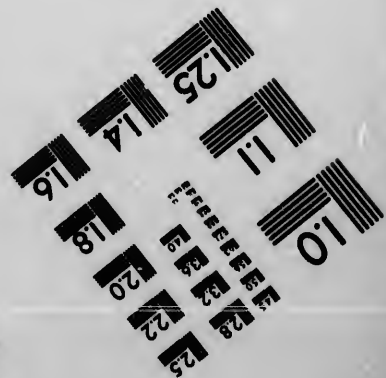
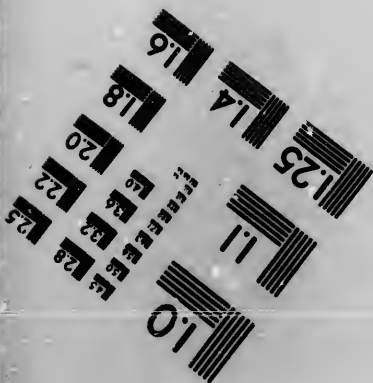
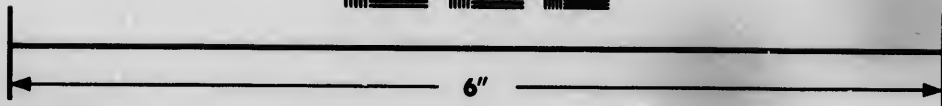
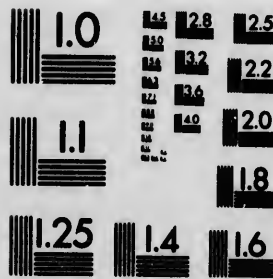


**IMAGE EVALUATION
TEST TARGET (MT-3)**



**Photographic
Sciences
Corporation**

23 WEST MAIN STREET
WEBSTER, N.Y. 14580
(716) 872-4503

**CIHM
Microfiche
Series
(Monographs)**

**ICMH
Collection de
microfiches
(monographies)**



Canadian Institute for Historical Microreproductions / Institut canadien de microreproductions historiques

© 1993

Technical and Bibliographic Notes / Notes techniques et bibliographiques

The Institute has attempted to obtain the best original copy available for filming. Features of this copy which may be bibliographically unique, which may alter any of the images in the reproduction, or which may significantly change the usual method of filming, are checked below.

L'Institut a microfilmé le meilleur exemplaire qu'il lui a été possible de se procurer. Les détails de cet exemplaire qui sont peut-être uniques du point de vue bibliographique, qui peuvent modifier une image reproduite, ou qui peuvent exiger une modification dans la méthode normale de filmage sont indiqués ci-dessous.

Coloured covers/
Couverture de couleur

Covers damaged/
Couverture endommagée

Covers restored and/or laminated/
Couverture restaurée et/ou pelliculée

Cover title missing/
Le titre de couverture manque

Coloured maps/
Cartes géographiques en couleur

Coloured ink (i.e. other than blue or black)/
Encre de couleur (i.e. autre que bleue ou noire)

Coloured plates and/or illustrations/
Planches et/ou illustrations en couleur

Bound with other material/
Relié avec d'autres documents

Tight binding may cause shadows or distortion along interior margin/
La reliure serrée peut causer de l'ombre ou de la distorsion le long de la marge intérieure

Blank leaves added during restoration may appear within the text. Whenever possible, these have been omitted from filming/
Il se peut que certaines pages blanches ajoutées lors d'une restauration apparaissent dans le texte, mais, lorsque cela était possible, ces pages n'ont pas été filmées.

Additional comments:/
Commentaires supplémentaires:

Coloured pages/
Pages de couleur

Pages damaged/
Pages endommagées

Pages restored and/or laminated/
Pages restaurées et/ou pelliculées

Pages discoloured, stained or foxed/
Pages décolorées, tachetées ou piquées

Pages detached/
Pages détachées

Showthrough/
Transparence

Quality of print varies/
Qualité inégale de l'impression

Continuous pagination/
Pagination continue

Includes index(es)/
Comprend un (des) index

Title on header taken from:/
Le titre de l'en-tête provient:

Title page of issue/
Page de titre de la livraison

Caption of issue/
Titre de départ de la livraison

Masthead/
Générique (périodiques) de la livraison

This item is filmed at the reduction ratio checked below/
Ce document est filmé au taux de réduction indiqué ci-dessous.

10X	12X	14X	16X	18X	20X	22X	24X	26X	28X	30X	32X
				✓							

The copy filmed here has been reproduced thanks to the generosity of:

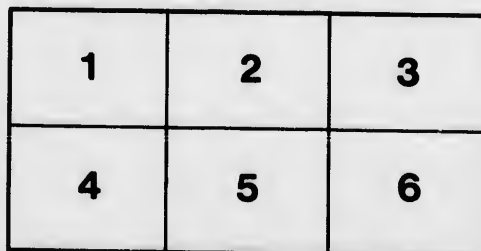
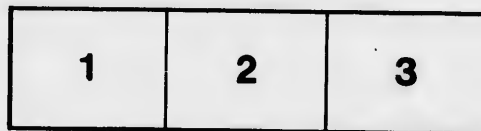
Bibliothèque nationale du Québec

The images appearing here are the best quality possible considering the condition and legibility of the original copy and in keeping with the filming contract specifications.

Original copies in printed paper covers are filmed beginning with the front cover and ending on the last page with a printed or illustrated impression, or the back cover when appropriate. All other original copies are filmed beginning on the first page with a printed or illustrated impression, and ending on the last page with a printed or illustrated impression.

The last recorded frame on each microfiche shall contain the symbol \rightarrow (meaning "CONTINUED"), or the symbol ∇ (meaning "END"), whichever applies.

Maps, plates, charts, etc., may be filmed at different reduction ratios. Those too large to be entirely included in one exposure are filmed beginning in the upper left hand corner, left to right and top to bottom, as many frames as required. The following diagrams illustrate the method:



L'exemplaire filmé fut reproduit grâce à la générosité de:

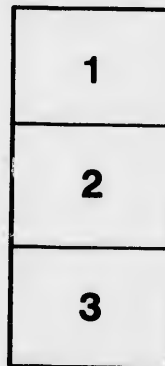
Bibliothèque nationale du Québec

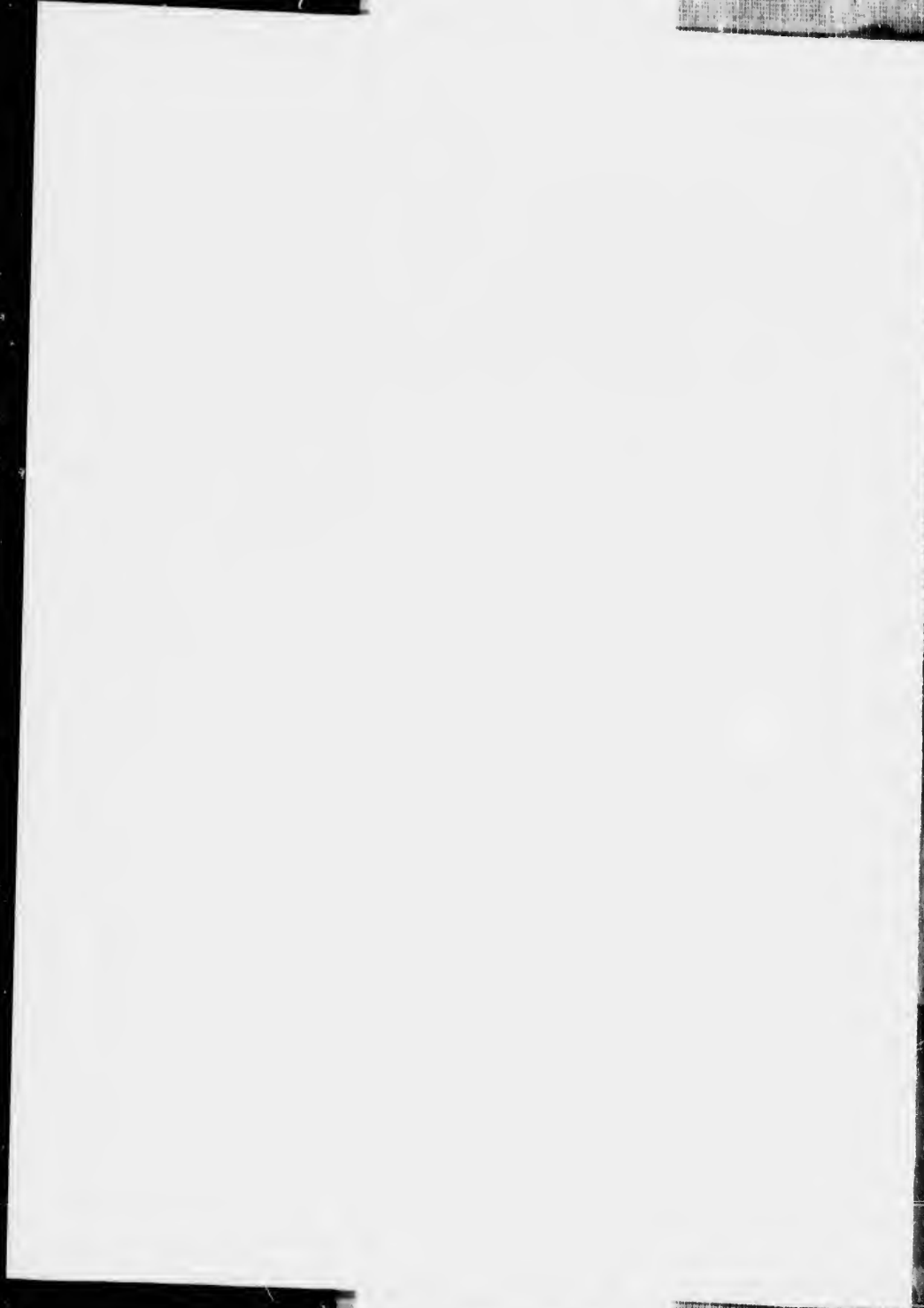
Les images suivantes ont été reproduites avec le plus grand soin, compte tenu de la condition et de la netteté de l'exemplaire filmé, et en conformité avec les conditions du contrat de filmage.

Les exemplaires originaux dont la couverture en papier est imprimée sont filmés en commençant par le premier plat et en terminant soit par la dernière page qui comporte une empreinte d'impression ou d'illustration, soit par le second plat, selon le cas. Tous les autres exemplaires originaux sont filmés en commençant par la première page qui comporte une empreinte d'impression ou d'illustration et en terminant par la dernière page qui comporte une telle empreinte.

Un des symboles suivants apparaîtra sur la dernière image de chaque microfiche, selon le cas: le symbole \rightarrow signifie "A SUIVRE", le symbole ∇ signifie "FIN".

Les cartes, planches, tableaux, etc., peuvent être filmés à des taux de réduction différents. Lorsque le document est trop grand pour être reproduit en un seul cliché, il est filmé à partir de l'angle supérieur gauche, de gauche à droite, et de haut en bas, en prenant le nombre d'images nécessaire. Les diagrammes suivants illustrent la méthode.





L'Art de St. Crispin



Jusqu'à la
Chaussure Slater.

Enregistré, 1890,
par
GEO. T. SLATER & SONS,
Montreal, Can.

HD

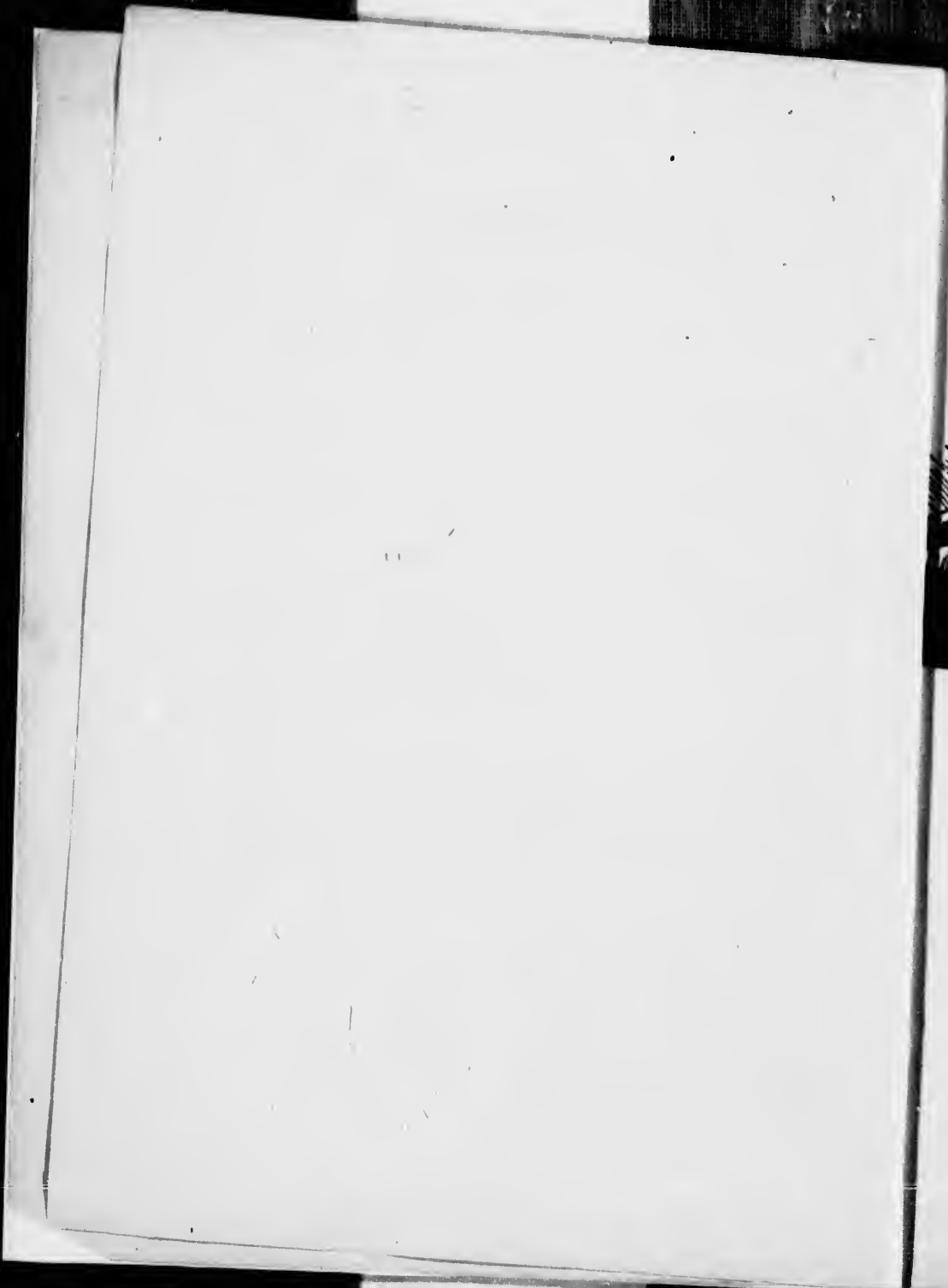
9787

C34543

G4

Table des Matières

	Page.
La légende du soulier	3
Les pieds du troisième siècle	4
Formes des chaussures	5
Succès à l'étranger	8
L'ancienne et la nouvelle façon	9
Un marché d'"idées"	10
"Je suis aveugle"	11
Dictionnaire du cuir	12
Le prix et la main-d'œuvre dans la chaussure slater	19
"Foot-Form"	20
"Piccadilly"	20
"Aristocrat"	21
"Arrow-Point"	22
"Common Sense"	24
"Bulldog"	25
"Natural"	26
"Kumfurt"	26
"Flat-Tread"	27
"Featherweight"	28
"Rubberless à Trépointe Ecosaise"	29
"The Dandy"	30
"Slipless" à semelle de caoutchouc	31
Chaussures "Bicycle-Street"	32
"Beau-Idéal"	33
"The Cyclist"	34
"The Zephir"	35
Chaussure "Football"	36
"Nautique" (Yachting Shoe)	37
"Pantoufle Slater"	38
Chaussure "Skating" (pour patiner)	39
"The Juvenile"	40
A propos de cirage à chaussures	41
Formes	44
Manière de commander les chaussures Slater	45
Remarques sur le procédé Goodyear	47



u
s
“
l
m
f
c
P
c
c
c
r
E

La Légende du soulier



U naquit le soulier ? Son origine remonte au troisième siècle, c'est-à-dire à une époque très éloignée où les arts et les sciences étaient surtout cultivés sous les voûtes des monastères.

C'est à l'ombre du cloître que le bon saint Crispin conçut une idée, qui a grandi, qui s'est développée, pour arriver, seize siècles plus tard, à son couronnement, qui est "La Chaussure Slater."

C'est une vieille histoire.

D'après une vieille légende, un Roi de ce temps se heurta l'orteil, (on ne portait alors que des sandales), se fit tellement mal qu'il maudit la terre rocailleuse, et exigea qu'elle fût tapissée de joncs, comme les corridors de son palais.

Le grand orteil du Roi.

Un disciple de saint Crispin, en apprenant cela, s'écria d'une voix inspirée : "Sire, si vous voulez mettre votre pied sur cette mesure, dans douze heures je couvrirai de cuir la terre entière !"

Le Roi en douta fort, mais il arrivait dans ces temps-là des choses extraordinaires, ou qui étaient considérées comme telles, à cause de l'ignorance des grandes lois de la nature, de sorte qu'une nouvelle découverte était souvent prise pour une merveille par les gens de cette époque.

Le miracle du cuir.

On mesure le
pied du Roi.

Le Roi laissa donc prendre sa mesure, et au temps fixé le moine-cordonnier apparut, portant au Roi une paire de souliers. Celui-ci vit alors de quelle manière dorénavant la terre serait tapissée de cuir.



L'histoire ne dit pas ce que le monarque a fait pour le moine, mais quant à savoir ce que les chaussures de tous les siècles ont fait pour les pieds, il suffit de regarder les nôtres pour s'en apercevoir.

Aujourd'hui on ne maudit plus la terre à cause de ses inégalités ; on s'en prend à son cordonnier si on attrape des cors, des durillons, des oignons et autres excroissances qui rendent la marche difficile et pénible.

Dans ce dix-neuvième siècle il n'est pas aussi facile qu'aux jours de saint Crispin de bien adapter la chaussure à la forme du pied, et la plupart des manufactures en sont encore à fabriquer des chaussures pour les pieds du troisième siècle, sans tenir compte du changement opéré par un travail de déformation de 1,600 ans. Elles produisent encore des chaussures pour des pieds qui n'existent plus, ayant bonne mine, mais faisant souffrir terriblement ceux qui les portent.

C'est sur ce point que la chaussure Slater diffère de toutes les autres ; elle est moulée exactement sur la forme actuelle du pied.

Les pieds
au troisième
siècle.

Sire, si vo

ch
d'
sc
da
sc

Si l'évolution des siècles avait abouti à des pieds carrés avec moustaches, la chaussure Slater aurait été aussi élégante que le permettrait cette forme, et on l'aurait flanquée de deux petites poches pour y loger les moustaches. Pieds carrés.

La chaussure Slater s'adapte à la forme du pied *tel qu'il est* et non tel qu'il a été. L'acheteur n'est plus obligé de se procurer une paire de chaussures qui plaisent à l'œil pour commencer, mais qui le Les pieds tels qu'ils sont.

font souffrir ensuite plusieurs jours avant qu'elles aient pris la forme du pied.

Cette forme, dans la chaussure Slater, est commencée et finie à la manufacture. C'est une affaire faite en mettant la première fois une chaussure de la mesure voulue.

Mais ayez soin de

choisir la paire *qui vous va*, celle de *votre pied*, avant d'acheter, car les chaussures "étampées sur la semelle" sont faites en cinq modèles différents, selon cinq largeurs, dans toutes les mesures, et avec treize espèces de cuir, de sorte que chaque acheteur peut obtenir exactement ce

Quelle est la taille de votre pied?



Sire, si vous voulez mettre le pied sur cette mesure, dans douze heures je couvrirai la terre de cuir.

u temps fixé
une paire de
dorénavant
tapissée de

dit pas ce
e a fait pour
quant à sa-
chaussures
les ont fait
uffit de re-
pour s'en

ne maudit
se de ses
n cordon-
durillons,
ances qui

ssi facile
haussure
ures en
pieds du
nt opéré
les pro-
existent
lement

ère de
forme

qu'il exige, quant à la forme, le genre et le modèle. Ce n'est pas au vendeur de vous dicter quelle chaussure ou quel modèle vous devez porter. Votre pied est le meilleur juge, et la manière dont il se sent dans la chaussure est le meilleur guide de l'acheteur.

Le pied
du marchand
peut rire.

Si vous êtes mal dans vos souliers pendant des mois, cela n'affectera pas les pieds du marchand, et *il fait moins de profit* sur la chaussure Slater, (dont le prix est estampé sur la semelle), que sur les autres, dont il fait le prix et fixe le profit lui-même.

N'oubliez pas que pour faire une paire de chaussures il faut trois choses : *du profit, de la main-d'œuvre, du cuir* et des fournitures.

Aucune chaussure de \$3.00 ne contient du cuir pour \$3.00; et pour faire de bonnes chaussures il faut de bon cuir avant tout; c'est l'essentiel.

C'est là
que le bât le
blesse.

Plus le profit est grand, moins il reste d'argent pour le cuir et le travail, et cependant certains vendeurs ne visent qu'aux gros profits. Ceux-là vendront plutôt n'importe quelle chaussure sauf la chaussure Slater, qui se distingue par le choix du cuir et la perfection de l'ouvrage, mais donne un minimum de profit au fabricant et au vendeur.

Voilà
le point.

C'est pour cela qu'on ne trouve la chaussure Slater que dans les magasins les plus achalandés de chaque ville ou village. Dans un magasin où les ventes sont insignifiantes on ne tient pas la chaussure Slater, parce qu'il faut en vendre beaucoup pour faire un commerce avantageux, et le privilège de vendre la chaussure Slater "étampée sur la semelle" n'est accordé qu'au meilleur marchand de chaussures de la localité, capable de tenir en magasin les mo-



En tr
su

dèles avec les formes et les grandeurs requises par les acheteurs.

Noubliez pas qu'un marchand qui n'a pas la chaussure Slater et qui n'a pas le patron et la mesure que vous exigez, cherchera à vous vendre quand même des chaussures qui ne vous vont pas, plutôt que de manquer une vente ; c'est dans ce cas que la partie *cataloguée* de notre livre vous sera utile.

N'achetez jamais une chaussure qui, en l'essayant, ne s'ajuste pas sur votre pied, même si c'était une chaussure Slater (n'étant pas de la forme propre).

Choisissez dans ce livre le patron que vous aimez le mieux, remplissez le blanc de la page 45, coupez-le, mettez le pied recouvert d'un bas sur un morceau de papier, et dessinez-en le contour avec un crayon ; envoyez ce dessin en même temps que votre commande et le prix, à la maison indiquée sur l'avant-

nière page de la couverture (ou aux fabricants, Geo. T. Slater & Fils, Montréal, Canada), et vous recevrez par la malle ou par l'express l'article qui convient à votre goût et à votre mesure.

Au Canada on vend dix paires de chaussures Slater contre une paire des autres, et la moitié du bénéfice sur dix paires dont la vente attire de nouveaux clients, profite

Oui, il est bon d'y penser.



En travaillant de la manière ci-dessus il faut douze heures pour faire une paire de chaussures de \$3.50.

plus au marchand que tout ce qu'il gagne sur dix paires qui ne donnent pas satisfaction.

Les gens
intelligents
les achètent.

Aujourd'hui, la chaussure Slater est vendue en France, à Paris, où l'élégance est le premier mot; à Londres, où on tient tant au confort et à la durée; aux Etats-Unis, où on croyait être arrivé à la perfection avant l'introduction de cette chaussure.

Ça dépend
de la forme.

Des marchands de l'Afrique du Sud, de l'Australie, de la Guyane Anglaise et des Bermudes, ont demandé l'agence, et la chaussure Slater compte à peine deux années d'existence; seulement elle est le résultat d'une expérience de vingt ans. L'ajustement au pied dépend du cuir et du travail, mais surtout des *formes*.

Si vous pouviez prendre un moule en plâtre de votre pied et le remplir ensuite de métal fondu, vous auriez une bonne idée de la ressemblance étroite entre les *formes* de la chaussure Slater et le pied, avec toutes ses sinuosités, ses endroits sensibles, ses parties faibles, dont il faut tenir compte.

Pieds laids
dans de
belles chaus-
sures.

C'est parce que dans l'atelier Slater on a si bien étudié la forme du pied, qu'on réussit si parfaitement à faire des chaussures qui vont bien à tous les pieds. Vous n'avez jamais vu une paire des chaussures Slater qui soit *laide*, bien qu'elle serve quelquefois à cacher des pieds mal formés. Il est assez facile d'atteindre la beauté de la forme, en sacrifiant le confort, ou le confort en négligeant l'élégance de la forme.



Un homme peut en faire
20 paires par jour avec l'in-
fatigable appareil Good-
year.



La
n

sur dix paires

en France,



Un homme peut en faire
cinq paires par jour avec l'in-
dépensable appareil Good-

étal fondu,
ce étroite
pied, avec
es parties

étudié la
faire des
us n'avez
oit laide,
mal con-
é de la
égligeant

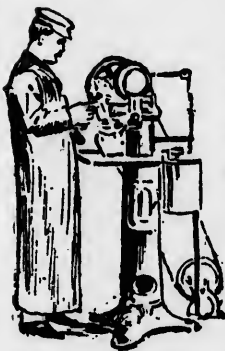
C'est la réunion de ces qualités qui élève la cordonnerie à la hauteur d'un art. Vous constatez la présence de cet art en mettant une paire de chaussure Slater.

Puis vient la question de la durée. Même si le cuir dans les chaussures Slater n'était pas meilleur que dans les autres, il serait encore plus durable, parce qu'on ne l'a pas étiré outre mesure sur la forme, pour une raison de fausse économie.

Il n'est pas trop forcé non plus aux endroits où il serre trop, de manière à exercer toute la pression sur certaines parties de la chaussure, car celle-ci est faite de manière à ce que chaque partie reçoive sa juste part de tension.

Mais les autres chaussures vendues au prix de la "Slater" ne peuvent avoir un si bon cuir, parce qu'elles ne sont pas vendues avec un profit si mince.

La plupart des vendeurs de chaussures exigent \$4.50 pour une chaussure de même qualité que celle portant le prix de \$3.00 estampé sur la semelle de la chaussure Slater, et il est bon de ne pas perdre de vue ce point lorsque ces marchands essayent de vous vendre une chaussure avec *un plus gros profit*.



La machine Goodyear
ne se lasse jamais.

Et rappelez-vous que ce ne sont pas les meilleures fournitures qui sont les moins chères. Il faut un ouvrier des plus exercés pour faire *à la main* en douze heures une paire de chaussures valant celle de Slater marquée à \$3.00. Le travail de cet homme vaut \$2.00 par jour, de sorte qu'il ne reste que \$1.00 pour le cuir, la doublure, le fini,

La durée
est une fa-
meuse
question.

Il y en a
d'autres.

Calculez
cela.

le loyer et le profit. Quel cuir et quelles fournitures peut-on acheter avec cela ?

Les doigts
d'acier.

D'un autre côté un ouvrier habile peut faire par jour vingt paires de meilleures chaussures par la méthode Slater, procédé Goodyear, qui ne diffère en rien du travail à la main, avec la seule exception que les doigts d'acier font vingt points de couture pendant que le cordonnier en fait un, tirent le fil plus serré, cirent chaque point, ne se fatiguent jamais, et font la centième paire aussi bonne que la première ; de plus, ils ne peuvent pas négliger leur ouvrage dans les parties cachées, où celui qui porte la chaussure peut seul les découvrir.

Et si le coût de la main-d'œuvre est ainsi réduit au vingtième, cela ne permet-il pas d'employer du cuir d'une qualité bien supérieure sans vendre plus cher ?

Après tout, le bon cuir est plus durable que le mauvais, et tout le veau n'a pas la même valeur.

On ne pouvait pas fabriquer à un sou de moins.

Dans la chaussure Slater la dépense est réduite à son minimum. Le prix de chaque livre de cuir est calculé jusqu'aux fractions avant l'achat, et chaque morceau est inspecté avant son acceptation. On compte jusqu'aux minutes dans la manufacture et on ne perd pas même un fil.



Voyez le nom et le prix stampés sur la semelle.

ournitures peut-

faire par jour
méthode Slater,
du travail à la
gts d'acier font



et le prix stampés
la semelle.

duite à son
est calculé
morceau est
squ'aux mi-
ême un fil.

Ce n'est que sur le salaire des bons ouvriers que nous nous écartons de ces règles d'économie. Les bons ouvriers coûtent plus cher, gagnent plus que des ouvriers communs, et une chaussure dans le genre Slater ne saurait être faite avec succès par des ouvriers inhabiles, même avec les meilleures machines et la direction la plus soignée. Les bons ouvriers ont *de bons plans*, à part leur habileté manuelle, et la chaussure Slater est comme la personification des bonnes idées pratiques des meilleurs hommes du métier. Elle trace la voie du progrès, car à la manufacture Slater les idées ont de la valeur ; on sait les utiliser et les récompenser.

Si vous payez pour une autre chaussure un prix plus élevé que pour la "Slater," vous aidez simplement le vendeur à s'enrichir à vos dépens ; vous arrondissez ses profits, vous encouragez la vieille routine, les méthodes du troisième siècle,—*et on ne vous donne pas de meilleures chaussures* ; la chose est impossible.

Si vous payez moins cher que le prix d'une chaussure Slater vous achetez du cuir inférieur, des semelles communes faites à la machine, *trompant l'œil*, et un soulier qui fait presque toujours mal au pied.

Donnez votre confiance au marchand *qui vous vend ce que vous demandez*, mais il n'est pas mal de voir si le nom et le prix sont étampés sur la semelle

La valeur
des bonnes
idées.



Ce n'est pas pour les aveugles qu'on a étampé le nom et le prix sur la semelle.

"THE SLATER SHOE."

\$3.00, \$4.00, \$5.00.

Les Cuirs de la Chaussure Slater

Est-ce de la peau de veau ? Dans l'esprit de bien des acheteurs une réponse affirmative règle la question de *l'usure*, c'est-à-dire de la durée.

Mais les mots *peau de veau* couvrent une multitude de fausses représentations dont les acheteurs sont les dupes. Tout n'est pas or qui brille—tout n'est pas peau de veau qui en a l'air et le toucher, ou qu'on désigne sous ce nom.

C'est seulement en portant les chaussures que la plupart savent à quoi s'en tenir.

Il y a autant d'espèces dans la *peau de veau* que dans la viande.

Dans le cuir, comme dans la viande de bœuf, on trouve le paleron, l'aloyau et les flancs ; la même peau se subdivise en sections de valeur et de qualités très différentes qui sont désignées comme les diverses espèces de veau, bien qu'elles proviennent de la même peau.

A part de cela, on a des procédés de tannage qui peuvent donner lieu à un cuir très commun avec une peau ordinaire.

Pour que ce soit véritablement du veau, il faut seulement que le cuir soit fait avec des peaux du veau, et que son poids ne dépasse pas trois livres et demie quand elle est finie.

Le vrai
"Veau."

Mais il y a beaucoup de veau, qui en réalité n'est que la peau de vache.

Un fait bien établi, c'est qu'aucune maison n'a plus contribué à perfectionner le mode de tannage moderne que celle de White Bros. & Co., de Boston, qui sont les premiers fabricants des célèbres cuirs Ooze Calf, Box, Willow, Russia, et Harvard calf, autant de marques de commerce dont la réputation est universelle et qu'on considère partout comme la perfection sous le rapport de la durée, de l'apparence et des qualités intrinsèques.

La souplesse et la durée remarquables de ces cuirs sont dues en grande partie à l'usage de l'huile d'olive, et à ce merveilleux émoullient, le jaune d'œuf, remplaçant si bien les huiles de poisson et les graisses animales avec leur origine douteuse, leur senteur désagréable et leur influence malsaine. On ne saurait exagérer l'importance de ce changement au point de vue de l'hygiène.

White Bros. & Co. sont les premiers qui aient réussi à fabriquer avantageusement ce cuir pour les chaussures. Leur produit a une apparence superbe et des qualités de durée remarquables. On peut l'obtenir en cinq couleurs riches et inaltérables.

Une des marques particulières de cette maison est un cuir de couleur tanné à l'huile d'olive, et "graisé" de manière à être parfaitement à l'épreuve de l'eau. Il est fait avec de fortes peaux de veau bien choisies, et convient pour l'automne et l'hiver, à cause de sa résistance à la neige.

"Le "Willow Calf" dont la marque de commerce est enregistrée aussi, est fait avec des peaux de veau choisies, qui passent par un procédé secret, lequel les met à l'abri

Veau
de Russie.

Veau
Harvard.

Willow Calf.

Slater

de bien des
question de

multitude de
nt les dupes.

veau de veau
sous ce nom.
ue la plupart

que dans la

if, on trouve

veau se sub-
s différentes
es de veau,

tannage qui
c une peau

faut seule-
au, et que
quand elle

des effets putréfiants de la respiration et les rend impénétrables à la neige fondante, tout en lui donnant une durée exceptionnelle. Le "Willow Calf" ne fendille et ne durcit jamais, il prend un poli superbe et se teint en cinq couleurs magnifiques pour les chaussures d'été et d'hiver.

Box Calf.

La fabrication de ce cuir a été le dernier triomphe de la maison White Bros. & Co., fini du côté du grain (du poil) en noir ; pour son épaisseur c'est le cuir le plus léger et le plus souple qui ait jamais été produit, et il reste mou et tendre pour le pied tant qu'il n'est pas usé.

Il prend un poli brillant, résiste à l'eau de neige, et possède la précieuse qualité de tenir les pieds chauds en hiver et de les protéger contre des refroidissements soudains qui sont souvent suivis de Pneumonie.

Le "Box Calf" est tanné à l'alumine, une substance qui était trop chère il y a quelques années pour être employée au tannage du cuir. Le rendement des mines a heureusement augmenté et permis à MM. White Bros. & Co. de fabriquer ce cuir sur une vaste échelle et de le vendre au Canada, aussi bien qu'aux Etats-Unis et en Europe, où son nom, déjà favorablement connu est enregistré comme marque de commerce.

Le Wax Calf
américain.

Le "Wax Calf" américain occupe aujourd'hui la première place parmi les cuirs à prix *modéré* ; pour la durée et le confort.

Il est tanné à l'écorce, fini et noirci du côté de la chair, et reste mou et pliable pendant des années. Il est léger, poreux et doux pour le pied, et prend un beau poli, parce qu'il ne contient pas d'huile en excès, ce qui est souvent le cas pour les peaux de veau ordinaires.

Jusqu'à ces dernières années les fabricants français réclamaient à juste titre le monopole des ces avantages, mais le veau américain s'est élevé depuis au même rang. On se sert de ce cuir dans la chaussure Slater de \$3.00.

Le veau "Peerless" diffère du *Wax Calf* américain dans le fini qui est plus délicat et plus doux. Il est fait avec les meilleurs choix de cuir seulement: on n'emploie que les peaux les plus légères et les plus parfaites, et on les finit seulement en noir. Il sert dans les "Slater" de \$4.00 et \$5.00. Le cirage Slater destiné aux *Wax Calf* tient ces cuirs souples et brillants tant qu'ils ne sont pas usés.

Veau
"Peerless"
fini à la
française.

Veau de Russie.—On fait peu de ce veau en Russie, et ce qui est produit sert dans la reliure et à la fabrication des porte-monnaies; on ne s'en sert guère dans la cordonnerie. Le cuir de Russie américain se fait avec des peaux de veau vertes, tannées par un système mixte (chêne et pruche) et finies du côté du grain (du poil).

Veau
de Russie.

On n'emploie aucun graissage, ce qui empêcherait le mélange des couleurs anilines. On fait le veau de Russie en toutes couleurs depuis le citron pâle jusqu'au brun foncé, et même en noir; et autrefois la grande difficulté était d'obtenir une couleur uniforme et stable, non sujette à s'effacer et à s'assombrir. Grâce à la légèreté, la facilité avec laquelle on le nettoie et à sa beauté, ce cuir est devenu d'un usage de plus en plus général d'année en année, et le goût paraît se porter sur les couleurs riches et foncées, telles que le carmin, le vin, etc.

Couleurs
riches fon-
cés.

Veau français verni, appelé vulgairement cuir patent. Il y en a un grand nombre d'espèces, toutes sujettes plus

Veau
français
patent.

ou moins à se fendiller, mais le meilleur nous vient de l'Allemagne.

Il est fait avec des peaux de veau vertes, tannées à l'écorce et finies ou "émaillées" du côté de la chair. C'est le plus recommandable du genre, et c'est le seul dont on se sert dans la chaussure Slater.

Le cirage qui fait conserver le mieux ce cuir, en lui donnant du lustre et de la durée est le cirage à chaussures Slater.

Cuir
émaillé
français.

Le cuir émaillé français est fait en peau de vache. Les peaux sont séparées en trois parties, la partie centrale est étirée sur un cadre de bois et couverte d'un mélange siropeux de noir de lampe mélangé avec de l'huile de lin bouillie, de la terre d'ombre et de la litharge. Cette couche est séchée à l'air, et le cuir est placé dans un four à émailler à 170 degrés, puis adoucie avec de la pierre ponce. Cette opération est répétée à plusieurs reprises, et chaque fois on vernit et on polit la peau avec soin.

Il a le
moins de
défauts.

Aucun cuir verni ou émaillé ne peut résister sérieusement aux changements subits de température, qui font fendiller le vernis. Mais le cuir français émaillé (French Enamel) est celui qui a ce défaut au moindre degré.

"Kidduck" un nouveau cuir poreux qui laisse passer l'air et écouler l'eau comme "un dos de canard."

Ce cuir a subi un tannage minéral non acide, et il possède une résistance aux effets de la transpiration qui le destine à remplacer bientôt tous les cuirs du même prix.

On peut le laisser une demi-heure dans l'eau bouillante sans l'endommager ; il tient l'eau un mois de temps sans couler, et si on en fait une coiffe dont on couvre un bec

ur nous vient de

es, tannées à l'é-
la chair. C'est
e seul dont on se

cuir, en lui don-
ge à chaussures

de vache. Les
rtie centrale est
d'un mélange
de l'huile de lin
itharge. Cette
cé dans un four
ec de la pierre
sieurs reprises,
avec soin.

sister sérieuse-
ature, qui font
maillé (French
re dégré.

ni laisse passer
ard."

ide, et il pos-
iration qui le
u même prix.
eau bouillante
de temps sans
couvre un bec

de gaz et qu'on attache, le gaz s'allume à l'extérieur, preuve évidente que c'est un cuir poreux livrant passage à l'air.

Comme la plupart des cuirs nouveaux sont étanches à l'air, ils font dommage aux pieds et à la santé. C'est pourquoi le " Kidduck " est le cuir le plus confortable et le plus hygiénique.

Le tannage étant fait à sec et sans huile, il ne sèche ni ne brûle à la chaleur et il prend un poli brillant et durable, se rapprochant de celui du *cuir patent*.

La teinture pénètre le " Kidduck " de sorte que s'il est écorché on ne voit pas de taches blanches, comme dans le kid ordinaire. Nous garantissons absolument sa durée, et nous savons qu'il fait une chaussure sèche et chaude pour l'hiver et commode pour l'été. Comme nous avons le monopole de cette marque pour le Canada on ne l'emploie que dans les chaussures Slater de \$4.00 et \$5.00.

Le Dongola glacé, (Glazed Dongola) fait autrefois en peaux d'antilope, est fini et noirci du côté du grain (poil) et fabriqué aujourd'hui en peau de chèvre. Tanné au chrome comme dans la chaussure Slater de \$3.00; il est pratiquement le même que le " Kidduck " avec un grain et un fini moins délicats.

Dongola
Glacé.

Tableau synoptique des Chaussures Slater.



COTES ELASTIQUES.



BOTTINE BOUTONNEE



BOTTINE LACEE.



BOUTON POSTICHES, COTES ELASTIQUES.



BICYCLISTE.



SOULIER LACE.



**PANTOUFLE
GENRE OPERA.**



FOOTBALL.



PANTOUFLE DE VOYAGE.



NAUTIQUE.



HOCKEY.

Slater.



BOTTINE LACÉE.



TOUFLÉ
OPERA.



ALL.



KEY.



(STAMPÉ SUR LA SEMELLE).



(STAMPÉ SUR LA SEMELLE).



(STAMPÉ SUR LA SEMELLE).

CUIRS: "Wax Calf" Américain noir; "Creased Calf", "American Russia Calf", en jaune, jaune foncé, brun loup-marin, et carmin, Glazed Dongola Kid, en brun loup-marin, carmin et noir (voir page 12).

MODÈLES: "Beau Idéal," "Arrow Point," "Aristocrat," "Commonsense," "Piccadilly," "Foot-Form," "Flat-Tread," "Parisian," "Bulldog," "Broad-Foot," "Dandy," "Kumfurt", et "Natural," Circlettes Perfection, Procédé Goodyear, Méthode Slater.

POINTS ET DEMI-POINTS de 5 à 11. LARGEURS A à EE.

CUIRS: Veau noir "Peerless" fini à la française; Box Calf Waterproof noir; Enamel Français noir; Veau de Russie choisi, en jaune léger ou moyen, brun loup-marin, carmin ou couleur de vin; Kidduck, en brun loup-marin, jaune et noir. (voir page 12).

Œillets "Fast Color." Agrafes Pratt, Circlettes Perfection.

Trépointe Goodyear. Méthode Slater.

MODÈLES, LARGEURS et GRANDEURS, les mêmes que dans la classe de \$3.00.

CUIRS: "Waterproof Willow Calf," en tan moyen et couleur de vin; veau noir "Peerless" fini à la française; "Waterproof Box Calf" noir; meilleur veau de Russie importé, en jaune léger, jaune ordinaire, jaune foncé, brun loup-marin, carmin et couleur de vin; meilleur veau patent français; meilleur cuir français Enamel; Kidduck, en noir, jaune, brun loup-marin et carmin. (voir page 12).

FINI: Œillets "Fast Color," et Crochets, Agrafes Pratt patentées, Circlettes Perfection, doublure de meilleure qualité et points de soie. Procédé Goodyear. Méthode Slater.

MODÈLES: comme pour les chaussures de \$3.00, et, en plus, "Rubberless" à trépointe écossaise, "Slipless," "Zephyr," "Dolge Felt Insoled" et "Featherweight Dress." (voir pages 28, 29, 31 et 35.)

POINTS ET DEMI-POINTS de 5 à 11. LARGEURS: A à EE.

MODELE "FOOT-FORM"

(Chaussure Slater, Procédé Goodyear).



Lacets. Boutons. Élastiques.
 Boutons postiches avec élastiques
 (voir page 18).

Souliers lacés, dits Oxford.

CUIRS: (voir page 19).

COULEURS: jaune léger, jaune moyen, jaune foncé, brun loup-marin, carmin, vin et noir (voir couverture, dernière page).

GRANDEURS: 5 à 11 avec demi-points.

LARGEURS: B à E.

Ce modèle est un des plus recherchés ; il est celui qui se moule le plus parfaitement sur la forme du pied. Il est basé sur le type anglais, avec une courbe arrondie au bord extérieur de la semelle, finissant en pointe étroite au bout de l'orteil, qui est plat et comparativement souple, bien que *renforcé* avec un cuir assez fort. Un avantage du modèle "Foot-Form" c'est qu'il s'ajuste facilement sur un pied large en paraissant plus étroit que le pied lui-même. Ce trompe-l'œil est l'effet de la courbe ingénieuse qui suit la ligne du pied et finit presque en pointe. Il offre au pied toutes les aises d'une chaussure à bout large, et un homme qui a la mesure exacte n'aura jamais de cors. Semelles simples ou doubles.

Le "**Piccadilly**" est une chaussure du même genre dont le bout est un peu plus large. LARGEURS: C à EE.

\$2.00, \$4.00, \$5.00 la paire (voir page 19).

(Nom et prix estampés sur la semelle).

MODELE "ARISTOCRAT."

(Chaussure Slater, Procédé Goodyear.)

Lacets. Boutons. Élastiques.
 Boutons postiches avec élasti-
 ques (*voir page 17*).
 Soulier bas lacé ou Oxford.
 CUIRS : (*voir page 19*).
 COULEURS : jaune léger, jaune
 moyen, jaune foncé, brun
 loup-marin, carmin, et vin
 noir (*voir la couverture*).



POINTS ET DEMI-POINTS de 5 à 11. LARGEURS : A à E.

Plus étroit que le "Beau Idéal" avec la même ligne droite du côté du dehors de la semelle (type américain) haut, raide, boîte du bout sans crête, arrondi et moyennement plein à la pointe.

Ce qui distingue cette chaussure, c'est sa forme svelte, qui lui a valu les suffrages des Parisiens, puisqu'on a vendu deux fois plus de ce modèle que de tous les autres à l'Agence des chaussures Slater, Avenue de l'Opéra, Paris.

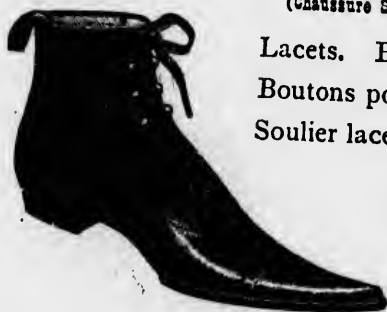
Elle se recommande surtout aux jeunes messieurs qui s'habillent bien et qui comprennent que pour être mis avec élégance il faut une chaussure dont la forme délicate et agréable s'harmonise avec le reste de l'habillement ; cette chaussure est l'"Aristocrat."

\$3.00, \$4.00, \$5.00 la paire.

(Nom et prix étampés sur la semelle).

MODELE "ARROW-POINT."

(Chaussure Slater, Procédé Goodyear).



Lacets. Boutons. Élastiques.
Boutons postiches avec élastiques.
Soulier lacé dit Oxford (*voir page 18*).

CUIRS : *voir page 19*).

COULEURS : jaune léger, jaune
moyen, jaune foncé, brun
loup-marin, carmin, vin et
noir (*voir couverture*)

POINTS ET DEMI-POINTS : 5 à 11. LARGEURS : A à E.

Ce modèle est le nec-plus-ultra de la mode américaine, fait avec une boîte pour le bout, longue, haute, en cuir solide, finissant en pointe de rasoir.

Cette chaussure doit être un pouce plus longue que le pied. La plupart des autres chaussures de ce modèle se brisent sur l'orteil, à cause de la pression sur la partie creuse, et l'"Arrow-Point" est construite spécialement pour éviter cela, en laissant libre les jointures des orteils.

Bien que svelte en apparence, elle va bien à un pied de moyenne largeur, et elle est d'un effet très heureux sous le rapport du goût.

En cuir verni (patent) ce modèle est particulièrement joli.

\$3.00, \$4.00, \$5.00 la paire (*voir page 18*).

(Nom et prix estampés sur la semelle).

MODELE "COMMONSENSE."

(Chaussure Slater, Frotcéé Goodyear).

Lacets, Boutons. Élastiques.
Boutons postiches et élastiques.
Soulier lacé ou Oxford (*voir page 18*).
CUIRS: (*voir page 19*).

COULEURS: jaune léger, jaune moyen, jaune foncé, brun loup-marin, carmin, vin et noir (*voir couverture*).



MESURES: 5 à 11 par demi points. LARGEURS: A à E.

Voilà la vraie chaussure pour les hommes d'affaires; elle est distinguée et à l'air d'une chaussure faite sur commande. De tous les modèles américains c'est le plus confortable. Il n'y a presque pas de rétrécissement depuis le corps du pied jusqu'au bout qui est rond et plein, mais pas haut, avec boîte au bout pliable et spacieux, sans avoir l'air obtus ou lourd, comme le serait une chaussure à bout carré de la même grandeur.

Le type "Commonsense" est une chaussure d'homme qui sera appréciée par tous ceux qui s'occupent avant tout d'être à l'aise dans leurs chaussures, et ne se soucient qu'en second lieu des caprices de la mode.

C'est une chaussure qu'on ne sent pas, qui ne trahit pas sa présence en pinçant le pied.

Un philosophe ne manquerait pas de choisir le type "Commonsense" qui s'adapte si bien au pied sans jamais le faire souffrir.

\$3.00, \$4.00, \$5.00 la paire.

(Nom et prix estampés sur la semelle).

MODELE "BULL DOG."

(Chaussure Slater, Procédé Goodyear.)

Lacets. Boutons. Élastiques. Boutons postiches et élastiques. Soulier bas lacé ou Oxford (*voir page 18*).



CUIRS : (*voir page 19*).

COULEURS : jaune léger, jaune moyen, jaune foncé, brun-loup-marin, vin et noir (*voir couverture*).

Points et demi-points 5 à 11.

LARGEURS : C à E.

Cette forme donne du soulagement aux pieds qui ont souffert d'une chaussure trop serrée au point forcer le deuxième et le troisième orteil sur le plus grand.

Le "Bull Dog" est un modèle anglais d'introduction récente, destiné à apporter du soulagement aux orteils estropiés, sans l'éloigner sensiblement des formes pointues et hautes à la mode du jour.

La vignette indique les particularités de ce modèle ; on voit que le bout est plus haut que le milieu du pied et qu'il est solidement emboîté.

Dans le genre du "Foot-Form," il est à la fois confortable et élégant, et c'est la chaussure par excellence pour les orteils trop serrés, en même temps que celle de la dernière mode. Largeurs C. D et E seulement.

\$3.00, \$4.00, \$5.00 la paire (*voir page 19*).

(Nom et prix estampés sur la semelle).

MODELE " BROAD-FOOT "

(Chaussure Slater, Procédé Goodyear).

CUIRS : (*voir page 19*).**COULEURS :** diverses et noir (*voir couverture*).**MESURES :** 5 à 11 par demi-points.**LARGEURS :** D à EE.

Forme anglaise large et pleine depuis le talon jusqu'au bout, et adapté surtout aux gros pieds courts.

Plante de la semelle plate, épaisse et cousue avec du fil très fort.

Le " Broad-Foot " est une chaussure pour durer, aisée à porter, rendant la marche facile, faites avec des matériaux de premier choix.

Celui qui demande la plus longue durée et la plus grande somme de confort sans appareil, trouvera tout cela dans ce modèle.

C'est une chaussure d'une forme virile, et elle sied mieux à un homme de forte stature, qu'une chaussure à bout pointu.

\$3.00, \$4.00, \$5.00 la paire (*voir page 19*).

(Nom et prix estampés sur la semelle).



MODELE "NATUREL."

(Chaussure Slater, Procédé Goodyear.)

Lacets: Bouton. Élastiques. Boutons postiches avec élastiques (*voir page 18.*)

CUIRS: (*voir page 19.*)

COULEURS: jaune léger, moyen et foncé, brun loup-marin.

Points et demi-points: 5 à 11. Largeurs C. à EE.



Ce modèle se rapproche du "Foot-Form," mais le bout n'est pas en pointe et l'orteil n'est pas plat. Depuis la boule du pied jusqu'à l'orteil l'épaisseur est assez forte pour faire place à une boîte (box) assez haute et résistante, ce qui donne plus de place aux orteils et aux jointures. Il a cette particularité qu'il fait paraître la chaussure plus étroite qu'elle n'est réellement. Elle a la forme naturelle du pied, et parmi les chaussures Slater elle réunit au plus haut degré le confort à l'apparence extérieure. C'est la véritable chaussure pour faire paraître un pied large, moins large qu'il n'est réellement.

Le "Kumfurt" est un modèle tout nouveau fait pour mettre le pied à l'aise, mais sans prétention quant à l'élégance. Quelque chose dans le genre de l'ancien modèle français, avec le bout soulevé à l'endroit où se trouve le grand orteil, de manière à donner un confort parfait et empêcher la chaussure de perdre sa forme originale.

LARGEURS: C, D et E.

\$3.00, \$4.00, \$5.00 la paire.

(Nom et prix estampés sur la semelle)

MODELE " FLAT-TREAD "

(Chaussure Slater, Procédé Goodyear.)

Lacets. Elastiques.

Soulier lacé dit Oxford (voir page 17).

COULEURS: jaune léger, jaune moyen, jaune foncé, brun loup-marin, carmin, vin et noir (voir couverture).

MESURES: 5 à 11 par demi-points.

LARGEURS: D à EE.



Certaines personnes ont le pied plus plat que d'autres, plus court depuis le talon jusqu'à la boule du pied, plus long à partir de ce point jusqu'au bout des orteils. Ces pieds sont puissants et infatigables, mais ils perdent une partie de leurs forces dans les chaussures ordinaires dont la semelle présente une courbe très forte, ce qui porte toute la pression d'un pied plat sur les orteils et lui donne une courbure forcée à la boule du pied.

Le " Flat-Tread " est un modèle destiné particulièrement aux pieds de ce genre, et ils s'y trouveront mieux à l'aise que dans n'importe quel autre. Il est très à la mode, et la crête complète son dessin élégant.

\$3.00, \$4.00, \$5.00 la paire.

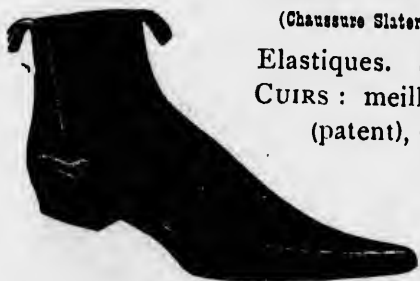
" The Globe " est un modèle semblable, moins la crête. Les mesures, les largeurs et les cuirs sont les mêmes.

\$3.00, \$4.00, \$5.00 la paire (voir page 18).

(Nom et prix estampés sur la semelle).

MODELE "FEATHERWEIGHT"

(Chaussure Slater, Procédé Goodyear).



Elastiques. Soulier bas lacé de Oxford.
 CUIRS : meilleur veau noir français verni
 (patent), voir page 15.

MESURES : 5 à 11 par points
 et demi-points.

LARGEURS : A à E.

C'est une chaussure de toilette et la plus légère, elle ne pèse que 10 onces. Modèles "Arrow-Point," "Foot-Form," "Aristocrat" et "Commonsense."

La partie de dessus est en chevreau ou en drap noir, piqué au véritable "Veau Français verni (patent)," le plus fin et le plus digne de confiance. La semelle est en cuir tanné au chêne, du plus résistant, très mince, léger et flexible.

On est arrivé à cette extrême légèreté par la méthode Slater avec le procédé Goodyear, dans lequel l'empeigne est cousue directement à la semelle, pendant que la chaussure est retournée du dehors en dedans. De cette manière on n'a pas besoin de fausse semelle ni de remplissage, et voilà pourquoi cette chaussure est si légère. On ne se sert pas de renfort au bout, et il n'y a que le cuir verni le plus fin et le plus souple qui puisse se laisser ainsi retourner comme un bas, après que la semelle a été cousue, sans se fendiller.

Elastiques, \$4.00 la paire.

Sculiers bas lacés, \$3.00.

(Nom et prix étampés sur la semelle).



MODELE "THE RUBBERLESS" A TREPOINTE ECOSSAISE.

(Chaussure Slater, Procédé Goodyear).

Avec lacets seulement, comme dans la vignette.
CUIRS: *Kidduck* (voir page 17) en noir, jaune, brun loup-marin et carmin ; "*Willow Calf*" Waterproof, jaune ou couleur de vin ; "*Box Calf*," noir.

MESURES: 5 à 11. points et demi-points. **LARGUEURS:** A à E.

La chaussure "Rubberless" est imperméable. Les modèles usités sont seulement : "Beau-Ideal," "Arrow-Point," "Bull Dog", "Foot-Form," et Dandy avec trépointe écossaise ; c'est une des chaussures les plus résistantes et les plus durables. La semelle a un demi-pouce d'épaisseur, et elle fait saillie autour de l'empaigne d'un demi-pouce, la protégeant ainsi contre les chocs et le frottement. Elle est cousue avec un fil fort, bien tiré : elle se porte bien l'automne et l'hiver, ou par un temps humide. Il n'y a pas de chaussure qui s'en approche pour la pêche, la chasse, le patin ou la promenade.

Elle a toute la légèreté apparente, la bonne mine d'une chaussure légère. Procédé Goodyear, méthode Slater. Prix, \$5.00 la paire.

(Nom et prix estampés sur la semelle).



MODELE " DANDY."

(Chaussure Slater, procédé Goodyear.)



Lacets. Boutons. Élastiques. Boutons postiches avec élastiques.

Soulier bas dit " Oxford " (*voir page 18*).

COULEURS : jaune pâle, jaune moyen, jaune foncé, brun loup-marin, carmin, vin et noir (*voir couverture*).

POINTS ET DEMI-POINTS, 5 à 11. LARGEURS : C à E.

Gracieux dans chaque courbe, de bon goût dans chaque ligne, ce modèle est la conception la plus élégante parmi les nouveautés de cette saison.

Svelte et coquette, la semelle légèrement tournée en haut vers le bout ; longue et étroite, sans avoir le bout terminé en pointe.

Modèle a peu près sur le patron d'un moyen " Coin Toe," et très populaire parmi les jeunes messieurs.

\$3.00, \$4.00, \$5.00 la paire (*voir page 19.*)

(Nom et prix estampés sur la semelle.)

CHAUSSURE SLATER "SLIPLESS."

(qui ne glisse pas.)

Lacets seulement.

CUIRS : "Box Calf" noir waterproof," et "waterproof Willow Calf et Kidduck" en jaune ou couleur de vin.

MESURES : 5 à 11.

LARGEURS : B à E. avec

DEMI-POINTS.

Cette chaussure rend inutile les *clagues* de caoutchouc qui, comme on le sait, font pourrir le cuir, serrent les pieds et affaiblissent la vue.

Les modèles appliqués sont : "Flat-Tread," "Foot-Form" et "Aristocrat," et on ne se sert que des meilleurs cuirs imperméables qu'on peut nettoyer en un instant en essuyant la chaussure avec un linge humide. La franche semelle et le talon sont en caoutchouc solide, pour empêcher de glisser, ils sont ridés aux endroits où ils touchent la terre ou la glace, munis d'une fausse semelle en feutre Dolge où il touche le pied. La semelle et le talon en caoutchouc ne sont pas *cousus* ni chevillés à la chaussure, mais *vulcanisés* par le procédé Goodyear, ce qui les empêche complètement de se détacher. L'absence de piqure conserve au caoutchouc toute son élasticité. Aucun autre manufacturier canadien ne peut appliquer ce procédé qui est patenté et contrôlé par nous. Le "Slipless" est propre, élastique, et *il ne glisse jamais*. C'est juste l'article qu'il faut pour le curling et la promenade.

Procédé Goodyear **\$5.00.**

(Nom et prix estampés sur la semelle).



CHAUSSURE "BICYCLE-STREET."

(a double usage.)

(Méthode Slater, Procédé Goodyear.)



Lacets seulement.

CUIRS : Veau Grenu au Chrome, Glazed Dongola noir et en couleur.

COULEURS : Jaune Pâle, Moyen et Foncé, Brun Loup-Marin et Noir.

MODELE : "Dandy."

POINTS ET DEMI-POINTS : 5 à 11. LARGEUR D à E.

La chaussure à deux fins dite "Combination Bicycle-Street Outing Shoe" en cuir tanné au chrome, sans doublure, est très fraîche au pied pour bicycle. Lacée plus bas que de coutume vers l'orteil, elle laisse plus de jeu aux muscles pour pédaler, sans nuire à son apparence. Semelle de daim tannée au mercure, molle et spongieuse, qui suit la pédale sans se laisser couper. Talon adapté à l'usage du bicycle.

C'est la dernière aubaine des bicyclistes ; convenable et commode pour le bicycle et la promenade ; d'un avantage incontestable pour ceux qui se servent à l'occasion du bicycle pour gagner du temps ou se recréer ; car la chaussure réunit toutes les qualités requises pour marcher et pour pédaler à l'aise.

Faite avec le même soin que les chaussures de haut prix.

Prix : \$3.00 la paire (étampé sur la semelle.)

MODELE "BEAU IDEAL"

(Chaussure Slater, Procédé Goodyear).

Lacets. Boutons. Elastiques.

Boutons postiches avec élastiques.

Soulier bas, lacé (*voir page 18*).

CUIR (*Voir page 19.*)

COULEURS : jaune léger, jaune moyen, jaune foncé, loup-marin, carmin, vin et noir (*voir couverture*).

MESURES : 5, 5½, 6, 6½, 7, 7½, 8, 8½, 9, 9½, 10, 10½, 11.

LARGEURS : A, B, C, D, E.

Modèle américain, qui est presque droit à l'extérieur de la semelle au lieu d'avoir la courbe arrondie qui distingue la forme anglaise et dont le Foot-Form offre le type les plus parfait. Cette ligne droite donne à la chaussure une apparence mince et svelte, tout en présentant le confort des modèles plus larges.

La nouvelle forme convexe du bout est appliquée à ce modèle, et donne plus de place à l'orteil. C'est une boîte en cuir solide soulevée au milieu et assez raide pour conserver sa forme sans s'aplatir.

Le "Beau Ideal" combine heureusement une forme très convenable avec les qualités requises pour mettre le pied bien à l'aise.

\$3.00, \$4.00, \$5.00 la paire (*voir page 19*).

(Nom et prix estampés sur la semelle).



CHAUSSURE " BICYCLIST "

(Chaussure Slater, Procédé Goodyear.)



POINTS ET DEMI-POINTS : 5 à 11.

LARGEURS : C à EE.

Lacée sur le côté extérieur, avec section élastique au côté intérieur, ce qui fait disparaître la languette et les lacets sur le devant de l'entrée, où s'exerce la pression, et donnent ainsi une grande souplesse au mouvement de la cheville.

Faite en Dongola Brun Loup-Marin ou Box Calf Noir, des cuirs légers, mous et bien finis, qui ne prennent pas la poussière ni la boue.

Semelles en Daim tanné au mercure, molles et spongieuses comme le Buckskin, dans lesquelles les pédales tiennent solidement, sans causer des coupures comme dans le caoutchouc et les autres cuirs.

Prix : \$3.00 la paire.

(Nom et prix estampés sur la semelle.)

" THE ZEPHYR "

(Pour les chaleurs ; Chaussure Slater, Procédé Goodyear.)

Lacée seulement, comme dans la vignette.
 CUIRS (*voir les chaussures de \$5.00, page 19*).

COULEURS : Jaune Pâle, Jaune Moyen, Jaune
 Foncé, Carmin, Vin et Noir.

POINTS ET DEMI-POINTS :
 5 à 11.

LARGEURS : A à EE.



C'est la chaussure d'été la plus fraîche de toutes. Cuir très légers avec la partie supérieure bien aérée et ouverte, mais assez forte pour soutenir la cheville et lui donner l'appui d'une chaussure de cuir. C'est pratiquement un soulier Oxford pour le poids, la fraîcheur et la ventilation, avec les avantages de s'ajuster au talon et à la cheville comme une bottine lacée.

Lacets, œillets "fast color" et agrafes Pratt en couleurs allant avec le cuir.

Dans tous les modèles de la " Chaussure Slater. "

\$5.00 la paire, (*voir page 19*).

(Nom et prix étampés sur la semelle).

36

"CHAUSSURE SLATER POUR LE FOOTBALL."

(Procédé Gocáyear).



POINTS ET DEMI-POINTS: 5 à 11. LARGEURS: D à EE.

En "Oil Grain Calf Skin," le cuir le plus coriace en proportion de son poids, et des plus durs à user, qui soit jamais sorti des tanneries.

Elle a un talon plat, une semelle double en cuir fort et résistant, un renfort double pour le bout, et un bourrelet pour protéger la cheville.

Lacée jusqu'au bout, s'adaptant bien au pied, et capable de supporter l'usure la plus forte, bonne pour plusieurs occasions, tandis que la chaussure ordinaire pour le Football est abîmée après le premier jeu.

Prix: \$3.00 la paire.

(Nom et prix estampés sur la semelle).

“ CHAUSSURE SLATER YACHTING. ”

(Yatch, Canot et Steamer “Nautique.”)



MESURES : 5 à 11, PAR DEMI-POINTS.

LARGEUR : C et D seulement.



En *Duck* blanc de qualité supérieure, sans doublure (excepté au talon), pouvant s'aérer facilement et tenant toujours la chaussure fraîche et souple.

Pourvue d'œillets “Fast Color” et de lacets blancs pour être à l'avenant.

La semelle, en caoutchouc rouge de première classe, est plate, et cousue à l'empeigne par le procédé Goodyear.

La semelle et le talon ont par en dessous une série d'orifices, et, lorsqu'on les pose sur une surface unie et glissante, la pression exercée par le poids du corps produit un vide qui fait tenir le pied de la même manière que la patte d'une mouche.

Le seul modèle usité est le Piccadilly (*voir page 20*).

Même chaussure avec semelle et talon pour porter dans la rue dans tous les modèles de la Chaussure Slater aux mêmes prix.

Chaussure haute, lacee, \$4.00 la paire.
Soulier bas, lacee, \$3.00 la paire.

(Nom et prix estampés sur la semelle).

"PANTOUFLE DE VOYAGE SLATER."



Elastiques.

CUIRS: Kidduck, en brun loup-marin, noir et jaune.

MESURES: 5 à 11,

POINTS ET DEMI-POINTS.

LARGEURS: A à E.

Aucun manufacturier canadien ne livre au com-

merce une pantoufle de la qualité ci-dessus. On avait coutume d'importer cet article, de sorte qu'il fallait encore ajouter les frais de douane.

La Pantoufle de Voyage tient la cheville chaude en hiver, donne du confort et du repos, et dure trois ou quatre ans.

Etant de haute forme, avec élastiques, on peut la porter toute la journée en bateau ou en chemin de fer, et dans bien d'autres endroits où une pantoufle ordinaire ne conviendrait pas.

C'est la meilleure et la moins chère des pantoufles si on considère son utilité pratique. Modèles: "Aristocrat," "Commonsense" et "Foot-Form," doublé en cuir, et avec élastique de première qualité.

La semelle est en cuir tanné au chêne, très fort et très léger.

Prix : \$3.00 la paire (marque sur la semelle.)

"PANTOUFLE SLATER, DIT L'OPERA,"

(Voir page 19.)

Pantoufle en Black Kidduck, avec ornementation en cuir verni au tour du bout; aussi en brun loup-marin, avec ornementation en couleur jaune. Mêmes modèles, mesures et largeurs comme ci-dessus.

Prix : \$2.50 la paire (étampé sur la semelle.)

" SKATING BOOT."
(Chaussure pour les patineurs.)

(Chaussure Slater, Procédé Goodyear.)

GRANDEURS : 5, 5½, 6, 6½, 7, 7½, 8, 8½, 9, 9½, 10,
 10½, 11.

LARGEURS : C, D, E, EE.

Faite en Vestal Calf, un cuir fort, mais pliable, assez solide pour tenir sur la cheville sans courroie ni boucle, mais assez souple pour laisser le mouvement libre aux muscles mis en jeu en patinant.



Talons solidement attachés, semelles simples, mais solides, avec trépointe résistante pour bien tenir les patins, contrefort raide et lacets presque jusqu'à l'orteil.

Prix : \$3.00 la paire.

(Nom et prix estampés sur la semelle.)

"THE JUVENILE."

(Procédé Goodyear, Chaussure Slater.)

Lacets et Oxford.

MODÈLES : Foot-Form et Dandy.

LARGEURS : D et D dans le Foot-Form ; E. et EE. dans le Dandy.

CUIRS : Veau Noir au Chrome ; American Wax Calf Noir ; Glazed

Dongola Kid, en brun loup-marin et noir, Veau de Russie, en jaune ordinaire et jaune foncé (*voir page 19.*)

La Chaussure Slater pour les enfants et les jeunes gens est faite de façon à prévenir la déformation du pied causée dans le jeune âge par des chaussures mal conformées, lorsque les os du pied sont encore mous, et sujets à subir des altérations.

Ces chaussures sont faites avec le même soin que celles destinées aux grandes personnes. Les garçons qui portent la " Chaussure Slater " n'ont jamais mal aux pieds.

GRANDEURS POUR GARÇONS : 3 à 5½ . . . **Prix, \$2.50**" " ADOLEMENTS : 13 à 2½. " **\$2.00**JEUNES MESSIEURS : (Haut) 8 à 12. . . " **\$2.00**

(Nom et prix étampés sur la semelle).

A PROPOS DE CIRAGE A CHAUSSURES

Il y a trois causes de ruine pour une chaussure, mais généralement on ne tient compte que d'une seule, *l'usure*.

Cependant la respiration des pieds et l'application de cirages et de vernis nuisibles mettent hors d'usage plus de chaussure que l'usure ordinaire. Il n'y a que les cuirs tannés au chrome (*voir page 12*), qui sont à l'épreuve de la transpiration ou de l'eau

bouillante, mais toute chaussure peut échapper à la ruine causée par des enduits nuisibles si on ne se sert du "Cirage à Chaussures Slater."



A la manufacture de Chaussures Slater on ne s'était jamais proposé de fabriquer du cirage, mais pour se protéger, elle s'est vue obligée de préparer un article propre à conserver aux chaussures de la manufacture Slater leurs qualités particulières de durée et de beauté. Les fabricants se soucient très peu du profit qu'ils pourront retirer de ce cirage ; là n'est pas leur but. Ils veulent avant tout qu'on rende justice à leurs chaussures, qu'on en conserve le cuir intact, au lieu de le faire dévorer par des mélanges de térébenthine et d'empois, épaissis avec de la gomme camphrée et qu'on vend aujourd'hui comme cirages.

ator.)

Dandy.

dans le Foot-
EE. dans le

r au Chrome ;
f Noir ; Glazed
eau de Russie,
19.)

s jeunes gens
u pied causée
conformées,
sujets à subir

in que celles
s qui portent
pieds.

Prix, \$2.50

“ \$2.00

“ \$2.00

Le Cirage à Chaussures Slater, n'est ni une pâte ni un vernis. Il ne recouvre pas le cuir d'une fausse peau, ne ferme pas les pores, arrêtant ainsi la ventilation.

C'est un préservatif du cuir qui pénètre dans les fibres, renouvelle l'humidité enlevée par le frottement, l'usage, la chaleur, la poussière et l'évaporation.

Lorsqu'on applique le Cirage à Chaussures Slater pour la première fois, la chaussure reste mate et veloutée ; cela prouve l'absence de vernis et de matières gluantes, il ne reste qu'un peu de frottement à faire avec une brosse ou un linge pour donner à la surface le lustre et le brillant désirés.

Alors vous ne vous contentez pas de polir la couche de cirage ; c'est réellement le cuir que vous polissez, en frottant les particules étendues à la surface, de la même manière que l'émeri polit le cuivre.

Quand le lustre est obtenu (et il suffit de frotter un instant) il a de la durée, car c'est le cuir qui a été poli, et vous pouvez vous dispenser de faire frotter vos chaussures les trois jours ou même la semaine d'ensuite, car il suffit de frotter légèrement avec un linge pour conserver le poli.

Les cireurs de bottes ne veulent pas de ce cirage, parce qu'il a trop de durée ; cela *tue leur métier* et rend l'opération trop simple.

Ce qu'il leur faut, c'est un cirage qui ternit en une journée, perd son poli à y toucher seulement ; un cirage qu'on polit, au lieu de polir le cuir.

Le Cirage à Chaussures Slater nettoie, *rend imperméable*, et polit par un procédé simple. On n'a pas besoin de

deux paquets. Il donne une nouvelle vie au cuir au lieu de l'endommager, et les fabricants ne s'occupent pas si vous en achetez, oui ou non, pour d'autres chaussures, mais *ils demandent qu'on ne s'en serve pas d'autre* pour la "Chaussure Slater." Il est tout aussi bon pour les chaussures de dames et d'enfants, et il ne salit pas l'habillement le plus blanc.

"*Black Box Polish*" pour les cuirs suivants : Cuir Verni (patent) Vici Glazed Kid, Cordovan, Dongola, Box Calf et Cuir Emaillé (Enamel).

"*Black Wax Calf Polish*," pour le Veau dit *Wax Calf*.

"*Russet Polish*" pour le Veau de Russie, le Harvard, le Willow Calf, le Chrome Kid et tous les cuirs de couleurs.

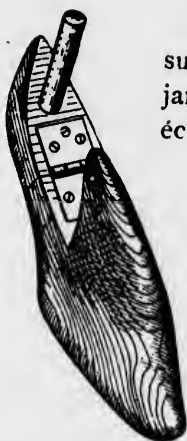
Le "Cirage à Chaussures Slater" se vend 25 cents la bouteille, et *il vaut ce prix là*.

Avec chaque paire de "Chaussures Slater" on donne un coupon, "Bon pour cinq cts sur le prix du "Cirage à Chaussures Slater."

Demandez
le - - -
Coupon ! -

Avec chaque bouteille de "Cirage à Chaussures Slater," on trouve dans la boîte un coupon : "Bon pour cinq cts sur le prix d'une paire de "Chaussures Slater."

FORMES POUR LES PRATIQUES.



Un fait bien établi, c'est qu'une paire de chaussure aura deux fois plus de durée si on ne la porte jamais deux jours de suite. On ferait donc une économie en achetant deux paires de chaussures et à les porter alternativement.

"Pourquoi les chaussures de commande durent-elles plus longtemps que celles des manufactures?" La raison c'est que les clients qui payent de \$10.00 à \$12.00 pour une paire de chaussure faite sur commande, ont coutume d'acheter des formes sur lesquelles ils mettent les chaussures lorsqu'ils ne les portent pas. Si on donnait le même soin aux chaussures manufacturées, elles auraient la même durée.

En ôtant vos chaussures, mettez-les sur les formes; elles sécheront aisément, le cuir prendra son élasticité et la chaussure gardera sa forme première.

Ceux qui ont le pied tendre, ou qui ont l'habitude d'user leurs chaussures sur le côté ou au bout du talon, trouveront cette précaution très avantageuse.

Nous avons des Formes pour les Chaussures Slater de tous les modèles; elles entrent et sortent facilement, et sont en bois blanc, d'un beau poli et couvert d'une couche de shellac. On peut se les procurer chez l'agent dont le nom est imprimé à la troisième page de la couverture, ou en s'adressant directement à la Manufacture de Chaussure Slater, Montréal, Canada.

Prix : \$1.00 la paire.

MANIERE DE COMMANDER

Les "Chaussures Slater"

PAR LA POSTE.

1. Posez le pied revêtu d'un bas sur un morceau de papier et dessinez-en le contour avec un crayon ; envoyez ce papier.

2. Regardez à l'intérieur de la paire de chaussures qui vous fait le mieux, et prenez note des chiffres et des lettres qui sont imprimées sur la doublure—copiez-les sur les blancs à remplir.

3. Dites si cette paire de chaussures était trop large ou trop étroite pour votre pied, et à quel endroit elle vous serrait, si tel est le cas.

4 Répondez à toutes les questions du blanc qui se trouvent à l'autre côté de ce feuillet.

5. Si les bottines doivent être envoyées par la malle, envoyez vingt-huit cents en sus du prix. Il est préférable d'envoyer par l'express.

6. Envoyez l'argent par lettre enregistrée ou mandat-poste, à l'adresse de *l'agent dont le nom est imprimé à l'intérieur de la couverture de ce livre.*

S'il n'a pas ce que vous demandez, vous pourrez toujours obtenir ce qu'il vous faut en vous adressant directement à la manufacture, de la manière suivante :—

Geo. T. Slater & Sons.

Montréal, Canada.

(RETOURNEZ)

BLANC A REMPLIR

Votre nom

Adresse au complet

Bureau d'Express le plus rapproché

Montant inclus \$ Date

Nombre de paires commandées

Modèle préféré Page Prix \$

Second choix "

Lacets, Boutons, -Elastiques, -Boutons postiches,
Souliers bas lacés (*voir page 18*)

Cuir et couleur

Second choix

Mesure et largeur de la dernière paire portée

Marque sur la doublure, près du bord

Faites une croix sur la mesure demandée : 1, 1½, 2, 2½, 3, 3½, 4, (Garçons), 5, 5½, 6, 6½,
7, 7½, 8, 8½, 9, 9½, 10, 10½, 11 (Hommes).

Souignez la largeur requise : A (Extrêmement étroit)—B (Étroit)—C (Moyen), —D (Ample),
—E (Large), —EE (Extrêmement large).

Envoi par la malle (ajoutez 28 cts extra)—ou par l'Express, --de quelle manière ?

Hain
Le
tout
C'est

Faites une croix sur la mesure demandée : 1, 1½, 2, 2½, 3, 3½, 4, (Garçons), 5, 5½, 6, 6½, 7, 7½, 8, 8½, 9, 9½, 10, 10½, 11 (Hommes).

Souignez la largeur requise : A (Extrêmement étroit)—B (Étroit)—C (Moyen)—D (Ample), —E (Large), —EE (Extrêmement large).

Envoi par la malle (ajoutez 28 cts extra)—ou par l'Express, --de quelle manière ?

Raisons pour lesquelles on ne devrait porter
que les chaussures faites par le

“ Procédé dit à Trépointe Goodyear.”

Confort

- Le pied repose sur un fond uni—pas de cire, de chevilles, de fils, de clous pour le blesser ou user les bas. Les semelles sont pliables, élastiques, commodes. Ces chaussures rendent la marche plus aisée et moins fatigante. Les chaussures sont faites et finies sur la forme ; aussi gardent-elles leur forme tant qu'elles ne sont pas usées.
- Elles vont mieux au pied, parce que la manière dont on les pose sur la forme tend à appliquer l'empaigne de la manière la plus serrée possible et à mouler la chaussure exactement sur la forme.

Économie

- On peut les réparer de la même manière que les chaussures faites à la main, en cousant le bout de la semelle à la trépointe, sans se servir de clous ou de chevilles.
- Elles sont moins sujettes à se découdre que les chaussures faites à la main, à cause de l'uniformité parfaite de la couture et de la piqure. — Le “ Procédé Goodyear.” est la reproduction exacte de la couture à la main, il a tous les avantages de celle-ci, avec l'économie et l'uniformité en plus. C'est le point culminant du progrès de la cordonnerie du 19e siècle, et—

LA CHAUSSURE SLATER

EST FAITE EXCLUSIVEMENT PAR CE PROCÉDE.



Ils ne cassent
pas.

Ils ne se défont
pas

Lacets de Bottines.

PAT. NO. 487411 PAT. NO. 576,056.
Neverbreak
TRADE MARK REGISTERED.

Les Lacets "Neverbreak" durent plus longtemps que la chaussure. Ils sont les bienfaiteurs des chaussures. Ils rendent bonne une chaussure médiocre, et, d'une bonne chaussure ils en font une meilleure. C'est pourquoi tout le monde en a besoin.

Ils sont faits avec des matériaux dispendieux et d'après le procédé le plus parfait. Chaque lacet a une forte ficelle de lin d'un bout à l'autre. Ils remplissent une lacune depuis longtemps sentie et nous les recommandons sans réserve. On les trouve aux 200 Agences des Chaussures Slater.

GEO. T. SLATER & SONS,

FABRICANTS DES

"CHAUSSURE SLATER,"

MONTREAL.



NOUS Y AVONS CONFIANCE!



Remarquez les Talons a l'en-
droit indique par l'Index. Les
petits objets en forme de fer a
cheval sont les

Perfection

Circlettes

Nous les employons, et nous
avons constate que les " Per-
fection Circlettes " economisent
une Paire de Talons pour chaque
Paire de Chaussures.



Geo. T. Slater

& Sons,

MONTREAL,

FABRICANTS DE LA

**" CHAUSSURE
SLATER."**



Les Circlettes sont en Acier d'Argent d'une trempe speciale.

 Remarquez la Saillie Tranchante. 

“ Les empeignes de la CHAUSSURE SLATER sont piquées avec du FIL DE SOIE A MACHINE BELDING, que nous considérons comme le meilleur du monde, et c'est la raison pour laquelle nous en faisons usage.

GEO. T. SLATER & SONS.”

FABRICANTS :

BELDING, PAUL & CO.
(LIMITED),
MONTREAL.

ATER sont
ACHINE
le meil-
elle nous
SONS."

CO.
(LIMITED),



For Sale only at

THE "SLATER SHOE" STORES,

Downtown:—249 ST. JAMES ST.

Uptown:—2315 ST. CATHERINE ST. WEST.

14 facons de HAUSSURES SLATER en Six couleurs



"Aristocrat"
Carmin



"Commonsense" Tan Moyen



"Beau Ideal"
Brun Loup Marin



"Rubberless
Scorch"
Tan Foncé



"Parisian" Tan Léger



"Foot form"
Couleur de Vin



