

PER
B-226

S

112/24

LE BULLETIN DE LA FERME

ORGANE DES CULTIVATEURS DE PROGRÈS



FONDÉ EN 1913

PARAIT TOUS LES JEUDIS

Bibliothèque St-Sulpice
340 rue St-Denis
24-14-6-24

ADMINISTRATION: 88 COTE DE LA MONTAGNE.
QUÉBEC

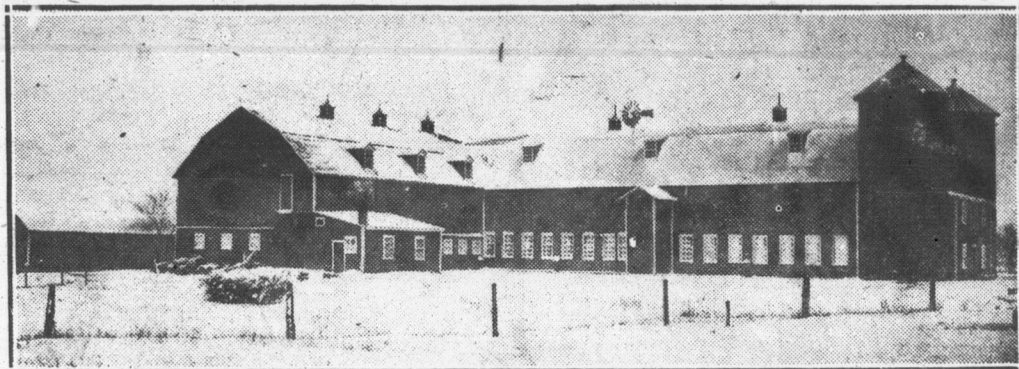
ABONNEMENT: CANADA, EXCEPTÉ CITÉ DE QUÉBEC 75c
CITÉ DE QUÉBEC ET PAYS ÉTRANGERS \$1.50

VOLUME XII, No 5

QUEBEC

LE 31 JANVIER 1924

POUR LES BIEN HIVERNER



IL VOUS FAUT DES ENGRAIS ALIMENTAIRES

Vos animaux peuvent souffrir quelque temps de ne pas être logés comme ci-dessus, mais ils ne peuvent se passer de son et gru, etc.

Même si vous servez habituellement de l'ensilage et même si vos vaches ne sont pas en période de lactation, vous avez intérêt à leur donner une substantielle ration de concentrés.

Seules les vaches bien nourries tout le cours de l'année donnent de bons rendements.

Cultivateurs, sociétés agricoles, coopératives locales, procurez-vous sans délai vos engrais alimentaires, suivant nos conditions spéciales indiquées en notre page des marchandises à vendre.

COMMANDEZ A

Coopérative Fédérée de Québec

114, RUE ST-PAUL-EST,

MONTREAL.

31

31

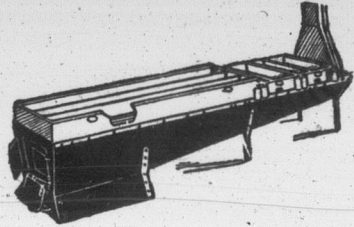
31

NE REMETTEZ PAS A DEMAIN

Ce que vous pouvez faire aujourd'hui. Le temps libre est comme l'argent de poche—vous pouvez l'utiliser ou le gaspiller. Profitez de vos temps libres pour, mettre votre érablière en bon état d'exploitation pour le printemps. Nous expédions des centaines

D'EVAPORATEUR CHAMPION GRIMM

durant les mois de l'hiver aux cultivateurs qui désirent être prêts à temps pour la saison des sucres. C'est une initiative sage qui très souvent épargne du temps et de l'argent. Si vous voulez réaliser des profits avec votre érablière—il vous faut y installer un Evaporateur Champion Grimm. Voyez-y dès maintenant—Ça ne vous coûtera pas plus cher. Ecrivez à



THE GRIMM MFG. CO. LIMITED, 58 Rue Wellington, MONTREAL



SI VOUS SAVIEZ

à quel prix avantageux vous pouvez vous procurer **LE FAMEUX BANC DE SCIE "ST-ANSELME"**

vous n'entreprendriez sûrement pas de débiter votre bois de chauffage à la scie et au chevalet, cet hiver. Rappelez-vous que notre prix, c'est le prix.

DE LA MANUFACTURE

Nos conditions sont faites pour vous convenir **ECRIEZ-NOUS AUJOURD'HUI SANS FAUTE.**

LA FONDERIE DE ST-ANSELME LTEE

ST-ANSELME - - - - - Cté. DORCHESTER, QUE.

LA BEAUTE DE LA JEUNESSE

Pendant que vous possédez la saine et vigoureuse beauté de la jeunesse vous devriez la préserver et la protéger constamment pour les années futures. La négligence est la cause que beaucoup de femmes paraissent bien plus vieilles qu'elles le devraient. Un peu d'attention apportée maintenant à la peau et au teint par l'emploi de la



Crème Orientale Gouraud

sera amplement récompensée par votre beauté de jeunesse quand vous serez plus avancée en âge. Cette crème ne fait pas que protéger et préserver le teint pour l'avenir mais elle améliore grandement l'apparence actuelle. Elle cache les taches du visage. En usage depuis 80 ans.

Envoyez 15c pour en avoir un échantillon.

Savon Médicamenté Gouraud

Pour conserver votre peau et votre teint en bon état il vous faut employer un savon qui enlève complètement de la peau la poussière, la saleté et les impuretés. Les savons ordinaires pour le teint ne sont pas adéquats. Le Savon Médicamenté Gouraud accomplit son oeuvre bienfaisante depuis plus de soixante-dix ans. Servez-vous-en constamment, il vous protégera contre l'infection. Il s'emploie avec succès contre les maladies de la peau. Il est idéal pour préparer la peau avant l'application de la Crème Orientale Gouraud.

Envoyez 10c pour en avoir un échantillon. **FERD. T. HOPKINS & SON,** 344 St. Paul St., W., Montréal, Qué.



SOMMAIRE des principaux sujets traités dans ce numéro.

Page de la Coopérative Fédérée et des coopératives locales;
Beurre et fromage: Mettez vos lunettes; Sus aux exploitants;
La Caisse Populaire de Lévis: Résumé du rapport général 1923;
A la Veillée: La vue du diable ou la bagosse; Accapareurs et Coopératives;
Gazette rimée; Les semences de grande culture, par Ls-Phil. Roy.;
Grains de Sagesse, miettes de bon sens;
Hommes et Choses: Revue de la huitaine; Pierre Fouille-Partout;
Vieux temps vieilles choses;
Concours de tenue des étables, Société d'Agriculture de l'Islet;
Panier aux lettres; Nettoyons nos semences, par G.-G. Gilbert;
Nouvelle loi du contrôle des semences, Jules Simard;
Actualités avicoles: La valeur d'un coq, A. G. Taylor;
Avez-vous des bons produits de la Basse-cour à vendre?
Rapport de la récolte de 1923; Tribune libre: Municipalités rurales;
Chez Nous: Cousine Alette; La loi pour tous, Letarte & Lavoie;
Tribune libre: La Coopération, le grand succès, P. T.

BANQUE PROVINCIALE

DU CANADA

Fondée en 1900.....Siège Social, Montréal

Capital autorisé.....\$5.000.000
Capital versé.....\$3.000.000
Fonds de réserve et profits accumulés.....\$1.525.000

L'agriculteur progressif trouve son profit à se tenir constamment en contact avec une institution financière solide.

Cette Banque donne une attention toute spéciale aux affaires qui lui sont confiées par les cultivateurs; elle compte maintenant 312 bureaux (Succursales et Sous-Agences) dans les Provinces de Québec, Ontario, Nouveau-Brunswick et Ile du Prince-Edouard.

En vertu de règlements particuliers à cette banque, les argents confiés à son département d'Épargne sont contrôlés par un Comité de Censeurs.

Votre compte de Banque est votre meilleur ami

FORCE, VIGUEUR, SANTE



Rapidement obtenues par l'emploi de ANCHOR WEAKNESS TONIC

Sa composition scientifique en fait le plus puissant des toniques. Il convient aux convalescents, vieillards, femmes, enfants et aux personnes débiles et délicates.

En vente dans toutes les bonnes pharmacies

W. BRUNET & CIE Ltée

PHARMACIENS EN GROS DEPOSITAIRES

139 RUE ST-JOSEPH - - - QUÉBEC

ADMINISTRATION ET P...
Abonnement pay...
Canada—Excepté d...
de Québec et p...
Cité de Québec et p...
étrangers.....
Tarif des annonces 10...
Annonces classifiées le...
minimum .50 sou...
Pour abonnement s...
ces écrire au "Bulet...
Ferme", 88 Côte de...
tagne, Québec.
Cassier postal 120—76

Volume XII

Coin de la Coopéra

A propos

M. Léon Thériau de publier "à son poi...
beurre, par la Coopér...

Une fois encore, i...
dire de son "système...
l'esprit de ses adeptes...
vivre aujourd'hui.

Nous avons déjà...
Fédérée aurait perdu...
eut adopté le systèm...
aujourd'hui de démon...
élémentaire.

Nous nous conte...
M. Thériault en ajou...
vénients du systèm...
de Témiscouata.

Transport.—M. ...
à Montréal, à \$0.89...
transport du beurre d...
la Coopérative reçoit...
tité de char que les...
ter ce produit), nous r...
qu'un char, le prix d...
férences suffisent, d'a...
des remises en faveu...
beurre pouvant être fi...

Beurre salé.—M...
de beurre salé à 4%...
un beurre salé à 2%...
une condition essenti...
c'est s'exposer à perdr...
en petit ou une erreu...
quand même.

Produits non d...
par l'entremise de la...
de la classification...
le bon producteur pay...
des produits offerts qu...
fourni à l'Isle-Verte es...
Cependant, si le tout...
le droit de "couper".
avoir été reçus par l...
est cependant assez in...
au-dessus du No 1, il...
ainsi, une cent par liv...
spécial pasteurisé, ou...
qui l'induit à amélior...

Parasitisme.—Un...
façons. D'abord, lor...
aux intéressés; tel le...
pas autant que la Coop...
Le parasitisme peut...
ce sens qu'il empêche...
de la qualité d'un pro...
le parasitisme peut a...
constances. Ainsi un...
tion plus étendue et...
nisation débile obtens...
à l'influence d'une org...

Système appelé...
table, que tout systèm...
même qu'il occasionn...
de Témiscouata a de...
demment de la bonne...
du produit, que l'appli...
surpris aux producte...
Et pourtant, il fa...
Témiscouata. Le plu...
de l'appliquer?

(1) Bulletin de l...

ADMINISTRATION ET PUBLICITÉ
 Abonnement payable d'avance.
 Canada—Excepté cité de Québec... 75c.
 Cité de Québec et pays étrangers... 1.50

Tarif des annonces 10c. la ligne. Annonces classifiées le mot minimum .50 sous.

Pour abonnement et annonces écrire au "Bulletin de la Ferme", 88 Côte de la Montagne, Québec. Casier postal 129—Télép. 4287

LE BULLETIN DE LA FERME

REVUE TECHNIQUE HEBDOMADAIRE

Consacrée au Service des Cultivateurs de Progrès



RÉDACTION ET COLLABORATION

Cette revue est consacrée aux intérêts de la ferme et du foyer rural.

Elle est rédigée par un comité de techniciens et de praticiens agricoles, assistés de collaborateurs occasionnels et de correspondants de diverses institutions agricoles. Toute collaboration est sujette au contrôle du directeur.

La correspondance concernant la rédaction doit s'adresser au Directeur du "Bulletin de la Ferme", Casier postal 129, Haute-Ville, Québec.

Volume XII

QUÉBEC, LE 31 JANVIER 1924

Numéro 5

Coin de la Coopérative Fédérée de Québec

A propos de la halle au beurre de Témiscouata

M. Léon Thériault, secrétaire de la Halle au Beurre de Témiscouata, vient de publier "à son point de vue", une comparaison entre les prix payés pour le beurre, par la Coopérative Fédérée et par le Marché local de l'Isle-Verte.

Une fois encore, il eut mieux valu pour notre ami M. Thériault, de ne rien dire de son "système vieux de dix-huit ans", de crainte de lui faire perdre dans l'esprit de ses adeptes, les derniers atomes d'une faveur lointaine, dont il semble vivre aujourd'hui.

Nous avons déjà prouvé avec les chiffres officiels, comment la Coopérative Fédérée aurait perdu au moins \$30,000.00 en trois mois, en supposant qu'elle eut adopté le système de vente de M. Thériault (1). Nous n'essayerons pas aujourd'hui de démontrer que nous perdions \$60,000.00 en six mois; c'est trop élémentaire.

Nous nous contenterons de signaler les points faux au dernier article de M. Thériault en ajoutant quelques considérations d'ordre général sur les inconvénients du système de vente du beurre, tel que pratiqué à la Halle au Beurre de Témiscouata.

Transport:—M. Thériault calcule le transport du beurre de l'Isle-Verte à Montréal, à \$0.89,73 du 100 lbs. Où a-t-il pêché ce chiffre? Le coût du transport du beurre de l'Isle-Verte à Montréal, au char, (car c'est au char que la Coopérative reçoit la presque totalité de son beurre, comme c'est par quantité de char que les maisons achetant à l'Isle-Verte, comptent bien transporter ce produit), nous revient à 66 1/2c, charroyage compris. Par quantité moindre qu'un char, le prix du fret est de 70 1/4 plus 7c pour le charroyage. Ces différences suffisent, d'après les chiffres de M. Thériault, pour ramener la balance des remises en faveur de la coopérative, sans tenir compte des expéditions de beurre pouvant être faites à Québec.

Beurre salé:—M. Thériault réclame comme un avantage, la fabrication de beurre salé à 4%. Or, rien n'est moins réel. Le marché veut de plus en plus un beurre salé à 2%. Pour l'exportation aux Etats-Unis ou en Europe, c'est une condition essentielle. Vouloir ne pas satisfaire les exigences du marché, c'est s'exposer à perdre bien plus que des fractions de sou sur les prix. Une erreur en petit ou une erreur pratiquée sur une grande échelle, reste toujours une erreur quand même.

Produits non classés:—On sait que les fabriques vendant leur beurre par l'entremise de la Halle au Beurre de Témiscouata, sont privés des bienfaits de la classification. C'est la vente en bloc, à prix moyen. Avec ce système, le bon producteur paye pour le mauvais, puisque c'est toujours la qualité moyenne des produits offerts qui détermine le prix pour tout le lot. Il est vrai que le beurre fourni à l'Isle-Verte est supposé être du No 1, et est généralement payé comme tel. Cependant, si le tout n'est pas de cette catégorie sus-indiquée, l'acheteur se réserve le droit de "couper". M. Thériault, en nous donnant les montants supposés avoir été reçus par les fabriques, a oublié de déduire les "coupures". La chose est cependant assez importante. D'un autre côté, si le producteur fait un beurre au-dessus du No 1, il n'a aucun recours contre l'acheteur à prix moyen. Il perd ainsi, une cent par livre pour le beurre pasteurisé et une cent et quart pour le spécial pasteurisé, ou plutôt, il n'en fait pas, car il n'a aucun encouragement qui l'induit à améliorer sa fabrication.

Parasitisme:—Un système de vente peut être parasitaire de plusieurs façons. D'abord, lorsque comparé avec un autre système, il rapporte moins aux intéressés; tel le cas de la Halle au Beurre de l'Isle-Verte qui ne rapporte pas autant que la Coopérative pour la vente du beurre, au bénéfice des cultivateurs. Le parasitisme peut en second lieu exister simplement comme "nuisance" en ce sens qu'il empêche par exemple, pour l'étendue de la Province, l'uniformisation de la qualité d'un produit en vue de la conquête des marchés étrangers. Enfin, le parasitisme peut avoir le caractère de concurrence injustifiable, dans les circonstances. Ainsi une institution plus petite, coupant les prix qu'une institution plus étendue et plus forte, s'évertue à maintenir élevés. Ainsi une organisation débile obtenant des prix et des faveurs spéciales, grâce à la présence et à l'influence d'une organisation plus puissante.

Système appelé à disparaître:—Heureusement, et ceci est une loi inéluctable, que tout système défectueux est appelé à disparaître par suite du mal même qu'il occasionne. On prétend en certains milieux que la Halle au Beurre de Témiscouata a de tout temps par ses ventes sans classification—indépendamment de la bonne volonté de ses organisateurs—si peu encouragé l'amélioration du produit, que l'application brusque de la classification, amènerait de désagréables surprises aux producteurs.

Et pourtant, il faudra en venir à cette classification, à la Halle au Beurre de Témiscouata. Le plus vite sera le mieux... M. Thériault aura-t-il le courage de l'appliquer?

(1) Bulletin de la Ferme du 6 septembre 1923.

Coin des Coopératives Locales.

Avis aux directeurs et gérants des Sociétés Coopératives Agricoles

Nous rappelons aux directeurs et secrétaires-trésoriers des sociétés coopératives agricoles, l'obligation qu'il y a pour eux de remplir le plus tôt possible le blanc de rapport annuel que nous leur avons adressé. Ce rapport doit être envoyé sans faute au Ministère de l'Agriculture pour le 15 février.

Voici un spécimen de ce rapport, montrant comment les intéressés doivent le remplir:

MINISTÈRE DE L'AGRICULTURE DE LA PROVINCE DE QUÉBEC

RAPPORT ANNUEL D'OPÉRATIONS DE LA SOCIÉTÉ COOPÉRATIVE AGRICOLE DE Maria, BUREAU DE POSTE Maria, COMTÉ DE Bonaventure, POUR L'ANNÉE FINISSANT LE 31 DÉCEMBRE 1923.

1o) Combien est-il entré de nouveaux membres dans votre société au cours de l'année 1923?	1
2o) Quel est le nombre total de membres entrés dans votre société depuis sa fondation?	205
3o) Quel est le montant total du capital souscrit dans votre société depuis sa fondation?	\$ 2,050.00
4o) Quel est le montant total du capital payé dans votre société depuis sa fondation?	\$ 1,262.00
5o) Recettes de votre société en 1923:	
a) Par ventes aux sociétaires ou remises de la Fédérée.	\$15,956.58
b) Par autres recettes	\$ ————
Total	\$15,956.58
6o) Dépenses de votre société en 1923:	
a) Pour achats de marchandises ou répartition des remises	\$14,876.85
b) Pour autres dépenses	\$ 816.22
Total	\$15,693.07
7o) Surplus de l'année	\$ 263.51
8o) Actif:	
a) Argent en caisse et en Banque au 31 déc. 1923	\$ 1,819.09
b) Comptes recevables	\$ 1,068.87
c) Inventaire des Mises au 31 déc. 1923	\$ 2,031.75
d) Meubles et immeubles	\$ ————
Total	\$ 4,919.71
9o) Passif:	
a) Billets payables	\$ ————
b) Comptes payables	\$ 1,819.71
c) Hypothèques	\$ ————
d) Capital payé (depuis la fondation)	\$ 1,262.00
Total	\$ 3,081.71
10o) Excédant de l'actif	\$ 1,838.00
11o) Solvabilité de la société; (ajouter l'excédent de l'actif au capital souscrit)	\$ 3,888.00
12o) A quelle date du mois de janvier, tiendrez-vous votre assemblée annuelle?	Le 15 janvier.

JOSEPH GUITÉ (Président) VALMOR CYR (Secrétaire) J.-A. CYR (Vérificateur)

Que tous les secrétaires de sociétés coopératives remplissent leurs rapports annuels de cette manière, et ce sera parfait.

J. B. C.

DE RETOUR:—Nous avons le plaisir de saluer le retour d'Europe du dévoué président du Conseil Exécutif de la Coopérative Fédérée de Québec. Monsieur J.-Art. Pâquet nous dit avoir fait un excellent voyage, dans l'intérêt de la Coopérative.

<p>Aviculteurs, inscrivez-vous à l'Indicateur des Eleveurs de Volailles de la Province de Québec. Demandez la formule à : "Indicateur des Eleveurs de Volailles, Département de l'Agriculture Québec".</p>	1924	FEVRIER	SOLEIL
			LEV. COU.
	V	1 St-Ignace, év. et mart.	7 10 4 50
	S	2 Purification de la B. V. M.,	7 9 4 51
	D	3 IV apr. l'Epiph.	7 7 4 53
	L	4 St-André-Corsini,	7 6 4 54
	M	5 Ste-Agathe, vge et mart.	7 4 4 55
M	6 St-Tite, év. et conf.	7 2 4 57	
J	7 St-Romuald, abbé	7 1 4 58	

Beurre et fromage.

METTEZ VOS LUNETTES,

les dénigreur du Québec ; ajustez-les bien, et lisez le rapport officiel suivant :

Première place pour notre fromage, parmi ceux du Dominion, de l'Atlantique au Pacifique

Notre beurre primera également ceux des autres provinces, dès que les traîtres à notre industrie laitière auront cessé de lui nuire

Nous venons de recevoir le rapport du Concours National d'Appréciation du Beurre et du fromage pour l'année 1923.

Ce rapport nous fait voir que la province occupe un rang des plus satisfaisants. Elle a pris la première place pour son fromage et la troisième pour son beurre.

Le but de ce concours était de faire connaître les meilleurs procédés de fabrication, afin d'améliorer la qualité et d'obtenir l'uniformité des produits laitiers.

Pour arriver à des résultats pratiques, l'organisation a vu à ce que chaque personne désignée pour faire partie du concours envoie au chef du Service de l'Industrie Laitière à Ottawa un rapport détaillé des conditions du lait ou de la crème employée et du système de fabrication suivi pour les exhibits, du concours. Quand les produits étaient jugés, il devenait facile de faire un rapprochement entre les conditions du lait ou de la crème reçue, du mode de fabrication suivi et des points obtenus pour le produit. C'est par cette organisation que ces concours étaient instructifs.

Ces concours étaient sous la direction de M. Geo. H. Barr, chef du Service de l'Industrie Laitière, d'Ottawa et MM. Geo.-H. Barr, Scott, classificateur des produits laitiers pour la Province d'Ontario, Geo. Cayer, classificateur pour la Province de Québec et M. L.-P. Lacoursière, pendant l'absence de M. Cayer, agissaient comme juges.

CONCOURS DE BEURRE

Le concours de beurre a couvert les six mois de mai à octobre inclusivement. Le programme du concours était le même que celui de 1922. Les autorités provinciales ont désigné une beurrerie pour prendre part au concours à chaque mois.

Quarante-neuf beurreries y ont participé, et elles étaient réparties de la façon suivante :

Colombie-Anglaise 5, Alberta, 6, Saskatchewan 6, Manitoba 6, Ontario 6, Québec, 6, Nouveau-Brunswick 5, Nouvelle-Ecosse 6, Ile-du-Prince-Edouard 3.

Les provinces ont fourni en tout 49 échantillons dont 36 de qualité "Spécial," 11 de "première qualité", 2 de "Deuxième qualité". Sur ce total la Province de Québec a fourni 6 échantillons, dont 5 ont été classifiés "Spécial" et l'autre No 2. Ses fabriques ont obtenu respectivement pour le goût 41, 43, 38, 41.2, 42 et 42.3 points sur un maximum de 45, ce qui place la province quatrième pour le goût avec une moyenne de 41.25. La fabrique qui n'a obtenu que 38 points pour la saveur est considérée comme l'une de nos meilleures fabriques, et nous attribuons son insuccès à la sécheresse qui sévissait dans ce district quand le beurre destiné au concours a été fabriqué.

L'échelle suivante a servi au pointage :

Saveur ou goût.....	45	points
Texture.....	15	"
Incorporation de l'eau.....	10	"
Couleur.....	10	"
Salage.....	10	"
Emballage.....	10	"

Sur la texture trois de nos fabriques ont obtenu le maximum des points et non six fabriques ont obtenu le maximum des points sur l'incorporation de l'eau, la couleur, et salage et l'emballage.

Pour la bonne exécution du travail basé sur les pointages ci-dessus, les différentes provinces ont obtenu les nombres de points suivants :

Provinces	Moyenne des pointages	Nombre d'échantillons.
Québec	54.85 points	6
Manitoba	54.80 "	6
Nouvelle-Ecosse	54.80 "	6
Colombie Anglaise	54.68 "	5
Nouveau-Brunswick	54.50 "	5
Ile-du-Prince-Edouard	54.43 "	3
Saskatchewan	54.38 "	6
Alberta	54.25 "	6
Ontario	53.38 "	6

Sur 55 points accordés pour la bonne exécution du travail, Québec arrive la première avec une moyenne de 54.85 points. Ceci démontre la compétence de nos fabricants et la valeur du procédé de fabrication enseigné dans la province.

CONCOURS DE FROMAGE

Le concours de fromage a été fait comme celui du beurre, avec l'exception que le nombre de fabriques qui devaient participer mensuellement au concours était pour Ontario de 4, Québec 4, Nouveau-Brunswick 1, Ile-du-Prince-Edouard, 1, Alberta 1.

Dans ce concours la province de Québec occupe la première place comme le démontrent les différents tableaux ci-après.

(Suite à la page 67)

Nombre d	
Province	
Ontario	
Québec	
Alberta	
Nouveau-Brunsw	
Ile-du-Prince-Ed	
Tot	
Pourcentage	
Pourcentage pou	
23.22%	
62.50%	
14.28%	
Echantillon qui a	
Mois	Nom
Mai	Boul
Juin	Can
Juillet	Kin
Août	Jos.
Septembre	Ste-
Octobre	Dale
Pointage moy	
Provinces	
Québec	
Ontario	
Ile-du-Prince-Ed	
Nouveau-Brunsw	
Alberta	
Classement des	
travail ba	
cit	
Province	
Québec	
Ile-du-Prince-Ed	
Ontario	
Alberta	
Nouveau-Brunsw	
Nombre d'échan	
points pour l	
Province	
Ontario	
Québec	
Nouveau-Brunsw	
Alberta	
Ile-du-Prince-Ed	
Ces tableaux	
jeter un coup d'oe	
pe la première p	
ont obtenu le po	
total. La Provi	
moyenne la plus	
du travail et po	
Ces résultat	
à notre industri	
détruire tous pré	
contre la qualité	
également à ras	
vince n'était pas	
que nos amis d'	
Ces résultat	
l'industrie laitiè	

(Suite de la page 66)

Nombre d'échantillons de chaque qualité par province.

Province	total d'échant.	Qualité spéciale	Première qualité	Deuxième qualité
Ontario	22	4	17	1
Québec	21	9	9	3
Alberta	3		1	2
Nouveau-Brunswick	6		4	2
Ile-du-Prince-Edouard	4		4	
Total	56	13	35	8

Pourcentage d'échantillons de chaque qualité par province

Pourcentage pour tout le Canada.		Pourcentage pour Québec.	
23.22%	Qualité spéciale	42.85%	
62.50%	Première qualité	42.85%	
14.28%	Deuxième qualité	14.29%	

Echantillon qui a remporté le plus grand nombre de points chaque mois

Mois	Nom de la fabrique	Province	Goût	Pt. total
Mai	Boulah	Ontario	40.0	95.0
Juin	Canonoque	"	41.5	96.0
Juillet	Kinburn	"	41.0	95.8
Août	Jos. Girard	Québec	42.0	97.0
Septembre	Ste-Croix Caron	"	43.0	98.0
Octobre	Dalesville	"	41.5	96.5

Pointage moyen pour le goût et le pointage total par province.

Provinces	Nombre d'échant.	Pt. moyen pour le goût	Pointage total Moyen
Québec	21	40.25	94.66
Ontario	22	40.07	94.27
Ile-du-Prince-Edouard	4	39.37	93.62
Nouveau-Brunswick	6	38.61	92.95
Alberta	3	38.50	92.06

Classement des fabriques par province pour la bonne exécution du travail basé sur le pointage pour la texture, la compacité, la couleur, le fini. Total 55 points.

Province	Pointage moyen	Nombre d'échant.
Québec	54.42	21
Ile-du-Prince-Edouard	54.25	4
Ontario	54.21	22
Alberta	53.57	3
Nouveau-Brunswick	54.33	6

Nombre d'échantillons de chaque province ayant obtenu le total des points pour la texture, la compacité, la couleur et le fini.

Province	Total d'échant.	Texture	Compacité	Couleur	Fini
Ontario	22	6	6	22	22
Québec	21	3	14	21	21
Nouveau-Brunswick	6	1	4	5	6
Alberta	3	1	2	3	3
Ile-du-Prince-Edouard	4	1		4	4
Total	56	15	27	55	56

Ces tableaux n'ont pas besoin d'être commentés, il suffit d'y jeter un coup d'œil pour découvrir que la Province de Québec y occupe la première place. En effet, ce sont les fromages du Québec qui ont obtenu le pointage le plus élevé pour le goût et pour le pointage total. La Province occupe donc le premier rang. Elle a obtenu la moyenne la plus élevée de points pour le goût, pour la bonne exécution du travail et pour le pointage total.

Ces résultats ne manquent pas de réjouir ceux qui s'intéressent à notre industrie laitière et ils serviront, nous en avons espoir, à détruire tous préjugés que certaines personnes ont intérêt à propager contre la qualité du fromage de la Province de Québec. Ils serviront également à rassurer ceux qui étaient sous l'impression que la Province n'était pas en mesure de faire du fromage d'aussi bonne qualité que nos amis d'Ontario.

Ces résultats sont le fruit de notre organisation et de notre loi sur l'industrie laitière.

Sus aux exploitteurs !

Encore une fois, cultivateurs, en garde !

Appareils pour mise en conserve des fruits, légumes, etc.

A la dernière heure nous recevons une lettre dénonçant en termes non équivoques un nouveau mode d'exploitation des cultivateurs et autres personnes susceptibles d'acheter des appareils destinés à la mise en conserve des fruits, légumes, viandes, etc.

Il nous est impossible, à cause de l'heure avancée, de reproduire en entier cette dénonciation indignée, mais en voici des extraits, que nous avons cru devoir modifier, ou plutôt écourter, afin que nul ne soit excusable de ne pas les lire.

On nous dit parfois: "C'est bien bon les avis que donnent les journaux honnêtes, mais souvent ils sont trop longs; c'est pourquoi on ne les lit pas."

Lisez ce qui suit:

C'est court.

Et ça suffit pour vous mettre sur la piste:

Monsieur le Rédacteur,

La mention en Chambre du nom de Turner et de sa "Chambre des Cultivateurs" et autres nous pousse à porter à votre connaissance que des individus du même acabit opèrent dans les districts ruraux de cette province.

Des maires de municipalités rurales, des curés et des particuliers nous ont écrit, et quelques-uns se sont même déplacés, pour nous avertir que des individus peu scrupuleux parcourent la campagne pour vendre des appareils de mise en conserve qui sont non seulement des violations de nos brevets, mais qui de plus, ont été offerts sous de fausses représentations et avec les promesses les plus extravagantes.

Depuis six ans que nous faisons une propagande active pour créer, chez nous, l'industrie de la mise en conserve, nous voyons le résultat de nos efforts menacé par le fait que ces individus trompent le public, et pour profiter de notre publicité et de nos efforts personnels, se servent de noms qui ressemblent au nôtre. On nous a d'abord fait une concurrence déloyale sous le nom de "L'Economie Nationale Limitée", compagnie qui a failli l'an dernier, puis sous d'autres noms.

C'est moins de cette concurrence déloyale que nous nous plaignons que du fait qu'on trompe le cultivateur et qu'on discrédite ainsi l'industrie des conserves domestiques.

Comme bien vous vous en doutez, ceux qui agissent ainsi sont à l'abri des poursuites devant les tribunaux civils. Ne croyez-vous pas que pour la protection des cultivateurs, ainsi que pour sauvegarder une industrie qui est appelée à être une source de richesse considérable pour cette province, il importe que l'attention de la presse soit attirée sur les agissements de ces gens et que des moyens soient pris pour mettre un terme à leur tromperie systématique.

LA CAISSE POPULAIRE DE LEVIS

Résumé du rapport général pour 1923

Messieurs les Sociétaires,

Malgré la crise financière qui, de l'avis de tous, a été encore plus terrible cette année que l'année dernière, les opérations de votre Société sont de beaucoup plus volumineuses que celles de l'année 1922. En effet, les parts sociales se sont accrues de \$36,970.00 contre \$23,820.00 l'année précédente, soit une augmentation de plus de \$13,150.00 sur celle de l'année dernière, et ce, en dépit de l'élévation de la taxe d'entrée. Celle-ci accuse cette année un montant de \$4,140.85 contre \$1,755.25, soit un excédent de \$2,385.60. Rappelons ici que, suivant les statuts et règlements de votre société, cette taxe d'entrée est versée en son entier au fonds de réserve.

L'actif proprement dit de la Société démontre un accroissement de \$281,193.59 contre \$21,548.08 seulement en 1922, soit treize fois plus.

Voici d'ailleurs les états financiers de votre société au 30 novembre dernier, date de la clôture de la vingt-troisième année sociale.

Actif:

Portefeuille (ou prêts) \$1,200,779.69
Caisse..... 208,365.25

Total de l'actif..... \$1,409,144.94
Dépenses..... 5,183.90
Intérêt sur Epargne. 31,527.52
Boni..... 22,843.60

Total: \$1,468,700.00

10.00 et en bas de	10.00	142	\$ 815.40
25.00 et au-dessus de	10.00	162	3,063.51
50.00 " " " "	25.00	190	7,566.23
75.00 " " " "	50.00	105	3,850.51
100.00 " " " "	75.00	101	9,492.43
300.00 " " " "	100.00	171	32,156.89
500.00 " " " "	300.00	58	23,935.58
1,000.00 " " " "	500.00	86	58,545.87
2,000.00 " " " "	1,000.00	37	50,380.25
5,000.00 " " " "	2,000.00	24	68,654.98
Au-dessus de	5,000.00	14	349,636.75
		1090	\$611,098.40

En faisant un tout petit calcul, vous constaterez que sur 1,090 petits emprunteurs, pourvu toutefois que les garanties offertes soient satisfaisantes par la Commission de Crédit.

PASSIF:

Capital social..... \$340,360.00
Epargne..... 957,284.94
Bénéfices..... 69,794.21
Taxe d'entrée 4,140.85

Fonds de réserves. \$81,447.61
Fonds de prévoyance 11,219.89
Surplus..... 4,452.50

Total: \$1,468,700.00

Mouvement général du 1er décembre 1922 au 30 novembre 1923: (Cet état donne le total des opérations pour l'année courante seulement).

EN ENTREES:

Capital social..... \$39,270.00
Epargne..... 1,120,552.77
Remise au Portefeuille 422,481.58
Taxe d'entrée..... 4,140.85
Bénéfices..... 69,794.21

Caisse 1er déc, 1922 1,656,239.41
Caisse 30 nov, 1923 115,788.48

Total: \$1,772,027.89

EN EMPLOI:

Retraits sur cap. soc. \$2,300.00
Retraits sur Epargne 890,709.18
Portefeuille (ou prêts) 611,098.40
Intérêt sur Epargne 31,527.52
Boni..... 22,843.64
Dépenses..... 5,183.90

Caisse au 30 nov. 1923 208,365.25

Total: \$1,772,027.89

Dans le mouvement général annuel, vous venez d'entendre lire que le montant prêté se chiffrait à \$611,098.40. Ce montant représente 1090 prêts qui ont été tous consentis par vos Commissaires de Crédit. Ces 1090 prêts sont ainsi classifiés suivant leur montant:

Depuis la fondation, vos Commissaires de Crédit ont consenti un nombre de prêts se totalisant à 18,232 représentant un montant de \$5,890,742.77, et sur ce gros chiffre pas un seul sou n'a encore été perdu ou n'est risqué sur le montant actuellement prêté, soit celui de \$1,200,779.69.

Depuis la fondation jusqu'à la clôture de la vingt-troisième année sociale terminée le trente novembre dernier, les 18,232 prêts consentis par votre Commission de Crédit se classifient ainsi qu'il suit pour chaque année:

Prêts

1ère année	49	\$ 3,667.21
2ème "	166	19,800.26
3ème "	278	27,036.34
4ème "	272	34,272.68
5ème "	300	40,586.80
6ème "	370	64,766.72
7ème "	461	86,963.15
8ème "	518	75,572.97
9ème "	338	110,404.47
10ème "	788	136,903.49
11ème "	827	179,261.85
12ème "	859	192,526.00
13ème "	1,007	231,618.33
14ème "	1,195	362,936.67
15ème "	1,167	286,518.45
16ème "	1,076	354,304.30
17ème "	1,378	416,041.78
18ème "	1,400	415,089.23
19ème "	1,070	711,558.17
20ème "	1,196	613,685.85
21ème "	1,036	612,075.81
22ème "	1,100	340,053.84
23ème "	1,090	611,098.40
	18,232	\$5,890,742.77

Les bénéfices bruts se totalisent à \$69,794.21 contre \$64,243.14 l'an dernier, soit une augmentation de \$5,551.07. Les dépenses se chiffrent à \$5,183.90, soit une augmentation de \$441.27.

Sur l'argent confié à la Société à titre d'Epargne, la société a crédité au mois de mai et novembre derniers un montant de \$31,527.52. Le boni ou dividende sur les parts sociales a requis un montant de \$22,843.64. Ce qui fait un grand total de \$54,371.16 sous forme de boni et d'intérêt, que la Société a distribué à ses clients pendant l'année 1923. C'est la dixième année que votre Société paie un intérêt de 4% l'an sur les Epargnes qui lui sont confiées. Nous vous répétons ce que nous vous disions les années passées, savoir que ce taux sera maintenu pour l'avenir. Il en sera ainsi pour le dividende sur les parts sociales. Notre unique but étant d'encourager le plus possible l'épargne populaire sans toutefois nuire à la solidité de la Société.

LES RESERVES

Pour l'année commencée le 1er décembre 1923, les réserves de votre Société seront les suivantes: Fonds de réserve act. \$81,447.61
A ajouter la taxe d'entrée de 1923, soit... 4,140.85
Prélèvement versé à même les bénéfices nets de l'année 1922-23, soit 15 pour cent 4,962.41
Ayant à cœur la solidité de votre Société, nous vous conseillons d'y ajouter un montant de 4,308.28
A être pris sur le fonds de surplus afin de fortifier davantage le fonds de Réserve proprement dit

Total du fonds de Rés. \$94,859.15
Fonds de Prévoyance actuel..... \$11,219.89
A ajouter 5% des Bénéfices nets de 1923 1,654.13

Total du Fonds de Prév. 12,874.02

Surplus actuel..... \$4,452.50
A ajouter la balance des Bénéfices de 1923 3,622.61

Total des Fonds de Sur. 8,075.11
A déduire ce qui est versé plus haut au fonds de Réserve.. 4,308.28

Balance au Fonds de Surplus..... 3,766.83
Total de l'avoir propre de la Société... \$111,500.00

Le patrimoine propre de la Société s'est donc accru cette année du montant imposant de \$14,380.00, et plus particulièrement du montant de \$10,239.15 à même les bénéfices nets de l'année, et ce malgré que le dividende ou boni ait été élevé à 7% l'an. C'est un résultat magnifique dont votre Conseil d'Administration est fier et qui ne manquera pas, nous en sommes sûrs, de recevoir votre entière approbation.

Célestin Lemieux, Ptre

Président pro tempore.

Raoul Desjardins, N.P.,

Secrétaire.

Lévis, le 17 janvier 1924.

A
G

Le vin du a

Il nous échoit la bonne teurs une page d'un livre e tés" et sous la signature de

C'est donc une véritable rait tout aussi bien s'intitu

Lisons quand même.

Messire Satanas, l peu de soucis, (toutes s qu'il reçut de son en l'odeur de l'alcool, s'en la haine contre les hon

Il savait bien, lui enivrantes ordinaires, mal erra longtemps au qu'il reçut de son en l'odeur de l'alcool, s'en la haine contre les hon

Le semeur d'ivrai colère ces blés mûrs de rait de blanches hosti forces de sa courageu exténué, dans un geste sa hideuse main vers l les broya rageusemen horrible blasphème, le le sommeil de la bête ! Le blé humecté de ros ques, comme s'il eut d'œil la vertu alcoolie

Satanas ricana fi travers le monde, dev à ses plus fervents ad trop réussi, hélas ! le de nos campagnes, de

Le blé de Dieu quelquefois et de m la rançon des folies c banquets eucharistiq désespoir des hôpitau demain, enfants des c tuberculose. Loques perdre prématuréme son, on guérit à pei

Tel a tué, hier, comme un chien; un d'éther que contient faut l'appeler par s province.....

Accapar

Quelqu'un nous entendons par accap

Il y en a de plu parent toujours la partout.

Il y en a d'au l'argent d'autrui.

Mais nous con définissons une aut cialité des faire des tout ramasser: cette

Procédons par Supposons que den centins, sans que ri des dialogues dans

—Le blé mang

—Pas du tout

que jamais dans l'

A LA VEILLEE

Glose hebdomadaire

Le vin du diable, ou, La Bagosse

Il nous échoit la bonne fortune de pouvoir offrir aujourd'hui même à nos lecteurs une page d'un livre encore inédit, mais qui sous le titre "Allusions et Vérités" et sous la signature de Jean Léon, paraîtra bientôt devant le grand public.

C'est donc une véritable primeur que ce chapitre LE VIN DU DIABLE, qui pourrait tout aussi bien s'intituler Le Whiskey de Satan ou La Bagosse.

Lisons quand même.

Messire Satan, illustre Intendant des Enfers, n'ayant que très peu de soucis, (toutes ses entreprises réussissaient à merveille), un jour qu'il reçut de son empire toute une légion d'ivrognes, excités par l'odeur de l'alcool, s'en vint sur la terre, portant au cœur la rage et la haine contre les hommes.

Il savait bien, lui, le père du mensonge, qu'outre les liqueurs enivrantes ordinaires, il manquait le "Vin du Diable". L'esprit du mal erra longtemps autour des tavernes, des restaurants, rôda mystérieusement dans les campagnes, pénétra même jusque dans les plus sombres forêts; le soir tombant, harassé, l'Ange mauvais voulut se reposer à la lisière d'un champ de blé. Mais le sommeil ne vint pas; la nuit épanchait ses gouttelettes de rosée sur la plaine dorée, une brise légère caressait les lourds épis dont le froissement irritait l'oreille satanique.

Le semeur d'ivraie, l'ennemi des belles moissons, regardait avec colère ces blés mûrs dont le paysan laborieux ferait du pain ou donnerait de blanches hosties pour le Sacrement d'amour, soutiendrait les forces de sa courageuse et fidèle famille. Exalté dans sa haine, exténué, dans un geste de délire, Satan, le dieu de la colère, allongea sa hideuse main vers les blés, en arracha quelques épis bien garnis et les broya rageusement entre ses dents de feu; puis, grommelant un horrible blasphème, les avala d'un trait. L'ange déchu tomba dans le sommeil de la bête! Le premier, il avait bu le "Vin du diable"! Le blé humecté de rosée, soumis à la température des ardeurs diaboliques, comme s'il eut passé dans un alambic, avait acquis en un clin d'œil la vertu alcoolique.

Satan ricana fièrement à l'aurore, quand il reprit sa course à travers le monde, devisant sur la mission nouvelle qu'il allait confier à ses plus fervents adeptes: celle de faire du vin de blé! Il n'a que trop réussi, hélas! le perfide, à tromper, à empoisonner les consciences de nos campagnes, dans nos villes, chez les plus pauvres!

Le blé de Dieu donne, odieusement prostitué, refuse de pousser quelquefois et de mûrir sous le regard divin, la sécheresse est aussi la rançon des folies d'ivresse au détriment du pain quotidien et des banquets eucharistiques. Sans compter les maladies qui font le désespoir des hôpitaux et de la Faculté. Gare aux petits, qui naîtront demain, enfants des consommateurs de vin de blé, victimes-nées de la tuberculose. Loques rachitiques, ils auront sûrement la douleur de perdre prématurément leurs parents buveurs de cette maudite boisson, on guérit à peine de pareilles orgies! L'alcool abrège la vie.....

Tel a tué, hier, en buvant le vin du diable, telle aussi hurlait comme un chien; un autre avait pris la pneumonie par suite d'un excès d'éther que contient l'infâme boisson de grains La bagosse, puisqu'il faut l'appeler par son nom, circule clandestinement dans toute la province.....

Accapareurs et coopératives

Quelqu'un nous écrit pour nous demander de spécifier ce que nous entendons par accapareurs.

Il y en a de plusieurs sortes. Il y en a, par exemple, qui accaparent toujours la meilleure place, dans les assemblées, en votant, partout.

Il y en a d'autres qui accaparent facilement et sans scrupule l'argent d'autrui.

Mais nous comprenons que notre interlocuteur désire que nous définissions une autre espèce d'accapareurs, ceux qui ont pour spécialité des faire des **corners**—c.-à-d. de fouiller dans les coins pour tout ramasser: cette définition ne se trouve pas dans les dictionnaires.

Procédons par un exemple pour mieux illustrer notre pensée. Supposons que demain le prix du pain soit augmenté de un ou deux centimes, sans que rien ne l'ait laissé prévoir. Nous entendrions alors des dialogues dans le genre de celui-ci:

—Le blé manque donc? Il y a disette?

—Pas du tout: il y a beaucoup de blé; la récolte a été meilleure que jamais dans l'Ouest.

Les semences de grande culture

(Par L. Philippe Roy, B. S. A., Chef du Service de la Grande Culture)

Cette nouvelle publication offerte aux cultivateurs par le ministère de l'Agriculture de la province de Québec traite d'une manière très intéressante de l'importante question des grains et graines de semence. Elle est divisée en plusieurs chapitres dont voici les principaux titres:

Facteurs qui contribuent à une meilleure production, importance de la rusticité des semences, la production des semences est-elle compatible avec notre système de culture? avantages d'une production spéciale ou ligne d'à côté, pour réussir dans la production des semences; à la conquête d'un marché, centres de production; est-il nécessaire de changer souvent de semence? essai germinatif; définition d'une bonne semence; variétés recommandables dans le Québec:—céréales, légumineuses alimentaires, légumineuses et graminées fourragères, un marché pour nos semences de trèfle à la condition d'être particulier dans la production et dans le nettoyage de la graine; ce que dit un de nos meilleurs producteurs de graine de trèfle: pour réussir dans la production de la graine de trèfle, battage de la graine, méliot ou trèfle d'odeur, mil ou féole des prés, luzerne, source d'approvisionnement de semence rustique; inoculation de la semence; mais fourrager: semences, variétés, mais à grain: variétés, légumes-racines: semences; choux de Siam; betteraves fourragères, navets, carottes fourragères, croisement, criblage et nettoyage de la semence, quelques marques de cribles; fonctionnement du crible; précautions culturelles facilitant le nettoyage de la semence; l'entrepôt de Ste-Rosalie; l'Association Canadienne des producteurs de semences; Loi des semences du Canada.

Cette brochure No 82 sera envoyée gratuitement sur demande adressée au Service des Publications, Ministère de l'Agriculture, Québec.

GAZETTE RIMÉE

Espèces ignorées

Droits réservés)

La dernière exposition avicole a obtenu un plein succès...
Un journal trifluvien.

En attendant l'temps des semailles
Un grand nombre d'cultivateurs
Dans des expositions d'volailles
Gagnent des prix et des honneurs...

Et pendant deux jours une foule
Nombreuse défile à travers
Des groupes de coqs et de poules
Aux plumages plus ou moins clairs...

On voit là de très belles races;
Mais je me demande pourquoi
On n'accorde pas une place
À des espèces qui, je crois,

Pourraient compléter la série
Et rendre plus intéressant
L'exhibit pour la galerie
En le faisant plus amusant?...

Et voilà pourquoi je propose,
Ne croyant pas aller trop loin,
Aux organisateurs d'la chose
De réserver un petit coin

À l'avenir pour les poulettes
De vingt ans aux cheveux coupés,
Pour toutes les Dindes replètes
Qui sans cesse se font rouler,

Pour les bonnes oies innocentes
Dont on s'amuse, à leurs dépens,
Pour les vieux coqs aux joues tombantes
Encore beaux à soixante ans,

Et comme je suis journaliste,
Qu'on consacre un petit terrain
À tous les canards fantaisistes
De nos grands journaux quotidiens...

Frander.

Québec, 26 janvier 1924.

—Mais alors pourquoi cette augmentation de prix!

—Pourquoi? Parce qu'il a plu à quelques individus colossalement riches, qui avaient acheté tout le blé disponible à bas prix, de le revendre le plus cher possible. Le système est tout simple pour eux. Ils se disent: Le peuple est habitué à manger du pain; pour faire du pain, il faut du blé; nous allons acheter tout le blé, et le peuple le paiera ce que nous voudrions.

Ce n'est pas plus malin que ça. Vous pouvez trouver ça canaille, mais vous ne pouvez l'empêcher. L'accapareur tient de l'hydre de la fable: à mesure que vous lui coupez une tête, il en repousse dix.

Il y en a qui à ce petit jeu ont gagné des millions. Ce sont des finfins qui trouvent toujours moyens de passer à travers les mailles de la loi.

En France, le gouvernement procède à une enquête pour découvrir les accapareurs inconnus qu'il accuse d'affamer le public en gardant, pour en faire hausser le prix, les stocks de blé qui devraient être mis sur le marché. Cette campagne a commencé quand on s'est aperçu que le blé ne baissait pas bien que le droit d'importation eût été réduit de cinq francs.

Il n'y a qu'un moyen de combattre les accapareurs avec quelque chance de succès: c'est par la coopérative. Quand tous les producteurs l'auront compris, il ne pourra plus y avoir d'accapareurs.

BREVETS D'INVENTION

En tout pays. Demandez le GUIDE DE L'INVENTEUR qui sera envoyé gratuitement.

MARION & MARION

364 rue Université, Montréal
72½ rue St-Pierre, Québec

Washington, D. C.

"Le Bulletin de la Ferme"

EST LE
PORTE-PAROLE
OFFICIEL

De la Cooperative
Fédérée de Québec.

Prix de l'abonnement pour les
membres: 50c par année.

ABONNEZ-VOUS SANS TARDER

Qui ne peut économiser 6 sous par mois pour recevoir, toutes les semaines, le journal qui lui convient: "Le Bulletin de la Ferme"?

Grains de sagesse, Miettes de bon sens

Glacière.— Dans les villes on a déjà commencé à faire la provision de glace pour la prochaine saison d'été. Pourquoi ne pas faire tout de suite la même chose à la campagne?

Avis à nos correspondants.— Toutes les semaines il nous arrive des correspondances que nous publions toujours avec plaisir lorsque l'intérêt public ne s'y oppose pas. Mais certains correspondants paraissent être sous l'impression qu'un journal doit payer tous les communiqués, lettres, articles, etc., qu'il insère. Ils sont dans l'erreur. Les articles de pareille provenance sont considérés comme simples communiqués ou comme matière à "Tribune libre", et, à moins d'entente préalable entre l'auteur et le journal, ce dernier ne peut rémunérer ces articles. C'est là la règle établie et pratiquée par tous les journaux, et nous la suivons invariablement.

Une lettre du Nouveau-Brunswick.— Nous la citons textuellement :

"M. le directeur.— Vous trouverez ci-inclus 75c pour un nouvel abonnement au Bulletin de la Ferme."

J'ai pu vous dire que c'est toujours avec plaisir que je reçois chaque semaine cette revue chargée de toutes sortes de renseignements, principalement sur les questions concernant la ferme, et aussi bien de méthodes que tout cultivateur devrait savoir en s'abonnant à votre Bulletin.

Soyez certain, M. le directeur, que je tâcherai de propager votre revue dans ma paroisse tant que je le pourrai.

Recevez les meilleurs souhaits de bonne année de votre abonné, X. Y., Comté de Kent, N.-B.

Une glacière dans chaque ferme.— Avec une glacière à la ferme le beurre ne fond plus, le lait ne tourne plus, les viandes ne se gâtent plus, les œufs, même fécondés, gardent leur fraîcheur, la soupe aux pois, la fricassée et toute la mangeaille se conserve du midi au soir et du soir au matin sans sùrir.

Alors, une glacière !

Avec une glacière à la ferme plus n'est besoin de tirer tant d'eau du puits ou de la contaminer pour conserver le lait bon et les viandes fraîches; plus n'est besoin d'importuner les jeunes de la maison avec l'ennuyeuse corvée d'aller à chaque repas quérir de l'eau froide à la source, là-bas, là-bas.....

Avec une glacière les jeunes, les vieux, la ménagère, tout le monde est content.

Une glacière l'an prochain ! C'est décidé !

En face de mille femmes..... et de 3,000 autres.— Telle fut la situation où se trouva l'autre jour le maire de la cité de Champlain alors qu'un millier de québécoises, portant une requête signée par 4,000 citoyennes de Québec, envahit l'hôtel-de-ville aux fins de lui présenter, à Son Honneur le maire Samson, la dite requête, dont voici la teneur. Elle se passe de commentaires—

Attendu qu'un grand nombre d'affiches de théâtres et cinémas ont un caractère nettement immoral et que presque toutes, à cause des scènes d'amour ou de meurtre qu'elles représentent, constituent un vrai danger pour les enfants;

Attendu que ceux-ci, en se rendant à leurs écoles, sont comme forcés de voir ces affiches, et que leurs jeunes imaginations en sont souillées;

Attendu qu'il est du devoir des municipalités de protéger non seulement la vie physique de ses habitants, en particulier des petits et des faibles, mais aussi leur vie morale;

Attendu qu'actuellement les affiches ne sont soumises à aucune censure;

Les soussignées, mères de famille de la ville de Québec, justement inquiètes de cette situation, et conscientes de leur grave responsabilité, prient respectueusement mais fermement le conseil municipal de leur ville de vouloir bien protéger son territoire contre toute affiche immorale de cinémas et de théâtres ILLUSTRÉE, soit aux portes des théâtres, soit dans les vitrines, ou aux portes des magasins, et surtout dans les limites de son territoire.

Elles demandent aussi qu'une censure sérieuse des affiches soit établie sans retard par les autorités municipales.

Les soussignées sont persuadées que, seule une censure réelle portera remède au mal, en supprimant toute affiche qui est de nature à jeter des semences de vice dans l'âme des passants.

Son Honneur le maire a promis de faire tout en son pouvoir pour faire droit aux justes réclamations des mères de familles de Québec.

HOMMES ET CHOSES

Revue de la huitaine

L'empire anglais aux mains des ouvriers.— Une évolution politique ; Qu'en résultera-t-il. — En Allemagne : argent ou mari. — En Russie : le grand maître de la révolution n'est plus.

EN ANGLETERRE.— Les travaillistes sont au pouvoir, avec Ramsay MacDonald comme premier ministre. Il y en a qui s'attendent à un branle-bas épouvantable. Nous n'en croyons rien. Les travaillistes au pouvoir seront probablement plus conservateurs et moins extravagants que les "georgiens" n'auraient été. D'ailleurs leur gouvernement est minoritaire, et si les extrémistes qu'ils comptent dans leurs rangs prenaient le dessus, libéraux et conservateurs s'uniraient pour les renverser.

Il est douteux que le gouvernement MacDonald puisse faire des merveilles. Son règne pourrait bien n'être qu'éphémère, à moins qu'il n'en appelle au peuple et sorte des urnes avec une majorité absolue sur les deux parties adversaires.

Les ouvriers au pouvoir, en Angleterre ! Les peuples témoins de ce fait extraordinaire paraissent plus émus que les Anglais eux-mêmes.

Nous tiendrons nos lecteurs au courant des faits et gestes du nouveau gouvernement.

Notons pour aujourd'hui que M. MacDonald paraît animé des meilleures intentions. Il veut faire disparaître le chômage en Angleterre et la misère chez tous les peuples du monde. Rien que ça ! Comment s'y prendra-t-il pour atteindre ce haut idéal ?

Nouveau Simon, il pourrait bien se casser les ailes. La roche tarpéienne n'est pas bien loin du Capitole.

Sans doute, le chômage persistant de plus de deux millions d'hommes est une plaie qui ronge l'Angleterre et inquiète tous les patriotes anglais. Mais Albion n'a qu'à s'en prendre à elle-même d'un pareil état de choses. Si elle eut appuyé la France dans ses réclamations contre l'Allemagne, la paix serait depuis longtemps rétablie et l'Europe n'eût pas connu une aussi longue stagnation et le commerce serait de nouveau florissant.

Un écrivain allemand de grand talent, Maximilien Harden, l'admet : L'Allemagne, dit-il, se serait soumise si l'Angleterre avait fermement appuyé la France; elle aurait payé les réparations et la Ruhr n'aurait pas été occupée. Le monde entier s'en serait trouvé mieux. L'Allemagne a plus sacrifié pour la résistance que ne lui aurait coûté les réparations.

Voilà un aveu bon à retenir. L'Angleterre fera-t-elle sa coulpe et MacDonald mettra-t-il fin à la neutralité hypocrite des diplomates anglais ? MacDonald paraît plutôt voir la situation européenne à travers les lunettes de Lloyd George. Il veut tout "recommencer à neuf", restaurer l'Europe d'après le plan de la Grande Bretagne. Nous lui prédisons un succès boeuf. "Le vieux monde, dit-il, est beaucoup plus près de l'état de choses qui existait en 1912 qu'on ne l'imagine généralement

D'énormes sommes sont de nouveau affectées aux préparatifs de guerre, tandis que les nations se regardent comme des chiens de faience." Il nous intéresse de voir comment M. MacDonald va s'y prendre pour changer tout cela.

En Angleterre, les avis sont partagés : les uns prévoient tous les malheurs, les autres disent que la machine gouvernementale va continuer à marcher tout comme auparavant.

Il n'est pas sans intérêt de noter ici une déclaration de Sir Robert Horne, de passage à Montréal il y a quelques jours : "L'Allemagne est en train de redevenir ce qu'elle était avant la guerre, la plus formidable concurrente de l'Angleterre dans l'industrie. Mais la Grande Bretagne est prête à accepter cette conséquence pour rendre à l'Europe la paix et l'harmonie".

Le petit jeu de l'Angleterre est trop connu pour faire de nouvelles dupes.

L'ARGENT PRÉFÉRÉ AU MARI.— En Allemagne, le gouvernement vient de promulguer un décret en vertu duquel les femmes mariées institutrices doivent céder leur place aux vieilles filles qui n'ont personne pour les faire vivre. Les féministes sont très mécontents, mais le public fait en général bon accueil à cette mesure.

Ce qu'il y a de surprenant, c'est que beaucoup d'institutrices mariées demandent le divorce afin de conserver leur position. Mise à même de choisir entre un salaire et un mari, elles optent pour le premier.

On ne s'attendait pas à celle-là ! Ces "gretchens" — autrement dit les blondes allemandes — ne sont évidemment pas sentimentales.

LENINE EST MORT.— Au moment où j'écris ces lignes le télégraphe nous apprend la mort de Nicolaï Lenine, le fauteur principal, l'animateur, pour ne pas dire l'auteur de la révolution en Russie, la plus grande et la plus terrible que le monde ait connue jusqu'à ce jour.

Malade depuis assez longtemps, le farouche révolutionnaire n'en restait pas moins le chef nominal du gouvernement bolchévique qui a succédé au régime des Tzars. Quelles conséquences va entraîner, en Russie et dans le monde entier, la disparition du grand maître du bolchévisme. Nul ne le sait.

Pierre Fouille-Partout.

LE "BULLETIN DE LA FERME"

Rédaction et Administration

88, Côte de la Montagne

Revue publiée par un comité de techniciens.

Imprimée par "Le Soleil", Ltée.

Téléphone 4297 - - Case Postale 129

Féminisme en Québec.— Qui donc a prétendu que le féminisme n'aurait jamais d'emprise dans le Québec ?

Mais, qu'est-ce donc, si ce n'est du féminisme, que ce geste de 4,000 femmes, de la seule cité de Québec, signant spontanément une requête, que mille femmes, aussi—l'épouse du premier ministre en tête—portèrent à l'hôtel-de-ville.

Heureusement, c'est du bon féminisme, du féminisme de bon aloi, du féminisme idéal ! Sincères félicitations à ces dames.

Vieux temps Vieilles



Le Commandeur
C.-E. Rouleau,
des zouaves
Québec, et jour

Tout catholique apprécie ce vétérans de l'armée des États Pontificaux (1866) regain de santé, et qui, niers, il pouvait donner une conférence sur les luttes pour le Saint-Siège de 1860 les empiétements de l'État qui, malheureusement, furent par la reddition de

Résumons, pour la les derniers événements, une douleur, qui, à ce, occupait l'attention entière.

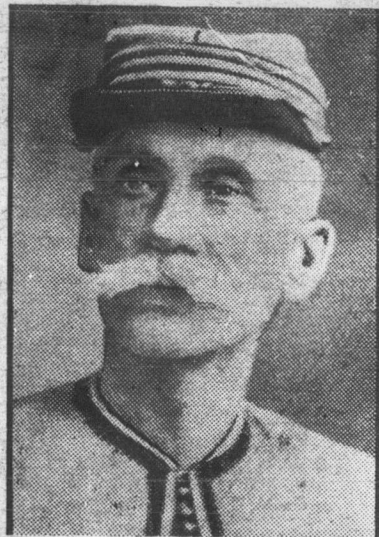
"Au début de la guerre la France et la Prusse médiation afin d'éviter il prévoyait, hélas, les désastres de la France des troupes françaises (1870) attendus avec in tor-Emmanuel, roi de l'occasion pour ce de territoire romain. Si mandées, par le général rent bientôt devant par les zouaves pontificaux combat avec, le une inutile effusion de feu, et l'armée italienne Ville Eternelle (20 septembre 9 octobre, un décret d'Italie ce qui restait tificaux. Après avoir quement par voie diplomatique cette violation inique le Saint-Père repoussa offres de Victor-Emmanuel considérant plus libéralement au Vatican. le magnanime vieillards une grandeur d'âme et admirables la situation faite la Révolution."

L'épreuve ! C'est risser tant de gloire d'amitiés.

Qu'est-ce qu'une formidable des gouvernements.

Ne mangez pas jusqu'à ne buvez pas jusqu'à Franklin.

**Vieux temps,
Vieilles choses.**



**Le Commandeur (Lt-Colonel)
C.-E. Rouleau, commandant
des zouaves pontificaux de
Québec, et journaliste.**

Tout catholique apprendra avec plaisir que ce vétéran des défenseurs des États Pontificaux (1868-70) a repris un regain de santé, et que ces jours derniers, il pouvait donner, à Québec, une conférence sur les luttes qu'eut à soutenir le Saint-Siège de 1848 à 1870, contre les empiètements de la révolution, luttes qui, malheureusement se terminèrent par la reddition de Rome.

Résumons, pour la jeune génération, les derniers événements de cette époque douloureuse, qui, il y a un demi siècle, occupait l'attention de la catholicité entière.

"Au début de la guerre de 1870 entre la France et la Prusse, Pie IX offrit sa médiation afin d'éviter un conflit dont il prévoyait, hélas, les conséquences. Les désastres de la France et le retrait des troupes françaises de Rome (août 1870) attendus avec impatience par Victor-Emmanuel, roi de l'Italie, furent l'occasion pour ce dernier d'envahir le territoire romain. Ses troupes, commandées, par le général Cadorna, parurent bientôt devant Rome, défendue par les zouaves pontificaux. Après un combat assez vif, le pape (pour éviter une inutile effusion de sang) fit cesser le feu, et l'armée italienne entra dans la Ville Eternelle (20 septembre). Puis, le 9 octobre, un décret réunit au royaume d'Italie ce qui restait des États pontificaux. Après avoir protesté énergiquement par voie diplomatique, contre cette violation inique des conventions, le Saint-Père repoussa avec dignité les offres de Victor-Emmanuel, et, ne se considérant plus libre dans Rome, se renferma au Vatican. Captif volontaire, le magnanime vieillard supporta avec une grandeur d'âme et une mansuétude admirables la situation que lui avait faite la Révolution."

Mgr Guérin.

L'épreuve! C'est là l'écueil où périsse tant de gloires et échouent tant d'amitiés.

Qu'est-ce qu'une famille, sinon le plus admirable des gouvernements?—Lacordaire.

Ne mangez pas jusqu'à être appesantis; ne buvez pas jusqu'à vous étourdir.—Franklin.

**Concours de tenue des étables organisé par la
Société d'Agriculture de L'Islet pour
toutes les paroisses du comté**

**Un montant de \$300. sera distribué en prix aux
concurrents heureux**

		SUR 100 POINTS
1er Alfred Ls Anctil,	St-Pamphile,	96
2ème Ernest Pelletier,	St-Roch des Aulnaies,	92
3ème Lucien St-Pierre,	St-Cyrille,	88
4ème Louis J. Bois,	St-Jean Port-Joli	87
5ème Ulric Talbot,	Trois-Saumons,	85
6ème Samuel Cloutier,	St-Eugène,	84
7ème Thaddée Caron,	St-Roch des Aulnaies	83
8ème Armand Fafard,	L'Islet,	82.5
9ème Romuald St-Pierre,	Ste-Louise,	82.
10ème Onésime Morin,	St-Jean Port-Joli,	81
11ème Chrysostome St-Pierre,	St-Jean Port-Joli,	80
12ème Alphonse Bélanger,	L'Islet,	79
13ème Napoléon Morin, fils,	L'Islet,	78
14ème Salluste Pelletier,	St-Roch des Aulnaies	77.5
15ème Amédée Bernier,	L'Islet	77.
16ème Luc Castonguay,	St-Roch des Aulnaies	76.5
17ème Ernest Bélanger,	St-Jean Port-Joli,	76
18ème J.-Bte Poitras,	St-Eugène,	75.5
19ème Joseph St-Pierre,	L'Islet,	75.
20ème Joseph Chouinard,	St-Aubert,	74.
21ème G. Auguste Pelletier,	St-Roch des Aulnaies	73.
22ème Arthur Castonguay,	St-Pamphile,	72.5
23ème Alfred Morneau,	Ste-Perpétue,	72.
24ème J. S. Caron,	L'Islet,	71.5
25ème François Morneau, père,	Ste-Perpétue,	71.
26ème Amédée Deschênes,	St-Jean Port-Joli,	70.
27ème Philibert Pelletier,	St-Aubert,	69.5
28ème David Castonguay,	St-Roch des Aulnaies	69.
29ème Antoine Gagnon,	Ste-Louise,	68
30ème Louis Dionne,	St-Roch-des Aulnaies,	68
31ème Louis Duval,	St-Jean Port-Joli,	68
32ème François Caron, fils,	St-Jean Port-Joli,	68
33ème Rémi Chouinard,	St-Aubert,	66
34ème Cyprien Bourgault,	St-Adalbert,	64.
35ème Narcisse Morneau,	St-Jean Port-Joli,	63
36ème Elisée Pelletier,	Ste-Louise,	62
37ème Charles Morin, père,	L'Islet,	62
38ème Fénélon Journault,	L'Islet,	61
39ème Joseph Blanchet,	St-Pamphile,	60
40ème Mme Horace Duval,	St-Adalbert,	59
41ème Onésime Morneau,	Ste-Perpétue,	53
42ème Jean Blanchet,	St-Pamphile,	49
43ème François Leclerc,	St-Pamphile,	47

JOSEPH COUTURE, Juge.

15 janvier, 1924.

Panier aux lettres

TOISÉ: QUESTION: Quelle est la surface d'un terrain dont les quatre côtés sont respectivement de 168 pds 8 pes; 108 pds 6 pes; 68 pds 5 pes et 160 pds 6 pes?

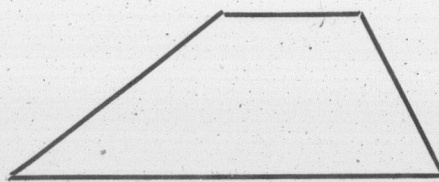
RÉPONSE: Ce terrain a la forme d'un trapèze. Or la surface d'un trapèze s'obtient en multipliant la somme des bases par la hauteur et en divisant le produit par deux.

$$160 \text{ pds } 6 \text{ pes plus } 168 \text{ pds } 8 \text{ pes} = 29 \text{ pds } 2 \text{ pes.}$$

$$329 \text{ pds } \times 12 \text{ pes} + 2 = 3950 \text{ pouces} + 68 = 12 + 5 = 821 \text{ pouces.}$$

$$3950 \times 821 = 3242951 = 1621475 \text{ pouces car. Surface totale du terrain.}$$

$$1621475 \text{ pes car. } + 144 = \text{Réponse: } 1126 \text{ pds. car. } 35 \text{ pes c.}$$



Un trapèze

INSTITUTRICES ET PUNITIONS. QUESTION: Une institutrice, au lieu d'infliger à ses élèves des châtimens corporels, en d'autres termes au lieu de "les battre comme pénitence, peut-elle les garder après la classe, après les heures scolaires?

RÉPONSE: Cette dernière question, croyons-nous, relève plutôt des habitudes et des traditions locales que des lois et de la jurisprudence. Nous soumettons le cas à L'Enseignement Primaire, organe des écoles sous contrôle des commissaires, et le prions de lui accorder son attention.

Au besoin, vous pourriez vous adresser à l'Inspecteur des écoles de votre district ou encore à l'Inspecteur-Général, Monsieur J.-C. Magnan, Québec.



**Un Inventeur Suédois
A une Nouvelle Lumière**

**Prétend qu'elle est plus blanche
et coûte moins cher que l'électricité et le Gaz.**

Edison nous a permis de jouir de l'électricité le Comte Welsbach de la lumière incandescente du gaz, il restait donc à un ingénieur suédois du nom de Johnson, demeurant à présent à Montréal, de faire une lampe, qui brûlerait rien autre chose que de l'huile de pétrole, l'huile de charbon ordinaire et produirait une lumière, reconnue par des hommes de la science qui l'ont vue, plus blanche que la lumière électrique. Cette lampe est aussi facile à opérer qu'une ancienne lampe à l'huile de charbon, brûle sans odeur, ni fumée ni bruit et qui prouve être une sensation, où il est besoin d'une lampe à l'huile de charbon.

Mr. Johnson offre d'envoyer une lampe à 10 jours d'essai gratuit et en donnera même une gratuitement au premier qui en fera usage dans chaque localité où on l'aidera à l'introduire.

Une lettre adressée à N. A. Johnson, 246 rue Craig Ouest, Montréal, vous fera avoir tous les renseignements nécessaires au sujet de cette lampe merveilleuse. Il a une excellente proposition d'agence à vous faire aussi.

**UNE GRANDE OFFRE
AUX HERNIEUX**

**5,000 personnes qui souffrent de la
hernie recevront Plapao à l'essai
et livre de M. Stuart sur la
hernie absolument
gratis**

La merveille du jour—que des milliers de victimes emploient à l'heure actuelle. Les PLAPAO-PADS ADHESIFS de STUART ont obtenu la médaille d'or à Rome et le grand prix à Paris. Prenez la résolution de mettre de côté votre vieux bandage à torture. Cessez de vous miner la santé avec ces bandes d'acier et de caoutchouc. Les PLAPAO-PADS sont doux comme du velours, faciles à poser et coûtent bon marché. Ni courroies, boucles ou ressorts attachés. Faites demander dès aujourd'hui PLAPAO D'ESSAI GRATUIT. Nous croyons au vieux adage, "ne craignez jamais de mettre vos articles à l'essai"; donc n'envoyez pas d'argent—simplement vos nom et adresse, à: PLAPAO LABORATORIES, 2677 Stuart Bldg., St-Louis, Mo. E.-U



IMPORTATEUR DE
NOUVEAUTES

Représentant:

HARDES FAITES "SEMI-READY"

Spécialité:

CONFECTION POUR HOMMES
FEMMES ET ENFANTS.

183, RUE ST-JOSEPH, - - QUEBEC

Phones 1540-4541

Nettoyons nos semences

(Par G.-Georges Gilbert, B. S. A. du Collège de Ste-Anne-de-la-Pocatière)

Dans un article paru au cours de l'été nous avons ici même, (1) traité de la sélection en bloc des semences, c'est-à-dire du choix des semences dans le champ.

Est-ce à dire que les cultivateurs qui n'ont pas pratiqué cette sélection sur pied vont se voir réduits à employer ce printemps, les graines telles qu'elles sont sorties de la batteuse? Evidemment non, et c'est dans le courant de l'hiver qu'il faudra avoir recours à un autre procédé que nous appellerons criblage ou nettoyage du grain.

Pour les céréales comme pour les autres plantes, les rendements se trouvent sous la dépendance d'un certain nombre de facteurs, lesquels peuvent facilement être divisés, par rapport au sol, en deux groupes. 1.—Externes. 2.—Internes.

Dans la première catégorie nous avons les conditions climatiques (chaleur, lumière, pluie) l'adaptabilité des plantes et enfin les bonnes semences. Ces facteurs ne tombent pas tous sous notre influence, mais le contrôle de l'item "bonne semence" est envisagé depuis plusieurs années. Il est certain que le rapport existant entre les bonnes semences et une forte productivité n'a jamais été aussi évident et d'un si grand intérêt qu'actuellement.

Or, on crible les semences pour se procurer les grains les plus gros et les mieux nourris de la plante que l'on veut cultiver. Pour obtenir ces grains il est nécessaire d'enlever toutes les impuretés, débris de paille, bales, poussières, matières inertes, graines de mauvaises herbes, graines d'autres plantes cultivées et tous les grains mal formés, cassés de l'espèce que l'on nettoie.

Un seul criblage ne fait pas un travail parfait; il faut de toute nécessité trier deux et même jusqu'à quatre fois avant d'avoir un grain de semence vraiment convenable.

"Il ne faudra pas s'étonner, si pour effectuer un bon criblage, on doit rejeter dans le grain de déchet, 50% de la récolte" (Bull. 82. Département d'Agriculture Québec) Nous avons nous-mêmes expérimenté le fait avec du grain relativement propre et après deux criblages on a éliminé sur 1 minot de blé (60 lbs) 28 lbs de déchets, ce qui représente presque la moitié de la quantité primitive.

Nous ne chercherons pas à donner les instructions pour expliquer le fonctionnement du crible, parce que chaque tarare a ses particularités. Le réglage exige du soin et du jugement, le courant d'air doit être assez puissant pour entraîner quelques grains lourds, sinon il ne serait pas suffisant pour enlever les impuretés qui embarrassent les tamis il faut savoir choisir les passes pour l'espèce de grain que l'on veut nettoyer. La dimension des tamis varie avec la grosseur des grains et aussi suivant les différentes machines. Les données précises à ce sujet accompagnent généralement chaque crible.

En résumé nous dirons qu'un bon criblage permet d'économiser la semence, d'obtenir des rendements supérieurs tant par la quantité que par la qualité, de tenir jusqu'à un certain point les mauvaises herbes en échec, et qu'il doit se faire sur la ferme parce que les graines faibles, les déchets, en un mot tous les résidus trouveront une bonne utilisation, c'est d'ailleurs ce qui fera le sujet d'un prochain article.

G.-Georges Gilbert.

(1) Bulletin de la Ferme, vol. XI, No 38, page 628.

La nouvelle loi du contrôle des semences

(Par Jules Simard, inspecteur de district)

C'est en 1903 que fut adopté au Canada la première Loi de Contrôle des Semences.—Depuis cette date, deux amendements très sérieux y ont été faits, d'abord en 1911, et ensuite en 1923. Avant l'adoption de cette législation fédérale, il y a vingt ans, les grains et graines de semence, de bonne ou de mauvaise qualité, pouvaient être vendus dans le pays, librement, sans entrave aucune. Nous attribuons à ce commerce libre, qui se fit pendant nombre d'années, surtout dans la province de Québec, la peste des mauvaises herbes que nous trouvons partout sur nos fermes.

La première Loi ne permettait pas un contrôle bien efficace, mais son application fut très utile en ce sens qu'elle permit aux autorités de faire des enquêtes, chez le commerçant et chez le cultivateur, sur la qualité des semences offertes dans le commerce et employées par les cultivateurs, en général, dans tout le pays. Ces enquêtes furent suivies de publications et de conférences sur le sujet. Le public agricole était mis au courant des pertes qu'il subissait, et le commerçant était amené à comprendre qu'il était de son intérêt de vendre aux cultivateurs des grains de semence de bonne qualité. Vers le même temps, le premier Laboratoire pour l'analyse des semences était organisé à Ottawa. Dès le début, des quantités considérables d'échantillons prélevés par des officiers furent analysés, et les résultats publiés. Certains de ces résultats intéressèrent vivement le public qui s'aperçut alors qu'il enseignait souvent plus de graines de mauvaises herbes que de bonnes.—L'éducation se fit rapidement et, en 1911, les autorités jugèrent que le temps était venu d'amender la Loi de façon à rendre plus sévère le contrôle des semences, en général. Les amendements suivants furent adoptés en 1911:—

1.—Il ne sera permis à personne de vendre ou d'offrir en vente des semences de céréales, de lin, d'herbes, de trèfle ou de plantes fourragères, excepté du mil, ou fléole des prés, du trèfle commun ou d'Alsike, du trèfle rouge ou de la luzerne, à moins qu'elles ne soient exemptes de toutes graines de plantes nuisibles, ou que le sac qui les contient ne porte une étiquette fermement attachée, et donnant le nom des mauvaises herbes, si la semence contient plus qu'une de ces mauvaises graines par livre.

2.—Pour ce qui est des graines de trèfle, de mil et de luzerne, personne ne pouvait les offrir en vente sans les faire classer. Les classes étaient: Extra No 1, No 1, No 2 et No 3. Ce qui n'était pas accepté dans la dernière classe était rejeté, et la vente en était prohibée. La classification se faisait telle qu'elle est faite actuellement, suivant la pureté et le pourcentage de faculté germinative.

Seuls les cultivateurs étaient exemptés de l'application de cette Loi.—Ils pouvaient vendre les graines cultivées sur leur propre ferme à un autre cultivateur, sans les faire classer, à moins que l'acheteur n'exigeât du vendeur un certificat de classification. Cette Loi a été appliquée pendant les dix dernières années avec sévérité, et les résultats obtenus sont remarquables, notamment dans les graines de trèfle et de plantes fourragères.

La Loi de 1923, qui est vigueur depuis le 1er octobre dernier, constitue une notable amélioration de cette législation. On peut même dire qu'aucun pays n'est plus avancé que le nôtre en cette matière. Aux termes de cette Loi, toutes les semences, à l'exception des graines de fleurs et des graines de jardin, doivent être classifiées. Cette classification est faite en se basant sur le nombre de mauvaises graines de différents degrés et sur le pourcentage de faculté germinative.

Les cultivateurs sont encore exemptés de l'application de cette Loi pour ce qui concerne la vente, à d'autres cultivateurs, des semences de céréales, de sarrasin, de pois de grande culture, de fèves de grande culture et de maïs, qui sont cultivées sur leur propre ferme, et pour être utilisées par l'acheteur, à moins que ce dernier n'exige un certificat de classification.—Ils ne sont pas, cependant, comme sous l'ancienne Loi, exceptés pour les graines de trèfle et de plantes fourragères.—Les cultivateurs voudront donc ne pas vendre les graines ci-dessus mentionnées, sans les faire classer, tel que l'exige la Loi, et sans envoyer au Laboratoire Fédéral des Semences, à Québec, des échantillons des grains et des graines cultivés sur leurs fermes.

Le Bulletin de la Ferme, dans son édition du 24, a publié les règlements et conditions d'après lesquels les échantillons doivent être prélevés et envoyés au Laboratoire pour analyse et classification. Dans un prochain article nous expliquerons les détails des différentes clauses de la loi.

Jules Simard,

Inspecteur de district.



TUE LES POUX

Les poules qui ont des poux sont tellement mal à l'aise qu'elles perdent l'appétit et cessent de pondre. Pour tuer les poux, tenez le sujet affecté par les pattes et saupoudrez la solution à travers le plumage entr'ouvert. L'Exterminateur de poux "Pratt" employé sur le bétail est aussi efficace. Il est inoffensif, n'irrite pas, est économique, puissant et non vénéneux. Vendu par tous les marchands.

Demandez le livre de "Pratt" pour volailles et bétail. **GRATUIT.**

PRATT FOOD Co. of Canada Limited.
315 Carlaw Ave. Toronto, Ont.

LE
SEL WINDSOR
(FABRIQUE AU CANADA)
EST LE MEILLEUR

Le beurre et le fromage atteignent le premier rang quand on y emploie le

SEL WINDSOR

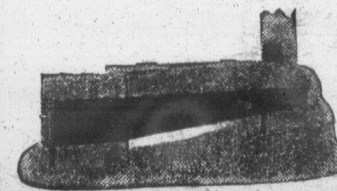
**CALCULEZ TOUJOURS
LE COUT DE REVIENT**

Quel prix vaudront le sucre et le sirop d'érable cette année? D'une manière positive personne ne peut répondre à cette question dans le moment.

Il est clair cependant que le fabricant dont le coût de production sera le plus bas, réalisera les

PLUS GROS PROFITS

quels que soient les prix du marché. L'évaporateur JUTRAS produit un



LE JUTRAS AMELIORE

produit **MEILLEUR** au coût de revient **MINIMUM**. Ecrivez aujourd'hui pour avoir circulaire illustrée et liste de prix pour l'évaporateur et tous les accessoires utiles aux fabricants de sucre et sirop d'érable.

LA CIE JUTRAS Ltée
Victoriaville, Qué.

Actualités A

Concours

Sous la direction
Deuxième année. Ra

Le concours s'est ouvert. Chaque parquet d'rotés de 1 à 10.

Le tableau ci-dessous chaque oiseau pour la semaine hebdomadaire de chaque dans chaque parquet. Le maine est plus élevé que que les œufs pondus

CH.—Chanteclerc; L. R.I.R.—Rhode Island M.—Muant.

Parquet Propriétaire et

- 1 Institut Agricole d'Ok
- 2 J. G. Liard, St-Alexis,
- 4 W. A. Carr, Ste-Agath
- 5 Elie Jodoin, Varennes,
- 6 Raoul Pettigrew, Isle
- 7 J. A. Proulx, Montma
- 8 Station Expérimentale
- 9 Station Expérimental
- 10 Acad. St. Ls de Franc
- 11 Auguste Beaulieu, Gr
- 12 J.-S. Blais, East Brou
- 13 Georges Bouchard, M
- 14 Antoine DeRoy, Princ
- 15 Alexandre Fournier, M
- 16 Jos.-C. Hébert, N.P.,
- 17 Chs.-E. Paquet, Pont
- 18 Station Expérimental

Remarques:—Les parq registren

Poulette No. 174 du p
" " 91 de l
" " 90
" " 189
" " 106 Aca

Production, 31.2%

Gérant du Concours
N.B.—Adrezsez toute c
de-la-Pocatière, C

La valeur c

(Par A.-G. Taylor, de
mentale d'C

Un bon coq apparten poudeuse doit présente res qui sont tous d'é parce que l'absence de rait la progéniture. C tères sont le type de la dance de bonne pond tion et la vigueur.

Le coq doit être as race qu'il présente. S de la race, le type gén ne sera pas uniform de la progéniture, progéniture mâle, sera bon éleveur n'achète p plement parce que ce Le type de la race ché défait le type de la bas

Il est essentiel que d'une espèce bonne pou cherche une bonne pou Il n'y a pas de plus sûr que d'introduire un d'une pauvre ligné d'œufs que pondront dra presque entièreme bonnes poudeuses qu son ascendance. Il f de ce coq ait pondu dans son année de p grand'mère en a fait

Rapport final sur la récolte de 1923 dans la province de Québec

Valeur totale: \$133,137,400.

Québec, 22 janvier 1924.—L'on trouvera ci-après un résumé des statistiques finales de la production agricole dans la province de Québec, en 1923.

Superficies ensemencées.—Les chiffres ci-après indiquent les superficies ensemencées au printemps, moins, cependant, les étendues occupées en fourrage vert, données en pâturages ou qui auraient été détruites par la sécheresse, la grêle ou l'inondation: blé, 74,478 acres; avoine, 1,819,920 acres; orge, 124,771 acres; seigle, 13,499 acres; pois, 40,874 acres; fèves, 15,692 acres; sarrasin, 156,031 acres; grains mélangés, 112,210 acres; lin, 3,000 acres; blé d'Inde à grains, 32,394 acres; pommes de terre, 157,817 acres; navets, 33,948 acres; foin et trèfle, 3,952,301 acres; blé d'Inde fourrager, 91,283 acres; luzerne, 21,940 acres.

Rendement total.—Les superficies ensemencées au printemps et qui ont été récoltées à l'automne, multipliées par le rendement moyen à l'acre, donnent le rendement total suivant: blé, 1,194,000 boisseaux; avoine, 48,845,000 boisseaux; orge, 2,895,000 boisseaux; seigle, 201,100 boisseaux; pois, 625,000 boisseaux; fèves, 294,000 boisseaux; sarrasin, 3,385,000 boisseaux; grains mélangés, 3,071,000 boisseaux; lin, 26,000 boisseaux; blé d'Inde à grains, 747,000 boisseaux; pommes de terre, 18,761,000 quintaux (100 lbs); navets et autres plantes-racines, 6,563,000 quintaux; foin et trèfle, 5,665,800 tonnes; blé d'Inde fourrager, 782,100 tonnes; luzerne, 47,200 tonnes.

Rendement moyen à l'acre.—Blé, 16.00 boisseaux; avoine, 26.75 boisseaux; orge, 23.25 boisseaux; seigle, 15.00 boisseaux; pois, 15.25 boisseaux; fèves, 18.75 boisseaux; sarrasin, 21.75 boisseaux; grains mélangés, 27.25 boisseaux; lin, 8.65 boisseaux; blé d'Inde à grains, 23.00 boisseaux; pommes de terre, 118.75 quintaux (100 lbs); navets et autres plantes-racines, 193.25 quintaux; foin et trèfle, 1.45 tonne; blé d'Inde fourrager, 8.55 tonnes; luzerne, 2.15 tonnes.

Prix moyen de vente à l'unité.—Blé, \$1.47 le boisseau; avoine, .57 le boisseau; orge, .91 le boisseau; seigle, \$1.24 le boisseau; pois, \$2.63 le boisseau; fèves, \$3.09 le boisseau; sarrasin, .96 le boisseau; grains mélangés, .81 le boisseau; lin, \$2.41 le boisseau; blé d'Inde à grains, \$1.54 le boisseau; pommes de terre, \$1.02 le quintal; navets et autres plantes-racines, .83 le quintal; foin et trèfle, \$11.00 la tonne; blé d'Inde fourrager, \$4.75 la tonne; luzerne, \$7.50 la tonne.

Valeur totale de la récolte.—Le rendement total des récoltes des champs, multiplié par le prix moyen, à l'unité, de chaque récolte, suivant les localités, donne la valeur totale de cette récolte. Blé, \$1,758,000; avoine, \$28,026,000; orge, \$2,629,000; seigle, \$249,700; pois, \$1,646,000; fèves, \$907,000; sarrasin, \$3,264,000; grains mélangés, \$2,486,000; lin, \$62,700; blé d'Inde à grains, \$1,148,000; pommes de terre, \$19,177,000; navets et autres plantes-racines, \$5,425,000; foin et trèfle, \$62,297,000; blé d'Inde fourrager, \$3,780,000; luzerne \$354,000. Valeur totale: \$133,137,400.

Un homme averti en vaut deux.

L'appétit assaisonne tout.

Qui sème bon grain récolte bon pain.

Qui n'a qu'un cochon le fait gras.

Il ne faut pas tout semer dans le même champ.

On est jamais si bien servi que par soi-même.

Mange bon lapin qui bien les soigne.

Chien qui chasse contre son gré ne prend pas de gibier.

La poule ne doit pas chanter devant le coq.

La fortune sourit aux audacieux.

Tempérance et prévoyance sont sœurs.

Tribune libre

(Le journal n'assume aucune responsabilité au sujet des opinions émises sous cette rubrique.)

Municipalités rurales

Certaines rumeurs qui flottent dans l'air nous disent assez clairement qu'il faudrait que les municipalités se trouvent des évaluateurs compétents(?); des teneurs de livres compétents; qu'il faudrait s'assurer les services d'inspecteurs ou de gérants; compétents; faire administrer nos fonds de ci ou de ça par des commissions compétentes. Cette multiplication des compétences dans notre domaine créerait sans doute de nombreuses et belles positions; mais comme en définitive nous devrions les payer toutes, nous n'y tenons pas beaucoup.

Nos municipalités rurales, soit dit sans précher en faveur de la ruineuse routine, ont gardé avec succès leur crédit et celui de la Province par un autre moyen que celui de jouer à la ville, jeu qui coûte cher, les citoyens en savent quelque chose. Pourquoi aujourd'hui, les obligerait-on à se faire venir sur commande des secrétaires-trésoriers modernes, à se payer le luxe d'inspecteurs et d'administrateurs de toutes sortes qui ne vivront pas de l'air du temps, car pour tout faire ce travail il faut des chefs, des sous-chefs, des assistants sous-chefs et beaucoup de compétences de file. Mais tout cela coûte cher, et pour garder le crédit rural, ne croyez-vous pas qu'il faille d'abord économiser; ce qu'on fait bien rarement en multipliant plus ou moins utilement les fonctionnaires.

De ces amis qui nous aiment tant, délivrez-nous Seigneur; c'est le vœu du soussigné qui a déjà suffisamment de taxes à payer; délivrez-nous aussi des fauteurs de procès municipaux, et de toutes espèces de chicanes publiques, qui trop souvent, obèrent les finances de nos municipalités rurales ou scolaires et autres personnes civiles.

Rural.

1,330,000 personnes en Angleterre touchent des pensions du gouvernement.

L'Italie tient la tête pour la fabrication des violons et des cordes de violons.

Le poisson est toujours vendu vivant au Japon.

La maison Versailles-Vidricaire-Boulais (limitée), engage son propre crédit sur les valeurs qu'elle vous offre en vente. Elle ne garantit pas que les entreprises industrielles ou commerciales qu'elle aide à financer ne feront jamais faillite, mais elle prend ses précautions pour que les porteurs d'obligations ou d'actions privilégiées, selon le cas, soient remboursés intégralement quoi qu'il advienne.

Le cultivateur progressiste qui place tout ses économies en valeurs sûres portant de 5½ à 7% d'intérêt n'a pas à craindre les mauvaises années. La maison Versailles-Vidricaire-Boulais (limitée) ne place pas d'autres valeurs.

La broderie est un agréable passe-temps

No. 2233. Grande gerbe de pensées 22 pcs de hauteur, pouvant servir pour jeté de table, tentures, centres, coussin, etc. On peut le broder sur tissus de soie ou de velours, avec de la soie de couleur, ou bien sur toile écrue, avec du coton perlé M. F. A. ou du coton plat, à six brins. Nous recommandons spécialement l'usage de ce coton, qui ne s'altère pas au lavage, et est plus durable que la soie.

Patron au carbone, 20c. Perforé 40 c. Etampage, 30c ou 40c suivant les tissus. Coton M.F.A. nécessaire, \$1.00. Spécifier si c'est du coton perlé ou six brins.

Grande feuille de papier carbone, bleu ou blanc, 15c la feuille.

Petite feuille de papier carbone, bleue, blanc, rouge ou noir, 8c la feuille, 2 pour 15cts.

Demandez notre catalogue de broderie, envoyé franco dans tout le Canada, sur réception de 35cts.

LE BULLETIN DE LA FERME,

Case 129, Québec.



Prix de New York pour vos Fourrures

Vendez vos fourrures à la succursale canadienne de la plus grande maison de fourrures du monde, dans le plus grand marché de fourrures de l'univers. La classification d'HERSKOVITS, de New York, rend vos chèques de fourrures plus gros.

Expédiez DE SUITE vos fourrures DIRECTEMENT à la plus forte et la meilleure maison de fourrures et retirez en plus d'argent. Ecrivez aujourd'hui pour liste de prix garantis, nouvelles du marché, fiches d'expédition, etc. TOUT EST GRATUIT.

103 Edifice Transportation, Ottawa

W. IRVING
HERSKOVITS
FUR CO. LIMITED

DEVENEZ UN FOURNISSEUR REGULIER

Quand une organisation comme la nôtre est à votre disposition il n'y a pas lieu pour vous de craindre que vous ne retiriez les plus hauts prix pour toute votre production de Crème.

Commencez dès aujourd'hui à expédier votre Crème chez nous. Nous vous garantissons les meilleurs prix—nous faisons les retours promptement.

Ecrivez-nous pour plus amples détails.

LA LAITERIE DE QUEBEC

75 Avenue du Sacré-Coeur

QUEBEC

SEUL (Il n'y a pas à s'y tromper)

Le Bulletin de la Ferme publie les prix de la Coopérative Fédérée de Québec, section des achats et section des ventes.

Section féminine

La route

En 1914, Louise et le gouvernement milles du côté orientés de la route suivre son travail par lequel le gouvernement retour la province donner au gouvernement nouvelle voie, qu'il National de Koo

Cette construction et si loin de toutes, éloignée qu'elle fer aux deux extrémités durant l'hiver n'aurait pas été possible. La voie fut quand le terme fixé.

La route Banfield chemin d'automne mais il termine le nombre de beautés bilistes peuvent en passant par les Dix Pies, le lac du Vermillon, et B. C. De ce point à Spokane, Seatons, Francisco, Los Angeles, Yellowstone, le MacLood et Calgary.

Toutes les routes quelquefois dans dont se servaient la nourriture, qui qui vint longtemps un passage dans deux ou trois cent mis héréditaires, Rocheuses probalement, et vinrent ha

Les deux tribus devint probablement et les tribus qui camp dans la plaine où ils transformèrent rouge qu'ils échangeaient pour se millon.

La partie occidentale explorateurs distants. Le premier qui fut qui porte maintenant P. de Smet qui év et suivit la rivière Hector est sans doute millon et depuis et quelques parties.

L'histoire de les rubans furent 30 juin 1923.

Les conseils de

Les pailles des balais reposer sur la terre-plan lissent. On devrait les corde clouée au milieu.

Chez-nous

Section féminine

Le Foyer, L'Ecole

La route Banff-Windemere

(Suite)

En 1914, on ouvrit la route entre Calgary et le Lac Louise et le gouvernement de la Colombie avait construit douze milles du côté ouest, le travail étant ainsi fait aux deux extrémités de la route. La guerre empêcha la Colombie de poursuivre son travail et en 1919 un nouvel arrangement fut fait par lequel le gouvernement du Canada s'engageait à terminer les 55 milles qui restaient à faire d'ici à janvier 1924. En retour la province de la Colombie Britannique s'engageait à donner au gouvernement 600 milles carrés traversés par la nouvelle voie, qui sont maintenant connus sous le nom de Parc National de Kootenay.

Cette construction d'un chemin dans les montagnes escarpées et si loin de toute civilisation rencontra d'innombrables difficultés, éloignée qu'elle était des moyens de transports, le chemin de fer aux deux extrémités étant à 73 milles et les avalanches durant l'hiver n'étant point de nature à favoriser le travail. La voie fut quand même terminée en 1922, plus d'un an avant le terme fixé.

La route Banff-Windemere n'est pas seulement le premier chemin d'automobile tracé dans les Montagnes Rocheuses, mais il termine le grand circuit qui offre peut-être le plus grand nombre de beautés naturelles du monde entier. Les automobilistes peuvent venir de la prairie à l'ouest de Calgary, Alberta, en passant par le parc National de Banff, le lac Louise, la vallée des Dix Pics, le lac Moraines, la vallée du Paradis, à travers le col du Vermillon, et le parc National Kootenay jusqu'à Invermere B. C. De ce point d'autres routes conduisent par Cranbrooke à Spokane, Seattle, Vancouver et Victoria à Portland Or., San-Francisco, Los Angeles et l'on peut revenir par Salt Lake City, Yellowstone, le parc des Glaciers jusqu'au lignes, et de là à MacLood et Calgary.

Toutes les routes ont une histoire dont l'origine se perd quelquefois dans la brume d'un passé lointain. Le sentier dont se servaient jadis les animaux sauvages pour aller chercher la nourriture, qui leur était nécessaire, a souvent aidé l'homme qui vint longtemps après eux, étudier les moyens de se frayer un passage dans la forêt vierge ou sur les hautes cimes. Il y a deux ou trois cents ans, les Indiens Kootenay fuyant leurs ennemis héréditaires, les Pieds noirs, traversèrent les Montagnes Rocheuses probablement par les cols de Whiteman ou de Simpson, et vinrent habiter la vallée de la Rivière Colombie.

Les deux tribus s'allièrent plus tard et le passage Vermillon devint probablement la route pour des visites entre les Kootenays et les tribus qui vivaient le long de la Bow. Hector trouva un camp dans la plaine où les sauvages avaient bâti un grand foyer où ils transformaient la terre ocrée en teinture ou pigment rouge qu'ils échangeaient ensuite avec les autres tribus qui s'en servaient pour se tatouer et qui lui donnèrent le nom de vermillon.

La partie occidentale de la route garde le souvenir de deux explorateurs distingués, Sir George Simpson et le père de Smet. Le premier qui fit le tour du monde en 1841, suivit la rivière qui porte maintenant son nom jusqu'au col de Sinclair. Le P. de Smet qui évangélisa les sauvages passa aussi par le Sinclair et suivit la rivière Kootenay jusqu'au passage des Whiteman. Hector est sans doute le premier blanc qui prit la route du Vermillon et depuis elle n'a été suivie que par de rares trappeurs et quelques partis de chasse, à la recherche du gros gibier.

L'histoire de cette région commence donc au moment où les rubans furent coupés devant les premiers automobiles, le 30 juin 1923.

Cousine Avette.

Les conseils de la ménagère

Les pailles des balais ne devraient pas reposer sur la terre-plancher où elle se salissent. On devrait les suspendre par une corde clouée au milieu.

Voulez-vous faire une imitation de soupe aux huitres. Coupez en petits morceaux et faites bouillir jusqu'à ce qu'ils soient tendres, un oignon, deux pommes de terre, et une tasse de morue fraîche. Ajoutez deux tasses de lait, épaissez avec 1 c. à table de farine et une c. à table de beurre, sel et poivre.

Boîtes aux lettres

POUR LES COUSINES

Nous répondrons à toutes les lettres simplement signées d'un pseudonyme et nous publierons les manuscrits qu'on nous enverra pourvu que le bon sens et la grammaire y soient suffisamment respectés.

LILLETTE: Soyez certaine que vous êtes toujours la bienvenue et que vos articles intéressent nos lecteurs. Celui-ci aura bientôt sa place.

DENISE.—Merci pour les bons souhaits et recevez les miens. Je crois qu'il vaut mieux ne pas publier votre manuscrit qui ressemble à une nécrologie, j'espère que je pourrai me montrer plus hospitalière une autre fois.

HIRONDELLE FRILEUSE—Je me demande lequel des oiseaux voyageurs a mal dirigé son vol. J'ai bien regretté le malentendu, que je ne pouvais pas prévoir. Je suis revenue en toute hâte, sans savoir que j'aurais eu des raisons de m'attarder à la dernière étape. C'était d'ailleurs si opposé à mes habitudes.

PEAU D'OURS—Il y a de grands et de petits voyages pour lesquels on prend le chemin de fer, il y en a de petits que l'on fait en auto en voiture ou à pied, en compagnie de ceux qu'on aime, et il est bien difficile de dire que ce ne sont pas les meilleurs. Entre le train de 5 heures et le train de minuit, il y a du temps pour parcourir la ville et la banlieue, et l'on fait quelques fois des découvertes charmantes sur des chemins où l'on est passé cent fois.

BERTHE LAY.—Merci pour le vœu et pour les excellentes photographies qui m'ont fait grand plaisir et qui ont double valeur: celle de l'amitié qui me les a offertes, et celle de l'intéressant point de vue historique qu'elles représentent. Je vous promets, si j'en ai la liberté l'été prochain, d'aller admirer l'original, et j'admets avec vous que cela semble plus facile que de réaliser ce beau voyage de l'ouest que j'ai cependant fait. Il est étrange pourtant de constater qu'il y a de petites choses très difficiles à accomplir. Au plaisir de vous lire. Il y a longtemps que vous n'avez envoyé d'articles.

YSEULT: Vous êtes toujours la bienvenue et d'avantage après cette longue absence. Non, je n'ai pas cru d'aussi vilaines choses. Je sais toutes les circonstances qui se ligent parfois pour nous empêcher de faire ceci ou cela. Je suis heureuse de vous savoir ainsi lotie d'une classe qui vous plaît dans un pays accueillant et que vous ne demandez qu'à aimer: Ne soyez pas esclave de ce passé qui vous attriste et songez à demain, qui vous garde de bonnes heures.

Vos missives auront toute l'attention qu'elles méritent: moi je ne suis pas entourée d'écoliers, mais il y a des cousines qui peuplent mon horizon et dont les pensées et les rêves me sont connus, je lirai le manuscrit et tout probablement, je publierai.



GRATIS—Cette bague ou mes. Demandez 50 paquets de graines à 6cts. Quand vendues, retournez \$3.00. Catalogue gratis. Adressé.

ALLEN NOUVEAUTES, ST-ZACHARIE, QUEBEC.

COUPONS

Nous offrons un assortiment merveilleux de coupons de longueur convenable à la confection de vêtements utiles—tels que costumes pour dames et jeunes filles, corsets, jupes et robes; aussi pour chemises d'hommes, également retailles de toutes grandeurs de toutes les sortes et de dernière nouveauté.

Argent remboursé promptement si pas satisfait. Prix l'assortiment \$1.00 frais de poste payés.

GEO. GRATTEN

Agent de manufacture

n.o.

New-Glasgow, Que.

TROP NERVEUX POUR DORMIR.**Les "Fruit-a-tives" lui Procurèrent un Sommeil Réparateur.**

Cela paraît presque un miracle que le jus des fruits, sous une forme quelconque puisse surmonter l'insomnie ou le manque de sommeil. Pourtant les "Fruit-a-tives" qui sont tirées du jus des pommes, des oranges, des figues, des pruneaux et de toniques, produisent ce résultat.

"Je souffris de mauvaise digestion et de maux de tête et je devins si nerveux que je ne pouvais plus dormir. Je fis l'essai des "Fruit-a-tives" et maintenant ma digestion est bonne, les maux de tête ont disparu et mon sommeil est parfait." écrit Monsieur Hector Desjardins, 104 rue Shepherd, à Montréal.

Si vous ne dormez pas bien, si vous êtes nerveux et souffrez de mauvaise digestion, prenez des "Fruit-a-tives". 50c la boîte, 6 pour \$2.50, boîte de 25c. Chez les marchands ou de Fruit-a-tives Limitée, Ottawa, Ont. et Ogdensburg, N. Y.

Les fêtes

Depuis 8 jours il y a eu bien de l'activité à la maison paternelle. Toute la maison a été lavée, les appartements nettoyés, chaque chose remis à sa place. On a tué le "Gros cochon" qui croyait que sa vie de pensionnaire durerait beaucoup plus longtemps. Puis la maman en bonnes cuisinière a commencé à apprêter les mets qui flatteront l'appétit des gourmets. Pendant que la viande mijote doucement dans le grand chaudron; elle fait des croquignoles, puis viendra le tour des tourquières des pâtés et des gâteaux. Deux jours avant le "Grand Jour" tant attendu le bon père est descendu à la ville d'où il apportera les bonbons destinés à se faire aimer d'avantage de ses petits enfants, et s'il le peut il apportera de quoi "trinquer" avec ses amis mais c'est si rare aujourd'hui, qu'il n'y faut guère songer. Puis une journée encore et l'année actuelle ne sera plus. Une nouvelle lui succédera. Ce changement subit comme il en fait faire des réflexions, l'année qui commence me conservera-t-elle toujours au nombre des vivants. Que se passera-t-il dans l'année qui commence, l'année qui vient de s'écouler a été en général assez prospère bien qu'elle ait eu ses dépréciations. Mais sur cette terre il n'est pas de roses sans épines et se consolant du mieux qu'on peut on va se coucher pour se lever le lendemain matin avec grand hâte pour bénir ses enfants accourus de grand matin. C'est là que se fera valoir la dignité du père lorsqu'en élevant son cœur il élèvera sa main pour bénir ses enfants là encore se fera valoir l'habileté de la cuisinière. Si cette journée nous reconforte au moral elle n'agit pas moins contrairement au physique car les mets sont si variés que l'on a de quoi réparer ses forces.

C'est une tradition du Bon vieux temps conservée intacte jusqu'à présent et je prie Dieu qu'elle subsiste encore et qu'elle fasse son introduction là où elle n'existe pas.

"Amour sans retour".

Professeurs et Amateurs de Musique

La place pour acheter: Musique Classique, Moderne, Populaire et Religieuse, et Toute la Musique Française. C'est chez

RAOUL VENNAT

642 St-Denis, Montréal

Catalogue envoyé sur demande

31

31

31

Tribune libre

La Coopération, le grand succès

St-Raymond 24 Janvier 1924

Monsieur le Directeur,

Je lis attentivement vos articles en faveur de la coopération agricole. Les exemples heureux que vous donnez des bienfaits que retirent les cultivateurs de la vente coopérative sont bien de nature à pousser de l'avant cet excellent moyen de rémunérer nos agriculteurs qui font de l'élevage pour la boucherie. La vente individuelle est en général tellement désastreuse et ruineuse qu'elle est en voie de faire disparaître dans bien des campagnes l'élevage des animaux, tout particulièrement du porc.

Vous donnez des exemples où grâce à la coopération les cultivateurs ont obtenu de beaux profits. Je vais vous en donner une dont j'ai eu connaissance ces jours derniers et qui prouve le tort que fait à la cause agricole le manque d'organisation coopérative en certains endroits. Un cultivateur a vendu après bien des démarches et des sollicitations des jeunes porcs abattus, engraisés d'après les instructions des conférenciers 10 sous la livre. Inutile de dire la perte qu'il a subie et le découragement qui en résulte pour lui et les autres cultivateurs qui ont appris sa mésaventure. Le cri général ici est qu'on se ruine à élever du bétail de boucherie et tout particulièrement des porcs. Cet insuccès se comprend facilement. Le marché local est encombré de viande, tandis qu'à 30 milles de St-Raymond le marché de Québec a besoin d'approvisionnement et celui de Montréal, donc. Il n'y a que la coopération de vente qui puisse nous ouvrir pratiquement et avantageusement ces grands marchés.

Ici on achète un peu en coopération, mais à ma connaissance on ne pratique pas encore la coopération de vente, la plus importante, car elle est le but final du travail agricole, comme de tout autre d'ailleurs. Produire et mal vendre, c'est ce qui décourage le plus nos agriculteurs. On a bien suivi

chez nous les récents et excellents cours sur l'élevage du porc à bacon, mais cette industrie n'est pas pratique sans coopération. Ce qui se passe ici, doit se répéter dans maints endroits de nos campagnes. Sans organisation, la vente à perte entrave toute production.

Continuez votre campagne, elle est essentielle pour assurer la prospérité agricole. Tous ceux qui le peuvent ont le devoir d'aider le gouvernement dans les efforts qu'il fait pour organiser la coopération de vente, partout où l'on produit. Il faut de toute nécessité et sans tarder créer la mentalité de coopération intense chez tous nos producteurs du sol. La bonne vente est la récompense promise et méritée qui stimule le cultivateur laborieux et progressif. Rendre la terre payante, c'est la rendre attachante.

La jeune génération rurale ne vivra encore moins d'expérience et du bon air de la campagne que la génération actuelle. Présentement les deux rouages qui manquent à notre magnifique organisation agricole, c'est selon moi, la coopération de vente et la coopération de crédit par la caisse populaire. Avec ces deux nouvelles roues, notre organisme sera complet et notre char agricole roulera d'aplomb vers la prospérité nécessaire pour arrêter le dépeuplement de nos productives campagnes.

P. 1.

Quel temps fera-t-il demain ?

Un Merveilleux Petit Prophète vous donne la réponse aujourd'hui!



Une jolie maison en miniature, artistement décorée, comme le cliché, dimension 8" x 6 1/2". Pas un jouet mais un instrument, scientifiquement construit qui fonctionne automatiquement. D'une durée éternelle. Les figures du petit paysan suisse et de sa femme se montrent sur la véranda pour vous dire à l'avance. Il y a aussi un thermomètre pour la température. Le prix habituel de cet article nouveau et utile au Canada est \$2.00, mais pendant quelque temps seulement nous l'enversons, port payé, sur réception de seulement \$1.25 et cette annonce, 2 pour \$2.25. Ne manquez pas cette chance. Écrivez aujourd'hui!

Duplex Mfg. Co., Dept. 36
BARRIE, ONT.

Ste-Rosalie Jct, le 28 janvier 1924.

Coopérative Fédérée de Québec

IMPORTANT

Pour vos achats de mil et de trèfle, demandez toujours les fameuses marques "ROSALIE" et "LA REINE". Nous donnons une attention toute spéciale à ces marques. Nous en avons fait faire le choix par les experts les plus compétents de la province et nous pouvons vous garantir un rendement plus considérable que les meilleurs Nos 1 vendus dans le commerce.

LISTE DE PRIX DE NOS GRAINS ET GRAINES DE SEMENCE

Avoine Bannière enregistrée No 1	Par 34 lbs	\$1.50 sacs inclus.
Avoine Bannière Extra No 1	"	1.25 "
Avoine Bannière No 1	"	1.10 "
Avoine de Semence No 1	"	1.00 "
Avoine Alaska No 1	"	1.25 "
Blé Marquis No 1	Par 60 lbs	2.25
Blé Fife Rouge No 1	"	2.25
Blé Huron No 1	"	Prix sur demande
Sarrasin Argenté No 1	Par 48 lbs	1.50
Sarrasin Japonais No 1	"	1.75
Orge Manchourie No 1	"	1.50
Orge O. A. C. No 21, No 1	"	1.50
Orge Duckbill No 1, deux rangs	"	1.60
Orge de Semence No 1, six rangs	"	1.40
Pois de Semence No 1	Par 60 lbs	3.00
Pois Vigne Dorée No 1	"	3.00
Fèves Blanches No 1	"	Prix sur demande
Lentille Noire No 1	"	3.75
Seigle de Printemps No 1	Par 56 lbs	1.75
Seigle d'Automne No 1	"	2.00

Tous ces grains sont préparés par nos trieurs alvéoles

Mil No 1 "Rosalie"	Le 100 lbs	\$15.75
Mil No 1 "La Reine"	"	13.75
Grand Trèfle Mammoth No 1 "Rosalie"	"	29.00
Trèfle Rouge No 1 "Rosalie"	"	26.00
Trèfle Rouge No 1 Spécial "La Reine"	"	24.50
Trèfle Alsike No 1 "Rosalie"	"	15.50
Trèfle Alsike No 1 "La Reine"	"	13.50
Trèfle Blanc No 1 "Rosalie"	La livre	0.75
Trèfle d'odeur No 1	Le 100 lbs	14.00
Luzerne Grimm No 1	"	Prix sur demande
Luzerne Varigated No 1	"	30.00
Luzerne Production du Nord No 1	"	25.00
Millet Japonais No 1	"	10.00
Navette Naine d'Essex No 1	Le 100 lbs	15.00
Graine de Lin No 1	"	Prix sur demande
Soleil Géant de Russie No 1	"	"
Dactyle Peletonné No 1	"	"
Rétuque des Prés No 1	"	"
Blue Grass No 1	"	"
Blé d'Inde:—Longfellow No 1	Par 56 lbs	\$2.30
—Compton No 1	"	2.30
—Sanford No 1	"	2.30
—Wisconsin No 7, No 1	"	1.95
—White Cap Yellow Dent No 1	"	2.15
—Leaming amélioré No 1	"	2.00
—Leaming fodder No 1	"	1.80
—Red Cob No 1	"	1.80
—Golden Glow No 1	"	2.20
Sacs en jute pour blé et sarrasin	Sacs de 2 minots	\$0.10
Sacs en jute pour orge, pois, fèves, lentilles et blé d'Inde	"	0.15
Sacs en coton pour mil et trèfle	chacun	0.40

CES SACS NE SONT PAS RETOURNABLES

Graines de racines	Prix sur demande
Betterave —Géante Rose	"
—Géante Jaune Intermédiaire	"
—Mammoth Rouge Colossale	"
—Géante Jaune Stryno	"
Choux de Siam —Danish Bangholm	"
—Magnum Bonum	"
—Westbury de Hall	"
Carottes —Blanche des Vosges	"

Afin d'éviter tout retard, veuillez adresser vos commandes directement à Ste-Rosalie, Cte Bagot, Québec.

Conditions de paiement:—Net comptant, f. o. b., Ste-Rosalie Jct.
Fret:—Fret payé à votre station sur le mil et le trèfle pour une commande de 200 lbs et plus.

Un escompte de 3% sera alloué aux Cercles Agricoles, Sociétés Coopératives, Sociétés d'Agriculture et aux Syndicats d'Élevage, pourvu que leurs achats soient payés dans les 30 jours de la facture.

Livraison:—A l'exception du blé d'Inde, qui sera livrable en mars, toutes les semences plus haut mentionnées peuvent être expédiées immédiatement.

Tous ces prix sont sujets aux changements du marché et à notre confirmation finale.

PATATES DE SEMENCE

Variétés semi-hâtives:—Montagne Verte, Pièce d'Or, Carmen No 1, Carmen No. 2.
Variétés hâtives: Irish Cobber, Sensation.

Prix en vigueur jusqu'au 15 mars 1924 et F. O. B. Rimouski.

Extra Choix, par 60 lbs. \$1.25
No. 1 par 60 lbs. \$1.15

Ces pommes de terre ont été inspectées par les Officiers du Département de la Botanique, Ottawa.

Prière d'adresser vos commandes pour patates à M. J. ERNEST PINTAL, Agrome, Rimouski, Qué.

Lisez le Bulletin de la Ferme

31

31

31



LE MARCHÉ | PRIX PAYÉS | THE MARKET

Les prix suivants sont ceux obtenus par la Coopérative fédérée de Québec (Dépt. des Consignations). Ce sont les prix qui ont été obtenus et payés aux membres expéditeurs de cette société durant la semaine finissant le samedi précédent la date de publication du Bulletin. Les frais de transport sont à la charge de l'expéditeur.

The following are furnished by the Quebec Federated Co-operative. They are the prices obtained for and paid to the members of this Society during the week ending the Saturday previous to the date of the present issue. Transportation fees charged to the shipper.

SEMAINE FINISSANT LE 26 JANVIER 1924

WEEK ENDING JANUARY 26th 1924

BEURRE.

VOLAILLES

Table of Butter prices: Pasteurisé Spéc.—Pasteurized, Pasteurisé No 1.—Past. No. 1, No 1, No 2. Includes 'Boîtes de 56 lbs solide.—Boxes of 56 lbs solid.'

Table of Poultry prices: Poulets abattus (Extra Choix, Choix, No 1, No 2, No 3), Poules abattues (Choix, No 1, No 2, No 3), Dindes abattues (No 1, No 2, No 3), Lapins abattus.

Table of Live Poultry prices: Poulets vivants (Choix, No 1, No 2), Poules vivantes (Choix, No 1, No 2, No 3), Canards vivants (No 1, No 2, No 3), Lièvres, Pigeons vivants.

Tous les envois de beurre et de fromage doivent être adressés à 63, RUE WILLIAM

ANIMAUX VIVANTS

Table of Live Animals prices: Bovillons (Extra choix, Choix, No 1, No 2, No 3, No 4), Vaches (Extra choix, Choix, No 1, No 2, No 3, No 4, No 5), Taureaux (Extra choix, Choix, No 1, No 2, No 3, No 4, Tauraille No 1), Taureaux (Extra choix, Choix, No 1, No 2, No 3, No 4), Veaux de lait (Choix, No 1, No 2, No 3, No 4), Veaux soignés (No 1, No 2, No 3), Agneaux (Choix, No 1, No 2, No 3), Moutons (No 1, No 2, No 3, No 4).

Table of Live Animals prices: Porcs vivants (Pores à bacon, Pore épais, Pores à étal, Pores lourds, Extra lourds, Pores légers), Live hogs (Blanches, Miel), Agneaux, Veaux, Moutons.

PRODUITS DIVERS

Table of Miscellaneous Products prices: Œufs (Frais spéciaux, Frais extras, Frais premiers, Frais seconds, Petits frais), Fèves (Blanches, Miel), Miel (Blanc, Ambré, Brun), Beans, Sirop d'érable, Maple Sugar, Maple Syrup, Les barils ne sont pas remis à l'expéditeur.

ANIMAUX ABATTUS

Table of Slaughtered Animals prices: Agneaux, Veaux, Moutons.

Table of Slaughtered Animals prices: Agneaux, Veaux, Moutons.

Table of Live Animals prices: Agneaux, Moutons.

HATEZ-VOUS D'EXPEDIER Vos PORCS ABATTUS Vos VOLAILLES ABATTUES Vos VOLAILLES VIVANTES Nos prix méritent votre attention! Coopérative Fédérée de Québec, 114, rue St-Paul-Est, Montréal.

Table of Miscellaneous Products prices: Peaux (Moins de 47 lbs, Peaux de bœufs, Peaux de taureaux, Peaux de veaux, Peaux de moutons, Peaux de chevaux), Hides.

REVUE

BEURRE

Le marché au beurre s'est cette semaine. Aucun ch rapporter dans les prix. Quoique le marché ait tranquille, notre marché lo actif aux prix actuels. Avec les arrivages de beu sont plutôt restreints à ce l'année et la quantité de t nible, nous prévoyons un n pour d'ici quelque temps.

FROMAGE

Le marché au fromage e dans le moment. Les prix o peu près les mêmes. Les arrivages de fromag velle-Zélande sur le marché tiennent d'être très considé dant, nous ne prévoyons pe ment très importants pou ques jours.

ŒUFS

Le marché des œufs a é cette semaine. Les prix o avance de quelques sous. de prix est occasionnée par des arrivages. La température froide e temps que nous avons eus bon nombre de fournisseurs expéditions régulières de la Il se pourrait bien que le se maintiendrait pour l venir. Les quantités d'œufs lement expédiés sur le march peu considérable et rendent l plus fréquentes et plus sensil Le marché des œufs d'enti tranquille. Il nous reste plus d'œufs d'entrepôts enac Il nous arrive des œuf américains que l'on nous semaine au prix de \$0.31 la l

FEVES

Le marché des fèves est actif. La demande est sa portance et les prix payés i mêmes. La quantité de fèves can sommées par le marché n'est mineuse. La demande est bonne importée du Danube, laque un prix plus bas que la fèv On peut se procurer aussi le tées du Japon lesquelles sor mes et plus appréciées des co

POIS

Le marché des pois est La demande est assez bon payés varient entre \$2.60 et Les pois de qua'ité moyen mal ne sont pas en demande pas satisfaction aux acheteu

MIEL

Le marché de miel est tr prix obtenus ont été les m maine. Nous nous somm vendre aux meilleures cond les quantités de miel détenu rative. Les quantités en c encore assez considérables l à la demande.

SUCRE ET SITOP D'

Les marchés du suc d'érable sont plutôt s n'avons observé aucun ch les prix de cette semaine. Le sucre d'érable est pa à \$0.22 la livre. Il n'est que nous pourrions obteni prix si nous disposions da qualité "Fancy". Nous gistré aucune demande de pour l'exportation.

REVUE DES MARCHES Du 19 au 26 janvier inclusivement

Donnée par La Coopérative Fédérée de Québec, (Dep't des consignations)

BEURRE

Le marché au beurre s'est maintenu cette semaine. Aucun changement à rapporter dans les prix.

Quoique le marché américain soit tranquille, notre marché local est assez actif aux prix actuels.

Avec les arrivages de beurre frais qui sont plutôt restreints à ce temps-ci de l'année et la quantité de beurre disponible, nous prévoyons un marché stable pour d'ici quelque temps.

FROMAGE

Le marché au fromage est tranquille dans le moment. Les prix restent à peu près les mêmes.

Les arrivages de fromage de la Nouvelle-Zélande sur le marché anglais continuent d'être très considérables, cependant, nous ne prévoyons pas de changement très importants pour d'ici quelques jours.

OEUF

Le marché des œufs a été plus ferme, cette semaine. Les prix ont gagné une avance de quelques sous. Cette avance de prix est occasionnée par la diminution des arrivages.

La température froide et le mauvais temps que nous avons eus ont empêché bon nombre de fournisseurs de faire leurs expéditions régulières de la campagne.

Il se pourrait bien que les prix actuels se maintiennent pour la semaine à venir. Les quantités d'œufs frais actuellement expédiés sur le marché sont encore peu considérables et rendent les fluctuations plus fréquentes et plus sensibles.

Le marché des œufs d'entrepôts est plus tranquille. Il nous reste pratiquement plus d'œufs d'entrepôts canadiens.

Il nous arrive des œufs d'entrepôts américains que l'on nous offrirait cette semaine au prix de \$0.31 la livre.

FEVES

Le marché des fèves est demeuré peu actif. La demande est sans grande importance et les prix payés sont restés les mêmes.

La quantité de fèves canadiennes consommées par le marché n'est pas très volumineuse.

La demande est bonne pour la fève importée du Danube, laquelle se vend à un prix plus bas que la fève canadienne. On peut se procurer aussi les fèves importées du Japon lesquelles sont plus uniformes et plus appréciées des consommateurs.

POIS

Le marché des pois est stationnaire. La demande est assez bonne et les prix payés varient entre \$2.60 et \$2.70 le minot. Les pois de qualité moyenne et cuisant mal ne sont pas en demande et ne donnent pas satisfaction aux acheteurs.

MIEL

Le marché de miel est tranquille. Les prix obtenus ont été les mêmes cette semaine. Nous nous sommes efforcés de vendre aux meilleures conditions possible les quantités de miel détenues par la Coopérative. Les quantités en entrepôts sont encore assez considérables pour répondre à la demande.

SUCRE ET SIROP D'ERABLE

Les marchés du sucre et du sirop d'érable sont plutôt stables. Nous n'avons observé aucun changement dans les prix de cette semaine.

Le sucre d'érable est payé de \$0.20 à \$0.22 la livre. Il n'est pas douteux que nous pourrions obtenir de meilleurs prix si nous disposions davantage de la qualité "Fancy". Nous n'avons enregistré aucune demande de sucre d'érable pour l'exportation.

BETES A CORNES

Les arrivages de bêtes à cornes sur les deux marchés de Montréal se sont chiffrés cette semaine à 1,405 têtes.

Les transactions sur le marché ont été lentes au début et les prix ont décliné d'environ 25 cts par cent livres sur ceux payés la semaine dernière. Il y a eu cependant un raffermissement dans le marché, au cours de la semaine.

AGNEAUX VIVANTS

Des agneaux pesants forment la plus grande partie des arrivages de cette semaine. Les meilleurs lots se sont vendus de \$10.00 à \$10.50 du cent livres.

Les agneaux de qualités commune ont obtenu environ \$9.00 du cent livres.

MOUTONS VIVANTS

Le marché des moutons vivants est demeuré ferme encore cette semaine. Les prix de \$5.50 à \$6.00 ont été payés pour ceux de bonne qualité.

On a obtenu de \$4.50 à \$5.00 pour les lots de qualité pauvre.

PORCS VIVANTS

Le marché des porcs vivants a été actif tout le cours de la semaine. Nous avons eu une demande spécialement empressée de la part des bouchers locaux.

Les ventes de porcs épais pour boucheries se sont faites de \$8.75 à \$9.00 du cent livres. Quelques lots de ces porcs mais de qualité moins bonne se sont vendus \$8.50 du cent livres.

Les porcs à bacon classés "Select" ont obtenu \$9.00 du cent livres.

Les truies se sont vendues entre \$6.50 à \$6.75 du cent livres, suivant la qualité.

VEAUX ABATTUS

La demande pour les veaux abattus a été très bonne, cette semaine. Les arrivages n'ont pas été très nombreux. Les prix obtenus ont été avantageux pour les expéditeurs. Nous pourrions disposer avec avantage de plus fortes quantités de veaux abattus.

PORCS ABATTUS

Les arrivages de porcs abattus ne sont pas absolument considérables. Nous avons l'avantage de bénéficier d'une bonne demande et de jouir de débouchés avantageux. Les prix payés cette semaine ont été fermes. Nous pourrions vendre facilement de plus grandes quantités.

VOLAILLES VIVANTES

Les arrivages de volailles vivantes ont commencé à prendre de l'importance. La demande s'est montrée soutenue et active.

Nous prévoyons des conditions avantageuses dans ce marché, pour la semaine à venir.

VOLAILLES ABATTUES

Le marché des volailles abattues est ferme et la demande est très bonne. Nous obtenons de très bons prix pour ce marché et nous pouvons avantageusement placer toutes les quantités qui nous sont confiées.

ET

operative. They are by during the week transportation fees

22c la lb.
18c "
14c "

28c la lb
26c "
23c "
18c "
13c "

27c la lb
25c "
22c "

15c la lb.
25c le epl

Maple Sugar

Pains Gros
1 lb. pains
22c 20 1/2c la lb
21c 19 1/2c "
17 1/2c "

Maple Syrup

In cans of 1/2 or 1 gallon (imperial)
\$2.05 gall.
1.90 "
1.70 "

In barrels of 5 gallons or more
\$1.80 gall.
1.65 "
1.45 "

Barrels are not returned to shippers. In cans and barrels (returnable) of 5 gallons or more.

\$1.70 gall
1.55 "
1.35 "

Wool

35c la lb.
30c "
26c "
23c "
18c "

Hides

.09c la lb.
de 47 lbs. .07 1/2c "
antes. .05c "
.13c "

\$1.25 à \$1.
\$2.75 à \$3.00

divers doivent être -PAUL-EST, Mtl.



Un LIVRE de 100 pages GRATIS

Ce livre gratis contient tout près de 100 pages de simples instructions et plans, démontrant la manière de faire des améliorations permanentes en béton. En suivant ces instructions vous pouvez rendre votre ferme plus profitable.

Les améliorations en béton sont à l'épreuve du feu et de la vermine, ne pourrissent pas et de plus épargnent de l'argent. Les silos conservent l'ensilage qui est toujours en bonne condition et propre à la bonne nourriture. Les pontages de granges sont faciles à entretenir, propres, et par conséquent les animaux sont toujours en bonne santé.

Les laiteries en béton sont sanitaires. Les fausses à fumier conservent la valeur de l'engrais. Les caveaux en béton sont à l'épreuve du feu, des rats et des intempéries. Toutes ces améliorations ainsi que beaucoup d'autres sont expliquées clairement dans ce livre.

Le livre intitulé "L'Utilité du Ciment pour le Cultivateur" vaut bien un dollar mais nous l'envoyons "Gratis". Demandez un exemplaire aujourd'hui.

CANADA CEMENT COMPANY LIMITED

3005 Bâtisse Cement Company Limited
Carré Phillips Montréal

Bureaux de vente :
Montréal Toronto Winnipeg Calgary

LE BETON CANADA CIMENT EST PERMANENT

Canada Cement Company Limited
3005 Bâtisse Cement Company
Montréal

Veillez m'envoyer gratis votre livre
Nom.....
Adresse.....

Le Ciment "Canada" est en vente partout par plus de 2,000 marchands distribués dans les villes et villages du Canada. Si vous ne pouvez trouver un marchand, écrivez à notre bureau de vente le plus rapproché.

MALLEZ CE COUPON

31

31

31

Le marché de la Coopérative Fédérée de Québec

114, rue St-Paul Est, Montréal Dépt. des Achats

Les prix ci-dessous sont ceux en force aujourd'hui. Il sont sujets à acceptation et à changement sans avis. Paiement: traite attachée ou mieux, argent accompagnant la commande.

NOURRITURES POUR ANIMAUX

Farines	La tonne ou le sac	Tourteaux de lin.....	2.40
Farine à pain "Crème de l'Ouest"...	\$ 3.05	Gluten Meal (25% protéine).....	2.20
" à pain "Castle".....	2.80	A ajouter \$0.15 par sac pour quantités moindres qu'un char.	
" à pain Winnipeg.....	2.70	Ces prix sont pour chars complets ou mélangés de 500 sacs ou plus.	
" à pâtisserie "Crescent".....	2.70	Fret payable de Montréal.	
le 100 lbs		Grains Monarch, pour volailles... \$2.75	
Farine à engrais Idéale.....	2.05	Grains Monarch, pour poulets (chick feed).....	3.25
Farine commune Piot.....	2.20	Moulée Monarch, pour développer les poulets.....	3.05
Sous-produits du blé			
Son.....	\$28.00	Moulée Monarch, pour activer la ponte.....	3.45
Gru Rouge.....	31.00	Moulée Monarch, pour développer les volailles.....	3.35
Gru Blanc, (middlings).....	37.00	Moulée Monarch, p. engraisser.....	\$2.85
Criblures de blé.....	26.00	Moulée Monarch, de luzerne très fine.....	2.25
Nous avons quelques chars de farine, son, gru blanc et gru rouge que nous pouvons céder aux anciens prix, c'est-à-dire à 5 cents de moins le cent livres pour les farines et à \$1.00 de moins la tonne pour les son-et gru.			
Moulées			
Blé-d'Inde moulu.....	\$ 2.15	Moulée Spéciale pour les veaux, le sac de 50 lbs.....	1.25
Blé-d'Inde cassé.....	2.15	Grains alimentaires par quantité de char et en grenier:	
Moulée d'avoine pure.....	1.95	ORGE	
Moulée d'orge pure.....	2.00	Exp. imméd. de Montréal	
Gruau d'avoine 90 lbs.....	2.90	Orge à engrais..... 72 le minot.	
F.A.B. Montréal avec bal de fret de l'ouest			
Avoine, Exp. immé.	Exp. Février	Mars	
2 C.W.....	.55	.56	.57
3 C.W.....	.53 1/2	.54 1/2	.55 1/2
Alimentation No 1.....	.52 1/2	.53 1/2	.54 1/2
Echantillon.....	.51	.52	.53
Blé-d'Inde, Exp. immé.	Exp. Fév.		
No 2 jaune.....	.99	.98 1/2	
No 3 jaune.....	.97	.96 1/2	
No 4 jaune.....	.95 1/2	.95 1/2	
No 1 classé équivalent No 3.....	.94 1/2	.94 1/2	

F.A.B. Montréal, ces prix pour le blé d'Inde sont payables en fonds américains.

MARCHANDISES DIVERSES

*Ecailles d'huitres.....\$1.30 le 100 lbs (taxe de vente comprise)	*Laine Lavée No 1, la lb..... \$0.38
*Gazoline White Rose, le gallon..... \$0.28	Laine non lavée No 1, la lb..... 0.29
Sterling, le gallon..... 0.26	Laine cardée No 1, la lb..... 0.55
*Pétrole National, le gallon..... \$0.24	*Plumes de poules No 1, en sacs de 10, 15 et 25 lbs, désinfectées et séchées à la vapeur, la lb..... \$0.18
Silver, le gallon..... 0.20	Melasse pur animaux, le gal..... \$0.24
*Clous Le baril de 100 lbs	*HUILES
1" long..... \$5.35	*A moteur au baril le gallon
1 1/8" long..... 5.25	En-Ar-Co..... \$0.85
1 1/4" long..... 5.00	*A Engin à Gazoline
1 1/2" long..... 4.65	Maple-Leaf Engine..... \$0.48
2" long..... 4.45	Red Seal Engine..... 0.37
2 1/2" long..... 4.15	National Red Engine..... \$0.33
3" long..... 4.05	Sterling Red Engine..... 0.31
3 1/2" long..... 3.95	
4" long..... 3.91	
5" long..... 3.85	
6" long..... 3.85	
Broche à foin	
Ordinaire	Le cent lbs
No 13, rouleaux de 50 lbs.....	\$3.85
No 14, " ".....	3.95
No 15, " ".....	4.05
Préparée	Long. de 3 à 11'pieds
No 13, Paquets de 250 longueurs.....	5.10
No 14, " ".....	5.20
No 15, " ".....	5.40

PROVISIONS POUR LA MAISON

Beurre	Boîte de: Prix	*Miel
Pasteurisé, pains 1 lb... 50 lbs...45		Caisses
Pasteurisé, solide..... 56 "....44 1/2		Blanc Ambré Brun
No 1 (choix) pains 1 lb. 50 "....44		12 chaudières 5 lbs... 14
No 1 (choix) solide.... 56 "....43 1/2		6 chaudières 10 lbs... — 12 1/2
		Chaudières 30 lbs... 13 12
		Chaudières 60 lbs... — 10 1/2
Fromage		* Tabac, en mains,
Fromage blanc et coloré en meules d'environ 25 lbs. 4 par bte. 21c la lb.		paquets de 25 lbs,
Fromage Kraft Bte. de 5 livres. 35c la lb.		Grand Rouge, Grand Havane et Connecticut, 1 lb..... \$0.21
Oufs,	la douz.	Comstock, 1 lb..... 0.22
Extras..... \$ 0.40		Rose Quénel, 1 lb..... 0.36
Premiers..... 0.36		Quénel, 1/2 lb..... 0.47
Seconds..... 0.32		* Lard salé
Caisses de 30 douz., (caisses comprises).		(Le Barils de 200 lbs)
*Sucre d'érable pur		Gras de dos 30 à 40 morceaux... \$40.00
En pains d'une lb..... \$0.22 la lb.		" 40 à 50..... 38.00
En pains de 2 à 5 lbs..... 0.21 "		Gras d'épaule 25 à 35 morceaux... 35.00
Sirup d'érable en canistre d'un gallon \$2.50		(Barils de 100 lbs)
		Gras de dos 40 à 50 morceaux... 19.50
*Fèves Spécial cette semaine (Par poches de 120 lbs)		*Viande fumée
Blanches No 1..... \$0.05 1/2 la lb		Jambon (Fesse) 10 à 15 lbs... \$0.25 la lb
Par quantités de 5 poches ou plus..... .05 "		" 15 à 20 lbs... 0.24 "
Par quantités de 10 poches et plus..... .04 1/2 "		" (Rolls) 3 à 6 lbs... 0.22 "
		Bacon (Flanc)..... 0.22 "
*Pois (Par poches de 120 lbs)		Jambon cuit (carré)... 0.40 "
No 1 garantis bien cuisants..... \$0.05 1/2 la lb.		*Saindoux pur
Par quantité de 5 poches et plus 0.05		Seaux de 20 lbs..... \$0.18 la lb
Par quantité de 10 poches ou plus 0.04 1/2		Tinettes de 60 lbs... 0.17 1/2 "
Demandez nos prix pour commandes plus considérables.		Boîtes de 56 lbs... 0.17 "
		Boîtes de 50 lbs en pains de 1 lb. 19 1/2
		Crates de 60 lbs en chaudières de 3 lbs..... 0.19 "
		Crates de 60 lbs en chaudières de 5 lbs..... 0.19 "
		*Graisée composée
		Chaudières de 20 lbs..... \$0.15 1/2 "
		Crates de 60 lbs en chaudières de 3 lbs..... 0.17
		Crates de 60 lbs en chaudières de 5 lbs..... 0.16
		* Sel
		Gros sel, le sac de 140 lbs..... \$ 1.20
		(Prix spécial pour char complet.)
		Sel en pierre, sac de 100 lbs..... \$ 1.10
		Balance de stock
		Thé vert naturel "Le Réveil". \$0.57 la lb
		Allumettes Laurier, 114 bts... \$12.00 la c.
		Morue salée (White nape, Très blanche)
		Barils de 200 livres ou Caisses de 150 livres
		No 1, petite, la lb..... \$0.05
		No 1, moyenne, la lb..... 0.06 1/2
		No 1, grosse, la lb..... 0.07
		Pour quantités moindres, 1/2c en plus.
		Saumon de Gaspé
		La caisse
		Caisses de 4 doz. de bts d'une lb... \$15.50
		Bleuets en conserves—
		Sans sucre
		Boîtes 1 chopine, 2 doz..... \$1.80
		Boîtes 1 gallon, 1/2 doz..... 8.55
		Avec sucre
		Boîtes 1 gallon, 1/2 doz..... 9.70
		F A B, Montréal, Trois-Rivières, Québec

HATEZ-VOUS DE COMMANDER

Vos GRAINS DE SEMENCE

Vos GRAINES DE SEMENCE

Aucune maison ne vous servira mieux que la

Coopérative Fédérée de Québec,

Ste-Rosalie-Jonction,

:::

Bagot.

REVUE

FARIN

Le marché de la farine a subi une baisse de prix ont une tendance à la baisse. La fabrication de la farine a diminué, par le fait que les producteurs de notre blé nous ont plutôt que la farine à garder les engrais et bénéficier de...

Nous ne saurions pas les prix de la farine à quelque temps.

SON ET

Le marché des son et farine. Il nous a été annoncé les mêmes prix qu'au maine edrnière.

La fabrication du son et farine, par suite du nombre de trente, par suite du nombre d'exportation pour...

Le marché du son et farine continuer à se raffermir semaine. Nous ne sommes pas mandés à nos acheteurs sans délai les quantités ils prévoient avoir be...

GRAI

Le marché des grains. Les prix avants semaine. Les prix avants semaine de cette semaine quelques sous pour l'avoine et le blé d'Inde.

Nous ne prévoyons pas dans ce marché. La probabilité se cont...

MOUL

Le marché aux moulins sans changement très semaine. Par suite de la hausse de l'avoine, il nous faut mettre la moulée d'avoine de \$1.90.

Nous continuons de vendre de blé-dinde à \$2.15 de plus nous pouvons également faire de très bonnes affaires de moulées de blé.

Le marché des moulins se maintenir ferme d'ici...

CRIBLURES DE

Il ne nous reste plus de criblures de blé moulu nous fournir au prix de vente pour la criblure année, des plus consi...

Depuis que nos acheteurs ont des chars complets de blé moulu prend une grande. Cet engrais a été à des conditions exceptionnelles. Nous ferons des sociétés qu'il s'agit de blé renettoyé et possé...

Nous a

NOUS



REVUE DES MARCHES

Du 19 au 26 janvier inclusivement

Donnée par Coopérative Fédérée de Québec, Section des Achats

FARINE

Le marché de la farine est très ferme et les prix ont une tendance à la hausse. La fabrication de la farine est beaucoup diminuée, par le fait que les pays importateurs de notre blé nous demandant le blé rond plutôt que la farine. Ces pays préfèrent garder les engrais alimentaires pour eux et bénéficier de ces sous-produits.

Nous ne saurions pas surpris de voir les prix de la farine monter encore d'ici quelque temps.

SON ET GRU

Le marché des sons et de gru est très ferme. Il nous a été possible de maintenir les mêmes prix que ceux cotés la semaine dernière.

La fabrication du son et du gru est restreinte, par suite du manque de commandes d'exportation pour la farine.

Le marché du son et du gru semble vouloir continuer à se raffermir de semaine en semaine. Nous ne saurions trop recommander à nos acheteurs de commander sans délai les quantités de son et gru dont ils prévoient avoir besoin.

GRAINS

Le marché des grains continue d'être ferme. Les prix avancent toujours. La hausse de cette semaine s'est chiffrée à quelques sous pour l'orge, des fractions de sou pour l'avoine et deux sous pour le blé-d'inde.

Nous ne prévoyons pas d'amélioration dans ce marché. La hausse devant tout probablement se continuer.

MOULÉES

Le marché aux moulées est demeuré sans changement très considérable, cette semaine. Par suite de l'avance continue de l'avoine, il nous a été nécessaire de mettre la moulée d'avoine pure à \$1.95 au lieu de \$1.90.

Nous continuons de vendre la moulée de blé-dinde à \$2.15 du cent livres. Nous pouvons également fournir certaines autres qualités de moulées à des prix avantageux.

Le marché des moulées semble vouloir se maintenir ferme d'ici quelque temps.

CRIBLURES DE BLE MOULUES

Il ne nous reste plus que quelques chars de criblures de blé moulues que nous pouvons fournir au prix de \$26.00. Nos ventes pour la criblure de blé ont été, cette année, des plus considérables.

Depuis que nos acheteurs ne peuvent avoir des chars complets de son, la criblure de blé moulue prend une importance plus grande. Cet engrais alimentaire est vendu à des conditions exceptionnellement avantageuses. Nous ferons remarquer à nos sociétaires qu'il s'agit d'une criblure de blé rennettoyée et possédant un minimum de

protéine de 11 1/2% et un minimum de graisse de 3% 1/2 et un maximum de fibre de 7%, ce qui donne un engrais alimentaire dont la digestibilité est assez facile et d'une valeur nutritive supérieure.

PAIN DE LIN

Nous vendons le pain de lin le plus souvent par quelques sacs que nos acheteurs font mettre dans des chars composés d'engrais alimentaires, qu'ils nous achètent.

Nécessairement, les prix pour les tourteaux de lin achetés dans ces conditions doivent être un peu plus élevés. Nous pourrions cependant fournir du pain de lin au char complet, pour le prix de \$46.00, f. a. b. Montréal, ce qui fait \$2.30 le sac de 100 livres.

Nos acheteurs peuvent voir du premier coup d'œil que ces prix sont avantageux. La coopérative s'efforce de faire les meilleures conditions possible à ses acheteurs.

GLUTEN MEAL

Le Gluten Meal, sous-produit du blé-d'inde, est un aliment riche en matières grasses et en matières sucrées. Cet engrais est très riche en protéine et est très estimé des animaux. Nous recommandons à nos acheteurs d'en faire venir quelques sacs dans leurs chars de moulées ou d'engrais alimentaires.

MORUE SALEE

Il est grand temps pour les cultivateurs et autres consommateurs de faire leurs provisions de morue salée. La Coopérative détient en ses entrepôts des quantités de ce produit, au bénéfice des coopératives de pêcheries de Gaspé.

La Coopérative Fédérée est seule distributrice pour cette morue salée fabriquée sous la surveillance d'experts du gouvernement. Nous n'avons aucun doute que les coopérateurs s'efforceront de commander leur morue salée à la Coopérative, de préférence.

Les prix actuels seront maintenus encore quelque temps, nous l'espérons; ils représentent les meilleures conditions possible du marché.

BLEUETS EN CONSERVE

La Coopérative possède encore une certaine quantité de bleuets en conserve, à la disposition des consommateurs et cultivateurs. Nous ne cessons de recommander un excellent dessert que l'on devrait trouver sur toutes les tables canadiennes.

Les bleuets en conserve fabriqués par les RR. P.P. Trappistes de Mistassini sont garantis donner satisfaction à leurs acheteurs. Les procédés de fabrication employés sont les plus modernes. Le produit est bien tel qu'on s'attend ou qu'on désire le trouver. Essayez une caisse de ces excellents bleuets en conserve.

BROCHE A CLOTURE

Le temps est arrivé de recueillir les commandes de broche à clôture pour la prochaine saison. Cultivateurs, ne retardez pas au dernier moment si vous ne voulez être obligés de payer des prix plus élevés. Les vendeurs savent toujours vous faire payer et surabondamment, lorsque vous n'avez plus le temps de recourir à la Coopérative pour faire vos achats de broche à clôture.

Commandez de suite pour expédition à la date que vous nous indiquerez.

INSECTICIDES

En fait d'insecticides, vous aurez peut-être besoin prochainement de formoline pour faire le traitement de vos semences.

Unissez vos commandes de formoline et la dépense sera moins forte pour chacun de vous.

Faites de même pour les peintures, vernis, dont vous prévoyez avoir besoin au printemps.

VOLAILLES DE CHOIX

Volailles Ply. Rock Barrées, crête simple, coquets à vendre à des prix raisonnables.

RECORD DE PONTE

Table with 3 columns: Du Fédéral, Obtenue, Certificat. Lists various poultry numbers and egg counts.

Egalement à vendre: Miel Pur, Oies Toulouse de choix.

Avis: Poussins d'un jour—œufs de Ply. Rock Barré et de Rhode Island Rouges. Les œufs, prix: 18. à 20. le cent. Poussins: 30. le cent.

Attention spéciale accordée aux commandes par la poste.

Station Avicole Ste-Germaine

Emile K. Lafamme

REGISSEUR

Ste-Germaine, Station, Côté Dorch

PELLETERIES VERTES

Nous achetons les peaux vertes et payons les plus hauts prix du marché.

Envoyez-nous les peaux par malle ou express, et n'oubliez pas d'attacher une carte d'expédition donnant le contenu du colis.

Nous payons les plus hauts prix pour rats musqués de printemps.

Demandez liste de prix et cartes d'expédition.

Holt, Rensfrew & Co Limited

35 RUE BUADE, Québec

Cultivateurs

EN GARDE!

Profitant du fait que les cultivateurs commençant à se rendre compte des profits énormes qu'ils peuvent réaliser en mettant en conserves des fruits, tomates, pois, fèves, blé-d'Inde, etc., des aigrefins parcourent la campagne pour vendre des appareils de mise-en-conserve qui ne sont que des imitations des nôtres et qui violent nos brevets.

Non contents de tromper les gens quant à la valeur et à la qualité de ces contrefaçons, ils leur font courir les risques d'une poursuite, car l'acheteur comme le vendeur peut être poursuivi.

Assurez-vous que l'appareil que vous achetez est bien le nôtre—remarquez NOTRE nom, car des gens peu scrupuleux se servent de noms ressemblant fort au nôtre pour tromper ceux qui leur confiance. Chacun de nos représentants est muni d'une lettre d'identification portant le sceau de notre association.

RECOMPENSE LIBERALE pour tous renseignements qui puissent nous permettre d'obtenir la condamnation de ces contrefacteurs.

NOTRE ASSOCIATION SE CHARGE DE LA VENTE DES PRODUITS MIS EN CONSERVE AVEC NOS APPAREILS.

CATALOGUE ET RENSEIGNEMENTS GRATIS

Association des Fabricants de Conserves Domestiques Limitée

Case postale 94 — 339 Ave. Viger — Montréal.

Nous achetons la Crème et les Oeufs à l'année

NOUS PAYONS DE HAUTS PRIX

ECRIVEZ-NOUS

J. Joubert LIMITEE

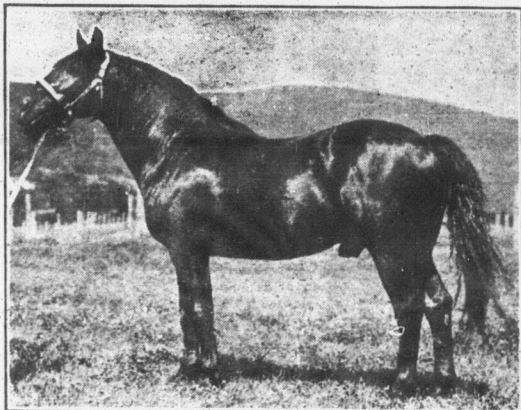
975, rue St-André MONTREAL

LE CHEVAL CANADIEN

Voici le cheval

qui s'impose sur

nos belles fermes!



"LE CHEVAL DE FER"

Cette appellation n'est pas déplacée. Le CHEVAL CANADIEN est bien "LE CHEVAL DE FER" le cheval qui RESISTE et qui DURE !

Qu'est-ce qui a découragé les Allemands dans la longue lutte qu'ils ont menée contre les pays coalisés de l'Europe?

C'est la force de RESISTANCE des Alliés, L'ENDURANCE des Poilus, des Tommies et des soldats Canadiens. C'est leur effort constant, leur courage et leur tenacité qui ont gagné la guerre. C'étaient des SOLDATS DE FER!

LA GUERRE DURE ENCORE

Mais ce n'est plus la guerre sanglante, sauvage, qui couche les hommes par centaines de mille. C'est la GUERRE ECONOMIQUE, la guerre de l'argent, de la concurrence, de l'agiotage qui continue de perturber le monde.

La crise commerciale a pointé ses canons sur le capital, sur le modeste épargnant, sur le producteur, sur le cultivateur. Celui qui tient à sortir vainqueur de la tourmente doit disposer des armes voulues, de courage et de tactique. Il lui faut et surtout la RESISTANCE. Il doit avoir en mains des armes qui DURENT, des instruments qui RESISTENT.

Pour le cultivateur, il importe que ses principaux facteurs de production soient forts et solides, DURABLES COMME LE FER. Nous voulons dire les animaux dont il dispose.

Son CHEVAL est l'agent le plus précieux de son succès. Il lui faut une bête DOCILE, RUSTIQUE, bien FAITE A NOTRE CLIMAT, ECONOMIQUE et RESISTANTE, surtout RESISTANTE. Toutes ces qualités sont réunies dans un seul animal qui fait l'honneur de l'élevage canadien:—

C'EST LE CHEVAL CANADIEN, "LE CHEVAL DE FER"

La SOCIÉTÉ DES ELEVEURS DE BÉTAIL CANADIEN est en mesure de vous procurer des Chevaux Canadiens à des prix avantageux. Elle ne vous recommandera que des sujets de choix, à des termes abordables. Ecrivez immédiatement pour renseignements à

M. ADRIEN MORIN, Secrétaire,

Société des Eleveurs de Bétail Canadien,

Ministère de l'Agriculture, QUEBEC.



"Encourageons ce qui est essentiellement Canadien d'abord"

31

31

31