

PER
B-226

S

4711/29 160

LE BULLETIN DE LA FERME

ORGANE DES CULTIVATEURS DE PROGRÈS



FONDÉ EN 1913

PARAIT TOUS LES JEUDIS

ADMINISTRATION: 111 COTE DE LA MONTAGNE,
(Edifice Morin). QUÉBEC

ABONNEMENT: CANADA, EXCEPTÉ CITÉ DE QUÉBEC 75c
CITÉ DE QUÉBEC ET PAYS ÉTRANGERS \$1.50

VOLUME XII, No 44

QUÉBEC

LE 30 OCTOBRE 1924

A L'EXPOSITION DES PRODUITS ALIMENTAIRES, À MONTREAL



L'exhibit de la COOPÉRATIVE FÉDÉRÉE DE QUÉBEC qui a fait l'admiration et le profit des 122,000 personnes qui ont visité l'exposition. Tous les produits de la ferme, que les cultivateurs confient à la Coopérative Fédérée, étaient représentés, tels que beurre, œufs, fromage, lait, crème, miel, sirop d'érable, et aussi les conserves, telles que saumon de Gaspé, maïs sucré, betteraves, bluets, tomates, pois verts, haricots en cosses, carottes.

A la suite du succès de son exhibit, la Coopérative Fédérée a l'intention de l'exposer, tour à tour, dans chacune des principales épicerie de la ville de Montréal.

Voir conditions de notre grand concours d'abonnement, pages 791, 797, 798 et 799

30

30

30

ADMINISTRATION ET PUBLICITE
Abonnement payable d'avance.

Canada—Excepté cité
de Québec..... 75c.
Cité de Québec et pays
étrangers..... 1.50

Tarif des annonces 10c. la ligne
Annonces classifiées 1c. du mot
minimum .50 sous.

Pour abonnement et annonces
écrire au "Bulletin de la
Ferme", 111 Côte de la Montagne,
(Édifice Morin) Québec
Cassier postal 129—Tél. 2 4297

LE BULLETIN DE LA FERME

REVUE TECHNIQUE HEBDOMADAIRE

Consacrée au Service des Cultivateurs de Progrès

ADMINISTRATION & RÉDACTION

111 CÔTE de la MONTAGNE 111
QUÉBEC

RÉDACTION ET
COLLABORATION

Cette revue est consacrée aux
intérêts de la ferme et du foyer
rural.

Elle est rédigée par un comité
de techniciens et de praticiens
agricoles, assistés de collaborateurs
occasionnels et de correspondants
de diverses institutions agricoles.
Toute collaboration est sujette au
contrôle du directeur.

La correspondance concernant
la rédaction doit s'adresser au
Directeur du "Bulletin de la Ferme",
Cassier postal 129 Haute-Ville,
Québec.

Volume XII

QUEBEC, LE 30 OCTOBRE 1924

Numéro 44

Page de la Coopérative Fédérée de Québec.

La richesse du lait

Des nouveaux témoignages très probants

Le procédé actuellement en vigueur de payer, le lait d'après sa richesse en matières grasses, rencontre une approbation quasi-unanime. De toutes les parties de la province, nous avons publié déjà de nombreuses lettres d'approbation. En voici de nouvelles!

Un fabricant du Lac Saint-Jean, M. Elzéar Routhier, de Saint-Cœur-de-Marie, nous déclare que "le système actuel donne justice à tout le monde et que tous ses clients en sont satisfaits."

De Sandy Bay (Matane), M. Joachim Chamberland, fabricant de beurre, nous écrit:

"Je pratique le système du paiement du lait d'après le gras depuis quinze ans, à la beurrerie de Sandy Bay, dont je suis le propriétaire et le fabricant. C'est un système qui nous a donné entière satisfaction sous tous les rapports, et s'il fallait le discontinuer, tous mes clients abandonneraient ma beurrerie."

Un autre fabricant de beurre de Matane, M. Thurièbe Rioux, de Mont-Joli, nous déclare ce qui suit:

"Depuis quatre années, je paye le lait suivant sa teneur en matière grasse, et je suis heureux de vous dire que tous mes clients en sont très satisfaits. Je reçois environ 9000 livres de lait de la part de 74 clients."

Et des témoignages de même nature nous arrivent encore tous les jours.

Aux presseurs de foin

L'Association Canadienne des Marchands de Foin, désireuse d'accorder aux producteurs et presseurs de foin, ainsi qu'aux consommateurs et à l'industrie du foin en général toute la protection possible, a décidé, à l'unanimité de tous ses membres, qu'à partir du premier de novembre prochain, ses représentants visiteront les campagnes et que l'Association prendra des procédures légales contre quiconque n'observera pas la Loi 8-9 Geo. V, adoptée en 1918 et depuis amendée, laquelle loi oblige l'étiquetage avec le nom et l'adresse du presseur sur chaque ballot de foin ou de paille à être mis en vente.

Afin de faciliter l'obtention d'étiquettes imprimées suivant la loi, étiquettes qui offrent toutes les garanties voulues de protection, les manuteneurs de foin sont informés qu'ils peuvent se procurer ces étiquettes chez le contrôleur de la distribution des **Étiquettes nationales**, qui sont les seules mises en livrets de 100 et pourvues d'un talon portant l'ordre numérique des étiquettes mises aux ballots, et les seules employées par la **Coopérative Fédérée de Québec**, recommandées par notre Association et des autorités compétentes.

Adressez-vous au contrôleur de la distribution des Étiquettes Nationales, G. des Trois-Maisons, 233 Christophe Colomb. Tél. Bélair 1663W, à Montréal.

Affiliation à St-Martin.—Une assemblée générale des membres de la Coopérative St-Martin, était convoquée, à Saint-Martin, pour étudier l'affiliation de cette société avec la **Coopérative Fédérée**.

Devant les membres présents — environ une trentaine — MM. Dumaine et Cloutier expliquèrent les conditions et avantages du contrat d'affiliation.

A l'issue de cette assemblée, une résolution fut adoptée: "Que le bureau de direction soit invité à étudier le contrat d'affiliation et à décider cette affiliation s'il le jugeait à propos."

Pour faire suite à cette assemblée, une réunion du bureau de direction de la Coopérative de St-Martin fut alors convoquée pour le 8 octobre. MM. Dumaine et Cloutier se rendirent de nouveau à St-Martin.

Après l'exposé de nouveaux détails et la lecture du contrat d'affiliation, il fut proposé par M. Charles Poulin, appuyé par M. Joseph Quirion, que le président et le secrétaire de la Coopérative de St-Martin soient autorisés à signer le contrat d'affiliation avec la **Coopérative Fédérée**. Ce qui fut fait immédiatement.

C'est une affiliation nouvelle à ajouter à la liste de celles que nous comptons déjà. Nos félicitations aux coopérateurs de St-Martin.

Exposition du cercle de fermières à St-Guillaume

Samedi, le 13 septembre dernier, s'est tenue, à St-Guillaume-d'Upton, la seconde exposition annuelle du Cercle local des Fermières. La journée a commencé par une messe solennelle célébrée en l'église paroissiale, à 8 heures, à laquelle assistaient un nombre considérable de personnes de notre localité qui s'intéressent aux activités de notre Cercle.

Vers onze heures, les juges envoyés par le ministère de l'Agriculture de Québec: Madame Lacroix, M.M. Boivin, agronome d'Yamaska, et Joyal, agronome de Nicolet, ainsi que M. Lacharité, officier de la **Coopérative Fédérée de Québec**, décernèrent, aux exhibits méritants les prix accordés par le Cercle et aussi par de nombreux donateurs.

On estime que 600 personnes, au bas mot, ont dû passer dans la salle de l'exposition au cours de la journée. Tous ont manifesté leur surprise des résultats obtenus par notre Cercle encore jeune, mais plein de promesses pour l'avenir. Au témoignage des juges, notre exposition 1924 marque un progrès très sensible sur celle de l'année dernière.

Puis, le soir, il y eut, dans la salle municipale, une soirée récréative et proclamation des prix accordés à l'exposition. Mlles St-Pierre, Poirier et Bisson, "Le trio de l'hôtel Bisson", auxquelles s'est jointe Mlle Cormier, ont interprété avec grand succès la petite comédie "Les deux extrêmes". Mlle Thérèse Lambert, accompagnée au piano par sa sœur Mlle Rachel, a chanté un extrait de son répertoire. Mlles Cécile et Alphéma Vanasse ont exécuté plusieurs morceaux de musique.

Le fromage canadien

Quoi qu'en pensent quelques opinions adverses; la campagne poursuivie par le Ministère de l'Agriculture de la province de Québec, cette année, pour accentuer la consommation du fromage canadien a amené des résultats pratiques et très appréciés du consommateur. Toutes les classes travailleuses en ont bénéficié. Mais la classe ouvrière en a particulièrement profité.

Depuis le début de la campagne, c'est-à-dire de mai à septembre dernier, le prix de détail du fromage a été baissé notablement et l'augmentation de la consommation durant ces cinq mois se chiffre à plus de 150%. Le tableau ci-contre, publié sous l'autorité de la "Gazette du Travail du Canada", compare les prix de vente du fromage canadien de mai à septembre dans les principales villes industrielles de la province:

Villes	Mai	Septembre	Diminution
Québec.....	29.8	25.8	4.4
Trois-Rivières...	29.1	26.0	3.1
Sherbrooke.....	33.2	28.3	4.9
Sorel.....	27.6	25.2	2.4
St-Hyacinthe.....	27.5	20.0	7.5
St-Jean.....	32.7	27.5	5.2
Thetford Mines...	29.3	26.4	2.9
Montréal.....	30.6	27.8	2.8
Hull.....	28.6	25.9	2.7

La diminution moyenne du prix de vente du fromage dans la province est de 4 sous la livre. Mais il n'est pas exagéré de dire que dans certains centres, où l'on consomme surtout le fromage doux, il y a diminution de 30 à 40% du prix de détail. Et cette économie reste dans la poche du consommateur ouvrier sans que le producteur agricole ait perdu un seul sou sur son travail de production.

Cet effet d'équilibre et d'économie a été obtenu grâce à la bienveillante coopération des grandes épiceries de villes, et notamment des maisons Dupuis & Frères, Martin Ltd., Paquet, et Weinrough, à Montréal; Compagnie Paquet Ltée, Jos. Savard, et J. W. Lemay, à Québec. Ces maisons, et nombre d'autres, détaillent maintenant le fromage doux à 20 sous la livre et l'augmentation de la vente dans cette ligne se gradue entre 33 et 225%.

La production du fromage canadien dans la province de Québec l'an dernier s'est élevée à plus de 47,000,000 de livres. Cette année elle s'est augmentée de 12%. Si on songe que la consommation locale de ce produit agricole a plus que doublé en peut conclure à un équilibre de mieux en mieux balancé entre la production et la consommation, c'est-à-dire que l'agriculture au pays de Québec fait vivre la main d'œuvre québécoise et qu'elle lui permet de réaliser une économie considérable en abaissant le coût de la vie.

Les cultivateurs et les familles ouvrières qui auront la sagesse de mettre en provision, pour cet hiver, une meule de fromage canadien continueront à réaliser des économies et bénéficieront des avantages d'un aliment appétissant, très sain et pleinement nutritif.

A. Desilets, B.S.A.

Chef du Service de
l'Economie Domestique.

30

30

30

Recourez aux mesures voulues pour assurer la conservation de toute la vertu du fumier de ferme. Voyez dans l'autre "boîte" ce que disait Olivier de Serres de cette richesse.

1924		OCTOBRE	SOLEIL	
			Lev.	Cou.
S	1	TOUSSAINT (d'oblig.)	6 29	4 30
D	2	XXI apr. PENT. et I Nov. Kyr. du dim.	6 31	2 29
L	3	Commemoration des Morts. Absoute.	6 33	4 27
M	4	S. Charles Borromée, év. et conf.	6 34	4 26
M	5	Des Stes Reliques conservées dans le dioc.	6 36	4 24
J	6	De l'octave.	6 37	4 23
V	7	De l'octave.	6 39	4 22

LE FUMIER

C'est le fumier qui resjout, reschauffe, engraisse, amollit, adoucit, dompte et rend nisées les terres fâchées et lasses par trop de travail, celles qui de nature sont froides, maigres, dures, amaires, rebelles et difficiles à cultiver, tant il est vertueux.

Olivier de Serres.

A PROPOS DE NOTRE CONCOURS

RÉPONSES AUX CONCURRENTS

Le Bulletin de la Ferme n'a évidemment pas habitué ses lecteurs à se gêner sous le rapport des interrogations et questions à poser.

Toutes les semaines on lui écrit pour obtenir de ses rédacteurs la solution de tel ou tel autre problème de culture, d'élevage, d'économie rurale ou domestique etc.

Nous constatons que le même esprit d'initiative, le même besoin la même soif de renseignements, pourrions-nous dire, se manifestent déjà au sujet de notre concours d'abonnement.

A peine lancé, il attire déjà l'attention de nombreux correspondants, qui désirent plus de détails quant au mécanisme du concours, ou sur un détail quelconque du même.

Il nous est particulièrement agréable de répondre à ces questions. Voici, en résumé, les réponses aux différents questionnaires reçus. Et nous serons heureux de répondre chaque semaine aux différentes questions reçues.

C'est bien un coq.—A. H.-M. Ste. Martine.—En effet quelques copies du journal sorties de presse à la première heure annoncent comme 19ème prix: un trio de volailles Rhode Island rouge. Quelques centaines de numéros étaient imprimés lorsque l'erreur fut remarquée, mais la correction a été faite immédiatement. Ceci explique comment il se fait que vous avez lu sur la copie que vous a montrée votre ami; 19ème prix, un coq Rhode Island valant \$5. qui constitue réellement le prix que nous nous proposons de donner au dix-neuvième heureux concurrent. D'ailleurs nos lecteurs devront toujours s'en rapporter à la liste officielle des prix du concours publiée dans la même page et que nous repèterons dans toutes les éditions d'ici la clôture du concours de propagande.

Pas de limite de territoire.—A. J.-L. P. St-Antoine de Tilly.—Vous avez le droit de recruter des abonnements n'importe où, il n'y a pas de limite de territoire. Tous les concurrents ont chance égale.

Transport payé.—A. E.-J. Victoriaville.—La fournaise Suprême, le poêle "Succès" le Charriot à fumier "Jutras" le Crible "Suprême" et le Babcock seront expédiés fret payé.

Vous concourez quand même.—Rép. à G. F., Charlesbourg.—Certainement vous aurez droit de participer à la distribution finale des prix quand bien même vous gagneriez tous les prix de semaine offerts au meilleur concurrent de la semaine. Bon succès.

Consultations légales.—L. L'H.—Loretteville.—Grand merci pour votre suggestion. Vous pouvez assurer vos abonnés que le service de consultations légales est absolument gratuit pour tous nos lecteurs dont l'abonnement est payé pour un an; d'ailleurs un grand nombre de cultivateurs témoignent en ce sens, car plus de 1800 consultations gratuites ont été données depuis que nous avons inauguré ce service important et si utile à nos lecteurs.

Pierre l'Ermite.—J.-L. Ste-Claire.—La collection des œuvres de Pierre l'Ermite comprend 16 volumes, au nombre desquels sont les derniers parus. Nous comprenons que l'évaluation que nous en donnons est bien au-dessous de la valeur réelle de ce magnifique prix; mais nous avons cru qu'il était préférable d'évaluer tous les prix du concours strictement à leur valeur commerciale.

Après le samedi midi.—J.-M. St-Léon le Grand.—En effet vos abonnements ne pourront être comptés que pour la semaine finissant le 8 novembre, alors que le prix offert au meilleur concurrent est un magnifique trio de volailles—un coq et deux poulettes—Rhode Island Rouge ou Plymouth Rock Barré valant (\$10.). L'heureux gagnant a le privilège d'opter pour la race de son choix.

J. A. L. St-André-Avellin.—Il peut survenir des cas d'égalité de points chez les concurrents.

Nous ne comptons pas tant sur des listes comprenant des centaines de noms que sur des centaines de listes comportant quelques abonnés, ce qui permettra à tous les concurrents de participer même au tirage des premiers prix. En effet nous croyons qu'il se produira de nombreux cas d'égalité de points, ou ex æquo. Tel que déjà dit ce sont les ouvriers de la première heure, ce sont surtout les persévérants qui remporteront la palme. Continuez votre excellent travail et agréez nos souhaits de bon succès.

J. A. G. Chicoutimi.—La Cie Jutras de Victoriaville et La Fonderie de l'Islet sont disposés à déduire la valeur des prix qu'ils offrent pour le concours, dans le cas où l'heureux gagnant désirerait échanger le prix gagné pour un épandeur d'engrais "Jutras" ou pour un évaporateur de la même marque, soit pour une fournaise l'Islet sans tuyau, dans le cas de La Fonderie de l'Islet, les gagnants n'auront qu'à payer la différence entre la valeur du prix gagné et la valeur de l'objet choisi.

Dindes bronzés.—Nous pourrions fournir des dindes bronzés purs au lieu de croisés si, on le désire.

\$25. pour 11 poules et un coq.—Votre évaluation, nous disent les experts est trop basse, et on vous défie de trouver, en février un éleveur qui vous vendra à moins de \$2.50 pièce des poulettes et un cochet de race américaine de race pure et qualité à moins de \$2.50 la tête pour les poulettes et de \$5 pour le coq. Or $11 \times \$2.50 = \$27.50 \times \$5 = \32.50 .

La Coopération au Lac St-Jean

La coopération, qui se répand de plus en plus parmi les cultivateurs de la province, intéresse tout particulièrement ceux du Lac St-Jean.

Depuis une douzaine d'années, les cultivateurs de cette riche région vendent leurs produits laitiers en coopération, et sont tout à fait convaincus que sans la COOPERATION pratique, ils ne peuvent obtenir des prix avantageux tant pour leurs ventes que pour leurs achats.

Saint-Cœur-de-Marie—Exposition d'agneaux.—Jeudi, le 16 octobre, se tenait à cet endroit une importante exposition d'agneaux; environ 400 sujets ont été exposés par les cultivateurs de cette paroisse; à l'exception de quelques-uns, ces agneaux étaient de qualité supérieure à celle généralement connue dans cette région.

Le matin de l'exposition, quelques cultivateurs entretenaient des craintes au sujet de la vente de ces agneaux, car Dame Rumeur voulait que: "Tous les acheteurs fussent engagés par contrat entre eux à ne pas acheter un seul agneau à l'exposition, mais en retour ils redoublèrent d'activité pour acheter les agneaux à domicile et à des prix variés; le maximum étant \$5.75 pièce, pour des agneaux à face noire, castrés, écourtés, pesant de 70 à 90 livres et plus"; mais lorsque l'on apprit que la "Coopérative Fédérée" avait obtenu pour cette même qualité d'agneaux (ceux de l'exposition le prix de 9 $\frac{3}{4}$) sous la livre, tous frais compris, les cultivateurs reconnurent, une fois de plus, qu'avec leur Coopérative ils pouvaient se dispenser très avantageusement des autres acheteurs.

St-Joseph-d'Alma—Exposition d'agneaux.—Vendredi, le 17 octobre; à cet endroit était aussi tenue l'exposition d'agneaux de cette paroisse: 350 beaux sujets se sont discutés les prix offerts; les prix obtenus pour la vente de ces bons sujets ont été les mêmes que ceux de la précédente exposition, et ce, pour les mêmes qualités. Inutile de mentionner que les cultivateurs étaient étonnés en même temps qu'enchantés des prix obtenus, à tel point, que lors du chargement à Hébertville-Station, samedi le 18 courant, nous recevions près de 200 agneaux de plus qu'il était d'abord convenu.

Albanel.—La première coopérative locale affiliée à la Coopérative Fédérée est celle d'Albanel. Dimanche, le 19 courant, à la sortie de la grand'messe, 150 cultivateurs, au moins, se sont réunis à la salle publique pour entendre une causerie donnée par un représentant de la Coopérative Fédérée au sujet d'affiliation et du programme d'opérations des coopéra-

tives locales affiliées.

Tous les membres parurent très satisfaits, si l'on en juge par les nombreuses questions posées. Parmi ceux présents, nous avons remarqué: MM. Ferdinand Gaudreau, Alphée Gaudreau, Joseph Gosselin, Hercule Lambert, Arsène Gaudreau, Azarias Lavoie, Eugène Labonté, Honoré Bonneau, Delphis Pelchat, Aristide Proulx, Jos.-Arthur Allard, Gaspard Lavoie, Désiré Marcell, Cyprien St-Pierre, Léger Gagnon, Siméon Trudel, Elisée Plourde, Joseph Tremblay, Trefflé Allard et plusieurs autres.

Normandin.—Vers 3 heures P. M. le même jour, se réunissaient à la salle publique de Normandin un bon nombre de cultivateurs désirant l'organisation d'une coopérative locale dans leur paroisse; plusieurs ont signé immédiatement la formule d'incorporation; parmi les cultivateurs présents nous avons remarqué: MM. Philadelphie Ferland, Edmond Boulianne, Simon Boivin, Uldéric Pelletier, Léon Rémillard, Alphée Frigon, Cyrille Bussières, Cyprien Villeneuve, ainsi que plusieurs autres.

St-Méthode.—Le soir du même jour, à 7 $\frac{1}{2}$ heures, les coopérateurs de cette paroisse étaient réunis à la salle paroissiale où l'on causa coopération et coopératives, sous la présidence de M. Irénée Duguay, cultivateur. Ce dernier est un fervent de la coopération et la prouve dans la vente des produits de sa ferme. Il est juste d'espérer beaucoup de la coopérative de St-Méthode considérant la mentalité qui règne chez ses membres. Nous avons été informés, par des personnes sérieuses, que la récolte est presque totalement manquée dans cette paroisse; étant donné les pluies trop abondantes, une partie de cette récolte était sur champs au 19 octobre.

Parmi les personnes présentes, nous avons remarqué: MM. Irénée Duguay, Etienne Hébert, Arsène Richard, Ephrem Genest, Eloi Genest, Ernest Milot, Alfred Milot, Jos. Duguay, Rémi Mailhot, Alexandre Hébert, Joseph Bélanger, Adrien Gosselin, Joseph Dufour, Rémi Poisson, ainsi que plusieurs autres.

Grains de

Pourquoi cette épiciers détaillaient et dans d'autres vis cette différence?

LE CURE LABI d'ériger à la mémoire à St-Jérôme comté Nord a prêché sa cro

PROHIBITION million de votes, Or Attendu que c nous laissons à l'av de sagesse.

CHAULAGE.— tout si l'on emploie Or un très gr beaucoup du manq rons-nous dès l'ar

LES BONNES ferme expérimental voir quelles poules on doit garder une muent tard sont les on tue des poules à pas toutes leurs pl

L'EXPOSITIO teurs liront ces lig comme concurrent; il sera encore temp ne s'ouvrira que le Pour les éleveu plus grand évène

PAUVRES "N Irlande où l'on ac consomme une m Le Canada, q ces pays, n'en cons Pourquoi s'obs que les autre pays duisons en abond

Les taureaux elle se débat l'Irle Les têtes dirigeant au parlement un p reaux destinés au ne serait accordé q animal non "licen On s'attend à ce q aussi la loi conten cines.

SOMMES-N même si l'on jette Des six condamnés réal le 24 octobre, et écrire convenal italiens, savaient Les lettres q société, Morel a é seur témoignent à chez les malheure regue dès leur pre en cette province.

A PROPOS I dre qu'au printem mence en novemb sous les soins de l en trois groupes—

Voir condi

Grains de sagesse, Miettes de bon sens

Pourquoi cette différence?—En septembre, à St-Hyacinthe, les épiciers détaillaient le fromage à 20 sous la lb. A Québec, à Montréal et dans d'autres villes, on le vendait de 25 à 28 sous. Pourquoi cette différence?

LE CURE LABELLE.—Ses compatriotes reconnaissants viennent d'ériger à la mémoire du curé (Mgr) Labelle, un magnifique monument à St-Jérôme comté de Terrebonne, à l'endroit même où l'apôtre du Nord a prêché sa croisade en faveur de la colonisation, de 1868 à 1891.

PROHIBITION.—Par une majorité de 25,000 voix sur près d'un million de votes, Ontario a maintenu la prohibition... officielle.

Attendu que cette prohibition n'a été jusqu'ici qu'apparente, nous laissons à l'avenir le soin de nous apprendre si elle est un grain de sagesse.

CHAULAGE.—Le temps est propice au chaulage des terres, surtout si l'on emploie à cet effet de la pierre calcaire pulvérisée.

Or un très grand nombre de terres de la Province souffrent beaucoup du manque de chaux. Agissons donc tout de suite et assurons-nous dès l'an prochain une meilleure récolte.

LES BONNES PONDEUSES.—Le service de l'aviculture à la ferme expérimentale centrale d'Ottawa a fait une expérience pour savoir quelles poules on doit sacrifier à la fin de la saison et lesquelles on doit garder une autre année. Il a été constaté que les poules qui muent tard sont les plus fortes pondeuses. On fait donc bien, quand on tue des poules à la fin de l'automne, de conserver celles qui n'ont pas toutes leurs plumes, c'est-à-dire celles qui muent encore.

L'EXPOSITION ROYALE DE TORONTO.—Lorsque nos lecteurs liront ces lignes il sera probablement trop tard pour s'inscrire comme concurrent à la Troisième Exposition Royale de Toronto, mais il sera encore temps de prendre des mesures pour y assister puisqu'elle ne s'ouvrira que le 18 novembre pour ne se terminer que le 26.

Pour les éleveurs de bétail en particulier, cette exposition est le plus grand événement de l'année au Canada.

PAUVRES "NOUS AUTRES"!—En Angleterre, en Ecosse et en Irlande où l'on achète le fromage de l'étranger chaque habitant en consomme une moyenne de 13 lbs.

Le Canada, qui en exporte annuellement des millions de lbs en ces pays, n'en consomme lui-même guère plus de 3 lbs par habitant. Pourquoi s'obstiner à ne pas user un peu plus d'un produit que les autres pays recherchent et apprécient tant, et que nous produisons en abondance?

Les taureaux en Irlande.—Nonobstant les conflits politiques où elle se débat l'Irlande ne néglige pas l'amélioration de son élevage. Les têtes dirigeantes de l'agriculture en Irlande viennent de soumettre au parlement un projet de loi à l'effet de faire breveter tous les taureaux destinés aux fins de reproduction.—Le brevet ou licence ne serait accordé qu'après inspection et coûterait cinq chelins. Aucun animal non "licencié" ne pourrait être employé comme reproducteur. On s'attend à ce que le ministre des terres et de l'agriculture applique aussi la loi contemplée aux reproducteurs des espèces ovines et porcines.

SOMMES-NOUS DES ILETTRES?—Il appert que non, même si l'on jette un regard sur les plus tristes de nos couches sociales. Des six condamnés à la potence, dont quatre ont été exécutés à Montréal le 24 octobre, un seul seulement, le Canadien-français, savait lire et écrire convenablement. Les autres, tous étrangers et la plupart italiens, savaient à peine lire et écrire, disent les journaux.

Les lettres que, quelques heures avant de payer sa dette à la société, Morel a écrites à son Créateur, à ses enfants et à son confesseur témoignent aussi de l'influence indélébile, indestructible, même chez les malheureux depuis adonnés au crime, l'éducation religieuse reçue dès leur première enfance à l'école primaire telle qu'organisée en cette province.

A PROPOS DE POULETTES.—La poulette qui ne se met à pondre qu'au printemps ne produit pas autant d'œufs que celle qui commence en novembre ou en décembre. Dans une expérience conduite sous les soins de l'aviculteur du Dominion les oiseaux étaient divisés en trois groupes—ceux qui commençaient à pondre en novembre, ceux

qui commençaient en janvier et ceux qui commençaient en février. Il a été constaté que les premières produisaient leurs œufs au moment où ces œufs se vendaient le plus cher et aussi qu'elles donnaient plus d'œufs que les autres pendant les mois de juin, juillet, août et septembre. Pour obtenir cette ponte précoce, il faut avoir les poulettes qui atteignent leur développement de bonne heure, et qui proviennent d'une variété ou lignée pondant en hiver; il faut aussi les loger et les nourrir de façon à les encourager à se mettre à pondre bien avant Noël.

LA CONSERVATION DES LEGUMES.—Un collaborateur du Journal d'Agriculture dit à ce sujet: "Les légumes se conservent mal dans beaucoup de caves parce qu'il y fait trop chaud. Il est naturel que l'on désire maintenir la cave chaude, car cela aide de beaucoup à rendre les chambres des étages supérieurs plus confortables. Une cave chaude, et surtout lorsque son plancher est en ciment, a une atmosphère sèche et les légumes s'y fanent. Par contre, lorsque la cave est chaude et humide, les légumes continuent à pousser et pourrissent. La cave sèche et chaude vaut mieux pour la conservation des citrouilles et des courges, mais ce sont les seuls légumes qui s'en accommodent. La température est réellement le facteur principal dans la conservation des légumes. Une température qui ne dépasse que légèrement le point de congélation conserve frais tous les légumes pendant une longue période et avec un minimum de perte.

"Il est bon de séparer la chambre à légumes de la cave principale. Cette chambre doit communiquer avec l'extérieur par des ouvertures, permettant une libre circulation de l'air. Il est probable qu'un châssis ouvert et recouvert de coton ferait très bien l'affaire jusqu'à ce que les grands froids arrivent; à ce moment, ce moyen de protection ne suffirait plus. Il faudrait un châssis vitré, jouant sur charnières à l'intérieur, que l'on fermerait après le 1er décembre, dès que la température descend trop bas, mais en laissant le coton à l'extérieur pour s'en servir lorsqu'il fait chaud. C'est là le système dont je me sers pour conserver mes légumes et il m'a toujours bien réussi."

ENFIN PINCES ET TROUVES COUPABLES.—A maintes reprises nous avons dénoncé la canaille à la langue bien pendue qui au moyen du truc du carbone faisait signer des billets promissoires à l'insu des signataires. Trois de ces individus, qui exploitaient criminellement, en lui vendant des remèdes, la bonne foi du peuple de la campagne, viennent d'être trouvés coupables de conspiration pour frauder le public.

Ce sont Olivier Plamondon, Lucien Blouin et Pierre Florian Bouchard. Ces gens faisaient affaires sous différents noms de Compagnies, organisées à hoc et, qui n'inséraient d'autre adresse sur les contrats que celle d'un case postale.

L'avocat de la Couronne, Mre L.-A. Cannon, a fait un plaidoyer très émouvant, aussi un parallèle frappant entre les témoins de la Couronne et ceux de la défense.

"Ceux de la couronne", dit-il, "sont d'humbles laboureurs, des petits marchands, des bouchers, qui ont parlé en toute sincérité. La défense a prouvé que Plamondon avait fait affaires avec eux parce qu'ils avaient un bon caractère moral. Quel est le caractère des accusés? Olivier Plamondon, c'est une épave de notre commerce, un failli qui s'abrite derrière la personnalité de son pauvre fils et transforme ses compagnies au point que dans trois ou quatre ans, vous avez six maisons différentes."

"Plamondon est rompu aux finasseries de la loi. Il rencontre ses gens à l'écart, sur le chemin, avec Blouin et Bouchard. Les plus grands criminels sont ceux qui grâce à leur instruction, à leur connaissance de la loi, sont capables de se promener librement dans les rues tout en étant des voleurs. Les gens malhonnêtes qui, le nez dans les codes, apprennent à voler doivent être punis. Dans le cas présent, vous avez Olivier Plamondon qui se retranche à Québec derrière la personnalité inodore et incolore de son fils et envoie Blouin et Bouchard rencontrer les gens devant qui ils n'osent pas paraître."

Nous tiendrons nos lecteurs au courant des développements.

QUELQUES DEFINITIONS

Mensonge—Un lien social.
Potence—Le plus désagréable des instruments à corde.
Souvenir—Le bois mort du cœur.
Rhume—Tempête sous narine.
Veuf—Un prisonnier qui a fini son temps.
Modestie—La housse du talent.

Un quémandeur se présente chez un haut personnage.
Le domestique, bien stylé, lui dit:
—Monsieur ne reçoit pas.
—Oh! ça m'est égal, pourvu qu'il donne.

—Moi, je fume, bien que je sache que cela me fait le plus grand mal... Le tabac me rend totalement abruti...
—Oh! vous le seriez peut-être sans ça!

Un savant, connu pour ses distractions, était à sa table de travail, fort absorbé, lorsque sa domestique se précipite, en criant:
—Monsieur, je suis perdue! je viens d'avaler mon aiguille!
Le savant plonge la main dans une sabbie à sa portée et, sans se retourner, du ton le plus calme:
—Tenez, ma fille, en voici une autre.

C'est le temps des rhumes, donc de l'Oxymel.

Voir conditions de notre grand concours d'abonnement, pages 791, 797, 798 et 799

**Vieux temps,
Vieilles choses**

**A propos d'un scandale
des liqueurs, il y a
20 ans**

Les scandales ! Chaque jour apporte le sien, plus ou moins salé, croustillant.

Des scandales, il y en a partout, dans toutes les classes. Il y en a qui ne jettent que peu d'éclat, d'autres qui font un tintamarre de tous les diables, comme ceux de la police de Montréal, par exemple.

Et l'on peut entendre des gens s'écrier sur un ton lamentable: Nos familles, nos femmes, nos enfants, la société sont menacés!

Les scandales sont comme les ordures: il y en a toujours eu et partout—en haut comme en bas. Il y a eu des scandales jusque dans le ciel: la révolte de Lucifer, par exemple.

Il est bon que de temps à autre une main vigoureuse manie le balai, pour faire disparaître les ordures. La poussière soulevée cause bien quelques inconvénients, mais on respire ensuite plus à l'aise quand elle a été ramassée.

Qu'on nous permette une réminiscence. Il y a quelque vingt ans, une commission royale enquêtait à Montréal sur un scandale dit des liqueurs.

Un anglais protestant très respectable et très véridique—était sur la sellette. Voici comment les journaux du temps rapportent son témoignage.

“Quand nous intentons des poursuites contre des citoyens de la partie Est, nous sommes, plus certains d'obtenir un jugement équitable.

Q. Comment cela!!
R. Chez les Canadiens-français nous pouvons nous attendre à des témoignages véridiques et sincères, tandis que dans la partie Ouest il est presque impossible de trouver des témoins pour faire condamner les accusés. Dans la partie Ouest, je n'intente guère

de poursuites, parce que les témoins se parjurent la plupart du temps.

Q. Avez-vous plus de confiance dans le témoignage d'un Canadien français catholique que dans celui d'un protestant!

R. Oui.
Q. Vous portez un nom anglais, êtes-vous catholique ou protestant?

R. Je suis protestant.”
Pas besoin de commentaires, n'est-ce pas?

P. F.-P.

Feu M. Barré.—M. Stanislas Morier-Barré, qui occupa jadis une place éminente dans le commerce d'exportation des produits laitiers, est décédé chez lui à Montréal, 682 rue Dorchester, après une longue maladie. Il était né à St-Bruno, et avait fait ses études au collège de St-Hyacinthe et à l'Ecole d'Agriculture de Guelph.

Furoncles. “Il y a environ trois ans j'eus énormément de furoncles, spécialement derrière le cou” écrit Mr. Roy Usher de Sullivan Lake, Alta., Can. “Environ deux bouteilles de Novoro du Dr. Pierre m'ont amené un soulagement complet.” Ce célèbre remède végétal débarrasse le système de ses impuretés et a un effet salutaire sur la circulation du sang. Il n'est pas vendu aux pharmaciens mais procuré directement par le Dr. Peter Farney & Sons Co., 2501 Washington Blvd., Chicago, Ill.

Livré exempt de douane au Canada.



MINISTÈRE DES CHEMINS DE FER ET DES CANAUX

CANAL A NAVIRES WELLAND

Section 7

AVIS AUX ENTREPRENEURS

LES entrepreneurs sont par ces présentes avisés que la date pour la réception des soumissions en rapport à la construction de la section 7, Canal à navire Welland, a été prolongée jusqu'à midi, lundi le 1er décembre, 1924.

Par ordre,

J. W. PUGSLEY,

Secrétaire

Ministère des Chemins de fer et des Canaux,

Ottawa, le 21 octobre 1924

7962

Prévenez ou guérissez le rhume ou la grippe au moyen de l'Oxymel.

**CONDITIONS
DE NOTRE GRAND CONCOURS
D'ABONNEMENT**

Lisez attentivement

CONDITIONS:

- 10—Le concours commence le 25 octobre pour se terminer en février; à une date que nous annoncerons prochainement.
 - 20—Le concours est ouvert à tous les abonnés en règle avec le journal, c'est-à-dire dont l'abonnement est payé pour un an.
 - 30—Les personnes dont l'abonnement est expiré pourront participer au concours pourvu qu'elles envoient leur renouvellement immédiatement.
 - 40—Chaque abonnement donne droit à un certain nombre de points, comptés comme suit:
 - a) Un abonnement de 3 ans— \$2.25—donne droit à 50 points.
 - b) Un abonnement de 2 ans— \$1.50—donne droit à 35 points.
 - c) Un abonnement de un an— .75—donne droit à 25 points.
 - d) Un renouvellement d'abonnement, pas moins d'un an, donne droit à 10 points.
 - N. B.—Le prix de l'abonnement pour un an est de 75 sous, (50 sous pour les membres de la Coopérative Fédérée de Québec.
 - 50—Les prix sont décernés par ordre de valeur aux personnes qui auront recruté le plus grand nombre d'abonnés.—Pas de tirage, excepté dans le cas d'égalité de points.
 - 60—Les semaines d'abonnements seront comptées au bureau du “Bulletin de la Ferme” d'après les listes reçues à ce bureau le plus tard chaque samedi midi. Un officier spécial sera chargé d'enregistrer la date de réception de chaque liste. Les abonnements qui nous parviendront après le samedi midi seront comptés pour la semaine suivante.
 - 70—Une période de quinze jours devra être allouée pour l'enregistrement des noms des nouveaux souscripteurs sur les listes d'adresses du journal. C'est dire que le nouvel abonné n'aura nullement raison de s'inquiéter s'il ne reçoit pas son journal avant l'expiration de la quinzième journée après paiement de son abonnement au recruteur ou concurrent.
 - 80—Remises par bon ou mandat postal. Si l'on fait des remises par chèques, ceux-ci devront être acceptés et faits “payables au pair à Québec”.
 - 90—Blancs d'abonnement: Nous adresserons sur demande des blancs de souscription pour abonnements.
 - 100—Notez bien: Nous nous proposons d'offrir au plus fort concurrent de chaque semaine un magnifique prix.
- Mettez-vous à l'œuvre dès maintenant—aux ouvriers de la première heure et aux persévérants le succès sourira.
- 110—Toute communication relative au concours doit être adressée comme suit:

“DEPT DU CONCOURS”

Bulletin de la Ferme.

Case 129, Québec.

Tous les abonnés du concours auront droit au tirage des trois magnifiques prix annoncés à la page 797 de ce numéro.

AVIS.—Il n'est pas nécessaire d'attendre les listes d'abonnement pour commencer à travailler, nous accepterons vos propres listes en attendant que vous ayez reçu celles que nous fournissons comme accommodations seulement.

IMPORTANT—N'oubliez pas d'adresser toute communication relative au Concours tel que ci-après.

Département du Concours

BULLETIN DE LA FERME

Case 129

Québec

EDWARDSBURG

CROWN BRAND

SIROP DE MAIS

L'un des aliments producteurs d'énergie les plus remarquables.

Délicieux pour la table ainsi que pour la cuisine.

THE CANADA STARCH CO., LIMITED
MONTREAL

Un Ami de la Famille



rop-shires du prin-
grands Pères Tra-
j.n.s.

meaux et plusieurs
istrés, ayant rem-
ix aux expositions.
tier St-Roch des
P. Que.

mires plusieurs bel-
unes taureaux Cana-
assurée s'adresser à
on comté, St-Hyacin-
23-6 nov P.05

la lettre de N. Noad
vicole Melrose St-
s l'annonce de Gunns
cette édition. Vous
de viande GROSSE
tenir une plus forte
ver. B.A.T. x 97

ses Ayrshires de 2 à
e d'Or. Prix modérés,
de l'occasion. Venez
diét, M. D. Théford-
6—20nov x05

urham enregistrés et
Moutons, Leicester
s enregistrés. Jean
ester. P. I.
6 Nov.—P05.

é améliorés, de très
né le 10 avril, prove-
ndre à de très bonnes
St-Pierre-Baptiste,
P05—13-27 Nov.

3—“La ‘Savoynarde’
cinq vaches fraîches,
sées. Dites meilleur
nteur et couleur des
arde”, Manseau, Cté
30 Oct. X85.

taureau de trois ans
é acheté de M. Jos.
à l'âge de un an, sor-
Prix modérés.
Cté, Nicolet Qué.
30-10—P52.

—A vendre deux mâ-
à bacon, nés 30 mai
litions, enrégistrement
urbonneau fils, Napier-
B. 13 Nov.

TCHFORD, pour les
r les veaux.. Vendez
la nourriture Blatch-
30 oct. X 05

chiennne Levrier Russe
1/2 mois, enrégistré.
No 24157 gagnant de
rs à l'exposition du
set Queen of Blandwell
reniers prix et réserve
immédiatement bon
lle, St-Paul l'Ermitte,
30 Nov. P 56

—Agneaux classifiés
elles satisfaction assu-
Asselin, R. R. No 1,
30-10-P05

E (60% de Protéine)
sous la forme voulue
nine) nécessaire pour
luction d'œufs. Lises
e de la maison Gunns
e numéro démontant
GROSSE SOIXANTE
à M. F. Noad de St-
B.A.T. x 78

EURS
pelleteries écrivez
NT. COTE,
rue Richelieu,
Québec, P.Q.

culaires
PHIÉES
aire imprimée
IE donne un
té à vos corres-
na un travail
n parfaite.
chantillons
c à
29 - Québec

LE
LA FERME

30

30

30

HOMMES ET CHOSES

Revue de la huitaine

La prochaine guerre Un horrible cauchemar

Un spectre sanglant. — La grande presse américaine agite le spectre d'une guerre possible avec le Japon, dont la fierté nationale subit un affront, qu'il ne pardonnera jamais, le jour où fut sanctionnée la loi prohibant l'immigration de ses sujets dans tous les Etats de l'Union.

L'éventualité d'une semblable guerre avec nos voisins ne saurait nous laisser indifférents.

Il est indéniable que le Japon prépare la guerre. Il construit fiévreusement et fait construire à l'étranger de puissants avions de combat d'un type nouveau, armés de deux canons à tir rapide et pouvant porter une bonne provision de bombes incendiaires ou asphyxiantes. Une douzaine de ces avions pourraient, en quelques heures, détruire les grandes villes américaines, San Francisco, Los Angeles, Seattle, New-York et même la capitale, Washington.

Les Etats-Unis ont de puissants monitors et leurs côtes sont gardées par des canons pouvant lancer à trente-cinq milles des projectiles pesant une tonne.

Mais que vaut cette puissance contre celle des navires de guerre aériens. L'océan, aujourd'hui, c'est l'air. Le pouvoir maritime n'est plus rien. Le monde appartient à celui qui contrôlera l'air, l'atmosphère qui entoure le globe.

Le Japon et la France l'ont compris. La France a deux mille avions de combat en première ligne, et autant en réserve. Les Japonais en construisent aussi rapidement que l'argent et les ouvriers disponibles le permettent. Ils ne perdent pas leur temps à construire des navires allant sur l'eau, mais se préparent à disputer la suprématie de l'air. Des ateliers de France, d'Allemagne et du Danemark travaillent pour le Japon.

Et les Etats-Unis, le pays de Wilbur Wright, dont le travail et le génie ont rendu possible l'avion, n'ont encore pratiquement rien fait pour créer une flottille de combat. Ils ont de l'argent à ne savoir qu'en faire, et des millions d'ouvriers: ils pourraient en quelques mois faire surgir de leurs immenses usines la plus puissante armée d'avions au monde. Mais ils se fient à leur nombre, à leur isolement et sont portés à croire qu'aucune puissance n'osera jamais violer la doctrine Monroe.

Les distances ne comptent plus depuis que des vaisseaux aériens géants ont traversé l'océan en deux jours.

Et les Etats-Unis s'amusent à construire des monitors, qu'un seul avion peut détruire en quelques minutes.

Cette politique paraît assez idiote quand on sait que pour le prix d'un seul monitor, quarante-

cinq millions de dollars, on peut construire deux mille avions.

Les Américains sont gens trop pratiques pour ne pas s'en apercevoir, et ils ont trop de flair pour ne pas sentir bientôt d'où le vent souffle. On peut s'attendre à voir le prochain Congrès voter les mesures nécessaires pour la construction de puissantes flottilles de l'air.

Et quand toutes les nations seront ainsi équipées, ce ne seront

pas les parlottes de Genève qui coûtent au Canada un demi-million et plus chaque année, qui empêcheront le grand conflit de l'avenir dans la lutte pour la suprématie mondiale.

La grande guerre a coûté des millions de vie, et après six années le monde entier en ressent encore les effets désastreux. Elle n'aurait cependant été qu'une escarmouche comparée à ce que sera la future guerre des nations dans les airs: une vision de carnage et de sang, un cauchemar d'Apocalypse. Saint-Jean l'Évangéliste, nous dit:

"L'affliction terrible qui arrivera pour lors sera telle qu'il n'y

en aura point eu de pareille depuis le commencement du monde jusqu'à présent, et qu'il n'y en aura jamais". — Pierre Fouille-Partout.

Pierre Fouille-Partout.

CRISES

arrêtées de façon permanente par le remède universellement renommé de Trench contre Epilepsie et Crises. Simple traitement à domicile. Plus de 35 années de succès. Des milliers de témoignages de toutes les parties du monde. Faites venir la brochure gratuite donnant détails complets. Ecrivez tout de suite à
TRENCH'S REMEDIES LIMITED
37 St James' Chambers 79 rue Adelaide est
Toronto Canada
(Découpez ceci)

Oxymel! Oxymel! Oxymel!

LE BETON APPORTE UN PROFIT AU CULTIVATEUR

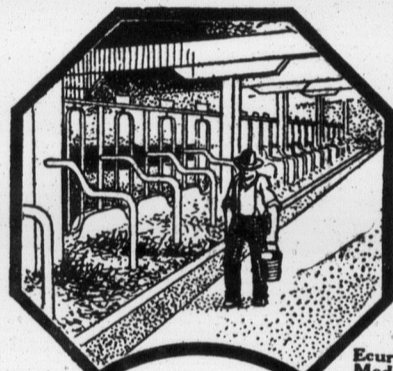
Une étable sèche et propre augmente la production du lait. Ce n'est pas toujours le nombre de vaches qui compte mais plutôt la quantité de lait produit par chaque vache.

En augmentant le nombre vous pouvez aussi facilement augmenter les pertes. Il vaut mieux augmenter la quantité de lait produit par chaque vache. Le béton peut vous aider car vous pouvez rendre votre étable sanitaire ainsi que propre. Ces conditions sont de nature à augmenter le rendement et la qualité.

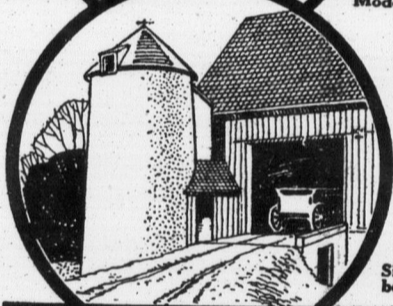
Votre étable devrait avoir un plancher en béton et aussi devrait être bien égoutée et les crèches devraient être protégées contre la contamination. Les murs devraient être en béton pour empêcher les courants d'air de l'hiver et la pluie.

Il est important de protéger le fourrage avec un silo en béton.

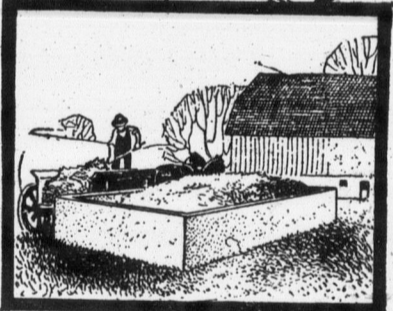
Le fumier devrait être conservé dans une fosse en béton afin de retenir toutes les qualités de fertilisation.



Ecurie Moderne



Silo en béton



Fosse à fumier

Toutes ces améliorations en béton sont faciles. Notre Livret "L'Utilité du Ciment pour le Cultivateur" vous enseigne comment.

Canada Cement Company Limited

356 Bâtisse Canada Cement Company
Carré Phillips - Montréal

Bureaux de vente à: Montréal Toronto Winnipeg Calgary

Le Ciment "CANADA" est en vente partout par plus de 2,000 marchands distribués dans les villes et villages du Canada. Si vous ne pouvez trouver un marchand, écrivez à notre bureau de vente le plus rapproché



LE BETON
CANADA CIMENT
EST PERMANENT

CANADA
CEMENT
COMPANY LIMITED

356 Bâtisse Canada Cement
Company Montréal.

Veillez m'envoyer gratis votre livre

Nom.....

Adresse.....

Voir conditions de notre grand concours d'abonnement, pages 791, 797, 798 et 799

Emploi éco

Faut-il des

Dans un article précédent nous avons parlé de l'intérêt qu'il y a à l'économie du cheval comparé au cheval léger à leur entretien et au travail.

Fidèle à ma promesse aujourd'hui de donner quelques développements

Comme sujets types cheval de 1000 lbs et plus qui avec une différence plus ou en moins s'adaptent à la généralité de nos provinces.

Avant de comparer les méthodes que ces deux méthodes nous ont permis de découvrir établissons nettement les conditions de travail dans les deux cas.

Depuis cinquante ans l'économie du cheval a été révolutionnée de façon radicale. Nous sommes sortis de l'agriculture domestique pour produire pour le consommateur. Le cheval n'est plus pour lui-même pour son maître, mais pour le commerce. On ne peut plus se contenter de produire, il faut vendre. On ne peut plus se contenter de produire, il faut vendre.

D'autre part, les machines ont pris un grand nombre d'années de développement tel qu'elles représentent une disproportionnée de l'étendue de la majorité des machines.

Je pourrais citer des exemples à l'ombre d'un inventaire en règle de machines. Je pourrais citer des exemples à l'ombre d'un inventaire en règle de machines. Je pourrais citer des exemples à l'ombre d'un inventaire en règle de machines.

Cas extrême me diriez-vous, mais qui prouve combien l'outil est important pour le cultivateur qui compte même dire sans crainte sur un très grand nombre de machines. Sinon sur la généralité des machines, leur emploi soit économique, tournant la question: sont trop petites pour qu'elles soient toujours payantes leur nombre et la capacité. Si on ajoute à cela de la traction dans nos champs, on conçoit le coût de production.

Pour que la production soit économique il faut donc balancer nos terres avec la puissance des machines et la traction permettant le maximum de ces instruments de la traction entre deux items dans l'économie et plus la traction sera économique et ininterrompue seront longues, l

Voir conditions

Emploi économique des chevaux

Faut-il des gros ou des petits chevaux ?

Dans un article précédent je mentionnais l'intérêt qu'il y aurait à étudier l'économie du cheval de trait lourd comparé au cheval léger relativement à leur entretien et au rendement en travail.

Fidèle à ma promesse je me permets aujourd'hui de donner à ce thème quelques développements.

Comme sujets types prenons un cheval de 1000 lbs et le cheval 1400 qui avec une différence de 50 lbs en plus ou en moins s'adapterait très bien à la généralité de nos terres dans Québec.

Avant de computer la quantité d'aliments que ces deux moteurs vont requérir établissons nettement les conditions de travail dans lesquelles ils vont se trouver.

Depuis cinquante ans, l'agriculture a été révolutionnée du tout au tout. Nous sommes sortis de la période de l'agriculture domestique où le cultivateur ne produisait pratiquement que pour la consommation de sa famille et de lui-même pour entrer dans une époque où l'exploitation agricole est conduite sur la base d'une entreprise commerciale qui doit, sous peine de déficit, rapporter de l'argent sonnante à son maître, où, par conséquent, chaque item doit être pesé et compté.

D'autre part, les machines ont remplacé en grande partie le travail à bras d'hommes; ce qui modifie considérablement, non seulement les conditions de travail du cheval mais surtout son importance dans l'économie générale de la ferme. C'est un point qu'il est important d'élucider avant d'aller plus loin.

Les machines ont pris depuis un certain nombre d'années un développement tel qu'elles représentent une somme disproportionnée à la valeur et à l'étendue de la majorité de nos terres.

Je pourrais citer des cas qui ne prétent pas à l'ombre d'un doute, où après l'inventaire en règle d'un notaire le "roulant" accusait un capital de \$4000.00 lorsque le fond de la terre n'était évalué qu'à \$6000.00 soit 40% du capital investi dans les machines! C'est absolument renversant.

Cas extrême me direz-vous?—Mais qui prouve combien loin peut aller un cultivateur qui compte pas. On peut même dire sans crainte d'erreur que sur un très grand nombre de nos terres sinon sur la généralité, trop de capital est investi dans les machines pour que leur emploi soit économique. Soit, en tournant la question: que les terres sont trop petites pour que les machines soient toujours payantes vu leur prix, leur nombre et la capacité de leur rendement. Si on ajoute à cela l'inefficacité de la traction dans nombre de cas, on conçoit le coût de production qui s'en suit.

Pour que la production soit économique il faut donc balancer la grandeur de nos terres avec la puissance en rendement des machines et disposer d'une traction permettant le travail "optimum" de ces instruments. L'efficacité de la traction entre donc pour un gros item dans l'économie de leur emploi; et plus la traction sera régulière, continue et ininterrompue, plus les journées seront longues, bien remplies et

plus les machines seront payantes.

Si dans ces conditions le cultivateur emploie, au lieu de chevaux lourds, des animaux plutôt légers il devra: soit employer des machines de faible rendement—ce qui n'est pas économique, du moins dans l'achat—soit mettre un cheval de plus par machine ou bien faire des journées plus courtes tout en fatiguant ses chevaux davantage. Chacune de ces deux dernières alternatives se traduit finalement par une perte dans l'alimentation et dans le coût de production.

Maintenant que les conditions de travail sont déterminées, comparons les exigences alimentaires de trois chevaux de mille livres et de deux chevaux de quinze cent cinquante effectuant le même travail. Je néglige à dessein le prix plus élevé des harnais, des soins d'entretien et autres dans le premier cas, pour ne m'occuper que des dépenses d'énergie se traduisant par une mesure plus forte à l'heure des repas.

D'abord, le fait que dans le premier cas les trois mille livres de poids vif sont réparties entre trois sujets différents, augmentent la dépense d'énergie parce que pour le même poids total il y a plus de surface exposée et donc plus de dépense de chaleur par radiation, évaporation; plus de substance mobilisée pour l'entretien de l'extérieur de l'animal. Ensuite les trois chevaux légers ont moins d'ensemble donc plus de tiraillement qui est du travail inutile.

C'est pourquoi, lorsqu'on donnera par exemple trente-trois livres de foin et trente-sept livres d'avoine par jour aux chevaux lourds il faudra probable-

ment trente-cinq livres de foin et quarante-deux d'avoine pour les trois petits sinon le travail et les animaux en souffriront et par repercussion le cultivateur. Ces quelques livres de plus par jour figurent en fin de compte une somme assez rondelette qui aurait pu être économisée par l'emploi de deux chevaux lourds sans compter que le travail aurait été plus agréable. Pour mieux comprendre, entrons dans quelques détails de l'alimentation.

Dans toute ration, une partie des aliments est mobilisée pour l'entretien pur et simple de l'animal. C'est la ration que l'on donne à un animal au repos et qui n'élève pas. Au travail il nécessitera un surplus en raison directe de la dépense d'énergie. Ces rations peuvent être évaluées dans la pratique en raison du poids, quoique pour être juste, la ration devrait être basée sur la surface extérieure du corps de l'animal comme cela se pratique dans les laboratoires. On voit tout de suite que trois petits chevaux constituent le même poids que deux chevaux plus lourds nécessitent une ration plus forte pour faire le même travail.

Il ne faudrait pas conclure de là que cheval pour cheval le gros prendra la même quantité de nourriture que le petit. Il en requerra même une quantité notablement plus forte mais par contre on transformera une plus grande partie en travail utile, généralement parlant.

C'est pour avoir oublié ou négligé ces principes élémentaires de l'alimentation que plusieurs cultivateurs ont eu un mauvais service de chevaux lourds et sont maintenant imbus de préjugés à leur égard.

Ils employaient en couple un gros cheval avec un petit et les tenaient tous deux à la même ration. Résultat final: c'est que le cheval le plus lourd

avait à peine une ration d'entretien lorsque l'autre recevait une surabondance de nourriture et se montrait plus satisfaisant à l'ouvrage.

De toute évidence le cheval lourd demande une ration plus forte sinon il ne sera qu'un embarras; mais s'il est soigné, il payera mieux son maître pour ses soins que le cheval plus léger toutes choses étant favorables de par ailleurs.

Comme conclusion, il est facile de voir que le cheval lourd sera d'autant plus économique qu'il aura un emploi continu un travail proportionné à son poids. Les jours de repos, de chômage il dépensera plus inutilement—que le cheval léger. Il en sera de même s'il est employé à des travaux légers ou pour la route. Pour la voiture, les commissions, le transport du lait etc., le petit cheval est tout désigné et nous lui reconnaissons sa place sur la ferme; mais, tout le reste étant proportionné nous sommes obligés de reconnaître qu'en général nos exploitations agricoles demandent un cheval plus lourd.

Gérard Ducasse,

Ste-Anne de la Pocatière.

21 octobre 1924.

Sur quoi placer, et comment

Les valeurs que nous plaçons émanent presque toutes de sociétés industrielles ou de corps publics de la province de Québec.

Dans leurs catégories respectives, elles combinent le maximum de sécurité avec le maximum de rendement. Elles sont émises en titres de \$100, de \$500 et de \$1,000, pour vous permettre de réduire vos risques au minimum en divisant votre placement.

Mettre de l'argent dans ces valeurs, c'est aider au développement économique du Canada français, qui profitera à chacun de nous.

Versailles-Vidricaires-Boulais (limitée), Montréal, rue St-Jacques, Immeuble Versailles.

CULTIVATEURS



Extrait d'analyse

Carbonate de calcium.....	98.41 %
Insoluble dans l'acide (sable, argile, etc.).....	.66
Oxyde de fer et alumine....	.80
Carbonate de Magnésium....	.13
	100.00

\$ 5.00 la tonne

(en 80 livres, sacs compris)

DESCHAMBAULT QUARRY CORPORATION

52, rue Saint-Paul,

Québec.

Voici l'amendement que vos terres requièrent pour donner des récoltes abondantes:

CALCO

Est le merveilleux produit qui a jusqu'à triplé les récoltes de ceux qui l'ont employé.

Il agit comme AMENDEMENT en changeant d'une manière favorable la texture physique du sol.

Il agit comme ENGRAIS en solubilisant une quantité considérable d'éléments, Les rendant ainsi assimilables par les plantes.

Il agit comme REMEDE en entravant la poussée des mauvaises herbes; il corrige aussi l'acidité des sols et les rend, par conséquent, aptes à une végétation abondante.

Voyez les résultats obtenus à l'aide du "CALCO" sur les champs de démonstration du Ministère de l'agriculture, et vous serez vite convaincus.

Pour plus amples détails, adressez-vous à l'agronome de votre district ou écrivez-nous immédiatement.

le pareille depuis
t du monde jus-
qu'il n'y en aura
Fouille-Partout.

ouille-Partout.

étés de façon perma-
nente par le remède univer-
sellement renommé de
vich contre Epilepsie et
ies. Simple traitement
domicile. Plus de 35
illiers de témoignages de
le. Faites venir la bro-
chures complètes. Ecrivez

EDIES LIMITED
5 79 rue Adelaide est
Canada

mel! Oxymel!

**ON
OFIT
TEUR**

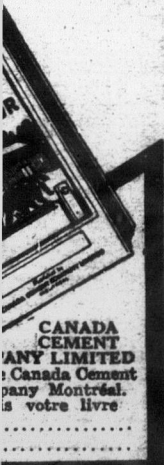
ente la pro-
urs le nom-
tôt la quan-
che.

ouvez aussi
vaut mieux
nit par cha-
ler car vous
e ainsi que
ture à aug-

cher en bé-
outée et les
ntre la con-
t être en
l'air de l'hi-

urrage avec

is une fosse
qualités de



798 et 799

Voir conditions de notre grand concours d'abonnement, pages 791, 797 798 et 799

30

30

30

LE COIN DES JEUNES

Les rendez-vous des élèves-fermiers et jardiniers

LE TREFLE ROUGE (Suite)

SEMIS

Répondons aujourd'hui à la question suivante:

10. Quelle graine semer?

Si vous devez l'acheter, n'oubliez pas que la loi fédérale des semences appliquée par le Bureau d'inspection vous protège contre toute fraude du vendeur. Que vous achetiez de la semence enregistrée, extra No 1, ou extra No 2, le vendeur est tenu d'apposer aux sacs de grain qu'il vous vend une étiquette indiquant l'espèce, la variété ainsi que le degré de qualité et de pureté de la graine, degré indiqué par ces mots reconnus par les marchands: semence enregistrée, extra No 1 etc.; ce qui veut dire que la semence enregistrée a tant pour cent de moins de mauvaises herbes, et tant pour cent de plus de pouvoir germinatif que "l'extra No 1", etc.

Il est très recommandable aussi de produire la graine de trèfle sur la ferme. Cette graine bien criblée sera rustique et bien acclimatée à votre région. De plus, c'est une source de revenus, car elle se vend très bien. Si vous lisez le bulletin No 82 de Monsieur L. P. Roy, chef de la Grande Culture, vous trouverez là une preuve que la production de la graine de trèfle est payante.

En passant, je vous conseille fortement de faire venir les derniers bulletins que publie le Ministère de l'Agriculture. Ils sont

gratuits et nous fournissent des renseignements pratiques puisés aux expériences les plus récentes des fermes de démonstration, et suggérés par les besoins les plus urgents d'améliorer justement une culture ou un produit susceptible de l'être.

Ce sera la deuxième pousse de trèfle qui fournira la meilleure graine. On la coupera donc quand les caboches seront brunes.

Une graine de trèfle pour la semence sera luisante et parcheminée de violet. Après deux ou 3 ans, elle a perdu beaucoup de vitalité. Si vous êtes incertain de son âge, rien n'est plus facile que d'en faire l'essai germinatif. Il s'agit de compter cent graines bien faites, de les déposer entre deux papiers buvards qu'on tient imbibés d'eau. Vous n'avez ensuite qu'à compter les grains germés, et vous savez ainsi le pourcentage de germination de grain que vous voulez semer. Ce serait donc une très bonne habitude à prendre pour tout le grain de semence dont vous doutez de la valeur.

Si vous voulez semer une graine aussi pure que celle que vous achetez sous la dénomination: Extra No 1, No 2, etc., vous n'aurez qu'à acheter un crible "Clipper". Choisissez un modèle quelconque dont le calibre ou la capacité sera proportionnée à la quantité de votre grain à cribler par année. La Coopérative fédérée en vend de toutes sortes. Elle possède de petits modèles de 15 à 20 passes, nettoyant une graine de la grosseur du mil jusqu'aux pois. A l'automne, alors que les récoltes sont rentrées, il vous est facile de trouver encore de belles journées pour passer tout le grain de semence. Le travail ne presse pas alors, et le temps serait utilement employé de la sorte.

J'espère donc, petits cultivateurs de demain, que dès maintenant vous prendrez notes des quelques conseils de ces causeries. Ils sont tirés de l'expérience de vos devanciers qui réussissent. En agissant comme eux, pourquoi n'auriez-vous de succès, vous aussi?

Adrien Desautels.



Le ministère des Travaux publics recevra jusqu'à midi le vendredi 31 octobre 1924, des soumissions pour la construction d'un édifice public, à Loretteville, P.Q., lesquelles soumissions devront être cachetées, adressées au soumissionnaire, et porter sur l'enveloppe en sus de l'adresse, les mots: "Soumission pour un édifice public, Loretteville, P.Q."

On peut consulter les plans et les devis et se procurer des formules de soumission aux bureaux de l'Architecte en Chef, du ministère des Travaux publics, Ottawa, et du Commissaire des Travaux, ministère des Travaux publics, édifice des douanes, Québec, P.Q.

On peut se procurer au bureau de l'architecte en chef, ministère des Travaux publics, des tracés bleus (blue prints) en fournissant un chèque de banque accepté, pour la somme de \$20.00 payable à l'ordre du ministre des Travaux publics. Ce chèque sera remis si le soumissionnaire offre une soumission régulière.

On ne tiendra compte que des soumissions faites sur les formules fournies par le ministère conformément aux conditions mentionnées dans lesdites formules.

Un chèque égal à 10 p. 100 du montant de la soumission, fait à l'ordre du ministre des Travaux publics et accepté par une banque à charte, devra accompagner chaque soumission. On acceptera aussi comme garantie des bons du Dominion du Canada et des bons de la compagnie du chemin de fer National-Canadien, ou des bons et un chèque, si c'est nécessaire, pour compléter le montant.

Par ordre,

S. E. O'BRIEN

Secrétaire.

Ministère des Travaux publics.

Ottawa, le 16 octobre 1924.

7955

CHAMPION CANADIEN AMELIORE



Souffleur à paille s'adapte à toutes les batteuses en usage soit à toile ou à fourches, etc. Ce souffleur peut retenir la balle ou l'expulser avec la paille. Avec toile pour la balle pour batteuses à fourches ou à baquettes.

Ce souffleur est détaché de la batteuse relié seulement par une courroie et garanti donner satisfaction. Voyez notre agent local sinon demandez notre circulaire traitant du travail de cette machine dans tous ces détails. Nous vendons à de bonnes conditions.

Wilfrid Ouellet & Cie
STE-SCHOLASTIQUE - QUEBEC

Le Pacifique Canadien— le plus Fort Contribuable du Canada

EN cinq ans, c'est-à-dire de 1919 à 1923 inclusivement, le Pacifique Canadien a versé au revenu du pays en taxes de toutes sortes, la somme énorme de \$31,666,830.08.

Le Pacifique Canadien a remboursé en taxes au Canada, une large part des subsides en argent que celui-ci lui avait accordés.

Le premier subside était de \$25,000,000 et de 25,000,000 d'acres de terres, mais une partie de celles-ci fut remise au gouvernement sur une base de \$1.50 par acre, en liquidation d'un emprunt de \$10,000,000, ce qui eut pour effet d'augmenter le subside en argent à \$35,000,000 et de diminuer l'autre à 18,300,000 acres. L'on doit ajouter à ceci la valeur des 700 milles de chemins de fer construits par le gouvernement avant que l'entreprise fût passée au Pacifique Canadien, de même que les subsides acquis avec les lignes absorbées par la Compagnie.

Mais aux sommes remboursées au pays par ces taxes, doivent encore être ajoutés les profits incalculables dont le Pacifique Canadien a fait bénéficier le Canada par la dépense de \$68,000,000 pour la colonisation, par la construction de 8,000 milles d'embranchements dans les provinces de l'Ouest, par la colonisation et le développement de 17,000,000 d'acres de ses terres, par le développement des industries minières et forestières, etc. Enfin, peut-on passer sous silence la gloire que fait rejaillir sur le Canada tout entier la plus grande organisation de transport du monde, dont les lignes couvrent un continent et sillonnent deux océans; quelle réclame mondiale vaut au pays la possession d'un tel réseau et quel crédit cela a été pour lui à l'étranger!

Le Canada a recouvré en taxes multiples du Pacifique Canadien, une partie considérable de son propre capital investi, et en plus, des dividendes, qui, s'ils pouvaient être calculés en dollars, se chiffrent à des centaines de fois ce que le Pacifique Canadien a coûté au début au pays.

Aujourd'hui, le Pacifique Canadien est en meilleure posture que jamais pour servir les intérêts du pays. Son organisation mondiale, ses lignes maritimes et ses 15,000 milles de voies ferrées en Canada, lui permettent de continuer avec une plus grande efficacité, le développement d'un pays qu'il a largement contribué à créer.

LE PACIFIQUE CANADIEN

Le plus grand producteur de revenus du Canada

7-47



LE RADIO, par
Ingénieur de radi

Qu'est-

Nous avons vu q
que pour la réception
prise de terre de façon
par les ondes électriqu
L'appareil récepteur
quelque fois en conden
lèles et pouvant glisse



R
Po
A

Dept. d'A
Canadian Gen
Limited.
S'il vous plaît n
illustre et tou
sur Radiola.
Nom
Adresse

Canadian

St

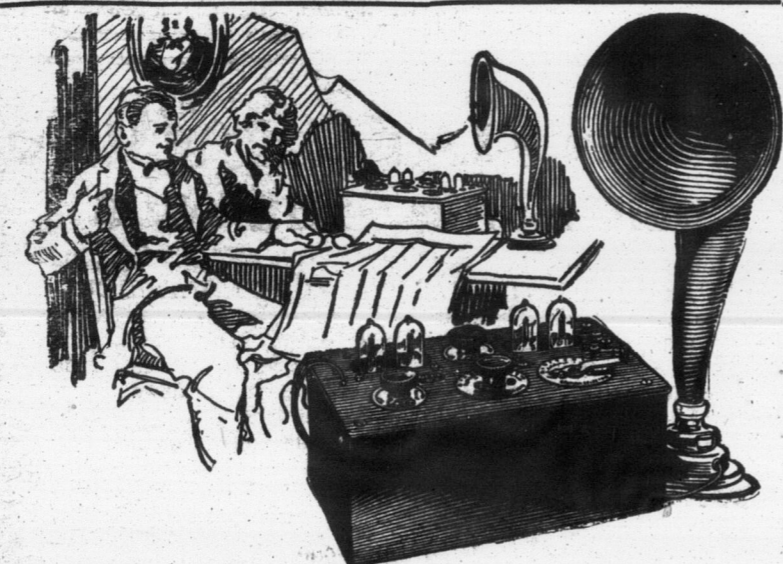
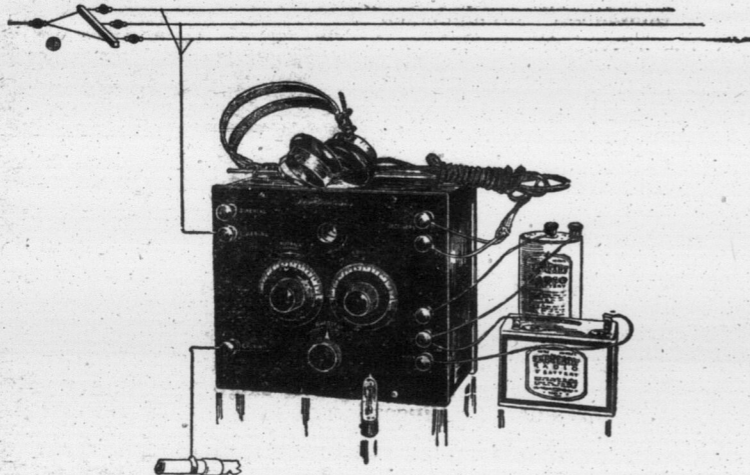
Voir conditions de notre grand concours d'abonnement, pages 791, 797, 798 et 799



LE RADIO, par W. B. Cartmel, B. Sc, M. A., M. E. I. C.
Ingénieur de radio, Northern Electric Company Limitée. Montréal.

ARTICLE IV
Qu'est-ce qu'un appareil récepteur radiotéléphonique ?

Nous avons vu quel outillage était nécessaire pour un poste transmetteur et que pour la réception il fallait un appareil récepteur relié à une antenne et à une prise de terre de façon à ce que les courants électriques produits dans le fil de l'antenne par les ondes électriques trouvent un passage facile à travers l'appareil et à la terre. L'appareil récepteur consiste en bobines de fil enroulé sur des tubes d'ébonite et quelque fois en condensateurs variables, qui consistent en des plaques de métal parallèles et pouvant glisser entre elles.



Radiola IIIa Appareil à quatre lampes
Pour Réception de Longue Distance

Aucun appareil récepteur du même prix n'offre autant d'avantages que le Radiola IIIA. Il reçoit les postes émetteurs éloignés d'une façon qui constitue une source de plaisir continue. Il renferme un circuit sélectif qui peut être fermé en un instant afin de percevoir les stations distancées lors même que des postes plus rapprochés sont en opération.

La reproduction claire et réelle de cet appareil récepteur est au-delà de toute comparaison par rapport à son prix. Radiola IIIA, comprenant quatre "Radiotrons", une paire d'écouteurs, et un Haut-Parleur Radiola, tout excepté Antenne et Batteries. \$115.00

Même que ci-haut, mais sans Haut-Parleur. \$80.00

Fabriqué en Canada

Canadian General Electric Co., Limited
BUREAU-CHEF — TORONTO
Succursales dans toutes les grandes villes

Dept. d'Affaires Générales
Canadian General Electric Co., Limited, Toronto, Ont.
S'il vous plaît, m'adresser dépliant illustré et tous renseignements sur Radiola.
Nom
Adresse

La meilleure réponse à la question posée en tête de l'article est peut-être d'attirer l'attention du lecteur sur la figure 1 qui représente un poste récepteur très simple. Nous ne parlerons pas des postes à galène ni des postes à une lampe sans bobine de réaction et qui n'existent plus aujourd'hui. Cette figure 1 représente le poste récepteur le plus simple avec bobine de réaction. Il est relié à l'antenne et à la terre au moyen de fils et de bornes tel que montré. Les ondes électriques provenant du poste émetteur agissent sur l'antenne et y produisent des courants électriques qui circulent à travers le poste et à la terre. Vous remarquerez un tube à vide peanut au centre et vers le haut de panneau.

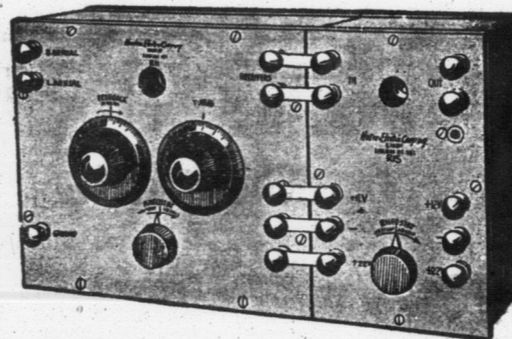
Il y a deux manettes, l'une pour l'inverseur et l'autre pour l'accord. Il y a deux plots pour les connexions de la pile. Il est à noter qu'une pile ordinaire de sonnerie est employée pour fournir le courant nécessaire au filament. Il y a aussi une pile B de 22½ volts. Le négatif de chaque pile se termine au même plot pour faciliter les connexions. En tournant la manette d'accord nous obtenons différents postes suivant les différentes longueurs d'ondes. L'émission se fait généralement avec des longueurs d'ondes variant de 220 mètres à 550 et il suffira de tourner la manette de la bobine d'accord jusqu'au point correspondant à la longueur d'ondes que nous désirons obtenir. Cette manette contrôle la bobine d'accord qui consiste en un enroulement de fil sur un cylindre d'ébonite et qui a un mouvement de rotation. La manette de gauche actionne l'inverseur qui est une bobine de fil et dont le rôle sera expliqué plus loin. Au centre, en-dessous du tube à vide il y a le rhéostat qui sert au réglage du courant. En faisant tourner ce rhéostat, la pile de 1½ volts fait passer un courant dans le filament du tube à vide; celui-ci doit être porté au rouge sombre seulement. En même temps c'est-à-dire aussitôt que le filament est alimenté, la pile B de 22½ volts commence à débiter du courant. Les piles étant en action il faudra maintenant tourner la manette de l'inverseur jusqu'à ce que l'indicateur soit à 50 environ, puis faire tourner la manette de la bobine d'accord. A mesure que nous tournons cette dernière manette nous entendons un bruit qui va en augmentant jusqu'à parfaite audition.

INVERSEUR

Il est impossible de parler longuement de l'inverseur dans notre article mais nous nous efforçons d'en expliquer les principaux points. Après que les signaux d'un poste émetteur quelconque ont passé dans le tube à vide, ils sont retournés à la grille du même tube. Nous avons déjà vu que le tube à vide est un amplificateur de sorte qu'en faisant passer les signaux à travers le tube encore une fois, ils seront amplifiés. Par ce moyen il est possible d'entendre parfaitement bien avec un seul tube des postes éloignés de 1500 milles. Même en prenant avantage de l'inverseur il est possible que les signaux demandent à être amplifiés davantage et c'est pourquoi nous les faisons passer dans un second tube à vide avant leur entrée dans le casque téléphonique. Un tel amplificateur est montré dans la figure 2 et est désigné sous le nom d'amplificateur à basse fréquence parce qu'il amplifie les signaux après détection. Le premier tube est appelé détecteur.

DETECTION

Il serait peut-être utile de dire pourquoi nous appelons le premier tube en détecteur. Les oscillations provenant des postes émetteurs sont beaucoup trop rapides pour être entendues sans détection. Si les signaux venant de l'antenna étaient



Art. 2

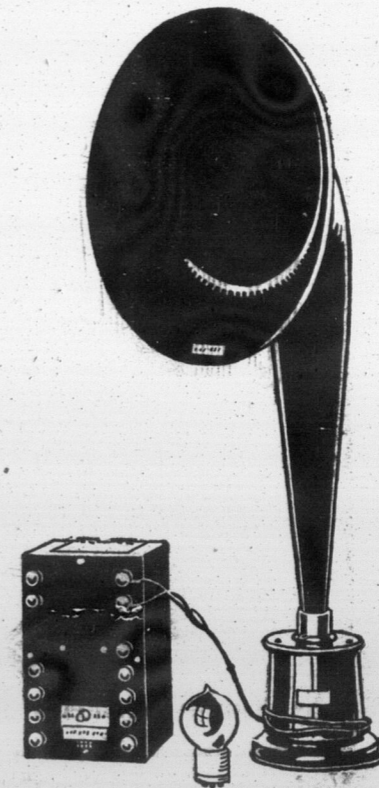
passés directement dans le casque ils ne seraient pas entendus parce que leurs vibrations sont trop rapides pour affecter la diaphragme du récepteur ou de l'oreille. Il faut les transformer pour les rendre perceptibles. Nous ne chercherons pas à expliquer comment on y arrive mais nous voulons simplement montrer qu'il est nécessaire d'avoir recours à la détection. C'est pourquoi un tube à vide est représenté dans le poste de la figure 1. Dans la figure 2 un amplificateur est raccordé au détecteur, pour amplifier les signaux de 200

à 250 fois. Un tel poste peut-être connecté à un petit haut parleur mais pour obtenir des résultats satisfaisants il est préférable d'ajouter un troisième tube à vide semblable au tube de répétiteur téléphonique tel que montré dans nos articles précédents.

HAUT-PARLEUR

La figure 3 montre un haut-parleur avec son amplificateur de puissance et qui peut être raccordé au poste de la figure 2. Cet amplificateur de puissance requiert un accumulateur ainsi qu'une pile B de 90 à 130 volts. Cet arrangement donnera des signaux très forts qui pourront être entendus par toute la maison. Si des signaux plus forts sont requis il faudra se servir de 3 tubes à vide amplificateurs de puissance. Un tel poste peut servir pour la réception de concerts dans les théâtres, auditoriums, etc. Nous voyons donc que les signaux de T. S. F. passent d'abord dans un détecteur et pour les postes éloignés, il faut un circuit d'inversion, quoiqu'il soit possible de s'en dispenser quand le poste comprend une longue antenne. Puis les signaux sont amplifiés au moyen d'amplificateurs à basse fréquence employant 2 ou 3 stages suivant le degré d'audition désiré.

Dans notre prochain article nous parlerons des postes récepteurs à haute fréquence qui possèdent de nombreux avantages sur ceux à base fréquence.



30

30

30

L'utilité du contrôle du lait

Comme quoi "c'est ben partout pareil"

Comme dans un miroir

En lisant l'article suivant dans l'organe du Bœrenbond belge du 28 septembre dernier nous avons cru nous y reconnaître comme dans un miroir, tant le portrait que fait des troupeaux laitiers belges le journal belge ressemble à celui que nous pourrions faire des mêmes troupeaux de chez nous Citons l'article en entier:

"En règle générale, nos cultivateurs se laissent assez facilement imprégner de l'esprit nouveau qui anime aujourd'hui le monde agri-

cole. Ils prennent part aux concours de culture, attachent beaucoup de prix à la sélection des semences et comprennent parfaitement que de belles graines à semer donneront aussi de belles récoltes. A ce point de vue, en effet, l'importance des résultats atteints saute par trop aux yeux."

"Tel n'est pas directement le cas en ce qui concerne le cheptel. Il est plus difficile de vérifier le rendement d'une vache laitière que celui d'un champ de pommes de terre ou de seigle. Et ainsi il se fait que nos étables abritent de nombreuses vaches, qui donnent trop peu de lait et qui pourraient avec avantage être remplacées par des bêtes laitières plus productives.

"Les résultats, obtenus par les Syndicats d'exploitation du bétail démontrent qu'il y aurait lieu d'éliminer 25% de nos vaches

laitières, comme n'étant pas assez productives. On trouve d'ordinaire un peu partout, à côté de bonnes laitières, des sujets de valeur nulle ou médiocre.

"Dans une étable de sept vaches le contrôle du lait aboutit aux résultats suivants:

"2 vaches, nées en 1917, donnèrent respectivement 2,640 et 3,100 litres de lait;

"1 vache, née en 1916, fournit 2,200 litres;

"2 autres vaches donnèrent 3,800 et 4,300 litres;

"Les 2 meilleures 4,700 et 5,400 litres.

"Les premières nommées font, à coup sûr, perdre de l'argent à leur propriétaire, tandis que les deux qui suivent accusent à leur tour un rendement trop peu élevé.

"C'est le contrôle du lait, qui indique au cultivateur quelles vaches laitières sont de véritables

parasites, qu'il fera bien d'éliminer du troupeau dans le plus bref délai. C'est ce même contrôle qui le renseigne sur le bon ou mauvais état de son étable.

"Puissent tous nos cultivateurs comprendre l'utilité du contrôle du lait et procéder le plus tôt possible à son application."

Ecole normale Laval.—L'annuaire de l'Ecole Normale Laval, pour l'année académique 1914-1925 est particulièrement intéressant.

En outre de la toilette soignée sous laquelle il se présente, il donne sur cet événement important qu'est le jubilé sacerdotal de Mgr Thos.-G. Rouleau, principal de l'Ecole, des renseignements complets, et qui resteront comme une page historique de valeur; car l'histoire de Mgr Rouleau est un peu, sinon beaucoup, celle de l'Ecole Normale Laval de Québec.

Très grave.—J'ai vu la voiture de ton docteur arrêtée devant ta porte, ce matin... J'espère qu'il n'y a rien de grave?... —Si... Il venait se faire payer.

La Déclaration de M. C. G. Roche, gérant de SHARPLES SEPARATOR CO.

A l'Editeur du Bulletin de la Ferme, Québec.

Monsieur,

Nous soussignés, désireux d'annoncer dans votre journal, garantissons par la présente que tous les faits mentionnés dans nos annonces sont absolument véridiques et en aucune manière exagérés.

S'il arrivait que quelque lecteur du Bulletin de la Ferme eût à se plaindre d'aucune transaction avec nous, au cours des trente jours qui suivraient toute telle transaction, nous vous autorisons par les présentes à disposer de toute telle plainte conformément à votre jugement, et nous nous engageons à accepter votre décision, même si le plaignant exige remboursement.

La présente déclaration et garantie est valable de ce jour à un an après date de l'insertion de notre dernière annonce dans votre journal.

THE SHARPLES SEPARATOR CO., per C. G. Roche, Gérant au Canada.

2368 rue Dundas, Toronto.

DIRECTEMENT DE LA MANUFACTURE A VOUS PLUS D'INTERMÉDIAIRE - LA COMMISSION POUR VOUS

Nous annonçons à toute la population agricole du Canada notre nouvelle méthode de vente "DIRECTEMENT DE LA MANUFACTURE A L'AGRICULTEUR" et croyons sincèrement que vous nous saurez gré d'avoir pris cette initiative qui sauvera des milliers de piastres à la classe agricole au pays. Désormais, plus d'intermédiaire à commission ou à salaire, plus de frais de voyages grevés sur le prix de vente de nos écremeuses. VOUS SEULS, Cultivateurs transigerez directement avec nous, LES MANUFACTURIERS, par conséquent bénéficiez de ce que nous payions autrefois en frais divers par le système de vente par agents.

L'ECREMEUSE SHARPLES - ALIMENTATION A SUCCION

est le produit de la plus grande manufacture d'écremeuses du l'Amérique du Nord. C'est une écremeuse sûre, forte, simple, douce à tourner, pas de disques à nettoyer, se huile automatiquement une seule fois par mois et la seule qui écreme aussi bien le lait que vous écremeuses. VOUS SEULS, Cultivateurs transigerez directement avec nous, LES MANUFACTURIERS, par conséquent bénéficiez de ce que nous payions autrefois en frais divers par le système de vente par agents.

ETUDIEZ BIEN CE TABLEAU

CE QUE VOUS ECONOMISEZ PAR NOTRE NOUVEAU SYSTEME DE VENTE

Modèle	Capacité	Prix vente directe	Prix par intermédiaire
No. 1	200 lbs.	\$45.00	\$65.00
No. 2	300 à 350 lbs.	48.00	80.00
No. 3	350 à 450 lbs.	52.00	90.00
No. 4	450 à 550 lbs.	55.00	100.00
No. 6	600 à 700 lbs.	65.00	120.00
No. 9	850 à 1000 lbs.	75.00	140.00
No. 10 Turbine	1000 lbs. à l'heure	Prix spécial	85.00 175.00
Poulie maîtresse		18.40	25.00
Moteur et équipement pour tous les numéros.....		49.25	55.00

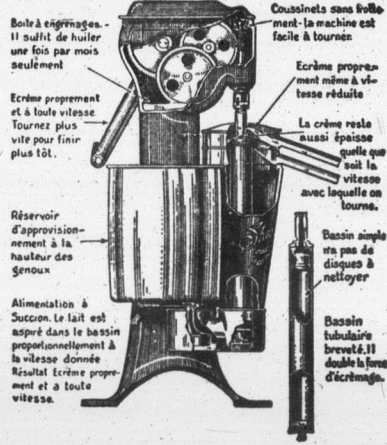
Fret payé par nous jusqu'à votre station. DEMANDEZ NOTRE CATALOGUE

Notre magnifique catalogue représente la machine SHARPLES à son état naturel, vous verrez comment, elle est fortement construite et les avantages incomparables qu'elle vous offre. Ne manquez donc pas d'étudier sérieusement notre proposition et de profiter de l'excellente opportunité d'économiser, que vous offre notre nouvelle METHODE DE VENTE DIRECTEMENT DE LA MANUFACTURE A VOUS.

GARANTIE PARFAITE ou votre ARGENT REMBOURSE

THE SHARPLES SEPARATOR Co.

La bonne écremeuse "SHARPLES" 2368 DUNDAS TORONTO.



Adressez-nous ce coupon

SHARPLES SEPARATOR COMPANY
2368 Rue Dundas Toronto

Je désirerais recevoir une copie de votre catalogue

Nom

Bureau de Poste.....Co.....

B. F.

Voir conditions de notre grand concours d'abonnement, pages 791, 797, 798 et 799

TRO

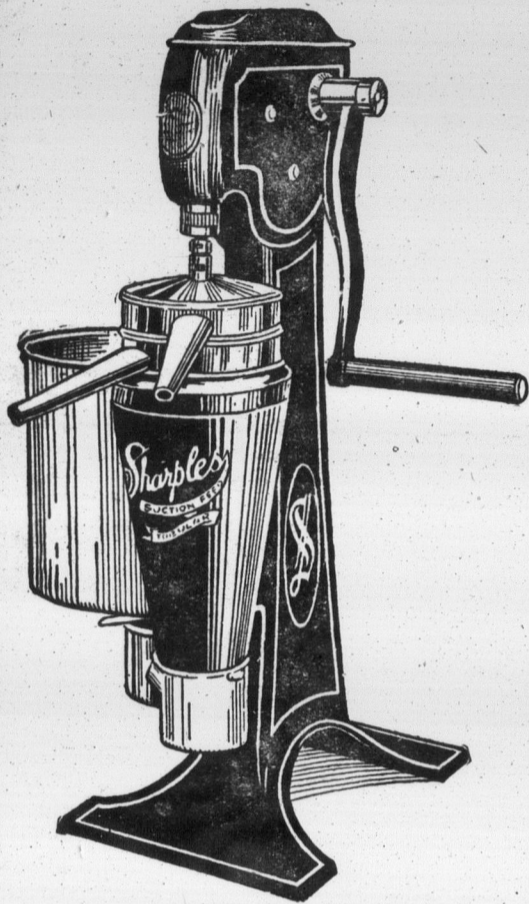


ECREMEUSE No. 3

INSTITUT AG Agricole d'O professeur d On voit sur ce de l'Hôtel-I Les religieuse

Voir cond

TROIS MAGNIFIQUES PRIX à tous nos abonnés du CONCOURS



**ECREMEUSE SHARPLES
No. 3 — \$52.00**

Ces magnifiques prix seront tirés à la fin de notre GRAND CONCOURS D'ABONNEMENT en février prochain. Toutes les personnes qui paieront leur abonnement durant le concours soit à nos zélateurs ou directement à nos bureaux auront droit au tirage de ces prix.

Un abonnement de trois ans donnera droit à trois chances.

Un abonnement de deux ans donnera droit à deux chances.

Un abonnement de un an donnera droit à une chance.

Les renouvellements donneront droit à une chance également.

Nous faisons la part large à tous nos abonnés du concours tous ont chance égale de gagner ces prix QU'ON EN PROFITE DONC POUR ENVOYER SON ABONNEMENT SANS RETARD.

1er PRIX
Guettez cet espace



La semaine prochaine



1er prix ? ? ? ? ? ? ? ? ? ? ? ? ? ? ? ?
2ème prix.—Un séparateur Sharples No 3, 350 à 450 lbs. Valant \$52.00.
3ème prix.—Une bouilloire "BEDARD", valant \$35.



INSTITUT AGRICOLE D'OKA, LA TRAPPE.—Groupe de religieuses et de garde-malades en visite à L'Institut Agricole d'Oka, où des conférences leur furent faites par les RR. PP. Léopold, directeur de l'Institut et Athanase, professeur de culture potagère.

On voit sur cette photographie, dans la rangée supérieure, la Très Révérée Mère Dugas, supérieure générale de l'Hôtel-Dieu de Montréal et la Très Rév. Mère Le Royer, supérieure générale de l'Hôtel-Dieu. Les religieuses étaient accompagnées de trois docteurs: J.-A. Saint-Pierre, P. del Vecchio et Armand Derome.



**Tarifs Réduits
le Soir**

par Longue Distance

Si vous connaissez ou si vous pouvez obtenir le numéro téléphonique de la résidence des acheteurs ou des marchands avec qui vous désirez faire des affaires, vous pouvez vendre ou acheter par Longue Distance après 8.30 p.m. quand les tarifs de Station-à-Station sont meilleur marché.



Chaque Téléphone Bell est une Station de Longue Distance

Voir conditions de notre concours pages 791, 797, 798 et 799

30

30

30

ra bien d'élimi-
ans le plus bref
même contrôle
le bon ou mau-
able.
nos cultivateurs
ité du contrôle
le plus tôt pos-
sion."

al.—L'annuaire de
pour l'année aca-
st particulièrement

ette soignée sous la-
donne sur cet évè-
est le jubilé sacer-
Rouleau, principal
nements complets,
e une page histori-
toire de Mgr Rou-
beaucoup, celle de
de Québec.

1 la voiture de ton
ta porte, ce matin
rien de grave?...
faire payer.

CO.

mentionnés

s, au cours
elle plainte
oursement.
ère annonce

CO.,
Canada.

OUS
US

nouvelle
RICUL-
initiative
ais, plus
és sur le
ez direc-
ierez de
agents.

SUCCION

Coussinets sans fric-
tion: la machine est
facile à tourner

Ecran propa-
gandé même à vi-
tesse réduite

La crème reste
aussi épaisse
qu'elle que
soit la
vitesse
avec laquelle on
tourne.

Bassin simple
un peu de
disques à
nettoyer

Bassin
tubulaire
breveté. Il
double la force
d'écrémage.

coupon

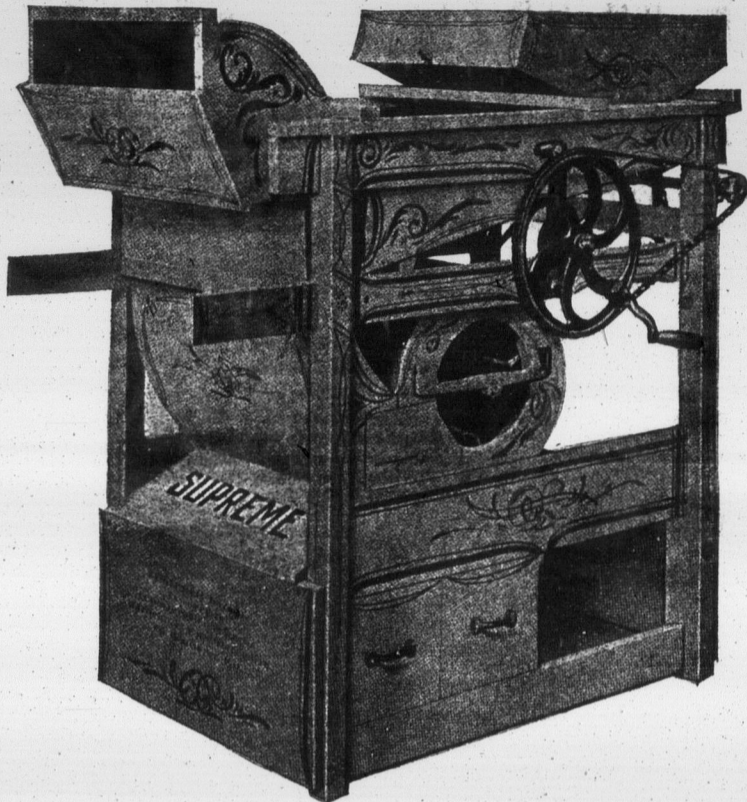
IPANY

pie de votre cata

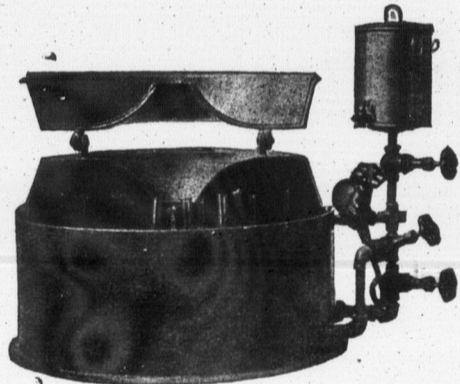
Co

B. F.

98 et 799

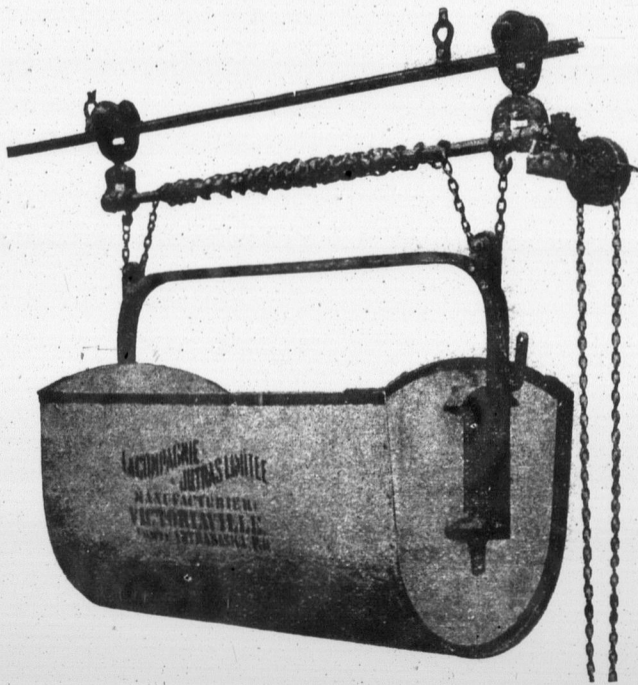


6ème Prix.—CE MAGNIFIQUE CRIBLE "SUPREME" comprenant jeu de passes très assorties, pour grains, graines des champs, blé-d'inde et triage de blé-d'Inde, pois, etc. Contribué par LA FONDERIE SUPREME LTEE, PONT-ROUGE, QUEBEC. Valeur..... **\$55**



4ème PRIX. Un BABCOCK "De Laval" vendu par La Coopérative Fédérée de Québec. Valeur.

\$60



3ème Prix.— UN CHARRIOT A FUMIER et 100 pieds de Lisse en acier avec crampes, etc. Livré chez le gagnant. Contribué par la Cie Jutras Ltée de Victoriaville. Valeur.....

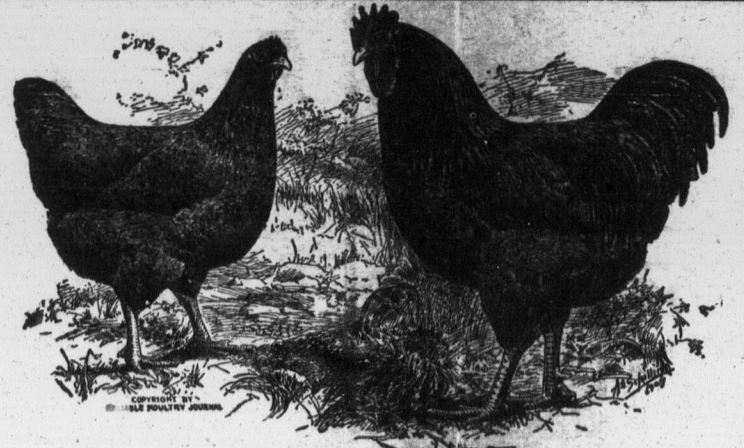
\$100



9ème prix. Un trio de

dindons Bronzes croisés sélectionnés en vue de la reproduction. Valeur.....

\$25



POUR LE VAINQUEUR De la DEUXIEME SEMAINE du CONCOURS

\$10.

Un magnifique TRIO de volailles de race pure Plymouth Rock Barré ou Rhode Island Rouge provenant de la Basse-Cour Belvédère Québec Le gagnant aura le privilège d'opter pour la race de son choix

VALEUR

\$10.

RIEN ne RESISTE à L'EFFORT
ZÉLATEURS FAITES VOTRE PART NOUS FERONS LA
SEMAINE, UNE MARQUE D'ENCOURAGEMENT

A peine nos lecteurs ont-ils pris connaissance de notre première annonce du concours, qu'aujourd'hui nous remettons le texte de ces pages aux imprimeurs. Inutile donc de pouvoir renseigner nos zélés pour cette semaine de rappeler à nos amis concurrents, que rien ne résiste à l'œuvre—travaillez ferme—la cause est bonne—les récompenses valent l'effort à faire—et puis comptez sur nous.

Vous ne serez pas seuls intéressés au succès du Concours voyez à la page 797 la large part de récompenses que nous faisons à tous ceux qui s'abonnent au journal.

Trois magnifiques prix seront tirés au sort, tous les abonnés du Concours auront donc chance et seront anxieux de vous payer leur abonnement. Nous faisons la semence faite la récolte.

Notre deuxième prix de semaine qu'en dites-vous?

Ne vaut-il pas quelques heures de travail de recrutement?

Surveillez cette page la semaine prochaine et toutes les semaines du concours. BON SUCCÈS

QUELQUES NOTES SUR NOTRE SPLENDIDE

PREMIER PRIX LA FOURNAISE SUPREME

Disons en premier lieu que cette fournaise chauffe au bois et au charbon. Dans les deux cas elle fournit une chaleur reconfortante, saine et vive. Elle est de plus un facteur important pour la conservation de la santé.

La poussière, les saletés, la boue, les ordures s'accumulent à l'intérieur des enveloppes de toutes fournaises à air chaud par le registre, et à moins d'être enlevées elles constituent une menace à votre santé et à celle de votre famille.

Il est facile de nettoyer l'intérieur de la "Supreme" à cause de ses fameuses enveloppes de "DAMAN" qui peuvent être enlevées et remises en place en moins d'une demi-heure; pas un seul crochet, boulon ou rivet n'est utilisé pour l'assemblage.

Livrée et installée aux frais du donant.

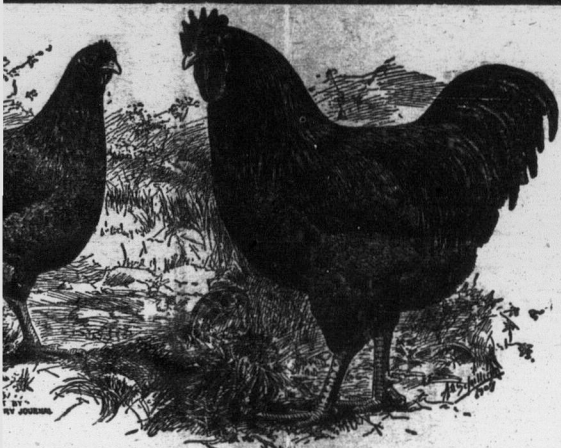
LA FONDERIE SUPREME LIMITEE
PONT-ROUGE - P.Q. QUE.

VOS AMIS VOUS RENDRONT CE SERVICE

C'est le temps de demander un service à vos amis, pourquoi ne travailleraient-ils pas au recrutement pour vous?

1er PRIX valeur **\$230.**





**PUR LE VAINQUEUR
VIÈME SEMAINE du CONCOURS**

Magnifique TRIO de volailles de race pure Plymouth Barré ou Rhode Island Rouge provenant de la Basse-Belvédère Québec. Le gagnant aura le privilège de choisir pour la race de son choix.

VALEUR

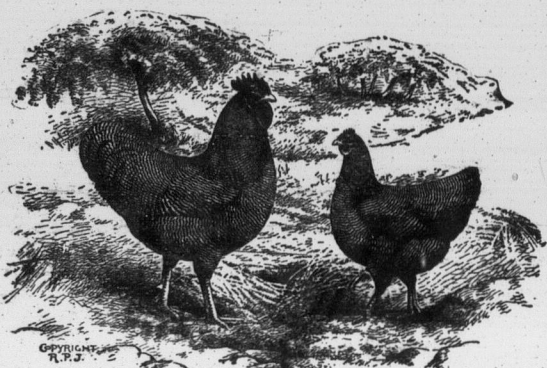
\$10.

RÉSISTE à L'EFFORT SOUTENU
PRE PART NOUS FERONS LA NOTRE. DÈS CETTE
MARQUE D'ENCOURAGEMENT TANGIBLE.

puissance de notre première annonce du concours, qu'aujourd'hui même, vendredi, nous devons absolument utile donc de pouvoir renseigner nos zélés sur les proportions que prend le Concours. Nous nous adressons à nos amis concurrents, que rien ne résiste à l'effort soutenu—N'hésitez pas à vous mettre à l'œuvre, les récompenses valent l'effort à faire—et puis comptez sur notre encouragement.

Chaque semaine du Concours voyez à la page 797 la large part de récompense qui vous est réservée au journal.
Et tous les abonnés du Concours auront donc chance égale de gagner.
Nous faisons la semence faite la récolte.
Dites-vous?
de recrutement?
chaîne et toutes les semaines du concours. **BON SUGGES.**

er
RIX
eur
30.



8ème prix. 1 Coq et 11 Poulettes race américaine (Voir liste de prix)..... \$25.
13. 1 Trio Plymouth Rock Barré..... \$10.
14. 1 Trio Wyandotte Blanc..... 10.
15. 1 Trio Rhode Island Rouge..... 10.
17. 1 Coq Plymouth Rock Barré..... 5.
18. 1 Coq Wyandotte Blanc..... 5.
19. 1 Coq Rhode Island Rouge..... 5.
CES SUJETS SERONT TOUS SELECTIONNES SURTOUT EN VUE DE LA REPRODUCTION.



2ème
PRIX
valeur
\$105.

2e PRIX.—Magnifique Poêle de Cuisine "SUCCES" No. 52 tout en fonte avec réservoir, réchaud tel que sur vignette ci-haut, contribué par LA FONDERIE DE L'ISLET LIMITEE, l'Islet Sta. P.Q. VALEUR.....

\$105

PRIX OFFERTS

LISTE COMPLETE A DATE

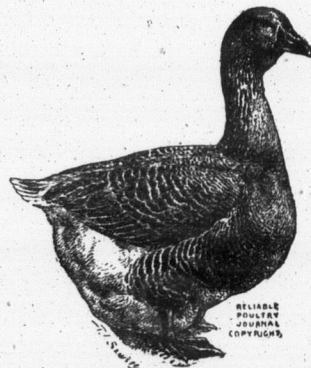
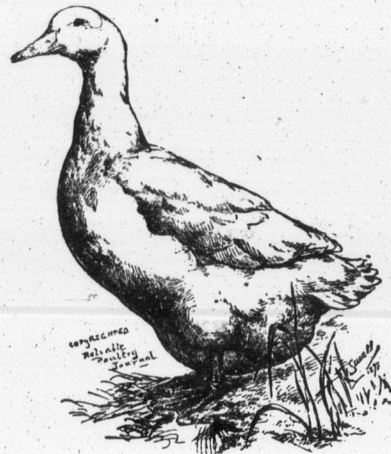
1. Fournaise "Suprême" Modèle 16-18, Prix \$230.
2. 1 Poêle de Cuisine "Sucess" No 52..... \$105.
3. 1 Charriot à fumier avec 100 pds de lisse en acier et tout ce qu'il faut pour le posage... 100.
4. 1 Babcock "De Laval"..... 60.
5. Un magnifique prix de grande valeur que nous annoncerons prochainement.
6. 1 Crible Idéal "Suprême"..... 55.
7. 1 banc de scie..... 40.
8. 1 coq et 11 poulettes de race américaine (Plym. Rock barré, Rhode Island Rouge ou Wyandotte blanc)..... 25.
9. 1 Trio de Dindons, bronzés, croisés, sélectionnés en vue de la reproduction..... 25.
10. 1 Ruche avec abeilles..... 15.
11. 1 Trio d'oies africaines, sélectionnés, en vue de la reproduction..... 15.
12. 1 Trio de Canards Pékin, (1 canard et 2 canes) sélectionnés en vue de la reproduction... 10.
13. 1 Trio Plymouth Rock Barré (Un cochet et deux poulettes)..... 10.
14. 1 Trio de Wyandottes Blancs (Un cochet et 2 poulettes)..... 10.
15. 1 Trio Rhode Islands Rouges (Un cochet et 2 poulettes)..... 10.
16. 1 Collection complète des œuvres du célèbre romancier Pierre l'Ermitte, (16 volumes)..... 6.
17. 1 Coq Plymouth Rock Barré..... 5.
18. 1 Coq Wyandotte Blanc..... 5.
19. 1 Coq Rhode Island Rouge..... 5.
20. Prix intéressant et utile, une vraie surprise, que nous ferons connaître prochainement.

**TRAVAILLEZ POUR GAGNER LE PREMIER
VOUS EN DECROCHEREZ
UN CERTAINEMENT**

**CHAQUE SEMAINE
UN PRIX AU PLUS FORT
CONCURRENT**

12ème PRIX.—UN
TRIO DE CA-
NARDS "Pékin"
(Un Canard et 2
Canes) sélectionnés
pour la reproduc-
tion. Valeur...

\$10.



11ème PRIX.—UN TRIO
D'OIES AFRICAINES (1
Jars et 2 oies) sélectionnés
pour la reproduction.
Valeur

\$15.

La vignette ci-contre représente une oie Toulouse, mais à la demande de spécialistes nous avons opté pour l'oie africaine.



7ème PRIX.—UN BANC DE SCIE "ST-ANSELME"
fameux par sa construction solide et son utilité pratique. Contribué par La Fondrie de St-Ansel me.

\$40

30

30

30

Une industrie qui se réveille

Nous relations la semaine dernière, une expédition de poulettes de Québec en Belgique, plus une nouvelle demande du genre du même pays.

Malgré la distance, l'expédition a parfaitement réussi, comme le prouvait la lettre de M. Franzen, cet acheteur lointain qui avait déniché dans une annonce du **Bulletin de la Ferme** le produit qu'il recherchait.

Nos lecteurs se demandent peut-être pourquoi les aviculteurs européens traverseraient les mers pour se procurer des sujets de la basse-cour.

A cette question les connaisseurs répondent qu'en Europe l'aviculture a été tellement affectée par la guerre que les éleveurs n'hésitent pas à recourir, même à grand frais, à l'Amérique pour réconstituer leurs troupeaux décimés ou fort négligés, durant le grand conflit mondial dont elle a été le théâtre. Cela est vrai tout particulièrement des races américaines de poules que l'Angleterre ne peut fournir à l'Europe continentale ni dans d'aussi bonnes conditions de vigueur et de culture soignée, ni à des conditions financières aussi avantageuses que le Canada et les Etats-Unis.

On se rappelle à ce sujet l'intérêt intense créée par nos troupeaux à l'exposition mondiale de Barcelone, Espagne.

Le jour a donc lui pour les aviculteurs canadiens, à qui s'offrent d'excellentes opportunités de commerce, tant pour les œufs que pour les produits vifs.

Mais pour bénéficier pleinement de cette opportunité que les circonstances nous offrent, il faut améliorer encore nos méthodes de production, les moderniser, voire mêmes les industrialiser. Et en cela il importe de ne pas négliger l'exemple que nous offrent les Américains, chez qui l'aviculture est si prospère. Il faut prendre chez-eux ce qu'il y a de bon, et s'efforcer d'éviter les écueils où ils ont parfois échoué.

Il faut dire adieu aux méthodes routinières, recourir aux procédés modernes, tout en évitant les exagérations dans lesquelles sont parfois tombés nos voisins.

C'est à l'obtention de ce but que s'emploie constamment **Le Bulletin de la Ferme**.

On n'a qu'à consulter ses pages avicoles—et tout particulièrement celles de cette semaine—pour s'en convaincre.

Ajoutons que plus d'une fois nous avons refusé des annonces de produits destinés à la basse-cour, et que nous les avons refusées parce que nous les croyions dommageables aux véritables intérêts de notre aviculture et à son développement normal.

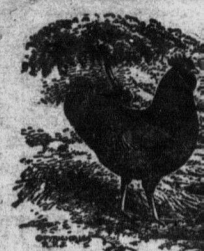
Encore une fois, **Le Bulletin de la Ferme** s'efforce de n'annoncer que des produits dont la valeur est éprouvée, reconnue.



EXPOSITIONS AVICOLES

A St-François du Lac, Yamaska; les 1, 2 et 3 novembre.

A Montmagny, les 5 et 6 nov.



ENGRAISS LETS AVAN VENDRE...D

Service de Département ture, Québec Bulletin 74: ment et prép volaille pour

BONNES

Donoso Cortès, fa en compagnie de L. d'Arcueil, furent as battante. Comme à exprimer de son causait pour son n venture "Laissez o tès, avec son esprit laissez donc, il en fa pour laver tous no

Vous aurez besoin d'un panier plus grand à présent



LE SURPLUS D'OEUFs QUE VOUS OBTENEZ EST UN PROFIT NET

Si vous pouviez augmenter la production d'œufs de chacune de vos poules et maintenir cette surproduction durant plusieurs mois, cette surproduction vous rapporterait un très beau profit. Il a été prouvé dans des milliers de cas que le régime d'alimentation avec

FULO-PEP PATÉE POUR LA PONTE

Produit le SURPLUS d'Oeufs

la pâtée pour la ponte FULO-O-PEP augmentera considérablement la production d'œufs du troupeau.

Parce que FULO-O-PEP est composée de la vraie espèce d'ingrédients que le système de ponte de la poule réclame pour produire abondamment.

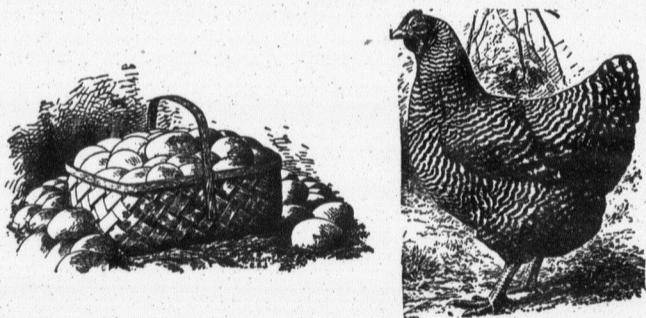
C'est le résultat des longues expériences faites par notre laboratoire de recherches en vue de découvrir quels étaient exactement les ingrédients les meilleurs et d'établir les justes proportions du mélange. Les résultats de nos propres essais et des troupeaux où l'on emploie Ful-O-Pep ont prouvé de façon concluante que la Pâtée pour la ponte FULO-O-PEP augmente la production. Essayez-la—votre marchand peut vous en fournir.

Demandez dès aujourd'hui le livre sur les volailles Ful-O-Pep expliquant comment on peut obtenir plus d'argent par le moyen de l'alimentation Ful-O-Pep.

The Quaker Oats Company
Peterborough and Saskatoon, Canada

FAITES PONDRE VOS POULETTES

CE SONT ELLES QUI RAPPORTENT LES PLUS GROS REVENUS A LA BASSE-COUR



Si elles tardent à pondre, les préparations (Monarch auront vite raison de leur lenteur.

Les éleveurs prospères ont depuis longtemps recours au "Monarch Chick Feed, au "Monarch Developing Feed" et au "Monarch Growing Mash", en d'autres termes à la nourriture Monarque pour poulets, à la pâtée Monarque et à la préparation productrice de chair et d'énergie Monarque.

Les poulettes ainsi alimentées pondent de bonne heure. Recourez à cette alimentation. L'alimentation Monarque (Monarch Poultry Feeds) produit des oiseaux plus gros, plus lourds et des pondeuses plus précoces et plus persévérantes.

La Compagnie Maple Leaf Milling Ltée
Dominion Bank Building
Toronto, Ont.

Nous tenons ces nourritures en entrepôt dans nos succursales à Toronto, Hamilton, Thorold, London, Port Colborne, Windsor, Ottawa, Peterboro, Sault Ste-Marie, Ont., Montréal, P. Q., St. John, N.B., et Halifax, N. S.



Combien de lait vos vaches donnent-elles?

Jemina Johanna of Riverside, une vache Holstein, champion du Canada a produit en 365 jours, 30373.2 livres de lait et 1280. livres de beurre. Pour arriver à produire autant de lait et de beurre, il faut qu'une vache mange bien, digère bien et assimile bien sa nourriture, et il faut de plus, que cette nourriture possède une saveur appétissante. Donnez à vos vaches

"OMAZON"

elles vous donneront plus de lait et de beurre et se maintiendront en santé. "OMAZON," nourriture Canadienne et médicinale est composée d'ingrédients nourrissants, d'extraits de plantes bienfaisantes qui stimulent l'appétit, aident la digestion et l'assimilation des fourrages.

En vente partout 60 cents.

Dr. Ed. MORIN & Cie, Limitée, Québec, Qué.



TOUT LE INV L'EXPO ROY

8 Grand Du 18 a inclus

Le tribu du Canada pur sang. Voyez la p de l'aristocr yaume du bé

Intéress temps et monde.

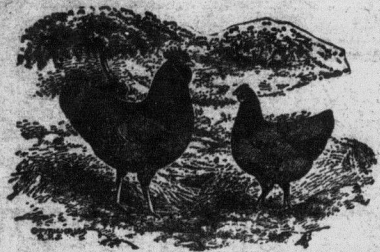
Pour avoir écrivez immé

W. P. WI Gérar 145

E. M. CAR

P. O.

Taux réduits su d



ENGRAISSEZ VOS POULETS AVANT DE LES VENDRE.---Demandez au Service de Publications, Département de l'Agriculture, Québec le nouveau Bulletin 74: "Engraissement et préparation de la volaille pour le marché."

BONNES REPONSES

Donoso Cortès, faisant un jour à pied, en compagnie de L. Veuillot, le pèlerinage d'Arcueil, furent assaillis par une pluie battante. Comme L. Veuillot cherchait à exprimer de son mieux la peine que lui causait pour son noble ami cette mésaventure: "Laissez donc, dit Donoso Cortès, avec son esprit chrétien et charmant laissez donc, il en faudrait bien davantage pour laver tous nos péchés!"

TOUT LE CANADA INVITÉ A L'EXPOSITION ROYALE

8 Grands Jours 8
Du 18 au 26 Nov.
inclusivement

Le tribunal suprême du Canada pour le bétail pur sang.

Voyez la parade nocturne de l'aristocratie dans le royaume du bétail.

Intéressant tout le temps et pour tout le monde.

Pour avoir renseignements écrivez immédiatement à

W. P. WESTERVELT,
Gérant-général

145 rue King Ouest

E. M. CARROLL,
Président

P. O. BULL,
Vice-président

Taux réduits sur tous les chemins de fer.



Je vais pondre des oeufs si on me donne du Régulateur Pratt à Volailles

Si les poules parlaient elles nous diraient ce qu'elles veulent. Mais il a fallu que la science trouvât ce que les poules ne peuvent dire. Les poules ne pondent que si elles sont bien soignées. Une autre raison pour quoi les poules cessent de pondre en hiver c'est qu'elles sont privées des herbages et substances minérales qu'elles se ramassent quand elles sortent en été. Le

Régulateur Pratt à Volailles

renferme les éléments qui manquent dans le manger ordinaire; il restaure le libre fonctionnement de tous les organes du volatile. Il améliore la digestion et renforce les fonctions ovipares. Donnez-en à vos poules et elles vous feront de l'argent. Le Pratt est garanti faire pondre des oeufs, aux poules—argent remis si on n'est pas satisfait. Demandez le Pratt à votre fournisseur—n'en prenez pas d'autre. Ecrire pour avoir exemplaire du "Livre Pratt sur les Volailles"—envoyé gratis sur réception de 10 cents pour couvrir frais de port et d'emballage.

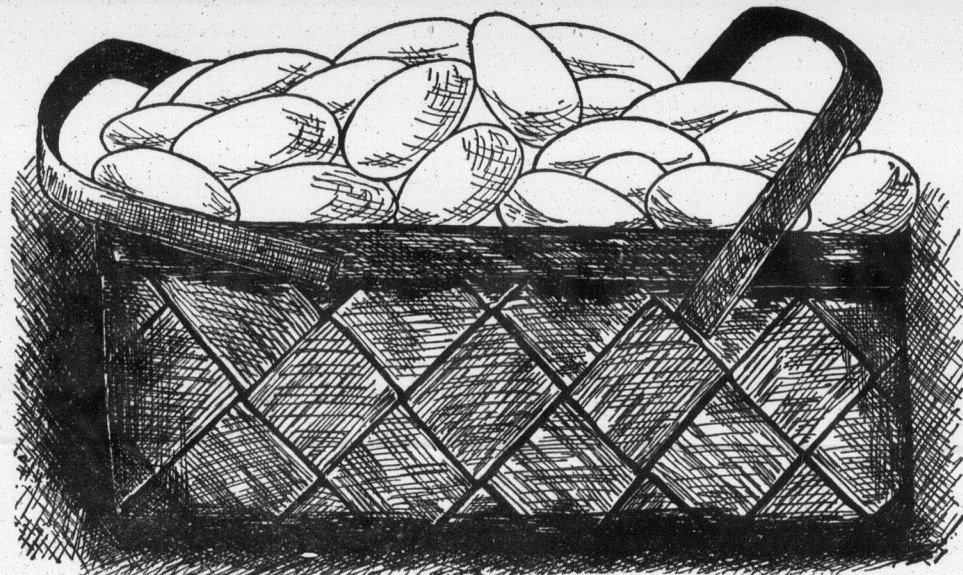
PRATT FOOD CO. OF CANADA, LTD., 315 ave. Carlaw, Toronto, Ont.

BONNES REPONSES

Un esprit fort à un prêtre: "Monsieur le curé, vous savez sans doute la nouvelle?—Quelle nouvelle?—Eh bien! je suis heureux de vous l'apprendre: le diable est mort.—Vraiment? Eh Bien! comme j'ai toujours eu pitié des orphelins, je vous prie d'accepter ces deux sous.

Etant parvenue à épouser Louis XIV, Mme de Maintenon fut heureuse de son exaltation. "Mais, dit-elle, cette ivresse ne dura que trois semaines." Bientôt elle sent le vide de l'appareil pompeux qui l'entoure, et elle écrit à d'Aubigné, son frère: "Je ne puis plus y tenir, je voudrais être morte." Ce qui lui attira cette plaisante réponse: "Voudriez-vous épouser le Père Eternel?"

A un examen de brevet supérieur, un professeur anti-clérical, à une jeune fille élève d'une école libre: "Pourquoi Dieu a-t-il créé l'homme avant la femme?—C'est bien simple... Avant d'exécuter un chef-d'œuvre, on commence toujours par faire un brouillon!" Le brouillon resta coi.



TOUJOURS LA MEME

Parmi les appareils digestifs des différents oiseaux et volatiles, celui de la poule est le plus susceptible de se prêter aux changements. La poule primitive de la jungle ne pondait que juste assez d'oeufs pour élever deux couvées au cours d'une saison; mais avec le temps elle s'est transformée en une véritable machine à pondre et aujourd'hui, de tous les animaux domestiques, la poule se distingue entre tous pour la facilité et la rapidité avec lesquelles la matière brut, c'est-à-dire les rations alimentaires en produits de nature animale. Mais ses organes digestifs sont devenus d'une extrême sensibilité, c'est pourquoi les rations de la poule doivent être rationnelles et uniformes.

PIONEER SCRATCH FOOD

"Pioneer scratch" n'est pas seulement un grain bon et propre assorti bien proportionnellement, mais il est UNIFORME—Toujours le même. "Servi comme "scratch (matière à gratter) dans la proportion de deux mesures de scratch pour une mesure de pâte, les poussins croîtront vite en chair, auront meilleure apparence et vous indemniseront libéralement sous forme d'une forte augmentation dans la ponte.

NOURRITURES PIONEER

Pour la croissance
Pour les poussins

Scratch Food
Pour la Ponte

Pour l'engraissement
Pour les Pigeons

WESTERN CANADA FLOUR MILLS COMPANY LTD

Toronto

Goderich

Montreal

Ottawa

St. Jean

Bureau de Montréal, 42 rue St-Sacrement

30

30

30

A Ste-Anne-de-la-Pocatière

Rations pour les poules pondeuses

A la station expérimentale fédérale de Ste-Anne de la Pocatière on donne aux poulettes un mélange de grain préparé sur la ferme et qui se compose d'une partie de blé d'Inde fendu, une partie de blé et une demi-partie d'avoine. On éparpille ce mélange dans la paille épaisse, matin et soir, sur le plancher du poulailler. On tient aussi constamment devant elles, dans une trémie, une pâtée sèche ayant la composition suivante: une partie de son, une partie de gru blanc, une partie de moulée de blé d'Inde et une partie de déchets de bœuf (beef scrap), au poids. Pour les poules plus vieilles, on modifie légèrement ces rations; on ne donne qu'une demi-partie de blé d'Inde fendu dans le grain à litière et une demi-partie de moulée de blé d'Inde dans la pâtée sèche. Les poules pondeuses reçoivent moins de grain à litière le matin et le soir. Elles sont obligées de travailler plus fort pour trouver leur nourriture, ce qui les oblige à prendre l'exercice qui est si nécessaire à la production des œufs chez les volailles bien nourries. En hiver, on distribue des betteraves fourragères à toute la basse-cour. Enfin, toutes les poules ont toujours à leur disposition du gravier, des coquilles, du charbon de bois et de l'eau fraîche. La méthode a donné des résultats recommandables.

Nos abonnés nous écrivent

St-Joachim, Comté Shefford, P.Q.,
20 octobre 1924.
Au "Bulletin de la Ferme,
Québec.

Veillez trouver ci-inclus un madat-poste pour renouvellement de mon abonnement au Bulletin de la Ferme.

Permettez-moi, à cette occasion, de vous offrir mon humble mais sincère appréciation de votre journal, que je connais un peu pour l'avoir lu depuis avril 1923; et plus je l'étudie plus je constate son utilité.

Je dois ajouter que j'ai la ferme conviction que s'il n'y avait de par le monde que des journaux loyaux, pacifiques et utiles—à laquelle catégorie appartient le Bulletin de la Ferme—je dis en connaissance de cause qu'il se ferait peut-être plus de lectures sérieuses, car c'est la lecture des journaux légers et frivoles qui gâte l'esprit des gens et les empêche de bien apprécier la valeur d'un bon journal. Oui, il se ferait plus de lectures sérieuses et utiles et alors il y aurait plus de paix, de bonheur et aussi d'aisance dans plusieurs familles.

Votre dévoué "Un abonné".

SOUFFREZ-VOUS D'UNE HERNIE ?

M. Stuart, l'inventeur des Plapao-Pads adhésifs offre d'envoyer à toute hernie Plapao pour essai, ainsi qu'une brochure sur le traitement de l'hernie, le tout absolument gratis.

LES PLAPAO-PADS DE STUART sont complètement différents—constituant un emplâtre adhésif ayant pour fins de tenir les parties disjointes en place. Pas de courroie, ni boucles, ni ressorts attachés. Pas d'irritation. Ne peuvent pas glisser de sorte qu'ils ne frottent ni ne pressent l'os. Doux comme du velours faciles d'application—et pas dispendieux. En usage depuis 20 ans par des milliers de personnes—ont guéri les cas les plus douteux sans empêcher le patient de vaquer à son travail. Ont gagné la Médaille d'Or à Rome, le Grand Prix à Paris, et une mention honorable à l'exposition de Panama à San Francisco. Le procédé de cure étant naturel, pas besoin de bricoles par la suite. Arrêtez de perdre du temps et de dépenser votre argent pour de vieux appareils; apprenez à fermer l'ouverture avant que la rupture complète arrive. Cela ne coûte rien d'essayer PLAPAO. N'envoyez pas d'argent, seulement ce coupon avec votre adresse.

COUPON POUR ESSAI GRATUIT.

Plapao Laboratories Inc., 2677 Stuart Bldg.
St-Louis, Mo. U.S.A.

Messieurs,
S'il vous plaît m'envoyer vos PLAPAO pour essai, ainsi que votre brochure sur le traitement de l'hernie et ce gratuitement.

Nom

Adresse

Cité.....Prov.....

UNE PREUVE POSITIVE LISEZ CECI

FERME AVICOLE MELROSE,
St-Félix de Valois, Qué.

GUNNS LIMITED,
West Toronto, Ont.
Messieurs,

Il vous intéressera certainement d'être informés d'un nouveau succès remporté avec le GROS SOIXANTE (Big Sixty) quoique je suppose que vous commencez à être habitués d'en entendre chanter les louanges.

L'an dernier, grâce à l'emploi de votre farine de viande (Beef Scrap) en même temps que le son, le gru et la moulée de blé-d'inde, nous avons obtenu une production d'hiver de 45%, et en neuf mois une moyenne de 154 œufs d'un troupeau comprenant des Leghorns, Plymouth Rock Barrées, des Rhode Island Rouges et des races croisées, 150 sujets.

Votre dévoué,
(Signé) F. NOAD,
St-Félix de Valois, Qué.

Il est impossible d'obtenir une production maximum d'œufs sans l'emploi de la farine de viande GROSSE SOIXANTE (Big Sixty), parce que la GROSSE SOIXANTE fournit sous la forme voulue la protéine animale (albumine) nécessaire à une forte production. Les grains ne fournissent pas de protéine animale de là la production d'œufs minime que l'on remarque des sujets nourris aux grains alimentaires. LA GROSSE SOIXANTE (Big Sixty) est préparée dans les grosseurs voulues pour les poules, les poussins, aussi en moulée—peut être servie dans les trémies ou mêlée aux pâtées. Demandez-là à votre marchand ou écrivez-nous directement.



WEST TORONTO
ONT.



Bathurst 2258, sous le concours de ponte fédéral (R. O.P.) a pondu 282 œufs (deux sexes pleins) en 52 sem aines. Elle s'est reposée deux semaines cet automne et pond actuellement 5 à 7 œufs par semaine. De la farine GROSSE SOIXANTE lui fut servie dans la pâtée.

Notre grosse brochure nouvelle devrait se trouver chez tous les aviculteurs. Elle est remplie de renseignements inestimables et rapport à l'aviculture. Elle démontre comment la GROSSE SOIXANTE a augmenté les profits d'autres éleveurs. ENVOYÉE GRATUITEMENT SUR DEMANDE.
GUNNS LIMITED,
West Toronto, Ont.

Farine de Viande

GROSSE SOIXANTE (60% de Protéine)

Aussi manufacturiers de Farines de viande et d'Os, Os pour volailles, Résidus d'abattoirs—tient aussi le Charbon de bois, Luzerne, Coquilles d'Hutres, Gravier, Mélange de graines fines et de matière minérale, et Pâtée à faire pondre.

Regardez-le Sourire



IL NOURRIT

— AU —

"LAYMORE"

Pour avoir plus de profit

Demandez notre brochure donnant des renseignements utiles aux Aviculteurs.

SWIFT CANADIAN CO. LTD

Dépt. des Nourritures pour animaux, 1250 rue Keele Toronto.

Les Nourritures
Purina Chow plus de lait
Purina Chow lait et nourri
pour les veaux
Purina Chow meilleur lard
Purina O-Mole portionnée et
facilement pr
Essayez le P
Pigeons.

P
sins
et
PUF
nour
plus
suiv
gara
œufs

Les concours s
Les tableaux cl
la production hebdom
que le nombre totalis
Remarques.—L
Abréviations:—
W.A.—Wyandottes a
Sous la directio
2ème année. Rappor

Parquet	Propriétaire
1	Institut Agricole d'
2	J. G. Liard, St-Alex
4	W. A. Carr, Ste-A
5	Elie Jodoin, Varen
6	Raoul Pettigrew, I
7	J. A. Proulx, Mont
8	Station Expérimen
9	Station Expérimen
10	Acad. St. Ls de Frs
11	Auguste Beaulieu,
12	J.-S. Blais, East Br
13	Georges Bouchard,
14	Antoine DeRoy, F
15	Alexandre Fournie
16	Jos.-C. Hébert, N.I
17	Chs.-E. Paquet, P
18	Station Expérimen

Production: 19.
Poulette No. 41
" " 42
" " 23
" " 30
" " 2
Gérant du Conco
N. B.—Adresses tou
de-la-Po

Les Nourritures "PURINA"

Purina Chow pour vaches—veut dire plus de lait.
 Purina Chow pour veaux—vendez le lait et nourrissez avec Purina Chow pour les veaux.
 Purina Chow pour cochons—fait un meilleur lard et plus de profits.
 Purina O-Molene—une ration bien proportionnée appétissante et digérée facilement par les chevaux.
 Essayez le Purina Chow pour les Pigeons.

PURINA

PURINA CHICKEN CHOWDER
 LAYING MASH
 IN CONCENTRATED FORM

PURINA HEN CHOW
 (SCRATCH FEED)
 IN CONCENTRATED FORM

Plus d'œufs ou votre argent remboursé garanti

PURINA CHOWDER pour les Poussins (pâtée pour la ponte) et les grains et matières minérales (Scratch feed) PURINA CHOW pour les poules—les nourritures essentielles voulues pour une plus grande production d'œufs. Servies suivant les directions données, nous garantissons plus d'œufs, de meilleurs œufs et un troupeau de meilleure santé.

VENDU EN POCHES CARREAUX DE DAMIER

FAITES PONDRE CONSTAMMENT

Les œufs en hiver rapportent du bel argent—et les nourritures PURINA chowder pour les poussins et PURINA CHOW pour les poules constituent le meilleur moyen pour obtenir les meilleurs résultats. Les éleveurs qui ont des poules qui pondent régulièrement à l'époque actuelle feront une moisson d'or.—pour cela—il faut donner l'alimentation voulue. Purina démontre le moyen qui vous permettra d'avoir de plus beaux oiseaux et une sur-PRODUCTION D'OEUF GARANTIE.

LA MEILLEURE RATION EST TOUJOURS LA MEILLEURE MARCHÉ

L'éleveur de volailles prévoyant se rend compte que ce sont les résultats, non pas le prix, qui comptent. L'élevage de la volaille peut être fait de façon plus profitable, et lorsque pratiqué scientifiquement, le coût d'entretien d'une poule n'est pas élevé, puis la récolte d'œufs d'un troupeau bien soigné avec les nourritures "Purina" rapporte un joli profit.

BROCHURES GRATUITES SUR DEMANDE

Demandez aujourd'hui la ou les brochures qui vous intéressent sur les nourritures PURINA voir la liste au haut de cette annonce.

NOM.....
 ADRESSE.....

The Chisholm Milling Co. Ltd.
 TORONTO, Ont.

CONCOURS DE PONTE, A L'EST ET A L'OUEST DE QUEBEC

Les concours se sont ouverts le 1er novembre 1923 et se continueront pendant 52 semaines. Chaque parquet contient 10 oiseaux, numérotés de 1 à 10. Les tableaux ci-dessous donnent dans les colonnes 1 à 10, un état de la production de chaque oiseau pour la semaine. Dans la colonne "H" se trouve le total de la production hebdomadaire de chaque parquet et dans la colonne "T", le nombre total d'œufs à jour dans chaque parquet. Lorsque le nombre total d'œufs est plus élevé que le nombre totalisé d'œufs pondus par chaque poule dans la semaine, cela indique que les œufs pondus sur les planchers ont été inclus dans le relevé total du parquet. Remarques.—Les parquets des Stations Expérimentales sont inscrits en vue de l'enregistrement, mais ils n'ont pas droit aux prix offerts. Abréviations:—C.H.—Chanteclercs; L.B.—Livournes blanches; P.R.B.—Plymouth Rock Barrées; R. I. R.—Rhode Island rouges; W.B.—Wyandottes blanches; W.A.—Wyandottes argentées; Z.—Parquet en tete; F.—Fièvre d'incubation; M.—Muant. Sous la direction de la Station Expérimentale à Ste-Anne de-la-Pocatière

22ème année. Rapport Hebdomadaire. Semaine No 51. Finissant le 22 oct. 1924

Sous la direction de la Station Expérimentale de Lennoxville.

22ème année. Rapport Hebdomadaire. Semaine No 51. Finissant le 22 oct. 1924

Parquet	Propriétaire et adresse	Race	1	2	3	4	5	6	7	8	9	10	H.	T.
1	Institut Agricole d'Oka, La Trappe.	Ch.	5	4	3	5	5	4	x26	1272				
2	J. G. Liard, St-Alexis, Qué.	L.B.	5	5	5	5	5	5	20	x1988				
4	W. A. Carr, Ste-Agathe, Qué.	P.R.B.	4	3	4	1	3	15	1876					
5	Elie Jodoin, Varennes, Qué.	P.R.B.	3	3	3	3	3	1126						
6	Raoul Pettigrew, Isle Verte, Qué.	P.R.B.	3	3	3	3	3	10	1031					
7	J. A. Proulx, Montmagny, Qué.	P.R.B.	6	4	4	4	6	20	1209					
8	Station Expérimentale, La Ferme.	P.R.B.	2	2	1	4	7	1354						
9	Station Expérimentale, Ste-Anne.	P.R.B.	6	4	4	4	18	1357						
10	Acad. St. Ls de France, St. Jacques	R.I.R.	3	3	3	3	5	24	1400					
11	Auguste Beaulieu, Grand Remou.	R.I.R.	5	5	5	5	1202							
12	J.-S. Blais, EastBroughton, Qué.	R.I.R.	3	3	3	3	1064							
13	Georges Beuchard, M.P., Ste-Anne.	R.I.R.	5	5	5	5	10	1263						
14	Antoine DeRoy, Princeville.	R.I.R.	4	6	4	5	1	20	1389					
15	Alexandre Fournier, Montmagny.	R.I.R.	4	4	3	4	15	1306						
16	Jos.-C. Hébert, N.P., Montmagny.	R.I.R.	3	4	4	4	15	1742						
17	Chs.-E. Paquet, Pont-Rouge, Qué.	R.I.R.	4	6	4	4	6	20	1603					
18	Station Expérimentale, Ste-Anne.	R.I.R.	4	4	4	4	8	1127						
	Production: 19.1%												228	23309

Poulette No. 41 à M. W. A. Carr, Ste-Agathe, a pondu à date, 263 œufs.
 " 42 à M. W. A. Carr, Ste-Agathe, " " 248 "
 " 23 à M. J. G. Liard, St-Alexis, " " 240 "
 " 30 à M. J.-G. Liard, St-Alexis, " " 236 "
 " 20 à Inst. Agr. d'Oka " " 236 "

Gérant du Concours: Jean-L. Roy. Régisseur, J.-A. Ste-Marie.

N. B.—Adresses toute correspondance au Régisseur, Station Expérimentale, Ste-Anne de-la-Pocatière, Qué.

Parquet	Propriétaire et adresse	Race	1	2	3	4	5	6	7	8	9	10	H.	T.
1	Laurel P. Farm, Rougemont.	L.B.	M	5	4	M	4	3	0	0	0	M	16	x1916
2	Jos. Williams, Sawyerville.	L.B.	M	M	0	M	5	M	M	M	M	M	4	9 1663
3	H. S. Beane, Beebe, Qué.	L.B.	1	M	M	M	M	M	3	M	M	M	4	1649
4	Elmhurst P. Farm, Rougemont, Qué.	L.B.	4	M	M	M	4	M	M	1	M	5	14	1471
5	Dr. John Watson, Howick.	L.B.	M	M	5	M	1	4	M	2	M	M	12	1549
6	E. G. White, Lennoxville, R.R. No 1.	W.B.	M	3	4	0	M	M	2	M	5	14	1450	
7	H. S. Beane, Beebe, Qué.	W.B.	4	3	3	M	4	M	5	2	M	21	1606	
8	Bond Little, North Hatley.	W.B.	3	4	1	1	M	4	3	1	17	1778		
9	Fred Bell, Ayer's Cliff.	W.B.	1	M	M	0	4	M	M	M	4	0	9	1447
10	Miss R. G. Knight, Beebe, Qué.	W.B.	M	1	M	0	5	M	5	3	M	1	15	1644
11	Chas Ruitter & Sons, Cowansville.	W.A.	3	M	5	M	5	3	0	M	0	16	1205	
13	Fred Bell, Ayer's Cliff.	R.I.R.	M	3	3	M	M	0	M	M	M	3	9	1528
14	Laurel P. Farm, Rougemont.	P.R.B.	M	M	3	7	M	M	3	4	6	23	1387	
15	Exp. Station, Lennoxville.	P.R.B.	M	5	M	4	3	M	0	3	4	3	22	1692
16	Exp. Station, Lennoxville.	P.R.B.	3	M	5	3	M	M	4	3	4	6	x28	1902
17	A. P. Hillhouse, Foster.	P.R.B.	5	M	M	1	1	M	6	B	2	M	15	1551
18	Dr. Stockwell, Stanstead.	P.R.B.	3	4	M	M	5	0	M	12	830			
19	Wm. C. Strong, West Brome.	P.R.B.	M	5	5	4	5	5	1	M	M	25	1234	
20	H. R. Drew, North Hatley.	P.R.B.	M	3	4	M	3	5	1	M	6	4	26	1649
													307	29560

No. 13 W. L. a pondu à date 248 œufs. No. 171 B. R. a pondu à date 227 œufs.
 No. 17 W. L. " " 237 " No. 11 W. L. " " 226 "
 No. 167 B. R. " " 237 " No. 161 B. R. " " 223 "
 No. 82 W. W. " " 230 " No. 209 B. R. " " 220 "
 " " " " " No. 152 B. R. " " 220 "

Gérant du Concours: J. D. Lang. Surintendant: J. A. McClary.
 N. B.—Prière d'adresser toute correspondance au surintendant de la Station Expérimentale, Lennoxville, Qué.

30

30

30

Chez-nous

Section féminine

Le Foyer, L'Ecole

UNE VENTE DE TRAVAUX DOMESTIQUES

Nous sommes en pourparlers avec une grande maison d'affaires de Montréal pour y tenir, vers la fin de janvier, une vente de travaux domestiques faits dans les intérieurs canadiens, à la campagne. Vous aurez donc raison, mes chères cousines, de répondre à notre concours; car ces travaux qui seront très variés, devront être examinés avant de partir et très bien faits, et nous ne voudrions pas que votre labeur soit inutile.

Il y aura des étoffes du pays, des couvertures de lit, en laine et en coton, de la toile, des broderies, des tricots, des dentelles, des nattes tressées et des tapis au crochet, mais tout devra être beau, bien fait et les prix devront être faits par les vendeuses et révisés par la direction de notre revue, avant d'être étalés sous les yeux du grand public.

C'est là, mes chères cousines, une chance unique pour vous de trouver un marché, et si cet essai réussit, nous renouvelerons tout probablement, cette expérience une autre année. Si les produits sont satisfaisants, si les prix ne sont pas exorbitants, il n'y a pas de raisons pour que l'épreuve ne soit pas concluante, et surtout pour qu'elle ne vous soit pas profitable.

Seulement, n'oubliez pas la recommandation: il faut qu'il n'y ait rien de médiocre. Je conseille à celles d'entre-vous qui sont des tisseuses habiles, ou des brodeuses émérites de s'en tenir à une spécialité. Il vaut mieux exceller dans une branche que d'en effleurer une dizaine. Ne craignez pas de me demander des détails, je vous les donnerai avec grand plaisir, mais il est préférable de prendre un pseudonyme et de venir à la Boîte aux Lettres car je n'aurais pas le temps de vous écrire, à toutes, des lettres particulières.

Cousine Avette.

Prenez garde... au cœur des fillettes

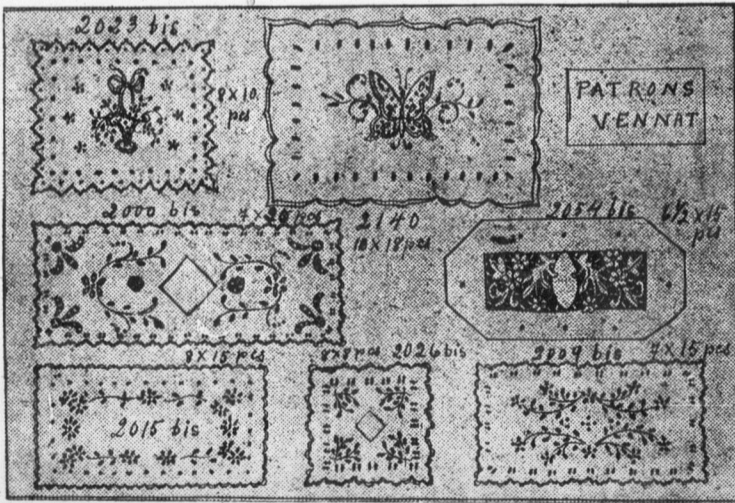
Monsieur le Directeur,

Après avoir lu, dans le Bulletin de la Ferme du 2 octobre 1924, un article intitulé: "Prenez garde... au cœur des fillettes"... Je considère que cet article produira un effet salutaire, à tous ceux qui en feront lecture; et s'il m'était permis d'émettre une opinion, ce serait que chacun

des numéros de ce journal contienne un leçon aussi forte, en même temps que délicate, sur les différentes phases de la vie: particulièrement au foyer. De nos jours, les esprits sont si agités!... Beaucoup, malheureusement, ne vivent que pour leurs passions. Ils vont à la messe, par routine: Neuf fois sur dix, dorment tout le temps du sermon et reviennent à leur foyer avec quoi? Un pour ne pas dire plusieurs, péchés de plus... C'est déplorable!

—Un livre religieux!!... On se gardera bien d'y toucher, de peur de rencontrer

La broderie est un agréable passe-temps



Sept coussins à épingles. Chacun, patron au carbone, 15c. Perforé 25c. Tout estampé sur coton fini toile, ou sur toile soyeuse; dessus et dessous: No 202 6 bis, 8 x 9 pcs, 33c ou 45c No 2015 bis, 8 x 15 pcs, 40c ou 60c No 2009 bis, 7 x 15 pcs, 35c ou 50c No 2140 bis, 50c ou 95c No 2000 bis, 20 x 7 pcs, 50c ou 95c Coton M.F.A. nécessaire à la broderie, 2 à 3 écheveaux de 4c pour chacun. Grande feuille de papier carbone, bleu ou blanc, 15c Petite feuille de papier carbone, bleu, blanc, rouge ou noir, 8c la feuille, 2 pour 15c Demandez notre catalogue de broderie, envoyé franco dans tout le Canada, sur réception de 35c

LE BULLETIN DE LA FERME, Case 129, Québec.

Frais et Savoureux

Le THÉ VERT

"SALADA"

n'est surpassé en arôme par aucune autre marque de thé vert sur le marché. Essayez-le!

ÉCHANTILLON GRATIS DE THÉ VERT SUR DEMANDE. "SALADA" MONTRÉAL.

quelqu'obstacle à sa vie journalière.— Dans ce livre; on parlerait seulement de Dieu, de la conscience, etc.—C'est ennuyeux ça, et pour s'excuser d'un certain remords, en le rejetant, on se dit: "Je n'ai pas le temps". Quelles sottises excuses!!... Pour le salut de son âme, on n'a pas le temps!... mais, par exemple, pour lire la presse profane... ah! on en trouve du temps... C'est pourquoi, j'insinue la proposition plus haut énoncée.—En feuilletant les pages, du Bulletin, pour voir les prix du marché, etc., etc., le lecteur jettera les yeux, tout naturellement, sur le passage en question; et, pour ainsi dire, à son insu, fera provision de "tonique moral" qui peut-être lui vaudront de ne pas se vautrer dans le vice.—Car, c'est plutôt en lisant tranquillement soi-même, dans un langage à la portée de tous, qu'on retiendra et s'assimilera mieux la leçon qui s'y détachera.—Les trois quarts du temps, comme le dit si bien le petit écrit, signé par M. P., on se permet des libertés: histoire de s'amuser; puis, on s'habitue, on enfreint un peu plus et... bien souvent on n'ouvre les yeux, qu'au lendemain des pires excès!...

Ainsi, pour n'avoir pu ou voulu se garer contre de faibles atteintes, le jeune arbre qu'est un cœur pur, ploie sous les coups répétés et sombre dans l'abîme?... Quel désastre!—Je constate avec satisfaction, l'intérêt que vous portez, Monsieur le Directeur, à la bonne éducation, en même temps qu'à l'instruction de nos populations et c'est pourquoi, j'insinue mon opinion, dans l'espoir qu'elle sera prise en considération et sera pour notre bonne population rurale qui, la plupart, est encore à l'abri des éventualités diaboliques du modernisme, une promotion au respect des Lois de Dieu et de l'Eglise.

17 octobre 1924.

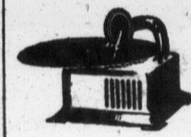
Un abonné,

Oxymel à l'Eucalyptus.

Les conseils de la mémagère

Pour conserver les œufs, préparez une dissolution concentrée de mille grammes, (deux livres) de chlorure de sodium dans une quantité d'eau suffisante pour bien le dissoudre. Plonger dans le liquide les œufs à conserver, jusqu'au moment où la coque alourdie tombe au fond. Retirer l'œuf, le faire sécher à l'air et l'envelopper d'un morceau de papier de soie.

Pour nettoyer les souliers de satin blanc froter les parties souillées avec de la laine, imbibée d'alcool dans lequel est dissous un peu de savon blanc.



GRATIS Notre gros catalogue de 1200 nouveautés. Pour \$1.00 250 morceaux de soie. ALLEN NOUVEAUTES, St-Zacharie, Québec.

MUSICIENS

Pour tous vos achats de Musique Religieuse et Profane, Vocale et Instrumentale, Fanfares et Orchestres.

Ecrivez, sans hésiter à

RAOUL VENNAT

642 St-Denis, :-: Montréal.

Le meilleur assortiment, les meilleurs prix

Merci d'avance, Salutations empressées

Lisez le Bulletin de la Ferme

DEMANDEZ LE

BENSON'S

PREPARED CORN

Le "CORN STARCH" favori dans le paquet jaune original

Aussi les Fabricants de SIROP "BENSON'S GOLDEN"

Un Ami de la Famille

THE CANADA STARCH CO., LIMITED-MONTREAL



3909

Vous aimerez les automne, qui plaise des femmes. Les dans cette page la silhouette aux Disons d'abord un La flanelle carrauté portée mais elle a être bien mince p Les couleurs vives coup dans ces quad Kasha est une no très populaire. Or pesanteurs, pour l pour les robes. I toujours portés, de étoffes de laines est tissé sur un fon du pays sera l'un vogue.

La soie ne sera p quand bien même

Boîtes au. POUR LES C

Nous répondrons à simplement signées à nous publierons les nous enverra pourvu et la grammaire y s respectés.

V. K.—Puisque vè près, il vous serait communiquer avec m me téléphoner à 2-10 donner plus de déta Vous pourriez aussi sa un échantillon de vos juge pourquoi vous n

Thérèse.—La dent

Voir conditions de notre grand concours d'abonnement, pages 791, 797, 798 et 799

LA MODE D'AUTOMNE



Vous aimerez les modes de cet automne, qui plaisent à la plupart des femmes. Les quatre modèles dans cette page illustrent tous la silhouette aux lignes droites. Disons d'abord un mot des tissus. La flanelle carrutée est beaucoup portée mais elle alourdit, il faut être bien mince pour s'enparer. Les couleurs vives se voient beaucoup dans ces quadrillés. Le drap Kassa est une nouveauté qui est très populaire. On le fait en deux pesanteurs, pour les costumes et pour les robes. Les jerseys sont toujours portés, de même que les étoffes de laines dont le dessin est tissé sur un fond uni. L'étoffe du pays sera l'un des tissus en vogue.

La soie ne sera pas mise de côté quand bien même la température

serait celle du Pôle Nord. La bengaline et les satins seront aussi portés pour les réceptions d'après midi et du soir, seuls ou combinés avec des crêpes de chine, de la dentelle.

Nous retrouverons la plupart dans la vignette ci-dessus. Le No 3909 se fait en flanelle carrutée ou en flanelle unie bordée de soutache ou d'une étoffe qui contraste avec le reste du vêtement. 34 à 42—35c.

Le modèle 3923 serait fort joli en étoffe de laine ou en soie, il peut se garnir de fourrure. La partie qui excède de la tunique et le bas de manches peut se faire en dentelle ou avec une étoffe brodée. Les patrons sont classés de 14 à 18 ans ou de 36 à 42.—45c.

No 3924 qui convient aussi bien pour des fillettes que pour de grandes personnes, pourrait se porter à l'école, au bureau partout; où l'on a besoin d'une robe solide et élégante. Il pourrait se faire en étoffe du pays, en flanelle unie ou de fantaisie et en jersey. Le petit collet rabattu peut s'ajouter en crêpe de chine ou en toile, c'est un détail qui ajoute encore du charme à ce vêtement. De 16 à 18 ans ou de 36 à 42—45c.

Le No 3918 vient dans les mêmes dimensions et au même prix. Latunique peut se faire en crêpe de chine imprimé ou broché et la jupe en satin ou en faille. Il pourrait aussi se faire avec une étoffe de laine souple: unie pour la jupe et de fantaisie pour la tunique.

Boîtes aux lettres
POUR LES COUSINES

Nous répondrons à toutes les lettres simplement signées d'un pseudonyme et nous publierons les manuscrits qu'on nous enverra pourvu que le bon sens et la grammaire y soient suffisamment respectés.

V. K.—Puisque vous demeurez tout près, il vous serait peut-être facile de communiquer avec moi. Si vous voulez me téléphoner à 2-1068, je pourrai vous donner plus de détails que par lettres. Vous pourriez aussi sans frais, me montrer un échantillon de vos travaux pour que je juge pourquoi vous n'avez pu les vendre.

Thérèse.—La dentelle au crochet est

moins en vogue qu'elle ne l'a été pour la lingerie et je crains que vos ouvrages soient évalués un peu cher. Tout de même vous lirez aujourd'hui, ce que nous disons au sujet de la vente que nous organisons pour la fin de janvier, rien ne vous empêchera d'y prendre part. Il faudra donner naturellement un pourcentage à la maison qui nous donnera un local. Nous prendrons seulement les objets en consignment, mais il y a dans une grande ville beaucoup plus de chances de vendre, de placer ces choses.

Marguerite H.—Vous avez là un motif très puissants pour utiliser vos loisirs et dont je vous félicite. Et ces objets sont de ceux qui se vendent très bien si la laine est belle et s'ils sont bien faits. Je préfère répondre aux lettres dans cette colonne, si vous voulez choisir un pseudonyme. Vous auriez le temps de faire plusieurs ouvrages d'ici à la fin de janvier.

Bella. L.—Vous auriez tort de quitter votre village car la vie est plus large à la campagne qu'à la ville, lorsqu'elle est bien comprise et si notre projet réussit, j'espère que nous aurons un marché à offrir à nos cousines qui sont souvent si habiles et qui ne peuvent trouver à placer leurs ouvrages. Je vous donnerai une adresse où vous pourrez vous procurer des modèles. Si vous faites des travaux en laine, voyez à ce qu'elle soit de bonne qualité et si vous la teignez vous-même que les teintes, ne soient pas criardes.

Marlette P.—Je crois qu'un couvre-pieds ou des panneaux pour des rideaux, seraient très beaux, mais ce sont là des ouvrages assez longs et qui représentent une mise de fonds assez considérable, c'est toujours un risque que vous faites. Je verrai si je ne puis trouver d'autres suggestions à vous faire.

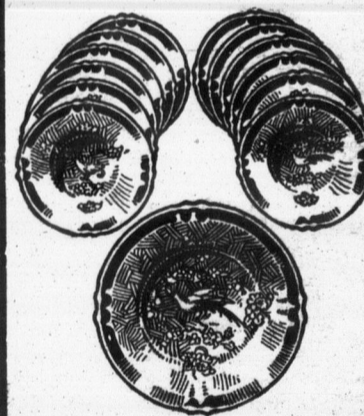
Dans la
Cuisine

Essayez une petite quantité de Lessive Pure de Gillett dans l'eau de vaisselle quand les plats et marmites sont graissés; cela vous évitera beaucoup de travail dur.

FAITE EN CANADA



Mme Georges C.—On peut faire des tissus avec des dessins mais il faut qu'ils soient bien choisis. Je n'ai pas vu d'étoffes de ce genre au Canadian Handcraft Guild. Des belles couvertures, des nappes, des couvre-pieds se tissent au métier et ce sont ces choses qui se vendent bien.



GRATIS

Magnifique Service
en porcelaine

RICHEMENT DÉCORÉE
13 MORCEAUX

(valeurs \$4.50)

Donné GRATIS avec le
Thé et le Café

MIKADO

Vert, Noir ou Japon
Demandez-le à votre fournisseur.

GLOBE TEA CO.

309 rue Notre-Dame ouest.
Phone Main 5036. Montréal.

30

30

30

LA LOI POUR TOUS

Consultations légales, par Letarte & Rioux, avocats du Barreau de Québec.

Avis important.—Nos correspondants que cette page intéresse sont instamment priés de tenir compte des règles suivantes établies par le journal. 1o Seuls les abonnés peuvent bénéficier de ce service de consultations c'est pourquoi toute demande de renseignements doit être signée, afin que nous puissions constater si le correspondant est abonné 2o Les questions doivent être adressées directement au Bulletin 3o Nos avocats consultants ne sont tenus de répondre qu'aux questions ordinaires, usuelles, concernant les lois qui gouvernent les choses de la vie rurale. Les cas extraordinaires, ou qui nécessiteraient une longue étude, sont choses à traiter entre le correspondant et les avocats 4o Si le correspondant désire une réponse immédiate, par lettre, nos avocats consultants peuvent exiger des honoraires.

BRIS DE CONTRAT.—(Réponse à S. F.)—Q. Notre correspondant a une fille qui est institutrice, mais qui n'est pas encore majeure, elle est âgée de 18 ans. Pour certaines raisons personnelles la mère voudrait faire revenir cette enfant à la maison paternelle. Ma mère-a-t-elle le droit d'intervenir et de faire casser l'engagement de sa fille sans que celle-ci soit exposée à des dommages pour bris de contrat?

R. Il nous paraît qu'à l'âge que possède la jeune fille, 18 ans, elle est suffisamment âgée pour que son engagement soit valide, bien qu'elle n'ait pas encore atteint l'âge de la majorité. Et notre opinion est d'autant plus forte que cette jeune fille doit déjà enseigner depuis plusieurs mois à la connaissance et avec le consentement de sa mère, et conséquemment, il y a eu autorisation de la part de la mère à un tel engagement. Il n'y a pas de doute que les droits des parties dans un contrat sont réciproques en ce qui concerne le droit de réclamer des dommages. Dans le cas où les commissaires congédieraient une institutrice sans raison sérieuse, ils pourraient être poursuivis en dommages, il en est de même, croyons-nous du droit des commissaires d'écoles, de réclamer des dommages si une institutrice, sans raisons sérieuses, mettait fin à son contrat, et ainsi, privait ceux qui l'ont engagée du droit de bénéficier de ses services suivant son contrat.

DOMMAGES AUX MOUTONS.—(Réponse à L. B.)—Q. Un cultivateur possède une ferme où il élève des moutons; il y a quelque temps, ce cultivateur trouva un de ses moutons étranglé; et afin de prendre les coupables, il tendit des pièges et le cultivateur put ainsi identifier les propriétaires de ces chiens.

Le fait d'avoir ainsi pris les chiens aux pièges constitue-t-il une preuve suffisante pour réclamer aux propriétaires des chiens des dommages que le cultivateur a soufferts par la mort de son mouton.

Faut-il au surplus que le cultivateur soit en mesure de prouver que ce sont bien ces chiens qui ont attaqué le mouton et l'ont tué?

Existe-t-il une loi pour protéger les éleveurs de moutons, et quelle est cette loi?

R. C'est à celui qui prend une action en dommages contre une autre personne à prouver que les dommages ont été causés par cette autre personne ou par les animaux qui lui appartiennent, comme dans le présent cas. La preuve doit être claire, évidente et complète. Du fait que des chiens se sont pris aux pièges dans le même champ où le mouton a été étranglé pouvons-nous conclure que ces mêmes animaux sont les auteurs du dommage. et à coup sûr? Nous ne le croyons pas, attendu qu'il peut y avoir des présomptions plus ou moins fortes de la culpabilité de ces animaux, mais qu'une Cour de justice admet rarement la preuve de présomption, à moins qu'elle ne soit tellement forcée, qu'elle ne puisse prêter à aucun doute. Or, dans le présent cas, il nous paraît y avoir des doutes, et il peut fort bien se faire que les animaux pris aux pièges ne soient pas les coupables.

Il existe une loi provinciale faite dans le but de favoriser l'élevage des moutons de la province. Cette loi donne à un certain nombre de propriétaires de moutons le droit de présenter une requête signée par les intéressés, à la municipalité locale, demandant de créer un fonds pour indemniser les propriétaires de moutons dont les animaux sont blessés ou tués par des chiens dont les propriétaires ne sont pas connus. Le fonds d'indemnité est ordinairement formé de taxes spéciales que la munici-

palité impose sur les chiens qui se trouvent dans la municipalité. Taxe qui doit être imposée conformément au Code Municipal.

A PROPOS DE CLOTURE.—(Réponse à F. V.)—Q. Je possède une terre de cinq arpents de front par vingt-huit de profondeur; cette terre borne au chemin de front j'ai fait clôturer toute la largeur de la terre le long du chemin de front.

Est-ce que le propriétaire qui est vis-à-vis de mon terrain de l'autre côté du chemin peut m'obliger à contribuer à l'érection de sa clôture, étant donné que le chemin de front est dans le cordon, et que cette coutume est pratiquée ici depuis longtemps.

R. L'article 505 du Code civil établit que les propriétaires voisins sont tenus de construire entre eux et à frais communs une clôture suffisante pour garder chez eux leurs animaux. Mais lorsque deux propriétés sont séparées par un chemin, peut-on dire qu'elles tombent sous le coup de l'article précité? Nous ne le croyons pas, attendu que dans de pareils cas l'action en bornage ne peut être intentée par un voisin à un autre voisin séparé de lui par un chemin public. Nous croyons donc qu'un contribuable est obligé de clôturer à ses frais la largeur de son terrain qui donne sur le chemin de front, mais il ne peut être obligé de contribuer à clôturer une partie de l'autre côté du chemin.

Notre correspondant nous fait observer que c'est la coutume dans sa municipalité de contribuer à la clôture du chemin du côté opposé à celui occupé par le contribuable. Nous avons des doutes sur le point de savoir si la coutume, dans le présent cas, peut être invoquée, car cette dernière n'a force de loi qu'en l'absence de texte de loi, ou de loi spéciale qui en dispose autrement.

DROIT DU PROPRIETAIRE DU FONDS.—(Réponse à F. D.)—Q. Je possède deux lots et j'ai vendu les coupes de bois sur ces lots à un particulier. Cet homme y a bâti des camps et maintenant il veut les enlever. Est-ce que mon locataire a le droit d'enlever cette bâtisse sans ma permission, vu que le fonds m'appartient?

R. Nous croyons que le propriétaire des lots en question peut exiger que le "camp" qui y est construit y demeure. En effet, l'article 415 du Code civil déclare: "Toutes constructions, plantations et ouvrages sur un terrain ou dans l'intérieur, sont présumés faits par le propriétaire, à ses frais, et lui appartenir si le contraire n'est prouvé; sans préjudice de la propriété qu'un tiers pourrait acquérir par prescription, soit d'un souterrain sous le bâtiment d'autrui, soit de toute autre partie du bâtiment."

Cependant l'article 416 du Code civil ajoute: "Le propriétaire du sol qui a fait des constructions et ouvrages avec des matériaux qui ne lui appartiennent pas, doit en payer la valeur; il peut aussi être condamné à des dommages-intérêts, s'il y a lieu, mais le propriétaire des matériaux n'a pas le droit de les enlever."

Pour être courts, résumons l'article 417 du même code, où il est question des améliorations faites à la propriété par un possesseur avec ses propres matériaux. Ajoutons que le propriétaire, dans ce cas, a le droit des garder, mais il doit payer les sommes déboursées pour ce faire.

Pour conclure, disons donc que notre correspondant peut obliger son locataire à laisser les camps sur le fonds où ils sont construits, mais il doit dans ce cas en payer la valeur; cependant, nous croyons que dans le cas actuel il ne serait peut-être pas pratique pour notre correspondant

de payer le coût de la construction de ces bâtisses et qu'il est préférable pour lui de permettre à son locataire de les enlever à ses frais, et cela, sans détériorer le sol ou la propriété sur lesquels des constructions existent.

(Suite à la page 807)

NOUVELLE LAMPE BRULE 94% D'AIR

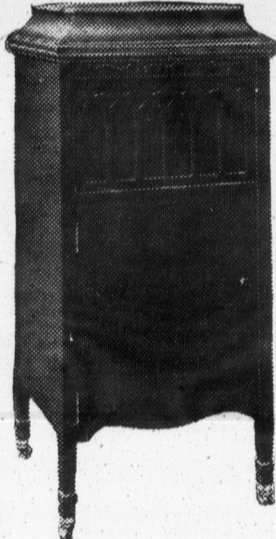
Bat l'Electricité et le Gaz

Une nouvelle lampe à l'huile qui donne une lumière étonnamment brillante, blanche et douce, même supérieure au gaz, et à l'électricité vient d'être éprouvée par le Gouvernement américain et 35 des meilleures universités, et a été trouvée supérieure à 10 lampes à l'huile ordinaires. Elle brûle sans odeur, bruit ou fumée,—pas de pompage, est simple, propre et sûre. Brûle 94% d'air et 6% d'huile de charbon ordinaire.

L'inventeur G. P. Johnson, 246 rue Craig Ouest, Montréal, offre l'envoi d'une lampe pour un essai gratuit de 10 jours; et il en donnera même une gratuitement à quiconque l'aidera à l'introduire dans sa localité. Ecrivez-lui aujourd'hui pour avoir tous les détails. Demandez-lui aussi de vous expliquer comment vous pouvez obtenir l'agence et sans argent ni expérience gagner de \$250.00 à \$500. par mois.

CE SUPERBE PHONOGRAPHE

"PATHE"



renommé dans le monde entier pour sa superbe tonalité — un meuble de belle apparence qui fera l'orgueil et la joie de votre foyer—offert à prix ridiculement bas.

Sa valeur réelle et régulière est de \$135.00.

PRIX EXTRAORDINAIRE DE BON MARCHE \$70.00

Grand cabinet de haut luxe en chêne à diamant fumé comportant cinq tablettes pour réserve de disques., Hauteur 44 1/2 pes. Largeur 19 1/4 pes. Profondeur 19 1/4 pes.—exactement comme la photographie ci-contre. Joue à la perfection toutes les marques de disques.

Jamais occasion semblable n'a été offerte au public. Sachez en profiter.

THE PHONOGRAPH EXCHANGE Rgd.

ST-HYACINTHE - QUEBEC.

ESSAYEZ UNE FOIS

Vous deviendrez notre

Fournisseur Régulier

On dit souvent qu'il n'y a que le premier pas qui coûte.

Expédiez dès demain votre CREME à la Laiterie de Québec. Vous n'aurez qu'à vous louer d'avoir fait la connaissance de notre service parfait. Vous deviendrez notre fournisseur régulier.

C'est ce dont vous avez besoin. C'est ce que nous voulons.

Pour plus amples renseignements, écrivez-nous immédiatement.

LA LAITERIE DE QUEBEC

75 AVENUE DU SACRE-COEUR

- QUEBEC -

LA LOI POUR

(Suite de la pa)

BORNAGE ET CADASTRE
se à Z. I.)—Q. Ma terre ancienne seigneurie doit être depuis divisé par lot supposé, d'après le cadastre de 436 perches démarcation entre ma propre seigneurie devrait lorsque j'ai bûché du bois a prétendu que je n'étais propriétaire. Qui doit prévaloir ou du titre de propriété et à qui appartient-il de faire entrer les deux propriétaires plus le droit d'emporter le coupé?

R. Pour être le plus sûr, croyons qu'il importe de ment que les titres de propriété concernent l'étendu du terrain sur le cadastre, complets, disons que la différence entre le cadastre propriétaire, en ce qui concerne d'un lot, ce sont les titres passent en premier lieu. nous l'avons déjà dit, dans consultations, le cadastre, dans le but de faire mietlots de propriété entre eux à les baptiser d'un nom la désignation plus cour.

Il n'est donc pas du correspondant à le droit bornage en ce qui concerne séparation entre son terrain; au cas où de bornage encore été fait, ou bien est disparu et qu'il ne se trouve facile à identifier de la ligne. En plus, nous conseillons pendant de laisser le bornage à l'endroit où il se trouve, arpenteurs aient défini la ligne ou le bornage, à d'ici à ce que le travail en danger de perdre toute cette dernière alternative.

que notre correspondant du bois au prix du marchandiser le produit de ces mains d'un homme du notaire de la munici remis à celui qui sera de terrain où ce bois a été

OBLIGATIONS D'UN MITE A L'EGARD D'UN
(Réponse à J. P. L.)—municipal est-il obligé de passer, les indigents et dans le cas où le ma palette, ordonne à un hôte coucher à un des ces in est-il obligé de payer le par l'Hôtelier?

R. Il existe une loi sur les municipalités sont o secours des personnes in tent leur territoire depuis lorsque ces personnes n'y qui y est obligé. Dans le droit de signer un présentée au secrétaire qui demande à celui-ci de dans un hôpital ou un tionné par le gouvern la municipalité est alors somme égale à celle qui paye pour entretenir les hôpital ou une hospice s'arrête, croyons-nous, seil municipal. Nous n existe dans le code m un article qui astreint à ce n'indigent, et dans d'un indigent, et dans le maire d'une muni à un maître de pension et de loger un indigent, outrepasse ses droits municipalité en qu'en peut lier celle-ci, donc bilité elle appartient particulier, et non conseil municipal.

DOMMAGES PAR
Réponse à J. D.)—Q. pluies de l'automne une et a porté les clôtures d dans sous un avalanche a causé des dommages à Ce bois, notre correspondret. et in nous demander deviendra sa propri

Voir conditions de notre grand concours d'abonnement, pages 791, 797, 798 et 799

Voir condit

LA LOI POUR TOUS

(Suite de la page 806)

BORNAGE ET CADASTRE.—(Réponse à Z. I.)—Q. Ma terre est bornée à une ancienne seigneurie dont le territoire a été depuis divisé par lots, ce territoire est supposé, d'après le cadastre avoir une étendue de 436 perches. La ligne de démarcation entre ma propriété et l'ancienne seigneurie devrait être tirée, car lorsque j'ai bûché du bois sur ma terre, on a prétendu que je n'étais pas sur ma propriété. Qui doit prévaloir du cadastre ou du titre de propriété de la seigneurie; et à qui appartient-il de faire tirer la ligne entre les deux propriétés? Ai-je en plus le droit d'emporter le bois que j'ai coupé?

R. Pour être le plus bref possible, nous croyons qu'il importe de dire, immédiatement que les titres de propriétés, en ce qui concerne l'étendu du terrain, ont prépondérance sur le cadastre. Pour être plus complets, disons que lorsqu'il surgit une différence entre le cadastre et le titre de propriété, en ce qui concerne la contenance d'un lot, ce sont les titres de propriété qui passent en premier lieu. En effet, comme nous l'avons déjà dit, dans de précédentes consultations, le cadastre a été institué dans le but de faire mieux reconnaître les lots de propriété entr'eux; on a alors pensé à les baptiser d'un numéro qui en rend la désignation plus courte et plus claire.

Il n'est donc pas douteux que notre correspondant a le droit de demander le bornage en ce qui concerne la ligne de séparation entre son terrain et celui de son voisin; au cas où de bornage n'aurait pas encore été fait, ou bien encore si les bornes ont disparu et qu'il ne reste aucune trace facile à identifier de la ligne autrefois tirée. En plus, nous conseillons à notre correspondant de laisser le bois qu'il a bûché à l'endroit où il se trouve, d'ici à ce que les arpenteurs aient définitivement établi la ligne ou le bornage, à moins que ce bois, d'ici à ce que le travail soit fait, ne soit en danger de perdre toute valeur. Dans cette dernière alternative, nous croyons que notre correspondant peut disposer du bois au prix du marché, mais il devra déposer le produit de cette vente entre les mains d'un homme de loi, par exemple du notaire de la municipalité, pour être remis à celui qui sera déclaré propriétaire du terrain où ce bois a été coupé.

OBLIGATIONS D'UNE MUNICIPALITÉ A L'EGARD DES INDIGENTS.—(Réponse à J. P. L.)—Q. Un conseil municipal est-il obligé par la loi de loger les passants, les indigents, les mandiants, et dans le cas où le maire d'une municipalité, ordonne à un hôtelier de donner à coucher à un des ces indigents, le conseil est-il obligé de payer le compte présenté par l'hôtelier?

R. Il existe une loi spéciale par laquelle les municipalités sont obligées à venir au secours des personnes indigentes qui habitent leur territoire depuis plus de six mois, lorsque ces personnes n'ont aucun soutien qui y est obligé. Dans ce cas, le maire a le droit de signer une requête qui est présentée au secrétaire de la Province et qui demande à celui-ci de placer l'indigent dans un hôpital ou un hospice subventionné par le gouvernement provincial; la municipalité est alors tenue de payer une somme égale à celle que le gouvernement paye pour entretenir les indigents dans un hôpital ou un hospice public. Mais, là s'arrête, croyons-nous, les droits du conseil municipal. Nous ne croyons pas qu'il existe, dans le code municipal du mois, un article qui astreint une municipalité à venir à l'aide d'une autre manière au secours d'un indigent, et dans le présent cas, si le maire d'une municipalité donne ordre à un maître de pension de prendre chez lui et de loger un indigent, nous croyons qu'il outrepasserait ses droits comme maire de la municipalité en qu'en conséquence, il ne peut lier celle-ci, donc s'il existe responsabilité elle appartient au maire comme particulier, et non comme président du conseil municipal.

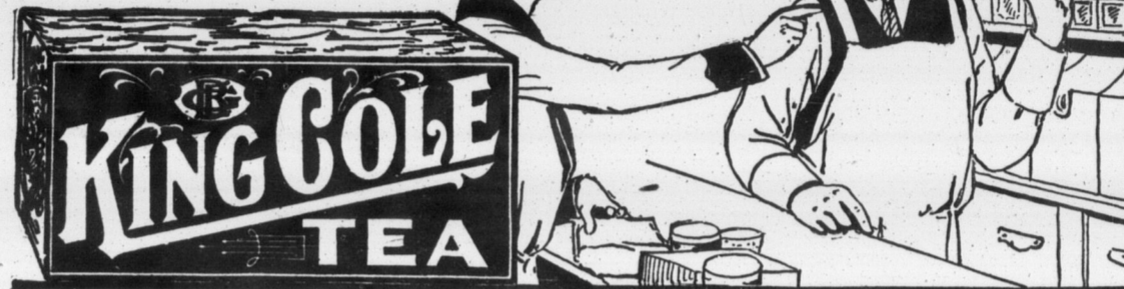
DOMMAGES PAR INONDATION.—(Réponse à J. D.)—Q. Lors des grandes pluies de l'automne une rivière a débordé et a porté les clôtures de notre correspondant sous un avalanche de billots et lui a causé des dommages assez considérables. Ce bois, notre correspondant l'a mis en sûreté, et in nous demande quand ce dernier deviendra sa propriété, s'il le devient?

On Préfère le "King Cole"

Le Thé "King Cole" est l'objet d'une préférence sans cesse grandissante, ce qui explique, d'ailleurs, l'augmentation de ses ventes. Depuis douze ans qu'il s'offre au public, chaque année en a marqué le progrès rapide et continu. Ce laps de temps constitue une épreuve suffisamment longue pour établir le mérite ou faire découvrir le point faible d'un article.

Le public a donné là une preuve irrécusable de sa confiance. Le temps d'épreuve a été passé avec honneur.

"Vous en aimerez le goût."



Et dans le présent cas, y aurait-il de la part des propriétaires du bois responsabilité des dommages que ce dernier poussé par l'eau a causés à ses clôtures?

R. Nous croyons que les propriétaires du bois en question ont le droit de réclamer ce bois de notre correspondant, et cela sans payer à celui-ci aucun dommage. En effet, nous sommes d'opinion qu'il n'y a pas dans la circonstance les éléments nécessaires pour rendre les propriétaires des billots responsables des dommages que ceux-ci auraient pu causer à notre correspondant. En effet les citoyens en se servant d'une rivière pour conduire leur bois d'un endroit à un autre ne font qu'user d'un droit qui leur est reconnu par les statuts de la Province de Québec. D'autres part, il nous paraît, du moins à première vue, que les dommages ont été causés non pas par la négligence ou l'incompétence des propriétaires du bois, mais par ce que la loi appelle un "cas fortuit". Pour bien faire comprendre à notre correspondant ce que c'est qu'un cas fortuit nous citons la paragraphe 24 de l'article 17 du Code Civil; Le CAS FORTUIT dit le Code est un événement imprévu, causé par une force majeure à laquelle il était impossible de résister. Nous croyons que les inondations causées par les dernières grandes pluies de septembre sont, à n'en pas douter, des événements imprévus, causés par une force majeure à laquelle il était impossible de résister. Il en serait autrement si les dommages avaient été causés à notre correspondant par la trop grande élévation des écluses ou des chaussées, appartenant aux individus qui sont propriétaires du bois; car alors la loi prévoit ce cas et déclare non équivoque leur responsabilité. Serait-il possible à notre correspondant de prouver que les dommages sont plus considérables qu'ils ne l'auraient été s'il n'avait pas existé d'estacades ou de chaussées à proximité de sa terre? Nous l'ignorons. Mais notre correspondant connaissant les lieux et les choses est à même de s'en rendre compte.

L'ÉPARGNE DU CULTIVATEUR

Le cultivateur doit placer ses épargnes dans sa ferme d'abord. S'il lui en reste, il les placera en OBLIGATIONS première hypothèque des industries qui font vivre l'agriculture, en commençant par celles de sa province, ou en titres d'emprunt émis par le gouvernement, les municipalités, les fabriques, les écoles, de cette même province.

Pour toutes indications et suggestions utiles, s'adresser à la maison qui a le plus fait pour l'émancipation économique du Canada français:

Versailles - Vidricaires - Boulais (limitée), Montréal, rue St-Jacques. Immeuble Versailles.

Comité de Surveillance des Etalons

Liste des endroits où les inspecteurs du Ministère iront du 4 au 15 novembre 1924 pour inspecter les étalons destinés à faire la monte en 1925.

Date	Endroit	Hôtel	Heures
Nov. 4	Mont-Laurier	Chateau-Laurier	10.00 à 10.30 a. m.
" 4	L'Annonciation	Hotel Station	2.00 à 2.30 p. m.
" 4	Labelle	"	3.30 à 4.00 p. m.
" 5	St-Adèle	"	10.00 à 10.30 a. m.
" 5	St-Jovite	Station	1.00 à 1.30 p. m.
" 6	St-André Avellan	"	9.00 à 9.30 a. m.
" 6	Papineauville	"	10.00 à 10.30 a. m.
" 6	Thurso	"	11.30 à 12.00 a. m.
" 6	Buckingham	Palace	2.00 à 2.30 p. m.
" 6	East Templeton	"	3.30 à 4.00 p. m.
" 7	Grenville	Chez Arnold & Fils	9.00 à 9.30 a. m.
" 7	Lachute	Hotel Rodrigue	11.00 à 11.30 a. m.
" 7	St-André Est	"	1.30 à 2.00 p. m.
" 8	St-François de Sales, Laval	Joseph Bourque	9.00 à 9.30 a. m.
" 11	Beauharnois	Hotel Russell	9.00 à 9.30 a. m.
" 11	St-Tomithée	Monette	11.00 à 11.30 a. m.
" 11	St-Louis de Gonzague	Chez O. Laberge	1.30 à 2.00 p. m.
" 11	Valleyfield	Bureau de l'Agronome	2.00 à 3.30 p. m.
" 12	St-Clet, Soulanges	Hotel du Village	9.30 à 10.00 a. m.
" 12	Vaudreuil	Canada	11.30 à 12.00 a. m.
" 12	Rigaud	"	2.00 à 2.30 p. m.
" 13	St-Polycarpe	Station	10.00 à 10.30 a. m.
" 13	Ste-Geneviève Jacques-Cartier	"	1.00 à 1.30 p. m.
" 13	Beaunfield	Station C. P. R.	2.00 à 2.30 p. m.
" 13	Dorval	Chez Wm McIntyre	3.00 à 3.30 p. m.
" 14	Naplerville	Hotel	9.00 à 9.30 a. m.
" 14	St-Jacques le Mineur	"	10.00 à 10.30 a. m.
" 14	Laprairie	"	1.30 à 2.00 p. m.
" 14	St-Philippe	"	11.00 à 11.30 a. m.
" 15	St-Rémi	"	10.00 à 10.30 a. m.
" 15	St-Constant	Chez Narcisse Miron	1.00 à 1.30 p. m.

Veillez faire connaître cet itinéraire à tous les propriétaires ou possesseurs d'étalons dans votre localité.

Le Secrétaire du Comité de Surveillance des Etalons.

OSCAR LESSARD.

Victor Delamare, l'athlète canadien du Lac Saint-Jean. Ceux qui désirent se procurer ce volume, illustré, n'ont qu'à envoyer \$1.00 au "Messenger de St-Anoine", Chicoutimi.

Employez les **SCIES SIMONDS**

La trempe des dents leur permet de conserver longtemps leur fin tranchant

SIMONDS CANADA SAW CO. LIMITED
VANCOUVER MONTREAL ST. JEAN, N.B.

BREVETS D'INVENTION

En tout pays. Demandez le GUIDE DE L'INVENTEUR qui sera envoyé gratuit.

MARION & MARION

364 rue Universit , - Montr al
72 1/2 rue St-Pierre, - Qu bec
et Washington, D. C.

R s. T l. 1385w Bureau Tel 1022w

CHARLES M. LE TARTE
Avocat - Advocate

— DE —
LE TARTE & RIOUX
52, rue St-Joseph, - Qu bec.
COLLECTION & REGLEMENT

Voir conditions de notre grand concours d'abonnement, pages 791, 797, 798 et 799

LE MARCHE | PRIX PAYES | THE MARKET

SEMAINE FINISSANT LE 25 OCTOBRE 1924

WEEK ENDING OCTOBER 25th 1924

BEURRE.

Table with columns: BEURRE, BUTTER, FROMAGE, CHEESE. Rows include Pasteurisé Spéc., No 1, No 2, Beurre de Ferme, Dairy Butter, Blanc, Coloré.

PRODUITS DIVERS

Table with columns: Oeufs, Fèves, Sucre d'érable, Sirop d'érable, Peaux, Hides. Rows include Frais spéciaux, Frais extras, Triées à la main, Lavée, Non lavée, Peaux de bœufs, etc.

VOLAILLES VIVANTES

Table with columns: Poulets, Poules, Canards, Vieux coqs. Rows include Choix, No 1, No 2, No 3, Lapins vivants, Pigeons vivants.

Toutes les expéditions de volailles vivantes doivent étes faites à Montréal, 114 St-Paul-Est, et non pas à Québec.

POMMES DE CONSERVE. Par wagons complets seulement, environ 200 barils. Variétés: Bleinheim, Ribston, Ontario, Greening, Baldwin, Stark, Ben Davis, Mann, Fallawater.

ANIMAUX ABATTUS

Table with columns: Veaux, Agneaux, Moutons, Chevreuils, Bouvillons, Vaches, Taureaux, Porcs frais, Moutons, Steers, Porcs vivants, Truies. Rows include Choix, No 1, No 2, No 3, Extra choix, etc.

ANIMAUX VIVANTS

Table with columns: Veaux, Agneaux du Printemps, Choix, No 1, No 2, No 3, etc.

ENGRAIS CHIMIQUES

Notre succursale de Sainte-Rosalie Jonction offre des engrais chimiques aux conditions suivantes:

Table with columns: TITRAGE, PESANTEUR DES SACS. Rows include Superphosphate, Muriate de Potasse, Sulfate de Potasse, Nitrate de Soude, Sulfate d'Ammoniaque.

Nous acceptons les commandes avec livraison du mois de décembre 1924 au mois de mai 1925. Commandez par wagon complet de vingt tonnes.

COOPÉRATIVE FÉDÉRÉE DE QUÉBEC, 114 St-Paul Est Montréal.

VOLAILLES ABATTUES

Nous conseillons aux expéditeurs de volailles d'envoyer maintenant des volailles abattues à cause des prix plus avantageux qu'ils en obtiendront.

A partir du 1er novembre, nous ne fournirons plus les cages vides pour l'expédition des volailles.

COOPÉRATIVE FÉDÉRÉE DE QUÉBEC

REVUE

FROM

Une forte réaction le marché au fromage cette semaine. Le ma au début de la semaine été faites que par petit. Cependant, avec la précédente, le marché autre tournure dans. Les demandes de ce n actives et ont occasion tion des acheteurs lo de Québec et d'Ontar 3-4c à 1c la livre a été. Les arrivages ont ét semaine dernière, ma été un peu moindres à même date. La demande actue se maintenir et nous de changement impor pour d'ici quelques j

BEUR

Le marché au beurr dans le cours de cette La demande locale mais la hausse de la ralenti les opérations et est la cause du de dans les prix. Le marché américain Les beurres de premi marché sont rares et r Comme la saison fr faire son apparition e diminueront considér l'ioration sensible devra peu et un marché plus pour d'ici quelque ter

OEUF

Les oeufs sont encore ne fait prévoir une sommes en état de pay sous plus cher la douzai supérieures. Les oeufs strictement la primeur du marché aux cultivateurs de ne les expédier en plusie d'un même endroit se pe de remplir une caisse d sulterait un avantage m de beaux profits pour e faire les expéditions le classement sera meill élevés.

FEVES ET

Nous recevons les p récolte en petits lots. tranquille, nous avons prix seront bons pour d lité.

Souvent on nous offre moins élevés mais ce s qualité inférieure, des pas bien. Le marché des fèves demandes étant raison maintiennent. Les fèvs sont rares sur le marché

MIEL

Le miel de la nou arrive. Le marché est constate une diminutio du miel blanc, que l'on et à la saison froide q tout le printemps et r cement de l'été.

Les prix sont fermes, surtout.

SIROP D'E

C'est la tranquillité ment, et les prix sont transactions sont rare: Cependant les exporti bonnes aux Etats-Unis.

BESTI

Les arrivages de bêti élevés à 1599 têtes, p terminant le 23 octobr Avec des arrivages breux, qui se compos maux de qualité moye maintenu ferme, et n aient un peu faibli, to le cours de la journ voyons pas d'améliorat pour le moment, mais n aureaux ainsi que les

REVUE DES MARCHES

Du 20 au 27 octobre inclusivement
Donnée par La Coopérative Fédérée de Québec, (Dep't des consignations)

FROMAGE

Une forte réaction s'est fait sentir sur le marché au fromage dans le cours de cette semaine. Le marché a été tranquille au début de la semaine et les ventes n'ont été faites que par petites quantités.

Cependant, avec la baisse de la semaine précédente, le marché anglais a pris une autre tournure dans ces derniers jours. Les demandes de ce marché ont été plus actives et ont occasionné une forte compétition des acheteurs locaux sur les halles de Québec et d'Ontario. Une hausse de 3-4c à 1c la livre a été enregistrée.

Les arrivages ont été plus élevés que la semaine dernière, mais, par contre, ont été un peu moindres que l'an dernier à même date.

La demande actuelle semble vouloir se maintenir et nous ne prévoyons pas de changement important dans les prix pour d'ici quelques jours.

BEURRE

Le marché au beurre a été plus faible dans le cours de cette semaine.

La demande locale a été assez active mais la hausse de la semaine dernière a ralenti les opérations du marché anglais et est la cause du dernier fléchissement dans les prix.

Le marché américain a été plus ferme. Les beurres de première qualité sur ce marché sont rares et recherchés.

Comme la saison froide devra bientôt faire son apparition et que les arrivages diminueront considérablement, une amélioration sensible devra se faire sentir sous peu et un marché plus stable est à prévoir pour d'ici quelque temps.

OEUFS

Les œufs sont encore à la hausse et rien ne fait prévoir une diminution. Nous sommes en état de payer de quatre à six sous plus cher la douzaine dans les qualités supérieures.

Les œufs strictement frais ont toujours la primeur du marché et nous conseillons aux cultivateurs de ne pas tarder à nous les expédier en plusieurs caisses; si ceux d'un même endroit se partageaient la tâche de remplir une caisse d'œufs frais, il en résulterait un avantage marqué pour nous et de beaux profits pour eux. Il importe de faire les expéditions le plus vite possible; le classement sera meilleur et les prix plus élevés.

FEVES ET POIS

Nous recevons les pois de la nouvelle récolte en petits lots. Le marché est tranquille, nous avons confiance que les prix seront bons pour des pois de 1ère qualité.

Souvent on nous offre des pois à des prix moins élevés mais ce sont des pois d'une qualité inférieure, des pois qui ne cuisent pas bien.

Le marché des fèves est assez bon. Les demandes étant raisonnables, les prix se maintiennent. Les fèves triées à la main sont rares sur le marché.

MIEL

Le miel de la nouvelle récolte nous arrive. Le marché est favorable, mais on constate une diminution de la production du miel blanc, que l'on attribue aux gelées et à la saison froide que nous avons eues tout le printemps et même au commencement de l'été.

Les prix sont fermes, pour le miel blanc; surtout.

SIROP D'ERABLE

C'est la tranquillité dans ce compartiment, et les prix sont à la baisse. Les transactions sont rares dans le moment. Cependant les exportations s'annoncent bonnes aux Etats-Unis.

BESTIAUX

Les arrivages de bêtes à cornes se sont élevés à 1599 têtes, pour la semaine se terminant le 23 octobre.

Avec des arrivages un peu plus nombreux, qui se composaient plutôt d'animaux de qualité moyenne, ce marché s'est maintenu ferme, et malgré que les prix aient un peu faibli, tout fut vendu dans le cours de la journée. Nous ne prévoyons pas d'amélioration dans ce marché pour le moment, mais nous croyons que les taureaux ainsi que les vaches communes

se vendront plus facilement à des prix un peu plus avantageux d'ici à quelques temps.

Les meilleurs bouillons ont obtenu le prix de \$6, et les meilleures vaches, \$4.25. Quelques lots de bêtes de qualité moyenne ont réalisé \$5, et \$5.50; des bouillons légers et des vaches et des taures de qualité commune, ont fait de \$3.50 à \$4.

Des vaches destinées aux entrepôts de conserves se sont vendues de \$1.25 à \$2, le cent livres. Les taureaux ont eu le prix de \$2.25 à \$2.50.

VEAUX VIVANTS

Arrivages: 1985 têtes. Les veaux de lait sont très recherchés à des prix très avantageux, lesquels, nous croyons, se raffermiront encore davantage. Quant aux veaux de champs, malgré des arrivages assez nombreux, nous avons pu obtenir un prix un peu plus élevé que ceux de la semaine dernière. Nous ne prévoyons pas de hausse dans les prix pour ces derniers mais nous croyons que la demande sera un peu meilleure.

Les prix ont varié comme suit: les veaux de meilleure qualité, \$10, le cent livres; veaux de qualité moyenne, \$8, à \$8.50; veaux nourris au gru, \$3.50 à \$4.50; veaux à l'herbe, \$3.25 à \$3.50.

PORCS

Les arrivages ont été de 5136 têtes. Avec des arrivages très nombreux, nous avons eu à subir une baisse de 25 à 50 sous par 100 lbs. Cette baisse est aussi due à ce qu'un de nos gros acheteurs, c'est-à-dire La Cie Montréal Abattoirs, a été victime d'un incendie la semaine dernière, et n'a pu acheter de porcs cette semaine. Nous prévoyons cependant que notre marché se raffermira car les marchés étrangers sont plus élevés que les nôtres.

Le marché a subi une dépression dans les prix, les porcs de bonne qualité, atteignant à peine le prix de \$10.15 et \$10.25 le cent livres; un lot de porcs légers de qualité moyenne, a trouvé acquéreur à \$9. Les truies ont réalisées \$7, et \$7.50.

MOUTONS ET AGNEAUX

Le marché a reçu 14,217 têtes d'agneaux et de moutons. Avec des arrivages assez nombreux, nous avons eu à subir une baisse d'à peu près 50 sous par 100 lbs. Il nous a été très avantageux d'avoir depuis quelque temps une bonne demande du marché de Toronto, car sans cela notre marché aurait été de \$1.00 par 100 lbs de moins que le prix obtenu depuis trois ou quatre semaines. Nous ne croyons pas que les arrivages soient aussi nombreux la semaine prochaine et nous prévoyons que ce marché se maintiendra à peu près dans les mêmes prix que ceux de cette semaine.

Les agneaux de bonne qualité se vendent \$10.50 et \$10.75 et les autres, en lots de qualité mélangée, de \$10.25 à \$10.35. Les agneaux communs valent \$9, et \$10, le cent livres.

Quant aux moutons, nous avons une très bonne demande pour ceux de bonne qualité. La plus forte partie est expédiée sur le marché de Toronto à des prix très

avantageux et nous croyons que cette demande se maintiendra d'ici à quelque temps. Nous tenons à le répéter, cette demande est seulement pour les moutons de bonne qualité; ceux de mauvaise qualité sont très difficiles à vendre même à des prix beaucoup plus bas.

Le prix des moutons a varié de \$3.60 à \$6, selon les qualités offertes.

VOLAILLES VIVANTES

Les arrivages étant fort nombreux et de qualité plutôt commune, nous avons subi une baisse de un sou à deux sous la livre maintenant que les fêtes juives sont terminées nous ne prévoyons pas d'amélioration dans ce marché et nous conseillons à nos expéditeurs d'expédier maintenant leurs volailles abattues, afin d'obtenir de meilleurs prix, car d'ici au mois de janvier les prix de la volaille abattue seront meilleurs que ceux de la volaille vivante.

Après le 1er novembre nous ne fournirons plus les cages vides pour l'expédition de volailles vivantes, afin de recevoir davantage des volailles abattues.

VOLAILLES ABATTUES

Nous avons reçu quelques milliers de livres de volailles abattues cette semaine lesquelles se composaient de bonne qualité.

Les prix obtenus ont été assez avantageux et nous prévoyons qu'ils se maintiendront ferme et à la hausse du moment que les arrivages seront des sujets de bonnes qualités.

VEAUX ABATTUS

Les arrivages sont très peu nombreux mais de bonne qualité, et les ventes sont rapides à de bons prix. Ce marché est ferme.

PORCS ABATTUS

Avec des arrivages un peu plus nombreux, nous avons pu obtenir les mêmes prix, malgré que le marché ait une tendance à la baisse.

Cependant, nous ne prévoyons pas de grand changement pour quelques semaines.

PEAUX

Les peaux de moutons sont très recherchées et les prix sont à la hausse. Nous avons aussi des demandes pour des peaux de bœuf légères, dont les prix sont à la hausse.

MORUE SALEE BLANCHE

La morue salée de Gaspésie, préparée par les soins des coopératives locales, affiliées à la nôtre nous est arrivée à Montréal. Nous avons rempli déjà de nombreuses commandes et nous ferons l'impossible pour les satisfaire. Comme par le passé, nous avons un produit supérieur qui contentera les plus fins gourmets.

On recommande de commander dès maintenant les quantités dont vous aurez besoin durant la froide saison; nous en tiendrons note et vous ne serez point déçus.

Dans la préparation de cette morue blanche, aucun autre préservatif n'est employé que le sel de première qualité que

Colorez votre beurre

La "Couleur Dandelion pour beurre" lui donne cette nuance que l'on remarque dans le beurre de juin, et qui rapporte tous jours les gros prix



Avant de battrer ajoutez à chaque gallon de crème une cuillère à thé de "Couleur Dandelion pour beurre, et vous verrez sortir de votre baratte un produit si bien coloré que vous le prendrez toujours pour du beurre de juin. La Couleur

"Dandelion" pour le beurre est un composé absolument végétal inoffensif, et conforme aux dispositions de la loi des produits alimentaires. Il est en usage depuis cinquante ans dans les grandes beurrieres. Elle ne colore pas le lait de beurre et ne communique aucun goût. Les grandes bouteilles ne coûtent que trente-cinq cents à la pharmacie. Si vous nous écrivez nous vous enverrons une bouteille échantillon. La Compagnie Wells & Richardson, Montréal, P. Q.

nous importons nous-mêmes; de sorte que vous pouvez être assurés que ce poisson a conservé toute sa saveur et le meilleur moyen de vous en convaincre est de nous donner une petite commande d'essai.

Nous cotons la morue salée, grosse, au-dessus de 4 livres, en caisse de 150 lbs, ou en baril de 200 lbs, à 7 sous la livre; morue moyenne, de 2 à 4 lbs, caisse ou baril, à 6½ sous la livre. Il faudra ajouter ½ sou par livre pour quantité moindre.

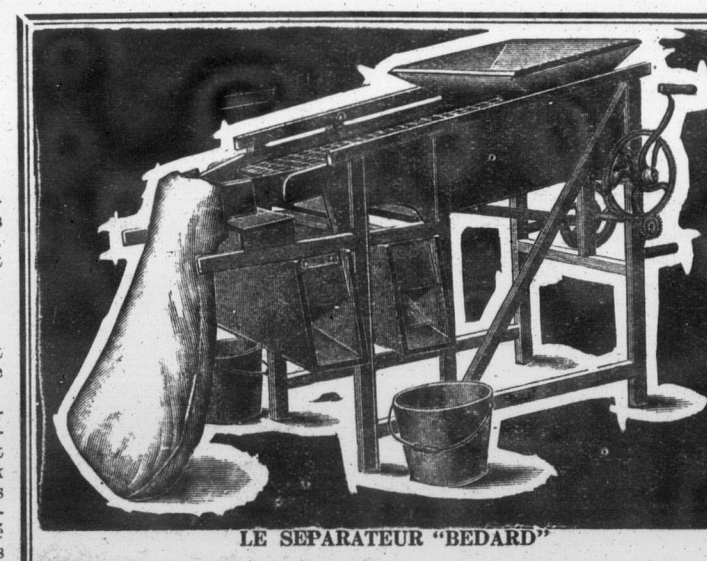
SAUMON EN CONSERVES

Nous recevons le fameux saumon de Gaspé en conserves, sans contredit le meilleur de tous les saumons connus et à la portée de toutes les bourses; il devrait se trouver sur toutes les tables, non seulement les jours maigres, mais au si en tout autre temps, lorsque vous désirez prendre un léger repas; sa nutrition est parfaite.

Nous vendons les caisses de quatre douzaines de canistres, de 1 livre chacune, à \$14.00 la caisse. Nous vendons en quantité moindre également.

Tous ces prix sont f. a. b. Montréal, excepté le saumon en conserves qui se trouve également à notre succursale de Québec.

Un chef du socialisme belge, voulant complimenter le roi Léopold II, lui dit: "Quel malheur que vous soyez roi! Vous feriez un si bon Président de la République, savez-vous?—Jamais de la vie, répond Léopold, en souriant finement; c'est demander à un médecin de se faire vétérinaire."



LE SEPARATEUR "BEDARD"

CLASSIFIEZ VOS PATATES
AVEC LE SEPARATEUR
"BEDARD"

Cette machine bien faite et très simple d'opération est reconnue comme indispensable pour l'agriculteur qui veut retirer plus de la vente de sa récolte, au moyen de la classification.

Le séparateur "BEDARD" divise les tubercules en trois catégories, il fonctionne admirablement et son prix est à la portée de tous.

EMPRESSEZ-VOUS DE DEMANDER NOS PRIX ET DES CETTE ANNEE CLASSIFIER VOTRE RECOLTE

LA CIE BEDARD LTÉE
L'ASSOMPTION, :: Québec.

30

30

30

Le marché de la Coopérative Fédérée de Québec

114, rue St-Paul Est, Montréal Dépt. des Achats

Les prix ci-dessous sont ceux en vigueur aujourd'hui. Ils sont sujets à changement sans avis.
Mode de paiement: traite, ou mieux, argent comptant avec la commande.

FARINES

A pain	le sac	A engrais	le 100 lbs
"Crème de l'Ouest"	\$ 3.95	"Idéale"	2.40
"Castle"	3.70	Commune	
"Winnipeg"	3.60	"Pilote"	2.65
A pâtisserie			
"Crescent"	3.40	Gruau	
		Avoine (sac de 90 lbs)	3.65

ENGRAIS ALIMENTAIRES

Simple	la tonne	Composés	le sac
Son	\$28.00	Moulée spéciale:	
No 3 C. W.	30.00	Pour les veaux (50 lbs)	\$2.00
Gru Rouge	36.00	Moulées Monarch:	
Gru Blanc, (middlings)	29.00	Pour engraisser	2.85
Criblures de blé	29.00	De luzerne très fine	2.25
		Pour développer les poulets	3.25
Tourteaux de lin	\$2.50	Pour développer les volailles	3.35
Blé-d'Inde rond	2.40	Pour activer la ponte	3.45
Blé-d'Inde moulu	2.60	Grains Monarch:	
Blé-d'Inde cassé	2.60	Pour poulets, (Chick-feed)	3.40
Moulée d'avoine pure	2.50	Pour volailles	3.00
Moulée d'orge pure	2.60	Ecaillés d'autres	1.35
Avoine roulée Al.	2.50	Melasse pour animaux, le gal	0.28
Moulée de luzerne très fine	2.25		

A ajouter \$0.15 par sac pour quantités moindres qu'un char. Ces prix sont pour chars complets ou mélangés de 500 sacs ou plus. Fret payable de Montréal.

GRAINS ALIMENTAIRES

Avoine	Exp. Imm.	Blé-d'Inde jaune	le minot
No 2 C. W.	68 1/2 c	Blé-d'Inde Jaune	1.17
No 3 C. W.	65 1/2 c	Exp. de Montréal par fret local.	
Extra No 1 d'alimentation		Les prix ci-dessus pour grains sont pour chars complets en grenier.	
No 1 d'alimentation	61 1/2 c	Orge rond d'alimentation	94c
No 2	59c	F. A. B. Montréal.	
Expédition de Montréal par fret local pour avoine.			

PROVISIONS POUR LA MAISON

Beurre	Botte de:	Prix	*Sucre et sirop d'érable pur
Pasteurisé, pains 1 lb.	50 lbs	38c	En pains d'une lb. \$.17c la lb.
Pasteurisé, solide	56 "	37 1/2 c	En pains de 2 à 5 lbs. .15c "
No 1 (choix) pains 1 lb.	50 "	37c	Sirop d'érable en canistre d'un gallon, No 1. \$2.10
No 1 (choix) solide	56 "	36 1/2 c	
Fromage			
Fromage blanc et coloré en meules d'environ 25 lbs, 4 par bte.	la lb.	19c	*Saïndoux pur
Oeufs,	la douz.		Seaux de 20 lbs. \$.20c la lb
Premiers		41c	Tinettes de 60 lbs. .19c "
Caisnes de 30 douz., (caisnes comprises).			Boîtes de 56 lbs. .18 1/2 c "
* Miel			Boîtes de 50 lbs en pains de 1 lb. 21c
Caisnes	Blanc	Ambré	Brun
24 chaudières 2 1/2 lbs. .16c			
12 chaudières 5 lbs. .15c			
6 chaudières 10 lbs. .14 1/2 c			
Chaudières 30 lbs. .14c .13c .12c			
* Fèves (Par poches de 120 lbs)			Caisse de 60 lbs en chaudières de 3 lbs. .20 1/2 c "
Blanches No 1. \$0.06 la lb			Caisse de 60 lbs en chaudières de 5 lbs. .20 1/2 c "
Par quantités de 5 poches ou plus. 0.05 1/2			*Graisne composée
Par quantités de 10 poches et plus. 0.05 1/2			Chaudières de 20 lbs. \$.16 1/2 c "
* Pois (Par poches de 120 lbs) la lb.			Caisse de 60 lbs en chaudières de 3 lbs. .17 1/2 c "
No 1 garantis bien cuisants. \$0.05 1/2			Caisse de 60 lbs en chaudières de 5 lbs. .17 1/2 c "
Par quantité de 5 poches et plus. 0.05 1/2			*Viande fumée
Par quantité de 10 poches ou plus. 0.05			Jambon (Fesse) 10 à 15 lbs. \$.25c la lb
* Tabac, en mains, paquets de 25 lbs,			" " 15 à 20 lbs. .24c "
Grand Rouge, Grand Havane et			" (Rolls) 3 à 6 lbs. .22c "
Connecticut, 1 lb. \$.31c			Bacon (Flanc) .23c "
Comstock, 1 lb. .32c			Jambon cuit (carré) .42c "
Rose Quesnel, 1 lb. .42c			
Quesnel, 1/2 lb. .53c			*Lard salé
			(Le Barils de 200 lbs)
			1 pli. \$1.15 "
			2 " \$1.40 "
			3 " \$1.75 "
			Gras de dos 30 à 40 morceaux. \$40.00
			" 40 à 50. .39.00
			Gras d'épaule 25 à 35 morceaux. .38.00
			(Barils de 100 lbs)
			1 pli. \$1.30 le rouleau.
			2 " \$1.60 "
			3 " \$1.90 "
			(un côté caoutchouté, 1 côté surf-minérale)
			1 pli. \$1.30 le rouleau.
			2 " \$1.60 "
			3 " \$1.90 "
			F. A. B. Montréal.
			Classification.

A VENDRE

PNEUS	TIRES	*Sel	Prix
Dimensions	Cord "Oversize"	Cord "Ordinaire"	Fabric
30 x 3 1/2	\$13.20	\$11.00	\$11.00
32 x 3 1/2	18.30		15.40
31 x 4	20.80	17.75	16.50
32 x 4	21.85	18.60	18.50
33 x 4	22.90	19.50	19.50
34 x 4	24.00	20.55	20.35
32 x 4 1/2	28.20		23.75
33 x 4 1/2	29.45		
34 x 4 1/2	30.50		
35 x 4 1/2	31.80		
TUBES			
Dimensions	Réguliers	Pesants	
30 x 3 1/2	\$1.65	\$2.15	
32 x 3 1/2	2.00	2.35	
31 x 4	2.55	2.05	
32 x 4	2.70	3.25	
33 x 4	2.75	3.35	
34 x 4	2.90	3.45	
32 x 4 1/2		4.05	
33 x 4 1/2		4.30	
34 x 4 1/2		4.50	
35 x 4 1/2		4.65	
Pneus garantis pour 8,000 milles.			
Prix pour dimensions plus grandes sur demande,			
Express payé, livraison prompte.			
Pour insecticides voir Bulletin du 28 août.			
Peintures préparées "Fédérée":			
Peinture pour maison, intérieur et extérieur:			
Couleur ordin. (Baril env. 50 gal) \$3.20			
" (Demi-baril, env. 30) 3.20			
Bidons			
5 gal. 1 1/2 gal. 1/4 gal.			
Couleur ordinaire: \$3.40 3.45 3.60 3.75			
No 36; vert à ja-lousie. 3.90 4.00 4.15 4.30			
No 37; vermillon. 4.30 4.40 4.55 4.70			
Blanc intérieur et extérieur. 3.75 3.85 4.00 4.15			
Demandez cartes de couleur ainsi que liste de prix complète pour peinture à plancher, à granges, voitures et instruments aratoires, teinture à bardeaux et teintures au vernis et huile de lin.			
Blanc de plomb pur, étiquette du Gouvernement (en chaudières de 25 lbs): \$14.50 le 100 lbs.			
Fret payé sur toute commande de \$25.00 et plus			
"Papier à couverture"			
Marque "Fédérée"			
(deux côtés caoutchoutés)			
1 pli. \$1.65 le rouleau.			
2 " \$2.00 "			
3 " \$2.40 "			
Marque "CC"			
(deux côtés caoutchoutés)			
1 pli. \$1.15 "			
2 " \$1.40 "			
3 " \$1.75 "			
Marque "Mika"			
(un côté caoutchouté, 1 côté surf-minérale)			
1 pli. \$1.30 le rouleau.			
2 " \$1.60 "			
3 " \$1.90 "			
F. A. B. Montréal.			
Classification.			

REVU

Il s'est produit un...
la farine. Les prix...
sont de \$8.85 pour...
\$8.35 pour la deuxième...
farine forte à bouillir...
nos prix sont très...
restent à 95 sous de n...
Le marché s'est...
baisse momentanée...
pas de baisse d'ici lo...
approvisionnement...
d'Europe qui compte...
fournir le supplément...
manqué chez eux.
Veuillez grouper...
l'entremise de votr...
le ou du cercle ag...
sans délai, au sec...
d'engrais et de fari...
besoin cet automne...
prochain.
Les expéditions s...
convenance pour un...
Le principal est de sa...
vous faut.
Il est très importan...
sachions dès mainte...
chars dont vous aurez...
puissions confirmer...
quantité d'engrais su...
une option de 8 jours

SON E

Nous ne changerons...
de nos contrats spé...
marché sont les su...
tonne; gru rouge, \$3...
\$38. la tonne, soit \$...
plus que les nôtres.
Voilà de la vra...
notre réserve s'épu...
d'en profiter.
Ce compartiment...
celui de la farine et...
commandes de farine...
ment à ceux du son et

CRIBLURE

Nous vendons les...
meilleure qualité \$29...
réal, quand le prix...
\$31. Il nous en rest...
Tous reconnaiss...
tives de nos cribl...
l'industrie laitière...
criblures est notre...
il est aussi celui de...
Malgré cela le ma...
criblures de blé de...
vendent à des prix...
tiennent pas la qua...
cessaire pour l'alim...
du bétail.

INSTRUMENT

Nous lançons sur...
vance des instrum...
nouveau modèle, les...
qui jouissent d'une...
Nous avons préparé...
tion spéciale dans...
succursales.
Nous cherchons à r...
tivateurs et à les dé...
médiare tenace et so...
Ces instruments sont...
sonnables de beauco...
que les agents d'aut...
présenter. Nous cor...
fices pour mettre fin...
exagérés.
Pour vos labour...
une bonne charrue...
et vous serez éto...
de votre récolte, l...
curez-vous des hers...
des rouleaux à biner...
tous des instrumen...
perfectionnés.
Nous savons que...
maisons circulent au...
vous donner des...
pratiquement au mên...
ils doivent même...
depuis que nous v...
Oliver. Alors, pou...
à \$25. plus cher p...
qui ne valent pas la...
durée? Pourquoi...
Demandez nos list...
ette explication s...
aratoires Oliver", et...
par vous-mêmes au...
les meilleures au r

REVUE DES MARCHES

Du 20 au 27 octobre inclusivement

Donnée par Coopérative Fédérée de Québec, Section des Achats

FARINE

Il s'est produit une légère baisse dans la farine. Les prix actuels du marché sont de \$8.85 pour la première patente; \$8.35 pour la deuxième et \$8.15 pour la farine forte à boulanger. Malgré cela nos prix sont très avantageux, puisqu'ils restent à 95 sous de moins le baril.

Le marché s'est vite ressaisi de cette baisse momentanée et nous ne prévoyons pas de baisse d'ici longtemps, à cause des approvisionnements de plusieurs pays d'Europe qui comptent sur nous pour leur fournir le supplément de leur récolte qui a manqué chez eux.

Veillez grouper vos commandes par l'entremise de votre coopérative locale ou du cercle agricole, en indiquant sans délai, au secrétaire, la quantité d'engrais et de farine dont vous aurez besoin cet automne et au cours de l'hiver prochain.

Les expéditions seront faites à votre convenance pour une période de 6 mois. Le principal est de savoir la quantité qu'il vous faut.

Il est très important pour vous que nous sachions dès maintenant le nombre de chars dont vous aurez besoin, afin que nous puissions confirmer définitivement la quantité d'engrais sur lesquels nous avons une option de 8 jours.

SON ET GRU

Nous ne changerons pas nos prix à cause de nos contrats spéciaux. Les prix du marché sont les suivants: son, \$30. la tonne; gru rouge, \$32. la tonne; gru blanc, \$38. la tonne. soit \$2.00 par tonne de plus que les nôtres.

Voilà de la vraie coopération mais notre réserve s'épuise rapidement; à tous d'en profiter.

Ce compartiment est en sympathie avec celui de la farine et nos remarques pour les commandes de farine s'appliquent également à ceux du son et du gru.

CRIBLURES DE BLE

Nous vendons les criblures de blé de la meilleure qualité \$29. la tonne f.a.b. Montréal, quand le prix du marché en est de \$31. Il nous en reste quelques wagons.

Tous reconnaissent les qualités nutritives de nos criblures, surtout pour l'industrie laitière, car la qualité des criblures est notre premier souci comme il est aussi celui de nos clients.

Malgré cela le marché est encombré de criblures de blé de qualité inférieure qui se vendent à des prix moindres; elles ne contiennent pas la qualité de nutrition nécessaire pour l'alimentation convenable du bétail.

INSTRUMENTS AGRICOLES

Nous lançons sur le marché de la province des instruments aratoires d'un nouveau modèle, les instruments Oliver, qui jouissent d'une renommée mondiale. Nous avons préparé toute une installation spéciale dans ce but, à nos diverses succursales.

Nous cherchons à rendre service aux cultivateurs et à les débarrasser d'un intermédiaire tenace et souvent sans conscience. Ces instruments sont offerts à des prix raisonnables de beaucoup inférieurs à ceux que les agents d'autres maisons peuvent présenter. Nous consentons à ces sacrifices pour mettre fin à leur règne de profits exagérés.

Pour vos labours d'automne, ayez une bonne charrue; prenez la Oliver, et vous serez étonnés des résultats de votre récolte, l'an prochain. Procurez-vous des herbes, des cultivateurs, des rouleaux à biner, de la même maison, tous des instruments du type le plus perfectionné.

Nous savons que des agents d'autres maisons circulent au milieu de vous, pour vous donner des produits inférieurs, pratiquement au même prix que les nôtres; ils doivent même baisser leurs prix, depuis que nous vendons les machines Oliver. Alors, pourquoi payer de \$5. à \$25. plus cher pour des instruments qui ne valent pas les nôtres en qualité et en durée? Pourquoi enrichir les autres?

Demandez nos listes de prix et la plaquette explication sur les "Instruments aratoires Oliver". et vous serez convaincus par vous-mêmes que ces machines sont les meilleures au monde, à cause de la

qualité de leur matériel, de la perfection et de la solidité de leur mécanisme.

BROCHE A FOIN

Bien des cultivateurs se préparent à presser leur foin pour le marché d'hiver; ils se procureront chez nous une bonne broche qui puisse résister à ce travail et donner entière satisfaction. Nous pouvons la leur fournir en quantité et à de bonnes conditions.

Nous la vendons selon les besoins du client, soit en rouleaux de 50 livres, soit en longueurs de 3 à 11 pieds. Nous en avons de la grosseur No 13, No 14, No 15.

Il est bien préférable de grouper ses commandes, afin d'atteindre la quantité de 24,000 livres pour un wagon complet. Il y a bénéfice d'une remise considérable dans les frais de transport. Nous faisons les expéditions le plus rapidement possible.

ENGRAIS CHIMIQUES

Nous avons, à notre succursale de Sainte-Rosalie Junction, toute une cargaison de Phosphate Thomas de Belgique; et nous l'offrons grâce à nos démarches et à notre crédit, à un prix réduit de moitié sans que sa qualité en souffre le moindre. C'est un produit de première qualité qui convient à tous les sols; ses propriétés nutritives sont reconnues et les essais qu'on en a faits chez nous sont concluants.

Ce Phosphate supérieur qui se compose de seize pour cent d'acide phosphorique assimilable, est vendu dans des sacs doubles de 200 livres à \$16.50 la tonne f.a.b. Québec. Nos prix sont les plus bas du marché si l'on tient compte de la qualité du produit.

Nous vendons aussi d'autres engrais renommés, comme le Superphosphate, à 16 pour cent d'acide phosphorique assimilable; le Muriate de Potasse, à 48 pour cent de potasse; le Sulfate de Potasse, à 48 pour cent de potasse; le nitrate de Soude à 15 pour cent d'azote; et le Sulfate d'Ammoniaque, à 20 pour cent d'azote.

Veillez commander immédiatement et mentionnez la quantité requise, la date à laquelle vous désirez la recevoir et nous nous ferons un plaisir de vous satisfaire. Nous vous rappelons que c'est un temps propice pour l'achat de vos engrais chimiques, qui sont aujourd'hui une nécessité, si vous voulez obtenir d'excellents produits.

POMMES

La récolte des pommes se poursuit, très abondante cette année, et nous voulons en faire bénéficier nos sociétaires.

Nous pouvons offrir, comme dans le passé, des pommes d'hiver, au wagon complet, à des prix forts raisonnables que nous publions dans la page voisine. À tous nos vieux clients qui, tous les ans, recourent à nos bons offices, de se procurer de bonnes pommes.

C'est un travail délicat, et vous avez une maison de confiance pour exécuter ces transactions; nos clients réguliers le savent, voilà pourquoi ils recourent à nous.

BROCHE A CLOTURE

Bien des cultivateurs profitent de cette morte saison pour réparer avant l'hiver les clôtures détériorées soit par les bestiaux, soit par les machines, soit par pur accident. Nous vous conseillons également de remplacer la vieille clôture à perche, par une clôture de broche moderne.

Nous avons de la bonne broche à clôture pour répondre à tous les besoins, à des prix exceptionnels. Faites-en l'essai sans plus tarder.

HUILES ET GAZOLINE

Maintenant que la gazoline est à la baisse placez dès maintenant votre commande pour une barrière de plusieurs gallons. Que l'on consulte la liste de prix sur la page précédente. La gazoline est nécessaire aux travaux de la ferme; quand elle sert à ces fins, elle est exempte de la taxe. Mais il faut le spécifier dans la commande.

Le pétrole est baissé de quelques sous. Nous avons également des huiles pour moteurs d'une très bonne qualité, comme de l'huile à tracteur, à transmission, à machine, à séparateur, à harnais; de la graisse à essieux, à godet; du pétrole, marque Fédérée, et puis de la gazoline,

TOUS AIMENT

La FRONTENAC



ASSEZ FORTE
BIEN MURIE
NOURRISSANTE
ET
DÉSALTÉRANTE

Ces bons ouvriers des usines des grandes villes— trop souvent privés du bon air et de la lumière bien-faisante du jour, reconnaissent dans la bonne vieille bière "Frontenac" le meilleur stimulant qui soit.

Que ne fera-t-elle pas pour vous qui jouissez du grand air et du soleil?

Pour récupérer vos forces et recouvrir votre vigueur prenez invariablement un bon verre de

Frontenac
Export Ale

soit en baril de 45 gallons ou en quantité moindre.

N'oubliez pas que tous ces prix sont inférieurs à ceux du marché et cela pour le plus grand avantage de nos sociétaires.

Ce sont des prix inférieurs à ceux du marché et cela pour le plus grand avantage de nos sociétaires.

PEINTURES

Si vous retouchez vos maisons et dépendances, après les travaux de la moisson, nous pourrions vous être de quelque utilité. Le cultivateur trouvera chez nous, en quantité, tout ce qu'il lui faut en peinture de première qualité.

Nous avons à votre disposition un assortiment complet. Nos peintures, marque Fédérée, ont fait leur réputation; voyez dans nos campagnes les milliers de maisons et de bâtiments qui en sont revêtus. Elles se vendent, tant pour intérieur que pour extérieur, soit en baril de 50 gallons, soit en petit baril de 30 gallons, soit en bidon de 5 gallons, ou d'un gallon, ou de deux pintes ou d'une pinte. Il y en a pour tous les goûts.

Demandez nos peintures spéciales pour instruments aratoires; cette peinture adhère au métal et lui conserve sa fraîcheur et son brillant.

Faites l'essai de nos peintures spéciales pour instruments aratoires; cette peinture adhère au métal et lui conserve sa fraîcheur et son brillant.

PAPIER A COUVERTURE

Nous pouvons disposer d'un excellent papier à couverture, pour la réparation des maisons et dépendances de la ferme et pour de nouvelles constructions. Nous en avons de toutes les épaisseurs requises 1-2-3 plis, de même que le papier à lambris pour intérieur et extérieur.

Nous avons un papier à lambris spécialement employé pour les cloisons de beurrieres et fromageries. C'est un papier qui ne dégage aucune odeur et ne fait subir au beurre et au fromage aucune altération au cours de la fabrication et de l'entreposage.

Tous nos papiers à couverture peuvent vous être fournis dans toutes les variétés à nos succursales de Hébertville-station, St-Félicien, Québec, Waterloo, Princeville et Ste-Rosalie, qui en possèdent un bon assortiment, ce qui vous assurera une prompte livraison.

LE

SEL A BEURRE
EXTRA SPECIAL

WINDSOR

EST LE MEILLEUR
POUR LE BEURRE

ESSAYEZ-LE

LE "BULLETIN DE LA FERME"

Rédaction et Administration

111, Côte de la Montagne, (Edifice Morin)

Revue publiée par un comité de techniciens.

Imprimée par "Le Soleil", Ltée.

Téléphone 4297 - - Case Postale 129

30

30

30

ébec
ts

S.

Prix

1 lbs. \$ 1.10
50 \$ 1.20

dozaine de boîtes,
lines).

dozaine de boîtes,
lines).

vell":

..... \$.55c la

..... 1.20 le gal.
..... 1.10 "

ormaline et huile à
..... 55c et ..70c

e qualité.....22½c gal.
qualité.....20c "

qualité

ère, médium

.....70c "

pesante.....80c "

.....65c "

.....85c "

.....60c "

.....50c "

.....48c "

.....42c "

.....36c "

.....50c "

.....44c "

.....38c "

apeur.....60c "

.....63c "

bras40c "

.....60c "

pour les huiles de
pour quantités d'un
gallons. Ajoutez 03c
titité ½ baril et 25c
n de 5 gallons.

1 lb \$6.40 la caisse

3 " 8.80 "

5 " 7.40 "

.....1.45 la chaud.

.....3.00 "

ip Grease":

s 1 lb \$6.00 la caisse

5 " 8.20 "

10 " 7.70 "

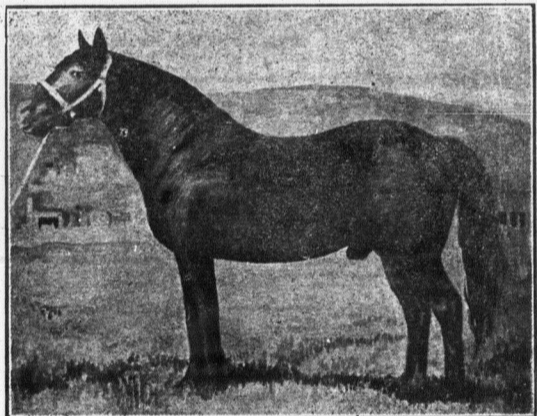
..... 3.35 la chaud.

LE CHEVAL CANADIEN

Voici le cheval

qui s'impose sur

nos belles fermes!



"LE CHEVAL DE FER"

Cette appellation n'est pas déplacée. Le CHEVAL CANADIEN est bien "LE CHEVAL DE FER", le cheval qui RESISTE et qui DURE!

Qu'est-ce qui a découragé les Allemands dans la longue lutte qu'ils ont menée contre les pays coalisés de l'Europe?

C'est la force de RESISTANCE des Alliés, L'ENDURANCE des Poilus, des Tommies et des soldats Canadiens. C'est leur effort constant, leur courage et leur ténacité qui ont gagné la guerre. C'étaient des SOLDATS DE FER!

LA GUERRE DURE ENCORE

Mais ce n'est plus la guerre sanglante, sauvage, qui couche les hommes par centaines de mille. C'est la GUERRE ECONOMIQUE, la guerre de l'argent, de la concurrence, de l'agiotage qui continue de perturber le monde.

La crise commerciale a pointé ses canons sur le capital, sur le modeste épargnant, sur le producteur, sur le cultivateur. Celui qui tient à sortir vainqueur de la tourmente doit disposer des armes voulues, de courage et de tactique. Il lui faut et surtout la RESISTANCE. Il doit avoir en mains des armes qui DURENT, des instruments qui RESISTENT.

Pour le cultivateur, il importe que ses principaux facteurs de production soient forts et solides, DURABLES COMME LE FER. Nous voulons dire les animaux dont il dispose.

Son CHEVAL est l'agent le plus précieux de son succès. Il lui faut une bête DOCILE, RUSTIQUE, BIEN FAITE A NOTRE CLIMAT, ECONOMIQUE et RESISTANTE, surtout RESISTANTE. Toutes ces qualités sont réunies dans un seul animal qui fait l'honneur de l'élevage canadien:—

C'EST LE CHEVAL CANADIEN, "LE CHEVAL DE FER"

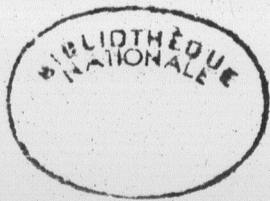
LA SOCIETE DES ELEVEURS DE BETAIL CANADIEN est en mesure de vous procurer des Chevaux Canadiens à des prix avantageux. Elle ne vous recommandera que des sujets de choix, à des termes abordables. Ecrivez immédiatement pour renseignements à

M. ADRIEN MORIN, Secrétaire,

Société des Eleveurs de Bétail Canadien,

Ministère de l'Agriculture, QUEBEC.

"Encourageons ce qui est essentiellement Canadien d'abord"



30

30

30