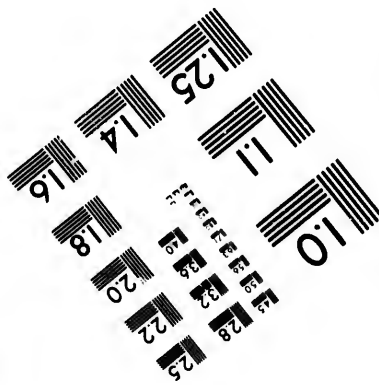
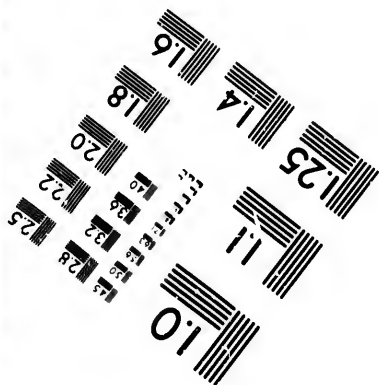
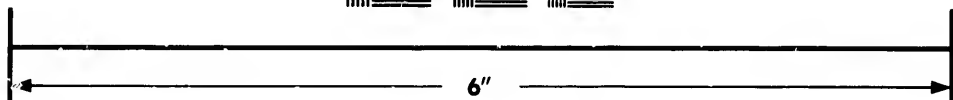
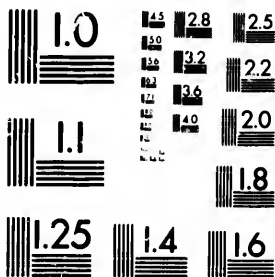


**IMAGE EVALUATION  
TEST TARGET (MT-3)**



**Photographic  
Sciences  
Corporation**

23 WEST MAIN STREET  
WEBSTER, N.Y. 14590  
(716) 872-4503

1.5 2.8 2.5  
3.2 2.2  
2.0  
9

**CIHM/ICMH  
Microfiche  
Series.**

**CIHM/ICMH  
Collection de  
microfiches.**



**Canadian Institute for Historical Microreproductions / Institut canadien de microreproductions historiques**

10

**© 1982**

Technical and Bibliographic Notes/Notes techniques et bibliographiques

The Institute has attempted to obtain the best original copy available for filming. Features of this copy which may be bibliographically unique, which may alter any of the images in the reproduction, or which may significantly change the usual method of filming, are checked below.

L'institut a microfilmé le meilleur exemplaire qu'il lui a été possible de se procurer. Les détails de cet exemplaire qui sont peut-être uniques du point de vue bibliographique, qui peuvent modifier une image reproduite, ou qui peuvent exiger une modification dans la méthode normale de filmage sont indiqués ci-dessous.

- Coloured covers/  
Couverture de couleur
- Covers damaged/  
Couverture endommagée
- Covers restored and/or laminated/  
Couverture restaurée et/ou pelliculée
- Cover title missing/  
Le titre de couverture manque
- Coloured maps/  
Cartes géographiques en couleur
- Coloured ink (i.e. other than blue or black)/  
Encre de couleur (i.e. autre que bleue ou noire)
- Coloured plates and/or illustrations/  
Planches et/ou illustrations en couleur
- Bound with other material/  
Relié avec d'autres documents
- Tight binding may cause shadows or distortion  
along interior margin/  
La reliure serrée peut causer de l'ombre ou de la  
distortion le long de la marge intérieure
- Blank leaves added during restoration may  
appear within the text. Whenever possible, these  
have been omitted from filming/  
Il se peut que certaines pages blanches ajoutées  
lors d'une restauration apparaissent dans le texte,  
mais, lorsque cela était possible, ces pages n'ont  
pas été filmées.
- Additional comments:  
Commentaires supplémentaires:

- Coloured pages/  
Pages de couleur
- Pages damaged/  
Pages endommagées
- Pages restored and/or laminated/  
Pages restaurées et/ou pelliculées
- Pages discoloured, stained or foxed/  
Pages décolorées, tachetées ou piquées
- Pages detached/  
Pages détachées
- Showthrough/  
Transparence
- Quality of print varies/  
Qualité inégale de l'impression
- Includes supplementary material/  
Comprend du matériel supplémentaire
- Only edition available/  
Seule édition disponible
- Pages wholly or partially obscured by errata  
slips, tissues, etc., have been refilmed to  
ensure the best possible image/  
Les pages totalement ou partiellement  
obscurcies par un feuillet d'errata, une pelure,  
etc., ont été filmées à nouveau de façon à  
obtenir la meilleure image possible.

This item is filmed at the reduction ratio checked below/  
Ce document est filmé au taux de réduction indiqué ci-dessous.

10X	12X	14X	16X	18X	20X	22X	24X	26X	28X	30X	32X
			✓								

The copy filmed here has been reproduced thanks to the generosity of:

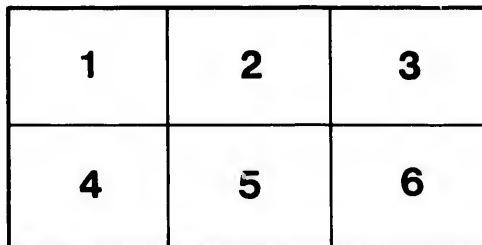
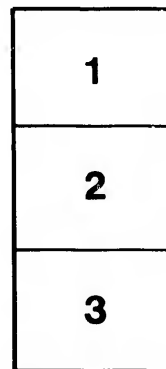
Library of the Public  
Archives of Canada

The images appearing here are the best quality possible considering the condition and legibility of the original copy and in keeping with the filming contract specifications.

Original copies in printed paper covers are filmed beginning with the front cover and ending on the last page with a printed or illustrated impression, or the back cover when appropriate. All other original copies are filmed beginning on the first page with a printed or illustrated impression, and ending on the last page with a printed or illustrated impression.

The last recorded frame on each microfiche shall contain the symbol  $\rightarrow$  (meaning "CONTINUED"), or the symbol  $\nabla$  (meaning "END"), whichever applies.

Maps, plates, charts, etc., may be filmed at different reduction ratios. Those too large to be entirely included in one exposure are filmed beginning in the upper left hand corner, left to right and top to bottom, as many frames as required. The following diagrams illustrate the method:



L'exemplaire filmé fut reproduit grâce à la générosité de:

La bibliothèque des Archives  
publiques du Canada

Les images suivantes ont été reproduites avec le plus grand soin, compte tenu de la condition et de la netteté de l'exemplaire filmé, et en conformité avec les conditions du contrat de filmage.

Les exemplaires originaux dont la couverture en papier est imprimée sont filmés en commençant par le premier plat et en terminant soit par la dernière page qui comporte une empreinte d'impression ou d'illustration, soit par le second plat, selon le cas. Tous les autres exemplaires originaux sont filmés en commençant par la première page qui comporte une empreinte d'impression ou d'illustration et en terminant par la dernière page qui comporte une telle empreinte.

Un des symboles suivants apparaîtra sur la dernière image de chaque microfiche, selon le cas: le symbole  $\rightarrow$  signifie "A SUIVRE", le symbole  $\nabla$  signifie "FIN".

Les cartes, planches, tableaux, etc., peuvent être filmés à des taux de réduction différents. Lorsque le document est trop grand pour être reproduit en un seul cliché, il est filmé à partir de l'angle supérieur gauche, de gauche à droite, et de haut en bas, en prenant le nombre d'images nécessaire. Les diagrammes suivants illustrent la méthode.



ALMANACH  
AGRICOLE, COMMERCIAL  
ET HISTORIQUE

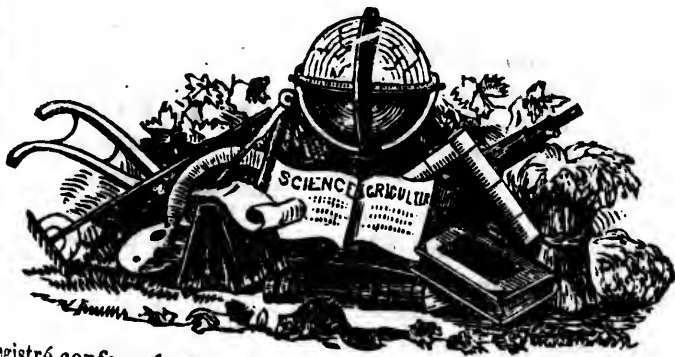
DE

J. B. ROLLAND & FILS

POUR L'ANNÉE

1882

(SEIZIÈME ANNÉE)



Registré conformément à l'Acte qui protège la propriété Littéraire.

QUÉBEC.

I. P. DÉRY, LIBRAIRE,  
Rue St-Pierre, No. 40, Basse-Ville.

B.—Cet almanach contient beaucoup de matières d'un intérêt  
al, et mérite d'être conservé à titre de renseignements utiles

# MAISONS RECOMMANDÉES, A MONTREAL

## BEAUVAIS & PERRAULT

MARCHANDISES SÈCHES  
RUE NOTRE-DAME, No. 129  
*vis-à-vis la rue Claude*  
3<sup>me</sup> Magasin de l'Hôtel-de-Ville.

N. B.—*Spécialité* : Marchandises noires de deuil et demi-deuil, assortiment toujours complet, *aux plus bas prix*.—Pas de déception.

*Echantillons* et listes de prix envoyés à la campagne gratis.

## C. LAMOUREUX & CIE.

PROPRIÉTAIRES DU CÉLÈBRE ÉTABLISSEMENT DE LA

*Compagnie de Bois de Coaticooke.*

Entrepot : Nos. 33 et 33½ Rue Notre-Dame,

Nouveau Lit à ressorts coniques, patenté en 1875. MEUBLES et bois francs de toutes sortes, à prix réduits.

Fabrique de Vernis.

## R. C. JAMIESON & Cie

Fabricants de

Toutes espèces de vernis pour Voitures, Bâtiments, Ebénisterie, etc., etc.

HAMILTON CHAMBERS

No. 17, Rue St-Jean.

## CRATHERN & CAVERHILL

Importateurs de Ferronneries, Fer, Acier, Ferblanc, Tôles, etc., Vitres, Peintures et Huiles, fabricants de clous de toutes espèces.

*Bâtisses Caverhill.*

Rue St-Pierre, No. 89.

Agents pour la Compagnie de Zinc de la Vieille-Montagne.

Fabrique de clous *Union*, à l'écluse St-Gabriel.

Fabrique de Papier à Lachute, P.

## J. C. WILSON & CO

RUE CRAIG Nos. 584 et 586

FABRICANTS ET IMPRIMEURS DE SACS A LA ME

SACS DE PAPIER ET SACS POUR FARI

Enveloppes, Etiquettes, et importateurs de Fils et ficelles et Papier mercé. Un assortiment de plus de dix millions de sacs de toutes grandeurs, constamment en magasin. Sacs pour Epiciers, Modistes, Censeurs, Pharmaciens, etc.

Établie en 1804

## Frothingham & W

Importateurs et march  
en gros, de

Fer, Acier, Ferblanc et  
neries. Fabricants de Faux  
Bêches, Couteaux pour  
paille, Tarières, Haches,  
coupés et pressés.

AGENTS des Manufact  
Courroies en Cuir de Ho  
Limes de Jowitts, des Po  
Blakes, des Fusils de Rem  
etc., etc.

Magasins et Bureaux, rue  
No. 395 à 399 et 405. Mar  
res, Côte-St-Paul, près Mo

## C. ROBERT

Chapelier et Manche

En Gros et en Déta

ENSEIGNE DU GROS CHAPEA

Toutes sortes de Fourr  
toyées, teintes et refaites  
les derniers goûts. — Tou  
mandes exécutées prompt

Rue St-Laurent, N  
coin de la rue Vitr

## J. T. LETOURN

Importateur de

Peintures, Huiles, Vern  
Mastics, Pinceaux, Te  
de toutes couleurs

Médecines patent

RUE ST-PAUL,

Près la rue St-Vin

**MONTREAL**

publie en 1804  
nam & Wor  
eurs et marcha  
en gros, de  
er, Ferblanc et  
ricants de Faux  
outeaux pour  
arières, Haches,  
pressés.  
des Manufact  
en Cuir de Ho  
Jowitts, des Pon  
es Fusils de Rem

et Bureaux, rue  
à 399 et 405. Mar  
-St-Paul, près Mo

**C. ROBERT**  
ier et Manche  
En Gros et en Déta  
DU GROS CHAPEA

es sortes de Four  
teintes et refaites  
iers goûts. — Tou  
exécutées promp  
e St-Laurent, N  
coin de la rue Vitr

**T. LETOURN**  
Importateur de  
es, Huiles, Verni  
tics, Pinceaux, Te  
de toutes couleur  
Médecines patent

ST - PAUL,  
Près la rue St-Vin  
Lachute, P.

**& C**  
4 et 586  
**SACS A LA ME**  
**POUR FARE**  
s et ficelles et Pap  
s de sacs de tout  
Epiciers, Modiste

# ALMANACH

# AGRICOLE, COMMERCIAL

## ET HISTORIQUE

DE

### J. B. ROLLAND & FILS

POUR L'ANNÉE

# 1 8 8 2

(SEIZIÈME ANNÉE)



registré conformément à l'Acte qui protège la propriété Littéraire.

### MONTREAL.

### EN VENTE CHEZ TOUS LES LIBRAIRES

### ET LES PRINCIPAUX MARCHANDS.

—Cet almanach contient beaucoup de matières d'un jés  
et mérite d'être conservé à titre de renseignements



## À NOS LECTEURS.

Avec l'année 1882, l'*Almanach agricole, commercial et historique*, entre dans la seizième année de sa publication. Le tirage de plus en plus considérable que nous en avons fait chaque année, nous est une preuve de son utilité.

Nos lecteurs verront, en parcourant la présente édition, que nous n'avons rien négligé pour rendre notre recueil digne de la faveur du public. Mentionnons sommairement les différentes matières qu'il contient : *La liste des membres du gouvernement de la Puissance, de la Chambre des Communes et des législatures locales des provinces du Canada; la nomenclature des diocèses de la Puissance, avec les noms des évêques et le personnel des évêchés; le tableau de l'Eglise catholique; les cours de justice; les banques du Canada; le recensement de 1881; les noms des membres du conseil de l'Instruction publique, de l'Agriculture et des Arts et Manufactures de la province ainsi que la Commission du havre de Montréal; le calendrier du règne de S. M. la reine Victoria; le tarif des postes, et un grand nombre de renseignements d'utilité journalière et pratique.*

LES EDITEURS

### Comput ecclésiastique pour 1882.

**Nombre d'Or** (cycle ou révolution de dix-neuf ans pour concorder l'année lunaire avec l'année solaire) .....

**Epacte** (nombre de onze jours que le soleil a en plus sur l'année lunaire) .....

**Cycle Solaire** (il est de 28 ans) .....

**Indiction Romaine** (période de quinze ans, employée dans les bulles du Saint-Siège) .....

**Lettre Dominicale** (indiquant le dimanche durant l'année) .....

**Lettre du Martyrologe** .....

### Fêtes Mobiles.

Septuagésime.....	5 février	Pentecôte.....	28
Les Cendres.....	22 février	Sainte-Trinité.....	4
Dim. de la Passion.....	26 mars	Fête-Dieu.....	8
“ des Rameaux.....	2 avril	1er Dim. de l'Avent....	3
PAQUES.....	9 avril	Dimanches après la Pen-	
Rogations.....	15, 16 et 17 mai	tecôte.....	
Ascension.....	18 mai		

### Quatre-Temps.

Printemps.....	les 1, 3 et 4 mars.
été.....	les 31 mai, 2 et 3 juin
automne.....	les 20, 22 et 25 sept
hiver.....	les 20, 22 et 23 déc

### Commencement des Quatre Saisons.

- Le PRINTEMPS, le 20 mars, à 0 h. 10 m. du soir. (*Equinoxe*, c'est-à-dire que les jours et les nuits sont d'une égale durée).  
 L'ÉTÉ, le 21 juin, à 8 h. 22 m. du matin.  
 L'AUTOMNE, le 22 septembre, à 10 h. 43 m. du soir. (*Equinoxe*, c'est-à-dire que les jours et les nuits sont d'une égale durée).  
 L'HIVER, le 21 décembre, à 5 h. 0 m. du soir.

### Fêtes Religieuses (d'obligation).

- Tous les dimanches de l'année.
- |                                  |                                 |
|----------------------------------|---------------------------------|
| Le 1er janvier, la Circoncision. | Le 8 juin, la Fête-Dieu.        |
| Le 6 janvier, l'Épiphanie.       | Le 29 juin, SS. Pierre et Paul. |
| Le 25 mars, l'Annonciation.      | Le 1er novembre, la Toussaint.  |
| Le 18 mai, l'Ascension.          | Le 8 déc., l'Immaculée Concept. |
|                                  | Le 25 décembre, Noël.           |

### Fêtes Légales (Jours non juridiques).

- Tous les dimanches de l'année.
- |                                  |                                  |
|----------------------------------|----------------------------------|
| Le 1er janvier, la Circoncision. | Le 18 mai, l'Ascension.          |
| Le 6 janvier, l'Épiphanie.       | Le 24 mai, Fête de la Reine.     |
| Le 22 février, les Cendres.      | Le 8 juin, la Fête-Dieu.         |
| Le 25 mars, l'Annonciation.      | Le 29 juin S. Pierre et S. Paul. |
| Le 7 avril, Vendredi-Saint.      | Le 1er novembre, la Toussaint.   |
| Le 10 avril, Lundi de Pâques.    | Le 8 déc., l'Immaculée Concept.  |
|                                  | Le 25 décembre, Noël.            |

### Célébration solennelle du Mariage.

Cette année, on pourra célébrer la solennité des *Noces* du 7 janvier au 21 février inclusivement, et du 17 avril au 2 décembre aussi inclusivement.

### Ères de l'année 1882.

la création (4915 suivant les Bénédictins).....	6845
la période Julienne .....	6595
la naissance de Jésus-Christ (ère chrétienne), 25 déc. ....	1882
la fondation de Rome, selon Varron, 21 avril .....	2635
"    de Québec, 3 juillet.....	274
"    de Montréal, 17 mai.....	240
la découverte de l'Amérique, par Christophe Colomb, 11-12 octobre .....	386
la découverte du Canada, par Jacques Cartier .....	347
la conquête du Canada, par l'Angleterre, 9 février.....	119
la république des États-Unis, 4 juillet .....	106
la république Française, 4 septembre .....	12
la Puissance du Canada, 1er juillet .....	15
le règne de S. S. Léon XIII, 20 février.....	4
"    de la reine Victoria I, 20 juin .....	45

**Observations Météorologiques.**

- En 1880.—Première gelée d'automne, 7 octobre.  
 “ “ neige “ 24 octobre.  
 “ Commencement de l'hiver, 4 décembre.  
 En 1881.—Première traverse en voiture sur la glace, de Longueuil à Hochelaga, 2 janvier.  
 “ La glace du St-Laurent part vis-à-vis la ville, 12 avril.  
 “ Première gelée d'automne, 4 octobre.  
 “ Première neige d'automne, 10 octobre.  
 “ Arrivée du premier navire d'outre-mer vapeur “ Buenos Ayrean” le 2 mai.

*Nota.*—Pour le détail des années précédentes, voir notre Almanach de l'année dernière.

**BAROMÈTRE PERPÉTUEL.**

Le tableau ci-dessous, préparé pour le climat de la Grande-Bretagne par le célèbre astronome Herschel, a été modifié par des hommes compétents, de manière à convenir au climat du Canada.

Si la nouvelle Lune, la pleine, le 1er quartier, ou le dernier arrivent :	EN ÉTÉ.	EN HIVER.
Entre minuit et 2 h. du matin . . .	Beau . . . . .	{ Forte gelée, à moins que le vent ne vienne du sud ou de l'ouest.
“ 2 et 4 “ . . .	Frais, fréquentes ondées	Neige et tempête.
“ 4 et 6 “ . . .	Pluie . . . . .	“ “
“ 6 et 8 “ . . .	Vent et pluie . . . . .	Tempête.
“ 8 et 10 “ . . .	Variable . . . . .	{ Neige, si le vent est l'est ou à l'ouest.
“ 10 et 12 “ . . .	Fréquentes ondées . . . . .	{ Neige, si le vent est l'ouest.
Entre midi et 2 h. p.m..	Très pluvieux . . . . .	Neige ou froid.
“ 2 et 4 “ . . .	Variable . . . . .	Beau et doux.
“ 4 et 6 “ . . .	Beau . . . . .	Beau.
“ 6 et 8 “ . . .	{ Beau, si le vent est N. O. . . . . Pluie, s'il est sud ou S. O. . . . .	{ Beau et gelée, si le vent est N. ou N. E. Pluie ou neige, s'il est sud ou sud-ouest.
“ 8 et 10 “ . . .	“ “ “	“ “ “
“ 10 et minuit . . .	Beau . . . . .	Beau et froid.

N.B.—Les prédictions de ce tableau seront d'autant plus correctes que les changements de la lune s'effectueront plus près de midi ou minuit.

Le tableau de l'été est plus exact que celui de l'hiver.

**Jeûnes de Précepte avec abstinence.**

1° Tous les mercredis, vendredis et samedis, des Quatre-Temps de l'année :

2° Les jours de *Vigile* de la PENTECÔTE, (27 mai) ; des Apôtres SS. PIERRE ET PAUL, (28 juin) ; de la solennité de l'ASSOMPTION, (19 août) ; de la TOUSSAINT, (31 octobre), et de NOËL, (23 décembre) ;

3° Le mercredi des CENDRES et les trois jours suivants, 3, 4 et 5 mars ;

4° Tous les mercredis, vendredis et samedis des cinq premières semaines du carême ;

5° Le Dimanche des RAMEAUX et les six jours de la SEMAINE SAINTE ;

6° Tous les mercredis et vendredis de l'*Avent* ;

N. B. — Tous les jours du carême sont jeûnes de précepte, cependant les lundis, mardis et jeudis des cinq premières semaines du carême, il n'y a point d'abstinence totale, mais seulement partielle ; c'est-à-dire qu'en ces jours, on ne doit faire qu'un seul repas en gras (le midi), et il n'est pas permis de faire usage de poisson à ce repas. Si l'on use de viande, on ne peut manger de poisson au même repas ; mais on peut renoncer à la viande et manger du poisson et des œufs, etc. Les œufs ne sont défendus ni avec la viande ni avec le poisson.

**Apparence des Planètes pour 1882.**

Vénus sera étoile du matin du 1<sup>er</sup> janvier au 20 février, et du 6 décembre à la fin de l'année ; étoile du soir les autres parties de l'année.

Mercuré sera étoile du matin jusqu'au 6 janvier ; du 22 février au 1<sup>er</sup> mai ; du 28 juin au 14 août et du 22 octobre au 17 décembre ; étoile du soir les autres parties de l'année.

Mars sera étoile du soir du 1<sup>er</sup> janvier au 2 mars ; étoile du matin le reste de l'année.

Jupiter sera étoile du matin du 21 janvier au 19 août ; étoile du soir le reste de l'année.

Saturne sera étoile du soir du 1<sup>er</sup> janvier au 21 avril et du 17 novembre à la fin de l'année ; étoile du matin les autres parties de l'année.

**Eclipses durant l'année 1882.**

Il y aura cette année deux éclipses du soleil.

Le 17 mai éclipse totale du soleil invisible en Canada.

Le 10 novembre éclipse annulaire du soleil invisible en Canada.

Le 6 décembre passage de Vénus sur le disque du soleil, visible en Canada ; il y aura quatre contacts ; le 1<sup>er</sup> à 9 h. 9 m. mat., le 2<sup>ème</sup> à 9 h. 30 m. mat., le 3<sup>ème</sup> à 2 h. 53 m. du soir et le 4<sup>ème</sup> à 3 h. 14 m. du soir.

**Explication des signes et abréviations.**

La colonne cl. désigne la couleur des ornements de l'Eglise pour chaque jour ; le signe † les jours où on peut dire des messes avec des ornements noirs ; et le signe \* les dimanches où à l'ordinaire on prend la couleur du jour suivant.

L., Nouvelle Lune P. Q., Premier Quartier.

L., Pleine Lune. D. Q., Dernier Quartier.

H., Heure, Minute. Q. Tps, Quatre-Temps.

## JANVIER

31 JOURS.

CONSCRÉ À L'ENFANT JÉSUS.

SIGNÉ DU VERSEAU.



Les jours croissent de 1 h. 5 minutes.

☉ P. L. le 4, à 6h. 4m. du mat. | ☽ N. L. le 19, à 11 h. 40 m. du mat.  
 ☾ D. Q. le 12, à 10h. 53m. du mat. | ☽ P. Q. le 26, à 2h. 50 m. du mat.

Jours de la semaine	CL.	FÊTES RELIGIEUSES.	SOLEIL.		LUN.	
			Lev.	Cou	L. C.	
DIM.	1	b	CIRCONCISION, doub. 2 cl.	H. M.	H. M.	S. M.
Lundi	2	r	Octave de St. Etienne, doub.	7 47	4 21	4 56
Mardi	3	b	Octave de St. Jean, doub.	7 47	4 22	5 49
Merc.	4	r	Octave des SS. Innocents, doub.	7 47	4 23	6 38
Jeudi	5	b	Vigile de l'Épiphanie, semid.	7 46	4 24	7 11
Vend.	6	b	ÉPIPHANIE, 1re cl. (d'oblig.)	7 46	4 25	lever
Sam.	7	b	De l'Octave, semid.	7 46	4 26	7 11
DIM.	8	b	1 Épip. semid.	7 45	4 28	8 10
Lundi	9	b	De l'Octave, semid.	7 45	4 29	9 10
Mardi	10	b	De l'Octave, semid.	7 44	4 30	10 11
Merc.	11	b	De l'Octave, semid.	7 44	4 31	11
Jeudi	12	b	De l'Octave, semid.	7 43	4 32	matin
Vend.	13	b	Octave de l'Épiph. doub.	7 42	4 33	0
Sam.	14	b	St. Hilaire, E. et D., doub.	7 42	4 34	1
DIM.	15	b	2 Ép. S. NOM DE JÉSUS, doub. 2 cl.	7 42	4 35	2
Lundi	16	r†	St. Marcel, P. M., semid.	7 40	4 37	3
Mardi	17	b	St. Antoine, abbé, doub.	7 40	4 38	4
Merc.	18	b	Chaire de St. Pierre à Rome, d.m.	7 39	4 39	5
Jeudi	19	r†	St. Canut, M., semid.	7 39	4 41	6
Vend.	20	r	SS. Fabien et Sébast., MM., d.	7 38	4 42	cou
Sam.	21	r	Ste. Agnès, V. M., doub.	7 37	4 43	6
DIM.	22	vr*	3. Ép. Du Dimanche, semid.	7 36	4 45	8
Lundi	23	b	Épousailles de la B. V. M., d. m.	7 35	4 46	9
Mardi	24	r	St. Timothée, Ev. et M., doub.	7 34	4 47	10
Merc.	25	b	Conversion de St. Paul, d.m.	7 33	4 49	11
Jeudi	26	r	St. Polycarpe, E. M., doub.	7 32	4 51	ma
Vend.	27	b	St. Jean Chrysostome, E. et D., doub.	7 32	4 52	0
Sam.	28	b	St. Paul, Ermite, doub. (du 15).	7 32	4 53	1
DIM.	29	b	4 Ép. St. François de Sales, E. D., doub.	7 31	4 54	2
Lundi	30	r†	Ste. Martine, V. et M., semid.	7 31	4 56	3
Mardi	31	b	St. Pierre Nolasque, C., doub.	7 30	4 58	4
				7 28	5 0	5

Durant ce mois dénué de verdure,  
 Qu'on ne voit rien que gelée et froidure,  
 Herbes et fleurs au ventre de la terre  
 Jusqu'au printemps se contiennent en serre.  
 Ainsi la mort, ce janvier de nos corps,  
 Ensevelit les faibles et les forts  
 Jusques au jour que le Seigneur viendra  
 Et lors chacun vie et corps reprendra.



JANVIER.

ÉPHÉMÉRIDES 1881.

- 5) Accident sur le chemin de fer sur la glace, entre Montréal et Longueuil, la glace s'enfonce sous le poids de la locomotive. La voie étant placée en un autre endroit, le trafic continue tout l'hiver.
- 6) Ouverture du Parlement anglais par S. M. la reine Victoria.
- 8) A Knowlton, Qué., mort de l'hon. juge Dunkin, âgé de 69 ans.
- 9) A Outremont (près Montréal), mort du Dr Pierre Beaubien, âgé de 84 ans.
- 13) A Toronto, ouverture de la 2me session du 4me Parlement provincial, par le lieutenant-gouverneur Robinson.
- 17) Occupation de la ville de Lima par les Chiliens.
- 20) Mort de M. l'abbé Edouard Joseph Crevier, vicaire général du diocèse de Saint-Hyacinthe, âgé de 61 ans.
- 21) Mort de M. l'abbé John Lalor O'Connor, vicaire général du diocèse d'Ottawa, âgé de 48 ans.
- 22) La Chambre des Communes adopte par un vote de 128 contre 49, la loi accordant la construction du chemin de fer du Pacifique, à un syndicat canadien.
- 23) Mort de l'honorable M. Letellier de Saint-Just, ex-lieutenant-gouverneur de la province de Québec, âgé de 61 ans.
- 24) Etablissement des premières communications télégraphiques entre les côtes et les îles du golfe Saint-Laurent, d'après les suggestions de l'hon. M. Fortin.

Placé entre le passé qui n'existe plus et l'avenir qui n'existe encore, le présent croit être tout ; il n'est pourtant que peu de chose.

A la campagne.

Paul n'a pas été sage et on l'a mis au pain sec. Il a jeté son morceau de pain sur un banc dans le jardin. Une abeille vient s'y poser. La bonne fit un geste pour la chasser. Paul l'arrêtant :

Laissez-la donc ! Elle ne sait pas que je suis au pain sec... Elle peut-être mettre un peu de miel dessus.

ART DE CHOISIR SA LIGNE. — Le pêcheur bavard pourrait se prendre une ligne avec le fil de la conversation. Le pêcheur en colère, avec un crin. La jolie pêcheuse avec de la soie. Le auteur dramatique, avec une ficelle. Le pêcheur alcoolique, avec du fil en quatre. Nous pourrions alier loin ainsi, mais il est temps d'en finir... au point... à la ligne !

Ces huitains que nous reproduisons au bas de chaque mois sont extraits d'un almanach pour l'année 1883. Ces vers sont remarquables par l'expression naïve, la simplicité et la simplicité des pensées.

URS.

DU VERSEAU.

1 h. 40 m. du mat.  
2 h. 50 m. du mat.

SOLEIL.			LUNE.		
Lev.	Cou	L. C.	L.	C.	L. C.
H. M.	H. M.	H. M.	H. M.	H. M.	H. M.
7	47	4 21	4	58	4 58
7	47	4 22	5	48	5 48
7	47	4 23	6	38	6 38
7	46	4 24	7	28	7 28
7	46	4 25	8	18	8 18
7	46	4 26	7	11	7 11
7	45	4 28	8	1	8 1
7	45	4 29	9	1	9 1
7	44	4 30	10	1	10 1
7	44	4 31	11	1	11 1
7	43	4 32	matin	1	matin
7	42	4 33	0	1	0 1
7	42	4 34	1	1	1 1
7	42	4 35	2	1	2 1
7	40	4 37	3	1	3 1
7	40	4 38	4	1	4 1
7	39	4 39	5	1	5 1
7	39	4 41	6	1	6 1
7	38	4 42	couc	1	couc
7	37	4 43	6	1	6 1
7	36	4 45	8	1	8 1
7	35	4 46	9	1	9 1
7	34	4 47	10	1	10 1
7	33	4 49	11	1	11 1
7	32	4 51	ma	1	ma
7	32	4 52	0	1	0 1
7	32	4 53	1	1	1 1
7	31	4 54	2	1	2 1
7	31	4 56	3	1	3 1
7	30	4 58	4	1	4 1
7	28	5 0	5	1	5 1

dure,  
ce  
en serre-  
rps,

endra  
ra.

## FEVRIER



## 28 JOURS.

CONS. AUX D. DE LA S. VIERGE.

SIGNÉ DES POISSONS.

Les jours croissent de 1 heure 33 minutes.

☉ P. L. le 3, à 1h. 3m. du mat.

☽ N. L. le 17, à 9h. 55m. du so

☾ D. Q. le 11, à 3h. 39m. du mat.

☼ P. Q. le 24, à 4h. 36m. du so

Jours de la semaine	CL.	FÊTES RELIGIEUSES.	SOLEIL.		LUN.
			Lev.	Cou.	
			H. M.	H. M.	H.
Merc.	1 r	St. Ignace, E. M., doub.	7 27	5 1	5
Jendi	2 b	PURIFICATION de la B. V. M., d. 2 cl.	7 26	5 2	6
Vend.	3 r†	SS. Vinc. et Anastase, MM., s. (du 22 jv.)	7 25	5 3	lev
Sam.	4 b	St. André Corsini, E. C., doub.	7 23	5 5	7
DIM.	5 vl*	SEPTUAGÉSIME, semid., 2 cl. (Sol. de la	7 22	5 6	8
Lundi	6 b	St. Tite, E. C., doub. (Purif.)	7 20	5 8	9
Mardi	7 r	Prière de Notre-Seigneur, d. m.	7 19	5 9	10
Merc.	8 b	St. Jean de Matha, C., doub.	7 18	5 11	10
Jeudi	9 h†	St. Raymond de Penn., C., sem:	7 17	5 13	12
Vend.	10 b	Ste. Scholastique, V., doub.	7 16	5 14	me
Sam.	11 b	Ste Geneviève, V., doub.	7 14	5 16	1
DIM.	12 vl*	SEXAGÉSIME, semid. 2 cl.	7 13	5 17	2
Lundi	13 r	SS. Martyrs Japonais, doub.	7 11	5 18	3
Mardi	14 r	Passion de N. S., doub. m.	7 9	5 19	3
Merc.	15 r	Ste. Agathe, V. M., doub. (du 5)	7 8	5 20	4
Jeudi	16 b	St. Romuald, Abbé, doub. (du 7)	7 6	5 22	5
Vend.	17 b	St. Ildefonse, Ev. C., doub. (du 12)	7 4	5 24	co
Sam.	18 r	St. Siméon, E. M. doub.	7 3	5 25	6
DIM.	19 vl	QUINQUAGÉSIME, semid. 2 cl.	7 1	5 27	8
Lundi	20 vl†	De la Férie.	7 0	5 28	9
Mardi	21 vl†	De la Férie.	6 59	5 30	10
Merc.	22 vl	LES CENDRES.	6 57	5 31	11
Jeudi	23 b	Vig. St. Pierre Damien, E. et D., d.	6 55	5 33	m
Vend.	24 r	St. MATHIAS, Apôtre, doub. 2 cl.	6 53	5 34	
Sam.	25 r	Ste. Couronne, (hier.)	6 51	5 35	
DIM.	26 vl*	1ER DU CARÊME, semid. 1 cl.	6 49	5 37	
Lundi	27 b	Ch. de St. Pierre à Ant., (du 22).	6 47	5 39	
Mardi	28 b†	Ste. Marguerite de Cortone, s. (du 26).	6 46	5 39	

Espoir du bien rend l'homme diligent  
 A réparer le clos de sa chevance,  
 Qui chiche n'est de peine ni d'argent  
 Pour empêcher des bêtes la nuisance.  
 Mais que n'a-t-il par sa prévoyance  
 A bien remplir son âme de remparts ?  
 Vu que Satan et toute sa puissance  
 Incessamment l'assault de toutes parts.

## FEVRIER.

## ÉPHÉMÉRIDES 1881.

- 1 L'hon. M. Royal est nommé vicé-consul de France pour le Nord-Ouest.
- 3 Parnell, Dillon et plusieurs membres *home rulers*, sont expulsés du Parlement anglais.
- 8 Ouverture de la législature du Nouveau-Brunswick, par le lieutenant-gouverneur Wilmot.
- 8 Révolte des Boers dans l'Afrique du sud, les troupes anglaises dans une position dangereuse.
- 8 Crise politique à Madrid (Espagne), résignation du ministère.
- 11 A Montréal, mort de Mme F. Jehin Prume, cantatrice canadienne, à l'âge de 34 ans.
- 26 A Québec, mort de Mgr Charles-Félix Cazeau, vicaire général, âgé de 73 ans.
- 29 A Berlin, mariage de la princesse Augusta-Victoria de Belgique, au prince Frédéric-William-Victor-Albert, fils aîné du prince impérial d'Allemagne.

•• Entre deux Gascons :

—Je possède, mon cher, dit l'un, une jumelle si puissante que je vois jusque dans la lune se promener les habitants.

—Meilleure est la mienne, répond l'autre; car, n'importe l'endroit où je me dirige, j'y rencontre le bon Dieu.

•• On demande quatre choses à une femme: Que la vertu habite dans son cœur; que la modestie brille sur son front; que la douceur coule de ses lèvres, et que le travail occupe ses mains.

LA COLOMBE DE NOÉ.—Un professeur, qui aimait à parler de tout, se mit à demander, dans une société, si la colombe qui apporta un rameau d'olivier à l'arche, avait été un mâle ou une femelle.

—Pour ma part, je crois que c'était une femelle, ajouta-t-il.

Un vieux grognon de la société repliqua :

—Et moi je soutiens que c'était un mâle, car une femelle n'aurait pas pu tenir le bec fermé.

## ENIGME No. 1.

Je marche sur un pied et ne suis pas boiteux.  
 J'élève avec orgueil ma tête vers les cieux.  
 Mon corps est très fluët et sans être difforme,  
 J'avouerai cependant que ma tête est énorme.  
 Pour m'appeler dehors, il faut sombre nuage;  
 C'est alors que s'étend mon souple personnage.  
 Je brave les rigueurs d'un déluge nouveau,  
 Et sans être nageur, je me moque de l'eau.

Pour la réponse voir l'*Almanach des Familles*.)

OURS.

DES POISSONS.

utes.

7, à 9h. 55m. du so

4, à 4h. 36m. du so

	SOLEIL.		LUN.
	Lev.	Cou.	
	H. M.	H. M.	H. M.
	7 27	5 1	5
	7 26	5 2	6
ju.)	7 25	5 3	lev
	7 23	5 5	7
e la	7 22	5 6	8
rifi.)	7 20	5 8	9
	7 19	5 9	10
	7 18	5 11	10
	7 17	5 13	12
	7 16	5 14	me
	7 14	5 16	1
	7 13	5 17	2
	7 11	5 18	3
	7 9	5 19	3
	7 8	5 20	4
	7 6	5 22	5
2).	7 4	5 24	co
	7 3	5 25	6
	7 1	5 27	8
	7 0	5 28	9
	6 59	5 30	10
	6 57	5 31	11
d.	6 55	5 33	m
	6 53	5 34	0
	6 51	5 35	0
	6 49	5 37	0
	6 47	5 39	0
i 26).	6 46	5 39	0

cent

ent

nce.

nce

rts ?

ce

parts.



## MARS

## 31 JOURS.

CONSCRÉ À SAINT JOSEPH.



SIGNE DU BÉLIER.

Les jours croissent de 1 heure 48 minutes.

☉ P. L. le 4, à 7h. 45m. du soir. | ☽ N. L. le 19, à 7h. 23m. du mat.  
 ☾ D. Q. le 12, à 4h. 33m. du soir. | ☽ P. Q. le 26, à 8h. 38m. du mat.

Jours de la semaine	CL	FÊTES RELIGIEUSES.	SOLEIL.		LUNE. L. C.	
			Lev.	Cou.		
Merc.	1	vi†	Q. Tps. De la Férie.	6 44	5 42	4 31
Jeudi	2	vi†	De la Férie.	6 42	5 43	5 2
Vend.	3	r	Q. Tps. Ste. Lance et Sts. Clous, d. m.	6 40	5 44	5 30
Sam.	4	b†	Q. Tps. St. Casimir, C., semid.	6 39	5 45	lever
DIM.	5	vi	2ME DU CARÊME, semid. 2 cl.	6 37	5 47	6 55
Lundi	6	vi†	De la Férie.	6 36	5 48	7 53
Mardi	7	b	St. Thomas d'Aquin, C. D., d.	6 34	5 49	8 53
Merc.	8	b	St. Jean de Dieu, Conf., d. m.	6 31	5 51	9 53
Jeudi	9	b	Ste. Françoise, Ve., doub.	6 29	5 53	10 53
Vend.	10	r	Du St. Suaire, d. m.	6 27	5 54	11 54
Sam.	11	r†	SS. 40 Martyrs, semid. (hier).	6 25	5 55	matin
DIM.	12	vi*	3E DU CARÊME, semid. 2 cl.	6 24	5 56	0 52
Lundi	13	b	St. Grégoire, P. et D., doub. (hier).	6 22	5 58	1 4
Mardi	14	vi†	De la Férie.	6 20	5 59	2 3
Merc.	15	vi†	De la Férie.	6 18	6 1	3 2
Jeudi	16	vi†	De la Férie.	6 16	6 2	4
Vend.	17	b	St. Patrice, E. et C., doub. maj.	6 14	6 3	4 3
Sam.	18	b	St Gabriel, archange, d. m.	6 11	6 4	5 1
DIM.	19	b	ST. JOSEPH, Patron de l'E.C. d. 1 cl.	6 10	6 6	couc
Lundi	20	r	Des Cinq Plaies, (du 17).	6 9	6 7	8
Mardi	21	b	St. Benoit, Abbé, doub.	6 7	6 8	9
Merc.	22	vi†	De la Férie.	6 5	6 9	10
Jeudi	23	b	St. Turibe, E. C., d.	6 3	6 11	11
Vend.	24	r	Précieux Sang de N. S., d. m.	6 1	6 12	mat
Sam.	25	b	ANNONCIATION, 2 cl. (d'oblig.)	5 59	6 13	0
DIM.	26	vi	PASSION, 1 cl. semid.	5 57	6 14	1
Lundi	27	vi†	De la Férie.	5 55	6 16	1
Mardi	28	vi†	De la Férie.	5 53	6 17	2
Merc.	29	vi†	De la Férie.	5 52	6 18	3
Jeudi	30	vi†	De la Férie.	5 50	6 20	3
Vend.	31	b	Notre-Dame de Pitié, doub. maj.	5 47	6 21	4

Le laboureur choisit le meilleur grain  
 Quand veut jeter en terre la semence ;  
 D'ordure aussi n'y laisse un tant seul brin ;  
 Sachant de quoi lui sert la diligence.  
 Aussi faut-il que l'homme ait la prudence  
 D'aviser bien aux œuvres qu'il fera,  
 Car quand viendra le jour de récompense  
 Il cueillera ce que semé aura.

MARS.

ÉPHÉMÉRIDES 1881.

- 1 A Paris, mort de Ed. Drouyn de Lhuys, homme d'état et écrivain.
- 1 A Paris, mort d'Adolphe-Laurent Joanne, géographe.
- 3 Ouverture de la législature locale de la Nouvelle-Ecosse, par le lieutenant-gouverneur.
- 4 A Washington, installation du général Garfield à la présidence des Etats-Unis.
- 5 Tremblement de terre à Ischia (Italie), 7,000 maisons détruites, 200 victimes.
- 6 A Paris, mort d'Eugène Cortambert, géographe, âgé de 76 ans.
- 5 Mort de M. l'abbé Louis Alexis Bourret, curé de Saint-Isidore de Lauzon, âgé de 67 ans.
- 13 A Saint-Pétersbourg, assassinat d'Alexandre II, czar des Russies, âgé de 63 ans.
- 15 Commencement du jubilé accordé par S. S. Léon XIII.
- 15 L'archevêque de Dublin (Irlande) censure dans un mandement, la société organisée par la sœur de M. Parnell.
- 17 Grâce accordée aux déportés de Sibérie, par le nouveau czar de Russie.
- 18 Le prince et la princesse de Galles se rendent aux funérailles du czar Alexandre II.
- 20 A Ottawa, prorogation des chambres.
- 23 Incendie de l'Opéra-Italien de Nice (France), 90 victimes.
- 24 A Terrebonne, mort de Mgr J. B. Proulx, doyen de l'archidiocèse de Toronto, âgé de 73 ans.
- 25 Mort du comte Pecci, frère de S. S. Léon XIII.
- 26 A Saint-Pétersbourg, funérailles du czar de Russie, Alexandre II.
- 27 Incendie de la station du chemin de fer Q. M. O. & O., à Hochelaga.
- 28 A Montréal, banquet donné par le Club de la Réforme à l'hon. M. Blake.
- 30 Grande convention libérale au *Mechanic's Hall*, Montréal.
- 31 Pillage de la frontière algérienne par les Khomers et commencement de la guerre de Tunisie.

\* Si tous les vers ont des pieds, beaucoup ont aussi des villes.

J'ai vu dans les lieux les plus agrestes de la nature, et au sommet des Alpes les plus reculées, des montagnards en qui j'ai remarqué une dignité plus haute et une plus douce politesse que chez les habitants des villes. Ces braves gens montraient tout à la fois une franchise et une réserve pleine de charme; sans hardiesse déplacée, pénible embarras, ils étaient vrais, simples, obligeants, sérieux. [*Direction chrétienne*, par Fénelon. avec une préface de Dupanloup, in-16.....75 cts.]

URS.  
DU BÉLIER.  
7h. 23m. du mat.  
8h. 38m. du mat.

	SOLEIL.		LUNE.
	Lev.	Cou.	
	H. M.	H. M.	H. M.
	6 44	5 42	4 31
	6 42	5 43	5 2
	6 40	5 44	5 30
	6 39	5 45	lever
	6 37	5 47	6 55
	6 36	5 48	7 53
	6 34	5 49	8 53
	6 31	5 51	9 53
	6 29	5 53	10 53
	6 27	5 54	11 54
	6 25	5 55	matin
	6 24	5 56	0 52
	6 22	5 58	1 4
	6 20	5 59	2 3
	6 18	6 1	3 2
	6 16	6 2	4 1
	6 14	6 3	4 3
	6 11	6 4	5 1
	6 10	6 6	couch
	6 9	6 7	8
	6 7	6 8	9
	6 5	6 9	10
	6 3	6 11	11
	6 1	6 12	matin
	5 59	6 13	0
	5 57	6 14	1
	5 55	6 16	1
	5 53	6 17	2
	5 52	6 18	3
	5 50	6 20	3
	5 47	6 21	4

in  
ce;  
ul brin;  
e.  
dence  
pense

# AVRIL 30 JOURS.

CONS. A N. D. AUXILIATRICE.

SIGNE DU TAUREAU.

Les jours croissent de 1 heure 40 minutes.

☉ P. L. le 3, à 0h. 52m. du soir. | ☽ N. L. le 17, à 4h. 43m. du soir  
 ☾ D. Q. le 11, à 1h. 35m. du mat. | ☽ P. Q. le 25, à 2h. 1m. du mat.

Jours de la semaine	CL.	FÊTES RELIGIEUSES.	SOLEIL.			LUN.
			Lev.	Cou.	L.	
Sam.	1	vl† De la Férie.	H. M.	H. M.	H.	
DIM.	2	vl RAMEAUX, 1 cl. semid.	5 44	6 22	4	
Lundi	3	vl De la Férie.	5 44	6 23	4	
Mardi	4	vl De la Férie.	5 42	6 24	4	leve
Merc.	5	vl De la Férie.	5 41	6 25	7	
Jeudi	6	b JEUDI SAINT, 1 cl.	5 39	6 27	8	
Vend.	7	n VENDREDI SAINT, 1 cl.	5 37	6 29	9	
Sam.	8	b SAMEDI SAINT, 1 cl.	5 36	6 30	10	
DIM.	9	b PAQUES, doub. 1 cl.	5 33	6 31	11	
Lundi	10	b De l'Octave, } re. cl.	5 32	6 32	ma	
Mardi	11	b De l'Octave, } re. cl.	5 30	6 33	0	
Merc.	12	b De l'Octave, } re. cl.	5 28	6 34	1	
Jeudi	13	b De l'Octave, } semid.	5 26	6 36	1	
Vend.	14	b De l'Octave, } semid.	5 24	6 37	2	
Sam.	15	b De l'Octave, } semid.	5 22	6 38	3	
DIM.	16	b 1 Pâq., QUASIMODO, doub.	5 20	6 40	3	
Lundi	17	b St. François de Paule, C. doub. (du 2).	5 18	6 42	4	
Mardi	18	b St. Isidore, E et D, d. (du 4).	5 17	6 43	co	
Merc.	19	b St. Vincent Ferrier, C., doub. (du 5).	5 15	6 44	8	
Jeudi	20	b St. Léon, P. et D., d. (du 11).	5 13	6 45	9	
Vend.	21	b St. Anselme, P. et D, doub.	5 11	6 47	10	
Sam.	22	r† SS. Soter et Caius, PP. et MM., semid.	5 10	6 48	11	
DIM.	23	b 2 Pâq. STE. FAM. DE J.M.J., d. 2 cl.	5 8	6 49	12	
Lundi	24	r St. Fidèle de Sigm., M. doub.	5 6	6 50	m	
Mardi	25	r St. MARC, Evg., d. 2 cl. (Process. Rog.)	5 5	6 51		
Merc.	26	r† SS. Clet et Marcellin, PP. et MM., s.	5 3	6 53		
Jeudi	27	r† St. Herménégilde, M., semid. (du 13.)	5 2	6 54		
Vend.	28	b St. Paul de la Croix, C., d.	5 00	6 56		
Sam.	29	r St. Pierre, M. doub.	4 58	6 57		
DIM.	30	b* 3 Pâq. PATR. DE ST. JOSEPH, d. 2 cl.	4 56	6 58		
			4 55	6 59		

Quand les troupeaux en leurs sombres séjours  
 Ont demeuré tandis que l'hiver dure,  
 Printemps revient avecque les beaux jours  
 Qui monte et vaux enrichit de pasture.  
 Ainsi, après que l'ignorance obscure  
 A détenu notre âme prisonnière  
 Christ, vrai soleil, par sa splendeur très pure  
 Chassant la nuit, nous fait voir la lumière.

## AVRIL.

## ÉPHÉMÉRIDES 1881.

- 2 Lord Dufferin est nommé ambassadeur à Constantinople.  
 4 Nouveau recensement du Canada.  
 5 Incendie du séminaire de Rimouski, construit en 1876.  
 7 M. Lefavre, consul de France à Québec est promu au poste de consul général à New-York.  
 7 Arrivée du premier trappiste venant établir une maison à Oka.  
 8 A Saint-Hyacinthe, mort du shérif Louis Taché, âgé de 58 ans.  
 8 A Toronto, mort du juge W. B. Wells.  
 8 A Montréal, demande pour un *quo warranto* contre l'Université Laval, au nom de l'École de médecine Victoria.  
 8 A Paris, mort du prince Pierre-Napoléon Bonaparte.  
 8 A Londres, la police chasse M. Bradlaugh de la chambre des Communes.  
 11 Mort de M. l'abbé Placide Bertrand, curé de Saint-Placide.  
 11 A Londres, mort de lord Beaconsfield.  
 11 Tremblement de terre et destruction de l'île de Chio (Asie-Mineure), 3,000 victimes.  
 11 Désordres à Odessa, la populace chasse les Juifs de la ville.  
 11 M. l'abbé Colin, P. S. S. est élu supérieur du séminaire Saint-Sulpice.  
 11 A Londres, funérailles de lord Beaconsfield.  
 11 A Paris, mort chrétienne d'Emile de Girardin, publiciste français, âgé de 75 ans.  
 11 Ouverture de la 4me session du 4me parlement de Québec.  
 11 Bénédiction de l'église Notre-Dame de Lourdes de Montréal.

Derrière un corbillard :

—Tenez, vous me croirez si vous voulez... mais je l'accompagne au cimetière avec autant de plaisir que si c'était un de mes parents!!!

—Une institutrice disait à une petite fille :

—Nommez-moi un mammifère qui n'a pas de dents.  
 —C'est grand'mère.

—Les trois choses les plus difficiles sont : de taire un secret, d'oublier une injure et de bien employer son loisir.

—Un enfant terrible.

—L'oncle à héritage, tout chauve, dinait dans la famille.  
 —Pourquoi donc, maman, dit Adèle, as-tu défendu de parler avec l'oncle ? L'oncle n'a pas de cheveux !

—RÉPONSE AU LOGOGRIPHE No. 2 de l'*Almanach des Familles.*)  
 —HEUREUX.

COURS.

DU TAUREAU.

es.

à 4h. 43m. du soir

à 2h. 1m. du mat.

	SOLEIL.		LUN.
	Lev.	Cou.	
	H. M.	H. M.	H. M.
	5 44	6 22	4 2
	5 44	3 23	4 0
	5 42	6 24	leve
	5 41	6 25	7 0
	5 39	6 27	8 0
	5 37	6 29	9 0
	5 36	6 30	10 0
	5 33	6 31	11 0
	5 32	6 32	ma
	5 30	6 33	0
	5 28	6 34	1
	5 26	6 36	1
	5 24	6 37	2
	5 22	6 38	3
	5 20	6 40	3
	5 18	6 42	4
u 2).	5 17	6 43	co
	5 15	6 44	8
5).	5 13	6 45	9
	5 11	6 47	10
	5 10	6 48	11
id.	5 8	6 49	12
el.	5 6	6 50	m
	5 5	6 51	0
og.)	5 3	6 53	1
s.)	5 2	6 54	2
3.)	5 0	6 56	3
	4 58	6 57	4
	4 56	6 58	5
cl.	4 55	6 59	6

es séjours

jours

re.

rès pure  
umière.

# MAI 31 JOURS.

CONSACRÉ À MARIE.



SIGNE DES GÉMEAUX.

Les jours croissent de 1 heure 17 minutes.

☉ P. L. le 3, à 3h. 36m. du mat. | ☽ N. L. le 17, à 2h. 38m. du mat.  
 ☾ D. Q. le 10, à 7h. 40m. du mat. | ☽ P. Q. le 24, à 7h. 46m. du soir.

Jours de la semaine	CL.	FÊTES RELIGIEUSES.	SOLEIL.		LUNE L. C.
			Lev.	Cou.	
Lundi	1 r	SS. PHIL. ET JACQ., Ap., d. 2 cl.	4 54	7 0	3 4
Mardi	2 b	St. Athanase, E. et D. doub.	4 53	7 1	4 2
Merc.	3 r	Invent. de la Ste. Croix, d., 2 cl.	4 51	7 3	lever
Jeudi	4 b	Ste. Monique, Ve., doub.	4 50	7 4	8 4
Vend.	5 b	St. Pie V., P. C., doub.	4 49	7 5	9 3
Sam.	6 r	St. Jean dev. la Porte Latine, d.m.	4 47	7 7	10 1
DIM.	7 r*	4 Pâq. St. Stanislas, E. et M., doub.	4 45	7 8	11 1
Lundi	8 b	Appar. de St. Michel Arc., d. m.	4 43	7 9	11 1
Mardi	9 b	St. Grégoire de Naz., E. et D., doub.	4 42	7 10	mat
Merc.	10 b	St. Antonin, É. et D., doub.	4 41	7 11	0
Jeudi	11 b	St. François Hiéronymo, C., doub.	4 40	7 12	1
Vend.	12 r†	St. Nérée, etc., MM., semid.	4 39	7 13	1
Sam.	13 b	Ste. Catherine de Sienne, V., d. (du 30 a.)	4 37	7 15	2
DIM.	14 b	5 Pâq. Du Dimanche, semid.	4 36	7 16	2
Lundi	15 b	Rog. St. Isidore le Laboureur, C., d.	4 35	7 17	3
Mardi	16 b†	Rog. St. Ubald, E. et C., semid.	4 34	7 18	4
Merc.	17 r	Rog. Vig. St. Jean Népomucène, M. d.	4 33	7 19	cou
Jeudi	18 b	ASCENSION, d. 1re. cl. (d'oblig.)	4 32	7 20	8
Vend.	19 b	St. Pierre Célestin, P.C., d.	4 31	7 20	9
Sam.	20 b†	St. Bernardin, C., semid.	4 30	7 22	10
DIM.	21 b*	St. Pascal, C. doub.	4 29	7 23	11
Lundi	22 r	St. Venant, M., doub. (du 18).	4 28	7 24	11
Mardi	23 b†	De l'Octave, semid.	4 27	7 25	ma
Merc.	24 b	N. D. de Bonsecours, d. m.	4 27	7 27	0
Jeudi	25 b	Octave de l'Ascension, semid.	4 26	7 28	0
Vend.	26 b	St. Philippe de Néri, C., doub.	4 25	7 29	0
Sam.	27 r	Jeûne, De la Vigile.	4 24	7 30	1
DIM.	28 r	PENTECOTE, doub. 1re. cl.	4 23	7 31	1
Lundi	29 r	De l'Octave, } 1re. cl.	4 22	7 32	2
Mardi	30 r	De l'Octave, }	4 21	7 33	2
Merc.	31 r	Q. Tps. Jeûne. De l'Octave, semid.	4 20	7 34	3

De belles fleurs et plaisante verdure  
 Le Créateur, sur tous mois, m'a paré  
 Pour délecter l'humaine créature  
 Afin qu'il soit d'elle mieux honoré ;  
 O homme ingrat de tels biens décoré !  
 D'où vient qu'à Dieu n'en fais reconnaissance,  
 Sans être aussi prompt et demesuré  
 A t'esgayer en toute intempérance.



MAI.

ÉPHÉMÉRIDES 1881.

- 1 Mort du sultan Abdul-Aziz.
- 3 M. G. Couture, de Lévis, nommé conseiller législatif, en remplacement de M. de Léry.
- 3 Etablissement de fabriques de beurre à Saint-Jérôme et dans plusieurs autres villages de la province de Québec.
- 3 A Québec, mort de l'hon. M. Duval, ancien juge en chef, âgé de 81 ans.
- 5 En Algérie, les Français s'emparent de Béja, ville très importante.
- 10 A Vienne (Autriche), mariage de l'archiduc Rodolphe, prince royal d'Autriche avec la princesse Stéphanie, de Belgique.
- 10 Arrivée du vapeur "Parisian" de la ligne Allan, le plus grand vapeur qui soit entré dans le port de Montréal.
- 12 Question universitaire discutée dans les journaux, lettres de NN. SS. Taschereau et Bourget, etc.
- 12 La législature de Québec adopte un bill autorisant l'Université de Québec Laval à multiplier ses chaires d'enseignement dans la province.
- 12 A Paris, ouverture des Chambres.
- 14 A Paris, mort du vice-amiral baron de la Roncière le Noury, âgé de 68 ans.
- 17 A Liverpool, tentative pour faire sauter la station de police.
- 19 A Nice, mort du comte d'Arnim, diplomate prussien, âgé de 57 ans.
- 20 A Herry (France), mort de M. Prosper Duvergier de Hauranne, écrivain et homme d'état.
- 24 A Québec, le titre de chevalier est conféré à l'hon. Hector Langevin et à l'hon. juge en chef Ritchie, par S. E. le gouverneur général.
- 24 A London, Ont., terrible catastrophe, effondrement du vapeur "Victoria", plus de 250 victimes.
- 24 Célébration du 50e anniversaire de prêtrise de M. l'abbé Regourd, du séminaire Saint-Sulpice.

ZOOLOGIE MATERNELLE. — Pourquoi le bon Dieu a-t-il donné la parole aux petits enfants, et pas aux petits chats, aux petits chiens, etc. ? (Après quelques instants de réflexion). — Le bon Dieu a donné la parole aux petits enfants pour qu'ils puissent crier quand on les lave !

Quand le miroir ne dit pas à une femme ; vous êtes jolie, il lui dit : *Soyez aimable, bonne et gracieuse.* (C'est un avantage préférable.) [Paillettes d'or. Cueillette de petits conseils pour la sanctification et le bonheur de la vie. 1re, 2e, 3e et 4e séries réunies en un volume in-18 rel..... 65 cts.]

URS.

DES GÉMEAUX.

es.  
à 2h. 38m. du mat  
à 7h. 46m. du soir

SOLEIL.		LUNE	
Lev.	Cou.	L.	C.
H. M	H. M	H. M	H. M
4 54	7 0	3 4	
4 53	7 1	4 2	
4 51	7 3	lever	
4 50	7 4	8 4	
4 49	7 5	9 3	
4 47	7 7	10 2	
4 45	7 8	11 1	
4 43	7 9	11 1	
4 42	7 10	mat	
4 41	7 11	0	
4 40	7 12	1	
4 39	7 13	1	
a. 4 37	7 15	2	
4 36	7 16	2	
4 35	7 17	3	
4 34	7 18	4	
d. 4 33	7 19	cou	
4 32	7 20	8	
4 31	7 20	9	
4 30	7 22	10	
4 29	7 23	11	
4 28	7 24	11	
4 27	7 25	ma	
4 27	7 27	0	
4 26	7 28	0	
4 25	7 29	0	
4 24	7 30	1	
4 23	7 31	1	
4 22	7 32	2	
4 21	7 33	2	
4 20	7 34	3	

naissance,

JUN

30 JOURS.

CONS. AU SACRÉ-CŒUR DE JÉSUS.



SIGNE DE L'ÉCREVISSE.

Les jours croissent de 17 minutes du 1er au 20, et décroissent de 4 minutes du 23 au 30.

☉ P.L. le 1, à 3h. 39m. du soir.

☾ N.L. le 15, à 1h. 38m. du soir.

☾ D.Q. le 8, à 0h. 15m. du soir.

☽ P.Q. le 23, à 1h. 7m. du soir.

Jours de la semaine	CL.	FÊTES RELIGIEUSES.	SOLEIL.		LUNE.
			Lev.	Cou.	L. C.
			H. M.	H. M.	H. M.
Jéudi	1 r	De l'Octave, }	4 20	7 34	lever
Vend.	2 r	Q. Tps. Jéâne. De l'Octave, } semid.	4 20	7 36	8 24
Sam.	3 r	Q. Tps. Jéâne. De l'Octave, }	4 19	7 37	9 14
DIM.	4 b	1 Pent. STE. TRINITÉ, 2 cl.	4 19	7 37	9 58
Lundi	5 r	St. Boniface, Év. et M., d.	4 18	7 38	10 38
Mardi	6 b	St. Norbert, E. et C. doub.	4 18	7 38	11 13
Merc.	7 b	St. Grégoire VII. (25 mai).	4 17	7 39	11 46
Jéudi	8 b	FÊTE-DIEU, 1re. cl. (d'oblig.)	4 17	7 40	matin
Vend.	9 b	De l'Octave, }	4 17	7 40	0 18
Sam.	10 b	De l'Octave, } semid.	4 17	7 41	0 51
DIM.	11 r	2 Pent. St. Barnabé, Ap. doub.	4 17	7 42	1 25
Lundi	12 b	St. Jean de St. Facond., C., doub.	4 16	7 42	2 3
Mardi	13 b	St. Antoine de Padoue, C., doub.	4 16	7 43	2 45
Merc.	14 b	St. Basile, É. et D. doub.	4 16	7 43	3 32
Jéudi	15 b	Octave de la Fête-Dieu, doub.	4 16	7 44	couch
Vend.	16 b	Sacré-Cœur de Jésus, d. m.	4 16	7 44	8 18
Sam.	17 b	Ste. Angèle de Mérici, V., d. (31 mai).	4 16	7 44	8 58
DIM.	18 vr*	3 Pent. Du dimanche, semid.	4 16	7 45	9 32
Lundi	19 b	Ste. Julienne Ve. doub.	4 16	7 46	10 3
Mardi	20 b	St. François Caracciolo, C., d. (du 4).	4 16	7 46	10 32
Merc.	21 b	St. Louis de Gonzague, Conf. doub.	4 16	7 46	10 52
Jéudi	22 b	St. Jean Frs. Régis, Conf. d. (du 16).	4 16	7 47	11 22
Vend.	23 r†	Vig. St. George, M. (du 23 avril).	4 17	7 47	11 52
Sam.	24 b	ST. JEAN-BAPTISTE, 1re.cl.	4 17	7 47	matin
DIM.	25 b	4 Pent. St. Guillaume, C., doub.	4 18	7 47	0 52
Lundi	26 r	SS. Jean et P., MM., doub.	4 18	7 47	0 52
Mardi	27 b†	De l'Octave, semid.	4 18	7 46	1 22
Merc.	28 b†	Vig. Jéâne, S. Léon II, P. et C. semid.	4 19	7 46	2 22
Jéudi	29 r	SS. PIERRE et PAUL, 1re. cl. (d'obl)	4 19	7 46	2 52
Vend.	30 r	Commémoration de St. Paul, doub.	4 20	7 46	3 22

Cet animal utile en toute sorte  
 Qu'on tond ainsi sans qu'il bée ou murmure,  
 Pour soi sa peau ni sa laine ne porte  
 Que pour servir aux humains de vêtire.  
 Aussi est-il vrai miroir et figure  
 De Jésus-Christ, agneau très pur et monde.  
 Qui n'a pour soi vêtu notre naturé  
 Mais pour porter tous les péchés du monde.

## JUN.

## ÉPHÉMÉRIDES 1881.

- 2<sup>e</sup> A Paris, mort chrétienne d'Emile Littré, âgé de 80 ans.  
 4<sup>e</sup> Mort de M. l'abbé Edouard Ling, secrétaire de l'évêché des Trois-Rivières.  
 4 A Mustapha (Algérie), mort du célèbre musicien Henri Vieuxtemps, âgé de 61 ans.  
 7 Inauguration du monument de Salaberry, à Chambly.  
 9 A Montréal, mort de M. l'abbé Chandonnet, fondateur de la *Revue de Montréal*.  
 9 A Québec, grand incendie au faubourg Saint-Jean, 600 maisons détruites, pertes \$1,500,000.  
 9 A Paris, mort de Mgr de Ségur, âgé de 61 ans.  
 11 Mort de M. l'abbé Jean François Lacan, prêtre de Saint-Sulpice, âgé de 58 ans.  
 10 A Marseille, émeute entre les Français et les Italiens, huit personnes tuées.  
 2 A Québec, arrivée de M. le comte de Sesmaisons, le nouveau consul général de France.  
 Nouvelle comète visible en Amérique.  
 Incendie du couvent de Saint-Henri de Mascouche.  
 A Reuil (France), mort de M. Dufaure, homme d'état et académicien.  
 50,000 Juifs expulsés de la Russie se réfugient en Espagne.

PETITE DÉFINITION D'UN PHILOSOPHE.—La vie est un chemin de ; les années en sont les stations ; la mort, la gare d'arrivée, et médecins... les chauffeurs !

ORDONNANCE BIEN COMPRISE. — Un client est allé consulter son médecin pour un petit mal d'yeux.  
 — Bassinez-vous avec de l'eau de rose, lui dit le docteur, et ne touchez qu'avec des "conserves fumées." Vous savez ce que c'est ?  
 — Parfaitement.  
 Deux jours après, le médecin rencontre son client qui, depuis la veille ne sortait plus qu'avec un jambon sous le bras.

Qu'est-ce donc que les affaires, M. Giraud ?  
 Les affaires, c'est bien simple : c'est l'argent des autres.

## ENIGME No. 11.

Bien que je sois sans voix, sans bouche et sans oreilles,  
 La musique me doit les plus douces merveilles ;  
 Quand je me fais ouïr tout tremble dessous moi,  
 L'art fait voir en mon corps une double nature :  
 Je suis petit en tout, en naissance, en stature,  
 Pourtant je bats monnaie aussi bien qu'un grand roi.  
 La réponse à l'énigme No. 11, voir l'*Almanach des Familles*

RS.

L'ÉCREVISSE.

at de 4 minutes

h. 38m. du soir.

h. 7m. du soir.

SOLEIL.		LUNE.	
Lev.	Cou.	L.	C.

H. M.	H. M.	H. M.	H. M.
-------	-------	-------	-------

4	20	7	34	lever
---	----	---	----	-------

4	20	7	36	8 24
---	----	---	----	------

4	19	7	37	9 14
---	----	---	----	------

4	19	7	37	9 58
---	----	---	----	------

4	18	7	38	10 38
---	----	---	----	-------

4	18	7	38	11 13
---	----	---	----	-------

4	17	7	39	11 46
---	----	---	----	-------

4	17	7	40	matin
---	----	---	----	-------

4	17	7	40	0 18
---	----	---	----	------

4	17	7	41	0 51
---	----	---	----	------

4	17	7	42	1 25
---	----	---	----	------

4	16	7	42	2 3
---	----	---	----	-----

4	16	7	43	2 45
---	----	---	----	------

4	16	7	43	3 32
---	----	---	----	------

4	16	7	44	couch
---	----	---	----	-------

4	16	7	44	8 18
---	----	---	----	------

4	16	7	44	8 56
---	----	---	----	------

4	16	7	45	9 32
---	----	---	----	------

4	16	7	46	10
---	----	---	----	----

4	16	7	46	10 3
---	----	---	----	------

4	16	7	46	10 5
---	----	---	----	------

4	16	7	47	11 2
---	----	---	----	------

4	17	7	47	11 5
---	----	---	----	------

4	17	7	47	matin
---	----	---	----	-------

4	18	7	47	0 1
---	----	---	----	-----

4	18	7	47	0 5
---	----	---	----	-----

4	18	7	46	1 2
---	----	---	----	-----

4	19	7	46	2
---	----	---	----	---

4	19	7	46	2 2
---	----	---	----	-----

4	20	7	46	3
---	----	---	----	---

murmure,

ture.

t monde.

monde.



## JUILLET

31 JOURS.

CONSACRÉ AU PRÉCIEUX SANG.



SIGNE DU LION.

Les jours décroissent de 58 minutes.

☉ P. L. le 1, à 1h. 14m. du mat.

☽ P. Q. le 23, à 5h 23m. du mat.

☾ D. Q. le 7, à 4h. 57m. du soir.

☼ P. L. le 30, à 9h. 7m. du mat.

☿ N. L. le 15, à 2h. 7m. du mat.

Jours de la semaine	CL.	FÊTES RELIGIEUSES.	SOLEIL.		
			Lev.	Cou.	L.
Sam.	1 b	Oct. St. Jean-Baptiste, doub.	4 20	7 46	lev
DIM.	2 b	5 Pent. VISIT. DE LA B. V. MARIE, 2 cl.	4 21	7 46	8
Lundi	3 r	Précieux Sang, d. 2 cl. (hier)	4 22	7 46	9
Mardi	4 r†	De l'Octave, semid.	4 23	7 45	9
Merc.	5 b	St. Michel des Saints, C. doub.	4 23	7 45	10
Jeudi	6 r	Oct de SS. Pierre et Paul, doub.	4 24	7 44	10
Vend.	7 b	SS. Cyrille et Méthode, Ev et Conf., doub	4 24	7 44	11
Sam.	8 b†	Ste. Elisabeth, Ve, semid.	4 25	7 44	m
DIM.	9 r	6 Pent. SS Zénon, et ses C. MM., doub.	4 26	7 44	0
Lundi	10 r†	Les SS. 7 Frères, MM., semid.	4 26	7 42	0
Mardi	11 b†	Ste. M. Madel. de Pazzi, V.s. (27 mai)	4 27	7 42	1
Merc.	12 b	St. Jean Gualbert, Abbé, doub.	4 27	7 42	2
Jeudi	13 r†	St. Anaclet, P.M. semid.	4 28	7 41	3
Vend.	14 b	St. Bonaventure, E. D., doub.	4 29	7 41	4
Sam.	15 b†	St. Henri, Conf., semid.	4 30	7 41	co
DIM.	16 b	7 Pent. N. D. du Mont-Carmel, d. m.	4 31	7 40	e
Lundi	17 b†	St. Alexis, Conf., semid.	4 32	7 39	
Mardi	18 b	St. Camille de Lellis, C. doub.	4 33	7 38	
Merc.	19 b	St. Vincent de Paul, C. doub.	4 34	7 37	
Jeudi	20 b	St. Jérôme Émilien, C. doub.	4 35	7 36	
Vend.	21 b†	Ste. Marguerite. R. semid (10 juin)	4 35	7 35	
Sam.	22 b	Ste. Marie Magdeleine, doub.	4 37	7 34	
DIM.	23 r	8 Pent. St. Apollinaire, E. M., doub.	4 38	7 33	
Lundi	24 v†	Vig. de S. Jacques.	4 39	7 32	
Mardi	25 r	ST. JACQUES, Ap. 2 cl. (1)	4 40	7 31	
Merc.	26 b	STE. ANNE, Pat. de la prov. de Q. 1 cl.	4 41	7 30	
Jeudi	27 b†	De l'Octave, semid.	4 42	7 30	
Vend.	28 r†	SS. Nazaire, etc. MM. semid.	4 42	7 28	
Sam.	29 b†	Ste. Marthe, V. semid.	4 44	7 27	
DIM.	30 b	9 Pent. Du Dim. (Solenn. de S. Anne)	4 45	7 26	
Lundi	31 b	St. Ignace, C., doub.	4 46	7 25	

Les prés fleuris ont leur temps et saison  
 Pour faire voir leur beauté toute exquise;  
 Mais quand ce vient au temps de fenaison,  
 Le faucher lors sa faux tortue aiguise,  
 Et ne l'a pas plus tôt en travers mise,  
 Qu'on voit soudain périr cette beauté,  
 Jeunes et vieux, ce miroir vous avise  
 De méditer votre fragilité.

(1) A Montréal, S. Jacques, titulaire de la cathédrale, d. 1 cl., 1799

à 5h 23m. du ma  
à 9h. 7m. du mat

	SOLEIL.			L. M.
	Lev.	Cou.	L.	
	H. M	H. M	H.	
	4 20	7 46	46	lev
cl.	4 21	7 46	8	
	4 22	7 46	9	
	4 23	7 45	9	
	4 23	7 45	10	
	4 24	7 44	10	
oub	4 24	7 44	11	
	4 25	7 44	m	
oub.	4 26	7 44	0	
	4 26	7 42	0	
mai).	4 27	7 42		
	4 27	7 42	2	
	4 28	7 41	3	
	4 29	7 41	4	
	4 30	7 41	ce	
m.	4 31	7 40		
	4 32	7 39		
	4 33	7 38		
	4 34	7 37		
	4 35	7 36		
n)	4 35	7 35		
	4 37	7 34		
ub.	4 38	7 33		
	4 39	7 32		
	4 40	7 31		
.1 cl.	4 41	7 30		
	4 42	7 30		
	4 42	7 28		
	4 44	7 27		
Anne)	4 45	7 26		
	4 46	7 25		

t saison  
exquise ;  
fenaison,  
guise,  
mise,  
eauté,  
avise  
rale, d. 1 cl., 8793

JUILLET.

ÉPHÉMÉRIDES 1881.

- 2 A Washington, E. U., tentative d'assassinat sur le président Garfield, par Guiteau.
- 3 Pèlerinage des congrégations d'hommes de Montréal à Sainte-Anne de Beupré.
- 10 Grand incendie à Joliette, pertes au-delà de \$100,000.
- 10 A Paris, mort de Paul de Saint-Victor, âgé de 54 ans.
- 12 Désordres à Rome, à l'occasion de la translation des restes de Pie IX à l'église San Lorenzo.
- 16 Prises de Sfax par les troupes françaises.
- 16 Départ de Mgr Racine et de MM. les abbés Hamel et Laflamme, pour Rome.
- 18 Départ de S. E. le gouverneur général pour le Nord-Ouest.
- 19 M. l'abbé Larue, curé de Roxton Falls, périt dans les flammes, âgé de 52 ans.
- 19 A Québec, arrivée dans le port des deux frégates françaises, "La Magicienne" et la "Dumont-d'Urville".
- 20 Convention des Acadiens à Saint-Joseph de Memramcook, N.B.

CE QU'IL Y A DANS UNE RUCHE.—Dans une ruche il y a trois sortes d'abeilles : 1o. l'abeille-mère, qu'on appelle sans raison la *reine* ; 2o. un certain nombre de mâles, dits faux-bourdon à cause du bruit qu'ils font en volant ; 3o. toute une population d'ouvrières ou neutres, c'est-à-dire qui ne sont ni mâles ni femelles. L'abeille-mère est la plus longue de toutes les abeilles. Ses pattes n'ont ni brosses ni poches. Ses ailes paraissent petites. Elle passe sa vie à pondre. Les faux-bourdon sont de taille variable, mais le plus ordinairement il sont plus gros que les ouvrières et plus gros aussi que l'abeille-mère, quoique moins longs qu'elle. Leur corps noirâtre est luisant ; leurs pattes n'ont pas de poches ; ils n'ont pas d'aiguilles. Dès qu'ils ne sont plus utiles, les ouvrières les chassent ou tuent. Les ouvrières sont les plus petites. Leur corps est brun et couvert de duvet. Leurs pattes de devant ont des brosses pour passer le pollen des fleurs ; leurs pattes de derrière ont des brosses pour le recevoir. Ce sont les ouvrières qui bâtissent, qui font la cire, le miel et nourrissent les petits.

a-t-il quelque chose sur la terre qui commande plus religieusement le respect que les cheveux blancs d'un père, que la vieillesse d'une mère ? Y a-t-il quelque chose sur la terre qui inspire des émotions plus profondes, une douleur plus religieuse, que les infortunes d'un père, que les larmes d'une mère ?... Il y a des autorités si hautes et sacrées qu'on doit respecter jusque dans leurs erreurs. [*Le châtiment de Dieu*, par C. G., in-12 ..... 25 cts.]

AOUT



31 JOURS.

CONS. AU S.-CŒUR DE MARIE.

SIGNE DE LA VIERGE.

Les jours décroissent de 1 heure 35 minutes.

☾ D. Q. le 5, à 11h. 18m. du soir. | ☽ P. Q. le 21, à 8h. 0m. du soir.  
 ☿ N. L. le 13, à 4h. 15m. du soir. | ♀ P. L. le 28, à 4h. 24m. du soir.

Jours de la semaine	CL.	FÊTES RELIGIEUSES.	SOLEIL.		LUNE. L. C.
			Lev.	Cou.	
Mardi	1 b	St. Pierre-ès-Liens, d.m.	H. M.	H. M.	U. M.
Merc.	2 b	Octave de Ste. Anne, doub.	4 48	7 24	8 21
Jeu	3 r†	Invention de St. Etienne, semid.	4 50	7 22	8 56
Vend.	4 b	St. Dominique, C., doub.	4 51	7 21	9 30
Sam.	5 b	N.-D. des Neiges, d. m.	4 53	7 20	10 4
DIM.	6 b	10 Pent. Transfigur. de N. S., d. m.	4 55	7 17	11 2
Lundi	7 b	St. Cajetan, Conf., doub.	4 56	7 16	matin
Mardi	8 r†	SS. Cyriaque, etc. MM., semid.	4 57	7 14	0 1
Merc.	9 b	Vig. St. Alp. de Liguori, E. D.	4 58	7 12	1
Jeu	10 r	St. LAURENT, M., 2 cl.	4 59	7 11	2
Vend.	11 r	Ste. Philomène, V. M., doub.	5 17	7 9	3
Sam.	12 b	Ste. Claire, V., doub.	5 27	7 8	4
DIM.	13 r	11 Pent. Du Dimanche, semid.	5 37	7 7	couc
Lundi	14 v†	Messe de la Vig. de l'Assomp.	5 47	5 7	
Mardi	15 b	ASSOMPTION, doub. 1 cl.	5 57	3 7	
Merc.	16 b	St. Roch, C., doub.	5 67	2 7	
Jeu	17 r	Octave de St. Laurent.	5 77	1 8	
Vend.	18 b	St. Hyacinthe, C., doub.	5 86	59 8	
Sam.	19 b†	De l'Octave, semid.	5 96	57 9	
DIM.	20 b	12 Pent. S. Joachim, C. 2 cl. (Sol. As.)	5 116	55 9	
Lundi	21 b	Ste. Jeanne de Chantal, Ve. d.	5 126	54 10	
Mardi	22 b	Octave de l'Assomption, doub.	5 136	52 11	
Merc.	23 b	Vig. St. Philippe Béniti, C., doub.	5 146	50 ma	
Jeu	24 r	St. BARTHÉLEMI, Ap. 2 cl.	5 166	48 0	
Vend.	25 b†	St. Louis, roi, C., semid.	5 186	46 1	
Sam.	26 b	St. Bernard, A. D., doub. (du 20).	5 196	45 2	
DIM.	27 b	13 Pent. T. S. Cœur de Marie, d. m.	5 206	43 3	
Lundi	28 b	St. Augustin, E. D. doub.	5 216	41 le	
Mardi	29 r	Décollation de St. J.-B. d.m.	5 226	40 6	
Merc.	30 b	Ste. Rose de Lima, V., doub.	5 236	38 7	
Jeu	31 b	St. Raymond Nonnat, C., doub.	5 246	36 8	

Comme en ce mois le laboureur reçoit  
 De son labeur heureuse récompense,  
 Et le profit abondant aperçoit  
 D'avoir remis en Dieu son espérance;  
 Ainsi faut-il qu'en forte patience  
 L'homme fidèle attende son loyer,  
 Loyer non dû, que Dieu, par sa clémence  
 Lui saura bien en son temps octroyer.

**AOUT.**

**ÉPHÉMÉRIDES 1881.**

- 1 A Mexico (Etats-Unis), explosion d'une poudrière, une centaine de personnes tuées.
- 1 Signature de la convention entre le gouvernement anglais et les Boers, du Transvaal.
- 3 A Buffalo (E. U.), mort du banquier G. Fargo, riche de \$20,000,000.
- 4 A Salem, Mass. (E. U.), mort de Mgr Jos. Desautels, curé de Sainte-Anne de Varennes, âgé de 67 ans.
- 5 La corporation de Montréal, paie \$575,000, montant complet de sa dette envers le gouvernement local.
- 10 A Paris, ouverture de l'Exposition internationale d'électricité.
- 12 Départ de Mgr Bourget et de MM. les abbés Dumesnil et Perault, pour Rome.
- 15 Célébration pour la première fois, par les Acadiens, de leur fête nationale fixée au jour de l'Assomption, lors de la dernière convention.
- 21 A Pietou, N. E., sacre de Mgr. Ronald McDonald, évêque du Havre-de-Grâce (Terre-Neuve).
- 22 Troubles dans le Soudan (Afrique), 150 soldats égyptiens tués.
- 23 A Champlain (E. U.), quatrième convention des Canadiens-français de l'état de New-York.
- 27 Prorogation du Parlement anglais.
- 27 Dans l'état de Georgie (E. U.), un cyclone détruit presque entièrement la ville de Savannah, nombreuses pertes de vies.
- 27 Naufrage du steamer "Teuton" au Cap de Bonne-Espérance, 200 victimes.
- A Montréal, mort de M. J. H. Jobin, notaire et ex-M. P., âgé de 70 ans.

Si une chose n'est pas honnête, ne la fais pas ; si elle n'est vraie, ne la dis pas.

Dialogue entre J. Prudhomme et son fils :  
 -Dis-moi, papa, qu'est-ce que cela veut dire, "œuvres posthumes" ?  
 -Cela est dérivé, cher enfant, de deux mots latins : post, après, in sumum, terre (inhumation).  
 -Je comprends, papa ; ce sont les œuvres qu'a composées un auteur après avoir été enterré.  
 Précisément.

Providence semble parfois favoriser les méchants et démentir les bons ; mais le moment de la justice viendra, et elle sera promptement. [La souffrance, par saint François de Sales, avec une préface par Mgr. de Ségur, in-16..... 75 cts.]

**JRS.**  
 DE LA VIERGE.  
 8h. 0m. du soir.  
 4h. 24m. du soir.

SOLEIL.		LUN.	
Lev.	Cou.	L.	C.
H. M.	H. M.	H. M.	H. M.
4 48	7 24	8 21	
4 50	7 22	8 56	
4 51	7 21	9 30	
4 53	7 20	10 0	
4 53	7 19	10 44	
4 55	7 17	11 24	
4 56	7 16	matin	
4 57	7 14	0 1	
4 58	7 12	1	
4 59	7 11	2	
5 17	9 3		
5 27	8 4		
5 37	7 7	con	
5 47	5 7		
5 57	3 7		
5 67	2 7		
5 77	1 8		
5 86	59 8		
5 96	57 9		
5 116	55 9		
5 126	54 10		
5 136	52 11		
5 146	50 ma		
5 166	48 0		
5 186	46 1		
5 196	45 2		
5 206	43 3		
5 216	41 le		
5 226	40 6		
5 236	38 7		
5 246	36 8		

ence  
 er.

## SEPTEMBRE

30 JOURS.

CONSACRÉ À SAINT MICHEL.



SIGNE DE LA BALANCE.

Les jours décroissent de 1 heure 42 minutes.

☾ D. Q. le 4, à 8h. 32m. du mat. | ☽ P. Q. le 20, à 8h. 33m. du mat.  
 ☾ N. L. le 12, à 8h. 4m. du mat. | ☽ P. L. le 27, à 0h. 15m du mat.

Jours de la semaine	CL.	FÊTES RELIGIEUSES.	SOLEIL.		LUNE. L. C.
			Lev.	Cou.	
			H. M.	H. M.	H. M.
Vend.	1 b	St. Joseph de Cal., C., doub. (27 août).	5 26	6 34	8 43
Sam.	2 b†	St. Etienne, roi, C., semid.	5 28	6 32	9 27
DIM.	3 vr	14 P. Du Dimanche, s. (dans le dio. de	5 29	6 30	10 14
Lundi	4 vr†	De la Férie. [Mont. s. de la Nativ.]	5 30	6 28	11 6
Mardi	5 b†	St. Laurent Justinien, E. C., s.	5 31	6 27	12 1
Merc.	6 vr†	De la Férie.	5 32	6 24	matin
Jeudi	7 b†	Du St. Sacrement, semid.	5 33	6 23	0 58
Vend.	8 b	NATIVITÉ DE LA B. V. M., 2 cl.	5 35	6 21	1 50
Sam.	9 b	B. Pierre Claver. C., doub.	5 36	6 19	2 58
DIM.	10 b	15 P. S. Nom de Marie, d. m. (1)(s. de la. N.	5 37	6 17	3 58
Lundi	11 b	St. Nicolas Tolentin, C., d. (hier).	5 39	6 16	4 58
Mardi	12 b†	De l'Octave, semid.	5 39	6 14	conc
Merc.	13 b†	De l'Octave, semid.	5 40	6 12	6 2
Jeudi	14 r	Exaltation de la Ste. Croix d. m.	5 42	6 10	6 5
Vend.	15 b	Ociave de la Nativité. doub.	5 43	6 7	7 2
Sam.	16 r†	SS. Corneille et Cyprien, MM., semid.	5 44	6 6	8
DIM.	17 b	16 Pent. N. D. des 7 Douleurs, d. m.	5 45	6 4	8 4
Lundi	18 b	St. Joseph de Cu., C. d.	5 46	6 2	9 2
Mardi	19 r	SS. Jaavier, etc., MM. d.	5 48	6 00	10
Merc.	20 r	Q. Tps. Vig. SS. Eustache, etc., MM. d.	5 49	5 57	11
Jeudi	21 r	St. MATTHIEU, Ap., 2 cl.	5 50	5 56	mat
Vend.	22 b	Q. Tps. St. Thomas de Vil. É. C., d.	5 51	5 54	0
Sam.	23 r†	Q. Tps. St. Lin, P. M., semid.	5 52	5 52	1
DIM.	24 b	17 Pent. N. D. de la Merci, d. m.	5 54	5 50	2
Lundi	25 b	Stigm. de St. François, doub. (du 17)	5 56	5 48	3
Mardi	26 r†	SS. Cyprien et Justine, MM., simpl.	5 56	5 46	5
Merc.	27 r†	SS. Côme et Damien, MM., semid.	5 57	5 45	lev
Jeudi	28 r†	St. Wenceslas, M. semid.	5 59	5 43	6
Vend.	29 b	St. MICHEL, Archange, 2 cl.	6 00	5 40	7
Sam.	30 b	St. Jérôme, C. D., doub.	6 02	5 38	8

Le vin, créé pour l'homme rendre fort  
 Et lui donner au cœur joie et liesse,  
 Apporte enfin faiblesse et déconfort  
 Aux gaudisseurs qui d'ivrogner n'ont cesse;  
 Car pour loyer, lorsque vient la vieillesse.  
 Excès les ceint de misère et tourment.  
 O vous, humains! apprenez, en jeunesse  
 D'nsér des biens du Seigneur saintement.

(1) Dans le diocèse de Montréal, fête patronale, doub. 1 cl., avec octave.



## SEPTEMBRE.

## ÉPHÉMÉRIDES 1881.

- 5) A Charenton (France), deux convois de chemin de fer viennent en collision, 33 personnes tuées.
- 7) Ouverture de l'Exposition provinciale d'Ontario, à Toronto.
- 8) Inauguration du monastère des Trappistes, à Oka, Qué.
- 8) M. Godefroy Laviolette, est nommé préfet du pénitencier de Saint-Vincent-de-Paul.
- 9) A Montréal, ouverture de la grande Exposition provinciale, visitée par plus de 100,000 personnes.
- 9) A Long Branch (E. U.), mort du général Garfield, président des États-Unis.
- 10) Mariage de Gustave, prince royal de Suède, avec la princesse Victoria, fille du grand duc de Bade.
- 11) Négociations entre la France et l'Angleterre pour un nouveau traité de commerce.
- 11) A Madrid, ouverture des Cortès par le roi Alphonse.
- 11) Mort de M. le chanoine P. C. Dufresne, à Laprairie.
- 11) A Ottawa, mort de M. l'abbé Jos. Duhamel.
- 11) A Québec, mort de l'hon. juge Bossé.
- 11) Elections générales en France.
- 11) A Cleveland, funérailles du président Garfield.

**CONSEIL DES FOURRAGES VERTS.**—En Italie, on fait grand cas des feuilles d'arbres et on les conserve fraîches pour la nourriture du bétail en hiver. Pour cela, on les cueille vers la fin de septembre dans une journée chaude, on les étend trois ou quatre heures en plein air, après quoi on les presse le plus possible dans des tonneaux défoncés par un bout. On couvre entièrement de sable ou de terre fine pour soustraire la conserve à l'action de l'air. C'est une méthode de notre procédé pour la préparation de la choucroute. En Italie, toujours en Italie, on enterre les feuilles dans des trous à deux pieds de profondeur. Aux environs de Lyon on conserve des feuilles de vigne pour la nourriture des chèvres du mont Dore. On cueille ces feuilles après la vendange. Les personnes qui n'ont guère de chèvres, font la conserve dans des tonneaux défoncés, comme en Italie; les personnes qui, au contraire, ont beaucoup de chèvres à nourrir, disent creuser de plusieurs fosses bétonnées, y mettent les feuilles, les recouvrent fortement et quand les fosses sont à peu près pleines, elles recouvrent de planches et de pierres, et versent un peu d'eau dessus.—Toujours le même procédé que pour la fabrication de la choucroute.

—  
est Dieu qui fit les champs et le diable les villes. Dans les champs on perd en santé et en tranquillité ce qu'on gagne en disant non et en plaisirs frivoles.

—  
ONSE A L'ÉNIGME No. 7 de l'Almanach des Familles; L'ECHO.

URS.

E LA BALANCE.

tes.

8h. 33m. du mat.

9h. 15m. du mat.

	SOLEIL.		LUNE.	
	Lev.	Cou.	L.	C.
	H. M.	H. M.	H. M.	H. M.
5)	5 26	6 34	8 43	
5)	5 28	6 32	9 27	
de	5 29	6 30	10 14	
7)	5 30	6 28	11 6	
	5 31	6 27	12 1	
	5 32	6 24	matin	
	5 33	6 23	0 58	
	5 35	6 21	1 56	
	5 36	6 19	2 56	
N.	5 37	6 17	3 58	
	5 39	6 16	4 58	
	5 39	6 14	couch.	
	5 40	6 12	6 2	
	5 42	6 10	6 58	
	5 43	6 7	7 2	
d.	5 44	6 6	8	
n.	5 45	6 4	8 4	
	5 46	6 2	9 2	
	5 48	6 0	10	
d.	5 49	5 57	11	
	5 50	5 56	mat.	
	5 51	5 54	0	
	5 52	5 52	1	
	5 54	5 50	2	
7)	5 56	5 48	3	
l.	5 56	5 46	5	
	5 57	5 45	lev.	
	5 59	5 43	6	
	6 00	5 40	7	
	6 02	5 38	8	

rt

t cesse;

illesse.

t.

esse

ment.

o. 1 cl., avec octave.

## OCTOBRE

31 JOURS.

CONS. AUX ANGES GARDIENS.



SIGNE DU SCORPION.

Les jours décroissent de 1 heure 44 minutes.

☾ D. Q. le 3, à 9h. 23m. du soir. | ☽ P. Q. le 19, à 7h. 0m. du soir.  
 ☉ N. L. le 12, à 1h. 7m. du mat. | ☾ P. L. le 26, à 9h. 39m. du mat.

Jours de la semaine	CL.	FÊTES RELIGIEUSES.	SOLEIL.		LUN.
			Lev.	Cou.	
DIM.	1 b	18 P. N. D. du R. d.m. (S. de S. Mich.)	6 3 5	37 8	8
Lundi	2 b	SS. Anges Gardiens, doub.	6 4 5	35 9	9
Mardi	3 b	St. Rémi, É. C., doub. (du 1er).	6 5 5	33 10	10
Merc.	4 b	St. François d'Ass., C., doub.	6 7 5	31 11	11
Jeudi	5 b†	Du St. Sacrement, semid.	6 8 5	30 ma	ma
Vend.	6 b	St. Bruno, C., doub.	6 9 5	27 0	0
Sam.	7 b†	De l'Imm. Concept., semid.	6 11 5	25 1	1
DIM.	8 b	19 Pent. Matern. de la Ste. V., d.	6 12 5	24 2	2
Lundi	9 r†	SS. Denis, etc., MM. semid.	6 12 5	21 3	3
Mardi	10 b†	St. François de Borgia, C. semid.	6 14 5	20 4	4
Merc.	11 b	Ste. Brigitte, Ve., doub (du 8).	6 15 5	19 5	5
Jeudi	12 b†	Du St. Sacrement, semid.	6 17 5	17 co	co
Vend.	13 b†	St. Édouard, Conf., semid.	6 18 5	14 6	6
Sam.	14 r	St. Calixte, P. M., doub.	6 20 5	12 6	6
DIM.	15 b	20 Pent. Pureté de la Ste. V., d. m.	6 21 5	11 7	7
Lundi	16 b	Ste. Thérèse, V., doub. (hier).	6 23 5	9 8	8
Mardi	17 b†	Ste. Hedwidge, Ve., semid.	6 24 5	7 9	9
Merc.	18 r	St. Luc, Évang., 2 cl.	6 25 5	5 10	10
Jeudi	19 b	St. Pierre d'Alcantara, C. doub.	6 26 5	4 11	11
Vend.	20 b	St. Jean de Canti, C. doub.	6 28 5	2 m	m
Sam.	21 r	SS. Ursule, etc., V. et M., doub.	6 29 5	1 0	0
DIM.	22 b	21 Pent. Patr. de la S.V., d.m.	6 31 4	59 0	0
Lundi	23 b	SS. Rédempteur, doub. m.	6 32 4	57 0	0
Mardi	24 b	St. Raphaël, Archange, d. m.	6 33 4	55 0	0
Merc.	25 r†	SS. Chrysanthe et Darie, simpl.	6 35 4	53 0	0
Jeudi	26 b†	Du St. Sacrement, semid.	6 36 4	52 0	0
Vend.	27 v†	Vig. de SS. Simon et Jude.	5 38 4	50 0	0
Sam.	28 r	SS. SIMON et JUDE, Ap., 2 cl.	6 39 4	48 0	0
DIM.	29 vr	22 Pent. Du Dimanche.	6 41 4	47 0	0
Lundi	30 vr†	De la Férie.	6 42 4	46 0	0
Mardi	31 v†	Jeûne. Vig. de la Toussaint.	6 43 4	45 0	0

Le laboureur, après son labourage,  
 Durant ce mois aux champs travaille, sue,  
 Et pour l'espoir du fruit de son ouvrage,  
 Tant nuit que jour est après sa charrue.  
 Voilà grand cas ! que l'homme ainsi se tue  
 Pour ce corps vil et prend la peine en gré !  
 Mais quand pour l'âme il faut qu'il s'évertue,  
 Il ne voudrait s'avancer d'un degré.

## OCTOBRE.

## ÉPHÉMÉRIDES 1880.

- 1 Ouverture d'une exposition internationale des arts et manufactures à Melbourne, Australie.
- 1 B. A. T. de Montigny, avocat, nommé *Recorder* pour la ville de Montréal.
- 2 Le Rév. M. Cleary de Dungarvon, Irlande, nommé évêque de Kingston, P. Ont.
- 3 Mort du Rév. M. A. Thibault, curé de Chambly, âgé de 50 ans.
- 3 A Paris, mort de Jacques Offenbach, âgé de 61 ans.
- 5 Ouverture de la Diète du Danemark, par commission royale.
- 5 A Québec, mort du Rev. J. F. X. Baillargé, âgé de 82 ans.
- 5 A Chambéry (France), mort de Mgr P. A. Pichenot, archevêque de Chambéry.
- 7 A Québec, banquet donné à M. L. H. Fréchette, poète lauréat de l'Académie française (5 août 1880).
- 9 Election du général Gonzalès, à la présidence de la république du Mexique.
- 9 A Bruxelles, mort du R. P. Bruno Vercrucy, S. J., savant auteur ascétique.
- 12 Travaux et explorations pour un tunnel entre Hochelaga et Longueuil.
- 15 Grandes fêtes à l'occasion de l'achèvement de la construction de la cathédrale de Cologne.
- 15 Expulsion de jésuites des couvents de Toulouse et d'autres villes de France.
- 15 Célébration du 2e centenaire de la fondation de l'institut des Frères des Ecoles Chrétiennes.
- 17 Au Coteau du Lac, mort du Dr J. L. H. Masson, ex-M. P., âgé de 70 ans.
- 18 M. Manson, élu pour la Chambre des Communes, pour le comté de Brome.
- 23 Mort du baron Ricasoli, homme d'état italien, à Rome.
- 27 Arrivée de la célèbre actrice Sarah Bernhardt, à New-York.
- 30 L'hon M. Baby, nommé juge de la cour supérieure à Montréal.
- 31 Décret du sultan de Turquie, ordonnant la cession du port de Dulcigno au Montenegro.
- 31 Ouverture de l'église Sainte-Brigide à Montréal.

Voici, à l'usage des fermières, une excellente recette pour débarrasser leur poulailler de la vermine.

Le soir, lorsque les poules sont rentrées, placez une branche de saule dans le poulailler. Le lendemain vous la trouverez couverte de vermine. Brûlez la branche, renouvelez quelquefois l'expérience et vos poules seront débarrassées de leurs désagréables parasites.

RÉPONSE A L'ENIGME No. 3 de l'*Almanach des Familles* : SECRET.

DURS.

E DU SCORPION.

nutes.

à 7h. 0m. du soir.

à 9h. 39m. du mat.

	SOLEIL.			LUN
	Lev.	Cou.	L. C.	
	H. M.	H. M.	H.	
h.)	6 35	37 8	8	
	6 45	35 9	9	
	6 55	33 10	10	
	6 75	31 11	11	
	6 85	30	mat	
	6 95	27	0	
	6 115	25	1	
	6 125	24	2	
	6 125	21	3	
	6 145	20	4	
	6 155	19	5	
	6 175	17	cou	
	6 185	14	6	
	6 205	12	6	
n.	6 215	11	7	
	6 235	9	8	
	6 245	7	9	
	6 255	5	10	
	6 265	4	11	
	6 285	2	m	
	6 295	1	0	
	6 314	59		
	6 324	57		
	6 334	55		
	6 354	53		
	6 364	52		
	5 384	50		
	6 394	48		
	6 414	47		
	6 424	46		
	6 434	45		

ille, sue,

vrage,

arrue.

asi se tue

e en grâ!

l s'évertue,

é.



# NOVEMBRE · 30 JOURS.

CONS. AUX AMES DU PURG.

SIGNE DU SAGITTAIRE.

Les jours décroissent de 1 heure 17 minutes.

☾ D. Q. le 2, à 2h. 3m. du soir. | ☽ P. Q. le 18, à 3h. 47m. du mat.  
 ☾ N. L. le 10, à 6h. 25m. du soir. | ☽ P. L. le 24, à 9h. 8m. du soir.

Jours de la semaine	CL.	FÊTES RELIGIEUSES.	SOLEIL.		LUNE.
			Lev.	Cou.	L. C.
Merc.	1 b	TOUSSAINT, 1 cl. (d'oblig.)	H. M	H. M	H. M.
Jeudi	2 n	TRÉPASSÉS, doub.	6 44	4 44	10 39
Vend.	3 b†	De l'Octave, semid.	6 46	4 42	11 38
Sam.	4 b	St. Charles Borr., É. C. d.	6 48	4 40	matin
DIM.	5 b	23 Pent. Du Dimanche, semid.	6 49	4 39	0 36
Lundi	6 b†	De l'Octave, semid.	6 51	4 37	1 33
Mardi	7 b†	De l'Octave, semid.	6 52	4 36	2 30
Merc.	8 b	Octave de la Toussaint, doub.	6 54	4 34	3 27
Jeudi	9 b	Dédicace de la Basilique de Latran, d.	6 55	4 32	4 24
Vend.	10 b	St. André Avellin, C. doub.	6 56	4 31	5 22
Sam.	11 b	St. Martin, É. et C., doub.	6 57	4 29	couch
DIM.	12 vr*	24 Pent. Du Dimanche, semid.	6 58	4 28	5 21
Lundi	13 b	St. Stanislas Kostka, C. d.	7 0	4 27	6 9
Mardi	14 b†	St. Didace, C., semid.	7 1	4 26	7 2
Merc.	15 b	Ste. Gertrude, V., doub.	7 3	4 26	8 1
Jeudi	16 r†	St. Martin, P. M., semid. (du 12)	7 5	4 25	9 4
Vend.	17 b†	St. Grégoire Thaum. É. C., semid.	7 6	4 24	10 10
Sam.	18 b	Déd. des B. de St. Pierre et St. Paul, d.	7 7	4 23	11 18
DIM.	19 b	25 Pent. Ste. Élisabeth, Ve., doub.	7 7	4 23	matin
Lundi	20 b	St. Félix de Valois, C., d.	7 11	4 21	0 27
Mardi	21 b	Présent. de la B. V. M., doub. maj.	7 12	4 20	1 37
Merc.	22 r	Ste. Cécile, V. M., doub.	7 13	4 19	2 48
Jeudi	23 r	St. Clément, P. M., doub.	7 14	4 18	4 0
Vend.	24 b	St. Jean de la Croix, C., d.	7 16	4 18	5 11
Sam.	25 r	Ste. Catherine, V. M., doub.	7 17	4 17	lever
DIM.	26 vr*	26 Pent. Du Dimanche, semid.	7 18	4 16	5 23
Lundi	27 b	St. Léonard de P. Maur. C. d.	7 19	4 15	6 28
Mardi	28 r	SS. Irénée, etc., MM., d.	7 21	4 15	7 28
Merc.	29 vl†	Vigile de St. André.	7 22	4 14	8 28
Jeudi	30 r	St. ANDRÉ, Ap. 2 cl.	7 23	4 13	9 28
			7 25	4 12	10 28

Comme en ce mois on voit la feuille morte  
 Et la beauté de l'esté délectable  
 Prendre le deuil que l'hiver nous apporte,  
 Semblablement la vigueur tant aimable  
 Des jeunes gens est caduque et muable.  
 Apprenez donc par cette vanité  
 A n'aimer tout ce monde misérable  
 Cherchant au ciel votre félicité.

## NOVEMBRE.

## ÉPHÉMÉRIDES 1880.

- 1 Les départements publics transportés dans les nouvelles bâtisses parlementaires à Québec.
- 3 Le gouvernement de la province de Québec contracte un emprunt de 4 millions de dollars en France.
- 3 Nomination du général James A. Garfield, à la présidence des Etats-Unis d'Amérique.
- 6 Emeutes politiques dans plusieurs villes de l'ouest de l'Irlande.
- 8 M. J. A. Mousseau, nommé président du conseil et M. J. P. A. Caron, ministre de la milice.
- 8 A Winnipeg, Ma., banquet offert à Sir Chs Tupper.
- 11 Accident sur le chemin de fer Q. M. O. & O., près Sainte-Thérèse, M. Pangman tué.
- 12 Explosion dans la mine Albion, à Stellarton, N. E.
- 15 Hanlan gagne la course en chaloupe contre Trickett en Angleterre.
- 15 Première insurrection des Boers à Potchefstrom, dans le Transvaal, pour s'opposer à l'imposition des taxes de l'Angleterre.
- 15 L'hon. Aug. R. Angers, nommé juge pour le district Montmagny.
- 18 A Montréal, banquet offert aux délégués français, MM. Thors Molinari, de Lalonde, etc.
- 18 Grande conférence *anti-sémitique* à Berlin, pour obtenir l'expulsion des Juifs de l'Allemagne.
- 18 Emeutes des amis de la *ligue agraire*, sur plusieurs points de l'Irlande.
- d. 7 M. Mousseau et Caron, les nouveaux ministres fédéraux élus par acclamation.
- 7 Mort de Sir Alexander Cockburn, juge en chef de l'Angleterre.
- 7 Départ de Montréal des vapeurs "Peruvian" et "Dominion," ils sont obligés d'hiverner à Sorel.
- 7 Le vapeur *Ottawa* échoué près de Batiscan, perte totale.
- 7 Entrée des troupes turques pressées par la "*démonstration navale*," à Dulcigno, sous le commandement de Derviche Pacha, afin de livrer la ville au Monténégro.
- 7 Plusieurs navires pris dans les glaces sur l'Hudson.
- 7 Rupture des négociations pour la paix entre le Chili et le Pérou, cette dernière république refusant une cession de territoire.
- 7 Engagement des troupes coloniales avec les Bosutos dans le sud de l'Afrique.

## CARRÉ MAGIQUE No. 4.

Disposer 16 nombres en carré de telle façon que le total des 4 nombres existant sur chacune des lignes horizontales, verticales et diagonales, forme invariablement le nombre 34. (voir la solution du carré magique No. 4 voir l'*Almanach des familles*.)

URS.

U SAGITTAIRE.

es.  
3h. 47m. du mat.  
9h. 8m. du soir.

SOLEIL.		LUNE.	
Lev.	Cou.	L.	C.
H. M.	H. M.	H. M.	
6 44	4 44	10 39	
6 46	4 42	11 38	
6 48	4 40	matin	
6 49	4 39	0 36	
6 51	4 37	1 33	
6 52	4 36	2 30	
6 54	4 34	3 27	
6 55	4 32	4 24	
6 56	4 31	5 22	
6 57	4 29	couch	
6 58	4 28	5 21	
7 0	4 27	6 9	
7 1	4 26	7 2	
7 3	4 26	8 1	
7 5	4 25	9 4	
7 6	4 24	10 10	
7 7	4 23	11 18	
d. 7 8	4 22	matin	
7 11	4 21	0 27	
7 12	4 20	1 37	
7 13	4 19	2 48	
7 14	4 18	4 0	
7 16	4 18	5 11	
7 17	4 17	lever	
7 18	4 16	5 23	
7 19	4 15	6 23	
7 21	4 15	7 23	
7 22	4 14	8 23	
7 23	4 13	9 23	
7 25	4 12	10 23	

morte

orte,  
le  
e.

## DECEMBRE

31 JOURS.



C. À MARIE CONÇ. SANS PÉCHÉ.

SIGNÉ DU CAPRICORNE.

Les jours décroissent de 20 minutes du 1er au 20, et croissent de 5 minutes du 21 au 31.

C D. Q. le 2, à 10h. 2m. du mat.

P. Q. le 17, à 11h. 45m. du mat.

N. L. le 10, à 10h. 43m. du mat.

P. L. le 24, à 10h. 46m. du mat.

Jours de la semaine	cl.	FÊTES RELIGIEUSES.	SOLEIL.		LUN.
			Lev.	Cou	L. C.
Vend.	1	vr† De la Férie.	H. M.	H. M.	H. M.
Sam.	2	r† Ste. Bibienne, V. M., semid.	7 26	4 12	11 23
DIM.	3	vl* 1 <sup>ER</sup> DIMANCHE DE L'AVENT, semid. 1 cl.	7 28	4 12	matin
Lundi	4	b St. Pierre Chrys. É. D., doub.	7 29	4 11	1 16
Mardi	5	b St. François Xavier, C., d. m. (du 3)	7 30	4 11	2 14
Merc.	6	b Jeûne. St. Nicolas, É. O. doub.	7 31	4 11	3 11
Jendi	7	b Fig. St. Ambroise, É. D. doub.	7 32	4 11	4 10
Vend.	8	b Jeûne. L'IM. CONCEP. d. Ire cl. (d'ob.)	7 33	4 11	5 9
Sam.	9	b† De l'Octave, semid.	7 35	4 11	6 8
DIM.	10	vl 2 AVENT. Du Dimanche, semid. 2 cl.	7 35	4 11	conch
Lundi	11	b† St. Damasc, P. et C., semid.	7 36	4 11	5 5
Mardi	12	b Transl. de la S. Mais. de L. d. maj. (du 10)	7 37	4 11	6 5
Merc.	13	r Jeûne. Ste. Lucie, V. M., doub.	7 38	4 11	8 2
Jendi	14	b† De l'Octave, semid.	7 39	4 11	9 1
Vend.	15	b Jeûne. Octave de l'Imm. Concep., d.	7 39	4 12	10 1
Sam.	16	r† St. Eusèbe, É. M. a.	7 40	4 12	11 2
DIM.	17	vl* 3 AVENT. Du Dimanche, semid. 2 cl.	7 41	4 12	matin
Lundi	18	b Expectat. de la Ste. V. d. m.	7 42	4 12	0 3
Mardi	19	vl† De la Férie.	7 42	4 13	1 4
Merc.	20	vl† Q. Tps. Jeûne. Fig. St. Ths, De la Férie.	7 43	4 13	2 3
Jendi	21	r St. THOMAS, Ap. 2 cl.	7 43	4 13	4
Vend.	22	vl† Q. Tps. Jeûne. De la Férie.	7 44	4 14	5 1
Sam.	23	vl† Q. Tps. Jeûne. De la Férie.	7 44	4 15	6 1
DIM.	24	vl* 4 AVENT. Vigile de Noël.	7 45	4 15	levé
Lundi	25	b NOËL. Ire cl.	7 45	4 16	8 1
Mardi	26	r St. ÉTIENNE M., 2 cl.	7 45	4 17	8 1
Merc.	27	b St. JEAN, Apôtre et Évang., 2 cl.	7 45	4 18	9
Jendi	28	vl SS. INNOCENTS, MM. 2 cl.	7 46	4 18	9
Vend.	29	r St. Thomas de Cantorbéry É. M., doub.	7 46	4 19	10
Sam.	30	b De l'Octave, semid.	7 47	4 20	10
DIM.	31	b St. Sylvestre, P. C., doub.	7 46	4 20	11

Comme l'hiver qui en moi se produit  
 Fait que le feu à l'homme est délectable  
 Et que d'esté les ébats plus ne suit,  
 Cherchant retraite et séjour agréable.  
 Aussi vieillesse, à l'hiver comparable  
 Rend l'homme coï, car chagrin le saisit  
 Et des plaisirs de sa jeunesse aimable  
 Son souvenir fuyant se dessaisit.

issent de 5 minutes

à 11h. 45m. du mat.

à 10h. 46m. du mat.

SOLEIL.		LUN.	
Lev.	Cou.	L.	C.
7 26	4 12	11 22	
7 28	4 12	matin	
7 28	4 12	0 19	
7 29	4 11	1 16	
7 30	4 11	2 14	
7 31	4 11	3 11	
7 32	4 11	4 10	
7 33	4 11	5 9	
7 35	4 11	6 8	
7 35	4 11	couch	
7 36	4 11	5 52	
7 37	4 11	6 50	
7 38	4 11	8 48	
7 39	4 11	9 46	
7 39	4 12	10 44	
7 40	4 12	11 42	
7 41	4 12	matin	
7 42	4 12	0 3	
7 42	4 13	1 4	
7 43	4 13	2 5	
7 43	4 13	4 1	
7 44	4 14	5 1	
7 44	4 16	6 1	
7 45	4 15	levé	
7 45	4 16	8 1	
7 45	4 17	8 1	
7 45	4 18	9 1	
7 46	4 18	9 1	
7 46	4 19	10 1	
7 47	4 20	10 1	
7 46	4 20	11 1	

DES MEMBRES.

ÉPHÉMÉRIDES 1880.

- 2) Ouverture des Chambres roumaines, par le prince Karl Ier.
- 3) Jugement dans la contestation de l'élection de Berthier, M. Robillard perd son siège.
- 6) Ouverture d'une nouvelle session du congrès des Etats-Unis, à Washington, et lecture du message du président Hayes.
- 7) Émeutes agraires en plusieurs endroits de l'Ouest de l'Irlande.
- 9) A Ottawa, ouverture de la 3me session du 4me Parlement du Canada, par le gouverneur général.
- 9) M. McConville, élu pour Joliette, M. Valin pour Montmagny, pour les communes.
- 11) Mort de M. l'abbé Pierre Célestin Dubé, curé de Saint-Martin, âgé de 57 ans.
- 16) Ouverture des Chambres à Winnipeg, Manitoba.
- 17) Mort de M. l'abbé Jules Lauzon, curé de Repentigny, âgé de 49 ans.
- 19) A Québec, mort de l'hon. Alex. René Chaussegros de Léry, M. C. L.
- 1) Insurrection générale des Boers dans le Transvaal (sud de l'Afrique), qui prennent possession de la ville de Heidelberg, chassent les troupes anglaises et tentent le rétablissement de leur ancienne république.
- 2) Loi décrétant l'instruction obligatoire de tous les enfants, votée par la chambre des députés en France, après sa troisième lecture, par 359 voix contre 128.
- Proclamation d'indépendance des Boers du Transvaal.
- Ouvertures des cortès d'Espagne par le roi Alphonse XII.
- Mort de Louis-Aug. Blanqui, publiciste français, à l'âge de 75 ans.

CONSERVATION DU JUS DE CITRON.—Le suc de citron, qui remplace l'acide citrique, dans ses différents emplois, est aussi d'un usage journalier, dans l'économie domestique, comme assaisonnement. En ajoutant dix pour cent d'alcool au jus de citron frais, qu'on ne peut pas toujours se procurer, on le conserve indéfiniment. Cette addition précipite les mucilages et élimine la cause d'altération du liquide.

lois de religion, lois de la morale, lois de l'état: voilà la règle de l'homme... S'il s'en écarte, il y a nécessairement ordre, anarchie, crime; l'iniquité se répand sur la terre, les maux se multiplient parmi les hommes, troublent les états, désolent les peuples [La victoire, épisode de la guerre de Trente ans, par Mlle. Grange, in-12.....50 cts.]

**CLERGÉ.—COUR DE ROME.**

Le Pape a pour conseil le Sacré Collège, qui doit être composé suivant la bulle de Sixte V, du 3 décembre 1586, de soixante-deux cardinaux, partagés en trois ordres : six Cardinaux-*Evêques*, cinquante Cardinaux-*Prêtres* et quatorze Cardinaux-*Diacres*. Les cardinaux-*Evêques* ont chacun pour titre un évêché voisin de Rome d'où leur vient le nom d'*Evêques Suburbicaires*. Les cardinaux-*prêtres* et les cardinaux-*diacres* ont chacun pour titre une église de cette capitale du monde chrétien.

**Pape actuellement régnant.**

S. S. LÉON XIII (Giuseppe Pecci), (248<sup>ème</sup> successeur de saint Pierre) né à Carpinetto (près d'Anagni, États-Pontificaux) le 2 mars 1810, Prêlat de la maison de Grégoire XVI et Rattaché à la signature, le 16 mars 1836 ; ordonné prêtre le 2 décembre de la même année ; archevêque de Damiette *in partibus infidelium*, le 27 janvier 1843 et envoyé comme nonce à Bruxelles préconisé archevêque-évêque de Pérouse le 19 janvier 1846, en même temps cardinal et réservé *in petto* par S. S. Grégoire XV proclamé cardinal par S. S. Pie IX dans le consistoire du 1<sup>er</sup> décembre 1853 ; élu Souverain Pontife, le 20 février 1878 et couronné le 3 mars suivant.

**Archidiocèse de Québec, (P. Q.)**

Érigé en diocèse le 1<sup>er</sup> octobre 1674. En métropole le 12 juillet 1844. La cathédrale fut érigée en *Basilique Mineure* par un bref de Sa Sainteté Pie IX, et la célébration en eut lieu le 1<sup>er</sup> octobre 1854.

Archevêque (4<sup>e</sup>). S. G. Mgr. ELZÉAR-ALEXANDRE TASCHE (16<sup>ème</sup> év.), né à Ste-Marie de la Beauce le 17 février 1820 ; donné prêtre le 10 septembre 1842, nommé le 24 décembre 1854 sacré évêque le 19 mars 1871.

Vicaires-généraux : M. C. F. LÉGARÉ, M. T. HAMÉL. Secrétaire : M. C. A. COLLET. S. Sec : M. C. A. MAROIS. Aumônier : M. H. T.

**Diocèse de Montréal, (P. Q.)—Érigé le 31 mai 1836.**

Évêque (3<sup>e</sup>), S. G. Mgr. ÉDOUARD-CHARLES FABRE, né à Montréal le 28 février 1827 ; ordonné prêtre le 23 février 1850 ; élu le 1<sup>er</sup> avril 1873, consacré évêque de Gratianopolis et coadjuteur de Montréal, le 1<sup>er</sup> mai 1873 à l'église du Gesù, devient évêque de Montréal le 19 septembre 1876.

S. G. Mgr. IGNACE BOURGET, né à la Pointe-Lévis, (Québec) le 30 octobre 1799 ; ordonné prêtre le 30 novembre 1822, par le pape Grégoire XVI, coadjuteur de Montréal et évêque de Telmesse, le 10 mars 1837, sacré sous ce titre le 25 juillet de la même année ; devient évêque de Montréal, le 23 avril 1840, et donne sa démission le 10 juillet 1876 et a été nommé archevêque de Gratianopolis ; demeure à la résidence St-Janvier, au Sault-au-Réc.

S. G. Mgr. Pierre-Adolphe Pinsonneault, né à St-Philippe le 23 novembre 1815 ; consacré évêque de London le 18 mai 1840 ; donné sa démission le 18 décembre 1866 ; réside à l'évêché de Montréal avec le titre d'évêque de Birtha.

Vic.-gén. : M. N. Z. LORRAIN. Chancelier : M. TÉLESPHORE

Vicaires-forains : MM. Théophile Brassard, A. Nantel, F. D.



P. Beaudry, J. B. Cousineau, V. Plinguel, J. Morin, W. Blyth, J. Perrault, L. J. Guyon, D. A. Maréchal, George Thibault. Chanoines titulaires: MM. L. T. Plamondon, primicier; P. Leblanc, pénitencier; E. H. Hicks.

**Diocèse des Trois-Rivières. (P.Q.)**  
(Érigé le 8 juin 1852.)

Évêque (2e), S. G. Mar. LOUIS-FRANÇOIS LAFLÈCHE, né à Ste-Anne-de-la-Pérce le 4 septembre 1818, ordonné prêtre le 6 janvier 1844, élu évêque d'Authédon le 20 novembre 1866, consacré le 25 février 1867, conducteur de Mgr. des Trois-Rivières, nommé administrateur le 2 avril 1869, transféré au siège des Trois-Rivières le 3 juin 1870.

Vicaire-général: M. C. Olivier Caron.

Vicaire-forain: M. N. Kéronck.

Secrétaire: M. F. Béland, diacre; Ass. secrétaire: M. A. Longval, neol.

**Diocèse de St-Hyacinthe. (P.Q.)**  
(Érigé le 8 juin 1852.)

Évêque (4me), S. G. Mar. LOUIS-ZÉPHIRIN MOREAU, né à Béaucevoir le 1er avril 1824, ordonné prêtre le 10 décembre 1846, élu évêque de St-Hyacinthe le 19 novembre 1875, il est sacré le 16 janvier 1876.

Mgr. Joseph Larocque, évêque de Germanicopolis, ancien évêque de St-Hyacinthe, retiré au monastère du Précieux-Sang.

Vicaires-généraux: Mgr. Raymond, prélat domestique de Sa Sainteté et M. J. A. Gravel.

Grand-vicaire: H. Millier.

Chanoines titulaires: Mgr. Raymond, prévôt; MM. J. A. Gravel, V. G.; H. Millier, G. V.; J. Beaugard; L. M. Archambault; B. J. Leclaire; J. J. Prince; A. O'Donnell; R. Ouellette, théologal; A. X. Bernard, archidiaque, E. Gravel, pénitencier.

Chanoines honoraires: MM. J. A. Gravel, V. G. et C. Saint-Georges. Secrétaire et procureur: M. J. A. Gravel, V. G.

**Diocèse de St-Germain de Rimouski. (P.Q.)**  
(Érigé le 15 janvier 1867.)

Évêque (1er), S. G. Mar. JEAN-PIERRE-FRANÇOIS LAFORCE ANGEVIN, né à Québec le 22 septembre 1821; ordonné prêtre le 22 septembre 1844, élu évêque de St-Germain le 15 janvier 1867; sacré évêque le 1er mai suivant.

Vicaire-général: Très-Révérénd Edmond Langevin, à Rimouski.

Vicaires-forains: M. F. A. Blouin, à Carleton, cté. de Bonaventure; M. E. Normandin, à la Grande-Rivière, cté. de Gaspé.

Secrétaire: M. Charles Alphonse Carbonneau, chanoine.—Ass. secrétaire: M. Alfred Percy Phillips.

Chapitre: Prévôt: Très-Révd. M. Edm. Langevin; Chanoines titulaires: MM. L. Desjardins, J. B. Blanchet, P. C. A. Winter, R. Bilodeau, D. Vézina, C. A. Carbonneau, secrétaire, pénitencier; L. J. Langis, théologal; P. J. Saucier, P. Audet. Chanoines honoraires: MM. J. C. Cloutier, F. A. Blouin.

**Diocèse de St-Michel de Sherbrooke, (P.Q.)**

(Érigé le 16 août 1874.)

Évêque (1er), S. G. MGR. ANTOINE RACINE, né à St-Ambroise de la Jeune Lorette, le 26 janvier 1822, ordonné prêtre le 12 septembre 1844, le même jour et à la même messe que Mgr. de Rimouski.

Il fut vicaire à la Malbaie en 1844, curé de Stanfold, Blandford et Bulstrode en 1849 ; curé de St Joseph de Beauce en 1851, et en 1853 desservant de l'église St-Jean de Québec ; sacré évêque dans l'église St-Jean de Québec, le 18 octobre 1874.

Vicaire-général : M. A. E. Dufresne. Secrétaire : M. H. O. Chiffoux. Conseil diocésain : MM. A. E. Dufresne, V. G., H. C. Hamelin, archp. Wilfrid Lussier, archp., M. McAuley, L. A. Masson, P. Quinn.

**Diocèse de Chicoutimi, (P.Q.)**

(Érigé le 28 mai 1878.)

Évêque (1er), S. G. MGR. DOMINIQUE RACINE, né à St-Ambroise le 24 janvier 1828, ordonné prêtre le 24 septembre 1853, élu évêque de Chicoutimi le 28 mai 1878, sacré le 4 août 1878 dans la Basilique de Québec par S. G. Mgr. E. A. Taschereau, archevêque de Québec.

Vicaires-généraux : MM. Narcisse Doucet et J. B. Pelletier. Vicaire-forain : M. Bruno E. Leclerc. Secrétaire : M. Thomas Roberge.

**Diocèse d'Ottawa, (P.Q. et O.)**

(Érigé le 30 juillet 1847.)

Évêque (2me), S. G. MGR. J. THOMAS DUHAMEL, né à Contre-cœur, le 6 novembre 1841, ordonné prêtre à Ottawa le 19 décembre 1863 ; élu évêque d'Ottawa, le 16 août 1874, sacré évêque à Ottawa, le 28 octobre suivant.

Vicaire-général : Très-Rév. J. O. Routhier. Secrétaire : J. A. Cadigan.

**Archidiocèse de Toronto, (P. O.)**

(Érigé le 17 décembre 1841, devenu archevêché le 20 mars 1870.)

Archevêque (1er), S. G. MGR. JOHN-JOSEPH LYNCH, (3me évêque) né le 6 fév. 1816, à Clones, en Irlande, ordonné prêtre le 9 juil. 1843, élu coadjuteur de Toronto et évêque d'Echinus, le 29 août 1859, sacré le 20 novembre 1859, évêque de Toronto le 29 avr. 1860 et archevêque le 20 mars 1870.

Mgr. T. O'Mahoney, évêque-coadjuteur.

Vicaires-généraux : M. F. P. Rooney, Joseph M. Laurent. Secrétaire : J. J. McCann.

**Diocèse de Kingston, (P. O.)**

(Érigé le 17 janvier 1826.)

Évêque (6me), S. G. MGR. JAMES CLEARY, né en Irlande, élu évêque en 1880.

Secrétaire : M. George Corbett.

**Diocèse d'Hamilton, (P. O.)**

(Érigé le 17 février 1856.)

Évêque (2me), S. G. MGR. P. F. CRINNON, sacré évêque à Stanford, le 19 avril 1874.

Vicaire-général : M. E. J. Heenan. Secrétaire : M. J. J. Crinnon.

**Diocèse de London, (P. O.)**  
 (Érigé sous le nom de diocèse de London le 21 fév. 1856. Transféré au siège de Sandwiche le 2 fév. 1859. Transféré de nouveau à London, le 3 octobre 1869.)  
 Evêque (2me), S. G. MGR. JOHN WALSH, né le 23 mai 1830, à Mountcoirn, Co. Kilkenny, Irlande, ordonné prêtre le 1er. nov. 1854, sacré évêque le 10 nov. 1867.  
 Vic.-gén. : M. J. M. Bruyère. Secrétaire : M. J. Tiernan.

**Vicariat apostolique du Canada Septentrional.**  
 (Sault Ste-Marie.) (Érigé le 25 janvier 1874.)  
 Evêque (1er), S. G. MGR. JEAN-FRANÇOIS JAMOT, évêque de Sault Ste-Marie, *in partibus infidelium* et vicaire apostolique du Canada Septentrional, né à Chatelard, diocèse de Limoges, (France), le 23 juin 1828, ordonné prêtre le 9 octobre 1853; sacré le 24 février 1874, dans la Basilique de N. D. du Sacré-Cœur à Issoudun (France), a pris possession de son district le 2 août 1874, précédemment vicaire-général à Toronto  
 Vicaire-général : M. P. D. Laurent.

**Diocèse d'Halifax, (Nouvelle-Ecosse.)** (Érigé en 1845.)  
 Archevêque (3me), S. G. MGR. MICHAEL HANNAN, né en Irlande, sacré le 20 mai 1877, par MGR. CONROY.  
 Secrétaire : M. E. F. Murphy.

**Diocèse d'Arichat, (Nouvelle-Ecosse.)**  
 (Érigé le 21 septembre 1844.)  
 Evêque (3me), S. G. MGR. JOHN CAMERON, né à Antigonish le 12 février 1827, ordonné prêtre à Rome le 26 juillet 1853, et sacré évêque de Titopolis et coadjuteur d'Arichat, à Rome, le 22 mai 1870, est devenu év. d'Arichat en 1877, réside à Antigonish.  
 Vicaire-général : M. Neil McLeod.  
 Secrétaire : N. McNeil, D. D.

**Diocèse de St-Jean, (Nouveau-Brunswick.)**  
 (Érigé le 30 septembre 1842.)  
 Evêque (2me), S. G. MGR. JOHN SWEENEY, né en mai 1812 à Sandwiche, Irlande, élu évêque le 29 nov. 1859, et sacré le 15 avril 1860.  
 Vicaire-général : M. Thos. Connolly.

**Diocèse de Chatham, (Miramichi, N.-B.)**  
 (Érigé par un Bref apostolique le 8 mai 1860.)  
 Evêque (1er), S. G. MGR. JAMES ROGERS, né à Mont-Charles, Donegal, en Irlande, le 11 juillet 1826, ordonné prêtre à Sandwiche, le 2 juillet 1851, sacré évêque à Charlottetown I. P. E. le 10 août 1860.  
 Vicaires-généraux : MM. Michel Egan, Thomas F. Barry.  
 Secrétaire : M. T. Bannon.

**Diocèse de Charlottetown, (Ile du Prince-Edouard.)**  
 (Érigé en 1832.)  
 Evêque (3me), S. G. MGR. PETER MCINTYRE, né le 29 juin 1818, à St-Pierre, Ile du Prince-Edouard, ordonné prêtre le 26 février 1840, sacré évêque le 15 août 1860.  
 Vicaires-généraux : MM. James MacDonald, Daniel McDonald.



**Diocèse de St-Jean, (Terres-Nouvelles.) (Érigé en 1847.)**

Évêque (6e), S. G. Mgr. THOMAS J. POWEN, né en Irlande ordonné prêtre le 10 juin 1834, sacré évêque à Rome le 12 juin 1847.  
Vicaire-général : M. Thomas O'Connor, archidiacre, P. P.

**Diocèse du Havre-de-Grâce, (Terres-Nouvelles.) (Érigé en 1857.)**

Évêque (3e), S. G. Mgr. RONALD McDONALD, né à Antigonish 1837, ordonné prêtre en 1859, sacré év. le 21 août 1881. Vicaire-général : M. Jérémie O'Donnell. Sec. : M. Diamède Falconio, O. S. I.

**Archidiocèse de St-Boniface, (Manitoba.)**

Archevêque (1er), S. G. Mgr. ALEXANDRE ANTONIN TACHÉ, O. M. I., 2<sup>me</sup> évêque, né à la Rivière-du-Loup (en bus) le 25 juillet 1823, ordonné prêtre, le 12 octobre 1845, sacré évêque Vieux (Ardèche, France) le 23 novembre 1851, et coadjuteur l'évêque de St-Boniface; de retour à la Rivière-Rouge en 1856 devient titulaire le 7 juin 1858, mais il ne prit possession réellement de son évêché que le 5 novembre 1854; nommé archevêque le 22 septembre 1871.

Vic. gén. : RR. PP. J. Tissot et A. Lacombe, O. M. I.

**Diocèse de St-Albert, (Territoire du Nord-Ouest.)  
(Érigé le 22 septembre 1871.)**

Évêque (1er), S. G. Mgr. VITAL GRANDIN, O. M. I., évêque de St-Albert et coadjuteur de l'archevêque de St-Boniface; sacré évêque le 30 novembre 1859 et transféré à ce diocèse le 22 septembre 1871.

Vic. gén. : R. P. H. Leduc, O. M. I.

**Vicariat apostolique d'Athabaska, (Rivière McKeen.)  
(Érigé en 1862.)**

Évêque (1er), S. G. Mgr. HENRI JOSEPH FARAND, évêque d'Amqui, vicaire apostolique; né le 17 juin 1823 à Giguondas (Vendée), ordonné prêtre en 1846 à St-Boniface, nommé le 8 août 1862 et sacré évêque le 30 novembre 1864 à Tours.

Évêque coadjuteur : S. G. Mgr. ISIDORE CLAY, O. M. I., évêque d'Arundèle et coadjuteur de l'évêque d'Anémour, né le 11 février 1834 à St-Rambert (Drôme) ordonné prêtre à St-Boniface le 20 décembre 1857, sacré évêque le 15 août 1867, à Notre-Dame de la Nativité (Lac Athabaska).

**Vicariat apostolique de la Colombie Anglaise,  
(Érigé le 14 décembre 1863.)**

Évêque (1er), S. G. Mgr. LOUIS JOSEPH D'HEUNOMEZ, O. M. I., né le 17 janvier 1822 à Brillou, diocèse de Cambrai, (France) ordonné prêtre le 14 octobre 1849, préconisé le 22 décembre 1863, sacré évêque de Méliopoulos le 9 octobre 1864, à Victoria, diocèse de l'Île Vancouver.

Évêque-coadjuteur : S. G. Mgr. PIERRE PAUL DURIEU, O. M. I., né le 4 décembre 1830, à St-Pal-de-Mons, diocèse du Puy-de-Velay, (France), ordonné prêtre le 11 mars 1854, préconisé le 24 juin 1875, évêque de Marcopolis *in partibus inf.* sacré le 24 août 1875 à Ste-Marie, vicariat apostolique de la Colombie Anglaise.

**Diocèse de l'Île Vancouver, (C. A.) (Érigé en 1847.)**

Évêque (3e) S. G. Mgr. JOHN B. BRONDEL, D. D., né en France ordonné prêtre à Louvain. (Belgique) en 1863, sacré évêque à Victoria, le 4 déc. 1879.



**Puissance du Canada.**

Siège du Gouvernement, Ottawa.

Son Excellence le Très-Honorable Sir JOEN-DOUGLAS-SUTHERLAND CAMPBELL, MARQUIS DE LORNE, K. T., G. C. M. P. C., (né à Londres le 6 août 1845), a épousé le 21 mars 1878 Son Altesse royale LA PRINCESSE LOUISE-CAROLINA-ALBERT (née le 18 mars 1848) 4e fille de S. M. la reine Victoria. (Ride Hall, Ottawa.)

Gouverneur-général du Canada, et Commandant en chef, nommé gouverneur-général en novembre 1878, assermenté à Halifax, 25 novembre 1878. (\$48,666.)

Lt. col. F. W. de Winton, chevalier de la Légion d'honneur, et secrétaire du gouverneur-général et secrétaire militaire.

Capitaine Perceval, Aide de Camp. Hon. W. R. Bagot, Aide de Camp temporaire. John Kidd, premier commis.

CONSEIL PRIVÉ DE LA REINE EN CANADA, (formé le 17 oct. 1878)

Le Très-Hon. Sir John A. Macdonald, K. C. B. K. C. M. G. P. C. premier et ministre de l'Intérieur. (\$8,000)

L'Hon. Archibald W. McLelan, président du Conseil.

- " John O'Connor, C.R., maître-général des Postes.
- " Sir Alex. Campbell, C. R., min. de la Justice et pro.-g.
- " Sir Chs. Tupper, K.C.M. G., min. des Ch. de fer et C.
- " Sir Hector L. Langevin, K.C.M.G., min. des Tr. pub.
- " James Colledge Pope, min. de la Marine et Pêcheries.
- " Sir Samuel Léonard Tilley, K. C. M.G., min. des Fin.
- " J. Hy. Pope, ministre d'Agriculture et Com. des Pat.
- " Mackenzie Bowell, ministre des Douanes.
- " P. R. Adolphe Caron, C. R., ministre de la Milice.
- " James Cox Aikins, min. du Revenu de l'Intérieur.
- " Jos. Alfred Mousseau, sec. d'État pour le Canada.
- " David L. Macpherson, sans portefeuille.

Greffier du Conseil privé : J. O. Côté ; John J. McGee, Ass.

**Membres du Sénat du Canada.**

L'Honorable D. L. MACPHERSON, président, (\$4,000.)  
Robert LeMoine, greffier des Parlements.

POUR LA PROVINCE DE QUÉBEC. (24 membres.)

Les Honorables MM. (\$1,000 par session)

Armand, J. F., Riv. des Prairies.	Ferrier, James, Montréal.
Baillargeon, Pierre, Québec.	Guévremont, J. B., Sorel.
Bellerose, J. H., St-Vincent-de-P.	Hamilton, John, Montréal.
Bureau, Jacques O., Montréal.	Pâquet, A. H., St-Cuthbert.
Chaffers, W. H., St-Césaire.	Pelletier, C. A. P., Québec.
Chapais, J. C., St-Denis, Ct. Kam.	.....
Chinic, Eugène, Québec.	Pozer, C. H., St-George, Bea
Cochrane, M. H. Compton.	Price, David E., Québec.
Cormier, Charles Plessisville.	Ryan, Ths., Montréal.
deBoucherville C.E.B., Boucher.	Stevens, G. G., Waterloo.
Dumouchel, L., St-Benoit. [ville.	Trudel, F. X. A., Montréal.
Fabre, Hector, Québec.	Thibaudeau, Rosaire, Mont

POUR LA PROVINCE D'ONTARIO. (24 membres.)  
Les Honorables MM.

- |                                   |                             |
|-----------------------------------|-----------------------------|
| Aikins, J. C., Ottawa.            | Hope, Adam, Hamilton.       |
| Alexander, Geo., Woodstock.       | Leonard, Elijah, London.    |
| Allan, G. W., Toronto.            | McMaster, W., Toronto.      |
| Benson, James R., St. Catharines. | Macpherson, D. L., Toronto. |
| .....                             | Northwood, Joseph, Chatham. |
| .....                             | Read, Robert, Belleville.   |
| Campbell, Sir Alex., Ottawa.      | Reesor, David, Markam.      |
| .....                             | Scott, R. W., Ottawa.       |
| Dickson, W. H., Niagara.          | Simpson, John, Bowmanville. |
| Flint, Billa, Belleville.         | .....                       |
| Gibbs, Thomas N., Ottawa.         | Smith, Frank, Toronto.      |
| Hamilton, John, Kingston.         | Vidal, Alex., Sarnia.       |

POUR LA PROVINCE DE LA NOUVELLE-ÉCOSSE. (10 membres.)

- |                                 |                                |
|---------------------------------|--------------------------------|
| Almon, W. J., Halifax.          | Kaulbach, H. A. N., Lunenburg. |
| Archibald, T. D., Sidney, C. B. | .....                          |
| Bourinot, John, Sydney, C. B.   | Macfarlane, A., Wallace.       |
| Boyd, John, St-Jean.            | Miller, W., Arichat.           |
| Dickey, R. B., Amherst.         | Power, L. G., Halifax.         |
| Grant, R. P., Pictou.           | .....                          |

POUR LA PROVINCE DU NOUVEAU-BRUNSWICK. (10 membres.)

- |                           |                            |
|---------------------------|----------------------------|
| Motson, A. E., Sackville. | McClelan, A. R., Hopewell. |
| Ever, James, St. John.    | Muirhead, Wm., Chatham.    |
| Ferguson, John, Bathurst. | Odell, W. H., Fredericton. |
| Gasier, John, Sunbury.    | Wark, David, Richibucto.   |
| Swain, J. D., St. John.   | .....                      |

POUR MANITOBA. (2 membres.)

- |                           |                           |
|---------------------------|---------------------------|
| Hard, M. A., St-Boniface. | Sutherland, J., Kildonan. |
|---------------------------|---------------------------|

POUR LA COLOMBIE ANGLAISE. (3 membres.)

- |                          |                              |
|--------------------------|------------------------------|
| Donald, W. J., Victoria. | Nelson, Hugh, Burrard Inlet. |
|--------------------------|------------------------------|

POUR L'ILE DU PRINCE ÉDOUARD (4 membres.)

- |                                  |                              |
|----------------------------------|------------------------------|
| Howell, Jedediah, Charlottetown. | Howlan, G. W., Alberton.     |
| .....                            | Montgomery, D., Park Corner. |

Province de Québec.

Le siège du gouvernement local est à Québec.  
Le gouvernement se compose d'un lieutenant-gouverneur,  
nommé pour cinq ans par le gouverneur-général du Canada en con-  
sultation avec le conseil exécutif de 7 membres, d'un conseil législatif  
de 12 membres nommés à vie, et d'une assemblée législative de  
membres élus tous les cinq ans par le peuple; l'indemnité des  
membres du conseil législatif et de l'assemblée législative est de  
\$100 par session.

Lienant-gouverneur, L'HONORABLE THÉODORE ROBITAILLE,  
Lieutenant-gouverneur, L'HONORABLE THÉODORE ROBITAILLE,  
Secrétaire privé, Thomas Chapais, écr.

**Province de Québec.—(Suite.)**

CONSEIL EXÉCUTIF, (formé le 31 octobre 1879.)

L'Honorable J. A. Chapleau, C.R., premier et commissaire d'Chemins de fer, (\$3,000.)

- “ J. G. Robertson, trésorier.
  - “ J. J. Ross, président du conseil législatif et com. de l'Agriculture et des Travaux publics.
  - “ L. O. Loranger, procureur-général.
  - “ William W. Lynch, solliciteur-général.
  - “ E. James Flynn, commissaire des Terres.
  - “ E. T. Paquet, secrétaire et registraire.
- Félix Fortier, greffier du conseil exécutif.  
Gustave Grenier, député greffier.

CONSEILLERS LÉGISLATIFS.—Les Honorables

- |  |                                 |
|--|---------------------------------|
| J. J. Ross, Shawinigan, Orateur.                       | John Hearn, Québec.             |
| Louis Archambault, Repentigny.                         | J. G. Laviolette, DeLorimier.   |
| Jean Louis Beaudry, Alma.                              | Louis Panet, La Salle.          |
| George Bryson, Inkerman.                               | J. B. G. Proulx, De la Vallière |
| C. B. de Boucherville, Montarville                     | J. E. Prud'homme, Rigaud.       |
| George Couture, Lauzon.                                | P. Euclide Roy, Sorel.          |
| P. B. de la Bruère, Rougemont.                         | Ed. Rémillard, De la Duranta    |
| Elisée Dionne, Grandville.                             | H. Starnes, Salaberry.          |
| P. E. Dostaler, De la Naudière.                        | Thomas Savage, Golfe.           |
| J. Ferrier, Victoria.                                  | J. B. de Villemur, Mille Her.   |
| Jean E. Gingras, Laurentides.                          | W. H. Webb, Wellington.         |
| Jos. Gaudet, Kennébec.                                 | Thomas Wood, Bedford.           |
| G. B. de Boucherville, greffier du Conseil législatif. |                                 |

COMTÉS.	COMMUNES.	LOCALE.
Argenteuil.....	Hon. J. J. C. Abbott.	Robert G. Meikle.
Bagot.....	Hon. J. A. Mousseau.	Narcisse Blais ..
Beauce .....	Joseph Bolduc .....	Joseph Poirier ...
Beauharnois .....	J. G. H. Bergeron ..	Célestin Bergevin
Bellechasse .....	Guillaume Amyot...	P. Boutin.....
Berthier .....	Edouard O. Cuthbert.	Joseph Robillard.
Bonaventure .....	P. C. Beauchesne...	Israël Tarte.....
Brome.....	D. A. Manson .....	Hon. Wm. W. Lyr
Chambly.....	Pierre B. Benoit .....	Raymond Prêfont
Champlain.....	Hypp. Montplaisir ...	Dom. Nap. Saint-
Charlevoix .....	J. S. Perrault. ....	Onésime Gauthie
Châteauguay .....	Edward Holton .....	Edouard Laberge
Chicoutimi&Saguenay	Ernest Cimon.....	Elisée Beaudet..
Compton.....	Hon. John H. Pope.	William Sawyer.
Deux-Montagnes .....	J. B. Daoust .....	Chas. A. Champ
Dorchester .....	F. F. Rouleau .....	N. Audet.....
Drummond & Arthab.	D. O. Bourbeau.....	William J. Wat
Gaspé .....	Hon. Pierre Fortin..	Hon. E. James
Hochelaga .....	Alphonse Desjardins.	Hon. Ls. Beauh
Huntingdon .....	Julius Scriver.....	A. Cameron M.
Iberville .....	François Béchard...	Louis Molleur..



législatif et  
 aux publiques.

ral.  
 erres.  
 aire.  
 écutif.  
 orables  
 Québec.  
 te, DeLorimier.  
 La Salle.  
 lx, De la Vallière  
 omme, Rigaud.  
 py, Sorel.  
 l, De la Duran  
 ulaberry.  
 ge, Golfe.  
 mur, Mille Iles.  
 , Wellington.  
 od, Bedford.  
 eil législatif.

LOCALE.

Robert G. Meikle.  
 Narcisse Blais  
 Joseph Poirier  
 Célestin Bergevin  
 P. Boutin  
 Joseph Robillard  
 Israël Tarte  
 Hon. Wm. W. Lynn  
 Raymond Préfontaine  
 Dom. Nap. Saint-Onésime  
 Gauthier  
 Édouard Laberge  
 Elisée Beaudet  
 William Sawyer  
 Chas. A. Champagnon  
 N. Audet  
 William J. Watson  
 Hon. E. James  
 Hon. Ls. Beaudin  
 A. Cameron  
 Louis Mollereau

Province de Québec.—(Suite.)

COMTÉS.	COMMUNES.	LOCALE.
Jacques-Cartier	D. Girouard	N. M. LeCavalier, N.P.
Joliette	J. A. McConville	Vinc. P. Lavallée, M.D.
Kamouraski	Joseph Dumont	C. A. E. Gagnon, N.P.
Laprairie	Alfred Piusonneault	L. B. A. Charlebois
L'Assomption	Hilaire Hurteau	Joseph Marion
Laval	Jos. Aldérie Ouimet	Hon. Ls. O. Loranger
Lévis	Hon. J. G. Blanchet, Ora.	Hon. E. T. Paquet
Malbec	Philippe B. Casgrain	J. B. Dupuis
Mabou	Côme Isaïe Rinfret	Hon. Henri G. Joly
Mabou	Frédéric Houde	Edouard Caron
Mabou	Louis Ephrem Olivier	Hon. Geo. Irvine
Mabou	G. B. Baker	Ernest Racicot
Mabou	Firmin Dugas	Octave Magnan
Mabou	A. C. P. R. Landry	Louis N. Fortin, M.D.
Mabou	P. V. Valin	Charles Langelier
Mabou	Hon. J. C. Coursol	Louis O. Taillon
Mabou	M. P. Ryan	H. A. Nelson
Mabou	M. H. Gault	James McShane
Mabou	Sixte Coupal	L. D. Lafontaine, M.D.
Mabou	F. X. O. Méthot	Chas. Ed. Houde
Mabou	Alonzo Wright	Ls. Duhamel, M. D.
Mabou	John Poupore	L. R. Church, M.D.
Mabou	R. P. Vallée	Hon. Frs. Langelier
Mabou	Jacques Malouin	Dr. Rémi F. Rinfret
Mabou	Hon. Thos. McGreevy	A. H. Murphy
Mabou	Hon. Wilfrid Laurier	Joseph Shehyn
Mabou	Hon. J. P. R. A. Caron	Hon. D. A. Ross
Mabou	Louis H. Massue	
Mabou	William B. Ives	Jacques Picard, N. P.
Mabou	Jean B. R. Fiset	M. Parent
Mabou	George A. Gigault	F. G. Bouthillier
Mabou	Louis Tellier	Hon. Honoré Mercier
Mabou	François Bourassa	Hon. F. G. Marchand
Mabou	L.L.L. Desaulniers, MD.	F. S. L. Desaulniers
Mabou	Hon. L. S. Huntington	J. L. Lafontaine, N. P.
Mabou	Edward T. Brooks	Hon. J. G. Robertson
Mabou	Jacques P. Lanthier	William Duckett
Mabou	Charles C. Colby	Henry Lovell
Mabou	Paul E. Grandbois, M.D.	George H. Deschêne
Mabou	Hon. Louis F. R. Masson	Hon. J. A. Chapleau
Mabou	Hon. Sir H. L. Langevin	Hon. A. Turcotte, ora.
Mabou	J. B. Mongenais	Emery Lalonde
Mabou	Hon. F. Geoffrion, N.P.	
Mabou	Fabien B. Vanasse	J. C. S. Wurtele



## Province d'Ontario.

Le siège du gouvernement local est à Toronto.

Le gouvernement se compose d'un lieutenant-gouverneur, nommé pour 5 ans par le gouverneur-général du Canada en conseil, d'un conseil exécutif de 6 membres et d'une assemblée législative de 82 membres élus tous les 4 ans par le peuple. L'indemnité des membres est de cinq dollars par jour durant la session.

Lieutenant-gouverneur, l'HON. JOHN BEVERLEY ROBINSON, (\$10,000 par an.)

Capt. J. Geddes, Aide de Camp et Secrétaire privé.

## CONSEIL EXÉCUTIF.

Hon. Oliver Mowat, premier et procureur-général.

" A. S. Hardy, secrétaire-provincial et registraire.

" Ad. Crooks, ministre de l'Éducation.

" C. F. Fraser, commissaire des Travaux publics.

" T. B. Pardee, commissaire des Terres de la Couronne.

" S. C. Wood, trésorier et commissaire d'Agriculture.

J. G. Scott, greffier du conseil.

COMTÉS.	COMMUNES.	LOCALE.
Addington . . . .	John' McRory . . . . .	Hammel M. Déroche
Algoma . . . . .	Simon James Dawson . . .	Robert A. Lyon . . . .
Brant, Sud . . . .	William Paterson . . . . .	Hon. Arthur S. Hardy
Brant, Nord . . . .	Gavin Fleming . . . . .	James Young . . . . .
Bethwell . . . . .	Hon. David Mills . . . . .	(pas de membre local)
Brockville . . . . .	W. Fitzsimmons . . . . .	Hon. Ch. F. Fraser . . .
Bruce, Nord . . . .	John Gillies . . . . .	Donald Sinclair . . . .
Bruce, Sud . . . .	Alexander Shaw . . . . .	Rupert M. Wells . . . .
Cardwell . . . . .	Thomas White . . . . .	Charles Robinson . . . .
Carleton . . . . .	John Rochester . . . . .	George W. Monk . . . .
Cornwall . . . . .	Dr. Darby Bergin . . . . .	William Mack . . . . .
Dufferin . . . . .	(pas de représentant) . . .	William Jelley . . . . .
Dundas . . . . .	John S. Ross . . . . .	Andrew Broder . . . . .
Durham, Est. . . . .	Lt. Cl. A.T.H. Williams . . .	C. H. Brereton . . . . .
Durham, Ouest. . . .	Hon. Ed. Blake . . . . .	J. W. McLaughlin . . . .
Elgin, Est. . . . .	Thomas Arkell . . . . .	Thomas M. Nairn . . . .
Elgin, Ouest. . . . .	Geo. E. Casey . . . . .	John M. Cascaden . . . .
Essex, Sud . . . . .	(pas de représentant) . . .	Lewis Wigle . . . . .
Essex, Nord . . . . .	James C. Patterson . . . . .	Solomon White . . . . .
Frontenac . . . . .	George A. Kirkpatrick . . . .	Delino D. Calvin . . . .
Glengarry . . . . .	John McLennan . . . . .	Donald MacMaster . . . .
Grenville, Sud . . . .	John P. Wiser . . . . .	Frederick J. French . . . .
Grey, Nord . . . . .	Samuel G. Lane . . . . .	David Creighton . . . . .
Grey, Sud . . . . .	Geo. Jackson . . . . .	James H. Hunter . . . . .
Grey, Est . . . . .	Thomas S. Sproule . . . . .	Abraham W. Lauder . . . .
Haldimand . . . . .	David Thompson . . . . .	Jacob Baxter . . . . .
Halton . . . . .	Hon. W. Macdougall . . . . .	David Robertson . . . . .
Hamilton . . . . .	{ F. E. Kilvert . . . . .	{ J. M. Gibson . . . . .
	{ Thomas Robertson . . . . .	
Hastings, Est. . . . .	John White . . . . .	Nathaniel S. Appleton . . . .

## Province d'Ontario.—(Suite.)

COMTÉS.	COMMUNES.	LOCALE.
Hastings, Ouest.....	James Brown.....	Alex. Robertson.....
Hastings, Nord.....	Hon. MacKenz. Bowell.....	George H. Boulter..
Huron, Centre.....	Hon. Sir J. R. Cartwright.....	Alex. Ross.....
Huron, Sud.....	Malcolm C. Cameron.....	Archibald Bishop.....
Huron, Est.....	Thomas Farrow.....	Thomas Gibson.....
Kent, Ouest.....	Rufus Stephenson.....	Edward Robinson.....
Kent, Est.....	(pas de représentant)	Daniel McCruvey.....
Kingston.....	Alexander Gunn.....	James H. Metcalfe.....
Lambton, Ouest.....	Hon. A. Mackenzie.....	Hon. T. B. Pardee.....
Lambton, Est.....	(pas de représentant)	Peter Graham.....
Lanark, Nord.....	Greenfield Macdonnell.....	Wm. Clyde Caldwell..
Lanark, Sud.....	John G. Haggart.....	William Lees.....
Leeds Nd. & Grenville	Charles F. Ferguson.....	Henry Merrick.....
Leeds, Sud.....	David F. Jones.....	W. Richardson.....
Lennox.....	Edmond Hooper.....	George D. Hawley...
Lincoln.....	John C. Rykert.....	Sylvester Neelon...
London.....	Hon. John Carling.....	William R. Meredith..
Middlesex, Est.....	Duncan MacMillan.....	Richard Tooley.....
Middlesex, Nord.....	Timothy Coughlin.....	John Waters.....
Middlesex, Ouest.....	Geo. W. Ross.....	John Watterworth...
Monck.....	Lachlin McCallum.....	Richard Harcourt....
Muskoka et Parry Sd.	Alex. P. Cockburn.....	John C. Miller.....
Niagara.....	Josiah B. Plumb.....	(pas de membre local)
Norfolk, Nord.....	John Charlton.....	John B. Freeman.....
Norfolk, Sud.....	William Wallace.....	William Morgan.....
Northumberland, Est	Darius Crouter.....	James M. Ferris.....
Northumberland, O.	Hon. James Cockburn.....	John C. Field.....
Ontario, Nord.....	George Wheeler.....	Frank Madill.....
Ontario, Sud.....	F. W. Glenn.....	John Dryden.....
Ottawa, Cité.....	{ Joseph Tassé.....	{ Patrick Baskerville..
	{ Joseph M. Currier.....	
Oxford, Nord.....	James Sutherland.....	Hon. Olivier Mowat..
Oxford, Sud.....	Lt. Col. J. A. Skinner.....	Hon. Adam Crooks.....
Peel.....	Wm. Elliott.....	Kenneth Chisholm..
Perth, Nord.....	Sam. Rollin Hesson.....	David D. Hay.....
Perth, Sud.....	James Trow.....	Thomas Ballantyne..
Peterborough, Est..	John Burnham.....	Thomas Blezard.....
Peterborough, Ouest.	Geo. Hilliard.....	Robert Kincaid.....
Prescott.....	Félix Routhier.....	Albert Hagar.....
Prince Edward.....	James S. McCuaig.....	Gedeon Striker.....
St. Andrew, Nord.....	Peter White, Jr.....	Thomas Murray.....
St. Andrew, Sud.....	Wm. Bannerman.....	James Bonfield.....
Wellington.....	Hon. John O'Connor.....	Adam J. Baker.....
Wentworth, Est.....	(pas de représentant)	H. H. Cook.....
Wentworth, Ouest..	Dalton McCarthy.....	Thomas Long.....
Wentworth, Sud.....	Wm. C. Little.....	William J. Parkhill..

## Province d'Ontario.—(Suite.)

COMTÉS	COMMUNES.	LOCALE.
Stormont .....	Oscar Fulton.....	Joseph Kerr.....
Toronto, Est.....	Samuel Platt.....	Hon. A. Morris.....
Toronto, Ouest.....	James Beaty.....	Robert Bell.....
Toronto, Centre....	Robert Hay.....	(pas de membre local)
Victoria, Nord... ..	Hector Cameron....	Samuel S. Peck.....
Victoria, Sud.....	Arthur McQuade....	Hon. S. C. Wood....
Waterloo, Nord....	Hugo Kranz.....	W. D. Snider.....
Waterloo, Sud.....	Samuel Merner.....	James Livingston....
Welland.....	C. W. Bunting.....	Daniel Near.....
Wellington, Centre..	George E. Orton, M.D.	Hon. C. Clarke, Orat.
Wellington, Ouest..	Geo. Alex. Drew....	Robert McKim.....
Wellington, Sud....	Donald Guthrie....	James Laidlaw.....
Wentworth, Nord...	Thomas Bain.....	James McMahan....
Wentworth, Sud....	Joseph Rymal.....	Nicholas Awrey....
York, Nord.....	F. W. Strange, M.D.	J. H. Widdifield....
York, Est.....	Alfred Boulton....	G. W. Badgerow....
York, Ouest.....	Nathaniel C. Wallace	Peter Patterson....

## Province de la Nouvelle-Ecosse.

Le siège du gouvernement local est à Halifax.

Le gouvernement se compose d'un lieutenant-gouverneur, nommé pour 5 ans par le gouverneur-général du Canada en conseil, d'un conseil exécutif de 9 membres, d'un conseil législatif de 18 membres, nommés à vie, et d'une assemblée législative de 38 membres, élus tous les 4 ans par le peuple.

Son Honneur le lieutenant-gouverneur, ADAMS GEORGE ARCHIBALD, [\$9,000.]—Lieut. Col. H. W. Clarke, secrétaire-privé.

## CONSEIL EXÉCUTIF.

L'Hon. Simon H. Holmes, premier, sec.-provincial et trésorier.  
 “ John S. D. Thompson, proc.-général.  
 “ Samuel Creelman, comm. des T. P. et des Mines, M.L.C.  
 “ N. W. White, ministre sans portefeuille.  
 “ Chs. J. Townsend, “ “  
 “ John F. Stairs, “ “  
 “ W. B. Troop, “ “  
 “ H. F. McDougall, “ “

## CONSEILLERS LÉGISLATIFS.

Hon. Robert Boak, jr, président.  
 Hon. William Annand. | Hon. Chs. Dickie.  
 “ Charles Boudrot | “ John B. Dickie.  
 “ S. Chipman. | “ James Fraser.  
 “ A. McNutt Cochran. | “ Chs. M. Francheville.  
 “ Samuel Creelman. | “ James S. MacDonald.  
 “ Loran E. Baker. | “ James Butler.  
 “ R. Mollison Cutler. | “ Hugh Cameron.

Province de la Nouvelle-Ecosse.—(Suite.)

Hon. David McCurdy.  
 " J. McKinnon.  
 " Thos. F. Morrison.  
 " Ed. R. Oakes.

Hon. D. Mc. N. Parker.  
 " Hiram Black.  
 " G. C. Whitman..

COMTÉS.	COMMUNES.	LOCALE.
Annapolis .....	Avard Longley.	{ Hon W. B. Troop.... Caleb W. Shaffner ...
Antigonish .....	Angus McIsaac .....	{ Hon. J.S.D. Thompson Angus MacGillivray...
Cap Breton.....	{ Wm. McDonald..... W. McKenzie McLeod	{ Hon. H. F. McDougall. Hon. E. T. Mosely....
Colchester .....	Hon. A. W. McLelan	{ W. A. Patterson .....
Cumberland .....	Sir Chs. Tupper, C. B.	{ William M. Blair..... Ed. S. Vickery.....
Digby .....	John Chipman Wade..	{ Hon. Chas. Townshend. Benj. Van Blarcom...
Guysborough ..	Alfred Ogden .....	{ Henri M. Robicheau .. Joseph W. Hadley.....
Halifax .....	{ Malachy B. Daly .....	{ A. W. McDonald .....
	{ Mathew H. Richey..	{ John Pugh.....
Hants .....	Wm. Henry Allison..	{ Hon. John F. Stairs.. W. D. Harrington....
Inverness .....	Samuel MacDonnell ..	{ Thomas B. Smith .....
Kings.....	Fred. W. Borden, M. D.	{ Nathaniel Spence .....
Lennoxburg .....	Charles E. Kaulbach..	{ D.J. Campbell, M.D.... Alex. Campbell.....
Malcolm .....	{ John McDougall..... Robert Doull.....	{ Hon. J. S. McDonald.. W. C. Bill.....
Meekins .....	Silas T. R. Bill.....	{ Edward James..... C. A. Smith.....
Richmond.....	Hon. Edmond P. Flynn	{ Hon. S. H. Holmes.... Alex. McKay.....
St. John's .....	Thos. Robertson.....	{ Ad. C. Bell..... James C. Bartling....
St. John's .....	Duncan McDonald.....	{ Leander S. Ford..... Isidore LeBlanc.....
St. John's .....	Frank Killam.....	{ Alex. McCuish..... Hon. N. W. White....
St. John's .....		{ Nehemiah McGray.... William F. McCurdy..
St. John's .....		{ John Morrisson... .. Hon. Albert Gayton..
St. John's .....		{ John R. Kinney.....

RÉPONSE A L'ÉNIGME No. 12 de l'Almanach des Familles :  
 CARTE GÉOGRAPHIQUE.

**Province du Nouveau-Brunswick.**

Le siège du gouvernement local est à Frédéricton.

Le gouvernement se compose d'un lieutenant-gouverneur nommé pour 5 ans par le gouverneur-général en conseil, d'un conseil exécutif de 8 membres, d'un conseil législatif de 18 membres, nommés à vie, et d'une assemblée législative de 41 membres élus tous les 4 ans par le peuple.

Son Honneur le lieut-gouverneur ROBERT DUNCAN WILMOT (\$9,000 par an.)

Secrétaire privé : Henry Wilmot.

Aide de Camp : Lieut.-Colonel W. C. Drury.

**CONSEIL EXÉCUTIF.**

Hon. Robert Young, président du Conseil.

“ John J. Fraser, premier et procureur général.

“ Wm. Wedderburn, sec. provincial.

“ Michel Adams, inspecteur général.

“ Pierre A. Landry, commissaire des Travaux publics.

“ J. H. Crawford, W. E. Perley, Daniel L. Hannington, et Robert Marshall, sans portefeuille.

**CONSEILLERS LÉGISLATIFS.**

Hon. A. McLeod Seely, président.

Hon. Benj. Beveridge.

“ John Flewelling.

“ Wm. Hamilton.

“ Daniel Hannington.

“ Archibald Harrison.

“ T. R. Jones.

“ John Lewis.

Hon. Wm. M. Kelly.

“ Wm. Lindsay.

“ Owen McInerney.

“ Robert Robinson.

“ James Ryan

“ Alex. McLeod Seely.

“ Robert Young.

Greffier : George Botsford ; Assistant-greffier : J. H. Phair  
Clerc - copiste : Richard Tibbets ; Sergent d'armes : B. P. Jonett ; Chapelain : Révd. William Alexander, D. D.

COMTÉS.	COMMUNES.	LOCALE.
Albert .....	Alexandre Rogers ..	{ W. J. Lewis. .... G. S. Turner .....
Carleton .....	David Irvine .....	{ John Leighton.... G. W. White..... Geo. F. Hill. [Or
Charlotte.....	Hon. A. H. Gillmor, jr.	{ Hon. B. R. Stevens James E. Lynott.. Thomas Cottrell..
Gloucester .....	Hon. T. W. Anglin.	{ Frs. J. McManus . Pat. J. Ryan.....
Kent.....	Gilbert A. Girouard.	{ Chs. J. Sayre.... Urbain Johnson..

ck.  
 ton.  
 enant-gouverneur  
 en conseil, d'un  
 législatif de 18  
 législative de 41  
 DUNCAN WILMOT  
 Général.  
 vaux publics.  
 L. Hannington, e  
 nt.  
 Kelly.  
 ndsay.  
 McInerney.  
 Robinson.  
 Ryan  
 McLeod Seely.  
 Young.  
 er : J. H. Phair  
 d'armes : B. P  
 D. D.

COMTÉS.	COMMUNES.	LOCALE.
King's .....	James Domville .....	{ Hon. J. H. Crawford. F. E. Morton..... E. A. Vail..... Hon. Lévi Thériault..
Madawaska .....	.....	{ Hon. W. Adams..... E. Hutchison..... T. F. Gillespie..... Allan A. Davidson..
Northumberland.....	Jabez B. Snowball..	{ Walter S. Butler..... Francis Woods..... J. C. Barberie..... Ths. F. Kenny.....
Queen's .....	George G. King.....	{ Hon. W. Wedderburn Hon. Rob. Marshall. David McLellan .....
Restigouche .....	George Haddow.....	{ Robt. J. Ritchie .....
St-Jean, Ville.....	Sir Samuel L. Tilley.	{ Hon. Ed. Willis..... William Elder.....
St-Jean, Comté.....	{ Hon. Isaac Burpee Chas. W. Weldon.	{ Hon. W. E. Perley. James S. White..... William B. Beveridge..
Sanbury .....	Charles Burpee.....	{ A. E. Killam.....
Victoria.....	John Costigan.....	{ Hon. P. A. Landry . Hon. D. L. Hannington J. L. Black .....
Westmoreland.....	Hon. Sir A. J. Smith	{ Hon. John J. Fraser. A. G. Blair .....
ork .....	John Pickard.....	{ Fred. P. Thompson . Geo. T. Colter.....
greffier : George Johnston Bliss.	Clerc-copiste : C. W. Beckwith et	
assistant-greffier : John Richards.	John Black.	
argent-d'armes : H. Beckwith.	Chapelain : Rév. J. McLeod.	
	Bibliothécaire : H. G. E. Wetmore.	

**Province de Manitoba.**

Le siège du gouvernement est à Winnipeg.  
 Établi le 15 juillet 1870 par proclamation royale.  
 La province de Manitoba n'est qu'une faible portion des terri-  
 res du Nord-Ouest. Elle renferme la colonie de la Rivière-  
 Rouge et celle du Portage. Son gouvernement local se compose  
 du lieutenant-gouverneur, d'un conseil exécutif, actuellement de  
 membres, d'une chambre d'assemblée de 24 membres. Elle a 2  
 représentants au sénat fédéral, et 4 à la chambre des Communes.  
 Son Honneur le lieutenant-gouv., JOSEPH-EDOUARD CAUCHON.  
 (1,000 par an.)  
 Secrétaire-privé : J. Cauchon, jr.

LOCALE.  
 J. J. Lewis.....  
 S. Turner.....  
 John Leighton.....  
 W. White.....  
 Geo. F. Hill. [Or  
 Hon. B. R. Stevens  
 James E. Lynott..  
 Thomas Cottrell..  
 rs. J. McManus .  
 at. J. Ryan.....  
 hs. J. Sayre.....  
 Urban Johnson..



**Province de Manitoba.—(Suite.)****CONSEIL EXÉCUTIF.**

Hon. John Norquay, premier et trésorier provincial.

“ Marc Amable Girard, secrétaire provincial.

“ David M. Walker, procureur-général.

“ Corydon P. Brown, ministre des Travaux publics.

“ M. Goulet, ministre de l'Agriculture et président du conseil.

**CHAMBRE LOCALE**—Orateur, Hon. Gilbert McMicken.

Assiniboine, Alex. Murray.

Baie St-Paul, Hon. M. A. Girard.

Burnside, John Smith.

Cartier, Hon. G. McMicken.

Dufferin Nord, A. Laughlin.

“ Sud, W. Winram.

Emerson, Thomas Carney.

Gladstone, Hon. C. P. Brown.

High Bluff, J. A. K. Drummond.

Kildonan, A. M. Sutherland.

La Verandrye, Hon. Max. Goulet.

Mountain, T. Greenway.

Morris, Joseph Taillefer.

Portage Laprairie, J. Cowan, M.D.

Rockwood, J. S. Aikins.

Springfield, A. W. Ross.

Sie-Agathe, Alex. Kittson.

St-André, Hon. J. Norquay.

St-Boniface, A. A. C. LaRivière.

St-Clément, E. H. G. Hay.

St-Frs.-Xavier, Patrice Breland.

Westbourne, Hon. D. M. Walker.

Winnipeg, .....

Woodlands, W. F. Lipsett.

**MEMBRES DE LA CHAMBRE DES COMMUNES.**

District Électoral de Selkirk, Capt. Thos. Scott.

“ “ Provencher, Hon. Joseph Royal.

“ “ Lisgar, Hon. John Christian Schultz.

“ “ Marquette, Joseph Ryan.

**District de Kéewatin (Territoire du Nord-Ouest.)**

Le siège temporaire du gouvernement est à Fort-Pelley. D'après l'acte passé par le Parlement d'Ottawa et sanctionné par le gouverneur-général le 12 avril 1876, la partie est des Territoires du Nord-Ouest est érigée sous le nom de District de Kéewatin. Son gouvernement se composera d'un lieutenant-gouverneur aidé d'un conseil de pas plus de 10 ni moins de 5 personnes, nommée par le gouverneur-général du Canada; afin de pourvoir à l'administration de ce territoire.

Son Honneur le lieutenant-gouverneur de Manitoba.

Le CONSEIL PROVISOIRE nommé le 25 mars 1876 n'existe plus.

**Territoires du Nord-Ouest.**

Le siège du gouvernement est à Battleford, T. du N. O.

Lieutenant-gouverneur: L'HON. DAVID LAIRD.

CONSEIL EXÉCUTIF. (nommé le 7 octobre 1876.)

.....et Hugh Richardson, magistrat stipendiaire, membres du conseil, *ex officio*.

Lt. col. J. F. McLeod, C. M. G., commissaire de police.

Pascal Breland, membre du conseil.

Amédée E. Forget, greffier du conseil et secrétaire du lieutenant-gouverneur.

B. E. Richard, shérif.

Wm. J. Scott, registraire.

Lt. col. A. G. Irvine, assist.-commissaire de police.

Capt. Allan McDonald et M. G. Dickieson, agents des sauvages.

Agents des terres de la Puissance: A. E. Fisher, à la Petite Saskatchewan, Geo. Duck au poste du Prince-Albert.

**Province de la Colombie Anglaise.**

Le siège du gouvernement est à Vancouver. Le gouvernement se compose d'un lieutenant-gouverneur, nommé par le gouverneur-général du Canada en Conseil, d'un conseil exécutif de 4 membres et d'une assemblée législative de 25 membres élus par le peuple. L'indemnité des membres est de quatre cents dollars par session.

Son Honneur le lieutenant-gouv., CLEMENT FRANCIS CORNWALL.  
(\$9,000 par an).

George R. Layton, secrétaire-privé.

**CONSEIL EXÉCUTIF.**

Hon. Geo. A. Walkem, procureur-général, com. des Terres et Trav.-pub., et premier.

" T. Basil Humphreys, secrétaire-provincial.

" Robert Beaven, ministre des Finances et Agriculture.

**ASSEMBLÉE LÉGISLATIVE.**

Hon. F. W. Williams, orateur.

Cariboo, Hon. George A. Walkem, Geo. Cowan, Geo. Ferguson  
Comox, John Ash, M. D.

Cowichan, Hon. W. Smithe, E. Pimbury.

Esquimault, Hon. F. W. Williams, H. Helgeson.

Kootenay, R. T. Galbraith, Chs. Gallagher.

Lilloet, Wm. Brown, Wm. Saul.

Nanaïmo, James Abrams.

New-Westminster [ville], E. Brown.

New-Westminster, D. McGillivray, W. Harris.

Victoria, Hon. T. B. Humphreys, J. T. McIlmoyle.

Victoria [ville], James Drummond, J. W. Williams, Hon. Robert  
Beaven, W. Wilson. Yale, Hon. F. G. Vernon, J. A. Mara et P.  
Bennett. Greffier: Thornton Fell, conseiller en toi.

**CHAMBRE DES COMMUNES.**

Cariboo, James Reid.

New-Westminster, Thomas Robert McInnes.

Ile Vancouver, Hon. Arthur Bunster.

Victoria, Amor de Cosmos, et Très Hon. Sir John A. MacDonald.

Yale, H. Bernard.

**Province de l'île du Prince-Edouard,**

Le siège du gouvernement est à Charlottetown.

Cette province est entrée dans la confédération le 1er juillet 1873, son gouvernement local se compose d'un lieutenant-gouverneur, d'un conseil exécutif de 9 membres, d'un conseil législatif de 13 membres, et d'une chambre d'assemblée de 30 membres.

Son Honneur le lieutenant-gouv. HON. THS. HEATH HAVILAND, [\$7,000]  
Secrétaire-privé : E. H. Haviland, Ecr.

Des de Camp : Lieut.-col. R. R. Hodgson et Major James Peake.

**CHAMBRE DES COMMUNES.**

Hon. James Yeo, et Ed. Hakett, pour le comté de Prince.

Hon. J. C. Pope et Fred. de Ste. Croix Brecken, pour le comté de Queen.

A. Colin MacDonald et E. B. Muttart, pour le comté de King.

**Ile du Prince-Edouard.—(Suite.)****CONSEIL EXÉCUTIF.**

Hon. Wm. W. Sullivan, premier et procureur-général.

" Donald Ferguson, secrétaire-provincial et trésorier.

" William Campbell, commissaire des Travaux publics.

" Samuel Prowse; Joseph O. Arsenault; Peter Gavin; John Lefurgy; Neil McLeod; Joseph Wightman; membres du conseil, sans portefeuille.

**CONSEILLERS LÉGISLATIFS.**

Honorable John Balderston, orateur.

Hon. Thos. Anneur.

" Simon Bolger.

" Thomas W. Dodd.

" R. Munn.

" Stewart Burns.

" Lawrence Kickham.

Hon. A. B. McKenzie.

" Laughlin McMillan.

" Alex. Laird.

" R. B. Reid.

" Benj. Rogers.

" Jos. Wightman.

John Ball, greffier du conseil.

**ASSEMBLÉE LÉGISLATIVE.**

Hon. John A. MacDonald, orateur.

Prince, 1er district, F. S. Perry; Peter Gavin.

Prince, 2me " Hon. John Yeo; J. W. Richards.

Prince, 3me " Hon. J. O. Arsenault; John A. MacDonald.

Prince, 4me " A. E. C. Holland; G. W. Berry.

Prince, 5me " Hon. John Lefurgy; Hon. AnacMillan.

Georgetown, Hon. D. Gordon; Hon. Arc. J. MacDonald.

Kings, 1er " Laughlin McDonald; J. C. Underhay.

Kings, 2me " Hon. W. W. Sullivan; William Hooper.

Kings, 3me " Hon. Donald Ferguson; J. E. McDonald.

Kings, 4me " W. A. Poole; Hon. Sam. Prowse.

Charlottetown, Hon. Neil McLeod; Geo. W. DeBlois.

Queen, 1er " Hon. Wm. Campbell; Donald Cameron.

Queen, 2me " Donald McKay; Donald Farquarson.

Queen, 3me " D. A. McDonald; Robert Shaw.

Queen, 4me " D. Crawford; James Nicholson.

Archibald McNeill, greffier de l'assemblée.

**Cour Suprême du Canada. (SIÈGE A OTTAWA.)**

Hon. William Johnston Ritchie, juge en chef, [\$8,000.]

L'Hon. Samuel Henry Strong, }

" Télesphore Fournier, }

" Henri Elzéar Taschereau, }

" William Alexander Henry, }

" John William Gwynne, }

Juges puînés, [\$7,000]

**Judicature de la Province de Québec.****COUR DU BANC DE LA REINE.**

Sir Antoine Aimé Dorion, juge en chef, [\$6,000.]

Hon. Samuel C. Monk, }

" Ulric J. Tessier, }

" T. K. Ramsay, }

" Alexander Cross, }

" Ls. F. G. Baby, }

Juges puînés, [\$5,000 chacun]

Général.  
 trésorier.  
 aux publics.  
 Peter Gavin; John  
 tman; membres du  
  
 eur.  
 ic Kenzie.  
 in McMillan.  
 Laird.  
 teid.  
 Rogers.  
 ighthman.  
 l.  
  
 teur.  
 n.  
 Richards.  
 John A. MacDonald  
 W. Ber y.  
 on. An acMillan  
 Arc. J. MacDonald  
 J. C. Underhay.  
 William Hooper.  
 ; J. E. McDonald  
 in. Prowse.  
 eo. W. DeBlois.  
 Donald Cameron.  
 ld Farquarson.  
 ert Shaw.  
 icholson.  
 ssemblée.  
 (A OTTAWA.)  
 [\$8,000.]  
  
 es puînés, [\$7,000  
  
 Québec.  
 E.  
 000.]  
  
 s, [\$5,000 chacun

49  
COUR CRIMINELLE.

DISTRICTS.	CHIEFS-LIEUX.	TERMES.	Greffiers de la C.
Arthabaska ..	Arthabaskaville.	Fév. 19 et oct. 19 .	Barwis et Théroz
Beauce .....	St-Joseph .....	Juin 20 et oct. 20 .	Zéphirin Vézina.
Beauharnois ..	Beauharnois .....	Mars 1er et oct. 1er	P. J. U. Baudry.
Bedford .....	Sweetsburg .....	2e mardi, mars, sept)	Hall et Leonard.
Chicoutimi ..	Chicoutimi .....	Janv. 15 et juil 2 .	Fr. Régis Gosselin
Gaspé. {	Percé .....	Fév. 13 et oct. 7 ..	Joseph X. Lavoie.
	New-Carlisle ..	Janv. 13 et sept. 13	G. F. Maguire.
Iberville .....	St-Jean .....	Mars 11 et oct. 11 ..	Charlana et Marchand.
Joliette .....	Joliette .....	Janv. 15 et juil. 2 .	Derrochers et Desilets.
Kamouraska ..	St-Louis de K..	Mars 23 et déc. 18 .	J. G. Pelletier.
Montmagny..	Montmagny .....	Mars 26 et nov. 25 .	Albert Bender.
Montréal ....	Montréal .....	1 mar., juin, sep et no	Schiller et Dansereau.
Ottawa .....	Aylmer .....	Juin 10 et déc. 10 ..	Alfred Driscoll.
Québec .....	Québec .....	Avril 10 et oct. 10	Wm. E. Duggan.
Richelieu ....	Sorel .....	Janv. 20 et juil 2 .	Antoine N. Gouin.
Rimouski ....	St-Germain de R	Mars 23 et oct. 23..	A. P. Letendre.
Saguenay ..	St-Etienne (Mal)	Fév. 5 et juin 22 ..	Charles DuBerger.
St-François..	Sherbrooke ....	Mars 1er et oct 1er	Short et Morris.
St-Hyacinthe.	St-Hyacinthe ..	Janv. 15 et juin 15.	Roy et Richer.
Terrebonne ..	Ste-scholastique	Janv. 7 et juil. 2 ..	Jules R. Berthelot.
T-Rivières...	Trois-Rivières..	Janv 2 et juill 2..	A. Desjlets.

COUR SUPÉRIEURE  
Juridiction pour sommes au-dessus de \$200,  
Hon. W. C. Meredith, juge en chef (\$6,000)

JUGES	RÉSIDENCES.	DISTRICTS.	
W. C. Meredith...			
Andrew Stuart...	} Québec.	Québec et une partie d'Arthabaska	\$5,000 chacun
B. Caron .....			
Ls. E. N. Casault	} Québec.....	Kamouraska et Rimouski	
H. F. Rainville..			
F. G. Johnson...			
Robert Mackay..			
F. W. Torrance.	} Montréal	Montréal et une partie de Terrebonne	
A. C. Papineau..			
L. A. Jetté.....			
J. B. Bourgeois..	Trois-Rivières	Trois-Rivières	
M. Doherty .....	Sherbrooke ..	St-François	
Aug. R. Angers ..	St-Thomas Mt	Beauce et Montmagny.	
Wm. McDougall	Aylmer .....	Ottawa et cté. d'Argenteuil.	
L. Victor Sicotte.	St-Hyacinthe	St-Hyacinthe.	
G. V. C. Buchannan	Sweetsburgh .	Bedford	
Charles Gill .....	Sorel .....	Richelieu.	
Thomas McCord.	Québec .....	Kamouraska.	
A. B. Routhier...	Malbaie .....	Saguenay et Chicoutimi.	
M. Laframboise..	Montréal .....	Gaspé.	
M. Mathieu, Joliette; Ls. Bélanger, Beauharnois; H. W. Chabreau, Rivière du Loup (en bas).			\$4,000 chacun.

## BANQUES EN CANADA.

Il y a 45 Chartes de Banques accordées en Canada. 41 sont en opération, savoir: 15 pour la province de Québec; 9 pour Ontario; 8 pour la Nouvelle-Ecosse; 4 pour le Nouveau-Brunswick, et 5 pour l'Île du Prince-Édouard.

No.	Nom de la Banque.	Quand fondée	Capital.	Caissier.	Bureau principal	Jours d'escompte.	Dividende de l'année dernière.	Montants des actions
<b>QUEBEC.</b>								
1	Banque de Montréal (30).....	1818	12,000,000	W. J. Buchanan.	Montréal	Mardi et vend. (en liquidation).....	10 p. 100	200
2	" Consolidée du Canada (3).....	1833	.....	Suspendue, 31 Juil	"	"	"	80
3	" du Peuple.....	1835	1,600,000	A. A. Trottier.....	"	Mardi et vend.	4	50
4	" de l'Am. B. du N. (22).....	1835	4,866,666	R. R. Grindley.....	"	Merc. et samedi.	5	243.33
5	" d'Épargne.....	1845	1,000,000	H. Barbeau.....	"	Tous les jours	.....	.....
6	" Molson (13).....	1845	2,000,000	F. W. Thomas.....	"	Mardi et vend.	6 p. 100	50
7	" Jacques-Cartier (4).....	1862	500,000	A. L. de Martigny	"	Merc. et samedi.	5	25
8	Merchant's Bank of Canada (27).....	1864	6,000,000	George Hague.....	Québec	Tous les jours	6 p. 100	100
9	Banque de Québec (7).....	1818	3,000,000	James Stevenson	"	"	6	100
10	" Nationale (3).....	1850	2,000,000	R. Vézina.....	"	"	6	50
11	" d'Union du B.-C. (2).....	1867	2,000,000	Peter McEwen	"	Tous les jours	5	100
12	" des Cantons de l'Est (3).....	1855	1,500,000	Wm. Farrell, Jr.	Sherbrooke	"	6	50
13	Mechanic's Bank (2).....	1876	500,000	Thomas Craig	Montréal	(en liquidation).....	3 p. 100	100
14	Exchange Bank.....	1872	500,000	U. Garand	"	(on liquidation).....	6	50
15	Banque Ville-Marie (4).....	1873	500,000	Ph. Baudoin.....	St-Jean	Mardi et vend.	6	100
16	" de St-Jean.....	1873	1,000,000	R. Saint-Jacques.	St-Hyacinthe	"	5	100
17	" de St-Hyacinthe.....	1874	1,000,000	J. E. Bruis	Montréal	Merc. et samedi.	5	100
18	" d'Hochelega (2).....	1874	1,000,000	Wm. R. Dean	Québec	(en liquidation).....	.....	100
19	" de Stadacona.....	1874	.....	.....	.....	.....	.....	100
<b>ONTARIO</b>								
20	Banque de Toronto (15).....	1856	2,000,000	D. Coulson	Toronto *	Tous les jours	6 p. 100	100
21	Bank of Commerce (22).....	.....	6,000,000	W. N. Anderson	"	"	6	50



13	Mechanic Bank (2)	1872	500,000	Thomas Craig	.....	.....	.....	.....	.....
14	Exchange Bank	1873	500,000	U. Garand	.....	.....	.....	.....	.....
15	Banque Ville-Marie (4)	1873	1,000,000	Ph. Baudoin	.....	.....	.....	.....	.....
16	" de St-Jean	1874	1,000,000	R. Saint-Jacques	.....	.....	.....	.....	.....
17	" de St-Hyacinthe	1874	1,000,000	J. E. Brais	.....	.....	.....	.....	.....
18	" d'Hochelega (2)	1874	.....	Wm. R. Dean	.....	.....	.....	.....	.....
19	" de Stadacona	1874	.....	.....	.....	.....	.....	.....	.....
ONTARIO									
20	Banque de Toronto (15)	1856	2,000,000	D. Coulson	.....	Toronto *	.....	Tous les jours	6 p. 100
21	New Bank of Com. (22)	.....	5,000,000	W. N. Anderson	.....	.....	.....	.....	6

22	" Dominion	1857	1,000,000	G. Holland	.....	Toronto *	.....	.....	.....
23	" Standard	1876	1,000,000	H. C. Hammond	.....	Hamilton	.....	.....	.....
24	" Federal	1876	1,000,000	R. H. Bethune	.....	Toronto	.....	.....	.....
25	" d'Ottawa	1876	1,500,000	J. L. Brodie	.....	.....	.....	.....	.....
26	" Imperial of Canada	1876	1,000,000	H. S. Strathy	.....	.....	.....	.....	.....
27	"	1876	1,000,000	G. Burn	.....	Ottawa	.....	.....	.....
28	"	1876	1,000,000	D. R. Wilkie	.....	Toronto	.....	.....	.....
NOUVELLE-ECOSSE.									
29	Banque de la Nouvelle-Ecosse (6)	1832	1,000,000	T. Fyshee	.....	Halifax	.....	.....	.....
30	Union Bank of Halifax	1856	1,000,000	Wm. Sterling	.....	.....	.....	.....	.....
31	People's Bank of Halifax (1)	1856	800,000	Peter Jack	.....	.....	.....	.....	.....
32	Banque de Yarmouth	1854	400,000	J. W. H. Bowley	.....	Yarmouth	.....	.....	.....
33	" des Marchands	.....	1,000,000	George McLean	.....	Halifax	.....	.....	.....
34	Exchange Bank de Yarmouth	.....	400,000	A. S. Muir	.....	Yarmouth	.....	.....	.....
35	" de Liverpool	.....	600,000	R. S. Steeles	.....	Liverpool	.....	.....	.....
36	" de Pictou	.....	.....	J. Crerar	.....	Pictou	.....	.....	.....
NOUVEAU-BRUNSWICK.									
37	Banque du Nouveau-Brunswick	.....	1,000,000	W. Girvan	.....	St. Jean	.....	.....	.....
38	" de St. Stephens	.....	200,000	R. Wason	.....	St. Stephens	.....	.....	.....
39	People's Bank	.....	250,000	S. W. Babbitt	.....	Fredericton	.....	.....	.....
40	Maritime Bank	1873	2,000,000	Alfred Ray	.....	St. Jean	.....	.....	.....
ILE DU PRINCE-EDOUARD.									
41	Banque de l'Ile du P. Edouard	.....	500,000	W. Condall	.....	Charlottetown	.....	.....	.....
42	Union Bank de l'Ile du P. Edouard	.....	500,000	Geo. McLeod	.....	.....	.....	.....	.....
43	Merchant's Bank de l'Ile du P. Edouard	.....	500,000	W. McLean	.....	.....	.....	.....	.....
44	Farmers Bank	.....	500,000	M. J. Blanchard	.....	Rustico	.....	.....	.....
45	Summerside Bank	.....	500,000	R. McC. Stavert	.....	Summerside	.....	.....	.....

NOTA.—Le chiffre, entre parenthèses, qui suit immédiatement le nom d'une banque, indique le nombre d'agences de cette banque.  
 (\*) L'astérisque après le nom du bureau principal d'une banque veut dire que cette banque a une agence à Montréal



RECENSEMENT DU CANADA, 1881, COMPARÉ AVEC LES RECENSEMENTS PRÉCÉDENTS.

	1861	1871.	Augmen- tation.	Par cent.	1881.	Augmen- tation.	Par cent.
Ile du Prince-Edouard.....	80,857	94,021	13,164	16.2	108,928	14,907	15.85
Nouvelle-Ecosse.....	330,857	387,800	56,943	17.2	440,585	52,785	13.61
Nouveau-Brunswick.....	252,047	285,594	33,547	13.3	321,129	35,535	12.44
Québec.....	1,111,566	1,191,516	79,950	7.2	1,358,469	166,953	14.01
Ontario.....	1,396,091	1,620,851	224,760	16.1	1,913,460	292,609	18.05
Manitoba (anciennes limites).....	.....	12,728	.....	.....	49,509	36,781	289.00
Colombie anglaise (sauvages com- pris) estimation.....	.....	33,586	.....	.....	60,000	26,414	78.64
Territoires et Manitoba (Extension) (sauvages compris), estimation.....	.....	60,500	.....	.....	100,000	39,500	65.28
		3,686,596			4,352,0	665,484	18.05

# CALENDRIER DU REGNE DE SA MAJESTE LA REINE VICTORIA COMMENÇANT LE 20 JUIN 1837.

(Ce calendrier sera très utile aux hommes de loi, aux membres et officiers du Parlement et de la Législature pour donner à l'ins-tant la concordance de l'année du règne de Sa Majesté, que l'on cite toujours dans les statuts et dans les cours de justice, avec l'année correspondante de Notre-Seigneur.)

60,000	100,000	4,352,000
33,586	60,500	3,686,596
Colombie anglaise (sauvages com- pris; estimation.....)	Territoires et Manitoba (Extension) (sauvages compris), estimation.....	
des Familles:		

A. D. (1)	R. (2)	A. D.	R.
1837-8 (†)	1	1860-1	24
1838-9	2	1861-2	25
1839-40	3	1862-3	26
1840-1	4	1863-4	27
1841-2	5	1864-5	28
1842-3	6	1865-6	29
1843-4	7	1866-7	30
1844-5	8	1867-8	31
1845-6	9	1868-9	32
1846-7	10	1869-70	33
1847-8	11	1870-1	34
1848-9	12	1871-2	35
1849-50	13	1872-3	36
1850-1	14	1873-4	37
1851-2	15	1874-5	38
1852-3	16	1875-6	39
1853-4	17	1876-7	40
1854-5	18	1877-8	41
1855-6	19	1878-9	42
1856-7	20	1879-80	43
1857-8	21	1880-1	44
1858-9	22	1881-2	45
1859-60	23	1882-3	46

(1) Année de Notre-Seigneur.  
(2) Année du règne de S. M.  
(†) Du 20 juin 1837 au 20 juin 1838 et ainsi de suite pour les  
ces années.

### RÈGLE POUR ÉVALUER LE POIDS DU FOIN EN MEULE.

Un cultivateur du comté d'Orange, N. Y. (Etats-Unis), écrit à ce  
et: " Nous vendons ici le foin en mesurant les meules, nous  
avons 512 pieds cubes à la tonne et le résultat est générale-  
ment correct. Je viens de vendre une meule de foin que j'ai pesée  
et ensuite mesurée et calculée d'après la règle ci-dessus, j'ai  
pris la preuve que cette règle était juste."  
Il n'y a pas de doute que cette règle offre une approximation  
exacte que possible, mais le nombre de pieds cubes requis  
pour le poids d'une tonne peut varier un peu suivant le degré de  
siccité du foin et aussi suivant sa qualité.

**TARIF DES POSTES.**

Carte postale pour le Canada et les États-Unis, 1 centin.

Carte postale pour les pays de l'Union postale, 2 centins.

L'affranchissement des lettres à être expédiées à un endroit quelconque du Canada ou des États-Unis est de 3 centins par demi-once et de 5 centins pour Terre-Neuve, l'Angleterre, l'Irlande, la France, la Belgique, etc.; payables d'avance.

*Journaux et Publications périodiques.*—Les journaux et publications périodiques envoyés séparément et pesant moins d'une once  $\frac{1}{4}$  centin chaque; envoyés par quantités pesant moins de 4 onces, centin. Les journaux publiés en Canada et envoyés du bureau de la publication aux abonnés ou agents de journaux, 1 centin par livre ou fraction de livre pesant, payable d'avance. Envoyés séparément, en Angleterre, en France, etc., 2 centins par 4 onces.

*Livres, Circulaires, Documents, Polices d'assurances, etc.*—centin par 4 onces ou fraction de 4 onces, payable d'avance. (Les bouts des paquets devant être ouverts)

*Paquets.*—Les paquets fermés dont le poids n'excède pas 4 onces 6 centins; 8 onces, 12 centins; et 6 centins par 4 onces additionnelles. (Les paquets ne devront pas peser plus de 4 livres).

*Echantillons.*—Les échantillons envoyés en Canada, 1 centin par 4 onces, payable d'avance. Ceux envoyés aux États-Unis, 10 centins si les paquets n'excèdent pas  $\frac{1}{4}$  livre.

**SUGGESTIONS UTILES.**

Scellez soigneusement et faites enregistrer toutes lettres contenant des valeurs.

Faites vos remises au moyen de mandats sur la poste.

Que vos plaintes d'irrégularités soient faites par écrit, et accompagnées des enveloppes des correspondances qui ont donné lieu à ces plaintes.

Pour empêcher des retards dans la transmission ou la distribution des correspondances, ajoutez au nom du destinataire le numéro de la rue. Quand cette indication de domicile ne peut être donnée avec certitude, vous devez y suppléer par la qualification du destinataire, afin qu'il puisse être connu des agents de la poste, lorsque d'autres personnes portent le même nom dans la localité où il réside.

Si vos lettres sont à destination d'endroits hors de la cité, ajoutez à l'adresse le nom du comté et celui du pays, pour les empêcher d'être expédiées sur d'autres localités portant les mêmes noms que ceux des localités auxquelles elles sont destinées.

**TIMBRES SUR BILLETS.**

Cette loi impose un droit sur chaque billet promissoire comme suit :

Pour billet de \$25.00 et au-dessous ..... 1 centin

Pour billet de plus de \$25.00 et n'excédant pas \$50.00.. 2 centins

Pour billet de plus de \$50.00 et n'excédant pas \$100.00 3 centins

Et 3 centins pour chaque \$100.00 ou fraction de \$100.00 additionnels. Aucun intérêt payable avec billet à maturité, doit être ajouté avec le capital. Le droit doit être payé par timbre de poste sur lequel la *date* doit être écrite.

### Conseil de l'Instruction publique de la Province de Québec.

**Membres catholiques.** — Les Honorables P. J. O. Chauveau, Thos. Ryan, juge Alc. B. Routhier, P. S. Murphy, juge L. A. Jetté, Sr N. F. Belleau, Dr. Frs. Painchaud, pour composer la partie catholique du Conseil de l'Instruction publique de la province de Québec, conjointement avec Sa Grâce Mgr l'archevêque de Québec et Leurs Grandeurs NN. SS. les évêques de Montréal, Trois-Rivières, Rimouski, Sherbrooke, Saint-Hyacinthe, Chicoutimi et Ottawa, qui font partie de droit du dit conseil conformément à l'acte passé dans la session (1876) de la Législature de cette province.

**Membres protestants.** — Le Très-Révêrend James Williams, D D., évêque de Québec; le Très-Révêrend William B. Boud, évêque de Montréal; l'Hon. Chs. Dewey Day, L.L.D.; l'Hon. George Irvine; le Vén. archidiacre W. Turnbull Leach, D. C. L. L. D.; l'Hon. Christ. Dunkin, D. C. L.; le Révd. John Cook; l'Hon. Jas. Ferrier, sénateur; M. J. W. Dawson; L. R. Church; R. W. Heneker; A. Cameron, M. D., W. W. Lynch.

**Surintendant de l'Education,** l'Hon. Gédéon Ouimet, *prés ex offic.*  
**Secrétaire,** Louis Garl, M. D.; **Secrétaire-conjoint,** O. Dunn.  
**Secrétaire du comité Protestant,** Henry H. Miles, L.L. D., D.C.L.

### Conseil de l'Agriculture.

Hon. J. A. Chapleau, *comm. de l'Agriculture et des Travaux publics*; Hon. G. Ouimet, *surintendant de l'Instruction publique*; H. Massue, *président*; Hon. J. Gaudet, *vice-président*; G. Leclère, *secrétaire*; Hon. L. Beaubien, P. B. Benoit, M.P., S. N. Blackwood, H. Blais, J. M. Browning, A. Casavant, Aug. Casgrain, Hon. M. Cochran, E. J. de Blois, J. N. E. Faribault, L. N. Gauvreau, L. Gibb, A. Guilbault, J. J. A. Marsan, Révd. F. Pilote, Alex. Lomerville, Hon. J. J. Ross, Révd. S. Tassé.

### Conseil des Arts et Manufactures.

Hon. J. A. Chapleau, *comm. de l'Agriculture et des Travaux publics*; Hon. E. T. Pâquet, *secrétaire provincial*; Hon. G. Ouimet, *surintendant de l'Instruction publique*; A. A. Stevenson, *président*; W. Carrier, *vice-président*; S. G. Stevenson, *secrétaire*; J. B. Land, Thos. White, M. P. A. Lévêque, G. A. Dunsseau, H. Emer, Nap. Bourassa, A. Boyd, G. Boivin, S. E. Dawson, M. J. Quinn, Révd. O. Audet, Jas. Carrel, L. I. Boivin, T. Millette, Lomas.

### Commissaires du Havre de Montréal.

Andrew Robertson, *Ecr., président*; J. B. Rolland, Edward Why, Henry Bulmer, Victor Hudon, Hugh McLennan, Chas. Boudt, *Ecrs.*, J. L. Beaudry, *Ecr. (Maire)*, Andrew Allan, *Ecr.*, D. Whitney, *secrétaire*; John Kennedy, *ingénieur en chef*; Savigny, *ingénieur mécanicien*; Thomas Howard, *maître du port*; Capt. Louis Saint-Louis, *assistant*; John Ferns, *collecteur des droits*; ..... *assistant*; Joseph Lèveillé, *surintendant des douanes*; A. L. Williams et F. P. Armstrong, *commis*; Martin Lan, *bailli du port*; Richard Gahan, *gardien*.

SE A LA CHAÎNE No. 15 de l'Almanach des Familles : DÉBUT

**Consuls et Vice-Consuls à Montréal.**

CONFÉDÉRATION ARGENTINE. — Geo. B. Day, consul-général ; C. Henshaw, vice-consul, 24 rue de l'Hôpital.

AUTRICHE-HONGRIE. — E. Schultze, 291 rue Notre-Dame.

BELGIQUE. — Jesse Joseph, 60 rue St-Jacques.

CHILI. — George B. Day, consul-général ; F. C. Henshaw, vice-consul, 24 rue de l'Hôpital.

DANEMARK. — J. F. Wulff, consul, 32 rue St-Sulpice.

FRANCE. — Consul-général, M. le comte de Sesmaisons, Québec ; vice-consul, C. O. Perreault, 64 rue St-Jacques.

ITALIE. — A. M. F. Gianelli, consul-général, Charles Bonacini, vice-consul, 227 rue des Commissaires.

SUÈDE ET NORVÈGE. — J. F. Wulff, 32 rue St-Sulpice.

ALLEMAGNE. — (Empire) — W. C. Munderloh, 61 rue St-Sulpice.

URUGUAY OU RÉPUBLIQUE ORIENTALE. — F. W. Henshaw, consul-général ; F. C. Henshaw, vice-consul, 24 rue de l'Hôpital.

PORTUGAL. — F. A. Routh, 299 rue des Commissaires.

PÉROU. — George B. Day, consul-général, F. C. Henshaw, vice-consul, 24 rue de l'Hôpital.

ESPAGNE. — Consul-général pour la Puissance : comte de Preval, Québec ; vice-consul : J. L. Leprohon, M.D., 237 rue St-Jacques.

SUISSE. — N. Aubin, 404 rue St-Paul.

ÉTATS-UNIS. — Consul-général pour les provinces britanniques de l'Amérique du Nord : John Q. Smith ; vice-consul général : Orlando P. Bloss, 254 rue St-Jacques.

PAYS-BAS. — S. B. Heward, vice-consul, 82 rue St-Frs.-Xavier.

CONSULS DES ÉTATS-UNIS dans les principales villes de la Puissance : — Samuel D. Pace, Sarnia ; H. P. Hill, Fort Erie ; V. C. Howells, Toronto ; Edwin Vaughan, Coaticook ; M. H. Twitche, Kingston ; S. S. Blodgett, Prescott ; Frank Leland, Hamilton ; Albert J. Saxe, St-Jean P. Q. ; J. N. Wasson, Québec ; Os. Malloy, Picton, N. E. ; D. B. Warner, St-Jean, N. B. ; T. N. Malloy, St-Jean, Terre-Neuve ; D. K. Hobert, Windsor, N. E. ; J. W. Taylor, Winnipeg, Manitoba ; George H. Holt, Bassin de Gaspé, P. E. ; David Eckstein, Victoria, Colombie-Anglaise.

MNÉMOTECHNIE No. 5.

Quels sont les trois personnages mythologiques dont les noms commencent par leurs initiales, forment le mot L A C ?

(Pour la réponse à la mnémotechnie No. 5 voir l'*Almanach des Familles*.)

Un livre c'est le confident discret de toutes les heures ;  
inconnu avec lequel on peut causer sans crainte d'être interrogé ;  
source d'eau vive à laquelle on court se désaltérer à son heure ;  
de l'âme ; le baume du cœur ; le miel de la vie qui peut se changer  
en poison quand il a été cueilli sur des plantes vénéneuses.  
*Les Niques trifluviennes*, par Benj. Sulte, in-8. ....



**Pronostics sur la température pour l'année 1882.**

**JANVIER**—Les premiers jours seront beaux ;—du 4 au 12, nous devons nous attendre à une tempête de neige durant ces jours ;—du 12 au 19, nous avons toutes les probabilités de neige poussée par le vent de l'ouest ;—du 19 au 26, encore quelques journées neigeuses ;—du 26 au 3 février, la température deviendra moins rude sur la fin du mois.

**FÉVRIER**.—Du 3 au 12, nous aurons des journées très froides avec un ciel clair ;—du 11 au 17, grand vent, tempête, poudrière, obstruction des chemins en différents endroits ;—du 17 au 24, continuation du mauvais temps durant les premiers jours ;—du 24 au 4 mars, ce laps de temps sera presque toujours beau et froid.

**MARS**.—Du 4 au 12, quelques jours de pluie ou de neige, peut-être les deux avec grand vent ;—du 12 au 19, nous pouvons compter sur quelques belles journées, mais froides ;—du 19 au 26, la température de ces jours sera variable avec grand vent, car aux approches de l'équinoxe les coups de vent sont ordinairement dangereux ;—du 26 au 3 avril, le vent de l'ouest pourrait encore nous apporter de la neige.

**AVRIL**.—Du 3 au 11, la majeure partie de cette durée sera de beau temps ;—du 11 au 17, durant les premiers jours, continuation du beau temps, mais sur les derniers jours, température humide ;—du 17 au 25, le temps est beau mais encore froid et l'on peut espérer du beau temps lorsque les étoiles paraissent très nombreuses et très petites ;—du 25 au 3 mai, nous aurons de belles journées avec un ciel clair.

**MAI**.—Du 3 au 10, température changeante, tantôt beau, tantôt pluvieux ;—du 10 au 17, encore de la pluie froide et les gelées sont encore à craindre dans ce dernier quartier de la lune d'avril ;—du 17 au 24, ces jours seront beaux et favorables aux travaux de la terre ;—du 24 à la fin du mois, nous aurons durant ces derniers jours, de grandes pluies et des nuits fraîches.

**JUIN**.—Du 1er au 8, temps changeant d'une journée à l'autre, mais pas encore de journées chaudes ;—du 8 au 15, le vent du sud nous apportera de la pluie durant ces jours ;—du 15 au 23, pendant ce laps de temps, il y aura encore de fréquentes averses ;—du 23 au 30, les premières journées seront pluvieuses mais le mois se termine avec du beau temps.

**JUILLET**.—Du 1er au 7, nous avons toutes les probabilités pour de belles journées ;—du 7 au 15, les premières journées seront belles, mais les dernières seront pluvieuses ;—du 15 au 23, la température est variable avec fréquentes ondées ;—du 23 au 31, des orages très violents accompagnés de tonnerre.

**AOUT**.—Du 1er au 5, le temps est incertain, mais ensuite la chaleur reprend de plus belle ;—du 5 au 13, de belles journées et favorables à l'agriculture ;—du 13 au 21, le temps devient légèrement nuageux sur les derniers jours ;—du 21 au 28, nous aurons de fré-

---

RÉPONSE A LA CHARADE No. 10 de l'*Almanach des Familles* :  
PASSEPORT.



quentes ondées et des nuits très fraîches ;—du 28 au 4 septembre, durant ce laps de temps l'on peut compter sur les plus belles journées de la saison.

SEPTÈMBRE.—Du 4 au 12, il faut s'attendre à une température variable, mais plutôt mauvaise que belle ;—du 12 au 20, vent frais avec orages fréquents durant ces jours ;—du 20 au 27, encore du mauvais temps, de forts orages accompagnés de tonnerre durant les premiers jours ;—du 27 au 3 octobre, l'on peut compter sur de belles journées.

OCTOBRE.—Du 3 au 12, il pleuvra souvent pendant ce laps de temps ;—du 12 au 19, nous aurons pendant cette durée, les plus belles journées de l'automne ;—du 19 au 26, le vent du sud pourra nous apporter de la pluie ;—du 26 au 2 novembre, nous avons la certitude de la pluie pour les premiers jours, avec amélioration sur la fin.

NOVEMBRE.—Du 2 au 10, seront des journées très pluvieuses ;—du 10 au 18, les premiers jours seront beaux et froids, mais les derniers seront pluvieux ;—du 18 au 24, il y aura encore beaucoup de pluie pendant ce laps de temps ;—du 24 au 2 décembre, la température baissera considérablement et les derniers jours présagent l'approche de l'hiver.

DÉCEMBRE.—Du 2 au 10, nous aurons quelques coups de vent et de neige durant ces jours ;—du 10 au 17, température froide et changeante ;—du 17 au 24, le vent de l'ouest pourra nous apporter de la neige ;—du 24 à la fin du mois, les premiers jours seront beaux et clairs, mais les derniers seront neigeux.

#### **Prédictions de Thomas Mout sur l'année 1882.**

*Prédictions générales.*—En cette année, le printemps sera froid et mauvais aux biens de la terre. Les blés auront mauvaise venue dans le commencement de l'été, parce que la saison sera froide. Les blés recueillis en bonne terre seront bons et de garde. Tous les grains gerberont bien ; mais août sera tardif et tous les grains se vendront bien en tous pays en été. Les vendanges seront tardives ; mais il y aura en tous pays beaucoup de vin. A la fin de cette année les grains diminueront de prix, mais le bon vin sera requis et cher.

*Prédictions particulières.*—Naissance d'un grand prince. Le commerce et les beaux arts seront portés jusqu'à leur plus haute valeur et perfection. Traité de paix entre les princes chrétiens. Grande conspiration découverte.

*Pronostications des biens de la terre.*—Cette année, le premier jour de l'année étant un dimanche, l'hiver sera doux, le printemps humide, l'été et l'automne venteux. Le blé sera à bon marché, il y aura suffisamment de bétail ; comme aussi abondance de pois, fèves et autres légumes. Les vins seront bons, mais les fruits de jardin périront. Il y aura plusieurs désordres, et beaucoup de larcins se commettront ; cependant les rois et princes chrétiens seront en paix.

RÉPONSE AU MÉTAGRAMME No. 6 de l'*Almanach des Familles* :  
HOMME, POMME.

## VARIÉTÉS.

FAITES TRAVAILLER LA TÊTE EN MÊME TEMPS QUE LES BRAS.— L'homme ne se contente pas d'un rôle de machine. Pour aimer sa besogne il a besoin de la comprendre ; le cerveau doit fonctionner en même temps que les bras.

On ne s'amuse pas, croyez-le bien, à marcher seul toute une journée dans la terre labourée, derrière des chevaux ou des bœufs ; on ne s'amuse pas davantage à retourner le sol avec une bêche ou une houe. On ne se grandit point à ce genre de vie, on s'y ennuit souvent, et nous ne sommes pas surpris de voir les paysans se rebuter et lâcher pied. S'ils comprenaient l'importance de leur profession, ils l'aimeraient davantage ; s'ils avaient la tête meublée d'utiles connaissances, ils s'y intéresseraient plus. L'homme qui pense n'est jamais seul ; le cultivateur ne pense pas assez.

LES SERVICES RENDUS PAR LES OISEAUX.—Les oiseaux, dit M. Noguès, dans son *Traité d'histoire naturelle*, sont de précieux auxiliaires de l'homme dans la destruction des insectes : le hibou détruit les insectes nocturnes et crépusculaires ; le corbeau est friand des larves de hannetons ; le pic nettoie les arbres cariés : le coucou mange les chenilles velues ; l'étourneau, les mordelles et les sauterelles ; l'alouette, les vers, les grillons, les sauterelles, les œufs des fourmis, la cécidomye, les larves des taupins ; le moineau mange les vers blancs, le hanneton, les pucerons : il lui faut, pour nourrir sa couvée, environ 400 chenilles par jour ; le roitelet en détruit autant ; le rossignol détruit les chenilles de cossus et de scolytes, les œufs de fourmis ; la fauvette s'attaque aux mouches, aux pucerons ; le pinson aux aphydes, (pucerons) ; la mésange apporte chaque jour à sa couvée des centaines de chenilles ; la bergeronnette détruit les charançons.

•• A six mille ans de distance, la côte que Dieu a enlevée à Adam pour créer Eve est encore présentement celle qui le fait le plus souffrir.

\* A la cour de police :

LE MAGISTRAT.—Accusé, vos noms et prénoms ?

L'ACCUSÉ, (avec une ironie mêlée de respect).—Ne faites donc pas l'enfant, monsieur le juge, vous ne voyez que moi ici !

•• Un jeune homme entre en riant chez un de ses amis. "Qu'avez-vous donc ? — Je viens de rencontrer Mme X. et elle m'a demandé si j'allais ce matin aux *sept petites chaises*.—Qu'est-ce que cela veut dire ?—Au *steple chase* !"

MOT CARRÉ No. 14.

Le premier se met sur la table,

Le second se voit au Pérou,

Le troisième est désagréable,

Poids, le dernier ; donnez tout.

(Pour la réponse au mot carré No. 14, voir l'*Almanach des Familles*.)

4 septembre,  
us belles jour-

température  
20, vent frais  
27, encore du  
erre durant les  
er sur de belles

lant ce laps de  
durée, les plus  
t du sud poura  
e, nous avons la  
amélioration sur

es pluvieuses :—  
ds, mais les der-  
ore beaucoup de  
bre, la tempéra-  
s présentent l'ap-

coups de vent et  
re froide et chan-  
us apporter de la  
s seront beaux et

année 1882.

ntemps sera froid  
t mauvaise venue  
sera froide. Les  
garde. Tous les  
ous les grains se  
seront tardives :  
fin de cette année  
requis et cher.

and prince. Le  
leur plus haute  
princes chrétiens.

année, le premier  
oux, le printemps  
bon marché, il y  
nce de pois, fèves  
s fruits de jardin  
oup de larcins se  
rétiens seront en

Les Familles :

NE VOUS ENDETTEZ PAS.—“La moitié de l'inquiétude, de l'ennui et du trouble que l'homme endure dans ce monde, provient de ce qu'il se met dans les dettes. On dirait que certaines personnes sont nées pour acheter et s'engager outre mesure aussi longtemps qu'elles ne sont pas tenues de payer comptant. Donnez leur une occasion d'acheter à crédit, et la question du paiement ne les embarrasse aucunement. Mais quelle moisson de trouble récolte celui qui sème des dettes ! Combien de chevelures sont blanchies et de vies abrégées, que de suicides et de meurtres sont provoqués par les dettes. Et cependant comme il est facile d'éviter ce terrible commencement de sa carrière, se faire une règle sévère de ne jamais s'endetter pour aucune raison. N'achetez rien à moins d'avoir l'argent nécessaire pour payer. Ne faites pas attention à “l'occasion favorable,” à “la chance rare,” au “bon marché,” etc : ce sont autant de pièges destinés à faire des victimes. Si vous voyez quelque chose qui vous plaise, commencez par regarder à votre bourse et trouvez-y votre décision. Payez toujours au fur et à mesure. Si vous manquez d'argent, restreignez vos besoins en conséquence.

\*. Un joli mot d'enfant :

La petite Mathilde, partait pour la distribution des prix de sa pension, fière de la magnifique toilette dont sa mère l'avait affublée pour la circonstance.

Une personne l'avise et lui dit :

—J'espère bien ma mignonne, que tu vas nous rapporter beaucoup de prix.

—Oh ! oui, monsieur, répond la petite avec un sourire malin....  
*c'est papa qui prête les chaises !*

MOYEN DE RECONNAÎTRE LA QUALITÉ DU VIN.— On apprendra sans doute avec plaisir qu'il existe un moyen fort simple pour savoir si un vin est coloré artificiellement. Chauffez légèrement le vin pendant un quart d'heure environ ; l'alcool se dégage. Lorsque le vin est sur le point de bouillir, on y plonge un brin de laine blanche qu'on a eu soin de mouiller. Le vin est-il coloré artificiellement, aussitôt le brin de laine est rougi comme s'il avait été plongé dans un bain de teinture. Le même brin de laine reste intact si le vin est de couleur naturelle.

\*. M. C..., ancien marchand, était dépourvu d'instruction première. Apercevant sur les livres de son fils, alors au collège de\*\*\*, la mention si connue de la gent écolière : *Ex libris C...* il demanda ce que cela signifiait. — C'est que c'est à moi, répondit l'enfant ; c'est un avis pour qu'on ne me le prenne pas.— Deux jours après, au cercle, les sociétaires considéraient avec un étonnement gai le chapeau du marchand portant l'inscription : *Ex libris C...*

RÉPONSE A LA DEVINETTE No. 9 de *l'Almanach des Familles* :

C'EST L'A, PARCE QUE L'ON DIT L'APPAREIL A GAZ, (L'A PAREIL GAZ).

## MAISONS RECOMMANDEES, A MONTREAL.

### ARCHAMBAULT FRERES,

Importateurs de

**Marchandises Sèches.**

Constamment en main, le meilleur

assortiment de DRAPS, CASIMIRS,

ETOFFES A ROBES, INDIENNES,

COTONS, TOILES, SOIERIES,

RUBANS, DENTELLES, etc.

Bon Marché et un seul prix.

Veillez examiner nos prix avant

d'acheter ailleurs.

Rue Ste-Catherine, No. 561.

### WILLIAM EVANS,

Marchand de Graines

du Conseil d'Agriculture de la  
Province de Québec.

Instruments d'Agriculture de toutes  
sortes, ainsi que toute espèce de  
Graines, tant pour les champs  
que pour les jardins.

**Ferme Modèle ;—Côte St-Paul**  
près de Montréal.

**Bureaux et Magasin : Rue McGill**  
près le Marché Ste-Anne.

**Deux Premiers Prix au Centenaire,**  
*Médaille en Or et en Bronze.*

### LANTHIER & CIE.

Marchands de Chapeaux et de Fourrures,  
Bloc Cathédrale, No. 271, Rue Notre-Dame.

## Les Véritables Machines à Coudre DE SINGER.

La meilleure preuve de la qualité supérieure des MACHINES A  
COUDRE DE SINGER, c'est que les *trois quarts* de toutes les machines  
à coudre vendues dans tout le monde sont des *Machines de Singer*.

THE SINGER MANUFACTURING Co. DE NEW YORK,  
Rue Notre-Dame, No. 281, Montréal.

**ABONNEMENT :**

\$2.00 par année.

## LE MONITEUR DU COMMERCE

M. E. DANSEREAU,

Gérant

319 Rue Notre-Dame, Montréal.

## Charrues d'Acier de Frost & Wood

Premiers Prix aux Expositions  
de Montréal et Halifax

1881



### ARMONTH & FILS,

Agents Généraux.

33 Rue du COLLEGE, Montréal.

## MAISONS RECOMMANDÉES A MONTREAL.

### H. & H. MERRILL

Le plus beau *Magasin de Marchandises Sèches* de Montréal.  
288 et 290, RUE NOTRE-DAME.

#### OMER OUMET

FERBLANTIER, PLOMBIER,

Poseur de Tuyaux,

Appareils à Gaz, Fournaises, etc.  
Ferblanterie, Bains et Glacières.

Tout ordre exécuté avec

PROMPTITUDE et à BAS PRIX.

*Rue Craig, No 373.*

*Premier Prix à l'Exposition.*

#### Viau & Frère

Fabricants de la

**Célèbre Farine Préparée.**

Boulangerie mécanique.

Biscuits plus de 50 variétés.—  
Bonbons et Dragées de toutes  
sortes.

*Rue Ste-Marie, Nos. 518 à 524.*

#### CÉLÈBRE

### Bière et Porter de "Labatt" London.

Les plus pures et les plus riches, en usage dans toutes les familles et  
spécialement recommandées par les facultés médicales.  
Infiniment supérieures à toutes autres bières fabriquées en Canada.

Seul agent,

**J. B. RUEEGER,**

*Rue Lagachetière, No. 468.*

Etablie en 1803.

### "L'IMPERIAL."

COMPAGNIE D'ASSURANCE de LONDRES CONTRE le FEU

Capital souscrit, - - - £1,600,000 stg.

Capital payé, - - - £700,000 stg.

Les pertes sont payées avec promptitude.

RINTOUL FRÈRES, Agents-Généraux.

Rue de l'Hôpital, No. 6, Montréal.

LA COMPAGNIE D'ASSURANCE

### ROYALE CANADIENNE

Contre le Feu et les Accidents de Mer.

CAPITAL SOUSCRIT, - - - \$2,000,000

BUREAU PRINCIPAL:—RUE ST-JACQUES, No. 160.

Toutes espèces de Risques contre le Feu à des TAUX MODÉRÉS

*Secrétaire-Trésorier, ARTHUR GAGNON.*

*Gérant, JAMES DAVISON.*

Achetez le Nouvel ALMANACH DES FAMILLES de  
J. B. ROLLAND & FILS, pour 1882. — Prix 5 Cent



**MONTREAL.**

**ILL**

es de Montréal.

à l'Exposition.

**Frère**

nts de la  
ine Préparée.

mécanique.  
de 50 variétés.—  
ragées de toutes

Nos. 518 à 524.

**London.**

es les familles et  
médicales.  
s en Canada.

**EXCER,**  
No. 468.

**L."**

ONTRE le FEU

00 stg.

00 stg.

aux.

l.

**MIENNE**

er.  
\$2,000,000

ES, No. 160.

AUX MODÉRÉ

ES DAVISON.

FAMILLES de

- Prix 5 Cen

# MAISONS RECOMMANDEES A MONTREAL.

## PICAULT & CIE.

Pharmaciens-Chimistes  
Importateurs de Drogues, Pro-  
duits Chimiques, Parfumeries, etc.  
Ont constamment en main, des  
teintures de toutes les espèces,  
avec directions en français.  
P. & C. sont aussi les seuls pro-  
priétaires des célèbres *Biscuits*  
*Purgatifs Parisiens* et du *Remède*  
*du Père Bruno*, l'anti-douleur  
universel.

No. 75, RUE NOTRE-DAME.  
MONTREAL.

## NAPOLEON ROY.

successeur de Magloire Vézina,  
Marchand-Tailleur,  
Assortiment complet de Hardes  
faites. Tout ordre exécuté avec  
ponctualité.

Rue Notre-Dame, No. 96

## DRAPEAU & SAVIGNAC,

120, Rue Saint-Laurent.  
**PLOMBIERS,**  
Atelier de Ferblanterie,  
Lampes, Huile de Charbon, etc.  
MM. D. & S. se chargent de tout  
ouvrage, tel que couvertures en ar-  
doise, en fer blanc, tôle galvanisée,  
et toutes espèces de réparations à  
des prix très modérés.  
Ils se chargent aussi de poser  
les fournaies à air chaud, et à eau  
chaude et air combinés.

Quinze pour cent de remise sur tout achat d'au moins \$10 des ouvrages de  
Géologie, Histoire, Littérature, Droit, Médecine, etc., etc.

En établissant une manufacture de papier nous avons décidé de nous occuper  
particulièrement à l'avenir de la PAPETERIE, de la LIBRAIRIE CLASSIQUE et de  
pour la vente EN GROS, et c'est afin d'écouler notre fonds de détail le plus  
complètement possible que nous offrons aux acheteurs des remises aussi avanta-  
geuses.

**J. B. ROLLAND & FILS, 12 et 14 rue St-Vincent.**

## LA COMPAGNIE D'ASSURANCE SUR LA VIE London & Lancashire

Assurances sur la Vie aux conditions les plus avantageuses.  
BUREAU PRINCIPAL POUR LE CANADA : RUE ST-JACQUES, No. 217.  
WILLIAM ROBERTSON, Gérant.

## John McArthur & Fils,

Importateurs et marchands de  
Peintures, Huiles, Vernis, Vitres,  
Articles de Peinture et Pro-  
duits Chimiques.  
Rue St-Paul, No. 310 à 316  
et  
Rue des Commissaires, 253 à 257.

## Narcisse Beaudry & Frère

Bijoutiers, Horlogers et Opticiens  
180, RUE NOTRE-DAME.

## MÉDAILLE D'ARGENT

A l'Exposition Universelle de Paris, 1878

## NOUVELLE SÉRIE DE Livres de Lecture Graduée

En Langue française par A.N. MONTPETIT  
Seule série approuvée par le Conseil de l'Ins-  
truction Publique et par NN. SS. les Évê-  
ques du Canada.

Cette Série se compose de cinq Livres,  
trois pour les Ecoles Primaires et deux  
pour les Ecoles Modèles et les Acadé-  
mies, chaque volume est illustré. Le 1er  
LIVRE, format in-18, de 160 p. de 32  
gravures. Le 2me LIVRE, 240 p. de 40  
gravures. Le 3me LIVRE de 320 p. de  
56 gravures. Le 4me LIVRE in-12 de 320  
p. de 50 gravures. Le 5me LIVRE in-12  
de 352 p. de 42 gravures.

J. B. ROLLAND & FILS, Libraires-  
Éditeurs, Rue St-Vincent. En vente  
chez tous les Libraires.

## MAISONS RECOMMANDEES A MONTREAL.

### **Letang, Madore & Cie.**

Importateurs et Marchands en gros  
DE

Ferronneries, Quincailleries  
de toutes espèces.

*A l'Enseigne de la Grosse Cloche.*

Rue St-Paul, No. 238  
et rue des Commissaires, No. 85.

On trouvera toujours à cette maison  
l'assortiment le plus complet et aux  
plus bas prix. — Huile, Peintures,  
Vitres, etc.

### **WATSON & PELTON**

Fabricants et Importateurs

Articles plaqués en argent, cou-  
teaux, fourchettes, pendules fran-  
çaises.—Grande variété d'articles  
pour étrennes, cadeaux de noccs,  
etc., etc.

*Vente en détail aux prix réduits.*

Rue St-Sulpice, No. 53.

Etablie en 1859.

### **HENRY R. GRAY**

PHARMACIEN ET CHIMISTE

*Rue St-Laurent, No. 144*

TOUTES les préparations pha-  
macéutiques de cet Etablissement  
sont de première qualité.

N. B. — Les prescriptions de  
médecins sont préparées avec  
soin.

### **W. B. Desmarteau & Cie**

MARCHANDS-ÉPICIERS

Vins, Liqueurs, Cigares, Etc.

Assortiment et prix avantageux  
pour le commerce.

*Rue St-Paul, Nos. 281 et 283*

coin de la rue St-Gabriel.

## **JOURNAL DE L'INSTRUCTION PUBLIQUE**

Organe des Instituteurs Catholiques de la Province de Québec,

Paraissant tous les mois par livraisons de 32 pages in 8o forme un volume  
334 pages.—Prix d'abonnement, un dollar par an, payable d'avance.

**J. B. ROLLAND & FILS.**

Éditeurs-Propriétaires

## **Compagnie d'Assurance DOMINIC MARITIME ET CONTRE LE FEU.**

Compagnie Canadienne offrant les meilleures garanties aux  
assurés contre le FEU et les RISQUES MARITIMES.

BUREAU PRINCIPAL: RUE ST-FRANÇOIS-XAVIER, No. 119.

NOTT & HANSON, Agents-Général

### **H. J. SHAW & CO.,**

## **RUE CRAIG, Nos. 724, 726 & 728**

Ont l'assortiment le plus beau et le plus considérable de

**Meubles de Salons, de Chambres à coucher  
et de Salles à manger**

qui soit en Canada.

TRAVAIL GARANTI.—Tous les articles sont marqués au plus bas

RÉPONSE A LA DEVINETTE No. 16 de l'*Almanach des Femmes*

Il est facile de vérifier que le premier perdant avait 13  
le second 7, et le troisième 4.

**EAL.**

359.

**GRAY**

**CHIMISTE**

No. 144

ations phar

tablissement

ité.

criptions d

parées av

**au & Cie**

CIERS

gares, R

avantage

281 et 285

Gabriel.

**BLIQ**

shec,

n volume

avance.

LS.

propriété

**INIC**

J.

es aux

p. 119.

Général

**& 7**

ble de

**ouc**

us ba

Fam

13

