

LE PRIX COURANT

REVUE HEBDOMADAIRE

Du Commerce, de la Finance, de l'Industrie, de la Propriété Foncière et des Assurances

BUREAU : 35 rue St-Jacques, Montréal.

ABONNEMENTS : { Montréal, un an, \$2.00
Canada, " 1.50

VOL. X

MONTREAL, VENDREDI 26 AOUT, 1892

No 26

N. F. BEDARD
17 rue William, Montréal;
Marchand de fromage
A COMMISSION

et Négociant de toutes sortes de Fournitures pour
Fromageries et Beurreries
AGENT DE

MacPherson & Schell
Alexandria, Ont.

pour la vente de leur fameux bois à boîte reconnu par le grand nombre des fromagers comme n'ayant pas son égal ici en Canada, ainsi que leur moulin à plier les boîtes lequel travaille à perfection.
On pourra voir ce moulin et un échantillon du bois à mon magasin.
Pour prix et plus amples détails veuillez correspondre à l'adresse ci-dessus.
Pour communication par téléphone, demandez le No. 2461.

SAINDOUX



EMPAQUETÉ EN
Seaux de 3, 5, 10 et 20 lbs.
et en tinettes de 50 lbs.

LE SAINDOUX
ANCHOR

est bien supérieur aux saindoux de Chicago.
Et se vend à meilleur marché.

M. LAING & SONS
Empaqueurs, Montréal.

DEMANDEZ LA LISTE DES PRIX
En vente chez tous les Epiciers.
Bureau : Telephone No 344

MAISON D'EMPAQUETAGE :
Telephone No. 6036.

A. DESJARDINS. F. E. PERRAULT

Desjardins & Perrault
Importateurs en Gros et en Détail de

FRUITS

Etrangers et Domestiques
142-143, Marché Bonsecours
MONTREAL

Ci-devant occupé par O. & E. art.
Toute commande promptement exécuté.
Tel. Bell 1743 - Tel. Federal 75.

DUCKETT, HODGE & Cie

EXPORTATEURS DE
BEURRE ET FROMAGE
et Marchands de
PROVISIONS EN GENERAL

104 rue des Soeurs Grises
Coin de la rue William MONTREAL

J. A. VAILLANCOURT

Marchand-Commissionnaire de Provisions
333 RUE DES COMMISSAIRES

BEURRE, FROMAGE et ŒUFS placés aux prix les plus avantageux.
Attention spéciale donnée aux consignations de beurre et de fromage.
Avances libérales sur consignations.
TINETTES en belle épinette blanche, 30, 50 et 70 lbs., fournitures pour fromagerie.
Spécialité de tinettes pour beurreries. Aussi meilleur sel anglais pour beurreries.
Sollicite la consignation de toutes sortes de produits agricoles.

Revue des Marchés

Montréal 25 Août 1892.
GRAINS ET FARINES
Marchés de Gros

D'après les dépêches, l'Angleterre a eu un beau temps de moisson, sauf quelques orages localisés, durant un ou deux jours, et les travaux doivent avoir été poussés avec une grande activité. Le marché du blé reste faible à Londres et à Liverpool, ce qui indique la continuation du bon rendement de la récolte. Les marchés sont tranquilles pour le disponible, et les livraisons futures sont négligées.

On a évalué déjà les récoltes des principaux pays à blé; voici les chiffres de l'*Evening Corn Trade List* (Dornbush) en milliers d'hectolitres (l'hectolitre vaut 2½ minots),

	1892	1891
France.....	104,400	81,200
Russie.....	75,400	68,150
Hongrie.....	47,800	44,800
Italie.....	42,000	44,900
Allemagne.....	37,700	76,800
Royaume-Uni.....	23,900	26,100

Comme on le voit, les pays d'Europe sont les uns mieux les autres plus

mal que l'année dernière; mais l'ensemble est plus élevé. Deux autres pays à blé sont notablement en dessous de l'année dernière :

	1892	1891
Inde Anglaise.....	75,400	92,800
Etats-Unis.....	188,500	216,000

On se trouverait donc, en définitive, en face d'une récolte moindre de 50,000-000 de minots que celle de l'année dernière. Cependant les réserves qui restent sur la récolte de 1891 sont telles qu'on ne prévoit aucunement un retour aux prix qui ont régné l'automne dernier. Au contraire les négociants européens qui avaient acheté l'année dernière dans les hauts prix et y ont perdu des sommes énormes, ne feront pas la même faute cette année; ils se contenteront d'acheter au jour le jour, sans essayer de spéculer sur les prix futurs.

Voici une opinion d'un confrère de de France sur cette question des récoltes :

" En Angleterre, la récolte du blé donnera de bons résultats dans le sud, l'ouest et le centre; mais dans l'est et dans le nord, il y a des déceptions. L'orge et l'avoine se présentent dans des conditions favorables; la moisson de l'avoine se poursuit activement dans le sud.

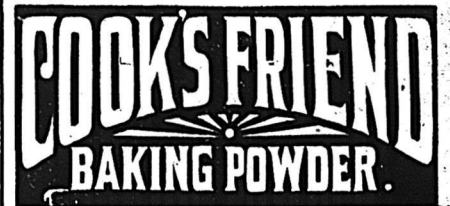
" En Allemagne, la récolte du blé est assez irrégulière, quoique plutôt satisfaisante dans l'ensemble. Le seigle et l'orge donneront une bonne production moyenne. L'avoine laisse quelque peu à désirer. On compte sur un bon rendement en pommes de terre;

" En Hongrie, d'après les derniers avis reçus, la récolte du blé atteindrait à peine la moyenne; celle du seigle serait meilleure, celle de l'orge et de l'avoine serait bonne.

" En Bulgarie et en Serbie, on se montre très satisfait de la récolte du blé; en Roumanie, quoique les nouvelles soient contradictoires, on pense également avoir un rendement satisfaisant.

" En Russie, on estime maintenant officiellement que la production du blé et du seigle sera inférieure à la moyenne, ce que nous ont toujours autorisé à dire nos renseignements particuliers, malgré les rapports optimistes du gouvernement, l'orge et l'avoine

LA CÉLÈBRE



est une marchandise honnête et pure; c'est la marchandise avec laquelle on peut fonder un commerce et le maintenir prospère.

W. D. McLAREN
Seul Fabricant - MONTREAL

Téléphone 0133. Boite B. P. 1150

David Muir & Cie

EXPORTATEURS DE
BEURRE, FROMAGE et ŒUFS

83 Rue McGill, Montréal
Entrée des marchandises Rue Normond

Référence autorisée: La Banque de Montréal.

Thomas McLaughlin

Expéditeur de
Farines -:- et -:- Grains

NO. 210, BOARD OF TRADE
Toronto, Ont.

SPECIALITÉS:
Fleur Famille et Fleur Medium
Demandez mes prix et conditions.

BRODIE & HARVIE
Marchands de Farines

Fabricants de la
Farine Préparée au Levain de Brodie & Harvie

Farine d'avoine Farine de Graham, Blé cassé
Farine de seigle, Maïs pilé, Farine de blé d'Inde, Son, Grains de fourrage

10 & 12 rue Bleury, Montréal.

L. J. HERARD
MARCHAND DE

Ferronnerie, Outils, Quincailleries
Ustensiles de Cuisine, etc.

No 26 RUE ST-LAURENT
Téléphone Bell, 6664 MONTREAL

Pour rendre vos Propriétés,
annoncez dans le P * COURANT

HISLOP, MELDRUM & CIE

Marchands de Provisions
ET COMMISSIONNAIRES EN GROS

235 à 239 rue des Commissaires

Le plus haut prix payé pour beurre de beurrerie de choix.

SPÉCIALITÉ : ŒUFS DE CHOIX.

SPÉCIALITÉS DE WALLACE DAWSON

Pharmacien-Chimiste

No. 169 RUE ST-LAURENT
MONTREAL.

DYSPEPSIE.—Spécifique du Dr Noswood contre l'indigestion, les maladies bilieuses et toutes formes de dyspepsie.

Prix 50c. la bouteille.

CRÈMES de Chocolat de Dawson pour les vers. Les médecins les recommandent spécialement.

Prix 25c. la boîte.

STOP-IT de Dawson.—Remède contre le mal de dents.

Prix 15c. la bouteille.

REMEDÉ Anti-Rhumatique de Dawson.—Remède interne pour la Goutte, le Rhumatisme inflammatoire, la Sclérotique et toutes douleurs rhumatismales.

Prix 50c. la bouteille.

MORRHUO-CREOSOL.—Un excellent remède pour la Consommation, la Bronchite, l'Asme, le Rhume et tous les dérangements de la gorge et des poumons.

Prix 50c. et \$1.00 la bouteille.

CÉLÈBRE REMÈDE ANGLAIS du Dr D. W. Park, contre tous les désordres du sang, tels que les boutons, les pustules, les dartres, les clous etc.

Prix \$1.00 la bouteille, 6 pour \$5

Si vous ne pouvez vous procurer quelqu'un de ces médicaments d'un marchand local, nous vous les expédierons immédiatement sur réception du prix.

Demandez-les à vos fournisseurs.

J. H. HORSFALL & C^{ie}

138 Rue Windsor, Montreal

Seuls fabricants des

Cabinets Automatiques de Sureté
pour l'Huile de Sharp.



Ayant fabriqué tous ces cabinets depuis leur introduction au Canada pour la Oil Cabinet and Novelty Co., pour la Canadian Oil Cabinet Co. et plus tard pour la Molaren Mfg Co., nous sommes en mesure de faire des cabinets de tous genres pour contenir toutes sortes d'huiles, pour les épiciers, machinistes, fonderies, bateaux à vapeur, et toute autre boutique où l'on emploie de l'huile.

Cabinets faits sur commande, ajustés à tout espace et sur toutes dimensions données, à une égère avance sur les prix réguliers.

AGENCE

DES

Moulins à Farines du Canada

GRAINS! GRAINS!

Nous vendons aux mêmes prix que
que les moulins!

Grains vendus à commission.
Toutes commandes exécutées promptement.

97 rue des Commissaires

MONTREAL

E. DUROCHER & CIE,

Representants.



RHUMES ET BRONCHITES
CHRONIQUES

Liqueur de Goudron de Norvege

tant recommandée par les médecins les plus célèbres de l'Europe et du Canada

25c. et 50c. la bouteille

A VENDRE CHEZ

MM. Laviolette & Nelson

PHARMACIENS

Agents des Remèdes Brevetés
Français

1605 RUE NOTRE-DAME

Coin de la rue St-Gabriel, MONTREAL.

Abonnez-vous au "LE
PRIX COURANT" pour vendre
vos propriétés

donneront une production plutôt supérieure à la moyenne.

"En Italie, il y a eu de grandes déceptions à la moisson, la production du blé ne s'éleverait, suivant certaines estimations, qu'à 40 millions d'hectolitres environ, contre 45 millions l'année dernière et plus de 45 millions en 1890. On pense que, dans ces conditions, l'Italie devra importer de 11 à 12 millions d'hectolitres.

"En Espagne, on n'aura pas non plus la récolte de blé sur laquelle on comptait, les chaleurs excessives l'ayant endommagée; elle s'établira néanmoins aux environs de la moyenne."

"Aux Etats-Unis on estime la récolte de blé entre 500 et 525 millions de minots, contre 650 millions en 1891."

A Chicago et à New York, le ton du marché a été faible et les cours d'hier soir sont les plus bas de la semaine.

Voici les cours des principaux marchés des Etats-Unis :

	17 Août	24 août
Chicago (Déc.).....	0.70½	0.78½
New-York (Déc.).....	0.86½	0.85½
St-Louis (disp).....	0.71½	0.71
Duluth (disp).....	0.81½	0.81

Au Manitoba la moisson est commencée depuis une huitaine au moins et a été poussée avec toute la rapidité possible, jusqu'ici on ne signale de gelée nulle part, et à mesure que la saison avance le blé mûrit et devient à l'épreuve de la gelée. Les territoires du Nord Ouest sont dans la même situation. Le rendement cette année sera un peu moindre que celui de l'année dernière, mais les cultivateurs n'y perdront probablement pas grand chose car ils pourront plus facilement avoir soin de leur récolte, l'engranger en bonne condition et n'avoir que du grain No. 1 à offrir aux marchands.

A Toronto on cote : Blé du printemps no 2, 71 à 72c, blé roux d'hiver, 76 à 77c, no 1, dur de Manitoba, 93 à 95c, no 2, dur, 87 à 88c, no 3, dur, 75 à 76c. Orge no 2, 48 à 49c; pois no 2, 65c; avoine no 1, 33 à 34c.

On a vendu à la campagne du blé du printemps à 70c. L'avoine se vend 34c en rare.

A Montréal, le marché local est toujours sans vie; mais la question du péage sur le canal du Sault Ste-Marie crée beaucoup d'intérêt, parce qu'elle affecte toutes les transactions en blés de Manitoba pour l'exportation, quand aux blés de l'ouest américain expédiés par Montréal, leur position reste la même, vu qu'ils sont toujours transportés jusqu'à Kingston par des bateaux américains.

L'avoine se maintient très ferme, avec un mouvement actif. La nouvelle récolte n'a pas fait baisser les prix; au contraire, comme le rendement paraît plus léger qu'on ne s'y attendait et comme les nouvelles de l'ouest sont également défavorables, les négociants ont lieu de croire à un marché ferme sur cette récolte et ils agissent en conséquence.

Les pois, cotés aujourd'hui 5 s. 9 d. à Liverpool, continuent à prendre du ton, sur notre marché. Les exportateurs ont encore haussé leurs offres et ont pu obtenir quelques chargements à 81 c. en entrepôt ou 82 c. à flot.

Voici le mouvement de ces deux articles pendant la semaine dernière :

	Avoine.	Poids.	Minots.	Minots.
En stock, 13 Août.....	552,087	151,087		
Arrivages,.....	129,332	62,417		
	681,419	213,504		
Expédié.....	180,112	72,123		
En stock, 20 Août...	501,307	140,335		

Rien d'intéressant dans le gros pour l'orge, le maïs, ou le sarrasin. Le maïs, grain, n'a plus guère de demande ici, depuis que certaines farines de maïs sont admises en franchise.

Les farines sont sans changement. Nominalelement les prix se maintiennent, mais on trouve encore les détenteurs très accommodants, pour toute transaction un peu considérable. La demande conserve son caractère de tranquillité, la boulangerie ne voulant pas faire de stock tandis que les marchés du blé sont à la baisse.

Les farines d'avoine sont fermes et pourraient bien être cotées un peu plus haut avant longtemps.

Neus cotons en gros :

Blé roux d'hiver, Canada No 2...	\$0 00 à 0 00
Blé blanc d'hiver " " " "	0 00 à 0 00
Blé du printemps " " " "	0 70 à 0 74
Blé du Manitoba, No 1 dur.....	0 95 à 0 98
" " " " " "	0 85 à 0 86
" " " " " "	0 75 à 0 77
Blé du Nord No 2	0 00 à 0 70
Avoine	0 35 à 0 36½
Blé d'inde, en douane	0 00 à 0 36
Blé d'inde droits payés.....	0 65 à 0 40
Pois, No 1	0 85 à 0 70
Pois No 2 (ordinaire).....	0 81 à 0 82
Orge, par minot	0 38 à 0 79
Sarrasin, par 50 lbs.....	0 55 à 0 60
Seigle, par 66 lbs.....	0 00 à 0 52

FARINES

Patente d'hiver	\$4 25 à 4 50
Patente du printemps	4 60 à 4 75
Patente Américaine	5 60 à 5 80
Straight roller.....	3 90 à 4 00
Extra.....	3 50 à 3 65
Superfine.....	3 00 à 3 10
Forté de boulanger (cité).....	4 40 à 0 00
Forté du Manitoba.....	4 25 à 4 40

EN SACS D'ONTARIO

Medium.....	1 90 à 2 20
Superfine	1 45 à 1 50
Farine d'avoine standard, en barils.....	4 10 à 0 00
Farine d'avoine granulée, en barils.....	4 20 à 0 00
Avoine roulée en barils.	4 20 à 0 00

MM. E. Durocher & Cie. ayant été nommés agents généraux pour les moulins à farine de W. B. McAllister & Son, informent les marchands qui voudraient contracter aux prix d'aujourd'hui pour livraison à l'automne (septembre ou octobre) qu'ils feraient bien d'écrire au plus vite pour les prix et les échantillons.

Marché de Détail

Les cultivateurs des environs sont tellement occupés à rentrer leurs grains qu'on ne voit guère au marché de la place Jacques-Cartier que des maraichers et des commerçants. Les grains sont rares et se vendent à des prix un peu plus élevés que la semaine dernière; 80c est payé pour la belle avoine à la poche, et \$1.20 pour le sarrasin.

En magasin les commerçants vendent aujourd'hui l'avoine de 87½ à 92½c par 80 livres, soit une hausse de 2½c.

L'orge No. 1 d'Ontario vaut \$1.10.

Le blé d'inde jaune des Etats-Unis 65c. par minot et le blanc 70c.

Les pois No. 2 valent 75c. et les pois cuissants \$0.85 par 60 lbs.

La graine de lin par minot de 60 lbs. vaut \$1.10 à \$1.20.

L'orge No. 2 de la province vaut \$1.00 par 96 livres.

Le blé pour les animaux vaut de 65c. à \$1.00 par 100 lbs.

La farine de seigle vaut \$2.00 par 100 livres.

La farine d'avoine vaut \$3.10 à \$3.60 par 100 lbs.

La farine de sarrasin vaut \$2.30 à \$2.35 par 100 lbs.

BEURRE

Marché de Montréal

Les exportations ne sont pas très pressées de ce temps-ci; ils paraissent même avoir sur les bras plus de

beurre qu'ils ne peuvent en placer avec profit en Angleterre. De sorte que les beurriers qui veulent vendre ont beaucoup moins l'embarras du choix, il faut qu'ils viennent sur le marché local, où on leur paie de 20½ à 21 c. suivant qualité. Les commerçants détaillent ici à 21½ ou même 22c pour le beurre de premier choix, à la tinette.

Le beurre des townships vaut 18c jusqu'à 20 c., suivant qualité; le beurre commun de 16 à 18 c. et le beurre de l'Ouest de 15 à 17c.

FROMAGE

Marché de Liverpool.

Les avis privés reçus par le câble sont assez peu encourageants; le câble public cote une baisse de 6 d. à 46 s. 6d.

Marché de New-York

Le marché a été peu actif toute la semaine à New-York, les vendeurs et les acheteurs se butant à de très petites différences. Les exportateurs n'avaient apparemment que peu d'encouragement de la part des acheteurs anglais et n'osaient pas risquer rien au dessus de leurs tinettes; d'un autre côté, les commissionnaires ignorant ce que la grève des aiguilleurs à Buffalo pouvait produire dans le service des chemins de fer, n'étaient nullement disposés à laisser aller à bas prix les stocks de bonne qualité qu'ils avaient en mains. Vers la fin, cependant, il s'est fait des ventes assez nombreuses à 9½c et au-dessous.

Canton.—N.-Y. 23 août. Il y avait en vente aujourd'hui 3,700 fromages; dont 3,000 ont été vendus à 9½c. et 700 à 9c.

Ogdensburg.—N.-Y. 20 août. En vente aujourd'hui 1,491 fromages; ventes: 8 à 9½ et 422 à 9 3/16 c.

Utica, N. Y., 23 août. Le marché a baissé aujourd'hui, malgré la fermeté apparente de New-York. Les ventes d'aujourd'hui comprennent les derniers jours de juillet et les 4 ou 5 premiers jours d'août. Voici les ventes: 1065 fromages colorés à 8½c. 58 à 8¾c. 167 à 8¾c. 1830 à 9c. 1541 à 9½c. 146 blancs à 8½c. 280 à 9c. 122 à 9½c.

Beurre: 4 tinettes crémerée à 23½c. 20 à 23½c. 38 à 23½c. et 5 à 24½c.

Little Falls, N. Y. 23 août. Marché moins actif que la semaine dernière et en baisse. Ventes: 681 fromages à 8½c. 322 à 8½c. 2652 à 8½c. 2840 à 9c. beurre, 76 tinettes de crémeries à 23½c.

Marchés d'Ontario

London, 20 août. Vingt-six fromageries ont mis en vente 680 fromages de juillet et 4165 d'août. Ventes: 530 juillet à 9½c. marché tranquille.

Ingersoll, 23 août. En vente aujourd'hui 2,100 fromages, pas de ventes.

Campbellford, 23 août. Seize fromageries ont mis en vente 3467 fromages. On a offert 10c. mais il n'y a pas eu de ventes.

Belleville, Ont. 23 août. Trente-trois fromageries ont mis en vente 1945 fromages blancs, et 165 colorés. Ventes: 315 blancs à 9½c. 270 à 9 13/16c. 50 colorés à 9½c. et 75 à 9 13/16c.

Woodstock, Ont. 24 août. Il y avait en vente 3160 fromages de 14 fromageries; commencement d'août. Pas de ventes.

Marché de Montréal.

Le marché cette semaine, sans être beaucoup plus ferme, est plus actif que la semaine dernière; on a eu moins de difficultés à trouver des acheteurs pour les consignations. Lundi, au quai, il y avait près de 4000 fromages qui se

sont vendus entre 9½ et 9¾c. deux lots seulement de qualité fancy ont fait 9¾c.

Mais depuis, il a été à peu près impossible, de dépasser 9¾c. pour le bon fromage; le coloré étant coté au même prix que le blanc.

Les marchés du Haut-Canada paraissent bloqués. Les fromagers ne veulent pas vendre aux prix légitimes qu'on leur offre et ils sont encouragés dans leur entêtement par quelques petits achats—probablement faits dans cette intention—à des prix plus élevés que le marché de Montréal. Nous ne croyons pas que nos voisins aient beaucoup à gagner à ce jeu, car le prix d'ici à la fin de la saison dépend beaucoup de l'écoulement du fromage d'août. Si l'on garde le fromage d'août pour faire concurrence à celui de septembre, il est évident qu'on ne pourra vendre ce dernier aussi cher s'il était seul sur le marché. Nous conseillons, en conséquence, à nos fromagers de Québec de continuer à vendre au fur et à mesure de la fabrication.

Les exportations de la semaine dernière ont été :

Par	Pour	Fromage	Beurre
Montgolian	Liverpool	3,936	831
Labrador	"	2,210	114
Lake Huron	"	184
Peruvian	Glasgow	2,928	97
Warwick	"	1,732	60
Brazilian	Londres	20,500
Texas	Bristol	11,531	2,843
		43,021	3,945
Expédition directes.....		27,040	507
Totaux.....		70,061	4,452

CEUFS

Le marché pour les œufs se maintient soutenu avec une demande satisfaisante. On cote de 12 à 12½c. pour les œufs mirés.

FRUITS

A la vente hebdomadaire de fruits de Californie faite par M. Thos. J. Potter pour le compte de Vipond, McBride & Cie, les prix obtenus n'ont pas été aussi satisfaisants. Les poires se sont vendues, de \$1.35 à \$2.75 la boîte; les pêches, de \$1.10 à \$1.95 les prunes \$1.90; les poires Bartlett, de la rivière Hudson \$3.15 le baril et les pommes \$1.25 le quart.

Nous cotons pour le commerce local :

Oranges, la boîte.....	\$6 00 à \$6 50
Citrons ".....	5 50 à 6 50
Bananes, la régimé.....	1 00 à 1 50
Cocos, le 100.....	4 00 à 4 50
Pommes nouvelles, le quart.....	1 75 à 2 00

POMMES DE TERRE

Il n'y a pas encore de marché en gros pour les patates à Montréal. Au détail, sur le marché, les patates nouvelles se vendent de 80 à 85c. la poche ou de 40 à 45, le panier. A Boston, les patates nouvelles valent de \$1.75 à \$2.00 le quart.

FOIN PRESSE ET FOURRAGES

A Boston on cote;

Choix à fancy en grosse balles	\$18 00 à 20 00
" " en petites "	17 00 à 19 00

Beau à bon.....	15 00 à 17 00
Pauvre à ordinaire.....	12 00 à 15 00
Mêlé.....	12 00 à 14 00
Paille de seigle.....	13 00 à 13 50
" d'avoine.....	9 00 à 10 00

Arrivages de la semaine 84 chars de foin et 8 chars de paille; semaine correspondante de l'année dernière, 181 chars de foin et 28 chars de paille.

Nous croyons que des chars de foin ont été remis en dehors qui ne sont pas comptés dans les arrivages; quoique les arrivages n'eussent pas été considérable, même si tout était entré à Boston. Nous avons une bonne demande principalement pour le bon foin et les stocks diminuent graduellement. Nous espérons pouvoir disposer de tout le vieux foin avant que le nouveau n'encombre le marché. Il n'y a presque pas de demande pour le foin nouveau. (Circularaire de MM. Hosmer Robinson & Cie, de Boston).

A Montréal les fourrages se maintiennent sauf le foin qui est faible; nos cotes pour cet article sont nominales; on pourrait probablement acheter à meilleur marché.

Nous cotons en magasin :

Foin pressé No 1, la tonne.....	\$13,00 à 13 50
do do No 2, do.....	12 00 à 12 50
do do No 3, do.....	0 00 à 00 00
Paille do do.....	6 00 à 7 00
Moulée, extra, la tonne.....	00 00 à 21 00
do No 1, do.....	00 00 à 19 00
do No 2, do.....	00 00 à 17 00
Gru blanc do.....	00 00 à 20 00
do No 2, do.....	00 00 à 18 00
do No 3, do.....	00 00 à 14 00
Son do.....	14 00 à 15 00
do au char.....	13 00 à 13 50
Blé-d'inde jaune moulu.....	00 00 à 22 00
Farine de blé-d'inde 100 lbs.....	1 75 à 0 00
Blé-d'inde broyé, la tonne.....	00 00 à 25 00

MARCHÉ AUX ANIMAUX

Il y avait lundi aux Abattoirs de l'Est.

Bêtes à cornes.....	250
Moutons et ageaux.....	500
Veaux.....	150

Les arrivages de la semaine aux cours du Grand Tronc et à celles du Pacifique ont été :

	G. T. R.	Pacifique
Bêtes à cornes.....	4012	1709
Moutons.....	174	786
Porcs.....	833	636
Chevaux.....	131	37

L'exportation a repris de la vigueur, les compagnies de Navigation ayant baissé considérablement les frets, le commerce peut se faire avec plus de satisfaction. La boucherie n'a pas été bien empressée d'acheter, malgré le petit nombre d'animaux en vente, et les prix payés par elle ont été bas.

On peut donner comme prix moyens les chiffres suivants :

Bêtes à cornes exportation....	4 à 4½c.
" boucherie, 1er qual. 4 à 4½c.	
" " 2e " 3 à 3½c.	
" " 3e " 2 à 3c.	
Moutons.....	\$4.00 à \$6.00
Agneaux.....	2.00 à 4.00
Veaux.....	3.00 à 8.00
Porcs sur pieds par 100 liv.	5.50 à 6.00

Les exportations de la semaine ont

été de 4278 bêtes à cornes et de 34 moutons.

Marché aux Chevaux.

Le marché aux chevaux est bien tranquille. Au "Montreal Horse Exchange," il n'a été vendu le semaine dernière que 4 chevaux, à des prix satisfaisants.

Desmarteau & Larivé

Courtage General

No 1598 Rue Notre-Dame, Montréal

ENTRÉES EN DOUANES, RECLAMATIONS DE FRETS, ASSURANCES.

Agences de Manufactures Canadiennes et Etrangères

Avances sur consignations!

Seuls représentants au Canada de la Savonnerie Continentale de Paris et de Bates Manufacturing Co. Halifax N.S.

CORRESPONDANCE SOLICITÉE.

PICHAULT & CONTANT

PHARMACIENS et CHIMISTES

No 1475 Rue Notre-Dame, Montréal

Manufacturiers et Marchands

en Gros

d'Essences culinaires, Huiles à cheveux,

Parfumeries, Vernis à chaussures,

Lessive en caisses, Caustique

en canistres, Huile d'Olive en bouteilles,

Huile de Castor, etc., etc.

Prix modérés et commandes exécutées avec diligence

LA LOTERIE

DE LA PROVINCE de QUEBEC

DEUX TIRAGES PAR MOIS

Les Tirages ont lieu le PREMIER MERCREDI et le TROISIEME MERCREDI de chaque mois.

Valeur des Lots, \$52,740

Tous les Lots sont tirés à chaque Tirage Prochain Tirage, le 7 Sept. 1892

Rappelez-vous que le Gros Lot est de

15,000 PIASTRES

BILLET DO - - - - \$1.00 25 CTS.

Pour \$1, l'on peut gagner.....\$15,000
Pour \$1, l'on peut gagner..... 5,000
Pour \$1, l'on peut gagner..... 2,500
Pour \$1, l'on peut gagner..... 1,250

Il y a aussi un grand nombre de lots de \$5, \$10, \$15, \$25, \$50, \$250 et \$500, au total de \$28,990.

N'oubliez pas que votre billet, gagnant un lot quelconque parmi les lots tirés un par un, peut aussi gagner un des lots approximatifs de \$25, \$10 et \$10, et avoir droit en outre à un lot de \$5, s'il se termine par les deux derniers chiffres de l'un des deux premiers gros lots.

LE GERANT

S. E. LEFEBVRE,

82, rue St-Jacques, Mont

MAGNIFIQUES

Bureaux à Louer

DANS

Les Bâtisses de L'ETENDARD avec toutes améliorations modernes. S'adresser au

DE 1 0 0 0 0 0

Geo. H. Plourde

AVOCAT

32 RUE ST-GABRIEL

Bureau du soir, 313, Rue Richmond

J. B. RENAUD & Cie

126 et 136

RUE ST-PAUL - QUÉBEC.

POISSONS!

Harongs Labrador, (choix on petit quart), Cap Breton, Anticosti.

Maquereau, Flétant, Turbot, Anguilles, Sardines (choix), Saumon.

Morue verte et Morue sèche.

HUILES DE POISSONS (Morue, Loup-marlin, Marsouin, Harongs).

Aussi: Lard, Saïndoux, Flour, Grains, Moulées, Son, etc.

Correspondance sollicitée.

J. RENAUD & CIE.

THE RIPANS TABLETS regulate the stomach, liver and bowels, purify the blood, are pleasant to take, safe and always effectual. A reliable remedy for Biliousness, Blisters on the Face, Bright's Disease, Catarrh, Colic, Constipation, Chronic Diarrhoea, Chronic Liver Trouble, Diabetes, Disordered Stomach, Dizziness, Dysentery, Dyspepsia, Eczema, Flatulence, Female Complaints, Foul Breath, Headache, Heartburn, Hives, Jaundice, Kidney Complaints, Liver Troubles, Loss of Appetite, Mental Depression, Nausea, Nettle Rash, Painful Digestion, Pimples, Rush of Blood, to the Head, Sallow Complexion, Scald Head, Scrofula, Sick Headaches, Skin Diseases, Stomach, Tired Liver, Ulcers, and every other disease that impure blood or a failure in the proper performance of their functions by the stomach, liver and intestines. Persons given to over-eating are benefited by taking one tablet after each meal. A continued use of the Ripans Tablets is the surest cure for obstinate constipation. They contain nothing that can be injurious to the most delicate. 1 gross \$2, 1-2 gross \$1.25, 1-4 gross 75c, 1-24 gross 15 cents. Sent by mail postage paid. Address THE RIPANS CHEMICAL COMPANY, P. O. Box 672, New York.

Récemment mis en magasins chez

F. KIROUAC & FILS,

RUE ST-PIERRE

Basse Ville, Québec.

Blé dur du Manitoba, Blé du printemps (d'Ontario), Mils canadien et Américains, Trèfle rouges et Trèfles blancs, Avoine blanche hâtive, Pois de la meilleur qualité, Orge, Sarazin, etc., etc.

Echantillons adressés sur demande.

Marchandises toujours livrées aux stations de chemins de fer, goelettes, bateaux, sans chargé extra.

KIROUAC & CIE.

ANNONCES.

SI vous avez quelque chose à annoncer quel que part, en aucun temps, écrivez à GEO. P. ROWELL & CIE, No 10 Spruce Street, New-York.

QUICONQUE a besoin d'informations au sujet d'annonces, fera bien de se procurer un exemplaire de "BOOK FOR ADVERTISERS," 308 pages; prix, une piastre. Expédié par la malle, franco sur réception du prix. Contient une compilation faite avec soin, d'après les American Newspapers Directory, de tous les meilleurs journaux, y compris les journaux spéciaux; donne la cote de la circulation de chacun, avec beaucoup de renseignements sur les prix, et autres sujets se rapportant aux annonces. Ecrire 10 ROWELL'S ADVERTISING BUREAU, à Spruce Street, New York.

Cie de Téléphone Bell du Canada

BUREAU PRINCIPAL:—

30—RUE ST-JEAN—30

MONTREAL.

La Compagnie vendra ses instruments à des prix variant de \$7 à \$25 par paire. Les "Standard Bell Telephone set" (protégé par une marque de fabrique enregistree) dont le but spécial est de donner un service parfait et CONSTANT, est celui dont la compagnie se sert pour ses abonnés et il est supérieur à tout autre outillage téléphonique qui ait été mis jusqu'ici sur le marché.

Les abonnés du service de Montréal et le public peuvent maintenant obtenir la communication téléphonique sur ses lignes de circuit à longue distance, avec Québec, Ottawa et Sherbrooke et les localités intermédiaires, aux prix suivants:

	Abonnés	Public
Pour Québec	60c	\$1.00
" Ottawa	50c	75c
" Sherbrooke	50c	75c

On trouvera des cabinets isolés pour la conversation à l'agence de la Compagnie, à Mont. réal. No 4380 Rue Notre-Dame, où l'on pourra obtenir toutes informations au sujet des prix et des localités en communication.

PAR TOUT LE MONDE



Est employé comme NOURRITURE FORTIFIANTE. Pour les malades, les convalescents et les dyspeptiques. Pour les athlètes, pendant l'entraînement et dans la cuisine domestique pour faire les Soupes et les Sauces.

HUDON, HÉBERT & CIE.

IMPORTATEURS DE

Vins, Liqueurs et Provisions**EN GROS**

304 et 306 RUE ST-PAUL — 143 et 145 des Commissaires.

N. B.—Nous faisons une spécialité des VINS DE MESSE, et tenons constamment en mains, pour cet usage, les vins de Sicile, Tarragonne et les Sauternes.

**Les Sucres Granulés,
les Sucres Jaunes et
les Sirops de la**

**St. Lawrence Sugar Refining Co.
SONT PURS.**

- PAS DE BLEU -

Aucune matière colorante n'est employée
dans la fabrication de

NOS SUCRES GRANULÉS.

FONDÉE EN 1867

L. W. TELMOSSE & Cie.

(Successors de Gaucher & Telmosse.)

IMPORTATEURS DE

Epiceries, Vins, Liqueurs, Conserves alimentaires etc.,
87 et 89 Rue des Commissaires, 242, 244 et 246 rue St-Paul, Montréal

N. B.—Nous faisons une spécialité des VINS DE MESSE, SICILE, TAR-
ROGONNE et nous tenons constamment en mains les vins de SAUTERNE et
CLARETS.

G. G. GAUCHER

(Ci-devant associé de la maison Gaucher & Telmosse)

MARCHAND DE

Farines, Provisions, Lard, Graisse, Grains, etc.
91-93 rue des Commissaires et 246 rue St-Paul,
MONTREAL.

Nous nous chargeons de la vente des produits Agricoles et faisons des avan-
ces sur consignations.

BIGAUQUETTE & FRERE

MARCHANDS A COMMISSION

345 & 345 Rue des COMMISSAIRES, Montréal

S'occupant de tous les Produits de Fermes, Beurre, Œufs, Patates, Pois,
Fèves, Avoine, Miel, Grains de toutes sortes.

Correspondance sollicitée. Avances libérales sur consignations.
Tinettes à Beurre pour Crémeries. Téléphone Bell, 2969.

A. Ferland & Cie

FABRICANTS

Soda, Ginger Ale, Cidre Champagne

Et de toniques au houblon.

Agents de la célèbre eau minérale
St-Benoit.

103 & 109 RUE CAMPEAU.

Ordres promptement exécutés

TELEPHONE 6606.

ETABLIS EN 1855.

J. CHRISTIN & CIE.,

FABRICANTS DE

BOISSONS GAZEUSES,Cidre Champagne, une spécialité.
Ginger Ale.

Mexican Cream Soda | Eaux Apolinaris, Soda
" Lemonade | et Vichy en Syphons et
" Ginger Beer | en Cylindre.
Etc, Etc, Etc.

Seuls agents pour l'Eau Minérale de Varennes

MARCHANDS DE GLACE.

149 Rue Sanguinet, Montreal.

D. W. GAGNON, GÉRANT.

H. LAPORTE.

J. B. A. MARTIN.

J. O. BOUQUER.

LAPORTE, MARTIN & CIE

EPICIERIERS EN GROS

Importateurs de Vins et Liqueurs - - Commissionnaires en
Provisions - - Spécialité de Thé.

No 2542, RUE NOTRE-DANE

COIN DE LA RUE DES SEIGNEURS MONTRÉAL.

Médaille d'Or à l'Exposition e Québec.

Médaille à l'Exposition de Toronto

*Compagnie Centrale de la Charente***ALEXANDRE MATIGNON & CIE**
COGNAC

Véritable Cognac, Fine Champagne, en fûts, bouteilles, flasks, carafes.

AGENTS :

A Québec : H. Beutey, rue de la Fabrique.

A Brantford : T. S. Hamilton & Cie.

A MONTRÉAL : J. A. McCARVILLE, 260 St-Jacques, coin McGill.

Prière de se méfier des contrefaçons.

THIBAudeau BROS & CO.

IMPORTATEURS DE

MARCHANDISES, FRANCAISES, ANGLAISES ET AMERICAINES.**332 RUE ST-PAUL, Montréal,**

QUÉBEC, WINNIPEG ET LONDRES, ANGLETERRE.

A. RACINE & CIE

IMPORTATEURS DE

Marchandises françaises, anglaises et américaines.

Toujours en mains, un assortiment complet de

Fils de coton de Brooks, Chapeaux de Paille, Tabac Canadien.

Laine et toile du pays échangées pour des marchandises sèches. Nous avons aussi toujours
en mains les CLAQUES et PARDESSUS que nous vendons avec les plus forts escomptes alloués.

334 et 336 rue St-Paul et 169 rue Des Commissaires, Montréal.

AND. BRISSET & FILS

IMPORTATEURS DE

- Vins, Liqueurs et Produits Français. -**EN GROS****393 rue St-Paul et Place de la Douane.**

Seuls agents des eaux de Vichy (Source Dubois) et de
Contrexeville.

N. B. La maison livrant ses produits tels qu'elle les reçoit, en garantit
la pureté.

MAISON FONDEE EN 1864.

**D.C. BROUSSEAU****EPICIER EN GROS**

Importation directe des pays de production.

Thés, Cafés, Vins, Liqueurs, Sucres,
Sirops, Mèlasses, Conserves alimen-
taires, et article d'assortiment
général.

SPECIALITÉ.—Epices et Cafés moulus et empaquetés à son
moulin à épices "City Coffee and Spice Mills."

SPECIALITE.—Célèbres poudres à pâte "Victoria" et "Alba-
bi". [Marque de la fabrique enregistrée.]

VINAIGRES purs de la grande manufacture de vinaigre
"Brousseau et Cie.", coin des rues Bonsecours et Champ de Mars

ENTREPOTS ET BUREAUX

**NOS 1436, 1438 ET 1440, RUE NOTRE-DAME,
MONTREAL.**

Nos Prix Courants

Table listing various goods and their prices, including categories like 'The', 'Cafés verts', 'Cafés rôtis', 'Epiceries', 'Fruits secs', 'Spiriteux', and 'Liqueurs Casenier'.

Table listing various goods and their prices, including categories like 'Crème de Cacao', 'Vins', 'Vinaigre', 'Eau de Javelle', 'Divers', 'Savons', 'Ficelles', 'Vernis', 'Pâtes et dentelles alimentaires', and 'Chocolat'.

Table listing various goods and their prices, including categories like 'Poudre à Boulanger', 'CONSERVES', 'Produits chimiques', 'Essences et extraits', 'Produits pharmaceutiques', and 'Spécialités de Wallace Dawson'.

Table listing various goods and their prices, including categories like 'Spécialités du Dr. J. G. Lavolette', 'Picault & Contant', 'Spécialités de C. D. Morin', 'PRIX pour les marchand pharmaciens', 'CUIRS', 'CHARBON DANS LES CLOS', 'HUILES', and 'ALLUMETTES'.

LE PRIX COURANT

REVUE HEBDOMADAIRE

Du Commerce, de la Finance, de l'Industrie,
de la Propriété foncière et des Assurances.

BUREAU: No 35, rue St-Jacques, Montréal

ABONNEMENTS:

Montréal, un an.....\$2.00

Canada et Etats-Unis..... 1.50

France.....fr. 12.50

Publié par

Société de Publication Commerciale

J. MONIER, Directeur.

F. E. FONTAINE, Gérant.

Téléphone 2602.

MONTRÉAL, 26 AOUT 1892

AVIS.

Nos lecteurs voudront bien excuser le retard du présent numéro, qu'un accident arrivé à la presse de nos imprimeurs nous a empêché d'expédier à la même heure que d'habitude.

Réprésailles.

Pour répondre aux récriminations du président Harrison, le gouvernement canadien avait promis que l'année prochaine, la réduction de 18c. par tonne en faveur des chargements — sur bateaux canadiens ou américains — à destination de Montréal, serait abolie. M. Harrison n'a pas jugé cette promesse suffisante. Elle ne devait être exécutée, d'ailleurs, qu'après l'élection présidentielle et, par conséquent, elle faisait faire long feu à l'artillerie républicaine.

Est-ce modération? est-ce prudence? Est-ce par crainte de complications diplomatiques avec l'Angleterre, ou pour rester sur un terrain de conciliation où il pourrait se rencontrer avec le Canada? Toujours est-il que la mesure de représailles adoptée par le président Harrison, a manqué son but, si elle était destinée à épouvanter les Canadiens.

M. Benjamin Harrison a décrété que, pour punir la mauvaise foi des Canadiens, on imposerait un péage de 20c. par tonne sur tout le fret passant par le canal du Sault Ste-Marie, dans des bateaux canadiens.

Le blé pèse, mesure légale, 60 lbs. par minot. Le nouveau péage est de 20c. par tonne de 2240 lbs, soit 2c. par 224 lbs, 1c. par 112 lbs, et environ ½c. par minot de 60 lbs.

Le poids de cette taxe ne se fera donc sentir que fort peu chez le consommateur; seul le producteur et le marchand s'en apercevront, mais si peu qu'ils n'y feront pas attention.

En soi, donc, la mesure que vient de prendre le président, doit nous laisser parfaitement calmes et ne saurait avoir pour effet d'accélérer l'action du gouvernement fédéral; mais, considérée au point de vue international, elle n'en constitue pas moins une violation de traité qui, équivaldrait à une dénonciation.

Et la véritable solution serait peut-être de faire signifier au président par la légation anglaise, que le Canada et l'Angleterre tiennent pour dénoncées, par cette mesure, les clauses du traité de Washington qui ont rapport à la navigation intérieure. Alors le Canada serait libre de régler le trafic sur ses canaux, et lorsque le Canal du Sault Ste-Marie sera terminé, notre gouvernement serait en mesure d'exiger des Etats-Unis des concessions de réelle valeur, contre la permission de se servir de nos canaux.

Nos fromages à l'Exposition de Chicago

Quoique l'on ne nous ait pas fait l'honneur de nous adresser les documents officiels, nous nous faisons un devoir de donner la publicité de nos colonnes à un appel adressé aux fromagers de notre province et de l'est d'Ontario par M. Robertson, commissaire du Canada pour les produits laitiers à l'Exposition de Chicago.

M. Robertson demande aux fromagers de lui envoyer, à Montréal, deux fromages de quatre lots différents, soit huit fromages chacun. Les fromagers de l'Ouest devront expédier à London, Ont. Les fromages réunis seront examinés et inspectés par M. Robertson et par des experts; ceux qui seront choisis seront conservés pour l'exposition de Chicago, et les autres seront expédiés en Angleterre, aussi pour y être exposés. On prendra tous les soins possibles pour les conserver en bonne condition. On espère pouvoir ainsi envoyer de 200 à 300 fromages de chaque province à Chicago.

M. Robertson demande deux fromages de chaque lot afin de pouvoir en conserver un sur les deux, en glacière pour remplacer l'autre, vers le milieu de la durée de l'exposition.

Le gouvernement fédéral paiera le fret, depuis la station la plus proche de la fromagerie jusqu'à Montréal ou London, suivant le cas; en outre, il achètera et paiera d'avance ces fromages aux prix du marché.

La seule chose que l'on demande aux fromagers, c'est de produire un bon fromage qui puisse concourir pour le premier prix. Chaque meule portera estampé, le nom du fabricant et les prix ou récompenses accordés à l'exposition seront la propriété du fabricant et non du gouvernement.

Après que les juges auront distribué les prix, M. Robertson se propose de réunir tous les fromages qui auront été primés, et d'en faire, pour chaque province, une pyramide ayant pour base de ces énormes fromages que l'on fait quelquefois pour ces occasions.

L'exposition de Chicago offre aux fromagers de notre province l'occasion de faire constater par des experts les progrès qu'ils ont fait dans la fabrication de ce produit et

nous ne saurions trop les engager à expédier à M. Robertson, deux de leurs plus beaux fromages, disons, de juillet, août, septembre et octobre.

L'argent Américain

Nous signalions à l'attention des banquiers et du public, dans notre numéro du 26 février dernier, l'abondance de l'argent américain en circulation dans nos campagnes et dans nos villes, et nous demandions aux banquiers de prendre des mesures pour restreindre la circulation de cet argent.

Depuis quelques jours, le bruit a couru à Montréal que les banques refusaient l'argent dur des Etats-Unis et n'acceptaient les *greenbacks* et les *silver certificates*, qu'avec un escompte considérable.

Informations prises, nous pouvons rassurer nos lecteurs quant à la monnaie de papier. *Greenbacks* et *silver certificates* sont acceptés par la plupart des banques au pair, moins le change du jour, qui varie de 1/2 à 1/10 p. c. d'escompte. Mais les pièces d'argent, de 25 c., 50 c. et \$1 00, elles sont refusées partout, à moins qu'on ne les glisse à l'insu des commis, dans des rouleaux avec des pièces canadiennes de même dénomination.

Les banquiers qui acceptent au pair le papier-monnaie américain, conviennent bien que la présence de ce papier et sa circulation leur ôte pour autant la demande pour leur propre circulation et leur empêche ainsi de tirer parti de leurs capitaux. Mais ils se disent que, en règle générale, ce papier-monnaie est apporté au pays par les commerçants américains qui viennent dans nos campagnes acheter notre foin, nos chevaux, notre écorce de pruche, etc. Et que, si les banques refusaient de le recevoir en dépôt, ces billets passeraient de mains en mains dans les campagnes et resteraient dans le pays. Tandis qu'en les acceptant au pair — moins le change — ils en débarrassent les campagnes où ils envoient en échange leurs propres billets. Et ils prennent soin de les réexpédier immédiatement à New-York où leurs correspondants les reçoivent au pair. Tant que ces correspondants ne les aviseront pas qu'ils ne peuvent accepter ce papier au pair, les banquiers canadiens ne pourraient pas, en conscience, prendre un escompte de leurs déposants.

Mais il n'y a pas unanimité de pratique chez les banquiers. Il y en a qui ne veulent pas de billets américains et qui refusent absolument les *silver certificates*. L'un d'entre eux nous a fait, à l'appui de ce refus, le récit suivant: Un manufacturier de Montréal, qui achète sa matière première en grande partie à New-York, est venu, un jour, lui demander, pour faire ses achats, une traite de \$5,000 sur New-York. Muni de cette traite, payable en or, le manufacturier en question est allé retirer des fonds à New-York. On lui a demandé s'il voulait des

greenbacks ou des *silver certificates*. Il a pris ces derniers qu'on lui a donnés à un escompte de 17 p. c. Ses achats faits, il est revenu à Montréal et il est allé chez le banquier en question pour déposer le reste de ses fonds, en *silver certificates*. Le banquier a refusé le dépôt, mais une autre banque l'a accepté, et il est probable que le manufacturier aura répété une opération si profitable.

Comme nous n'avons aucun motif de soupçonner la bonne foi de l'auteur de ce récit, nous nous demandons comment il se fait que les banques de New-York acceptent au pair les *silver certificates* que leur expédient celles de Montréal, et qu'elles les revendent ensuite à 17 p. c. de perte.

Il est évident qu'il y a un malentendu quelque part. Car si les billets payables en argent ne valent de 83 c. dans la piastre à New-York, il n'est pas admissible qu'on les reçoive du Canada au pair.

Ce qu'il y aurait de mieux à faire, ce serait de convoquer une assemblée de l'Association des banquiers, afin d'arriver à une pratique uniforme sur ce point. On nous objecte que l'Association comprend des banques placées sur la frontière ou dans les provinces de l'Ouest, où la circulation se fait presque complètement avec la monnaie américaine et que ces banques ne pourraient, sans gêner leur clientèle, agir comme celle de Montréal. Pour faire face à cette objection, il est question de diviser l'Association en sections autonomes, dont chacune pourrait se régler suivant ses besoins. Il faudrait aussi et surtout, augmenter la monnaie canadienne d'argent dont la rareté, dans certaines sections du pays, rend indispensable l'usage de la monnaie américaine. On se plaint même, que les billets du gouvernement fédéral ne sont pas toujours aussi faciles à obtenir qu'on le désirerait.

LA SITUATION DES BANQUES

Pendant le mois de juillet, la circulation des banques est restée à peu près stationnaire à quelque cent mille piastres près. Les dépôts remboursables à demande ont augmenté de \$800,000, mais les dépôts à intérêt ont diminué de \$1,700,000. Cette diminution ne porte pas sur toutes les banques car un bon nombre d'entre elles ont vu s'augmenter leurs dépôts; elle provient surtout du retrait de sommes considérables placées à intérêt à la banque Dominion. Cette banque accusait, au 30 juin, des dépôts à intérêt se montant à \$5,778,479. Au 31 juillet, elle n'a

plus que..... \$3,051,378

Diminution..... 12,727,101

Mais, d'un autre côté, son compte de dépôts en compte courant, qui était au 30 juin de.... \$3,627,635 est porté au 31 juillet à 5,967,097

Augmentation..... \$2,339,462

De sorte que l'on peut conclure que les dépôts à intérêt n'ont été retirés que pour être placés au compte courant et à la disposition immédiate des déposants. Les banques ayant complété leur dépôt de 5 p. c. dû le 1er juillet, au gouvernement fédéral, ont maintenant placé de ce chef une somme de \$1,734,910. Mais elles n'ont pas eu à diminuer leur réserve légale pour cela; elles se trouvent même plus riches en espèces et en billets de la puissance qu'au 30 juin précédent, de \$800,000 en chiffres ronds.

Nous expliquons dans un autre article que les banques en général acceptent sans escompte les *greenbacks* des Etats-Unis et, pour en débarrasser le pays, elles se hâtaient de les expédier à leurs correspondants à New-York. Cette opération, maintenant que le change sur New-York est au-dessous du pair, les force à conserver aux Etats-Unis des sommes importantes qu'elles ne peuvent retirer qu'en vendant des traites à 1/16 ou même à 1/10 de perte. Aussi les sommes ainsi placées à l'étranger, ont-elles augmenté de \$3,200,000 pendant le mois de juillet.

L'escompte en cours a diminué de près de \$3,000,000. La liquidation de ces comptes a produit une augmentation de \$130,000 dans le chiffre des effets en souffrance.

Voici l'état comparatif de la situation des banques d'après la *Gazette du Canada*, aux dates ci-après mentionnées :

	PASSIF	
	30 juin 1892	31 juillet 1892
Capital autorisé.....	\$ 75,958,685	75,958,685
Capital versé.....	61,512,630	61,597,484
Réserves.....	24,662,336	24,756,731
Circulation.....	32,614,699	33,488,718
Dépôts des gouvernements.....	7,070,308	6,277,518
Dép. publiés remb. à demande.....	65,611,678	66,489,769
Dép. publics remb. après avis.....	95,331,100	93,618,676
Dép. ou prêts d'autres banques garantis.....	160,000	155,000
Dép. ou prêts d'autres banques non garantis.....	3,143,967	2,905,610
Balances dues à d'autres banques sur échanges journaliers.....	191,318	163,484
Balances dues à d'autres banques à l'étranger.....	275,038	258,607
Balances dues à d'autres banques en Angleterre.....	4,641,999	4,920,914
Autres dettes.....	326,811	304,877
Totaux, passif.....	\$209,362,012	\$207,782,263

	ACTIF	
	30 juin 1892	31 juillet 1892
Espèces.....	\$ 6,536,818	6,950,566
Billets du Dominion	11,389,592	11,787,446
Dépôts en garantie de la circulation..	998,897	1,734,910
Billets et chèques d'autres banques..	8,661,927	6,446,581
Prêts à d'autres banques en Canada, garantis.....	165,000	159,572
Dépôts faits à d'autres banques au Canada.....	3,841,102	3,633,153
Dû par d'autres banques sur échanges journaliers.....	265,769	242,624
Balances dues par banques étrangères.....	19,078,815	22,272,589
Balances dues par banques anglaises.....	1,686,766	1,890,992
Obligations fédérales.....	3,053,549	3,102,688
Valeurs mobilières autres que les		

fonds fédéraux....	7,437,652	8,773,916
Valeurs de chemins de fer.....	8,054,776	7,871,646
Prêts sur titres et valeurs.....	15,550,797	15,910,932
Escomptes et avances.....	192,498,571	189,513,321
Prêts aux gouvernements.....	2,967,295	975,063
Effets en souffrance.....	2,185,009	2,317,318
Immeubles.....	1,100,806	1,094,854
Hypothèques.....	815,472	843,088
Immeubles occupés par les banques....	4,549,759	4,570,777
Autres valeurs.....	1,215,453	1,253,079
Totaux, actif.....	\$292,054,017	291,345,285

La loi de faillite.

Nous donnons ci-dessous le texte des amendements faits pendant la dernière session à la loi de la cession de biens.

55-56 VICTORIA, CHAP. 43.

Loi amendant certaines dispositions du code de procédure civile concernant la cession de biens.

(Sanctionné le 24 juin 1892.)

SA MAJESTÉ, par et de l'avis et du consentement de la Législature de Québec, décrète ce qui suit :

1. L'article 763a du code de procédure civile, tel qu'ajouté par l'article 5953 des Statuts refondus de la province de Québec, est amendé en y ajoutant les mots suivants :

"Une réclamation sous serment avec pièces justificatives doit être produite au bureau du protonotaire avec cette demande.

Si la demande a été signifiée à une femme marchande publique, et qu'elle n'y ait pas fait droit, il peut être procédé, conformément à l'article 780, à la nomination d'un gardien et d'un curateur.

Le débiteur, à qui telle demande de cession a été faite, doit, sans délai, déposer, au lieu où, d'après la loi, la cession doit se faire, une déclaration qu'il consent à abandonner tous ses biens à ses créanciers, et déposer son bilan dans les trois jours qui suivent la demande de cession."

2. L'article 764 du dit code tel qu'il se lit à l'article 5954 des dits Statuts refondus est amendé en remplaçant les deux premières lignes par les mots : "Le bilan doit être assermenté par le débiteur et indiquer."

3. L'article 768 du dit code, tel qu'il se lit à l'article 5956 des dits Statuts refondus est amendé en remplaçant les mots : "Aussitôt après le dépôt du bilan", dans la première ligne, par les mots "Aussitôt après le dépôt du bilan ou de la simple déclaration faite en vertu de l'article 763a, tel qu'amendé."

4. La dit article 768 est encore amendé en ajoutant les mots suivants, à la fin du troisième alinéa : "ainsi qu'un ou des inspecteurs," et en retranchant les deux avant-derniers alinéas pour les remplacer par les suivants :

"Les créanciers sont convoqués en assemblée par devant le tribunal ou le juge, au moyen d'un avis, transmis à chacun d'eux par lettre

chargée et inséré dans un papier nouvelles publié dans le district, ou dans un district voisin s'il n'y en a pas dans le district.

Cette assemblée doit être tenue entre le cinquième et le quinzième jour après la publication et l'envoi de l'avis de convocation.

Le tribunal ou le juge doit nommer le curateur et les inspecteurs choisis par la majorité en nombre et en valeur des créanciers, présents ou représentés à cette assemblée, et qui ont produit une réclamation sous serment. Si la majorité en nombre ne s'accorde pas avec la majorité en valeur, le tribunal ou le juge décide entre les deux, à sa discrétion.

5. L'article suivant est ajouté à l'article 772 du dit code :

"772b. Le tribunal, le juge ou le protonotaire en l'absence du juge, sur demande des inspecteurs ou d'un créancier, peut ordonner que le débiteur, son gérant, ses employés, son mari ou sa femme suivant le cas, soient interrogés sous serment relativement à son bilan et à l'état de ses affaires et si la personne ainsi assignée refuse de comparaître, ou de répondre, elle sera constituée en mépris de cour, et traitée comme tel.

6. Le premier paragraphe de l'article 773 du dit code est remplacé par le suivant :

"Le curateur, du consentement des inspecteurs ou tout créancier, peut contester l'acte de cession à raison :"

Actualités

La récolte de blé en France est estimée 102,000,000 d'hectolitres (environ 275,000,000 de minots).

Avis est donné dans la *Gazette Officielle de Québec* que demande sera faite au lieutenant-gouverneur en conseil d'une charte incorporant la "Laprairie Pressed Brick and Terra Cotta Co." Bureau principal à Montréal, fonds social: \$150,000; requérants: MM. Hugh Cameron, de Toronto, manufacturier; Archibald Dunbar Taylor, de Montréal, avocat; Thomas Auguste Brisson, de Laprairie, médecin; Wm. Johnson, de Montréal, manufacturier, et Thomas Henry Rothwell, de Goodrich, manufacturier.

MM. A. F. Belleau, John Trotter et Edmond Duchesneau, de Montréal, demandent des Lettres Patentes les constituant en corporation sous le nom de "St. Louis Hôtel Company," pour exploiter l'hôtel St. Louis, à Québec.

Le correspondant du *Telegraph*, à Paris, croit savoir que la Compagnie générale transatlantique a repris un projet, mis de côté il y a quelques années pour installer des phares dans l'océan. Le projet consiste à établir à travers l'Atlantique une ligne de bateaux-phares à une

distance de 200 milles l'un de l'autre; ces phares seraient reliés par un câble télégraphique.

Les propriétaires des beurreries de Ste-Marie et Scott ont vendu leur beurre du mois de juillet au prix de 19 et 20 cts. Le montant pour Ste-Marie a donné une somme de \$1,350 et celle de Scott a été de \$516.12.

L'effet des grèves commence à se faire sentir à New-York; tandis que les compagnies de l'Erié et de Lehigh Valley disent que les trains des marchandises circulent assez bien sur leurs lignes, les marchands de gros sont mécontents du retard avec lequel leurs marchandises leur parviennent; celles qui sont d'une courte durée arrivent en mauvais état et une certaine quantité a dû être jetée au rebut. Les bouchers se plaignent du manque de viande et le bœuf frais a augmenté de plusieurs centins par livre. Ceci, disent les directeurs des compagnies, est fait sans aucune raison valable.

L'acier nickelé paraît être le métal le mieux adapté à la construction des plaques de blindage, etc. La consommation, même aujourd'hui, n'est limitée que par la production. Or, nous avons au Canada des millions de tonnes de nickel, et nous ne prenons pas garde de nous assurer le bénéfice de cette immense richesse. Jusqu'ici tout le minerai de nickel miné au Canada a été expédié aux Etats-Unis pour y être travaillé. Ne vaudrait-il pas mieux, demande le *Canadian Manufacturer*, frapper d'un droit d'exportation le nickel en minerai ou en matte, ce qui forcerait l'industrie qui l'emploie à venir s'établir au Canada?

Carnegie, le propriétaire des aciéries de Homestead, étant en Angleterre pendant les dernières élections, a souscrit £100 au fonds électoral d'un des candidats ouvriers. Ce candidat a été élu; mais voyant ensuite, par sa conduite envers ses ouvriers, que Carnegie n'était ami des ouvriers qu'en théorie, il n'a pas voulu garder cette souscription et il a envoyé les £100 aux grévistes de Homestead.

Un grand manufacturier de Bradford, Angleterre, qui faisait un commerce considérable aux Etats-Unis avec le tarif McKinley, doit transporter ses ateliers à Passaic, New-Jersey, où il vient de faire faire les constructions nécessaires.

Le *Monetary Times* publie, en feuille détachée, le portrait de M. E. S. Clouston, le gérant général de la Banque de Montréal, avec un article biographique.

La milice appelée à Buffalo pour protéger les chemins de fer con-

les [aiguilleurs en grève, coûte au comté \$20,000 par jour. Ce sont les contribuables qui font les frais de la résistance des compagnies contre les grévistes. Probablement ils auraient préféré voir le différent soumis à l'arbitrage.

* *

Le fil de coton passe par une crise de baisse. Le fil de Coates, 200 verges, en 6, a été baissé à \$3.50. Le fil de Chadwick est descendu à \$3.20, ainsi que ceux de Clark et de Brook. Ces réductions sont le résultat de la compétition et n'affectent que le marché canadien.

* *

La fonderie, la clouterie et les laminoirs de MM. Abbott & Cie, avenue de Lorimier, Montréal, ont été détruits par un incendie, mercredi dernier.

* *

MM. Labrecque, Cousineau & Cie ont obtenu le contrat pour la fourniture du charbon aux bureaux de la douane à Montréal.

* *

Le percement de l'isthme de Panama ne sera pas abandonné. Le liquidateur de la Compagnie du Canal de Panama organise une nouvelle compagnie, au capital de 150,000,000 de francs, pour terminer le canal, mais avec des écluses.

LA CHARTE DE QUEBEC.

Voici les dispositions de la charte de la cité de Québec, concernant l'élection des échevins et des conseillers. Nous les empruntons à la compilation de M. Mathias Chouinard, avocat.

15. Pour pouvoir être élu ou exercer les fonctions de maire, échevin ou conseiller, il faut avoir résidé et tenir feu et lieu dans les limites de la dite cité, pendant l'année précédant immédiatement l'élection, et de plus posséder, lors de l'élection et pendant toute la durée de la dite charge, pour son propre usage et avantage, dans les limites de la dite cité, des biens immeubles de la valeur de deux mille piastres, en sus de toutes rentes, charges, dettes, hypothèques, dues ou payables par les dits immeubles, et être sujet anglais de naissance ou par naturalisation.

31. Pour voter à l'élection d'un échevin ou d'un conseiller, il faut être âgé d'au moins vingt et un ans; avoir payé toutes ses cotisations, le ou avant le quinze décembre de chaque année; être sujet de sa majesté par naissance ou naturalisation; et être inscrit sur la liste des électeurs pour les échevins ou pour les conseillers du quartier dans lequel on veut voter.

32. Nul n'a le droit de voter pour un échevin s'il n'est propriétaire d'immeuble dans la dite cité, de la valeur annuelle cotisée de cinquante piastres ou plus, ni à moins que son nom soit inscrit sur la liste des électeurs ayant le droit de voter pour un échevin pour le

quartier dans lequel il désire exercer tel droit de voter.

33. Nul ne peut voter pour un conseiller s'il n'est propriétaire d'immeuble dans la cité, de la valeur annuelle cotisée de vingt-cinq piastres, ni à moins que son nom ne soit inscrit sur la liste des électeurs ayant droit de voter pour un conseiller pour le quartier dans lequel il désire exercer tel droit de vote.

34. Tout co-propriétaire peut également voter pour un échevin ou pour un conseiller, si sa part de propriété a une valeur annuelle cotisée suffisante, et s'il est dûment qualifié suivant les deux paragraphes précédents.

35. Est aussi habile à voter pour l'élection d'un conseiller, quiconque est locataire ou occupant, dans la cité de Québec, d'un immeuble ou partie d'immeuble pour lequel il paie un loyer annuel d'au moins cinquante piastres, si, avant six heures de l'après-midi du quinze décembre précédent, il a payé au trésorier de la cité toutes les taxes dont il est personnellement responsable envers la corporation et si son nom est inscrit sur la liste des électeurs pour les conseillers du quartier dans lequel se trouve l'immeuble dont il est locataire ou occupant.

36. Nul officier ou serviteur de la dite corporation, recevant un traitement ou des gages de la dite corporation comme tel, ou ayant aucun contrat subsistant avec la corporation, ou un intérêt dans icelui contrat, à l'époque de telle élection, ou ayant reçu aucun argent, billet ou promesse de récompense pour son vote, ne votera à l'élection d'un échevin ou d'un conseiller.

HOTEL-DE-VILLE, MONTREAL

Comités des Chemins

LA RUE ST-LAURENT

Il y a eu réunion du comité des chemins, à deux heures mercredi après-midi.

Étaient présents l'échevin Préfontaine président et les échevins Dubuc, Kennedy, Brunet, Robert Griffin.

L'élargissement de la rue St Laurent à partir de la rue Sherbrooke, jusqu'aux limites de la cité est discutée.

Les propriétaires intéressés ont demandé à ce que la largeur de la rue soit portée à 67 pieds et que la ligne homologuée qui fixe cette largeur à 60 pieds soit changée.

L'avocat de la cité a donné son opinion sur la requête signée à cet effet. D'après lui, les propriétaires qui ont signé ne sont pas en nombre suffisant pour permettre au conseil de passer cette mesure sans recourir à la législation.

Après l'exposé de la question par le président, le comité autorise l'avocat de la cité à faire un rapport en faveur de l'élargissement projeté. On complètera le nombre des signatures ou bien on s'adressera à la législature pour légaliser le changement d'alignement.

TRAMWAY ELECTRIQUE ET EXPOSITION

La compagnie des chars urbains demande à changer l'itinéraire qui lui est prescrit par les spécifications pour la construction d'une voie circulaire aux terrains de l'exposition. A l'appui de cette demande, M. Lusher, secrétaire de la compagnie cite, dans la lettre qu'il envoie, l'impossibilité de faire des travaux sur la rue Mont-Royal à cause Royal soit déblayée.

Le seul moyen d'obvier à la difficulté

est de permettre à la Compagnie de passer par la rue Rachel et d'y établir soit une voie temporaire, soit une voie permanente jusqu'à ce que la rue Mont-Royal soit terminée.

Si le conseil permet d'établir une voie permanente sur la rue Rachel, une voie temporaire sera plus tard établie sur la rue Mont-Royal et le public aura ainsi le bénéfice de deux voies conduisant aux terrains de l'exposition.

L'échevin Villeneuve s'oppose à ce que des rails soient posés sur la rue Rachel, jusqu'à ce qu'il ait consulté les contribuables et résidents du quartier Saint Jean-Baptiste, et l'acceptation de la proposition de la compagnie est différée.

Les échevins Brunet et Dubuc demandent pourquoi les travaux sur le bas de la rue Amherst n'ont pas été commencés, et que la compagnie procède à la pose des rails en haut de la rue Ste Catherine.

Le président répond qu'en agissant ainsi la compagnie ouvrira plus vite une voie circulaire aux champs de l'exposition pour une partie de la ville. Autrement il n'y aurait que deux tronçons de voie jusqu'au 15 septembre. Dans tous les cas, la voie circulaire complète sera terminée au 15 septembre prochain.

Quant à l'autre demande de la compagnie de n'établir qu'une seule voie sur la rue Amherst vu le peu de largeur de cette rue, elle est accordée pourvu que cette voie soit du côté droit de la rue; ce qui permettra plus tard la construction d'une autre voie du côté gauche.

MM. Grothé et Cie demandent à raccorder un tuyau d'égoût avec le tuyau d'égoût de la cité sur la partie inférieure de la rue Arcade. Cette demande leur est aussi accordée pourvu qu'ils construisent l'égoût de raccordement à leurs frais, répondent des dommages qui pourraient en résulter et se conforment aux instructions de l'inspecteur de la cité ainsi qu'aux règlements.

Au sujet du prolongement de la rue Fullum, il s'agit de savoir si l'on accordera le contrat à M. Donahy qui l'année dernière a perdu beaucoup d'argent en exécutant des travaux sur la même rue. Sur division, le contrat reste au plus bas soumissionnaire, M. Sheridan.

Renseignements Commerciaux

DISSOLUTIONS DE SOCIÉTÉS

La société "Prézeau et Gauthier," (Ludger Prézeau fils et Olympe Gauthier) écuries de louage, Montréal, a été dissoute le 18 Août 1892.

La société "Brook & Tait," (Wm. H. G. Bark et John S. Tait) charpentiers de Montréal, a été dissoute le 22 Août 1892.

La société "Gilbert & Boulet," (Elzéar Gilbert et Philéas Boulet) entrepreneurs plâtriers, Montréal, a été dissoute le 17 Août 1892.

La société Saunders et Deschatelets," (George N. Sanders et Evariste Deschatelets) ferblantiers, Montréal, depuis le 22 Août 1892.

La société "Trudel & Demers," libraires, a été dissoute le 22 Juillet 1892.

La société "Malette & Martin," (Jules H. E. Mallette et Elzéar Martin) chaussures, Montréal, a été dissoute le 24 Août 1892.

La raison sociale "Garbutt & Cie," Wm. Watson, seul, Montréal, a été dissoute le 16 Août 1892.

NOUVELLES SOCIÉTÉS

"Dupont & Robillard," entrepreneurs, Montréal. Mélanie Clément, épouse de Joseph Dupont et Pierre Robillard; depuis le 1er Août 1892.

"Marsan & Loiseau," briquetiers, Montréal. Damase Marsan et Joseph Loiseau; depuis le 3 Juillet 1892.

"Guernon frères," bouchers, St-Louis du Mile-End. Joseph Guernon et Edouard Guernon; depuis le 22 Août 1892.

"Aubin & Desbonville," barbiers etc., Montréal. Alfred Aubin et Hubert

Desbonville; depuis le 25 Juin 1892. "Bélec & Leblanc," hôteliers, Montréal. Jos. O. Bélec et David Leblanc; depuis le 22 Août 1892.

"Boucher & Mercier," marchands-tailleurs, Montréal. Médéric Arthur Boucher et Benjamin Mercier; depuis le 4 Juillet 1892.

RAISONS SOCIALES

"The Merchants' Protective Association," Montréal. Adam Cockburn Gray seul, depuis le 1er Août 1892.

"The Landlords Protective Association," Montréal, Adam Cockburn Gray, seul, depuis le 1er Août 1892.

"John Morrow & Co." commissaires, Montréal, John Morrow, seul, depuis le 5 Août 1892.

"H. Belleau," commerçant, Montréal, Dame Anastasie Métayer, épouse de Honoré Belleau, seul, depuis le 5 Août 1892.

"O. Papineau & Cie," grains, foin, etc., Montréal, Dame Joséphine Lavigne, épouse de M. Ovila Papineau, seule, depuis le 5 Août 1892.

"Victoria Portrait Company," Montréal, Louis Beausoleil, seul, depuis le 22 Juin 1892.

"Central Cigar Store," Montréal, Louis Ovila Grothé, seul, depuis le 11 Août 1892.

"M. Pineau & Cie," épicerie, Montréal, Céline Ross, épouse de Marcel Pineau, seule, depuis le 9 Août 1892.

"Désaulniers & Cie," imprimeurs-éditeurs, Montréal, Gonzalve Desaulniers, seul, depuis le 10 Août 1892.

"The Dominion Market," fruits, viandes, etc., Montréal, William Watson, seul, depuis le 16 Août 1892.

"Narcisse Beaudry & fils," bijouterie-horlogerie, Montréal, Marie Rose de Lima Gagnon, veuve de feu Narcisse Beaudry, seule, depuis le 21 Juillet 1892.

"E. de la Vallée & Cie," ingénieurs-civils, Montréal, Ludovic de Lavallée Poussin, des Trois-Rivières, seul, depuis le 1er Mai 1892.

"Bissonnette & Cie," restaurant, Montréal, Eliza Perras, épouse de Barnabé Bissonnette, seule, depuis le 17 Juin 1892.

"E. Chaput & Cie," boulanger, Montréal, Malvina Bonneville, épouse de M. Edmond Chaput, seule, depuis le 20 Juin 1892.

"A. Schuster & Cie," fleurs etc., Montréal, Balle Genser, épouse de Abraham Schuster, seule, depuis le 22 Août 1892.

DEMANDE DE SÉPARATION DE BIENS.

Dame Marie Virginie Georgiana Rodrigue, épouse de Charles Charlebois, manufacturier de Lachûte.

Dame Mary Kettyle, épouse de James Drysdale, charpentier et menuisier de Lachûte.

Dame Marguerite Duval; épouse de M. Napoléon Duquette, cultivateur de Notre-Dame des Anges de Stanbridge.

Dame Jennie Rotsalt alias Rothschild, épouse de Max Goldberg, de la Rivière Désert;

Dame Elizabeth Papineau, épouse de M. Auguste Desève, plâtrier de Montréal.

DIVIDENDES DE FAILLITES.

Dans l'affaire de Wilbrod Rolland, de Montréal; premier et dernier dividende payable, à partir du 20 Août 1892. J. H. Leclerc, curateur.

CURATEURS

M. H. A. Bédard a été nommé curateur à la faillite de M. Delphis Drolet, de Québec.

M. Charles Desmarteau a été nommé

curateur à la faillite de M. Jos. Mercier, de Montréal.

FAILLITES.

Ottawa.—M. Didier Gauthier, chaussures, offre 25c dans la piastre.

Québec.—M. J. E. Allain, thé, etc. a reçu une demande de cession.

St-Thimothée.—M. David Durocher, magasin général, a fait cession de ses biens.

St-Hyacinthe.—MM. Brodeur et frères, ferronneries, etc., ont fait cession de leurs biens.

Montréal.—La Cie des forges Alpha a été mise en liquidation. M. A. Lacoste est liquidateur provisoire. Assemblée des créanciers le 31 Août 1892.

M. Adolphe Lenoir, manufacturier de chaussures, a reçu une demande de cession.

J. H. Dixon, épicier, a fait cession de ses biens. Passif environ \$2,500.

MM. H. Prevost & Cie, nouveautés, offrent 35c. dans la piastre; cette offre a été refusée.

Chas. Duncan (Chas. Duncan & Cie) commissionnaire en produits, a disparu de la ville.

AUX MARCHANDS DE GROS.

Premières maisons de vins et liqueurs de France, demandent représentants au Canada. S'adresser par lettres

L. A. C., jno-228 B. P. Boite 985

AVIS de FAILLITE

Dans l'affaire de CATHERINE CLEARY,

Epouse séparée de biens de B. Harkin, et faisant affaires seule sous le nom de B. Harkin & Cie.

Faillie.

Les soussignés vendront par encan public, en bloc,

Mardi, le 23 Août 1892

à 11 heures a.m., sur les lieux, No. 1959 rue Notre Dame, l'actif de la faillite, consistant en:

Stock de Chaussures	\$1864 9
Stock de Claques	72 8
Garnitures de magasin et de bureau y compris coffre-fort	362 35
Dettes de livres suivant liste	108 40
	\$2408 54

Le magasin sera ouvert lundi, le 22 pour inspection.

Pour toutes informations, s'adresser à

CHS. DESMARTEAU, Curateur,

1538 rue Notre-Dame.

C. W. SCRIVER, Encantour.

Le Remède du



PÈRE MATHIEU

Guérit radicalement et promptement l'INTÉMPÉRANCE et déracine tout dans des liqueurs alcooliques.

Prix: \$1.00

Fort et en Bonne Santé.

RUTLAND, Vt., Nov. 1888.

M. O. F. Cummings écrit à la date ci-dessus: Mon attention fut appelée sur le Remède ou Tonic Nerveux du Père Koenig, par le Rév. M. Loneragan au jour de l'an. L'aîné de mes enfants était atteint de l'épilepsie depuis l'âge de 11 mois, et nous avons consulté plusieurs médecins, sans succès. L'enfant commençait à perdre le contrôle de ses muscles à figure, indiquant certains signes de difficulté à vue que je ne puis exactement définir. Mais après lui avoir donné du Tonic Nerveux, il devint beau et n'a jamais eu de convulsions épileptiques, et au jour d'hui il est fort, vigoureux et plein de santé

NOS PRIX COURANTS BOIS DE SERVICE

Pin.					
pouce strip shipping cull,	6 à 16 pieds,	le M.	\$11 00	12 00
1 1/2 et 2 pces. do	do	do	12 00	00 00
pouce shipping cull sidings	do	do	15 00	00 00
1 1/2 et 2 pces. do	do	do	00 00	18 00
pouce qualité marchande	do	do	20 00	30 00
1 1/2 et 2 pces. do	do	do	25 00	35 00
pouces mill cull, strip, etc.	do	do	8 00	00 00
1 1/2 et 2 pces. do	do	do	10 00	00 00
pouces mill cull sidings	do	do	10 00	10 00
1 1/2 et 2 pces. do	do	do	11 00	12 00
8 pouces mill cull	do	do	8 00	10 00
do bois clair 1er qualité	do	do	6 00	00 00
Epinette.					
pouces mill cull	5 à 9 pouces	do	9 00	10 00
1 1/2, 1 1/2 et 2 pces. do	do	do	10 00	11 00
3 pouces mill cull,	do	do	9 00	10 00
1 1/2, 1 1/2 et de pces. qualité march.	do	do	12 00	13 50
Pruche.					
2 et 3 pouces			9 00	10 00
Colombages en pin, 2 x 3, 3 x 3 et 3 x 4—aux chars			10 00	11 00
Lattes—1ère qualité			1 70	00 00
2e do			1 40	00 00
Bardeaux pin XXX	16 pouces	do	2 90	00 00
do XX	do	do	2 40	2 50
do X	do	do	1 50	00 00
do 1ère qualité	18 pouces	do	3 00	00 00
do 2e do	do	do	1 75	00 00
Bardeaux cèdre XXX	16 pouces	do	2 90	00 00
do XX	do	do	2 40	2 50
do X	do	do	1 50	00 00
Bardeaux pruche marchande	do	do	2 00	00 00
Charpente en pin.					
de 16 à 24 pieds—3 x 6 à 3 x 11		do	16 00	00 00
de 25 à 30 do do do		do	18 00	00 00
de 31 à 35 do do do		do	21 00	00 00
de 16 à 24 do — 3 x 12 à 3 x 14		do	18 00	00 00
de 25 à 30 do do do		do	20 00	00 00
de 31 à 35 do do do		do	23 00	00 00
Bois carré—pin.					
de 16 à 24 pieds—de 5 à 11 pouces carré		do	17 00	00 00
de 25 à 30 do do do		do	19 00	00 00
de 31 à 35 do do do		do	21 00	00 00
de 16 à 24 do — de 12 à 14 pouces carré		do	19 00	00 00
de 25 à 30 do do do		do	21 00	00 00
de 31 à 35 do do do		do	23 00	00 00
Charpente en pruche.					
de 17 à 30 pieds jusqu'à 12 pouces		do	15 00	00 00
Charpente en épinette		do	18 00	00 00
do en épinette rouge		do	25 00	30 00

BOIS DURS

Acajou de 1 à 3 pouces	le pied	22 à 24c
Cèdre rouge 1/2 pouce	do	10 à 12c
Noyer noir 1 à 4 pouces	do	10 à 14c
Noyer noir 6 x 6, 7 x 7, 8 x 8	do	12 à 13c
Cerisier 1 à 4 pouces	do	8 à 10c
Frêne 1 à 3 pouces	le M.	21 00 à 22 00
Merisier 1 à 4 pouces	do	20 00 à 25 00
do 5 x 8, 6 x 6, 7 x 7, 8 x 8	do	20 00 à 25 00
Erable 1 à 2 pouces	do	25 00 à 30 00
Orme 1 à 4 pouces	do	20 00 à 25 00
Noyer tendre 1 à 2 pouces	do	25 00 à 30 00
Cotonnier 1 à 4 pouces	do	40 00 à 45 00
Bois blanc 1 à 4 pouces	do	18 00 à 22 00
Chêne 1 à 2 pouces rouge	do	20 00 à 25 00
do do blanc do	do	40 00 à 45 00
Plaquage (zencers):			
Uni	par 100 pieds	90 à 1 00
Français,	la feuille	15 à 25c
Américain,	do	15 à 18c
Erable piqué,	le pied	00 à 5c
Noyer noir ondulé,	do	00 à 5c
Acajou (mahogany)	do	8 à 10c

T. PRÉFONTAINE
MARCHAND
Bois de Sciage
CHARPENTE,
BARDEAUX, LATTES,
ETC., ETC.
Coin des rues Vinet et Canal
MONTREAL.

WILLIAM RIOPEL. ALPHONSE BOURDON
RIOPEL & BOURDON
(Successeurs de EUGENE MALO)
Marchands de Bois de Sciage
Coin des rues Vitre et des Allemands
MONTREAL.

Geo. Bradshaw & Cie
Marchands de
Bois de Sciage et de Charpente
Bureaux, 41 rue du Bassin
(Près de l'Eglise Ste Anne)
Manufacture de Boîtes d'Emballage, Sciage et Planage.
Bois durs et mous de toutes sortes, bruts blanchis ou préparés, toujours en stock.

THIBODEAU & BOURDON
No. 1203 Rue Ste-Catherine
Coin de la rue Papineau MONTREAL.
Ont constamment en mains une quantité considérable de
Bois de Sciage Sec
Qu'ils vendent à bas prix. Vente par char et par pile avec légère avance.
Téléphono No 6039.



ANNONCEZ

— : DANS : —

LE

Prix Courant

— : POUR : —

ACHETER

— OU —

VENDRE

— DES —

PROPRIÉTÉS

La Construction

Contrats donnés pendant la semaine terminée le 20 août.

Chez M. JOHN JAMES BROWN,
Architecte.

Bâtisse Nordheimers,
207 rue St. Jacques.

Overdale Park.—Villa pour résidence.

Peinture et décoration, Wm. Young.

Vitraux, peints, etc., Castle et fils. Propriétaire, John Seybold, Ecr. Avenue Ontario.—Villa pour résidence.

Manteaux et corniches pour salle à manger, salon, bibliothèque et salon de réception, Wm. Scott et fils.

Marbres et lambrissage, Rob. Forsyth.

Toiles, grils, etc., Jordan & Loker. Propriétaire, David Yuile, Ecr. Rue Donegani.—Café de Vienne, allonge.

Maçonnerie, Peter Lyall.

Brique, do
Rue Wellington.—Coin Fortune, Grace Church.

Tuyaux du gaz et appareils, Wm. Murphy.

Ballustrade en cuivre pour le chœur, table de communion et fonds baptismaux, Robert Mitchell.

Quatre fronts pour l'orgue, James & Co.

Cornwall, Ont.—Filature de coton Stormont.

300,000 brique dure, Jos. Sheppard et fils, Sorel.

Ciment de Portland, etc., Francis Hyde & Co.

Chez M. J. RAWSON GARDINER,
Architecte.

Pointe Claire.—Résidence d'été. Entrepreneur général, F. Brunet, de la Pointe Claire.

Propriétaire, B. Took.

Pointe Thompson.—Résidence d'été.

Entrepreneur général, D. Legault. Propriétaire, W. McMaster.

Chez M. ERIC MANN,
Architecte.

Rue St-Charles-Borromée.—Douze côtés de maison.

Maçonnerie, Jean Léonard.

Charpente et Menuiserie, Grothé frères.

Couverture, R. Dion.

Plomberie, McCrae & Watson.

Brique, Jos. Béland.

Enduits, W. Bremner.

Peinture et vitrerie, Théo. De-lage.

Propriétaire, Jos. Mulholland.

Rue Notre Dame.—Changements à un magasin.

Entrepreneur, Robert Neville. Propriétaire, Frank Stephen.

Chez M. A. C. HUTCHISON,
Architecte.

Rue St-Luc.—Pavillon pour club. Maçonnerie, P. Wilson.

Charpente et menuiserie, Hood & Son.

Couverture, G. W. Reed.

Plomberie, H. M. Briggs.

Brique, W. Lavers.

Enduits, G. A. Cook.

Peinture et vitrerie, J. T. Usher-wood.

Propriétaire, Montreal Curling Club.

M. E. SAIMBAULT, architecte, 260 rue St-Jacques, dirige la construction de deux cottages, au Parc St-Laurent, village de Verdun, pour M. Michael Guérin, ces cottages coûteront \$4,500. Les travaux donnés à l'entreprise sont :

Maçonnerie, Geo. Beaucage.
Charpente et menuiserie, James Shearer.

Brique, P. Dubuc.

PERMIS DE CONSTRUIRE

No. 70.—Quartier Ste-Anne, rue Dalhousie. Deux bâtisses à 1 étage, ateliers du gaz, 924 x 41; murs en brique, couverture à comble, en fer et ardoise. Propriétaire, la Cie. du Gaz de Montréal. Coût probable, \$40,000.

No. 71.—Quartier St-Antoine, rue Latour. Une bâtisse à 5 étages, fabrique de chemises, 82 x 117; murs en brique, couverture plate en gravois. Propriétaire, W. Smith; entrepreneur, T. W. Peel. Coût probable, \$16,000.

No. 72.—Quartier St-Laurent, rues Bleury et Dowd. Une bâtisse à 4 étages, deux magasins et six logements, 414 x 60; murs en pierre et brique, couverture plate, en métal. Propriétaire, Mary A. Hayes; architecte, Wm. H. Hodson; maçon, Louis Hughes; briqueteurs, Terriault et Pelletier; charpentier, Patrick McDernott. Coût probable, \$13,000.

No. 73.—Quartier St-Jacques, rue Amherst. Une maison à 4 étages, 2 logements, 24 x 40; murs en brique, couverture mansardée en ardoise et ciment. Propriétaire, Napoléon Deslauriers; architecte, C. St-Jean. Coût probable, \$4,000.

No. 74.—Quartier Ste-Marie, rue Poupart. Une maison à 3 étages, un logement, 38 x 42; murs en brique, couverture plate en gravois. Propriétaire, Henry Gauthier. Coût probable, \$4,000.

No. 75.—Quartier St-Antoine, changements. Une bâtisse, coin des rues St-Antoine et Cathédrale. Propriétaire, Henry Hamilton; architectes, Wright & Son; entrepreneur, W. McDonald. Coût probable, \$3,000.

LA BANQUE DU PEUPLE

DIVIDENDE No. 112.

Les actionnaires de la Banque du Peuple sont par les présentes notifiés qu'un dividende semi-annuel de trois pour cent sur les six mois courant, a été déclaré sur le fonds capital, et sera payable au bureau de la banque. Lundi, le 5 Septembre prochain et les jours suivants. Le livre de transfert sera fermé du 15 au 31 Août inclusivement.

Par ordre du Bureau des Directeurs,
J. S. BOUSQUET, Caisier.
Montréal, 29 Juillet, 1892.

PAPINEAU LIME CO.

FOURS A CHAUX DE DESJARDINS

TRAVERSE C. P. R., CHEMIN PAPINEAU.

Bureau - - - - 30 Rue St-Francois-Xavier, MONTREAL
(H. McLaren & Cie)

La meilleure qualité de Chaux, fraîche cuite, livrée promptement, telle que requis.
TELEPHONE No 7367.

H. C. LETOURNEUX, prés. C. LETOURNEUX, vice-prés. J. LETOURNEUX, sec.-tré

LETOURNEUX, FILS & CIE

MARCHANDS-FERRONNIERS

NOS. 261, 263 ET 265, RUE ST-PAUL

A l'enseigne de l'enclume, MONTREAL.

ROBIN & SADLER

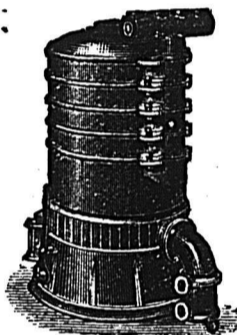
MANUFACTURIERS DE

COURROIES EN CUIR

2518, 2520 et 2522 Rue Notre-Dame, MONTREAL.

LA BOUILLOIRE A EAU CHAUDE "STAR"

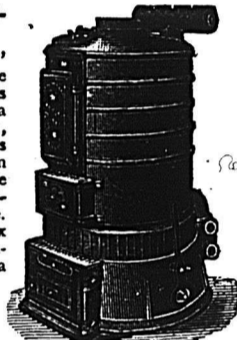
POUR LE CHAUFFAGE DES EDIFICES ET RESIDENCES



Reconnue aujourd'hui comme étant supérieure à toutes autres.

La chaudière "Star" possède un injecteur à Syphon au moyen duquel la circulation dans les calorifères à serpentin des étages inférieurs est accélérée par la circulation des calorifères des étages supérieurs. Cette invention importante que nous avons brevetée fonctionne admirablement et donne pleine satisfaction.

La chaudière "Star" est la seule sur laquelle on peut compter dans tous les cas et qui donne la plus grande satisfaction, quand toutes les autres ont échoué, n'a pas son égale en fini, en puissance de calorique et pour l'épargne du combustible. Les édifices les plus beaux et les plus grands du continent sont chauffés par la chaudière "Star."



Brevetée en Canada et aux Etats-Unis
MANUFACTURÉE PAR

E. A. MANNY & CIE

590 Rue Craig, Montreal

Demandez nos catalogues, certificats, circulaires et listes de prix.

MARTIN & GOUETTE

Manufacturiers de

Portes, Chassis, Jalousies, Moulures, Tournages et Découpages, Bois de Charpente, etc.

Préparés en tous genres à court délai.

Bureau et Manufacture,

Rue Shearer, coin St-Patrick,
MONTRÉAL.

H. A. MILLER

Peintres de Maisons, d'Enseignes et de Rideaux

Tapissier et Décorateur, Doreur, Vitrier, Imitateur, Blanchisseur, etc.

1996 RUE STE-CATHERINE, MONTREAL

Résidence, 95 rue Jacques Cartier.

TOUT EPICIER, MARCHAND OU AUTRE

Employant une express ou autre voiture.



peut acheter à meilleur marché et de meilleure qualité chez

R. J. LATIMER,

66 Rue du COLLEGE

que dans aucune autre place de toute la Province.

Le choix sur 100 sortes de voitures. Les acheteurs au comptant obtiennent un compte spécial. Fret payé pour 60 milles.

BELL TÉLÉPHONE 2392

R. G. GAUCHER

Peinture à l'épreuve du feu et l'eau

Premier prix obtenu à l'Exposition Provinciale OTTAWA 1879

Diplôme obtenu à l'Exposition de Mont réal 1881-1882

IMPORTATEUR DE

FERRONNERIES

218 et 221 rue St-Paul

MONTREAL

A. DEMERS C. BRUNET

faisant aff sous les noms de

DRAPEAU, SAVIGNAC & CIE

140 Grande Rue St-Laurent, Montreal

Ferblantiers, Plombiers, Couvresse ET POSEURS D'APPAREILS DE CHAUFFAGE.

Assortiment très varié et complet d'Ustensils de cuisine, Coutellerie, Lampes, Gazeliers, Brackets, Globes, etc., à des prix très modérés.

Ils se chargent de tout ouvrage, tel que Couvertures en Ardoise, en Ferblanc, en Tôle galvanisée, et toutes espèces de réparations à des prix très modérés.

Spécialité pour la pose et les réparations des Fournaises à l'eau chaude, à vapeur, haute et basse pression, des Fournaises à l'air chaud, et des Fournaises à l'eau chaude et à l'air chaud combinés.

Prenoveau, Turcot & Martineau

CONTRACTEURS

407 Rue BERRI, Montréal

BELL TELEPHONE 6915.

ARCHITECTES
B. P. Tiroir 509. Téléphone 9321.
Theo. Daoust
(Cl-devant de Daoust & Gendron)
ARCHITECTE ET EVALUATEUR
162, RUE ST-JACQUES, MONTREAL
Bloc Barron. Elevateur.
2me étage.

A. PREFONTAINE
ARCHITECTE
Successeur de feu Victor Bourgeau
12, PLACE D'ARMES
MONTREAL

Perrault & Lesage
Ingenieurs Civils, Architectes, Arbitres et Evaluateurs
17, Cote de la Place d'Armes, Montréal
Téléphone Bell No 1869 — Téléphone Fédéral 838
Spécialité: Evaluation pour Expropriation.

R. Montbriand
ARCHITECTE ET MESUREUR
42, RUE ST-ANERE, 42
MONTREAL.

J. EMILE VANIER
(Ancien élève de l'Ecole Polytechnique)
Ingenieur Civil et Arpenteur
No 107 RUE ST-JACQUES
En face du Carré de la Place d'Armes
se charge de plans de ponts, aqueducs, égouts, de tracés de chemins de fer et routes d'arpentages publics et particuliers, de demandes de brevets d'invention etc.
Téléphone No 1800

A. BONNIN & G. MANN
Ingenieurs Civils, Architectes
NEW-YORK LIFE BUILDING
CHAMBRE 215
Téléphone Bell 1820

J. & P. BRUNET
Importateurs et Ma facturiers de
Monuments, Tombes, Charniers, Poteaux, Copings et toutes sortes d'Ouvrages de Cimetières
Spécialité: Doubles Cercueils en Marbre.
Ces nouveaux Cercueils sont préférables à tous autres connus sur ce continent.
Réparations en tous genres à des prix très modérés.
Résidence privée: J. BRUNET Cotes-des-Neiges. Téléphone 4666.
Résidence privée: Pla. BRUNET, Entrepreneur-Briquetier, 331 rue Berri. Bell Téléphone 323.

J. L. DUHAMEL
Marchand-Tailleur
1680 rue Ste-Catherine
3e porte de la rue St-Denis. Montréal.

Assortiment complet
— DE —
Tweeds Français, Anglais, Ecossais, Etc., Etc.
à très bas prix.

AGENTS D'IMMEUBLES
LACHLAN MACKAY
Agent d'Immeubles, d'Assurances et de Finances
BATISSE DU TEMPLE
No 183 ST-JACQUES.

CH. HOLLAND
VENTE ET ACHAT
— DE —
PROPRIETES
SUR COMMISSION
249, rue St-Jacques

R. GOHIER & FILS
AGENTS D'IMMEUBLES ET DE FINANCES
Evalueurs et Règlements des Pertes causés par les Incendies
Prêts d'Argent sur Hypothèque
Bureau No. 4 rue St-Laurent, Montréal
(Coin de la rue Craig)
Bell Telephone 7087 Chambre No. 1

C. J. McCUAIG, Toronto. R. A. MAINWARING, Montréal.
McCuaig & Mainwaring
DE MONTREAL ET TORONTO
Courtiers d'Immeubles et Placements.
BUREAUX:
147 rue St-Jacques, MONTREAL. 18 rue Victoria, TORONTO.
Téléphone Bell 2433.

Bilodeau & Renaud
COMPTABLES, AUDITEURS ET COMMISSAIRES
No 15, rue ST-JACQUES
SPÉCIALITÉ:
Règlement des Affaires de Faillites
Téléphone 2003

J. H. LECLAIR
ARPEUTEUR, INGENIEUR CIVIL ET ARCHITECTE
se charge d'Arpentages publics et privés, Confection de Cadastres et Livres de Renvoi, Chemins de fer, Aqueducs, Egouts, Brevets d'Invention et Marques de Commerce, etc.
No 73, Rue St-Jacques
MONTREAL

EXTENSION
— : DES RUES : —
ST-LAURENT et St-Charles Borromée.
BUREAUX:
No 116 rue St-Jacques
Vis-à-vis le Bureau de Poste
MONTREAL.

J'ai le plaisir d'annoncer aux acheteurs sur l'extension des rues St-Laurent et St-Charles Borromée que j'occupe à présent des bureaux plus confortables et plus accessibles à l'adresse ci-dessus, où dorénavant seront transigées toutes les affaires ayant rapport à l'Extension des rues St-Laurent et St-Charles-Borromée.
FRED R. ALLEY.

J. Cradock Simpson & Cie
AGENTS D'IMMEUBLES ET DE FINANCES
OFFRENT EN VENTE—Résidences de première classe; bonnes maisons; propriétés commerciales et magnifiques lots à bâtir.
OFFRENT A LOUER—Maisons meublées, maisons non meublées et Magasins
FONT DES PRETS sur bonnes hypothèques à des taux d'intérêt très bas.
ASSURENT les risques de tout genre dans les Compagnies de premier ordre.
ADMINISTRENT LES PROPRIETES pour les propriétaires ou fidéicommissaires, au mieux de leurs intérêts.
VENTE D'IMMEUBLES A L'ENCAN, tous les quinze jours, le MERCREDI.
Bâtisse de l'Assurance la Guardian
181, RUE ST-JACQUES, MONTREAL

REVUE IMMOBILIERE
Montréal 25 août 1892.
Encore une toute petite semaine aux bureaux d'enregistrement. On espère cependant que, les gens revenant de la campagne, on verra plus d'activité dans la propriété immobilière le mois prochain.

Les lots à bâtir ont rapporté les prix suivants:
LE PIED
Ville.
Rue St-Hubert..... 75c.
Avenue Seymour..... 87½c.
Les terrains situés sur le prolongement des rues St-Laurent et St-Charles-Borromée, mis en vente par M. F. R. Alley, s'enlèvent rapidement; de fait il n'en reste plus que très peu de disponible. Cette localité, avec le service des chars électriques, ne peut manquer de prendre beaucoup de valeur.

Voici les totaux des prix de vente par quartiers:

Quartier St-Jacques.....	\$ 6,050.00
" St-Louis.....	1,083.00
" Centre.....	12,500.00
" St-Antoine.....	1,860.25
" Ste-Anne.....	1,200.00
" St-Jean Baptiste.....	18,873.50
" St-Gabriel.....	2,622.57
Côte St-Louis.....	1,000.00
St-Henri.....	3,000.00
Ste-Cunégonde.....	2,500.00
Côte St-Antoine.....	16,176.00
Prolongement de la rue St-Charles-Borromée.....	12,729.00
	\$ 79,594.92
Semaine précédente.....	237,762.22
Ventes antérieures.....	9,753,727.52
Depuis le 1er janvier.....	\$10,071,085.66
Semaine correspondante 1891.....	\$ 116,983.91
" " 1890.....	87,094.00
" " 1889.....	33,659.83
" " 1888.....	169,760.23
A la même date 1897.....	\$ 8,429,616.76
" " 1860.....	6,743,764.39
" " 1889.....	5,462,434.75
" " 1888.....	5,027,039.07

Quelques prêts importants encore cette semaine: un à 4½ p. c. pour \$40,000, deux à 5 p. c. pour \$1,000 et \$4,500 respectivement, un à 5½ p. c. pour \$1,500. Un prêt de \$50,000, deux de \$10,000 chacun, un de \$10,500 et un de \$13,000 portant 6 p. c.

Voici les totaux de prêts par catégories des prêteurs:

Cie de prêt.....	\$ 1,600
Assurances.....	90,000
Autres corporations.....	10,000
Successions.....	5,500
Particuliers.....	55,603
	\$ 162,703
Semaine précédente.....	205,950
Semaines antérieures.....	3,568,628
	\$ 3,937,281
Semaine correspondant 1891.....	25,950
" " 1890.....	94,815
" " 1889.....	83,954
" " 1888.....	26,692
A la même date 1891.....	\$ 4,522,170
" " 1890.....	3,239,068
" " 1889.....	2,910,937
" " 1888.....	2,668,079

VENTES ENREGISTREES
Semaine terminée le 20 Août 1892.

MONTREAL EST
QUARTIER ST-JACQUES
Rue St-Hubert.—Partie N. O. du lot 1195-9, quartier St-Jacques, terrain mesurant 24x102, vacant, vendu par Mme Veuve F. Boismenu et al. à Aldéric Villemure; prix \$1800.
Rue St-Hubert.—Lot 816-8, quartier St-Jacques, terrain mesurant 25 x 145, maison No 212 rue St-Hubert, vendu par Jos. S. Bousquet à Hospice Labelle; prix \$4250.

QUARTIER ST-LOUIS.
Rue Pantaléon.—Lot non cadastré, quartier St-Louis et quartier St-Jean-Baptiste, terrain mesurant 21.3 x 425, vacant, vendu par Hardoin Lionais à Charles H. Walters; prix \$1083.

MONTREAL OUEST.
QUARTIER CENTRE.
Rue St-Jacques.—La moitié indivise du lot 128, quartier centre, terrain mesurant 3369 pieds en superficie, maison en pierre de taille à 3 étages, Nos. 48 et 50, rue St-Jacques, vendu par George W. Parent à Thomas Gauthier; prix \$12,500.

QUARTIER ST-ANTOINE.
Avenue Seymour.—Lot 1641-14, quartier St-Antoine, terrain mesurant 23x 92.5, vacant, vendu par M. H. Seymour à Alexander Gibb; prix \$1800.25.

QUARTIER STE-ANNE
Rue St-Etienne.—Lots 484-485, quartier Ste-Anne, terrains mesurant ensemble 4742 p. en superficie, avec glacière, etc., No. 17 rue St-Etienne, vendu par Joseph Quinn à Patrick McDermott; prix \$1,1200.

HOCHELAGA
QUARTIER ST-JEAN-BAPTISTE

Rue Rachel.—Lots 7-1 et 4, quartier Saint-Jean-Baptiste, terrain mesurant 48 x 100, maisons en pierre et brique, Nos 135 à 145 rue Rachel, vendu par Léandre Demers à Marie E. Hamelin épouse de V. S. Gosselin; prix \$9,000 (à réméré).

Rue Rachel, coin Papineau.—Lots 1-41 et 42, quartier Saint-Jean-Baptiste, terrains mesurant ensemble 6473 p. en superficie; maison No. 582, chemin Papineau, vendu par Georgiana Lambert (Mme G. A. Chevalier) à Alfred M. Tremaine; prix \$8,500.

Rue Amherst.—Lot 8-6, quartier St-Jean-Baptiste, terrain mesurant 25 x 110, maison en construction No. 766 et 768 rue Amherst, vendu par Mme T. Dagenais à Gilbert Gourre; prix \$1,373.50.

ARGENT A PRETER

en tout temps, sur propriété de cité de première classe. Intérêt peu élevé et conditions très faciles pour remboursement.

Sun Life Assurance Company OF CANADA

R. MACAULAY, Directeur-Gérant,
1708 rue Notre-Dame, Montréal.

Revenu.	Actif.	Assurance sur la vie en vigueur
920,174.57	2,885,571.44	19,436,961.84

Polices sans condition.

ARGENT A PRETER

Sur premier hypothèque, par montant de \$500 à \$1,000

S'adresser à

E. R. GAREAU

1586 1/2 rue Notre-Dame

Vis-à-vis le Palais de Justice.
Heures de bureau de 9 à 12 a. m.

QUARTIER ST-GABRIEL

Rue Madeleine.—Lot 3132, quartier St-Jacques, terrain mesurant 37.6x84.5 No. 240 rue Madeleine, vendu par John William Shotton à Margaret Creaser ve H. Wheatley; prix \$1,550.

Rue Centre, coin Ropery.—Lot 2747, quartier St-Gabriel, terrain mesurant 45 x 140, maisons Nos 372 à 376 rue Centre, vendu par Alexandre Baril à Pierre Aumond dit Francœur; prix \$1072.57 (rétrocession).

CÔTE ST-LOUIS

Coin des rues Carrière et du Palais.—Lot 198-92, Côte St-Louis, terrain avec maison en bois No 58 rue des Carrières, vendu par Michel Lefebvre & Cie à Thomas Dubé; prix \$1,000.

ST-HENRI

Rue St-Jacques.—Lots 385-122, 123-853-5 et 6, St-Henri, terrain vacant, vendu par Charles J. J. Coursol et autres à Louis Bhéaume; prix \$3,000.

Rue Richelieu.—Lot 625 et la moitié S. O. de 626, Ste-Cunégonde, terrain avec bâtisses, vendu par Duncan Macdonald à Ovide Mailloux; prix \$2,500.

COTE ST-ANTOINE

Avenues Argyle et Montarville.—Lots 282-163a, 162a-1, 162b-1, 161a, 161b-1, 160a, 160b-1, 160c-1, 159a, 159b, 159c-1, 282-69a, 69b, 70a, b, c; 71a, b, c; 72a, b, c; 73a, b, c; 74 à 77, 79d, 80c, d; 81b, c, d; 82b, c, d; 83a, b, c; 84a, b, c et 85, Côte St-Antoine, terrains vacants, vendus par The Westmount Homestead Co. à Wm. F. Bérland et D. Williamson; prix \$16,176.00.

PROLONGEMENT DE LA RUE ST-CHARLES-BORROMÉE.

Rue St-Charles-Borromée.—Lots 220, 221-342, mesurant 25x126 chaque, vendu par Fred. R. Alley, à Henry Leefkens; prix \$150.00.

Rue St-Charles-Borromée.—Lots 218, 219-342, mesurant 26x126 chaque, vendu par Fred. R. Alley à James Hessen; prix \$150.00.

Rue St-Charles-Borromée.—Lots 224, 225, 226, 227-342, mesurant 25x126 chaque, vendu par Fred. R. Alley à Joseph Ponton; prix \$300.00.

Rue St-Charles-Borromée.—Lot 233-342, mesurant 25x126 chaque, vendu par Fred. R. Alley, à A. P. White; prix \$75.00.

Rue St-Charles-Borromée.—Lots 300, 301, 302, 303, 304, 305, 306, 307, 308, 309, 310, 311, 312, 313, 314, 315-342, mesurant 25x126 chaque, vendu par Fred. R. Alley, à George Hufford; prix \$1,200.

Rue St-Charles-Borromée.—Lots 374, 375, 376-342, mesurant 25x126 chaque,

vendu par Fred. R. Alley, à J. P. Marion; prix \$225.00.

Rue St-Charles-Borromée.—Lots 104, 105, 106, 107-342, mesurant 25x126 chaque, vendu par Fred. R. Alley, à J. P. Marion; prix \$300.00.

Rue St-Charles-Borromée.—Lots 292, 293, 294, 295-342, mesurant 25x126 chaque, vendu par Fred. R. Alley, à James Donahue; prix \$300.00.

Rue St-Charles-Borromée.—Lots 284, 285-342, mesurant 25x126 chaque, vendu par Fred. R. Alley, à Ernest Lemieux; prix \$150.00.

Rue St-Charles-Borromée.—Lots 179, 180, 181, 182, 183-342, mesurant 25x126 chaque, vendu par Fred. R. Alley, à A. Mongeau; prix \$375.00.

Rue St-Charles-Borromée.—Lots 350, 351, 352, 353, 354, 355-342, mesurant 25x126 chaque, vendu par Fred. R. Alley, à Jos. St. Pierre; prix \$450.00.

Rue St-Charles-Borromée.—Lots 356, 357, 358, 359, 360, 361-342, mesurant 25x126 chaque, vendu par Fred. R. Alley, à Geo. Hufford; prix \$450.00.

Rue St-Charles-Borromée.—Lots 171, 172, 173, 174, 175, 176, 177, 178 et moitié de 170-342, mesurant 25x126 chaque, vendu par Fred. R. Alley, à David Ouimet; prix \$600.00.

Rue St-Charles-Borromée.—Lots 377, 378, 379, 380, 381-342, mesurant 25x126 chaque, vendu par Fred. R. Alley, à D. Waters; prix \$375.00.

Rue St-Charles-Borromée.—Lots 228, 229, 230-342, mesurant 25x126 chaque, vendu par Fred. R. Alley, à Lucien Forget; prix \$225.00.

Rue St-Charles-Borromée.—Lots 372, 373, 342, mesurant 25x126 chaque, vendu par Fred. R. Alley, à L. Parent; prix \$150.

Rue St-Charles-Borromée.—Lot 237-342, mesurant 25x126 chaque, vendu par Fred. R. Alley, à A. Pattenaude; prix \$75.

Rue St-Charles-Borromée.—Lot 235-342, mesurant 25x126 chaque, vendu par Fred. R. Alley, à Frs. X. Turgeon; prix \$75.

Rue St-Charles-Borromée.—Lots 367, 368, 369, 370, 371-342, mesurant 25x126 chaque, vendu par Fred. R. Alley, à Olivine Campeau; prix \$375.

Rue St-Charles-Borromée.—Lots 246, 247-342, mesurant 25x126 chaque, vendu par Fred. R. Alley, à F. Clement; prix \$150.

Rue St-Charles-Borromée.—Lot 234-342, mesurant 25x126 chaque, vendu par Fred. R. Alley, à G. W. Lewis; prix \$75.

Rue St-Charles-Borromée.—Lot 241-342, mesurant 25x126 chaque, vendu par Fred. R. Alley, à J. T. Vénables; prix \$75.

Rue St-Charles-Borromée.—Lots 244, 245-342, mesurant 25x126 chaque, vendu par Fred. R. Alley, à R. Clément; prix \$150.

Rue St-Charles-Borromée.—Lots 74, 75, 76, 77-341, mesurant 25-126 chaque, vendu par Fred. R. Alley, à A. Bienvenue; prix \$300.

Rue St-Charles-Borromée.—Lots 378, 379, 380, 381-342, mesurant 25x126 chaque, vendu par Fred. R. Alley, à O. Vanier; prix \$300.

Rue St-Charles-Borromée.—Lot 243-342, mesurant 25x126 chaque, vendu par Fred. R. Alley, à A. Goulet; prix \$75.

Rue St-Charles-Borromée.—Lot 208-342, mesurant 25x126 chaque, vendu par Fred. R. Alley, à C. Coutu; prix \$75.

Rue St-Charles-Borromée.—Lots 289, 290-342, mesurant 25x126 chaque, vendu

par Fred. R. Alley, à André Bénard; prix \$152.

Rue St-Charles-Borromée.—Lots 231, 232-342, mesurant 25x126 chaque, vendu par Fred. R. Alley, à Geo. G. Ivinson; \$200.

Rue St-Charles-Borromée.—Lots 291-342, mesurant 25x126 chaque, vendu par Fred. R. Alley à W. Donahue; prix \$76.

Rue St-Charles-Borromée.—Lots 297-342, mesurant 25x126 chaque, vendu par Fred. R. Alley à Elmina Dessaint; prix \$76.

Rue St-Charles-Borromée.—Lots 65, 66-341, mesurant 25-126 chaque, vendu par Fred. R. Alley à Charles Griffith; prix \$200.

Rue St-Charles-Borromée.—Lots 67, 68-341, mesurant 25x126 chaque, vendu par Fred. R. Alley à J. Théoret; prix \$200.

Rue St-Charles-Borromée.—Lots 113, 114-341, mesurant 25x126 chaque, vendu par Fred. R. Alley à U. Demers; prix \$200.

Rue St-Charles-Borromée.—Lot 366-342, mesurant 25x126 chaque, vendu par Fred. R. Alley à P. Lecours; prix \$100.

Rue St-Charles-Borromée.—Lots 364, 365-342, mesurant 25 x 126 chaque, vendu par Fred. R. Alley à O. Léger; prix \$200.

Rue St-Charles-Borromée.—Lots 64, 63-342, mesurant 25 x 126 chaque, vendu par Fred. R. Alley à L. Desrosiers; \$206.

Rue St-Charles-Borromée.—Lots 115, 116-341, mesurant 25 x 126 chaque, vendu par Fred. R. Alley à J. Leduc; prix \$200.

Rue St-Charles-Borromée.—Lot 129-341, mesurant 25 x 126 chaque, vendu par Fred. R. Alley à J. Bréard; prix \$100.

Rue St-Charles-Borromée.—Lots 124, 128-341, mesurant 25 x 126 chaque, vendu par Fred. R. Alley à S. Bréard; prix \$200.

Rue St-Charles-Borromée.—Lots 362, 363-342, mesurant 25 x 126 chaque, vendu par Fred. R. Alley à E. A. Hankins; prix \$200.

Rue St-Charles-Borromée.—Lot 299-342, mesurant 25 x 126 chaque, vendu par Fred. R. Alley à F. H. Hankins; prix \$100.

Rue St-Charles-Borromée.—Lots 72, 78-341, mesurant 25 x 126 chaque, vendu par Fred. R. Alley à C. Bouthillet; prix \$200.

Rue St-Charles-Borromée.—Lots 70, 71-341, mesurant 25 x 126 chaque, vendu par Fred. R. Alley à Josephine Bouthillette; prix \$200.

Rue St-Charles-Borromée.—Lots 119, 120, 121, 122, 123, 124-341, mesurant 25 x 126 chaque, vendu par Fred. R. Alley à Wm. A. Andrew; prix \$600.

Rue St-Charles-Borromée.—Lot 130-341, mesurant 25 x 126 chaque, vendu par Fred. R. Alley à Wm. A. Boyd; prix \$100.

Rue St-Charles-Borromée.—Lots 421, 422-262, mesurant 25 x 146 chaque, vendu par Fred. R. Alley, à D. Waters; prix, \$225.

Rue St-Charles-Borromée.—Lots 273, 274-262, mesurant 25 x 126 chaque, vendu par Fred. R. Alley, à John McGranahan; prix, \$200

Rue St-Charles-Borromée.—Lots 453, 454, 455, 456, 457-262, mesurant 25 x 146 chaque vendu par Fred. R. Alley, à J. Riendeau; prix, \$500.

Rue St-Charles-Borromée.—Lot 335, 262, mesurant 25 x 126 chaque, vendu Fred R. Alley, à G. Lebel; prix, \$100.

Rue St-Charles-Borromée.—Lot 279,

280, 281, 282-262, mesurant 25 x 126 chaque, vendu par Fred. R. Alley, à J. E. Dozois; prix, \$400.

Rue St-Charles-Borromée.—Lot 417-262, mesurant 25x126 chaque, vendu par Fred R. Alley, à J. Gibeaut; prix, \$100.

Rue St-Charles-Borromée.—Lot 416-262, mesurant 25x126 chaque, vendu par Fred. R. Alley, à O. Gibeau; prix, \$100.

Rue St-Charles-Borromée.—Lot 413-262, mesurant 25 x 126 chaque, vendu par Fred R. Alley, à W. N. Désormeau; prix, \$100.

Rue St-Charles-Borromée.—Lot 415-262, mesurant 25 x 126 chaque, vendu Fred R. Alley, à A. Gibeau; prix, \$100.

Rue St-Charles-Borromée.—Lot 411-262, mesurant 25 x 126 chaque, vendu par Fred. R. Alley, à J. Groulx; prix, \$100.

Rue St-Charles-Borromée.—Lot 412-262, mesurant 25 x 126 chaque, vendu par Fred R. Alley, à U. Renaud; prix, \$100.

Propriétés à Vendre

A Vente Privée

Par J. Cradock Simpson & Cie

RUE ST-URBAIN

Une grande maison en brique solide avec cuisine en allonge, en bon état, à cinq minutes du bureau de poste. Prix \$4,200.

RUE CADIEUX

Cottage confortable en brique, 9 chambres, en bon état, murs peints à l'huile, manteaux de cheminées en marbre, tuyaux à gaz partout. Prix \$2,100 seulement.

RUE DE SALABERRY

Près de la rue Craig, bâtisse en brique solide de 119x89 pouvant servir à tous usages qui demandent une bâtisse solide et vaste.

AVENUE DU COLLEGE MCGILL

Un lot de façade de choix comprenant en tout 235 pieds de façade sur l'Avenue du Collège McGill, avec une profondeur de 100 pieds bornée par une ruelle. Trois maisons, dont celle du coin de la rue Burnside, avec les deux belles maisons à façade en pierre Nos. 52 et 54 Avenue du Collège McGill. C'est une magnifique occasion qui s'offre de réorganiser une magnifique propriété centrale pour résidences à un prix très modéré. Pour détails, s'adresser au bureau.

RUE NOTRE-DAME

Un terrain de 22,000 pieds, avec 154 pieds de front sur la rue Notre-Dame, presque en face de la rue Moreau et une profondeur d'environ 150 pieds jusqu'à la ligne des quais. Il y a une bonne maison en pierre à 2 étages, bien construite, avec appareil de chauffage à l'eau chaude et bonnes dépendances sur le coin nord-est de la propriété. Le terrain vacant sera vendu à part si on le désire.

RUE ONTARIO

Un bloc de trois maisons, contenant six logements, près de la rue Bleury; donnant un loyer annuel de \$1,400. Excellent placement, les maisons se louent toujours bien à une bonne classe de locataires.

AVENUE DU PARC

Audessus de la rue Milton, un bloc bien situé de maisons à façade en pierre, en bon état, donnant un bon revenu. Prix \$5,750 chacune.

RUE PANET

Un lot de 80x80 pieds, à 75 pieds de la rue Craig, avec une bâtisse en brique solide à 2 étages et trois ailes en brique solide pouvant servir à une institution ou une manufacture.

RUE RACHEL

Un block de logements à façade en pierre,

contenant 6 logements, faisant face au parc Logan. Eau froide et eau chaude à tous les étages; gaz, etc., hangars et écuries

RUE ST-DENIS

Maison à deux côtés de 25x40 sur un lot de 30 pieds sur la meilleure partie de la rue; en bon état et bien louée. Prix \$7,000.

RUE ST-HIPPOLYTE

Petite propriété lambrissée en brique sur fondation en pierre; en bon ordre et bien oué. Prix \$2 000.

RUE ST-LAURENT

Block de bâtisses sur un lot de 71x84 avec l'usage d'un passage jusqu'à la rue St Dominique; comprenant un magasin en brique avec logement audessus, deux côtés de amaisons en brique et une maison en bois loyer annuel dépassant \$900 doit sûrement lugmen ter de valeur.

RUE CHAUSSÉE

Un terrain de 40x100. Prix \$500 seulement.

J. CRADOCK SIMPSON & CIE

Agent d'Immeubles et Encanteurs d'Immeubles
181 rue St. Jacques.

A VENDRE

— PAR —

C. E. L. DESAULNIERS

Agent d'Immeubles

No. 62 RUE ST-JACQUES

Téléphone 9027

MONTREAL.

A VENDRE, rue St-Antoine, trois jolies maisons en pierre; conditions faciles.

\$7,200—A vendre, rue Champ-de-Mars, une bonne maison en pierre, à un ou deux logements, près de la rue Gosford.

\$7,500—A vendre, rue Cadieux, une maison en pierre.

\$10,000—A vendre, rue Ste-Elizabeth, une maison en brique solide, 4 logements; bon placement.

\$13,000—A vendre, rue Ste-Catherine, une maison avec magasin, bon sit pour le commerce

\$2,600—A vendre, rue Wolfe, près de la rue Ste-Catherine; conditions très faciles.

\$9,000—A vendre, rue Sanguinet, entre les rue Vitré et Lagauchetière, contenant cinq logements.

\$12,000—A vendre, rue Latour, une maison en pierre à six logements; conditions très faciles.

\$15,000—A vendre, rue Ontario, une maison à trois étages, contenant trois magasins et logements, située près de l'église du Sacré-Coeur.

\$12,000—A vendre, rue St-Paul, une maison en pierre, contenant deux magasins et logements, avec un terrain de 54 pieds de front par 144 de profondeur; tout bâti sur la profondeur.

Terrain à vendre rue Amherst, Cherrier, Bérrie, St-Hubert, etc.

\$21,000—A vendre, rue Dorchester (ouest), une très belle résidence; conditions très faciles.

A vendre, Coteau Landing, une maison (connue sous le nom d'Hotel Pilon); très bon marché; aussi une autre maison—belle résidence.

A vendre, un grand nombre de propriétés dans toutes les parties de la ville.

C. E. L. DESAULNIERS,

62 RUE ST-JACQUES.

Heures de bureau: de 9 à midi.

Bureau du soir: 104 rue Visitation.

PLUS de TÊTES CHAUVES
ni de CHEVEUX GRIS.

CAPILLINE

PROPRETÉ, BEAUTÉ & EFFICACITÉ SONT LES QUALITÉS DE CE RESTAURATEUR PHARMACIEN.

50¢

L'ECONOMISTE FRANÇAIS

Sommaire de la livraison du 6 août 1892.

PARTIE ÉCONOMIQUE

Les projets de reprise du percement du canal de Panama, p. 161.

Les tentatives de réforme financière sous l'ancien régime et les projets radicaux actuels, p. 165.

Le mouvement économique aux Etats-Unis; la population en 1890; le développement de la population de 1790 à 1890; progrès comparés des villes; l'immigration depuis 1790; conditions générales de la population des Etats-Unis, p. 166. La spéculation et les opérations à terme sur marchandises, p. 169.

Affaires municipales; les fêtes officielles; un fallacieux enseignement populaire; les petites subventions dans les gros budgets; le dégrèvement du gaz et les petits commerçants, p. 171.

Un discours à l'Université de Dublin, p. 173.

Revue économique, p. 174.

Nouvelles d'outre-mer: Equateur, Brésil, République Argentine, p. 175.

Tableaux comparatifs des quantités des diverses marchandises importées en France pendant les six premiers mois des années 1892, 1891 et 1890.

PARTIE COMMERCIALE

Revue générale, p. 176. Sucres, p. 178.—Prix courant des métaux sur la place de Paris, p. 178.—Cours des fontes, p. 178.—Correspondances particulières; Bordeaux, Lyon, Marseille, le Havre, p. 178.

REVUE IMMOBILIÈRE

Adjudications et ventes aimables de terrains et de constructions à Paris et dans le département de la seine, p. 179.

PARTIE FINANCIÈRE

Banque de France.—Banque d'Angleterre.—Tableau général des valeurs.—Marché des capitaux disponibles.—Marché anglais et de chemins de fer américains.—Rentes françaises.—Obligations municipales.—Obligations diverses.—Actions de chemins de fer.—Institutions de crédit.—Fonds étrangers.—Valeurs diverses: actions et parts de la Tour Eiffel.—Assurances.—Renseignements financiers: Recettes des Omnibus de Paris, de Voitures de Paris et du Canal du Suez.—Changes.—Recettes hebdomadaires des chemins de fer, p. 180 à 188.

Cie d'Exposition de Montréal

—GRANDE—

Exposition Provinciale

A MONTREAL

Du 15 au 23 Septembre 1892

Grand Concours de Bétail.

Magnifique Etalage d'Horticulture. Belle Collection de Pièces Historiques par la Société des Antiquaires et des Numismates.

Amusements Extraordinaires.

ASCENSION en BALLON et Descente en Parachute par le célèbre Aéronaute Anglais, Stanley Spencer.

Concert avec Fanfare Militaire pour Dames. Feux d'Artifice et Musique Magnifiques. Illumination Féérique à l'Electricité.

Les Tramways Electriques conduiront directement aux Terrains.

OUVERT LE JOUR ET LE SOIR.

ENTRÉE: 25 CENTIMS. Toutes les demandes de terrains devront être faites de suite. Pour obtenir la liste des prix et des renseignements complets, s'adresser à

S. C. STEVENSON,
Gérant et Secrétaire,
76 rue St-Gabriel, Montréal.

A Vendre

\$3,000.—Un lot vacant de 25 x 107 sur la rue Sherbrooke, près de la rue St-Denis, seulement \$327 comptant, la balance à intérêt au taux de 4 o/o.

\$7,200.—2 maisons en pierre et brique sur la rue Sanguinet entre les rues Craig et Vitré.

\$6,500.—Une maison en pierre sur le bas de de la rue St-Denis.

\$16,000.—Un pâté de maisons en brique solide sur la rue Quesnel, louée \$1,680.

\$6,000.—3 maisons formant l'encoignure des rues Rivard et Montréal. Terrain 80 pieds carrés.

2 belles résidences d'été à St-Vincent de Paul, une à l'île Perrot, une à Beauharnois, et une à Lachine.

GUIMOND BROSSÉAU

AGENTS D'IMMEUBLES ET EVALUATEURS

1562 Rue Notre-Dame

(En face du Palais de Justice)

Alphonse LaBadie

15, rue St-Lambert

MONTREAL

Agent d'Immeubles,

Assurance,

Prêts et Collections.

Attention particulière donnée à l'administration de succession, la location de maisons et la collection des loyers.

Téléphone Fédéral, 885. B. B. P. 1036.

Avec MM. LaBadie & LaBadie, Notaires.

Annoncez dans LE PRIX COURANT, pour vendre vos propriétés

T. FRENETTE

MANUFACTURIER

COFFRES-FORTS

PORTES de VOUTES

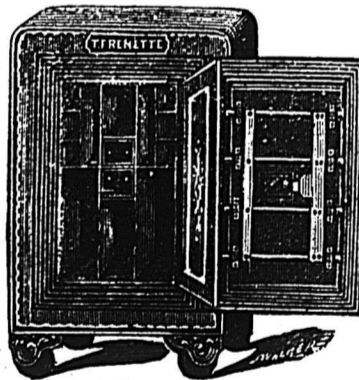
Fournaises pour plâtriers, Grillage

et Serrurier.

372—RUE CRAIG—372

MONTREAL

Entre les rues Sanguinet et St-Denis



Ouvrages en fer et Réparations faites avec soin et à Prix Modérés.



NOUVELLE DÉCOUVERTE PAR ACCIDENT. En faisant un composé chimique une partie de ce composé est tombée sur la main du chimiste qui, après s'être lavé, a découvert que le poil était complètement disparu. Nous avons immédiatement mis cette merveilleuse préparation sur le marché et la demande est maintenant si grande que nous l'offrons dans le monde entier sous le nom de **QUEEN'S ANTI-HAIRINE**. Cette préparation est tout à fait inoffensive et si simple qu'un enfant peut s'en servir. Relevez le poil et appliquez le mélange pendant quelques minutes et le poil disparaît d'une façon magique sans causer la moindre douleur et sans causer le moindre tort sur le moment ou après. Cette préparation diffère de toutes celles en usage jusqu'à présent pour les mêmes fins. Des milliers de **DAMES** qui étaient ennuyées de poil sur la figure, le cou et les bras témoignent de ses mérites. Les **MESSEURS** qui n'aiment pas à avoir de la barbe ou du poil au cou devraient se servir de la **QUEEN'S ANTI-HAIRINE** qui met de côté la nécessité de se raser, en empêchant pour toujours la croissance du poil. Prix de la "Queen's Anti-Hairine" \$1 la bouteille, envoyée franco par la poste en boîte de sûreté. Ces boîtes sont scellées de manière à éviter l'observation du public. Envoyez le montant en argent ou en timbres avec l'adresse écrite lisiblement. La correspondance est strictement confidentielle. Chaque mot que contient cette annonce est honnête et vrai. Adressez **QUEEN CHEMICAL CO., 174 Race street, Cincinnati, Ohio**. Vous pouvez enregistrer votre lettre à n'importe quel bureau de poste afin de vous en assurer la livraison. Nous paierons \$500 pour chaque cas d'insuccès de cette préparation ou pour la moindre injure qu'elle ait causée à une personne qui en a acheté. Chaque bouteille garantie.

SPECIAL.—Aux dames qui répandent ou qui vendent 25 bouteilles de Queen's Anti-Hairine nous donnerons une robe de soie, 15 verges de la meilleure soie. Bouteille grandeur extra et échantillons de sole à votre choix, envoyés sur commande. Salaire ou commission aux agents.

—Nous avons essayé la Queen's Anti-Hairine et nous déclarons qu'elle possède toutes les qualités ci-dessus. **LYTLE SAFE & LOCK CO., EDWIN ALDIN ET CIE, INC. & PARK & SONS, Agents en gros, Cincinnati, O.**

Scientific American Agency for

PATENTS

CAVEATS, TRADE MARKS, DESIGN PATENTS, COPYRIGHTS, etc.

For information and free Handbook write to **MUNN & CO., 361 BROADWAY, NEW YORK.** Oldest bureau for securing patents in America. Every patent taken out by us is brought before the public by a notice given free of charge in the

Scientific American

Largest circulation of any scientific paper in the world. Splendidly illustrated. No intelligent man should be without it. Weekly, \$3.00 a year; \$1.50 six-months. Address **MUNN & CO., PUBLISHERS, 361 Broadway, New York.**

E. R. Gareau

AGENT D'IMMEUBLES ET PRETS D'ARGENT

1586 1/2 Rue NOTRE-DAME

Vis-à-vis le Palais de Justice.

OFFRE EN VENTE propriétés de ville et de campagne.

A LOUER, magasins et maisons privées.

PRETS D'ARGENT sur première hypothèque à 5 o/o.

LOCATION de MAISONS, attention particulière donnée à cette branche.

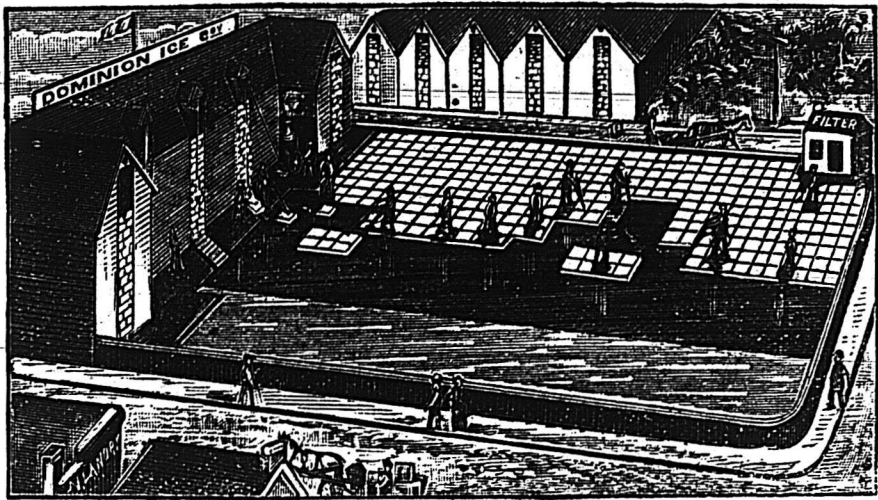
Téléphone Bell 2940,

A VENDRE

Une propriété, No. 235 rue Pantaléon, quartier St Jean-Baptiste maison en bois et brique, neuves; à 4 logements; terrain 54 x 90.

adresser à G. ST-PIERRE, Epicier, 15 St-Louis, Montréal.

Annancez dans le PRIX COURANT pour acheter ou vendre vos propriétés



GLACE PURE BREVETEE

Production naturelle au moyen d'eau filtrée par la DOMINION ICE CO, rue Ste Emilie à St Henri.

LA DOMINION ICE COMPANY a résolu victorieusement le problème de la production à bon marché de la glace pure, et sans danger pour la consommation. Elle est produite à l'air libre, (voir la gravure), dans un bassin cimenté dont le fond est couvert de sable fin, et qui reçoit d'un filtre perfectionné une eau limpide et pure, exempte de microbes, soumise à la congélation. Produite dans ces conditions, la glace de la DOMINION ICE CO ne renferme aucun germe de maladie; les hôpitaux, les maisons de pensions, les hôtels, les restaurants, comme aussi les maisons privées, doivent s'approvisionner de préférence, de glace pure, et éviter ainsi les maladies résultant de l'usage de glace impure. LA DOMINION ICE CO a fait ses preuves; elle a donné satisfaction au public; les médecins et le bureau d'Hygiène Provincial recommandent particulièrement sa glace pure dont les procédés de production sont protégés par des brevets. Envoyez vos commandes immédiatement. 19, 26, 23, 30

Aux EPICIERs qui ont besoin d'une glace très pure, parce que les denrées qu'ils conservent dans leur réfrigérateur se détériorent si elles sont en contact avec un air vicié ou une odeur quelconque, la glace de la "Dominion Ice Company" est celle qui se recommande d'elle-même.

Agence Commerciale, Union du Crédit.
A. BERTIN & CIE.

COLLECTION de factures, mémoires, comptes, notes, billets, etc., etc., sous commission de 2 à 5 pour cent net pour tous frais. (Conditions spéciales pour le commerce de gros.)
AVANCES de 30 à 50 pour cent sur le montant des bordereaux remis en collection.
ESCOMPTE au taux légal, de tout effet de commerce ou billet promissoire, sous solvables signatures.
PRETS sur marchandises, valeurs, immeubles, titres, etc.
ACHAT de marchandises en solde, créances, vieux stock, etc., etc.
VENTE ET ACHAT de fonds de commerce.
REPRESENTATION commerciale et d'affaires.
GERANCE d'immeubles et de succession.
RENSEIGNEMENTS commerciaux.

DEPOTS—6 p % l'an d'intérêt bonnes garanties sont offertes pour les dépôts d'argent qui sont disponibles à demande; et 8 à 10 p. % pour dépôts à long termes fixés.
TRADUCTION. — Service spécial pour la traduction anglaise et française de tous documents judiciaires ou autres, annonces, réclames, correspondances, etc.
CONTENTIEUX.— Affaires litigieuses, poursuites ou défenses devant les cours de la province à des conditions avantageuses.

L'Agence se charge: de règlement et vérification de compte, liquidation de société, de faille, de succession; convention de créanciers en vue d'arrangement; correspondance, démarches, rédaction d'actes sous seing privé, travaux d'écriture et de comptabilité à prix raisonnables. Téléphone 7248 444 Lagachetière, Montréal

"LA ROYALE"
D'ANGLETERRE

BUREAU PRINCIPAL, AU CANADA - - - - - MONTREAL

CAPITAL - - - - - \$ 10,000,000
VERSEMENTS - - - - - \$29,000,000

Montant placé au Canada pour la protection des porteurs de police, principalement au fonds du gouvernement, \$800,000. Responsabilité des actionnaires illimitée.
LA ROYALE a le plus grand surplus d'actif au-dessus du passif de toutes les Compagnies d'Assurance contre l'Incendie du monde.

WILLIAM TATLEY, Agent principal et Gérant résident.
E. HURTUBISE et A. ST-CYR, Agents principaux du Départ. français, Montréal.

"LA CANADIENNE"
COMPAGNIE D'ASSURANCE SUR LA VIE
Bureaux: 114 rue St-Jacques, Montreal

EN FACE DU BUREAU DE POSTE.
Président: HON. J. G. LAVIOLETTE M. C. L.; vice président: F. X. MARTINEAU.
PAIEMENT PROMPT COMME D'HABITUDE.

M. P. GARON, Gérant "La Canadienne," Montréal, 15 Juin 1892.
Compagnie d'Assurance sur la Vie, Montréal

Je ne puis m'empêcher de reconnaître la libéralité de votre Compagnie qui me paie le montant de la police No. 1118 (assurant la vie de feu mon époux Joseph Darveau pour \$500-00) sans attendre plusieurs mois comme font la plupart des compagnies, mais de suite après avoir eu les preuves de mort, et de la réclamation:

EMÉLIE LABREOQUE
marque
Veuve de JOS. LABREOQUE,
Bénéficiaire

HENRI LABREOQUE: Témoin

MAISON
Laurent, Laforce & Bourdeau

(FONDEE EN 1860)

No. 1637 RUE NOTRE-DAME

Téléphone Bell, 1297

MONTREAL

SEULS IMPORTATEURS DES CELEBRES PIANOS



HARDMAN, de New-York.

MARSHALL & WENDELL,
d'Albany, N.-Y.

IVERS & POND, de Boston.

ET DES MEILLEURS

Pianos et Orgues

FABRIQUÉS AU CANADA.

Cette maison, si avantageusement connue par l'excellence des Instrument qu'elle offre en vente, et par la satisfaction générale qu'elle a toujours donnée pendant plus de trente années d'existence, mérite à juste titre la confiance limitée dont elle a toujours joui.

RÉPARATIONS ET ECHANGES à des conditions très acceptables, et tous leurs mains PIANOS D'OCCASION

The Canada Sugar Refining Company
(LIMITED), MONTREAL

Offre en vente toutes sortes de Sucres raffinés et Sirops de la marque bien connue

— DE —



CERTIFICATS DE FORCE ET DE PURETÉ

BUREAU DE L'ANALYSTE PUBLIC

MONTREAL, 9 sept. 1897.

A "The Canada Sugar Refining Co'y.", Montréal.

MESSIEURS, — J'ai personnellement pris des échantillons d'un stock considérable de votre sucre granulé, marque "REDPATH", et les ai examinés avec soin au polariscopes. J'ai trouvé que ces échantillons atteignent d'aussi près la pureté absolue qu'on peut y atteindre par aucun procédé de raffinage. L'épreuve au polariscopes, hier, a donné 99.90 p.c. de pur sucre de canne, ce que l'on peut considérer dans le commerce comme du SUCRE ABSOLUMENT PUR.

JOHN BAKER EDWARDS,
Ph. D., D.C.L., F.C.S.,
Analyste public pour le District de Montréal,
et Professeur de Chimie.

LABORATOIRE DE CHIMIE

FACULTÉ DE MÉDECINE UNIVERSITÉ MCGILL

MONTREAL, 9 sept. 1897

A "The Canada Sugar Refining Co'y.", Montréal.

MESSIEURS, — J'ai pris et examiné un échantillon de votre sucre "EXTRA GRANULE" et je trouve qu'il contient 99.88 p.c. de sucre pur. C'est, de fait, le meilleur et le plus pur que l'on puisse manufacturer.

Votre dévoué

G. P. GIRDWOOD

"L'IMPERIALE"

DE LONDRES

Compagnie d'Assurance contre le Feu

FONDÉE EN 1803

ACTIF: AU-DESSUS DE \$9,000,000.

Bureau principal pour le Canada et Bureau pour Montreal;
Dans le splendide Edifice de la Compagnie, sur la PLACE d'ARMES

EN FACE DE L'EGLISE NOTRE-DAME

E. D. LACY, Gérant-résident