

# FRASER & NEAVE



fondé en 1857

MONTREAL, vendredi 13 avril 1917

Vol. XXX—No 15

## CE QUE LES EPICIERIS DISENT

à propos de la

# LEA and PERRINS SAUCE

La Maison Fraser, Viger & Co., Limited, de Montréal a la réputation dans tout le Canada, d'avoir la clientèle de la plus haute classe. Cette maison bien connue recommande toujours à ses clients ses meilleurs articles.

Dans ses annonces dans les journaux quotidiens, elle attire toujours l'attention sur "L'Originelle et Authentique Sauce Worcestershire".



**Authentique Sauce Worcestershire**  
"LEA & PERRINS"

Parmi toutes les différentes sauces qui inondent le marché, la Lea & Perrins, "L'AUTHENTIQUE WORCESTERSHIRE" est toujours en tête et de beaucoup. Sa saveur est unique et des plus appétissantes, différente de toutes les autres. Nous vendons l'Authentique Sauce Worcestershire Lea & Perrins en deux bouteilles de différentes grandeurs

Bouteilles moyennes, chacune.....	60c
Bouteilles petites, chacune.....	35c



Cette annonce n'a pas été sollicitée par nous, et est un frappant exemple de l'estime dans laquelle est tenue la Sauce Lea & Perrins parmi les épiciers aussi bien que parmi les consommateurs.

**J. M. Douglas & Co. - Montréal**  
Agents pour le Canada      Etablis en 1857

# PAS D'ERREUR

**N**E commettez pas d'erreur de mettre en stock des marchandises de qualité inférieure elles éloignent la clientèle.

Les marchandises de qualité supérieure attirent la clientèle et se vendent rapidement. Par l'écoulement rapide des marchandises et la multiplicité des ventes, vous augmentez vos profits.

Vous ne commettez pas d'erreur en tenant les

## PRODUITS JONAS

qui se vendent rapidement et d'un bout de l'année à l'autre.

**Sauce Worcestershire "Perfection" de Jonas**  
**Essences Culinaires de Jonas**

**Moutardes Françaises de Jonas**  
**Vernis Militaire de Jonas**

Sont des articles classiques que tout épicier et tout marchand général doit avoir en mains. La ménagère les demande depuis 47 ans et elle doit avoir des raisons pour cela. La raison, c'est qu'elle trouve son profit à n'employer que des **PRODUITS** de **QUALITE SUPERIEURE**. Votre raison à vous de les tenir, c'est que vous les vendez.

N'attendez pas que vous n'en ayez plus pour donner votre ordre: Vous manquerez des ventes

# HENRI JONAS & CIE,

MAISON FONDÉE EN 1870

173-177 rue Saint-Paul Ouest,

Montréal

# Entre les Semailles et la Récolte

Il y a une période où l'on emploie beaucoup les légumes d'hiver. Le peu qui reste de ceux-ci a perdu sa fraîcheur. En tous cas on en est fatigué.

C'est le bon temps de conseiller à vos clients de faire usage des FEVES AU LARD SIMCOE. S'ils se sont déjà servis de la MARQUE SIMCOE ils sont d'avance convaincus et vous remercieront de la leur avoir rappelée.

S'ils n'ont jamais, auparavant, acheté les FEVES AU LARD SIMCOE ils vous remercieront de leur avoir fait connaître une chose réellement bonne.



**DOMINION CANNERS  
LIMITED**

**HAMILTON (CANADA)**



“COW BRAND” la marque toujours digne de confiance dans ses résultats.

Aucun autre soda sur le marché n'est aussi connu de la bonne ménagère que le “Cow Brand”. Il est fameux pour ses résultats absolument certains, sa force, sa pureté. Recommandez-le à toutes.

Prenez-en en stock, votre marchand en gros en a.

**CHURCH & DWIGHT**

Manufacturers LIMITED

MONTREAL

FAITS en CANADA.



Les Faux-Cols  
ARROW ajustables  
(Brevetés)

sont coupés de façon à s'adapter parfaitement au cou et aux épaules.

CLUETT, PEABODY & CO., INC. FABRICANTS  
MONTREAL

PRIX COURANTS

Dans la liste qui suit sont comprises uniquement les marques spéciales de marchandises dont les maisons, indiquées en caractères noirs, ont l'agence ou la représentation directe au Canada ou que ces maisons manufacturent elles-mêmes. Les prix indiqués le sont d'après les derniers renseignements fournis par les agents, représentants ou manufacturiers eux-mêmes.

WALTER BAKER & CO., LTD.

Chocolat Premium, pains de 1/2 liv. et de 1/4 liv., boîte de 12 liv., par liv. . . . . 0.37

Breakfast Cocoa, boîtes de 1.5, 1/4, 1/2, 1 et 5 liv. . . . . 0.41

Chocolat sucré, Caracas, 1/4 et 1/2 de liv. boîtes de 6 liv. 0.31  
Caracas Tablets Cartons de 5c, 40 cartons par boîte, la bte. 1.25  
Caracas Tablets, cartons 5c, 20 cartons par boîte, la bte. 0.65  
Caracas Assort. tis, 33 paq. par boîte, la boîte . . . . . 1.00



Chocolat sucré “Diamond”, pain de 1-6 de liv., boîtes de 6 liv. la liv. . . . . 0.24

Chocolat sucré Cinquième, pains de 1.5 de liv., boîtes de 6 liv., la livre . . . . . 0.23

Cacao Falcon (pour soda chaud et froid) boîtes de 1, 4 et 10 liv., la livre. . . . . 0.36

Les prix ci-dessus sont F.O.F., Montréal.

BRODIE & HARVIE, LIMITED

Farines préparées de Brodie La doz. “XXX” (Etiquette rouge) pnts.  
3 lbs. . . . . 2.20  
Paquets de 6 livres . . . . . 4.30  
Superb, paquets de 3 livres . . 2.00  
Paquets de 6 livres . . . . . 3.90  
Crescent, paquets de 3 livres. . 2.10  
Paquets de 6 livres . . . . . 4.10  
Buckwheat, pnts. de 1 1/2 liv. . . 1.00  
— — — 3 liv. . . . . 2.20  
— — — 6 liv. . . . . 4.30  
Griddle Cake, paquets de 3 lbs. 2.20  
Paquets de 6 livres . . . . . 4.30  
Pancake, paquets de 1 1/2 livre. 1.00  
Les caisses content 12 paquets de 6 livres ou de 2 douzaines de 3 livres, à 20c chaque.

La pleine valeur est remboursée pour caisses retournées complètes et en bon état seulement.

L. CHAPUT, FILS & CIE, LTEE,

Montréal.

“PRIMUS”

Thé Noir Ceylan et Indien

Etiquette Rouge, paquets de 1 lb. c-s 30 lbs., la livre . . . . . 0.41  
— — — 1/2 lb. c-s 30 liv., la livre . . . . . 0.41  
— — — 1/4 lb. c-s 29 1/4 liv., la livre . . . . . 0.42  
Etiquette Argent pq. de 1 liv. c.s 30 livres, la livre . . . . . 0.48

— — — 1/2 liv. c-s 30 livres, la livre . . . . . 0.48  
— — — 1/4 liv. c-s 29 1/4 livres, la livre . . . . . 0.49

“PRIMUS”

Thé Vert Naturel, non coloré.

Etiquette Rouge, paquets de 1 lb., c-s 30 livres, la livre . . . . . 0.41  
— — — 1/2 liv., c-s 30 livres, la livre . . . . . 0.41  
— — — 1/4 liv., c-s 29 1/4 livres, la livre . . . . . 0.42  
Etiquette Argent, pq. de 1 liv., c-s 30 livres, la livre . . . . . 0.48  
— — — 1/2 liv., c-s 30 livres, la livre . . . . . 0.48  
— — — 1/4 liv., c-s 29 1/4 livres, la livre . . . . . 0.49

THE CANADA SAUCE AND VINEGAR CO.

Téléph. Adélaïde 3748.

519 rue King Ouest, Toronto.

LISTE DE PRIX No 12

SAUCE H.-G. (Qualité Supérieure)  
10c la bouteille. . . . . \$0.95 la douz.  
Dimension hôtel, 15c la bout. . . . . 1.45 — —  
En caisses de 4 douzaines.  
SAUCE E.-P. (Epicurien)  
20c la bouteille (carrée) \$1.80 la doz.  
En caisses de 4 douzaines.



# La Publicité de Postum

## —Première aide aux Commerçants

Peu de spécialités, en fait d'épicerie, sont aussi bien établies et jouissent d'une demande aussi forte et constante que

# POSTUM

La cause en est premièrement dans le mérite, puis dans la publicité nationale considérable et permanente qui a fait augmenter sûrement et constamment la demande accumulée, chaque année accusant pour les épiciers une plus grande somme de demandes et, conséquemment, un bénéfice net plus considérable.

## Ventes Garanties

CANADIAN POSTUM CEREAL COMPANY, LIMITED, WINDSOR (ONT.)

### VINAIGRE TA-BELL (Table)

Préparé spécialement pour la table.  
10c. la bouteille, . . . \$0.95 la douz.  
En caises de 4 douzaines.  
Conditions: comptant, sans escompte.

Fret payé pour cinq caises ou plus jusqu'à toute station de chemin de fer entre Windsor et Montréal et au sud de North Bay. Pour tout autre endroit on allouera 25c. par 100 livres pour le fret.

**CHURCH & DWIGHT**  
Cow Brand Baking Soda.



En boîtes seulement.

Empaqueté comme suit:

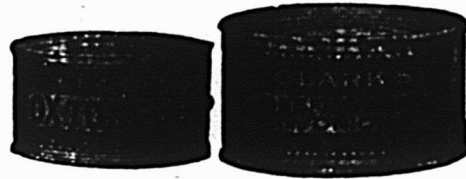
Caisses de 96 paquets de 5c. \$3.20

Caisse de 60 paquets de 1 liv. 3.20  
— 120 — ½ liv. 3.40  
— 30 — 1 liv. . . . .  
et 60 paq. mélangés, ½ liv... 3.30

**W. CLARK, LIMITED**  
Montréal.

Conserves		La douz.
Corned Beef Compressé	½s.	2.75
— — — — —	1s.	3.50
— — — — —	2s.	9.00
— — — — —	6s.	34.75
Corned Beef Compressé	14s.	68.00
Roast — — — — —	½s.	2.75
— — — — —	1s.	3.50
— — — — —	2s.	9.00
— — — — —	6s.	34.75
Boeuf bouilli	1s.	3.50
— — — — —	2s.	9.00
— — — — —	6s.	34.75

Veau en gelée . . . . . ½s. 2.75  
Veau en gelée . . . . . 1s. 3.50  
Fèves au lard, Sauce Chill, étiquettes rouge et dorée, caisse de 66 liv., 4 douz. à la caisse.  
la douzaine . . . . . 0.90



do, 43 liv., 4 douz., la douz. 1.15  
do, grosses boîtes, 42 liv., 2 douzaines . . . . la douz. 1.85  
do, boîtes plates, 51 liv., 2 douzaines . . . . la douz. 2.50  
— à la Végétarienne, avec sauce tomates, boîtes de 42 liv. 1.80  
— au lard, grandeur 1½  
Sauce Chill, la douzaine . . . . 1.75  
— Tomates, la douzaine . . . . 1.75  
**Sans sauce la douzaine . . . . 1.45**  
Pieds de cochons sans os . . . 1s. 3.50  
— — — — — . . . . . 2s. 8.00  
Boeuf fumé en tranches, boîtes de ferblanc . . . . . ½s. 2.00  
— — — — — . . . . . 1s. 3.00  
de ferblanc . . . . . pots en verre . . . . . ½s. 1.50  
Boeuf fumé en tranches, pots en verre . . . . . ½s. 2.25  
— — — — — . . . . . 1s. 3.50  
Langue, jambon et pâté de veau . . . . . ½s. 1.50  
Jambo net pâté de veau . . . . ½s. 2.00  
**Viandes en pots épiées, boîtes**

en fer-blanc, boeuf, jambon, langue, veau, gibier . . . . ¼s. 0.65  
— — — — —  
en fer-blanc, boeuf, jambon, langue, veau, gibier . . . . ½s. 1.30  
— — — — — de verre, poulet, jambon, langue . . . . ¼s.



Langues . . . . . ¼s.  
— — — — — . . . . . 1s.  
— de boeuf, boîtes en fer-blanc . . . . . ½s. 3.50  
— — — — — . . . . . 1s. 6.25  
— — — — — . . . . . 1½s. 9.50  
— — — — — . . . . . 2s. 13.00  
— en pots de verre . . . . . 1s.  
— de boeuf pots de verre . . . . . size 1½ . . . . . 2s.  
Viande hachée en "tins" cachetées hermétiquement . . . 1s. 2.50  
— — — — — . . . . . 2s. 3.50  
— — — — — . . . . . 3s. 4.55  
— — — — — . . . . . 4s. 6.25  
Viande hachée en "tins" cachetées hermétiquement . . . 5s. 9.50  
Viande hachée.  
En seaux, 25 livres . . . . . 0.15  
En cuves, 50 livres . . . . . 0.15  
Sous verre . . . . . 3.00

### Les œufs donnent un fort bénéfice

Quand ils sont classifiés conformément au Système Star. Avec le temps ce dernier ne coûte pas plus de 5 cents par caisse et rapporte approximativement \$1. Combien vendez-vous d'œufs par année? Pouvez-vous vous dispenser de classier vos œufs?

Ne dites pas que cela est impossible car, actuellement, des milliers de vos confrères en épicerie le font.

Il y a dans le Système Star d'autres caractéristiques aussi intéressantes.

Si vous faites des affaires dans le but de réaliser des bénéfices demandez-nous notre brochure no 210. Elle vous donnera des détails complets.

**STAR EGG CARRIER & TRAY MFG. CO.**  
1623 JAY STREET ROCHESTER, N. Y.



## LE PACIFIQUE CANADIEN

### Service des Trains MONTREAL - TORONTO Quatre Trains par Jour

- 7.10 a.m.
- 8.45 a.m.
- 10.00 p.m.
- 10.50 p.m.

### MONTREAL - OTTAWA

- 8.30 a.m.
- † 4.05 p.m.
- ‡ 7.40 p.m.
- 8.45 p.m.
- 10.15 p.m.

### MONTREAL - QUEBEC

- † 9.00 a.m.
- ‡ 4.15 p.m.
- 1.30 p.m.
- 11.55 p.m.

\*Tous les jours. †Tous les jours excepté le dimanche. ‡Dimanche seulement.

Tous les trains sont pourvus de l'équipement modèle du Pacifique Canadien.

Détails complets sur demande aux nos 141-145 rue Saint-Jacques, aux gares de la rue Windsor et de la Place Viger et à l'hôtel Windsor.

## LE MANITOBA, LA SASKATCHEWAN

### ET L'ALBERTA

sont des provinces qui offrent un important marché. Les affaires n'ont jamais été sur une base aussi solide qu'actuellement, dans l'Ouest, et il ne pourrait y avoir de moment plus opportun pour cimenter davantage les relations que l'on peut avoir avec les Commerçants de cette partie du pays. Les principaux EPICIERS SPECIALISTES, GERANTS DE RAYONS D'EPICERIE et EPICIERS EN GROS de l'Ouest lisent le WINNIPEG & WESTERN GROCER. Ce journal est exclusivement consacré au Commerce d'Épicerie et est l'unique publication indépendante de son genre dans le Grand Ouest. Numéro échantillon, tarifs et détails complets envoyés sur demande.

**WINNIPEG & WESTERN GROCER,**  
**320, Immeuble McIntyre,**  
**WINNIPEG**

En annonçant leurs marchandises  
dans

## LE PRIX COURANT

les manufacturiers et les commerçants en gros peuvent être sûrs de faire une

### PUBLICITE PROFITABLE,

car notre journal est lu régulièrement par la plupart des marchands canadiens-français.

# GOLD DUST

- ventes faciles à faire -

Le temps qu'une femme prend à dire: "Donnez-moi un paquet de Gold Dust" et celui qu'il vous faut pour prendre ce paquet suffisent pour faire la vente.

La femme connaît Gold Dust; elle sait combien il réduit ses travaux quotidiens du ménage et elle l'a acheté pendant des années.

Vérifiez votre approvisionnement de Gold Dust. C'est le marchand qui a un approvisionnement complet de Gold Dust qui fait la plus grande quantité de ventes.



**THE N. K. FAIRBANK COMPANY**

LIMITED

MONTREAL

*"Laissez les JUMEAUX GOLD DUST faire votre ouvrage."*

**KETCHUP AUX TOMATES**

Bouteilles,	
— 56 " 16 —	.....
<b>BEURRE DE PEANUT</b>	
Beurre de Peanut, 16 "	— ¼ — 2 1.22
— " 24 "	— ½ — 2 1.70
— " 17 "	— 1 — 2.25

Boîtes carrées	
Seaux, 24 livres	..... 0.24
— 10 —	..... 0.25
— 5 —	..... 0.27

Clark's Fluid Beef Cordial, bouteilles de 20 onces, 1 doz. par caisse	..... 10.00
---	-------------

Fèves au lard, sauce tomate, étiquette bleue, caisse de 66 liv., 4 doz. à la caisse, la douzaine	..... 0.90
do, 43 ¼ liv., 4 doz., la douz.	..... 1.15

Clark Fluid Beef Cordial, bouteille de 10 onces, 2 doz. par caisse, la douz.	..... 5.00
--	------------

do, 42 liv., 2 doz., la douz.	..... 1.85
do, boîtes plates, 51 liv., 2 doz.	..... 2.50
do, grosses boîtes, 68 liv., 2 doz.	..... 3.00
do, grosses boîtes, 96 liv., 1 doz.	..... 10.00
do, grosse boîtes, 82 liv., ½ doz.	..... 14.50

**FEVES AU LARD**

Étiquette rose, caisse de 66 liv., 4 doz. à la caisse, la douz.	..... 0.80
do, 43 liv., 4 doz. à la caisse la douz.	..... 0.95
do, 42 liv., 2 doz. à la caisse, la douz.	..... 1.60
do, boîtes plates, 51 liv., 2 doz. la douz.	..... 2.15
do, grosses boîtes, 68 liv., 2 doz.	..... 2.40

do, grosses boîtes, 96 liv., 1 doz.	..... 8.00
do, grosses boîtes, 82 liv., ½ doz.	..... 12.00
Pork & Beans Tomato, 1 ¼	..... 1.75
Pork & Beans plain, 1 ¼	..... 1.45
Veau en gelée	..... 2s. 7.00
Hachis de Corned Beef	..... ½s. 2.00
— — — — —	..... 1s. 2.50
— — — — —	..... 2s. 4.50
Beefsteak et oignons	..... ½s. 2.75
— — — — —	..... 1s. 3.50
— — — — —	..... 2s. 9.00
Saucisse de Cambridge	..... 1s. 3.00
— — — — —	..... 2s. 5.50
Pieds de cochons sans os	..... ½s. 2.00

Prix sujets à changements sans avis.  
Commandes prises par les agents sujettes à acceptation. (Produits du Canada).

**THE CANADA STARCH CO., LTD.**  
Manufacturier des Marques Edwardsburg.

Empois de buanderie.	La liv.
Canada Laundry Starch (caisse de 40 liv.)	..... 0.07
— White Gloss (caisse de 40 liv.), paquets de 1 liv.	..... 0.07 ½
Empois No. 1, Blanc ou Bleu, (caisses de 48 liv.), boîtes en carton de 3 liv.	..... 0.08
Kegs no 1 d'Empois Blanc no 1 (caisse de 100 liv.)	..... 0.07 ½
Barils d'Empois Blanc no 1, (200 liv.)	..... 0.07 ½
Edwardsburg Silver Gloss, paquets chromo de 1 liv., (30 liv.)	..... 0.08 ½
Empois Silver Gloss (48 liv.) en bidons de 6 liv.	..... 0.10
— — — — — (36 liv.)	.....
boîtes à coulisses de 6 livres	..... 0.10

Kegs Silver Gloss, gros cristaux (100 liv.)	..... 0.08
Benson's Enamel (eau froide) (40 liv.), la caisse	..... 3.00
Farine de pommes de terre raffinée Casco (caisse de 20 lb. en paquets de 1 liv.)	..... 0.15
Cellulofid	.....
Caisse contenant 45 boîtes en carton, par caisse	..... 3.75
Empois de cuisine.	
W. T. Benson's & Co's. Celebrated Prepared Corn (40 liv.)	..... 0.08 ½
Canada Pure Corn Starch (40 liv.)	..... 0.07 ½
(Boîte de 20 liv., ¼ c en plus).	
Sirop de Blé-d'Inde. Marque Crown.	Par caisse
Jarres parfaitement cachetées, 3 liv., 1 loz., en caisse	..... 3.25
Boîtes de 2 liv., 2 doz., en caisse	..... 3.45
Boîtes de 5 liv., 1 doz. en caisse	..... 3.85
— 10 liv., ½ doz. en caisse	..... 3.75
— de 20 liv., ¼ doz., en caisse	..... 3.70
(Les boîtes de 5, 10 et 20 livres ont une anse en fil de fer.)	
Barils, environ 760 livres	..... 0.04 ½
Demi-Baril, environ 350 livres.	..... 0.05
Quart de baril, environ 175 liv.	..... 0.05 ½
Seaux en bois de 2 gals., 25 liv. chaque,	..... 1.75
— — — 3 gals., 38 ½ liv. chaque	..... 2.50
— — — 5 gals., 65 liv. chaque	..... 3.85
Sirop de Blé-d'Inde. Marque Lily White.	
	Par caisse
Boîtes de 2 liv., 2 doz. par caisse	..... 3.95





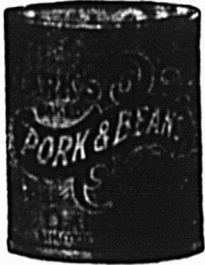
**Quand**

Votre cliente de-  
mande des

**Fèves au  
Lard**

Donnez-lui les

**Fèves  
au  
Lard  
de  
Clark**



Elle sera satisfaite  
Vous gagnerez sa confiance  
Votre commerce en bénéficiera  
*Les articles de qualité vous  
font de la réclame*

**W. Clark, Limited**  
MONTREAL

- 5 liv., 1 doz., par caisse 4.35
- 10 liv., ½ doz., par caisse 4.25
- 20 liv., ¼ doz., par caisse 4.20

(Les boîtes de 5, 10 et 20 livres ont une anse en fil de fer).

Fret payé pour 5 caisses de sirop ou 250 livres, pour 10 boîtes d'empois ou 10 boîtes assorties de sirop et d'empois jusqu'à toute station de chemin de fer dans les provinces de Québec et d'Ontario à l'est ou au sud du Sault Sainte-Marie, Sudbury, North Bay et Mattawa et jusqu'à tous les ports des lacs pendant la saison de navigation.

Conditions, net 30 jours. Pas d'es. compte pour paiement d'avance.

**BORDEN MILK CO., LIMITED**  
MONTREAL

Liste des prix pour l'est de Fort William, (cette dernière ville comprise), dans les provinces d'Ontario, de Québec et Maritimes.

**LAIT CONDENSE**



- La caisse  
Marque Eagle, 48  
boîtes . . . . . 8.00  
— Reindeer,  
48 boîtes . . . . . 7.70  
— Silver,  
Cow, 48 boîtes . 7.15  
— "Gold Seal  
et "Purity" 48  
boîtes . . . . . 7.00

- Marque Mayflower, 48 boîtes . . . 7.00  
— "Challenge", "Clover",  
48 boîtes . . . . . 6.50



- Lait Evaporé  
Marques St-Charles,  
Jersey, Peerless,  
"Hotel", 24 boîtes . 5.40  
"Tall", 48 boîtes . . 5.50  
"Family", 48 boîtes . 4.90  
"Small", 40 boîtes . . 2.40

**CAFE CONDENSE**

- Marque Reindeer, "Grande", 24  
boîtes . . . . . 5.50  
— "Petite", 48  
boîtes . . . . . 5.80  
— Regal . . . . . 24 boîtes 5.20  
Cacao Marque Reindeer —  
24 grandes boîtes . . . . . 5.50  
— Marque Reindeer, peti.  
tes boîtes . . . . . 5.80

Conditions: net, 30 jours.  
Lots de 5 boîtes et plus, fret payé  
jusqu'à 50 cents par cent. Le surplus  
sera marqué sur la facture.

Des clients satisfaits sont

le meilleur actif d'un

commerce d'épicerie

Les préparations de

**Cacao et de Chocolat  
de BAKER**



sont dignes de  
confiance; tou-  
jours d'une qua-  
lité uniformément  
supérieure,  
de vente facile,  
constamment  
en demande,  
ce sont les modè-  
les des articles de  
leur genre.

Ils Donnent Toujours

Satisfaction

Registered  
Trade Mark

Faits en Canada par

**Walter Baker & Co. Limited**

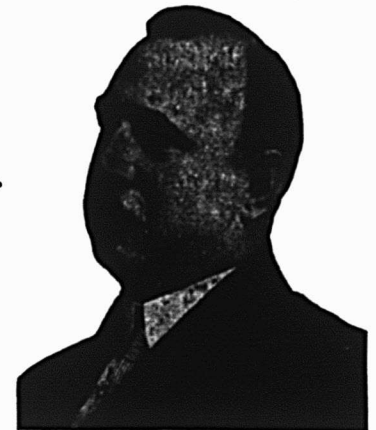
Maison Fondée en 1780  
MONTREAL (P.Q.) DORCHESTER (MASS)

UN BON VENDEUR

**La Farine Préparée  
de Brodie**

Voyez le Coupon des Epiciers  
dans chaque Carton.

**Brodie & Harvie, Limited,**  
Tél. Main 436. MONTREAL



**W. H. ESCOTT CO.,**  
LIMITED  
COURTIERS EN EPICERIES  
EN GROS  
AGENTS de MANUFACTURES  
ET MARCHANDS A  
COMMISSION

FONDEE EN 1907

Représentants de  
ACADIA SUGAR REFINING CO.,  
WAGSTAFFE LIMITED,  
THOS. J. LIPTON,  
VAN CAMP PRODUCTS CO. ET AUTRES.

WINNIPEG — REGINA — SAS-  
KATOON — CALGARY  
— EDMONTON

Etes-vous représentés conve-  
nablement et d'une façon satis-  
faisante dans

L'OUEST DU CANADA?

Dans la négative veuillez nous  
envoyer un mot. Permettez-  
nous de vous causer de cette af-  
faire.

Bureau Principal:  
181-183 avenue Bannatyns,  
WINNIPEG.

**SIROP  
DE GOUDRON ET  
D'HUILE DE FOIE DE MORUE DE**

**Mathieu  
CASSE LA TOUX**

Gros flacons, — En vente partout.

CIE. J. L. MATHIEU, Prop., SHERBROOKE P.Q.  
Fabricant aussi les Poudres Nervines de Mathieu, le meilleur  
remède contre les maux de tête, la Névralgie et les Rhumes Fiévreux.





Quand vous vendez de la Mélasse, vendez

# L'EXTRA FANCY

DE LEACOCK

Vous comprendrez alors quelle différence il y a pour la vente entre la mélasse ordinaire et celle de **LEACOCK** qui est la favorite de la ménagère.

*Insistez pour avoir la mélasse de*  
**LEACOCK**

## LEACOCK & COMPANY

Exportateurs de Mélasse de Qualité Supérieure

LA BARBADE

(ANTILLES ANGLAISES)

**E. W. GILLETT COMPANY LIMITED**

Toronto, Ont.



**AVIS.**—1. Les prix cotés dans cette liste sont pour marchandises aux points de distribution de gros dans Ontario et Québec, excepté là où des listes spéciales de prix élevés sont en vigueur, et ils sont sujets à varier sans avis.

Levain en Tablettes "Royal"

Caisse 36 paquets à 5c. . . la caisse \$1.25

Poudre à Pâte "Magic"

Ne contient pas d'alun

La doz.	La doz.
6 doz. de 5c	\$0.50
4 doz. de 4 oz.	0.75
4 doz. de 6 oz.	1.00
4 doz. de 8 oz.	1.30
4 doz. de 12 oz.	1.80
2 doz. de 12 oz.	1.85
4 doz. de 1 lb.	2.25
2 doz. de 1 lb.	2.30
1 doz. de 2 1/2 lbs.	5.30
1/2 doz. de 5 lbs.	9.60
2 doz. de 6 oz.	à la cse
1 doz. de 12 oz.	
1 doz. de 16 oz.	



Vendue en canistre seulement.

Remise spéciale de 5% accordée sur les commandes de 5 caisses et plus de la Poudre à Pâte "Magic".



**LESSIVE PARFUMÉE DE GILLETT**

	La cse
4 doz. à la caisse	4.30
3 caisses	4.20
5 caisses ou plus	4.15

Soda "Magic"



	La Cse
No. 1 caisse 60 ppts. de 1 lb.	3.15
5 caisses	3.10
No. 5, caisse de 100 ppts. de 10 oz.	3.50
5 caisses	3.40
Bicarbonat de Soude supérieur de "Gillett"	
Caque de 100 lbs. par caque	3.25
Barils de 400 lbs. par baril	8.55

Crème de Tartre "Gillett"



	La Doz.
1/4 lb. ppts. papier (4 doz. à la caisse)	1.95
1/2 lb. ppts. papier (4 doz. à la caisse)	3.75
1/2 lb. Caisnes avec couvert vissé (4 doz. à la caisse)	4.60
	Par Caisse

2 doz. ppts 1/2 lb.	(Assortis \$15.05)
4 doz. ppts 1/4 lb.	
5 lb. canistres carrées (1/2 doz.)	La lb.
dans la caisse	66 1/2 c
10 lbs. caisses en bois	61 1/2 c
25 lbs. seaux en bois	61 1/2 c
100 lbs. en barillets (1 baril ou plus)	57c

**HENRI JONAS & CIE**

Montréal.

Pâtes Alimentaires "Bertrand"

	La lb.
Macaroni "Bertrand"	manquant
Vermicelle	—
Spaghetti	—
Alphabets	—
Nouilles	—
Coquilles	—
Petites Pâtes	—

Extraits Culinaires "Jonas"

	La doz.
1 oz. Plates Triple Concentré	0.88
2 oz. — — —	1.67
3 oz. Carrées — —	2.00
4 oz. — — —	3.50
4 oz. — — —	6.50
16 oz. — — —	12.67
2 oz. Rondes Quintessences	2.09
2 1/2 oz. — — —	2.34
5 oz. — — —	4.00
8 oz. — — —	7.00
8 oz. Carrées Quintessences bouchons émeri	7.00
4 oz. Carrées Quintessences bouchons émeri	4.00
8 oz. Carrées Quintessences bouchons émeri	7.92
2 oz. Anchor Concentré	1.75
4 oz. — — —	1.88
8 oz. — — —	3.17
16 oz. — — —	6.34
2 oz. Golden Star "Double Force"	0.84
4 oz. — — —	1.50
8 oz. — — —	2.84
16 oz. — — —	5.00
2 oz. Plates Soluble	0.84
4 oz. — — —	1.50
8 oz. — — —	2.84
16 oz. — — —	5.00
1 oz. London	0.55
2 oz. — — —	0.84
Extraits à la livre	de \$1.10 à 4.00
— au gallon	de \$7.00 à 25.00

# Etes-vous un quincaillier progressif?

**REPONSE: Oui, si vous vendez les Mobiloils Polarine ou Gargoyle**

Aujourd'hui le quincaillier qui suit ses affaires achète et vend ce qui lui rapporte le plus de bénéfices et lui procure le plus grand nombre de clients satisfaits et permanents. Les accessoires de moteur et, en particulier, les lubrifiants pour automobiles vous assurent des ventes rapides et de beaux profits.

Les Mobiloils Polarine et Gargoyle vous font faire des ventes rapides et de beaux bénéfices avec un minimum de temps et d'efforts, car ce sont des lubrifiants qui sont déjà bien connus dans le public canadien qui s'occupe d'automobilisme. En outre ces articles seront, en 1917, l'objet d'une publicité plus grande que jamais.

Des milliers de dollars seront dépensés pour vous aider à établir un commerce lucratif avec ces produits.

La **POLARINE** qui est maintenant livrée en deux qualités, sous les noms de Polarine et de Polarine Pesante, sera, cette année, l'objet d'une plus grande publicité que jamais dans les journaux, les magazines d'automobilisme et les feuilles agricoles, d'un océan à l'autre.

Les **GARGOYLE MOBILOILS** livrées en quatre qualités pour la lubrification des machines et vendues avec une Charte de Recommandations afin d'assurer l'emploi de la qualité voulue, ont été vendues par nous en Canada depuis un certain nombre d'années. Ces huiles seront annoncées dans les Journaux du Commerce de Quincaillerie et les Magazines d'Automobilisme en 1917.

L'Imperial Oil Company vous offre la coopération de l'aide puissante aux commerçants pour la vente de la **POLARINE** et des **GARGOYLE MOBILOILS**. Des enseignes, des brochures, des circulaires, des annonces de vitrines et de comptoirs, etc., sont à votre disposition pour pousser ces excellents produits.

Voici pour vous l'occasion de vous joindre à des centaines d'autres commerçants de quincaillerie pour la réalisation des bénéfices et vous faire des clients permanents qui seront le résultat de votre coopération à la vente de ces produits.

Veuillez vous adresser au no 56 rue Church, Toronto, pour demander des informations complètes. Nous vous répondrons par retour du courrier.

**The IMPERIAL OIL COMPANY Limited**  
BRANCHES IN ALL CITIES

## IL SE PEUT QUE VOS CLIENTS DEMANDENT DES ALLUMETTES SANS SPECIFIER CELLES D'EDDY

Non pas par indifférence, mais parce qu'ils s'attendent, naturellement, à ce que vous n'ayez que ces dernières — LES ALLUMETTES D'EDDY — en magasin. Si vous êtes bien avisés vous verrez à ce qu'ils ne soient pas désappointés.

**LES ALLUMETTES D'EDDY SONT EN GRANDE FAVEUR DEPUIS 1851 ET CETTE FAVEUR AUGMENTE TOUJOURS**

### Précisément ce qu'ils demandent

## St. Lawrence



## Granulé

### Grains de Trois Dimensions

### GROS

### MOYEN

### FIN

### Selon la préférence de vos clients

grandeur, 4 oz., par doz.... 1.45  
Canistres, 25c. Boîtes 3 doz.,  
grandeur, 3 oz., par doz.... 2.35

Mêmes prix pour les extraits de tous fruits.

**Vernis à chaussures** La douz.  
Marque Froment, 1 doz. à la caisse 0.75  
Marque Jonas, 1 doz., à la caisse 0.75  
Vernis militaire à l'épreuve de l'eau 2.00

**Moutarde Française "Jonas" La gr.**  
Pony 2 doz. à la caisse 10.00  
Small 2 — — 9.00  
Medium 2 — — 12.00

Large 2 — — manquant  
Tumblers 2 — — 10.80

Mugs 2 — — manquant  
Nugget 2 — — "

Athenian 2 — — "  
Gold Band Tu 2 — — 13.80

No. 64 Jars 1 — — 19.80  
No. 65 — 1 — — 22.80

No. 66 — 1 — — 25.80  
No. 67 — 1 — — manquant

No. 68 — 1 — — "  
No. 69 — 1 — — "

Molasses Jugs 1 — — 00.00  
Jarres, ¼ gal. 1 — — 00.00  
Jarres, ½ gal. 1 — — 00.00

**Poudre Limonade "Messina" Jonas**  
Petites boîtes, 3 doz. par caisse, à \$12.00 la grosse.

Grandes boîtes, 3 douzaines par caisse, à \$28.00 la grosse.

**Sauce Worcestershire**  
"Perfection", ½ pt. à \$12.00 la grosse, 3 douzaines par caisse

#### AGENCES



AGENCES  
LAPORTE, MAR-  
TIN LIMITEE

#### Eau de Vichy

Admirable crown . . . 50 Btles. 8.00 c-s  
Neptune . . . . . 50 " 9.00 "

#### Limonade de Vichy

La Savoureuse . . . . . 50 Btles 11.00 c/s

#### Eau Minérale Naturelle

#### Ginger Ale et Soda Importés

Ginger Ale Trayder's—  
c/s 6 doz., chop. 1.20 doz. (Hège  
ou couronne) . . . . . doz. 1.10  
— 6 doz., ¼ btl. . . . . doz. 1.10

Club Soda Trayder's—  
— doz., Splits, ¼ btles — doz. 1.10  
— 6 doz., chop. . . . . doz. 1.20

#### Extrait de Malt.

Miller de Milwaukee, cs 2 doz. 4.25 c-s  
— — Brl. 8 doz. 16.20 Brl.

#### Lager Beer

Milhear's High Life, Baril 10  
doz. . . . . 16.00 Brl

Porter Anglais de Guinness doz.  
Ross — Company.

Qrts, 4 doz. cs . . . . . 3.20 doz.  
Pts., 8 doz. cs . . . . . 2.00 doz.  
Splits, 12 doz. cs . . . . . 1.40 doz.

#### Bière Anglaise de Bass . . doz.

Johnson & Co. c/s 4 doz. Btles. 3.45  
— — c-s 4 doz. ¼ Btles. 2.15  
— — c-s 10 doz., ¼ Btles. 1.45

#### Thé du Japon

Marque Victoria, c/s 90 lbs.... 25 lb.

#### Thés Noirs

Marque Victoria, tins de 30 & 50 lbs. 41  
Marque Princess, tins de 30 & 50 lbs. 42



#### Fait en Canada

Caisse assortie, contenant 4 doz. 3.60  
Citron — 2 — 1.80  
Orange — 2 — 1.80  
Framboise — 2 — 1.80  
Fraise — 2 — 1.80  
Chocolat — 2 — 1.80  
Pêche — 2 — 1.80  
Cerise — 2 — 1.80  
Vanille — 2 — 1.80

Poids, caisse de 4 doz., 15 liv., caisse  
de 2 doz., 8 liv.  
Tarif de fret, 2e classe.



#### Fait en Canada

Caisse assortie, contenant 2 doz. 2.50  
Chocolat, — — 2.50  
Vanille, — — 2.50  
Fraise — — 2.50  
Citron — — 2.50  
Sans essence — — 2.50

Poids par caisse, 11 liv. Tarif de fret,  
2e classe.

## GILLETT'S LYE



**Epiciers :** La Lessive Gillett est toujours et en tout temps un article de forte vente parce qu'il y a tant de manières par lesquelles ce merveilleux nettoyeur et désinfectant aide les femmes dans leurs travaux d'intérieur journaliers! La Lessive Gillett est tellement connue de la ménagère canadienne que la seule chose que vous ayez à faire pour prendre votre part des ventes et profits croissants est de la placer en vue sur votre comptoir et d'en parler à vos clients.

Vendez l'article d'origine et écarterez les nombreuses espèces "tout aussi bonnes".

**LA LESSIVE DE GILLETT CONSUME LA CRASSE**

**E.W.GILLETT COMPANY LIMITED**

**WINNIPEG TORONTO, ONT. MONTREAL**



Il y a une réputation de qualité à l'appui de la

# Marque de Commerce Brunswick

C'est le résultat d'années d'application dans le but de perfectionner les aliments marins de qualité supérieure et sains. On peut se rendre compte du succès obtenu d'après l'augmentation de la confiance du public en la bonté des aliments marins qui portent la MARQUE BRUNSWICK, une confiance qui fait naître de meilleures ventes et procure de plus grands bénéfices pour les marchands qui ont en magasin ces produits de haute qualité.

Placez dans votre pouvoir de vente la réputation de la Marque Brunswick. Faites l'inventaire de votre stock et complétez-le avec les articles suivants:

¼ SARDINES A L'HUILE ——— ¼ SARDINES A LA MOUTARDE ———  
FINNAN HADDIES (Boîtes ovales et rondes) ——— KIPPERED HERRING  
——— HARENGS SAUCE TOMATE ——— CLAMS

**CONNORS BROS. Limited, Black's Harbor (N.B.)**



# LE PRIX COURANT

REVUE HEBDOMADAIRE

Commerce, Finance, Industrie, Assurance, Etc.

EDITEURS

Compagnie de Publication des marchands détaillants  
du Canada, Limitée,

Téléphone Est 1184 et Est 1185

MONTREAL

Bureau de Montréal: 80 rue Saint-Denis.

ABONNEMENT { Montréal et Banlieue . . \$2.50 } PAR AN  
{ Canada et Etats-Unis . . 2.00 }  
{ Union Postale, fra. . . . 20.00 }

Circulation fusionnée { LE PRIX COURANT  
Le Journal des Marchands détail-  
lants  
Liqueurs et Tabacs  
Tissus et Nouveautés

Il n'est pas accepté d'abonnement pour moins d'une année.  
A moins d'avis contraire par écrit, adressé directement à  
nos bureaux, quinze jours au moins avant la date d'expiration  
l'abonnement est continué de plein droit.

Toute année commencée est due en entier.  
L'abonnement ne cesse pas tant que les arrérages ne sont  
pas payés.

Tout chèque pour paiement d'abonnement doit être fait  
payable au pair à Montréal.

Chèques, mandats, bons de poste doivent être faits payables  
à l'ordre du Prix Courant.

Prière d'adresser les lettres, etc., simplement comme suit:  
"LE PRIX COURANT", Montréal.

Fondé en 1887

LE PRIX COURANT, vendredi 13 avril 1917

Vol. XXX—No 15

## Le Tort Causé par les Ventes à Prix Réduits

Le prix réduit ne saurait être pris au sérieux que lorsqu'il s'applique à des marchandises connues ou identifiées. On lira avec peu de conviction une annonce ainsi rédigée:

Jupons en moirette, valeur régulière, \$10.00; prix spécial, jeudi, \$5.00. Toute femme de bon sens sait que ces prix faits par le marchand sont arbitraires. L'énorme différence entre le prix "régulier" et le prix spécial éveille de suite l'idée d'une exagération monumentale. Mais, si un marchand annonce:

Quaker Puffed Wheat, régulièrement 15c., spécial, 10c., alors le consommateur sait qu'une réduction réelle ou qu'une occasion véritable est offerte.

### Comment la réduction de prix affecte le marchand-détaillant

Examinons au point de vue détaillant le "coupage" des prix d'un article courant, annoncé, régulier, identifié, tel par exemple que la montre Ingersoll à un dollar.

Il est admis que cette montre représente une valeur excellente et est en grande demande. Supposons que quelque gros magasin dans un centre populeux en réduise le prix à 79 cents et annonce ce prix sur une vaste échelle. L'effet local immédiat sera que le petit détaillant aura: soit à adopter lui-même ce prix de vente, soit à lutter pour maintenir le prix régulier, soit à renoncer à vendre la montre Ingersoll.

Si le marchand-détaillant s'entête à adopter ce prix il vendra à perte la chose est évidente; s'il combat pour maintenir le prix régulier, il reste en face du fait connu que cette même montre peut être obtenue ailleurs pour 79 cents et risque ainsi de perdre un client pour toujours et de plus il est obligé de dépenser du temps et de l'énergie dans ses méthodes de vente pour vaincre la résistance de l'acheteur.

Si le marchand cesse de tenir la montre Ingersoll, ses

clients qui désirent cette marque se trouvent déçus et même froissés et traitent ce fournisseur de vieux-jeu, considérant son magasin comme manquant des articles élémentaires de vente. De toutes manières le petit marchand-détaillant souffre de cette réduction de prix induite.

Il y a deux faits à noter en ce qui concerne l'exemple ci-dessus: l'un, c'est que cela demande le minimum de temps et d'énergie de la part du marchand ou de ses employés pour vendre un article largement annoncé, répandu, connu et identifié dont le prix est maintenu universellement, lorsque le client entre dans un magasin pour le demander; l'autre fait à noter est qu'il est à l'avantage du public de pouvoir obtenir partout les marchandises largement annoncées et désirées, sans qu'il soit nécessaire de faire un effort pour les chercher.

Il y a aussi une question économique mise en valeur dans cette illustration: c'est qu'il va de l'intérêt public que la distribution de la marchandise de consommation générale soit dispersée entre beaucoup de mains plutôt que centralisée entre quelques gros magasins. Il est également beaucoup mieux pour l'expansion et la prospérité des centres qu'il y ait beaucoup de marchands-détaillants vendant les articles de nécessité pour la consommation courante que de n'en avoir qu'un très petit nombre. Ce qu'on désire, ce n'est pas moins de marchands-détaillants, mais plus de marchands actifs et doués d'efficacité.

### La réduction de prix cause du tort au manufacturier

Dans l'exemple ci-dessus développé de la montre Ingersoll l'intérêt du manufacturier se trouve également soulevé.

Ese-ce un bonne chose pour le produit d'un manufacturier de n'être vendu que par quelques gros marchands seulement? ou bien est-il meilleur au point de vue du

LA QUALITE  
est la seule raison  
de l'immense succès  
du

TABAC  
**STAG**  
A CHIQUER

Profitez de sa  
POPULARITE  
pour augmenter  
vos ventes

manufacturier d'avoir de petits marchands pour la distribution de ses marchandises? Peut-être la réponse à cette question est-elle du ressort de chaque manufacturier individuellement. Certains manufacturiers déclarent ouvertement qu'ils préfèrent avoir de gros distributeurs — tels que les magasins à départements et les gros marchands-détaillants locaux — comme clients, plutôt que des multitudes de petits magasins. Ils prétendent que leurs frais de vente sont considérablement réduits en ne vendant qu'à quelques gros distributeurs. La chose est admise parce qu'elle est évidente.

Mais, généralement parlant, les fabricants qui préfèrent ne vendre qu'à un petit nombre de gros distributeurs font des marchandises qui ne sont pas identifiées et, par conséquent pas connues ni annoncées, des marchandises qui n'ont pas une publicité nationale. Car, pour ce qui est de ceux qui produisent une marchandise nationalement annoncée, ils désirent et recherchent toujours le plus grand nombre possible de distributeurs, parce qu'ils obtiennent ainsi le maximum de ventes.

Revenons à l'exemple de la montre Ingersoll: si la distribution de cette montre n'était confinée qu'à quelques gros magasins les ventes totales seraient certainement moindres que si 10,000 marchands au Canada la vendaient.

En réalité, la montre Ingersoll à un dollar est vendue par 100,000 marchands sur ce continent et on est obligé d'en arriver à la conclusion que cette distribution disséminée, jointe à une publicité intensive et maintenue a édifié la vaste clientèle des manufacturiers de cet article.

Faisons un pas de plus dans la considération de cet exemple. Supposons que la distribution de la montre Ingersoll tombe entre les mains de quelques gros marchands, il en résulterait une diminution du prix et probablement une tendance à éliminer cette ligne pour deux raisons bien simples: lorsque ces quelques marchands auraient pratiquement le monopole de la vente, la valeur publicitaire et attrayante de la ligne offerte à un prix réduit cesserait, car il n'y aurait plus de concurrence; en outre cette montre étant vendue à un prix ne laissant pas de profit, le désir de la vendre déclinerait petit à petit et les fabricants de l'Ingersoll se verraient privés de leurs affaires.

Le fait économique est que le "coupage" du prix d'une commodité répandue, identifiée et annoncée d'une façon nationale, encore qu'il puisse temporairement activer la demande locale et individuelle, tend à réduire la distribution et par conséquent à réduire la consommation; et ceci revient à dire que pareille chose concourt à la ruine d'un commerce et à l'anéantissement d'une marque de commerce établie par des années d'efforts consciencieux et de publicité coûteuse.

Si donc on se demande: Le "coupage" des prix est-il, dans ses conséquences bon pour les marchands-détaillants, les manufacturiers et les consommateurs? on se souviendra que le bien-être du consommateur est intimement lié à la prospérité manufacturière et nous en arriverons à conclure que la concurrence d'espèce déloyale — la concurrence développée et nourrie par le "coupage" ou la réduction des prix — est malsaine, funeste et ruineuse.

Si vous ne traitez pas chaque client sur un même pied d'égalité, vous n'aurez pas la clientèle du "populaire" et le "populaire" est la grande classe qui consomme et qui achète.

## CHOSSES ET AUTRES

Un fermier des environs de Galt détient — paraît-il — 1,100 boisseaux de blé, attendant, à ce qu'il dit, que cette denrée ait atteint un prix convenable. Halte-là! Le prix convenable a été à ce jour atteint et même sur-atteint. Jamais le fermier raisonnable n'avait espéré dans ses rêves réaliser les profits qu'il est à même de faire actuellement. Et il y a gros à parier que le même fermier peste et tempête contre le coût exorbitant du sucre!

Les marchands-détaillants de Washington se sont entendus pour ne mettre en devanture que des marchandises qui n'aient pas subi d'augmentation. L'idée n'est certainement pas mauvaise encore qu'il faille pas mal de démarches et de recherches pour trouver suffisamment de marchandises de cette catégorie pour faire un bel étalage de vitrine.

Les millionnaires de Chicago ont — à ce qu'on dit — décidé de faire venir des pommes de terre sur leurs propriétés. Tout le monde marche! Diable! les pommes de terre seront rudement bon marché l'hiver prochain.

Les oranges de Valence, Espagne, vont faire leur première apparition au Canada depuis dix ans qu'elles en étaient bannies. Les dommages causés aux oranges de la Floride leur ont donné une "petite chance." Le mal des uns fait le bonheur des autres.

Un de ces féroces statisticiens comme il y en a tant, s'est mis en tête d'enquêter sur la valeur destructive des rats et il en est arrivé à la conclusion qu'aux États-Unis \$165,000,000 de dégâts étaient causés annuellement par ces rongeurs. C'est en réalité une coûteuse hospitalité accordée à la gent ratière.

Ces mêmes accumulateurs effrénés de chiffres ont découvert que les ménagères américaines perdaient annuellement pour \$700,000,000 de produits alimentaires. Voilà un joli bénéfice pour les épiciers!

Le commissaire d'utilité publique de Winnipeg vient de faire une enquête sur le coût élevé de la vie et n'a pu trouver l'évidence d'une entente ou "combine" pour le maintien des prix élevés. Il n'a reconnu qu'une chose, c'est que les conditions actuelles étaient dues à la loi naturelle de l'offre et de la demande. Pratiquement, toutes les enquêtes en arriveront à cette conclusion, mais peu d'enquêteurs oseront le dire ouvertement pour ne pas contrarier le public qui pense le contraire.

Un expert du gouvernement qui examinait récemment l'état des cultures dans le district de Niagara, faisait rapport que cette année serait une année de grosse récolte. L'épaisse couche de neige a servi à protéger les arbres du froid, particulièrement rigoureux. Une autorité locale, cependant, prétend qu'il n'y aura presque pas de pêches dans certaines régions. Cette autorité base sa prévision sur le fait que la température de l'été passé fut trop chaude. Voilà deux opinions diamétralement opposées. A laquelle se fier? A chacun de choisir et d'apprécier.

## NOUVELLES DE LA PROVINCE DU QUEBEC

Gosselin et Paradis, de Magog, ont vendu leur commerce.

• • •

Vallée et Montambault, épiciers, de Saint-Jean, ont dissout leur société.

• • •

R.-C. Miller, de Waterloo, Québec, était en visite à Montréal, ces jours-ci.

• • •

Nous avons appris la mort de M. David Watters, épiciers et marchand de thé de Québec.

• • •

A. Lacombe, épicerie et provisions de Fabre, a cédé à A. Roberge.

• • •

C. Jacob de Habicht Braun & Co., New-York, était à Montréal la semaine passée pour visiter ses relations commerciales.

• • •

M. Sangster, de Sangster & McQuaig, Bainsville, Québec, vient de passer quelques jours à Montréal, en voyage d'affaires.

• • •

Jean Louis, de Fraserville, Québec, était dernièrement à visiter le Marché Bonsecours de Montréal, pour affaires.

• • •

Mathieu Lauzon, marchand de Berthier, était ces jours-ci à Montréal, et visita ses amis du Marché Bonsecours.

• • •

W.-A. Craven, qui représente Chase & Sanborn, Montréal, dans les Provinces Maritimes, est reparti pour son territoire après une visite d'affaires aux bureaux principaux de Montréal.

• • •

A.-H. Dalrymple, de Jas. Dalrymple & Sons, marchands de produits alimentaires de Montréal, est revenu à ses occupations d'affaires, après une indisposition passagère.

• • •

M. H. Halfors, gérant pour la Furuya Nishimura Tea Importing Co., Montréal, est à présent en voyage d'affaires dans la province du Québec.

• • •

Des arrangements et améliorations sont faites actuellement aux bureaux de Joseph Ward Co., épiciers en gros, Square Youville à Montréal, pour répondre aux besoins d'extension de leur commerce.

• • •

M. John-Brine McLea, bien connu dans le commerce de gros à Montréal et membre de la firme J. & K. McLea vient de mourir à l'âge de 82 ans.

• • •

M. H.-P. Briggs, autrefois du bureau de Montréal de M. H.-D. Marshall où il assistait M. J.-L. Freeman, le gérant local, conduit à présent avec succès les bureaux d'Halifax de M. Marshall.

## L'ETAT DE GUERRE AMERICAIN ET LE PROBLEME DE L'ALIMENTATION

Les Etats-Unis qui viennent de décréter l'état de guerre se préoccupent dès maintenant des graves problèmes que cette décision fera naître pour eux et dont le plus important consistera dans la rareté de main-d'œuvre si la conscription pour la formation d'une armée, affecte les forces ouvrières des entreprises industrielles et déplace la puissance productrice des fermes.

La rareté des produits alimentaires peut se produire cette année même indépendamment de l'état de guerre. Si les conditions à venir ne sont pas meilleures que celles de l'an passé et s'il n'y a pas plus de production agricole, la situation alimentaire deviendra très difficile même pour les Etats-Unis.

Ordinairement, le pays possède certaines réserves de grains à la fin de chaque saison. Cette année l'Amérique achève sa saison sans ces réserves. La récolte d'Argentine terminée à présent est annoncée comme déficitaire et un embargo a été placé sur les exportations de ce pays. La récolte de blé de l'Australie est d'environ 50,000,000 de boisseaux moindre que celle de l'an passé. La France annonce 65 pour cent seulement de la normale en blé d'hiver, soit plus de 10 pour 100 en-dessous des chiffres de l'an passé. Les récoltes de Hollande et d'Angleterre sont loin d'être satisfaisantes.

Aux Etats-Unis le blé d'hiver a souffert du manque d'humidité et la gelée a largement réduit la récolte de légumes dans les états du sud. Devant cette situation dit "The Bache Review", il importe que des précautions soient prises immédiatement pour assurer la plus grande superficie possible sous culture pour la saison prochaine. Les cultures du blé de printemps et du maïs sont encore ouvertes à de telles augmentations et les fermiers du pays non seulement pour leur propre bénéfice, mais pour l'accomplissement d'un devoir patriotique, devraient quand il en est temps encore intensifier leur travail de manière à augmenter leur production pour la porter au maximum.

Dans un pays à l'état de guerre chaque individu doit faire un effort pour le bien général. L'homme qui possède un petit lot de terrain peut contribuer à la lutte en produisant autant qu'il le peut. Comme on le voit, les Etats-Unis ont à présent les mêmes préoccupations que le Canada et comme ils sont un pays de volonté et de décision l'exemple de leur politique économique peut nous être très utile.

## PERSPECTIVES DE RECOLTE DE FLORIDE

M. L.-H. Vipond, de Georges Vipond & Cie, de Montréal, de retour de Cuba et de la Floride a fait rapport que dans la région de Miami en Floride, on ne pense pas pouvoir expédier des tomates de la nouvelle récolte avant le 15 avril. Sur l'autre rive il n'y aura pas de produit disponible d'ici trois à quatre semaines. Ceci est dû aux gelées très rigoureuses d'il y a quelques semaines et qui ont retardé la maturité d'un mois au moins.

**Le destructeur de mouches non vénéneux**

**Sans danger, Hygiénique, Sûr**

**Attrape 50,000,000,000 de mouches  
chaque année**

 **Tanglefoot** 



## LA QUESTION DE LA MARGARINE SERA DISCUTÉE A OTTAWA

Une délégation ayant à sa tête des représentants du Board of Trade de Montréal s'est rendue récemment auprès de Sir Georges Foster et de l'honorable Martin Burrell, ministre de l'agriculture pour demander l'introduction de la margarine comme solution aux prix élevés demandés pour le beurre. M. R.-M. Ballantyne, représentant le Board of Trade souligna que l'introduction de la margarine ne lèserait pas les intérêts agricoles canadiens, mais serait au contraire un stimulant à la production du beurre, et n'aurait nullement pour effet de porter les fermiers à moins produire qu'à présent. Sir Georges Foster répondit que la question serait discutée à fond aux Communes à la réouverture du Parlement.

## LES EXPORTATIONS DES PRODUITS DU PORC EMPECHÉES

On s'attend à ce que la fixation par la Grande-Bretagne de prix maximum pour la vente du bacon et du beurre empêche le libre commerce d'exportation du Canada au Royaume-Uni. Le prix maximum pour le bacon canadien dans les vieux pays est de 135 shillings les 100 livres, et, par-dessus le marché, les taux du fret ont été considérablement augmentés. Le résultat de cette situation est que le prix du porc baisse sur le marché et qu'une réduction générale est attendue dans les prix de tous les produits du porc.

## ATLANTIC SUGAR REFINERIES CHANGENT DE DIRECTION

Un changement de direction s'est opéré le 1er avril dans la direction d'Atlantic Sugar Refineries, Ltd, de Saint-Jean et de Montréal. M. L.-R. Wilson qui était trésorier de cette institution depuis son organisation et gérant général depuis l'an dernier, a donné sa démission. Il a eu pour successeur M. F.-G. O'Grady, de Montréal. Cette importante compagnie vient de recevoir de la Commission Anglaise du sucre, des commandes pour 5,000 tonnes de sucre et la raffinerie travaille en conséquence nuit et jour, à pleine capacité.

## DECES DU GERANT GENERAL DE McCORMICK MFG. C.

M. Thomas-Palmer McCormick, vice-président et gérant général de la McCormick Manufacturing Co., est mort la semaine passée à London, Ontario. Cette mort sera regrettée par les nombreux amis et connaissances du défunt.

A une assemblée tenue à Toronto, les membres de la Produce Men's Association, intéressés dans le commerce d'exportation, ont décidé d'envoyer une députation à Ottawa pour rencontrer le ministre du Commerce afin d'assurer la préférence aux exportations de produits canadiens dans les espaces libres sur les navires et non requis par l'amirauté anglaise. Quatre délégués de Montréal vinrent donc à Ottawa pour rencontrer les autres délégués. Les membres délégués de Montréal étaient: MM. Gray, de la White Packing Co.; C.-M. Thackett, de la Wm. Davies Co.; H.-R. Gray, de Gunn. Langlois Co., et John Wilson, de Matthews, Ltd., secrétaire de la Produce Men's Association.

## LA CLIENTELE DU FERMIER EST UN PUISSANT FACTEUR DE SUCCES

Le marchand-détaillant ne devrait jamais perdre de vue, qu'avec l'introduction de la poste rurale, les fermiers ne viennent plus aussi fréquemment à la ville qu'autrefois. Ils ne sont donc plus en contact régulier avec les nouveautés que le commerce peut leur offrir. Sans doute, ils possèdent leur liste des principaux articles d'épicerie dont ils font provision quand ils viennent en ville en fin de semaine, mais ils ne subissent pas l'influence des lignes de nouveauté comme les gens qui entrent journellement dans les magasins. Jadis la chose importait moins en ce sens que le fermier avait moins d'aise et de confort qu'aujourd'hui et qu'il peinait pour joindre les deux bouts, mais à présent qu'il ne se soucie guère de s'imposer des privations trop rigoureuses, il n'est pas insensible à la nouveauté sous quelque forme qu'elle se manifeste. On peut même dire que bien souvent le fermier peut se permettre beaucoup plus aisément d'acheter des articles de luxe que ne le peut l'habitant des villes. Ses occupations ne lui donnent pas maintenant le loisir de prendre connaissance directement des articles de nouveauté et de fantaisie et si on ne les porte à sa connaissance, on perd fatalement un excellent client.

C'est donc pour corriger ce point faible du système commercial à la campagne qu'intervient l'emploi de la carte-postale. Cette carte judicieusement composée et adressée tient l'acheteur éloigné en courant des articles reçus par le magasin et établit un courant d'affaires entre la ville ou le village et la campagne. Dans les endroits où les marchandises peuvent être adressées par poste, il est possible de les livrer à un taux très modéré. Dans les endroits où la chose est impossible, la carte-postale apporte à l'esprit du fermier la suggestion d'achat et il est fort probable que lorsque le fermier viendra en ville pour vendre des oeufs et ses produits à la fin de la semaine, il se souviendra de la carte-postale reçue et des articles qu'elle annonçait.

Ce n'est pas là d'ailleurs le seul moyen de s'attirer la clientèle de la campagne et de retenir l'attention du fermier. L'envoi d'un calendrier, est une pratique excellente. L'annonce dans les journaux locaux avec changements toutes les semaines tient également le fermier au courant de l'activité du magasin.

Dans les rapports qui existent entre le fermier et le marchand, le paiement au comptant est de règle générale. Le fermier obtenant du comptant pour les marchandises qu'il apporte au commerçant ne s'attend évidemment pas à recevoir du crédit pour ses achats. Ce système de transactions ayant pour base le règlement au comptant rend possible les relations amicales entre le fermier et le marchand et maintient une clientèle solide et profitable.

## LA CHAMBRE DE COMMERCE DE NICOLET

Les villages de Gentilly, Manseau, Saint-Léonard et autres du comté de Nicolet, sont des centres de commerce florissants qui, en ces dernières années ont pris une expansion considérable. On espère qu'avec les soins et la vigilance qu'y mettra la Chambre de Commerce, le district de Nicolet verra sous peu surgir de nouvelles industries, dont il a besoin pour son développement. L'élection des officiers a donné le résultat suivant: M. Arthur Trahan, M.P.P., président honoraire; M. Henri Biron, marchand, président actif; MM.



Alex. Gaudet et Z. Beauchêne, commerçants, vice-présidents; M. Henri-R. Dufresne, N.P., secrétaire; M. Jos. Dallaire, gérant de la Banque Nationale, trésorier. Directeurs: MM. J.-A. Savoie, Ludger Trottier, Louis Guillemette, Albert Duguay, Alfred Foucault, Jos. Hébert, Charles Milot, Emmanuel Rousseau, Jacques Courteau et Ed. Beauchemin.

### LE BEAU PARC ALGONQUIN

Sur les plateaux élevés d'Ontario, à deux mille pieds au-dessus du niveau de la mer et à 15 milles seulement à l'ouest de Montréal se trouve le Parc Algonquin, endroit merveilleux pour renouveler l'énergie d'un corps fatigué et rafraîchir un esprit lassé. Son air hygiénique se filtre à travers des centaines de milles carrés de pins, de balsamines et de sapins. Ce parc est un paradis pour les pêcheurs qui sont attirés de toutes les parties du Canada et de tous les états de l'Union. L'hôtellerie Highland ouvrira le 7 mai. C'est un lieu charmant pour se reposer. La pêche, au printemps, est une grande attraction. Sur demande adressée à M. O. Dafoe, au bureau des billets du Grand-Tronc, 122 rue Saint-Jacques, Montréal, vous recevrez tous les renseignements voulus sur la région.

### N'EXAGERONS PAS LES DEPENSES DE "SERVICE"

Il a été beaucoup dit et écrit au sujet du mot magique "le service". Il contient une dose énorme de bon, mais il prête toujours à l'exagération. Il est certain que la question du service a été traitée parfois déraisonnablement et que beaucoup d'idées s'y rattachant encore que tout à fait impraticables ont été mises en pratique et ont travaillé au détriment de ceux qui en ont fait l'essai.

Prenons le côté des livraisons. L'idée que l'on ne saurait trop donner de service aux clients, a été poussée à un tel degré par certains marchands que les facilités de livraisons qu'ils ont voulu fournir les ont chargés d'une dépense considérable trop lourde pour leurs épaules.

Il n'est pas rare de rencontrer dans des villes de moyenne importance, des marchands entretenant plusieurs voitures de livraison alors qu'une seule suffirait. Il est même peu banal de voir une chambre de commerce comme celle de Cobourg recommander une réduction du service de livraison. Le cas est typique. Cet exemple attire notre attention sur le fait qu'un marchand ne peut et ne doit pas exagérer son service en matière de livraison et que cette partie d'un commerce doit être soigneusement étudiée pour ne pas surcharger les frais généraux de l'entreprise.

### PARC ALGONQUIN

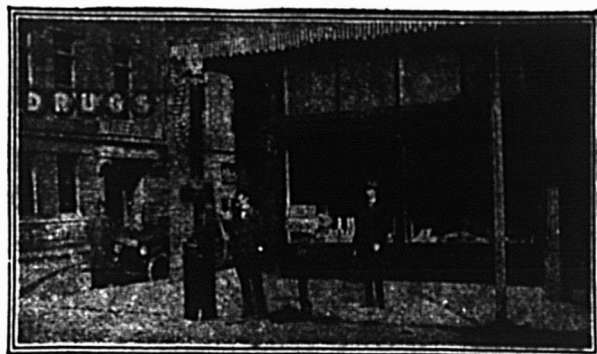
Jouissez des mois du printemps au Parc Algonquin. L'hôtellerie Highlan (Highland Inn) ouvre le 7 mai. 2,000 pieds au-dessus du niveau de la mer. Air pur et fortifiant, confort splendide à des prix modiques. Pour recevoir des renseignements avec illustrations, s'adresser à M. J. Quinlan, gare Bonaventure, Montréal.

M. H.-R. Lipman de San Francisco, représentant Rosenberg Bros. & Co., préparateurs de fruits secs de Californie, était ces jours-ci à Montréal pour son voyage annuel.

### QUI ACCOMPLIT LE TRAVAIL?

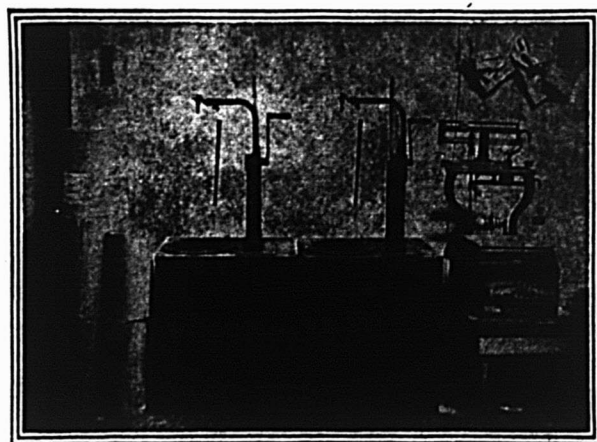
Encore qu'il ne soit pas toujours pratique de faire une détermination précise et rapide du travail à être accompli par le propriétaire et ses commis dans le magasin et en dehors du magasin, la chose peut être faite cependant jusqu'à un certain point pour le plus grand avantage du propriétaire comme du commis.

Le propriétaire d'un magasin ne réfléchit pas assez en général, au travail qui devrait être fait pour rendre son magasin propre, attrayant et productif d'affaires. En portant un peu d'attention à ce sujet on pourrait souvent découvrir des moyens d'améliorer l'apparence et l'aménagement général du magasin de manière à dégager le plancher et à désencombrer les lieux, à rendre le magasin plus net et plus propre, à réduire le travail et en même temps, à augmenter les affaires.



Jetez un coup d'oeil autour de votre magasin. N'y a-t-il pas un endroit qui demande à être nettoyé, ou ne trouvez-vous pas qu'il y aurait quelque chose à faire pour augmenter les ventes, réduire le travail ou éliminer des pertes par l'application d'un peu "d'huile de bras" ou de méthodes modernes?

On dit que le marchand perd beaucoup de dollars par an en faisant le travail que devraient faire ses employés. La chose est assez vraie, sans nul doute. Mais, allons encore plus loin. Ne faites-vous pas ou vos commis ne font-ils pas du travail qui devrait être fait par un aménagement moderne.



Vous ne gardez pas votre argent dans votre poche ni dans un tiroir ordinaire; le téléphone est une nécessité dont vous ne sauriez vous passer; il en est de même des vitrines de comptoir et autres articles semblables que vous avez. Quel est l'autre équipement que vous pourriez installer et qui ferait plus que payer son installation? Il y a une partie du commerce d'épicerie ou du magasin général qui est souvent négligée; c'est celle du commerce de gazoline et d'huile. Cette caté-

(A suivre page 21)

# Le Marché de l'Alimentation

## LE MARCHÉ DU GRAIN DE MONTREAL

Cette semaine fut très active pour le blé dans tous les centres et les marchés furent très agités et les prix fléchirent rapidement. En fin de semaine, cependant les gains enregistrés retombaient un peu et marquaient un déclin de  $2\frac{3}{4}$ c par boisseau à Winnipeg, tandis qu'à Chicago l'option de mai marquait une avance de  $1\frac{1}{4}$ c et les options à venir formaient de  $1\frac{3}{4}$ c à 2c au-dessous des prix de mardi. Un sentiment ferme a, néanmoins, prévalu dans le marché local pour toutes les lignes de gros grains sur place sous la pression d'une forte demande tant pour le compte domestique que pour l'exportation.

De bonnes affaires ont donc été faites avec des ventes de blé du Manitoba de \$1.25 à \$1.30; de maïs américain, de \$1.45 à \$1.48; d'orge No 4 du Manitoba, à \$1.23; et d'orge pour bétail à \$1.00 le boisseau ex-voie, alors que l'avoine de l'Ouest Canadien No 2 par chars, se vendait à  $78\frac{1}{2}$ c; le No 3 O. C. à  $77\frac{1}{2}$ c; l'extra No 1 feed à  $77\frac{1}{2}$ c; le No 1 feed à 76c et le No 2 feed à 75c le boisseau ex-magasin.

## LE MARCHÉ LOCAL DE LA FARINE

Le marché local de la farine était très ferme cette semaine. Il n'y a pas eu d'amélioration marquée dans la demande pour approvisionnements, mais des affaires courantes continuent à s'effectuer en qualités de blé du printemps pour besoins locaux et de la campagne avec des ventes aux prix suivants:

Premières patentes . . . . .	\$10.80
Secondes patentes . . . . .	10.30
Fortes à boulangers . . . . .	10.10

le baril en sacs.

Il n'y avait pas de changements dans les conditions du marché pour farine de blé d'hiver, le marché étant encore plutôt calme avec des ventes principalement de petits lots pour rencontrer les besoins actuels. Des ventes de patentes à 90 pour 100 ont été faites de \$9.30 à \$9.60 le baril en bois, et de \$4.50 à \$4.65 le sac.

La farine de blé-d'Inde reste ferme à \$8.00 le baril en bois, et la farine de seigle subit une hausse de 25c à 50c par sac se vendant de \$4.00 à \$4.50 le sac suivant qualité.

## ISSUS DE BLE ET AVOINE ROULEE

Des affaires actives continuent à se faire dans toutes les lignes d'issus de blé et le ton du marché en conséquence, est très ferme et les perspectives sont que la demande sera bonne pour quelques temps encore par suite du printemps tardif. Des ventes de son en lots mélangés ont été faites de \$37 à \$38; de grue à \$40.00; de middlings à \$42; de moulée pure de \$48 à \$50 et de moulée mélangée à \$45 la tonne, y compris sacs. Il n'y a pas de changement dans l'avoine roulée, pour laquelle la demande est bonne et des ventes de qualités courantes en lots séparés ont été faites à \$3.60 le sac de 90 livres.

## LE FOIN PRESSE

Il n'y a pas d'amélioration dans la demande pour le foin pressé et le marché, en conséquence, demeure calme encore que le ton soit ferme par le fait que les approvisionnements ne sont pas excessifs. Le foin No 2 se vend à \$13.50; le foin No 3 de \$12 à \$12.50; et le foin mélangé de trèfle de \$11.00 à \$11.50 la tonne, ex-voie.

## LE MARCHÉ A PROVISION

Le marché de Toronto de lundi, pour le porc vivant était plus relâché et les prix déclinaient de 10c à 15c les 100 livres avec des ventes de \$15.90 à \$16.00 les 100 livres, pesées hors chars, mais en sympathie avec la force sur le marché de Chicago et les hauts prix payés un sentiment plus fort se développait sur le marché de Toronto mardi et les prix haussaient de 10c à 15c les 100 livres, à \$16.00 et \$16.15 les 100 livres, pesées hors chars. Il n'y avait pas de véritable changement mercredi, les prix se maintenant couramment pour toutes les offres qui n'étaient pas considérables, mais

assez amples pour répondre aux besoins immédiats et des ventes de lots de choix furent faites de \$16.70 à \$17.00 les 100 livres pesées hors chars. Le ton du marché pour porcs apprêtés était aussi ferme avec une demande améliorée pour petits lots et ventes d'animaux fraîchement tués des abattoirs de \$22.50 à \$23.00 les 100 livres.

La condition du marché pour viandes fumées et séchées était sans changement. La demande pour besoins locaux et de la campagne était quelque peu limitée et les affaires étaient calmes. Malgré cela, le ton du marché était ferme avec des ventes de jambons de 8 livres de 27c à 28c la livre, de jambons de 12 à 14 livres, de 26s à 27c et de jambons de poids moyens de 25c à 26c. Le bacon Windsor de choix se vendait 31c et le bacon désossé Windsor, 33c la livre.

## LE SAINDOUX

Le marché pour le saindoux continue à être très actif et ferme avec une bonne demande pour le compte local et de la campagne aux cotations suivantes:

Saindoux pur, en seaux de 20 livres en bois, la livre, $24\frac{1}{4}$ c à 25c.
Saindoux pur, en seaux de 20 livres, en ferblanc, la livre, 24c.
Saindoux composé, en seaux de 20 livres, en bois, la livre, $23\frac{1}{2}$ c.
Saindoux composé, en seaux de 20 livres, en ferblanc, la livre, 23c.

## LES PRODUITS DE LA CAMPAGNE

### Les oeufs

Un sentiment plus faible caractérisait la situation locale des oeufs cette semaine et les prix enregistraient une baisse de 4c par douzaine, ce qui est attribué à l'augmentation des approvisionnements et à la demande quelque peu limitée due au fait que les marchands-détaillants dans la plupart des cas étaient approvisionnés pour la semaine. Il en est résulté une accumulation de stock et un ralentissement d'affaires, tandis que le prix pour oeufs fraîchement pondus tombait à 36c la douzaine.

**Le Miel**

Le ton du marché pour le miel demeure ferme avec une bonne demande; les approvisionnements sont amplement suffisants pour répondre aux besoins immédiats et les ventes se font aux prix suivants:

Miel blanc, en gâteau . . . . .	0.143 $\frac{1}{4}$	0.15
Miel brun en gâteau.	0.113 $\frac{1}{4}$	0.12
Blanc extrait . . . . .	0.12	0.121 $\frac{1}{2}$
Brun extrait . . . . .	0.101 $\frac{1}{2}$	0.11
Miel de sarrasin . . . . .	0.09	0.10

**PRODUITS D'ÉRABLE**

Il y a une bonne demande pour tous les sirops d'érable de la nouvelle récolte et comme les approvisionnements ne sont pas encore excessifs pour les besoins, le ton du marché est ferme avec des ventes de boîtes de 13 livres, de \$1.25 à \$1.40, selon qualité. Les affaires en produits de l'ancienne récolte sont calmes mais les prix sont sans changements, sauf pour le sucre qui est en baisse.

Pur sirop d'érable, en boîte de 8 livres	0.95	0.971 $\frac{1}{2}$
Pur sirop d'érable en boîte de 10 livres . . . . .	1.071 $\frac{1}{2}$	1.10
Pur sirop d'érable, en boîte de 13 livres . . . . .	1.25	1.30
Sirop, choix extra, en boîtes de 13 livres . . . . .	1.40	1.50
Sucre pur d'érable, en boîte, la livre	0.13	0.15

**LES FEVES**

Les fèves sont en augmentation sur les prix de la semaine passée. Les fèves canadiennes sont rares et les offres de toutes des qualités sont relativement réduites.

Nous cotons les prix comme suit:

Fèves canadiennes triées à la main en lots de chars . . . . .	7.50	7.75
Fèves, 3 liv., triées . . . . .	7.00	7.25
Fèves, 5 liv., triées . . . . .	6.50	6.75
Fèves, 6 à 7 livres, triées . . . . .	6.00	6.25

**LES POMMES DE TERRE**

Un sentiment de fermeté prévaut dans le marché des pommes de terre du fait de l'augmentation

de la demande et de la quantité minime d'offres. Les ventes de pommes de terre des Montagnes Vertes se sont faites à \$3.15; de pommes de terre blanches du Québec, à \$3.00 et de pommes de terre rouges du Québec, à \$2.75 le sac de 80 livres ex-magasin.

**LE COMMERCE DES PRODUITS LAITIERS**

Le marché du beurre est plutôt calme par suite du fait que la plupart des gros acheteurs ont satisfait à leurs besoins pour l'instant et, en conséquence, la demande est principalement pour petits lots, le sentiment demeurant ferme du fait des faibles approvisionnements.

Nous cotons les prix comme suit:

Beurre de crèmerie supérieur d'automne . . . . .	0.00	0.43
Beurre de crèmerie fin d'automne, . . . . .	0.42	0.421 $\frac{1}{2}$
Beurre de crèmerie d'hiver . . . . .	0.41	0.411 $\frac{1}{2}$
Beurre de crèmerie inférieur, . . . . .	0.40	0.401 $\frac{1}{2}$
Beurre de ferme supérieur . . . . .	0.371 $\frac{1}{2}$	0.38
Beurre de ferme fin.	0.36	0.361 $\frac{1}{2}$

Il y a eu quelque demande pour le fromage sur place pour le compte de l'exportation et des ventes de plusieurs petits lots se sont faites à 24c la livre.

**L'AMIDON**

L'amidon est en hausse d'un demi sou, ce qui amène aux prix suivants:

Amidon ordinaire, la livre . . . . .	0.071 $\frac{1}{2}$
Amidon de maïs, 1re qualité, la livre . . . . .	0.09 0.091 $\frac{1}{4}$
Amidon de maïs, 2e qualité, la livre . . . . .	0.08 0.081 $\frac{1}{4}$

**LE SIROP DE BLE-D'INDE**

Le sirop de blé-d'Inde a enregistré cette semaine, une hausse d'un quart de sou à la livre ce qui donne les cotations suivantes.

Sirop de blé-d'Inde, la livre, 0.051 $\frac{1}{4}$  à 0.053 $\frac{1}{4}$ c.

**LES CERNEAUX**

Les cerneaux, par suite de leur rareté sont en hausse de 2 sous et se vendent à présent 44c à 45c la livre. Avant la guerre ce produit se vendait 18c la livre.

**LES SUCRES**

Les prix des sucres ont subi de nouveau une hausse qui les porte aux taux suivants:

	les 100 livres
Sucre granulé, en sac de 100 livres . . . . .	8.30
Sucre granulé en baril . . . . .	8.35
Sucre granulé en sac de 20 livres . . . . .	8.45
Sucre granulé en sac de 10 livres . . . . .	8.50
Sucre granulé, cartons de 5 livres . . . . .	8.55
Sucre granulé, en cartons de 2 livres . . . . .	8.60
Sucre à glacer, en baril, . . . . .	8.50
Sucre à glacer, en boîtes de 50 livres . . . . .	8.70
Sucre à glacer en boîtes de 25 livres . . . . .	8.90
Sucre à fruits, en baril . . . . .	8.40
Sucre à fruits, en boîtes, de 50 livres . . . . .	8.60
Sucre à fruits, en boîtes de 25 livres . . . . .	8.80
Sucre en morceaux en boîtes de 100 livres . . . . .	9.00
Sucre en morceaux en boîtes de 50 livres . . . . .	9.10
Sucre en morceaux en boîtes de 25 livres . . . . .	9.30
Sucre jaune No 1 en baril . . . . .	7.95
Sucre jaune No 1 en sacs de 100 livres . . . . .	7.90

**AUTRES CHANGEMENTS**

Farine d'avoine: en hausse de 25c le sac, ce qui porte le sac de 98 livres à \$4.75.

Pommes évaporées: en hausse d'un demi sou, ce qui les met de 12 à 121 $\frac{1}{2}$ c la livre.

Pruneaux: gros en hausse d'un sou, moyens en hausse d'un demi sou, ce qui place leur prix de 11c à 141 $\frac{1}{2}$ c la livre suivant grosseur.

Saumon rose en conserve: en hausse de 5 sous par douzaine de boîtes, soit \$1.80 la doz.

Saumon Chum: en hausse de 5 sous, soit \$1.35 la douzaine.

Tomates: en hausse de 10c, soit \$1.90 à \$2.00 la doz.

Blé-d'Inde: en hausse de 15c, soit \$1.75 la doz.



## LA BANQUE MOLSONS

Incorporée par Acte du Parlement en 1855  
Capital Versé \$4,000,000  
Fonds de Réserve 4,800,000

SIEGE SOCIAL - MONTREAL

— DIRECTEURS ET OFFICIERS —

W. M. MOLSON MACPHERSON . . . Président  
S. H. EWING . . . . . Vice-Président  
GEO. E. DRUMMOND, E. J. CHAMBER-  
LIN, F. W. MOLSON, W. M. BIRKS,  
W. A. BLACK

EDWARD C. PRATT . . . . . Gérant-Général  
E. W. WAUD, Surintendant des Succursales.  
H. A. HARRIS, . . . . . Inspecteur.  
T. BERESFORD PHEPOE, Inspecteur des  
Succursales de l'Ouest  
THOS. CARLISLE, . . . . . Assistant Inspecteur.

## LA BANQUE NATIONALE

FONDÉE EN 1858

Capital autorisé . . . . . \$5,000,000  
Capital versé . . . . . 2,000,000  
Réserves . . . . . 1,984,843

Notre service de billets circulaires pour les voyageurs "Travellers Cheques" a donné satisfaction à tous nos clients; nous invitons le public à se prévaloir des avantages que nous offrons.

Notre bureau de Paris,

14 RUE AUBER,

est très propice aux voyageurs canadiens qui visitent l'Europe.

Nous effectuons les virements de fonds, les remboursements, les encaissements, les crédits commerciaux en Europe, aux Etats-Unis et au Canada aux plus bas taux.

## Nova Scotia Steel & Coal Co., LIMITED

MANUFACTURIERS

ACIER en BARRES MARCHAND, MACHINERIE à  
ROUES, TRANSMISSIONS en ACIER COMPRIME  
POLI, TOLES D'ACIER jusqu'à 48 pes de large,  
RAILS en "T" de 12, 16, 26 et 40 lbs à la verge,  
BOULLES, ESSIEUX DE CHARS DE CHEMINS DE  
FER.

### GROSSES PIÈCES DE FORGE, UNE SPÉCIALITÉ

Mines de Fer, Wabana, Terre-Neuve.—Mines  
Haut Fourneaux, Fours à Réverbère à Sydney Mines,  
N.-E.—Laminaires, Forges et Ateliers de Finissage à New  
Glasgow, (N.-E)

Bureau principal: New Glasgow (N.-E)

**SAVOIR FAIRE SES ACHATS EST UN  
GROS AGENT DE SUCCES  
DANS LE COMMERCE.**

En consultant les annonces qui figurent dans le "PRIX COURANT" vous obtenez les adresses des meilleurs maisons où vous approvisionner au mieux de vos intérêts.

## BANQUE PROVINCIALE

DU CANADA

CAPITAL AUTORISÉ . . . . . \$2,000,000  
CAPITAL VERSE ET RESERVE (au 31 déc. 1916) 1,700,000  
82 Succursales dans les Provinces du Québec, de l'Ontario et du  
Nouveau Brunswick.

CONSEIL D'ADMINISTRATION:

Président: M. H. LAPORTE, de la maison Laporte Martin,  
limitée, administrateur du Crédit foncier franco-canadien.

Vice-Président: W-F. CARSELEY, capitaliste.

Vice-Président: TANCREDE BIENVENU, administrateur Lake  
of the Woods Milling Co., limited.

M. G-M BOSWORTH, vice-président "Canadian Pacific Rail-  
way Co."

L'Hon. ALPHONSE RACINE, conseiller législatif, président de  
la maison de gros Alphonse Racine limitée.

M. L-J-O BEAUCHEMIN, de la Librairie Beauchemin limitée.

M. M. CHEVALIER, directeur général Crédit foncier franco-  
canadien.

BUREAU DE CONTROLE  
(Commissaires-censeurs)

Président: l'hon. sir ALEXANDRE LACOSTE, C.R., ex-juge en  
chef de la cour du banc du roi.

Vice-Président: Docteur E-P LACHAPPELLE, administrateur du  
Crédit foncier franco-canadien.

L'HON. N. PERODEAU, N. P., Ministre sans portefeuille dans  
le gouvernement de Québec.

BUREAU-CHEF

Directeur-général, M. TANCREDE BIENVENU.

Secrétaire, M.J.-A TURCOT

Inspecteur en Chef,

Chef Département de Crédit,

M.-M. LAROSE,

M. C.-A. ROY

Inspecteur,

M. ALEX. BOYER

## BANQUE D'HOCHELAGA

Fondée en 1874.

Capital versé . . . . . \$ 4,000,000  
Fonds de Réserve . . . . . 3,700,000  
Total de l'actif . . . . . 39,000,000

DIRECTEURS :

Messieurs J.-A. Vaillancourt, président;  
l'hon. F.-L. Béique, vice-président;  
A. Turcotte, E.-H. Lemay, l'hon. J.-M.  
Wilson, A.-A. Larocque et A.-W. Bon-  
ner.

Beaudry Leman, gérant général.

Yvon Lamarre, inspecteur.

SIEGE SOCIAL: MONTREAL (112 rue St-Jacques)

Bureau Principal: 95 rue St-Jacques

F.-G. Leduc, gérant; P.-A. Lavallée, gérant adjoint.

164 Succursales et Agences au Canada

32 Bureaux de Quartiers.

Tout dépôt D'UN DOLLAR ou plus  
ouvre un compte à la Banque sur lequel  
est payé deux fois par année un intérêt  
au taux de 3% l'an.

La Banque émet des LETTRES DE CREDIT  
CIRCULAIRES et MANDATS pour les voya-  
geurs, ouvre des CREDITS COMMERCIAUX,  
achète des traites sur les pays étrangers, vend des  
chèques et fait des PAIEMENTS TELEGRAPHI-  
QUES sur les principales villes du monde; prend  
un soin spécial des encaissements qui lui sont con-  
fiés, et fait remise promptement au plus bas taux  
de change.



# FINANCES

## LA NOTE AMERICAINE

Deuxième année.

Montréal, le 11 avril 1917.

Il semble que pendant la nuit, le vent ait mystérieusement tourné: la séance se termine sur une hausse moyenne de deux points.

Malgré l'insistance de la demande, le volume des affaires est inférieur à celui d'hier. Visiblement, l'offre se fait rare, la quantité d'actions en flottement sur le marché est légère: les baissiers le savent et s'en inquiètent. Les mieux avisés se sont couverts et seront plus tranquilles ce soir. La clientèle est disposée à prendre les choses du bon côté, à considérer de bon augure les événements qui lui apparaissaient hier catastrophiques.

Le prochain emprunt de guerre auquel elle ne songeait pas sans appréhension, la rassure aujourd'hui. Elle croit que la haute banque va soutenir le marché, le relever même, pour faciliter le lancement des bons du gouvernement. De fait il y a là un devoir auquel elle ne saurait que difficilement se dérober. Le Congrès affectera d'ici quelques jours six ou sept milliards au budget de la guerre. C'est une somme qui va tomber dans la caisse de l'industrie et malgré les taxes il lui en restera quelque chose. Il est probable que l'Administration demande des prix de faveur et il est bien possible qu'elle en obtienne. Mais les Alliés n'ont pas les mêmes titres à faire, valoir auprès des maîtres de forge et on ne voit pas bien M. Wilson s'entremettre dans les affaires qu'ils traitent de gré à gré.

Tels sont quelques-uns des faits et des hypothèses auxquels on peut attribuer la reprise qui peut-être se continuera demain. Mais le monde de Wall Street a l'esprit mobile et changeant: une brusque saute de vent peut se produire à la veille de la séance du Congrès. Cette réserve faite nous redirons notre confiance en une reprise de longue haleine dans un prochain avenir. Dans ces conditions; nous estimons que celui qui prendra avantage d'une réaction pour s'engager à la hausse, ne saurait mal faire.

BRYANT, DUNN & CO.

## FUSION DE DEUX ACIERIES

**La nouvelle compagnie sera la Dominion Foundries & Steel.**

La Dominion Steel Foundry Co., Ltd et la Hamilton Wheel Co., Ltd, viennent de s'amalgamer, et la nouvelle compagnie prendra le nom de Dominion Foundries & Steel, Limited.

Depuis l'établissement de la Hamilton Steel Wheel Co., qui était une filiale de la Dominion Steel Foundry, les affaires des deux compagnies ont tellement augmenté que les directeurs ont jugé à propos de les fusionner, afin de réduire le coût de production.

Les conditions de la fusion sont les suivantes: deux parts et demie de la nouvelle compagnie pour chaque part de Dominion Steel Fy.; une part de priorité à dividende cumulatif de 8% de la nouvelle compagnie pour une part privilégiée à dividende de 7% de la Dominion Steel Fy.; une part ordinaire de la nouvelle compagnie (pair de \$100) pour quatre parts de Hamilton & Steel Wheel Co.

Les bureaux de la nouvelle compagnie seront à Hamilton et le conseil d'administration sera composé comme suit: président, M. G.-W. Sherman; directeurs, MM. W.-J. Verity, Robert Hobon, J.-J. Harty, Paul-J. Myler, A.-E. Phin, S.-A. Crone, K.-A. Sherman et A.-G. Wright.

## DIRECTEUR AU PACIFIQUE CANADIEN

Le sénateur Frédéric Bèique a été élu directeur de la compagnie du Pacifique Canadien, à l'assemblée mensuelle du bureau de direction qui a eu lieu mardi, à la succession de feu l'honorable Robert Mackey.

## LES PREVOYANTS DU CANADA

Le résultat des opérations jusqu'au 31 mars 1917, vient d'être connu. La compagnie marche de succès en succès; qu'on en juge par soi-même:

Années	Actif
1909 . . . . .	\$ 16,461.94
1911 . . . . .	170,670.80
1913 . . . . .	423,745.31
1915 . . . . .	772,698.99
31 mars	
1917 . . . . .	1,057,835.17

Voilà n'est-ce pas, une progression superbe qui contient les plus belles promesses, pour les sociétaires de cette grande institution de rentes viagères.

Des travaux sont commencés à la Robin Hood Mills de Moose Jaw, Sask., pour augmenter la production à 3,000 barils par jour.

## QUI ACCOMPLIT LE TRAVAIL?

(Suite de la page 17)

gorie d'affaires a augmentée si rapidement durant ces dernières années que beaucoup de marchands n'en ont pas suivi le progrès. Cependant la chose est de la plus grande importance.

Dans beaucoup d'endroits une pompe à gazoline de marque connue apportera assez d'affaires nouvelles pour payer plus que son installation. C'est ordinairement une clientèle de premier ordre. Pour ce qui est de l'intérieur du magasin, l'emmagasinage convenable du pétrole et de l'huile vous permettra de tenir les liquides sans perte ou sans surcroît de travail et avec profit.

Il est intéressant de noter combien d'efforts ont été dépensés par les manufacturiers de cette catégorie d'équipement pour fournir des produits qui répondent pleinement aux besoins du détaillant. La simplicité et la perfection de cette sorte d'équipement surprendront beaucoup de marchands.

Il est construit assez de styles différents pour répondre aux besoins de tout épiciers ou marchand général, et cela sera certainement profitable à quiconque de se renseigner sur ce sujet aussi bien que sur les autres sortes d'équipement. Faire marcher son commerce avec des frais moins grands signifie plus de profits pour le "boss" et éventuellement de plus gros salaires pour les commis.

## Les Prévoyants du Canada

### Assurance fonds de pension

Capital autorisé . . . . . \$500,000  
Actif du fonds de pension,  
le 30 décembre 1916 \$1,006,931.34

**ACHETEZ DES PARTS DES  
PREVOYANTS DU CANADA**

Parce que c'est un placement sans pareil;

Parce que c'est avec la plus petite prime, la plus grosse rente;

Parce que c'est la seule Compagnie à "Fonds Social" faisant une spécialité de fonds de pension.

TOTAL de l'actif du fonds de pension seulement . . . \$1,006,931.34

ANTONI LESAGE, gérant général.

**BUREAU PRINCIPAL:**

Edifice "DOMINION" 126 rue  
S. Pierre, Québec.

**BUREAU A MONTREAL**

Edifice "La PATRIE";  
X. LESAGE, gérant.

## l'Assurance Mont-Royal

Compagnie Indépendante (Incendie)

**BUREAUX: EDIFICE LEWIS.**  
17 rue St. Jean, Montréal

l'hon. H. B. Painville, Président  
E. Clémont, Jr., gérant général

## ESINHART & EVANS

Courtiers d'Assurance

— BUREAU —

**EDIFICE LAKE OF THE WOODS**  
39 rue S.-Sacrement  
Téléphone Main 553 MONTREAL

## La Compagnie d'Assurance Mutuelle du Commerce

Contre l'Incendie

Actif . . . . . \$900,000.00  
DEPOT AU GOU-  
VERNEMENT. . . \$69,660.00

Bureau principal:—  
179 rue Girouard, S.-Hyacinthe.

## A Propos de la "Canada Life"

Les agents de la "Canada Life" ont fait en 1915 pour \$1,000,000 de plus d'affaires en Canada que l'année précédente.

La "Canada Life" a payé aux porteurs de polices, en 1915, \$7,322,201, soit plus de \$2,000,000 de plus que les paiements pour les mêmes fins de n'importe quelle année précédente et les dividendes des porteurs de polices ont absorbé la majeure partie de cette somme.

Le revenu de la "Canada Life", en 1915, a été de \$9,333,632.19, soit le plus élevé dans les annales de la compagnie.

L'excédent gagné s'est élevé à \$1,480,866.

Le total des dividendes payés aux porteurs de polices, en 1915, a été de plus de \$2,800,000.

**HERBERT C. COX**

Président et gérant général.

## NOUVEAUX RECORDS

Les records obtenus pendant l'année dernière affirment de nouveau la position de la Sun Life of Canada comme la plus grande compagnie d'assurance sur la vie du Dominion.

Ses méthodes d'affaires loyales et progressives l'ont placée au premier rang pour les Nouvelles Affaires, le chiffre total des polices en vigueur, l'actif, les surplus de recettes, le surplus net, le revenu total, le revenu provenant des primes et les paiements aux assurés, chaque année.

**COMPAGNIE D'ASSURANCE  
SUN LIFE OF CANADA**  
SIEGE SOCIAL - MONTREAL

## WESTERN ASSURANCE CO.

Fondée en 1851

ACTIF, au-delà de - \$3,000,000  
Bureau Principal: TORONTO  
(Ont.)

W. R. BROCK, Président

W. B. MEIKLE

Vice-Président et gérant général

C. C. FOSTER, Secrétaire

Succursale de Montréal:

61, RUE SAINT PIERRE

ROBT. BICKERDIKE, gérant

## ASSURANCES

**Cautionnements  
Judiciaires  
Garantie de Contrats  
Fidélité des Employés**

**Vie, Accidents, Maladies  
Vol, Bris de Glaces'  
Attelages**

**Responsabilité  
de Patrons et Publique.  
Pharmaciens, Automobiles**

## LA PREVOYANCE

160 rue S.-Jacques, Montréal

TEL. MAIN 1626

J C GAGNE, gérant général

## Benoît & De Grosbois

Comptables

Auditeurs et Liquidateurs

CHAMBRE 42

20, rue St-Jacques, MONTREAL

Téléphone Main 2617.

## LISEZ

Régulièrement

LE

## PRIX COURANT

Il vous donnera des indications sur la façon de commercer et vous tiendra au courant des prix du marché.



## Bureau Principal

angle de la rue Dorchester ouest  
et l'avenue Union, MONTREAL

DIRECTEURS:

J.-Gardner Thompson, Président et directeur gérant; Lewis Laing, Vice-Président et Secrétaire; M. Chevallier; A.-A. G. Dent, John Emo, Sir Alexandre Lacoste, Wm. Molson Macpherson, J. C. Rimmer, Sir Frederic Williams-Taylor, L.L.D., J. D. Simpson, Sous-Secrét.

# ASSURANCES

## AGENT DE LA CIE SUN LIFE

M. A.-D. Dupont, bien connu dans le monde des affaires à Montréal, vient d'entrer au service de la compagnie d'assurance Sun Life, en qualité d'agent spécial.

M. Dupont était depuis quatorze ans agent de publicité, ayant tour à tour été attaché à la "Patrie," à la "Presse" et au "Devoir."

M. Dupont est fort estimé dans les cercles du commerce et il a toujours fait preuve de beaucoup d'activité. Son expérience est pour lui une garantie de succès.

M. Dupont sera, nous n'en doutons pas, à la hauteur de sa nouvelle besogne et nous lui souhaitons grand succès.

## LA FEMME OFFRE MOINS DE RISQUES

Il est bien connu des mamans que les garçons sont plus difficiles à élever que les filles, le fait étant généralement attribué à la plus grande somme de "défectuosité originelle" chez l'homme.

Mais on ne se rend peut-être pas compte que guère plus de quatre garçons meurent pour trois filles qui meurent des conditions contraires à la vie durant les trois premiers mois qui suivent la naissance.

Nous ne pouvons trouver qu'une explication à cette constatation, c'est que les filles naissent avec plus de vitalité et que les garçons sont moins résistants à la maladie.

La supériorité de mortalité mâle commence au moment de la naissance, puisqu'il meurt en naissant une proportion de 180 garçons pour 145 filles. Les déficiences physiques semblent être plus abondantes chez les garçons car chez eux, une proportion de sept morts est attribuée à cette cause contre six pour les filles. Et dans les premiers temps de l'existence des garçons ne résistent pas aussi facilement aux attaques de maladie que les filles, puisque pour cinquante garçons mourant de maladies dans le jeune âge, quarante-et-une filles seulement périssent.

Comme on le voit, au point de vue des compagnies d'assurance, la femme offre moins de risques que l'homme.

## A LOUER

Grand magasin, 68 par 70 pieds, trois étages et cave deux entrées, à Ottawa. Subdivisions si on le désire.—Occupés actuellement par Faulkner Ltd., en liquidation. Vente du stock et de l'ameublement le 20 avril 1917. Le site est l'un des meilleurs d'Ottawa, près du marché de la ville et au centre d'une nombreuse population française et anglaise. Le marché d'Ottawa a la réputation d'être le plus populaire au Canada. Les ventes des locaux actuels s'élèvent à \$150,000 par an. Loyer très raisonnable.

Pour plus amples détails s'adresser à

**PROVOST & ALLARD**  
ÉPICIERS EN GROS, OTTAWA

Téléphone: Rideau 3 et 4

(14-j.n.o.)

# BRITISH COLONIAL

FIRE INSURANCE COMPANY

EDIFICE ROYAL, 2 PLACE D'ARMES, MONTREAL

CAPITAL AUTORISE, \$2,000,000

CAPITAL SOUSCRIT, \$1,000,000

Agents demandés pour les districts non représentés



# LA CONSTRUCTION

Eglise projetée; angle des rues Berthelot et Saint-Amable, Québec. Prop., Mgr l'archevêque de Québec; surintendant, M. J.-C. Arsenault.

Négociations pour le site commencent.

Maison, \$3,000, 9e rue, Limollou, Québec. Prop., M. F. Cloutier, 155, 9e rue, Limollou; entr., M. Ed. Cloutier, 274 rue de la Canardière.

Maison, \$3,000, angle Châteauguay et Saint-Sauveur, Québec. Prop., M. Eug. Dupuis, 40 rue Montmagny.

Maison, \$5,000, angle Saunders et Bourlamaque, Québec. Prop., M. W. Myler, rue Sillery.

Asile, Saint-Ferdinand de Hallfax. Prop., Soeurs de la Charité, 1 rue Saint-Olivier, Québec.

Maison, \$6,000, rue Saint-Nazaire, Québec. Prop. et entr., M. Jos. Lafond, 32 rue Saint-Nazaire.

Agrandissement d'un couvent, \$6,500, Lauzon (comté de Lévis). Prop., couvent Jésus-Marie; arch., M. P. Lévesque, 115 rue Saint-Jean, Québec.

Ce dernier recevra des soumissions jusqu'au 18 courant.

Agrandissement d'un monastère, Chicoutimi. Prop., Hôtel-Dieu Saint-Valler; arch., M. H. Lamontagne; entr., Pednaud et Blanchet.

Maison, Trois-Rivières. Prop., M. H. Helen, 103 avenue Laviolette, Trois-Rivières; arch., M. D.-J. Spencer, 246

Côte du Beaver Hall, Montréal.

Ecoles projetées:

Normandin (Lac Saint-Jean); Sec., J.-S. Théberge.

Saint-Félicien (Lac Saint-Jean); sec., C. Boulay.

Sainte-Hedwige (Lac Saint-Jean); sec., Rév. M. J. Dufour.

Canton Taché (Lac Saint-Jean); sec., Nap. Martel.

Sandy Bay (Matane); sec., David Ouellet.

Saint-Germain (Rimouski). Banville.

Saint-Anaclet (Rimouski); sec., Chas. Cahill.

Rivière-à-Claude (Gaspé), \$1,200. sec., T. Auclair.

Percé (Gaspé), \$1,300; sec., J. Flynn. Cap-Chat (Gaspé), \$1,500; sec., J.-O. Roy.

Ham-Nord (Wolfe), \$1,500; sec., Patrice Blais.

Brownburg (Argenteuil); sec., John Mcouat.

Saint-Hubert (Chambly); sec., W.-K. Kennedy.

Hazelland (Argenteuil). Commission scolaire des Mille Îles; sec., Robt Jackson.

Pointe-au-Chêne (Argenteuil). Prop. Commission scolaire de Grenville; sec., Leslie Bates.

Ecoles projetées:

Secr., M. J.-S. Théberge. Rivière-du-Loup (comté de Maskinongé).

Secr., M. L.-D. Caron. Normandin (Lac Saint-Jean).

Secr., J.-S. Théberge.

Saint-Félicien (Lac Saint-Jean). Secr., C. Boulay.

Sainte-Hedwige (Lac Saint-Jean). Secr., Rév. M.-J. Dufour.

Canton Taché (Lac Saint-Jean). Secr., Nap. Martel.

Sandy Bay (Matane). Secr., David Ouellet.

Saint-Germain (Rimouski); sec., Ed. Secr., Ed. Banville.

Saint-Anaclet (Rimouski). Secr., Chas. Cahill.

Rivière-à-Claude (Gaspé), \$1,200; Secr., T. Auclair.

Percé (Gaspé), \$1,300.

Secr., J. Flynn.

Cap-Chat (Gaspé), \$1,300.

Secr., J.-O. Roy.

Ham-Nord (Wolfe), \$1,500.

Secr., John Mcouat.

Saint-Hubert (Chambly).

Secr., W.-K. Kennedy.

Hazelland (Argenteuil), Commission scolaire des Mille-Îles. Secr., Robt Jackson.

# LES TRIBUNAUX

ACTIONS EN COUR SUPERIEURE.

— PROVINCE DE QUEBEC

T. Grondin v. C. Marleau, \$187.

F. Payan v. J.-L.-R. Payan, 1re classe.

W. Shapiro v. C. Thompson, \$484.

Mme A. Bolsvert v. Octave Emond, Alfred Emond et Valida Emond, \$2,066.

Mme R. Lefebvre v. R. Brochu, 1re classe.

Windsor Investment Co., Ltd. v. L. Shapiro, \$445.

Wm. Gray & Sons Campbell, Ltd. v. J.-H.-M. Parker, \$460.

Wm. Gray & Sons Campbell, Ltd. v. Wm. Saint-Célinas, \$137.

Mme O. Robert, v. J.-Z. Charbonneau, \$40.

Z. Pesant v. R. Brosseau, \$117.

A. Leduc v. A. Leduc, \$138.

Duchesneau, Duchesneau & Co. v. Mme A. Martin, \$312.

J.-G. Dupont v. R. Hickock, \$312.

Rose Connay et vir v. Ville de Montréal, \$900.

S.-W. Jacobs et al v. Lily Semple, \$180.

E.-W. Villeneuve v. M. Martin, \$5,000.

S. Moore v. W. Boyer, \$105.

Eagle Lumber Co., Ltd. v. Dion & Paradis, \$135.

Montreal Trust Co. v. A.-P. Simar, \$151.

A.-H. Langevin & Frère v. Canada Lumber Sales Coy, \$133.

M. H. Myerson v. Th. Parker, \$150.

N. Lamoureux v. J.-A.-H. Hébert, \$150

JUGEMENTS EN COUR SUPERIEURE. — PROVINCE DE QUEBEC

Stanislas Labonté v. Barthélemi Lefebvre, Montréal, \$141.

Alex Seay v. Roméo Rochon, Montréal, \$300.

G.-A. Turcot v. Oller Jutras, Montréal, \$150.

L.-A. Lafond v. Jos. Richef, Montréal, \$1,370.

A.-L. Garneau et al v. Librairie Beauchemin, Ltée, Montréal, \$100.

Corp. Collège d'Ottawa v. C.-E. Deakin, Montréal, \$3,000.

Michel Patenaude v. Ovide Lepage, Outremont, \$1,502.

Charles Robin v. Aldéric Cataford, Saint-Léonard, 4e classe.

Alph. Racine Ltd. v. J.-A. Proulx, Saint-Guillaume d'Upton, \$177.

Moirs Ltd v. J.-W. Riddell, Montréal, \$121.

O. Boileau v. J.-R. Allard, Montréal, \$104.

R. Bédard v. J.-E. Lemay, Maisonneuve, O.-H. Lesage, Cosmopolitan Hotel Co., Ltd et J.-A. Chagnon, Montréal, \$457.

N. Fontaine v. Emmanuel Cofsky, Montréal, \$241.

Bissaillon & Co. v. Oscar-H. Lesage, Montréal, \$274.

J.-M. Lacasse-Rousseau v. F.-X. Charbonneau, Montréal, \$106.

J.-G. Wilson v. Wm.-J. Lewis, Montréal, \$137.

H.-T. Chalifoux v. Mme Hortense Carignan, Mme J.-Elz. Lambert, Montréal, et Arthur Corbin, Outremont, \$45.

(A suivre à la page 32)



Munle des  
ARTICLES EMAILLES PORT HOPE

assure satisfaction à votre client et à vous-même.

En insistant pour avoir nos étiquettes sur chaque article vous complèterez la Salle de Bain avec ce qu'il y a de mieux.



**PORT HOPE SANITARY MANUFACTURING Co.**

SALLES D'ÉCHANTILLONS

LIMITED

TORONTO

MONTREAL

WINNIPEG

VANCOUVER

Bureau principal: Edifice Royal Bank, Toronto.

Manufactures: Port Hope (Ontario).

Bureaux et Salles d'Échantillons: 234, Côte du Beaver Hall, Montréal



# La Vente des "Bons Chemins"

Avez-vous vu notre publicité sur les Routes?

Elle paraît dans les principaux journaux quotidiens ainsi que dans plusieurs des meilleurs journaux d'agriculture canadiens. Elle accomplit une grande oeuvre dont profitera certainement tout commerçant qui tient le 'Ciment Canada', car dans la construction des chemins, plus que dans n'importe quel autre emploi du ciment, il y a à faire des ventes de ciment par grandes "quantités." Nous travaillons en faveur des bons chemins parce que le "mouvement des bons chemins" cause un plus grand usage de ciment et parce que nous pouvons démontrer que la véritable bonne route est en ciment. Vous — marchand de ciment — devriez prendre part au mouvement des "bons chemins" pour les mêmes bonnes raisons. L'un des moyens que vous pouvez employer pour donner votre concours — et un concours pratique — c'est de nous avertir quand vous entendrez parler du projet de construire une nouvelle route dans votre voisinage.

Nous serons heureux de nous mettre en communication avec les commerçants progressifs de chaque ville où nous ne sommes pas représentés.

*Adressez-vous au département  
de la Publicité de la*

**CANADA CEMENT COMPANY, Limited**

86 Immeuble du Herald,

MONTREAL

## Employée pour les travaux du gouvernement et des chemins de fer

Le gouvernement britannique, le gouvernement du Canada et toutes les administrations de chemins de fer du Canada font leurs achats avec soin, et tous emploient la

# TOITURE NEPONSET Paroid



Suivez notre grande campagne de publicité.

Le genre de matériaux pour toiture avec lequel est associé le commerçant de Neponset, un article qui donne des bénéfices—en dollars et en cents — quand on en pousse la vente, et aussi pour la satisfaction qu'il procure aux clients.

Emmagasinez le Paroid et les autres produits Neponset. Soyez prêt à faire face à la demande qui sera certainement le résultat de cette grande campagne de publicité.

Nous fabriquons une série complète de matériaux pour toiture, tous portant cette marque de commerce et pleinement garantis:

Neponset Paroid  
Bardeaux Jumeaux Neponset (rouges et verts)  
Neponset Paroid (surface ardoise (verte et rouge)  
Planche Murale Neponset  
Papier à construction noir imperméable Neponset  
Fentre asphalte Neponset  
Peinture à Toiture Neponset (rouge et noire)  
Ciment Neponset

Pour les prix, etc., écrivez à  
**BIRD & SON, DEPT. T.**  
HAMILTON (ONTARIO)

Les plus importants manufacturiers de Matériaux pour Toiture, Planches Murales et Fentres pour Toiture du Canada.

Entrepôts: Montréal, Vancouver, Calgary, Edmonton, Winnipeg, Saint-Jean (N.B.).

Manufactures à Hamilton (Ont.) et à Pont Rouge (P.Q.).

## DANS LA PROVINCE

### BUREAUX DE RENSEIGNEMENTS

#### ARTHABASKA.

- Vente licitation, Succession Mme Alphonsine Levasseur à Arthur Duchaine, p. 203, Bulstrode.  
Vente, Désiré Trottier à Elzéar Trottier, 8a, 7e rang, Stanford.  
Mariage, J.-E. Allen Fraser à Mlle Héloïse Bourbeau.  
Testament, Narcisse Béliveau à Mme Anaïs Demers et autres; aucun immeuble.  
Mariage, Achille Marchand à Mme Mathilde Marquis.  
— F. Victoria) Boucher à Mlle Angéline Payeur.  
Vente, Mme Mélanie Gaudet à Nap. Lafond, p. 23, 5ème rang, Blandford.  
— Alphonse Boulanger à Théophile Nault, 493.17, Sainte-Victoire.  
Titre, Shérif D. A à Octave Gaudet et Michel Bernier, 326, p. n.-e. 369-10 à 360.13, Sainte-Victoire.  
Vente, Eugène Laroche à Pierre Côté, p. e. 30 et droit d'aqueduc sur p. 31, Saint-Paul.  
— Pierre Lallier à Médéric Pépin, p. s.-e., 504, Tingwick.  
— Hector Dion à Alphonse Lafleur, 1137 et p. 1136, Tingwick.  
— Arius Pépin à Wilfrid Pépin, 795 et 767, Tingwick.  
— Révérend Ed. Lafrèche à Amédée L'Heureux, 289, Saint-Paul.  
Cession, Mme Céline Lemieux à Nap. Lemieux, 237, Sainte-Victoire.  
Vente, Damase Roberge à Eugène Laroche, partie des nos 291, 361 et 362, Saint-Paul.  
Testament, Alphonse Denoncourt à Auguste Denoncourt, ¼ ind. p. 247, Arthabaskaville, et p. 318, Saint-Christophe.  
Tutelle, mineure Alice Hélie; David Hélie, tuteur et Omer Hélie, subrogé-tuteur.  
Vente, Sifrold Provencher à Omer Massé, 2 parties 387, Bulstrode.  
— Ernest Grégoire à Edouard Poirier, 301, Bulstrode.  
Résiliation d'une donation, Léon Guévin à Jeffrey Guévin, 29 augm., Bulstrode.  
Testament, Mme Amanda Duhaime à Fabien Morin, ¼ d'une demie O. de 332 à 340 incl. Bulstrode.  
Vente, Olivier Hardy à Honorius Ouellette, ¼ n. 41, Bulstrode.  
Cession, J.-Albert Daveluy à Joseph Cadotte, p. s. 42-3, Bulstrode.  
Mariage, Joseph Guévin à Mlle Maria Morin, comportant donation par Léon Guévin audit Jos. Guévin, 29 augm., Bulstrode.  
Vente, Alb. Houle à J.-Nap. Blanchet, 2 parties 261, Bulstrode.  
Mariage, Uldéric Meunier à Mlle Emilia Bourass, comportant donation par Euchariste Meunier et ux audit U. Meunier, ½ O. de ½ O. 321, Bulstrode.  
Vente, Napoléon Desrocher à Mme Mary Lallier, 82 et p. c. 81, Saint-Paul.  
Rétrocession, A. Bruenelel & Cie à The Vict. Furn Co., et Paul Tourigny, p. 460, Arth. Sainte-Victoire.  
Vente, Ferdinand Fréchette à Joseph Fréchette, 348 Sainte-Hélène.  
Rétrocession, Romulus Martel à Alexandre Martel, 80 et p. 85, Horton.  
Vente, Stanislas Langlois à Giovanni Houde, p. 880 et p. 881, Warwick.  
— Narcisse Blais à Louis Gilbert, p. 249, Princeville.  
Transport, Napoléon Lefebvre à Alexis Pépin.  
Vente, Eugène Fournier à Adélarde Fournier, 912 et 913, Warwick.  
— Paul Rousseau à Joseph Rousseau, ½ S.-O. 765, Tingwick.  
— Paul Rousseau à Robert Pellerin, ½ N.-O. 860, Tingwick.

#### DORCHESTER

- Obligation, J.-B. Ruel à H. Ruel, Cranbourne.  
Don, Rose D. Demers à F. Simoneau, Saint-Anselme.  
Vente, P. Veilleux à J. Poulin, Cranbourne.  
Vente, G. Carrier à Z. Larivière, Saint-Isidore.  
Réméré, M. Laflamme à J. Poulin, Watford.  
Test, Eug. Audet à J.-E. Audet.  
Avis, J.-E. Audet à Régistr., Saint-Anselme.  
Test, L. Pomerleau à Mme A. Gagné.  
Avis, Mme A. Gagné à Régistr., Ware.  
Vente, Mme A. Gagné à R. Leclerc, et al, Ware.  
Réméré, H. Decéhne à Caisse Populaire de Sainte-Germaine, Ware.  
Vente, H. Decéhne à N. Brousseau, Ware.

(A suivre page 31)



# Ferronnerie, Plomberie, Peinture

## Marché de Montréal

### Hausse du fer et de l'acier

Avant même que l'état de guerre entre les Etats-Unis et l'Allemagne ait été déclaré le gouvernement américain avait commencé à donner des commandes de matériel de guerre. Il commandait, par exemple, récemment à la "American Steel & Wire Company" une forte quantité de filets en fil de fer destinés à la pêche des sous-marins boches.

Ces filets doivent être livrés à très bref délai et seront placés à l'entrée des principaux ports du pays. Naturellement, l'"American Steel & Wire Co.", comme tous les autres établissements qui travailleront pour le gouvernement, va laisser de côté toutes les commandes qu'elle a reçues afin d'exécuter tout de suite celles du matériel de guerre.

Le gouvernement des Etats-Unis donnait aussi, il y a quelques jours, un contrat pour 18,000 à 20,000 plaques d'acier de  $\frac{1}{8}$  de pouce d'épaisseur. Au bout de quatre jours les plaques étaient chargées sur des wagons et expédiées à un chantier de construction navale.

Dans les grandes usines de Pittsburgh, le gouvernement a, en outre, fait des achats importants et les particuliers ont multiplié les leurs afin de n'être pas pris au dépourvu. La plupart des marchandises achetées sont livrables au cours du second semestre de 1917 ou du premier de 1918.

Aucune aciérie ne possède des quantités considérables de matériaux qui puissent être livrées avant le second semestre de l'année courante et elles n'ont rien à vendre pour cette année en fait

de plaques, de barres d'acier, de tuyaux en fer ou en acier pour chaudières, etc. Le gouvernement a besoin d'une quantité énorme de tuyaux de chaudières.

L'augmentation des prix des articles de fer et d'acier est inévitable, chez nos voisins, comme au Canada.

Ainsi on notait déjà tout dernièrement une hausse de 2 pour cent pour les tuyaux en fer noir et en fer galvanisé et au moment de l'impression de ce journal une nouvelle augmentation est encore annoncée.

Les prix, avant ces deux hausses successives étaient comme suit :

$\frac{1}{4}$	.. . . .	100 pieds	3.90
$\frac{3}{8}$	.. . . .	—	3.90
$\frac{1}{2}$	.. . . .	—	5.10
$\frac{3}{4}$	.. . . .	—	6.33
7	.. . . .	—	9.35
$1\frac{1}{4}$	.. . . .	—	12.65
$1\frac{1}{2}$	.. . . .	—	15.15
2	.. . . .	—	20.35
$2\frac{1}{2}$	.. . . .	—	32.18
3	.. . . .	—	42.08
$3\frac{1}{2}$	.. . . .	—	52.44
4	.. . . .	—	62.13

### Tuyaux en fer galvanisé:

$\frac{1}{4}$	.. . . .	100 pieds	6.00
$\frac{3}{8}$	.. . . .	—	6.00
$\frac{1}{2}$	.. . . .	—	6.67
$\frac{3}{4}$	.. . . .	—	8.45
1	.. . . .	—	12.50
$1\frac{1}{4}$	.. . . .	—	16.91
$1\frac{1}{2}$	.. . . .	—	20.21
2	.. . . .	—	27.20
$2\frac{1}{2}$	.. . . .	—	43.00
3	.. . . .	—	56.23
$3\frac{1}{2}$	.. . . .	—	69.46
4	.. . . .	—	82.30

Maintenant, par exemple, les tuyaux en fer galvanisé sont cotés à \$17.50 au lieu de \$16.91.

### L'ACIER EN BARRE

La hausse du prix de l'acier en barres a été également très importante.

Le prix de base par 100 livres est aujourd'hui de \$4.50.

### LES VIS PLUS CHERES

On note aujourd'hui une augmentation de 5 pour cent dans les prix des vis. L'escompte est de 5 pour cent sur la liste.

### CABLES, CORDAGES, FICELLES, ETC.

Il faut enregistrer aujourd'hui une nouvelle augmentation du câble goudronné et du câble italien.

Nous cotons :  
Câble goudronné, base, liv. . . . 0.40  
Câble italien, base, liv. . . . . 0.44

L'augmentation pour chacun de ces deux articles est de 4 cents.

Best Manilla, base, liv. . . . . 0.29  
British — — . . . . . 0.25  
Sisal — — . . . . . 0.24  
Lath yarn simple — — . . . . . 0.24  
Jute — — . . . . . 0.16  
Coton — — . . . . . 0.39  
Corde à châssis — — . . . . . 0.45

Les fabricants de ficelle à engerber n'ont pas encore fait connaître leurs nouvelles cotations.

**Les prix des outils à la hausse**  
Les mèches de vilebrequin à wagon (car bit), les ciseaux à douille, les planes et autres outils ont subi des augmentations par la diminution des escomptes.

Nous cotons :  
Mèches de vilebrequin à wagon, 40% sur la liste.

Ciseau à douille . . . . . 55%  
Ciseau "Pearing" . . . . . 55%  
Ciseau "Framing" . . . . . 45%

Extra pour le biseautage, 90 cents la douzaine net.

Planes (razor blades draw knives) . . . . . 55%  
do pour wagons . . . . . 25%  
Gouge à douille . . . . . 25%

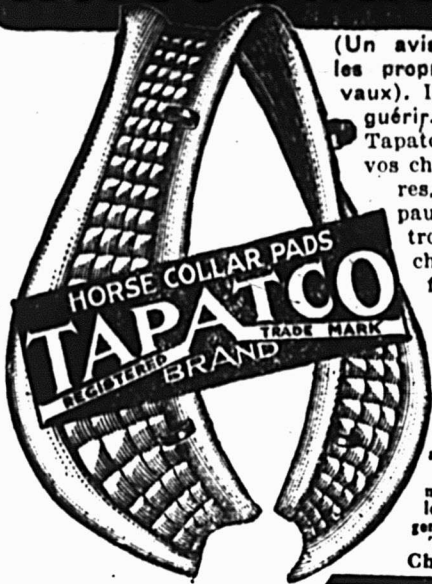
Gazoline, le gallon . . . . .	0.32½
Royalite, — . . . . .	0.17
Polarine, — . . . . .	0.65

**L'HUILE DE LIN**

Aucune amélioration encore à signaler dans le marché de l'huile de lin, le service des trains étant toujours désorganisé et les fabricants d'huile attendant toujours les arrivages de graine de lin de l'Ouest.

Il ne faut pas s'attendre, d'ici à plusieurs mois, à une baisse du prix de ce produit ni au Canada, ni aux Etats. Comme nous l'avons dit déjà, la récolte de la graine de lin chez nos voisins et dans l'Argentine a été beaucoup plus faible que d'ordinaire. En 1916, les Argentins n'ont récolté que 6,000,000 de boisseaux de graine de lin contre 39 à 50 millions et la récolte, aux Etats-Unis, accuse une diminution de 10 millions de boisseaux.

**A Live Tip to Horse Owners**



(Un avis précieux pour les propriétaires de chevaux). Il vaut mieux prévenir que guérir. En faisant usage des bourrures Tapatco vous obtiendrez plus de travail de vos chevaux. Elles préviennent les écorchures, les meurtrissures et les plaies à l'épaule qui sont causées par les colliers trop grands et s'ajustant mal. Votre cheval fait du mauvais travail et souffre inutilement avec un collier sans bourrure. Les bourrures Tapatco **S'ajustent à tout Collier**

sans préparation. Elles sont faites avec un couteil de bonne qualité et remplies avec notre bourre composée spéciale. Elles sont molles et élastiques, poreuses et très absorbantes; elles séchent rapidement après l'usage. Ces bourrures s'ajustent au cou et aux épaules du cheval et empêchent toute irritation, écorchure et plaie. Nous fabriquons aussi un assortiment complet de sellettes. Demandez au commerçant le livre gratis de Tapatco sur les remèdes en cas d'urgence pour les chevaux.  
**THE AMERICAN PAD TEXTILE CO.,**  
 Chatham. (Ont.)

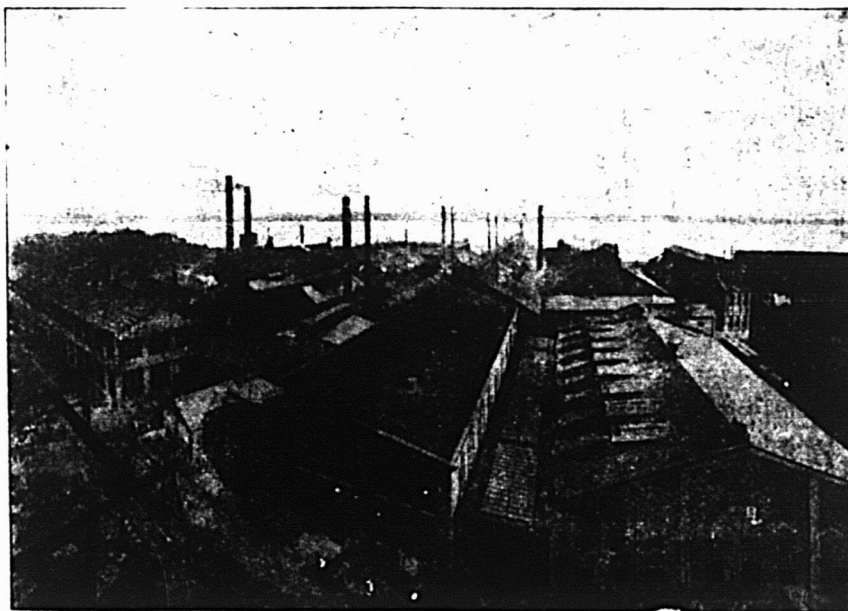
**LA GAZOLINE ET LE PETROLE PLUS CHERS**

Les Etats-Unis sont aujourd'hui le seul pays au monde qui puisse fournir de la gazoline et du pétrole au Canada et à l'Europe, et comme la guerre entre la républi-

que voisine et l'Allemagne est maintenant chose certaine, on peut s'attendre à ce que ces marchandises soient très rares l'été prochain.

Les cotations de l'Imperial Oil Company, Limited" sont comme suit:

**La grande fabrique de scies, en acier, de Henry Disston & Sons — la plus vaste du monde.**



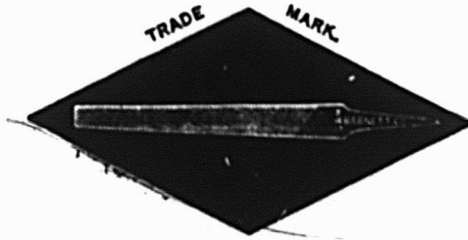
Cette imposante fabrique, plus grande que n'importe quelles deux autres réunies, ne comprend qu'environ le quart de l'établissement entier de Disston.

**HENRY DISSTON & SONS, Limited. 2-20 Avenue Fraser, Toronto.**

**FABRIQUE DE LIMES BLACK DIAMOND**

FONDEE EN 1863

Douze Médailles de  
Récompense aux  
Expositions  
INTERNATIONALES



INCORPOREE EN 1895

Grand Prix Spécial  
MEDAILLE D'OR  
Atlanta, 1895.

Catalogue envoyé gratuitement sur demande à toute personne intéressée dans le commerce de limes.

**G. & H BARNETT COMPANY, - - - Philadelphie (Pe.)**

Propriété exploitée par la Nicholson File Co.

**Tôles Galvanisées**



**"Queen's Head"**

Le type du genre connu depuis un  
demi-siècle.  
Jamais égalées comme qualité.

**A. C. LESLIE & CO., LIMITED**  
- MONTREAL -

**Feutre et Papier**

N'IMPORTE QUELLE QUANTITE

Toitures Goudronnées (Roofing) prêtes à poser, 2 et 3.  
Papiers de Construction. Feutre à Doubler et à Ta-  
pisser. Produits de Goudron. Papier à Tapisser et à  
imprimer. Papier d'Emballage Brun et Manille.

Fabricants du Feutre Goudronné

**"BLACK DIAMOND"**

**ALEX. McARTHUR & CO., Limited**

82 RUE MCGILL MONTREAL.

Manufacture de Feutre pour Toiture; Rues du Ha-  
vre et Logan. Moulin à Papier, Joliette, Qué.

**Le Modèle de l'Univers**

Accepté dans le monde entier comme le blanc de plomb selon lequel tous les autres sont  
jugés. Fabriqué continuellement depuis près de 200 ans, laps de temps pendant lequel  
il s'est créé une merveilleuse réputation.

**Le Blanc de Plomb B.B.  
Authentique de Brandram**

est celui que vous devriez vendre si vous voulez que votre magasin devienne connu com-  
me le quartier général pour les fournitures des peintures. Si vous vous approvisionnez de  
ce blanc de plomb vous aurez la clientèle du maître peintre--et celui-ci achète beaucoup  
de choses à part le blanc de plomb.

Ecrivez aujourd'hui pour nous demander les prix courants.

**BRANDRAM-HENDERSON LIMITED**

MONTREAL HALIFAX ST JOHN TORONTO WINNIPEG EDMONTON CALGARY



Donnez vos commandes *maintenant* pour les

TONDEUSES DE  
PELOUSE

# MAXWELL

Les Tondeuses de Pelouse "Maxwell" sont bien annoncées et font des clients satisfaits partout où elles sont vendues.

Elles sont les tondeuses les plus élégantes, les plus faciles à manoeuvrer que vous puissiez jamais avoir en mains—bien faites, fortes, légères à pousser et jolies coupeuses.



Faites en toutes grandes avec roues de 8 à 10 pouces et avec 3 ou 4 lames coupantes. C'est le moment de donner vos commandes pour le commerce de 1917. Les Tondeuses "Maxwell" signifient des profits faciles.

Ecrivez aujourd'hui pour avoir un catalogue.

## MAXWELLS LIMITED

ST. MARY'S (ONT.) (G)

**Le seul pinceau à compression droite....Manufacturé au Canada.**



Tout pinceau fabriqué d'après cette patente est garanti sous tous les rapports.

Nous les recommandons comme pinceaux parfaits pour travaux de première classe.

## Canada Brush Co., Limited

—AGENTS—

H. R. St. Michel & Co., 19 rue St-Gabriel, Montréal  
Bureau Principal et Usines, Saint-Jean (N.B.)



## Un blanc de plomb parfait

### Doit être....

— si pur que son emploi garantisse la pureté et le brillant de la peinture dont il est la base.

et

moulu si excessivement fin et uniformément qu'il puisse se bien mélanger avec l'huile et la couleur et s'étendre facilement.

# Le Blanc de Plomb

## Marque "Tiger"

possède ces qualités essentielles et a été reconnu depuis plus de quarante ans comme le vrai blanc de plomb.

Vous ne pouvez faire d'erreur en vous approvisionnant de ce blanc de plomb qui est le meilleur. Envoyez une commande d'essai qui sera remplie avec célérité.

## The Steel Company of Canada, Limited

### MONTREAL

## DANS LA PROVINCE

(Suite de la page 26)

- N. Brousseau à H. Dechêne, Ware.
- W. Doyon à A. Lamontagne, Watford.
- Résiliation, J.-A. Ouellet à O. Fortin, Ware.
- Vente, J.-A. Ouellet à R. Fortin, Ware.
- Mme G. Bisson à J. Lacasse, Standon.
- Obligat., J. Lacasse à Caisse Populaire de Standon, Standon.
- Résiliation, G. Chamberland à J. Bélanger.
- Garantie, G. Chamberland à J. Bélanger, Cranbourne.
- Vente, L. Leclerc à J. Leclerc, Cranbourne.
- Déclaration, L. Allaire à Régist, Standon.
- Quittance, H. Turcotte à J.-B. Boutin, \$300.00.
- L. Royer à C. Audet, \$50.00.
- H. Fauteux à Mme Laflamme, \$441.66.
- Mme M. Boulanger à J. Renaud, \$50.00.
- J. Gagnon à Brown Corporation, \$6,000.
- Caisse Populaire de Sainte-Catherine à H. Dechêne, \$500.
- L. Morin à W. Doyon, \$200.00.

### LEVIS

- Vente, Nap. Gosselin à Mlle R.-D. Dumas, Saint-Jean.
- Philippe Guay à Philippe Boucher, Saint-Jean.
- Henri Lagueux à David Rivard, Saint-Romuald.
- Pierre Fontaine à Georges Girard, Saint-Jean.
- Pierre Fontaine à Aimé Bergeron, Saint-Jean.
- Donation, Veuve Cléophas Kirquac à J.-G. Francoeur, Lévis.
- Vente, Mlle Adéline Blais à Nap. Gosselin, Saint-Jean.
- Garantie hypothécaire, Albert Shainks et al à La Banque Nationale, Lévis.
- Obligation, Réal Dupré à Rév. H. Bernier, Lévis.
- Arthur Samson à Veuve Adolphe Blais, Lauzon.
- Testament, Mme William Lee, Saint-Romuald.
- Tutelle, Veuve F.-J. Murphy à ses enfants mineurs, Lauzon.
- Déclaration de propriétés, Veuve J.-F. Murphy, Lauzon.
- Testament, Veuve Lazare Côté, Lévis.
- Quittance, Ed. Olivier à William Lambert, Saint-Jean.
- F.-X. Fecteau à Jules Beaulieu, Saint-Romuald.

Le forgeron, le charpentier, le propriétaire de garage de votre localité et tous les manufacturiers de votre voisinage se servent de limes.

Ces hommes achètent les limes "Famous Five" sans hésitation parce qu'ils savent que ce sont des outils modèles--solides--bien affilés et équilibrés.

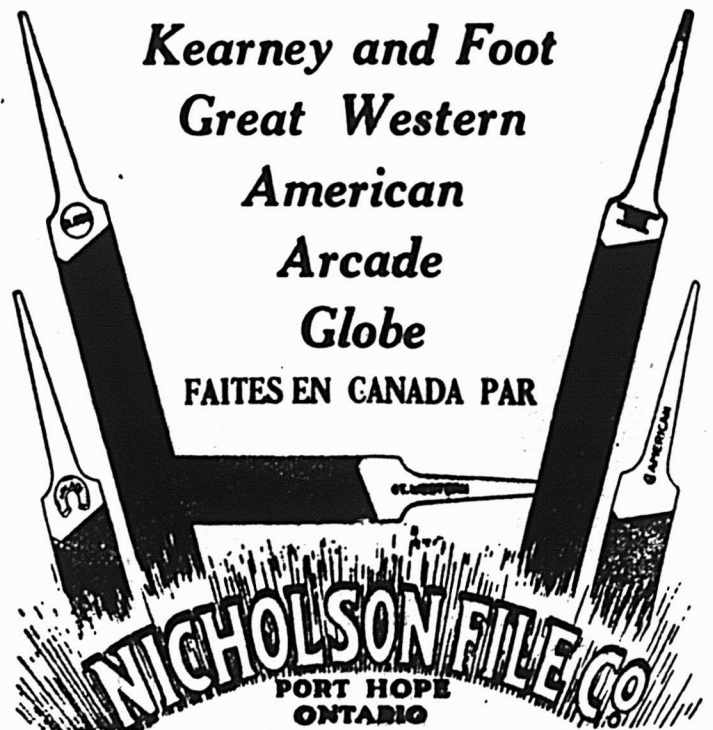
C'est pourquoi vous avez intérêt à avoir ces limes en magasin.

Spécifiez les "Famous Five" quand vous donnez une commande à votre fournisseur.

Ce sont :

*Kearney and Foot  
Great Western  
American  
Arcade  
Globe*

FAITES EN CANADA PAR



## LA LAMPE WONDER

### (LA LAMPE PUISSANTE)



est la lampe la plus nouvelle et la plus ingénieuse qui ait jamais été lancée sur le marché. Elle produit une lumière blanche, claire, brillante d'une force de 500 bougies pour moins de 1-3 de cent par heure.

Prenez cette lampe dès maintenant et ayez votre magasin éclairé aussi bien que dans les meilleures places de la ville. Elle peut être installée par n'importe qui.

Un enfant peut la manier. Absolument sûre et sans odeur. S'allume avec une allumette, très aisément. Pleinement garantie.

Marchands demandés partout comme agents locaux.

Ecrivez-nous directement pour une installation d'éclairage indépendant et à prix coûtant.

**MacLaren Light Company**  
MERRICKVILLE (ONTARIO)



Vous direz avec un ferme sentiment de satisfaction—tout est parfait maintenant.

**La Clôture de Pelouse Peerless**

est la perfection, le dernier mot de ce qui existe pour l'embellissement, la protection et l'amélioration de la valeur de votre propriété. Elle protège vos enfants, elle tient éloignés les chiens errants, les autres animaux, y compris les poules destructrices; elle protège la pelouse, les arbrisseaux et les fleurs et garde la propriété. La Clôture Ornementale Peerless est faite de fil de fer solide, rigide, bien galvanisé et revêtu d'une couche d'émail de zinc qui écarte la rouille. Pour la beauté, la durée, le service et toutes les caractéristiques qui contribuent à donner une satisfaction absolue la Clôture Peerless est digne de son nom. Elle ne fléchit pas et l'usage ordinaire ne peut la briser.

parcs, écoles, églises, cimetières, etc. Des commerçants la vendent presque partout.

The Banwell-Wire Fence Company, Ltd., Winnipeg, Man., Hamilton, Ont.

- D. Roussin v. Albert Ouimet, Outremont, \$500.
- A. Lemieux v. J.-R. Duckett, Outremont, \$500.
- General Equipment v. O. Brouillard, Outremont, \$1,239.
- Lacroix, Léger Ltd v. David Alluisi, Outremont, \$125.
- H. Bernier v. Succession A. Mosdell, Montréal Sud, \$932.
- H. Garceau v. Thomas Touzin, Montréal, \$174.
- J.-H. Pizzev v. M. T. Co., Montréal, \$239.
- Raymond v. Security Eng. & Contract Co. Ltd, Montréal, \$111.
- Wilson et Lafleur, Ltd v. Adolphe Alard, Saint-François du Lac, \$119.
- R.-H. Miner Co., Ltd v. P. D'Ambrozio et S. D'Ambrozio, Montréal, \$124.
- Chas. Ciceri Co., Ltd v. A. Bucci, Montréal, \$133.
- L.-H. Panchaud v. J.-H.-A. Gravel, Montréal, \$40.
- Imp. Tobacco Co. of Can. Ltd v. Théo. Malo, Montréal, \$2,620.
- Annie Coviensky v. Max.-Léon Levin, Montréal, 2e classe.
- Cie de Briques Saint-Laurent v. Adé-lard Duranceau, Montréal, \$248.
- Alexis Perrault v. Succession J.-V. Bousquet et C.-S. Sarault, Montréal, \$393.
- J.-A. Guillemette Ltd v. Pat.-H. Bluteal, Albert Lecavalier, Melville Jacques, J.-A. Labonté, Oscar Viger, Thos. Dussault, Aimé Bergeron, Armand Demers, J.-Eloi Lalonde, Thos. McCutcheon, Aimé Grenier, J.-Ls. Audet, B. Mongeau, Montréal, Rémi Lefebvre, Ottawa, Albert Dumas, Omer DeSerres, Montréal, P.-A. Lefebvre, Absent, Arthur Ecrement, Alex. Saint-Pierre, Montréal, M. Daoust, Absent, J.-A. Lecours, A. Prud'homme, Alfred Charron, Montréal, Raoul Barozzi, Absent, V.-O. Reed, Montréal, J.-E. Carreau, Absent, Succession Maurice Loranger, W.-A. Hodge, E.-P. Bertrand, et A. Girouard, Montréal, \$2,652.
- J.-A. Saint-Jacques v. J.-A.-H. Hébert, Montréal, \$7,650.
- Banque d'Hochelaga v. Léon Dubois, Ville Emard, \$1,508.
- Banque d'Ottawa v. Lévis Keller, Montréal, \$1,125.
- W.-L. Prize v. Leslie Price, Montréal, \$299.

# L'EPARGNE

## La Compagnie Mutuelle d'Immeubles, Limitée

Incorporée par le Gouvernement Fédéral avec  
Un Capital autorisé de \$350,000.00

La Compagnie Mutuelle d'Immeubles, Ltée, peut, en vertu de sa charte de 1913, faire toutes les transactions qui sont du ressort des compagnies de prêts.

Par sa CAISSE DE PRETS COOPÉRATIFS, fonctionnant d'une façon progressive, la Compagnie Mutuelle d'Immeubles, Ltée, fournit à ses membres l'occasion heureuse autant que facile, de faire des épargnes et d'acquiescer ainsi l'habitude de l'économie. Grâce aussi à son système de coopération à la fois ingénieux et pratique, tous ses membres jouissent à tour de rôle, après un temps relativement court, du plein montant des certificats qu'ils détiennent,

et cela à des conditions de remboursement exceptionnellement avantageuses.

Les certificats que la Compagnie émet en faveur de ses membres sont de mille piastres chacun.

On peut s'inscrire pour un ou plusieurs certificats.

Pour chaque certificat de mille piastres, la contribution mensuelle est de \$2.30 par mois.

Lorsque le membre a touché le montant de son certificat (\$1000), il en rembourse la balance due à la Compagnie à raison de \$5.75 par mois ou plus à son gré.

Malgré la crise qui dure depuis quelques années, la Compagnie a prêté à ses membres en 1916 la somme de \$198,000.00.

Au premier janvier 1917, le chiffre total de ses PRETS COOPÉRATIFS atteignait déjà le montant de . . . \$1,187,393.00.

N. B.—Pour plus amples renseignements, demandez notre prospectus en adressant comme suit :

## La Compagnie Mutuelle d'Immeubles, Limitée

No 706, rue Sainte-Catherine Est, - - MONTREAL, P.Q.

## VENTES PAR HUISSIER

NOTA.—Dans la liste ci-dessous les noms qui viennent en premier lieu sont ceux des demandeurs, les suivants ceux des défendeurs; le jour, l'heure et le lieu de la vente sont mentionnés ensuite et le nom de l'huissier arrive en dernier lieu.

- Nap. Deslauriers, O. Véronneau, 14 avril, 10 a.m., 1656 Notre-Dame, Gravel.
- Arthur Breton, Victor Laferrrière, 14 avril, 10 a.m., 480 Dorion, Coutu.
- O. Marceau, A.-S. Pierre, 14 avril, 2 p.m., 2459 Avenue du Parc, App. 3, La-fontaine.
- John Robertson & Son Ltd, A. Kozenewsky, 14 avril, 10 a.m., 423 Frontenac, Lapierre.
- Jos. Chartier, Raoul Villemaire, 14 avril, 2 p.m., 725 Alma, Racine.
- REX, Walter Paterson, 14 avril, 10 a.

- m., 14 Ontario Est, Coutu.
- Alexandre Cinq-Mars, Mme Marie-Imelda Laroche, 14 avril, 11 a.m., 670 Adam, Maisonneuve, Normandin.
- W. Lebrun, E. Provost, 14 avril, 11 a.m., 101 51ème Avenue, Normandin.
- G.-E. Blackwell, J.-R. Ménard, 16 avril, 11 a.m., 4873 Sherbrooke, Lauzon.
- C. Côté, O. Saint-Denis, 16 avril, 10 a.m., 440 Delisle, Lauzon.
- J.-E.-W. Lecours et al, J. Malo, 17 avril, 10 a.m., 416 Saint-Denis, Lauzon.
- J. Smith et al, N. Lalonde, 18 avril, 10 a.m., 477 Sainte-Catherine Est, Lauzon.

## LES TRIBUNAUX

(Suite de la page 24)

- Workmen's Loan Syndicate v. A. Salomon, A. Anghel, D. Moscovitch et Moscovitch Bros., Outremont, \$103.

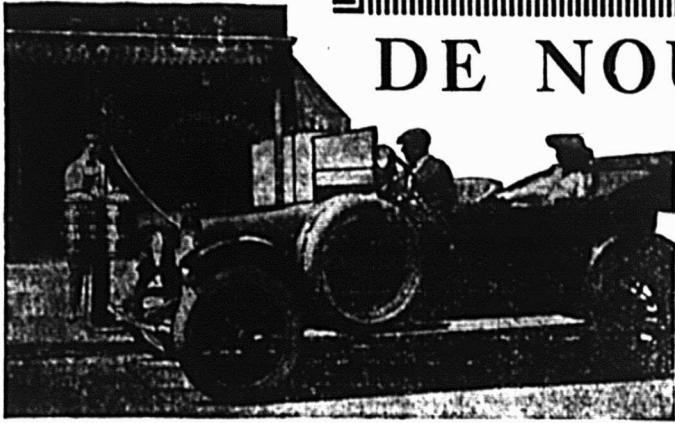
## Lisez les Annonces

DU

# PRIX COURANT

elles vous donnent les meilleures adresses où vous approvisionner.





On inspectera votre vitrine tandis que vous vendrez la gazoline.

## DE NOUVEAUX AMIS

dont vous pouvez faire des clients permanents "plutôt que simplement satisfaits", c'est l'un des résultats que l'on obtient dans le monde entier grâce à

### L'Équipement "Red Sen-ry" (Sentinelle Rouge) de Bowser pour l'Emmagasinage de la Gazoline.

Partout où il est installé il fait penser à un nouvel approvisionnement de gazoline pure et filtrée, et vos clients savent qu'il donne toujours la bonne mesure.

Venez, vous aussi, prendre votre part des avantages qu'il procure partout en supprimant les pertes dues à l'évaporation, à la mesure trop grande, aux barils percés, etc., et en amenant à vos portes des gens que vous n'aviez jamais vus et qui reviendront dès qu'ils connaîtront le service que rend possible le Système Bowser. Et—chose de grande importance — ils en parleront à leurs amis. Il devra en résulter pour vous une augmentation d'affaires.

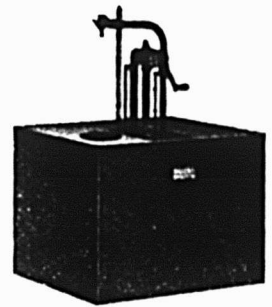
Bureaux de Vente  
dans tous les Centres

## S. F. Bowser & Co., Inc.

66-68 ave. Frazer

TORONTO (ONTARIO)

Représentants  
Partout



Pour le Pétrole.

## LES OUTILS DE BUCHERON DE PINK

Les outils Etalons dans toutes les provinces du Dominion, en Nouvelle-Zélande, Australie, etc.

Nous manufacturons toutes sortes d'outils de bûcheron—Légers et de Bonne Durée.

TELEPH. LONGUE DISTANCE, No. 87

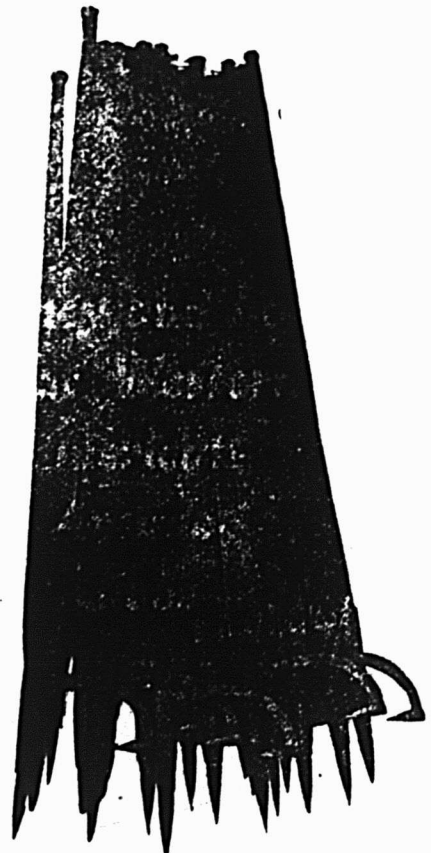
*Demandez notre catalogue et notre liste de prix.*

Vendus dans tout le Dominion par tous les Marchands de ferronnerie en gros et en détail.

The  
**THOS. PINK Co., Limited**

Manufacturiers d'OUTILS de BUCHERON

PEMBROOKE - (ONTARIO)



FABRIQUES AU CANADA

## Table Alphabétique des Annonces

American Pad . . . . .28	Canadian Postum Cereal 5	Fairbanks . . . . .7	Nicholson File . . . . . 31
Assurance Mont-Royal .22	Canada Starch . . . . .	Fontaine Henri . . . . . 34	Nova Scotia Steel Co. . 20
	. . . . . Couverture	Fortier Joseph . . . . . 34	
Baker & Co (Kalker) . 8	Caron, L.-A. . . . . 34	Gagnon & L'Heureux . 34	Pink . . . . . 33
Banque d'Hochelega . .20	Church & Dwight . . . . 4	Garrand, Terroux &	Port Hope Sanitary . . . 25
— Nationale . . . . . 20	Cie d'Assurance Mu-	Cie . . . . . 34	Prévoyants du Cana-
— Molson . . . . . 20	tuel du Commerce 22	Gillett Co. vLtd) E. W. 12	da (les) . . . . . 22
— Provinciale . . . . . 20	Clark, Wm. . . . . 8	Gonthier & Midgley . . 34	Provost & Allard . . . . 23
Barnett . . . . . 29	Cie Mutuelle d'Immeu-	Grand-Tronc . . . . . 17	
Banwell Hoxie . . . . . 32	bles . . . . . 32	Imperial Oil . . . . . 10	Rolland & Fils J.-B. . . 34
Benoit et De Grosbois .22	Cluett, Peabody . . . . . 4	Imperial Tobacco . . . . 13	
Bird & Son . . . . . 26	Connors Bros. . . . . 12	Jonas & Cie, H. . . . . )	St-Amour Ernest . . . . 34
Bowser & Co . . . . . 33	Cottam Bird Seed . . . . 34	. . Couverture intérieure	St. Lawrence Sugar Co. 11
Brandram-Henderson . 29	Couillard Auguste . . . . 34	La Prévoyance . . . . . 22	Star Egg . . . . . 6
British Colonial Fire		Leacock . . . . . 9	Steel of Canada . . . . . 30
Ass. . . . . 23	Douglas (Lea & Perrin)	Leslie & Co., A. C. . . . 29	Sun Life of Canada . . . 22
Brodie & Harvie . . . . . 8	. . . . . Couverture	Liverpool-Manitoba . . 22	
	Disston Saw . . . . . 28	Mathieu (Cie J.-L.) . . . 8	Tanglefoot . . . . . 15
Canada Brush . . . . . 30	Dom. Canners (Ltd) . . . 3	McArthur A. . . . . 29	United Shoe Machine-
Canada Cement . . . . . 25	Eddy E. B. & Co. . . . 11	McLaren Light . . . . . 31	ry Co. (Ltd) . . . . .
Canada Life Assuran-	Escott . . . . . 8	Maxwells Limited . . . . 30	. . . . . Couverture
ce Co. . . . . 22	Esinhart & Evans . . . 22	Montbriand, L.-R. . . . 34	
Canadian Pacific Ry. . . 6			Winnipeg Grocer . . . . 6
			Western Ass. Co. . . . . 22

Maison fondée en 1870.

### AUGUSTE COUILLARD

IMPORTATEUR DE  
Ferromerie et Quincaillerie, Verres  
à Vitres, Peintures, etc.  
Spécialité: Peches de toutes sortes  
Nos. 322 à 329 rue S.-Paul  
Ventes 13 et 14 S.-Ambro, MONTREAL

La maison n'a pas de commis-voya-  
geurs et fait bénéficier ses clients de  
cette économie. Attention toute spéci-  
ale aux commandes par la maille. Mes-  
sieurs les marchands de la campagne  
seront toujours servis au plus bas prix  
du marché.

**L.-A. CARON,** Téléphone Bell  
MAIN 3570  
Comptable licencié  
Institut des Comptables et Au-  
diteurs de la Province de Québec,  
48, Notre-Dame O., Montréal.

**PAIN POUR OISEAU** est le "Cot-  
tam Bird Seed" fabriqué d'a-  
près six brevets. Marchandise de  
confiance; rien ne peut l'approcher  
comme valeur et comme popularité.  
Chez tous les fournisseurs en gros.

**JOSEPH FORTIER**  
Fabricant-Papetier  
Atelier de réglure, reliure, type-  
graphie, relief et gaufrage. fabri-  
cation de livres de comptabilité.  
Formules et fournitures de bureaux  
210 OUEST rue NOTRE-DAME  
(Angle de la rue S.-Pierre). MONTREAL

**New Victoria Hotel**  
H. FONTAINE, Propriétaire  
QUEBEC  
L'Hôtel des Comma-Voyageurs  
Plan Américain. Taux, à partir de \$2.50

**GARAND, TERROUX & CIE**  
Banquiers et Courtiers  
48 Ouest rue Notre-Dame, Montréal

**L.-R. MONTBRIAND**  
Architecte et Mesureur,  
220 rue S.-André, Montréal.

**ERNEST ST-AMOUR**  
Curateur et Liquidateur de Faillites  
Commissaire pour Québec  
Edifice Banque de Québec  
No. 11 Place d'Armes, MONTREAL  
Telephone Main 3285  
Chambres 713-714

**GEO. GONTHIER H.-E. MIDGLEY**  
Licencié Inst. Comptable Comptable-Incorporé  
**GONTHIER & MIDGLEY**  
Comptables et Auditeurs  
125 RUE S.-FRANCOIS-XAVIER, MONTREAL  
Téléphone MAIN 3701-310  
Adresse auxqipgé4

**GAGNON & L'HEUREUX**  
COMPTABLES LICENCIÉS  
(CHARTERED ACCOUNTANTS)  
Chambres 315, 316, 317, Edifice  
Banque de Québec  
11 Place d'Armes, MONTREAL  
Téléphone Bell Main 4912  
P.-A. GAGNON, C.A.  
J.-ARTHUR L'HEUREUX, C.A.

Ne placez pas votre commande en  
"Papeteries"  
avant d'avoir consulté notre  
nouvel échantillonnage.

Les boîtes Lakme, Tolle du  
Pays, Perfection, Chien d'Or,  
Rolland Parchemin, Boîtes de  
fantaisie, forment la plus avan-  
tageuse collection pour un mar-  
chand qui désire donner entière  
satisfaction à sa clientèle et réa-  
liser en même temps le plus gros  
bénéfices.

**La Cie J.-B. Rolland & Fils**  
53 rue Saint-Sulpice, Montréal

Le marchand-détaillant devrait con-  
sultier fréquemment les adresses des  
hommes d'affaires et professionnels  
qui mettent leur science et leurs ta-  
lents à sa disposition et y faire appel  
dès que sa situation devient difficile.  
Un bon conseil est souvent d'une gran-  
de utilité dans le commerce.

# MACHINERIE DE CORDONNERIE

Pour tous Travaux depuis la mise  
en Forme jusqu'au Finissage

TRADE



MARK

Systèmes Goodyear  
pour Cousu-Trépointe et  
Cousu - Chaussou

Machines "Consolidated"  
à monter d'après la  
Méthode Manuelle

Presses  
à découper les Tiges  
Modèles C.

Machines Rapides  
"Standard"  
A visser les semelles

Machines Davey à  
cheviller bois  
avec bigorne

Machines à Enfoncer les clous protège-talon --- Machines  
à Estamper, à Charger, à Poser, à Fraiser, à Gouger, à Verrer  
et à Finir les Talons --- Machines à clouer "Loose Nailer" et  
Machines à Bonbouter --- Machines à Cimiter, à Poncer et  
à Parer --- Machines à Entoiler les Premières, "Série Gem" ---  
Machines à Poser les Oeillets --- Oeillets, Cambrillons,  
Brosses, etc.                   :                   :                   :                   :                   :

## United Shoe Machinery Co. of Canada, Limited

122 rue Adélaïde Ouest,  
TORONTO.

28 rue Demers, Québec (P.Q.)  
Kitchener (Ont.), 179 rue King Ouest.

MONTREAL (P.Q.).  
Avenue Bennett et rue Royce,  
MAISONNEUVE.





En bocaux de verre "Perfect Seal" contenant 3 livres de sirop et en boîtes de ferblanc de 2, 5, 10 et 20 livres.

*Chez tous les marchands en gros.*



Fabriqué par THE CANADA STARCH CO. Limited, MONTREAL.