

5/2/26

PER
B-226

S

LE BULLETIN DE LA FERME

ORGANE DES
CULTIVATEURS
DE PROGRÈS



Bibliothèque St-Sulpice
340 rue St-Denis
15
104-14-5-25

PARAIT TOUS LES JEUDIS

ORGANE OFFICIEL DE LA COOPERATIVE FEDEREE DE QUEBEC

ADMINISTRATION: 111 COTE DE LA MONTAGNE,
(Édifice Morin)
QUÉBEC

CANADA EXCEPTÉ CITÉ DE QUÉBEC \$1.00
ADONNEMENT: CITÉ DE QUÉBEC ET PAYS ÉTRANGERS \$1.50
POUR LES SOCIÉTAIRES DE LA COOPÉRATIVE FÉDÉRÉE DE QUÉBEC .75

VOLUME XIV, No 5

QUEBEC

LE 4 FEVRIER 1926

PRESURE

PRESURE

Nous voulons aider les Fabricants de Beurre \$2,32 le gallon.

La Coopérative, ayant à cœur d'aider dans toute la mesure de ses forces les fabricants de beurre et de fromager a réussi à placer UNE COMMANDE CONSIDÉRABLE DE PRESURE DE HAUTE QUALITÉ, et c'est avec plaisir qu'elle vient vous offrir cette présure, qui est GARANTIE sous tous rapports, au prix de:—

Bidon de 1 gallon, \$2.35

Baril de 5 gallons, \$2.32 le gallon.

F. A. B. Montréal.

Cette offre est valable pour les commandes reçues d'ici au 1er mars. Les expéditions se feront au temps que vous nous indiquerez.

NE RETARDEZ PAS

N'oubliez pas que notre liste de prix complète sera publiée au cours du mois de février. Réservez-nous vos commandes. Nous vous garantissons satisfaction pour les prix et qualité.

Nos Engrais Alimentaires

La rareté s'accroît encore. Placez vos commandes immédiatement.

VOICI NOS DERNIERS PRIX :

Engrais:

Farines:

Son :	\$29. la tonne.	Crème de l'Ouest :	\$4.40
Gru rouge :	\$31. " "	Castle :	\$4.15
Gru blanc :	\$38. " "	Winnipeg :	\$3.90

Nos prix F. A. B. Montréal, avec balance de fret de l'Ouest pour les stations situées au delà de Montréal.

CONDITIONS:

Chaque wagon doit contenir au moins 50 sacs de farine à pain.

Nous offrons nos engrais à \$2. la tonne EN DESSOUS des prix du marché et nos farines à 30 sous de moins le baril.

NOS PRIX VALENT POUR EXPÉDITION IMMÉDIATE.

Coopérative Fédérée de Québec

114, Rue St-Paul Est, Montréal. (Boîte Postale 326)

4

4

4

A la veillée

LA DEBACLE

En rentrant de la gare où j'avais été reconduire un ami, je me sens frapper sur l'épaule, au détour d'une rue; naturellement, je me retourne en même temps qu'une bonne grosse voix me crie à tue tête: Ben, quoi, on ne reconnaît plus les amis! Je me trouve en présence de devinez qui... Jean Martel, oui, en personne, avec son éternelle chiquie, qui avait remplacé la non moins éternelle pipe que, dans un moment d'humeur, notre ami avait ainsi détroné.

Il faut vous dire que Jean Martel et moi étions devenus une paire d'amis depuis le jour où C. L'Habitant nous avait l'un à l'autre présenté.

Après les "Comment la santé" et puis: "Croyez-vous qu'il fait beau" et autres phrases célèbres du même genre, nous nous sentimes en verve de causer plus longuement. "Eh bien, quelle bonne affaire vous amène dans la vieille capitale, mon cher monsieur Martel", lui dis-je.

"Hein! bonne affaire, mais pas pour tout le monde", me rétorqua Jean Martel. "Allez, vous piquez ma curiosité, racontez-moi ça". — "Ben, voilà," commença ce bon Jean; j'arrive de chez un liquidateur où l'on vient de vendre la terre de Jean Pierre, mon voisin...

Il y a longtemps que j'avais prévu ça, vous savez. Depuis que sa cousine des Etats était venue en promenade, la mère Jean Pierre était toute autre; auparavant ménagère, sage et économe comme pas une, la Marie-Jeanne ne songeait plus, depuis ce temps-là, qu'au luxe et aux toilettes. Ses extravagances commencèrent par l'envie de faire la dame!... Allait-on chez la modiste, chez le marchand du village, on rencontrait Marie-Jeanne en train d'essayer un chapeau ou de choisir une étoffe nouvelle... Plus tard, il fallut un piano dans la maison, Marie-Jeanne ne savait pas en jouer, sa fille non plus, mais il n'y a pas de salon sans piano, n'est-ce pas; et puis, on payerait ça sans s'en apercevoir... Si Pierre vendait un cochon, Marie-Jeanne avait tout de suite trouvé l'emploi de l'argent; on achèterait un tapis au piano et des vases à fleurs, car qui a jamais vu un piano sans tapis et sans quelque chose pour mettre dessus... Et ça allait ainsi sur toute la ligne... Pour commencer on dépensait l'argent à mesure qu'on le recevait, puis on en vint à le dépenser d'avance. Pendant ce temps-là Jean Pierre travaillait comme un nègre, mais n'empêche que les taxes n'étaient pas payées, les intérêts du capital qu'il avait emprunté pour bâtir souffraient plusieurs années de retard; chez les marchands, les comptes montaient comme la marée au printemps. Enfin le dernier coup ce fut quand Isidore s'acheta un Ford. Ce jour-là, Marie-Jeanne pensa croquer de dépit: "le lendemain elle prit Jean-Pierre à part et le persuada de vendre sa terre à bois pour acheter un automobile."

"Depuis ce temps tout alla de mal en pis; plus de repos avec les créanciers qui menaçaient Jean Pierre chaque jour. Finalement le prêteur effrayé a tout fait vendre, et ces pauvres gens sont sur la paille. Marie-Jeanne pleura toutes les larmes de ses yeux, car l'avenir n'est pas rose pour de vieilles gens d'avoir à recommencer leur vie; je crois que les jeunes vont aller travailler aux Etats-Unis.

"Eh! bien, voilà la BONNE affaire qui

PANIER AUX LETTRES

J'ai une jument de 5 ans qui a la bouche couverte de verrues saignantes. Pourriez-vous m'enseigner ce qu'il faut faire pour amener leur disparition?

R. Appliquer avec un petit pinceau une solution de sulfate de cuivre une partie dans huit d'eau, une ou deux fois par jour.

OPHALMIE CHEZ LA BREBIS.— J'avais une brebis qui a eu mal aux yeux. Cela a commencé par une petite tache blanche qui a couvert l'œil. Voilà que trois autres brebis sont atteintes du même mal. Je ne puis m'imaginer quelle est la cause.

R. Les causes de l'ophtalmie sont très nombreuses. L'exposition à un froid humide, aux courants d'air, la présence d'un corps étranger tel que sable, graine, brindille de foin ou de laine etc. Comme conséquence de l'ophtalmie on a souvent la production de taies ou d'opacités de la cornée. Le traitement consiste à laver l'œil avec une solution d'acide borique (une cuillerée à thé dans une tasse d'eau) Après le lavage insuffler sous les paupières en se servant d'un petit tube en papier, un mélange parties égales de calomel et de sucre porphyrisés deux fois par jour jusqu'à la guérison. Cette substance médicamenteuse donne de très bons résultats.

APPÉTIT dépravé.— Nous faisons l'élevage du lapin et de temps en temps il nous arrive que les mères mangent leurs petits. Je ne sais pas s'il leur manque quelque chose dans leur alimentation. Les mères sont grasses et les petits aussi. Si vous connaissiez la cause de ce qui peut provoquer ce triste état de chose et le remède à y appliquer cela obligerait? L. N.

R.— Cette dépravation peut dépendre de plusieurs causes qui sont plutôt problématiques, car il n'est pas naturel pour une femelle de dévorer ses petits. La principale cause c'est la constipation de la lapine. Si elle est constipée elle devient fiévreuse et la tendance cannibale peut se manifester, elle tue et dévore sa progéniture. Comme traitement préventif, on conseille de mettre dans la loge quelques succulents légumes et de maintenir constamment, devant la mère, une bonne provision d'eau pure. Certains éleveurs ont recouru à un moyen plutôt étrange. Ils mettent près du nid de la gestante un morceau de lard qui sera la victime si des instincts carnivores se manifestent chez la mère. L'administration de graine de lin, durant quelques jours avant la parturition mériterait d'être essayée, car elle prévient la constipation en agissant comme lubrifiant. Enfin on pourra donner une dose d'huile de castor (une cuillerée à thé) Si malgré ces précautions vous ne pouvez réchapper les lapineaux d'une mère sans entrailles il vaudrait mieux l'engraisser et la manger.

SCIES SIMONDS

Les passe-partout en croissant "Simonds" ont les dents d'une épaisseur uniforme empêchant de serrer dans la fente. La forme de croissant est une particularité "SIMONDS" exclusive. SIMONDS CANADA SAW CO. Limited VANCOUVER MONTREAL ST. JEAN, N. B.

m'amène en ville, conclut Jean Martel. Ah! si les anciens, si économes et si sages, revenaient sur la terre, maudiraient-ils assez ce LUXE qui ruine tant de nous, les cultivateurs."

Et quand nous nous quittâmes, je restai tout songeur. Oui, le LUXE, plaie vivante et toujours saignante de nos campagnes, combien de malheureux, de malheureuses n'a-t-il pas jetés sur la route. Il est comme la sirène qui charme d'abord pour mieux prendre ensuite ceux qui répondent à son appel.

J. Basdelaine.

LA BANQUE PROVINCIALE DU CANADA

Incorporée par Acte du Parlement en juillet 1900.

Capital autorisé	\$ 5,000,000.00
Capital payé et Réserve	\$ 4,500,000.00
Actif total (au 30 nov. 1924)	\$40,646,000.00

La seule banque au Canada dont les argents confiés à son département d'Épargne sont contrôlés par un Comité de Censeurs, ces messieurs examinent mensuellement les placements faits en rapport avec tels dépôts. Conformément aux règlements approuvés par ses actionnaires lors de sa fondation, cette banque ne prête pas d'argent à ses directeurs.

Président du Conseil d'Administration
L'HONORABLE SIR HORMISDAS LAPORTE

Vice-président et Directeur-Général
M. TANCREDE BIENVENU

Président du Bureau des Commissaires-Censeurs
L'HONORABLE N. PERODEAU

Lieutenant-Gouverneur de la Province de Québec.

350 Succursales et Sous-Agences dans les Provinces de Québec, d'Ontario du Nouveau-Brunswick et de l'Île du-Prince-Edouard.

"Il est Différent"
voilà ce que l'on dit du

NOVORO
Du DR. PIERRE

C'est un remède herbeux de mérite reconnu. Il a été en usage constant pendant cent ans, et a apporté le rayon de soleil de la santé à des milliers de familles.

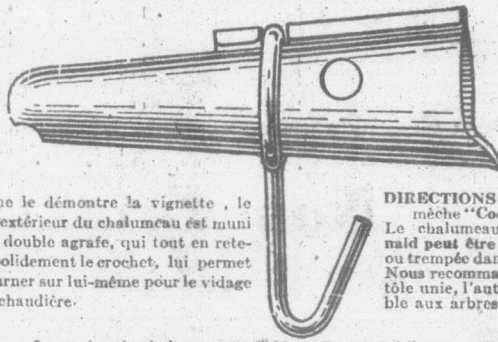
ESSAYEZ LE UNE SEULE FOIS, quand votre digestion ne va pas, — quand votre estomac fonctionne irrégulièrement, — quand votre sommeil est agité, — quand vous avez des douleurs dans le corps, — quand vous vous sentez fatigué, etc.

Il ne peut être trouvé chez les droguistes. Il est fourni par des agents spéciaux, ou directement du laboratoire de

DR. PETER FAHRNEY & SONS CO.
2501 Washington Blvd. Chicago, Illinois
(Délicieux livre de tous droits au Canada.)

UN CHALUMEAU A CROCHET MOBILE QUI ECONOMISE DU TEMPS ET DE L'ARGENT

PERMET le TRANSVASAGE sans DECROCHER la CHAUDIERE



Comme le démontre la vignette, le point extérieur du chalumeau est muni d'une double agrafe, qui tout en retenant solidement le crochet, lui permet de tourner sur lui-même pour le vidage de la chaudière.

DIRECTIONS: Employez la vraie mèche "Cook" de 7-16 pos. Le chalumeau amélioré McDONALD peut être fourni en tôle unie ou trempée dans le zinc et le plomb. Nous recommandons cependant la tôle unie, l'autre étant préjudiciable aux arbres.

- 1° Le crochet du chalumeau McDONALD est mobile et peut être relevé du côté avec la chaudière suspendue, vous permettant de faire l'opération du transvasage de la chaudière en la moitié du temps requis, lorsqu'il vous faut décrocher cette dernière.
- 2° Les deux extrémités de la partie qui s'enfonce dans l'arbre ne sont pas jointes complètement, et l'enfoncement du chalumeau, en rapprochant ces deux parties, lui donne une pression suffisante pour le retenir solidement à l'arbre, évitant ainsi toute perte de sève.
- 3° Malgré ces avantages sur les autres chalumeaux, le McDONALD AMELIORE est proportionnellement le moins dispendieux de tous.

Manufacturé par:--

The United Maple Products Limited

P. O. Box 800

GRANBY, Cté SHEFFORD, P. Q.

M. Médéric Chiasson a été élu président de cette association à Frédéricton. M. de l'Association des fleuriers de Chiasson est un jeune acadien qui a fait volailles de la province du Nouveau-Brunswick; à l'assemblée des membres sa marque dans le commerce et qui s'occupe beaucoup de la question agricole.

ADMINISTRATION ET Abonnement payable...
Cans-la—Excepté cité Québec...
Cité de Québec et par étrangers...
Pour les Sociétaires la Coopérative Fédérée de Québec...
Tarif des annonces 12c...
Annonces classées 25c...
sous par insertion, plus par mot additionnel de 25 mots, minimum...
Pour abonnement et ces écrire au "Bulletin Ferme", Limitée, 111 le Montagne... (Éditeur Québec, Case postale) Tél. 2-4297.

Volume XIV

Assen

Allocution de bi Son Honneur de Qué

Monsieur le Président, Messieurs les membres...
rative Fédérée de Qu

C'est avec le plus gra viens, ce matin, offrir à ciation l'hospitalité la dans l'enceinte de nos c nicipales de Québec.

Dans les années pa déjà tenu de pareilles Québec et vous en avez bénéficié. Mais cette sor de plus en plus g l'agriculture dans notr tiellement agricole, sont encore plus brilla

Je ne saurais assez ve de bien envisager tou grand problème que soudre, avant d'en ven finales; car s'il est faci point, il est souvent m périence acquise, d'en et de diriger vers d zons l'ambition légitim de réussir et de dévelo des produits agricoles.

Groupez solidement toutes les forces ép fait la force, dit le prov cette union intelligente tachée de tout parti-p aurez en mains une pi pour lutter efficacement piétements étrangers. Comme le montrent tistiques de la province 1925, l'agriculture s'es sidérablement dans le mois et l'avenir écono très brillant.

A vous, à tous vos e de vous montrer à la ha tion. Que la jalousie-cours de route un si b gez vos intérêts, ce qui me de votre part, ma surtout de considérer l vince tout entière. I clocher sont souvent né ne n'y gagne rien à la

Mais, si vous luttez e dans la main, pour assi vince de Québec son be l'Agriculture intensive, pendant que vous êtes de profiter de votre sé mirer comme ils le méri innombrables de notr du Canada Français. Grâce à l'organisat ordre de nos institu nous avons su attirer

INCIALE

et 1900:
 \$ 5,000,000.00
 \$ 4,500,000.00
 \$40,646,000.00

onfiés à son départe-
 enseurs, ces messieurs
 sport avec tels dépôts.
 es actionnaires lors de
 s directeurs.

PORTE

ansure
 U
 Québec.
 s de Québec, d'Ontario
 ince-Edouard.

ent"

du
 ORO

E
 Il a été en usage
 de soleil de la santé

digestion ne va pas,
 ent, — quand votre
 urs dans le corps, —

rai par des agents
 re de
 NS CO.
 Chicago, Illinois
 da.)

NET MOBILE
 DE L'ARGENT

HER la CHAUDIERE

CTIONS: Employez la vraie
 che "Cook" de 7-16 pcs.
 alumeu amélioré MeDe-
 peut être fourni en tôle une
 mpée dans le zinc et le plomb
 recommandons cependant la
 nie, l'autre étant préjudicia-
 ir arbres.

et peut être relevé du côté
 opération du transvasage de
 faut décrocher cette dernière.
 l'arbre ne sont pas jointes
 rochant ces deux parties, lui
 à l'arbre, évitant ainsi toute

McDONALD AMELIORE

ducts Limited

RD, P. Q.

ociation à Frédéricton. M.
 un jeune acadien qui a fait
 ans le commerce et qui s'oc-
 up de la question agricole.

ADMINISTRATION ET PUBLICITE
 Abonnement payable d'avance.

Canada—Excepté cité de
 Québec..... 1.00
 Cité de Québec et pays
 étrangers..... 1.50
 Pour les Sociétaires de
 la Coopérative Fédé-
 rée de Québec..... 75c

Tarif des annonces 12c. la ligne
 Annonces classifiées 25 mots, 50
 sous par insertion; plus un sou
 par mot additionnel au-dessus
 de 25 mots, minimum, 50 sous.

Pour abonnement et annon-
 ces écrire au "Bulletin de la
 Ferme", Limitée, 111 Côte de la
 Montagne, (Édifice Morin),
 Québec, Case postale 129
 Tél. 2-4297.

LE BULLETIN DE LA FERME

REVUE TECHNIQUE HEBDOMADAIRE

Consacrée au Service des Cultivateurs de Progrès



ORGANE OFFICIEL DE LA COOPÉRATIVE FÉDÉRÉE DE QUÉBEC

Volume XIV

QUÉBEC, LE 4 FEVRIER 1926

Numéro 5

Assemblée générale annuelle de la Coopérative Fédérée de Québec

Allocution de bienvenue de Son Honneur le Maire de Québec

Monsieur le Président,
Messieurs les membres de la Coopé-
rative Fédérée de Québec.

C'est avec le plus grand plaisir que je viens, ce matin, offrir à votre belle association l'hospitalité la plus chaleureuse dans l'enceinte de nos délibérations municipales de Québec.

Dans les années passées, vous avez déjà tenu de pareilles conventions à Québec et vous en avez tiré le plus grand bénéfice. Mais cette année, avec l'essor de plus en plus grand que prend l'agriculture dans notre province essentiellement agricole, les perspectives sont encore plus brillantes.

Je ne saurais assez vous recommander de bien envisager toutes les faces du grand problème que vous avez à résoudre, avant d'en venir à des décisions finales; car s'il est facile de décider un point, il est souvent malaisé, avec l'expérience acquise, d'en changer la portée et de diriger vers de nouveaux horizons l'ambition légitime que vous avez de réussir et de développer le commerce des produits agricoles.

Groupes solidement autour de vous toutes les forces éparses. L'union fait la force, dit le proverbe... Grâce à cette union intelligente et sérieuse détachée de tout parti-pris exagéré, vous aurez en mains une puissance illimitée pour lutter efficacement contre les empiétements étrangers.

Comme le montrent les rapports statistiques de la province de Québec pour 1925, l'agriculture s'est développée considérablement dans les derniers douze mois et l'avenir économique s'annonce très brillant.

A vous, à tous vos collègues et alliés de vous montrer à la hauteur de la situation. Que la jalousie n'arrête pas en cours de route un si bel essor. Protégez vos intérêts, ce qui n'est que légitime de votre part, mais n'oubliez pas surtout de considérer le bien de la province tout entière. Les guerres de clocher sont souvent néfastes et personne n'y gagne rien à la fin.

Mais, si vous luttez ensemble, la main dans la main, pour assurer à notre province de Québec son beau titre de gloire: l'Agriculture intensive, ne négligez pas, pendant que vous êtes réunis à Québec, de profiter de votre séjour ici pour admirer comme ils le méritent les charmes innombrables de notre vieille capitale du Canada Français.

Grâce à l'organisation de premier ordre de nos institutions publiques, nous avons su attirer depuis quelques

Discours du Président Général

A l'ouverture de l'assemblée générale annuelle de la Coopérative Fédérée de Québec, M. Arsène Denis, président général de la Coopérative, a prononcé une courte allocution que nous reproduisons ci-après textuellement.

Monsieur le ministre,
Messieurs les sociétaires,
Messieurs,

Ce m'est un agréable devoir de vous souhaiter à tous la bienvenue en cette enceinte. Nous voici réunis pour la troisième fois depuis la réorganisation des grandes coopératives de la province en nombre toujours plus considérable et plus intéressés à la marche de nos succès; et c'est avec une légitime fierté que nous venons proclamer cette année les progrès de notre société.

Permettez-moi de saluer tout particulièrement la présence au milieu de nous de Monsieur le Ministre de l'Agriculture que la classe agricole désigne comme le père de l'agriculture en notre province et qui prend un si vif intérêt à l'organisation du groupement coopératif chez les cultivateurs de Québec. Nous sommes flattés d'un si puissant appui, présage heureux de notre réussite.

Je veux laisser au président du conseil exécutif tout le soin de nous exposer à loisir la marche des opérations de la Coopérative Fédérée au cours du dernier exercice. Je désire cependant insister sur quelques points généraux. Les affaires de la Société ont augmenté durant l'année dans une proportion de 20 pour cent; elles ont été excellentes à tout point de vue, et elles ont laissé une marge raisonnable de profits dont bénéficient tous nos sociétaires.

Cette prospérité générale revient en grande partie à l'esprit d'initiative de nos coopératives locales affiliées et de nos sociétaires qui ont continuellement transigé leurs achats et leurs ventes avec la Coopérative Fédérée et ont contribué ainsi à grossir son chiffre d'affaires.

Si nous avons progressé en 1925, il ne faut pas se reposer sur nos lauriers, et je fais un appel tout spécial à nos sociétaires de mener une campagne intense dans leurs coopératives locales pour recruter de nouveaux membres et servir l'œuvre de la Coopérative Fédérée; il appartient à eux de gagner les cultivateurs à la cause de la coopération et d'amener le jour où toute la classe agricole, reconnaissant les mérites et les avantages des coopératives de ventes et d'achats, sera ligüée tout entière sous le régime sauveur de la coopération bien comprise.

Nous ouvrons notre troisième congrès sous d'heureux auspices, et nous nous réjouissons des faveurs de la Providence sur notre œuvre. J'espère que vous apporterez, messieurs les sociétaires, toute votre attention à l'étude et à la discussion des rapports qui vous seront soumis; je souhaite également que la discussion soit amicale pour la meilleure compréhension des sujets débattus et afin de ménager un temps précieux.

REDACTION ET COLLABORATION

Cette revue est consacrée aux intérêts de la ferme et du foyer rural.

Elle est rédigée par un comité de techniciens et de praticiens agricoles, assistés de collaborateurs occasionnels et de correspondants de diverses institutions agricoles. Toute collaboration est sujette au contrôle du directeur.

La correspondance concernant la rédaction doit s'adresser au Directeur du "Bulletin de la Ferme", Case postale 129 Haute-Ville, Québec.

années des visiteurs qui se comptent par milliers. C'est une richesse fort appréciable pour notre commerce et, d'une manière détournée, une part de ces profits reviennent à tous ceux qui fournissent à nos visiteurs la subsistance matérielle. En voyant de vos yeux les progrès réalisés à Québec dans cette direction, vous verrez combien nous nous efforçons, de notre côté, de vous venir en aide et d'appuyer les efforts méritoires que vous avez accomplis depuis si longtemps.

Encore une fois, Messieurs, merci d'avoir bien voulu choisir Québec comme siège de votre présente convention annuelle. Je vous félicite d'avoir inauguré, cette année, le principe d'une exposition partielle des principaux produits de votre association et j'espère que cette excellente idée sera développée davantage à l'avenir.

Croyez bien que la ville de Québec vous porte le plus grand intérêt et qu'elle sera toujours prête, en temps voulu, de vous fournir tout l'encouragement que vous méritez par votre esprit d'initiative, par votre bonne entente et par le travail que vous n'avez pas peur d'entreprendre, même au prix des plus durs sacrifices.

A tous, je souhaite donc plein succès dans vos délibérations, et, si possible, un retour prochain dans notre ville, qui est à bon droit connue pour sa large et franche hospitalité. D'ailleurs, vous devez bien cet honneur à Québec, qui fut la première de toutes les villes de notre province canadienne-française à fournir le pain et la fortune au premier agriculteur venu de France, notre grand Louis Hébert.

Allocution de l'hon. M. Caron

L'hon. J. E. Caron, ministre de l'Agriculture de la province, a suivi avec beaucoup d'intérêt toutes les délibérations des actionnaires de la Coopérative Fédérée de Québec, lors de leur assemblée générale à Québec, cette semaine.

Invité par le président, M. Arsène Denis, à prendre la parole au cours de la première séance de la réunion annuelle l'hon. M. Caron a félicité les administrateurs des succès obtenus depuis les débuts de la Coopérative et particulièrement au cours de la dernière année. Ces succès, le ministre de l'Agriculture en attribue une part aux actionnaires et au public dont la coopération est indispensable pour assurer la réussite complète de la Coopérative. Il rappelle ensuite à ses auditeurs ce que doit faire un bon coopérateur. Un bon coopérateur, dit-il, c'est celui qui envoie ses produits à la Coopérative et s'occupe de lui offrir des produits de première qualité.

(Suite à la page 67)

Le cadeau le plus utile à votre meilleur ami, c'est un an d'abonnement au Bulletin de la Ferme.

1926		SOLEIL		LUNE	
		Lev.	Cou.	Lev.	Cou.
V	5 Les Saints Martyrs du Japon.	7 12	5 05	mat.	10 50
S	6 S. Tite, évêque et confesseur.	7 10	5 07	0 48	11 18
D	7 Serapheime, Sol. de la Puzille.	7 09	5 08	1 58	11 53
L	8 S. Jean de Matha, confesseur.	7 07	5 10	3 08	0 35
M	9 S. Cyrille d'Alexandrie, év. et d.	7 06	5 11	4 16	1 28
M	10 Ste-Scholastique, vierge.	7 05	5 13	5 20	2 30
J	11 Notre-Dame de Lourdes.	7 03	5 14	6 16	3 43

Si vous ne voulez être déçu, faites votre devoir sans jamais compter sur la reconnaissance d'autrui.

GRAINS DE SAGESSE, MIETTES DE BON SENS

Faites abonner vos voisins, vos parents et vos amis au Bulletin de la Ferme. C'est le meilleur service que vous pouvez leur rendre si vous voulez qu'ils se renseignent en matière agricole et marchent en droite ligne vers la prospérité.

Ontario nous imiterait.—S'il faut en croire une nouvelle publiée récemment dans un journal de Toronto, nos amis de la province d'Ontario auraient l'intention de se désaltérer et d'imiter peut-être le régime "WET" de notre province.

Perspectives encourageantes.—Dans une causerie avec M. Egan, commissaire canadien de l'immigration en Europe, le premier ministre Mussolini, d'Italie, rend à notre pays ce témoignage, qu'il voit dans le Canada "une terre aux possibilités sans limites".

La mort du cardinal Mercier. L'Eminentissime primat de la Belgique, évêque de Maline, décédé ces jours derniers, s'intéressait vivement à la classe agricole de son pays.

Nous croyons être l'interprète fidèle de nos lecteurs en nous unissant au deuil de l'Eglise de Malines et de toute la Belgique.

La coopération des Etats-Unis. A Washington, la Chambre des représentants du peuple vient d'approuver le bill Haugen, pour établir une section de la coopération au département de l'agriculture. Il n'y a pas lieu de s'étonner de cette innovation chez nos voisins qui tiennent à conserver leur réputation d'hommes d'affaires éclairés.

L'instruction publique.—Le dernier rapport de l'hon. M. De-lage, surintendant de l'instruction publique, pour l'année scolaire 1924-1925, indique que la situation est tout à fait satisfaisante dans le domaine de l'enseignement à travers la province de Québec. On doit s'en réjouir et souhaiter que le progrès s'accroisse encore davantage.

Le cultivateur.—Le cultivateur est aussi intelligent politiquement que n'importe qui, a dit un orateur récemment. Il comprend que le caractère compliqué de la société aujourd'hui ne permet pas au cultivateur de gouverner pour le cultivateur pas plus qu'il ne permet au banquier de gouverner pour le banquier, l'avocat pour l'avocat.

Un arbre géant.—Un citoyen de S. Marcellin de Rimouski a abattu ces jours derniers un pin gigantesque, qui mesurait à la souche 47 pouces de diamètre; à 18 pieds, 34 pouces; à 50 pieds, 29 pouces; à 75 pieds, 14 pouces; à 85 pieds, 11 pouces. La longueur totale de l'arbre est de 102 pieds. Si vous avez mieux que celui-là sur votre terre à bois, ne manquez pas de nous le dire.

La société des nations.—La Bulgarie a appris à la Société des Nations qu'elle acceptait son invitation à participer aux pourparlers préliminaires de la conférence sur le désarmement. La demande d'admission de l'Allemagne est attendue bientôt et nécessitera une réunion spéciale du conseil.

C'est peut-être une mesure très sage d'inviter les nations les plus belliqueuses à s'unir pour assurer la paix universelle.

La mortalité infantile. Le rapport annuel de 1925, présenté ces jours derniers par le Dr. S. Boucher, directeur du service de santé à Montréal, indique que la mortalité infantile a diminué de plus de 10% au cours du dernier exercice. Comme on attribue généralement la mortalité infantile à la mauvaise qualité du lait que l'on donne aux enfants, il y a lieu, croyons-nous, de féliciter les cultivateurs qui ont fourni les produits laitiers à la population de la métropole au cours de l'année que nous venons de terminer.

Soyons contents de notre sort, il est sans doute encore susceptible d'amélioration, mais nous n'avons rien à envier aux pays étrangers tels que la Chine et la Russie, où la famine fait des ravages terribles; la France, où les administrateurs de l'Etat en sont rendus à ne plus savoir dans quelle bourse et de quelle façon chercher des revenus pour éviter la banqueroute; l'Argentine, où la dernière récolte a été très pauvre, et bien d'autres pays où les conditions économiques sont loin d'être encourageantes.

L'Annuaire de Québec.—Le gouvernement vient de publier l'Annuaire Statistique de Québec, rédigé par M. Lucien Viau. L'édition de 1925, la douzième de la série, renferme des informations très intéressantes et de grande valeur.

C'est une source de détails que tous nous devons connaître et lire. M. Lucien Viau a fait là une compilation très méritoire qui lui a valu de chaleureuses félicitations.

La bonne préparation de ce que vous offrez en vente est souvent plus appréciée que la valeur intrinsèque du produit.

Vous n'y attacherez jamais trop d'importance, pourvu que vous n'alliez pas croire que c'est la seule condition requise pour le prix le plus élevé sur le marché.

Ne laissez pas de plumes à vos volailles abattues si vous voulez que l'acheteur les considère comme des sujets de première qualité. N'offrez que des œufs très propres; ils vaudront 10% plus cher que si vous ne surveillez pas leur toilette.

Grains de semence.—Comme on connaît l'arbre à son fruit, de même est la qualité de la récolte proportionnée à la valeur du grain que l'on a semé. Si vous semez des grains légers et des grains de mauvaises herbes, vous n'aurez sûrement pas une récolte pesante et pure.

Tous les cultivateurs le savent mais il y en a encore qui l'oublient quand vient le temps de mettre la semence en terre.

L'argent employé à acheter de bons grains de semence est un prêt sûr que la terre vous rendra au centuple. Profitez des expositions de grains de semence qui auront lieu au cours des mois de février et mars.

Les amateurs d'automobiles ont passé des heures très intéressantes la semaine dernière au Salon de l'auto à Montréal. La grande exposition annuelle qui a eu lieu dans l'édifice Morgan a mis sous les yeux d'un public considérable un assortiment unifié de voitures nouvelles améliorées ou remodelées de façon des plus attrayantes.

Tous les visiteurs ont assisté avec étonnement à un déploiement extraordinaire de l'industrie de l'auto. Pourquoi se prépare-t-on avec tant d'apparat à la nouvelle saison du commerce de l'automobile? Est-ce parce qu'on escompte un accroissement important de la prospérité en 1926?

Au banquet de l'Association Canadienne de la pulpe et du papier, qui eut lieu à la clôture du congrès de cette association à Montréal, ces jours derniers, l'hon. L.-A. Taschereau, premier-ministre de la province, a averti ses auditeurs que la loi du dimanche devra être respectée par les fabriques de pulpe comme par les autres industries, que les Américains pourront éviter l'embargo sur la pulpe et les bois canadiens en laissant librement entrer le papier canadien aux Etats-Unis, que le capital américain est le bienvenu dans notre province afin qu'il participe au développement de nos ressources naturelles, pour conserver nos gens chez nous et ainsi créer un large marché national à nos fermiers.

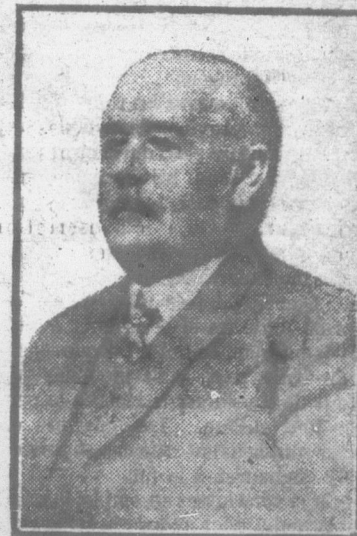
Le premier ministre a aussi laissé entendre qu'il se pouvait qu'une réglementation soit faite pour empêcher la destruction de nos forêts par une coupe trop active, faute d'un reboisement proportionné. L'hon. M. Taschereau a aussi annoncé que le gouvernement avait l'intention de demander aux industriels une contribution pour aider l'éducation. Nous applaudissons à ce geste admirable que le chef du gouvernement de notre province vient de renouveler pour réclamer le respect du repos dominical ainsi que la protection de nos forêts et garder nos cultivateurs sur leur terre par un moyen vraiment pratique: la création d'un plus large marché pour les produits de la ferme et l'aide à l'éducation.

Commerce du grain à Montréal en 1925

L'assemblée générale annuelle de "Corn Exchange" "Bourse des grains", de Montréal, a eu lieu ces jours derniers. Les élections ont donné le résultat suivant: Président réélu, F. A. Haywood; trésorier, Alf. Chaplin; comité de direction: Charles Ritz, J. E. Leber, J. W. Wittie, Murton L. White, Guy D. Robinson, T. C. Lockwood et A. W. Brown; président du bureau de revision: H. W. Raphael, et membres du comité: Norman Wight, W. W. Hutchison, Wm McDonald, Jos. Quintal, H. D. Dwyer. Comité de transport: J. B. Trempe, W. B. Bashaw, H. Quintal, A. W. Snell, H. W. Corrigan. Ces officiers éliront bientôt un vice-président, suivant le règlement de l'association.

Le rapport présenté par le président indique que les affaires ont été très actives au cours de l'année 1925.

L'association a adopté une résolution priant la Chambre des Communes de ne pas ratifier le contrat Peterson proposé entre le gouvernement du Dominion et Sir Wm. Peterson pour l'établissement d'un service maritime régulier entre les ports canadiens, les ports anglais et continentaux.



L'hon. PAUL TOURIGNY, industriel, représentant de la division Kennebec, au Conseil législatif, depuis 1921, décédé à Victoriaville, P. Q., le 31 janvier

Un homme fort est celui qui remporte la victoire sur lui-même.

M. J.-ART. I
président du conseil ex
rative Fédérée

Solvabilité de
par les actionnaires
Profits de l'ann

Le pourcentage
chiffre de vente, au
Ce pourcentage éta

D'après une er
ces mercantiles, les
même genre d'affai
chiffre d'affaires.

Les dépenses d
moins qu'en 1924,

Le chiffre d'aff
\$1,733,874.05 de pl

La Société cor
coopératives agrico
agricoles non affilié
fait affaires avec a

La succursale
pendant les deux de
de \$293,000.; cette
une augmentation

Cette succursale
sans compter 59 co
achètent régulièrem

Cette succursale
boucle son budget,
Gélinas, qui a été r
ans, mérite certaine

Les entrepôts
bles de bon grain l'a
qu'ils ne représente
delà de \$260,000.
semence, voilà tout.

Voici le bilan c

Courant:

En caisse et en ban
Débiteurs, Comptes
Dépôts et

Billets recevables
Actionnaires, Solde
Inventaire—Marché

Immobilisé:

Immeubles
Ameublement, mach
Automobiles, cheva

Dépenses différées—
papeterie, etc...
Enregistrement de n

Courant:

Créanciers
Billets pay
Emprunts—
Natio

Hypothèques sur im
Emprunts à longs te

Année de prospérité pour la Coopérative



M. J.-ART. PAQUET,
président du conseil exécutif de la Coopérative Fédérée de Québec.

L'assemblée générale annuelle des actionnaires de la Coopérative Fédérée de Québec a eu lieu mardi, le 2 février, à l'hôtel de ville de Québec, sous la présidence de M. Arsène Denis, président du bureau de direction.

Le rapport annuel, qui a été présenté à cette occasion par M. J.-Arthur Paquet, président du Conseil Exécutif, montre clairement que les affaires de la Coopérative sont de plus en plus prospères et que les administrateurs ont obtenu des succès dignes d'une mention honorable dans la vente de nos produits agricoles au cours de l'année 1925. Nous en extrayons les faits suivants:

Solvabilité de la Coopérative: fonds de réserve, capital payé dû par les actionnaires et profits de l'année 1925: \$528,898.30.

Profits de l'année 1925: \$31,012.59.

Le pourcentage des dépenses d'administration, en rapport avec le chiffre de vente, au cours de l'année 1925, a été de \$2.89 par \$100.00. Ce pourcentage était de \$3.80 par \$100. en 1924.

D'après une enquête qui a été faite à ce sujet, par certaines agences mercantiles, les frais d'administration dans les maisons faisant ce même genre d'affaires que la Coopérative, varient entre 7 et 11% du chiffre d'affaires.

Les dépenses d'administration, en 1925, ont été de \$29,983.93 de moins qu'en 1924, soit 91c de moins par \$100.

Le chiffre d'affaires de l'année 1925 a été de \$10,433,348.63, soit \$1,733,874.05, de plus qu'en 1924.

La Société compte actuellement 11,471 membres, y compris 40 coopératives agricoles affiliées, 194 cercles agricoles, 213 coopératives agricoles non affiliées, et 31 syndicats de buannerie, de sorte qu'elle fait affaires avec au delà de 40,000 individus.

La succursale de Québec a progressé d'une façon merveilleuse pendant les deux dernières années. Son chiffre d'affaires, en 1923, était de \$293,000; cette année, il atteint la somme de \$562,364.52, soit une augmentation de 92%.

Cette succursale compte actuellement plus de 225 clients réguliers, sans compter 59 communautés religieuses de Québec et de Lévis, qui achètent régulièrement de la Coopérative.

Cette succursale, qui subissait une perte de \$7,054.45 en 1923, boucle son budget, cette année, avec un bénéfice de \$3,075.46. M. Gélinas, qui a été mis à la tête de la succursale de Québec, il y a deux ans, mérite certainement des félicitations.

Les entrepôts de Ste-Rosalie ont fourni des quantités considérables de bon grain l'an dernier. Les profits réalisés sont minimes puisqu'ils ne représentent qu'environ \$3,000 sur un chiffre d'affaires d'au delà de \$260,000. Nous voulons vous donner de bons grains de semence, voilà tout. A vous d'en profiter.

Voici le bilan de la Coopérative au 31 décembre 1925.

ACTIF		
Courant:		
En caisse et en banque		\$ 83,117.25
Débiteurs, Comptes recevables	308,052.55	
Dépôts et placements	657.62	
		308,710.17
Billets recevables		24,754.17
Actionnaires, Solde de souscription		58,778.14
Inventaire—Marchandises		506,743.44
		\$ 982,103.17
Immobilisé:		
Immeubles		291,080.73
Ameublement, machines, outillage		94,981.20
Automobiles, chevaux, voitures		20,242.45
		406,304.38
Dépenses différées—Assurances à courir, papeterie, etc.		12,980.13
Enregistrement de marques, etc.		35,038.41
		\$1,436,426.09
PASSIF		
Courant:		
Créanciers	\$224,203.56	
Billets payables	12,100.00	
Emprunts—Banque Canadienne Nationale	585,224.23	\$ 821,527.79
Hypothèques sur immeubles	41,000.00	
Emprunts à longs termes	45,000.00	86,000.00

Fonds de réserve	171,935.82
Réserve spéciale pour immeubles, etc.	21,399.89
Capital-actions souscrit	304,550.00
Profits et pertes—SURPLUS 31 décembre 1925	31,012.59
	\$1,436,426.09

Contresigné pour les administrateurs

(Signé) J.-Arthur Paquet,

Président Conseil Exécutif,

(Signé) J.-M. Paquette,

Trésorier,

Montréal, le 23 janvier 1926.

Vérfié et certifié conforme aux livres de la succursale de Montréal et de la Laiterie, ainsi qu'aux bilans des succursales de Québec, Ste-Rosalie, Princeville, Hébertville, Waterloo et St-Félicien.

(Signé) Victor Pelletier, L. A.,
Vérificateur.

Dans un prochain numéro du "Bulletin de la Ferme" nous publierons des rapports plus détaillés des opérations de la Coopérative Fédérée au cours de l'année 1925.

Nos produits en Angleterre

La plus grande partie du fromage importé en Angleterre vient du Canada

A un diner donné dernièrement à l'hôtel Cecil, à Londres, M. A. J. Mills, de MM. A. J. Mills & Co, Ltd., a dit ce qui suit en portant un toast au "Commerce des produits laitiers canadiens": "Le fromage occupe une place très importante dans les produits alimentaires qui viennent du Canada. Depuis bien des années, la plus grande partie de notre fromage importé vient du Canada, et la qualité de ce produit a permis au Canada d'occuper la première place dans les marchés de la Grande-Bretagne. La Nouvelle-Zélande lui a fait une vive concurrence en ces vingt dernières années, et le Canada n'a pu l'ignorer. L'année dernière, le total des importations venant de la Nouvelle-Zélande a dépassé le total des importations canadiennes par plus de 15,000 tonnes. Ces deux pays, le Canada et la Nouvelle-Zélande, fournissent aujourd'hui la presque totalité de nos importations de fromage, un produit alimentaire des plus importants dans ce pays."

Allouction de l'hon. M. Caron

(Suite de la page 65)

Il ajoute que presque tous les actionnaires de la Coopérative méritent des éloges à ce sujet. Comme exemple, il mentionne que l'an dernier 82% du fromage expédié à la Coopérative a été classé numéro 1 par les classificateurs du gouvernement fédéral.

L'hon. M. Caron recommande de continuer à s'approcher le plus possible de la perfection, afin de pouvoir vaincre la concurrence des produits étrangers. Il parle de la popularité de notre fromage sur le marché anglais.

Le ministre de l'agriculture ouvre ici une parenthèse pour faire une mention spéciale de l'excellent travail que le nouvel agent commercial de la province fait en Angleterre pour créer un marché à nos produits, et il dit que les bons offices du Dr. Lemieux sont utiles non seulement à la coopérative, mais à tous ceux que le commerce d'exportation intéresse.

Revenant au bon coopérateur, M. Caron dit que l'on peut appeler ainsi celui qui envoie à la Coopérative des produits dont elle a raison d'être fière.

L'orateur explique l'utilité de la Coopérative pour les cultivateurs. Elle maintient les prix qui, sans elle, tomberaient peut-être parce que les commerçants n'ont pas d'intérêt à faire faire de l'argent aux cultivateurs. Y a-t-il des maisons de commerce qui se contenteraient de faire \$30,000 de profit sur \$11,000,000 d'affaires? La Coopérative a été d'un avantage considérable pour les éleveurs de dindons.

M. Caron rappelle aux actionnaires qu'ils ont intérêt à porter aussitôt que possible la réserve de leur société à \$500,000 afin de bénéficier des avantages de la ristourne, c'est-à-dire, la répartition des profits entre les actionnaires proportionnellement à la part de chacun dans les affaires de la Coopérative. Il leur recommande ensuite de prêter leur argent disponible à la Coopé-

ratrice. Celle-ci paie un intérêt de 6% et sa solvabilité ne peut être mise en doute.

A l'assemblée de la Coopérative Fédérée de Québec, tenue le 2 février, les directeurs ont tous été élus unanimement pour un prochain terme. Ce sont: MM. Arsène Denis, P.B., Décary, Aj. Théorêt, J. E. Lafontaine, J. N. Bérard, Augustin Rainville et Cléophas Voyer.

Nouvelles routes en 1926

Interrogé sur son programme routier pour 1926, l'honorable J.-L. Perron, ministre de la voirie, a répondu:

—Dès le printemps, nous allons compléter la route de la Malbaie à Saint-Siméon, soit le tronçon de Québec à St-Siméon qui a une longueur de 30 milles. Nous serons au Saguenay en juillet. Nous allons compléter la route de Mont-Laurier à Hull par Maniwaki, ce qui veut dire qu'à l'automne, un automobiliste pourra partir de Montréal, se rendre à Hull en passant par Mont-Laurier, Maniwaki et Wakefield et pourra rentrer à Montréal en passant par l'un ou l'autre côté de l'Ottawa. Il aura fait, en rentrant à son garage, une promenade de 500 milles. Nous allons compléter la route de Lévis à Matapédia. Nous finirons de raccorder les routes qui ne le sont pas encore. La route de Montréal-Québec par la rive sud est superbe. Elle est terminée sauf le tronçon compris entre Sorel et Nicolet. Les municipalités riveraines de ce tronçon impraticable ne veulent rien entendre, ni surtout rien dépenser. Il n'y a pas à insister. Nous allons finir de remettre en parfait état les quelques milles de routes usagées. La province, grâce aux routes construites cette année, va se charger de l'entretien, à ses frais, de 400 milles de routes nouvelles.

Lisez le Bulletin de la Ferme

voulez être déçu,
voir sans jamais
a reconnaissance

SENS

abattues si vous voulez
de première qualité.
font 10% plus cher que

L'arbre à son fruit, de
à la valeur du grain que
des grains de mauvaises
pesante et pure.
a encore qui l'oublie
terre.

de semence est un prêt
fitez des expositions de
mois de février et mars

les heures très intéressés
à Montréal. La grande

Morgan a mis sous les
t unisité de voitures
des plus attrayantes.

ent à un déploiement ex-
oi se prépare-t-on avec
erce de l'automobile?
nent important de la

de la pulpe et du papier,
sociation à Montréal,
premier-ministre de la

imanche devra être res-
s autres industries, que
r la pulpe et les bois

er canadien aux Etats-
i dans notre province
s ressources naturelles,
er un large marché na-

qu'il se pouvait qu'une
struction de nos forêts
oisement proportionné.

ouvernement avait l'in-
bution pour aider l'édu-
ble que le chef du gou-

aveler pour réclamer le
ction de nos forêts et
yen vraiment pratique:
roduits de la ferme et



PAUL TOURIGNY,
représentant de la division
du Conseil législatif, depuis
idé à Victoriaville, P. Q.,
le 31 janvier

fort est celui qui remporte
lui-même.

Le Rendez-vous des Eleveurs

Par Adrien Morin

L'engraissement des boeufs en hiver

Beaucoup de districts de l'Est et de l'Ouest du Canada ne peuvent pas aujourd'hui élever économiquement leurs propres boeufs d'engrais, mais il leur est loisible de faire venir ces boeufs des régions des prairies de l'Ouest du Canada, qui sont prêtes à leur fournir des animaux d'un an ou deux, robustes et de bonne souche. Ces boeufs sont expédiés sur différents points, où ils sont préparés pour le marché par l'engraissement en hiver.

Dans son dernier rapport annuel, le Ministre fédéral de l'agriculture dit qu'afin de démontrer la supériorité, au point de vue de l'engraissement de ces jeunes animaux élevés sur les ranches, la Division de l'industrie animale a aidé à organiser des expositions et des ventes d'animaux d'engrais, à certains points de l'Ouest. Ces expositions qui fournissent en automne tout un étalage de boeufs d'engrais, constituent l'un des meilleurs moyens de publicité que l'on connaisse en faveur de l'engraissement d'hiver. Les expositions de 1925 étaient les meilleures que l'on ait encore connues, au point de vue du nombre des animaux entrés et de la qualité moyenne de ces animaux.

En vue d'aboucher directement le nourrisseur de l'Est et l'éleveur de l'Ouest, la division de l'industrie animale a payé les frais de voyage à l'aller des cultivateurs de l'Est du Canada qui achetaient un wagon de boeufs ou plus, vendus aux ventes des nourrisseurs ou venant directement des ranches. Cette assistance a été limitée à une période de trois mois, commençant le 1er septembre, et il est encourageant de constater que le nombre des nourrisseurs de l'Est qui en ont profité était supérieur à celui d'il y a un an.

PREPARATION DES MOUTONS

Pour obtenir le meilleur prix possible quand vous mettez vos sujets sur le marché

Il importe que le mouton soit préparé suivant les goûts de l'acheteur, et celui-ci généralement veut avoir un sujet écourté, châtré, gras, propre et vigoureux.

Les agneaux de qualité sont en grande demande à l'étranger. Pour faire apprécier sur les marchés extérieurs les agneaux de Québec, il est de toute nécessité de continuer le mouvement d'amélioration commencé en mettant à la tête des troupeaux de bons béliers de race pure.

Sur les marchés étrangers où nous vendons beaucoup d'agneaux, les acheteurs paient beaucoup moins cher les agneaux non châtrés.

La castration des agneaux a pour effet d'améliorer la qualité de la viande, de l'empêcher d'acquiescer le goût particulier aux mâles. L'amputation de la queue contribue à donner une meilleure apparence, à assurer la propreté du sujet, à inciter l'acheteur à payer un prix supérieur.

L'écourtage doit se faire à deux pouces de la naissance de la queue. La castration peut être facilement pratiquée par n'importe quel cultivateur, de la manière suivante: Placer l'animal sur les genoux, les membres rassemblés deux par deux.

Pratiquer une incision avec un couteau ou des ciseaux sur un tiers du scrotum.

Avec le pouce et l'index faire sortir les testicules que l'opérateur saisit et arrache.

Avoir les mains propres afin d'éviter toute infection.

Procurer au sujet opéré du soleil et une litière sèche.

Ne castrer aucun sujet avant qu'il ait atteint l'âge de sept jours.

UN PEU DE TOUT— pour les bons éleveurs

La campagne en faveur de l'amélioration des bovins laitiers et d'une alimentation plus rationnelle, entreprise par les ministères de l'Agriculture provinciale et fédérale, se poursuit activement dans les comtés du bas de la province.

L'assemblée annuelle des membres de la Société Nationale des Eleveurs de Porcs aura lieu à Toronto, le 10 février 1926, à l'Hôtel Carls-Rite. L'Assemblée annuelle des membres de la Société Canadienne des Eleveurs de Moutons aura lieu le 11 février au même endroit.

Nous empruntons du Farmer's Advocate, Journal agricole de London, Ontario, le tableau suivant qui donne le nombre de taureaux laitiers enregistrés, au Livre d'Elite dans les différentes provinces du Dominion au cours de l'année 1925:

Province	Ayrshire	Canadien	Guernseys	Jerseys	TOTAL
Ile du Prince Edouard	6	—	—	—	6
Nouvelle Ecosse	4	—	13	2	19
Nouveau Brunswick	6	—	—	1	7
Québec	70	12	3	1	86
Ontario	29	2	3	19	53
Manitoba	1	—	—	—	1
Saskatchewan	2	—	—	—	2
Alberta	3	—	—	—	3
Colombie Anglaise	18	—	5	25	48
Total	139	14	24	48	225

On voit par ce tableau que la province de Québec possède le plus grand nombre de taureaux enregistrés au Livre d'Elite. Bravo! éleveurs de Québec!



Le repos forcé de l'hiver affaiblit les chevaux les rendant une proie facile aux foudres, aux meurtrissures et autres maux légers; c'est pourquoi il est bon de tenir le Baume Caustique Gombault sous la main prêt pour un emploi d'urgence. Pour plus de quarante ans il a été renommé comme un remède contre les foudres, éparvins, suros, jarrets coiffés, inflammation des jointures, fistules, maux d'oreilles, boursouffures, meurtrissures frontales, écorchures sur fil de fer, inflammation musculaire, etc.

Faites-en vous-mêmes l'application en suivant les directions qui accompagnent chaque bouteille. Il est fort supérieur au fer rouge, ne décolore pas le poil et ne laisse pas la moindre cicatrice. Ne laissez pas vos chevaux souffrir lorsque vous pouvez les guérir vous-même. Achetez le Baume Caustique Gombault aujourd'hui. Deux plaques chez tous les pharmaciens ou expédié directement par nous-mêmes sur réception du prix.

La Lawrence-Williams Co.
Toronto, Ont.

IL EST AUSSI EFFICACE POUR LE TRAITEMENT DES MAUX HUMAINS.

BAUME CAUSTIQUE GOMBAULT

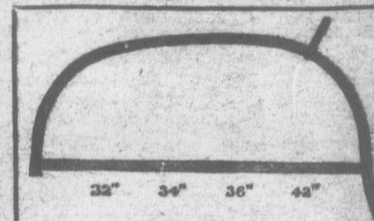
Les membres du cercle des éleveurs de bétail bovin Canadien du comté de Kamouraski, se réuniront jeudi, le 4 février, à une heure de l'après-midi, à St-Pascal. Le but de cette assemblée est d'élaborer un programme des opérations de ce cercle au cours de l'année courante.

L'organisation du cercle des jeunes éleveurs de bovins Canadiens de St-Jérôme, Lac St-Jean, vient d'être terminée à une assemblée tenue lundi, le 25. Nous souhaitons beaucoup de succès aux membres ainsi qu'aux organisateurs MM. Gustave Prince, agronome, Stéphane Boily, directeur de ces cercles dans la province.

Essai de 30 Jours Gratuit

Nous expédierons **FRAIS PAYES** Aucune obligation à acheter, mais si vous le faites, les termes les plus faciles seront arrangés. Garantie pour dix ans. Agents requis où nous ne sommes pas représentés. 30F Swedish Separator Company, Limited 36a, rue Notre-Dame Ouest, Montréal

VÉCRÉMEUSE VIKING

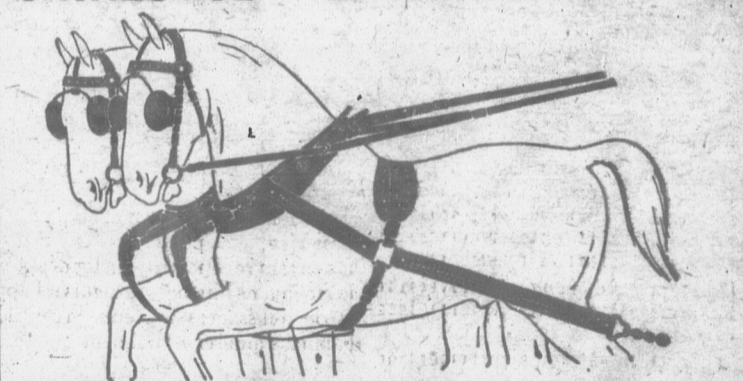


SCIE PRATIQUE ET BON MARCHÉ

Nos montants de scies en fer et en acier sont des plus populaires, parce qu'ils s'ajustent bien, durent longtemps, ce qui les rend meilleur marché que toute autre. Si votre marchand n'en garde pas écrivez-nous directement.

La Manufacture de Scies de Lévis LEVIS. QUEBEC.

NOTRE SPENDIDE CATALOGUE GRATIS



CHOIX --- COMMODITE --- ECONOMIE

Par le moyen de notre nouveau catalogue vous pouvez vous procurer au moment où vous en avez besoin, tous genres de harnais, colliers ou parties de harnais pour la ferme ou pour la promenade. Nos prix, DE LA MANUFACTURE, vous feront réaliser des économies qui vous surprendront. Notre maison est en relation avec la classe agricole depuis 50 ans.

HENEY HARNESS CO. LIMITEE 292 rue Garnier Montréal

Mettez ce coupon à la poste aujourd'hui en y inscrivant votre nom et votre adresse.

HENEY HARNESS CO. LIMITEE
292 Rue Garnier - Montréal

Veuillez m'adresser votre catalogue immédiatement.

Nom.....
B. P..... Prov.....

HOM

Deux Pour enray

A QUE La discussion de l'au discours du trône vote de 51 à 19 pour C'est une mode pass parlementaires de d haleine sur l'adresse. nent de race et il faut de son petit bonime pas beaucoup les aff fait pas grand mal no fois fort amusant.

Au cours de la der membres de l'assemb appris de l'hon. M provincial, les détails nancière de la provin nancier; terminé le 30 ur Gouvernement un 136, 57. Les recettes de \$25,021,328.81, alo ordinaires et extraord le chiffre de \$24,278,1 Dans les chiffres qu vncial a donné à la C discours sur le budget Comptes Publics qu' table de l'Assemblée ait qui intéresse pa agriculteurs.

Le Département d dépensé, durant cet une somme de \$1,7 montant, une somm été dépensée pour l' l'Agriculture en géné fermes de démonstrat Pour les agronome ment a dépensé \$32 donné aux Sociétés d' ventions régulières un 345,30, plus \$88,960, subventions spéciales d'aider atix agriculteu Pour le Mérite Agr cette année, \$6,416.45 de l'Agriculture a di pour les Cercles Agric aider aux expositions a pour le développement tière et l'inspection de duits laitiers. Il a don subventions aux Eco \$60,000. pour prom domestique. Nous donnons ici seulement de l'état des

A OTT

Le gouvernement e de la longue bataille e tion de non confian chef de l'opposition. 125 à 115; soit une m le cabinet King. M. Bourassa a voté riels en déclarant qu'i gramme du gouverne dans le discours du tr cependant libre de to que et veut garder so L'honorable M. Kin dans Prince-Albert, é ves calculs. On s'attend à un quelques semaines po M. King de reconst et aux nouveaux min élire.

Pourquoi tant de pourraient vivre heur campagne, désertent-i venir grossir les rangs riés des grands centres Question angoissant pus plus de deux mi cherché en vain une sante.

Un jour, l'empire re monde, toutes les nat tribu. La grandeur, la la Rome des Césars, pa peur et leur attirance indirecte de la chute

HOMMES ET CHOSES
Chronique hebdomadaire

Deux propositions pratiques
Pour enrayer l'émigration des jeunes cultivateurs

A QUEBEC

La discussion de l'adresse en réponse au discours du trône a pris fin par un vote de 51 à 19 pour le gouvernement. C'est une mode passée dans les incurs parlementaires de discourir à perdre haleine sur l'adresse. Nos députés tiennent de race et il faut que chacun y aille de son petit boniment. Ça n'avance pas beaucoup les affaires, mais cela ne fait pas grand mal non plus et c'est parfois fort amusant.

Au cours de la dernière semaine, les membres de l'assemblée législative ont appris de l'hon. M. Nicol, trésorier provincial, les détails de la situation financière de la province. L'exercice financier, terminé le 30 juin 1925, a donné au Gouvernement un surplus de \$743,136,57. Les recettes ordinaires ont été de \$25,021,328.81, alors que les dépenses ordinaires et extraordinaires ont atteint le chiffre de \$24,278,192.24.

Dans les chiffres que le trésorier provincial a donné à la Chambre, dans son discours sur le budget ou dans l'état des Comptes Publics qu'il a déposé sur la table de l'Assemblée législative, il en est un qui intéresse particulièrement les agriculteurs.

Le Département de l'Agriculture a dépensé, durant cet exercice financier, une somme de \$1,721,200. Sur ce montant, une somme de \$750,000 a été dépensée pour l'encouragement à l'Agriculture en général, y compris les fermes de démonstration.

Pour les agronomes, le département a dépensé \$328,764.41, et il a donné aux Sociétés d'Agriculture en subventions régulières une somme de \$55,345.30, plus \$88,960.83 pour d'autres subventions spéciales ayant pour objet d'aider aux agriculteurs.

Pour le Mérite Agricole, on a utilisé, cette année, \$6,416.49. Le département de l'Agriculture a dépensé \$94,436.40 pour les Cercles Agricoles, \$40,500, pour aider aux expositions agricoles, \$180,000, pour le développement de l'industrie laitière et l'inspection des fabriques de produits laitiers. Il a donné \$140,200.00 en subventions aux Ecoles d'Agriculture, \$60,000, pour promouvoir l'économie domestique.

Nous donnons ici quelques chiffres seulement de l'état des Comptes Publics.

A OTTAWA

Le gouvernement est sorti victorieux de la longue bataille engagée sur la motion de non confiance proposée par le chef de l'opposition. Le vote a été de 125 à 115; soit une majorité de 10 pour le cabinet King.

M. Bourassa a voté avec les ministériels en déclarant qu'il approuve le programme du gouvernement tel que défini dans le discours du trône. Il se proclame cependant libre de toute attache politique et veut garder son indépendance.

L'honorable M. King a un adversaire dans Prince-Albert cela dérange bien ses calculs.

On s'attend à un ajournement de quelques semaines pour permettre à M. King de reconstruire son cabinet et aux nouveaux ministres de se faire élire.

Pourquoi tant de jeunes gens, qui pourraient vivre heureux et libres à la campagne, désertent-ils la terre pour venir grossir les rangs des esclaves salariés des grands centres industriels?

Question angoissante, à laquelle depuis plus de deux mille ans le monde cherche en vain une réponse satisfaisante.

Un jour, l'empire romain dominait le monde, toutes les nations lui payaient tribut. La grandeur, la richesse même de la Rome des Césars, par leur éclat trompeur et leur attirance, ont été la cause indirecte de la chute d'un empire dont

les sujets ne voulaient plus cultiver la terre. Quand la tête se développe démesurément au détriment du reste du corps, les membres anémiés finissent par ne plus pouvoir la supporter, et c'est la décadence et la mort.

Alors, même aujourd'hui les chefs et ceux qui pensent voyaient le mal grandir et cherchaient en vain un remède capable de l'enrayer, mais comme la gangrène insidieuse, il gagnait petit à petit et finissait par terrasser le colosse si fier de sa puissance.

La direction nous transmet une lettre d'un abonné qui croit avoir trouvé un remède infailible à la désertion de la campagne et nous demande de dire ce que nous en pensons. Tâche délicate dont nous nous acquittrons au meilleur de notre connaissance, sans avoir la prétention de pouvoir résoudre d'un trait de plume un problème apparemment insoluble.

Voici la lettre de ce correspondant:

"Je saisis l'occasion pour vous dire deux mots au sujet d'une plaie désastreuse et universelle.

Il s'agit de la désertion de la campagne. Il en est beaucoup parlé. Il faudrait tout un livre pour en détailler les raisons.

Quant aux remèdes, il en est peu parlé. L'opinion d'un humble serviteur qui depuis plus de vingt ans vit dans un centre de colonisation où cette plaie règne dans toute son intensité, est que la cause de ce mal est morale.

Il faut donc former la mentalité des jeunes surtout.

Voici brièvement, à mon humble avis, deux remèdes que notre brave et dévoué Pierre Fougère-Partout, devrait bien travailler avec son alerte et vaillante plume.

1. Création d'un "Ordre de Mérite" pour les jeunes gens ayant jusqu'à 21 ans ou plus aidé leurs parents sur la terre. (Décoration qui serait donnée un jour de fête, solennellement, par un ministre ou son envoyé — honneur rendu à ces jeunes chevaliers aux grandes cérémonies du village).

2. Dans chaque comté de colonisation où la plaie est plus vive mettre l'agronome en possession d'un appareil à projection ou cinéma permettant de récréer gratuitement les jeunes de la campagne tout en les instruisant, les moralisant et leur faisant aimer la terre. Les frais en seraient supportés par le gouvernement et le pays y gagnerait beaucoup."

Pour enrayer la crise que tout le monde constate et déplore, notre correspondant conseille donc deux remèdes; l'un d'ordre éducatif, l'autre plutôt récréatif.

Ce dernier, bien secondaire, ne vaudrait rien, si le premier n'était d'abord mis en œuvre. En effet, quelques séances de cinéma ne feraient qu'aiguiser l'appétit de jouissances de ceux qui veulent d'abord s'amuser et oublier que le devoir est austère et la vie un combat. Mgr l'archevêque de Saint-Boniface le disait il n'y a pas bien longtemps:

"Le grand danger qui menace le monde de nos jours, plus qu'en tout autre temps peut-être, c'est l'esprit jouisseur, ennemi de l'effort, de la gêne et de la souffrance."

Et pour transformer cet état d'âme en un esprit de sacrifice et de dévouement, le cinéma de l'agronome serait un pauvre instrument.

Quand nos pères quittaient le beau pays de France pour s'enfoncer dans les forêts canadiennes où les attendait l'indien cruel et des misères sans nombre, ils ne recherchaient pas la vie facile, les plaisirs, mais la gloire de Dieu et la grandeur de la patrie.

Nous sommes les descendants de ces courageux colons qui ont fait reculer la

RAPPORT ANNUEL DE 1925

Une année de Progrès

Nouvelles polices écrites	-	\$ 65,435,152.
Polices en vigueur	- - -	319,216,126.
Actif	- - - - -	59,839,954.
Paiements aux détenteurs de polices	- - - - -	5,326,383.
Dividendes à être payés aux détenteurs de polices en 1926	- - - - -	1,313,702.

FAITS SAILLANTS

- Record du volume des nouvelles affaires.
- Plus forts paiements aux détenteurs de polices.
- Dividendes augmentés aux détenteurs de polices.
- Mortalité favorable.
- La compagnie a continué son habitude de placer ces fonds dans les débentures gouvernementales, débentures municipales de premier ordre, et sur hypothèques d'immeubles dont la valeur est prouvée.

Ecrivez pour avoir une copie du rapport annuel

THE MANUFACTURERS LIFE INSURANCE COMPANY

ETABLIE EN 1887

forêt pour faire place à la nation canadienne. Le sang français qui coule dans nos veines est demeuré riche et généreux et la fécondité de nos femmes, fait la gloire de nos foyers, mais notre mentalité n'est plus celle de nos pères: l'effort et le sacrifice nous font peur, nous voulons tout avant de mourir. L'égoïsme, le moi monstrueux et destructeur, règne en maître. Ce que nos ancêtres ont fait, ce qui nous paraît si grand aujourd'hui, ils l'ont fait parce qu'ils ne cédaient pas à l'esprit jouisseur, ni ne craignaient l'effort, la gêne, la souffrance.

C'est donc la mentalité qu'il faut changer pour l'orienter vers les devoirs austères et féconds, et cette tâche difficile, c'est au foyer qu'il faut d'abord l'entreprendre. Le cinéma éducateur peut sans doute y contribuer, mais il demeurera impuissant tant qu'à la maison on entendra des pères dire à leurs fils: "Je veux que vous viviez mieux que moi. Vous serez vous aussi des messieurs de la ville qui nous feront honneur. Pour arracher votre vie, je veux que vous n'ayiez pas tant de peine que nous en avons ici au derrière des animaux." Aussi longtemps qu'au foyer les enfants entendront de ces paroles décourageantes, ils rêveront de faux-cols et de vie facile, ils prendront en grippe la terre et ses durs labours et céderont à l'attrait des grands centres.

Il faudrait donc commencer par faire apprécier la liberté dont jouit l'homme des champs et lui faire toucher du doigt l'esclavage qui est l'apanage de l'ouvrier des villes; ici le cinéma pourrait être d'un grand secours. M. Thomas Poulin disait en termes excellents il y a six mois passés: "Ce n'est pas pour chercher une situation inférieure que le cultiva-

teur quitte la terre, c'est plutôt pour en acquérir une meilleure. Parce qu'on lui a trop vanté une vie facile qui n'existe pas, il se laisse souvent prendre au piège et se réveille trop tard. C'est la catastrophe qu'il faut prévenir."

Pour honorer les jeunes gens qui restent fidèles à la terre, notre correspondant propose la création d'un Ordre de Mérite. C'est une suggestion pratique qui peut produire des résultats féconds. Elle mérite certainement de fixer l'attention de nos législateurs. On décore le brave qui sur le champ de bataille expose sa vie pour la patrie; pourquoi n'honorons-nous pas de même le vaillant jeune homme usant ses forces à cultiver les champs qui donne la subsistance à la nation.

Nous avons bien déjà, il est vrai, le Mérite Agricole, fondé par le grand patriote que fut Honoré Mercier, mais nous n'avons pas encore de Légion d'Honneur qui donne au fils de cultivateur la fierté, l'orgueil de sa noble profession.

Qu'on ne l'oublie pas: deux classes seulement sont absolument indispensables dans une nation: le prêtre qui entretient dans les âmes le feu sacré de la religion et le cultivateur qui produit les aliments nécessaires à la vie des individus.

Nous endossons donc avec enthousiasme et de tout coeur les deux propositions de notre correspondant:

1o donner aux agronomes un appareil de cinéma, qui leur permettra de récréer tout en s'instruisant;

2o fonder une légion d'honneur composée des vaillants jeunes gens qui restent fidèles à la terre et à leurs vieux parents. **Pierre Fougère-Partout.**

de 30 Jours
atuit

expédierons
AIS
YES

obligation
mais si
sites, les
es plus
seront
gés,
e pour
ans.

quis où nous
pas représentés. 30F

Separator Company,
Limited
Notre-Dame Ouest,
Montréal

REMEUSE
KING

36" 36" 42"

RATIQUE
ET BON MARCHÉ

montants de scies en fer et
sont des plus populaires,
ils s'ajustent bien, durent
long, ce qui les rend meilleur
que toute autre.

le marchand n'en garde pas
plus directement.

facture de Scies de Lévis
S. S. QUEBEC.

ATIS

ECONOMIE

vous procurer au
molliers ou parties de harnais

réaliser des économies qui
depuis 50 ans.

O. LIMITEE
Montréal

S CO. LIMITEE
er - Montréal

catalogue immédiatement.

4

4

4

L'épargne

Ce qui assure la prospérité d'un état d'une société ou d'un individu, ce n'est pas tant son revenu que ce qu'il économise.

Gagner de l'argent, de nos jours, est choses relativement facile, et je connais maintes gens qui seraient devenus riches ou vivraient au moins dans une belle aisance s'ils n'avaient été victimes de leur propre prodigalité; une foule de travailleurs, cultivateurs et autres deviendraient vite prospères s'ils passaient par le chemin de l'économie.

L'économie bien comprise et pratiquée avec méthode, c'est la grande route qui mène tout droit à l'aisance et à la richesse.

Nos lecteurs liront avec l'intérêt l'article suivant, publié récemment à ce sujet, dans La Rente:—

"Du point de vue collectif, l'épargne est pour chacun de nous un devoir, écrivions-nous récemment, devoir civique d'autant plus rigoureux que notre société a besoin pour subsister et pour grandir du concours effectif de chacun de ses membres. C'est sur l'épargne populaire que notre peuple compte avant tout pour organiser sa vie économique fonder, sa prospérité présente et assurer ses progrès futurs.

"Or, devoir envers la collectivité, l'épargne comporte pour l'individu et la famille de multiples avantages. Il serait trop long de les examiner en détail; d'ailleurs, tout s'enchaîne et se ramène pour ainsi dire à un seul: l'aisance à toutes les époques de la vie. Rares sont en effet ceux qui dès leurs jeunes années peuvent compter sur une fortune suffisante pour assurer leur bien-être et celui de leur famille. Ceux-là sont les privilégiés, par conséquent l'exception. Le sort commun, c'est le souci de la bouchée de pain à gagner quotidiennement et du lendemain à préparer; l'ambition commune, c'est l'aisance, le bien-être, la richesse à acquérir le plus tôt possible. C'est ici que commence le rôle de l'économie. Qu'on se rappelle seulement ce que nous avons déjà écrit à ce sujet: économiser c'est vivre selon ses moyens en d'autres termes, c'est adopter un régime de

vie qui tout en satisfaisant aux exigences de son état, permette en même temps de mettre de côté chaque année, chaque mois ou chaque semaine une partie, si petite soit elle, de son revenu. C'est une œuvre de prévoyance qui satisfait à la nécessité de préparer l'avenir et de parer en même temps à toutes les éventualités. Or, c'est durant la première moitié de l'existence, pendant laquelle la force monte et se renouvelle, qu'il faut préparer l'autre moitié, celle qui marque le déclin et l'évanouissement des énergies; en d'autres termes, la jeunesse et la virilité doivent assurer le confort et l'aisance de la vieillesse.

"La chose n'est pas aussi ardue qu'on pourrait le croire et se résume le plus souvent à une simple question de méthode, de bonne administration et de persévérance qui, devenant bientôt une habitude, n'exige plus qu'un effort minime, tandis qu'en retour elle conduit vite sur la route de la prospérité. Telle est la puissance de l'économie; en accumulant les sous elle dissipe l'inquiétude du lendemain et assure le remède aux situations les plus difficiles. N'est-ce pas un avantage de premier ordre?"

"Rares sont ceux qui, jouissant habituellement de la santé et possédant l'énergie et le goût du travail, ne peuvent, chaque semaine ou chaque mois, mettre de côté une somme plus ou moins considérable, ne fut-ce que quelques sous. Ajoutées régulièrement les unes aux autres et placées en toute sûreté et à rendement convenable, ces sommes ne tardent pas à former un fonds suffisant pour parer aux revers de la fortune, et même permettre à l'occasion d'effectuer un marché avantageux. Combien de millionnaires ont débuté sans le sou et économisé leur premier cent dollars à force de sacrifice et de persévérance? Chacun peut réussir comme eux en usant des mêmes procédés. L'économie bien comprise et pratiquée avec méthode, c'est la grande route qui mène tout droit à l'aisance et à la richesse. La spéculation tente la fortune; l'épargne lui force la main".

Elections municipales

CHAMBLY BASSIN: MM. S. Darce, W. Pelletier et A. Lamarre, réélus conseillers pour un 3e terme, par acclamation.

FERME-NEUVE (paroisse): MM. A. Nadon, P. Ouellette et D. Brunet, élus conseillers par acclamation.

FERME-NEUVE, (village): MM. D. Vanier, S. Allard et H. Charbonneau, élus conseillers.

ST-TÉLESPHORE: MM. L. Bourgon, J. Leroux et O. Campeau, élus conseillers.

ST-JANVIER, (paroisse): MM. A.

SOUFFREZ-VOUS D'UNE HERNIE ?

M. Stuart, l'inventeur des Plapao-Pads adhésifs offre d'envoyer à tout hernieux Plapao pour essai, ainsi qu'une brochure sur le traitement de l'hernie, le tout absolument gratis.

LES PLAPAO-PADS DE STUART sont complètement différents—constituant un emplâtre adhésif ayant pour fins de tenir les parties disjointes en place. Pas de courroie, ni boucles, ni ressorts attachés. Pas d'irritation. Ne peuvent pas glisser de sorte qu'ils ne frottent ni ne pressent l'os. Doux comme du velours faciles d'application—et pas dispendieux. En usage depuis 20 ans par des milliers de personnes.—Ont guéri les cas les plus douteux sans empêcher le patient de vaquer à son travail. Ont gagné la Médaille d'Or à Rome, le Grand Prix à Paris, et une mention honorable à l'exposition de Panama à San Francisco. Le procédé de cure étant naturel, pas besoin de bricoles par la suite. Arrêtez de perdre du temps et de dépenser votre argent pour de vieux appareils; apprenez à fermer l'ouverture avant que la rupture complète arrive. Cela ne coûte rien d'essayer PLAPAO. N'envoyez pas d'argent, seulement ce coupon avec votre adresse.

COUPON POUR ESSAI GRATUIT.
Plapao Laboratories Inc., 2677 Stuart Bldg.
St-Louis, Mo. U. S. A.
Messieurs,
S'il vous plaît m'envoyer vos PLAPAO pour essai, aussi votre brochure sur le traitement de l'hernie et ce gratuitement.
Nom.....
Adresse.....
Cité..... Prov.....

LE CULTIVATEUR avisé prend tous les moyens pour s'assurer que sa moisson soit une "VESSOT". Il ne l'achète que de la International Harvester Co of Canada, Ltd., dont toutes les succursales en vendent. Evitez les imitations. Ecrivez pour recevoir la brochure gratuite.

Adresse: S. VESSOT & Co. Joliette, Qué.

MOULANGES VESSOT

AVIS PUBLIC

Cité de Québec, - Bureau d'Hygiène.

Le Bureau d'Hygiène de la Cité de Québec donne avis à tous les cultivateurs et à tous les fournisseurs de lait et de crème, que le règlement concernant la consommation et la vente du lait et de la crème dans la cité de Québec n'a pas été amendé ni abrogé. Malgré les prétentions de certaines laiteries de Québec, ledit règlement est toujours le même et tout lait et crème qui entrent dans la Cité de Québec doivent provenir de vaches laitières qui ont subi ANNUELLEMENT l'épreuve à la tuberculine faite sous le contrôle et par le Vétérinaire de la Cité.

Le BUREAU D'HYGIENE de la Cité est décidé de faire observer le règlement dans toute son intégralité et les délinquants seront punis suivant la loi par la confiscation de leur marchandise ou l'amende.

Le Bureau d'Hygiène de la Cité de Québec,
par Jos. GOSSELIN, M.D., D.H.P.
Directeur du Service.

- Gascon, A. Laurin et J. Lapointe, élus conseillers.
- ST-ROSAIRE: M. H. Houle, réélu et MM. O. Bégin et A. Lacharité, élus conseillers.
- CANTON WENTWORTH: M. G. Hoff, élu conseiller par acclamation.
- CANTON DE CHATHAM: M. Goyette, élu conseiller.
- ST-ADOLPHE DE HOWARD: MM. A. Lavoie, A. Brevet et B. Leblanc, élus conseillers par acclamation.
- ST-ISIDORE DE DORCHESTER: MM. T. Larose, F. Rhéaume et A. Brochu, élus conseillers.
- ST-JULIE DE VERCHÈRES: MM. B. Provost, fils, S. Charlebois et J. Savaria, élus conseillers par acclamation.
- St-Éloi: MM. N. Levesque, J. Parent et A. Veilleux, élus conseillers par acclamation.
- ARMAGH: MM. J.-P. Roy, L. Chamberlain et M. C. Therrien, élus conseillers par acclamation.
- COURCELLES: MM. D. Duquette, B. Gosselin et E. Domingue, élus conseillers par acclamation.
- ST-ÉLZÉAR DE LAVAL: MM. H. Després, C. Paquette et P. Vanier, réélus conseillers par acclamation.
- Consultez le devoir et non la passion dans tout ce que vous ferez. Lacordaire.
- C'est dans la paix qu'il faut chercher la prospérité.



Bottes en Caoutchouc pour les Cultivateurs

NOUS attirons particulièrement l'attention des cultivateurs sur les bottes Goodrich Hi-Press brunes. Fabriquées en gros caoutchouc renforcées à toutes les parties sujettes à subir les plus dures épreuves et pourvues d'une semelle qui résistera inévitablement aux plus rustres. Puis, malgré toutes ses qualités de résistance, cette botte de caoutchouc à la hauteur du genou, sied confortablement à la forme naturelle des pieds. Elles ne font pas eau, ne s'agrandissent ni ne se difforment,—elles surpasseront en durée tout ce que vous avez porté comme chaussure jusqu'à aujourd'hui.

Demandez à votre fournisseur de chaussures, les Goodrich, Hi-Press, et cherchez la ligne rouge au tour de l'extrémité de la jambe, puis

"Comparez la durée"

CHEYENNE

GOODRICH BRUNE

Goodrich HI-PRESS Chaussures en CAOUTCHOUC

Canadian Goodrich Company, Limited, Kitchener, Ont.



Elle rit, croyant c'é

Brooklyn. Mme K. "Vous voyez que j'ai en de nouveau. J'ai souffert de rhumatisme me suggéra d'essayer le Carter pour le Foie, car j'ai cru que mon mal était. Environ trois mois après j'étais une personne nouvelle reconnaissante du bien ont fait pour moi et pour Les Petites Pilules C chassent les poisons hors du système. Elles tracter d'accoutumance maciens. Paquetages 1

Une année d

Tel qu'il a été annoncé aux actionnaires à la tenue le 21 janvier, l'annuel de la compagnie facturers Life indique d'quables.

Au cours de l'année, a émis des polices nouvelles de plus le soixante piastres, ce qui porte millions de piastres le ces en vigueur. L'actif augmenté de plus de six quarts de piastres; à la l'évaluait à plus de so dollars.

La compagnie a en ses fonds dans des démentales, des obligations grande valeur et des toujours à des taux sat

Les paiements faits, polices constituent au réclamations de mortal à \$1,609,080; les police rité, les annuités, etc dividendes aux assurés qui forme un total de \$

Il est intéressant de d'endes payés aux assu à 75% des réclamations talité; en plus, la co \$1,313,702 de profits q entre les assurés sous fo au cours de l'année 192

Le surplus de la comp réserve de contingence faite en vue du paiement assurés, s'élève à plus quart de dollars.

Le nouveau bureau ch qui a été ouvert par le Canadien au mois d'Est, Toronto, répond tr de la compagnie dont l tent, continuellement.

LE
SEL A BE
EXTRA SP

WIND

EST LE MI
POUR LE
ESSAYE

Lisez le Bulletin

LIC

au d'Hygiène.

avis à tous les cultivateurs
le règlement concernant la
la cité de Québec n'a pas
taines lalleries de Québec,
t crème qui entrent dans la
s qui ont subi ANNUELLE-
le et par le Vétérinaire de la

é de faire observer le régle-
ment punis suivant la loi par

é de Québec,
ELIN, M.D., D.H.P.
irecteur du Service.

: MM. N. Levesque, J. Pa-
Veilleux, élus conseillers par
n.

r: MM. J.-P. Roy, L. Cham-
M. C. Therrien, élus conseil-
clamation.

LES: MM. D. Duquette, B.
t E. Domingue, élus conseil-
clamation.

AR DE LAVAL: MM. H. Des-
paquette et P. Vanier, réélus
par acclamation.

z le devoir et non la passion
ce que vous ferez.

Lacordaire.

us la paix qu'il faut chercher
ité.



CHEYENNE



GOODRICH BRUNE

Chaussures en
CAOUTCHOUC

d, Kitchener, Ont.



Elle rit, croyant que
c'était une farce

Brooklyn. Mme K. Kummer, écrit:—
"Vous voyez que j'ai encore à vous écrire
de nouveau. J'ai souffert de ce que je
crus être du rhumatisme. Je ris quand on
me suggéra d'essayer les Petites Pilules
Carter pour le Foie, car je n'aurais jamais
cru que mon mal était de la constipation.
Environ trois mois après je m'aperçus que
j'étais une personne nouvelle. Je vous suis
reconnaisante du bien que vos pilules
ont fait pour moi et pour mes amies."

Les Petites Pilules Carter pour le Foie
chassent les poisons de la constipation
hors du système. Elles ne font pas con-
tracter d'accoutumances. Chez les phar-
maciens. Paquetages rouges, 25c et 75c.

Une année de progrès

Tel qu'il a été annoncé aux assurés et
aux actionnaires à l'assemblée annuelle
tenue le 21 janvier, le 39ième rapport
annuel de la compagnie d'assurance Manu-
facturers Life indique des progrès remar-
quables.

Au cours de l'année 1925 la compagnie
a émis des polices nouvelles pour un
montant de plus de soixante-cinq millions de
piastres, ce qui porte à trois cent vingt
millions de piastres le chiffre des assuran-
ces en vigueur. L'actif de la compagnie a
augmenté de plus de six millions et trois-
quarts de piastres; à la fin de décembre on
l'évaluait à plus de soixante millions de
dollars.

La compagnie a continué d'investir
ses fonds dans des débetures gouverne-
mentales, des obligations municipales de
grande valeur et des emprunts en pre-
mière hypothèque sur de bons immeubles
toujours à des taux satisfaisants.

Les paiements faits aux détenteurs de
polices constituent aussi un record; les
réclamations de mortalité se sont élevées
à \$1,809,089; les polices arrivées à matri-
rité, les annuités, etc., \$2,518,498; les
dividendes aux assurés \$1,198,798; ce
qui forme un total de \$5,326,383.

Il est intéressant de noter que les divi-
dendes payés aux assurés se sont élevés
à 75% des réclamations payées pour mor-
talité; en plus, la compagnie a réalisé
\$1,313,702 de profits qui seront répartis
entre les assurés sous forme de dividendes
au cours de l'année 1926.

Le surplus de la compagnie, y compris la
réserve de contingence et celle qui a été
faite en vue du paiement de dividendes aux
assurés, s'élève à plus de sept millions et
quart de dollars.

Le nouveau bureau chef de la compagnie
qui a été ouvert par le Haut Commissaire
Canadien au mois d'août, rue Bloor,
Est, Toronto, répond très bien aux besoins
de la compagnie dont les affaires augmen-
tent continuellement.

LE
SEL A BEURRE
EXTRA SPECIAL
WINDSOR
EST LE MEILLEUR
POUR LE BEURRE
ESSAYEZ-LE

Lisez le Bulletin de la Ferme

LE COIN DES JEUNES

Le rendez-vous des élèves-
fermiers et jardiniers

Un ouvrage pour les petits gars

A titre de futur cultivateur, il est inu-
tile de vous rappeler que vous avez
maintes occasions d'aider votre père
dans l'exploitation de sa ferme. Que
vous ayez déjà quitté la classe ou que
vous soyez sur le point de la quitter,
ce n'est pas à douze ou quatorze ans
qu'on peut résister à tous les travaux.
Il y a cependant sur les fermes un grand
nombre de petits ouvrages que vous
pouvez faire et qui peuvent avoir une
assez grande importance dans les résul-
tats.

Parmi ces petits ouvrages que vous
pouvez faire, il y a la visite du verger.
Celle que je vous recommande doit se
faire durant l'hiver. Pendant la saison
froide, la nature n'est pas morte, elle est
tout simplement endormie. Or, il existe
sur vos arbres fruitiers un grand nombre
de petits "bobos" qui doivent être soi-
gnés tout de suite si vous ne voulez pas
qu'ils s'aggravent et causent beaucoup
de tort lorsque la nature s'éveillera.

Par un beau jour de février, lorsqu'il
ne fera pas trop froid et que la neige vous
portera, donnez-vous la peine de faire
un tour dans le verger pour examiner les
branches des arbres. Regardez-les bien
une à une, sans vous presser. Il est tout
certain que vous ne tarderez pas à aper-
cevoir çà et là dans les petites branches
de jolies petites bagues qui les entourent,
lesquelles sont formées d'un grand nom-
bre de petits points de la grosseur d'une
tête d'épingle, disposés avec ordre. Ces
bagues sont des amas d'œufs de chenilles
qui n'attendent que les beaux jours du
printemps pour éclore et donner nais-
sance à d'autres chenilles semblables à
celles qu'ont déjà été leurs parents.

Chacune de ces bagues contient envi-
ron 300 œufs et vous voyez tout de sui-
te le tort que vous causeriez à la propa-
gation de ces vilaines bêtes si vous vous
donniez la peine d'enlever un certain
nombre de ces bagues et de les brûler.

Dans une paroisse près de Québec,
il y avait depuis quelques années une
épidémie de chenilles qui était fort dé-
sastreuse. Quelques citoyens, le curé
en tête, organisèrent une campagne pour
faire cueillir ces bagues de chenilles par
les enfants en les payant cinq centins
par cent bagues qu'ils apporteraient.
Or, savez-vous combien cette campagne
a coûté? Vingt-trois piastres, que le curé
voulut bien payer lui-même comme té-
moignage de sa satisfaction pour le tra-
vail de ces braves enfants. A raison de
300 œufs par bague, ces enfants ont em-
pêché l'éclosion d'environ 13,000,000
de chenilles.

Sur quoi placer, et comment

Les valeurs que nous plaçons émanent
presque toutes de sociétés industrielles
ou de corps publics de la province de
Québec.

Dans leurs catégories respectives, elles
combient le maximum de sécurité avec
le maximum de rendement.

Elles sont émises en titres de \$100, de
\$500, et de \$1,000, pour vous permettre
de réduire vos risques au minimum en di-
visant votre placement.

Mettre de l'argent dans ces valeurs,
c'est aider au développement économique
du Canada français, qui profitera à chacun
de nous.

Versailles-Vidricaires-Boulais (limitée),
Montréal, rue St-Jacques, Immeuble
Versailles.

L'arome

qu'exhale

LE THÉ

"SALADA"

révèle la qualité parfaite de la feuille.
L'excellence de cette qualité ne varie jamais.

Etiquette brune, 75c. - Mélange Orange Pekoe, 85c.

En faisant cette visite, il ne faut pas
enlever seulement les bagues, mais
encore les cocons ainsi que toutes les
petites masses cotonneuses que vous
trouverez attachées aux arbres. Ces
masses peuvent renfermer des œufs d'au-
tres espèces ou bien encore des larves.
Enlevez de même tous les fruits dessé-
chés restés attachés à l'arbre. Cette
recommandation très utile pour les pom-
miers est absolument nécessaire pour les
pruniers dont les fruits restants sont la
principale cause de la "couleur" ou
"pochette" qui fait actuellement tant
de dégâts dans la province.

Donc un coup de cœur: visitez les
arbres fruitiers de votre ferme et faites
disparaître les parasites que vous y
voyez maintenant.

Omer Caron.

Consommons nos produits

Pour assurer notre progrès économi-
que le service de l'économie domestique
du ministère de l'agriculture de la pro-
vince de Québec conseille de développer
toutes nos sources de production et de
leur faire donner leur maximum de
profits.

Au point de vue de la cuisine, dit le
chef du service, il se fait un peu partout
un gaspillage que les vieux peuples
européens ont depuis longtemps évité
par leur souci d'économie et de sage
administration domestique. Prenez
connaissance de nos publications sur la
cuisine économique, saine et hygiénique,
et demandez notre bulletin 77 intitulé:



La plus
digestible
des sucreries

Les adultes, comme les en-
fants, aiment à savourer notre
pur Sirop de Maïs à cause de
son goût délicieux.

Ce sirop est riche en éléments
nutritifs et est facile à digérer.
Les médecins le recomman-
dent.

EDWARDSBURG
**CROWN
BRAND**
SIROP DE MAÏS
The CANADA STARCH CO. LIMITED-MONTREAL CB.10



vos ustensiles de cuisine et liques

Witch

Enlève les impuretés ussi bien es taches ne pas surface- nps. objets en -Eyer et nt. le net- pour le s'ustens-

ion Canadienne

DA "AU DERBY"

Un nouvel intérêt vient au Derby International Anniens par l'entrée de La Comthé "SALADA" du Canada Montréal, avec un splendide chiens, conduits par M. Sylle, de Montréal.

is, au nombre de cinq, sont en nt depuis quelque temps, et l qu'ils seront de redoutables aux honneurs.

ier chien, Remi, est un chien belge extrêmement intelligent, on a tout dernièrement refusé \$500.

nouvelle Chevelure. au KOTALKO



longtemps je perdais graduelle- cheveux. Je devins presque complé- tive n'ayant plus que quelques veux.

ite photographie a été découpée d'un joueurs de ballon, et un grand nom- onnes peuvent vous affirmer que c'est quand j'étais chauve. La plus grande après que j'eus employé trois boîtes o. Remarquez la différence.

et la déclaration certifiée de Jack thète bien connu. Ce n'est qu'une entre des milliers qui ont fait usage e et qui déclarent hautement, sans n, qu'il a arrêté la chute des cheveux, autre les pellicules ou fait croître une t abondante chevelure. Vous pouvez rier le véritable Kotalko dans n'île bonne pharmacie, ou écrivez et -en une

D'ESSAI GRATUITE

prover l'efficacité de Kotalko veure des hommes et des femmes, acturiers sont prêts à en envoyer gratuite à l'essai, à quiconque en- ande. Pas de frais de douane à payer.

la O, A-173, Station L., New-York.

nts Vendeurs Sérieux

ndés Immédiatement

trictés où nous ne sommes pas repré- pour la vente d'arbres fruitiers et d'ornements, etc.

et marchandises exclusives. 600 arbres fruitiers et d'ornementation. Établie depuis 40 ans.

au gérant

am Nursery, Co.

TO, ONT. talogue adressé sur demande.

Servez-vous de LA POUDRE A PATE MAGIQUE



dans toutes vos cuissons. Votre succès est assuré.

Fabriquée en Canada Ne contient pas d'alun

LA CIE. E.W. GILLETT LTEE. TORONTO MONTREAL QUEBEC

On peut remplacer soi-même les carreaux cassés

(Suite et fin)

Pointes retenant le carreau.—En enlevant le mastic, on remarquera que le carreau tient non seulement par le mastic, mais par des pointes très fines piquées dans le bois et recouvertes par le mastic. Ces pointes doivent naturellement être enlevées avec des tenailles.

On remarquera que ces pointes, très fines et sans tête, d'une longueur d'environ un centimètre, sont piquées dans le bois de façon que leur tige soit parallèle au verre. Quand le carreau est de petites dimensions, il n'y en a généralement qu'une au milieu de chacun des quatre côtés.

Pose du carreau et du mastic.—Quand l'ancien carreau, l'ancien mastic et les anciennes pointes sont bien enlevés, il ne reste plus à placer le verre neuf coupé aux dimensions convenables comme il a été expliqué plus haut. Maintenant d'une main la feuille de verre bien appliquée à la place qu'elle doit occuper, on s'aide des doigts de cette même main pour maintenir chaque pointe, tandis que, de l'autre main, on frappe sur cette pointe avec un petit marteau. Cette opération offre une certaine difficulté pour les débutants, aussi feront-ils bien de se faire aider par une personne de leur entourage qui maintiendra le verre.

On pose ensuite le mastic avec les doigts et on l'égalise avec un couteau en lui donnant cette forme en biseau que nous lui voyons ordinairement. On peut se servir pour cela d'un outil spécial vendu chez les quincailliers, mais ce n'est pas indispensable.

L'opération terminée, mettre le mastic

Comment elle s'est débarrassée de son Rhumatisme.

Connaissant, à la suite d'expériences très pénibles les souffrances que cause le rhumatisme. Mme J. E. Hurst, domiciliée au No 204 Avenue Davis, D 61, Bloomington, Ill., est tellement heureuse de s'être guérie qu'en outre d'une simple expression de gratitude elle est anxieuse de conseiller aux autres personnes atteintes de cette maladie, comment se débarrasser de cette torture, par un moyen fort simple, à la maison.

Mme Hurst n'a rien à vendre. Découpez simplement cette annonce, maillez-la avec votre nom et votre adresse, elle vous fera parvenir ces précieux renseignements, absolument gratuits. Écrivez-lui immédiatement avant de mettre cela en oubli.



COUPONS D'ETOFFE

Nous vous offrons un bel assortiment très varié de coupons de longueur convenable pour certains vêtements tels que costumes, matelasses, jupons, et robes pour dames et jeunes filles; chemises d'hommes; aussi d'autres coupons et pièces de tissus des plus récentes teintes et de la dernière mode. Argent remboursé si vous n'avez pas entière satisfaction. Prix \$1.00 franco. Gros lots bonne valeur à \$2.00, \$3.00 et \$5.00 franco.

George Grant, Agen (Mfg., New Glasgow, Qué

Chez-nous Section féminine Le foyer, L'Ecole

Les bonnes résolutions

Je suppose, mes chères Cousines, que vous avez fait le voyage que je vous ai conseillé. Il s'est trouvé heureusement que vos pires craintes étaient vaines; vous n'aviez besoin ni d'opération, ni de longs traitements; mais on vous a indiqué un régime, une manière de vivre un peu différente de celle que vous avez toujours menée, des toniques ou des dépuratifs à prendre: bref, vous êtes revenue à la maison avec tout un attirail de pharmacie et remplie de bonnes intentions. Cependant, depuis que vous avez repris votre place au foyer, que vous vous êtes dépouillée de la nervosité qu'entraîne toujours la peur d'être malade, vous vous demandez si tout cela est bien nécessaire et si vous ne devriez pas tout simplement reprendre votre ancienne existence puisqu'aucun danger imminent ne vous menace.

Gardez-vous-en bien, et remerciez le ciel qui vous donne les moyens de refaire une santé délabrée sans recourir aux moyens extrêmes. Ne vous attendez pas non plus à recevoir un soulagement immédiat, armez-vous de patience et ne vous laissez pas influencer par ce qu'on dira autour de vous.

Tous les ans, mes chères cousines, au temps des fêtes surtout, il y a des mort subites qui vous surprennent et vous attristent. Des personnes qui ont vécu dans votre intimité et que vous supposiez en parfaite santé, s'affaissent au sortir d'un repas, à la veillée, dans leur banc à l'église. . . . et c'est fini.

Est-ce à dire que ces personnes sont devenues instantanément dangereusement malades? Pas du tout. Elles ont négligé de s'occuper de tout petits malaises, qui persistaient en dépit des remèdes de bonne femme avec lesquels elles les traitaient; elles ont continué à manger des aliments trop gras ou trop indigestes en dépit d'une vie sédentaire et ne paraissaient pas en souffrir. Puis, un beau jour, à l'occasion d'une réunion de famille, elle ont dépassé la mesure: une surprise, une mauvaise nouvelle les a saisis au cœur, et leur système surmené n'a pas pu réagir; après une courte agonie, quelques minutes de maladie, elles ont quitté un monde où elles étaient cependant si utiles.

Surveillez-vous, mes chères cousines, et vous serez à l'abri d'accidents de ce genre. On ne peut pas être toujours jeune et robuste. Ne rougissez pas de vous faire une cuisine à part, et de remettre en honneur, dans la diète familiale, les légumes, les céréales, les fruits, les laitages. Même ceux qui supportent et demandent une nourriture substantielle ne s'en porteront que mieux.

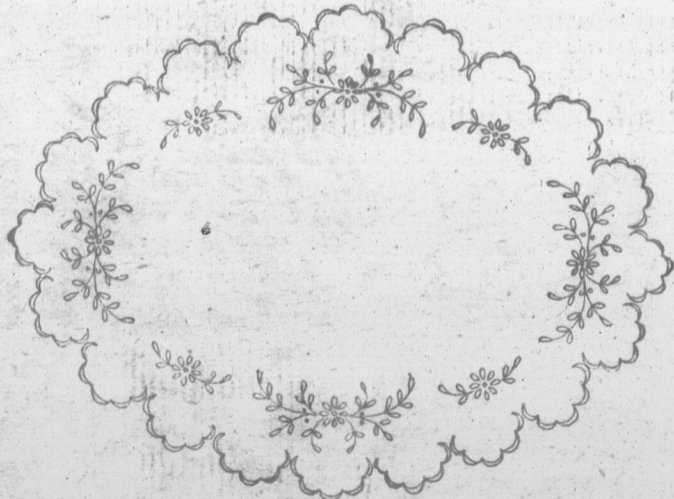
Cousine Avette.

dans un pot et y verser de l'eau jusqu'à ce que le mastic soit entièrement recouvert. De cette façon, il ne se dessèche pas et peut servir une autre fois.

Et c'est tout! Il ne reste plus qu'à laisser sécher.

Essayez ces divers travaux, mesdames. Ne vous découragez pas si, en commençant, vous ne réussissez pas parfaitement. En tout travail il y a un petit apprentissage nécessaire, mais vous faites tous les jours des choses beaucoup plus difficiles.

La broderie est un agréable passe-temps



No 5057, ovale de 17 x 12 pcs avec centre rond assorti de 11 pcs. Patrons au carbone 23c. ou 18c. Perforés 40c. et 30c. Sur coton fini toile 55c. et 35c. Sur pure toile 75c. et 40c.

Coton M. F. A. nécessaire à la broderie 6 ou 3 écheveaux à 4c. suivant grandeur du centre.

Demandez notre catalogue de broderie envoyé franco dans tout le Canada sur réception de 35c. Demandes notre catalogue de musique gratis.

LE BULLETIN DE LA FERME, CASE 129, QUEBEC.

LE THÉ King Cole

DE QUALITÉ SUPÉRIEURE

Vous en aimerez le goût

Sauvé par la marche.—On suppose communément que le métier de globe-trotter—si tant est que c'en soit un—exige de ses adeptes d'extraordinaires qualités d'endurance. Or, un couple est en train de faire le tour du monde (il en a déjà fait plus des trois quarts), tout comme si, avant de se mettre en route, ce qui nous reporte en arrière de deux ans, l'homme n'avait pas été condamné par les médecins pour une affection prétendument incurable! Cet étonnant moribond et sa courageuse compagne étaient refusés à en croire Esculape. Décidés à tenter une cure d'air, mais n'ayant pas les moyens de s'offrir une villégiature dans quelque station climatérique à la mode, ils décidèrent de faire un pari. Il se trouva un original concitoyen pour leur proposer cette gageure: partir avec trois sous en poche ni plus ni moins, et boucler la boucle autour de notre machine ronde. Depuis lors, l'homme se porte comme un charme, et son cas fait l'objet de discussions passionnées parmi le corps médical américain. Qu'en pense notre propre Faculté?

NOUVELLE LAMPE BRULE 94% D'AIR

Bat l'Électricité et le Gaz

Une nouvelle lampe à l'huile qui donne une lumière étonnamment brillante, blanche et douce, même supérieure au gaz et à l'électricité, vient d'être éprouvée par le Gouvernement américain et 35 des meilleures universités, et a été trouvée supérieure à 10 lampes à l'huiles ordinaires. Elles brûlent sans odeur, bruit ou fumée.—pas de pompage, est simple, propre et sûre. Brûle 94% d'air et 6% d'huile de charbon ordinaire.

L'inventeur G.P. Johnson, 246 rue Craig Ouest, Montréal, offre l'envoi d'une lampe pour un essai gratuit de 10 jours; et il en donnera même un gratuitement à quiconque l'aidera à l'introduire dans sa localité. Écrivez-lui aujourd'hui pour avoir tous les détails. Demandez-lui aussi de vous expliquer comment vous pouvez obtenir l'agence et sans argent ni expérience gagner de \$250.00 à \$500. par mois ann.



GRATIS Ce photographe ou 100 autres belles primes. Demandez 50 paquets de graines, quand vendus retournent \$3.00. Catalogue de 500 bargains gratis.

ALLEN NOUVEAUTÉS, ST-ZACHARIE, QUE.

MUSICIENS

Vous trouverez vos étrennes en musique et instruments chez

RAOUL VENNAT 3770 St-Denis, Montréal.

(Catalogue envoyé sur demande)

Pour les gens pressés

Un vaste entrepôt.—On doit bientôt construire à Toronto, un entrepôt qui coûtera sept millions de dollars.

Le transport du blé.—500,000 boisseaux de blé ont passé par l'élevateur d'Halifax, depuis qu'il fut terminé en novembre dernier.

Indiens aux États-Unis.—Le département de l'intérieur à Washington évalue le total des biens possédés par les Indiens aux États-Unis à \$1,500,000,000.

En Allemagne, les Socialistes et les Communistes ont convenu conjointement de réclamer un plébiscite au sujet de la question de confiscation des propriétés des anciens souverains, sans indemnité.

Une mine d'or.—On vient de découvrir une mine d'or dans le quatrième rang du canton de La Reine, de la paroisse de Saint-Sainte-Jeanne d'Arc, Abitibi. Les ingénieurs et les analystes prétendent qu'elle est d'une grande valeur.

Incendie à Grand'Mère.—Un incendie a détruit la semaine dernière la propriété de M. J.-Albert Julien, marchand de fruits, 4ième avenue, Grand'Mère. Les pertes se sont élevées à environ \$25,000, partiellement couvertes par les assurances.

Pour aider les mineurs.—Afin d'aider à remédier autant que possible à la situation créée dans les mines de charbon de la Nouvelle-Ecosse le chemin de fer national du Canada a acheté il y a plus d'une semaine 600 000 tonnes de charbon de la British Empire Steel Corporation.

Sécheresse en Chine.—La sécheresse dans les provinces centrales de la Chine a réduit le peuple qui les habite à un état de misère rarement égalé dans ce pays agricole. Les provinces les plus affectées sont celles de Hou-pé, Yunnan et Sechuen, celles de Kouitchéou et de Honan suivant de près.

Famine en Russie.—Dans une dépêche venant de Moscou, nous lisons, ces jours derniers, la nouvelle suivante: Chassés par la faim et le froid de grandes troupes d'enfants vagabonds se dirigent vers les grandes villes. Comme des loups affamés, ces enfants se livrent au vol, au pillage et à la destruction des propriétés.

Quatre traités.—Le Canada a officiellement enregistré, auprès du Conseil de la Société des Nations à Genève, quatre traités qu'il a signés avec les États-Unis, l'an dernier. L'un de ces traités est pour la suppression de la contrebande, le second est au sujet de l'extradition, le troisième démarque la frontière en certaines régions et le quatrième est pour régulariser le niveau du lac des Bois.

L'alcoolisme en Russie.—Dans le seul district d'Ukraine, au cours de l'année passée, 98,000 cotreblandiers de liqueurs

ont été condamnés à l'amende. Le montant des amendes s'élève à \$550,000. Plus de 25,000 alambics ont été saisis. L'alcoolisme fait des ravages considérables et le gouvernement se propose de prendre des mesures vigoureuses pour le faire cesser.

Un affreux accident du travail survenu ces jours derniers à Montauban-les-Mines, Co. Portneuf, a causé la mort d'un jeune homme de 22 ans et mis la vie d'un autre en danger. Celui qui a été tué est le jeune Paul Reed. Monsieur Arthur Lessard, qui a été blessé, a été transporté d'urgence dans un hôpital de Montréal, et l'on craint des complications.

Transmutation des métaux.—La transmutation des métaux, le rêve des alchimistes de tous les temps, est maintenant un fait accompli, si l'on en croit la Scientific American, qui raconte, en en garantissant l'authenticité, l'œuvre réalisée par les docteurs Smith et Karsen, de la Faculté de l'Université d'Amsterdam. Ces deux savants ont réussi, au dire du Scientific American, à changer le plomb en mercure et en thalium.

Nouveaux officiers.—La société S.-Jean Baptiste de Québec a tenu récemment sa réunion générale annuelle. Monsieur J.-C. Magnan a été élu président général. Tous les autres dignitaires ont été réélus, ce sont: MM. J.-A. Drolet, secrétaire général; Paul Grenier, assistant secrétaire général; Joseph Gagné, trésorier général; Edouard Coulombe, assistant trésorier général; Joseph Dion, vérificateur; Léonce Crépeault, assistant vérificateur; Hubert Moisan, commissaire-ordonnateur; Delphis Laliberté, assistant commissaire-ordonnateur.

Au Board of Trade de Montréal.—Les officiers suivants ont été élus pour l'année 1926, à l'assemblée générale annuelle du Board of Trade: président, le colonel Robert Starke; le vice-président, M. G. Laffoley, 2e vice-président, M. Geo. Henderson; trésorier, M. Geo. C. McDonald; directeurs: MM. H. W. Binning, A. Geo. Burton, H. T. Diplock, Paul Galibert, Clinton Henderson, W. C. Higson, E. A. McNutt, F.-M. McRobie, James-M. MacDonnell, James W. Nicoll, E.-N. Todd et James-H. Webb.

Nouveaux directeurs.—La société d'agriculture du comté de Mégantic, division B. a tenu ces jours derniers à Plessisville son assemblée annuelle; les directeurs suivants furent élus: Plessisville, MM. Eudore Jutras, Orphir Pellerin, Alphonse Michaud; Ste-Sophie, M. Octave Pinard; St-Ferdinand, M. Auguste Binette; St-Pierre-Baptiste, M. Napoléon Provencher; Sainte-Julie, MM. Ernest Beaudoin, Emile Gingras; Lourdes, M. Cyrille Nadeau.

Nouveaux directeurs: M. Athanase Bergeron, Sainte-Sophie; M. Charles Fortier, St.-Pierre-Baptiste; MM. Philippe Croteau et Alcide Ruel, St-Ferdinand; Alfred Brochu, Lyster.

Chez les Architectes.—L'association provinciale des architectes a élu les officiers suivants pour l'année 1926, à l'assemblée

O. N. PICHE

ST-BASILE, de Portneuf

SEUL DISTRIBUTEUR DANS LA PROVINCE DE QUEBEC

ET LES PROVINCES MARITIMES DES "CELEBRES"

MARQUES DE MACHINES SUIVANTES :

Broyeur de Pierre à Chaux

"Tarvin", machine à pulvériser la pierre à chaux pour fins agricoles. Hautement recommandée par les techniciens agricoles du département d'Agriculture de Washington, et le seul octroyé par le ministère de l'Agriculture de Québec. La capacité du broyage varie suivant la Force Motrice de 3 tonnes à 12 tonnes à l'heure.

Cribles "Clipper" Ferrell

Cribles de tous les genres, depuis le petit crible pour un particulier jusqu'au gros crible d'entrepôt. Le crible Ferrell No. 147 est octroyé par le département de l'agriculture de Québec, recommandé par les autorités agricoles.

Bébé Birdsell

Merveilleuse petite décortiqueuse à trèfle et à Luzerne, pesant seulement 550 livres, fonctionne avec un moteur de 2 forces. Peut décortiquer et nettoyer jusqu'à 300 livres à l'heure suivant la qualité des capsules "la balle". Machine des plus pratiques pour un cercle agricole ou un producteur de graine de trèfle.

Décortiqueuse "Birdsell"

Universellement connue dont la réputation n'est plus à faire dans la province de Québec.

Note:-

Je suis toujours à votre disposition pour toutes demandes de renseignements pour aucune de ces machines.

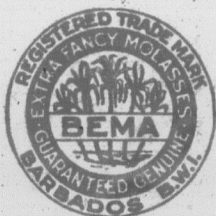
annuelle qui a eu lieu dernièrement au Château Frontenac: président, M. J.-Cecil McDougall; le vice-président, M. J.-O. Marchand; 2ième vice-président, M. Geo. T. Hyde, secrétaire-honoraire, M. Ludger Venne; trésorier honoraire M. Philippe J. Turner, ex-officio, M. G.-A. Monette, président sortant de charge; conseillers: MM. Ernest Cormier, J.J. Perreault, D. W. MacVicker, D.-R. Brown, Raoul Chénévert.

Le congrès Eucharistique de Chicago.—Le 28ième congrès Eucharistique international qui se tiendra à Chicago du 20 au 24 juin prochain, sera, dans le monde catho-

lique, le grand événement de l'année, en même temps que la plus belle manifestation publique de foi à laquelle en aura assisté en Amérique depuis le mémorable congrès qui eut ses assises à Montréal en 1910. Il attirera dans la grande cité américaine des centaines de milliers de pèlerins qui viendront, non seulement de tous les coins des deux Amériques, mais aussi des autres parties du monde, pour prendre part aux cérémonies grandioses et solennelles qui accompagnent d'ordinaire ces congrès. De la province de Québec, rempart de la foi en ce pays, tout indique que les contingents seront nombreux et représentatifs de toutes les classes de la population.



Non diluée—Non mélangée—Riche en vitamines et sels minéraux. Elle conserve toute la saveur de la célèbre canne à sucre des Barbades.



La Véritable
MÉLASSE
Extra Fancy
des Barbades
Pure Hygiénique
Délicieuse

A VENDRE EN MESURE SEULEMENT CHEZ LES BONS ÉPICIERS

Grande

Tenue à

L'association dans l'édifice Car remporté des succès

Dans un comp l'ouverture de l'ex la plus grande expo Québec. Elle est re qualité; on y voit u poulettes, de pige

Nous avons su aient été tenues c notre province: P land, Wyandottes plusieurs races tel etc., figuraient au

Plus de 1500 brable de prix sp pour encourager l'

L'exposition d député de Cham organisateurs et co aviculteurs. Il a de s'occuper d'av

Les exhibits o Ferme expériment d'Ottawa; Lucien la province de Qu

Nous devons à notre prochain grande exposition

Exposition

La 16ième exposi de Brome a été tenu au cours du mois de de vue du nombre t qualité, elle a surp précédentes.

Les quatre races Barrée, Rhode-Island blanche et Livourne bien représentées. mont, du Collège M très satisfait de leur

Le peuple est sus quand il n'écoute leurs; les avocats rien et perdront tou

CONCOURS

Les concours s Les tableaux c de la production h élevé que le nomb Abréviations: ches; W. A.—Wys Sous la directi

Parquet	Propriétaire
1	Calder, C. D....
2	Dalcourt, E....
3	Henry, H.....
4	Lachapelle, J. D.
5	Carr, W. A....
6	Fournier, Hilaire
7	Lafamme, E. K.
8	Proulx, J. A. ...
9	Station Exp., La
10	Station Exp., St
11	Collège l'Assomp
12	Cormier, Ovide.
13	DeRoy, Adélar
14	DeRoy, Antoine
15	Galarneau, Eugé
16	Godbout, J. A..
17	Hébert, Jos. V..
18	Paquet, Chs E..
19	Tremblay, J. H.
20	Vallée, J. A....

HÉ
enf

VINCE DE QUEBEC
DES "CELEBRÉS"
VIVANTES :

ierre à chaux pour fins
ndée par les techniciens
ture de Washington, et le
Agriculture de Québec.
ant la Force Motrice de 3

e petit crible pour un par-
pôt. Le crible Ferrell No.
de l'agriculture de Québec,
oles.

À tréfle et à Luzerne, pe-
ne avec un moteur de 2
oyer jusqu'à 300 livres à
ules "la balle". Machine
agricole ou un producteur

putation n'est plus à faire

on pour toutes demandes
e ces machines.

nd évènement de l'année, en
que la plus belle manifesta-
de foi à laquelle en aura
érique depuis le mémorable
ut ses assises à Montréal en
era dans la grande cité améri-
taines de milliers de pèlerins
t, non seulement de tous les
ux Amériques, mais aussi des
s du monde, pour prendre part
ies grandioses et solennelles
gent d'ordinaire ces congrès.
nce de Québec, rempart de la
s, tout indique que les contin-
nombreux et représentatifs
classes de la population.

les

ERS

Grande exposition avicole

Tenue à Montréal par l'association Avicole de Longueuil

L'association avicole de Longueuil a tenu récemment à Montréal, dans l'édifice Caron, 2050, rue Bleury, une exposition avicole qui a remporté des succès sans précédents.

Dans un compte rendu publié dans "La Presse", le lendemain de l'ouverture de l'exposition, on lisait l'appréciation suivante: "C'est la plus grande exposition avicole qui a été tenue dans la province de Québec. Elle est remarquable tant par le nombre des sujets que par la qualité; on y voit une rare collection de coqs, de poules, de cochets, de poulettes, de pigeons, de lapins, etc..."

Nous avons sûrement assisté à une des plus belles expositions qui aient été tenues chez nous. Les cinq principales races de poules de notre province: Plymouth Rock; Chanteclerc; Leghorn, Rhode-Island, Wyandottes, y étaient très avantageusement représentées, et plusieurs races telles que: Livournes, Orpington, Bantam, Andalouse, etc., figuraient aussi avec honneur.

Plus de 1500 entrées ont été enregistrées et une quantité innombrable de prix spéciaux et réguliers ont été généreusement offerts pour encourager l'aviculture.

L'exposition a été officiellement ouverte par M. Alex. Thurber, député de Chambly à la Législature, qui a chaudement félicité les organisateurs et constaté avec une vive satisfaction, les progrès de nos aviculteurs. Il a fortement conseillé aux cultivateurs de la province de s'occuper d'avantage de l'élevage des volailles.

Les exhibits ont été jugés par MM. G. A. Taylor, aviculteur de la Ferme expérimentale centrale d'Ottawa; Joseph White, aviculteur, d'Ottawa; Lucien Crevier, surintendant des expositions avicoles de la province de Québec, et P. A. Aird, aviculteur, de Montréal.

Nous devons, à cause du manque d'espace, forcément remettre à notre prochain numéro la publication du rapport officiel de cette grande exposition.

Exposition avicole Hommage à la mémoire du Rév. F. Ligouri

La 16ième exposition avicole du comté de Brome a été tenue à Knowlton, Qué., au cours du mois de janvier. Au point de vue du nombre d'oiseaux et de leur qualité, elle a surpassé les expositions précédentes.

Les quatre races, Plymouth Rock Barrée, Rhode-Island rouge, Wyandotte blanche et Livourne blanche ont été bien représentées. Le juge M. L. Bémond, du Collège McDonald, s'exprima très satisfait de leur qualité.

Le peuple est susceptible de jugement quand il n'écoute que les déclamateurs; les avocats ne sauveront jamais rien et perdront toujours tout.

Napoléon.

À la dernière assemblée de l'association avicole provinciale, tenue à Québec en décembre dernier, M. Georges Bouchard, M. P., président, dans son discours d'ouverture, a rappelé les immenses services rendus par le Rev. F. Ligouri, à la cause du développement de l'aviculture dans notre province. Il fut, dit-il, le premier ouvrier à la tâche.

Le R. F. Ligouri a conçu, au temps où l'on ne s'en occupait guère, toute l'importance de l'industrie avicole pour notre province et, par son travail pratique, a su



Pratts Tue les POUX
Les Poules Exemptes de Poux Pondront Plus d'Oeufs!
Ecrivez-nous pour avoir livre de Pratt sur l'aviculture et conseils gratuits.—Envoyez 10c pour livre illustré de 160 pages.
PRATT FOOT CO. of CANADA, Limited, TORONTO.

lui donner le bel essor qu'elle a pris.

Une résolution de condoléances a ensuite été adoptée à l'unanimité, avec prière au secrétaire d'en transmettre copie à la famille, aux RR. PP. Trappistes et aux journaux.

La droiture est une pureté de moti et d'intention qui donne la forme et la perfection à la vertu, et qui attache l'âme au bien pour le bien même.

Fléchier.

Ne fais rien que ton ennemi ne puisse savoir.

Sénèque.

Nouvelles lunettes TRU-FIT GRATIS

A l'essai

c 1925



Belle monture d'écaille qui enjolive la figure.

N'envoyez pas un sou, j'ai confiance en vous.

Coupon à envoyer par la poste aujourd'hui.

Je garantis un ajustage parfait, sinon je ne demande rien. J'ai convaincu plus de 200,000 hommes et femmes que mes grands verres "Vision Réelle", à belle monture d'écaille, sont les lunettes les plus belles et les plus durables. Je tiens à vous en envoyer une paire à mes risques, sans un sou d'avance. Ces splendides verres vous permettront de lire les plus petits caractères, enfilier la plus fine aiguille, voir de près ou de loin. Tout ce que je demande c'est de m'envoyer vos nom, âge et adresse.

Branches plaqué or flexible qui ne font pas mal aux oreilles, les plus tendres.

Je sais que ces lunettes inémeut jolies vous feront si bien voir et vous donneront tant de satisfaction que j'insiste pour vous les envoyer à l'essai gratis, afin de vous prouver quelle occasion remarquable je vous offre. A leur arrivée, mettez-les et voyez avec quel confort et aisance elles vous permettront de lire, travailler et coudre, voir clairement à distance ou de près, à la lumière du jour ou de la lampe.

Good Sight Spectacle Co.

Dept. C. N. D. 64.

Winnipeg Manitoba, Canada.

Envoyez-moi une paire de vos lunettes à 10 jours d'ESSAI GRATIS. Si je les aime je payerai \$3.98. Si non, je les retournerai sans frais pour moi.

Nom..... Age.....
Bureau de poste.....
No et rue.....
Case No..... L.R.G..... Prov.....

Si après les avoir portées 10 jours et nuits vous en êtes ravi et les croyez égales aux lunettes se vendant \$15.00 ailleurs, n'envoyez que \$3.98 autrement renvoyez-les sans frais pour vous. Essayez-les tout de suite — elles sont envoyées gratis. Elles vous arrivent dans un bel étui lettré en or. Essayez-les 10 pleines journées à mes frais et risques. Envoyez le coupon-tout de suite, mais sans argent

CONCOURS DE PONTE A L'EST ET A L'OUEST DU QUÉBEC.

Les concours se sont ouverts le 1er novembre 1925 et se continueront pendant 52 semaines. Chaque parquet contient 10 oiseaux numérotés de 1 à 10.

Les tableaux ci-dessous donnent, dans les colonnes de 1 à 10, un état de la production de chaque oiseau pour la semaine. Dans la colonne "H" se trouve le total de la production hebdomadaire de chaque parquet et dans la colonne "T", le nombre total d'œufs à jour dans chaque parquet. Lorsque le nombre total d'œufs est plus élevé que le nombre d'œufs pondus par chaque poule dans la semaine, cela indique que les œufs pondus sur le plancher ont été inclus dans le relevé total du parquet

Abréviations:—Ch.—Chanteclers;—L. B.—Livournes blanches; P. R. B.—Plymouth Rock Barrées; R. I. R.—Rhode Island Rouges; W. B.—Wyandottes blanches; W. A.—Wyandottes argentées; X.—Parquet en tête; F.—Fièvre d'incubation; M.—Muant.

Sous la direction de la Station Expérimentale A Sainte-Anne-de-la-Pocatière.

Sous la direction de la Station Expérimentale de Lennoxville.

Parquet	Propriétaire et adresse	Race	1	2	3	4	5	6	7	8	9	10	H.	T.
1	Calder, C. D.	L. B.	3				6		4				4	17
2	Dalcourt, E.	L. B.	6			4	5						1	4
3	Henry, H.	L. B.	2	5	4		5						4	24
4	Lachapelle, J. D.	L. B.	5			5	5						15	94
5	Carr, W. A.	P.R.B.	1	6		6	3		5	6	5		32	122
6	Fournier, Hilaire	P.R.B.	6	6		5	6		5				28	233
7	Laflamme, E. K.	P.R.B.	5		6	2	4		2	5	3		30	243
8	Froulx, J. A.	P.R.B.											0	148
9	Station Exp., La Ferme	P.R.B.				5	5		5	4	24		194	
10	Station Exp., Ste-Anne	P.R.B.	5	6	6		6		5	5	5		44	x358
11	Collège l'Assomption	R.I.R.	5						5	6	2		20	49
12	Cormier, Ovide	R.I.R.	6	5	4		3		3	4	6		38	313
13	DeRoy, Adélar	R.I.R.	5										14	92
14	DeRoy, Antoine	R.I.R.				3	2		6	4			15	93
15	Galarneau, Eugène	R.I.R.	5	5	5		5		4	4			28	198
16	Godbout, J. A.	R.I.R.	6	2		1	4		5	2			20	152
17	Hébert, Jos. V.	R.I.R.	5				5		5				15	229
18	Paquet, Chs. E.	R.I.R.	6	6	6	5	6		5	5	x50		50	229
19	Tremblay, J. H.	R.I.R.	3	5			4		3				15	59
20	Vallée, J. A.	R.I.R.	5				5		2	4			6	27
													476	3740
1	Circle Bar P. Farm, Calumet, Qué.	L. B.	0	0	4	2	4	0	0	0	0	0	0	10
2	Laurel P. Far. Rougemont, Qué.	L. B.	0	0	0	3	2	4	4	0	2	5	20	402
3	Montreal W.P. Farm, Mont.-West.	L. B.	0	0	1	0	4	0	0	0	2	0	7	130
4	W. H. Parsons, Barnston, Qué.	L. B.	0	0	4	2	4	5	0	0	4	0	19	387
5	C. D. Calder, Cowansville, Qué.	L. B.	0	4	6	3	2	5	0	0	4	0	24	298
6	H. J. Hussey, Cowansville, Qué.	L. B.	1	0	5	1	4	0	1	0	1	1	15	155
7	J. C. Mercer, Markdale, Ont.	L. B.	4	0	4	3	4	1	5	5	4	1	31	414
8	Apple Grove P.Yds, Brigham, Qué.	W. B.	2	2	4	4	3	4	5	4	4	4	36	371
9	Miss R. G. Knight, Beebe, Qué.	W. B.	3	5	3	2	5	5	4	4	5	5	41	288
10	Bond Little, R.R. 1, North Hatley	W. B.	5	4	4	5	3	5	5	5	3	4	x43	348
11	Exp. Station, Lennoxville, Que.	B. R.	1	2	0	1	2	4	3	3	5	5	26	x474
12	Exp. Station, Lennoxville, Que.	B. R.	6	5	3	5	5	4	3	0	4	5	40	361
13	Exp. Station, Lennoxville, Qué.	P.R.B.	7	5	5	2	4	5	5	5	3	0	41	333
14	H. R. Drew, R.R. 3, North Hatley	B. R.	3	5	4	0	0	0	2	0	0	4	18	147
15	Mrs. Alex. MacKay, Tomifobia, Q.	B. R.	0	5	3	5	4	6	5	5	0	5	38	270
16	Wm. C. Strong, West Brome, Qué.	B. R.	7	5	0	0	2	1	3	0	0	0	18	252
17	John E. Burnet, Cowansville, Que.	B. R.	1	5	0	0	4	0	1	0	0	0	11	104
18	E. K. Laflamme, Ste-Germaine, Q.	B. R.	0	6	0	4	5	3	1	0	0	0	19	213
19	Fred Bell, Ayers' Cliff, Qué.	R.I.R.	2	5	0	4	0	4	3	3	4	4	29	222
20	Oka-Agr. Institute, La Trappe, Q.	Ch.	0	2	0	0	0	0	0	0	0	0	2	141
													488	5648

LE MARCHÉ | Prix Payés | THE MARKET

SEMAINE FINISSANT LE 30 JANVIER 1926

WEEK ENDING JANUARY 30th 1926

PRODUITS DIVERS

Œufs, (Montréal)	Eggs	Sirop d'érable,	Maple Syrup,
Frais spéciaux.....	48c doz.	En canistres et barils	In cans and barrels
Frais extras.....	40c "	(retournables), 5	rels (returnable)
Frais premiers.....	36c "	gallons et plus	of 5 gallons or more
Frais seconds.....	27c "		
Frais (poulettes).....	31c "		
Fèves,	Beans		
Blanches } No 1	Triées à la main Hand picked. 4c la lb.		
White } No 2		3c "	
Sucré d'érable	Maple Sugar		
	Pains 1 lb.	Gros pains	Wool
Choix.....	14c	13c la lb.	Lavée No 1..... 42c la lb.
No 1.....	13c	12c "	Lavée No 2..... 37c "
No 2.....	10½c	10½c "	Non lavée No 1..... 34c "
			Non lavée No 2..... 29c "
En canistre de 1 gallon impérial	In cans of 1 gallon (imperial)		
Choix.....	\$1.65 gall.	Peaux	Hides
No 1.....	1.50 "	Moins de 50 lbs.....	10½c la lb.
No 2.....	1.30 "	Peaux de bœufs plus de 50 lbs.	8½c "
En barils (non retournables de 5 gal. ou plus)	In barrels of 5 gallons or more	Peaux de veaux de lait.....	15c "
Choix.....	\$1.45 gall.	Peaux d'agneaux.....	\$1.00 à 1.50
No 1.....	1.30 "	Peaux de chevaux.....	\$2.25 à 3.50
No 2.....	1.10 "		(suivant la grandeur)

VOLAILLES ABATTUES

Poulets	Chicken	Poules	Fowls
Extra choix.....	38c la lb.	Choix.....	30c la lb.
Choix.....	34c "	No 1.....	27c "
No 1.....	32c "	No 2.....	24c "
No 2.....	28c "	No 3.....	21c "
No 3.....	23c "	No 4.....	18c "
No 4.....	18c "	Rebut.....	14c "
Rebut.....	15c "		
Lièvres	Hares		
Lecouple.....	50c		

VOLAILLES VIVANTES

Poules	Fowls	Poulets	Chickens
No 1.....	28c la lb.	Choix.....	30c la lb.
No 2.....	26c "	No 1.....	26c "
No 3.....	24c "	No 2.....	22c "
Vieuxcoqs.....	18c "	No 3.....	18c "
Lapins vivants	10c et 12c		
Pigeons vivants (couple).....	30c		

MARCHÉ DE LA COOPERATIVE FEDEREE DE QUEBEC - A QUEBEC

Œufs, (Québec)	Eggs.	Lards frais abattus de Québec
Spéciaux.....	50c doz.	No 1, 99 à 140 lbs..... \$0.18½ la lb.
Extras.....	42c "	No 2 140 à 175 lbs..... \$0.17½ "
Premiers.....	35c "	No 3, 175 à 225 lbs..... \$0.16½ "
Seconds.....	30c "	
VOLAILLES ABATTUES		
Poulets du printemps		Poules
Choix.....	\$0.27	No 1..... \$0.22
No 1.....	.24	No 2..... .18
No 2.....	.20	No 3..... .15
No 3.....	.18	Vieux coqs..... .14

Nous ne recevons pas de volailles vivantes à notre succursale de Québec.

ANIMAUX VIVANTS

Bœuvillons	Steers	Moutons	Sheep
Extra choix—Selected.....	7½c la lb.	No 1.....	6½c la lb.
Choix—Choice.....	6½c "	No 2.....	5½c "
No 1.....	5½c "	No 3.....	4½c "
No 2.....	4½c "		
No 3.....	4c "		
No 4.....	3½c "		
Vaches Taures Taureaux			
Extra choix.....	5½c	7c	
Choix.....	5c	6½c	3½c
No 1.....	4½c	6c	3c
No 2.....	4c	5c	3c
No 3.....	3½c	4½c	3c
No 4.....	3c	3½c	2½c
No 5.....	2½c		
Taurailles, No 1.....		3c	
Veaux De lait Soignés d'herbe			
Choix.....	11c		
No 1.....	10c	6c	5c
No 2.....	9c	5½c	4½c
No 3.....	8c	4½c	4c
Agneaux Lambs			
Choix.....	11c la lb.		
No 1.....	10c "		
No 2.....	9c "		
No 3.....	8c "		

Adressez vos animaux vivants à Coopérative Fédérée de Québec, Montréal, Stock Yard, Pte St-Charles, Montréal et la correspondance à boîte postale 326, Montréal.

ANIMAUX ABATTUS

Porc frais	Fresh Pork	Veaux	Dressed Calves
No 1, 99 à 140 lbs.....	19c la lb.	Engraissé au lait	Milk feed
No 2, 140 à 175 lbs.....	18c "	Choix.....	17c la lb.
No 3, 175 à 225 lbs.....	17c "	No 1.....	15c "
		No 2.....	14c "
		No 3.....	11c "
Agneaux Lamb			
Choix.....	19c la lb.	Les expéditions d'animaux abattus doivent être faites à 114, rue St-Paul-Est, Montréal. Boîte postale 326.	
No 1.....	17c "		
No 2.....	15c "		
No 3.....	12c "		

Broche à clôture

APPEL AUX COOPERATIVES LOCALES

Nous recommandons aux sociétés agricoles de s'occuper dès maintenant de grouper les commandes de leurs membres en fait de broche à clôture.

Il est important de placer les commandes d'avance pour avoir la marchandise au temps voulu et pour profiter des chemins d'hiver pour le transport.

Demandez nos listes complètes de prix.

VOLAILLES

Vivantes et abattues

Nous avons une forte demande pour des volailles vivantes et abattues de bonne qualité.

Profitez-en pour nous expédier vos meilleurs sujets.

Nous obtiendrons des prix très avantageux.

Nous fournissons les cages d'expédition.

Coopérative Fédérée de Québec, 114 Rue St-Paul-Est, Montréal. C. P. 326

LA C

SECTION DES C

BEURR

Le marché au beurre ferme et une autre av gistrée dans les prix. La demande locale active. Les beurres c lité sont recherchés. ricain a été ferme ave prix. Le marché ang Les stocks en entre vier accusent une forte parée avec l'an dernie Avec le peu de stoc demande actuelle, u est à prévoir pour d'i

FROMA

Il n'y a aucun eb tant à noter sur le m La demande s'est r Les prix restent les n Un marché ferme d'ici quelques jours.

OEUF

La température froi eue au cours de la ser vices de Québec et d effet de ralentir la pr Les prix sont donc rest niveau et la demande leure. Cependant les leurs commandes que diats, et si les comman elles ne sont pas forte Quant aux œufs ent tout à fait démoralisé, tiquement nulle et les pas d'offres. Nous p baisse de prix au cour

OEUF

Les arrivages pot ment frais ont été à que ceux de la sema ce cas les prix n'ont près les mêmes prix expéditeurs.

Une assez import venant de la Colo est encore arrivée. semaine mais tout c sidérable que les s qui pourra avoir po ner un marché ph prévoyons même d'ici quelques jour Vu les ventes frai, les œufs d' assez difficilement ayant subi encore e zaine de baisse ce

Nous payons prix du n

PELLE VEI

Envoyez-n par la malle c nous vous en prix.

Ne pas ou une carte d' nant le conte

Ecrivez po prix.

Holt R

L

35 ru

Q

LA COOPÉRATIVE FÉDÉRÉE DE QUÉBEC

FOURNIT LES COMMENTAIRES SUIVANT SUR LES MARCHÉS

SECTION DES CONSIGNATION.

SEMAINE DU 23 AU 30 JANVIER 1926

BEURRE

Le marché au beurre s'est continué ferme et une autre avance a été enregistrée dans les prix.

La demande locale s'est maintenue active. Les beurres de première qualité sont recherchés. Le marché américain a été ferme avec hausse dans les prix. Le marché anglais est ferme.

Les stocks en entrepôts au 31 janvier accusent une forte diminution comparée avec l'an dernier.

Avec le peu de stock disponible et la demande actuelle, un marché stable est à prévoir pour d'ici quelques jours.

FROMAGE

Il n'y a aucun changement important à noter sur le marché au fromage. La demande s'est maintenue active. Les prix restent les mêmes.

Un marché ferme est à prévoir pour d'ici quelques jours.

OEUFS (Québec)

La température froide que nous avons eue au cours de la semaine dans les Provinces de Québec et d'Ontario, a eu pour effet de ralentir la production des œufs. Les prix sont donc restés presque au même niveau et la demande a été un peu meilleure. Cependant les acheteurs ne placent leurs commandes que pour besoins immédiats, et si les commandes sont nombreuses elles ne sont pas fortes.

Quant aux œufs entrepôts, le marché est tout à fait démoralisé, la demande est pratiquement nulle, et les vendeurs ne refusent pas d'offrir. Nous prévoyons une légère baisse de prix au cours de la semaine.

OEUFS (Montréal)

Les arrivages pour les œufs strictement frais ont été à peu près les mêmes que ceux de la semaine dernière et dans ce cas les prix n'ont pas changé à peu près les mêmes prix ont été payés aux expéditeurs.

Une assez importante quantité d'œufs venant de la Colombie-Anglaise nous est encore arrivée dans le cours de la semaine mais tout de même moins considérable que les semaines passées, ce qui pourra avoir pour effet de nous donner un marché plutôt ferme et nous prévoyons même une légère hausse d'ici quelques jours.

Vu les ventes nombreuses d'œufs frais, les œufs d'entrepôt se vendent assez difficilement et à des prix bas ayant subi encore environ .02 cts la douzaine de baisse ces jours derniers.

Colorez votre beurre

La "Couleur Dandelion pour beurre" lui donne cette nuance que l'on remarque dans le beurre de juin, et qui rapporte toujours les gros prix.



Avant de baratter ajoutez à chaque gallon de crème une cuillerée à thé de "Couleur Dandelion pour beurre", et vous verrez sortir de votre baratte un produit si bien coloré que vous le prendrez toujours pour du beurre de juin. La Couleur "Dandelion" pour le beurre est un composé absolument végétal inoffensif, et conforme aux dispositions de la loi des produits alimentaires. Elle est en usage depuis cinquante ans dans les grandes beurgeries. Elle ne colore pas le lait de beurre et ne communique aucun goût. Les grandes bouteilles ne coûtent que trente-cinq cents à la pharmacie. Si vous nous écrivez nous vous enverrons une bouteille échantillon." La Compagnie Wells & Richardson, Montréal, P. Q.

Certains de nos épiciers nous disent recevoir eux-mêmes une certaine quantité d'œufs venant de la compagnie, ce qui diminue d'autant les ventes à ces derniers chez les marchands de gros.

FEVES ET POIS

Les fèves canadiennes triées à la main venant de l'Ontario se sont vendues jusqu'à \$2.40 le minot, rendues à Montréal, pour expédition par char complet, mais le marché paraît s'être quelque peu raffermi ces jours derniers, lorsque les courtiers demandent aujourd'hui \$2.50 pour la même marchandise. Quelques expéditions de fèves Danubiennes nous arrivaient sur le marché de Montréal pour la mi-février; ces fèves se vendent de .15 à .20 de moins que nos fèves canadiennes.

SUCRE ET SIROP D'ERABLE

Nous n'avons rien de nouveau à enregistrer sur ce marché, ayant peu de demandes actuellement et les arrivages sont peu nombreux.

PATATES

Rien à noter sur ce marché, les prix n'ont pas subi de changement ces jours derniers et le peu de demandes que nous avons actuellement viennent surtout de notre marché local.

VEAUX ABATTUS

La demande se maintient très bonne et les prix sont à peu près les mêmes que la semaine dernière; on constate cependant une légère tendance à la hausse, ce qui est sans doute causé par le fait que les arrivages sont peu nombreux.

PORCS ABATTUS

Les arrivages sont un peu plus nombreux que la semaine dernière, et la demande est bonne. Les prix se maintiennent très fermes et tendent parfois à monter.

VOLAILLES

Pour les volailles abattues, les conditions du marché de Montréal sont à peu près les mêmes qu'il y a 8 jours. Des arrivages peu nombreux suffisent à peine à satisfaire la demande qui se maintient très bonne. Les prix ont augmenté un peu et l'on prévoit un marché très ferme. Quant aux volailles vivantes, il y a une bonne demande, surtout pour les poules grasses, pesantes, et de bonne qualité.

AGNEAUX ET MOUTONS

Il n'y a pas eu d'agneaux de choix offerts en vente. Des lots d'agneaux de bonne qualité et de qualité moyenne ont été vendus à \$11.25.

Les moutons se vendaient de \$4.75 à \$6.75.

LES PORCS VIVANTS

Il n'est arrivé que 430 têtes de porcs sur le marché de Montréal, lundi matin; quelques arrivages peu considérables ont été enregistrés mardi. Les porcs de choix ont été placés à \$14.85. Quelques ventes de porcs de qualité inférieure ont été faites à \$14.40 et le reste est parti à \$14.50.

Les truies se sont vendues de \$12.25 à \$12.50. Tous les porcs qui ont été reçus au cours de la semaine venaient du Nord-Ouest.

LES BESTIAUX

Le marché de Montréal a reçu, au cours de la semaine dernière, pour l'exportation: 827 bêtes à cornes; 572 veaux, 3393 porcs et 620 moutons et agneaux.

Le marché des bêtes à cornes a été lourd; il n'y avait pas de bétail de choix et quelques-uns des meilleurs bouvillons offerts en vente lundi, n'ont été vendus que mercredi soir.

Quelques bons bouvillons se sont vendus à \$7.25, il y en a eu deux qui obtinrent un

prix maximum de \$7.50; les bouvillons de qualité moyenne ont obtenu de \$6.50 à \$7.00 et le prix des plus communs est descendu jusqu'à \$5.50.

Les bonnes génisses se sont vendues jusqu'à \$7.00; celles de qualité moyenne ont obtenu de \$5.50 à \$6.00.

Les jeunes vaches de bonne qualité ont réalisé \$6.00 et les vaches grasses ont été vendues à \$5.50. Le prix des vaches de qualité moyenne a varié entre \$4.50 et \$5.00; pour celles de qualité inférieure, les acheteurs ont payé de \$3.50 à \$4.50.

VEAUX VIVANTS

Les veaux de bonne qualité étaient rares et quelques-uns des meilleurs ont obtenu \$11.00 à \$11.50. Les veaux communs s'achetaient pour \$9.00 à \$10.00 et les veaux d'herbe ont été très difficiles à vendre à \$4.00 et à \$5.00.

Cultivateurs, producteurs, éleveurs, travailleurs de la terre, lisez et répandez "Le Bulletin de la Ferme" qui s'occupe exclusivement de votre affaire.

Quel est le cultivateur qui ne pourrait économiser moins de DEUX OEUFS par mois pour avoir le journal qui lui convient LE BULLETIN DE LA FERME.



TOUS ont la Vue sur la Primrose

Pour de bien bonnes raisons.

L'écremeuse Primrose McCormick-Deering sur coussinets à billes constitue la plus belle amélioration sur la marché aujourd'hui. Partout sur le continent, la Primrose McCormick-Deering a attiré l'attention du public, et des milliers de cultivateurs en ont fait l'acquisition simplement à cause de son dessin merveilleux. "Que rien ne réussit comme le succès" est démontré tous les jours dans les ventes de Primrose. Tous les yeux sont véritablement jetés sur la Primrose — et le cultivateur qui possède une Primrose sait pourquoi.

Pour le bénéfice du succès que vous escomptez de votre production laitière, faites-vous un devoir de vous renseigner et de bien connaître la Primrose. C'est le bon temps présentement — et prenez avantage de la construction vraiment supérieure que cette machine vous offre. Votre agent local de McCormick-Deering vous montrera la machine et vous donnera des démonstrations qui vous satisferont.

INTERNATIONAL HARVESTER COMPANY
of Canada, Ltd.

HAMILTON CANADA

Succursales de l'Ouest: Brandon, Winnipeg, Man., Calgary, Edmonton, Lethbridge, Alta., Estevan, N. Battleford, Regina, Saskatoon, Yorkton, Sask.

Succursales de l'Est: Hamilton, London, Ottawa, Ont., Montréal, Québec, Qué. St. John, N.B.

McCormick-Deering

(Primrose)

ECREMEUSES SUR COUSSINETS A BILLES

MARKET

30th 1926

MARCHÉ DE QUÉBEC

Frais abattus de Québec

140 lbs \$0.18 1/2 la lb.
175 lbs \$0.17 1/2 "
225 lbs \$0.16 1/2 "

Poules

..... \$0.22
..... 18
..... 15
..... 14

Succursale de Québec.

TS

Sheep

..... 6 1/2 c la lb.
..... 5 1/2 c "
..... 4 1/2 c "

Live hogs

..... 170 à 200 lbs 14 1/2 c

..... 170 à 200 lbs 14 1/2 c

..... 120 à 170 lbs 14c

..... 220 à 270 lbs 13 1/2 c

..... plus de 270 lbs 13 1/2 c

..... (moins de) 120 lbs

..... (less than) 120 lbs

..... 1) moins de 350 lbs

..... under 350 lbs

..... 2) plus de 350 lbs

..... more than 350 lbs

..... 12c

..... vos animaux vivants à Coop-

..... lérée de Québec, Montréal,

..... 1, Pte St-Charles, Montréal et

..... succursale à boîte postale 326,

..... Montréal.

Dressed Calves

..... Milk feed

..... 17c la lb.

..... 15c "

..... 14c "

..... 11c "

Ventes d'animaux abattus de

..... succursales à 114, rue St-Paul-Est

..... Boîte postale 326,

..... Montréal.

ES

tues

des volailles vivantes

meilleurs sujets.

ageux.

lition.

Montréal. C. P. 326

Nous payons les plus hauts
prix du marché pour

PELLETERIES VERTES

Envoyez-nous les peaux
par la malle ou par express et
nous vous en donnerons les
prix.

Né pas oublier d'attacher
une carte d'expédition don-
nant le contenu du colis.

Ecrivez pour notre liste de
prix.

Holt, Rensfrew & Co.

Limitée

35 rue Buade

QUEBEC

Le marché de la Coopérative Fédérée de Québec

114, rue St-Paul Est, Montréal, Boîte postale 326

Dépt. des achats

Les prix ci-dessous sont ceux en vigueur aujourd'hui. Ils sont sujets à changement sans avis.
Mode de paiement : traite, ou mieux, argent comptant avec la commande.

FARINES

A pain	le sac	A engrais	le 100 lbs
"Crème de l'Ouest" 1ère patente	\$4.40	Farine commune Pilote	\$3.20
"Castle" 2ème patente	4.15	Idéale	2.30
"Winnipeg" (forte à boulanger)	3.90		

A pâtisserie	Gruau
"Silver Moon"	\$3.75
	D'Avoine (sac de 90 lbs)
	\$3.40

ENGRAIS ALIMENTAIRES

Simple	la tonne	Composés	le sac
Son	\$29.00	Moulée spéciale	
Gru Rouge	31.60	Pour les veaux (50 lbs)	\$2.25
Gru Blanc, (middlings)	38.00		

Criblures de blé moulues	Moulées Monarch
En poches neuves	Pour les poulets
En poches usagées	Pour engraisser
Criblures de blé non-moulues	De luzerne très fine
Tourteaux de lin	Pour activer la ponte
Blé d'Inde rond	
Blé d'Inde moulu	
Blé d'Inde cassé	
Moulée d'avoine pure	
Moulée d'orge pure	
Avoine d'alimentation No 1	
Blé engrais No 1	

Ces prix s'appliquent à des commandes par wagons complets de 500 sacs ou plus. Pour quantité moindre, ajoutez 15c par sac. Fret payable de Montréal.

GRAINS ALIMENTAIRES

Avoine	Exp. imm.	Blé-d'Inde jaune	Expédition
No 2 C. W.	64 1/2	Immédiat	Fev. Mars
No 3 C. W.	60 1/2	No 3	96 1/2
No 1 d'alimentation	58	No 4	93 1/2
No 2	57 1/2	F. A. B. Montréal, payable en fonds américains	
Blé à engrais No 1	1.30	Orge	le minot
Blé à engrais No 2	1.22	Orge de l'Ouest No 4	.78c
		Orge d'alimentation	.73c

Les prix des grains sont pour chars complets en grenier.
Les secrétaires de coopératives sont priés de communiquer avec nous, à nos frais, pour s'assurer que les prix que nous publions sont encore en vigueur avant de grouper leurs commandes.

PEINTURE "FEDEREE"

Peinture de 1ère qualité pour tous les usages

Conteneurs ordinaires	Vert à jalousie	vermillon	Blanc Intérieur et extérieur	EMAIL BLANC (Première qualité)
Baril, en v. 50 gal.	\$3.20			Bidon, 1 gallon
1/2 baril, en v. 30 gal.	3.20			le gallon
Bidon, 5 gall.	3.40	3.90	4.30	7.01
Bidon, 1 gall.	3.45	4.00	4.40	7.61
Bidon, 1/2 gall.	3.60	4.15	4.55	8.01
Bidon, 1/4 gall.	3.75	4.30	4.70	

Peinture à voiture et instruments aratoires	Vermillon	VERNIS A PLANCHER "Everlastic"
Bidon de 1/2 gall	\$3.00	Bidon, 1 gallon
Bidon de 1/4 gall	3.15	le gallon
		Bidon, 1/2 gallon
		Bidon, 1/4 gallon
		Bidon, 1 chopine

PEINTURE A GRANGE

Baril (en v. 50 gal)	Rouge Gris	Vert Noir	Bidon, 5 gallons	le gallon
\$1.45	\$1.55	\$1.50		\$3.80
1/2 baril, en v. 30 gal.	1.50	1.60	Bidon, 1 gallon	3.90
Bidon, 5 gallons	1.60	1.70	Bidon, 1/2 gallon	4.10
Bidon, 1 gallon	1.70	1.80	Bidon, 1/4 gallon	4.40
Tous les prix ci-haut sont par gallon			Bidon, 1 chopine	4.60

TEINTURE AU VERNIS

Bidon, 1 pinte	la pinte	\$1.00
Bidon, 1 chopine	la chopine	.55
Bidon, 1/2 chopine	la 1/2 chop.	.30

TEINTURE A BARDEAUX

1/2 baril, (en v. 30 gal.)	Couleurs ordinaires	Gris-vert ordinaires
\$1.35	\$1.40	
Bidon de 5 gallons	1.50	1.55
Bidon de 1 gallon	1.60	1.65

Blanc de plomb pur, étiquette du gouvernement, le 100 lbs. \$13.50
En chaudières de 25 livres
Fret payé pour toute commande au montant de \$25. ou plus de Peinture pour Maison, Peinture à Plancher, Teinture à vernis, Peinture à Voiture et Instruments Aratoires, Peinture à Grange, Blanc de Plomb et Vernis.

PROVISIONS POUR LA MAISON

Beurre d'herbe	Boite de:	Prix	Bluets:
Pasteurisé, pains 1 lb.	50 lbs	47c	BOITES EN CONSERVES DES PERES TRAPPISTES
Pasteurisé, solide	56 "	46 1/2c	Sans sucre: Boite No 2, en caisse de 2 doz., la douzaine
No 1 (choix), pains 1 lb.	50 "	46c	de 2 doz., la douzaine
No 1 (choix), solide	56 "	45 1/2c	Boite No 10 en caisse de 6 boîtes la douz.
Fromage:			Avec sucre: Boite No 2, en caisse de 2 doz., la douzaine
Fromage parafiné et coloré en meules d'environ 25 lbs.	24c	la lb.	Rhubarbe:
Fromage fort, blanc, en meule de 25 lbs.	30c	"	Des RR. Pères Trappistes
Fromage parafiné coloré en meules de 5 lbs.	25c	"	Boite No 2, en caisse de 2 doz., la douzaine
Fromage d'Oka, en meules de 5 lbs	41c	"	Boite No 10, en caisse de 1/2 doz., la douzaine
Œufs,	la douz.		Sirof d'érable pur:
Entrepôt Extras	36c		Canistre d'un gallon
Premiers	32c		Sucre d'érable pur:
Seconds	25c		Pain de 2 à 3 livres, No 1
Caisses de 30 douz. (caisses comprises)			Pain de 2 à 3 livres, No 2
* Miel			Saindoux pur:
Caisses	Blanc	Ambré	Brun
24 chaud., 2 1/2 lbs.	14 1/2c		Seaux de 20 lbs.
12 chaudières, 5 lbs.	14c	13c	Tinettes de 60 lbs.
6 chaudières, 10 lbs.	14c	13c	Boîtes de 56 lbs.
3 chaudières, 30 lbs.	13 1/2c	12 1/2c	Boîtes de 50 lbs, en pains de 1 lb.
Chaudière de 60 lbs.	11c	10c	Caisse de 60 lbs, en chaudière de 3 lbs.
			Caisse de 60 lbs, en chaudière de 5 lbs.
* Fèves (Par poches de 120 lbs)	la lb.		Graisse composée
Blanches No 1	5c		Chaudières de 20 lbs.
Par quantité de 5 poches ou plus	4 1/2c		Tinettes de 60 livres.
Par quantité de 10 poches et plus	4 1/2c		Caisses de 60 lbs, en chaudières de 3 lbs.
* Pois (Par poches de 120 lbs)	la lb.		Caisses de 60 lbs, en chaudières de 5 lbs.
No 1 garantis bien cuisants	5c		Viande fumée
Par quantité de 5 poches et plus	4 1/2c		Jambons, (fesse), 10 à 15 lbs.
Par quantité de 10 poches et plus	4 1/2c		Jambons, (fesse), 15 à 20 lbs.
Tabac, en mains,	Paquet de 25 lbs		Jambon, (Rolls), 3 à 6 lbs.
Grand Rouge, Grand Havane et Connecticut, 1 lb.	29c		Bacon, (Flanc).
Comstock, 1 lb.	30c		Lard salé
Bleu fort, 1 lb.	29c		Gras, 30 à 40 morceaux, 200 livres
Rose Quesnel, 1 lb.	38c		1/2 baril, 100 livres
Quesnel, 1/2 lb.	46c		Gras, 40 à 50 morceaux, 200 livres

Le tout F. A. B., des entrepôts

GAZOLINE, PETROLE, HUILES ET DIVERS

* Gazoline Fédérée	le gal.	ALIMENTS POUR VOLAILLES
1ère qualité	25 1/2c	Farine de viande, 60% Prot.
* Pétrole Fédérée	le gal	" " 55% "
1ère qualité	20c	et d'os 50% "
HUILES:		Os broyés
Huile à cylindre à vap. Fédérée	le gal.	Farine d'os broyés
Huile à cylindre à vap. Fédérée	85c	Ecaillés d'huîtres
Huile à cylindre à vap. Fédérée	60c	Charbon de bois (sacs de 50 lbs)
Huile à séparateur à bras	50c	F. A. B. Nos entrepôts.
Huile à séparateur à vapeur	40c	"PAPIER A COUVERTURE"
Huile à séparateur à vapeur	60c	Marque "Fédérée"
Huile à engin à gazoline	65c	(deux côtés caoutchoutés)
Huile à engin à gazoline	48c	1 pli
Huile à engin à gazoline	42c	le rouleau
Huile à tracteur	36c	2 plis
Huile à moteur, 1ère qualité	80c	3 plis
Légère, Médium, Pesante		
Huile à transmission	70c	Marque "CC"
Huile à harnais	65c	(deux côtés caoutchoutés)
Huile à harnais, bidon de 1 gal.	60c	1 pli
N. B.—Par demi-baril, ajouter 3 sous par gallon; pour quantité moindre, 25 sous par gallon.	\$1.10	le rouleau
		2 plis
		3 plis
Graisse à essieux:		LAINES
Caisse 48 x 1 lb.	la caisse	Laine lavée
Caisse 34 x 3 lbs.	\$6.40	Laine non lavée
Caisse 6 x 5 lbs.	8.80	
Caisse 12 x 5 lbs.	4.00	* Sel:
Chaudière 10 lbs.	7.40	Sel en pierre, sac de 100 lbs.
Chaudière 15 lbs.	1.45	Gros sel, sac de 140 lbs.
Chaudière 25 lbs.	2.00	Demandez nos prix pour wagon complet.
	3.00	
Graisse à Godet No 3 (cup Grease):		Broche à foin:
Caisse 36 x 1 lb.	la caisse	1ère qualité, mise en rouleau de 50 lbs
Caisse 6 x 5 lbs.	\$5.90	No 13
Caisse 12 x 5 lbs.	4.35	No 14
Caisse 6 x 10 lbs.	8.20	No 15
Chaudière 25 lbs.	7.70	F. A. B. Montréal.
F. A. B. Montréal.		Prix spécial au wagon complet de 24,000 livres.

Melasse à animaux:
Baril de 45 gals. le gal. 26c
F. A. B. Nos entrepôts.

LA C

SECTION DES AC

LE B

Les demandes pour l'année évaluée à 750,000 min augmentation considérable que le blé a gagné quelque de la semaine.

Les ordres d'achat v points ont fait monter l fin de la semaine. Les c té de fortes commandes Quant aux autres gra etc... les prix se sont près les mêmes et le ma rant toute la semaine diocère.

FARIN

La demande pour l faible au cours de la se prix se sont maintenu minoteries demandent la première patente; \$8 me patente; \$8.20 pou boulanger.

SON—

Les sous-produits du plus en plus rares à cau portation de la farine. J gers semblent plutôt l blé et le faire moudre ries.

Le prix du son se \$31.00 la tonne; le gru le gru blanc (middling)

CRIBLI

La demande est très les criblures de qualité de la rareté des autres un sous-produit très r l'alimentation des vol et surtout des vaches l



Vous pouvez vo procurer le cime "CANADA" chez pl de 2,000 vendeurs i touts dans presq toutes les villes et v lages du Canad Veuillez écrire à no bureaux si vous ne p vez vous en procurer.



MAL

LA COOPÉRATIVE FÉDÉRÉE DE QUÉBEC

FOURNIT LES COMMENTAIRES SUIVANTS SUR LE MARCHÉ

SECTION DES ACHATS.

SEMAINE DU 23 AU 30 JANVIER 1926

Québec

es achats
sans avis.

EE"

les usages
BLANC (Première qualité)
llon le gallon \$6.71
llon " 7.04
llon " 7.64
opine " 8.04

PLANCHER "Everlastic"
llon le gallon \$4.05
llon " 4.50
llon " 5.00
opine " 5.60

IS "GOLD MEDAL"
our tous les usages
llons le gallon \$3.80
llon " 3.90
llon " 4.10
llon " 4.40
opine " 4.60

lomb pur, étiquette
rnement, le 100 lbs. \$13.50
baudinières de 25 livres
é pour toute commande au
e \$25. ou plus de Peinture
on, Peinture à Plancher,
verniss, Peinture à Voiture
ents Aratoires, Peinture à
anc de Plomb et Vernis.

ES ET DIVERS
ENTS POUR VOLAILLES
ande, 60% Prot. le sac 4.00
" 55% " 3.65
" 50% " 3.10
broyés 2.95
lîtres 2.75
bois (sacs de 50 lbs) 1.35
Nos entrepôts.

IER A COUVERTURE"
Marque "Fédérée"
ix côtés caoutchoutés)
..... le rouleau \$2.00
" " 2.35
" " 2.75
Marque "CC"
ix côtés caoutchoutés)
..... \$1.45 le rouleau
" 1.85 " "
" 2.20 " "

LAINE
..... 45c la livre
vée 37c
Prix
sac de 100 lbs. \$1.15
de 140 lbs. 1.30
nos prix pour wagon complet.

sin:
té, mise en rouleau de 50 lbs
..... \$3.30 le cent lbs
" 3.40 " "
" 3.50 " "
Montréal.
cial au wagon complet de
livres.

LE BLE

Les demandes pour exportations que l'on évalue à 750,000 minots, marquent une augmentation considérable qui a été causée par le blé à gagné quelques points au cours de la semaine.

Les ordres d'achat venant de tous les points ont fait monter les prix jusqu'à la fin de la semaine. Les courtiers ont exécuté de fortes commandes de juillet.

Quant aux autres grains, orge, avoine, etc., les prix se sont maintenus à peu près les mêmes et le marché a montré durant toute la semaine une activité médiocre.

FARINE

La demande pour l'exportation a été faible au cours de la semaine dernière; les prix se sont maintenus très fermes; les minoteries demandent encore \$9.10 pour la première patente; \$8.60 pour la deuxième patente; \$8.20 pour la farine forte à boulangier.

SON-GRU

Les sous-produits du blé deviennent de plus en plus rares à cause du manque d'exportation de la farine. Les acheteurs étrangers semblent plutôt portés à acheter le blé et le faire moudre dans leurs minoteries.

Le prix du son se maintient encore à \$31.00 la tonne; le gru (short) à \$33.00 et le gru blanc (middling) à \$40.00.

CRIBLURE

La demande est très forte, surtout pour les criblures de qualité supérieure, à cause de la rareté des autres sous-produits; c'est un sous-produit très recommandable pour l'alimentation des volailles, des animaux et surtout des vaches laitières.



POSTE CNRA MONCTON N. B.

(291 mètres)

CHEMIN DE FER NATIONAL DU CANADA

Concert de jeudi le 9 février à 7.30 p. m. (Heure de l'Atlantique)

Demi-heure des enfants partant Ida. Programme par des jeunes gens sous la direction de M. C. M. Wright.

Programme musical par des artistes de Pictou, N. E., sous la direction de M. Selve Fowles.

"Reveille", "Cess Call", "Sick Call", "Stable Call". Chant: "There's a little wet home in the trench" par le chœur. Piano "Prelude", "Country Dance" (G. Alcock) et "The Lake" (W. S. Bennett) par M. Selve Fowles. Chant: "Keep the Home Fires burning" (Novello) par M. Gravestock et le chœur. Chant: "Absence" (Hatton) par MM. J. Adamson, T. Dalton, R. Robson et B. Gravestock. Chant: "Army and Navy" par MM. J. Adamson et F. Robson. Piano "Last movements of the Sonata" Op. 2 No. 1 (Beethoven) par Selve Fowles. Chant "There's a Long, Long Trail a Winding" (Elliott), par M. R. Robson et le chœur. Chant: "Pack your troubles in Your Old Kit Bag" par le chœur. Chant: "Old Uncle Noon" par le quatuor. Piano: "Wiegenlied", Op. 4, No. 3 (Kjerulff) et

"Nocturne" No. 15 (Chopin) par M. Selve Fowles. Chant: "My Old Kentucky Home" (Foster) par un chœur. Chant: "Dixie Land" (Emmett) par le Quatuor. Chant: "It's a Long Long Way to Tipperary" par le chœur et un soliste. Chant: "The Long Day Closes" (Sullivan) et "O Canada" par le chœur.

11 p. m.

Orchestre du poste CNRA.

POSTE CNRO, OTTAWA, ONT.

(435 mètres)

CHEMIN DE FER NATIONAL DU CANADA

Concert de mercredi, le 10 février à 7 p. m.

Demi-heure des enfants par tante Bessie.

Orchestre de concert du Château-Laurier, directement de la salle à manger de l'hôtel.

Rapports du marché sur la vente des produits agricoles.

Programme musical par l'orchestre du Chemin de fer national du Canada, sous la direction de M. James McIntyre.

Autre artiste: Mlle Ethel Crain, contralto. Ouverture: "Stradella" (Von Flotow). Entracte "Pleading" (Wood) et "Russian Cradle Song" (Kreim).

Sélection: "Gipsy Love" (Lehar). Contralto: "Mon cœur s'ouvre à ta voix" (Saint Saens) par Mlle Ethel Crain. Symphonie "Surprise" (Haydn).

Suite "Indian Love Lyrics" (Woodforde-Finden).

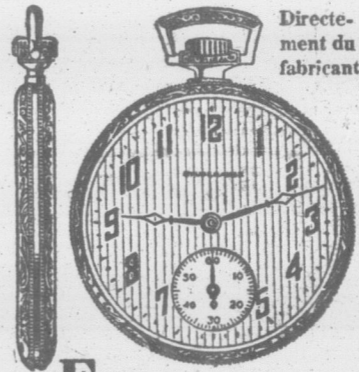
Contralto "Answer" (Perry) par Mlle Ethel Crain.

Grand opéra: "Cavalleria Rusticana", (Mascagni).

Orchestre de danse du Château-Laurier, directement de la salle de bal de l'hôtel.

21 Pierres-Extra mince STUDEBAKER

La Montre Assurée.



Directement du fabricant

EXPEDIEE POUR

\$1.00 COMPTANT
Solement \$1.00. La balance en paiements mensuels faciles. Vous aurez cette fameuse montre Studebaker assurée pour la vie; un choix de 60 jolis boîtiers artistiques; huit ajustements, comprenant chaud, froid, chronisme et 5 positions — directement du manufacturier au plus bas prix jamais marqué pour qualité égale. Demandez aujourd'hui même notre livre de nouveaux modèles montres.

Chaîne de montre GRATUITE

Pour un temps limité nous offrons une magnifique Chaîne de Montre GRATUITE. Ecrivez tandis que l'offre est en vigueur.

Mallez le coupon pour livre GRATUIT

Ecrivez immédiatement pour avoir une copie de ce livre. Voyez les plus nouveaux et jolis boîtiers artistiques et cadrans Studebaker. Lisez comment vous pouvez obtenir une montre garantie Studebaker à 21 pierres directement du fabricant — gardez beaucoup d'argent — et payez-la par versements mensuels faciles. Bénéficiez de l'offre d'une magnifique chaîne gratuite tandis qu'elle est en vigueur.

STUDEBAKER WATCH CO.
of Canada Limited,
Dept. H197, Windsor, Ont.

Studebaker Watch Co. of Canada Limited
Dept. H197 Windsor Ont.
Veuillez m'adresser votre livre gratuit de nouveaux modèles de montres et des renseignements sur votre offre à \$1.00 comptant.
Nom.....
Adresse.....
Cité.....Prov.....

Agriculteurs soucieux de vos intérêts groupez-vous dans la Coopérative Fédérée de Québec, qui n'existe que pour vous servir et prendre vos intérêts.

OXYMEL (à l'Eucalyptus)

Ce nom ne vous dit peut-être pas grand chose; mais si vous employez jamais une bouteille de remède qui le porte "jamais vous ne l'oublierez". Le bien qu'il vous aura fait vous portera à le bénir pendant le reste de vos jours. Il n'a pas la prétention de guérir de tous les maux, mais il en prévient plusieurs. Employé en temps, il vous évitera la bronchite, peut-être même la tuberculose, et dans tous les cas soulagera vos maux de gorge, votre toux et toute affection de larynx. Doux à prendre, il ne contient aucune drogue nuisible et est recommandé par des autorités médicales. Toutes les bonnes pharmacies le vendent. Prix \$50, par maille .68. P. LaRocq, fabricant, 126, rue Garnier, Québec.

GRATIN Ce livre vaut au moins \$1.00 mais nous vous l'envoyons GRATUITEMENT

Ce livre contient 100 pages d'informations pratiques. Il donne des conseils sur constructions qui vous feront épargner de l'argent. Demandez un exemplaire aujourd'hui et vous verrez comme il est facile de construire en béton ces choses que vous désirez faire depuis longtemps.

Planchers d'étable, murs de fondation, caves à légumes, remises à fumier, abreuvoirs, poulaillers, etc. Ces constructions lorsque faites en béton vous épargneront de l'argent maintenant et plus tard. Decidez dès maintenant d'éliminer les dépenses inutiles causées par des réparations. Construisez en béton, le matériel qui est à l'épreuve du feu, du temps et de l'eau.

Ecrivez-nous aujourd'hui.

Canada Cement Company Limited

806 Edifice Canada Cement Company
Carré Phillips Montréal

Bureau des ventes:

Montréal Toronto Winnipeg
Calgary



LE BETON CANADA CIMENT EST PERMANENT

Canada Cement Company Limited
806 Edifice Canada Cement Company,
Montréal.

Envoyez-moi votre livre Gratis—

(Nom).....
(Adresse).....

MALLEZ CE COUPON

4

4

4

Le porc à bacon

Le porc à bacon est l'animal qui utilise le mieux les sous-produits laitiers et les éleveurs ont devant eux un marché illimité.

L'Angleterre seule, importe annuellement depuis plus de 20 ans, 600 millions de livres de bacon. Les types de porcs à bacon le plus demandé sur le marché doivent peser environ 200 livres. Les cultivateurs qui n'en ont pas sur leur ferme, trouveront facilement l'endroit où ils pourraient s'en approvisionner en s'adressant aux propagandistes en élevage ou aux agronomes.

A OTTAWA

Un deuxième motion de non-confiance présentée, à la Chambre des Communes, au commencement de la semaine par l'hon. M. Meighen, a été défait par un vote de 125 contre 115 voix. La majorité du gouvernement King se trouve portée à 10. Lors du vote sur la première motion de non-confiance, elle avait été de trois voix.

Récoltes des fruits

Les chiffres que le commissaire fédéral des fruits, (M. G. A. McIntosh) a pu fournir dans la conférence qu'il a faite devant la Société de Pomologie et d'arboriculture fruitière de la province de Québec, sont loin d'indiquer que cette industrie marche à sa ruine au Canada. L'étendue consacrée aux fruits a quelque peu diminué, dans certaines provinces, il est vrai, mais c'est tout simplement parce que l'ancienne exploitation routinière disparaît et que l'on donne plus d'attention à l'amélioration de la qualité. Les preuves en sont fournies par le Commissaire. Ille du Prince-Edouard: étendue réduite, valeur de l'augmentation - 33-33 pour cent; Nouveau-Brunswick, étendue réduite, augmentation de 81 pour cent dans la récolte de gros fruits, de 106 pour cent dans celle de petits fruits; Nouvelle-Ecosse, augmentation de 156 pour cent dans la valeur de la récolte de gros fruits et 99 pour cent dans celle de petits fruits; Québec, augmentation de 17.79 pour cent dans la valeur de la récolte de gros fruits et de 12.98 pour cent dans celle des petits fruits; Ontario, dans cette province où l'étendue en fruits a diminué plus que partout ailleurs, la valeur des gros fruits a augmenté de 72 pour cent et celle des petits fruits de 159 pour cent, et dans la Colombie-Britannique, où de nouveaux vergers entrent sans cesse en rapport, car cette province est la dernière qui se soit mise à la culture des fruits, l'augmentation dans la valeur des gros fruits est de 272 pour cent et dans celle des petits fruits de 299.70 pour cent. En ce qui concerne cette phase de la situation, le Commissaire a posé une maxime dont on fera bien de se pénétrer soigneusement. Il a dit: "Il en coûte tout aussi cher à l'arboriculteur de produire de pauvres fruits que d'en produire de bons, et les premiers ne donnent pas cette satisfaction que l'on éprouve à avoir des récoltes de bonnes qualité et qui ne peut s'exprimer en termes d'argent."

Il est difficile d'estimer quelqu'un comme il veut l'être.

Vanvenargues.

Personne ne juge plus vite que celui qui manque de jugement.

Pirmez.

Souvent notre impatience recule par trop d'ardeur les choses qu'elle veut avancer.

Louis XIV.

Achetez et vendez par le moyen des petites annonces

OEUF ET VOLAILLES A VENDRE. Image of a rooster.

DIVERS. VOULEZ-VOUS RIRE. Demandez Oracle du mariage, 10 cents, avec catalogue français; farce monologues, chansons, livres rares, curieux, magie. Edg. Hartman, 4836 Saint-Denis, Montréal, J.N.O.

A VENDRE.—Trois incubateurs Gaulin en parfait ordre ayant servi pour une incubation, capacité 230 œufs à l'électricité, \$50, chacun, f. a. b. Trois-Rivières. Art. Béland, 510 rue St-Maurice, Trois-Rivières, Qué. 5-6 P 95

A VENDRE.—Beaux coquets Rhode Island, R. C.S., record de ponte de la grand'mère et mère 265, 256 sélectionnés au nid à trappe et concours de ponte, \$12, \$10, pour \$6.00 et \$5.00. Œufs pour incubation et poussins d'un jour. Chs. E. Paquet Ferme, Avicole, Pont Rouge, P. Q. 7-9 X 56

A VENDRE.—Cochets Leghorns Blancs avec pédigree ayant remporté plusieurs prix aux expositions cet hiver, \$3.00 chacun, aussi un cochet Plymouth Rock Blanc, \$3.00. S'adresser à Jean D. Lachapelle, St-Paul l'Ermitte. 6-7—P-05

COCHETS PLYMOUTH ROCK BARRÉS et Rhode Island rouges de race pure à \$4.00. Oies Toulouse mâle ou femelle à \$6.00. Satisfaction garantie ou argent remis. J. E. Fontaine, St-Guilhem, C46 Yamaska. 4-5 P05

COCHETS PLYMOUTH ROCK BARRÉS, nés en avril, de ponduses avec record de 200 à 260 œufs et sélectionnés au nid à trappe. Prix de \$3.00 à \$5.00 chacun. J. D. Bégin, St-Gérard, C46 Wolfe, P. Qué. 5-6 P05

ENCORE 20 COCHETS P. R. B. dont je puis disposer. Bons reproducteurs bien barrés, garantis ou argent remis. Ecrire à J. E. Coulombe, Ste-Angele, C46 Nicolet, P. Q. 8-11 X05

OEUF A COUVER.—Rhode Island pur, crête simple, sujets vigoureux \$12. le cent \$2.50 pour 15 œufs.

Œufs de canards: coureurs indiens, gris et blancs \$2.50 pour 13 œufs.

POULETTES PLYMOUTH ROCK BARRÉES nées en avril et provenant de ponduses de 200 à 260 œufs. Elles pondent depuis novembre. Prix \$3.00 chacune. J. D. Bégin, St-Gérard, C46 Wolfe, P. Qué. 5-6 P05

POUSSINS Rhode-Island provenant de reproducteurs choisis avec soin et de ponduses contrôlées au nid-à-trappe. Ferme du Séminaire St-Victor de Tring, P. Q. 7-9 P 05

POUSSINS D'UN JOUR des races Plymouth Rock barré, Rhode Island Rouges, Wyandottes blanches, Leghorns blanc, Minorque noir de bonnes lignées, provenant de poules sélectionnées pour la ponte. Donnez vos commandes sans retard. Avec \$1.00 vous donnez votre commande, la balance quelques jours avant l'expédition. Demandez liste de prix à Ferme Avicole de Lavaltrie, Emile Robillard, prop., Lavaltrie, C46 Berthier. 22-30 X 08

RHODE ISLAND ROUGE C. S. "Angona" fameux coq q. 1 s'est encore classé 1er à la grande et récente exposition de Montréal, de même qu'aux Trois-Rivières, Valleyfield, etc., le plus beau jamais eu; pour \$15. Son frère (pas en condition) \$10. Encore quelques coquets avec généalogie \$5. J.-E. Benoit, Sainte-Scholastique, Qué. 6-7 X 37

SUPERBE COCHETS Leghorn blancs à vendre pour \$3. chacun. Œufs d'incubation au printemps. Canards Pékin, Sujets P. R. B., S'adresser à La Belisle, St-Guilhem C46 Yamaska, P. Q. B-6

ANIMAUX A VENDRE. Image of a horse.

135 PAGES IMPRIMEES.—L'élevage du renard. Méthodes garanties pour tendre les pièges, préparer les appâts pour le castor, renard, martre, loutre, vison, etc. 50c chez Jos. Bélanger, 120 Richelieu, Québec. 8X05

50 ETALONS ET JUMENTS ENREGISTRES.—Percherons, Belges et Clydesdale à vendre.—Importation considérable justement arrivée. Si vous avez besoin d'un bon étalon dans votre paroisse, écrivez-nous pour avoir renseignements. J.E. Arnold & Son Greenville, P. Q. 6 P 95

A VENDRE un superbe cheval reproducteur "percacron" enregistré, couleur noir, âgé de neuf ans, pesant 1,800 livres. Cheval parfait vendra à un Syndicat ou particulier. S'adresser à T. Grégoire, boulanger, East Broughton Station, P. Q. 6-7 P 65

A VENDRE.—Étalon Percheron, étalon Canadien, Cochons Yorkshire, nés le 22 janvier et d'autres qui naîtront les premiers jours de mars provenant d'un mâle importé d'Ecosse en 1923. S'adresser à Damase Piché, Saint-Janvier, comté Terrebonne, P. Q. B-7

BOEUF AYRSHIRE âgé de 18 mois; veaux du mois de décembre; femelles Yorkshire de 8 mois; cochons Chester qui naîtront à la fin de février. Troupeau accrédité. Jos. Leclerc & Fils, St-Charles C46 Bellechasse, P. Q. B-6

APPRENTI DEMANDE pour travailler dans une fromagerie, un apprenti ayant un an d'apprentissage serait préféré. S'adresser à Léonidas Saint-Amour, Notre-Dame de la Salette, P. Q. B-6

CHASSEURS.—Ecrivez-moi pour connaître ma méthode de prendre les renards. O. Sauvé, chasseur Bte 3, Hemmingford, C46 Huntingdon, P. Qué. 7-9 P 05

CHASSEURS.—Je prends de 45 à 60 renards par 4 à 5 semaines. Je puis enseigner à tout lecteur de ce journal comment le faire. Ecrivez pour avoir renseignements. W.A. Hadley, Stanstead, Qué. 17-25—P06

DAMES demandées pour couture légère, chez elle, travail de loisir ou permanent. Bon salaire, travail envoyé à n'importe quel endroit, frais payés, timbres pour détails. National Manufacturing Co., Montréal. 8-10—P-05

DEMANDE A ACHETER outillage de seconde main pour travailler la ferblanterie. S'adresser immédiatement à Emile Audet, Saint-Ephrem, comté Beauce, P. Q. B-8

HOMME DEMANDE.—Pour détailler la grande ligne des produits "Rawlign" peut se faire un salaire de vingt-cinq à cinquante piastres par semaine, pas d'expérience nécessaire. Pour toute autre information s'adresser à Ovide Lafontaine, Saint-Adelphe, C46 Champlain, P. Q. B-5

HOMME DEMANDE.—Pour nous représenter dans leur paroisse et conduire notre agent général pour la vente de notre paratonnerre "Security". Un cultivateur ou un agent de machines aratoires de préférence. Security Lightning Rod, Co. Reg. 100 31ème Avenue, Québec. 5-8 P05

LAVEUSES ELECTRIQUES—"White Cap" ayant obtenu le Grand Prix pour mérite à l'Exposition Provinciale, et autres laveuses ordinaires à vendre chez Roger Godin, St-Stanislas. B-5

MESDAMES.—Poils et duvets superflus sont enlevés pour toujours par Gypsis, produit importé de Paris. Employé par toutes les actrices. Ecrivez pour notice gratuite avec attestation. French Beauty Products. Dept. R. boîte postale Times Square 184 New-York, U. S. A. 3-5 X 65

ON DEMANDE bon agent dans chaque localité pour vendre notre fameux paratonnerre "Prudentiel" approuvé et garanti, facile à vendre. A salaire ou à commission. Prudentiel Lightning Rod Co. Reg. Lac Frontière, C46 Montmagny, P. Q. 8-9 P 05

ONGUENT pour faire pousser et renforcer les cheveux, nettoie la calvitie, empêche toutes démangeaisons. Toutes personnes chauves devraient faire l'essai de ce merveilleux remède nouveau et patenté. Prix: \$1.25 la boîte. S'adresser à J. D. Fournier La Patrie, C46 Compton, P. Q. B-7

PLANTEZ DES ARBRES FRUITIERS, d'ornement, petits fruits, rosiers, etc., autour de vos habitations. Plantes rustiques et recommandées pour le nord. Demandez notre liste de prix. Eastern Township Nursery Reg'd., Sherbrooke, P. Qué. 9 X 05

POSITION DEMANDÉES

AIDE FABRICANT DEMANDANT POSITION.—Un jeune homme d'un an d'expérience demande position dans une fabrique de beurre ou de fromage. Pour information s'adresser à Léopold-Aimé Braut, Saint-Etienne de Beauharnois, P. Q. B-6

DEMANDE POSITION.—Bon fabricant ayant 28 années d'expérience, diplômé pour fabrication du beurre et du fromage, possédant certificat d'export-essayeur de lait, demande position dans une fabrique. Pour informations, s'adresser à "Le Bulletin de la Ferme", Case 129, Québec. B-8

UN FABRICANT de beurre et de fromage et de crème à la glace avec diplôme de fabricant et d'expert essayeur de lait, 15 ans d'expérience pouvant aussi prendre charge d'une crèmerie de ville, parlant les deux langues et pouvant fournir d'excellentes références demande position pour 1926. Adresses, Case Postale 69, Thetford-Ouest, P. Q. B-5

Fermes, Fromageries, Beurreries. Image of a farm building.

A LOUER OU A VENDRE.—Boutique de forge au village, avec outillage, engin, machines à bois, maison, grange, centre d'affaires. Eug. Malouin St-Joachim, Shefford, P. Q. B-5

A VENDRE.—Fabrique de beurre située dans un bon centre, clientèle certaine, bonne chance, pour prompt acheteur, cause de vente: maladie. S'adresser à "Bulletin de la Ferme" Case 129, Québec. B-5

MAISON DE BRIQUE de douze appartements, un arpent et demi de terre située à Masson, Qué. et une terre de quatre-vingt-dix acres toute en culture bien bâtie près de Sudbury. S'adresser à Raoul Bonin, Boninville, Ont. 6-8 P05

BEURRIERIE COMBINÉE à vendre recevant 10,000 livres de lait et crème par jour. Bon outillage pour fromage; chambre de maturation, chambre froide et placiers sur plan du gouvernement. Pour renseignements s'adresser à A. Dupré St-Ours, C46 Richelieu. 6-8 P05

FABRIQUE DE BEURRE à vendre et 50 acres de terrain à 10 arpents de la beurrerie, ainsi que 2 acres situés près de la beurrerie en plus de l'emplacement situé sur la route nationale dans le village de Ste-Marguerite-de-Lingwick. Beurrerie seule ou avec le terrain. Bonne conditions pour un prompt acheteur. Pour plus de renseignements, s'adresser à A. Roberge, Ste-Marguerite-de-Lingwick, C46 Compton, P. Q. B-6

CHASSEURS!

La Maison Desjardins est intéressée dans toutes sortes de fourrures brutes ou vertes prises dans le temps permis par la loi et paye les plus hauts prix du marché.

Nous n'achetons que les peaux de rat musqué strictement du printemps.

Nous sommes surtout intéressés dans les peaux de

BENARD ROUGE, CASTOR et VISON.

Faites nous un envoi comme essai.

Chas. DESJARDINS & Cie limitée. LA PLUS IMPORTANTE MAISON DE FOURRURES AU PAYS. 1170 rue St-Denis, Montréal. Dépt. F.

MALADES DESESPERES. REPRENEZ COURAGE!. La Merveilleuse Méthode entièrement végétale qu'un prêtre a découverte, vous GUERIRA SUREMENT. Les 20 cures de l'abbé Hamou. Rien que des plantes. Ecrivez Laboratoires Botaniques, 430 RUE ST-PIERRE, Montréal. Il vous sera envoyé GRATIS et FRANCO par retour, la Méthode convaincante, explicative et complète.

Les espoirs des femmes sont tissés de rayons de soleil; une ombre passe, ils disparaissent. Georges Eliot.

La modération et la concorde sont utiles en tout temps, en toutes sortes d'affaires. Louis XVIII.

La plupart des grands sentiments que nous affichons ne sont que les habits de cérémonie de notre égoïsme. Arsène Houssaye.

LA L Consultation légale

Avis important.—Nos priés de tenir compte des r nés peuvent bénéficier de renseignements doit é pondant est abonné; 2o L tin; 3o Nos avocats cons naires, usuelles, concerna cas extraordinaires, ou qu entre le correspondant et l médiate, par lettre, nos avc

TAXES SUR MACHINERIE T.)—Q. Les machines qui four dans un pouvoir hydraulique, et chiseries proprement dites, taxées et évaluées?

R. Il nous faut savoir d'abord taxe peut et doit être imposée. indique ce que la loi considère c sables; ce sont, dit l'article, tous bles ou biens-fonds situés dans locale, sauf ceux mentionnés d Peuvent aussi être déclarés imr locales, les biens meubles ou les nées dans les articles 698, 699, municipaux, mais seulement dans manière y indiquées.

Nous ne croyons pas qu'une droit de taxe comme immeuble mises en opération dans une usi s'apartient de la bâtisse elle-m Nous sommes d'opinion, qu possible d'évaluer le tout, soit l neries qu'elle contient, comm En effet, si l'on considère l'a civil, nous y voyons que les r être considérées comme faisant ble ou de l'usine auquel elles son ce que, en droit, on appelle des r par destination.

Voici en effet, ce que dit l'ar "jets mobiliers que la propriété fonds à perpétuelle demeure, o "ra, sont immeubles par des" y restent.

Ainsi sont immeubles, sous "objets suivants et autres semb "1. Les presses, chaudière "et tonnes;

"2. Les ustensiles nécessair "des forges, papeteries et autr "Sont aussi immeubles par des "ainsi que les pailles et autres "à le devenir.

Da reste nous ne voyons p qui nous permette d'appuyer l code civil, auquel nous avon croyons-nous, de conclure, com Nous devons donc en venir à

1. Que les machineries peuv la bâtisse, comme formant par ei;

2. Qu'une telle évaluation l'on separe les machineries d sont fixés.

Notons cependant que les ma question doivent être fixées à être incorporées à l'immeuble

DROIT DE DEPOSITAIRE.—Q. J'ai remis à un orfèvre réparer; voilà je ne sais com réclame cette montre et les o toujours qu'elle n'est pas prête pour me la faire remettre et payer, serait-ce à l'orfèvre ou à

R. Nous conseillons à not demander à l'ouvrier, en prése lui livrer la montre dans un d vrier ne se rend pas à sa légi correspondant pourra le pour ment de la montre, ou à défaut somme d'argent équivalant à l

Après la mise en demeure d ci-dessus, les frais, s'il y en a, de l'orfèvre, et non par notre cor Il s'agit en effet, dans l'esp l'ontaire, et dans ce cas, dit l'ar taire doit rendre la chose qu'il

PAIEMENT DU PRIX.—(Ré J'ai acheté une terre et le cont une paroisse de la province ntaire. Mon vendeur réside m Unis. Comme le contrat ne me ou je dois payer le versement de faire mes paiements au don à mes frais, ou si je puis l'oblis sion argent?

R. Toutes dettes, dit le cod sont quérables et non portabl qu'à moins de conventions cor qui doit n'est pas obligé d'alle de son créancier.

Donc l'acheteur, dans le p chaque versement, déposer l'ar entre les mains du notaire et a leur le réclame à cet endroit.

ESSEYI MURINE POUR LE YEU

IRRITEES PAR Soleil, le Vent, la Poussi Ayés constamment les y en santé, en employant M Les animaux souffrent d l'être humain, or en ployez pour les Chevaux, Vaches, et autres Anim

Recommandé et vendu u ciens et les opticiens. Ecr notre brochure sur les soi yeux. à MURINE EYE REM 9 East Ohio St. C1

COMBINÉE à vendre recevant lait et crème par jour. Bon outillage, chambre de maturation, chaudière sur plan de gouvernement. S'adresser à A. Dupré St-Helien. 6-8 P-5

BEURRE à vendre et 50 acres de pente de la beurrerie, ainsi que 2 de la beurrerie en plus de l'emplacement de la route nationale dans le village de Lingwick. Beurrerie toute neuve. Bonne condition pour un prix. Pour plus de renseignements, s'adresser à M. J. Robitaille, 1000, St-Marguerite-de-Lingwick, P. Q. B-6

ASSEURS!

MAISON Desjardins... assés dans toutes sortes de terres brutes ou vertes prises sans permis par la loi et les hauts prix du marché. Achetez que les peaux acquises strictement du prix...

NARD ROUGE, TOR et VISON. nous un envoi comme

ESJARDINS & Cie limitée... S IMPORTANTE MAISON D'OURURES AU PAYS de St-Denis, Montréal. Dépt. F.



LADES ESPERES... NEZ COURAGE!... Méthode entéro-génitale qu'un père a découvert. GUERRA SUREMENT.

curies de l'abbé Namou... l'Albumine, les Bronches, l'Épilepsie, l'Asthme, etc., imalades, les Maux d'Estomac, Crampes, migraines, nauvages, lumbagos, etc., les Névroses, le Cœur, (Palpitations, etc.), des Reins, du Foie, les urinaires, de la Peau, des Maladies varicelleuses, les Maladies de l'Estomac, la Constipation, etc.

C'est la grande médication que le Créateur a mise à notre portée, ne cherchez pas ailleurs. Dieu a placé dans la nature tout ce qu'il faut pour nous nourrir, nous vêtir, nous GUÉRIR. Monsieur KNEIP.

Laboratoires Botaniques, et Marins. RUE ST-PIERRE, Montréal. sera envoyé GRATIS et O par retour, la Méthode complète, explicative et complète.

des femmes sont tissés de soleil; une ombre passe, ils disparaissent.

Georges Eliot.

ration et la concorde sont un temps, en toutes sortes.

Louis XVIII.

des grands sentiments que nous ne sont que les habits de notre égoïsme.

Arsène Houssaye.

LA LOI POUR TOUS Consultation légale, par Letarte & Rioux, avocats du Barreau de Québec

Avis important.—Nos correspondants que cette page intéresse sont instamment priés de tenir compte des règles suivantes établies par le journal. 1o Seuls les abonnés peuvent bénéficier de ce service de consultations; c'est pourquoi toute demande de renseignements doit être signée, afin que nous puissions constater si le correspondant est abonné; 2o Les questions doivent être adressées directement au Bulletin; 3o Nos avocats consultants ne sont pas tenus de répondre qu'aux questions ordinaires, usuelles, concernant les lois qui gouvernent les choses de la vie rurale. Les cas extraordinaires, ou qui nécessiteraient une longue étude, sont choses à traiter entre le correspondant et les avocats; 4o Si le correspondant désire une réponse immédiate, par lettre, nos avocats consultants peuvent exiger des honoraires.

TAXES SUR MACHINERIES.—(Réponse à J. T.)—Q. Les machines qui fournissent l'électricité dans un pouvoir hydraulique, et seulement les machines proprement dites, peuvent-elles être taxées et évaluées? R. Il nous faut savoir d'abord sur quels objets la taxe peut et doit être imposée. L'article 654 nous indique ce que la loi considère comme biens imposables; ce sont, dit l'article, tous les terrains immeubles ou biens-fonds situés dans une municipalité locale, sauf ceux mentionnés dans l'article 693. L'impôt peut aussi être déclaré imposable, pour les locaux, les biens meubles ou les personnes mentionnées dans les articles 698, 699, 700 et 704 du Code municipal, mais seulement dans les limites et de la manière y indiquées.

Nous ne croyons pas qu'une municipalité ait le droit de taxer comme immeubles les machines mises en opération dans une usine, en les imposant séparément de la bâtisse elle-même.

Nous sommes d'opinion, qu'il serait peut-être possible d'évaluer le tout, soit l'usine et les machines qu'elle contient, comme immeuble.

En effet, si l'on considère l'article 379 du Code civil, nous y voyons que les machineries peuvent être considérées comme faisant partie de l'immeuble ou de l'usine auquel elles sont incorporées. C'est ce que, en droit, on appelle des meubles immobilisés par destination.

Voici en effet, ce que dit l'article 379: "Les objets mobiliers que le propriétaire a placés sur son fonds à perpétuelle demeure, ou qu'il y a incorporés, sont immeubles par destination tant qu'ils y restent."

Ainsi sont immeubles, sous ces restrictions, les objets suivants et autres semblables: 1. Les presses, chaudières, alambics, cuves et tonneaux; 2. Les ustensiles nécessaires à l'exploitation des forges, papeteries et autres usines.

Sont aussi immeubles par destination les fourneaux, ainsi que les pailles et autres substances destinées à le devenir.

Da reste nous ne voyons pas de jurisprudence qui nous permette d'appuyer notre opinion, mais le code civil, auquel nous avons référé, nous permet, croyons-nous, de conclure, comme nous l'avons fait.

Nous devons donc en venir à ceci:

1. Que les machineries peuvent être évaluées avec la bâtisse, comme formant partie de l'immeuble; et

2. Qu'une telle évaluation ne peut être faite si l'on sépare les machineries de l'endroit où elles sont fixées.

Notons cependant que les machineries dont il est question doivent être fixées à fer et à clous "pour être incorporées à l'immeuble."

DROIT DE DEPOSITAIRE.—(Réponse à T. N.)—Q. J'ai remis à un orfèvre une montre pour la réparer; voilà je ne sais combien de fois que je réclame cette montre et les ouvriers me répondent toujours qu'elle n'est pas prête. Que dois-je faire, pour me la faire remettre et s'il y a des frais à payer, serait-ce à l'orfèvre ou à moi à les payer?

R. Nous conseillons à notre correspondant de demander à l'ouvrier, en présence d'un témoin, de lui livrer la montre dans un délai donné. Si l'ouvrier ne se rend pas à sa légitime demande, notre correspondant pourra le poursuivre en recouvrement de la montre, ou à défaut de la montre, d'une somme d'argent équivalente à la valeur de l'objet.

Après la mise en demeure dont nous avons parlé ci-dessus, les frais, s'il y en a, doivent être payés par l'orfèvre, et non par notre correspondant.

Il s'agit en effet, dans l'espèce, d'un dépôt volontaire, et dans ce cas, dit l'article 1804, le depositaire doit rendre la chose qu'il a reçue en dépôt.

PAIEMENT DU PRÊT.—(Réponse à G. I.)—Q. J'ai acheté une terre et le contrat a été passé dans une paroisse de la province de Québec, devant un notaire. Mon vendeur réside maintenant aux États-Unis. Comme le contrat ne mentionne pas l'endroit où je dois payer les versements dus, suis-je obligé de faire mes paiements au domicile du vendeur et à mes frais, ou si je puis l'obliger à venir chercher son argent?

R. Toutes dettes, dit le code civil, à part la dime, sont quérables et non portables; ce qui veut dire, qu'à moins de conventions contraires, un individu qui doit n'est pas obligé d'aller payer au domicile de son créancier.

Done l'acheteur, dans le présent cas, peut, à chaque versement, déposer l'argent à la Banque ou entre les mains du notaire et attendre que son vendeur le réclame à cet endroit.

Depuis, l'article 1223 du Code civil déclare: "La preuve testimoniale (par témoin) est admise: 1. Dans toute matière où le principal de la somme ou la valeur demandée n'excède pas cinquante piastres; 2. De plus, l'article 1235 du même code nous semble conclure, puisqu'il déclare: "Dans les matières commerciales où la somme de deniers ou la valeur dont il s'agit excède cinquante piastres aucune action ou exception ne peut être maintenue contre une personne ou ses représentants sans un écrit per et le dans les cas suivants: 1. De tout contrat pour la vente d'effets, à moins que l'acheteur n'en ait accepté ou reçu une partie ou n'ait donné des arrhes, etc. De tout ceci, il nous faut conclure: 1. Que la vente existe légalement; 2. Que la preuve doit se faire par écrit; 3. Que la preuve par témoins n'est pas possible; 4. Que seul l'avoué de la partie intéressée pourrait permettre à notre correspondant de forcer le vendeur à exécuter son contrat.

FAUX EN SIGNATURE.—(Réponse à J. R.)—Q. Au mois de septembre 1921, j'ai rencontré un billet avec un individu qui me devait une certaine somme, et il me donna le même endosseur que celui mentionné sur le premier billet jusqu'en 1923. Le signataire du billet m'a payé les intérêts, mais à partir de cette année-là il a déménagé aux États-Unis d'où il m'a ré-écrit en me disant de ne plus lui adresser de billets. Je me suis adressé à l'endosseur, mais ce dernier déclara devant un juge de paix, sous serment, qu'il n'avait jamais endossé de nouveau billet, et que c'est le promoteur qui a forgé sa signature; quel recours ai-je contre le promoteur et contre l'endosseur?

R. Il est un fait acquis, à savoir que lorsqu'un billet est endossé il doit être protesté à son échéance, afin que le propriétaire du billet puisse faire valoir ses droits contre cet endosseur.

Doct. même si l'endosseur reconnaît avoir signé comme tel au dos d'un billet, il ne peut être forcé de payer à la place du promoteur du billet, que s'il a été protesté par mains de notaire au temps fixé.

S'il s'agit d'un billet à demande, ce dernier doit être protesté dans un délai raisonnable à compter

de la demande. Mais, comme nous l'avons dit, s'il s'agit d'un billet à date fixe il doit être protesté à cette date même.

Maintenant, le cas est beaucoup plus difficile à régler par le fait que le promoteur a quitté le Canada; il faudrait donc prouver: 1. Que le billet a été protesté au temps fixé; 2. Que l'endosseur a réellement signé sur le billet que possède notre correspondant; et nous ne croyons pas qu'il puisse le faire autrement que par la comparaison des deux signatures, et par le serment du promoteur du billet.

S'il y a un réelment signature forgée, ce que l'on appelle un faux en droit, notre correspondant aurait son recours au criminel, contre le promoteur du billet; mais il ne peut faire valoir son recours qu'en tant que le promoteur du billet puisse être atteint par la justice canadienne.

FRAUDE.—(Réponse à A. G.)—Q. Il y a deux ou trois ans un agent s'est présenté chez moi sollicitant des commandes pour agrandir des portraits, et je lui ai alors donné notre portrait à agrandir; un mois après il est venu nous montrer l'épreuve que nous avons acceptée. Nous avons alors donné \$7.00 d'avance, mais depuis ce temps, nous n'avons reçu ni l'agent ni le portrait. Avons-nous droit de recours contre la compagnie ou si nous pouvons seulement faire arrêter cet homme pour fraude?

R. Il est évident qu'il y a eu fraude de la part de l'agent en question, vu que de longs délais se sont écoulés depuis la date où il a ainsi obtenu de vous un acompte en avance sur son travail.

Il n'y a pas de doute que notre correspondant aurait pu alors, soit réclamer de la compagnie, soit l'exécution des engagements contractés par son agent, c'est-à-dire la livraison du portrait; soit un mandat d'arrestation pour amener cet agent devant une Cour de justice, et le faire condamner en conséquence.

Mais encore une fois, notre correspondant aurait dû agir avec plus de diligence et la compagnie représentée par cet agent aurait une certaine raison de se plaindre de n'avoir pas été plus tôt avertie de la conduite de son représentant.

Quant aux procédures criminelles c'est nous semblant un peu tardives. Toutefois, nous conseillons à notre correspondant de s'adresser à la maison d'affaires avec qui il a contracté par l'intermédiaire de l'agent et de faire une réclamation en donnant tous les détails de la transaction ainsi que la date du reçu où cette transaction a été faite.

Ajoutons cependant que les résultats nous paraissent douteux.

Cependant, le vendeur peut fort bien donner une procuration à une autre personne pour collecter les montants qui lui sont dus à date.

Mais en pratique, nous devons dire que le débiteur paye généralement le vendeur où il se trouve en lui faisant parvenir la somme par lettre, lorsqu'il s'agit de petits montants; mais s'il s'agit d'obtenir une quittance, il est clair qu'il n'est pas obligé d'encourir des frais, à moins, comme nous l'avons dit précédemment, qu'il y ait au contrat une convention qui l'y oblige.

DROIT PATERNEL.—(Réponse à C. E. C.)—Q. Devenu veuf j'ai donné ma petite fille à l'une de ses tantes, sans aucune condition. Peurrais-je reprendre l'enfant, lorsqu'il me plaira, ou si je n'ai plus aucun droit sur cette enfant?

R. Un père ne peut pas donner son enfant, et l'acte par lequel il consentirait à élever ses droits paternels à un autre individu est absolument nul, et contraire à l'ordre public, et au code civil de la Province de Québec.

En conséquence, le père pourra toujours reprendre son enfant lorsqu'il le désirera.

Avant 1925 dépendant la loi d'adoption permettait d'adopter un enfant lorsque les parents avaient passé plus de deux ans sans s'occuper de cet enfant, mais d'après le dernier amendement à la loi d'adoption, les parents adoptifs ne peuvent adopter légalement que les enfants naturels ou légitimes, les orphelins de père et mère, et enfin les enfants dont les parents sont aliénés et incapables de pourvoir à leur subsistance et à leur éducation.

DROIT A LA LIVRAISON.—(Réponse à E. J.)—Q. Un individu qui vendait des poêles est venu chez moi m'offrir un poêle d'une valeur de \$110.00 en échange pour la mienne; je devais cependant lui donner \$80.00 pour la différence de valeur des deux poêles.

Nous devions lui téléphoner, lorsque nous aurions décidé de conclure la vente, mais nous n'avons aucun papier ni aucune commande signés par l'un ou par l'autre.

Trois jours après notre entrevue, j'ai avisé le vendeur que j'étais décidé à faire le marché, mais il m'a répondu qu'il ne trouvait plus le marché à son avantage, et qu'il refusait d'y faire droit. Puis-je forcer le vendeur à me livrer le poêle en question?

R. La vente, dit le code civil à l'article 1472, est parfaite par le seul consentement des parties, quoique la chose ne soit pas encore livrée.

Voici en effet ce que déclare cet article: "La vente est un contrat par lequel une personne donne une chose à une autre, moyennant un prix en argent que la dernière s'oblige de payer."

Elle est parfaite par le seul consentement des parties quoique la chose ne soit pas encore livrée, à moins que les parties n'aient stipulé autrement dans l'article 1027 et aux règles spéciales concernant la cession de vaisseaux enregistrés.

Il y a de soi que le vendeur est obligé de livrer la chose vendue suivant les termes des articles 1492 et suivants du code civil.

Mais dans le présent cas il ne s'agit pas seulement de savoir s'il y a eu vente, car nous sommes convaincus que légalement la vente existe.

Cependant, il ne faut pas perdre de vue qu'il ne suffit pas d'avoir un droit, il faut prouver l'existence de ce droit.

Or, notre correspondant nous dit qu'il n'existe aucun papier permettant d'établir la convention, dès lors qu'il n'y a pas d'autre preuve possible que la preuve par témoins, malheureusement, comme il s'agit d'un montant dépassant \$50.00, il n'est plus permis de faire la preuve par témoins, et il faut, dans ce cas, au moins un commencement de preuve par écrit.

En effet l'article 1223 du Code civil déclare: "La preuve testimoniale (par témoin) est admise: 1. Dans toute matière où le principal de la somme ou la valeur demandée n'excède pas cinquante piastres; 2. De plus, l'article 1235 du même code nous semble conclure, puisqu'il déclare: "Dans les matières commerciales où la somme de deniers ou la valeur dont il s'agit excède cinquante piastres aucune action ou exception ne peut être maintenue contre une personne ou ses représentants sans un écrit per et le dans les cas suivants: 1. De tout contrat pour la vente d'effets, à moins que l'acheteur n'en ait accepté ou reçu une partie ou n'ait donné des arrhes, etc. De tout ceci, il nous faut conclure: 1. Que la vente existe légalement; 2. Que la preuve doit se faire par écrit; 3. Que la preuve par témoins n'est pas possible; 4. Que seul l'avoué de la partie intéressée pourrait permettre à notre correspondant de forcer le vendeur à exécuter son contrat.

FAUX EN SIGNATURE.—(Réponse à J. R.)—Q. Au mois de septembre 1921, j'ai rencontré un billet avec un individu qui me devait une certaine somme, et il me donna le même endosseur que celui mentionné sur le premier billet jusqu'en 1923. Le signataire du billet m'a payé les intérêts, mais à partir de cette année-là il a déménagé aux États-Unis d'où il m'a ré-écrit en me disant de ne plus lui adresser de billets. Je me suis adressé à l'endosseur, mais ce dernier déclara devant un juge de paix, sous serment, qu'il n'avait jamais endossé de nouveau billet, et que c'est le promoteur qui a forgé sa signature; quel recours ai-je contre le promoteur et contre l'endosseur?

R. Il est un fait acquis, à savoir que lorsqu'un billet est endossé il doit être protesté à son échéance, afin que le propriétaire du billet puisse faire valoir ses droits contre cet endosseur.

Doct. même si l'endosseur reconnaît avoir signé comme tel au dos d'un billet, il ne peut être forcé de payer à la place du promoteur du billet, que s'il a été protesté par mains de notaire au temps fixé.

S'il s'agit d'un billet à demande, ce dernier doit être protesté dans un délai raisonnable à compter

de la demande. Mais, comme nous l'avons dit, s'il s'agit d'un billet à date fixe il doit être protesté à cette date même.

Maintenant, le cas est beaucoup plus difficile à régler par le fait que le promoteur a quitté le Canada; il faudrait donc prouver: 1. Que le billet a été protesté au temps fixé; 2. Que l'endosseur a réellement signé sur le billet que possède notre correspondant; et nous ne croyons pas qu'il puisse le faire autrement que par la comparaison des deux signatures, et par le serment du promoteur du billet.

S'il y a un réelment signature forgée, ce que l'on appelle un faux en droit, notre correspondant aurait son recours au criminel, contre le promoteur du billet; mais il ne peut faire valoir son recours qu'en tant que le promoteur du billet puisse être atteint par la justice canadienne.

FRAUDE.—(Réponse à A. G.)—Q. Il y a deux ou trois ans un agent s'est présenté chez moi sollicitant des commandes pour agrandir des portraits, et je lui ai alors donné notre portrait à agrandir; un mois après il est venu nous montrer l'épreuve que nous avons acceptée. Nous avons alors donné \$7.00 d'avance, mais depuis ce temps, nous n'avons reçu ni l'agent ni le portrait. Avons-nous droit de recours contre la compagnie ou si nous pouvons seulement faire arrêter cet homme pour fraude?

R. Il est évident qu'il y a eu fraude de la part de l'agent en question, vu que de longs délais se sont écoulés depuis la date où il a ainsi obtenu de vous un acompte en avance sur son travail.

Il n'y a pas de doute que notre correspondant aurait pu alors, soit réclamer de la compagnie, soit l'exécution des engagements contractés par son agent, c'est-à-dire la livraison du portrait; soit un mandat d'arrestation pour amener cet agent devant une Cour de justice, et le faire condamner en conséquence.

Mais encore une fois, notre correspondant aurait dû agir avec plus de diligence et la compagnie représentée par cet agent aurait une certaine raison de se plaindre de n'avoir pas été plus tôt avertie de la conduite de son représentant.

Quant aux procédures criminelles c'est nous semblant un peu tardives. Toutefois, nous conseillons à notre correspondant de s'adresser à la maison d'affaires avec qui il a contracté par l'intermédiaire de l'agent et de faire une réclamation en donnant tous les détails de la transaction ainsi que la date du reçu où cette transaction a été faite.

Ajoutons cependant que les résultats nous paraissent douteux.

ANNULATION DE VENTE.—(Réponse à J. C.)—Q. Je suis fabricant de beurre, et dernièrement j'ai reçu une commande de cent livres de beurre que j'ai livrée trois semaines plus tard. L'acheteur m'a payé le beurre et en a dépensé environ quatorze livres. Il voudrait annuler le marché qui a été fait entre nous, et me renvoyer la marchandise qui reste. Ai-je droit de le refuser, si elle m'est expédiée, et de maintenir le marché que j'ai fait?

R. Il s'agit dans le présent cas d'une question de preuve. Le beurre a-t-il été fabriqué tel qu'il aurait dû l'être normalement, et était-il en bon état lors de la livraison?

Ces sont là deux points très importants qui peuvent décider de la contestation. Si le fabricant est en mesure d'établir que son beurre était de la qualité ordinairement vendue, sur le marché et pour le prix payé, et qu'il a été livré en bon état il n'y a pas lieu pour lui d'annuler la vente et il a droit de refuser l'expédition de la marchandise, qu'on veut lui retourner.

D'un autre côté si le fabricant est en faute, il est évident qu'il ne peut profiter du fait qu'il a reçu le prix de vente pour refuser de réparer les dommages qu'il aurait pu causer à son acheteur on ne lui livrant pas la marchandise vendue ou en lui livrant une qualité inférieure pour une qualité supérieure.

VOS IMPRIMÉS POUR VOTRE COMMODITÉ nous mettons à la disposition de la clientèle de la campagne et du district, notre service d'impression. Nous sommes outillés pour exécuter tous travaux d'impressions, entre autres : FORMULES, LETTRES DE EN-TÊTES DE LETTRES, FAIRE-PART CIRCULAIRES, FACTURES, Etc., Etc. Nos prix sont modiques. Demandez cotations. Prompte livraison. LE "SOLEIL" Ltée (Département de l'imprimerie)

de la demande. Mais, comme nous l'avons dit, s'il s'agit d'un billet à date fixe il doit être protesté à cette date même. Maintenant, le cas est beaucoup plus difficile à régler par le fait que le promoteur a quitté le Canada; il faudrait donc prouver: 1. Que le billet a été protesté au temps fixé; 2. Que l'endosseur a réellement signé sur le billet que possède notre correspondant; et nous ne croyons pas qu'il puisse le faire autrement que par la comparaison des deux signatures, et par le serment du promoteur du billet. S'il y a un réelment signature forgée, ce que l'on appelle un faux en droit, notre correspondant aurait son recours au criminel, contre le promoteur du billet; mais il ne peut faire valoir son recours qu'en tant que le promoteur du billet puisse être atteint par la justice canadienne.

L'ÉPARGNE DU CULTIVATEUR Le cultivateur doit placer ses épargnes dans sa ferme d'abord. S'il lui en rest., il les placera en OBLIGATIONS, première hypothèque des industries qui font vivre l'agriculture, en commençant par celles de sa province, ou en titres d'emprunt émis par le gouvernement, les municipalités, les fabriques, les écoles de cette même province. Pour toutes indications et suggestions utiles, s'adresser à la maison qui a le plus fait pour l'émancipation économique du Canada français. Versailles-Vidricaires-Poulais, (limitée), Montréal, rue St-Jacques, immeuble Versailles.

JUTRAS 'L'Évaporateur Jutras' sauve du Temps, du Bois et de l'Argent. Un actif précieux dans toute érablière bien organisée. Construit avec les meilleurs matériaux qui existent, fabriqué selon les meilleurs principes scientifiques pour assurer une évaporation rapide—un produit propre qui sera classé No 1. Demandez notre circulaire descriptive. MANUFACTURÉS PAR LA COMPAGNIE JUTRAS LIMITÉE VICTORIAVILLE, QUÉ.

ESSEYEZ MURINE POUR LES YEUX IRRITÉES PAR LE Soleil, le Vent, la Poussière et la Cendre Ayez constamment les yeux propres et en santé, en employant MURINE. Les animaux souffrent des yeux comme l'être humain, et on ploye MURINE aussi pour les Chevaux, Vaches, Porcs, Chiens, et autres Animaux. Recommandé et vendu par les pharmaciens et les opticiens. Écrivez pour avoir notre brochure sur les soins à donner aux yeux, à MURINE EYE REMEDY Co 9 Kas Ohio St. Chicago, U. S. A.

Service des Agronomes Officiels

Ce Service a été fondé en 1913 par le Ministère de l'Agriculture de la province de Québec, dans l'intérêt et pour le bénéfice des cultivateurs de la Province.

69 comtés ou divisions de comté dans la Province ont actuellement leur bureau d'agronome

Abitibi-Ouest.
ALEXANDRE RIOUX,
Macamic.

Abitibi-Est.
FRANCE BRIEN,
Amos.

Argenteuil.
ALEXANDRE BOTHWELL,
Lachute.

Arthabaska.
HENRI LAUZIERE,
Victoriaville.

Bagot.
RAPHAEL ROUSSEAU,
Acton-Vale.

Beauce, Division No 1.
ALPHONSE LAFLAMME,
Beauceville-Est.

Beauce, Division No 2.
ROLLAND BRASSARD,
St-Ephrem.

Beauharnois.
SAUVEUR GOSSELIN,
Valleyfield.

Bellechasse.
ULRIC BROWN,
St-Raphaël.

Berthier.
ELPHÈGE MARSEILLE,
Berthierville.

Bonaventure.
HECTOR LEBLANC,
Marsia.

Champlain-Nord.
C. EUGÈNE RIOUX,
St-Tite.

Champlain-Sud.
J.-A. FORTIN,
Batiécum.

Charlevoix.
J.-L. LANGEVIN,
La-Malbaie.

Châteauguay.
NOLASQUE APRIL,
Ste-Marie.

Chicoutimi.
AVILA CHARBONNEAU,
Chicoutimi.

Compton.
JOSEPH BERGERON,
Cookshire.

Deux-Montagnes.
NELSON COSSETTE,
St-Eustache.

Dorchester, Division No 1.
P.-A. BRUNEL,
Ste-Hélène.

Dorchester, Division No 2.
ERN. MASSE,
Ste-Germaine, Sta.

Drummond.
ARTHUR TREMBLAY,
Drummondville.

Frontenac.
FREDERIC POTHIER,
Lac Mégantic.

Gaspé.
ANDRÉ PARIS,
Grande-Rivière.

Hull, Division No 1.
WILFRID DELANEY,
Hull.

Hull, Division No 2.
J.-A. FILION,
Maniwaki.

Huntingdon.
L.-G. PELLETIER,
Huntingdon.

Joliette.
ANTHIME CHARBONNEAU,
Joliette.

CONSEIL DE L'AGRONOME

Pour le mois de février

La saison de l'hiver est longue dans la province de Québec; pensez aux pauvres animaux de l'étable qui sont attachés à leur mangeoire toute la journée; sortez-les tous les jours, si possible, pour qu'ils puissent se dégourdir les membres et prendre une bonne bouchée d'air frais.

C'est le temps de se renseigner sur l'organisation de LA COOPERATIVE FEDEREE DE QUEBEC, d'en faire partie, d'y envoyer ses produits à vendre et de s'informer du prix des articles dont on a besoin.

Les jeunes arbres fruitiers souffrent souvent de l'attaque des mulots pendant l'hiver. Ce petit animal s'introduit près du jeune arbre sous la neige. Un bon moyen de prévenir ses ravages est de piloter la neige autour du pied de l'arbre.

Ceux des cultivateurs qui ne sont pas occupés, de ce temps-ci devraient nettoyer, réparer et graisser les voitures, les machines et les harnais. Ca se manie mieux et ca dure plus longtemps.

Les chevaux qui ne travaillent pas régulièrement devraient être soignés avec jugement. Ne donnez jamais une grosse ration le matin, c'est dangereux; soignez plutôt un peu fort le soir précédent, et donnez une grosse ration lorsque le cheval rentre à l'étable après une bonne journée de travail.

Commencez à vous assurer d'une provision de bonne semence par l'épreuve de la germination de vos grains et graines.

Surveillez la mise bas des truies et des brebis. Un peu de grain dans la ration pendant le dernier mois rendra les petits plus forts et vigoureux à leur naissance.

Tout cultivateur soucieux de ses intérêts devrait: recevoir un journal agricole qui le renseigne bien sur les questions qui intéressent non seulement sa ferme, mais aussi les questions du marché, etc.; faire partie de la Société d'Agriculture de son comté; faire partie du Cercle agricole de sa paroisse.

St-Maurice.
J.-A. PARENTEAU,
Yamaché.

Stanstead.
J.-ROMUALD BELZILE,
Lennoxville.

Shefford.
OSCAR DESCOSTES,
Waterloo.

Sherbrooke.
W.-G. MACDOUGALL,
Lennoxville.

Témiscamingue.
L.-JOS. BEGIN,
Ville-Marie.

Témiscouata, Division No 1.
DOMINA FORTIN,
L'Isle-Verte.

Témiscouata, Division No 2.
PHILIPPE LAMBERT,
N.-D.-du-Lac.

Terrebonne.
ALPHONSE LAFRANCE,
Ste-Thérèse.

Vaudreuil-Soulanges.
HENRY REID,
Vaudreuil-Staion.

Verchères-Richelieu.
JULES AUGER,
Verchères.

Wolfe.
EMILE LEMIRE,
D'Isaac.

Yamaska.
EUGÈNE BOIVIN,
Pierreville.

Kamouraska.
PIERRE ST-HILAIRE,
St-Pascal.

Labelle.
GEO.-F. FOUCHER,
Nominigou.

Lac St-Jean, Division No 1.
GUSTAVE PRINCE,
Hébertville Station.

Lac St-Jean, Division No 2.
HENRI-J. PLOURDE,
Roberval.

L'Assomption & Laval.
ARTHUR LANDRY,
L'Assomption.

Laprairie-Napierville.
ARTHUR LAMARRE,
Laprairie.

Lévis.
EDOUARD BRISEBOIS,
St-Romuald.

L'Islet.
J.-BRUNO POTVIN,
St-Jean Port-Joli.

Lothbinière.
EMILE ROY,
Ste-Croix.

Maskinongé.
J.-ELZÉAR ROY,
Louisville.

Matane.
J.-BTE MILLETTE,
Matane.

Matapédia.
JULES RINFRET,
Val-Brillant.

Mégantic.
ARMAND GELINAS,
Plessisville.

Missisquoi.
LUCIEN THERRIEN,
Bedford.

Montcalin.
L.-J. SYLVESTRE,
St-Jacques-Achigan.

Montmagny.
PAUL CARRIGNAN,
Montmagny.

Montmorency.
A.-P. PELLETIER,
Château-Richer, village.

Nicolet.
JOSAPHAT JOYAL,
Nicolet.

Papineau.
THOMAS ROLLIN,
Papineauville.

Pontiac.
T.-ED. McQUAT,
Campbell's Bay.

Portneuf, Division No 1.
J.-CHS MAGNAN,
St-Casimir.

Portneuf, Division No 2.
J.-A. PLANTE,
St-Basile.

Québec.
EMILE GAUTHIER,
Charlesbourg.

Richmond.
J.-A. PROULX,
Richmond.

Rimouski.
ULIN PHANEUF,
Rimouski.

Rouville & Chambly.
GEO. E. MAYRAND,
Village Richelieu.

St-Hyacinthe.
LORENZO HAMELIN,
St-Hyacinthe.

St-Jean & Iberville.
J.-R. ST-ARNAUD,
Iberville.

BIBLIOTHÈQUE
NATIONALE

Florian Champagne, sous-inspecteur du district du bas de Québec, No 1. Résidence: Rimouski, P. Q.

L. C. Roy, sous-inspecteur du district des cantons de l'Est. Résidence: Cookshire, P. Q.

J.-A. Leclerc, sous-inspecteur du district de Montréal. Résidence: Laprairie, P.-Q.

Sociétés d'Agriculture, Cercles Agricoles, Sociétés d'élevage, Cercles de fermières, etc., etc.
vos meilleurs conseillers sont vos agronomes: invitez-les à vos assemblées.

PER
B-226

S



ADMINISTRATION: 111
(Édifice Mo...)
RÉDACTION: 114, rue S...

VOLUME XI

Grains
Eng...

Une page com...
tient des r...

NE

Le chal...