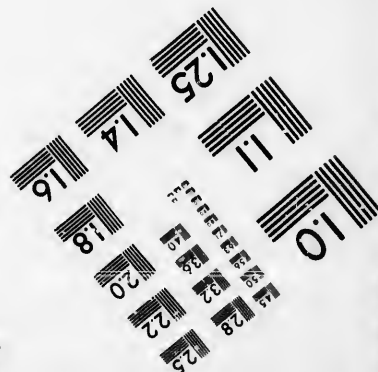
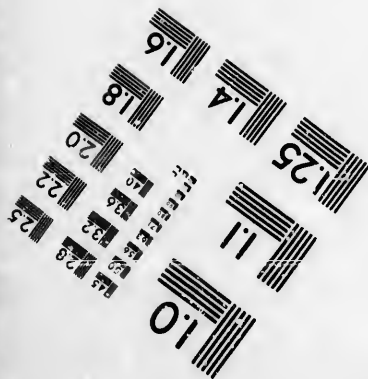
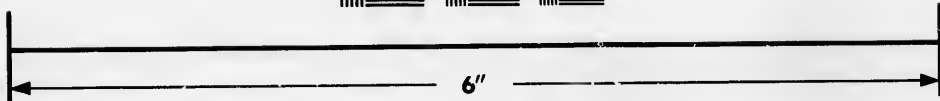
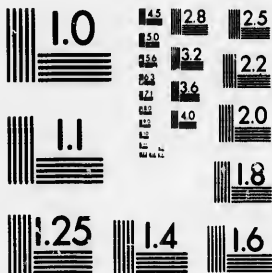


**IMAGE EVALUATION
TEST TARGET (MT-3)**



**Photographic
Sciences
Corporation**

23 WEST MAIN STREET
WEBSTER, N.Y. 14580
(716) 872-4503



**CIHM/ICMH
Microfiche
Series.**

**CIHM/ICMH
Collection de
microfiches.**



Canadian Institute for Historical Microreproductions / Institut canadien de microreproductions historiques



© 1986

Technical and Bibliographic Notes/Notes techniques et bibliographiques

The Institute has attempted to obtain the best original copy available for filming. Features of this copy which may be bibliographically unique, which may alter any of the images in the reproduction, or which may significantly change the usual method of filming, are checked below.

L'Institut a microfilmé le meilleur exemplaire qu'il lui a été possible de se procurer. Les détails de cet exemplaire qui sont peut-être uniques du point de vue bibliographique, qui peuvent modifier une image reproduite, ou qui peuvent exiger une modification dans la méthode normale de filmage sont indiqués ci-dessous.

- | | |
|--|--|
| <input checked="" type="checkbox"/> Coloured covers/ Couverture de couleur | <input type="checkbox"/> Coloured pages/ Pages de couleur |
| <input type="checkbox"/> Covers damaged/ Couverture endommagée | <input type="checkbox"/> Pages damaged/ Pages endommagées |
| <input type="checkbox"/> Covers restored and/or laminated/ Couverture restaurée et/ou pelliculée | <input type="checkbox"/> Pages restored and/or laminated/ Pages restaurées et/ou pelliculées |
| <input type="checkbox"/> Cover title missing/ Le titre de couverture manquo | <input checked="" type="checkbox"/> Pages discoloured, stained or foxed/ Pages décolorées, tachetées ou piquées |
| <input type="checkbox"/> Coloured maps/ Cartes géographiques en couleur | <input checked="" type="checkbox"/> Pages detached/ Pages détachées |
| <input type="checkbox"/> Coloured ink (i.e. other than blue or black)/ Encre de couleur (i.e. autre que bleue ou noire) | <input checked="" type="checkbox"/> Showthrough/ Transparence |
| <input type="checkbox"/> Coloured plates and/or illustrations/ Planches et/ou illustrations en couleur | <input type="checkbox"/> Quality of print varies/ Qualité inégale de l'impression |
| <input type="checkbox"/> Bound with other material/ Relié avec d'autres documents | <input type="checkbox"/> Includes supplementary material/ Comprend du matériel supplémentaire |
| <input type="checkbox"/> Tight binding may cause shadows or distortion along interior margin/ La reliure serrée peut causer de l'ombre ou de la distorsion le long de la marge intérieure | <input type="checkbox"/> Only edition available/ Seule édition disponible |
| <input type="checkbox"/> Blank leaves added during restoration may appear within the text. Whenever possible, these have been omitted from filming/ Il se peut que certaines pages blanches ajoutées lors d'une restauration apparaissent dans le texte, mais, lorsque cela était possible, ces pages n'ont pas été filmées. | <input type="checkbox"/> Pages wholly or partially obscured by errata slips, tissues, etc., have been refilmed to ensure the best possible image/ Les pages totalement ou partiellement obscurcies par un feuillet d'errata, une pelure, etc., ont été filmées à nouveau de façon à obtenir la meilleure image possible. |
| <input type="checkbox"/> Additional comments:/ Commentaires supplémentaires: | |

This item is filmed at the reduction ratio checked below/
Ce document est filmé au taux de réduction indiqué ci-dessous.

| | | | | | |
|--------------------------|--------------------------|--------------------------|-------------------------------------|--------------------------|--------------------------|
| 10X | 14X | 18X | 22X | 26X | 30X |
| <input type="checkbox"/> | <input type="checkbox"/> | <input type="checkbox"/> | <input checked="" type="checkbox"/> | <input type="checkbox"/> | <input type="checkbox"/> |
| 12X | 16X | 20X | 24X | 28X | 32X |

The copy filmed here has been reproduced thanks to the generosity of:

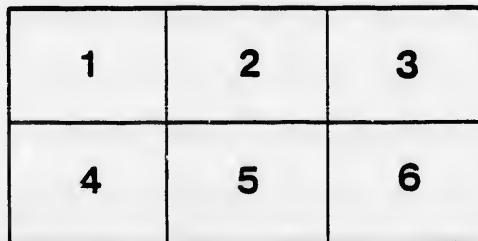
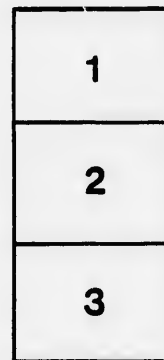
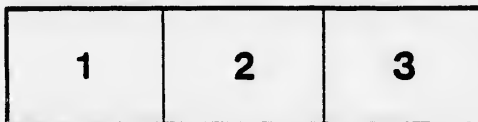
Législature du Québec
Québec

The images appearing here are the best quality possible considering the condition and legibility of the original copy and in keeping with the filming contract specifications.

Original copies in printed paper covers are filmed beginning with the front cover and ending on the last page with a printed or illustrated impression, or the back cover when appropriate. All other original copies are filmed beginning on the first page with a printed or illustrated impression, and ending on the last page with a printed or illustrated impression.

The last recorded frame on each microfiche shall contain the symbol \rightarrow (meaning "CONTINUED"), or the symbol ∇ (meaning "END"), whichever applies.

Maps, plates, charts, etc., may be filmed at different reduction ratios. Those too large to be entirely included in one exposure are filmed beginning in the upper left hand corner, left to right and top to bottom, as many frames as required. The following diagrams illustrate the method:



L'exemplaire filmé fut reproduit grâce à la générosité de:

Législature du Québec
Québec

Les images suivantes ont été reproduites avec le plus grand soin, compte tenu de la condition et de la netteté de l'exemplaire filmé, et en conformité avec les conditions du contrat de filmage.

Les exemplaires originaux dont la couverture en papier est imprimée sont filmés en commençant par le premier plat et en terminant soit par la dernière page qui comporte une empreinte d'impression ou d'illustration, soit par le second plat, selon le cas. Tous les autres exemplaires originaux sont filmés en commençant par la première page qui comporte une empreinte d'impression ou d'illustration et en terminant par la dernière page qui comporte une telle empreinte.

Un des symboles suivants apparaîtra sur la dernière image de chaque microfiche, selon le cas: le symbole \rightarrow signifie "A SUIVRE", le symbole ∇ signifie "FIN".

Les cartes, planches, tableaux, etc., peuvent être filmés à des taux de réduction différents. Lorsque le document est trop grand pour être reproduit en un seul cliché, il est filmé à partir de l'angle supérieur gauche, de gauche à droite, et de haut en bas, en prenant le nombre d'images nécessaire. Les diagrammes suivants illustrent la méthode.

ails
du
odifier
une
image

rrata
to

pelure,
n à



32X

Rogney coll

3

CATALOGUE
DES DIFFÉRENTES
COLLECTIONS

DE
L'ÉCOLE NORMALE

JACQUES CARTIER.

—
MINÉRALOGIE

I^{re} II^{me} ET III^{me} PARTIE.



MONTREAL
TYPOGRAPHIE D'EUSEBE SENÉCAL, 4, RUE St. VINCENT.
1862.

CATALOGUE

COLLECTIONS

LEONARD HOLLAND

PRINTED BY

WILLIAM BENTLEY

10, N. 11th St. Phila.

1867

THE UNIVERSITY OF PENNSYLVANIA

1867

CATALOGUE
DES DIFFÉRENTES
COLLECTIONS

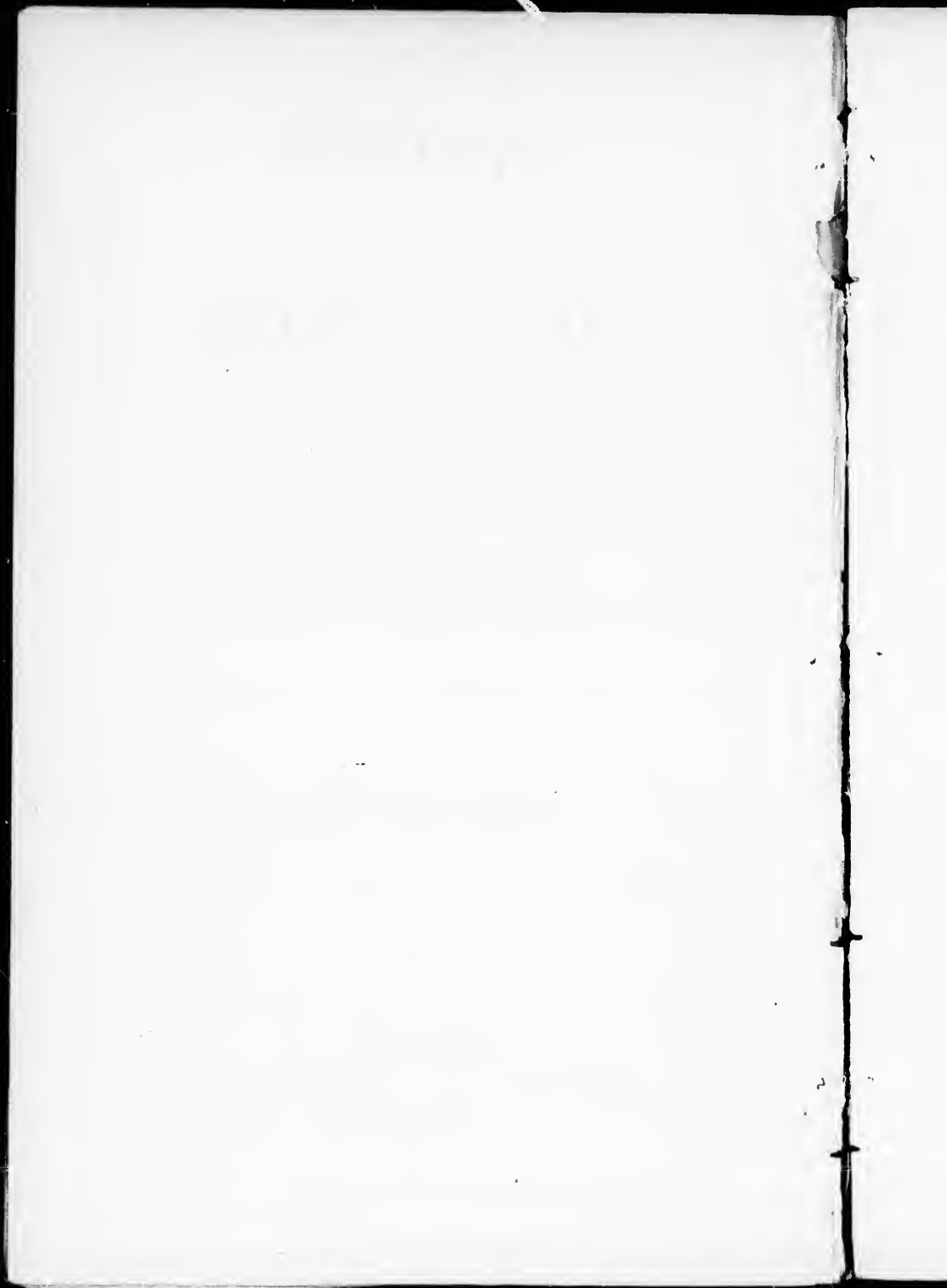
DE

L'ECOLE NORMALE

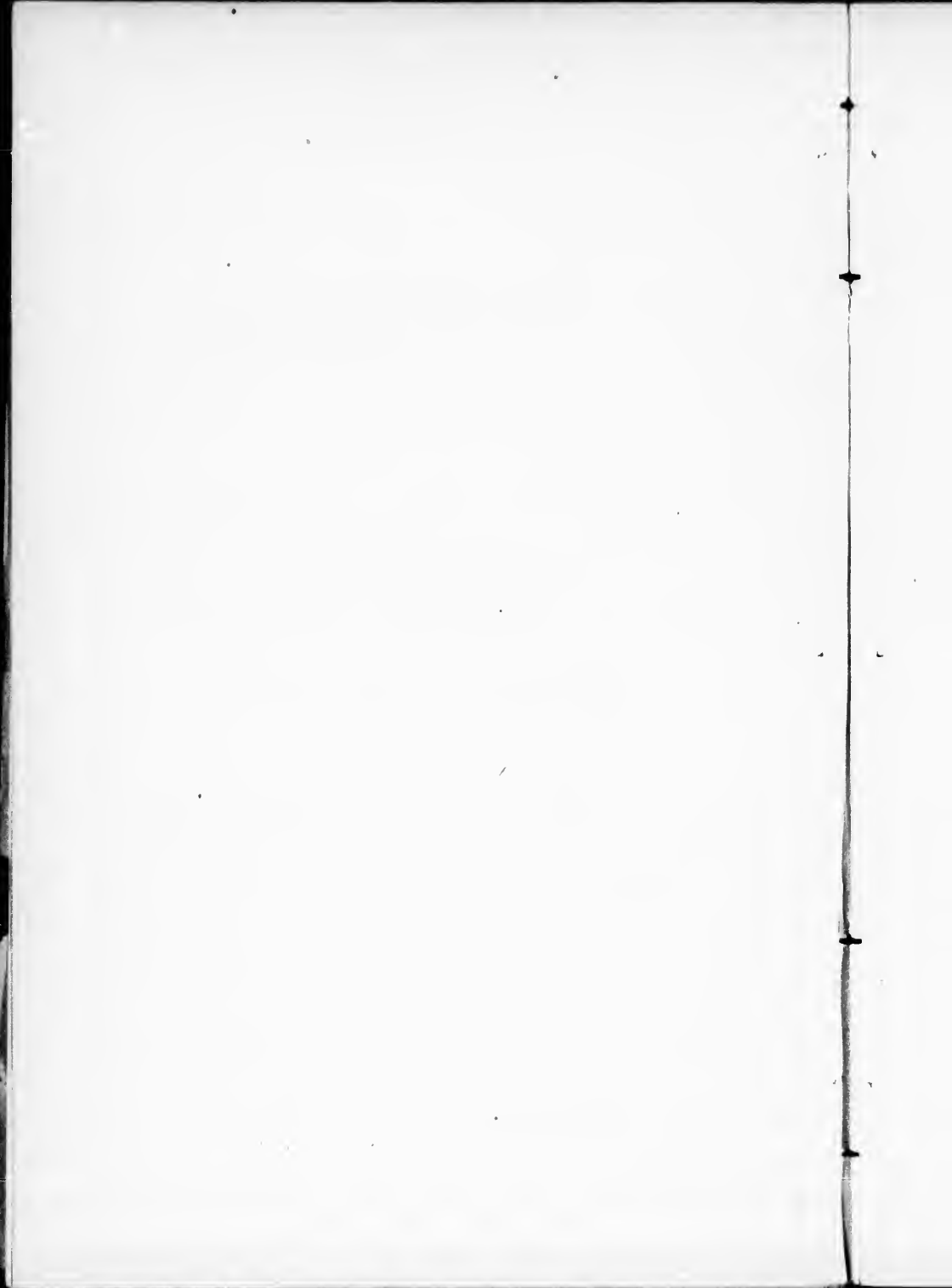
JACQUES-CARTIER.



MONTREAL
TYPOGRAPHIE D'EUSÈBE SENÉCAL
No. 4 Rue, Saint Vincent
1860.



PREMIERE PARTIE.
—
MINERALOGIE.



MINERALOGIE.

I PARTIE.

COLLECTION SEEMAN.

No. 1.
CRISTAL DE ROCHE.
Quartz hyalin (Haüy).
VAR.
Loc. St. Gothard, Suisse.

No. 2.
CRISTAL DE ROCHE.
Quartz hyalin (Haüy).
VAR.
Loc. Dauphiné.

No. 3.
CALCÉDOINE.
VAR.
Loc. Wagnon, Ardennes.

No. 4.
AGATE.
Achat (all.).
Loc. Uruguay.

No. 5.

PLASMA.

Calcédoine vert-olive.

Gis. : un porphyre amygdaloïde.

Loc. Mont Hauskopf, près Oppenau (Bade).

No. 6.

SILEX.

VAR. Ménéolithé.

Loc. Paris.

No. 7.

QUARTZ RÉSINITE (Haüy).

Opale (Beudant).

VAR.

Loc. Hongrie.

No. 8.

CORINDON.

Korund (all.).

Corundum (angl.).

VAR. Saphir.

Loc. Inde.

No. 9.

ÉMERAUDE.

Béryl (W.).

Loc. Sibérie.

No. 10.

TOURMALINE.

VAR.

Min. acc. Quartz, Feldspath.

Loc. Kragerøë, Norwège.

No. 11.

DISTHÈNE (Haüy).

Cyanite (W.).

Min. acc.

Loc. Tyrol.

No. 12.

STAUROTIDE (Haüy).

Staurolithe (W.).

Loc. Pyrénées.

No. 13.
ANDALOUSITE.
Feldspath apyre (Haüy).
Min. acc.
Loc. Lisens, Tyrol.

No. 14.
SPINELLE.
VAR. Pléonaste.
Min. acc. S. Pyroxène.
Loc. Tyrol.

No 15.
ORTHOSE (Beudant).
Orthoclase (Breithaupt).
Feldspath (all.)
VAR. Adulaire.
Min. acc.
Loc. Tyrol.

No. 16.
ORTHOSE (Beudant).
Orthoclase (Breithaupt).
Feldspath (all.).
VAR.
Min. acc.
Loc. Mts. Cévennes.

No. 17.
ORTHOSE (Beudant).
Orthoclase (Breithaupt).
Feldspath (all.).
VAR. Laminaire.
Min. acc.
Loc. Limoges.

No. 18.
OBSIDIENNE.
Lapis obsidianus (Plin.)
Loc. Islande.

N. 19.
ALBITE (Gahn et Berz.)
Tétartine (Breithaupt).
VAR. Péricline.
Min. acc. Chlorite.
Loc. Phitsih, Tyrol.

No. 20.

LABRADORITE (Beudant).
Feldspath opalin (Haüy).

Loc. Labrador.

No. 21.

WERNÉRITE (d'Andrada).
Paranthine (Haüy).
Scapolite (W.),

VAR.

Min. acc. Mica, Quartz.

Loc. Arendal, Norwège.

No. 22.

AMPHIGÈNE (Haüy).
Leucite (W.).

Gangue:

Loc. Kaiserstuhl, Bade.

No. 23.

PYROXÈNE (Haüy).

VAR. Augite.

Min. acc.

Loc. Bufaure, Tyrol.

No. 24.

PYROXÈNE (Haüy).

VAR. Fassaitte.

Min. acc.

Loc. Fassa, Tyrol.

No. 25.

AMPHIBOLE (Haüy).
Hornblende (W.).

VAR. Actinote.

Min. acc. Talc.

Loc. Fassa, Tyrol.

No. 26.

AMPHIBOLE (Haüy).
Hornblende (W.).

VAR. Grammatite.

Min. acc.

Loc. Finlande.

No. 27.

TRIPHANE (Haüy).
Spodumène (d'Andrada).

Min. acc.

Loc. Norwich, Connecticut.

No. 28.

MICA.

VAR. Biotite.

Min. acc.

Loc. Limoges.

No. 29.

LÉPIDOLITHE (W.).
Mica violet (Haüy).

Loc. Roizena, Moravie.

No. 30.

TALC (W.).
Stéatite (Beud.).

VAR.

Loc. Greiner, Tyrol.

No. 31.

GRENAT.

VAR. Aplome.

Loc. Valais, Suisse.

No. 32.

GRENAT.

VAR. Almandine.

Min. acc.

Loc. Kaiserstuhl, Bade.

No. 33.

ÉPIDOTE (Haüy).
Pistacite (W.).

VAR.

Min. acc. Quartz.

Loc. Arendal, Norwège.

No. 34.

LAPIS LAZULI.

Loc. Pierra d'Ovalle, Chili.

No. 35.

ITTNERITE (Gmelin).

Gis. : Accompagné de fer titané, d'apatite et quelquefois de scolopsite dans la dolérite.

Loc. Ober-Bergen, Kaiserstuhl (Bade).

No. 36.

HALLOYSITE.

Loc. Liège, Belgique.

No. 37.

PRÉHNITE (W.).

VAR. Verte, radiéc.

Min. acc.

Loc. Dumbarton, Ecosse.

No. 38.

ANALCIME (Haüy).

Cubicite (W.), Cuboïte (Breithpt.).

Min. acc. Apophyllite.

Loc. Fassa, Tyrol.

No. 39.

HEULANDITE (Brooke).

Stilbite (Haüy), en partie.

VAR. Rouge.

Min. acc.

Loc. Fassa, Tyrol.

No. 40.

CHABASIE (Bosc).

Min. acc.

Loc. Aussig, Bohême.

No. 41.

MÉSOTYPE (Haüy).

Natrolite (W.).

VAR.

Min. acc.

Loc. Dumbarton, Ecosse.

No. 42.

CALCITE (Dana).
Chaux carbonatée (Haüy).
Kalkspath (W.). Calcareous spar (angl.)

Min. acc.

Loc. Palatinat, Allemagne.

No. 43.

CALCITE (Dana).
Chaux carbonatée (Haüy).
Kalkspath (W.). Calcareous spar (angl.).

Min. acc.

Loc. Brixlegg, Tyrol.

No. 44.

CALCITE (Dana).
Chaux carbonatée (Haüy).
Kalkspath (W.) Calcareous spar (angl.).

Loc. Millau, Aveyron.

No. 45.

CALCITE (Dana).
Chaux carbonatée (Haüy).
Kalkspath (W.). Calcareous spar (angl.).

Min. acc.

Loc. Poitiers.

No. 46.

DOLOMIE.
Chaux carbonatée magnésifère (Haüy).
Dolomite (W.).

VAR. Ferrifère.

Min. acc. Pyrite, Améthyste.

Loc. Toscane.

No. 47.

DOLOMIE.
Chaux carbonatée magnésifère (Haüy).
Dolomite (W.).

VAR. Breunérite.

Min. acc. Chlorite.

Loc. Mt. Greiner, Tyrol.

- No. 48.
ARAGONITE.
VAR. Fibreuse.
Loc. Auvergne. —
- No. 49.
FLUORINE (Beud.).
Chaux fluatée (Haüy)
Fluss-spath (W.), Fluor-spar (angl.).
VAR. Crist :
Min. acc.
Loc. Hartz. —
- No. 50.
FLUORINE (Beud.)
Chaux fluatée (Haüy).
Fluss-spath (W.), Fluor-spar (angl.).
VAR. Lamellaire.
Min. acc.
Loc. Derbyshire. —
- No. 51.
GYPSE.
Chaux sulfatée (Haüy).
VAR.
Loc. Paris. —
- No. 52.
GYPSE.
Chaux sulfatée (Haüy).
VAR. En fer de lance.
Loc. Montmartre. —
- No. 53.
GYPSE.
Chaux sulfatée (Haüy).
VAR. Albâtre gypseux.
Loc. Lagny, Marne. —
- No. 54.
BARYTINE (Beud.).
Baryte sulfatée (Haüy).
Schwerspath (all.), Heavy Spar (angl.)
VAR. Crêté.
Loc. Bretagne.

No. 55.

BARYTINE (Beud.).
Baryte sulfurée (Haüy).
Schwerspath (all.), Heavy Spar (angl.).

VAR. Crist :

Loc. Auvergne.

No. 56.

CÉLESTINE (Beud., W.)
Strontiane sulfurée (Haüy).

VAR. Concrétionnée.

Min. acc.

Loc. Montmartre.

No. 57.

CRYOLITHE (Abildgaard).
Alumine hydratée alcaline (Haüy).
Gis. : Amas subordonné au gneiss, avec sidérose, quartz,
chalcopryrite, limonite, etc.

Loc. Ivikaet, sur l'Arksutfjord (Groënland).

No. 58.

WAVELLITE (Babington).
Alumine hydro-phosphatée (Haüy).

Loc. Zbirow, Bohême.

No. 59.

PYRITE (Beud.).
Fer sulfuré (Haüy).
Schwefelkies (all.), Iron-pyrites (angl.).

VAR. Dodécaèdre.

Loc. Ile d'Elbe.

No. 60.

PYRITE (Beud.).
Fer sulfuré (Haüy).
Schwefelkies (all.), Iron-pyrites (angl.).

VAR. Cubique.

Loc. Bretagne.

No. 61.

MISPIKEL (Beud.).
Fer arsenical (Haüy).

VAR. Crist :

Min. acc. Sidérose, quartz.

Loc. Freiberg, Saxe.

No. 62.

MAGNÉTITE (Haid.).
Fer oxydulé (Haüy).
Aimant (Beud.).

VAR. Crist : S. Chlorite.
Loc. Tyrol.

No. 63.

MAGNÉTITE (Haid.).
Fer oxydulé (Haüy).
Aimant (Beud.).

VAR. Granulaire.
Loc. Piémont.

No. 64.

FER OLIGISTE (Haüy).
Hématite (Hausm.).

VAR. Crist :
Loc. Ile d'Elbe.

No. 65.

HÉMATITE.
Fer oligiste.

VAR.
Loc. Cumberland.

No. 66.

LIMONITE (Hausm.).
Fer oxydé hydraté.

VAR. Irisée.
Loc. Pyrénées.

No. 67.

LIMONITE (Hausm.).
Fer oxydé hydraté.

VAR. Compacte.
Loc. Périgueux.

No. 68.

LIMONITE (Hausm.).
Fer oxydé hydraté.

VAR. Cellulaire.
Loc. Le Puy, Ile Loire.

No. 67

SIDÉROSE (Beud.).
Fer carbonaté (Dufr.)
Sidérite (Haid.), Chalybite (Glocker).

VAR. Crist : altérée pr. oxydation.

Min. acc.

Loc. Pyrénées'. —

No. 70.

SIDÉROSE (Beud.).
Fer carbonaté (Dufr.)
Sidérite (Haid.), Chalybite (Glocker).

VAR. Lamellaire.

Min. acc.

Loc. Seigen, Prusse. —

No. 71.

ACERDÈSE (Beud.).
Manganite (Haid.).

Min. acc. : Barytine.

Loc. Hefeld, Hartz. —

No. 72.

PYROLUSITE (Haid.).
Manganèse oxydé (Haüy).

VAR.

Loc. Ilmenau, Thuringe. —

No. 73.

DIALLOGITE (Beud.).
Rhodochrosite (Hausm.).
Manganèse carbonaté (Haüy).

Loc. Freiberg, Saxe. —

No. 74.

TRIPLITE (Beud.).
Manganèse phosphaté (Haüy).
Cis.: En gros rognons, avec hétérosite et hureaulithe dans
un puissant filon de pegmatite.

Loc. Chanteloube, près Limoges. —

No. 75.

NICKÉLINE (Beud.).
Nickel arsenical (Haüy).
Kupfernickel (W.).

Min. acc.

Loc. Cornwall.

No. 76.

SMALTINE (Beud.).
Cobalt arsenical (Haüy).
Speiskobalt (all.).

VAR.

Min. acc.

Loc. Challanches, Isère.

No. 77.

ÉRYTHRINE (Beud.).
Cobalt arséniate (Haüy).

VAR. Terreuse.

Loc. Challanches, Isère.

No. 78.

BLENDE (Beud.).
Zinc sulfuré (Haüy).

VAR. Crist :

Min. acc.

Loc. Cumberland.

No. 79.

BLENDE (Beud.).
Zinc sulfuré (Haüy).

VAR. Crist :

Min. acc. Quartz.

Loc. Hartz.

No. 80.

CALAMINE (Beud.).
Zinc silicaté (Dufr.).
Galmei (W.).

VAR.

Loc. Cumillas, Espagne.

No. 81.

CINABRE (Beud.).
Mercure sulfuré (Haüy).

VAR. Terreuse.

Min. acc.

Loc. Palatinat, Allemagne.

No. 82.

ARGENT.

Silber (all.), Silver (angl.).

Var. Filiforme.

Min. acc.

Loc. Chili.

No. 83.

ARGYRYTHROSE (Beud.).

Pyrrargyrite (Glocker).

Argent antimonié sulfuré (Haüy).

Red Silver (angl.), Rothgültigerz (W.).

Loc. Saxe.

No. 84.

GALÈNE (Beud.).

Plomb sulfuré (Haüy).

Bleiglanz (W.).

Min. acc. Calschiste.

Loc. Cumberland.

No. 85.

GALÈNE (Beud.).

Plomb sulfuré (Haüy).

Bleiglanz (W.).

Min. acc.

Loc. Hartz.

No. 86.

CÉRUSITE (Haid).

Céruse (Beud.), Plomb carbonaté (Haüy).

Weiss Bleierz (W.).

Min. acc.

Loc. Seigen. Prusse.

No. 87.

PYROMORPHITE (Hausm.).

Plomb phosphaté (Haüy).

Min. acc. Quartz.

Loc. Cornwall.

No. 88.

GUIVRE.

Kupfer (all.), Copper (angl.).

Loc. Sibérie.

No. 89.

CHALCOPYRITE (Beud.).
Cuivre pyriteux (Haüy).
Kupferkies (all.), Copper-pyrites (angl.).
Min. acc.

Loc. Cornwall. —

No. 90.

ÉRUBESCITE (Dana).
Cuivre pyriteux hépatique (Haüy).
Cuivre panaché (vulg.), Phillipsite (Beud.)
Boznite (Haid.).
Min. acc. Sidérose.

Loc. Pyrénées. —

No. 91.

PANABASE (Beud.).
Cuivre gris (Haüy).
Tétrahédrite (Haid.).
Grey Copper (angl.), Fahlerz (all.).
Min. acc. Sidérose.

Loc. Seigen, Prusse. —

No. 92.

MALACHITE (Beud.).
Cuivre carbonaté (Haüy), en partie.
Molochites (Plin.).

Loc. Dillenburg, Nassau. —

No. 93.

AZURITE (Beud.).
Cuivre carbonaté (Haüy), en partie.
Kupferlasur (W.).

Loc. Esterel, Var. —

No. 94.

ATACAMITE (Blumenbach).
Cuivre muriaté (Haüy).
Smaragdochalcite (Hausm.)

Loc. Vésuve. —

No. 95.

BISMUTH.
Wismuth (all.)
Min. acc. Smaltine.

Loc. Schneeberg, Saxe.

No. 96.
CASSITÉRITE (Beud.).
Étain oxydé (Haüy).
Zinnstein (W.).
Loc. Graupen, Bohême.

No. 97.
RUTILE.
Titane oxydé (Haüy).
Min. acc. Quartz.
Loc. Pfitsih, Tyrol.

No. 98.
WOLFRAM (W.).
Schéelin ferruginé (Haüy).
Min. acc. Quartz.
Loc. Linoges.

No. 99.
SCHÉÉLITE (Beud.).
Schéelin calcaire (Haüy).
Min. acc. Quartz.
Loc. Traversella, Piémont.

No. 100.
STIBINE (Beud.).
Antimoine sulfuré (Haüy).
Min. acc.
Loc. Hartz.

No. 101.
SOUFRE.
Schwefel (all.), Sulphur (angl.).
VAR.
Min. acc. Gypse.
Loc. Bex, Suisse.

No. 102.
PROTOGYNE.
El. Min. Orthose, Quartz, Talc.
Min. car.
Loc. Montblanc.

- No. 103.
GRANIT.
El. Min. Orthose, Quartz, Mica.
Min. car.
Loc. Cherbourg. —
- No. 104.
GRANIT.
El. Min. Orthose, Quartz, Mica.
Min. car.
Loc. Vosges. —
- No. 105.
GRANIT.
El. Min. Orthose, Quartz, Mica.
Min. car. Pinite.
Loc. Vosges. —
- No. 106.
GRANIT, rouge.
El. Min. Orthose, Quartz, Mica.
Min. car.
Loc. Alençon, Orne. —
- No. 107.
GRANIT, porphyroïde.
El. Min. Orthose, Quartz, Mica.
Min. car.
Loc. Vosges. —
- No. 108.
PEGMATITE.
El. Min. Orthose, Quartz.
Min. car. Mica.
Loc. Pyrénées. —
- No. 109.
PEGMATITE.
El. Min. Orthose, Quartz.
Min. car.
Loc. Limoges. —
- No. 110.
LEPTYNITE; GRANULITE.
El. Min. Orthose, Quartz.
Min. car. For maline, Mica.
Loc. Daupainé.

No. 111.

GNEISS.

El. Min. Orthose, Quartz, Mica.

Min. car.

Loc. Forêt Noire, Bade.

No. 112.

MICASCHISTE, Blanc.

El. Min. Mica, Quartz.

Min. car.

Loc. Tyrol.

No. 113.

PORPHYRE, feldspathique.

El. Min. Orthose compacte et cristalline.

Loc. Vosges.

No. 114.

PORPHYRE Rouge antique.

Porphyre feldspathique.

El. Min. Orthose compacte et cristalline.

Loc.

No. 115.

PORPHYRE QUARTZIFÈRE, EURITE (pars).

El. Min. Orthose, Quartz.

Min. car.

Loc. Saxe.

No. 116.

PORPHYRE QUARTZIFÈRE, EURITE (pars.).

El. Min. Orthose, Quartz.

Min. car.

Loc. Autun, Saône et Loire.

No. 117.

PORPHYRE QUARTZIFÈRE, EURITE (pars.)

El. Min. Orthose, Quartz.

Min. car.

Loc. Issoire, Auvergne.

No. 118.

SYÉNITE; Granitelle.

El. Min. Orthose, Amphibole vert.

Min. car.

Loc. Dresde, Saxe.

No. 119.

AMPHIBOLITE.

El. Min. Amphibole vert.

Min. car. Mica.

Loc. St. Affrique, Aveyron.

No. 120.

DIORITE.

Gruenstein W. Ophite.

El. Min. Feldspath, Amphibole vert.

Min. car.

Loc. Ardennes.

No. 121.

DIORITE PORPHYROÏDE.

Gruenstein-Porphyr, Werner.

Loc. Dauphiné.

No. 122.

NAPOLÉONITE.

Diorite ; Gruenstein W. Ophite.

El. Min. Feldspath, Amphibole vert.

Min. car.

Loc. Corse.

No. 123.

PORPHYRE VERT.

El. Min. Oligoclase, Chlorite.

Min. car. Quartz, Épidote.

Loc. Lessines, Belgique.

No. 124.

HYPERSTHÉNITE (Naumann).

Sélagite (Cordier).

El. Min. : Labradorite et hypersthène.

Loc. Hozémont, Belgique.

No. 125.

OPHITE (Cordier).

Diabase (Naumann).

Augit-Grünstein (all.).

El. Min. : Labradorite ou oligoclase et pyroxène.

Min. acc. Delessite.

Loc. Ternuay, Haute Saône.

No. 126.

APHANITE.

El. Min. Feldspath, Amphibole.

Min. car.

Loc. Saxe.

No. 127.

VARIOLITE.

Euphotide serpentineuse compacte. (Sc. Gras.)

El. Min. Labradorite, Diallage verte.

Loc. Durance.

No. 128.

SERPENTINE ; OPHIOLITHE.

Min. car. Pyrope.

Loc. Zooblit, Saxe.

No. 129.

MÉLAPHYRE ; PORPHYRE NOIR.

El. min. Labradorite, Pyroxène.

Min. car. Calschiste.

Loc. Palatinat, Allemagne.

No. 130.

MÉLAPHYRE ANYGDALCIDE.

Wacke ; Spilite (en partie).

El. min. Labradorite, Pyroxène.

Min. car.

Loc. Weissig, Saxe.

No. 131.

NÉPHÉLINITE, Dolérite à base de Néphéline.

El. min. Néphéline, Pyroxène.

Min. car. Apatite.

Loc. Loebau, Saxe.

No. 132.

BASALTE.

El. min. Labradorite, Pyroxène.

Min. car. Périidot.

Loc. Le Puy, Hte Loire.

No. 133.

TUF BASALTIQUE, avec crist. de Pyroxène.

Loc. Bilin, Bohême.

No. 134.

DOLÉRITE, Basalte granulaire.

El. min. Labradorite, Pyroxène.

Min. car.

Loc. Auvergne. —

No. 135.

DOLÉRITE, Basalte granulaire, amygdaloïde.

El. min. Labradorite, Pyroxène.

Min. car.

Loc. Islande. —

No. 136.

DOLÉRITE, Basalte granulaire, prismée.

El. min. Labradorite, Pyroxène.

Min. car.

Loc. Kaiserstuhl, Bade. —

No. 137.

POUZZOLANE.

Loc. Le Puy, Hte Loire. —

No. 138.

TRACHYTE.

El. min. Orthose vitreuse, Amphibole noir.

Min. car.

Loc. Montdore. —

No. 139.

TRACHYTE.

El. min. Orthose vitreuse, Amphibole noir.

Min. car.

Loc. Le Puy de Dôme. —

No. 140.

TÉPHRINE.

El. min. Feldspath, Pyroxène.

Min. car.

Loc. Volvic, Auvergne. —

No. 141.

LAVE; Lava.

El. min. Feldspath, Pyroxène.

Min. car.

Loc. Vésuve.

- No. 142.
LAVE ; Lava.
El. min. Feldspath, Pyroxène.
Min. car. Fer oligiste.
Loc. Le Puy de Dôme. —
- No. 143.
PSAMMITE.
Grauwacke, (Werner).
Loc. Tillé, Sarthe. —
- No. 144.
PHYLLADE.
Schiste satiné (talqueux).
Loc. Dauphiné. —
- No. 145.
PHYLLADE, (Coticule).
Schiste satiné (talqueux).
Loc. Spa, Belgique. —
- No. 146.
PHYLLADE, rouge.
Schiste satiné (talqueux).
Loc. Pyrénées. —
- No. 147.
ARDOISE, Satinée.
Thonschiefer, (Werner).
Clay-Slate, (Jameson).
Loc. Coblenz, Prusse. —
- No. 148.
ARDOISE.
Thonschiefer, (Werner).
Clay-Slate, (Jameson).
Loc. Angers, France. —
- No. 149.
PSAMMITE FOSSILIFÈRE.
Aeltere Granwacke (A. Roemer).
Grès Dévonien Inférieur.
Lower Devonian Sandstone.
Loc. Kahleberg dans le Hatz,
Hanovre.

No. 150.

ARGILE SABLEUSE.
Marnes Irisées.
Keuper.

Loc. Epinal, Vosges.

No. 151.

ARGILE PLASTIQUE, rouge.
Étage Suessonien (d'Orb.)

Loc. Mendon.

No. 152.

ARGILE PLASTIQUE.
Étage Suessonien (d'Orb.).

Loc. Auteuil pr. Paris.

No. 153.

MARNE VERTE (Terre à foulon.)
Étage du Gypse.
Étage Parisien B. (d'Orb.).

Loc. Paris.

No. 154.

LÈSS.
Terrain Quaternaire (d'Archiac).
Terrain Diluvien.
Pleistocene Group, (Lyell).

Loc. Vallée de la Seine.

No. 155.

GÉODE A RETRAITS.
Terrain Quaternaire (d'Archiac).
Terrain Diluvien.
Pleistocene Group, (Lyell).

Loc. Nogent sur Marne.

No. 156.

DOLOMIE.
Calcaire magnésien.

Loc. Eifel, Prusse.

No. 157.

CALCAIRE CRISTALLIN, bleuâtre.

Loc. Laveline, Vosges.

- No. 158.
MARBRE DE CAMPAN.
Terrain Dévonien Supérieur.
Devonian System.
Devonische Schichten.
Loc. Pyrénées. —
- No. 159.
MARBRE.
(Brèche jaune).
Loc. Italie. —
- No. 260.
CIPOLIN (Brongniart).
Cipolino (ital.).
Kalkglimmerschiefer (alem.).
El. min.: Calcaire cristallin, Mica.
Loc. —
- No. 161.
MARBRE NOIR.
Calcaire Carbonifère.
Mountain-Limestone.
Bergkalk.
Loc. Namur, Belgique. —
- No. 162.
MARBRE NOIR.
Calcaire Carbonifère.
Mountain-Limestone.
Bergkalk.
Loc. Sablé, Sarthe. —
- No. 163.
CALSCHISTE.
Loc. Pyrénées. —
- No. 164.
MADRÉPORISTE.
Terrain Dévonien Supérieur.
Devonian System.
Devonische Schichten.
Loc. Cornwall. —
- No. 165.
CALCAIRE HYDRAULIQUE.
Lias Inférieur.
Etage Sinémurien (d'Orb.).
Lower Lias.
Loc. Bielefeld, Prusse.

No. 166.

LUMACHELLE NOIRE.
Lias Supérieur.
Étage Toarcien (d'Orb.)
Upper Lias.

Loc. Banz, Bavière.

No. 167.

MARBRE DU JURA.
Étage Corallien.
Coralrag.

Loc. Salins, Jura.

No. 168.

CALCAIRE LITHOGRAPHIQUE.
Étage Corallien.
Coralrag.

Loc. Solenhofen, Bavière.

No. 169.

MUSCHELKALK.
Calcaire Conchylien.

Loc. Crailsheim, Wurtemberg.

No. 170.

CALCAIRE COMPACTE.
Terrain Oxfordien Inférieur.
Étage Callovien (d'Orb.).
Oxford Clay.

Loc. Auxerre, Yonne.

No. 171.

CALCAIRE À ENTRAGUES.
Étage Oxfordien Supérieur.
Calcareous Grit (des Anglais).

Loc. Toul, Meurthe.

No. 172.

CALCAIRE OOLITIQUE.
Étage Oxfordien Supérieur.
Étage Oxfordien d'Orb.
Calcareous Grit (des Anglais).

Loc. Malton, Yorkshire.

No. 173.

CALCAIRE FERRUGINEUX.
Terrain Néocomien Inférieur.
Étage Néocomien (d'Orb.).

Loc. Marolles, Aube.

No. 174.

CRAIE CHLORITÉE.
Étage Cénomaniien (d'Orb.).
Gray Chalk.

Loc. La montagne Ste.-Catherine, à Rouen.

No. 175.

CRAIE BLANCHE.
Upper Chalk.
Étage Sénonien (d'Orb.).

Loc. Meudon (dépt. de la Seine).

No. 176.

CALCAIRE PISOLITHIQUE.
Étage Danien (d'Orb.).

Loc. Bougival près Paris.

No. 177.

CALCAIRE GROSSIER.
Étage Parisien A (d'Orb.).
7e Gr. Calcaire Grossier (d'Arch.).

Loc. Vaugirard près Paris.

No. 178.

CALCAIRE À CÉRITHES.
Étage Parisien A (d'Orb.).
7e Gr. Calcaire Grossier (d'Arch.).

Loc. Sèvres.

No. 179.

MARNE CALCAIRE.
Étage Parisien A (d'Orb.).
7e Gr. Calcaire Grossier (d'Arch.).

Loc. St. Germain.

No. 180.

CALCAIRE LACUSTRE SUPÉRIEUR.
Calcaire de la Beauce.
Étage Falunien (d'Orb.).

Loc. Orléans.

No. 181.

CALCAIRE MARNEUX À CYPRIS.

Calcaire Lacustre Moyen.

Étage Parisien B (d'Orb.).

Loc. Paris.

No. 182.

CALCAIRE À LIMNÉES.

Calcaire Lacustre Moyen.

Étage Parisien B (d'Orb.).

Loc. St. Ouen.

No. 183.

MARNE À PALUDINES.

Calcaire Lacustre Moyen.

Étage Parisien B (d'Orb.).

Loc. Paris.

No. 184.

PIERRE À FILTRER.

Étage Parisien A (d'Orb.).

7e Gr. Calcaire Grossier (d'Arch.).

Loc. Creil.

No. 185.

SCHISTE CALCAIRE CUPRIFÈRE.

Étage Permien.

Zechstein Formation.

Magnesian Limestone.

Loc. Frauvenberg, Hesse.

No. 186.

BRÈCHE À OSSEMENS.

Terrain Quarternaire (d'Archiac).

Terrain Diluvien.

Pleistocene Group (Lyell).

Loc. Cette.

No. 187.

TUF CALCAIRE (Travertin.)

Terrain Contemporain.

Alluvium.

Loc. Carnstadt, Wurtemberg.

No. 188.

QUARTZITE COMPACTE,

Quartz en roche.

Quarzfels, Werner.

Loc. Meissen, Saxe.

No. 189.
QUARTZITE.
Quartz en roche.
Quartzfels, (Werner).
Loc. Normandie.

No. 190.
ARAGONITE.
Terrain Houiller.
Coal-Beds.
Steinkohlenlager.
Loc. Rhodéz, Aveyron.

No. 191.
PSEPHITE.
Étage Permien.
Zechstein Formation.
Magnesian Limestone.
Loc. Eisenach, Thuringe.

No. 192.
GRÈS GROSSIER.
Terrain Quaternaire (d'Archiac).
Terrain Diluvien.
Pleistocene Group (Lyell).
Loc. Paris.

No. 193.
GRÈS HOULLER.
Terrain Houiller.
Coal-Beds.
Steinkohlenlager.
Loc. St. Etienne.

No. 194.
GRÈS BIGARRÉ.
New Red Sandstone.
Bunter Sandstein.
Loc. Vosges.

No. 195.
ARGILOLITHE.
Calcaire Lacustre Moyen.
Étage Parisien B (d'Orb.).
Loc. Auvergne.

No. 196.
GRÈS FRIABLE.
Grès de Beauchamps.
Étage Parisien B (d'Orb.).
Loc. St. Denis.

No. 197.

GRÈS LUSTRÉ.
Grès de Fontainebleau Supérieur.
Étage Falunien A (d'Orb.).
Terrain Tongrien (Dumont).
Terrain Oligocène (Beyrich).

Loc. Ormoy, près Étampes (Seine-et-Oise).

No. 198.

GRÈS COQUILLER.
Grès de Beauchamps.
Étage Parisien B (d'Orb.).

Loc. Auvers, près Pontoise (Seine-et-Oise).

No. 199.

MOLASSE (Macigno).
Terrain Tertiaire Moyen.
Terrain Miocène (Lyell).
Étage Falunien (d'Orb.).

Loc. Orthez, Landes.

No. 200.

MEULÈRE SUPÉRIEURE.
Calcaire Lacustre Supérieur.
Calcaire de la Beauce.
Étage Falunien (d'Orb.).

Loc. Montmorenci.

No. 201.

MEULÈRE CELLULAIRE.
Meulière de la Brie.
Étage Parisien B (d'Orb.).

Loc. La Ferté-sous-Jouarre.

No. 202.

SHLEX BLOND.
Calcaire Lacustre Moyen.
Étage Parisien B (d'Orb.).

Loc. Paris.

No. 203.

GÉODE CRISTALLINE.
Calcaire Lacustre Moyen.
Étage Parisien B (d'Orb.).

Loc. Longjumeau.

No. 204.

QUARTZ PSEUDOMORPHIQUE.
Étage Parisien B (d'Orb.).
Calcaire lacustre moyen.

Loc. Neuilly.

No. 205.

CALCAIRE GLAUCONIEUX.
Étage Parisien A (d'Orb.).
7e Gr. Calcaire Grossier (d'Arch.)

Loc. Meudon.

No. 206.

CALCAIRE GLAUCONIEUX.
Gault Inférieur.
Étage Albien (d'Orb.).

Loc. Clars, près Eseragnolles (Var).

No. 207.

GYPSE FIBREUX.
Marnes Irisées.
Kenper.

Loc. Nevers.

No. 208.

GYPSE CALCARIFÈRE.
Étage du Gypse.
Étage Parisien B (d'Orb.).

Loc. Montmartre.

No. 209.

SCHISTE MAGNÉSIEU.
Calcaire Lacustre Moyen.
Étage Parisien B (d'Orb.).

Loc. Paris.

No. 210.

CÉLESTINE CONCRÉTIONNÉE.
Étage du Gypse.
Étage Parisien B (d'Orb.).

Loc. Montmartre.

No. 211.

WELESTERITE OOLITHIQUE.
Argile Plastique.
Etage Suessonien (d'Orb.)

Loc. Auteuil.

No. 212.

LIMONITE OOLITHIQUE.
Lias Supérieur.
Etage Toarcien (d'Orb.).
Upper Lias.

Loc. La Verpillère (Isère).

No. 213.

FER CARBONATÉ LITHOÏDE.
Argile Plastique.
Etage Suessonien (d'Orb.).

Loc. Passy.

No. 214.

GRÈS FERRUGINEUX.
Argile Plastique.
Etage Suessonien (d'Orb.).

Loc. Issy pres. Paris.

No. 215.

SANGUINE A FUCOIDES.
Etage Aptien (d'Orb.).
Argile à Plicatules (Leym.).

Loc. Marolles, Aube.

No. 216.

HOUILLE.
Charbon de terre.
Steinkohle (all.), Mineral Coal (angl.).

VAR.

Loc. St. Etienne.

No. 217.

LIGNITE.

VAR. Aciculaire, bois de palmier fossile.

Loc. Aden, Arabie.

No. 218.
BITUME.
Loc. Val Travers, Jura.

No. 219.
TOURBE.
Terrain Contemporain.
Alluvium.
Loc. Valenciennes, Nord.

No. 220.
SCHISTE À GAZ.
Etage Kimméridien.
Kimmeridge-Clay.
Loc. Dorsetshire.

No. 221.
SCHISTE À HUILE.
Etage Permien.
Zechstein Formation.
Magnesian Limestone.
Loc. Autun, Saône et Loire.

No. 222.
ELLIPSOCEPHALUS HOFII.
Terrain Silurien Inférieur.
Lower Silurian Group.
Etage Silurien (d'Orb.).
Loc. Bohême.

No. 223.
ARIONELLUS CETICEPHALUS (Barr.).
Terrain Silurien Inférieur.
Lower Silurian Group.
Etage silurien (d'Orb.).
Loc. Bohême.

No. 224.
DALMANITES SOCIALIS (Barr.).
Terrain Silurien Inférieur.
Lower Silurian Group.
Etage Silurien (d'Orb.).
Loc. Bohême.

No. 225.

TRINUCLEUS ORNATUS (Stbg.).
Terrain Silurien Inférieur.
Lower Silurian Group.
Etage Silurien (d'Orb.)

Loc. Bohême.

No. 226.

CONULARIA ANOMALA (Barr.).
Terrain Silurien Inférieur.
Lower Silurian Group.
Etage Silurien (d'Orb.).

Loc. Bohême.

No. 227.

ARETHUSINA KONINCKI (Barr.).
Terrain Silurien Supérieur.

Loc. Bohême.

No. 228.

ORTHO CERAS GURENS (Barr.).
Terrain Silurien Supérieur.

Loc. Bohême.

No. 229.

ORTHO CERAS TRUNCATUM (Barr.).
Terrain Silurien Supérieur.

Loc. Bohême.

No. 230.

AUTIPLEURA BOHEMICA (Barr.).
Terrain Silurien Supérieur.

Loc. Bohême.

No. 231.

CARDIOLA INTERRUPTA (Murch.).
Terrain Silurien Supérieur.

Loc. Bohême.

No. 232.

TEREBRATULA MELONICA (Barr.).
Terrain Silurien Supérieur.

Loc. Bohême.

No. 233.
TEREBRATULA OBOVATA (Sow.).
Terrain Silurien Supérieur.
Loc. Bohême.

No. 234.
TEREBRATULA PRINCEPS (Barr.).
Terrain Silurien Supérieur.
Loc. Bohême.

No. 235.
TEREBRATULA HAIDINGERI (Barr.).
Terrain Silurien Supérieur.
Loc. Bohême.

No. 236.
TEREBRATULA COMATA (Barr.).
Terrain Silurien Supérieur.
Loc. Bohême.

No. 237.
PENTAMERUS ACUTILOBATUS.
Terrain Silurien Supérieur.
Loc. Bohême.

No. 238.
SPIRIFER NAJADIUS (Barr.).
Terrain Silurien Supérieur.
Loc. Bohême.

No. 239.
RECEPTACULITES NEPTUNI (Gf.).
Terrain Silurien Supérieur.
Loc. Bohême.

No. 240.
GRAPTOLITHUS PRIODON.
Terrain Silurien Supérieur.
Loc. Bohême.

No. 241.
PHACOPS LATIFRONS (Emmerich).
Terrain Dévonien Supérieur.
Devonian System.
Devonische Schichten.
Loc. Gerolstein, Eifel, Prusse Rhénane.

No. 242.

LUCINA PROAVIA (Gold.).
Terrain Dévonien Supérieur.
Devonian System.
Devonische Schichten.

Loc. Gerolstein, Eifel.

No. 243.

TEREBRATULA PRUNCLUM (Schnur).
Terrain Dévonien Supérieur.
Devonian System.
Devonische Schichten.

Loc. Gerolstein, de

No. 244.

TEREBRATULA GOLDFUSSI (Schnur).
Terrain Dévonien Supérieur.
Devonian System.
Devonische Schichten.

No. 245.

TEREBRATULA SCHNURII (de Vern.).
Terrain Dévonien Supérieur.
Devonian System.
Dévonian Schichten.

Loc. Gerolstein, de

No. 246.

TEREBRATULA ANGULOSA (Schnur).
Terrain Dévonien Supérieur.
Devonian System.
Devonische Schichten.

Loc. Gerolstein, de

No. 247.

SPIRIGERINA ASPERA (d'Orb.).
Terrain Dévonien Moyen.
Devonian System.

Loc. Gerolstein, etc.

No. 248.

TEREBRATULA ZONATA (Schnur).
Terrain Dévonien Supérieur.
Devonian System.
Devonische Schichten.

Loc. Gerolstein, etc.

No. 249.

SPRIFER CURVATUS (Von Bach).
Terrain Dévonien Supérieur.
Devonian System.
Devonische Schichten.
Loc. Gerolstein, etc.

No. 250.

SPRIFER CONCENTRICUS (Schnur).
Terrain Dévonien Supérieur.
Devonian System.
Devonische Schichten.
Loc. Gerolstein, etc.

No. 251.

SPRIFER SPECIOSUS (Schloth).
Terrain Dévonien Supérieur.
Devonian System.
Devonische Schichten.
Loc. Gerolstein, etc.

No. 252.

SPRIFER VERNEUMI (Murch).
Terrain Dévonien Supérieur.
Devonian System.
Devonische Schichten.
Loc. Ferques (Pas-de-Calais.)

No. 253.

CALCEOLA SANDALINA (Defr.).
Terrain Dévonien Supérieur.
Devonian System.
Devonische Schichten.
Loc. Gerolstein, etc.

No. 254.

ORTHIS TETRAGONA (de Vern.).
Terrain Dévonien Supérieur.
Devonian System.
Devonische Schichten.
Loc. Gerolstein, etc.

No. 255.

EUCALYPTOCORINUS ROSACEUS (Gf.).
Terrain Dévonien Supérieur.
Devonian System.
Devonische Schichten.
Loc. Gerolstein, etc.

No. 256.
RHODOCRINUS CRENATUS (Gr.).
Terrain Dévonien Supérieur.
Devonian System.
Devonische Schichten.
Loc. Gerolstein, etc.

No. 257.
CYATHOPHYLLUM HELIANTHOIDES (Gr.).
Terrain Dévonien Supérieur.
Devonian System.
Devonische Schichten.
Loc. Gerolstein, etc.

No. 258.
CYSTIPHYLLUM VESICULOSUM (Lonsd.).
Terrain Dévonien Supérieur.
Devonian System.
Devonische Schichten.
Loc. Gerolstein, etc.

No. 259.
CYATHOPHYLLUM FLEXUOSUM (Gr.).
Terrain Dévonien Supérieur.
Devonian System.
Devonische Schichten.
Loc. Gerolstein, etc.

No. 260.
CALAMOPORA POLYMORPHA (Gr.).
Terrain Dévonien Supérieur.
Devonian System.
Devonische Schichten.
Loc. Gerolstein, etc.

No. 261
PLEURODICTYUM PROBLEMATICUM (Gr.).
Terrain Dévonien Inférieur
Devonian System.
Devonische Schichten.
Loc. Daun, Eifel.

No. 262.
GONIATITES DIADEMA (Goldt.).
Calcaire Carbonifère.
Mountain-Limestone.
Bergkalk.
Loc. Choquier près Liège.

No. 263.

PLEUROTOMARIA CONCENTRICA (De Kon.).
Calcaire Carbonifère.
Mountain-Limestone.
Bergkalk.

Loc. Tournay, Belgique.

No. 264.

PLEUROTOMARIA NOBILIS (De Kon.).
Calcaire Carbonifère.
Mountain-Limestone.
Bergkalk.

Loc. Tournay, Belgique.

No. 265.

SPIRIGERA BOISSYI (d'Orb.).
Calcaire Carbonifère.
Mountain-Limestone.

Loc. Tournay, Belgique.

No. 266.

SPIRIFER GLABER (Sow.).
Calcaire Carbonifère.
Mountain-Limestone.
Bergkalk.

Loc. Visé, Belgique.

No. 267.

PRODUCTUS FLEMINGI (Sow.).
Calcaire Carbonifère.
Mountain-Limestone.
Bergkalk.

Loc. Visé, Belgique.

No. 268.

GANINIA CORNU (Mich.) *sur Orthocère.*
Calcaire Carbonifère.
Mountain-Limestone.
Bergkalk.

Loc. Tournay, Belgique.

No. 269.

TRIGONOCARPUM NOEGGERATHI (Brong.)
Terrain Houllier.
Coal-Beds.
Steinkohlenlager.

Loc. Sarrebrück, Prusse Rhénane.

No. 270.

SIGILLARIA ELONGATA (Brong.),
Terrain Houiller.
Coal-Beds.
Steinkohlenlager.
Loc. Sarrebruck, Prusse Rhénane.

No. 271.

SIGILLARIA ELEGANS (Brong.),
Terrain Houiller.
Coal-Beds.
Steinkohlenlager.
Loc. Liège, Belgique.

No. 272.

CALAMITES ET PYCNOPHYLLUM,
Terrain Houiller.
Coal-Beds.
Steinkohlenlager.
Loc. St. Etienne.

No. 273.

SPIENOPTERIS TRIFOLIATA (Brong.),
Terrain Houiller.
Coal-Beds.
Steinkohlenlager.
Loc. Sarrebruck, Prusse Rhénane.

No. 274.

PALÆONISCUS BLAINVILLEI (Ag.),
Étage Permien.
Zechstein Formation.
Magnesian Limestone.
Loc. Muse pr. Autun.

No. 275.

PALÆONISCUS FREIESLEBENSIS (Ag.),
Étage Permien.
Zechstein Formation.
Magnesian Limestone.
Loc. Riechelsdorf, Hesse.

No. 276.

WALCHIA PINNATA (Stbg.),
Étage Permien.
Zechstein Formation.
Magnesian Limestone.
Loc. Lodève, Hérault.

No. 277.
PEMPHYX SNEURII (H. v. M.).
Muschelkalk.
Calcaire Conchylien.
Loc. Wurtemberg.

No. 278.
PUSUS HEHLII.
Muschelkalk.
Calcaire Conchylien.
Loc. Wurtemberg.

No. 279.
MYOPHORIA VULGARIS (Brong.).
Muschelkalk.
Calcaire Conchylien.
Loc. Lunéville.

No. 280.
AVICULA BROWNI (Gf.).
Muschelkalk.
Calcaire Conchylien.
Loc. Lunéville.

No. 281.
LIMA LINEATA (Gf.).
Muschelkalk.
Calcaire Conchylien.
Loc. Gottingue, Hanovre.

No. 282.
ENCRINITES LILII FORMIS (Schloth.).
Muschelkalk.
Calcaire Conchylien.
Loc. Wurtemberg.

No. 283.
AMMONITES ANGULATUS (Schloth.).
Lias Inférieur.
Étage Sinémurien (d'Orb.)
Lower Lias.
Loc. Wurtemberg.

No. 284.
CALAMITES ARENAECUS (Brong.).
Marnes Irisées.
Keuper.
Loc. Wurtemberg.

No. 285.

AMMONITES GALEIFORMIS (v. H.)

Trias Supérieur.

Étage Salifère.

Keuper.

Loc. Hallstah, Autriche.

No. 286.

AMMONITES JOHANNIS AUSTRIE (Klip.)

Trias Supérieur.

Étage Salifère.

Keuper.

Loc. Hallstadt, Autriche.

No. 287.

MYTILUS MINUTUS (Gt.)

Marnes irisées.

Keuper.

Loc. Esslingen, Wurtemberg.

No. 288.

AMMONITES PLANORBIS (Sow.)

Lias Inférieur.

Étage Sinémurien (d'Orb.)

Lower Lias.

Loc. Wurtemberg.

No. 289.

AMMONITES CONYBEARI (Sow.)

Lias inférieur.

Étage Sinémurien (d'Orb.)

Lower Lias.

Loc. Wurtemberg.

No. 290.

AMMONITES OXYNOTUS.

Lias inférieur.

Étage Sinémurien (d'Orb.)

Lower Lias.

Loc. Wurtemberg.

No. 291.

RHYNCHONELLA VARIABILIS (Phill.)

Lias Inférieur.

Étage Sinémurien (d'Orb.)

Lower Lias.

Loc. Gmünd, Wurtemberg.

No. 292.
GRYPHLEA ARCUATA (Lam.).
Lias Inférieur.
Étage Sinémurien (d'Orb.)
Lower Lias.
Loc. Metz.

No. 293.
AMMONITES PAXILLOSUS (Schl.).
Lias Moyen.
Étage Liasien (d'Orbigny).
Middle Lias.
Loc. Wurtemberg.

No. 294.
AMMONITES MARGARITATUS (Brong.).
Lias Moyen.
Étage Liasien (d'Orbigny).
Middle Lias.
Loc. Wurtemberg.

No. 295.
PECTEN AEQUIVALVIS (Sow.).
Lias Moyen.
Étage Liasien (d'Orbigny).
Middle Lias.
Loc. Millau (Aveyron).

No. 296.
PLICATULA SPINOSA (Sow).
Lias Moyen.
Étage Liasien (d'Orb.).
Middle Lias.
Loc. Millau (Aveyron).

No. 297.
GRYPHLEA CYMBICUM (Lam.)
Lias Moyen.
Étage Liasien (d'Orb.).
Middle Lias.
Loc. Millau (Aveyron).

No. 298.
TEREBRATULA PUNCTATA (Sow.).
Lias Moyen.
Étage Liasien (d'Orb.).
Middle Lias.
Loc. Millau (Aveyron).

No. 299.
TEREBRATULA NUMISMALIS (Lam.).
Lias Moyen.
Étage Liasien (d'Orbigny).
Middle Lias.
Loc. Wurtemberg.

No. 300.
RHYNCHONELLA RIMOSA (Von Buch).
Lias Moyen.
Étage Liasien (d'Orbigny).
Middle Lias.
Loc. Wurtemberg.

No. 301.
BELEMNITES TRIPARTITUS (Blainv.).
Lias Supérieur.
Étage Toarcien (d'Orb.).
Upper Lias.
Loc. La Verpillère (Isère).

No. 302.
AMMONITES BIFRONS (Brug.).
Lias Supérieur.
Étage Toarcien (d'Orb.).
Upper Lias.
Loc. La Verpillère (Isère).

No. 303.
AMMONITES PRIMORDIALIS (D'Orb.).
Lias Supérieur.
Étage Toarcien (d'Orb.).
Upper Lias.
Loc. La Verpillère (Isère).

No. 304.
AMMONITES AALENSIS.
Lias Supérieur.
Étage Toarcien (d'Orb.).
Upper Lias.
Loc. La Verpillère (Isère).

No. 305.
AMMONITES ELEGANS (Sow.).
Lias Supérieur.
Étage Toarcien (d'Orb.).
Upper Lias.
Loc. La Verpillère (Isère).

No. 306.

AMMONITES SUBARMATUS (d'Orb.).

Lias Supérieur.

Étage Toarcien (d'Orb.).

Upper Lias.

Loc. La Verpillère (Isère).

No. 307.

AMMONITES CORNUCOPIA (d'Orb.).

Lias Supérieur.

Étage Toarcien (d'Orb.).

Upper Lias.

Loc. La Verpillère (Isère).

No. 308.

AMMONITES CRASSUS (Phill.)

Lias Supérieur.

Étage Toarcien (d'Orb.).

Upper Lias.

Loc. La Verpillère (Isère).

No. 309.

AMMONITES RADIANS (Schl.).

Lias Supérieur.

Étage Toarcien (d'Orb.).

Upper Lias.

Loc. Millau (Aveyron).

No. 310.

AMMONITES DISCOIDES FICTUS.

Lias Supérieur.

Étage Toarcien (d'Orb.).

Upper Lias.

Loc. Millau (Aveyron).

No. 311.

AMMONITES BICARINATUS (Zie.).

Lias Supérieur.

Étage Toarcien (d'Orb.).

Upper Lias.

Loc. Millau (Aveyron).

No. 312.

AMMONITES HETEROPHYLLUS (Sow.).

Lias Supérieur.

Étage Toarcien (d'Orb.).

Upper Lias.

Loc. Millau (Aveyron).

No. 313.
NATICA PELOPS (d'Orb.).
Lias Supérieur.
Étage Toarcien (d'Orb.)
Upper Lias.
Loc. La Verpillere (Isere).

No. 314.
TURBO CAPITANEUS (Mü.).
Lias Supérieur.
Étage Toarcien (d'Orb.).
Upper Lias.
Loc. La Verpillere (Isere).

No. 315.
TURBO SUBDUPLICATUS (d'Orb.).
Lias Supérieur.
Étage Toarcien (d'Orb.).
Upper Lias.
Loc. Millau (Aveyron).

No. 316.
LUCINA PLANA (Zie.).
Lias Supérieur.
Étage Toarcien (d'Orb.).
Upper Lias.
Loc. Millau (Aveyron).

No. 317.
ASTARTE VOLTZII (Gold.).
Lias Supérieur.
Étage Toarcien (d'Orb.)
Upper Lias.
Loc. Millau (Aveyron).

No. 318.
NUCULA HAMMERI (Defr.).
Lias Supérieur.
Étage Toarcien (d'Orb.)
Upper Lias.
Loc. Millau (Aveyron).

No. 319.
LEDA GUTTA.
Lias Supérieur.
Étage Toarcien (d'Orb.)
Upper Lias.
Loc. Millau (Aveyron).

No. 320.
LEDA ROSTRALIS (d'Orb.).
Lias Supérieur.
Etage Toarcien (d'Orb.).
Upper Lias.
Loc. Millau (Aveyron).

No. 321.
TRIGONIA NAVIS (Lam.).
Lias Supérieur.
Etage Toarcien (d'Orb.).
Upper Lias.
Loc. Gunders Lofen, Bas Rhin.

No. 322.
TRIGONIA PULHELLA (Agaz.).
Lias Supérieur.
Etage Toarcien (d'Orb.).
Upper Lias.
Loc. Millau (Aveyron).

No. 323.
RHYNCHON; CYNOCEPHALA (d'Orb.).
Lias Supérieur.
Etage Toarcien (d'Orb.).
Upper Lias.
Loc. Millau (Aveyron).

No. 324.
ARAUCARIA PEREGRINA (Quenst.).
Lias Supérieur.
Etage Toarcien (d'Orb.).
Upper Lias.
Loc. Boll, Wurtemberg.

No. 325.
BELEMNITES CURTUS (Blv.).
Oolithe Inférieure.
Etage Bajocien (d'Orb.).
Inferior Oolithe.
Loc. Tennie, près Conlie (Sarthe).

No. 326.
AMMONITES MARTIUSII (d'Orb.).
Oolithe Inférieure.
Etage Bajocien (d'Orb.).
Inferior Oolithe.
Loc. Saint-Vigor pr. Bayeux (Calvados).

No. 327.

AMMONITES PARNIXSONI (Sow.).
Oolithe Inférieure.
Etage Bajocien (d'Orb.).
Inferior Oolithe.
Loc. Nevers.

No. 328.

AMMONITES POLYMORPHUS (d'Orb.).
Oolithe Inférieure.
Etage Bajocien (d'Orb.).
Inferior Oolithe.
Loc. Nevers.

No. 329.

AMMONITES. DEFRANCEI (d'Orb.).
Oolithe Inférieure.
Etage Bajocien (d'Orb.).
Inferior Oolithe.
Loc. Nevers.

No. 330.

AMMONITES. GERVILLEI (Sow.).
Oolithe Inférieure.
Etage Bajocien (d'Orb.).
Inferior Oolithe.
Loc. Saint-Vigor pr. Bayeux (Calvados).

No. 331.

NATICA BAJOCINA (d'Orb.).
Oolithe Inférieure.
Etage Bajocien (d'Orb.).
Inferior Oolithe.
Loc. Saint-Vigor pr. Bayeux (Calvados).

No. 332.

ASTARTE OBLIQUA (Desh.).
Oolithe Inférieure.
Etage Bajocien (d'Orb.).
Inferior Oolithe.
Loc. Saint-Vigor pr. Bayeux (Calvados).

No. 333.

ASTARTE, non décrite.
Oolithe Inférieure.
Etage Bajocien (d'Orb.).
Inferior Oolithe.
Loc. Saint-Vigor pr. Bayeux (Calvados).

No. 334.

UNICARDIUM BAJOCENS (d'Orb.).
Oolithe Inférieure.
Etage Bajocien (d'Orb.).
Inferior Oolithe.

Loc. Saint-Vigor pr. Bayeux (Calvados).

No. 335.

LIMA HECTOR (d'Orb.).
Oolithe Inférieure.
Etage Bajocien (d'Orb.).
Inferior Oolithe.

Loc. Saint-Vigor pr. Bayeux (Calvados).

No. 336.

NATICA FANGIS (d'Orb.).
Grande Oolithe.
Etage Bathonien (d'Orb.).
Great Oolithe Group.

Loc. Montreuil-Bellay.

No. 337.

PHOLADOMYA BOLINA (d'Orb.).
Grande Oolithe.
Etage Bathonien (d'Orb.).
Great Oolithe Group.

Loc. Vozelay, Yonne.

No. 338.

TEREBRATULA INTERMEDIA (Sow).
Grande Oolithe.
Etage Bathonien (d'Orb.).
Great Oolithe Group.

Loc. Chassignelles, Yonne.

No. 339.

TEREBRATULA DIGONA (Lam.).
Grande Oolithe.
Etage Bathonien (d'Orb.).
Great Oolithe Group.

Loc. Chassignelles, Yonne.

No. 340.

RHYNCHONELLA DECORATA (d'Orb.).
Grande Oolithe.
Etage Bathonien (d'Orb.).
Great Oolithe Group.

Loc. Gruyeres, Ardennes.

No. 341.

RHYNCHONELLA CONCINNOIDES (d'Orb.).

Grande Oolithe.

Etage Bathonien (d'Orb.).

Great Oolithe Group.

Loc. Marquise, Pas-de-Calais.

No. 342.

RHYNCHONELLA CONCINNA (d'Orb.).

Grande Oolithe.

Etage Bathonien (d'Orb.).

Great Oolithe Group.

Loc. Chassigneues, Yonne.

No. 343.

NUCLEOLITHES CLUNICULARIS (Agz.)

Grande Oolithe.

Etage Bathonien (d'Orb.).

Great Oolithe Group.

Loc. Niort.

No. 344.

SPIROPARA ELEGANS (Lam.).

Grande Oolithe.

Etage Bathonien (d'Orb.).

Great Oolithe Group.

Loc. Ranville, près Caen (Calvados).

No. 345.

BERENICEA DILUVIANA (Mich.).

Grande Oolithe.

Etage Bathonien (d'Orb.).

Great Oolithe Group.

Loc. Ranville, près Caen (Calvados).

No. 346.

AMMONITES AUCEPS (Rein.).

Terrain Oxfordien Inférieur.

Etage Callovien (d'Orb.).

Oxford Clay.

Loc. Environs de Mamers (Sarthe).

No. 347.

AMMONITES JASON (Rein.).

Terrain Oxfordien Inférieur.

Etage Callovien (d'Orb.).

Oxford Clay.

Loc. Environs de Mamers (Sarthe).

No. 348.

TURBO DAVOUSTI (d'Orb.).
Terrain Oxfordien Inférieur.
(Zone de l'*Ammon. macrocephalus*).

Loc. Montreuil-Bellay (Maine-et-Loire).

No. 349.

TROCHUS (n. s.)
Terrain Oxfordien Inférieur.
(Zone de l'*Ammon. macrocephalus*.)

Loc. Montreuil-Bellay (Maine-et-Loire).

No. 350.

TROCHUS DUPLICATUS (Sow.).
Terrain Oxfordien Inférieur.
(Zone de l'*Ammon. macrocephalus*.)

Loc. Montreuil-Bellay (Maine-et-Loire).

No. 351.

CERITHINUS.
Terrain Oxfordien Inférieur.
(Zone de l'*Ammon. macrocephalus*.)

Loc. Montreuil-Bellay (Maine-et-Loire).

No. 352.

PHOLADOMYA LYRATA (Sow.).
Terrain Oxfordien Inférieur.
Etage Callovien (d'Orb.).
Oxford Clay.

Loc. Environs de Mamers (Sarthe).

No. 353.

PHOLADOMYA INORNATA (d'Orb.).
Terrain Oxfordien Inférieur.
Etage Callovien (d'Orb.).
Oxford Clay.

Loc. Environs de Mamers (Sarthe).

No. 354.

PANOPAEA ELEA (d'Orb.).
Terrain Oxfordien Inférieur.
Etage Callovien (d'Orb.).
Oxford Clay.

Loc. Environs de Mamers (Sarthe).

No. 355.

PANOPAEA ERINA (d'Orb.).
Terrain Oxfordien Inférieur.
Etage Callovien (d'Orb.).
Oxford Clay.

Loc. Environs de Mamers (Sarthe).

No. 356.

MADIOLA GIBBOSA (Sow.)
Terrain Oxfordien Inférieur.
Etage Callovien (d'Orb.).
Oxford Clay.

Loc. Environs de Mamers (Sarthe).

No. 357.

PLICATULA PEDUM (d'Orb.).
Terrain Oxfordien Inférieur.
Etage Callovien (d'Orb.).
Oxford Clay.

Loc. Environs de Mamers (Sarthe).

No. 358.

TEREBRATULA SAEMANNI (Oppd.).
Terrain Oxfordien Inférieur.
Etage Callovien (d'Orb.).
Oxford Clay.

Loc. Environs de Mamers (Sarthe).

No. 359.

TEREBRATULA DORSOPPLICATA (Desl.).
Terrain Oxfordien Inférieur.
Etage Callovien (d'Orb.).
Oxford Clay.

Loc. Environs de Mamers (Sarthe).

No. 360.

TEREBRATULA UMBONELLA (Lam.).
Terrain Oxfordien Inférieur.
Etage Callovien (d'Orb.).
Oxford Clay.

Loc. Environs de Mamers (Sarthe).

No. 361.

RHYNCHONELLA FISCHERI (Kouill.)
Terrain Oxfordien Inférieur.
Etage Callovien (d'Orb.).
Oxford Clay.

Loc. Environs de Mamers (Sarthe).

No. 362.
DISASTER ELLIPTICUS (Ag.).
Terrain Oxfordien Inférieur.
Etage Callovien (d'Orb.).
Oxford Clay.
Loc. Environs de Mamers (Sarthe).

No. 363.
HOLECTYPUS DEPRESSUS (Ag.).
Terrain Oxfordien Inférieur.
Etage Callovien (d'Orb.).
Oxford Clay.
Loc. Environs de Mamers (Sarthe).

No. 364.
MONTLIVALTIA REGULARIS (d'Orb.).
Terrain Oxfordien Inférieur.
Etage Callovien (d'Orb.).
Oxford Clay.
Loc. Environs de Mamers (Sarthe).

No. 365.
AMMONITES CORDATUS (Sow.).
Etage Oxfordien Supérieur.
Etage Oxfordien (d'Orb.).
Calcareous Grit.
Loc. Vieil-Saint-Remi (Ardennes).

No. 366.
AMMONITES PLICATILIS (d'Orb.).
Etage Oxfordien Supérieur.
Etage Oxfordien (d'Orb.).
Calcareous Grit.
Loc. Vieil-Saint-Remi (Ardennes).

No. 367.
AMMONITES ARDUENNENSIS (d'Orb.).
Etage Oxfordien Supérieur.
Etage Oxfordien (d'Orb.).
Calcareous Grit.
Loc. Vieil-Saint-Remi (Ardennes).

No. 368.
CHEMNITZIA HEDDINGTONENSIS (d'Orb.).
Etage Oxfordien Supérieur.
Etage Oxfordien (d'Orb.).
Calcareous Grit.
Loc. Vieil-Saint-Remi (Ardennes).

No. 369.

CERITHIUM RUSSIENSE (d'Orb.).
Etage Oxfordien Supérieur.
Etage Orfordien (d'Orb.).
Calcareous Grit.

Loc. Vieil-Saint-Remi (Ardennes).

No. 370.

TELLINA AMPLIATA (Phill.).
Etage Oxfordien Supérieur.
Etage Oxfordien (d'Orb.).
Calcareous Grit (des Anglais).

Loc. Malton, Yorkshire.

No. 371.

ARCA HARPAX (d'Orb.).
Etage Oxfordien Supérieur.
Etage Oxfordien (d'Orb.).
Calcareous Grit.

Loc. Vieil-Saint-Remi (Ardennes).

No. 372.

PLICATULA TUBIFERA (Lam.).
Etage Oxfordien Supérieur.
Etage Oxfordien (d'Orb.).
Calcareous Grit.

Loc. Vieil-Saint-Remi (Ardennes).

No. 373.

TEREBRATULA INSIGNIS (Zic.).
Etage Oxfordien Supérieur.
Etage Oxfordien (d'Orb.).
Calcareous Grit (des Anglais).

Loc. Tonnerre, Yonne.

No. 374.

TEREBRATULA (Rh.) INCONSTANS (Sow.)
Etage Oxfordien Supérieur.
Etage Oxfordien (d'Orb.).
Calcareous Grit (des Anglais).

Loc. Tonnerre.

No. 375.

MILLERICRINUS HORRIDUS (d'Orb.).
Etage Oxfordien Supérieur.
Etage Oxfordien (d'Orb.).
Calcareous Grit.

Loc. Vieil-Saint-Remi (Ardennes).

- No. 376.
NATICA GRANDIS (Mic.).
Etage Corallien.
Coralrag.
Loc. La Rochelle.
-
- No. 377.
PHOLADOMYA PARCICOSTA (Ag.).
Etage Corallien.
Coralrag.
Loc. La Rochelle.
-
- No. 378.
PHOLADOMYA CANALICULATA (Roemer).
Etage Corallien.
Coralrag.
Loc. La Rochelle.
-
- No. 379.
PHOLADOMYA CINGULATA (Ag.).
Etage Corallien.
Coralrag.
Loc. La Rochelle.
-
- No. 380.
TRIGONIA MERIANI (Ag.).
Etage Corallien.
Coralrag.
Loc. La Rochelle.
-
- No. 381.
CYTILUS LEILUS (d'Orb.).
Etage Corallien.
Coralrag.
Loc. La Rochelle.
-
- No. 382.
THECOSMILIA TRICHOTOMA (M. Edw. H.).
Etage Corallien.
Coralrag.
Loc. Nattheim, Wurtemberg.
-
- No. 383.
OSTREA SOLITARIA (Sow.).
Etage Corallien.
Coralrag.
Loc. Nattheim, Wurtemberg.

No. 384.

CEROMYA EXCENTRICA (Ag.)
Etage Kimméridien.
Kimmeridge-Clay.

Loc. La Rochelle.

No. 385.

MACTRAMYA RUGOSA (Ag.)
Etage Kimméridien.
Kimmeridge-Clay.

Loc. Tonnerre.

No. 386.

TEREBRATULA LEYMERICI (Cott.)
Etage Kimméridien.
Kimmeridge-Clay.

Loc. Tonnerre.

No. 387.

TEREBRATULA SUBSELLA (Leym.)
Etage Kimméridien.
Kimmeridge-Clay.

Loc. Tonnerre.

No. 388.

TRIGONIA GIBBOSA (Ag.)
Etage Portlandien.
Portland-Oolithe.

Loc. Boulogne sur Mer.

No. 389.

OSTREA RŒMERI (d'Orb.)
Etage Portlandien.
Portland-Oolithe.

Loc. Boulogne sur Mer.

No. 390.

PALÆOBROMELIA JUGLERI (V. Ettingsh.)
Terrain Vealdien.
Wealden Group.
Wælder-Thon.

Loc. Osterwald, Hanovre.

No. 391.

BELEMNITES DILATATUS (Blv.).
Terrain Néocomien Inférieur.
Etage Néocomien (d'Orb.)

Loc. Cheiron pr. Castellane (Basses-Alpes).

No. 392.

BELEMNITES SUBFUSIFORMIS (Rasp.)
Terrain Néocomien Inférieur.
Etage Néocomien (d'Orb.).

Loc. Cheiron pr. Castellane (Basses-Alpes)

No. 393.

NAUTILUS NEOCOMIENSIS (d'Orb.).
Terrain Néocomien Inférieur.
(Zone de l'*Ammon. clypeiformis*.)

Loc. Escragnolles (Var).

No. 394.

NAUTILUS PSEUDO-ELEGANS (d'Orb.)
Terrain Néocomien Inférieur.
(Zone de l'*Ammon. clypeiformis*.)

Loc. Escragnolles (Var).

No. 395.

AMMONITES CRIPTOCERAS (d'Orb.)
Terrain Néocomien Inférieur.
Etage Néocomien (d'Orb.).

Loc. Escragnolles, (dép. du Var).

No. 396.

AMMONITES RADIATUS (Brug.).
Terrain Néocomien Inférieur.
(Zone de l'*Ammon. clypeiformis*.)

Loc. Escragnolles (Var).

No. 397.

AMMONITES THETYS (d'Orb.)
Terrain Néocomien Inférieur.
Etage Néocomien (d'Orb.).

Loc. Cheiron pr. Castellane (Basses-Alpes)

No. 398.

AMMONITES GRASIANUS (d'Orb.).
Terrain Néocomien Inférieur.
Etage Néocomien (d'Orb.).

Loc. Cheiron pr. Castellane (Basses-Alpes).

No. 399.

AMMONITES ASTICRIANUS (d'Orb.)
Terrain Néocomien Inférieur.
Etage Néocomien (d'Orb.).

Loc. Escragnolles (Var).

No. 400.

AMMONITES LIGATUS (d'Orb.)
Terrain Néocomien Supérieur.
Etage Urganien (d'Orb.).

Loc. Escragnolles (Var)

No. 401.

AMMONITES RECTICOSTATUS (d'Orb.),
Terrain Néocomien Supérieur.
Etage Urganien (d'Orb.).

Loc. Barrême (Basses-Alpes).

No. 402.

AMMONITES INFUNDIBULUM (d'Orb.)
Terrain Néocomien Supérieur.
Etage Urganien (d'Orb.).

Loc. Anglès (Basses-Alpes).

No. 403.

SCAPHITES FRANI PUZOS.
Terrain Néocomien Supérieur.
Etage Urganien (d'Orb.).

Loc. Barrême (Basses-Alpes).

No. 404.

CRIOCERAS EMERICI (d'Orb.)
Terrain Néocomien Supérieur.
Etage Urganien (d'Orb.).

Loc. Escragnolles (Var).

No. 405.

CRIOCERAS KOCHLINI (Astier).
Terrain Néocomien Supérieur.
Etage Urgonien (d'Orb.).

Loc. Anglès (Basses-Alpes).

No. 406.

HAMULINA SUBCYLINDRICA (d'Orb.).
Terrain Néocomien Supérieur.
Etage Urgonien (d'Orb.).

Loc. Barrême (Basses-Alpes).

No. 407.

HAMULINA CINCTA (d'Orb.).
Terrain Néocomien Supérieur.
Etage Urgonien (d'Orb.).

Loc. Barrême (Basses-Alpes).

No. 408.

TOXOCERAS MONTONIANUM (d'Orb.)
Terrain Néocomien Supérieur.
Etage Urgonien (d'Orb.)

Loc. Escragnolles (Var).

No. 409.

OSTREA COULONI (Défr.).
Terrain Néocomien Inférieur.
Etage Néocomien (d'Orb.).

Loc. Marolles, (Aube)

No. 410.

EXOGYRA HARPIFORMIS (Leym.).
Argiles Ostréennes (Leym.).
Terrain Néocomien Supérieur.
Etage Urgonien (d'Orb.).

Loc. Marolles, près Ervy (Aube)

No. 411.

TEREBRATULA PRÆLONGA (Sow.).
Terrain Néocomien Inférieur.
Etage Néocomien (d'Orb.).

Loc. Escragnolles, (départ. du Var)

No. 412

TAXASTER COMPLONATUS (Ag.).
Terrain Néocomien Inférieur.
Etage Néocomien (d'Orb.).

Loc. Marolles, (Aube).

No. 413.

NUCLEOLITHES NEOCOMIENSIS (Ag.).
Terrain Néocomien Inférieur.
Etage Neocomien (d'Orb.).

Loc. Marolles, (Aube).

No. 414.

AMMONITES EMERICI (d'Orb.).
Etage Aptien (d'Orb.).
Argile à Plicatules (Leym.)

Loc. Hièges (Basses-Alpes).

No. 415.

AMMONITES GUETTARDI (d'Orb.).
Etage Aptien (d'Orb.).
Argile à Plicatules (Leym.).

Loc. Hièges (Basses-Alpes).

No. 416.

PLICATULA PLACONNEA (Lam.).
Argile à Plicatules (Leym.).
Etage Aptien (d'Orb.).

Loc. Gurgy (Yonne).

No. 417.

OREITOLITHES LENTICULATUS (Lam.).
Etage Aptien (d'Orb.).
Argile à Plicatules (Leym.).

Loc. Narbonne.

No. 418.

AMMONITES LATIDORSATUS (Mich.).
Gault Inférieur.
Etage Albien (d'Orb.).

Loc. Clars, pres Escagnolles (Var).

No. 419.
AMMONITES LATIDORSATUS (Mich.).
Gault Inférieur.
Etage Albien (d'Orb.).
Loc. Clars, près Escragnolles (Var).

No. 420.
AMMONITES BEUDANTI (Brong.).
Gault Inférieur.
Etage Albien (d'Orb.).
Loc. Clars, près Escragnolles (Var).

No. 421.
AMMONITES ALPINUS (d'Orb.).
Gault Inférieur.
Etage Albien (d'Orb.).
Loc. Clars, près Escragnolles (Var).

No. 422.
AMMONITES LYELLII (d'Orb.).
Gault Inférieur.
Etage Albien (d'Orb.).
Loc. Clars, près Escragnolles (Var).

No. 423.
AMMONITES DELUCHI (Brong.).
Gault.
Etage Albien (d'Orb.).
Loc. Epothémont, près Brienne (Aube).

No. 424.
AMMONITES ELEGANS (d'Orb.).
Gault Inférieur.
Etage Albien (d'Orb.).
Loc. Clars, près Escragnolles (Var).

No. 425.
HELICOCERAS (Sp.).
Gault Inférieur.
Etage Albien (d'Orb.).
Loc. Clars, près Escragnolles (Var).

No. 426.
SOLARIUM MARTINIANUM (d'Orb.).
Gault Inférieur.
Etage Albien (d'Orb.).
Loc. Clars, près Escragnolles (Var).

No. 427.

SOLARIUM MONILIFERUM (d'Orb.).

Gault.

Etage Albien (d'Orb.).

Loc. Epothémont (Aube).

No. 428.

CERITHIUM ORNATISSIMUM (Desh.).

Gault.

Etage Albien (d'Orb.).

Loc. Saint-Florentin (Yonne)

No. 429.

NUCULA PECTINATA (Sow.).

Gault.

Etage Albien (d'Orb.).

Loc. Epothémont, près Brienne (Aube).

No. 430.

GALERITES CASTANEA (Ag.).

Gault Inférieur.

Etage Albien (d'Orb.).

Loc. Clars, près Escragnoilles (Var)

No. 431.

TROCHOCYATHUS CONULUS (M. Eiw.).

Gault.

Etage Albien (d'Orb.).

Loc. Saint-Florentin (Yonne).

No. 432.

SERPULA.

Grès Vert Supérieur.

Etage Cénomancien (d'Orb.).

Upper Greensand.

Loc. Le Mans (Sarthe)

No. 433.

NAUTILUS ELEGANS (Sow.)

Craie Chloritée.

Etage Cénomancien (d'Orb.).

Gray Chalk.

Loc. Saint-Florentin (Yonne)

No. 434.

NAUTILUS DESLONGCHAMPSIANUS (d'Orb.).
Craie Chloritée.
Etage Cénomanién (d'Orb.).
Gray Chalk.

Loc. La montagne Ste. Catherine, à Rouen.

No. 435.

NAUTILUS LARGILLERTIANUS (d'Orb.).
Craie Chloritée.
Etage Cénomanién (d'Orb.).
Gray Chalk.

Loc. La montagne Ste. Catherine, à Rouen.

No. 436.

AMMONITES NAVICELARIS (Mantell.).
Craie Chloritée.
Etage Cénomanién (d'Orb.).
Gray Chalk.

Loc. Eseragnolles (Var).

No. 437.

AMMONITES RIOTOMAGENSIS (Defr.).
Craie Chloritée.
Etage Cénomanién (d'Orb.).
Gray Chalk.

Loc. Eseragnolles (Var).

No. 438.

SCAPHITES OBLIQUUS (Sow.).
Craie Chloritée.
Etage Cénomanién (d'Orb.).
Gray Chalk.

Loc. La montagne Ste. Catherine, à Rouen.

No. 439.

TURRILITES COSTATUS (Lam.).
Craie Chloritée.
Etage Cénomanién (d'Orb.).
Gray Chalk.

Loc. Eseragnolles (Var).

No. 440.

AVELLANA CASSIS (d'Orb.).
Graie Chloritée.
Etage Cénomaniien (d'Orb.).
Gray Chalk.

Loc. La montagne Ste. Catherine, à Rouen.

No. 441.

TUBBO RHOTOMAGENSIS (d'Orb.).
Graie Chloritée.
Etage Cénomaniien (d'Orb.).
Gray Chalk.

Loc. La montagne Ste. Catherine, à Rouen.

No. 442.

PLEUROTOMARIA PERSPECTIVA (Sow.).
Graie Chloritée.
Etage Cénomaniien (d'Orb.).
Gray Chalk.

Loc. Saint-Florentin (Yonne).

No. 443.

PLEUROTOMARIA BRONGNIARTI (d'Orb.).
Graie Chloritée.
Etage Cénomaniien (d'Orb.).
Gray Chalk.

Loc. La montagne Ste. Catherine, à Rouen.

No. 444.

PANOPAEA MANDIBULA (Gf.).
Graie Chloritée.
Etage Cénomaniien (d'Orb.).
Gray Chalk.

Loc. Eseragnolles (Var).

No. 445.

VENUS RHOTOMAGENSIS (d'Orb.).
Graie Chloritée.
Etage Cénomaniien (d'Orb.).
Gray Chalk.

Loc. La montagne Ste. Catherine, à Rouen.

No. 446.

ARCOPAGIA CENOMANENSIS (d'Orb.).
Graie Chloritée.
Etage Cénomaniien (d'Orb.).
Gray Chalk.

Loc. Eseragnolles (Var).

No. 447.
CYPRINA LIGERIENSIS (d'Orb.).
Craie Chloritée.
Etage Cénomaniien (d'Orb.).
Gray Chalk.
Loc. Escragnolles (Var).

No. 448.
CARDIUM PRODUCTUM (Scw.).
Craie Chloritée.
Etage Cénomaniien (d'Orb.).
Gray Chalk.
Loc. Escragnolles (Var).

No. 449.
ARCA MAILLEANA (d'Orb.).
Craie Chloritée.
Etage Cénomaniien (d'Orb.).
Gray chalk.
Loc. La montagne Ste. Catherine, à Rouen.

No. 450.
TRIGONIA SPINOSA (Park.).
Craie Chloritée.
Etage Cénomaniien (d'Orb.).
Gray Chalk.
Loc. La montagne Ste. Catherine, à Rouen.

No. 451.
INOCERAMUS LATUS (d'Orb.).
Craie Chloritée.
Etage Cénomaniien (d'Orb.).
Gray Chalk.
Loc. La montagne Ste. Catherine, à Rouen.

No. 452.
OSTREA COLUMBA (Lam.).
Craie Chloritée.
Etage Cénomaniien (d'Orb.).
Gray Chalk.
Loc. Escragnolles (Var).

No. 453.
OSTREA COLUMBA (Var Minoir).
Craie Chloritée.
Etage Cénomaniien (d'Orb.).
Gray Chalk.
Loc. Escragnolles (Var).

No. 454.

OSTREA BLAURICULATA (Lam.).
Grès Vert Supérieur.
Etage Cénomaniien (d'Orb.).
Upper Greensand.
Loc. Le Mans (Sarthe).

No. 455.

OSTREA CARINATA (Lam.).
Grès Vert Supérieur.
Etage Cénomaniien (d'Orb.).
Upper Greensand.
Loc. Le Mans (Sarthe).

No. 456.

OSTREA FLABELLATA (d'Orb.).
Craie Chloritée.
Etage Cénomaniien (d'Orb.).
Gray Chalk.
Loc. Escraignolles (Var).

No. 457.

TEREBRATULA BIPLICATA (Lam.).
Grès Vert Supérieur.
Etage Cénomaniien (d'Orb.).
Upper Greensand.
Loc. Le Mans (Sarthe).

No. 458.

TEREBRATULA OBESA (Sow.)
Craie Chloritée.
Etage Cénomaniien (d'Orb.).
Gray Chalk.
Loc. La montagne Ste. Catherine, à Rouen.

No. 459.

TEREBRATULA MENARDI (d'Orb.).
Grès Vert Supérieur.
Etage Cénomaniien (d'Orb.).
Upper Greensand.
Loc. Le Mans (Sarthe).

No. 760.

RHYNCHONELLA COMPRESSA (d'Orb.).
Grès Vert Supérieur.
Etage Cénomaniien (d'Orb.).
Upper Greensand.
Loc. Le Mans (Sarthe).

No. 461.

RHYNCHONELLA LAMARKII (d'Orb.).
Grès Vert Supérieur.
Etage Cénomanién (d'Orb.).
Upper Greensand.

Loc. Le Mans (Sarthe.)

No. 462.

HOLASTER SUBGLOBOSUS (Ag.).
Craie Chloritée.
Etage Cénomanién (d'Orb.).
Gray Chalk.

Loc. La montagne Ste. Catherine, à Rouen.

No. 463.

HOLASTER CARINATUS (d'Orb.).
Craie Chloritée.
Etage Cénomanién (d'Orb.).
Gray Chalk.

Loc. La montagne Ste. Catherine, à Rouen.

No. 464.

ORBITOLITHES CONCAVUS (Lam.).
Craie Chloritée.
Etage Cénomanién (d'Orb.).
Gray Chalk.

Loc. Escragnolles (Var.)

No. 465.

CHEXENDOPORA OBLIQUA (Mich.).
Craie Chloritée.
Etage Cénomanién (d'Orb.)
Gray Chalk.

Loc. La montagne Ste. Catherine, à Rouen.

No. 466.

PTYCHODUS MAMMILLARIS (Ag.).
Craie Marnaise.
Etage Turonien (d'Orb.).
Chalkmarl.

Loc. Rouen.

No. 467.

SPONDYLUS SPINOSUS (Gf.).
Craie Marnaise.
Etage Turonien (d'Orb.).
Chalkmarl.

Loc. Auxerre.

No. 468.

RHYNCHONELLA CUVIERI (d'Orb).
Craie Marneuse.
Etage Turonien (d'Orb.)
Chalkmarl.

Loc. Rouen.

No. 469.

MICRASTER BREVIS (Ag.)
Calcaire à Hippurites.
Etage Turonien Supérieur.

Loc. Les Bains-de-Rennes, Mtge des Corbières (Aude.)

No. 470.

MICRASTER CORANGUINUM (Ag.).
Craie Marneuse.
Etage Turonien (d'Orb.)
Chalkmarl.

Loc. Rouen.

No. 471.

MICRASTER CORANGUINUM (Moule Siliceux).
Craie Blanche.
Etage Sénonien (d'Orb.)
Upper Chalk.

Loc. Auxerre.

No. 472.

SPONGIAIRES FOSSILES.
Grès Vert Supérieur.
Etage Cénomaniien (d'Orb.)
Upper Greensand.

Loc. Faringdon, Wietshire.

No. 473.

BELEMNITELLA MUCRONATA (d'Orb.).
Craie Blanche.
Upper Chalk.
Etage Sénonien (d'Orb.)

Loc. Meudon (dépt. de la Seine).

No. 474.

OSTREA VESICULARIS (Lam.).
Craie Blanche.
Upper Chalk.
Etage Sénonien (d'Orb.).

Loc. Meudon (dépt. de la Seine).

No. 475.
OSTREA VESICULARIS (Lam.), var :
Craie Blanche.
Etage Sénonien (d'Orb.).
Upper Chalk.
Loc. Montléon, Pyrénées.

No. 476.
EXOGYRA PYRENAICA (Leyn.).
Craie Blanche.
Etage Sénonien (d'Orb.).
Upper Chalk.
Loc. Montléon, Pyrénées.

No. 477.
TEREBRATELLA BOURGEOISI (d'Orb.)
Craie Marneuse.
Etage Turonien (d'Orb.).
Chalkmarl.
Loc. Le Mans.

No. 478.
RHYNCHONELLA VESPERTILIO, (d'Orb.).
Craie Supérieure de Touraine.
Etage Sénonien (d'Orb.).
Loc. Villedieu (Loir-et-Cher.)

No. 479.
RHYNCHONELLA PLICATILIS (d'Orb.)
Craie à Rudistes.
Etage Sénonien (d'Orb.).
Loc. Royan (Charente-Inférieure).

No. 480.
ANANCHYTES OVATUS (Lam.).
Craie Blanche.
Etage Sénonien (d'Orb.).
Upper Chalk.
Loc. Montléon, Pyrénées.

No. 481.
ANANCHYTES OVATUS (Lam.).
Craie Blanche (Moule Siliceux).
Etage Sénonien (d'Orb.)
Upper Chalk.
Loc. Auxerre.

No. 482.
HEMIASTER NASUTULUS (Sorigny).
Craie à Rudistes.
Etage Sénonien d'Orb.).
Loc. Royan (Charente-Inférieure).

No. 483.

GYPHOSOMA GARUMNEUSE (Desor.).

Craie à Rudistes.

Étage Sénonien (d'Orb.).

Loc. Royan (Charente-Inférieure).

No. 484.

GONIOPYGUS MENARDI (Ag.)

Craie à Rudistes.

Étage Sénonien (d'Orb.).

Loc. Royan (Charente-Inférieure).

No. 485.

SALENIA SCUTIGERA (Gray).

Craie à Rudistes.

Étage Sénonien (d'Orb.).

Loc. Royan (Charente-Inférieure).

No. 486.

PSEUDODIADEMA KLEINI (Desor.).

Craie à Rudistes.

Étage Sénonien (d'Orb.).

Loc. Royan (Charente-Inférieure).

No. 487.

BIRADIOLITES CORNU PASTORIS (d'Orb.).

Craie Marneuse.

Étage Turonien (d'Orb.).

Chalkmarl.

Loc. Périgueux.

No. 488.

SPHERULITES CYLINDRACEUS (Desor.).

Craie à Rudistes.

Calcaire Jaune Supérieur (d'Archiac).

1er Niveau de Rudistes *idem*.

Loc. Saint-Mamest.

Dépt. de la Dordogne.

No. 489.

HIPPURITES RADIOSUS (Desor.).

Craie Blanche.

Étage Sénonien (d'Orb.).

Upper Chalk.

Loc. Lamérac, Charente.

No. 490.

SPHERULITES ALATUS (Bayle).

Craie à Rudistes.

Étage Sénonien (d'Orb.).

Loc. Royan (Charente-Inférieure).

No. 491.

RADIOLITES JOUANETTI (d'Orb.).

Craie Blanche.

Etage Sénonien (d'Orb.).

Upper Chalk.

Loc. Lamérac, Charente.

No. 492.

ARCA TAILBURGENSIS (d'Arch.).

Craie Marneuse.

Etage Turonien (d'Orb.).

Chalkmarl

Loc. Cognac, Charente.

No. 493.

CONOILYPUS LESKEI (Ag.).

Craie à Rudistes.

Etage Sénonien (d'Orb.).

Loc. Royan (Charente-Inférieure).

No. 494.

DENT DE SQUALE.

Terrain Nummulitique.

Etage Suessonien B (d'Orb.).

Loc. Kressenberg, Bavière.

No. 495.

SERPULA SPIRULÆA (Lam.).

Terrain Nummulitique.

Etage Suessonien B (d'Orb.).

Loc. Dax (Landes).

No. 496.

MELANOPSIS BUCCINOIDEA (Fér.).

Lignite du Soissonnais.

Etage Suessonien A (d'Orb.).

(Formation fluvio-marine.)

Loc. Environs d'Épernay.

No. 497.

NERITINA GLOBULUS (Desh.).

Lignite du Soissonnais.

Etage Suessonien A (d'Orb.).

Loc. Environs d'Épernay.

No. 498.

NERITINA CONOIDEA (Lam.).

Sables du Soissonnais.

Etage Suessonien B (d'Orb.).

Terrain Nummulitique.

Loc. Cuise-la-Motte (Oise).

No. 499.

TURRITELLA EDITA (Sow).
Terrain Nummulitique.
Etage Suessonien B (d'Orb.)

Loc. Conizac, Aude. _____

No. 500.

MELANIA INQUINATA (Lam.)
Lignite du Soissonnais.
Etage Suessonien A (d'Orb.).
(Formation fluvio-marine.)

Loc. Environs d'Epernay. _____

No. 501.

CERITHIUM VARIABLE (Desh.)
Lignite du Soissonnais.
Etage Suessonien A (d'Orb.).
(Formation fluvio-marine.)

Loc. Environs d'Epernay. _____

No. 502.

CERITHIUM PAPALE (Desh.)
Lignite du Soissonnais.
Etage Suessonien A (d'Orb.).
(Formation fluvio-marine.)

Loc. Environs d'Epernay. _____

No. 503.

CERITHIUM ACUTUM (Desh.)
Sables du Soissonnais.
Etage Suessonien B (d'Orb.).
Terrain Nummulitique.

Loc. Cuise-la-Motte (Oise). _____

No. 504.

TEREDINA PERSONATA (Lam.)
Lignite du Soissonnais.
Etage Suessonien A (d'Orb.).
(Formation fluvio-marine.)

Loc. Environs d'Epernay. _____

No. 505.

CYRENA ANTIQUA (Fer.)
Lignite du Soissonnais.
Etage Suessonien A (d'Orb.).
(Formation fluvio-marine.)

Loc. Environs d'Epernay.

No. 506.

CYRENA GRAVESI (Desh.).
Sables du Soissonnais.
Etage Suessonien B (d'Orb.).
Terrain Nummulitique.
Loc. Cuise-la-Motte (Oise).

No. 507.

GARDITA PECTUNCULUS (Lam.).
Sables Marins Inférieurs.
Etage Suessonien A (d'Orb.).
(Première faune marine du terrain tertiaire.)
Loc. Bracheux, près Beauvais (Oise).

No. 508.

GARDITA PLANICOSTA (Lam.).
Sables du Soissonnais.
Etage Suessonien B (d'Orb.).
Terrain Nummulitique.
Loc. Cuise-la-Motte (Oise).

No. 509.

GARDITA ASTICRIANA (d'Orb.).
Terrain Nummulitique.
Etage Suessonien B (d'Orb.).
Loc. Le Vit, Basses Alpes.

No. 510.

OSTREA UNCIFERA (Leym.).
Terrain Nummulitique.
Etage Suessonien B (d'Orb.).
Loc. Castellane, Basses Alpes.

No. 511.

TROCHOCYATHUS SINUATUS (E. H.).
Terrain Nummulitique.
Etage Suessonien B (d'Orb.).
Loc. Conizac, Aude.

No. 512.

NUMMULITES PERFORATUS (Lam.).
Terrain Nummulitique.
Etage Suessonien B (d'Orb.).
Loc. Dax (Landes).

No. 513.

NUMMULITES PERFORATUS (Var.).
Terrain Nummulitique.
Etage Suessonien B (d'Orb.).
Loc. Dax (Landes)

No. 514.

NUMMULITES ROUAULTI (d'Arch.).
Terrain Nummulitique.
Étage Suessonien B (d'Orb.)

Loc. Dax (Landes). —

No. 515.

NUMMULITES MAMMILLATUS (d'Arch.).
Terrain Nummulitique.
Étage Suessonien B (d'Orb.).

Loc. Dax (Landes). —

No. 516.

NUMMULITES COMPLANATUS (Lam.).
Terrain Nummulitique.
Étage Suessonien B (d'Orb.).

Loc. Dax (Landes). —

No. 517.

NUMMULITES GRANULOSUS (d'Arch.).
Terrain Nummulitique.
Étage Suessonien B (d'Orb.).

Loc. Dax (Landes). —

No. 518.

NUMMULITES PLANELATUS (Lam.).
Sables du Soissonnais.
Étage Suessonien B (d'Orb.).
Terrain Nummulitique.

Loc. Cuise-la-Motte (Oise). —

No. 519.

CHEMNITZIA COSTELLATA (d'Orb.).
Calcaire Grossier.
Étage Parisien A (d'Orb.).

Loc. Chaumont (Oise). —

No. 520.

NATICA SIGARETINA (Desh.).
Calcaire Grossier.
Étage Parisien A (d'Orb.).

Loc. Grignon (Seine-et-Oise). —

No. 521.

NATICA SPHÆRICA (Desh.).
Calcaire Grossier.
Étage Parisien A (d'Orb.).

Loc. Chaumont (Oise).

- No. 522.
NATICA MUTABILIS (Desh.).
Calcaire Grossier.
Etage Parisien A (d'Orb.).
Loc. Chaumont (Oise). _____
- No. 523.
TURRITELLA IMBRICATARIA (Lam.).
Calcaire Grossier.
Etage Parisien A (d'Orb.).
Loc. Chaumont (Oise). _____
- No. 524.
TURRITELLA ABBREVIATA (Desh.).
Calcaire Grossier.
Etage Parisien A (d'Orb.).
Loc. Chaumont (Oise). _____
- No. 525.
TURRITELLA MULTISULCATA (Lam.).
Etage Parisien A (d'Orb.).
7e Gr. Calcaire Grossier (d'Arch.).
Loc. Damery pr. Epérounay (Marne). _____
- No. 526.
BIFRONTIA MARGINATA (Desh.).
Calcaire Grossier.
Etage Parisien A (d'Orb.).
Loc. Chaumont (Oise). _____
- No. 527.
PYRULA LEVIGATA (Lam.).
Calcaire Grossier.
Etage Parisien A (d'Orb.).
Loc. Chaumont (Oise). _____
- No. 528.
BUCCINUM STROMBOIDES (Lam.).
Calcaire Grossier.
Etage Parisien A (d'Orb.).
Loc. Grignon (Seine-et-Oise). _____
- No. 529.
VOLUTA SPINOSA (Lam.).
Etage Parisien A (d'Orb.).
7e Gr. Calcaire Grossier (d'Arch.).
Loc. Damery pr. Epérounay (Marne).

No. 530.

ROSELLARIA FISSURELLA (Lam.).
Calcaire Grossier.
Etage Parisien A (d'Orb.).
Loc. Chaumont (Oise). _____

No. 531.

CERITHIUM CRISTATUM (Lam.)
Etage Parisien A (d'Orb.).
Te Gr. Calcaire Grossier (d'Arch.).
Loc. Damery pr. Epernay (Marne). _____

No. 532.

CERITHIUM DENTICULATUM (Lam.).
Etage Parisien A (d'Ob.).
Te Gr. Calcaire Grossier (d'Arch.).
Loc. Damery pr. Epernay (Marne). _____

No. 533.

CERITHIUM NUDUM (Lam.).
Calcaire Grossier.
Etage Parisien A (d'Orb.).
Loc. Chaumont (Oise). _____

No. 534.

CERITHIUM THIARA (Lam.).
Calcaire Grossier.
Etage Parisien A (d'Orb.).
Loc. Chaumont (Oise). _____

No. 535.

CERITHIUM LAPIDEUM (Lam.).
Calcaire Grossier.
Etage Parisien A (d'Orb.).
Loc. Chaumont (Oise). _____

No. 536.

CAPULUS CORNU COPLE (Lam.).
Calcaire Grossier.
Etage Parisien A (d'Orb.).
Loc. Chaumont (Oise). _____

No. 537.

CORBULA GALLICA (Lam.).
Calcaire Grossier.
Etage Parisien A (d'Orb.).
Loc. Grignon (Seine-et-Oise).

No. 538.

LUCINA GIGANTEA (Defr.).
Calcaire Grossier.
Etage Parisien A (d'Orb.).

Loc. Chaumont (Oise). —

No. 539.

LUCINA CONCENTRICA (Defr.).
Calcaire Grossier.
Etage Parisien A (d'Orb.).

Loc. Chaumont (Oise). —

No. 540.

CORBIS PECTUNCULUS (Lam.).
Calcaire Grossier.
Etage Parisien A (d'Orb.).

Loc. Chaumont (Oise). —

No. 541.

CORBIS LAMELLOSA (Lam.).
Calcaire Grossier.
Etage Parisien A (d'Orb.).

Loc. Chaumont (Oise). —

No. 542.

CYTHÆRA SEMISULCATA (Lam.).
Etage Parisien A (d'Orb.).
7e Gr. Calcaire Grossier (d'Arch.).

Loc. Damery pr. Epernay (Marne). —

No. 543.

CARDITA IMBRICATA (Lam.).
Etage Parisien A (d'Orb.).
7e Gr. Calcaire Grossier (d'Arch.).

Loc. Damery pr. Epernay (Marne). —

No. 544.

CARDIUM GRANULOSUM (Desh.).
Calcaire Grossier.
Etage Parisien A (d'Orb.).

Loc. Grignon (Seine-et-Oise). —

No. 545.

CHAMA CALCARATA (Lam.).
Calcaire Grossier.
Etage Parisien A (d'Orb.).

Loc. Chaumont (Oise).

No. 546.

OSTREA FLABELLULA (Lam.).
Calcaire Grossier.
Etage Parisien A (d'Orb.).

Loc. Grignon (Seine-et-Oise.)

No. 547.

NUMMULITES LEVIGATUS (Lam.).
Calcaire Grossier.
Etage Parisien A (d'Orb.).

Loc. Grignon (Seine-et-Oise.)

No. 548.

ECHINOLAMPAS AFFINIS (Ag.).
Etage Parisien A (d'Orb.).
7e Gr. Calcaire Grossier (d'Arch.).

Loc. Paris.

No. 549.

CHEMNITZIA LACTEA (d'Orb.).
Grès de Beauchamps.
Etage Parisien B (d'Orb.).

Loc. Auvers, près Pointoise (Seine-et-Oise.)

No. 550.

NATICA MUTABILIS (Desh.).
Grès de Beauchamps.
Etage Parisien B (d'Orb.).

Loc. Auvers, près Pointoise (Seine-et-Oise.)

No. 551.

CERITHIUM MUTABILE (Desh.).
Grès de Beauchamps.
Etage Parisien B (d'Orb.).

Loc. Beauchamps, près Pointoise (Seine-et-Oise.)

No. 552.

CERITHIUM BROCCII (Desh.).
Grès de Beauchamps.
Etage Parisien B (d'Orb.).

Loc. Auvers, près Pointoise (Seine-et-Oise.)

No. 553.

CERITHIUM MIXTUM (Desh.).
Grès de Beauchamps.
Etage Parisien B. (d'Orb.).

Loc. Auvers, près Pointoise (Seine-et-Oise.)

No. 554.

CALYPTRENA TROCHIFORMIS (Lam.).

Grès de Beauchamps.

Etage Parisien B (d'Orb.).

Loc. Auvers, près Pontoise (Seine-et-Oise).

No. 555.

CORBULA GALLICA (Lamb).

Grès de Beauchamps.

Etage Parisien B (d'Orb.).

Loc. Auvers, près Pontoise (Seine-et-Oise).

No. 556.

CYRENA DEPERDITA (Lam.).

Grès de Beauchamps.

Etage Parisien B (d'Orb.).

Loc. Beauchamps, près Pontoise (Seine-et-Oise).

No. 557.

LUCINA SAXORUM (Defr.).

Grès de Beauchamps.

Etage Parisien B (d'Orb.).

Loc. Beauchamps, près Pontoise (Seine-et-Oise).

No. 558.

CYTHEREA TRIGONULA (Desh.).

Grès de Beauchamps.

Etage Parisien B (d'Orb.).

Loc. Auvers, près Pontoise (Seine-et-Oise).

No. 559.

CYTHEREA LAEVIGATA (Lam.).

Grès de Beauchamps.

Etage Parisien B (d'Orb.).

Loc. Auvers, près Pontoise (Seine-et-Oise).

No. 560.

CARDIUM PORULOSUM (Lam.)

Grès de Beauchamps.

Etage Parisien B (d'Orb.).

Loc. Auvers, près Pontoise (Seine-et-Oise).

No. 561.

CARDIUM OBLIQUUM (Desh.).

Grès de Beauchamps.

Etage Parisien B (d'Orb.).

Loc. Beauchamps, près Pontoise (Seine-et-Oise).

No. 562.

OSTREA LAMELLARIS (Desh.).
Grès de Beauchamps.
Etage Parisien B (d'Orb.).

Loc. Auvers, près Pontoise (Seine-et-Oise).

No. 563.

DENDROPHYLLIA RAMOSA (Mich.).
Grès de Beauchamps.
Etage Parisien B (d'Orb.).

Loc. Auvers, près Pontoise (Seine-et-Oise).

564.

TROCHOSERIS DISTORTA (E. H.).
Grès de Beauchamps.
Etage Parisien B. (d'Orb.).

Loc. Auvers, près Pontoise (Seine-et-Oise).

No. 565.

DENDRACIS GERVILLEI (E. H.).
Grès de Beauchamps.
Etage Parisien B (d'Orb.).

Loc. Auvers, près Pontoise (Seine-et-Oise).

No. 566.

ASTREOPORA PANICEA (d'Orb.).
Grès de Beauchamps.
Etage Parisien B (d'Orb.).

Loc. Auvers, près Pontoise (Seine-et-Oise).

No. 567.

MILLEPORA SOLANDERI (Mich.).
Grès de Beauchamps.
Etage Parisien B (d'Orb.).

Loc. Auvers, près Pontoise (Seine-et-Oise).

No. 568.

LIMNEA LONGISCATA (Sow.).
Calcaire Lacustre Moyen.
Etage Parisien B (d'Orb.).

Loc. Paris.

No. 569.

SMERDIS MINUTUS (Ag.).
Etage du Gypse.
Etage Parisien B (d'Orb.).

Loc. Aix-en-Provence.

No. 570.

COTE DE LAMANTIN.

Grès de Fontainebleau Inférieur.

Etage Falunien A (d'Orb.).

Terrain Tongrien (Dumont).

Terrain Oligocène (Beyrich).

Loc. Etréchy, près Etampes (Seine-et-Oise).

No. 571.

LAMNA ELEGANS (L.g.).

Grès de Fontainebleau Inférieur.

Etage Falunien A (d'Orb.).

Terrain Tongrien (Dumont).

Terrain Oligocène (Beyrich).

Loc. Etréchy, près Etampes (Seine-et-Oise).

No. 572.

CHEMNITZIA SEMIDECUSSATA (d'Orb.).

Grès de Fontainebleau Inférieur.

Etage Falunien A (d'Orb.).

Terrain Tongrien (Dumont).

Terrain Oligocène (Beyrich).

Loc. Etréchy, près Etampes (Seine-et-Oise).

No. 573.

NATICA ANGUSTATA (Grat.)

Terrain Oligocène (Beyrich).

Etage Falunien A (d'Orb.).

Terrain Tongrien (Dumont).

Loc. Gaas (Landes).

No. 574.

TURBO PARVINSONI (Barterot).

Terrain Oligocène (Beyrich).

Etage Falunien A (d'Orb.).

Terrain Tongrien (Dumont).

Loc. Gaas (Landes).

No. 575.

CERITHIUM ELEGANS (Desh.).

Grès de Fontainebleau Inférieur.

Etage Falunien A (d'Orb.).

Terrain Tongrien (Dumont).

Terrain Oligocène (Beyrich).

Loc. Etréchy, près Etampes (Seine-et-Oise).

No. 576.

CERITHIUM SUBLIMA (d'Orb.).

Grès de Fontainebleau Inférieur.

Etage Falunien A (d'Orb.).
Terrain Tongrien (Dumont).
Terrain Oligocène (Beyrich).

Loc. Etréchy, près Etampes (Seine-et-Oise).

No. 577.

CERITHIUM PLICATUM (Lam.).
Grès de Fontainebleau Inférieur.
Etage Falunien A (d'Orb.).
Terrain Tongrien (Dumont).
Terrain Oligocène (Beyrich).

Loc. Etréchy, près Etampes (Seine-et-Oise).

No. 578.

CERITHIUM BOBLAGI (Desh.).
Grès de Fontainebleau Inférieur.
Etage Falunien A (d'Orb.).
Terrain Tongrien (Dumont).
Terrain Oligocène (Beyrich).

Loc. Etréchy, près Etampes (Seine-et-Oise).

No. 579.

CERITHIUM DENTATUM (Lam.).
Grès de Fontainebleau Inférieur.
Etage Falunien A (d'Orb.).
Terrain Tongrien (Dumont).
Terrain Oligocène (Beyrich).

Loc. Etréchy, près Etampes (Seine-et-Oise).

No. 580.

CYPRÆA AMYGDALINA (Grat.).
Terrain Oligocène (Beyrich).
Etage Falunien A (d'Orb.).
Terrain Tongrien (Dumont).

Loc. Gaas (Landes).

No. 581.

CONUS GRATELOUPI (d'Orb.).
Terrain Oligocène (Beyrich).
Etage Falunien A (d'Orb.).
Terrain Tongrien (Dumont).

Loc. Gaas (Landes).

No. 582.

CARDITA BAZINI (Desh.).
Terrain Oligocène (Beyrich).
Etage Falunien A (d'Orb.).
Terrain Tongrien (Dumont).

Loc. Gaas (Landes).

No. 583.

PECTUNCULUS OBOVATUS (Lam.).
Grès de Fontainebleau Moyen.
Etage Falunien A (d'Orb.).
Terrain Tongrien (Dumont).
Terrain Oligocène (Beyrich).

Loc. Jeurre, près Etampes (Seine-et-Oise).

No. 584.

PECTUNCULUS DELETUS (Braucher).
Grès de Fontainebleau Inférieur.
Etage Falunien A (d'Orb.).
Terrain Tongrien (Dumont).
Terrain Oligocène (Beyrich).

Loc. Etréchy, près Etampes (Seine-et-Oise).

No. 585.

ECHINOLAMPAS KLEINI (Ag.)
Terrain Tertiaire, Moyen.
Miocène Group (Lyell).
Mittlere Tertiär-Formation.

Loc. Dcberg près Bünde en Westphalie, Prusse.

No. 586.

NERITINA AQUENSIS (Grat.).
Falun Jaune Supérieur (d'eau saumâtre).
Terrain Miocène (Lyell).
Etage Falunien B (d'Orb.).
Loc. Mandillot, près Dax.

No. 587.

NATICA MILLEPUNCTATA (Lam.).
Falun Jaune Moyen.
Terrain Miocène (Lyell).
Etage Falunien B (d'Orb.).

Loc. Cabannes, près Dax (Landes).

No. 588.

TURRITELLA TEREBRALIS (Lam.).
Falun Jaune Moyen.
Terrain Miocène (Lyell).
Etage Falunien B. (d'Orb.).

Loc. Cabannes, près Dax (Landes).

No. 589.

TROCHIUS PATULUS BROCCIII.
Faluns de Bordeaux.
Etage Falunien B (d'Orb.).
Terrain Tertiaire Moyen.

Loc. Léognan pr. Bordeaux.

No. 590.

FUSUS ROSTRATUS OLIVI.

Faluns de Touraine.
Etage Falunien B (d'Orb.).
Terrain Tertiaire Moyen.

Loc. Pont-le-Voy (Loir-et-Cher).

No. 591.

FUSUS BURDIGALENSIS (Bast.).

Faluns de Bordeaux.
Etage Falunien B (d'Orb.).
Terrain Tertiaire Moyen.

Loc. Léognan pr. Bordeaux.

No. 592.

FASCIOLARIA NODIFERA (Duj.)

Faluns de Touraine.
Etage Falunien B (d'Orb.).
Terrain Tertiaire Moyen.

Loc. Pont-le-Voy (Loir-et-Cher).

No. 593.

PYRULA RUSTICULA (L.)

Falun Jaune Moyen.
Terrain Miocène (Lyell).
Etage Falunien B (d'Orb.).

Loc. Saucats, près Bordeaux.

No. 594.

PYRULA LAINÉI (Bast.).

Falun Jaune Moyen.
Terrain Miocène (Lyell).
Etage Falunien B (d'Orb.).

Loc. Saucats, près Bordeaux.

No. 595.

CANCELLARIA ACUTANGULA (Lam.).

Faluns de Bordeaux.
Etage Falunien B (d'Orb.).
Terrain Tertiaire Moyen.

Loc. Léognan pr. Bordeaux.

No. 596.

CANCELLARIA CANCELLATA (Lam.).

Falun Jaune Supérieur.
Terrain Miocène (Lyell).
Terrain Pliocène (Raulin).
Etage Falunien B (d'Orb.).

Loc. Salles (Landes).

No. 597.

VOLUTA RARISPINA (Lam.).
Falun Jaune Moyen.
Terrain Miocène (Lyell).
Etage Falunien B (d'Orb.).

Loc. Cabannes, près Dax (Landes).

No. 598.

MUREX SEDGWICKI (Desh.).
Faluns de Touraine.
Etage Falunien B (d'Orb.).
Terrain Tertiaire Moyen.

Loc. Pont-le-Voy (Loir-et-Cher).

No. 599.

CASSIS SABURON (Lam.).
Falun Jaune Moyen.
Terrain Miocène (Lyell).
Etage Falunien B (d'Orb.).

Loc. Saucats, près Bordeaux.

No. 600.

ROSTELLARIA DECUSSATA (Grat.).
Falun Jaune Moyen.
Terrain Miocène (Lyell).
Etage Falunien B (d'Orb.).

Loc. Saucats, près Bordeaux.

No. 601.

BUCCINUM BACCATUM (Bast.).
Falun Jaune Moyen.
Terrain Miocène (Lyell).
Etage Falunien B (d'Orb.).

Loc. Saucats, près Bordeaux.

No. 602.

BUCCINUM ELEGANS (Duj.).
Falun Jaune Moyen.
Terrain Miocène (Lyell).
Etage Falunien B (d'Orb.).

Loc. Saucats, près Bordeaux.

No. 603.

CERITHIUM PICTUM (Bast.).
Terrain Tertiaire Moyen.
Terrain Miocène (Lyell).
Etage Falunien (d'Orb.).

Loc. Vienne, Antriche.

No. 604.

CERITHIUM BIDENTATUM (Grat.).
Terrain Tertiaire Moyen.
Terrain Miocène (Lyell).
Etage Falunien (d'Orb.).

Loc. Montpellier.

No. 605.

CERITHIUM PAPAVERACEUM (Lam.).
Faluns de Touraine.
Etage Falunien B (d'Orb.).
Terrain Tertiaire Moyen.

Loc. Pont-le-Voy (Loir-et-Cher).

No. 606.

OLIVA DUFRESNEI (Bast.).
Falun Jaune Supérieur.
Terrain Miocène (Lyell).
Terrain Pliocène (Raulin).
Etage Falunien B (d'Orb.).

Loc. Salles (Landes).

No. 607.

CYPRÆA SANGUINOLENTA
Faluns de Touraine.
Etage Falunien B (d'Orb.).
Terrain Tertiaire Moyen.

Loc. Pont-le-Voy (Loir-et-Cher).

No. 608.

CYPRÆA ANNULUS BROCCHI.
Falun Jaune Moyen.
Terrain Miocène (Lyell).
Etage Falunien B (d'Orb.).

Loc. Cabannes, près Dax (Landes).

No. 609.

CYPRÆA FABAGINA (Lam.).
Falun Jaune Moyen.
Terrain Miocène (Lyell).
Etage Falunien B (d'Orb.).

Loc. Cabannes, près Dax (Landes).

No. 610.

CORNUS MERCATI BROCCHI.
Falun Jaune Moyen.
Terrain Miocène (Lyell).
Etage Falunien B (d'Orb.).

Loc. Saucats, près Bordeaux.

No. 611.

CORBULA REVOLUTA (Br.).
Terrain Tertiaire Moyen.
Terrain Miocène (Lyell).
Étage Falunien (d'Orb.).

Loc. Montpellier.

No. 612.

MACTRA TRIANGULA (Duj.)
Faluns de Touraine.
Étage Falunien B (d'Orb.).
Terrain Tertiaire Moyen.

Loc. Pont-le-Voy (Loir-et-Cher).

No. 613.

LUCINA COLUMBELLA (Lam.).
Falun Jaune Supérieur.
Terrain Miocène (Lyell).
Terrain Pliocène (Rauhn).
Étage Falunien B (d'Orb.).

Loc. Salles (Landes).

No. 614.

CARDITA AFFINIS (Duj.).
Faluns de Touraine.
Étage Falunien B (d'Orb.).
Terrain Tertiaire Moyen.

Loc. Pont-le-Voy (Loir-et-Cher).

No. 615.

CARDITA CRASSA (Duj.).
Faluns de Touraine.
Étage Falunien B (d'Orb.).
Terrain Tertiaire Moyen.

Loc. Pont-le-Voy (Loir-et-Cher).

No. 616.

PECTUNCULUS COR (Bast.).
Falun Jaune Moyen.
Terrain Miocène (Lyell).
Étage Falunien B (d'Orb.).

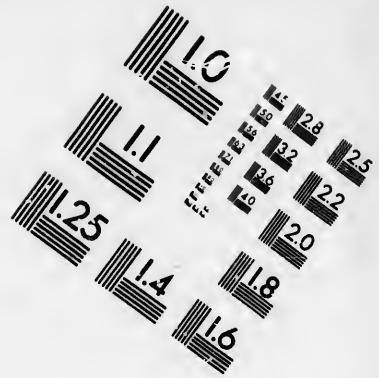
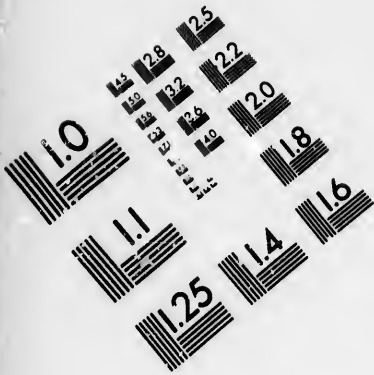
Loc. Cabannes, près Dax (Landes).

No. 617.

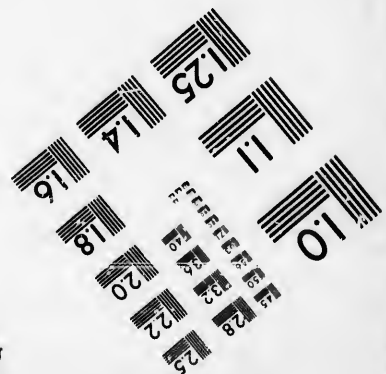
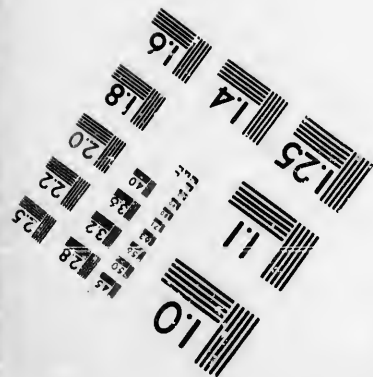
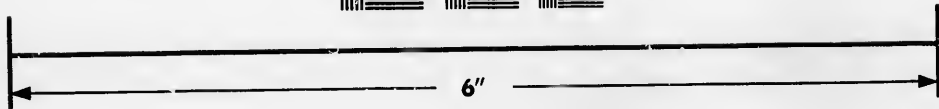
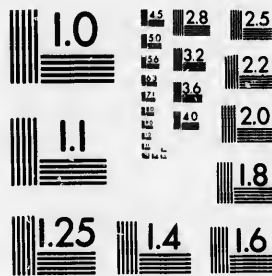
ARCA TURONENSIS (Duj.).
Faluns de Touraine.
Étage Falunien B (d'Orb.).
Terrain Tertiaire Moyen.

Loc. Pont-le-Voy (Loir-et-Cher).





**IMAGE EVALUATION
TEST TARGET (MT-3)**



**Photographic
Sciences
Corporation**

23 WEST MAIN STREET
WEBSTER, N.Y. 14580
(716) 872-4503

14
E 8 E 9
32 25
36 22
40 20
1.8

11
10
15
16
20

No. 618.

DREISSENA BRARDII FAUJAS.
Falun Jaune Supérieur (d'eau saumâtre).
Terrain Miocène (Lyell).
Etage Falunien B (d'Orb.).
Loc. Mandillot, près Dax.

No. 619.

PECTEN SCABRELLUS (L.).
Falun Jaune Supérieur.
Terrain Miocène (Lyell).
Terrain Pliocène (Raulin).
Etage Falunien B (d'Orb.).
Loc. Salles (Landes).

No. 620.

TROCHOPORA CONICA (d'Orb.).
Falun Jaune Supérieur.
Terrain Miocène (Lyell).
Terrain Pliocène (Raulin).
Etage Falunien B (d'Orb.).
Loc. Salles (Landes).

No. 621.

NATICA HELICINA (Broc.).
Terrain Tertiaire Supérieur.
Faluns Bleus.
Etage Subapennin (d'Orb.).
Loc. Saubrigues, près Dax (Landes).

No. 622.

TURRITELLA VERMICULARIS (Br.)
Terrain Tertiaire Supérieur.
Pliocène Group (Lyell).
Etage Subapennin (d'Orb.).
Loc. Perpignan.

No. 623.

FUSUS NASSOIDES (Grat.).
Terrain Tertiaire Supérieur.
Faluns Bleus.
Etage Subapennin (d'Orb.).
Loc. Saubrigues, près Dax (Landes).

No. 624.

PLEUROTOMA CATAPHRACTA (Broc.).
Terrain Tertiaire Supérieur.
Faluns Bleus.
Etage Subapennin (d'Orb.).
Loc. Saubrigues, près Dax (Landes).

No. 625.

PLEUROTOMA VULGATISSIMA (Grat.).
Terrain Tertiaire Supérieur.
Faluns Bleus.
Etage Subapennin (d'Orb.).
Loc. Saubrigues, près Dax (Landes).

No. 626.

BUCCINUM ASPERULUM (Br.)
Terrain Tertiaire Supérieur.
Faluns Bleus.
Etage Subapennin (d'Orb.).
Loc. Saubrigues, près Dax (Landes).

No. 627.

AUCILLARIA GLANDINA (Lam.).
Terrain Tertiaire Supérieur.
Faluns Bleus.
Etage Subapennin (d'Orb.).
Loc. Saubrigues, près Dax (Landes).

No. 628.

CONUS DUJARDINI (Desh.).
Terrain Tertiaire Supérieur.
Faluns Bleus.
Etage Subapennin (d'Orb.).
Loc. Saubrigues, près Dax (Landes).

Nro. 629.

MOLAIRE D'ELEPHAS PRIMIGENIUS.
Terrain Quaternaire d'Archiac.
Terrain Diluvien.
Pleistocene Group *Lyell*.
Loc. Wurtemberg.

Nro. 630.

MOLAIRES DE CHEVAL.
Terrain Quaternaire d'Archiac.
Terrain Diluvien.
Pleistocène Group *Lyell*.
Loc. Wurtemberg.

No. 631.

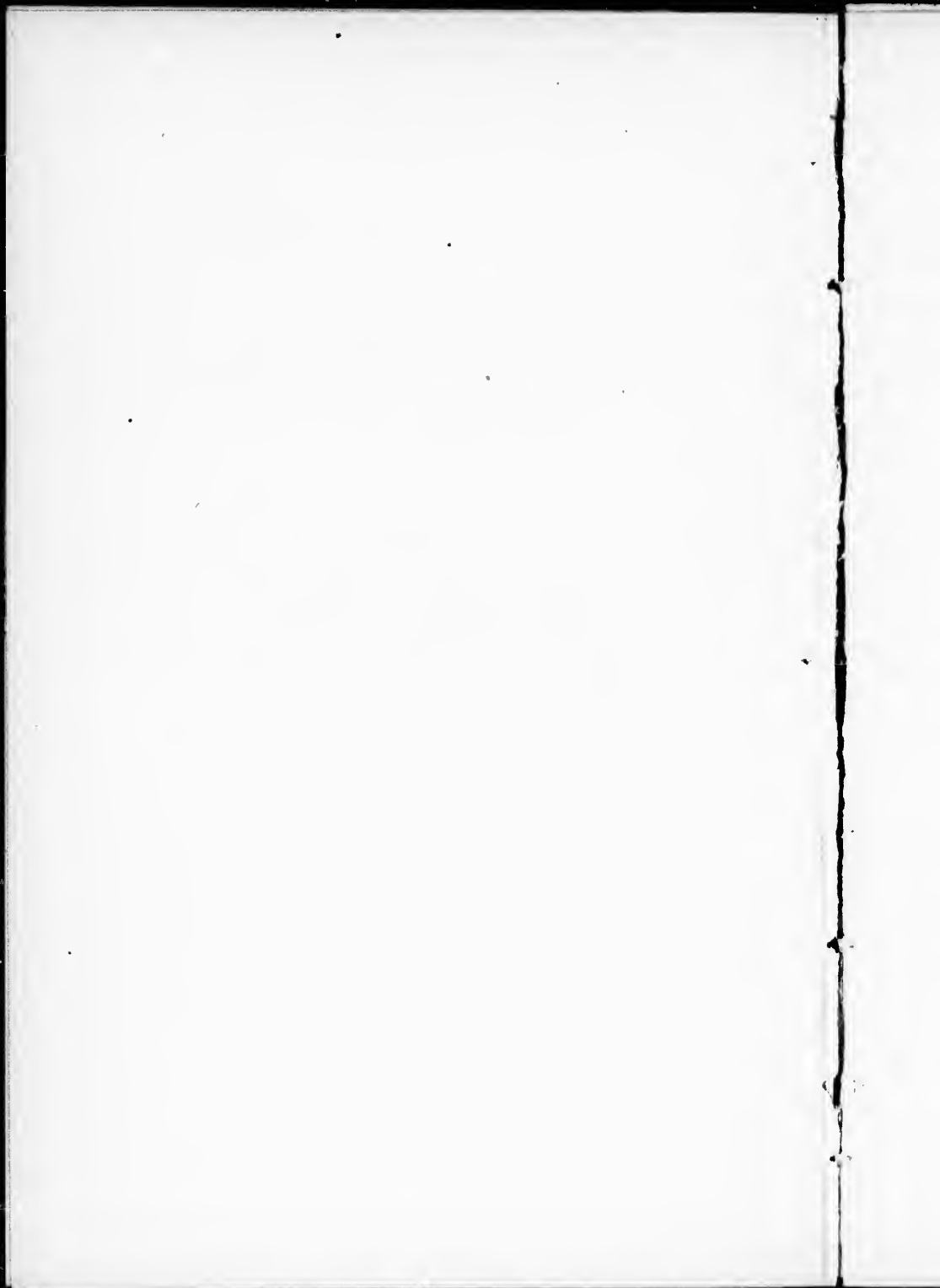
BALANUS UDDEVALLENSIS (Lin.)
Terrain Contemporain.
Alluvium.
Loc. Uddevalla, (Suède).

No. 632.

SAXICAVA RUGOSA (L.).
Terrain Contemporain.
Alluvium.
Loc. Uddevalla, (Suède).

FIN DE LA PREMIÈRE PARTIE.

DEUXIEME PARTIE.
—
COLLECTION DES ALPES.



II PARTIE.

COLLECTION DES ALPES (1).

Classée par M. le Professeur JURINE et M. BRARD.

Roches du Mont Blanc.

No. 1.

Calcaire compact d'un gris foncé, des Fys.

No. 2.

Calcaire d'un rose vif avec talc vert, de l'Eboulement.

No. 3.

Calcaire compact avec des cristaux de feld-spath, du Bonhomme.

No. 4.

Tuf calcaire avec talc disséminé, de Biollai.

No. .

Gypse dur, blanc, salin, de la Gria.

Roches Quartzzeuses.

No. 6.

Quartz en masse noire et compacte, du Pas.

No. 7.

Brèche à fragments de jaspe rouge, de St.-Gervais.

No. 8.

Quartz grenu en masse, des Charmoz.

No. 9.

Quartz compact avec cuivre piciteux et carbonaté, de Vaudagne.

(1) Donnée à l'Ecole Normale Jacques-Cartier, par l'Hon. M. Chauveau.

Roches Stéatiteuses.

- No. 10.
Stéatite d'un vert-blanchâtre, du Fouilly sous Blaitière.
- No. 11.
Serpentine d'un vert-obscur, du Glacier des Bossons.
- No. 12.
Serpentine avec paillettes de talc, de la Fillia.
- No. 13.
Stéatite blanc-vert (employée), du Montanvert et du lac Cornu.

Roches a base d'Epidote.

- No. 14.
Talc vert-noirâtre avec Epidote clair, de la Fillia.
- No. 15.
Epidote lamellaire vert-noirâtre, du lac Cornu.
- No. 16.
Epidote lamellaire d'un vert-clair, du Glacier des Bossons.
- No. 17.
Epidote compacte de l'Aiguille des Charmoz.

Roches Granitiques : Granit Protogine. [JURINE.]

- No. 18.
Granit à grands cristaux de feldspath rose, de Pormenaz.
- No. 19.
Granit moucheté de talc noir, du Brévent.
- No. 20.
Granit rose, à grains fins, du Brévent.
- No. 21.
Granit très micacé, de la Tête-Noire.
- No. 22.
Granit avec grenats rouge-sombre, du lac Cornu.
- No. 23.
Granit couleur fleur de pêche à petits grains, du Buet.

- No. 39.
Granit et gneiss vert-obscur, de Blaitière.
- No. 40.
Granit et gneiss gris-brun, de l'Aiguille du Midi.
- No. 41.
Granit blanc, gris, roux du Mont-Maudit.
- No. 42.
Granit avec lamelles d'amphibole noire, du Dôme du Goûté.
- No. 43.
Granit, amphibole avec quartz et feldspath jaunâtre, de l'Aiguille du Goûté.
- No. 44.
Granit brun très micacé, de la Filia.
- No. 45.
Granit avec de très beau feld spath noir, de Vanza.
- No. 46.
Granit avec de petites tourmalines, du Nant de la Gria.
- No. 47.
Granit de l'avant-dernier rocher du sommet du Mont-Blanc.
- No. 48.
Granit du dernier rocher du sommet du Mont-Blanc.
- No. 49.
Granit avec tale argentin, des Trapettes.
- No. 50.
Granit porphyre gris-cendré, de l'Aiguille du Plan.
- Schisteux.**
- No. 51.
Schiste ardoise, de la carrière de Servoz.
- No. 52.
Schiste dont l'aspect est ligneux, de Servoz.
- No. 53.
Schiste de Ste.-Marie de Fouilly.

No. 54.
Schiste alumineux de Ste.-Marie et de Bouchère.

Grès et Pouddings.

No. 55.
Schiste avec plombagine du Nant du Grépon.

No. 56.
Schiste violet, tacheté de blanc, du Tour.

No. 57.
Schiste blanc, légèrement verdâtre, du Tour.

No. 58.
Grès à veines de quartz, près le château de Servoz.

No. 59.
Grès qui accompagne l'anthracite, du Coupeau.

No. 60.
Poudding de Valorsine.

No. 61.
Poudding du Col de Balme et de Trient.

No. 62.
Poudding d'Argentière.

No. 63.
Grès quartzeux, des Chavans.

No. 64.
Grès verdâtre avec des noyaux de schiste calcaire, des Fys.

Substances qui se trouvent disséminées en filons ou en petites masses dans les Roches décrites ci-dessus, et qui font partie de la Collection.

No. 65.
Baryte sulfatée compacte, du Pas.

No. 66.
Baryte lamellaire, avec cuivre gris, bleu, vert, de Portmenaz.

No. 67.
Chaux carbonatée, cristallisée, de l'Éboulement des Fys

- No. 65.
Quartz hyalin (cristal de roche), du Goûté.
- No. 69.
Quartz grossier, figuré, du Buet.
- No. 70.
Quartz avec épidote gris-verdâtre, du Montauvert.
- No. 71.
Feldspath blanc laminaire, du lac Cornu.
- No. 72.
Tourmaline opaque et noire, du Brévent.
- No. 73.
Byssolite ou amianthoïde avec feldspath cristallisé, de l'Aiguille du Goûté.
- No. 74.
Prehnite, koupholite, quelquefois avec axinite, de la Montagne de la Côte.
- No. 75.
Asbeste ou amianthe flexible, de la Fontaine de Caillet.
- No. 76.
Anthracite du Coupeau.
- No. 77.
Cuivre pyriteux, de Ste.-Marie au Fouilly.
- No. 78.
Zinc sulfuré (Blende) jaunâtre, de la Sourde à Pormenaz.
- No. 79.
Zinc sulfuré (Blende), grenu, à noyaux quartzeux, calcaire des Baraz.
- No. 80.
Plomb sulfuré compacte, du lac à Servoz.
- No. 81.
Titane rutile de la Tête Noire.
- No. 82.
Mica blanc de la Tête Noire.

- No. 83.
Tourmaline noire, de la Tête Noire. —
- No. 84.
Épidote vert du Montanvert. —
- No. 85.
Axinite cristallisée, du Montanvert. —
- No. 86.
Tale vert, du Montanvert. —
- No. 87.
Quartz topaze, de la mer de glace. —
- No. 88.
Chaux fluatée rose, de la mer de glace. —
- No. 89.
Molybdène, du Talèfre. —
- No. 90.
Corindon bleu, des Charmos. —
- No. 91.
Protogine foudroyée, du Mont-Blanc. —
- No. 92.
Quartz recouvert de chaux carbonatée, de Pormenaz. —
- No. 93.
Fer oligiste, de Pormenaz sur Senoz. —
- No. 94.
Fer spathique, et manganèse, de Servoz. —
- No. 95.
Plomb en galène, de Servoz. —
- No. 96.
Cuivre sulfuré, près le pont Pelissier. —
- No. 97.
Empreintes de fougère, de la montagne du fer. —
- No. 98.
Aragonite, près le pavillon de Bellevue. —

- No. 99.
Mica rouge avec tourmaline, de Megève.
- No. 100.
Quartz feuilleté et à deux bouts, du Mont-Joly.
- No. 101.
Chaux carbonatée, cristallisée, du Mont-Joly.
- No. 102.
Cuivre carbonaté de Schessy.
- No. 103.
Fer spathique avec titane, de Montiers.
- No. 104.
Marbre de Villette en Savoie
- No. 105.
Anatase du col de la Seigne.
- No. 106.
Feldspath avec sphène, du Glacier de Miage.
- No. 107.
Feldspath cristallisé, du Glacier de Miage.
- No. 108.
Roche de talc avec fer octaèdre, du Glacier de Miage.
- No. 109.
Gypse transparent, du Glacier de Miage.
- No. 110.
Albite cristallisée, du Glacier de Miage.
- No. 111.
Quartz oxidé de cuivre, du Glacier de Miage.
- No. 112.
Tuf rouge cristallisé, du Glacier de Miage.
- No. 113.
Fer sulfuré dans le schiste du Glacier de Miage.
- No. 114.
Épidote manganésifère, de St. Marcet.

- No. 115.
Mica rouge avec manganèse de St. Marcel. _____
- No. 116.
Serpentine, de St. Marcel. _____
- No. 117.
Aragonite cristallisée, de St. Marcel. _____
- No. 118.
Fer sulfuré dodécaèdre, de Brosso. _____
- No. 119.
Quartz avec fer sulfuré à petits grains, de Brosso. _____
- No. 120.
Quartz avec fer spathique, de Brosso. _____
- No. 121.
Mica vert, de Brosso. _____
- No. 122.
Amphibole verte, de Brosso. _____
- No. 123.
Pyroxène cristallisée, de Brosso _____
- No. 124.
Grenat brun avec tale, d'Ala. _____
- No. 125.
Grenat rouge avec diopside, d'Ala. _____
- No. 126.
Colophonite d'Ala. _____
- No. 127.
Idocrase d'Ala. _____
- No. 128.
Grenat de Simplomb. _____
- No. 129.
Dolomie avec rubine de Bine. _____
- No. 130.
Amphibole laminaire, de Bine. _____

No. 131.
Apatite cristallisée, du St. Gothard.

No. 132.
Tremolithe soyeuse, du St. Gothard.

No. 133.
Sappare disthène du St. Gothard.

No. 134.
Titane dans le quartz, du St. Gothard.

No. 135.
Stéatite du St. Gothard.

No. 136.
Souffre natif, du Bex.

No. 137.
Gypse anhydre, de Bex.

No. 138.
Turrilite (corne d'Ammon) des Fys.

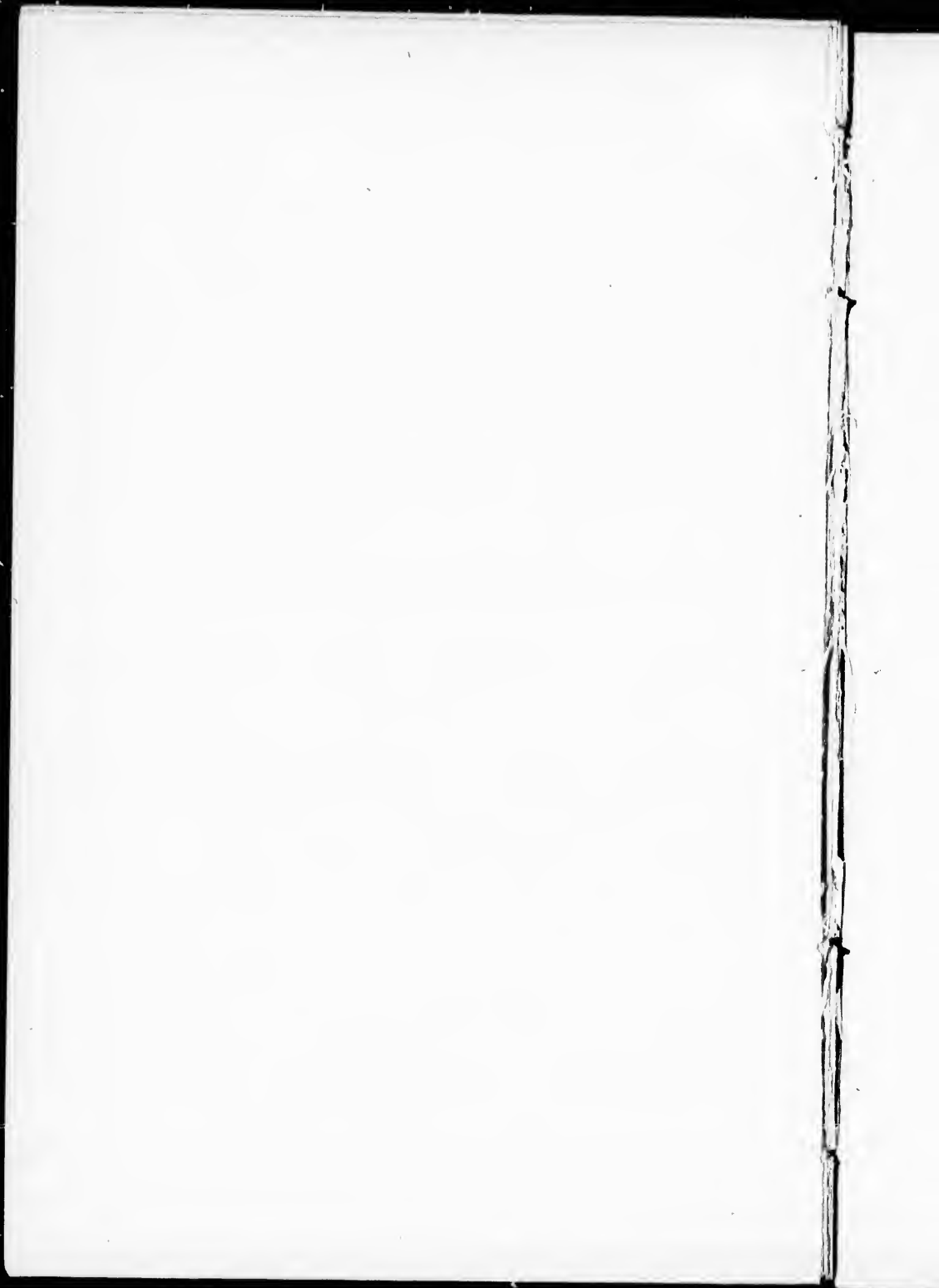
No. 139.
Oursin (corne d'Ammon) des Fys.

No. 140.
Cérite (corne d'Ammon) des Fys.

TROISIEME PARTIE.

—

MINERALS.



TROISIEME PARTIE.

MINERALS.

Arranged in systematic order by W. PHILIPS & R. ALGAN.

Earthy Minerals.

SILICA—*Quartz.*

- | | |
|----------------------|-------|
| No. 1. | _____ |
| Crystallised Quartz. | |
| No. 2. | _____ |
| Massive Quartz. | |
| No. 3. | _____ |
| Amethyst. | |
| No. 4. | _____ |
| Ferruginous Quartz. | |
| <i>Opal.</i> | |
| No. 5. | _____ |
| Common Opal. | |
| No. 6. | _____ |
| Semi-Opal. | |
| No. 7. | _____ |
| Flint. | |
| No. 8. | _____ |
| Calcedony. | |
| No. 9. | _____ |
| Agate. | |
| No. 10. | _____ |
| Jasper. | |

No. 11.
Ribbon Jasper (stripped). —

No. 12.
Garnet. —

No. 13.
Pyrope. —

No. 14.
Gehlenite. —

No. 15.
Prehnite. —

No. 16.
White Stilbite. —

No. 17.
Red Stilbite. —

No. 18.
Laumonite. —

Clays.

No. 19.
Lithomarge. —

No. 20.
Fuller's Earth. —

No. 21.
Potter's Clay. —

No. 22.
Chiastolithe. —

Horblende.

No. 23.
Crystallised Horblende. —

No. 24.
Horblende Slate. —

No. 25.
Actynolite. —

| | |
|----------------------------------|---|
| <i>Asbeste.</i> | |
| No. 26. | |
| Common Asbeste. | — |
| No. 27. | |
| Hypersthene. | — |
| ALUMINA. | |
| No. 28. | |
| Emery. | — |
| No. 29. | |
| Kyanite. | — |
| MAGNESIA. | |
| No. 30. | |
| Serpentine. | — |
| ZIRCONIA. | |
| No. 31. | |
| Zircon. | — |
| GLUCINA. | |
| No. 32. | |
| Beryl. | — |
| Alkalino-Earthy Minerals. | |
| POTASH. | |
| No. 33. | |
| Mica. | — |
| <i>Felspar.</i> | |
| No. 34. | |
| Felspar Roch. | — |
| No. 35. | |
| Glássy Felspar. | — |
| No. 36. | |
| Porcelain clay, Koalin. | — |
| No. 37. | |
| Chlorite. | — |
| No. 38. | |
| Lepidolite. | — |

SODA.

- No. 39.
Mesotype. _____
- No. 40.
Thomsonite. _____
- No. 41.
Needlestone. _____
- No. 42.
Albite in Granite. _____
- No. 43.
Analcime, *Cubicite*. _____
- No. 44.
Pitchstone. _____
- No. 45.
Pumice. _____
- No. 46.
Obsidian, Black. _____

Acidiferous Earthy Minerals.

LIME—*Carbonate of Lime.*

- No. 47.
Carbonate of Lime massive, showing the cleavage. _____
- No. 48.
Calcareous Spar, Crystallised. _____
- No. 49.
Granular Limestone. _____
- No. 50.
Oolite (Roestone). _____
- No. 51.
Chalk. _____
- No. 52.
Compact Limestone of the coal formation, *Glasgow*.

No. 53.
Compact white Limestone, *Ireland*.

No. 54.
Limestone with fossils.

No. 55.
Marl.

No. 56.
Aragonite.

Phosphate of Lime.

No. 57.
Massive Fluor Spar.

No. 58.
Crystallised Fluor Spar.

No. 59.
Gypse.

No. 60.
Selenite, *Crystallised*.

No. 61.
Fibrous Gypsum, White.

MAGNESIA—*Carbonate of Magnesia.*

No. 62.
Magnesite.

BARYTES.

No. 63.
Baryto-Calcite.

Heavy Spar.

No. 64.
Massive.

No. 65.
Crystallised.

STRONTIA.

No. 66.
Celestine from *Sicily*.

Acidiferous Alkalino-Earthy Minerals.

POTASH.

- No. 67.
Alum Shale (*Hurlet*). —
No. 68.
Alum Effloresced. —

Metalliferous Minerals.

IRON.

- No. 69.
Iron Pyrites. —
No. 70.
Specular Iron. —
No. 71.
Fibrous Red Iron Ore. —
No. 72.
Fibrous Brown Iron Ore. —
No. 73.
Compact Brown Iron Ore. —
No. 74.
Bog Iron Ore. —
No. 75.
Pea Iron Ore. —
No. 76.
Clay Ironstone of Glasgow. —

MANGANESE.

- No. 77.
Pyrolusite. —
No. 78.
Psilomelane. —
No. 79.
Manganese in Porphyry. —
No. 80.
Manganese, dendritic on Clay Slate, Cumberland.

TIN.

No. 81.
Oxide of Tin.

TUNGSTEN.

No. 82.
Tungstate of Iron.

URANIUM.

No. 83.
Pitch Blende.

CHROME.

No. 84.
Chromate of Iron.

ARSENIC.

No. 85.
Native Arsenic.

No. 86.
Realgar.

No. 87.
Orpiment.

COBALT.

No. 88.
Tin white Cobalt.

COPPER.

No. 89.
Native Copper.

No. 90.
Copper Pyrites.

No. 91.
Blue Carbonate of Copper.

No. 92.
Green Carbonate of Copper.

ANTIMONY.

No. 93.
Sulphuret of Antimony.

LEAD.

No. 94.

Massive Lead. —

No. 95.

Carbonate of Lead. —

No. 96.

Phosphate of Lead. —

ZINC.

No. 97.

Sulphuret of Zinc. —

No. 98.

Siliceous Oxide of Zinc (*Blende*).

No. 99.

Carbonate of Zinc (*Galmei*). —

Combustible Minerals.

No. 100.

Sulphur. —

No. 101.

Plumbago (*Graphite*). —

No. 102.

Anthracite. —

No. 103.

Bitumen, Asphalt. —

No. 104.

Amber. —

No. 105.

Cannel Coal. —

No. 106.

Brown Coal. —

No. 107.

Caking Coal. —

TABLE
DES MATIÈRES.



MINÉRALOGIE.

| | |
|------------------------|-----|
| PREMIÈRE PARTIE | 3 |
| DEUXIÈME PARTIE | 93 |
| TROISIÈME PARTIE | 105 |

