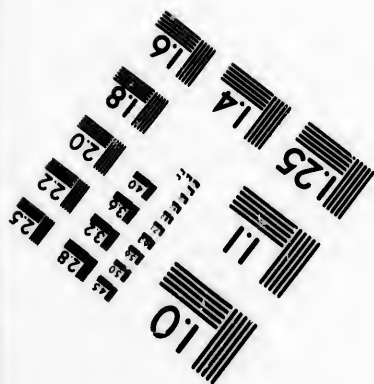
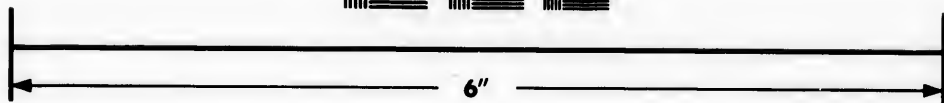
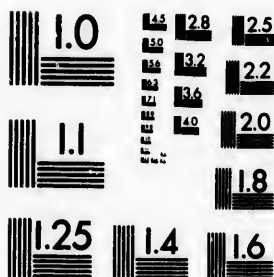


**IMAGE EVALUATION
TEST TARGET (MT-3)**



**Photographic
Sciences
Corporation**

23 WEST MAIN STREET
WEHSTER, N.Y. 14580
(716) 872-4503

Can



**CIHM/ICMH
Microfiche
Series.**

**CIHM/ICMH
Collection de
microfiches.**



Canadian Institute for Historical Microreproductions / Institut canadien de microreproductions historiques



© 1982

Technical and Bibliographic Notes/Notes techniques et bibliographiques

The Institute has attempted to obtain the best original copy available for filming. Features of this copy which may be bibliographically unique, which may alter any of the images in the reproduction, or which may significantly change the usual method of filming, are checked below.

L'Institut a microfilmé le meilleur exemplaire qu'il lui a été possible de se procurer. Les détails de cet exemplaire qui sont peut-être uniques du point de vue bibliographique, qui peuvent modifier une image reproduite, ou qui peuvent exiger une modification dans la méthode normale de filmage sont indiqués ci-dessous.

- Coloured covers/
Couverture de couleur
- Covers damaged/
Couverture endommagée
- Covers restored and/or laminated/
Couverture restaurée et/ou pelliculée
- Cover title missing/
Le titre de couverture manque
- Coloured maps/
Cartes géographiques en couleur
- Coloured ink (i.e. other than blue or black)/
Encre de couleur (i.e. autre que bleue ou noire)
- Coloured plates and/or illustrations/
Planches et/ou illustrations en couleur
- Bound with other material/
Relié avec d'autres documents
- Tight binding may cause shadows or distortion
along interior margin/
La reliure serrée peut causer de l'ombre ou de la
distortion le long de la marge intérieure
- Blank leaves added during restoration may
appear within the text. Whenever possible, these
have been omitted from filming/
Il se peut que certaines pages blanches ajoutées
lors d'une restauration apparaissent dans le texte,
mais, lorsque cela était possible, ces pages n'ont
pas été filmées.
- Additional comments:/
Commentaires supplémentaires:

- Coloured pages/
Pages de couleur
- Pages damaged/
Pages endommagées
- Pages restored and/or laminated/
Pages restaurées et/ou pelliculées
- Pages discoloured, stained or foxed/
Pages décolorées, tachetées ou piquées
- Pages detached/
Pages détachées
- Showthrough/
Transparence
- Quality of print varies/
Qualité inégale de l'impression
- Includes supplementary material/
Comprend du matériel supplémentaire
- Only edition available/
Seule édition disponible
- Pages wholly or partially obscured by errata
slips, tissues, etc., have been refilmed to
ensure the best possible image/
Les pages totalement ou partiellement
obscurcies par un feuillet d'errata, une pelure,
etc., ont été filmées à nouveau de façon à
obtenir la meilleure image possible.

This item is filmed at the reduction ratio checked below/
Ce document est filmé au taux de réduction indiqué ci-dessous.

10X	14X	18X	22X	26X	30X
<input type="checkbox"/>	<input type="checkbox"/>	<input type="checkbox"/>	<input checked="" type="checkbox"/>	<input type="checkbox"/>	<input type="checkbox"/>
12X	16X	20X	24X	28X	32X

The copy to the

The image of the original film

Original beginning the last session, or other of first session, and or illustration

The last shall continue which

Maps, different beginning right a required method

The copy filmed here has been reproduced thanks to the generosity of:

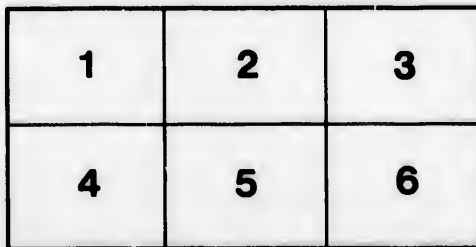
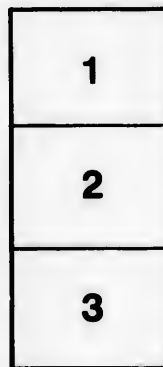
Library of the Public
Archives of Canada

The images appearing here are the best quality possible considering the condition and legibility of the original copy and in keeping with the filming contract specifications.

Original copies in printed paper covers are filmed beginning with the front cover and ending on the last page with a printed or illustrated impression, or the back cover when appropriate. All other original copies are filmed beginning on the first page with a printed or illustrated impression, and ending on the last page with a printed or illustrated impression.

The last recorded frame on each microfiche shall contain the symbol \rightarrow (meaning "CONTINUED"), or the symbol ∇ (meaning "END"), whichever applies.

Maps, plates, charts, etc., may be filmed at different reduction ratios. Those too large to be entirely included in one exposure are filmed beginning in the upper left hand corner, left to right and top to bottom, as many frames as required. The following diagrams illustrate the method:



L'exemplaire filmé fut reproduit grâce à la générosité de:

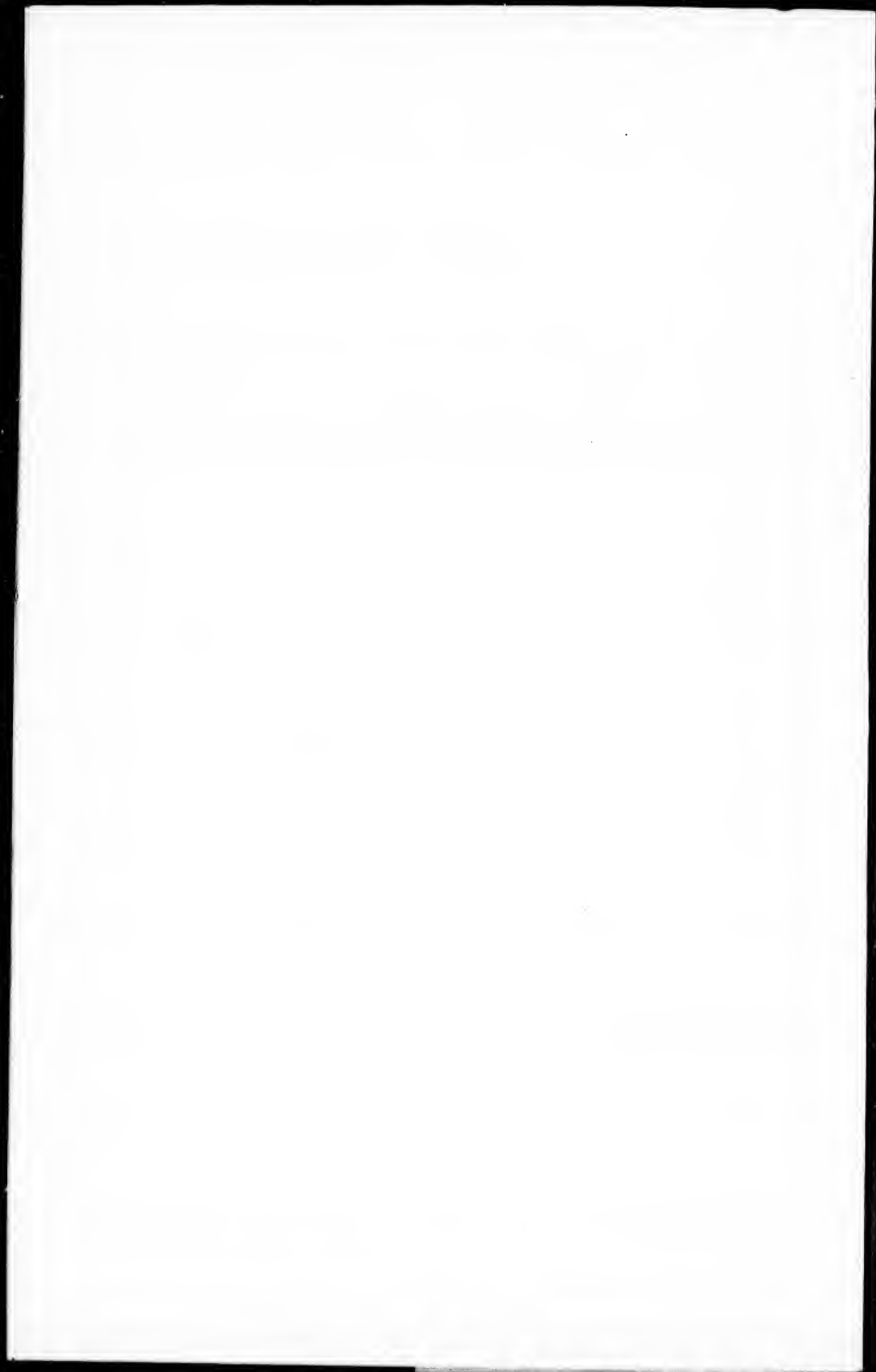
La bibliothèque des Archives
publiques du Canada

Les images suivantes ont été reproduites avec le plus grand soin, compte tenu de la condition et de la netteté de l'exemplaire filmé, et en conformité avec les conditions du contrat de filmage.

Les exemplaires originaux dont la couverture en papier est imprimée sont filmés en commençant par le premier plat et en terminant soit par la dernière page qui comporte une empreinte d'impression ou d'illustration, soit par le second plat, selon le cas. Tous les autres exemplaires originaux sont filmés en commençant par la première page qui comporte une empreinte d'impression ou d'illustration et en terminant par la dernière page qui comporte une telle empreinte.

Un des symboles suivants apparaîtra sur la dernière image de chaque microfiche, selon le cas: le symbole \rightarrow signifie "A SUIVRE", le symbole ∇ signifie "FIN".

Les cartes, planches, tableaux, etc., peuvent être filmés à des taux de réduction différents. Lorsque le document est trop grand pour être reproduit en un seul cliché, il est filmé à partir de l'angle supérieur gauche, de gauche à droite, et de haut en bas, en prenant le nombre d'images nécessaire. Les diagrammes suivants illustrent la méthode.



COLLECTION

DES

PRODUITS DES EAUX ET FORETS

DU

BAS-CANADA

Recueillie et ordonnée pour l'Exposition Universelle de Londres,
année 1862

QUÉBEC

TYPOGRAPHIE DE LÉGER BROUSSEAU

RUE BUADE

—
1862

COMMISSAIRES CHARGÉS DE PRÉPARER
L'EXPOSITION CANADIENNE.

SIR W. E. LOGAN, F. R. S.

(Directeur du Service Géologique) PRÉSIDENT.

L'HON. L. V. SICOTTE, M. P. P., ST. H'ACINTHE, (Président de la Chambre d'Agriculture, B. C.)

COL. THOMPSON, TORONTO, (Président de la Chambre d'Agriculture. H. C.)

J. BEATTY, JR., M. D., COBOURG, Président de la Chambre des Arts et Manufactures, H. C.)

J. C. TACHÉ, QUÉBEC.

B. CHAMBERLIN, B. C. L., MONTRÉAL. (Secrétaire de la Chambre des Arts, &c. B. C.)

J. B. HURLBURT, LL. D., HAMILTON.

PARTAGE DU TRAVAIL.

La commission, dans une séance tenue au commencement de décembre dernier, partagea comme suit le travail entre les membres qui la composent :

SIR WILLIAM LOGAN, préposé à la collection des produits minéraux du Canada.

L'HONORABLE M. SICOTTE—à la collection des produits agricoles du Bas-Canada.

M. LE COLONEL THOMPSON—à la collection des produits agricoles du Haut-Canada.

M. LE DR. BEATTY—à la réunion des articles manufacturés du Haut-Canada.

M. J. C. TACHÉ—à la collection des produits des Eaux et Forêts du Bas-Canada.

M. B. CHAMBERLIN—à la réunion des articles manufacturés du Bas-Canada.

M. J. B. HURLBURT—à la collection des produits des Eaux et Forêts du Haut-Canada.

RER
ent de
l'Agri-
re des
Cham-
men-
nit le
pro-
duits
duits
anu-
Eaux
anu-
s des

COLLECTION

DES PRODUITS DES EAUX ET FORETS DU

BAS-CANADA.

RAPPORT DE M. TACHÉ.

Aussitôt que je fus chargé, par la commission canadienne, de préparer la collection des produits des Eaux et Forêts du Bas-Canada, je m'occupai du plan général à adopter pour rendre cette collection aussi complète que possible.

Je dis aussi complète que possible ; parce qu'il est facile de comprendre que, dans les mois d'hiver et dans le court espèce de temps qui se place entre les mois de décembre et février, il est de toute impossibilité de rendre une pareille collection complète. Néanmoins, grâce à l'intelligente activité des collaborateurs que je me suis associé dans cette œuvre, cette collection sera, à tout prendre, j'en suis certain, la plus ample qu'on ait encore exposée. (Il ne s'agit en tout ceci que des produits naturels, les seuls que le Gouvernement du Canada a voulu prendre à sa charge.)

J'ai partagé cette collection en six catégories, savoir :

- 1^o. Echantillons des arbres et arbustes forestiers, avec échantillons de branches, feuilles et fleurs, préparés pour l'Étude.
- 2^o. Echantillons des bois du commerce, dans la forme qu'ils affectent sur le marché.
- 3^o. Echantillons des produits naturels des eaux et forêts employés dans les arts et la pharmacie.
- 4^o. Echantillons des espèces les plus utiles de poissons mis en état de conservation.
- 5^o. Echantillons des produits, dépouilles des cétacées et des poissons.
- 6^o. Echantillons des principales fourrures des animaux sauvages du Bas-Canada.

L'exposition des bois pour l'étude se compose d'échantillons recueillis sur divers points du Bas-Canada, comme suit :

- 1^o. Collection faite à Saint-Joachim, environs de Québec, centre géographique du Bas-Canada, sous le 47° de latitude, à environ 130 lieues de la mer.

Cette collection, qui sert comme de base à toute l'exposition des arbres et arbustes du Bas-Canada, se compose de 66 échantillons de bois, auxquels sont ajoutés des échantillons de branches, feuilles et fleurs. Cette première collection est due à M. l'Abbé Provancher, curé de Saint-Joachim, qui a bien voulu mettre à mon service ses connaissances en botanique, son travail et son herbier.

- 2^o. Collection de 54 échantillons de bois, recueillis dans le Comté de Saint-Jean, sous le 45° de latitude, extrémité sud du Bas-Canada, à environ 200 lieues de la mer, par M. F. X. Prieur.
- 3^o. Collection de 31 échantillons de bois, recueillis à Rimouski, sous le 48° de latitude, à environ 80

lieues du Golfe St.-Laurent et sur le bord des eaux salées du bas du fleuve, par M. J. Bte. Lepage.

- 4^o. Collection de 48 échantillons de bois, recueillis dans le Comté de Saint-Maurice canton de Chaouinigan, sous le 46° 30' de latitude, à environ 170 lieues de la mer, par M. le Dr. Dubord.
- 5^o. Collection de 41 échantillons de bois, recueillis dans le Comté d'Outaouais, bords de la Gatineau, sous le 45° 30' de latitude, à environ 220 lieues de la mer, par M. L. M. Coutlée.
- 6^o. Collection de 35 échantillons de bois, recueillis dans le Comté de Chicoutimi, sous le 48° 30' de latitude, à environ 100 lieues de la mer, par M. D. Price.

Toute cette collection comprend, en tout, 74 espèces et variétés distinctes, qui presque toutes se rencontrent, en plus ou moins grande abondance, sur toute la surface du Bas-Canada, à l'exception de l'extrême nord. Les essences des forêts canadiennes ont subi et subissent encore des mouvements de parcours géographique très-intéressants à étudier. On remarque que des localités entières ont vu changer la nature des arbres qui y constituent la forêt : c'est ainsi qu'en lisant les anciennes annales du pays on voit que des descriptions parfaitement circonstanciées ne répondent plus à l'aspect actuel des essences forestières des mêmes lieux. Parmi les causes de ces changements on doit compter les feux dans les bois, les accidents du cours des eaux et, pour des endroits plats et comparativement peu étendus, les inondations causées par les travaux des tribus de castors. Je pense que le chiffre 80 exprime à peu près le nombre total des espèces et variétés des arbres et arbustes forestiers du Bas-Canada, il manquerait donc de sept à dix espèces et variétés pour rendre cette collection complète.

J'ai fait préparer tous ces échantillons de façon à montrer le bois recouvert de son écorce, en sections longitudinales, transversales et obliques. J'ai fait préparer avec un soin particulier 74 échantillons, qui

pourront servir comme point de départ des études comparatives : J'ai imaginé, pour conserver ces échantillons entiers, de les partager en deux sections longitudinales, séparées par un simple trait de scie passant par le centre, et de réunir ensemble ces deux demi-cylindres par de petites pentures de cuivre.

Les échantillons de même espèce ou variété portent le même numéro d'ordre, et la collection de chaque exposant est distinguée par la couleur du petit papier qui porte le numéro, comme indiqué dans le catalogue qui va suivre.

Je ne garantis point l'absence d'erreur, dans l'exposé des espèces et variétés des bois de nos grandes forêts canadiennes. Les études botaniques n'en sont encore qu'à leurs commencements dans notre jeune pays ; mais il y a lieu d'espérer que dans peu d'années elles auront fait un grand pas : qu'il me soit permis de citer en ce sens les travaux de M. l'Abbé Brunet, professeur de botanique à l'Université Laval, qui voyage en ce moment en Europe dans l'intérêt de ses études et de son enseignement, et ceux de M. l'Abbé Provancher (un des exposants de cette collection), lequel a maintenant sous presse une Flore Canadienne qui sera l'ouvrage le plus considérable qu'auront encore vu paraître les sciences naturelles en Canada.

La collection des bois du commerce compte deux exposants, MM. Duncan, Patton et Cie., et M. G. Gingras, de Québec, exposant de quelques pièces choisies de bois de sciage.

La belle exposition de MM. Duncan, Patton et Cie., a été arrangée sous les soins de M. W. Quinn, Surintendant des Inspecteurs de bois du port de Québec, et par M. F. E. Verrault, Inspecteur de bois à la Pointe Lévis.

MM. Turgeon et Ouellet, de Québec, sont exposants de poissons en état de conservation. M. C. H. Tétu, de la Rivière-Ouelle, est exposant de peaux et huiles de cétacées et poissons du bas du fleuve. M. Olivier Giroux, pharmacien à Québec, expose des produits végétaux et animaux en usage dans les arts et la pharmacie.

M. O. Côté expose dix-neuf échantillons de fourrures des animaux des forêts du Bas-Canada.

Tous ces messieurs ont accepté avec plaisir et exécuté, avec zèle et intelligence, la part de travail que je les ai prié de fournir à l'accomplissement de ma tâche : L'Eloignement, le peu de temps, la saison et les difficultés des communications n'ont, cependant, pas permis à ces messieurs et à moi de faire tout ce que nous aurions désiré. On trouvera plus loin dans le catalogue les détails de l'exposition de chacun.

Classification des espèces et variétés de bois, formant partie de la collection des produits des Eaux et Forêts du Bas-Canada.

TILIACEES.

1. TILLEUL D'AMÉRIQUE.—*Tilia americana*, Linnée.—*Canadensis*, Michaux.
Nom vulgaire : Bois blanc.

ACERINEES.

2. ERABLE.—*Acer saccharinum*, Linnée.
3. ERABLE PIQUÉ.—*Acer saccharinum*, Linnée.
4. ERABLE ROUGE.—*Acer rubrum*, Michaux.—*Glaucum*, Marshall.
5. PLEINE ONDÉE.—*Acer rubrum*, Michaux.—*Glaucum*, Marshall.
6. ERABLE JASPE.—*Acer striatum*, Lambert.—*Canadensis* Duhamel.
Noms vulgaires : Bois barré. Bois noir. Bois d'Original.
7. ERABLE A ÉPIS.—*Acer spicatum*, Lambert.—*Montanum*, Aiton.
Noms vulgaires : Erable bâtarde. Pleine bâtarde.
8. PLEINE A FRUITS LAINEUX.—*Acer dasycarpum*, Ehrhart.
Noms vulgaires : Pleine blanche. Pleine.

AMPELIDEES.

9. VIGNE DES RIVAGES.—*Vitis Riparia*, Michaux.—*odoratissima*, Don.
Nom vulgaire : Vigne sauvage.

ZANTOXILEES.

10. CLAVALIER A FEUILLES DE FRÈNE.—*Zantoxylum fraxinèum*, Willdenow.
Noms vulgaires : Frêne Épineux. Frêne piquant.

ILICINEES.

11. NÉMOPANTHE DU CANADA.—*Nemopanthus Canadensis*, de Candolle.—*Ilex Canadensis*, Mich :
Noms vulgaires : Houx. Aulne blanc. Bois de Matte ou de Malte.

ANACARDIACEES.

12. SUMAC AMARANTE.—*Rhus typhina*, L. : *Rhus canadense* Miller.
Noms vulgaires : Sumac de Virginie. Vinaigrier.

AMYGDALÉES.

13. PRUNIER D'AMÉRIQUE.—*Prunus Americana*, Marsh :
—*hiemalis*, Elliott.
Noms vulgaires : Prunier rouge. Prunier sauvage.
14. CÉRISIER DE VIRGINIE.—*Cerasus Virginiana*, De Candolle.
Nom vulgaire : Cérissier à grappes.
15. CÉRISIER TARDIF.—*Cerasus scrotina*, De C. :—*Virginiana*, Mich :
Noms vulgaires : Cérissier rouge. Cérissier noir.
16. CÉRISIER DU CANADA.—*Cerasus Pensylvanica*, Loisel.
Noms vulgaires : Petites mérisés. Petit mérisier.

RHAMNEES.

17. NERPRUN BOURDAINIER.—*Rumhus frangula*, Linnée.
Noms vulgaires : Arbre à bourdaine. Bourdainier.

POMACEES.

18. SORBIER D'AMÉRIQUE.—*Sorbus Americana*, Pursh :
—*Pyrus americana*, De C. :
Noms vulgaires : Cornier. Sorbier des oiseleurs. Maskouabina.
19. AMELANCHIER DU CANADA.—*Amelanchier Canadensis*, Toney.—*Pyrus botryapium*, Lin :—*Aronia botryapium*, Pers :
Noms vulgaires : Petite poire. Poirier sauvage.

20. AUBÉPINE ÉCARLATE.—*Crataegus coccinea*, Lin :—*Glandulosa*, Willd.
Nom vulgaire : Pommettier rouge.
21. AUBÉPINE PONCTUÉE.—*Crataegus punctata*, Jacquin :—*lutifolia*, De Candolle.
Nom vulgaire : Pommettier blanc.
22. AUBÉPINE TOMENTUEUSE.—*Crataegus tomentosa*, Lin :—*pyrifolia*, De Candolle.
Noms vulgaires : Senellier. Epines.
23. AUBÉPINE ENGOT DE COQ.—*Crataegus crus galli*, Lin :—*Lucida* Wang.
Noms vulgaires : Senellier. Culs-longs.

CORNACEES.

24. CARNOUILLER A FEUILLES ARRONDIES.—*Cornus circinata*, Linnée.
Noms vulgaires : Bois de calumet. Cornouiller.
25. CORNOUILLER A FEUILLES ALTERNES.—*Cornus alternifolia*, Linnée.
Nom vulgaire : Bois de calumet.

CAPRIFOLIACEES.

26. SUREAU DE MONTAGNE.—*Sambucus pubens*, Linnée.
Nom vulgaire : Sureau rouge.
27. VIORNE OBER.—*Viburnum opulus*, Linnée.
Nom vulgaire : Pimbina.
28. VIORNE A MANCHETTES.—*Viburnum lentago*, Linnée.
Noms vulgaires : Alise. Alisier.

OLEINEES.

29. FRÊNE D'AMÉRIQUE.—*Fraxinus americana*, Linnée.
Noms vulgaires : Frêne blanc. Franc frêne.
30. FRÊNE PUBESCENT.—*Fraxinus pubescens*, Walter.
Noms vulgaires : Frêne commun. Frêne rouge.
31. FRÊNE A FEUILLES DE SUREAU.—*Fraxinus sambucifolia*, Lambert.
Noms vulgaires : Frêne de grève. Frêne noir. Frêne gras.

ULMACEES.

32. ORME D'AMÉRIQUE, *Ulmus americana*, Linnée.—*racemosa*, Thomas.
Noms vulgaires : Orme blanc. Orme gris.
33. ORME ROUX.—*Ulmus fulva*, Linnée.
Nom vulgaire : Orme rouge.

JUGLANDEES.

34. NOYER CENDRÉ.—*Juglans cinerea*, Linnée.—*Cathartica*, Michaux.—*Carya, glabra*, Tormay.
Noms vulgaires : Noyer tendre. Noyer gras.
35. CARYER AMER.—*Carya amara*, Nuttal.—*Juglans amara*, Michaux.
Noms vulgaires : Noyer dur. Noyer à noix amères.
36. CARYER TOMENTEUX.—*Carya tomentosa*, Michaux.—*Carya alba*, Nuttal.
Noms vulgaires : Noyer blanc. Noyer dur à noix douces.

CUPULIFEREES.

37. CHENE BLANC.—*Quercus alba*, Linnée.—*Quercus bicolor*, Willd.
38. CHENE ETOILÉ.—*Quercus stellata*, Willd.
39. CHENE ROUGE.—*Quercus rubra*, Linnée.
40. HETRE.—*Fagus sylvestris*, Michaux.—*Fagus sylvatica*, Linnée.—*Fagus ferruginea*, Aiton.
41. OSTRYER DE VIRGINIE.—*Ostrya Virginica*, Linnée, Willd.
Noms vulgaires : Bois dur. Bois de fer.
42. COUDRIER D'AMERIQUE.—*Corylus Americana*, Michaux.
Noms vulgaires : Coudrier. Coutre. Noisetier.
43. CHARME D'AMERIQUE.—*Carpinus Americana*, Michaux.
Nom vulgaire : Charme.

BETULACEES.

44. BOULEAU MERISIER.—*Betula Lenta*, Linnée.
Noms vulgaires : Mérisier. Merisier rouge. Mérisier jaune.
45. BOULEAU ELANCÉ.—*Betula excelsa*, Aiton.
Nom vulgaire : Mérisier blanc.
46. BOULEAU NOIR.—*Betula nigra*, Linnée, Aiton.—*Rubra*, Michaux.
Noms vulgaires : Bouleau rouge. Bouleau noir.
47. BOULEAU PAPHYRUS.—*Betula papyracea*, Michaux, Aiton.
Noms vulgaires : Bouleau blanc. Bouleau à canot. Bouleau des chasseurs.
48. BOULEAU PEUPLIER.—*Betula populifolia*, Aiton.
Nom vulgaire : Bouleau rouge.

49. AULNE ROUGE.—*Alnus rubra*, Marshall. — *Incana*, Willd.—*Betula rugosa*, Ehrhart.
Noms vulgaires : Aulne, aulne commun. Hart rouge.
50. AULNE VERT.—*Alnus viridis*, De C.—*crispa*, Mich :—*undulata*, Willd.
Noms vulgaires ! Aulne blanc. Aulne de montagne. Hart verte.

SALICINEES

51. SAULE DISCOLORE.—*Salix discolor*, Miller.
Noms vulgaires : Chaton. Chat.
52. SAULE GRIS.—*Salix grisea*. Willd.—*Sericea*, Marshall.
Nom vulgaire : Chaton.
53. SAULE BRILLANT.—*Salix lucida*, Muhlenberg.
Nom vulgaire : Saule blanc.
54. SAULE NOIR.—*Salix nigra*, Marshall.—*Ambigua*, Pursh
55. SAULE CORDÉ.—*Salix cordata*, Muhl.
56. TREMBLE.—*Populus tremuloides*, Michaux.—*Trepida*, Pursh.
57. PEUPLIER COMMUN.—*Populus grandidentata*, Michaux.
58. PEUPLIER DU CANADA.—*Populus Canadensis*, Mich :—*Monilifera*, Aiton.
Nom vulgaire : Liard.
59. PEUPLIER BALSAMIER.—*Populus balsamifera*. Linnée.
Noms vulgaires : Baumier. Balsamier. Tacamahaca.
Peuplier de senteur. Peuplier à gomme.

CONIFERES

60. PIN BLANC.—*Pinus strobus*, Linnée.
61. PIN JAUNE.—*Pinus mitis*, Michaux.
62. PIN RÉSINEUX.—*Pinus resinosa*, Pursh, Aiton.—*Rubra*, Michaux.
63. PIN DES ROCHERS.—*Pinus rupestris*, Mich :—*Bank-siana*, Lambert.
Noms vulgaires : Cyprès. Pin gris.
64. SAPIN BALSAMIER.—*Abies balsamea*, Miller, Marshall.—*balsamifera*, Michaux.
Noms vulgaires : Sapin blanc. Sapin gommeux.
65. SAPIN D'AMÉRIQUE.—*Abies Fraseri*, Lind :
Noms vulgaires : Sapin rouge. Gros sapin.
66. PRUCHE.—*Abies Canadensis*, Michaux.
67. ÉPINETTE JAUNE.—*Abies nigra*, Michaux.
Noms vulgaires : Grosse épinette. Pruche rouge.
68. ÉPINETTE NOIRE.—*Abies nigra*, Poiret.

- Noms vulgaires : Epinette de savanne, Epinette grise.
69. SAPIN BLANC.—*Abies alba*, Michaux.
Nom vulgaire : Epinette blanche.
70. MELEZE D'AMERIQUE.—*Larix Americana*, Michaux.
Nom vulgaire : Epinette rouge.
71. CEDRE BLANC.—*Thuja occidentalis*, Linnée.
Noms vulgaires : Cèdre blanc. Arbre de vie.
72. CEDRE ROUGE.—*Juniperus, virginiana*, Linnée.
Noms vulgaires : Cèdre d'odeur, Cèdre odorant.

DAPHNACÉES.

73. DIRCA DES MARAIS.—*Dirca palustris*, Linnée.
Nom vulgaire : Bois de plomb.

CÉLASTRINÉES.

74. CELASTRE GRIMPANT.—*Celastrinus scandens*, Linnée.
Noms vulgaires : Bois grim pant. Bourreau d'arbre.
Arbre à jeûner.

Les numéros d'ordre de la liste qui précède se rapportent à tous les échantillons de bois recueillis pour l'étude, ainsi qu'aux échantillons de branches, feuilles et fleurs. La couleur du papier, comme je l'ai déjà dit, indique l'exposant de l'échantillon et l'endroit où il a été recueilli.

En comparant les bois de la partie commerciale de cette collection, qui portent d'autres numéros coupés dans le bois (voir catalogue), on verra quelles sont les espèces exploitées et communément employées dans les arts.

L'exposition de 1851 à Londres, celle surtout de 1855 à Paris, et le récent voyage en Europe de M. William Quim, surintendant des inspecteurs de bois du port de Québec, envoyé par le Bureau du Domaine Public département des Forêts, ont tellement renseigné le commerce européen sur la valeur des bois canadiens, qu'il serait inutile d'ajouter aux quelques notes qui précèdent.

J. C. TACHÉ.

Québec, 5 mars 1862.

ette grise.

fichaux.

ie.
née.
orant.

Linnée.
u d'arbre.

de se rap-
pillis pour
s, feuilles
l'ai déjà
endroit où

erciale de
os coupés
s sont les
ées dans

t de 1855
William
s du port
e Public
seigné le
anadiens,
notes qui

IIÉ.

CATALOGUE

DE LA

COLLECTION DES PRODUITS DES BOIS ET FORETS

DU

BAS-CANADA.

BOIS POUR L'ÉTUDE.

A. M. L'ABBÉ PROVANCHER, curé de la Paroisse de Saint Joachim, expose les échantillons suivants de bois, avec branches, feuilles et fleurs. (Les numéros d'ordre des articles de cet exposant sont imprimés sur papier blanc.)

ECHANTILLONS DE BOIS. 1, Tilleul. 2, Erable. 4, Erable rouge. 6, Erable jaspé. 7, Erable à épis. 9, Vigne sauvage. 11, Houx du Canada. 12, Vinaigrier. 13, Prunier d'Amérique. 14, Cérifier à grappes. 15, Cérifier tardif. 16, Petit merisier. 18, Cormier. 19, Amélanchier du Canada. 20, Aubépine écarlate. 21, Aubépine ponctuée. 22, Senellier. 23, Aubépine Ergot de Coq. 24, Cornouiller à feuilles rondes. 25, Cornouiller à feuilles alternes. 26, Sureau des Montagnes. 27, Viorne obier. 28, Viorne à Manchettes. 29, Frêne d'Amérique. 30, Frêne rouge. 31, Frêne de grève. 32, Orme d'Amérique. 33, Orme roux. 34, Noyer cendré. 35, Caryer amer. 36, Caryer tomenteux. 37, Chêne blanc. 38, Chêne étoilé. 39, Chêne rouge. 40, Hêtre. 41, Ostryer de Virginie. 43, Charme. 44, Mérisier rouge. 45, Mérisier blanc.

46, Bouleau noir. 47, Bouleau blanc. 48, Bouleau rouge. 49, Aulne rouge. 50, Aulne vert. 51, Saule discoloré. 52, Saule gris. 53, Saule brillant. 54, Saule noir. 55, Saule à feuilles cordées. 56, Faux peuplier. 57, Peuplier. 58, Liard. 59, Balsamier. 60, Pin blanc. 61, Pin jaune. 62, Pin résineux. 63, Pin des rochers. 64, Sapin balsamier. 65, Sapin d'Amérique. 66, Pruche. 67, Sapin noir. 68, Epinette noire. 69, Epinette blanche. 60, Epinette rouge. 71, Cèdre blanc. 73, Bois de Plomb.

ECHANTILLONS DE BRANCHES. Cette partie de l'exposition de M. l'Abbé Provancher comprend les mêmes espèces et variétés que ci-dessus désignées.

ECHANTILLONS DE FEUILLES ET FLEURS des espèces et variétés suivantes : 1, Tilleul d'Amérique. 2, Erable. 4, Erable rouge. 6, Erable jaspé. 7, Erable à Epis. 9, Vigne sauvage. 11, Némopanthe du Canada. 12, Sassa. 14, Cérissier à grappes. 15, Cérissier tardif. 16, Cérissier du Canada. 18, Cormier. 19, Amélanchier du Canada. 20, Néflier. 21, Aubépine ponctuée. 22, Aubépine. 24, Cornouiller. 27, Viorne obier. 31, Frêne noir. 32, Orme blanc. 36, Caryer tomenteux. 37, Chêne blanc. 38, Chêne étoilé. 39, Chêne rouge. 40, Hêtre. 41, Bois de fer. 42, Noisetier. 43, Charme. 44, Mérisier. 47, Bouleau blanc. 49, Aulne. 50, Aulne vert. 51, Chaton. 53, Saule blanc. 54, Saule noir. 55, Saule à feuilles cordées. 56, Tremble. 57, Peuplier à grandes dents. 58, Liard. 59, Peuplier balsamier. 60, Pin blanc. 62, Pin résineux. 63, Pin des rochers. 64, Sapin balsamier. 66, Pruche. 67, Epinette jaune. 70, Epinette rouge. 71, Cèdre blanc. 73, Bois de plomb.

B M. F. X. PRIEUR, de Saint Vincent de Paul, expose les échantillons suivants de bois. (Les numéros d'ordre des articles de cet exposant sont imprimés sur papier vert.)

- 1, Bois blanc. 2, Erable. 3, Erable piqué. 4, Erable rouge. 5, Pleine ondée. 6, Erable jaspé. 7, Erable à épis. 8, Pleine blanche. 10, Frêne épineux. 11, Bois de Matte. 12, Vinaigrier. 14, Cérissier à grappes. 15, Cérissier noir. 16, Petites merises. 18, Cormier. 22, Buisson. 23, Senellier. 27, Pimbina. 28, Alisier. 29, Franc Frêne. 30, Frêne à bouquet. 31, Frêne gras. 32, Orme blanc, deux échantillons. 33, Orme rouge. 34, Noyer tendre. 35, Noyer amer. 39, Chêne rouge, deux échantillons. 40, Hêtre, deux échantillons. 41, Bois de fer, deux échantillons. 42, Coudrier, deux échantillons. 43, Charme. 44, Mérisier rouge. 45, Mérisier blanc. 47, Bouleau blanc. 49, Bois rouge. 50, Aulne. 51, Saule. 52, Chat. 56, Tremble. 58, Liard. 60, Pin blanc. 64, Sapin. 66, Pruche. 67, Pruche rouge. 69, Epinette blanche. 70, Epinette rouge. 71, Cèdre blanc, deux échantillons mâle et femelle. 73, Bois de plomb. 74, Bois grimpant.

C M. J. BTE. LEPAGE, de Rimonski, expose les échantillons suivants de bois. (Les numéros d'ordre des échantillons de cet exposant sont imprimés sur papier jaune.)

- 2, Erable. 6, Erable jaspé. 7, Erable bâtarde. 8, Pleine. 11, Aulne blanc. 14, Cérissier à grappes. 15, Cérissier rouge. 17, Bourdainier. 18, Cormier. 19, Amélanchier du Canada. 27, Pimbina. 29, Franc frêne. 33, Orme. 42, Coudrier. 44, Mérisier rouge. 45, Mérisier blanc. 46, Bouleau noir. 47, Bouleau blanc. 49, Aulne rouge. 53, Saule. 56, Tremble. 57, Peuplier. 60, Pin blanc. 61, Pin jaune. 62, Pin rouge. 63, Cyprès. 64, Sapin. 68, Epinette noire, deux échantillons. 69, Epinette blanche. 70, Epinette rouge. 71, Cèdre blanc.

D M. LE DR. DUBORD, de Trois-Rivières, expose les échantillons suivants de bois. (Les numéros

d'ordre des échantillons de cet exposant sont imprimés sur papier rose-pâle.)

- 1, Bois blanc. 2, Erable. 4, Pleine, deux échantillons. 6, Bois noir. 7, Erable à épis. 9, Vigne sauvage. 11, Aulne blanc. 14, Cérissier. 16, Petites merises. 28, Alisier, deux échantillons. 29, Franc frêne. 30, Frêne à grappes. 31, Frêne de grève, trois échantillons. 32, Orme. 34, Noyer tendre. 35, Noyer dur, deux échantillons. 37, Chêne blanc. 39, Chêne rouge. 40, Hêtre. 41, Bois dur, deux échantillons. 43, Charme, deux échantillons. 44, Merisier rouge. 45, Merisier blanc. 46, Bouleau rouge. 47, Bouleau blanc. 49, Aulne rouge, deux échantillons. 50, Aulne vert, deux échantillons. 51, Chat. 53, Saule. 56, Tremble. 60, Pin blanc. 62, Pin rouge. 63, Cyprés. 64, Sapin. 66, Pruche. 69, Épinette blanche. 70, Épinette rouge. 71, Cèdre. 73, Bois de plomb.

E L. M. COUPLÉE, comté d'Outaouais, expose les échantillons suivants de bois. (Les numéros d'ordre sont imprimés sur papier bleu.)

- 1, Bois blanc. 2, Erable. 5, Pleine oncée. 6, Erable jaspé. 8, Pleine blanche. 12, Vinaigrier. 13, Prunier sauvage. 14, Cerisier à grappes. 15, Cerisier tardif. 18, Cormier. 24, Cornouiller. 29, Franc frêne. 30, Frêne pubescent. 31, Frêne gras, deux échantillons. 32, Orme tendre. 33, Orme dur, deux échantillons. 34, Noyer tendre. 35, Noyer amer. 36, Noyer doux. 37, Chêne blanc. 39, Chêne rouge. 40, Hêtre. 41, Bois de fer. 43, Charme. 44, Merisier jaune. 47, Bouleau. 49, Aulne. 53, Saule. 56, Tremble. 57, Peuplier. 59, Peuplier Balsamier. 60, Pin blanc. 62, Pin rouge. 64, Sapin balsamier. 66, Pruche. 69, Épinette blanche. 70, Épinette rouge. 71, Cèdre. 72, Cèdre rouge.

F M. DAVID PRICE, de Chicoutimi, Saguenay, expose les échantillons suivants de bois. (Les

numéros d'ordre des échantillons de cet exposant sont imprimés sur papier rouge.)

- 2, Erable. 4, Pleine. 7, Erable bâtarde. 8, Pleine blanche. 11, Némopanthé du Canada. 14, Cérissier à grappes. 15, Cérissier rouge. 17, Bourdainier. 18, Cornier. 19, Petit poirier. 20, Pommettier. 22, Senellier. 26, Surcau rouge. 27, Pimbina. 29, Franc frêne. 31, Frêne noir. 33, Orme. 42, Condrier. 44, Mérissier rouge, deux échantillons. 46, Bouleau rouge. 47, Bouleau blanc. 49, Aulne rouge. 53, Saule blanc. 54, Saule noir. 55, Saule rouge. 56, Tremble. 59, Peuplier balsamier. 64, Sapin blanc. 65, Sapin rouge. 68, Epinette grise. 69, Epinette blanche. 70, Epinette rouge. 71, Cèdre blanc, deux échantillons. (*)

BOIS DU COMMERCE.

MM. DUNCAN, PATTON ET COMPAGNIE, de Québec, marchands de bois, exposent les échantillons des bois suivants :

Bois blanc tilleul. Bois blanc tulipier (*Liriodendron tulipifera* de Linnée.) Erable. Pleine. Cérissier rouge. Frêne blanc. Orme dur. Orme Gris. Noyer tendre. Noyer dur. Noyer noir (*Juglans nigra*, de Linnée.) Noyer cendré. Chêne blanc. Hêtre. Mérissier rouge. Platane cotonier (*Platanus occidentalis*, de Linnée). Pin blanc, deux échantillons. Pin rouge. Sa-

(*) De l'absence d'une ou plusieurs espèces ou variétés d'arbres de chacune des collections séparées des divers exposants, il ne faut pas conclure à l'absence de ces espèces ou variétés dans la localité où telle collection a été recueillie : on peut en conclure généralement, cependant, qu'elles n'y abondent pas. Il y a encore ici une exception, néanmoins ; ainsi le Pin est en abondance dans le territoire du Saguenay, bien qu'il n'y en ait point d'échantillons dans la collection de M. Price : cela vient de ce qu'on n'a pas pu s'en procurer de petites dimensions sur les lieux mêmes où l'on a opéré.

pin. Pruche. Epinette blanche. Epinette rouge.
Cèdre.

Tous ces échantillons forment la collection des *Bois d'exportation du Canada*: ils ont été recueillis sur le marché de Québec, ont tous une longueur uniforme de six pieds sur toute la portée de l'écarissage des pièces dont ils sont pris, et donnent une idée des grosses dimensions qu'affectent les bois du commerce. A ces pièces de bois carré s'ajoutent quelques madriers de pin et d'épinette et des douves, formant encore vingt morceaux. Quant à la provenance, ces échantillons appartiennent à diverses parties du Haut-Canada et du Bas-Canada. La vallée de l'Outaouais est l'endroit qui fournit la plus grande quantité de nos bois d'exportation. Le Bois Blanc tulipier, le Noyer Noir et le Cotonier ne se trouvent qu'accidentellement dans le Bas-Canada, ils se rencontrent en assez grande abondance dans la partie sud du Haut-Canada.

H. M. GEORGE GINGRAS, de Québec, expose les échantillons suivants de bois de sciage, grandes dimensions :

Bois blanc. Frêne. Orme dur. Noyer tendre.
Noyer dur. Chêne rouge. Mérisier jaune. Pin blanc. Pin jaune.

PRODUITS PHARMACEUTIQUES.

I. M. OLIVIER GIRCUX, pharmacien de Québec, expose les produits suivants :

1. Baume du Canada, gomme du sapin Balsamier. (No. 64 des bois pour l'étude).
2. Huile d'Epinette, extraite de l'Epinette jaune (No. 67 des bois pour l'étude).
3. Extrait d'Epinette, pour la confection de la bière d'Epinette ou petite bière. (No. 67.)
4. Fausse Salsepareille, Salsepareille du Canada. *Aralia nudicaulis*, de Linnée.

5. Savoyanne, *Coptis trifolia*, Salisbury.
6. Chicorée sauvage, *Cichorium intybus*, Linnée.
7. Sang dragon du Canada. *Sanguinaria Canadensis*, Linnée, Lamark.
8. Anis sauvage, *Anychia canadensis*, Elliott.
9. Ginseng, *Panax quinquefolium*, Linnée.
10. Herbe à elef, *Pyrola umbellata*, Linnée.
11. Capillaire du Canada, *Adiantum pedatum*, Linnée.
12. Castoreum en nature.
13. Huile de foie de Morue.

POISSONS EN ÉTAT DE CONSERVATION.

J MM. TURGEON ET OUELLET, marchands de Québec, exposent les espèces et variétés de poissons suivantes :

1. Saumon fumé.
2. Saumon salé.
3. Hareng fumé.
4. Hareng du Labrador salé.
5. Hareng de la Baie des Chaleurs salé.
6. Hareng de Rimouki salé.
7. Morue salée.
8. Anguille salée.
9. Sardine salée.

DÉPOUILLES DE CETACÉES ET POISSONS.

K M. C. H. TÊTE, de la Rivière-Ouelle, comté de Kamouraska, expose les produits suivants :

1. Deux moitiés de peaux vertes (*côtés*) de marsonin.
2. Deux peaux de loup-marin, à l'état naturel.
3. Huile de marsonin.
4. Huile de requin.
5. Huile de foie de morue.

FOURRURES.

L M. OLIVIER Coré, de Québec, expose les échantillons suivants de fourrures :

1. Peau d'Original verte.
2. Peau d'Ours.
3. Peau de Renard rouge.
4. Peau de Martre noire.
5. Peau de Martre rouge.
6. Peau de Castor.
7. Peau de Pécari.
8. Peau de Chat sauvage.
9. Peau de Vison.
10. Peau de Loutre.
11. Peau de Loup-Cervier.
12. Peau de Putois d'Amérique.
13. Six peaux de Rats-musqués.
14. Peau de Marmotte.



