

PER
B-226

S.

1073724

LE BULLETIN DE LA FERME

ORGANE DES
CULTIVATEURS
DE PROGRÈS

FONDÉ
EN
1913

PARAIT TOUS LES JEUDIS

Bibliothèque St-Sulpice
340 rue St-Denis
24-14-6-24

ADMINISTRATION: 111 COTE DE LA MONTAGNE,
(Edifice Morin), QUÉBEC

ABONNEMENT: CANADA, EXCEPTÉ CITÉ
CITÉ DE QUÉBEC ET PAYS

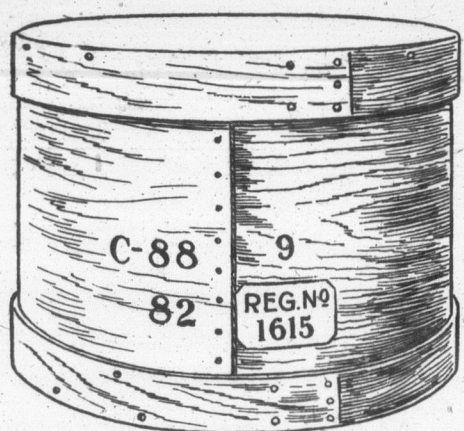
JÉBEC 75c
PAYS \$1.50

VOLUME XII, No 20

QUEBEC

LE 15 MAI 1924

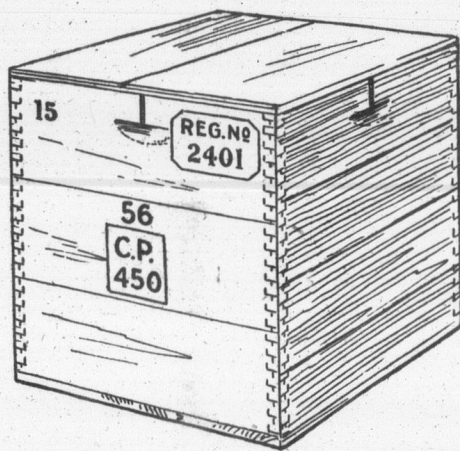
COMMENT LES MARQUER



BOITE A FROMAGE ORDINAIRE:

C-88: Marque de la Coopérative;
82: Pesanteur de la meule de fromage;
9: Numéro d'ordre du bassin de fabrication;

REG 1615 Numéro d'enregistrement;
marque de la Commission
fédérale.



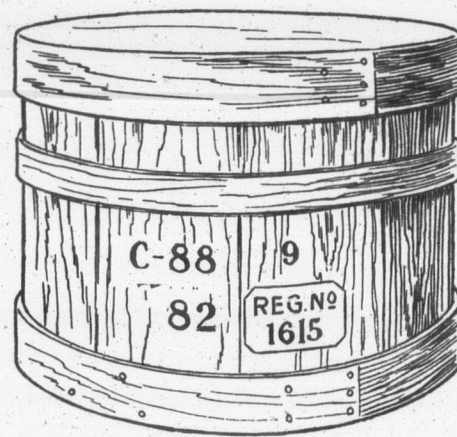
BOITE A BEURRE DE LA COOPÉRATIVE

15: Numéro d'ordre du barattage;

REG 2,401 Numéro d'enregistrement;
marque de la Commission
fédérale;

56: Pesanteur de la boîte de beurre;

C. P. 450 Marque de la Coopérative;



B. A FROMAGE DE LA COOPÉRATIVE:

C-88: Marque de la Coopérative;
82: Pesanteur de la meule de fromage;
9: Numéro d'ordre du bassin de fabrication;

REG 1615 Numéro d'enregistrement;
marque de la Commission
fédérale.

Nous invitons les fabricants à conserver la vignette ci-dessus avec ses notes explicatives.

Le présent marquage des boîtes à beurre et à fromage est spécial pour les fabricants expédiant leurs produits à la Coopérative, mais il est en même temps conforme à la réglementation concernant le marquage des boîtes à beurre et à fromage, telle qu'adoptée par le gouvernement fédéral, division de l'Industrie laitière et de la Réfrigération, circulaire No 20.

COOPÉRATIVE FÉDÉRÉE DE QUÉBEC

114 rue St-Paul-Est, - MONTREAL

15

15

15

PANIER AUX LETTRES

BOIS BLANC ET NOYER.—Question:—J'ai des boisures neuves en bois blanc auquel je voudrais donner l'apparence du noyer. Comment faire?—Belle-chasse.

Réponse.—Préparez la solution suivante:
Permanganate de potasse 3 grains
Sulfat de magnésium 30 "
Eau 500 "

Il faut 16 grains pour une once, 3 grains équivalent donc peu près à un cinquième d'once 30 grains, à presque 2 onces et 500 grains à 2 lb.

Faites bouillir l'eau, délayez-y d'abord le permanganate puis le sulfate. Quand le tout est bien dissous, appliquez au pinceau, plusieurs couches si nécessaire. Plus la solution est épaisse plus la couleur sera foncée. Le bois peut ensuite être verni ou ciré.

MAISON INFESTÉE DE PUNAISES.—Question.—Outre les produits du commerce pourriez-vous m'enseigner un moyen de débarrasser une maison neuve, tout en bois, du fléau des punaises.

On en trouve partout dans cette maison, dont les murs n'ont encore été ni peints ni tapissés, bien qu'elle soit debout depuis dix-huit mois.

Réponse.—Il faut avouer que vous avez là un milieu excellent pour le développement de ces insectes nuisibles. Ils sont chez eux et absolument dans leur élément dans ce bois vierge de toute peinture ou autre protection.

Un moyen énergique consisterait à badigeonner toutes les surfaces et à remplir les coins et les fentes de la solution suivante:
Colle de pâte.....2 lbs
Eau.....2 "
Bichlorure de mercure.....1½ once
Dissoudre le bichlorure dans l'eau et battre la colle de pâte avec cette eau.

Attention à ce bichlorure de mercure ou "vif argent". C'est un poison violent. Gare aux enfants! Si vous tapissez ajoutez une once de bichlorure par 10 lbs de votre colle de pâte.

La viande du boucher.—Le correspondant de Victoriaville de notre estimable confrère L'Union des Cantons de l'Est, dit, fort judicieusement:

"Quelqu'un nous demandait si l'état de boucher exige un apprentissage. Certainement, et pour une cause sérieuse. Chaque boucher devrait connaître le côté hygiénique de son état, autrement il expose sans cesse le client à la maladie. Il devrait connaître et mettre en pratique la plus grande et pour bien dire l'extrême propreté, parcequ'il tient souvent la vie du client et de sa famille. Il devrait avoir un étal hors de tout reproche, et un abattoir qui ne s'annoncerait pas à plusieurs arpents de distance, dans les grandes chaleurs de l'été. Il devrait savoir dépecer ses viandes suivant l'art de la boucherie, de façon à donner le plus grand rendement économique au client. A propos de l'hygiène des viandes, on se demande comment il se fait que dans les grands abattoirs le gouvernement exige la surveillance d'experts qui examinent chaque animal dès qu'il est tué. Dans les campagnes, n'importe qui, du moment qu'il se trouve sans autre emploi, agit comme maître boucher, et c'est à peine si quelques-uns d'entre eux savent comment tuer convenablement un animal. Le public, le plus souvent, se trouve exposé à l'ignorance de ces nouveaux dépeceurs improvisés. Franchement, ce n'est pas trop dire que les bouchers devraient ne pas être admis à tuer et à dépecer sans au préalable, s'être munis de certificats de compétence, surtout dans les endroits où il n'y a pas de

surveillance. Par le temps qui court, avec toutes les maladies qui pullulent en notre pays, il ne faut donner prise à quoi que ce soit. On parle de chancre, de cancer, de tuberculose, et on sait qu'il existe chez les animaux de toutes ces maladies en nombre. On sait aussi que des gens véreux, et loin du scrupule, sont venus vendre des animaux morts de maladies. C'est donc qu'il faut exercer une surveillance étroite sur ce banditisme pire que ce qui se commet dans les villes contre les biens des gens. Il s'agit de la vie, de la santé, et non pas de piastres. On prend des moyens pour prévenir et protéger quand il s'agit du feu, et on ne craint pas de dépenser des sommes rondelettes pour combattre les ravages de l'incendie, mais nous croyons qu'il est encore plus à propos de dépenser la forte somme pour préserver la santé et la vie...

SEMAINE NATIONALE

Le dernier né des calendriers des débuts de l'année, mais non le moindre, est celui que vient de distribuer la Commission de l'Exposition Provinciale de Québec annonçant à la fois la semaine Nationale, qui se tiendra du 24 juin au 1er juillet, et l'Exposition Provinciale qui aura lieu cette année du 30 août au 6 septembre. Ce calendrier, très artistique, représente comme motif principal le promontoire de Québec surmonté de la Citadelle avec, au fond, la côte sud légèrement estompée et, au milieu, un coin du fleuve couvert de navires de toutes sortes et dans le lointain, une silhouette du Pont de Québec. A l'avant plan s'élève le monument de Louis Hébert dont on voit au pied les bas-reliefs nettement dessinés. A la base du monument repose en travers, le drapeau du Mérite Agricole dont les couleurs se détachent admirablement sur un fond de feuillage d'un vert sombre à travers lequel on aperçoit les eaux du fleuve. Les deux bas-reliefs que l'on voit en plan sont ceux qui représentent Guillaume-Couillard et sa charrue et Marie Rollet, épouse de Louis Hébert, instruisant les petits sauvages. En demi plan l'on aperçoit un coin du Château Frontenac et au-dessus du promontoire se détache le présent millésime "1924" avec, en-dessous, une banderole portant l'inscription "l'année de l'abeille". Autour l'on voit en effet, ainsi que de grosses abeilles des avions circulant dans l'air. Le titre de ce joli calendrier, "Québec, la ville des souvenirs" est orné d'un dessin aux teintes d'opale représentant une partie du Palais Central avec la foule autour et dont les tourelles sont surmontées de divers drapeaux où prime celui du Mérite Agricole. Au bas du dessin sont deux écussons, l'un annonçant La Semaine Nationale, occasion de manifestations en faveur de "nos ressources naturelles, nos institutions nationales, nos gloires nationales"; l'autre, l'Exposition Provinciale avec les indications suivantes: "\$30,000.00 en primes, récompenses honorifiques, le Mérite Agricole, attractions extraordinaires.

Tel est dans ses grandes lignes le dessin de ce beau calendrier que vient de distribuer à raison de 10,000 exemplaires la Commission de l'Exposition Provinciale de Québec.

Le calendrier lui-même est à feuillets mobiles et chaque feuillet porte outre les indications du calendrier ordinaire des légendes appropriées à Québec, à ses diverses ressources naturelles, à ses nombreuses attractions. C'est ainsi que l'on peut lire les rubriques suivantes: "Québec, port de mer, l'un des plus beaux du monde, six milles de longueur à eau profonde"; "Québec a été d'abord exploré comme site en 1535 par Jacques-Cartier un navigateur malouin"; "Québec, la capitale de la province la plus riche et la plus libre du Canada," etc., etc.

Ce magnifique calendrier a été imprimé par la Cie du Soleil Ltée et il fait honneur au populaire atelier du grand journal québécois demême qu'à l'esprit patriotique qui anime la Commission de l'Exposition Provinciale de Québec.

SOMMAIRE des principaux sujets traités dans ce numéro.

- Panier aux lettres;
- La viande du boucher; Semaine Nationale; Concernant la Coopérative Fédérée;
- L'Œuvre des Caisses Populaires; Bas de Laine;
- Grains de Sagesse, miettes de bon sens;
- Hommages et Choses, revue mondiale de la huitaine: Pierre Fouille-Partout;
- Le Festin de la Grive: Rév. M. R. B.;
- A la Veillée: Un exemple—Discipulus;
- Actualités Avicoles: Concours de ponte;
- Effets des phosphates: Lionel Beaudet, B.S.A.;
- "Expositions Agricoles", en 1924.;
- Résultat du dernier Concours des élèves fermiers: J.-H. Lavoie;
- Vieux temps, vieilles choses; Chansons d'autrefois;
- Chez-Nous: Les petites industries de la ferme; le rucher; La vérité à ses veugances; Cousine Avette; La mode pratique recettes;
- Renseignements agricoles, gratuits;
- La Loi pour tous: Consultations légales: Letarte & Rioux avocats;
- Prix et revue du marché.

BANQUE PROVINCIALE DU CANADA

Incorporée par acte du Parlement en juillet 1900

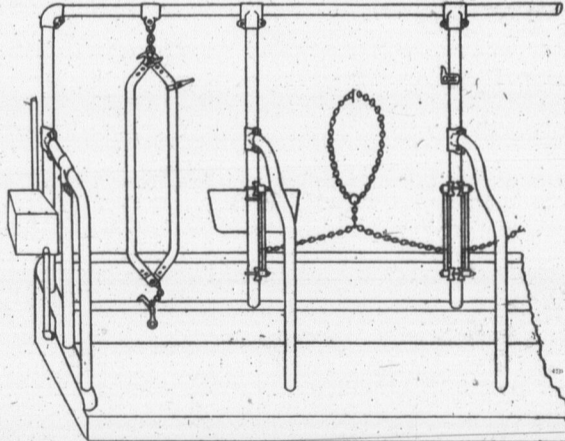
Capital autorisé\$5.000.000
Capital versé et réserve.....\$4.500.000

L'agriculteur progressif trouve son profit à se tenir constamment en contact avec une institution financière solide.

Cette Banque donne une attention toute spéciale aux affaires qui lui sont confiées par les cultivateurs; elle compte maintenant 314 bureaux (Succursales et Sous-Agences) dans les Provinces de Québec, Ontario, Nouveau-Brunswick et Ile du Prince-Edouard.

En vertu de règlements particuliers à cette banque, les argents confiés à son département d'Épargne sont contrôlés par un Comité de Censeurs.

Votre compte de Banque est votre meilleur ami



LA CHAÎNE ou LE CARCAN?

L'argent que vous dépensez pour votre troupeau laitier est un excellent placement.

Le surplus de rendement rembourse vite le capital investi et continue par la suite à rapporter de gros intérêts.

Le collier en chaîne de Jutras donnant à vos animaux la même liberté dans l'étable qu'au pacage est reconnu comme étant supérieur encore au Carcan. ET NE COÛTE PAS CHER.

DEMANDEZ CIRCULAIRE ET NOS PRIX

LA CIE JUTRAS LTEE VICTORIAVILLE - QUE.

ADMINISTRATION ET PUBLICITÉ
Abonnement payable d'avance.
Canada—Excepté cité de Québec..... 75
Cité de Québec et pays étrangers..... 1.

Tarif des annonces 10c. la ligne
Annonces classifiées 1c. du minimum .50 sous.

Pour abonnement et annonces écrire au "Bulletin de la Ferme", 111 Côte de la Montagne, (Édifice Morin) Québec
Cassier postal 129—Téléph. 42

Volume XII

Page de la Coopérative

A propos

Plusieurs de nos lecteurs touchant la Coopérative signée par M. F.-X. Be

Sous le titre "Achetez la Coopérative" seule marque de pasteurisation vend, alors qu'il y a au pasteurisateur Lacombe dans la province de Q

Parlant au nom du laitier écrit: "Dans l'intérêt du consommateur, général de la province, ne demandons du reste que ce que notre industrie devrait manifester du même

"Pour cette raison, de protester, avec la plume, l'accordée à une industrie laitière Fédérée, alors que la victoire des pasteurisateurs de la ville a suppléé la victoire Fédérée, de donner la même préférence que

Tout d'abord, nous ne pouvons, lorsqu'il dit que le pasteurisateur De Lav

La vérité, c'est que la Coopérative, ne le cède absolument à la forme, au pasteurisateur De Lav, qui persiste dans son avancé, l'inverse.

En formulant sa demande absolue méconnaissant la décision d'experts du pasteurisateur De Lav

Les cultivateurs, s'occupent des affaires de la Coopérative directement au lieu de passer par les commissions, d'agence qui ne savent ou doit savoir que le monde, fabriquant la vérité dans sa lettre, B. Trudel & Cie, laqu

Si la Coopérative, basant sur les prix du lait de \$200.00, le prix du pacage de manufacture avec lequel lui permettant de faire de fabriques de produi

La campagne "Achetez la Coopérative Fédérée, institutrice de voir cette campagne ne perdons jamais un client chez nous, quoiqu'en d

Aussi, que la manufacture de cette Coopérative, veuillez bien nous faire tous frais d'intermédiaires, celles que nous avons en vue prêts à considérer leur

LE BULLETIN DE LA FERME

REVUE TECHNIQUE HEBDOMADAIRE
Consacrée au Service des Cultivateurs de Progrès

ADMINISTRATION & RÉDACTION
111 CÔTE de la MONTAGNE 111
QUÉBEC

RÉDACTION ET COLLABORATION
Cette revue est consacrée aux intérêts de la ferme et du foyer rural.
Elle est rédigée par un comité de techniciens et de praticiens agricoles, assistés de collaborateurs occasionnels et de correspondants de diverses institutions agricoles. Toute collaboration est sujette au contrôle du directeur.
La correspondance concernant la rédaction doit s'adresser au Directeur du "Bulletin de la Ferme", Casier postal 129, Haute-Ville, Québec.

ADMINISTRATION ET PUBLICITÉ
Abonnement payable d'avance.
Canada—Excepté cité de Québec... 75c.
Cité de Québec et pays étrangers... 1.50
Tarif des annonces 10c. la ligne. Annonces classifiées le. du mot minimum .50 sous.
Pour abonnement et annonces écrire au "Bulletin de la Ferme", 111 Côte de la Montagne, (Édifice Morin) Québec. Casier postal 129—Télép. 4297

Volume XII

QUEBEC, LE 15 MAI 1924

Numéro 20

Page de la Coopérative Fédérée de Québec

A propos de pasteurisateurs

Plusieurs de nos lecteurs ont dû prendre connaissance d'une lettre touchant la Coopérative Fédérée, publiée dans Le Devoir du 7 mai, et signée par M. F.-X. Bellehumeur, de Drummondville.

Sous le titre "Achetons Chez Nous", l'auteur de cette lettre reproche à la Coopérative de n'accorder un octroi de \$200.00 qu'à la seule marque de pasteurisateur De Laval, pasteurisateur que la Coopérative vend, alors qu'elle aurait dû, selon lui, accorder la même faveur au pasteurisateur Lacoursière, lequel a en sus le mérite d'être fabriqué dans la province de Québec.

Parlant au nom du Conseil de Drummondville, M. Bellehumeur écrit: "Dans l'intérêt de notre ville premièrement et ensuite dans l'intérêt général de la province, nous croyons qu'il est important non seulement de ne pas nuire, mais même de venir en aide à la Cie Gosselin. Nous ne demandons du reste aucun privilège spécial, nous considérons que notre industrie devrait être placée au moins sur un pied d'égalité avec les manufactures du même genre d'en dehors de la province."

"Pour cette raison, le conseil de ville de Drummond a donc décidé de protester, avec la plus grande énergie, contre cette préférence injuste accordée à une industrie fabricant en dehors de la province, par la Coopérative Fédérée, alors qu'une industrie similaire fabrique en notre province des pasteurisateurs supérieurs (?) à ceux de De Laval et notre conseil de ville a supplié M. le ministre de l'agriculture ainsi que la Coopérative Fédérée, de donner à la compagnie J.-A. Gosselin Ltée, au moins la même préférence que celle donnée à la compagnie De Laval."

Tout d'abord, nous n'admettons pas l'assertion de M. Bellehumeur, lorsqu'il dit que le pasteurisateur Lacoursière est supérieur au pasteurisateur De Laval.

La vérité, c'est que le pasteurisateur De Laval, vendu par la Coopérative, ne le cède absolument en rien, soit dans la qualité, soit dans la forme, au pasteurisateur Lacoursière. Et si M. Bellehumeur persiste dans son avancé, nous serons peut-être en mesure de lui prouver l'inverse.

En formulant sa critique, M. Bellehumeur fait preuve d'une absolue méconnaissance des faits qui ont amené la Coopérative à prendre la décision d'encourager, de préférence aux autres marques, le pasteurisateur De Laval.

Les cultivateurs, surtout ceux qui ont été quelque peu à la direction des affaires de la Coopérative, savent que cette société entend traiter directement avec les manufacturiers afin d'éviter les frais de commissions, d'agences ou de représentation. Or, M. Bellehumeur sait ou doit savoir que la compagnie J.-A. Gosselin, Ltée, de Drummondville, fabriquant le pasteurisateur Lacoursière dont il fait mention dans sa lettre, est représentée, à Montréal, par la maison B. Trudel & Cie, laquelle prend sa commission sur chaque machine.

Si la Coopérative, au début de cette année, a pu réussir en se basant sur les prix du marché pour les pasteurisateurs, à réduire de \$200.00, le prix du pasteurisateur De Laval, c'est qu'elle a eu, de la manufacture avec laquelle elle fait affaires, des avantages spéciaux lui permettant de faire bénéficier de cette réduction les propriétaires de fabriques de produits laitiers.

La campagne "Achetons Chez Nous" est très louable, et la Coopérative Fédérée, institution provinciale, ne demande rien moins que de voir cette campagne obtenir tout le succès qu'elle mérite. Nous ne perdons jamais une occasion d'encourager l'achat ou la fabrication chez nous, quoiqu'en dise M. Bellehumeur.

Aussi, que la manufacture J.-A. Gosselin Ltée ou toute autre manufacture de cette province, qui sollicite ou désire solliciter notre patronage, veuille bien traiter directement avec nous, afin d'éviter tous frais d'intermédiaires, à des conditions aussi avantageuses que celles que nous avons eues avec la compagnie De Laval, nous sommes prêts à considérer leurs offres immédiatement.

P. S. La Coopérative Fédérée accorde, en outre de l'octroi de \$200.00 sur le pasteurisateur De Laval, un escompte spécial sur une foule d'articles et fournitures de beurreries et de fromageries, aux fabriques qui lui envoient leur beurre et leur fromage.

Cet escompte s'applique à l'achat des boîtes à beurre, boîtes à fromage, papier parchemin, sel Lymm, couleurs, présure, Babcocks, etc., etc.

Le but poursuivi par la Coopérative est l'amélioration de la qualité de notre beurre et de notre fromage, en vue de l'obtention de meilleur prix sur le marché, du maintien de nos marchés extérieurs ou de l'ouverture éventuelle de nouveaux débouchés à l'étranger. Elle sait que l'emploi des boîtes à beurre de choix, des boîtes à fromage capables de supporter un transport lointain, de présure et de couleurs pures, de machines perfectionnées, etc., contribue éminemment à cette amélioration.

Elle a, de plus, l'intention d'étendre ses ventes, dans un bref délai, à toutes les fournitures et machineries en usage dans toute fabrique de beurre ou de fromage.

Autant pour arriver à ses fins d'amélioration du produit que pour mettre un terme à certaine exploitation qui dure déjà depuis trop longtemps, il va de soi que la coopérative doit prendre les moyens jugés raisonnables par elle, et cela en dehors de toute sentimentalité.

Nous savons d'ailleurs que la masse des patrons et fabricants de cette province approuvent sur ce point, la conduite toujours franche et loyale de la Coopérative.

Un bon pas de fait

(Note de l'Inspecteur des Coopératives de pêcheurs.)

En assemblée générale, tenue le 11 mai 1924, les pêcheurs de Saumon de Carleton ont décidé de signer contrat avec leur coopérative locale et celle-ci avec la Coopérative Fédérée.

Toute la production de saumon, soit à l'état frais, soit en conserves, sera donc mise sur le marché par la voie strictement coopérative.

Il convient de féliciter particulièrement les pêcheurs de leur geste. La Coopérative de Carleton a été la première des coopératives de pêcheurs à accepter de traiter ses affaires sur une base de contrat avec ses membres.

Ces pêcheurs peuvent être à juste titre fiers d'eux-mêmes et la paroisse de Carleton, de sa coopérative.

Nous ne devons pas oublier de donner leur part aux dévoués amis: M. l'abbé Edmond Plourde, M. le curé P. Chouinard et aux officiers de l'Association.

La pêche au saumon est à la veille de commencer. Nous espérons dans une semaine au plus—garantir une date est impossible—faire nos premières expéditions.

Bientôt donc, le public consommateur pourra se procurer un saumon de choix, bien emballé, en s'adressant à la Coopérative Fédérée de Québec.

Contrat-affiliation

Un bon nombre de coopératives locales agricoles ont manifesté le désir de passer des contrats d'achats et ventes, avec la Coopérative Fédérée.

Nous avons actuellement une formule de contrat-affiliation que nous tenons à la disposition des coopératives locales. Celles donc, que la chose peut intéresser, voudront bien communiquer immédiatement avec la Coopérative Fédérée, laquelle s'empressera de leur donner toutes les informations nécessaires.

Comme il a été déjà dit ici, le système de contrats entre les coopératives locales et la Coopérative Fédérée est une source d'importants avantages et garanties, susceptibles de faire progresser rapidement et les coopératives locales et la coopération en général.

LE CHAPELET		1924	MAI	SOLEIL. Lev. Cou.	LE CRAPAUD
C'est le bijou de la prière; En bois, en plomb comme en or fin, Dans le palais ou la chaumière, La foi chrétienne est son écrin.		S	17 S. Pascal Baylon, conf.	4 9 7 16	Le crapaud est un auxiliaire utile de l'agriculteur. En 24 heures, il dévore un poids égal au sien d'insectes nuisibles; tandis qu'en certains pays beaucoup d'ignorautes s'acharnent à le tuer cruellement, les Anglais en achètent de Belgique des quantités notables pour les mettre dans leurs jardins.
Chaque perle entre les doigts passe Pour saluer avec ferveur Cette vierge pleine de grâce Qui fut la mère du Sauveur.		D	18 IV apr. PAQUES,	4 8 7 17	
		L	19 S. Pierre Célestin, pape et conf.	4 7 7 18	
		M	20 S. Bernardin de Sienna, conf.	4 6 7 19	
		M	21 De la férie.	4 5 7 20	
		J	22 De la férie.	4 4 7 21	
		V	23 De la férie.	4 3 7 22	

L'oeuvre des Caisses Populaires - Le vrai Crédit Agricole

VI

LA QUESTION SOCIALE

Prétendre que l'éducation économique et populaire se fera toute seule chez nous, c'est croire à une impossibilité, croire aussi que la question sociale n'existe pas, croire enfin que l'esprit de gaspillage qui nous tue est un mal inguérissable.

Pourtant, malgré les protestations doucereuses de nos ronfleurs, la question sociale existe, ici, dans notre province; et ces protestations n'étonnent pas ceux qui savent un peu ce qui s'est passé ailleurs.

Ainsi pendant qu'en France, la crise sociale sévissait déjà, qu'elle menaçait de tout bouleverser, de bien braves gens aussi vivaient dans la plus profonde quiétude, mettant en doute sa troublante réalité.

Cet aveuglement volontaire faisait dire un jour au Cardinal Langénieux: "Il a fallu vingt ans à l'oeuvre des cercles catholiques et aux autres oeuvres similaires pour faire prendre au sérieux cette question sociale, dont les pouvoirs publics et ceux qui font l'opinion chez nous, affectaient d'ignorer l'existence."

Ne soyons donc pas surpris de rencontrer chez nous bon nombre d'optimistes puisque notre pays n'est pas encore aussi troublé que ceux d'outre-mer. Cependant, si notre société ne souffre pas des maux qui tourmentent les pays européens et la république voisine, si ces maux n'ont pas atteint l'acuité qui les caractérise ailleurs, ils existent quand même et ils sont des plus inquiétants.

Qui donc peut contester l'existence de l'antagonisme des classes, de la désertion des campagnes, de l'exploitation des travailleurs par certains capitalistes—p.e. le travail du dimanche—des conflits fréquents entre patrons et ouvriers?

Qui également peut contester qu'aujourd'hui, d'une façon générale, dans toutes les classes de la société,—sauf les vrais colons, les vrais habitants, les bons ouvriers et les dirigeants qui n'ont pas perdu la tête,—l'esprit de gaspillage est tel que l'on ne court après les gros revenus que pour s'amuser davantage?

Ces faits et d'autres encore ne prouvent-ils amplement que la question sociale se pose chez nous, pressante, complexe?

L'oeuvre des Caisses Populaires a la prétention de travailler, un peu, au règlement de cette question.

Elle croit y avoir travaillé à St-Benoit Labre.

LA CAISSE POPULAIRE DE ST-BENOIT LABRE

Toute sa vie, l'illustre saint Benoît ne fut qu'un pauvre et misérable quêteux. Et, me voilà à raconter les succès financiers de la Caisse Populaire dont il est le patron.

Je crains qu'il proteste en brouillant les esprits des protes qui vont se mêler en composant les chiffres... ce qui ne leur arrive jamais.

Allons-y quand même. La paroisse de Saint-Benoit a 30 ans. Population, 1,400 âmes. Son sol est fertile, mais, il y a des roches... à faire dire aux classificateurs de lots et aux gros marchands de bois qu'elle devrait être reboisée et... mise en réserve forestière.

Il y a 7 ans et 8 ans, son premier et vénérable euré jugea qu'il était temps de compléter l'organisation de sa paroisse en y installant une Caisse populaire.

Avec prudence, il avait préparé les esprits à cette fondation, et surtout, il avait jeté les yeux sur son futur gérant, un homme du peuple, sans grande distinction, mais rempli de bons sens, et au sens catholique et social très développé.

Et, les voilà partis.

Les affaires ont été lentes et sûres, les services rendus: inappréciables.

Que l'on en juge plutôt.

Le premier avril son actif était de \$43,317.45.

Son chiffre d'affaires de: \$792,164.59.

Ses prêts consentis de: \$319,114.49.

Ses prêts en cours de: \$13,009.01.

Le nombre de sociétaires de: 409.

Les déposants: 300.

Les emprunteurs de l'année: 93.

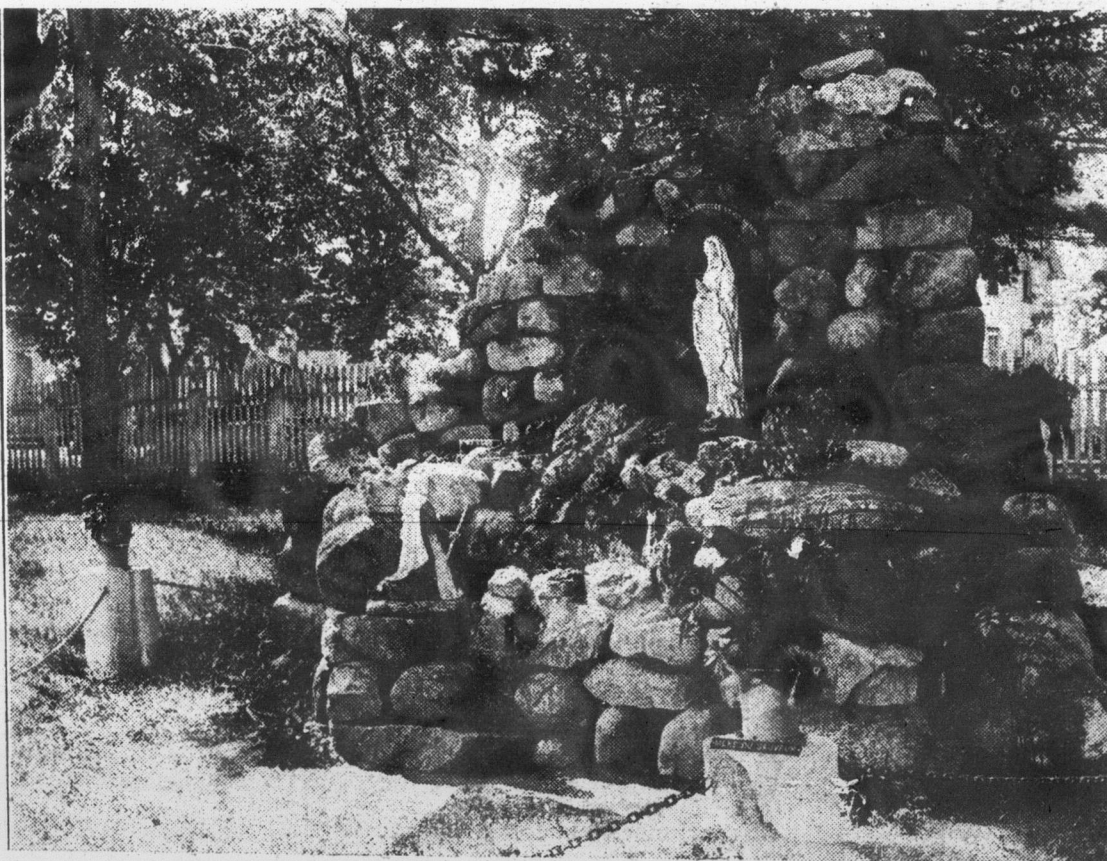
Ses réserves de: \$1,368.01.

Dites, oui ou non, si je n'avais pas raison de craindre les repréailles du pauvre et saint quêteux.

Mais, il nous épargnera. Il sait bien lui, que si nous mentionnons son nom vénérable, si nous signalons les succès financiers de ses protégés, ce n'est pas par gloire.

Nous avons voulu démontrer simplement le bien qu'une oeuvre économique et sociale peut faire, sa solidité merveilleuse quand la fondation en a été bien préparée et qu'on a su le suivre.

J.-P. LEFRANC.



Une grotte de Notre-Dame de Lourdes dans les Cantons de l'Est.—Cette forme de manifestation de notre foi religieuse fait l'admiration des touristes américains, tout comme les innombrables Calvaires de la vieille Bretagne font l'édification des touristes de l'Europe.

Ce bon Paul-Mariéton qui sut si bien organiser les représentations au Théâtre Antique d'Orange, eut un jour un mot sublime.

Edipe Roi venait de s'achever parmi les acclamations délirantes. Le grand Mounet Sully s'était surpassé. Toute l'arène debout et frémissante lui faisait une ovation.

Or, le milliardaire américain Carnegie, qui assistait à ce triomphe, se fit présenter à Mariéton et lui demanda combien il faudrait de dollars pour organiser le même spectacle en Amérique.

Le bon Mariéton se dressa, cambra sa ronde taille et désignant le ciel et le mur auguste du Théâtre, répondit avec ce bégalement qui ajoutait un charme de plus à son accent méridional.

—Mon... mon... monsieur Ca... Carnegie... il faudrait deux mille ans!

BIENSTOCK et CURNOSKY.

Guitry recevait beaucoup dans sa loge et, entre autres gens, des raseurs en place qu'il ne pouvait éconduire sans formalités. Il venait d'être obligé d'accepter l'invitation à déjeuner d'un de ces personnages. Mais aussitôt que celui-ci eut tourné les talons, l'artiste appela son habilleuse.

—Tu vas écrire à ce sinistre crétin que je ne puis pas déjeuner avec lui parce que...

A ce moment, il entrevit dans une glace l'importun, qui n'avait fait qu'une fausse sortie. Alors Guitry, ne perdant pas son sang-froid:

—... parce que je déjeune avec monsieur.

A une soirée chez Rossini, une dame invitée à chanter, faisait beaucoup de manières pour s'y décider. Elle devait chanter un air de *Sémiramis*.

—Ah! cher maître, que j'ai peur! soupirait-elle.

—Et moi donc, dit Rossini.

Grains

Ego plantavi,

Il est encore
Dans la Province

Il paraît que
ensilage dans les
pas l'essayer?

Sur 12 vaches
rendent pas justice
médiocres pour an
supprime, et tout

Chez nos conc
laitière, les Néo-Zé
ganiser une Socié
une grande expositi
Le bétail occupera
qui se trouveraient
pas manquer de vi

Si vis me flere
il dirait: "Si vous
en vous même, ô bi
peu, alors qu'en vi
vendez.

Il faut avouer
leur faut le faire as
campagne aura acc
article indispensabl
non pas que ce dern
mais précisément p
originares de la car
tudes culinaires et
pourquoi, au restau
aux pois du Lac S

Leur enfance a
l'oublient pas. Il
nelle tous les petit
jours.

Ils mâchent de
semaine.—Ce sont
ils en mâchaient be
due cette étonnan
A l'annonce, à la ré

L'un des plus
Etats-Unis se trou
lui demanda pourqu
d'hui connu par tou

"Il y a bien ma
sur ce rapide. Tou
gineuse et la vitesse
l'ingénieur s'avisait
vitesse acquise, cro
allure irions-nous?
il faut de la vapeur
clame, c'est la vape
jour d'hui d'annonc
prosperer; elles dev
compter que sur la

N'y a-t-il pas l
pour tous ceux qui
annoncer, ou encore
inutile, ou dont les r

Que ne suivent-
dont on envie parfo
l'habileté et le succé

Sous ministre c
mind, a fool never"
son opinion), dit la
commerce, M. O'Ha
si l'on en croit un
"M. F. C. T. O'Har
route pour Ottawa.
cipales villes d'Italie
mois à Londres.

M. O'Hara a ét
mière visite en Itali
nions relativement à
çais après avoir co
affluent en Italie et
les rencontre dans to
dépensant largemen
vétus, accompagnés
gens semblent avoir

Grains de sagesse, Miettes de bon sens

Ego plantavi, Apollo rigavit...

Il est encore temps, plus temps que jamais, de planter des arbres. Dans la Province de Québec, il y a encore de l'humidité dans le sol.

Il paraît que le soleil géant de Russie a fort bien réussi comme ensilage dans les régions septentrionales du Canada. Pourquoi ne pas l'essayer?

Sur 12 vaches il peut y en avoir quatre dans le troupeau qui ne rendent pas justice à ce dernier. Il suffit de trois ou quatre vaches médiocres pour annihiler le profit que donnent les autres. Qu'on les supprime, et tout de suite.

Chez nos concurrents.—Nos principaux concurrents en industrie laitière, les Néo-Zélandais, ne restent pas inactifs. Ils viennent d'organiser une Société Royale d'Agriculture, qui se propose de tenir une grande exposition à Palmerston Nord les 4, 5, et 6 septembre 1924. Le bétail occupera une large place à cette exposition. Les Canadiens qui se trouveraient en Nouvelle-Zélande à cette époque ne devraient pas manquer de visiter cette exposition.

Si vis me flere—disait Horace à ses contemporains. Aujourd'hui il dirait: "Si vous voulez que les autres mangent du fromage, mangez-en vous-même, ô bienheureux peuple de la campagne, à qui il coûte si peu, alors qu'en ville on le paie encore le double de ce que vous le vendez.

Il faut avouer que les épiciers de la ville en vendent si peu qu'il leur faut le faire assez cher aux clients. Mais quand le peuple de la campagne aura acquis l'habitude de considérer le fromage comme article indispensable du menu quotidien, celui de la ville fera de même, non pas que ce dernier descende du singe, comme l'a prétendu Darwin, mais précisément parce que la plupart des ascendants de citadins sont originaires de la campagne, et apportent avec eux, à la ville, leurs habitudes culinaires et leur régime alimentaire de prédilection. Voilà pourquoi, au restaurant, tant de citadins demandent de la bonne soupe aux pois du Lac St-Jean.

Leur enfance a été régala de cette bonne soupe aux pois, et ils ne l'oublient pas. Il en serait de même du fromage, si à la table paternelle tous les petits paysans avaient le bonheur d'en déguster tous les jours.

Ils mâchent de la gomme pour plus d'un million de piastres par semaine.—Ce sont les Américains qui font cela. Mais il y a dix ans ils en mâchaient beaucoup moins, plus de la moitié moins. A quoi est due cette étonnante augmentation d'un article aussi insignifiant. A l'annonce, à la réclame, tout simplement.

L'un des plus grands manufacturiers de gomme à mâcher des Etats-Unis se trouvait récemment à bord d'un train rapide, lorsqu'on lui demanda pourquoi il ne cessait pas d'annoncer son produit, aujourd'hui connu par tout le continent. La réponse fut la suivante:

"Il y a bien maintenant vingt-quatre heures que nous voyageons sur ce rapide. Tout le train fonctionne bien, sa vitesse est quasi vertigineuse et la vitesse acquise très considérable, évidemment. Mais si l'ingénieur s'avisait de couper la vapeur et de laisser filer le train sur la vitesse acquise, croyez-vous que nous irions bien loin? Puis à quelle allure irions-nous? La vitesse acquise serait vite épuisée, car il faut de la vapeur pour marcher. Or, en affaires, l'annonce, la réclame, c'est la vapeur, c'est le pouvoir générateur. Si je cessais aujourd'hui d'annoncer, les affaires de mon industrie cesseraient vite de prospérer; elles deviendraient bientôt stagnantes, s'il ne fallait plus compter que sur la popularité déjà acquise."

N'y a-t-il pas là matière à réflexion pour nos industriels et même pour tous ceux qui ont quelque chose à vendre, mais ne songent pas à annoncer, ou encore s'imaginent que l'annonce constitue une dépense inutile, ou dont les résultats sont tout au moins aléatoires?

Que ne suivent-ils, en cela, l'exemple de nos voisins les Américains, dont on envie parfois, souvent même pour ne pas dire tous les jours, l'habileté et le succès en affaires.

Sous ministre qui modifie son opinion.—"A wise man changes his mind, a fool never", (contrairement aux fous, un homme sage modifie son opinion), dit la sagesse anglo-saxonne. Notre sous-ministre du commerce, M. O'Hara, peut évidemment être classé parmi les sages, si l'on en croit un grand quotidien, que nous citons textuellement: "M. F. C. T. O'Hara, retour d'Europe, vient de passer à Québec, en route pour Ottawa. Durant son séjour en Europe il a visité les principales villes d'Italie et de la Suisse; il a été deux semaines à Paris et un mois à Londres.

M. O'Hara a été profondément impressionné, au cours de sa première visite en Italie. Il semble avoir complètement changé ses opinions relativement à l'occupation de la vallée de la Ruhr par les Français après avoir constaté le nombre considérable d'Allemands qui affluent en Italie et en Suisse. Tous les hôtels en sont encombrés. On les rencontre dans tous les restaurants, en train de se gorger d'aliments, dépensant largement, sans compter. Ils voyagent en groupes, bien vêtus, accompagnés de servantes et de valets. Apparemment, ces gens semblent avoir beaucoup d'argent. En fait, ils affectent de re-

garder avec mépris choses et gens; ils se rient même du coût élevé de la vie. Tous les musées de peinture et toutes les églises retentissent de voix allemandes. A propos des réparations, on se demande comment on pourrait étaler le gousset bien garni de ces touristes allemands qui viennent étaler dans les pays sortis victorieux de la guerre leur grande prospérité. On estime qu'en Italie seulement, il y a 70,000 touristes allemands.

Tous ceux que M. O'Hara a rencontrés, à Paris, qu'ils fussent anglais, américains ou canadiens, sont d'avis que la politique française est la bonne. Les Allemands ont inondé le monde de marks et le plus tôt on leur fera comprendre qu'ils ont perdu la guerre, le mieux ce sera.

Le contrôle des émissions financières d'après La Rente.—Il se pratique maintenant à Québec, par le moyen d'états financiers et de déclarations qu'une loi passée à la dernière session des Chambres oblige les auteurs d'émissions à produire. Une compagnie ou société constituée après l'adoption de la loi ne peut offrir ses titres au public sans avoir préalablement mis celui-ci en mesure de se renseigner à source officielle sur la personne de ses fondateurs, ses ressources pécuniaires, ses opérations passées, présentes ou futures. La loi soustrait au contrôle les émissions de sociétés formées antérieurement et les émissions placées par l'entremise de la Bourse: ce sont deux points faibles. Aucun bureau ni aucun fonctionnaire en particulier n'est chargé de la faire observer: c'est une grave lacune. Nous comprenons cependant très bien que le gouvernement ait craint d'apporter trop de désillusions à ses administrés en visant trop haut; il n'ignore pas que les Etats-Unis, malgré leur inépuisable arsenal de **Blue-Sky Laws**, sont le pays de cocagne des Steel, des Greene et des Ponzi.

En attendant que le contrôle se perfectionne, prions Dieu qu'un législateur fédéral trouve un jour le secret de faire remplacer par un texte de dix lignes les quelques douzaines de pages qu'un parlement d'avocats intéressés à tout embrouiller — et surtout à faire chanter copieusement les grands voleurs — inséra dans le code pénal à l'article de l'escroquerie.

Ce texte se lirait ainsi:

"Quiconque, en faussant sciemment les faits sur un point essentiel obtient d'autrui, comme principal ou comme agent, une valeur quelconque, est coupable d'escroquerie..."

"Celui qui arrive au même résultat en faussant les faits sans intention n'est pas coupable d'escroquerie, mais est tenu quand même à restituer."

Le jour où nos parlements voteront des lois aussi claires, Westmount lui-même sera devenu bolchéviste et l'on verra M. Albert Saint-Martin (1) chef d'une garde écarlate; conduire à la carrière, pour y casser de la pierre, quelques avocats-businessmen qui en auront changé (de carrière).

Tout ceci pour dire que, si la loi canadienne sur l'escroquerie était applicable par des juges d'intelligence et d'intégrité moyennes, nous n'aurions pas besoin des **humbug laws** de nos excellents amis les Américains.

Le fromage et les épiciers.—On nous informe que la campagne entreprise par le ministère de l'Agriculture et par l'Association des marchands-détaillants, pour augmenter la consommation du fromage dans la province de Québec, produit d'excellents résultats. Les épiciers qui ont réduit les prix du fromage, comme s'y était engagée l'Association des marchands-détaillants, voient leurs ventes augmenter dans des proportions extraordinaires. Ainsi, une seule maison de Québec, qui ne vendait qu'une quarantaine de livres de fromage par semaine, en vend maintenant plus de 1,000 livres par semaine. Il en est de même de plusieurs autres qui se déclarent enchantés de cette campagne, parce que les acheteurs de fromage à bon marché en profitent pour acheter beaucoup d'autres épicerie.

Le ministère de l'Agriculture vient d'obtenir le concours de la Compagnie du Pacifique, qui publiera une notice au bas de tous ses menus, recommandant la consommation du fromage.

Plusieurs théâtres de Québec et de Montréal se sont fait un plaisir de faire de la réclame pour le fromage dans leurs films, et cela gratuitement.

Des démonstrations de cuisine ont été données, la semaine dernière, à la maison Dupuis Frères, de Montréal, d'autres seront données cette semaine à l'épicerie de la Compagnie Paquet, de Québec, à l'épicerie de M. Lemay, avenue Cartier, Québec, et dans d'autres épicerie de la ville.

Nous regrettons d'apprendre qu'un bon nombre d'épiciers n'ont pas réduit le prix de leur fromage, ou l'ont réduit d'une façon insignifiante. Nous avons vu une liste d'une quinzaine d'épicerie de Québec qui continuent à vendre le fromage doux à 30c. alors que d'autres maisons trouvent leur profit à le vendre à 20c et 22c. Le cultivateur a vendu son fromage, la semaine dernière, de 14c à 15c, et la Coopérative Fédérée vend encore aux épiciers du fromage demi-fort de l'an dernier au prix de 18c. Il n'y a pas de raison qui justifie les épiciers à prendre un profit de 40% à 50% sur le fromage, alors qu'ils se contentent de quelques cents sur le beurre. Tous ceux qui vendent ce produit bon marché peuvent facilement en détailler une meule d'une vingtaine de livres par jour, de sorte qu'il n'y a pratiquement pas de perte et que le fromage n'a pas le temps de sécher.

Il appartient au consommateur de suivre son affaire et d'encourager les marchands qui aident ce bon mouvement en faveur du fromage Canadien. Il s'agit d'une campagne d'intérêt national destinée à aider le cultivateur, ainsi que le consommateur en réduisant le coût de la vie.

(1) Chef socialiste de Montréal.

15

15

15

HOMMES ET CHOSES

Revue de la huitaine

Le droit ne perd jamais ses droits.---La mentalité anglo-saxonne.--Un procès scandaleux.--Poincaré et la victoire.--Un hymne à la terre.

LA QUESTION ROMAINE.—Elle est toujours d'actualité, et pour nous catholiques du Canada, elle le sera aussi longtemps que justice n'aura pas été rendue au Saint-Père, injustement dépouillé de ses biens. Le droit ne perd jamais ses droits.

Mussolini, le dictateur de l'Italie, sur lequel de grands espoirs sont fondés, a été maintenu au pouvoir par une forte majorité. Aura-t-il la volonté et le pouvoir de réparer l'injustice commise par la Maison de Savoie, de poser cet acte de stricte justice et de haute prudence politique? C'est douteux. Il a bien le mérite d'avoir instauré le crucifix dans les tribunaux et les écoles, d'avoir rendu plus cordiaux les rapports entre l'Eglise et l'Etat, mais il ne paraît point disposé, pour le moment du moins, à aller au-delà.

Aussi longtemps que la question romaine restera en suspens, il est du devoir de tout catholique tenant une plume de mettre de temps à autre en pleine lumière l'injustice dont souffre le Souverain Pontife. La persistance des protestations des catholiques du monde entier, jointes à celles de la chancellerie pontificale, est la seule garantie de fait, aux yeux des peuples et des gouvernements, de la liberté et de l'indépendance pontificale, dans un avenir dont Dieu seul connaît le terme.

Dans un récit de voyage qui paraîtra sous peu en un volume qui sera mis sous les yeux des juges du Prix David, M. l'abbé Antonio Huot parle ainsi de Mussolini: "En tout cas, cet homme extraordinaire a fait du bien à l'Italie. C'est ce que nous entendions dire partout à Rome. Dans les milieux ecclésiastiques, où l'on s'abstient avec une sage réserve d'écouter trop sûrement l'avenir, on note avec satisfaction les trois faits suivants: Mussolini a délivré l'Italie du péril bolcheviste, dont la menaçaient sérieusement les grèves communistes de Milan en 1920; il a bridé la Franc-Maçonnerie, en chassant du Grand Conseil Fasciste tous les franc-maçons; il a fait remettre le crucifix dans les écoles publiques et y a restauré l'enseignement du catéchisme. Un prélat remarquablement bien renseigné nous a même dit que Mussolini est catholique pratiquant."

SCANDALEUX.—Dans un récent procès aux Etats-Unis, un millionnaire contestait un compte de son fournisseur pour des bas de soie, vendus \$12.00 la paire. Le défendeur prétendait ne pas se rappeler avoir donné la commande et avoir dans sa penderie un si grand assortiment de bas qu'il en ignorait le nombre. Il en change deux fois par jour.

Voilà une déclaration qui en surprendra plusieurs. Mais il y a mieux, ou pire. Dans son témoignage, le marchand a dit que \$12.00 pour une paire de bas n'est pas un prix extraordinaire. Il en vend qui coûtent jusqu'à \$500. la paire. Vous vous imaginez peut-être que des bas de \$500., ça doit durer toute une vie. Détrompez-vous. Le plus cocasse, ou le plus triste, c'est que plus les bas sont chers, moins ils durent.

Et l'on s'étonne après cela qu'il y ait du malaise, du mécontentement chez les

ouvriers, artisans exploités des colossales fortunes qui permettent de pareilles extravagances!

Ces millionnaires américains, qui étalent ainsi en plein tribunal les caprices d'un luxe insolent, sont inconsciemment les meilleurs agents du communisme.

REFLÉCHISSEZ ET RESTEZ.—Il ne reste presque plus rien de la neige qui couvrait les champs. C'est le temps des labours et bientôt celui des semences. La bonne terre canadienne, plus que jamais, a besoin de tous les bras disponibles.

A la ville, l'ouvrage reprend dans tous les domaines, et la saison promet d'être assez active. La situation est cependant loin d'être rose au point de vue économique. Les employeurs se plaignent que les salaires sont trop élevés, et cependant nous ne craignons pas de dire que dans la plupart des cas ils sont inférieurs aux besoins. A Québec, par exemple, une famille composée du père, de la mère et de trois enfants ne peut vivre convenablement à moins de \$30. par semaine. Il y en a beaucoup cependant qui gagnent moins, et on peut facilement compter les ouvriers qui gagnent plus que cela. Il y a eu de la misère noire à Québec l'hiver dernier, et dans bien des familles on est encore astreint aux plus pénibles privations. C'est là la vérité—la vérité vraie, comme dirait Baptiste.

Plus que jamais, donc, nous demandons aux cultivateurs et aux fils de cultivateurs qui auraient l'intention de venir s'établir à la ville d'y réfléchir deux fois et plus avant de mettre leur projet à exécution. A la campagne, ils sont assurés d'avoir toujours du pain dans la bûche; à la ville ils seront peut-être un jour obligés de le demander à la Société Saint-Vincent-de Paul.

EN FRANCE.—Les élections seront tenues dimanche par toute la France. Il est facile de prévoir que M. Poincaré sera maintenu au pouvoir par une forte majorité. Cela veut dire que le peuple français appuie sa politique ferme et digne de revendication des dommages infligés par les Allemands et refuse d'accepter l'ombre pour la proie—C'est l'opinion qu'a rapportée de son voyage en Europe l'honorable J.-P. Paradis qui vient d'arriver à Québec.

Les journaux jaunes de M. Hearst en profitent pour accuser les Français d'empêcher les nations de danser en rond autour d'une Allemagne pénitente et bonne enfant. Ils reprochent surtout à la France l'occupation de la Ruhr, cause, à les en croire, de tous les malheurs qui ont fondu sur le monde depuis deux ans. Mais l'initiative séparée de la France et de la Belgique dans cette action préventive n'est-elle pas justifiée par le fait que ces deux nations étaient les plus cruellement atteintes. Et d'ailleurs, elles n'ont pas agi dans leur unique intérêt mais dans l'intérêt commun des puissances signataires du traité de Versailles. Et ce traité, n'est-il pas surtout l'œuvre du Président Wilson? A tel point qu'on peut dire que sans celui-ci, il n'aurait jamais vu le jour, au moins dans sa teneur ac-

tuelle. M. Hearst a donc mauvaise grâce de reprocher à la France d'en demander l'exécution intégrale.

Si M. Hearst veut réellement la paix du monde, qui ne fut troublée ni par la France ni par la Belgique, mais par l'Allemagne, comment peut-il laisser ses journaux travestir ainsi les intentions et les actions de la France et tenter de soulever contre elle l'opinion américaine?

M. McDonald, le premier ministre anglais, chante à peu près sur le même ton... en attendant qu'il déchante. Lui aussi voudrait que la France commence par évacuer la Ruhr, sans offrir aucune autre garantie en retour. Dans un discours prononcé récemment, il a clairement laissé entendre qu'il faudrait donner libre jeu à l'Allemagne. Quant aux intérêts immédiats et futurs de la France, il ne paraît point en tracasser outre mesure son cerveau anglais. Ce qu'il veut avant tout, c'est de faire business comme de coutume avec l'Allemagne. Et tant que la France s'obstinera à vouloir rester dans la Ruhr, le *bedit commerce* ne pourra marcher. Essayez donc de faire comprendre à un Anglais que c'est là un raisonnement odieux, vous y perdrez votre latin.

Avant longtemps les Anglo-Saxons des deux côtés de l'Océan chargeront la France de tous les péchés des Boches.

Les rapports connus des élections d'hier ont causé une grosse surprise. Par une saute... inattendue de l'opinion publique, les radicaux-socialistes, avec Briand et Herriot à leur tête, paraissent avoir fait des gains considérables et être assurés du contrôle de la nouvelle chambre. Si le résultat final est ce que l'on prévoit aujourd'hui, M. Poincaré démissionnera, et probablement aussi le Président de la France, M. Millerand qui avait épousé la cause de M. Poincaré.

Les exigences de la mise en pages, nous force de remettre au prochain numéro nos commentaires sur la situation créée par le résultat de ces élections, résultat qui ne saurait manquer d'avoir une répercussion considérable sur la situation mondiale.

Un hymne à la terre. — Marie Rollet, c'est le nom de plume d'une patriote qui aime la terre comme l'enfant reconnaissant aime sa mère et trouve pour le dire des accents qui émeuvent délicieusement. Nous lui empruntons ces quelques lignes, cet hymne en prose que liront avec plaisir tous ceux qui savent apprécier leur "bonne amie", la nourricière du genre humain:

"La terre, tout doucement, sort de sa léthargie; le bienfaisant soleil l'y aide, la brise moins froide l'encourage, l'homme lui prête son concours intéressé. Bientôt comme une épouse souriante et parée qui s'enivre du bonheur présent oubliant qu'il est le prélude du sacrifice, la terre tendra ses bras fleuris à l'humanité, lui offrant ses énergies saines et sa vitalité toujours neuve.

Que lui répondra l'homme?... De quelle humeur acceptera-t-il ce don généreux qui n'exige rien en retour, si ce n'est un peu d'affection?...

O homme! O sèmeur! va loyalement et fièrement vers cette amie qui t'appelle, ouvre-lui tes bras à cette terre régénératrice et dis-lui: "Je t'aime." Verse-lui tes sueurs, voue-lui tes talents, consacre-lui tes jours et elle fera tes fils sains et forts, tes filles belles et dignes. Elle te ménagera une vie indépendante et libre. Puis quand tu auras blanchi à son service, que tes muscles auront perdu la souplesse et l'élasticité de leur trente ans, que tes épaules se seront courbées sous le poids des années toutes faites de labours, et que

tu ne pourras plus autre chose que d'aller la visiter cette terre amie, oh! alors comme elle te parlera tendrement, comme elle saura réveiller dans ton cœur les souvenirs chers de jadis qui monteront comme une chaude attisée de bonheur se rallumant, et iront réchauffer ton vieux cœur fidèle.

Puis quand il faudra lui demander l'hospitalité de son sein, pour garder ton corps jusqu'au grand réveil, vous vous rencontrerez comme deux amis, et tu ne la craindras pas".

Pierre Fouille-Partout.

BREVETS

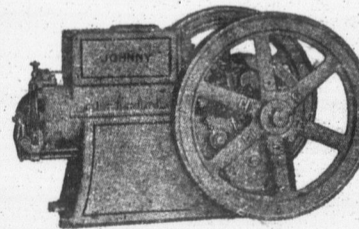
Envoyez une esquisse, une photographie ou un modèle de votre invention pour premières recherches ou rapport gratuit sur la possibilité d'être patentée. Liste des inventions demandées par les fabricants envoyée gratis sur demande.

THE RAMSAY CO. Dépt. B. F.
273 rue Bank, Ottawa, Ont.

LA BANQUE MOLSON COURTOISIE

Que votre compte soit gros ou petit vous êtes assurés que vos affaires seront réglées avec une promptitude et une courtoisie égales par tous les employés de Banque Molson.

Le Moteur à L'HUILE "JOHNNY"



AVEC 3 1/2 GALLONS D'HUILE IL SCIE 40 Voyages doubles

Belœil, 8 février 1923.
La Machinerie Omega, Ltée
St-Hyacinthe, Qué.

Messieurs — J'ai reçu l'engin JOHNNY de 9 forces en bonne condition. Je l'ai essayé pendant quelques jours et j'ai pu constater que j'ai scié 40 voyages doubles de bois, avec une dépense de 3 1/2 gallons d'huile seulement. Mon engin est bien facile à mettre en marche, je le trouve très fort et j'en suis bien satisfait.

Bien à vous,
(Signé) HORACE LAMBERT

NOUS LAISSONS PARLER NOS CLIENTS

La Machinerie OMEGA Ltée
St-Hyacinthe, - Qué.

Le festin de

Tiens! te voilà mignonne
Comme une gentille
Tu viens prendre part
Le printemps n'est
La table n'est pas en
A ton tour tu sera ad
Le bon Dieu dit au ce
Ainsi qu'à tout arbre
Laissez pousser votr
Et le ver trouve sa pé
Après vient le tour de
L'abeille y trouve son
Enfin la framboise ve
Et plus tard les fruits
Mûrissent, prends-en
Car le couvert est mis
Le bon Dieu dit quanc
Otez la table je l'ord
Puis les feuilles jonch
Tu pars avec le rossig
Pour une plus douce a
A la saison printanièr
Tu reviendras, j'en ai
Ma mignonne grive au

Réclame ge

La manufacture Frost
Company, Limited, de
dans sa publicité et sa l
clôtures à poulaillers, c
conque en fait la demand
aux éleveurs de volailles,
fications nécessaires pou
de poulaillers modernes e
Ces plans sont le résul
ces qui ont été faites
Farnstead Journal de M
pendant plusieurs années
tré que les poulaillers su
toutes les preuves possi
dent toutes les qualités
bue.

M. Page, le gérant gén
pagnie, ayant assisté
sur le progrès merveille
de la volaille sous un clim
par l'adoption de pou
scientifiquement, confés
le professeur Stanfield
Farmer, obtint, sur le cl
sion d'annoncer ces pla
et d'en faire une distrib
Canada.

L'aviculture au Canada
merveilleux. La product
la ferme durant les deux
atteint les chiffres suiva

1922 — 194,058,468 dou

1923 — 202,186,508 dou

La compagnie Frost,
en vente des lignes spé
à poulaillers, cette bran
trie joue un rôle imp
affaires de cette compag

CULTIVA

Notre catalogue conti
meilleurs modèles au



GARAN 57 ANNEES SPECIAL DANS CE

Demandez notre cat
d'huile et nos nouvea

A. BELANGI

Etablie en 1

A MONTMAGN

Le festin de la grive

Tiens ! te voilà mignonne grive,
Comme une gentille convive,
Tu viens prendre part au festin.
Le printemps n'est qu'à son matin
La table n'est pas encor mise
A ton tour tu sera admise.
Le bon Dieu dit au cerisier
Ainsi qu'à tout arbre fruitier,
Laissez pousser votre verdure
Et le ver trouve sa pâture;
Après vient le tour de la fleur
L'abeille y trouve son bonheur;
Enfin la framboise vermeille
Et plus tard les fruits de la treille
Mûrissent, prends-en c'est ton droit
Car le couvert est mis pour toi.
Le bon Dieu dit quand vient l'automne
Otez la table je l'ordonne,
Puis les feuilles jonchent le sol;
Tu pars avec le rossignol
Pour une plus douce atmosphère
A la saison printanière
Tu reviendras, j'en ai l'espoir,
Ma mignonne grive au revoir.

Rév. M. E. B.

Reclame généreuse

La manufacture Frost Steel & Wire Company, Limited, de Hamilton offre dans sa publicité et sa littérature sur les clôtures à poulaillers, d'envoyer à quiconque en fait la demande, principalement aux éleveurs de volailles, des plans et spécifications nécessaires pour la construction de poulaillers modernes et bien ventilés.

Ces plans sont le résultat des expériences qui ont été faites par le *Nor-West Farnstead Journal* de Minneapolis E.U., pendant plusieurs années, il a été démontré que les poulaillers suggérés ont donné toutes les preuves possibles qu'ils possèdent toutes les qualités qu'on leur attribue.

M. Page, le gérant général de la compagnie, ayant assisté à une conférence sur le progrès merveilleux de l'élevage de la volaille sous un climat très rigoureux, par l'adoption de poulaillers construits scientifiquement, conférence donnée par le professeur Stanfield du *Nor-West Farmer*, obtint, sur le champ, la permission d'annoncer ces plans de poulaillers et d'en faire une distribution par tout le Canada.

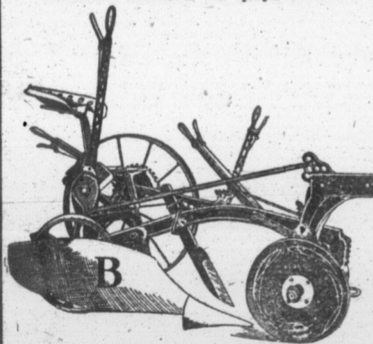
L'aviculture au Canada fait des progrès merveilleux. La production des œufs sur la ferme durant les deux dernières années atteint les chiffres suivants:

1922 — 194,058,468 douzaines évaluées à \$48,490,578.00
1923 — 202,186,508 douzaines évaluées à \$48,770,780.00

La compagnie Frost fabrique et offre en vente des lignes spéciales de clôtures à poulaillers, cette branche de leur industrie joue un rôle important dans les affaires de cette compagnie.

CULTIVATEURS

Notre catalogue contient les meilleurs modèles au pays **22**



GARANTIES

57 ANNEES COMME SPECIALISTES DANS CES LIGNES

Demandez notre catalogue aujourd'hui et nos nouveaux prix.

A. BELANGER, Ltée

Etablie en 1867

à MONTMAGNY, P. Q.

A LA VEILLEE

Glose hebdomadaire

UN EXEMPLE

Un cercueil vient de se refermer sur un héros au cœur d'or, d'un dévouement inlassable et d'un patriotisme qui jamais ne se démentit. Qui sait son nom? Qui surtout conservera son exemple et tentera de l'imiter?

Dans un siècle où la vogue est au base-ball, aux étoiles cinématographiques, à ces mille et une futilités qui faussent la véritable notion de la valeur des choses, on ignore ceux qui passent en répandant autour d'eux les vivifiants parfums d'une vie exclusivement consacrée au bien.

Le Docteur Marsan, au physique, n'était sans doute pas mieux que la plupart de ses compatriotes. Le sérieux cependant se lisait sur chacun des traits de sa noble physionomie et des yeux intelligents et bons,—véritable miroir de sa belle âme—, laissaient entrevoir tout ce que son esprit avait d'envergure et de grandeur. Vivacité, précision, logique, pondération se rencontraient chez cet homme qui a su s'acquérir une réputation si enviable.

Ce renom de "savant agricole", il le mérita par un travail constant, acharné et logique. Un fait ne se produisait pas qu'il n'en recherchait la cause et il ne se tenait pour satisfait qu'avec son explication. Cet esprit inquisiteur il le conserva jusque dans ses dernières années, et nous nous rappelons tous, lors de sa dernière visite à son cher institut d'Oka, le brillant exemple qu'il nous en donna. Invité à prendre la parole, le dévoué ex-préfet des études analysa devant nous les causes qui paralysaient le développement de l'agriculture en notre province. C'était à son retour de la randonnée annuelle avec les juges du Mérite Agricole et l'une de ses constantes préoccupations durant ce voyage avait été ce problème de notre organisation agricole. Pourtant ces trois quarts de siècle dont il avait franchi le cap pouvait lui apporter justement le repos et l'absence de soucis.

Il va sans dire que l'instruction agricole comptait pour beaucoup dans le succès futur qu'il entrevoyait pour cette chère classe agricole à laquelle il consacra exclusivement toute sa vie d'homme public. Il était vraiment beau ce grand vieillard au profil distingué lorsque du haut de la tribune il laissait tomber ces mots dont il était si convaincu lui-même: "Travaillez ferme, mes jeunes amis. Profitez des avantages dont nous avons été privés, nous, les vieux. Vous aurez la satisfaction, au soir de votre vie, d'avoir été utiles à votre patrie puisque vous aurez contribué pour votre part à l'avancement de ses enfants."

Comme il a dû la ressentir, lui, cette consolation au moment de fermer ses pauvres yeux pour toujours. Et ces bons conseils qu'il savait si bien donner n'avaient rien d'âpre en passant par sa bouche. Il était le si vivant exemple de ce qu'il nous disait.

Comme professeur, Monsieur Marsan peut revendiquer l'honneur très grand d'avoir beaucoup contribué à organiser chez nous l'enseignement agricole, l'une des branches les plus importantes de notre enseignement actuel. Educateur, il le fut de toute son âme de patriote et d'apôtre. Son enseignement, ces dernières années, décevait quelque peu l'abandon des forces physiques, mais il l'avouait si ingénument lui-même que nul ne s'avisait de lui en tenir rigueur. D'ailleurs ne puisait-il pas à la plus sûre des sources, l'expérience? Et comme il s'intéressait à tous ces travaux de sa jeunesse étudiante!

Il me semble encore le voir visitant avec un intérêt non simulé, il y a trois ans, notre modeste exposition annuelle. Presque seul il s'arrêtait à chaque pas portant une attention aussi grande à chaque exhibit que s'il eut été tout à coup transporté à une exposition provinciale de Québec ou au Royal Fair de Toronto.

Homme d'une capacité réelle, professeur éminent et dévoué il fut encore un fonctionnaire modèle. Le beau portrait qu'on pourrait tracer en le prenant dans sa vie journalière d'homme public! Quelques faits très simples sont venus à notre connaissance qui nous prouvent sa délicatesse rare. Avouons-le. Ils ont amené parfois le sourire sur les lèvres de la génération actuelle mais c'était peut-être pour dissimuler le blâme mérité qu'il lui donnait. Sa scrupuleuse honnêteté était proverbiale et connue de ses chefs qui la citaient en exemple. Je dois m'incliner avec regret devant son humilité qui s'offenserait de l'évocation d'un seul fait même à son honneur.

Que dire du père et de l'époux? Si la famille est la manifestation évidente d'une sainte union, qu'il nous suffise de rappeler que la sienne a compté douze membres dont deux se sont consacrés exclusivement au service de Dieu: récompense sans doute terrestre bien méritée par une foi profonde et agissante.

Inclinons-nous donc devant cette noble figure du Chevalier de la Terre.

Sa famille perd en lui un chef dont elle avait droit de s'enorgueillir.

lir, la jolie petite ville de L'Assomption, un de ses plus grands citoyens et la province son serviteur le plus dévoué peut-être.

La classe agricole se doit surtout d'avoir pour son grand défenseur un souvenir durable et efficace. Et si je ne croyais être taxé de chauvinisme je comparerais le bien qu'il a accompli dans sa sphère à celui d'un Landry ou d'un Belcourt. Si ces derniers, en effet, ont travaillé à l'intégrité de notre nationalité en luttant contre les envahisseurs de notre langue; notre grand disparu, lui, a combattu du même côté en conservant chez nous nos cultivateurs abattus et découragés par une industrie alors peu lucrative mais qu'il a grandement contribué à relever.

Quant à nous, ses disciples, nous ne pouvons que déposer sur sa tombe à peine refermée, le tribut de notre éternelle reconnaissance pour nous avoir tracé bien grande et bien nette la voie de la science sérieuse et solide, et donné l'exemple si magnifique d'une vie toute faite de probité et de dévouement.

Docuisti nos viam rectam.

Puissions-nous vous ressembler, cher disparu.

Discipulus.

I.A.O; mai 1923

Savez-vous quel est le comble pour une vieille fille qui aurait été arrêtée pour excès de vitesse en automobile? Etre très heureuse..... parce qu'un homme a couru après elle.

Savez-vous que Louis XIV et la reine Victoria ont été les souverains qui ont régné le plus longtemps? Celui-là a régné 72 ans, celle-ci 64.

ESSAYEZ CECI QUINZE JOURS SUR VOS CHEVEUX



Puis laissez votre miroir vous montrer les résultats. Ecrivez aujourd'hui pour offre d'essai gratuit.

Vos cheveux n'ont plus lieu d'éclaircir, il n'y a plus lieu pour vous de devenir chauve, parce qu'il existe un moyen de tuer le microbe qui détruit les cheveux. Ce nouveau procédé différent, arrêtera immédiatement la chute des cheveux, les cheveux sans vie, chassera les pellicules, noircira les cheveux gris, empêchera la calvitie en renforçant et prolongeant la vie des cheveux tant pour les hommes que pour les femmes. Envoyez votre nom de suite, avant qu'il soit trop tard pour bénéficier de notre offre d'essai gratuit pour 15 jours.

THE AYMES COMPANY,
3932 N. Robey St., F 55 Chicago Ill.

Dans les Années Avancées
Vous pouvez rester vigoureux et en bonne santé en faisant usage du

NOVORO
Du DR. PIERRE

Il donne de la force à vos organes
Il a un effet salutaire sur vos reins et votre foie
Il garde votre estomac en ordre
Il fortifie et construit votre système

Un Essai Vous Convaincra. Il est préparé d'herbes pures et saines, et ne contient pas de drogues nuisibles et conduisant à l'usage continu de drogues. Ce n'est pas une médecine de droguiste. Elle est suppléée par des agents spéciaux. Ecrivez à

DR. PETER FAHRNEY & SONS CO.
2501 Washington Blvd. CHICAGO, ILL.
(Délivré libre de tous droits au Canada)

15

15

15

ANIMAUX
A
VENDRE



ANIMAUX CANADIENS.—A vendre, à bonnes conditions: 1 bœuf de 2 ans, une taure de 2 ans; enregistrés. S'adresser à Eug. Trudel, Petite Rivière, Côté Nord, Québec. B. P. Sans-Bruit. 30-12 juin X 05

ATTENTION ATTENTION!—Je vendrai aux cercles agricoles et aux particuliers, à de bonnes conditions, 2 Taureaux Ayrshire de un an, pur sang, et des veaux de l'année, ayant tous subi avec succès l'épreuve à la tuberculine, ce troupeau n'ayant jamais eu aucune maladie. S'adresser à Arthur Pettigrew, L'Isle Verte. Ce troupeau est l'un des plus beaux en bas de Québec. Hangar tout neuf et une étable très perfectionnée. Ne pas confondre avec le troupeau de M. Alexis Pettigrew. 5-19j.—P.98

A VENDRE.—Une portée de cochons Chester Blanc venant de vieux sujets, nés le 20 mars. Prix \$10. Maurice Verville, Victoriaville, Qué. 15m—P05

A VENDRE.—Bœuf Ayrshire d'un an, aussi porcelets Yorkshire nés 10 avril, provenant de vieux sujets tous enregistrés. S'adresser à Jos. St-Germain Aston Jet, Cité Nicolet, P.Q. 15m—F05

A VENDRE.—Taureau Holstein enregistré d'un an, épreuve à la tuberculine ayant de bonne qualité pour cercle agricole à un prix raisonnable. S'adresser à Thos. Trépanier, St-Ludger, Cité Frontenac, P.Q. 29m—P05

A VENDRE.—Une portée de porcelets Yorkshire, enregistrés nés en avril, provenant d'un reproducteur primé à plusieurs expositions. Animaux Canadiens mâles et femelles enregistrés le tout à prix modéré. S'adresser aux Frères de N. D. des Champs, St-Damien, Cité Bellechasse, P.Q. 15m P05

A VENDRE.—Deux taureaux Ayrshires enregistrés, un né le 6 mars, pesanteur 1100 lbs., un né le 15 février, pesanteur 900 lbs. très beaux sujets. Le Père importé d'Écosse pesant 1800 lbs. la mère donnant 42 lbs de lait par jour, 5 20 de gras. Troupeau en voie d'accréditation. Chester Blanc enregistrés nés 28 mars 1924, mâles \$12, femelles \$10, huit semaines: parents âgés de 2 ans, sujets de choix. Pouliche Percheronne née le 20 juin 1923, pesanteur 550 lbs., hauteur 4-9", poil noir, mère importée, pesanteur 1700 lbs. Père N. Ouellette, Ste-Anne de la Pocatière, Cité Kamouraska, P.Q. 15m—P01

A VENDRE.—11 jeunes vaches Ayrshire ainsi que le père du troupeau "Anderbrae Royal Sandy" 69040—et "Duke of Dewitville" le jeune taureau du troupeau M. Gilbert, Dewitville, Qué. 5-19j. 145.

A VENDRE.—deux taureaux Ayrshire d'un an. Plusieurs veaux du printemps provenant de mère inscrite au livre d'or et en voie d'accréditation. Trois portées de porcelets Chester-Blanc nés en mars. Lucien Morin St-Hyacinthe, P. Q. 22m—P05.

A VENDRE.—Deux bœufs Canadien d'un an enregistrés ayant subi l'épreuve à la tuberculine. Veaux des deux sexes. Vaches très bonnes laitières. Porcelets Grand Yorkshire nés le 10 mai \$9, à six semaines. Œufs Minorques Noire, poules qui ne couvent pas avant quatre ans. Prix: \$1.00 la douzaine. S'adresser à Aristé Précourt, St. Thomas de Pierre ville, Cité Yamaska. 15m—P01

A VENDRE.—Yorkshire et Berkshire, nés mars et avril, sujets de choix, types à bacons mère grand championnat à l'Exposition Provinciale de Québec, 192. S'adresser à Hectance Charpentier, Clairvaux, P. Q. 1 5m. P35.

A VENDRE.—Jeunes Porcelets Grand Yorkshire améliorés, enregistrés, vrais types à bacon, nés en mars et avril, de vieilles mères. Mâles \$12, femelles \$10, à six semaines. S'adresser à Nap. Racine, Sainte-Cécile-de-Milton, Cité Shefford, P. Q. 15m P 05

A VENDRE.—Taureaux Holstein âgés de 5 à 18 mois, exempts de tuberculose, descendant d'un taureau pesant 2000 lbs et de mères au Livre d'Or; rendement moyen du troupeau: 14468 lbs. Cowan Bros., Huntington, t6l. 614-3. Po 6-29-12 j

A VENDRE 4 portées de grands Yorkshire, 2 portées de Chester, nés en avril prix \$10 à 7 semaines, enregistrés, John Tourigny, Bécancourt, Comté Nicolet, P. Q. 22 m. P 05

A VENDRE.—Cochons Yorkshire et Chester du mois de mars et avril à bonnes conditions pour cercles agricoles, Ayrshires de tous âges enregistrés. S'adresser à Jos. Leclerc et fils St-Charles Co. Bellechasse, Qué. 1 et 15 mai—P05.

A VENDRE.—Ayrshire, Chester Blanc, Yorkshire. Bétail enregistré tout âge. Cinq portées de porcelets enregistrés, sujets de choix, nés en mars et avril. Prix modéré. Geo. E. Morin, Saint-Hyacinthe, Qué, R. R. No 2. 8-22 mai P. 65

LAPINS

LAPINS.—Pour le service des femelles, un magnifique mâle Géant des Flandres, gagnant d'une coupe en argent à Longueuil comme étant le plus beau et le plus pesant, pesanteur 16 1/2 lbs. Aussi à vendre jeunes Géants des Flandres provenant de ce mâle. S'adresser à Paul-U. Lachapelle, St-Paul l'Ermitte Cité L'Assomption 15m Pool

Achetez et vendez
par le moyen des
petites annonces



A VENDRE.—Cochons Grand Yorkshire améliorés, nés en mars, provenant de vieilles mères, père énorme importé d'Écosse, vrai type à bacon. \$15.00 à huit semaines. S'adresser à G.-Aug. Pelletier, St-Roch des Aulnaies, Cité L'Islet, Qué. 1—15 mai—Ptp.

A VENDRE.—50 Percherons Belges, étalons et juments Clydesdale, tous âgés, prix exceptionnellement bas. Taureaux et vaches Holstein prêts pour le service provenant de troupeaux hautement accrédités. Cinq portées de cochons Yorkshire. J. E. ARNOLD & SON, Argenteuil, Qué. 15-30 mai P36

AYRSHIRE ACCREDITES et sélectionnés.—Taureau 2 ans d'un an, veaux nés en mars, avril aussi Yorkshire améliorés, verrat 11 mois porcelets nés 20 février, s'adresser J. A. Bergeron, Ste-Sophie comté Mégantic, P. Q. 22—5j—P06.

ETALON CROISE.—A vendre un bon étalon de race croisée avec permis de monte No 1423, sous poil brun âgé de 5 ans, pesanteur 1600 lbs. S'adresser à Jos. Bazinet, St-Charles sur Richelieu, Co. St-Hyacinthe, P. Q. 15m—P05.

PORCS TANWORTH, BERSHIRE ET CHESTER WHITE.—Six portées de porcelets de ces différentes races, nés en février, mars et avril. Prix modérés. S'adresser à Ernest Sylvestre, Saint-Hyacinthe. mG 8—15m.

Reines Italiennes pures 33-44 Abeilles à la livre.—Après 18 ans de sélection dans les reines d'abeilles nous sommes parvenus à produire des reines de grand choix, belles, prolifiques et grosses récolteuses de miel. Cette année la mère de nos jeunes reines a été importée du célèbre apiculteur Sertioni de Milan, Italie, elle nous coûte \$200.00 à un superbe record; les faux bourdons qui fécondent nos reines sont de grande sélection. Prix des reines: 1 à 10, \$1.25; 10 à 25, \$1.15; 25 et plus \$1.00. Abeilles à la livre.—Paquet de 2 lbs, avec une reine \$5. Paquet de 3 lbs avec une reine \$6.50. Le tout garanti en bonnes conditions. Faites vos chèques payables au pair. A. Saultrey, St-Césaire, P. Q. 5-19jn. P app

TAUREAUX AYRSHIRE.—Un de 17 mois un de 6 mois, mère avec record de 10,000 lbs de lait, troupeau accrédité. Aussi Yorkshire jeunes sujets. Prix \$12.00, et veaux de tous âges. S'adresser à Delphis Roy, West Broughton, Mégantic, F. Q. 15-29 mai—Ptp

VEAUX CANADIENS.—A vendre à prix raisonnables, beaux veaux canadiens enregistrés; sujets de première classe. S'adresser à Georges-E. Houde, Grondines, P. Q. 15 m. P 05

DIVERS

AGENTS SERIEUX DEMANDES.—Hommes femmes, filles. Echantillons fournis gratuitement. Pour plus amples renseignements écrire et ajouter timbre pour réponse ou envoyer 20c pour recevoir une jolie petite plaque en argent brillant avec vos nom et adresse gravés dessus, pour fixer à votre manche de parapluie vous préserver ainsi contre le vol ou l'échange d'un bon parapluie pour un brisé. Aussi utile pour chapeaux, manteaux ou colliers de chiens, etc. J. E. Lepage & Frère Importateurs et Manufacturiers, 113 rue Mailhot Boite Postale 384, Thetford-Mines, P.Q. 15m—P1.10

CATARRE.—Le spécifique absolument sûr et le seul pouvant vous débarrasser sûrement d'un catarrhe chronique, c'est l'onguent NAZALINE du Dr Chrétiens-Zangz, assurant un soulagement immédiat. En vente partout, ou expédié sur réception de 35c à Boite postale 28, Boucherville, Qué. 8-22 mai P. 06

CHARRUES A VENDRE.—4 charries Legaré No 5, 1 charrie No 25, \$15.00; 1 charrie Sulky No 35, \$40.00. Ces charries ont servi à un concours de labour seulement, elles sont en parfait ordre. Aussi une bonne grosse expresse, capacité 2,000 lbs. 1 Voiture promenade "Boulevard", couverte, presque neuve. S'adresser à J.-B. Laroche, Sainte-Foy, Qué. 8-22mai P. 07

CLAVIGRAPHES.—Deux clavigraphes dont un ancien modèle graphique à dix plaques et un Remington en parfait ordre à vingt plaques.—Ecrire Alphonse Boivin, Loretteville, Tél. 8239 s. 3. 15m—P05

DAMES demandées pour couture facile et légère chez elles, travail de loisir ou permanent Bons salaires. Travail envoyé à n'importe quel endroit frais payés. Timbres pour détails National Manufacturing Co. Montreal. 30m P85

GRATIS.—Donnez-nous votre nom et votre adresse et nous vous enverrons vingt paquets de graines que vous détaillerez à 5c le paquet, et quand vous aurez vendu les vingt paquets, retournez-nous la plastra et nous vous enverrons gratis dix autres paquets en paiement de votre trouble. Ecrire à Alphonse Boivin, Loretteville. 15m—P05

LES MERES devraient posséder notre catalogue printemps et été d'articles de maison et autres nécessités pour le ménage. Economisez des plastras. Gratuit sur demande à Martin Company, Station E7, Toronto, Ont. 15m—P05.

PATATES CARMEN.—No 1, \$1.25 la poche, No 2, \$1.15 la poche. Ces pommes de terre ont été inspectées et ont remporté le premier prix à l'Exposition. S'adresser à M. Raymond Plamondon, rang Saint-Patrice, Saint-Raymond, comté de Portneuf. 1-15m. P 05

PLANTS DE LEGUMES.—Choux d été, beaux plants transplantés, 50 pour 75 cts. choux d'hiver semis, \$1.00 le cent, tomates Earliana beaux plants transplantés, 40 cts la douzaine. Plants de Fleurs transplantés, Bédouine, Cosmos, Géillets d'Inde, Pensée, Reine Marguerite, Zinnia, 40 cts la douzaine. \$3.00 le cent; ces plants seront livrés en temps propice pour la plantation. Plants de Fraisiers, Dunlap, la meilleure variété \$1.50 le cent poste payée. M. Savard, Donnacona, Qué. 30 M. z 79

PLANTS DE FRAISIERS.—Variétés idéales et de production constante. Prix et qualité corrects. Les plus gros producteurs et expéditeurs de plants de fraisiers au Canada. Aussi ligne complète de plants de petits fruits, d'arbustes d'ornement, de vignes, de roses, plantes vivaces, etc. Gros catalogue illustré de 32 pages adressé gratuitement. The McConnell Nursery Company, Port Burwell, Ont. 22mai X y0

SEMENCES A VENDRE.—Patates de semence inspectées et classées extra No 1, variété Snow Flake. Prix \$1.50 par 80 lbs. S'adresser Eugene Cimon, Qual les Eboulements, Cité Charlevoix, P.Q. 15m—P45

VOULEZ-VOUS RIRE?—Envoyez 10 cts pour l'Oracle du Mariage, catalogue français de farces, attrapes, monologues, chansons, librairie. Edif. Hartman 1302-B, Saint-Denis, Montréal. J.N.O. X tp

FRAMBOISERS I FRAMBOISERS I 18000 beaux plants "La New Colossal," nouvelle variété rouge, ne tige presque pas, la plus belle, la meilleure encore connue, et produisant plus longtemps que toute autre. Prix spécial à \$2.50 la doz; \$4.00 pour 25; \$10.00 le 100. Autres variétés, Herbert, Cuthbert et Newman, à \$2.00 la doz. Plants de fraisiers, Glen Mary, Williams, Dunlop, à \$1.50 le 100. La nouvelle fraise progressive à \$3.00 le 100. S'adresser à Frégeau Frères, pépiniéristes, Rougement, Qué., ou 34, Place Jacques-Cartier. Tél. Main 5163. 8-22 mai X011

OEUF ET VOLAILLES A VENDRE



A VENDRE. Coqs Chanteclerc et Plymouth Rock Barré. Pour incubation, œufs Chanteclerc \$3. et \$5, la couvée. Œufs Plymouth Rock Barré: \$3, \$5, et \$10, la couvée. Coches premier prix Exposition Québec, 1924. J. E. COULOMBE, Ste-Angèle de Laval, Cité Nicolet, Qué. J. NO

Les Eleveuses à l'Huile Weshbone sont dépendables sous n'importe quelles conditions climatiques, que vous les utilisiez en Février ou en Juin. Demandez notre circulaire descriptive et prix, quatre grandeurs. Brantford Poultry Limited., Brantford, Ont. 15 mai X 85

OEUF LEGHORN BLANC C. S. provenant de sujets primés aux grandes expositions l'hyver dernier \$3, pour 15 ou \$5, pour 30. Aussi Wyandotte, Chanteclerc, Minorque Noire Plymouth Rock Barrée, Brahma; \$2, pour 15 œufs, 8 poules et un coq Chanteclerc à vendre. S'adresser à Jean D. Lachapelle, St-Paul l'Ermitte Cité L'Assomption, P. Q. 15m—P001.

OEUF A VENDRE.—Œufs d'incubation Chanteclerc \$2.50 pour 15 œufs. Prix spécial pour plus grande quantité. S'adresser à Léo Bissonnette St-Polycarpe, Co. Soulanges Qué. 15 m. P.05

OEUF POUR INCUBATION.—Plymouth Rock Barrée, Rhode Island et Wyandotte provenant de très bonnes pondeuses \$1.50 la couvée de 15; aussi poussins d'un jour, 30c chacun, \$25.00 le cent. Mignifique cochet Wyandotte, \$5.00. S'adresser à J.-Alcide Saindon, Sainte-Arsène, comté de Témiscouata, Qué. 15—29—Ptp.

OEUF POUR INCUBATION.—Race Plymouth Rock Barrée, provenant de troupeaux sélectionnés et contrôlés au nid à trappe. \$2.30 la couvée de 15 œufs. Adressez-vous à David Mercier, Saint-Anselme, comté de Dorchester, Qué. 8-22 mai X tp

RHODE ISLAND ROUGES.—Pour œufs et sujets s'adresser à J.-A. Tessier, R.R. No 1, Ste-Anne de la Péraie, comté Champlain 5-19j—X05 Avic.

POULETS POULETS 5000 POUSAINS d'un jour, Plymouth Rock barré et blanc, Wyandotte blanc, Rhode Island rouge et Leghorn blanc \$25.00 le cent. Moins de un cent prix 30c pièce. Livrables les mardi et vendr l' de chaque semaine. L'argent doit accompagner la commande. MAGASIN AVICOLE DE QUEBEC, 83 1/2, rue Grant, Tél. 26 7.

Fermes, Fromageries, Beurreries

ATTENTION.—60 belles terres à vendre dans une des belles parties des Cantons de l'Est, dans le comté de Missisquoi, Qué., demandez les circulaires et elles vous seront adressées tout de suite par maille. Pour autres informations adressez-vous à M. Larocq, agent d'immeubles, Freilighsburg, Qué. 5-19jn. Xuv.

A VENDRE terre de 200 arpents carrés. Animaux, voitures et instruments aratoires. Bétail Ayrshire; taureau de 1 an, 1 de 2 ans ayant subi une épreuve à la tuberculine sans réaction et aussi plusieurs veaux du printemps. S'adresser à M. J.-Jules Bélangier, cultivateur, St-Alexandre de Kamouraska P. Q. 29—12 J P. 17

A VENDRE, à Vacluse, belle maison 3 étages comprenant magasin général et maison privée, grand jardin et dépendances près de l'Eglise, de la beurrerie, école, gare du Pacific, face à la rivière. Seul magasin dans la place, je vendrais avec ou sans stock. A bonnes conditions. Cause de santé. S'adresser à Henry Gauthier, prop., Vacluse, P. Q. 15 m P 35—

BEURRIERIE.—A vendre avec laitière moderne, maison privée et magasin. Bon marché exceptionnel. A vendre pour cause de santé. Renseignements sur demande en s'adressant à Ed. Paquet, Cap Santé, Co. Portneuf, P. Q. 22—5j.05 P

FROMAGERIE A VENDRE à Bulstrode Station à 4 à 5 arpents de la station. Reçoit 5000 lbs de lait. Fabrique enregistrée. A très bonnes conditions. S'adresser à J. E. St-Cyr, St-Valère de Bulstrode, Arthabaska, P. Q. 30 ml X tp

Belle et grande terre à vendre

Offre exceptionnelle et avantageuse pour un colon

Située à un mille d'une église et à 10 milles de Roberval; 100 acres en superficie, dont 40% en bonne culture et le reste en forêt de grande valeur. Propriétés et dépendances: une grande maison solide à trois étages, grande neuve avec plancher en ciment. Valeur réelle \$10,000, ayant déjà été vendue à ce prix.

Pour une prompt transaction serions disposés à vendre pour la moitié du prix ci-dessus. Conditions pour convenir à un acheteur sérieux ou \$1,000, comptant et \$500, par année avec intérêt.

Communiquer sans retard pour autres détails, avec P. L. LORTIE, LIMITEE 405 Rue St-Paul, Québec.

Rhumatisants, n'hésitez plus

Ce que le remède de Dr Pelletier, Rhumatocide, a fait pour 800 hommes du corps de police de Montréal, il le fera pour vous. Rhumatocide, le tueur de rhumatisme, guérira vos rhumatismes sous toutes leurs formes: sciaticque, goutte, mal de reins et toute affection provenant de l'acide urique accumulé dans le système. Demandez notre livre gratis plus notre traitement de cinq jours. Le tout pour 10c si vous vous servez du coupon, page 325.

ADRESSEZ Native's Own Remedy 367, St-Denis, Montréal

COUPONS DE SERGE \$1.50 La vergé.

Venant directement des entrepôts de gros, de la grande fabrique des fameux serges anglaises Fox.—Pure laine—bonne teinte—double-largeur 54 pcs—en coupons de 1 à 4 1/2 ygs.—\$1.50 la vg. poste payée et assurée.

Depuis des années notre politique a été de vendre les coupons de grosses pièces de tissus directement au consommateur à environ la moitié du prix. Vous pouvez envoyer une petite commande d'essai; disons une vergé ou pour un complet, 3 1/2 ygs avec l'entête positive que "VOTRE ARGENT SERA REMBOURSE, si cette marchandise ne vaut pas le double du prix, que vous aurez payé pour.

MILL DISTRIBUTORS (Agents de Manufactures) 420, St-Paul, Ouest. MONTRÉAL

Actualités Avic

Question—Auriez-vous m'indiquer et de décrire une variété recommandée de canards.

RACE Réponse.—Quatre races sont considérées économiques.

Ce sont: la Toulouse, caing et la Chinoise; le étant les plus connues. La Toulouse est orig

Canards—Des nombreux élevés dans plusieurs sont totalement mais quelques espèces plusieurs de leurs caractes.

Les races les plus Pékin, l'Aylesbury, le I

Les concours se Les tableaux ci de la production hebdomad que le nombre totalisé

Remarques.—Le Abréviations:—C W.A.—Wyandottes arg Sous la direction

2ème année. Rapport

Propriétaire et

- 1 Institut Agricole d'O
- 2 J. G. Liard, St-Alexis
- 3 W. A. Carr, Ste-Aga
- 4 Elie Jodoin, Varenne
- 5 Raoul Pettigrew, Isle
- 6 J. A. Proulx, Montm
- 7 Station Expérimenta
- 8 Acad. St. Le de Franc
- 9 Auguste Beaulieu, Gr
- 10 J.-S. Blais, EastBrou
- 11 Georges Bouchard, M
- 12 Antoine DeRoy, Pri
- 13 Alexandre Fournier,
- 14 Jos.-C. Hébert, N.P.
- 15 Chs.-E. Paquet, Pont
- 16 Station Expérimenta

Production: 43.7%

Poulette No 42 appar " " 41 " " 49 " " 23

Gérant du Concou N. B.—Adressez toute c de-la-Pocai

Actualités Avicoles

Question—Auriez-vous l'obligeance de m'indiquer et de décrire sommairement une variété recommandable d'oies et une de canards.

RACES

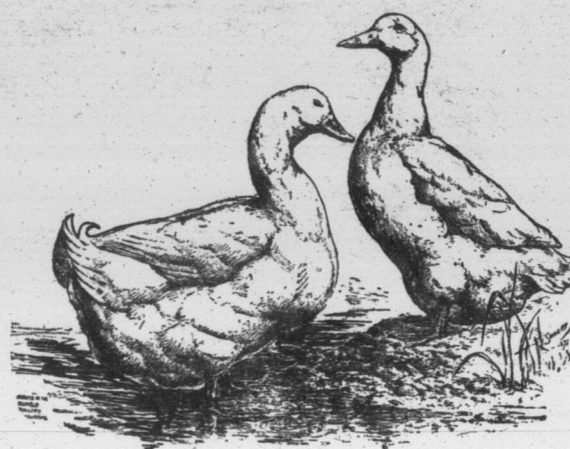
Réponse.—Quatre races d'oies domestiques sont considérées comme les plus économiques.

Ce sont: la Toulouse, l'Emdben, l'Africaine et la Chinoise; les deux premières étant les plus connues.

La Toulouse est originaire de France.

Sa forme est oblongue, son port élevé, sa tête large et son cou fort; elle a le dos large et plat, la poitrine ronde et pleine, le corps long et profond. Elle est très massive.

Le jans adulte doit peser 26 livres, l'oie adulte 20 livres, le jeune jans 20 livres, et la jeune oie 16 livres. La couleur de son plumage est gris avec une teinte plus foncée sur le cou, mais devenant plus pâle des épaules à l'extrémité de l'abdomen. Ce dernier est pratiquement blanc. Le bec et les pattes sont de couleur orange et les yeux brun foncé.

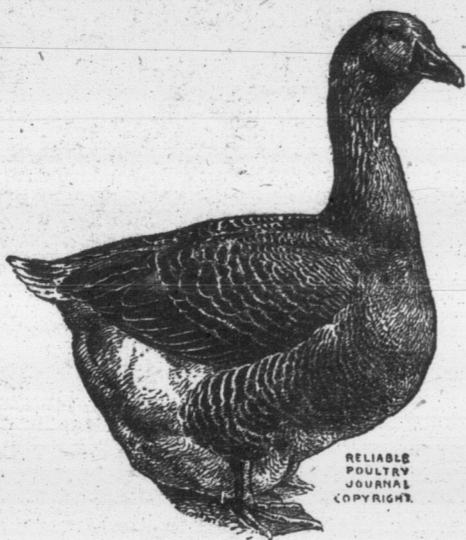


Le Pékin est la race favorite sur les fermes; elle a aussi plusieurs avantages distincts sur les autres races. En premier lieu, les canetons produiront en moins de temps que les autres un plus grand nombre de livres de chair de la meilleure qualité. En second lieu, les canes commencent à pondre plus à bonne heure que chez les autres races, ce qui permet à l'éleveur de mettre ses canetons sur le marché aussi plus de bonne heure et obtenir ainsi les plus haut prix. Elles produiront aussi plus d'œufs dans une saison que toute autre cane de race pesante, pondant souvent de 100 à 125 œufs.

Les Pékin sont très timides mais plus bruyants que les autres races. Cependant mais dans leurs habitudes ils sont bien domestiqués et ne s'éloignent jamais

beaucoup de leurs quartiers. Ils se contentent de beaucoup moins d'eau que les autres. Leur plumage blanc est aussi un avantage, car ils paraissent mieux une fois abattus et préparés, et leurs plumes rapportent aussi deux fois plus que les plumes de couleur.

Les Pékin ont été importés de Chine, et, depuis, constamment améliorés en qualité. Comme nous l'avons déjà dit, leur plumage est blanc ou blanc crème; les pattes et le bec sont d'un jaune orange clair. Le corps est long, large et plus élevé de terre à l'avant, faisant pente jusqu'à l'arrière. Le poids d'un canard adulte est de neuf livres, la cane huit livres, le jeune canard huit livres, tandis que la jeune cane doit peser sept livres, mais il arrive souvent qu'ils excèdent ces poids.



RELIABLE POULTRY JOURNAL COPYRIGHT

Canards—Des nombreuses races de canards élevées dans un but commercial, plusieurs sont totalement domestiquées, mais quelques espèces conservent encore plusieurs de leurs caractéristiques sauvages.

Les races les plus populaires sont: le Pékin, l'Aylesbury, le Rouen, le Cayuga,

le Coureur Indien et le Malart. Les quatre premières sont élevées principalement pour leur chair. Depuis quelques années, elles furent grandement améliorées au point de vue de leur pesantier, leur forme massive et leur croissance rapide. Sur ce continent le Pékin a la préférence pour la table.

Que diriez-vous si vos cheveux repoussaient dans un mois ?

Vous devenez chauve, vos cheveux se fanent et tombent ? Si vous désirez refaire immédiatement votre chevelure, je vous enverrai, gratuitement un échantillon du fameux Glandahair Alexander. Aucun déboursé, aucune obligation de votre part. Envoyez simplement votre nom à Alexander Laboratoire, 242, Edifice Bohan, Toronto, Canada.

CHEMIN DE FER NATIONAL

NOUVELLE HORAIRE EN VIGUEUR

Dimanche, le 18 MAI 1924

Pour plus amples renseignements, s'adresser aux Agents.

CONCOURS DE PONTE, A L'EST ET A L'OUEST DE QUEBEC

Les concours se sont ouverts le 1er novembre 1923 et se continueront pendant 52 semaines. Chaque parquet contient 10 oiseaux, numérotés de 1 à 10.

Les tableaux ci-dessous donnent dans les colonnes 1 à 10, un état de la production de chaque oiseau pour la semaine. Dans la colonne "H" se trouve le total de la production hebdomadaire de chaque parquet et dans la colonne "T", le nombre total d'œufs à jour dans chaque parquet. Lorsque le nombre total d'œufs est plus élevé que le nombre totalisé d'œufs pondus par chaque poule dans la semaine, cela indique que les œufs pondus sur les planchers ont été inclus dans le relevé total du parquet.

Remarques.—Les parquets des Stations Expérimentales sont inscrits en vue de l'enregistrement, mais ils n'ont pas droit aux prix offerts.

Abréviations:—C.H.—Chanteclercs; L.B.—Livournes blanches; P.R.B.—Plymouth Rock Barrées; R. I. R.—Rhode Island rouges; W.B.—Wyandottes blanches; W.A.—Wyandottes argentées; Z.—Parquet en tete; F.—Fièvre d'incubation; M.—Muant.

Sous la direction de la Station Expérimentale à Ste-Anne-de-la-Pocatière

Sous la direction de la Station Expérimentale de Lennoxville.

22ème année. Rapport Hebdomadaire. Semaine No 27. Finissant le 7 mai 1924

22ème année. Rapport Hebdomadaire. Semaine No 27. Finissant le 7 mai 1924

Parquet	Propriétaire et adresse	Race	1	2	3	4	5	6	7	8	9	10	H.	T.
1	Institut Agricole d'Oka, La Trappe.	Ch.	2	7	...	6	1	...	6	22	540			
2	J. G. Liard, St-Alexis, Qué.	L.B.	6	6	6	6	6	6	6	6	6	6	60	833
4	W. A. Carr, Ste-Agathe, Qué.	P.R.B.	5	6	1	7	5	5	1	F	F	2	32	x963
5	Elie Jodoin, Varennes, Qué.	P.R.B.	5	6	5	5	...	3	...	24	617			
6	Raoul Pettigrew, Isle Verte, Qué.	P.R.B.	6	...	5	3	...	5	...	23	369			
7	J. A. Proulx, Montmagny, Qué.	P.R.B.	6	6	...	4	...	7	6	50	485			
8	Station Expérimentale, La Ferme.	P.R.B.	6	3	5	7	6	4	1	2	34	677		
9	Station Expérimentale, Ste-Anne.	P.R.B.	5	4	...	2	3	1	5	3	4	...	27	717
10	Acad. St. Ls de France, St. Jacques.	R.I.R.	6	1	...	3	4	...	4	5	21	681		
11	Auguste Beaulieu, Grand Remou.	R.I.R.	2	5	4	...	5	...	4	6	26	608		
12	J.-S. Blais, EastBroughton, Qué.	R.I.R.	6	5	...	5	4	...	20	567		
13	Georges Bouchard, M.P., Ste-Anne.	R.I.R.	4	3	...	F	5	...	6	5	4	5	32	577
14	Antoine DeRoy, Princeville.	R.I.R.	3	6	5	6	5	...	5	1	3	34	641	
15	Alexandre Fournier, Montmagny.	R.I.R.	3	5	2	6	5	...	4	3	7	35	550	
16	Jos.-C. Hébert, N.P., Montmagny.	R.I.R.	1	6	3	4	F	5	5	6	4	39	950	
17	Chs.-E. Paquet, Pont-Rouge, Qué.	R.I.R.	2	3	5	7	2	F	7	F	6	6	38	818
18	Station Expérimentale, Ste-Anne.	R.I.R.	5	...	4	...	5	...	5	...	24	665		
Production: 43.7%													521	11258

Parquet	Propriétaire et adresse	Race	1	2	3	4	5	6	7	8	9	10	H.	T.
1	Laurel P. Farm, Rougemont.	L.B.	5	4	5	4	5	1	5	5	5	1	40	x900
2	Jos. Williams, Sawyerville.	L.B.	6	6	5	1	6	6	2	6	6	3	47	754
3	H. S. Beane, Beebe, Qué.	L.B.	4	3	5	0	3	6	6	4	5	5	41	744
4	Elmhurst P. Farm, Rougemont, Qué.	L.B.	4	3	4	2	4	M	6	5	4	4	38	525
5	Dr. John Watson, Howick.	L.B.	3	5	4	3	4	4	6	5	3	3	40	622
6	E. G. White, Lennoxville, R.R. No 1.	W.B.	2	5	1	2	1	3	0	4	0	0	20	811
7	H. S. Beane, Beebe, Qué.	W.B.	5	B	6	4	B	6	7	5	B	5	41	849
8	Bond Little, North Hatley.	W.B.	5	4	1	5	5	1	2	3	2	5	34	823
9	Fred Bell, Ayer's Cliff.	W.B.	5	3	5	3	1	0	4	4	6	4	35	721
10	Miss R. G. Knight, Beebe, Qué.	W.B.	2	3	2	6	5	0	6	1	2	4	34	770
11	Chas Ruitter & Sons, Cowansville.	W.A.	5	5	5	3	5	1	4	7	4	0	39	524
12	Exp. Farms, Ste-Anne-de-la-Pocat.	R.I.R.	0	0	0	2	1	0	3	0	5	1	12	304
13	Fred Bell, Ayer's Cliff.	R.I.R.	6	5	6	6	6	5	6	6	6	6	x58	648
14	Laurel P. Farm, Rougemont.	P.R.B.	0	0	1	1	0	5	3	2	5	6	23	597
15	Exp. Station, Lennoxville.	P.R.B.	6	6	4	4	6	4	6	4	3	7	50	758
16	Exp. Station, Lennoxville.	P.R.B.	7	5	2	5	3	0	6	6	3	7	44	847
17	A. P. Hillhouse, Foster.	P.R.B.	5	B	4	0	4	4	0	5	3	4	34	678
18	Dr. Stockwell, Stanstead.	P.R.B.	5	0	4	3	5	1	0	0	5	4	27	233
19	Wm. C. Strong, West Brome.	P.R.B.	4	3	2	5	3	D	6	5	5	5	38	488
20	H. R. Drew, North Hatley.	P.R.B.	1	5	5	5	5	7	0	7	7		47	646
													742	13242

Poulette No 42 appartenant à M. W. A. Carr, Ste Agathe, a pondu à date 136 œufs
 " " 41 " " M. W. A. Carr, " " " 129 " "
 " " 49 " " M. W. A. Carr, Ste Agathe, " " " 125 " "
 " " 23 " " M. G. J. Liard, St-Alexis " " " 120 " "

No. 82 W. W. a pondu à date 130 œufs.
 No. 18 W. L. " " " 126 " "
 No. 151 B. R. " " " 119 " "
 No. 11 W. L. " " " 113 " "

Gérant du Concours: Jean-L. Roy. Régisseur, J.-A. Ste-Marie.

Gérant du Concours: J. D. Lang. Surintendant: J. A. McClary.

N. B.—Adresses toute correspondance au Régisseur, Station Expérimentale, Ste-Anne-de-la-Pocatière, Qué.

N. B.—Prière d'adresser toute correspondance au surintendant de la Station Expérimentale, Lennoxville, Qué.

L'opportunité des engrais phosphatés

(Par Lionel Beaudet, B.S.A., Collège Macdonald)

V

Troisième partie: Sous quelle forme apporter l'acide phosphorique au sol

CHAPITRE I

Phosphate Thomas

C'est un sous-produit d'industrie obtenu de la purification du fer par le procédé Bessemer, modifié par Thomas et Gilchrist. Ce procédé est appelé en anglais: "Basic open hearth". Le phosphate Thomas est livré au commerce à des prix ordinairement assez avantageux. Il contient de 8 à 20% d'acide phosphorique dont au moins 8% doit être assimilable.

Son acide phosphorique est lentement utilisable par la plante, c'est pourquoi, son effet est moins apparent sur la première récolte que celui d'un superphosphate. Quand on désire avoir un effet dès la première année, s'il s'agit d'une culture devant être exhibée dans un concours de récolte, ou d'une culture intensive, ou si l'on veut hâter la maturité, ce n'est pas l'engrais qui convient le mieux.

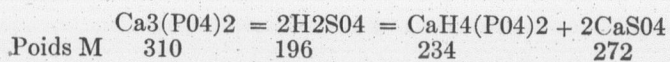
Mais si son effet est lent, il est d'autant plus durable, et à conditions égales, c'est-à-dire, s'il fait revenir la livre d'acide phosphorique utilisable au même prix, il est préférable quand on désire un effet permanent: en grande culture, sur rotation ordinaire de quatre ou cinq années.

Actuellement, on peut avoir un phosphate Thomas à 16% d'acide phosphorique assimilable pour \$24.50 la tonne. La livre de P205 coûterait \$0.076. Avec un superphosphate à 16% P205 assimilable, au prix actuel de \$22. la tonne, l'acide phosphorique revient à \$0.068 la livre. Même dans ces conditions il est préférable d'employer le phosphate Thomas s'il s'agit d'une grande culture. On le préfère au superphosphate à cause de ses effets avantageux sur l'acidité du sol et sur la nitrification.

CHAPITRE II

Superphosphate

Pour le préparer, le manufacturier emploie des phosphates naturels ou de roche contenant de 70 à 90% de phosphate tricalcique qu'il traite par l'acide sulfurique:



Pour avoir un phosphate entièrement soluble, le fabricant devrait employer 196 lbs d'acide sulfurique pur ou l'équivalent pour chaque 310 lbs de phosphate tricalcique contenu dans le minéral qu'il emploie.

Mais en opérant ainsi il y aurait danger qu'il reste de l'acide sulfurique libre, ce qui serait désastreux pour les plantes et ferait que les sacs seraient brûlés. Le manufacturier a avantage à diminuer la quantité d'acide par rapport au minéral, il obtient ainsi un phosphate qui n'est pas entièrement soluble dans l'eau, mais qui l'est facilement par le pouvoir dissolvant du sol.

Il a sur les autres constituants phosphatés l'avantage de fournir l'acide phosphorique sous une forme beaucoup plus assimilable et à condition de prix équivalent, on le préfère au phosphate Thomas pour les cultures intensives et dans certains cas déjà mentionnés.

Son effet se fait sentir surtout sur la première récolte, moins sur la deuxième et très peu sur la troisième.

Parce que son acide phosphorique est sous une forme très soluble—les pertes par écoulement seront considérables—et que son effet est limité, on devra faire l'application en deux fois si on veut l'employer dans une rotation longue (5 ou 7 ans).

Certaines compagnies offrent en vente un superphosphate contenant un certain pourcentage de pierre à chaux finement pulvérisée (ne dépassant pas 10%) qu'ils nous garantissent contenir 16% d'acide phosphorique assimilable; au même prix que le superphosphate ordinaire dosant le même pourcentage, est-il plus avantageux? Telle est une question à l'ordre du jour, qu'il n'est pas facile de résoudre puisque de savants techniciens ne s'entendent pas encore. Je n'ai nullement la prétention de trancher la question. Je ne ferai qu'exposer les opinions de quelques techniciens que j'ai consultés.

A cette question le Docteur F. T. Shutt, chimiste du Dominion, répond catégoriquement: "Non: parce que l'addition de pierre à chaux broyée au superphosphate rendrait une partie de son acide phosphorique insoluble."

Monsieur A. T. Charron, chimiste au provincial, admet lui aussi la possibilité de la rétrogradation du superphosphate en lui ajoutant de la pierre à chaux moulus. Cependant il ajoute: "Je crois, toutefois, que dans le passé on a attaché beaucoup trop d'importance à cette rétrogradation, car, il ne faut pas oublier que peu de temps après son épandage sur le sol, si ce dernier contient une assez forte proportion de calcaire, le phosphate monocalcique est transformé en phosphate bicalcique, et en phosphate d'alumine et de fer si le sol contient une quantité assez considérable de ces derniers."

Si je n'ose donner une affirmation positive sur ce sujet, voyons quelle étendue il peut avoir dans la pratique. Si on les applique dans un sol contenant déjà suffisamment de calcaire, ils produiront sensiblement les mêmes effets; car, la quantité de carbonate de calcium contenue dans 500 livres de leur superphosphate, soit au maximum 50 livres, répartie sur un acre de terre n'aura pas un effet très appréciable.

Si on destine notre engrais à un sol déjà acide et qu'on ne peut pas l'amender la même année, l'hypothèse de M. Charron devient très plausible; il est vrai qu'il y aura rétrogradation du phosphate monocalcique en phosphate bicalcique et peut-être en phosphate tricalcique; mais, mieux vaut avoir l'acide phosphorique sous cette forme que de s'exposer à la voir se transformer en phosphate de fer et d'alumine, beaucoup moins solubles encore.

CHAPITRE III

Phosphate naturel

L'analyse nous révèle que l'apatite contient de 60 à 90% de phosphate de calcium, nullement soluble dans l'eau et dont un très faible pourcentage est soluble dans le citrate neutre d'ammonium à 1.09% représentant le pouvoir dissolvant du sol. On serait porté à en conclure que l'acide phosphorique qu'il contient ne peut être utile aux plantes mais des résultats pratiques ont démontré le contraire.

Après douze années d'expériences sur différentes formes de phosphates, à la station expérimentale du Maryland, le Docteur Patterson écrit: "Les résultats obtenus démontrent clairement que les plantes peuvent utiliser l'acide phosphorique des phosphates de roche."

"La présence d'une quantité considérable de matières organiques dans le sol est nécessaire pour produire le maximum d'effet."

"Pour obtenir les mêmes résultats des phosphates naturels que des phosphates solubles, le traitement annuel a coûté la moitié moins cher." (Maryland Bull. 114.)

Le professeur Hopkins ajoute: "On a encore expérimenté dans l'Ohio et dans l'Illinois et toujours on a conclu en faveur du phosphate minéral quand on désire un effet durable." (Bull. 190, Illinois.)

Les réactions que subit le phosphate insoluble pour devenir assimilable ont été énoncées quand on a traité des effets des phosphates dans le sol.

Son emploi serait sûrement avantageux si nous pouvions nous le procurer à bon compte. Il y a des gisements d'apatite dans les comtés de Labelle et de Hull, il y en a aussi en Ontario, qui ont été exploités jusqu'à ces dernières années par des compagnies anglaises; mais on les a abandonnées parce qu'ils sont trop difficiles à extraire. On trouve plus avantageux de faire venir le minéral de Floride et de Caroline. Depuis qu'on a commencé l'exploitation de ces derniers gisements, ceux de notre pays ont été complètement abandonnés.

Actuellement, vu les taux de transport très élevés, il n'y a pas à songer à employer des phosphates de Floride et l'exploitation de nos gisements ne serait pas plus avantageuse.

Conclusion

Etant donné que l'état de pauvreté d'un sol tend à s'accroître, même par une exploitation très rationnelle, et que d'autre part l'emploi judicieux de suppléments phosphatés donne de très forts bénéfices, cette pratique devrait se généraliser plus qu'elle ne l'est actuellement.

LIONEL BEAUDET, B. S. A.

ESSAYEZ UNE FOIS

Vous deviendrez notre Fournisseur Régulier

On dit souvent qu'il n'y a que le premier pas qui coûte.

Expédiez dès demain votre CREME à la Laiterie de Québec. Vous n'aurez qu'à vous louer d'avoir fait la connaissance de notre service parfait. Vous deviendrez notre fournisseur régulier.

C'est ce dont vous avez besoin. C'est ce que nous voulons.

Pour plus amples renseignements, écrivez-nous immédiatement.

LA LAITERIE DE QUEBEC

75 AVENUE DU SACRE-COEUR

- QUEBEC -

Lisez le Bulletin de la Ferme

Expositions a des soci

SOCIETE	
Argenteuil.....	La
Arthabaska.....	Vic
Bagot.....	St
Beauce, Div. A.....	Be
Beauce, Div. B.....	St
Beauharnois.....	St
Bellechasse, Div. A.....	St
Berthier.....	Be
Bonaventure A.....	Be
Bonaventure, B.....	Ne
Brome.....	Br
Chambly.....	St
Champlain.....	St
Châteauguay.....	St
Chicoutimi.....	Ch
Compton No 1.....	Co
Compton No 2.....	Se
Dorchester.....	Do
Drummond.....	Dr
Gaspé Div. A No 1.....	La
Gaspé Div. A No 2.....	Ca
Hochelaga.....	St
Huntingdon Div. A.....	Hu
Huntingdon, Div. B.....	He
Hull, Div. A.....	Ay
Hull, Div. B.....	Mi
Iberville.....	St
Jacques-Cartier.....	De
Joliette, Div. A.....	Jol
Joliette, Div. B.....	St
Kamouraska.....	St
Lac St-Jean Div. A.....	He
Lac St-Jean Div. B.....	St
Laprairie.....	La
L'Assomption.....	L'
Laval.....	St
Lévis.....	St
Lotbinière, No 2.....	Lo
Maskinongé.....	Lo
Matane.....	Mi
Matapédia.....	Va
Mégantic, Div. A.....	In
Mégantic, Div. B.....	Pl
Missisquoi.....	Be
Montcalm.....	St
Montmagny.....	M
Montmagny, Div. A.....	Ri
Napierville.....	Ri
Nicolet, Div. A.....	St
Pontiac Div. A.....	St
Pontiac, Div. B.....	St
Portneuf, Div. A.....	Pc
Portneuf, Div. B.....	St
Portneuf, Div. C.....	N
Québec.....	Qu
Richelieu.....	St
Richmond.....	Ri
Rimouski.....	Ri
Rouville.....	R
Shefford.....	W
Soulanges.....	Pc
Stanstead.....	A
St-Hyacinthe.....	St
St-Jean.....	St
St-Maurice.....	St
Témiscamingue.....	V
Témiscouata, Div. A.....	Is
Témiscouata, Div. B.....	N
Terrebonne.....	St
Trois-Rivières.....	T
Vaudreuil.....	St
Verchères.....	St
Wolfe No 1.....	M
Wolfe No 2.....	H
Yamaska.....	St

Grandes Expo

Va
Tr
Sh
Qu

Québec, le 10 avril

PLAN GR

Plants de tomate
L

Blé d'Inde (

NOUS NE VENDONS
LENT LES

Toutes nos cotations
doit être ac

Association des

339 A

Expositions agricoles tenues sous les auspices des sociétés d'agriculture en 1924

SOCIETE	ENDROIT	DATE	SECRETARE	ADRESSE
Argenteuil	Lachute		J.-W. Gall	Lachute, Casier 12.
Arthabaska	Victoriaville	Sept. 10-11	C.-R. Garneau	N. P. Arthabaska.
Bagot	St-Liboire	Sept. 23-24	L.-A. Brunelle	St-Liboire.
Beauce, Div. A	Beauceville	Sept. 18	Josaphat Roy	Beauceville-O.
Beauce, Div. B	St-Ephrem-Tring	Sept. 24	Achille Faucher	St-Ephrem Tr.
Beauharnois	St-La Gonsague	Sept. 18	W. Martin	St-La de Gonsague.
Bellechasse, Div. A	St-Michel	Sept. 17-18	Caius Lacroix	St-Michel.
Berthier	Berthierville	Sept. 8-9-10	Alf. Mousseau	Berthierville.
Bonaventure A.			Geo. M. Kempfer	New-Carlisle.
Bonaventure, B.	New-Richmond	Sept. 10	W.-H. Willett	N.-Richmond-Ouest.
Brome	Brome	Sept. 2-3-4	Ed. Caldwell	Brome.
Chambly	St-Bruno	Sept. 6	Alb. Bernard	St-Basile Grand.
Champlain	St-Stanislas		J.-T. Jacob	St-Stanislas.
Châteauguay	St-Martine	Sept. 23	J.-P. Laberge	St-Martine.
Chicoutimi	Chicoutimi		H.-West Parry	Riv. du Moulin.
Compton No 1	Cookshire	Sept. 9-10-11	Geo. F. Cowan	Cookshire.
Compton No 2	Scotstown		Erang. Foltau	Scotstown.
Dorchester	L'Anvers		J.-C. St-Amant	St-Anselme.
Drummond	Cape-Cove	Sept. 23	J.-J. H. Balleine	L'Avenir.
Gaspé Div. A No 1	Barachois		Roland Tapp	Cape Cove.
Gaspé Div. A No 2	St-Léonard		J.-A. O'Gleiman	Barachois.
Hochelaga	Huntingdon	Sept. 10	J. Smail	90, St-Jacq. Montréal.)
Huntingdon Div. A	Havelock		W. P. Fisher	Huntingdon.
Huntingdon, Div. B	Aylmer	Sept. 17-18	R. K. Edey	Hemmingford.
Hull, Div. A	Maniwaki	Sept. 24-25	Jos.-O. Roy	Aylmer, Casier 114.
Hull, Div. B	St-Alexandre	Sept. 1-2	J.-B. Bessette	Maniwaki.
Iberville	Dorval	Sept. 16-17	J.-S. Ashby	St-Alexandre.
Jacques-Cartier	Joliette	Sept. 20	J.-O. Guibault	Lachine.
Joliette, Div. A	St-Jean Matha		J.-O. Leveillé	Joliette.
Joliette, Div. B	St-Pascal	Sept. 23-24	P. W. Lesvesque	St-Jean Math.
Kamouraska	Hébertville Stat.	Sept. 13-14-15	J.-E. Simard	St-Pascal.
Lac St-Jean Div. A	Roberval		J.-Ed. Boily	Hébertville Station.
Lac St-Jean Div. B	Laprairie	Sept. 10	Raoul Lussier	Roberval.
Laprairie	L'Assomption		L.-J.-A. Marsan	St-Philippe.
L'Assomption	St-Rose	Sept. 10	P.-A. Longpré	L'Assomption.
Laval	St-Romuald	Sept. 11	Henri Dutil	St-Rose.
Lévis	Lotbinière	Sept. 16-17	J.-L. Desaulniers	St-Romuald.
Lotbinière, No 2	Matane	Sept. 9-10	L.-A. Chénard	St-Croix.
Maskinongé	Val-Brillant		Jos. Brébel	Louiseville.
Matane	Inverness	Sept. 4	J. B. Smith	Causapescal.
Matapédia	Plessisville	Sept. 9	Théod. Fortier	Val-Brillant.
Mégantic, Div. A	Bedford	Sept. 9	C.-O. Jones	Inverness.
Mégantic, Div. B	St-Julienne	Sept. 9	J.-F. Daniel	Plessisville.
Missisquoi	Montmagny	Sept. 9-10-11	Alex. Proulx	Bedford.
Montcalm	Riv. aux Chiens		Joe. Cloutier	St-Esprit.
Montmagny	St-Léonard		Art. Collette	Montmagny.
Montmagny, Div. A	Shawville		R. W. Hodgins	Riv. aux Chiens.
Napierville	Chapeau		P. McMahon	St-Rémi.
Nicolet, Div. A	Pont-Rouge		L. Geo. Bussières	Shawville.
Nicolet, Div. B	St-Casimir		J.-A. Foley	Chapeau.
Pontiac, Div. A	N.-D. des Angres	Sept. 18	Geo. Bertrand	Pont-Rouge.
Pontiac, Div. B	Québec		H. Payeur	St-Thuribe.
Portneuf, Div. A	St-Victoire	Sept. 23	Jos. Desjardins	Montauban.
Portneuf, Div. B	Richmond	Sept. 16-17-18	E. E. Main	54, du Pont, Québec.
Portneuf, Div. C	Rimouski	Sept. 16-17-18	Alf. Dubé	St-Victoire.
Québec	Rougemont	Sept. 2	Anthime Arès	Upper Melbourne.
Richelieu	Waterloo	Sept. 9-10	N.-O. Rockwell	Rougemont.
Richmond	Pont-Château	Sept. 16	G. R. Verrier	Waterloo.
Rimouski	Ayers Cliff	Sept. 16-17-18	Homer G. Curtis	Coteau-Landing.
Rouville	St-Hyacinthe	Sept. 16-17-18	Romé Morin	Stanstead.
Shawville	St-Jean	Sept. 16-17	J.-Aimé Lussier	St-Hyacinthe.
Shoulanges	St-Maurice	Sept. 18	R. Bellemare	St-Jean.
Stanstead	St-Barnabé	Sept. 18	Ch. Lefebvre	St-Barnabé-N.
St-Hyacinthe	Ville-Marie	Sept. 24	C.-F. Michaud	Ville-Marie.
St-Jean	Ile Verte	Sept. 17-18	L.-J. Dubé	Isle-Verte.
St-Maurice	N.-D. du Lac	Sept. 18	Tim. Toupin	N.-D. du Lac Sta.
Témiscouata, Div. A	St-Jérôme	Sept. 18	Médéric Pothier	St-Jérôme.
Témiscouata, Div. B	Trois-Rivières	Sept. 18	Jos. Denis	Trois-Rivières.
Terrebonne	Vaudreuil	Sept. 18	Will. Dupré	Vaudreuil.
Trois-Rivières	Verchères	Sept. 9-10	E.-J. Westman	Verchères.
Vaudreuil	Marbleton	Sept. 16	E. O'Bready	Marbleton.
Verchères	Ham-Nord	Sept. 10	Raoul Dumaine	Wotton.
Wolfe No 1	St-Frs du Lac			St-Frs du Lac.
Wolfe No 2				
Yamaska				

Grandes Expositions:—

Valleyfield du 11 au 16 août;
Trois-Rivières du 18 au 23 août;
Sherbrooke du 23 au 30 août;
Québec du 30 août au 6 septembre.

OSCAR LESSARD,

Secrétaire du Conseil d'Agriculture.

Québec, le 10 avril 1924.

PLANTS GRAINES DE SEMENCE

Plants de tomate durs "Bijou" à l'épreuve de la gelée \$10.00 le mille.
Livraison du 15 mai au 15 juin seulement.
Blé d'Inde (Bamian doré) 20c la lb. Haricots (Fèves) 20c la lb.
Pois verts 25c la lb.
NOUS NE VENDONS QUE LES GRAINES DE SEMENCE QUI DON-
NENT LES MEILLEURS RESULTATS POUR LA MISE
EN CONSERVE.

AVIS

Toutes nos cotations s'entendent F. A. B. Montréal, et toute commande
doit être accompagnée d'un mandat, chèque accepté, etc. ou
livraison sur paiement C.O.D.

Association des Fabricants de Conserve Domestiques Ltée
339 AVENUE VIGER, MONTRÉAL, Qué.

COUVERTURES METALLIQUES

Feuilles Gauffrées pour Couverture et Lambris. Bardeaux Métalliques. Lambris et Plafonds. Laites Métalliques. Coin d'Angle. Puits de Lumière. Feuilles Unies Galvanisées et Canada Plates, Dalle, Tuyau de Ventilation, Dallot, Coudes, Réservoirs, Corniches, Ventilateurs, Garages, etc. Demandez notre Catalogue No 25

The METAL SHINGLE & SIDING CO., Limited
Coin Delorimier & Ste Catherine Montréal, Qué

UNE AUBAINE POUR VOUS

Cette vente spéciale de Pneus Garantis, à prix sensiblement réduits.
Commandez immédiatement ceux dont vous avez besoin pour la saison qui commence
Envoyez votre commande accompagnée d'un chèque, mandat poste ou bon postal.
Si désiré, expédierons par messagerie P. S. L. (c.o.d.)

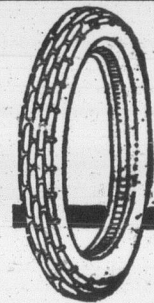
PNEUS A moins que les Prix du Gros

Tous entièrement garantis par les manufacturiers.

Dimensions	7000 milles	10,000 milles
30 x 3 1/2	\$10.67	\$13.00
32 x 3 1/2	15.96	17.46
31 x 4	16.77	19.95
32 x 4	17.58	20.95
33 x 4		21.95

SPECIAL ANTI DERAPANT 30 x 3 1/2
6.50 6.95 7.95 8.75 Garantis pour 4000 à 6000 milles.

TWO in ONE TIRE Co. 137, 139 Bleury Street MONTREAL



CHAMBRE A AIR 30 x 3 1/2 \$1.00
Toutes les autres grandeurs \$1.90

RHUMATICIDE LE TUEUR DE RHUMATISME



Le Chef de Police de Montréal déclare sous serment que 800 de ses hommes ont été guéris.

Capt. P. Bélanger
Le Chef de Police de Montréal.

"Je déclare solennellement que le remède du Dr Pelletier a guéri 800 hommes du corps de police et pompiers de Montréal."

L. A. LEFEBVRE, Juge de Paix.
P. BELANGER, Chef de police.

Le Seul Remède qui Guérit toutes les Douleurs RHUMATISMALES, Lumbago, Néphrite.

DEMANDEZ
LOI DES MEDICAMENTS BREVETES # 9221

RHUMATICIDE

Détruit l'Acide Urrique. Fait Cesser la Sciatique, la Goutte, les Maux de Reins.
90 Pilules—par poste 1.00 ou C.O.D. 1.15
Native's Own Remedy Inc.
367 St-Denis, Montréal.

LIVRE GRATIS 5 jours de traitement pour 10c

sur le rhumatisme et son traitement, expi-
quant comment l'acide urique cause du
rhumatisme, peut être chassé du système.
Demandez-le en marquant d'un "X" le
coupon ci-dessous.

Nous sommes tellement certains de
l'efficacité de Rhumaticide que nous en
enverrons un traitement de 5 jours à toute
personne qui nous enverra 10c avec le
coupon ci-dessous.

Veillez m'adresser votre livre gratis sur le traitement du rhumatisme.
Incas 10c pour lequel vous m'adresserez en plus du livre un traitement de
cinq jours de Rhumaticide.

POUR RECEVOIR NOTRE LIVRE GRATIS OU LES 5 JOURS DE TRAITEMENT
POUR 10c ENVOYEZ CE COUPON

Nom _____
Adresse _____ Comté _____ Prov. _____

(Suite de la page 361)
4ème prix \$1.00

Voici le beau printemps, la neige se retire lentement et voilà que le chant de l'oiseau arrive à nos oreilles. L'hirondelle est là-haut dans les airs décrivant mille petits détours capricieux et son gazouillement doux et léger arrive jusqu'à nous.

Malgré qu'il y ait beaucoup d'oiseaux de toutes les sortes, j'ai en outre mes oiseaux favoris. Ils sont: l'hirondelle et le chardonnet; mais en premier lieu, parlons de l'hirondelle parce que c'est elle que le bon Dieu a fait la première. Le petit Jésus en s'amusant a fait un petit oiseau de terre et il a soufflé dessus et cette petite hirondelle s'est mise à voler. Oh, il me semble que c'est elle qui est au-dessus et la plus charmante des autres oiseaux, et surtout parce qu'elle réjouit plus que tous les autres les bosquets voisins; et quand je la vois planer dans les airs, c'est comme si elle allait porter au bon Dieu ce qui se passe sur la terre; mais elle n'est point capable. Quelle chance, car si cela était, le bon Dieu pourrait lui répondre comme les matrones aux enfants rapporteurs: "Va-t-en petite porte-panière". Quand je la vois planer dans les airs, oh comme je la considère! Et, aussi quand nous sommes assis au-dessus d'un arbre et qu'au-dessus de nos têtes, c'est-à-dire, dans l'arbre, nous entendons chanter les oiseaux, oh-comme j'aime leur langage! Souvent le printemps je la vois revenir avec une branche d'aune ou d'un feuillage quelconque, ou encore avec quelques brins de paille, de crin ou de mousse. Voyez cette hirondelle qui voltige vers ces brébis sur ces buissons, ne la trouvez-vous pas belle? Moi, je suis la première à l'admirer. J'aime l'hirondelle, mais cela ne veut pas dire que je n'aime pas les autres; car tous les oiseaux charment cette belle saison; mais l'hirondelle, je la trouve au-dessus des autres par ses manières, son vol, son doux ramage. J'aime aussi le chardonnet. C'est lui qui me convient après l'hirondelle et surtout j'en ai déjà un. Je vais vous dire pourquoi j'aime ainsi le chardonnet. Je l'aime parce qu'il fait l'orgueil de nos bosquets, et souvent dans une petite cage, dans la maison, il attire sur lui les yeux de tout le monde surtout par son beau plumage, d'un beau jaune doré et quelque fois une petite huppe noire sur la tête et le bout de la queue noir, et aussi par ses cris aigus qu'il semble ne vouloir plus arrêter. Oh, comme tous les petits oiseaux me sont favoris. Oui, c'est en ce beau printemps et aussi en été, que les oiseaux nous procurent ces beautés. Oui, mais nous n'avons pas hâte de voir arriver cet automne où les oiseaux ne chantent plus leurs romances d'amour.

L'enfant qui a bon cœur ne dénicher pas ces charmantes petites bêtes. Laissez-moi vous dire, M. Lavoie, que vous avez pris un bon propos pour la composition. Ce n'est pas parce qu'elle est plus belle que les autres, ah non, mais j'étais contente de vous dire combien j'aime les petits oiseaux.

Je suis,
Stella Bouchard, âgée de 13 ans,
St-Gervais, Cté. Bellechasse

Appréciation.—Etes-vous bien sûre que vous êtes la première à admirer l'hirondelle? N'êtes-vous pas plutôt la première qui comprenez le langage des oiseaux? Continuez d'avoir de l'originalité et d'écrire sans vous laisser inspirer. Vous finirez par passer ceux ou celles qui ne peuvent marcher sans béquilles.

MENTIONS HONORABLES

- Gérard Patry, Fontainebleau, Co. Wolfe,
- Anne-Marie Fournier, St-Philippe de Néri, Co. Kamouraska,
- Marie-Anne Gravel, Châteauguay-Richer, Co. Montmorency,
- Cécile Desrosiers, St-Etienne, Co. Beauharnois,
- André Robitaille, Lac-à-la-Tortue, Co. Champlain,
- Georges Lalonde, Vaudreuil Sts, Co. Vaudreuil-Ferland Larocque, St-Joseph du Lac, Co. Deux-Montagnes,
- Jean-Baptiste Plourde, Metabetchouan, Co. Lac-St-Jean,
- Edna Quesnel, Ste-Marthe, Co. Vaudreuil,
- Réal Legrand, St-Jacques le Mineur, Co. Laprairie,
- Léo Côté, Acton-Vale, Co. Bagot,
- Bernard Patry, Fontainebleau, Co. Wolfe,
- Marguerite Boucher, Arthabaska,
- Imelda de la Durantaye, L'Anse-à-Gilles, Co. L'Islet,
- Alice Dugré, St-Boniface, Co. St-Maurice,
- Germaine Laurin, St-Joseph du Lac, Co. Deux-Montagnes,
- Liliane Pominville, St-Joseph du Lac, Co. Deux-Montagnes,
- Rosaire Côté, Audet, Co. Frontenac,
- Clairisse Langlois, Chapais, Co. L'Islet,
- Marie-Jeanne Dupont, Chapais, Co. L'Islet,

Albert Dupont, Chapais, L'Islet,
Léopold Brunet, Mont-Laurier, Co. Labelle,
Antoinette Dumoulin, Roxton-Falls, Co. Shefford,
Berther Demers, Roxton-Falls, Co. Shefford,

BIEN

J-Athanase Morin, Ste-Claire, Co. Dorchester,
Benoit Dugré, St-Boniface, Co. St-Maurice,
Marie Roy, St-Fabien, Co. Rimouski,
Adrien Thibault, St-Fabien, Co. Rimouski,
Rosario Brunet, Mont-Laurier, Co. Labelle,
Paul Bibert, Chute Péribonka, Co. Lac-St-Jean,
Joseph Bolduc, St-Nazaire, Co. Dorchester,
Gertrude Boileau, Drummondville,
Pierre Beljais, St-Fabien, Co. Rimouski,
Aline Morais, St-Fabien, Co. Rimouski,
Emilien Roy, Car Chat, Co. Gaspé,
Lucien Mille-Jours, St-Lin des Laurentides,
Violette Huot, Aubray, Co. Châteauguay,
Léo Renaud, St-Paul d'Abbotsford,
Yvonne Larivière, Ste-Marie Salomé, Co. Montcalm,
Antonio Voyer, Bic, Co. Rimouski,
Antoinette Allard, Loretteville.

Les autres concurrents non mentionnés ici n'ont pas pu conserver la note "bien" parce que leurs compositions étaient trop courtes.

J.-H. LAVOIE,

Chef du Service de l'Horticulture.

BREVETS D'INVENTION

En tout pays. Demandez le GUIDE DE L'INVENTEUR qui sera envoyé gratuit.

MARION & MARION

364 rue Université, - Montréal
72 1/2 rue St-Pierre, - Québec
et Washington, D. C.

Vieux temps, Vieilles choses

Chansons d'autrefois

Collection de bonnes vieilles chansons

Nous recevons de la General News & Advertising Agency, de Montreal, avec les compliments de la Brasserie Dow, de Montréal aussi, un grand recueil de quinze vieilles chansons françaises et d'un nombre égal de chansons nationales du genre tiré du Folklore irlandais, écossais et anglais. Le tout avec musique et illustré de dessins appropriés. Le volume est fortement broché et contient trente-six pages, format du Bulletin de la Ferme. Voici la liste de ces vieux chants:

CHANSONS FRANÇAISES:

En Roulant ma Boule
Malbrough s'en va-t-en Guerre
Gai Lon La, Gai le Rosier
C'est la Belle Française
Isabeau s'y promène

Au clair de la Lune
Filez à mon Navire
Cadet Rousselle
A la Claire Fontaine
Mariann' s'en va-t-au Moulin
Sur le pont d'Avignon
Alouette
La Bergère
Le Roi Dagobert
O Canada, mon Pays mes Amours.

CHANSONS ANGLAISES

Auld Lang Syne
When You and I Were Young, Maggie
Home Sweet Home
Comin' Thro' the Rye
Kate Kearney
Blue Bells of Scotland
Bonnie Banks of Loch Lomond
No One to Love, None to Caress
Come back to Erin
Annie Laurie
The Last Rose of Summer
Mollie Darling
Love's Old Sweet Song
Sally in our Alley
O Canada.

Le recueil contient aussi une note historique sur l'origine de chacune des chansons.

Il vaut la peine de se le procurer.

C. L'Habitant.

Un enclos à volaille profitable

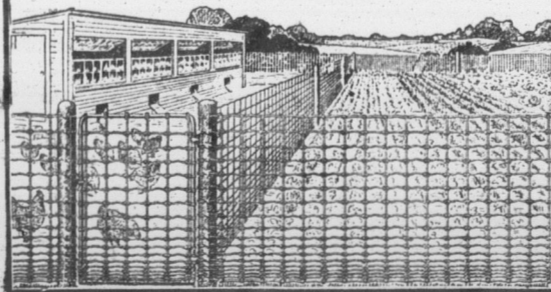
FAITES en sorte que votre basse-cour vous rapporte des profits en ayant un enclos de bonne dimension, qui permette à vos volailles de circuler librement sans qu'ils puissent endommager vos moissons et votre jardin, ni salir vos granges et autres bâtiments — où elles ont sous contrôle et où leur production peut être réglée.

Vous pouvez le faire efficacement et économiquement en construisant un enclos avec de la clôture pour volailles Frost — marque Plymouth Rock et marque Bantam.

Demandez à votre fournisseur de vous montrer ces clôtures et informez-vous de leur coût. Vous vous demanderez comment vous avez pu vous en passer quand vous constaterez combien il en coûte peu pour avoir un bel enclos pour les volailles.

GRATIS—A quiconque nous écrira au sujet de notre clôture pour volailles, nous donnerons gratis les plans d'un poulailler modèle, établis dans le but d'assurer la ventilation nécessaire, tout en tenant compte du client canadien. Avec ce plan nous enverrons tous les détails des matériaux et leur coût. Ce poulailler est le résultat de plusieurs années d'expériences scientifiques.

Frost Steel and Wire Co., Limited,
Hamilton, Canada



Marque Plymouth Rock

Une clôture lourde qui durera pendant des années — aussi bien construite qu'une clôture de ferme Frost.

Les broches montantes sont du calibre 13 et les broches du haut et du bas sont du calibre 10 et chaque intersection est fermée par notre célèbre joint à anneau. L'espacement est le même que celui de notre clôture Bantam. Elle est haute de 48 à 60 pouces, 18 à 20 barres.

La durée de cette clôture dépassera celle de plusieurs clôtures en grille et son coût constitue une économie partout où l'on a une basse-cour.

Marque Plymouth Rock

Clôture Pour Volaille Frost

Marque Bantam

Marque Bantam

Peut être rigidement tendue tout en assurant une certaine liberté de tension, ce qui assure une clôture droite de belle apparence, qui ne s'affaissera pas, ni ne deviendra malpropre.

Les broches de la marque Bantam ont une force suffisante pour supporter le poids de la clôture, évitant la nécessité de poser des supports en bois. Ces clôtures ont une broche du haut du calibre 12 et la broche de la clôture même, est du calibre 15 1/2. Les broches du bas sont distancées de 1" suffisamment rapprochées pour empêcher de passer les plus petits poussins les montants sont espacés de 6" et cette clôture se vend en hauteurs de 24", 36", 48", 60", ayant 18 à 20 barres, selon sa hauteur.

1014F

Chez-nous

Section féminine Le Foyer, L'Ecole

Les petites industries de la ferme

LE RUCHER

Si vous avez un peu de temps à disposer, pourquoi ne commenceriez-vous pas un rucher qui, à mesure qu'il se développe, peut donner des revenus très appréciables. Si vous n'avez pas beaucoup d'argent à y consacrer, vous pouvez commencer avec une ou deux ruches dont le coût n'est pas considérable et d'une année à l'autre l'enrichir des essaims qui s'en détacheront ou en créer d'artificiels lorsque vous serez plus habituées.

Les abeilles demandent peu de soins, et à l'automne, à moins que la saison soit exceptionnellement mauvaise ou que vous demeuriez dans une localité dépourvue de fleurs, vous aurez une belle provision de miel, qui remplace avantageusement le sucre sur la table et à la cuisine et qui possède en plus un certain nombre de propriétés curatives.

Pour celles qui ont hiverné des ruches dans leurs caves, c'est le moment de les mettre dehors. Pour cela, il faut choisir une journée chaude, ensoleillée, et très calme. Dès qu'elles sentiront l'air du printemps, l'on verra les abeilles venir se chauffer au dehors et essayer leur vol.

Vers le milieu de mai, si la température est favorable ce sera le moment de faire la visite des colonies. Il doit y avoir du couvain dans toutes les ruches, sinon c'est un signe qu'elle n'a plus de reine. Il faut alors la joindre à une autre ruche, ou lui redonner une reine, ou prendre du couvain dans une autre ruche.

Pour faire la visite, il faut se munir d'un voile de gants, et d'un enfumoir.

Le monde des abeilles est fort intéressant à étudier; l'entomologiste Fabre leur a consacré des ouvrages qui font autorité parmi les savants.

Les yeux de l'abeille sont au nombre de cinq, elle peut voir de tous les côtés à la fois, et ces yeux sont formés de facettes comme les diamants.

Le sens de l'odorat et du toucher réside dans ses antennes sans lesquelles elle ne pourrait se guider ni juger de la valeur des aliments dont elle tire le miel.

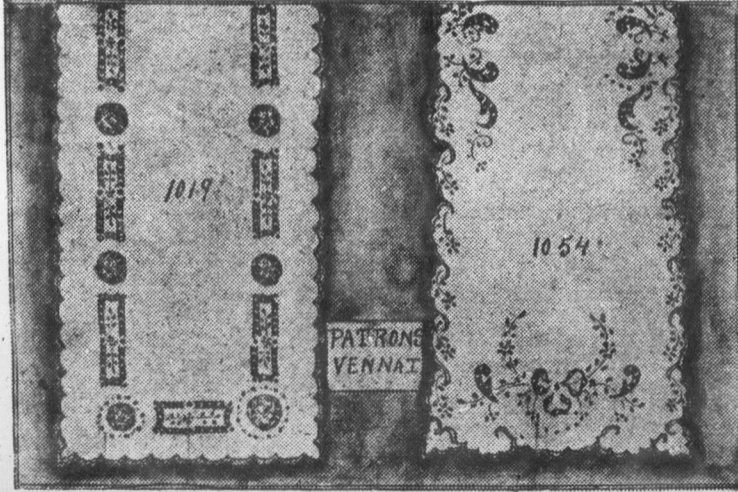
Sa langue ressemble à une trompe qui aspire le suc des fleurs. Quand on nourrit les abeilles avec un sirop de sucre parce qu'elles n'ont pas de provisions de miel suffisantes, il ne faut pas le mettre trop épais, parce qu'elles ne pourraient pas facilement l'assimiler.

Les confitures et les conserves au miel sont plus faciles à faire et meilleurs que celles préparées avec du sucre blanc.

Ne craignons pas de nous imposer un peu de mal pour ajouter cette ressource à celles dont nous disposons déjà.

COUSINE AVETTE.

La broderie est un agréable passe-temps



Nos 1019 et 1054. Deux dos de bureau ou chemins de table, très élégants. Grandeur 18 x 54 pes environ. Patrons au carbone, chacun 23c; perforés, 53c. Tout estampés sur coton fini toile \$1.10. Sur pure toile soyeuse, \$1.50. Coton à broder nécessaire, 1 doz. à 45c. Grande feuille de papier carbone bleu ou blanc, 15c. Petite feuille de papier carbone, bleu, blanc, rouge ou noir, 8c la feuille, 2 pour 15c. Demandez notre catalogue de broderie envoyé franco dans tout le Canada sur réception de 35c. Agents demandés partout.

LE BULLETIN DE LA FERME,

Case 129 Québec.

Avez-vous déjà goûté du véritable thé vert ?

LE THÉ VERT

"SALADA"

est une véritable révélation pour ceux qui ont cru jusqu'ici que les seuls thés verts étaient les "thés du Japon" ou les "thés verts de Chine." Sa saveur est exquise—ne provient que des feuilles de thé de premier choix fraîchement préparées. Sur réception d'une carte postale nous en expédierons avec plaisir un échantillon. SALADA, MONTREAL.

La vérité a ses vengeances

Depuis des années Berthe n'avait rencontré Judith—son amie d'enfance. Cependant elles étaient liées par une amitié profonde, à cette époque !

Elle y songeait, lorsqu'arrivèrent, à l'improviste, trois jeunes filles, ce qui combla de joie la bonne Berthe, un peu vieillie, vivant à l'écart et demeurée—pour cause—dans le sillage des coutumes de son temps.

Les jeunes filles se nommèrent: Delanges! filles de Judith! Rose! Violette, Lylas !...

Tant de parfums venus sur les ailes de l'amitié ancienne grisèrent à telle point l'hôteesse que—sans ménagement des fleurs et du coloris elle appliqua goulument les lèvres, au beau milieu de la rondeur que sont leurs joues... et d'une, et de deux, et de trois !...

Ciel ! Comme une méchante fée en embuscade, une tache brune a perfidement troué la richesse du coloris.

"Catastrophe ! avait clamé l'ami Pilon !" L'amitié a croqué le voile et le mensonge avoue sa défaite devant la vérité de brune de cette blondeur d'emprunt.

L'accident était là ! indéniable ! Fallait-il tirer une conclusion de malheur?... N'était-ce pas plutôt l'occasion propice à l'application du vieux proverbe... toujours jeune: "A quelque chose malheur est bon ?..."

Pourquoi ces essais d'embellissement d'épidermes naturellement veloutés.

Si la divine Providence a décrété la laideur d'une figure (ce qui est très rare chez la jeunesse) il peut y avoir permission de parer un peu telle figure afin de la rendre présentable... Mais le fait de blanchir à outrance roser, crayonner de bleu et de noir une beauté naturelle... Voilà qui dépasse la possibilité de compréhension... des plus vives intelligences, des meilleures volontés...



Secrets de Beauté Gratis

La révélation des secrets de beauté de l'antique Egypte met à la portée de toutes les femmes le moyen d'augmenter leur beauté et de prolonger leur jeunesse d'une façon étonnante. "LES SECRETS DE BEAUTE DE L'ANTIQUE EGYPTE" envoyés gratis à toute personne qui en fait la demande accompagnée d'un timbre de 10c.

FASCINA assure aux yeux les plus ternes un éclat et un brillant vraiment séduisant. Quelques gouttes suffisent. Produit absolument inoffensif. La bouteille avec compte-gouttes, \$1. S'adresser à

Madame de Thèbes,
Laboratoire Vaucluse,
586 Av. Henri Julien, Montréal

Quant à Berthe, elle avait tant de bonheur de l'agréable surprise, qu'elle en était aveuglée et ne voyait rien de son méfait...

D'ailleurs—comment croire à la supercherie chez des êtres jeunes et si parfaitement beaux ! !...

Elle était heureuse—voilà—Et sans tenir compte (si toutefois elle les connaissait) des coutumes nouvelles décriant le bannissement des embrassades au temps modernes, elle avait fait bon accueil aux filles de son amie, comme elle aurait chaleureusement accueilli la maman, si l'occasion lui en avait été offerte.

"N'en veuillez pas à Berthe de son exploit, jolies furettes du jardin d'amitié, mais prenez plutôt profit de la leçon qui s'offre à votre inexpérience... Imitiez les fleurs dont vous portez les prénoms ! restez "nature"... vous vous riez alors—si vous ne les appréciez—de chaudes caresses de Berthe—ou d'autres aussi intempestives vos figures n'en pleureront pas et la vérité—sans plus de vengeances à exercer—aura l'avantage de déposer les béquilles puisqu'elle ne sera plus boiteuse..."

Berthe Lay.

(1) A outrance.



GRATIS—Cette bague ou 200 autres primes. Demandez 50 paquets de graines à 6cts. Quand vendues, retournes \$3.00. Catalogue gratis. Adressé.

ALLEN NOUVEAUTES, ST-ZACHARIE, QUEBEC.

ACHETEZ

Les deux grands succès de la saison :

Valse de l'Oiseleur
Chant et piano..... 40
Valse de la Fille Quaker
Chant et piano..... 50

RAOUL VENNAT

642 St-Denis, ::: Montréal.

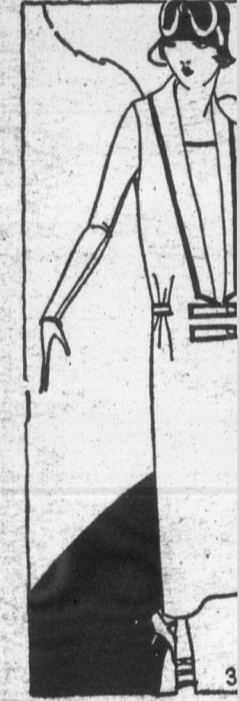
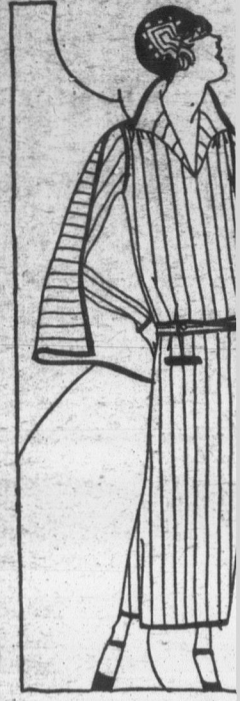
Demandez notre catalogue.

TEINTURERIE NATIONALE

79 DU PONT - QUEBEC
TEINTURIER - PRESSEUR
ET NETTOYEUR

Nettoyer à sec Costume et habit pour Monsieur... \$ 1.25
Teindre; Costume et habit pour Monsieur..... 3.00
Teindre; Manteaux pour Dame et pardessus pour Monsieur..... 2.50
Département spécial pour commandes de la campagne.
Expédiez par la poste ou par messagerie. (express).

Lisez le Bulletin de la Ferme



La robe à cape 3514 faite de flanelle, de tricoteuse ou d'étoffe du pays des plus jolis modèles pour qui convient surtout aux filles.

La longue tunique chinée se porte pardessus une robe unie et pourrait être faite de crêpe de chine ou marocain bas et au collet de broderie couleurs vives ou en fil.

La robe manteau 3515 chée sur le côté et son pratique parce qu'elle r

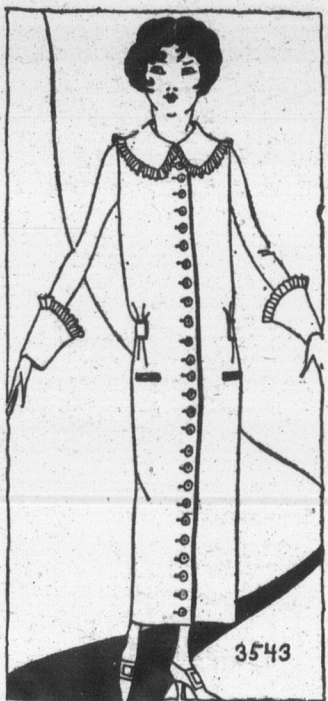
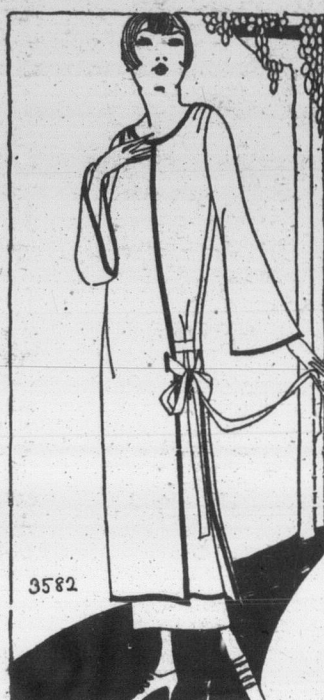
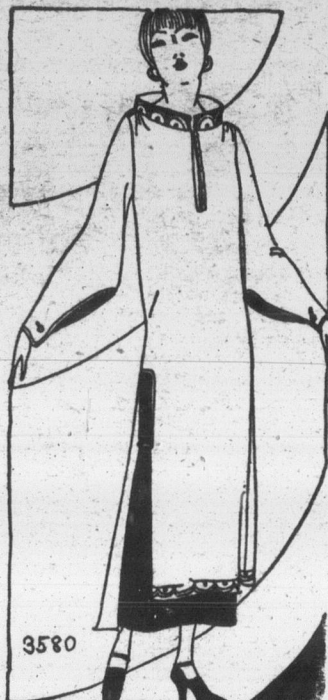
Recettes de

SOUPE BLONDE AU

DÉTAIL: ¼ tasse de c de navet, 1 oignon, 2 ou leri, 1 petit bouquet de cuillerées à table de beurre 2 cuillerées à table de bouillon ou d'eau, 1 cuillère persil haché, sel, poivre.

Préparer les légumes, les tifs morceaux, les faire dans une casserole avec la moitié de graisse; retirer les légumes ajouter dans la casserole l'eau et la farine, lui donner une blonde, mouiller peu à peu

LA MODE PRATIQUE



La robe à cape 3514-40c doit être faite de flanelle, de tricotine, de charmeuse ou d'étoffe du pays. C'est l'un des plus jolis modèles pour le printemps qui convient surtout aux toutes jeunes filles.

La longue tunique chinoise 3580-45c se porte pardessus une jupe de couleur unie et pourrait être faite en soie, en crêpe de chine ou marocain et ornée au bas et au collet de broderie chinoise aux couleurs vives ou en fil métallique.

La robe manteau 3582-45c est attachée sur le côté et son usage est très pratique parce qu'elle remplace au be-

soin, la robe ou le manteau. Les manches sont longues et larges. Elle peut se faire en serge, en tricotine, en poiret et se garnir de soutache. Les manches pourront se doubler dans le bas d'une nuance plus claire et l'on pourra mettre au cou une nervure semblable.

Le modèle 3543-45c boutonne du haut en bas, en avant. Cette mode très simple se ferait en ratine ou en toile, ou en toute autre étoffe lavable. Le collet et les manchettes font une jolie garniture et peuvent se faire en même tissu ou d'une autre couleur. Les poches sont coupées.

La robe 3565-45c ne s'attache pas du tout, elle se passe par dessus la tête. Il n'y a que la veste qui est fixée par des boutons pression. Elle est un peu plissée sur les hanches.

Robe de fillette, en deux morceaux, se fait surtout en flanelle ou en serge et aussi en tissu lavable. (3564-35c et peut servir en toutes occasions, pour la classe, pour la ville et pour la campagne.

On peut se procurer tous ces patrons, partout où l'on vend les patrons McCall ou en s'adressant à M. R. P. Kyle, 70 Bond St. Toronto.

Recettes de cuisine

SOUPE BLONDE AUX LEGUMES

DÉTAIL: ¼ tasse de carottes, ¼ tasse de navet, 1 oignon, 2 ou 3 feuilles de céleri, 1 petit bouquet de fines herbes, 2 cuillerées à table de beurre ou de graisse, 2 cuillerées à table de farine, 1 pinte de bouillon ou d'eau, 1 cuillerée à table de persil haché, sel, poivre.

Préparer les légumes, les couper en petits morceaux, les faire revenir dans une casserole avec la moitié du beurre ou de la graisse; retirer les légumes sur une assiette, ajouter dans la casserole le reste du beurre et la farine, lui donner une belle couleur blonde, mouiller peu à peu avec le liquide,

donner un bouillon, ajouter légumes et fines herbes, faire cuire à point. Assaisonner, enlever le bouquet de fines herbes, servir dans la soupière, parsemer le dessus de persil haché.

GIGOT D'AGNEAU A LA FRANÇAISE

DÉTAIL: 1 gigot d'agneau désossé, 4 foies de volaille, 4 cuillerées à table de "bacon" haché, un peu de pain émietté, 1 œuf, 2 échalottes, ou 2 petits oignons, persil, céleri, fines herbes, poivre, sel, zeste de citron.

Désosser le gigot, le parer, enlever le surplus de graisse, laver les foies de volailles, le hacher ainsi que les échalottes, ou les oignons, faire cuire le "bacon" environ 5 minutes, réserver dans une assiette ce qui

n'a pas fondu; dans cette graisse de "bacon" faire revenir les échalottes et les foies, ensu' passer le tout dans la machine à hâcher ainsi que le "bacon" réservé. A cette préparation ajouter le pain émietté, les assaisonnements, l'œuf battu et un peu de liquide si nécessaire. Farcir le gigot, coudre les chairs, le mettre dans une lèche-frite et le faire rôtir au four en l'arrosant souvent avec un peu de bouillon. Servir le gigot sur un plat chaud, dégraisser le jus dans la lèche-frite, finir la sauce avec une cuillerée à table de farine, 1 tasse d'eau chaude, 1 cuillerée à table de purée de tomate épaisse. Passer et servir dans une saucière.

Un plat de purée de pommes de terre accompagne avantageusement ce plat.

Santé recouvrée grâce au traitement aux fruits



Il y a quatorze ans, M. James S. Delgaty, de Gilbert Plains, Man., était une ruine nerveuse. Son poids était tombé de 170 à 115.

Voici ce qu'il écrivit le 15 mai 1917: "Tous les remèdes que j'essayai se révélèrent inutiles jusqu'à ce qu'un ami me conseillât de prendre 'Fruit-a-tives'. Je commençai aussitôt à me rétablir. Après avoir pris pendant trois mois ce remède aux fruits, j'étais revenu à mon état normal. Je n'ai jamais eu aussi bonne santé que depuis ces six dernières années. Nous ne nous passons jamais de 'Fruit-a-tives' à la maison."

Ecrivant de nouveau le 27 septembre 1923, M. Delgaty dit: "Je m'en tiens à la lettre que je vous ai adressée en 1917: je recommande encore 'Fruit-a-tives'."

"Fruit-a-tives" procure un soulagement permanent parce qu'il délivre de la cause de la nervosité; c'est un traitement aux fruits complet, étant composé de jus de fruits frais et murs et de toniques. 25c et 50c la boîte, 6 pour \$2.50 chez les pharmaciens ou expédié frais de poste acquittés par Fruit-a-tives Limited, Ottawa.

SALADE DE NAVETS ET DE PETITS POIS

Faire cuire 4 petits navets dans l'eau bouillante jusqu'à ce qu'ils soient tendres, les égoutter, les creuser en formes de puits, les arroser de 2 cuillerées à table d'huile d'olive et de vinaigre, sel, poivre, les laisser refroidir. Au moment de servir, les remplir de petits pois auxquels on peut ajouter quelques pointes d'asperges et des fèves jaunes coupées en dés, le tout assaisonné de quelques cuillerées de mayonnaise. Saupoudrer de persil haché, décorer avec betteraves. Servir très froid.

POUDING AU SUIF

DÉTAIL: 1 tasse de farine, 1 cuillerée à thé de poudre à pâte, 1 tasse de bière, 2 tasses de pain, 1 tasse de suif haché fin, 2 œufs entiers, ½ tasse de sucre, ¼ tasse de mélasse, 1 cuillerée à thé de cannelle, de clou de girofle, de muscade râpée, 1 tasse de raisin malaga, 1 tasse de raisin de corinthe, ½ tasse en tout de fruits confits et d'amandes douces.

Mélanger les ingrédients ci-haut mentionnés, faire cuire le pouding dans un moule beurré, à la vapeur, 2½ heures.

Sauce: 1 tasse de sirop d'érable, ½ tasse d'eau chaude, 1 cuillerée à thé d'essence de vanille, cuire 5 minutes.

Le bon langage et la ferme

Gosser.—Entailler, faire des entailles. Graquias.—Bardane, glouteron, caille-lait.

Gratte.—Binette (sorte de pioche). Gravois.—Ne pas conf. gravois (débris de démolitions) et gravier (sable mêlé de cailloux).

Horse power.—Trépineuse (du mot trépiegnier: frapper vivement des pieds contre le sol.) Sorte de manège plan incliné dans lequel le cheval est obligé de gravir indéfiniment un tablier sans fin qu'on appelle aussi pont roulant. Ne pas donner à cette machine le nom de pouvoir à cheval.

Hullier (oiler).—Graisseur.

Jack.—Cric (d'une machine à battre), vérin (pour lever un édifice).

15

15

15

rt?

1

ici que les
és verts de
feuilles de
ption d'une
chantillon.

e avait tant de
surprise, qu'elle
royait rien de son

croire à la su-
res jeunes et si

voilà—Et sans
ois elle les con-
nouvelles décréd-
des embrassades
le avait fait bon
amie, comme elle
accueilli la a-
avait été offerte.
Berthe de son ex-
jardin d'amitié.
it de la leçon qui
rience... Imiter
tez les prénoms l
us vous riez
éciez—de chau-
e—ou d'autres
vos figures n'en
ité—sans plus de
aura l'avantage
s puisqu'elle ne

Berthe Lay.

Cette bague ou
200 autres pri-
mandes 50 paq-
ts à 6cts. Quand
retournez \$3.00,
gratuit. Adressé
ST-ZACHARIE.

TEZ

ès de la saison:

oiseleur

40

le Quaker

50

ENNAT

: Montréal.

catalogue.

NATIONALE

QUEBEC

PRESEUR

YEUR

\$ 1.25

3.00

2.50

pour commandes

ou par mes-

de la Ferme

LA LOI POUR TOUS

Consultations légales, par Letarte & Rioux, avocats du Barreau de Québec.

Avis important.—Nos correspondants que cette page intéresse sont instamment priés de tenir compte des règles suivantes établies par le journal. 1o Seuls les abonnés peuvent bénéficier de ce service de consultations; c'est pourquoi toute demande de renseignements doit être signée, afin que nous puissions constater si le correspondant est abonné; 2o Les questions doivent être adressées directement au Bulletin; 3o Nos avocats-consultants ne sont tenus de répondre qu'aux questions ordinaires, usuelles, concernant les lois qui gouvernent les choses de la vie rurale. Les cas extraordinaires, ou qui nécessiteraient une longue étude, sont choses à traiter entre le correspondant et les avocats; 4o Si le correspondant désire une réponse immédiate, par lettre, nos avocats-consultants peuvent exiger des honoraires.

ENTRETIEN D'UN CHEMIN D'HIVER.—Réponse à S. L.—Q. Une personne a-t-elle le droit de se faire payer par les propriétaires riverains pour avoir entretenu un chemin d'hiver à côté d'une route verbalisée alors que ce chemin n'a pas été tracé par le conseil municipal, et que cet homme n'a jamais été autorisé par personne pour faire ce travail?

R. Il existe des cas où sans être autorisés spécialement une personne peut réclamer les dépenses qu'elle a dû faire au profit d'autres personnes. C'est ce que le Code Civil appelle un quasi-contrat, mais dans le présent cas, il ne s'agit pas de se faire rembourser les dépenses faites, mais bien de se faire payer un salaire pour avoir fait une chose pour laquelle le réclamant n'était pas engagé, nous ne croyons pas que, d'après l'esprit de la loi, il y ait réellement contrat, surtout sous entente entre les parties, qui engage les unes à payer aux autres un salaire ou une indemnité quelconque. Nous concluons que la personne qui s'est chargée volontairement, et sans être engagée à entretenir un tel chemin, n'a pas de recours pour le travail qu'elle s'est imposé.

ENDOSSEUR ET RESPONSABILITE.—Réponse à J. V.—Q. J'ai endossé un billet promissoire à deux mois de son échéance; le billet n'a pas été payé. Le détenteur du billet peut-il m'en réclamer le paiement?

R. Lorsqu'un billet n'a pas été protesté dans les 3 jours qui suivent son échéance, l'endosseur est libéré de toute obligation au paiement. Notre correspondant n'a donc aucune responsabilité vis-à-vis de ce billet à moins qu'il n'ait renoncé au protêt en signant le dit billet ou même après échéance. Il est donc prudent pour l'endosseur de se rappeler s'il a ou non renoncé au protêt, car de là dépend toute sa responsabilité.

RESPONSABILITE DE L'ENDOSSEUR.—Réponse à J. T.—Q. Un billet promissoire a été endossé et transporté pour paiement à une certaine personne. L'endosseur demeure-t-il responsable du paiement du billet aussi longtemps que ce billet n'a pas été payé?

Dans la négative, pendant combien de temps dure la responsabilité de l'endosseur?

R. L'endosseur d'un billet, en règle générale n'est responsable de ce billet que s'il est protesté le troisième jour de grâce après échéance. Supposons qu'un billet promissoire de \$50.00 ait été signé le 25 de mars 1924 à un mois de sa date; les trois jours de grâce compris, ce billet sera donc échu le 28 avril, et s'il est endossé il devra être protesté le 28 de ce mois.

Il arrive parfois qu'un endosseur est responsable d'un billet aussi longtemps que ce billet n'a pas été payé et qu'il n'est pas prescrit par la loi; c'est lorsque l'endosseur a renoncé au protêt sur le billet lui-même. Cependant, même dans ce cas, le détenteur du billet est obligé de présenter le billet au paiement et de prendre son recours contre l'endosseur dans un délai raisonnable suivant les circonstances.

REPARTITION POUR L'ENTRETIEN D'UN CHEMIN.—Réponse à L. M.—Q. Un chemin de front étant très difficile à entretenir, les contribuables de la municipalité où il se trouve, ont demandé, par requête au conseil municipal, de prendre ce chemin sous sa charge quitte à taxer les contribuables qui y étaient obligés suivant l'évaluation de leur propriété. Cette requête fut considérée par le conseil qui passa un règlement à cet effet.

Plus tard, ce même conseil passa un nouveau règlement qui changeait la base de taxation des contribuables obligés à ce chemin de front, c'est-à-dire que ces con-

tribuables étaient taxés suivant le front de leur terrain, et non suivant leur évaluation. Quelques mécontents ont refusé de payer suivant le second mode de taxation. Notre correspondant voudrait savoir si un conseil municipal a le droit d'obliger les contribuables à payer l'entretien d'un chemin en ne tenant compte que de leur front sur le chemin public?

R. Lorsque les formalités légales sont remplies pour changer un règlement par un autre, nous ne voyons pas en quoi une décision du conseil municipal à l'effet que, l'entretien d'un chemin de front sera payé par les contribuables intéressés en proportion du front de leur terrain sur le chemin public, ne serait pas suivant les termes de la légalité.

En effet le chemin de front est toute la partie de ce chemin qui traverse le lot dans sa largeur ou auquel aboutit ce lot à l'une ou l'autre de ses extrémités et, en vertu de la loi, chaque propriétaire d'un lot est venu à l'entretien de son chemin de front.

Nous sommes donc d'opinion que le règlement du conseil est légal.

VENTE DE LA CHOSE D'AUTRUI.—Réponse à L. R.—Q. J'ai acheté un cheval il y a un an et l'ai payé comptant; mon vendeur, il y a deux ans avait aussi acheté ce même cheval au comptant; le premier propriétaire avait acheté l'animal d'un commerçant de chevaux et, avait donné à ce dernier un billet à liens qu'il n'a jamais payé.

Le commerçant de chevaux réclame aujourd'hui la propriété de l'animal ou le paiement du dit billet.

L'acheteur est-il obligé de payer ce billet ou de remettre le cheval?

R. Le code civil déclare que la vente de la propriété d'autrui est nulle. Voilà donc la règle générale: Si A vend à B un cheval qui ne lui appartient pas, la vente est nulle, et le propriétaire du cheval a le droit d'aller chercher l'animal là où il se trouve, quitte à l'acheteur de prendre une action contre son vendeur ou d'exercer contre lui des procédures criminelles.

Il en serait autrement lorsqu'une personne achète un objet de celui que le code municipal appelle: "marchand en semblables matières" et cela de bonne foi; dans ce dernier cas, le propriétaire ne peut réclamer l'objet vendu qu'en remboursant à l'acheteur de bonne foi le montant qu'il a payé à ce vendeur.

Pour éclaircir d'avantage ce dernier cas citons un exemple: A est un marchand de chevaux, il vend à B un cheval qui ne lui appartient pas, pour le montant de \$100.00; C qui est le véritable propriétaire de l'animal ne pourrait forcer B à lui remettre le cheval qu'en lui remboursant la somme de \$100.00 qu'il a payé au marchand de chevaux susdit.

Dans le présent cas notre correspondant est-il obligé de payer le billet?

Nous croyons qu'il n'est pas obligé à ce paiement s'il veut remettre le cheval à son véritable propriétaire; mais s'il veut continuer à garder l'animal il devra payer le billet, quitte à prendre son recours, comme nous l'avons dit ci-dessus, contre la personne qui lui a vendu le cheval; il va sans dire que ce dernier pourra à son tour appeler en garantie et faire condamner celui qui a transigé avec lui la vente de l'animal.

A PROPOS DE SUCCESSION.—Réponse à L. G.—Q. La mère de notre correspondant est morte il y a 7 ans, et depuis, son père s'est remarié donnant à sa seconde femme par contrat de mariage une assurance de \$5,000.00; le père possédait et possède encore de l'argent et des propriétés. A sa mort le père peut-il donner la moitié de ses biens à sa femme, ou la totalité de ce qu'il possède à ses enfants?

R. Il est très important de savoir si, lors du mariage des époux, dont l'un est décédé, il existait un contrat de mariage. Dans l'affirmative, l'épouse défunte a-t-elle fait un testament? Il faudrait alors référer à ces deux documents pour donner une réponse précise et complète.

D'un autre côté si les époux étaient mariés sans contrat de mariage, de ce fait ils étaient communs en biens, et par la mort de l'un d'eux, tous les biens existant alors devaient être partagés entre les enfants et l'époux survivant, chacun pour moitié. Et dans le cas où les enfants du premier mariage seraient encore mineurs, il n'est pas moins vrai que le père ne peut disposer par testament ou par donation que de la moitié des biens de la communauté, savoir la partie qui lui appartient.

Les droits que la seconde femme, commune en biens ou séparée de biens, peut posséder sur l'héritage de son mari ne peuvent atteindre que la part de celui-ci dans la communauté. Mais ces droits ne sont pas absolus, c'est-à-dire que le père peut disposer de ses biens par testament en faveur des enfants de son premier mariage, ou de toute autre personne, sans être obligé le moins du monde, à donner à sa seconde femme autre chose que l'assurance de \$5,000.00 qu'il lui a garantie dans son contrat de mariage.

(Suite à la page 366)

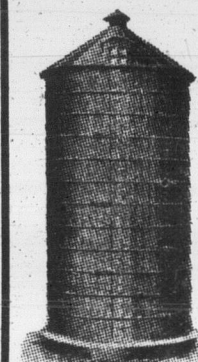
Savez-vous que le lion, reconnu comme le roi du désert, n'est pas le plus fort des animaux. Le tigre est plus puissant que le lion.

Le tabac fatigue le cœur. Il fatigue aussi le cerveau; c'est un narcotique qui, après une période d'excitation factice où le travail paraît accru, aboutit à un véritable affaiblissement de la mémoire, parfois même à l'amnésie complète.

Dr Levrat.

Savez-vous que le cheval a un plus petit estomac que tous les autres quadrupèdes en proportion de son corps?

Doublez vos Profits par une alimentation plus appropriée



Le bon blé d'inde d'ensilage assure une production à un prix de revient moins élevé.

SILO à Douves "CHAMPION"

sur votre ferme vous permet cette culture payante et, qui assurera à vos laitiers une nourriture substantielle, tout le temps de leur séjour à l'étable.

PRIX SPECIAL

Profitez de mon prix spécial vous économisant frais de voyage et commission en commandant par la poste.

DEMANDEZ CATALOGUE Catalogue gratuit à votre disposition. **EUG. GALARNEAU, PONT-ROUGE, QUE.**

PLUS DE RHUMATISME

GRACE AUX COMPRIMÉS



Le rhumatisme, sous quelque nom que la douleur rhumatismale soit désignée est causée par l'accumulation d'impuretés dans le sang qui cause la formation de cristaux d'acide urique. Ce sont des cristaux qui, en se logeant dans les articulations, dans les muscles occasionnent les douleurs aiguës, qui font tant souffrir.

Faites dissoudre et disparaître les cristaux d'acide urique et la douleur disparaîtra aussitôt.

Les Comprimés Vernot, une découverte scientifique française, constituent le remède souverain contre les douleurs rhumatismales.

Ces comprimés commencent à dissoudre les cristaux d'acide urique qui sont logés dans vos articulations et vos muscles, dès que vous les prenez et EN MOINS D'UNE HEURE toute douleur est disparue.

LA MALADIE DE COEUR est le résultat du Rhumatisme

43% des cas de rhumatisme résultent en la redoutable maladie, si souvent fatale—la maladie de cœur.

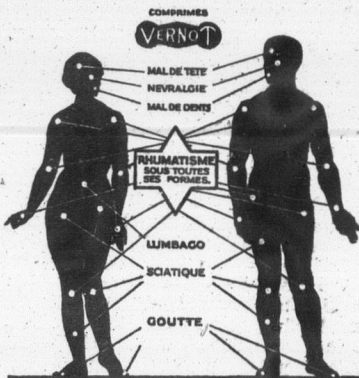
Tous les jours vous attendez parler de mort subite due à la maladie de cœur. Ne risquez pas d'être enlevé à l'affection de ceux qui vous sont chers. Faites disparaître de suite le rhumatisme dont vous souffrez et empêchez qu'il se transforme en maladie de cœur.

CESSEZ DE SOUFFRIR

Afin de vous prouver que les Composés Vernot sont réellement le meilleur remède qui ait été conçu par la science médicale pour supprimer instantanément les douleurs rhumatismales, le laboratoire Médical Vernot a décidé d'offrir un traitement échantillon de quatre comprimés—suffisant pour faire disparaître en moins d'une heure la douleur rhumatismale la plus aiguë.

Cette offre n'est faite que pour un temps limité et afin que les personnes qui ont réussi à faire disparaître leurs douleurs en parlent à leurs voisins et amis.

LABORATOIRE MEDICAL VERNOT
593 rue Ste-Catherine Est - MONTREAL



Bien que plusieurs noms servent à désigner diverses douleurs aiguës—telles que rhumatisme articulaire, rhumatisme musculaire, lumbago, arthrite, goutte, sciatique, etc.—ces noms scientifiques ne désignent qu'une seule affection—le rhumatisme dont le nom scientifique ne sert qu'à désigner le siège de la douleur. Toutes ces douleurs disparaissent avec un même traitement, les comprimés Vernot.

ENVOYEZ DE SUITE LE COUPON

accompagné de 10c et vous recevrez par retour du courrier un traitement échantillon qui vous permettra de vous rendre compte par vous-même que jamais vous n'avez entendu parler de remède aussi extraordinaire du rhumatisme.

Découpez ce coupon et envoyez-le tout de suite.
Inclus 10c pour lesquels veuillez m'adresser de suite un traitement échantillon de Comprimés Vernot contre le Rhumatisme.
Nom.....
Adresse.....
Comté.....
Prov.....

HERNIEUX

Front de la hernie essai et livre la hernie gratis

des milliers de victorieux. Les PLAS de STUART ont été le grand prix de mettre de côté le. Cessez de vous inquiéter d'acier et de PADS sont doux à poser et coûtent moins de boucles ou ressorts que jamais d'aujourd'hui. Nous croyons que jamais de mettre n'envoyez pas d'argent et adresse à PLAS-2677 Stuart Bldg.

soient pas les oignons

le et le confort des mignons pieds de nos jours, avec grâce le soutien. Pas d'exubérance de pieds difformes de tortures cuisantes nuisent le confort. Ils sont inutiles et coûteux. Vous pouvez les paraître promptement sans douleur avec la nouvelle échouodyne. Pedodyne soulève instantanément les bosses durs, et vous libère de l'attention d'enlure cul-

SSAI e vous enverrai à l'essai. Ecrivez seulement.

Dept. L-872,icago, Ill.

URRE ECIAL

SOR

LEUR EURRE

Z-LE

MAXIMUM

OS

RIES

ES

maison dont la... sont recon-

liens français—de toute perte

series vertes dès u par "express" les plus hautes

intemps, Vi-et Renards

amples rense-à nous écrire.

SJARDINS

Limitée maison de u pays Montréal.

15

15

15

LA LOI POUR TOUS

(Suite de la page 365)

OBLIGATIONS DU VENDEUR.—Réponse à L. R.—Q. Une commission scolaire a fait démolir une vieille maison d'école dont elle ne se servait plus. L'emplacement est devenu la propriété de celui qui possédait le lot dont cet emplacement faisait partie. La commission scolaire est-elle obligée de débarrasser le terrain des débris et des débris de bois et de pierre que les démolisseurs ont laissés sur le terrain?

R. Nous supposons que le propriétaire du lot, dont la propriété de la Commission scolaire était détachée, a acheté dans une vente tenue suivant les formalités légales; à la suite de cette vente il a dû être passé un acte authentique ou notarié dont nous ne connaissons pas les termes mais qui doit être rédigé dans la forme ordinaire. Or, les actes de vente passés devant notaire déclarent d'habitude que l'acheteur accepte la propriété telle qu'elle est actuellement après l'avoir vue et visitée; conséquemment, lors de la vente, si le terrain était dans l'état où il est aujourd'hui, c'est-à-dire qu'il était couvert de débris de la démolition, il nous semble clair que la corporation scolaire n'a pas d'autres obligations que celles de livrer le terrain dans le même état qu'il était lors de la vente.

INTERPRETATION DE CONTRAT.—Réponse à A. P.—Q. Trois cultivateurs voisins ont acheté un "rouleau en société et l'ont payé entièrement chacun pour leur part.

Depuis cette acquisition l'un des copropriétaires du rouleau a vendu sa propriété avec tout le matériel du dehors, c'est-à-dire ce qu'on appelle le roulant de la ferme sans restriction aucune?

Le nouveau propriétaire a-t-il le droit, vu qu'il a acheté tout le roulant, de réclamer l'usage du rouleau en vertu de son contrat?

R. Tout dépend des termes même de l'acte de vente. Si, selon ce document, il existe une clause générale disant: "que le demandeur cède à l'acheteur tout le roulant qu'il possède actuellement", nous pencherions à croire que le nouvel acquéreur a non seulement la propriété des instruments aratoires appartenant exclusivement à son vendeur, mais que l'acheteur pourrait de plus réclamer les droits partiels que son vendeur possède sur le rouleau acheté en société.

QUI DOIT PAYER LA QUITTANCE.—Réponse au même.—Q. Est-il de rigueur de se faire donner une quittance lorsque l'on a fini de payer tous les versements dus à son créancier quoique l'on possède un reçu de chaque versement?

Dans l'affirmative y a-t-il un temps déterminé pour réclamer une quittance, ou si l'on peut la faire signer longtemps après le dernier versement. De plus qui doit payer la quittance?

R. S'il s'agit de la vente d'un immeuble il est pratiquement nécessaire de réclamer une quittance du vendeur, lorsque le prix de vente est entièrement payé.

En effet, lors de la vente d'un immeuble, lorsque la totalité du prix n'a pas été payée, il apparaît au bureau d'enregistrement que l'acheteur est redevable d'un certain montant. Et dans le cas où l'acheteur voudrait vendre à son tour, s'il n'a pas eu de quittance de sa vendeur et ne l'a pas produit au bureau d'enregistrement, il ne peut fournir à son acheteur un certificat du bureau d'enregistrement déclarant qu'il ne doit rien sur la propriété en vente.

Nous croyons donc nécessaire la signature d'une quittance et sa production au bureau d'enregistrement pour établir nettement que la propriété est débarrassée de toute hypothèque. Au surplus cette quittance peut être exigée du vendeur n'importe quand après que le prix de vente a été payé. C'est un droit absolu pour lequel il n'y a pas de prescription. Quant aux frais de la quittance ils sont à la charge de l'acheteur.

AMENDE ET RECUS NON TIMBRES.—Réponse à A. P.—Q. En admettant qu'un reçu de \$10.00 et plus n'a pas été timbré, combien de temps après la réception du reçu, peut-on obliger le signataire à y placer un timbre. Si cette personne refuse de se conformer à la loi, à qui

doit-on s'adresser pour lui faire payer l'amende, et à qui retourne cette amende?

R. La loi ne fixe aucun délai pour exiger de celui qui donne un reçu de \$10.00 et plus l'apposition d'un timbre de .02c, et cette obligation existe depuis que la loi est en force, c'est-à-dire depuis le 1er janvier 1923.

Quant à la procédure à prendre pour faire condamner à l'amende la personne qui enfreint cette loi, nous croyons, qu'il faut procéder devant une cour de session de la paix, et que l'amende auquel est condamnée la personne défaillante doit retourner au gouvernement fédéral. Il est vrai que dans les actions ordinaires la moitié de l'amende revient à la personne qui porte la plainte et l'autre au gouvernement; mais dans ce cas particulier, nous sommes portés à croire que le gouvernement peut s'approprier la totalité de la loi.

LA LOI SUR LA FAILLITE.—Elle a décidément une mauvaise presse en notre province. Tout le monde reconnaît maintenant qu'elle a ruiné chez nous le crédit agricole et qu'elle a ainsi largement contribué à la stagnation de l'industrie et du commerce. M. Taschereau, M. Caron, M. Sauvé, M. Patenaude, la droite, la gauche, toute l'Assemblée législative de Québec, l'ont dénoncée comme une calamité. Il ne reste plus qu'à voir quelle suite il sera donné à ce beau courant d'opinion. Les discours ne coûtent pas cher, la salive fut toujours très bon marché. Ce qui nous intéresserait, c'est de savoir si les 65 députés québécois à Ottawa et la députation libérale à Québec se borneront aux discours pour ne pas créer d'embêtements à M. King, et si la gauche de l'Assemblée législative québécoise se bornera à créer le plus d'embêtements possibles à M. King, sans exiger d'engagements précis de M. Meighen. Le crédit agricole est pour le Canada français une question primordiale. Il incombe aux chambres de commerce de prendre des mesures pour le protéger, avant que son sort ne devienne un simple tremplin de politiciens. **La Rente.**

Remontez votre montre le matin.—Après le remontage le ressort comprimé, fonctionne plus énergiquement, mais les déplacements, les secousses que reçoit la montre au cours de la journée, compensent quelque peu l'excès d'énergie imprimée au ressort avant le commencement des 12 ou 20 heures d'activité de celui qui porte la montre. Le soir le ressort amollit, mais il n'a plus besoin de tant d'énergie puisque la montre repose tranquille dans une poche de gilet ou sur une table de nuit, en attendant nouveau remontage.

La montre remontée le matin variera moins et son mécanisme se conservera plus longtemps.

Savez-vous, mesdemoiselles, celui que vous ne devez pas épouser? Celui qui n'a pas ou presque pas d'économies et qui prétend cependant avoir un bon salaire.

Tristant Bernard est assis dans un restaurant à Nice. Il appelle le garçon:

—Garçon! Je ne puis manger cette soupe!

Le garçon empressé emporte l'assiette et présente la carte à l'illustre humoriste. Tristant Bernard prend le menu et choisit le potage bisque. Le garçon l'apporte. Une minute après, Tristant Bernard l'appelle de nouveau.

—Garçon, je ne puis pas manger ce potage!

Le garçon, n'y comprend rien, appelle le gérant. Celui-ci accourt et dit très respectueusement à Tristant Bernard:

—Qu'est-ce qu'il y a, monsieur? Tous les clients trouvent ce potage excellent et m'en ont fait des compliments.

—Mais je ne dis pas le contraire, répond Tristant Bernard, seulement je n'ai pas de cuillère.

Swift, étant prêt à monter à cheval, demanda ses bottes: son domestique les lui apporta.

—Pourquoi ne sont-elles pas nettoyées? demanda Swift.

—C'est que vous allez les salir tout à l'heure dans les chemins: j'ai pensé que ce n'était pas la peine de les décroter.

Un instant après, le domestique ayant demandé à Swift la clef du buffet.

—Pourquoi faire? lui dit son maître.

—Pour déjeuner.

—Oh! dit Swift, comme vous aurez encore faim dans deux heures d'ici, ce n'est pas la peine de manger à présent.

Le livre qui a la plus grande valeur appartient au Vatican; c'est une bible juive.

Savez-vous que c'est Napoléon qui est l'auteur du plus beau système de routes au monde?

Il y en a un pour vous GRATIS



Tous les cultivateurs soucieux du bien-être de leurs Chevaux et Bestiaux devraient avoir une copie de ce livre. Il sera envoyé gratis sur réception de votre nom et adresse.

Quinquimol Stock Tonic Co. Enrg.
111, rue St-Timothée, Montréal

"Le Bulletin de la Ferme"
EST LE
PORTE-PAROLE OFFICIEL
De la Cooperative Fédérée de Québec.
Prix de l'abonnement pour les membres 50c par année.
ABONNEZ-VOUS SANS TARDER

LISEZ LE BULLETIN DE LA FERME

Commencez Votre Voyage
en partant d'une gare moderne, commode et confortable: Windsor Place Viger ou du Palais

entre Québec et Montréal

LE FRONTENAC quitte à 1.30 p.m. tous les jours. Arrive à la gare Windsor à 6.30 p.m. LE VIGER quitte à 4.40 p.m. tous les jours (dimanche excepté). Arrive à la gare Viger à 9.40 p.m.

LE TRAIN DE JOUR quitte à 9.00 a.m. (dimanche excepté). Arrive à la gare Viger à 3.15 p.m.

L'EXPRESS DE NUIT quitte à 11.55 p.m. tous les jours. Arrive à la gare Viger à 6.50 a.m. et à la gare Windsor à 7.20 a.m.

Voyagez Par le PACIFIQUE CANADIEN

LA VIE DU CHEVAL

("20 BONNES PRISES DU PAYS")

MEDAILLE D'OR à l'Exposition Provinciale de Québec, 1923.

Le remède spécifique très en vogue dans tout le Canada contre la

TOUX, BRONCHITE, GOURME ET SOUFFLE.

DETRUIT LA VERMINE. - - - EXCELLENT POUR L'URINE.

CULTIVATEURS, LISEZ CECI :

Le Dr. J. L. Canuel M.V., diplômé de Mont-Joli dit:
"Je conseille fortement à tous mes clients de ne pas manquer de se procurer le remède "La Vie du Cheval".
"Je le conseille également aux cultivateurs, "Jobbers" pour qu'il le donne à leurs chevaux qui ont de rudes travaux à faire durant l'hiver."

Le Dr. J.-O.-A. Major, M.D. d'Amos, Abitibi diplômé de l'Université dit:
"Depuis trois ans, je vends la "Vie du Cheval" et je me fais un devoir de recommander cette préparation à ceux qui ont à cœur d'avoir des chevaux en bonne santé"

M. Eugène Trudel, maître-charretier demeurant au No. 18, 7ème rue à Limoilou et propriétaire de 20 chevaux, nous écrit:
"Je n'ai jamais employé de meilleur remède que "La Vie du Cheval (20 bonnes prises du pays)". C'est la préparation par excellence pour rendre au cheval sa vigueur perdue par le travail et la misère."

Des témoignages semblables de la part de médecins vétérinaires et de connaisseurs nous arrivent tous les jours, et nous profitons de ce fait pour GARANTIR de nouveau "LA VIE DU CHEVAL" (20 bonnes prises du pays) contre les maladies spécifiées plus haut. Vous aurez satisfaction en suivant bien la direction indiquée sur chaque paquet. Vous trouverez "LA VIE DU CHEVAL" en vente dans votre localité.

LA VIE DU CHEVAL Enrg.

ANCIENNE LORETTE

QUEBEC

15

UR VOUS
GRATIS

Tous les
cultivateurs
soucieux
du bien-être
de leurs
Chevaux et
Bestiaux
devraient
avoir une
copie de ce
livre. Il
sera envoyé
Gratuit sur
réception de
votre nom
et adresse.

ic Co. Enrg.
Montréal

a Ferme"

OLE
E L
ative
Québec.
at pour les
S TARDER

E
A FERME



EN

-charretier
de à Limoivaux, nous
le meilleur
al (20 bon-
la prépar-
e au cheval
il et la mi-

ns de ce fait

EBEC

*Un Excellent Substitut
Pour les*
CATALOGUES ETRANGERS---

**Votre
Journal!**

MENAGERES de la province, vous achetez la majeure partie des choses nécessaires à la famille. Pour le faire avantageusement, il existe un excellent substitut pour le catalogue étranger et c'est votre journal.

Prenez l'habitude de le consulter. Vous y trouverez chaque jour, chaque semaine, les annonces de marchands que vous connaissez et que vous estimez.

Que vous ayez besoin de complets, costumes, paletots, manteaux, chaussures, meubles, tapis, présalats, de produits alimentaires tels que: épicerie, bières, liqueurs, chocolats, confitures, pains, gâteaux, etc., leurs messages vous disent ce qui est nouveau, ils vous offrent tout ce qui peut rendre votre vie domestique plus facile, plus confortable et plus commode, et cela à des prix convenant à toutes les bourses.

En agissant de la sorte, vous vous rendrez bientôt compte que votre journal remplace avantageusement le catalogue étranger. De plus, vous aiderez à la stabilisation de notre commerce de détail, vous assurerez un salaire rémunérateur à tous les vôtres, vous augmenterez la demande pour les produits de la ferme, vous seconderez les efforts de notre gouvernement pour garder chez nous des centaines de familles qui doivent s'expatrier faute de travail, vous préparerez l'avenir de vos enfants et vous ferez œuvre de patriotisme éclairé.

Aidons à faire notre Province plus grande et plus prospère
DEPENSONS NOTRE ARGENT CHEZ NOUS

Publié dans le meilleur intérêt de la Province de Québec
L'ASSOCIATION DES MARCHANDS-DETAILLANTS DU CANADA
PROVINCE DE QUEBEC

15

15

LE MARCHÉ

PRIX PAYES

THE MARKET

SEMAINE FINISSANT LE 3 MAI 1924

BEURRE.

BEURRE	BUTTER	FROMAGE	CHEESE
Pasteurisé Spéc.—	30 1/8c la lb.	Blanc	
Pasteurisé No 1.—	30 1/8c " "	Spéc.....	14 1/4
No 1.....	29 1/8c " "	No 1.....	14
No 2.....	27 7/8c " "	No 2.....	13
Beurre de Ferme	Dairy Butter	Coloré	
No 1.....	24c la lb	Spéc.....	14
No 2.....	23c " "	No 1.....	14
No 3.....	21c " "	No 2.....	13

PRODUITS DIVERS

(Eufs,	Eggs	Les barils ne sont pas remis à l'expéditeur. En canistres et barils (retournables) 5 gallons et plus:	Barrels are not returned to shippers. In cans and barrels (returnable) of 5 gallons or more.
Frais spéciaux.....	0.28 dos.		
Frais extras.....	0.26 " "		
Frais premiers.....	0.22 1/2 " "		
Frais seconds.....	0.20 1/2 " "		
Fèves,	Beans		
Blanches	No 1 (Triées à la main. Hand picked)	4 3/4 la lb	
White	No 2.....	3 3/4 la lb	
		Laine	Wool
Sucre d'érable,	Maple Sugar	Lavée, No 1.....	35c la lb.
	Pain Gros	Lavée, No 2.....	30c "
	1 lb. Pains	Non lavée, No 1.....	26c "
No 1.....	18c 16c la lb	Non lavée, No 2.....	26c "
No 2.....	17c 15c "	Non lavée, No 3.....	18c "
No 3.....	13c "		
Sirop d'érable,	Maple Syrup		
En canistres de 1/2 ou 1 gallon impérial	In cans of 1/2 or 1 gallon (imperial)	Peaux	Hides
No 1.....	\$1.90 gall.	Moins de 47 lbs.....	8c la lb.
No 2.....	1.70 "	Peaux de bœufs, plus de 47 lbs.	6c "
No 3.....	1.45 "	Peaux de taureaux pesantes.....	5c "
En barils (non retournables) de 5 gal. ou plus:	In barrels of 5 gallons or more	Peaux de veaux de lait.....	15c "
No 1.....	\$1.65 gall.	Peaux de moutons.....	\$1.25 à \$2.00
No 2.....	1.45 "	Peaux de chevaux.....	\$2.00 à \$3.00
No 3.....	1.20 "	(suivant la grandeur)	

ANIMAUX VIVANTS

Bouvillons,	Steers	Moutons,	Sheep
Extra choix—Selected	7 1/2c la lb	No 1.....	7 1/2c la lb
Choix—Choices	7c "	No 2.....	6 1/2c "
No 1.....	6 1/2c "	No 3.....	5 1/2c "
No 2.....	5 1/2c "		
No 3.....	4c "	Porcs vivants,	Live hogs
No 4.....	3 1/2c "	Porcs à bacon (choix),	Select Bacon Hogs..
			170 à 220 lbs.. 8 1/4
Vaches Taures Taureaux		Porc épais	Thick-Smooth Hogs.
Extra choix.....	5 1/2		170 à 200 lbs. 8 1/4
Choix.....	5	Porcs à étal	Shop Hogs
No 1.....	4 1/2		120 à 170 lbs.— 8 1/4
No 2.....	4	Porcs lourds	Heavies
No 3.....	3 1/2		220 à 270 lbs.. 7 1/2c
No 4.....	3	Extra lourds	Extra heavies
No 5.....	2 1/2		plus de 270 lbs. 7c
Taurailles No 1.....	2 1/2	Porcs légers	Lights & Feeders
			moins de 120 lbs. 7 1/2c
Veaux	De lait Soignés D'Herbe	Truies No 1.....	moins de 350 lbs. 6c
Choix.....	7	Sous No. 1.....	
No 1.....	5 1/2	Truies No 2.....	plus de 350 lbs. 5 1/2c
No 2.....	5	Sous No. 2.....	
No 3.....	4 1/2		
No 4.....	4		
Agneaux du Printemps	Spring lambs		
Choix.....	9.00 par tête		
No 1.....	7.50 "		
No 2.....	6.00 "		
No 3.....	5.00 "		

Adressez vos animaux vivants à Coopérative Fédérée de Québec, Montréal Stock Yard, Pte St-Charles, Mtl.

A VENDRE

Graine de luzerne et graine de navette à vendre.

S'adresser à

COOPÉRATIVE FÉDÉRÉE

Ste-Rosalie Jct.

GROS SEL LIVERPOOL

Le moment est venu pour donner vos commandes pour le sel. Importation directe. Demandez nos prix spéciaux.

Coopérative Fédérée de Québec

114, rue St-Paul-Est, Montréal

ANIMAUX ABATTUS

Veaux,	Dressed Calves	Agneaux,	Lambs
	Engraissés au lait. Milk fed		
Choix.....	9 3/4c la lb	Choix.....	18c la lb
No 1.....	8 1/4c "	No 1.....	16c "
No 2.....	7 1/4c "	No 2.....	14c "
No 3.....	6 1/4c "	No 3.....	12c "
Porc frais,	Fresh Pork	Moutons,	Sheep
No 1, 99 à 140 lbs.....	10 1/2c la lb	Choix.....	12c la lb
No 2, 140 à 175 lbs.....	10c "	No 1.....	11c "
No 3, 175 à 225 lbs.....	9 1/2c "	No 2.....	10c "

Les exp. d'animaux abattus doivent être faites à 114, rue ST-PAUL-EST, Mtl

VOLAILLES

Vivantes Poulets	Poules	Canards	Vieux coqs.....	13c la lb
Choix.....	29c	32c la lb		
No 1.....	26c	30c "	Lapins vivants.....	15c "
No 2.....	21c	28c "	Pigeons vivants (couple).....	50c

EXPÉDIEZ

Vos agneaux du printemps. Choisissez les plus beaux. Ne doivent pas peser moins de 45 à 50 livres. Ces agneaux seront payés à tant la pièce;

Vos volailles vivantes. Nous avons un très bon débouché pour les poules grasses. Engraissez bien vos volailles. Vous en serez dédommagés. Expédiez à la Coopérative; vous serez payés suivant la qualité;

Vos veaux du printemps. Organisez-vous pour faire l'abattage des veaux de lait. Ne point les expédier trop jeunes. Les veaux gras sont recherchés;

Vos œufs. Expédiez régulièrement. Expédiez directement, par l'entremise des groupes coopératifs. Recevez les plus hauts prix du marché en envoyant vos œufs ainsi que tous autres produits

A LA

Coopérative Fédérée de Québec

114 rue ST-PAUL-EST, Montréal

REVUE

BEURRE

Le marché au beurre faible dans les premiers mois s'est raffermi dans une hausse d'environ enregistrée.

Quoique les arrivages plus considérables que d'habitude, la demande de n'a été plus active et a dernière hausse. La q ne semble pas très élevée de ces derniers jours on assez facilement.

Le marché américain hausse. Cependant l'encore aucune opérat marché.

Il est assez difficile sera le marché d'ici qu pendant avec l'augmen ges que nous aurons s d'amélioration des m tion, un marché faible baisse devrait se faire se

FROMAGE

Une avance d'enviro enregistrée sur le march le cours de cette semai

Le marché anglais est moment. Les stocks c marché sont plus cons dernier à même date. hausse est due à la com acheteurs locaux qui année à l'ouverture des

Avec l'augmentation moins de demandes pou peu, un marché faible plutôt à prévoir.

ŒUF

Le marché des œuf actif, mais les arrivage rables. Les prix ont flé de la dernière semaine.

Nous serons forcés d 1/2c moins élevée pour les spéciaux" et la d pour qualités "Premier

Nous remarquons c marché de trop grande de qualité inférieure. Il cile de vendre ces œuf que les prix inférieurs c en obtiennent, devrai comme un avertissem sérieux pour les engag niser pour faire l'expé frais sur le marché.

Avec l'arrivée proch il y a danger que le ma d'œufs de mauvaise qu nerait une baisse plus dans les prix.

Soyons donc prudent dition de bons œufs. tement tout ce que nous Les prix actuels mérit producteurs. De plus, tient un peu, grâce à tants faits pour l'entre

FEVES ET

Le marché des pois e tranquille.

Les ventes de ces abondantes. Le march ment approvisionné, p les fèves.

Les pois bien cuisant rares. D'un autre côté marché beaucoup de p rieur.

En fait de pois et de pour les cultivateurs, ment dans la qualité. soin tout spécial à ce commençant par seme mandées par le marché

SUCRE ET SIRO

Il est arrivé, cette quantité de sucre et d le marché. Durant la nous avons pu écoulé duction du sucre et d nous était envoyée.

trop de cultivateurs c d'avoir fini leur sucre e de l'expédier d'une seu rative. Ces cultivateu d'hui subir la baisse d de hausse.

La demande actuelle sirop d'érable s'est be le marché.

Le sucre granulé ay

REVUE DES MARCHES

Du 3 au 10 mai inclusivement
Donnée par La Coopérative Fédérée de Québec, (Dep't des consignations)

BEURRE

Le marché au beurre a été un peu plus faible dans les premiers jours de la semaine mais s'est raffermi dans ces derniers jours. Une hausse d'environ $\frac{1}{8}$ c la livre a été enregistrée.

Quoique les arrivages aient été un peu plus considérables que la semaine précédente, la demande de notre marché local a été plus active et a contribué à cette dernière hausse. La quantité disponible ne semble pas très élevée et les arrivages de ces derniers jours ont trouvé preneurs assez facilement.

Le marché américain est ferme et à la hausse. Cependant l'on ne rapporte encore aucune opération avec notre marché.

Il est assez difficile de prévoir ce que sera le marché d'ici que que temps. Cependant avec l'augmentation des arrivages que nous aurons sous peu, à moins d'amélioration des marchés d'exportation, un marché faible avec tendance à la baisse devrait se faire sentir.

FROMAGE

Une avance d'environ $\frac{1}{2}$ à $\frac{3}{4}$ c a été enregistrée sur le marché au fromage dans le cours de cette semaine.

Le marché anglais est tranquille dans le moment. Les stocks de fromage sur ce marché sont plus considérables que l'an dernier à même date. Cette dernière hausse est due à la compétition de certains acheteurs locaux qui se répète chaque année à l'ouverture des fabriques.

Avec l'augmentation des arrivages et à moins de demandes pour exportation sous peu, un marché faible et à la baisse est plutôt à prévoir.

ŒUFS

Le marché des œufs continue d'être actif, mais les arrivages sont très considérables. Les prix ont fléchi encore, au cours de la dernière semaine.

Nous serons forcés de faire des remises $\frac{1}{8}$ c moins élevée pour les qualités "extra et les spéciaux" et le la douzaine de moins pour qualités "Premiers et Seconds".

Nous remarquons qu'il vient sur le marché de trop grandes quantités d'œufs de qualité inférieure. Il nous est très difficile de vendre ces œufs. Il nous semble que les prix inférieurs que les cultivateurs en obtiennent, devraient être pour eux comme un avertissement suffisamment sérieux pour les engager à mieux s'organiser pour faire l'expédition de leurs œufs frais sur le marché.

Avec l'arrivée prochaine des chaleurs, il y a danger que le marché soit encombré d'œufs de mauvaise qualité, ce qui entraînerait une baisse plus accentuée encore, dans les prix.

Soyons donc prudents pour faire l'expédition de bons œufs. Expéditions immédiates tout ce que nous pouvons expédier. Les prix actuels méritent l'attention des producteurs. De plus, le marché se maintient un peu, grâce à des achats importants faits pour l'entreposage.

FEVES ET POIS

Le marché des pois et fèves est toujours tranquille.

Les ventes de ces produits sont peu abondantes. Le marché semble suffisamment approvisionné, pour ce qui concerne les fèves.

Les pois bien cuisants sont un peu plus rares. D'un autre côté, il est offert sur le marché beaucoup de pois de qualité inférieure.

En fait de pois et de fèves, les bénéficiaires, pour les cultivateurs, résident principalement dans la qualité. Apportons donc un soin tout spécial à ces deux cultures en commençant par semer des variétés demandées par le marché.

SUCRE ET SIROP D'ÉRABLE

Il est arrivé, cette semaine, une forte quantité de sucre et de sirop d'érable sur le marché. Durant la première semaine, nous avons pu écoulé facilement la production du sucre et du sirop d'érable qui nous était envoyée. Malheureusement, trop de cultivateurs ont attendu encore d'avoir fini leur sucre et sirop d'érable afin de l'expédier d'une seule fois, à la Coopérative. Ces cultivateurs doivent aujourd'hui subir la baisse des prix, sans espoir de hausse.

La demande actuelle pour le sucre et le sirop d'érable s'est beaucoup ralentie sur le marché.

Le sucre granulé ayant baissé à l'épo-

que de notre production de sucre et de sirop d'érable, les consommateurs semblent moins disposés à acheter beaucoup.

Quoiqu'il en soit, la Coopérative fait tout en son pouvoir pour rélaiser les meilleures ventes possibles pour le bénéfice des cultivateurs qui lui adressent leur sucre et sirop d'érable.

MIEL

Le marché au miel est demeuré stationnaire. Les demandes ont été minimes. Aucun changement notable n'est à prévoir dans ce marché, d'ici quelque temps.

BŒUFS SUR PIEDS

Les arrivages de bœufs vivants, sur le marché, se sont élevés, la semaine dernière, à 1023 têtes. En sus de ces arrivages, il est passé 2356 têtes de bœufs vivants, en route pour Boston.

Les transactions, sur le marché des bœufs de boucherie, ont été lentes à l'ouverture du marché, lundi. Il y eut ensuite un regain d'activité peu important, puis un affaiblissement assez accentué en fin de semaine.

Les prix pour les bouillons étaient de \$0.10 à \$0.15 plus bas que ceux de la semaine précédente.

Un char complet de bouillons de qualité choix, a été payé, pour l'exportation, au prix de \$7.75 du cent livres, ce qui est à peu près un prix égal au prix payé la semaine précédente, pour la même qualité.

Les autres ventes ont été faites généralement entre \$7.00, \$7.25 et \$7.40. Les bouillons de qualité moyenne obtenaient de \$6.25 à \$6.75 et ceux de qualité commune, de \$5.00 à \$6.00 du cent livres. Les bonnes vaches ont été payées de \$5.50 à \$6.00 du cent livres, avec quelques bonnes vaches de choix, lesquelles ont obtenu \$6.25 du cent livres.

Les vaches de qualité moyenne se sont vendues de \$4.25 à \$5.25; celles de qualité commune, de \$3.00 en montant.

Quelques lots de très bonnes vaches, provenant de l'Ouest, mélangées avec des taures, se sont vendues à \$4.25 du cent livres.

Les taures de bonne qualité ont été payées de \$5.00 à \$6.00 du cent livres; les taureaux de qualité moyenne: \$4.50 à \$5.00 du cent livres et ceux de qualité commune, pour boulogne, de \$3.00 en montant.

VEAUX VIVANTS

Le marché des veaux vivants a été modérément actif, au cours de la dernière semaine. Les arrivages ont été plutôt pauvres.

Une demi-douzaine de beaux veaux choisis dans divers lots, ont été payés, par les bouchers locaux, au prix de \$7.00 du cent livres. Il y a eu 3,649 veaux sur le marché, au cours de la semaine dernière. Sur ce, le meilleur prix généralement payé pour les veaux de lait de belle qualité, a été de \$5.50. Les veaux de qualité commune et de qualité moyenne, se sont vendus par chars mélangés, au prix de \$4.00 à \$4.75 du cent livres.

La moyenne des ventes des veaux vendus sur le marché a oscillé entre \$4.00 à \$4.75. Les arrivages de veaux vivants, comprenaient une forte quantité de veaux incomplètement finis, etc., ce qui a contribué à affaiblir le marché, malgré une demande assez volumineuse.

AGNEAUX ET MOUTONS

Nous avons bénéficié d'une bonne demande, pour le marché des agneaux et moutons, cette semaine.

Les prix ont varié entre \$7.00 et \$8.50 pour les lots de bons moutons. Certains lots ont été payés de \$7.00 à \$7.25. Nous pourrions placer avantageusement de plus grandes quantités d'agneaux d'un an ainsi que des moutons gras.

AGNEAUX DU PRINTEMPS

Les arrivages d'agneaux du printemps ont été un peu plus nombreux, cette semaine.

Nous avons dû subir une légère baisse dans les prix.

Nous sommes en mesure de placer encore à des prix avantageux, toutes les bonnes qualités mais ne pesant pas moins de 50 livres.

Nous prévoyons un marché en baisse. Les prix généralement payés, la semaine dernière, pour les agneaux du printemps, ont varié entre \$5.00 et \$9.00 chaque. La plus grande partie des ventes s'est faite entre \$6.00 et \$7.00.

Fumez
"Le Tabac de Qualité"
OLD CHUMPaquet scellé 15¢
(conserve le tabac en parfaite condition)

aussi en boîtes métalliques d'une 1/2 lb.

Manufacturé par "Imperial Tobacco Company of Canada Limited"

PORCS VIVANTS

Il est arrivé 2,219 porcs, la semaine dernière, sur les deux marchés de Montréal. Comme ces arrivages sont plutôt peu élevés, la demande a dépassé les offres. Il en est résulté une avance de \$0.25 du cent livres, dans les prix.

Les ventes du lundi se sont faites entre \$8.00 et \$8.35 mais les pores de qualité mélangée, en charge complets, ont été payés dès mercredi, au prix de \$8.50 et même quelques fractions de plus, dans certains cas.

Une cinquantaine de porcs à bacon, classés "select", se sont vendus \$8.75. Les truies ont obtenu généralement \$5.50 du cent livres. Le marché s'est fermé avec une allure plus ferme.

VEAUX ABATTUS

Les arrivages de veaux abattus ont été à peu près les mêmes, la semaine dernière. Nous n'avons pas observé de changement notable dans les prix.

Toutefois, le marché s'est fermé avec une meilleure demande, ce qui nous permet de prévoir un marché à la hausse pour la semaine à venir.

PORCS ABATTUS

Nous avons constaté des arrivages moins faibles de pores abattus. Comme les demandes ont continué d'être assez bonne, nous avons écoulé facilement toutes les quantités reçues. Nous n'avons pu toutefois, obtenir une amélioration dans les prix.

Pour la semaine à venir, nous avons tout lieu de croire à un marché ferme et à des prix satisfaisants.

VOLAILLES VIVANTES

Les arrivages sont demeurés à peu près les mêmes pour les volailles vivantes. Nous ne cessons d'avoir une demande pressée pour les bonnes poules grasses. Cette semaine, nous avons obtenu une augmentation de 1c par livre, pour cette dernière catégorie.

Les conditions actuelles du marché nous font prévoir un marché ferme pour les huit jours à venir.

(Suite de la page 371)
PNEUS ET TUBES

Les pneus et tubes sont maintenant des marchandises que l'on peut se procurer à la Coopérative.

La Coopérative a conscience qu'elle rend service aux cultivateurs en leur fournissant des pneus et tubes à prix spéciaux.

Dans cette ligne de commerce, il y a eu et il y a encore des profits trop élevés qui sont pris par des intermédiaires obligés de faire de l'entreposage et du crédit.

La Coopérative, elle, n'a aucun entreposage à subir, du moins dans les campagnes, et elle est donc en mesure de vendre ses pneus et tubes bien meilleur marché.

Profitons donc des prix de la Coopérative et commandons les vingt-quatre heures avant que nous n'ayons besoin de pneus et tubes de rechange pour nos machines.

GAZOLINE ET PETROLE

Les propriétaires d'autos et d'engins à gazoline savent ce que signifient de la mauvaise gazoline et de la mauvaise huile pour leurs machines. Ils savent aussi les inconvénients de l'emploi simultané d'huile et de gazoline de qualités différentes.

Mettions donc une fois pour toute une fin à ces ennuis. Devenons un client assidu de la Coopérative pour l'achat de nos huiles et gazoline dont nous avons besoin. La Coopérative fournit une qualité uniforme de ces marchandises, au gré de l'acheteur.

Nos prix défient toute concurrence, qualité pour qualité. Bien plus, nous prenons les précautions nécessaires pour ne servir qu'une marchandise susceptible de donner satisfaction.

GRAINS DE SEMENCE

Il ne reste plus beaucoup de temps pour faire l'achat des grains de semence.

La réduction accordée par les compagnies de chemin de fer cessera d'être en vigueur le 20 courant. Ceux donc, parmi les cultivateurs qui ont encore besoin de grain de semence, feront bien de commander sans délai afin que la Coopérative ait le temps de se procurer les permis nécessaires, au ministère de l'Agriculture, pour faire bénéficier ses clients de la réduction.

Le marché de la Coopérative Fédérée de Québec

114, rue St-Paul Est, Montréal Dépt. des Achats

Les prix ci-dessous sont ceux en force aujourd'hui. Il sont sujets à acceptation et à changement sans avis. Paiement: traite attachée ou mieux, argent accompagnant la commande.

FARINES

A pain	le sac	A engrais	le 100 lbs
"Crème de l'Ouest"	\$ 2.95	"Idéale"	1.95
"Castle"	2.70	Commune	
"Winnipeg"	2.60	"Pilote"	2.15
A pâtisserie		Gruau	
"Crescent"	2.60	Avoine (sac de 90 lbs)	3.00

ENGRAIS ALIMENTAIRES

Simple	la tonne	Composés	le sac
Son	\$24.00	Moulée spéciale:	\$1.50
Gru Rouge	26.00	Pour les veaux (50 lbs)	
Gru Blanc, (middlings)	32.00	Moulées Mouarch:	
Criblures de blé	26.75	Pour engraisser	2.85
		De luzerne très fine	2.25
		Pour développer les poulets	3.05
		Pour développer les volailles	3.35
		Pour activer la ponte	3.45
Tourteaux de lin	\$2.30	Grains Monarch:	
Gluten Meal (25% protéine)	2.20	Pour poulets, (Chick-feed)	3.25
Blé-d'Inde moulu	2.10	Pour volailles	2.75
Blé-d'Inde cassé	2.10	Melasse pour animaux le gal	0.25
Moulée d'avoine pure	1.95		
Moulée d'orge pure	1.90		

A ajouter \$0.15 par sac pour quantités moindres qu'un char. Ces prix sont pour chars complets ou mélangés de 500 sacs ou plus. Fret payable de Montréal.

GRAINS ALIMENTAIRES

Orge	Exp. imm.	Avoine	Exp. imm.	Fin mai
No 3 (le minot)	81	2 C. W.	53	.53½
No 4 " "	75	3 C. W.	52	.52½
A engrais	70	1 alimentation	51	.51½
Blé-d'Inde:		Echantillon	49	.49½
No 2, (le jauné minot)	98½			
No 3 seché	96½			

F. A. B. Montréal. Ces prix pour le blé-d'Inde sont payables en fonds américain.

PROVISIONS POUR LA MAISON

Beurre	Boîte de:	Prix	* Poids (Par poches de 120 lbs)	la lb.	
Pasteurisé, pains 1 lb.	50 lbs	32	No 1 garantis bien cuisants	\$0.05½	
Pasteurisé, solide	56 "	31½	Par quantité de 5 poches et plus	0.05	
No 1 (choix) pains 1 lb.	50 "	31	Par quantité de 10 poches ou plus	0.04½	
No 1 (choix) solide	56 "	30½			
Fromage			* Saindeux pur		
Fromage blanc et coloré en meules d'environ 25 lbs, 4 par bte. 18c la lb.			Seaux de 20 lbs	\$0.16½ la lb	
Œufs	la douz.		Tinettes de 60 lbs	0.16 "	
Frais Extras	\$ 0.29		Boîtes de 56 lbs	0.15½ "	
Frais Premiers	0.26		Boîtes de 50 lbs en pains de 1 lb. 18		
Caisnes de 30 douz., (caisnes comprises)			Crates de 60 lbs en chaudières de 3 lbs	0.18½ "	
* Miel			Crates de 60 lbs en chaudières de 5 lbs	0.18 "	
Caisnes	Blanc	Ambré	Brun	* Graisse composée	
24 chaudières 2½ lbs.	.15	—	—	Chaudières de 20 lbs	\$0.14 "
12 chaudières 5 lbs.	.14	—	.13	Crates de 60 lbs en chaudières de 3 lbs	0.15½ "
6 chaudières 10 lbs.	.13½	—	.12½	Crates de 60 lbs en chaudières de 5 lbs	0.15 "
Chaudières 30 lbs.	.13	.12	.12	* Viande fumée	
Chaudières 60 lbs.	—	—	.10½	Jambon (Fesse) 10 à 15 lbs.	\$0.23 la lb
* Sucre et sirop d'érable pur				" " 15 à 20 lbs.	0.22 "
En pains d'une lb.	\$0.20	la lb.		" (Rolls) 3 à 6 lbs.	0.20 "
En pains de 2 à 5 lbs.	0.18	"		Bacon (Flanc)	0.20 "
Sirop d'érable en canistre d'un gallon, No 1	\$2.10			Jambon cuit (carré)	0.36 "
Sirop d'érable en canistre d'un gallon, No 2	\$1.90			* Lard salé	
* Fèves (Par poches de 120 lbs)				(Le Barils de 200 lbs)	
Blanches No 1	\$0.05½	la lb		Gras de dos 30 à 40 morceaux	\$34.00
Par quantités de 5 poches ou plus	.05½	"		" 40 à 50	33.00
Par quantités de 10 poches et plus	.05	"		Gras d'épaule 25 à 35 morceaux (Barils de 100 lbs)	29.00
				Gras de dos 40 à 50 morceaux	18.50

"Papier à couverture"

Marque "Fédéré"
(deux côtés caoutchoutés)

1 pli	1.65	le rouleau
2 "	2.00	"
3 "	2.40	"

Marque "CC"

(deux côtés caoutchoutés)

1 pli	1.15	"
2 "	1.40	"
3 "	1.75	"

Marque "Mika"

(un côté caoutchouté, 1 côté surf-minérale)

1 pli	1.30	le rouleau
2 "	1.60	"
3 "	1.90	"

F. A. B. Montréal.

Classification.

L. C. L.: -3

C. L.: -5

PNEUS

Dim.	Ord.	Over-size	Pe-Reg.	sants
30x3½	12.10	14.75	1.95	2.30
32x3½	19.80		2.10	2.40
31x4	18.50	23.10	2.70	3.10
32x4	19.40	24.25	2.90	3.30
33x4	20.35	25.40	3.00	3.45
34x4	21.30	26.55	3.15	3.55
32x4½	30.45		4.25	

Prix pour autres dimensions sur demande—Express payé.

Thé Naturel "Le Réveil":

Caisnes de 5 et 10 lbs.....55c la lb.

Huile à mouche:

Bidon de 1 gal.....1.20 le gal.
" 5 gal.....1.10 "

Vaporisateurs pour formaline et huile à mouche.....55c et .70c

* Sel	Prix
Sel en pierre, sac de 100 lbs.	\$ 1.10
Gros sel, le sac de 140 lbs.	\$ 1.20
* Tabac, en mains, paquets de 25 lbs,	
Grand Rouge, Grand Havane et	
Connecticut, 1 lb.	\$0.21
Comstock, 1 lb.	0.22
Rose Quesnel, 1 lb.	0.36
Quesnel, ½ lb.	0.47

Bluets en conserves.

Sans sucre:

Boîte No 2: \$1.95 la douzaine de boîtes, (Caisnes de 2 douzaines).
Boîte No 10: \$8.85 la douzaine de boîtes, (Caisnes de ½ douzaine).

Avec sucre:

Boîte No 2: \$2.20 la douzaine de boîtes, (Caisnes de 2 douzaines).
Boîte No 10: \$10.00 la douzaine de boîtes, (Caisnes de ½ douzaine).
F.A.B. Montréal.

A VENDRE

Arséniate de plomb (Poudre):	
1 lb. boîtes carton	37c la livre.
5 " barils	35c "
10 " "	34c "
25 " "	33c "
50 " "	32c "
100 " "	31c "
Bouillie Bordelaise "Empoisonnée":	
1 lb. boîtes carton	30c la livre.
5 & 10 lbs. barils	28c "
25 lbs	26c "
50 " "	25c "
100 " "	24c "
Vert-de-Paris:	
1 lb. boîte carton	45c la livre.
25 lbs. barils	43c "
50 " "	42c "
250 " "	40c "
Vitriol bleu	08½c "
Fret payé sur commande de 25 lbs. et plus.	
Formaline:	
Bouteilles d'une chopine.	
24 bouteilles à la caisse	\$10.50 la caisse.
12 " " "	6.00 "
Bouteilles et caisnes gratis.	
Cruche ½ gal (5 lbs)	22 la lb.
" 1 gal. (10 lbs)	21 "
" 5 gal. (50 lbs)	17 "
(Prix des cruches vides retournables: ½ gal. et 1 gal. .60c; 5 gal. \$2.50).	

Peintures Préparées "Fédérées":

Peinture pour maison, intérieur et extérieur:	
Couleur ordin. (Baril env. 50 gal)	\$3.20
" (Demi baril, env. 30)	3.20
Bidons	
5 1 ½ ¼ gal. gal. gal. gal.	
Couleur ordinaire:	\$3.40 3.45 3.60 3.75
No 36; vert à ja-	
lousie	3.90 4.00 4.15 4.30
No 37; vermillon	4.30 4.40 4.55 4.70
Blanc intérieur et ext.	3.75 3.75 4.00 4.15
Demandez cartes de couleur ainsi que liste de prix complète pour peinture à plancher, à granges, voitures et instruments aratoires, teinture à bardeaux et teintures au vernis et huile de lin.	
Blanc de plomb pur, étiquette du Gouvernement (en chaudières de 25 lbs):	\$15.50 le 100 lbs.
Fret payé sur toute commande de \$25.00 et plus.	

REVUE

FARINE

Le marché de la farine tionnaire, au cours de la semaine, de \$1.00 la tonne. On fabrique cependant d'habitude pour répondre assez volumineuse; il en résulte une certaine demande d'engrais alimentaires.

SON ET G

Le marché des sons et grans que peu.

La Coopérative réduira la semaine, de \$24.00 la tonne son à \$24.00, le gru à blanc à \$32.00 la tonne.

Nous n'avons pas besoin de dire que les prix sont avantageux pour les cultivateurs qui doivent acheter des vaches fraîches vélées, en attendant que le marché se tasse.

Le marché des engrais paraît plutôt nerveux. On craint que la baisse actuelle ne soit que temporaire. Certaines indications tendent à croire cependant que nous reverrons pas les prix au printemps, d'ici quelque temps.

MOULES

Le marché des moules est sans changement.

Les prix demandés pour les moules de qualité moindre ne sont pas acceptés. Il y a un affaiblissement dans le marché des moules de qualité supérieure. On continue comme d'habitude à se maintenir bas, il y a une certaine demande pour les moules de qualité inférieure.

GRAIN

Le marché des grains est inactif, au cours de la semaine.

Les transactions ont été faibles. Il n'y a eu aucune baisse importante. En fermeture, les prix sont les mêmes que ceux de la semaine dernière.

Nous prévoyons un marché calme pour les huit jours à venir.

CRIBLURES

La demande pour la farine est bonne. Il y a eu une certaine diminution.

D'un autre côté, la demande de blé actuellement disponible, est peu considérable.

Nous ne vendons que des criblures de blé, en tout état de cause. Les acheteurs sont toujours nombreux et nous envoient des commandes de farine. Nous faisons une vérification de nos stocks et nous avons vu que dans chaque cas, la demande est bonne.

FORMALINE

De nombreuses commandes nous sont venues, en particulier pour les cultivateurs à commandement. Les cultivateurs traitent leurs grains et plantes avec de la formaline.

Les agronomes de la région nous ont informés que les cultivateurs ont des semences à la main et nous avons vu que dans chaque cas, la demande est bonne.

Les emballages dans la formoline sont en demande et sont d'un grand intérêt pour les cultivateurs.

VERT DE PARIS

Les prix pour notre vert de Paris, sont sensiblement les mêmes que ceux de l'année précédente.

Les cultivateurs ne doivent pas consulter en page 4 les conditions de vente des achats par quantités.

Le vert-de-Paris, tel qu'il est vendu par la Coopérative, est garanti. Il contient une quantité suffisante de formoline pour tuer les insectes nuisibles.

Le vert-de-Paris de la semaine dernière, est actuellement sur le marché à une raison sans précédent.

REVUE DES MARCHES

Du 3 au 10 mai inclusivement

Donnée par Coopérative Fédérée de Québec, Section des Achats

FARINE

Le marché de la farine est demeuré stationnaire, au cours de la dernière semaine. On fabrique cependant un peu plus que d'habitude pour répondre à une demande assez volumineuse; il en résulte une abondance d'engrais alimentaires.

SON ET GRU

Le marché des sons et grus a baissé quelque peu.

La Coopérative réduit ses prix cette semaine, de \$1.00 la tonne, ce qui met le son à \$24.00, le gru à \$26.00 et le gru blanc à \$32.00 la tonne.

Nous n'avons pas besoin de dire que ces prix sont avantageux surtout pour les cultivateurs qui doivent nourrir leurs vaches fraîches vélées, en attendant le pâturage.

Le marché des engrais alimentaires paraît plutôt nerveux. Il n'est pas sûr que la baisse actuelle pourra être maintenue. Certaines indications nous permettent de croire cependant que nous ne reverrons pas les prix assez élevés de cet hiver, d'ici quelque temps.

MOULEES

Le marché des moulees est demeurée sans changement.

Les prix demandés pour les moulees de qualité moins bonne n'ont pas semblé intéresser les acheteurs. Il y a tendance à affaiblissement dans le marché. Pour les moulees de qualités supérieures, les achats ont continué comme d'habitude.

Si le marché du son et du gru continue à se maintenir bas, il y a à prévoir que les prix des moulees baisseront aussi.

GRAINS

Le marché des grains est resté presque inactif, au cours de la dernière semaine. Les transactions ont été très peu nombreuses. Il n'y a cependant pas eu de baisse importante.

En fermeture, les prix étaient pratiquement les mêmes que ceux de la semaine dernière.

Nous prévoyons un marché stationnaire pour les huit jours à venir.

CRIBLURES DE BLE

La demande pour la criblure de blé a été assez bonne. Il y a cependant tendance à diminution.

D'un autre côté, la quantité de criblure de blé actuellement disponible, sur le marché, est peu considérable.

Nous ne vendons que la criblure Standard renettoyée. Les cultivateurs peuvent nous confier leurs commandes pour la criblure de blé, en toute sécurité. Nos acheteurs sont toujours les bienvenus lorsqu'ils nous envoient des échantillons de la marchandise reçue, pour que nous puissions faire une vérification de la marchandise que nous avons vendue.

Dans chaque cas, la Coopérative prend les mesures nécessaires pour donner satisfaction aux acheteurs.

FORMALINE

De nombreuses commandes de formoline nous sont venues, ces dernières semaines. Il y a cependant à inviter les cultivateurs à commander d'importantes quantités de formoline afin de pouvoir traiter leurs grains et patates de semence.

Les agronomes de chaque comté donnent aux cultivateurs tous les renseignements qu'ils désirent concernant ces traitements des semences à la formoline. Il suffit donc pour le cultivateur qu'il sache la quantité de formoline dont il aura besoin et nous envoyer sa commande le plus tôt possible.

Les emballages dans lesquels est expédiée la formoline sont garantis donner satisfaction et sont d'un transport facile pour les cultivateurs.

VERT DE PARIS

Les prix pour notre vert de Paris, année 1924, sont sensiblement inférieurs à ceux des années précédentes. Nous espérons que les cultivateurs ne manqueront pas de les consulter en page des prix et qu'ils liront les conditions spéciales faites aux achats par quantités.

Le vert-de-Paris, tel que vendu par la Coopérative, est garanti donner satisfaction. Il contient une quantité de poison amplement suffisante pour débarrasser les plantes des insectes nuisibles.

Le vert-de-Paris de la Coopérative n'est inférieur à aucun autre vert ou insecticide actuellement sur le marché. Ce n'est donc qu'une raison sans fondement que de dire

que l'on préfère employer le vert-de-Paris de telle marque plutôt que d'employer celui de la Coopérative.

Nous prenons toutes les mesures et précautions nécessaires pour donner un insecticide qui fasse l'affaire des cultivateurs. Aucun sacrifice n'est épargné pour arriver à ce but.

ARSENIATE DE PLOMB

Nous publions des prix très intéressants pour l'arséniate de plomb. Inutile de dire que l'arséniate de plomb vendu par la Coopérative n'est pas offert sous de fausses représentations.

Toutes les précautions ont été prises pour que notre arséniate de plomb corresponde aux exigences des ministères fédéral et provincial d'agriculture et en plus pour qu'il donne sa pleine efficacité contre les insectes.

L'arséniate de plomb vendu par la Coopérative est expérimenté et employé sur des fermes fédérales et provinciales depuis plusieurs années.

Les cultivateurs qui achètent de l'arséniate de plomb ainsi que leurs insecticides à la Coopérative ont donc toutes les chances d'être protégés contre les falsifications, sans compter qu'ils font des économies d'argent sur l'achat de ces produits.

CHARBON

Les conditions, dans le marché du charbon, sont demeurées sans changement notable.

L'avance récente, dans les prix, se maintient toujours. Nous n'avons guère d'espoir de revoir les prix baisser. Néanmoins, les conditions nous paraissent encore meilleures qu'elles le seront à l'automne.

Beaucoup de marchands de charbon font leur approvisionnement sur ces prix et il y a à présumer que ces marchands ne voudront perdre sur les quantités dont ils ont fait l'acquisition. On peut donc acheter en toute sécurité du charbon à la Coopérative, pourvu qu'on l'achète maintenant.

Les prix que nous faisons sont les prix du marché et les cultivateurs, nous en sommes sûrs, auraient de la difficulté à obtenir la même valeur pour un prix égal.

Si les commandes de nos membres continuent d'augmenter d'année en année nous n'avons aucun doute que nous serons avant peu en mesure de faire des conditions aussi intéressantes pour l'achat de notre charbon que celles que nous faisons depuis plusieurs années, pour la fourniture de leur broche à clôture, ficelle d'engrègement, etc.

BROCHE A CLOTURE

Nous avons vendu une très forte quantité de broche à clôture, cette année. Nous pourrions cependant placer aux mêmes conditions un bon nombre de nouvelles commandes.

Les cultivateurs voudront bien nous écrire pour connaître nos prix, etc.

Nous vendons toutes les sortes de broche à clôture et accessoires pour faire la clôture. Nous tenons aussi les clôtures à parterre, d'ornementations, barrières, etc.

Centralisons de plus en plus nos commandes pour la broche à clôture à la Coopérative et c'est ainsi que nous obtiendrons des prix de plus en plus avantageux.

TOLE A COUVRIR

Pour des prix excessivement bas, la Coopérative vend de la tôle qui ne le cède en rien à aucune autre tôle actuellement sur le marché et pour laquelle on fait une réclame extrêmement coûteuse.

Economisez votre argent en plaçant votre commande de tôle à la Coopérative.

PAPIER A COUVRIR

Les cultivateurs qui préfèrent employer les papiers à couvrir, trouveront à la Coopérative, un lieu sûr pour placer leurs commandes.

Nous tenons à la disposition de nos clients toutes les sortes de papier à couverture qu'ils puissent désirer. Nous vendons aussi les papiers à lambris, papier goudronné, etc.

A toutes les personnes qui nous en feront la demande, nous enverrons nos prix et échantillons.

PEINTURES

Couvrez la surface de vos bâtiments, de vos machines agricoles et vous retarderez la dépréciation de ces valeurs.



PNEUS GARANTIS

Prix excessivement réduits jusqu'au 31 mai inclusivement

(Positivement pas une journée de plus)

Envoyez votre commande sans retard par la malle accompagnée d'un chèque accepté, Mandat Poste, ou Bon postal.

EXPEDIERONS PAR MESSAGERIE

si désiré payable sur livraison (C.O.D.)

Ne manquez pas de profiter d'une occasion aussi exceptionnelle d'économiser sur l'achat de vos Pneus.

30 x 3 1/2 cordes—Entoile \$6.95, \$7.45, \$7.95, \$10.00

		7000 milles	10000 milles
30 x 3 1/2	Cordés	\$11.00	\$13.40
31 x 4	Cordés	16.75	20.50
32 x 4	Cordés	17.50	21.85
33 x 4	Cordés	18.25	22.90
34 x 4	Cordés	19.10	23.95
32 x 4 1/2	Cordés	22.95	27.50
33 x 4 1/2	Cordés	23.10	28.75
34 x 4 1/2	Cordés	23.90	29.80
33 x 5	Cordés	27.50	34.40
35 x 5	Cordés	29.40	36.90

Chambres à air

30 x 3 1/2

\$1.00

autres dimensions

\$1.75

Tous les pneus plus haut mentionnés portent un numéro de série et sont garantis par les principaux fabricants ainsi que par nous.

Toutes les commandes postales sont expédiées la journée même

ALBERT DOUBLE TIRE CO.

317, rue Saint-Jacques - Main 8384

GRAINES DE SEMENCE

En effet, la peinture arrête la pourriture du bois et combat très efficacement la rouille sur les machines.

Des machines qui ne servent pas durant l'hiver sont extrêmement exposées à la rouille qui les met vite en mauvais ordre. Si nous avons la bonne précaution de leur donner une couche de peinture en temps voulu, nous sommes assurés de leur conservation et de leur efficacité continues. Cependant, beaucoup de cultivateurs hésitent à faire ces peinturages, parce qu'ils les trouvent dispendieux. Pour leurs bâtiments, ils préfèrent employer la chaux et pour le reste, ils s'abstiennent souvent de la peinture. C'est une erreur. Pour s'en rendre compte, ils n'ont qu'à consulter les prix excessivement avantageux de la Coopérative, tant pour la peinture à grange que pour la peinture à instruments aratoires.

Nous leur donnons des prix et conditions auxquels ils ne sont pas habitués.

Soyons donc coopérateurs dans tous nos achats et particulièrement dans nos achats de peintures, quelle que soit la quantité dont nous avons besoin!

Les meilleures graines de semence que l'on puisse acheter dans la province de Québec, on les trouve à Ste-Rosalie Jonction.

Prenons donc l'habitude et la résolution d'acheter nos graines de semence à cet endroit. Ailleurs, nous ne sommes pas toujours sûrs s'il s'agit de graines de semence acclimatées, de graines de semence produites dans la province ou dans le pays ou bien s'il s'agit de graines de semence importées.

Ces considérations ont une influence sur les prix, sans doute, mais encore une fois, la question d'achat des grains et graines de semence est bien moins une question de prix qu'une question de qualité et de confiance envers la maison qui vend ces produits.

Y a-t-il une maison qui soit plus en mesure de prendre les intérêts des cultivateurs que la Coopérative qui est elle-même la maison et la propriété des cultivateurs?

(Suite à la page 369)

Nous achetons la Crème et les Oeufs à l'année

NOUS PAYONS DE HAUTS PRIX

ECRIVEZ-NOUS

J. Joubert LIMITEE

975, rue St-André

MONTREAL

Les VERGERS RECLAMENT VOTRE AIDE POUR PRODUIRE des FRUITS A PROFUSION

Toute l'armée des parasites commence à s'éveiller à la chaleur du soleil. Dans une semaine au plus les destructeurs de fleurs, les creuseurs de pommes qui s'appellent: PIQUE-BOUTONS, CHENILLES A TENTE, CHARANÇONS, PYRALES, TAVELURE, ETC. se mettront à l'œuvre dans les vergers.

PROTEGEZ VOS ARBRES FRUITIERS PENDANT QU'IL EN EST TEMPS

Si vous cultivez pour FAIRE DE L'ARGENT, il faut absolument arroser les arbres fruitiers. Seuls les arrosages sont capables de vous débarrasser des pommes véreuses, difformes, galeuses, qui ne se vendent pas ou qui tombent avant maturité.

LE MOYEN DE RECOLTER DES FRUITS SAINS ET ABONDANTS

C'est de tuer les chenilles, vers, microbes au bon moment
C'est de suivre les instructions ci-après données
C'est d'appliquer scrupuleusement ces conseils

UN VERGER PAYANT EST UN VERGER ARROSÉ QUATRE FOIS COMME SUIT:

Ier arrosage

IIème arrosage

IIIème arrosage

IVème arrosage



Quand les feuilles mesurent 1/2 pouce de long.



Immédiatement avant la floraison. Les boutons sont roses.



Immédiatement après la chute des fleurs.



Quinze jours après le troisième arrosage.

Pour chaque arrosage, employez soit la BOUILLIE BORDELAISE EMPOISONNEE soit la BOUILLIE SOUFREE ADDITIONNEE DE POISON. Bouillie bordelaise préparée: 1 livre par 6 gallons d'eau. Bouillie bordelaise faite à la maison: 3 livres de sulfate de cuivre, 6 livres de chaux, 1 1/2 d'arséniate de plomb ou 1 livre d'arséniate de chaux dans 40 gallons d'eau. Si on emploie la bouillie soufrée du commerce: employez par 40 gallons d'eau: 1er arrosage, 1 1-3 gal.; 2ème arrosage, 1 1-4 gal.; 3ème et 4ème arrosages, 1 gallon.

Ajoutez à la bouillie soufrée, pour chaque arrosage, la même quantité de poison que pour la bouillie bordelaise.

LES VERGERS QUE L'ON N'ARROSÉ PAS...

Loin de rapporter profit, ne paient même pas leur loyer
Sont dévorés par chenilles, vers, ravagés par les maladies
Plus de la moitié des fruits tombent avant maturité
60% de ce qui reste est véreux ou taché et invendable

Maigre récolte, fruits inférieurs, profits nuls.

Les arboriculteurs prospères sont ceux qui arrosent leurs vergers tous les ans; ils dépensent quelques piastres pour en recevoir des centaines ...

SOYEZ DE CEUX QUI SAVENT FAIRE PAYER LEURS CULTURES

Renseignements détaillés sur insectes, maladies et arrosages se trouvent dans notre bulletin No. 63. Demandez copie gratuite au Service des Publications, Ministère de l'Agriculture, Québec.

Demandez aussi notre calendrier d'arrosage pour vergers.

LE BUREAU DE L'ENTOMOLOGIE
MINISTÈRE DE L'AGRICULTURE - QUEBEC

répondra promptement à toute demande de renseignements concernant les insectes nuisibles, les maladies des plantes, les arrosages, la désinfection des semences, les appareils d'arrosage, etc.

PER
B-226



ADMINISTRATION
(Edi

VOLUME XI

Ho

(1) M. J.-A. pecteur des be mageries pour Lotbinière; St nière.

(2) M. Alpi St-Edouard, I prix dans le c brication de L risé: \$100.00.

(3) M. Ovic Philomène, 1e concours de f beurre non- \$100.00.

COOPÉR