

**CIHM
Microfiche
Series
(Monographs)**

**ICMH
Collection de
microfiches
(monographies)**



Canadian Institute for Historical Microreproductions / Institut canadien de microreproductions historiques

© 1997

Technical and Bibliographic Notes / Notes techniques et bibliographiques

The Institute has attempted to obtain the best original copy available for filming. Features of this copy which may be bibliographically unique, which may alter any of the images in the reproduction, or which may significantly change the usual method of filming are checked below.

- Coloured covers /
Couverture de couleur
- Covers damaged /
Couverture endommagée
- Covers restored and/or laminated /
Couverture restaurée et/ou pelliculée
- Cover title missing / Le titre de couverture manque
- Coloured maps / Cartes géographiques en couleur
- Coloured ink (i.e. other than blue or black) /
Encre de couleur (i.e. autre que bleue ou noire)
- Coloured plates and/or illustrations /
Planches et/ou illustrations en couleur
- Bound with other material /
Relié avec d'autres documents
- Only edition available /
Seule édition disponible
- Tight binding may cause shadows or distortion along
interior margin / La reliure serrée peut causer de
l'ombre ou de la distorsion le long de la marge
intérieure.
- Blank leaves added during restorations may appear
within the text. Whenever possible, these have been
omitted from filming / Il se peut que certaines pages
blanches ajoutées lors d'une restauration
apparaissent dans le texte, mais, lorsque cela était
possible, ces pages n'ont pas été filmées.
- Additional comments
Commentaires supplémentaires:

L'Institut a microfilmé le meilleur exemplaire qu'il lui a été possible de se procurer. Les détails de cet exemplaire qui sont peut-être uniques du point de vue bibliographique, qui peuvent modifier une image reproduite, ou qui peuvent exiger une modification dans la méthode normale de filmage sont indiqués ci-dessous.

- Coloured pages / Pages de couleur
- Pages damaged / Pages endommagées
- Pages restored and/or laminated /
Pages restaurées et/ou pelliculées
- Pages discoloured, stained or foxed /
Pages décolorées, tachetées ou piquées
- Pages detached / Pages détachées
- Showthrough / Transparence
- Quality of print varies /
Qualité inégale de l'impression
- Includes supplementary material /
Comprend du matériel supplémentaire
- Pages wholly or partially obscured by errata slips,
tissues, etc., have been refilmed to ensure the best
possible image / Les pages totalement ou
partiellement obscurcies par un feuillet d'errata, une
pelure, etc., ont été filmées à nouveau de façon à
obtenir la meilleure image possible.
- Opposing pages with varying colouration or
discolourations are filmed twice to ensure the best
possible image / Les pages s'opposant ayant des
colorations variables ou des décolorations sont
filmées deux fois afin d'obtenir la meilleure image
possible.

This item is filmed at the reduction ratio checked below /
Ce document est filmé au taux de réduction indiqué ci-dessous.

	10x		14x		18x		22x		26x		30x	
	12x			16x		20x		24x		28x		32x

The copy filmed here has been reproduced thanks to the generosity of:

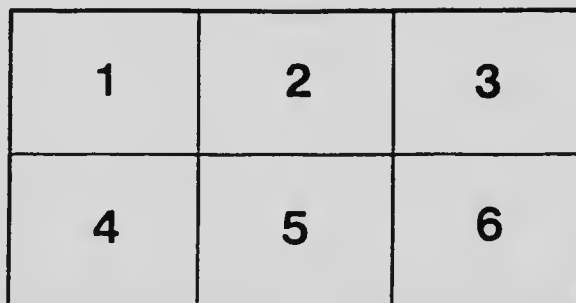
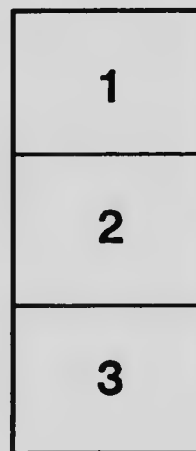
Library
Agriculture Canada

The images appearing here are the best quality possible considering the condition and legibility of the original copy and in keeping with the filming contract specifications.

Original copies in printed paper covers are filmed beginning with the front cover and ending on the last page with a printed or illustrated impression, or the back cover when appropriate. All other original copies are filmed beginning on the first page with a printed or illustrated impression, and ending on the last page with a printed or illustrated impression.

The last recorded frame on each microfiche sheet contains the symbol → (meaning "CONTINUED"), or the symbol ∇ (meaning "END"), whichever applies.

Maps, plates, charts, etc., may be filmed at different reduction ratios. Those too large to be entirely included in one exposure are filmed beginning in the upper left hand corner, left to right and top to bottom, as many frames as required. The following diagrams illustrate the method:



L'exemplaire filmé fut reproduit grâce à la générosité de:

Bibliothèque
Agriculture Canada

Les images suivantes ont été reproduites avec le plus grand soin, compte tenu de la condition et de la netteté de l'exemplaire filmé, et en conformité avec les conditions du contrat de filmage.

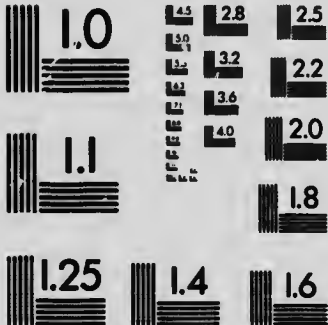
Les exemplaires originaux dont la couverture en papier est imprimée sont filmés en commençant par le premier feuillet et en terminant soit par la dernière page qui comporte une empreinte d'impression ou d'illustration, soit par le second feuillet, selon le cas. Tous les autres exemplaires originaux sont filmés en commençant par le premier feuillet qui comporte une empreinte d'impression ou d'illustration et en terminant par la dernière page qui comporte une telle empreinte.

Un des symboles suivants apparaît sur la dernière image de chaque microfiche, selon le cas: le symbole → signifie "A SUIVRE", le symbole ∇ signifie "FIN".

Les cartes, planches, tableaux, etc., peuvent être filmés à des taux de réduction différents. Lorsque le document est trop grand pour être reproduit en un seul cliché, il est filmé à partir de l'angle supérieur gauche, de gauche à droite, et de haut en bas, en prenant le nombre d'images nécessaire. Les diagrammes suivants illustrent la méthode.

MICROCOPY RESOLUTION TEST CHART

(ANSI and ISO TEST CHART No. 2)



APPLIED IMAGE Inc

1653 East Main Street
Rochester, New York 14609 USA
(716) 482 - 0300 - Phone
(716) 288 - 5989 - Fax

Publié par

26.304

MINISTÈRE FÉDÉRAL DE L'AGRICULTURE

SERVICE DE L'ÉLEVAGE

OTTAWA - CANADA

LES VENTES COOPÉRATIVES DE LAINES AU CANADA



Caisse servant à façonner et à lier les toisons.

LA PRÉPARATION DES LAINES POUR LA VENTE

FEUILLET N° 14

Publié par ordre de l'honorable MARTIN BURRELL, Ministre de l'Agriculture, Ottawa, Ont.

MARS 1917.

22968—1

L
produ
condit
vinees
portam
présen
dustrie
import

Le
princip
quelque
vente d
cause d
dans les

Il
chez les
tère de
l'œuvre
laine ca
Les résu
principa
pays, es
catégorie
la fabric
mais la
viande.
catégorie
toujours
tuaient l
des laine
tion sans
coût de la
même pri

MINISTÈRE FÉDÉRAL DE L'AGRICULTURE

SERVICE DE L'ÉLEVAGE.

SERVICE DES MOUTONS ET DES CHÈVRES.

JOHN BRIGHT,
Commissaire.

H. S. ARKELL,
Sous-commissaire.

FEUILLET N° 14.

Mars 1917.

LES VENTES COOPÉRATIVES DE LAINES AU CANADA

LA PRÉPARATION DES LAINES POUR LA VENTE

PAR

T. Reg Arkell et J. K. King.

L'élevage des moutons devrait être l'une des branches les plus importantes de la production animale au Canada. Les moutons viennent bien sous notre climat et nos conditions agricoles, malgré les variations qu'elles présentent dans les différentes provinces, permettent, presque partout, d'entreprendre un système d'exploitation comportant leur élevage comme spécialité. En fait, aucun pays d'une même étendue ne présente autant d'avantages naturels pour cet élevage que le nôtre et cependant l'industrie ovine n'a jamais pris dans l'agriculture canadienne la place que lui mérite son importance.

Les bas prix auxquels la laine s'est vendue jusqu'à ces derniers temps sont la cause principale de ce manque de développement. L'éleveur de moutons qui ne recevait que quelques centins par livre n'était guère encouragé à augmenter ses troupeaux, car la vente de la viande laisse pas au producteur un profit satisfaisant; et c'est à cause de ces mêmes bas prix que beaucoup de cultivateurs, qui pourtant se trouvaient dans les conditions les plus favorables, hésitaient à entreprendre cet élevage.

Il était donc évident que le meilleur moyen de créer une attitude plus favorable chez les cultivateurs était d'obtenir des prix plus avantageux pour la laine. Le ministère de l'Agriculture, appréciant toute l'importance de l'industrie ovine, se mit à l'œuvre; il donna l'ordre aux fonctionnaires de cette division d'étudier la nature de la laine canadienne et de voir quels défauts la rendaient si impropre aux fins industrielles. Les résultats de cette enquête établirent clairement que l'état des laines était l'obstacle principal. La qualité inhérente, du moins pour ces catégories que nous produisons au pays, est tout à fait satisfaisante. Ces catégories comprennent principalement des catégories intermédiaires et grossières, qui occupent une place distincte et utile dans la fabrication. Sans doute, cette laine ne vaut pas autant que les qualités plus fines, mais la production de cette dernière nuirait infailliblement à la production de la viande. Il n'y avait pas de critiques à faire quant à la nature même de la laine. Ces catégories se vendaient facilement. Elles ressemblaient de très près aux types anglais, toujours en vive demande. C'est la préparation du produit et son état qui constituaient les objections principales. Les bas prix obtenus ne représentaient pas le prix des laines de basse qualité, mais plutôt le prix des laines détériorées par une préparation sans soins, contaminées de saletés et de matières étrangères qui augmentent le coût de la production et causent un gaspillage à la manufacture. Le mode d'achat au même prix, sans distinction de qualité, était la cause principale de cet état de chose.

Ce système n'encourage nullement l'éleveur à soigner sa marchandise. Du reste le cultivateur ne connaissait pas bien la laine. Pour lui toutes les laines se valaient. Comment aurait-il pu en être autrement? La laine produite par son voisin, grossière, sale, remplie de bale, se vendait au même prix que sa laine à lui, qui était fine, propre, et ne contenait que peu de matières étrangères. Dans ces conditions, le bon berger qui s'efforçait à faire mieux que son voisin moins soigneux, perdait de l'argent. C'était plutôt à son avantage d'ajouter de la bale et de la terre à ses toisons, puisque tout cela se vendait comme de la laine.

La vente de la laine au poids, sans distinction de qualité, causait de grands ennuis au fabricant et une perte au producteur. Le fabricant devait classer et plus tard trier



Tonte mécanique des moutons. — L'animal est mis sur une table qui empêche la toison de se souiller.

cette laine dans son entrepôt, et il était souvent obligé d'acheter un mélange de catégories de laines qu'il ne désirait pas et dont il ne pouvait se servir avantageusement. Lorsqu'il achetait de la laine canadienne, il ne savait jamais au juste ce qu'il allait avoir. Pour se mettre à couvert des risques et des pertes, il se faisait donc une règle d'acheter la laine sur la base de la plus mauvaise qualité qui se trouvait dans l'expédition. Il n'en était pas ainsi de la laine qu'il importait de la Grande-Bretagne, car celle-ci était triée, le retrait (*shrinkage*) était déclaré, et il avait toutes les garanties voulues sur la qualité. Il pouvait l'utiliser immédiatement, dès qu'il la recevait, sans les délais toujours occasionnés par la préparation des produits domestiques. Le système de vente au poids était naturellement enraciné au Canada; il devait son existence rin-

cipal
fabri
cent
inté
leurs
gorio
de sa
guère
Plus
avant
consi
pas le

done en m
qu'ils son
qu'ils dés
également

Les é
de vente p
une camp
préparer la
si satisfai
sociétés se
la directio
bien accue
206,129 liv
savoir Qué
formées da
offertes por

également au fait que les cultivateurs vendaient individuellement, soit à de petits fabricants, soit aux marchands de campagne qui n'achetaient pas plus que quelques centaines ou un millier de livres par an, et qui par conséquent, ne prenaient qu'un intérêt médiocre dans cette transaction qui ne leur rapportait que peu de chose. D'ailleurs, on n'a guère d'avantage à trier de petites quantités de laines, car chaque catégorie ne contient qu'un petit nombre de toisons; il faut beaucoup de travail, beaucoup de sacs, et des facilités d'entreposage qui rendent cette opération coûteuse. Ce n'est guère que pour un wagon de 20,000 livres que le triage est réellement avantageux. Plus la quantité de laine est considérable, plus on a de chances d'en disposer à des prix avantageux. Lorsque l'on a cent mille livres par exemple, chaque qualité est assez considérable pour que l'on puisse la vendre séparément, car certains fabricants n'ont pas les facilités voulues pour employer économiquement toutes les qualités; ils sont



Classement des laines à une station de rassemblement dans l'Ouest canadien.

donc en mesure de payer une prime plus élevée pour la qualité qu'ils cherchent que lorsqu'ils sont obligés d'acheter toutes sortes de qualités en mélange pour se procurer celle qu'ils désirent. Si l'on peut charger un wagon complet d'une seule qualité, on fait également une économie considérable de transport.

Les éleveurs n'ont pas été lents à profiter des avantages du classement et du système de vente par qualités lorsqu'ils ont compris la situation. En 1913, le ministère inaugura une campagne active de propagande, il s'agissait d'enseigner au cultivateur à bien préparer la laine avant de l'offrir au commerce. Cette campagne a donné des résultats si satisfaisants, elle a suscité chez les éleveurs un intérêt si considérable que sept sociétés se sont organisées l'année suivante pour vendre la laine en coopération, sous la direction du ministère et en vertu du système de classement. Ce mouvement a été bien accueilli par les fabricants qui lui ont donné un chaleureux appui. En 1914, 296,129 livres de laine ont été classées par les sociétés organisées en quatre provinces, savoir Québec, Ontario, Manitoba et Alberta. En 1915, le nombre d'organisations formées dans ce but se montait à dix-neuf. Le nombre de livres de laine classées et offertes pour la vente en coopération était approximativement de 420,000 livres. En

1916, cette quantité avait atteint un total de 1,721,508 livres, ayant une valeur de \$579,678.09, et chaque province était représentée. Le tableau ci-joint donne une idée précise des progrès de ce travail.

Dans la conduite de ce travail, le ministère s'est attaché, avant tout, à améliorer la nature des laines et à développer des qualités nationales. Le Commissaire de l'industrie animale fournit sur demande des classeurs experts qui classent la laine pour un groupe ou une société d'éleveurs et la présentent généralement dans un état acceptable pour le marché. Les sociétés organisées dans ce but exercent et contrôlent, par l'entremise de leurs fonctionnaires, toutes les affaires qui se rapportent au classement des laines et à leur vente. Dans certains cas cependant, les ministères provinciaux et les collèges d'agriculture ont pris une initiative indépendante, ils ont prêté aux éleveurs des entrepôts et se sont arrangés pour leur accorder une aide financière pendant l'entreposage. Ceci s'applique aux ministères du Manitoba, de la Saskatchewan, de l'Île du Prince-Edouard et du collège Macdonald.

Les avantages de ce système coopératif n'ont pas tardé à se faire sentir: il y a eu une augmentation rapide dans la quantité des laines triées et offertes en vente depuis l'inauguration de ce mouvement. L'adoption du système de classement a créé un



Laine mise en balles, prête à être expédiée.

esprit d'émulation parmi les cultivateurs, chacun d'eux cherche aujourd'hui à faire mieux que son voisin ou à préparer sa laine d'une façon qui lui mérite un classement plus élevé. Cette émulation produit d'excellents résultats et le caractère des produits accuse déjà une amélioration considérable. Les avantages ne se bornent pas là cependant. A mesure que le système coopératif se développe, les prix montent d'une façon soutenue; le prix des produits classés, vendus par l'intermédiaire des sociétés, dépasse tous les prix obtenus depuis trois ans par les particuliers sous l'ancien système. Il a été démontré que les membres des sociétés se sont faits plus qu'ils n'auraient pu recevoir en vendant au poids par les voies ordinaires. On estime, en se basant sur des sources de renseignements aussi exactes que l'on peut se les procurer dans les conditions de ce genre, que le prix moyen de toutes les laines triées l'année dernière a été de 5½ centins plus élevé que celui de toutes les autres laines vendues dans le pays; c'est là une évaluation modérée; elle se base sur les renseignements fournis par beaucoup de trafiquants de laines et de cultivateurs qui se tiennent bien renseignés sur les conditions du marché et qui sont au courant des ventes. On a bien des exemples de laine qui se sont vendues de 8 à 10 centins de moins que la laine de la société, et presque dans le même district. Cette augmentation seule est presque égale au prix que beaucoup de cultivateurs obtenaient il y a cinq ans, et les fabricants se sont fait un plaisir

de pe
l'est
année
Canada
centin
41.01
provi
sont é
des an
livre
la hau
actuel
société
P
La mo
dépend

To
n'a besoin
on est ob
d'œuvre n
l'assurance
et de la ve
En 11
catégories
d'origine
ou de la la
nière a été
première p
pour 100.
de la laine
diagramme
de monton

de payer le prix plus élevé, car la laine préparée est tellement supérieure à celle qui ne l'est pas qu'elle ne revient pas plus cher; elle est même meilleur marché. La première année de la vente coopérative des laines en 1914, le prix moyen de la laine triée au Canada était de 20.7 centins; en 1915, il était de 27.2 centins; et en 1916, de 32.83 centins. Les laines à l'est de Port-Arthur ont rapporté un prix moyen par livre de 41.01 centins, et la laine de l'Ouest de 31.53 centins la livre. Cette différence de prix provient du fait que les laines domestiques de l'Est perdent moins de poids, et qu'elles sont également plus rapprochées du marché consommateur. En 1913, et pendant bien des années auparavant, la laine de l'Ouest se vendait approximativement 12 centins par livre et la laine de l'Est 15 centins. La guerre a naturellement exercé son effet sur la hausse générale des prix, mais le surcroît d'attention que les cultivateurs donnent actuellement à l'industrie ovine est due tout spécialement à l'intérêt éveillé par les sociétés coopératives.

Pour la manutention des laines, les sociétés dépensent de 1/4 à un centin par livre. La moyenne est de 0.65 centins. Ces frais varient suivant les conditions locales, ils dépendent principalement des frais du loyer de l'entrepôt; ce loyer varie beaucoup. On



Toile défectueuse, portant des fibres d'agavé. On ne devrait lier les toisons qu'avec de la ficelle de papier.

n'a besoin d'un entrepôt que pendant peu de temps, et parfois, lorsque la place manque, on est obligé de le payer un prix élevé. Ces frais comprennent le coût de la main-d'œuvre nécessaire pour la manutention, le coût des sacs, de la ficelle de papier et l'assurance. Ils sont couverts, et au delà, par la hausse des prix résultant du classement et de la vente en coopération.

En 1916, un système de classement très strict et très complet a été adopté; les catégories couvraient toute les laines canadiennes. Dans l'Ouest, la laine des prairies, d'origine Mérinos, a été séparée de la laine domestique, qui provient de la laine longue ou de la laine des dunes (*Down*) produite dans les conditions de la ferme. Cette dernière a été également classée suivant son état, en première et deuxième qualité; la première perd 50 pour 100 de son poids au cours du dessuintage, la dernière plus de 50 pour 100. Ces résultats nous ont permis d'apprendre à connaître exactement la valeur de la laine dans les différentes parties du pays, représentée dans les tableaux et les diagrammes ci-joints. Ils nous fournissent également l'occasion de connaître le type de mouton qui se trouve dans un district, par exemple on constate que la laine des

Provinces maritimes est en grande partie lustrée et grossière, on voit par ce fait que les moutons des Provinces maritimes doivent être principalement des races à longue laine, se rapprochant des Leicesters. Dans Québec et Ontario la prépondérance des laines intermédiaires à peigne indiquent qu'il y a eu des croisements avec les races "Down". La Saskatchewan et l'Alberta, ont la laine des prairies qui accuse l'introduction du sang de Mérinos. Les laines à vêtement, ou celles qui ont au moins deux pouces de longueur et qui se font remarquer par leur absence dans les laines domestiques de l'Est, sont présentes en grande quantité dans les types des Prairies. Beaucoup des qualités qui ne présentent qu'un petit pourcentage du total seront incorporées, une autre année, sans difficultés ni confusion, avec d'autres qui leur ressemblent.

LE CLASSEMENT.

Le classement de la laine se fait sur les toisons, avant que la laine entre au moulin. Il consiste à séparer les toisons en groupes d'une même nature d'après leur état, la qualité, le brin ou la longueur. Il ne faut pas confondre le classement avec le triage qui se fait dans la fabrique, avant le dessuintage, et qui consiste à rompre la toison elle-



Bonne méthode d'enrouler une toison, la surface tondue à l'extérieur; on commence par replier les côtés puis on roule les deux extrémités.

même en parties séparées. Ce dessuintage est nécessaire lorsqu'il existe des différences dans le caractère des toisons provenant d'un même troupeau et d'un même élevage, ainsi que dans la longueur et la qualité de la laine qui compose la toison elle-même. Par exemple, la laine qui recouvre le ventre est plus courte que la laine des cuisses, et cette dernière est beaucoup plus grossière. Ces deux espèces sont employées par différentes catégories de fabriques.

L'étude du classement des laines canadiennes exige l'explication des termes suivants:—

Laine non lavée ou en suint.—C'est la laine dans l'état naturel, telle qu'elle vient d'être tondue. La toison devrait toujours être offerte en vente dans cet état. Le fabricant peut apprécier plus facilement la qualité et il peut la trier suivant ses besoins. La laine lavée à dos ou en baquets se vend plus cher, mais il a été démontré par des expériences que le coût du travail et la perte de poids se montent plus haut que le surplus de prix obtenu. D'ailleurs cette opération peut être faite d'une façon beaucoup plus efficace par le dessuintage à la fabrique.

Laine lavée à dos.—C'est la laine qui est lavée avec de l'eau et du savon sur le dos du mouton. Le lavage n'enlève que la poussière et les matières étrangères et il crée en moyenne une diminution de poids de 15 à 22 pour 100.

Laine non marchande.—Laine mal lavée ou qui n'a été tondue que quelque temps après être lavée.

Laine lavée en baquets.—Laine lavée à la main avec du savon et de l'eau qui contient souvent une faible solution d'alcali caustique après qu'elle a été enlevée du mouton. Cette méthode offre beaucoup d'objections. Dans le lavage en baquet, les qualités de la toison se mélangent à un tel point qu'il est absolument impossible de les trier. Ce lavage se propose en somme le même but que le dessuintage, mais il est loin d'être aussi efficace. La laine doit être dessuintée à nouveau avant de pouvoir être employée dans la fabrication, et quoique la perte originale de poids varie de 30 à 50 pour 100 en moyenne, une nouvelle diminution de 15 pour 100 en moyenne se produit à la fabrique. Les sociétés coopératives n'acceptent pas pour la vente des laines lavées en baquets.

Laine dessuintée.—Laine parfaitement nettoyée à la fabrique au moyen de machines convenables.

Laine pailleuse.—Laine contenant une quantité excessive de graines, de piquants, de poils, de foin ou de jarre.



Morceaux de cou employés, à tort, pour lier les toisons. Ils étaient si serrés que ce n'est qu'avec les plus grandes difficultés que l'on a pu les délier.

Laine enchevêtrée.—Laine prise ensemble. L'enchevêtrage est causé par la mauvaise santé, il provient d'un manque de suint ou d'huile dans la laine; le suint empêche ordinairement les fibres de se coller ensemble. Comme la laine est déjà feutrée jusqu'à un certain point elle ne peut être utilement employée dans la fabrication.

Laine noire ou grise.—Laine contenant de nombreuses fibres noires brunées ou grises. Cette couleur interdit son emploi pour les tissus de couleurs claires.

Mèches jaunes, crottins, pailleux.—Mèches courtes, couvertes ou teintées de fumier, elles n'ont pas généralement une haute valeur commerciale, et doivent être l'objet d'un traitement spécial au dessuintage.

Pelure ou laine morte.—Laine enlevée par un moyen mécanique ou chimique des toisons de moutons tués.

Brin ou longueur.—Les toisons sont généralement séparées d'après le brin en deux longueurs, l'une à peigne (laines longues) et l'autre à carde (laines courtes). Le point de division est généralement à deux pouces. La laine à peigne est la longue laine destinée à la fabrication des étoffes rases (*worsted purposes*). La laine à carde est trop courte pour les peignes ordinaires, et doit être cardée exclusivement; elle entre pour la plupart dans la fabrication des lainages. La laine domestique canadienne, comme on peut le voir par l'étude des diagrammes, se compose en général de laines de qualités à peigne.

Qualité.—La laine domestique se divise en cinq catégories d'après la qualité ou la finesse du diamètre de la fibre. Les catégories intermédiaires ou grossières représentent



Caisse de façonnage.—Caisse ouverte; on voit la surface intérieure.

les qualités de bases, et comprennent la majorité des laines de cette catégorie produites au Canada. Dans certains districts, on produit une laine plus fine que la catégorie intermédiaire; cette laine forme une catégorie plus élevée appelée fine intermédiaire. D'autre part, il existe beaucoup de laines moins fines que l'intermédiaire, mais encore trop fines cependant pour se classer comme grossières, c'est pourquoi on les appelle "communes". La catégorie lustrée (brillante) ne comprend que la laine brillante, d'aspect lustré qui provient généralement des Cotswold, Lincoln ou Leicester de haute lignée.

Les catégories grossières et lustrées sont surtout les laines à longues fibres. Les laines à vêtements appartiennent pour la plupart aux catégories fines et intermédiaires.

Les laines de prairies qui proviennent de souche Mérinos sont d'une qualité beaucoup plus fine que la laine domestique et incidemment perdent plus de poids. Elles peuvent être divisées en quatre catégories. Superfine, fine, intermédiaire et communes. La superfine n'est pas représentée du tout dans les catégories domestiques.

C'et
les

les
étem
com
shir
sieu
peuv
des
et el

INS

ont u
laine
ritur
qui se
à peig
(
de fo
mesur
dant c
plus l
poids
(3
surtou
(4

que les
qualité
(5)
sont ins
d'enlev
être emp
dans le c
ordinaire

C'est de la laine de pur Mérinos. D'une façon inverse, la lustrée n'apparaît pas dans les types des prairies, c'est exclusivement la laine domestique.

Il est difficile de rattacher les types de laine produits par les différentes races avec les qualités précédentes, pour la raison qu'il y a toujours, dans chaque race, un champ étendu, et une grande variété de qualités. On fait toujours le classement sans tenir compte du type de la race et une même catégorie peut contenir des laines de Shropshire ou de Hampshire aussi bien que les Oxford ou les Suffolk. Les toisons de plusieurs centaines de moutons de l'une des races des dunes qui sont des plus variables peuvent remplir toutes les catégories, à l'exception des fines et des lustrées. La laine des Cotswold, des Lincoln et des Leicester est celle qui a la qualité la plus constante et elle n'est jamais classée que comme lustrée ou grossière.

INSTRUCTIONS SUR LA PRÉPARATION ET L'EMBALLAGE DES LAINES.

(1) Nourrir les moutons copieusement et régulièrement. Les moutons mal nourris ont une toison dure, qui manque d'huile, et dont les fibres sont souvent faibles. La laine de ce genre ne convient pas pour la vente. Les moutons qui restent sans nourriture pendant une certaine période ont, dans les brins de leur laine, une partie faible qui se casse facilement (laine à deux bouts), et qui ne peut être employée comme laine à peigne, pour la fabrication des étoffes rases (*worsted*).

(2) Prendre toutes les précautions pour éviter que la laine ne soit souillée de paille, de foin, de piquants, etc. Il faut pour cela se servir de bons râteliers et prendre les mesures nécessaires pour que le foin ou la paille ne tombent pas sur les moutons pendant que ceux-ci mangent. Il est bon de se rappeler à ce sujet que plus la laine est sale, plus la perte de poids est forte; la laine est achetée par le commerçant sur la base du poids de la laine propre ou dessuintée.

(3) Tenir autant que possible la laine tondue par derrière en tous temps, mais surtout si les moutons ont la diarrhée, pour empêcher la formation de lourds crottins.

(4) S'efforcer de faire disparaître les moutons noirs du troupeau. N'accoupler



Caisse de façonnage partiellement ouverte; toison liée.

que les moutons qui ont une belle toison blanche. La laine noire est classée dans une qualité inférieure.

(5) En marquant les moutons, ne jamais se servir de peinture ou de goudron, qui sont insolubles et ne disparaissent pas au dessuintage. A la fabrique le trieur est obligé d'enlever aux ciseaux les mèches qui portent de la peinture, car cette laine ne peut être employée dans la fabrication; c'est donc une perte sèche pour le fabricant. Il y a dans le commerce des liquides qui donnent une marque permanente dans des conditions ordinaires de température et qui se dissolvent parfaitement à la fabrique.

(6) Baigner les moutons dans un bain recommandé au moins une fois par an, (deux fois valent encore mieux) en automne, avant de les mettre en quartiers d'hiver et au printemps après la tonte.

(7) La tonte doit se faire sur un plancher lisse, propre, et la toison doit être tenue aussi compacte que possible.

(8) Les toisons ne doivent être attachées qu'avec de la ficelle de papier, jamais avec de la ficelle de jute ou de la ficelle d'engrègement ordinaire. Il ne faut pas non plus se servir de la partie du cou pour l'attachage. Souvent la température froide durcit tellement les morceaux du cou s'ils sont étroitement enroulés que l'on a de grandes difficultés à les détacher à la fabrique. Repliez les côtés de la toison vers le centre en laissant la peau ou la surface tondue à l'extérieur, puis roulez alternativement le morceau du cou et la partie de la queue jusqu'à ce qu'ils se rencontrent au centre de la toison. Cette disposition permet de défaire facilement la toison à la fabrique. On facilite le pliage et l'attachage des toisons en se servant d'une boîte spéciale qui donne en même temps plus de compacité et d'uniformité à la toison.

(9) La laine doit être emballée dans des sacs de jute ou de chanvre étroitement tissés ou des sacs revêtus de papier à l'intérieur.

(10) Il ne faut jamais mettre avec la toison des mèches souillées de fumier, ou crottins, mais toujours les emballer séparément si la laine y adhère.

(11) La laine doit être absolument sèche au moment de la tonte; on ne doit jamais la laisser exposée à l'humidité après la tonte. La laine humide emmagasinée prend à la longue une teinte jaune et ne peut servir à la fabrication de fils blancs; elle peut également être attaquée par le mildiou qui affaiblit la force tensile du brin. Les fabricants redoutent beaucoup la laine mouillée et préfèrent ne pas l'acheter, sauf à une réduction considérable.

DESCRIPTION DE LA CAISSE.

EMPLOYÉE POUR LE FAÇONNAGE ET LE LIAGE DES TOISONS.

Il est nécessaire de tenir la toison aussi intacte que possible pendant la tonte. On plie les côtés et les extrémités de la toison vers le centre en laissant exposé vers le dehors le côté tondue ou la peau; on place alors la toison sur la caisse après avoir disposé de la ficelle de papier représentée dans l'illustration ci-jointe. On ramène alors les côtés et les extrémités de la caisse dans la position représentée sur la page du couvert de ce bulletin et on les tient ensemble au moyen de fiches en bois.

Les matériaux pour faire cette caisse sont une planche de 9 pieds de long sur 1 pied de large et 1 pouce d'épaisseur que l'on coupe en deux morceaux de 3 pieds de long et de trois morceaux de 1 pied de long. Ces morceaux sont fixés au moyen de charnières, (Voir figure représentant la caisse ouverte). Pour plus de commodité, il est bon d'employer des ressorts pour tenir la planche de l'extrémité verticale lorsque l'on comprime la toison.

La description qui précède représente la grandeur la plus convenable pour toutes les qualités de toisons, à l'exception des qualités grossières et lustrées. Ces dernières exigent une caisse de plus grandes proportions. En ajoutant deux pouces à toutes les dimensions, on obtient une caisse assez grande pour contenir des toisons de la grandeur moyenne de ces qualités.

DEMANDES D'AIDE.

Les éleveurs qui désirent profiter de l'aide offerte par ce ministère sont priés de s'adresser au bureau de l'industrie animale, Ministère fédéral de l'Agriculture, Ottawa, pour avoir un exemplaire du bulletin n° 7, contenant des détails complets sur cette aide et sur l'organisation d'une société de producteurs de laine.

QUALITÉ DES LAINES DOMESTIQUES DE L'EST—ÉTAT COMPLET DES LAINES CLASSÉES DANS CHAQUE PROVINCE.

Qualité.	Fine à peigne.	Inter-médiaire à peigne.	Inter-médiaire à carder.	Commune à peigne.	Grosière.	Lustrée.	Pailleuse.	Griso et noire.	Petites moches.	Crot-tins.	Poids total.	Prix moyen.	Valeur totale.
<i>Île du Prince-Édouard—</i>													
Livres.....	1,767½	388½	486	3,148½	20,473½	1,605	273½	225½	29½	167			
Prix la livre.....	42c.	\$145 46	1 37	41c.	36½c.	36½c.	25c.	30c.	25c.	10c.			
Valeur.....	\$742 46	\$115 86	\$68 66	\$1,290 89	\$7,384 66	\$632 56	\$ 68 11	\$68 56	\$7 06	\$16 70			
Pour cent du total.....	6 27	1 37	1 37	11 17	72 66	6 11	.97	.81	.02	.69			
<i>Nouvelle-Écosse—</i>													
Livres.....	130	7,251	241½	4,130	6,676½	187½	100½	351	333	41½			
Prix la livre.....	42c.	\$3,045 42	\$107 47	41c.	40½c.	41c.	30c.	39½c.	30½c.	10c.			
Valeur.....	\$55 90	\$2,309 46	\$258 57	\$1,693 30	\$2,698 57	\$76 84	\$30 16	\$136 14	\$121 55	\$14 63			
Pour cent du total.....	.70	39 31	1 31	22 39	30 77	1 01	.54	1 90	1 51	.22			\$10,576 74
<i>Quebec—</i>													
Livres.....	1,539½	8	39½c.	1,824½	1,530½	52	49	5			
Prix la livre.....	39½c.	\$3 18	.12	39½c.	36½c.	29½c.	26½c.	10c.			
Valeur.....	\$611 46	\$7 06 99	\$706 99	\$508 63	\$11 53	\$12 6250			
Pour cent du total.....	2 12	31 54	26 7191	.8508			
<i>Ontario—</i>													
Livres.....	83,441	1,674	43c.	57,614	13,248	873½	7,220½	2,009½	249	336½			
Prix la livre.....	45c.	\$35,879 63	\$676 82	42c.	41c.	42c.	38c.	38c.	38c.	5c.			
Valeur.....	\$37,558 45	\$24,210 48	\$285 431 58	\$24,210 48	\$431 58	\$366 87	\$3,009 70	\$783 70	\$94 62	\$16 78			
Pour cent du total.....	.86	49 33	.93	34 16	7 85	.51	4 69	1 22	.15	.19			
<i>(Île Manitoulin, seulement) livres.....</i>													
Livres.....	102	2,491	18	7,950	1,378	5,725	66	53	143	68			
Prix la livre.....	36½c.	\$909 46	\$6 67	36c.	52c.	34c.	30c.	30c.	30c.	10c.			
Valeur.....	\$37 24	\$225 81	\$110	\$2,892 00	\$716 56	\$1,946 50	\$19 80	\$15 90	\$42 80	\$6 30			
Pour cent du total.....	.56	13 81	.10	44 19	7 65	31 82	.36	.29	.79	.35			
											17,899	34 95c.	\$6,284 43
											236,439½	40 15c.	\$97,463 15

QUALITÉ DES LAINES DOMESTIQUES DE L'OUEST—ÉTAT COMPLET DES LAINES CLASSÉES DANS CHAQUE PROVINCE.

Qualité.	Superficie à peindre.	Superficie à carder.	Fine Co. léère.	Fine Cl. léère.	Fine Co. 2ème.	Fine Cl. 2ème.	Intermédiaire Co. 1ère.	Intermédiaire Cl. 1ère.	Intermédiaire Co. 2ème.	Intermédiaire Cl. 2ème.
<i>Manitoba—</i>										
Livres	2,905	6,859	6,294	119	350	56,484	11,514	64		
Prix la livre	30c.	33c.	30c.	28c.	24c.	34c.	30c.	23c.		
Valeur	\$869 50	\$2,174 37	\$1,885 20	\$33 57	\$86 40	\$19,204 88	\$3,484 30	\$18 58		
Pour cent du total	1 96	4 36	4 16	07	23	37 42	7 62	04		
<i>Saskatchewan—</i>										
Livres	11,031	12,449	3,905	20,747	8,657	22,407	1,734	32,397		3,925
Prix la livre	33c.	36c.	34c.	34c.	30c.	37c.	34c.	34c.		31c.
Valeur	\$3,198 99	\$4,481 64	\$1,293 70	\$7,033 96	\$2,738 24	\$8,290 59	\$599 56	\$11,014 56		\$1,216 75
Pour cent du total	6 33	7 21	2 21	12 02	4 95	12 41	1 04	18 77		2 37
<i>Alberta—</i>										
Livres	21,212½	33,237	7,976	31,657	13,597	128,730	9,399½	67,091		5,708
Prix la livre	29c.	38c.	29c.	31c.	29½c.	26c.	31c.	32c.		29c.
Valeur	\$5,515 25	\$10,974 81	\$2,313 44	9,813 67	\$3,990 65	\$44,376 59	\$2,864 26	\$21,437 13		\$2,283 84
Pour cent du total	5 12	8 04	1 92	7 65	3 36	30 65	2 23	16 21		1 66
<i>Colombie-Britannique—</i>										
Livres	2 19	26		6	9,744	4,242½	9			318
Prix la livre	34½c.	34½c.		32c.	31½c.	36c.	34c.			30c.
Valeur	\$75 56	\$9 49		\$1 92	\$3,093 88	\$1,527 30	\$3 08			\$95 49
Pour cent du total	1 39	16		03	61 85	26 33	06			2 07

QUALITÉS DES LAINES DOMESTIQUES DE L'OUEST—ÉTAT COMPLET DES LAINES CLASSÉES DANS CHAQUE PROVINCE.

QUALITÉS DES LAINES DOMESTIQUES DE L'OUEST—ÉTAT COMPLET DES LAINES CLASSÉES DANS CHAQUE PROVINCE.

Qualité.	Communs à peigne.	Commune à cardes.	Grossière.	Lustrée.	Pailleuse.	Grise et noir.	Petites mèches.	Crottins.	Poids total.	Prix moyen.	Valeur totale.
Mansfield—											
Livres.....	37,187	207	1,675	15,514	4,815	3,153	2,998	1,001			
Prix la livre.....	34c.	34c.	32c.	30c.	24c.	27c.	22c.	104c			
Valeur.....	\$12,643 58	\$70 36	\$536 00	\$4,654 20	\$1,155 60	\$866 86	\$659 56	\$105 11			
Pour cent du total.....	24.51	.13	1.10	10.21	3.12	2.00	1.98	.06			
Strathelmore—											
Livres.....	14,781	648	3,533	10,708	10,426	1,557	973	2,617	150,930	33.25 c.	\$ 48,681 40
Prix la livre.....	34c.	31c.	32c.	31c.	24c.	28c.	24c.	11c.			
Valeur.....	\$1,025 54	\$220 12	\$1,130 56	\$3,319 48	\$2,502 24	\$444 36	\$233 52	\$287 57			
Pour cent du total.....	8.06	.37	2.04	6.21	8.12	.91	.66	1.51			
Alberta—											
Livres.....	49,521 1/2	491	5,559	1,552	7,474	3,401 1/2	6,074	8,984	172,570	33.00 c.	\$ 53,344 97
Prix la livre.....	33c.	31c.	31 1/2c.	31 1/2c.	25c.	25c.	22c.	11c.			
Valeur.....	\$16,342 10	\$154 67	\$1,751 09	\$49 35	\$1,868 50	\$850 38	\$1,328 38	\$976 04			
Pour cent du total.....	11.97	.11	1.34	.38	1.81	.85	1.46	1.44			
Colombie-Britannique—											
Livres.....	4	53	85	34 1/2	641	290	413,087	31.00 c.	\$131,506 94
Prix la livre.....	33c.	32c.	27c.	27c.	25c.	12c.			
Valeur.....	\$1 32	\$16 96	\$23 95	\$9 33	\$160 25	\$34 80			
Pour cent du total.....	.02	.3364	.23	4.06	1.91			
Total.....									732,947	31.95 c.	\$240,573 30
									15,751	33.25 c.	\$ 4,079 60

QUALITÉS DES PRAIRIES—ÉTAT COMPLET DES LAINES CLAS

Qualité.	Laine superfine à peigne.	Laine superfine à carde.	Laine fine à peigne.	Laine fine à carde.	Laine intermé- diaire à peigne.	Laine intermé- diaire à carde.
Alberta—						
Livres.....	167,658	84,985	257,265	11,199	243,799	5,904
Prix la livre.....	29 ¹ / ₂ c	29 ¹ / ₂ c	32 ¹ / ₂ c	31 ¹ / ₂ c	32 ¹ / ₂ c	31 ¹ / ₂ c
Valeur.....	\$23,229 96	\$15,881 18	\$84,201 01	\$10,601 69	\$82,282 16	\$1,874 52
Pour cent du total.....	14.45	7.37	34.53	4.50	32.73	7.9
Saskatchewan—						
Livres.....	308	197	1,023	310	2,233	163
Prix la livre.....	37 ¹ / ₂ c	37 ¹ / ₂ c	31 ¹ / ₂ c	29 ¹ / ₂ c	31 ¹ / ₂ c	30 ¹ / ₂ c
Valeur.....	\$91 15	\$33 19	\$317 13	\$59 90	\$813 65	\$48 00
Pour cent du total.....	5.63	3.63	18.84	5.71	47.57	2.98

LÈVES DANS CHAQUE PROVINCE.

Laine commune à gr. fine.	Laine commune à cards.	Fallousa.	Grise et soirs.	Petites mâches.	Crottins.	Poids total.	Poids moyen.	Valeur totale.
21,704 35c. \$7,008 40 3'91	308 35c. \$135 87 '05	1,507 30c. \$427 40 '21	4,491 37c. \$1,213 57 '00	11,471 23c. \$2,667 00 1'54	1,806 19c. \$186 96 '21			
553 35c. \$182 40 10'18 35c.	142 35c. \$35 80 2 16	89 37c. \$24 03 1'03	1 24c 24 02	64 11c. \$7 04 1'18	744,950	30'94c.	\$230,557 62
						5,430	30'40c.	\$1,653 93
						750,380	30'93c.	\$232,213 54

ÉTAT COMPLET DES LAINES CLASSÉES ET OFFERTES POUR LA VENTE COOPÉRATIVE.

Nom de l'association.	Secrétaire ou gérant.	Adresse.	1914.		1915.		1916.	
			Nombre de membres.	Quantité de laines.	Nombre de membres.	Quantité de laines.	Nombre de membres.	Quantité de laines.
<i>Ile de Prince-Édouard—</i> Prince Edward Island Wool Growers' Assn.....	W. R. Reek gérant.	Charlottetown..	..	Liv.	56	Liv. 5,404	203	Liv. 23,173
<i>Novelle-Bonaville—</i> Antigonish Wool Growers' Assn..... Guysboro Wool Growers' Assn.....	Dr Hugh McPherson Angus J. McDonald	Antigonish.. Guysboro	163	12,371	203	17,282 1,116
<i>Novus-Brunswick—</i> Moncton & Westmoreland Wool Grow- ers' Assn..... Sussex & Stouffville Wool Growers' Assn.	C. E. Jubien M. A. McLeod secré.	Moncton. Sussex.....	9	1,103	16	1,672 3,257
<i>Québec—</i> Assn. des prod. de laine d'Argenteuil. Assn. des prod. de laine de Beauharnois. Bedford Wool Growers' Assn..... Compton Wool Growers' Assn..... Magpie Wool Growers' Assn..... Paspéac Wool Growers' Assn..... Richmond Wool Growers' Assn..... Sherbrooke Wool Growers' Assn..... Stanstead Wool Growers' Assn.....	J. W. Gall R. E. Husk W. R. Besch H. A. Taylor E. Bédou C. H. Hodge L. V. Parent W. J. MacDougall E. E. Temple	Lachute .. Huntingdon .. Crowsville.. Cochabire.. Lesla Village.. Shawville.. Richmond .. Lennoxville. Ayer's Cliff..	67 79 55 150 49 413 75 43 33	6,372 2,071 6,702 12,949 3,282 43,037 10,000 6,045 3,905	146 115 156 271 49 465 172 125 125	14,254 13,077 14,814 24,004 3,282 22,200 14,000 14,000 13,000
<i>Ontario—</i> Masitoulin Island Wool Growers' Assn.	W. Hilliard gérant.	Kagawong....	60	15,742	81	20,205	69	17,009
<i>Manitoba—</i> Elkhorn Wool Growers' Assn .. †Manitoba Sheep Breeders' Assn.....	Sir J. A. M. Aikins G. H. Greig secré.	Winnipeg... Winnipeg...	6 157	10,648 64,177	11 433	9,200 141,719
<i>Saskatchewan—</i> †Saskatchewan Wool Growers	W. W. Thomson gérant.	Regina.....	475	174,000
<i>Alberta—</i> Alberta Sheep Breeders' Assn. (Calgary) Alberta Provincial Sheep Breeders' Assn. (Edmonton) .. *Carstairs Wool Growers' Assn.....	E. L. Richardson W. J. Stark F. J. Downie secré.	Calgary .. Edmonton .. Carstairs..	21 17	95,137 11,033	33 26	105,500 12,706	337 102	305,675 88,270

†Central Alberta Wool Growers' Assn..... G. Holben
Lacombe Wool Growers' Assn..... J. Chaberon
Fincher District Wool Growers' Assn. J. V. Harwood
Southern Alberta Wool Growers' Assn. F. Galpin
Cardston District Wool Growers' Assn. F. Galpin
gérant.

11 18,216
16 9,335
26 34,141
15 25,916
75 25,916
25 25,916

CLASSEMENT COMPLET DES LAINES CANADIENNES.

Laines domestiques.

	DÉSIGNATIONS ANGLAISES.		DÉSIGNATIONS FRANÇAISES.
Western	Domestic Fine Medium Combing	Ouest	Laine domestique fine, à peigne.
Eastern Western		Est Ouest	
Eastern Western	Domestic Medium Combing	Est Ouest	Laine domestique intermédiaire, à peigne.
Eastern Western	Domestic Low Medium Combing.	Est Ouest	Laine domestique commune, à peigne.
Eastern Western	Domestic Coarse Combing.	Est Ouest	Laine domestique grossière, à peigne.
Eastern Western	Domestic Lustre Combing	Est Ouest	Laine domestique lustrée, à peigne.
Eastern Western	Domestic Fine Medium Combing	Est Ouest	Laine domestique fine, à carde.
Eastern Western	Medium Clothing	Est Ouest	Laine domestique intermédiaire, à carde.
Eastern Western	Low Medium Clothing	Est Ouest	Laine domestique commune, à carde.
Eastern		Est	

Laines des prairies.

Western Range Fine Staple.	Laine superfine à peigne des Prairies.
Western Range Medium Staple.	Laine fine à peigne des Prairies.
Western Range Low Staple.	Laine intermédiaire à peigne des Prairies.
Western Range Fine Clothing.	Laine superfine à carde des Prairies.
Western Range Medium Clothing.	Laine fine à carde des Prairies.
Western Range Low Clothing.	Laine intermédiaire à carde des Prairies.

Laines défectueuses.

Rejects.	Laine pailleuse.
Gray and Black.	Laine grise et noire.
Locks and Pieces.	Petites mèches.
Tags.	Crottins.

Fort-William est le point de division pour les laines de l'Est et de l'Ouest. La laine *domestique* est celle qui est produite par petits lots, sur la ferme. La *laine des prairies* (Range wool) est celle qui est produite dans les conditions des prairies.

