

LE PRIX COURANT

REVUE HEBDOMADAIRE

Du Commerce, de la Finance, de l'Industrie, de la Propriété Foncière et des Assurances

VOL. II

MONTRÉAL, VENDREDI, 30 MARS 1888

No 4

FRANCE! CANADA!



Ligne Bossière

Sous contrat avec le gouvernement de la Pologne, faisant le service entre le

HAVRE et MONTREAL

TOUS LES VINGT JOURS.

Le SS. SULLY partira du Havre le 31 mars pour Tonnay-Charente et Bordeaux, et de Bordeaux le 15 avril pour Québec et Montréal. Le SS. CHATEAU LEOVILLE (de 4,500 tonneaux) partira de Rotterdam le 15 avril et du Havre le 25 avril directement pour Montréal. Le SS. PANAMA (de 3,500 tonneaux) partira du Havre le 10 mai directement pour Montréal. Le SS. HENRI IV partira du Havre le 31 mai pour Montréal.

Prix du passage en 1ère classe, 350 francs.

Colis Postaux de 12 lbs pour \$1.00 entre le Havre et Montréal.

CONNAISSEMENTS DIRECTS

donnés en France pour toutes les villes du Canada, et à Montréal pour les principales villes de France et d'Europe, St-Pierre Miquelon et St-Malo.

Pour les prix du fret et du passage, s'adresser à

BOSSIÈRE, FRÈRES & C^{ie}, Havre, et No 209, rue des Commissaires, Montréal.

Granger Freres

LIBRAIRES-ÉDITEURS

PAPETIERS - IMPORTATEURS

1099, RUE NOTRE-DAME

2e porte à l'est de l'église Notre-Dame, Montréal.

Théologie, Sciences et Arts, Littérature, Classiques, français, anglais, latins et grecs. Livres blancs, Impressions, Reliures, Fouritures de bureau.

TELEPHONE 1183.

Florentin J. Granger. Hector A. Granger

La Canadienne

Cie d'Assurance sur la Vie



CAPITAL SOCIAL \$300,000

Dépôt au gouvernement 25,000

BUREAU:

13, CÔTE ST-LAMBERT, MONTRÉAL.

Bons agents demandés.

La première et la seule compagnie nationale, dont les polices sont assurées à nos lois et à des tarifs réduits des vieilles compagnies, comprenant aussi des nouveaux systèmes et un particulièrement pour la classe ouvrière.

REVUE DES MARCHÉS

Marchés de gros

GRAINS ET FARINES

Le commerce est dans l'attente du moment où le silencieux St-Laurent aura brisé son écorce de glace et sera transformé en ce "chemin qui marche" livrant passage aux vapeurs chargés des marchandises de toutes les parties du monde. Les meuniers du Haut Canada ne se sentent pas disposés à réduire les prix des farines; les acheteurs ne montrent aucune disposition à faire des affaires aux prix actuels; de là marasme général.

L'avoine n'a pas eu autant de demande que la semaine dernière et nous devons la coter en baisse de 1c. par minot sur nos dernières cotes. On s'attend avec quelque raison à ce que, avec de plus forts arrivages d'avoine du Manitoba, que l'on nous promet, le prix de ce grain subira nécessairement une nouvelle baisse; d'autant plus que les pâturages vont bientôt être accessibles et diminuer la nécessité des fourrages secs.

Il ne se fait absolument rien sur le marché en orge ni en pois. Les pois ne sont pas demandés, d'ailleurs il n'en existe que fort peu chez les cultivateurs. Les brasseurs et distillateurs ayant fait leur provision d'orge, cet article n'a plus de placement ici en gros.

Les rapports des Etats-Unis et du Canada sur les blés d'automne, indiquent une situation satisfaisante de cette récolte; de sorte qu'il n'y a aucune perspective de plus hauts prix. Nous serions même d'avis que les boulangers pourraient, sans trop de risque, faire bénéficier le public de la baisse de la farine et diminuer un peu le prix du pain; mais il arrive bien rarement que le consommateur réel bénéficie de la réduction des prix de la matière première; le meunier, le marchand et le boulanger sont là pour recueillir tout le bénéfice qu'on peut en tirer.

Nous cotons ici en gros:

Blé roux d'hiver, Canada No. 2.	83 à 84c.
" blanc d'hiver, " "	88 " 84
" du printemps, " "	82 " 83
" du Manitoba, No. 1.....	85 " 86
" " " 2.....	82 " 83
" du Nord, No. 1.....	82 " 83
Avoine, par 32 lbs.....	38 " 00
Blé d'inde, par minot.....	80 " 85
Pois, No. 1.....	85 " 00
" " 2, (ordinaire).....	75 " 80
Orge, par minot.....	65 " 75
Sarrasin, par 50 lbs.....	60 " 00
Seigle, par 56 lbs.....	65 " 70

Nous cotons aujourd'hui:

Patente d'hiver.....	\$1 20 à 4 40
do du printemps.....	4 10 à 4 30
Straight roller.....	3 95 à 4 15
Extra.....	4 65 à 4 80
Supérieure.....	2 85 à 3 25
Fort de boulanger.....	4 00 à 4 20

EN SACS D'ONTARIO

Médium.....	1 70 à 1 85
Supérieure.....	1 25 à 1 45
Fort de boulanger de la ville (en sac de 140 lbs) par 196 lbs.....	4 10 à 4 20
Farine d'avoine standard, en barils 5 50 à 6 00	
Farine d'avoine granulée, en barils 5 75 à 6 00	

Marchés de détail

Il n'arrive presque pas de grains en ce

moment au marché Bonsecours, les cultivateurs étant retenus chez eux par les cérémonies de la semaine Sainte, les chemins, d'ailleurs, (tant assez mauvais. Chez les commerçants la demande est bonne et les prix sont fermes, avec une nouvelle hausse de 5c. sur le sarrasin.

Nous cotons l'avoine \$1.10 par 80lbs., la sarrasin, \$1.80 par 100 lbs. L'orge est rare et se vend \$1.50 par 100 lbs. Le blé d'inde jaune vaut 80c. et le blanc 85c, le seigle de 65 à 70c., et les pois du 80 à 90c. La farine de blé d'inde se vend \$80 la tonne, et la fleur d'avoine, de \$2.50 à \$2.60 par 100 lbs.

PORC, SAINDOUX, ETC.

Il y a une meilleure demande pour le lard salé, de la part des marchands, vu la fin du carême, les prix sont cependant simplement soutenus et sans changement.

Les porcs en carcasse sont tranquilles, la température n'étant plus favorable aux forts achats. Les prix sont cependant soutenus, on les cote de \$7.50 à \$7.75 les 100 livres.

Nous cotons:

Lard canadien, short cut, p. baril	17 50 à 19 00
Lard mess de l'Ouest, par baril	18 00 à 17 00
Lard mess de l'Ouest désossé	
le baril.....	17 00 à 17 50
Lard mess maigre, le baril.....	18 50
Jambon, la lb.....	0 11 à 0 12
Jambon sous toile, la lb.....	0 11 à 0 12
Saindoux de l'Ouest, en saux.....	1 02 à 1 05
Saindoux canadien, en saux.....	0 91 à 0 09
Lard fumé, en lb.....	0 10 à 0 11
Epaules.....	0 10 à 0 07
Suif raffiné, la lb.....	0 04 à 0 05

BEURRE.

Le marché de New-York, la semaine dernière, a été assez ferme. L'accumulation de la neige dans les rues avait gêné la distribution, pendant toute la semaine précédente, et aussitôt que les communications fussent devenues faciles, une demande active s'est produite, qui a absorbé le surplus des expéditions apprêtées par les chemins de fer qui, eux aussi, avaient réussi à se débarrasser du blocus de la neige. En même temps, il est venu des villes environnantes une demande considérable pour beurre de seconde qualité ce qui a permis aux détenteurs d'écouler une bonne partie de leur vieux stock, de sorte que le marché est aujourd'hui dans une meilleure situation qu'il n'a été depuis longtemps. Les prix sont restés fermes, les beurres frais d'Elgin sont cotés jusqu'à 32c. et les beurres de ferme de l'état de New-York se vendent de 28 à 30c.

D'Angleterre nous avons des avis par la malle allant jusqu'au 17 mars, qui cotent les marchés comme suit:

Londres.—Il y a une tendance générale à la baisse, les achats étant restreints aux besoins les plus immédiats et les prix variant beaucoup. Les beurres frais de Normandie valent de 114 à 120s. les Hollandais se cotent de 100 à 104s. et les Danois sont offerts aujourd'hui à 120s. Bristol.—Il y a une assez bonne demande pour les premières qualités à des prix sans variation appréciable. Il y a sur le marché une grande quantité de beurres de secondes qualités dont on voudrait bien se débarrasser mais pour lesquels les acheteurs sont rares.

Notre marché local est toujours tranquille, avec le mouvement ordinaire pour la consommation; les premières qualités de beurseries et de ferme sont recherchées à des prix soutenus; les autres se vendent assez difficilement à des prix tout à fait irréguliers.

Nous cotons sur place:

Beurre de beurseries.....	10 à 22½
Ferme: Townships.....	17 à 20
" Morrisburg.....	16 à 19
" Brockville.....	15 à 17½
" de l'Ouest.....	14 à 15

FROMAGE.

Enfin, le câble a annoncé cette semaine le mouvement de hausse si longtemps attendu par nos détenteurs de fromage. La cote donnée lundi était de 59.6s.; elle est montée mardi à 60s. et elle s'y maintient.

Cette hausse a eu pour effet de rendre plus difficiles les vendeurs, qui ont immédiatement fixé leur limite pour qualité extra d'automne à 12c. Les qualités légèrement inférieures à ce type se cotent 11½ et autour de ce prix il s'est fait cette semaine une assez bonne somme d'affaires. Les expéditions de la semaine dernière de Montréal ont été de 6,354 boîtes dont 3445 pour Liverpool via Boston, 800 pour Londres via New-York et 2109 pour Bristol via New-York.

Les avis de Liverpool annoncent que le spéculateur, qui avait vendu des qualités extra pour livraison en mars à 56s. n'a pu se procurer le stock pour faire la livraison et qu'il lui manque près de 20,000 boîtes pour lesquelles il devra prioriser ses acheteurs de vouloir bien accepter une différence, ce qui revient à introduire dans ce commerce du fromage tous les inconvénients de la spéculation à terme. Si le résultat de sa campagne peut le guérir et empêcher qu'on l'imite peu de personnes regretteront la leçon qu'il va recevoir.

Nous cotons sur place:

Septembre et fin d'année.....	11½ à 12c
Août.....	10½ à 11
Qualité moyenne.....	9 à 9½

GRAINES

Il n'y a rien à changer à nos appréciations précédentes sur le marché des graines fourragères et de légumes; la demande est bonne et les prix sont fermes.

Nous cotons, prix de vente en gros aux magasins de la campagne:

Graine de mil, le minot.....	\$3.25 à 3.35
Trèfle rouge, les 100 lbs.....	9.00
" mammoth ".....	\$9.50 à 10.00
" alsike ".....	9.00 à 10.50
" blanc ".....	18.00 à 00.00
Carottes, la lbs.....	0.35 à 00.00
Betterave rouge, la lbs.....	0.35 à 00.40
" à sucre ".....	0.18 à 00.00
Concombre ".....	0.50 à 00.00
Mangel wurzel ".....	0.18 à 00.22
Oignons ".....	2.00 à 5.00
Navet (de Suède) ".....	0.14 à 00.22

ŒUFS

Les arrivages des Etats-Unis ont considérablement diminué ces jours-ci, et la demande cette semaine étant très active

les prix ont haussé et sont cotés fermes aujourd'hui de 21 à 22c. la douzaine.

On s'attend pourtant à une baisse pour la semaine prochaine.

PATATES

L'excitation qui a régné pendant quelques jours dans nos campagnes, à propos des pommes de terre, est tout à fait tombée.

Dans quelques semaines, lorsque les Etats-Unis auront absorbé leur approvisionnement actuel et que les quantités nécessaires pour la semence auront été mises à part, il y aura probablement plus de fermeté et peut-être une nouvelle hausse.

FOIN ET PAILLE

Les arrivages de foin en bottes, n'ont pas été aussi considérables que d'habitude cette semaine, cependant comme la demande n'était pas pressante, il n'y a pas eu de hausse sensible.

Le foin pressé est encore sans changement, mais avec la probabilité d'une hausse la semaine prochaine par suite de la diminution des arrivages en bottes.

La paille pressée est en bonne demande pour le haut Canada où elle est très rare; des chars sont expédiés chaque jour à destination de l'Ouest et absorbent graduellement toute la quantité disponible ici.

Table listing prices for Foin pressé No 1, No 2, No 3, Paille, Moulée No 1, No 2, Son, and Gru.

MARCHÉ AUX BESTIAUX

Le marché aux bestiaux de la Pointe St. Charles a été cette semaine très actif. les animaux mis en vente et nombreux et de bonne qualité.

amené plus de 1,000 bêtes à cornes. La demande a été très bonne à des prix variant de 5 à 5½c. M. Simpson offrait en vente un bœuf magnifique du poids de 2,600 livres, il demandait 9c. la livre.

Il a été envoyé en Europe un bon nombre d'animaux pendant le cours de cette semaine.

MARCHÉ AUX CHEVAUX

Le commencement de la semaine a été très calme, mais vers la fin les acheteurs américains arrivés en ville ont donné du ton au marché et de l'activité.

VACHES LAITIÈRES

De nombreuses vaches laitières ont été amenées cette semaine sur le marché Viger, mais la plupart sont de qualité inférieure.

Les veaux étaient nombreux et ont obtenu de \$3 à \$8 chacun, suivant l'âge et la qualité.

MARCHÉ DE BOSTON

(De notre correspondant spécial.)

Boston, 27 mars 1888.

Avoines.—Marché tranquille arrivages nombreux, marché facile, achats peu considérables, prix un peu faibles.

Table listing prices for Avoines (Blanche extra sans barbe, No 1, No 2, No 3, Mélée No 1, No 2).

Seigle.—Le No. 1, New-York, vaut 71c. Le marché est très-calme. Les qualités inférieures sont lourdes.

Orge.—Marché actif, prix sans changements.

Table listing prices for Orge (Canada à 6 rangs, Etats à, Canada à 2).

Table listing prices for Maïs (Canada à 6 rangs, Etats, Canada à 2).

Graines.—Le marché est ferme pour le mil et le trèfle, les prix bien maintenus, mais il se fait peu d'affaires.

Table listing prices for Graine de mil (du Nord, de l'Ouest).

Table listing prices for Grainé de trèfle du Nord, de l'Ouest, rouge de l'Ouest, Jersey.

Foin et paille.—Par suite de la tempête les arrivages de foin ont été plus légers, mais les approvisionnements sont encore considérables.

Table listing prices for Foin No. 1 choix, bon, ordinaire, pauvre, mil et trèfle mêlés, Paille de seigle, d'avoine.

Beurre.—Le bon beurre est rare et cher mais se vend rapidement de 33 à 31c. et même 32c pour quelques beurrieres en renom.

Table listing prices for Beurrieres de l'ouest, extra, 1ère extra, 1ère, N.-Y. et Vermont, l'Est, extra frais, extra 1ère.

Table listing prices for Beurre de ferme extra, 1ère, 2de.

Œufs.—En baisse au commencement de la semaine, les œufs ont subis une hausse ces jours derniers, de 15½c. ils se vendent actuellement de 16 à 16½c.

Pommes de terre.—Forts arrivages surtout en roses mais la demande étant active, les prix n'ont pas varié.

Table listing prices for N.-E. et N.-B. roses, leminot, Hebron, au baril, Roses, en baril, Blanches, McIntyres, Chenangoes.

Pois.—Le marché est tranquille. Canadiens, choix, le minot, communs, Pois verts du Nord, de l'Ouest.

Légumes.—Les oignons sont rares et les prix sont fermes. Les navets sont en abondance et de vente facile de \$1.15 à \$1.25; les choux sont fermes de \$2 à \$2.25 le quart, la demande est bonne.

A VENDRE.

GRAINES DE TABAC

Table listing prices for GRAINES DE TABAC (RECOLTE DE 1887) including Petit Canadien, Petit Havane, White Burley, Kentucky, Connecticut Seed Leaf, and others.

AEQUINA!

L'Amie du Cheval et des Bestiaux

Ce mélange restaurant, nutritif et engraisant renforce les nerfs, raffermi la chair, engraisse et ajoute du poids aux chevaux et bestiaux, ce qui augmente beaucoup leur valeur.

Seul Agent pour le Canada: W. MAJOR, 64 rue Bonsecours, Montreal 24 février 1888-1a

T. A. & A. U. GROTHÉ

Importateurs et fabricants de MONTRES et BIJOUX Horloges, Argenterie, etc. No 95, RUE SAINT-LAURENT

LA CIE DE TELEPHONE BELL DU CANADA

ANDREW ROBERTSON, W. F. SISS, Président, Vice-président. P. SLATER, Secrétaire-Trésorier. Bureau principal à Montréal.

Cette compagnie vendra ses instruments à des prix variant de \$10 et au-dessus. Ces instruments sont protégés par les brevets que possèdent la compagnie, et les acquéreurs sont par conséquent à l'abri de contestations.

A. E. GAGNON & CIE. FARINES

11 rue Saint-Pierre MONTREAL

DONAT BRODEUR

AVOCAT Bloc FERRIER 1608 NOTRE-DAME CHAMBRES 22 Bureau du Soir: 1552 Ste-Catherine MONTREAL 24 février 1888-1a

MORIN & Cie

MARCHANDS DE Poissons en saumure et salés, Huiles de poisson et de produits des pêcheries 10, RUE DU PORT, MONTREAL

MARCHE DE QUEBEC.

(De notre correspondant spécial.)

Québec, 27 mars 1888.

Depuis la date de ma dernière lettre, il y a eu dans notre monde commercial une période de calme.

Les rapports des marchands constatent tous une tranquillité assez complète dans les affaires.

Les négociants attendent l'ouverture de la navigation pour l'amélioration des transactions. Malheureusement la liste des navires partis d'Angleterre, d'Ecosse et de Norvège à destination des ports du St-Laurent indique que la flotte de ce printemps sera peu considérable.

Frets.—Les frets semblent depuis quelques jours avoir une tendance à la hausse, non pas par suite d'une augmentation dans les transports devant être faits de Québec, mais par suite du petit nombre de navires partis pour ce port pour y prendre une cargaison. Il y a quinze jours, un navire a été nolié pour Londres au taux de 21 s. pour le bois carré et 50 s. pour les madriers, mais ces prix se sont raffermis. Pour la Clyde, les taux n'ont jamais été si hauts, 19 s. ayant été payé au commencement de la saison, et 19 s. 6 d. un peu plus tard, avec tendance à la hausse. De Québec à Grangemouth, on a payé 20 s., mais on croit qu'une hausse dans ce taux sera nécessaire pour qu'il se fasse des transactions.

Bois.—Les rapports des marchands indiquent aucune vente, et ils ne voient rien qui puisse leur faire espérer une amélioration dans les prix. La plupart des scieries dans les cantons de l'Est, le long de la ligne du Grand-Tronc et des autres voies ferrées, ont abandonné de scier des madriers pour les marchés de Québec ou ceux d'Angleterre, et scient leurs billots en planches qu'ils exportent aux Etats-Unis par chemin de fer via Sherbrooke. Québec perd ainsi le fret et le travail qui résultait de ces expéditions.

Marchandises sèches.—Il n'y a rien à signaler dans cette branche d'affaires, mais les marchands de gros n'ont aucune raison d'être mécontents, soit des affaires qu'ils ont faites jusqu'à présent, soit de la façon dont leurs clients s'acquittent de leurs paiements.

Ferronnerie.—Il se manifeste dans la ferronnerie un peu plus d'activité que dans ces dernières dernières semaines. Les marchandises lourdes, les fournitures pour machines et pour navires ont été beaucoup en demande pour faire les réparations qui se font de toutes parts en prévision de l'ouverture de la navigation. La demande pour les ferrures pour bâtisses et la quincaillerie est bonne.

Epicerie.—Le montant des transactions fait par nos épiciers de gros pendant le cours de cette année est à peu près le même que celui de l'année dernière. Il n'y a pas beaucoup d'activité en ce moment dans cette ligne, et on ne s'attend pas à une reprise avant l'ouverture de la navigation.

Boîtes et Chaussures.—L'activité règne toujours dans cette branche si importante de notre industrie. Les marchands ont attendu dans tout le pays le plus longtemps possible avant de donner leurs commandes, mais maintenant les manufacturiers trouvent qu'elles viennent trop vite, car ils ne peuvent livrer aussi rapidement qu'ils le voudraient certaines classes de marchandises. Les manufacturiers travaillent tout le temps, plusieurs d'entre elles ont même des ordres devant elles pour pouvoir continuer leur travail pendant plusieurs mois encore. Leurs

contrats leur laissent généralement de bons profits, et depuis quelques semaines surtout, on peut acheter le cuir à de bonnes conditions, c'est la conséquence de la tranquillité des affaires dans cette ligne.

Difficultés commerciales.—Le stock de marchandises sèches appartenant à la faillite de Mme Thomas Lemieux, rue St-Jean, a été vendue à l'encan mardi dernier et adjugée à M. D. C. Francoeur de Montréal à 55c. dans la piastre.

A la demande de la Banque Nationale M. Edmond Julien corroyeur a déposé son bilan samedi dernier M. H. A. Bédard a été nommé curateur. La fabrique de M. Julien est située de l'autre côté du pont Dorchester, à Hedleyville, il faisait des affaires assez considérables. On ne sait pas au juste le montant du passif, mais l'actif est énormément petit.

Hier deux petites maisons de St-Roch ont été forcés de déposer leur bilan entre les mains de M. Arcand syndic, à la suite de pertes subies par la faillite de MM. Germain avec les quels ils échangeaient leurs billets. L'un d'eux M. Ephrem Cloutier, marchand de peaux a un passif de \$9,150 et \$3,000 d'actif. M. J. W. Dugal de la rue St-Valier un passif de \$8,000 à \$10,000 et \$3,100 d'actif.

D'après ces faillites on ne doit pas en tirer la conclusion que le commerce de cuir soit dans une exposition critique, les petites maisons seules ayant été affectées par la faillite de MM. Germain.

Les grands établissements sont un peu gênés, mais ne sont pas sérieusement atteints.

Produits agricoles.—L'avoine est, assez abondante et les prix se maintiennent bien, quoique un peu en baisse par suite des envois considérables qui ont été faits sur les derniers beaux chemins d'hiver.

Huiles.—Les huiles de poisson sont en baisse, l'huile de loup-marin en hausse.

FARINES.

Procédé Hongrois à rouleaux baril	4 50	à 6 00
Supérieure Extra.....	4 40	" 4 30
Extra.....	4 25	" 4 20
Forte à boulanger.....	4 50	" 4 75
Extra du printemps.....	3 80	" 3 90
Superfine.....	3 60	" 3 70
Fine.....	3 25	" 3 40
Farine en sac de 100 livres.....	1 90	" 2 10
Gruau d'avoine le baril.....	5 60	" 5 75
Gruau de blé-d'Inde blanc le baril.	3 50	" 3 60
Gruau de blé-d'Inde Jaune le baril.	3 30	" 3 40

DIVERS

Saumon No. 1, 200 livres.....	15 50	" 16 00
Morue verte en draft le baril.....	5 00	" 5 00
Morue sèche le quintal.....	3 50	" 4 50
Huile de morue le gallon.....	0 30	" 0 32
Harengs du Labrador No. 1 le baril	4 50	" 5 00
Pommes de terre le minot.....	0 50	" 0 60
Avoine par 32 livres.....	0 44	" 0 45
Beurre salé la livre.....	0 15	" 0 20
Beurre frais la livre.....	0 18	" 0 25
Beurre frais en pain.....	0 25	" 0 30
Porc frais par 100 livres.....	7 50	" 8 00
Jambon fumé.....	0 11	" 0 12
Foin par 100 bottes.....	8 50	" 9 00
Paille par 100 bottes.....	3 00	" 0 00

MARCHE AU CUIR.

Spanish sole, cuir à semelle No. 1 la livre.....	0 24	" 0 23
Spanish sole, cuir à semelle No. 2 la livre.....	0 18	" 0 23
Cuir à semelle du pays No. 1.....	0 28	" 0 31
Cuir à harnais.....	0 28	" 0 33
Vache cirée.....	0 33	" 0 40
Buff et vache grainée, le pied.....	0 13	" 0 15
Vache vernie.....	0 15	" 0 17
Vache glacée (enamelled).....	0 15	" 0 17
Peaux de veaux épais la livre.....	0 30	" 0 62
Peaux de veau minces la livre.....	0 60	" 0 75
Vache fendue large.....	0 20	" 0 30
Vache fendue petite.....	0 24	" 0 28

PEAUX.

Jeunes boeufs. Vieux.	
Peaux vertes inspectées No. 1 par 100 lbs.....	7 50 8 00
Peaux vertes inspectées No. 2 par 100 lbs.....	5 50 6 00

Loterie Nationale

CLASSE D.

Tirages, le troisième mercredi de chaque mois.

Le 10^e tirage mensuel aura lieu le

Mercredi, 18 Avril '88

A DEUX HEURES P. M.

VALEUR DES LOTS

\$60,000.00

PREMIERE SERIE

Nomenclature des lots

1 Immeuble.....	de \$5,000	\$5,000
1 Immeuble.....	de 2,000	2,000
10 Terrains à Montréal de.....	de 300	3,000
15 Ameublements.....	de 200	3,000
20 Ameublements.....	de 100	2,000
100 Montres d'or.....	de 50	5,000
1,000 " d'argent.....	de 20	20,000
1,000 " ".....	de 10	10,000
2,147 lots valant.....		\$50,000

\$1.00 LE BILLET

DEUXIEME SERIE

Nomenclature des lots

1 Immeuble.....	de \$1,000	\$1,000
100 Chaises d'or.....	de 40	4,000
1,000 Services de toilette.....	de 5	5,000
1,101 lots valant.....		\$10,000

25 cents le billet.

Le secrétaire,
S. E. LEFEBVRE,
Bureaux: 19, rue St-Jacques
MONTREAL, CANADA.

ETABLIE EN 1842

L. CHAPUT FILS & Cie

IMPORTATEURS

D'EPICERIES, VINS, LIQUEURS
ET PROVISIONS
— EN GROS —

309,311 & 312 des Commissaires

Coin de la rue St-Pierre, Montréal.

Comme nous faisons une spécialité des thés, le commerce tant de la ville que de la campagne trouvera toujours notre stock très complet. Seuls agents au Canada pour la *Lesive double concentrée de Greenbank.*

Chas. Desmarteau
COMPTABLE
AUDITEUR ET COMMISSAIRE
1608, RUE NOTRE-DAME
MONTREAL.
Spécialité: Règlement des affaires de faillite

KENT & TURCOTTE

Comptables, Auditeurs et Commissaires

No 7, PLACE D'ARMES
(Au-dessus de la banque J.-Cartier)

SPÉCIALITÉ:

Règlement des Affaires de Faillite

J. A. VAILLANCOURT
Marchand-Commissionnaire de Provisions

331 rue des Commissaires
BEURRE, FROMAGE ET ŒUFS placés aux prix les plus avantageux.

TINETTES en belle épinette blanche, 30, 50 et 70 lbs. Fournitures pour Fromageries. Spécialité de tinettes pour beurrieres. Aussel — Meilleur Sel Anglais pour beurrieres. Sollicite la consignation de toutes sortes de Produits Agricoles.
16 mars 1888.

HARDY et VIOLLETTI

Marchands et Importateurs de
MUSIQUE ET D'INSTRUMENTS
Seuls agents au Canada de la célèbre maison
C. MAHILLON, de Londres et Bruxelles,
Fournisseur des armées et des conservatoires.

Publications musicales pour Piano, Orchestre de Symphonie, Harmonie et Fanfare. Méthodes, Solos pour différents instruments, etc., etc.

13, Rue Gosford
MONTREAL.

M. Violletti se chargera des réparations de tous genres. Catalogues adressés sur demande.

1801 } Maison la
} plus ancienne du Canada. { 1801

J. L. Cassidy & Cie

Importateurs de
Faïence, Verrerie, Poterie, Porcelaine, Argenterie, Coutellerie, Lampes et Candelabres, Gazeliers, etc., etc.
Assortiment spécial pour hôtels, chemins de fer, bateaux, etc., en gros
Nos 339 et 341, RUE SAINT-PAUL
MONTREAL.

Christmas & New Year's VISITING CARDS

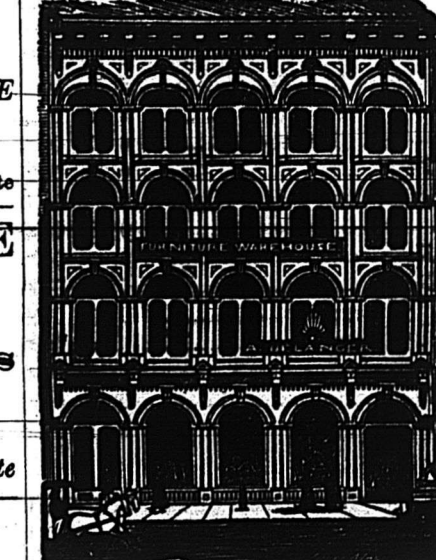
Cartes de Noël et du Jour de l'An. Cartes pour réceptions et soirées, menus, etc. Gravure et Impressions dans les derniers goûts,
Chez BISHOP
165 et 167, RUE ST-JACQUES

A VENDRE

LA RESIDENCE DE
Feu l'Hon. S. Rivard
RUE SHERBROOKE
Près de la rue St-Denis
Maison moderne, en pierre et brique, 40 sur 60, avec une allonge à deux étages, écuries, remises, hangars, etc.
Près de 15,000 pieds de terrain, avec arbres d'ornement et arbres fruitiers, arbustes, plantes vivaces, etc.
Une occasion rare. Prix, \$15,000 seulement. Conditions faciles. S'adresser à
L. O. HETU, Notaire,
No. 30 rue St. Jacques,
24 février 1888.

Hetu, Dumouchel & Hetu

NOTAIRES
30, RUE SAINT-JACQUES.
Administration de successions, etc. Prêts sur hypothèques, placements de premier ordre. Sténographie et comptable attachés au bureau.—Téléphone No 1014.



A. BELANGER
OUVRAGES DE FANTAISIE
MEUBLES
DE PREMIERE CLASSE
Spécialité d'Ameublements de Salon
No. 1672 Rue NOTRE-DAME
MONTREAL

NOS PRIX COURANTS

EPICERIES.

Thés:

Japou commun à bon	0 14	0 20
bon à choix	0 18	0 42
Nagasaki commun à bon	0 15	0 18
Congou	0 15	0 50
Oolong, bon à fin	0 45	0 65
Formosa		
Y Hyson, commun à bon	0 14	0 22
moyen à choix	0 25	0 40
choix extra	0 60	0 65
Poudre à canon. com. à bon	0 15	0 34
moyen à fin	0 24	0 40
fin à extra	0 57	0 65
Impérial, moyen à bon	0 25	0 33
fin à extra	0 37	0 58
Souchong	0 25	0 60

Cafés verts:

Mocha	0 21	0 23
Java Old Gov.	0 21	0 22
Ceylan Plant.	0 21	0 22
Rio	0 18	0 20
Maracaibo	0 18	0 21
Jamaïque	0 18	0 21
Chicorée	0 08	0 12

Cafés rôtis:

Prix de Chase & Sanborn.

Standard Java	32c.
Old Gov.	30c.
Impérial	27c.
Arabian Mocha	33c.
Pure	30c.
Standard Java et Mocha	33c.
Old Gov. Java et Mocha	31c.
Java siftings	27c.
Jamaïque	24c.
Maracaibo	27c.
Rio	21 à 24c.

Epices:

Poivre blanc	0 30	0 33
noir	0 18	0 20
Cannelle	0 00	0 12
Clous de girofle	0 28	0 30
Gingembre moulu	0 15	0 25
racines	0 15	0 18
Muscade	0 60	0 85
Macis	0 62	0 70
Piment	0 10	0 00
Allspices	0 11	0 12
Anis	0 10	0 12
Moutarde en boîte la lb.	0 25	0 30
en jarre de 4 lbs.	0 70	0 00

Fruits secs:

Raisins Valence	0 00	0 05
Eleme	0 00	0 00
Loose Muscatels bte	2 40	0 00
London Layers	3 25	0 00
Black Baskets	3 75	4 00
Black Crown	4 75	4 80
Fine Dehesa	5 75	0 00
Sultana lb.	0 10	0 00
Corinthe	0 07	0 00
Prunes	0 7	0 8
Amandes molles lb.	0 11	0 00
molles, lb.	0 16	0 00
Noisettes	0 09	0 00
Noix	0 00	0 00
Grenoble	0 15	0 00
Brésil	0 14	0 00
Peanuts	0 10	0 00
Pecan	0 10	0 00
Pommes évap.	0 11	0 00

Spiritueux:

Brandy Hennessy, caisse	11 88	0 00
gallon	6 50	0 00
Martel, caisse	11 63	0 00
Jules Duret, caisse	10 00	16 00
gallon	4 00	5 25
Pinet, Castillon & Cie	9 25	16 00
do gallon	4 00	4 25
Otard, Dupuy & Cie	11 50	0 00
Jules Robin & Cie	8 50	0 00

A. Matignon & Cie

caisse	7 00	7 50
Autres marques cais	7 00	7 50
gallon	3 00	3 25
Whisky Irlandais, Rose, caisse	8 50	9 50
Irlandais, Dunville	7 00	0 00
Ecossais, Stewart	5 75	6 50
Hay F. & Co.	6 75	0 00
Loch Katrine	0 00	0 00
Glenbras	5 25	0 00
Rum de la Jamaïque, gal.	3 75	4 00
Gin, de Kuyper, c. vertes	4 50	0 00
c. rouges	8 55	0 00
gallon	2 50	2 60
Esprit de vin 65 O. P.	3 40	0 00
pur	3 16	1 00
50	2 95	0 00
Bourbon vieux	1 60	0 00
Rye whiskey	1 00	0 00
Toddy	1 60	0 00
Malt	1 60	0 00
Vieux Rye, 4 ans	2 00	0 00
5 ans	2 10	0 00
6 ans	2 20	0 00
7 ans	2 40	0 00

Vins:

Bordeaux ordinaire	3 50	7 00
par gal.	1 15	2 50
Sicile, par gallon	1 40	0 00
Sherry en caisse	4 50	7 00
par gallon	1 50	4 00
Porto en caisse	4 50	7 00
par gallon	1 20	6 00
Madère caisses	7 50	10 00
Champagne Mumm sec.	28 00	31 00
Louis Roederer	29 00	31 00
Cliquot	28 00	30 00
Pommery	29 00	31 00

Vinaigrs

Vinaigre Bordeaux	0 62	0 65
M. Lefebvre & Cie, en cruche	1 70	1 75
Malt, gallon	0 55	0 00

VINAIGRE DE BROSSEAU & CIE.

Gall. imp.	
Vinaigre pur "Standard" de Brosseau, triple force	33c
Vinaigre pur Malt Anglais XXX	45c
" " " XX	35c
" " " X	25c
Vinaigre pur Vin Blanc XXX	25c
" " " XX	20c
Vinaigre pur Cidre XXX	27c
" " " XX	17c

Vinaigre cristal extra pour ma-

rinades	23c
Cruches de 5 gallons chacune	
Vinaigre français "F de la Bruyère & Cie, triple force	\$1.75
Vinaigre pur "Standard" de Brosseau, triple force	1.75

Sel:

Sel de table, sacs	1 50	1 00
Sel gros 11 à 12	0 55	0 00

Divers:

Allumettes Eddy	2 80	3 35
Allumettes autres	2 25	2 50
Balais	1 40	3 35
Briques à couteaux	0 37	0 00
Bouchons, grosse	0 20	0 00
Brosses	0 60	2 00
Chandelles la lb.	0 16	0 16
Cartes à jouer par douz.	0 55	1 00
Empois Canada	0 03	0 07
Berger	0 10	0 11
Epingles à linge la boîte	0 60	0 00
Ficelles par douz.	0 50	2 50
Huile d'olive B. & G.	7 50	8 50
Possell qts	2 75	3 50
pts	3 75	0 00
Loubon, caisse	1 60	2 00
Lessis concentré com.	0 37	0 40
pur	0 70	0 00
Mine Royal Dome g.	1 70	1 75
James g.	2 40	0 00
Rising Sun large douz.	0 70	0 00
small douz.	0 40	0 00

Sumbeam, large douz.	0 70	0 00
small	0 00	0 40
Mèches à lampe No. 1	0 20	0 22
No. 2	0 12	0 15
No. 3	0 11	0 13
Savons, boîte	1 40	3 45

Pâtes et denrées alimentaires.

Macaroni importé p. lb.	0 11	0 00
Vermicelle	0 11	0 00
Macaroni Catelli	0 04	0 05
Vermicelle	0 04	0 05
Gruau Tindale p. doz.	1 40	0 00
Sagou p. lb.	0 04	0 05
Manioca p. lb.	0 04	0 05
Tapioca	0 07	0 08
Barley pot.	5 25	0 00
pearl	7 00	0 00
Lait concentré p. doz.	1 75	0 00
Nestle's food	4 65	5 00
Rolled oats	2 40	0 00
Dessicated wheat	2 75	0 00
Chocolat Ménier fin p. lb.	0 40	0 00
surfin	0 75	0 00
Epps	0 36	0 00
Fry	0 24	0 00

Produits chimiques.

Alun	la lb.	0 02	0 00
Borax		0 00	0 12
Bleu (carré)		0 14	0 17
Pearline, grosse		5 00	0 00
Camphre anglais		0 40	0 45
amér		0 00	0 00
Couperose, 100 lbs.		0 90	1 00
Gomme arabique p. lb.		0 60	1 25
épinette		0 25	0 00
Indigo Madras		0 70	0 80
Bengal		1 50	1 75
Soda à laver p. 100 lbs.		1 00	1 10
à pâte		2 25	2 40
Soufre poudre		3 25	3 50
bâtons		2 50	3 00
Acide carbonique		0 50	0 55
Soda caustic		2 25	2 35
Sels d'Epsom		1 25	1 50
Extrait de Campêche p. lb.		0 10	0 11
Paqueté		0 13	0 15
Sulph. de morphine		2 50	2 75
Opium		3 50	6 00
Acide oxalique		0 10	0 13
Iodure de potasse		4 15	4 25
Quinine		0 80	1 00
Salpêtre		0 09	0 10
Crème de tartre		0 35	0 40
Acide tartrique		0 57	0 65
Vitriol		0 06	0 07

Essences et extraits.

Eau de Cologne	1 50	0 00
Hoytt's, doz	1 75	0 00
Eau de Floride Murray & Lemman	4 15	4 25
Eau de Floride Jonas	1 50	0 00
Triples extraits de Jonas		
boîte carrée, gros	21 00	0 00
do do boîte plate, gros	18 00	0 00
do do Anchor brand	12 00	0 00

Produits pharmaceutiques.

Huile de ricin (castor), la lb.	0 10
do do 1 oz. p. doz.	0 40
do do 2 oz.	0 55
do do 3 oz.	0 75
do do 4 oz.	0 90
do do 6 oz.	1 00
Huile de foie de morue, demiards p. doz.	1 50
Huile de foie de morue Wyeth's demiards p. doz.	6 50
do do p. gal.	1 00
Trésor de nourriture p. doz.	1 50
Sirop Dr Coderre	1 60
Hop Bitters	7 00
Radway Ready Relief	1 75
Pain Killer	1 80

POISSONS

Hareng Labrador, No 1	brl	4 50
No. 2	brl	0 00
Cap Breton		0 00
Morne sèche	cwt	4 25
Verte, No 1	brl	5 50
" " "	lb	0 00
" " No 2	brl	0 00
No. 1 Large		6 00
" " "	lb	0 03

Large Draft

Large Draft		0 00
Poisson blanc lac Supér.	brl	0 00
Truite saumonée lac Supér.	brl	0 00
Truite de mer	brl	0 00
Saumon C. B.	brl	7 00

LAINES

Toison du Canada	p. lb	0 23 à 0 24
Arrachée	"	0 22 à 0 24
A extra supérieure	"	0 26 à 0 28
B supérieure	"	0 22 à 0 23
Noire	"	0 0 à 0 21
Cap de B. E.	"	0 14 à 0 15
Australie	"	0 15 à 0 19

FOURRURES

Les prix ci-dessous sont pour peaux 1ère qualité:

Castor d'automne	p. lb	3 00	3 50
Castor d'hiver	"	3 50	4 00
Parchemin	"	0 00	3 50
Ours noir grandes	p. pièce	12 00	15 00
petites	"	6 00	7 50
Pécan	"	4 00	5 00
Renard argenté	"	20 00	35 00
croisé	"	2 00	3 00
rouge	"	0 00	1 00
Loup cervier	"	1 50	2 00
Martre foncée	"	0 00	1 00
Martre claire	"	0 60	0 00
Vison foncé	"	0 75	1 00
Vison clair	"	0 50	0 00
Loutre	"	8 00	10 00
Rat musqué d'hiver	"	0 08	0 16
du print'ps	"	0 00	0 10
Chat sauvage	"	0 40	0 50
Bête puante	"	0 40	0 60

PEAUX

Prix payés aux bouchers

Peaux vertes No 1	p. 100 lbs	7 00
No 2	"	6 00
No 3	"	5 00
de montons	p. pièce	0 00
de mout. toid.	"	1 00
d'agneaux No 2	"	0 85
de veaux, No 1	p. lb	0 07

CUIRS

A 6 mois.

Cuir à sem. No 1 B. A.	p. lb	0 24
Cuir à sem. No 2 B. A.	"	0 21
Cuir Buffalo No 1	"	0 19
Cuir Buffalo No 2	"	0 17
Slaughter No 1	"	0 27
Harnais	"	0 30
Vache cirée mince	"	0 35
Vache cirée forte	"	0 32
Vache sur le grain	"	0 35
Vache grain écossais	"	0 38
Taure française	"	0 95
Taure anglaise	"	0 70
Taure canadienne en peau	"	0 55
Veau canadien	"	0 60
Veau français	"	1 40
Vache fendue moyenne	"	0 24
Vache fendue forte	"	0 20
Vache fendue petite	"	0 18
Carton cuir canadien	"	0 12
Cuir verni grainé	p. pied	0 15
Cuir verni uni	p. lb	0 14
Cuir grainé	"	0 14
Mouton mince	"	0 40
Mouton épais	"	0 35
Buff.	"	0 14

CHARBON DANS LES CLOS

Stove	p. 2000 lb	7 00
Nut.	"	7 00
Egg	"	6 75
Furnace	"	6 50
Scotch Grate	"	6 50
Scotch Steam	p. 2240 lb	5 75
Lower Ports Steam		5 00 à 5 50
Blacksmiths	p. 2000 lb	6 50 à 7 00
Lehigh		7 00 à 7 50

HUILES

Huile de morue T. N.	p. gl	0 57
tanneurs	"	0 48
de loup-marin	"	0 48
blanche ord.	"	0 55
paille	"	0 47
de lard, extra	"	0 85
No 1	"	0 75
d'olive pour machine	"	0 85
à bougie	"	0 00
à lampion	"	1 00
de palme	"	2 20
de lin crue	"	0 64
de lin bouillie	"	0 67
de baleine	"	0 00
pétrole	p. char	0 12
" " "	p. lot	0 13
améric.	p. char	0 21
" " "	p. 10 qrt	0 22
" " "	p. 5 qrt	0 23
" " "	p. qrt	0 23

Moulins à Café et à Epices de la Cité.

D. C. BROSSEAU & CIE.

Manufacturiers, Importateurs et Marchands de Gros de

Cafés, Epices, Moutarde, Crème de Tartre, Poudre à Pâte, Etc.

Café Rôti et Epices Moulues pour le Commerce avec les dernières Machines les mieux perfectionnées.

No. 1440 rue Notre-Dame, MONTREAL

BROSSEAU & Cie.

FABRICANTS DE

Vinaigre et d'Alcool Méthylque

Coin des rues Bonsecours et Champ de Mars

MONTREAL

24 février 1888-1a

MICHEL LEFEBVRE & CIE

NEGOCIANTS-INDUSTRIELS

Alcools, Vinaigres, Produits Chimiques, etc.

USINES.

80 & 82 Chemin Papineau

BUREAUX ET ENTREPOTS.

21, 23 & 25 rue Gosford - Montreal

BULLETINS

Le comité nommé par la Chambre des Communes pour faire une enquête sur les combines et leurs effets, a entendu MM. Mathewson, Lighsbound et plusieurs autres détailliers, contre le combine sur le sucre, et MM. Geo. A. Drummond, C. P. Hébert, Charles Chaput et autres, en faveur du combine.

L'ouvrage de M. W. H. Lynch, de Danville, que sur la "Pratique de la Laiterie" a été publié en français, à l'insu de l'honorable M. Carling, ministre de l'Agriculture, qui a promis à la chambre, de faire traduire et publier cet ouvrage en français. C'est, d'ailleurs, un joli volume abondamment illustré, imprimé "sous le patronage du parlement" et rempli de conseils très utiles pour nos cultivateurs. Nos campagnes ont grand besoin de renoncer à la routine dans le traitement des produits de la laiterie, si les braves épouses de nos cultivateurs donnaient un peu plus de soin à leur beurre, elles doubleraient aisément le produit que cette industrie amène dans leur ménage.

M. Thomas Ouellette, un des principaux commerçants de bois d'Essex, Ont. dit que la coupe des billots en bois francs dans les comtés d'Essex et Kent, sera, cet hiver, de 25 à 30 millions de pieds, en chêne, frêne, érable, sycamore, cotonnier de noyer; plus de 45 à 50 millions de pieds d'orme. La coupe sera plus forte cette année qu'elle n'a pas été depuis 10 ans. Les prix sont satisfaisants; dans quelques cas en baisse, dans d'autres légèrement en hausse, mais en moyenne

à peu près les mêmes que l'année dernière. Les affaires sont bonnes, avec une demande satisfaisante, et il semble qu'un bon nombre de commandes ont déjà été placées.

Messrs Coates fils et Cie viennent de placer sur le marché, en Angleterre, des obligations de la cité de Québec, 4 1/2 pour cent, au montant de £32,800. L'émission a été faite à 102, et la somme a été couverte 17 fois.

La faillite de Mayer frères de New-York, a eu pour effet d'influencer le marché du café à la baisse. Cette suspension de paiements fait craindre que la condition générale du marché ne soit pas solide. Il est singulier que lorsqu'une hausse de 1/2 à 1 c. la livre a lieu, tout le pays l'apprend immédiatement par des articles à sensation, mais quand il y a baisse il n'y a guère que les journaux commerciaux qui en parlent. Depuis le premier janvier le prix du café à New-York a baissé d'environ 7 c. la livre.

Le syndicat français qui opère sur le cuivre vient de conclure une autre transaction qui raffermirait son influence sur le marché du cuivre. M. Secrétan, le principal membre du syndicat, a réussi à s'assurer de la coopération des fondeurs anglais. Ces fondeurs se sont engagés à n'employer dans leurs fourneaux que le minerai fourni par M. Secrétan, à un prix fixe; tandis que M. Secrétan s'engage à maintenir les prix du cuivre au-dessus d'un cours déterminé. Le marché du monde est ainsi à la discrétion du syndicat de Paris qui peut mettre le métal au prix qu'il voudra.

NOUVELLES SOCIÉTÉS

"St. Aubin & Loiseau," entrepreneurs maçons et brique, Ste-Cunégonde, Zotique St Aubin, de Ste-Cunégonde et Joseph Loiseau, de Montréal, entrepreneurs. Depuis le 20 mars 1888.

"J. I. Pellerin & fils," manufacturiers de chaussures, Montréal, Joseph Isaïe Pellerin et J. Hormisdas Pellerin. Depuis le 24 mars 1888.

"Kelly & Cutler," charpentiers et constructeurs, Montréal, John Kelly, de St-Lambert, et John Cutler, de Montréal, entrepreneurs et constructeurs. Depuis le 23 mars 1888.

"Quintal & Hogue," ferblantiers, plombiers et couvreurs, Montréal, Gaspard Quintal et Olivier Hogue, ferblantiers, plombiers de Montréal. Depuis le 26 mars 1888.

"Bush & Munro," restaurateurs et marchands de fruits et cigares, Charles F. Bush, restaurateur et John Munro, gentilhomme, de Montréal. Depuis le 24 mars 1888.

"Lajeunesse & Précourt," voituriers, Montréal, Guillaume Lajeunesse et Stanislas Précourt, voituriers de Montréal. Depuis le 15 mars 1888.

"Davis & Shute," manufacturiers d'emplâtres médicinales, Montréal, Minot F. Davis et Edmund H. Shute, manufacturiers de Montréal. Depuis le 21 février 1888.

"McGarrity & Pigeon," manufacturiers et marchands, Montréal, Patrick McGarrity et Louis Pigeon, manufacturiers de biscuit de Montréal. Depuis le 27 mars 1888.

"W. I. Webster & Co.," manufacturiers de chaussures, Montréal, Henry Poter, marchand et William C. Webster, manufacturier, de Montréal. Depuis le 1er mars 1888.

"F. X. Lebeau & Cie" manufacturiers de remèdes, Montréal. François Xavier Lebeau Agent et Joseph Ferdinand Lymburner, argentier et doreur, de Montréal. Depuis le 21 novembre 1887.

RAISONS SOCIALES.

James Russell Brown, agent, de Montréal, fait affaires, seul, comme agent de commerce à Montréal, sous la raison sociale de "The Montréal Merchant & Trader Protective Association." Depuis le 13 mars 1888.

Mélanie Boudreau, de l'Acadie, veuve Léandre Cardinal, fait affaires, seule, à Longueuil, comme hôtelière et marchande publique, sous la raison sociale de "Pierre Boudreau." Depuis le 14 mars 1888.

Wilbrod Leroux, commerçant de Ste-Cunégonde, fait affaires, seul, à Montréal, comme manufacturier de pantalons de voyage et caleçons, sous la raison sociale de "W. Leroux & Cie." Depuis 1er Mars 1888.

Elizabeth Frances Lerois veuve David Ritchie, en son vivant, manufacturier de tabac, de Montréal, fait affaire, seul comme manufacturière et marchande de tabac, à Montréal, sous la raison de "David Ritchie." Depuis le 26 mars 1888.

SOCIÉTÉS INCORPORÉES

"North Shore Railway Company," constituée par Statut de la province de

Québec, le 27 mai 1882. Siège Québec. Sir George Stephens, de Montréal, président.

"Ontario & Quebec Railway Company," constituée dans la Puissance du Canada, le 21 mars 1881. Siège Montréal. Edmund B. Osler, de Toronto, président.

"The Atlantic & North West Railway Company," constituée par Statut de la Puissance du Canada, le 15 mai 1879. Siège Montréal. Sir Donald A. Smith, de Montréal, président.

"Canadian Pacific Railway Company," constituée par Statut de la Puissance du Canada, le 15 février 1881. Siège Montréal. Sir George Stephens, de Montréal, président.

"The Moncton Sugar Refining Company" incorporée par Statut du Nouveau Brunswick le 7 janvier 1880, où est principale place d'affaires. Siège dans la Province de Québec, Montréal. David Mitchell, courtier de Montréal, Agent.

DISSOLUTIONS DE SOCIÉTÉS

La société "Sabiston & Trenholme," composée de Alexandre Sabiston et Chs. William Trenholme, lithographes et imprimeurs, de Montréal, a été dissoute le 21 janvier 1888.

La société "Doherty & O'Neil," composée de Patrick Doherty et John O'Neil, marchands de meubles de Montréal, a été dissoute le 3 mars 1888.

La société "L. E. Biscornet & Cie.," composée de Aimé Bourassa et Louis Emilien Caillé dit Biscornet, manufacturiers et commerçants de selleries, chaussures, bois de chauffage, et agent de machines et instruments aratoires, a été dissoute le 10 mars 1888.

La société "Brissette et Contois," composée de James Brissette & Joseph Contois, ingénieurs & machinistes de Montréal a été dissoute le 20 mars 1888.

HUDON, HEBERT & Cie

(Ci-devant J. HUDON & Cie)
Importateurs de

Vins, Liqueurs et Provisions

EN GROS

304 et 306, rue St-Paul

143 et 145, rue des Commissaires

N.B.—Nous faisons une spécialité des VINS de MESSE, et tenons constamment en mains pour cet usage, les vins de Sicile, Tarragone et le Sauternes.

Spécialités bien connues et en bonne demande

Castor-Fluid de Gray

Une huile délicate pour les cheveux.

SAPONACEOUS DENTIFRICE DE GRAY

Poudre dentaire antiseptique.

DENTAL PEARLINE DE GRAY

Dentifrice liquide, très rafraîchissant.

Chloralyne de GRAY

Pour le mal aux dents.

Les pharmaciens et droguistes pourront s'approvisionner dans toutes les maisons de gros de Montréal.

Seul fabricant.

HENRY R. GRAY,
Chimiste,
144 St. Laurent, Montréal.

J. D. BAKER

No. 6 rue Hermine
MONTREAL

Dessinateur, Modeleur et Manufacturier d'Ornements en Plâtre pour Plafonds, Murailles, etc., etc.

Estimations fournies. PRIX MODÉRÉS.
2 mars 1888.

La New York Life Insurance Co.

AU 1er JANVIER 1887

Actif comptant.....	\$75,421,452.00
Surplus.....	15,549,419.00
Revenu annuel.....	19,330,408.00
Nouveaux risques pris.....	85,178,294.00
Total des risques courants.....	304,373,540.00

DAVID BURKE, Agent général pour le Canada, Montréal

Les personnes ayant du tact et de l'expérience peuvent se faire une excellente position, sans capital, en devenant agents de la "NEW-YORK LIFE INSURANCE COMPANY." Les personnes instruites, quoique sans expérience, peuvent facilement acquérir les connaissances nécessaires au succès.

S'adresser pour le département français à

T. S. MICHAUD, Agent général.

Manufactures Françaises.

FRANCIS GIROUX & FRERE

Patronné par la Chambre de Commerce de Paris

45, rue St-Sacrement (Bloc Frazer)
MONTREAL

Seuls agents au Canada pour les maisons suivantes :

Epiceries, Produits alimentaires.
Wisch & Cheminant, Paris, Conserves alimentaires, Poivres, Champignons, etc.
Dubouché, Paris, Moutardes et Pickles.
Rivoira et Carret, Lyon, Pâtes alimentaires
Lombard, Chocolat.
Raynaud, Huile d'olive, Abricots secs.
Bayle frères, Confitures en pots.

Vins et Liqueurs.
Billman, Bordeaux, Vins rouges et blancs.
Hauvert, Vins de Bourgogne.
Gallifet, Lyon, Liqueurs fines, Chartreuse.
Pellisson père, Cognac, Eau de vie et Cognac.
Coabron & Plasse, Absinthe Suisse.

Confiserie, Fruits glacés, etc.
Parceller & Foulon, Clermont-Ferrand, Confitures, fruits glacés et confits.

Cirage.
Chavarilber, Paris, Cirage.

Parfumerie.
Coudray, Paris, Savons, Parfums et Eaux de Toilette, etc.

Verrerie, Porcelaine et Cristallerie.
Ravion frères, Paris, Verrerie, Porcelaine
Faisance, Cristallerie, Flacons, etc.
Lengelé & Cie, Paris, Cylindres et Globes.
Delacroix et Proust, Paris, Biberons.

Papeterie, Papiers et Encres.
Maunoury & Wolff, Paris, Papiers à lettre et autres enveloppes.
Baignol & Farjon, Paris, Plumes, crayons et porte-plumes.
Forest-Vincent, Paris, Encres.
Antoine et Fils, Encres.

Couleurs, Matériel d'artistes.
Collineau & Cie, Paris, Argenteuil, Anilines
Lefranc & Cie, Paris, Couleurs en tubes et en poudre, matériel d'artistes.

Produits Chimiques et Pharmaceutiques.
Paul Rousseau, Paris.
Pinard, Daras et Amiel, Paris.

Articles de nouveautés et Jouets.
Falmagne, Paris, Parapluies, Ombrelles.
Malo & fils, Paris, Gants de peau.
Syndicat des Jouets, Jouets de Paris.

Cuir, Cordonnerie.
Gelut, Paris, Cuir et articles pour cordonniers.

Lunetterie, Instruments scientifiques.
Société des Lunetiers, Paris, Lunettes, lorgnons, microscopes, jumelles de théâtre et marine, instruments de mathématique, etc.

Tissus.
Goujon, Paris, Etoffes pour meubles et tentures.
Ornements d'église, Articles religieux.
Mazoyer, Balme & Cie, Paris, Chapelets, médailles et articles religieux.
Lengelé & Cie, Paris, Cylindres, globes, fleurs, etc.
A. Durenne, Paris, Statues religieuses en fonte.
Alauzet & Cie, Paris, Presses lithographiques et typographiques.
L. Palnlevé, Paris, Couleurs pour lithographie.
Collections complètes des dernières nouveautés de Lyon en soles fantaisie, peluche velours, crêpes, rubans, chasubles, dentelles, drap d'or, franges, etc., etc. Soleries noires.
Echantillonnage fait sur demande directement des premières fabriques françaises en tous articles.

Chemins de fer.
Decauville, Petit-Bourg, matériel de chemins de fer, chemin de fer portatif.

Carrosserie.
Anthony, à Levallois, près Paris.

Métaux ouvrés.
Scellier, à Voujaucourt, Fonte émaillée en tous genres.
Coutelier, Paris, Ornements en zinc pour bâtiments.
A. Durenne, Paris, Statues en fonte.

Atelier de Sculpture Ornementale

Décoration de plafonds, murs, etc., pour édifices publics et maisons d'habitation

S. BROCHERIOU

No 299, rue Saint-Laurent, Montréal.

Rosaces, Panneaux, Attributs, Médallions, Cartouches, Dessus de porte, Chapiteaux, Consoles, Angles de plafonds et leurs rinceaux, Agrafes, Moulures ornées etc., etc., exécutés en plâtre, stuc, carton-pierre, stuc et ciment.

Tous les modèles de ma maison sont entièrement nouveaux et ont été choisis par moi-même en Europe parmi les plus élégants, les plus riches et les plus beaux

Doherty & Doherty

AVOCATS

No. 13, RUE DE L'HOPITAL

MONTREAL.

Peter Ralston & Sons

FABRICANTS ET MARCHANDS

DE

Cuir Buff, Cuir fendus, etc.

No 12, RUE LEMOINE

MONTREAL.

LA COMPAGNIE D'ASSURANCE CONTRE LE FEU LA LANCASHIRE

DE MANCHESTER, ANGLETERRE.

CAPITAL SOUSCRIT

£2,729,860 Stg.

Propriétés de toute description assurées aux TAUX LES PLUS BAS.

Pertes promptement réglées et payées argent comptant. Pleine et entière satisfaction aux assurés.

Agents généraux : S. C. DUNCAN CLARK & Cie, Toronto, Ont.

BELLEAU & BAMFORD, Agents,

No 260, rue St-Jacques, Montréal.

Téléphone No 1882.

Bureau à Québec :

Edifice Banque "Union,"

JAS. F. BELLEAU, Agent.

Compagnie d'Assurance Royale D'ANGLETERRE.

BUREAU PRINCIPAL AU CANADA, MONTREAL.

CAPITAL
PLACEMENTS

\$10,000,000
29,000,000

Montant placé au Canada pour la protection des porteurs de police, principalement au fonds du gouvernement \$750,000. Responsabilité des actionnaires illimitée.

LA ROYALE a le plus grand surplus d'actif au-dessus du passif de toutes les Compagnies d'Assurance contre l'incendie du monde.

M. H. GAULT,
WILLIAM TATLEY, } Agents principaux et Gérants résidents.

E. HURTUBISE & A. ST-CYR, Agents spéciaux du départ. français, Montréal.

PROPRIETES FONCIERES

Grande demande de bonnes propriétés rapportant des revenus considérables

Nous invitons les personnes qui ont des Immeubles à vendre de vouloir bien s'adresser à nos bureaux.

Il est parfaitement connu que nous vendons plus de propriétés que n'importe toutes autres agences.

NOS VENTES SONT A L'ENCAN OU DE GRÉ A GRÉ.
CONDITIONS LIBÉRALES.

PA ENT FRERES, 46, rue Saint-Jacques.

THIBAudeau, BELIVEAU & ARCHAMBAULT

IMPORTATEURS DE

MARCHANDISES

Françaises, Anglaises et Américaines.

ASSORTIMENT VARIÉ!

PRIX RÉDUITS!!

No. 241 RUE SAINT-PAUL

Et 1 RUE ST-VINCENT, MONTREAL.

9 mars 1888-1a

LE PRIX COURANT

REVUE HEBDOMADAIRE

Du Commerce, de l'Industrie, de la Finance, de la
Propriété Foncière et des Assurances.

La meilleure Revue des Marchés des Produits Agricoles.

Bureaux : 30, RUE ST-JACQUES

La Banque du Peuple

FONDÉE EN 1835.

CAPITAL 1,200,000
RESERVE 240,000

JACQUES GRENIER, écrivain, président.
J. S. BOUSQUET, écrivain, caissier.

SUCCURSALE:

Québec, basse-ville, E. C. Barrow, gérant.
" St-Roch, P. B. Danooulin, gérant.
Trois-Rivières, E. H. Panneton, gérant.
Saint-Jean, Ph. Boudoin, gérant.
Saint-Jérôme, J. A. Théberge, gérant.
Saint-Rémi, C. Bédard, gérant.

CORRESPONDANTS:

Londres, Ang., M. M. Glyn, Mills, Currie
The Alliance Bank (limited).
New-York, The National Bk of the Republic.

La Banque Nationale

BUREAU PRINCIPAL: QUEBEC
Capital payé 2,000,000

Hon. Isidore Thibauden, président.
Joseph Hamel, écrivain, vice-président.

DIRECTEURS

Hon. P. Garneau, U. Tessier, écrivain, jr.
Théop. LeDroit, écrivain, M. W. Baby.
Frs. Kirouac, écrivain.

P. Lafrance, caissier. N. Matte, inspecteur.
Succursale de Montréal: C. A. Vallée, gérant.
Succursale d'Ottawa: C. H. Carrière, gérant.
Succursale de Sherbrooke: Jn. Campbell, gér.
Agents en Angleterre: The National Bank of Scotland, Londres.
A Paris, France: MM. Grunbaum Fr. & Cie.
Aux Etats-Unis, New-York: The National Bank of the Republic, N. Y.; The National Revere Bank, Boston.
A Terrebonne: The Commercial Bank of Newfoundland.

P. Ontario—The Bank of Toronto.
An Canada (The Bank of N.-B., The Merch. Bk. of Halifax, Bank of Montreal, Manitoba—Union Bk. of Lower Can

LA BANQUE JACQUES-CARTIER

Bureau principal, Montréal.

CAPITAL PAYÉ 500,000
RESERVE 140,000

DIRECTEURS:

Alph. Desjardins, M.P., président.
A. S. Hamelin, vice-président.
John L. Cassidy, Lucien Huot.
J. O. Villeneuve, M.P.P.

Bureau principal: A. de Maugny, caissier.
D. W. Brunet, assistant-caissier.
Agence St-Hyacinthe, A. Clément, gérant.
Valleyfield, Ls. de Martigny, gérant.
Beauharnois, C. H. Hamel, gérant.
Fraserville, J. F. Pellant, gérant.
Victoriaville, A. Marchand, gérant.
Messisville, H. Dorion, gérant.
St-Jean-Baptiste, L. G. Lacasse, gér.
Ste-Cunégonde, G. N. Ducharme, gér.
rue Ontario, C. H. A. Guilmond, gér.
Corresp. à Londres: Glyn, Mills, Currie & Co.
à New-York, Nat. Bk. of Republic.

Banque Ville-Marie

BUREAU PRINCIPAL, MONTREAL.

Capital autorisé 500,000
Capital souscrit 500,000

DIRECTEURS:

W. WEIR, prés., J. G. DAVIE, vice-prés.
W. STRACHAN, JOHN McDOUGALL,
G. WEIR.

UEALDE GARAND, caissier.

SUCCURSALES:

Berthier A. Gariépy, gérant
Hull A. LeBlanc " "
Louisville X. O. Lacoursière " "
Nicolet C. A. Sylvestre " "
Saint-Jérôme G. Lavolette " "
Saint-Césaire M. L. J. Lacasse " "
Lachute H. Frost " "
Pointe-St-Charles, cité, W. J. E. Wall " "
Hochelega, cité, Gen. Dantous " "

Agents à New-York:

The National Bank of the Republic.
Ladenberg, Thalmann & Co.

Banque d'Hochelega.

CAPITAL VERSÉ 710,10
RESERVE 100,00

F.-X. St-Charles, président.
M. J. A. rendergast, caissier.

BUREAU PRINCIPAL: MONTREAL.

Succursales. Gérants.
Trois-Rivières H. N. Boire
Joliette J. H. Ostigny
Sorel A. A. Larocque
Valleyfield S. Fortier
Abattoirs de l'Est

Correspondants.

Londres, Angleterre, The Clydesdale Bank (limited).
Paris, France, Le Crédit Lyonnais.
New-York, The National Park Bank.
Boston, The Maverick National Bank.
Succursales dans tout le Canada aux taux les plus bas.

LA SEMAINE FINANCIERE

Montréal 29 mars 1888.

L'argent est encore d'accès facile et à bas prix de 4 1/2 à 5 pour cent pour les prêts à demande, quoique le minimum de l'escompte demeure à 7 0/10.

A New-York les prêts à demande varient de 2 à 3 p. c.

A Londres, les capitaux disponibles, sur le marché libre sont cotés 1 1/2 0/10; le taux de la banque d'Angleterre est de 2 pour cent. L'intérêt sur les dépôts dans les banques varie de 1 à 1 1/2 p. c.

Le change sur Londres est tranquille aux cours suivants:

Banquiers Particuliers	
Sterling 60 jours	9 1/2 à 10 1/2
" 3 "	9 1/2 à 10 1/2
" cablegrammes	10 1/2 à 11 1/2
New-York	pair à 1/16 1/2 à 0

Les francs valent, papier court 5.17 1/2, papier long 5.18 1/2, le tout moins 1/16.

La bourse a été plus active que de coutume cette semaine, avec beaucoup de fermeté dans les cours. L'opinion générale a été surprise du dividende qu'annonce la Dominion Bank: 5 pour cent pour le semestre et un bonus de 1 pour cent; soit 11 p. c. pour l'année. On se demande si les directeurs ont réellement pu prélever ce montant sur les bénéfices de l'année, lorsque le commerce dans l'Ouest, dans la partie du pays où la Dominion Bank fait ses affaires, a été loin d'être brillant, et lorsque surtout on sait que la faillite de la banque Fédérale, si on n'avait pas réussi à l'empêcher, eut amené la Dominion Bank à deux doigts de la ruine. Des gens qui prétendent s'y connaître ont l'air d'y voir une manœuvre de la direction qui voudrait faire hausser le cours des actions, afin de vendre avec bénéfice. Quoiqu'il en soit, le temps paraît mal choisi pour distribuer d'aussi forts dividendes, et on s'accorde à dire que l'on eut mieux fait de mettre ce bonus de 1 p. c. au fonds de réserve.

Les cours des actions de banque sur notre Bourse ont été fermes, avec hausse pour plusieurs valeurs. Ainsi la Banque de Montréal s'est maintenue entre 220 et 220 1/2. La banque Ontario a fait 10 1/2; la banque des marchands, 132; la banque de Québec 115; la banque du Commerce 116 1/2.

La banque du Peuple est cotée en clôture 105 vendeurs et 103 1/2 acheteurs, la banque Jacques-Cartier a eu une vente à 77 1/2; on la cote ce soir 82 1/2 vendeurs et 75 acheteurs. Il y a acheteurs à 44 pour la Banque Nationale.

La banque Hochelega est cotée en hausse: vendeurs au pair et acheteurs à 92 1/2.

Le Télégraphe s'est vendu ce soir 95 au comptant.

Le Gaz est ferme et en hausse; il atteint 216. Le dividende semi annuel de cette compagnie, 60 0/10, a été annoncé cette semaine. Ex dividende on a coté 210 1/2 et 211.

Le Pacifique est ferme et en hausse à 61 1/2.

Le Richelieu est d'abord descendu à 47 sous l'influence de ventes considérables mais il a fini par se relever et on le cote ce soir à 49. On dit que la compagnie a obtenu son charbon pour cette année à \$1, la tonne meilleur marché que l'année dernière, ce qui signifie une économie de 25.000 et aussi qu'elle a obtenu une diminution de 1 p. c. sur l'intérêt de sa dette flottante.

La Cie Intercoloniale de charbon a été cotée à 35.

Les compagnies de coton ont été cotées comme suit:

	Vend.	Achet.
Canada.....	60	45
Dundas.....	50	40
Montréal.....	98	...
Stromont.....	90
Hochelega.....	135	123
Marchands.....	95	75

LA SEMAINE COMMERCIALE

Dans les marchandises générales, à l'exception des draps et nouveautés, la reprise de l'activité s'est accentuée encore la semaine dernière; mais pour cette semaine, des préoccupations d'un autre genre occupant tout le monde dans nos campagnes on n'a vu que peu de marchands à la ville.

Les paiements sont en général tranquilles.

Alcalis.—Les potasses ont été plus faibles cette semaine par suite du ralentissement de la demande. Les arrivages sont encore assez restreints. Nous cotons les premières de \$4.15 à \$4.25 et les secondes de \$3.70 à \$3.75.

Les perlasses sont encore cotées à \$7.50 prix nominal, il ne s'est rien fait sur cet article.

Charbons.—Les charbons sont plus calmes, par suite de la température plus élevée dont nous jouissons depuis quelques jours; mais les prix resteront sans changement jusqu'à l'ouverture de la navigation.

On signale un incident qui a fourni la preuve de la valeur de nos gisements d'anthracite au Nord-Ouest. Un chargement de ce charbon avait été expédié de Calgary par Vancouver à San Diego, Californie. A San Diego, ce chargement a été saisi pour fausse déclaration, les autorités douanières prétendant que ce charbon n'était pas de l'anthracite. Des échantillons furent soumis à des analystes du gouvernement qui déclarèrent que c'était bien de l'anthracite.

Malheureusement les gisements en question sont trop éloignés pour que Montréal puisse s'y approvisionner et nous resterons pour longtemps encore tributaires de la Pensylvanie.

Chaussures.—Les livraisons de marchandises d'éte ont commencé dans quelques localités; on rapporte, de divers points, une amélioration dans la demande et la perspective pour les fabricants est un peu meilleure.

Cuir et peaux.—En cuir les affaires sont en peu meilleures sous le rapport des ventes, mais les prix sont encore en faveur des acheteurs.

La tannerie et les cuirs à Québec ont justifié nos prévisions de la semaine dernière, et l'opinion générale est que quelques maisons devront encore déposer leur bilan.

Les paux vertes sont en baisse, cette fois, pour tout de bon; nous cotons:

	Achats à la boucherie.	Ventes aux tanneurs.
No. 1	6.00	6.50
No. 2	5.00	5.50
No. 3	4.00	4.50
Moutons	85	1.00
Veaux	07	0.07 1/2

Draps et nouveautés.—Dans les nouveautés, les ventes sont encore très rares, dans le commerce de gros.

Les magasins de détail de la ville ont assez bien vendu pour la saison des fêtes, quoique les irrégularités de la température aient jeté beaucoup d'hésitation parmi les clients sur la question de savoir si l'on devait acheter des étoffes d'hiver ou des étoffes d'éte. Les paiements se sont peu améliorés.

Epiceries.—Les fêtes amènent généralement une augmentation d'activité pour ce commerce; nos épiciers en gros en ont profité cette année comme de coutume. Dans cette ligne, comme les approvisionnements doivent se renouveler souvent, les paiements sont plus réguliers, étant plus morcelés et par conséquent plus faciles à rencontrer.

Les sucres ont subi une nouvelle baisse de 1/2 c par livre.

Nous cotons les sucres jaunes depuis 5 1/2 jusqu'à 6 1/2, par gradations de 1/2 c par livre suivant quantité.

Nous cotons les sucres raffinés:

Extra ground [en fleur] par qrt.	8 1/2 c
" " " " " " " " " "	boite... 8 1/2 c
Lump [morceaux] par quart.....	7 1/2 c
" " " " " " " " " "	par 1/2 " 7.11 1/16
" " " " " " " " " "	par boîte 7 1/2 c
Powdered [en poudre] par qrt.....	7 1/2 c
Redpath granulé par quart.....	7 1/2 c
" " " " " " " " " "	par 1/2 " 7 1/2 c

Par lots de 15 quarts, il faut déduire 1/2 sur ces prix.

Ces prix sont nets à 60 jours, ou 1 1/2 p. c. d'escompte à 15 jours.

Les melasses sont en hausse: on cote aujourd'hui les Barbades, 42c. le gallon, à la tonne et 44c. à la barrique et au quart.

Les sirops sont fermes; il n'y a plus sur le marché que les sirops de première qualité, à 4c. Les raffineries n'en ont aucun en stock.

Nous cotons:

	Par quart	Par 1/2 quart
Sirops D—		
" Empress	4c	à 4c
Redpath sup. XXX	à 4c
Les noix sont sans changement excepté les amandes qui sont en hausse.		
Noisettes, Sicile.....	9c la lb	
Pécan.....	10c "	
Amandes 1/2 molles.....	11 1/2 c "	
" " molles.....	15c "	
Noix de Grenoble.....	15c "	
" du Brésil.....	14c "	
Peanuts.....	10c "	

Les raisins de Valence sont cotés aujourd'hui à 5 1/2 c. il n'y en a plus sur le marché à 5 c.

Le riz est sans changement.

Par sac de 250 lbs.....	\$3.50
" " 100 "	3.55
" " 50 "	3.60
" " 25 "	3.65

La graisse de Chicago est ferme; on la cote \$1.05 pour Fairbanks et pour Armour \$1.02 1/2.

Le câble est à 12 1/2 c.

Huiles etc.—Les huiles de poisson ne sont pas encore arrivées à l'activité, les prix en sont cependant soutenus, et on s'attend à une meilleure demande dans quelques jours.

L'huile de pétrole est cotée 13 1/2 c. au quart; et 12 1/2 par lots de pas moins d'un char. Nous avons cependant connaissance d'une vente ou deux à 13c. mais nous ne croyons pas que cela puisse se répéter.

Les produits chimiques sont tranquilles et sans changement appréciable dans les prix.

C. H. LETOURNEUX. C. LETOURNEUX,
J. LETOURNEUX.

LeTourneux Fils & Cie
Marchands Ferronniers
ENSEIGNE DE L'ENCLUME
261, 263 & 265 RUE ST-PAUL
MONTREAL.

LE PRIX COURANT

REVUE HEBDOMADAIRE

du Commerce, de la Finance, de l'Industrie de la Propriété foncière et des Assurances.

Bureau : No 30, rue Saint-Jacques, Montréal.

Abonnements: Montréal, un an \$2.00
Canada et Etats-Unis 1.50
France fr. 12.50

Publié par La Société de publication commerciale, J. MONIER, gérant

MONTRÉAL, 30 MARS 1888

M. EDMOND STEVENS a pris la direction du département des annonces du "Prix Courant."

LA SITUATION DES BANQUES

La Gazette du Canada a publié la semaine dernière le tableau des banques à fonds social du Canada d'après les états fournis par ces banques au 29 février.

Nous donnons, ci-après les totaux des principales colonnes de ce tableau, avec les chiffres correspondants de janvier 1888, afin qu'on puisse les comparer.

	PASSIF	
	Décembre 1887	Janvier 1888
Capital autorisé.....	76,079,999	76,079,999
Capital versé.....	60,355,928	60,355,883
Réserves.....	17,951,215	17,798,814
Circulation.....	31,363,400	34,952,132
Dépôts des gouvernements.....	7,131,507	6,874,975
Cautionnements... à demande.....	480,790	414,199
Dép. publics remb. après avis.....	46,459,367	47,716,717
Dép. ou prêts d'autres Banques garantis.....	59,933,619	58,734,563
Dép. ou prêts d'autres Banques non garantis.....	1,700,171
Balances dues à d'autres Banques au Canada.....	2,221,682	2,146,996
Balances dues à d'autres Banques à l'étranger.....	833,009	877,136
Balances dues à d'autres Banques en Angleterre.....	311,415	521,517
Autres dettes.....	1,211,028	1,184,199
Totaux, passif.....	186,094	386,011
	\$151,832,685	151,880,736
ACTIF		
Espèces.....	6,160,297	6,156,212
Billets du Dominion.....	10,310,434	10,183,386
Billets & chèques d'autres Banques.....	5,424,656	5,908,824
Créances sur Banques canadiennes.....	3,373,824	3,757,792
Créances sur Banques étrangères.....	14,000,796	12,552,157
Créances sur Banques anglaises.....	4,158,037	5,164,329
Actif promptement réalisable.....	344,158,044	343,722,650
Obligations fédérales.....	2,213,986	2,291,985
Valeurs publiques étrangères.....	3,716,292	3,867,892
Prêts aux gouvern. Prov. & Féd.....	1,135,461	2,712,980
Prêts sur titres, valeurs.....	9,979,802	10,515,913
Prêts à des corporations municip.....	2,431,178	2,136,596
Prêts à d'autres corporations et Compagnies.....	16,468,374	15,256,755
Prêts à d'autres Banques, garantis.....	1,729,165	1,086,682
Prêts à d'autres Banques, non garantis.....	225,481	261,741
Escompt. en cours.....	136,341,495	137,094,051
Effets échus et non garantis.....	1,676,665	1,662,830
Autres créances échues, non garanties.....	214,442	149,310

Effets & créances échus, garantis.....	1,804,801	1,857,138
Immeubles.....	1,229,084	1,225,799
Créances hypothécaires.....	670,847	665,824
Immeubles occupés par les bureaux des Banques.....	3,677,768	3,665,135
Autres valeurs.....	3,682,195	3,348,109
Totaux, actif.....	\$231,448,089	231,314,702

Les différences entre les chiffres des deux mois ne sont ni nombreuses ni notables; elles s'expliquent presque toutes par les opérations de la liquidation de la banque de London et de la banque fédérale qui figurent encore au tableau; liquidation qui progresse d'une façon très rapide et avec de bonnes apparences pour les actionnaires de ces banques qui sont dès maintenant assurés de recevoir de bons dividendes.

On remarque au compte du capital une augmentation de \$152,000, ou fonds de réserve provenant de versements faits à fonds par la banque du Peuple, la Banque B.N.A. et une autre banque de l'ouest. La circulation a diminué de près de \$600,000, mais il faut tenir compte du fait que les banques en liquidation ont racheté \$400,000 de leur circulation; de sorte que pour les autres banques, il n'y a de diminution réelle qu'environ \$200,000.

Les dépôts des gouvernements ont augmenté du surplus des emprunts signalés le mois dernier, après paiements des dettes échues et des emprunts temporaires; cette augmentation qui est de \$260,000 environ doit être ajoutée à la diminution des prêts faits à ces gouvernements qui est de \$1,600,000 et on retrouve ainsi l'emploi de la plus grande partie des \$2,000,000 de traites sur Londres achetées en janvier des gouvernements par les banques.

Les dépôts publics ont diminué au total de \$59,304; sur les dépôts remboursables à demande il y a une diminution de \$1,257,350; contre une augmentation dans les dépôts stables, portant intérêt, de \$1,199,046, ce qui laisse le déficit mentionné plus haut. Mais ici encore il y a lieu de tenir compte de remboursements au montant de 775,000 par les liquidateurs de la banque fédérale et de la banque de London; de sorte que l'on peut en conclure que presque tout le montant de ces remboursements a été déposé de nouveau dans d'autres banques et est rentré dans la circulation.

Les sommes avancées à la banque fédérale, par les autres banques ont été portées de \$1,177,234 à \$1,700,171.

A l'actif nous remarquons qu'une somme additionnelle de \$1,500,000 a été placée aux Etats Unis, dont \$1,000,000 par la banque de Montréal. L'actif immédiatement réalisable se trouve augmenté de \$400,000 en chiffres ronds.

Nous avons noté ailleurs le remboursement de \$1,500,000 par les gouvernements provinciaux. Les prêts sur titres ont diminué de \$500,000; l'inaction de la bourse durant le mois a forcé les banques à chercher ailleurs d'autres placements.

L'augmentation de "prêts à d'autres banques, garantis," est expliquée plus haut, à l'article correspondant du passif.

La seule différence appréciable qui reste, est la diminution de \$600,000 dans les escomptes. La liquidation de la banque fédérale a fait rentrer \$1000,000 d'escomptes; les banques d'Ontario et de Québec accusent aussi une diminution dans laquelle la banque de Montréal figure pour près de \$600,000. La banque des Marchands a dû prendre à sa charge \$350,000 des comptes des banques en liquidation, et les banques de la Nouvelle Ecosse ont aussi une augmentation; leurs avances sont généralement plus fortes en hiver, les paiements se faisant avec les produits de la pêche.

En résumé, les banques ont commencé le mois de mars avec une situation satisfaisante, tant sous le rapport des placements que sous celui des capitaux immédiatement disponibles; et on en trouve la preuve dans l'augmentation de l'actif net général, qui ressort de nos comparaisons ordinaires:

PASSIF	
31 janvier 1888.....	151,880,736
29 février 1888.....	\$151,832,685
Diminution.....	\$ 48,051
ACTIF	
29 février 1888.....	\$231,448,089
31 janvier.....	231,314,702
Augmentation.....	\$133,387
Diminution du passif.....	\$ 48,051
Augmentation de l'actif.....	133,387
Augmentation net de l'actif....	\$181,438

LA COMMISSION DU HAVRE.

L'honorable M. J. B. Rolland, était un des membres nommés par le gouvernement de la commission du Havre de Montréal; son décès laisse par conséquent vacante une place de commissaire, à laquelle on nommera sans doute un canadien français.

Dans la composition de cette commission, telle qu'elle a été modifiée il y a quelques années, la chambre de commerce de Montréal (Board of Trade) est officiellement représentée; la chambre de commerce du district de Montréal, n'y a pas un seul représentant. Or, à moins de vouloir traiter la chambre de commerce du District avec un sans-gêne qu'elle ne mérite pas, le gouvernement devrait mettre à sa disposition la nomination d'un successeur à M. Rolland dans la commission du Havre.

Quelque jeune que soit encore la chambre de commerce du District de Montréal, on ne peut pas nier qu'elle représente la meilleure partie du haut commerce canadien français et que ses travaux jusqu'ici aient été de la plus grande utilité. Il ne serait donc que juste de lui accorder une part d'influence dans l'administration des affaires du Havre, administration qui l'intéresse au plus haut point.

Le choix que le conseil de cette chambre a fait de son candidat à la charge de commissaire, est d'ailleurs un choix excellent; M. Dufresne, président de la chambre est un de nos négociants canadiens les plus en vue, instruit, intelligent, homme d'études et possédant l'expérience d'une longue carrière commerciale, il serait certainement d'une grande utilité dans la commission du Havre. Nous espérons que le gouvernement saura, en

cette circonstance rendre justice au commerce canadien français en accordant à la chambre de commerce du District de Montréal, la nomination d'un représentant dans la commission du Havre.

RELATIONS COMMERCIALES AVEC LA FRANCE.

Nous sommes heureux de pouvoir annoncer à nos lecteurs que la ligne directe entre le Canada et le Havre de MM. Bossière, frères, va inaugurer son service d'été avec quatre beaux vapeurs dont deux n'ont pas encore été placés sur notre ligne; le "Sully" partira du Havre le 31 mars, fera escale à Tonnay-Charente et à Bordeaux, partant de ce dernier port le 15 avril pour Québec et Montréal; le Château Léoville, beau vapeur neuf splendidement aménagé, partira de Rotterdam le 15 avril pour le Havre et de là le 25 avril pour Québec et Montréal.

Le "Panama," vapeur de 3500 tonneaux, partira le 10 mai, et le Henri IV partira le 31 mai.

Les prix du fret et des passages ont été diminués; le prix d'un passage en 1ère classe sera de 350 francs.

Le fret d'été, de Montréal au Havre, paiera \$5.00 la tonne métrique (40 pieds cubes) mais MM. Bossière feront des conditions spéciales aux exportateurs de marchandises encombrantes.

Un nouveau service, qui sera certainement apprécié du public, va être inauguré ce printemps, c'est celui des colis postaux. La ligne Bossière se chargera de tous les colis postaux jusqu'à concurrence du poids de 12 livres, moyennant un prix uniforme de \$1.00 par colis pour le transport de Montréal au Havre et elle fera l'expédition par la poste au Havre à l'adresse du destinataire. Les droits à payer à l'administration des Postes en France, sont de 15 à 25 c. par colis; de sorte qu'un paquet quelconque, échantillon, etc., pourra être livré à destination dans toutes les parties de la France pour le prix maximum de \$1.25.

Et comme ce service devra se faire dans les deux sens, il offre aux négociants français un moyen de livraison sûr, rapide et économique, dont certains grands magasins de Paris à la clientèle cosmopolite comme le Louvre, le Bon Marché, Le Printemps, etc., pourraient avantageusement profiter.

Nous sommes persuadés que plus d'une de nos élégantes et jolies canadiennes serait enchantée de recevoir ses toilettes directement de Louvre ou même, dans les grandes occasions, de chez le fameux Worth. Ce nouveau service de colis postaux peut parfaitement se prêter à cette nouvelle expansion du commerce français au Canada.

Les exportations de bois de sciage du district d'Ottawa aux Etats-Unis en 1887 ont été:

	pieds	valeur
D'Ottawa	183,847,634	\$2,628,444.45
De Grenville	30,695,339	263,393.21
De Prescott	9,497,863	116,573.23
De Brockville	36,747,472	429,679.64

Totaux 260,788,307 \$3,438,030.52

RESUME D'UNE CONFERENCE

DONNÉE A

L'UNION DES COMMIS-MARCHANDS

Par M. DE MONTIGNY.

MESSIEURS,

Je me suis empressé de répondre à l'appel de votre président, et je suis heureux de vous rencontrer en famille. C'est ainsi que je pourrai vous parler plus intimement de vos défauts. La présence ici de quelques intimes ne nous gênera aucunement, car ils comprendront que "rien ne ressemble à un homme qu'un autre homme," et que les fautes auxquelles vous êtes quelques fois soumis ne sont pas exclusivement votre partage.

Il est cependant bien important de vous les exposer. On a tort de toujours se vanter sans reconnaître ses défauts. C'est surtout dans une société comme la vôtre que l'on doit abandonner les procédés d'admiration mutuelle. Que vis-à-vis les étrangers l'on s'applique à faire apprécier nos qualités, c'est de mise, surtout en présence de leur morgue; mais, entre nous, sachons nous dire de grossés vérités.

Il n'y a pourtant pas de mal à reconnaître son importance. C'est en s'appréciant à sa juste valeur que l'on reconnaît sa dignité et qu'on s'applique à la respecter. Je ne pense pas qu'il soit contraire à l'humilité de reconnaître ses qualités pourvu qu'on les attribue à qui de droit. Combien de malheureux je rencontre sur la route qui succombent, faute de reconnaître qu'ils ont une dignité qui les ferait marcher le front haut partout.

Les Commis Marchands doivent connaître la grandeur de leur rôle; mais il convient de leur en parler pour le leur faire apprécier davantage, si possible.

Et d'abord comme jeunes gens, ils partagent avec la jeunesse cette fraîcheur, cette vigueur, ces aspirations qui la font entreprendre de grandes choses avec confiance et énergie. Leurs passions même, bien dirigées, sont un engin puissant pour accomplir de grandes choses. Et ne sont-ils pas entre le passé et l'avenir, profitant des leçons de la génération qui s'en va et tendant la main à celle qui vient et qui sera telle qu'ils la formeront.

Et leur position dans la société, leurs relations fréquentes avec les classes variées du corps social leur permet d'exercer une influence considérable.

Et puis leurs rapports avec leurs patrons ont aussi leur immense importance. Ce sont eux en effet qui sont les ouvriers de leur fortune ou de leur ruine.

C'est bien ce que les marchands comprennent en choisissant leur personnel. Aussi avec quelle générosité se mettent-ils à la disposition de ceux qui font leur devoir pour les pousser dans les cercles de leurs amis, et à les lancer dans les affaires, en leur ouvrant un crédit.

Mais ce qui ajoute un grand poids à l'importance des commis, c'est qu'ils seront des marchands eux-mêmes, c'est-à-dire qu'ils seront un jour les membres de cette influente classe de citoyens qui règne pour ainsi dire les destinées d'une nation.

En effet les commerçants, par

leur esprit pratique, leurs relations constantes, peuvent, dans un pays démocratique comme le nôtre, parvenir aux plus hautes positions sociales. Nous en avons dans nos conseils de ville, et vous savez s'ils y ont fait une marque, nous en avons dans les parlements, sur les banquettes ministérielles, et vous savez qu'ils y brillent par leur esprit pratique.

C'est ce qui se voit aussi en Angleterre et aux Etats-Unis.

On peut donc le dire, le commis marchand a, comme le soldat français son bâton de maréchal dans sa giberne.

Mais cet avenir brillant, cette influence incontestable exigent de grandes qualités, de solides vertus. Car là plus que partout ailleurs on peut dire que "noblesse oblige."

Or parmi les qualités morales, la principale, c'est la probité, indispensable à la dignité privée et à la sécurité publique. Et comme le dit Solon "la probité reconnue est le plus sûr de tous les serments."

Elle est surtout nécessaire chez l'homme d'affaires, le commerçant.

En effet, le commerce n'est-il pas basé sur la confiance. Les plus solides maisons ne vivent-elles pas par le crédit?

Il faut posséder la confiance des négociants pour s'endetter. Or vous le savez, en affaires: "Qui s'endette s'enrichit," est aussi vrai que le dicton "qui paie ses dettes s'enrichit."

Le premier fait voir en effet qu'il faut du crédit pour le commerce, et le second, quoiqu'un mauvais payeur ait dit que c'est un proverbe inventé par les créanciers, ne fait pas moins voir qu'en payant ses dettes on conserve la confiance et par là on s'enrichit.

La confiance est aussi nécessaire pour le débit: Rien, en effet attire plus les chalands qu'une bonne réputation. L'acheteur tant naïf qu'il soit, ne retourne plus où il a été trompé une fois, excepté s'il y achète à crédit, et alors il n'a pas scrupule d'oublier de payer à temps.

Si donc la probité est si nécessaire à la confiance, il faut vous en parler et vous la faire apprécier, d'autant plus qu'elle court de grands dangers chez des personnes qui sont à tout instant exposées à la flétrir.

Votre position, le milieu où vous vivez, les exigences exagérées de l'époque vous entraînent souvent à des dépenses au-dessus de vos moyens, et à cela vous n'êtes pas autrement que les autres; c'est le mal de l'époque, et je pourrais dire le mal de tous les temps, puisque Lafontaine a pu dire: "Tout petit prince a des ambassadeurs."

Cependant, il est bien reconnu que pour réussir dans le commerce, comme partout, il faut savoir économiser, surtout les sous, et comme dit le proverbe américain: prenez soin des sous et les piastres prendront soin d'elles-mêmes.

Aussi ceux qui ont fait fortune vivaient selon leurs moyens; ils logeaient pour la plupart dans leurs greniers et n'en sortaient que lorsque leur position les y obligeait.

La nature de votre profession vous fait aussi courir un grand danger de forfaire aux devoirs de la probité.

En effet, passant la grande partie de votre temps à calculer, à réver profit, vous êtes exposés à vous matérialiser et à faire fi de l'hon-

neur, pourvu que ça rapporte. Le proverbe américain "make money honestly if you can, but make money," menace d'acquiescer ici droit de cité. Pourtant on le trouvait autrefois monstrueux. Aussi l'on trouvait juste ce que disait Marmier: que l'habitude qu'ont les Yankees de calculer, leur met la figure comme des zéros.

Aujourd'hui on s'apprivoise à tout, et beaucoup seraient disposés à répéter cyniquement avec le poète "La vertu sans l'argent est un meuble inutile" ou bien avec cet autre:

Pour sortir du malheur où le sort m'a jeté
Je me suis endurci contre la probité.
L'honneur en souffre un peu, mais j'y
[trouve mon compte.

Oui cette habitude des affaires vous expose grandement à adorer le veau d'or et cela me remet en mémoire cette vieille, rusée plus que naïve qui, surprise un jour à prier devant une image représentant le diable disait que c'était bon d'avoir des amis partout.

Mais en quoi consiste la probité? C'est une vertu naturelle qui peut se développer dans l'homme aux seules clartés de la conscience. C'est la droiture d'esprit et de cœur, un attachement sévère aux devoirs de la justice, de la morale, à toutes les vertus civiles et religieuses.

Or, messieurs, permettez-moi de vous le dire, les hommes probes sont rares, et c'est Dieu lui-même qui le dit par son prophète Isaïe:

"du plus petit au plus grand, presque tous sont souillés de vol." Pour être voleur il n'est pas nécessaire de défoncer les coffre-forts ni de dévaliser les passants, et vous le savez bien, les plus coupables parmi les voleurs ne sont pas au pénitencier.

C'est un mal qui atteint toutes les classes de la société: "Et la garde qui veille aux barrières du Louvre n'en défend pas le Roi."

On se vante même dans le monde des affaires, on s'en fait gloire et l'on rit de celui qui se fait duper.

Je me rappelle avoir interrogé un homme que je croyais honnête, à propos d'une transaction véreuse qui venait de prendre le public politique par surprise, il y a quelques années: il me dit d'un grand sérieux: c'est *business*. Comment, lui dis-je, vous appelez ça *business*? Mais sans doute, tant pis pour celui qui s'est fait tromper.

On appelle généralement ces rusés là des hommes *smart*. Ce mot heureusement ne se traduit pas en français et il équivaut à tout ce que vous voulez de crapuleux.

Permettez-moi de vous faire une nomenclature des manières de contrevenir aux lois de la probité.

On manque de probité: En prenant le bien d'autrui. En le retenant injustement. En causant du dommage.

On prend le bien d'autrui par le vol, la rapine, la fraude, et par intérêts illicites.

Que de nuances existent dans ces catégories, vol de grand chemin, vol furtif, vol domestique.

Par rapine, les débiteurs qui ne paient pas; ceux qui retiennent le salaire dû aux ouvriers; ceux qui obligent à faire des dépenses pour qu'on obtienne justice d'eux. Les riches qui abusent de leur influence pour opprimer les faibles.

Les tromperies, les fourberies et les duplicités. Les ouvriers qui ne remplissent pas leurs devoirs en

faisant mal l'ouvrage que le patron ne connaît pas.

La fraude dans le commerce surtout, quant à la qualité, à la quantité. Outrepasser le prix en profitant de l'inexpérience. Spéculation sur la misère et le besoin, répandre de faux bruits pour déprécier les valeurs.

En retenant le bien d'autrui, les choses trouvées, profiter des erreurs commises, rendre un compte infidèle des biens dont on a l'administration.

Domages causés par acte illégal et injuste; mauvais conseils, négligences, adulations.

Il en est peu qui ne trouveraient là matière à sérieux examen.

Ce n'est pas étonnant qu'il y ait tant de malaise, de faillites, d'incendies, de pertes de situation, de grèves.

Messieurs, pour conserver cette probité qui vous a été transmise par vos parents, il faut la pratique de la religion. On a beau dire: sans religion on ne peut être honnête. Et défiez-vous d'un homme qui ne pratique pas.

On a beau vanter la probité, disait Diderot, si elle n'est pour ainsi dire étayée par la religion, les droits de société courent alors un grand risque."

"La religion même fautive disait Montesquieu, est le meilleur garant que les hommes puissent avoir de la probité des hommes."

C'est pour cela que l'on doit s'efforcer de donner une bonne éducation religieuse à nos enfants. Dieu merci nous avons ici nos institutions qui nous offrent de grands garanties sous ce rapport.

Nous avons aussi l'exemple de nos anciens, qui ont fait leur marque dans le commerce malgré les capitaux, malgré l'influence étrangère.

C'est par la réputation qu'ils avaient, d'être probes, qu'ils ont pu placer le commerce canadien-français sur un pied respectable.

Sans doute il faut du travail, de l'étude, pour jouer le rôle qui appartient aux hommes de votre condition. Car à vous de traiter ces graves questions de relations d'intérieur et d'extérieur, les traités, les débouchés, les pêcheries, la question du havre, de la navigation et tant d'autres qui influent sur les approvisionnements, les prix, l'industrie manufacturière, la solidarité des peuples entre eux.

Vous aurez à entrer en lutte avec les nationalités qui se partagent notre sol, non pour les combattre, mais pour les surpasser dans les efforts qu'elles font pour donner au commerce la place qui lui convient et lui faire remplir le rôle qu'il est appelé à jouer.

Vous aurez sans doute dans cette lutte, contre vous, le capital et les influences de grandes institutions financières et politiques, mais une arme puissante est entre vos mains, c'est la renommée qui vous l'a donnée: la probité.

Votre devoir est de ne pas la briser, cette arme, de ne pas la laisser tomber, de ne pas la laisser ternir.

Avec cette arme qui a fait la réputation de vos devanciers, vous rendrez d'immenses services à la patrie.

Souvenez-vous en, rien ne restera d'une fortune mal acquise, mais on se souviendra de votre probité.

Avec cette vertu, en effet, vous remplirez le devoir que vous dicte

l'écusson de votre société, surmonté de la croix et orné d'un voilier avec cette devise:

VIRTUS ET PROBITAS.

Vous vous dirigerez vers les ports de l'avenir à pleines voiles et la renommée répètera à la génération qui vient ce que l'on dit de la génération qui passe: ils étaient des hommes probes.

RENSEIGNEMENTS COMMERCIAUX

LIQUIDATIONS

Lachine.—James B. Howley, manufacture de portes, chassis, etc., a fait cession de ses biens.

L'Anse au Gascon.—Thomas Ateson, magasin général, est en faillite.

Mariville.—F. Arpin & Cie., magasin générale, a fait cession.

Montréal.—Arthur Bullen, bijoutier, etc., est en faillite.

Cook & Cowan, ferronneries et quincailleries, ont fait cession, les créanciers reprennent leur stock.

Les meubles de Louis Germain seront vendus par huissier le 4 courant.

Les créanciers de John Hamilton & Cie., ferronneries en gros, font faire l'inventaire du stock afin de prendre en considération une offre de composition.

Le stock de Dolphis Lapointe, nouveautés, a été vendu le 16 courant, par petits lots.

Le stock de M. Leduc & Cie., a été vendu 53c dans la piastre.

Marcotte & Cadieux, marchandises sèches, ont obtenu un délai de 3, 6 et 9 mois avec 6 p. c. d'intérêt, les affaires sont continuées par Cadieux et Mercier.

Le stock de I. Pigeon & Cie., nouveautés et chaussures sera vendu aux enchères le 31 courant.

Wilfred Théorit, buvette, a vendu son fonds.

North Stukely.—F. X. Mailhiot offre une composition à 50c. dans la piastre.

Québec.—Ephrem Gauthier marchand de cuir, Jos. Dugal, et Edonard Julien, tanneurs, ont fait cession de leurs biens, on s'attend à d'autres faillites encore parmi les tanneurs.

St. Eulalie.—Paul I. Bergeron, magasin général, est en faillite.

Sherbrooke.—Le stock de M. M. Morency a été vendu à 65½ dans la piastre.

West Broughton.—G. L. Beaudoin, magasin général, a fait cession de ses biens.

Blackeney, Ont.—Max. Vineberg, magasin général, est en faillite.

Casselman.—Gilbert Martin, magasin général, offre à composer à 65c. à 3, 6, 9, 12 et 15 mois, garanti; passif \$30,000, actif \$25,000.

Cornwall.—T. Jesmer & Co. épiciers sont en faillite.

Kingston.—Alex. Ross, marchandises sèches a convoqué une assemblée de ses créanciers.

Ottawa.—McArthur et Traversay, épiciers, ont suspendu leurs paiements et offrent 40c dans la piastre.

M. J. O'Doherty & Cie ont fait cession et offrent 60c. dans la piastre.

Blouval, Ont.—On dit que M. Dulmage, magasin général, est en fuite.

Charlottown, I. P. E.—Harris et Harris, marchandises sèches, sont en faillite; passif \$60,000.

Souris, I. P. E.—McDonald et McDonald & Cie, magasin général, sont en faillite, passif \$23,000

NOTES.

Montréal.—M. S. C. Fatt a été nommé curateur à la faillite de Mme Emile Poliwka.

Tout l'actif de la faillite de J. A. Genest & Cie., marchands de Warwick, faillis, sera vendu à l'encan, le 4 avril prochain, par MM. Marcotte & Ecrément, No. 95 rue St-Jacques, Montréal.

Les ateliers de la Dominion Glass Co., rue Partenais, ont été brûlés avant hier; pertes \$35,000, couvertes en partie par les assurances.

Le stock d'Etienne Bergeron, magasin général, Beauharnois, sera vendu à Montréal, jeudi le 5 Avril prochain au No. 95 rue St. Jacques, par MM. Marcotte et Ecrément encanteurs.

Le stock de Cormody & Cie meubliers, sera vendu à leur magasin, No. 595 rue Craig, Montréal, lundi le 2 Avril 1888 à 10 h. a. m. par Messrs Marcotte & Ecrément.

28 ANNÉES D'EXPERIENCE

CHARTRAND & BISSON

Couvreurs en Gravois

BUREAU:

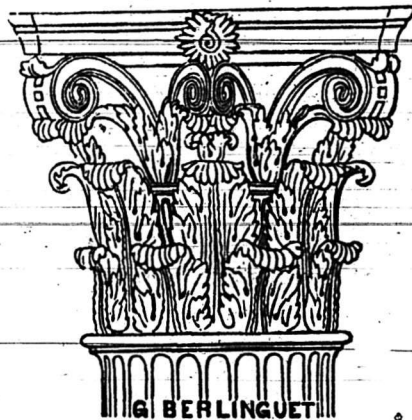
147 St-Chs-Borromée

MONTREAL.

Tout ouvrage garanti.

Réparations exécutées avec soin et promptitude.

1 déc. 87—1a



G. BERLINGUET

G. BERLINGUET

Entrepreneur Sculpteur

288 Rue Craig, MONTREAL

Se charge de toutes espèces de travaux en Sculpture, Décors pour Eglises, Autels, chaires, Edifices, etc. Spécialité de Poteaux d'Escaliers. Modèles pour le Plâtre et la Fonte exécutés à court délai. 23 mars 1888.

Félix Ménard & Cie.,

Entrepreneurs, Sculpteurs et Modeleurs

No. 27, rue Vitré,

MONTREAL.

Spécialités de Travaux d'Eglise comme Autels, Chaires, etc. Modèles pour la Fonte et le Plâtre, etc.

Marbrerie Canadienne

Autels et Fonts-baptismaux.

Granit, Marbre et Pierre de toutes sortes. Monuments et Pierres tumulaires. Devants de cheminée en tous genres. Carrelage en marbre et mosaïque. Tables pour plombiers, Tables pour meubliers, etc., etc.

CINTRAT & McNEIL

MARBRIERS-SCULPTEURS

205, rue de la Montagne, coin de la rue Osborne, Montréal.

A. R. CENTRAT, ex-associé et directeur des ateliers de C. A. Macdonald & Cie. J. McNEIL, ex-associé de McNeil et Flanagan.

R. K. THOMAS

Agent d'Immeubles et de Placements

30 RUE ST-JEAN.

Batisse Waddell Coin de la rue Notre-Dame

TELEPHONE No. 639. MONTREAL

Se charge du louage des maisons et de la collection des loyers.

24 février 1888—1a

WILLIAM H. ARNTON

Encans d'Immeubles et Ventes aux Enchères pour le commerce d'Epicerie, Marchandises Sèches, Fonds de commerce en bloc, Ventes pour le compte des Assureurs de toutes sortes de marchandises, etc.

Bureaux et Salles de Ventes

1747 Rue Notre-Dame

Evaluations d'Immeubles faites de la façon la plus consciencieuse, donnant un rapport exact de la valeur marchande, sans aucune exagération.

On se charge aussi de ventes privées et de la négociation d'emprunts sur hypothèque ou autre garantie.

24 février 1888—1a

Marcotte et Ecrément

Encanteurs et Agents de Prêts et d'Immeubles.

95 St-Jacques, Montréal

MM. Marcotte & Ecrément, sont les seuls encanteurs reconnus par le commerce à Montréal, pour transiger les affaires de banque, etc., dans les meilleurs termes.

22 nov. 1887—1a

ALF. GUENETTE

Agent d'Immeubles, Propriétés et Terrains à vendre. Argent prêté, etc.

No 1614, RUE NOTRE-DAME

Résidence: 227, Avenue Larue

MONTREAL.

Thomas J. Potter

ENCANTEUR

Vente d'Immeubles, de Mobiliers, Marchandises, Stocks de Faillite, Etc.

130 rue St-Jacques

MONTREAL

30 mars 1888—1a

SPECIALITÉS:

Administration de Successions, Collections de Loyer, Surveillance de Réparations, etc., à des Taux de Commission Très Modérés, Achat et Vente de Propriétés à Commission, Négociation d'Emprunts sur première hypothèque, Evaluations, Arbitrages, Expertises.

JOHN MORRIS

126 rue St-Jacques, Montréal.

RÉFÉRENCES:

Hon. James Ferrier, Hon. J. Ald. Onimet, James P. Cleghorn, écr., R. C. Jamieson, écr., Hon. A. W. Ogilvie, Jas. Robertson, écr., Chas. Cushing, écr., N.P. James Tasker, écr. 30 mars 1888—3m

PIERRE DEMERS

MARCHAND DE

Ferronneries, Fer en Barre et Charbon, Peinture, Huile, Vernis, Pinceaux, Vitres, Mastic, etc., ainsi que toutes sortes de Bois et Garniture de Voituree.

Enseigne de la Grande Hache

2191 rue Notre-Dame

MONTREAL.

16 mars 1888—1a

CREDIT FONCIER FRANCO-CANADIEN.

30 RUE ST-JACQUES, MONTREAL

ÉTABLI EN 1881

Prêts sur hypothèque, à la campagne sur fermes en rapport, à la ville sur maisons, magasins, etc., etc. Prêts aux Corporations avec ou sans hypothèque. Prêts aux Fabriques de paroisses, aux Municipalités Scolaires.

Prêts avec ou sans amortissement au choix de l'emprunteur. L'amortissement assuré de l'emprunteur le bénéfice de l'intérêt composé sur le montant amorti au même taux que celui qu'il paie.

Faculté de remboursement avant terme.

Achat de créances hypothécaires.

Capital de la Société..... \$5,000,000

Montant prêté..... \$3,000,000

M. CHEVALIER. E. J. BARBEAU,

Secrétaire-Général. Directeur.

REVUE IMMOBILIERE

Une plus grande quantité de lots à bâtir figure cette semaine parmi les ventes enregistrées; ces achats indiquent l'intention d'un certain nombre de capitalistes, au moins, de faire de nouveaux placements en construction de maisons privées. Dans le quartier St-Antoine, M. R. B. Angus, à la tête d'un syndicat, a acheté un nombre considérable de lots formant partie de la propriété Torrance sur la rue Aqueduc, au-dessus de la rue St-Antoine; ces achats coïncident avec d'autres achats dans la même localité, faits par la Compagnie Atlantic and North West, ce qui donnerait à penser que M. Angus a pu acheter pour la compagnie, ou bien qu'il a profité de la connaissance qu'il avait du lieu où serait placés la gare du chemin de fer, pour acheter des lots à bâtir aux alentours.

Les prix payés pour ces terrains, tant par M. Angus que par la Compagnie, sont très élevés. Six lots à bâtir, rue Bleury ou Avenue du Parc, joignant les limites du parc, ont été vendus à M. Joyce, à 50c le pied. Un terrain contenant une superficie de 22000 a été vendu à la Fabrique de la nouvelle paroisse de St-Antoine de Padoue, rue St-Antoine. Dans St. Jean Baptiste, plusieurs lots vacants ont aussi été vendus. Des ventes importantes de propriétés bâties ont été faites dans le quartier St-Jacques, rue Amherst, rue Cherrier, rue St-Denis. Des ventes pour taxes, à la côte St-Paul, et à St-Henri, ont été enregistrées, ainsi que plusieurs ventes par le shérif, à Hochelaga, à St. Jean Baptiste et ailleurs.

M. Thomas J. Potter a vendu les propriétés suivantes; 14 février, bloc de logements Nos 17 à 30 rue Favard, Pointe St-Charles, pour \$5,500 comptant.

13 mars, rue Mance, deux lots à bâtir, 25 x 90 à 50c le pied.

13 mars, No. 10 Lorne Crescent, maison avec lot contenant 3,000 pieds, pour \$4325.

28 février, deux maisons doubles 4 logements, 247, 240, 251 et 257 rue Guy, pour \$11,370 comptant, et les frais.

28 février, un lot à bâtir rue St-Antoine, près de la rue Guy, 24 x 90, 1920 pieds, à 65½c le pied.

28 février, maison, 32 rue Aylmer, pour \$3,400.

18 février; maison, 159 rue Jacques-Cartier, prix \$3,160.

Voici les totaux des prix de vente par quartiers:

Montréal Est..... \$57,451.00

Montréal Ouest..... 85,441.90

Hochelaga..... 31,635.97

T. t. l..... \$174,528.87

Semaine précédente..... 171,061.30

Ventes antérieures..... 1,528,175.42

Depuis le 1er janvier... \$1,873,765.59

Les prêts hypothécaires augmentent en nombre et en importance; en même

temps que les taux d'intérêt deviennent plus faciles. On trouve cette semaine plusieurs prêts, de \$10,000 à \$15,000 portant 50% d'intérêt seulement, cependant le taux régulier est encore 60%.

Les compagnies de prêt font meilleure figure dans le total, la "Trust and Loan Co.", ayant fait un bon nombre de placements. On emprunte principalement pour bâtir.

Voici les totaux par catégories de prêteurs :

Cies de prêt.....	\$31,889
Assurances et fonds de retraite.....	00,000
Successions.....	940
Particuliers.....	46,125
Total.....	\$78,954
Semaine précédente.....	121,590
Semaines antérieures.....	935,123
Depuis le 1er janvier.....	\$1,135,667

VENTES ENREGISTREES

Pendant la semaine terminée le 24 mars 1888.

MONTRÉAL-EST

Quartier Ste-Marie.

Rue Visitation.—Lot No. 955, quartier Ste-Marie, terrain 40 x 125, maison en bois, No. 249 et 251 rue Visitation. Vendu à Charles Emlot, prix \$1600.

Rue Panet.—Lot No. 940, quartier Ste-Marie, terrain 39.6 x 62, bâtisses en bois No. 272, rue Panet. Vendu à Charles Emlot, prix \$3,200.

Rue Visitation.—Lot No. 954, quartier Ste-Marie, terrain 40 x 87, maison en bois No. 245 et 247 rue Visitation, vendu à Charles Emlot, prix \$2000.

Rue Visitation.—Lot No. 1362-36, quartier Ste-Marie, terrain vacant rue Lafontaine, vendu à Gilbert Décarie, prix \$300.

Rue Maisonneuve.—Lot No. 893, quartier Ste-Marie, terrain 40 x 120, bâtisse en bois et brique Nos 216 à 218 rue Maisonneuve, vendu à Siméon Richard, prix \$2000.

Rue Fullum.—Lot No. 1472-1, quartier Ste-Marie, bâtisse en bois et brique coin de la rue Mignonne, vendu à Ls. Bergeron, prix \$2900.

Rue Fullum.—Lots No 1556 à 1557 quartier Ste-Marie, terrain 50 x 80 bâtisses en bois et briques Nos 21, 23 et 25, rue Fullum, vendus à James G. Davie, prix \$2400.

Rue Champlain.—Le 1/2 indivis du lot No 239, quartier Ste-Marie petite maison en brique No 21 rue Champlain, vendu à Wm. Kelley, prix \$100.

Rue Champlain.—La 1/2 indivise du lot Mo 239, quartier Ste-Marie petite maison en brique No 21 rue Champlain, vendu à William Kelley, prix \$225.

Avenue de Larivière.—Lot No. 502 A, quartier Ste-Marie, maison en bois et brique, coin de la rue Logan, vendu à Antoine Grimard, prix \$1800.

Chemin Papineau.—Lot No 638-14, quartier Ste-Marie, terrain 23.4 x 89.9, lot vacant, chemin Papineau, vendu à Stanislas & Wilfrid Baignet, prix \$700.

Quartier St-Jacques

Rue Amherst.—Lots Nos 1155-70, 71, 72, 73, 74, 75, 76, 77, 78 et 79, quartier St-Jacques, terrains 21 x 63 chacun, maisons à 2 étages en bois et briques, Nos 429 à 467 rue Amherst, vendus à Benjamin Decary, prix \$16000.

Rue St-Denis.—Lot No 832-2, quartier St-Jacques, terrain 24 x 125, maison en pierre et brique No 173 rue St-Denis, vendu à George P. Brown, prix \$5000.

Rue Cherrier.—Lots 1203-133 et 134, quartier St-Jacques, terrains 26 x 120,

cottage en pierre de taille et brique, vendus à Jean Bte. Julien prix \$4100.

Quartier St-Laurent.

Ruelle Bronsdon.—Lot No 363, quartier St-Laurent, terrain 43 x 65, maison en bois Nos 4 6 ruelle Bronsdon, vendu à Charles E. Olivier, prix \$1670.

Rue St-Laurent.—Lot No 11-34, quartier St-Laurent, terrain 37 x 92, bâtisses en bois et brique, Nos 694 à 700 rue St-Laurent, vendu à Cléophas Roy, prix \$2,600.

Avenue du Parc.—Lots Nos 44-61, 62, 63, 64, 65 et 66 du quartier St Laurent, terrains vacants de 24 x 110 chacune, avenue du parc (Rue Bleury), vendus à Alfred Joyce, prix \$330,000 (le pied.)

Rue Laguchetière.—Lot No 667, quartier St-Laurent, terrain 25 x 66, maison en brique No 557 rue Laguchetière, vendu à Patrick Reynolds, prix \$2900.

Montréal Ouest

Quartier St-Antoine.

Avenue Forqué ou Boston.—Lot 4-439-30 et la 1/2 S. O. du lot No 469-35 quartier St-Antoine; terrain 36 x 70, maison en brique etc, vendus à Auréline Lanthier, prix \$2200.

Rue de Laurencelle Alias Trudel.—Partie S. O. du lot No 420, quartier St-Antoine, terrain 24, 3 x 53.3, maison en brique etc, rue de Laurencelle, vendue à Mme J. P. Marlon, prix \$1500.

Rue Drummond.—Le 1/2 indivis dans la 1/2 S.E. du lot 1502 quartier St-Antoine, terrain 27 x 118, maison en brique No. 67 rue Drummond. Vendu à Ormiston Brown, prix £5000 sterling.

Rue Aqueduc.—Lots Nos. 1546-7, 10, 11, 12, 13, 14, 15, 16, 18, 19, 20, 21, 22, 23, 25, et partie des lots Nos. 1546-4, 9, 17 et 24 quartier St-Antoine, terrains vacants (avec bâtisses en bois sur Nos. 18 et 19, No. 365 rue Aqueduc). Vendus à Richard B. Angus et autres; prix \$20,931.

Rue Aqueduc.—Lot No 1546-25, quartier St-Antoine, terrain 25 x 74, vacant, rue Aqueduc, vendu à l'Atlantic and North West Railway Co. prix \$1202.50 (65c. le pied.)

Rue Aqueduc.—Lot No 154-8 et partie des lots Nos 1546-4, 9, 17 et 24, quartier St-Antoine, terrain irrégulier, vacant rue Aqueduc, vendu à l'Atlantic et North West Railway Co, prix \$2865.85.

Rue St-Antoine.—Partie du lot No 1552, quartier St-Antoine, 35 x 27, 6, et partie du lot No 1553 quartier St-Antoine, 35 x 28.4, terrains vacants, superficie totale 1954 pieds vendus à l'Atlantic North West Railway Co. prix \$7022,27 (\$3.60 le pied.)

Rue St-Antoine.—Partie du lot No 1552, quartier St-Antoine, terrain 35 x 30-8, avec bâtisses en arrière de la rue St-Antoine, vendu à l'Atlantic & North West Railway Co, prix 3471.83, (\$3.25 le pied.)

Re St-Antoine.—Partie du lot No 1553, quartier St-Antoine, terrain 35 x 30, vacant, vendu à l'Atlantic & North West Railway Co, prix \$21184.

Rue St-Antoine.—Partie du lot No 1552, quartier St-Antoine, terrain 35 x 27. 6, avec bâtisses en arrière de la rue St-Antoine vendu à l'Atlantic & North West Railway Co, prix \$2673.75.

Rue St-Antoine.—Partie du lot No 1552, quartier St-Antoine, terrain 35 x 30, avec bâtisses, en arrière de la rue St-Antoine vendu à l'Atlantic & North West Railway Company. prix \$2835,

Rue Coursol.—Partie des lots Nos 87-20 et 21, quartier St-Antoine, terrain 20 x 90, cottage en brique, etc., No. 42 rue Coursol. Vendue à Mme David Gutteridge, prix \$2250.

Avenue Lorne.—Lot No. 1822-37, quartier St-Antoine, terrain 20 x 82, maison en pierre à 2 étages, No. 43 Avenue

Lorne. Vendu à William Currie, prix \$3,700.

Rue St-Antoine.—Partie du lot No. 1632, quartier St-Antoine, terrain vacant 100 x 220, rue St-Antoine. Vendue à l'Œuvre et Fabrique de la paroisse de St-Antoine de Padoue, prix nominal.

Carré Richmond.—Partie du lot No. 1602, quartier St-Antoine, terrain 124, front, 122, arrière x 150, vacant. Vendue à *Rue des Seigneurs.*—La 1/2 indivise du lot No. 307, quartier St-Antoine, terrain 30 x 100, maison, etc., Nos. 357 à 361, rue des Seigneurs. Vendue à Benjamin Décarie, prix \$2,700,

Quartier Ste. Anne.

Rue Madeleine.—Partie du lot No. 199, terrain 22.6 x 48, et partie du lot No. 200, 22.6 x 3.3, maison en bois lambrissée en brique, Nos 6.11 et 13 rue Madeleine. Vendues à William Monteilh, prix \$1,200.

Rue Notre-Dame.—Lot 1306 et une lièze du lot No. 1305, quartier Ste-Anne, terrain irrégulier, maison en brique, etc., Nos 2090 et 2092 rue Notre-Dame. Vendu à A. S. et W. H. Masterman, prix \$4,100.

HOCHELAGA

Quartier St-Jean-Baptiste.

Rue Pantaléon.—Lot 15-1148, quartier St-Jean-Baptiste, terrain vacant 20 x 72, rue Pantaléon. Rétrocédé à MM. Laurent et David et Mme Vve. S. Rivard.

Avenue Laval.—Lots 15-967 et 968, quartier St-Jean-Baptiste, terrains 20 x 72 chacun, maison à 2 étages en bois et brique. Vendus à John C. Clarke, prix \$4,930.97.

Rue Plessis.—Lot 1-409, quartier St-Jean-Baptiste, terrain 25 x 118, maison en bois, rue Plessis. Vendu à F. X. Gauthier, prix \$825.

Rue Rochel.—Lots 15-1224 à 1228, quartier St-Jean-Baptiste, terrains 20 x 72, chacun, cottages en brique, coin des rues Rochel et Pantaléon. Vendus au Trust & Loan Co., (adjudication par le shérif le 21 octobre, 1881), prix \$10.

Rue Rivard.—Lots 15-338 et 339, quartier St-Jean-Baptiste, terrains vacants 20 x 72 chacun, rue Rivard. Vendus à John Roberts, prix \$450.

Rue Maisonneuve.—Lots 1-229, quartier St-Jean-Baptiste, terrain 25 x 103, vacant, rue Maisonneuve. Vendus à Mme Elie Mercil, prix \$200.

Rue St-Denis.—Lots 15-401, 402 et 403, quartier St-Jean-Baptiste, trois lots vacants de 24 x 95 chacun, coin des rues St-Denis et Mignonne. Vendus à Théodore Grothé, prix \$1713.

Quartier Hochelaga

Rue Frontenac.—Lot No 166-504, quartier Hochelaga, terrain 22 x 80 maison en bois et brique, rue Frontenac, vendu à F. X. Lapointe, prix \$1425.

Rue Iberville.—Lot No 169-17 et 18 quartier Hochelaga, terrains vacants 26-06 x 78 chacun, rue Iberville, vendus à Napoléon Blondin, prix \$700.

Rue Moreau.—Lots Nos 80-67 à 73 et 80 29, quartier Hochelaga, maisons en bois et brique rue Moreau, vendu par le Shérif au Trust & Loan Co, prix \$8025.

Quartier St. Gabriel.

Lot No 3167-76 et 77, paroisse de Montréal, terrains vacants. Vendu à Frédéric Greens prix \$620.

Côte St-Paul

Lot 3407-65, paroisse de Montréal. Vendu à John Coulter, prix \$530.

Verdun

Lots 3413-1 à 87, paroisse de Montréal, Verdun. Vendus à Geo. W. Stephens à J. S. Evens pour taxes.

Maisonneuve.

Avenue Lecours.—Lot 9-11, 12 et 13, Maisonneuve terrains de 35 x 110 chacun, vacants, vendus à MM. Gravel frères, prix \$1732.

Avenue Lecours.—Lots 9-14, 15 et 16, Maisonneuve, terrains de 35 x 110 chacun avec un bloc en bois et brique à 3 étages, vendus à MM. Gravel frères, prix \$5267.50

Avenue Lecours.—Lots 8-360, 361, 362 et 363, quartier Hochelaga, terrains vacants Avenue Lecours, vendus (par le shérif) à Charles Henri Letourneux, prix \$120.

Côte St. Louis

Rue Robin.—Lot No 185, Côte St. Louis terrain vacant, 37 6 x 70. 4. Vendu à Charles Spaulding prix \$160.

Rue St. Denis.—Partie des lots 162-203, lots 162-204 à 206 et partie du lot No 163 et 163 A. Côte St. Louis, cottage en pierre et brique rue St. Denis. Vendus à John W. Marling, prix \$4000.

Rue Drolet.—Lot No 167-35 Côte St. Louis, terrain vacant, 35 x 80 rue Drolet (projetée). Vendu à Noé Courteau prix \$170.

Rue Robin.—Lot No 185, Côte St. Louis terrain vacant 37. 6 x 70. 4. Vendu à Jos. Meunier dit Lafleur, prix \$200.

St. Henri.

Rue St. Ambroise.—Lots No 1703-1 à 37 et 1704-1 à 13, paroisse de Montréal, ville St. Henri. Vendus à Geo. W. Stephens et J. S. Evans, pour taxes.

VENTES PAR ENCAN

POUR LA SEMAINE PROCHAINE

PAR THOMAS J. POTTER.

Maison No 627 rue Sherbrooke.
6 maison à la Pointe St-Charles.
Cottage en pierre, 53 rue St-Denis, Côteau St-Louis, avec deux lots vacants à côté.

Vente lundi le 2 avril
à 10 heures a. m.

PROPRIETES A VENDRE

A VENTE PRIVÉE

PAR JAMES STEWART & CIE.

6 lots à bâtir rue Crescent, au-dessus de la rue Ste-Catherine, mesurant chacun 24.9 x 100.

Lots à bâtir rue St-Hubert et rue Sherbrooke, près de la rue St-Denis.

PAR J. S. THOMSON & CIE.

Nos. 445 à 447 rue St-Urbain près de la rue Sherbrooke, terrain 88.6 sur la rue St-Urbain et 53.6 sur la rue St-Charles-Borromée, 3 maisons en brique, etc.

PAR O. W. STANTON.

Avenue Edge-Hill, coin de la rue Dorchester, maisons en pierre, à 3 étages, appareil de chauffage, etc., écuries et remise.

PAR J. CRADOCK SIMPSON.

Lots à bâtir rue Sherbrooke.

PAR MARCOTTE & ECREMENT.

154 et 156 rue Champlain..... \$2,250

112 et 114 rue Cadieux..... 4,650

2 lots vacants, rue Cherrier.....

5 lots vacants, rue St-Urbain, en haut [upper].....

17 et 19 rue Fullum..... \$3,500

751 et 753 rue Notre-Dame..... 5,500

277 et 279 rue Beaudry..... 2,270

158 rue Drolet..... 1,850

226, 228, etc., [tout le bloc] rue Drolet.....

631 à 637 rue Sanguinet..... 3,000

PAR B. K. THOMAS.

Lots à bâtir sur la propriété Torrance.

Résidences à demi-détachées sur la rue Sherbrooke.

Maison No. 56 rue Tupper.

Résidence à vendre ou à louer: rue Peel, en haut.

Maison nouvellement bâtie rue McTavish.
 Lot de villa sur la rue Macgregor, bon marché.
 Lot à bâtir, rue Beaudry allant jusqu'à la rue Visitation petite propriété, convenable pour un charretier, à vendre.
 Terrain à vendre rue Murray.
 Trois maisons neuves en pierre rue Lagachetière.
 Lots à bâtir rue St. Mathieu etc., etc., etc.
 Pour détails, s'adresser à R.K. Thomas 30 rue St. Jean.

PAR WM. H. ARNTON.

8. Logements bien situés 13 à 19 rue Eléonore, bonnes écuries neuves, belle cour. "Willow Bank" Pointe Claire, résidence de feu Wm. McKinnon Ecr. C'est sans aucun doute un des plus beaux sites disponibles sur le lac ou la rivière, à 30 minutes seulement de la ville, par chemin de fer, et à un peu plus d'une heure par la route.

32 arpents à la côte St-Antoine. Pour le compte des héritiers St. Germain. Cette propriété située au point culminant de la côte est le lieu le plus enchanteur de toute l'île de Montréal; panorama splendide.

Pointe St-Charles 29, 31, 33, 35 rue Forfar. Maisons doubles en brique 2 étages, aussi une maison en brique à 2 1/2 étages.

Succession feu E. J. Major. Emplacement de grande valeur avec résidence solide en brique et dépendances, superficie 72612 pieds. No. 403 rue Guy, entre la rue Dorchester et la rue Ste Catherine.

244 rue Université. Maison à façade en pierre de taille et pierre brute, 2 étages avec toit mansard. Sous sol.

19 Avenue Lincoln près de la rue Guy. Deux étages, toit mansard et soubassement pierre de taille et pierre brute. S'adresser à Wm. H. Arnton No. 1747 rue Notre-Dame.

Trois terrains, connus sous le nom de terrains Bisson, au faubourg St-Antoine, près de la gare Bonaventure, avec bâtisses sus-érigées, contenant environ 60,000 pieds en superficie, sont offerts en vente privée, à des conditions très faciles.

S'adresser par la malle au Révd. M. J. T. A. Chaperon, Ptre., curé de Ste-Marie, comté de Beauce, Province de Québec.

Deux magnifiques lots vacants, Nos. du cadastre 956 et 952. Superficie totale, environ 8,200 pieds anglais, formant le coin sud des rues Hollowell et Workman près la rue Notre-Dame (ancien poste des pompiers).

Conditions faciles. S'adresser à A. DESEVE, jr. Sec. Trés., Ville St-Henri,

Magnifiques lots à bâtir, Avenue Laval, vis-à-vis le parc St. Louis. S'adresser à Jos. Comte, 98a rue St-George.

Lots à bâtir, coin des rues Amherst et Sherbrooke. S'adresser aux bureaux du PRIX COURANT.

Une petite maison confortable, avec grand terrain, en parfait état, tout ce qu'il faut pour la résidence d'une petite famille désirant avoir un chez-soi à bon marché. S'adresser aux bureaux du PRIX COURANT.

PAR PARENT FRÈRES.

Lots à bâtir:
 Rue St-Denis..... \$ 2,000
 Rue Lagachetière..... 1,800
 Rue Dorchester..... 1,800
 Propriété connue sous le nom de Thornbury, sur le versant de la montagne; près de 27 arpents de terrain.

PAR DUFRÈS & FRASER
 No. 220 rue Panet, petite maison, grand terrain, ce qu'il faut pour un charretier.
 Rue Notre-Dame, No. 261, Maison neuve, près de la raffinerie de sucre, maison en bois et brique à 1 1/2 étage, 40 x 260 pri \$3,000.

A VENDRE.

Nos. 145 et 147 rue Berri, maison en bois et brique à 3 étages et toit français, 2 logements, loyer \$400 par année, améliorations modernes. Prix \$3,900.
 S'adresser à Jos. Lambert fils, 135 rue-Berri 16 mars 1888.

Aux Manufacturiers.

A ceux des fabricants qui fixeront leurs établissements sur ma propriété au Mile-End l'accorderai des avantages et je ferai les conditions les plus libérales. Site aux limites de la ville, sur la rue St-Laurent; approvisionnement d'eau suffisant pour machines. Ecoles, chemin de fer et tramway des rues à portée.
 S'adresser à LOUIS BEAUBIEN, 30 rue St-Jacques, 18 mars 1888. à 2 hrs. p.m. tous les jours.

STE-THERESE.

La fabrique Ste-Thérèse de Blainville a besoin de huit mille plastres. Elle paiera 5 p.c. d'intérêt. Cet emprunt sera pour cinq, dix ou quinze ans.
 S'adresser à I. A. CHARLEBOIS, Ptre-Curé. 16 mars 1888.



AVIS

Avis est par le présent donné que la propriété appartenant au gouvernement de la province de Québec et formant le bloc compris entre la Place Jacques-Cartier, la rue Notre-Dame, la rue St. Claude et la rue LeRoyer, plus quatre lots situés au sud de la rue LeRoyer, à Montréal, en tout vingt et un lots de terrain, sera vendu, par lots séparés et à l'enchère, le premier jour du mois de mai prochain (1888), à dix heures du matin, au bureau du shérif de Montréal. Le plan des terrains, avec un devis indiquant le chiffre de la mise à prix pour chaque lot, est visible tous les jours, au bureau du shérif, aux heures ordinaires.

J. McSHANE,

Commissaire de l'Agriculture et des Travaux Publics. Québec, 26 janvier 1888.

Cette vente sera faite par PARENT & FRERES, encanteurs, 46, rue St Jacques.

Peinture Caoutchouc !

Les Assurances sont prêtes à assurer les bâtisses recouvertes de cette Peinture comme des risques de première classe.

PRIX: couleur noire, \$1 par gallon; couleur rouge et brune, \$1.10; couleur de vin, \$1.25. Un gallon de cette Peinture couvrira sur le bardeau de 150 à 200 pds; sur tôle, fer blanc et bois plané, 500 pds. Couleurs jaune, crème, gris français, ardoise et blanche, \$2 par gallon impérial.

Cette Peinture est garantie pour ce qu'elle est représentée. Toujours en mains, Peintures de toutes sortes en baril, Huile, Thérébentine, Vernis, Couleurs, Huile à Moulin, etc.

Ciment à couverture, 3c la livre; Ciment de Portland; Blanc de Plomb pur \$6 le cent; Huile de Lin 63c le gallon; Noir à Fumée 10c la livre; Maillets pour Tailleurs de pierre; Peinture spéciale verte pour jalousie et Peinture jaune pour planchers que nous recommandons spécialement.

A. A. WILSON & CIE., MANUFACTURIERS

219 rue St-Paul, coin de la Place J.-Cartier 9 mars 1888-5m

Chemin de fer Intercolonial.

A PARTIR DU 28 NOVEMBRE 1887

Des trains Express de passagers circuleront régulièrement chaque jour (excepté le dimanche) comme suit:

Laisant Lévis.....	8.00
Arrivant à la Rivière du Loup.....	12.05
do Trois-Pistoles.....	13.10
do Rimouski.....	15.00
do Petit-Métis.....	16.10
do Campbellton.....	19.50
do Dalhousie Junction.....	20.32
do Bathurst.....	22.33
do Newcastle.....	24.15
do Moncton.....	3.40
do St-Jean.....	7.00
do Halifax.....	12.05

Les trains du soir de Montréal du chemin de fer du Grand Tronc et du Pacifique Canadien se raccordent à la Pointe Lévis avec ces trains.
 Les trains pour Halifax et St-Jean jusqu'à destination les dimanches.

Le wagon-lit quitte Montréal les lundis, mercredis et vendredis se rendant à Halifax directement, et celui partant les mardis, jeudis et samedis à St-Jean.

Tous les trains suivent le Méridien de l'Est. L'on peut se procurer des billets directs pour le chemin de fer ou le vapeur pour tous les points sur le Bas du fleuve, et dans les Provinces Maritimes.

Pour billets et tous renseignements au sujet du prix de passage, taux du fret, les arrangements des trains, etc., etc.

S'adresser à

G. W. ROBINSON, Agent du fret et des passagers de l'Est 136 1/2, rue St-Jacques, vis-à-vis le St-Lawrence Hall, Montréal.

D. OTTINGER, Surintendant en chef.

SCIERIE DE MONTREAL

197 rue St-Patrice, Ecluses St-Gabriel.

JOHN OSTELL

FONDEE EN 1861.

Marchand de Bois de Sciage et Fabricant de

Portes, Chassis, Corniches, Plinthes, Moulures, Meubles, Madriers, Planches, Colombages, etc.

Un grand assortiment de Bois Durs, Hêtre, Frêne, Cerisier, Orme, etc.

1er avril 1888-1a

The Henderson Lumber Co

(LIMITED)

Scieries à Vapeur et Fabrique de Boîtes d'Emballage.

MOULINS:

Roxton Falls, P.Q. et Montréal.

CLOS 130 RUE ST-CONSTANT

Clos Principal, Moulins et Bureaux:

344 rue William, Montréal

24 février 1888-1a

MAISON FONDEE EN 1849.

FAUCHER & FILS

IMPORTATEURS DE

Fournitures pour Carrossiers et Forgerons, telles que Fer, en Barres, Acier, Peinture, Vernis, etc.

796 & 802 RUE CRAIG

Telephone No. 576. MONTREAL.

2 mars 1888.



J. T. LeTOURNEUX

IMPORTATEUR DE

Peinture, Huile, Vernis, Mastic, Verres à vitres, Pinceaux, Etope, Coaltar, Teinture, Médecines patentées, etc., etc.

259, RUE SAINT-PAUL, MONTREAL

O. M. LAVOIE Peintre-Decorateur

Peintre de Maisons, d'Enseignes, de Rideaux, de Chassis, Imitations de Faux Bois en tout genre, Tapisserie, Vitrier, etc.

1631 Rue Notre-Dame

Téléphone 1238. MONTREAL.

9 mars 1888.

Bois de Sciage et de Charpente
D. PARIZEAU
 BUREAU PRINCIPAL: En face du Carré Viger
 COLONNES DES RUES CRAIG ET ST-DENIS
 TELEPHONE 1033A

Ateliers: 994 à 1000, rue Notre-Dame.

TABAC CANADIEN

— DE —

ST-JACQUES, COMTÉ DE MONTCALM

(Incorporée en janvier 1887)

CAPITAL AUTORISÉ \$20,000.00
 CAPITAL SOUSCRIT 10,000.00

BUREAU DES DIRECTEURS:

Zacharie Cloutier, président, Isaie Forest vice-président, Ulric Granger, Alfred Lesage J. A. Martin, Modeste Beauvais, manufacturier, Ovide Marlon, Jules Blouin, Arthur Marlon, gérant.

La compagnie prépare du tabac à fumer et à chiquer, et n'emploie dans la fabrication que la feuille de choix de tabac canadien.



A SPECIFIC IN BRONCHIAL AFFECTIONS, COUGHS, COLDS, CONSUMPTION, AND A VALUABLE NUTRIMENT IN ALL WASTING DISEASES.
 KENNETH CAMPBELL & CO., MONTREAL.



ETABLIE EN 1847.

ASSURANCE SUR LA-VIE BRITISH EMPIRE

De Londres, Angleterre.

Bureau Principal au Canada: Montréal

Fonds de réserve, plus de \$5,000,000
 Revenu annuel, plus de 1,000,000
 Placements au Canada, plus de 600,000
 Dépôt au gouvernement canadien 100,000
 Réclamations et boni payés à ce jour 15,000,000

Profits payés au assurés tous les trois ans. Les polices de cette Compagnie sont sans conditions et incontestables. Elle couvre le suicide.

Prêts faits par la Compagnie sur les polices après trois ans d'existence jusqu'au montant de la valeur des primes payées. C'est la seule Compagnie au Canada qui offre des avantages particuliers aux personnes totalement tempérantes.

NOS PRIX COURANTS

BOIS DE SERVICE

Pin.					
1 pouce strip shipping cull,	6 à 16 pieds,	le M.	\$10 00	00 00
1 1/2, 1 et 2 pces.	"	"	11 00	00 00
1 pouce shipping cull sidings	"	"	13 00	15 00
1 1/2, 1 et 2 pces.	"	"	15 00	18 00
1 pouce qualité marchande	"	"	20 00	30 00
1 1/2, 1 et 2 pces.	"	"	25 00	35 00
1 pouce mill cull, strip, etc.	"	"	7 00	00 00
1 1/2, 1 et 2 pces.	"	"	8 00	00 00
1 pouce mill cull sidings	"	"	9 00	00 00
1 1/2, 1 et 2 pces.	"	"	10 00	00 00
8 pouces mill cull	"	"	7 00	9 00
Epinette.					
1 pouce cull	5 à 9 pouces	"	9 00	10 00
1 1/2, 1 et 2 pces.	"	"	10 00	11 00
8 pouces mill cull,	"	"	8 00	9 00
1, 1 1/2, 1 et 2 pces. qualité march.	"	"	12 50	00 00
Pruche.					
2 et 3 pouces	"	"	9 00	10 00
Colombages en pin, 2 x 3, 3 x 3 et 3 x 4—aux chars	"	"	10 00	00 00
Lattes—1ère qualité	"	"	2 00	00 00
" 2e	"	"	0 00	00 00
Bardeaux pin XXX	16 pouces	"	2 90	00 00
" XX	"	"	2 40	00 00
" X	"	"	1 50	00 00
" 1ère qualité	18 pouces	"	3 00	00 00
" 2e	"	"	1 75	00 00
Bardeaux cèdre XXX	16 pouces	"	2 90	00 00
" XX	"	"	2 40	00 00
" X	"	"	1 50	00 00
Bardeaux pruche marchande	"	"	2 20	00 00
Charpente en pin					
de 16 à 24 pieds—3 x 6 à 3 x 11	"	"	18 00	00 00
de 25 à 30 " " " "	"	"	18 00	00 00
de 31 à 35 " " " "	"	"	21 00	00 00
de 16 à 24 " —3 x 12 à 3 x 14	"	"	18 00	00 00
de 25 à 30 " " " "	"	"	20 00	00 00
de 31 à 35 " " " "	"	"	22 00	00 00
Bois carré—pin					
de 16 à 24 pieds—de 5 à 11 pouces carré	"	"	17 00	00 00
de 25 à 30 " " " "	"	"	19 00	00 00
de 31 à 25 " " " "	"	"	21 00	00 00
de 16 à 24 " —de 12 à 14 pouces carré	"	"	19 00	00 00
de 25 à 30 " " " "	"	"	21 00	00 00
de 31 à 35 " " " "	"	"	23 00	00 00
Charpente en pruche					
de 17 à 30 pieds jusqu'à 12 pouces	"	"	15 00	00 00
Charpente en épinette	"	"	18 00	00 00
" en épinette rouge	"	"	25 00	30 00

BOIS DURS

Acajou de 1 à 3 pouces	le pied	20 à 23c
Cèdre rouge 1 pouce	"	3 1/2 à 90
Noyer noir 1 à 4 pouces	"	5 à 10c
Noyer noir 6 x 6, 7 x 7, 8 x 8	"	12 à 13c
Cerisier 1 à 4 pouces	"	7 1/2 à 9c
Frêne 1 à 3 pouces	le M.	18 00 à 20 00
Merisier 1 à 4 pouces	"	18 00 à 20 00
Merisier 5 x 8, 6 x 6, 7 x 7, 8 x 8	"	20 00 à 00 00
Erable 1 à 2 pouces	"	25 00 à 28 00
Orme 1 à 3 pouces	"	20 00 à 22 00
Noyer tendre 1 à 2 pouces	"	25 00 à 28 00
Cotonnier 1 à 4 pouces	"	35 00 à 38 00
Bois blanc 1 à 4 pouces	"	15 00 à 22 00
Chêne 1 à 2 pouces	"	18 00 à 25 00
Plaquage (veneers):			
Uni,	par 100 pieds	80c
Français,	la feuille	10 à 20c
Américain,	"	15 à 20c
Erable piqué,	le pied	00 à 3c
Noyer noir ondé,	"	05 à 5c
Acajou (mahogany)	"	00 à 03c

La Compagnie Manufacturiere

E. B. EDDY

(LIMITEE)

Constituee par Acte du Parlement 1886

Boites d'Emballage, Portes, Chassis, Jalousies, Moulures, etc.

Estimés fournis pour ouvrage sur dessins spéciaux.

SCIERIES, MANUFACTURES ET BUREAU PRINCIPAL: HULL, P.Q.

BUREAUX ET ENTREPOTS:

421 rue St-Jacques, MONTREAL

24 février 1888—1a

TELEPHONE NO. 1619.

James Shearer Shearer & Brown

MANUFACTURIER DE

Portes, Chassis, Jalousies, Moulures

ET MARCHAND DE

Bois de Sciage, à Plancher, Lattes, Bardeaux, Clapboard, etc.

172 Rue Shearer

MONTREAL.

30 mars 1888—1a

MANUFACTURIERS DE

BOIS DE DIMENSION

EN

Pin, Epinette, Pruche, Chêne.

172 Rue Shearer

MONTREAL.

30 mars 1888—1a

BOURGOUIN & THIBAUT

MARCHANDS DE BOIS

COURS AU BASSIN DU CANAL.

Bureau: Coin des rues St-Jacques et Lusignan

MONTREAL.

Scieries à Vapeur à Wendover, Ont.

TELEPHONE 1124.

BOIS DE SCIAGE ET DE CHARPENTE.

H. BULMER JR. & FRERE

Coin des rues Dorchester & St-Charles-Borromée.

Les MM. BULMER, tout en remerciant leurs pratiques, ont l'honneur de les informer ainsi que le public, que la succession Beaudry ayant décidé de ne pas bâtir, ils ont loué pour plusieurs années encore leur clos, où ils tiendront, comme par le passé, tous les bois pour construction, ébénisterie, ouvrages de fantaisie, moulures, plaquages, etc.
Une visite est respectueusement sollicitée.
2 mars 1888.

ALEX. DUPUY & CIE.

MARCHANDS DE

BOIS DE SCIAGE

Blanchi et embouveté

En gros et en détail.

1336, Ontario et coin Craig et St-Ignace

MONTREAL.

RICHARD READY

Marchand de Bois de Service

BOIS DURS ET MOUS

BUREAU ET CLOS:

154 rue St. Constant

TELEPHONE No. 1553

MONTREAL

24 février 1888—1a

A. HURTEAU & FRERE

MARCHANDS DE

BOIS DE SCIAGE

92, rue Sanguinet

MONTREAL

CLOS: Coin des rues Sanguinet et Dorchester

TÉLÉPHONE No 106.

BASSIN WELLINGTON

En face des bureaux du Grand Tronc.

Téléphone No 1404.

Bois de Service

Le soussigné dont l'établissement est situé

Coin des rues Vitré et des Allemands

EN ARRIERE DU DRILL SHED

a constamment en mains des Bois Francs de toutes sortes tels que:

Acajou, Noyer Noir, Cèdre Rouge, Frêne, Merisier, Bois Blanc, Cotonnier, Erable, Cerisier, Orme, Chêne, etc., de toutes les épaisseurs.

EUGENE MALO

Coin des rues Vitré et des Allemands

MONTREAL

T. Prefontaine

MARCHAND DE

Bois de Sciage

ET MANUFACTURIER DE

Portes, Chassis, Moulures,

ETC., ETC.

Coin des rues Vinet et Canal,

MONTREAL.

A. ROUSSEAU Ingénieur et A. C. MATHER Propriétaires

La Compagnie de Ponts en fer

BUREAUX ET ATELIERS

RUE ONTARIO, HOCHELAGA

NOS PRIX COURANTS

MÉTAUX.

Table listing prices for metals: Cuivre, Lingots; Etain, lingots; Plomb; Saumons; Barres; Feuilles; De chasse; Tuyau.

Plomb:

Table listing prices for lead: Saumons; Barres; Feuilles; De chasse; Tuyau.

Zinc:

Table listing prices for zinc: Lingots, Spelter; Feuilles, No. 8.

Acier:

Table listing prices for steel: A ressort; A lisse; Américain; A bandage; A pince; Fondu; Poutre, ordinaire; De mécanicien.

Fontes:

Table listing prices for cast iron: Siemens; Coltness; Calder; Langloan; Summerlee; Gartsherrie; Glengarnock; Carnbroe; Eglinton.

Fer en barres:

Table listing prices for iron bars: Ordinaire; Affiné; De Suède; De Norvège; Lowmoor; en verge; Feuillard à cercler.

FERRONNERIE ET QUINCAILLERIE.

Table listing prices for ironwork and hardware: Fers à cheval; Fers à repasser; Fiches; Pressées; Fil de fer; Polé; Fil de laiton; Fontes Malléables; Enclumes; Charnières.

CLOUS, ETC.

Table listing prices for nails and similar items: Clous coupés à chaud; Clous coupés à froid; Clous à finir; Clous à quart; Clous à river.

Table listing prices for wire and other items: Filières et Coussinets; Tarauds-mères; Limes; Méches de tarière; Vis.

TÔLE

Table listing prices for sheet metal: Noire, Nos 10 à 20; Galvanisée, No 24; Etamée, No 24, 72x30; Russie, Nos 8, 9 et 10; Canada.

FERBLANG

Table listing prices for ferblang: Coke I C; Charbon de bois IC; Pour chaque X additionnel extra; Charbon de bois D C.

TUYAUX.

Table listing prices for pipes: Tuyaux en grès; Coudes ronds; Tuyaux de réduction.

Table listing prices for pipe fittings: Connection simple carrée ou fausse équerre; Syphon.

Table listing prices for pipe fittings: Tuyaux à cheminée; Ciments; Plâtre calciné; PLATRE POUR LA TERRE.

Table listing prices for pipe fittings: BRIQUES; PEINTURES.

Table listing prices for pipe fittings: Blanc de plomb pur; Blanc de plomb sec; Rouge de Paris; Rouge de Venise; Ocre jaune; Blanc de Céruse; Huile de lin crue; Ess. de Térébenthine.

Table listing prices for pipe fittings: VERRES À VITRES.

RAOUL DUFRESNE

SEUL MANUFACTURIER CANADIEN-FRANÇAIS DE

PEINTURES.

M. A. FRAPPIER, Agent de M. Dufresne, transportera son Bureau vers le 1e Mars du No. 32 rue St-Sulpice, au spacieux magasin

No. 537b RUE CRAIG

Entre les rues St-Urbain et St-Charles-Borromée

Où l'on trouvera un assortiment complet de Blanc de Plomb "Marque Pacific," les meilleures Peintures à l'Huile et au Japon (noirs et couleurs pour voituriers, une spécialité), Peintures préparées de toutes sortes.

Importateur de Couleurs Sèches, Huiles, Térébenthine, Vernis de toutes qualités, Vitres, Pinceaux, Matériel d'Artistes, etc., etc.

Manufacture: BEDFORD, QUE.

R. DUFRESNE, Propriétaire. A. FRAPPIER, Agent, Montréal. 15 février 1888-1a

E. D. COLLERET

IMPORTATEUR DE

TUYAUX D'EGOUTS ET DE DRAINAGE

Ciments, Briques à Feu, Terre à Feu, Doublures en Tuile pour Cheminées, Têtes de Cheminées, etc.

Aussi un assortiment complet de Ferronneries, Peintures, Huiles, Mastic, Vitres, etc.

3,000 quarts Ciment Portland en mains; tout genre d'Outillage et Matériaux pour Constructeurs; les Tuyaux d'Egouts sont de fabrication écossaise.

No. 102 RUE MCGILL

DEPOTS DE TUYAUX ET CIMENTS:

No. 393 rue Craig, coin de la rue Sanguinet MONTREAL.

A. F. BELLEAU & CIE., W. & F. P. CURRIE & CO.,

IMPORTATEURS DE

100 Grey Nun Street

MONTREAL, Importers of

Quincailleries, Coutelleries, Outils de Menuiserie, Peintures, Huiles, Vernis, Verres à Vitres, Etc., Etc., Etc.

1544 RUE STE-CATHERINE

Une visite est sollicitée.

1er janvier 1888-1a

Drain Pipes Scotch, Portland Cement,

CHIMNEY TOPS, ROMAN CEMENT, VENT LININGS, CANADA CEMENT, FLUE COVERS, WATER LIME, FIRE BRICKS, FIRE CLAY, PLASTER OF PARIS, BORAX, Whiting, China Clay.

MANUFACTURERS OF

BESSEMER STEEL, SOFA, CHAIR & BED SPRINGS 10 mars 1888

EDWARD CAVANAGH JAS. WALKER & Cie

Importateur et Marchand de

Ferronneries et Quincailleries, Outils, Verres à Vitres, Peintures, Huiles, Vernis, etc.

Ferronneries pour Constructions EN GROS ET DETAIL.

Fournitures pour Meubliers, Outils, etc.

Spécialité de Ferronneries pour Construction et Ameublement.

234 ST-JACQUES ET 543 CRAIG, MONTREAL

Rue Notre-Dame, Montréal

Téléphone No. 1076.

16 mars 1888.

Cie Canadienne de Caoutchouc DE MONTREAL

Fabricant de claques, bottines en feutre, courroies, tuyaux, etc.

Bureaux et entrepôt: 335, rue Saint-Paul

**MATERIAUX
DE CONSTRUCTION**

On commence à se préparer activement à reprendre les travaux de construction dès que la neige aura disparu; déjà de nombreuses charges de pierre se dirigent journellement de la Côte St-Louis vers les chantiers et l'on donne les contrats pour le creusage des fondations. On doit bâtir un block de maisons en pierre de première classe, en haut de la rue Bleury; M. G. W. Stephens va construire aussi un block de magasins et logements, rue Ste-Catherine, à l'Ouest; à St-Jean-Baptiste, à Ste-Cunégonde, à St-Gabriel, à Hochelaga, de nombreuses maisons vont s'élever.

La construction ne sera donc pas tout à fait aussi négligée, qu'on aurait pu le craindre ces derniers temps. Cependant, par le nombre de contrats actuellement prêts, ou en préparation, il est facile de constater que l'on construira moins de maisons privées que l'année dernière. D'un autre côté, de grands édifices publics seront mis en chantier, et, avec d'autres bâtisses importantes comme la salle Nordheimer, la bâtisse de la New-York Life, la gare du Pacifique, etc., donneront de l'emploi à un grand nombre d'ouvriers de métier.

Le nombre des manœuvres, terrassiers, hommes de journée, etc., va être augmenté par la réduction du personnel employé par la Corporation aux travaux de voiries, au parc, etc. Cette catégorie d'ouvriers aura par conséquent plus à souffrir que les autres et on pourra s'en procurer à meilleur marché. Si, pourtant, une partie de ces journaliers quitte la ville pour aller chercher de l'ouvrage ailleurs, aux Etats-Unis, par exemple, cela pourrait avoir son influence, d'abord sur les loyers, en diminuant la demande de logements, et par suite sur la valeur des propriétés bâties. Si à cet exode s'ajoutait celui des cordonniers pour qui l'ouvrage pourrait être assez rare, il faudrait prévoir un ralentissement de la construction et des mutations de propriétés jusqu'à ce que la situation financière et industrielle de la ville soit devenue meilleure.

Mais il y a d'autres influences qui pourront, espérons-le, contrebalancer ce que nous pourrions perdre de ce côté, car le développement de notre commerce maritime ne saurait manquer d'activer les progrès de la ville.

Bois de construction.—Les bois de service ont été encore assez demandés, mais en quantités un peu moindres; les entrepreneurs ont à peu près terminé l'achat des bois dont ils ont besoin pour exécuter les contrats en mains, et ils ne sont pas disposés, en général, à acheter trop d'avance. Les prix sont soutenus, sans être très fermes, et sans perspective prochaine de changement.

Briques, ciments, etc.—Les briques n'ont pas varié de prix encore; on a commencé à s'enquérir de quelques quantités pour livraison en juin et les prix mentionnés ont été ceux que nous avons cotés dans notre dernier numéro. Pour les ciments, ils ont eu de bonnes demandes et les prix sont très fermes, vu que l'on s'attend à une grande consommation cet été.

Ferronneries, ferblanc, etc.—Les clous sont sans variation, quand aux prix; le ferblanc est soutenu aux prix que nous cotons; la tôle est plus faible et nous baissons de 10c par boîte la tôle noire (Canada Plate) qui se cote aujourd'hui de \$1.60 à \$1.70 la boîte.

**Chassis, Portes, Jalousies, Moulures,
Escaliers, etc.**

WM. RUTHERFORD & FILS

MANUFACTURIERS, ENTREPRENEURS & MARCHANDS DE BOIS

Ouvrage de Menuiserie et Fabrique de Boites d'Emballage, etc.

Moulins à Scier et à Blanchir :

**85 à 95 AVENUE ATWATER,
MONTREAL.**

Les métaux sont fermes.
Huiles, peintures, etc.—La demande pour les huiles de lin, les peintures etc., a été assez bonne la semaine dernière; la semaine sainte, naturellement, entrave aujourd'hui tout mouvement. Les prix n'ont pas changé.
Pas de changement non plus dans le prix des verres à vitres.

PERMIS DE CONSTRUIRE

No 29. Quartier Ste-Marie, chemin Papineau, près la rue Lafontaine, 2 maisons contenant 6 logements ayant 40 pieds de front sur 30 de profondeur et 2 1/2 étages; murs en bois et briques, couverture plate en composition. Propriétaire M. Moïse Courtemanche. Coût probable \$4500 chacune.

No 30. Quartier Hochelaga, rue Déséry près la rue Lafontaine, 3 maisons contenant 9 logements ayant 75 pieds de front (les 3) sur 32 de profondeur et 2 1/2 étages. Murs en bois et briques. Toit français couvert en tôle. Propriétaire M. Basile Pepin. Ste-Rose, charpentier. Victor Raymond 173 rue Déséry. Coût probable \$1,600 chacune.

No 31 Permis de réparations à une bâtisse située rue St. Jacques No. 204, devant être occupée comme salle de lecture, bibliothèque et salle de conférences par le Mechanic's Institute. La bâtisse aura 62 pieds de front, 108 de profondeur et cinq étages, murs en pierres et briques, toit mansard couvert en ardoises et en composition. La bâtisse contiendra aussi des bureaux. Propriétaire. Le Mechanic's Institute 204 St. James St. Architecte M. James Wright. Coût non spécifié.

No 32. Quartier St. Gabriel, rue Fortune. Deux maisons contenant 2 logements, ayant 37 pieds de front sur 30 de profondeur et 2 1/2 étages. Murs en bois et briques, couverture plate en composition. Propriétaire M. William Johnson rue Wellington, coût probable \$2,000 chacune. Quartier Ste-Marie, rue Fullum, près de la rue Mignonne, trois côtés de maisons contenant six logements, ayant 70 pieds de front sur 35 de profondeur et deux étages, murs en bois et briques, comble français, couverture en tôle et en ardoise. Propriétaire, M. N. P. Gélinas, 32 rue St-André. Coût probable \$3,000.

Gazette des Campagnes

Journal du cultivateur et du colon, fondé en 1861, publié à Sainte-Anne de la Pocatière, comté de Kamouraska, P.Q. par FIRMIN H. PROULX.

Parait tous les jeudis, abonnement, un an \$1
Les fabricants d'instruments d'agriculture et les marchands trouveront très avantageux d'annoncer dans ce journal spécialement consacré aux intérêts des cultivateurs.

F. N. VEZINA

VERCHERES

Manufacturier de Portes, Chassis, Jalousies, Plinthes, Moulures, Tournages, etc.

MEUBLES DE TOUTES SORTES

Bois Préparé et Irrut.

Moulins à Blanchir et Embouvetter

Spécialité pour les Constructions.

LUCIEN BENOIT

MANUFACTURIER DE

Portes, Chassis, Jalousies, etc.

Moulure, Plinthes, Sculpture, Cintres, Dorure, Tournage et Découpage.

Moulin à Scier et à Raboter :

No. 50 Carre Papineau

MONTREAL

Autels, Chaires, Chemins de Croix, et tout objet servant surtout au décor d'églises seront exécutés avec soin comme par le passé.

J.-B. MANTHA.

O. LAURENCE.

J.-B. MANTHA & CIE.

Moulins à blanchir et embouvetter

Fabrique de Portes et Chassis, Moulures, Plinthes, etc.

10, 12, 14 & 16 RUE ST-CHS-BORROMEE

MONTREAL

JEAN LETOURNEUX

(Fils de C. H. LeTourneur)

IMPORTATIONS GÉNÉRALES

Coutellerie et Clouterie, Fer en Barres, Ferronneries et Quincailleries Fines en tous genres, Etrilles Françaises modèles spéciaux de M. Vor de Pruines. maître de forges; Peinture, Pétrole, Mastic, etc.

287 et 289 RUE ST-PAUL, MONTREAL

BUREAU :

No. 8 Rue ST-GABRIEL

9 mars 1888—1a

PLANTE & DUBUC

Entrepreneurs-Maçons

ELIE PLANTE. ARTHUR DUBUC.

SPECIALITE

D'Edifices Publics, Eglises, Usines, etc.

312 rue des Allemands

ARCHITECTES

TELEPHONE 696 | ELEVATEUR

Boîte bureau de poste 1414.

PERRAULT & MESNARD

ARCHITECTES

11 et 14, Côte de la PLACE DARMES

M. PERRAULT. | A. MESNARD

Téléphone privé, 1650

J. B. RESTHER et FILS

ARCHITECTES

61, RUE ST-JACQUES,

MONTREAL.

22 nov 1887—1a

J. EMILE VANIER

(Ancien élève de l'Ecole Polytechnique)

Ingénieur Civil et Arpenteur

61, rue St. Jacques

So charge de plans de ponts, aqueducs, égouts, de tracés de chemins de fer et routes, d'arpentages publics et particuliers, de demandes de brevets d'invention, etc.

TELEPHONE No. 1800.

Daoust & Gendron

Architectes

No 15, RUE SAINT-JACQUES

MONTREAL.

1 déc. 87—1a

JOS MATHIEU

ARCHITECTE

Mesureur et Evalueur

150 RUE WOLFE

Estimés et plans fournis sur demande.

JOS. A. MERCIER

ARCHITECTE

Spécialité pour Mesurage et Evaluation

1778, RUE STE-CATHERINE.

ENTREPRENEURS

Bourgouin & Cadieux

CONSTRUCTEURS DE BATISSES

Estimés, évaluations de propriétés, et arbitrage d'incendies.

BUREAUX ET ATELIERS :

286, Saint-Charles Borromée

22 nov 1887—1a

Peltier & Bernard

**ENTREPRENEURS ET
BRIQUETIERS**

Bureau: 209, Rue SAINT-ANDRE

Briqueterie à UPTON, P. Q.

PIERRE DIDIER

ENTREPRENEUR

CHARPENTIER ET MENUISIER

No. 96 rue Cherrier, Montrea

22 nov 1887—1a

FÉLIX BOISMENU

Arbitrages, Evaluations

BUREAU :

No 85, RUE SAINT-JACQUES

Résidence: 235, RUE ST-DENIS.

Propriété du Gouvernement

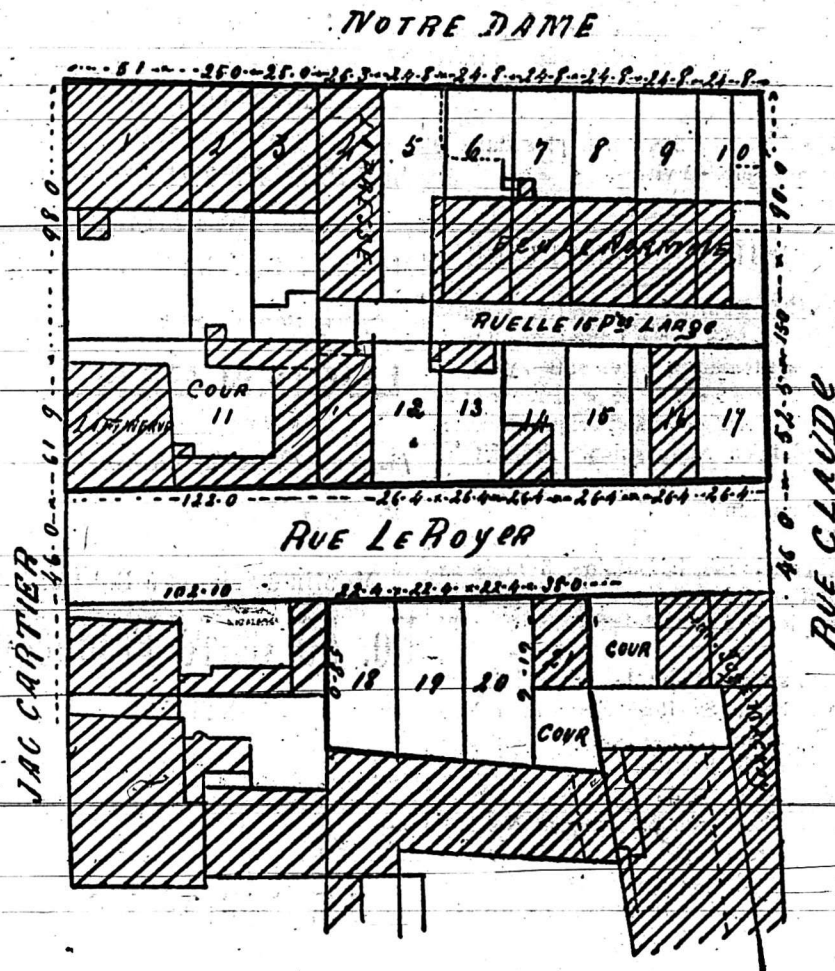
PLACE JACQUES-CARTIER

MISE A PRIX DES LOTS.

MISE A PRIX DES LOTS

	LE PIED
No. 1	\$4.50
No. 2	2.75
No. 3	2.75
No. 4	3.00
No. 5	2.75
No. 6	2.75
No. 7	2.75
No. 8	2.75
No. 9	2.75
No. 10	3.00
No. 11	3.00

	LE PIED
No. 12	\$1.50
No. 13	1.50
No. 14	1.50
No. 15	1.50
No. 16	1.50
No. 17	1.50
No. 18	1.20
" 19	1.20
" 20	1.20
" 21 ^o	1.50



VENTE AU BUREAU DU SHERIF

MONTREAL, LE PREMIER DE MAI 1888,

A DIX HEURES DE L'AVANT-MIDI.

Par PARENT FRERES, Encanteurs.