



Tissus et Nouveautés

(TISSUES & DRYGOODS)

MAI 1907

LE DRAP HUGUENOT TOUT LAINE DE

PRIESTLEY

REUNIT L'ELLEGANCE D'UN CACHEMIRE ET LA DURABILITE D'UNE SERGE.



LE DRAP HUGUENOT TOUT LAINE DE

PRIESTLEY

REUNIT L'ELLEGANCE D'UN CACHEMIRE ET LA DURABILITE D'UNE SERGE.



La première mesure à prendre pour obtenir le patronage d'une personne consiste à lui vendre un bon article à un prix raisonnable.

Nous venons de recevoir un lot à liquider de marchandises lavables nouvelles, fraîches que nous vendons à 25% au-dessous des prix réguliers — la sorte de marchandises qui fait de nouveaux clients. Venez et voyez-les.

The W. R. BROCK Company, Limited

MONTREAL.

Tissus et Nouveautés

(TISSUES & DRY GOODS)

REVUE MENSUELLE

Publié par La Compagnie de Publications Commerciales (The Trades Publishing Co'y), 25 rue Saint-Gabriel, Montréal, Téléphone Main 297, Boîte de Poste 917. Abonnement : dans tout le Canada et aux États-Unis \$1.00, strictement payable d'avance; France et Union Postale, 7.50 francs. L'abonnement est considéré comme renouvelé à moins d'avis contraire donné au moins 15 jours avant l'expiration, et cessera que sur un avis par écrit, adressé au bureau même du journal. Il n'est pas donné suite à un ordre de discontinuer tant que les arriérés et l'année en cours ne sont pas payés.

Adresser toutes communications simplement comme suit : **TISSUS ET NOUVEAUTÉS, MONTREAL Can.**

Vol. VIII

MONTREAL, MAI

No 5

ASSOCIATION DES VOYAGEURS DE COMMERCE DE MONTREAL

"Tissus et Nouveautés" se fait un devoir de saluer à sa naissance l'Association des Voyageurs de Commerce de Montréal.

Cette Association nouvellement fondée a pour objet de grouper tous les voyageurs de commerce qui ont pour champ d'action Montréal et sa banlieue immédiate, c'est-à-dire 2,400 voya-

les membres déjà inscrits on compte un certain nombre d'hommes qui per-

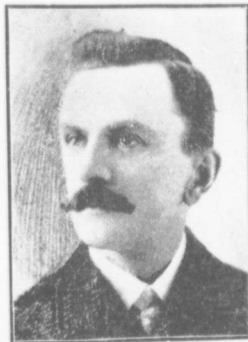
Le but des membres associés est de veiller aux intérêts nombreux de tous les voyageurs de commerce, d'avoir un lieu de réunion confortable où chacun puisse se détasser ou se distraire d'une manière agréable après les journées si bien remplies du voyageur de commerce. A cet effet, les membres du comité actuel se proposent de louer une maison dans laquelle on puisse trouver tous les avantages d'un club "up to date."



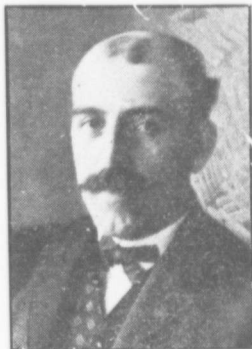
M. Bruno Charbonneau, président



M. Alphonse Moisan, 1er vice-président



M. H. Pinet, 2e vice-président



M. J. A. Jacob, secrétaire

geurs de commerce. L'Association est ouverte à tous les voyageurs de commerce et bien qu'elle ait été fondée par des canadiens de langue française, ceux qui sont à sa tête ne négligent rien pour attirer dans le sein de l'Association les voyageurs de langue anglaise.

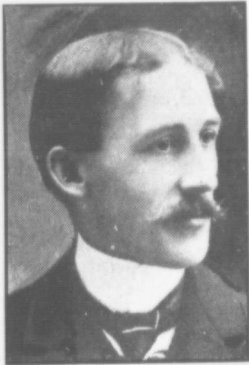
Une association qui comprendrait la grande majorité, sinon la totalité des voyageurs de commerce de Montréal devrait nécessairement avoir une influence considérable d'autant plus que parmi

sonnellement ne manquent pas d'influence.

L'Association a fait choix de ses officiers qui jusqu'au mois de janvier prochain, époque à laquelle auront lieu les élections, constitueront à vrai dire un comité d'organisation. Le choix est excellent, ce sont des hommes bien connus dans le monde du commerce de Montréal et la confiance qu'ils inspirent est telle que, sans grand travail de propagande, quatre cents voyageurs de commerce se sont déjà rangés sous leur bannière.

Voici la composition du bureau de direction:

M. Bruno Charbonneau, président;
M. Alphonse Moisan, premier vice-président; M. H. Pinet, second vice-président; M. J. A. Jacob, secrétaire;



M. Willie G. Wise, assistant-secretaire

M. Willie Wise, assistant secrétaire;
M. J. Arthur Cartier, trésorier.

Les auditeurs sont: MM. E. Falardeau et P. V. Guay et les directeurs, MM. J. E. Hurtubise, Alexis Dessane, M. H. Hardy, J. L. Filteau, Alex. Michaud, Eugène Hamel, Eugène Chevrier et J. E. Déry.

Ce bureau de direction s'est assemblé pour la première fois le 4 mai dans les bureaux de la Dominion Corset Mfg



M. J. Arthur Cartier, trésorier

Co., mis gracieusement à sa disposition par M. Alphonse Moisan, 1er vice-président de l'Association.

En l'absence de M. Bruno Charbonneau retenu chez lui pour cause de deuil, M. A. Moisan présida la réunion

à laquelle assistaient presque tous les directeurs.

C'est à cette assemblée que furent élaborés les règlements de l'Association.

Avant l'ajournement, l'assemblée adopta une résolution offrant ses condoléances à M. Bruno Charbonneau à l'occasion de la perte récente d'un de ses enfants et décida qu'une copie de cette résolution serait adressée aux journaux.

* * *

L'Association des Voyageurs de Commerce de Montréal demandera prochainement une charte d'incorporation.

L'Association aura une assemblée générale le 14 mai à 8 heures du soir à l'Union des Commis-Marchands, 149 rue Berri.



M. E. Falardeau, auditeur

LA TENUE DE LIVRES

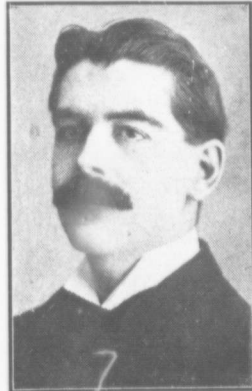
Conférence faite à l'Association des élèves teneurs de livres du Manitoba, par F. C. S. Turner

La tenue de livres est l'art d'enregistrer les transactions commerciales en vue d'en constituer des archives permanentes indiquant l'effet de ces transactions sur la richesse.

La tenue de livres est donc le résultat des affaires qui peuvent être brièvement définies un échange de valeurs. Le désir de faire des échanges existe depuis les temps les plus reculés et se retrouve chez les peuplades primitives; le désir d'acquiescer ce qui est nécessaire et même ce qui constitue le luxe est reconnu comme une loi de la nature.

Dans toutes les transactions commerciales, il y a échange actuel ou différé de propriétés, de services ou d'autres choses représentant une valeur; ce fait est devenu le principe fondamental de la te-

nue de livres en partie double, qui doit enregistrer chaque transaction et son effet sur deux ou plusieurs parties intéressées. Par exemple, si une vente est faite au comptant, nous avons diminué notre stock de marchandises et reçu leur

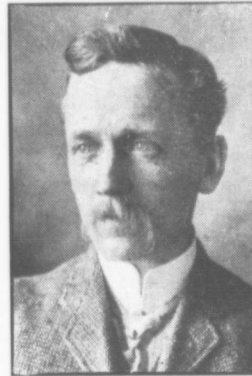


M. P. V. Guay, auditeur

équivalent en argent. Si nous vendons à terme, nous ne recevons rien de tangible, mais notre client nous doit et nous le débitos.

Ecritures sous titres séparés

La règle simple citée quelquefois en ce qui concerne le doit et l'avoir, consiste à



M. Alexis Dessane, directeur

débiter ce qui entre et à créditer ce qui sort. Donc quand on vend des marchandises au comptant, on débite la caisse et on crédite le compte de marchandises. De même quand on débourse pour une dépense quelconque ou pour un service, on

DEBENHAMS (Canada) LIMITED

ETANT donnée notre association intime et unique avec la maison de Londres, nos clients comprendront facilement que nous pouvons, sans difficulté, tenir notre Stock complètement assorti, en tout temps et offrir des valeurs qui défient toute compétition.

“ DEBENHAMS
POUR LES NOU-
VEAUTÉS.” :: ::

**LE DÉPARTEMENT
DES ORDRES
PAR LA MALLE**

reçoit une attention spéciale et est sous le contrôle d'un assistant compétent.

RASSORTIMENT

Valeurs Spéciales - - Livraisons Immédiates.

MONTREAL

18 rue Ste-Helene.

Tulles

Chiffons

Dentelles

Rubans

Soiries

Robes

Blouses

Fleurs

Chapeaux

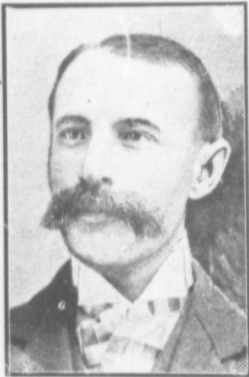
DEBENHAM & CO.

WEST LONDON CITY

Paris, New-York, Melbourne, Bruxelles, Boston, Sydney, CapeTown, Johannesburg.

crédite le compte de caisse et on débite son propre compte.

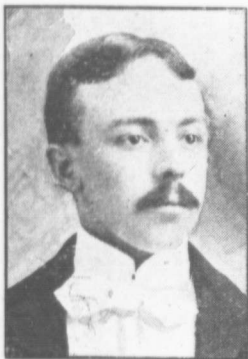
On voit donc facilement qu'il faut enregistrer sous des titres séparés, non seulement les commodités que nous manipulons, comme l'argent, les marchandises,



M. H. H. Hardy, directeur

etc., mais aussi nos transactions avec les personnes avec qui nous faisons affaires et toutes nos dépenses.

Ces écritures sont appelées comptes et sont faites dans un livre appelé grand-livre (ledger). On voit par là que le grand-livre est le plus important des livres dont nous avons à nous occuper — tous les autres n'étant destinés qu'à préparer les entrées au grand-livre. Puisque



M. J. L. Filteau, directeur

pour chaque dette nous avons un crédit correspondant de la même somme, quand toutes les entrées ont été faites sur le grand-livre, ce dernier devrait se balancer, c'est-à-dire que le total du débit doit être égal au total du crédit.

Origine de la tenue de livres

Les principes décrits ci-dessus ont été réunis en un système méthodique par les marchands et les banquiers de Venise et de Gènes au quatorzième siècle, et on peut dire que la tenue des livres proprement dite date de cette époque, bien que des documents très intéressants datant des anciennes dynasties de Babylone et d'Égypte nous aient été transmis.

Ces ont trait en grande partie à la perception d'impôts sous forme de grain, de bétail, de tissus, etc., qui étaient employés pour défrayer les dépenses du gouvernement.

Le teneur de livres de Babylone faisait ses écritures avec un stylet sur de l'argile qu'il faisait cuire ensuite pour la conserver.

Les Égyptiens employaient des rouleaux de papyrus.

L'ancienne Grèce possédait un système très développé de comptes pour l'argent



M. Alex. Michoud, directeur

public, mais un historien dit que "si l'état confiait seulement un talent à quelqu'un, s'il employait dix moyens de contrôle, autant de sceaux et deux fois plus de témoins, il ne pouvait pas être sûr de l'honnêteté de cette personne." Les fonctionnaires publics étaient quelquefois obligés de faire graver leurs comptes sur la pierre et de les exposer en public.

L'ancienne Rome avait aussi des méthodes compliquées pour contrôler la perception des taxes et les dépenses; mais les écritures d'alors et jusqu'en 1200, ne sont pas strictement des écritures de comptabilité, mais simplement des memorandum de recettes et de dépenses.

Trois livres

Au quinzième siècle, vers 1494, un moine vénitien, Luca Paciolo, écrit le premier ouvrage connu sur la tenue de livres en partie double.

Dans cet ouvrage, Paciolo dit que trois livres sont nécessaires:

Un livre brouillard,

Un livre journal,

Un grand-livre.

Chaque transaction était inscrite au



M. Eugène Hamel, directeur

brouillard, puis portée au journal, où on la faisait figurer dans les comptes affectés par elle; enfin on l'inscrivait au grand-livre. Paciolo dit, dans son traité, que le but de la tenue des livres est de fournir sans délai au commerçant des renseignements sur son actif et son passif.

Il est remarquable qu'il se soit écoulé



M. Eugène Chevrier, directeur

un si grand nombre de siècles sans que ce système ait été amélioré. On voit même qu'en 1796 un auteur anglais recommandait la même méthode, désapprouvant même l'usage d'un livre de caisse séparé.

Dans la comptabilité moderne en par-

Fourrures qui donnent Satisfaction.

NE vous est-il jamais arrivé de revoir à votre magasin un client non satisfait? N'étiez-vous pas alors dans de cruelles angoisses? Vous pensiez à la satisfaction que

vous aviez eue en enregistrant le montant lors de la vente. Vous vous efforciez de cacher du mieux possible votre désappointement par un léger sourire (sans aucun égard à sa signification) et d'exprimer vos plus sincères remerciements du heureux hasard vous permettant de prouver la sincérité de votre axiome "satisfaction ou argent retourné." Enfin vous reconduisiez votre client qui vous disait tout joyeux: "au revoir." Mais aussitôt vous vous enfermez dans votre bureau, que d'amers reproches vous vous adressiez! Et alors —vous vous en prenez au manufacturier: Qui est blâmable?

Pour garder un assortiment aussi dispendieux que les fourrures, il ne faut pas que de telles choses vous arrivent. Autrement vos affaires auraient un bien mauvais résultat —

et vous le savez! Le mieux de tout est d'aller directement à la racine du mal et d'y appliquer "un remède" qui vous sera fourni de temps en temps dans ces annonces.

Le point capital de tout ceci est une fausse économie. Les fourrures de Paquet sont confectionnées dans la plus grande manufacture de fourrures du pays. Il y a beaucoup d'autres fourrures moins dispendieuses que celles de Paquet, mais elles viennent en second lieu. Les

fourrures de Paquet donnent satisfaction, voilà toute la différence. Si vous n'êtes pas encore sur notre liste, écrivez-nous une carte postale, et nous vous y mettrons immédiatement.

Fourrures
— DE —
Paquet

J. ARTHUR PAQUET, - QUEBEC.

Succursales à WINNIPEG, TORONTO, MONTREAL, OTTAWA et ST-JEAN, N. B.

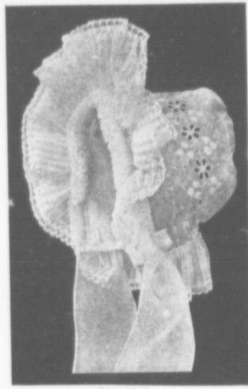
Trois Bonnes Lignes de Bon Commerce.



No. 204



No. 216



No. 221

Ces articles sont faits au moyen de matières bien assemblées et sur lesquelles on peut compter.

ELEGANTS, NEANMOINS DURABLES.

Les Ordres reçoivent une prompt attention.

THE D. McCALL CO. LIMITED.

Représentants: LOUIS DECELLES, Montréal.

JEAN-B. LEMIEUX, 74 rue St-Joseph, Québec.

tie double, de nombreux perfectionnements ont été apportés aux méthodes employées, surtout pour raccourcir le travail des écritures et, en conséquence, obtenir une plus grande exactitude.

On ne considère plus comme nécessaire de faire d'abord toutes les entrées dans un brouillard, puis dans un journal.

Classification des transactions

On classe maintenant les transactions et toutes celles qui affectent un même compte sont placées ensemble autant que possible. Par exemple, on emploie un livre de caisse où on enregistre tout l'argent reçu et tout l'argent payé. On inscrit ensuite au grand-livre sans passer par l'intermédiaire du journal.

Une entrée du côté débit du livre de caisse débite immédiatement le compte de caisse et le compte à créditer se trouve ainsi enregistré convenablement. Le compte de caisse se trouve ainsi éliminé du grand-livre et le livre de caisse devient le compte de caisse.

On a aussi coutume d'inscrire toutes les ventes à crédit sur un seul livre. Le total représente évidemment les ventes totales et est passé au crédit du compte de marchandises, ou compte des ventes du grand-livre, tandis que les clients individuels sont débités de la manière ordinaire. On évite de cette manière un grand nombre d'inscriptions. On peut s'y prendre de la même manière pour les achats, les billets et factures recevables et payables.

Le nombre de colonnes

Le premier livre journal n'avait qu'une seule colonne où on inscrivait les sommes d'argent. On a généralement coutume maintenant, dans le livre journal, le livre de caisse, etc., de faire entrer les items affectant le même compte dans des colonnes spéciales, pour abréger les écritures. Au lieu d'inscrire au grand-livre les items individuellement, on n'y inscrit que leur total.

En résumé, les perfectionnements apportés de nos jours à la tenue des livres sont les suivants:

1. Emploi des entrées primitives, comme intermédiaires pour l'inscription au grand-livre.
2. Classification des entrées primitives sous des titres différents, tels que livre de caisse, livre de ventes, livre de factures, livre de billets, etc.
3. Introduction de colonnes spéciales dans tous les livres, réduisant le travail d'inscription au grand-livre et facilitant la recherche des renseignements.
4. Meilleure classification des comptes et meilleure tenue du grand-livre.
5. Systèmes de livres à feuillets détachables.

Nous avons considéré les principes de la comptabilité en partie double et les

méthodes de préparation des entrées au grand-livre, nous avons dit qu'il faut inscrire au grand-livre des comptes indiquant clairement toutes les transactions à mesure qu'elles se présentent.

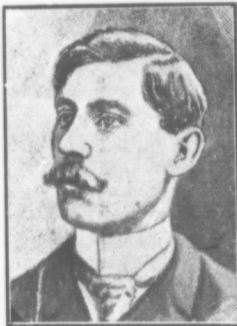
Nous avons vu aussi que le grand-livre devrait toujours être balancé quand toutes les entrées y ont été faites.

Deux intérêts distincts

Il faut maintenant considérer autre chose dans la théorie de la tenue des livres. Dans tout commerce, il y a deux parties distinctes:

1. Le propriétaire et son capital.
2. Le commerce et l'emploi du capital du propriétaire.

Quand on commence un commerce, on y place du capital, c'est-à-dire que le propriétaire met de côté une certaine somme d'argent ou tout autre actif qu'il désire employer à ce commerce. Ce capital est



M. J. E. Déry, directeur

par conséquent débité; le propre compte du marchand, qui peut être appelé compte du propriétaire, compte de capital, etc., est crédité, c'est-à-dire que le commerce lui doit la somme qu'il y a placée et, en tant que le commerce est concerné, le compte de capital est un passif ou une dette.

Objet en vue

L'objet d'un commerce est de faire un profit et l'objet de la tenue de livres est de montrer si on a fait des profits ou si on n'en a pas fait, et, dans le cas où il y a eu profit, de quelle manière ce profit a été réalisé.

Voyons les renseignements que peut donner le grand-livre, lequel, comme nous l'avons vu, contient un certain nombre de comptes, dans lesquels le doit et l'avoir sont balancés.

Les comptes offrant une balance de débit représentent ce que nous avons reçu ou ce pour quoi nous avons payé, et ceux de ces comptes qui sont réalisés sont con-

nus sous le nom d'actif; les autres sont des pertes.

Les comptes offrant une balance de crédit représentent ce que nous avons donné ou ce qui a produit quelque chose. Les premiers sont un passif ou un débit, les autres sont un profit.

Il y a certains comptes qui ne peuvent figurer sous aucun de ces titres, par exemple, les comptes de statistique, tels que comptes d'achats et comptes de ventes. Ces comptes, comme leur nom l'indique, représentent, l'un, le total des achats, l'autre le total des ventes. Ces comptes réunis aident à former celui vers lequel nous devons nous tourner pour notre profit principal, celui qui peut être appelé compte de marchandises.

En ouvrant un commerce, le compte de marchandises est débité des marchandises en mains, s'il y en a. Si nous avons un compte de fret et de droits de douane, nous le transférons aussi. Nous avons maintenant le coût total de toutes les marchandises qui sont passées par nos mains. Nous inscrivons ensuite au côté crédit la balance au crédit du compte des ventes. Mais nous avons encore un item à considérer. Toutes nos marchandises n'ont pas été vendues. Nous en faisons l'inventaire en les évaluant au prix coûtant, y compris le fret, et on en fait une entrée au côté crédit du compte de marchandises; cette opération est équivalente à une déduction faite au côté débit, ce qu'il faut que nous fassions réellement pour arriver au coût des marchandises vendues. Si le côté crédit du compte de marchandises est le plus fort, nous avons fait un profit d'autant, et ce profit est appelé profit brut.

Compte de Profits et Pertes

Il y a d'autres comptes qui représentent les profits et les pertes, tels que intérêt, salaires, dépenses générales, etc.; nous les réunissons sous un même titre: compte de profits et pertes. Les pertes sont inscrites, bien entendu, au côté débit, et les gains au côté crédit. La différence nette, si c'est un crédit, est le profit net qui appartient au propriétaire. Celui-ci a maintenant dans son commerce non seulement son capital, mais aussi son profit, et la valeur de ce commerce est accrue d'autant.

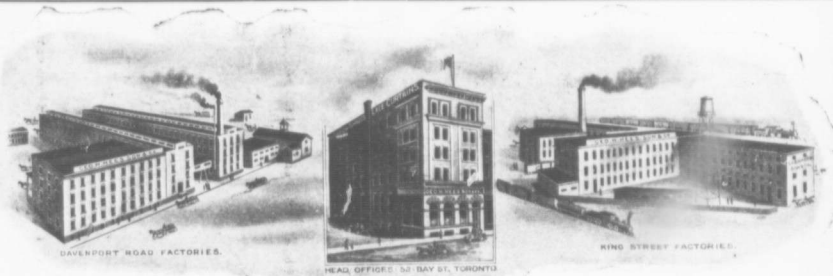
Examinons maintenant les comptes que nous avons tenus — ce sont tous soit un actif, soit un passif. Quand on les dispose en groupes, l'état qui en résulte est appelé feuille de balance. La différence entre l'actif et le passif, en dehors du capital placé, nous montre la valeur nette de notre commerce, qui correspond exactement au compte du propriétaire; ce qui montre que la feuille de balance représentant le compte d'affaires et le compte de profits et pertes, sont complémentaires l'une de l'autre.

Geo. H. HEES, SON & CO.

LIMITED.

Toronto,
52 rue Bay

Montreal,
20 rue Ste-Helene



MANUFACTURIERS DE

Stores pour Chassis

“ Poles ” de Rideaux
Rideaux de Dentelle
Rideaux Robbinet
Panneaux en Dentelle pour Portes
Dessus de Meubles
Rideaux Tapestry
Rideaux Chenille

Dessus de Tables
Draperies
Soieries, Burlaps
Tentures
Peluches
Fournitures pour Tapissiers
Quincaillerie pour Tapissiers.

N. B.—Nous vendons nos marchandises
à un prix qui donne de forts profits
au détaillant.

Geo. H. Hees, Son & Co.

Ayez sous la main nos nouveaux Catalogues et Livres de Nuances.
Les ordres par la malle reçoivent une prompte attention.

Si l'étudiant peut une fois se faire une idée claire et concise des principes, de la pratique et des résultats de la tenue des livres en partie double, il aura fait un grand progrès dans l'étude de la comptabilité.

Comptabilité en partie simple

Quand des livres sont tenus d'une manière incomplète, on dit qu'ils sont tenus en partie simple. La loi du doit et de l'avoir y règne toujours, mais les comptes ne sont tenus que pour des personnes seulement. Parfois on tient d'autres comptes, mais simplement à titre de memorandum. Le livre brouillard et le livre de caisse sont d'habitude ceux où se font les entrées d'origine.

Les objections à la comptabilité en partie simple sont les suivantes:

1o. Les inscriptions au grand-livre sont incomplètes; elles ne contiennent pas les renseignements nécessaires à la préparation d'un compte détaillé de profits et pertes.

2o. Il n'y a rien pour empêcher les erreurs et les omissions d'inscriptions, comme le fait la balance dans la comptabilité en partie double. Inscrivez un débit comme crédit, ou négligez d'inscrire un débit, il en résulte une perte.

Pour reconnaître le profit ou la perte résultant de transactions, à une période quelconque, procédez de la manière suivante:

1o. Préparez un état de l'actif et du passif. La différence est, naturellement, la valeur nette ou représente l'insolvabilité du commerçant.

2o. Cherchez la différence entre la valeur nette actuelle et la valeur au début de la période considérée et vous avez le profit net ou la perte nette pour cet espace de temps.

Comme il a été dit plus haut, tout système incomplet de tenue de livres constitue une comptabilité en partie simple. Pour transformer un grand-livre tenu d'après ce système en un grand-livre tenu en partie double, procédez de la manière suivante:

1o. Faites un inventaire et préparez un état de l'actif et du passif; la différence représente la valeur nette ou capital.

2o. Préparez une entrée au livre-journal, débitant l'actif, créditant le passif et créditant un compte de capital de la valeur nette, qui balance l'entrée.

3o. Ouvrez les comptes nécessaires qui ne figurent pas encore. Ouvrez également des comptes de dépenses, d'intérêt, etc., qui pourront être nécessaires dans la suite.

Il y a plus de chances de perdre de l'argent par une mauvaise publicité ou une publicité mal combinée qu'à aucune époque antérieure: c'est là un fait non moins positif.

LES FAILLITES AU CANADA

Les faillites au Canada pendant le premier trimestre de l'année courante, ont été, d'après l'agence de R. G. Dun & Co. au nombre de 320 pour un passif de \$2,976,695, comparativement à 387 faillites avec un passif de \$2,919,720 en 1906. Les faillites se répartissent comme suit: Manufactures, 84 contre 90 l'an dernier; commerce, 229 contre 287; autres, 7 contre 19. Voici comment les faillites se répartissent en nombre et en passif par province:

Provinces	Nombre		Passif	
	1907	1906	1907	1906
Ontario	129	136	\$1,476,689	\$1,214,411
Québec	135	462	1,194,575	1,304,257
Colombie-Anglaise	11	9	81,289	25,190
Nouvelle-Ecosse	12	26	29,689	122,570
Manitoba	11	40	57,369	180,400
Nouv.-Brunswick	12	15	67,812	24,132
Ile du P.-Edouard	1	2	2,300	22,560
Alberta	9	61,650
Totaux	329	387	\$2,976,695	\$2,919,720

La province de Québec a au moins grand nombre de faillites pour un passif moindre qu'en 1906. Celle d'Ontario a une diminution dans le nombre et une augmentation dans le passif. La Nouvelle-Ecosse est la mieux partagée avec celle du Manitoba quant à la diminution du nombre et du passif. La Colombie-Anglaise, par contre, a une augmentation des deux côtés. L'île du Prince Edouard n'a qu'une faillite pour un passif insignifiant. C'est la première fois que la province d'Alberta nouvellement érigée apparaît séparément dans la statistique des faillites.

Changement d'adresse

MM. E. O. Barette et Cie, les représentants de la Dominion Suspender Co. et de la Niagara Neckwear Co., dans la Province de Québec, qui avaient autre fois leurs bureaux et entrepôts dans le Temple Building, sont maintenant installés dans un nouveau local plus vaste et plus en conformité avec l'importance toujours croissante de leur commerce. Leur adresse actuelle est 40 Carré Victoria à proximité de grandes maisons de commerce, telles que celles de MM. Greenshields Ltd., MM. Brophy, Cairns, Ltd., MM. Mark Fisher, Sons & Co., etc., etc.

Leurs magasin étant maintenant plus vastes, MM. E. O. Barette et Cie auront toujours en stock un assortiment des dernières nouveautés en fait de cravates et de bretelles ainsi que des lignes complètes de cravates noires dans les formes courantes et à tous les prix.

M. Chas. F. Whitecher se prépare à établir une manufacture d'overalls à Rock Island; à cet effet, il a loué l'étage supérieur de la grande manufacture de la Telford & Chapman Mfg. Co.

M. Whitecher est, en réalité, l'un des pionniers de la fabrication des overalls de cette localité. Il y a environ 24 ans, il entre en société avec Pike Bros. dans ce but, sous la raison sociale de "The Standard Manufacturing Co." et c'est alors que M. Whitecher coupa les premiers overalls qui de Rock Island, furent mis sur le marché.

LE DRAP DE BOIS

Le drap de bois est le nom qu'on donne, en Allemagne, à un tissu fait avec un textile appelé "licella", et qui, inférieur au coton, acquiert plus de résistance si l'on ajoute 1 ou 2% de viscosité (cellulose de bois de sapin) à la pulpe préparée avec du carbonate de soude par le procédé de l'ingénieur Kellner, qui permet de filer des fils extrêmement longs et très fins. On en fait des pièces de tissu qui ont 55 pouces de largeur, et qui coûtent si peu que l'on peut avoir une robe entière de drap de bois pour deux à trois dollars.

Cette utilisation nouvelle de la matière ligneuse donne à celle-ci une plus-value considérable, comme on va le voir.

On calcule, en effet, qu'un stère (1,3 verge cube) de bois de sapin en forêt vaut, d'après les prix allemands, \$0,70; employé comme combustible, ce même stère vaut \$1,40; comme pulpe pour la fabrication du papier, \$12,00 environ; comme fil remplaçant le coton, d'après le procédé Kellner, de \$12,00 à \$23,00; transformé en imitation de crin de cheval, \$25,00; enfin, transformée en sole artificielle, \$714,00.

On voit que l'industrie forestière peut offrir de sérieuses ressources à qui sait s'y prendre.

Les costumes Parisiens

Le blanc, employé comme fond d'une robe ou pour tout le tissu dont la robe est faite, est en haute faveur. On voit des mousselines blanches avec des rayures noires que fait ressortir quelques brillante couleur de coté; des mousselines imprimées, avec de petits losanges noirs sur un fond blanc et de grandes fleurs Pompadour formant brocart.

Des casques en dentelle apparaissent partout sur les toilettes de l'après-midi et du soir et même sur les toilettes d'intérieur. Ces casques ne sont pas doublés; elles sont en général simplement placées sur de la mousseline de soie, que ces casques soient en dentelle irlandaise, en fillet, en Chantilly, en Cluny noir ou faites en braid de dentelle française.

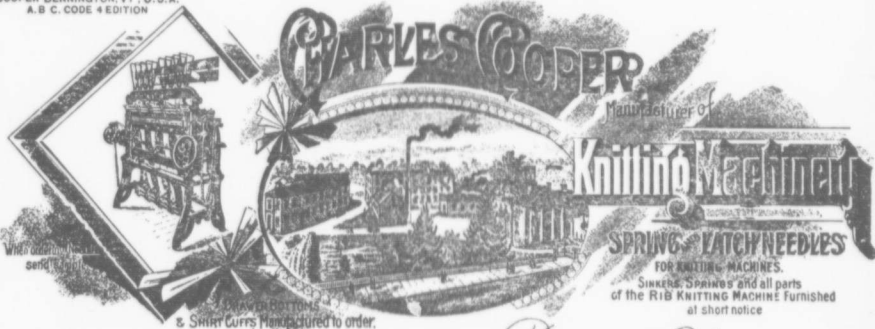
La forme générale des vêtements demeure la même; ils sont tout aussi souples, à traine, très dégagés au cou et les manches de la pélerine ne sont que de simples bouillonnés si courts qu'ils révelent complètement le caractère des manches de la blouse située en-dessous.

La blouse est portée légèrement lâche autour de la taille, avec une boucle placée plutôt assez haut dans le dos et un peu plus bas en avant. Les nouvelles blouses sont faites en toile brodée, broderie anglaise, guipure, Valenciennes all-over; voile de soie ou taffetas avec rayures brillantes et le col et les manchettes sont en lingerie. Une des nouvelles particularités est un petit jabot descendant parfois jusqu'à la taille. Un des récents modèles est en radium champagne, avec un boléro flottant très large à l'aisselle et garni de bleu et or japonais. La guimpe, en dentelle de Cluny, est ornée de motifs minces de taffetas vert changeant.

Les boutons artistiques sont très à la mode. C'est un genre d'ornement qui relève la toilette la plus simple. Les boutons en porcelaine peinte bordés d'or et les boutons japonais en or et émail sont particulièrement originaux et décorent les robes et les simples redingotes.—Edouard Lafontaine, ("Delineator" du mois de juin).

Une Lettre Qui Parle Par Elle-même.

TELEGRAPH ADDRESS
COOPER BENNINGTON, VT. U.S.A.
A. B. C. CODE 4 EDITION



Bennington, Vt. Mar. 5 1907

The Ellis Mfg. Co.,
Hamilton, Ont.

Messieurs,

En réponse à votre lettre, j'ai l'honneur de vous faire savoir que nous n'avons vendu aucune des machines à Côteler, à Cylindre, à Aiguille à Ressort pour la manufacture de tissus pour sous-vêtements, à personne, sauf à vous-mêmes, dans le Dominion; les machines que nous vous avons fournies sont de notre dernier modèle perfectionné et peuvent produire des Sous-Vêtements Côtelés à l'Aiguille à Ressort, égaux à ceux produits par toute Machine 'Cooper' fonctionnant aux Etats-Unis.

Je peux aussi vous assurer que la Cooper Mfg. Co., dont je suis président, n'exporte pas dans votre pays de marchandises 'Cooper' faites sur des machines de la même catégorie que celles que vous avez et qu'aucune maison au Canada n'a d'agence pour les marchandises 'Cooper'.

Charles Cooper

CC/AVM

L'INVENTEUR DE LA MACHINE A
COUDRE

Malheureusement les récompenses viennent souvent bien tard, trop tard. Quel nom plus humble, plus méconnu et plus digne d'être honoré que celui de Thimonnier ? demande l'"Eclair". Ce nom ne dit à peu près rien, car sa gloire, ce fut l'étranger qui l'usurpa. Thimon-

il avait été frappé de la manière dont les brodeuses au crochet nouaient le point. Il eut la vision d'un instrument, qui ferait l'office des doigts.

Il est bon de mettre au jour l'histoire douloureuse de cette invention: les efforts de Thimonnier qui, sans études, sans dessin, sans culture d'aucune sorte, d'intuition, concevait son oeuvre, raillé d: tous et abandonné. Un ingénieur, ce-

le chemin de la terre natale. S'il pouvait se consoler de tant d'aveuglement et d'injustice, c'était en pensant que l'illustre Jacquard, lui aussi, avait été jeté au Rhône par les canuts exaspérés.

Il était seul désormais à travailler avec sa machine qu'il perfectionnait sans cesse. Avec elle, il allait de ville en ville. Les paysans le croisaient, indifférents ou hostiles, sur la route, ne se doutant



nier inventa. Il y a juste un demi-siècle, la machine à coudre.

La machine à coudre, pour tout le monde, est d'invention américaine: c'est la plus française des inventions.

L'honneur en revint, sans contestation possible, à l'enfant du teinturier lyonnais, qui, devenu tailleur, se mit en tête de se faire aider mécaniquement. En courant par les montagnes du Lyonnais,

pendant, appelé Beannier, devina ce qu'il y avait d'avenir dans cette idée bégayante encore. Il fit les fonds de quatre-vingts machines qui furent mises en service dans une manufacture de vêtements militaires. Elles fonctionnaient admirablement: les ouvriers jaloux les brisèrent; quand l'inventeur se présenta à la porte de l'usine, ils le lapidèrent. Battu, dépouillé, honni, le pauvre homme reprit

guère que ce chemineau, qui passait, portait sur son dos la fortune d'une industrie universelle.

La France s'obstinant à le méconnaître, Thimonnier vendit ses brevets à l'étranger. Peut-être allait-il en recueillir le fruit, quand il mourut, après trente ans de lutte et de misère très pauvre, le 5 août 1857.

Aujourd'hui, ses compatriotes recon-

naissent que Thimonnier, inventeur de génie, mérite de ne pas être oublié, et l'on va lui élever un modeste monument à Amplepuis, où il est mort.

Voilà un monument que personne ne songera à critiquer!

Levogien.

La publicité, c'est la multiplication des ventes.

en toile et en coton, qui ne purent dire de quelle matière ces marchandises étaient faites. Certains des articles reçus étaient des essuie-mains qui furent soumis à des lavages et à un usage très rude, sans dommage apparent au tissu.

Voilà maintenant que le consul des Etats-Unis à Plauen, Allemagne, envoie un rapport relatif à des textiles qui semblent avoir le même caractère que ceux

tand qu'elle est durable, qu'elle ne rétrécit ni ne s'étend d'une manière appréciable. Bianchi, le fil a une blancheur de neige et on ne peut le distinguer du coton au premier coup-d'oeil. On dit aussi que ce fil se teint excessivement bien et convient à la fabrication des tapis, aussi bien qu'à celle des étoffes pour vêtements ainsi qu'à d'autres usages.

Le procédé de manufacture a été tenu



TISSUS EN PAPIER

Il y a quelque cinq ou six ans, nous recevions de notre représentant en Europe, dit "Dry Goods Economist", un certain nombre d'échantillons de tissus qui étaient décrits comme faits d'une nouvelle matière, sur laquelle le manufacturier n'avait donné aucune indication. Ces échantillons furent soumis à des experts

qui nous ont été soumis, il y a quelques années; parmi les articles mentionnés, se trouvent des essuie-mains ayant l'apparence de la toile et se vendant en gros à 24 cents la douzaine.

Ces articles sont composés de 95 pour cent de papier et de 5 pour cent de coton.

La nouvelle matière qui a été dénommée "xyloline" peut être tissée, dit-on, en toute espèce de tissu voulu. On pré-

secret jusqu'ici. Le consul américain dit, toutefois, que ces marchandises sont manufacturées non seulement en Saxe, mais en Bohême et en Angleterre et il ajoute que des manufactures doivent être établies aux Etats-Unis par l'inventeur.

Parlez-en à vos fournisseurs afin qu'ils se rendent compte de l'efficacité de sa publicité.

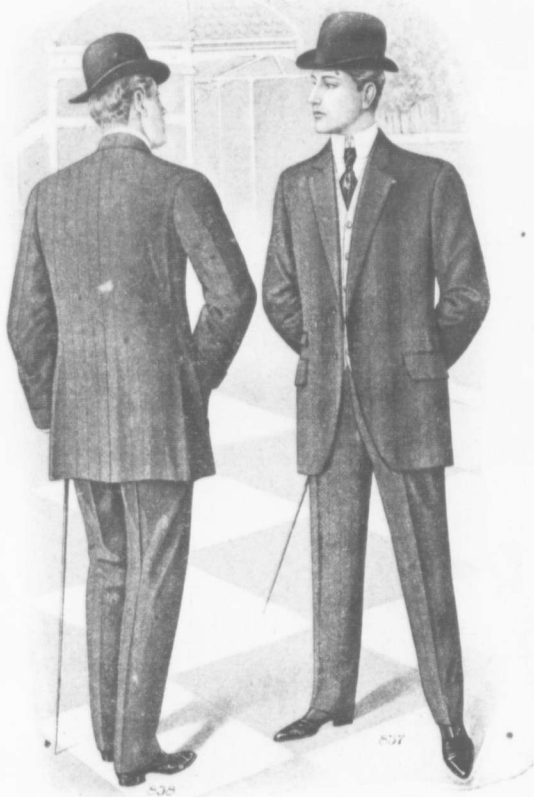
CAOUTCHOUC ARTIFICIEL

De nombreuses causes tenant au développement des diverses industries, et surtout les énormes progrès de l'industrie des automobiles, augmentent d'année en année la consommation du caoutchouc. Le monde s'évertue à en fournir de plus en plus, mais la production suffit à peine aux besoins. L'importation

de caoutchouc, quelle que soit l'intensité que prendra le mouvement actuel, sera largement absorbée et ne suffira même pas à satisfaire l'appétit sans cesse grandissant de l'industrie. Notons que certaines contrées semblent épuiser leurs réserves. C'est ainsi que le Congo belge, en 1905, n'a exporté que 4,500 tonnes, au lieu de 6,000 en 1903. Le Congo français, par contre, a produit en 1905 1,000

substance élastique et membraneuse qui a été déjà utilisée pour imperméabiliser les tissus. Mais qu'y a-t-il de vrai dans la nouvelle invention que nous révèle l'"Algemeen Handelsblad", d'Amsterdam?

Un Anglais, M. William Freefall Carr, aurait réussi, après des années de laborieuses recherches, à composer du caoutchouc avec... des grains d'orge! Il



mondiale n'a été que de 37,600 tonnes en 1895, 44,000 tonnes en 1898, 50,000 tonnes en 1899, 53,887 tonnes en 1902, 55,603 tonnes en 1903, 61,759 tonnes en 1904. La "Chronique coloniale et financière" de Bruxelles calculait récemment qu'avant 1912 la consommation réclamera au minimum de 80,000 à 100,000 tonnes. On peut donc affirmer que, pendant de longues années encore, toute la production

toannes, en augmentation considérable sur l'année précédente.

Somme toute, on a fini par songer à fabriquer du caoutchouc artificiel. "L'Illustration" nous apprenait, l'autre jour, qu'on en a obtenu en traitant le goudron ou l'huile de térébenthine par l'acide sulfurique. Dès 1846, les chimistes Sacc et Jonas, par la réaction de l'acide azotique sur l'huile de lin, avaient recueilli une

en aurait produit jusqu'à six variétés différentes répondant aux divers besoins industriels, pouvant même être vulcanisées.

Ce serait, évidemment, l'une des plus sensationnelles découvertes, et des plus utiles.

Mais il convient de ne pas trop y compter à l'avance, dit "Le Moniteur Industriel".

LES
LIGNES

“Kingcot”

COMPRENnent :

Ginghams,
Etoffes à Robes,
Ginghams pour
Tabliers,
Saxonys,
Flanellettes,
Domets,
Tissus pour Tentés,
Shirtings,
Oxfords,
Denims,
Galateas,
Cotons à Matelas,
Cotonnades.

AVEZ-vous vu les derniers échantillons KINGCOT? Tout voyageur pour une bonne maison peut vous les montrer—et vous devriez les voir.

Le marchand qui offre les lignes KINGCOT a non seulement les articles courants, mais aussi les modèles les plus nouveaux, les tissus les plus beaux, les qualités les meilleures, la valeur absolument la plus forte pour l'argent.

Il n'y a rien de nouveau ou de nécessaire dans les cotonnades, qui ait été laissé en dehors des lignes KINGCOT.

Nous désirons que vous les voyiez—Cela prouvera tout ce que nous disons.

CUTAWAY A DEUX BOUTONS

L'étoffe représentée dans les gravures 832 et 834 est une étoffe légère pour complets, à carreaux de fantaisie pour le "cutaway" et le pantalon, et un "vesting" de fantaisie pour le gilet. Ce vêtement est coupé assez ample sur la poitrine et est légèrement flottant jusqu'aux basques. Les coutures de côté sont bien arrondies sur l'omoplate. Les épaules sont un peu plus étroites que les épaules normales et sont faites de manière à présenter un effet militaire. Le vêtement mesure 19 pouces jusqu'à la taille et 28 pouces, longueur totale pour un homme de stature moyenne (5 pieds, 8 pouces). La largeur du dos en bas est de $1\frac{1}{4}$ pce., le vêtement fini. La gorge est de profondeur moyenne et les revers mesurent $1\frac{1}{2}$ pce. jusqu'à l'entaille et 13 pcs. jusqu'au premier bouton. Le collet mesure 1 $\frac{1}{2}$ pce. à l'entaille, et 1 $\frac{3}{4}$ pce. en arrière. Les bords portent une simple piqûre étroite et les coutures sont unies. Les devants ont un pli roulé souple et sont faits pour que le vêtement soit porté ouvert; mais on peut le porter fermé au moyen de deux boutons dont le dernier est placé sur la couture de taille. Les manches sont finies par une imitation de manchettes fermées par deux boutons.

Le gilet est à un rang de boutons et n'a pas de collet; il mesure 13 pcs. à l'ouverture et 26 $\frac{1}{2}$ pces., longueur totale.

Le pantalon doit être coupé assez ample sur les hanches et les cuisses et dessiner la forme à partir du genou jusqu'en bas; il mesure de 19 à 19 $\frac{1}{2}$ pces. au genou et de 16 $\frac{1}{2}$ à 17 pces. en bas.

Les mesures sont les suivantes:

Mesure à l'aisselle.	9 $\frac{1}{2}$ pces.
Longueur à la taille.	17 "
Longueur à la taille de façon.	19 "
Longueur totale.	38 "
Première mesure d'épaule.	12 $\frac{1}{2}$ "
Deuxième mesure d'épaule.	17 $\frac{1}{4}$ "
Mesure d'omoplate avec $1\frac{1}{4}$ pce. pour la façon.	13 "
Mesure de poitrine.	38 "
Mesure de la taille.	34 "

Tirez à angle droit les lignes A-E et A-3.

De A à B—9 $\frac{1}{2}$ pces.

De A à C—17 pces.

De A à D—19 pces.

De A à E—48 pces.

Aux points B, C, D, et E, menez des perpendiculaires à la ligne A-E.

De B à F— $\frac{1}{4}$ de la poitrine.

De F à X—1 $\frac{1}{2}$ pce.

Aux points F et X, menez les perpendiculaires à la ligne A-F.

De C à G— $1\frac{1}{2}$ pce., soit $\frac{1}{4}$ pce. pour chaque pce. dont la taille est plus petite que la poitrine.

Menez la ligne F-G et abaissez la perpendiculaire.

De la ligne passant à côté de B et intérieurement, jusqu'à J,—19 pces.

De J à K— $\frac{1}{2}$ pce.

TISSUS ET NOUVEAUTES

De K à L— $\frac{3}{4}$ pce.

M est à mi-distance entre B et J.

De M à N—2 $\frac{1}{2}$ pces.

Abaissez la perpendiculaire N-Q.

Appliquez la mesure d'omoplate, 13 pces.

de B à X, et élevez la perpendiculaire.

V est à mi-distance entre B et L.

De V à W—1 $\frac{1}{2}$ pce.

Elevez la perpendiculaire W-X-J.

De Y à 8—1 $\frac{1}{4}$ pce.

De Z à 1— $\frac{1}{2}$ pce.

De A à 3— $\frac{1}{4}$ de la poitrine plus 1 pce.

De N à O— $1\frac{1}{4}$ pce.

P est à mi-distance entre M et K.

De Q à R, moitié de la mesure de taille.

Abaissez la perpendiculaire R-25.

S est à mi-distance entre Q et R.

Tirez la ligne S-P-T.

Appliquez la première mesure d'épaule

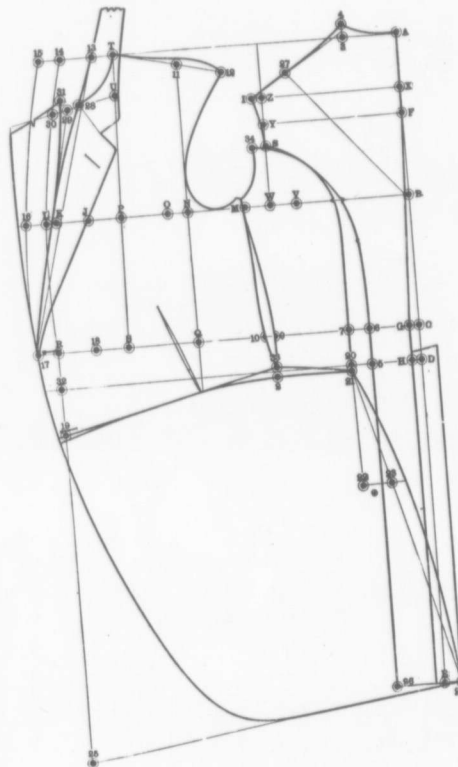
plus $\frac{3}{4}$ pce., 13 $\frac{3}{4}$ pces., de A à 4 et de

O à T.

Appliquez la deuxième mesure d'épaule,

plus 1 pce., 18 $\frac{3}{4}$ pces., de B à 27 et de

O à 11.



De 3 à 4, $\frac{3}{4}$ pce.

De 4 à 5— $\frac{1}{4}$ de la poitrine.

Abaissez la perpendiculaire 5-26 et formez le dos.

De 8 à 34— $\frac{3}{4}$ pce.

De 6 à 7—1 $\frac{1}{4}$ pce.

Abaissez la perpendiculaire 7-20.

De 20 à 21— $\frac{1}{4}$ pce.

9 est à mi-distance entre 7 et Q.

23 est à $\frac{1}{4}$ pce. au-dessus de la ligne de

taille.

Tirez la ligne M-F et formez le corps de

côté.

Tirez la ligne T-11-12.

De T à 12— $\frac{3}{4}$ pce. de moins que de 4 à 1.

Formez l'épaule et l'entourure du bras.

Au point T, menez la perpendiculaire à la

ligne T-S.

De T à 14—1-6 de la poitrine.

De 14 à 15—1 $\frac{1}{4}$ pce.

Menez une ligne courbe de 14 à L.

De 14 à 30—1-6 de la poitrine plus $\frac{1}{2}$ pce.

De T à U— $\frac{1}{4}$ de la poitrine.

Tirez la ligne U-30 et formez la gorge.

De L à 16—1 $\frac{1}{4}$ pce.

De R à 17—même distance.

AU COMMERCE**MAI 1907**

Deux Points Essentiels au Succes

L'un consiste à avoir les marchandises qui sont en demande et l'autre à avoir des clients qui les demandent.

Ces deux points sont très en évidence à présent dans nos magasins.

Notre connaissance profonde des besoins du commerce canadien et notre prévision de l'état des marchés étrangers font que notre stock de

**Tapis, Fournitures de Maison,
Articles pour Hommes, Mercerie,
Soieries, Articles pour Robes, Bonneterie, Gants,
Confections, Toiles, Cotonnades,
Lainages et Garnitures pour Tailleurs**

est supérieur comme valeur et qualité de vente, et le vaste assortiment que nous offrons rend faciles les achats pour votre commerce de réassortiment.

Tous les ordres reçoivent notre attention soignée et prompte. Les ordres pressés, qu'ils soient donnés par lettre, par téléphone, ou par télégramme, reçoivent une attention toute spéciale.

Ce mois-ci est celui où nous nous préparons à notre inventaire semestriel (31 Mai). Il y a toujours quelques lignes à liquider à cette saison. Venez nous voir quand vous serez dans la ville.

Exécution des Ordres par Lettre, une Spécialité.

JOHN MACDONALD & CO., LIMITED
Rues Wellington et Front Est,
TORONTO.

REPRESENTANTS DANS LA PROVINCE DE QUEBEC :

M. J. O. TREMPE, 207, RUE ST-JACQUES, MONTREAL.

M. D. FONTAINE, 77, RUE CHURCH, ST ROCH, QUEBEC.

M. J. H. CARSON, (COWANSVILLE), COWANSVILLE

Formez le bord du devant.

De R à 18—2¼ pces.

Appliquez la mesure de taille, 17 pces.

net, de 9 à 7, de 6 à G, et de 18 à 19.

Formez le côté du devant.

De 32 à 15, 1-6 de la poitrine.

Tirez la ligne 35-19.

Les basques

Abaissez la perpendiculaire 7-22, 9 pces.

De 22 à 23—1½ pce.

Tirez la ligne 21-23-24.

De 21 à 24, ¼ pce, de plus que de 5 à 26.

De 19 à 25, même distance que de 21 à 24.

Tirez la ligne 24-25.

Le point 2 est à ¼ pce, au-dessous de la ligne de taille.

Formez le dessus des basques par la ligne 21-2, en réduisant de ¼ pce, au point 19.

Au point 23, arrondissez les basques de ¾ pce.

Tirez la ligne 13-17 ou menez une ligne là où vous désirez le pli des revers.

Abaissez la perpendiculaire 5-24, 9 pces.

De 24 à 25—1½ pce.

Tirez la ligne 5-25-27.

De 5 à 27, ¼ pce, de plus que de Q à 8.

Formez le bord du devant en abaissant une perpendiculaire à la ligne de taille.

De 18 à 28—même distance que de 5 à 27.

Formez le bas et finissez en arrondissant les basques de ¾ pce, au point 25.

LES CHEVEUX POSTICHES

L'emploi des faux cheveux est très ancien. Il remonte, paraît-il, au XVe siècle, et semble avoir pris naissance en France, notamment à Paris, qui a toujours détenu le record de la plus forte consommation.

Les cheveux indigènes se font de plus en plus rares et c'est la Chine qui, aujourd'hui, est le principal marché d'exportation.

En Europe, l'accapareur de cheveux ou "tondeur", est un colporteur qui s'en va de village en village, étalant ses cotonnades à couleurs vives, ses crotchettes, ses tabliers et ses fichus, ses diamants en strass, pour sciliciter en échange, les chevelures qu'il se propose d'acquérir.

D'après les statistiques officielles, la France importe environ 374,000 livres de cheveux non ouverts par an, dont 55,000 d'Italie et plus de 220,000 de Chine. Elle n'exporte pas plus de 99,000 à 110,000 livres.

Pour la valeur de ces cheveux, les prix varient beaucoup selon la qualité et la couleur des lots. Une belle chevelure blond cendré peut valoir plusieurs centaines de dollars; le cheveu blanc n'a pas de prix et on peut arriver à le payer des centaines de dollars la livre; en moyenne cependant, il vaut de \$3 à \$5 la livre. Les cheveux bruns sont plus lourds qu'

TISSUS ET NOUVEAUTES

les blancs; les blonds sont beaucoup plus légers et plus fins.

En France, le commerce des cheveux se gros se concentre dans les foires du centre, à Limoges ou à Ganat, ainsi qu'à celles de la région pyrénéenne. En Italie, c'est à Naples, à Gènes, à Saluces et à Chieti que se fait le commerce de cette précieuse marchandise.

FAITES BIEN VOTRE TRAVAIL

Le travail bien fait donne un sentiment de vive satisfaction à celui qui le fait, satisfaction qui est souvent la principale récompense de ce travail. Il n'est pas nécessaire que l'on vous dise que votre travail est mal exécuté ou fait très habilement. L'ouvrier sait ce qu'il a produit. Sa conscience est juge en la matière et ne le trompe jamais sous ce rapport.

Il y a aujourd'hui des hommes d'affaires, des hommes qui remuent les millions, qui pourraient passer leur temps à voyager autour du monde à la recherche du bonheur, qui ont le plus grand plaisir à accomplir leur tâche quotidienne et sont contents d'avoir à le faire.

Le bonheur se ressent intérieurement. Il n'a pas de causes extérieures.

Un homme n'est réellement heureux que lorsqu'il est satisfait de lui-même, quand il éprouve la satisfaction d'une vie probe, d'actions honnêtes, du mal évité.

Il est facile de dire "ne vous tourmentez pas", mais il est difficile pour beaucoup de gens d'éviter les tourments. Cependant à mesure qu'on avance en âge, qu'on a toujours le passé présent à l'esprit et qu'on remarque les événements qui se succèdent dans la vie — perte de situation, perte d'un être qui nous était cher ou tout autre malheur apparent — on s'aperçoit tôt ou tard que tout est pour le mieux.

Nous pouvons, et certainement nous devrions faire le meilleur usage de nos aptitudes. Il est convenable et nécessaire que nous prévoyions autant que possible les éventualités; mais cela fait, il n'y a pas lieu de se tourmenter.

Nous n'avons que des rôles secondaires à jouer dans ce monde et la Providence qui nous dirige est le mieux à même de prévoir nos besoins.

Joignez de votre mieux le rôle qui vous est dévolu, de manière que l'honneur en rejaille sur vous et sur ceux avec qui vous êtes associé.

Agissez ainsi et reposez-vous du reste sur la Providence.

ALLEZ DROIT AU BUT

Allez droit au but. Cette manière de faire marque la différence pour vous entre la réussite et l'insuccès. L'homme qui se laisse détourner de son but est perdu. Le moment critique arrive et il ne peut

pas le saisir. Celui qui a appris à aller droit au but, saisit les occasions qui se présentent et finit par arriver au succès. Habituez votre esprit à choisir la partie importante de ce que vous avez à faire, laissez à d'autres le soin des détails peu importants, tout au moins jusqu'à ce que vous puissiez leur accorder votre attention en toute sécurité. Ayez en vue le but à atteindre. Réfléchissez à ce que vous vous proposez de faire. Ne perdez pas votre temps à des futilités. Chaque instant perdu représente un gaspillage de temps et d'énergie, lesquels pourraient avoir contribué à vous faire réussir. Souvent dans une heure où votre esprit erre sans but, vous gaspillez plus l'énergie mentale que dans un intervalle de temps égal employé à un bon travail honnête. Ayez du contrôle sur vous-même et ne perdez pas de vue votre but principal.

DECES DE M. STAPLETON CALDECOTT

Nous avons appris la mort soudaine de M. Stapleton Caldecott, survenue le 17 avril, à Toronto. Depuis le mois de janvier, il n'était pas en bonne santé, mais pouvait vaquer à ses affaires. L'après-midi du jour où il est mort, il assistait à une assemblée des compagnies dans lesquelles il avait des intérêts. Se trouvant malade, il se rendit chez lui, perdit connaissance et mourut dans cet état.

M. Caldecott naquit à Chester, Angleterre, et reçut son instruction à l'école Chariton, à Manchester. Il vint au Canada, il y a quarante ans environ après avoir fait des études commerciales à Londres et à Manchester. Il s'établit à Montréal et devint membre de la maison de nouveautés T. James Claxton & Co. En 1879, cette maison ouvrit une succursale à Toronto; la raison sociale qui était alors Caldecott, Burton & Co, devint plus tard Coldecott, Burton & Spence. Dans la suite, M. Caldecott devint membre de la maison Debenham, Caldecott & Co, dont la raison sociale a été changée depuis en celle de Debenhams (Canada), Ltd.

M. Caldecott, très connu dans tout le pays, était un membre actif du Board of Trade de Toronto; il avait fait une étude spéciale des relations commerciales entre le Canada et l'Europe. Il avait des idées très arrêtées sur les questions de tarif et les autres questions financières. Il occupait beaucoup de littérature et avait beaucoup écrit sur des questions commerciales, ainsi que sur les questions de taxes municipales.

M. Caldecott laisse une veuve, une fille et deux fils: MM. Fred. Caldecott, de Montréal, et Walter Caldecott, de Toronto Junction.

"Tissus et Nouveautés" offre à la famille ses condoléances sincères.



CETTE MARQUE DE COMMERCE EN ROUGE EST LE SIGNE QUE LA PLUPART DES PERSONNES CHER-

CHENT QUAND ELLES ACHÈTENT DES SOUS-VÊTEMENTS. : : : :



NOTRE PUBLICITÉ PERSISTANTE dans les journaux leur a donné l'impression que le sous-vêtement PEN-ANGLE est fait honnêtement, avec la laine de la meilleure qualité, qu'il est irrétrécissable et qu'il s'ajuste parfaitement.

Le public croit ces faits, parce que nous les soutenons de notre garantie.

La Marque de Commerce **PEN-ANGLE** En Rouge,

a une grande signification pour l'acheteur de sous-vêtements; elle en a aussi une grande pour le marchand qui peut la fournir.

Ne pensez-vous pas que c'est le genre de sous-vêtements qu'il vous faut pour vos clients ?

Nous manufacturons la sorte de sous-vêtements qui conviendra exactement à votre clientèle, car les lignes PEN-ANGLE comprennent la collection la plus vaste de tissus, de styles et de prix, dans toutes les grandeurs, pour femmes, enfants et hommes.

Les voyageurs de toute maison de premier ordre peuvent vous offrir les lignes PEN-ANGLE. Demandez au premier que vous verrez de vous les montrer.

Sous-Vêtements

PEN-ANGLE

Irrétrécissables.

Penmans Limited

Paris. Canada.

REDINGOTE CROISEE

L'étoffe représentée par les gravures 835 et 836 est un worsted gris clair pour la redingote et le pantalon et un "vesting" fantaisie pour le gilet. La redingote est coupée assez ample sur la poitrine et présente une ondulation marquée jusqu'aux basques. Les coutures de côté sont bien arrondies sur l'omoplate. Les épaules sont légèrement plus étroites que la normale et présentent un effet modérément militaire. La redingote mesure 19 pces. jusqu'à la taille et 42 pces. longueur totale, pour un homme de stature moyenne. La largeur du dos en bas est de 23½ pces., le vêtement fini. La gorge est de profondeur moyenne. Les revers sont roulés jusqu'au deuxième bouton, ont un parement en soie jusqu'à la boutonnière, et mesurent 2¼ pces. à l'entaille et 15 pces. jusqu'au premier bouton. Le collet mesure 1½ pce. à l'entaille et est plus large de ¼ pce. en arrière. Les bords ont des piéces invisibles. Les basques ont une ondulation marquée et les plis sont repassés. Les manches sont fines avec une manchette cousue dessus.

Le gilet est à un rang de boutons et n'a pas de collet; il mesure 13 pces. à l'ouverture et 26½ pces. longueur totale.

Le pantalon doit être coupé assez aisé sur les hanches et les cuisses et dessiner la forme à partir du genou jusqu'en bas. Il mesure de 18½ à 19 pces. au genou et de 16 à 16½ pces. en bas.

Les mesures sont les suivantes:

Mesure à l'aisselle	9½ pces.
Longueur à la taille	17 "
Longueur à la taille de façon	19 "
Longueur totale	42 "
Première mesure d'épaule	12½ "
Deuxième mesure d'épaule	17½ "
Mesure d'omoplate plus ¼ pce.	
pour la façon	12 "
Mesure de poitrine	38 "
Taille	34 "

Menez à angle droit les lignes A-F et A-I.

De A à B—9¾ pce.

De B à C—¾ pce.

De A à D—17 pces.

De A à E—19 pces.

De A à F—42 pces.

Aux points B, C, D, E, et F, menez les perpendiculaires à la ligne A-F.

De B à J—19 pces.

De G à H—2 pces.

De H à J—1½ pce.

K est à mi-distance entre B et G.

De K à L—3½ pces.

Abaissez la perpendiculaire L-S.

Appliquez la mesure d'omoplate, 13 pces.,

de B à L, et élevez la perpendiculaire.

T est à mi-distance entre B et L.

De T à U—1½ pce.

Élevez la perpendiculaire U-X.

De C à V—¼ de la poitrine.

De V à Z—1½ pce.

Menez les perpendiculaires V-W et 26-X.

De W à Z—1¼ pce.

De X à Y—¼ pce.

De A à 1—¼ de la poitrine plus ¾ pce.

De 1 à 2—¾ pce.

Tirez la ligne 1-Y.

De D à O, ½ pce., soit ¼ pce. pour chaque pouce dont la taille est plus petite que la poitrine.

Tirez la ligne V-O et abaissez la perpendiculaire.

De P à Q—¼ de la poitrine plus ¼ pce.

Abaissez la perpendiculaire Q-S et formez le dos.

Abaissez la perpendiculaire 9-18.

10 est à mi-distance entre 8 et 9.

Tirez la ligne 10-N-11.

Appliquez la première mesure d'épaule.

12½ pces., de A à 2 et de M à 11.

Appliquez la deuxième mesure d'épaule.

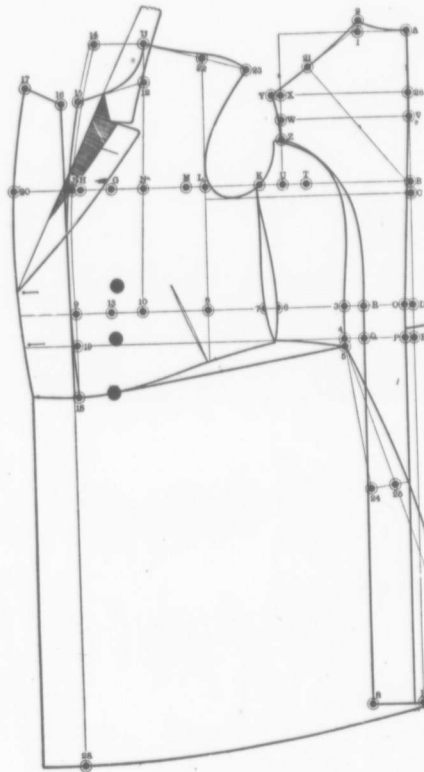
18½ pces., de B à 21 et de M à 22.

Tirez la ligne 11-22-23.

De 11 à 23, ½ pce. de moins que de 2 à Y.

Formez l'épaule et l'entourure du bras.

Au point 11, menez la perpendiculaire à la ligne N-10.



De R à 3—1¼ pce.

Abaissez la perpendiculaire 3-4.

5 est à 1½ pce. au-dessous de la ligne de taille.

6 est à mi-distance entre 3 et 8.

Tirez la ligne K-6, formez le corps de côté, en réduisant de ¼ pce en Z et de la même quantité à la ligne de poitrine.

De L à M, 1¼ pce.

N est à mi-distance entre L et H.

De 8 à 9, moitié de la taille.

De 11 à 14, 1-6 de la poitrine plus ¼ pce. Ajoutez ¼ pce. pour une couture aux points J et Q et formez le bord du devant.

De 14 à 15, 1-6 de la poitrine plus ½ pce.

De 11 à 12, ¼ de la poitrine.

Tirez la ligne 12-15 et formez la gorge.

De 9 à 13, 2¼ pces.

Appliquez la mesure de taille, 17 pces. net, de 6 à 3, de R à O et de 13 à 7, et formez le côté du devant.

PRISE D'INVENTAIRE

31 MAI

Comme d'habitude, avant de faire notre inventaire, nous désirons que notre stock soit bien réduit afin de faire place aux

NOUVELLES MARCHANDISES D'AUTOMNE

Nous pouvons offrir de bons assortiments dans tous les départements—dans nombre de cas, des prix de Liquidation. Cela vaudra la peine pour nos amis qui peuvent le faire de visiter notre magasin pendant le mois de mai, à cause des prix des cotonnades, etc., qui augmentent si rapidement.

GREENSHIELDS LIMITED

MONTREAL.

Greenshields Western Limited
WINNIPEG, Man.

Greenshields & Co., Limited
VANCOUVER, C. A.

Les revers

Tirez une ligne droite près du bord du devant pour obtenir le point 16. Avec le point 16 comme centre, menez une courbe passant par le point 18. Donnez aux revers une largeur de 2½ pces. à la taille, de 3½ pces. au point 20 et de 2½ pces. de 17 à 16.
Formez le revers et le bas du devant.

Les basques

Menez la ligne 5-18.
Abaissez la perpendiculaire 5-24, 9 pces.
De 24 à 25, 1½ pce.
Tirez la ligne 5-25-27.
De 5 à 27, ¼ pce. de plus que de Q à S.
Formez le bord du devant en abaissant une courbe à la ligne de taille.
De 18 à 28, même distance que de 5 à 27.
Formez le bas et finissez en arrondissant les basques de ¾ pce. au point 25.

VESTON SAC A UN RANG DE BOUTONS

Le veston sac le plus nouveau est fait avec deux boutons. L'étoffe représentée par les gravures 837 et 838 est du cheviot gris, avec un dessin "herringbone" pour le veston et le pantalon et un "vesting" faitaisie pour le gilet. Le veston est légèrement exagéré sur la poitrine, modérément ajusté à la taille et très peu flottant sur les hanches. Ce veston ne porte pas de fentes. Sa longueur est de 30½ pces. pour un homme de stature moyenne; les épaules sont d'une largeur normale et ont un effet militaire modéré. La gorge est de profondeur moyenne, les revers mesurent 1½ pce. à l'entaille et 1½ pces. jusqu'au premier bouton. Le collet mesure 1¾ pce. à l'entaille et 1¾ pce. en arrière. Les poches ont des pattes qui peuvent être rentrées ou sorties. Les bords ont une plûre double étroite, mais les coutures sont unies. Les manches sont finies par une manchette relevée et une fente ouverte, avec deux boutonnières et deux boutons. Le gilet est à un rang de boutons et n'a pas de collet; il mesure 11½ pces. jusqu'à l'ouverture et 26½ pces. longueur totale.

Le pantalon doit être assez aisé sur les manches et les cuisses et dessiner la forme à partir du genou jusqu'en bas. Il mesure de 19 à 19½ pces au genou et de 16½ à 17 pces. en bas.

Les mesures sont les suivantes:

Mesure à l'aisselle.	9	pces.
Longueur à la taille.	17	"
Longueur totale.	30½	"
Première mesure d'épaule.	12	"
Deuxième mesure d'épaule.	17	"
Mesure d'omoplate, plus ¼ pce. pour la façon.	12½	"
Poitrine.	36	"
Taille.	32	"
Hanches.	38	"

L'exagération sur la poitrine est de 2 pces.

Tirez à angle droit les lignes A-E et A-L.

De A à B—9 pces.

De A à C—17 pces.

De C à D—6 pces.

De A à E—30½ pces.

AUX points B, C, D, et E, menez des perpendiculaires à la ligne A-E.

De B à F—¼ de la poitrine.

De F à G—1½ pce.

AUX points F et G, menez des perpendiculaires à la ligne A-E.

est exagérée, c'est-à-dire 13 pces, de B à T, et élevez la perpendiculaire.

De V à W—6½ pces.

De W à X—1½ pce.

Elevez la perpendiculaire X-N-J.

De J à K—½ pce.

De X à O—1½ de la poitrine.

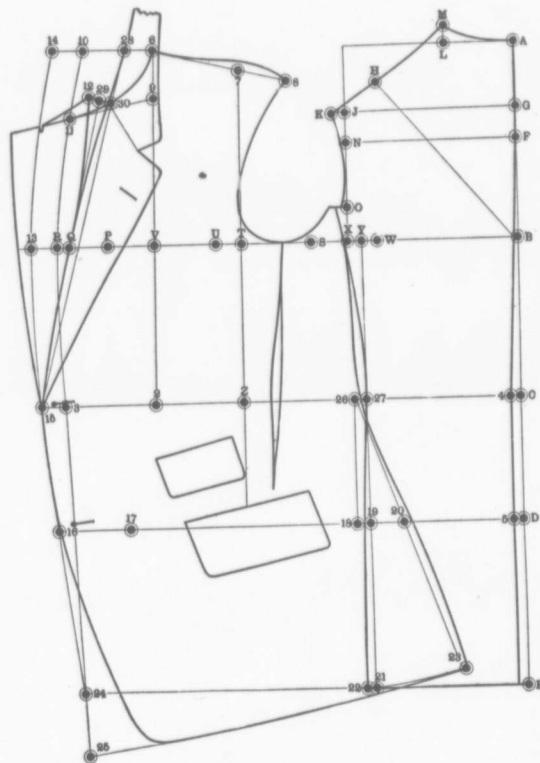
Y est à mi-distance entre W et X.

Abaissez la perpendiculaire Y-21.

De 21 à 22—½ pce.

De A à L—¼ de la poitrine 36, plus 1 pce.

De L à M—¾ pce.



De C à 4—½ pce.

Tirez la ligne F-4 et abaissez la perpendiculaire.

De la ligne passant près du point B et en dedans, jusqu'à P, 19 pces.

De P à Q—1½ pce.

De Q à R—¾ pce.

S est à mi-distance entre B et P.

De S à T—3½ pces.

Abaissez la perpendiculaire T-Z.

Appliquez la mesure d'omoplate, plus ¼ pce. pour chaque pouce dont la poitrine

Formez le dos tel qu'indiqué.

De T à U—1¼ pce.

V est à mi-distance entre T et Q.

De Z à 3—¼ de la taille 32, 8 pces.

Le point 2 est à mi-distance entre Z et 3. Tirez la ligne 2-V-6.

Appliquez la première mesure d'épaule, plus ¾ pce., 12¾ pces., de A à M. et de U à 6.

Appliquez la deuxième mesure d'épaule, plus 1 pce., 18 pces., de B à H et de U à 7.

Département "C"

Etoffes Légères pour le Commerce de l'Été.

Voiles, Crêpes de Chiue, Eoliennes, Bengalines, Popelines, Taffetas.

Nos Lustres, Mohairs et Siciliens portant la marque "EUREKA" sont toujours en stock aux anciens prix. Nous les avons depuis 18½¢ à \$1.00 la verge dans les Noirs et les Couleurs.

Vu la grande demande et la mauvaise livraison, nous conseillons à **MM. LES MARCHANDS** de réassortir leur stock immédiatement.

Mousselines.

Il y aura une grande demande de Mousselines à Robes pour la saison d'Été; nous en avons un grand choix dans toutes les meilleures nuances. La nouveauté porte sur les grands dessins et dans les nuances Rose et Bleu Pâle.

Draperies.

Tweeds Anglais, Ecosais et Canadiens, **SERGES**, **VICUNAS** et **CHEVIOTS** pour Habits et Pardessus, Etoffes imperméables, unies et de fantaisie.

Il nous reste encore quelques lignes de Tweeds à **COSTUMES** et **MANTEAUX** dans les 54" de largeur que nous désirons écouler promptement. Les dessins sont absolument nouveaux pour le Commerce du Printemps. Nos voyageurs sont maintenant sur la route avec les nouveaux échantillons pour l'automne 1907. Nous demandons à **MM. les Marchands** de bien vouloir les attendre avant de donner leurs Commandes.

A. RACINE & CIE.,

340-342 Rue St-PAUL,

MONTREAL.

BUREAU A OTTAWA:

111 RUE SPARKS.

BUREAU A MANCHESTER, Ang.:

11a ALBERT SQUARE.

BUREAU A QUEBEC:

70 RUE ST-JOSEPH.

Tirez la ligne 6-7-8.

De 6 à 8, $\frac{3}{4}$ pce, de moins de M à K. Formez l'épaule et l'entourure du bras. Au point 6, menez les perpendiculaires à la ligne 2-V.

De 6 à 10, 1-6 de la poitrine.

De 10 à 14, $1\frac{1}{4}$ pce.

De 6 à 9, 1-8 de la poitrine.

Tirez la ligne 9-11 et formez la gorge.

De R à 13— $1\frac{1}{4}$ pce.

De 3 à 15—même distance.

Formez le bord du devant par la ligne 14-13-15.

De 16 à 17— $3\frac{1}{2}$ pces.

Appliquez la mesure de hanches, plus $\frac{1}{2}$ pce, 19 $\frac{1}{2}$ pces., de 19 à 5 et de 17 à 20.

De 20 à 18—2 pces.

Elevez la perpendiculaire 18-26.

Tirez la ligne 26-20-23 et formez le côté du devant.

De 24 à 25, 1-6 de la poitrine.

De 22 à 23, décrivez une courbe ayant le point X pour centre.

De 6 à 28, $1\frac{1}{4}$ pce.

Tirez une ligne pour le pli du revers, de 28 à 15.

Avancez le pli du revers de 30 à 29, $\frac{3}{4}$ pce, et refermez comme en partant du point 30 en donnant au pli un effet arrondi.

De 30 à 12, décrivez une courbe ayant le point Q pour centre.

De 29 à 12, même distance que de 30 à 29. Formez le revers et le bord du devant tel qu'indiqué.



MM. S. F. McKinnon & Co., Ltd., de Montréal, nous avisent que les affaires sont très satisfaisantes et les paiements réguliers.

Ils ont actuellement dans leurs salles d'exposition un remarquable choix de nouveaux chapeaux qui arrivent de New-York. Nous y avons remarqué:

L' "Empire", sailor nouveau genre en paille de Java, à très larges bords.

Le "Bar harbor" en mohair, qui se fait en noir et en blanc.

Le "Pembroke tam crown" qui est la dernière nouveauté de New-York.

L' "Irène" en mohair de fantaisie, très élégant se fait en toutes couleurs.

Le "Saratoga", le "Bertha" qui a aussi la forme "tam crown" qui semble avoir beaucoup de vogue.

Le "Clarice" en paille Panama qui se fait en rose, lie de vin, hélotrope, bleu marin, etc.

Les "Mohair Flops" toujours "tam crown" grands favoris.

Le "Radcliff", nouveau sailor en paille; les chapeaux de jardin, "French flops", très jolis quoique d'un prix très bas.

En plus des formes la maison S. F. McKinnon & Co., Ltd., offre des chapeaux entièrement garnis, le "ready to wear mushroom" qui se fait en blanc et champagne.

En fait de fleurs, les roses sont toujours les préférées, avec des herbes de toutes sortes, aussi de petits bouquets de feuillages, graminées et marquerites.

En fait de plumes, MM. S. F. McKinnon & Co., viennent de recevoir de New-York tout un assortiment de Quills de toutes nuances, et plumes d'autruche des couleurs les plus nouvelles qui sont exactement ce qui se portera cet été.

D'après M. F. X. D. de Grandpré, de Debenhams (Canada), Ltd., la forme de chapeaux la plus en vogue est le "flop" qui se prête si bien à toutes les fantaisies de la modiste; elle peut le changer presque à son gré et pour suivre les goûts de ses diverses clientes.

Les rubans les plus employés pour les garnitures de chapeaux sont toujours les Chinois et les Pompadour.

En fait de plumes, il n'y a pas grands changements; la plume d'autruche naturelle et teinte est toujours grande favorite.

Les roses sont encore les fleurs préférées et les herbes des champs, avoine, blé, sainfoin, houblon, jouissent d'un grand faveur qui ne paraît pas devoir décroître de sitôt.

Ces herbes font une garniture légère et élégante qui plaît aux plus difficiles; beaucoup de gens s'extasient sur la fidélité avec laquelle on a su copier la nature; cela n'est pas surprenant. Ces herbes ne sont pas une copie, ce sont de vrai sainfoin, de vrai blé, de vraie avoine, de vrai houblon stérilisés et reteints. Ils ne peuvent en effet qu'être très semblables à la nature.

M. F. X. D. de Grandpré, nous avise également que les ventes dépassent de beaucoup l'attente et que les paiements sont très bons.

Il y a discussion actuellement dans le clan des modistes et marchands de modes en gros au sujet du sailor droit qui paraissait abandonné, pour les formes plus fantaisistes, le flop et le mushroom et qui semble tout d'un coup devoir reprendre le dessus.

Les uns sont pour, les autres contre, il est très difficile de décider.

Il semblerait cependant assez logique que le Flop soit préféré au sailor droit, par les modistes tout au moins. En effet, tandis que le Flop se prête à toutes les fantaisies, puisqu'on peut pour ainsi dire modeler sa forme au goût de la cliente, le sailor, charmant d'ailleurs sur de jeunes et jolies têtes est immuable; s'il ne plaît pas, il est impossible le changer sa physionomie et de le faire prendre pour un autre.

De plus, avec le sailor peu ou pas de garnitures, un ruban, une aile, c'est tout ce que l'on peut se permettre; tandis que le Flop, appelle les plumes et les fleurs de prix, les grands rubans très coers, etc., etc.

A ce point de vue du moins, il devrait être le favori des modistes.

Il est possible d'ailleurs que beaucoup de jolies clientes et surtout de maris, préfèrent le sailor; ils ont de bonnes raisons pour cela.

MM. Orkin & Co., nous avisent que, dans les modes, les affaires sont extrêmement satisfaisantes. Les paiements sont bons.

MM. A. O. Morin & Cie se déclarent très satisfaits des ventes du printemps. Les dentelles et broderies sont toujours en grande demande, nous disent-ils.

M. J. P. A. des Trois-Maisons, de la maison Orkin & Co., nous avise que le sailor droit à bords rigides va avoir une grande vogue cet été.

Le sailor mushroom joint cependant encore d'une remarquable popularité. Le Leghorn à bords droits sera probablement un grand favori pour le mois de juin.

Les rubans à grands carreaux écossais continuent à être très portés.

Les rubans à rales multicolores "Roman stripes" sont réellement ce qui convient avec le sailor droit.

Les rubans de velours à envers satin se vendent énormément, aussi bien en noir qu'en couleur.

Les ailes et les quills en blanc, noir et couleur sont très demandés.

En fait de plumes d'autruches, la plume Fox tail et la plume ombrée, blanche ou de nuance claire à la base, et teinte par un dégradé de couleur qui va en fonçant jusqu'à la pointe, font aussi des garnitures très élégantes et très à la mode.

Les roses sont toujours réines cet été, elles se font de toutes nuances, couleurs naturelles et artificielles; havane, bleu gris, champagne, panachées, etc. Les lilas blancs et de couleur et le muguet blanc sont aussi très bien portés.

La mousse de mer "sea moss" et les algues marines "sea weeds" sont décidément le grand succès de la saison, en fait de feuillages à garnir les chapeaux. Les feuilles de petites roses sont très aimées aussi.

Le "Proxaline braid" est toujours très en faveur pour la confection des chapeaux habillés. Toutes les nuances sont employées pour ces chapeaux qui se font très souvent d'une teinte assortie à la robe; néanmoins, le "bois brûlé" paraît être le grand favori.

TOUJOURS EN AVANT

—ATTENTION AUX—

Nouveautés pour l'Automne 1907

DRAP BOTANETTE = FLANELLETES "SPERO"

Etoffes à Robes et Costumes,
Tweeds Mélangés, Cheviots,
Satin de Laine Armure,

Drap Vénitien, Bure,
DRAP BOTANETTE non TACHABLE

Meltons Unis et Croisés,
Plaids Écossais, Popeline,
Flanelle Fantaisie, &c., &c.

Etoffes à Manteaux et à Pardessus,
Tweeds de Fantaisie Beaverette,
Carreau Fantôme Melton,

Sealette, Pony Skin,
SERGES et VECUNAS "SPHINX"

Beavers, Cheviot, Frieze,
Melton, Corduroy,
&c., &c.

—PRELATS—

N'OUBLIEZ PAS NOTRE ASSORTIMENT DE TAPIS

RUGS, CHALES, MERCERIES, ETC.

VOYEZ LES ECHANTILLONS DE

"BOTANETTE"

Drap à Costumes

"SPERO"

Flanellette de Fantaisie

La Flanellette "Spero" est reconnue comme sans égale, sous le rapport de la qualité et du fini; elle est fabriquée avec du coton spécialement choisi, et donne la plus grande satisfaction à la clientèle. Demandez les échantillons à nos voyageurs, ou adressez-vous directement à la maison.

P. GARNEAU, FILS & CIE,

QUEBEC

VANCOUVER
Ingle side Bldg

MONTREAL
577 Temple Bldg

MM. A. O. Morin & Cie, ont reçu tous ces derniers de très jolies nouveautés en fait de dentelles et broderies. Ces deux articles sont de plus en plus demandés en raison de l'approche de l'été.

Nouvel établissement de modes à Toronto

Un magasin à cinq étages en briques et pierre, à l'épreuve du feu, pour l'érection duquel l'architecte Geo. W. Gouinlock prépare des plans, sera construit à Toronto sur le côté nord de la rue Wellington, trois portes à l'est de la rue York, pour la maison D. McCall Co. Limited, modes en gros. On estime que cette construction coûtera \$80,000. Elle sera en béton armé et en acier; les murs extérieurs seront en maçonnerie massive, les cadres des fenêtres en métal, les vitres en verre armé poli et les escaliers en fer ouvragé.

La bâtisse couvrira une surface de 53 par 146 pieds, avec façade sur la rue Wellington et ira en arrière jusqu'à la ruelle Millstone. Les plans prévoient une élévation supplémentaire de deux étages à une date quelconque. Ils comportent une surface de plancher de 40,500 pieds carrés. Ce magasin sera muni d'un ascenseur mû par l'électricité et d'un élévateur à marchandises, donnant accès du trottoir au sous-sol. Les bureaux seront situés au rez-de-chaussée et on y arrivera par un escalier en marbre. Les salles des chaudières et du combustible seront en arrière, sous la ruelle Millstone.

MM. S. F. McKinnon & Co., Ltd., viennent de recevoir un choix de chapeaux, fleurs, verdures, rubans, quills de toutes couleurs, qui sont absolument ce qu'il y a de plus nouveau en fait de mode pour la mi-été. Une exposition de ces élégances aura lieu à la fin de cette semaine, ou au commencement de l'autre.

Nous livrons les modistes et tens les marchands de nouveautés à ne pas manquer cette exposition.

MM. Debenhams (Canada) Ltd., ont toujours en mains un splendide assortiment de soieries, lainages, rubans, chapeaux, plumes, dentelles, en un mot tout ce qui convient au commerce des modes.



LA FABRICATION DES FAUX-COLS

Les toiles et les doublures employées dans la fabrication des cols et des manchettes arrivent à la manufacture soit directement des ateliers de tissage, soit par l'intermédiaire d'agents importateurs qui reçoivent leurs marchandises directement de l'étranger. Quand les caisses de marchandises sont ouvertes à la manufacture, les pièces de toiles en sont extraites, on les empile et elles sont prêtes pour la première opération, aussitôt qu'on a fait dans les livres une entrée du contenu des caisses.

Première opération

La première opération consiste à dérouler le tissu dans de grandes cuves remplies d'eau, de manière à ce que le tissu rétrécisse et blanchisse parfaitement. De ces cuves, le tissu passe dans la chambre de séchage où il est suspendu par longueurs sur des râteliers en mouvement; ce mouvement fait osciller le tissu continuellement dans un air chaud et sec, dans le but d'empêcher les produits chimiques qui peuvent avoir été employés dans les ateliers de fabrication de se déposer de nouveau dans le tissu en formant des taches. L'immersion dans l'eau a aussi rendu le tissu plus souple et a fait disparaître les plis, de sorte qu'on le manie plus facilement à la blanderie.

Découpage

Après le séchage, le tissu est replié et transporté à la salle de coupe. Là on l'étend sur des tables de coupe longues et basses. Les coupeurs posent l'une sur l'autre autant d'épaisseurs de toile que leurs couteaux courts, à la pointe aiguë et au tranchant coupant comme un rasoir peuvent percer.

Les patrons formés de bandes de bois dur, à bord métallique, sont placés sur les couches de toile; puis le coupeur, tenant fermement le patron d'une main, fait passer son couteau tranchant à travers les épaisseurs de toile, en suivant le bord du patron, jusqu'à ce que le couteau ait découpé complètement autour du patron les douze couches ou plus de toile, en produisant des pièces toutes exactement semblables au patron. Des patrons séparés sont employés pour la bande du col et la partie pliée, si le col est rabattu; on n'emploie qu'un seul patron si le col est droit et sans bande.

Pour certains genres de cols, on emploie des emporte-pièce en acier, que l'on place dans des presses puissantes, ressemblant assez comme construction aux presses à découper employées pour couper des rames de papier. La toile est placée sur les presses au-dessous des bords tranchants des emporte-pièce, qui sont abaissés au moyen d'une vis et découpent les couches de tissu.

Toutefois ce n'est que pour certains genres de cols et de manchettes que les emporte-pièce sont utiles. Il y a tant de courbes et d'angles dans la plupart des faux-cols qu'il n'y a que la main du coupeur expert qui puisse faire ce travail avec exactitude.

Après chaque découpage, la toile est pliée, attachée en paquets et transportée aux machines à coudre où des ouvriers cousent les bandes, d'autres les devants, tous prenant les épaisseurs de toile nécessaires pour le faux-col, suivant que ce doit être un col de trois ou quatre épaisseurs; c'est ce qu'on appelle "double" le faux-col. Ensuite il faut tourner les par-

ties, la bande et le devant de manière que le bord non fini soit rentré à l'intérieur et que l'extérieur présente un bord bien uni. On pique ensuite le bord.

Pose et piqure de la bande

La pose de la bande consiste à la coudre en haut du col; puis on la tourne de manière que la couture de la bande se trouve à l'endroit où la bande est reliée au haut du col. Après quoi on fait la piqure qui nécessite deux opérations: l'une consiste à faire deux rangs de piqures en bas avec une machine à coudre à deux aiguilles qui fonctionnent simultanément; l'autre opération consiste à faire la piqure du haut de la bande. Il faut pour cela une autre machine spéciale.

Étampage et blanchissage

Le faux-col est prêt maintenant pour la blanderie. Mais avant de l'y envoyer, il faut l'étamper du nom du fabricant ou du marchand, suivant le cas, du nom du faux-col, de la marque de fabrique et du nombre indiquant la grandeur. C'est une machine qui fait cette opération et les marques ne s'effacent plus quel que soit le nombre de lavages auxquels le col est soumis. Mais quand des marchands envoient une commande le soir pour avoir les cols le lendemain après-midi dans leur magasin, les cols sont étampés après avoir été empesés, l'encre ne peut pas pénétrer les fibres de la toile et, au premier lavage les marques s'en vont avec l'empois.

Inspection minutieuse

Après chaque opération, les parties de col et les cols finis sont examinés avec soin; il y a, dans chaque département, un certain nombre d'examineurs experts pour vérifier le travail et séparer les cols imparfaits de ceux qui sont parfaits. La dernière inspection, et la plus complète de toutes, est celle qui a lieu quand les faux-cols reviennent de la blanderie. On est surpris de voir les choses minimes appelées imperfections dans un faux-col; leur découverte a pour résultat de faire classer ces faux-cols dans la catégorie de "seconde qualité." Il faut un expert pour découvrir ces choses infimes que le manufacturier appelle imperfections. Elles comprennent les faux-plis, les fils décolorés qui peuvent n'être pas à la surface externe, mais dans le tissu interne, les fils grossiers, les noeuds et beaucoup d'autres petites choses. Cependant toutes ces imperfections sont recherchées depuis le moment où la toile est déballée jusqu'au moment où les cols finis et blanchis arrivent pour être attachés par douzaines, prêts à être placés dans des boîtes destinées aux rayons des magasins de détail.

Tous les faux-cols ayant ces petits défauts qu'on peut à peine voir au microscope sont étampés "seconds" et vendus

Superbes Dentelles Offertes en Avance



Nous sommes prêts en fait de genres futurs de Dentelles de Calais et de Nottingham qui seront livrées au printemps prochain.

Les manufacturiers sont encore très en retard dans leur production, et les marchands sont instamment priés, dans leur propre intérêt, de prévoir, autant que possible, tout ce dont ils auront besoin.

Nos voyageurs sont maintenant en route avec des échantillons, et, avec la tendance des prix à hausser, il y a tout à gagner en plaçant des ordres maintenant.

Notre réputation a toujours été forte pour les valeurs.

Cette saison, nous sommes plus forts que jamais.

Ladies' Wear, Limited

TORONTO

BUREAU A MONTREAL: - 16 AVE. MCGILL COLLEGE

comme tels à prix moindre que les articles paraissant; ils représentent autant de perte pour le manufacturier, car ses profits sur les "seconds" ne valent certainement pas ceux qu'il fait sur les marchandises de premier choix. Il arrive, toutefois, que malgré tous les soins des experts, un col imparfait se glisse parmi les autres et le marchand, quand son client le lui rapporte, veut renvoyer toute sa commande au manufacturier.

LES GANTS DE PEAU

Le consul américain à Grenoble, France, fournit une très intéressante des affaires faites dans ce district pendant l'année 1906; ces affaires surpassent en volume et en valeur celles de toute année précédente. Voici, d'après "Shoe and Leather Reporter," un extrait de ce rapport:

La valeur totale des marchandises exportées de Grenoble aux Etats-Unis pendant l'année finissant le 31 décembre 1906 a été de \$3,138,246, en augmentation de \$1,354,000 sur 1905. Les principaux articles d'exportation aux Etats-Unis ont été les gants de peau et les noix. Les exportations de ces deux articles se sont élevées à \$2,562,872. La valeur des gants de peau exportés a été de \$1,956,472, somme presque égale à la moitié de la valeur.

L'industrie des gants de peau, dont Grenoble est le centre, a été marquée par une activité extraordinaire. Pendant plusieurs années avant 1905, il y avait eu une diminution graduelle de la demande, sinon de l'usage des gants de peau pour dames aux Etats-Unis. Ceci était grandement dû à l'usage croissant pour l'extérieur, surtout dans la saison chaude, de gants en tissus, faits en fil lisse, en soie, etc., gants qui ont subi une grande amélioration tant pour le dessin que pour le finissage. La mode décréta alors que les manches des robes de femmes seraient plus courtes, aussi bien pour l'extérieur que pour l'intérieur; cela eut pour résultat l'avènement du gant de peau long, qui continue à régner. Tout d'abord le blanc fut la couleur prédominante, mais plus tard la préférence fut accordée au noir et à la nuance tan. Les gants de ces couleurs, depuis les longueurs moyennes jusqu'aux longueurs extrêmes, ont eu une vogue comme jamais auparavant aux Etats-Unis. Cette demande a causé une tension sans précédent sur les marchés des peaux; non seulement la France, mais tous les pays producteurs de peau de chevreau ont été mis à contribution pour fournir le matériel convoité, et cela d'autant plus que les gants les plus longs exigeaient des peaux d'une longueur double, ou deux peaux réunies à la place d'une seule peau de longueur ordinaire. En conséquence, les prix des peaux de chevreau

et d'agneau ont eu une tendance constante à monter jusqu'à ce qu'il se produisit presque une panique sur le marché des peaux.

Ceci naturellement a été cause d'un plus grand profit pour les marchands de peaux et les éleveurs. Les plus gros manufacturiers, qui avaient été assez heureux pour avoir des stocks complets, ont aussi profité de cet état de choses. Ceux qui en ont souffert sont les plus petits manufacturiers, qui ont été obligés d'acheter leurs peaux aux prix courants pour faire face aux contrats pris précédemment ou pour conserver leurs clients. Les prix de détail des gants ont nécessairement avancé, mais non proportionnellement à la hausse des prix des peaux. Ces derniers ont doublé et même plus que doublé dans l'espace d'un an. Cette condition n'a fait que s'accroître par l'emploi de peaux pour d'autres usages que la fabrication des gants et par la disette de matériel sur le marché mondial du cuir qui a fait monter peu à peu le prix du cuir de toute espèce.

L'année 1907 a commencé avec des prix et des envois bien maintenus. Il y a une certaine hésitation à placer des ordres pour l'automne prochain, à cause de l'incertitude où l'on est de ce que sera la mode. En même temps, les gants de peau, longs ou courts, d'une forme ou d'une autre, ne cesseront pas d'être portés, et les meilleurs seront toujours en demande.

CRAVATES

M. E. O. Barette nous informe que les affaires en cravates pour la saison d'été sont très actives. La demande pour les stock-ties (cols-cravates de même que celle pour les "derby" en tissus lavables est excellente.

En fait de cravates en soie, le gros de la demande porte sur les boucles "Bat-Wing."

MM. E. O. Barette et Cie, 40 Carré Victoria, nous informent qu'ils viennent de recevoir une ligne nouvelle de bretelles pour la saison d'été. Ce sont les bretelles "Invisible", à \$4.25 la doz. Ces bretelles sont faites pour être portées pendant les grandes chaleurs, alors que l'on se dispense de porter une veste.

Tooke Bros., Limited, ont encore en mains un assortiment complet des articles d'été pour hommes et les marchands feront bien de ne pas trop attendre pour donner leurs ordres de rassortiment. Ils trouveront chez Tooke Bros., Ltd., le plus beau choix qui existe en fait de gilets d'été, chemises d'été, cravates d'été, sous-vêtements d'été, etc., etc.

Leur stock renferme des nouveautés qui feront impression sur la clientèle et qui sont de véritables "leaders". La saison chaude ne peut maintenant tarder à arriver et les marchands avisés ne devront pas différer davantage de regarder

ou de rajeunir leur stock s'ils veulent que le commerce d'été soit profitable dans leur département de merceries pour hommes.

Nulle part ailleurs ils ne trouveront un choix plus grand, plus beau et plus parfait que chez Tooke Bros., Ltd., et, question également importante, ils sont certains en s'adressant à cette maison d'obtenir de prompts livraisons.



LA MANUFACTURE DU DRAP WORSTED

Par W. Frank McClure

Introduite aux Etats-Unis, il y a un peu plus de cinquante ans, l'industrie de la fabrication du drap worsted s'est développée avec une remarquable rapidité, principalement pendant les quinze dernières années. C'est aujourd'hui la partie de beaucoup la plus importante de la manufacture des étoffes pour robes. D'après les chiffres du douzième recensement, la production annuelle d'étoffes worsted aux Etats-Unis a dépassé 103,000,000 de verges carrées et celle des lainages 41,000,000.

Seules les longues fibres de laine sont employées dans la fabrication du drap worsted, tandis que, dans la manufacture des lainages, les fibres courtes sont utilisées. Les articles en laine sont fabriqués directement avec la laine, telle qu'elle sort des cardes, tandis que la laine pour le drap worsted doit subir un procédé destiné à redresser les longues fibres: La matière première arrive aux filatures de worsted en balles de diverses formes et dimensions, pesant de 200 à 1,000 livres. Aussitôt que leur enveloppe de burlap a été enlevée, la première des opérations demandant de l'habileté, celle du triage, commence. Chaque toison est déroulée sur une table inclinée et le trieur en tire d'abord la meilleure laine, ayant toujours en vue le poids, la résistance, la couleur, la finesse et la souplesse. La laine du dos et celle des quartiers postérieures est courte et grossière. Celle de la partie antérieure est très sujette à contenir une quantité de débris de plantes. La laine des flancs et des épaules a une fibre dont la solidité, l'uniformité de longueur et la finesse la rendent supérieure en tous points à celle des autres parties du corps de l'animal. On dénote immédiatement dans certaines laines la manière dont l'animal a été nourri et abrité. Les climats chauds produisent aussi des sortes distinctes de laine, et chaque sorte convient mieux à une certaine espèce de tissu; il en est de même pour les diverses parties d'une même toison. La laine am-



AVIS



Vers l'époque où cet avis parviendra au commerce de détail, nous aurons déménagé dans notre nouveau magasin, au coin du carré Victoria et de la rue Craig.

L'expansion rapide de nos affaires au cours des quelques années dernières a fait de la question de l'agrandissement de notre établissement un problème pressant et, l'occasion s'étant présentée d'acquérir le local désirable susdit, nous avons décidé de prendre cette mesure.

Avec l'espace de plancher augmenté qui est à notre disposition, nous pourrons non seulement avoir un stock plus fort qu'auparavant et ainsi soutenir plus facilement notre réputation de prompts expéditeurs, mais aussi un stock beaucoup plus varié et, en réalité, aussi complet qu'il est possible de le concevoir quand on emploie le terme général de marchandises sèches.

Nos préparatifs pour le commerce d'automne ont été augmentés en proportion et, à l'heure actuelle, notre aptitude à remplir toutes les commandes de réassortiment avec promptitude sera trouvée éminemment satisfaisante tant par nos clients que par le commerce en général du Dominion tout entier.

BROPHY-CAINS, LIMITED,

NOUVEAUTES EN GROS.

MONTREAL.

PROMPTS EXPEDITEURS

ricaine est la plus douce, mais cette qualité est souvent détruite en grande partie parce qu'elle provient de moutons qu'on a laissés errer parmi des ronces et des épines, qui ont écharpé sa laine; une balle de laine peut encore être endommagée par la ficelle qui la lie, produisant une brèche qui, si on n'y remédie, apparaît dans le tissu fini. La laine d'Australie est surtout estimée à cause du soin que les éleveurs prennent de ces détails importants.

Une fois que la laine a été triée, elle est prête à être lavée. Pour cette opération, la laine est transportée automatiquement de la table de triage à la première cuve d'une série de cuves semblables. Au fur et à mesure du lavage, la laine est portée en avant et à des distances de quelques pieds, elle est soulevée automatiquement et fournie à un appareil ressemblant à une torseuse à linge; de là elle passe dans la deuxième cuve et ainsi de suite, jusqu'à ce qu'elle arrive enfin à un grand récipient métallique appelé "chambre de séchage". Dans l'opération du nettoyage, on emploie du savon. La quantité de savon employée aux Etats-Unis dans toutes les industries de la laine, pour dégraisser la laine, fouler et nettoyer le drap, s'est élevée dans une année à 35,136,593 livres.

Dans la chambre de séchage la laine placée sur un transporteur, animé d'un mouvement de rotation, est soumise à la chaleur fournie par des tuyaux à vapeur. Dès qu'elle sèche, elle est livrée par une ouverture et chassée par un courant d'air qui souffle en tout temps dans la direction de cette ouverture. Depuis sa sortie de la table de triage, la laine a perdu à peu près 25 pour cent de son poids en suint et en saletés. Après le séchage, on procède au cardage. Les cardouses ont été inventées vers la fin du dix-huitième siècle et, avec toutes les améliorations qu'elles ont subies dans la suite, elles sont employées aujourd'hui dans les industries de lainage et du worsted. Ces machines consistent essentiellement en gros cylindres entourés de cuir, lequel est muni de fines dents en métal. Sur un des cylindres, ces dents sont courbées dans une direction; celles d'un autre, dans la direction opposée. Quand la machine est en mouvement, ces cylindres tournent dans des directions opposées à une distance l'un de l'autre d'une fraction de pouce. A mesure que les cardouses travaillent la laine, celle-ci est étirée en une fine pellicule et enroulée autour des cylindres. Finalement, cette pellicule est délicatement recueillie et guidée jusqu'à ce qu'elle sorte de la machine sous forme de corde délicate formée de fibres lâches. Une méthode longue et antique de cardage consistait à étirer les fibres au-dessus de deux planches oblongues couvertes de cuir muni de fins fils métalliques.

La première usine à carder fut établie aux Etats-Unis, à Pittsburg, Mass., en 1790. Tout d'abord le cardage formait une industrie à part, et les autres opérations de la manufacture des lainages avaient lieu dans d'autres établissements.

C'est à cette phase de la manufacture que le peignage des fibres courtes et la réunion des longues fibres pour le drap worsted moderne sont introduits. Les longues fibres sont toutes placées parallèlement. La machine qui sert à cette opération est munie de milliers de dents très rapprochées, pas plus grosses que des épingleuses. La laine peignée et réunie est livrée sous forme cordes à torsion lâche dans des récipients métalliques, puis étirée. Une longueur de laine d'une verge entre dans l'étireuse et en sort avec une longueur de huit verges.

L'opération suivante, la filature, est une des plus anciennes industries du monde. Quinze cents à deux mille ans avant l'ère chrétienne, le fusau et la quenouille étaient connus des Egyptiens. La quenouille était un simple bâton autour duquel la fibre s'enroulait; on la tenait de la main gauche. Le fusau ressemblait à une toupe; la main lui imprimait un mouvement de rotation. Deux ou trois mille ans plus tard, le fusau fut placé dans un cadre où on pouvait le faire tourner au moyen du pied et, en 1763, la machine à filer—invention très importante, comprenant huit fuseaux—fit son apparition. Une filature moderne opère aujourd'hui plusieurs milliers de fuseaux ou broches.

La filature est l'opération qui termine la conversion de la fibre brute en filé. C'est une continuation du procédé d'étrépage, nécessaire pour obtenir l'épaisseur voulue de fil, par cette opération, les fibres sont en même temps tordues en fils fermes et continus ayant la résistance nécessaire aux opérations subséquentes du tissage. Dans la manufacture du worsted, les fils sont tordus ensemble avec d'autres fils de laine ou avec des fils de soie, cela dépend de la qualité du drap que l'on veut faire. Avant d'être livré au métier, le fil de laine est enroulé d'abord sur une bobine de six pouces, puis dévidé et enroulé sur des bobines plus grandes.

Le tissage consiste à entrelacer régulièrement et transversalement des fils de manière à former une surface sans solution de continuité. Les fils placés dans le sens de la longueur forment ce qu'on appelle chaîne, et les fils transversaux forment la trame. Une partie des fils formant la chaîne est élevée et une partie abaissée, laissant un espace entre elles. Dans ces espaces, on fait passer la navette qui porte le fil de trame. En élevant les fils qui étaient abaissés, et en abaissant ceux qui étaient élevés, on obtient leur entrecroisement. Toutes ces opérations ont été faites pendant des

siècles sur des métiers fonctionnant à la main. Le métier mécanique n'a fait son apparition qu'au dix-neuvième siècle. Le métier mécanique fait automatiquement toutes les opérations citées plus haut avec toute la dextérité de la main humaine. Un maître mécanicien arrange les métiers pour l'accomplissement d'une certaine partie du travail et des ouvrières fournissent le fil à la navette. Si, au cours des opérations, un fil se casse, le métier s'arrête automatiquement.

Le drap, à sa sortie des métiers, est nettoyé de nouveau, examiné et teint. On en extrait l'eau et on le fait passer au-dessus d'un système de tuyaux à vapeur. On fait disparaître les inégalités par une opération appelée "tonte", après quoi on le presse entre de gros cylindres. On le mesure et on l'enroule sur des rouleaux.

LA LAINE DE BOIS

La laine de bois est loin d'être une quantité négligeable. Pendant qu'en Amérique l'usage de ce produit—ainsi nommé parce qu'il consiste en copeaux très défilés, provenant de déchets de bois—est très répandu depuis quelques années, son emploi est demeuré fort restreint en Europe. Ce n'est que dans ces derniers temps qu'on paraît s'y être décidé et qu'on se sert de la laine de bois non seulement pour les emballages, mais encore et très avantageusement dans la confection de certains matelas ainsi que pour remplacer les chiffons dans les nettoyeurs des machines, pour la filtration et une quantité d'autres applications, en choisissant, pour chacune d'elles, l'espèce de bois la plus convenable.

Comme les déchets de bois de tout genre peuvent servir à la fabrication de la laine de bois et que les machines qui produisent celle-ci peuvent, selon la finesse qu'on veut obtenir, débiter jusqu'à 1,000 livres par jour, on peut prétendre avec raison que la laine de bois est, comparativement au bois et à la paille, la matière d'emballage la plus économique. D'autre part, le foin ou la paille sont fort souvent humides et le premier est rarement sans contenir des tiges résistantes de plantes; ce qui les rend impropres à l'emballage.

Dans la literie, la bonnellerie et la tapisserie, la laine de bois, est après le crin, la matière la plus élastique; elle est même préférable à toute autre, lorsqu'elle provient de bois résineux, en ce qu'elle n'absorbe pas l'humidité et éloigne les insectes. Notre confrère le "Moniteur français" croit savoir qu'après de nombreux essais qui ont fait ressortir la valeur de cette nouvelle matière, plusieurs hôpitaux l'ont adoptée pour la literie, les coussins, les meubles, etc.

T O O K E ' S	SUGGESTIONS - -
	POUR LE
	RASSORTIMENT - -
	EN VUE DE LA
	SAISON - - -
	D'ÉTÉ. - - -

Saisissez l'occasion par les cheveux et préparez-vous dès **MAINTENANT** aux affaires qui se feront en toute hâte pendant la saison chaude. Nous sommes équipés d'une manière splendide pour remplir immédiatement tous les ordres de rassortiment. Notre Stock

d'Articles pour Hommes

est sans rival dans le Dominion sous le rapport de la perfection; il comprend, parmi les lignes dignes d'attention, un assortiment complet de

Gilets d'Été

Cravates d'Été

Chemises d'Été

Sous-Vêtements d'Été.

Placez votre ordre chez Tooke et vous êtes certain d'être satisfait.

TOOKE BROS., LIMITED.

MONTREAL.

LE COMMERCE DE LA LAINE

Sa condition en Grande-Bretagne

Les conditions du marché de la laine sont traitées au long, au point de vue financier, par l'agent commercial Jackson, de Leeds, Angleterre dans un article qui a paru dans le journal "Trade and Commerce". A en juger par le ton général du rapport, dit "Commercial", les fermiers de l'Ouest ne feront pas d'erreur en élevant des moutons. Il est très probable que le prix de la laine baisse. Outre les bons prix payés pour la viande d'agneau et de mouton, un troupeau devrait rapporter de bons profits par sa laine. En outre ces animaux sont d'excellents destructeurs de mauvaises herbes.

Le rapport en question contient l'article suivant:

"Plus on pense au commerce de la laine et aux prix qui règnent, plus on est surpris que le marché soit si calme et que les commerçants y aient tant de confiance. Beaucoup de commerçants en laine disaient en 1900 et en 1901 qu'ils ne reverraient jamais des prix élevés, mais il serait peut-être à propos de se demander maintenant quand verrait-on des prix plus bas. Personne ne désire voir de nouveau la bonne laine peignée, son dessinée à 6d. la livre: cela ne serait bon ni pour le producteur, ni pour le consommateur. Ceux qui emploient la laine, les filés de laine et les tissus de laine font aujourd'hui des achats mille fois plus considérables que lorsque les prix étaient, dans certains cas, moitié de ce qu'ils sont aujourd'hui. Mais il y a lieu de se demander l'effet qu'aura sur le marché de la laine un taux de banque de 5 pour cent, et il vaut la peine que l'on considère maintenant sa relation avec les prix courants et d'examiner si le commerce pourra continuer dans de bonnes conditions, sans aucune crainte d'un ralentissement.

"Il est évident que, la laine coûtant le double de ce qu'elle coûtait vers l'année 1890, le capital requis pour un même nombre de balles est bien différent. Je peux donner ici les totaux depuis 1895 de la laine provenant des colonies, le coût moyen par balle et un total approximatif de l'argent que cette laine représente. On peut se fier aux chiffres de Schwartz, et le tableau suivant indique

les sommes nécessaires simplement pour les toites d'Australie et du Cap.

Années	Nombre de Balles	Valeur moyenne par balles		Valeur totale
		£	s d	
1895	2,270,000	11	0	24,970,000
1896	2,134,000	12	0	25,608,000
1897	2,108,000	11	10	24,242,000
1898	1,982,000	12	5	24,280,000
1899	1,998,000	14	10	27,668,000
1900	1,595,000	13	10	21,546,000
1901	1,962,000	10	10	20,601,000
1902	1,833,000	11	15	22,713,000
1903	1,685,000	13	10	22,747,000
1904	1,572,000	14	10	22,794,000
1905	1,842,000	15	15	29,011,000
1906	2,071,000	17	0	35,207,000

"Nous n'avons pas encore atteint le chiffre auquel la laine se vendait en décembre 1899; mais le commerce de la laine absorbe maintenant un capital beaucoup plus considérable qu'en cette année mémorable; les laines provenant d'animaux croisés sont beaucoup plus chères qu'à cette époque, et je suis sûr que cette année surpassera toutes les précédentes quant à la somme nécessaire pour disposer des laines qui sont et qui seront disponibles.

"En mai et en juin de l'année dernière, alors que le commerce prenait sa pleine part de la dernière tonte totale de l'année, une petite difficulté financière fut éprouvée presque généralement et beaucoup pensent que les mêmes conditions peuvent se reproduire cette année. Si, dit-on, une forte tension s'est fait sentir vers le milieu de 1906, à quoi peut-on s'attendre, les prix étant toujours très élevés? Le monde manufacturier exige plus de laine que jamais; le commerce est loin d'être encombré et les balances de banque sont loin d'être épuisées. Ceux qui emploient la laine trouveront de l'argent quand ils le voudront, et les banques ne refuseront pas de leur venir en aide, quand elles verront que cet argent est demandé dans un but commercial, réel et légitime.

"Quand on fait une revue d'ensemble de la situation, il est impossible de négliger le fait que les industries des lainages et du worsted n'ont jamais été en meilleures conditions qu'aujourd'hui. J'ai moins de craintes au sujet de l'argent nécessaire pour disposer de la laine recueillie, que je n'en ai au sujet du poids de la laine qui sera mise sur le marché. Ce qui sera acheté sera payé promptement, mais ce sera le surplus, si

on peut se servir de ce terme, qui mettra à l'épreuve les ressources d'achat des commerçants. Il est extrêmement difficile de dire si les prix actuels se maintiendront pendant les six mois prochains ou si l'offre, par son abondance, les fera baisser. D'après moi, le commerce sera à même de disposer de toute la laine produite, pourvu qu'on ne se précipite pas de l'offrir aux consommateurs.

"Le commerce ne peut pas être surchargé de marchandises sans qu'on lui laisse le temps de les écouler; c'est l'aveu forcé de matière première sur le marché qui cause un peu de malaise. Il existe un sentiment plus fort de sécurité dans les valeurs actuelles que si les prix étaient forcés à un niveau plus élevé; c'est à quel il faut prendre garde. Pendant ces derniers mois, les prix n'ont été aussi élevés qu'en raison de la demande, et on peut être certain que le commerce sera instable pendant quelques mois; mais je ne pense pas qu'après un certain temps, les consommateurs se disputent la matière première comme ils l'ont fait récemment. Quelques hommes semblent penser que le plus haut prix n'a pas encore été atteint, mais les gens les mieux informés ne cachent pas leur opinion et croient que les prix actuels seront maintenus; si le contraire avait lieu, une catastrophe pourrait en résulter."

D'après MM. A. Racine & Co., les tweeds havane et crin seront très en demande cet automne pour vêtements d'hommes.

Les serges bleues et les vicunas sont toujours en très grande demande.

Les draps légers seront en grande vogue pour robes de dames cet automne. Les teintes préférées sont le rouge, le Bordeaux, le brun et le vert mouton.

C.-X. Tranchemontagne et Cie nous avisent que les tweeds gris sont toujours grands favoris.

Les serges bleues et les vicunas se vendent aussi très bien, ainsi que toutes les fournitures pour tailleurs.

M. C.-X. Tranchemontagne nous avise que dans les laines et lainages les affaires sont satisfaisantes. Les paiements suffisants.

TOUTES NOS RICHES ET ELEGANTES

FOURRURES

A vingt pour cent de réduction durant les mois d'Eté. Nous avons toutes les PELLETERIES en vogue en une immense variété. Choix sans pareil de Manteaux "MOUTON DE PERSE," ELECTRIC SEAL ET NEAR SEAL.

COLLERETTES, ETOLES ET MANCHONS VISON.

Nous réparons rapidement toutes les fourrures
Emmagasinage et Assurance des fourrures
pour la Saison d'Eté.

T. A. DURAND, 309 rue St-Paul

FAUX-COLS, MANCHETTES, ETC.

EN
"CAOUTCHOUC"

"ARLINGTON"

La Meilleure Fabrication.

QUELQUES-UNS DE NOS STYLES

STYLE 105 FRONT 1 1/2 IN. BACK 1 1/2 IN.	345 2 1/2 IN. 2 IN.	350 2 1/2 IN. 2 IN.	245 2 1/2 IN. 1 1/2 IN.	35 2 1/2 IN. 1 1/2 IN.	
STYLE 189 FRONT 2 IN. BACK 1 1/2 IN.	195 2 IN. 1 1/2 IN.	267 2 1/2 IN. 2 IN.	268A 2 1/2 IN. 2 IN.	35 2 1/2 IN. 1 1/2 IN.	
STYLE 397 FRONT 2 1/2 IN. BACK 1 1/2 IN.	229 2 1/2 IN. 1 1/2 IN.	357 2 1/2 IN. 1 1/2 IN.	150 2 1/2 IN. 1 1/2 IN.	449 2 1/2 IN. 1 1/2 IN.	
STYLE ETON FRONT 2 1/2 IN. BACK 2 1/2 IN.	459 2 1/2 IN. 1 1/2 IN.	500 2 1/2 IN. 1 1/2 IN.	569 2 1/2 IN. 1 1/2 IN.	469 2 1/2 IN. 1 1/2 IN.	
STYLE ALBION FRONT 2 IN. BACK 1 1/2 IN.	209 2 1/2 IN. 1 1/2 IN.	REGAL 2 1/2 IN. 2 IN.	359 2 1/2 IN. 2 1/2 IN.	329 1 1/2 IN. 1 1/2 IN.	
STYLE 108 FRONT 2 IN. BACK 1 1/2 IN.	459 2 1/2 IN. 1 1/2 IN.	599 2 1/2 IN. 2 IN.	STYLE DUMMIS 2 1/2 IN. 1 1/2 IN.	DUMMIS 2 1/2 IN. 1 1/2 IN.	
STYLE 19 WIDTH 3 1/2 IN.	29 2 1/2 IN.	9 2 1/2 IN.	279 2 1/2 IN.	309 2 1/2 IN.	369 2 1/2 IN.
NO 9 SIZE 8 1/2 x 15 1/2	NO 10 SIZE 10 1/2 x 18	NO 10 1/2 SIZE 11 1/2 x 17 1/2	NO 11 SIZE 12 x 18	NO 12 SIZE 13 1/2 x 18	NO 14 SIZE 15 1/2 x 18 1/2

Articles en Toile non surpassés pour la **Qualité**, le **Fini**, l'**Ajustage** et la **Perfection**. En vente dans toutes les Maisons de Nouveautés et d'Articles pour Hommes.

AGENTS:

DUNCAN BELL
Montreal Que.

J. A. CHANTLER
Toronto. Ont.

FOURRURES

Nous tenons un assortiment très beau d'échantillons, cette année, assortiment spécialement fort en

Vêtements Doublés de Fourrure

de toute sorte et de toute description.

== Nos ==

Manteaux en Chat Sauvage et Manteaux en Astrakan pour Dames

Offrent aussi une valeur exceptionnelle.

La ligne tout entière, du commencement à la fin, sera difficile à surpasser.

Nos Voyageurs sont maintenant en route.

Comme d'habitude,

Vous verrez des choses plus nouvelles en **Casquettes de Drap**, dans notre assortiment, que partout ailleurs, avec plus de variété et des valeurs splendides.

Les ordres ou les demandes de renseignement reçoivent une prompt attention.

SWIFT, COPLAND CO.,
LIMITED.

MONTREAL.

Debenhams (Canada), Ltd., ont actuellement un très joli assortiment d'étoffes, à robes.

Les étoffes unies sont toujours les préférées, néanmoins quelques fantaisies commencent à se faire jour.

L'on peut dès maintenant prévoir qu'elles vont prendre de plus en plus d'importance et qu'on en verra beaucoup, l'hiver et même l'automne prochains.

Les tissus "rayés" sont en assez bonne demande, les plaids écossais aussi, bien qu'ils ne conviennent pas à tout le monde, les femmes minces étant à peu près les seules qui puissent les porter élégamment.

Dans les tissus unis, les teintes les plus en vogue sont fumées, gris assez foncé, gris centré, lie de vin, Copenhague, vieux bleu, etc.

MM. C. X. Tranchemontagne & Cie, offrent actuellement à grande réduction un lot important de tweeds de fantaisie; cette vente est nécessitée par l'obligation de faire place au stock nouveau. Ces tweeds sont très avantageux comme qualité et comme prix, et il serait à désirer que ceux qui cela peut intéresser ne laissent pas échapper cette occasion d'acheter dans des conditions absolument exceptionnelles.

MM. A. Racine & Cie, ont actuellement un grand assortiment d'étoffes de fantaisie pour robes de dames. Ces étoffes très légères et pure laine font de charmantes robes d'été.

Les tissus rayés gris et blanc semblent être les préférés dans cette ligne.



LES SOIERIES LYONNAISES

La fabrique des soieries constitue une des plus importantes industries françaises, une de celles qui sont le plus justement réputées à l'étranger. Son centre étant Lyon, les comptes rendus de la Chambre de Commerce de cette ville donnent chaque année, à son sujet, d'intéressants documents.

Pendant l'année 1905, la condition des soies a enregistré 15,400,000 lbs de soie en chiffres ronds, soit à peine 220,000 lbs de moins qu'en 1904.

La production en soieries des tissages lyonnais a été de \$78,510,000 contre \$75,800,000 en 1904. Sur ce total, il a été exporté pour \$60,700,000.

Un peu plus du dixième de ces exportations a été expédié en colis postaux (\$6,500,000).

Le principal débouché est toujours l'Angleterre, qui a acheté pour \$30,500,000 en 1905 (contre \$28,600,000 en 1904).

Les autres clients de la France sont

ensuite par ordre d'importance: l'Allemagne, la Suisse, la Belgique, la Turquie, l'Espagne et l'Autriche qui, ensemble, lui prennent \$8,000,000 de tissus.

Les tissus qui continuent depuis plusieurs années à détenir le record du succès, de la mode et de la fabrication sont les mousselines, crêpes, gazes, tulles et dentelles. On en a produit en 1905 pour \$30,600,000. Par contre un malaise sérieux a commencé à se faire sentir dans la fabrication des articles d'église et dans un rapport spécial adressé au ministre, la Chambre de Commerce de Lyon "estime à \$6,000,000 d'affaires et \$2,000,000 de salaires la perte que la Séparation fera éprouver au marché industriel lyonnais."

En ce qui concerne la restriction du marché américain, d'une enquête faite par la Chambre de Commerce de Lyon il résulte qu'une partie des exportations lyonnaises transitait par l'Angleterre et sont portées au compte de ce dernier pays au lieu de l'être à celui des Etats-Unis, destinataires définitifs. Cela explique l'augmentation importante du chiffre d'affaires avec l'Angleterre relevé en 1905, sur 1904.

Les deux grands marchés de la soie — non transformée en tissus — sont toujours Milan et Lyon, Milan a pris le pas sur Lyon depuis plusieurs années.

Alors qu'en 1905 la Condition lyonnaise a enregistré à peine un peu plus de 15,000,000 lbs et celle de Milan a atteint près de 21,000,000 lbs, sur un total mondial de 54,620,000 lbs, il faut dire pour être juste que Milan possède beaucoup de sucrales de maisons lyonnaises.

Les deux marchés milanais et lyonnais sont d'ailleurs complémentaires l'un de l'autre.

En effet, il résulte des graphiques établis par la Chambre de Commerce de Lyon que "Milan est le grand marché des soies européennes alors que Lyon est essentiellement celui des soies asiatiques et du Levant."

Les deux tiers des soies conditionnées à Milan sont originaires d'Europe. Près des 5 sixièmes des soies conditionnées à Lyon sont d'origine extra-européenne.

D'autre part, l'importance de la fabrication italienne de soieries, est très faible.

La fabrique lyonnaise de soieries, reste donc la première du monde aussi bien pour l'importance que par la qualité et le bon goût de ses produits.

LA SERICULTURE AU SIAM

Le gouvernement de Bangkok s'est préoccupé spécialement de la sériculture au Siam.

De premières expériences furent tentées à Sapatoum et les résultats obtenus furent des plus encourageants. On a constaté qu'on pouvait élever annuellement huit générations de vers, c'est-à-dire obtenir chaque année huit récoltes de soie.

Le professeur japonais Toyama qui avait été chargé de ces études par le gouvernement royal, a visité le plateau de Khorat: d'après lui, 30,000 indigènes environ s'adonneraient à la sériculture.

A la suite de cette inspection, le gouvernement siamois a décidé la création d'une magnanerie à Khorat. Les premiers travaux ont été entrepris au commencement de 1904.

Il y a actuellement 170 rais de mûriers en rapport (le rais est un carré mesurant environ 130 pieds de côté).

L'élevage porte, d'une part, sur des vers à soie japonais, et, d'autre part, sur des vers à soie japonais croisés avec des vers à soie siamois.

La fabrique occupe trois employés japonais et vingt siamois; le nombre des métiers est de douze.

La soie obtenue depuis le commencement de l'exploitation n'a pas encore été mise sur le marché; elle est envoyée directement à Bangkok, à l'école gouvernementale de sériculture. Etant donnés les premiers résultats, il semble que les magnaneries soient appelées à un grand avenir et que, d'ici deux ou trois ans, elles prendront une place intéressante sur le marché de Khorat.

SOIES SHANTUNG

Le succès des soies Shantung était attendu, malgré cela il a dépassé de beaucoup les plus optimistes prévisions. Ces soies jouissent en ce moment d'une vogue extraordinaire aussi bien pour les soies couleur naturelle, que pour les soies teintes.

Ces soies sont manufacturées en Chine, par les paysans sur des métiers à la main, avec du fil non dégoimé. Elles sont extrêmement difficiles à teindre.

Là encore, l'industrie française a prouvé sa supériorité quand il s'agit de choses élégantes. Ce n'est qu'à Lyon qu'on a réussi à les teindre parfaitement, sans nuire à la solidité du tissu et tout en obtenant les coloris les plus variés et les plus agréables à l'oeil.

MM. Debenhams (Canada) Ltd., ont actuellement en stock un superbe assortiment de ces soies chinoises.

D'après Debenhams (Canada) Ltd., les soies unies sont toujours en grande demande; les teintes préférées sont les mêmes que pour les lainages unis: gris, vieux bleu, lie de vin, fumée, etc.

Les rubans de fantaisie, chinés, Pompadour, écossais, sont toujours les préférés.

AVIS DE DÉMÉNAGEMENT.

Nous sommes heureux d'informer notre clientèle que, vu l'augmentation considérable de notre chiffre d'affaires, nous nous sommes assuré un local plus vaste, situé

26 rue **STE-HELENE,**

au coin de la rue des Récollets, anciennement occupé par W. R. Brock Co., Limited, où nous tiendrons en stock un assortiment plus important que jamais de

Tweeds, Serges,

Etc., Etc., et de

Fournitures

pour

Tailleurs.

FINLEY, SMITH & CO.,

MONTREAL.



Modèle en fine paille Leghorn supporté par une carcasse de fin fil métallique couvert de soie et monté sur un bandeau faisant tout le tour.

Une plume d'autruche nuancée du blanc au jaune et à l'orange et une plume paradis dans les couleurs naturelles couvrent la calotte et une portion de la partie supérieure du bord, formant la seule garniture.



Grand chapeau blanc napolitain monté sur un bandeau enveloppé de malines blanche. Du ruban de velours noir, large de deux pouces, est fixé au bandeau à gauche et sert à draper la passe. Une petite carcasse de soutien en fin fil métallique couvert de soie blanche est montée sur la partie supérieure du bord qu'elle maintient et un fil métallique semblable est rentré à $\frac{3}{4}$ pouce de l'extrémité du bord. A droite, vers l'arrière, la carcasse forme un pli de $2\frac{1}{2}$ pouces.

Une frange de plumes d'autruches est placée au centre du dessus de la calotte et forme des cercles jusqu'à la base de la calotte, on la fixe fermement. Le dessus du chapeau et à moins de $2\frac{1}{2}$ pouces du bord, qui est ainsi complètement couvert.

Une touffe de myosotis couleur bleu pâle et des boutons de roses sont placés à gauche parmi les fibres de la plume d'autruche.



Echarpes de Reid pour Hommes

Spécialités pour l'Été

UNE GARANTIE



DE PERFECTION

Four-in-Hands Bordés Lavables

\$4.00 la Douzaine

Cravates "Silk Bat" Bordées

\$3.75 la Douzaine

Four-in-Hands Français en Toile Brodée

\$4.00 la Douzaine

Four-in-Hands en Soie Lavable à Dessins de Fantaisie

\$3.50 la Douzaine

Four-in-Hands en Coton "Panel"

\$3.00 et \$2.25 la Douzaine

Four-in-Hands en Coton de Couleur de Fantaisie

\$2.25 la Douzaine

Four-in-Hands en Coton Blanc à Dessins

\$2.25 la Douzaine

Notre célèbre Barathea en Soie, dans tous les Styles

Featherbone Novelty Mfg. Co.

LIMITED

TORONTO

SUCCESSALES:

WINNIPEG
Edifice Hammond
MONTREAL
Edifice Imperial Bank



Chapeau napolitain noir avec insertions toscanes. Il est monté sur un bandeau étroit qui est fini par une torsade de malines noire. Une lourde guirlande de roses et de feuillage est placée en travers du chapeau et maintenue en place. Des noeuds en ruban de velours noir complètent le modèle.



Une carcasse en fil métallique, forme cloche avec une calotte de 3½ pouces, et un bord large de cinq pouces sur les côtés et de quatre pouces en avant, servent de fondation à ce modèle d'un effet frappant. La forme est couverte de point d'esprit et finie par un biais large d'un pouce, bordé d'un plissé en biais étroit de velours. Un ruban en velours de trois pouces est placé sur la calotte et retombe des côtés en noeuds droits et courts. La bande de ruban passe en avant dans une belle boucle en jais. Un plissé large d'un pouce termine le dessus de la calotte et deux demi-plumes d'autruche sont montées du côté gauche. Une grosse rose demi-épanouie est fixée dans le noeud à droite et peut être attachée à l'autre noeud au-dessous de l'épaule gauche.



THE DOMINION LINEN MFG. CO., LIMITED

BRACEBRIDGE, ONTARIO

MANUFACTURIERS DE

LA MEILLEURE
VALEUR DANS LE
COMMERCE.

Linge de Table Damassé Écru et Blanchi,
Nappes Damassées Blanchies, Serviettes,
Essuie-Mains et Toiles à Essuie-Mains,
Toiles pour Robes, Toiles de Douzens,
Toiles pour Services à Thé.

DEMANDEZ - NOUS
DES
ECHANTILLONS.

STOCK COMPLET A TORONTO

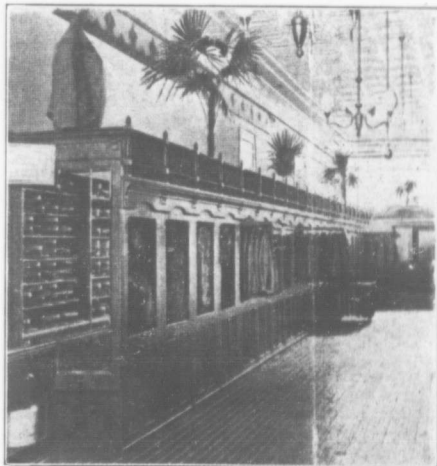
SEULS AGENTS DE VENTE AU DOMINION

WALLACE, BLAKE & SHOULDICE

Successieurs de E. B. WALLACE & CO.

76 RUE WELLINGTON OUEST, TORONTO, ONT.

Système Patenté de **Garde-Robes "Weir"**



Section de Magasin Moderne muni de notre Système

Pour la manipulation économique et scientifique
des confections pour Hommes et Femmes.

Garde-Robes à Sections -

Chacun est comp'et par lui-même.

Salles d'Essayage, Escaliers ou Fausses Devantures, tous de
style, dimensions et hauteur uniformes.

Capacité: Haute stature, largeur 30 pouces—50 Costumes.
Petite stature, 25 Costumes et 25 pantalons dépareillés.

Tringles avec anneaux en bois dur ou en métal. Liste de prix
et catalogue sur demande. Estimés fournis.

Ceux qui ont l'intention d'acheter sont spéciale-
ment priés de voir notre Glissière pour pantalons
et nos Comptoirs pour Costumes—la seule chose
du genre en existence.

WEIR WARDROBE CO. OF CANADA, LIMITED

Bureau Principal et Manufacture a

—MOUNT FOREST, ONT.—

MANUFACTURE AUX ETATS-UNIS, - MASON CITY, IOWA.



LE COMMERCE DES FOURRURES AU CANADA

Saison 1907-1908

D'après les ordres donnés presque partout pour les fourrures, ce commerce semble devoir avoir une grande activité l'hiver prochain et tout fait prévoir que l'année 1907 sera une année exceptionnelle pour le commerce des fourrures.

Les vêtements doublés de fourrures, pour dames, ont déjà été très bien placés et tout indique que les ordres de renouvellement suffiront à tenir les manufacturiers très occupés. Les manteaux pour dames, en mouton de Perse, ont été augmentés de 10 p. c.; l'astrakan, dans les qualités inférieures et le rat musqué, couleur naturelle et teint, sont en bonne demande. Les articles de cou en fourrure se vendent beaucoup; ces articles comprennent les étoles, les boas et les écharpes en vison. La martre de l'Alaska qui est à meilleur marché se vend bien dans les formes usuelles. Le renard de Russie est aussi au premier plan. Le manchon plat est l'article le plus nouveau et le manchon "Coronation" a la préférence sur les manchons à forme arrondie.

Les manteaux à forte doublure en fourrure, pour hommes, surtout dans les articles les meilleurs, à partir de \$25, ont une bonne vente. Il y a une forte demande pour le mouton de Prusse et le mouton de Moscou et il se fera de bonnes ventes en manteaux de fourrure avec collet garni de loutre ou de mouton de Perse.

Bien que les prix très élevés de la matière première ennuient beaucoup le manufacturier, en général, les lignes actuellement sur le marché sont cotées à des prix qui permettront de les vendre au consommateur sans qu'il ait une forte hausse sur la plupart des lignes courantes.

La rareté du vison aux ventes de Londres a fait que les acheteurs du continent ont lutté pour s'approvisionner. Il en est résulté que les prix se sont élevés au-dessus de la valeur normale. Ceci n'affecte pas beaucoup le marché canadien, car la plupart des manufacturiers achètent leur matière première en décembre et janvier sur le marché du pays, quand les approvisionnements sont abondants et que les nuances des fourrures sont bonnes.

A mesure que la saison de manufacture s'avance et que les manufacturiers arrondissent leurs approvisionnements, la condition véritable du marché de la four-

TISSUS ET NOUVEAUTES

rure brute est exposée au grand jour. Il est bien évident que les vêtements doublés de fourrures où on emploie comme doublure le rat musqué, seront à prix plus élevé l'automne prochain.

Les manufacturiers qui ont échantillonné largement ces lignes ont de la peine à se procurer assez de peaux. Dans nombre de cas, on a eu recours sans succès au marché de New-York.

Le vison est en bonne demande, mais très rare. La martre se vend à de bons prix, mais on en vend très peu au Canada.

Nous donnons ci-dessous les résultats de la vente des fourrures à Londres en Mars:

Raccoon, 15 p. c. plus haut qu'au mois de mars précédent.

Rat musqué, poil d'hiver, 10 p. c. plus haut qu'en janvier dernier.

Rat musqué, poil d'automne, 15 p. c. plus haut qu'en janvier dernier.

Rat musqué, noir, 25 p. c. plus haut qu'en janvier dernier.

Bête puante, 30 p. c. plus bas qu'en mars dernier.

Clivette, 20 p. c. plus haut qu'en mars dernier.

Opossum, 40 p. c. plus bas qu'en mars dernier.

Martre, même prix qu'en mars dernier. Vison du Sud-Ouest, 20 p. c. plus haut qu'en mars dernier.

Vison, meilleure espèce, 30 p. c. plus haut qu'en mars dernier.

Martre Zibeline de Russie, même prix qu'en janvier dernier.

Renard argenté, foncé, 50 p. c. plus haut qu'en mars dernier.

Renard argenté, clair, même prix qu'en mars dernier.

Renard bleu, 10 p. c. plus haut qu'en mars dernier.

Renard gris, 10 p. c. plus haut qu'en mars dernier.

Renard rouge, 10 p. c. plus haut qu'en mars dernier.

Renard blanc, 20 p. c. plus bas qu'en mars dernier.

Renard croisé, même prix qu'en mars dernier.

Renard jeune, 50 p. c. plus haut qu'en mars dernier.

Loutre de mer, même prix qu'en mars dernier.

Loutre, 10 p. c. plus haut qu'en mars dernier.

Lynx, même prix qu'en mars dernier.

Martre d'Amérique (fisher), 20 p. c. plus haut qu'en mars dernier.

Castor, même prix qu'en janvier dernier.

Ours, même prix qu'en janvier dernier.

Loup, 10 p. c. plus haut qu'en mars dernier.

Glouton (wolverine), même prix qu'en mars dernier.

Chat sauvage, 25 p. c. plus haut qu'en mars dernier.

Chat domestique, 15 p. c. plus bas qu'en mars dernier.

Blaireau, même prix qu'en mars dernier.

Hermine d'Amérique, même prix qu'en mars dernier.

Hermine de Sibérie, 15 p. c. plus bas qu'en mars dernier.

Écureuil, 20 p. c. plus bas qu'en mars dernier.

Phoque à crinière, peau séchée, même prix qu'en mars dernier.

Grève, même prix qu'en mars dernier.

Phoque à fourrures, peau séchée, 33 p. c. plus haut qu'en mars dernier.

Chinchilla, même prix qu'en janvier dernier.

Opossum d'Australie, 10 p. c. plus haut qu'en janvier dernier.

Wallaby, même prix qu'en janvier dernier.

Wombat, même prix qu'en janvier dernier.

NETTOYAGE ET MISE A NEUF DES FOURRURES

En Russie, pour nettoyer et remettre les fourrures à neuf, on emploie la méthode suivante: On fait chauffer du son de seigle dans un ustensile en fer ou en terre, en le remuant continuellement jusqu'à ce qu'il soit aussi chaud que la main peut le supporter. On répand alors ce son sur la fourrure qu'on frotte avec une brosse propre ou on bat la fourrure jusqu'à ce que toutes les particules de son aient disparu. La fourrure a alors repris son premier lustre; les fourrures blanches même traitées de cette manière paraissent comme neuves.

TEINTURE DES FOURRURES

"Le Moniteur de la teinture" donne, d'après un journal anglais, quelques renseignements sur la teinture des fourrures. Le nettoyage à fond de la peau est obtenu, soit à l'aide du savon et de l'ammoniaque, soit en employant un bain contenant de la chaux, du sel ammoniac et de l'alun. Après un passage à l'eau et séchage, on procède au mordantage, en employant:

	Nuances claires	Nuances moyennes	Nuances foncées	Nuances brunes
Bichromate de potasse	20	25	40	60 (en liv.)
Tartre	10	12	20	30 (en liv.)
Kau.	2000	2500	2500	2000 (en gal.)

Les fourrures légèrement rincées et exprimées sont ensuite passées aux bains de teinture. On emploie souvent des couleurs d'oxydation, couleurs se développant par l'action du peroxyde d'hydrogène.

MM. Sift, Copland & Co. Limited, nous avisent qu'il y a une bonne demande en fourrures pour la saison d'automne et que

TOILES POUR ROBES

Les dernières nouveautés pour Costumes d'Été et Blouses de Dames
et l'assortiment le plus complet qui ait jamais
été offert au Canada.

Nous sommes seuls Agents de
Vente au Canada des Manufacturiers de Toile anciennement
établis et bien connus.

J. & T. Alexander, Ltd.
DUNFERMLINE, ECOSSE

Greenshields Limited - Montreal

GREENSHIELDS WESTERN LIMITED
WINNIPEG, MAN.

GREENSHIELDS & CO. LIMITED
VANCOUVER, C.A.

The Moore Carpet Company, Limited

SHERBROOKE
Que

Manufacturiers de Tapis et Rugs de Haute Qualité.

"ROYAL WILTONS,"
"KASHMIR WILTONS,"
"BURMAH WILTONS,"
RUGS "SIRDAR WILTON,"
RUGS "MAGOG BRUXELLES,"

"WINDSOR BRUXELLES,"
"PALMORAL BRUXELLES,"
"MAGOG BRUXELLES,"
TOGO LAVABLE,
RUGS EN COTON Pour Salles de Bains.

AVIS SPECIAL

A cause de la forte demande pour les **Rugs Wilton** de Haute Qualité en **Grandeurs de Tapis**, nous avons produit un grand assortiment de dessins Orientaux en un tissu Wilton pesant, à trois fils de trame (three-shoot), que nous sommes prêts à offrir au commerce immédiatement.

Les dessins sont en grande partie des reproductions fidèles de tapis d'Orient véritables et sont tissés avec un poil épais, luxueux, formé des meilleurs matériaux. Ils sont faits dans toutes les grandeurs régulières et vendus à un prix populaire, et nous prions les commerçants de vouloir bien examiner cette ligne avant de placer leurs ordres pour des rugs.

Toutes nos lignes régulières de Tapis et de Rugs ont été grandement renforcées et améliorées pour la saison d'Automne, et nous offrons beaucoup d'effets nouveaux et inédits tant pour les couleurs que pour le dessin.

Manufacture et Bureau Principal: Sherbrooke, Que.,
Bureau à Toronto: 43 rue Scott,

Bureau à Winnipeg: 23 Bloc Hammond,
St-Jean, N.B., 53½ rue Dock.

The Moore Carpet Company, Limited

SHERBROOKE
Que

les ordres de rassortiment pour les chapeaux d'été sont également nombreux. Les prix continuent à être très fermes et les paiements sont réguliers.

MM. Swift, Copland & Co. Ltd., 478 rue St-Paul, disposent d'un vaste assortiment de manteaux de fourrures pour dames, ainsi que de paletots doublés en fourrure pour hommes. Ces articles sont confectionnés d'après les modèles les plus nouveaux et offerts à des prix attrayants.

MM. Swift, Copland & Co., Ltd., donnent une attention toute particulière aux commandes qui leur sont confiées par la maille.

Royalty hats

Nous rappelons aux lecteurs de "Tissus et Nouveautés" que MM. Swift, Copland & Co. Ltd., sont les seuls concessionnaires au Canada pour les fameux chapeaux en feutre portant la marque "Royalty." Ils ont toujours en magasin un assortiment complet de ces chapeaux. Ils ont de plus toutes les lignes régulières en fait de chapeaux de paille et chapeaux en toile pour la campagne, etc., etc.

Avis important

Nous attirons l'attention des lecteurs de "Tissus et Nouveautés" sur la nouvelle adresse de MM. Swift, Copland & Co. Ltd., manufacturiers de confections en fourrures et importateurs de chapeaux. Ces messieurs sont maintenant installés au No 478 de la rue St-Paul, dans la bâtisse précédemment occupée par MM. Seybold & Sons, et sont en mesure de remplir promptement toutes les commandes

pour les fourrures et pour les chapeaux qui leur sont confiées.



M. Alphonse Racine, jr., de la maison Alphonse Racine & Cie, nous avise que les affaires du mois dernier ont été très satisfaisantes pour le commerce de gros qui n'a pas subi la dépression causée par la mauvaise température au commerce de détail. Les paiements sont assez bons.

Nous attirons d'une façon toute spéciale l'attention de nos lecteurs sur l'annonce d'autre part de la Rock Island Overall Co., de Rock Island, P. Q.

En dehors des articles indiqués dans son annonce, cette Compagnie, qui compte au nombre des plus importantes de la Province de Québec, manufacture des pantalons de travail en laine, des vêtements de travail pour bouchers et épiciers, ainsi que des overalls genre "Brownie" pour enfants.

La Rock Island Overall Co. est une Compagnie progressive qui ne recule devant aucun sacrifice pour se procurer les plus nouveaux modèles américains dès leur apparition. Elle apporte une attention particulière aux ordres qui lui sont adressés par la maille et envoie des échantillons sur demande.

Nos lecteurs qui se mettront en communication avec la Rock Island Overall Co. peuvent être assurés qu'ils n'auront qu'à se féliciter des relations d'affaires qui pourront s'ensuivre.

Wallace, Blake, Shouldice, Limited

Une charte a été accordée, dans la province d'Ontario, à la maison Wallace, Blake, Shouldice, Limited, au capital de \$40,000, divisé en actions de \$100. Les personnes incorporées sont: Edwin B. Wallace, Thomas J. Blake et John Shouldice, commerçants; George F. Marter, gentleman, et Dora Parkin, comptable, tous de Toronto. La compagnie se propose de "manufacturer, vendre les marchandises sèches et articles du même type et d'en trafiquer de toute autre manière et, pour ce faire, d'acquérir le stock et la clientèle du commerce fait actuellement à Toronto par E. B. Wallace, T. J. Blake et J. W. Shouldice, sous la raison sociale Wallace, Blake and Shouldice."

John Macdonald & Co., Limited

La maison John Macdonald & Co., Limited, a un stock complètement assorti, pour la saison de rassortiment, en fait de sous-vêtements d'hommes, chemises, cravates, bretelles, chemises de travail et chemises négligées pour hommes, overalls, parapluies et mercerie.

Elle offre une valeur supérieure et un assortiment splendide en vue le noir pour robes, étoffes à robes Panama en bien marin et noir, lawns blancs, lignes de l'Inde, nanosocks, étoffes à blouses et mousselines légères; la maison a aussi une grande variété de styles et de prix en dentelle Valenciennes, blouses en lawn blanc et jupes et jupons confec-

Hamilton Cotton Co.,

HAMILTON

MARQUE "STAR"

Rideaux en Chenille, Portières et Tapis de Table.
Tapis de Table de Fantaisie et Unis, dans les grandeurs suivantes:

4.4, 6.4, 8.4, 10.4, 12.4,

Rideaux et Portières dans les largeurs suivantes:

32," 34," 36," 40," 44," 48," 66," 72,"

et dans toutes les longueurs désirées.

MARQUE "IMPERIAL"

Une qualité de Rideaux Unis et Pesants, ayant une apparence très riche.

Nouvelles Teintes et Nouveaux Dessins pour le Commerce du Printemps.

AGENT POUR LA VENTE:

W. B. STEWART

11 rue Front Est, TORONTO, Ont.

La Maison pour les Océans

Bonneterie:

Pour Dames et Hommes en Coton, Cachemire, Lisle et Soie—Unie, à Côtes, Brodée et Façonnée à Dentelle.

Mouchoirs:

Pour Dames et Hommes en Coton, Lawn, Toile, Soie et Dentelle, avec Ourlet à Jour, Brodés de Fantaisie, Initiales, EMBLEMES et Dessins imprimés de Fantaisie du Japon.

Cols:

Cols de Fantaisie pour Dames en Dentelle et Soie.

Châles:

En Laine et Soie, toutes les nuances.

Dossiers de Fauteuil, Dessus de Bureau et de Table, et Portières:

En Soie, Tapestry et Peluche.

Sous-Vêtements:

Chemises en Soie, Moirette et Soie Moirette, Lawn Alpaga et Sateen.
Corps, etc. en Coton, Lawn, Laine, Dentelle et Soie, Kimons, Peignoirs du Matin, Costumes de Nuit, etc.

Nouveautés pour la Toilette:

Derniers Articles de New York:—Articles de la "Parisian Novelty Co., Peignes d'arrière de fantaisie avec Montures Nouvelles et Ornements Gravés.

L. HIRSHSON & CO.

Marchands en Gros.

Téléphone Main 2715

MONTREAL

La Saison de Rassortiment

Ghez **S. F. McKINNON & CO., Limited**

Reçu cette semaine et mis en stock
QUELQUES ARTICLES RARES :

**Nouvelles Fleurs,
Nouvelles Plumes,
Nouveaux Chapeaux Canotier,
Nouveaux Chapeaux en Mohair,
toutes les couleurs,**

**Nouveaux Chapeaux en "Chip"
toutes les couleurs et Formes nouvelles.**

**Nouveaux Rubans,
Nouveaux Rubans de Velours,
Nouveaux Chiffons, dans
toutes les nuances
les plus récentes.**

**Nouvelles Dentelles Valenciennes,
Nouvelles Dentelles Torchon,
Nouvelles Dentelles Allover,
Nouveaux Tules, etc., etc.**

Tous ces articles, nous les avons marqués à prix très bas. Cela vous paiera de nous rendre visite et d'examiner notre STOCK, ou bien envoyez vos Ordres directement au No

87, RUE SAINT-PIERRE.

MONTREAL.

tionnés pour dames; elle offre comme occasion dix lots d'étoffes à robes et un fort lot de bas en coton.

MM. John Macdonald & Co., Limited, disent que leur stock de lainages et de garnitures pour tailleurs, y compris les étoffes à costumes en tweed pour dames et les étoffes à manteaux, est complètement assorti.

Ils ont, au moyen de consignations récentes, complété leur assortiment d'indiennes et de mousselines de couleur de Crum pour robes, pour le commerce de rasortiment. Leur stock d'essuie-mains, de toiles à essuie-mains et de toiles de table est très bien assorti, de même que leur stock de tapis et de fournitures de maisons. Voici le mois de leur inventaire semestriel et, afin de réduire leur stock avant cet inventaire, ils offrent une quantité de tapis tapestry, Bruxelles, Axminster et Wilton à des prix très inférieurs à ceux de la saison dernière; quatre lignes de tapis d'escaliers en chanvre à des prix d'occasion; plusieurs lignes de carrés de velours sans couture à des prix beaucoup au-dessous des prix réguliers, grandeurs 3 x 3½, 3 x 4, 3½ x 4; une ligne de linoléums anglais 3-4 à 7½c. par verge carrée au-dessous du prix régulier; six lignes de linoléums 16-4 à des prix populaires. Ces messieurs annoncent un renouvellement de tous les dessins qui se vendent le mieux en carrés tapestry et en carrés Bruxelles.

Lachute Knitting Co.

Le gouvernement du Dominion a accordé une charte à la Lachute Knitting Company, Limited, township de Chatham, Qué., au capital de \$20,000, divisé en actions de \$100. Les personnes incorporées sont MM. Henry R. Hammond, cultiva-

teur; William Howard, manufacturier; Peter R. McGibbon, marchand de bois de charpente; John Sarglsson, manufacturier et James T. Griffith, manufacturier, tous de Lachute, Qué. Le but de la compagnie est de manufacturier, acheter et vendre des textiles, de la laine, du coton et des lainages de toute sorte et spécialement la laine, les textiles et toutes les fournitures qui s'y rattachent; établir des agences et magasins dans tout le Canada et ailleurs pour la distribution et la vente des produits manufacturés de la compagnie, et faire un commerce général sur tous les textiles.

Alliance Mfg. Co.

Le gouvernement du Dominion a accordé une charte à la Alliance Manufacturing Co., Limited, St-Louis, Mile End, au capital de \$140,000, divisé en actions de \$100. Les personnes incorporées sont: James A. McGill, manufacturier; William York, manufacturier; John A. Fisher, manufacturier; James A. Patton, comptable et Melita J. McGee, femme mariée, tous de Montréal. La compagnie se propose d'acheter, de vendre et de faire commerce sur toutes les sortes de toiles, lainages, cotonnades, soieries et autres tissus textiles employés pour les vêtements; d'acheter ou d'acquies de toute autre manière tout ou partie de l'actif, des affaires, de la propriété, des contrats, des droits, des obligations et du passif de James A. McGee, manufacturier de chemises à St-Louis, Mile End, et de William York et John G. Fisher, manufacturiers de jupes et jupons à Valleyfield et de payer pour cela en espèces ou par la répartition et l'émission d'actions entièrement payées du capital-actions de la compagnie.

Debenhams (Canada), Limited

Les échantillons de cette maison pour la saison d'automne sont maintenant entre les mains de ses représentants. La maison fera savoir par l'entremise de ses succursales de Montréal et de Toronto la date exacte à laquelle la collection de ses échantillons vous sera soumise. Ses acheteurs ayant fait de très bonne heure une visite sur le marché, en vue d'obtenir un assortiment convenable d'échantillons de nouveautés d'automne en temps voulu, pour le commerce canadien, l'assortiment dans tous les départements est de beaucoup le plus complet que la maison ait encore eu. On ne peut pas trop appuyer sur l'importance qu'il y a à placer des ordres de bonne heure pour la saison prochaine. Tout indique que les prix monteront encore et il est probable que dans certaines sections il y aura encore de la marchandise. La maison Debenhams (Canada), Limited a donné à ses représentants des renseignements complets sur tout ce qui peut offrir quelque intérêt quant aux échantillons, ainsi que sur la tendance de la mode. Parmi les catalogues publiés par cette maison, il y a une belle brochure de quatre pages, très bien imprimée sur du papier très fort. Cette brochure mesure 12 x 9 pouces et a une couverture blanche imprimée en noir et blanc. La dernière page de cette brochure très intéressante porte une illustration de la marque de commerce Atlantic Serge. Un exemplaire sera envoyé par la maison, sur demande.

Greenshields, Limited, Montréal

Malgré la tendance à la hausse du marché dans toutes les lignes de marchandises sèches, la maison Greenshields, Limited, Montréal, dit qu'elle peut offrir

"Faits au Canada"

NOUS MANUFACTURONS:

**Gants en Canevas et
Mitaines Ouatées,
Tabliers de Charpentiers,
Overalls et
"Jumpers"**

à des prix qui conviendront au commerce.
Ordres par lettre exécutés promptement.

THE
CANADIAN GLOVE & MITTEN Co.
Limited
INGERSOLL, Ont.



PRINCESS RIB

Le Bas élégant pour Garçons et Filles. Fait de Fin double Fil Liste Egyptian.



ROCK RIB

Aussi fort que Gibraltar



HERCULES RIB

La limite de Résistance

Bas faits spécialement pour l'usage fatigant des Garçons et des Filles. Faits d'un Fil spécialement fort à trois brins.

Manufacturés pour le commerce de gros par

The CHIPMAN-HOLTON KNITTING CO., Hamilton, Ont.

E. H. WALSH & CO., SEULS AGENTS VENDEURS

TORONTO ET MONTREAL.



Magnifique et nouveau magasin de Mark Fisher, Sons & Co., coin du Carré Victoria et de la rue Craig, Montréal, dans lequel cette compagnie a emménagé dans la dernière partie du mois d'Avril.

Maison centrale au Dominion du Stock le plus vaste et le plus beau de Lainages Importés et Canadiens et de Garnitures pour Tailleurs.

Leaucoup de lignes désirables à des prix attrayants et qu'elle est tout-à-fait à même de s'occuper des besoins de ses clients ce mois-ci.

En fait d'étoffes lavables pour robes, le blanc occupe toujours la première place : les principales lignes qui sont particulièrement bonnes pour le commerce sont les lawns de Perse, les organdis, les lawns Victoria, les mousselines Suisses, "book" et à pois. Les coutils pour costumes et les véritables toiles d'Irlande de fantaisie occupent aussi une place prédominante. En ce qui concerne les coutils et les toiles pour costumes, la maison dit que ces lignes conviennent spécialement pour les costumes d'été, car ses coutils sont faits d'un mélange très fort de tissus de coton et de toile. Ces tissus se repassent et se tiennent en forme en donnant toujours satisfaction. La maison Greenshields a mis en magasin un fort stock de ces marchandises et elle s'attend à une grande demande pour elles. En fait de mousselines de couleur pour robes, celles qui ont de grands pois sur fond blanc et inversement se vendent bien. Il y a aussi beaucoup de mousselines à pois plus petite et à plus petits dessins, pour satisfaire tous les goûts. Les clients visitant la ville de Montréal pendant le mois de mai trouveront un grand assortiment et une grande variété pour leur choix. La maison déclare que son stock est en première condition et qu'elle est prête à faire face à toutes les demandes. Les commandes par lettre sont toujours exécutées fidèlement, avec soin et précision et elles sont expédiées avec la plus grande rapidité. Une visite faite pendant le mois de mai sera avantageuse aussi bien pour le client que pour la maison. Il se

fait de bonnes affaires dans le département des toiles. Bien que certaines maisons soient à court dans différentes lignes, la maison Greenshields a en mains un bon stock et peut exécuter tous les ordres reçus. Elle dit qu'elle sait de bonne source que les filateurs de Belfast ont un nombre de commandes suffisant pour les tenir occupés pendant les douze mois prochains. En conséquence, les marchandises sont très rares et les manufacturiers se trouvent ainsi dans une fâcheuse situation, car ils ne peuvent pas se procurer assez de matière première pour remplir toutes les commandes reçues. La maison Greenshields offre des lignes de premier ordre en fait de toile damassée pour tables, nappes, serviettes et toiles pour essie-mains; ces articles au ce moment sont cotés aux anciens prix, mais la maison pense qu'elle se verra obligée de hausser les prix de toutes les lignes dans peu de temps.

Dans le département des lainages, les tweeds pour manteaux de dames se vendent beaucoup pour l'automne, tant dans les couleurs pâles que dans les couleurs foncées. On offre aussi des beavers en nuances variées et particulièrement en noir. La maison offre aussi une nouveauté en imitation de "broadtail" et d'astrakan. Dans le département "E", les stocks sont bien arrangés et les ordres ouverts sont exécutés rapidement. La bonneterie populaire pour le printemps, comprenant les articles à cou-de-pied en dentelle, est bien approvisionnée. On peut aussi se procurer un grand assortiment d'articles unis en fil de coton et en fil Lisle. Les nuances dominantes sont les suivantes : blanc, rose, bleu de ciel, champagne, gris pâle, et avant tout, le noir.

Toutes les lignes de doublures ont été avancées et bien que les marchandises soient extrêmement rares, la maison Greenshields possède, comme d'habitude, un large assortiment dans les lignes suivantes : sateens, percalines et tafetas. Un certain nombre de ses marchandises sont à un prix spécial, particulièrement les sateens. La maison donne une attention particulière aux ordres reçus par lettre.

Le département des fournitures de maison fait des affaires magnifiques. Ce département contient tout ce qu'on peut désirer pour livraison immédiate : tapis, carrés, linoléums, prélatins, matings, cretonnes, mousselines d'art, rideaux, nets pour rideaux. Voyez les échantillons des voyageurs ou écrivez directement à la maison. Le stock de la maison Greenshields dans ces lignes contient les derniers modèles. La maison a en stock les marchandises qu'il faut.



Agrandissement

Tout lecteur de ce journal, faisant commerce de rideaux de dentelle, dessus de meubles, draperies et stores de châssis, verra qu'il est de son intérêt de visiter le nouveau magasin de Geo. H. Hees, Son & Co., coin des rues St-Pierre et des Récollets, occupé auparavant par Finley Smith Co. Jamais cette maison n'avait eu un assortiment si grand et si beau de marchandises et, comme elle tient son stock là, dans son magasin, le commerce peut s'y approvisionner sans délai.

OUATE EN PAQUETS

Garantie exempte de fils et d'autres matières étrangères inertes.

OUATE DE COTON:

"NORTH STAR," "CRESCENT," "PEARL."

La qualité, pour cette saison, est encore meilleure que jamais. C'est la meilleure pour le prix. Fabriquée avec du bon coton pur — pas de déchets. Demandez la Ouate en paquets "North Star, Crescent et Pearl."

ROBERT HENDERSON & CO.,
MONTREAL.

JAMES STANBURY & CO., - - TORONTO
Agents de Vente.

Téléphone Bell: Main 1532
Téléphone des Marchands 203

Roch, Prevost & Co.

MARCHANDS EN GROS DE

Lainages, Garnitures pour Tailleurs
et Toiles.

59 rue St-Pierre, - MONTREAL

Prosperité avec les Overalls.



Pour des profits meilleurs et une plus grande satisfaction générale avec les Overalls, examinez avec soin les qualités des

Overalls "Marque Engineer"
Overalls "Marque Railroad"

Vêtements amples.

Main-d'œuvre garantie. Beaucoup de lignes spéciales. Les prix, à partir de \$4 50, répondent à tous les besoins possibles.

Les chemises de travail, marquées "VICTORIA," plairont à vos clients difficiles.

Lignes "up-to-date" de Pantalons de Travail pour Hommes.

Et vous ne négligerez pas l'occasion de nous demander des renseignements.

Rock Island Overall Co.
ROCK ISLAND, P. Q.

Les Gants
de Peau de



PEWNY

Sont les Gants

dont chaque paire est accompagnée
d'une garantie.



Vous ne courez aucun
risque en les vendant.



NOUS SOMMES LES SEULS AGENTS

GREENSHIELDS LIMITED

MONTREAL

Homespuns

Harris

HARRIS & COMPANY

LIMITED

ROCKWOOD, ONT.

Votre Teneur de Livres peut en faire deux fois autant.



La fin de chaque mois, avec son
accumulation de factures à envoyer, met
votre teneur de livres en arrière.

Il lui faut alors une semaine ou dix-jours pour se re-
mettre à jour.

Et quand on est pressé, on est toujours sujet à faire des
erreurs.

Notre Système de Comptes Mensuels, convenant spé-
cialement aux détaillants, mettra un terme à cela.

Notre Système de Comptes Mensuels fait vos factures

pendant le mois, en même temps que les entrées sont
faites dans vos livres.

Une demande de renseignements sur la manière dont
cela se fait, ne vous obligera pas à acheter.

Ecrivez-nous à ce sujet.

Aujourd'hui.

**BUSINESS
SYSTEMS**

LIMITED

99 SPADINA AVE.

TORONTO, CANADA.

Ce que le Canada produit

Les métiers de MM. Geo. H. Hees, Son & Co., à Valleyfield, sont plus occupés que jamais et les marchandises qu'ils produisent n'ont jamais été aussi bien faites ni aussi artistiques. Les marchandises importées ne peuvent pas leur être comparées pour le prix. Leurs nouveaux modèles de portières, dessus de meubles et dessus de table font honneur à l'esprit d'entreprise canadien. Nos lecteurs s'intéresseront à l'exhibition que fait cette maison dans son nouveau magasin, coin des rues St-Pierre et des Récollets.



LA CULTURE DU COTON DANS LES COLONIES FRANÇAISES

L'Association Française pour la culture du coton aux colonies, qui a été formée il y a trois ans par les manufacturiers de coton, dans le but d'explorer les colonies françaises afin de reconnaître où le coton pouvait être cultivé avantageusement, a obtenu des résultats surprenants qui semblent justifier la croyance que, dans quelques années, les colonies françaises pourront fournir une portion considérable du coton brut employé en France. En chiffres ronds, la France a acheté pour plus de \$80,000,000 de coton brut l'année der-

nière, principalement aux Etats-Unis. Au contraire de la 'British Cotton Growers' Association, la société française n'a pas été organisée dans un but de profit, mais simplement pour fournir gratuitement des graines aux habitants des colonies, en s'engageant à acheter tout le coton produit, dit "Clothier and Aberdasher."

Des graines furent envoyées non seulement dans les régions d'Algérie et de Tunisie où, depuis quelques années en avait fait quelques essais de culture, mais aussi au Soudan français, au Sénégal, au Congo français, à la côte ouest d'Afrique, au Dahomey, à Madagascar et en Indo-Chine. La petite Guadeloupe même a reçu de ces graines. On a principalement employé des graines américaines et les meilleurs résultats ont été obtenus avec les graines de coton du Mississippi, de la Louisiane et de l'atoll Sea Island. L'année dernière, le ministère des colonies accorda à la société une subvention de 66,000 francs (\$13,200). Des établissements d'égrenage ont été institués dans toutes les colonies où des expériences ont été faites, et la société a délimité d'immenses étendues de terres, spécialement au Soudan et dans le pays situé en arrière de la Côte d'Ivoire, les quelles, croit-on, pourront produire des quantités presque illimitées de coton aussitôt que des facilités convenables de transport par voies ferrées auront été fournies. Le territoire en arrière de la

Côte d'Ivoire peut à lui seul fournir un million de balles annuellement, quand il sera cultivé systématiquement et pourvu de moyens de transport convenables. Pour cette année, la société estime que les essais de culture produiront 500 balles. Les efforts de la société ont spécialement pour but la production de coton de fine qualité, et les autorités coloniales coopèrent à ce but. La société croit que, sans faire d'autres efforts, elle est définitivement assurée que la production de chaque année doublera progressivement.

LE COTON EN RUSSIE

Suivant les états publiés par les organes semi-officiels, la récolte du coton en Russie s'est élevée, l'année dernière, à environ 8,500,000 pouds, c'est-à-dire à environ 650,000 balles de 500 lb. Ce résultat constitue un record, la récolte la plus importante enregistrée antérieurement, celle de 1900, ayant fourni un rendement de 6,600,000 pouds, ou 500,000 balles. Cette production se répartit comme suit:

Caucase, 500,000 pouds (37,000 balles); territoire Transcaspien, 600,000 pouds (45 mille balles); Bokhara et Khiva, 2,000,000 pouds (150,000 balles); Samarcand, 350,000 pouds (28,000 balles); Syr Daria, 200,000 pouds (65,000 balles); Ferghana, 450,000 pouds (325,000 balles).

La consommation annuelle du coton

Nous recevons tous les jours des Nouveautés de nos manufacturiers Européens, et notre assortiment est au complet.

J. M. ORKIN & CIE

Successors de CHALEYER & ORKIN

214 Rue Notre-Dame, Ouest,

MONTREAL.

SAVOIR, C'EST POUVOIR

Et ce pouvoir est possédé par les marchands qui favorisent le

Sous-Vêtement "CEETEE" ET LE
Sous-Vêtement a Cotes Elastiques

—S'AJUSTANT PARFAITEMENT—

La qualité merveilleuse de ces marques célèbres a conduit des quantités de marchands au Succès. Cela paie de favoriser notre Sous-Vêtement.

The C. TURNBULL CO., of Galt, Limited, GALT, CANADA.

Arrangez-vous
pour Voir
La Ligne Victor
Pour l'Automne.



PALETOTS — COSTUMES — JUPES

Nos styles, le matériel, la manière dont ils
sont finis et le prix font que les "Articles
Victor" sont des gagnants dès que le départ
est donné. :: :: :: :: :: :: :: :: ::



THE VICTOR MANUFACTURING COMPANY
QUEBEC, P. Q.

PRINTEMPS et AUTOMNE 1907

Attendez nos voyageurs qui sont actuellement en route avec les plus hautes nouveautés pour le printemps et l'automne 1907.

DRAPERIES ANGLAISES ET ECOSSAISES,

TISSUS à PARDESSUS UNIS et de FANTAISIE,

VICUNAS, CHEVIOTS et SERGES,

BEAVERS et MELTONS,

Draps Bleus pour uniformes d'hommes de police et de pompiers.

VOYEZ NOS

FOURNITURES EN TOUS GENRES POUR TAILLEURS.

Demandez à voir nos

TWEEDS et VICUNAS

POUR COSTUMES DE DAMES.

BEAVERS NOIRS et de COULEUR

POUR MANTEAUX DE DAMES.

La maison a pour principe de ne mettre en vente, même aux prix les plus réduits, que
des marchandises de premier choix et de très bonne qualité.

Jobs en Tweed tout le mois de mai, afin de faire place à de nouvelles importations.

C. X. TRANCHEMONTAGNE & CIE, 315, RUE ST-PAUL, MONTREAL.

par les filatures russes est évaluée de 1,200,000 à 1,300,000 balles; on voit ainsi que la production locale est susceptible à l'heure actuelle d'approvisionner pour moitié les filatures, ce qui est un résultat très satisfaisant, étant donné que la culture rationnelle du coton ne date que de 30 ans.

Debenhams (Canada) Ltd., ont actuellement en mains un choix splendide de dentelles. Les dentelles en point Oniton, les dentelles d'Irlande, les dentelles bébé "Baby Irish" sont actuellement en grande vogue. Les robes tout en dentelles également; rien n'est plus joli pour l'été que ces robes.

MM. A. Racine & Cie., nous avisent que les mousselines continuent à être très demandées.

Les mousselines à grandes fleurs et les mousselines Pompadour sont les favorites.



—M. Raoul Mathieu, représentant de la maison Orkin & Co., sera la semaine prochaine dans les comtés du Nord de Montréal.

A. O. MORIN & CIE

IMPORTATEURS EN GROS
DE NOUVEAUTES

337, rue ST-PAUL
MONTREAL

Spécialités de Bas et Chaussettes Importés et de notre propre fabrication, ainsi que de Broderies Suisses. Nos Lignes pour l'Automne sont actuellement entre les mains de nos voyageurs.



Anyone sending a sketch and description may quickly ascertain our opinion free whether an invention is probably patentable. Communication strictly confidential. HANDBOOK on Patents sent free. Closest agency for securing patents. Patents taken through Munn & Co. receive special notice, without charge, in the
Scientific American.
A handsomely illustrated weekly. Largest circulation of any scientific journal. Terms, \$3 a year; four months, \$1. Sold by all newsdealers.
MUNN & Co., 361 Broadway, New York
Branch Office, 616 F St., Washington, D. C.

—M. Norman Paulet, représentant de la maison A. Racine et Cie. était dernièrement à Québec, pour affaires concernant cette maison.

—M. J. M. Orkin, chef de la maison Orkin & Co., arrive de New-York où il s'était rendu pour réassortiment de stock.

—M. A. O. Morin, de la maison A. O. Morin et Cie, est revenu il y a quelques semaines d'Europe. Il a visité la Suisse, la France, l'Angleterre, etc., dans l'intérêt de son commerce.

—M. J. J. Cussack, représentant de la maison Orkin & Co., sera la semaine prochaine à Kingston, Brockville et places intermédiaires.

—M. Raoul Dionne, représentant de la maison Orkin & Co., sera à Ottawa la semaine prochaine.

—M. Louis Balsez qui a été pendant de nombreuses années l'archiviste de la Chambre de Commerce Française de Montréal, vient d'entrer, en qualité de voyageur, chez MM. Rougier, Frères, Inc. M. Balsez aura pour successeur dans ses fonctions d'archiviste, M. S. Pégullion.

—M. E. O. Barette visite actuellement le commerce de la mercerie de Montréal pour la prise des commandes d'été.

—M. G. Aubin, représentant MM. Swift, Copland & Co., Ltd., visite actuellement le commerce de Montréal avec un assortiment complet de fourrures pour la saison d'automne 1907.

—MM. E. Leblanc et A. T. Lussier, représentants de la maison Swift, Copland & Co., Ltd., visitent actuellement le commerce de la province de Québec avec un assortiment complet de fourrures et prennent également des ordres d'assortiment pour les chapeaux.

PAGINATION DES ANNONCES

Arlington Co. (The)	33	Garneau, Fils et Cie, P.	25	Orkin, J. M.	48
Baldwin & Partner's Ltd., J. & J.	51	Green Shields Ltd.	1, 21, 41, 47,	Paquet, J. Arth.	7
Brock Co., Ltd., W. R. (The)	2	Hamilton Cotton Co. (The)	42	Penman Mfg. Co.	19
Brophy Cairns & Co.	29	Hees, Son & Co., Geo. H.	9	Racine et Cie, Alphonse	23
Business Systems Ltd.	47	Hirshson & Co.	42	Roch Prévost et Cie	46
Canadian Glove & Mitten Co.	44	Ladies Wear Ltd.	27	Rock Island Overall Co.	46
Chipman Holton Knitting Co. (The)	44	Mark Fisher, Sons & Co.	45	Swift, Copland & Co.	33
Debenhams (Canada) Ltd.	5	MacDonald & Co., John	17	Tooke Bros., Ltd.	31
Dominion Linen Mfg. Co. (The)	39	Moore Carpet Co., Ltd. (The)	41	Tranchemontagne, C. X.	49
Dominion Wadding Co. (The)	46	Morin et Cie, A. O.	50	Turnbull Co., C. (The)	48
Ellis Mfg. Co. (The)	11	Morrice, Sons & Co., D.	15	Victor Mfg. Co. (The)	49
Featherbone Novelty Co. (The)	37	Munn & Co.	50	Watson Mfg. Co. (The)	51
Finley, Smith & Co.	35	McCall Co., D. (The)	7	Weir Wardrobe Co. of Canada, Ltd. (The)	39
		McKinnon Co., Ltd., S. F.	43		

FINGERING BEEHIVE DE BALDWIN

La Laine "Fingering" ORIGINALE

LA MEILLEURE DE LA GRANDE-BRETAGNE

NE PEUT PAS ETRE SURPASSÉE

pour la **CHALEUR**, le **CONFORT** et la **DURÉE** combinés.

Dernières Spécialités :

Laine à Tricoter Double Beehive. Un fil splendide pour vêtements chauds, tels que Chaussettes, Bas, Bas pour Golf, Gants "Comforters" et Combinaisons. Il a la même longueur et la même épaisseur que le meilleur fil à filer à trois brins, mais est beaucoup plus fort et plus durable à l'usage.

Laine pour "Rugs" Beehive. Une nouveauté pour faire chez soi les Rugs et les Nattes. Retors câblé, fini lustré. Fournie en 3 douzaines de nuances d'art.

Laine Eider Beehive. Un article réellement de choix pour faire des châles et des "wrappers" élégants. Se lave parfaitement et convient particulièrement à la fabrication des Corps.

Laine Plume Beehive. Un nouveau fil à Tricoter ou à Crochet. Reproduit l'apparence ondulée d'une Plume d'Austruche ou de l'Astrakan.

White Heater. "2de Qualité de Baldwin," fournie en "Scotch Fingering" 2, 3, 4 et 5 brins; Laine à Filer, 3 brins; Laine pour Corps; et "Petitcoat Fingering," 4 brins. Laines bonnes, sûres, de haute qualité à un prix populaire uniforme.

J. & J. BALDWIN & PARTNERS, LTD.

HALIFAX, ANGLETERRE

Etablis en 1785

Vente en Gros uniquement.

AGENT:

DUNCAN BELL

MONTREAL et TORONTO

Demandez des échantillons.

SAISON D'AUTOMNE 1907

Le Sous-Vêtement Tricoté à Côtes de Watson **ne rétrécit pas.**

Comme nos représentants offrent maintenant un assortiment complet de Sous-Vêtements d'Automne pour Dames, Hommes et Enfants, nous désirons attirer votre attention sur un **petit nombre de nos spécialités.**

Le "**Allen Nursing Vest**" conserve toujours sa popularité, nous en sommes les seuls fabricants au Canada.

Quelle chose de nouveau en vêtements combinés, c'est le **Jupon Pantalon Isabelle** patenté. Le seul jupon pour l'hiver.

Des témoignages accablants quant à l'excellence de nos articles pour hommes et garçons nous arrivent sans être aucunement sollicités. Voyez nos **Lignes Pelucheuses Tricotées à Côtes.**

Rien ne contribue autant au confort et au bien-être des jeunes enfants que nos corps et bandes "**Rubens**" et autres, faits spécialement pour les garçonnets.

Stimulez votre commerce en tenant des sous-vêtements **qui durent.**

AGENTS:

McCLUNG & BURNS,

117, rue Wellington Ouest, TORONTO

J. A. MURRAY,

SUSSEX, N.B.

A. L. GILPIN,

232, rue McGill, MONTREAL

BRYCE & CO.,

Boîte 238 WINNIPEG

Watson Manufacturing Co., Limited, Paris, Ont.



Le Public connaît la "CRAVENETTE" de PRIESTLEY

La "CRAVENETTE" de PRIESTLEY est le résultat d'un Procédé, ce n'est pas un Drap.

Et elle est appuyée d'une garantie aussi bonne que toute garantie qui ait jamais été donnée depuis l'époque d'Adam et d'Eve. Aucun argument de la part du vendeur au détail n'est exigé pour vendre un

DRAP "CRAVENETTE" ou un VÊTEMENT fait de ce Drap.

Tout honnête manufacturier de vêtements peut faire mettre à l'épreuve de l'eau ses propres étoffes par le procédé "Cravenette" et les faire étamper de la marque de commerce circulaire enregistrée "Cravenette", SI ELLES SONT DE QUALITÉ STANDARD. Un vêtement fait d'un tissu "Cravenette" ne devrait pas coûter au détaillant plus que le même vêtement fait de toute autre étoffe soi disant à l'épreuve de l'eau.



GREENSHIELDS LIMITED

GREENSHIELDS WESTERN LIMITED
WINNIPEG, MAN.

MONTREAL

GREENSHIELDS & CO., LIMITED
VANCOUVER, C. A.