

PER
B-226

S

14/5/26

160

LE BULLETIN DE LA FERME

ORGANE DES CULTIVATEURS DE PROGRÈS



FONDÉ EN 1913

PARAIT TOUS LES JEUDIS

304-240 rue St-Denis
Bibliothèque St-Subic

ORGANE OFFICIEL DE LA COOPERATIVE FEDEREE DE QUEBEC

ADMINISTRATION: 111 CÔTE DE LA MONTAGNE,
(Edifice Morin), QUÉBEC

ABONNEMENT: CANADA EXCEPTÉ CITÉ DE QUÉBEC
CITÉ DE QUÉBEC ET PAYS ÉTRANGERS

\$1.00
\$1.50

RÉDACTION: 114, rue SAINT-PAUL-EST, MONTRÉAL.

POUR LES SOCIÉTAIRES DE LA COOPÉRATIVE FÉDÉRÉE DE QUÉBEC .75

VOLUME XIV, No 19

QUEBEC

LE 13 MAI 1926

LES FABRICANTS COMPRENNENT QUE L'UNION FAIT LA FORCE

Nous constatons avec plaisir que plusieurs noms nouveaux sont venus s'ajouter à la liste des fabricants de beurre et de fromage qui avaient l'habitude de nous confier la vente de leurs produits.

Plus le nombre de nos expéditeurs augmentera, plus il nous sera facile d'obtenir de meilleurs prix.

Nous félicitons nos nouveaux expéditeurs de l'avoir compris.

Les fabricants qui n'ont pas encore expédié leur beurre ou leur fromage à la Coopérative Fédérée doivent y penser sérieusement.

L'UNION FAIT LA FORCE

LES VOLAILLES ET LES OEUFS

LES POULES VIVANTES grasses, de bonne qualité, sont recherchées. Hâtez-vous de nous expédier toutes celles que vous classez dans cette catégorie.

LES PRIX DES OEUFS se maintiendront peut-être encore pendant quelques jours à cause de l'entreposage.

N'attendez pas que les prix baissent pour nous expédier vos œufs frais.

Tôle de toutes sortes,
Papier à couverture,
Broche à clôture,
Peintures, Insecticides,
Pneus, Gazoline, Pétrole.

Confiez-nous vos commandes. Vous serez surpris des sommes que vous épargnez.

Si vous n'êtes pas satisfaits, nous vous remettrons votre argent.

Coopérative Fédérée de Québec, 114, St-Paul Est, Montréal,
(Case postale, 326)

13

13

13

PANIER AUX LETTRES

Q.—J'ai un jeune taureau de quelques mois acheté à l'étranger à l'âge de trois semaines. Je me suis aperçu qu'il semblait avoir une affection de la gorge, en buvant il râle un peu, et, après avoir bu, il tousse à plusieurs reprises. Il est plutôt en mauvais état de santé, il n'a pas engraisé quoique bien soigné. Ce taureau provient d'un troupeau accrédité. Croyez-vous que cette affection puisse être chronique et crains-je mieux de vendre l'animal?

R.—Nous avons, il y a quelques années, traité un animal qui présentait exactement les symptômes mentionnés. Voici comment nous l'avons traité: Placer l'animal dans un local assez chaud, bien éclairé, raser les poils de la gorge et appliquer des sinapismes (mouches) de moutarde. Administrer à l'intérieur de l'émétique à petites doses 10 à 20 grains. Bien le nourrir et quand il fera chaud lui donner un peu d'exercice. Ce traitement uni à un peu de patience, vous donnera, comme à moi je l'espère, de bons résultats.

Q.—J'ai une pouliche qui va avoir trois ans au printemps qui s'est arraché deux dents. Je voudrais savoir si ces deux dents vont repousser?

R.—Il n'y a aucun accident, c'est la chute normale des pinces qui se produit à deux ans et demi pour être remplacées par des dents permanentes. Soyez sans crainte, la nature est bonne mère.

Q.—Veuillez avoir la bonté de me dire quels soins je dois donner aux petits moutons d'un mois qui sont constipés. Est-ce que cela dépend de l'alimentation des mères? Quelle alimentation dois-je donner aux mères?

R.—La constipation est une maladie fréquente chez l'agneau. Elle est souvent une constipation que l'on pourrait appeler mécanique: elle provient de ce que les excréments collent aux laines du pourtour de l'anus et empêchent la défécation. Comme traitement désagréger ces masses de crottons, laver la région à l'eau tiède et au savon, enduire le champ opératoire d'huile d'olive et enfin donner à l'intérieur un cuillerée à thé d'huile de ricin.

Pour ce qui regarde les mères il faut les nourrir abondamment. Donnez-leur des racines hachées avec des barbotages composés de moulée d'avoine, de son et de moulée de blé-d'Inde. Eviter de donner de la paille aux brebis nourries; donnez de la luzerne ou du trèfle. En suivant ce régime elles donneront beaucoup de lait et les agneaux se développeront en conséquence.

Q.—J'ai un cheval qui tousse, que dois-je faire comme traitement?

R.—Demandez à votre vétérinaire de vous procurer du sirop pour la toux.

Réponse à M. J.-A. B., Shawinigan-Falls.

La nourriture la plus recommandable pour les poulets jusqu'à l'âge de 4 semaines est la moulée préparée à l'huile de foie de morue et le petit grain concassé spécialement pour les poulets. L'on peut trouver dans le commerce ces aliments vendus tout préparés.

Ne portez pas de bandage

Confort parfait garanti



C. F. Brooks, inventeur. avec chaque appareil Brook. Nouvelle découverte. Merveilleuse. Ni ressort ni tampons nuisibles. Coussins à air automatiques. Relie et amène les parties affectées ensemble, comme vous le feriez d'un membre fracturé. Pas d'onguent ni d'emplâtres. Durable et bon marché. Afin d'en donner la preuve, j'en voyons sur essai. Gare aux imitations. Cherchez la marque de commerce portant la photo et la signature de M. C. F. Brooks, qui se voient sur chaque appareil. Il n'y en a pas d'autre véritable. Renseignements complets et brochure envoyés gratuitement tous enveloppes cachetées.

BROOKS APPLIANCE CO., 320e St. Marie St., Marshall, Mich.



ETALON CANADIEN, propriété de M. Jos. Couture, de Loreville, Qué.

Le foie torpide. "J'ai souffert de maux d'estomac pendant trois ans" écrit M. Andrew West de Negaunee, Mich. "Le Docteur déclara que j'avais le foie torpide. J'étais aussi tourmenté par un catarrhe de la gorge et une inflammation des glandes. Après avoir employé le Novoro du Dr. Pierre, je me suis senti entièrement différent. Mon entière constitution est améliorée mon appétit est bon et mes intestins fonctionnent régulièrement." Ce remède végétal éprouvé par le temps n'agit pas seulement sur les organes de digestion et d'excrétion mais dans toutes circonstances, améliore la condition entière du système. Il ne manque jamais de faire du bien. Il est vendu directement sans l'entremise des droguistes. Pour renseignements, écrire au Dr. Peter Fahrney & Sons Co., Chicago, Ill. Livré exempt de douane au Canada.

Le bilan du C. N. R.

Les plus grosses recettes nettes pour le mois de mars, depuis 1922, figurent au bilan mensuel du Chemin de Fer national du Canada pour mars 1926 qui vient d'être rendu public. Les recettes nettes pour les premiers trois mois sont aussi supérieures à celles de la période de 1925 correspondante qui constituaient elles-mêmes un record pour le premier quart d'année depuis 1922.

Les recettes brutes du Chemin de Fer National du Canada en mars 1926 se sont élevées à \$21,255,004. Comparées aux recettes de mars 1925 qui furent de \$18,233,944, l'augmentation est de \$3,021,060 ou de 16.57 pour cent. Les dépenses d'exploitation se sont élevées à \$17,063,159 une augmentation de \$464,938 ou de 2.80 pour cent sur mars 1925. Les recettes nettes se sont élevées à \$4,191,845, une augmentation de \$2,556,122 ou de 156.27 pour cent sur celles de mars 1925.

Le quotient d'exploitation a aussi été réduit de 91.03 pour cent en mars 1925 à 80.28 pour cent en mars 1926.

Les résultats pour les premiers trois mois de l'année sont aussi très encourageants. Les recettes nettes du 1er janvier au 31 mars 1926 se sont élevées à \$57,004,263 une augmentation de \$5,567,800 ou de 10.82 pour cent; les dépenses d'exploitation se sont élevées à \$49,866,376 une augmentation de \$950,172 ou de 1.94 pour cent et les recettes nettes se sont élevées à \$7,137,887, une augmentation de \$4,617,637 ou de 183.22 pour cent.

Le quotient d'exploitation pour les trois premiers mois de l'année fut de 87.48 pour cent alors que pour la période de 1925 correspondante il fut de 95.10 pour cent.

Pour la Protection des Brevets

Venez à moi avec confiance. Envoyez votre invention ou demandez un registre d'INVENTION GRATUIT.



Coupon
Nom.....
Adresse.....
Ecrivez votre nom clairement

INVENTIONS

En tout pays, demandez le GUIDE DE L'INVENTEUR qui sera envoyé gratuit.
MARION & MARION
364, rue Université, - Montréal
721 1/2 rue St-Pierre, - Québec,
et Washington, D. C.

BANQUE PROVINCIALE DU CANADA

Incorporée par Acte du Parlement en juillet 1900.

Capital autorisé	\$ 5,000,000.00
Capital payé et Réserve	\$ 4,500,000.00
Actif total (au 30 nov. 1925)	\$45,219,000.00

La seule banque au Canada dont les argents confiés à son département d'Épargne sont contrôlés par un Comité de Censurs, ces messieurs examinent mensuellement les placements faits en rapport avec tels dépôts. Conformément aux règlements approuvés par ses actionnaires lors de sa fondation, cette banque ne prête pas d'argent à ses directeurs.

Président du Conseil d'Administration
L'HONORABLE SIR HORMISDAS LAPORTE

Vice-président et Directeur-Général
M. TANCREDE BIENVENU

Président du Bureau des Commissaires-Censeurs
L'HONORABLE N. FERODEAU

Lieutenant-Gouverneur de la Province de Québec.

132 Succursales dans les Provinces de Québec, d'Ontario, du Nouveau-Brunswick et de l'Île du-Prince-Édouard.

La Véritable... MELASSE des BARBADES



« Tout le monde aime la saveur de la meilleure de toutes les melasses. Ce n'est pas étonnant car elle est le produit du plus pur jus de la célèbre canne à sucre des Barbades. Vous pouvez être sûrs qu'elle est saine et sans mélange. »

« Cette marque de commerce qui est imprimée sur chaque baril est votre garantie et la garantie de votre épicière que le contenu est bien la melasse la plus renommée du monde entier. »



Les Bons Epiciers la Vendent

JUTRAS

SOLIDE LEGER PAS CHER

Voilà les qualités que vous voulez que votre épandeur ait. Le "Jutras" est fabriqué par les pionniers de l'industrie de l'épandeur d'engrais au pays; c'est dire qu'il est perfectionné au point de renfermer toutes ces qualités appréciables. Demandez notre circulaire et nos prix avant d'acheter

MANUFACTURÉS PAR
LA COMPAGNIE JUTRAS LIMITÉE
VICTORIAVILLE, QUÉ.

ADMINISTRATEUR
Abonnement
Canada—Étranger
Québec...
Cité de Québec
Étranger...
Pour les Sociétés
la Coopérative
de Québec
Tarif des annonces
Annonces classées
sous par insertion
par mot additionnel
de 25 mots, minimum
Pour abonnements
ces écrire au
"Bulletin de la Ferme", Limitée
la Montagne,
Québec,
Tél. 2-4297.

VOLUME X
Page de la Coopérative
QUESTIONS

On sait la ténacité de certains groupes de nature, la Coopérative s'en prenait qu'il qu'il ne faut à ce la confiance que de notre devoir d'avons le bien qu'elle est appelée mieux comprise.

Nos détracteurs ne sont faciles à plaisanter à la cri. Mais il y a de ne vise qu'au bien que malveillante; des gens, ferme le et continue à ent leurs allégations, qu'il vous est porté outre, trave interprétation et insinuations.

Autant la cri injuste, faite de sable. La première réforme à faire, destructrice, qu'e mieux cacher so.

Dans le numéro M. Ponton, nous ses pour le beurre plus condensé,

Vous pensez à ses lecteurs de dernier numéro ment que nous av des et que nous

Il y a plus. Bulletin de la Ferme qu'on lise ensuite numéro du "Bulletin" ne trouve pas un Il se contente d'invites honnêtes pour discuter au

Dans le même Gâtineau vient à de répéter en palette textuellement:

"Tous les m "semaine précéd "distribue le pr Plus loin, il "tous les argents "légère commissi

Puis il s'écrit rée était supposé pour la vente du Pour l'information aucune commissi aux enchères. Ils au lieu de vent commission.

Mais tout le exportée, et il en grévees, aux hôte prélevée pour cot Puis les rem

INCIALE

1900.

\$ 5,000,000.00
\$ 4,500,000.00
\$ 45,219,000.00

confiés à son département
ces messieurs examinent
les dépôts.
les actionnaires lors de sa
recteurs.

LAPORTE

al.

TU

Censeurs

EAU

Québec.

ntario, du Nouveau-Brun-

suard.



Cette marque
de commerce qui
est imprimée sur
chaque baril est
votre garantie et
la garantie de
votre épicer que
le contenu est
de la plus renom-
mée du monde
entier.

iers la Vendent



ER

ER

voulez

utras

iers de

engrais

perfec-

toutes

et nos

PAR

TRAS

LIMITÉE

QUE.

ADMINISTRATION ET PUBLICATIONS

Abonnement payable d'avance.

Canada—Exempté cité de

Québec..... 1.00

CRÉ de Québec et pays

étrangers..... 1.50

Pour les Sociétaires de

la Coopérative Fédé-

rée de Québec..... 75c.

Tarif des annonces 12c. la ligne

Annonces classées 25 mots, 50

sous par insertion, plus un sou

par mot additionnel au-dessus

de 25 mots, minimum, 50 sous.

Pour abonnement et abon-

nements écrire au "Bulletin de la

Ferme", Limitée, 111 Côte de

la Montagne, (Édifice Morin),

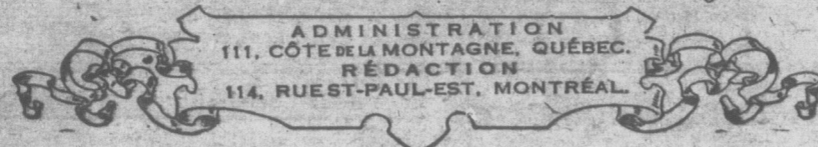
Québec, Case postale 129-

Tél. 2-4297.

LE BULLETIN DE LA FERME

REVUE TECHNIQUE HEBDOMADAIRE

Consacrée au Service des Cultivateurs de Progrès



ADMINISTRATION
111, CÔTE DE LA MONTAGNE, QUÉBEC.
RÉDACTION
114, RUE ST-PAUL, MONTRÉAL.

ORGANE OFFICIEL DE LA COOPÉRATIVE FÉDÉRÉE DE QUÉBEC

Volume XIV

LE 13 MAI 1926

Numéro 19

Page de la Coopérative Fédérée de Québec.

QUESTION DE VÉRACITÉ

On sait la campagne insidieuse et malveillante menée par un certain groupe de montrealais contre l'honorable ministre de l'Agriculture, la Coopérative Fédérée, son gérant et ses officiers. Si l'on ne s'en prenait qu'à nous, nous n'attacherions pas plus d'importance qu'il ne faut à ces attaques perfides; mais quand on cherche à miner la confiance que les cultivateurs reposent dans la Coopérative, il est de notre devoir de défendre cette institution prospère, parce que nous savons le bien qu'elle a opéré et les services de plus en plus grands qu'elle est appelée à rendre aux cultivateurs, à mesure qu'elle sera mieux comprise et qu'augmentera le nombre de ses adhérents.

Nos détracteurs n'ignorent pas qu'un certain nombre de personnes sont faciles à scandaliser et prêtent volontiers une oreille complaisante à la critique.

Mais il y a deux sortes de critique. Il y a la critique honnête qui ne vise qu'au bien commun. Il y a aussi, malheureusement, la critique malveillante, tracassière, méchante, qui se moque du bon sens et des gens, ferme les yeux et les oreilles, refuse de voir et de comprendre et continue à entasser faussetés sur faussetés. Vous avez beau réfuter leurs allégations, rétablir les faits, exposer la vérité aussi clairement qu'il vous est possible de le faire, ces critiqueurs malhonnêtes passeront outre, travestiront les faits, donneront à vos paroles une fausse interprétation et rééditeront demain les mêmes sophismes, les mêmes insinuations.

Autant la critique honnête est utile et salutaire, autant la critique injuste, faite de parti-pris, de jalousie et de haine, est vile et méprisable. La première peut aider à solidifier une œuvre en indiquant les réformes à faire, l'autre est essentiellement néfaste et d'autant plus destructrice, qu'elle se présente sous des couleurs trompeuses pour mieux cacher son jeu.

Dans le numéro du 3 avril, du Bulletin de la Ferme, en réponse à M. Ponton, nous disions bien clairement comment sont faites les remises pour le beurre, nous répétions cette explication, sous une forme plus condensée, dans le numéro du 29 avril.

Vous pensez peut-être que M. Ponton s'est empressé de faire part à ses lecteurs de nos explications. Vous ne le connaissez pas. Dans le dernier numéro de son journal, M. Ponton déclare imperturbablement que nous avons été incapables de fournir les explications demandées et que nous nous sommes contentés de lui dire des injures.

Il y a plus. Qu'on relise l'article du 29 avril, publié dans le Bulletin de la Ferme, portant pour titre: "M. Ponton est ineffable"; qu'on lise ensuite celui qu'il publie sous sa signature dans le dernier numéro du "Bulletin des Agriculteurs", et l'on verra que M. Ponton ne trouve pas un mot de réponse aux défis que nous lui avons lancés. Il se contente d'insinuer de nouveau que nous ne faisons point des remises honnêtes. Il n'y a qu'un enfant ou un malhonnête homme pour discuter ainsi.

Dans le même numéro du "Bulletin des Agriculteurs", M. Omer Gatineau vient à la rescousse de M. Ponton et nous fait l'honneur de répéter en partie notre explication, mais sans la comprendre. Il cite textuellement:

"Tous les mardis la Coopérative fait l'addition de toutes les ventes de la semaine précédente et déduction faite des frais de vente et de transport en distribue le produit aux fabricants."

Plus loin, il ajoute: "la Coopérative Fédérée retourne aux cultivateurs tous les argents provenant de la vente des produits qu'elle reçoit, moins une légère commission pour couvrir ses frais d'administration."

Puis il s'écrit triomphalement: "Pourtant la Coopérative Fédérée était supposée ne charger aucune commission aux cultivateurs pour la vente du beurre".

Pour l'information de M. Gatineau, nous répèterons encore: aucune commission n'est chargée aux cultivateurs sur le beurre vendu aux enchères. Ils paient les frais de transport, du lieu de fabrication au lieu de vente, et rien autre chose. C'est l'acheteur qui paie la commission.

Mais tout le beurre n'est pas vendu aux enchères; une partie est exportée, et il en est aussi vendu au détail, aux communautés religieuses, aux hôtels, etc. Sur cette partie, une légère commission est prélevée pour couvrir les frais de manutention, de livraison, etc.

Puis les remises sont établies sur la somme totale réalisée par les

ventes tant aux enchères que sur le marché local et à l'étranger. Est-ce assez clair? La Coopérative ne s'est-elle jamais engagée à autre chose? N'y a-t-il rien de plus logique, de plus coopératif et de plus juste que d'agir ainsi?

Nous ajouterons, pour l'édification de MM. Ponton et Gatineau, que la Coopérative est administrée sur une base strictement d'affaires, avec cette différence que les profits vont dans le gousset des cultivateurs au lieu d'aller dans la poche des intermédiaires.

Mais ces détails d'administration relèvent plutôt de l'assemblée des actionnaires que du public en général. Pourquoi donc M. Gatineau, qui était présent à la dernière assemblée annuelle de la Coopérative, n'a-t-il pas soufflé mot de la question des remises pour la vente du beurre?

M. Gatineau profite de la circonstance pour faire part au public de ses doléances au sujet de la manière dont il a été traité à la dernière assemblée annuelle de la Coopérative Fédérée.

Nous citons textuellement pour ne pas être accusés de mauvaise foi:

"Je suis membre de la meilleure coopérative locale de la province, la Coopérative de Saint-Nazaire-d'Acton. Nous sommes affiliés à la Coopérative Fédérée et nous avons droit à quatre votes, à l'assemblée annuelle. J'ai été nommé délégué à une assemblée régulière de notre Coopérative. Je me suis aperçu, quelques jours avant l'assemblée, que ma Coopérative n'était pas libre de choisir ses délégués. Il fallait que M. Paquet signe les procurations et il pouvait se prévaloir d'une disposition de la belle loi de la Coopérative Fédérée qui dit qu'il peut refuser de signer une procuration en faveur de quelqu'un qui n'est pas directeur de sa coopérative."

"Je me suis rendu à l'assemblée afin de savoir si M. Paquet aimait à se prévaloir de cette disposition de la loi pour conduire même les coopératives locales dans le choix de leurs délégués. M. Paquet a refusé de signer ma procuration qui lui a été présentée par notre secrétaire-gérant qui est en même temps directeur de la Coopérative Fédérée. Et durant l'ajournement du midi M. Paquet, trouvant que je disais trop à l'honorable Ministre de l'agriculture ce qu'est la Coopérative Fédérée, il dit que je n'avais pas même le droit d'assister à l'assemblée."

Notre réponse sera courte et péremptoire. La loi dit:

"1985a. (3) Un sociétaire peut se faire représenter aux assemblées générales ou spéciales de la société par un autre sociétaire. Une société ou association peut se faire représenter par un autre sociétaire ou par un membre de son bureau de direction."

"(4) Toute procuration, pour être valide, doit être signée par le sociétaire, ou, si le sociétaire est une société ou une association, par le président et le secrétaire ou secrétaire-trésorier de cette société ou association, et contresignée par le président du conseil exécutif."

"(5) Avant de signer, le président du conseil exécutif doit vérifier la signature et la qualification du sociétaire et la qualification du procureur."

"(6) Le président du conseil exécutif n'est pas tenu d'examiner une procuration qui lui a été remise moins de trois jours avant la date de l'assemblée."

Eh bien! disons immédiatement que M. Gatineau n'était pas membre de la Coopérative Fédérée; par conséquent, il n'avait aucun droit d'assister à l'assemblée générale et ne pouvait non plus agir comme procureur d'aucun membre de cette société. M. Gatineau fausse donc la vérité lorsqu'il dit que M. Paquet a refusé de signer sa procuration. M. Gatineau ne pouvant être procureur, ne pouvait donc pas avoir en sa possession une procuration.

Allons plus loin: M. Gatineau se fait nommer délégué de la Coopérative de St-Nazaire-d'Acton et c'est en cette qualité qu'il s'est présenté à l'assemblée annuelle de la Coopérative Fédérée. Ce n'est donc pas, par conséquent, en qualité de procureur.

M. Gatineau avait oublié de consulter la loi de la Coopérative Fédérée (qu'il qualifie de "belle loi") qui dit bien clairement qu'une société ou association peut se faire représenter par un autre sociétaire (sociétaire de la Coopérative Fédérée) ou par un membre de son bureau de direction. Alors M. Gatineau avait mis en oubli certaines qualifications exigées par la loi et s'est présenté à l'assemblée générale de la Coopérative Fédérée. Il fut cependant admis quand même à l'assemblée et parla à la séance du matin, mais sans faire allusion aux remises sur le beurre.

Le seul reproche sérieux que pourrait faire monsieur Gatineau aux officiers de la Coopérative Fédérée, c'est de ne pas l'avoir expulsé de la salle où il se présentait sans droit.

À l'ajournement du midi, M. Paquet rencontra M. Gatineau qui faisait part de ses plaintes à l'honorable M. Caron. M. Paquet l'invita, malgré qu'il ne fût pas qualifié, à assister à la séance de l'après-midi, lui promettant de répondre à toutes les questions qu'il voudrait bien poser et de lui donner toutes les explications désirées, avec documents à l'appui.

(Suite à la page 330)

13

13

13

Le trèfle rouge est une de nos meilleures plantes fourragères. Il enrichit le sol et constitue un des meilleurs aliments pour tous les animaux de la ferme.

1926

MAI

	SOLEIL		LUNE	
	Lev.	Cou.	Lev.	Cou.
J 13 Ascension (d'obligation).	4 27	7 15	5 41	8 59
V 14 S. Paoôme, solitaire.	4 26	7 16	6 20	10 01
S 15 S. Jean-Bte de la Salle, confesseur.	4 25	7 17	7 06	10 56
D 16 Dim. dans l'octave de l'Ascension.	4 24	7 18	7 58	11 43
L 17 S. Pascal Baylon, confesseur.	4 23	7 20	8 53	Mat.
M 18 S. Venant, martyr.	4 22	7 21	9 51	0 23
M 19 S. Pierre Célestin, pape et confesseur.	4 21	7 22	10 52	0 57

Le premier moyen que le cultivateur peut employer pour stabiliser le marché des produits laitiers, c'est l'encouragement des fabricants de beurre et de fromage.

Grains de sagesse, Miettes de bon sens

Page de la Coopérative Fédérée de Québec.

Augmentons notre production de graine de trèfle, afin de ne pas être forcé d'en importer.

Allons-y, que chacun fasse sa part pour hâter la préparation du sol. Il n'est plus permis de remettre à demain. Le printemps s'est laissé désirer, mais il n'y a rien à gagner à le boudier, car les grains semés tard ne donnent qu'une récolte légère.

Ca vaut la peine d'y voir.—Si l'on ne mettait sur le marché, surtout pour l'exportation, que des agnelles et des agneaux châtrés, on aurait tôt fait de créer une grande demande et les éleveurs obtiendraient des prix plus élevés.

Déjà, les maisons de salaison paient un centin de moins, par livre, les agneaux non châtrés. Ça vaut la peine d'y voir.

Sur la place du marché, les cultivateurs sont de plus en plus nombreux à mesure que l'ardeur du soleil augmente.

On dirait qu'il fait moins chaud en ville qu'à la campagne et que tout le monde s'y donne rendez-vous pour se rafraîchir.

Ou bien, c'est le contraire, et les cultivateurs viennent à la ville chercher la chaleur qui retarde à se faire sentir à la campagne.

Ainsi raisonnaient, l'autre jour, deux jeunes citadins, aux abords du marché Bonsecours.

Il semble bien permis de différer d'opinion avec ces faux philosophes, car nous sommes convaincus que les cultivateurs ne vont pas au marché par caprice et qu'ils ne perdraient pas une à deux journées par semaine si leur bourse n'y trouvait pas d'avantages.

Les pommes de terres.—Semez-en peu ou beaucoup, c'est votre affaire, mais ce qui est très important, c'est de confier au sol une semence saine, appartenant à des variétés pures, et de faire une classification rigoureuse de la récolte.

En effet, il y aurait tout à gagner à bien classer les pommes de terre. Il y a des marchés avantageux pour toutes les catégories de pommes de terres, petites, moyennes ou grosses, quand celles-ci sont bien classifiées.

Naturellement, tout cela ne veut pas dire que l'on puisse, sans aucune crainte, semer des pommes de terres à profusion. D'ailleurs, il n'est pas probable que ceux qui seront forcés d'acheter leur semence commettent d'excès sur ce point, s'ils ont à payer \$4.00 le sac, car, en supposant que la récolte donne dix pour un, le prix de revient atteindrait déjà 40c le sac, sans tenir compte du loyer de la terre et d'une juste rémunération du travail.

L'immigrant belge.—Nous saluons, avec empressement, l'arrivée de quelques groupes d'immigrants belges cultivateurs.

C'est grâce à l'initiative de M. Godefroi Langlois que ces petits cousins d'outre-mer ont traversé l'Atlantique pour venir faire fructifier le sol canadien.

Sur la recommandation de quelques agronomes, les nouveaux venus ont presque tous obtenu des positions lucratives sur des fermes qui manquaient de main d'œuvre.

Chacun sait que l'agriculteur belge est très avancé et qu'il est habitué à obtenir un rendement maximum de la moindre parcelle de terrain. En effet, à cause de la densité de la population rurale, en Belgique, le cultivateur est souvent forcé de gagner sa vie et celle de sa famille sur une ferme beaucoup plus petite que les nôtres.

Ces immigrants, comme tous ceux qui nous viennent des autres pays, sont-ils la crème de la crème de leur pays?

Ceux qui retiendront leurs services seront à même d'en juger. Mais il y a tout lieu de croire qu'ils ont été convenablement sélectionnés.

C'est tout naturel.—D'après un chimiste officiel du Dominion, les vaches qui donnent du lait exigent plus de sel que les autres animaux de la ferme. Ce sel peut être donné à intervalles réguliers ou mélangé avec le grain, à raison d'une demi-livre par 100 livres d'aliments concentrés; on peut aussi mettre à la portée des vaches un bloc de sel gemme dans la mangeoire.

Les moutons ont besoin de sel, soit dans des auges, sous forme de sel broyé, ou sous forme de sel gemme.

Les chevaux ne se portent bien que lorsqu'ils reçoivent du sel régulièrement, disons une once par jour. Les chevaux astreints à un dur travail en exigent beaucoup plus que lorsqu'ils sont au repos, pour la raison que le sel est excrété par la transpiration.

En un mot, tous les animaux recevant une quantité généreuse d'une nourriture riche et nourrissante ont un impérieux besoin de sel. Les pores et les volailles sont moins exigeants que les autres animaux sous ce rapport.

S'il est vrai que les êtres humains ne diffèrent des autres animaux que par l'aspect extérieur, la raison, l'intelligence, l'âme et la conscience, les ménagères ne s'étonneront pas qu'il faille un peu de sel dans la nourriture des animaux.

Question de véracité

(Suite de la page 329)

M. Gatineau se rendit à la séance de l'après-midi. Il parla de toutes sortes de choses, mais ne souffla mot des remises. S'il était sincère, n'aurait-il pas profité de l'occasion pour se renseigner? Comme M. Ponton, M. Gatineau fait mine de rechercher la lumière, mais aussitôt qu'on la lui présente, il s'éclipse.

Quant à la loi, nous n'avons pas mission de la défendre; mais tout homme impartial admettra qu'elle est sage. Il est nécessaire que les procurations soient visées (la loi dit par le président du conseil exécutif) pour éviter la présence d'intrus n'ayant rien à voir dans l'administration de la Coopérative. On admettra également qu'un délai de trois jours n'est pas excessif pour examiner des procurations qui peuvent s'élever à plusieurs milliers.

Il y aurait encore beaucoup à dire pour réfuter toutes les faussetés qu'inventent ceux qui voudraient régenter la Coopérative Fédérée et faire à leur guise dans la vente du beurre et du fromage, mais nous avons déjà pris trop d'espace.

Nous terminerons en disant à M. Gatineau que nous ne lui en voulons aucunement de ses erreurs involontaires et nous l'invitons à se présenter, à la prochaine assemblée annuelle de la Coopérative Fédérée, avec une procuration ou tout autre document, bien en règle et nous nous ferons un plaisir de le voir se joindre à nos membres dévoués pour y faire une discussion saine et bienveillante.

LES MEMBRES DU CONSEIL EXÉCUTIF DE LA
COOPÉRATIVE FÉDÉRÉE DE QUÉBEC.

LE PAVÉ DE L'OURS

On connaît la légende de l'ours qui, pour chasser les mouches qui importunaient son maître, lui écrasa la tête avec une énorme pierre.

M. Omer Gatineau manie le pavé avec une dextérité à rendre jaloux maître Martin lui-même.

Voici, en effet, ce que le copain de M. Ponton écrit de son maître: M. Trudel a établi la classification et le commerce des produits agricoles;

M. Trudel a organisé la seule coopérative agricole solide qui n'ait jamais existé dans la province de Québec;

M. Trudel a organisé la vente du beurre en coopération;

M. Trudel a organisé le Bulletin des Agriculteurs;

M. Trudel a organisé l'exportation de la crème aux Etats-Unis;

M. Trudel a organisé une maison commerciale.

M. Gatineau aurait voulu couvrir M. Trudel de ridicule qu'il n'aurait pas écrit autrement. Si le ridicule tuait, M. Trudel n'en mènerait pas large aujourd'hui.

Nous ne perdrons pas notre temps à démolir pièce par pièce le monument élevé par M. Gatineau à la gloire de son fétiche. Ce serait perdre notre temps: ce monument ne tient pas debout, pour qui connaît les faits et un tant soit peu la carrière de M. Trudel.

On peut bien tromper quelques personnes pendant quelque temps, mais on ne peut tromper tout le monde tout le temps, disait Lincoln avec son gros bon sens.

M. Gatineau prend-il donc tous les lecteurs du "Bulletin des Agriculteurs" pour des imbéciles?

Voyons un peu. La Coopérative des Fromagers de Québec a été organisée en 1910, par l'honorable M. Caron, assisté de M. G.-A. Gigault, sous-ministre de l'Agriculture dans le temps.

M. Gigault induisit les directeurs à retenir les services de M. Auguste Trudel, qui était alors simple inspecteur de beurrieres et de fromageries dans la région de la Gatineau.

Nous ne reviendrons pas sur la vente du "Bulletin des Agriculteurs", manigancée par MM. Trudel et Ponton pour servir leurs intérêts personnels.

Quant à l'exportation de la crème aux Etats-Unis, si réellement M. Trudel l'avait organisée, il ne devrait pas s'en vanter, car ce serait le plus sûr moyen de désorganiser nos fabriques de beurre et de fromage.

Il n'y a pas à dire, M. Gatineau a pondu, n'est-ce pas, des perles d'assez belle venue?

Mais nous avons gardé la plus mirobolante pour la fin. Nous vous le donnerions en mille que vous ne devineriez pas. Ecoutez plutôt: "Le Bulletin des Agriculteurs" a fondé l'Union Catholique des Cultivateurs de la Province de Québec."

Vite, tirons le rideau, pour ne pas laisser se perdre l'effet de ce coup de théâtre foudroyant.

HOM

Le mois de M
nagements
honte!—Un
nat et l'unio

Beau mois de mai
Je te salue avec
Et ton enfant, m
Chaque jour t'off

Au mois de mai,
la nature, au souffle
temps, l'oiseau, dans
bientôt fera entendre
me lui-même sent un
et l'espérance renait

L'Eglise a été bien
crant ce mois, le plu
à la Vierge Marie,

Partout où il y a
que, dans les campag
on fait tous les jour
des prières spéciales
péritoire marial est ri
cantiqes. Musicie
plus grands génies
c'antier les gloires de

Il y a un siècle
province de Québec,
plus clairsemées qu'
certaines paroisses,
rangs avaient souve
plus à faire pour s'
chemins raboteux et

On se réunissait
de mai, à la croix d
le doyen du rang, po
le chapelet et chant
la vierge Marie.

Cette belle et pie
pas encore entière
les campagnes éloign

La tradition de la
est aussi ancienne
fondation même du p

L'équipage de Jac
mé, faisait une proc
comme un labarum,
rivière Lairet, l'imag

La chapelle de
Victoires, à la bass
est l'expression d'un
par les premiers hab
capitale.

Montréal, la gran
Canada, portait, ja
Ville-Marie. Cette
séjour des démons,
temps de la colonie
nue les délices des
Vierge veillait sur la
acceptait ce fief que
saient à remettre ent

La tradition de la
est donc bien ancien
à espérer qu'elle se
longtemps qu'il y a
Canadiens français.
familles cette dévoti

Sur quoi placer

Les valeurs que noi
presque toutes de so
ou de corps publics
Québec.

Dans leurs catégori
combinent le maximu
le maximum de rend

Elles sont émises en
\$500; et de \$1,000; p
de réduire vos risques
visant votre placemen

Mettre de l'argent
c'est aider au développ
du Canada français, qu
de nous.

Versailles-Vidricaire
Montréal, rue St-J
Versailles.

HOMMES ET CHOSES

Chronique hebdomadaire

Le mois de Marie.—Une pieuse tradition.—Les déménagements.—Point de place pour les enfants.—Une honte!—Une grève à Québec!—Lutte entre le patron et l'union

Beau mois de mai, mois de Marie,
Je te salue avec bonheur,
Et ton enfant, mère chérie,
Chaque jour t'offre son cœur.

Au mois de mai, tout s'anime dans la nature, au souffle enluminé du printemps; l'oiseau, dans son nid de verdure bientôt fera entendre ses chants. L'homme lui-même sent un regain de vigueur et l'espérance renaître en son cœur.

L'Église a été bien inspirée en consacrant ce mois, le plus beau de l'année, à la Vierge Marie, Mère du Sauveur.

Partout où il y a une église catholique, dans les campagnes, dans les villes, on fait tous les jours, durant ce mois, des prières spéciales à Marie et le répertoire marial est riche des plus beaux cantiques. Musiciens et poètes, les plus grands génies ont rivalisé pour chanter les gloires de la Mère de Dieu.

Il y a un siècle les églises, dans la province de Québec, étaient beaucoup plus clairsemées qu'aujourd'hui. Dans certaines paroisses, les habitants des rangs avaient souvent trois lieues et plus à faire pour s'y rendre par des chemins raboteux et remplis d'ornières.

On se réunissait alors tous les soirs de mai, à la croix du chemin ou chez le doyen du rang, pour réciter ensemble le chapelet et chanter des cantiques à la Vierge Marie.

Cette belle et pieuse coutume n'est pas encore entièrement disparue dans les campagnes éloignées.

La tradition de la dévotion à Marie est aussi ancienne chez nous que la fondation même du pays.

L'équipage de Jacques-Cartier, décimé, faisait une procession et arborait comme un labarum, sur les bords de la rivière Lairet, l'image de la Vierge.

La chapelle de Notre-Dame des Victoires, à la basse-ville de Québec, est l'expression d'un vœu à Marie, fait par les premiers habitants de la vieille capitale.

Montréal, la grande métropole du Canada, portait, jadis, le nom de Ville-Marie. Cette ville, autrefois le séjour des démons, était, aux premiers temps de la colonie canadienne, devenue les délices des anges. La Sainte Vierge veillait sur la ville naissante et acceptait ce fief que les colons se plaisaient à remettre entre ses mains.

La tradition de la dévotion à Marie est donc bien ancienne au pays et il est à espérer qu'elle se perpétuera aussi longtemps qu'il y aura au Canada des Canadiens français. Si dans quelques familles cette dévotion à périçité, sup-

Sur quoi placer, et comment

Les valeurs que nous plaçons émanent presque toutes de sociétés industrielles ou de corps publics de la province de Québec.

Dans leurs catégories respectives, elles combinent le maximum de sécurité avec le maximum de rendement.

Elles sont émises en titres, de \$100; de \$500; et de \$1,000; pour vous permettre de réduire vos risques au minimum en divisant votre placement.

Mettre de l'argent dans ces valeurs c'est aider au développement économique du Canada français, qui profitera à chacun de nous.

Versailles-Vidraire-Boulais, (limitée), Montréal, rue St-Jacques, Immeuble Versailles.

plantée peut-être par d'autres plus récentes, qu'on s'empresse de la faire renaître: c'est la meilleure sauvegarde du foyer et de la race.

LES DÉMÉNAGEMENTS.—On rapporte qu'il y en a eu 40,000 à Montréal et 5,000 à Québec. Dieu sait ce que cela représente de troubles et de dépenses! Mais on dirait que c'est une maladie endémique: tous les printemps il faut que Baptiste déménage. Il sera peut-être plus mal dans son nouveau logis, qu'importe! il déménagera de nouveau le printemps prochain.

A propos de déménagement, il devient de plus en plus difficile aux familles nombreuses de trouver à se loger. Le premier mai au soir, une brave mère de famille se présentait chez moi et me demandait les larmes aux yeux: "Connaissez-vous quelqu'un qui consentirait à nous loger. J'ai frappé partout où j'ai vu des affiches et partout on m'a répondu la même chose: "Vous avez dix enfants, c'est bien trop, nous ne sommes pas pour faire détériorer notre logement par vos mioches. Et puis des enfants, ça fait trop de tapage; un ou deux, passe encore, mais dix! Vous n'y pensez pas." "Que voulez-vous que je fasse, monsieur, je ne suis toujours pas pour tuer mes enfants".

Cette femme aura sans doute trouvé à se loger dans quelque taudis encore inoccupé.

Voilà où l'on en est rendu dans nos villes. C'est triste, mais c'est vrai: on n'objecte pas aux perroquets criards, aux chiens malpropres et aux chats coureurs, mais des enfants on n'en veut point.

Heureusement qu'à la campagne il y a encore de la place pour les enfants de nos canayens et que si dans les villes la race s'étirole, elle a là de nombreux et fiers rejetons.

Voici l'heure où de par la ville
Et la chaude saison
Chaque logis de neuf s'habille!
On change de maison!

Hélas! on laisse en sa demeure
Un souvenir aimé
Et plus d'un cœur se serre et pleure
Au premier jour de mai.

Les grèves.—Il ne faut pas trop se fier aux nouvelles que nous apporte le télégraphe, pour porter un jugement sur les faits, car trop souvent ils sont faussés par des agences intéressées. Il ne faut pas s'y fier non plus pour apprécier les dispositions ou du gouvernement anglais ou des unions en cause dans la grande grève qui désole l'Angleterre.

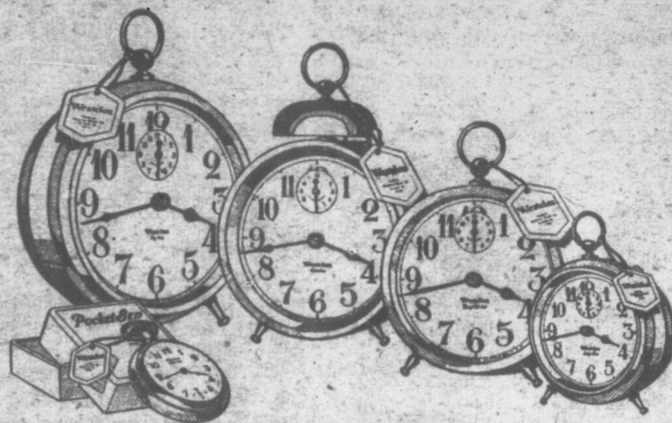
Nous devons constamment nous méfier des nouvelles qui nous arrivent par les agences internationales. Elles sont pour la plupart aux mains de juifs, grands pêcheurs en eau trouble.

Nous connaissons mieux ce qui se passe chez nous, et encore, souvent les causes exactes des conflits qui surgissent entre patrons et ouvriers nous échappent.

Mais il y a une raison qui demeure à la base de tous, c'est l'égoïsme humain: les patrons ne

Westclox

Fabriqué au Canada



\$2.00 par année

CELA ne vaut-il pas \$2.00 par année d'avoir l'heure exacte, de se faire réveiller à temps tous les jours ouvrables de l'année et d'avoir confiance en son réveille-matin.

Le Westclox America coûte \$2.00. C'est le moins cher de la famille Westclox. Si vous en prenez bon soin, il devrait vous fournir de loyaux services pendant plu-

sieurs années. Beaucoup ont déjà servi cinq ans ou plus.

Il faut être expert pour juger des réveille-matin par le prix. Mais quiconque sait lire peut se révéler expert en choisissant un réveille-matin d'après la marque de fabrique. Le mot Westclox sur le cadran fournit la réponse. Prix de \$2.00 à \$6.00. Brochure descriptive sur demande.

WESTERN CLOCK CO., Limited, PETERBOROUGH, ONT.

Big Ben	Baby Ben	America	Sleep-Meter	Jack o' Lantern	Pocket Ben	Glo-Ben
\$4.50	\$4.50	\$2.00	\$3.00	\$4.00	\$2.00	\$3.00

veulent pas voir diminuer leurs profits et les ouvriers veulent constamment voir augmenter leurs salaires.

Il peut arriver que les exigences des ouvriers soient telles qu'elles tuent la poule aux œufs d'or.

Il peut arriver aussi que des patrons coalisés ne donnent pas à leurs ouvriers la plénitude du salaire que permettraient les bénéfices réalisés.

On a alors recours à l'arbitrage; mais il en est des sentences arbi-

trales comme des contrats individuels ou collectifs entre patrons et ouvriers. Ils ne valent que dans la mesure de la bonne volonté des deux parties.

L'individu lié par un contrat, s'il n'a pas l'amour du devoir et le sens de l'honneur, trouve toujours le moyen de s'en dégager.

De même le patron malhonnête peut faire la vie si dure à l'ouvrier que celui-ci ne demande pas mieux que de s'en aller.

(Suite à la page 339)

La dix-septième Exposition Annuelle d'Animaux et Courses de Chevaux

Sous les auspices de l'Association des Eleveurs du district de Beauharnois. Inc sera tenue à

ORMSTOWN, Qué., les 8, 9, 10 et 11 JUIN, 1926

\$17,000 en prix - \$2,500 en bourses pour les courses

Fanfare: Lempham's Red Hussar
Cavaliers LLOYDS (ayant récemment fait partie du cirque Ringling Bros.)
Le Ford comique et autres grandes attractions de la ville de New York ont été engagés. Ne manquez pas de les voir.
Courses d'automobilistes professionnels, Samedi, le 12 juin.

LA PLUS GRANDE EXPOSITION D'ANIMAUX DE LA PROVINCE DE QUÉBEC

Exposants: Demandez immédiatement la liste de prix et formules pour les entrées.

Seulement les sujets ayant subi l'épreuve à la tuberculine ne peuvent être exhibés.

R. R. NESS, Président, W. G. McGERRIGLE, Ormstown, Qué.
Howick, P. Q. Secrétaire trésorier.

UN OCTROI SPECIAL

Pour encourager la production de la graine de trèfle rouge
DES CONCOURS

Le trèfle rouge n'a plus besoin de réclame. Les bons cultivateurs en font un emploi régulier pour obtenir un fourrage de première qualité, tout en enrichissant le sol de la ferme.

La valeur du trèfle était pratiquement inconnue en Amérique, il y a deux cents ans; aujourd'hui, il ne reste plus un coin de notre province, où l'on ignore que cette plante légumineuse, employée comme nourriture de pâturage, foin, ensilage ou fourrage vert, constitue l'aliment par excellence pour tous les animaux de la ferme.

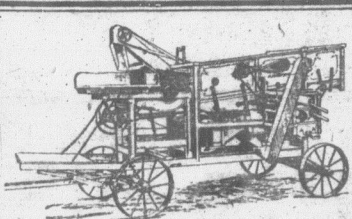
Il est aussi connu que le trèfle, comme tous les autres légumineux, absorbe l'azote de l'air pour le transmettre au sol. Cette propriété lui donne la valeur d'un engrais azoté.

Les agriculteurs trouvent avantageux de semer du trèfle rouge. Chaque année, la province de Québec doit en importer des quantités considérables.

Les semences étrangères de trèfle rouge manquent souvent de rusticité et peuvent être la cause de déboires dans nos cultures de foin de trèfle.

Les cultivateurs de plusieurs comtés pourraient retirer des bénéfices appréciables en s'adonnant à la production de la graine de trèfle rouge sur une base commerciale.

C'est pourquoi, dans le but de développer, dans cette province et dans les districts reconnus les plus propices, la production de la graine de trèfle rouge, l'honorable ministre de l'agriculture veut bien accorder à trois cercles agricoles dans chacun des comtés suivants: l'Assomption, Bagot, Beauharnois, Berthier, Chambly, Châteauguay, Joliette, Laprairie, Rouville, St-Hyacinthe, Soulanges et Terrebonne, un octroi spécial pour l'organisation de concours spéciaux dits: "Concours de production de graine de trèfle rouge".



BATTEUSE COMBINÉE QUEBEC

TRÈFLE à 50% du prix du marchand.

La graine de trèfle récoltée localement possède des qualités germinatives que vous ne trouvez pas chez la graine de provenance étrangère qui contient, cependant, des mauvaises graines souvent étrangères à votre région.

Vous pouvez récolter votre graine de trèfle à raison de quelques centimes la livre en autant que vous possédez, en propre ou en groupe, la machine voulue pour le battre, sans aucune perte.

Demandez catalogue "B"

La Fonderie de Plessisville
PLESSISVILLE, P. Q.

Conditions du concours

Nous sommes informés que le ministère de l'agriculture de Québec a décidé de mettre à la disposition des cercles agricoles qui seront choisis un octroi maximum de \$150.00 pour l'organisation d'un concours de trèfle rouge pour la production de la graine.

Cet octroi sera distribué comme suit: \$100.00 pour les concours qui recruteront au moins 15 concurrents et \$5.00 additionnel pour chaque concurrent en plus du nombre de 15, jusqu'à l'épuisement de la somme de \$150.00.

Les champs entrés au concours devront avoir une superficie d'au moins 3 arpents et la production de la graine devra strictement se faire sur le trèfle de deuxième coupe.

Le ministère consent à accepter, pour les paroisses qui n'ont jamais organisé de concours, les semis de trèfle de l'an dernier, mais tout concurrent prenant part au concours, cette année, devra s'engager à ensemercer, au printemps de 1926, une superficie d'au moins 3 arpents en trèfle rouge pur semé à raison d'au moins 10 livres à l'arpent. Le semis qui sera effectué en 1926 sera destiné à constituer une bonne prise de trèfle pour les champs qui devront être mis au concours en 1927.

Les cultivateurs concurrents doivent s'engager à faire la première coupe de trèfle lorsqu'ils en recevront avis de leur agronome. Ils s'engageront également à faire la coupe définitive de la récolte porte-graine sur l'instruction de leur agronome et ils devront suivre les directions de ce dernier en ce qui regarde la méthode de fenaison du trèfle pour la graine.

Les concurrents doivent également s'engager à effectuer le battage de leur graine de trèfle ainsi que son nettoyage au crible avant le premier janvier 1927. Ces concours subiront deux inspections, l'une à l'été sur les champs de trèfle et une seconde au cours de l'hiver aussitôt que le battage et le criblage auront été effectués. Les prix ne seront donc distribués qu'après la dernière inspection.

Les cultivateurs qui prennent part à ce concours ne peuvent participer, avec le même champ, au concours de trèfle régulier organisé par la société d'agriculture.

La quantité de graine de trèfle nettoyée exigée à la dernière inspection sera d'au moins 250 livres pour chaque concurrent.

Choix du terrain.—D'après M. L.-Philippe Roy, chef du service de la grande culture, la culture du trèfle pour la graine doit, de préférence, se faire sur un retour de culture sarclée; c'est généralement la partie de la ferme la plus exempte de mauvaises herbes. Le sol doit être profondément égoutté et de nature plutôt légère ou franche que trop lourde. Les terres trop "violentes" ne produisent pas toujours une bonne récolte de graine.

Semis.—La récolte protectrice la plus recommandable pour effectuer un semis de trèfle devant porter graine, est, sans contredit, l'orge. Viennent ensuite le blé et l'avoine semés pas trop denses. Le trèfle doit être semé préférentiellement seul comme graine fourragère et à raison de 10 à 12 livres à l'arpent. Lorsque la graine de trèfle n'est pas semée au semoir à disques, il suffira de donner un léger coup de herse suivi du rouleau pour l'enterrer convenablement.

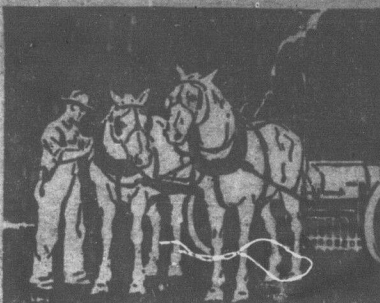
Il est préférable de ne semer qu'une même espèce de variété de trèfle lorsqu'on désire cultiver celui-ci pour la graine. Le trèfle rouge moyen est la variété la plus en demande.

Coupe de la récolte de grain.—La coupe de la récolte de grain qui protège un semis de trèfle doit être faite de manière à laisser un chaume long, ce qui a pour effet d'abriter le semis fourrager au cours de l'hiver.

Première coupe de trèfle.—Au printemps de la deuxième année, après le semis du trèfle pour la graine, il faudra s'assurer que la première coupe soit faite en temps, si l'on veut que la seconde donne une récolte abondante. Le comportement de la saison, de même que les différences de climat de chaque district, sont susceptibles d'influencer la date de la première coupe. D'une façon générale, le trèfle doit être coupé pour la première fois vers le 10 ou 15 de juin. Si cette première pousse ne vaut pas la peine d'être enlevée comme récolte de foin, on pourra la laisser sur le champ et faciliter ainsi le maintien d'une humidité favorable à la croissance du regain.

Deuxième coupe.—La deuxième coupe de trèfle est celle qui doit surtout faire l'objet de notre attention, attendu que c'est elle qui fournira la récolte de graine. L'on reconnaît que le trèfle a atteint son degré de maturité, lorsque les capitules ("cabochés") sont complètement noirs. A ce moment, il est facile de sortir les graines de leur enveloppe en frottant les capitules sur la paume de la main et à rebours. On peut avoir alors un aperçu de la quantité et de la qualité de la récolte. Au cas où la maturité ne serait pas parfaitement uniforme et attendu qu'il n'y a pas lieu de craindre l'égrenage sur le champ, comme il arrive dans le cas des céréales, on aura tout à gagner à retarder la coupe en vue d'obtenir une plus grande proportion de capitules bien mûris. Il est préférable de couper le trèfle rouge après que la rosée est passée.

Fenaison.—La fenaison du trèfle pour la graine doit être faite de manière à ne pas laisser le foin inutilement exposé au soleil. Ainsi, le trèfle fauché par une journée de beau temps, dans l'avant-midi, pourra être ramassé le soir et mis en veillottes. Ces veillottes seront faites aussi imperméables que possible et pourront être laissées intactes sur le champ deux ou trois jours, suivant les conditions atmosphériques. Après deux ou trois jours, les petites veillottes pourront être transformées en veillottes plus grosses, en mettant deux ou trois ensemble. Ces dernières peuvent être laissées sans inconvénient durant 8 à 10 jours sur le champ et sans être touchées, ce qui



LES chevaux sont actuellement d'une grande utilité. Ne les laissez pas perdre un seul jour par suite d'un mal léger. Ayez toujours le Baume Caustique Gombault prêt pour un usage d'urgence. C'est un remède extraordinaire contre les sparvins, jarrés coiffés, enflure des jointures, astros, laryngites, maux d'oreilles, tumeurs purulentes, tumeurs poreuses, meurtrissures frontales, foulures, fistules, écorchures sur fil de fer, boursoufflures, etc. Il a été employé partout depuis plus de quarante ans et a été reconnu comme une nécessité absolue dans des milliers de fermes. Il ne laisse ni cicatrice ni décoloration du poil et il est facile d'emploi. Des directions complètes accompagnent chaque bouteille. Deux plaques la bouteille chez les pharmaciens ou expédié directement par nous-mêmes sur réception du prix.

La Lawrence-Williams Co.
Toronto, Ont. 2F
IL EST AUSSI EFFICACE POUR LE TRAITEMENT DES MAUX HUMAINS

BAUME CAUSTIQUE GOMBAULT

aura pour avantage de compléter sa maturité et de faire "mourir" les tiges. Ce genre de fenaison facilite considérablement le battage du trèfle.

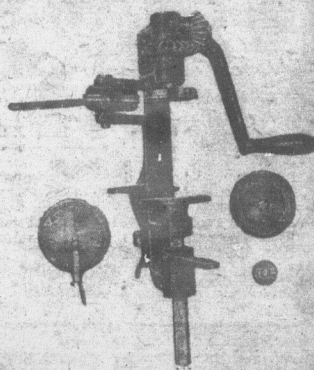
On entre la récolte par une journée ensoleillée et après avoir ouvert, quelques heures au préalable, les veillottes de trèfle.

Battage et nettoyage.—Le trèfle se bat de préférence par un temps froid et sec. Il faut éviter de faire cette opération par une température pluvieuse ou humide, ce qui occasionne des pertes et rend le battage plus difficile. La graine de trèfle rouge est difficile à décortiquer et il est important d'employer pour cette opération, une machine efficace.

(Suite à la page 333)

"La Bonne Fermière"

LA SERTISSEUSE PAR EXCELLENCE



C'EST LA SEULE

qui soit munie du serr. rebordeur breveté qui donne satisfaction garantie.

La seule du genre au pays, qui puisse fermer, couper et reborder les boîtes No 2, 2½ et 4 afin que vous puissiez vous en servir plusieurs fois pour l'utilité domestique. La vignette démontre les pièces fournies avec la machine et convenant aux différents grandeurs de boîtes.

PRIX COMPLETE \$25.00

Prix sans couteau ni rebordeur \$20.00
Pour boîtes et couvercles. Demandez nos prix!

La Fonderie St-Anselme, Limitée
ST-ANSELME, Dorchester, P. Q.

DIV

MOULINS A VE...
complets pour pomper
par l'aqueduc, Bonne
ordre. S'adresser à H.
reils à sucreries, B.C.

POUR AVOIR...
cein, connaître les
Catalogue, 10 cent
2150 Larigue, Montr

POUR AVOIR...
farceur, magicien,
d'amour et d'argen
Curiosités Hill-La
Montréal.

SAVEZ-VOUS COM...
préparer les appâts,
loupes, castor, vison, e
trées 50c chez Jos. B
bec.

TABAC CANADIEN...
plus bas prix. Deman
tillon, 10 cent. M
marche, St-Roch 1'A
P. Qué.

TRACTEUR INTER...
Charrue à trois raies
battre avec souffleur
"Vessat". Un moulin
Le tout presque pas us
teur immédiat. S'ad
St-Roch-Riche ien, Qu

AGENTS

1,500 paratonnerres
fice. Faut vendre imm
die. Un véritable échan
tion de \$2.00. Profitez
écoulés. Ecrire à M
38 St-Louis, Appartem

POSITIONS

JEUNE HOMME ag...
ans d'apprentissage
acheter boutique ou
Pour renseignements s
Antoine Clé, Verchère

Fermes, froma

AU CULTIVATEUR...
BEC.—Expédiez votre
MERIE, Laurier St. J
et nous garantissons le
du beurre de la semain
prix à l'avance. Pour
re à M. Eug. Faucher
propriétaire

ATTENTION.—50 b...
des plus belles parties
comté de Missisquoi Qu
et elles vous seront en
male. Pour autres inf
M. Larose, agent d'im

A VENDRE.—Fabric...
vendre ayant fabriqué
l'an dernier. Vendre au
J.-Alp. Simonneau, Beau

A VENDRE.—Terre...
piété près de l'église v
maux si désiré. Condi
ments s'adresser à Laur
Fortin.

A VENDRE.—Ferme...
construction et pulpe,
bâtisses de ferme. Ver
Seul et trop âgé pour
Potvin St-Louis de B
P. Q.

A VENDRE.—Terre...
ture. Source d'eau, su
Roulet: 10 vaches, 3
agricoles. Peut garder
la moitié comptant, bal
Bisio, Valcourt, Clé Shel

A VENDRE.—Belle...
Montréal-Joliette, à 36
des chars, de l'église et
70 arpents, bien bâti, d
Maison de briques solid
rie avec évaporateur, ro
Vendra avec ou sans
mortalité. S'adresser au
St-Jacques l'Achigan, C

BELLE TERRE A V...
grosse grange, maison, h
roulant et machinerie c
du Lac Mégantic sur la
l'école. Conditions fa
Stanislas Labbé, Lac M

BELLE TERRE A VE...
en bois, érablière à 18 ar
de la beurrerie, 2 arpen
20 x 36, hangar 30 x 35,
20 bêtes à cornes, 2 che
DeBois, Ste-Marguerite
BONNE TERRE A V...
de large sur quarante a
ou sans roulant, en face
et demi de l'église. Bonn
à Alfred Poulin, Scott J

FERME A VENDRE...
arpents de l'école, 4 mi
moulin à aie et à farine
arpents charrue, 12 arpe
75 arpents, 3e rang, 15
en bois, la terre qui abo
les instruments aratoire
conditions. Terre bien
blay, Val Brilliant, Clé M

DIVERS

MOULINS A VENT.—Six moulins à vents complets pour pomper l'eau, ont été remplacés par l'aqueduc. Bonnes conditions; sont en parfait ordre. S'adresser à H.-E. Cantin, fabricant d'appareils à sucres, Bélar, C16 Portneuf, P. Q. B-10

POUR AVOIR du plaisir, devenir fargcur, magicien, connaître les secrets d'amour et d'argent. Catalogue, 10 cents. Curiosités Hill-La Reguy 2150 Larigue, Montréal. 19-P05

POUR AVOIR DU PLAISIR, devenir fargcur, magicien, connaître les secrets d'amour et d'argent. Catalogue, 10 cents. Curiosités Hill-La Reguy, 2150 Larigue, Montréal. P 05

SAVEZ-VOUS COMMENT élever les renards? Préparer les appâts, tendre les pièges à renards, loups, castor, vison, etc. Volume 135 pages illustrées 30c chez Jos. Bélanger 120 Richelieu Québec. 6-12-20-27

TABAC CANADIEN.—En feuilles et haché, au plus bas prix. Demandez ma liste de prix et échantillon. 10 cents. Manufacturé par Hermas Lamarche, St-Roch l'Achigan, C16 l'Assomption, P. Qué. B-19

TRACTEUR INTERNATIONAL à vendre 8-16. Charrue à trois raies International. Un moulin à battre avec soufflet "Godbout". Une moulange "Vessant". Un moulin à vent avec pompe et bassin. Le tout presque pas usagé. Bon marché pour acheteur immédiat. S'adresser à Désiré Mathieu, St-Roch-Richelieu, Qué. 19-21 X 17

AGENTS DEMANDES

1,500 paratonnerres en cuivre à vendre à sacrifice. Faute vendre immédiatement. Cause de maladie. Un véritable échantillon sera envoyé sur réception de \$2.00. Profitez de l'occasion, ils seront vite écoulés. Ecrire à Madame Béatrice Gundron, 38 St-Louis, Appartement 6, Québec. 21-23-P 01

POSITIONS DEMANDÉES

JEUNE HOMME âgé de 23 ans, ayant fait trois ans d'apprentissage comme forgeron désirerait acheter boutique ou travailler comme engagé. Pour renseignements s'adresser à A. Girouard, St-Antoine C16, Verchères. B-20

Fermes, fromageries, beurreries

AU CULTIVATEURS DU DISTRICT DE QUEBEC.—Expédiez votre crème à LAURIEE CHERMERIE, Laurier Sts., P. Q. Nous achetons la crème et nous garantissons le plus hauts prix du marché du beurre de la semaine. Nous ne faisons pas de prix à l'avance. Pour plus de renseignements écrire à M. Eug. Faucher, St-Flavien de Lotbinière, propriétaire B-35

ATTENTION.—50 belles terre à vendre dans une des plus belles parties des cantons de l'Est, dans le comté de Missisquoi Qué. Demandez les circulaires et elles vous seront envoyées par le retour de la maille. Pour autres informations, adressez-vous à M. Larose, agent d'immeubles, Freightsburg, Qué. 23-27x07

A VENDRE.—Fabrique de beurre et fromage à vendre ayant fabriqué pour deux mille piastres l'an dernier. Vendre avec conditions. S'adresser à J.-Alp. Simenau, Beauport, C16, Mégantic P. Q. 20-21-P05

A VENDRE.—Terre à culture, terre à bois, propriété près de l'église vendra avec roulant et animaux à désiré. Conditions faciles. Pour renseignements s'adresser à Laurent Piau, Pont-Rouge C16 Portneuf. B-19

A VENDRE.—Ferme de 100 acres; 25 en bois de construction et pulpe, le reste en culture; bonnes bâtisses de ferme. Vendrait à bonnes conditions. Seul et trop âgé pour cultiver. Max. Raymond Potvin St-Louis de Bonsecours, C16 Richelieu, P. Q. 18-22-P05

A VENDRE.—Terre 370 arpents, moitié en culture. Source d'eau, sucrerie, silo, bonnes bâtisses. Roulant: 10 vaches, 3 chevaux, 35 poules, machines agricoles. Peut garder 30 vaches. Prix: \$5,500.00 la moitié comptant, balance facile. Adressez: Jos. Blais, Valcourt, C16 Shefford. 16-20 X 05

A VENDRE.—Belle terre à tabac sur la route Montréal-Joliette, à 36 milles de Montréal, un mille des chars, de l'église et de l'école et de la beurrerie 70 arpents, bien bâtie, dépendances, séchoir à tabac. Maison de briques solides, eau de l'aqueduc; sucrerie avec évaporateur, roulant au complet, animaux. Vendra avec ou sans roulant. Cause de vente: mortalité. S'adr. au propriétaire Olivier Brien, St-Jacques l'Achigan, C16 Montcalm, Qué. B 19

BELLE TERRE A VENDRE.—165 acres avec grosse grange, maison, hangar, eau dans les bâtisses roulant et machinerie compris. Située sur le bord du Lac Mégantic sur la route nationale, voisin de l'école. Conditions faciles. Peu de comptant. Stanislas Labbé, Lac Mégantic, Qué. B 20

BELLE TERRE A VENDRE.—80 arpents, dont 4 en bois, érablière à 18 arpents de l'église, 15 arpents de la beurrerie, 2 arpents du moulin à scie. Maison 20 x 30, hangar 30 x 35, grange 42 x 90. Peut garder 20 bêtes à cornes, 2 chevaux. S'adresser à Edouard DeBiels, Ste-Marguerite C16, Dorchester. B1-32

BONNE TERRE A VENDRE.—Trois arpents de large sur quarante arpents de longueur avec ou sans roulant, en face de l'école, à deux milles et demi de l'église. Bonnes conditions. S'adresser à Alfred Poulin, Scott Junction, C16 Dorchester. B-20

FERME A VENDRE.—A 4 milles de l'église, 7 arpents de l'école, 4 milles des chars, 3 milles du moulin à scie et à farine. 150 arpents, 26 rang, 130 arpents charnu, 12 arpents taillés, reste en choux. 75 arpents, 3e rang, 15 arpents en pâturage, reste en bois, la terre qui aboute au 2ième avec roulant les instruments aratoires et les animaux. Bonnes conditions. Terre bien planche. Alphonse Tremblay, Val Brillant, C16 Matapédia, Qué. B 19

BELLE TERRE A VENDRE.—Une chance exceptionnelle pour quelqu'un désireux de s'établir sur une magnifique terre. Située près du village de St-Georges, sous le pont de la Famine à deux pas des chars, à 100 pieds de l'école. Environ 80 arpents de terrain en bonne culture dont 35 arpents de fondé le tout arboré de la meilleure manière. Très bonne grange; bonne écurie. Une vraie chance pour un acheteur sérieux: les conditions sont des plus intéressantes. Pour plus de détails s'adresser à Joseph Mathieu St-Georges Est C16, Beauce; 19-30-P100

FERME A VENDRE A COATICOOK 150 acres: 35 dans les limites de la ville avec roulant; 15 vaches, 3 chevaux, machines, voitures été et hiver; bâtie à 5 arpents de l'église et du couvent et de la grosse manufacture de coton Penman et à trois arpents du Bureau de Poste et du magasin. Eau à la maison et à la grange; lumière électrique. Prix \$10,000, dont \$4,000 comptant, hypothèque à conditions faciles. Pour informations s'adresser à E. Thibodeau, Boite 220, Richmond, P. Q. 23-25 P 05

FROMAGERIE A VENDRE.—D'une capacité de 4,500 lbs de lait par jour, bâtie à neuf sur plan du gouvernement, bien outillée, vendra pour offre raisonnable; située à Saint-Louis de Barot, C16 de Chicoutimi, P. Q. S'adresser à Wilfrid Tremblay, St-Louis de Barot, C16 Chicoutimi, P. Q. 18-19-P05

TERRE A VENDRE située dans le village, à trois arpents de l'église; vendra à bonne condition. S'adresser à Edmond Nadeau, Loudon, C16 Mégantic, P. Q. 19-20-P05

TERRE A VENDRE.—La plus belle des cantons de l'Est; 300 acres dont 50 en bois, belle sucrerie, bâtisses neuves des plus modernes, verger, bonne eau, site attrayant; 1/2 mille de l'église du couvent et de la beurrerie, 75 bêtes à cornes avec ou sans roulant. Cause de vente: santé. J. A. Rivard, Compton, Qué. B-22

TERRE A VENDRE.—6 arpents sur 28 de longueur, à 2 milles du village, un mille de l'école, beaux chemins gravelés; maison et bâtiment en parfait ordre, une belle sucrerie et une belle rivière poissonneuse. Vendra bon marché. Pour toutes autres informations s'adresser à Albert Valiquette St-Esprit, C16 Montcalm, P. Q. 19-10-P05

LA FERME BEAU SITE

Offre à un prix modéré un lot d'Ayrshire et de Yorkshire, de grande qualité. Vaches de tous âges taureaux et génisses d'un mois à un an et demi, provenant de vaches au Livre d'Or et sous contrôle, troupeau accredité depuis trois ans. Plusieurs porcs de Yorkshire améliorés de février à avril. Satisfaction garantie. S'adresser à J.-E. Rioux, St-Arsène, C16 Témiscouata, P. Qué. 20-23-P 001

Toujours frais, pur et délicieux le

Café PRESIDENT

sera toute une révélation pour vous.

Coupon de valeur dans chaque paquet.



Pour vendre à meilleur compte utilisez le Longue Distance

Vendez où les prix sont plus élevés: Le Longue Distance vous permettra de vendre à meilleur compte votre crème, votre lait, votre beurre, vos œufs, vos volailles, vos fruits, vos légumes, etc.

Faites du téléphone votre vendeur.



Chaque poste du téléphone Bell est un poste à Longue Distance.

La LIBELLA vous Epargne des Dollars que vous perdriez avec d'autres Ecrémeuse

L'avez-vous essayé? Réalisez-vous l'importance qu'il y a pour vous et votre compte de banque d'écrémer votre lait avec la machine qui dans une large mesure, a contribué à assurer la réputation de produits de laiterie européenne? La LIBELLA nous est enfin arrivée — et vous pouvez maintenant la comparer avec les écrémeuses que vous connaissez déjà.

C'est l'écrémeuse la plus exacte qu'il y ait. Extrêmement simple et ne comportant qu'un minimum de pièces, elle est facile à nettoyer et fonctionne avec aisance et régularité. Son système de filtrage double et son fameux bol flottant sont à signaler tout particulièrement. Le mécanisme du bol est fabriqué avec une exactitude comparable à celle d'un mouvement d'horlogerie.

La LIBELLA sort de la plus grande fabrique d'écrémeuses de l'Europe. Chacune de ses pièces est garantie pour cinq ans. Sept grandeurs différentes — convenant à des troupeaux de 20 vaches ou moins. Mue par force motrice ou à la main. Voyez notre représentant ou écrivez-nous directement.

La Compagnie Canadienne de l'Ecrémeuse Libella 521 rue St-Jacques, Montréal



L'écérémeuse LIBELLA La Meilleure au Monde - Un Fait Prouvé

UN OCTROI SPECIAL

(Suite de la page 332)

Le battage doit cependant être fait assez à bonne heure pour permettre le nettoyage et la mise sur le marché de la semence avant les premiers jours de janvier. Bon nombre de producteurs ont, dans le passé, éprouvé des difficultés à vendre leur semence de trèfle dû au fait que celle-ci n'était pas préparée assez à bonne heure.

Le succès, dans la culture du trèfle pour la graine, dépend en grande partie de la manière dont on effectue:

- 1o Le semis; 2o La première coupe; 3o La fenaison; 4o Le criblage.

Le nettoyage de la graine de trèfle doit se faire au moyen de bons cribles. Cette opération est grandement favorisée lorsque le producteur a soin de ne pas cultiver le trèfle sur des champs infestés de mauvaises herbes. Certaines graines de mauvaises herbes sont même inséparables des graines de trèfle rouge, de sorte que leur présence contribue parfois à faire disqualifier une récolte qui autrement serait de première qualité.

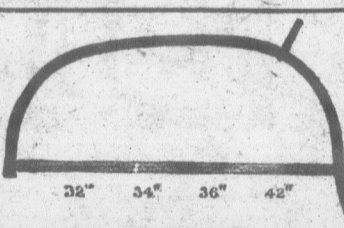
Les cultivateurs trouveront avantage à se grouper ensemble pour faire la culture du trèfle pour la graine. Par ce moyen il est facile d'adopter un mode coopératif de battage, de nettoyage, de vente et d'intéresser les marchands-grainetiers par des transactions plus importantes.

La Saveur riche et délicieuse de

THE BARODA

en fait un breuvage toujours apprécié.

Coupon de valeur dans chaque paquet.

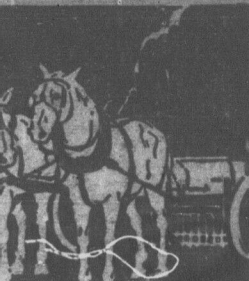


SCIE PRATIQUE ET BON MARCHE

Nos montants de scies en fer et en acier sont des plus populaires, parce qu'ils s'ajustent bien, durent longtemps, ce qui les rend meilleur marché que toute autre.

Si votre marchand n'en garde pas écrivez-nous directement.

La Manufacture de Scies de Lévis LEVIS - QUEBEC.



vaux sont actuellement d'une grande utilité. Ne laissez pas perdre un par suite d'un mal qui revient toujours le Baume Gombault prêt pour un usage. C'est un remède efficace contre les éparvins, les tumeurs, les fistules, les ulcères, les maux d'oreilles, les tumeurs, les tumeurs portuaires frontales, les tumeurs, les tumeurs sur le nez, etc. Il a été employé plus de quarante ans reconnu comme une nécessité dans des milliers de cas. Ne laissez ni cicatrice ni du poil et il est facile. Des directions complètes sont envoyées chaque bouteille. Deux bouteilles chez les pharmaciens expédiés directement par nos réception du prix. Gombault-Williams Co. Toronto, Ont. 2F

BAUME Gombault

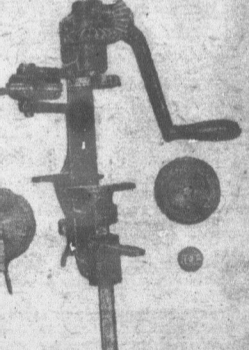
avantage de compléter le traitement et de faire "mourir" le mal. Ce genre de fabrication est considérablement amélioré.

La récolte par une journalière et après avoir ouïes heures au préalable, les de trèfle. et nettoyage. — Le trèfle est préférable par un temps sec et humide, ce qui évite des pertes et rend le nettoyage difficile. La graine de trèfle est difficile à décortiquer. Il est important d'employer une machine

(Suite à la page 333)

Bonne Fermière

EXCELLENCE



LA SEULE

du genre au pays, qui puisse couper et reborder les boîtes et 4 ans que vous puissiez servir plusieurs fois pour l'utilité de la vignette démontre les économies avec la machine et con-

différentes grandeurs de boîtes. PRIX COMPLET \$25.00

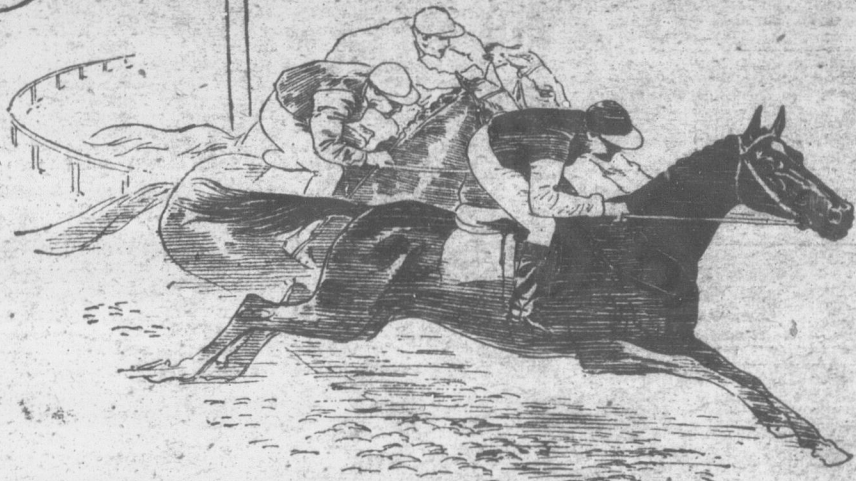
ns coutaun ni rebordeur \$20.00 et couvercles. Demandez la Brochure. St-Anselme, Limitée St-Anselme, Dorchester, P. Q.

13

13

13

Fameuse Course et Fameuse BIÈRE

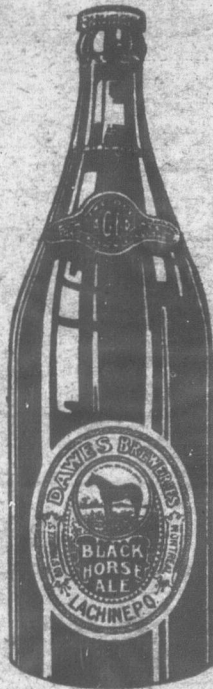


Le Derby

Incontestablement la course la plus populaire qui soit au monde. Chaque année, Epsom

Downs, en Angleterre, est le rendez-vous de centaines de milliers de personnes qui assistent au tournoi. La piste est d'un mille et demi et la course est ouverte aux poulains et pouliches de 3 ans. Lord Derby qui a créé la course en 1780, ne réussit à décrocher le grand prix qu'en 1787, et ce ne fut qu'en 1924 qu'un autre Lord Derby put gagner la course. L'une des courses les plus célèbres fut celle que gagna, en 1909, "Minoru," appartenant à feu le Roi Edouard VII et que montait H. Jones.

et

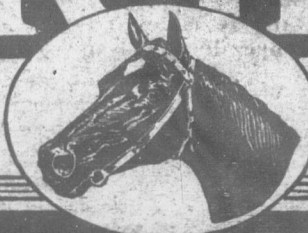


Pleins de Vie

DAWES

BLACK HORSE

Bière naturelle



très bien vieillie

Plus de 100 ans d'expérience dans chaque bouteille

LE COIN DE

Le rendez-vous
fermiers et

Les arbres vous di

Avez-vous examiné les branches, les sortes pourriez reconnaître le proposais, la dernière lions d'arbres?

Voyons maintenant, comment certains entre eux avant qu'il n'est pas nécessairement sur les plus ormes aux branches et retombant ensuite à souhait pour niche distinguent très bien exemple. Ceux-ci élancés, leurs branches près du sol, sont plus sent en rameaux de former une cime ronde pourquoi en été, pour surtout, ces arbres bouquet de quatre- au soleil.

L'écorce des deux mière vue. Rugueuse fendillée chez l'orme, lisse, peu craquée du francs, gris-pâle sur charpentières, tandis pousses sont plutôt nant, où croissent ont des sucreries pour répondre. Et nos que si l'érable peuvent se fier à reconnaître, par le qu'il nous rend, de notre emblème nationaux ne vont pas leur camp auprès souci, surtout dans sur des côtesaux pe

C'est dire que l'bonne terre franche pourquoi nos flammes étaient si ornés aut contre, recherche la forte et humide. Abondance sur les rivières. Beaucoup terres fortes, com Bagot, sont joliment espèces de grands semblent en été, au offrir un hommage crier de faire dorer l

Avant de parler sez-moi vous redirez devriez aimer les a diens. Ils sont si be la moitié de la beau nos paysages. Je

SUR



bourdonnements e tion, destruction ec tambours, écoulem

TAMBOURS D' C SENSE

"Ces petits appa fit pour les oreilles remèdes, mais remp qui manque ou ce tambours de l'oreil appareils qui s'a l'oreille, tout en é sûrs et confortables

Ecrivez aujourd notre brochurette pages sur la SUR amples détails et t

WILSON EAR D

864, LODD BLD

LE COIN DES JEUNES

Le rendez-vous des élèves-fermiers et jardiniers

Les arbres, que vous disent-ils ?

Avez-vous examiné, par le port des branches, les sortes d'arbres que vous pourriez reconnaître ainsi, tel que le vous le proposais, la dernière fois que nous parlions d'arbres ?

Voyons maintenant, par quelques exemples, comment certains arbres diffèrent entre eux avant qu'ils aient des feuilles. Il n'est pas nécessaire d'insister longuement sur les plus dissemblables. Les ormes aux branches tendues vers le ciel et retombant ensuite en gentilles brindilles à souhait pour nicher la gentille oriole, se distinguent très bien des érables par exemple. Ceux-ci sont d'abord moins élancés, leurs branches partent de plus près du sol, sont plus fourrées, et se divisent en rameaux de plus en plus fins pour former une cime ronde: ce qui explique pourquoi en été, pour l'érable de Norvège surtout, ces arbres forment un véritable bouquet de quatre-saisons impénétrable au soleil.

L'écorce des deux arbres diffère à première vue. Rugueuse, brune partout, fendillée chez l'orme, elle est, chez l'érable, lisse, peu craquée du moins chez les érables francs, gris-pâle sur toutes les branches charpentières, tandis que les nouvelles pousses sont plutôt rougeâtres. Maintenant, où croissent ces arbres ? Ceux qui ont des sucreries pourront facilement me répondre. Et nos colons savent fort bien que si l'érable prospère sur un sol, ils peuvent se fier à cet arbre, qui semble reconnaître, par les services multiples qu'il nous rend, de l'avoir choisi comme notre emblème national. Aussi ces défricheurs ne vont pas plus loin et bâtissent leur camp auprès d'eux, sans assez de souci, surtout dans le passé, de les garder sur des côtes peu labourables.

C'est dire que l'érable pousse sur une bonne terre franche et bien drainée. C'est pourquoi nos flancs de montagnes en étaient si ornés autrefois. Les ormes, par contre, recherchent la plaine, plutôt une terre forte et humide. Aussi les trouve-t-on en abondance sur les terres basses, près des rivières. Beaucoup de nos comtés aux terres fortes, comme St-Hyacinthe et Bagot, sont joliment parés d'ormes, de ces espèces de grands calices de verdure qui semblent en été, au beau milieu des champs offrir un hommage au soleil pour le remercier de faire dorer les moissons.

Avant de parler d'autres essences, laissez-moi vous redire encore comme vous devriez aimer les arbres, nos arbres canadiens. Ils sont si beaux qu'ils font partout la moitié de la beauté et de la richesse de nos paysages. Je vous conseillais d'en

SURDITE



L'ouïe parfaite est maintenant rendue dans tous cas de surdité ou déficience de l'ouïe amenée par le catarrhe, relâchement, enfoncement, épaississement des tambours bourdonnements et sifflements, perforation, destruction complète ou partielle des tambours, écoulement des oreilles, etc.

TAMBOURS D'OREILLE COMMON-SENSE WILSON

"Ces petits appareils téléphoniques sans fil pour les oreilles" ne demandent pas de remèdes, mais remplacent effectivement ce qui manque ou ce qui fait défaut dans les tambours de l'oreille. Ce sont de simples appareils qui s'adaptent facilement à l'oreille, tout en étant invisibles. Doux sûrs et confortables.

Ecrivez aujourd'hui pour demander notre brochure GRATUITE de 168 pages sur la SURDITE qui vous donne amples détails et témoignages.

WILSON EAR DRUM Co., Incorporated

864, LODD BLDG. LOUISVILLE, K Y.

planter, dans une causerie précédente. Pensant avec tristesse à la grande pitié de vastes étendues de notre province si belles autrefois, déboisées, dégarnies aujourd'hui par le feu ou la hache du bûcheron, deux éléments qu'on ne peut encore contrôler assez, je vous écris, parce que je ne puis vous le dire: Au moins, ne détruisez pas les arbres qui nous restent, et empêchez qu'on le fasse autour de vous. Que j'aimez vous dire cela avec toute la conviction d'un vrai patriote pour faire passer en votre âme de petit Canadien, ce frisson national qui animait vos petits amis de l'Ontario quand il s'est agi pour eux de défendre leur langue.

Nous n'avons pas, c'est vrai, de règlement 17 qui nous force à nous unir, nous concerter pour garder nos biens nationaux. Mais, si, à votre âge, vous ne prenez la décision de garder notre patrie intacte pour nous et ceux qui nous suivront, quand vous grandirez, ces sentiments canadiens prendront corps dans votre esprit, et vous aurez peut-être alors encore plus d'énergie, plus de méthode, plus de prévoyance, que notre génération actuelle pour ne pas laisser s'éffriter et s'amoindrir la beauté, la richesse de notre Canada qui en font aux yeux des étrangers, de nos voisins surtout qui le convoitent tant, un des plus beaux pays du Nouveau Continent.

Aussi, soyez âpre à garder et vouloir

faire produire nos richesses physiques, et de la sorte, appliquant le même principe, vous deviendrez logiquement plus tard aussi de fervents défenseurs et conservateurs de notre langue, nos mœurs et nos traditions. La patrie canadienne a le droit d'exiger cela de vous, et c'est à l'école aujourd'hui que vous devez vous faire une conviction profonde à base d'amour national.

C'est de cette façon seulement que vous pourrez plus tard, au besoin, traduire par des actes efficaces les conceptions que vous devez vous faire, dès la petite école, de la patrie et de ce que vous lui devez, si vous êtes de vrais Canadiens.

Adrien DESAUTELS.

Le diamant dans la fabrication des autos Ford

Chaque année, dans les manufactures des automobiles Ford, à Ford, Ontario, il se dépense assez de diamants pour monter une riche couronne de reine. Contrairement à ce que l'on peut penser, ces diamants ne servent pas à tailler du verre—cette opération est faite plus efficacement au moyen d'un outil qui ne coûte que 15c. On emploie le diamant pour mettre à point les meules d'émeri, qui, à leur tour, servi-

ront à travailler les coussinets d'acier trempé dont la dimension ne varie pas de plus que le millième de pouce.

Pour les besoins de la fabrication de 100,000 voitures par année, en employe en moyenne par mois 30 diamants pesant de 3 à 5 carats chacun. Si l'on estime qu'un carat coûte approximativement \$20,000, la dépense annuelle se chiffre à plus de \$30,000.00.

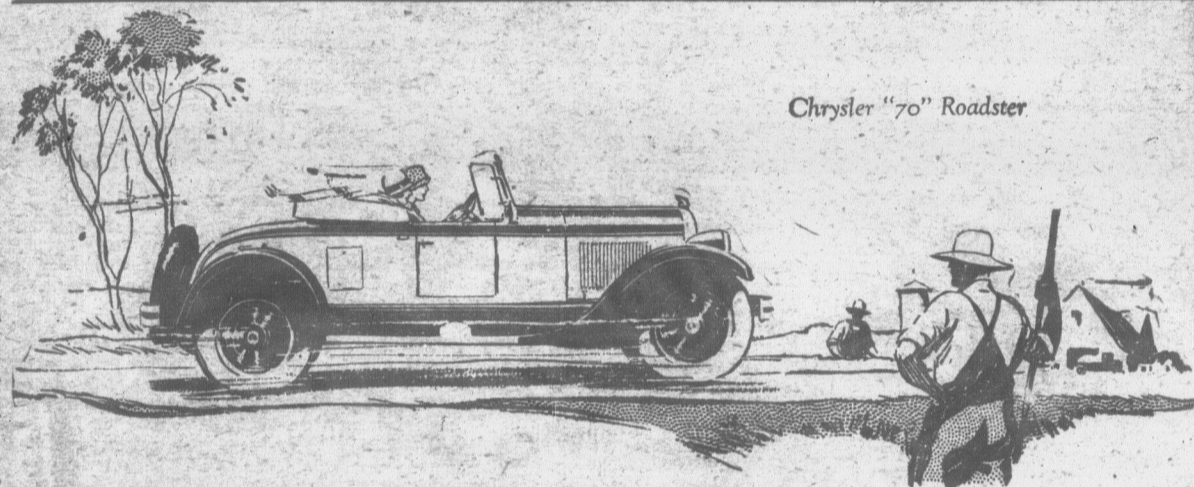
Ce diamant est indispensable dans la fabrication de l'auto Ford, et il en sera ainsi jusqu'à ce que l'ingéniosité des hommes permette de trouver un substitut meilleur marché et aussi dur. Plusieurs expériences ont été faites pour arriver à cette fin, mais personne n'a encore obtenu des résultats satisfaisants.

Le diamant monté sur le bout d'un outil en acier semblable à un crayon joue un rôle important dans la fabrication des essieux. Ces essieux sont faits d'acier le plus dur possible afin qu'ils puissent résister à la pression constante des coussinets.

Le "Bulletin de la Ferme"

Rédaction et Administration

111, Côte de la Montagne, (Edifice Morin)
Revue publiée par le "Bulletin de la Ferme" Ltée.
Imprimée par "Le Soleil Ltée."
Téléphone, 2-4297. Case Postale 129



Chrysler "70" Roadster

Chrysler "70" signifie 70 Milles à l'Heure Plus

Les numéros des modèles Chrysler ont une signification spéciale et un index véritable de la valeur et de la performance Chrysler.

Les numéros de modèles d'automobiles jusqu'à présent ne signifiaient rien ou à peu près pour le public.

Rarement, ils ont exprimé la force motrice et presque jamais la quantité de milles à l'heure.

Dans le cas du Chrysler vous savez exactement ce que vous achetez en fait de capacité de milles à l'heure et tout ce qu'implique—tant de milles à l'heure dès que vous voyez le modèle et connaissez son numéro.

Chrysler "70" par exemple est un 70—en d'autres termes il rend 70 milles à l'heure.

Le numéro du modèle n'indique pas la capacité maximum de vitesse—Chrysler "70" rend 70 milles à l'heure et plus.

Comparativement que peu de gens, il est vrai, tiennent à faire du 70 milles à l'heure; mais la force qui est indiquée par 70 milles et plus représente le maximum en fait d'accélération, de performance sans secousse, aussi bien qu'en vitesse pure.

CHRYSLER "58"—58 milles à l'heure—30 milles au gallon—de 5 à 25 milles en huit secondes.

CHRYSLER "70"—70 milles à l'heure—5 à 25 milles en 7 secondes—68 Chevaux-vapeur—freins hydrauliques aux quatre roues.

CHRYSLER IMPERIAL "80"—Aussi beau qu'il soit possible de construire avec de l'argent—Maximum de luxe pour 2 à 7 passagers—92 chevaux-vapeur—80 milles à l'heure.

Tous les modèles équipés avec pneus balons.

Nous sommes heureux de pouvoir offrir l'accommodement de paiement par versements.

CHRYSLER
"70"

CHRYSLER CORPORATION OF CANADA, LIMITED
WINDSOR, ONTARIO

Walter P. Chrysler, Président du Bureau

Une nouvelle Chevelure. Grâce au KOTALKO



"Depuis longtemps je perdais graduellement mes cheveux. Je devins presque complètement chauve n'ayant plus que quelques rares cheveux..."

BOITE D'ESSAI GRATUITE. Afin de prouver l'efficacité de Kotalko sur la chevelure des hommes et des femmes, les manufacturiers sont prêts à en envoyer une boîte gratuite à l'essai...



Produit de Chez Nous et de Qualité, la Poudre à Pâte Puritas a été placée au premier rang par l'analyse en chef du pays. C'est la seule du genre fabriquée dans la Province de Québec. Essayez-la.

DEMANDEZ NOTRE LIVRE DE CUISINE À PURITAS LIMITÉE, 175 RUE ST. DOMINIQUE, QUÉBEC

LE SEL A BEURRE EXTRA SPECIAL WINDSOR EST LE MEILLEUR POUR LE BEURRE ESSAYEZ-LE

L'agriculture à l'école OU LE MEMENTO AGRICOLE DE L'INSTITUTRICE

L'initiative et le jardin scolaire

Parlons encore du jardin scolaire et voyons si vraiment il peut développer l'initiative de l'enfant. Je disais dans une causerie précédente que la douceur vaut encore mieux que la violence pour être obéi. Chaque petit gars, chaque petite fille devant vous à la classe possède son originalité qu'il vous appartient de développer graduellement en réprimant les saillies trop fortes, et dirigeant les qualités latentes.

En passant, permettez-moi de dire qu'il y a des parents qui font travailler leurs enfants trop jeunes et trop dur. C'est de l'économie mal calculée, et pour deux raisons. D'abord ces enfants ont besoin de savoir quelques notions de catéchisme, calcul, grammaire, et calligraphie.

Apprendre, c'est un travail commandé qui exige du talent, de la volonté et de la soumission, mais pas assez d'individualité. Or, le maître doit favoriser à chacun de ses pupilles l'occasion de manifester son caractère pour qu'il puisse entrevoir les moyens de l'orienter dans la voie de ses aptitudes.

Si donc, l'élève a une chance de laisser voir qui il est ou ce qu'il promet d'être, le professeur, au lieu de toujours réprimer la spontanéité, la vie débordante de ses bruyants potaches, peut développer l'initiative, l'industrie naissante qui ne cherchent que des applications pratiques.

L'enfant aime l'action parce que c'est la vie et qu'il est lui aussi une réserve de vie. L'activité est à la base de la vie. Dans la classe tout pousse à l'uniformité, la régularité, qualités très utiles à acquérir, mais celles-ci doivent servir de moule transitoire et dès que l'enfant entrera dans le monde il devra se départir peu à peu de ces formes trop comprimantes pour faire place à l'initiative et l'entregent.

Adrien DESAUTELS.

Thé dont la saveur est une révélation.

C'est la pureté et l'arome du THÉ

"SALADA"

qui lui ont valu son immense popularité.

Etiquette brune, 75c. - Mélange Orange Pekoe, 85c.

Coquetteries de demi-saison

(Suite de la page 337)

Voici un modèle en kashmir cuivre rouge, dont la seule note un peu intéressante, tient à la garniture de taffetas beige. Cette dernière fait en haut du décolleté une cravate drapée, tombant tout le long du devant de la robe en deux très longs pans, terminés par des glands en soie.

Cette jolie idée du beige dans l'ardeur du cuivre rouge, est d'une délicieuse harmonie.

Beaucoup de robes droites de forme princesse, en kashmir ou en drap, s'ouvrent à la jupe par de larges créneaux sur des plissés en crêpe, bordés d'un biais de crêpe de ton plus clair.

Sur les robes de soie, nous retrouvons les longues pointes de côté froncées et de largeurs beaucoup plus accentuées que celle de la jupe servant de fourreau.

En général, et surtout sur les robes du soir, il y a tendance à raccourcir la taille. Les décolletés sont beaucoup plus discrets. Même sur les robes du soir, sur les robes du jour, ils remontent de plus en plus et soulignent à peine le bas du cou.

Quelques gentilles nouveautés utilisées au décor de nos robes nouvelles: les boutons grelots en acier de toutes tailles, qui font de très amusantes garnitures sur les robes simples, sur les gilets, les poches, etc.

On revêt de plus en plus des dentelles teintes du ton de la robe faisant un long jabot gondolé, encadrant un plastron plat. Le jabot descend jusqu'au bas de la taille où il est fixé à l'extrémité du plastron par un ruban noué, dont les pans retombent sur la jupe.

L'ÉPARGNE DU CULTIVATEUR

Le cultivateur doit placer ses épargnes dans sa ferme d'abord.

S'il lui en reste, il les placera en OBLIGATIONS, première hypothèque des industries qui font vivre l'agriculture, en commençant par celles de sa province, ou en titres d'emprunt émise par le gouvernement, les municipalités, les fabriques, les écoles de cette même province.

Pour toutes indications et suggestions utiles, s'adresser à la maison qui a le plus fait pour l'émancipation économique du Canada français.

Versailles-Vidreuil-Boulais, (limités), Montréal, rue St-Jacques, Immeuble Versailles.



UN PRÊTRE, L'ABBÉ HAMON (Cleric de Veauville, France), possède le moyen radical de guérir: DIABÈTE, ALBUMINE, CŒUR, REINS, FOIE, ESTOMAC, RHUMATISME, BRONCHES et toutes les maladies chroniques réputées incurables.

AUCUN RÉGIME - - - - - RIEN QUE DES PLANTES

Brochure explicative et très intéressante, français ou anglais, gratis et franco sur demande. Adressez

LABORATOIRES BOTANQUES ET MARINS

430, rue St-Pierre, - - - - - Montréal.



"PLUS DE CONSERVES PLUS D'ARGENT"

Une expression qui est passée à l'état de proverbe, tellement les cultivateurs qui font des conserves avec les Appareils "UTILITY", sont enchantés des résultats obtenus avec ces appareils modernes.

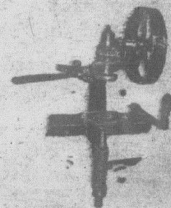
L'Appareil nouveau modèle "UTILITY"

Sont de prix modique, modernes, simples de fonctionnement, fabriqués avec les meilleurs matériaux qui soient et vendus par une organisation en position d'assurer à sa nombreuse clientèle le plus excellent service.

CIRCULAIRES ET RENSEIGNEMENTS SUR DEMANDE

Les Fabricants de Conserves Domestiques

439 rue Bonsecours - Montréal, P. Q.



Les Gales De la Peau

LA QUALITE PLUS ELEVÉE POUR AU-DELA DE 50 ANS



Coquetteries de demi-saison

Le chandail.—Les troyées à leur confectionnement à petits motifs.—Commencement à l'uni.—Les trois pièces.—Lainages souples, nos toilettes habillées.

Le chandail est la mode du moment, et les nombreux modèles qui se font, naissent chaque jour, confectionner ces amusantes, accompagnant les chandails à fleurs, à rayures, à rayures, descendent à la cheville et sont égayés à l'encolure de linon, d'une cravate.

Dans ce rayon des bonnets, noter aussi la grande variété de motifs fleuris, ment à garnir les crêpes, ces foulards seront à la mode surtout les motifs et les mignons bouquetés de bleus, de roses, de blancs, géant complètement l'habitude.

Dans ce mélange de modes, c'est surtout ce dernier fond de crêpe uni, fa

Pilules G... Agence Mondiale 46 St. Alexandre C

MUSIC Nous envoyons Approba Demandez notre condit Raoul V 3770, St-Deni

révélation.

ne du

DA"

ularité.

range Pekoe, 85c.

atilles nouveautés utilisées nos robes nouvelles: les en acier de toutes tailles, très amusantes garnitures simples, sur les gilets, les Pour les ceintures, le tour et divers autres détails de nous servons d'anneaux en couleur, réunis les uns aux crochets rubans pour dessiner souples et d'aspect fort beaux de galathée se font en ruban et au crochet en anet. Tout le monde peut voir cette petite fantaisie

plus en plus des dentelles de la robe faisant un long encadrant un plastron plat, jusqu'au bas de la taille l'extrémité du plastron par dont les pans retombent Le ruban noué en cravate de lamage est d'une grâce sur nos robes habillées, la ou en crêpe Georgette.

DU CULTIVATEUR

ur doit placer ses épargnes d'abord.

ote, il les placera en OBLI manière hypothèque des in- ont vivre l'agriculture, en ar celles de sa province, ou runt émise par le gouver- nicipalités, les fabriques, te même province.

indications et suggestions er à la maison qui a le plus nicipation économique du is.

rdicaine-Boulais, (limitée), e St-Jacques, Immeuble

ON (Cost de Vancouver, France),

écrit: DIABÈTE, NS, FOIE, ESTO- RONCHES et toutes incurables.

EN QUE DES PLANTES

te, français ou anglais.

Adresser

ES ET MARINS

Montréal.

DE SERVES S D'ARGENT"

ion qui est passée à l'état de ont les cultivateurs qui font no les appareils "UTILITY", les résultats obtenus avec ces

777

ent, une plus

es

les Galettes De levain Royal

LA QUALITE PLUS ELEVÉE POUR AU-DELA DE 50 ANS

FAIT UN MEILLEUR PAIN DOMESTIQUE



Coquetteries de demi-saison

Le chandail.—Les tissus bariolés employés à leur confection.—Les foulards à petits motifs.—Comment on les mélange à l'uni.—Les trois pièces et l'alpaga gaufré.—Lainages souples et frais coloris pour nos toilettes habillées.—Les jolis détails.

Le chandail est la grande fantaisie du moment, et les nombreux chamarrés qui naissent chaque jour, sont utilisés pour confectionner ces amusantes blouses longues, accompagnant les jupes unies. Les chandails à fleurs, à rayures, à dessins multicolores, descendent au dessous des manches et sont égayés à l'encolure d'un petit col de linon, d'une cravate ou d'un plastron. Nous allons voir ces chandails en tous tissus, en toutes nuances, et ils seront certainement la note la plus caractéristique de la saison.

Dans ce rayon des bariolés, il nous faut noter aussi la grande vogue des crêpes fantaisie à motifs fleuris qui serviront aisément à garnir les crêpes de ton uni. Mais, ces foulardines seront à petits dessins, rappelant surtout les motifs présents du xviii et les mignons bouquets fleuris. Beaudou de bleus, de roses, de pampadour, changeant complètement la vision d'élégance habituelle.

Dans ce mélange de l'uni et du fleuri, c'est surtout ce dernier qui dominera le fond de crêpe uni, faisant un fourreau

Pilules GALEGINES



Reconnu par le monde entier comme le remède le plus puissant pour le développement du buste. Le flacon \$1.00 par la poste.

Agence Mondiale d'Importation 46 St. Alexandre Ch. 811 Montréal

MUSICIENS

Nous envoyons la Musique en Approbation.

Demandez notre catalogue et nos conditions.

Raoul VENNAT

3770, St-Denis, Montréal.

Chez-nous Section féminine Le foyer, L'Ecole

SOYONS SINCERES

Nous avons de bons principes, nous pouvons en toute circonstance formuler un bon jugement et faire des réflexions très justes sur l'abnégation, sur la charité, sur l'esprit de sacrifice; mais dans la pratique, nous ne joignons pas toujours l'acte à la parole et nos beaux sentiments demeurent dans le domaine spéculatif: ils flattent notre orgueil intime, ils nous fournissent la douce joie d'être estimés de ceux qui les entendent, mais ils ne se mêlent point à notre vie, ils n'influencent point notre conduite.

Nous sommes connus sous l'étiquette d'honnêtes gens et nous ne permettrions pas qu'on nous conteste ce titre, mais nous agissons quand même, au besoin, comme ceux qui n'ont pas de morale; nous faisons notre travail à moitié, nous essayons de léser notre prochain par la ruse ou la violence, et nous ajoutons l'hypocrisie à nos autres fautes, en souhaitant que l'on nous croit vertueux.

Il y a en nous une faiblesse irréductible qui se dérobe à la dure application de nos bons principes; voulant le bien, nous arrivons à faire le mal sans en avoir de scrupules. Nous trouvons ce mensonge peu blâmable, car c'est une façon de nous rattacher au bien que nous n'avons pas le courage de faire, parfois nous croyons que c'est presque une obligation et que nous trompons ainsi le prochain pour ne pas le scandaliser, nous en arrivons à contenter à la fois notre orgueil, notre égoïsme et notre paresse.

Cette attitude est répréhensible et très éloignée de la perfection. Nous ne rendons pas compte du terrible effet moral que cette duplicité peut produire sur ceux qui la découvrent et sur l'indulgence desquels nous ne pouvons pas compter. Une faute commise par une personne qui est légère ou mondaine est admise comme presque logique, on ne s'en étonne pas, tandis que si elle fait profession de vertu, elle jette le discrédit sur toute une élite.

Ne soyons pas de celles, mes chères cousines, qui font douter des qualités de notre entourage. Puisque nous avons de bons principes mettons-les continuellement en pratique. Ne soyons ni méchantes, ni avides, ni menteuses, ni calomniatrices. Si nous ne pouvons être toujours parfaite, reconnaissons nos faiblesses et n'essayons pas de les travestir en vertus héroïques.

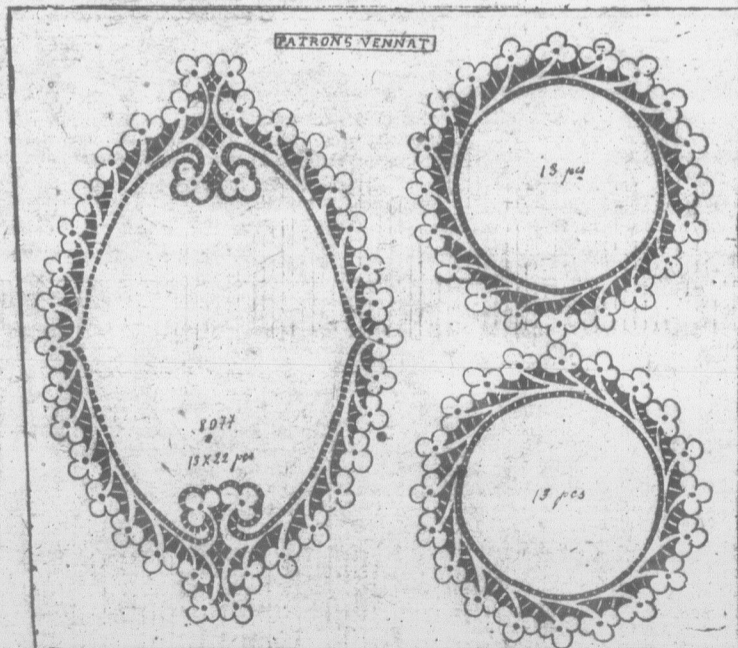
Cousine Avette.

droit sur lequel se drapera la tunique en crêpe fleurie. Fantaisie très fraîche, très jeune, très agréable et dont l'été surtout nous apprendra à apprécier la valeur.

On reporte aussi l'alpaga; mais un alpaga nouveau style très gaufré et qui rappelle le marocain. Pour faire des trois pièces élégantes, c'est cet alpaga gaufré que nous utiliserons surtout.

Non seulement, tissus de soie et de

La broderie est un agréable passe-temps



Set de buffet ou de meuble vanity en 3 morceaux, No 8077. Patron au carbone ovale de 13 x 22 pcs, 20c centre rond de 13 pcs 15c. Patron perforé l'ovale, 40c le rond 30c. Tout estampé sur coton fini toile un centre ovale 40c 2 centres ronds de 13 pcs, 40c. Sur pure toile centre ovale 75c 2 centres ronds de 13 pcs, 75c. Coton M. F. A. nécessaire à la broderie, 4c l'écheveau. Demandez notre catalogue de broderie envoyé dans tout le Canada sur réception de 35c. Demandez notre catalogue de musique gratis.

LE BULLETIN DE LA FERME Case 129 Québec.



Le mal d'estomac lui enseigne une leçon

Brooklyn. Mme Alfred Fie écrit: "C'était devenu chez moi comme une habitude de me lever chaque jour la tête pesante, étourdie, et avec un mauvais goût dans la bouche. J'avais souvent l'intestin bloqué. Il me prit un jour un malaise qui m'obligea à rentrer, chez moi. C'est alors qu'une amie me conseilla les Petites Pilules Carter pour le Foie. Depuis que j'en prends je me sens comme une personne refaite en neuf. Toutes les fois que l'estomac me va de travers je sais parfaitement quoi faire."

Les Petites Pilules Carter pour le Foie soulagent la constipation en nettoyant l'intestin de sa matière de rebut. Leur action est douce. Chez les pharmaciens. Paquetages rouges, 25 et 75c.

coton, sous la forme de cretonnes et de percales fleuries. Nous avons beaucoup de chandails à fleurs, portés avec de petites jupes plissées en popeline.

Nous voici déjà bien gâtées par la variété de tissus offerts à notre toilette courante.

Dès qu'il s'agit de robes plus habillées, nous retrouvons le kashmir, souple, léger, moelleux, qui obéit à tous les caprices des façons. Il est inimaginable de voir le nombre de robes en kashmir cuivre rouge, vert amande, bleu, servant à nos heures parées. Le grand attrait de ces robes parées, c'est d'être simples et de ne pas tirer leur élégance de la multiplication des garnitures. Au contraire, tout est sobriété, correction dans la composition de ces modèles, seule, la couleur un peu vive du tissu met quelque audace dans l'ensemble.

(Suite à la page 336)

COUPONS D'ETOFFE

Nous vous offrons un bel assortiment très varié de coupons de longueur convenable pour certains vêtements tels que costumes, matinées, jupons, et robes pour dames et jeunes filles; chemises d'hommes; aussi d'autres coupons et pièces de tissus des plus récentes tenues et de la dernière mode. Argent remboursé si vous n'avez pas entière satisfaction. Prix \$1.00 franco. Gros lots bonne valeur à \$2.00, \$3.00 et \$5.00 franco. George Grant, Agent Mig., New Glasgow, Qué.

Bandage



Herniaire

Si vous désirez guérir votre Hernie n'attendez pas qu'il soit trop tard pour la soigner. Notre bandage herniaire la retiendra parfaitement.

Demandez nos questionnaires sur la Hernie.

Adressez-vous à nous pour ceinture abdominale.

Nous avons la ceinture Maternité "PATRICIA" recommandée par la faculté médicale.

Ecrivez-nous en expliquant votre cas. Une dame de grande expérience est à votre disposition.

C. MARTIN

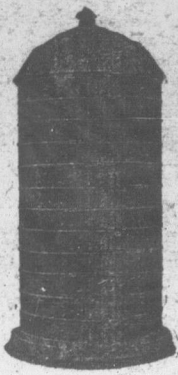
36 et 38, rue CRAIG Est, dépt A. MONTREAL.

13

13

13

**LE NOUVEAU SILO A DOUVES
"CHAMPION"**



Tout fabriqué en Cèdre Rouge et fortement recommandé par les autorités du Ministère de l'Agriculture.

Sa construction est absolument forte et son nouveau toit à croupe est particulièrement très apprécié.

Vous bénéficierez d'un prix spécial en transigeant directement par correspondance et vous ne devriez pas manquer de demander dès aujourd'hui, ma circulaire descriptive et illustrée.

Agents demandés où je ne suis pas représenté

EUG. GALARNEAU
PONT-ROUGE QUE.

Actualités avicoles.

**Un record de ponte de la race Chantecler
A l'île Chantecler**

A juger d'après les rapports du concours de ponte de Lennoxville, on serait parfois tenté de croire que les Chanteclers ne sont pas des pondeuses très fécondes ou qu'elles pourraient être plus constantes, mais le merveilleux résultat que vient d'en obtenir un aviculteur des environs de Montréal, leur rendra probablement justice.

La race de poules canadiennes créée par le révérend Fr. Wilfrid, de la Trappe, a établi un record à la ferme avicole de M. T.-Z. Pariseau, de Montréal, propriétaire de l'île Chantecler, (autrefois l'île Bigras), près de Sainte-Dorotée, dont le régisseur est M. Simon Matte, jeune aviculteur sous la conduite du révérend Fr. Wilfrid.

La basse-cour ne renferme que des volailles "Chantecler". Sur les 200 poules qu'il avait en novembre dernier, il en fit entrer 50 au concours de ponte à domicile (R. O. P.) le 5 du même mois, cinq jours conséquemment après l'ouverture des concours officiels de ponte dans les diverses stations expérimentales du Canada. Or, le dernier jour de janvier, ses vingt meilleures poules avait une moyenne de ponte dépassant les records des 10 meilleures pondeuses des concours nationaux.

Dans une communication qui parle par elle-même, M. Matte raconte le résultat de son expérience:

"Vous trouverez sous pli, dit-il, les records de mes poulettes du R.O.P.

pour les mois de novembre, décembre et janvier. Vous remarquerez qu'au mois de décembre, j'ai eu 35 poulettes qui ont pondu au-delà de 20 œufs, et qu'au mois de janvier j'en ai eu 26 qui ont atteint ce record en omettant celles qui se sont rendues à 19 œufs. Ma meilleure pondeuse a pondu 84 œufs en 103 jours. J'en ai deux autres qui ont atteint 80. Mes dix meilleures pondeuses ont pondu 641 œufs en 88 jours de ponte, ce qui fait une moyenne de 72.9. La moyenne de mes 20 meilleures pondeuses au R. O. P. surpasse encore le meilleur parquet de 10 poules pour le Canada entier qui est de 67.1 seulement".

"MORT CERTAINE"

DEBARRASSEZ LES POULES DE LA VERMINE

Ecrivez pour avoir une boîte de pastilles "Sure Death" destructeur garanti de poux et des mites. Pas de baignage, pas de saupoudrage, pas d'inoculation. Mettez simplement une pastille dans un gallon d'eau que boivent vos poules. Vos sujets ne seront jamais troublés par la vermine. Convient par excellence aux poussins et aux dindes. Une boîte contient 200 pastilles, ce qui est suffisant pour 200 gallons d'eau. Prix \$1.00 poste payé. Des bulletins de haute valeur traitant de maladies des volailles et de l'alimentation adressés gratuitement avec chaque commande. Agents demandés. Ecrivez aujourd'hui.

ERINDALE POULTRY FARM
Route 9, Cooksville, Ont.

RHODE ISLAND ROUGE
Crête Simple
Renommées de PAQUET

Au dernier concours de ponte de l'Est de Québec (1924-25) j'avais le meilleur troupeau de Rhode Island Rouge, qui se classa le second de tous les troupeaux participant au concours, avec un total de 2,032 œufs et six oiseaux d'enregistrés. N'ayant eu aucun décès à enregistrer, cela démontre bien dans quel état de vigueur et de santé est mon troupeau.

Œufs pour incubation: \$10. le cent; \$3.50 la couvée.
Poussins d'un jour: \$25.00 le cent; 25c l'unité.
Places vos commandes de bonne heure.

Chas.-E. PAQUET
Pont Rouge, Cte. Portneuf. P. Q.

AVIS PUBLIC

Cité de Québec, - Bureau d'Hygiène.

Le Bureau d'Hygiène de la Cité de Québec donne avis à tous les cultivateurs et à tous les fournisseurs de lait et de crème, que le règlement concernant la consommation et la vente du lait et de la crème dans la cité de Québec n'a pas été amendé ni abrogé. Malgré les prétentions de certaines laiteries de Québec, ledit règlement est toujours le même et tout lait et crème qui entrent dans la Cité de Québec doivent provenir de vaches laitières qui ont subi ANNUELLEMENT l'épreuve à la tuberculine faite sous le contrôle et par le Vétérinaire de la Cité.

Le BUREAU D'HYGIENE de la Cité est décidé de faire observer le règlement dans toute son intégralité et les délinquants seront punis suivant la loi par la confiscation de leur marchandise ou l'amende.

Le Bureau d'Hygiène de la Cité de Québec,
par Jos. GOSSELIN, M.D., D.H.P.
Directeur du Service.

Nous sommes intéressés dans les

**RATS MUSQUES
DU PRINTEMPS**

et nous sommes considérés comme payant

**LE PLUS HAUT PRIX
DU MARCHÉ**

Faites-nous un envoi.

Chas. DESJARDINS & Cie,
Limitée

LA PLUS IMPORTANTE MAISON
DE FOURRURES AU PAYS.

1170, rue St-Denis,
MONTREAL Qué.

**Meilleures Récoltes
Plus de Profits**



LES profits qui résultent de l'arrosage sont si considérables et coûtent si peu qu'un outillage pour arroser se paie même plusieurs fois en une seule opération. Mais le maximum de profits que vous pouvez réaliser dépend absolument de la machine dont vous vous servez.

Si vous utilisez une Spramotor les résultats seront 100 pour cent efficaces.

Il y a un modèle de Spramotor pour convenir exactement à vos besoins. Recommandé par les plus hautes autorités en agriculture au Canada.

CATALOGUE GRATUIT
Nous serons heureux de vous adresser sur demande, notre livre gratuit de 90 pages traitant de l'arrosage. Il comprend un traité complet sur le sujet.

SPRAMOTOR CO.
32 rue King, London, Ont.



Le VÉRITABLE SPRAMOTOR fait Partir Notre Marque au Commerce

CONCOURS DE PONTE A L'EST ET A L'OUEST DU QUEBEC.

Les concours se sont ouverts le 1er novembre 1925 et se continueront pendant 52 semaines. Chaque parquet contient 10 oiseaux numérotés de 1 à 10. Les tableaux ci-dessous donnent, dans la colonne de 1 à 10, un état de la production de chaque oiseau pour la semaine. Dans la colonne "H" se trouve le total de la production hebdomadaire de chaque parquet et dans la colonne "T", le nombre total d'œufs à jour dans chaque parquet. Lorsque le nombre total d'œufs est plus élevé que le nombre d'œufs pondus par chaque poule dans la semaine, cela indique que les œufs pondus sur le plancher ont été inclus dans le relevé total du parquet.

Abréviations:—Ch.—Chanteclers;—L. B.—Livournes blanches; P. F. B.—Plymouth Rock Barrées; R. I. R.—Rhode Island Rouges; W. R.—Wyandottes blanches; W. A.—Wyandottes argentées; X.—Parquet en tête; 1.—Fièvre d'incubation; M.—Muant.

Sous la direction de la Station Expérimentale, à Sainte-Anne-de-la-Pocatière. | Sous la direction de la Station Expérimentale de Lennoxville.

4ème année. Rapport hebdomadaire. Semaine No 26, finissant le 1 mai 1926.

Parquet	Propriétaire et adresse	Race	1	2	3	4	5	6	7	8	9	10	H.	T.	Total Points
1	Calder, C. D.	L. B.	6	3	5	6	4	4	7	6	5	5	51	757	628.5
2	Dalcourt, E.	L. B.	5	4	4	5	5	5	6	4	3	36	493	450.6	
3	Henry, H.	L. B.	5	5	5	2	6	5	7	5	4	44	806	735.2	
4	Lachapelle, J. F.	L. B.	4	6	2	3	5	3	4	3	5	40	532	548.3	
5	Carr, W. A.	P.R.B.	5	6	6	6	6	5	5	5	4	6	54	705	669.8
6	Fournier, Hilaire	P.R.B.	4	6	3	6	2	7	5	5	7	4	49	803	728.1
7	Lafamme, E. K.	P.R.B.	6	6	6	6	5	5	7	6	6	5	53	748	679.2
8	Proulx, J.-A.	P.R.B.	5	5	6	7	5	5	4	7	1	45	548	474.1	
9	Station Exp. La Ferme	P.R.B.	5	6	7	6	5	7	6	7	6	3	58	869	793.8
10	Station Exp. Ste-Anne	P.R.B.	5	4	6	2	7	6	6	4	5	6	52	1055	875.8
11	Collège l'Assomption	R.I.R.	2	6	4	2	3	3	6	5	4	5	40	399	432.5
12	Cornier, Ovide	R.I.R.	6	4	5	5	5	1	5	3	5	5	44	831	879.5x
13	Deroy, Adeland	R.I.R.	2	4	4	3	3	2	5	2	2	23	445	467.7	
14	DeRoy, Antoine	R.I.R.	7	1	5	6	5	5	4	5	4	33	453	507.3	
15	Galarneau, Eugène	R.I.R.	6	5	2	6	2	1	6	5	5	38	645	623.2	
16	Godbout, J.-A.	R.I.R.	5	5	7	5	6	5	5	5	6	5	54	662	601.8
17	Hébert, Jos. C.	R.I.R.	6	5	5	5	5	4	3	1	5	4	43	664	573.6
18	Paquet, Chas	R.I.R.	4	4	6	7	2	7	3	4	4	6	47	862	788.0
19	Tremblay, J.-H.	R.I.R.	4	7	5	7	3	2	5	5	3	1	43	584	516.5
20	Vallée, J.	R.I.R.	5	5	6	5	4	6	5	4	6	41	734	854.6	
													888	13545	12838.1

Parquet	Propriétaire et adresse	Race	1	2	3	4	5	6	7	8	9	10	H.	T.	Total Points
1	Circle Bar P. Farm	L. B.	6	4	3	5	5	5	5	6	5	6	51	816	828.0
2	Laurel Poultry Farm	L. B.	5	4	2	5	2	1	1	3	3	5	31	851	820.1
3	Montreal W. P. Farm	L. B.	6	4	3	5	4	5	5	6	0	5	44	476	453.8
4	W. M. Parsons	L. B.	5	5	1	4	4	6	5	5	6	46	944	900.4	
5	C. D. Calder	L. B.	5	5	3	5	3	4	3	6	6	5	48	x956	835.0
6	H. J. Hussey	L. B.	1	4	5	5	0	1	1	0	1	2	20	652	626.6
7	J. C. Mercer	L. B.	4	5	2	5	3	2	5	5	3	4	38	833	762.1
8	Apple Grove P. Yds	W. B.	5	4	2	5	4	2	4	1	4	2	33	853	762.0
9	Miss R. G. Knight	W. B.	4	6	0	4	2	4	2	5	5	4	37	765	647.8
10	Bond Little R.R.1	W. B.	5	5	5	6	0	6	6	5	5	0	43	902	x926.7
11	Exp. Station, Len. Qué.	B. R.	3	3	4	1	5	4	4	6	5	4	39	837	719.3
12	Exp. Station, Len. Qué.	B. R.	6	4	4	1	4	5	2	1	3	5	35	801	675.2
13	Exp. Station, Len. Qué.	B. R.	5	1	0	1	3	5	0	4	6	0	25	843	703.5
14	H. R. Drew, R. R. 3	B. R.	4	3	0	2	1	0	1	2	3	2	19	406	302.1
15	Mrs. Alex. Mackay	B. R.	5	4	7	1	5	7	4	2	5	6	46	797	793.9
16	Wm. C. Strong	B. R.	6	5	1	6	1	3	0	1	0	1	24	567	485.2
17	John E. Burnet	B. R.	3	5	3	1	6	5	4	3	0	30	461	588.1	
18	E. K. Lafamme	B. R.	1	6	0	3	5	0	0	3	3	25	545	466.5	
19	Fred Bell	R.I.R.	1	5	1	4	6	1	2	2	4	3	31	638	598.3
20	Oka Agr. Institute	Cha.	4	1	0	0	2	6	6	0	2	0	22	398	408.6
													637	14351	13803.1

**Hommes et
Chronique Hebdo**

(Suite de la pa)

Il n'y a donc pas...
se laissent point...
principes chrétiens...
charité.

Ce que nous disor...
individuels s'appliq...
bien aux contrats co...
en avons la preuve...
survenu à Québec d...
de la chaussure.

Les patrons ont...
donné le capital; le...
celle que donne le...
plée par l'union...
sociale qui ne se lai...
par des principes str...
tiens peut conduire.

Les ouvriers peuv...
grève, et ce sont de...
dérables d'argent...
patrons que pour l...
la ruine peut-être d...

Des patrons ri...
dants, altiers, peuv...
leurs portes indéfin...
la misère pour un g...
Ce sont donc là...
tous les hommes de...
doivent s'efforcer d...

Le sens de l'hon...
voir s'est bien émo...
depuis le temps où...
dire "Tope là!" et...
franche poignée d...
assurer l'inviolabilit...

Depuis que ce q...
écrit, la grève a...
ment déclarée. Qua...
tures de chaussur...
sont affectées. Le...
déclaré "boutique...
la guerre entre l'u...
tronat. Des deux cō...
victimes. Ceux qui...
responsabilité du...
de cette grève on...
bien lourde respor...

UN CONSEIL.—Si...
garçons est pris de...
placement, des voyag...
POUR RESTER AU...
Georges-Marie Bilode...
des Vocations Tardive...
té de Beauce. Ce...
quemment l'amour d...
coute que 75 sous, ch...
Secrétariat des œuvr...
Anne, Québec.

Pierre Fo



Baignoires à mo...
Favorisateurs et...
pour le bétail, M...
dre, Et nettoies à...
coup d'autres acc...
saires à l'industri...
Ecrivez pour avoi...
guez. Envoyez vos

Co-Opérative Ca...
Producteurs de L...
Regina, Sask...
Lennoxville,
Satisfaction garantie...
rembou

Hommes et Choses
Chronique Hebdomadaire

(Suite de la page 331)

Il n'y a donc pas de contrat qui tienne quand les deux parties ne se laissent point guider par les principes chrétiens de justice et de charité.

Ce que nous disons des contrats individuels s'applique tout aussi bien aux contrats collectifs. Nous en avons la preuve dans le conflit survenu à Québec dans l'industrie de la chaussure.

Les patrons ont la force que donne le capital; les ouvriers ont celle que donne le nombre, centuplée par l'union. Toute force sociale qui ne se laisse pas guider par des principes strictement chrétiens peut conduire à un désastre.

Les ouvriers peuvent déclarer la grève, et ce sont des pertes considérables d'argent, tant pour les patrons que pour les travailleurs, la ruine peut-être d'une industrie.

Des patrons riches, indépendants, altiers, peuvent aussi fermer leurs portes indéfiniment, et c'est la misère pour un grand nombre.

Ce sont donc là des maux que tous les hommes de bonne volonté doivent s'efforcer d'éviter à tout prix.

Le sens de l'honneur et du devoir s'est bien émoussé chez nous depuis le temps où il suffisait de dire "Tope là!" et d'échanger une franche poignée de mains pour assurer l'inviolabilité d'un contrat.

Depuis que ce qui précède est écrit, la grève a été définitivement déclarée. Quatorze manufactures de chaussures de Québec sont affectées. Les patrons ont déclaré "boutique ouverte", c'est la guerre entre l'union et le patronat. Des deux côtés il y aura des victimes. Ceux qui ont assumé la responsabilité du déclenchement de cette grève ont encouru une bien lourde responsabilité.

UN CONSEIL. — Si quelqu'un de vos garçons est pris de la tarentule du déplacement, des voyages, faites-lui lire **POUR RESTER AU PAYS** de l'abbé Georges-Marie Bilodeau, du Séminaire des Vocations Tardives, St-Victor, comté de Beauce. Ce livre prêche éloquemment l'amour de la terre et ne coûte que 75 sous, chez l'auteur ou au Secrétariat des œuvres, 105 rue Sainte-Anne, Québec.

Pierre Fouille-Partout.



Baignoires à moutons Cooper, Fumigateurs et Désinfectants pour le bétail, Machines à tondre, Etourneilles à oreilles et beaucoup d'autres accessoires nécessaires à l'industrie de l'élevage. Écrivez pour avoir notre catalogue. Envoyez vos commandes à

Co-Opérative Canadienne des Producteurs de Laine, Limitée
Regina, Sask., Weston, Ont., Lennoxville, Qué.

Satisfaction garantie ou votre argent remboursé.

Comme au temps jadis...



savourons
Dow
Old Stock Ale

... la popularité dont jouit depuis si longtemps la **DOW OLD STOCK ALE** tient au fait qu'on la savoure toujours en la buvant.

C'est son exquise saveur qui lui a valu sa réputation et maintenu sa renommée. Aujourd'hui comme jadis, aucune bière ne peut lui être comparée. C'est là le secret de l'art du **VIEUX MAÎTRE-BRASSEUR**.

La superbe brasserie que l'on vient de terminer est un hommage rendu à la popularité des Bières Dow. Elle a été construite pour répondre à la demande sans cesse grandissante pour un bière parfaite sous tous les rapports.

Dow

mûrie à point

Prime par la Force et par la Qualité



LIC

au d'Hygiène.

avis à tous les cultivateurs le règlement concernant la cité de Québec n'a pas certaines laiteries de Québec, crème qui entrent dans la qui ont subi ANNUELLE- le et par le Vétérinaire de la

de faire observer le règle- ront punis suivant la loi par

de Québec, ELIN, M.D., D.H.P. recteur du Service.

heures Récoltes
de Profits

LES profits qui résultent de l'arrosage sont si considérables et coûtent si peu qu'un outillage pour arroser se paie même plusieurs fois en une seule opération. Mais le maximum de profits que vous pouvez réaliser dépend absolument de la machine dont vous vous servez. Utilisez une Spramotor les résultats seront 100 pour cent efficaces.

un modèle de Spramotor pour exactement à vos besoins. Rédigé par les plus hautes autorités culture au Canada.

CATALOGUE GRATUIT
serons heureux de vous adresser gratuitement, notre livre, de 90 pages traitant de l'arrosage. Il contient traité complet sur le sujet.

SPRAMOTOR CO.
2 rue King, London, Ont.

bramotor
SPRAMOTOR est la Marque de Commerce

Bulletin de la Ferme

QUEBEC.

des de 1 à 10.
ne "H" se trouve le total de nombre total d'œufs est plus ns le relevé total du parquet.
; W. R.—Wyandottes blar-
noxville.

	7	8	9	10	H.	T.	Total Points
5	5	6	5	6	51	816	828.0
1	1	3	3	5	31	851	820.1
5	5	6	0	5	44	476	453.8
3	5	5	5	6	46	944	900.4
4	3	6	6	5	48	956	835.0
1	1	0	1	2	20	652	626.6
2	5	5	3	4	38	833	762.1
2	4	1	4	2	33	853	762.0
4	2	5	5	4	37	765	647.8
6	6	5	5	0	43	902	926.7
4	4	6	5	4	39	847	719.3
5	2	1	3	5	35	801	675.2
5	0	4	6	0	25	843	703.5
0	1	2	3	2	19	406	302.1
7	4	2	5	6	46	797	793.9
3	0	1	0	1	24	567	485.2
5	4	3	0	3	30	481	588.1
0	0	3	3	3	25	545	466.5
1	2	2	4	4	31	638	598.3
6	6	0	2	0	22	398	408.6
					637	14351	13803.1

13

13

13

LE MARCHÉ

Prix Payés

THE MARKET

SEMAINE FINISSANT LE 8 MAI 1926

WEEK ENDING MAY 8th 1926

PRODUITS DIVERS

Prix de remise pour la semaine du 24 avril 1926.

BEURRE		FROMAGE	
		Blanc	Coloré
Spécial pasteurisé.....	32 1/2c	Spécial.....	17 1/2c
No 1 pasteurisé.....	32 1/2c	No 1.....	17 1/2c
No 1.....	31 1/2c	No 2.....	16 1/2c
No 2.....	30 1/2c	No 2.....	16 1/2c

Eufs, (Montréal)	Eggs	Sirop d'érable	Maple Syrup
Frais spéciaux.....	37c doz.	En canistres et barils	In case and barrels
Frais extras.....	32 1/2c "	(retournables), 5	reils (returnable)
Frais premiers.....	28 1/2c "	gallons et plus	of 5 gallons or more
Frais seconds.....	27c "		

Fèves, Blanches	No 1	Triées à la main	Hand picked	4c la lb.	3c "	Beans	Choix.....	\$1.70 gall.
White	No 2.....					No 1.....		1.55 "
	No 2.....					No 2.....		1.40 "
	No 3.....					No 3.....		1.25 "

(Pour nouvelle production)

Sucre d'érable	Maple Pains 1 lb.	Sugar Gros pains	Laine	Wool
Choix.....	17c	16c la lb.	Lavée No 1.....	37c la lb.
No 1.....	16c	15c "	Lavée No 2.....	32c "
No 2.....	14 1/2c	14c "	Non lavée No 1.....	24c "
No 3.....	13 1/2c	13c "	Non lavée No 2.....	19c "

Sirop d'érable	En canistre de 1 gallon impérial	In case of 1 gallon (imperial)	Peaux	Hides
Choix.....		\$1.90 gall.	Moins de 50 lbs.....	8 1/2c la lb.
No 1.....		1.75 "	Peaux de bœufs plus de 50 lbs	6 1/2c "
No 2.....		1.60 "	Peaux de taureaux, pesantes	5c "
No 3.....		1.45 "	Peaux de veaux de lait	13c "
En barils (non retournables de 5 gal. ou plus)		In barrels of 5 gallons or more	Peaux de moutons.....	75c à 1.25
Choix.....		1.80 gall.	Peaux de chevaux.....	\$2.25 à 3.50
No 1.....		1.65 "		(suivant la grandeur)
No 2.....		1.50 "		
No 3.....		1.35 "		

VOLAILLES VIVANTES

Poules	Fowls	Canards	Poulets Printemps	Springs Chickens
No 1.....	32c la lb.		No 1.....	60c la lb.
No 2.....	29c "		No 2.....	50c "
No 3.....	26c "		Vieux dindons vivants	26c
Vieux coqs.....	19c "		" " abattus.....	28c
Lapins vivants.....	10c et 12c		Ne doivent pas peser moins de 2 lbs.	
Pigeons vivants (couple).....	30c "			

VEAUX ABATTUS



Expédiez-nous les sujets prêts à être mis sur le marché.

Nous sommes en mesure d'obtenir les plus hauts prix.

Demandez nos circulaires sur l'abatage et l'emballage et nos cartes d'expédition.



Veau emballé prêt à être expédié.

Coopérative Fédérée de Québec,
114 RUE ST-PAUL-EST, MONTREAL
CASE POSTAL E 326

MARCHÉ DE LA COOPÉRATIVE FÉDÉRÉE DE QUÉBEC - A QUÉBEC

Oeufs, (Québec)	Eggs	Lards frais abattus de Québec	
Spéciaux.....	38c doz.	No 1, 90 à 140 lbs.....	\$0.20 la lb.
Extras.....	32c "	No 2, 140 à 175 lbs.....	\$0.19 "
Premiers.....	30c "	Bo 3, 175 à 25 lbs.....	\$0.18 "
Seconds.....	26c "		

VOLAILLES ABATTUES

Poulets du printemps	Veaux abattus engraisés au lait
Choix.....	\$0.27
No 1.....	.24
No 2.....	.20
No 3.....	.18

Poules	No 1.....	No 2.....	No 3.....
No 1.....	\$0.22	No 2.....	.07c
No 2.....	.18	No 3.....	.06c
No 3.....	.15		
Vieux coqs.....	.14		

Nous ne recevons pas de volailles vivantes à notre succursale de Québec.

ANIMAUX VIVANTS

Bouvillons	Steers	Moutons	Sheep
Extra choix—Selected.....	7 1/2c la lb	No 1.....	7 1/2c la lb
Choix—Choice.....	7c "	No 2.....	6 1/2c "
No 1.....	6 1/2c "	No 3.....	5 1/2c "
No 2.....	5 1/2c "		
No 3.....	4 1/2c "		
No 4.....	4c "		

Yaches Taures Taureaux	Porcs vivants	Live hogs
Extra choix.....	5 1/2c	7c
Choix.....	5c	6 1/2c
No 1.....	4 1/2c	6c
No 2.....	4c	5c
No 3.....	3 1/2c	4 1/2c
No 4.....	3c	3 1/2c
No 5.....	2c	3c
Taurailles.....	3 1/2c	

Veaux de lait	Porcs à bacon (choix)	Select Bacon Hogs
Choix.....	7 1/2c	170 à 200 lbs 15c
No 1.....	6 1/2c	Porcépals
No 2.....	6c	Thick-Smooth Hogs
No 3.....	5 1/2c	179 à 200 lbs 14 1/2c
Agneaux du printemps	Lambs	Porc à étal
Choix.....	\$12.00	Shop Hogs
No 1.....	\$10.00	120 à 170 lbs.....
No 2.....	\$ 8.00	14 1/2c
No 3.....	\$ 7.00	Porcs lourds

Adressez vos animaux vivants à Coopérative Fédérée de Québec, Montreal Stock Yard, Pte St-Charles, Montréal, et la correspondance à case postale c 326, Montréal.

ANIMAUX ABATTUS

Porc frais	Fresh Pork	Veaux	Dressed Calves
No 1, 90 à 140 lbs.....	19c la lb.	Engraisés au lait	Milk feed
No 2, 140 à 175 lbs.....	18c "	Choix.....	11 1/2c la lb.
No 3, 175 à 225 lbs.....	17c "	No 1.....	9 1/2c "
		No 2.....	8 1/2c "
		No 3.....	7 1/2c "

Les expéditions d'animaux abattus doivent être faites à 114, rue St-Paul-Est Montréal.

AVIS IMPORTANT

Les prix de remise pour les animaux, vivants et abattus, ainsi que les volailles, sont basés sur les expéditions qui n'arrivent pas plus tard que le jeudi soir.

OEUFS

Consignez-nous tous les oeufs dont vous pouvez disposer. Nous vous paierons de gros prix, les demandes sont bonnes. Demandez la papeterie nécessaire ainsi que nos caisses vides. Expédiez les deux premiers jours de la semaine.

LA C

SECTION DES C

Beurre pas

Il est très important que leur beurre est pasteurisé et soit classé et vendu légitime. Adressez-nous, avis d'expédition, une feuille d'envoi le nombre de boîtes expédiées d'enregistrement estampé et si le beurre est pasteurisé n'avez pas de feuilles d'expédition en envoi gratuit. Il faut également nous original de la compagnie (Straight Bill of Lading) retard dans la livraison ou l'absence dans la réception.

BEURRE

Le marché au beurre s'est amélioré dans les prix. Le marché local ont été fermés.

Aucune demande importée pour exportation américaine s'est continuée dans les prix.

Les arrivages, quoiqu'ils que la semaine précédente trouvés preneurs. Avec l'augmentation des demandes pour le marché un peu plus faible pour d'ici quelques jours.

FROMAGE

Il n'y a rien de nouveau sur le marché au fromage. Les mêmes.

Le marché anglais s'est amélioré.

Les arrivages ont été que la semaine précédente absorbés assez facilement locaux aux derniers prix.

Il est assez difficile de prévoir les prix d'ici quel dépendra du règlement sévit actuellement en Amérique.

OEUFS

Le marché des oeufs s'est amélioré dans le cours de la semaine. Les prix ont subi une augmentation sous la douzaine. Ce à ce que le marché de peu augmenté depuis.

Les demandes sont bonnes; les marchands préfèrent la meilleure qualité, la meilleure qu'elle le se semaines.

SUCRE ET SIROP

Il n'y a rien d'important sur le marché du sucre et si les prix se sont maintenus, les demandes sont assez bonnes.

Envoyez-nous les plus hauts prix.

RATS MONTREAL
DE
PRINTI

NOUS PAYERONS
HAUTS

Holt, Remy
Limité

LA COOPÉRATIVE FÉDÉRÉE DE QUÉBEC

FURNIT LES COMMENTAIRES SUIVANTS SUR LES MARCHÉS

SECTION DES CONSIGNATIONS.

SEMAINE DU 1er AU 8 MAI 1926

Beurre pasteurisé

Il est très important que les expéditeurs de beurre pasteurisé nous avertissent que leur beurre est pasteurisé afin que ce dernier soit classé et vendu suivant sa qualité.—Adressez-nous, avec chaque expédition, une feuille d'envoi nous indiquant le nombre de boîtes expédiées, le numéro d'enregistrement estampé sur les boîtes, et si le beurre est pasteurisé.—Si vous n'avez pas de feuilles d'envoi, nous vous en enverrons gratuitement sur demande.—Il faut également nous envoyer le reçu original de la compagnie de transport, (Straight Bill of Lading) afin d'éviter tout retard dans la livraison ou erreur de quantité dans la réception.

BEURRE

Le marché au beurre s'est raffermi dans le cours de la semaine. Une hausse a été enregistrée dans les prix. Le peu de stock disponible et la demande plus active du marché local ont été la cause de cette fermeté.

Aucune demande importante n'a été enregistrée pour exportation. Le marché américain s'est continué ferme, avec hausse dans les prix.

Les arrivages, quoique plus considérables que la semaine précédente, ont finalement trouvé preneurs aux derniers prix.

Avec l'augmentation des arrivages, à moins de demandes pour exportation, un marché un peu plus faible est à prévoir pour d'ici quelques jours.

FROMAGE

Il n'y a rien de nouveaux à rapporter sur le marché au fromage. Les prix restent les mêmes.

Le marché anglais s'est continué tranquille.

Les arrivages ont été plus considérables que la semaine précédente, mais ont été absorbés assez facilement par les acheteurs locaux aux derniers prix.

Il est assez difficile de prévoir ce que seront les prix d'ici quelque temps. Tout dépendra du règlement de la grève qui sévit actuellement en Angleterre.

ŒUFS

Le marché des œufs s'est maintenu très ferme dans le cours de la semaine. Les prix ont subi une augmentation d'environ un sou la douzaine. Cette hausse est due à ce que le marché de l'Ouest a quelque peu augmenté depuis quelques jours.

Les demandes sont bonnes pour l'entreposage; les marchands profitent de la température froide, la qualité des œufs étant meilleure qu'elle le sera dans quelques semaines.

SUCRE ET SIROP D'ÉRABLE

Il n'y a rien d'important à noter sur le marché du sucre et sirop d'érable. Les prix se sont maintenus fermes et les demandes sont assez bonnes. Les arrivages

ont été plus nombreux que ceux de la semaine précédente et l'on ne constate pas de changement de prix.

PATATES

Tel que prévu dans nos commentaires de la semaine dernière, le marché aux patates s'est quelque peu raffermi sur la fin de la semaine. La patate de Québec s'est vendue, ces jours-ci environ \$3.50, par 90 livres, à Montréal. Le prix des patates du Nouveau-Brunswick était de 25c plus élevé.

FEVES ET POIS

Nous n'avons aucun changement de prix à enregistrer sur le marché des fèves. Le prix reste ferme pour la fève canadienne car les courtiers d'Ontario semblent ne pas vouloir maintenir leurs prix pour ventes faites par char complet.

Rien d'important à noter sur le marché des fèves, cependant les pois de belles qualités et bien cuisant se font rares.

PORCS ABATTUS

Les arrivages de la semaine ont été plus forts que la semaine précédente, et comme la demande était moins forte, les prix ont baissé d'environ le la livre.

On ne prévoit pas d'amélioration dans le marché des porcs au cours de cette semaine.

VEAUX ABATTUS

Le volume des arrivages a été à peu près le même que la semaine précédente, pendant la semaine dernière. Il est à remarquer que la qualité semble avoir diminué. Les veaux très maigres ont fait baisser les prix de 1/2c la livre. La demande était pourtant bonne, mais les acheteurs demandaient surtout des veaux de bonne qualité.

AUX CULTIVATEURS du district de Québec EXPÉDIEZ VOTRE CREME - A QUEBEC -

et sauvez sur les frais de transport.
CALCULEZ quel montant vous économiserez pendant une année, nous sommes certains que vous expédiez votre crème à

CIE LAITIÈRE LAVAL Enrg.
237, 4ième Avenue, - Limoilou, QUEBEC.
Capital, \$500,000.00

Références: Banque Canadienne Nationale et Banque de Montréal.

VOLAILLES VIVANTES

La clientèle juive continue de consommer de grandes quantités de poules grasses de bonne qualité et les prix se maintiennent fermes malgré les arrivages nombreux. Les poulets du printemps sont apparus

sur le marché au cours de la semaine dernière. Ceux qui ont été mis en vente pesaient environ 2 livres; il ont obtenu 60c la livre. Il semble que la demande sera très forte pour les poulets du printemps de bonne qualité pesant au moins 2 livres.

Quand votre fils sera aussi grand que vous l'êtes, votre Clôture Frost sera aussi solide qu'elle l'est aujourd'hui!



Tous les pères de famille veulent construire de façon durable et donner ainsi le bon exemple à leurs fils. Rien n'exaucera mieux ce louable désir que l'installation de Clôtures Frost sur votre ferme.

Notre croissance et notre développement, au cours des derniers 25 ans, est la meilleure preuve que nous puissions offrir du succès que nous avons remporté en fabriquant, pour l'Agriculteur Canadien, des clôtures irréprochables en tout point.

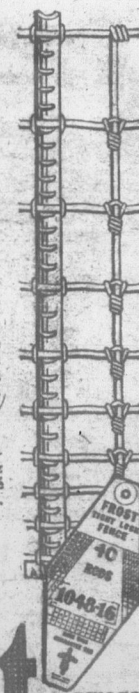
Les nombreux dépositaires de la Marque Frost chez qui vous pouvez vous procurer nos séries, sont un autre facteur important de la modicité des prix auxquels les agriculteurs peuvent aujourd'hui acheter cette marchandise si nécessaire à leur exploitation. La Clôture Frost a donné, et continue de donner, toute la satisfaction à laquelle on s'attendait. Et nous nous efforçons, non seulement de maintenir la renommée que nous avons acquise, mais encore de la rendre plus estimable encore.

Nous essayons, chaque année, grâce à des idées nouvelles, et aux méthodes des plus modernes, d'accroître, chez la Clôture Frost, ces éléments de solidité et de qualité qui représentent une durée de plus en plus prolongée. Elle dure d'une génération à l'autre.

Voyez le dépositaire de la Marque Frost—il garantit vos achats.

Clôture Frost

Frost Steel and Wire Company Limited, Montreal, Canada
Fabricants des Clôtures Frost—Fil Galvanisé et Brillant—Fil à Liège et Bottelage—Trellis—Clôtures pour Fermes, Usines et Ornementales—Clôtures pour Enclos à Renards—Clôtures à Mailles avec Bagues de Fixation—Matériel pour Prés et Cours de Récréation—Fournitures et en Fils Métalliques pour Manufacturiers.



EXIGEZ CETTE ÉTIQUETTE

25-20A

MARKET

13 MAI 1926

COOPÉRATIVE FÉDÉRÉE DE QUÉBEC

Frais abattus de Québec.

140 lbs. \$0.20 la lb.
à 175 lbs. \$0.19 "
à 25 lbs. \$0.18 "

Frais abattus engraisés au lait

..... \$0.10c
..... .08c
..... .07c
..... .06c

Centre succursale de Québec.

ŒUFS

Sheep

..... 7 1/2c la lb
..... 6 1/2c "
..... 5 1/2c "

Live hogs

..... 170 à 200 lbs 15c

..... 179 à 200 lbs 14 1/2c

..... 120 à 170 lbs. 14 1/2c

..... 220 à 270 lbs. 14c

..... plus de 270 lbs. 13 1/2c

..... moins de 120 lbs

..... less than 14 1/2c

1. moins de 350 lbs

..... under 12c

2. plus de 350 lbs

..... more that 11 1/2c

..... vos animaux vivants à Coopé-

..... lérée de Québec, Montréal

..... l, Pte St-Charles, Montréal, et

..... distance à case postal c 326,

ŒUFS

Dressed Calves

..... au lait Milk feed

..... 11 1/2c la lb.

..... 9 1/2c "

..... 8 1/2c "

..... 7 1/2c "

..... faites à 114, rue St-Paul-Est

MARKET

..... animaux, vivants et
..... basés sur les expé-
..... que le jeudi soir.

..... dont vous pouvez

..... ix, les demandes

..... ire ainsi que nos

..... s de la semaine.

Envoyez-nous vos
peaux de
RATS MUSQUÉS
DE
PRINTEMPS

NOUS PAYONS LES PLUS
HAUTS PRIX

Holt, Rensfrew & Co.
Limitée

13

13

13

Le marché de la Coopérative Fédérée de Québec

114, rue S.-Paul Est, Montréal, Cas postale 326. Dépt. des achats

Les prix ci-dessous sont ceux en vigueur aujourd'hui. Ils sont sujets à changement sans avis.
Mode de paiement : traite, ou mieux, argent comptant avec la commande.

FARINES

A pain	le sac	À engrais	le 100 lbs
"Crème de l'Ouest" 1ère patente	\$4.15	Farine commune Pilote	\$3.20
"Castle" 2ème patente	3.90	Idéale	2.30
"Winnipeg" (forte à boulangier)	3.75		
A pâtisserie		Gruau	
"Silver Moon"	\$3.60	D'Avoine (sac de 90 lbs)	\$3.25

ENGRAIS ALIMENTAIRES

Simple	la tonne	Composés	le sac
Son	\$31.00	Moulée spéciale:	
Gru Rouge	33.00	Pour les veaux (50 lbs)	\$2.25
Gru Blanc (middlings)	40.00	Moulées Monarch:	
Criblures de blé moulues:		Pour les poulets	3.00
En poches neuves	31.50	Pour engraisser	2.50
En poches usagées	30.50	De luzerne très fine	2.25
Criblures de blé non-moulues	26.00	Pour activer la ponte	2.60
Tourteaux de lin	2.30	Grains Monarch:	
Bléd'Inde rond	1.85	Pour poulets (Chick feed)	3.00
Bléd'Inde moulu	1.95	Pour volailles	2.50
Bléd'Inde cassé	1.95	Pour développer les poulets	2.80
Moulée d'avoine pure	2.10		
Moulée d'orge pure	1.95		
Avoine d'alimentation No 1	2.00		
Blé, engrais No 1	2.50		

Ces prix s'appliquent à des commandes par wagons complets de 500 sacs ou plus. Pour quantité moindre, ajoutez 15c par sac. Fret payable de Montréal

GRAINS ALIMENTAIRES

Avoine	Exp. Imm.	Bléd'Inde jaune	
No 2 C. W.	67c	Expédition immédiate	
No 2 C. W. renettoyée Alberta	69c	No 3	84c
No 3 C. W.	63 1/2c	F. A. B. Montréal, payable fonds américains.	
Avoine d'alimentation	60 1/2c	Orge	le minot
No 2	57 1/2c	Orge de l'Ouest No 4	77 1/2c
Blé à engrais No 1	1.35	Orge d'alimentation	72c
Blé à engrais No 2	95c		

Les prix des grains sont pour chars complets en grenier.
Les secrétaires de coopératives sont priés de communiquer avec nous, à nos frais, pour s'assurer que les prix que nous publions sont encore en vigueur avant de grouper leurs commandes.

PROVISIONS POUR LA MAISON

Beurre d'herbe	Boîte de:	Prix	Fèves jaunes en gousses, de qualité	
Pasteurisé, pains 1lb	50 lbs	36c	Choix "Fédérée"	\$1.60
Pasteurisé, solide	56 "	35 1/2c	N.B.—Nous ne vendons pas moins que la caisse complète contenant deux douzaines de boîtes.	
No 1 (choix), pains 1lb	50 "	37c	Sirop d'érable pur:	
No 1 (choix), solide	56 "	34 1/2c	Canistre d'un gallon	\$2.20
Fromage:			Sucre d'érable pur:	la lb.
Fromage parafiné et coloré en meules d'environ 25 lbs	23c	1alb.	Pain d'une livre	20c
Fromage fort, blanc, en meules de 25 lbs	28c	"	Pain de 2 à 3 livres	18c
Fromage parafiné coloré en meules de 5 lbs	25c	"	Saindoux pur:	la lb.
Fromage d'Oka, en meules de 5 lbs	30c	"	Seaux de 20 lbs	18c
Œufs:	la doz.		Tinettes de 60 lbs	17 1/2c
Frais Extras	36c		Boîtes de 56 lbs	17 1/2c
" Premiers	33c		Boîtes de 50 lbs, en pains de 1 lb	19c
" Secondaires	30c		Caisse de 60 lbs, en chaudière de 3 lbs	18 1/2c
Caisses de 30 douz. (caisses comprises)			Caisse de 60 lbs, en chaudière de 5 lbs	18 1/2c
* Miel Caisses	Blanc	Ambré	Brun	
24 chaud., 2 1/2 lbs	13 1/2c			
12 chaudières, 5 lbs	13c	12c	11c	
6 chaudières, 10 lbs	12 1/2c	11 1/2c	10 1/2c	
Chaudières, 30 lbs	12c	11c	10c	
Chaudière de 60 lbs	10c	9c		
* Fèves (Par poches de 120 lbs)	la lb.		Lard salé	Baril
Blanches No 1	5c		Gras, 30 à 40 morceaux, 200 livres	\$42.00
Par quantité de 5 poches ou plus	4 1/2c		1/2 baril, 100 livres	22.25
Par quantités de 10 poches et plus	4 1/2c		Gras de dos 40 à 50 morceaux 200 lbs	41.00
Tabac, en mains, Paquet de 25 lbs			Gras d'épaule 25 à 35 morceaux 200 livres	35.00
Grand Rouge, Grand Havane et Connecticut, 1lb	29c			
Comstock, 1lb	30c			
Bleu fort, 1lb	29c			
Rose Quessel, 1lb	38c			
Quessel, 1/2 lb	46c			
Conserves Alimentaires	la doz.			
Tomates de qualité choix "Fédérée"	\$1.40			
Caisse de 24 x 2 1/2 s.				

LAINE

Laine lavée	42c	la livre
Laine non lavée	32c	"

Viandes Fumées

Jambons (fesses) 10 à 15 livres	: 34c
" " 15 à 20 livres	: 33c
" (épaules) 4 à 8 livres	: 26c
" (rolls) 3 à 6 livres	: 30c
Bacon (flancs) 8 à 12 livres	: 32c

PNEUS

QUALITÉ INSURPASSABLE

Directement de la manufacture à nos clients

30 x 3 1/2	Corde Extra pesant	\$15.10	Extra pesant rouge	\$3.25
30 x 3 1/2	Corde pesant	13.35	Régulier, rouge	2.75
30 x 3 1/2	Corde	10.75	Régulier, gris	2.25

REGULIERS

Grandeur	Corde réguliers	Corde pesant	Autobus & camions	Tubes réguliers gris	Tubes rouges extra pesants
32 x 3 1/2		20.75		2.95	3.70
31 x 4	17.95	22.45		3.70	4.45
32 x 4	20.50	25.65	28.60	3.85	4.50
33 x 4	21.15	26.45	29.55	3.90	4.60
34 x 4	21.85	27.30		4.00	4.90
32 x 4 1/2	26.95	33.70	42.70		5.20
33 x 4 1/2	27.75	34.70			5.35
34 x 4 1/2	28.45	35.55	44.60		5.55
35 x 4 1/2		36.50			5.60
30 x 5			50.40		6.20
33 x 5	37.85	45.15	54.45		6.80
34 x 5	39.10		55.75		7.00
35 x 5	39.70	46.90	57.20		7.30
37 x 5		48.60			7.60
32 x 6			86.30		11.65
36 x 6			95.90		13.10
34 x 7			127.35		15.90
38 x 7			141.60		17.80
40 x 8			182.55		21.40

SEMI BALLONS

Interchangeable 31 x 4.40	Type "clinchet" pour 30 x 3 1/2 "Supreme" (extra pesants)	Pneus 18.35	Tubes 4.45	
Cotés droits grandeur	Interchangeable avec	Corde Pesants	Corde Extra pesants	Tubes rouges "BALLONS"
32 - 1.95 S.S.	31 x 4 S.S.	26.95		5.20
33 - 4.95 S.S.	32 x 4 S.S.	27.70		5.35
34 x 4.95 S.S.	33 x 4 S.S.	28.50		5.55
33 x 5.77 S.S.	32 x 4 1/2 S.S.	40.65		6.80
34 x 5.77 S.S.	33 x 4 1/2 S.S.	41.80		7.30
35 x 5.77 S.S.	34 x 4 1/2 S.S.	43.00		7.90
35 x 6.75 S.S.	32 x 5 S.S.		52.45	9.55

BALLONS

Grandeur	Roues Dimensions	Corde "Ballons"	Extra pesants	Tubes rouges "ballons"
27 x 4.40	21"	15.00		3.75
29 x 4.40	21"	16.00		4.25
29 x 4.75	20"	21.45		4.80
29 x 4.95	20"	24.55		5.00
30 x 4.75	21"	22.35		4.95
30 x 4.95	21"	25.35		5.25
31 x 4.95	22"	26.15		5.50
30 x 5.25	20"	28.15		5.60
31 x 5.25	21"	29.00		5.85
30 x 5.77	20"	32.95		7.40
32 x 5.77	22"	35.35	39.90	7.50
33 x 6.00	21"		40.10	8.05
32 x 6.20	20"		41.55	8.35
34 x 7.30	20"		49.80	10.10

SPECIAL 29 x 4.40 TUBES GRIS

EXPEDITION PAR EXPRESS, A NOS FRAIS, LE JOUR MEME DE LA RECEPTION DE LA COMMANDE.
CHAQUE PNEU POSITIVEMENT GARANTI.

DIVERS

* Gazoline Fédérée	le gal.	ALIMENTS POUR VOLAILLES	
1ère qualité	25c	Farine de viande, 60% Prot.	4.00
* Pétrole Fédérée	le gal	" " 55% "	3.65
1ère qualité	22c	Farine de viande et d'os 50% "	3.50
* Sel:	Prix	Os br yés	2.95
Sel en pierre, sac de 100 lbs	\$1.15	Farines d'ost royés	2.90
Gros sel, sac de 140 lbs	1.25	Ecailles d'huitres	1.30
Demandez nos prix pour wagon complet.		Charbon de bois (sacs de 50 lbs)	1.50
		F. A. B. Nos entrepôts.	

Broche à foin:	1ère qualité, mise en rouleau de 50 lbs	
No 13	\$3.30 le cent lbs	
No 14	3.40	
No 15	3.50	
F. A. B. Montréal.		
Prix spécial au wagon complet de 24,000 livres.		

"PAPIER A COUVERTURE"	le rouleau \$2.00
1 pli	2.35
2 plis	2.75
3 plis	2.75

Marque "CC"	(deux côtés caoutchoutés)
1 pli	le rouleau \$1.40
2 plis	1.70
3 plis	2.10

Papiers secs à lambris. (Pour intérieur)	
Pesanteur: 16 livres, 32" de largeur 400" carrés, le rouleau	\$0.60
Papiers goudronnés à lambris.	
Pesanteur: 25 livres, 32" de largeur 440" carrés, le rouleau	\$0.90
F. A. B. Nos entrepôts.	

FORMALINE 40%

24 bouteilles d'une chopine \$10.00 la caisse	
12 bouteilles d'une chopine \$ 5.00 la caisse (bouteilles et caisse gratis.)	
1/2 gallon, 5 livres net	\$ 0.17 la livre.
1 gallon, 10 livres net	\$ 0.15 la livre.
5 gallons, 50 livres net	\$ 0.14 la livre.
(Prix des cruches vides 1/2 et 1 gallon \$0.60; 5 gallons, \$2.50.) Prix des cruches remboursable contre renvoi au frais de l'acheteur.	
Vaporisateurs (réservoir en verre).	
1 chopine, \$0.75 chacun; 1 pinte, \$0.90 chacun.	

SPECIAL

Peintures préparées "Fédérée" pour tous les usages.

Première qualité

Peinture rouge, pour grange, \$1.15 le gallon, par bidon de 5 gallons.

Demandez cartes de couleurs et liste de prix complète.

LA CO

SECTION DES AC

ANIMAUX VIV

Sur les deux marchés de la semaine dernière, il y avait 978 bêtes à cornes, 4141 veaux et 150 moutons et agneaux. Les têtes de bétail sont parties.

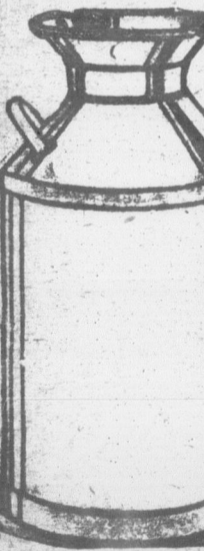
Le marché du bétail était bon au commencement de la semaine, mais les prix étaient à peu près ceux de la semaine précédente. La fin de la semaine, la demande pour le bétail se sont vendues à \$7.50. Les veaux ont obtenu \$7.25 et moyenne, de différentes troupeaux, à des prix de \$6.50 et \$7.00. Les veaux légers sont descendus jusqu'à \$5.00, mais il est monté pour quelques-uns des meilleurs taureaux ont obtenu \$7.00, et celles de qualité moyenne environ \$6.25. Les vaches s'est maintenu à \$5.25, mais il est monté pour quelques-unes des meilleures vaches de qualité moyenne ont obtenu \$5.00. Les taureaux sont vendus de \$4.25 à \$5.00.

VEAUX VIV

Le prix des veaux a été une cinquantaine de cents plus fort et la demande a part environ une douzaine de veaux, qui se sont vendus à \$6.00, le prix de la journée de lundi n'a été obtenu que pour les lots. En général les prix de la semaine, le prix n'a pas varié et les veaux de qualité vendus aux environs de \$5.00.

MOUTONS ET A

Il n'y a pas eu de charcuterie des moutons et agneaux de la semaine dernière. Quant au printemps se sont vendus à \$3.00 et suivant leur poids. Les moutons portés de \$6.00 à \$7.00. Les agneaux ont obtenu jusqu'à \$8.00.



LA PLUS GRANDE

C'est NOUS qui payons les plus hauts prix pour la CRÉATION de la saison.

UN ESSAI VOUS CONVAINCRA

La Laiterie Fédérée

142 de l'Eglise,

LA COOPÉRATIVE FÉDÉRÉE DE QUÉBEC

FOURNIT LES COMMENTAIRES SUIVANTS SUR LE MARCHÉ

SECTION DES ACHATS.

SEMAINE DU 1er AU 8 MAI 1926

Québec

es achats
sans avis.

nos clients

TUBES	
rouge	\$3.25
bleu	2.75
gris	2.25

Tubes réguliers gris	Tubes rouges extra pesants
2.95	3.70
3.70	4.45
3.85	4.50
3.90	4.60
4.00	4.90
	5.20
	5.35
	5.55
	5.60
	6.20
	6.80
	7.00
	7.30
	7.60
	11.65
	13.10
	15.90
	17.80
	21.40

Pneus	Tubes
18.35	4.45
Cordé	Tubes rouges
Extra pesants	"BALLONS"
	5.20
	5.35
	5.55
	6.80
	7.00
	7.30
	9.55
52.45	

Extra pesants	Tubes rouges "ballons"
	3.75
	4.25
	4.80
	5.00
	4.95
	5.25
	5.50
	5.60
	5.85
	7.40
	7.50
	8.05
	8.35
	10.10
	\$3.60

ME DE LA RECEPTION DE
GARANTI.

POUR VOLAILLES

ande, 60% Prot.	le sac	4.00
" 55% "	"	3.65
ande		
50% "		3.50
royés		2.95
autres		2.90
bois (sacs de 50 lbs)		1.30
Nos entrepôts.		1.50

MALINE 40%
s d'une chopine \$10.00 la caisse
d'une chopine \$ 5.00 la caisse
t caisse gratis.)
livres net. \$ 0.17 la livre.
livres net. \$ 0.15 la livre.
livres net. \$ 0.14 la livre.
ches vides 1/2 et 1 gallon \$0.60;
2.50.) Prix des cruches rem-
ente renvoi au frais de l'ache-
eurs (réservoir en verre).
\$.75 chacun; 1 pinte, \$0.90

SPECIAL
s préparées "Fédérée"
r tous les usages.
remière qualité
re rouge, pour grange,
gallon, par bidon de
cartes de couleurs et liste
omplète.

ANIMAUX VIVANTS

Sur les deux marchés de Montréal, pendant la semaine dernière, il y a eu en vente 978 bêtes à cornes, 4141 veaux, 3787 porcs et 150 moutons et agneaux. De plus, 2170 têtes de bétail sont parties pour l'exportation.

Le marché du bétail était passablement bon au commencement de la semaine et les prix étaient à peu près les mêmes que ceux de la semaine précédente, mais, vers la fin de la semaine, la demande a fléchi quelque peu. A partir de mardi, il ne s'est vendu que très peu de bêtes à cornes. Quelques charges de bétail de boucherie se sont vendues à \$7.50. Il s'est même vendu une charge à \$7.60. Les autres bons boeufs ont obtenu \$7.25 et ceux de qualité moyenne, de différentes pesantiers ont trouvé preneurs à des prix variant entre \$6.50 et \$7.00. Les boeufs communs sont vendus jusqu'à \$6.50, mais les plus légers sont descendus jusqu'à \$5.50. Les meilleures taures ont obtenu de \$6.25 à \$7.00, et celles de qualité moyenne se sont vendues environ \$6.25. Le prix des bonnes vaches s'est maintenu aux environs de \$5.25, mais il est monté jusqu'à \$6.00 pour quelques-unes des meilleures. Quant aux vaches de qualité moyenne, elles n'ont obtenu que \$5.00. Les taureaux communs se sont vendus de \$4.25 à \$5.00. Le prix des vaches très maigres n'a pas changé.

VEAUX VIVANTS

Le prix des veaux a baissé d'environ une cinquantaine de cents. Les offres ont été très fortes et la demande a diminué. A part environ une douzaine de veaux de choix, qui se sont vendus \$8.00, le meilleur prix de la journée de lundi a été \$7.25, et ceci n'a été obtenu que pour un ou deux lots. En général les prix ont varié entre \$6.25 et \$5.00. Mardi et durant le reste de la semaine, le prix n'a pas dépassé \$7.00, et les veaux de qualité ordinaire se sont vendus aux environs de \$6.25.

MOUTONS ET AGNEAUX

Il n'y a pas eu de changement dans le marché des moutons et agneaux au cours de la semaine dernière. Quelques agneaux du printemps se sont vendus à des prix variant entre \$8.00 et \$12.00 chaque, suivant leur poids. Les moutons ont rapporté de \$6.00 à \$7.00. Les meilleurs ont obtenu jusqu'à \$8.00.

LES PORCS VIVANTS

Le prix des porcs a varié entre \$14.50 et \$15.00. Vers la fin de la semaine, les acheteurs parlaient d'une baisse de prix, mais, comme les arrivages étaient peu nombreux, les maisons de salaisons n'ont pu faire une forte baisse de prix. Pratiquement toutes les ventes ont été faites au commerce local. Les truies se sont vendues de \$11.25 à \$11.50.

LE BLE

Les prix du blé se sont maintenus fermes durant toute la semaine, mais le marché n'a pas montré une grande activité. Peut-être s'est-il ressenti de la grève des mineurs anglais.

Comme d'habitude, les autres grains ont suivi le marché du blé, sauf l'avoine qui a fléchi quelque peu, à cause de la diminution des demandes. On croit généralement que le plus fort des achats d'avoine pour la semence est fait.

SON, GRU

Le marché des sous-produits du blé continue à peu près le même depuis plusieurs semaines. Les commandes se remplissent lentement, car les meuniers ont de la difficulté à suffire à la demande.

Les prix des engrais alimentaires, aux moulins, la semaine dernière, étaient les suivants: son, \$31.00 la tonne; gru rouge, \$33.00 la tonne; gru blanc, \$40.00 la tonne.

CRIBLURES

Pour remplacer les sons et grus qui sont momentanément rares, les cultivateurs ont avantage à employer les criblures de qualité supérieure; c'est un sous-produit très recommandable pour l'alimentation des volailles, des animaux et surtout des vaches laitières. Les prix se maintiennent.

PNEUS

Le prix des pneus a subi récemment une légère baisse sur le marché anglais, mais on ne prévoit pas que le marché canadien s'en ressentira parce qu'il s'alimente surtout aux fabriques locales et aux Etats-Unis.

Le commerce de détail est de plus en plus actif à mesure que la neige disparaît et plusieurs hommes d'affaires se demandent si les prix ne monteraient pas prochainement. Les cultivateurs feraient bien de voir immédiatement ce dont ils auront besoin pour la saison. Il est très recommandable d'acheter des pneus de première qualité car, à la longue, ce sont toujours ceux-là qui coûtent meilleur marché. Il se vend sans doute des pneus à bon marché mais ceux qui en achètent courent le risque d'avoir des produits avariés, de mauvaise qualité ou éventés et ils s'exposent à des ennuis sur la route. Il est toujours préférable d'employer des pneus absolument garantis si l'on veut obtenir la pleine valeur de son argent.

PAPIER A COUVERTURE

Songez à l'avenir. Quelques dollars placés aujourd'hui peuvent vous en économiser des centaines plus tard.

Un bon toit protège à la fois la bâtisse et ce qu'elle contient. Et des joints de toiture hermétiques et des raccordements de toit sont aussi importants que le toit lui-même. La valeur d'une propriété qui n'est pas entretenue baisse vite.

GAZOLINE ET HUILES

Il est très important pour le bon fonctionnement et la conservation des moteurs et machineries, d'employer une huile de bonne qualité. On ne saurait jamais être trop soigneux sur ce point.

Procurez-vous de l'huile à moteur, à tracteur, à transmission, à machine, à séparateur, à harnais; de la graisse à essieux, à godet; du pétrole et puis de la gazoline soit en baril de 45 gallons ou en quantité moindre.

Pour vos besoins de la ferme commandez sans plus d'hésitation un baril d'huile et de gazoline; et il n'est pas prudent d'en manquer surtout à cette saison-ci.

BROCHE A CLOTURE

Les commandes sont nombreuses. Il est prudent de commander dès maintenant.

Evitez les inconvénients des derniers moments et ayez la broche à clôture à

Nous achetons la Crème et les Oeufs à l'année

NOUS PAYONS DE HAUTS PRIX

ECRIVEZ-NOUS

J. Joubert
LIMITEE

975, rue St-André
MONTREAL

vosre disposition lorsqu'il sera temps de la poser.

Soyez particuliers sur la qualité et n'achetez pas une marchandise qui n'a pas fait ses preuves.

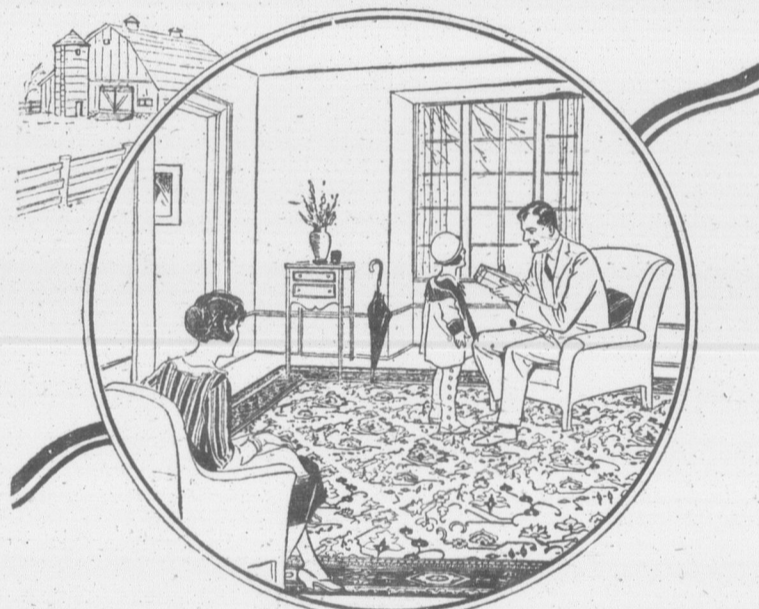
TOLE

Les travaux de construction et de réparation semblent très actifs et certains fabricants de tôle sont débordés de commandes.

On dirait que les acheteurs se rendent compte qu'ils réalisent une économie en achetant la tôle de bonne qualité car celle de qualité commune est de moins en moins demandée.

Les plafonds et murs métalliques sont

faits pour être employés dans tous les genres d'édifices, soit privés ou publics. Ils devraient être employés dans les hôpitaux et maisons d'école, parce qu'ils sont hygiéniques; dans les églises, et les salles publiques à cause de leurs qualités acoustiques et de leurs grands effets décoratifs; dans les bureaux, les magasins et les résidences, parce qu'ils sont propres, et à l'épreuve du feu et qu'ils ajoutent à l'apparence générale. Ils sont très faciles à ériger et il peuvent aussi être peints en différentes couleurs. Posez un plafond métallique dans les endroits où les enduits tombent.



Un Plancher qui Coûte Peu et Dure des Années et des Années

Le Linoléum Dominion donne un air de distinction à n'importe quelle pièce. Il est fait dans un large assortiment de dessins attrayants pour le vivoir, la salle à manger, la chambre à coucher, le passage ou la cuisine. De prix modique, ce couvre-plancher moderne est sanitaire et il est très facile de le conserver propre. Il durera indéfiniment et donnera toujours satisfaction.

Le Linoleum Dominion

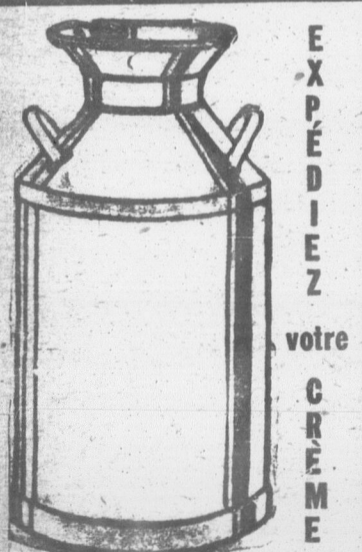
est fait dans des largeurs suffisantes pour couvrir toute chambre ordinaire, d'un mur à l'autre, sans joint ni couture, et est très facile à poser—en un mot, c'est un plancher brillant, attrayant et économique.

Les Carpettes en Linoleum Dominion

sont également durables et pratiques. Elles adhèrent bien au plancher, ne se déchirent pas et ne se roulent pas sur les bords. Plusieurs dessins attrayants à des prix modérés.



DANS TOUS LES MAGASINS GENERAUX ET D'AMEUBLEMENT



EXPÉDIEZ
votre
CRÈME

A LA PLUS GRANDE LAITERIE de QUÉBEC

C'est NOUS qui payons les plus hauts prix pour la CRÈME depuis l'ouverture de la saison.

UN ESSAI VOUS CONVAINCRA

La Laiterie Frontenac
142 de l'Église, Québec.

DENTISTES
RS HOULE & LAFOREST
CHIRURGIENS DENTISTES
Extraction des dents et nerfs dentaires absolument sans douleur.

PUR IDEALE.—P.R.B. œufs prove selectionnés au nid-trappe, ayant un œuf jusqu'à 270, satisfaction garantie la douzaine, \$7.00 le cent. Adresses: St-Jovite, C16 Terrebonne, P. Qué. 17-18—P06

PUR INCUBATION, provenant de sélection de grande qualité de ponte, 15 œufs Wyandotte Blanc et Leghorn à douzaine, Œufs de canards Pekin et tardes, \$2.25 la douzaine. Chantecler quatre poules et cochet d'exposition resser à Xavier Laroche, St-Hugues, Q. 20-25—P56

D'UN JOUR.—Rhode Island Rouge pour la ponte, type et la couleur, Œufs d'incubation, 12 œufs chacun Plessisville, Qué. x 05—18-19

POUSSINS CHANTECLER et "anecleer" provenant de poules de 225 pièce, autres 300 la couvée, \$3.50 et moins P.R.B. \$25.00 le cent provenant des mères ont pondus 273, 224, et 200 œufs \$1.75. Aussi 60 poules "Chantecler", rendu au premier mal, âge deux ans, a couple. Jos. Labbé, Ste-Justine, P. Q. B-21

D'UN JOUR des races Plymouth Rhode Island Rouges, Wyandottes ornés blanc, Minorque noir de bonne enant de poules sélectionnées pour la nea vos commandes sans retard. Avez vos commandes, la balance quelconque l'expédition. Demandez liste de Avicole de Lavallière, Emile Robillard, rie, C16, Berthier. 22-30 X 05

DIVERS

VOUS RIREZ?—Demandes Oracles du cents, avec catalogue français; farces, chansons, livres rares, curieux, magiques, 4858 Saint-Denis, Montréal, L.N.O.

Bonne terre à vendre, près du village ion, 25 acres en culture avec bâtiments, écrire à Boite 32, La Reine, P. B-19

Fraises, American Beauty, quatre-ant de belles fraises du commencement jusqu'aux gelées, se vendent partout, moi je les offre à \$2.50 le cent, \$1.50 le cent, une merveille comparée aux autres. Joseph Boachard, St-Gervais, C16 Belle-ue. 17-19—P 25

Fred Blanchette, de Trenholmville, d'expédition, Richmond. Nous manutentes sortes d'articles pure laine, nous rage pour les cultivateurs et échangions us l'achetons également. Comptant, informations. 18-19—P 06

Jos. Blanchette, South Durham, Qué. Médicines Lisgar, Qué. Manufacturier d'articles en laine tels que flanelle, de lit, châle, couvert de voiture, maki-tricotage, etc. Nous fournissons sur échantillons et prix que nous payons la levée et non lavée une commande donnera satisfaction.

US BESOIN D'UN EPANDEUR.—L'épandeur Universel, nouveau de qu'il y a de mieux en fait d'épandeur que, fort et d'endurance. A rapport MEDAILLE D'OR A L'EXPOSITION LE DE QUEBEC. Ecrivez-nous im- pour avoir nos prix. Fonderie de Lié, Victoriaville P. Q. B-20

ERRE de 175 acres, dont 40 en bois, la culture et pâturage, avec rouland, en bonnes conditions. Située dans le de l'école et de la fromagerie. Atm tainebleau C16 Wolfe, Qué. B-19

RS.—Je prends de 45 à 60 renards naines. Je puis enseigner à tout lesteur comment le faire. Ecrivez pour avoir te. W. A. Hadley, Stanstead, Qué. 17-25—P-06

CREME.—Expédiez votre crème à de Laurierville c'est nous qui payons ts prix depuis l'ouverture de la saison, us conviendra. La Crémierie de Laurier-ville, P. Qué., C16 Mégantic. B-19

CREME.—Nous sommes acheteurs de nous payons les plus hauts prix du us faisons nos paiements deux fois us trouverez profit en expédiant à entral (Geo. Vermette, prop.) St-Lotbinière, P. Q. 21-23—P 05

TAINES de cultivateurs, de laitiers et ent de l'argent extra nous expédiant de vieilles poches ou vieux sacs. Vous comme eux. Nous payons le fret et les rix. Ecrivez-nous, nous vous fournirons ants et étiquettes d'expédition. Il n'y a tité trop forte ou trop petite. Ecrivez ant à Sendel & Gordon 21 rue Duke X-00

ISIERS Newman No. 23 ne s'élent l'hiver debout \$5.00 le cent plants. La rité, très bons fruits, très prolifiques, us à J. Léo Cayouette, Brompton, B-21

CHETONS lingerie, meubles, etc., de u que nous revendons au plus bas prix, marchand d'occasion, 58 St-Vallier, st. 2-7232M. Si vous avez quelque cho- venez nous voir sans aucune, toute est personnelle ou téléphonée-nous à domicile et payons les plus hauts prix. B-19

(Suite à la page 333)

LA LOI POUR TOUS

Consultations légales, par Letarte & Rioux, avocats du Barreau de Québec.

AVIS IMPORTANT—Nos correspondants, que cette page intéresse sont instamment priés de tenir compte des règles suivantes établies par le journal. 1o Seuls les abonnés peuvent bénéficier de ce service de consultations; c'est pourquoi toute demande de renseignements doit être signée, afin que nous puissions constater si le correspondant est abonné; 2o Les questions doivent être adressées directement au Bulletin; 3o Nos avocats consultants ne sont tenus de répondre qu'aux questions ordinaires, usuelles, concernant les lois qui gouvernent les choses de la vie rurale. Les cas extraordinaires, ou qui nécessiteraient une longue étude, sont choses à traiter entre le correspondant et les avocats; 4o Si le correspondant désire une réponse immédiate, par lettre, nos avocats consultants peuvent exiger des honoraires.

ENTRETIEN DE CHEMIN.—(Réponse à J. A. M.)—Q. Pendant la dernière débâcle une rivière, qui passe près du chemin que je suis tenu d'entretenir, a inondé complètement la route et a fait des cavités de cinq pieds de profondeur sur les trois-quarts de la largeur. Quant à ce qui concerne l'entretien de la route, il n'y a aucune négligence de ma part. Suis-je obligé de réparer ce chemin à mes dépens, car il s'agit d'une somme considérable, ou la municipalité doit réparer elle-même la route casquée? Je dois ajouter que la rivière en question est flottable à certains moments de l'année?

R. Nous croyons que l'article 581 du Code municipal peut venir au secours de notre correspondant dans la circonstance. Nous voyons à cet article que lorsque les travaux à faire par un propriétaire excède de plus de la moitié la moyenne des travaux à faire sur le chemin des propriétaires de terrain de la même valeur, ce propriétaire peut être exempté des travaux.

Cependant, nous tenons à dire que notre correspondant ne peut pas forcer la municipalité à contribuer à ces travaux, mais cette dernière, si elle demande lui en est faite, est autorisée par la loi à intervenir. Nous conseillons donc à notre correspondant de faire une requête au conseil alléguant les faits dont il est question ici, et de demander l'application de l'article 581, ce qui permettrait de diminuer considérablement son travail.

La question nous semble avoir été traitée par la Cour d'Appel en 1914, et les conclusions auxquelles on s'est venus les juges paraissent favorables à l'intervention municipale en pareil cas.

CLOTURE DE LIGNE.—(Réponse à W. G.)—Q. Je possède une ferme dans le village, sur laquelle j'ai vendu des emplacements. Est-ce que le voisin peut m'obliger à clôturer la moitié du terrain, attendu que les propriétaires ont changé des deux côtés?

R. Nous ne comprenons pas très bien la question de notre correspondant. Nous supposons que celui-ci a vendu des emplacements qui bornaient à la terre de son voisin. Dans ce cas, le voisin ne peut pas s'adresser à notre correspondant pour lui faire sa part de clôture; il faudrait s'adresser au propriétaire nouveau ou à l'occupant du terrain voisin.

CONSTRUCTION DE CLOTURE.—(Réponse au même.)—Q. Est-ce que je puis demander à mon voisin de clôturer d'une manière suffisante pour garder tous les animaux de la ferme, même les poules? L'usage varie beaucoup dans notre localité; les uns construisent des clôtures de perches, d'autres se servent de brochets et même de planchettes, pour garder leurs animaux?

R. Nous croyons que d'une façon générale les clôtures doivent être construites de manière à garder les bestiaux, mais qu'une personne ne peut obliger son voisin à renclôser son terrain de manière que les poules ne puissent franchir la clôture. Nous sommes d'opinion que c'est à celui qui fait l'élevage des volailles, s'il veut garder des animaux chez lui, et éviter tout recours en dommages, à faire les travaux nécessaires pour garder sa basse-cour.

Cependant, tout est relatif à l'usage des lieux et aux règlements municipaux, s'il en existe à cet effet.

RESPONSABILITE.—(Réponse à Z. B.)—Q. Il y a quelque temps, je passais sur la route avec un voyageur de madiers. Un individu qui passait dans une "steigh" à patin a égrainé sa voiture sur mon voyageur; je n'ai pas vu l'accident, mais j'ai entendu le bruit d'un frottement sur le bois que portait ma propre voiture. Suis-je responsable des dommages?

R. Il serait important de savoir si notre correspondant était sur la route à la droite du chemin, et si il y a eu négligence de sa part de quelque manière. La responsabilité est difficile à établir, à moins de savoir à quel endroit se trouvait la voiture, si c'était le jour ou le soir, ou encore si l'accident est arrivé alors que l'un des attelages voulait dépasser l'autre. D'un autre côté, si notre correspondant admet qu'il n'a pas eu connaissance de l'accident, il lui serait difficile de prouver qu'il n'en est pas l'auteur, et dans ce cas, il pourrait être tenu responsable.

DEMEMBREMENT DE MUNICIPALITE.—(Réponse à M. B.)—Q. Un pont municipal est-il considéré comme un immeuble, et doit-il être inscrit pour sa valeur dans l'actif de la municipalité? Dans le cas de démembrement d'une municipalité, la valeur de ce pont doit-elle être comprise

dans l'actif évalué et divisé au prorata d'évaluation des parties des municipalités démembrées, comme semble le dire le Code municipal?

R. Nous sommes d'opinion qu'un pont situé dans une municipalité ne peut pas être évalué et porté à l'actif lors du démembrement d'une municipalité. Bien qu'immeuble par sa nature et sa destination, il ne peut être partagé si l'on tient compte du principe établi dans une cause de la corporation de la paroisse de Saint-Denis vs Corporation du village de St-Denis. En effet, comme le dit le jugement, les biens d'une corporation sont de deux catégories. Les uns appartenant propre à la municipalité, tel que les machineries, les camions, les appareils d'incendie, les salles d'audience, etc.; d'autres biens sont à l'usage du public comme les chemins, les quais, les rues, les débarcadères, place de marchés, etc. Les immeubles qui sont à l'usage privé de la corporation municipale doivent entrer dans l'actif et sont partageables, mais les choses qui sont à l'usage du public, ne peuvent pas être détournées de cet usage, et leur partage ne peut pas être mis en cause.

Nous ne croyons pas nous tromper en disant que cette théorie a toujours été admise jusqu'ici, comme règle définitive, et elle nous semble logique en tout point.

ABUS DE CONFIANCE.—(Réponse à J. D.)—Q. Nous avons ici une société pour la fabrication du beurre et du fromage; au cours de l'été dernier, un fabricant, malgré la défense qui lui était faite par nous, a vendu du beurre à différents individus, et le secrétaire déclare qu'il n'a pas reçu l'argent des ventes. Quel est notre recours contre ce fabricant et au civil?

R. Nous croyons que la société a deux recours, au criminel et au civil. Dans le premier cas, elle peut invoquer détournement de fonds, ou abus de confiance; et dans le second cas, réclamer le prix de vente comme une dette orliraire.

DROIT DE TAXES.—(Réponse à A. G.)—Q. Trente à quarante parcs pour l'élevage des renards sont construits dans notre paroisse; beaucoup des propriétaires de ces parcs ne payent pas les taxes scolaires ou municipales. En outre, cet élevage fait un tort considérable à l'industrie laitière, et la raison de la grande déperdition de lait qu'on entraîne. Le conseil peut-il faire évaluer ces établissements et leur imposer une licence?

R. Nous ne voyons pas pourquoi il ne serait pas possible d'imposer une taxe sur les parcs servant à l'élevage des renards.

L'article 651 du Code municipal considère comme sujets à la taxe tous les terrains, meubles ou biens-fonds situés dans une municipalité locale, sauf certaines exceptions dont les parcs à renards ne sont pas. Il y aurait même lieu d'imposer une taxe additionnelle en se basant sur l'article 700 du Code municipal, permettant à toute municipalité d'imposer une licence ou droits annuels à tout commerce, manufacture, etc., moyens de profits et d'existence, exercés ou exploités dans la municipalité.

INSPECTION DE CHAUDIERE A VAPEUR.—(Réponse à M. F.)—Q. Je voudrais connaître le texte de la loi relative à l'examen des chaudières à vapeur. Un inspecteur est venu examiner ma chaudière à vapeur sans que je le lui demande, et il n'a fait aucun travail, mais il m'a réclamé un honoraire, suis-je obligé de le payer?

R. La loi qui pourvoit à l'inspection des chaudières à vapeur est contenue dans la loi des établissements industriels. L'article 19 de cette loi se lit comme suit: "L'inspection des chaudières à vapeur et moteurs dans l'établissement ainsi que des conduites de vapeur doit être faite conformément aux règlements édictés par le lieutenant-gouverneur en conseil à ce sujet, par un inspecteur qui est porteur d'un certificat de capacité, délivré par des examinateurs nommés par le lieutenant-gouverneur en conseil et auquel un district d'inspection a été assigné par le ministre ou par l'inspecteur en chef. Les honoraires de chaque tel inspecteur sont fixés par le lieutenant-gouverneur en conseil.

Pour résumer la loi, ajoutons qu'un inspecteur de compagnie d'assurance contre les accidents peut faire cette inspection pourvu que sa compagnie ait assuré la bouilloire en question.

Nous croyons que notre correspondant doit se soumettre à l'inspection de ses chaudières à vapeur, puisque la loi est faite pour la protection de l'ouvrier. Il n'est pas nécessaire que le propriétaire demande cette inspection; elle doit être faite en vertu de la loi à des époques déterminées, non pas à l'avantage du propriétaire mais, comme nous l'avons dit, pour la protection des ouvriers employés dans cette industrie.

Quant à l'honoraire qui a été chargé à notre correspondant, il n'a dû l'être conformément aux règlements mis en cause par le ministre à ce sujet.

CHASSE AUX RENARDS.—(Réponse à N. P.)—Q. Un individu a-t-il le droit de déloger les jeunes renards de leurs trous les printemps, pour les garder vivants, ou s'il existe une loi pour les protéger et les obliger à attendre à l'automne pour leur faire la chasse?

R. La chasse aux renards est défendue entre le premier jour de mars d'une année et le premier jour de novembre de la même année. Dans l'intermédiaire, il est permis de garder vivants des animaux sauvages à condition de s'adresser, suivant l'article 2348 de la loi de la chasse, au ministre, pour obtenir un permis à cet effet.

SALAIRE.—(Réponse à H. D.)—Q. Une compagnie d'électricité qui construit une transmission dans un certain endroit, a donné le charroyage des poteaux et du matériel à un entrepreneur. Celui-ci est maintenant en faillite. J'ai travaillé à ce char-

VOS IMPRIMES

POUR VOTRE COMMODITÉ nous mettons à la disposition de la clientèle de la campagne et du district, notre service d'impression. Nous sommes outillés pour exécuter tous travaux d'impressions, entre autres :

- FORMULES, LETTRES DE EN TÊTES DE LETTRES, FAIRE-PART CIRCULAIRES, FACTURES, Etc., Etc. Nos prix sont modiques. Demandez Cotations Prompte livraison.

LE "SOLEIL" Ltée

(Département de l'imprimerie)

royage avec mes chevaux et je n'ai pas été payé, Est-ce que la compagnie est responsable de mon salaire?

R. Nous ne croyons pas que la compagnie soit responsable du salaire des ouvriers qui ont travaillé pour un contracteur, à moins que cette compagnie n'ait pas encore payé au contracteur la somme qui lui est due. Le seul recours qui nous paraît pratique, pour notre correspondant, est de filer une réclamation dans la faillite, pour son salaire. Comme le salaire des ouvriers est privilégié, c'est-à-dire passe avant les réclamations des autres créanciers, notre correspondant aura grande chance de recueillir sa créance presque au complet.

NOUVELLE MUNICIPALITE.—(Réponse à O. R.)—Q. Nous avons présenté une requête à l'effet d'être formés en municipalité distincte. Nous avons le nombre de contribuables, propriétaires, vœux pour signer la requête, mais il nous faudrait une nouvelle évaluation afin qu'elle soit portée à la valeur réelle. Pouvons-nous obtenir une évaluation nouvelle?

R. En vertu de l'article 835 du Code municipal, une requête demandant la division d'une municipalité doit être signée par la majorité des propriétaires des biens-fonds compris dans les limites du territoire, qui veut être formée en municipalité distincte.

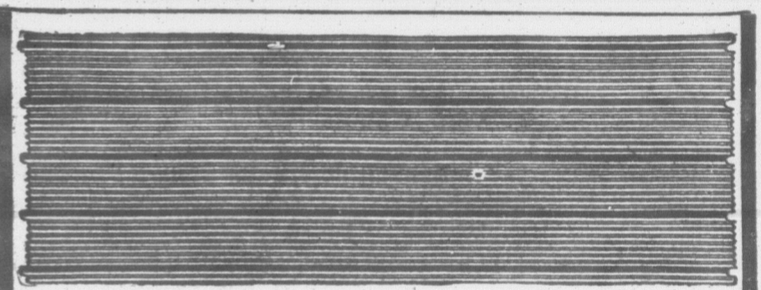
Quant à l'évaluation, elle devra être faite suivant les termes de l'article 650 du Code municipal.

DEMISSION.—(Réponse à L. F.)—Q. Un commissaire d'écoles a donné sa démission, après deux ans de termes, sous prétexte qu'il n'avait pas les connaissances suffisantes pour remplir sa charge. Les autres commissaires ont d'abord refusé la démission, mais ils l'ont ensuite acceptée. Pouvons-ils être poursuivis pour cet acte?

R. Lorsqu'un commissaire ne peut plus occuper une charge les autres commissaires doivent nommer un remplaçant, dans les trente jours qui suivent la date à laquelle le siège est devenu vacant. En vertu de l'article 2665 C.S., le commissaire ou le syndicat d'écoles élu ne peut pas se démettre de sa charge avant l'expiration de son mandat. Il n'y a pas de doute, dans le présent cas, que si le commissaire est apte à remplir sa charge, et qu'il refuse de le faire, il peut être soumis à l'amende, qui varie de \$5.00 à \$10.00 pour chaque contravention.

Dans le présent cas, nous ignorons si les raisons apportées par le commissaire dans la démission étaient au nombre de celles qui pouvaient être acceptées suivant l'article 2665. Il peut se faire que les commissaires d'écoles aient eu raison d'accepter la démission de leur collègue.

Nous croyons que les contribuables intéressés à soutenir une plainte contre le commissaire démissionnant devant la Tribunal.

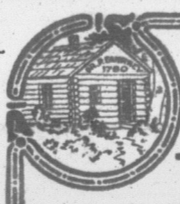


Toiture Galvanisée "ECONOMIE" Couvre Plus — Coute Moins

Epargnez de l'argent en employant cette nouvelle toiture, fabriquée de toile galvanisée supérieure. Attrayante, durable et facile à poser comme couverture et lambris pour bâtiments de ferme, résidences, garages, édifices industriels, etc. Nous sommes les fabricants et vendeurs exclusifs.

Demandez le catalogue ou envoyez les dimensions de bâtiments à couvrir et nous coterons des prix. Agents demandés dans plusieurs districts.

Adressez Dépt. 1. The METAL SHINGLE & SIDING CO., Limited Ste-Catherine et Delorimier, MONTREAL



Les Enfants Heureux et Sains ainsi que les grandes personnes se trouvent dans les maisons, où le

NOVORO Du DR. PIERRE

est le remède de famille. Il est la première aide d'une mère, quand l'un de ses enfants se sent malade. Il est sain et digne de confiance. Il se trouve dans la boîte à pharmacie de millions de maisons ici et à l'étranger.

Préparé d'herbes et racines pures ne contenant pas de drogues nuisibles, il peut être donné aux petits, ainsi qu'aux jeunes et vieux de constitution délicate.

Les droguistes ne le fournissent pas. Pour renseignements écrire à DR. PETER FAHRNEY & SONS CO. 2501 Washington Blvd. CHICAGO, ILL. (Déposé libre de tous droits au Canada)

ESSEYEZ MURINE POUR LES YEUX IRRITEES PAR LE Soleil, le Vent, la Poussière et la Cendre. Ayez constamment les yeux propres et en santé, en employant MURINE. Les animaux souffrent des yeux comme l'être humain, or en ployez MURINE aussi pour les Chevaux, Vaches, Porcs, Chiens, et autres Animaux. Recommandé et vendu par les pharmaciens et les épiciers. Ecrivez pour avoir notre brochure sur les soins à donner aux yeux, à MURINE EYE REMEDY Co 9 Eas Ohio St. Chicago, U. S. A.

La difficulté de la transformation des produits laitiers commence avec le LAIT Contaminé

Les cultivateurs devraient faire de nouveaux efforts cette saison pour fournir à leurs fabriques du lait de première qualité

La matière première est un facteur si important dans la fabrication des produits laitiers qu'à moins d'être de qualité irréprochable, il devient matériellement impossible aux fabricants d'en tirer de bons produits, quelle que soit leur compétence et la tenue parfaite de leur établissement et de leur outillage.

Le mauvais lait est certainement responsable des trois quarts des produits inférieurs fabriqués

On devrait donc s'efforcer d'améliorer la qualité de la matière première, puisque les moyens à notre disposition sont simples et peu coûteux.

C'est seulement par un ensemble de mesures de propreté et d'hygiène parfaites, prises dès la production du lait, que l'on arrivera à un résultat satisfaisant. En effet, C'EST AU MOMENT DE LA TRAITE QUE LE LAIT S'ENSEMENCE DE GERMES DE TOUTES SORTES, qui se trouvent dans un milieu de culture éminemment favorable à leur multiplication.

Les soins de propreté, ne sont pas inconnus, bien qu'on néglige quelques fois de les suivre à la lettre.

Il s'agit de faire la traite à l'abri des poussières et des mauvaises odeurs, d'avoir les mains propres, le pis de la vache bien net, se servir de chaudières lavées au soda ou à un alcalin quelconque, qu'on rince et stérilise ensuite.

Les chaudières dont on se sert pour le lait devraient être lisses, aux joints arrondis et bien étamés, sans creux, afin d'être facilement lavables.

Si le flanc et le pis des vaches a reçu les soins voulus, on peut éviter de couler le lait. Le coulage ne sert qu'à enlever du lait les grosses impuretés, mais ne peut pas améliorer le lait qui est déjà souillé.

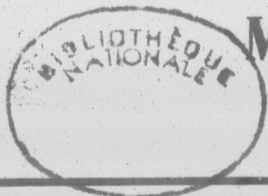
Le couloir peut devenir un vrai foyer de microbes s'il n'est pas bien lavé et stérilisé. Il doit donc être bien lavé après avoir servi, de même que le "coton à fromage".

Le refroidissement du lait pour le conserver en parfait état jusqu'au moment de sa livraison à la fabrique est enfin la dernière précaution à prendre.

LA PROPETE DU LAIT ASSURE A NOS PRODUITS LAITIERS TOUTE LEUR BONNE SAVEUR ET LEUR VALEUR MARCHANDE. NE LA NEGLIGEONS PAS.

SERVICE DE L'INDUSTRIE LAITIERE

MINISTERE DE L'AGRICULTURE,
PROVINCE DE QUEBEC



PER
B-226



Organe O
ADMINISTRATION: 1
(Edifice Mo
RÉDACTION: 114, rue

VOLUME X

N°
Co
PEINTURE

Nous
élevés pour
fortes dem

Les

D
des fabrica
T
augmenter
N
L
doivent y

Coop