

PER
B-226

S

16/4/20

BULLETIN DE LA FAMILLE

ORGANE DES CULTIVATEURS DE PROGRÈS



FONDÉ EN 1913

PARAIT TOUS LES JEUDIS

ADMINISTRATION: 88 CÔTE DE LA MONTAGNE
QUÉBEC

ABONNEMENT: CANADA, EXCEPTÉ CITÉ DE QUÉBEC 75c
CITÉ DE QUÉBEC ET PAYS ÉTRANGERS \$1.50

VOLUME XI, No 24

QUÉBEC

LE 14 JUIN 1923

ELLE TIENT BON



Fabrique de Ste-Hénédine de Dorchester qui envoie ses produits à la
Coopérative depuis les tout premiers débuts de cette société.

Les produits de cette fabrique ont été primés plus d'une fois.

Sa ténacité a fait son succès.

COOPERATIVE FEDEREE DE QUEBEC

63, rue William, Montréal.

14

14

14

Meilleur marché à la longue

Il est bien facile d'acheter une clôture à bon marché qui ne résistera qu'une partie du temps de la durée de la Frost.

Seulement, vous payez autant pour cette clôture à bon marché que vous paieriez pour la Frost.

Ensuite il faudra payer plus cher pour l'ériger et il faudra la renouveler plus tôt.

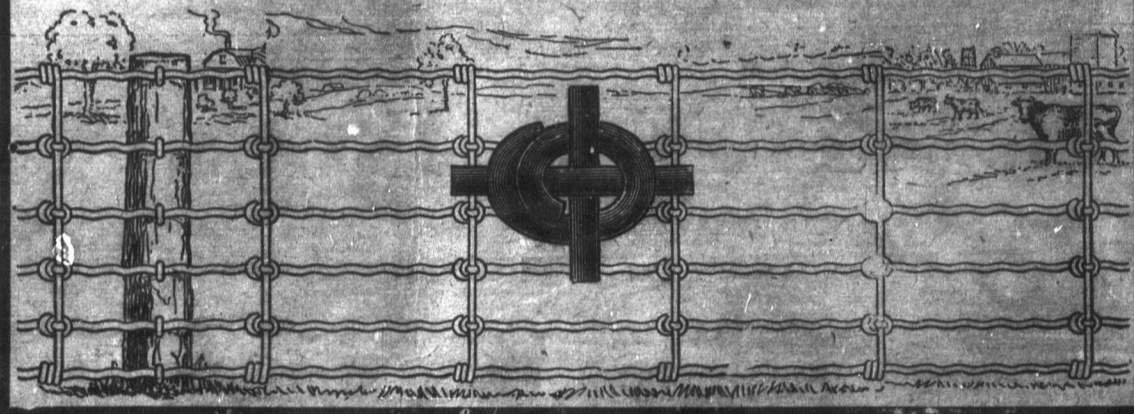
La clôture à joint en anneau Frost dure plus longtemps que toute autre parce que chaque pouce du fil de fer est fait dans notre fabrique et c'est du fil No. 9 1/2 fortement galvanisé afin d'empêcher la rouille; le fil horizontal est ondulé et résiste aux efforts qui feraient fléchir d'une façon permanente une clôture en fil de fer ordinaire; en outre, ce fil est tiré, recuit et durci spécialement pour la clôture.

Le joint en anneau tient ferme; la clôture se déroule facilement et se place droit et également sur les poteaux, garantissant un minimum de temps et de dépense pour son érection. Puisque la clôture à joint en anneau Frost coûte moins cher à ériger et à entretenir—et pas plus cher à acheter—pourquoi ne pas profiter des avantages qu'elle donne toujours. Vendue en rouleaux de 20, 30 et 40 perches, de poids lourd et moyen.

Procurez-vous les prix du marchand Frost le plus près, ou écrivez-nous.

La Clôture À JOINT EN ANNEAU Frost

Frost Steel and Wire Co., Limited, Hamilton, Canada



AYRSHIRES LAKESIDE PHILIPSBURG, Qué.

Troupeau établi en 1893, sous le contrôle fédéral. Nos Ayrshires sont ce qu'il y a de mieux. Nous offrons une collection de choix de jeunes taureaux à des prix très attrayants. Écrivez pour avoir catalogue.

FRANK PEWTRESS, Gérant,
Philipsburg, Qué.

GEO. H. MONTGOMERY, Prop.
Edifice Dominion Express, Montréal.

APICULTEURS

Le succès vous est assuré si vous n'employez pour vos abeilles que du matériel de premier choix. Nous recevons très souvent des lettres de félicitations de nos clients, preuve certaine de la satisfaction qu'ils éprouvent à se servir d'un matériel parfait et de la promptitude avec laquelle nous les servons.

En achetant chez nous, vous encouragez une maison Canadienne-Française.

Cire gaufrée.—Nous sommes les seuls dans Québec représentant la maison Dadant & Fils, pour la vente de leur fameuse cire gaufrée dont la réputation est universelle.

Qui n'a entendu parler de ce grand apiculteur français, dont la science a émerveillé tout le monde apicole? C'est après nombre d'années d'expériences laborieuses et constantes qu'il a enfin découvert ce procédé de fabrication d'une cire gaufrée résistante, incassable, d'une transparence sans égale et d'une odeur qui la rend agréable aux abeilles. Malgré tous ces avantages, elle ne se vend pas plus cher que n'importe quelle autre cire: 80 sous la livre par paquet de cinq livres et 75 sous par paquet de 50 livres. Cire armée 85 sous par 5 livres et 80 sous par 50 livres. Demandez notre catalogue d'articles apicoles.

LE COMPTOIR APICOLE QUEBECOIS ENR.

6, RUE CARRIER, LEVIS

SOMMAIRE

Pages de la Coopérative Fédérée et des Cooperatives locales:

Un dangereux projet! Menace à notre industrie laitière, par l'honorable Sénateur G. Boyer, président de la Société d'Industrie Laitière.

Grains de sagesse, miettes de bon sens:

Hommes et choses: Revue de la huitaine, par Pierre Fouille-Parout;

A la Veillée: Simple question, C. L'Habitant;

A propos de paratonnerres;

Colonisation, Excursion;

Moteurs, tracteurs et automobiles;

Le Coin des jeunes; J.-H. Lavole; La Marguerite blanche, L'Engoulement; O. C.;

Actualités Avicoles: Une pincée de conseils; L. Crevier;

Chez-nous; Restons chez-nous etc; Cousine Avette.

La loi pour tous;

Revue des marchés;

Gravures: Vieux temps, vieilles choses; Le monument du Cardinal Taschereau qui sera dévoilé à Québec le 17

Nos pommes de terre à l'étranger;

Revue des marchés etc.

BANQUE PROVINCIALE

DU CANADA

Fondée en 1900.....Siège Social, Montréal

Capital autorisé.....\$5 000.000

Capital versé.....\$3 000.000

Fonds de réserve et profits accumulés.....\$1 525.000

L'agriculteur progressif trouve son profit à se tenir constamment en contact avec une institution financière solide.

Cette Banque donne une attention toute spéciale aux affaires qui lui sont confiées par les cultivateurs; elle compte maintenant 308 bureaux (Succursales et Sous-Agences) dans les Provinces de Québec, Ontario, Nouveau-Brunswick et Ile du Prince-Edouard.

En vertu de règlements particuliers à cette banque, les argents confiés à son département d'Épargne sont contrôlés par un Comité de Censeurs.

Votre compte de Banque est votre meilleur ami

Lisez le Bulletin de la Ferme

ADMINISTRATEUR
Abonnement
Canada—Ext.
Québec: ...
Cité de Québec
étrangers...
Tarif des annonces
annonces classées
minimum
Pour abonner
ces écrire au
Ferme, 85
tégue, Québec
Cassier postal

Volume XI

Cette page est r

U

A propos d
récemment dan
cours de laquel
aux Etats-Unis
plus payante q
droits imposées
pas élevés." S
changement ra
conseille fortem
tion du beurre
gants américain

Pour bien
conclusions de
erreur que de r
cultivateur des
américain qui,
tants, constitue
devrions nous
Unis, la plus g
afin de faire bér
additionnels qu
duits laitiers."

"Je vois, j
de la crème, u
désavantageuse
puisque les cir
laitiers sur ce n
l'introduire en
du Danemark,
tous les intéres
s'il est solution
blement les rev

M. Trudel
propagande? S
nos fabriques de
de cette orienta
teurs de lait au
Car, c'est cette
connaît les sent
nous avons voté
tamment élevé
Fordney, deven
Américain à la

M. Trudel
et que c'est la r

ADMINISTRATION ET PUBLICITÉ
Abonnement payables d'a-
vance
Canada—Excepté cité de
Québec..... 75c.
Cité de Québec et pays
étrangers..... 1.50
Tarif des annonces .07 la ligne.
Annonces classées 1c. du mot
minimum .50 sous.
Pour abonnement et annon-
ces écrire au "Bulletin de la
Ferme", 88 Côte de la Mon-
tagne, Québec.
Caser postal 129—Télé. 4207

LE BULLETIN DE LA FERME

REVUE TECHNIQUE, HEBDOMADAIRE

Consacrée au Service des Cultivateurs de Progrès

ADMINISTRATION & RÉDACTION
88 CÔTE de la MONTAGNE 88
QUÉBEC

RÉDACTION ET
COLLABORATION
Cette revue est consacrée aux
intérêts de la ferme et du foyer
rural.
Elle est rédigée par un comi-
té de techniciens et de prati-
ciens agricoles, assistés de colla-
borateurs occasionnels et de
correspondants de diverses ins-
titutions agricoles. Toute col-
laboration est sujette au con-
trôle du directeur.
La correspondance concer-
nant la rédaction doit s'adres-
ser au Directeur du "Bulletin
de la Ferme", Casier postal 129,
Haute-Ville, Québec.

Volume XI

QUEBEC, LE 14 JUIN 1923

Numéro 24

Cette page est réservée à la Coopérative Fédérée de Québec.

UN DANGEREUX PROJET

Menace à notre industrie laitière

A propos d'industrie laitière, M. Auguste Trudel a fait publier récemment dans un journal de Montréal une longue entrevue au cours de laquelle il affirme en substance "que la vente de la crème aux Etats-Unis, prend de l'extension, que cette vente de crème est plus payante que la fabrication du beurre et du fromage, que les droits imposés par les Etats-Unis sur la crème Canadienne ne sont pas élevés." Se basant sur ces données, M. Trudel conclut à un changement radical dans le placement de nos produits laitiers; il conseille fortement aux cultivateurs de se désintéresser de la fabrication du beurre et du fromage, et de vendre leur crème aux commerçants américains.

Pour bien établir ce que nous disons plus haut, nous citons les conclusions de l'article en question: "Ce serait donc une grave erreur que de négliger de prendre les moyens de faire bénéficier le cultivateur des avantages que lui offre aujourd'hui le grand marché américain qui, avec sa population d'au-delà de 100 millions d'habitants, constitue un débouché presque illimité. M'est avis que nous devrions nous organiser immédiatement pour expédier aux Etats-Unis, la plus grande quantité possible de crème de haute qualité afin de faire bénéficier les cultivateurs de notre province, des revenus additionnels que leur apporterait ce système de vente de leurs produits laitiers."

"Je vois, par la tournure que prend aujourd'hui le commerce de la crème, une occasion favorable de remédier aux conditions désavantageuses qui nous sont faites par le tarif actuel. En effet, puisque les circonstances nous permettent d'écouler nos produits laitiers sur ce marché qui est à notre portée, au lieu de tenter d'aller l'introduire en compétition avec le beurre de la Nouvelle-Zélande et du Danemark, sur les marchés anglais, voire même en Belgique, tous les intéressés devraient attaquer ce problème qui, je le répète, s'il est solutionné comme il devrait l'être, augmenterait considérablement les revenus de notre industrie laitière."

M. Trudel a-t-il bien réfléchi aux conséquences de son étrange propagande? Sait-il que ce qu'il propose signifie la ruine de toutes nos fabriques de beurre et de fromage? Réalise-t-il le sérieux danger de cette orientation nouvelle qu'il prêche, et qui livrerait nos producteurs de lait aux caprices des commerçants et du tarif américain? Car, c'est cette dernière contingence qui est surtout dangereuse. On connaît les sentiments du gouvernement des Etats-Unis, depuis que nous avons voté contre la réciprocité en 1914. Nos voisins ont constamment élevé la barrière tarifaire depuis cette époque, et le bill Fordney, devenu loi l'an dernier, a pratiquement fermé le marché Américain à la plus grande partie des produits agricoles Canadiens.

M. Trudel prétend que les Américains ont besoin de notre crème, et que c'est la raison pour laquelle ils ne l'ont pas taxée davantage.

Est-il bien certain qu'elle ne sera pas lourdement imposée, dans un avenir assez rapproché?

Ne sait-il pas que les cultivateurs américains, producteurs de lait comme les nôtres, feront une pression auprès de leur gouvernement pour se faire protéger du moment que notre crème, entrant aux Etats-Unis en grande quantité, leur fera une sérieuse concurrence?

Et si tout cela arrivait, comme c'est facile de le prévoir, où en serions-nous? Nous aurions irrémédiablement perdu le marché anglais. Toute notre fabrication de beurre et de fromage aurait été désorganisée, et nous aurions ruiné en plus les 1800 fabriques dont l'efficacité et le perfectionnement, représentent un travail ardu de 35 ans.

Or le jour où nous aurons complété ce criminel sabotage, pour courir après le marché des Etats-Unis, qui ne nous offre aucune garantie, nos cultivateurs Québécois, seront livrés pieds et poings liés aux incertitudes du tarif Américain, et ce qui est peut-être plus à redouter encore, à la rapacité et aux manœuvres louches de certains commerçants. Car il faut prévoir que ceux-ci lorsqu'ils verront nos fabriques fermées, nos fabricants ruinés, et les compétences en fabrication, que le gouvernement a réussi à créer et à entretenir, disparues, sauront s'entendre ensemble pour payer les prix qu'ils voudront, et traiter les producteurs haut la main, parce que ceux-ci n'auront pas d'autre alternative que de vendre leur crème aux prix des commerçants ou de détruire leurs troupeaux.

Or l'industrie laitière est le principal facteur du progrès agricole dans la province de Québec.

La situation, la nature du sol, les conditions climatiques, la nécessité d'augmenter la fertilité de nos terres en culture, nous font une obligation de maintenir cette industrie par tous les moyens à notre disposition, si nous ne voulons pas rétrograder. Ce serait donc assumer un risque énorme que de compter exclusivement sur le marché américain, qui peut nous être fermé au premier jour.

Il n'en est pas ainsi du marché anglais pour le beurre et le fromage, lequel marché nous sera toujours ouvert, et pour y garder la position que nous occupons, nous n'avons qu'à soigner notre fabrication, et ne pas nous laisser dépasser par nos concurrents.

Pour toutes ces raisons il importe donc de ne pas changer notre système de fabrication et de vente, comme le préconise M. Trudel. Ce serait généraliser l'erreur de quelques cultivateurs des Cantons de l'Est, qui ont abandonné leurs fabriques de beurre et de fromage, pour vendre leur crème aux commerçants américains.

Une fois les fabriques fermées et les propriétaires ruinés, ces commerçants américains, ou leurs représentants, devenus maîtres absolus de la situation, ont diminué leurs prix, et les cultivateurs déçus,

(A suivre à la page 398)

14

14

14

Les sociétaires de la Coopérative locale doivent consentir à observer loyalement les décisions de la majorité.

1923	JUIN	SOLEIL Lev. Cou.
V 15 S. Vite et ses SS. Comp., martyrs		3 51 7 42
S 16 De la Ste-Virege.		3 51 7 42
D 17 IV APR. PENTECOTE.		3 51 7 42
L 18 S. Ephrem, Diacre, C. et D.		3 51 7 42
M 19 S. Julienne (de Falconeris), vge.		3 51 7 42
M 20 S. Silvere, pape et martyr		3 52 7 42
J 21 S. Louis de Gonzague, C.		3 52 7 43

Sans cette subordination volontaire, il n'y a pas d'harmonie et de progrès possible.

Page des Sociétés Coopératives Agricoles Locales

UN DANGEREUX PROJET

Menace à notre industrie laitière

(Suite de la page 397)

réclament maintenant la réouverture de leurs fabriques, qu'ils ont contribué à détruire par leur imprévoyance.

On conçoit que personne n'est empressé d'investir des capitaux pour la réouverture de ces fabriques, après l'expérience désastreuse des anciens fabricants. Ces cultivateurs des Cantons de l'Est, qui ont commis l'erreur d'abandonner leurs fabriques pour courir après quelques profits temporaires, se font maintenant exploiter par les commerçants de crème, sans pouvoir apporter de remède à la situation désavantageuse dans laquelle ils se sont mis, en écoutant des mauvais conseils.

Quel peut donc être l'intérêt de M. Trudel à entraîner les cultivateurs dans pareille aventure ?

Les conséquences de la direction nouvelle qu'il propose ne doivent pas lui avoir échappé.

Ses qualités d'homme d'affaires, son expérience, ont dû lui faire apercevoir le danger de la situation extraordinaire qu'il cherche à créer.

Quels sont donc les intérêts qui mijotent derrière sa proposition ? Certains de ses proches amis sont engagés dans le commerce de la crème à Montréal. A-t-il lui-même des intérêts quelconques, qui bénéficieraient du nouvel état de chose qu'il prêche ?

Voilà autant de questions légitimes que sa proposition fait surgir. Et d'ailleurs ne dit-il pas dans son entrevue que **"l'an dernier, certaines grandes organisations centrales qui font le commerce de la crème à Montréal et à d'autres endroits de la province, ont commencé à exporter de la crème. Aujourd'hui d'autres maisons spécialement organisées pour ce commerce vont tenter de le développer tant que faire se pourra."**

Mais alors les intérêts particuliers de certaines maisons à Montréal, vont-ils primer les intérêts généraux des producteurs de lait dans toute la province ?

Nous comprenons que dans le voisinage des grandes villes canadiennes, la vente de la crème peut intéresser un bon nombre de cultivateurs qui y trouvent leur profit, et qui en outre ont la garantie d'un marché permanent ne pouvant leur être fermé par aucune mesure tarifaire.

Mais entre cette question de détail, et le bouleversement de notre fabrication de beurre et de fromage, pour expédier notre crème en bloc, aux Etats-Unis, il y a une énorme différence. M. Trudel y a-t-il songé un instant ?

Les producteurs de lait, les propriétaires de fabriques, les fabricants diplômés, aussi bien que les maisons d'affaires engagées dans le commerce de beurre et de fromage, peuvent à bon droit se demander pourquoi cette tentative, dont le seul résultat serait de conduire notre industrie laitière à l'abattoir tarifaire des Etats-Unis.

Tout ce projet subitement lancé pourrait peut-être expliquer la lutte féroce et malhonnête que l'on fait à la Coopérative Fédérée, depuis que M. Trudel a cessé d'en être gérant.

Cette société est en effet le rempart inviolable qui protège les producteurs de lait, qui a arrêté l'exploitation qui se pratiquait autrefois à leur détriment et qui maintient notre position sur les marchés étrangers.

Pour réussir à saboter notre organisation laitière, il faudra d'abord détruire la Coopérative et pour cette fin, les fausses représentations, la calomnie, les insinuations méchantes, la cabale souterraine, les primes cachées aux fabricants—quand on croit pouvoir les corrompre—font partie de l'artillerie qu'on emploie déloyalement en certains lieux.

C'est pourquoi nous mettons les cultivateurs en garde contre ceux qui leur font entrevoir des profits plus élevés, s'ils veulent les suivre de l'autre côté de la ligne 45ième.

L'amorce de la crème canadienne vendue sur le marché américain, ne vaut pas mieux que la perche tendue constamment par ceux qui prétendent rapporter aux producteurs de lait de meilleurs prix que la Coopérative.

C'est tout simplement la manœuvre classique du commerçant, sacrifiant pendant quelques semaines son profit légitime, pour faire la lutte à un concurrent et l'écraser, quitte à se reprendre au centuple, une fois seul, à même ceux qui ont été assez naïfs pour croire à son désintéressement.

Cultivateurs, soyez prudents, ne détruisez pas votre organisation laitière, fruit du travail incessant de tous les hommes politiques et autres dans les deux partis, qui se sont véritablement occupés de vos intérêts, qui ont perfectionné votre production et qui ont amélioré votre position sur le marché anglais.

N'allez pas courir après les incertitudes du marché américain, qui peut vous être fermé au premier moment et qui vous laissera sans défense, à la merci de quelques spéculateurs intéressés, qui tentent de vous entraîner derrière eux.

M. Trudel ne se gêne pas pour nous avertir que certaines maisons, nouvellement organisées, vont tenter de développer ce commerce de crème, **"tant que faire se pourra"**. Mais nous comptons sur le gros bon sens de nos cultivateurs pour ne pas tomber dans le traquenard, que l'on prépare en faisant miroiter le faux clinquant de profits nuageux. Ceux-ci seront loin de compenser, dans tous les cas, la destruction de nos fabriques, la perte du marché anglais, et la dépendance absolue des agriculteurs envers les commerçants de crème, lesquels opéreront d'autant plus à leur aise qu'ils seront alors les maîtres absolus du commerce laitier.

Que M. Trudel ait escompté ou non pareille éventualité, cela ne nous intéresse pas. Mais nous ne sommes pas assez aveugles pour ne pas prévoir le sérieux danger que sa proposition comporte pour nos producteurs laitiers.

Et c'est pourquoi nous combattons énergiquement chacune des tentatives de M. Trudel, et de ses associés, pour entraîner nos agriculteurs dans la voie dangereuse qu'il leur indique.

GUSTAVE BOYER,

Président, Société d'Industrie Laitière
de la province de Québec.

Grain

Protégez nos arbres et nos forêts.

Dimanche dévoilement Le même jour à la même heure.

17,000 Port-Alfred, L'an dernier million fut à de prévenir

L'obligation Tel est le titre recevoir le p Tous ceux qui pour fins d'u à L'OBLIGATION leur sera en

La Loi p avec le désir donner leurs expressément nous le faut est en règle règle peuvent

L'irrigation naux est pr berta, pour f y recourir, m terre seront Bow, où la cu l'irrigation re récoltes conv

Colons i les forêts du Québec, sont Terres et des qui faisaient l Encore u qui s'en von partant un p

Le bœuf la levée de P les prix se son Ontario a exp A l'avenir tou La prem été un succès d'une heure à six livres et q

Un beau périodique h a née. Nou Bulletin N 8 et rédigé de m de la Province proposent de ferme, devrai vice des Publ sera envoyé g

Un obser dustrie laitièr Grains de Sa Aussi le prion de ses judicic simple bon s dans plus d'u sens, le horse "Un observat Ecoutons sa v

Grains de sagesse, Miettes de bon sens

Protégeons nos arbres et nos forêts. Les arbres voient au bord des nids battre des ailes Oh! comme ils sont heureux d'envoyer par les airs Tant de joyeuses voix chanter dans les cieus clairs Les arbres aux douceurs graves et maternelles?
(Albert Lozeau).

Dimanche, le 17 courant, grandes fêtes à Québec à l'occasion du dévoilement de la statue de Son Eminence le Cardinal Taschereau. Le même jour la ville de Québec avancera aussi ses horloges d'une heure.

17,000 cordes de bois de pulpe ont été réduites en cendres à Port-Alfred, (Baie des Ha!-Ha! ou St-Alphonse de Chicoutimi). L'an dernier, à quelques arpents de là, un amas de pulpe valant un million fut aussi détruit par le feu. Redoublons de prudence afin de prévenir d'autres conflagrations.

L'obligation organe du Prêt Municipal, Limitée, Québec. Tel est le titre de la nouvelle revue mensuelle dont nous venons de recevoir le premier numéro. Il est intéressant et même attrayant. Tous ceux qui ont de l'argent à prêter, ou qui désirent en emprunter pour fins d'utilité publique, feraient bien d'adresser une carte postale à **L'OBLIGATION**, 107, Côte de la Montagne, Québec. Ce journal leur sera envoyé gratuitement.

La Loi pour tous.—Les personnes qui nous posent des questions avec le désir que nos avocats y répondent dans cette page doivent nous donner leurs noms. A moins que le correspondant ne le demande expressément, nous ne publions pas son nom dans le journal, mais il nous le faut quand même afin de nous assurer s'il est abonné et s'il est en règle vis-à-vis la caisse. Encore une fois, seuls les abonnés en règle peuvent bénéficier de ce service de renseignements gratuits.

L'irrigation ou arrosage des terres au moyen d'un système de canaux est pratiquement inconnu dans la province de Québec. En Alberta, pour faciliter la culture, le gouvernement provincial a cru devoir y recourir, même dans une large mesure. Il annonce que 105,000 acres de terre seront inondées le 15 juin, entre les rivières Old Man et Little Bow, où la culture est en souffrance depuis des années. On espère que l'irrigation remédiera au mal, en permettant d'obtenir tous les ans des récoltes convenables.

Colons imprudents.—Les feux qui ont ravagé la semaine dernière les forêts du Nouveau-Brunswick, sur les confins de la province de Québec, sont dus, affirment les fonctionnaires du département des Terres et des Mines, de cette province sœur, à des colons imprudents qui faisaient brûler des "abatis" sans recourir aux précautions voulues. Encore une fois, soyons sages, soyons prudents. Avec les forêts qui s'en vont en fumée et en cendres, c'est la richesse nationale, partant un peu de l'avoir de chacun de nous, qui s'en va aussi.

Le bœuf canadien en Angleterre gagne de la popularité depuis la levée de l'embargo, le 31 mai dernier, dit une dépêche d'Ottawa; le prix se sont accrus de 50 sous à \$2.00 les 300 lbs. Du 31 mai au 7 juin Ontario a expédié en Angleterre 11,500 têtes de bétail, et l'Ouest 3,934. A l'avenir tout le bétail sera expédié du port de Québec.

La première vente publique de bétail canadien à Birkenhead a été un succès complet. Plus de 250 sujets ont été vendus en moins d'une heure à des prix variant de vingt livres et cinq shillings à trente-six livres et quinze shillings, soit environ \$95.60 à \$173.30 par tête.

Un beau bulletin.—Nous ne parlons pas ici du nôtre, qui est un périodique hebdomadaire, et ne coûte pourtant que 75 centins par année. Nous voulons attirer l'attention du public agricole sur le Bulletin No 80, intitulé: "Constructions de ferme", fortement illustré et rédigé de main de maître par le chef du Service de la Grande Culture de la Province, M. Philippe Roy, B.S.A. Tous les cultivateurs qui se proposent de construire, au cours de l'été, une quelconque bâtisse de la ferme, devraient demander, sans plus tarder, ce Bulletin No 80, au Service des Publications, Département de l'Agriculture, Québec. Il leur sera envoyé gratuitement.

Un observateur.—Celui qui signe ainsi les notes relatives à l'industrie laitière, qu'avec plaisir nous insérons comme bouquet aux Grains de Sagesse, n'est évidemment pas un observateur ordinaire. Aussi le prions-nous de continuer à faire bénéficier nos lecteurs du fruit de ses judicieuses observations, toujours marquées au coin du plus simple bon sens. Malheureusement, l'humanité est ainsi faite — dans plus d'une circonstance de la vie on oublie les lois du gros bon sens, le *horse sense*, comme disent nos concitoyens de langue anglaise. "Un observateur" veut bien nous mettre en garde contre ces oublis. — Ecoutons sa voix !!

Nids d'oiseaux, etc.—Il est encore des inconscients qui dénient les couvées d'oiseaux sauvages, ou tuent de ces derniers sans aucune raison, ce qui appauvrit d'autant le pays, lorsque les victimes ou leurs œufs, appartiennent aux variétés utiles à l'agriculture. A Québec, et dans la banlieue, on s'efforce maintenant d'attirer ces oiseaux et d'en favoriser la multiplication en accrochant aux arbres des cabanettes où ils vont nicher et élever des familles qui favorisent le travail de l'agriculteur et le réjouissent de leur chant incomparable.

Il n'y aura qu'à lire habituellement notre page "Le coin des jeunes" pour connaître les variétés utiles d'oiseaux, pour connaître, aussi, la valeur de nos plantes indigènes, bonnes et mauvaises herbes.

"Bon voyage".—M. Alphonse Desilets, Directeur des Cercles de Fermières de la province a été nommé représentant de la province de Québec sur le convoi de l'Exposition des produits canadiens qui parcourra la France. M. Desilets et M. Cloutier du C.P.R. sont les seuls Canadiens-français qui feront partie du personnel du convoi exposition. M. Desilets s'embarquera vers la fin du mois pour l'Europe.

"Bon voyage", souhaitons nous de tout cœur à nos deux jeunes et distingués compatriotes. Leurs chefs respectifs ne pouvaient guère mieux choisir pour nous représenter là bas. Tous deux nous feront honneur et comme techniciens et comme esprits cultivés. De plus les muses canadiennes ne sauront que bénéficier, évidemment, de cette excursion à travers la mère patrie du jeune et talentueux auteur qui nous a déjà donné "Dans la brise du terroir, etc."

L'oléomargarine.—Le parlement, grâce aux efforts et surtout au magnifique discours de M. Georges Bouchard, député de Kamouraska, vient de fixer le sort de l'oléomargarine au Canada. Passé le 1er septembre prochain la fabrication et l'importation de ce succédané et concurrent du beurre ne seront plus permises au Canada. Au sujet du discours de M. Bouchard sur cette question depuis si longtemps pendante, discours que le parlement appuya par une majorité de plus de cinquante voix, un confrère fait remarquer que "pour son premier coup d'essai, le jeune professeur et agronome a été servi à souhait, puisque la députation était à peu près au complet. Au dire même des orateurs les plus expérimentés du parlement, ce fut un coup de maître."

Dans un bel anglais, qui éveilla aussitôt l'attention de la Chambre, il fit un clair exposé de la question débattue, révélant l'étendue de ses connaissances techniques, son sens pratique et la sûreté de son jugement."

Patrons de beurreries en garde!

Séparateurs:—Il est certains agents, qui pour décider les patrons de beurreries ou de fromageries à faire l'achat d'un petit séparateur à crème, leur disent qu'il n'est pas nécessaire de le laver après chaque écrémage.

Qu'on se méfie d'un tel agent.

Il ne cherche qu'à gagner par des moyens malhonnêtes la commission que lui rapporte la vente d'un petit séparateur.

Expérience:—Si l'on recueille le premier jet de crème qui sort d'un séparateur, non lavé, après l'écrémage qui a précédé, et si on la goûte, l'on se rend facilement compte que la fermentation du résidu qui adhère à la paroi intérieure du bol produit, et donne à la crème un goût désagréable, qui se retrace dans le beurre après qu'il est fabriqué, et qui s'accroît avec l'âge.

La différence de prix entre les beurres de choix et ceux de qualité secondaire augmentant graduellement d'année en année chaque patron doit se faire un devoir de laver minutieusement, après chaque écrémage, le séparateur, tous les ustensiles, couloirs, etc., qui ont servi à la manipulation du lait ou de la crème, afin de ne produire que du beurre de choix.

En le faisant il se rend justice à lui-même ainsi qu'à tous ceux qui prennent ces précautions parcequ'il en coûte tout aussi cher pour produire de la mauvaise crème que pour en produire de la bonne.

Les beurres de choix rapportent aux patrons de 5 à 10 centins par 100 lbs de lait de plus que les beurres de qualité secondaires.

Si le consommateur consent à payer plus cher pour le beurre de bonne qualité, c'est qu'il lui répugne de manger du beurre ayant mauvais goût.

Ne faites pas aux autres.—Le cultivateur n'aurait-il pas lui-même dédain d'apporter sur sa table de la crème ou du beurre dont le goût laisserait à désirer? Pourquoi vouloir contraindre les autres à en manger?

Un peu de réflexion et de bon sens feront comprendre la nécessité d'abandonner des mauvaises pratiques qui auraient pu être adoptées par les mauvais conseils d'un agent quelconque.

Un observateur

14

14

14

Vieux temps, vieilles choses



A Maizerets, Beauport, où tant de générations d'écoliers du Séminaire de Québec ont passé de beaux jadis.—L'habitation du fermier, actuellement M. Eugène Lortie, a été ravagée par le feu, le 3 courant, mais fait de pierre, à chaux et à sable, comme nos ancêtres les savaient faire, le vieux monument, deux fois séculaire, est fièrement resté debout, et il reprendra bientôt ses fonctions.



Tout l'Est du Canada, Montréal en particulier, est menacé d'une disette de chevaux de trait, de gros chevaux.

Remède: Elevons-en. Le prix de ces chevaux, à cause de cette disette fera tout à coup une forte saute.—Cultivateurs, préparons à en bénéficier. Elevons dès cette année, des chevaux de trait.



En vue du commerce de bétail, qui depuis la levée de l'embargo, se développe avec rapidité entre le Canada et l'Angleterre, les cultivateurs feraient bien de prévenir la croissance des cornes chez les veaux. Le BULLETIN DE LA FERME a donné la recette à suivre pour empêcher, sans douleur, la croissance de ces cornes.

Comité de surveillance des étalons en Gaspésie

LISTE des endroits où les inspecteurs du Ministère iront du 18 au 21 juin 1923 pour inspecter les étalons destinés à faire la monte en 1923.

DATE	ENDROIT	COMTE	HOTEL	HEURES
Juin 18	Matapédia,	Bonaventure,	Station C. N. R.	9.30 à 9.45 a.m
" 18	Nouvelle,	"	Maison Pension,	1.00 à 1.30 p.m
" 18	Carleton,	"	Hotel Cullen,	1.30 à 2.00 p.m
" 18	Oak-Bay,	"	Station Q.O.Ry.	3.00 à 3.30 p.m
" 18	New-Richmond	"	Hotel Gauthier,	4.30 à 5.00 p.n
" 19	Riv. Blanche,	Matane,	Stat. O. & G. Ry.	9.30 à 10.00 a.m
" 19	Matane,	"	Hotel,	11.00 à 11.30 a.m
" 19	Ste-Félicité,	"	Maison-Pension,	2.00 à 2.30 p.m
" 19	Petit-Méchin,	"	"	4.00 à 4.30 p.n
" 19	New-Carlisle,	Bonaventure,	Stat. A. Q. & W.,	4.10 à 4.35 p.m
" 20	Cap-Chat,	Gaspé,	Maison Pension,	8.30 à 9.00 p.m
" 20	Chandler,	"	Hotel,	9.00 à 9.30 a.m
" 20	Port-Daniel,	Bonaventure,	"	1.00 à 1.30 p. 1
" 20	Mont-Joli,	Matane,	"	4.30 à 5.00 p.m
" 21	Gaspé,	Gaspé,	Hôtel Baker,	9.00 à 9.30 a.m
" 21	Barachois,	"	Hotel,	1.00 à 1.30 p.m
" 21	Cape Cove,	"	"	3.00 à 3.30 p.m
" 21	Amqui,	Matane,	Station C.N.R.,	8.15 à 8.45 a. n

Veillez faire connaître cet itinéraire à tous les propriétaires ou possesseurs d'étalons dans votre localité.

OSCAR LESSARD,

Secrétaire du Comité de Surveillance des Etalons.

Le vicomte de Ségur aborda un jour M de Vaines en ces termes:

"Est-il vrai, Monsieur, que, dans une maison où l'on avait eu la bonté de me trouver de l'esprit, vous avez dit que je n'en avais point?"

—Il n'y a pas un mot de vrai dans tout cela, répondit M. de Vaines; je n'ai jamais été dans aucune maison où l'on vous trouvât de l'esprit."

La maison Versailles-Vidricaire-Boulais (limitée) ne vend que des valeurs sûres; de préférence les valeurs de vieilles industries de la province de Québec solidement établies. Pour chaque dollar d'emprunt, elle exige de l'emprunteur au moins deux dollars de garantie. Sur les sommes très considérables qu'elle a placées pour sa clientèle, pas un sou ne s'est perdu. Tout porte intérêt au taux de 6%.

L'épargnant canadien-français serait aujourd'hui plus riche de cinq à dix millions si depuis cinq ans il avait pris conseil de la maison Versailles-Vidricaire-Boulais (limitée).

PETITES ANNONCES

TARIF: 50 cents par insertion de 25 mots ou moins; 1 centin par mot additionnel.

ABEILLES A VENDRE.—Reines Italiennes pures, une, \$1.25; six, \$7.00; douze, \$13.50; **COLONIES ITALIENNES PURES.**—En ruche moderne à 9 cadres \$15.00; en ruche WADDELL à 10 cadres \$17.00; Nuclei de 3 cadres \$7.00; paquet de 2 lbs, avec reine \$5.50. Nos abeilles sont douces, vigoureuses et travaillantes, satisfaction garantie. Geo. Waddell, Napierville, Qué. J.N.O. x87

ABEILLES ITALIENNES PURES à vendre au paquet, à la livre ainsi que de très belles reines à vendre, le tout à prix modéré. S'adresser à A. Saultry, St-Césaire, Québec. J.N.O.—05

AGENTS.—Un homme habile demandé dans chaque comté pour appâter des agents pour vendre notre "Magie Gas". Produit garanti, boîte \$1, donne 500 milles, \$500, par mois facilement. Ecrivez à Lefebvre & Frères, Alexandria, Ont. 7-14-6-P06

ATTENTION.—60 belles terres à vendre dans une des belles parties des cantons de l'est dans le comté de Missisquoi, Qué., demandez les circulaires et elles vous seront envoyées tout de suite par la maille, pour autres informations, adressez-vous à M. Larose, agent d'immeubles, Freilighsburg, Qué. J.N.O.—X27

AUX PERSONNES: souffrant des reins de la vessie de pertes, de débilité, d'impotence, de maladies vénériennes, procurez-vous moyennant 25c, un livre de 224 pages, illustré qui vous dira comment prévenir et soigner efficacement ces maladies. Boîte 181, Station N. Montréal. 4-10-P66

A VENDRE.—100 belles poulettes Rhode Island rouges de race pure. Prix \$2.50.—50 poulettes Rhode Island rouges, très bonne qualité. Prix \$2.00.—Aussi très beaux cochets Wyandotte blancs. Prix \$5.00.—A vendre immédiatement faute d'espace.—J.-E. Roberge, Lambton, Frontenac. J.N.O.

A VENDRE.—Une ferme située sur la route nationale à l'extrémité du village de Princeville, contenant 5 arpents de largeur sur 37 de profondeur, dont 24 arpents en culture de première classe, terrain haut, pas de roche. La balance en bois de construction tel que sapins, épinettes. Bâtisse de briques, couverture métallique, grange et écurie 127 pieds de longueur, shed, hangar, porcherie, bergerie etc., ainsi que tout l'agrès de culture au complet, labours faits. P. Lachance, Princeville, Qué. j.-n.-o.—X 2.01

BANDAGES POUR LA HERNIE.—Elastiques, les meilleurs sur le marché, ajusta bles pour tous les cas. Valeur \$7.50 pour \$3.50. Essai et satisfaction ou argent remis. Pharmacie du Dr Gagnon Engr., Montmagny, Qué. X05

BOEUF CANADIEN ENREGISTRE.—Agé de quatre ans et un mois, garanti bien doux, tout noir, pesant 1400 lbs, en très bon ordre, à vendre à un prix très modéré. Pour plus amples informations s'adresser à Jos. Lemieux, fils, Boîte 491, L'Islet, Qué. 14-6-P-05

CHESTER.—Deux portées de cochons Chester, la première portée du 13 avril provenant d'une vieille truie, et l'autre du 7 mai. Très beaux sujets, le grand-père importé des Etats-Unis. N. Arthur Ouellet, Sainte-Anne-de-la-Pocatière, Qué. 14-6-P-05

VEAU DURHAM. Mâle du printemps, descendant d'une bonne laitière, la mère ayant gagné le premier prix à l'exposition du comté. Pour informations, s'adresser à Omer Pomerleau, Beauceville-Ouest, comté de Beauce. P. Q. 14-21-8-P-05

SURPLUS DE L'ARMEE.—Bottines jambières, molletières, chaussettes, culottes pantalons, sacs à effets, gourdres, sous-vêtements, chemises, imperméables, paletots huilés, couvertures et draps de lit, couteaux, couvertures imperméables pour chevaux et voitures, selles, tentes et toiles, etc. Ecrivez pour liste des prix. Magasin de Surplus Militaire, 294 ouest, Notre-Dame, Montréal.

Lisez le Bulletin de la Ferme

CHEMIN DE FER NATIONAL

NOUVEL HORAIRE EN VIGUEUR DIMANCHE LE 17 JUIN, 1923.

Pour plus amples détails s'adresser aux Agents.

LA BANQUE MOLSONS

INCORPORÉE EN 1855

Capital de Fonds de Réserve \$9,000,000.

128 Succursales au Canada

Plus de 128 Succursales au Canada, avec un personnel expérimenté, sont à votre disposition. Tous les services que vous pouvez attendre d'une banque, vous seront rendu avec courtoisie et promptitude.

PIECES DE REPARATION

Nous sommes en position de vous fournir dans les meilleures conditions possibles, toutes pièces de réparation de machines agricoles, scieries, engins à gasoline, poëles, etc., que vendait autrefois la Cie Julien, Limitée. Confiez-nous vos commandes, elles recevront une attention toute particulière.

ARRACHE-PATATES

PRIX D'OCCASION

Il nous reste en magasin quelques Arrache-Patates O.K. No 1 et No 5B, provenant de la faillite Julien que nous offrons à un prix absolument intéressant.

FOURNAISES SANS TUYAU

Le chauffage sûr et économique par excellence que nous conseillons fortement à tous les cultivateurs. Nous vendons la meilleure marque qui soit. Ecrivez-nous immédiatement pour avoir prix et spécifications. INSTALLATIONS GRATIS.

J.-A. Gauvin & Gilbert

Engr.

1116 St-Valier Québec

HO
La saign
tion
ron.

La Saignée.
pas de plus pro
se sentir impu
souffrance de
est cher. C'e
désespérance
ressentent, en
d'un si grand
ceux qui aim
race et leur p
Pour guérir
il faut d'abor
les causes. C
un mois, s'éve
naux. Résume
et les remèdes
plusieurs page
changement à
uns s'en prer
ment, comme
tout sur le dos
dres disent que
gaspillé tout
n'ont pas, et
attribuent la
teurs, intern
nous ne somm
et les nôtres e
par certaines!

Comme tou
constatons, l'A
avons, depuis
de nos gens q
habituellement
saignée, au li
s'accroissant e
la race, si on
l'enrayer, ou
ramener au p
nous ont qu
Ce que dit
campagne.—N
jours derniers,
d'inquiétude p
tes, et voici en
disait un des
achalandés de
"La cause
de bien des nô
difficile, la g
gens qui viven
pas. Ce sont
diable par la
Et dans bien
venue de plac
Nos campagn
d'agents d'af
leurs et grands
sieurs ménéni
guides, s'info
dans la paroiss
quand le mari
quent des pet
fants, font mi
femme tout l
me perd en s
la banque le f
quand il pou
pour cent en
tures, et mêm
pour cent en
dans une comp
verre ou de q
fragile; la fe
par ce mirag
le mari à dom

HOMMES ET CHOSES

Revue de la huitaine

La saignée.--Ses causes.--Le remède.--Opinion d'un missionnaire et d'un Beauce-ron.--Un fléau.--Chez les autres.

La Saignée.—Il n'y a peut-être pas de plus profond chagrin que de se sentir impuissant à soulager la souffrance de quelqu'un qui nous est cher. C'est ce sentiment de désespérance et d'angoisse que ressentent, en présence de l'exode d'un si grand nombre des nôtres, ceux qui aiment vraiment leur race et leur pays.

Pour guérir une maladie grave, il faut d'abord en diagnostiquer les causes. C'est à quoi, depuis un mois, s'évertuent tous les journaux. Résumer les raisons données et les remèdes proposés couvrirait plusieurs pages sans apporter de changement à la situation. Les uns s'en prennent au gouvernement, comme autrefois on mettait tout sur le dos de Papineau; d'autres disent que ceux qui n'ont rien gaspillé tout même ce qu'ils n'ont pas, et d'autres enfin en attribuent la cause aux spéculateurs, intermédiaires, etc. Et nous ne sommes pas plus avancés, et les nôtres continuent d'émigrer par centaines!

Comme tout le monde nous constatons, l'âme navrée, que nous avons, depuis un mois, perdu plus de nos gens que nous en perdons habituellement en six; que la saignée, au lieu de diminuer, va s'accroissant et menace d'anéantir la race, si on ne trouve moyen de l'enrayer, ou mieux encore de ramener au pays ceux qui déjà nous ont quittés.

Ce que dit un notaire de la campagne.—Nous causions, ces jours derniers, de ce grave sujet d'inquiétude pour tous les patriotes, et voici en résumé ce que nous disait un des notaires les plus achalandés de la Beauce.

"La cause première du départ de bien des nôtres, c'est la vie plus difficile, la gêne au foyer. Les gens qui vivent à l'aise n'émigrent pas. Ce sont ceux qui tirent le diable par la queue qui s'en vont. Et dans bien des cas, la gêne est venue de placements imprudents. Nos campagnes sont couvertes d'agents d'affaires, beaux parleurs et grands faiseurs. Ces messieurs mènent la vie à grandes guides, s'informent qui possède dans la paroisse, vont à la maison quand le mari n'y est pas, prodigent des petits cadeaux aux enfants, font miroiter aux yeux de la femme tout l'argent que son homme perd en s'obstinant à garder à la banque le fruit de ses épargnes quand il pourrait faire du sept pour cent en achetant des débetures, et même du 20, 50 ou 100 pour cent en prenant des actions dans une compagnie de maisons de verre ou de quelque chose d'aussi fragile; la femme, vite éblouie par ce mirage trompeur, décide le mari à donner son argent, fruit

de plusieurs années de labeur et d'économie. Arrive dû un paiement sur machine ou autre chose, on se présente chez le notaire ou à la banque pour escompter et on apprend que la débenture ou action n'a aucune valeur courante sur le marché. De là, gêne et misère, et l'on émigre dans l'espoir de se refaire. Vous ne vous faites pas d'idée de l'argent qui a été ainsi drainé de la Beauce depuis quatre ans. Vous en seriez effrayé. Trente jours avant la déconfiture de la Steel, des promoteurs de cette maison arrachaient sept mille piastres de ma paroisse. Ils étaient bien stylés, allez, et passés maîtres dans l'art d'appâter une proie.

Un fait révoltant.—Tenez, laissez-moi vous raconter un fait qui vous démontrera, mieux que des paroles, à quels moyens infâmes on a recours pour soutirer l'argent de nos gens:

"Un cultivateur à l'aise avait un fils aux études à l'Université Laval. Un courtier l'approche et lui offre cinq pour cent s'il peut décider son père à placer son argent dans une entreprise dont il vante les perspectives mirobolantes. Tenté par l'appât d'un gain facile, je veux même supposer qu'il croyait bien faire, car autrement ce serait trop odieux—l'enfant s'en va à la maison et parle si bien que son père confie toutes ses économies au perfide tentateur. Une vieille tante, qui avait entendu toute la plaidoirie, ne voulut pas manquer sa belle aubaine et confia les quelques centaines de piastres qu'elle possédait. L'enfant avait fait une **bonne journée**, mais les parents étaient ruinés. La mirobolante entreprise est encore à l'état embryonnaire et le fermier déboussaillé ne reverra probablement jamais la couleur de son argent. La gêne est entrée au foyer et le découragement dans l'âme du brave cultivateur. Le coupable, lui, se balade en limousine.

"Qu'on trouve le moyen de faire cesser aussi honteuse exploitation, et de ceux qui s'en vont plusieurs resteront."

Voilà ce que nous disait ce brave notaire, et nous croyons remplir un devoir en portant ces faits à la connaissance de ceux qui ont charge de veiller aux intérêts de la société.

Le remède.—Un missionnaire colonisateur avec qui nous avons causé du même sujet ne voit qu'un remède à la situation.

"Nos gens s'en vont parce qu'ils sont gênés et que des parents et des amis leur écrivent que la vie est plus facile de l'autre côté de la frontière.

"Eh bien, qu'on fasse en sorte que ce soient les gens d'ici qui écrivent aux leurs établis là-bas qu'on est encore mieux au Canada, que le gouvernement donne des terres en partie défrichées, des maisons et des instruments à qui veut s'établir et que par la coopérative centrale il assure aux produits des cultivateurs un prix équitable et rémunérateur.

"Que l'on crée des villages, des cantons de gens satisfaits et l'on sera surpris du résultat. Ceci ne s'improvise pas; mais je suis convaincu que dans une couple d'années, au plus, l'émigration des nôtres aurait cessé."

Le remède suggéré par ce prêtre apôtre de colonisation nous paraît bien aussi le seul pratique.

Ce qui aiderait encore—en vertu de l'axiome que le malheur des uns fait le bonheur des autres,—ce serait le déclenchement prochain, chez nos voisins, d'une crise industrielle que des gens clairvoyants disent imminente. Les exigences des ouvriers américains grandissent avec leurs salaires. Ils en sont rendus à se rendre à l'usine en bas de soie et en automobile, et dans certains métiers à réclamer jusqu'à \$16. par jour. Cela ne peut durer. La réaction ne saurait même être bien éloignée. Et il faudra alors liquider cette vie industrielle surfaite que mènent actuellement nos voisins.

Le Salaire des travailleurs.—Enfin, ce qui aiderait encore à garder au pays certaines catégories, ce serait de trouver le moyen de leur payer des salaires qui leur permettent de vivre d'une manière raisonnable. Il y a, en effet, des milliers de pères de familles qui doivent vivre dans les petits centres de la campagne avec \$1.50 par jour. Près de Québec, dans un centre industriel, des ouvriers sont en grève pour obtenir \$2.50. Un constructeur déclarait récemment qu'à \$1.50 il peut avoir, à la campagne, plus d'ouvriers qu'il n'en a besoin.

Qu'on donne aux ouvriers de la campagne et des petits centres, un salaire plus en rapport avec les exigences de la vie et un moins grand nombre partiront. Encore une fois, ce ne sont pas ceux qui vivent dans l'abondance qui s'en vont, ce sont ceux qui n'ont pas suffisamment.

La peste.—La peste est un fléau terrible, qui a déjà à différentes époques, décimé l'humanité. Elle fait actuellement de nombreuses victimes en Europe et même jusqu'à Paris. Les personnes superstitieuses disent qu'elle s'est propagée aussitôt après la violation récente du tombeau d'un Pharaon mort il y a plus de trois mille ans. Il ne faut jamais réveiller le Shah qui dort!

De la peste et des sauterelles, préservez-nous, Seigneur!

Chez les autres.—Les Turcs et les Grecs en sont venus à une entente. Il ne reste plus que des questions de détails à régler. Grâce aux efforts de la France, la conférence de Lausanne aura retardé de quelques années la prochaine guerre dans le Levant.

A LA VEILLEE

Glose hebdomadaire

Simple question

Un jour—il y a bien longtemps de cela—l'humanité d'alors, chargée par le Créateur Lui-Même de garder et de cultiver un incomparable domaine, en attendant la seule loi imposée par le Maître et Législateur Suprême aux habitants du Paradis Terrestre.

La transgression fut immédiatement suivie de la punition.

Adam et Eva durent quitter ce lieu de délices où ils auraient pu vivre toujours; et ils émigrèrent en la Terre des ronces et des épines où depuis leur descendance gémit, peine, souffre et regrette le paradis perdu.

Nous ne croyons pas être irrévérencieux en comparant aux lois somptuaires celle que transgressèrent nos premiers parents, et dont la violation leur valut l'exil, puisque cette loi, due encore à la bonté du Créateur, ne défendait qu'une chose inutile.

A tout événement, Larousse dit que la loi somptuaire a pour but de restreindre le luxe et la dépense; et il cite, en exemple, les **lois somptuaires de Sparte**.

N'est-il pas un peu beaucoup des nôtres, exilés au pays voisin, regrettant et pleurant toujours la patrie absente, qui peuvent se demander si ce n'est pas la violation de quelque loi somptuaire, qui leur a valu cet exil. Nous ne parlons pas ici des lois codifiées, comme celles qu'édicte Sparte pour obliger ses citoyens à observer la modération dans les choses de luxe; mais des lois naturelles du gros bon sens, qui veulent que chacun vive selon sa condition, selon ses moyens, selon ses revenus.

Inutile d'en dire plus long. Ceux qui veulent comprendre ont compris.

C. L'Habitant.

Dans la Ruhr, la situation est la même. Les Allemands croient faire montre de grande générosité en offrant une indemnité dont le total couvrirait à peine trois années d'intérêt de la somme que la France a jusqu'à présent empruntée pour payer les dégâts causés chez elle par les Boches barbares. Va sans dire que la France refuse et refusera toujours une offre aussi dérisoire.

On dit que Stanley Baldwin n'aime pas autant que son prédécesseur la tranquillité, et qu'on pourrait bien avant longtemps entendre sa voix dans la cacophonie européenne.

La Russie continue à vouloir extirper du peuple tout sentiment religieux. Elle court à de nombreux désastres.

Aux Etats-Unis se prépare ce qui sera peut-être la plus grande crise industrielle qu'on n'y ait jamais vue. N'allez donc pas vous embarquer dans cette galère-là! Avant longtemps vous le regretteriez.

Pierre Fouille-Partout.

14

14

14

A propos de paratonnerre

Un ami, excellent beurrer, dont les produits ont été primés en plus d'une exposition, nous dit un jour "J'ai fait poser des paratonnerres à ma beurrerie, à ma maison et dépendances. Cela m'a coûté une centaine de piastres. Or notre vicaire, qui connaît bien les lois de l'électricité, dit-on, prétend que mon installation ne vaut rien; il prétend même qu'aujourd'hui mes bâtiments sont plus exposés à la foudre, à cause de cette installation défectueuse, que lorsqu'ils en étaient vierges. D'après le vicaire, vaudrait mieux ne rien avoir du tout que des appareils semblablement posés."

"Malheureusement, nous sommes ignorants des lois qui gouvernent les courants électriques, aussi il nous faut bien nous fier à ce que disent les ouvriers qui posent ces appareils. Il me semble que les pouvoirs publics devraient nous protéger sous ce rapport, comme il le font sous bien d'autres. Ils devraient nous instruire. Quand même leurs instructions ne seraient pas complètes. Si nous avions du moins quelque chose entre les mains pour nous guider et nous protéger contre l'ignorance ou la mauvaise foi possible des entrepreneurs qui viennent, par exemple, nous proposer des paratonnerres qui nous mettent absolument à l'abri de toute foudre et nous permettent en cas d'incendie, de toucher toutes nos assurances.

Notre ami, que nous estimons d'autant plus que toute l'année nous ne mangeons que de son beurre, se met bien en peine pour rien. Le Département provincial d'Agriculture a prévu le cas que nous soumet cet excellent beurrer. Dès 1919 ce département publiait une étude intitulée:

"LES PARATONNERRES"

et que tout le monde peut se procurer gratuitement. Il n'y a qu'à la demander au SERVICE DES PUBLICATIONS, DÉPARTEMENT DE L'AGRICULTURE, Québec.

Voici d'ailleurs, un aperçu de la brochure. Il est tiré de l'introduction.

Les Paratonnerres.

Sont-ils vraiment bons à quelque chose?

Beaucoup se sont sans doute déjà posé cette question. L'homme quelque peu versé dans la physique leur aurait répondu: Mais certainement, et la science le prouve! Notre assertion aura peu de poids si nous ne l'appuyons par des exemples concertés; c'est surtout ce qui compte. Parce que, dans un cas quelconque, une bâtisse munie de paratonnerres a été brûlée, on est porté à conclure naturellement que le paratonnerre ne sert pas à grand chose, sans s'occuper si oui ou non l'installation était faite suivant les règles. Nous allons donc essayer de démontrer qu'un paratonnerre bien installé protège de la foudre en ce "qu'il canalise le fluide à la terre de manière à ce qu'il ne puisse produire de dommages".

La première question qu'on se pose est celle-ci: De deux bâtisses l'une munie d'un paratonnerre, et l'autre ne l'étant pas, quelle est celle qui risque le moins d'être brûlée en cas de foudre?

Durant les dix dernières années, on a recueilli dans différentes parties du pays des faits qui nous paraissent concluants. Dans 599 cas particuliers où la foudre avait frappé des bâtisses, 317 furent brûlées, c'est-à-dire 53.6%; 18 seulement portaient paratonnerre, et sur ces 18.3 seulement furent détruites. C'est donc 16.6% à mettre en regard avec 53.6%. Ces investigations démontrent que les risques d'incendie d'une maison sans paratonnerre sont trois fois plus grands que ceux d'une maison qui en est pourvue.

Cette partie du problème est donc résolue. Passons plus loin et voyons la question suivante.

Les paratonnerres préviennent-ils la foudre?

Les recherches se continuèrent. Des informations furent prises auprès de 18 compagnies d'assurance différentes faisant affaire dans des régions rurales, et voici les chiffres obtenus: Sur 7,000 bâtisses sans paratonnerre, assurées, 37 furent frappées de la foudre, et de ce nombre plusieurs furent brûlées. Sur 7,000 autres bâtisses avec paratonnerre, 2 seulement furent frappées, et encore ne souffrirent que peu de dommages. Les bâtisses sans paratonnerre étaient donc 18½ fois plus exposées à être frappées que les autres qui en avaient. La conclusion à tirer de celle-ci: Le paratonnerre a sauvé 35 bâtisses sur 37, ce qui revient à dire que son efficacité a été de 94½%. Cela ne

mérite-t-il pas considération? Une installation qui offre de telles garanties appuyées sur ces faits prouve irréfutablement sa valeur pratique.

Les années suivantes, on fit les mêmes observations. Le pourcentage d'efficacité a varié depuis de 92% à 98.7% dans différentes parties du pays et aussi dans certaines régions des Etats-Unis.

Une comparaison illustrera clairement ce que nous venons de dire.

La "Farmers' Mutual Lightning Protected Insurance Company of Michigan" n'assure que des bâtisses portant paratonnerres, lesquels doivent être examinés et approuvés par un inspecteur de la compagnie. Pendant la période de 1909 à 1913, les risques consentis par la compagnie pendant ces quatre années se montèrent à \$55,172,075.00. Les dommages payés ne furent que de \$32.00 et encore étaient-ils causés par un paratonnerre défectueux que l'inspecteur avait négligé d'examiner.

Une autre compagnie d'assurance, "La "Patrons' Mutual Fire Insurance Company", assure dans la même région toutes les bâtisses indistinctement, qu'elles soient ou non munies de paratonnerres. Dans la même période de quatre années, sur un total de \$59,567,272.00 de risques engagés les dommages payés se chiffèrent à \$32,268.78, c'est-à-dire, 1,008 fois plus que la première compagnie avait payé. Le secrétaire de cette dernière compagnie déclarait lui-même que, pendant une période de onze ans, trois réclamations seulement furent faites pour dommages causés à des bâtisses portant paratonnerre, tandis que tous les autres dommages avaient été causés sur des bâtisses non protégées. Le rapport de cette compagnie montre que 20% des risques assumés portait sur des bâtisses ayant paratonnerre. Si nous déduisons ce 20% du total des risques, il nous reste \$47,753,818.00 de risques assumés sur les bâtisses sans paratonnerre seulement. Si donc, sur un risque de \$47,753,818.00 on a payé \$32,269.00 de dommages sur des bâtisses non protégées, la première compagnie assurant les bâtisses protégées et portant un risque de \$55,172,075.00 aurait dû payer, proportion gardée, \$37,282.00 en dommages. Or, elle n'a payé que \$32.00 ce qui est 1,168 fois moins que ce qu'elle aurait payé si les risques avaient porté sur des bâtisses sans paratonnerre. En résumé, sur un dommage possible de \$1,168.00 le paratonnerre en a exempté \$1,167.00. Son efficacité a donc été de 99.9% dans la comparaison que nous venons d'exposer. C'est assez pour faire ouvrir les yeux de n'importe quel propriétaire rural soucieux de ses intérêts.

Comme conséquence de ce qui précède, la première compagnie dont nous avons parlé, après avoir fait de brillantes affaires, a pu abaisser ses taux de manière à ce qu'il n'en coûte qu'une bagatelle aux cultivateurs de cette région pour s'assurer contre la foudre, pourvu que leurs bâtisses soient munies de bons paratonnerres.

Ceci démontre d'une façon claire et précise qu'il y a avantage en tous points à protéger les bâtisses par des paratonnerres. Les chiffres cités plus haut sont le résultat de compilations sérieuses, et personne ne peut en contredire la vérité, puisqu'ils sont basés sur des faits bien établis.

Il nous reste maintenant à nous demander: Qu'est-ce qu'un bon paratonnerre...

La brochure répond à cette question.—Qu'on se la procure donc.

UNE GRANDE OFFRE

AUX HERNIEUX

5,000 personnes qui souffrent de la hernie recevront Plapao à l'essai et livre de M. Stuart sur la hernie absolument gratis

La merveille du jour—que des milliers de victimes emploient à l'heure actuelle. Les PLAPAO-PADS ADHESIFS de STUART ont obtenu la médaille d'or à Rome et le grand prix à Paris. Prenez la résolution de mettre de côté votre vieux bandage à torture. Cessez de vous miner la santé avec ces bandes d'acier et de caoutchouc. Les PLAPAO-PADS sont doux comme du velours, faciles à poser et coûtent bon marché. Ni courroies, boucles ou ressorts attachés. Faites demander dès aujourd'hui PLAPAO D'ESSAI GRATUIT. Nous croyons au vieux adage, "ne craignez jamais de mettre vos articles à l'essai"; donc n'envoyez pas d'argent—simplement vos nom et adresse, à: PLAPAO LABORATORIES, 2677 Stuart Bldg., St-Louis, Mo. E.-U.

Lisez le Bulletin de la Ferme

Souffleur à Paille "CHAMPION"

(Patenté au Canada et aux Etats-Unis)
S'adaptant à tous les genres de
bâtisses en usage.



Circulars descriptives sur demande.

Agents demandés dans les endroits non représentés; commission libérale; de préférence des cultivateurs représentant dans d'autres compagnies.

WILFRID OUELLETTE & CIE,
MANUFACTURIERS
Ste-Scholastique, Québec

Excursion

Lundi, 18 juin,
Mardi, 19 juin,
Mercredi, 20 juin,
Mercredi, 20 juin,
Mercredi, 20 juin,
Mercredi, 20 juin,
Jeudi, 21 juin,
Jeudi, 21 juin,
Jeudi, 21 juin,
Jeudi, 21 juin,
Vendredi, 22 juin,
Samedi, 23 juin

N.-B.—Le prix fixé à \$12.5

Les Excursions intermédiaires le train d'excursion

De même, obtenir que le 1

Les Excursions aucune charge tout le voyage emporter avec

Un wagon cependant mis \$7.25 sera chargé pendant toute les excursions

Ceux qui désirent avis par écrit à

De même, doivent en faire

Sous-min

Missis



L'ouest du ciale, blanc de groupe.—Enten

BRE D'IN

En tout pays. D

L'INVENTEUR

MARION

364 rue Univer

72½ rue St-Pierre

et Wa

Excursion de Colonisation dans l'Abitibi**Horaire du train d'excursion.**

Lundi, 18 juin, Départ de Québec, 6.15 P. M.
 Mardi, 19 juin, Arrivée à La Reine, 3.39 P.M.
 Mercredi, 20 juin, Départ de La Reine, 3.55 P.M.
 Mercredi, 20 juin, Arrivée à La Sarre, 4.27 P. M.
 Mercredi, 20 juin, Souper à La Sarre, et départ pour Macamic en automobile et en voiture.
 Jeudi, 21 juin, Départ de Macamic, vers 2.00 P. M.
 Jeudi, 21 juin, Arrivée à O'Brien, 3. 00 P. M.
 Jeudi, 21 juin, Départ d'O'Brien, 5.00 P. M. Spécial.
 Jeudi, 21 juin, Arrivée à Amos, 6.00 P. M.
 Vendredi, 22 juin, Départ d'Amos, 6.39 P.M.
 Samedi, 23 juin, Arrivée à Québec, 11.45 A.M.

N.-B.—Le prix du billet aller et retour, de Québec à La Reine, est fixé à \$12.50.

Les Excursionnistes auront la facilité d'arrêter à toutes les gares intermédiaires entre Senneterre et La Reine, et pourront reprendre le train d'excursion à son retour pour revenir à Québec.

De même, ceux qui désireront séjourner davantage, pourront obtenir que le temps alloué pour le retour soit prolongé de quelques jours.

Les Excursionnistes voyageront dans des wagons colonist, sans aucune charge extra. Ces wagons seront à leur disposition durant tout le voyage, ils pourront y coucher chaque soir. Ils devront emporter avec eux un peu de literie, une couverture, un oreiller, etc., etc.

Un wagon touriste avec des lits complètement aménagés sera cependant mis à la disposition des voyageurs. Un supplément de \$7.25 sera chargé pour avoir droit d'occuper un lit dans ce wagon pendant toute la durée de l'excursion. Les repas seront à la charge des excursionnistes.

Ceux qui désirent profiter de cette excursion doivent en donner avis par écrit à l'un ou à l'autre des soussignés, avant le 11 juin.

De même, ceux qui désirent réserver un lit dans le wagon touriste, doivent en faire la demande par écrit aux mêmes, avant la même date.

L.-A. RICHARD

Sous-ministre de la Colonisation, des Mines et des Pêcheries.

L'Abbé IVANHOE CARON

Missionnaire-colonisateur, Hôtel du Gouvernement, Québec.

Moteurs, Tracteurs et Automobiles

La meilleure manière de devenir un bon chauffeur, c'est d'apprendre d'abord à être un bon piéton.

Des freins qui s'appliquent trop vivement et trop fortement causent l'usure prématurée des pneus d'arrière.

Les vieilles enveloppes de pneus peuvent servir à protéger les pneus de rechange dont tout automobiliste prévoyant est muni. On coupe le vieux pneu en deux sections et l'on s'en sert pour recouvrir les pneus de rechange, ce qui les protège contre la pluie et le soleil.

Une bonne précaution à prendre c'est d'ouvrir pendant quelques secondes de temps en temps le robinet du réservoir à gazoline, afin de faire sortir l'eau qui peut s'être déposée au fond du réservoir. L'irrégularité des explosions du moteur est souvent causée par l'eau qui s'introduit dans le carburateur.

Avant d'ajuster votre carburateur laissez fonctionner votre moteur jusqu'à ce qu'il atteigne la température qu'il devra normalement atteindre lorsque vous vous servirez de votre auto. Un ajustage lorsque le moteur est froid ne peut être que défectueux et devra être inévitablement recommencé lorsque le moteur se sera réchauffé.

Si l'on coupe l'embrayage en approchant d'un obstacle dans le chemin, le choc est beaucoup moins violent, parce que la voiture glisse sur l'obstacle au lieu d'y être poussée. Si la chose est possible l'obstacle devra être abordé de biais, au lieu de face, car alors les roues le frappant l'une après l'autre au lieu de le frapper ensemble, la secousse ne sera pas aussi forte.

Tout chauffeur doit savoir comment découvrir le cylindre qui n'explose plus. Il n'y a qu'à faire tourner le moteur lentement et à appuyer un tourne-vis à la fois sur le cylindre et la tête de la bougie, causant ainsi un court circuit. Si la marche du moteur se ralentit c'est signe que le cylindre fonctionne normalement, mais si la marche du moteur n'est pas affectée, cela veut dire qu'il ne se fait plus d'explosions dans ce cylindre.

Ne surchargez pas vos pneus. La charge qu'ils doivent porter a été prévue d'avance et leur durée dépend de votre soin à ne pas excéder le maximum fixé. S'il vous arrive d'être obligé de surcharger votre voiture, vous devrez avoir bien soin d'aller lentement et d'éviter les trous et les pierres du chemin, car les chocs et les secousses sont particulièrement désastreux pour les pneus dans de pareilles conditions.

Après avoir servi pendant 2,500 milles, les pneus doivent être dégonflés, démontés et débarrassés de la poussière et de toute substance étrangère par un lavage à la gazoline. Quand ils sont secs, l'intérieur doit être épousseté, et ensuite on peut les remettre en place et regonfler les chambres à air. Ayez bien soin d'inspecter les enveloppes pour y enlever tous fragments de pierre ou de verre qui peuvent s'y être incrustés. Les gaines doivent être bien nettoyées, débarrassées de la rouille et re-peinturées.

"L'Automobile au Canada."

ESSAYEZ UNE FOIS**Vous deviendrez notre Fournisseur Régulier**

On dit souvent qu'il n'y a que le premier pas qui coûte.

Expédiez dès demain votre CREME à la Laiterie de Québec. Vous n'aurez qu'à vous louer d'avoir fait la connaissance de notre service parfait. Vous deviendrez notre fournisseur régulier.

C'est ce dont vous avez besoin. C'est ce que nous voulons.

Pour plus amples renseignements, écrivez-nous immédiatement.

LA LAITERIE DE QUEBEC

75 Avenue du Sacré-Coeur
 QUEBEC

Poultry Fencing

NOUS PAYONS LE FRET DE NOTRE MANUFACTURE A VOTRE STATION

Sur toute les clôtures Sarnia. Nous faisons notre part pour aider aux éleveurs de volailles au Canada—à faire plus d'argent—ils en feront s'ils achètent de la vraie clôture à poulailler.—La clôture à poulailler Sarnia est fabriquée dans nos propres usines.—Nous la vendons, directement aux aviculteurs. Nous ne nous réservons qu'un faible profit. Vous gardez le reste et ce qui plus est vous avez de la vraie bonne clôture, donnant satisfaction. Nous avons remplacé par de vrais bas prix et une politique de vente directe aux fermiers les anciens prix élevés que nous avons dénotés. Un seul achat vous prouvera que non seulement vous obtenez de meilleurs prix mais une qualité supérieure et de meilleurs résultats.

LA CLÔTURE A POULAILLER SARNIA est fabriquée avec le meilleur fil galvanisé, bien éprouvé et inspecté, résistant à la rouille. Plusieurs cultivateurs la trouvent assez forte pour clôturer les enclos destinés au bétail. Il y a forte demande pour une clôture légère convenant également à la basse-cour—aux vergers, jardins et autres besoins sur la ferme. Laissez-nous vous coter les prix de l'espèce dont vous avez besoin livrés à votre station; poteaux d'acier, barrières, clôtures à jardins et pelouses—aussi pour fil barbelé vendu dans les mêmes conditions.

L'Ouest du Canada est desservi par Winnipeg. Demandez liste de prix spéciale, blanc de commandes—littérature descriptive. Economisez en commandant en groupe.—Entendez-vous avec vos voisins ou votre cercle agricole.

THE SARNIA FENCE COY Ltd.
 WINNIPEG MAN. SARNIA ONT.

BREVETS D'INVENTION

En tout pays. Demandez le GUIDE DE L'INVENTEUR qui sera envoyé gratuit.

MARION & MARION

364 rue Université, Montréal
 72½ rue St-Pierre, Québec
 et Washington, D.C.

Conservent leur tranchant
 Scient vite et bien

SCIES SIMONDS

SIMONDS CANADA SAW CO. LIMITED
 rue St-Rémi et ave. Acorn,
 Montréal, Qué.
 Vancouver, C.A.
 St-Jean, N.B.
 1-23

LE COIN DES JEUNES

Le rendez-vous des élèves-fermiers et jardiniers

Un exemple à imiter

Tant vaut le maître, tant vaut l'élève

A propos d'une lettre d'institutrice

Nous venons de recevoir d'une dame institutrice la lettre ci-contre qu'il nous fait grand plaisir de publier ici parce qu'elle constitue, tant elle est féconde d'initiative louable, un exemple digne d'être imité. On a sûrement dit avec raison que "tant vaut la femme, tant vaut la ferme."

Lecture faite de cette lettre, on serait aussi justifié de dire: "tant vaut le maître, tant vaut l'élève."

Imaginons maintenant ce que notre jeunesse rurale qui fréquente les écoles primaires de la province ferait de travail utile et rendrait de services innombrables à son pays si cet exemple se généralisait dans tous les endroits où la chose est possible!

Nous ne saurions trop féliciter madame l'institutrice du Cap St-Ignace de son intelligente initiative et la remercier d'avoir bien voulu nous en faire part afin de la citer en exemple.

Lorsqu'il s'agit de l'avancement commun du pays, il me semble que les humbles artisans qui contribuent à son progrès devraient se faire un devoir de se départir de leur modestie pour bien mettre en évidence d'aussi magnifiques résultats dont la publicité ne peut que créer une salutaire émulation.

Que ceux des titulaires des écoles rurales de notre province qui se dévouent pour l'avancement de la cause agricole, veuillent bien croire que nous serons des plus heureux de donner ici, aux résultats de leur initiative, toute la publicité qu'elle mérite: ils seront toujours les bienvenus.

J.-H. LAVOIE,

Directeur des Jardins Scolaires.

Cap-Saint-Ignace, 19 mai 1923.

Monsieur le rédacteur,

"Le Bulletin de la Ferme".

Voulez-vous me permettre de vous faire part de deux petits concours que j'ai eu l'occasion d'établir tout récemment.

Dans ma promenade champêtre du 5 mai, je trouvai au hasard trois ou quatre bagnes d'œufs de chenille à tente. Je me dis: "Voilà qui peut faire l'objet de remarques pratiques après la nomination des "bonnes notes lundi prochain". J'apportai les bagnes en question et, au moment marqué, je les fis circuler parmi les élèves. Voyant ceux-ci très intéressés, l'idée me vint d'ouvrir de suite un concours pour faire écheniller les arbres des alentours. Je promis un prix à celui qui m'apporterait le plus de "bagnes" et un second prix à tirer entre les autres qui m'en apporteraient aussi. Le résultat de la "semaine des bagnes" est celui-ci: 21 élèves y prirent part. Le champion, l'un de ces remuants qui n'aiment pas la classe parce qu'on les oblige à une tranquillité relative qu'ils ont peine à supporter, m'en fournit 805 et trois autres, plus de 300 chacun; ce qui fit un total de 2,000 et quelques bagnes qu'on a brûlés dans la cour après avoir constaté l'éclosion d'un grand nombre de microscopiques chenilles.

Je profitai de la circonstance pour faire la remarque qu'il restait trois autres moyens pour faire la guerre aux chenilles et j'ai engagé les élèves à les pratiquer en temps opportun. Leur air décidé me fit croire que la leçon avait

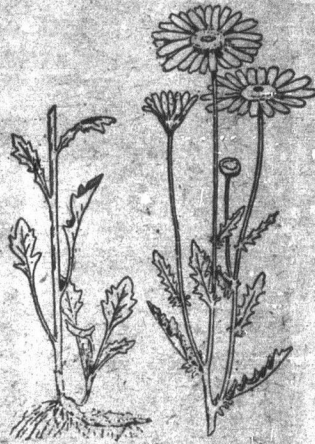
porté à point. Voilà pour les chenilles et les arbres fruitiers. Les arbres d'ornement furent l'objet d'un second concours.

Toute l'école, le 11 mai après-midi, prit part à la plantation des arbres; les grands élèves vinrent au bois arracher la douzaine d'érables convoités pendant que les petits, par groupes de trois ou quatre, creusaient consciencieusement les trous en observant la consigne du partage des sols bons et mauvais. Au retour de la forêt, grands et petits assistèrent à la préparation (taille) agrémentée des explications utiles, puis à la plantation des trois premiers arbres dans les mêmes conditions. L'heure étant assez avancée on congédia les enfants après les avoir engagés à planter chacun quelques arbres chez eux dans les conditions apprises à l'école, promettant de faire tirer un prix à tous ceux qui apporteraient un certificat de leurs parents qui établirait la certitude du bon travail de chacun fait à la maison. Une dizaine ont déjà fourni cette preuve de leur bonne volonté et j'en attends encore plusieurs autres. Plusieurs sont fiers de venir me dire comment ils ont fait les choses et ils me demandent s'ils vont réussir. J'en profite pour compléter leur petit savoir et les mettre en garde contre l'inconstance propre à leur âge.

Je vous demande pardon, monsieur, de ces longueurs pour bien peu de chose, mais j'ai cru que ces petits concours pourraient vous fournir l'occasion de donner quelques bons conseils à vos arboriculteurs et à vos jardiniers en herbe...

INSTITUTRICE.

La marguerite blanche



Chrysanthemum leucanthemum
Marguerite blanche
Ox-eyed Daisy

La marguerite blanche est une belle fleur dont l'aspect, pour le profane, n'est pas désagréable et que nous voyons chaque année fleurir dans les champs. Mais le cultivateur soigneux ne partage pas toujours cette joie, lorsque ses

champs en sont infestés.

Cette plante nous est venue d'Europe. Elle est aujourd'hui répandue partout dans la province, ce qui est d'autant plus regrettable qu'elle gâte de beaucoup la qualité du fourrage. Les racines de la marguerite sont peu profondes mais la plante a la vie dure. Une seule plante peut produire 5,000 à 8,000 graines.

Cette plante se propage surtout avec les mauvaises semences. On ne saurait prendre trop de soins pour se procurer de la graine nette chaque fois que l'on veut en semer. C'est surtout dans la graine de mil qu'on la trouve.

Pour en arrêter la propagation dans un champ qui en est infesté, il est nécessaire de faire un labour peu profond, durant l'été, puis de biner fréquemment de temps à autre, jusqu'aux gelées. De cette manière, les graines et les tiges qui vont naître des rhizomes (tiges souterraines) vont être détruites. Avant de faire ce travail, on peut mettre les moutons dans ce champ; ces derniers lui feront dommage en mangeant les jeunes pousses.

L'engoulement alias mangeur de maringouins, bois pourri, et "weep for Will"

On donne à l'engoulement le surnom de "mangeur de maringouins", parce que c'est un oiseau de nuit. Celui qui habite la province de Québec s'appelle l'engoulement d'Amérique. Cet oiseau ne se montre que le soir ou tard dans l'après-midi. Le jour, il se retire dans différentes cachettes mais lorsque la nuit vient, nous le voyons voler en tout sens pour attraper les insectes de nuit qu'il mange ou porte à ses petits.

Chose singulière, ces oiseaux ne construisent pas de nids; on trouve généralement leurs œufs par terre, dans la mousse, les feuilles. Il n'est pas rare d'en trouver sur les toits plats des maisons lorsque ceux-ci sont couverts de gravier comme dans les villes.

L'engoulement a des soies à la base du bec tout comme le chat. On dit qu'il transporte ses petits dans son bec, second point de ressemblance avec le chat. Comme il pose ses œufs un peu



Atrostromus vociferus
Engoulement d'Amérique
Night hawk

partout, on comprend facilement que ces derniers et les petits qui en sortent sont souvent en danger.

L'engoulement d'Amérique est celui que l'on rencontre le plus souvent; il est rare de voir l'engoulement criard. Il est inutile d'ajouter que cet oiseau est très utile à l'Agriculture puisqu'il ne mange que des insectes. O. C.

Actualités

Abrégé de cours Pocat

Le principe de l'Agriculture,
LUNDI, 30 JUIL

9.00 à 12.00

2.00 à 5.30

7.30 à 8.30
8.45 à 10.00

MARDI, 31 JU

8.30 à 10.00

10.00 à 10.30

10.30 à 11.00

11.00 à 12.00

2.00 à 3.00

3.00 à 4.00

4.30 à 5.30

7.30 à 8.30

8.45 à 10.00

MERCREDI 1

8.30 à 9.30

9.30 à 10.30

11.00 à 12.00

12.15 à 1.45

2.00 à 3.00

3.00 à 4.00

4.30 à 5.30

7.30 à 8.30

8.30 à 9.30

JEUDI et VEN

OC

OC

OC

OC

OC

OC

OC

OC

OC

OC

OC

OC

OC

OC

OC

OC

OC

OC

OC

OC

OC

Actualités avicoles

Abrégé du programme suggéré pour les cours d'aviculture à Ste-Anne-de-la-Pocatière du 30 juillet au 3 août

Le principe de ces cours a été admis par l'honorable Ministre de l'Agriculture, M. Caron, qui y contribuera financièrement.

LUNDI, 30 JUILLET: Cette session est réservée pour les aviculteurs techniques.

- 9.00 à 12.00 hrs. — Discussion générale sur les principes d'élevage conduite par le Rév. Frère Wilfrid et G. Robertson.
- 2.00 à 5.30 hrs. — Résumé des cours de l'année passée sur la sélection et démonstration de la sélection par le Rév. Frère Wilfrid et C. E. Lampman.
- 7.30 à 8.30 hrs. — Pratique sur la sélection.
- 8.45 à 10.00 hrs. — Vues animées sur l'Aviculture. A. Raymond.

MARDI, 31 JUILLET:

- 8.30 à 10.00 hrs. — Revue générale des principes d'élevage — Rév. Frère Wilfrid et Geo. Robertson
- 10.00 à 10.30 hrs. — Méthode d'élevage à l'École d'Agriculture, Ste-Anne-de-la-Pocatière Prof. Fortin
- 10.30 à 11.00 hrs. — Récréation.
- 11.00 à 12.00 hrs. — L'élevage des R.I.R. pour la production des œufs — W. A. Maw.
- 2.00 à 3.00 hrs. — La valeur du mâle dans l'élevage pour la production. — G. Robertson.
- 3.00 à 4.00 hrs. — Elevage consanguin. — Rév. Frère Wilfrid.
- 4.30 à 5.30 hrs. — Elevage des sujets P.R.B. pour l'exposition. — G. Robertson.
- 7.30 à 8.30 hrs. — Pratique sur la sélection.
- 8.45 à 10.00 hrs. — Amélioration de l'élevage par le contrôle de la ponte, section A. — J.-E.-A. Marion.

MERCREDI 1er AOUT:

- 8.30 à 9.30 hrs. — Elevage des P.R.B. pour la production des œufs. — W.-R. Graham.
- 9.30 à 10.30 hrs. — Elevage pour fixer les caractéristiques d'une nouvelle race. — Rév. F. Wilfrid.
- 11.00 à 12.00 hrs. — Méthode d'élevage à Rougemont. — T. Adamson.
- 12.15 à 1.45 hrs. — Dîner à la Station Expérimentale.
- 2.00 à 3.00 hrs. — L'élevage pour la fertilité. — W. R. Graham.
- 3.00 à 4.00 hrs. — Méthode d'élevage aux stations Provinciales. — L. Crevier.
- 4.30 à 5.30 hrs. — Elevage des sujets Leghorns pour l'exposition. — Geo. Robertson.
- 7.30 à 8.30 hrs. — L'enregistrement des volailles. — W. W. Lee.
- 8.30 à 9.30 hrs. — Un système de records pour l'élevage en pedigree. — G. Langelier.

JEUDI et VENDREDI, 2 et 3 AOUT: Cours d'appréciation des sujets d'exposition.

Une pincée de Conseils

Par L. Crevier, Secrétaire de l'Association Avicole Provinciale

Les poules paresseuses, trop grasses, et non productrices sont très souvent le résultat de la négligence de leur propriétaire.

Les volailles destinées à la boucherie ne doivent recevoir aucune nourriture pour les 36 heures précédant l'abatage.

Il est plus temps que jamais de semer de la graine de soleil, navette, etc., afin de procurer de l'ombre aux poussins lorsque les grandes chaleurs arriveront.

Il n'y a pas de doute possible que le lait sous toutes ses formes donnera de bons résultats pour la croissance et qu'il augmentera la production des œufs.

Il est préférable de ramasser les œufs souvent, au moins 3 ou 4 fois par jour; ils ne devraient pas séjourner trop longtemps dans les nids, surtout par les journées chaudes.

Là où il y a un cours d'eau quelconque, on devrait faire l'élevage d'au moins une variété de canards ou d'oies; juin est le meilleur mois pour les faire éclore.

S'il on découvre des œufs pondus "à la dérobée", il ne faudra jamais les mêler aux autres. Un seul œuf pourri peut ruiner la réputation de vos produits. Les œufs ainsi trouvés, peuvent être utilisés à la maison après les avoir mirés.

Donnez à vos poussins 5 repas par jour pendant environ un mois; après cette période, on peut réduire les repas à 3 ou 4. N'oubliez pas de donner de la pâtée sèche, du son, etc., et surtout beaucoup d'eau fraîche et propre.

On peut commencer dès à présent à mettre les œufs en conserve dans le "water-glass" pour consommation l'hiver prochain. Il n'est pas nécessaire de les mettre tous à la fois, mais au fur et à mesure qu'ils sont ramassés.

Les poules aiment mieux le blé-d'Inde que toute autre nourriture, mais si vous voulez des œufs en toutes saisons, il vous faudra donner une variété de grains et une pâtée. Le blé-d'Inde est une nourriture substantielle, mais ne peut remplir toutes les conditions lorsqu'elle est donnée seule.

Pedlar's Steel Shingles

(Bardeaux d'acier Pedlar)

Si vos bâtiments sont recouverts avec les Bardeaux d'Acier Pedlar type "George", vous n'aurez aucunement à craindre les orages, et la foudre. Votre toiture, couverte avec les Bardeaux "Pedlar", est solidement assise à chaque coin, par un câble, courant des gouttières jusqu'à bonne profondeur dans le sol est assurée contre la foudre. Plus que cela, le feu n'aura aucun emprise sur une toiture en Bardeaux Pedlar, pourvu qu'il provienne de l'extérieur. Elle durera une longue vie sans nécessité de radoubs.

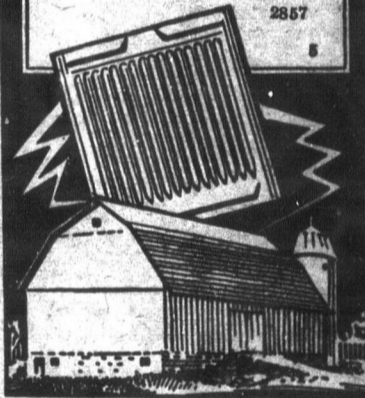
A tout considérer, les Bardeaux d'Acier Pedlar, constituent le meilleur matériel à toiture que vous puissiez acheter.

Faites-nous savoir les dimensions de vos bâtisses à couvrir pour avoir estimés gratuits.

The Pedlar People Limited

Etablis en 1861,
26 rue Nazareth, Montréal, Qué.
Bureaux Extérieurs: Oshawa, Ont.
Manufactures: Oshawa, Ont. et Montréal, Qué.
Succursales: Québec, Ottawa, Toronto, Hamilton, London, Winnipeg, Calgary, Vancouver

2857



"Le Bulletin de la Ferme"

EST LE PORTE-PAROLE OFFICIEL

De la Coopérative Fédérée de Québec.

Prix de l'abonnement pour les membres: 50c par année.

ABONNEZ-VOUS SANS TARDER

Doublez vos Profits par une alimentation plus appropriée

Le bon blé d'Inde d'ensilage assure une production à un prix de revient moins élevé.

SILO à Douves "CHAMPION"

sur votre ferme vous permet cette culture payante, et qui assure à vos laitières une nourriture substantielle, tout le temps de leur séjour à l'étable.

PRIX SPECIAL Profitez de mon prix spécial vous économisant frais de voyage et commission en commandant par la poste.

DEMANDEZ CATALOGUE Catalogue gratuit à votre disposition.
EUG. GALARNEAU, PONT ROUGE, QUE.

OCCASION UNIQUE



d'acquérir un troupeau d'excellente souche qui en peu de temps vous formera une basse-cour de choix.

Pour faire place à nos 2000 poulets en élevage, il nous faut disposer d'une forte partie des sujets adultes que nous avons choisis avec grand soin pour nos parquets de reproduction de la saison qui s'achève.

Retenez sans retard un certain nombre de ces volailles de qualité exceptionnelle, tant au point de vue de la race que de la ponte.

C'est un placement avantageux.

Prix	Races
Poules d'un an et	
Poules de 2 ans \$ 2.00	Rhode Island rouge.
Coqs et cochets. \$ 5.00	Plymouth Rock barrée.

L'Union Expérimentale des Agriculteurs de Québec
Basse-cour Belvédère, CHEMIN STE-FOY, QUEBEC.



OEUFs

POUR

INCUBATION

POUSSINS

D'UN JOUR Etc.

Oeufs d'incubation à vendre - Poussins d'un jour. - Cochets, Poulettes, Plymouth Rock Barrés, Rhode Island Rouge.

Toutes les ponduses contrôlées au nid-trappe, sous le contrôle du

Service Fédéral de l'Aviculture

Aussi: OIES TOULOUSE.

Prix avantageux. ATTENTION SPECIALE ACCORDEE AUX CORRESPONDANCES.

EM. K. Laflamme, Aviculteur
Ste-Germaine, Dorchester.

14

14

14

Chez-nous

Section féminine

Le Foyer, L'École

Restons chez-nous

On entend parler chaque jour de la désertion des campagnes de la fuite de nos cultivateurs vers les villes américaines, séduisantes par les salaires qu'elles promettent.

Ce sont les hommes qui décident ainsi, mes chères cousines, mais, si vous ne cédez pas, ils seraient bien en peine de réaliser leur projet.

C'est vous qui devriez stimuler et entretenir le culte du foyer; c'est vous qui devriez faire la maison si bonne et si agréable qu'aucun ne songerait à la quitter.

C'est vous qui souffrirez davantage de cette transplantation. Vous ne retrouverez plus dans la cité tapageuse les visages connus, les habitudes d'autrefois, l'église, le cimetière de chez nous.

On vous poussera dans les fabriques pour que votre salaire grossisse la bourse commune. En place des travaux d'intérieur auxquels vous excelliez, on vous donnera une machine à conduire, une machine sans âme et sans cœur, besogne à laquelle vos filles seront bientôt plus habiles et mieux rétribuées.

Les repas qui étaient votre triomphe ne seront plus composés que de conserves, de charcuterie, d'éléments divers préparés à la hâte et dont vous ignorerez parfois la nature et la composition.

Le dimanche après une messe basse et un sermon que vous comprendrez à peine, vous resterez solitaires à ce foyer d'occasion, tandis que vos fils et vos filles, et quelquefois votre mari, adopteront avec des connaissances nouvelles, des amusements qui vous répugneront.

Pour n'être pas responsables de la désertion des campagnes soyez optimistes et confiantes dans l'avenir de la race, du village, du pays. Peinez pour garder chez vous les enfants dont le travail libérerait des lourdes dettes et améliorerait le bien paternel.

N'ayez peur que de l'inconnu et ne vous débarrassez pas trop facilement des fardeaux auxquels votre épaule est habituée.

C'est en vos mains, bonnes cousines, que repose ce problème de la désertion des campagnes et du rapatriement des nôtres.

Cousine Avette.

Le soin des malades à la maison

Les bains sont importants pour ceux qui sont malades comme pour ceux qui sont en santé. La friction et le savon dissolvent les impuretés, qui empêchent le bon fonctionnement des pores de la peau qui ont la charge d'éliminer certaines substances de l'organisme et de maintenir la température du corps.

Bains froids: Ils doivent être courts, parce qu'autrement, ils déprimerait sans que la réaction qu'ils doivent produire suive.

Bains tièdes: (85 à 95 F.) Ils n'agissent sur la peau et n'affectent pas les centres nerveux, ni la température du corps.

Bains chauds: (96 à 104 F.) Ils sont courts, ils accélèrent le pouls et la respiration, ils stimulent; mais trop prolongés, ils sont débilitants.

Bains très chauds: (102 à 110 F.) Il ne doivent jamais dépasser un quart d'heure; ils font transpirer, mais ils fatiguent et congestionnent.

Lorsqu'un malade est mis dans un bain chaud, on doit lui couvrir les épaules avec une couverture.

En sortant on doit le couvrir d'un drap chaud, l'essuyer et le remettre au lit le plus tôt possible.

Les enfants sont quelquefois effrayés de la vapeur qui sort du bain, on doit alors les mettre sur une couverture et les descendre graduellement dans l'eau.

Afin d'éviter les accidents on doit toujours mettre l'eau froide la première et la réchauffer jusqu'au degré voulu. Un thermomètre spécial entouré de bois, sera toujours employé à cet usage et on ne jettera pas l'eau dessus mais on le plongera dans le bain.

Un bain à 100 F et un laxatif administrés à propos à un enfant fébrile, le sauveront quelquefois d'une grave maladie.

Un bain de vapeur est très utile lorsque les rognons fonctionnent mal, en faisant sortir les impuretés du système à travers les pores de la peau. On met un seau d'eau bouillante sous une chaise, on y assis le patient en l'enveloppant de couvertures et l'on fait chauffer trois briques que l'on jette dans l'eau bouillante à tour de rôle.

Il y a des baignoires spéciales, entr'autres ce bain de bras s'emploie en cas d'infection. Le bras peut y reposer des heures entières dans une solution antiseptique.

Le bain turc est un bain de va-

Boîtes aux lettres POUR LES COUSINES

Nous répondrons à toutes les lettres simplement signées d'un pseudonyme et nous publierons les manuscrits qu'on nous enverra pourvu que le bon sens et la grammaire y soient suffisamment respectés.

Bernard de Flée:—J'aime mieux votre prose que vos vers et je publierai votre article peut-être dès cette semaine.

Merci pour tout ce que vous me dites de bon de notre page féminine et de sa directrice. Je lirai vos essais avec plaisir.

Hirondelle Frileuse:—Il va bien falloir replier vos ailes, petite hirondelle, et rester bon gré mal gré au nid, pour reprendre des forces. Ce n'est qu'aux êtres remuants que le repos est méritoire, tant d'autres préfèrent laisser faire. Il faut accepter cela pour obtenir des grâces à ceux qui n'en demandent pas, et qui n'en méritent guère plus. Il y a des âmes qui sombrent dans le découragement auxquelles vous pouvez obtenir la lumière; il y a des cœurs qui sont tristes à qui vous pouvez redonner la joie. Voilà un apostolat qui vous convient et que vous remplirez à merveille.

Petite campagnarde:—Il me vient beaucoup de lettres, c'est pourquoi je préfère que l'on répète son nom véritable au bas de chaque article et lorsqu'on demande quelque renseignement. Il a fait un temps superbe pour les processions de la Fête-Dieu; il me semble que cela porte bonheur lorsque Notre Seigneur se promène ainsi par nos rues et dans nos campagnes. Les fêtes religieuses, comme les fêtes de famille sont les seules qui ne laissent pas de remords, ni de regrets.

Je le voudrais, mais je n'ai pas le temps d'écrire des adresses, je vous enverrai les renseignements le plus tôt possible.

Je comprends que les vacances soient les bienvenues après dix mois de travail assidu, cela ne vous empêche pas d'être une institutrice dévouée. Lorsque vous passerez à Québec, je serai très contente de vous dire bonjour.

peur, le bain russe est un bain de vapeur suivi d'une lotion froide, d'un massage et d'un repos au lit. Il faut laisser un intervalle de trois heures entre le dernier repas et l'heure du bain.

Il y a encore les bains médicamenteux qui s'emploient comme toniques ou dans certaines affections de la peau.

Bain salé: On ajoute 3 à 5 livres de sel marin dans une baignoire d'eau.

Bain d'amidon: une demi-livre de fécule d'amidon ajouté à l'eau du bain.

Bain de son: 1 livre de son bouilli et mêlé à l'eau de la baignoire.

Les bains ne doivent pas être administrés à tous indistinctement. Il a été constaté que les bains de mer en particulier étaient préjudiciables à certains malades tandis que d'autres en retirent de grand bénéfices.

Toujours à la disposition de tous

RAOUL VENNAT

642 Saint-Denis, Montréal

Téléphone Est 822-3065

Demandez notre catalogue de musique envoyé Franco dans tout le Canada sur réception de 3c. pour frais de port.

DÉTRESSE APRÈS LES REPAS.

Elle souffrit jusqu'au jour où elle fit l'essai des "Fruit-a-tives"

Pourquoi "Fruit-a-tives" remet-il les gens sur pied après qu'ils ont souffert pendant des années.

Tout simplement parce que "Fruit-a-tives" est entièrement différent de tous les autres médicaments du monde. Il est tiré du jus des fruits et de toniques par un procédé secret connu seulement de la compagnie des Fruit-a-tives. Madame Arthur Boucher, 806 rue Cartier, de Montréal, souffrit pendant des années de dyspepsie, de douleurs après les repas, de gaz et de maux de tête. Elle vit des médecins qui ne purent lui procurer aucun soulagement. Elle déclare: "Une amie me conseilla de prendre des "Fruit-a-tives". J'en pris, maintenant je suis bien portante, forte et vigoureuse."

50c la boîte, 6 pour \$2.50, boîte d'essai 25c. Chez tous les marchands ou de Fruit-a-tives Limitée, Ottawa, Ont. et Ogdensburg, N. Y.

Pour la ménagère

Quand les cheveux sont fourchus, il faut en brûler la pointe.

Les touches de piano se nettoient avec une flanelle bien imbibée d'eau oxygénée.

Pour engraisser, on conseille de manger des farineux, de se lever tard et d'éviter les longues veilles.

On peut purifier l'air d'une pièce, brûler sur une pelle rouge, des peaux d'orange préalablement desséchées.

Vous ne devez pas à moins de prendre l'opinion d'une personne compétente, vous laver la tête plus que tous les mois.

Pour conserver les fleurs, mettez-les pour la nuit dans un vase où trempera toute la tige. Coupez un peu tous les jours.

Les taches d'encre s'enlèvent en les humectant de lait chaud, à l'aide d'un tampon de ouate. Rincez ensuite à l'eau claire.

L'hermine se nettoie en la frottant à rebrousse-poil avec de la farine de blé d'inde. Quand cette dernière reste blanche, secouez la fourrure pour faire disparaître toute trace.

Pour maigrir, ne pas manger de farineux, mais des viandes froides, boire du thé chaud peu sucré, manger peu de sucreries et prendre le plus d'exercice au grand air.

Pour les pellicules, lavages au bois de panama ou encore onctions avec mélange suivant: Lanoline, 35 grammes, huiles de ricin 10 grammes, tanin, 1 gramme, nitre 2 grammes, soufre précipité 1½ gramme, plus 20 essence de jasmin.

Pour les rugosités de la peau, lavage à l'eau très chaude additionnée de glycérol pure et des onctions de 5 minutes, faites le soir avec la pommade suivante: 40 grammes céral de galien, 10 grammes de savon vert, résorcine, 5 grammes, oxyde de zinc 2 grammes, iodure de soufre, 1 gramme.

Le salon

Ce petit salon d'rideaux blancs r lumière de ce soir déjà les feuillages était d'une grande pieds.

L'ameublement vieux malgré leur

A gauche, on p petite table garni sur laquelle posai verdâtre.

Une gravure, da quart de siècle, charmant d'une je frage et qui, pour parvenue à se su plantée sur la pla

Au mur du fen deux délicieux po et de la mère de J

Au-dessous, un était finement clo fleur et le portra sont la seule par Mai 30 1923.

At
Ch
Re

WRIG
tiendra
Mang
puis ai
avec
WRIGL
Ingré
fabrica
propre
cachet
toute i
que vou
WRIGL



L'HIRONDELLE

Toi qui peux monter solitaire,
Au ciel sans gravir les sommets,
Et dans les vallons de la terre
Descendre sans tomber jamais;

Toi qui sans te pencher au fleuve
Où nous ne puisons qu'à genoux,
Peux aller boire, avant qu'il pleuve,
Au nuage trop haut pour nous;

Toi qui pars au déclin des roses
Et reviens au nid printanier
Fidèle aux deux meilleures choses
L'indépendance et le foyer;

Comme toi mon âme s'élève
Et tout à coup rase le sol,
Et suit avec l'aile du rêve
Les beaux méandres de ton vol;

S'il lui faut aussi des voyages,
Il lui faut son nid chaque jour;
Elle a tes deux besoins sauvages:
Libre vie, immuable amour.

Sully Prud'homme.

'Le salon de ma tante' La cuisine canadienne

Ce petit salon de campagne dont les rideaux blancs rendaient plus pâle la lumière de ce soir d'été qu'atténaient déjà les feuillages des arbres voisins, était d'une grandeur de dix par huit pieds.

L'ameublement était des plus harmonieux malgré leur simple modestie.

A gauche, on pouvait apercevoir une petite table garnie d'un centre blanc et sur laquelle posait une lampe au pied verdâtre.

Une gravure, datant depuis près d'un quart de siècle, représentait l'épisode charmant d'une jeune fille qui fait naufrage et qui, pour vaincre les ondes, est parvenue à se suspendre à une croix plantée sur la plage sonore.

Au mur du fond, étaient suspendus deux délicieux portraits: Celui du père et de la mère de Joséphine, ma tante.

Au-dessous, une minuscule tablette était finement clouée au mur; un pot fleuri et le portrait de deux enfants en sont la seule parure.

Mai 30 1923. B. DE FLEE.

Salades

SALADE MARGUERITE.—Ingrédients: 3 œufs, 1 pied de laitue, 1 concombre, 1 c. à table d'huile, 1/2 c. à dessert de vinaigre, 1/2 c. à thé de sel fin, quelques grains de poivre.

Détachez les feuilles de laitue et lavez soigneusement. Faites cuire les œufs durs et pelez et tranchez le concombre. Essayez les feuilles de laitue et disposez autour d'un bol à salade, et saupoudrez de sauce préparée avec l'huile mêlée avec le sel, le poivre et le vinaigre. Arrangez les tranches de concombre sur la laitue et versez le reste de la vinaigrette dessus. Enlevez les écailles d'œufs, passez les jaunes dans une passoire, et placez au centre de la salade, dans les blancs découpez les pétales de la marguerite.

ŒUF, LAITUE ET BETTERAVE.—Ingrédients: 2 œufs, 1 laitue, 1 betterave cuite, 3 c. à table de crème, 2 c. à dessert de vinaigre, 1/2 c. à thé de moutarde préparée, 1/2 c. à thé de sel. Faites bouillir les œufs durs. Enlevez un des jaunes et écrasez-le dans le mortier. Incorporez la crème par degrés puis faites entrer le vinaigre dans la sauce, quelques gouttes à la fois. Lavez la laitue et coupez les feuilles en morceau. Arrangez sur un plat, de même que la betterave, pelée et coupée en tranches. Coupez les œufs en quartiers et placez sur la salade, versez la sauce dessus et servez.

ŒUFS ET JAMBON.—Ingrédients: 6 œufs durs, jambon cuit, laitue, concombre, sucre, moutarde, oignon, mayonnaise, assaisonnements.

Faites cuire les œufs durs, tranchez et coupez-les en dés; passez le jambon dans le moulin, mettez un once de jambon pour chaque œuf, coupez des feuilles de laitue au goût, coupez un concombre en cubes, de façon à ce que vous en ayez environ une tasse à thé pour 6 œufs. Couvrez avec une mayonnaise épaisse. L'assaisonnement doit se faire en proportion de ce que le jambon est ou non salé, mais il ne faut oublier un peu de sucre et de moutarde. Quelques gouttes de jus de citron, ou une tranche d'oignon

La broderie est un agréable passe-temps



No 924.—Très élégant dessus de lit, à exécuter au richeu, broderie pleine et ajourée. Patrons sur papier décalquable au carbone, port compris, coin 20c; panier, 20c; côté, 20c; Toilette d'oreiller, 15c, plus 3c d'assurance. Tout estampé port et assurance compris: Sur jolie toile, 2vg sur 64 pcs., sans feston, \$7.25; avec feston sur les côtés, \$8.00. Sur pure toile forte, 2 vg sur 2vg. \$10.75. Avec feston sur les côtés, \$11.50. Il faut, pour broder ce couvre-lit, environ \$2. de coton M.F.A. à 45c la doz. On peut facilement faire la toilette d'oreiller séparée du couvre-lit; comme aussi supprimer l'entre-deux sans nuire à l'ensemble. Échantillonnage par brodeuse Française, 75c en montant, suivant l'importance du travail demandé. Grande feuille de papier carbone, port compris, 15c. Petite feuille de carbone, bleu, blanc, rouge ou noir, 8c la feuille, 2 pour 15c.

Case 129, Québec.

LE BULLETIN DE LA FERME

GRATIS



Cette bague de \$2.00 ou 40 autres primes. Demandez 30 Bijouteries à 10cts. Quand vendues retournent \$3.00; cette bague gratis. Sur réception de \$2.50 vous recevrez par maille 3 lbs de coupon pour chemises valant 40cts la verge. Catalogue gratis. Adressez ALLEN NOUVEAUTÉS, St-Zacharie, Qué.

frotté sur le plat donneront une saveur de plus.

ANCHOIS ET ŒUFS.—Ingrédients: 4 œufs durs, jambon cuit, 1 c. à thé de poudre de currie, 2 oz. de beurre, une c. à dessert d'essence d'anchois, betterave, laitue.

Coupez les œufs durs en deux, enlevez le jaune, et écrasez dans le mortier. Mélangez au jaune la poudre de currie, le beurre et l'essence d'anchois, qui ont été mêlés à l'avance dans une casserole. Remplissez les blancs de ce mélange, servez sur des feuilles de laitue.



GRATIS

Magnifique SERVICE en argent

VALEUR \$6.00

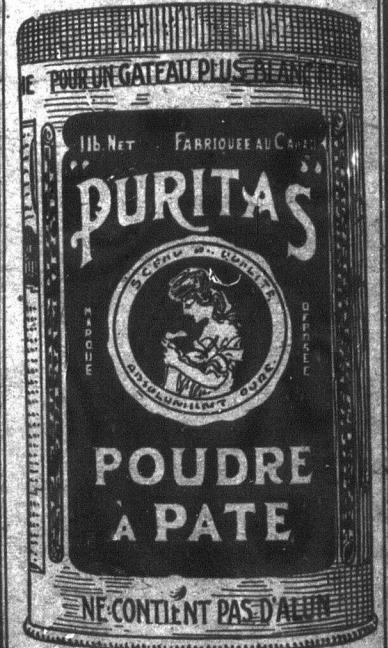
donné gratis avec le

CAFE WINDSOR

GARANTI PUR

Demandez-le à votre épicer

GLOBE TEA Co. 309 NOTRE-DAME OUEST MONTREAL T.G. Main 5035.



GARANTIE LA MEILLEURE QU'IL SOIT POSSIBLE DE PRODUIRE

POUDRE A PATE

ESSAYEZ-LA

1,000 recettes de cuisine à qui les demande à Puritas Limitée 175 rue St-Dominique Québec.

Après Chaque Repas

WRIGLEY'S vous maintiendra en bonne condition.

Mangez convenablement, mastiquez vos aliments— puis aidez votre digestion avec un morceau de WRIGLEY.

Ingrédients les plus purs, fabrication scientifique et propreté absolue— puis cachetés pour empêcher toute impureté. C'est ainsi que vous achetez la gomme WRIGLEY.



D51

LA LOI POUR TOUS

Consultations légales, par Letarte & Lavoie, avocats du Barreau de Québec.

Avis important.—Nos correspondants que cette page intéresse sont instamment priés de tenir compte des règles suivantes établies par le journal. 1o Seuls les abonnés peuvent bénéficier de ce service de consultations; c'est pourquoi toute demande de renseignements doit être signée, afin que nous puissions constater si le correspondant est abonné; 2o Les questions doivent être adressées directement au Bulletin; 3o Nos avocats consultants ne sont tenus de répondre qu'aux questions ordinaires, usuelles, concernant les lois qui gouvernent les choses de la vie rurale. Les cas extraordinaires, ou qui nécessiteraient une longue étude, sont choses à traiter entre le correspondant et les avocats; 4o Si le correspondant désire une réponse immédiate, par lettre, nos avocats consultants peuvent exiger des honoraires.

ACCIDENT D'AUTOMOBILE.—**Question.**—Un chauffeur d'automobile qui conduit sa machine à une vitesse légale, peut-il être tenu responsable d'un accident provenant du fait, qu'en passant dans un endroit où se fait beaucoup de circulation, il ne modère pas sa machine à une allure moindre que celle que la loi lui fixe? C.-H.

Réponse.—Nous ne pouvons donner ici une règle rigoureuse, sur laquelle il nous serait possible de baser la responsabilité, ou la non responsabilité, d'un conducteur d'automobile, dans un cas d'accident. Il est évident, pour nous, que lorsqu'une voiture quelconque traverse une rue encombrée, celui qui a la direction du véhicule, est sensé prendre des précautions infinies pour éviter de blesser son semblable. Et, dans ce cas particulier, il nous paraît que notre correspondant aurait pu d'avantage ralentir l'allure de son automobile.

Car, il ne faut pas s'illusionner sur ce point; malgré que la loi permette une certaine vitesse dans les centres peuplés, celui qui ne dépasse pas cette allure, n'est pas nécessairement et de ce fait dégagé de toute responsabilité. S'il doit réduire la vitesse légale de la moitié ou du tiers, pour être sûr de prévenir tout accident, c'est son devoir de le faire.

Nous ne voulons pas dire à notre correspondant qu'il est certainement responsable, mais nous voyons un doute sur sa non responsabilité.

RESPONSABILITÉ EN CAS DE FEU CAUSÉ PAR DES ABATIS.—**Question.**—Pendant l'hiver, un cultivateur fait un grand abatis près de la ligne du chemin de fer, et à proximité d'un amas considérable de bois de pulpe. Est-ce qu'en vertu de la loi, ce cultivateur est responsable du feu qui pourrait se communiquer de cet abatis aux bois du voisin, si cet homme n'a pas enflammé lui-même son bois?—N. C.

Réponse.—Comme règle générale, une personne est toujours responsable de tous les dommages qu'elle cause à autrui, par le

fait de son imprudence, de sa négligence ou de celle de ses employés. Et cette loi s'applique aussi bien à ceux qui font des coupes ou défrichements, qu'à toute autre personne dont la faute entraîne un dommage quelconque dont souffre les autres.

Mais nous ne croyons vraiment pas qu'un homme qui fait des abatits sur sa terre, et prend toutes les précautions voulues par la loi pour prévenir le feu, puisse être tenu responsable de l'incendie allumé par des personnes sur lesquelles il n'a aucun contrôle.

Cependant, il faut pour être ainsi à l'abri de toutes procédures ennuyeuses, se conformer strictement à la loi. Et nous croyons être utiles à nos lecteurs, en donnant, brièvement, les dispositions de la loi des terres et forêts, en tant que celle-ci concerne la protection du bois contre le feu.

Disons d'abord qu'il est une loi générale qui s'applique à toute la province, et qui édicte à l'article 1637 S.R. (1909), que: "Nul, en aucun temps, ne doit faire brûler quelque arbre, arbuste ou autre plante qui est debout dans une forêt, ou à une distance de moins de un mille d'une forêt, ou y mettre le feu."

L'article 1638 de la même loi, s'applique encore mieux aux cas généraux. Disons pour résumer, qu'elle défend strictement de mettre le feu dans la forêt, ou à une distance de moins d'un mille (1 mille), d'une forêt, à des tas de bois, branchages, broussailles ou abatits, ni les faire brûler en aucun temps de l'année.

Cependant, pour des fins de défrichement, il est permis d'y mettre le feu et de les faire brûler entre le 16 novembre et le 31 de mars de l'année suivante, mais entre le 1er avril et le 15 novembre, il faut obtenir au préalable un consentement écrit du ministre, ou permis, de tout autre officier du département à ce autorisé par le ministre, ou du garde feu.

Indiquons ici, que là où il n'y a pas de garde-feu, le consentement écrit de l'inspecteur agraire peut suffire.

Même dans le cas où il a été obtenu un permis, les abatits ne doivent jamais être brûlés à moins de cinquante pieds de la forêt, et en prenant pour cela les plus

grandes précautions quant à la force ou à la direction du vent, le voisinage des feuilles sèches ou du bois mort, etc.

Va sans dire que ce permis, du Gouvernement ou de l'inspecteur agraire, n'enlève pas au défricheur la responsabilité civile de ses actes dommageables, lorsque ceux-ci ne sont pas l'effet de cas fortuit ou force majeure.

DATE DE PAIEMENT DES TAXES.—**Question.**—Les contribuables d'une paroisse payent leurs taxes municipales suivant les dispositions du Code Municipal, dans le mois d'octobre, c'est-à-dire, dans les vingt jours qui suivent l'avis public annonçant que le rôle de perception a été complété, et déposé au bureau du Secrétaire-Trésorier.

Les contribuables en payant ces taxes dans le mois d'octobre tel que dit plus haut, en l'année 1923, se trouvent-ils à payer leurs taxes à partir du mois d'octobre 1922 à octobre 1923, ou bien d'octobre 1923 à octobre 1924?—J.-P. L.

Réponse.—Nous ne trouvons, dans le Code Municipal aucun texte formel qui puisse donner droit aux municipalités de taxer les citoyens pour l'année à venir; en d'autres termes, pour exiger d'avance une année de taxes.—Nous croyons donc que les impôts payés au mois d'octobre 1923, sont sensés imposés pour l'année écoulée à compter d'octobre 1922.

Cependant, nous devons dire, que dans plusieurs villes, et spécialement dans la cité de Québec, les contribuables sont taxés et payent, en conséquence, pour les six mois précédents et les six mois à venir, à compter de la date à laquelle les taxes sont exigibles.

A tout événement, nous ne connaissons qu'un seul cas où les tribunaux ont été saisis d'une semblable question. Il s'agit de la cause de la Corporation de la paroisse de St-André vs La Corporation du Comté d'Argenteuil, (3 R. L.—374). La Cour d'Appel décidait entre autres points de droit que: "Une corporation municipale ne peut pas en loi, réclamer des contribuables le coût d'ouvrages ou de travaux, à moins qu'elle ne l'ait préalablement payé à l'entrepreneur."

Malgré cette décision, qui est déjà ancienne, (elle date de 1871), nous entretenons un doute sur la question, jusqu'à ce que un jugement récent de nos tribunaux supérieurs, ait fixé définitivement la jurisprudence sur ce point.

LE "BULLETIN DE LA FERME"

Rédaction et Administration
88, Côte de la Montagne
Revue publiée par un comité de techniciens.
Imprimée par "Le Soleil", Ltée.
Tél. 4297 — Case Postale 129

Voyage Transcontinental

Dans un pays immense comme le nôtre, le confort des passagers doit être pris en considération lorsqu'il s'agit d'un voyage transcontinental. La distance de Montréal à Vancouver par le Chemin de Fer National est de 2037,5 milles un voyage d'un peu plus de quatre jours constamment sur le train. Dans les conditions de transport moderne on voyage à bord du "Continental Limité" peut être envisagé avec plaisir. Rien n'est oublié pour y rendre la vie confortable: les wagons-lits modernes sont aménagés de grandes cabines qui vous assurent des nuits pleines de repos, les wagons-observatoires sont abondamment pourvus de revues populaires et de livres choisis, les wagons-réfectoire fournissent un service à nul autre pareil. Le "Continental Limité" part de Montréal à 10.00 P. M., tous les jours, d'Ottawa à 1.20 A. M. en route pour North Bay, Cochrane, Winnipeg, Saskatoon, Edmonton et Vancouver. De Québec le raccordement se fait, soit à Montréal par "Le Montréal" partant de la Gare du Palais à 1.20 P. M. tous les jours excepté le dimanche et arrive à Montréal à 6.05 P. M. (le dim. départ de Québec à 4.45 p. m. arrive à Montréal à 9.30 P. M.) ou à Cochrane par le Transcontinental laissant la Gare du Palais à 6.15 p. m. lundi, mercredi et vendredi. A Winnipeg le raccordement se fait pour tous les centres importants de l'Ouest du Canada.

Pour plus amples renseignements, réservations et pamphlets illustrés, décrivant la route suivie par ce train splendide, veuillez vous adresser à S. J. Nestor agent de la Ville, 10 rue Ste Anne Québec, ou à n'importe lequel des agents du Chemin de Fer National.

7-14-21-28.

10000

Trappeurs et Expéditeurs

Sont requis d'expédier leurs

RATS MUSQUES

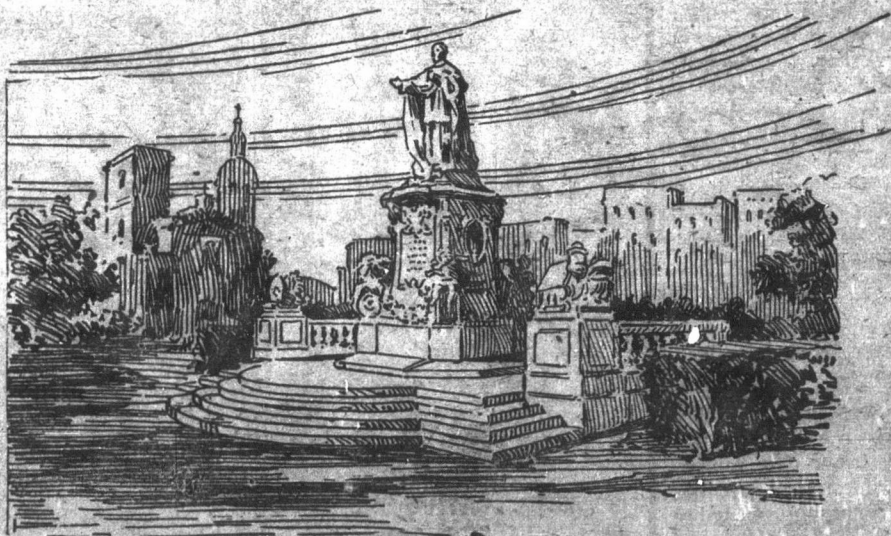
du Printemps chez

JOSEPH LIVSHITZ & Co.
LIMITED

310 rue St-Paul Ouest,
Montréal

La maison où les plus hauts
prix du marché sont payés.

Demandez notre Liste de Prix
spéciale gratuite ainsi que nos
étiquettes pour expéditions.



Le Monument au Premier Cardinal Canadien l'Eminentissime Elzéar-Alexandre Taschereau qui sera dévoilé à Québec le dimanche, 17 juin 1923.

Lisez le Bulletin de la Ferme

VE

LUN

Montréal, Qué.

Coopérative Fédé

Beurre:

400 b. pasteuris

la livre.

233 b. No 1, pas

la livre.

1140 b. No 1, ven

550 b. No 2, ven

ISLE VERTE, T

Beurre:

600 b. vendues à

MAR

MONTREAL:

Gould Cold Stora

Beurre:

800 boîtes vend

ST-PASCAL:

Beurre:

276 b. vendues à

MONTREAL:

Gould Cold Stora

Fromage:

2000 boîtes, vend

ST-PASCAL:

Fromage:

64 boîtes vendues

MERC

MONTREAL:

United Dairymen

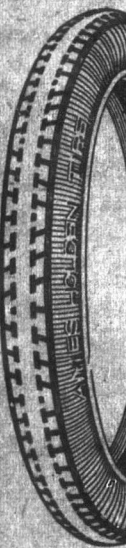
Fromage, blanc

464 b. No 1, refus

54 b. No 2, refus

PN

Les p
ce qu'il y a
milles.



Nous
A ces
Nous
dimentions

C

VENTES PUBLIQUES DE BEURRE ET DE FROMAGE

NOTES DIVERSES

LUNDI, 4 JUIN
 Montréal, Qué.
Coopérative Fédérée de Québec,
Beurre:
 400 b. pasteurisé spécial, vendues à 34c la livre.
 233 b. No 1, pasteurisé, vendues à 33½c la livre.
 1140 b. No 1, vendues à 33c la livre.
 550 b. No 2, vendues à 32 1-8 la livre.
ISLE VERTE, Tém.
Beurre:
 600 b. vendues à 31 1-8c.

MARDI, 5 JUIN
MONTREAL:
Gould Cold Storage:
 800 boîtes vendues à 33c.
ST-PASCAL:
Beurre:
 276 b. vendues à 33 1-16 la livre.
MONTREAL:
Gould Cold Storage:
Fromage:
 2000 boîtes, vendues à 17 à 17½c.
ST-PASCAL:
Fromage:
 64 boîtes vendues à 16 1-8c.

MERCREDI, 6 JUIN
MONTREAL:
United Dairymen Cooperative:
Fromage, blanc.
 484 b. No 1, refusé 16 5-8.
 54 b. No 2, refusé 16 1-3c.

Fromage, coloré,
 484 boîtes No 1, refusé 16 11-16c.
 53 boîtes No 2, refusé 16 1-8c.
PETERBORO:
 498 coloré, vendues à 17 1-8c.

JEUDI, 7 JUIN
KINGSTON, Ont.
Fromage, coloré,
 506 offertes,
 400 vendues à 15 5-16c.
STIRLING:
 666 b. vendues à 16 1-16c.
CAMPBOLLFORD,
 445 b. blanc, vendues 16c.
BROCKVILLE:
 1,824 b. blanc.
 1,920 coloré, 16c refusé.

VENDREDI, 8 JUIN
MONTREAL:
Coopérative Fédérée de Québec:
Beurre:
 450 boîtes spécial pasteurisé vendues à 33½c.
 400 boîtes No 1, pasteurisé demandé 33½c, non vendues,
 1100 b. No 1, vendues à 32½c.
 500 b. No 2, vendues à 31½c.
MONTREAL:
Mercantile Exchange:
 100 b. Québec No 1, demandé 33 1-8c. non vendues.
Gould Cold Storage:
 600 b. vendues à 32½c.
MONTREAL:
United Dairymen Cooperative:
Fromage, blanc:
 760 b. No 1, refusé 16 3-16c, demandé 16½c.
 154 b. No 2, vendues 16c.

Fromage, coloré:
 192 b. No 1, refusé 16 3-16c, demandé 16 5-8.
 199 b. No 2, vendues à 16c.
GOULD COLD STORAGE:
 1,700 boîtes vendues à 16c.
PICTON, Ont.
Fromage:
 1,116 b. coloré, vendues à 16 5-16c.
IROQUOIS:
 752 blanc, 35 coloré, offert 15c, vendu 16c.
NAPANEE:
 1,250 b. non vendues, 15½c. refusé.
PERTH, Ont.
 876 b. offert, vendues à 15½c.
VANKLEEK HILL,
 930 b. blanc, 164 coloré, vendues à 15 5-8c.
VICTORIAVILLE:
 1,278 b. vendues à 16½c.

SAMEDI, 9 JUIN
FARNHAM, Qué.:
Beurre:
 452 boîtes vendues à 31 5-8 c la livre.
ST-HYACINTHE:
 Beurre vendu à 32½c.
BELLEVILLE:
Fromage:
 2,344 b. vendues à 15 5-8c la livre.
CORNWALL:
 693 b. blanc, vendu à 16c.
 1,250 b. coloré, vendu à 15½c.
ST-HYACINTHE:
 Fromage vendu à 15½c.
BELLEVILLE, Ont.
United Dairymen Cooperative:
 1,117 vendues comme suit:
 Blanc, 616 No 1, à 15½c.
 Coloré, 471 No 1, à 15½c.
 30 No 2, à 15½c.

Des chenilles infestent la région de Québec.
 Un dépôt d'insecticides vient d'être fait par la Coopérative Fédérée de Québec à ses entrepôts, à 38-40 Place Marché Champlain, Québec, pour accomoder ses sociétaires et tous les cultivateurs qui doivent lutter contre cette invasion.

Nous recommandons l'emploi d'une solution de ¼ à 1 lb. dans 40 gallons d'eau, d'arséniate de plomb ou d'arséniate de chaux, ou encore de Bouillie-bordelaise empoisonnée.

Les poulets du printemps vendus comme "Broilers" obtiennent des bons prix. C'est le temps de les expédier.

Les agneaux du printemps sont recherchés. La Coopérative peut les vendre avantageusement au bénéfice des producteurs.

Pour toutes expéditions par chars, demandez nos étiquettes en fer blanc ainsi que feuilles d'envoi.

Les renseignements seront fournis sur demande sur la manière de préparer les animaux pour le marché, ainsi que tous autres produits.

COOPERATIVE FEDEREE DE QUEBEC
 1114, rue St-Paul-Est, Montréal.

PNEUS! PNEUS!

20% DE REDUCTION

Les pneus que nous vous fournissons sont garantis être ce qu'il y a de mieux sur le marché; ils sont garantis pour 8000 milles.



Fabric Tire	
30 x 3½ prix de liste	\$16.50
notre prix	\$ 13.20
32 x 3½ prix de liste	\$21.55
notre prix	17.24
31 x 4 prix de liste	\$25.20
notre prix	20.60
32 x 4 prix de liste	\$28.25
notre prix	22.60
CORD TIRE	
30 x 3½ prix de liste	\$16.50
notre prix	13.20
30 x 3½ Over Size prix de liste	\$19.50
notre prix	15.60
32 x 3½ prix de liste	\$30.35
notre prix	24.28
31 x 4 prix de liste	\$29.40
notre prix	23.52
32 x 4 prix de liste	\$32.40
notre prix	25.92

Nous vous accorderons la même réduction sur les tubes. A ces prix, nous payons les frais d'express.

Nous pouvons vous faire bénéficier du même rabais sur dimensions plus grandes. Ecrivez à:

Coopérative Fédérée de Québec
 114 RUE ST-PAUL EST, MONTRÉAL

TOLE ET PAPIER A COUVERTURE

Demandez nos prix et estimés rendus à votre station.

DEUX POUR UN

Le Paintol double la quantité de votre peinture.

	Prix le gal.
Bidons, 1 gal.	\$ 1.25
" 5 gls.	1.00
1 Baril de 5 à 45 gls.	0.98
1 Baril de 50 à 90 gls.	0.97
2 Barils de 50 gls et plus.	0.95

Mêmes conditions d'achat que pour les Peintures.

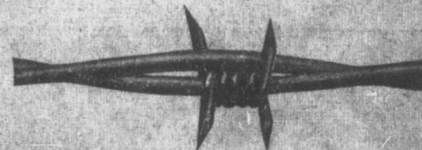
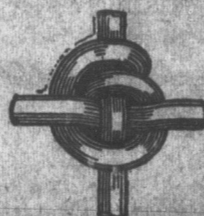
FICELLE D'ENGERBAGE

N'attendez pas au dernier moment. Commandez notre 650 pds. Pure Manille à \$12.62½ le 100 lbs, ou 12c 5-8 la livre.

Fret et taxes payés.

CLOTURE FEDEREE

No 740, 7 broches 40 pcs de hauteur.
 41c la perche. Taxe et Fret payés.



Toutes autres dimensions et autres genres de clôtures, barrières, etc.

REVUE DES MARCHES

Du 4 au 11 juin inclusivement

Donnée par La Coopérative Fédérée de Québec, (Dep't des consignations)

BEURRE

Nous avons enregistré une baisse d'environ $\frac{1}{4}$ à 1c la livre cette semaine.

Le marché a été assez actif au commencement de la semaine mais a faibli dans les derniers jours. Aucune demande n'est venue des marchés d'en dehors et les entrepreneurs n'achètent que par petites quantités. La perspective d'une bonne production et les forts arrivages des derniers jours sont les principales causes de cette dernière baisse.

On ne reçoit que des beurres d'herbe c'est-à-dire ceux qui conviennent à l'entreposage. Nous croyons que les prix actuels devront se maintenir pour d'ici à quelque temps.

FROMAGE

Nous avons eu à enregistrer une baisse d'environ 1c à $\frac{1}{2}$ c la livre cette semaine.

Environ 400,000 boîtes de fromage de la Nouvelle-Zélande doivent être mises sur le marché anglais sous peu, et l'inactivité de ce marché avec le Canada est due à ces forts envois. Il n'y a aucune amélioration sur le marché américain et l'accumulation des stocks qui se continue sont les principales causes de cette baisse.

Il nous est assez difficile de prévoir ce que sera le marché d'ici à quelque temps mais il est à espérer que les prix actuels ont atteint le plus bas niveau et qu'il y aura stabilité sous peu.

BOEUF SUR PIEDS

Les arrivages sur les deux marchés de Montréal se sont chiffrés à 808 têtes. Avec des arrivages relativement peu nombreux et une tendance à la hausse, le marché a été très ferme. Les transactions se sont faites rapidement, et le bétail de

bonne qualité a été très recherché à des prix un peu plus élevés. Les taureaux et les vaches de qualité commune ont été en moins grande demande, et les ventes ont été plutôt lentes. Nous avons remarqué une légère tendance à la baisse sur les taureaux.

Les lots de bons bouvillons ont obtenu \$8.00 du cent lbs. Ceux de qualité moyenne ont été vendus sans difficulté de \$7.00 à \$7.50 et ceux de qualité commune, de \$6.00 à \$6.50, en montant. Il n'y a pas eu de bouvillons de qualité très commune, sauf, exception faite pour deux têtes, dont la vente a rapporté \$6.50.

Les bonnes taures, pesées en même temps que les bouvillons, se sont vendues \$7.00 à \$7.50. Celles de qualité commune ont réalisé \$6.50 en montant.

Les vaches de boucheries ont été recherchées et ont obtenu \$5.00 et \$6.00. Celles de qualité moyenne, de \$4.75 à \$6.25; celles de qualité commune et de type laitier, représentant une petite quantité des arrivages, ont été vendues de \$3.50 à \$4.25.

Quelques taureaux de qualité moyenne ont obtenu \$5.00. Ceux de qualité commune à moyenne qualité, de \$3.00 à \$4.50.

VEAUX VIVANTS

Arrivages: 2760 têtes.

Le marché aux veaux a été meilleur cette semaine pour les lots de bonne qualité. Le prix sont légèrement à la hausse. Pour ceux de qualité inférieure, le marché a été encore assez rapide, et les ventes pour cette qualité ont été faites aux mêmes prix que ceux de la semaine dernière. Le meilleur lot de veaux (60) a été vendu \$8.25 du cent lbs. Quelques autres lots se sont vendus \$7.00 et \$7.50. Les veaux de lait de qualité

moyenne, ont touché de \$6.00 à \$6.75. Les lots de qualité commune: \$5.50 en montant. Les veaux nourris à la chaudière et d'assez bonne pesantur, se sont vendus en général pour \$5.00, exception faite pour ceux d'entre eux qui étaient très maigres lesquels ont été vendus \$4.00 en montant.

VEAUX ABATTUS

Les arrivages pour les veaux abattus ont été peu nombreux cette semaine. La demande a été très bonne. Nous avons obtenu facilement les mêmes prix que ceux de la semaine dernière. Nous prévoyons pour les huit jours à venir, un marché ferme.

PORCS VIVANTS

Arrivages:—3302 têtes. Le marché des porcs vivants s'est ouvert très inactif. Dès le début, nous avons subi une baisse de \$0.75 par cent lbs., lundi. Dans la journée de mardi, il est survenu une seconde baisse de \$0.25. Nous ne croyons pas que ces prix se maintiendront en baisse. Sans toutefois revenir aux prix d'il y a un mois le marché devrait se raffermir sensiblement sous peu. Cette baisse est causée par les forts arrivages de l'Ouest.

Pour la semaine à venir, le marché reste cependant incertain. Les ventes faites lundi matin, obtenaient \$10.60 à \$10.75 pour les porcs de bonne qualité. Les ventes de lots mélangés de bons porcs de boucheries ont été faites de \$10.00 à \$10.25, au cours de la semaine.

Mercredi, une vente de porcs de boucheries, choisis, a obtenu \$10.75. Pour trois (3) chars complets de porcs d'étal, il a été payé de \$11.00 à \$11.25, suivant la qualité.

Les truies ont été difficiles à vendre et les prix sont demeurés autour de \$7.00 à \$9.00, avec la plus grande partie à \$7.50.

PORCS ABATTUS

Arrivages un peu moins nombreux. La baisse des porcs vivants s'est fait sentir un peu sur les prix des porcs abattus. Ceux-ci sont donc payés à un prix légèrement plus bas. Nous croyons cependant que ce dernier marché se raffermira d'ici peu.

MOUTONS VIVANTS

Le marché aux moutons est resté stationnaire. Les transactions ont cependant été faites plus facilement. Les moutons de bonne qualité ont obtenu de \$6.00 à \$6.15. Ceux de qualité commune ont été vendus en bas de \$5.00.

AGNEAUX DU PRINTEMPS

Les agneaux du printemps sont très recherchés, surtout ceux qui sont de bonne pesantur. Les prix ont été les mêmes que ceux de la semaine dernière. Le marché a cependant une tendance à la baisse si les arrivages deviennent plus considérables. Les prix obtenus ont été de \$13.25 à \$16.00 par cent lbs, suivant la qualité.

Seulement quelques ventes d'agneaux de choix, pesant 60 lbs, ont été faites à \$0.18 la lb.

VOLAILLES VIVANTES

Les arrivages pour les volailles vivantes ont été très nombreux, cette semaine. Malgré une très bonne demande, le marché a subi une baisse de \$0.02 par lb. Nous prévoyons un marché stationnaire pour les huit jours à venir.

DERNIERE HEURE

ETAT DU MARCHÉ AU LUNDI
MIDI, 11 JUI

Bêtes à Cornes:—Arrivages: 947 têtes. Marché assez actif. Prix fermes. Prévoyons marché stationnaire.

Veaux:—1455 têtes. Bonne qualité obtient \$7. à \$9.00 du cent lbs. Demande faible pour qualité moyenne et commune. Prévoyons marché ferme.

Porcs:—1729 têtes. Pas d'amélioration. Prix \$11. par cent lbs pour porcs à bacon select. \$9.75 par cent lbs. pour porcs épais. Prévoyons marché stationnaire.

Moutons:—618 têtes. Très bonne demande pour qualité. Vente difficile pour produits moyens. Prévoyons marché ferme.

Agneaux du printemps:—Demande bonne. Prix stationnaires. Prévoyons mêmes conditions pour les huit jours à venir.

Le Tabac de Qualité

OLD CHUM

En boîtes métalliques d'une
 $\frac{1}{2}$ lb. — et en paquets

PATRONS, FABRICANTS,

Voulez-vous être sûrs de prix réguliers, de retours rapides ? Envoyez votre

FROMAGE

A LA

Coopérative Fédérée de Québec — 63, rue William, Montréal.

Le marché de la Coopérative Fédérée de Québec

114, rue St-Paul Est, Montréal. Dépt. des Achats

Les prix suivants sont ceux auxquels vous pouvez aujourd'hui vous procurer les marchandises suivantes :

NOURRITURES POUR ANIMAUX

FARINE ET MOULEES	le sac	GRAINS ALIMENTAIRES
par quantité de char et en grenier :		
Farine à pain "Crème de l'Ouest".....	\$3.45	Avoine No 2 C. W. par 34 livres... \$0.63½
" à pain "Castle".....	3.20	" No 3 C. W. par 34 livres... .60½
" à pâtisserie "Crescent".....	3.20	" No 1 Alimentation, 34 lbs. .59½
" à engrais "Idéale".....	2.00	" Echantillon par 34 livres.. .59½
Son.....	26.00	Orge No 4, pour alimentation, par 48 livres..... .72
Gru.....	29.00	Orge à engrais, par 48 livres..... .69½
Middlings.....	35.00	Blé d'inde jaune No 3, expédition immédiate, par 56 livres..... 1.04
Blé d'inde moulu.....	2.15	Blé d'inde jaune No 2, expédition immédiate par 56 livres..... 1.04
Blé d'inde cassé.....	2.15	
Tourteaux de lin.....	2.40	
Moulée d'avoine pure.....	2.15	
Moulée d'orge pure.....	2.00	

Ces prix sont pour chars complets ou mélangés de 500 sacs ou plus.

Fret payable de Montréal.

Taux de fret spécial de Montréal à votre station.

A ajouter \$0.15 par sac pour quantités moindres qu'un char.

INSECTICIDES (en boîtes)						
	1 lb.	5 lbs.	10 lbs.	25 lbs.	50 lbs.	100 lbs.
Arséniate de plomb en poudre, la lb.....	\$0.33	\$0.32	\$0.30	\$0.28	\$0.27	\$0.26
Arséniate de chaux en poudre, la lb.....	.28	.27	.25	.23	.22	.21
Bouillie-bordelaise empoisonnée, en poudre, la lb.....	.26½	.24½	.23½	.21½	.20½	.19½
Bouillie bordelaise en poudre, la lb.....	.25	.24	.22	.20	.19	.18
Sulfate de cuivre, en cristaux (vitriol bleu,) la lb.....	.08½					
Plâtre à terre le 100 lbs. \$1.00						

Fret et taxes payés pour commande de 100 lbs ou plus d'insecticides, (en boîte).

PEINTURE "FEDEREE"						
	Baril	½ baril	Bidon	Bidon	½ gal.	¼ gal.
	le gal.	le gal.	5 gals. le gal.	1 gal. le gal.		
A plancher.....			\$ 3.10	\$ 3.15	\$ 1.60	\$ 0.85
A Int. et ext.; rouge, bleue, vert, blanc.....			3.25	3.30	1.70	0.90
A voitures et instruments aratoires.....				4.45	2.30	1.20
A granges, vert, brun, rouge, noir.....	\$ 1.60	\$ 1.70	\$ 1.75	\$ 1.85		

(A granges, couleur ardoise, ajouter 15c de plus par gallon).

TEINTURE "FEDEREE"						
A bardeaux, vert mousse, vert forêt.....	\$ 1.60	\$ 1.65	\$ 1.70	\$ 1.75		
A bardeaux, brun, noir, rouge.....	1.55	1.50	1.60	1.65		

VERNIS "FEDEREE"						
Pour extérieur.....	\$ 4.00	\$ 4.10	\$ 2.15	\$ 1.15		
Pour intérieur et plancher.....	3.95	4.05	2.15	1.15		
Blanc de plomb, C.P., avec étiquette du Gouvernement,	\$14.00					

le cent lbs.

Taxe et fret payés pour commande \$25.00 ou plus.

PROVISIONS POUR LA MAISON

BEURRE			
Pasteurisé en pains d'une livre. .35 la lb			
Pasteurisé en solide..... 34½ "			
No 1 (Choix) en pains d'une lb. .34 "			
No 1 (Choix) en solide..... 33½ "			
FROMAGE			
Fromage blanc et coloré en meules d'environ 25 lbs, 4 par bte.. 19c la lb			
ŒUFS			
Strictement frais par caisse de 30 douzaines..... 33			
(caisses comprises)			
SUCRE D'ERABLE PUR			
En pains d'une livre..... 25			
En pains de 2 à 5 lbs..... 24			
FEVES			
par poches de 120 lbs)			
Blanches No 1..... 5½			
POIS			
(par poches de 120 lbs)			
Pois bien cuisants spécial..... 06½			
Pois bien cuisants No 1..... 06			
Par quantité de 5 poches et plus			
Spécial..... 06½			
No 1..... 05½			
MIEL			
Caisses	Blanc	Ambr.	Brun
12 chaud. 5 lbs .13c			
6 chaud. 10 lbs .12½	.11	.09½	
Chaudières 30 lbs .12	.10½	.08½	
SUCRE			
Sucre granulé, sac 100 lbs..... \$10.75			
Cassonade blanche, sac 100 lbs.. 10.35			
Cassonade jaune, sac 100 lbs.... 10.25			
BEURRE DE SUCRE			
Aromes: Erable, Framboise, Fraise, Cocoa, Miel, Banane, etc.			
Chaudière de 30 lbs..... 13 la lb			
" 10 lbs..... 13½ "			
" 5 lbs..... 14 "			
SEL			
Gros sel, sac de 140 lbs..... \$1.35			
Prix spécial pour char complet			
Sel en pierre, sac de 100 lbs..... \$1.10			
SIROP			
Sirop table, 1re qualité, 5 gals..... \$.90			
" " " " " baril 50 gal. .65			
" " " " " 30 gal.. .70			
MELASSE			
Extra Barbade, baril 50 gals..... \$0.80			
Fancy Blend, baril 50 gals..... .65			
RIZ			
Siam glacé..... 7.00 le 100			
Spécial..... 5.25 "			
F. A. B. Montréal.			
LARD SALE			
(Baril de 200 lbs)			
Gras de dos 30 à 40 morceaux..... \$35.00			
Gras de dos 40 à 50 "..... 33.00			
Gras d'épaule 25 à 35 "..... 29.00			
(Baril de 100 lbs)			
Gras de dos 40 à 50 morceaux..... 18.00			
PORC FRAIS			
Epaules (Trimées)..... 17 la lb			
Longes "..... 23 "			
Fesses "..... 23 "			
VIANDE FUMÉE			
Jambon (Fesse) 10 à 15 lbs..... 28 la lb			
Jambon " 15 à 20 lbs..... 27 "			
Jambon (Rolls) 3 à 6 lbs..... 24 "			
Bacon (Planc)..... 27 "			
Jambon cuit (carré)..... 40 "			
SAINDOUX PUR			
Seaux de 20 lbs..... 16½ la lb			
Tinettes 60 lbs..... 16 "			
Boîtes de 56 lbs..... 15½ "			
Boîtes de 50 lbs en pains de 1 lb..... 18 "			
Crate de 60 lbs en chaudière de 3 livres..... 18 "			
Crate de 60 lbs en chaudière de 5 livres..... 18 "			
GRAISSE COMPOSÉE			
Chaudières de 20 lbs..... 15½ "			
Seaux de 20 lbs..... 16 "			
Crate de 60 lbs en chaudière de 3 livres..... 16½ "			
Crate de 60 lbs en chaudière de 5 livres..... 16 "			
THE			
	Prix		
Thé vert naturel "Le Réveil" de 1er choix			
Caisse 80 lbs..... \$5.53			
" 40, 20, 10, 5lbs..... .55			
Thé noir No 1..... .54			
Sting..... .28			
CAFE			
	Prix		
Java Mocha (moulu ou non)..... \$0.45			
EPICES			
Epices garanties pures : Bte de 5 lbs 1 lb.			
Poivre blanc..... 32c 36c			
Poivre noir..... 25c 29c			
Cannelle..... 27c 31c			
Cardamome..... 27c 31c			
Moutarde..... 38c 42c			
Clou de girofle..... 43c 47c			
Tête de clou..... 17c 21c			

Toute commande de 100 lbs, thé café ou épices, F. O. B. vo re station.

Nous n'acceptons aucune commande moins de 10 lbs.

VERT DE PARIS

En boîte de 1 livre.....	.50	la lb.
" " 25 livres.....	0.48	"
" " 50 ".....	0.46	"
En baril de 250 livres.....	0.44½	"
" " 600 ".....	0.44	"

Fret et taxes payés, pour commandes de 100 lbs ou plus.

GRENOIDE

Bidon de 5 gallons.....	\$ 0.75	gall.
" " 1 gallon.....	1.10	"
Caisse de 12 bidons d'un gal.....	12,	caisse.
" " 6 bidons d'un gal.....	6.50	"

F. A. B. Montréal, taxe de vente incluse.

Pulvérisateur en fer blanc, \$0.55 chacun.

Coopérative Fédérée de Québec, 114 rue St-Paul Est, Montréal.

RE

Hausse assez se farine. Le marcé ferme pour la s ne prévoyons pas prix, pour la sem

SON

Le son a baissé cette semaine. pour les huit j croynons pas cepe ments considérab

Le blé a été en La demande pou tion s'est accen une hausse de \$0 Du marché de un million de bo derniers jours. en hausse de \$0.

Le marché des changement. Si à monter, la ba retardée d'ici qu voyons un marc à venir.

Le marché du tres ferme pour Nous prévoyons

Env

V

975

Canistr
8 g
20
25
30
F.A.B.
boîtes

Co

REVUE DES MARCHES

Du 4 au 11 juin inclusivement

Donné par Coopérative Fédérée de Québec Section des Achats

FARINE

Hausse assez sensible dans les prix de la farine. Le marché a été beaucoup plus ferme pour la semaine dernière. Nous ne prévoyons pas de changement dans les prix, pour la semaine prochaine.

SON ET GRU

Le son a baissé de \$1.00 la tonne, encore cette semaine. Le marché est incertain pour les huit jours à venir. Nous ne croyons pas cependant avoir de changements considérables avant quelque temps.

GRAINS

Le blé a été en hausse très fortement. La demande pour le marché de l'exportation s'est accentuée. L'avoine a subi une hausse de \$0.03.

Du marché de Montréal, il a été exporté un million de boisseaux d'avoine, ces dix derniers jours. Le blé d'Inde a aussi été en hausse de \$0.03 à \$0.04.

MOULEES

Le marché des moulees n'a pas subi de changement. Si les grains continuent à monter, la baisse prévue sera sûrement retardée d'ici quelque temps. Nous prévoyons un marché stable pour la semaine à venir.

SUCRE

Le marché du sucre et cassonade a été très ferme pour les huit derniers jours. Nous prévoyons un marché stationnaire.

MELASSE

La mélasse se vend bien, pour la Barbade, au prix de \$0.80 le gallon. Il est beaucoup plus difficile cependant de se procurer la mélasse "Fancy" à \$0.65 le gallon. Nous prévoyons un marché ferme pour les huit jours à venir.

CHARBON

Il est de plus en plus difficile de se procurer du charbon. Ce dernier devient excessivement rare pour livraison à brève échéance. Nous remarquons un mouvement de hausse assez sensible et continu.

A l'heure actuelle, il nous faut prendre cinq chars de charbon Chesnut, pour obtenir un char de charbon Stove. Nous ne pourrions que trop recommander à nos sociétaires de nous placer leurs commandes sans délai. Demander nos prix.

VERT DE PARIS

Nous n'avons pas observé de changement dans le marché du Vert de Paris. Les manufacturiers s'empressent à fabriquer les quantités pour lesquelles ils ont reçu des commandes. Le temps de l'emploi en grande quantité approche et les cultivateurs feraient bien de ne pas retarder à s'approvisionner.

ARSENIATE DE PLOMB

Nous vendons présentement une grande quantité d'arséniate de plomb pour l'emploi contre les insectes des vergers. L'arséniate de plomb peut aussi s'employer en mélange avec le vert de Paris, contre les bêtes à patates. Le marché pour ce produit se maintient ferme.

TOLE A COUVRIRE

Les prix n'ont pas varié cette semaine. Nous prévoyons cependant une hausse d'ici peu. La demande continue d'être très considérable pour toutes les qualités de tôle.

BROCHES A CLOTURE

Nous n'avons pas observé de changement dans les conditions du marché pour la broche à clôture. Les commandes transmises pour fabrication ont été très considérables ces derniers temps. Toutefois, la livraison est encore assez rapide. Nous pourrions fournir dans un bref délai tous les genres, qualités et grandeurs de broche à clôture, pour ornementation de jardins, barrières, etc.

HUILE ET GAZOLINE

La gazoline se vend légèrement plus cher que la semaine dernière. Nous la maintenons cependant à \$0.29 par gallon, pour la White Rose et \$0.26 pour la Sterling. Commandez immédiatement.

PEINTURE

La peinture se fait plus rare. Le marché devient plus incertain et il est plus difficile d'obtenir des approvisionnements. Nous pourrions livrer sans retard toute commande qui nous sera faite d'ici la fin du mois.

BLANC DE PLOMB

Ce produit continue d'être excessivement rare et difficile à obtenir. Nous sommes heureux de nous être approvisionnés à l'avance d'une certaine quantité de blanc de plomb que nous pouvons fournir à nos sociétaires à des conditions excessivement avantageuses, eu égard à la situation actuelle du marché.

FICELLE D'ENGERBAGE

Il est encore temps de donner les commandes pour la ficelle d'engerbage. Les prix ne semblent pas varier beaucoup. Pour ceux qui attendront à la dernière minute pour acheter la quantité dont ils auront besoin rien de certain.

PRETS ET PLACEMENTS

Les services que notre organisation peut rendre

aux EMPRUNTEURS

1. Vous fournir les argents nécessaires à augmenter ou promouvoir votre industrie, vos services d'utilités publiques, telles que téléphone, aqueduc et lumière électrique;
2. Consolider vos dettes de corporations municipales, scolaires et de fabriques;
3. Vous donner l'avantage d'un prêt à long terme et à un taux d'intérêt raisonnable.

aux PRETEURS

1. Vous fournir des valeurs de placements de tout repos;
2. Vous faire bénéficier d'un taux d'intérêt élevé;
3. Mettre à votre disposition notre service d'informations, vous fournissant le prix courant ou tout autre détail concernant les valeurs que vous avez déjà ou que vous désirez acquérir.

Pour toute autre information s'adresser à

LE PRET MUNICIPAL LTEE

107, COTE DE LA MONTAGNE

Téléphone 4200,

QUEBEC.

CANISTRE A LAIT

Canistres de:	
8 gallons	\$5.20
20 "	9.40
25 "	10.25
30 "	11.45

F.A.B. Montréal. Taxe de vente comprise. Emballées dans des boîtes spéciales.

Coopérative Fédérée de Québec 114, rue St-Paul Est :-: MONTREAL

GAZOLINE, PETROLE

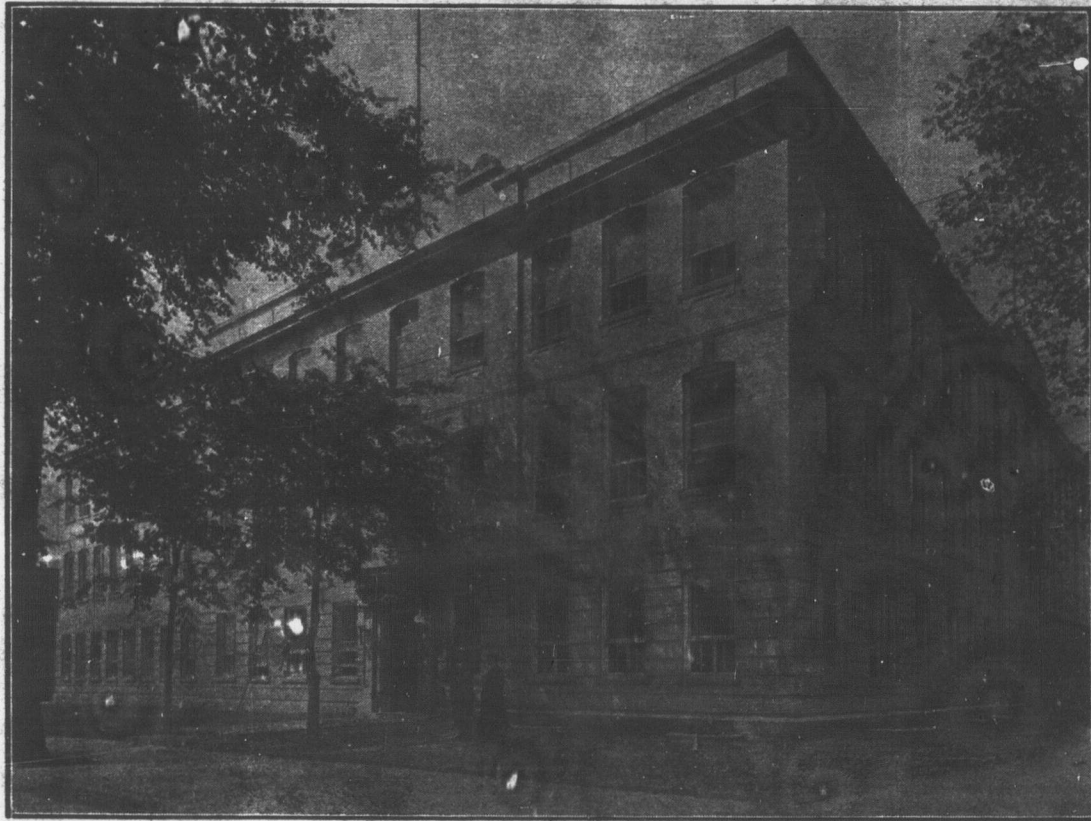
Gazoline "White Rose"	\$0.29 gal.
" "Sterling"	0.26 "
Pétrole "National"	0.23 "
" "Silver"	0.19 "

F.A.B. Montréal. Taxe de vente incluse, Barils retournables.

14
14
14

CULTIVATEURS! ENVOYEZ VOS FILS A L'ECOLE DE MEDECINE VETERINAIRE DE MONTREAL

NOTRE ECOLE VOUS OFFRE LA COMPETENCE, L'EXPERIENCE ET LE DE-
VOUEMENT DE SES DIRECTEURS ET DE SES PROFESSEURS



Ecole de Médecine Vétérinaire (l'une des facultés de l'Université de Montréal) 381, rue DeMontigny Est, Montréal.

L'Ecole de Médecine Vétérinaire de Montréal est la seule institution française du genre au Canada.
Grâce aux octrois des gouvernements fédéral et provincial et à la générosité de l'Université de Montréal, elle est en état de former des vétérinaires compétents qui, plus tard, sauront faire honneur à la profession.
Elle possède des salles bien éclairées, hygiéniques, où sont données les leçons théoriques, des laboratoires de bactériologie, d'histologie et de chimie, un hôpital et une salle de chirurgie, consacrée aux travaux pratiques.
La médecine vétérinaire offre d'incontestables avantages aux jeunes gens qui veulent étudier sérieusement.
Le nombre des vétérinaires est limité et leurs services plus en de plus recherchés.
Le médecin vétérinaire a l'avantage de choisir entre l'exercice de la pratique privée ou l'occupation d'un poste d'inspecteur sanitaire fédéral ou municipal; ce qui lui permet, dès le début, de s'assurer une position lui permettant de vivre honorablement.
Plusieurs jeunes gens suivent, tous les ans, les cours de l'école, mais leur nombre est trop restreint.
Combien de fils de cultivateurs, ayant fait des études sérieuses dans nos collèges classiques, pourraient se créer des positions enviables dans la société en étudiant la médecine vétérinaire.
L'Ecole de Médecine Vétérinaire, soucieuse des intérêts des jeunes, leur fait un chaleureux appel.
La prospérité d'un pays dépend de la compétence et de l'activité de ses habitants.
Pour permettre à ces qualités de donner leur maximum de rendement, il est nécessaire que chacun les exerce selon ses aptitudes et ses goûts.
Jeunes gens réfléchissez avant de faire le choix d'une carrière; ne vous laissez pas éblouir par l'éclat des professions encombrées. Consultez vos talents et si vous vous sentez des prédispositions, assurez votre avenir en vous faisant vétérinaire.
L'Ecole de Médecine Vétérinaire de Montréal est située au No 381, rue DeMontigny-Est, Montréal.
L'année scolaire commence en septembre.

CONDITIONS D'ADMISSIONS

1. Avoir atteint l'âge de dix-huit ans révolus.
2. Etre bachelier d'un collège classique de la province ou subir l'examen du brevet.
3. Les cours sont gratuits, mais il est chargé à chaque étudiant la somme de cent piastres par année, pour couvrir les frais de laboratoires, d'association et de chirurgie.
4. L'Annuaire de l'Ecole, contenant des renseignements complets, sera envoyé gratuitement sur demande, en s'adressant au directeur.

EXAMENS D'ADMISSION

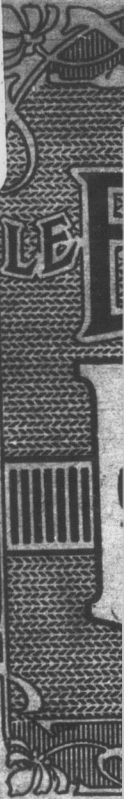
Le premier examen à l'admission à l'étude de la médecine vétérinaire aura lieu le jeudi 28 juin 1923, à neuf heures de l'avant-midi, très précises, dans une des salles de l'Ecole.
Le second examen aura lieu le jeudi, 30 août, à la même heure et au même endroit.
Les candidats peuvent demander leur admission à l'examen en écrivant au Dr G.-A. Dauth, M.V., secrétaire du Collège des Médecins Vétérinaires de la province de Québec, ou au soussigné, ou en se présentant personnellement à leur bureau, 381, rue DeMontigny Est, Montréal, tous les jours de 9 heures à 12 heures a. m. et de 2 heures à 3 heures p. m.



Dr. F.-T. DAUBIGNY,
Directeur.

PER
B-226

S



ADMINISTR

VOLU

F