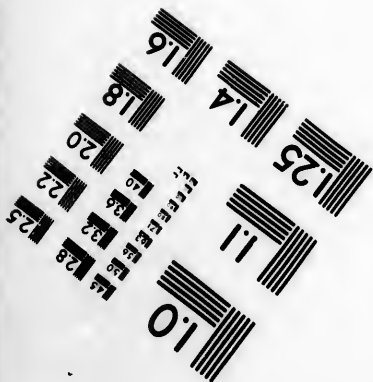
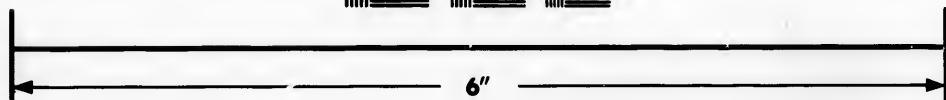
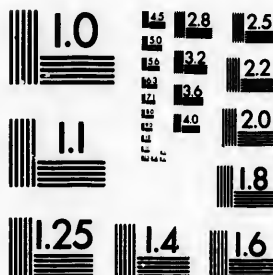


**IMAGE EVALUATION  
TEST TARGET (MT-3)**



**Photographic  
Sciences  
Corporation**

23 WEST MAIN STREET  
WEBSTER, N.Y. 14580  
(716) 872-4503

1.5 1.8  
1.9 2.0  
2.2 2.5  
2.8 3.2  
3.6 4.0

**CIHM/ICMH  
Microfiche  
Series.**

**CIHM/ICMH  
Collection de  
microfiches.**



**Canadian Institute for Historical Microproductions / Institut canadien de microreproductions historiques**

1.5 1.8  
1.9 2.0  
2.2 2.5  
2.8 3.2  
3.6 4.0

**© 1985**

Technical and Bibliographic Notes/Notes techniques et bibliographiques

The Institute has attempted to obtain the best original copy available for filming. Features of this copy which may be bibliographically unique, which may alter any of the images in the reproduction, or which may significantly change the usual method of filming, are checked below.

L'Institut a microfilmé le meilleur exemplaire qu'il lui a été possible de se procurer. Les détails de cet exemplaire qui sont peut-être uniques du point de vue bibliographique, qui peuvent modifier une image reproduite, ou qui peuvent exiger une modification dans la méthode normale de filmage sont indiqués ci-dessous.

- |   |   |
|---|---|
| <input type="checkbox"/> Coloured covers/<br>Couverture de couleur  | <input type="checkbox"/> Coloured pages/<br>Pages de couleur  |
| <input type="checkbox"/> Covers damaged/<br>Couverture endommagée   | <input type="checkbox"/> Pages damaged/<br>Pages endommagées  |
| <input type="checkbox"/> Covers restored and/or laminated/<br>Couverture restaurée et/ou pelliculée   | <input type="checkbox"/> Pages restored and/or laminated/<br>Pages restaurées et/ou pelliculées   |
| <input type="checkbox"/> Cover title missing/<br>Le titre de couverture manque  | <input checked="" type="checkbox"/> Pages discoloured, stained or foxed/<br>Pages décolorées, tachetées ou piquées  |
| <input type="checkbox"/> Coloured maps/<br>Cartes géographiques en couleur  | <input type="checkbox"/> Pages detached/<br>Pages détachées   |
| <input type="checkbox"/> Coloured ink (i.e. other than blue or black)/<br>Encre de couleur (i.e. autre que bleue ou noire)  | <input checked="" type="checkbox"/> Showthrough/<br>Transparence  |
| <input type="checkbox"/> Coloured plates and/or illustrations/<br>Planches et/ou illustrations en couleur   | <input type="checkbox"/> Quality of print varies/<br>Qualité inégale de l'impression  |
| <input type="checkbox"/> Bound with other material/<br>Relié avec d'autres documents  | <input type="checkbox"/> Includes supplementary material/<br>Comprend du matériel supplémentaire  |
| <input type="checkbox"/> Tight binding may cause shadows or distortion along interior margin/<br>La reliure serrée peut causer de l'ombre ou de la distorsion le long de la marge intérieure  | <input type="checkbox"/> Only edition available/<br>Seule édition disponible  |
| <input type="checkbox"/> Blank leaves added during restoration may appear within the text. Whenever possible, these have been omitted from filming/<br>Il se peut que certaines pages blanches ajoutées lors d'une restauration apparaissent dans le texte, mais, lorsque cela était possible, ces pages n'ont pas été filmées. | <input type="checkbox"/> Pages wholly or partially obscured by errata slips, tissues, etc., have been refilmed to ensure the best possible image/<br>Les pages totalement ou partiellement obscurcies par un feuillet d'errata, une pelure, etc., ont été filmées à nouveau de façon à obtenir la meilleure image possible. |
| <input checked="" type="checkbox"/> Additional comments: /<br>Commentaires supplémentaires: Les pages froissées peuvent causer de la distorsion.  |   |

This item is filmed at the reduction ratio checked below/  
Ce document est filmé au taux de réduction indiqué ci-dessous.

10X	12X	14X	16X	18X	20X	22X	24X	26X	28X	30X	32X
			<input checked="" type="checkbox"/>								

The copy filmed here has been reproduced thanks to the generosity of:

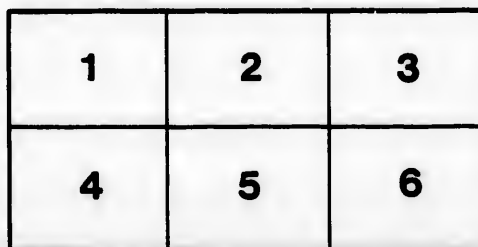
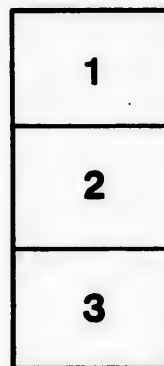
Seminary of Quebec  
Library

The images appearing here are the best quality possible considering the condition and legibility of the original copy and in keeping with the filming contract specifications.

Original copies in printed paper covers are filmed beginning with the front cover and ending on the last page with a printed or illustrated impression, or the back cover when appropriate. All other original copies are filmed beginning on the first page with a printed or illustrated impression, and ending on the last page with a printed or illustrated impression.

The last recorded frame on each microfiche shall contain the symbol  $\rightarrow$  (meaning "CONTINUED"), or the symbol  $\nabla$  (meaning "END"), whichever applies.

Maps, plates, charts, etc., may be filmed at different reduction ratios. Those too large to be entirely included in one exposure are filmed beginning in the upper left hand corner, left to right and top to bottom, as many frames as required. The following diagrams illustrate the method:



L'exemplaire filmé fut reproduit grâce à la générosité de:

Séminaire de Québec  
Bibliothèque

Les images suivantes ont été reproduites avec le plus grand soin, compte tenu de la condition et de la netteté de l'exemplaire filmé, et en conformité avec les conditions du contrat de filmage.

Les exemplaires originaux dont la couverture en papier est imprimée sont filmés en commençant par le premier plat et en terminant soit par la dernière page qui comporte une empreinte d'impression ou d'illustration, soit par le second plat, selon le cas. Tous les autres exemplaires originaux sont filmés en commençant par la première page qui comporte une empreinte d'impression ou d'illustration et en terminant par la dernière page qui comporte une telle empreinte.

Un des symboles suivants apparaîtra sur la dernière image de chaque microfiche, selon le cas: le symbole  $\rightarrow$  signifie "A SUIVRE", le symbole  $\nabla$  signifie "FIN".

Les cartes, planches, tableaux, etc., peuvent être filmés à des taux de réduction différents. Lorsque le document est trop grand pour être reproduit en un seul cliché, il est filmé à partir de l'angle supérieur gauche, de gauche à droite, et de haut en bas, en prenant le nombre d'images nécessaire. Les diagrammes suivants illustrent la méthode.

étails  
s du  
modifier  
r une  
image

rrata  
to

pelure,  
n à

G

of  
of  
of  
of  
of  
of

119  
H

LII

216 Géographie n° 2  
49

ÉLÉMENTS

DE

# GÉOGRAPHIE MODERNE

IMPRIMÉS

SOUS LA DIRECTION DE LA SOCIÉTÉ D'ÉDUCATION  
DU DISTRICT DE QUÉBEC

A L'USAGE DES ÉCOLES ÉLÉMENTAIRES

SIXIÈME ÉDITION

Revue, corrigée et considérablement augmentée

PAR L'AUTEUR

QUÉBEC

LIBRAIRIE ECCLÉSIASTIQUE ET CLASSIQUE DE  
J. ET O. CRÉMAZIE  
12, Rue la Fabrique

1860

PROVINCE DU }  
CANADA. }

QU'IL SOIT NOTOIRE, que le premier de Février en l'année de Notre Seigneur, mil-huit-cent-quarante-huit, J. & O. CREMAZIE, de la Cité de Québec, dans le District de Québec, Libraires et Papetiers ont déposé dans ce Bureau, un Pamphlet imprimé dont le titre est dans les termes suivants, c'est-à-savoir :— "*Éléments de Géographie Moderne, imprimés sous la direction de la Société d'Éducation du District de Québec ; à l'usage des Ecoles élémentaires. Nouvelle Edition, revus, corrigés et considérablement augmentés par l'AUTEUR, dont ils réclament le droit comme propriétaires.*"

BUREAU DU RÉGISTRATEUR PROVINCIAL,

Montréal, 1er. février 1848.

Je certifie que ce qui précède est une copie vraie et correcte de l'entrée originale, faite dans les *Records* de ce Bureau, dans le vol. A. H. fol. 55.

(Signé) R. A. TUCKER,  
Régistrateur.

Imprimerie de COTE ET Cie., Québec.

ÉLÉMENTS  
DE  
GÉOGRAPHIE MODERNE.

NOTIONS PRÉLIMINAIRES.

LA Géographie est une science qui a pour objet la description de la terre. La forme de la terre est à peu près celle d'une boule. La terre a deux mouvements, l'un par lequel elle tourne sur elle-même dans l'espace de 24 heures ou d'un jour; l'autre est celui par lequel elle tourne autour du soleil dans l'espace d'une année.

On appelle *Axe de la terre*, une ligne imaginaire, autour de laquelle la terre tourne chaque jour.

Les *Pôles* sont deux points où l'axe perce la terre; on les distingue par les noms de *Pôle Arctique* et *Pôle Antarctique*.

Les quatre points *Cardinaux* sont le *Nord* ou *Séptentrion* qui se place ordinairement au haut de la carte géographique; le *Midi* ou *Sud* qui se place au bas; l'*Orient*, *Est* ou *Levant*, qui se place à la droite de la personne qui regarde la carte; et l'*Occident*, *Ouest* ou *Couchant*, qui se place à sa gauche. Les points Cardinaux servent à indiquer la position des lieux entre eux.

L'*Equateur* est une ligne circulaire qui fait le tour de la terre et la coupe en deux parties ou moitiés égales, appelées *Hémisphères*, ou moitiés de sphères. La partie qui se trouve du côté du *pôle arctique*, se nomme *Hémisphère Boréal*, et celle qui est du côté du *pôle antarctique*, prend le nom d'*Hémisphère Austral*.

On appelle encore l'*Equateur*, *Ligne Equinoxiale*, parce que le soleil, dans son mouvement de chaque jour, paraît décrire cette ligne sur la terre, ce qui ar-

de Notre  
AZIE, de  
Papetiers  
est dans  
ohie Mo-  
du Dis-  
de Edi-  
AUTEUR,

1848.

de l'en-  
l. A. H.

teur.



rive le 20 mars et le 23 septembre de chaque année, temps où, par toute la terre, les jours sont égaux aux nuits.

Le *Méridien* est une ligne circulaire qui fait le tour de la terre en passant par les deux pôles et partage la terre en deux hémisphères, l'un vers l'Orient, appelé hémisphère *Oriental* ; l'autre vers l'Occident, appelé hémisphère *Occidental*.

On appelle cette ligne *Méridien*, parce que, lorsque le soleil est au-dessus dans sa révolution journalière, il est midi pour tous les peuples qui se trouvent dans la partie du monde éclairée par le soleil ; et minuit pour ceux qui se trouvent sur la même ligne dans la partie non éclairée.

Le méridien des Anglais passe par l'observatoire de Greenwich près de Londres ; celui des Français par celui de Paris.

On appelle *Degrés de Latitude*, les lignes que l'on voit sur les cartes tracées dans le même sens que l'Équateur. Ils servent à marquer à quelle distance de l'Équateur se trouvent les diverses parties du monde.

Il y a deux sortes de degrés de latitude, savoir, les degrés de latitude Septentrionale, et ceux de latitude Méridionale. Les premiers se comptent depuis 0 jusqu'à 90 au-dessus de l'Équateur ; les seconds se comptent de la même manière au-dessous de l'Équateur.

On appelle *Degrés de Longitude*, les lignes que l'on voit tracées sur les cartes dans le même sens que le Méridien, et qui, comme lui, passent par les pôles du monde. Ils servent à marquer à quelle distance les diverses parties du monde se trouvent éloignées du Méridien.

Il y a deux sortes de degrés de longitude, savoir, les degrés de longitude orientale qui sont à la droite du Méridien, et les degrés de longitude occidentale qui se trouvent à la gauche du Méridien ; ces deux espèces de degrés se comptent depuis 0 jusqu'à 180.

Les *Tropiques* sont deux petits cercles parallèles à l'Équateur ; ils en sont éloignés de 23 degrés 27 minutes. L'un des Tropiques situé dans l'hémisphère

Boréal, s'appelle *Tropique du Cancer* ; l'autre situé dans l'hémisphère Austral, s'appelle *Tropique du Capricorne*.

Ces cercles sont appelés *Tropiques*, d'un mot grec qui signifie *tourner*, parce que le soleil y étant arrivé ne le dépasse jamais, mais semble s'y arrêter pour retourner ensuite vers l'Équateur. Lorsque le soleil se trouve au Tropique du Cancer, ce qui arrive tous les ans vers le 23 juin, c'est alors pour nous le *solstice d'été* et le plus long jour. Lorsqu'il se trouve au Tropique du Capricorne, vers le 22 décembre, c'est le *solstice d'hiver* et le plus court jour de l'année.

Les cercles polaires sont deux petits cercles placés à 23 degrés 27 minutes des pôles.

Les deux tropiques et les deux cercles polaires divisent la surface du globe en cinq parties appelées *Zones* ; celle qui se trouve entre les deux tropiques portes le nom de zone *torride* ou *brûlante* ; on appelle zones *tempérées*, celles qui se trouvent entre les tropiques et les cercles polaires ; et zones *glaciales*, celles qui sont entre les cercles polaires et les pôles.

On appelle *Continent*, une grande étendue de terre non interrompue par les mers.

Une *Ile* est une partie de terre plus petite qu'un continent et entourée d'eau de toutes parts.

On appelle *Archipel*, un espace assez considérable de mers couvert d'îles.

Une *Presqu'île* ou *Péninsule* est une partie de terre entourée d'eau et qui ne tient à la terre que par un seul point.

Un *Isthme* est une langue de terre qui unit une presqu'île à un continent, ou un continent à un autre continent.

On appelle *Bancs de Sable* ou *Bas-Fonds*, des endroits où la mer offre peu de profondeur.

Un *Cap* ou *Promontoire* est une pointe de terre élevée qui s'avance dans la mer.

On appelle *Pic*, une montagne isolée et qui s'élève en forme de cône.

Un *Volcan* est une montagne qui lance du feu ; son ouverture s'appelle *cratère*.

On appelle *Mer* ou *Océan*, l'immense étendue d'eau salée qui couvre près des trois quarts du globe.

Un *Golfe* ou une *Baie* est une étendue d'eau qui s'avance dans les terres.

Un *Détroit* est une portion de mer resserrée entre deux terres, qui fait communiquer ensemble deux mers ou deux parties de mer.

Un *Lac* est une grande étendue d'eau qui se trouve dans les terres.

La *Source* d'un fleuve ou d'une rivière est l'endroit où ils commencent à couler ; et leur *Embouchure* est l'endroit où ils entrent ou dans la mer ou dans une autre rivière ou fleuve.

On appelle *Confluent*, l'endroit où deux rivières se réunissent.

Un *Canal* est une espèce de rivière faite par les hommes pour faire communiquer deux rivières entre elles, ou une rivière avec la mer, ou deux mers entre elles.

#### DIVISION DU MONDE.

Le monde est divisé en cinq parties, savoir : l'Europe, l'Asie, l'Afrique, l'Amérique et l'Océanie.

D'après les géographes les plus modernes, la population du monde entier est de 970 millions d'habitants répartis comme suit :

Europe.....	230 millions.
Asie .....	630 millions.
Afrique.....	60 millions.
Amérique .....	47 millions.
Océanie.....	3 millions.

Cette population est divisée en trois races principales, savoir :—la blanche qui a peuplé l'Europe, l'Ouest de l'Asie, et le Nord de l'Afrique, et qui a établi des colonies dans toutes les parties du monde.

La jaune qui occupe le centre et l'est de l'Asie, l'Océanie et l'Amérique. La nègre, qui occupe le centre et le sud de l'Afrique et une partie de l'Océanie.

On compte sur la terre quatre religions principales, savoir : 1° la religion chrétienne établie par Jésus-Christ ; elle compte environ 270 millions ; 2° le judaïsme ou religion juive, fondée sur l'ancien testament, 5 millions ; 3° le mahométisme ou islamisme, fondé au septième siècle par Mahomet, et dont la doctrine est contenue dans le Koran ou Alcoran, 100 millions ; 4° le paganisme ou polythéisme qui admet plusieurs dieux, 596 millions.

#### PRINCIPALES MERS DU GLOBE.

Les mers se divisent en mers extérieures qui entourent les continents, et en mers intérieures situées au milieu des terres.

Les mers extérieures sont au nombre de cinq, savoir : l'Océan Atlantique, le Grand Océan, la Mer des Indes, l'Océan Glacial Arctique et l'Océan Glacial Antarctique.

Les principales mers intérieures sont au nombre de quatre, savoir : la mer Baltique, la mer Méditerranée, la mer Rouge et la mer Caspienne. Il y a encore la mer de Marmara, la mer Noire et la mer d'Azof.

#### DE L'AMÉRIQUE.

L'Amérique est un vaste continent borné au nord par l'Océan Glacial Arctique ; à l'est par la Baie de Baffin et l'Océan Atlantique ; au sud par le détroit de Magellan ; à l'ouest par la mer Pacifique.

Sa plus grande longueur est d'environ 3,200 lieues, et sa plus grande largeur de 1,300.

L'Amérique a été découverte en 1492, par un navigateur Génois nommé Christophe Colomb. Le nom d'Amérique lui vient de celui d'un voyageur appelé *Americo Vespucci*, qui visita ce continent plusieurs années après Colomb.

La population de l'Amérique est d'environ 47 millions, divisée comme suit, savoir : 25 millions de blancs, 8 millions de sauvages, 8 millions de nègres et 6 millions de races mêlées.

L'Amérique se divise en deux parties, l'une au nord,

appelée Amérique Septentrionale, l'autre au sud, appelée Amérique Méridionale, jointes ensemble par l'isthme de Panama.

#### AMÉRIQUE SEPTENTRIONALE.

L'Amérique Septentrionale est bornée au nord par la mer glaciale ; à l'est, par la Baie de Baffin et l'Océan Atlantique ; au sud, par l'isthme de Panama ; à l'ouest, par l'Océan Pacifique.

Les principales baies de l'Amérique Septentrionale sont la baie de Baffin et la baie d'Hudson. Les golfes sont le golfe Saint-Laurent, le golfe du Mexique et le golfe de Californie ou la mer Vermeille.

Les détroits sont ceux de Bhering entre l'Amérique et l'Asie ; ceux de Lancaster et Barrow entre la Baie de Baffin et l'Océan Glacial Arctique ; celui de Davis entre la baie de Baffin et l'Océan Atlantique ; celui de Belle-Ile entre Labrador et Terre-Neuve.

Les principales îles sont l'Islande, le Groënland, les îles du golfe Saint-Laurent, et celles du golfe du Mexique.

Les îles du golfe Saint-Laurent, sont : 1° Terre-Neuve ; Population, 119,336 ; Catholiques, 55,152. La capitale est Saint-Jean. C'est près de cette île que se fait la pêche de la morue. 2° L'île Cap Breton ; Population, 37,580. Les villes principales sont Arichat et Sidney. 3° L'île du Prince-Édouard ; Population, 62,678 ; Catholiques, 27,147. La capitale est Charlotte-Town. 4° Les îles de la Magdeleine. 5° L'île d'Anticosti.

Les îles du golfe du Mexique sont les Antilles, qui comprennent un grand nombre d'îles.

Les principaux lacs de l'Amérique Septentrionale sont : le lac du Grand-Ours, des Esclaves, les lacs Supérieur, Michigan, Huron, Erié, Ontario et Champlain, enfin, le lac Timpanogos dans le Mexique.

Les fleuves sont : le MacKenzie qui a sa source dans les Montagnes Rocheuses et se jette dans l'Océan Glacial Arctique ; le Saint-Laurent qui sort du lac

Ontario et se jette dans le golfe Saint-Laurent ; le Mississipi qui a sa source près du lac Supérieur et se jette dans le golfe du Mexique ; la Rivière Colombie ou *Columbia* qui descend des Montagnes Rocheuses et se jette dans l'Océan Pacifique. Près de cette rivière, des prêtres canadiens, avec un zèle digne des temps apostoliques, ont établi une mission pour la conversion des sauvages infidèles.

#### DIVISION DE L'AMÉRIQUE SEPTENTRIONALE.

L'Amérique Septentrionale se divise en cinq parties principales, savoir : au nord, les Possessions Anglaises, le territoire Russe ; au milieu, les états de l'Union Américaine, appelés États-Unis d'Amérique ; au sud, le Mexique et le Guatemala.

#### POSSESSIONS ANGLAISES.

Les Possessions Anglaises dans l'Amérique Septentrionale, sont : le Canada, le Nouveau-Brunswick, la Nouvelle-Ecosse et la Nouvelle-Bretagne.

#### CANADA.

Le Canada est borné au nord par la Nouvelle-Bretagne ; à l'est, par le golfe Saint-Laurent et le Méridien de l'Anse au Blanc-Sablon, sur le détroit de Belle-Ile ; au sud-est, par le Nouveau-Brunswick ; au sud et à l'ouest, par les États-Unis d'Amérique.

Le Canada fut découvert en 1534, par Jacques Cartier, navigateur de Saint-Malo, en France.

Le Canada en 1781, par un acte du Parlement de la Grande-Bretagne, fut divisé en deux Provinces, sous le nom de Haut et Bas-Canada. Un nouvel acte du même Parlement, passé en 1840, et proclamé et mis en force le 10 février 1841, a réuni de nouveau ces deux Provinces en une seule, sous le nom de Province du Canada. L'ancienne division se conservera longtemps encore dans le langage ordinaire.

La population totale du Canada est d'un million, huit cent quarante-deux mille, deux cents soixante-cinq âmes, dont 695,945 sont d'origine française ; 93,929

d'origine anglaise ; 90,376 d'origine écossaise ; 227,766 d'origine irlandaise. Le reste appartient à d'autres origines. Les catholiques sont au nombre de 914,561. [*Recensement de 1852.*]

#### BAS-CANADA.

Le Bas-Canada est séparé du Haut-Canada par une ligne qui commence près de la Pointe-à-Baudet sur le bord nord du lac Saint-François, se prolongeant au nord-ouest, à l'angle occidental de la seigneurie de Rigaud, puis au nord-quart-nord-est jusqu'à la Rivière des Outaouais ou Ottawa, qu'elle remonte jusqu'au lac Témiscaming ; de là cette ligne s'étend jusqu'au territoire de la Baie d'Hudson.

Le Bas-Canada se divise en districts, qui se subdivisent en comtés, paroisses et townships. Le Bas-Canada comprend maintenant les comtés suivants, savoir :— Gaspé, Bonaventure, Rimouski, Témiscouata, Kamouraska, l'Islet, Montmagny, Bellechasse, Lévis, Dorchester, Beauce, Mégantic, Lotbinière, Charlevoix, Saguenay, Montmorency, Québec, Portneuf, Champlain, Saint-Maurice, Maskinongé, Nicolet, Yamaska, Berthier, Joliette, Montcalm, l'Assomption, Terrebonne, Deux-Montagnes, Argenteuil, Ottawa, Pontiac, Drummond, Arthabaska, Richmond, Wolfe, Compton, Stanstead, Shefford, Brome, Missiskoui, Richelieu, Saint-Hyacinthe, Rouville, Bagot, Iberville, Verchères, Chambly, Laprairie, Saint-Jean, Napierville, Châteaugai, Beauharnois, Huntingdon, Soulanges, Vaudreuil, Laval, Jacques-Cartier, Hochelaga. Les comtés envoient chacun un représentant en Parlement. Les cités de Québec et de Montréal, trois, chacune et les villes de Trois-Rivières et de Sherbrooke, un chacune.

Les principales montagnes du Bas-Canada sont les montagnes de Sainte-Anne, dans le district de Gaspé, dont la hauteur est de 3,973 pieds ; le Cap-Tourmente dans le district de Québec, haut de 1,800 pieds ; la montagne de Belœil dont la hauteur est de 1,100 pieds, et sur le sommet de laquelle se trouve un lac ; celles d'Yamaska, de Rougemont, de Sainte-Thérèse ou le

mont Johnson, et la montagne de Montréal, située dans l'île de ce nom.

Les principales rivières sont le Saint-Laurent, l'un des plus grands fleuves de l'univers, dont le cours est d'environ 740 lieues. Ce fleuve forme la célèbre chute connue sous le nom de *Chute de Niagara*; la rivière des Outaouais ou Ottawa, au nord du Saint-Laurent; le Saint-Maurice, la rivière Saint-Charles près de Québec, le Saguenay, le Betsiamis, le Saint-Jean et le Nitigamiou vers le détroit de Belle-Île; et enfin la rivière Montmorency où se trouve la chute de ce nom. Au sud du fleuve Saint-Laurent, sont les rivières Chambly, le Saint-François, et la rivière Chaudière qui renferme une jolie chute connue sous le nom de *Saut de la Chaudière*.

Les lacs du Bas-Canada sont le lac Témiscaming, le lac Abbitibi; le lac Saint-Jean, traversé par le Saguenay; le lac Champlain, situé presque entièrement dans les Etats-Unis; la partie comprise dans le Bas-Canada, s'appelle Baie de Missiskoui; les lacs Memphramagog et Mégantic, le lac Témiscouata, le lac des Deux-Montagnes; le lac Saint-François, les lacs Saint-Louis et Saint-Pierre qui sont des élargissement du fleuve Saint-Laurent.

Les principales îles sont: l'Île de Montréal, située au confluent du Saint-Laurent et de l'Ottawa, l'Île Jésus, l'Île d'Orléans, l'Île d'Anticosti, la Grosse-Île, l'Île-aux-Coudres, et enfin l'Île Sainte-Hélène, toutes situées dans le fleuve Saint-Laurent; et l'Île-aux-Noix, dans le haut de la rivière Chambly.

Les cités du Bas-Canada sont: Québec, et Montréal, située dans l'île de ce nom. Les principales villes sont: les Trois-Rivières, près de laquelle se trouvent les mines et forges de Saint-Maurice, New-Carlisle, dans le district de Gaspé, Saint-Jean-Dorchester, Saint-Hyacinthe, Sorel, Chambly, Montmagny, Pointe-Lévis, Sherbrooke, l'Assomption, Plessisville, etc.

Québec fut fondé en 1606, par M. de Champlain. C'est près de cette ville que se donna, le 12 septembre



1759, la bataille qui fit perdre aux Français la possession du Canada et ses dépendances, alors connu sous le nom de *Nouvelle-France*.

Près de la ville de Montréal, se trouve le Canal de Lachine, construit au frais de la Province. Le Bas-Canada possède aussi les canaux de Beauharnois, de Chambly et de Saint-Ours.

Le Bas-Canada possède les chemins de fer de Champlain et du Saint-Laurent, le chemin de jonction de Mégantic, ceux de Montréal et Bytown, de Lachine, de Saint-Jean, de Québec à Richmond, de la Pointe-Lévis à la Rivière du Loup, de Rawdon et de l'Industrie, de Montréal Kingston et Toronto.

Les articles de commerce que fournit le Bas-Canada sont : le bois de construction, la potasse, la perlasse, les huiles, le poisson, les viandes salées, les pelleteries et les grains.

La province du Bas-Canada possède trois universités, celles de McGill, de Lennoxville et l'université Laval, et six collèges, où la jeunesse canadienne reçoit une éducation soignée et variée. Ces collèges sont, ceux de Québec, de Montréal, de Nicolet, d'Yamaska, de Chambly, de Sainte-Anne et de Sainte-Thérèse. Tous ces établissements ont été bâtis ou fondés par le zèle et aux dépens du clergé catholique de la Province. Les personnes du sexe prennent leur éducation dans les couvents des Dames Religieuses Ursulines, des Dames de la Congrégation et de l'Hôpital-Général, à Québec ; des Ursulines aux Trois-Rivières, et des Dames de la Congrégation, à Montréal. Ces dernières ont aussi des établissements ou maisons d'école dans diverses parties du Bas-Canada. Les Religieuses de la Charité et celles du Bon-Pasteur, ont à Québec d'excellentes écoles pour les jeunes filles.

La population du Bas-Canada, d'après le recensement de 1852, est de 890 mille 261 habitants, dont 669,528 sont d'origine française ; le reste de la population est composé d'émigrés venus en grande partie du royaume-uni de la Grande-Bretagne. Les catholiques y sont au nombre de 745,866.

## HAUT-CANADA.

Les bornes du Haut-Canada sont, au nord, le territoire de la Baie d'Hudson ; à l'est, le Bas-Canada ; au sud et à l'ouest, il est borné par une ligne qui commence au village Saint-Régis, sur la partie nord du lac Saint-François, d'où elle se prolonge par le milieu du fleuve Saint-Laurent, du lac Ontario, de la rivière Niagara, du lac Erié, de la communication par eau entre le lac Erie et le lac Huron, et enfin qui passe par le milieu du lac Supérieur, de la rivière et du lac de la Pluie jusqu'au lac des Bois.

Le Haut-Canada est divisé en vingt districts, qui sont les districts de Eastern, Ottawa, Bathurst, Johnstown, Middland, New-Castle, Home, Niagara, Gore, London, Western, Dalhousie, Prince-Edouard, Victoria, Colborne, Simcoe, Wellington, Talbot, Brock et Huron. Ces districts sont divisés en 41 comtés, qui, avec les villes, envoient des députés pour les représenter en Parlement.

Les Lacs, outre ceux que nous avons nommés en expliquant les bornes de cette Province, sont : le lac Nipissing, le lac Simcoe et Sainte-Claire.

Les quatre grands lacs, sont le lac Supérieur de 500 lieues de circuit, les lacs Huron, Erié et Ontario.

Les principales Iles sont : l'île Royale, dans le lac Supérieur, et celle du Grand-Manitoulin dans le lac Huron.

Les principales Rivières, sont : le Saint-Laurent, l'Ottawa, l'Espagnole, celle de la Lune, la Tamise, la Grande-Rivière, le Trent, le Madawaska, le Mississipi et le Rideau.

Les Canaux sont : ceux de Welland entre les lacs Erie et Ontario, les canaux du Saint-Laurent qui lient le lac Ontario au fleuve Saint-Laurent, de Williamsburg ; le canal Rideau, le canal de Grenville, les canaux de Cornwall et de la baie de Burlington.

Les Chemins de Fer du Haut-Canada sont : ceux de Buffalo à Goderich, de Brockville et de l'Ottawa, de l'Erie et de l'Ontario, du *Great Western*, du Grand

Tronc qui relie les cités de Québec, Kingston et Toronto - de Niagara, de Simcoe et Huron, et de Sainte-Catherine.

Le Climat du Haut-Canada est plus doux que celui du Bas-Canada : l'air y est salubre, excepté dans le voisinage des lacs où les étrangers sont exposés aux maladies connues sous le nom de fièvres tremblantes.

Les Productions sont ; le blé et autres grains, le tabac et les fruits. C'est de cette Province que viennent les bois de construction exportés en Angleterre.

Les principales Villes du Haut-Canada sont : Kingston, et Toronto, ci-devant capitale du Haut-Canada, toutes deux situées sur le lac Ontario ; Niagara sur le fleuve Saint-Laurent, Brockville, Prescott, London, Queenstown, Hamilton et Bytown.

La population du Haut-Canada est de 952,004 habitants, d'origine Anglaise, Ecosse, Irlandaise et Américaine. On compte dans le Haut-Canada 26,617 âmes d'origine française. Les principales religions sont celles des Méthodistes, des Baptistes, des Presbytériens et des Anglicans. La religion Catholique Romaine y compte 167,695 âmes.

#### NOUVEAU-BRUNSWICK.

Le Nouveau - Brunswick, séparé de la Nouvelle-Ecosse en 1785, est borné, au nord, par le Bas-Canada ; à l'est, par le golfe Saint-Laurent et la Nouvelle-Ecosse ; au sud, par la baie de Fundy ; à l'ouest, par l'Etat du Maine.

Cette Province est divisée en 14 Comtés qui envoient 26 membres à la Législature.

Les baies du Nouveau-Brunswick, sont : la baie des Chaleurs, la baie de Miramichi, la baie de Fundy, la baie de Shoodie ou de Passamaquoddy, qui le sépare du Maine.

Les rivières de cette Province sont : le Saint-Jean, la rivière Sainte-Croix, le Miramichi, le Ristigouche, le Richibouctou et le Petitcodiac.

Le Climat est à peu près celui du Bas-Canada, mais le froid y est moins grand. Le sol y est assez fertile.

Il y a beaucoup de plâtre, de pierre à chaux et à meules, du charbon, du fer et du manganèse; ces articles font la principale partie du commerce de cette Province.

Les Villes sont : celles de Frederickton, capitale, sur la rivière Saint-Jean; Saint-Jean, à l'entrée de la même rivière; Saint-André, à l'embouchure de la rivière Sainte-Croix.

La Population du Nouveau-Brunswick, suivant le recensement de 1851, est de 198,890 habitants.

#### NOUVELLE-ÉCOSSE.

La Nouvelle-Ecosse est bornée, au nord, par le détroit de Northumberland; au nord-est, par le détroit de Canso; à l'est et au sud, par l'Océan; à l'ouest, par la baie de Fundy; au nord-ouest, par le Nouveau-Brunswick.

La Nouvelle-Ecosse, autrefois connue sous le nom de l'Acadie, a été découverte en 1497 par Sébastien Cabot, natif de Bristol, et occupée par les Français en 1604, jusqu'à ce qu'ils en aient été chassés par les Anglais en 1758.

La Nouvelle-Ecosse comprend cinq arrondissements, qui se divisent en 10 comtés; ceux-ci se subdivisent en districts et townships. La baie principale de la Nouvelle-Ecosse, est la baie d'Annapolis.

Le plus grand Lac, est le lac Rossignol.

Le seul Canal est celui de Shubenacadie qui fait communiquer la baie d'Halifax avec celle de Minas, ou l'Atlantique avec la baie de Fundy.

Le climat est à peu près celui du Nouveau-Brunswick. On y trouve des mines de charbon et de fer, le plâtre, la pierre à chaux et à meules et l'ardoise, ainsi que des minerais de cuivre et de plomb.

Le commerce consiste en poisson, peaux de loups-marins, huile, bois de construction, plâtre, charbon, chaux, bœuf et lard salés, beurre, fromage, orge et avoine.

La Capitale de la Nouvelle-Ecosse est Halifax. Cette ville, fondée en 1750, est située sur la baie de

Chebouctou. Son port est un des plus beaux et des plus vastes de l'Amérique.

La population, d'après le recensement de 1851, est de 276 mille 117 habitants, d'origine britannique et française.

Le Cap-Breton dépend de la province de la Nouvelle-Ecosse. Ville principale, Sidney.

#### NOUVELLE-BRETAGNE.

La Nouvelle-Bretagne comprend 1° la Péninsule de Labrador ; 2° le Territoire de la baie d'Hudson ; 3° le Territoire du Nord-Ouest entre la baie d'Hudson et les Possessions Russes ; 4° les Terres Arctiques situées à l'est des dernières et au nord des autres.

Ces vastes contrées sont peuplées par une foule de nations sauvages presque toutes idolâtres, parmi lesquelles les *Esquimaux* sont les plus remarquables.

Le principal port de ce pays est le Port de *Nain*.

La population du Labrador est d'environ 1,200 Esquimaux, 3,000 Anglais, Irlandais et Canadiens.

Le principal endroit de la baie d'Hudson est York, situé à l'embouchure de la rivière Nelson, qui sort du lac Winipeg ; la population en est d'environ 5 à 6 mille habitants.

La place principale du territoire du Nord-Ouest, est la mission de la *Rivière Rouge*, peuplée de 3,070 habitants dont 2,000 sont catholiques. Il y a un évêque catholique, et quelques prêtres canadiens du diocèse de Québec qui se sont consacrés à la conversion des Sauvages de cette partie du monde. Le seul commerce est celui des peleries.

#### GROENLAND.

A l'est de la baie de Baffin, est situé le Groënland, habité par les Esquimaux ; les Danois et les Norvégiens y ont formé des établissements de commerce. La population est d'environ 21,000 âmes.

#### AMÉRIQUE RUSSE.

L'Amérique Russe est bornée au nord par la mer Glaciale et le détroit de Bhéring ; à l'est, par la Nou-

velle-Bretagne ; au sud, par la ligne 54 degrés, 40 minutes nord ; à l'ouest, par l'Océan Pacifique.

L'Amérique Russe comprend les îles Aléoutiennes, plusieurs Archipels situés le long des côtes nord-ouest, et le comptoire de Bodega sur la côte de la Nouvelle-Californie.

Le climat est moins froid que celui de la Nouvelle Bretagne. Le lieu principal de l'Amérique Russe est le Nouvel-Arkhangel, dans l'île de Sitka.

La population en est d'environ 62,000 habitants, dont 16,400 suivent la religion grecque.

ÉTATS-UNIS.

Les Etats-Unis sont bornés au nord par les Possessions Anglaises ; à l'est, par l'Océan Atlantique ; au sud, par le golfe du Mexique ; à l'ouest, par l'Océan Pacifique.

Les Anglais ont fondé dans cette partie de l'Amérique, en 1607, leurs premiers établissements, et s'y sont maintenus jusqu'en 1774, époque à laquelle les habitants se révoltèrent contre la Grande-Bretagne et établirent leur indépendance.

Lors de leur séparation de la Grande-Bretagne, les Etats-Unis n'étaient qu'au nombre de treize ; aujourd'hui on compte 31 Etats, 4 Territoires et un District Fédéral. Ils sont divisés en Etats du Nord, du Milieu, du Sud et de l'Ouest.

ÉTATS DU NORD.

Maine.....	Augusta,	capitale.
Newhamphshire.....	Concord,	
Vermont.....	Montpellier,	«
Massachusetts.....	Bosten,	«
Rhode-Island.....	Providence,	«
Connecticut.....	Hartford,	«

ÉTATS DU MILIEU.

New-York.....	Albany,	«
New-Jersey.....	Trenton,	«
Pensylvanie.....	Harrisburg,	«
Delaware.....	Dover,	«

A\*

## ÉTATS DU SUD.

Maryland.....	Annapolis,	capitale.
Virginie.....	Richmond,	«
Caroline du Nord.....	Raleigh,	«
Caroline du Sud.....	Colombia,	«
Géorgie.....	Milledgeville,	«
Alabama.....	Tuscaloosa,	«
Mississipi.....	Jackson,	«
Louisiane.....	Nouv.-Orléans,	«
La Floride.....	Tallahassee,	«
Texas.....	Austin,	«
Californie.....	San Francisco,	«
Arkansas.....	Little Rock,	«

## ÉTATS DE L'OUEST.

Ohio.....	Columbus,	«
Kentucky.....	Franckfort,	«
Tennessee.....	Nashville,	«
Indiana.....	Indianapolis,	«
Illinois.....	Vandalia,	«
Michigan.....	Détroit,	«
Missouri.....	Jefferson City,	«
Iowa.....	Iowa City,	«
Wisconsin.....	Madison,	«

Les quatre Territoires sont : le Nouveau-Mexique, capitale Santa-Fé ; le territoire Indien ; le territoire de l'Oregon, capitale Oregon-City ; le territoire de Minesota, capitale Saint-Paul ; le territoire d'Utah. Le district fédéral est celui de Columbia qui a pour ville principale, Washington, capitale des États-Unis.

Les Montagnes sont : les monts Apalaches ou Allé-ganys à l'est, et les montagnes Rocheuses à l'ouest.

Les Lacs sont : les quatre grands lacs du Canada dont nous avons parlé plus haut, et le lac Michigan.

Les Baies sont : celles de Passamaquoddy, Penobscot, de Massachusetts, de New-York, de Delaware, de Chesapeake et de Mobile.

Les Golfes sont : ceux de *Long Island*, d'Albermale et de Pimlico.

Les principales Rivières sont : le Mississipi, l'Illinois,

le Missouri, l'Arkansas, la Rivière-Rouge, le Wabash, le Connecticut, l'Hudson, le Delaware, le Susquehannah, le Potomac et la rivière Colombie.

Le climat est assez froid dans les États du Nord, tempéré dans les États du Milieu et de l'Ouest, et chaud dans les États du Sud.

Les productions des États-Unis sont : le froment, le blé-d'Inde, et autres grains, le riz, le coton, la canne à sucre, le tabac et une grande variété de fruits.

Les pâturages font la richesse des États du Nord ; le blé, celle des États du Milieu et de l'Ouest ; le tabac et le blé, celle du Maryland et de la Virginie ; et enfin le coton, celle des États situés au sud de la Virginie et du Kentucky.

On trouve des mines d'or dans la Virginie, les Carolines et la Géorgie ; de cuivre, près du lac Supérieur ; de plomb, dans l'État de Missouri ; de charbon, dans la Pensylvanie ; de fer, dans presque tous les États. Le marbre et l'ardoise abondent dans la Pensylvanie, dans les États de Vermont et de New-York.

Le commerce des États-Unis est presque aussi étendu que celui de l'Angleterre. Des manufactures s'y trouvent dans tous les États.

Les Villes principales des États-Unis, sont : Washington, New-York, la plus peuplée des États, et la plus commerçante après Londres ; Philadelphie, Baltimore, Boston, la Nouvelle-Orléans, Charlestown, Cincinnati, Albany, Buffalo et Saint-Louis.

La population des États-Unis est de 23 millions, 397, 311 habitants, dont 19,768,032 sont blancs : le reste de la population est composé de nègres libres ou esclaves, et de sauvages.

Il n'y a point de pays au monde où il existe une aussi grande variété de sectes religieuses ; les plus nombreuses sont : les Baptistes, les Méthodistes, les Presbytériens. Les Catholiques Romains forment environ un treizième de la population.

Le Gouvernement est une République fédérative. Chaque État a son gouvernement indépendant des autres et se donne des lois. Le gouvernement fédéral



ou le *Congrès*, est chargé des intérêts généraux de tous les Etats. Il est composé d'un Président et Vice-Président, d'un Sénat et d'un corps de Représentants, tous élus par le peuple ou par ses députés. Le Président et le Vice-Président sont élus tous les quatre ans, et les Représentants tous les deux ans.

Le gouvernement de chaque Etat particulier se compose d'un Gouverneur, d'un Sénat, et d'une Chambre de Représentants. Rhode-Island et Vermont n'ont pas de Sénat.

#### MEXIQUE.

Le Mexique est borné au nord par les Etats-Unis ; à l'est, par l'Etat du Texas et le golfe du Mexique ; au sud-est, par le Guatemala ; au sud et à l'ouest, par l'Océan Pacifique.

Le Mexique a été découvert en 1519 par une troupe d'aventuriers espagnols, sous la conduite de Fernand Cortez, qui s'y souillèrent d'excès et de crimes de tout genre. Les descendants des colons espagnols ont depuis quelques années, secoué le joug du roi d'Espagne et se sont formés en République fédérale.

La République Mexicaine, en 1851, comprenait 21 Etats, trois Territoires et un District fédéral dont voici les noms :

<i>Etats.</i>	<i>Capitales.</i>
Mexico.....	Toluca.
Guerrero.....	Chilpancingo.
Quératero.....	Quératero.
Puebla.....	Puebla.
Vera-Cruz.....	Jalapa.
Tabasco.....	Tabasco.
Yucatan.....	Minda.
Chiapas.....	Chiapas.
Oajaca.....	Oajaca.
Michoacan.....	Morelia.
Jalisco.....	Guadalajara.
Tamaulipas.....	Victoria.
San-Luis Potosi.....	San-Louis.
Guanajuato.....	Guanajuato.

Z  
D  
C  
N  
C  
S  
S  
L  
C  
T  
M  
I  
d  
m  
L  
la c  
le m  
duit  
vent  
par  
L  
Mex  
L  
lorad  
L  
cuivr  
Le  
coche  
jalap  
Ma  
élevé  
Le  
Guad  
Vera-  
La  
d'habi  
romai

Zacatécas.....	Zacatécas.
Durango.....	Durango.
Cohahuila.....	Nuevo-Santander.
Nouveau-Léon.....	Monterey.
Chihuahua.....	Chihuahua.
Sonora.....	Ures.
Sinaloa.....	Culiacan.

## TERRITOIRES.

La Basse Californie.....	La Paz.
Colima.....	Colima.
Tlaxcala.....	Tlaxcala.

## DISTRICT FÉDÉRAL.

Mexico.....	Mexico.
-------------	---------

Les principales Montagnes du Mexique sont : les *Cordillères* dont la plus remarquable est Popoca-Tepeth, ou *montagne fumante*.

Le climat y est d'une chaleur excessive ; on y cultive la canne à sucre, le coton, l'indigo, les cocos, les bananes, le maïs et le manioc aussi appelé *cassave*. Le sol y produit abondamment les grains et les fruits. Il arrive souvent qu'on y fait la récolte du maïs deux ou trois fois par année.

Les Lacs sont : le lac Chapola, Tezcuco, près de Mexico, et le lac Tamiagua sur le golfe du Mexique.

Les Rivières sont : l'Arkansas, le Rio-del-Norte, le Colorado, le Santiago et le Rio-Gila.

Le Mexique contient des mines d'or et d'argent, de cuivre, de plomb, d'étain et de fer.

Le commerce du Mexique consiste en or et en argent, cochenille, sucre, farine, salsepareille, indigo, vanille, jalap, bois de campêche et d'acajou.

Mexico est la capitale du Mexique ; cette ville est élevée de 7,400 pieds au-dessus du niveau de la mer.

Les autres villes principales, après Mexico, sont : Guadalaxara, Puebla, Guanajuato, Xalapa, Oaxaca, Vera-Cruz et Acapulco.

La population du Mexique est d'environ 8 millions d'habitants, blancs et indiens, presque tous catholiques romains.

## COLONIE DE LA BALISE.

A l'est de l'état de Yucatan, est l'établissement ou colonie de Honduras, qui a pour capitale Balise. Cette colonie appartient à l'Angleterre.

## GUATIMALA OU AMÉRIQUE CENTRALE.

Le Guatemala est borné, au nord, par le golfe du Mexique ; à l'est, par la mer des Antilles ; au sud, par l'Océan Pacifique ; à l'ouest, par les Etats Mexicains. C'est une République fédérative composée de cinq Etats, qui sont : Guatemala, St. Salvador, Honduras, Nicaragua, et Costo-Rica.

Les montagnes sont les mêmes que celles du Mexique.

La Baie de Honduras est célèbre par le commerce que les Anglais y font des bois de teinture et de l'acajou. Ils ont fondé une colonie dans cette baie.

Les Lacs sont : celui de Nicaragua au milieu duquel est un volcan toujours enflammé ; et le lac Léon.

Le climat est un des plus beaux du monde. Le pays est fertile et très sujet à de grands tremblements de terre. Les articles de commerce sont les mêmes que ceux du Mexique. Ce pays possède des mines très riches.

Les Villes sont : Saint-Salvador, capitale ; Guatemala, Nicaragua, Léon, Cartago et Truxillo.

La population est d'environ deux millions d'habitants ; blancs, indiens et métis, tous catholiques.

## ILES DU GOLFE DU MEXIQUE.

Ces îles nommées *Antilles* et *Indes Occidentales*, se divisent en quatre classes, savoir : 1°. Les îles Lucayes ou de *Bahama*, au nombre d'environ 500. Les plus remarquables sont : Saint-Salvador et New-Providence, dont la capitale est Nassau.

2°. Les *Grandes Antilles*, qui sont : Cuba, qui a pour capitale la Havane ; *Haïti* ou Saint-Domingue, de 3,300 lieues en superficie, et dont la capitale est Port-au-Prince, aujourd'hui appelé *Port Républicain*. Cette île appartenait autrefois, partie à la France et partie à l'Espagne ; mais pendant la première révolution française,

le  
re  
ol  
pa  
pu  
La  
cet  
qu  
Cet  
app  
Ri  
3  
Ven  
L  
tach  
moin  
rade  
Le  
Saint  
4°  
Marg  
Le  
et Sa  
dalou  
Les  
glais,  
qui,  
tatifs.  
Les  
situées  
minut  
ouest ;  
lieu de  
l'Amé  
nemen  
cutif,

les nègres esclaves se révoltèrent et se constituèrent en république. En 1849, le président Soulouque a été déclaré empereur d'Haïti, sous le nom de Faustin 1er. La partie espagnole forme un état séparé sous le nom de République Dominicaine, dont la capitale est San Domingo. La population est de 800,000 nègres et 30,000 blancs; cette île produit le plus beau bois d'acajou.

La Jamaïque, qui est traversée par des montagnes qu'on appelle *Montagnes Bleues*. La capitale est Spanishtown. Cette île, dont la population est de 415 mille habitants, appartient à l'Angleterre.

Porto-Rico, dont la capitale est San Juan de Porto-Rico.

3° Les îles Caraïbes qui se divisent en *Îles-sous-le-Vent*, au nord, et en *Îles-du-Vent*, au sud.

Les *Îles sous le Vent* sont : Saint-Martin, Saint-Eustache, Saint-Barthélemi, et un grand nombre d'autres moins importantes.....Antigue, la Guadeloupe la Désirade et Marie-Galante.

Les *Îles-du-Vent* sont : la Martinique, Sainte-Lucie, Saint-Vincent, la Barbade, Grenade et Tobago.

4° Les *Petites Antilles*, qui sont : Trinidad, Sainte-Marguerite et Curaçoa.

Les Espagnols possèdent les îles de Cuba, Porto-Rico et Sainte-Marguerite. Les Français, celles de la Guadeloupe, la Désirade, Marie-Galante et la Martinique. Les Hollandais, Saint-Eustache et Curaçoa. Les Anglais, la Jamaïque et la plupart des autres îles importantes, qui, presque toutes, ont des gouvernements représentatifs.

#### ILES BERMUDES.

Les îles Bermudes, au nombre d'environ 400, sont situées dans l'Océan Atlantique, par les 32 degrés 20 minutes nord de latitude, et 67 degrés de longitude ouest; la principale est Saint-George. Ces îles sont le lieu de station de la marine militaire anglaise, pour l'Amérique Septentrionale. Elles jouissent d'un gouvernement constitutionnel composé des Conseils Exécutif, Législatif et d'une Chambre d'Assemblée.—Po-

pulation, environ 16,000 habitants. Ville capitale, Saint-George, dans l'île de ce nom.

#### AMÉRIQUE MÉRIDIONALE.

L'Amérique Méridionale est bornée au nord, par l'isthme de Panama et la mer des Antilles ; au nord-est et à l'est, par l'Océan Atlantique ; au sud, par le détroit de Magellan ; à l'ouest, par l'Océan Pacifique.

Les principales Montagnes, sont : à l'ouest, les Andes ou *Cordillères*, et à l'est, les *Monts Brésiliens*.

Les Baies principales sont : celles de Tous-les-Saints, de l'Assomption, de Saint-Mathias, de Saint-George et de Panama.

Les Golfses, ceux de Darien, de Maracaibo, de Paria, de Guaytecas et de Guayaquil.

Les Détroits sont : ceux de Magellan et de Le-maire.

Les principaux Lacs sont : ceux de Maracaibo, dans la Colombie, de Los Patos, sur la côte du Brésil, de Titicaca, dans la Bolivie.

Les Fleuves et Rivières les plus remarquables sont : le fleuve des Amazones ou *Maranon*, le plus grand de la terre, dont l'embouchure a 60 lieues de large ; le *Rio de la Plata*, et l'Orénoque.

Les îles sont : celles de Marajo dans le fleuve des Amazones ; les Malouines ou *Falkland*, la Terre de Feu, San Juan Fernandez et l'archipel de Gallapagos.

Le climat de l'Amérique Méridionale en général, est fort chaud, mais tempéré par les fleuves, les rivières et les forêts dont elle est couverte.

L'Amérique Méridionale produit les plantes et fruits du Mexique, des Antilles et de l'Europe. Elle est riche en mines d'or, d'argent, de cuivre, en diamants, en pierres précieuses. On y trouve des lions, des tigres, des léopards, des singes, des autruches, des crocodiles et d'énormes serpents.

La population est estimée à environ 14 millions d'habitants, à certaines exceptions près, tous sous le gouvernement républicain, dont les bases sont chancelantes au milieu des révolutions et des guerres

civiles qui agitent cette partie du monde depuis un grand nombre d'années.

L'Amérique Méridionale comprend aujourd'hui 13 états, qui sont : au nord, la Colombie, partagée depuis peu en trois républiques indépendantes ; à l'est, la Guyane et le Brésil ; à l'ouest, le Pérou et la Bolivie ; au sud, les Provinces-Unies, la République *Cisplatine*, le Nouvel Etat de l'Uruguay, le Paraguay, le Chili et la Patagonie.

#### COLOMBIE.

La Colombie est bornée au nord, par la mer des Antilles ; à l'est, par la Guyane ; au sud, par le Brésil et le Pérou ; à l'ouest, par le Grand Océan.

Depuis 1831, la Colombie est divisée en trois républiques indépendantes, celle de la Nouvelle-Grenade, qui a pour capitale Bagota ; le Venezuela, capitale Caraccas, et enfin la province *Equador* (Equateur), dont la capitale est Quito (\*) située à la hauteur de 9,500 pieds. Les principales villes sont : Carthagène, Porto-Bello, Panama et Maracaibo.

La Colombie renferme des mines d'or et d'argent, de cuivre, des pierres précieuses. Son commerce consiste en indigo, tabac, café et animaux vivants.

Le climat de la Colombie varie à l'infini ; froid près des montagnes, brûlant et pestilentiel sur les bords de la mer. Ce pays est souvent exposé aux tremblements de terre. Population, environ 3,700,000 habitants.

#### GUYANE.

La Guyane située sur l'Océan Atlantique, se divise en trois parties, savoir, 1<sup>o</sup> la Guyane *Anglaise*, dont la capitale est Georgetown, sur la rivière Demerari—population, 105 mille habitants ; 2<sup>o</sup> la Guyane *Hollandaise* ou *Surinam*, dont la capitale est Paramaribo, sur la rivière Surinam ; population, 90 mille habitants ;

---

(\*) Près de Quito, se trouve le Pic de Chimborazo, la plus haute montagne de l'Amérique, haut de 21,500 pieds.

3<sup>e</sup> la *Guyane Française*, qui a pour capitale Cayenne, dans l'île de ce nom ; population, environ 30 mille habitants.

La Guyane produit en abondance le sucre, le café, l'indigo, le cacao, le coton, le poivre rouge, l'aloës, les oranges, les citrons, les figues, etc.

#### BRÉSIL.

Le Brésil est borné au nord, par la Colombie, la Guyane et l'Océan Atlantique ; à l'est, par le même Océan ; au sud, par les Provinces-Unies, le Paraguay et l'Uruguay ; à l'ouest, par la Bolivie, le Pérou et la Colombie.

Ce pays qui appartenait au Portugal, s'en est séparé en 1821. Il forme un royaume indépendant. Le gouvernement est monarchique constitutionnel et le prince souverain porte le nom d'empereur du Brésil. C'est le seul royaume qui existe dans toute l'Amérique.

Les rivières sont : le fleuve des Amazones, le Parnaíba, le Parana, le San-Francisco et le Paraguay.

Le climat varie suivant la latitude ; au sud, il est doux ; au nord, on y éprouve de grandes chaleurs tempérées par les forêts et les montagnes dont le Brésil est couvert.

Le sol est fertile, et produit le coton, le sucre, l'épicaçuanha et autres plantes médicinales, le blé, les grains et beaucoup de fruits. Les forêts sont remplies de troupeaux innombrables de bœufs sauvages. C'est du Brésil que l'on tire les bois de *teinture* connus sous le nom de *bois du Brésil*.

Le Brésil renferme des mines d'or et d'argent, de fer, d'étain et de plomb. On y trouve les diamants en abondance.

Le commerce consiste dans les productions dont nous venons de parler.

La capitale du Brésil, est Rio-Janeiro ou *Saint-Sébastien*. Les villes principales sont : San-Salvador, Pernambouc, Para, Rio-Grande, ports de Mer, Villa Rica et Cuyaba.

La population est d'environ 7,700,000 dont la moitié est esclave.

#### PÉROU.

Le Pérou est borné au nord, par la Colombie ; à l'est par le Brésil ; au sud, par la Bolivie ; à l'ouest, par le Grand-Océan. Ce pays qui a secoué la domination espagnole en 1821, forme une république.

Le Pérou, dont le sol et les productions sont à peu près semblables à ceux de la Colombie, est exposé aux tremblements de terre. Sa population est d'environ deux millions 200 mille habitants.

Parmi les oiseaux du Pérou, on remarque le Condor, qui a trois à quatre pieds de haut, et dont les ailes ont quatorze pieds d'envergure. Il enlève, dit-on, les veaux et les brebis.

Le Pérou renferme les mines d'or et d'argent les plus célèbres que l'on connaisse ; des mines de mercure, de cuivre, de plomb, et des émeraudes. Le commerce consiste en or, argent, vin, eau-de-vie, sucre, piment, quinquina, sel et laines.

La capitale du Pérou est Lima. Les autres villes sont : Cuzco, Ariquipa, Calhao, port de mer, et Truxillo.

Ce pays, avant sa découverte en 1531, était habité par un peuple civilisé et policé, gouverné par des rois appelés *Incas* qui se prétendaient *les Fils du Soleil*. L'avarice insatiable des Espagnols sous la conduite de l'infâme *Pizarre*, détruisit cet empire puissant, et fit nager dans le sang les infortunés habitants de ce pays, un des plus beaux et des plus riches de la terre.

#### BOLIVIE.

La Bolivie, ou *Haut-Pérou*, est bornée au nord-est, par le Brésil ; au sud-est, par les Provinces-Unies ; au sud-ouest, par le Chili et le Grand-Océan ; au nord-ouest, par le Pérou. Ce pays s'est formé en république indépendante depuis 1825.

Les productions, le climat et le commerce de ce pays sont les mêmes que ceux du Pérou.



La capitale est la Plata ou Chuquisaca. Les villes principales sont : Lapaz, Potosi et Cochabamba.

La population est d'environ deux millions habitants.

#### PROVINCES-UNIES, OU RÉPUBLIQUE DE BUENOS-AYRES.

Les Provinces-Unies, ou *République Argentine*, sont bornées au nord, par la Bolivie ; à l'est, par le Paraguay, l'Uruguay et l'Océan Atlantique ; au sud, par la Patagonie ; à l'ouest, par le Chili.

On y remarque les lacs *Mimi* et *Los-Patos*. Les rivières sont : le Paraguay et le Parana qui se réunissent pour former le *Rio* de la *Plata* ; le Colorado et le Rio-Negro.

Le climat y est fort chaud près de la mer, tempéré et agréable près des montagnes. Les productions sont les mêmes que celles du Brésil et du Pérou.

Les articles de commerce, sont : les peaux, le suif et viandes de bœuf, les laines, les chevaux et les mulets.

On y trouve des lions, des tigres et des chats sauvages.

La capitale est Buénos-Ayres. Les autres villes principales, sont : Santa-Fé, Mendoza et Corrientes. Population, environ 2 millions d'habitants.

#### PARAGUAY.

Ce pays situé entre les Provinces-Unies et le Brésil, a 200 lieues de long et 70 de large.

Le Paraguay est très-riche en grains, en coton, sucre, tabac et en fruits. - Population, environ 600 mille habitants.

La capitale est l'Assomption, sur la rivière Paraguay,

#### URUGUAY, OU RÉPUBLIQUE CIS-PLATINE.

La république de l'Uruguay est bornée au nord, par le Paraguay ; au sud, par la rivière Paraguay ; à l'ouest, par la rivière Uruguay ; à l'est par le Brésil.

Elle a pour capitale, Montevideo. Sur la partie supérieure de la rivière Uruguay, se trouvaient les éta-

blissements connus sous le nom de réductions, formés par les Jésuites pour la conversion et la civilisation des sauvages. Lors de la suppression des Jésuites, ces établissements comptaient plus de 100,000 sauvages qui, pour la plupart, ont repris leur vie errante. Les productions de l'Uruguay sont les mêmes que celles des pays qui l'avoisinent. Population, environ 200,000 habitants.

## CHILI.

Ce pays est borné au nord, par le désert d'Attacama ; au sud, par la Patagonie et le golfe de Guaytecas.

Le climat est tempéré et salubre. On y trouve des mines d'or, d'argent, de mercure, de cuivre, d'étain, de plomb, de sel, d'antimoine et de charbon. La partie du sud produit le blé, le maïs, le sucre, le coton, le vin et les figes.

Le commerce consiste en or, argent, cuivre, étain, blé, farine, chanvre, peaux, viandes et fruits.

La capitale est San-Iago ; et les principales villes sont : Valparaiso et la Nouvelle-Conception.

Population, environ 1 million 500 mille habitants.

## PATAGONIE.

Ce pays peu connu a été découvert en 1520, par Magellan. Il est habité par un grand nombre de nations sauvages, d'une taille fort élevée et robustes. Ces peuples, au nombre très incertain de 200 mille, sont pasteurs et n'ont pas d'habitation fixe.

*Fin de la Géographie d'Amérique.*

## EUROPE.

L'Europe, quoique la plus petite partie du monde, en est la plus importante. Elle surpasse par son commerce, par sa puissance et sa civilisation toutes les autres parties de la terre. Elle est la patrie des sciences, des arts et de l'industrie ; et proportion gardée de son étendue, c'est la plus peuplée des cinq parties du monde.

L'Europe est bornée au nord, par la Mer Glaciale ; à l'est, par les monts Ourals, la rivière Oural et la mer Caspienne ; au sud, par la Caucasia, la mer d'Azof, la Mer-Noire, la mer de Marmara et la Méditerranée, à l'ouest, par l'Océan Atlantique.

La plus grande longueur de l'Europe est d'environ 1,250 lieues, et sa plus grande largeur de 900.

Les mers intérieures de l'Europe sont : la Mer-Blanche, la Mer-Baltique, la Méditerranée, la mer de Marmara, la Mer-Noire, la mer d'Azof et la Mer-Caspienne.

Les principaux golfes sont : ceux de Bothnie, de Finlande, de Livonie, du Zuydersée, de Gascogne ou baie de Biscaye, de Lyon, de Gênes, de Vénise et de Tarente.

Les principaux détroits sont ; le canal de St.-George entre l'Irlande et le pays de Galles ; le canal de Bristol, en Angleterre ; la Manche et le Pas de Calais ; le détroit de Gibraltar ; de Bonifacio, entre la Corse et la Sardaigne ; le Phare de Messine entre l'Italie et la Sicile ; le détroit des Dardanelles entre l'Archipel et la mer de Marmara ; celui de Constantinople, qui joint la mer de Marmara à la Mer-Noire ; le détroit de Caffa ou Ienikalé, qui joint la Mer-Noire à celle d'Azof.

Les lacs sont : en Suède, les lacs Wener, Weter et Mèler ; en Russie, les lacs Ladoga, Onega, Saïma et Peypus, près de St. Pétersbourg ; en Hongrie, le lac

Balaton ; en Suisse, les lacs de Constance et de Genève ; en Italie, les lacs Majeur, de Côme et de Garde.

Les principales îles sont : dans l'Océan Atlantique, l'Islande, la Grande-Bretagne et l'Irlande ; dans la Mer-Glaciaie, le Spitzberg et la Nouvelle-Zemble ; dans la Mer-Baltique, l'île de Zeeland ; dans la Méditerranée, les îles de Corse, de Sardaigne, de Sicile et de Candie.

Les îles moins considérables sont : celle de Guernesey et Jersey, dans la Manche ; les îles Baléares au sud de l'Espagne ; l'île d'Elbe (\*), au nord de la Corse ; de Malte au sud de la Sicile, et les îles Ioniennes, à l'ouest de la Grèce.

Les montagnes les plus remarquables, sont : les monts Koelen entre la Norvège et la Suède ; les monts Ourals ou Poyas, entre l'Europe et l'Asie ; les Pyrénées, entre la France et l'Espagne ; les Alpes, entre la France et l'Italie ; les Apennins, qui parcourent toute la longueur de l'Italie ; les monts Carpathes, qui séparent la Hongrie de la Gallitzie ; enfin les monts Balkans en Turquie.

Le *Mont-Blanc*, dans les Alpes, est la plus haute montagne de l'Europe ; sa hauteur est de 15,665 pieds au-dessus de la mer.

Les volcans sont : l'Etna, en Sicile ; le Vésuve, en Italie, près de Naples ; le mont Hécla, en Islande.

Les fleuves et rivières les plus remarquables, sont : le Wolga, en Russie ; c'est le plus grand de l'Europe ; le Don, le Dnieper, le Danube et le Rhin.

Les autres rivières, sont : le Niémen, la Vistule et l'Oder qui se jettent dans la Baltique, l'Elbe et le Weser ; la Seine qui se jette dans la Manche ; la Loire et la Garonne, dans la baie de Biscaye ; le Duero, le Tage, la Guadiana, le Guadalquivir, dans l'Océan Atlantique ; l'Elbe et le Rhône, dans la Méditerranée ; et le Pô, dans le golfe de Vénise.

L'Europe étant presque en entier située sous la zone

---

(\*) Célèbre par le séjour de Napoléon en 1814.

tempérée, jouit généralement d'un climat doux et d'un sol fertile.

L'Europe produit le blé et les grains, le vin, les fruits, la soie, le lin et le coton ; rien n'excelle le degré de perfection des manufactures et de l'agriculture de l'Europe. L'agriculture, surtout en Angleterre et en Suisse, est portée au plus haut point de perfection.

Les principales langues de l'Europe sont : l'Italien, l'Espagnol, le Portugais, le Français, l'Allemand et l'Anglais.

La population de l'Europe est d'environ 237 millions et demi, dont 120 millions sont catholiques.—La population augmente par année d'environ un million.

#### DIVISION DE L'EUROPE.

L'Europe est maintenant partagée en 15 parties principales, savoir :

4 au nord : les Iles Britanniques, le Danemark, la Suède avec la Norvège, et la Russie d'Europe.

6 au milieu : la France, la Suisse, les Pays-Bas formant les royaume, de Belgique et de Hollande ; la Confédération Germanique, la Prusse et l'Autriche.

5 au sud : l'Espagne, le Portugal, l'Italie, la Turquie d'Europe et la Grèce.

#### ILES BRITANNIQUES OU GRANDE-BRETAGNE.

Les Iles Britanniques se composent de la Grande Bretagne, qui comprend l'Angleterre proprement dite, la principauté de Galles et l'Ecosse ; de l'Irlande, des Iles Hébrides, Orcades, Shetland et de quelques autres. Ces îles réunies forment l'empire du *Royaume-Uni de la Grande-Bretagne et d'Irlande*, communément appelé *Angleterre*.

Le gouvernement anglais est monarchique constitutionnel, formé de trois branches qui sont : le roi, la chambre des *lords* ou seigneurs, et la chambre des *communes* ou des représentants nommés par le peuple. Le roi est le chef de l'Etat et de l'Eglise. Il est majeur à 18 ans. Les affaires sont conduites par ses ministres

qui seuls sont responsables. Les femmes comme les hommes succèdent à la couronne d'Angleterre. Le fils aîné du roi porte toujours le nom de Prince de Galles. La reine actuelle d'Angleterre est Sa Majesté *Victoria*, fille du duc de Kent, et petite-fille de George Trois.

La chambre des lords est composée de deux archevêques et de vingt évêques. Le nombre des autres membres est indéfini, le roi pouvant l'augmenter à sa volonté ; cependant 16 sont nommés par la noblesse d'Ecosse, et 28 par celle d'Irlande. Les membres de la chambre des lords sont aussi appelés *pairs*.

La chambre des *communes* est composée de 655 membres, dont 471 représentent l'Angleterre proprement dite, 29 la principauté ou pays de Galles, 50 l'Ecosse, 105 l'Irlande.

La chambre des communes propose les lois, accorde les taxes et les subsides, et s'informe des griefs soit des individus ou de la nation.

La population en 1859, était de 29,013,893 habitants dont un tiers environ professe le catholicisme ; le reste appartient à différentes sectes.

La Grande-Bretagne est l'empire le plus puissant de la terre sous le rapport du commerce, et de sa marine tant militaire que marchande.

#### ANGLETERRE.

L'Angleterre proprement dite est bornée au nord, par l'Ecosse ; à l'est, par la mer du Nord ; au sud, par la Manche ; à l'ouest, par le canal St.-George et la mer d'Irlande ; sa superficie est de 6,400 lieues carrées.

L'Angleterre et le pays de Galles qui en fait partie, se divise en 52 comtés. Le climat est tempéré ; l'air y est ordinairement humide et le ciel couvert de nuages ; le sol fertile en blé et en grains, produit en abondance le houblon, le chanvre et le lin, des légumes et des fruits. Population, 19,853,610 habitants.

Elle renferme des mines de cuivre, d'étain, de plomb, de fer, de charbon et de sel gemme.

Ses manufactures l'emportent sur toutes celles des

autres pays, par leur variété, leur perfection et leur importance.

Les principales rivières de l'Angleterre sont : la Tamise, la Severn et l'Humber.

La capitale est Londres, sur la Tamise qui la traverse et qui est navigable pour les plus gros vaisseaux. Cette ville qui est aussi la capitale de l'empire britannique, a près de 3,000,000 d'habitants, et est la plus commerçante de l'univers. On y compte 400 églises, et six ponts magnifiques sur la Tamise. Depuis quelques années, on a fait sous les eaux de cette rivière, un chemin souterrain appelé *Tunnel*.

Les édifices les plus remarquables sont : la cathédrale de St. Paul, l'église de St. Etienne, le palais de *St. James*, résidence du souverain, celui de Whitehall, le bureau de la poste, la douane, l'hôtel de la Compagnie des Indes, la bourse, la banque, le musée-britannique, la tour de Londres, l'arsenal de la marine et la maison du parlement. Londres contient une foule d'établissements scientifiques, littéraires et de bienfaisance.

Les villes principales après Londres, sont : Liverpool, Manchester et Birmingham, célèbres par leurs manufactures ; Leeds, centre du commerce des draps et des flanelles ; Bristol, Bath ; Portsmouth et Plymouth, ports militaires ; Norwich, remarquable par ses manufactures de crêpes, de bombasins et d'étoffes de laine et de soie ; Hull, York, Cantorbery ; Oxford et Cambridge, célèbres par leurs universités composées de plusieurs collèges.

Les îles qui dépendent de l'Angleterre proprement dite, sont : celles de Wight, de Jersey, Guernesey, Aurigny, Scilly, Anglesea et de Man.

#### ÉCOSSE.

L'Ecosse est bornée au nord, à l'est et à l'ouest, par l'Océan ; au sud, par les monts Cheviots et la rivière Tweed qui la séparent de l'Angleterre. Sa superficie est d'environ 3,090 lieues carrées.

L'Ecosse est divisée en *Haute Ecosse* qui comprend

les montagnes, et en *Basse-Ecosse* qui renferme les parties basses. Ces deux parties sont divisées en 3 comtés.

On remarque en Ecosse les monts Grampian, Cheviots et Pentland ; le pic de Ben-Nevis, dans le comté de Perth, est haut de 4,350 pieds.

Les rivières remarquables sont : le Forth, la Tweed, la Tay, le Dee, le Spey et la Clyde.

Le climat est très-froid sur les montagnes ; les terres basses ont le même climat que celui de l'Angleterre.

L'Ecosse produit le blé, l'orge, l'avoine, le lin, le chanvre et les légumes. Les mines sont de charbon, de plomb, de fer et d'alun ; on y trouve du cristal de roche.

Le commerce de l'Ecosse consiste en avoine, étoffes de coton, toiles, fer, plomb, mousseline, bottines, papier, etc.

Le village de Carron, dans le comté de Stirling, possède les forges les plus étendues de l'Europe.

La capitale est *Edimbourg*, bâtie sur trois collines à deux tiers de lieues de la rivière Forth. Cette ville a un grand nombre de sociétés savantes ; ses écoles de médecine et de philosophie sont très-célèbres.

Les autres villes considérables sont : Glasgow, Aberdeen, Greenock, Perth, Dundee et Carron.

Les îles qui dépendent de l'Ecosse, sont : les îles Shetland, les Orcades et les Hébrides.

Sa population, en 1859, était de 3,139,860 habitants.

#### IRLANDE.

L'Irlande est située à l'ouest de la Grande-Bretagne ; sa superficie est de 3,600 lieues carrées ; elle est divisée en 32 comtés. Les rivières sont : le Shannon, la Lee, la Nore, le Barrow, la Liffy, la Boyne et le Bann.

Le climat de l'Irlande est moins humide et plus chaud que celui de l'Angleterre. Le sol y est fertile. On y trouve des minerais d'or et d'argent, de cuivre, de zinc, d'antimoine, de fer et de charbon.

Le commerce de ce pays consiste en grains, toiles,



viandes salées, beurre, bêtes à corne, étoffes de laine, harengs et whiskey.

La capitale est Dublin, sur la rivière Liffey ; elle est la résidence du vice-roi d'Irlande. On y trouve une université, des manufactures et de beaux édifices.

Les villes principales sont : Corke, Waterford, Belfast, Limerick, Londonderry, Galway et Sligo.

La population de l'Irlande, en 1859, était de 6,020,423 habitants, dont les quatre-cinquièmes catholiques.

#### DANEMARK.

Le Danemark est borné au nord, par la Norvège ; à l'est, par le Sund qui le sépare de la Suède ; au sud, par la Baltique et l'Elbe ; à l'ouest, par la mer du Nord.

Le Danemark comprend : le Jutland, les duchés de Sleswig, de Holstein et de Lauenburg, et les îles Ferroé, de Zeeland, de Fionie, et plusieurs autres dans la mer Baltique.

La seule rivière remarquable est l'Elbe.

Le climat est un peu froid et le sol assez fertile.

Le commerce consiste en poisson, bois, chevaux, bêtes à cornes, beurre, huiles, goudron et duvet appelé *Edredon*.

La capitale est Copenhague : cette ville, une des premières de l'Europe, est située dans le fond du golfe de l'île de Zeeland.

Les villes les plus importantes sont : Altona, Flensbourg, Elsenour et Roskilde, ancienne capitale.

La population est de deux millions 500 mille habitants, presque tous luthériens. Le gouvernement est monarchique absolu.

L'Islande appartenant au Danemark, est une île située vers la zone glaciale, au nord-est de l'Europe ; dans cette île est le mont Hécla qui lance des pierres et des torrents de lave enflammée.

#### LAPONIE.

La Laponie s'étend de l'est à l'ouest depuis la Mer-Blanche jusqu'à l'Océan Atlantique ; et du nord au

su  
tu  
d  
p  
de  
re  
va

ne  
ch

pe

au  
Me  
l'O

I

ma

con

I

rég

I

en

I

L

vo

pata

couv

truc

ture

L

bois,

Ce

huile

La

tante

Upsa

sud depuis la Mer-Glaciale jusqu'au 64e degré de latitude. Ce pays très-froid est peuplé par une race d'hommes dont la taille a quatre pieds et demi, à peu près sauvages. Les uns sont bergers, les autres vivent de pêche et de chasse. L'animal le plus utile est le renne, espèce de cerf, qui sert à la fois de cheval et de vache.

La Laponie appartient aux divers états qui l'environnent. Population, environ 60 mille habitants, moitié chrétiens, moitié payens.

Le commerce de ce pays consiste en peaux de rennes, pelleteries et poisson sec.

#### SUÈDE ET NORVÈGE.

La Suède et la Norvège forment un seul royaume, borné au nord, par la Mer-Glaciale ; à l'est, par la Russie et la Mer-Baltique ; au sud, par la Baltique ; à l'ouest, par l'Océan Atlantique.

La Norvège formait autrefois un état indépendant ; mais depuis 1814, elle est unie à la Suède. Elle a cependant conservé ses lois et ses privilèges.

La Suède et la Norvège sont partagées en six grandes régions.

Les principales rivières sont : en Suède, la Tornea, et en Norvège, le Glommen.

Le climat est très-froid en hiver et fort chaud en été.

Le sol y est peu fertile, et produit le seigle, l'orge, l'avoine, les légumes et le blé ; aussi du lin, du chanvre, des patates, et du tabac dans la partie du Sud. Le Nord est couvert de forêts, d'où l'on tire quantité de bois de construction. Le sapin de la Norvège est préféré pour la mâture des bâtiments à celui des autres pays.

Le commerce de la Suède consiste en fer, acier, cuivre, bois, vaisseaux neufs, potasse et térébenthine.

Celui de la Norvège, en bois, fer, morue et hareng, huile de poisson, goudron et bêtes à cornes.

La capitale est Stockholm ; les autres villes importantes sont : Goetheborg, Malmæ, Carlscrona, Calmar, Upsal et Christiania, capitale de la Norvège.—La po-

pulation de la Suède et de la Norvège en 1855, était de 5,072,820 habitants.

La religion dominante est le luthéranisme. Le gouvernement est une monarchie absolue.

Les îles qui appartiennent à la Suède sont : Oland, Gothland, et Saint-Barthélemi ; cette dernière située dans les Antilles.

#### RUSSIE.

La Russie se divise en deux parties qui sont : la *Russie d'Europe* et la *Russie d'Asie*. La Russie d'Europe est bornée au nord, par la Mer-Glaciale ; à l'est, par la rivière Kara, les monts Ourals et la rivière Oural ; au sud-est et au sud, par la Mer-Caspienne et la Caucasic, la mer d'Azof, la Mer-Noire et la Turquie ; à l'ouest, par l'Autriche, la Prusse, la Baltique, le golfe de Bothnie et la Suède. Sa superficie égale la moitié de celle de l'Europe entière.

La Russie d'Europe est divisé en 47 gouvernements.

La Russie d'Europe renferme des mines d'or, d'argent, de cuivre et de fer.

Les principales rivières sont : le Wolga, le Don, la Dwina, le Niémen et la Néva.

Dans la partie du Nord, le froid est très-rigoureux ; le climat est plus doux dans la partie du Sud jusqu'au 50e degré de latitude ; en deçà, il est tempéré.

La Russie produit le blé, le vin, l'huile et le miel, la cire, le tabac, la cochenille dans la partie du Sud. Les vastes forêts de la Russie sont couvertes de pins, de sapins et de chênes. Toutes ces productions font la plus grande partie de son commerce.

La capitale est Saint-Pétersbourg, ville magnifique située à l'embouchure de la Néva, et qui ne le cède en rien aux autres capitales de l'Europe.

Les autres villes remarquables sont : Moscow, autrefois capitale. Cette ville fut brûlée par les Russes en 1812, à l'arrivée de l'armée française conduite par Napoléon ; Kossan, Kiew, Astrakan sur la Mer-Caspienne, Odessa sur la Mer-Noire, Toula, Kronstadt, forteresse, Riga et Arkangel sur la Dwina.

La Russie d'Europe contient environ 66 millions d'habitants, dont 56 millions sont de la religion grecque schismatique, c'est-à-dire qui ne reconnaissent point le Pape comme chef de l'Eglise. Il y a environ 6 millions de catholiques ; le reste appartient à différentes sectes, et beaucoup sont idolâtres.

Le gouvernement est despotique, et le souverain porte le nom d'*Autocrate* ou de *Tzar* de toutes les Russies.

Le paysans russes sont esclaves.

Les îles qui dépendent de la Russie sont : le Spitzberg, la Nouvelle-Zemble et l'*Œil* ou l'*Ile-aux-Grus*.

#### POLOGNE.

La Pologne était autrefois un état indépendant. Elle fut divisée vers la fin du dernier siècle entre la Russie, la Prusse et l'Autriche : chacune de ces puissances s'empara de la partie qui lui convenait, et détruisit ainsi ce royaume. Depuis, la Russie s'est emparée de la plus grande partie de ce pays, et vers 1815, l'a érigé en royaume sous le nom de *nouveau royaume de Pologne*. Les Polonais, en 1830, ayant voulu secouer le joug et la domination tyranniques des Russes, ont succombé après une guerre désastreuse ; et en 1832, la Pologne a été annexée à la Russie.

Le *nouveau royaume de Pologne* était borné au nord et à l'ouest, par la Prusse ; au nord-est, par le Niémen ; à l'est, par le gouvernement de Grodno (Russie) ; au sud, par la Gallitzie ou Pologne Autrichienne. Quoique la Pologne ne soit maintenant qu'une province russe, ses bornes sont les mêmes.

Le commerce de ce pays consiste en blés et autres grains, bêtes à cornes, laines, miel et cire.

La capitale est Warsaw ou Varsovie, située sur la Vistule. Population, environ 4 millions dont 3,400,000 environ, sont catholiques.

#### PAYS-BAS.

Les Pays-Bas sont bornés au nord et à l'ouest, par la mer du Nord ou d'Allemagne ; à l'est, par les Etats de la Confédération Germanique ; au sud, par la France.

Depuis 1830, les Pays-Bas forment deux royaumes séparés et indépendants, savoir : le royaume de Hollande et le royaume de Belgique.

#### HOLLANDE.

Ce royaume comprend la Hollande Méridionale et Septentrionale, la Zélande, Utrecht, Gueldre, Over-Issel, Drenthe, Groningue, Frise et le Brabant Septentrional, le Limbourg et le Luxembourg Hollandais.

La capitale est La Haie. Les villes principales sont : Rotterdam, Utrecht, Leyde, Groningue, Harlem et Amsterdam.

Population, environ 4 millions. Le calvinisme est la religion dominante.

#### BELGIQUE.

La Belgique contient neuf provinces, savoir : le Brabant Méridional, le Hainaut, Namur, Liège, Anvers, la Flandre Orientale et Occidentale, le Luxembourg et le Limbourg Belges.

La capitale est Bruxelles. A quatre lieues de cette ville se donna, en 1815, la célèbre bataille de *Waterloo*, où toute l'Europe se réunit pour renverser Napoléon.

Les villes principales de la Belgique, sont : Gand, Anvers, Liège, Bruges, Tournay et Louvain. Population, environ 5 millions d'habitants. Gouvernement représentatif. Le catholicisme est la religion de plus des deux tiers de la population.

Les principales rivières de la Hollande et de la Belgique, sont : le Rhin, la Meuse et l'Escaut.

#### FRANCE.

La France est bornée au nord, par la Manche, la Belgique et l'Allemagne ; à l'est, par l'Allemagne, la Suisse et l'Italie ; au sud, par la Méditerranée et l'Espagne ; à l'ouest, par l'Océan Atlantique. Son étendue est d'environ 220 lieues de longueur sur 212 de largeur.

La France est divisée en 86 départements.

Après les Alpes et les Pyrénées, les montagnes les plus remarquables sont : le mont Jura qui la sépare d'avec la Suisse ; les Vosges, les Ardennes et les Cévennes.

Les rivières sont : la Loire, la Garonne, le Rhône, la Seine, le Rhin, la Meuse, la Somme, la Dordogne, la Saône, l'Allier, le Cher, la Marne et l'Oise, etc.

On trouve en France le *Canal de Languedoc*, le plus beau de l'Europe ; il fait communiquer l'Océan avec la Méditerranée ; sa longueur est d'environ 40 lieues.

Le climat de France varie suivant la latitude.

Le sol de la France est fertile ; il produit, au nord, le blé, le lin, le chanvre et les fruits communs ; au milieu, les vins ; au sud, des vins exquis, les olives, les vers à soie, les figues, les oranges, les citrons, le miel, la cire, etc. Les vins les plus estimés sont ceux de la Champagne et de la Bourgogne :

La France contient des mines de fer, de charbon, de plomb, de cuivre, de couperose, de manganèse, d'antimoine et d'arsenic, etc. On y trouve des carrières de marbre, d'albâtre, de granit, d'ardoise, de craie, de plâtre et des pierre à moulages.

Le commerce consiste dans les productions dont nous venons de parler, et en articles de modes, soiries, étoffes, bijoux, quincailleries, huile d'olive, livres, papier, tapisserie, etc.

La capitale de la France est Paris, ville la plus peuplée de l'Europe, après Londres, et la plus belle après Rome, sous le rapport des édifices. Paris est le rendez-vous de l'Europe et presque du monde entier, et le centre des sciences, des lettres et des arts. Ses manufactures sont célèbres ; entre autres, celles des Gobelins, de draps, de tapis, de bijouterie, de glaces et d'horlogerie. Sa population excède 1,200,000 habitants.

Les villes principales sont : Lyon, seconde ville de la France, connue par ses manufactures de soie, ses étoffes d'or et d'argent ; Marseille, Bordeaux, Rouen, Nantes, Lille, Toulouse, Strasbourg, Metz, Amiens et Orléans.

Les ports de mer sont : Marseille et Bordeaux ; Brest et Toulon, ports militaires ; Dunkerque, Calais, Boulogne, Havre-de-Grâce, Cherbourg, St. Malo, Nantes, La Rochelle, Rochefort et Bayonne.

Population, en 1856, 36,039,364, dont 34,600,000 sont catholiques.

Les îles qui dépendent de la France sont ; la Corse, capitale Ajaccio. C'est la patrie de Napoléon Bonaparte. La Camargue, les Hyères, Ouessant, Groaix, Belle-Ile, Noirmoutiers, l'Île-Dieu, l'Île de Ré et Oleron. Population de ces îles, environ 280 mille habitants.

#### SUISSE.

La Suisse, aussi appelée *République Helvétique*, est bornée au nord et à l'est, par l'Allemagne ; au sud, par l'Italie ; à l'ouest, par la France.

La Suisse est divisée en 24 cantons, dont 10 sont catholiques, 8 protestants et 6 mixtes, dont voici les noms :

Soleure, Fribourg, Lucerne, Zug,	} Catholiques.
Schwyth-Intérieur, Schwyth-Extérieur,	
Underwald, Uri, Tessin et Valais ;	
Bâle-Ville, Bâle-Campagne, Berne,	} Protestants.
Vaud, Shaffouse, Zurich, Genève et	
Neuchâtel ;	
Argovie, Glaris, Thurgovie, Saint-	} Mixtes.
Gall, Appenzel et Grisons ;	

La Suisse est le pays le plus montagneux de l'Europe ; le Jura la traverse du sud-ouest au nord-est, et les Alpes au sud et au sud-est.

Les Alpes se divisent en Alpes Hautes, Moyennes et Basses. Les Hautes-Alpes s'élèvent à 8,000 pieds de hauteur, et leur sommet est toujours couvert de glaces et de neiges. On traverse les Alpes par deux passages ou cols ; l'un est celui du mont Saint-Gothard, et l'autre celui du Simplon construit par Bonaparte lorsqu'il envahit l'Italie à la tête de l'armée de la république française. On trouve dans les Alpes le couvent du Grand-Saint-Bernard, dont les religieux se consacrent au secours des voyageurs.

Les rivières de la Suisse sont : le Rhin, le Rhône, l'Aar, le Tésin, le Linth, la Reuss et la Sane ou Sarine.

Le climat de la Suisse est froid dans les montagnes et tempérée dans les plaines. Le sol produit les bois, les grains, les vins, le chanvre, le lin, les fruits, les patates et les autres légumes. Les bêtes à cornes sont remarquables par leur grosseur. Le beurre et le fromage y sont excellents ; Gruyères, ville du canton de Fribourg, produit le fromage connu sous le nom de *Fromage de Gruyères*.

Les minés sont : de porphyre, marbre, albâtre ; on y trouve des métaux de toutes sortes, du cristal de roche, du soufre et des eaux minérales.

Le commerce consiste en bêtes à cornes, fromage, beurre, suif, peaux, chanvre, lin, horlogerie, étoffes de coton, mousselines, bas, tabac et tissus de paille.

Les villes principales sont : Genève, sur le lac du même nom, importante par ses fabriques ; Berne, Bâle, Zurich, Lauzanne, Saint-Gall et Schaffouse, près de laquelle le Rhin, en se précipitant, forme une chute de 70 pieds.

Population en 1850, deux millions 392 mille 740 habitans, dont plus de 971 mille sont catholiques.

Le gouvernement de la Suisse est une république fédérative à peu près semblable à celle des États-Unis d'Amérique. La *Diète* ou assemblée fédérative tient ses séances alternativement à Berne, Lucerne et Zurich.

Tout citoyen à l'âge de 20 ans est soldat, et doit se pourvoir à ses frais d'un habillement militaire. La langue française se parle dans les cantons près de la France ; l'italienne, dans ceux qui sont près de l'Italie, partout ailleurs, on parle allemand.

#### ALLEMAGNE.

On entend ordinairement sous le nom d'Allemagne, l'union de rois et souverains liés et confédérés pour leur mutuelle sûreté. Cette union s'appelle *Confédération Germanique*, et ses assemblées (*Diètes*) se tiennent à Franckfort.



Les états de la *Confédération Germanique* sont au nombre de 28, dont les principaux sont la Bohême, la Moravie, l'archiduché d'Autriche et l'Illyrie, dépendances de l'Autriche ; la Silésie, le Brandebourg, et les provinces de Saxe, de Westphalie et du Bas-Rhin, appartenant à la Prusse ; les royaumes de Bavière, de Hanovre, de Wurtemberg, de Saxe ; la république de Hambourg, et nombre d'autres petits états indépendants.

L'Allemagne est bornée au nord, par la mer d'Allemagne, le Danemark et la Baltique ; à l'est, par la Pologne, la Gallitzie et la Hongrie ; au sud, par la Croatie, le golfe de Vénise, l'Italie et la Suisse ; à l'ouest, par la France et les Pays-Bas.

Les rivières de l'Allemagne sont : le Danube, le Rhin, l'Ems, le Weser, l'Elbe qui se jettent dans la mer du Nord ou d'Allemagne ; l'Oder, la Vistule, le Niémen, dans la Baltique ; la Wartha, la Moselle et le Mein.

Le climat de l'Allemagne varie suivant la latitude. Le sol y est fertile et fournit presque toutes les productions des autres pays de l'Europe. On y trouve des mines de toute espèce.

Les articles de commerce, sont : les blés, les grains, huile de lin, tabac, chevaux, bêtes à cornes, vins, toiles, soieries, bijoux, instruments de musique, armes, cuirs, teinture et quincaillerie.

Population, en 1853, évaluée à 43,286,116 d'habitants, dont 25 millions sont catholiques.

#### AUTRICHE.

L'empire d'Autriche comprend : la Bohême, la Moravie et la Silésie Autrichienne, l'archi-duché d'Autriche, le comté de Tyrol, le duché de Styrie, les royaumes d'Illyrie et d'Istrie, la Gallitzie, la Transylvanie, la Hongrie, l'Esclavonie, la Croatie, la Dalmatie ; et depuis 1859, les provinces de Vénise, Padoue, Vicence, Vérone, Rovigo, Trévise, Bellune, Udine, les villes de Mantoue et Peschiera en Italie.

La capitale est Vienne, sur le Danube, une des plus importantes de l'Europe. Gouvernement, monarchie limitée. Population, 37,000,000, dont 26,375,172 sont catholiques.

## BAVIÈRE.

Le royaume de Bavière est formée de la Bavière, des principautés de Wurtzbourg, de Bamberg, dans la Franconie, des Margraviats d'Anspach, de Bareith, de la ville d'Augsbourg, de la Souabe et du Palatinat de Bavière.

La capitale est Munich sur l'Isar.

Monarchie constitutionnelle. Population, 4,519,546.

## WURTEMBERG.

Ce royaume est situé entre la Bavière et le grand duché de Bade. La capitale en est Stutgard.—Monarchie constitutionnelle. Population, 1,783,967 habitants.

## GRANDS DUCHÉS DE BADE ET DE HESSE-DARMSTADT.

Le duché de Bade, situé sur la rive orientale du Rhin depuis le lac Constance jusqu'au duché de Hesse-Darmstadt, est formé de deux territoires séparés par celui de Franckfort sur le Mein. La capitale est Carlsruhe.

La capitale de Hesse-Darmstadt, est Darmstadt. Mayence, ville célèbre, appartient à ce duché.

## HANOVRE.

Le royaume de Hanovre possède un gouvernement constitutionnel et dépend de la couronne d'Angleterre. La capitale est Hanovre.

Population, un million 709 mille habitants. Le souverain actuel est le roi Ernest, fils de George Trois, roi d'Angleterre.

## PRUSSE.

La Prusse est bornée au nord, par la Baltique et la Russie; à l'est, par la Pologne; au sud et à l'ouest, par les provinces prussiennes de la Silésie, le Brandebourg et la Poméranie. Elle comprend trois provinces, savoir : le duché de Posen, la Prusse orientale et occidentale, sans compter sept provinces qui font partie de la Confédération Germanique. La capitale est Berlin, ville remarquable par ses institutions scientifiques, son commerce et ses manufactures.

Les autres villes sont : Posen, Kœnisberg et Dantzick. Population, 17,739,913 habitants en 1858, dont plus de cinq millions catholiques. Le gouvernement est monarchique constitutionnel.

## SAXE.

Le royaume de Saxe est situé entre les provinces prussiennes au nord, la Bohême et la Bavière au sud. La population est de 2,122,148 habitants. Gouvernement, monarchie constitutionnelle.

La capitale est Dresde, belle ville, située sur l'Elbe, remarquable par sa bibliothèque.

## BOHÈME.

La Bohême est un royaume borné au nord-est, par la Silésie ; au sud-est, par la Moravie ; au sud et sud-ouest, par la Bavière ; au nord-ouest et au nord, par la Saxe. La capitale est Prague, célèbre par son université. Ce royaume fait partie de l'empire d'Autriche.

## ESPAGNE.

L'Espagne est bornée au nord, par la baie de Biscaye et les Pyrénées ; à l'est et au sud, par la Méditerranée, le détroit de Gibraltar et l'Atlantique ; à l'ouest, par l'Atlantique et le Portugal.

Les principales montagnes sont : celles de la Castille, les monts de Tolède, de Sierra-Morena et Sierra-Neuada.

Le climat varie suivant la position des lieux ; dans le centre, le climat est tempéré, dans le midi extrêmement chaud, et près des Pyrénées un peu froid et humide.

Le sol de l'Espagne est riche en céréales, fruits de toutes sortes, vignes et oliviers. C'est en Espagne que l'on trouve les moutons connus sous le nom de *mérinos*, dont la laine est si renommée ; les chevaux de l'Andalousie, de race arabe, passent pour les plus beaux de l'Europe. L'Espagne est divisée en 14 provinces. L'Espagne contient des mines de cuivre, de fer, de plomb, de mercure et de cristal.

Le commerce consiste en eaux-de-vie (*brandy*), vins, laines, figues, raisins, oranges, citrons, huile d'olive, soie, sel et grains.

La capitale est Madrid, sur la rivière Manzanarès. Elle possède de nombreux établissements de littérature et de bienfaisance, et une bibliothèque royale de plus de 150 mille volumes.

Les villes principales sont : Barcelone, Séville, Grenade, Valence, Saragosse, Cadix et Cordoue.

La ville de Gibraltar sur le détroit de ce nom, renommée par sa situation militaire, appartient aux Anglais.

La population est d'environ 16 millions d'habitants. La religion dominante est la catholique. Le gouvernement est une monarchie constitutionnelle.

Les îles qui dépendent de l'Espagne sont : les Îles Baléares dont les plus importantes sont : Majorque et Minorque, Ivice et Fromentara.

#### PORTUGAL.

Le Portugal est borné au nord et à l'est, par l'Espagne ; au sud et à l'ouest, par l'Atlantique.

Le sol, le climat et les productions du Portugal sont à peu près semblables à ceux de l'Espagne.

Le Portugal est divisé en six provinces, qui se subdivisent en 44 districts.

La capitale est Lisbonne, bâtie sur la partie droite de la rivière du Tage, près de son embouchure.

Les villes principales sont : Porto, sur la rivière Duero, renommée par le vin connu sous le nom de vin de Porto ou de Port ; Coïmbre, Sétubal, Braga et Elvas.

Population, 4,500,000 habitants. Le gouvernement est une monarchie constitutionnelle.

Le catholicisme est la religion dominante.

#### ITALIE.

L'Italie est bornée au nord, par la France, la Suisse et l'Allemagne ; à l'est, par la Mer-Adriatique ; au sud, par le détroit de Messine ; à l'ouest, par la Méditerranée.

L'Italie est divisée en 11 états principaux, savoir : au nord, les royaumes Sardaigne, Lombard-Véni-

tien et la principauté de Monaco ; au milieu, les duchés de Parme, de Modène, de Massa, de Lucques, le grand-duché de Toscane, la république de St.-Marin et les états du Pape : au sud, le royaume de Naples ou des deux Siciles. (a).

Les montagnes de l'Italie sont : les Alpes et les Apenins. Dans ces derniers se trouvent les volcans de l'Étna et du Vésuve. Près du Vésuve, plusieurs villes, entre autres Herculanium et Pompei, furent en l'an 79, ensevelies sous les cendres et la lave enflammée vomies par ce volcan.

Les principales rivières sont : le Pô, l'Adige, le Tésin, l'Arno et le Tibre.

Entre les Alpes et les Apenins, le climat est assez froid ; dans d'autres parties, il est tempéré et doux ; et dans d'autres, il est très-chaud.

La partie située dans la vallée du Pô est d'une fertilité extrême ; elle produit le froment, le vin, la soie, le riz, le maïs, le miel, la cire, et les fruits ; dans les autres parties, le sol produit l'huile, le blé, l'olivier, les oranges et les citrons, le coton, la canne à sucre et les bananes.

On trouve en Italie l'albâtre, le marbre, le porphyre et les pierres fines. Tous ces objets entrent dans le commerce de l'Italie.

Le gouvernement de l'Italie est monarchique, excepté dans la petite république de Saint-Marin, et la religion dominante est le catholicisme.

Population totale de l'Italie et ses îles, 25 millions d'habitants, environ.

#### SARDAIGNE.

Ce royaume comprend l'île de Sardaigne, le Piémont, et Gènes.

La capitale est Turin ; les villes principales sont : Gènes, patrie de Christophe Colomb, Alexandrie, et Cagliari, dans l'île de Sardaignes. Population, 5 millions d'habitants, catholiques. Gouvernement, monarchie constitutionnelle.

(a) En 1860, par suite de la révolte organisée par Garibaldi, les divers états Italiens n'existent plus de fait excepté, la république de Saint-Marin, le royaume de Sardaigne et Piémont, les États du Pape.

## ROYAUME LOMBARD-VÉNITIEN. (a)

Ce royaume était borné au Nord, par la Suisse et le Tyrol ; à l'Est par l'Illyrie et le golfe de Vénise ; au Sud, par les états du Pape, les duchés de Modène et de Parme ; à l'Ouest, par le royaume de Sardaigne.

La Capitale est Milan, ville importante par ses manufactures et son commerce. Les autres villes sont : Vénise, Vérone et Padoue.

Population, plus de 5 millions d'habitants. Ce royaume appartient à l'Autriche. Le catholicisme est la religion dominante.

## PARME, MODÈNE, MASSA ET LUCQUES.

Le Duché de Parme, situé au Sud du P6, contient une population de plus de 500,000 habitants. La capitale est Parme.

Le Duché de Massa, situé entre ceux de Parme et de Modène, est la plus belle partie de l'Italie. Population, environ 50,000 habitants. La capitale est Massa.

Le Duché de Modène a pour capitale, Modène.

Le duché de Lucques, est situé entre les Duchés de Massa et de Toscane. La capitale est Lucques. Population, 150 mille habitants, environ.

## DUCHÉ DE TOSCANE.

Ce pays, renommé pour la richesse de son sol et sa beauté, a pour capitale Florence. Les villes principales sont : Livourne, Pise et Sienne. Population, 1,693,597 habitants.

La ville et république de Saint-Marin, sur le golfe de Vénise, possède un territoire de cinq lieues carrées. Sa population est d'environ 7,800 habitants.

## ÉTAT DU PAPE ET DE L'ÉGLISE.

Ces états sont bornés au Nord, par le royaume Lombard-Vénitien ; à l'Est, par la mer Adriatique ; au

(a) Ce royaume depuis 1859, a été annexé au royaume de Sardaigne et de Piémont, à l'exception des provinces de Vénise, Padoue, Vicence, Vérone, Rovigo, Trévise, Bellune, Udine, et les villes de Mantoue et de Peschiera qui continuent d'appartenir à l'Autriche.

Sud par le Royaume de Naples ; au Sud-Ouest et à l'Ouest, par la Méditerranée, les Duchés de Toscane et de Modène.

La capitale est Rome, sur le Tibre ; c'est la ville la plus célèbre de l'univers et la résidence du Pape. Elle a été fondée 752 ans avant Jésus-Christ ; sa population est de 180 mille habitants. Les villes principales sont : Bologne, Pérouse, Ravenne, Ferrare et Civita-Vecchia.

La population totale des Etats du Pape était en 1859, de 3,126,260 habitants, dont environ 9 mille Juifs.

#### ROYAUME DE NAPLES OU DES DEUX-SICILES.

Ce royaume comprend toute la partie Méridionale de l'Italie, et la Sicile. Il se divise en 22 provinces. Naples est la capitale de ce royaume. Cette ville renferme 200 églises ; elle a plusieurs collèges et un grand nombre d'hôpitaux. Les villes les plus remarquables sont : Tarente et Reggio. Population, plus de 9,090,000 habitants.

L'île de Sicile a pour capitale Palerme. Les autres villes sont : Messine, Catane, Trapani, et Syracuse.

#### TURQUIE D'EUROPE.

La Turquie est divisée en deux parties qui sont ; la *Turquie d'Europe* et la *Turquie d'Asie*.

La Turquie d'Europe est bornée au Nord, par l'empire d'Autriche et la Russie ; à l'Est, par la Mer-Noire et le détroit de Constantinople ; au Sud, par la mer de Marmara, le détroit des Dardanelles, l'Archipel et la Grèce ; à l'Ouest, par la Méditerranée et l'Adriatique. Sa population est d'environ 10,970,000 habitants, dont 2,300,000 sont Mahométans.

Le climat est en général doux et tempéré ; le sol fournit à peu près les productions de l'Italie. On y trouve des mines de fer et de cuivre. Les objets de commerce sont : la soie, les blés, les grains, les laines,

le coton, les pierres précieuses, les tapis, les maroquins, les drogues et épiceries.

La capitale est Constantinople, que les Turcs appellent *Stamboul*. Cette ville bâtie par l'empereur Constantin, est admirablement située sur sept collines.

Les villes principales de la Turquie d'Europe sont : Andrinople, Salonique, Bukarest et Belgrade.

Le gouvernement est le plus despotique que l'on puisse voir. Le souverain prend le titre de *Hautesse* et est appelé ordinairement *Sultan*, Grand-Turc ou Grand Seigneur. Sa cour s'appelle la *Sublime-Porte* ou la *Porte*.

La religion des Turcs est un mélange des religions Juive et Chrétienne ; elle a été fondée par un imposteur nommé Mahomet, en l'an 610. Ses sectateurs sont appelés Mahométans ou Musulmans.

Le chef de la religion s'appelle le Grand-Mufti, et les prêtres, *Imans*. Les *Dervis*, sont des espèces de religieux.

Le conseil du Grand-Seigneur se nomme *Divan* ; et les gouverneurs sont appelés *Bachas* ou *Pachas*.

Le sultan Mahmoud a fait de grandes réformes dans l'empire, et y a introduit les arts et la civilisation de l'Europe.

#### GRÈCE.

Les Grecs longtemps-asservis sous la domination des Turcs en secouèrent le joug en 1820. Une lutte longue et sanglante s'en suivit, et elle ne fut terminée qu'en 1829, par l'intervention de l'Angleterre, de la France et de la Russie.

En 1829, le royaume de Grèce fut érigé et divisé en 10 départements. Cet état a un gouvernement constitutionnel. Le premier souverain et celui qui y règne actuellement, est Othon premier, fils du roi de Bavière.

Le royaume de Grèce, situé au Sud de la Turquie, est composé de la Livadie, de la Morée, de l'île de Négrepont, des îles Cyclades et de quelques autres dans l'Archipel.



On y trouve, comme en Italie, une grande variété de climats. Le sol y produit les blés, les grains, la vigne, l'olivier ; on y trouve des mines d'or, d'argent, de fer, de plomb et d'étain, de nombreux troupeaux, et beaucoup de gibiers et de poissons.

Les articles de commerce sont : les vins, l'huile d'olive, le coton, la soie, les blés, le raisin de Corinthe, les figues, les oranges et les citrons, les laines, le fromage et le miel.

Les villes sont : Athènes capitale, Missolonghi, Napolie-de-Romanie, Tripolitza, Navarin, Patras et Lé-pante.

Population, suivant le recensement de 1856, est de 1,066,206 habitants.

#### ILES DE L'EUROPE.

Les principales Iles de l'Europe, outre celles dont nous avons déjà parlé, sont : 1°. l'Ile de *Malte*, entre la Sicile et l'Afrique. Elle produit les oranges, les citrons, le coton, l'indigo, le safran et du miel délicieux. Elle appartient aux Anglais. Population, environ 135 mille âmes, en y comprenant celle des deux petites îles qui l'avoisinent. 2°. l'Ile de *Candie*. 3°. Les Iles *Ioniennes*, ou *République des Sept-Iles*, près de la côte occidentale de la Grèce, qui sont : Corfou, Paxo, Sainte-Maure, Céphalonie, Téaki, Zante et Cérigo. Ces îles appartiennent à l'Angleterre, et leur gouvernement est une république aristocratique. La capitale est Corfou, dans l'île de ce nom. Population, 270 mille habitants partagés en trois classes, celle des nobles, des bourgeois et des cultivateurs.

*Fin de la Géographie d'Europe.*

## ASIE.

L'Asie, la plus grande partie du monde après l'Amérique, fut le berceau du genre humain. C'est en Asie que se sont formés les premières sociétés et les premiers gouvernements ; c'est encore en Asie que se sont accomplis tous les mystères de la religion chrétienne.

L'Asie est bornée au Nord, par la mer Glaciale ; à l'Est, par l'Océan Pacifique ; au Sud, par la mer des Indes ; à l'Ouest, par la Mer-Rouge, l'Isthme de Suez, la Méditerranée, l'Archipel, la mer de Marmara, la Mer-Noire, la mer d'Azof et la Russie d'Europe.

Sa longueur est de 2,500 lieues, et sa largeur de 1,900 lieues.

L'Asie produit les blés, les vins, le riz et tous les fruits délicieux ; on en tire les drogues, les parfums, le café, les pierres précieuses, les perles, les épiceries, les soies, les cotons et la porcelaine : on y trouve des mines d'or et d'argent, et des diamants en abondance.

Les animaux de l'Asie sont principalement, le lion, le léopard, le tigre, l'éléphant, le rhinocéros, le chameau, le crocodile, les tortues, les singes, et les perroquets.

Les religions dominantes en Asie sont, celle de Mahomet et la religion payenne.

Les mers extérieures sont : l'Océan Glacial-Arctique, le Grand-Océan ou la Mer-Pacifique, la mer des Indes et la mer de la Chine.

Les mers intérieures sont : la Mer-Caspienne, la Mer-Noire, la mer de Marmara, la Méditerranée et la Mer-Rouge ou *Golfe Arabique*.

Les golfes principaux sont : ceux de Kara et Obi dans la Mer Glaciale ; de Tonquin et de Siam, dans la mer de la Chine ; ceux de Bengale et d'Oman formés par la mer des Indes ; le golfe Persique et le Golfe Arabique ou Mer-Rouge.

Les principaux détroits sont : ceux de Behring entre l'Asie et l'Amérique ; de Corée, entre la Chine et le Japon ; de Malaca entre l'Indo-Chine et l'Océanie ; de Bab-el-Mandeb, entre le golfe d'Ormuz et la Mer-Rouge ; et enfin, ceux des Dardanelles et de Constantinople.

Les îles les plus importantes sont : celles du Japon, Lieu-Kieu, de Formose, de Ceylan ; les Maldives ; de Chypre dans la Méditerranée ; de Rhodes, de Samos et de Scio dans l'Archipel.

Les presqu'îles principales sont : l'Indo-Chine, l'Indoustan, l'Arabie et l'Anatolie.

Les principaux lacs, sont la Mer-Caspienne, le lac d'Aral, le Baikal ou Lac-bleu et le Lac Asphaltite ou Mer-Morte.

Les principales montagnes sont : les Monts Altaï, les Monts Belours entre la Tartarie indépendante et la Chine ; les Monts Himalaya, les plus hauts de la terre, et dont le plus élevé a 26 mille pieds de hauteur ; le Caucase ; et le Taurus.

C'est en Asie que se trouvent les monts Liban, Thabor, Carmel, Sinaï et Horeb, si célèbres dans les livres saints.

Les volcans les plus remarquables sont ceux du Kamtchatka et du Japon.

Les principaux fleuves et rivières, sont : le Hoangho, (*Rivière Jaune*) le Yan-Tsé-Kiang (*Rivière Bleue*) en Chine ; le Mei-Nam, dans le royaume de Siam ; l'Ava et le Pégou dans l'empire Birman ; le Gange et l'Indus dans l'Indoustan ; l'Euphrate et le Tigre dans la Turquie d'Asie.

Le climat de l'Asie varie suivant les latitudes et les zones sous lesquelles cette partie du monde se trouve placée ; mais, en général, il est fort chaud.

Les langues principales de l'Asie sont : l'Arabe, le Grec, le Turo, le Persan, le Japonais, le Chinois, le Russe, l'Indou et le Mongol.

La population est d'environ 630 millions, dont 20 millions sont chrétiens.

## DIVISION DE L'ASIE.

L'Asie est divisée en onze grandes parties :

La Russie d'Asie,	} au Nord.
L'Empire Chinois, le Japon,	
L'Indo - Chine, l'Indoustan ou l'Inde,	} au Centre et à l'Est.
Le Béloutchistan, le Caboul, la Tartarie indépendante, la Perse, l'Arabie, les Pays Caucasiens, et la Turquie d'Asie.	
	} au Sud.
	} à l'Ouest.

## I. RUSSIE D'ASIE.

La Russie d'Asie est bornée au Nord, par la Mer Glaciale-Arctique ; à l'Est, par le détroit de Behring, et le Grand-Océan ; au Sud, par l'empire de la Chine, la Tartarie indépendante et la Perse ; à l'Ouest, par l'Europe et la Turquie d'Asie.

Elle comprend la Sibérie ; au Nord du mont Caucase, la Cascaie, la Circassie, et le Daghestan ; au Sud, l'Abazie, la Mingrélie, Immirette, la Géorgie, le Shirwan et l'Erivan (ci-devant Arménie persanne, conquise en 1827).

1°. *Sibérie*.—Ce pays, qui est très grand et le plus froid de la terre, est situé dans le Nord de l'Asie. La partie du Sud et de l'Ouest est assez fertile ; ailleurs le sol n'est pas susceptible de culture. La Sibérie est renommée par ses fourrures. On y trouve des mines d'or et d'argent. C'est dans ce pays que le gouvernement russe envoie les prisonniers politiques et les criminels.

La capitale est Tobolsk.

Population de la Sibérie, quatre millions, composés de différents peuples.

2°. *Pays Caucasiens*. On les appelle ainsi parcequ'ils sont situés près du mont Caucase ; ils sont au nombre de neuf, dont nous avons donné les noms plus haut. Le climat de ces régions renferme tous les différents climats de l'Europe et en produit les fruits.

Les femmes de la Géorgie et de la Circassie passent pour les plus belles de l'Asie ; on les vend aux Tartares, aux Turcs et aux Persans.

Les villes principales des pays Caucasiens, sont : Tiflis, Erivan et Bakou.

Population, de la Russie d'Asie, 10,301,815 habitants.

## II. EMPIRE CHINOIS.

Les bornes de cet empire sont, au Nord, la Sibérie ; à l'Est, la mer du Japon, la Mer Jaune et la Mer Bleue ; au Sud, la mer de la Chine et les Indes ; à l'Ouest, la Tartarie indépendante.

Il se divise en quatre grandes parties, qui sont : 1°. au Nord, la Kalmoutie, et la Mantchourie ; 2°. à l'Est, la Corée ; 3°. au Sud-Est, la Chine proprement dite ; 4°. au Sud-Ouest, le Grand et le Petit Thibet..

L'empire Chinois renferme une grande variété de climats et de productions.

Le commerce fournit le camphre, l'aloës, le vernis, la porcelaine, le thé et quantité de drogues et plantes, le nan-kin, les cotons, la gomme laque, etc.

La capitale est Pékin ; les villes principales sont : Nankin, Canton et Macao. Population, 536,909,300, d'après le recensement officiel de 1852, dont environ 300 mille chrétiens, la plupart catholiques.

Le gouvernement est despotique : l'empereur s'appelle *ils sacré du Ciel*. On adore sa personne. Les grands dignitaires s'appellent *Mandarins*. (a)

La langue Chinoise est composée de 350 monosyllabes ; et l'écriture de 80 mille signes hiéroglyphiques. Cet empire fermé jusqu'à nos jours aux Européens, vient de leur être ouvert par suite des traités faits entre l'Angleterre et la France. Les Etats-Unis ont aussi fait un traité avec les Chinois. Par le traité de 1843, la Chine a cédé à l'Angleterre, l'île de Hong-Kong.

(a) La Chine est quelquefois appelée le *Céleste Empire*.

## III. JAPON.

Cet empire est composé d'îles situées entre le Grand-Océan et la mer du Japon. Elles ont été découvertes en 1542 par *Mendez Pinto*, navigateur Portugais.

Le Japon éprouve successivement de grands froids et de grandes chaleurs. Le sol offre les productions de la Chine.

Les étrangers, sous peine de mort, ne pouvaient aborder au Japon. Les Hollandais et les Chinois en avaient seuls la permission ; mais des traités ont ouvert le Japon aux nations civilisées. La capitale est Iédo, dans l'île de Nippon. Population du Japon 40 millions. Le gouvernement est absolu.

## IV. INDE OU HINDOUSTAN.

Les bornes sont : au Nord, le Thibet ; à l'Est, l'Indo-Chine et le golfe de Bengale ; au Sud, la mer des Indes ; à l'Ouest, le golfe d'Oman, le Bélouchistan et le Caboul.

On peut diviser l'Hindoustan en quatre parties. 1°. Les possessions Anglaises ; 2°. les états alliés ou tributaires des Anglais ; 3°. les états indépendants ; 4°. les possessions des autres Puissances Européennes.

Les possessions Anglaises, comprennent les provinces de Bengal, de Madras et de Bombay.—Les états alliés ou tributaires sont : le Népal, l'Etat de l'Oude, les possessions des Radjepoutes, les Etats de Nizam, de Mysore et de Travancore.

L'Hindoustan étant presque en entier situé, sous la Zone Torride, il y fait des chaleurs excessives : cependant, en général, le climat est délicieux, l'air pur ; le sol fertile y produit tous les fruits de l'Europe et de l'Amérique, outre l'arbre à suif, le bétel, le jalap, l'opium, le gingembre, l'aloès, le camphre, les bois précieux, les diamants et les perles, l'or et l'argent.

L'Hindoustan fournit au commerce, outre les productions dont nous venons de parler, les soieries, le sucre, le riz, le zinc, l'étain, l'acier, le fer, l'or l'ar-

gent, le marbre, l'albâtre, le charbon, le sel, le soufre et le salpêtre.

Les villes principales des possessions Anglaises, sont : Calcutta, capitale ; Surate, Madras, Bombay et Delhi.

Population, environ 132,000,000, sujets ou tributaires des Anglais. Chrétiens, environ un million et demi.

La *Compagnie des Indes*, société de marchands Anglais, a possédé pendant longtemps le gouvernement et le commerce des possessions Anglaises ; mais les privilèges de cette compagnie puissante ont été révoqués. Le commerce des Indes est maintenant libre, et les possessions de la compagnie font partie de l'empire Britannique.

La population des Etats indépendants est d'environ 10 à 11 millions ; celle des possessions Françaises 203 mille ; la capitale est Chandernagor.—Possessions Portugaises, 313 mille. Les possessions Danoises, 30 mille.

Les îles de l'Inde Occidentale, sont : Ceylan qui appartient aux Anglais et dont les villes sont Columbo, capitale, Kandy et Trinkemaly ; les Maldives et les Laquedives.

#### V. INDO-CHINE.

Ses bornes sont : au Nord, le Thibet et la Chine ; à l'Est, la mer de Chine ; au Sud, le détroit de Malaca ; à l'Ouest, le golfe de Bengale et l'Hindoustan.

Ce pays se divise en cinq parties, savoir : les possessions Anglaises, l'empire Birman, le royaume de Siam, l'empire d'Annam et la presqu'île de Malaca.

Le climat et les productions sont semblables à ceux de l'Hindoustan.

1<sup>o</sup>.—*Les Possessions Anglaises* sont : les provinces d'Araoan, de Tavoï, de Mergui et de Tenassurim, conquises sur les Birmans en 1826.

2<sup>o</sup>.—*L'empire Birman*, dont la capitale est Ava. Le premier personnage de l'empire, après l'empereur,

est un éléphant blanc. Population, environ trois millions 500 mille. Gouvernement très despotique.

3°.—*Le Royaume de Siam*, qui a pour capitale Bangkok. Population, environ 4 millions. Gouvernement très despotique.

4°.—*L'Empire d'Annam ou Cochinchine*, divisé en 5 provinces; capitale Sai-gong. Population, 15 millions. Le Souverain s'intitule le *Roi des Cieux*.

5°.—*La Presqu'île de Malacca*, qui appartient aux Anglais. Population, un million et demi. Capitale, Malacca.

#### VI. BELOUTCHISTAN.

Borné au Nord, par le Caboul; à l'Est, par le Sindhi; au Sud, par le golfe d'Oman; à l'Ouest, par la Perse.

Ce pays se divise en cinq provinces; la capitale est Kélat. Population, deux millions, environ.

#### VII. CABOUL OU AFGHANISTAN.

Les principales villes de ce pays sont: Caboul, capitale, Candahar et Balk. Population, environ six millions 900 mille. Gouvernement absolu.

#### VIII. TARTARIE INDÉPENDANTE.

Bornée au Nord, par la Sibérie; à l'Est, par la Kal-moukie, la Bukarie et le petit Thibet; au Sud, par le Caboul et la Perse; à l'Ouest, par la Mer-Caspienne et les Monts-Ourals qui la séparent de l'Europe.

Le climat est généralement froid; on y trouve des pierres précieuses et des animaux à fourrures.

La capitale est Boukara ou Bukara.

Population, quatre millions 500 mille. Gouvernement absolu; le Souverain s'appelle, le *Prince des Croyants*.

#### IX. PERSE, OU IRAN.

Bornée au Nord, par la Russie d'Asie; à l'Est, par le Caboul et le Belouchistan; au Sud, par le détroit d'Ormuz et le Golfe Persique; à l'Ouest, par la Turquie d'Asie. Ce pays se divise en 11 grandes provinces.



Les parties situées près de la Mer-Caspienne éprouvent de fortes chaleurs en été, et un hiver très doux ; dans les autres parties, la température est humide.

Les productions sont, en général, celles de l'Europe et de l'Asie.—Le commerce consiste en soie, étoffes de soie, tapis appelés de *Turquie*, schalls, poil de chèvre, vins, chevaux, porcelaine et bijoux.

La capitale est Téhéran ; les autres villes principales sont : Ispahan, Tauris, Casbin et Hérat. Population, environ 12 millions. Gouvernement despotique. Le Souverain s'appelle *le Schah* de Perse.

#### X. ARABIE.

Bornée au Nord, par la Turquie d'Asie ; à l'Est, au Sud et à l'Ouest, par les golfes Persique, d'Oman et la Mer-Rouge.

Elle se divise en six provinces qui sont : l'Hedjaz, le Nedjez, l'Hajar, l'Omman, l'Hadramaout et l'Yemen. Villes principales, la Mecque, Médine où est le tombeau de Mahomet, et Moka, d'où vient le café de ce nom. Population, environ 12 millions d'habitants.

L'Angleterre possède la ville d'Aden, située sur la partie Sud-Est de la Mer-Rouge. Cette ville, par sa position, rend les Anglais maîtres du commerce de la Mer-Rouge.

#### XI. TURQUIE D'ASIE.

Bornée au Nord, par la Mer-Noire et la Russie d'Asie ; à l'Est, par la Perse ; au Sud, par l'Arabie et la Méditerranée ; à l'Ouest, par l'Archipel ; au Nord-Ouest, par le détroit des Dardanelles, la mer de Marmara et le détroit de Constantinople.

La Turquie d'Asie se divise en huit parties, savoir : l'Anatolie, le Roum, la Caramanie, l'Arménie, le Kurdistan, le Diarbekir, l'Iraq-Arabi, la Syrie avec la Palestine. Les principales villes, sont : Constantinople, capitale de la Turquie, Trébisonde dans l'Anatolie ; Erzeroum dans l'Arménie ; dans le Diarbekir, Diarbekir ; dans l'Iraq-Arabi, Bassora ; dans la Syrie,

Alep, Damas, Acre et Jérusalem. Population, environ 7 millions d'habitants.

Les îles de la Turquie d'Asie, sont : Ténédos, Scio, Rhodes, Chypre et Patmos, où Saint-Jean a écrit l'Apocalypse.

*Fin de la Géographie d'Asie.*



uvent  
s les  
et de  
e, ta-  
vins,  
s ipales  
ation,  
e Sou-

st, au  
et la  
jaz, le  
emen.  
mbeau  
e nom.

sur la  
sa po-  
Mer-

Russie  
bie et  
Nord-  
armara

avoir ;  
e, le  
ec la  
nople,  
anato-  
bekir,  
Syrie,

## AFRIQUE.

L'Afrique est bornée au Nord, par la Méditerranée ; à l'Est, par l'isthme de Suez, la Mer-Rouge, la mer des Indes ; au Sud, par le Grand-Océan Austral ; à l'Ouest, par l'Océan Atlantique. Sa longueur est de 1,800 lieues et sa largeur de 1,700.

L'intérieur de cette partie du monde est peu connue.

L'Afrique se divise en 18 parties, savoir :

L'Egypte, la Nubie et l'Abyssinie,	} au Nord-Est.
La Barbarie, et le Sahara ou Grand-Désert,	
La Sénégambie, la Guinée, le Congo,	} à l'Ouest,
La Nigritie, la Cafrérie,	
Le Cap de Bonne-Espérance, le Pays des Hottentots,	} au Sud.
Les côtes d'Ajan, le royaume d'Adel, le Zanguébar, le Mozambique, Sofala et le Monomotapa.	
	} à l'Est.

Les golfes principaux sont, ceux de Tunis, d'Aden, de Guinée, de Benin et de Biafra.

Les détroits, ceux de Gibraltar, de Bab-el-Mandeb et de Mozambique.

Les fleuves sont : le Nil, le Niger ou Quorra, le Coanza, le Coango et le Sénégal.

Les principales montagnes sont : l'Atlas, les monts Kong, et les monts Lupata.

Le climat de l'Afrique est, en général, brûlant, et plusieurs parties en sont malsaines.

Presque toutes les productions des autres parties de la terre se trouvent en Afrique.

Les animaux de l'Afrique sont : le lion, l'éléphant, le chameau, le buffle, le rhinocéros, les singes, l'hippopotame, l'autruche, le crocodile, des serpents énormes, etc.

On trouve en Afrique l'or le plus pur, le fer, le cuivre, le sel, le salpêtre, le natron, des pierres précieuses, l'ivoire, l'ambre, le corail et les perles, les épices, les gommés, la myrrhe, l'encens, etc.

La population de l'Afrique est d'environ 83 millions d'habitants ; mais ce chiffre est incertain.

Presque tous les gouvernements de l'Afrique sont despotiques et cruels.

#### I. EGYPTÉ.

Bornée au Nord, par la Méditerranée ; à l'Est, par l'isthme de Suez ; au Sud, par la Nubie ; à l'Ouest, par les déserts de Sahara et de Lybie.

L'Égypte se divise en trois parties, la Haute, Moyenne et Basse Égypte.

Le climat en est chaud, peu salubre et le sol fertile, en grande partie arrosé par les eaux du Nil, produit le blé, le riz, le coton, l'indigo, le sucre, l'huile, les dattes, les oranges, des plantes médicinales, etc.

La capitale est le Caire ; les villes principales sont, Alexandrie, Damiette, Rosette et Syout.

Population, environ quatre millions, composée de Cophtes, de Turcs, d'Arabes, de Grecs et de Juifs.

L'Égypte jusqu'à 1833, était une province de la Turquie ; depuis ce temps, c'est un état indépendant dont le gouvernement est despotique.

#### II. NUBIE.

La Nubie est située au Sud de l'Égypte. La capitale est Sennaar. La population, est d'environ 2 millions. Le climat, quoique très chaud, est salubre. Le commerce consiste en esclaves, poudre d'or, plumes d'autruche, bois de sandal, ébène.

#### III. ABYSSINIE.

L'Abyssinie est au Sud-Est de la Nubie. Le sol en est très fertile ; on y fait jusqu'à deux ou trois récoltes par année. Les productions sont : le café, la myrrhe, les gommés, l'encens, l'or, l'ivoire. La capitale est Antalo. Population, 3 à 4 millions d'habitants, la plupart chrétiens.

## IV. BARBARIE.

Ce pays se divise en trois parties, qui sont : les régences de Tunis, de Tripoli, et le royaume de Maroc, dont les capitales portent les mêmes noms. Les productions sont celles de l'Europe et de l'Afrique. On y trouve des mines d'argent, de cuivre et de fer.

Les chevaux de la Barbarie ont une grande réputation. Population, 10 à 12 millions d'habitants.

## ALGÉRIE.

La régence d'Alger qui faisait autrefois partie des états de la Barbarie, appartient depuis 1830 aux Français, qui y ont établi une colonie sous le nom d'Algérie, et continuent leurs conquêtes dans les pays environnants. L'Algérie est divisée en trois provinces, savoir : Alger, Oran et Constantine qui ont pour chefs-lieux les villes du même nom.

La population de l'Algérie est d'environ 3,800,000 Arabes et de 180,000 Européens.

Les villes principales sont : Alger, Constantine, Bone, Oran, Bougie et Tlemcen.

## V. DESERT DE SAHARA.

Cette partie de l'Afrique est couverte de sables mouvants qui, lorsqu'ils sont soulevés par le vent, ensevelissent les voyageurs. La population est errante, et se compose à peu près d'un million.

## VI. SÉNÉGAMBIE OU SÉNÉGAL.

Ce pays est très fertile, très chaud et malsain. Population, 2 millions, environ. Les Français y ont un établissement dont le chef-lieu est Saint-Louis.

## LIBÉRIE.

C'est une colonie Américaine joignant la Sénégambie. Fondée en 1821, la Libérie est dans un état prospère. La ville principale est Monrovia. La population est de 4,500 colons et de 20,000 natifs.

## VII. GUINÉE.

Vaste pays au Sud de la Sénégambie, situé le long de la

mer. On tire de ce pays la poudre d'or, l'ivoire, et des esclaves dont on fait un trafic honteux.

#### SIERRA-LÉONE.

Est une colonie anglaise établie dans la Guinée en 1787 ayant pour capitale Freetown. La population est d'environ 30,000, dont 100 blancs seulement. Le climat est des plus malsains.

Les Portugais possèdent un comptoir à Juda; les Anglais possèdent les royaumes d'Ahanta et d'Accra, le fort Christiansborg, sur la Côte d'Or.

#### VIII. CONGO.

Le Congo se divise en plusieurs royaumes dont les principaux sont ceux d'Angico, de Loango, d'Angola, du Congo proprement dit, de Matamba et de Benguela. Les villes principales, sont: San-Salvador et Saint-Paul de Loanga.

Le climat est très malsain pour les européens.

Les Portugais possèdent le Congo proprement dit. Population, environ 7 millions d'habitants.

#### IX. NIGRITIE.

La Nigritie renferme une quantité d'états indépendants; dont les plus remarquables sont: Kong, Bambara, Tombouctou, Houssa, Bornou, Bonssa, Darfour et Cordovan. L'Etat de Bornou passe pour le plus considérable. La ville la plus importante est Tombouctou.

Population, environ 25 millions d'habitants. Le climat de la Nigritie est salubre, le sol fertile et bien arrosé, riche en productions végétales de toutes sortes.

#### X. CAFRERIE.

La Cafrerie située au Sud de la Nigritie, est presque entièrement inconnue. Les Anglais y ont formé un établissement nommé Port-Natal.

#### XI. CAP DE BONNE-ESPÉRANCE ET PAYS DES HOTTEN-

#### TOTS.

Le Cap de Bonne-Espérance fut découvert par les Portugais vers l'an 1488. Ils y fondèrent un établissement.

Depuis 1806, les Anglais sont maîtres de cette colonie importante. Cette partie de l'Afrique, en y comprenant le pays des Hottentots, a une étendue de 300 lieues. Population, environ 290,000 habitants. La capitale du Cap, est *Cape-Town*.

#### CÔTE D'AJAN, ETC.

#### CÔTES ORIENTALES DE L'AFRIQUE.

Toute cette partie de l'Afrique est peu connue. Elle renferme, la côte d'Ajan, le royaume d'Adel, le Zanguebar, le Mozambique, Sofala et le Monomotapa.

#### ILES DE L'AFRIQUE.

Les îles de l'Afrique, sont : à l'Orient, l'île Socotora, les îles Seychelles, Amirantes, Comores et celle de Madagascar, longue de 375 lieues. Les Français ont trois établissements, dans cette île. L'île de Bourbon, qui appartient aux Français ; celle de France, aujourd'hui appelée *Mauritius*, colonie anglaise, dont la capitale est Port-Louis.

À l'Occident : les Açores, capitale Agra : elles appartiennent au Portugal ; les îles de Madère connues par le vin de ce nom, capitale, Funchal, qui appartiennent à l'Angleterre ; les îles du Cap-Vert, qui appartiennent aux Portugais ; St-Mathieu, Fernando-Po, colonie anglaise ; l'île de St-Thomé, aux Portugais ; Annobon, aux Espagnols ; l'Ascension et Ste.-Hélène. C'est dans cette île que Napoléon mourut le 5 mai 1821. Ces deux îles appartiennent aux Anglais. Les Canaries au nombre de 13, dont la principale est Ténériffe où se trouve la fameuse montagne connue sous le nom de *Pic de Ténériffe*, haute de 12,500 pieds. La capitale est Santa-Cruz. C'est de ces îles qui appartiennent aux Espagnols, que vient le vin appelé vin de Ténériffe.

*Fin de la Géographie d'Afrique.*

## Océanie.

L'Océanie ou Australie, est composée d'une multitude immense d'îles situées dans le Grand-Océan Boréal ou mer du Sud, aussi appelée Mer-Pacifique.

Elle se divise en trois parties principales, savoir ; à l'Ouest, l'Archipel-Indien au Malai ; au Sud, l'Australie ; au Nord et à l'Est, la Polynésie Septentrionale et Méridionale.

L'Océanie étant en grande partie située entre les deux tropiques, est en général exposée à de grandes chaleurs. Les productions sont à peu près celles de l'Inde.

Les principaux détroits de l'Océanie, sont : le détroit de Malaca entre la presqu'île de Malaca et l'île de Sumatra ; de Macassar entre les îles Bornéo et Célèbes ; de Torrès entre la Nouvelle-Hollande et la Nouvelle-Guinée ; de Bass entre la Nouvelle-Hollande et l'île de Van-Diémen ; et de Cook entre les îles de la Nouvelle-Zélande.

Les montagnes les plus remarquables de l'Océanie sont : le mont Ophir dans l'île de Sumatra, les Montagnes Bleues dans la Nouvelle-Hollande, et les monts *Cristallins* dans l'île de Bornéo.

### I. ARCHIPEL-INDIEN.

Les îles les plus importantes de l'Archipel-Indien sont :

1° Les îles de *La Sonde* qui sont, Sumatra, Java et Bornéo.

*Sumatra* qui a 375 lieues de long, appartient aux Hollandais, en grande partie. Population, environ 4 millions 575 mille habitants. Les Anglais y possèdent deux établissements, le fort Malborough et Bencoolen.

*Java* a 250 lieues de long ; la capitale est Batavia, ville bien bâtie, mais malsaine. Population, 10 millions, environ.



*Bornéo*, qui a 300 lieues de long, a pour capitale Bornéo. Population, 3 millions. Cette île et celle de Java appartiennent aux Hollandais. Les Anglais y possèdent la ville de Sarawak.

2°. Les Philippines, dont la principale est Luçon. La capitale est Manille, grande et belle ville peuplée de 40 mille habitants. Elle appartient aux Espagnols. Population de cette île, environ 2,400,000.

3°. Les Moluques, dont la principale est Célèbes, séparée de Bornéo par le détroit de Macassar; la capitale est Macassar. Cette île appartient aux Hollandais.

## II. AUSTRALIE.

Les îles principales de l'Australie sont : la Nouvelle-Hollande, Van-Diémen, et la Nouvelle-Zélande.

1°.—La *Nouvelle Hollande*, appelée aussi Australie, s'étend à plus de 900 lieues de l'Ouest à l'Est, et à plus de 700 lieues du Nord au Sud. Découverte par les Hollandais en 1605, elle appartient aujourd'hui à l'Angleterre. Elle est traversée par la chaîne des Montagnes-Blenes.

Le climat y est magnifique, le sol en est fertile et produit en abondance les grains et les fruits.

La Nouvelle Hollande est divisée en 4 colonies principales savoir :

A l'Est, la nouvelle Galle du Sud, divisée en 56 comtés et dont la capitale est Sydney.

Victoria ou Port-Philippe, divisée en 26 comtés, capitale Melbourne.

L'Australie-Sud, à l'Ouest de la précédente, divisée en 9 comtés, et dont Adélaïde est la capitale.

L'Australie-Ouest, ou Rivière aux Cygnes, sur la côte Ouest de la Nouvelle-Hollande, qui a pour capitale Perth.

Au commencement de 1853, la population de la Nouvelle-Hollande était d'environ 595,000 habitants. Mais les mines d'or qui y ont été découvertes, y attirèrent une nombreuse migration qui portera en peu d'années, sa population à plusieurs millions. L'étendue

du  
cen  
"2  
don  
Ang  
cett  
Pop  
"3  
visé  
en e  
Les  
gress  
El  
Caro  
El  
mass  
Owhy  
ment  
Le ro  
ses é  
minis  
dans  
tholiqu  
prédic  
versio  
quelq  
proson  
joigna  
interv  
l'édit  
religio  
1852,  
nolulu  
bia, da

du territoire occupé par les mines est d'environ cinq à six cents lieues carrées.

2°.—Van-Diemen au Sud de la Nouvelle-Hollande, dont la capitale est Hobart-Town. Elle appartient aux Anglais, qui y transportent leurs criminels. C'est dans cette île qu'ont été déportés les exilés politiques canadiens. Population environ 90 mille âmes.

3°.—La Nouvelle-Zélande qui est une grande terre divisée en deux parties par le détroit de Cook. Le climat en est froid. Population, 250 mille habitants environ. Les Anglais y ont fondé en 1841, une colonie qui progresse rapidement.

### III. POLYNÉSIE SEPTENTRIONALE

Elle renferme principalement les îles Pelew, Marie-Anne, Caroline, Mulgrave et Sandwich.

#### ILES SANDWICH.

Elles ont été découvertes par Cook en 1778, qui y fut massacré par les natifs en 1779. La principale est Owhyhée. Le commerce de ces îles se fait principalement avec l'Angleterre, la France et les États-Unis. Le roi, dirigé par l'influence anglaise, a introduit, dans ses états sauvages, la civilisation de l'Europe. Les ministres protestants et les sociétés bibliques ont porté dans ces îles, leur christianisme; les missionnaires catholiques y ont aussi pénétré; mais l'influence des prédicants a longtemps été un obstacle à la conversion de ces insulaires aux catholicisme; et il y a quelques années, le roi, à leur instigation, fit un édit de proscription contre les missionnaires catholiques, leur enjoignant de quitter sans délai ses états. La France étant intervenue, et ayant pris les missionnaires sous sa protection, l'édit de proscription a été révoqué. Le libre exercice de la religion catholique y est maintenant permis. Population en 1852, 80,641 mille habitants. La capitale de ces îles est Honolulu. Les habitants de l'établissement de la rivière *Columbia*, dans l'Amérique Septentrionale, portent aux îles Sand-

wich leurs productions, et en rapportent du lard et des viandes salées. La population des îles Sandwich, va en diminuant.

#### IV. POLYNÉSIE MÉRIDIONALE.

Elle comprend les îles Fidji, des Amis, des Navigateurs, de la Société, l'Archipel Dangereux, les Marquises qui appartiennent à la France, et un grand nombre d'autres peu importantes. La plus remarquable de ces îles est celle de Tahiti ou Otaïti, l'une des îles de la Société, appelée la Reine de l'Océan Pacifique ; elle a 39 lieues de circonférence. Elle est sous la protection de la France. Population, environ 130 mille habitants.

La population de l'Océanie est estimée à 20 millions dont 3 millions sont chrétiens ; le reste est plongé dans les ténèbres de la plus grossière idolâtrie. La société pour la propagation de la foi catholique a un grand nombre de missionnaires dans l'Océanie qui travaillent avec zèle et succès à la conversion des indigènes.

**FIN.**

et des  
va en

**Naviga-**  
**arquises**  
**re d'au-**  
**files est**  
**été ap-**  
**enes de**  
**France.**

**millions**  
**gé dans**  
**société**  
**nombre**  
**avec zèle**

