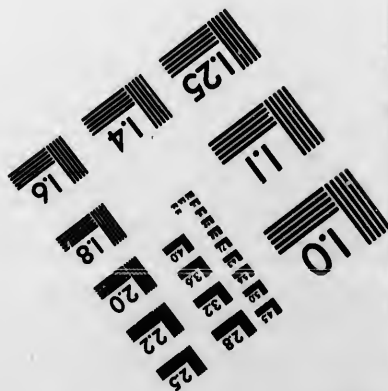
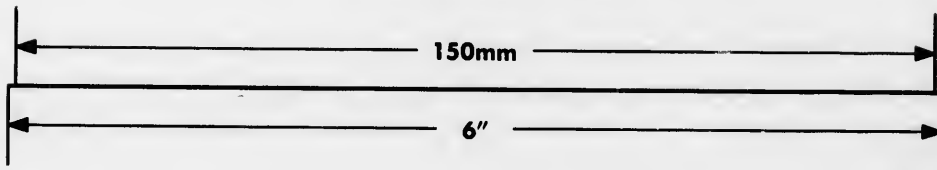
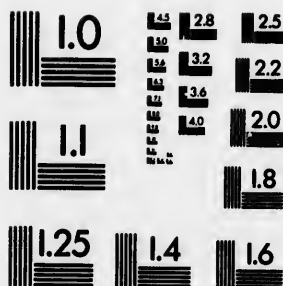
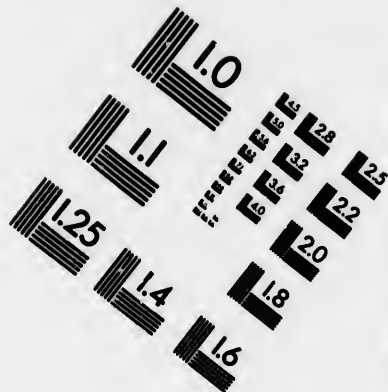
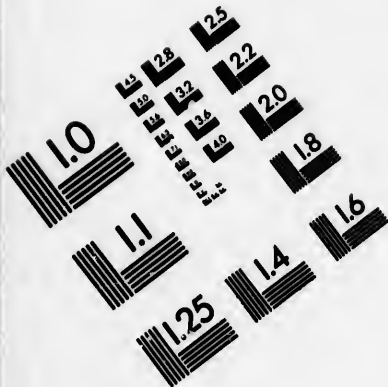


IMAGE EVALUATION TEST TARGET (MT-3)



APPLIED IMAGE, Inc
1653 East Main Street
Rochester, NY 14609 USA
Phone: 716/482-0300
Fax: 716/288-5989

© 1993, Applied Image, Inc., All Rights Reserved

**CIHM
Microfiche
Series
(Monographs)**

**ICMH
Collection de
microfiches
(monographies)**



Canadian Institute for Historical Microreproductions / Institut canadien de microreproductions historiques

© 1993

Technical and Bibliographic Notes / Notes techniques et bibliographiques

The Institute has attempted to obtain the best original copy available for filming. Features of this copy which may be bibliographically unique, which may alter any of the images in the reproduction, or which may significantly change the usual method of filming, are checked below.

L'Institut a microfilmé le meilleur exemplaire qu'il lui a été possible de se procurer. Les détails de cet exemplaire qui sont peut-être uniques du point de vue bibliographique, qui peuvent modifier une image reproduite, ou qui peuvent exiger une modification dans la méthode normale de filmage sont indiqués ci-dessous.

- Coloured covers/
Couverture de couleur
- Covers damaged/
Couverture endommagée
- Covers restored and/or laminated/
Couverture restaurée et/ou pelliculée
- Cover title missing/
Le titre de couverture manque
- Coloured maps/
Cartes géographiques en couleur
- Coloured ink (i.e. other than blue or black)/
Encre de couleur (i.e. autre que bleue ou noire)
- Coloured plates and/or illustrations/
Planches et/ou illustrations en couleur
- Bound with other material/
Relié avec d'autres documents
- Tight binding may cause shadows or distortion
along interior margin/
La reliure serrée peut causer de l'ombre ou de la
distorsion le long de la marge intérieure
- Blank leaves added during restoration may appear
within the text. Whenever possible, these have
been omitted from filming/
Il se peut que certaines pages blanches ajoutées
lors d'une restauration apparaissent dans le texte,
mais, lorsque cela était possible, ces pages n'ont
pas été filmées.
- Additional comments: /
Commentaires supplémentaires:

- Coloured pages/
Pages de couleur
 - Pages damaged/
Pages endommagées
 - Pages restored and/or laminated/
Pages restaurées et/ou pelliculées
 - Pages discoloured, stained or foxed/
Pages décolorées, tachetées ou piquées
 - Pages detached/
Pages détachées
 - Showthrough/
Transparence
 - Quality of print varies/
Qualité inégale de l'impression
 - Continuous pagination/
Pagination continue
 - Includes index(es)/
Comprend un (des) index
- Title on header taken from: /
Le titre de l'en-tête provient:
- Title page of issue/
Page de titre de la livraison
 - Caption of issue/
Titre de départ de la livraison
 - Masthead/
Générique (périodiques) de la livraison

This item is filmed at the reduction ratio checked below /
Ce document est filmé au taux de réduction indiqué ci-dessous.

10X	12X	14X	16X	18X	20X	22X	24X	26X	28X	30X	32X
					✓						

The copy filmed here has been reproduced thanks to the generosity of:

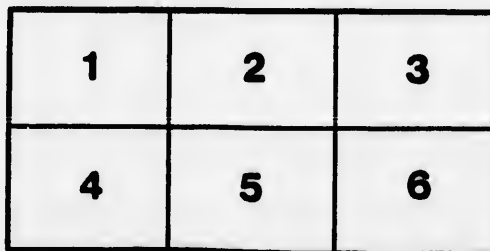
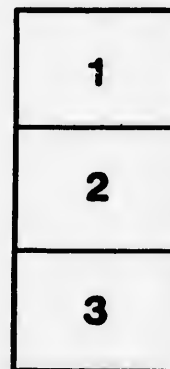
Manuscript Division,
National Archives of Canada

The images appearing here are the best quality possible considering the condition and legibility of the original copy and in keeping with the filming contract specifications.

Original copies in printed paper covers are filmed beginning with the front cover and ending on the last page with a printed or illustrated impression, or the back cover when appropriate. All other original copies are filmed beginning on the first page with a printed or illustrated impression, and ending on the last page with a printed or illustrated impression.

The last recorded frame on each microfiche shall contain the symbol \rightarrow (meaning "CONTINUED"), or the symbol ∇ (meaning "END"), whichever applies.

Maps, plates, charts, etc., may be filmed at different reduction ratios. Those too large to be entirely included in one exposure are filmed beginning in the upper left hand corner, left to right and top to bottom, as many frames as required. The following diagrams illustrate the method:



L'exemplaire filmé fut reproduit grâce à la générosité de:

Division des manuscrits,
Archives nationales du Canada

Les images suivantes ont été reproduites avec le plus grand soin, compte tenu de la condition et de la netteté de l'exemplaire filmé, et en conformité avec les conditions du contrat de filmage.

Les exemplaires originaux dont la couverture en papier est imprimée sont filmés en commençant par le premier plat et en terminant soit par la dernière page qui comporte une empreinte d'impression ou d'illustration, soit par le second plat, selon le cas. Tous les autres exemplaires originaux sont filmés en commençant par la première page qui comporte une empreinte d'impression ou d'illustration et en terminant par la dernière page qui comporte une telle empreinte.

Un des symboles suivants apparaîtra sur la dernière image de chaque microfiche, selon le cas: le symbole \rightarrow signifie "A SUIVRE", le symbole ∇ signifie "FIN".

Les cartes, planches, tableaux, etc., peuvent être filmés à des taux de réduction différents. Lorsque le document est trop grand pour être reproduit en un seul cliché, il est filmé à partir de l'angle supérieur gauche, de gauche à droite, et de haut en bas, en prenant le nombre d'images nécessaire. Les diagrammes suivants illustrent la méthode.

CATALOGUE

OF

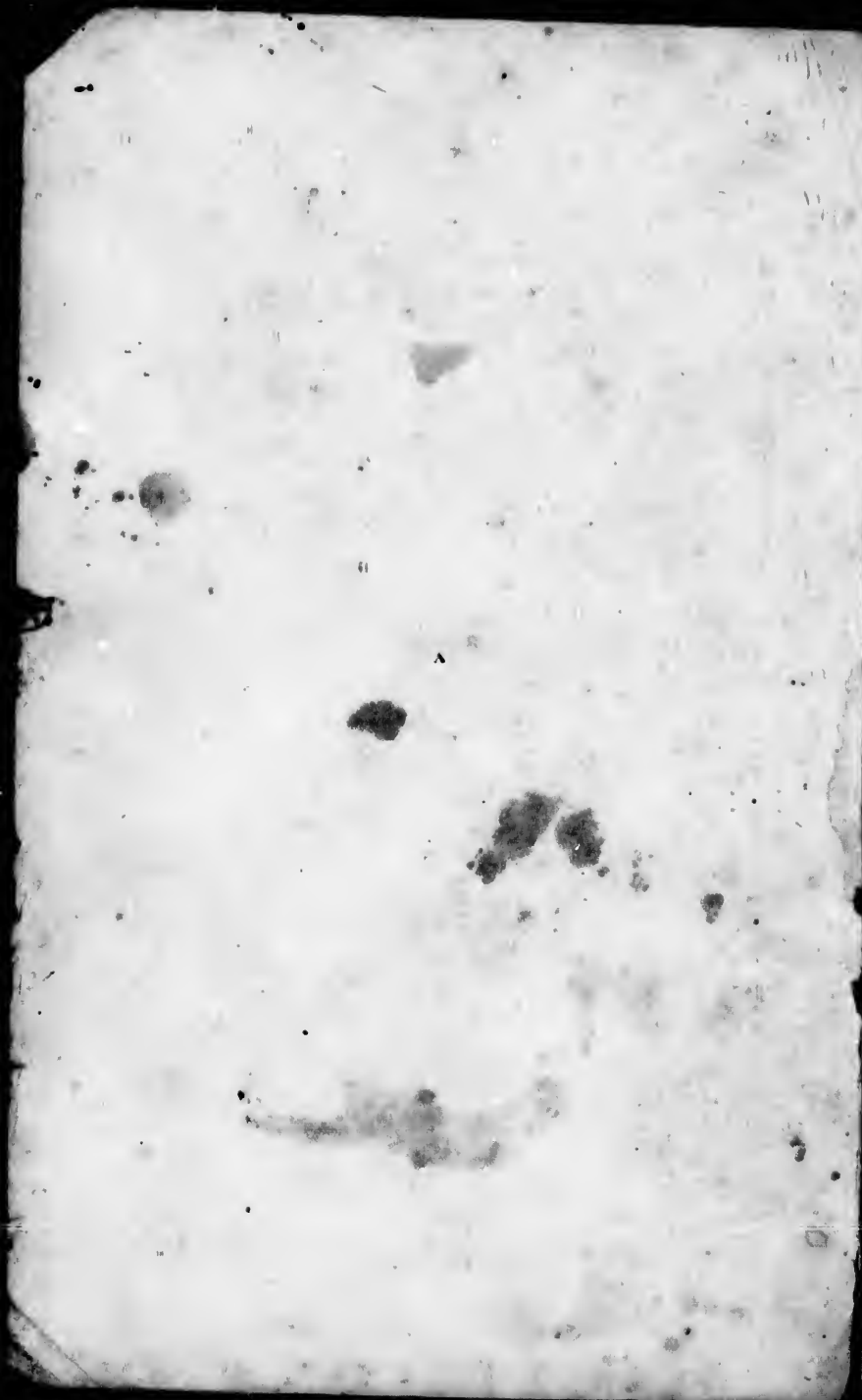
CLARENCEVILLE ACADEMY,

Canada-East.

1849.

BURLINGTON:
C. GOODRICH, PRINTER.

1849.



DIRECTORS.

REV. M. TOWNSEND, PRESIDENT.

DR. J. P. BARBER, SECRETARY.

DR. URIAH LAFLIN.

ALBERT CHAPMAN.

OLIVER FLAGG.

PETER HAWLEY.

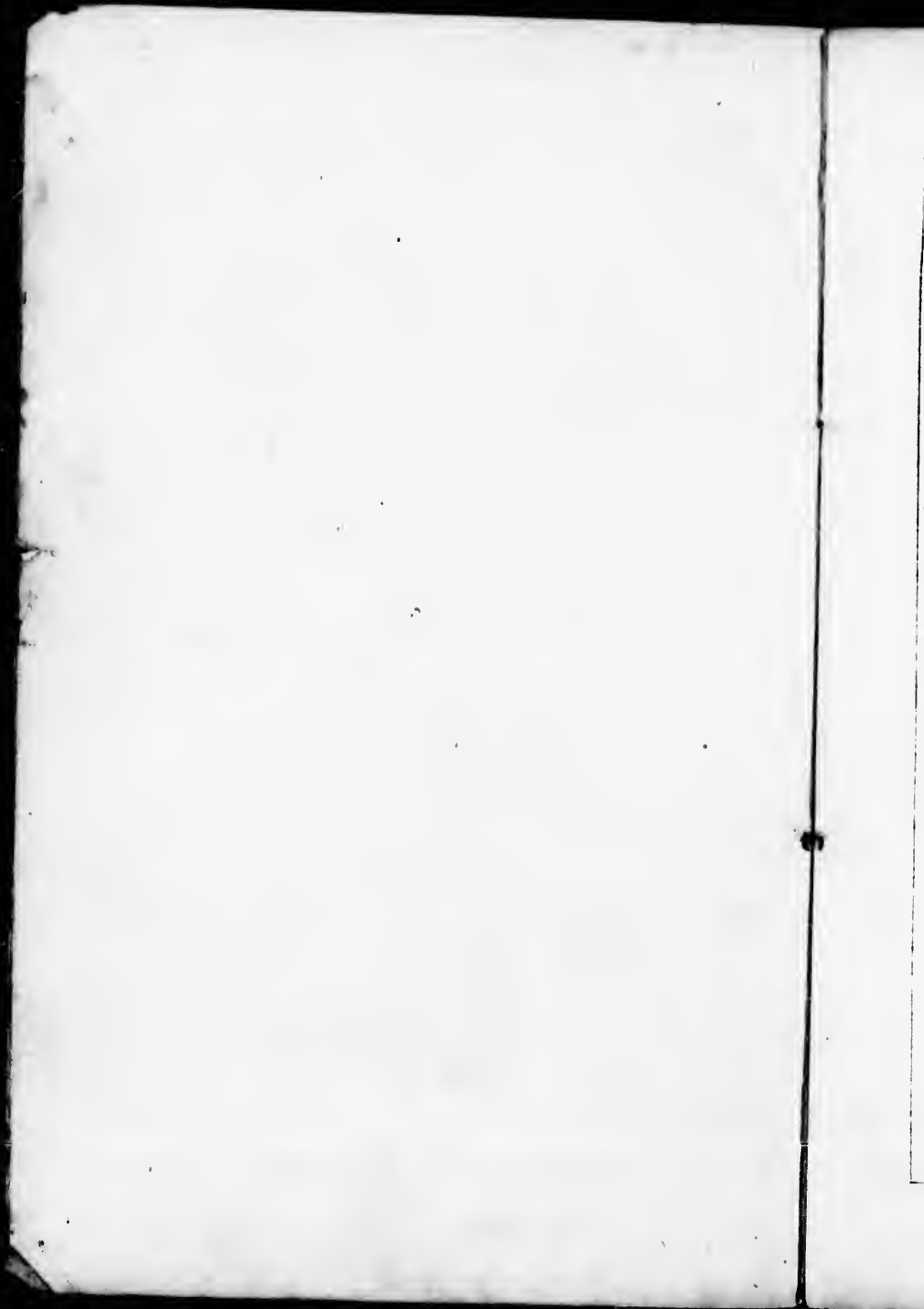
AMOS H. VAUGHAN.

ISAAC HOGLE.

JAMES MCGILLIVRAY.

PRINCIPAL.

GEORGE LEE LYMAN.



STUDENTS.

Gentlemen.

NAMES.	RESIDENCES.
Charles Jonathan Alger,	<i>Hinesburgh, Vt.</i>
Charles Nelson Beerwort,	<i>Clarenceville.</i>
Oscar Fitzallan Billings,	<i>Clarenceville.</i>
Harlin Nash Bridges,	<i>St. Albans, Vt.</i>
John Henry Brougham,	<i>Clarenceville.</i>
Albert Tuttle Chapman,	<i>Clarenceville.</i>
George Nelson Clarke,	<i>Clarenceville.</i>
Hiram Edward Clarke,	<i>Clarenceville.</i>
Theodore Platt Clarke,	<i>Clarenceville.</i>
Myron Babcock Curtis,	<i>Georgia, Vt.</i>
Asahel Hawley Derick,	<i>Clarenceville.</i>
Thomas Harvard Derick,	<i>Clarenceville.</i>
Lyman Holt, Derick,	<i>St. Thomas.</i>
Henry Dikeman,	<i>Lacolle.</i>
Jackson Dunlop,	<i>Phillipsburgh.</i>
Geo. Melvin Emerick,	<i>St. Thomas.</i>
Walter Farnham,	<i>Dunham.</i>
Philo Judson Farnsworth,	<i>Clarenceville.</i>
Henry Stoughton Farnsworth,	<i>Clarenceville.</i>
Oliver Flagg, Jr.,	<i>Clarenceville.</i>
Osman Henry Goss,	<i>Westford, Vt.</i>
George Robert Gunn,	<i>Henryville.</i>
William Higgins Harrington,	<i>Clarenceville.</i>
Ruggles Wright Johnson,	<i>Clarenceville.</i>
Ephraim Smith Leach,	<i>Enosburgh, Vt.</i>

GENTLEMEN.

NAMES.	RESIDENCES.
Thomas Little,	<i>Clarenceville.</i>
Myron Martin,	<i>Brockville.</i>
William Cornelius Mastin,	<i>Oddelltown.</i>
Phineas Phelps,	<i>Stanbridge.</i>
William Wilder Ray,	<i>Hinesburgh, Vt.</i>
Sylvester Rowe,	<i>Clarenceville.</i>
Jed Clesson Shattuck,	<i>Sheldon, Vt.</i>
Seymour Smith,	<i>Phillipsburgh.</i>
William Hubert Smith,	<i>Clarenceville.</i>
Seth Sowles,	<i>Alburgh, Vt.</i>
Austin Stewart,	<i>Clarenceville.</i>
Donald Stewart,	<i>Clarenceville.</i>
Heber Townsend,	<i>Clarenceville.</i>
Hobart Townsend,	<i>Clarenceville.</i>
Johnson Smith Walker,	<i>Clarenceville.</i>
Aubrey John Lewis Woolls,	<i>Isle Aux Noir.</i>

Ladies.

NAMES.	RESIDENCES.
Sarah Baker,	<i>Sheldon, Vt.</i>
Georgiana Eliza Barber,	<i>Clarenceville.</i>
Maranda Billings,	<i>Brockville.</i>
Frances Cleora Bingham,	<i>Brockville.</i>
Maria Bunker,	<i>Clarenceville.</i>
Frances Chadwick,	<i>Enosburgh.</i>
Sarah Avis Chapman,	<i>Clarenceville.</i>
Clarissa Minerva Clark,	<i>Clarenceville.</i>
Martha Adelaide Crosett,	<i>Enosburgh.</i>
Maria Eliza Curtis,	<i>Clarenceville.</i>
Keziah Maria Cutting,	<i>St. Johns.</i>
Lucy Hurd Derick,	<i>Clarenceville.</i>
Sarah Eliza Hawley,	<i>Clarenceville.</i>
Cecelia Lorane Hulbert,	<i>Sheldon, Vt.</i>
Christla Ann Johnson,	<i>Clarenceville.</i>
Paulina Partlow,	<i>Stanbridge.</i>
Martha Eliza Sawyer,	<i>Clarenceville.</i>
Emeline Eunice Shattuck,	<i>Sheldon, Vt.</i>
Lucy Maria Smith,	<i>Clarenceville.</i>
Sophia Stewart,	<i>Clarenceville.</i>
Ann Eliza Townsend,	<i>Clarenceville.</i>

SYNOPSIS
OF THE
COURSE OF STUDIES,

AND BOOKS IN THE ORDER USUALLY PURSUED.

English Reading, in variety, Spelling, Worcester's Dictionary, Composition and Declamation are attended to at regular stated times, throughout the whole course. Writing in Classes as necessary.

<p>Geography, <i>Morse</i>. Astronomy, <i>Smith</i>. History, <i>various</i>. English Grammar, <i>Wells</i>. Logic, <i>Hedge</i>. Rhetoric, <i>Blair and Campbell</i>. Intellectual Philosophy, <i>various authors</i>. Moral Science, <i>Whewell</i>. Political Econ., <i>Say, Adam Smith</i>. Principles of Government, <i>Kent</i>. Watt's on Mind. Book-keeping. Natural Philosophy, <i>Draper</i>.</p>	<p>Chemistry, <i>Draper</i>. Anat. and Phys., <i>Cutter and Ruschenberger</i>. Natural Hist., <i>Ruschenberger</i>. Geology, <i>Ruschenberger and Lyell</i>. Arithmetic, <i>various Books, with Blackboard</i>. Algebra, <i>Davies'</i>. Geom. <i>Legendre</i>. Trigonometry, <i>Davies'</i>. Surveying, <i>Davies'</i>. Conic Sections, <i>Davies'</i>. Fluxions, <i>Davies'</i>. Veget. Phys. and Botany, <i>Wood and Ruschenberger</i>.</p>
---	--

Other Text Books also are used; but those specified are preferred.

ELEMENTARY.

CLASSICAL COURSE.

LATIN.

For younger Scholars—Andrews' or Weld's Latin Lessons.

For maturer minds—Arnold's First and Second Latin Book.

Anthon's Editions—Virgil, Sallust, Cicero, Ainsworth's Dictionary.

GREEK.

Bullions Grammar and Reader, Illiad, Xenophon

The largest possible acquaintance with the Ancient Classics is always recommended as an essential part of the education of every one.

UED.
Dic-
to at
Writ-

and

ger.
and

ny,
er.
d are

APPARATUS

THE Academy is provided with a good Apparatus for the Illustration of Astronomy, Natural Philosophy and Chemistry.

EXPENSES.

TUITION.—Fifteen Shillings per Term of Eleven and a half Weeks.

BOARD may be readily obtained for Six Shillings and Three-pence, to Seven Shillings and Six-pence per week.

The coming Academical year will commence August 27, 1849.

VACATION.—Two weeks for Christmas Holidays.

