

PER  
B-226

S

26/8/27

**LE BULLETIN DE LA FERME**

ORGANE DES CULTIVATEURS DE PROGRÈS



PARAIT TOUS LES JEUDIS

INDÉ N 13  
340 rue St-Denis  
1-6-25

Organe officiel de la Coopérative Fédérée de Québec et de la Société des Jardiniers-Maraîchers de la province de Québec

Administration et Rédaction:  
111 Côte de la Montagne,  
Québec.

ABONNEMENT:

Canada, excepté Cité de Québec:	\$1.00
Cité de Québec et pays étrangers:	\$1.50
Pour les Sociétaires de la Coopérative Fédérée de Québec et de la Société des Jardiniers-Maraîchers:	.75

VOLUME XV, No 34

QUÉBEC

LE 25 AOUT 1927

# Phosphate Thomas Belge

Nos prix sont exceptionnellement bas! Réservez immédiatement les quantités dont vous aurez besoin.

La livraison sera faite à l'arrivée de nos cargaisons qui sont attendues durant les mois de septembre, octobre et novembre. En plaçant votre commande, prière de nous spécifier la date de livraison désirée.

Notre phosphate Thomas titre 16% d'acide phosphorique assimilable et est en sacs simples de 200 livres. Nous l'offrons, sujet à vente préalable, par char complet d'au moins vingt tonnes, à raison de \$14.50 la tonne, f.a.b. Québec.

Pour une quantité moindre, écrivez-nous à Ste-Rosalie Jct., pour avoir nos prix.

CONDITIONS DE PAIEMENT: Traite à vue attachée au connaissement.

**Commandez avant qu'il soit trop tard.**

## COOPÉRATIVE FÉDÉRÉE DE QUÉBEC

Ste-Rosalie Jonction, (Bagot) P. Q.

25

25

25

**PANIER AUX LETTRES**

**LE CHARANCON DU FRAISIER.**

Québec, le 16 août 1927.

Réponse à M. V. A., Cap de Maria, P.-Q. On reconnaît les ravages du charançon du fraisier quand on constate que les boutons à fleurs sont coupés ou flétris. Ces dégâts sont causés par un petit insecte noirâtre ou rougeâtre, mesurant environ un dixième de pouce de longueur et dont la tête se prolonge en avant en forme de bec recourbé à moitié aussi long que le corps.

Au printemps, les adultes qui ont survécu à l'hiver recherchent les fraisiers au moment où se forment les boutons à fleurs. Les femelles déposent leurs œufs dans ces boutons, puis grugent le pédoncule un peu plus bas. Le bouton se flétrit, sèche, puis finalement tombe. Le petit ver sorti de l'œuf mange l'intérieur du bouton et se développe en trois ou quatre semaines. Il se fait alors une sorte de cocon et huit jours plus tard, l'adulte sort de sa prison. Il se cherchera alors un refuge pour hiverner.

Pour empêcher les ravages de cet insecte destructeur, il faudra que les fraisiers soient recouverts de poison tout le long du mois de juin, en sorte que les femelles s'empoisonneront en grugeant les tiges des boutons ou en cherchant leur nourriture sur les feuilles, les boutons, etc.

Un moyen très efficace nous est fourni par un mélange d'arséniate de plomb et de soufre (5 livres) que l'on applique en poudre chaque semaine à commencer vers le premier juin ou au moment de la formation des boutons. On arrivera à des résultats à peu près identiques en arrosant soit avec une solution d'arséniate de plomb (2 lbs. pour 40 gall. d'eau), ou avec de la bouillie bordelaise empoisonnée. Les applications seront répétées chaque semaine jusqu'au moment de la cueillette. Nous sommes convaincu qu'il est facile de contrôler ce charançon si les fraisiers sont bien couverts de poison depuis la formation des boutons jusqu'à la récolte.

**ROD OSTIGUY**  
ELEVEUR CANADIEN ET NOIR  
IMPRIMEUR  
ARSENATE  
CHINCHILLA  
PLISSISVILLE

**RENARDS ARGENTÉS ENREGISTRÉS,**  
seulement \$500.00 le couple.

**LAPINS CHINCHILLAS:**  
\$18.00, \$25.00, \$40.00 et \$70.00 le couple,  
aussi chats sauvages de différents prix.

**AVEZ-EN UNE BOUTEILLE SOUS LA MAIN**

**C'est un bon remède de famille**

Soulage la douleur. Calme le mal et le fait disparaître. Un bon vieux remède de famille. Gardez-le dans l'armoire, toujours prêt, pour lumbago—douleurs de dos—muscles fatigués et douloureux—coupures—entorses—contusions—et brûlures. Chez votre pharmacien \$2.00 la bouteille.

The Lawrence-Williams Co.  
Toronto, Ont. 201 F

**Le "Bulletin de la Ferme"**  
Rédaction et Administration  
111, Côte de la Montagne, (Edifice Morin)  
Revue publiée par le "Bulletin de la Ferme" Ltd.,  
Imprimée par "Le Soleil Ltée."  
Québec, 2-4297. • • • Case Postale 289

**Le rendez-vous des éleveurs**

**Éleveurs d'Ayrshires**

Il y a eu augmentation très appréciable dans le nombre d'enregistrements et de transferts de bestiaux Ayrshire durant les premiers six mois de l'année courante et la recette de cette source s'est élevée à \$1,409.-41 de plus que durant la période correspondante de l'année dernière.

Et la demande d'Ayrshire canadiens est si forte de la part des Américains que les éleveurs canadiens y peuvent à peine suffire. Par exemple, M. A.-H. Sagendorp, de Spencer Mass., a enlevé trois pleins chars de vaches Ayrshire du district Howick-Huntingdon en juillet; Peter McClelland, d'Ithaca, Mich., et A.-M. Rogers, de Talbot, Vt., aussi un char et Holloway Bros., Avon., Conn., 24 vaches, de la section Aubrey.

Il est aussi bien encourageant de constater que chaque mois bon nombre de taureaux sont enregistrés dans la classe A et dans la classe AA. Durant le mois de juin, 14 taureaux ont été qualifiés, dont 6 dans la classe AA, et en juillet, 13, dont 6 dans la classe AA.

**UN RECORD CANADIEN**

Durant le mois de juin, le secrétaire de l'Association des éleveurs de Ayrshire a reçu à son bureau 33 certificats d'enregistrement dans le R.O.P., 21 ayant été qualifiés dans la division de 365 jours et 16 dans le Rôle d'Honneur ou division de 305 jours.

Dans chaque division, il y avait respectivement 5 vaches adultes, 3 de quatre ans, 3 de trois ans. Dix génisses de deux ans furent enregistrées dans chacune des deux divisions.

Leur moyenne de pourcentage de gras a été de 4.12. Plusieurs donnèrent un pourcentage moindre, mais aucune ne donna moins de 3.71 et une atteignit même 5.03%. De fait, les deux ans de la division de 365 jours donnèrent une moyenne de 4.19 et dans le Rôle d'Honneur de 4.37%.

La génisse qui donna 5.03% est Lednet Beauty, issue de Bonalee's Birdie, qui donna à 4 ans 4.57%. Toutes deux sont la propriété de W. Fraser, de Kootenay Bay, C. B.

Voici une liste des trois premières dans chacune des sections:

Dans la division de 365 jours, adulte, Springhill Stylish Alice, prop. Melvin Begg, Moose Creek, Ont., arriva première avec 12,850 livres de lait et 564 de gras.—Polly Wylie, 13,406 livres de lait et 521 de gras.—Lily of Brookvale, 11,908 livres de lait et 510 de gras. Ces deux dernières vaches sont la propriété de S. C. Crockett, Middle Musquodoboit, N.-E.

Dans la classe de 4 ans, Meadowcroft Mandy, succession Clark, Shawbridge, Qué., 10,475 livres de lait et 435 de gras.—Flossie, prop. Herman Mayne, Emerald, P. E. I., 10,371 livres de lait et 427 de gras.—Sunnyland Marjorie, prop. M. B. Beynon, King, Ont., 10,209 livres de lait et 383 de gras.

Première dans la classe de trois ans, Avonaye Favourite Beauty, prop. Geo. Pearson & Sons, Waterdown, Ont., 11,272 livres de lait et 491 de gras.—Pauline, prop. Chas. Boutet, Victoriaville, Qué., 10,817 livres de lait et 412 de gras.—Kelso Snowdrop, prop. D. A. Macfarlane, Glenelg, Qué., 8,455 livres de lait et 326 de gras.

Dans la classe de deux ans, Glen Eden Princess Mary, prop. H. Davidson, Fort Langley, C. B., 8,474 livres de lait et 448 de gras.—Gracieuse de la Vallée, prop. Paul-Henri Lamontagne, Boyer, Qué., 9,968 livres de lait et 409 de gras.—Glen Eden Princess Laura, prop. H. Davidson, Fort Langley, C. B., 8,642 livres de lait et 384 de gras.

Dans le Rôle d'Honneur, adulte, Beaver Brook Nancy, prop. Jas. K. Paisley, Albert, N.-E., première avec 8,865 livres de lait et 362 de gras.—Lady Peppermint, prop. Geo. H. Raison, Harlem, Ont., 8,545 livres de lait et 351 de gras.—Snowall, prop. Geo. H. Raison, Harlem, Ont., 8,963 livres de lait et 349 de gras.

Classe de quatre ans, première Otter Hill Cherry Blossom, 10,209 livres de lait et 406 de gras.—Nancy of Mapledale 3e, 10,133 livres de lait et 376 de gras.—Ces deux excellentes laitières sont la propriété de H. A. Swart, Simcoe, Ont.—Honeysuckle Blossom, prop. Geo. H. Raison, Harlem, Ont., 8,404 livres de lait et 371 de gras.

Classe de trois ans, première Brookvale Nora, prop. S. C. Crockett, Middle Musquodoboit, N.-E., 7,624 livres de lait et 318 de gras.—Auchenbrain Miss Muffit, prop. Geo. H. Raison, Harlem, Ont., 7,623 livres de lait et 318 de gras.—Jeannette, prop. Aimé-Pierre Beauchemin, Ste-Monique, Qué., 7,013 livres de lait et 274 de gras.

Classe de deux ans, première Lavallée 13e, 7,868 livres de lait et 355 de gras.—Lavallée 122e, donne 7,941 livres de lait et 350 de gras, et Lavallée 132e, 6,829 livres de lait et 318 de gras.—Ces trois laitières ont promettent sont la propriété de M. Paul Lavallée, de Berthier, Qué.

Une étude des conditions économiques actuelles nous permet de dire que les affaires canadiennes sont établies sur une base solide et que nous sommes sur le seuil d'une ère de grande expansion, c'est ce que déclare le ministre du commerce du Canada.

**BANQUE PROVINCIALE DU CANADA**

Incorporée par Acte du Parlement en juillet 1909

La seule banque au Canada dont les argentés confiés à son département d'Épargne sont contrôlés par un Comité de Censeurs, ces messieurs examinant mensuellement les placements faits en rapport avec tels dépôts.

Conformément aux règlements approuvés par ses actionnaires, lors de sa fondation, cette banque ne prête pas d'argent à ses directeurs.

Président du Conseil d'Administration  
**L'HONORABLE SIR HORMIDAS LAPORTE**

1er Vice-président  
**M. TANCRÈDE BIENVENUE**

2e Vice-président  
**M. S.-J.-B. ROLLAND**

Président du Bureau des Commissaires-Censeurs  
**L'HONORABLE N. PÉRODEAU**  
Lieutenant-Gouverneur de la Province de Québec  
Vice-président du Bureau des Commissaires-Censeurs  
**L'HONORABLE E.-L. PATENAUDA**

**CHS.-A. ROY, Gérant général**

**FAITES DE L'ARGENT SUR VOS TERRAINS INCULTES**

**RENARDS ARGENTÉS BEETZ Limited**

Les meilleurs sur le marché, ils ont une réputation mondiale. Sommes les pionniers en cet élevage, 34 années d'expérience. A vendre couples de renards noirs argentés parfaits sous tous rapports. Tous sont enregistrés au "CANADIAN NATIONAL LIVE STOCK RECORD" à Ottawa. N'achetez que des renards de toute première qualité, ils vous coûteront moins cher que des renards médiocres que l'on offre beaucoup sur le marché à de bas prix.

Nos prix défont toute concurrence vu la qualité de nos sujets. De plus, nous tenons nos pratiques au courant des soins et nourriture à donner, pendant une année entière, ce qui est un gage de réussite certaine pour elles puisqu'elles profitent alors de nos 34 années d'expérience. Toutes nos bêtes offertes ont une très belle fourrure, sont parfaitement développées et sont très prolifiques. Nous pouvons aussi garder vos couples en pension dans nos ranchs si vous le désirez.

N'achetez pas sans nous avoir écrit. Venez visiter nos ranchs. Johan Beetz, 54 Blvd, St-Germain, St-Laurent près de Montréal.

**Voulez-vous vous procurer des renards noirs argentés plus (scorés) de bonne lignée ?**

Des renards élevés par un connaisseur qui les nourrit d'après les meilleures principes scientifiques et d'après une observation soignée de leur mœurs ?

Des renards, nourris spécialement en vue de la vigueur, de la fécondité et du luxe de la fourrure ? Des renards exempts de rachitisme et dont la naissance a été longtemps préparée par le soin donné aux parents ?

Adressez-vous en toute confiance à la **Desaulniers Fur Farm, Pont Rouge, Qué.**

Comme étant le seul représentant de la province de Québec pour la distribution de Fameux Mineral Sho-Co, dont tout éleveur de renards comme de chiens ne devrait manquer dans les rations du troupeau.

Renseignements fournis avec bienveillance et promptitude à tous les éleveurs ou amateurs qui nous feront l'honneur de nous en demander.

**DESAULNIERS FUR FARM, PONT ROUGE, QUE.**

**Pour vos animaux LES DRÈCHES de DISTILLERIE CONSTITUENT L'UNITE NUTRITIVE AU PLUS BAS PRIX**

LES DRÈCHES DE LA MELCHERS DISTILLERY COMPANY—ONT UNE VALEUR ALIMENTAIRE EXCEPTIONNELLE POUR VACHES LAITIÈRES ET GENISSES.

Ces drèches proviennent de la distillation de grains mélangés comme suit: 75% de blé d'Inde, 15% d'orge, et 10% de son.

"Ces drèches provenant en grande proportion de la distillation du blé d'Inde, se rangent en tête de la liste des aliments concentrés."

Un expert en alimentation.

Vendues par quantité de chars; mis en sacs d'environ 100 livres.

Pour renseignements et prix s'adresser

**MELCHERS DISTILLERY Co., Limited**

Bureau: 263 rue St-Jacques, Montréal.

Distillerie: Berthierville, P. Q.

**ADMINISTRATION ET PUBLICATION**

Abonnement payable d'avance  
Canada—Excepté tité de Québec  
Cité de Québec et pays étrangers  
Pour les Sociétaires de la Coopérative Fédérée de Québec et de la Société des Jardiniers-Marais

Tarif des annonces 15c. la ligne classifiée 25 mots, 50 sous plus un sou par mot additionnel de 25 mots, minimum, 50 sous.

Pour abonnement et annonces "Bulletin de la Ferme", Limitée de la Montagne, (Edifice Morin) Case postale 123.—Tél. 2-4297.

Volume XV—Henri

Québec, 25 août

**LES Ce qu'**

A la base de tout dont l'on ne peut s'écouler faillite.

Et de toutes les la plus vaste, la plus en connaître au moins porter exclusivement à

Sans doute, il y a des circonstances et les lie d'être travaillée diffère presque toujours l'ignorant cultivateur végète sur une terre absolue

C'est pour diffuser nement a établi des fe d'étude, nommé des ap

C'est aussi dans expositions locales et provinciales, toutes subventionnées, dans les départements trop large aux divisions parfois que celui-ci sont exhibitions de chair h femmes grasses en costume là ont à faire avec la coupe en peine de le définir.

Ne venez donc pas spectacles malsains. L'argent ou gagner une po bêtement une dizaine

Nous dénonçons ces spectacles pables ces spectacles sont que du vol organisé quoi donc les permet- de la roulette, de la routrucs inventés pour se couillisses!

Evitez donc comm n'avez rien à y gagner

Nous n'exigeons les terrains. Non, nous cessaire à toute exposition il y a moyen d'intéresser boue dans les yeux ou

Une exposition ne tre de bas étage. Elle utile à qui sait en profiter

Enumérer tout ce tructif à une exposition compte rendu.

CIALE

son département  
messieurs exami-  
lépôts.

mires, lors de sa

TE  
-président  
-B. ROLLAND

mited

es les pionniers en cet  
s parfaits sous tous rap-  
"RECORD" à Ottawa.  
ins cher que des renardsnous tenons nos prati-  
ière, ce qui est un gage  
s d'expérience. Toutes  
s et sont très prolifiques.  
le désirez.

Beetz, 54 Blvd, St-Ger-

irs argentés  
?pour la distribution  
de chiens ne devrait  
ude à tous les éle-  
mander.  
QUE.LLERIE  
TIVEennent de la dis-  
mélangés comme  
nde, 15% d'orge,venant en grande  
stillation du blé  
n tête de la liste  
itrés."ntation.  
ron 100 livres.

O., Limited

Distillerie:  
nierville, P. Q.

## ADMINISTRATION ET PUBLICITÉ

Abonnement payable d'avance.

Canada—Excepté cité de Québec... \$1.00  
Cité de Québec et pays étrangers... 1.50  
Pour les Sociétaires de la Coopé-  
rative Fédérée de Québec et de la  
Société des Jardiniers-Marabouts. 75cTarif des annonces 15c. la ligne. Annonces  
classifiées 25 mots, 50 sous par insertion,  
plus un sou par mot additionnel au-dessus  
de 25 mots, minimum, 50 sous.Pour abonnement et annonces écrire au  
"Bulletin de la Ferme", Limitée, 111 Côte  
de la Montagne, (Édifice Morin) Québec.  
Case postale 129.—Tél. 2-4297.

## LE BULLETIN DE LA FERME

REVUE TECHNIQUE HEBDOMADAIRE

Consacrée au Service des Cultivateurs de Progrès

ADMINISTRATION ET RÉDACTION  
111, CÔTE DE LA MONTAGNE,  
QUÉBECORGANE OFFICIEL DE LA COOPÉRATIVE FÉDÉRÉE DE QUÉBEC  
et de la Société des Jardiniers-Marabouts de la Province de Québec

Volume XV—Henri Gagnon, Président

LE 25 AOUT 1927

Frs. Fleury, Gérant—Numéro 34

Québec, 25 août 1927.

## LES EXPOSITIONS

Ce qu'on doit y aller voir

A la base de toute industrie ou négoce, il y a des principes dont l'on ne peut s'écarter sans se vouer à un échec certain, à la faillite.

Et de toutes les industries, l'agriculture est sans contredit la plus vaste, la plus complexe. Aussi, celui qui s'y livre doit-il en connaître au moins les principes essentiels et ne pas s'en rapporter exclusivement à la sainte routine, s'il veut réussir.

Sans doute, il y a LA MANIÈRE, qui diffère suivant les circonstances et les lieux. Par exemple, une terre forte demande d'être travaillée différemment d'une terre sablonneuse. Et c'est presque toujours l'ignorance des principes basiques qui fait qu'un cultivateur végète sur sa terre, tandis que son voisin prospère sur une terre absolument identique.

C'est pour diffuser les connaissances agricoles que le gouvernement a établi des fermes de démonstration, fondé des cercles d'étude, nommé des agronomes et des conférenciers, etc.

C'est aussi dans le même but louable que sont tenues les expositions locales et les grandes expositions régionales et provinciales, toutes subventionnées par le gouvernement. Dans ces expositions, dans les dernières surtout, il arrive qu'on donne une part trop large aux divertissements, au Midway. Il arrive même parfois que celui-ci soit tout-à-fait mauvais, qu'on y fasse des exhibitions de chair humaine, de danseuses excentriques et de femmes grasses en costume sommaire. Ce que celles-ci ou celles-là ont à faire avec la culture des terres ou l'élevage, on serait bien en peine de le définir.

Ne venez donc pas à l'exposition pour vous repaître de ces spectacles malsains. N'y venez pas non plus pour jouer à l'argent ou gagner une poupée en papier mâché après avoir dépensé bêtement une dizaine de piastres.

Nous dénonçons avec toute l'énergie dont nous sommes capables ces spectacles démoralisants et les jeux de hasard qui ne sont que du vol organisé. Ces jeux sont défendus par la loi. Pourquoi donc les permet-on aux expositions? Nous voulons parler de la roulette, de la rouge et noir, des ponies et de tous les autres trucs inventés pour soutirer l'argent des gogos. Mystère des coulisses!

Évitez donc comme la peste ces jeux et ces spectacles, vous n'avez rien à y gagner et tout à y perdre.

Nous n'exigeons point qu'on prohibe tout amusement sur les terrains. Non, nous croyons les amusements un adjuvant nécessaire à toute exposition pour attirer la foule. Mais, que diable! il y a moyen d'intéresser et d'amuser les gens sans leur jeter de la boue dans les yeux ou sans vider leurs poches.

Une exposition ne doit point se muer en cirque ou en théâtre de bas étage. Elle doit avant tout être une leçon de choses, utile à qui sait en profiter.

Enumérer tout ce que l'on peut voir d'intéressant et d'instructif à une exposition provinciale serait en faire d'avance le compte rendu.

Qu'il nous suffise de dire aujourd'hui qu'elle est le résultat des efforts combinés du gouvernement et de la Commission pour démontrer aux visiteurs l'importance de la culture bien faite, de l'élevage des animaux, de la mise en valeur des petites industries de la ferme, des produits du commerce et des grandes industries des villes.

Pour le cultivateur, ce qu'il importe le plus, c'est de se renseigner sur les meilleures méthodes de culture et d'élevage, d'apprendre comment obtenir un meilleur rendement de sa terre et avoir de beaux et bons animaux.

Les années passées, la Fête du Mérite agricole avait lieu sur le terrain durant l'exposition. Le ministère de l'Agriculture en faisait les frais.

Cette année, afin de lui donner plus d'importance et d'éclat, l'honorable M. Caron a décidé que la remise des décorations, médailles et diplômes, aurait lieu au Palais législatif, afin de bien marquer que c'est la Province elle-même qui honore l'Agriculture.

## L'agriculture est la première de toutes les industries

Nous signalons récemment de sages déclarations, toujours opportunes, de l'honorable premier ministre provincial, sur la position que nous entendons bien garder dans la Confédération et dans l'Empire britannique.

Il nous fait également plaisir de signaler aujourd'hui, sur un autre sujet important et vital, une importante affirmation de l'honorable M. Caron, notre actif et dévoué ministre de l'Agriculture.

Au récent congrès avicole international tenu à Québec, lors du banquet offert aux délégués par l'honorable ministre de l'Agriculture, celui-ci a justement signalé aux congressistes l'harmonie et l'esprit d'entente cordiale qui règnent entre les races et les diverses organisations religieuses en notre province. La population y est mixte, a dit M. Caron. Elle se compose d'Anglo-protestants et de Canadiens-français catholiques qui vivent les uns à l'égard des autres sur un pied d'union et de parfaite harmonie en respectant mutuellement leurs croyances religieuses, leurs traditions et leurs langues. Nous ne posons pas au modèle, mais il nous semble avoir réalisé ici ce qui devrait être l'idéal de tous les pays.

Il est bon de faire entendre cette observation aux congressistes étrangers, même dans un congrès agricole ou avicole. Non moins opportun le rappel de deux témoignages récents de deux personnages anglais. Celui de l'honorable Ross, lieutenant-gouverneur de l'Ontario, qui a proclamé récemment que c'est grâce à la civilisation française que le Canada est toujours une possession britannique". Celui de l'honorable Stanley Baldwin, premier ministre d'Angleterre, dont les discours au Canada ont été partout fort goûtés et qui a dit cette parole très vraie, particulièrement agréable, que dans l'émulation parfois trop vive qui existe entre l'industrie et l'agriculture, dans un même pays, c'est l'agriculture qui doit être la pionnière et la première pour que l'équilibre soit parfait. "Voilà qui concorde parfaitement avec la réalité, ajoutait M. Caron, et c'est ce que nous nous efforçons de faire ici."

## RÉDACTION ET COLLABORATION

Cette revue est consacrée aux intérêts de la ferme et du foyer rural.

Elle est rédigée par un comité de techniciens et de praticiens agricoles, assistés de collaborateurs occasionnels et de correspondants de diverses institutions agricoles. Toute collaboration est sujette au contrôle du directeur.

La correspondance concernant la rédaction/on doit s'adresser au Directeur du "Bulletin de la Ferme", Case postale 129 Québec.

25

25

25

Recettes et conseils utiles		1927 AOUT		SOLEIL LUNE		Recettes et conseils utiles		
				Lev.	Cou.	Lev.	Cou.	
Or, se soigner ne veut pas dire avaler des drogues: se soigner, c'est prendre soin de sa personne, et parmi les soins les plus indispensables, la propreté tient le premier rang. Pour être propre, il ne suffit pas de se débarbouiller la figure et les mains tous les matins dans une petite cuvette qui contient la valeur d'un verre à liqueur d'eau; la propreté, c'est quelque chose de plus compliqué. Tous les matins,		25 J	S. Louis, roi de France, dbl. maj. 2d T.	4 50	6 35			dans une large cuvette, bien profonde, bien remplie d'eau, vous puisez largement à l'aide d'une serviette, d'une serviette-éponge ou d'une éponge, le liquide nécessaire à vous débarbouiller à fond le visage, le cou, les épaules—n'épargnez pas le savon, puis rincez à grande eau. Après, c'est le tour des mains, des avant-bras, et des bras. Frottez, frottez toujours, c'est la santé du corps. Toutes les se- (à suivre)
		26 V	S. Zéphirin, pape et mart.	5 0	6 34			
		27 S	S. Joseph Calasans, conf.	5 01	6 32	1 45		
		28 D	XIII agr. PENT et V. d'Août	5 02	6 30			
		29 L	Décollation de St-Jean-Baptiste,	5 03	6 28			
		30 M	Ste-Rose de lima, vierge.	5 04	6 28			
		31 M	S. Raymond Nonnat, conf.	5 05	6 24			

Page de la Coopérative Fédérée de Québec.

## L'eau dans le beurre

Nous désirons attirer l'attention des fabricants de beurre sur un règlement concernant la fabrication de ce produit. Depuis quelque temps, il y a eu un nombre assez considérable de fabricants qui ont dû payer l'amende parce que leur beurre contenait un trop fort pourcentage d'eau.

D'après une loi du gouvernement fédéral aucun beurre ne doit être mis en vente s'il contient plus de 16% d'eau. Tout fabricant, qui met en vente un beurre contenant plus que ce pourcentage d'eau, est passible d'une amende allant de \$10.00 à \$200.00 et en plus le beurre peut être confisqué.

Un beurre qui contient trop d'eau doit être retravaillé avant d'être mis en vente et il doit subir une nouvelle classification avant que les officiers du gouvernement en autorisent la vente, ce qui représente encore certaines dépenses. Si un beurre est classé comme non-conforme à la loi, on n'a pas le droit de le faire revenir à la fabrique, sinon on s'expose à une nouvelle amende et à la confiscation de ce beurre.

Il y a naturellement certaines latitudes à cette loi. Par exemple, il peut arriver, par pur accident, qu'un fabricant envoie un lot de beurre contenant une ou deux boîtes ayant un trop fort pourcentage d'humidité. Dans ce cas les officiers se montrent tolérants, mais un fabricant ne doit pas s'exposer une seconde fois, car alors il devra subir l'amende.

Le moyen certain de se rendre compte de la teneur en eau du beurre est de se servir de la balance à humidité; aussi conseillons-nous à chaque fabricant d'en avoir une à sa disposition. La dépense encourue ne sera pas forte et elle pourra éviter des pertes qui diminueraient très sensiblement les profits d'une fabrique.

Nous encourageons les fabricants à être très particuliers sous ce rapport; ils s'exposeraient autrement à des pertes assez considérables qu'ils peuvent éviter pour peu qu'ils veuillent bien ne pas trop se fier à l'apparence du beurre, laquelle bien souvent peut tromper.

## Ce que l'on pense ailleurs

Nous reproduisons certains passages d'un article paru dans le "Columbia", organe de l'Association des Chevaliers de Colomb. Nos lecteurs seront certainement intéressés par cet aperçu sur quelques-uns des côtés de la coopération. On constatera que les problèmes que nous devons envisager dans notre Province, ne diffèrent guère de ceux que les coopératives des Etats-Unis rencontrent dans leur pays.

"L'organisation de coopératives peut être un facteur important dans la stabilisation des prix de certains produits, à la condition que ces sociétés contrôlent un bon pourcentage de la production totale et qu'elles alimentent les marchés selon la demande, de manière à prévenir les encombrements désastreux qui sont assez fréquents de nos jours. Tous les avantages qui résultent de la manipulation en gros d'un produit, sont à la portée des coopératives dans une mesure peut-être plus grande qu'ils le sont pour les maisons de commerce ordinaire. Les cultivateurs, groupés ensemble en coopération, peuvent faire énormément, soit pour améliorer leurs marchés, soit pour en trouver de nouveaux, soit encore pour encourager la vente de certains produits au moyen de l'annonce et de la réclame. Il y a une foule de manières d'activer et de faciliter la vente de leurs produits, lesquelles deviennent plus effectives à mesure que leur organisation progresse et prend plus d'extension.

### Union, source de force

"Il est bien connu qu'un cultivateur avec, par exemple, la petite quantité de grain qu'il produit, est dans une position désavantageuse pour vendre sa récolte. S'il est associé avec des milliers d'autres cultivateurs produisant le même article, l'association représentant ces cultivateurs peut devenir très facilement une puissance de premier ordre sur le marché, car alors toutes les méthodes qui servent à édifier les plus grosses entreprises, sont à leur disposition.

En utilisant les cadres d'une vaste organisation, les cultivateurs ne font que suivre ce qui se fait dans le domaine de l'industrie, du commerce et du travail. Personne ne peut nier au cultivateur le droit de vendre ses produits en coopération, s'il le fait suivant des règles justes et honnêtes. Il n'y a pas de doute que la coopération tend quelque peu au monopole, mais ce danger est si éloigné et constitue une si faible menace pour le pays, que le gouvernement des Etats-Unis fait tout pour encourager et développer la coopération par tout le pays."

### Relations avec les membres

"Un des problèmes que doivent envisager les coopératives, est celui de donner satisfaction à leurs membres et de maintenir ceux-ci en bonnes relations avec leur organisation. Tant que la coopérative réussit à obtenir un prix plus élevé que celui que le membre aurait pu obtenir en vendant lui-même ses produits, il ne se présente pas de difficultés. Mais il arrive parfois que la coopérative ne puisse pas bénéficier continuellement de cette preuve de service, car lorsque cette organisation contrôle un bon pourcentage de la vente d'un produit quelconque, les prix sur le marché doivent, de toute nécessité, suivre ceux que paie la coopérative. Lorsque ceci se produit, l'homme qui ne fait pas partie de la coopérative, profite des bienfaits de la coopération des autres producteurs, et en plus, il n'est pas tenu de payer certains frais nécessités par le maintien de la société."

Ces quelques passages sur la coopération font voir quelques-unes des raisons qui concourent à ce que certains membres préfèrent vendre leurs produits autrement que par l'entremise de leur coopérative, bien que celle-ci leur rende des services qui ne sont pas moins réels quoiqu'ils ne soient pas toujours très apparents pour celui qui ne voit que le prix reçu et non celui qu'il aurait obtenu si la coopérative n'eût été là.

### Exemple

Nous voyons aussi certains désavantages auxquels doivent faire face les organisations coopératives et pour mieux faire comprendre la chose, l'auteur donne l'exemple d'une société s'occupant de la vente du tabac, qui devra tout probablement discontinuer ses opérations uniquement parce qu'elle ne reçoit pas suffisamment d'encouragement. Cette coopérative cependant a réussi; au cours des cinq dernières années, à maintenir le prix du tabac à plus de 20 sous la livre alors que les prix qui étaient payés avant son organisation, ne dépassaient guère 12 et 13 sous. Selon toute probabilité cette coopérative devra cesser ses activités au cours de cette année, si elle ne réussit pas à contrôler 75% de la récolte totale du district où elle fait affaire.

Voilà certainement une coopérative qui a rendu de réels services à ses membres, puisqu'elle leur faisait obtenir de 7 à 8 sous de plus par livre de tabac; mais malgré ses services et à cause de la rivalité de certains commerçants et du peu d'encouragement des cultivateurs en général, elle sera forcée à discontinuer son travail de protection pour la classe au profit de laquelle elle s'est dévouée pendant cinq ans.

Cet exposé du problème de la coopération agricole vaut la peine qu'on s'y arrête un peu. Les événements qui se passent ailleurs, peuvent nous servir d'exemple et s'il s'en dégage une leçon profitable, nous ne devons pas refuser de nous l'appliquer.

Les principes de coopération que l'on suit aux Etats-Unis, sont les mêmes que les nôtres. Les situations qui sont faites à nos coopératives ne peuvent donc pas être autres que celles que nous rencontrons là-bas. Nous trouvons ici aussi cette rivalité à laquelle toute coopérative semble devoir être vouée de la part de ses adversaires. Nous nous demandons si nous ne pourrions pas dire aussi que nous trouvons également ce manque d'encouragement de la part des membres.

Les cultivateurs chez nous oublient que le succès de leur coopérative dépend de leur concours et que leur association ne peut réussir si chacun des membres ne consent à prendre sa part de responsabilité.

Plus les cultivateurs permettront à leur coopérative de manipuler un gros volume d'affaires, plus ils lui donneront de facilités pour maintenir les prix à un niveau élevé.

Nullé organisation n'a plus fait dans ce sens que la coopération et dans notre Province aucune n'a fait plus que la Coopérative Fédérée de Québec.

Vaux mieux pour un pays remporter de prix concours scolaires que porter avec quelque chose parents ont préparé pour

Aufois, le dimanche un jour de prière et aujourd'hui, c'est un jour de promenades, c'est aussi le jour où on a le plus d'accidents.

La différence est grande, la joie de l'homme des villes de l'homme des champs nous rions du monde et rit de nous, mais au campagne rit avec nous.

"Il y a loin de la cèlèbres", dit un vieux mais à moins d'accidents nous pouvons escompter le Canada une récolte remment abondante. C'est me qui sème, mais le v où Dieu le veut. Ne l'oy et ne soyons pas ingrat

Il y a en Angleterre un me qui passe pour un savant, mais il faut cre science n'exclut pas la il vient de pondre un proportions phénomé jour, dit-il, où nous e toutes les lois biologie pourrons, dans nos la fabriquer des êtres hum

T'as qu'à voir! Si l'ho Dieu, le Bon Dieu n'a rien à faire!

Le Canada français de l'Université Laval, exclusivement littéraire bel éloge de la politique vernement Taschereau

"Suivant la politique prédécesseurs, le pretre Taschereau ne ven penser plus que les rev cipés. Il trouve assez, pcur augmenter, à cha les octrois aux différen ments de l'administr ces surplus lui perm grossir ses libéralités en culture, la colonisation etc.

"Si nous sommes en racheter ainsi la dette en coûte aux contribu que le gouvernement a des sources de revenu et avantageuses. Ces revenus, il les a pris

## Le "

Les anciens parlent de vue, certes, ils n'or admettre tout de même en ce qui concerne le t

Prenons, par exem coûtait pour l'engrange on ramassait avec de p à la fourche. Aujourd' cinq fois moins de tem

Un homme prena de blé-d'inde. Ce trava minot coûte aujourd'h pour cela un peu plus c

Regardons onze a la province de Québec avons produit l'an der

Et il y a progress

Il y a quarante a les frmes, au moyen

### Grains de sagesse, Miettes de bon sens

Vaux mieux pour un enfant ne pas remporter de prix dans les concours scolaires que d'en remporter avec quelque chose que ses parents ont préparé pour lui.

Aufois, le dimanche était un jour de prière et de repos; aujourd'hui, c'est un jour d'excursions, de promenades en auto, c'est aussi le jour où on enregistre le plus d'accidents.

La différence est grande entre la joie de l'homme des villes et la joie de l'homme des champs: à la ville nous rions du monde et le monde rit de nous, mais au champ la campagne rit avec nous.

"Il y a loin de la coupe aux lèvres", dit un vieux proverbe; mais à moins d'accident imprévu, nous pouvons escompter par tout le Canada une récolte particulièrement abondante. C'est l'homme qui sème, mais le vent souffle où Dieu le veut. Ne l'oublions pas et ne soyons pas ingrats.

Il y a en Angleterre un bonhomme qui passe pour un très grand savant, mais il faut croire que la science n'exclut pas la bêtise, car il vient de pondre un poulet de proportions phénoménales: "Le jour, dit-il, où nous connaissons toutes les lois biologiques, nous pourrions, dans nos laboratoires, fabriquer des êtres humains".

T'as qu'à voir! Si l'homme était Dieu, le Bon Dieu n'aurait plus rien à faire!

Le Canada français", organe de l'Université Laval, une revue exclusivement littéraire, fait un bel éloge de la politique du gouvernement Taschereau:

"Suivant la politique de ses prédécesseurs, le premier-ministre Taschereau ne veut pas dépenser plus que les revenus anticipés. Il trouve assez, cependant, pour augmenter, à chaque budget, les octrois aux différents départements de l'administration. Et ces surplus lui permettent de grossir ses libéralités envers l'agriculture, la colonisation, la voirie, etc.

Si nous sommes en mesure de racheter ainsi la dette sans qu'il en coûte aux contribuables, c'est que le gouvernement a su trouver des sources de revenus nouvelles et avantageuses. Ces sources de revenus, il les a prises dans la

sage et progressive exploitation de nos richesses naturelles—pouvoirs d'eau, forêts, mines, etc".

Ca vaut la peine d'y penser.— Dans la page des éleveurs, nous publions des nouvelles qui intéresseront ceux que préoccupe l'amélioration de leurs troupeaux. Nous conseillons à nos lecteurs de les lire, surtout d'étudier le rapport de production d'Ayrshires enregistrés et de comparer ensuite avec le rendement de leurs propres laitières.

Nous n'avons aucun doute que plusieurs constateront un écart assez considérable entre ce que leur donnent leurs vaches et ce que produisent des laitières de race pure enregistrées.

Celles-ci coûtent sans doute plus cher que des vaches médiocres, mais la différence dans le coût initial est vite compensé par une production plus abondante quand le coût de l'alimentation est le même.

Pensez-y donc sérieusement et voyez s'il ne vaut pas la peine de faire quelque sacrifice pour vous procurer de bonnes laitières.

Nos lecteurs seront sans doute heureux d'apprendre que le Bulletin de la Ferme compte aujourd'hui près de vingt-six mille abonnés.

Notre tirage est quatre fois plus fort qu'il était il y a six ans.

C'est un résultat probablement unique dans l'histoire des journaux de la province de Québec.

C'est aussi une éloquente approbation de notre politique qui est de rester en dehors de toute faction et de ne jamais perdre de vue notre objectif: le progrès de l'agriculture dans notre province.

Un nombre aussi imposant de lecteurs comporte obligations et responsabilités. Conscient des unes et des autres, nous nous efforcerons de les remplir au meilleur de notre connaissance; celles-ci, en observant toujours strictement les dictées de la morale et de la religion; celles-là, en nous efforçant de rendre notre journal de plus en plus utile et intéressant.

Nous sollicitons la bienveillante coopération de nos sympathiques lecteurs. Un bon mot dans votre entourage peut nous valoir un nouvel abonné. Et plus nous aurons d'abonnés, plus nous pourrions être utile à la cause qui est vôtre.

### Le "bon vieux temps"

Les anciens parlent souvent du bon vieux temps. A certains points de vue, certes, ils n'ont point tort, mais pour être justes ils doivent admettre tout de même que le monde a fait certains progrès, surtout en ce qui concerne le travail.

Prenons, par exemple, le foin. Que de travail, que de sueurs il en coûtait pour l'engranger! On fauchait à la faux nue d'un soleil à l'autre, on ramassait avec de petits rateaux à main, on chargeait et déchargeait à la fourche. Aujourd'hui tout ce travail se fait mécaniquement et en cinq fois moins de temps.

Un homme prenait près de cinq heures pour produire un minot de blé-d'inde. Ce travail coûtait trente-cinq sous à peu près. Ce même minot coûte aujourd'hui moins de dix sous de production et requiert pour cela un peu plus de trente minutes.

Regardons onze ans en arrière à peine. Il se récoltait alors dans la province de Québec 237 milliers de tonnes en blé-d'inde. Nous en avons produit l'an dernier 828 milliers.

Et il y a progression équivalente dans tous les domaines.

Il y a quarante ans, le beurre se faisait à la maison dans toutes les fermes, au moyen de petits moulins à bras que l'on tournait, tour-

### POUR LES GENS PRESSES

—La terre tremble au Turkestan. 25 personnes sont tuées et 100 blessées.

—Un service postal aérien, entre Pointe-au-Père et Montréal, sera inauguré au commencement de septembre.

—On capture à la Rivière-du-Loup un touriste nouveau genre: un énorme requin ne pesant pas moins de 1500 livres.

—Bagotville et Port-Alfred sont maintenant dotés de deux magnifiques écoles, sous la direction des Frères du Sacré-Cœur.

—La paroisse de Beauport a fêté dimanche son ancien curé et lui a fait cadeau d'une superbe croix pectorale.

—La Colombie-Britannique est dans le deuil. Son premier ministre l'honorable John Oliver est décédé à l'âge de 71 ans.

—M. Elie Girard, de St-Gédéon, assailli par deux bandits à un mille de son village, en assomme un et réussit à échapper au second en lançant son cheval au galop.

—Nos lecteurs apprendront avec chagrin que Mgr Mathieu, évêque de Régina, est très gravement malade. Sa mort causera un vide difficile à combler.

—C'est au tour du juge en chef d'Angleterre à visiter notre pays. L'Angleterre trouve évidemment le Canada fort intéressant. Le lion fait patte de velours.

—100 morts et 40,000 paysans sans abri c'est le bilan d'une inondation dans les provinces maritimes de la Sibérie, à la suite d'une pluie torrentielle qui a tombé pendant 18 heures.

—A la conférence interprovinciale qui aura lieu cet automne à Ottawa on étudiera un plan d'expansion des recherches scientifiques et industrielles. Sur ce terrain, nous sommes beaucoup en arrière des autres nations.

—La province de Québec reçoit cette année un plus grand nombre de touristes que jamais. C'est une manne qui n'est pas à dédaigner. Traitons donc le mieux possible nos visiteurs. Sachons être modérés dans nos exigences.

—"Je suis revenu au pays plus Canadien que jamais", déclare l'honorable M Lapointe en mettant pied à terre sur le sol du vieux Québec, à son retour d'un voyage en Europe, au cours duquel il a représenté notre pays avec honneur à Genève et à Camberra, Australie.

—M. François Pouliot, du département de la colonisation, remplace temporairement Mgr Allard sur la commission chargée de régler les réclamations des cultivateurs qui ont souffert de l'exhaussement du niveau du Lac St-Jean.

—M. Paul De Vuyst, directeur général de l'agriculture de Bruxelles, Belgique, est de passage à Québec.

M. De Vuyst apporte à l'hon. Jos.-Ed. Caron, ministre de l'agriculture à Québec, les hommages de son collègue M. Baelis, ministre de l'agriculture de Belgique.

M. De Vuyst donnera une conférence à Québec et visitera nos écoles d'agriculture et d'économie domestique.

—Grand Congrès triennal des industries minières et métallurgiques cette semaine à Montréal. L'honorable M. Perrault y assiste. Notre production minière s'est élevée l'an dernier à 25 millions et tout fait présager qu'avant une décade ce chiffre sera doublé. Nous ne faisons que commencer l'exploitation des riches mines que recèle le sous-sol de notre province.

—Il est bon de se garer des voleurs de pommes, mais il ne faut pas se prendre à son propre piège. C'est ce qui est arrivé à un fermier du Minnesota. Il avait entouré son verger d'une clôture de fer barbelé, à laquelle il avait attaché un fil chargé d'électricité. Par mégarde il se frotta contre cette clôture et fut électrocuté. La mort fut instantanée.

—Dame Justice devient rigide, inflexible, au pays: chaque vendredi du mois d'août a été marqué par une pendaison.

Vendredi, le 5 août, Georges Merle, un Français, montait sur l'échafaud, à Montréal.

Vendredi, le 12, Alexandre Lavallée était pendu à Trois-Rivières.

Et vendredi, le 19, le cadavre d'Eugène Bigaouette se balançait au bout d'une corde dans la cour intérieure de la prison de Québec.

### AVICULTURE

L'alimentation d'hiver des poules

Ce titre étonnera plus d'un de nos lecteurs, qui trouvera le moment mal choisi pour traiter ce sujet. Réfléchissez toutefois à ceci. En dehors des aliments granuleux et farineux, les poules ont besoin de verdure ou de plantes-racines, qui rafraichissent et qui apportent à la ration certaines substances indispensables. En outre, l'adjonction de fourrage vert améliore la qualité des œufs et avive l'aspect des jaunes. Chacun aura déjà remarqué que l'absence de verdure dans la ration des poules a pour effet de faire pâlir le jaune des œufs. L'aviculteur avisé se préoccupe donc pendant les mois d'été de planter ou de semer ce qu'il faudra à ses poules en hiver; betteraves, trèfle, laitue, et, en général, tous les légumes à large feuille qui se conservent bien en hiver.

Dernièrement un éleveur nous conseilla de mélanger à la ration d'hiver, ou de donner en nature, des carottes à cœur jaune; il prétend qu'elles donnent un excellent goût aux œufs et une vive couleur aux jaunes. Un petit lot de carottes permettra de faire l'expérience, d'autant plus que c'est une plante très utile dans l'alimentation et qui semble être très riche en vitamines. De jeunes orties, séchées et non moisies, sont un excellent aliment pour les jeunes poules et également pour les pondeuses. Il paraît qu'elles contiennent 12 p. c. d'albumine, plus donc que le maïs, l'avoine ou l'orge. Voilà donc un aliment riche en albumine, qui ne coûte que la peine de le recueillir. Mais nous insistons sur ce qu'il faut les récolter quand elles sont jeunes, et au plus tard, au moment de la floraison. Il faut les sécher avec attention, afin d'éviter la moisissure. Si on veut les garder à l'état sec, on les traitera comme n'importe quelle plante séchée. Pour l'alimentation, on les mélange, hachées ou moulues, aux farineux.

Dr S.

nait à en perdre haleine. Aujourd'hui on porte le lait à la beurrerie, qui le paye suivant la quantité de gras qu'il contient.

Il n'y a pas à dire, nous avons fait du chemin, beaucoup de chemin depuis quelques années.

Quand nous serons vieux, très vieux, ce sera à notre tour de parler du "bon vieux temps."

**COLLEGE COMMERCIAL**  
DES  
**FRÈRES DU SACRÉ-CŒUR. VICTORIAVILLE, P. Q.**

Deux cours complets, séparés.  
Français-Anglais et Anglais-Français.

Reçoit généralement 450 pensionnaires du Canada et des États-Unis

**L'Entrée est fixée au 6 septembre.**

## HOMMES ET CHOSES

Chronique Hebdomadaire

**Les Chinois s'entre-dévoient.—Il'en reste encore.—Les femmes vont bien!—Où se trouve la véritable fraternité?— Au temple du Bon Dieu.**

EN CHINE.—Depuis pas mal de temps on parle de temps à autre de la nécessité dans laquelle se trouvera un jour la race blanche—si elle ne veut disparaître elle-même—d'exterminer la race jaune, afin de faire de la place pour pouvoir subsister. Il ne se passe pas de semaine même sans que quelque journal sorte le gros titre: LE PÉRIL JAUNE. Oh! il n'y a pas encore péril en la demeure, il y a encore pas mal de place sur cette pauvre terre, mais enfin il faut bien reconnaître que si les Chinois continuent à se multiplier comme ils le font, un jour viendra où ils se répandront partout aux dépens des autres races. Plusieurs pays ont déjà pris des mesures contre ces envahisseurs. Même chez nous, on ne s'étonne plus de rencontrer ces individus dans nos grandes villes. En Colombie britannique, les jaunes sont devenus un problème que l'on ne sait trop comment résoudre.

Mais voici que, par un hasard heureux, —si l'on peut appeler la guerre un heureux hasard,—les Chinois ont entrepris de s'entre-tuer. La guerre civile y dure depuis longtemps déjà, et si les puissances qui aiment à se mêler des affaires des autres les laissent faire, elle promet de durer un bon bout de temps. Mais les Chinois sont si nombreux que plus il s'en tue, plus il paraît en rester à tuer.

C'est comme les cheveux d'Éléonore  
Quand il n'y en a plus, il y en a encore.

Ces vers ne sont pas très distingués et la prosodie en est faible, mais comme ils s'appliquent par comparaison à des Chinois il n'y a pas lieu de s'en formaliser.

Quel que soit le résultat de cette guerre intestine, il est certain que celui des généraux qui finira par avoir le dessus, passera pour avoir eu raison. La raison du plus fort est toujours la meilleure, disait le Bonhomme La Fontaine, ce que Ponsard exprimait comme suit:

Le succès est le dieu des hommes  
Et semble tout justifier.

ÇA VA BIEN!—Voici maintenant les femmes qui se mettent à tenir des

### "AVEZ-VOUS FINI VOS SEMENCES?"

"Non—J'attends un nouveau erible pour la vanneuse."

Pourquoi vous laisser dominer par de telles circonstances, quand vous pourriez le contrôler en utilisant le Téléphone?

Quand vous commandez par téléphone, vous pouvez connaître la date exacte à laquelle les marchandises vous seront expédiées.

Faites du téléphone votre vendeur.



maisons de jeu, dont l'entrée est formellement interdite aux hommes.

La police de New-York vient de faire une descente dans l'un de ces établissements, au moment où, autour du tapis vert, se trouvaient une douzaine de femmes très bien mises, appartenant à de bonnes familles, et qui jouaient gros jeu.

On les laissa filer, mais la maîtresse du lieu a été coffrée.

Le beau sexe est décidé à adopter les vices du sexe laid.

Ce n'est pas ce qu'il fait de mieux.

L'AMOUR DU CLOCHER.—Avez-vous, amis lecteurs, remarqué quelquefois l'importance de l'église dans une ville ou dans un village?

Du milieu des maisons, des maisonnettes, des chaumières, se détache un édifice, vaste souvent, magnifique quelquefois... Lors même qu'il n'a pas des proportions grandioses, il dépasse toujours les modestes habitations qui l'entourent.

C'est que celles-ci sont la demeure de l'homme, celui-là est le temple et la demeure de Dieu.

C'est que, de tout temps, on a compris qu'il n'y avait rien de trop riche pour Celui de qui viennent toutes les merveilles de la Création.

C'est que cette maison de Dieu, c'est aussi comme la maison commune de tous les habitants de la paroisse. Là seulement la vraie égalité: devant Dieu, il n'y a plus ni riche ni pauvre, ni maître ni serviteur, ni rentier ni manoeuvre, ni monarque ni mendiant.

Il n'y a que les enfants d'une même famille, réunis pour rendre à leur père commun un culte d'adoration et d'action de grâces, pour lui demander les faveurs dont nous avons besoin.

L'église est encore une école, et la première de toutes celles où nous apprenons nos devoirs: la patience, le pardon des injures, la paix du cœur, le dévouement aux misères d'autrui.

Comment ne nous serait-elle pas chère et sacrée, cette maison du Seigneur où tant de grâces pleuvent sur nous? Comment s'étonner de l'importance qu'attache à leur église, même les plus pauvres habitants des campagnes?

Aussi longtemps que le peuple canadien-français restera attaché à ses églises, aussi longtemps il sera béni de Dieu. Un peuple qui déserte ses temples, c'est un peuple qui n'a plus de lien et qui est mûr pour la décadence.

Pierre Fouille-Partout.

### Apparence des récoltes dans la province de Québec à la date du 15 août

D'après les rapports reçus des agronomes officiels, le Bureau des Statistiques de Québec publie ci-après un communiqué indiquant, à date, l'apparence des récoltes dans les différentes régions agricoles de la province.

Bas de la province.—En général, la fenaison est assez avancée. La récolte du foin est à peu près égale à celle de l'an dernier et se fait en bonne condition. Les pommes de terre ont belle apparence et font prévoir une bonne récolte. Le tabac, le lin et le blé d'Inde à grains sont en

Non seulement de la bonne HUILE

Non seulement de la bonne GAZOLINE

PRODUITS SHELL

## Mais-

une heureuse combinaison qui assure un maximum de puissance en même temps que le parfait fonctionnement du moteur.

Les Huiles Dorées "Shell", fabriquées d'après le moderne procédé du vide, résistent merveilleusement à la chaleur et ne faillissent pas dans les épreuves de vitesse les plus rigoureuses. L'"Aviation" est connue dans le monde entier comme une gazoline supérieure—elle facilite le démarrage et accroît la puissance de traction.

Essayez cette merveilleuse combinaison.

THE SHELL CO. OF CANADA, LIMITED  
Bureau-chef à MONTREAL

## Gazolines AVIATION & SHELL et HUILES DORÉES SHELL

Exigez les Produits Shell

bonne condition; cependant, à Matane, la sécheresse a causé des dommages aux céréales. Les pâturages sont en assez bonne condition et les produits laitiers se vendent facilement. Dans les conditions actuelles, la récolte des céréales et des pommes de terre s'annonce comme étant bonne.

District de Québec.—A part deux ou trois localités, la fenaison est très avancée. La récolte du foin sera plus forte que l'an dernier. Dans l'Islet, on rapporte une augmentation de 15 à 25%. En général, la récolte se fait en excellente condition. Les pommes de terre sont abondantes. Le tabac et le lin sont en bonne condition, mais le blé d'Inde à grains et le blé d'Inde fourrager sont médiocres. Les pommiers, les pruniers et les légumes donnent une récolte moyenne. En général, les plantes n'ont pas souffert de la sécheresse ou de la pluie. Dans les comtés de Fortneuf et de Nicolet, on rapporte quelques dommages causés par la rouille et les insectes. Les pâturages sont tous en bonne condition. Les produits laitiers se vendent assez bien. La récolte des céréales et des pommes de terre s'annonce comme étant bonne en général. Dans le comté de l'Islet, la récolte de la luzerne sera excellente. On rapporte dans le comté de St-Maurice, que les pluies fréquentes ont affecté l'uniformité des céréales et tout spécialement le maïs.

District de Montréal.—Dans tous les comtés de la région, la fenaison est très avancée. La récolte du foin est supérieure

à celle de l'an dernier et se fait dans d'excellentes conditions. La récolte des pommes de terre promet d'être abondante. Les conditions actuelles du tabac et du lin sont généralement bonnes, à l'exception de quelques localités. Les pommiers, les pruniers et les légumes donnent un rendement moyen. Dans plusieurs localités les plantes ont souffert de la pluie. La condition des pâturages varie entre bonne

(Suite à la Page 649)

Scient vite  
Restent affilés

## SCIES SIMONDS

REMOISE CANADA SAW CO. LTD.  
MONTREAL  
VANCOUVER, ST. JAMES B.C.  
TORONTO

Si vous avez des animaux ou n'importe quel à vendre, ne perdez pas votre temps à chercher un acheteur. Mettez une petite annonce dans "Le Bulletin de la Ferme". C'est infallible.

## Indu

Transfert de l'industrie ou chan

Tous les ans, et spécialement les mois de mai, juin et juillet, nous recevons de nombreuses demandes de changements d'adresses pour les certificats de classement de fromage. On dit souvent que la fabrication de fromage a changé de propriétaire qu'apparavant. Aujourd'hui nous recevons des demandes d'enregistrement pour un certificat de propriété qui a eu lieu l'année dernière.

Ces retards n'ont aucune importance. Dès que le propriétaire de fromage ou de beurre, Commissaire de l'industrie laitière, la réfrigération devrait être immédiatement, et l'on a vu cet avis, indiquer le nom du propriétaire de la fabrication ainsi que le nom et l'adresse du propriétaire. On doit au propriétaire le certificat d'enregistrement au premier propriétaire.

Les nouveaux propriétaires ne pourront obtenir de classement de leurs produits s'ils ne voient immédiatement de l'enregistrement.

Les certificats d'enregistrement des fabrications de fromage sont des documents importants en juger d'après le nombre de personnes qui ne peuvent pas sur demande, ceux qui ne voient pas leurs documents n'en prennent pas la peine.

Nous avons eu pour plusieurs personnes qui présentent la demande de l'enregistrement de la fabrication de fromage, ces changements de faits sur réception d'un certificat, par écrit de la part du propriétaire, du président ou de la personne responsable de la fabrication.

Les certificats de classement de fromage ne sont pas la propriété des personnes qui les reçoivent. On devrait les retourner au fabricant pour qu'il puisse les remettre à la personne qui en a la possession de tous ceux qui ont été fabriqués.

1 an pour payer

## ECREMEUSE American

Véritables nouveaux modèles, grandement améliorés. Insuperables par quelque marque que ce soit au monde pour écremage parfait, commode et doux à tourner. Le bol se nettoie promptement et est une merveille au point de vue sanitaire. Écrème le lait chaud ou froid. Écrème clair ou épais, parfaitement dans les deux cas. Sept grandeurs. Capacité de 850 lbs. produit d'une seule traite. Exigez d'un endroit du pays près de chez vous. Prix de la manufacture aussi bas que \$24.95, même qu'aux États-Unis.

Paiements mensuels faciles et directs. Écrivez pour Catalogue. Vous renseignera parfaitement sur la meilleure économie d'argent. Gratuit et nouveaux modèles. AMERICAN SEPAR. Boîte 129 J. Bridge

## Industrie laitière

### Transfert de l'enregistrement d'une fromagerie ou d'une beurrerie en cas de changement de propriétaire

Tous les ans, et spécialement pendant les mois de mai, juin et juillet, nous recevons de nombreuses demandes de changements d'adresses pour l'envoi de certificats de classement de beurre et de fromage. On dit souvent avec ces demandes que la fabrique en question a changé de propriétaire quelque temps auparavant. Aujourd'hui encore nous recevons des demandes de transfert d'enregistrement pour un changement de propriétaire qui a eu lieu l'hiver dernier.

Ces retards n'ont aucune raison d'être. Dès que le propriétaire d'une fabrique de fromage ou de beurre change, le Commissaire de l'industrie laitière et de la réfrigération devrait en être avisé immédiatement, et l'on doit, en donnant cet avis, indiquer le numéro d'enregistrement de la fabrique en question ainsi que le nom et l'adresse du nouveau propriétaire. On doit aussi retourner le certificat d'enregistrement délivré au premier propriétaire.

Les nouveaux propriétaires de fabriques ne pourront obtenir les certificats de classement de leurs produits que s'ils voient immédiatement au transfert de l'enregistrement.

Les certificats d'enregistrement de ces fabriques de fromage et de beurre sont des documents importants et, à en juger d'après le nombre de propriétaires qui ne peuvent pas les envoyer sur demande, ceux qui reçoivent ces documents n'en prennent pas le soin qu'ils devraient.

Nous avons eu pour système de fournir des certificats de classement à la personne qui présente la demande d'enregistrement de la fabrique. Si l'on désire envoyer ces certificats à d'autres personnes, ces changements ne seront faits que sur réception d'une demande à cet effet, par écrit de la part du propriétaire, du président ou de toute autre personne responsable de la fabrique.

Les certificats de classement ne sont pas la propriété des personnes qui les reçoivent. On devrait les remettre au fabricant pour qu'il puisse en prendre connaissance le plus tôt possible; ils devraient également être mis à la disposition de tous ceux qui s'intéressent à la fabrique.

### Exportations du beurre de l'Ulster

La paragraphe suivant, extrait d'un article de l'Impérial Food Journal au sujet de la diminution des exportations du beurre allant de l'Ulster au Royaume-Uni, offre un intérêt spécial pour les beurriers canadiens actuellement:

"Nous ne saurions trop insister sur l'importance de déployer plus d'habileté dans la vente du beurre", déclare le Ministre. "Mais l'habileté ne sert pas à grand chose s'il n'y a pas de beurre à vendre. Notre commerce d'exportation du beurre ne peut augmenter que si le ravitaillement en lait augmente, et il faut pour cela que l'on garde plus de vaches laitières dans le pays et que l'on fasse produire plus de lait à ces vaches. En 1926, nous n'avions plus que 260,000 vaches laitières, tandis que le nombre moyen de 1912 à 1914, était de 306,000".

### Production du lait en Suisse

Fait curieux: La Suisse, un grand pays laitier, ne produit pas assez de beurre pour les besoins de sa population, et en importe de grosses quantités du Danemark, de l'Italie, de l'Argentine et de l'Ecosse. En 1911, La Suisse a produit 14,000 tonnes de beurre et en a importé 5,200 tonnes; en 1921, la production au pays a atteint 12,200 tonnes et l'importation 7,240 tonnes; en 1923, les chiffres étaient respectivement de 13,000 à 6,659; et en 1925, 12,500 et 8,000. La production au pays a légèrement augmenté en 1926, et les importations ont diminué en conséquence.

Cette situation anormale est due, en premier lieu, dit le correspondant Suisse du "Times", au fait que la fabrication du fromage rapporte beaucoup plus en Suisse que la fabrication du beurre. L'industrie fromagère au pays s'est développée considérablement en ces dernières années et ses produits, principalement le fromage de Gruyère et Emmental, sont exportés dans tous les pays, où ils rapportent les plus hauts prix à cause de leur goût spécial et leur bonne qualité. La plus grande partie du lait suisse est employée dans la fabrication du fromage. En 1926, le revenu brut de l'agriculture suisse a atteint tout près de 57,456,000 livres sterling dont 38.5 pour cent, soit 22,132,000 livres sterling étaient tirés du lait et de ses produits. La Suisse a près de 875,000 vaches laitières qui produisent 2,500,000 tonnes de lait par an, dont environ 45 pour cent sont transformés en fromage, en lait condensé et en chocolat, et près de 10 pour cent en beurre. Les exportations de fromage ont quelque peu baissé en ces deux dernières années, tandis que la production du fromage a augmenté, et de grandes quantités ne se sont pas vendues. Il a donc été décidé de produire moins de fromage et de faire plus de beurre, ce qui explique la forte production de beurre au pays en 1926.

Il s'emploie des quantités importantes de lait pour la fabrication du lait condensé et du chocolat, dont l'exportation est plus avantageuse que la fabrication du beurre. Finalement, la fabrication du beurre ne s'est pas beaucoup améliorée en Suisse. Le beurre suisse n'est pas aussi bon et ne se garde pas aussi longtemps que l'article danois

## DEPUIS UN QUART DE SIECLE

Nous payons à nos expéditeurs les plus hauts prix du marché

Vous recevrez trois sous de boni la livre de gras pour la crème reçue douce.

Augmentez vos revenus en commençant dès maintenant à nous envoyer votre crème.

**MONTREAL DAIRY COMPANY, Limited,**  
1930, Avenue Papineau, MONTREAL.

auquel il ne peut faire concurrence. Pour cette raison, les agriculteurs suisses prennent maintenant un vif intérêt dans les méthodes danoises de fabrication du beurre, et ces méthodes sont introduites progressivement dans toutes les beurreries importantes. Il est donc probable que la Suisse produira dans un avenir rapproché, plus de beurre et en importera moins.

### Apparence des récoltes dans la province de Québec

(Suite de la page 648)

et excellente. Les produits laitiers se vendent généralement à bon prix. La récolte des céréales et des pommes de terre s'annonce comme étant bonne généralement. On rapporte, cependant, que dans quelques localités les céréales ont souffert de la pluie. Dans Labelle, la récolte du maïs sera faible.

Nord de la Province.—En général, la fenaison semble peu avancée. La récolte du foin sera plus forte que celle de l'an dernier et se fait dans d'excellentes conditions, à part quelques localités où la pluie menace de faire changer la qualité. Les pommes de

terre, annoncent une récolte abondante. Le tabac, le lin et les céréales sont en bonne condition et annoncent une bonne récolte. Les pommiers et les pruniers donnent un rendement ordinaire, mais les légumes seront très abondants. En général, les plantes ont souffert de la pluie. Les pâturages sont en excellente condition. Les produits laitiers se vendent à bon prix. Dans les conditions actuelles, la récolte des céréales, des pommes de terre et des légumes semble excellente. Dans le comté de Témiscamingue, la grêle a fait un peu de dommages aux potagers.

Cantons de l'Est.—La fenaison est très avancée et même dans quelques localités, elle est terminée. La récolte du foin sera au moins égale à celle de l'an dernier et dans quelques cas 25 à 30% plus forte. Le blé d'Inde à grains et le blé d'Inde fourrager seront en retard. Les pommes prêteront une récolte moyenne, les prunes et les légumes ont une bonne apparence. Les plantes n'ont pas souffert de la sécheresse ou de la pluie, mais par contre les insectes ont causé des dommages aux choux et aux patates. Les potagers sont en assez bonne condition et les prix des produits laitiers satisfaisants bien qu'un peu à la baisse. Dans le comté de Brome, plusieurs champs d'avoine sont déjà mûrs. En général, les animaux sur pâturage sont en excellente condition.



**THE WARWICK MACHINE Co. Reg.**

## ANNONCE

la mise sur le marché de sa série "P" de

## BATTEUSES A GRAIN

et sollicite la faveur de soumettre ses prix à quiconque projette d'acquiescer une batteuse pour la prochaine récolte.

Circulaire illustrée à votre disposition

Faites-en la demande immédiatement, vous avez tout à y gagner.

**THE WARWICK MACHINE Co. Reg.**

WARWICK

P. Qué.

Agents demandés où nous ne sommes pas représentés.

**1 an pour payer**  
**après 30 jours d'essai**

**ECREMEUSE American**

Véritables nouveaux modèles, grandement améliorés. Insuperables par quelque marque que vous soyez au monde pour écrémage parfait, commodité et doux à l'usage. Le bol en rotin est proprement est une merveille au point de vue sanitaire. Revêtement en lait chaud ou froid. Revêtement clair ou épais, parfaitement dans les deux cas. Sept grandeurs. Capacité de 850 lbs au profit d'un seul rucher. Exporté d'un endroit du pays près de chez vous. Prix de la manufacture aussi bas que \$24.95, même qu'aux Etats-Unis.

Paiements mensuels faciles et de \$2.20 seulement. Ecrivez pour Catalogue Gratuit. Vous renseignez parfaitement sur notre offre sensationnelle d'économie d'argent. Nos bas prix, service gratuit et nouveaux modèles. Ecrivez aujourd'hui. **AMERICAN SEPARATOR Co.** Boite 129 J. Bridgeway, Ont.



25

25

25

**LE CHEZ-NOUS du MARAICHER**

**La défense des cultures**

**A propos de la Pyrale du maïs**

L'automne dernier, nous avons signalé à nos lecteurs l'apparition dans notre province d'un insecte extrême, ment dommageable que nous appelons Pyrale du maïs. Nous disions à ce propos que cet insecte avait complètement ruiné la culture du blé-d'Inde dans le sud de l'Ontario et causé par ailleurs des dégâts énormes dans plusieurs états de la république voisine. Il importe donc d'empêcher ce ravageur de s'installer chez nous.

Rappelons que les dégâts sont causés par la larve du papillon, une petite chenille blanchâtre, à tête sombre et portant des petits points noirs tout le long du dos. Le ver creuse à l'intérieur de la tige et se nourrit de la moelle. Nous voici arrivés à l'époque où les symptômes de la présence de la pyrale peuvent être observés par les cultivateurs attentifs; nous les résumons pour les mettre en mesure de se rendre compte de la présence ou de l'absence du ravageur dans leurs champs. S'ils constatent l'un ou l'autre de ces symptômes, nous les invitons fortement à nous en avvertir afin que

nous puissions visiter leur champ et décider en toute exactitude s'il s'agit bien de la pyrale et nous permettre en même temps de leur donner des conseils quant à la façon de l'exterminer.

Le premier symptôme est généralement la cassure de la tige de la fleur. Le petit ver, après son éclosion, pénètre souvent à l'intérieur de cette mince tige qu'il gruge sur une bonne partie de sa longueur; celle-ci, affaiblie, finit par se rompre et pend d'un côté ou de l'autre. Quand donc on voit des fleurs penchées au sommet des plants de blé-d'Inde, il est bon d'examiner l'intérieur de la tige; s'il s'y trouve un ver tel que décrit plus haut, vous vous trouvez en présence de la pyrale du maïs. Parfois, les chenilles n'attaquent pas la fleur, mais pénètrent plutôt dans l'épi où elles creusent des galeries. Les déchets sont rejetés à l'extérieur par un petit trou. C'est ce que nous appelons d'ordinaire de la "vermoulure". Cette vermoulure pend en tresses plus ou moins longues le long de la tige, s'accumule à l'aisselle des feuilles et se reconnaît facilement à sa

couleur d'abord blanchâtre et brillante; puis à sa coloration jaune et enfin brune.

Pour le moment ce sont les seuls symptômes que l'on puisse apercevoir. Lorsque la saison est plus avancée, il peut se faire que les grosses tiges se rompent et penchent de gauche et de droite parce que le cœur a été évidé par les larves.

Il importe au plus haut point que tous les producteurs de maïs se donnent la peine de faire une inspection de leurs champs. Les officiers du ministère de l'agriculture, de concert avec des employés du gouvernement fédéral, vont commencer l'inspection des régions les plus susceptibles d'être envahies par la pyrale. Mais il faudrait une armée pour visiter tous les champs. Nous comptons donc sur la collaboration de tous les intéressés pour nous signaler les cas d'infection, légère ou sérieuse, qu'ils pourraient découvrir. Il y va du reste de leur intérêt. En effet, sachant exactement où l'insecte exerce ses ravages, il devient facile d'appliquer les mesures de répression, d'instruire les cultivateurs sur ce point et d'arrêter les progrès du mal. Si tout le monde n'y met la main il pourrait nous arriver, comme en Ontario, de ne pouvoir avec profit cultiver le blé-d'Inde, la pyrale y causant des ravages trop considérables. Nous avons intérêt à préserver intacte cette culture fourragère, indispensable à l'alimenta-

tion du bétail laitier; il ne faut pas que par négligence on aille courir le risque de laisser se multiplier un ennemi aussi redoutable.

Adressez toutes communications à ce sujet à:

**L'Entomologiste Provincial,**  
Ministère de l'Agriculture,  
Québec, P. Q.  
**Georges Maheux,**  
Entomologiste provincial.

**RAPPORTS TÉLÉGRAPHIQUES OFFICIELS SUR LES MARCHÉS**

LE 18 AOUT 1927.

**MONTREAL.**

Offre de légumes, libérale, prix modérés avec bonnes ventes. Fruits, pauvre demande avec prix généralement plus bas. Température, assez fraîche et puvieuse.

Framboises de Québec, chop.	\$ 0.13 à 0.15
Pommes de terre nouvelles, de Québec, 80 lbs.	1.40 à 1.60
Betteraves, fèves, de Québec, panier d'un boisseau.	1.50
Carottes, de Québec, panier d'un boisseau.	1.75
Navets, de Québec, panier d'un boisseau.	1.10
Pois, de Québec, panier d'un boisseau.	2.00
Radis, de Québec, panier d'un boisseau.	2.50
Epinards, de Québec, panier d'un boisseau.	1.75
Concombres, de Québec, panier d'un boisseau.	1.75
Laitue, Simpson, de Québec, cageot de 2 1/2 doz.	1.50
Laitue, Boston, de Québec, cageot de 2 doz.	1.75
Choux-fleurs, de Québec, doz.	3.00
Choux, de Québec, cageot de 3 doz.	1.20
Blé-d'Inde, de Québec, cageot de 10 doz.	3.00
Oignons, de Québec, cageot de 5 à 6 doz.	1.75
Céleri, de Québec, cageot de 3 à 5 doz.	4.50
Piment, de Québec, 11 pintes.	1.75
Tomates, de Québec, 11 pintes No 1.	1.00 à 1.25
Tomates, d'Ont., 11 pintes No 1.	1.00 à 1.25
Framboises, d'Ont., chop.	.13 à .15
Cerises, Montmorency, d'Ont., 6 ptes. No 1.	.40 à 1.00
Prunes, d'Ont., mélangées, 6 ptes.	.40 à .50
Raisins rouges, d'Ont., pte.	.14
Bluets, d'Ont., 11 ptes.	2.25
Groseilles, d'Ont., 11 ptes.	1.25 à 1.50
Oignons jaunes, d'Ont., régulier, qtl.	2.25 à 2.75

**ARRIVAGES DE WAGONS DU 11 au 17 INCLUSIVEMENT:**

Ont. 9 1/2 de légumes et fruits mélangés, 3 d'oignons, 1 de tomates.

**IMPORTE:**

17 de poires, 8 de raisins, 4 de melons Honeydew, 25 de pêches, 15 de fruits mélangés, 32 de bananes, 21 d'oranges, 3 de tomates, 3 de prunes, 11 de pommes, 2 de cantaloups, 2 de citrons, 2 d'oignons, 1 de piment, 1 d'aubergine.

**QUEBEC.**

Commerce tranquille.	
Pommes de terre, un peu plus ferme.	
Pommes de terre de Québec, blanches, 80 lbs. "A".	1.75
Céleri de Québec, doz.	1.50
Choux, de Québec, doz.	.75
Concombres, de Québec, doz.	.40
Blé-d'Inde de Québec, poche de 10 doz.	3.00
Framboises, de Québec, chop.	.12 à .15
Bluets, de Québec, gall.	.75
Navets, "Purple top", de Québec, 80 lbs.	2.00
Tomates, d'Ont., 11 pintes No 1.	1.25
Oignons rouges, d'Ont., régulier, qtl.	4.00 à 4.25

**ARRIVAGES DE WAGONS DU 11 au 15 INCLUSIVEMENT:**

Ont. 1 d'oignons, 1 de légumes et fruits mélangés.

**IMPORTES:**

7 de pommes, 11 de bananes, 2 d'oranges, 3 de citrons, 1 de pamplemousses, 1 de fruits mélangés.

J. H. L.

**VEROGENOL**

Guérit radicalement l'insomnie nerveuse — la neurasthénie — les délires alcooliques et les névralgies.

**HOMOGLOBINE BOVEL**

Le seul remède connu qui guérit totalement en quelques mois, la consommation, la faiblesse des poumons, le rachitisme et l'anémie générale. Produits de meilleurs laboratoires de Paris et patronisés par un prêtre qui en a fait de nombreuses expériences sur des cas même désespérés.

France par maille: \$1.00 la boîte.  
Représentant au Canada:  
**CAMILLE GAGNON, Gaspé, P. Q.**



**CHAMPION CANADIEN AMELIORE**

Souffleur à paille, s'adapte à toutes les batteuses en usage soit à toile ou à fourches, etc. Ce souffleur peut retenir la balle ou l'expulser avec la paille. Avec toile pour la balle pour batteuses à fourches ou à baguettes.

Ce souffleur est détaché de la batteuse, relié seulement par une courroie et garanti donner satisfaction.

Voyez notre agent local sinon demandez notre circulaire traitant du travail de cette machine dans tous ces détails. Nous vendons à de bonnes conditions.

**Wilfrid Ouellet & Cie**  
STE-SCHOLASTIQUE, - QUEBEC



**\$18.00 Pour 8 jours seulement**

**ARGENT avec LA COMMANDE**

OFFRE D'INTRODUCTION SEULEMENT

Ne manquez pas cette dernière chance.

"LA BONNE FERMIERE supérieure à toute autre

Complète pour fermer, couper et reborder les boîtes Nos 2, 2 1/2 et 4. Se vend \$25, mais afin de la bien faire connaître nous l'offrons pour \$18.00 pour 8 jours seulement. Comptant avec la commande ou expédition C. O. D.

**SATISFACTION GARANTIE OU ARGENT REMIS**

**La Fonderie de St-Anselme, Ltée**  
St-Anselme, Sta. P. Qué.



**UN SUPERBE ATTELAGE**

**POUR BATTRE LA RECOLTE**

**PROMPTEMENT et ECONOMIQUEMENT**

Le Nouveau "Champion Américain" et le moteur à gazoline "Galarneau" constituent l'outillage le plus perfectionné, à prix raisonnable, pour battre la récolte promptement, économiquement, et parfaitement, quand bon vous semble.

Le nouveau "Champion Américain" est le seul moulin à battre et à vannor, avec cylindre complètement monté sur barres d'acier. Il est en plus léger, fonctionne facilement, ménageant la force motrice, et de durée.

Le moteur "Galarneau" est reconnu comme développant le maximum de pouvoir avec le minimum de combustible. Il est supérieur en tous points. Fabriqué dans trois grandeurs: 5-8 et 10 C.V.

Mes prix défient toute compétition.

**CIRCULAIRE ILLUSTRÉE GRATUITE ET PRIX SUR DEMANDE**

Ecrivez aujourd'hui à

**EUG. GALARNEAU, Pont-Rouge, P. Q.**

LE BULLETIN DE

**EN SERVANT PAPIER A MOUCHES**

WIRE LIRE ET INSTR ATTENTIV



Le meilleur de tous mouches—10c et 25c les pharmacies, épicerie généraux.

**ARGENT A I**

Argent à prêter et à pliquer et autres garanties, campagne, aux particuliers et aux municipalités.

**E.-BOISSEAU**

NOTAIRE  
Prêts et Placements  
80 rue St-François  
Québec, P. Q.

**Une nouvelle Grâce au KOTAL**



"Depuis longtemps je ment mes cheveux. Je tement chauve n'ayant plus cheveux."

"La petite photographie groupe de joueurs de ballbre de personne peuvent vi bien moi quand j'étais cha n-été prise après que l'ou de Kotalko. Remarquez li Teille est la déclaration Evans, l'athlète bien con personne entre des mille de Kotalko et qui déclar sollicitation, qu'il a arré veux, fait disparaître les p tre une nouvelle et abond pouvez vous procurer l dans n'importe quelle b écrivies et demandez-en u

**BOITE D'ESSAI**

Afin de prouver l'ed sur la chevelure des hon les manufacturiers ont une boîte gratuite à l'essai la demande. Pas de fra l'envoyer à la

**KOTAL CO. A-173, St**

**ENTON**

Frictionnez avec Minard, les ligaris. Il pénètre, e Il adoucit l'infla mène bientôt l'us

La pharmacie d

**LINIM**

TRIOMPHE DE I

**MINA**



les délires alcoolique  
VEL  
ois, la consommation,  
rale.  
ir un prêtre qui en a  
spérés.

er; il ne faut pas que  
aille courir le risque  
plier un ennemi aussi

s communications à

ste Provincial,  
re de l'Agriculture,  
ébec, P.Q.

rges Maheux,  
mologiste provincial.



s'adapte à toutes les  
oit à toile ou à fourches,  
eut retenir la balle ou  
sille. Avec toile pour  
user à fourches ou à  
létaché de la batteuse,  
une courroie et garan-  
t local sinon demandez  
ant du travail de cette  
ces détails. Nous ven-  
ditions.

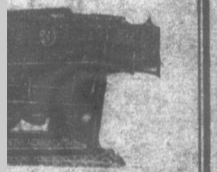
ellet & Cie  
IQUE, - QUEBEC

jours seulement

LA COMMANDE  
ON SEULEMENT  
dernière chance

érieure à toute autre  
r et reborder les boîtes  
nais afin de la bien faire  
8,00 pour 8 jours seule-  
mande ou expédition C.

GARANTIE  
REMIS  
-Anselme, Ltée  
P. Qué.



LAGE  
E  
EMENT

line "Galarnaud"  
ur battre la récolte  
mble.  
et à yanner, avec cy-  
r, fonctionne facile-  
maximum de pouvoir  
Fabriqué dans trois

TE

uge, P.Q.

EN SE  
SERVANT DES  
**PAPIERS  
A MOUCHES  
WILSON**  
LIRE ET SUIVRE LES  
INSTRUCTIONS  
ATTENTIVEMENT

Le meilleur de tous les attrape-  
mouches—10c et 25c le paquet dans  
les pharmacies, épiceries et maga-  
sins généraux.

**ARGENT A PRÊTER**  
Argent à prêter et à placer sur hypothé-  
ques et autres garanties, en ville et à la  
campagne, aux particuliers, aux fabricants  
et aux municipalités.  
**E.-BOISSEAU PICHER**  
NOTAIRE  
Prêts et Placements  
50 rue St-Pierre  
Québec, - - - Tél.: 2-3200

Une nouvelle Chevelure.  
Grâce au KOTALKO



"Depuis longtemps je perdais graduelle-  
ment mes cheveux. Je devins presque complè-  
tement chauve n'ayant plus que quelques rares  
cheveux.

"La petite photographie a été découpée d'un  
groupe de joueurs de ballon, et un grand nom-  
bre de personnes peuvent vous affirmer que c'est  
bien moi quand j'étais chauve. La plus grande  
a été prise après que j'eus employé trois boîtes  
de Kotalko. Remarquez la différence."

Telle est la déclaration certifiée de Jack  
Evans, l'athlète bien connu. Ce n'est qu'une  
personne entre des milliers qui ont fait usage  
de Kotalko et qui déclarent hautement, sans  
solicitation, qu'il a arrêté la chute des che-  
veux, fait disparaître les pellicules ou fait cro-  
ître une nouvelle et abondante chevelure. Vous  
pouvez vous procurer la véritable Kotalko  
dans n'importe quelle bonne pharmacie, ou  
écrire et demander-on une

**BOITE D'ESSAI GRATUITE**  
Afin de prouver l'efficacité de Kotalko  
sur la chevelure des hommes et des femmes,  
les manufacturiers sont prêts à en envoyer  
une boîte gratuite à l'essai, à quiconque en fera  
la demande. Pas de frais de douane à payer.  
Écrivez à la  
KOTAL CO., A-173, Station L., New-York.



Frictionnez avec du liniment  
Minard, les ligaments endole-  
ris. Il pénètre, calme et guérit.  
Il adoucit l'inflammation et ra-  
mène bientôt l'usage du membre.

La pharmacie de la famille.

**LINIMENT  
TRIOMPHE DE LA DOULEUR  
MINARD**

**L'Agriculture à l'École  
OU LE MEMENTO AGRICOLE DE L'INSTITUTRICE**

**La demi-jachère**

La question des mauvaises herbes  
préoccupe avec raison le bon cultiva-  
teur. S'il en existe sur sa ferme, il doit  
les combattre énergiquement et s'il n'en  
existe que peu ou point, il doit encore  
les empêcher de s'installer chez lui.  
Pour détruire les mauvaises herbes il  
y a un grand nombre de moyens que  
l'on conseille, mais il n'y en a pas de  
plus pratique que la jachère. On appelle  
jachère un labour de printemps ou  
d'été suivi de plusieurs hersages. Lors-  
que l'on ne prend pas de récolte sur  
un terrain, c'est-à-dire qu'on le laboure  
le printemps et qu'on travaille ensuite le  
sol plusieurs fois durant l'été, on a la  
jachère proprement dite. Si l'on prend  
une récolte de foin par exemple, qu'on  
laboure à la fin de l'été et qu'on travaille  
ensuite le sol jusqu'à la fin de la saison,  
on a la demi-jachère.

La demi-jachère ne fait pas seule-  
ment que détruire les mauvaises herbes.  
Elle prépare admirablement bien le sol  
pour un grand nombre de cultures,  
spécialement celle des plantes racines.  
Cependant, nous insistons surtout  
sur son action comme destructrice des  
mauvaises herbes, dont quelques-unes  
ne peuvent être tenues en échec que par  
ce moyen. Lorsqu'on fait un labour  
de bonne heure, on favorise la germina-  
tion d'un grand nombre de mauvaises  
graines. Les jeunes plantes qui en nais-  
sent ont une grande chance d'être dé-  
truites par le travail subséquent du sol.  
Il ne faudra pas confondre la demi-  
jachère avec le labour d'été ou d'automne.  
Il y a jachère lorsqu'il y a labour  
suivi de nombreux hersages.

André Lesage.

**LE COIN DES JEUNES  
Le rendez-vous des élèves-fermiers et jardiniers**

**Pommes de terre**

**Lutte contre les maladies et  
les insectes**

Les maladies et les insectes nuisibles à  
la pomme de terre sont tellement nom-  
breux qu'il est impossible d'obtenir de  
belles pommes de terre, saines et pro-  
ductives, sans les protéger par des pul-  
vérisations ou arrosages empoisonnés,  
appliqués sur les plants au moins une  
fois par quinze jours, à partir du mo-  
ment où ils sont à peu près 5 pouces de  
hauteur en dehors du sol.

La pulvérisation la plus efficace est la  
bouillie bordelaise empoisonnée que  
vous préparerez comme suit:

Faites dissoudre 1/2 livre de sulfate de  
cuivre dans 2 1/2 gallons d'eau chaude.

Faites éteindre 1/2 livre de chaux fra-  
che dans un peu d'eau, puis, cette opéra-  
tion terminée, ajoutez assez d'eau pour  
faire 2 1/2 gallons. Agitez bien chacune  
des deux solutions, puis versez-les toutes  
deux en même temps dans un autre réci-  
pient. Brassez le tout énergiquement  
pendant plusieurs minutes.  
Prenez ensuite 5 onces d'arséniate de

plomb que vous délayez dans une  
petite quantité d'eau et que vous ajou-  
terez ensuite à la bouillie bordelaise déjà  
préparée. Employez cette préparation  
immédiatement, en vous servant d'un  
arrosoir en cuivre de préférence, attendu  
que la bouillie bordelaise ronge les  
autres métaux.

**Récolte**

Dès que les fanes des pommes de terre  
seront mortes, vous devez arracher les  
tubercules, à l'aide d'une fourche, ayant  
soin de ne pas les meurtrir et de ne  
pas laisser dans la terre. Après les avoir  
laissé sécher, vous les entrez en cave,  
où ils seront mis à part dans un endroit  
frais et peu éclairé.

Comme tubercules d'exposition,  
choisissez ceux qui sont de grosseur et  
de couleurs uniformes, exempts de meur-  
trissures ou de taches occasionnées par la  
maladie, correspondant bien au type de  
la variété. Evitez de choisir les plus  
gros ou encore ceux qui ont les yeux  
creux.

Adrien Desautels.

**L'ELECTRICITÉ**

**L'Exposition Provinciale  
de Québec**

Ce n'est pas un événement de minime  
importance que celui que constitue le pa-  
rachèvement de cette formidable ligne de  
transmission électrique qu'avait entre-  
prise, l'année dernière, la Shawinigan Wa-  
ter & Power Co., pour fournir à l'industrie  
québécoise l'énergie électrique dont elle  
avait besoin et qu'il fallait aller chercher  
à l'île Malgourette, Lac Saint-Jean, c'est-à-  
dire à près de deux cents milles de la vieille  
capitale. Jusque-là, Québec consommait  
à peu près une quarantaine de mille c.v.  
C'est maintenant 200,000 qu'il lui faudra.  
Voilà assurément un prodigieux bond pour  
une ville du côté industriel.

On a compris que ce puissant supplé-  
ment d'énergie électrique qu'il faut à Qué-  
bec était nécessaire par la mise en opération  
des deux nouvelles et puissantes industries  
de la Anglo Canadian Pulp & Paper Co.,

à Limoilou, et de la Sainte Anne Lumb  
Co., à Beauport, aux portes de Québec.

N'importe, ce n'est pas dans toutes les  
villes qu'il s'établit à la fois deux industries  
qui nécessitent du coup une puissance d'é-  
nergie électrique de 160,000 c.v. Quand  
Québec prend du galon!

Tout s'enchaîne en ce monde. Pour réa-  
liser cet étonnant progrès industriel dans  
Québec, il a fallu tout d'abord que les auto-  
rités provinciales, au préalable, fussent  
favorables aux moyens de le réaliser. Et  
l'on sait quelle lutte a dû soutenir le gou-  
vernement de la province pour muer en  
énergie électrique les puissantes forces  
hydrauliques que possède notre pays et  
qui, sans l'initiative dont il a fait preuve,  
seraient éternellement restées improducti-  
ves et inutiles.

Maintenant l'électricité, dans toute la  
province, peut être abondamment distri-  
bue à qui en a besoin. C'est le cas de le  
dire; nous en avons à revendre. L'élec-  
tricité est devenue la Reine de la province.

Or, c'est à cette royauté incontestée et  
bientôt incontestable chez nous que la  
Commission de l'Exposition Provinciale de  
Québec a pensé, naguère, en lançant l'ex-  
cellente idée de consacrer la prochaine  
Exposition aux manifestations de l'élec-

**Montre bonne pour vie entière**

Envoyée pour

\$1.00  
en  
acompte



**STUDEBAKER**

La montre assurée

Seulement \$1.00 en acompte Balance  
en versements mensuels faciles.  
Tellement bonne que nous l'assurons  
pour la vie. 21 pierres rubis et saphi-  
res. Ajustements comprenant isochro-  
nisme, chaud froid et 5 positions.  
Etonnamment juste. Vendue di-  
rectement de Windsor aux plus  
bas prix. Vous épargnez au  
moins 30%. Plus de 100,000  
vendues. Informez-vous!

Ecrivez pour le Catalogue Gratuit  
Ecrivez de suite pour avoir  
informations concernant notre  
offre de \$1.00 en acompte et une  
copie de notre splendide catalogue  
en six couleurs montrant 75 mo-  
dèles de boîtiers artistiques. Les  
modèles les plus récents en or  
jaune, à effets d'or vert et blanc.  
Montres bracelet pour dames et  
messieurs aussi. Vente spéciale  
maintenant en vigueur. Ecrivez!  
**STUDEBAKER WATCH CO., OF CANADA  
Limited.**  
Dept. T 552. Windsor, Ont.

tricité sous toutes ses formes. Cette Ex-  
position, en effet, qui s'ouvrira le 3 septem-  
bre prochain, sera celle de l'Année de  
l'Electricité. Pour cela, la Commission  
est présentement à aménager, avec le con-  
cours d'excellents experts, un Palais de  
l'Electricité où, jusqu'à présent, cinq des  
plus grandes compagnies électriques du  
Canada donneront aux visiteurs des dé-  
monstrations sur l'utilité, la nécessité de  
l'énergie électrique dans les plus formida-  
bles manifestations de l'industrie comme  
dans les plus humbles travaux domesti-  
ques.

Nous sommes, on l'a dit, on l'a même  
prédit, dans le Siècle de l'Electricité.  
Québec, grâce à son Exposition toujours  
en avant, grâce aussi à son gouvernement  
ne sera pas, en l'occurrence, en arrière de  
son siècle.

Les visiteurs de la prochaine Exposition  
Provinciale de Québec peuvent donc être  
sûrs d'assister prochainement à de magni-  
fiques leçons de choses où l'on verra qu'en  
somme, la Fée Electricité est pour toutes  
les classes de la société d'aujourd'hui, la  
Reine du jour: une bonne reine commu-  
niste, mais à la bonne manière, qui sert et  
satisfait tous les intérêts, des puissants  
comme des humbles.

**Gratis aux victimes de l'asthme  
et de la fièvre des foies**

Essai gratuit d'une méthode dont tout le monde  
peut se servir sans malaise ni perte de temps

Nous avons une méthode pour contrôler l'asthme  
et nous voulons vous la faire essayer à nos frais.  
Que votre cas dure depuis longtemps ou depuis peu,  
qu'il se présente sous forme d'asthme chronique ou  
occasionnelle vous devriez faire venir un essai  
gratuit de notre méthode. Quel que soit le climat où  
vous vivez, peu importe votre âge ou votre occupa-  
tion, si vous souffrez de l'asthme notre méthode ne  
devrait pas tarder à vous soulager.

Nous désirons surtout l'envoyer à ceux qui sont  
apparemment dans des cas désespérés où toutes les  
formes d'aspirations, douches, préparations d'oxygène,  
fumées, "boucanes patentées", etc., ont échoué.  
Nous voulons démontrer à nos frais à tout le monde  
que notre méthode est destinée à mettre fin une  
fois et pour toujours à toutes les difficultés de la  
respiration, sifflements et à tous ces paroxysmes ter-  
ribles.

Cette offre gratuite est trop importante pour la  
négliger un seul jour. Ecrivez tout de suite et  
commencez en suite la méthode sur-le-champ. N'en-  
voyez pas d'argent. Adressez simplement le coupon  
ci-contre, et dès aujourd'hui—vous n'avez pas  
même à payer le port.

**COUPON D'ESSAI GRATUIT**

FRONTIER ASTHMA CO., 1847E Edifice  
Frontier, 462 rue Niagara, Buffalo, N.-Y.

Prête d'envoyer un essai gratuit de votre  
méthode à

**MARQUES DE COMMERCE**

En tout pays, demandez le GUIDE DE L'INVEN-  
TEUR qui sera envoyé gratuitement  
**MARION & MARION**  
354, rue Université, Montréal.  
72 1/2, rue St-Pierre, Québec et Washington, D. C.

LE FEUILLETON DU BULLETIN DE LA FERME No 28

## La Campagne canadienne

Publication autorisée par l'auteur le R.-P.-ADELARD DUGRÉ, S. J.

**CHAPITRE DIXIÈME**  
**SUR LE CHEMIN DES ÉCOLIERS**

"Il ne nous manque plus qu'un chirurgien", dit la supérieure, avec une intention facile à deviner.

François ne laissa pas tomber la phrase. Regardant la religieuse bien en face et réfléchissant intensément, comme il avait coutume de faire devant ses malades quand il synthétisait les données d'un diagnostic:

"Et vous m'accepteriez? dit-il.

—Oui, dit posément la supérieure. Sur la recommandation du Dr Poitevin, nous vous accepterions immédiatement.

—Eh! bien, j'accepte aussi. Formulez vos conditions et je viendrai signer mon engagement le jour qui vous conviendra."

Les conditions ne furent pas longues à discuter. Quelques minutes plus tard les deux médecins parlaient, promettant de revenir le mardi suivant pour signer le contrat en présence du conseil de direction.

François éprouvait une vive satisfaction et comme une délivrance d'avoir pris ce parti. Tout ce qu'il avait vu depuis quelques jours, toutes ses réflexions, tous ses souvenirs, le portaient de plus en plus à se fixer aux Trois-Rivières. L'opposition de Fanny ne lui paraissait pas irréductible; et même le ton de sa dernière lettre pouvait laisser croire qu'elle resterait sans déplaisir dans un pays qu'elle trouvait déjà si beau.

D'ailleurs le Dr Barry n'était pas sans éprouver quelque gêne et un certain agacement devant les siens, de voir ainsi ses décisions surbordonnées aux goûts de sa femme. Chez son père, chez ses frères, on avait une autre idée de la hiérarchie familiale. Certes, la femme y occupait une place d'honneur; c'était une associée à laquelle on communiquait tous ses projets et tous ses embarras, qu'on faisait participer à toutes ses entreprises, à tous ses marchés, à tous ses succès comme à toutes ses épreuves, une personne de bon conseil dont on recherchait les avis, dont on désirait

**Était si nerveuse qu'elle sursautait au moindre bruit**

Mme W.-H. Yates, Ashern, Man., écrit:—"Le cœur et les nerfs, me faisaient fort souffrir, et au moindre bruit je sursautais tellement que le cœur ne cessait presque de battre.

"En ayant un jour parlé à ma mère, celle-ci me dit qu'elle avait souffert de la même manière et elle me conseilla alors d'avoir une boîte de Pilules Milburn pour le Cœur et les Nerfs.



"Après avoir pris cette première boîte je me sentis bien mieux et il a suffi de trois boîtes pour me soulager."

Prix 50 cts la boîte chez tous les marchands ou par la poste directement sur réception du prix par La Cie T. Milburn (limitée), Dépt. A., Toronto, Ont.

l'approbation; mais l'épouse, de son côté, n'oubliait pas que son mari était le chef, elle cherchait à saisir son point de vue, elle approuvait le plus possible, elle encourageait toujours, elle ne formulait ses doutes ou son opposition qu'en réservant d'avance sa soumission la plus entière à la décision finale. Et plus tard, si, selon ses prévisions, telle hardiesse de son mari aboutissait à un échec, elle se gardait bien du sarcasme et savait prendre sa part du malheur commun. Dans ces foyers restés fidèles aux traditions françaises, la femme était vraiment femme et mère, le soutien, l'aide de son mari, jamais une usurpatrice ou un parti d'opposition. Il en avait toujours été ainsi chez les Barré, il en était ainsi chez leurs parents, chez leurs voisins, on ne concevait pas qu'il en pût être autrement dans les familles de bonne éducation et de bonne conduite. C'est Baptiste qui aurait bien voulu voir sa vieille ou ses brus poser un ultimatum quand il s'agissait de prendre une décision capitale! Une telle hypothèse paraissait même parfaitement inconcevable.

Devant ces hommes si simplement maîtres chez eux, qui avaient une idée si nette et si ferme de ce que doit être la famille, le docteur américain se sentait humilié de l'anarchie qui régnait à son foyer. Vraiment sa femme y prenait trop la première place. Qu'elle eût une voix prépondérante quand il s'agissait des choses de son ressort, passe. Qu'elle s'occupât seule de meubler la maison, de choisir ou de renvoyer les servantes, qu'elle allât même jusqu'à déterminer l'emploi des soirées libres, le but et l'itinéraire de leurs voyages, passe encore; mais qu'elle se chargeât d'orienter la carrière de son mari, de choisir sa clientèle et de lui indiquer son gain-pain, c'était trop fort. En cela c'est lui, François, qui devait être juge suprême et maître souverain. Il était temps que Fanny l'apprenne et l'acceptât. Il y a des cas majeurs où la femme doit obéir et se taire, si elle ne peut pas approuver et se réjouir.

Hélas! le pauvre François prévoyait bien que tout cela n'irait pas sans des explications pénibles. C'est un duel considérable qu'il allait affronter au retour de sa femme, et la victoire était loin d'être certaine. Depuis vingt ans qu'il était marié, cet homme de science avait perdu l'habitude du commandement et Fanny n'avait jamais eu l'habitude d'obéir. L'enjeu avait trop d'importance, cependant, pour que le Canadien y renoncât. Et puis, qui sait? La bataille serait peut-être gagnée dès les premiers engagements.

Ce fut du moins un réconfort pour François de voir quelle joie la nouvelle de sa décision répandit chez ses parents. Toute cette après-midi du samedi et toute la soirée en furent débordantes. Le médecin lui-même se sentait désormais un autre esprit et des préoccupations nouvelles. Il s'informait minutieusement des ressources et des progrès du district, du chiffre de la population, des industries déjà florissantes et de celles qui s'annonçaient pour l'avenir. La recherche d'un logement et les démarches immédiates qu'il faudrait entreprendre pour mettre ordre à ses affaires aux États-Unis, pour faire venir au

# LE THÉ VERT "SALADA"

De beaucoup supérieur à tous les thés verts.

Canada tout ce qu'il ne vendrait pas sur place, tous ces ennuis inévitables commencèrent également à le préoccuper. Il fallait aller vite, puisqu'on le voulait aux Trois-Tivières le plus tôt possible. Le départ serait fixé dès le retour de Fanny. On avisait alors à la façon dont on liquiderait les biens que l'on possédait à Superior, ce qu'on ferait de la propriété, ce qu'on apporterait.

Avant l'arrivée de sa femme, François jugeait pourtant qu'il n'y avait rien à faire car elle pouvait changer toutes les dispositions prises. On n'avait donc qu'à se réjouir, comme le faisait Gladys, de l'heureuse tournure que les choses venaient de prendre.

qu'on était allé prendre le souper et passer la nuit. Moïse était venu de Saint-Grégoire et Gertrude de Nicolet, en sorte que la famille se trouvait de nouveau presque au complet.

La réunion fut particulièrement joyeuse, plus intime que le dimanche précédent à la maison paternelle, pleine

(Suite à la page 655)

**GOITRE** Une dame qui essa-ya tout en vain et découvrit enfin un Remède sur et simple envoie tous détails GRATUITEMENT. Alice May, Box 12 AT-Windsor, Ont.

**ABONNEZ-VOUS** au Journal Mensuel de BRODERIE et MUSIQUE

**VENNAT**

3770, St-Denis, Montréal.

**25c PAR AN**

**Lunettes a 30 jours d'essai**



Elles vous donneront un air plus jeune et plus distingué. Voici de belles, solides et confortables lunettes. Légères comme une plume avec pont superbement poli à la main et côtés joliment courbés qui n'irriteront pas le nez ou les oreilles les plus sensibles. Un vrai chef-d'œuvre qui assurera satisfaction à quiconque les portera.

**N'ENVOYEZ PAS D'ARGENT—ENTIERE SATISFACTION GARANTIE** Laissez-moi vous envoyer pour un essai de 30 jours mes célèbres lunettes "Crown". Elles vous permettront de lire le plus petit caractère, enfler la plus petite aiguille, voir de près ou de loin. Si vous n'en êtes pas enchanté et convaincu que mes lunettes à \$3.98 seulement sont semblables à celles que l'on vend \$15.00 n'importe où, renvoyez-les moi. Vous ne perdrez pas un sou. Vous êtes le seul juge. Des centaines de milliers de personnes en portent actuellement. Magnifique étau donné gratuitement. Remplissez le coupon ci-dessous et envoyez-le moi. Je vous dirai comment vous pouvez en obtenir une paire gratuitement.

Remplissez et mettez ce coupon à la poste aujourd'hui! **Crown Spectacle Co., Dept. Q 5** 60 Front Street W., Toronto, Ont. Je désire essayer vos lunettes durant 30 jours, sans aucune obligation de ma part. Dites moi aussi comment en obtenir une paire gratuitement.

Nom ..... Age ..... Rue et No. .... Boîte No. .... R.F.D. .... Ville ..... Pro. ....

**AGENTS vous pouvez gagner \$50. à \$200. par semaine en nous représentant. Écrivez pour connaître notre proposition.**



**UN PRÊTRE, L'ABBÉ HAMON** (Curt de Vouvoles, France), possède le moyen radical de guérir: **DIABÈTE, ALBUMINE, CŒUR, REINS, FOIE, ESTOMAC, RHUMATISME, BRONCHES** et toutes les maladies chroniques réputées incurables.

**AUCUN RÉGIME - - - - RIEN QUE DES PLANTES**

Brochure explicative et très intéressante, française ou anglaise, gratis et franco sur demande. Adresses

**LABORATOIRES BOTANIKES ET MARINS** 430, rue St-Pierre - - - - Montréal

**LA PO A P MAG**

EST TO FIA LA CIE E.W. TORONTO MON

**La Campagne** (Suite de l)

d'abandon et de ri gois n'était plus un nouveau le frère d' au cercle de famil mots plaisants et c ses. Le fait qu'il re Canada faisait disj gène révérentielle q vait devant celui toujours un peu e Maintenant il n'éta qu'on aimait davan tait si simple dans péricorité de sa scien de sa fortune.

Le lundi on éta Grégoire, où l'on av puis on avait trave res par le bateau de lui comme à Sair avait prodigué les intarissable, laissant dernière impression

**GOITRE** Remède sur et s tails GRATUITE Box 12 AT-Windsor, Ont

LE MAGASIN I j.n.o.

Toujours délicie **Ca PRESI** sera toute lation po Coupon de vale

## LA POUDRE A PATE MAGIQUE



EST TOUJOURS  
FIABLE

LA CIE. E. W. GILLET LTEE  
TORONTO MONTREAL QUEBEC

### La Campagne canadienne

(Suite de la page 654)

d'abandon et de rires bruyants. François n'était plus un étranger; c'était de nouveau le frère d'autrefois, apportant au cercle de famille sa large part de mots plaisants et d'histoires savoureuses. Le fait qu'il resterait désormais au Canada faisait disparaître ce reste de gêne révérentielle que la famille éprouvait devant celui qu'elle considérait toujours un peu comme un étranger. Maintenant il n'était plus qu'un frère, qu'on aimait davantage parce qu'il restait si simple dans l'incontestable supériorité de sa science, de son talent et de sa fortune.

Le lundi on était revenu par Saint-Grégoire, où l'on avait dîné chez Moïse, puis on avait traversé aux Trois-Rivières par le bateau de quatre heures. Chez lui comme à Sainte-Monique, Moïse avait prodigué les trésors de sa verve intarissable, laissant aux voyageurs une dernière impression d'extrême contente-

**GOITRE** Une dame qui essaya tout en vain et découvrit enfin un remède sur et simple envoi tous détails GRATUITEMENT. Alice May, Box 12 AT-Windsor, Ont.

**COUPONS D'ETOFFE**

Nous offrons un lot merveilleux de coupons d'étoffes assorties comme lot d'essai. Ces coupons sont de longueurs convenables pour travaux généraux tels que costumes, aussi jupes, coupons de longueurs diverses de tous styles et couleurs à la dernière mode. Argent remis sans discussion si non satisfait. Paquets de grosse valeur à \$1., \$2., \$3. et \$5. franco.

LE MAGASIN DES COUPONS.  
i.n.o. New-Glasgow, Qué.

Toujours frais, pur et délicieux le

## Café PRESIDENT

sera toute une révélation pour vous.

Coupon de valeur dans chaque paquet.

## Chez-nous

Section féminine Le foyer, L'école

### A CELLE QUI VIEILLIT

Vous vous attristez de vieillir, et vous ne voudriez pas qu'on vous en plaigne, espérant cacher votre souffrance et votre angoisse, mais comme vous entendrez toujours louer les charmes extérieurs, vous croyez que tout est perdu si vos cheveux grisonnent, si des signes s'impriment au coin de vos yeux et de votre bouche; et il se peut que vous soyez assez mal inspiré pour vous teindre, pour vous grimer, pour porter des vêtements qui ne conviendraient pas même à votre fille, et pour avoir voulu vous rajeunir vous n'avez réussi le plus souvent qu'à vous rendre ridicule. Vos yeux fatigués sont plus étranges sous la toison ondulée d'un blond roux, vos joues sont plus ridées sous les roses artificielles qui les décorent, et vos robes écourtées, décolletées et transparentes, font songer cruellement à la dignité des aïeules d'antan. Car rien ne peut arrêter la marche inexorable du temps, nul art ne peut redonner à la rose qui s'effeuille l'éclat et la fraîcheur de celle qui vient de s'épanouir. La jeunesse ne peut s'imiter et quand elle est partie, ni l'argent ni les efforts et ni les regrets ne peuvent la faire renaître.

Celle qui réalise que sa jeunesse et sa beauté s'en vont n'a tout de même pas de raisons de se désespérer, car il y a une seconde saison pour la femme assez intelligente pour en profiter. Comme au cours de l'automne, il vient un été de la St-Martin au soleil chaud tout parfumé des fruits mûrs de l'année, et qui est plus attrayant que les pâles promesses de printemps, en la chaleur brûlante de la mi-été, de même dans la vie, il y a une arrière saison plus charmante que la prime jeunesse.

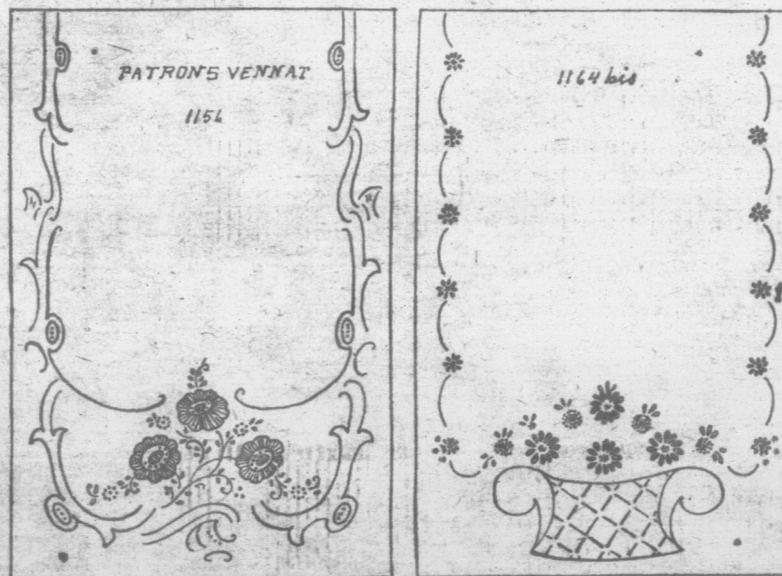
On peut être plus belle à soixante ans qu'à seize, car le temps est un grand artiste qui affine et cisèle les traits auxquels il donne la délicatesse d'un chef-d'œuvre. Quelquefois la souffrance et l'angoisse enlèvent de l'âme tout égoïsme et toute rancœur, et même le reflet seul de la bonté donne une expression douce et sereine qui gagne tous les cœurs.

Car la beauté n'est pas seulement la réunion de traits délicats, d'un teint de lis et de roses, de boucles blondes, ou de tresses brunes, mais le reflet de l'esprit, de l'intelligence et de l'âme et c'est ainsi que la femme qui vieillit peut en avoir sa part. Elle a eu cinquante ou soixante ans pour édifier son arsenal de charmes, et elle manque de talent si elle n'a pas appris à faire vibrer la harpe éolienne des sympathies et des affections. Elle a vu la vie et la mort, la souffrance et la joie, et des événements plus merveilleux que ceux que l'on raconte dans les livres, il faut qu'elle soit bien dépourvue si elle n'a pas appris la bonne philosophie qui fait tout comprendre tout excuser, tout consoler. C'est pour cela que l'admiration, le respect, la déférence, l'affection vont à elle. Elle a un charme unique, celui du pastel dont le temps a fondu les couleurs, ou du bibelot que les années ont couvert d'une patine qui lui donne un prix inestimable.

Méditons de vieillir en beauté, comme d'autres se contentent de se plaindre de la disparition de leurs charmes, qui sont laides et ternes, mécontentes d'elles-mêmes et des autres, et qu'on évite parce qu'on craint leur esprit caustique, leurs remarques saugrenues et déplaisantes.

### COUSINE AVETTE.

### La broderie est un agréable passe-temps



Nos 1164 bis-1156. Chemins de table ou dessus de buffet à broder en couleur. Chacun patron à tracer 20c; perforé 40c, au fer chaud 35c. Papier carbone bleu 5c, 15c et 25c. Blanc 5c et 15c. Rouge 5c. Tout étampé 18x54 pes sur toile écarue \$1.10, sur coton fini toile \$1.00. Coton M.F.A. pour la broderie 60c, soie 60c. Catalogue de broderie 35c, catalogue de musique gratis. REVUE MENSUELLE de broderie et Musique 25c l'abonnement par an.

BULLETIN DE LA FERME, CASE 129, QUÉBEC

## EMPLOYEZ LES TEINTURES RAINBOW

TOUJOURS MERVEILLEUSES  
W. F. McDOUGALL CO., Reg'd  
142 St-Pierre, Québec.

ment de se retrouver tous ensemble.

Entre cinq et six heures la voiture de Philippe arrivait à la maison quand le long du chemin, deux des plus jeunes enfants accoururent au-devant de leur père. C'était Désiré et son petit frère, qui jouaient au cheval sur la grand route et qui avaient de loin reconnu les voyageurs. Philippe arrêta et les fit embarquer. La bonne Marie prit le plus petit sur ses genoux et le couvrit de baisers, comme si elle fût revenue après une longue absence. Désiré avait pris place entre les genoux de son père et s'était emparé des guides.

—Ma tante est arrivée, dit-il soudain, quand on se fut remis en marche.

—Quelle tante? dit Marie.

—Ma tante!

—Ma tante qui?

—Ma tante... ma tante le docteur.

—Fanny? reprit vivement François.

Quand est-elle revenue?

—Elle vient d'arriver. Elle est venue avec un automobile de la ville... Elle va être contente de vous voir... Elle dit qu'elle s'en va demain... Elle n'avait pas l'air de bonne humeur de ne pas vous trouver ici.

—François parut soucieux.

—Comment, dit Marie, subitement enquis, qu'est-ce que cela veut dire, elle s'en va demain? Elle ne s'en va pas!"

Dès qu'on fut à la porte, François monta à sa chambre. Fanny s'y était montrée à la fenêtre en entendant le bruit de la voiture qui arrivait. Dans la chambre tout trahissait les apprêts du départ. Des valises grandes ouvertes étaient étalées sur le plancher; sur le lit, sur les chaises, du linge et des vêtements de femme. Gladys n'était pas là, Harold non plus.

(à suivre)

L'affliction d'un enfant. "Notre petit garçon de trois ans était affligé de selles sanguinolentes et souffrait cruellement," écrit Mme Anna Hildebrandt, de Scottsburg, Sask. "Le traitement du docteur ne produisait aucun effet. Quelques bouteilles de Novoro firent de lui un petit garçon robuste et toute trace de son affliction a disparu". Des expériences comme celles-ci ont rendu cette préparation herbeuse la plus populaire des médecines de famille de quatre générations. Elle est fournie directement au public par le Dr. Peter Fahrney & Sons Co., 2501 Washington Blvd., Chicago, Ill.

Livré exempt de douane au Canada.

Profitez de l'occasion de vous procurer une jolie montre en vendant nos bijoux, cartes postales etc. S'adresser à  
**ALLEN NOUVEAUTÉS,**  
St-Zacharie, P. Q.

## CATALOGUE AUTOMNE et HIVER MORTON

est maintenant prêt. Avez-vous reçu votre copie? Si non, nous vous en adresserons une gratis sur demande. Vous y trouverez les derniers modèles d'automne et d'hiver en fait de manteaux, robes, chapeaux, lingerie, bas et gants pour dames, vêtements et accessoires pour hommes, linge de maison, couvre-lits, serviettes, draps et toiles pour draps. Une carte postale suffit. Le catalogue est gratuit. Ecrivez aujourd'hui même à

**Cie A. A. MORTON, Limitée**  
Toronto 2, - - Ontario.



# ÉTUDES DE LA MÉDECINE VÉTÉRINAIRE DANS LA PROVINCE DE QUÉBEC

## La Profession Vétérinaire S'adresse de Préférence aux Fils de Cultivateurs

parce que c'est la campagne qui fournit au médecin-vétérinaire sa plus grande clientèle.

Le rôle des médecins-vétérinaires est considérable et leur travail est très intéressant, car de grands progrès sont encore à réaliser pour améliorer l'élevage dans notre province, aussi bien que dans le reste du pays.

**L'ÉCOLE VÉTÉRINAIRE DE MONTREAL**, fusionnée à l'Université de cette ville, par l'enseignement qu'elle donne, prépare les jeunes gens à la profession vétérinaire.

La durée des études est de deux ans pour ceux qui aspirent au titre de **Bachelier en Science Vétérinaire**, et de quatre ans pour ceux qui veulent accomplir le cours complet de quatre ans en vue de l'obtention du diplôme de **Docteur en Médecine Vétérinaire**.

L'École de Médecine Vétérinaire de Montréal comprend dans son vaste programme d'études un **cours d'hygiène**, où les moyens de prévention contre les maladies contagieuses, les bases du rationnement, les meilleurs systèmes de ventilation et de drainage des bâtiments, les divers modes de transport des animaux, ainsi que les méthodes de désinfection des écuries et étables contaminées, sont enseignés.

Un **cours d'appréciation des animaux** où il est traité de l'organisation des différents animaux domestiques, leur conformation extérieure, leurs aplombs, leurs proportions, leur allure, la manière de reconnaître leur robe, leur âge, leur signalement, leurs qualités, leurs défauts et leurs aptitudes.

Un **cours de maréchalerie** pour faire mieux connaître la forge, l'application des fers, les diverses ferrures et spécialement celles qui sont destinées au soulagement des pieds malades ou défectueux.

Un **cours d'inspection des viandes** donné en partie à l'École, en partie aux abattoirs de Montréal, cours qui a pour but de préparer les élèves à se présenter aux examens spéciaux du ministère de l'Agriculture d'Ottawa, afin d'obtenir les postes d'inspecteur des bestiaux ou des denrées alimentaires. On y étudie les maladies des animaux de boucherie et les méthodes d'inspection des viandes.

Un **cours des maladies contagieuses**, qui comprend l'étude des maladies, les épidémies, ainsi que la recherche des moyens à prendre pour les éviter.

Enfin, un **cours d'inspection du lait**, organisé en vue de l'application des lois d'hygiène sanitaires provinciales et municipales. La santé des vaches laitières, la pureté du lait, sa valeur commerciale, les moyens de la déterminer en font l'objet. Les analyses chimiques et bactériologiques du lait sont faites au laboratoire.

Les candidats aux études de la médecine-vétérinaire, qui n'ont pas pu prendre part à l'examen du mois de juin dernier, seront heureux d'apprendre que:

### L'examen préliminaire d'admission aura lieu le 8 septembre,

à 9 heures précises du matin, dans l'une des salles de l'École, 381, rue DeMontigny-Est.

Cet examen d'admission se fait d'après le programme d'étude des écoles académiques de la province. Il comporte des réponses écrites sur la grammaire française, la géographie générale, l'histoire du Canada, l'histoire de France et d'Angleterre (15, 16 et 19ième siècles), l'arithmétique, la comptabilité, les principaux éléments de la littérature, ainsi qu'une dictée française, une composition, une traduction de l'anglais au français pour les candidats de langue française et du français à l'anglais pour ceux de langue anglaise.

Toute personne désireuse d'obtenir de plus amples renseignements est priée de s'adresser soit au secrétaire du Collège des Médecins-vétérinaires, le Dr A. Dauth, soit au Dr F.-T. Daubigny, M.V.

**Directeur de l'École Vétérinaire**  
381, rue DeMontigny Est, Montréal.

### PARTOUT À MAISON

culées de la maison—celles  
us les hivers seront parfait  
stallant chez vous  
NAISE L'ISLET  
giénique et durable

laire, gratuites ou voyes

L'Islet, Limitée,  
Stn., Qué.

Bons agents de  
mandés où nous  
ne sommes pas  
représentés.

### le la nature

montrée très prodigue  
dans la formation de  
La richesse et la splen-  
s qu'on rencontre à  
ndulantes des prairies  
aisibles du Pacifique  
illeux. Le Canadien  
avantages exception-  
desire visiter cette su-  
tagneuse ou y faire un  
s. Le Parc National  
erficie de 5300 milles  
ense paradis inviolé de  
où l'on peut s'offrir tous  
la mode: golf, vie de  
a compagnie de guides  
s, auto.

nd Triangle, qui va par  
térieure rivière Skeena  
pert, en passant par le  
Robson—le pic le plus  
es Canadiennes—de là  
teau et revient à Jas-  
er, offre une variété in-  
vissants.

core vous rendre par  
aska par les mers abri-  
Pacifique ou bien tran-  
ncouver, l'île des roses,  
beautés de Victoria et

sur le service du Cana-  
rés de tout agent du  
l ou aux bureaux des  
rue Ste-Anne et 231,  
bec, Tél. 2-8200.

1 à 10.

trouve le total de la  
ceufs est plus élevé  
parquet.

bandottes blanches;

le Lennoxville.

10 H.	T.	Total Points.
5 38	1478	1529.3
7 51	1715	1870.2
6 36	1401	1463.1
0 30	1544	1647.2
4 43	1555	1759.5
6 42	1607	1670.4
1 16	1089	994.1
2 39	1654	1958.6
0 00	1082	1025.9
4 25	1517	1433.6
5 26	1217	1263.8
4 50	1866	1824.0
5 40	1474	1594.1
1 31	1614	1637.9
0 32	1758	1936.7
6 26	882	864.2
6 44	1564	1707.5
4 x53	1752	1740.0
4 31	1337	1374.3
2 22	814	795.5
675	28900	29888.6

25

25

25

**LE MARCHE**

Prix Payés

**THE MARKET**

SEMAINE FINISSANT LE 20 AOUT 1927

WEEK ENDING AUGUST 20th 1927

PRODUITS DIVERS

**Coopérative Fédérée de Québec**

114 RUE ST-PAUL-EST, MONTREAL

Prix de remise pour la semaine finissant le 20 août 1927.

BEURRE		FROMAGE	
Spécial pasteurisé.....	36 1/4 c	Blanc	Coloré
No 1 pasteurisé.....	36 1/4 c	Spécial..	Spécial..
No 1.....	35 1/4 c	No 1.....	No 1.....
No 2.....	34 1/4 c	No 2.....	No 2.....

Eufs, (Montréal)	Eggs
Frais spéciaux.....	45c la doz.
Frais extras.....	51c "
Frais premiers.....	38c "
Frais seconds.....	34c "

Fèves,	Beans	
Blanches } No 1 } Triées à la main	la lb.	
White } No 2 } Hand picked		
		4c
		3c

**VOLAILLES VIVANTES**

Poules	Fowls
No 1.....	26c la lb.
No 2.....	24c "
No 3.....	22c "
Vieux coqs.....	16c "
Lapins vivants.....	15c "
Pigeons vivants (couple).....	30c "
<b>Poulets du Printemps</b>	
Choix.....	29c la lb.
No 1.....	25c "
No 2.....	22c "
No 3.....	18c "
No 4.....	16c "

**AVIS IMPORTANT**

Une erreur s'est glissée dans la publication des prix des agneaux non-châtrés dans le dernier numéro. Il faut lire 10c, 9 1/2c, 8 1/2c et 8 sous la livre au lieu de 11 1/2, 10 1/2, 9 1/2 et 8 sous la livre.

Laine	Wool
Lavée No 1.....	30c la lb.
Lavée No 2.....	25c "
Non lavée No 1.....	20c "
Non lavée No 2.....	18c "
<b>Peaux</b>	
Moins de 50 lbs.....	15c la lb.
Peaux de boeufs plus de 50lbs	12c "
Peaux de taureaux, pesantes	9c "
Peaux de veaux de lait.....	15c "
Peaux d'agneaux.....	75c à 1.10
Peaux de chevaux.....	\$2.25 à \$3.50
	(suivant la grandeur)

**Broche à Clôture "Fédérée"**

GARANTIE POUR LA VIE

Ce n'est pas par simple hasard que les cultivateurs préfèrent la clôture de ferme "Fédérée". Cette popularité est due aux années de service satisfaisant qui ont prouvé le mérite de cette marchandise.

Demandez notre liste complète de prix pour tous les modèles ainsi que pour broche de parterre et accessoires.

Fret payé sur toute commande de 50 perches ou plus.

**BROCHE A FOIN**

De toute première qualité. Par rouleau de 50 livres.

Demandez nos prix et économisez sur vos achats.

Voyez vos voisins et faites venir un char complet de 18 tonnes.

Nous pouvons vous faire un prix spécial pour de tels achats faits en coopération.

Achetez en coopération et payez moins cher

**MARCHÉ DE LA COOPÉRATIVE FÉDÉRÉE DE QUÉBEC - A QUÉBEC -**

Eufs, (Québec)	Eggs	POULES ABATTUES
Spéciaux.....	47c doz.	No 1.....
Extras.....	42c "	No 2.....
Premiers.....	38c "	No 3.....
Seconds.....	33c "	Vieux coqs.....
		Lards frais abattus de Québec.
		No 1, 90 à 140 lbs.....
		No 2, 140 à 175 lbs.....
		No 3, 175 à 225 lbs.....
		POULETS ABATTUS
		Choix.....
		No 1.....
		No 2.....
		No 3.....
		No 4.....
		Veaux abattus engraisés au lait.
		Choix.....
		No 1.....
		No 2.....
		No 3.....

Nous ne recevons pas de volailles vivantes à notre succursale de Québec.

**ANIMAUX VIVANTS**

Bouvillons	Steers	Moutons	Sheep
Extra choix—Selected.....	8c la lb	No 1.....	5 1/2c la lb.
Choix—Choice.....	7 1/2c "	No 2.....	4 1/2c "
No 1.....	7c "	No 3.....	3 1/2c "
No 2.....	6 1/2c "	<b>Porcs vivants</b>	
No 3.....	6c "	Porcs à bacon (choix)	
No 4.....	5c "	Select Bacon Hogs } 170 à 200 lbs 10 1/2c	
		Plus \$1.00 par tête.	
		Porc épais.....	
		Thick—Smooth Hogs } 170 à 200 lbs 10 1/2c	
		Porc à étal.....	
		Shop Hogs.....	
		Porcs lourds.....	
		Heavies.....	
		Extra lourds } plus de	
		Ext. heavies } over } 270 lbs.. 9 1/2c	
		Porcs légers.....	
		Lights Feeders } under } 9c	
		Truies No 1.....	
		Sows No. 1.....	
		Truies No 2.....	
		Sows No. 2.....	
		Adressez vos animaux vivants à Coopérative Fédérée de Québec, Montréal, Stock Yard, Pte St-Charles, Montréal, et la correspondance à case postale 326, Montréal.	

**AGNEAUX DU PRINTEMPS**

châtrés	non-châtrés
Choix.....	11 1/2c
No 1.....	11c
No 2.....	10c
No 3.....	9 1/2c

**ANIMAUX ABATTUS**

Porcfrais	Fresh Pork.	Veaux	Dressed Calves
No 1, 90 à 140 lbs.....	14c la lb;	Engraisés au lait	Milk feed.
No 2, 140 à 175 lbs.....	13c "	Choix.....	16c la lb.
No 3, 175 à 225 lbs.....	12c "	No 1.....	14c "
		No 2.....	12c "
		No 3.....	10c "

Les expéditions d'animaux abattus doivent être faites à la Coopérative Fédérée de Québec, 114, rue St-Paul-Est, Montréal.

**ANIMAUX VIVANTS**

La Coopérative est en mesure de disposer de vos animaux vivants aux plus hauts prix du marché

Elle est spécialement organisée pour recevoir des chars complets. Chargez un char, vous économiserez sur les frais de vente et de transport. Entendez-vous avec vos voisins. Ecrivez-nous. Demandez papeterie et renseignements sur la vente des animaux en coopération.

**Coopérative Fédérée de Québec, 114 St-Paul Est, Montréal.**

**LA C**

SECTION DES CO

**BEURRE**

Le marché au beurre ferme; une hausse d'environ cent la livre a été enregistrée.

La demande locale, sommation immédiate de usage, s'est maintenue à nature à raffermir les prix. Les fèves de la semaine ont été prélevées aux derniers prix.

Le marché anglais stationnaire sans changement de prix. Le marché américain actif et une hausse de la livre a été enregistrée au cours de la semaine.

Avec la demande de fortes augmentations d'un marché ferme est à quelque temps.

**FROMAGE**

Le marché au fromage plus tranquille sans changement à noter dans les prix.

Il n'y a aucune amélioration sur le marché anglais. Les conditions ont plutôt été limitées ces derniers jours.

Avec les conditions actuelles stationnaires est à quelques temps.

**ŒUFS (QUÉBEC)**

Les œufs frais de préférence très rares au cours de plusieurs semaines. On offre des œufs d'entrepôt chaude que nous avons des œufs d'entrepôt qui promptement; tout de nature à diminuer celle cause de la différence d'entre ces deux classes de mation des œufs est plus temps-ci de l'année, par et les petits fruits sont marché. D'ici quelque frais ne devraient pas être beaucoup plus élevés par mation a diminué considérablement nous prévoyons un marché ferme.

**ŒUFS (MONTREAL)**

Les arrivages continuent, pendant que la demande plus en plus forte. Les œufs nous arrivent sur le marché nous suffire à la consommation nous vu une nouvelle hausse de la semaine de deux à six sous la livre. Certains marchands demandent 42 sous pour les premiers.

Il y a lieu de prévoir un au cours de la semaine plus à aucun indice que les œufs devenir plus nombreux, maintiendra forte et l'offre à mettre des œufs d'entrepôt chère.

**POIS**

Ce marché a lui aussi augmenté dans les prix. Les pois ont vendu des pois de gros à six sous la livre garantis bien cuisants.

Il y a eu toutefois des que cela, mais la qualité n'est pas bonne.

Comme la quantité de pois devient de plus en plus rare, nous croyons que les prix de pois seront assez élevés. Ils seront à nous arriver dans quelques semaines.

**FÈVES**

Il n'y a aucun changement de la semaine dernière. Les fèves pratiquement les mêmes.

Ce sont surtout des fèves de l'extérieur qui sont sur le marché, car les fèves canadiennes, ont été vendues à un prix plus élevé.

# LA COOPÉRATIVE FÉDÉRÉE DE QUÉBEC

FOURNIT LES COMMENTAIRES SUIVANTS SUR LES MARCHÉS

SECTION DES CONSIGNATIONS.

SEMAINE DU 13 AU 20 AOUT 1927

## BEURRE

Le marché au beurre s'est maintenu ferme; une hausse d'environ  $\frac{1}{2}$  à  $\frac{3}{4}$  de cent la livre a été enregistrée dans les prix.

La demande locale, soit pour consommation immédiate ou pour entreposage, s'est maintenue active et a été de nature à raffermir les prix. Les arrivages de la semaine ont facilement trouvé preneurs aux derniers prix.

Le marché anglais s'est continué stationnaire sans changement dans les prix. Le marché américain a été plus actif et une hausse d'environ 2 cts la livre a été enregistrée dans les prix au cours de la semaine.

Avec la demande actuelle, à moins de fortes augmentations dans les arrivages, un marché ferme est à prévoir pour d'ici quelque temps.

## FROMAGE

Le marché au fromage a été un peu plus tranquille sans changement important à noter dans les prix.

Il n'y a aucune amélioration à noter sur le marché anglais dont les opérations ont plutôt été limitées au cours des derniers jours.

Avec les conditions actuelles, un marché stationnaire est à prévoir pour d'ici quelques temps.

## ŒUFS (Québec)

Les œufs frais de première qualité ont été très rares au cours de la semaine, et plusieurs marchands ont commencé à offrir des œufs d'entrepôt. La température chaude que nous avons, retarde la vente des œufs d'entrepôt qui se détériorent promptement; tout de même ceci est de nature à diminuer celle des œufs frais à cause de la différence de prix assez notable entre ces deux classes d'œufs. La consommation des œufs est plutôt petite à ce temps-ci de l'année, parce que les légumes et les petits fruits sont abondants sur le marché. D'ici quelque temps les œufs frais ne devraient pas commander de prix beaucoup plus élevés parce que la consommation a diminué considérablement. Nous prévoyons un marché ferme.

## ŒUFS (Montréal)

Les arrivages continuent à être tranquilles, pendant que la demande se fait de plus en plus forte. Les quantités d'œufs qui nous arrivent sur le marché sont loin de suffire à la consommation. Aussi avons-nous vu une nouvelle augmentation au cours de la semaine dernière. Elle a été de deux et de trois sous la douzaine.

Certains marchands ont commencé à mettre des œufs d'entrepôts en vente et en demandent 42 sous pour les extras et 39 sous pour les premiers.

Il y a lieu de prévoir une nouvelle hausse au cours de la semaine prochaine, car il n'y a aucun indice que les arrivages puissent devenir plus nombreux. La demande se maintiendra forte et l'on devra continuer à mettre des œufs d'entrepôts sur le marché.

## POIS

Ce marché a lui aussi subi une nouvelle augmentation dans les prix. Certains courtiers ont vendu des pois à des marchands de gros à 6 sous la livre pour des pois garantis bien cuisants.

Il y a eu toutefois des ventes plus basses que cela, mais la qualité des pois était inférieure.

Comme la quantité de vieux pois disponibles devient de plus en plus limitée, nous croyons que les prix pour les nouveaux pois seront assez élevés. Ceux-ci commenceront à nous arriver dans deux ou trois semaines.

## ŒVES

Il n'y a aucun changement à noter pour le marché des fèves depuis la hausse de la semaine dernière. Les conditions sont restées pratiquement les mêmes et nous constatons une certaine rareté de ce produit.

Ce sont surtout des fèves nous venant de l'extérieur qui sont mises en vente sur nos marchés, car les fèves canadiennes pour la plupart, ont été vendues sur les marchés

américains où les acheteurs semblaient disposés à payer les prix plus élevés qu'on en demandait.

## ANIMAUX VIVANTS

1,369 bêtes à cornes, 3,640 veaux, 4,167 porcs et 3,768 moutons et agneaux furent mis en vente sur les deux marchés de Montréal au cours de la semaine dernière.

Bien que les quantités de bétail était plus fortes la proportion des animaux de boucher n'était pas telle que le marché dut en souffrir. Une certaine fermeté a été la caractéristique dominante pendant la semaine.

Il y avait plus de 800 bœufs ce qui avec les sujets destinés à la mise en conserve et avec les vaches communes contribua quelque peu à diminuer la qualité moyenne des animaux qu'il y avait en vente.

## BÊTES À CORNES

Deux lots de bouvillons venant de la vallée d'Ottawa furent vendus tard dans la journée de lundi pour \$8. et plusieurs autres lots séparés ainsi que quelques chars complets se vendaient vers midi pour \$7.75 et \$7.65 les plus légers rapportant \$7.50. Les bouvillons moyens se payaient de \$6.75 à \$7.25 les communs \$6.25, \$5.00 et même quelques lots ne se sont vendus que pour \$4.50.

Il n'y avait pas de bonnes génisses et les moyennes se sont vendues pour la plupart en même temps que les bouvillons légers d'étal. Elles se payaient de \$5. à \$6.25.

Il n'y avait pas de vaches de toute première qualité. Deux lots de vaches du Nord-Ouest, ainsi que quelques-uns des meilleurs sujets d'ici rapportèrent \$5.50. Les vaches de qualité moyenne se sont achetées à des prix allant jusqu'à \$5.25 et les communes pour des prix variant de \$3.75 à \$4.25. Les vaches destinées à la mise en conserve se sont vendues pour \$2.25 et \$2.75, les bœufs communs pesant plus de 900 livres pour \$4.25 et \$4.50 pendant que les plus légers allaient de \$3.50 à \$4.00.

## VEAUX

Les veaux se sont vendus de 50 sous à \$1.00 de plus que la semaine précédente. Les veaux de lait étaient rares et les bons lots rapportaient de \$11.40 à \$12.00. Les moyens \$11.00 et les communs \$10.00 et \$10.50, quelques-uns même \$11.00.

Les veaux de pâturages se vendaient de \$5.50 à \$6.50 avec quelques rares ventes à \$5.00. Les sujets plus lourds et en meilleur chair rapportaient de \$7.50 à \$9.00.

## MOUONS ET AGNEAUX

Les agneaux se sont vendus lentement. La qualité générale était plutôt inférieure et la majorité se vendit par lots complets sur une base uniforme à des prix allant de \$10.00 à \$10.25, pendant que les moins bons sujets rapportaient \$9.00 et \$9.50. Il y avait plusieurs chars de cette dernière qualité.

Un lot de 180, composé de femelles et d'agneaux châtrés de bonne qualité se payait \$11.75 et un autre \$11.50. On déduisait \$2.00 pour les sujets non-châtrés.

Quelques autres petits lots de bons agneaux furent vendus aux bouchers locaux pour une moyenne de \$10.75 soit \$11.75 pour les femelles et les châtrés et \$9.75 pour les non-châtrés. Les moutons se vendaient pour des prix variant de \$4. à \$5.

## PORCS

Le prix pour les porcs étaient plus faibles. Des lots de bonne qualité se vendaient facilement pour \$10.75 et les porcs d'étal se vendaient lentement à \$10.75 avec un escompte de \$1. par porc. Plusieurs centaines de porcs d'étal, ainsi que des sujets légers ont été offerts en vente au détail sans grand succès. On en vendit que quelques-uns à \$8.50 et la balance est restée sur le marché. Les bouchers et les maisons de salaison refusent même de faire un offre quelconque pour ces sujets. Les truies se vendaient de \$7.50 à \$8.25, \$8.00 étant le prix moyen.

## VOILAILES VIVANTES

Nous n'avons aucun changement à noter dans le marché des volailles vivantes. Les prix qui avaient cours la semaine dernière sont restés les mêmes et nous ne prévoyons

# QUEBEC

## EXPOSITION PROVINCIALE

1927--- 3-10 SEPT.---1927

Messieurs les Eleveurs,

Dans le progrès agricole de la Province de Québec, votre classe joue un rôle de la plus haute valeur. Il est de votre devoir d'affirmer l'importance de ce rôle.

C'est en mettant sous les yeux d'un grand public intéressé les richesses que vous avez entre les mains sous la forme d'animaux de race pure et de toutes les espèces, que vous ferez connaître les magnifiques ressources d'exploitation animale que présentent nos belles campagnes.

## L'EXPOSITION PROVINCIALE DE QUEBEC

Est le meilleur endroit où vous puissiez exhiber les plus beaux sujets du cheptel de la Province de Québec. Demandez notre liste des primes, consultez-la et adressez-nous votre entrée sans tarder. Aucune inscription ne sera acceptée après le 27 août. Profitez de cet événement annuel exceptionnel pour vous faire une publicité efficace, tout en concourant pour nos magnifiques prix. Des juges de la plus haute compétence sauront vous attribuer les prix que vous méritez.

## 200,000 VISITEURS ADMIRERONT VOS EXHIBITS ATTRACTIONS EXCEPTIONNELLES

Profitez des bonnes routes, comme des convois de chemin de fer ou bateaux qui, à prix réduits, conduisent à Québec.

Son Honneur le Maire de Québec.

M. le Dr VALMONT MARTIN, Président.

GEORGES MORRISSET,

Secrétaire, Hôtel de Ville, Québec.

## VEAUX ABATTUS

pas de nouveau dans aucun sens pour quelques jours encore.

La demande est forte et les arrivages suffisent tout juste pour la satisfaire, ce qui maintient les prix au même niveau. Il pourrait y avoir une amélioration très sensible de la part des expéditeurs qui ne sont pas toujours très particuliers sous le rapport de la qualité des sujets qu'ils envoient sur le marché. Une qualité meilleure et plus uniforme serait de nature à augmenter les prix. Car, bien souvent les acheteurs ne consentent pas à donner les prix pour des sujets qui ne se présentent pas avantageusement.

Nous conseillons donc aux expéditeurs un plus grand soin dans la préparation de leurs volailles ainsi que dans l'engraissement. Parfois une alimentation qui coûterait quelques sous de plus pourrait entraîner des retours très supérieurs à ceux que l'on reçoit ordinairement.

## PORCS ABATTUS

La tendance à la baisse que nous prévoyions pour cette semaine s'est produite. Elle a été d'un demi-sou la livre. Le nombre des arrivages a été quelque peu plus fort que la semaine précédente, ce qui avec la qualité plutôt faible des sujets envoyés a été une des causes de la baisse que nous enregistrons.

Les remarques que nous donnons plus haut pour la volaille s'appliquent également aux producteurs de porcs. Dans la vente des produits agricoles la qualité joue un rôle dont les cultivateurs ne se rendent peut-être pas toujours compte. Il est certain qu'un animal de bonne qualité doit nécessairement rapporter plus qu'un autre de moins bonne qualité. La chose frappe d'autant plus que nous nous rendons mieux compte de la manière de faire de l'acheteur. Et un autre point est que dans un lot de sujets, les mauvais contribuent à diminuer la valeur des bons.

Il y a eu une augmentation dans les prix payés pour les veaux abattus. La cause déterminante de cette hausse est surtout attribuable au nombre peu élevé des arrivages.

La demande est bonne et le marché pourrait facilement disposer d'un nombre plus considérable de sujets sans que les prix soient sensiblement affectés. Les facilités de vente sont donc grandes et les cultivateurs auraient tout avantage à profiter de ces conditions favorables pour écouler les sujets qu'ils ne veulent pas garder pour l'hivernement.

A propos d'hivernement, nous conseillons fortement aux cultivateurs de se montrer sévères dans la sélection des veaux qu'ils veulent garder pour faire des vaches laitières. Ce n'est pas dire du nouveau que de mentionner qu'il se garde trop souvent des sujets qui ne méritent aucunement de rester dans un troupeau laitier. On ne doit garder que des veaux provenant de bonnes vaches; ceci est plus important encore pour les troupeaux d'animaux croisés où les facteurs améliorants de la race ne sont pas accentués par la sélection que suppose l'élevage d'animaux de sang pur. Avec une sélection rigoureuse et vente des veaux à boucherie.

**Un bon médium.**—Si vous voulez atteindre l'élite des cultivateurs de la Province de Québec, l'un des meilleurs médiums d'annonce, c'est sans contredit **Le Bulletin de la Ferme**, reçu dans plus de vingt-cinq mille foyers.

KET

1927

DE QUÉBEC

BATTUÉS

..... 2c la lb.  
..... 10c "  
..... 16c "  
..... 15c "

us de Québec.

..... 13½c la lb.  
..... 12½c "  
..... 11½c "

graisés au lait.

..... 5c la lb.  
..... 13c "  
..... 11c "  
..... 9c "

sale de Québec.

Sheep

..... 5½c la lb.  
..... 4½c "  
..... 3½c "

Live hogs

..... 170 à 200 lbs 10½c  
0 par tête.

..... 170 à 200 lbs 10½c  
0 à 170 lbs. .... 10½c  
moins 0.50 par tête

..... 170 à 270 lbs. .... 10½c  
moins \$1.00 par tête

..... 270 lbs. .... 9½c  
..... 120 lbs  
..... 9c

..... 350 lbs. 7½c  
..... 350 lbs. 7c

..... 350 lbs. 7c

..... 350 lbs. 7c

..... 16c la lb.  
..... 14c "  
..... 12c "  
..... 10c "

NTS

oser de vos  
auts

chars complets.

de vente et de

ents sur la ven-

Montreal.

25

25

25





# LA COOPÉRATIVE FÉDÉRÉE DE QUÉBEC

FOURNIT LES COMMENTAIRES SUIVANTS SUR LES MARCHÉS

SECTION DES ACHATS.

SEMAINE DU 13 A 21 AOUT 1927

## GRAINS

Etant donnée la température idéale que l'on a eue dans l'Ouest, il s'est établi parmi les acheteurs de grain un sentiment de confiance, qui a eu comme résultat d'occasionner une baisse dans les prix que l'on demande. On s'attend à ce que la récolte soit belle.

Au cours de la dernière semaine nous avons été témoins de baisses qui certains jours se sont élevées jusqu'à 4½ sous par minots. Par contre certains autres jours la baisse a été contrebalancée par une augmentation.

La plupart des autres grains ont suivi le cours que leur donnait le blé. Toutefois nous devons faire exception pour l'orge qui a, en définitive enregistré pour la semaine une hausse.

## FARINE

Les farines ont suivi le blé et nous avons eu une baisse de 20 sous le baril. La demande pour exportation n'a pas été des plus fortes quoique celles qui nous venaient de la part des acheteurs du pays ait été passable. Il s'est fait plusieurs expéditions de la ville vers la campagne au cours de la semaine.

Les prix que les meuniers demandent pour la farine sont les suivants: première patente, \$8.70; deuxième patente \$8.20 et pour la farine forte à boulanger, \$8.00. Ces prix sont pour des commandes par char complet, la farine étant en sac de jute, F.A.B. Montréal.

## SON ET GRU

Nous n'avons aucun changement notable à enregistrer sur le marché des sons et grus. Les prix de la semaine dernière sont les mêmes et les conditions générales sont restées ce qu'elles étaient. La demande continue à être quelque peu plus forte pour les quantités dont peuvent disposer les meuniers. Les prix demandés sont les suivants: Son, \$32, gru rouge, \$36, et gru blanc, \$43, la tonne, par char complet, F.A.B., Montréal.

## CHARBON

Le marché du charbon offre toutes les caractéristiques de la plus grande activité et les commandes qui nous arrivent de tous côtés sont encore à la hausse. Les approvisionnements pour l'hiver semblent avoir subi un renouveau d'activité à la suite des quelques jours plus frais que nous

venons de passer.

Un autre point qui influence sans doute cette activité est le fait que les commerçants ne cessent de nous laisser entendre que nous devons nous attendre à du nouveau dans les prix. Ceux qui sont actuellement demandés ne peuvent en rester là longtemps. Quelques-uns mêmes les augmentent quelque peu. On ne peut considérer ceci que comme normal, car chaque année nous voyons toujours les prix du charbon subir quelques hausses aux approches de la froide saison.

## TOLE

Beaucoup de ventes. Telle est la réponse que nous donnent les gens qui s'intéressent au commerce de la tôle. Il y a grande activité dans cette ligne et les commerçants ne semblent nullement mécontents de la faveur que rencontre la tôle. Cette faveur prend des développements de plus en plus grands. Il n'y a pas de comparaison à faire entre les ventes qui se font depuis quelques années et celles qui se faisaient il y a quatre ou cinq ans.

Nous constatons que le milieu où l'usage de la tôle s'est le plus popularisé c'est à la campagne. Les cultivateurs de plus en plus remplacent le bois par de la tôle et ils en obtiennent des résultats qui les encouragent à se servir de cet article pour exécuter des travaux pour lesquels on ne se servait ordinairement que de bois.

Nous n'avons aucun changement à noter pour les prix que l'on demande pour la tôle et il ne semble pas que nous devions en avoir pour quelque temps encore.

## BROCHE A CLOTURE

Rien de bien spécial à noter sur ce marché. Les remarques de la semaine dernière sont pratiquement celles que nous devons faire cette fois-ci. L'ensemble des ventes est normal et il y a toujours une activité très marquée dans ce commerce.

Les expéditions à la campagne continuent à être très nombreuses. Nous ne voyons rien de nouveau dans les prix. Les cultivateurs peuvent se procurer de la broche à clôture à des prix très abordables et même ils ont l'avantage de certaines réductions qui leur sont faites ici et là.

Les avantages qu'offre une clôture en broche se trouvent de ce fait augmentés. Une des objections les plus fortes que certains avaient contre l'usage de la broche pour faire leurs divisions de ferme était que le prix d'achat était plus élevé que ce que pouvait coûter les broches de perches. Mais de nos jours les conditions semblent donner l'avantage à la broche dont la durabilité et la résistance est plus grande que celle des clôtures de broches.

## PEINTURES

Les commandes pour la peinture sont fortes et les expéditions pour la campagne ne cessent de nous arriver en grandes quantités. Il n'y a pas de doute que le chiffre d'affaires que feront certaines maisons dans leurs ventes de peinture sera très respectable.

Il n'y a pas de changement à noter dans les conditions générales de vente de cet article. Les prix sont les mêmes. Nous avons constaté certaines diminutions de prix. Mais nous devons dire que ces diminutions ne sont pas générales et qu'elles semblent avoir été faites plutôt pour favoriser l'acheteur. Elles ne sont pas dues à une baisse de la part des producteurs. Les gens qui auraient des achats à faire pourraient donc bénéficier de ces baisses et ainsi faire quelques économies sur leurs achats.

## BROCHE A FOIN

Les prix se maintiennent et il n'y a pas de changements à prévoir sous ce rapport. Le moyen le plus facile pour obtenir des réductions de prix est de faire ses achats par char complet de 18 tonnes. La chose n'est pas difficile, car dans une localité il y a toujours un bon nombre de cultivateurs qui ont besoin de broche à foin. Ils peuvent s'entendre avec leurs voisins et grouper leurs commandes. La réduction

Nous achetons la Crème et les Oeufs à l'année

NOUS PAYONS DE HAUTS PRIX

ECRIVEZ-NOUS

**J. Joubert**  
LIMITEE

4141 rue St-André

MONTREAL

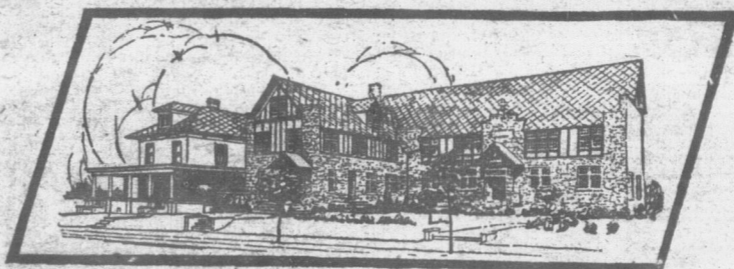
sur le coût d'achat lui-même et la diminution dans les prix du transport constituent une économie très forte dont les cultivateurs peuvent facilement bénéficier s'ils veulent bien s'entendre un peu entre eux, et faire leurs achats en coopération.

Ils doivent voir aussi à se procurer une marchandise de bonne qualité. Parfois quelques sous de plus le rouleau de broche ne constitue pas une dépense inutile, surtout lorsque cette différence représente une qualité plus grande.

Les petites annonces du "Bulletin de la Ferme" sont lues chaque semaine par 25,000 cultivateurs.

SERVEZ-VOUS-EN.

Lisez le Bulletin de la Ferme



La Toiture d'Asbestoslate est Véritablement Permanente et à l'Épreuve du Feu.

Avec des bardeaux d'ASBESTOSLATE sur votre toit, vous êtes absolument protégé contre le feu et les étincelles; et votre toit ne peut ni pourrir ni se détériorer sous l'action de l'humidité ou des éléments.

Plus l'ASBESTOSLATE vieillit, plus elle durcit, car l'ASBESTOSLATE est faite d'amiante et de ciment Portland, combinés ensemble sous l'action d'une très grande pression hydraulique.

L'ASBESTOSLATE est artistique et peut se marier avec tous les styles: elle peut être obtenue en gris naturel, bleu marine, brun tescan, rouge, violet, etc.

L'ASBESTOSLATE est faite au Canada, par des ouvriers canadiens, spécialement préparée pour supporter les conditions climatiques du Canada. Elle est dure comme la roche dont elle est faite et tout aussi permanente.

L'ASBESTOSLATE est aujourd'hui enfin de compte la toiture la plus économique sur le marché. Elle ne peut ni brûler, ni pourrir, — c'est la toiture qui dure toujours.

Ecrivez pour notre brochure No. 6

Si votre marchand ne l'a pas, écrivez-nous directement.

Asbestos Manufacturing Company Limited

Manufacture: Lachine

Bureau-Chef: 752 Square Victoria MONTREAL

**ASBESTOSLATE**

BARDEAUX D'AMIANTE

bec

\$1.85

1.70

Tabes rouges extra pesants	Prix
2.40	
2.75	
3.00	
3.15	
3.25	
3.50	
3.60	
3.70	
4.00	
4.35	
4.45	
4.60	
4.90	
7.60	
8.15	
10.55	
11.45	
14.50	

Tabes rouges de "BALLONS"	Prix
3.35	
3.50	
3.60	
4.35	
4.45	
4.65	
6.70	

Tabes rouges "ballons"	Prix
2.40	
2.50	
2.55	
3.05	
3.00	
3.15	
3.30	
3.75	
3.65	
4.20	
4.30	
4.65	
4.80	
5.05	
5.95	
7.05	
\$2.20	

RECEPTION DE GARANTI.

la première qualité est seulement

ne de 2,240 livres ne de 2,240 livres ne de 2,240 livres à destination à la r. Demandez nos

RÉE: le 20

AUX

à tous les 6 pouce de 80 per de Québec

rière qualité. F. A. B. manufac-

r pour beurre et le baril. F. A. B. Montréal.

Le ministère des Travaux publics recevra jusqu'à midi (heure avancée), le mardi 6 septembre 1927, des soumissions pour la construction d'un quai à Doucet's Landing (Sainte-Angèle de Laval), comté de Nicolet, P. Q., lesquelles soumissions devront être cachetées, adressées au sousigné, et porter sur leur enveloppe, en sus de l'adresse, les mots: "Soumission pour la construction d'un quai, Doucet's Landing, P.Q."

On peut consulter les plans et les formules de contrat, et se procurer des devis et des formules de soumission au ministère des Travaux publics à Ottawa, de l'ingénieur de district, édifice du bureau de poste, Trois-Rivières, P.Q., ainsi qu'au bureau de poste, Sainte-Angèle de Laval, P.Q.

On ne tiendra compte que des soumissions faites sur les formules fournies par le ministère conformément aux conditions mentionnées dans les dites formules.

Un chèque égal à 10 p. 100 du montant de la soumission, fait à l'ordre du ministre des Travaux publics et accepté par une banque à charte, devra accompagner chaque soumission. On acceptera aussi comme garantie des bons du Dominion du Canada ou des bons de la compagnie du chemin de fer National-Canadien, ou des bons et un chèque, si c'est nécessaire, pour compléter le montant.

Remarques.—On peut se procurer au ministère des Travaux publics des tracés bleus (blue prints) en fournissant un chèque de banque accepté, pour la somme de \$25.00, payable à l'ordre du ministre des Travaux publics. Ce chèque sera remis si le soumissionnaire offre une soumission régulière.

Par ordre,

S. E. O'BRIEN,

Secrétaire.

Ministère des Travaux publics, Ottawa, le 16 août 1927.

25

25

25



LA LOI POUR TOUS

Consultations légales, par Letarte & Rioux, avocats du barreau de Québec

AVIS IMPORTANT.—Nos correspondants que cette page intéresse sont instamment priés de tenir compte des règles suivantes établies par le journal: 1o Seuls les abonnés peuvent bénéficier de ce service de consultation; c'est pourquoi toute demande de renseignements doit être signée, afin que nous puissions constater si le correspondant est abonné; 2o Les questions doivent être adressées directement au Bulletin; 3o Nos avocats consultants ne sont tenus de répondre qu'aux questions ordinaires, usuelles, concernant les lois qui gouvernent les choses de la vie rurale. Les cas extraordinaires, ou qui nécessiteraient une longue étude, sont choses à traiter entre le correspondant et les avocats; 4o Si le correspondant désire une réponse immédiate, par lettre, nos avocats consultants peuvent exiger des honoraires.

TERRAIN MARCAGEUX.—(Réponse à O. M.) Q. Je possède un terrain qui reçoit l'eau de la fontaine voisine; cette terre voisine est remplie de saucisses et d'aulaines, et me rend incapable de cultiver mon morceau de terre car il est trop humide. Puis-je me faire aider par mon voisin à creuser un fossé sur mon terrain pour drainer suffisamment et ainsi pouvoir cultiver cet endroit?

R. Les terrains inférieurs sont tenus de recevoir l'eau qui découle naturellement des terrains supérieurs. Donc, si les eaux de la fontaine voisine sur la terre de notre correspondant ne peuvent être évacuées, notre correspondant ne peut exiger des travaux en commun sur son propre terrain. Il lui reste donc, en admettant qu'il s'agisse ici d'un terrain bas et marécageux qu'il se construise un fossé qui peut même traverser sur les propriétés voisines suivant les dispositions du code municipal.

FOSSE DU CHEMIN.—(Réponse à J. C.) Q. Je possède une terre dans un rang et les propriétaires du rang voisin devraient leurs eaux dans le fossé du chemin; ces eaux traversent le chemin et viennent se déverser sur ma terre. Ai-je le droit de me faire aider à tracer un cours d'eau et exiger que les dits voisins m'aident à l'entretenir?

R. Les fossés des chemins publics doivent être construits de telle sorte qu'ils soient suffisamment creux et po s'échouent par leur pente naturelle, et viennent se déverser sur la terre qui les avoisinent. Au surplus la corporation municipale doit voir à ce que les chemins et les fossés qui les bordent se trouvent en bon état de réparation. Donc, nous concluons que notre correspondant doit s'adresser à la corporation municipale pour obtenir un bon cours d'eau et faire disparaître les inconvénients dont il a à se plaindre.

ACOMPTÉ ET PRESCRIPTION.—(Réponse à J. B. C.) Q. Il y a six ans j'ai signé des billets promissoires en règlement du prix d'une volaille, mais la compagnie vendresse a fait cession de ses biens au bout d'un an. Ces billets sont-ils prescrits bien que des acomptes aient été donnés à différentes dates, vu que ces dits billets n'ont pas été renouvelés?

R. La prescription d'un billet promissoire s'obtient par cinq ans à compter de l'échéance du dit billet. Cependant lorsque le détenteur du billet peut prouver par un écrit du signataire du billet que ce dernier a donné des acomptes dans l'espace de ces cinq années, la prescription est interrompue et recommence à courir à partir du dernier acompte établi.

CONVOGATION DES CONTRIBUABLES.—(Réponse à G. B.) Q. Un conseil municipal a donné avis public qu'une assemblée des contribuables serait tenue à une certaine date; mais cette avis ne mentionnait pas si le vote serait public. Le jour de l'assemblée le conseil décide d'annuler cet avis et de procéder autrement. Il s'agit-il en l'espèce d'établir une route régionale. Nous voudrions que cette assemblée se tienne au centre de la paroisse qui n'entraîne pas plus de dépenses que le projet qui existe déjà. Comment procéder?

R. Alors que l'assemblée n'est pas tenue on ne peut évidemment invoquer l'égalité de l'avis public qui a été donné antérieurement, puisque le conseil n'a pas fait d'actes qui engagent les contribuables. Quant à l'endroit où doit passer le chemin projeté c'est à la corporation municipale de l'établir; il est vrai que les contribuables peuvent présenter des requêtes au conseil et demander que le projet soit amendé; alors le conseil décide.

COUPE DE BOIS ET TAXE.—(Réponse à E. L.) Q. Je possède une terre dans la coupe de bois appartenant à une compagnie. Suis-je obligé de payer seul la taxe municipale ou si je puis obliger la compagnie à payer la moitié. Tout bois qui porte racine appartient à la compagnie, puis-je les obliger d'enlever leur bois dans les abatis avant de les brûler?

Eveillez les yeux endormis avec cette lotion rafraichissante

Pas besoin de commencer la journée avec les yeux enfés. Quelques gouttes de Murine en vous levant, le matin, feront disparaître non seulement le gonflement, mais aussi la fatigue et la lourdeur. Murine ne contient pas de belladone ni aucun ingrédient offensif. En vente dans toutes les pharmacies. Achetez-la aujourd'hui.



R. La coupe du bois n'est pas taxable d'après la jurisprudence établie, donc ni la municipalité ni notre correspondant ne peut exiger de la compagnie qui possède la propriété de la coupe de bois qu'elle contribue aux taxes municipales. En ce qui concerne l'enlèvement des débris provenant de l'abattage des arbres, nous ne pouvons aviser notre correspondant sans examiner ses titres et ceux de la compagnie.

EFFET DU CONTRAT.—(Réponse à E. F.) Q. J'ai acheté un lot délimité d'une terre et y a environ 18 ans et il fut convenu entre le vendeur et moi que l'entretien du chemin de front et que je m'occuperais de l'entretien des parties de route. Plus tard le vendeur a cédé le reste du lot à un autre individu sans mentionner les engagements qu'il avait pris vis-à-vis de moi. Le propriétaire actuel refuse de reconnaître cette entente. Ai-je le droit de lui faire entretenir une partie du chemin de front vu que je dois payer des taxes pour l'entretien de la route.

R. Les obligations d'un contrat valent entre les parties au contrat; mais dans l'espèce nous croyons que le meilleur moyen de régler le différend, est de s'en tenir aux usages de la municipalité et aux règlements qui y existent en ce qui concerne l'entretien du chemin de front et des routes. Nous sommes également d'opinion que notre correspondant peut demander au co-propriétaire du lot qu'il occupe que celui-ci contribue pour sa part à l'entretien du chemin de front.

TAXE SPÉCIALE.—(Réponse à L. L.) Q. Une compagnie possède une industrie dans la paroisse. Le conseil municipal peut-il taxer les ouvriers qui viennent travailler dans la paroisse et qui viennent au dehors. Dans l'affirmative de quelle manière imposer cette taxe. Peut-on obliger le gérant de la compagnie à collecter cette taxe sur les gages de tels ouvriers?

R. L'article 700 du Code municipal semble donner aux corporations locales le droit d'imposer une licence à tous ceux qui viennent y gagner leur vie. Cependant la jurisprudence semble établir que cette loi ne s'applique pas aux personnes qui demeurent en dehors de la municipalité. Le droit de taxer en la circonstance nous semble donc douteux. Les cités et villes ont une plus grande latitude à cet égard.

ENTRETIEN DE CHEMIN.—(Réponse à J. R.) Q. Nous ne sommes pas en mesure de payer nos taxes municipales et nous avons des routes qui ont été construites par le gouvernement mais qui sont actuellement presque impraticables. A qui devons-nous adresser nos réclamations à ce sujet.

R. S'il s'agit d'un chemin de colonisation s'adresser au département de la colonisation qui pourra peut-être faire quelque chose à l'effet d'améliorer cet état. D'autre part, tant qu'une municipalité n'existe pas sur un territoire, il est administré et réglementé par le Conseil de comté et notre correspondant avec les autres intéressés pourrait faire une requête au conseil de comté à ce sujet.

RESPONSABILITÉ DE L'ACHETEUR.—(Réponse à J. L.) Q. Un agent d'une manufacture de batteries de tréfile nous a vendu une batterie et a fait signer dix prospectus sur la commande. L'un des signataires refuse maintenant de payer sa part; est-ce aux neuf autres d'acquiescer le prix de vente?

R. Il faudrait lire la commande pour connaître la responsabilité des signataires. Cependant, d'abord le signataire qui refuse de payer sa part est responsable pour tout le prix de vente sauf recours contre les autres.

CLOTURE DE LIGNE.—(Réponse à J. H. D.) Q. Par le fait que j'en ai enlevé mes saucisses pendant 7 à 8 ans une certaine clôture de ligne, est-ce obligé de continuer à en supporter les charges. Quels sont les droits d'un propriétaire à ce sujet.

R. En vertu du Code civil toute clôture de ligne doit être construite en commun ou à part égale par les propriétaires de deux héritages voisins. Le fait d'avoir entretenu seul la clôture de ligne pendant un temps quelconque n'annule pas le droit établi par le code d'obliger son voisin à contribuer pour sa part. Advenant quelques difficultés entre voisins, l'inspecteur agraire de la municipalité a entière juridiction pour régler le débat.

ASSAULT ET BATTERIE.—(Réponse à C. B.) Q. Une femme est battue à propos de rien par son mari. Comment peut-elle obtenir protection?

R. L'assaut sur la personne est un crime criminelle. Un mari qui se permet de battre sa femme est passible non seulement de l'amende et de la prison mais aussi d'une séparation de corps et de l'obligation de payer une pension à sa femme. Nous conseillons à notre correspondant de porter plainte devant un magistrat de police ou une cour des Sessions de la Paix.

CHEMIN DE COMTÉ.—(Réponse à E. Y.) Q. Un chemin se trouve entre deux municipalités et est pris moitié dans l'une et moitié dans l'autre. Qui doit payer l'entretien de cette route; les deux municipalités sont-elles tenues chacune pour sa part?

R. Lorsque le chemin public se trouve en partie dans une municipalité et partie dans une autre, on le considère comme chemin de comté, et c'est au conseil de comté à voir à son entretien; à moins que le conseil de comté n'ait décidé que ce chemin sera un chemin local et qu'il ait passé un règlement à ce sujet.

RESPONSABILITÉ DE L'EMPLOYEUR.—(Réponse à J. R.) Q. Un des hommes qui travaillaient pour moi dans le bois, est tombé malade

Advertisement for 'LE SOLEIL' Ltée, a printing and advertising agency. Text includes 'VOS IMPRIMÉS', 'POUR VOTRE COMMODITÉ', and lists services like 'FORMULES, LETTRES DE FAIRE-PART, FACTURES, Etc., Etc.' and 'Demandez cotations. Prompte livraison.' The address is 'Département de l'imprimerie'.

d'une inflammation des poumons. Comme son cas était grave j'ai dû, sur l'avis du médecin, faire transporter cet homme chez moi et cela m'a coûté y compris les soins médicaux, une somme de \$35.00. Est-ce que j'ai le droit de réclamer au malade les dépenses que j'ai faites pour son transport et ses soins?

R. Il ne semble pas que l'inflammation des poumons puisse être considérée comme un accident du travail; conséquemment notre correspondant ne nous paraît pas obligé à prendre à sa charge les frais de transport du malade non plus que les soins médicaux nécessaires. Le patron nous paraît avoir plein droit de se faire rembourser les dépenses strictement nécessaires qu'il a ainsi faites dans l'intérêt du malade.

BROUSSAILLES LE LONG DE LA LIGNE.—(Réponse à X. J.) Q. Mon voisin dont les bûches se trouvent à environ 60 pieds de mon terrain laisse croître des broussailles en quantité le long de la ligne de séparation entre nos deux héritages et y jette aussi tous les déchets, boîtes vides de conserve et foins morts, dont il veut se débarrasser. Bien plus il me le fait à temps à temps à cet endroit, dans les temps de sécheresse, et nous expose à l'incendie. Serait-il responsable des dommages s'il en survenait?

R. Le code civil rend responsable de tous les dommages qu'il cause celui qui, par négligence, imprudence ou imprévoyance en est l'auteur. Dans le présent cas, il y aurait certainement responsabilité de la part de celui qui, dans un temps de sécheresse, se permet d'allumer du feu qui peut s'étendre jusqu'à la propriété voisine. Quant aux broussailles qui croissent le long de la clôture, notre correspondant peut demander le décuvert lorsque ces broussailles se trouvent dans le voisinage d'une terre en culture.

RESPONSABILITÉ DES CONTRACTANTS.—(Réponse à J. F.) Q. Nous avons acheté une batterie de tréfile et vingt-cinq citoyens de l'endroit ont signé une commande à cet effet. Quelques-uns n'ont pas signé les billets promissoires que le représentant de la maison demanderesse réclamait. Ces derniers sont-ils tout de même responsables du prix de vente?

R. Tout acheteur qui donne son consentement à une vente, par écrit ou verbalement contracte de ce fait l'obligation de payer le prix de vente. Lorsqu'il y a plusieurs acheteurs, chacun d'eux est responsable au moins pour leur part. La seule différence qui apparaît entre ceux qui ont simplement signé la commande et ceux qui ont signé les billets, c'est que ceux qui ont consenti à commander doivent payer leur part tandis que ceux qui ont signé les billets sont responsables pour le tout.

CHEVAL DE REPRODUCTION.—(Réponse à J. H. G.) Q. Je possède un cheval reproducteur qui a été inscrit à l'Association. Je m'en suis servi à l'avantage du troupeau de mon frère et de mon beau frère et cela gratuitement. Puis-je être poursuivi en dommages par un autre individu qui possède un cheval reproducteur possédant un permis des inspecteurs?

R. Il nous paraît conforme au bon sens que le permis nécessaire dans ces cas suppose que celui qui possède un tel permis se fait payer chaque fois que ses services sont requis. Notre correspondant ayant simplement rendu service et d'une façon toute gratuite ne pourrait, croyons-nous, être poursuivi en dommages.

VENTE DE LA COUPE DE BOIS.—(Réponse à J. G.) Q. J'ai vendu la coupe de tout le bois mou qui se trouvait sur ma terre. Puis-je empêcher mon acheteur de couper les arbres de Noël, car ceci me fait un tort incalculable pour le réboisement naturel?

R. Le contrat fait la loi des parties, et conséquemment, s'il mentionne que la vente porte sur tout le bois mou, sans spécifier la grosseur des arbres, notre correspondant ne peut s'objecter à ce que son acheteur coupe également les arbres de Noël.

À PROPOS DE DOMMAGES.—(Réponse à E. A.) Q. J'ai acheté une machine pour charger le foin, mais comme elle ne fonctionnait pas très bien, j'ai avisé la compagnie en conséquence. Deux agents du vendeur sont venus et ont examiné la machine me déclarant qu'elle était en parfait état. Depuis, j'ai commencé à m'en servir, mais comme je me suis blessé une main au point que j'ai dû avoir recours aux services d'un médecin, et que je dus rester huit jours sans travailler. Puis-je tenir le vendeur responsable de ces dommages?

R. De deux choses l'une, ou l'accident est arrivé par l'inexpérience de notre correspondant; et alors il n'y a pas de recours en dommages, ou bien notre correspondant avait se servir de la machine, mais cette dernière fonctionnait mal, par un défaut de construction; dans ce cas, notre correspondant peut réclamer les dommages qu'il a soufferts et qui peuvent comprendre les soins médicaux et le salaire perdu.

EXÉCUTEUR TESTAMENTAIRE.—(Réponse à J. L. B.) Q. Je suis exécuteur testamentaire dans la succession de mon père. Le testament mentionne que l'exécuteur est nommé pour vingt-et-un ans, et qu'il doit rendre compte aux petits enfants du défunt. Puis-je donner l'argent qui revient à ces enfants aux parents de ceux-ci; ai-je droit à un salaire pour l'administration de la succession et combien puis-je réclamer?

R. La charge de l'exécuteur testamentaire est gratuite, et personne ne peut réclamer de salaire pour ses services comme tel, à moins que le testateur ne lui ait accordé une certaine somme dans le testament.

Ajoutons que l'exécuteur testamentaire ne peut abandonner sa charge après qu'il l'a une fois acceptée, à moins de raisons graves qui doivent être trouvées suffisantes par le Juge. L'exécuteur testamentaire ne peut, non plus, remettre l'argent ou les biens de la succession à d'autres personnes que les héritiers, et à l'époque fixée dans le testament. En effet, il ne faut pas oublier que si, en vertu du code civil, la charge de l'exécuteur testamentaire dure pendant l'an et jour, le testateur peut augmenter la durée de la charge de l'exécuteur testamentaire au-delà de ce délai légal.

RESPONSABILITÉ MUNICIPALE.—(Réponse à P. L.) Q. Je possède une petite terre qui mesure environ un quart de mille par un mille de long. Au nord, et à l'est de cette terre passe un chemin qui borde un canal. La corporation municipale a continué le canal qui passe à l'est de mon terrain en allant vers le sud, mais cette construction a eu pour effet de provoquer l'inondation de mon terrain à un tel point que je dois perdre chaque année une grande quantité de foin. Comment remédier à cet état de choses?

R. La corporation municipale doit voir à ce que soient tenus en bon ordre les chemins publics et ce qui en fait partie, c'est-à-dire les fossés qui les bordent. De plus, le code municipal déclare que les fossés doivent être de dimension et de profondeur suffisantes pour écouler convenablement le chemin et les terrains qui les avoisinent. Donc, notre correspondant devra aviser, par écrit, la corporation municipale de l'état dans lequel le dit fossé se trouve, et des dommages qu'il subit, du fait qu'il n'a pas sa profondeur requise. Il est important que cette réclamation soit faite dès que notre correspondant sera en mesure de la faire, car il ne pourra réclamer de dommages qu'après la mise en demeure qu'il aura ainsi faite.

DÉCLARATION AU PERCEPTEUR DU REVENU.—(Réponse à T. B.) Q. Les héritiers sont-ils tenus de faire une déclaration au gouvernement à la mort de celui dont ils héritent?

R. La déclaration au percepteur du revenu est en effet nécessaire et toute personne doit la faire par acte notarié qu'elle soit ou non soumise aux droits du gouvernement.

EMPIÈTEMENT.—(Réponse à H. H.) Q. Ma jeune fille est allée ramasser des fraises sur une terre où le propriétaire avait déjà défendu d'entrer. Bien qu'on l'ait aperçue à cet endroit et qu'elle fut étrangère, on ne l'a aucunement mise au courant de la défense qui avait été faite; cependant, le propriétaire du terrain me demande un dommage de \$15.00. Suis-je obligé de payer?

R. Tout propriétaire est maître chez soi et par conséquent, personne n'a le droit d'entrer sur sa propriété, sans sa permission. Cependant, advenant le cas où quelqu'un entre chez lui, le propriétaire ne peut réclamer plus que les dommages qui lui ont été causés dans le présent cas, la somme de \$15.00 nous paraît excessive.

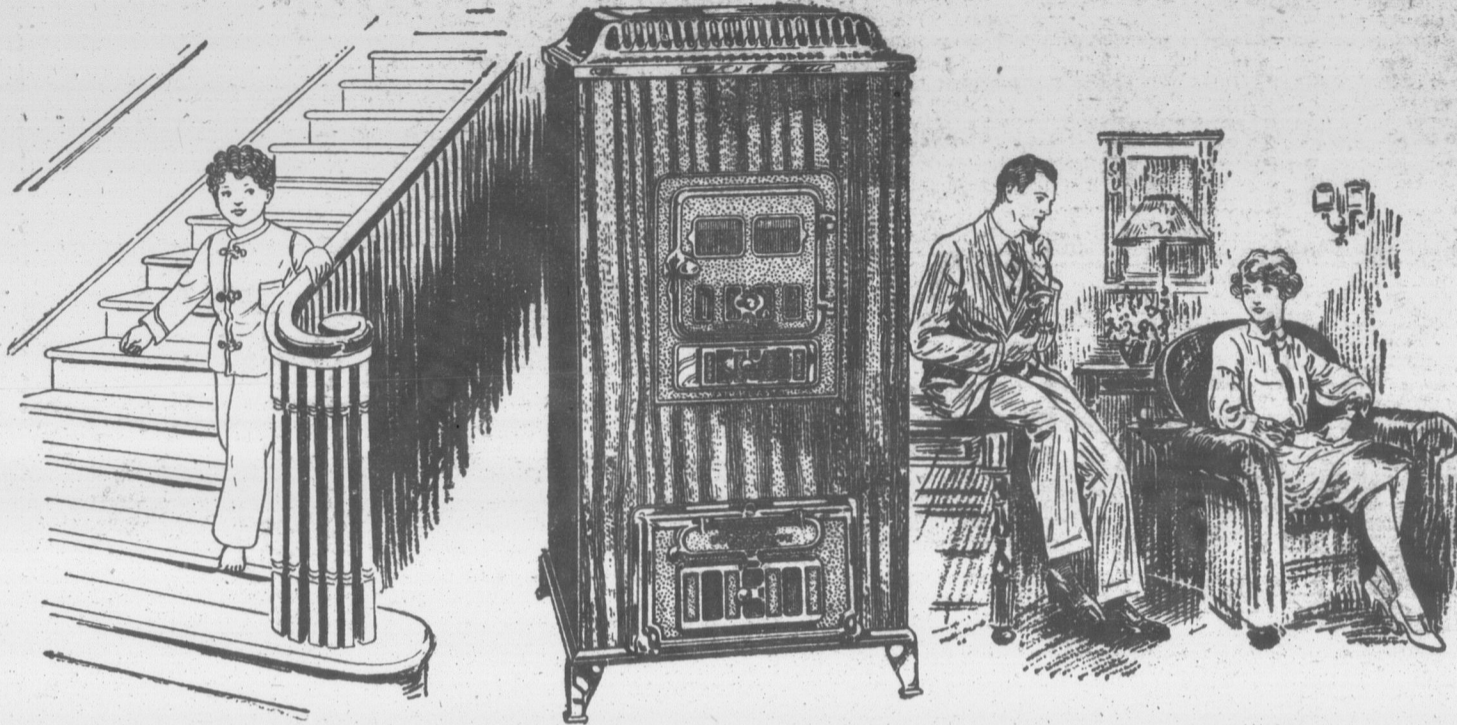
RÉCLAMATION.—(Réponse à E. B.) Q. Nous avons un moulin à scie dans la paroisse où j'ai percé cet hiver deux billes pour les faire scier. Mon bois était marqué à mon nom. Quelque temps plus tard, j'ai été réclamer mon bois, et le propriétaire fut incapable de me le livrer, parce qu'il l'avait égaré. Ai-je le droit d'en réclamer la valeur?

R. Notre correspondant peut réclamer la valeur du bois qu'il a ainsi confié au propriétaire du moulin; ce dernier en est considéré comme le dépositaire et il doit le rendre, à moins d'un cas fortuit ou de force majeure, ou en payer la valeur.

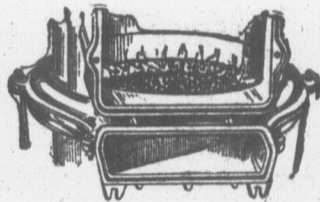
CLOTURE DE ROUTE.—(Réponse à E. S.) Q. Je suis voisin d'une route où j'ai une part de clôture de ligne. Il y a quelques années, j'étais propriétaire seulement d'un côté de la route; depuis, j'ai acquis l'autre côté, et on veut mettre à ma charge la clôture qui borde la route des deux côtés. Suis-je obligé à cela?

R. Les parts de clôtures le long des routes sont déterminées par un procès-verbal et dépendent du front du terrain qui aboutit à cette route. Du fait que notre correspondant a doublé son terrain par des acquisitions, il nous semble juste que sa part de clôture soit augmentée en conséquence.

*En Haut et En Bas*



**Cette Merveilleuse Fournaise Vous Procurera une Saine Chaleur Pendant Tout l'Hiver**



Le foyer de la Furnacette. On y voit l'Anneau Ventiblast, qui permet de brûler charbon mou, anthracite, coke ou bois. La Furnacette est fabriquée spécialement de façon à faire circuler la chaleur dans toute la maison—d'où, économie d'argent et de combustible.

Pourquoi ne pas bénéficier, cet hiver, d'une saine chaleur et réduire vos comptes de combustible de 30 à 45%? C'est facile -- grâce à une Furnacette, joli meuble qui rendra chacune de vos chambres aussi confortable que si vous aviez une fournaise.

La Furnacette supprime les ennuis d'"un poêle par chambre". Elle fait circuler, en abondance, un air humide et chaud dans toute la maison—en haut tout comme en bas. Elle n'a pas à être installée dans un soubassement. On la met, comme un joli meuble, dans le living room ou la salle à manger. Sa superbe surface (tout acier, émaillé façon porcelaine) est d'entretien facile. Ni poussière, ni suie. C'est, pour les intérieurs modestes, une incomparable méthode de chauffage. L'économie de combustible représente bientôt son coût.

**Circulation de la Chaleur**

La chaleur d'un poêle est radiante—elle surchauffe une moitié de la chambre et n'atteint pas le reste. La chaleur de la Furnacette McClary circule dans toute la maison, tout comme celle d'une fournaise dans le soubassement. Cet air humide et chaud circule constamment. Des milliers de pieds cubes d'air traversent la Furnacette d'heure en heure. Le haut et le bas de la maison sont toujours confortables, agréables et sains.

Le coupon ci-contre vous apportera des détails intéressants et complets et des copies d'attestations de clients satisfaits.

ENVOYEZ-NOUS CE COUPON  
 "THE McCLARY MFG. CO."  
 London, Canada.

Sans obligation de ma part, veuillez m'envoyer des renseignements sur la Furnacette.

Nom: .....

Adresse: .....

**Furnacette  
 McClary's**

