

Technical and Bibliographic Notes/Notes techniques et bibliographiques

The Institute has attempted to obtain the best original copy available for filming. Features of this copy which may be bibliographically unique, which may alter any of the images in the reproduction, or which may significantly change the usual method of filming, are checked below.

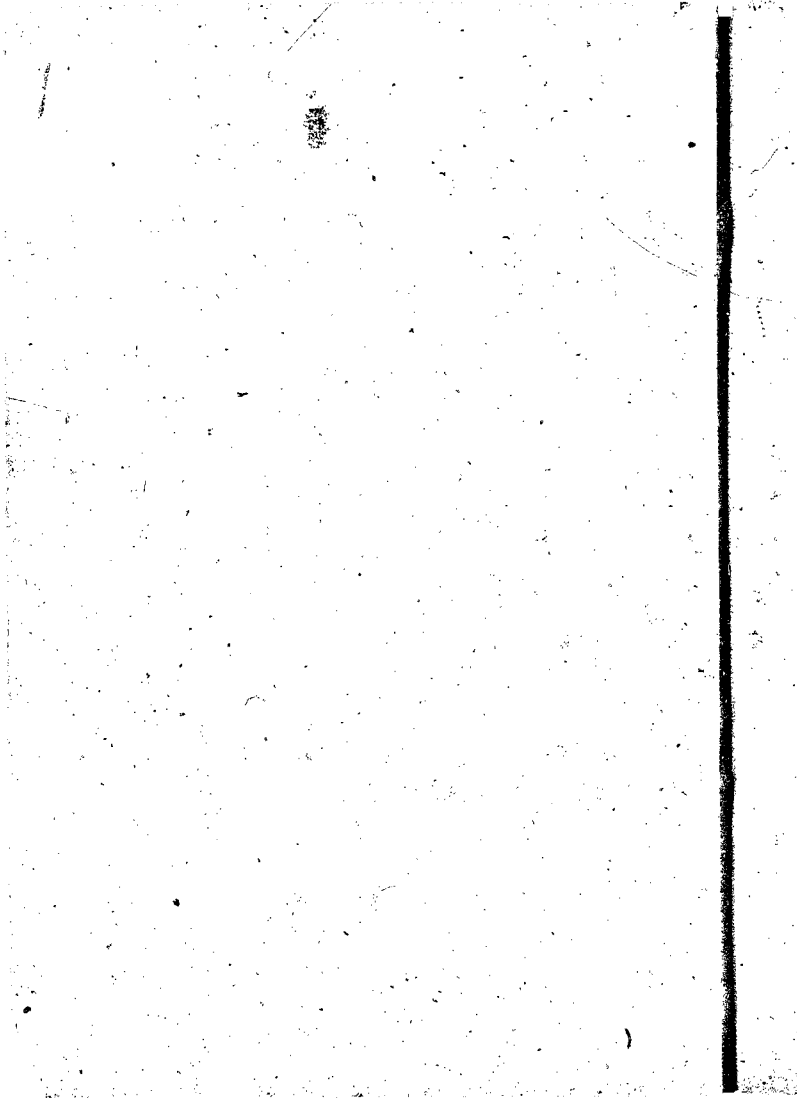
L'Institut a microfilmé le meilleur exemplaire qu'il lui a été possible de se procurer. Les détails de cet exemplaire qui sont peut-être uniques du point de vue bibliographique, qui peuvent modifier une image reproduite, ou qui peuvent exiger une modification dans la méthode normale de filmage sont indiqués ci-dessous.

- Coloured covers/
Couverture de couleur
- Covers damaged/
Couverture endommagée
- Covers restored and/or laminated/
Couverture restaurée et/ou pelliculée
- Cover title missing/
Le titre de couverture manque
- Coloured maps/
Cartes géographiques en couleur
- Coloured ink (i.e. other than blue or black)/
Encre de couleur (i.e. autre que bleue ou noire)
- Coloured plates and/or illustrations/
Planches et/ou illustrations en couleur
- Bound with other material/
Relié avec d'autres documents
- Tight binding may cause shadows or distortion
along interior margin/
La reliure serrée peut causer de l'ombre ou de la
distortion le long de la marge intérieure
- Blank leaves added during restoration may
appear within the text. Whenever possible, these
have been omitted from filming/
Il se peut que certaines pages blanches ajoutées
lors d'une restauration apparaissent dans le texte,
mais, lorsque cela était possible, ces pages n'ont
pas été filmées.
- Additional comments:
Commentaires supplémentaires:

- Coloured pages/
Pages de couleur
- Pages damaged/
Pages endommagées
- Pages restored and/or laminated/
Pages restaurées et/ou pelliculées
- Pages discoloured, stained or foxed/
Pages décolorées, tachetées ou piquées
- Pages detached/
Pages détachées
- Showthrough/
Transparence
- Quality of print varies/
Qualité inégale de l'impression
- Includes supplementary material/
Comprend du matériel supplémentaire
- Only edition available/
Seule édition disponible
- Pages wholly or partially obscured by errata
slips, tissues, etc., have been refilmed to
ensure the best possible image/
Les pages totalement ou partiellement
obscurcies par un feuillet d'errata, une pelure,
etc., ont été filmées à nouveau de façon à
obtenir la meilleure image possible.

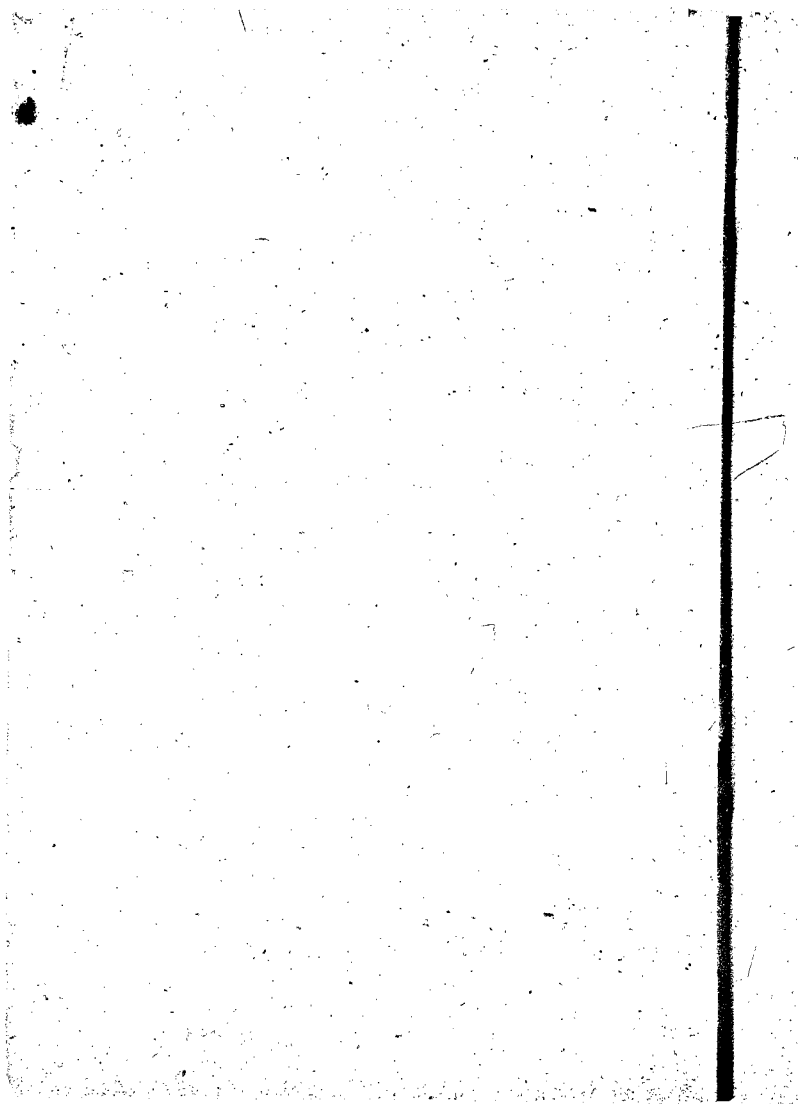
This item is filmed at the reduction ratio checked below/
Ce document est filmé au taux de réduction indiqué ci-dessous.

10X	14X	18X	22X	26X	30X
<input type="checkbox"/>	<input checked="" type="checkbox"/>	<input type="checkbox"/>	<input type="checkbox"/>	<input type="checkbox"/>	<input type="checkbox"/>
12X	16X	20X	24X	28X	32X



RECUEIL
SUR
DIVERSES MATIERES.

38344



RECUEIL
SUR
DIVERSES MATIERES.



MONTREAL.

1877.

1950

DIFFERENTES NOTIONS

CHAPITRE PREMIER.

HISTOIRE DU CANADA



Dans combien de familles peut-on ranger les nations sauvages qui habitaient le Canada quand les français y arrivèrent ?

Le Territoire de la Nouvelle France était habité par une foule de tribus sauvages, appartenant à trois des huit grandes familles indiennes qui se trouvaient entre le Mississipi, l'océan et la terre des Esquimaux, savoir : Les Algonquins, les Hurons, Les Sioux, les Chérokis, les Catawabas, les Utchés, les Natchés et les Mobiles.

Quelle partie du pays habitait la famille des Algonquins ?

Les Algonquins occupaient les contrées situées au nord du fleuve St. Laurent, depuis le Labrador jusqu'au lac Supérieur.

En combien de nations se divisait la famille des Algonquins, et quel endroit habitait chacune de ces nations ?

La famille des Algonquins se divisait en plusieurs familles. Les Micmacs, les Etchemins, les Abénaquis, les Sokakis erraient au sud du St. Laurent et dans l'Acadie ; les Montagnais, les Papinachais, les Bersiamites, les nations du Parc-épic, les Outaouais etc.... au nord de ce fleuve.

Où demeuraient les Iroquois et en combien de cantons se divisaient-ils ?

Les Iroquois, formant une confédération composée des Agniers, des Onnontagués, des Goyongouins, des Onneyouths et des Tsonnonthouans, possédaient le territoire situé au sud des lacs Erié et Ontario et du fleuve St. Laurent.

Où demeuraient les Hurons ?

Les Hurons étaient répandus sur les bords des lacs Hurons, Erié et Ontario.

Quelles étaient les qualités morales des Sauvages ?

La plupart, excepté les Iroquois, étaient de mœurs assez douces dans le commerce

ordinaire de la vie, mais dans leurs guerres, ils étaient d'une cruauté révoltante.

Quels étaient les traits physiques des Sauvages ?

Tous les sauvages se ressemblaient. Il n'y avait aucune différence sensible entre les sauvages du Canada et ceux de la Floride. Ils avaient le teint bronzé, le visage plus rond qu'ovale, les pommettes des joues élevées et saillantes, les yeux noirs, petits et enfoncés, le front étroit, le nez plat, les lèvres épaisses, les cheveux gros et longs et ils s'arrachaient la barbe à mesure qu'elle paraissait. Ils se peignaient le visage de diverses couleurs, et mêlaient des plumes d'oiseaux et des touffes de poils à leurs cheveux. Ils portaient des pendants aux narines et aux oreilles, des anneaux aux bras et se décoraient de coquillages.

Quelles étaient les principales occupations des Sauvages ?

La guerre et la chasse formaient leurs principales occupations.

Comment les sauvages faisaient-ils la guerre ?

Les Sauvages n'attaquaient que par surprise, tuaient ceux qu'ils ne pouvaient emmener, leur enlevaient la chevelure, et se retiraient précipitamment. Leurs prisonniers mouraient au milieu des tourments les plus affreux, qui duraient souvent plusieurs jours. On les brûlait, on les faisait périr en lambeaux.

Quelles cérémonies accompagnaient la conclusion de la paix ?

Lorsqu'une nation voulait la paix, elle envoyait des ambassadeurs qui portaient devant eux un calumet long de quatre pieds orné de plumes et d'hiéroglyphes de diverses couleurs ; la guerre ou la paix ne se décidait que par la nation réunie. Lorsque la paix était conclue, l'échange de colliers mettait le dernier sceau à la convention.

Quelle était la forme du gouvernement des sauvages ?

La coutume et l'opinion, voilà quel était son gouvernement.

Quelle était la religion des sauvages ?

Les sauvages n'avaient aucune religion proprement dite ; mais ils avaient une idée

confuse d'un être suprême, qui devint mieux défini lorsque les missionnaires leur enseignèrent l'existence d'un seul Dieu. Ils reconnaissaient plusieurs divinités et le grand dogme de l'immortalité de l'âme. Ils ajoutaient foi aux songes et croyaient que les jongleurs communiquaient avec les esprits.

Quelles étaient les cérémonies funèbres des Hurons ?

Leurs funérailles étaient accompagnées de cérémonies touchantes. Le défunt, couvert de ses plus beaux habits, était exposé. Pendant que l'on célébrait ses vertus et ses exploits, les parents et les amis faisaient entendre des cris et des gémissements.

Quelle connaissance les sauvages avaient-ils des lettres et de l'écriture ?

Les sauvages ne connaissaient ni les lettres, ni l'écriture.

Jusqu'où Cartier pénétra-t-il dans son premier voyage ?

Jusqu'à la Baie des chaleurs.

Comment Cartier, dans son second voyage, fut-il reçu à Stadaconé ?

Les naturels reçurent très-bien les Français, ils leur offrirent du poisson, du maïs et des fruits, et Cartier, en retour, leur fit des présents. Le chef des sauvages vint les voir en grande cérémonie, douze canots l'accompagnaient ; l'entrevue fut des plus amicales, ce qui engagea Cartier à passer l'hiver dans ce pays, afin de le visiter avec plus de soin.

Racontez le voyage de Cartier à Hochelaga ?

Cartier remonta le St. Laurent jusqu'au village d'Hochelaga, (Montréal,) et il fut partout bien accueilli par les Indigènes.

Quel accident éprouva-t-il pendant son hivernement ?

Le scorbut éclata parmi ses gens dès le mois de Décembre, et 26 hommes succombèrent jusqu'au printemps aux ravages de cette maladie qui était encore peu connue.

En quelle année Cartier retourna-t-il en France ?

En 1535.

Quelle faute peut-on reprocher à Cartier à son départ ?

Cartier a été blâmé d'avoir pris le chef Donacona avec quelques-uns des principaux de la bourgade. Il crut réparer un acte si répréhensible, en distribuant des présents aux prisonniers, ainsi qu'à leurs parents et à leurs amis. Il espérait que l'Agouhanna, chef sauvage, piquerait la curiosité du roi de France, en lui racontant les merveilles qu'il prétendait avoir vues ; car Donacona, déjà avancé en âge, avait beaucoup voyagé, et se plaisait à rapporter des choses tout à fait extraordinaires. Ces dix personnes ainsi conduites en France moururent dans peu d'années.

Quand eurent lieu les premiers essais de colonisation, à qui furent-ils confiés et quel en fut le succès ?

Au retour de la paix, Roberval reprit ses projets de colonisation et il partit pour l'Amérique en 1549. On pense qu'il périt dans le voyage avec tous ses compagnons, car on n'a jamais entendu parler de lui depuis.

Quelle fut l'issue de l'entreprise de M. de la Roche ?

Vers 1600 le marquis de la Roche s'em-

barqua avec quelques colons et les déposa dans l'Île de Sable, à l'entrée du golfe St. Laurent, en attendant qu'il eût trouvé dans l'Acadie, un lieu propre à leur établissement. En revenant de l'Acadie, il fut surpris par une furieuse tempête qui le chassa en 10 ou 12 jours sur les côtes de France. Il n'y fut pas plutôt débarqué qu'il se trouva mêlé dans les troubles du royaume, et ce n'est qu'au bout de 5 ans que le roi put envoyer chercher les colons qui avaient été laissés dans l'Île de Sable.

De 1578 à 1608, fit-on en France de nouvelles tentatives pour coloniser le Canada?

Il se forma en France une compagnie qui obtint le privilège de la traite de pelleteries en Canada. En 1603, Mr. de Champlain et Pontgravé vinrent jusqu'à Tadoussac à l'embouchure du Saguenay, ils remontèrent le fleuve St. Laurent sur un bateau léger jusqu'au Sault St. Louis. L'année suivante, Henri IV, roi de France, ayant donné à Mr. de Monts le titre de vice-amiral et de lieutenant général dans toute l'étendue du Canada, celui-ci vint avec Mr.

de Champlain. Ce dernier ayant examiné l'endroit où il pourrait fixer l'établissement que le roi voulait qu'on fit sur le St. Laurent, arrêta son choix sur la rive septentrionale de ce fleuve à 120 lieues de son embouchure.

Racontez la fondation de Port-Royal ?

Les Français prirent terre au port Rosignol. Ils cotoyèrent ensuite la péninsule jusqu'au fond de la baie de Fundy. Chemin faisant, ils entrèrent dans la baie de Port-Royal où le baron de Poutrincourt voulut se fixer. Ils firent encore plusieurs découvertes en descendant vers le Sud. A leur retour, ils allèrent jeter à Port-Royal, en 1604, les fondements de la ville qui porte le nom d'Annapolis.

Quand Champlain jeta-t-il les fondements de Québec ?

En 1608.

Quel parti Champlain embrassa-t-il dans les guerres des sauvages ?

Champlain embrassa le parti des sauvages, au milieu desquels il se trouvait, et marcha avec eux contre les Iroquois.

Quels sont les lieux que Champlain découvrit dans sa première expédition contre les Iroquois ?

Il découvrit la rivière Richelieu, et le lac Champlain.

Quel fut le succès de la première expédition contre les Iroquois ?

Les Iroquois, au nombre de 200, s'avancèrent au petit pas sous la conduite de 3 chefs que distinguaient de grands panaches. Les alliés, c'est-à-dire les Hurons et les Algonquins, avaient avec eux Mr. de Champlain et deux de ses compagnons. Ils lui dirent de tirer sur les chefs. Les Iroquois s'arrêtèrent à 30 pas et le regardèrent quelque temps avec surprise. Les deux partis firent alors une décharge de flèches, que suivit le feu des Français. Deux Iroquois furent tués sur le coup par les balles et un troisième tomba mortellement blessé. Au bruit de cette fusillade, les Iroquois épouvantés, prirent la fuite et perdirent encore plusieurs hommes qui furent tués ou faits prisonniers. Cette victoire ne coûta qu'une quinzaine de blessés aux vainqueurs.

Quel fut le succès de la seconde expédition contre les Iroquois ?

Cette seconde expédition fut aussi heureuse que la première, les Iroquois furent forcés dans leur retranchement et périrent tous. Après cette victoire, Champlain retourna en France emmenant avec lui un sauvage pour apprendre la langue française.

Jusqu'où Champlain pénétra-t-il en 1613 ?

En 1613, Champlain remonta la rivière des Outaouais jusque vers sa source, deux ans après, il découvrit le lac Ontario.

Qu'étaient-ce que les vice-rois du Canada ? Nommez les principaux ?

C'étaient des hommes nommés par le Roi de France pour être ses lieutenants en Canada. Les principaux furent : Mr. de Roberval, le Marquis de la Roche, Mr. Chauvin, Mr. de Chaste et Mr. de Monts.

Quand arrivèrent les premiers missionnaires en Canada ?

En 1614 le 12 Juin, les Pères Masse et Biart arrivèrent au Port-Royal, pour apprendre la langue des naturels du pays, et leur

prêcher l'Évangile.

Quelle est la première mission Sauvage établie par les Pères Récollets ?

En 1615, quatre Récollets s'établirent à Québec.

Quels lieux parcourut Champlain en marchant pour la troisième fois contre les Iroquois ?

Il traversa le lac Simcoe, les rivières Otanabi, de Trent et la Baie de Quinté ; enfin ce fut dans cette incursion qu'il découvrit le lac Ontario.

Quel fut le succès de la troisième expédition contre les Iroquois ?

Elle ne fut point avantageuse aux Hurons ; car Mr. de Champlain ayant été blessé mortellement, les Hurons se retirèrent avec honte et avec perte.

Jusqu'en 1627, quels progrès la colonie de Québec avait-elle faits ?

Champlain avait fait construire en 1620 le château St. Louis, et l'année suivante, il promulgua des ordonnances pour la bonne conduite des colons et le maintien de l'ordre. On ne trouvait encore que quelques

habitants qui vivaient du produit de leur terre.

En quoi les vues de Champlain différaient-elles de celles des sociétés de marchands ?

Champlain donna au duc de Ventadour, des éclaircissements sur la situation du Canada, et l'informa que la compagnie dont le huguenot, Guillaume de Caen, était devenu le principal associé, ne pensait qu'à la traite des pelleteries, et qu'elle envoyait des protestants en Amérique. Richelieu prit le parti de la dissoudre.

Quand fut formée la compagnie des cent Associés ? Quels étaient ses privilèges et ses obligations ?

La compagnie des cent Associés fut formée en 1627 pour mettre fin aux querelles des Traitants. Cette compagnie reçut le droit de fortifier et de gouverner le pays à son gré, d'y faire la paix et la guerre, d'y commercer par mer et par terre pendant 15 ans et d'y faire la traite des pelleteries.

Quel fut le résultat de la guerre qui éclata entre la France et l'Angleterre en 1628 ?

Un anglais du nom d'Alexander, ayant obtenu du roi d'Angleterre une concession de territoire à la Nouvelle-Ecosse, aidé de David Kirk, du capitaine Michel et de quelques autres protestants français, arma plusieurs vaisseaux pour s'emparer de toute la Nouvelle-France et les lança vers Port-Royal et Québec. David Kirk, qui les commandait, remonta le St. Laurent sans s'approcher de cette dernière ville. Il brûla les établissements du cap Tourmente et les navires qu'il trouva à Tadoussac. Il redescendait le fleuve lorsqu'il rencontra Roquemont qui le remontait; il s'empara de sa flotille, qui portait presque tout l'approvisionnement de Québec, ce qui fut cause que cette ville dut se rendre, l'année suivante, sans coup férir.

Racontez la reddition de Québec aux anglais en 1629.

Rongée par une longue famine, elle ouvrit ses portes à la première apparition de l'ennemi dans le port, le 29 Juillet 1629.

Combien de temps les Anglais gardèrent-ils le Canada ?

Trois ans : la Nouvelle-France ayant été rendue à son ancienne mère-patrie le 29 mars 1632.

Que se passa-t-il de remarquable, depuis 1632 jusqu'à la mort de Champlain ?

Il arriva en Canada des cultivateurs industriels, des ouvriers utiles, des personnes de bonne famille pour se fixer sur les terres. Plusieurs missionnaires Jésuites y vinrent aussi. Ces derniers, en 1635, établirent à Québec un collège pour l'instruction des enfants français et sauvages.

Quelles étaient les qualités de Champlain ?

C'était un homme de bien et de mérite ; il avait des vues droites et beaucoup de pénétration.

Donnez un aperçu des missions fondées par les Jésuites, chez les Hurons, jusqu'au commencement de la guerre avec les Iroquois.

Depuis plusieurs années, les Jésuites avaient pénétré dans le pays des Hurons et y avaient fondé, avec beaucoup de peines et de fatigues, une dizaine de missions dont celle de Ste. Marie était la principale.

Il s'y trouvait 18 missionnaires au moment de la dispersion des Hurons.

Que se passa-t-il de plus important depuis la mort de Champlain jusqu'à la fondation de Montréal ?

En 1637, le commandant de Sillery forma un établissement de Sauvages chrétiens, dans le lieu qui porte aujourd'hui son nom, à 3 ou 4 milles de Québec.

Racontez la fondation de Montréal.

La ville de Montréal fut fondée par Mr. de Maisonneuve, gentilhomme de Champagne, qui arriva en Canada avec plusieurs familles, quelques soldats et un armement de \$ 25,000. Un renfort de colons, sous la conduite de Mr. Daillebout de Musseau, atteignit Québec peu de temps après ; un second arriva l'année suivante.

Quelle était la population du Canada en 1645 ?

La population Européenne du Canada ne dépassait guère 200 âmes.

Quelle liberté de commerce fut accordée aux habitants du pays en 1645 ?

La compagnie céda aux habitants la

traite des pelleteries.

Quelles étaient la composition et les attributions du conseil de Québec ?

Il fut ordonné que le conseil de Québec serait composé du gouverneur, du supérieur des Jésuites ou de l'Évêque, lorsqu'il y en aurait un, de l'ancien gouverneur et de deux ou trois habitants élus tous les 3 ans par le conseil des syndics, des communes de Québec, de Montréal, et de Trois-Rivières, et que tout y serait décidé à la majorité des voix. Quant à la traite, elle ne serait permise aux habitants que pour l'échange de leurs produits seulement.

Les Français, jusqu'en 1653, furent-ils à l'abri des attaques des Iroquois ?

En 1644, la guerre commencée depuis longtemps entre les Iroquois et les Hurons, continuait toujours. Les premiers portaient leur course jusqu'aux établissements des Français.

Quel est le premier missionnaire qui ait souffert chez les Iroquois ?

Ce fut le Père Daniel qui mourut héroïquement au milieu de ses ouailles.

Racontez la dispersion des Hurons par les Iroquois.

La guerre recommencée depuis longtemps entre les Iroquois et les Hurons continuait, les relations de paix commencées aux Trois-Rivières, n'avaient eu aucun succès; enfin en 1645, on reçut du pays des Hurons les nouvelles les plus désastreuses. Les Iroquois détruisaient, par le feu, des bourgades entières et en massacraient les habitants.

Que firent les Iroquois après avoir vaincu les Hurons?

Après avoir vaincu les Hurons, les Iroquois se répandirent dans le bas de la colonie pour attaquer les Français. Ils tuèrent Mr. Duplessis Bochard, gouverneur des Trois-Rivières, dans une sortie qu'il faisait contre eux. Ils se jetèrent sur les laboureurs dans les champs, assassinèrent les hommes isolés et couvrirent la campagne de brigandages.

Combien de temps dura la paix de 1653 avec les Iroquois?

Elle fut presque aussitôt rompue.

Racontez la belle défense de Dolard et de ses compagnons contre les Iroquois ?

Dolard avec 17 habitants, réfugiés dans un méchant fort de pieux, repoussa les attaques de 5 à 600 Iroquois pendant 10 jours, au bout desquels il finit par succomber.

Quel était l'état de la colonie en 1662 ?

Ne recevant aucun secours de France, elle semblait ne se soutenir que par une espèce de miracle ; car les habitants ne pouvaient s'éloigner des forts sans courir risque d'être massacrés ou enlevés.

Donnez un aperçu de ce qui s'est passé de plus important en Acadie depuis 1608 jusqu'en 1613.

Le privilège de la traite des pelleteries ayant été retiré à la compagnie, en 1607 pour l'Acadie, Mr. de Monts tourna ses vues du côté du Canada. Les premiers Jésuites qui vinrent dans cette partie du Nouveau-Monde, furent les P. P. Masse et Biart. Ils arrivèrent à Port-Royal, en Acadie, le 12 Juin 1611.

Quel fut le premier Evêque du pays et quand arriva-t-il ?

Le premier Evêque fut Mgr. François de Laval, il débarqua à Québec, le 6 Juin 1659 accompagné de plusieurs prêtres séculiers.

Quels furent les démêlés de l'Evêque et de Mr. d'Avangour?

Ils eurent de grands démêlés au sujet de la traite de l'eau-de-vie, qui causait des désordres scandaleux parmi les sauvages.

Quel système fut adopté pour le soutien du clergé?

Le système des dîmes qui fut dès lors adopté, n'a pas cessé depuis d'exister dans le pays.

Quand le séminaire de Québec fut-il fondé?

Le 26 Mars 1663.

Quand et par qui furent fondées les principales communautés religieuses?

Le collège des Jésuites fut fondé par un membre de l'ordre Mr. de Rohault, fils du marquis de Gamache, en 1635. L'Hôtel-Dieu de Québec par la Duchesse d'Aiguillon qui envoya des Hospitalières de Dieppe en 1639; celui de Montréal, par Madame de Bouillon et Melle. Manse en 1642;

le couvent des Ursulines de Québec par Mde. de la Peltrie, en 1639, et celui des Trois-Rivières, en 1697 ; l'Hôpital-Général, par Mr. de St. Vallier, en 1692 ; et la Congrégation N. D. fut fondée à Montréal, en 1653, pour l'éducation des jeunes filles du peuple, par la Sœur Bourgeois.

Quand fut établi le conseil souverain et quelles en étaient les attributions ?

En 1663. Le conseil avait en sa qualité administrative, la disposition des deniers publics et le règlement du commerce intérieur, et, en sa qualité judiciaire, le pouvoir de la plus haute cour coloniale.

Quelle fut d'abord l'organisation municipale ?

Il y eût à Québec, dans les commencements, des syndics d'habitations, un maire et deux échevins ; mais cette forme d'administration avait changé peu à peu avec le temps.

Donnez un aperçu de l'administration de Mr. de Mézy.

Mr. de Mézy inaugura, en prenant les rênes du pouvoir, un nouveau système ad-

ministratif, qui embrassait les lois comme le gouvernement.

Par qui Mr. de Mésy fut-il remplacé ?

Par Mr. de Tracy.

Quels sont les autres fonctionnaires qui arrivèrent au même temps que Mr. de Courcelles ?

Mr. de Tracy et Mr. de Talon.

Que fit Mr. de Tracy en arrivant au Canada ?

Il fit construire des forts à Sorel, à Chambly, à St. Jean et ailleurs, pour en imposer aux Iroquois.

Quel était l'ordre de la cour au sujet des Iroquois ?

La cour avait donné l'ordre de pousser la guerre contre les Iroquois avec vigueur.

Racontez l'expédition de Mr. de Tracy contre les Iroquois.

Mr. de Tracy marcha contre les Iroquois à la tête de 600 soldats, 600 miliciens et une centaine de sauvages. Les Iroquois prirent la fuite à son approche. Il brûla tous leurs villages et les obligea de faire la paix en 1666.

Quels furent les efforts de Mr. de Talon pour faire progresser la colonie ?

Il travailla avec une ardeur infatigable au progrès de la colonie ; en un mot, sous sa main créatrice le Canada changea de face en peu de temps.

Quels étaient au sud et au nord, les points extrêmes où avaient pénétré les missionnaires et les voyageurs français jusqu'en 1672 ?

En 1647 le Père De Quen avait découvert le lac St. Jean dans la vallée du Saguenay, et plus tard les P. P. Druillettes et D^ublon parvinrent à la source de la rivière Nékouba, un peu plus qu'à mi chemin entre le St. Laurent et la Baie d'Hudson. Le P. Dublon pénétra avec Allouez de 1670 à 1672, jusque dans le Wisconsin et chez les Illinois, & visitant chemin faisant les Mascoutins, les Kikapous et les Outagamis sur la rivière aux Renards, qui prend sa source du côté du Mississipi et se décharge dans le lac Michigan, l'infatigable missionnaire voulant avec le temps se rendre jusqu'à la mer du Nord, pour s'assu-

rer si l'on pouvait passer de là à la mer du Japon.

Quelles étaient les nations inconnues à Champlain que les missionnaires et les voyageurs français avaient découvertes du côté de l'Ouest ?

Ils découvrirent les Bethsiamites, les Sioux ainsi que les autres tribus qui habitaient les contrées situées au nord du golfe St. Laurent; ils apprirent aussi au Sault Ste. Marie les noms d'une foule de nations dont ils n'avaient jamais entendu parler.

Racontez la découverte du Mississippi ?

La découverte du Mississippi fut commencée en 1673 par le Père Marquette, Jésuite et le sieur Joliette de Québec, et continuée par Robert, cavalier de la Salle; celui-ci fit bâtir un fort à l'Ouest du Mississippi, puis descendit le fleuve jusqu'à son embouchure dans le golfe du Mexique.

Par qui et quand fut fondé Cataracoui, aujourd'hui Kingston ?

Par Mr. de Courcelles en 1672.

Par qui Mr. de Courcelles fut-il remplacé ?

Par Mr. de Frontenac.

Donnez un aperçu de la 1ère. administration de Mr. de Frontenac.

Il ne tarda pas à se brouiller non-seulement avec plusieurs membres du conseil, mais aussi avec l'autorité ecclésiastique, au sujet de la traite de l'eau-de-vie qui causait des désordres scandaleux parmi les sauvages.

Par qui Mr. de Frontenac fut-il remplacé en 1682?

Par Mr. Lefèvre de la Barre, ancien officier de marine.

Donnez un aperçu de l'administration de Mr. de la Barre?

Au commencement de son administration, il trouva la guerre déclarée entre les Iroquois, les Illinois, et les Hurons. Il se lia avec ces derniers et dut soutenir un combat dont il eut l'avantage; enfin la paix fut signée.

Pourquoi Mr. de la Barre fut-il destitué et par qui fut-il remplacé?

Ce fut pour avoir conclu la paix avec les Iroquois, il fut remplacé par Mr. de De-

nonville.

Racontez l'expédition de Mr. de Denonville contre les Iroquois.

Après des négociations inutiles, Mr. de Denonville se mit en campagne avec 2000 hommes, dont 400 étaient Sauvages. Il débarqua avec ses troupes sur les bords du lac Ontario au centre même des Tsonnonthouans, où il fut rejoint par 600 hommes du détroit, amenés par la Durantaye, Tonti et du Luth. Les ennemis ne purent résister à ces forces ; ils furent partout mis en déroute, et leur pays fut impitoyablement ravagé. Ce désastre réduisit les Tsonnonthouans de moitié, et humilia profondément la confédération Iroquoise.

Comment le Rat réussit-il à faire manquer la paix entre les Français et les Iroquois ?

Il dressa une embuscade aux députés des diverses nations indiennes disposées à traiter ; les uns furent tués, les autres faits prisonniers. Il se vanta après ce coup d'avoir tué la paix.

Racontez le massacre de Lachine.

1500 Iroquois descendirent de nuit dans l'Île de Montréal, à l'endroit appelé Lachine ; trouvant tout le monde endormi, ils se mirent d'abord à enfoncer les portes des maisons, puis massacrèrent impitoyablement, les hommes, les femmes et les enfants. Ils brûlèrent les maisons et firent 200 prisonniers, qu'ils emmenèrent dans leurs villages où ils les brûlèrent.

Par qui Mr de Denonville fut-il remplacé ?

Par le Comte de Frontenac.

Quel était le projet de Mr. de Callières pour arrêter les incursions des Iroquois ; et ce projet réussit-il ?

Il fit signer un traité de paix à Montréal, mais elle ne fut pas de longue durée.

Quelles furent jusqu'en 1663 les difficultés entre les Anglais et les Français à la Baie d'Hudson ?

Les Anglais, conduits par deux Huguenots, y avaient élevé le Fort Rupert ; ils y avaient établi aussi d'autres comptoirs, ce qui avait engagé Colbert à y envoyer L. P. Charles Albanel pour y renouveler les pri-

ses de possessions de Bourdon et de Després-Couture.

Racontez l'expédition du chevalier de Troye à la Baie d'Hudson en 1686 ?

Troye partit de Québec par terre en 1686 et s'empara des forts Monsonnis, Rupert, Ste. Anne. Il ne resta aux Anglais que le fort Bourbon. Plus tard, le fort Ste. Anne retombait entre les mains des Anglais qui en étaient les maîtres lorsque d'Iberville partit, à la tête de l'escadre qui avait amené Mr. de Sérigny pour aller mettre toute la Baie d'Hudson au pouvoir de la France. Cet illustre marin séparé de ses autres vaisseaux, paraît devant le fort Nelson le 4 Septembre dans le Péliquin. Le lendemain, il est attaqué par trois vaisseaux anglais. Après un combat opiniâtre de 3 heures et demie, il coule à fond un des vaisseaux ennemis, force l'autre à abattre son pavillon et le troisième ne lui échappa que par la fuite. Cette belle conquête donna la baie d'Hudson à la France.

Racontez les exploits d'Iberville à la Baie d'Hudson ?

Les Français commencèrent l'attaque à la Baie d'Hudson. Le capitaine d'Iberville y enleva deux vaisseaux de guerre anglais.

Un troisième fut pris par un acte d'audace incomparable : d'Iberville avait envoyé 4 hommes pour l'observer dans les glaces. Deux de ces hommes tombèrent entre les mains des Anglais, qui les tinrent tout l'hiver liés à fond de cale. Le printemps, ils prirent le plus faible pour aider à la manœuvre. Un jour que la plupart des matelots étaient dans le haut de la mâture, le canadien n'en voyant que deux sur le pont, sauta sur une hache, leur cassa la tête, courut délivrer son compagnon, et tous deux se saisirent des armes, s'emparèrent du navire qu'ils conduisirent au port français où sa cargaison fut d'un grand secours.

Quel fut le succès des trois expéditions dirigées par Mr. de Frontenac contre la Nouvelle-Angleterre pour venger le massacre de Lachine ?

Ces trois expéditions, dirigées contre les Anglais par trois endroits différents eurent un heureux résultat.

Quelle résolution prirent les colonies anglaises dévastées par nos incursions ?

Les colonies anglaises qui étaient pendant ce temps-là toujours en proie aux irruptions dévastatrices des Français et de leurs alliés, voulurent couper le mal dans sa racine en faisant la conquête de la Nouvelle-France. Leurs députés s'assemblèrent à New-York, en congrès, nom devenu célèbre depuis, et ils résolurent d'attaquer, avec l'aide de la métropole, le Canada en même temps par terre et par mer, mais l'invasion de l'Irlande par Jacques II et la défaite de la flotte anglaise par Tourville à Beachy, ne permirent point à l'Angleterre d'envoyer du secours à ses colonies. Alors celles-ci se préparèrent seules à exécuter leur projet.

Quelles furent les premières opérations militaires de Phipps ?

Les colonies anglaises commencèrent par charger Phipps d'aller piller et dévaster Port-Royal, Chedabouctou et l'Isle Percée. Elles lui donnèrent ensuite une flotte de 35 vaisseaux et 2000 hommes de débarquement, pour aller attaquer Québec.

Racontez le siège de Québec par Phipps.

Phipps parut devant Québec, le 16 Octobre 1690, et il eut si peu de succès, qu'à la fin du même mois les ennemis s'étaient éloignés du Canada.

Qu'arriva-t-il à la flotte de Phipps dans sa retraite ?

Dans sa retraite dans le bas du fleuve, la flotte anglaise fut assaillie par d'horribles tempêtes ; un vaisseau fut jeté à la côte sur l'Isle d'Anticosti et la plus grande partie de l'équipage y périt de faim et de froid ; plusieurs autres sombrèrent en mer et se perdirent corps et biens ; d'autres furent chassés jusque dans les Antilles ; le reste n'atteignit Boston qu'avec peine.

Quelle fut la conséquence de cette guerre pour le Canada et pour les colonies anglaises ?

Pour faire face aux dépenses que cette expédition avait entraînées, les colonies anglaises furent obligées de recourir au papier-monnaie, l'un des premiers qu'on ait fabriqués en Amérique. Ainsi le Canada avec ses 11,000 habitants avait repoussé l'inva-

sion et épuisé les ressources financières de provinces vingt fois plus peuplées que lui. Cependant, la population était partout en proie à une disette extrême. En Canada, il fallut avoir recours à la monnaie de carte. Dans la Nouvelle-Angleterre, le commerce était anéanti. Les seuls armateurs de St. Malo avaient pris 16 navires de Boston. Il fallait ajouter à cela les ravages commis par les Abénakis. Cette tribu avait dévasté plus de 50 lieues de pays et détruit la petite ville de York de fond en comble.

Quel fut le succès de la seconde tentative faite par l'Angleterre pour conquérir le Canada ?

Les Anglais mirent en mer une flotte de trente voiles pour s'emparer de Québec ; en 1705, ils réussirent à s'emparer de l'Acadie ; en 1710, ils firent un nouvel effort pour chasser les Français de l'Acadie et ce ne fut que dans cette dernière tentative qu'ils obtinrent quelques succès.

Quel fut le succès des incursions des Iroquois de 1689 à 1693 ?

Ils remportèrent des succès et subirent des

défaites ; ici, ils brûlèrent St. Ours et Contrecoeur et firent des prisonniers en rôdant dans la campagne. Là, une de leur bande fut massacrée dans l'île Bouchard et une autre fut dispersée aux Chats. Les Iroquois empêchèrent encore d'ensemencer les terres en 1692. Ils parurent sur la rivière Yamaska, sur la rivière du Loup, à Lachenaie, à l'île Jésus, à St. Lambert et ailleurs ; mais ceux qui se présentèrent à Boucherville et sur les bords des lacs St. François, des Deux Montagnes et de Champlain furent atteints et taillés en pièces.

Quel fut le succès de l'expédition de Mr. de Frontenac contre les Iroquois ?

Cette expédition acheva de faire reprendre aux français leur influence sur les tribus indiennes. La cour nomma Mr. de Frontenac chevalier de St. Louis, pour l'habileté et le courage dont il avait fait preuve dans la crise qu'il venait de passer.

Faites-nous connaître les exploits d'Iberville à Terre-neuve ?

D'Iberville conquit le fort et la ville de St. Jean et enleva plusieurs autres forts.

Quand mourut Mr. de Frontenac ? Donnez un aperçu de son caractère.

Mr. de Frontenac mourut le 28 Novembre 1698, à l'âge avancé de 78 ans. Son corps et son esprit avaient conservé toute leur vigueur. Sa fermeté, son énergie, ses talents brillaient en lui comme dans ses plus belles années. Il emporta dans la tombe l'estime des canadiens, qu'il avait gouvernés pendant l'une des époques les plus critiques de leur histoire.

Quelles cérémonies accompagnèrent la conclusion du grand traité de paix signé avec les Iroquois en 1701 ?

La paix générale fut signée à Montréal avec toutes les tribus qui y envoyèrent des députés. L'assemblée se tint dans une grande plaine hors de la ville ; on y fit une enceinte de 120 pieds de long sur 72 de large : les soldats furent placés tout autour ; les sauvages au nombre de 1300 étaient rangés dans l'enceinte en très bel ordre. Les principaux officiers entouraient le gouverneur général, qui était placé de manière à pouvoir être vu et entendu de tous. Mais

cette paix tant désirée ne fut pas de longue durée, car en 1703, l'Angleterre ayant déclaré la guerre à la France, les colonies américaines soumises aux deux puissances se brouillèrent de même.

Donnez un aperçu rapide de l'établissement de la Louisiane jusqu'à la mort d'Iberville.

D'Iberville, qui avait été nommé gouverneur de la Louisiane, commença un nouvel établissement à Mobile, en 1701. Les colons de Biloxi allèrent s'y fixer. La nouvelle colonie commençait à faire quelques progrès lorsqu'elle perdit son Fondateur.

Quels furent les commencements du Détroit ?

Mr. de la Mothe Cadillac commença l'établissement du Détroit avec 100 canadiens et un missionnaire, dans le mois de Juin de 1700.

Quel était le 3me. plan d'attaque de l'Angleterre contre le Canada et quel en fut le succès ? (guerre de la succession d'Espagne.)

Une armée de débarquement devait

attaquer la ville de Québec, tandis qu'un corps de 4,000 hommes venu du lac Champlain, devait enlever Montréal ; mais la prise du général Stanhope avec 5,000 anglais à Brihuega et la défaite de Stahrembergg, le lendemain par le duc de Vendôme, à Villaviciosa, en Portugal, firent abandonner l'attaque du Canada et envoyer les troupes destinées contre Québec au secours des alliés dans la péninsule.

Quel était le 4ème. plan d'attaque de l'Angleterre contre le Canada (1711,) et réussit-il mieux que le précédent ?

Ce fut après la prise de Port-Royal que l'Angleterre, toujours pressée par ses colonies voulut tenter encore une fois la conquête de toute la nouvelle-France. Elle fit de vastes préparatifs. L'Amiral Walker atteignit Boston, le 25 Juin 1711, avec une flotte portant un bataillon de soldats de marine et sept régiments de vétérans tirés de l'armée du Duc de Malborough et placés sous les ordres du général Will. Mais la Providence sauva le Canada. La flotte anglaise fut surprise par une tempête dans

le St. Laurent. Dans l'obscurité qui couvrit le Ciel, huit transports se brisèrent sur l'une des sept îles et près de 900 hommes périrent dans les flots. Après ce désastre, l'amiral Walker abandonna son entreprise et regagna la haute mer.

Que fit la France pour remplacer l'Acadie cédée à l'Angleterre par le traité d'Utrecht ?

Pour remplacer l'Acadie, le gouvernement français résolut de fortifier le cap Breton, situé dans le golfe Saint Laurent, entre l'Acadie et Terre-neuve.

Donnez un aperçu de l'administration de Mr. de Vaudreuil.

Mr. de Vaudreuil procura un grand bienfait à la colonie en désarmant les Iroquois et en achevant de leur persuader que leur intérêt était de rester neutres dans les luttes des blancs qui les enveloppaient de toutes parts. Quant à l'instruction publique, Mr. de Vaudreuil établit en 1722, huit maîtres d'Ecole en différents endroits du pays, pour contribuer à l'enseignement avec les Jésuites et les Récollets.

Quand mourut Mr. de Vaudreuil et par qui fut-il remplacé ?

Mr. de Vaudreuil mourut le 10 Octobre 1725, il fut remplacé par le marquis de Beauharnais.

Quelles étaient les prétentions de l'Angleterre sur la vallée du St. Laurent et sur celle du Mississipi ?

La France avait posé pour principe que les vallées découvertes par elle lui appartenaient avec toutes les terres arrosées par les eaux qui y tombaient. Ainsi les terres dont les eaux coulaient dans les grands lacs de la vallée du St. Laurent, ou dans le Mississipi, faisaient à ses yeux partie de la Nouvelle France. L'Angleterre soutenait un principe contraire et elle avait ouvert un comptoir à l'entrée de la Rivière Oswégo, entre le Fort de Frontenac et Niagara, afin de se mettre en possession du pays des Iroquois réclamé par les Français.

Que se passa-t-il de plus important entre 1725 et 1744 ?

Les faits notables de cette époque sont : La mort de Monsieur de Vaudreuil, le 10

Octobre 1725. L'arrivée du marquis de Beauharnais, vers la fin d'Août 1726, avec le nouvel intendant, Mr. Dupuy, qui venait remplacer Mr. Begon. La mort de Mgr. de St. Vallier en 1727. Les Anglais commencèrent à se fortifier à Oswégo et répondirent à la sommation des Français en 1727, en y envoyant une forte garnison. Alors Mr. de Beauharnais tourna leur position et fit élever un fort vers la tête du lac Champlain à la pointe à la chevelure. Ces transactions graves par les suites qu'elles devaient avoir, se passaient entre 1721 et 1744.

Racontez les découvertes des montagnes rocheuses.

Les Français parvinrent en 1738 chez les Mandanes ; et en 1742 vers le haut de la rivière Missouri, dont ils remontèrent le cours jusqu'à une autre rivière qui prend sa source dans le lac des Sablettes, au pied des Montagnes-Rocheuses. Le fils aîné de Mr. de la Vérendrye et le Chevalier son frère se trouvèrent enfin le 1er Janvier 1743 en face de ces montagnes.

Quelle fut la cause de la guerre de 1744 ?

Quoique Richelieu eut bien diminué la puissance de l'Autriche, il y avait des français qui désiraient la faire tomber encore plus bas. Tel était le maréchal de Belle-Isle, qui entraîna la France dans la coalition contre Marie Thérèse pour soutenir les prétentions de l'électeur de Bavière, qui aurait été beaucoup plus formidable que cette princesse s'il eût pu réussir à la dépouiller de ses possessions. L'Angleterre embrassa le parti de l'Autriche. C'était commencer les hostilités contre la France et allumer la guerre en Amérique.

Que fit le gouvernement pour défendre le Canada ?

Le premier ministre, le cardinal de Fleury, détestait la guerre et laissa la nouvelle France à ses propres forces.

Quels furent la cause et les suites de la perte de Louisbourg ?

Tout paraissait favorable aux armes et à la situation des Français dans le Nouveau-Monde, lorsqu'un événement inattendu, l'insurrection de la garnison de Louisbourg,

tranquillisa les colonies anglaises et amena la perte de cette forteresse. La perte de Louisbourg fit une sensation profonde en Canada, où l'on croyait que l'attaque de cette ville était le prélude de celle de Québec.

Quels furent les malheurs de l'expédition du duc d'Anville ?

Mr. de Maurepas donna au duc d'Anville une flotte de 41 voiles et un corps de 3,000 hommes de débarquement pour reprendre et démanteler Louisbourg, enlever Annapolis, détruire Boston et ravager les côtes de la Nouvelle-Angleterre ; mais en arrivant en vue de l'Amérique, cette flotte fut dispersée par une tempête furieuse, une partie fut chassée vers les Antilles, une autre vers la France ; plusieurs vaisseaux périrent sur l'Île de sable. Le reste entra à Chébouctou avec une épidémie à bord, qui enleva en quelques jours la plus grande partie des troupes. La contagion se communiqua aux Abénaquis et en fit périr le tiers. Un sombre désespoir s'empara de tout le monde et le duc d'Anville mourut presque subitement.

Que fit Mr. de la Jonquière pour se pré-

parer à la guerre ?

Mr. de la Jonquière recommanda aux ministres de fortifier Québec et Montréal et d'envoyer 10,000 paysans pour peupler les bords des lacs et le haut du St. Laurent et du Mississipi. La guerre devenait de plus en plus éminente. La milice canadienne fut exercée. On augmenta les fortifications de Beauséjour, on dirigea des troupes vers la vallée du Mississipi en 1753, et les forts de la Presqu'île, de Machaux, et le fort Duquesne, s'élevèrent successivement du lac Erie à l'Ohio.

Racontez la mort de Jumonville et la défaite de Washington par Villiers ?

Jumonville attaqué à l'improviste fut tué par Washington avec 9 hommes de sa suite. Villiers avec 600 Canadiens et 100 sauvages obligea les Anglais à prendre la fuite.

Quelle était le cinquième plan d'attaque de l'Angleterre contre le Canada (en 1755.) ?

Elle résolut d'attaquer le Canada par 4 endroits différents à la fois.

Quelles étaient les forces relatives de l'Angleterre et de la France en 1755 ?

Elles n'étaient pas égales en Amérique, car la population des provinces Anglaises s'élevait à un million 200 mille âmes, tandis que celle du Canada, du cap Breton et de la Louisiane réunies, s'élevait à peine à 80,000.

Racontez la dispersion des Acadiens.

Le fort Beauséjour qui avait une garnison de 400 hommes se rendit par capitulation. Ce succès aurait été plus nominal que réel sans ces suites qui entraînèrent la ruine et la dispersion des malheureux Acadiens.

Racontez la bataille de la Monongahéla

Mr. de Beaujeu attaqua les Anglais sur le bord de la Monongahéla, il fut tué. Son lieutenant Dumas, prend le commandement et après une rude mêlée, défait complètement les ennemis.

Racontez la défaite du Général Dieskau.

Les troupes anglaises chargées d'attaquer les parties centrales du Canada, c'est-à-dire Niagara et Saint-Frédéric, se réunissaient à Albany. Elles se mirent en mouvement, au nombre de 5 à 6,000 hommes, pour as-

siéger le fort Saint-Frédéric, où le général Dieskau attendait avec 3,000 hommes une occasion favorable pour agir. Informé que le fort Edouard, peu avancé, serait facile à prendre par un coup de main, Dieskau lève son camp, laisse 1,500 hommes à Carillon, et marche avec le reste vers le fort Edouard. Mais lorsqu'il arrive dans le voisinage, les Sauvages refusent de marcher parce que le fort se trouve sur le territoire anglais; ils déclarent qu'ils sont prêts à le suivre à l'attaque de l'armée de Johnson. Dieskau fut obligé de se rendre à leur désir.

Johnson en apprenant le mouvement des Français contre le fort Edouard, avait envoyé 1,200 hommes pour leur tendre une embuscade. Ces troupes, rencontrées par les Français, sont mises en pleine déroute avec des pertes considérables, ainsi qu'un second corps envoyé à leur secours. Dieskau veut profiter de l'élan des siens et du désordre de l'ennemi pour enlever les retranchements de Johnson; mais la fatigue oblige les Sauvages et une partie des Canadiens de s'arrêter en route, et le reste des soldats,

après des efforts inouïs, ne peut enlever le camp des Anglais. Dieskau tomba au pouvoir de l'ennemi après avoir reçu une blessure dont il mourut quelques années plus tard en France.

Quel fut le résultat de la campagne de 1755 ?

Il fut défavorable aux Anglais qui furent vaincus par les Français.

A quel chiffre s'élevaient les forces armées de la France et de l'Angleterre en 1756 ?

Les forces armées de la Nouvelle-France s'élevaient dans cette campagne à environ 12,000 soldats et miliciens, celles de l'ennemi excédaient 25,000 hommes.

Quel fut le premier exploit de Montcalm en Canada ?

Mr. de Montcalm investit Oswégo et enleva aux Anglais une immense quantité de munitions de guerre.

Racontez la prise du fort William-Henry.

Dans le mois de Janvier, on avait détruit Carillon. Dans le mois suivant on avait incendié tout ce qui se trouvait sous les murs

de William-Henry ; le trophée le plus agréable pour les vainqueurs fut 300 quarts de lard et de farine qu'ils amenèrent en triomphe en Canada.

Racontez la bataille de Carillon.

Pendant que l'Angleterre dirigeait 14,000 hommes et une escadre considérable contre Louisbourg, elle envoyait une armée de 16,000 hommes sous les ordres du général Abercromby pour attaquer Montcalm qui s'était retranché sur les hauteurs de Carillon; celui-ci, après une lutte terrible qui dura six heures, mit en fuite l'armée ennemie cinq fois plus forte que la sienne.

Quelle était depuis 1755, la situation intérieure du pays ?

La récolte y avait manqué. Il y avait des paroisses qui n'avaient pas recueilli de quoi faire les semailles. On allait se trouver sans pain. Par précaution l'on mit 200 qrts. de farine en réserve pour la nourriture des malades dans les hôpitaux jusqu'au mois de Mai. Les maisons religieuses furent réduites à $\frac{1}{2}$ livre de pain par tête par jour, et il fut proposé de fourrir aux habitants des

viles 1 lb. de bœuf, de cheval ou de morue; en outre du quarteron de pain qui leur était distribué et qui fut jugé insuffisant; 12 à 1500 chevaux furent achetés par l'intendant pour servir de nourriture. Au commencement d'Avril, on fut obligé de réduire encore la ration des habitants de Québec et de la fixer à 2 onces de pain et à 8 onces de lard ou de morue. On voyait des hommes tomber de faiblesse, dans les rues, faute de nourriture.

Quel fut le plan de campagne des Anglais pour 1759 ?

L'Angleterre arma 30,000 hommes. Elle résolut d'attaquer le Canada par le centre et par les extrémités.

Quels étaient le nombre des hommes armés des Anglais, la population totale et le nombre des hommes en état de porter les armes en Canada ?

Les Anglais avaient 60,000 hommes sous les armes. En Canada, il s'en trouva 15,000 de l'âge de 16 à 60 ans. Les troupes régulières s'élevèrent seulement à 5,300 hommes; après l'arrivée de 600 recrues dans le prin-

temps.

Quels furent les premiers exploits de Wolfe devant Québec ?

Dans l'espace d'un mois, l'armée du général Wolfe détruisit la ville de Québec en la livrant aux flammes. Il se rejeta sur la campagne et fit brûler toutes les paroisses depuis le Sault Montmorency jusqu'au Cap Tourmente.

Par qui la bataille de Montmorency fut-elle gagnée ?

Par les Français commandés par Montcalm.

Racontez la première bataille des plaines d'Abraham.

Wolfe rangea ses troupes en bataille dans les plaines d'Abraham. Le général Montcalm, l'ayant appris, s'avança aussitôt pour le combattre, mais tous deux y perdirent la vie.

Quelles furent pour Québec les suites de la première bataille des plaines d'Abraham ?

La victoire resta aux Anglais et les Français furent contraints de rentrer dans la

ville qu'ils furent obligés de rendre quelques jours après. En entrant dans Québec les Anglais devenaient maîtres du pays.

Quelle sensation la conquête du Canada fit-elle en Angleterre ?

La nouvelle de la soumission du Canada fut accueillie en Angleterre avec de grandes démonstrations de joie.

Où se retirèrent les forces françaises après la capitulation de Québec ?

Les Français se trouvaient resserrés entre Québec, la tête du lac Champlain et Frontenac, coupés de la mer et manquant de tout, de soldats, d'argent, de provisions et de munitions de guerre.

Racontez la seconde bataille des plaines d'Abraham.

Le Gouverneur général réunit tout ce qui lui restait de troupes et donna le commandement au Chevalier Lévis, qui marcha vers Québec. Les armées se rencontrèrent encore dans les plaines d'Abraham. Les Français et les Anglais montrèrent une bravoure à peu près égale, mais la victoire resta aux Français.

Quel fut le résultat de cette bataille ?

Le général Lévis, encouragé par cette victoire, mit le siège devant Québec ; mais il se retira bientôt, désespérant recevoir des secours de France.

Racontez la reddition de Montréal.

Le 8 Septembre 1760, les trois armées anglaises formant un ensemble de plus de 20,000 hommes, avec une nombreuse artillerie, se préparèrent à attaquer Montréal, qui n'avait à opposer qu'une faible garnison de 3.500 hommes. Cette ville n'était entourée que de méchants murs, de deux ou trois pieds d'épaisseur, suffisant tout au plus pour la mettre à l'abri d'une surprise de la part des Iroquois. Ainsi, Mr. de Vaudreuil, après avoir tenu un conseil de guerre, crut que le parti le plus sage était d'obtenir une capitulation aussi avantageuse que possible.

Quels furent les principaux articles de la capitulation ?

Par cette capitulation, les Canadiens conservaient le libre exercice de leur religion, leurs lois et leurs propriétés, mais toutes

les places fortes occupées par les Français furent livrées aux troupes anglaises.

Quel aspect présentait le Canada après la pose des armes ?

Après la pose des armes, la paix la plus profonde régna dans tout le pays. On ne se serait pas aperçu que l'on sortait d'une longue et sanglante guerre, si tant de dévastations n'avaient été commises surtout dans le gouvernement de Québec où il ne restait plus que des ruines et des cendres.

Quand le Canada fut-il définitivement assuré à l'Angleterre ?

En 1763.

Quels changements civils et politiques l'Angleterre fit-elle subir à sa nouvelle conquête ?

Le Labrador, depuis la rivière St. Jean jusqu'à la Baie d'Hudson, l'île d'Anticosti, l'île de la Magdeleine, furent annexés au gouvernement de Terre-Neuve, les îles de St. Jean et du cap Breton à la Nouvelle-Écosse; les terres des grands lacs aux colonies voisines. Un peu plus tard, le Nouveau-Brunswick en fut encore retranché

pour prendre ce nom qu'il porte aujourd'hui et une administration particulière. Du territoire on passa aux lois ; et le roi de sa propre autorité, abolit les lois françaises pour y substituer celles de l'Angleterre.

Donnez un aperçu de la manière dont le Canada fut administré jusqu'en 1775 ?

Le Canada fut traité en pays barbare, sans gouvernement régulier et sans loi. Un régime purement militaire y fut établi et subsista jusqu'en 1764.

Quelles étaient les principales dispositions de l'acte de Québec ?

Par le traité de paix du 10 Février 1763, la France céda à l'Angleterre le Canada et ses dépendances, et celle-ci conservait aux catholiques les droits que leur avait garantis la capitulation.

Quelle fut la cause de la guerre entre les colonies anglaises et l'Angleterre ?

Ce fut l'acte passé par le gouvernement anglais pour autoriser la compagnie des Indes Orientales à porter du thé en Amérique, à la condition de payer les impôts que les Américains refusaient de payer, à moins

d'être représentés dans le parlement anglais.

Quelle fut la conduite des canadiens et des anglais pendant la guerre de 1775?

La grande majorité des canadiens ne prit point de part dans les querelles des colonies anglaises avec la mère patrie, ils demeurèrent fidèles aux Anglais.

Les Canadiens du bas de la Province restèrent tranquilles, mais une partie de ceux du haut, plus rapprochés du théâtre des événements, commençaient à chanceler. En vain le gouverneur proclama la loi martiale et appela la milice sous les armes, tout resta sourd à ses appels. Les insurgés américains, unis aux habitants de Chambly, prirent le fort qu'il y avait dans cette localité, et ensuite le fort St. Jean après 5 jours de siège. Cette conquête ouvrait le chemin de Québec au général de Montgomery, qui parut devant ses murs dans les premiers jours de Décembre 1775, à la tête de 1,000 à 1200 hommes, après avoir été rejoint par le corps du général Arnold venu par les rivières Kénébec et de la Chaudière.

Racontez l'invasion du Canada par les

Américains.

Les Américains, ayant voulu enlever Québec d'un coup de main, les assiégés les reçurent si vigoureusement, qu'ils furent contraints de se retirer avec plusieurs officiers tués ou blessés; ils perdirent aussi 400 prisonniers de guerre.

Quand se réunit le premier conseil Législatif et quelles sont les principales lois qu'il passa?

En 1777. L'un des premiers actes de ce corps fut de reconnaître l'usage de la langue française. Plusieurs ordonnances furent passées dans les sessions. Les deux plus importantes conservaient l'organisation de la milice et l'administration judiciaire.

Par qui le gouverneur Carleton fut-il remplacé?

Par le général Haldimand.

Donnez un aperçu de l'administration de Haldimand.

Le général Haldimand fit faire le recensement des habitants de la Province de Québec; la population se montait à 113,012 âmes. L'année suivante il fut rappelé en An-

gleterre et remplacé par Henri Hamilton lieutenant gouverneur.

Donnez un aperçu de la constitution accordée au Canada en 1791.

Le conseil législatif fut chargé de s'enquérir de l'administration judiciaire, de la milice, des chemins, de l'agriculture, de la police et de l'éducation.

Quand les chambres furent-elles convoquées pour la première fois?

En 1792.

En dehors des débats législatifs, se passa-t-il quelque chose de remarquable de 1791 à 1807?

En 1803, au mois de Juin, l'ancienne résidence et l'église des Jésuites qui datait de 1692, mais n'avait été complétée qu'en 1744, ainsi que le château Vaudreuil, bâti en 1723 et qui servait de collège à Montréal depuis 1773, devinrent la proie d'un incendie ainsi qu'un nombre de maisons de la ville et du faubourg St. Laurent. Le 2 Janvier 1806 on apprit à Québec la nouvelle de la victoire de Trafalgar. Elle donna lieu à des illuminations et à des fêtes.

Quelles difficultés la chambre eut-elle avec le conseil et par suite avec le gouverneur Craig ?

La chambre ayant voté à la majorité de 22 contre 2, un acte par lequel les juges étaient exclus des rangs de la représentation le conseil législatif rejeta la mesure. La chambre se réunit de nouveau à la fin de Janvier 1810. Dès l'ouverture de la session, elle protesta énergiquement contre le langage insultant dont s'était servi Sir James Craig en prorogeant la dernière Chambre.

Donnez un aperçu de l'administration de Sir Georges Prévost.

Il travailla à calmer les esprits et à faire oublier les mécontentements et les animosités qui pouvaient exister dans les cœurs. Il nomma Mr. Bédard juge des Trois-Rivières, et Mr. Bourdages Colonel de milices. Bientôt la plus grande sympathie s'établit entre le peuple et lui.

Quel fut le résultat des premières opérations militaires de 1812 ?

Le gouverneur Prévost, sentant que sa force était dans les Canadiens, les ac-

cueillit bien, et par ses manières affables, en fit des héros qui sauvèrent le pays.

Quel fut le résultat de la campagne de 1813?

L'ennemi fut entièrement défait à Miamis, où il perdit 1300 hommes.

Quel parti du pays fut le théâtre de la campagne de 1813, et quel fut le succès de cette campagne?

Ce fut Ogdensburg. La victoire resta aux Canadiens.

Racontez la défaite des Américains à Châteauguay.

Le colonel de Salaberry remporta un brillant succès sur l'armée américaine commandée par le général Hampton. Il repoussa l'ennemi avec une poignée de voltigeurs.

Quelles furent les suites de la victoire de Châteauguay?

Dès que les Américains eurent évacué le territoire du Haut-Canada, les troupes reprirent l'offensive. Le colonel Murray, à la tête de 5 à 600 hommes, surprit le fort Niagara, fit 200 prisonniers et enleva une quantité considérable de munitions. Le général

Riall le suivait avec deux régiments et les Sauvages de l'Ouest pour le soutenir. Lewiston, Manchester et tout le pays environnant furent dévastés, les petites villes Black-Rock et de Buffalo furent enlevées, après un combat livré dans les rues et abandonnées aux flammes.

Que se passa-t-il de plus remarquable depuis 1814 jusqu'à 1816 ?

En 1814 il y eut un traité de paix et d'amitié entre l'Angleterre et les Etats-Unis et la tranquillité fut établie en Canada.

Quelle question fit surgir de nouvelles difficultés entre la chambre et le gouvernement et combien de temps durèrent ces difficultés ?

Ce fut la question des subsides ; ces difficultés durèrent 4 ans.

Quand le siège épiscopal de Québec fut-il érigé en archevêché et quel fut le premier archevêque ?

En 1819 ; le premier Archevêque fut Mgr. Sinai.

Quand fut présenté le premier projet d'union des deux Canadas ?

En 1832.

Que se passa-t-il de plus remarquable de 1827 à 1837 ?

En 1827 la chambre vota £ 200,000 pour les améliorations publiques ; dans la session suivante, elle accorda une somme considérable pour entourer le port de Montréal de quais magnifiques en pierre de taille, pour bâtir une douane à Québec et des phares en différents endroits du fleuve. Elle donna £20,000 pour construire une prison à Montréal. £ 12,000 pour bâtir un hôpital de marine à Québec et £38,000 pour l'amélioration des chemins. L'élection d'un représentant du peuple à Montréal dura 3 semaines avec toute l'opiniâtreté d'une lutte de parti. Les troupes furent appelées au milieu de cette élection, le 21 Mai, tirèrent sur le peuple, tuèrent 3 hommes et en blessèrent 2. Le choléra qui éclata en 1832, pour la première fois en Canada, et qui fit des ravages épouvantables, puisqu'il enleva 3,300 personnes à Québec seulement, dans l'espace de 4 mois, calma à peine les esprits.

Quelle fut la cause des troubles de 1837 et où éclatèrent-ils ?

Le manque d'entente entre les commissaires du gouvernement impérial et la chambre, au sujet de l'emploi des deniers publics.

Les principaux habitants des comtés de Richelieu, Verchères, de St. Hyacinthe, de Rouville et de Chambly s'assemblèrent à St. Charles et censurèrent vertement la dépêche du gouverneur et se mirent en mesure de résister. Les troubles éclatèrent à St. Denis, à St. Eustache et à St. Benoit.

Que se passa-t-il aussi à Chambly, à St. Denis, à St. Charles, et à St. Eustache ?

Papineau, le Dr. Ocallaghan et 24 personnes furent accusés de trahison. Les troupes furent mises en mouvement pour les arrêter. La cavalerie fut mise en déroute près de Chambly. Le colonel Gore fut repoussé par le Dr. Nelson à St. Denis. Quelques jours après, le colonel Whetherall battait les insurgés qui s'étaient retirés au nombre de 250 dans l'Eglise et le couvent de St. Eustache.

Que se passa-t-il à la même époque dans le Haut-Canada ?

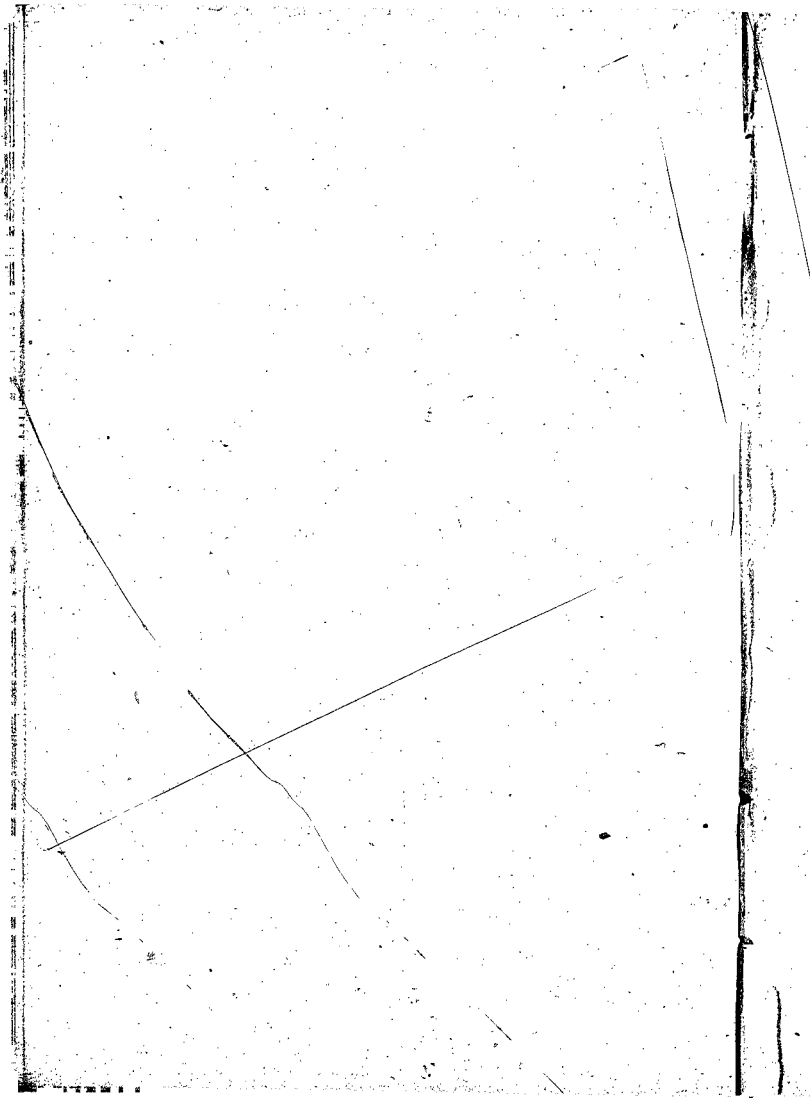
Mr. Mackenzie avait levé l'étendard de l'insurrection à Navy Island. Après avoir subi le bombardement de plusieurs jours, Mackenzie et ses partisans furent obligés d'évacuer l'île.

Quand les deux Canadas furent-ils réunis et pourquoi ?

Le 10 Février 1841. La cause fut la même qui avait donné la construction 1791, c'est-à-dire l'anglification des canadiens français et l'anéantissement de la religion catholique.

Quelles sont les principales dispositions de la loi d'union ?

La loi d'union qui reçut la sanction royale le 23 Juillet 1841, porte que la langue Anglaise sera la seule langue parlementaire, que le nombre des représentants sera de 84 c'est-à-dire 42 pour chaque Canada.



CHAPITRE SECOND

HISTOIRE DE FRANCE

Quels furent les premiers habitants de la Gaule, et de quels pays étaient-ils originaires ?

Les premiers habitants furent les Galls ou Celtes. Vinrent ensuite les Kymris appelés Cimmeriens par Homère et Hérodote et désignés par les Romains sous le nom de Cimbres. Originaires de l'Asie comme les Galls, ils pénétrèrent aussi dans les Gaules par le nord, mais ils obligèrent les Galls à descendre vers le midi. La partie méridionale de la Gaule fut encore peuplée par une autre race d'origine Ibérienne. Cette nation, sortie de l'Espagne, donna naissance aux Aquitains et aux Ligures. Les Aquitains occupèrent le territoire compris entre

les Pyrénées et la Garonne ; les Ligures s'établirent sur la rive droite du Rhône qu'ils franchirent pour se fixer sur les bords de la Méditerranée, dans le pays, qui, de leur nom, s'est appelé Ligurie (États de Gênes.) Une colonie de Phocéens fonda, vers l'an 600 avant J.-C., la ville de Massilia (Marseille) et ajouta à ces divers éléments l'influence de la civilisation grecque.

Quelle était la religion des Gaulois ?

Les Gaulois étaient plongés dans une déplorable idolâtrie.

La religion présida, comme partout, aux premiers développements de cette nation. Son gouvernement primitif était une sorte de théocratie. Les prêtres ayant conservé le souvenir des traditions primitives et s'étant institués les seuls dépositaires de la science, se trouvèrent en possession de toutes les lumières, et par cela même, de toute la puissance. Ils se divisaient en trois classes, les *druïdes*, les *ovates* et les *bardes*. Les *druïdes* étaient ainsi appelés parce qu'ils vénéraient principalement le chêne, nommé en langage celtique, *drú*. Ils occupaient le premier

rang dans la hiérarchie et joignaient à l'étude de l'astronomie, de la géographie, de la physique et de la médecine, la divination qui leur donnait le plus grand prestige. Les *ovates*, qui venaient après les *druïdes*, étaient chargés des cérémonies extérieures du sacrifice ; les *bardes* étaient des poètes appelés à chanter la divinité et les exploits des guerriers. *Taranis*, était le dieu du tonnerre, *Twiston*, le dieu de la nuit et des enfers et *Hésus*, le génie de la guerre.

Par qui les Gaules furent-elles conquises ?

Par Jules César, Général Romain, l'an 46 avant Jésus-Christ.

Quels furent les premiers apôtres des Gaules ?

La civilisation romaine prépara les voies au christianisme dans les Gaules comme dans le reste du monde. Il paraît certain que l'Évangile y fut prêché dès le temps des apôtres. L'Église de Vienne reconnaît saint Crescent, disciple de St. Paul, pour son fondateur. Saint Trophime, le premier évêque d'Arles, reçut directement sa mission de St. Pierre. On croit que Saint Paul,

en allant d'Italie en Espagne, passa par le midi de la Gaule, et qu'il y jeta les fondements de cette grande Eglise. En 245, le Pape saint Fabien envoya dans les Gaules sept nouveaux missionnaires; saint Saturnin qui prêcha à Toulouse, saint Paul à Narbonne, saint Martial à Limoges, saint Gatien à Tours, saint Julien au Mans, saint Denis à Paris, saint Austrémoine à Clermont en Auvergne.

Combien compte-t-on de nations différentes dans les Gaules après les grandes invasions ?

Les Burgondes, les Visigoths, les Bretons, les Francs et les Romains.

Quel prince donna son nom à la première dynastie ?

Mérovée.

Sous quel règne, en quelle année et contre qui fut gagnée la bataille de Châlons-sur-Marne ?

Sous Valentinien III. Aétius, à qui l'empereur avait confié la défense de l'empire, fit comprendre aux Visigoths, aux Bourguignons, aux Francs et à tous les autres habitants des Gaules, qu'il était de leur in-

térêt de s'unir à lui, contre Attila, le chef des Huns. Mérovée se rendit à son appel et se couvrit de gloire à la fameuse bataille des Champs Catalauniques où l'armée d'Attila fut défaite. (451.)

En quelle année Clovis monta-t-il sur le trône ?

En 481.

Citez les évènements les plus remarquables du règne de Clovis ?

Les évènements les plus remarquables du règne de Clovis, furent la victoire que ce prince remporta sur les Romains, près de Soissons et sa conversion au christianisme. St. Rémy fit épouser à Clovis une princesse chrétienne, Clotilde, nièce de Gondebaud, roi des Burgondes qui habitait à Genève. Cette pieuse reine s'efforçait d'éclairer son époux sur le peu de valeur et de vertu des idoles qu'il adorait. Ses efforts furent d'abord tout-à-fait stériles. Leur premier enfant étant mort, Clovis attribua ce malheur au courroux de ses divinités. Si cet enfant, disait-il à Clotilde, eût été consacré à mes dieux, il ne serait pas mort,

mais ayant été baptisé au nom du vôtre, il ne pouvait vivre. Dieu récompensa la foi de la reine en lui envoyant un autre fils, et ce que n'avaient pu ses exhortations, un prodige l'opéra. Les Allemands ayant passé le Rhin près de Cologne au commencement de l'année 495, Clovis alla à leur rencontre et leur livra bataille près de Tolbiac.

Les Francs commençaient à plier, lorsque Clovis désespéré leva tout-à-coup les mains au ciel et s'écriant : " Jésus-Christ, vous que Clotilde assure être le fils du Dieu vivant et qui donnez, comme on le dit, secours aux malheureux et victoire à ceux qui croient en vous, j'implore ardemment votre protection, si vous me faites triompher de mes ennemis, je croirai en vous et je me ferai baptiser en votre nom. " A peine eut-il achevé cette prière que les Allemands commencèrent à prendre la fuite et à implorer la grâce de leur vainqueur. Clovis fut instruit de la religion chrétienne par un prêtre de Toul, St. Vaast, St. Rémi acheva de le préparer au baptême par le jeûne et la prière et le jour de Noël, le roi

franc reçut ce sacrement dans la cathédrale de Réims ; trois mille de ses guerriers furent baptisés en même temps que lui.

Comment Clovis partagea-t-il ses états ?

Clovis partagea ses états entre ses quatre fils : Thierry, qu'il avait eu de sa première femme, résida à Metz ; Clodomir à Orléans, Childebert à Paris et Clotaire à Soissons, ces trois derniers avaient pour mère Sainte Clotilde.

Quel fut le sort des enfants de Clodomir ?

Clodomir avait laissé 3 enfants, Théobald, Gonthaire et Clodoald, dont sainte Clotilde s'était chargée après la mort de leur père. Childebert et Clotaire craignant qu'elle ne voulût un jour leur faire rendre les États de Clodomir, résolurent de s'en défaire. Clotaire étant venu à Paris auprès de Childebert, ils firent dire à leur mère de leur envoyer ses petits enfants pour les couronner. Clotilde, transportée de joie, s'empressa de se rendre à leurs désirs. Mais à peine ces jeunes princes furent-ils entre les mains de leurs oncles que ceux-ci présentèrent à leur mère une épée nue et des ciseaux en

lui disant : " Voulez-vous qu'on coupe leur chevelure et qu'ils soient à jamais privés du trône, ou bien qu'on les égorge ? " Clothilde, éperdue, répondit dans l'égarement de sa douleur : " J'aime mieux les voir morts que tondus. " Childebert et Clotaire s'emparèrent des deux aînés et les poignardèrent. Le troisième, Clodoald, qu'on sauva du massacre, se coupa lui-même les cheveux, reçut l'habit religieux des mains de saint Séverin et se retira dans le monastère de Nogent près de Paris, où il mourût en 560. Ce monastère devint une collégiale et le petit village de Nogent prit le nom de saint Cloud.

Comment Clotaire 1er. punit-il son fils aîné Chramme ?

A la mort de Théobald, Clotaire s'était emparé de ses Etats. Childebert, mécontent de cette usurpation, avait soulevé contre lui son propre fils Chramme et avait ravagé la Champagne ; mais il mourut à Paris après cette expédition (558.) Sa mort rendit Clotaire maître de la monarchie. Il poursuivit son fils Chramme qui s'était réfugié en

Bretagne, et eut la cruauté de le faire brûler dans une chaumière avec sa femme et ses enfants. Il ne jouit pas longtemps de son triomphe. Deux ans après, il mourait dans son château de Campiègne (561.) Il avait eu pour épouse sainte Radégonde, qui, fatiguée de tous les désordres qu'elle voyait à la cour, s'était retirée à Poitiers, où elle fonda le monastère de Sainte Croix, dont l'Eglise prit son nom après qu'elle eut été canonisée. Ce monument subsiste encore.

Quelle fut l'origine de la lutte de Brunehaut et de Frédégonde ?

L'opposition qui existait entre la Neustrie et l'Austrasie ne tarda pas à se manifester dans la rivalité qui éclata entre Chilpéric et Sigebert, qui régnaient sur ces deux contrées. Sigebert avait épousé Brunehaut, fille d'Athanagilde, roi des Visigoths d'Espagne. Chilpéric sollicita la main de Galwinde, sœur aînée de cette princesse. Il l'obtint ; bientôt elle se vit abandonnée par Chilpéric, à la jalousie de Frédégonde et demanda à retourner en Espagne. Au lieu de lui accorder la grâce qu'elle désirait, le

roi franc la fit étrangler dans son lit, et épousa Frédégonde (568.) Brunehaut accusa celle-ci de la mort de sa sœur, et la guerre éclata entre les deux royaumes. Sigebert eut d'abord de grands succès. Les Leudes Neustriens l'avaient déjà salué roi à Vitriac, près de Tournai, et il était sur le point de s'emparer de la personne de Chilpéric, lorsqu'il fut frappé à mort par deux assassins soudoyés par Frédégonde. (575.)

Qu'appelle-t-on maires du palais ?

Les chefs de l'aristocratie.

En quelle année eut lieu la bataille de Testry et quels furent les résultats de cette bataille ?

En 687. Berthaire, qui avait été nommé maire du palais par les Neustriens, fut vaincu par Pepin d'Héristal à Testry et périt dans la bataille. Thierry III s'enfuit jusqu'à Paris. Pepin s'empara de sa personne, et, tout en lui laissant le titre de roi, il le relégua à Maumaqueux entre Compiègne et Noyon.

Quel fut le premier roi de la dynastie carlovingienne ?

Pepin le Bref.

En quelle année Charlemagne commença-t-il à régner?

En 768.

Contre quel peuple Charlemagne porta-t-il principalement les armes?

Contre les Saxons, les Lombards et les Arabes. Dans les guerres qu'il entreprit contre ces peuples, Charlemagne demeura toujours victorieux.

Par quel pape et en quelle année Charlemagne fut-il couronné empereur d'Occident?

Tant d'exploits si glorieux qui tous avaient tourné à l'avantage de la religion, méritaient bien à leur auteur d'être mis à la tête des souverains de toute la chrétienté. Il était allé à Rome apaiser des troubles qui s'y étaient élevés : or, le jour de Noël pendant qu'il priait, prosterné sur le tombeau des apôtres, le pape Léon III lui posa sur la tête le diadème impérial (l'an 800.) Le peuple enthousiasmé n'eut qu'une voix pour s'écrier : “ *Vie et victoire à Charles, grand et pacifique empereur, couronné par la volonté de Dieu.* ” L'onction sainte coula de

nouveau sur le front du monarque qui fut proclamé sous le nom de Charlemagne, et promit devant Dieu et au nom du Christ, d'être le protecteur et le défenseur de la sainte Eglise Romaine. L'empire chrétien d'Occident se trouva dès lors constitué et toutes les nations ratifièrent cette promotion.

Qu'appelle-t-on capitulaire ?

Les lois sorties des assemblées qui se tenaient sous Charlemagne sont désignées sous le nom de Capitulaires, parce qu'on les proposait, sous forme de chapitres. Les assemblées qui faisaient les lois étaient composées d'Evêques et de seigneurs, on y discutait tout à la fois les affaires civiles et religieuses, on y réglait les services militaires, la répartition des charges publiques et l'emploi que l'on devait faire des revenus de l'Eglise.

Sous quel règne vit-on, pour la première fois, les Normands remonter la Loire et la Seine ?

Sous le règne de Charles-le-Chauve.

Quels furent les défenseurs de Paris lors du siège de cette ville par les Normands ?

La ville était défendue par son comte Eudes, digne fils de Robert le Fort, par son évêque Gozlin et par Eble abbé de saint Germain-des-Prés et neveu de l'évêque Gozlin ; ils firent tous des prodiges de valeur.

En quoi consistait le système féodal ?

Du démembrement de l'empire de Charlemagne, sortit un nouveau genre de gouvernement resté célèbre sous le nom de régime féodal. Il a été ainsi nommé, parce que le fief en était la base. On donnait le nom de fiefs aux terres que l'on possédait à titre de redevance ou d'hommage. Celui qui donnait le fief avait le titre de Seigneur ou Suzerain, celui qui le recevait s'appelait vassal. Au premier rang se trouvaient les vassaux de la couronne. Ces vassaux avaient le droit de démembrer leur fief et de créer au-dessous d'eux des vassaux de second ordre qui n'étaient, par rapport au roi, que des arrière vassaux.

Où et en quelle année mourut Charles-le-Simple ?

Charles-le-Simple resta enfermé dans la tour de Péronne. Ce malheureux roi y

mourût, le 7 Octobre 929.

Quel fut le dernier roi de la dynastie carlovingienne ?

Louis V dit le Fainéant.

Qu'appelle-t-on Trêve de Dieu ?

• Pendant trois années consécutives, on ne vit en France aucune récolte, par suite des pluies continuellès ; après avoir épuisé toutes les ressources, on consumma l'herbe des prairies, on rongea l'écorce des arbres. La peste vint à la suite de tant de privations, et des contrées entières furent dépeuplées. Le clergé représenta comme une punition divine les maux que l'on avait soufferts et comme l'Eglise seule, au onzième siècle, conservait le pouvoir de faire respecter les lois, elle établit la trêve de Dieu. On décida en conséquence, que depuis l'Avent jusqu'à l'Épiphanie, depuis la Quinquagésime jusqu'à la Pentecôte, pendant les Quatre-Temps et les principaux jours de fête, toutes les semaines, depuis le mercredi soir jusqu'au matin du lundi suivant, on devait s'abstenir d'attaque ou de vengeance particulière, et cela, sous

peine de la vie, ou tout au moins du bannissement de la société des chrétiens.

Racontez la première croisade.

La première croisade fut prêchée au moment où Philippe venait d'être excommunié pour avoir répudié Berthe, son épouse légitime, et contracté ensuite une alliance adultère avec Bertrade de Monfort, femme de Foulques d'Anjou. Il ne prit pas part à cette expédition, mais la France entière s'émut à la parole du Pape Urbain II qui, après avoir dépeint les malheurs de Jérusalem, s'écria au concile de Clermont: *Soldats de l'enfer, devenez soldats de Dieu!*

Les Ducs, les Comtes et les Barons répondirent avec enthousiasme: "*Dieu le veut! Dieu le veut!*" Pierre l'Ermite parcourut la France, l'Allemagne et l'Italie, et partout ses prédications apostoliques eurent les succès les plus étonnants. Une armée se forma et partit pour la Terre-Sainte, sous la conduite de Godefroi de Bouillon, qui délivra Jérusalem. On lui offrit le titre de roi; mais il refusa, il se contenta du titre de défenseur du St. Sépulcre. (1099)

Quelles furent les conséquences de la répudiation d'Eléonore par Louis VII ?

Louis VII trouva la France heureuse et florissante sous la sage administration de Suger, son habile ministre, qui, malheureusement, mourut peu de temps après. Louis, privé de ses conseils, ne fit plus que des fautes. N'écoutant que son ressentiment contre Eléonore, il fit annuler son mariage avec elle pour cause de parenté, il lui rendit toutes les provinces qu'elle avait apportées en dot. Cette princesse se maria deux mois après au jeune Henri Plantagenet, comte d'Anjou, qui possédait déjà la Touraine, le Maine, le Perche et la Normandie, et qui ensuite fut, par le droit de sa naissance, appelé au trône d'Angleterre (1154.) Cette alliance rendit le roi d'Angleterre beaucoup plus puissant en France que le roi lui-même, et amena cette terrible rivalité qui coûta tant de sang aux deux nations.

Qu'étaient-ce que les Albigeois ?

Les Albigeois étaient des hérétiques de la province d'Alby, dont les erreurs furent

souvent séditieuses.

Quels furent les résultats de la bataille de Bouvines (1213) ?

Le roi d'Angleterre, l'empereur d'Allemagne, tous les grands vassaux se liguèrent contre Philippe Auguste qui leva à la hâte une armée nombreuse, puis attaqua ses ennemis avant qu'ils pussent se réunir. L'armée française fut victorieuse et les ennemis perdirent plus de trente mille hommes. Cette victoire sauva la monarchie ; le peuple le comprit, il dressa des arcs de triomphe partout où Philippe dut passer à son retour, et Paris accueillit l'heureux monarque avec des transports d'allégresse.

Comment la France fut-elle administrée sous la minorité de St. Louis ?

Louis IX était dans sa douzième année quand il succéda à son père. Sa mère, Blanche de Castille, le fit sacrer à Reims quelques jours après son avènement. La plupart des grands vassaux refusèrent d'assister à cette cérémonie, ne voulant pas reconnaître la reine mère pour régente. Blanche sut tenir tête à l'orage et obtint la sou-

mission de Thibaut de Champagne, dont la défection effraya tous les autres membres de la coalition. Elle termina ensuite la guerre des Albigeois par le traité de Paris, qui ajouta aux domaines de la couronne le comté de Toulouse et les fiefs qui en dépendaient.

Contre quel roi d'Angleterre St. Louis fit-il la guerre?

Contre Henri III.

Racontez les Croisades que fit St. Louis?

Le Sultan du Caire étant maître de Jérusalem et de la Palestine, St. Louis voulut attaquer l'ennemi des chrétiens au centre de son empire. Il débarqua donc en Egypte, prit Damiette et marcha contre le Caire. Cependant l'armée fut tout à coup inondée par les eaux du Nil, et, à la fatale journée de Mansourah, le roi et ses deux frères furent faits prisonniers avec les principaux seigneurs. Durant sa captivité, St. Louis témoigna une grandeur d'âme qui étonna les infidèles. "C'est le plus fier chrétien que nous ayons vu," disaient-ils avec admiration. Comme on proposait de lui ren-

dre la liberté et de délivrer les prisonniers moyennant une forte rançon: "Un roi de France, répondit-il, ne se rachète point à prix d'argent. Je donnerai un million de besants d'or pour mes sujets, et Damiette pour ma personne." Il passa d'Egypte en Palestine, où il resta trois ans. Il apaisa les discordes qui régnaient parmi les chrétiens, ranima leur courage et fortifia plusieurs villes. Il espérait obtenir, en peu de temps, la délivrance de Jérusalem, lorsque la nouvelle de la mort de sa mère l'obligea de revenir en France, où sa présence était absolument nécessaire. Pendant qu'il travaillait avec tant d'ardeur au bonheur de ses sujets, il reçut d'Asie les nouvelles les plus affligeantes. Il résolut alors de faire un dernier effort en faveur des malheureux chrétiens. Il se mit à la tête d'une seconde croisade, et comme la première fois s'embarqua à Aigues-Mortes. Cependant, au lieu de se diriger sur l'Egypte, il voulut aborder à Tunis, dans l'espoir de convertir au christianisme le chef de cet Etat. " Quel bonheur, disait le pieux roi, si je pouvais

devenir le parrain d'un prince mahométan !” Mais le roi de Tunis, oubliant ses promesses, ne répondit aux propositions du roi de France que par une vigoureuse résistance. Saint Louis ne voulut cependant pas l'attaquer, avant l'arrivée du roi de Sicile, Charles d'Anjou, qui devait lui amener de nouvelles troupes. Pendant ce temps, la maladie se répandit dans l'armée française. Le généreux roi employa dans ce moment critique tout le zèle de sa charité à visiter et à soigner les malades. Aucun ne succombait sans avoir eu la consolation d'entendre quelques-unes de ses pieuses et encourageantes paroles. Enfin, atteint lui-même par le mal qui décimait ses troupes, il se sentit défaillir en quelques jours, et rendit son âme à Dieu (1270.) Il était âgé de 56 ans, et en avait régné 44.

Sous quel règne eut lieu le massacre connu sous le nom de Vêpres Siciliennes ?

Sous Philippe III, dit le Hardi. Les habitants de Sicile, fatigués du gouvernement de Charles d'Anjou, convinrent avec Pierre d'Aragon que le lundi de Pâques,

au moment des Vêpres, on se jetterait sur les Français pour les égorger tous. Ce massacre coûta la vie à plus de 20,000 Français.

Qu'étaient ce que les Templiers ? A quels supplices furent-ils condamnés ?

Ces chevaliers primitivement établis pour combattre les infidèles, avaient profondément dégénéré. Leurs richesses excessives les avaient éloignés des habitudes simples et modestes, de plus on les accusait d'impieété et de vices infâmes. Philippe les fit arrêter le même jour (1307) dans toute l'étendue de ses Etats, et commença contre eux une procédure qui fut moins une enquête qu'une persécution. Clément V évoqua leur cause au tribunal de l'Eglise, parce que, en leur qualité de religieux, ils ne devaient pas être soumis à une juridiction civile. Il examina leur affaire et fit prononcer leur suppression par le concile général de Vienne qui donna leurs biens aux Hospitaliers (1311,) connus plus tard sous le nom de chevaliers de Rhodes et de chevaliers de Malte.

En vertu de quelle loi Philippe VI monta-t-il sur le trône ?

Le roi d'Angleterre, Edouard III, prétendait à la régence du royaume de France, parce qu'il était neveu de Charles IV, tandis que Philippe de Valois n'en était que le cousin germain. Mais sa parenté provenant de la ligne féminine par sa mère la reine Isabelle, on lui fit l'application de la loi salique. La reine, qui était enceinte à la mort de Charles IV, ayant mis au monde une fille, Philippe de Valois fut proclamé roi par tous les états du royaume et fut sacré à Reims sous le nom de Philippe VI.

Qui fut vainqueur à la bataille de l'Ecluse et de Crécy ? Donnez les dates de ces deux batailles.

Edouard III, roi d'Angleterre, gagna la bataille de l'Ecluse en 1340, et celle de Crécy en 1346.

Où mourut Jean-le-Bon ?

En Angleterre, l'an 1364, à l'âge de 58 ans, dans la 14^{ème}. année de son règne.

Par qui fut gagnée la bataille d'Azincourt et en quelle année ?

Par Henri V en 1415.

Dites ce qu'était et ce que fit Jeanne d'Arc.

Jeanne d'Arc était fille d'un simple laboureur du village de Domremy en Lorraine. Elle n'avait que dix-sept ans lorsqu'elle se sentit appelée par le ciel à faire cesser, comme elle le disait, *la grande pitié qui était au cœur de la France*. A Vaucouleurs et à Chinon, elle donna des preuves incontestables de sa mission et se fit présenter au roi Charles VII. Elle lui demanda des troupes pour obliger les Anglais à lever le siège d'Orléans et faire ensuite sacrer le roi à Reims. On fut si frappé de ses réflexions et de ses paroles, qu'on crut à son inspiration et qu'on lui donna un commandement dans l'armée. Elle partit armée de pied en cap, et tenant une bannière à la main. Le succès répondit à ses promesses ; Orléans fut délivré, et les Anglais prirent la fuite de tous côtés. Elle fit rendre grâces à Dieu de cette victoire par toute l'armée et vint ensuite trouver le roi à Chinon pour le presser d'aller à Reims prendre sa couronne. Pour

accomplir ce projet, il fallait traverser une grande étendue de pays dont les Anglais étaient maîtres, et les conseils de cette jeune fille paraissaient à la prudence humaine une folie. Mais elle insista si vivement, que Charles VII la suivit et reçut, presque sans coup férir, la soumission de toutes les villes qui se trouvaient sur son passage. Jeanne assista, à Reims, à la cérémonie, mais elle déclara immédiatement après que sa mission était finie. Elle eût voulu s'en retourner dans son village, mais le roi la retint malgré elle et l'envoya au siège de Compiègne. La trahison la livra aux mains des Anglais qui la traduisirent, comme hérétique et sorcière, devant un tribunal chargé de la condamner. L'évêque de Beauvais, Pierre Cauchon, qui la présidait, la déclara coupable de tous les crimes dont on l'accusait, et on la fit périr sur un bûcher, à Rouen. Le nom de Jésus fut le dernier mot qu'elle prononça. Ses cendres furent jetées dans la Seine, sans que Charles VII ait paru attacher le moindre intérêt à celle qui lui avait rendu sa couronne.

Qu'entend-on par ligue du bien public ?

La plupart des grands vassaux formèrent une conspiration contre Louis XI, à la tête de laquelle se plaça le duc de Berry, frère du roi, et qui prit le nom de ligue du bien public. Le roi, fortement pressé, accorda aux rebelles de grandes concessions.

Quel est le roi qui mérita le surnom de père du peuple ?

Louis XII fut ainsi nommé, à cause de sa grande bonté.

En quelle année et comment mourut Henri II ?

Dans un tournoi, il entra en lice avec le comte de Montgomery, son capitaine des gardes, et reçut au-dessus de l'œil un coup de lance dont il mourut onze jours après (10 Juillet 1559.)

Qu'appelle-t-on édit de Nantes ?

Les chefs des ligueurs voyant qu'il leur était impossible de résister à Henri IV se soumirent. Le roi accorda (Avril 1598) aux protestants l'édit de Nantes, qui leur assura le libre exercice de leur culte et l'admission à tous les emplois publics.

De quel roi le cardinal Richelieu était-il ministre ? Donnez un aperçu de son administration.

De Louis XIII. Il fut sans contredit le plus grand homme d'Etat qui ait gouverné la France. Tout céda devant sa volonté, et il eut le mérite de faire servir son génie à la défense des intérêts de la monarchie, et d'élever la royauté au point où le roi lui-même n'aurait pu la faire arriver.

En quelle année et à quel âge Louis XIV monta-t-il sur le trône ?

En 1643. Louis XIV n'avait pas encore cinq ans lorsqu'il succéda à son père.

Quel fut le premier ministre choisi par la régente ?

Ce fut le cardinal Mazarin.

Quelles furent les causes des troubles de la Fronde ?

Le traité des Pyrénées si avantageux pour la France n'empêcha pas une faction puissante de se former contre Mazarin. Le cardinal de Retz, coadjuteur de l'archevêque de Paris, se mit à la tête des mécontents qui prirent, sans qu'on sache posi-

vement pourquoi, le nom de *frondeurs*. Cette faction se souleva le jour même où l'on chantait à Paris le *Te Deum* pour la victoire de Lens, et couvrit la capitale de barricades.

En quelle année fut signé le traité de Nimègue, et quelles conquêtes ce traité assura-t-il à la France ?

Le 10 Août, 1678. La France conserva la Franche Comté et obtint un grand nombre de places fortes en Flandre et sur le Rhin.

Qu'est-ce qu'on appelle ligue d'Ausbourg ? A quelle occasion fut-elle formée ?

La gloire de Louis XIV excitait la jalousie des nations de l'Europe. Guillaume d'Orange, stathouder de Hollande, provoqua une nouvelle coalition contre la France. Il y fit entrer Léopold, empereur d'Autriche, l'électeur de Bavière et plusieurs autres princes d'Allemagne, le roi d'Espagne, le roi de Suède, et la ligue fut signée à Ausbourg le 1er. Juillet 1686.

Donnez un aperçu de la guerre de la succession d'Espagne.

Guillaume III se fit le promoteur d'une troisième ligue, qu'on a appelée *la grande alliance*. (7 sept. 1701.) Toutes les puissances que la France avait eues à combattre avant le traité de Ryswick s'armèrent de nouveau contre elle. Elle remporta encore de brillants succès au commencement de la lutte. Le duc de Vendôme gagna la bataille de Santa-Vittoria en Espagne (26 Juillet 1702), Villars s'illustra par ses victoires de Friedlingen (14 Oct. 1702) et de Hochstedt (20 Sept. 1703), et le maréchal de Tallard par la prise de Spire (14 Nov.)

A qui fut confié le gouvernement du royaume après la mort de Louis XIV ?

Louis XV avait à peine cinq ans lorsqu'il monta sur le trône. Louis XIV avait désigné pour régent son neveu, Philippe d'Orléans.

Quels furent les écrivains qui immortalisèrent ce règne ?

Bossuet, Bourdaloue, Fléchier, Massillon, Fénelon, Corneille, Racine, Molière, La Fontaine et Boileau.

Quels furent les principaux événements

de la guerre de sept ans ?

Cette guerre, avait pour objet la Silésie que Marie-Thérèse voulait reprendre à Frédéric II. La Russie, la Saxe s'unirent avec la France et l'Autriche contre la Prusse, qui ne fut soutenue que par l'Angleterre, le courage avec lequel Frédéric résista à cette coalition lui valut le surnom de *Grand*

Après avoir gagné plusieurs batailles, ce prince, qui avait à lutter contre l'Europe entière, se vit réduit à la dernière extrémité. Les Anglais, ses alliés, venaient d'être enfermés dans des marais par le maréchal de Richelieu et avait été obligés de signer la capitulation de Closter-Seven. Dans son désespoir, il pensa à mettre fin à ses jours, et il l'eût fait, disait-il, s'il n'eût craint les railleries des philosophes et le jugement de la postérité. Après ce moment de faiblesse il reprit courage, et résolut de " vivre et mourir en roi. " Malgré l'énorme disproportion numérique de ses troupes, il battit à Rosbach (6 nov. 1757) l'armée française commandée par le maréchal de Soubise,

et s'empara de son camp. Cette victoire engagea les Anglais à entrer de nouveau en lice et à oublier les engagements qu'ils avaient pris à Closter-Seven. Ferdinand de Brunswick se mit à la tête de leurs troupes dans le Hanovre et gagna les batailles de Crevelt (1758) et de Menden (1759.) Mais ce fut surtout dans les colonies qu'ils firent les plus brillantes conquêtes.

Quel fut le successeur de Louis XV ?

Louis XVI.

Quelle part la France prit-elle à l'indépendance des Etats-Unis ?

Lafayette et Rochambeau furent chargés du commandement de l'armée française, et obligèrent l'Angleterre à reconnaître l'indépendance des Etats-Unis. Cette guerre, qui dura cinq années, se termina par le traité de Versailles (1783,) qui ne valut à la France que de médiocres restitutions en Amérique et dans les autres colonies.

En quelle année les Etats-Généraux furent-ils convoqués ?

En (1789.)

Quels furent les principaux actes de l'assemblée constituante ?

L'assemblée prit le titre d'Assemblée nationale et se mit à statuer sur la dette publique et la perception des impôts.

Dites à quelle époque et comment mourut Louis XVI.

Le 20 janvier, à trois heures du matin, il fut décrété que Louis Capet serait supplicié immédiatement. Le ministre Garat vint signifier à Louis XVI les décrets de la convention. Le roi demanda trois jours pour se préparer à la mort, on les lui refusa. Mais on lui envoya l'ecclésiastique qu'il avait demandé, l'abbé Edgeworth de Firmont, et on lui permit de voir sa famille. Sur le soir, l'abbé Edgeworth se présenta et entendit la confession de l'infortuné monarque. Louis, fortifié par la grâce d'en haut, fit tout disposer pour recevoir sa femme, sa sœur et ses enfants. A huit heures et demie, la reine parut la première, tenant son fils par la main ; venait ensuite Mme. Royale et enfin madame Elizabeth. On ne peut décrire cette scène déchirante, pendant cinq quarts d'heures, on

n'entendit que gémissements et sanglots. Enfin les larmes cessèrent, et l'auguste Louis XVI se retira et demanda que son confesseur passât la nuit près de lui. Le lendemain, on lui laissa entendre la messe ; il communia.

Dès que le saint sacrifice fut achevé, Santerre se présenta avec ses soldats et annonça au roi que tout était prêt. " Partons, " dit le roi avec résignation, et il commença aussitôt les prières des agonisants. Arrivé au pied de l'échafaud, il dit encore quelques mots au digne prêtre qui l'accompagnait et en reçut cet adieu sublime : " Fils de saint Louis, montez au ciel ! " Le roi, debout sur l'échafaud, voulut parler au peuple : " Français, dit-il d'une voix assurée, je meurs innocent des crimes que l'on m'impute ; je pardonne aux auteurs de ma mort, et je demande que mon sang ne retombe pas sur la France. " Il allait continuer, mais Santerre couvrit sa voix en ordonnant un roulement de tambours ; le régicide fut aussitôt consommé. Sa mort arriva le 21 Janvier 1793.

Qu'est-ce que le règne de la terreur ?

Robespierre, qui venait de renverser les

Girondins, avait établi, quelques semaines auparavant, le despotisme sanglant qu'on avait flétri du nom odieux de *régime de la terreur*. Il avait créé, le 10 mars, le tribunal révolutionnaire qui avait pour mission d'envoyer à l'échafaud tous ceux qui semblaient être hostiles au gouvernement; c'était vouloir multiplier de la façon la plus arbitraire le nombre des victimes. On forma ensuite (6 avril) le comité du salut public, qui fut investi du pouvoir dictatorial et finit par concentrer dans son sein toute l'autorité de l'assemblée.

En quelle année et où naquit Napoléon Bonaparte ?

Napoléon naquit dans l'île de Corse en 1769.

A quel traité conduisit la première campagne d'Italie ?

Au traité de Campo-Formio.

Quelle bataille mémorable mit fin à la deuxième campagne d'Italie ?

La bataille de Marengo qui fut gagnée par Napoléon.

Quel pape vint couronner Napoléon ?

Pie VII vint à Paris, et le 2 Décembre, sous les voûtes magnifiques de la vieille métropole de Notre-Dame, il couronna Napoléon et Joséphine en présence des princes de la famille impériale, des membres du sacré collège et de tous les grands ordres de l'Etat.

Quelle était l'étendue de l'empire fondé par Napoléon ?

L'empire français comprenait en 1810 cent trente départements, et possédait les sept ^{provinces} s illyriennes et les 24 départements du royaume d'Italie.

Où et à quelle époque mourut Napoléon ?

Par une trahison dont on ne trouve d'exemple que dans les siècles les plus barbares, l'Angleterre déclara prisonnier son hôte illustre et le fit transporter à l'île de sainte Hélène, sur un rocher de l'Atlantique où il expira le 5 Mai 1821. Ses dernières paroles furent pour son fils et pour la France, et sa mort fut chrétienne.

Quels furent les deux derniers rois de la branche aînée des Bourbons ?

Louis XVIII. Charles X.

Comment Louis Philippe monta-t-il sur le trône et comment en fut-il chassé ?

Les chambres refusèrent de sanctionner l'abdication de Charles X et du Dauphin, en faveur du duc de Bordeaux ; et, dans la séance du 9 Août, Louis-Philippe fut proclamé roi des français, et jura fidélité à la charte nouvelle et à la nation. Mais plus tard, il mécontenta le pays par la demande d'une dotation en faveur du duc de Nemours (Fév. 1840,) et par la part trop directe qu'il prenait, disait-on, dans le gouvernement de l'Etat. Le prince Louis-Napoléon fit alors une seconde tentative sur Boulogne, à la suite de laquelle il fut emprisonné au château de Ham où il resta cinq ans. A l'ouverture des chambres de 1848, on accusa Louis-Philippe de porter atteinte au droit de réunion, la révolte éclata, et la république fut proclamée.

Combien d'années dura la seconde république française ?

Quatre ans, jusqu'au rétablissement de l'empire, le 2 Décembre 1852, par Napoléon III.

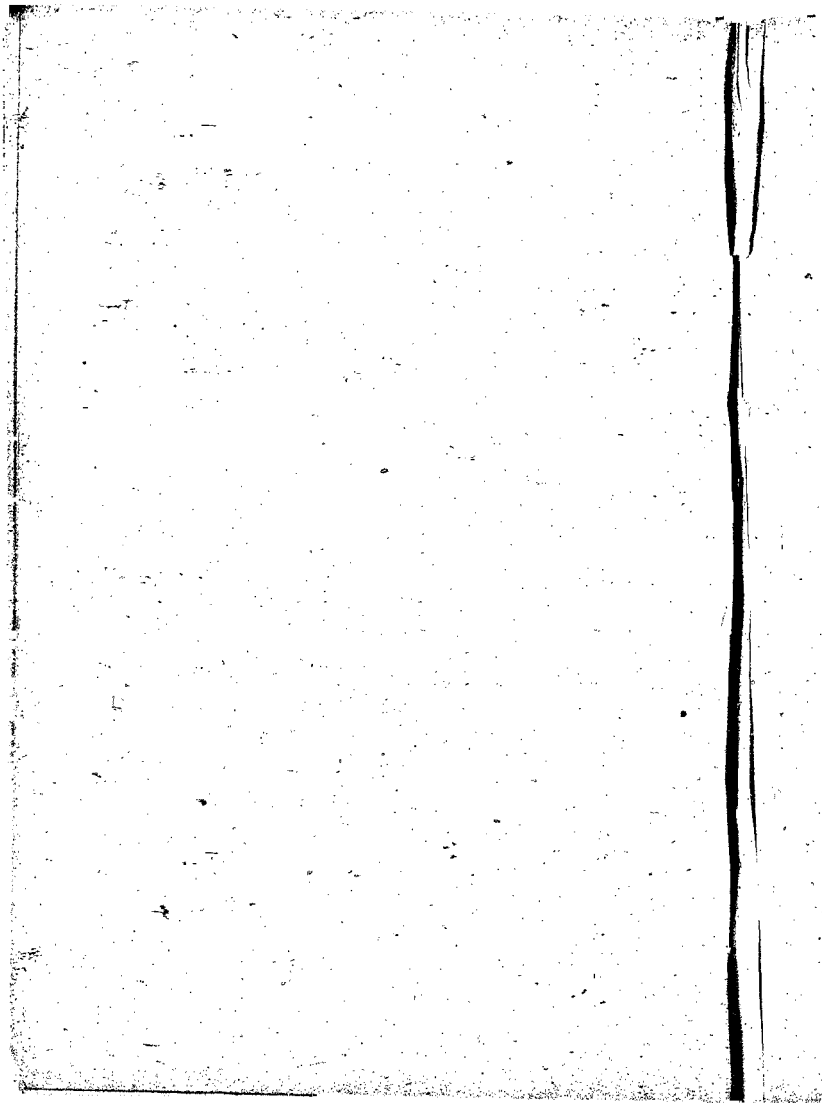
Quel a été le succès des guerres entreprises par la France sous Louis-Napoléon ?

La Russie ayant voulu envahir l'empire Ottoman, la France et l'Angleterre lui déclarèrent la guerre ; elles eurent le Piémont pour allié (1854.) L'expédition fut dirigée contre la Crimée, et les victoires de l'Alma, d'Inkermann et de Balaclava (1854) puis le siège de la prise de Sébastopol (8 Sept. 1855) amenèrent le traité de Paris (31 Mars 1856,) qui rétablit la paix entre les puissances belligérantes.

La France souffrit de la disette et des inondations, sans que son activité intérieure fût ralentie. Le 14 Janvier 1858, Orsini et deux autres Italiens attentèrent à la vie de l'Empereur et de l'Impératrice. Des difficultés s'élevèrent entre la France et l'Autriche, au sujet de l'indépendance de l'Italie. La guerre éclata en 1859. L'Empereur prit le commandement de l'armée et remporta les victoires de Montebello, Magenta, Marignan et Solférino (24 Juin.) La paix fut conclue entre lui et l'empereur d'Autriche à Villa-franca.

L'empereur d'Autriche céda la Lombardie à la France, qui en transféra la possession au Piémont. Cette puissance s'annexa ensuite les Etats des ducs de Parme et de Modène, les Romagnes et le duché de Toscane, le royaume de Naples et la Sicile, et céda à la France la Savoie et le comté de Nice (13 Juin 1860.)

Napoléon III envoya, le 8 Août 1860, un corps de 12,000 hommes pour rétablir l'ordre en Syrie, où les Druses s'étaient unis aux Bédouins et aux Kurdes contre les chrétiens. Les Chinois ayant persécuté les missionnaires, les troupes marchèrent sur Pékin et gagnèrent la bataille de Palikao (21 Sept. 1860.) Deux ans après, elles firent la conquête de la Cochinchine (5 Juin 1862.) Les Français firent ensuite la guerre du Mexique où les troupes s'emparèrent de Puebla et de Mexico.



CHAPITRE TROISIEME
HISTOIRE D'ANGLETERRE.

Par quels peuples les Iles Britanniques furent-elles primitivement habitées ?

Les Iles Britanniques furent primitivement habitées par des peuples de même race que les anciens habitants des Gaules. Ainsi, avant l'établissement des Romains dans ces contrées, on distinguait dans la Grande-Bretagne, comme en Gaule, des Galls, des Kymris et des Belges.

Pourquoi les Romains donnaient-ils à l'Ile de Bretagne le nom d'Albion ?

La Bretagne n'était presque pas connue des Romains. Ils lui donnèrent le nom d'*Albion*, parce que, des côtes du pays des Morins, ses falaises leur parurent toutes blanches.

Pendant combien de temps l'île de la

Bretagne fut-elle soumise à la domination romaine ?

Près de 500 ans .

Quel est le peuple dont la domination succéda à celle des Romains en Bretagne ?

Les Saxons et les Angles.

Quel pays les Anglo-Saxons occupaient-ils avant d'envahir la Bretagne ?

Les Saxons descendaient des Goths. Vers le milieu du second siècle, ils occupaient le pays situé entre l'Elbe et l'Eyder, sur l'isthme de la Chersonèse cimbrique.

Quels furent les royaumes fondés par les Saxons ?

Le royaume de Kent, capitale Cantorbéry, Sussex, cap. Chichester, Ouessex, cap. Vinchester, Essex, cap. Londres.

Quels royaumes fondèrent les Angles ?

Le royaume de Northumbrie ou de Northumberland, cap. York; d'Est-Anglie, cap. Norwick et de Mercie cap. Lincoln.

Qu'appelle-t-on Heptarchie ?

Les sept royaumes Anglo-Saxons fondés dans la Grande-Bretagne.

Quel est le roi qui établit son autorité

sur toute l'Heptarchie.

Egbert soumit successivement les royaumes de Kent, d'Essex, de l'Est-Anglie, de Sussex, de Mercie et de Northumberland et fit ainsi reconnaître sa domination sur toute l'Heptarchie.

Donnez un aperçu du règne d'Alfred-le-Grand.

Alfred-le-Grand avait 22 ans quand il monta sur le trône. Dans son enfance, il avait visité Rome et s'était trouvé en contact avec les hommes les plus éclairés de cette époque. Quoiqu'il fut l'élu de la nation, il fit vainement appel à ses sujets pour repousser les Danois. Alfred-le-Grand, se voyant ainsi abandonné, s'enfuit, avec une centaine d'hommes qui lui étaient restés fidèles. Il se réfugia dans une presqu'île qui se trouvait au confluent des deux rivières de Tom et de Parret, et habita, sous un nom emprunté, la cabane d'un pêcheur. Pendant Alfred se fortifia dans son île par des retranchements de terre et de bois, et à la tête de ses amis formés en bandes, il commença à remporter sur les Danois

des avantages partiels. Enfin ce prince, après avoir livré 56 batailles ou combats, passait à juste titre pour un des guerriers les plus illustres de son siècle. Il fut aussi un des meilleurs littérateurs. Il donnait le tiers de son temps à l'étude, se livrait à la composition, et attirait autour de lui, comme l'avait fait Charlemagne, tous les savants les plus illustres. Ses travaux littéraires ne l'empêchaient pas de s'occuper des affaires de l'état. Il fit reparaître la division germanique du royaume en comtés, en centuries et en décuries, rendit des lois très-sévères contre le vol et le brigandage, et fit partout respecter le droit et la justice. Il mourut en 900, laissant deux fils : Ethelwerd et Edouard. Ce fut ce dernier qui lui succéda.

Nommez quelques-uns des rois de la dynastie Saxonne.

Edouard 1er, Edred, Edwy, Edgar, Edouard II, Edouard III.

En quelle année fut livrée la bataille de Hastings et par qui fut-elle gagnée ?

En 1066, et elle fut gagnée par les Nor-

mands conduits par Guillaume contre Harold roi des Saxons. Après cette fameuse bataille, le royaume passa entre les mains de Guillaume.

Donnez un aperçu de la vie de Guillaume-le-conquérant.

Quand Guillaume eut été reconnu roi des Saxons, il traita d'abord les vaincus avec la plus grande douceur. Il maintint toutes les bonnes lois du roi Edouard, confirma les privilèges des hommes belliqueux de Kent, s'attacha la ville de Londres, et se contenta d'exiger que les nobles lui prêtassent hommage. Il essaya même d'appréhender l'anglais pour pouvoir rendre justice aux Saxons dans leur langue nationale. Mais cette politique de conciliation ne pouvait être celle des ambitieux qui l'avaient suivi au-delà du détroit, uniquement dans le but de s'enrichir. Profitant d'un voyage qu'il fit en Normandie immédiatement après sa conquête, ils accablèrent les Saxons de vexations et de mauvais traitements, et traitèrent tout le territoire en pays conquis. Ces vexations barbares

provoquèrent un complot, puis une insurrection générale. Anglo-Saxons, Ecossais, Danois, Gallois, Irlandais, tous prirent les armes pour repousser l'invasion normande. L'activité de Guillaume triompha de tous ses ennemis. Dès lors, il changea entièrement de conduite. Il se montra féroce dans sa victoire et résolut de prévenir à tout jamais la révolte. Toute l'Angleterre fut abandonnée comme une proie à l'avidité spoliatrice des Normands. Enfin pour se venger d'une raillerie du roi de France, il se mit de nouveau en campagne, assiégea Nantes et la brûla. Les fatigues de cette guerre l'ayant rendu malade, il se fit transporter à Rouen où il mourut quelques jours après. Nulle fin ne fut plus triste que la sienne. Les médecins et tous ceux qui l'environnaient s'enfuirent aussitôt qu'il eût rendu le dernier soupir. Il n'y avait pas un seul de ses parents ni de ses officiers à ses obsèques. Un gentilhomme fit conduire son cadavre dans la Basilique de St. Etienne de Caen où il fut enterré sans recevoir aucun des honneurs dus à son rang.

Quels furent les rois de la dynastie normande proprement dite ?

Guillaume le conquérant, Guillaume II, surnommé le Roux, Henri 1er., surnommé Beauclair et Etienne.

Comment et en quelle année mourut Guillaume le Roux ?

Un jour, Guillaume étant allé à la chasse dans la forêt nouvelle avec son ami le plus familier, Gautier Tyrel qui l'accompagnait partout, une flèche, partie de l'arc de son compagnon, vint par accident frapper Guillaume à la poitrine ; à ce moment, il tomba sans prononcer un seul mot et expira sur-le-champ. Gautier prit la fuite et le laissa étendu par terre. Son corps resta longtemps sans sépulture et ne dut les honneurs de l'inhumation qu'à des Charbonniers qui le trouvèrent et le recueillirent. Sa mort arriva l'an 1100.

Donnez un aperçu de la guerre déclarée à Tinchebray, et quels en furent les résultats ?

Les seigneurs Anglo-Normands qui avaient à se plaindre de Henri, ~~fil~~

Henri Ier., engagèrent son frère, Robert, à passer en Angleterre, et à faire appel aux hommes de bonne volonté. En peu de temps, il se vit à la tête d'une armée considérable ; mais avant d'en venir aux mains, il eut une conférence avec Henri dans laquelle il renonça à la couronne d'Angleterre, moyennant une somme d'argent ; cependant cet avantage ne suffit pas à l'ambition de Henri, il voulut encore ravir à Robert son duché de Normandie.

Il y fomenta des troubles et finit par le sommer de lui céder sa province pour une certaine somme. Robert, s'y étant refusé, il employa l'argent qu'il lui offrait à lever des troupes et partit pour la Normandie. La bataille se donna à Tinchebray près de Mortain ; Robert fut vaincu et fait prisonnier. Henri le fit enfermer dans le château fort de Cardiff, sur la côte méridionale du pays des Galles et dès lors le duché de Normandie fut véritablement réuni au royaume d'Angleterre.

Quel traité Etienne conclut-il avec sa rivale Mathilde ?

Quand l'Angleterre n'offrit plus qu'un désert, Etienne qui venait de perdre son fils unique, proposa à Henri d'Anjou, l'époux de Mathilde, de mettre un terme à leurs dissensions. Il fut convenu qu'il conserverait le sceptre toute sa vie, et qu'à sa mort, Henri d'Anjou, fils de l'emperesse, lui succéderait (1153.) Cette transaction fut rédigée en forme de charte et confirmée par les évêques, les comtes, les barons et les chevaliers des deux partis. Etienne mourut peu de temps après (1154.)

Nommez les principaux rois Plantagenets proprement dits.

Henri II, Richard 1er., Cœur de Lion, Jean sans Terre, Henri III, Edouard 1er., Edouard II, Edouard III, Richard II.

Quel était l'origine de Henri II?

Dès sa naissance, Henri II jouit d'une popularité singulière. Il tenait aux Normands, par son grand-père, Henri 1er.; aux Saxons, par sa grand'mère, et aux Angevins par son père. On put croire qu'il réunirait en lui les intérêts de toutes les races occidentales, et qu'il ne régnerait pas

avec autant de partialité que ses prédécesseurs. En Angleterre, les Saxons eurent cette espérance. A la vérité, il leur témoigna d'abord un vif intérêt, et parut disposé à rompre cette tradition de tyrannie qu'avaient perpétuée tous les rois Normands ; mais bientôt on vit qu'il était du même sang que Guillaume le Conquérant.

Quel fut le dénouement de la lutte de Henri II et de Thomas Becket ?

Thomas Becket avait servi Henri II comme chancelier ; le roi crut utile à son ambition de le faire archevêque de Cantorbéry ; mais tout à coup un changement s'opéra dans sa vie : il quitta le faste de la cour, dont il se parait avec ostentation quand il était chancelier, pour embrasser la pauvreté apostolique. Il devint le père des pauvres, et résolut de défendre les droits de son Eglise. Il redemanda donc à Henri tous les biens dont il l'avait injustement dépouillé. Le roi répondit par des statuts qu'il fit promulguer dans un synode à Clarendon (1164.) Ces statuts ôtaient à l'Eglise d'Angleterre sa liberté, et confis-

quaient au profit de l'autorité royale toutes les dignités ecclésiastiques. Dans un premier instant de faiblesse, Thomas les signa. Le remords ne tarda pas à se faire sentir au fond de sa conscience, il en écrivit au Pape Alexandre III, qui le désapprouva et condamna les statuts qu'il avait souscrits. Alors, l'illustre Archevêque se rétracta, et Henri, furieux, le força de sortir de son royaume. Le courageux pontife se réfugia à St. Omer, puis à Pontigny, et excommunia Henri II à Vezelay (1166.) Louis VII et Alexandre III, s'étant déclarés ses protecteurs, le roi d'Angleterre dut céder et permettre au noble exilé, quoiqu'à regret, de rentrer dans son Eglise, qui était impatiente de le revoir. A peine y était-il arrivé, que quatre courtisans qui avaient entendu prononcer par le roi ces paroles homicides : *Quoi ! pas un des lâches que je nourris n'aura le cœur de me débarrasser de ce prêtre !!!* massacrèrent l'Archevêque dans sa cathédrale, au pied même de l'autel, le cinquième jour après Noël (1170.) Alexandre III canonisa le héros chrétien, et les

fidèles de tous les pays allèrent en pèlerinage à son tombeau.

Donnez un aperçu de la vie et des exploits de Richard Cœur de Lion.

A peine Richard fut-il en possession de la couronne, qu'il se fit apporter tout l'or renfermé dans les trésors royaux, et vendit bénéfices, villes et comtés pour satisfaire son insatiable cupidité. *Je vendrais Londres,* disait-il à ses courtisans, *si je trouvais un acheteur.* Richard, s'étant rendu à Palestine dans une croisade, indisposa les Allemands en faisant abattre le drapeau du duc d'Autriche qu'on avait arboré au sommet d'une tour. Frédéric, empereur d'Allemagne, quitta la Palestine, emportant dans son cœur le désir de venger un jour cette injure. Peu après, Philippe Auguste partit pour la France, laissant à son rival, Richard, 10,000 hommes, commandés par Hugues III, duc de Bourgogne. Richard revenant de la croisade passa par l'Allemagne et fut livré à l'empereur Henri VI ; ce prince ne respecta pas le privilège de la croisade. Il jeta son royal prisonnier dans un cachot et prit

plaisir à l'humilier. Eléonore, le pape Célestin III, les Seigneurs allemands eux-mêmes réclamèrent la délivrance de celui qu'ils appelaient, à juste titre, le héros de la croisade. L'empereur le mit en liberté, mais auparavant, il exigea de lui 150,000 marcs pour sa rançon, lui donna le titre dérisoire de roi d'Arles, et s'en fit un prétexte pour exiger de lui l'hommage (1194.)

Quand Philippe apprit la délivrance de Richard, il écrivit à Jean sans Terre : *Prenez garde à vous, le Diable est déchaîné.* Il se jeta en effet, comme un furieux, sur l'Angleterre et soumit tous les rebelles, avec l'aide de Guillaume de Longchamps. Il se fit couronner à Londres pour la seconde fois, et fondit ensuite sur le continent pour se venger de Philippe Auguste. Il remporta sur lui une première victoire à Fréteval (1196,) et fut vainqueur et vaincu à Gisors. Cette alternative de succès et de revers ayant rempli la France de désolation et de deuil, le Pape Innocent III intervint entre les deux rivaux et leur fit signer la paix en 1198.

A quelle occasion Jean sans Terre fut-il en lutte avec le St. Siège?

Chassé du continent par Philippe Auguste et forcé de se retirer en Angleterre, le malheur ne le rendit ni plus adroit, ni plus circonspect. Il indisposa contre lui la noblesse de son royaume, et irrita le clergé en portant une main avide sur les biens de l'Eglise et en essayant de lui ravir sa liberté. Le cardinal Etienne Langton avait été élu canoniquement archevêque de Cantorbéry. Jean refusa de le reconnaître et résista si opiniâtrément au Pape Innocent III, que ce pontife fut obligé de jeter l'interdit sur le royaume (1208.) Jean s'irrita et se mit à persécuter tous les évêques qui avaient obéi aux ordres du Pape. Ces nouvelles tyrannies obligèrent Rome à de nouvelles rigueurs et il fut excommunié (1209.) Dans sa colère, il déclara qu'il se ferait musulman et multiplia ses sarcasmes et ses impiétés. Il ne restait plus qu'à le déposer, Innocent le fit, selon le droit du temps, et chargea Philippe Auguste de la conquête de ses Etats (1212.)

Qu'appelle-t-on statuts d'Oxford ?

Les seigneurs mécontents de Henri III se révoltèrent. Un parlement fut assemblé, le 11 Juin, à Oxford et le roi y jura de nouveau l'exécution de la grande charte et consentit à d'autres concessions importantes qui sont restées célèbres sous le nom de *statuts* ou *provisions d'Oxford*.

Quel est l'origine du titre de prince de Galles donné au fils aîné du roi d'Angleterre ?

Pour détruire parmi les vaincus tout esprit de nationalité et prévenir ainsi toute révolte à l'avenir, Edouard fit exterminer tous les bardes qui par leurs chants exaltaient le courage des Gallois ; il fit détruire à l'intérieur du pays les forêts qui servaient de refuge aux insurgés, et bâtit des châteaux forts sur les côtes, pour qu'on pût en tout temps envoyer des troupes par mer. On dit qu'après sa victoire, il réunit les Gallois et leur dit qu'il voulait leur donner un chef né dans leur pays et n'ayant jamais prononcé un seul mot de Français, ni d'anglais. Tous furent en grande joie et applaudirent vivement à son dessein : *Eh bien*

donc, reprit-il, vous aurez pour chef et pour prince mon fils Edouard, qui vient de naître à Caërnarvon et que j'appelle Edouard de Caërnarvon. De là est venu le titre de prince de Galles qu'on a l'habitude de donner au fils aîné du roi d'Angleterre.

Comment et en quelle année mourut Edouard II ?

Edouard II, poursuivi par l'armée qu'Isabelle son épouse avait levée pour le détrôner, quitta Londres comme fugitif. On dressa une espèce d'accusation contre lui, et le parlement, après avoir prononcé sa déposition, désigna son fils pour son successeur. Cette sentence dut être pour Edouard un prétexte de mort. Roger Mortimer craignit que le peuple ne se laissât émuvoir par le malheur d'un prince aussi indignement maltraité. Il chargea les gardiens de son royal captif de le mettre à mort, en évitant, autant que possible, de laisser aucune trace de la violence qu'ils lui auraient faite. Son corps fut enterré sans pompe à Gloucester, et on ne fit aucune recherche des

auteurs de sa mort. La reine Isabelle, sur qui retomba toute l'atrocité du crime, fut punie par l'exécution publique, et Mortimer n'échappa point à sa punition. La mort d'Edouard II arriva en 1327.

Sur quoi reposaient les prétentions d'Edouard III à la couronne de France ?

A la mort de Charles le Bel, Edouard prétendit avoir des droits sur la couronne de France du côté de sa mère. Mais on lui opposa la loi salique et Philippe VI de Valois fut proclamé par toute la nation.

Où et par qui Jean II fut-il fait prisonnier ?

Près de Poitiers, par le prince de Galles. Sous quel chef les Gallois luttèrent-ils quelque temps avec avantage contre Henri IV ?

Les Gallois, qui regrettaient toujours leur indépendance, se rangèrent sous l'étendard de Kymris, arboré par Owen Glendowr, leur chef, et se mirent en pleine révolte. Ils furent d'abord assez heureux, mais ensuite les armées anglaises finirent par les écraser.

En quelle année fut livrée la bataille d'Azincourt ? Par qui fut-elle gagnée ?

En 1415, et elle fut gagnée par Henri V.

Quelles furent les conditions du traité de Troyes ?

La division qui se mit parmi les Français, amena le honteux traité de Troyes.

Catherine de France, fille bien-aimée d'Isabeau, devait épouser le roi d'Angleterre, que l'insensé Charles VI appelait son très-cher fils et désignait comme l'héritier de sa couronne. Tous les droits du dauphin se trouvaient sacrifiés et la France cessait de s'appartenir comme nation.

Qu'appelle-t-on guerre des deux Roses, et quels en furent les premiers événements ?

La lutte commença entre la maison d'York et la maison de Lancastre. Cette lutte prit le nom de guerre des deux Roses parce que dans leurs armoiries les Lancastriens avaient une rose rouge et les Yorkistes une rose blanche. Profitant de l'ineptie de Henri VI, le duc d'York s'était d'abord fait nommer lieutenant du roi et protecteur du royaume (1454). Par cette

mesure, il avait dépouillé l'infortuné monarque de toute sa puissance et s'était rendu souverain absolu. Quand Henri eût recouvré sa raison, Marguerite l'engagea à ressaisir son autorité, mais Richard s'y opposa et leva une armée pour défendre ses prétendus droits. Ce fut dans les plaines de St. Albans qu'il rencontra les troupes du roi. La fortune lui fut favorable, et Henri VI se vit condamné à rester sous sa dépendance (1455.) Cependant Marguerite essaya encore de briser les fers de son époux captif et malheureux. Elle réussit à rassembler une armée considérable ; mais le comte de Warwick l'anéantit dans un seul combat à Northampton (1459.) Après ce nouveau succès, Richard fut tenté de se faire proclamer roi ; il se présenta devant les lords assemblés, et leur parla tenant sa main étendue sur le trône, attendant qu'ils lui dissent d'y monter. Leur silence l'indigna, et par sa prudence, il se contenta de leur faire décréter qu'à la mort de Henri VI, la couronne passerait dans la maison d'York. Marguerite refusa de ratifier cet ar-

rêt, qui privait de ses droits toute la postérité de Henri. Elle en appela encore aux chances de la guerre, et la bataille de Wakefield décida cette fois la victoire en sa faveur.

Richard périt au sein de sa défaite, et son fils, le jeune comte de Rutland, qui n'avait que douze ans, fut cruellement immolé par lord Clifford, qui lui dit en le poignardant : *“ Ton père a tué mon père, il faut que tu meures aussi, toi et les tiens. ”* La tête de Richard, ceinte d'un diadème de papier, fut exposée sur les murailles d'York aux insultes d'une populace en furie. Ces atrocités furent le signal des barbaries les plus épouvantables. Les deux partis dressèrent des échafauds sur les champs de bataille, et ce fut malheur aux vaincus.

Donnez la liste des rois de la dynastie des Tudors.

Henri VII, Tudor, Henri VIII, Edouard VI, Marie, Elisabeth.

Que devint l'Irlande sous le règne de Henri VII ?

Sous le règne de ce prince, l'Irlande acheva de perdre sa nationalité.

En quelle année Henri VIII monta-t-il sur le trône ?

En 1509.

Donnez un aperçu du règne de Henri VIII.

Se voyant au comble de la gloire, Henri VIII songea tout d'abord, après la mort de l'empereur Maximilien (1519,) à se mettre sur les rangs pour disputer à François 1er. et à Charles-Quint la couronne impériale. Mais sentant que ses ressources étaient insuffisantes, il aima mieux faire acheter son alliance par l'un de ces deux rivaux. *Qui je défends est maître*, telle était sa devise. Aussi vit-on les deux premiers monarques de l'Europe épuiser tous les secrets de leur politique pour le séduire. François 1er. ne sut que l'éblouir dans l'entrevue qu'il eut avec lui au *camp du drap d'or* entre Guines et Ardres, mais Charles-Quint en fit son allié à Gravelines et se l'attacha en flattant la vanité du cardinal Wolsey, son premier ministre. Henri VIII au commencement de son règne se montra le défenseur de la foi ; mais dans la suite, emporté par les passions,

il se révolta contre l'église, devint persécuteur et schismatique.

Sous quel règne Calais fut-il repris aux Anglais ?

Sous le règne de Henri VIII et de Marie.

Par qui et sous quel règne le protestantisme fut-il établi en Ecosse ?

Par Jean Knox, sous le règne d'Elisabeth.

Quelle fut la conduite d'Elisabeth à l'égard de Marie Stuart ?

Elisabeth n'avait rien fait pour secourir Marie contre ses ennemis. Quand elle apprit qu'elle était devenue captive des insurgés, elle protesta publiquement contre cet attentat, et envoya son ambassadeur pour en obtenir justice. Mais son zèle n'était pas sincère : elle laissa les ennemis de la reine d'Ecosse en pleine liberté, et quand cette princesse, délivrée de sa prison, lui vint demander un asile hospitalier, elle ne trouva en elle qu'une ennemie terrible. Elisabeth ne voulut pas même la recevoir en sa présence, prétextant avec une amère dérision qu'une reine accusée de meurtre et d'adultère ne pouvait compa-

raître devant une *reine-vierge*. Marie comprit dès lors que sa captivité commençait.

Qu'était-ce que l'Armada et que devint-elle ?

L'invincible Armada, flotte de guerre de 135 vaisseaux envoyée par l'Espagne, fit trembler l'Angleterre. Les ministres d'Elisabeth, craignant que les catholiques persécutés, ne profitassent du trouble pour exciter une révolte à l'intérieur du pays, lui conseillèrent de les envelopper tous dans un massacre qui eût été plus effroyable encore que la Saint Barthélemy. Mais elle s'y refusa et n'eût pas lieu de s'en repentir ; car les catholiques, loin de songer à une sédition, se montrèrent les plus ardents à défendre la patrie menacée. Elisabeth déploya de son côté un héroïque courage ; elle voulut monter sur le vaisseau amiral et marcher en personne contre l'ennemi. Quand la tempête l'eût délivrée, elle se montra partout distribuant des récompenses aux plus braves, et remerciant chaque soldat de son dévouement et de son intrépidité.

Pourquoi Essex fut-il mis à mort ?

Le comte de Tyrone, en Irlande, ne pouvant pas supporter plus longtemps l'asservissement honteux de ses concitoyens, se mit à la tête des rebelles et chassa de l'île le gouverneur anglais. Elisabeth envoya contre lui le comte d'Essex, encore tout transporté de ses dernières victoires. Mais Essex trahit ses devoirs, transigea lâchement avec Tyrone, contrairement aux instructions de sa souveraine, et s'en retourna à Londres; Elisabeth le reçut froidement, et pour sa désobéissance, le condamna aux arrêts. De dépit, il se jeta dans le parti de la révolte, fut arrêté et condamné à mort. La reine contre-signa la sentence, sans égard pour ses services passés.

En quelle année Elisabeth mourut-elle?

Les inquiétudes et les remords la conduisirent au tombeau, à l'âge de soixante-dix ans (24 Mars 1603.) Ses grandes entreprises témoignent de l'étendue et de l'élévation de son génie; mais sa politique astucieuse, ses mœurs dérégées, ses cruautés barbares souilleront à jamais sa mémoire.

Donnez la liste des rois de la dynastie

des Stuarts.

Jacques 1er., Charles 1er., Charles II, Jacques II, Marie et Guillaume III, Anne Stuart.

Qu'était Jacques 1er. avant d'être roi d'Angleterre ?

Jacques 1er. était un théologien très-instruit, un argumentateur subtil, qui pouvait défier le premier des docteurs, mais ce n'était pas un politique profond.

En quelle année et comment mourut Charles 1er. ?

En 1649, sur l'échafaud.

Quelle fut la conduite de Cromwell envers l'Irlande ?

La catholique Irlande refusa de sanctionner le régicide, Cromwell marcha contre cette malheureuse contrée. Elle avait été si tristement ruinée par le fléau de la guerre civile, qu'il y avait dans son territoire de grands espaces incultes et désolés qui ressemblaient à des déserts. Néanmoins ses habitants, royalistes décidés, protestèrent avec un héroïque courage contre les meurtriers de Charles 1er. Cromwell, indi-

gné de leur vertu, se précipita sur eux moins en conquérant qu'en exterminateur. Il versa le sang à flots, massacra prêtres, soldats, royalistes, Anglais et Irlandais, et se mit à dépeupler l'Ile pour la soumettre. Tout le sol Irlandais, légalement confisqué, fut partagé, vendu ou donné. C'était la monnaie qu'on distribuait à l'armée pour solder ces horreurs. Les catholiques proscrits en masse comme rebelles furent obligés d'émigrer.

Par qui Jacques II fut-il détrôné ?

Par Guillaume III.

En quelle année et sous quel roi d'Angleterre fut signée la paix de Riswick ?

En 1697. Guillaume III, prince d'Orange, qui s'était mis à la tête des révoltés contre Jacques II y fut reconnu pour roi d'Angleterre.

A quel général fut confiée la direction de la guerre sous la reine Anne ?

A Churchill, duc de Malborough.

En quelle année fut signée la paix d'Utrecht ?

Le 11 Avril 1713.

Quels furent les avantages de ce traité pour l'Angleterre ?

Par ce traité, les Anglais obligèrent le roi de France à combler le port de Dunkerque et gardèrent Gibraltar et l'Île de Minorque dont ils avaient fait la conquête. On leur abandonna dans le Nouveau-monde la Baie d'Hudson, l'Île de Terre-Neuve et l'Acadie ou Nouvelle-Ecosse. Leur puissance devint formidable.

Quel fut pour l'Ecosse l'événement le plus important du règne de la Reine Anne ?

L'incorporation du parlement Ecossais au parlement Anglais. Le 2 Août 1706, il fut convenu que les deux peuples ne feraient plus désormais qu'une seule nation sous le nom de Grande-Bretagne ; que les Ecossais et les Anglais seraient tous assujettis aux mêmes lois et jouiraient des mêmes privilèges ; que tout le pays serait représenté par un seul et même parlement ; qu'on admettrait dans ce parlement 16 pairs écossais et 45 membres des communes, et que l'Ecosse ne différerait de l'Angleterre que pour ses cours de justice qui seraient

indépendantes des tribunaux anglais.

Donnez la liste des rois de la dynastie du Hanovre.

Georges Ier. Georges II, Georges III.

Quelle fut la conduite de Georges Ier. à l'égard de l'Irlande ?

Il exerça contre les catholiques de ce malheureux pays les plus affreuses persécutions, il leur défendit d'acquérir des terres ou de les retenir à long terme et d'élever leurs enfants chez eux. Cette oppression s'étant plus tard étendue aux Irlandais en général, tous, catholiques et protestants, s'unirent sous le nom de patriotes pour travailler ensemble à l'indépendance de leur patrie.

Quels sont les deux hommes d'état qui se disputèrent le pouvoir sous Georges II ?

Ces deux hommes furent William Pitt et Henry Fox.

Sous quel roi d'Angleterre le Canada fut-il cédé aux Anglais ?

Sous Georges III.

Donnez un aperçu de la révolte Américaine.

Le gouvernement de la plupart des provinces américaines reposait sur des principes démocratiques qui devaient un jour détruire tous les liens qui les rattachaient à leur métropole. L'accroissement progressif de la population fortifia en elles le sentiment national, et les richesses de leur sol les établirent dans une abondance qui leur permit de se passer de la mère patrie. Elles avaient été constamment assujetties au despotisme le plus sévère, et ces violences furent l'occasion de leurs soulèvements. Le ministère de Lord Granville avait établi un impôt sur le papier (22 Mars 1765,) en décrétant qu'à l'avenir on n'admettrait plus devant les tribunaux aucun titre qui ne serait pas écrit sur du papier *marqué et vendu* au profit du gouvernement. (*C'est ce qu'on appelle l'impôt du timbre.*) Les divers Etats murmurèrent, et la crainte d'une révolte porta le ministère à retirer sa loi l'année suivante. Mais il connaissait si peu l'esprit des populations américaines, qu'en 1767 il les soumit à un impôt indirect qui portait sur le verre, le papier et le

thé. La résistance se renouvela principalement dans le Massachusetts, et la ville de Boston devint le foyer de l'insurrection. Il fallut encore supprimer cet impôt, à l'exception de celui du thé qu'on essaya de maintenir. Il était peu considérable, mais le reconnaître, eût été accorder au parlement britannique un pouvoir discrétionnaire sur les colonies et consacrer leur asservissement. Les esprits s'enflammèrent, et le ministère anglais s'étant obstiné, les habitants de Boston s'insurgèrent et jetèrent à la mer une cargaison de thé envoyée par la compagnie des Indes (1773.) Leur port fut fermé, et on retira à tout le Massachusetts ses lettres de franchise. Cette mesure provoqua le soulèvement de toutes les provinces qui, dans le congrès général de Philadelphie, approuvèrent la conduite des Bostoniens, et résolurent de suspendre toute relation commerciale avec l'Angleterre (5 Septembre 1773.) Toutefois, il est à remarquer que la requête du congrès n'était dirigée que contre le parlement, et point du tout contre la couronne.

Pourquoi confia-t-on la régence au prince de Galles ?

En 1788, Georges III avait été attaqué d'aliénation mentale. Cet accident avait répandu le trouble dans sa famille et jeté une sorte de perturbation dans les affaires du gouvernement. Il fallut créer une régence, et après de longues discussions, on avait désigné pour régent le prince de Galles.

Quelles furent les conditions du Traité d'Amiens ?

D'après ce traité, l'Angleterre s'engagea à rendre à la France et à ses alliés toutes les possessions et colonies qu'elle avait conquises, à l'exception de la Trinité et de Ceylan ; elle devait aussi remettre l'Île de Malte à l'ordre de Jérusalem. L'Europe se trouva alors pacifiée.

Quelle fut la lutte que l'Angleterre eut à soutenir contre la France sous le règne de Georges III ?

Pitt souleva toute l'Europe contre Napoléon et les hostilités recommencèrent en 1803. Après diverses chances de guerre les Anglais demeurèrent victorieux à la ba-

taille de Waterloo.

En quelle année, sous quel roi d'Angleterre et contre qui fut gagnée la bataille de Navarin ?

En 1827, sous Georges IV, l'Angleterre, aidée de la France et de la Russie, remporta la fameuse bataille de Navarin sur le vice-roi d'Égypte.

Sous quel ministre et en quelle année eut lieu l'émancipation des catholiques d'Irlande ?

Sous le ministère de Peel et Wellington, le 30 Mars 1829. O'Connell ayant été élu aux élections du comté de Clare, prit son siège au parlement anglais et obtint malgré des résistances sans nombre, l'émancipation des catholiques d'Irlande.

En quelle année et à quel âge la reine Victoria monta-t-elle sur le trône ?

Le 20 Juin 1837, à 18 ans.

Quel a été le théâtre et le succès des principales guerres de l'Angleterre sous le règne de Victoria ?

Son règne n'est pas encore du domaine de l'Histoire.

CHAPITRE QUATRIÈME

DE LA GEOGRAPHIE.

Qu'entend-on par *équateur, méridien, tropiques, cercles polaires* ?

L'Equateur est une ligne circulaire qui fait le tour de la terre à égale distance des pôles, c'est-à-dire, à 90° degrés, et qui la divise en deux parties égales, appelées *hémisphères* ou moitié de sphère. La partie qui se trouve du côté du pôle arctique, prend le nom d'hémisphère *Boréal* ou simplement hémisphère du Nord ; celle qui se trouve du côté du pôle antarctique, prend le nom d'hémisphère *Austral* ou simplement hémisphère du Sud. Les Méridiens sont de grands cercles qui font le tour de la terre en passant par les pôles, et qui la partagent en deux hémisphères : l'un à droite, appelé *hémisphère Oriental*, l'autre

à gauche, appelé *hémisphère Occidental*.

On peut faire passer des méridiens par tous les lieux de la terre.

Les Tropiques sont deux parallèles placés l'un au nord et l'autre au sud de l'équateur, à la latitude $23^{\circ} 27'$: celui qui est au nord est le *tropique du Cancer*, et celui du sud est le *tropique du Capricorne*. Le mot tropique signifie *tourner* ; car le soleil, dans sa révolution annuelle, semble s'y arrêter, vers le 23 Juin et le 22 Décembre, pour retourner vers l'équateur ; ces jours sont appelés, l'un *solstice d'été*, et l'autre, *solstice d'hiver* : le mot solstice signifie *arrêt du soleil*. Les Cercles Polaires sont deux petits cercles parallèles à l'Equateur.

Combien y a-t-il de Zônes et quelles sont-elles ?

Les deux tropiques et les deux cercles polaires divisent la terre en cinq bandes appelées *zônes* ; celle qui se trouve entre les deux tropiques est appelée *zone torride* ou brûlante ; cette zone occupe une bande d'environ $46^{\circ} 54'$; celles qui se trouvent entre les tropiques et les cercles polaires se nomment

zônes tempérées ; ces zônes occupent chacune une bande de près de $43^{\circ} 6'$; enfin, celles qui se trouvent au nord et au sud des cercles polaires, se nomment *zônes glaciales* ; elles comprennent chacune une largeur de $23^{\circ} 27'$.

Qu'appelle-t-on degrés de latitude et degrés de longitude ?

On appelle *Degrés de Latitude*, les lignes que l'on voit sur les cartes tracées dans le même sens que l'Equateur. On appelle *Degrés de Longitude*, les lignes que l'on voit tracées sur les cartes dans le même sens que le Méridien, et qui, comme lui, passent par les pôles du monde.

Combien y a-t-il de degrés entre chaque pôle ?

Il y en a 180.

A quelle distance des pôles sont les cercles polaires ?

Ils sont à 23 degrés 27 minutes.

Comment trouve-t-on : 1^o la latitude et la longitude d'un lieu ; 2^o le lieu dont la latitude et la longitude sont données ?

1^o Amenez le lieu donné vers le méridien.

dien de cuivre ; le nombre de degrés comptés sur ce méridien, est la latitude ; et le degré compté sur l'Equateur, à l'intersection de ces deux grands cercles est la longitude cherchée.

2° On cherche la longitude du lieu sur l'équateur, et on l'amène sous le méridien de cuivre ; ensuite, cherchant la latitude donnée sur le méridien, on y trouvera le lieu cherché.

Comment trouve-t-on entre deux lieux la différence : 1° de latitude ; 2° de longitude ; 3° de temps ?

1° On amène un des deux endroits sous le méridien de cuivre, et on marque le degré de latitude, soit nord, soit sud ; ensuite on en fait autant pour l'autre lieu, et la soustraction donne la différence en latitude demandée.

2° On amène un des deux lieux sous le méridien de cuivre et on en remarque la longitude exprimée sur l'Equateur ; on fait la même opération pour l'autre endroit donné, et l'arc de l'Equateur, qui se trouve entre les deux points observés, sera la diffé-

rence en longitude cherchée.

3° On amène le lieu dont on connaît l'heure sous le méridien de cuivre ; on met l'aiguille du cercle horaire sous 12 heures ; on tourne le globe jusqu'à ce que l'autre lieu passe au méridien, et les heures parcourues par l'aiguille indiqueront la différence de temps entre les deux lieux.

En combien de parties le monde est-il aujourd'hui divisé ?

La terre se divise en cinq parties ; *l'Amérique, l'Europe, l'Asie, l'Afrique, l'Océanie.*

Combien compte-t-on de races d'hommes principales ?

La population du globe est divisée en trois races principales : *la blanche ou caucasique ; la jaune ou mongolique*, dont les variétés principales sont *la tartare, la cuivrée et la malaise*, enfin *la nègre ou noire.*

Combien compte-t-on de religions principales ?

Les habitants de la terre professent quatre religions principales : 1° la religion *chrétienne* ; 2° le *judaïsme* ; 3° le *mahométisme*

ou *islamisme* ; 4^o le *paganisme* ou *polythéisme*.

Combien y a-t-il de mers extérieures et quelles sont-elles ?

On divise l'Océan en cinq parties principales : l'*Océan Atlantique*, le *Grand-Océan*, l'*Océan Indien*, l'*Océan Glacial-Arctique*, l'*Océan Glacial-Antarctique*.

Quelles sont les mers formées par le Grand-Océan ?

Le *Grand-Océan* forme six petites mers remarquables à l'est de l'Asie, du nord au sud : la *mer de Bhéring*, la *mer d'Okotsk*, la *mer du Japon*, la *mer Jaune* ou de *Corée*, la *mer Bleue* ou *Orientale* et la *mer de la Chine*.

Nommez les quatre villes les plus peuplées du globe et donnez le chiffre de leurs populations respectives.

Londres est la ville la plus peuplée de tout le globe 3,883,000 habitants, Paris, 1,825,000 habitants, Pékin est une des plus grandes villes du monde, 1,800,000 habitants et New-York 943,000 habitants.

Quelle est la population approximative

du globe ?

La population du globe est d'environ 1, 228,000,000 âmes.

Indiquez les limites, l'étendue et les principales divisions de l'Amérique.

L'Amérique est bornée au nord par l'Océan Glacial Arctique et par les différents détroits qui font communiquer cette mer avec l'Atlantique ; à l'est, par l'Atlantique ; au sud, par le détroit de Magellan ; à l'ouest, par le Grand-Océan et au nord-ouest, par le détroit de Bhéring. Sa plus grande longueur est d'environ 3,200 lieues et sa plus grande largeur de 1,300 lieues. L'Amérique se divise en deux parties : l'*Amérique Septentrionale* et l'*Amérique Méridionale* ; l'isthme de *Panama* unit les deux Amériques.

Quels sont les principaux détroits de l'Amérique ?

Les principaux détroits sont ceux de Bhéring, Lancastre, Barrow, Davis, Hudson, Belle-Isle, Canso, Floride.

Quels sont les golfes et les principales baies de l'Amérique ?

Les principaux golfes et baies sont : dans l'Océan Glacial, les golfes de *Coronation*, et de *Boothia* ; dans l'Océan Atlantique, la *baie d'Hudson*, le *golfe St. Laurent*, la *baie des Chaleurs*, la *baie de Fundy*, le *golfe du Mexique* et la *mer des Antilles* ; dans l'Océan Pacifique, la *mer de Bhéring* et le *golfe de la Californie*, ou la *mer Vermeille*, de *Guyaquil*, de *Guaiteca* et de *Panama*, sur la côte occidentale ; de *Darien* et de *St. Antoine*, sur la côte occidentale.

Quels sont les principaux fleuves de l'Amérique et où se jettent-ils ?

Le *Mackenzie* se jette dans la mer Glaciale ; le *St. Laurent* dans l'Atlantique ; le *Mississipi* et le *Rio-Bravo-del-Norte*, dans le golfe du Mexique ; le *Colorado* et la *Columbia* dans le Pacifique ; la *Madelaine*, dans la mer des Antilles, l'*Orénoque*, l'*Amazone* et le *Rio de la Plata* dans l'Atlantique.

Indiquez les principaux lacs de l'Amérique.

Ce sont les lacs *Népigon*, *Supérieur*, *Hu-*

ron, St. Claire, Erié, Ontario, Simcoe, Nipissing, Temiscaming, Manitoba, Michigan, Champlain, Salé, Maracaïbo, Los-Palos.

Quelles sont les principales chaînes de montagnes de l'Amérique ?

L'Amérique Septentrionale est traversée, du nord au sud, par une chaîne de montagnes qui porte le nom de *Montagnes Rocheuses* ; les *Alléghanys* ou *Apalaches* s'étendent aussi du nord-est au sud-ouest. Les *Andes* ou *Cordillères* dans l'Amérique Méridionale, et à l'est, les *Monts Brésiliens*.

Quelles sont les principales îles de l'Amérique ?

Les plus remarquables sont : le *Groënland*, le *Cumberland*, *Melville*, les îles *Bermudes*, *Lucayes* ou de *Bahama*, les *Grandes Antilles*, *Caraïbes*, les *petites Antilles*, *Archipel des Antilles*, du *Prince de Galles*, les îles *Aléoutiennes*, *Vancouver*, l'*Island*, *Marajo*, les *Malouines* ou *Falkland*, la *Terre de feu*, *San Juan Fernandez* et l'archipel de *Gallapagos*, *Terre-Neuve*, *Prince Edouard*.

En combien de contrées l'Amérique Sep-

tentrionale est-elle divisée ?

L'Amérique Septentrionale renferme 9 Etats, dont 2 colonies et 7 Etats indépendants. Les colonies sont : le *Canada*, la *Balise* ou le *Honduras anglais*. Les Etats indépendants sont les *Etats-Unis* ; le *Mexique*, la république de *Guatimala*, celle de *Honduras*, de *San-Salvador*, du *Nicaragua* et de *Costa-Rica*. Outre ces Etats, il y a encore plusieurs colonies dans les îles du golfe St. Laurent, dans celles de l'Atlantique et surtout dans les îles de la mer des Antilles.

Donnez un aperçu du climat et des productions de l'Amérique Septentrionale.

Le climat est froid au nord, tempéré au milieu, et chaud au sud. La zone glaciale produit quantité d'animaux à fourrures, mais la végétation y est à peu près nulle. La zone tempérée produit des fruits les plus substantiels et les grains pour la nourriture de l'homme et des animaux plus abondants que sous les autres climats. Sous la zone torride les végétaux y ont une croissance luxuriante ; les fruits y sont délicieux et rafraîchissants, et les fleurs très-belles.

Quelles sont les bornes et les principales divisions du Canada ?

Le Canada est borné au nord par l'Océan Glacial, et par les détroits qui font communiquer cet océan avec l'Atlantique ; à l'est, par l'Atlantique et le Labrador ; au sud, par les Etats-Unis ; à l'ouest, par le Pacifique et le territoire d'Alaska. Le Canada est divisé en sept Provinces : *Québec, Ontario, la Nouvelle-Ecosse, le Nouveau-Brunswick, la Colombie, Manitoba, l'Île du Prince Edouard*, et d'un territoire, le *Nord-Ouest*.

Quels sont les points les plus élevés du Canada ?

Les points les plus élevés sont le cap Tourmente et la montagne de Belœil, dont la hauteur de chacun est de 1800 pieds.

Citez les principaux canaux du Canada.

Les canaux sont ceux de *Lachine, Beauharnais, Chambly* et de *Grenville*.

Quelles sont les rivières et les îles principales du Canada ?

Les principales rivières sont : le *St. Laurent*, un des plus beaux fleuves du

monde, l'*Outaouais*, le *St. Maurice*, *Batiscan*, *St. Anne de la Pérade*, *Jacques Cartier*, *St. Charles*, *Montmorency*. célèbre par sa chute de 240 pieds, *St. Anne de Beaupré*, *Gouffre*, *Malbaie*, *Saguenay*, *Betsiamis*, la *Rivière aux Outardes*, *Moisie*, *Manitou*, *Nitigamiou*, *Madawaska*, *Mississipi*, *Rideau*, le *Trent*, *Niagara*, *Grande-Rivière*, l'*Espagnol*, la *Lune*, la *Severn*, la *Tamise*, le *Népigon*, *Ristigouche*, *Miramichi*, *Richibouctou*, *St. Jean*, *Ste. Croix*, *Annapolis*, la rivière *Rouge*, l'*Assiniboine*, *Winnipeg*, la *Colombie*, *Fraser*, *Thompson*, *Calédonia*, *Churchill*, *Nelson*, *Severn*, *Albany*, *Moose*, *Abittibi*, *Rupert*, *Saskatchewan*. Les principales îles sont : les îles de la *Madeleine*, l'*île d'Anticostie*, l'*île-aux-coudres*, l'*île aux Grues*, la *Grosse-Île*, l'*île d'Orléans*, l'*île de Montréal*, l'*île Ste. Hélène*, l'*île Perrot*, l'*île-aux-Noix*, l'*île du cap Breton*, l'*île Vancouver*.

Donnez un aperçu des productions et du commerce du Canada ?

Le sol est en général fertile et produit, en assez grande quantité : les *céréales*, le

lin, les *légumes*, les *fruits*, le *tabac*. Les principaux articles exportés sont: du *poisson*, des *huiles*, du *bois de construction*, des peaux de *loups-marins*, du *plâtre*, du *charbon*, de la *chaux*, les *céréales*, le *beurre*, la *potasse*, la *perlasse*, &. Environ 1,500 navires fréquentent tous les ans les ports de Québec ou de Montréal.

Quelles sont les principales villes du Canada?

Québec, *Ottawa*, *Halifax*, *Winnipeg*, *Victoria*, *Frédéricton*, *Montréal*, *Trois-Rivières*, *St. Germain de Rimouski*, *Montmagny*, *Lévis*, *St. Hyacinthe*, *Sherbrooke*, *Toronto*, *Kingston*, *Prescott*, *Brockville*, *Belleville*, *Hamilton*, *London*, *St. Jean*, *St. André*, *Woodstock*, *Chatam*, *Bathurst*, *Picou*, *Arichat*, *Liverpool*, *Yarmouth*, *Lunenburg*, *Annapolis*, *Truro*, *Windsor*, et *New-Westminster*.

Quelle est la population du Bas-Canada et du Haut-Canada?

Le Bas-Canada renferme 1,190,505 habitants et le Haut-Canada 1,620,842 habitants.

Donnez les bornes, la capitale et la population du Nouveau-Brunswick et de la Nouvelle-Ecosse.

Le Nouveau-Brunswick est borné au nord par la Province de Québec et la baie des Chaleurs ; à l'est, par le golfe St. Laurent ; au sud-est et au sud, par la Nouvelle-Ecosse et la baie de Fundy ; à l'ouest, par l'état du Maine ; sa capitale est Frédéric-ton, et la population 285,777 habitants.

La Nouvelle-Ecosse est une presqu'île entourée des eaux du golfe St. Laurent, de l'Atlantique et de la baie de Fundy ; elle tient au Nouveau-Brunswick par le nord-ouest, l'île du cap Breton en fait partie, le détroit de Canso sépare cette île de la presqu'île ; sa capitale est Halifax, et la population 387,600 habitants.

Donnez les bornes de l'Union Américaine.

Les Etats-Unis sont bornés au nord par le Canada ; à l'est, par l'Atlantique ; au sud, par le golfe du Mexique et le Mexique ; à l'ouest par le Pacifique.

Donnez 1° le nombre des Etats ; 2° la capitale ; 3° la population de l'Union Améri-

caine.

Les Etats-Unis sont divisés en 37 états, la capitale est Washington et la population 38,549,000 habitants.

Quelles sont les principales villes des Etats Unis?

Les principales villes sont: *Portland, Boston, New-York, Philadelphie, Baltimore, Charleston, Savannah, la Nouvelle-Orléans, St. Louis, Cincinnati, Chicago, Détroit, San-Francisco.*

Quel est le gouvernement des Etats-Unis?

Les Etats-Unis forment une république fédérative, dont le gouvernement central est composé d'un Président élu pour 4 ans, d'un Sénat et d'une Chambre de Représentants. Outre le gouvernement fédéral, chaque Etat a son gouvernement local.

Donnez un aperçu du commerce des Etats-Unis.

Les Etats-Unis exportent beaucoup de *grains, de coton, de tabac, de sucre* et les produits de leurs nombreuses manufactures. Leur commerce est le plus grand du monde après celui de l'Angleterre.

Quelles sont les bornes, la capitale et la population des Etats Mexicains ?

La république du Mexique, dont l'étendue est 5 fois celle de la Province de Québec, est comprise entre le golfe du Mexique, à l'est, et le Pacifique, à l'ouest ; au nord, elle touche aux Etats-Unis, et au sud-est, à la république de Guatimala ; sa capitale est Mexico ; la population est 9,090,000 habitants.

Indiquez la position de l'Amérique Russe, de la Nouvelle-Bretagne et de l'Amérique Centrale.

L'Amérique Russe est au Nord-Ouest de la Puissance du Canada ; la Nouvelle-Bretagne, au nord de l'Amérique Septentrionale, est maintenant comprise dans la Puissance du Canada et l'Amérique Centrale est au centre des deux Amériques.

Quelles sont les bornes de l'Amérique Méridionale.

L'Amérique Méridionale est bornée au nord par l'isthme de Panama et la mer des Antilles ; au nord-est et à l'est, par l'Atlantique ; au sud par le détroit de Magellan ;

à l'ouest, par le Pacifique.

Citez les principaux Etats de l'Amérique du Sud.

Les principaux Etats sont : la *République Argentine*, le *Brésil*, la *Bolivie*, le *Pérou*, le *Chili*.

Comment se divise la Colombie ?

La Colombie se divise en trois républiques : la Nouvelle-Grenade, le Vénézuela et l'Equateur.

Nommez avec leurs capitales, les principales contrées de l'Amérique Méridionale.

Ces contrées sont : la Nouvelle-Grenade, capitale Santa-Fé de Bogota ; le Vénézuela, capitale Caracas ; l'Equateur, capitale Quito ; le Pérou, capitale Lima ; la Bolivie, capitale Chuquisaca ; le Chili, capitale Santiago ; la République Argentine, capitale, Buénos-Ayres ; le Paraguay, capitale l'Assomption ; l'Uruguay, capitale Montevideo ; le Brésil, capitale Rio-Janeiro ; les Guyanes, capitales Cayenne, Paramaribo, Georgetown. La Patagonie est une triste et sauvage contrée, située au sud du Chili et

de la république Argentine.

Où se trouve situé le Chili ?

A l'ouest de la *République Argentine*.

Donnez un aperçu du climat et des productions de l'Amérique du Sud ?

Le climat est chaud dans tous les Etats de l'Amérique Méridionale, excepté dans la Patagonie, où il est froid. Sur les plateaux des républiques qui bordent le Pacifique, il est plus tempéré et généralement très-doux. Les productions sont : la *patate*, la *vanille*, le *maïs*, le *cacao*, le *quinquina*, le *caoutchouc*, le *sucre*, le *coton*, le *café*, l'*indigo*, les *ananas*, les *bananes* et généralement toutes les productions des contrées tropicales. Il y a des mines d'*or*, d'*argent*, de *platine*, et d'autres minéraux. On y trouve aussi le *diamant*, les *rubis* et autres pierres précieuses.

Quelle est la forme de gouvernement la plus générale des Etats de l'Amérique du Sud ?

Le gouvernement républicain est celui de 9 Etats sur 14. Le Brésil est la seule monarchie qu'il y ait sur le continent Amé-

ricain, son gouvernement est constitutionnel.

Quelles sont les bornes de l'Europe ?

L'Europe est bornée au nord par la *mer Glaciale* ; à l'est par les *monts Ourals*, la rivière *Ourale* et la mer *Caspienne* ; au sud, par le *Caucase*, la mer *Noire*, le *détroit de Constantinople*, la *mer de Marmara*, le *détroit des Dardanelles*, la *Méditerranée* et le *détroit de Gibraltar* ; à l'ouest, par l'*Atlantique*.

Quelles sont les îles et les presqu'îles principales de l'Europe ?

On peut réduire à huit les îles principales, savoir : le *Spitzberg* et la *Nouvelle-Zemble*, dans l'Océan Glacial ; l'*Islande*, la *Grande-Bretagne* et l'*Irlande*, dans l'Atlantique ; la *Corse*, la *Sardaigne* et la *Sicile*, dans la Méditerranée. Il y a six presqu'îles principales ; qui sont : la *Suède* et la *Norvège*, le *Danemark*, l'*Espagne*, le *Portugal*, l'*Italie*, la *Morée*, et la *Crimée*.

Par quelles mers intérieures l'Europe est-elle baignée ?

Les mers intérieures sont la mer de *Kara*, la mer *Blanche*, la mer *Baltique*, la mer du

Nord, la mer d'*Irlande*, la *Manche*, la mer *Adriatique*, l'*Archipel* ou mer *Egée*, la mer de *Marmara*, la mer *Noire*, la mer d'*Azof*, la mer *Caspienne*.

Quels sont les principaux fleuves de l'Europe et quels pays arrosent-ils ?

Les principaux fleuves sont : le *Volga*, la *Dwina*, la *Néva*, le *Dniestër*, le *Dniéper*, l'*Oural* qui arrosent la Russie. La *Tornéa* en Suède. Le *Glomen* en Norwège. La *Seine*, la *Loire* et la *Gironde*, le *Rhône*, la *Saône*, la *Meuse* et la *Moselle* qui arrosent la France. Dans les îles Britanniques, la *Tamise*, l'*Humber*, la *Tweed*, et la *Forth* ; la *Clide*, la *Mersey* et la *Severn*. Le *Shannon* est le principal cours d'eau de l'Irlande. En Allemagne, le *Niemen*, la *Vistule* et l'*Oder*, l'*Elbe*, le *Weser*, l'*Ems* et le *Rhin*, ce dernier traverse aussi la Hollande. Le *Danube* arrose l'Allemagne, l'Autriche, la Turquie et la Russie. Le *Guadiana*, le *Guadalquivir*, le *Tage*, le *Douro*, l'*Elbre*, le *Minho*, le *Mondego* arrosent l'Espagne et le Portugal. Le *Pô*, l'*Arno* et le *Tibre* arrosent l'Italie. Les plus grands cours d'eau

de l'Europe prennent leurs sources dans la Suisse : le *Rhin* et le *Rhône* sont les plus remarquables.

Indiquez les principales chaînes de Montagnes et leurs directions.

Les monts *Ourals* et le *Caucase* séparent l'Europe de l'Asie ; les *Dofrines* ou *Alpes Scandinaves*, entre la Suède et la Norwège ; les *Pyénées*, entre la France et l'Espagne ; les *Alpes* entre la France, l'Italie et la Suisse ; les *Apennins*, qui traversent l'Italie ; les *Carpathes*, en Autriche ; les *Balkans* en Turquie.

Quel est le gouvernement de la plupart des Etats de l'Europe ?

Les gouvernements européens sont, en général, monarchiques ; la plupart sont tempérés, mais quelques-uns sont oppressifs.

- Donnez les bornes, la capitale et la population des Etats du nord de l'Europe.

Les Etats du Nord sont bornés au nord par la mer Glaciale ; à l'est, par les monts Ourals, la rivière Ourale et la mer Caspienne ; au sud, par la Caucasic, la mer

d'Azof, la mer Noire, la Turquie, la Baltique, l'Elbe, la Manche ; à l'ouest, par l'Atlantique. St. Pétersbourg, capitale de la Russie ; la population 68,390,000 ; Copenhague, cap. du Danemark ; pop. 1,900,000. Stockholm, cap. de la Suède ; pop. 4,159,000 ; Christiana, cap. de la Norwége ; pop. 1,712,000 ; Dublin, cap. de l'Irlande ; pop. 5,403,000 ; Edimbourg cap. de l'Ecosse ; pop. 3,356,613 ; Londres, cap. de l'Angleterre ; pop. 22,704,108.

Donnez les bornes, la capitale et la population des Etats du centre de l'Europe.

Ces Etats sont bornés au Nord par la Manche, la mer du Nord, le Danemark et la mer Baltique ; à l'est, par la Russie et la mer Noire ; au sud-est, par le détroit de Constantinople, la mer de Marmara et le détroit des Dardanelles ; au sud par la Turquie, la mer Adriatique, l'Italie, la Méditerranée et l'Espagne ; à l'ouest, par le golfe de Gascogne et l'Atlantique. Paris, cap. de la France ; pop. 36,592,000 ; La Haye, cap. de la Hollande ; pop. 3,700,000 ; Bruxelles, cap. de la Belgique ; pop. 5,000,000 ; Berne

cap. de la Suisse ; pop. 2,510,000 ; Berlin
cap. de l'Allemagne ; pop. 40,110,000 ;
Vienne, cap. de l'Autriche ; pop. 36,000,000.

✗ Donnez les bornes, la capitale et la population des Etats du sud de l'Europe.

Ces Etats sont bornés au Nord par le golfe de Gascogne, les Pyrénées, la Suisse et l'Autriche ; à l'est par la mer Noire ; au sud-est par le détroit de Constantinople, la mer de Marmara, le détroit des Dardanelles, la mer Méditerranée et le détroit de Gibraltar ; à l'ouest, par l'Atlantique. Madrid, cap. de l'Espagne ; pop. 16,732,000 ; Lisbonne, cap. du Portugal ; pop. 3,830,000 ; Rome, cap. de l'Italie ; pop. 26,251,000 ; Rome est aussi cap. du monde chrétien et la résidence de son chef N. S. P. le Pape ; population 240,000 ; Constantinople, cap. de la Turquie ; pop. 16,437,000 ; Athènes cap. de la Grèce ; pop. 1,349,000.

De quelles îles se compose la Grande-Bretagne ?

Le Royaume-uni de la Grande-Bretagne se compose de l'Angleterre, de l'Ecosse et de l'Irlande.

Donnez un aperçu 1° des manufactures, 2° du commerce de l'Angleterre ?

L'Angleterre est éminemment industrielle et commerçante ; son industrie est surtout remarquable par la variété et le nombre de ses manufactures de draps, et de flanelles, de crêpes, de bombasins, d'étoffes de laine et de soie ; son commerce, par ses vaisseaux, qui sillonnent toutes les mers et remplissent tous les ports. Les articles exportés sont des tissus de fil de toute espèce, surtout de coton ; des produits métallurgiques et autres ; machines, métiers, armes, couteaux, poteries.

Quelles sont les principales villes de l'Angleterre ?

Londres capitale, Liverpool, Leeds Manchester, Birmingham, Bristol, Portsmouth, Cantorbery, Oxford, Cambridge.

Quel est le climat et quelles sont les productions de la France ?

Le climat de la France est doux, agréable et salubre. Son sol est très-fertile : il produit en abondance toutes les denrées des zones tempérées, surtout le vin, l'huile

et la soie dans le Sud ; le froment et autres graminées dans le Nord ; il s'y fait une grande quantité de sucre de betterave.

Quelles sont les principales villes de la France ?

Paris capitale, Lyon, Marseille, Bordeaux, Rouen, Nantes, Toulouse, Lille.

Dans quelle contrée de l'Europe trouve-t-on le plus de montagnes ?

La Suisse est le pays le plus montagneux de l'Europe et qui offre des scènes très-pittoresques. Les montagnes sont couvertes de grandes étendues de glaces, appelées glaciers ; des masses énormes s'en détachent de temps en temps et roulent au fond des vallées, entraînant tout sur leur passage et détruisant des villages entiers.

Donnez les bornes et les divisions de l'Asie.

L'Asie est bornée au nord par la mer Glaciale Arctique ; à l'est, par le Pacifique ; au sud, par la mer des Indes ; à l'ouest, par la mer Rouge, l'isthme de Suez, la Méditerranée, l'Archipel, le détroit des Dardanelles, la mer de Marmara, le détroit de

Constantinople, la mer Noire, le Caucase, la mer Caspienne, la rivière Ourale et les Monts Ourals. Elle se divise en douze contrées principales : La Sibérie ou Russie d'Asie, au nord ; l'empire Chinois et le Japon, à l'est ; l'Indo-Chine, l'Hindoustan, le Béloutchistan, la Perse et l'Arabie, au sud ; la Turquie d'Asie, la Transcaucasie, le Turkestan ou Tartarie Indépendante et l'Afghanistan, à l'ouest et au centre.

Où trouve-t-on les principaux volcans ?

Les principaux volcans sont ceux de Kamtchatka, des Kouriles et des îles du Japon.

Quelles sont les principales chaînes de montagnes de l'Asie ?

Les monts Altaï au nord ; les monts Belours à l'ouest ; les monts Kara-koroum au sud ; les monts Kenteï à l'est. Les monts Ourals et le Caucase, les monts Himalaya, les plus hauts de la terre et dont le plus élevé a 26 mille pieds de hauteur ; le Taurus et les monts Libans.

Quels sont les principaux fleuves de l'Asie et quelles contrées arrosent-ils ?

Les fleuves et les rivières de l'Asie sont : l'Obi, l'Énisséï et la Léna, qui arrosent la Sibérie et se jettent dans la mer Glaciale ; l'Amour ou le Séghalien, qui se jette dans la mer d'Ochotsk ; le Hoang-ho ou rivière Jaune, et le Yang-Tsé-Kiang ou rivière Bleue qui arrosent la Chine, et se jettent, le premier dans la mer Jaune, et le second dans la mer Bleue ; le Mei-Yong ou rivière de Cambodge qui se jette dans la mer de la Chine ; le Mei-Nam, qui arrose le royaume de Siam et se jette dans le golfe de Siam ; l'Iraouaddy, composé de deux branches orientales ou fleuve d'Ava, et l'Occidentale ou fleuve de Pégu, qui arrose l'empire des Birmans, et se jette dans le golfe de Bengale ; le Bramapouter, qui arrose le Thibet et se jette dans le même golfe ; le Gange et l'Indus ou Sind, qui arrose l'Hindoustan ; l'un se jette dans le golfe de Bengale, l'autre dans celui d'Oman ; l'Euphrate et le Tigre, qui arrosent la Turquie.

Indiquez l'empire le plus peuplé de l'Asie, ses bornes, sa capitale.

Aucune puissance sur la terre ne pos-

sède un aussi grand nombre d'habitants que l'empire Chinois. Il est borné au nord par la Sibérie ; à l'est, par le Pacifique ; au sud, par l'Indo-Chine et l'Indoustan ; à l'ouest, par le Turkestan. La cap. est Pékin.

Indiquez les possessions anglaises en Asie.

La plus grande partie de l'Indoustan, les côtes occidentales et le sud de l'Indo-Chine, la ville d'Aden, au sud de l'Arabie et plusieurs îles sont sous la domination de l'Angleterre.

Quelles sont les bornes et les divisions de l'Afrique ?

L'Afrique est bornée au nord par le détroit de Gibraltar et la Méditerranée ; à l'est, par l'isthme de Suez, la mer Rouge et la mer des Indes ; au sud, par le Grand-Océan ; à l'ouest, par l'Atlantique.

L'Afrique comprend 20 contrées principales qu'on peut classer en 6 régions : 1^o Trois sur la mer Rouge : l'Égypte, la Nubie et l'Abyssinie. 2^o Quatre États qu'on appelle États Barbaresques, sur la Méditerranée ; la régence de Tripoli, la régence de

Tunis; ces deux Etats relèvent de l'Empire Ottoman; l'Algérie, colonie française, et l'empire du Maroc. 3° Six contrées sur l'Atlantique : le Sahara, la Sénégambie, la Guinée Supérieure, le Congo ou Guinée Inférieure, l'Ovampie ou Cimbebasie et la Hottentotie. 4° Un Etat sur l'Atlantique et sur la mer des Indes : la colonie du Cap. 5° Quatre contrées sur la mer des Indes : la Cafrérie, la Capitainerie générale de Mozambique, le Zanguebar et le Somâl. 6° Deux contrées dans l'Intérieur : la Nigritie Septentrionale et la Nigritie Méridionale.

Citez les principales montagnes.

L'Atlas parcourt la Barbarie, de l'est à l'ouest. La chaîne des monts *Lupata* court du nord au sud, parallèlement à la côte de la mer des Indes; les montagnes de *Kong* se dirigent, au centre, de l'est à l'ouest.

Quel est le détroit qui sépare l'Afrique de l'Europe?

Le détroit de Gibraltar.

Où se jette le Nil?

Dans la Méditerranée.

Quel est l'aspect physique de l'Afrique?

Il y a en Afrique des contrées d'une fertilité prodigieuse ; mais ailleurs ce sont de vastes déserts sablonneux et brûlés par le soleil, tel est le grand désert de *Sahara*, immense région stérile qui traverse le nord de ce continent et occupe un quart de la surface entière.

Qu'est-ce que l'Océanie ?

L'Océanie est composée de toutes les îles de l'Océan Pacifique. Elle est des cinq parties du monde celle qui occupe sur le globe le plus grand espace ; mais les mers qui séparent ses îles et ses archipels sont si nombreuses et si étendues, qu'après l'Europe elle est néanmoins celle qui renferme le moins de terre.

En combien de parties principales divise-t-on l'Océanie ?

L'Océanie se divise en trois parties : la *Malaisie*, à l'ouest ; la *Mélanésie*, au sud-ouest ; la *Polynésie*, à l'est.

La *Malaisie* renferme cinq groupes principaux : l'archipel de la Sonde ; les groupes des *Bornéo* et de Célèbes ; l'archipel des *Moluques* et l'archipel des *Philippines*.—

Les principales îles de la *Sonde* sont : *Java*, capitale ; *Batavia*, *Sumatra*, à l'est de Java. La *Mélanésie* ou *Australie* peut se diviser en deux parties : 1° le continent Austral ou *Nouvelle-Hollande* ; 2° les îles, dont les principales sont : la *Tesmanie* ou *terre de Diémen*, la *Papouasie* ou *Nouvelle-Guinée*, la *Nouvelle-Irlande*, la *Nouvelle-Bretagne*, l'archipel de *Salomon* ou *Nouvelle-Georgie*, l'archipel des *Nouvelles-Hébrides* ou du *Saint-Esprit*, la *Nouvelle-Calédonie*. La *Polynésie*, située à l'est, est appelée, pour ce motif, l'*Océanie Orientale*. Elle peut se diviser en trois parties : la *Polynésie méridionale*, au-dessous de l'équateur, la *Polynésie Septentrionale*, au-dessus de l'équateur et la *Micronésie*.

La *Polynésie méridionale* comprend : les îles *Viti* ou *Fidji*, la *Nouvelle-Zélande*, l'archipel de *Bougainville*, les îles des *Amis*, l'archipel de *Taïti* ou les îles de la *Société*, les îles *Basses*, les îles *Marquises*.

La *Polynésie Septentrionale* ne renferme qu'un seul archipel : les îles *Sandwich*.

La *Micronésie* comprend : l'archipel de

Magellan, les îles *Mariannes* ou des *Larons*, le grand archipel des *Carolines*, l'archipel de *Gilbert*, l'archipel d'*Anson*, et les *Sporades boréales*, qui comprennent toutes les îles répandues au nord de la *Micronésie*.

Donnez un aperçu du climat et des productions de l'Océanie.

Les îles de l'Océanie jouissent en général d'un climat chaud, mais tempéré par le voisinage de la mer. Dans quelques-unes, la nature a déployé toutes ses richesses, dans quelques autres on trouve des plantes et des animaux extraordinaires.

Ces îles produisent abondamment le riz, le maïs, la canne à sucre, le sorgho le camphre, la cannelle, le poivre, le café, la muscade, les clous de girofle, les bois odorants de sandal, les orangers.

Quelles sont les principales possessions européennes en Océanie ?

Les possessions anglaises (Océanie Anglaise,) comprennent le Continent Australien, Tesmanie et Nouvelle-Zélande. Possessions hollandaises (Océanie Hollandaise.) Les Indes néerlandaises se composent 1^o des

files méridionales de la Malaisie. Elles ont une très-grande importance commerciale, surtout Java, Banca et les Moluques, et font pour plus de 100 millions de piastres d'échange avec la métropole, l'Angleterre, les Indes et la Chine. Un gouverneur général réside à Batavia.

2° De la partie méridionale de Sumatra.

3° De Bornéo, la deuxième île du globe pour l'étendue. Elle est divisée en plusieurs états, dont les plus méridionaux sont soumis aux hollandais.

4° De Célèbes, qui est gouvernée par des princes tributaires des Hollandais. Exportation de café, girofle, tripangs et nids de salangane (pour la Chine.)

Les Iles *Philippines*, (Océanie Espagnole,) ces îles sont très-riches en mines.

1° Luçon, exportation de sucre, de tabac et cigares, de cordages, de perles. 2° L'île Panay, la plus importante des Biscayas. 3° L'île Mandanao. Les Espagnols possèdent aussi dans la Micronésie, les petites îles Mariannes ou Ladrone.

Les Hollandais et les Espagnols possèdent

presque toutes les îles Malaises, qu'ils gouvernent soit directement, soit par l'intermédiaire de princes indigènes. 2^o Les Portugais ne conservent plus que la partie orientale de l'île Timor. 3^o Les Anglais ont deux possessions dans Bornéo. Quelques parties des îles Sumatra, Mindanao, et les îles Soulou sont indépendantes ou soumises à des sultans arabes, chefs de pirates.

Quelles sont les principales villes de l'Australie ?

Les villes principales sont : Sidnéy, Melbourne, Adélaïde, Padang, Batavia, Macassar, Boni et Manille.



CHAPITRE CINQUIÈME

DE LA LITTÉRATURE.

Qu'est-ce que la Littérature ?

La Littérature est la science qui donne des règles de composition et de saine critique pour toutes les productions écrites de l'esprit humain. L'ensemble de ces productions se nomme Belles-Lettres.

A quoi sert l'étude des Belles-Lettres ?

L'étude des Belles-Lettres sert à polir l'esprit, à orner la mémoire, à épurer le goût, à former le cœur et à développer toutes les facultés intellectuelles.

Qu'est-ce que le style ?

Le style, c'est-à-dire le langage, est l'expression de la pensée et du sentiment.

Quelle est la première condition pour bien écrire ?

La première condition pour bien écrire, c'est d'être parfaitement maître de son sujet, c'est-à-dire savoir en classer convenablement toutes les parties, de manière à ce qu'il ne reste dans l'esprit, ni obscurité, ni embarras.

Combien le style a-t-il de sortes de qualités ?

Deux, les qualités générales et les qualités particulières.

Qu'appelle-t-on qualités générales du style, et quelles sont-elles ?

On appelle qualités générales, celles qui, constituant l'essence du style, sont par cela même invariables. Elles sont au nombre de huit, savoir : la clarté, la pureté, la propriété, la précision, le naturel, la noblesse, l'élégance et l'harmonie.

Qu'est-ce que la clarté du style, et d'où vient l'obscurité de la pensée ?

La clarté du style est une qualité qui fait saisir sur-le-champ et sans effort, la pensée exprimée par la parole. Elle est une suite nécessaire du plus ou moins d'ordre qu'on sait mettre dans ses idées ;

il faut commencer par se bien entendre soi-même et l'on deviendra intelligible et clair pour les autres. L'obscurité de la pensée vient; ou de ce qu'on ne comprend pas soi-même ce qu'on veut dire, ou de ce qu'on veut paraître fin, délicat, profond, mystérieux; on croit par là, imposer au vulgaire souvent disposé à admirer ce qu'il n'entend pas.

En quoi consiste la pureté du style? Qu'entend-on par Barbarisme, par Solécisme?

La pureté du style qui contribue essentiellement à la clarté, consiste dans la propriété des termes et dans la régularité des constructions. On entend par Barbarisme un mot étranger à la langue, ou un mot pris dans un sens contraire à celui qui lui est consacré, ou encore une réunion de mots contraires à l'usage. Le Solécisme est une faute contre les règles de la grammaire.

En quoi consiste la propriété du style? Y a-t-il, à proprement parler des synonymes?

La propriété consiste à rendre une idée par le terme qui lui est propre. Un terme

propre rend l'idée toute entière ; un terme peu propre ne la rend qu'à demi ; un terme impropre la défigure. Il n'y a pas, à proprement parler, de synonymes dans une langue ; cependant, il y a des mots qui, dans plusieurs circonstances, peuvent se prendre indifféremment l'un pour l'autre, parce qu'ils ont des rapports communs et que les nuances qui les séparent sont très-faibles, mais chacun d'eux exprime une pensée particulière que lui seul peut rendre exactement.

Qu'est-ce que la précision du style ? En quoi consiste le style prolix ?

La précision du style consiste à exprimer la pensée avec le moins de termes qu'on peut, et avec les termes les plus justes. Le style prolix ou diffus est l'opposé du style précis. Il consiste à dire peu avec beaucoup de paroles.

En quoi consiste le naturel du style ? Qu'est-ce que l'affectation ?

Le naturel du style consiste à rendre une idée, une image, un sentiment sans effort et sans apprêt, comme s'ils s'étaient présentés d'eux-mêmes à l'esprit. L'affectation est le

défaut opposé au naturel, c'est un effort que l'esprit fait au-dessus de sa matière ou de ses forces.

Dans quel cas y a-t-il affectation dans les mots, dans les pensées ?

Il y a affectation dans les mots, lorsque pour dire des choses communes, ordinaires, on emploie un langage bizarre, entortillé et tout à fait ridicule. Il y a affectation dans les pensées, lorsqu'on les exagère, qu'on les pousse trop loin, ou qu'elles dégèrent en jeux de mots.

En quoi consiste la noblesse du style ?

La noblesse du style consiste à éviter les idées populaires et les expressions basses ou triviales.

Comment relève-t-on un terme qui manque de noblesse ?

On relève un terme qui manque de noblesse 1° par une habile préparation, 2° par un contraste énergique, 3° par un terme plus noble, 4° par des épithètes convenables.

Qu'est-ce que l'harmonie ?

L'harmonie est une suite de sons destinés soit à flatter l'oreille par leur douceur, soit

à la charmer par leur savante combinaison ; elle résulte moins encore du choix des mots que de leur heureux assemblage.

Qu'appelle-t-on qualités particulières du style ?

On appelle qualités particulières du style, celles qui varient suivant la nature des objets qu'on doit peindre, ou des sujets que l'on traite.

Combien distingue-t-on de sortes de style ?

Il y a trois sortes de style, savoir : le style simple, le style tempéré et le style sublime.

Qu'est-ce qu'écrire simplement ? A quels sujets convient particulièrement le style simple ?

Ecrire simplement, c'est penser, sentir et dire précisément ce qu'il faut, sans donner trop de vivacité à ses expressions, ni trop de véhémence à ses sentiments, ni trop d'éclat à ses pensées. Le style simple convient particulièrement aux entretiens familiers, aux récits de faits ordinaires, à la fable, à l'églogue, aux lettres, enfin, aux sujets où l'on se propose d'instruire.

Quelles sont les qualités propres au style simple ?

Les qualités propres au style simple sont : la simplicité, la concision et la naïveté.

En quoi consiste la naïveté ? En combien de sens le style naïf peut-il se prendre dans les ouvrages ?

La naïveté du style consiste dans une extrême simplicité d'esprit ou de cœur qui se trahit à son insu. Le style naïf, dans les ouvrages, peut se prendre en deux sens. Un auteur est naïf lorsqu'il raconte les faits avec des circonstances minutieuses mais qui donnent à son récit un air de vérité propre à faire naître la confiance, puis il est aussi naïf, lorsqu'il n'emploie que l'imitation du naïf, mais c'est une imitation plus piquante encore que la vérité même.

Dans quel écrivain trouve-t-on surtout l'imitation du naïf ?

Dans La Fontaine.

Qu'est-ce que l'ingénuité dans le style ?

L'ingénuité dans le style est une espèce de naïveté qui ne convient guère qu'aux narrations de l'enfance.

Qu'est-ce que le style tempéré, et à quels sujets convient-il particulièrement ?

Le style tempéré tient le milieu entre le style simple et le style sublime. Plus riche et plus nourri que le premier, il est moins fort et moins élevé que le second. On l'appelle encore style fleuri, parce qu'il fait usage des ornements d'éclat. Au style tempéré se rapportent les discours académiques, les compliments, les descriptions, les narrations, l'épître en vers, la satire, le sonnet, en un mot, tous les sujets destinés à plaire.

Quelles sont les qualités propres au style tempéré ?

Les qualités qui lui conviennent particulièrement sont : la richesse, la finesse, la délicatesse et la grâce.

Qu'est-ce que le style sublime ? A quels genres de compositions convient-il ?

Le style sublime est celui où la grandeur des pensées, des images, des sentiments, répond, par la justesse de l'expression, à la grandeur du sujet. Ce genre de style ne convient qu'aux sujets élevés, dramatiques ou pathétiques, en un mot, à tous les sujets destinés à toucher.

Quelles sont les qualités qui convien-

ment au style sublime ?

Les qualités qui appartiennent au style sublime sont : l'énergie, la véhémence, la magnificence, le pathétique et le sublime proprement dit.

Combien distingue-t-on de sortes de sublime ?

On distingue trois sortes de sublimes : le sublime de pensée, de sentiment et d'image.

Qu'est-ce que le sublime d'image ?

Le sublime d'image est celui qui peint de grands objets avec des couleurs si frappantes, qu'on est saisi d'admiration.

Quelle différence y a-t-il entre le style sublime et le sublime proprement dit ? Donnez un exemple.

Le style sublime consiste dans la grandeur du sujet, dans la noblesse et la beauté de la diction ; le sublime proprement dit est un trait extraordinaire, inattendu, qui frappe, saisit, émeut, transporte l'âme, quoiqu'il ne se montre quelquefois revêtu que de l'expression la plus simple. L'exemple suivant fera voir la différence qu'il y a entre le su-

blime et le style sublime :

J'ai vu l'impie adoré sur la terre :
 Pareil au cèdre, il cachait dans les cieux
 Son front audacieux ;
 Il semblait à son gré gouverner le tonnerre,
 Foulait aux pieds ses ennemis vaincus ;
Je n'ai fait que passer, il n'était déjà plus !

Les cinq premiers vers offrent des idées grandes ; elles appartiennent au style sublime, mais le dernier quoique l'idée soit grande par elle-même, cependant elle est rendue par des mots les plus simples ; c'est donc, dans ce cas, du sublime proprement dit.

Dans quel cas le sublime de sentiment a-t-il lieu ?

Le sublime de sentiment a lieu quand le sentiment paraît être presque au-dessus de la nature humaine, et qu'il fait voir dans la faiblesse de l'humanité une constance en quelque sorte divine.

En quoi consiste le néalogisme ?

Le néalogisme consiste à employer des mots nouveaux et inutiles, ou des tournures

bizarres et étrangères à la langue dont on se sert.

Qu'appelle-t-on épithète et quel doit être l'effet de toute épithète ?

On appelle épithète un qualificatif sans lequel l'idée principale serait suffisamment rendue, mais qui ajoute à la pensée de l'élégance ou de la force. L'effet de toute épithète doit être d'ajouter à la peinture une nuance, une beauté nouvelle.

Combien les mots peuvent-ils avoir de sens dans le discours ?

Deux, le sens propre et le sens figuré.

Qu'est-ce que les figures ?

Les figures sont des manières de parler qui, par l'usage ingénieux des mots, ou par certains tours remarquables, ajoutent à la pensée de la force, de la noblesse ou de la grâce.

Combien distingue-t-on de sortes de figures ?

Il y en a de deux sortes, les figures de mots et les figures de pensées.

Qu'entend-on par tropes ?

Tropes vient d'un mot grec qui signifie

changement ; par conséquent les figures de mots qui consistent dans un changement de signification se nomment tropes.

Quelles sont les figures de mots dites figures grammaticales ?

Les figures de mots dites figures grammaticales sont : l'ellipse, le pléonasme, la syllepse et l'inversion.

En quoi consistent les figures de pensées ?

Les figures de pensées consistent dans la pensée même, dans le sentiment et dans le tour d'esprit, en sorte qu'elles ne changent pas, quel que soit le changement des paroles.

Qu'est-ce que la composition ? Combien de choses sont nécessaires pour y réussir ?

Composer, c'est rassembler plusieurs idées, les classer, et les présenter dans un style qui leur convienne. Toute composition suppose donc dans l'esprit de l'écrivain trois opérations distinctes : 1^o la recherche des pensées, c'est ce qu'on appelle l'invention ; 2^o la classification de ces pensées, c'est la disposition ; 3^o la manière de les exprimer, c'est l'élocution.

Qu'est-ce que la description ? Combien en distingue-t-on de sortes ?

La description est la peinture animée des objets : les couleurs qu'elle emploie doivent être si vives, les traits si naturels, les tableaux si vivants qu'on n'entende plus, qu'on ne lise plus, mais qu'on voie. Le devoir de l'écrivain est de choisir dans l'intérêt du tableau, le point de vue, le moment favorable, les traits les plus intéressants et les détails qui peuvent rendre les images plus sensibles encore. On distingue cinq sortes de descriptions : la chronographie, la topographie, la prosographie, l'éthopée et l'hypotypose.

En quoi consiste la narration ? Combien de qualités sont essentielles à la narration ?

La narration est le récit d'un événement feint ou véritable. Les qualités qui conviennent à la narration sont : la clarté, la vraisemblance, la brièveté et l'intérêt.

Combien la narration comprend-elle de choses ?

La narration comprend trois choses : l'invention, la disposition et la manière d'ordonner les faits.

Combien distingue-t-on d'espèces de narrations ?

Il y a quatre sortes de narrations : la narration historique, la narration fabuleuse, la narration mixte et la narration oratoire.

Qu'est-ce que le genre épistolaire ?

Le genre épistolaire est celui qui tient une sorte de milieu entre les ouvrages sérieux et ceux de simple amusement.

Qu'entend-on par lettres ? Quels doivent être les caractères de la lettre ?

Les lettres ne sont autre chose qu'une conversation par écrit entre des personnes absentes. Les principales qualités du style épistolaire sont celles qui conviennent à la conversation : la clarté, le naturel et les convenances.

Faut-il écrire une lettre comme on parle ?

C'est un précepte connu et souvent répété que celui d'écrire comme on parle ; mais il faut supposer qu'on parle bien. On est même obligé de mieux parler dans une lettre que dans la conversation, parce qu'on a le temps de choisir ses idées et ses expressions et de leur donner un tour plus

agréable.

Quel doit être le style épistolaire ?

Il doit être simple, c'est le style qu'on emploie ordinairement dans les lettres.

Dans quels écrivains trouvons-nous des modèles de style épistolaire ?

Madame de Sévigné et Madame de Maintenon se sont le plus distinguées dans le style épistolaire, viennent ensuite La Fontaine, Cicéron, Pline le jeune, Voiture et Balzac.





The page contains extremely faint and illegible text, likely bleed-through from the reverse side of the document. The text is scattered across the page and is not readable.

CHAPITRE SIXIÈME

DE LA TENUE DES LIVRES.

Qu'est-ce que la Tenue des Livres ?

La *Tenue des Livres* est l'art d'enregistrer dans les livres toutes les opérations commerciales, conformément à des règles reçues.

Qu'enseigne la Tenue des Livres ?

Elle a pour utilité de faire connaître au marchand sa situation avec ses débiteurs et ses créanciers, ainsi que ses profits et ses pertes.

En combien de parties se divise-t-elle ?

Il y a deux manières de tenir les livres de compte : en *partie simple* et en *partie double*.

Combien de livres sont nécessaires pour la Tenue des Livres à partie simple ?

Deux, le *Journal* et le *Grand-Livre*.

Qu'est-ce que le Brouillard?

Le *Brouillard* n'est autre chose qu'un livre de notes rédigées sans soin.

Comment se font les entrées dans le Brouillard?

Dans la pratique, on ne détaille pas les achats dans le Brouillard; il suffit d'en exprimer les valeurs totales en renvoyant chaque fois aux *Factures*, qui doivent être soigneusement conservées.

Les entrées doivent-elles être faites au long ou en abrégé?

Les entrées du Journal doivent contenir tout ce qui est nécessaire à leur parfaite compréhension. Dans le cas d'une vente, il est nécessaire de dire quand elle fut faite, à qui, et quelles en étaient les conditions. Finalement elles doivent contenir les articles vendus, le prix de chaque article et le total.

A quelle place s'écrivent le nom, le prénom et la résidence des personnes, le quantième, le mois et l'année, les sommes dues et celles qui sont reçues à compte?

Dans quelques Brouillards, la date est

placée au milieu d'une ligne seule. Dans d'autres, il y a une colonne spéciale à la gauche pour la date.

Si la date est mise au milieu de la ligne, le nom et la place de résidence sont placés sur la ligne suivante. Si d'un autre côté, la date est placée dans une colonne spéciale, à la gauche, le nom et la résidence s'écrivent sur la même ligne. Le nom de la place, du mois et de l'année se placent au haut de la page. Les sommes dues ou celles que l'on doit s'écrivent dans une colonne spéciale, à la droite.

Qu'est-ce que le Journal ?

Le *Journal* est le livre fondamental de la *Tenue des Livres* : c'est celui dans lequel on inscrit, jour par jour, toutes les opérations du commerce dans le même ordre qu'elles se font. C'est aussi le livre le plus important, puisque lui seul renferme tout ce qui sert à faire connaître au marchand sa véritable situation dans le commerce.

Les entrées se font-elles au Journal comme dans le Brouillard ?

Toute la différence qu'il y a entre le Journal

et le Brouillard, c'est que ce dernier ne devant servir que pour le moment, exige moins d'ordre et de netteté que le premier.

Pourquoi est-il mieux de simplifier les entrées du Brouillard au Journal ?

Comme tous les détails se trouvent dans le Brouillard, il serait tout à fait inutile de les porter au journal, dont la seule utilité est de décider le débit et le crédit propre de chacun.

Est-il nécessaire de faire l'addition de chaque page du Brouillard et du journal ?

Oui, et le total du Brouillard doit balancer avec le total du journal. (Non pas le montant de chaque page, mais le montant de toutes les pages.)

Quand un compte a été porté du Brouillard au journal, quel moyen a-t-on pour retrouver la page du Brouillard d'où ce compte a été tiré, et aussi la page du journal où il a été porté ?

Le Brouillard et le journal contiennent, à la gauche, une colonne appelée colonne de la page. Quand un compte a été porté du Brouillard au journal, dans le Brouillard, sur

la même ligne du nom de la personne, on place dans la colonne, à gauche, la page du journal, et dans le journal, on place dans la colonne spéciale sur la même ligne que le nom de la personne la page du Brouillard.

Qu'est-ce que le Grand-Livre ?

Le *Grand-Livre* est un registre dans lequel on inscrit, sur deux pages en regard et marquées du même chiffre, toutes les sommes qui concernent un même compte. La page gauche, désignée par le mot *Doit*, renferme les divers montants du *Débit*, et la page droite, marquée du mot *Avoir*, indique ceux du *Crédit*. Les noms des comptes ouverts dans ce livre doivent être écrits en caractères demi-gros, et placés entre les mots *Doit* et *Avoir*.

En quoi les entrées du Grand-Livre diffèrent-elles de celles du journal et du Brouillard ?

Les entrées du Journal et du Brouillard se font en détail, tandis que celles du Grand-Livre se font en gros.

Les entrées se font-elles au Grand-Livre tous les jours, toutes les semaines, ou sim-

plement une fois par mois ?

Il est important de ne pas négliger de faire le report du Journal au Grand-Livre, à cause de la nécessité où l'on peut se trouver quelquefois de solder les comptes de personnes qui, désirant payer à un temps donné, ne sauraient attendre que cette opération fût faite. Ainsi le marchand doit, s'il lui est possible, faire ce report tous les jours, ou au moins toutes les semaines.

De quel côté du grand-Livre entre-t-on les sommes dues et celles qui sont reçues ?

Toutes les sommes reçues se mettent du côté du crédit, et celles qui sont dues du côté du Débit.

Les comptes une fois portés dans le Grand-Livre, peut-on retrouver la page du Journal d'où on les a tirés ?

Oui, aisément. La première colonne du côté droit du Crédit et du Débit doit contenir la page du Journal.

Comment s'y prend-on pour donner un compte en détail ?

Pour donner les comptes en détail, il faut d'abord retourner au Grand-Livre, où

l'on trouve sur le même *folio* tout ce qui a été reçu ou fourni par ces comptes, mais qui n'y est exprimé que par la date, la nature de l'opération et le total ; ensuite, l'on extrait du Journal, aux différentes pages indiquées par le chiffre qui précède chaque somme portée dans le Grand-Livre, tous les articles des comptes que l'on veut donner.

Qu'est-ce que l'Index ou Répertoire et à quoi sert-il ?

On appelle *Index* ou *Répertoire*, un cahier généralement de forme oblongue, dont chaque page est marquée, à la marge droite, d'une des lettres de l'alphabet, de manière à présenter, lorsqu'il est fermé, toutes les lettres dans l'ordre alphabétique. On écrit dans ce cahier tous les noms des comptes du Grand-Livre avec leur folio respectif, et aux pages marquées de la lettre qui correspond à la première de leurs noms.

Qu'est-ce que le Livre de Billets ?

Le *Livre de Billets* est un registre où l'on tient compte de tous les billets que l'on reçoit de ses *Débiteurs* ou que l'on donne

à ses *Créanciers*, en y inscrivant soigneusement, dans des colonnes disposées à cet effet, toutes les particularités qu'exige l'importance des engagements qu'ils comportent. Ces particularités sont, au moins, le numéro du billet, la date, les noms du souscripteur, de l'endosseur, de celui à qui il est payable, ainsi que le terme, l'échéance, le montant et le paiement.

Est-il d'un grand secours au marchand ?

Dans un commerce étendu, il devient presque aussi indispensable que le Journal et le Grand-Livre.

Qu'est-ce que le Livre de Factures ?

Ce Livre tire son nom des comptes que l'on appelle *Factures*, et ressemble au *Journal* par le format et par la disposition des lignes.

Quelles entrées y fait-on ?

Dans le livre de Factures, le marchand copie littéralement tous ses comptes d'achat, payés ou non à la marge desquels il ajoute qu'ils sont réglés par billets, par argent comptant ou de toute autre manière.

Est-il nécessaire d'avoir un Livre d'Envoi

et de quelle utilité est-il ?

Quoiqu'il ne soit pas nécessaire, le Livre d'envoi est si utile que les marchands s'en servent ordinairement. Il contient le compte détaillé de toutes les marchandises qui ont été envoyées et toutes les informations importantes qui les concernent.

Qu'est-ce que le livre de Caisse, quelles entrées y fait-on ?

On appelle *Livre de Caisse* un registre préparé de la même manière que le *Grand-Livre*, et dans lequel on inscrit, sur deux pages en regard, les sommes reçues et les sommes payées par le marchand. La page gauche renferme le *Débit* du *Livre de Caisse*, c'est-à-dire les sommes reçues, et la page droite, le *Crédit* de ce même livre, c'est-à-dire les sommes payées.

L'utilité de ce registre est de faire connaître l'état de la Caisse : pour cela on additionne les sommes du *Débit* et celles du *Crédit* séparément, et la différence entre ces deux sommes fait connaître la balance d'argent que le marchand doit avoir en sa possession.

Comment le marchand peut-il voir l'état de ses affaires?

En faisant l'inventaire général.

Qu'est-ce que l'Inventaire ?

Cet Inventaire, autrement dit bilan, ne se fait que par la *balance générale*, ainsi nommée, parceque pour l'obtenir, on balance généralement tous les comptes.

Que peut-on déterminer à l'aide de l'Inventaire ?

C'est une opération indispensable dans la tenue des livres, qui a pour objet : 1° de faire connaître la perte ou le profit de chaque année ; 2° de déterminer, d'après les livres, l'actif et le passif du marchand ; 3° de fournir ces deux derniers comptes, l'actif et le passif, pour former les deux articles d'un nouveau Journal, au commencement de chaque année, où le marchand doit clore tous ses comptes.

CHAPITRE SEPTIÈME

DE L'ALGÈBRE.

Qu'est-ce que l'Algèbre ?

L'Algèbre est une méthode générale de computation, dans laquelle un nombre, une quantité et leurs différentes relations, sont exprimés au moyen de lettres et de signes. On emploie pour cela les lettres de l'Alphabet et les signes usités dans l'Arithmétique.

Pourquoi remplace-t-on les nombres et les quantités par des lettres ?

C'est pour abrèger le calcul ; les nombres étant indiqués par des signes, on ne doit les réaliser qu'à la fin de l'opération, ce qui facilite les calculs intermédiaires ; de cette manière, on rend praticables d'immenses opérations commerciales.

Quels sont les signes algébriques et comment s'énoncent-ils ?

Les signes algébriques sont les signes usités

dans l'Arithmétique, toutefois le signe de la multiplication est souvent sous-entendu ou remplacé par un point, ainsi : a multiplié par b s'exprime aussi $a \cdot b$ ou ab .

Qu'est-ce qu'un coefficient et qu'appelle-t-on exposant ?

Le nombre de fois que les quantités doivent être prises, comme 2 fois a , 3 fois b , est indiqué par un chiffre placé devant le nombre; ce chiffre est appelé coefficient. Puis, lorsqu'une lettre entre plusieurs fois comme facteur dans un produit, on l'indique par un nombre placé à droite de cette lettre et un peu plus haut, ainsi : au lieu d'écrire $a a a$, on écrit a^3 : ce chiffre 3 est appelé exposant.

Faites voir la différence ou la similitude qu'il y a entre les quantités a , $2a$, a^2 , \sqrt{a} en donnant à ces quantités une valeur quelconque ?

Soit $a = 4$, alors $2a = 8$, $a^2 = 16$, $\sqrt{a} = 2$.

Qu'est-ce qu'une quantité rationnelle, et qu'appelle-t-on quantité irrationnelle ?

On nomme rationnelles toutes les quantités qui ont une puissance exacte, et qui, par conséquent, ont une racine exacte, et par opposition, on appelle irrationnelles, celles qui n'ont pas de puissances exactes, ainsi $\sqrt{81}$ est une quantité rationnelle et $\sqrt{7}$ est irrationnelle.

Qu'est-ce qu'une quantité positive et qu'appelle-t-on quantité négative ?

Les quantités précédées du signe *plus* sont positives ; celles qui n'ont pas de signes sont regardées aussi comme positives ou ayant le signe *plus*, sous-entendu. Les quantités précédées du signe *moins* sont négatives.

Qu'est-ce qu'un monome, un binome et un polynome ?

Un terme seul est un *monome*, et plusieurs termes réunis forment un *polynome*. Un polynome de trois termes s'appelle *trinome*, et un polynome de deux termes s'appelle *binome*.

Comment se fait l'addition algébrique ?

L'addition algébrique se fait en réunissant ensemble plusieurs quantités de même espèce, unies par les mêmes signes, et en y joignant les quantités dissemblables par leurs signes respectifs.

Comment se fait la soustraction algébrique ?

On change le signe des quantités à soustraire, puis on opère comme dans l'addition.

Comment se fait la multiplication des monomes ?

Multipliez les signes, puis les coefficients des facteurs pour former le coefficient du produit, ensuite, écrivez les lettres dont ils sont composés, à la suite l'une de l'autre par ordre alphabétique, ayant soin d'additionner les exposants si la même

lettre se trouve dans les deux facteurs.

Comment se fait la multiplication des polynomes ?

Quand les deux facteurs sont des quantités composées, il faut multiplier chaque terme du multiplicande par chaque terme du multiplicateur en ayant soin de placer les quantités semblables l'une sous l'autre, la somme de tous les termes, sera le produit demandé.

Quelle est la règle des signes dans la multiplication ?

Lorsque les quantités à multiplier ont des signes semblables, le signe du produit sera *plus*, et si leurs signes sont dissemblables, le signe du produit sera *moins*.

Comment se fait la division des monomes ?

Divisez d'abord le coefficient du dividende par le coefficient du diviseur, puis écrivez au quotient les lettres qui ne sont pas communes au dividende et au diviseur ; ainsi ap divisé par $a = p$; si la même lettre se trouve au dividende et au diviseur avec des exposants différents, alors, il faut soustraire l'exposant de cette lettre au diviseur de son exposant au dividende.

Quelle est la valeur de a^0 et de a^{-n} ?

Toute lettre affectée de l'exposant zéro re-

présente l'unité, c'est-à-dire qu'on aura toujours $a^0 = 1$. Toute lettre affectée d'un exposant négatif représente une fraction, dont le numérateur est l'unité et qui a pour dénominateur cette

même lettre avec son exposant $\frac{1}{an}$.

Comment se fait la division des polynomes ?

On ordonne le dividende et le diviseur par rapport à une même lettre, les disposant de manière que la lettre par rapport à laquelle on ordonne se trouve au premier terme avec son plus grand exposant. Ensuite, cherchez combien de fois le premier terme du diviseur est contenu dans le premier terme du dividende, et écrivez le résultat au quotient; multipliez chaque terme du diviseur par cette quantité, et écrivez le produit sous les termes correspondants au dividende, faites-en la soustraction, et au reste, abaissez autant de termes qu'il en faudra pour que les termes du dividende soient en égale nombre à ceux du diviseur; continuez jusqu'à ce que tous les termes du dividende soient abaissés, comme en arithmétique.

Quelle est la règle des signes dans la division ?

La règle des signes est celle-ci : le quotient doit avoir *plus* lorsque les signes sont semblables au dividende et au diviseur, et *moins* si les signes du dividende et du diviseur sont dissemblables.

Les fractions algébriques présentent-elles quelques cas particuliers ?

Les règles qui se rapportent aux fractions algébriques sont les mêmes, que celles usitées dans l'arithmétique.

Comment obtient-on une puissance quelconque d'une quantité monome entière ou fractionnaire ?

On obtient une puissance quelconque d'une quantité par la multiplication de cette quantité par elle-même, jusqu'à ce que le nombre de ses facteurs égale le nombre d'unité de l'indice de la puissance donnée.

Quelle est la règle des signes ?

Quand les deux termes d'un binôme ont le signe *plus*, tous les termes de la puissance seront *plus* ; si le second terme d'un binôme est négatif, alors, tous les termes impairs, comptés de la gauche seront positifs, et tous les termes pairs négatifs. Il faut observer que les puissances paires sont positives et les puissances impaires négatives.

Comment obtient-on le carré d'un binôme, d'un polynome en général ?

Le carré d'un binôme : *a plus b* contient a^2 du premier terme *a* de la racine, plus le double produit du premier par le second ou $2ab$, enfin le carré b^2 du second terme *b* de la racine multipliée. On obtient les puissances des polynomes

par la simple application de la règle de la multiplication complexe.

Employez la formule a^2 plus $2ab$ plus b^2 pour élever au carré la quantité....

$$\begin{array}{r} a + b \\ a + b \\ \hline a^2 + ab \\ + ab + b^2 \\ \hline \end{array}$$

$$a^2 = 2ab = b^2 \text{ carré.}$$

Comment extrait on la racine carrée d'un polynôme ?

On ordonne la quantité proposée par rapport à une lettre ; on cherche la racine carrée du premier terme, puis on l'élève au carré, et on le soustrait du premier terme, ensuite, on double la racine et on divise le second terme par ce diviseur et on pose le quotient à la racine. On multiplie ensuite le diviseur par le quotient, puis on ajoute au produit le carré de ce quotient pour soustraire le tout du reste. On continue de même, en prenant toujours pour diviseur le double de la racine trouvée.

Comment extrait on la racine carrée d'un monôme ?

Une racine quelconque d'un monôme peut être extraite, en divisant son indice, s'il est pos-

sible, par l'indice de la racine.

Comment obtient-on le cube d'un binôme et d'un polynôme en général ?

On obtient le cube d'une quantité en multipliant cette quantité deux fois par elle-même.

Qu'entend-on par égalité, identité, équation ?

Egalité, identité, c'est une équation telle qu'une valeur quelconque peut y être substituée sans détruire l'égalité des deux membres, et équation c'est le rapport d'égalité qui se trouve entre deux quantités.

Qu'est-ce que l'inconnue, la racine, le degré d'une équation ?

L'inconnue est la quantité qui n'est pas déterminée et que l'on représente ordinairement par x . La racine est la quantité qui sert à former la puissance de l'inconnue ou des quantités multipliées. Le degré de l'équation s'estime par le plus-haut exposant des inconnues dans un même terme.

Prouvez qu'on peut, sans changer la valeur des inconnues, augmenter ou diminuer d'une même quantité les deux membres d'une équation.

Si, une quantité égale est ajoutée à une quantité égale ou si elle en est soustraite, les sommes ou les restes seront égaux.

Quelle est la règle de la transposition des

termes ?

Elle consiste à amener les termes inconnus dans un membre de l'équation, et les termes connus dans l'autre, en changeant les signes des quantités transportées.

Prouvez qu'on peut, sans changer la valeur des inconnues, multiplier ou diviser par une même quantité, les deux membres d'une équation, pourvu que cette quantité soit indépendante des inconnues.

Ex. 1. Soit $\frac{x}{3} = 6$.

Multipliez chaque nombre de l'équation par 3 ; alors (puisque la multiplication de la fraction $\frac{x}{3}$ par 3 ne fait que détruire le dénominateur en laissant x pour produit) nous avons : $x = 6$ multiplié par 3 = 18.

Quelle est la règle pour faire disparaître les dénominateurs ?

On peut dégager une équation des fractions en multipliant successivement chacun de ses membres par les dénominateurs des fractions.

Quelle est la règle pour résoudre une équation du premier degré à une seule inconnue ?

Dans l'application des règles à la solution des équations simples en général ne renfermant qu'une seule inconnue, il est à propos d'observer la méthode suivante : Degager l'équation des fractions, assembler les quantités inconnues dans un membre de l'équation et les connues dans l'autre, trouver la valeur de l'inconnue en divisant chaque membre de l'équation par son coefficient.

En quoi consiste la méthode pour résoudre deux équations du premier degré à deux inconnues ?

La méthode à suivre est celle de l'élimination qui consiste à combiner les quantités données de manière à les débarrasser d'une quantité inconnue, afin d'en obtenir une nouvelle équation, renfermant une seule inconnue.

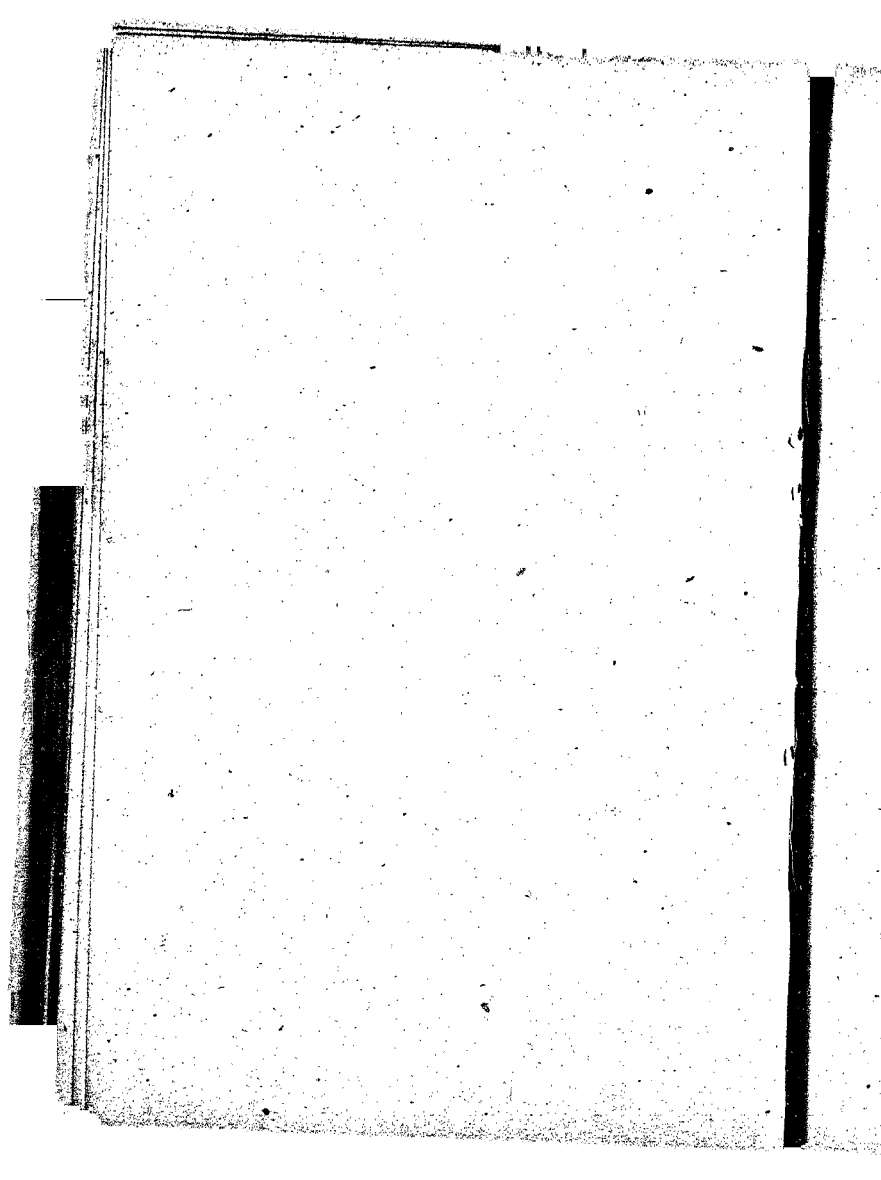
Quelle différence y a-t-il entre les méthodes d'éliminations par comparaison, par substitution, par réduction ?

Par comparaison, il faut trouver de la 1^{ère}. équation la valeur de la quantité qui doit être éliminée en termes de l'autre quantité inconnue, et trouver une autre valeur pour la même quantité de la 2^{ème}. équation et placer le signe d'égalité entre ces deux valeurs; *par substitution*, trouver d'une des équations la valeur de l'inconnue et substituer cette valeur dans l'autre équation qui dès lors ne renfermera plus qu'une seule in-

nue; *par réduction* multiplier la 1^{ère}. équation par le coefficient d' x dans la seconde équation, et multiplier ensuite la 2^{ème}. équation par le coefficient de l' x de la 1^{ère}., puis additionner les signes s'ils sont dissemblables, et les soustraire s'ils sont semblables.

Quelle est la règle à suivre pour résoudre un nombre quelconque d'équations du 1^{er}. degré entre un même nombre d'inconnues ?

Pour la solution des équations renfermant deux ou plus de quantités inconnues, il faut qu'il y ait autant d'équations indépendantes qu'il y a de quantités inconnues.



CHAPITRE HUITIÈME

DE LA GEOMETRIE.



Donnez la définition de la Géométrie, de la ligne, du point et des différentes espèces de lignes.

La Géométrie est une science qui a pour objet la mesure de l'étendue, et l'étude de ses propriétés.

Une ligne est une longueur sans largeur ni épaisseur ; on la définit encore, une trace indiquant le passage d'un point à un autre.

On appelle point, l'extrémité d'une ligne. Le point géométrique n'a donc aucune étendue ; on l'exprime par un point sensible.

On appelle point d'intersection le point commun à deux lignes qui se rencontrent.

Une ligne droite est le plus court chemin d'un point à un autre.

Une ligne brisée est une ligne composée de plusieurs lignes droites.

Une ligne courbe est une ligne qui n'est ni droite ni composée de lignes droites.

Donnez la définition de la circonférence, de la surface d'un cercle, et en combien de degrés se divise la circonférence.

Une circonférence, ou ligne circulaire, est une ligne courbe dont tous les points sont également éloignés d'un point intérieur qu'on nomme centre.

Le cercle est la superficie renfermée par la circonférence; par extension, on donne quelquefois le nom de cercle à la circonférence même.

La circonférence se divise en 360 parties, qu'on appelle degrés, le degré en 60 minutes, la minute en 60 secondes, etc.

Qu'appelle-t-on rayon, diamètre, corde, flèche, sécante et tangente ?

Le rayon est une droite menée du centre à la circonférence.

Le diamètre est une droite qui, passant par le centre, se termine, de part et d'autre, à la circonférence.

La corde est une droite qui joint les deux extrémités d'un arc.

La flèche est une droite qui joint le milieu d'un arc au milieu de la corde qui le sous-tend.

La sécante est une droite qui coupe la circonférence et se prolonge au delà du cercle.

La tangente est une ligne droite qui n'a qu'un point de commun avec la circonférence.

Qu'appelle-t-on angle en général, angle droit, aigu, obtus, bissectrice ?

Un angle est l'ouverture plus ou moins grande de deux lignes qui se rencontrent en un point appelé sommet de l'angle.

On appelle angle droit, un angle qui a pour mesure 90° ou le quart de la circonférence, angle aigu un angle qui a moins de 90° , et angle obtus un angle qui a plus de 90° .

On appelle bissectrice d'un angle, ou simplement bissectrice, la droite qui divise un angle en deux parties égales.

Qu'appelle-t-on angles adjacents, complément et supplément d'un angle, angles opposés au sommet ?

On appelle adjacents les deux angles qui sont formés du même côté d'une droite rencontrée par une autre.

On appelle complément d'un angle aigu, un second angle aigu qui, ajouté au premier, donne pour somme un angle droit.

On appelle supplément d'un angle quelconque un second angle qui, ajouté au premier, donne pour somme deux angles droits.

On appelle angles opposés par le sommet deux

angles qui ont pour sommet commun le point d'intersection de deux droites, et qui sont situés des deux côtés de chaque droite, leurs ouvertures étant dirigées dans un sens opposé.

Quelle est la valeur de la somme de deux angles adjacents, de tous les angles situés du même côté d'une droite, des angles opposés au sommet ?

La somme de deux angles adjacents est égale à deux angles droits.

La somme de tous les angles que l'on peut former d'un même côté d'une droite, en leur donnant pour sommet commun un même point de cette droite, est égale à deux angles droits.

Deux angles opposés par le sommet sont égaux entre eux.

Qu'appelle-t-on angle au centre, angle inscrit, angle du segment ?

On appelle angle au centre, celui qui a son sommet au centre du cercle, et pour côtés deux rayons.

On appelle angle inscrit tout angle qui a son sommet sur une circonférence, et dont les côtés sont des cordes.

On appelle angle du segment tout angle dont le sommet est sur la circonférence, et dont les côtés sont une corde et une tangente.

Donnez la mesure de l'angle au centre ; de l'angle inscrit avec démonstration et de l'angle du seg-

ment (Voir Géométrie, page 33.)

Qu'appelle-t-on ligne perpendiculaire, oblique verticale et horizontale ?

Une perpendiculaire est une ligne droite qui, tombant sur une autre, ne penche ni vers un côté ni vers l'autre de cette même ligne. On la définit encore : une droite qui en rencontre une autre en faisant deux angles adjacents qui sont égaux chacun à un angle droit.

Une ligne oblique est une droite qui penche plus vers un côté d'une droite donnée que vers l'autre. On la définit encore : une ligne droite qui en rencontre une autre en faisant deux angles adjacents inégaux.

Une ligne verticale est une droite qui suit la direction d'un fil à plomb.

Une ligne horizontale est une droite qui est dirigée dans le sens de l'horizon ou qui suit le niveau de l'eau dormante. Elle est perpendiculaire à la ligne verticale.

Donnez la manière d'élever une perpendiculaire (Voir Géométrie, page 28, N° 88.)

Qu'appelle-t-on lignes parallèles, sécantes ? Donnez la manière de diviser une ligne droite en un nombre quelconque de parties. (Voir Géométrie, page 36, N° 33.)

Qu'appelle-t-on surface en général, surface

courbe, surface concave, surface convexe ?

On appelle surface toute étendue qui a longueur et largeur sans hauteur ou épaisseur.

Une surface courbe est une surface qui n'est ni plane ni composée de surfaces planes.

Une surface concave est la surface intérieure d'un objet creux, comme l'intérieur d'un timbre.

Une surface convexe est la surface extérieure d'un objet relevé en bosse, comme l'extérieur d'un timbre.

Qu'est-ce qu'un triangle ? Qu'appelle-t-on côtés d'un triangle ? Combien y a-t-il de sortes de triangles ? Qu'est-ce que la hauteur et la base d'un triangle ?

Un triangle est un espace renfermé entre trois lignes qui se joignent deux à deux.

On appelle côtés d'un triangle chacune des droites qui limitent ce triangle.

On distingue trois sortes de triangles par rapport à leurs côtés : le triangle équilatéral, le triangle isocèle, et le triangle scalène.

On distingue trois sortes de triangles par rapport à leurs angles : le triangle rectangle, le triangle acutangle et le triangle obtusangle.

La hauteur d'un triangle est la perpendiculaire abaissée, de l'un quelconque de ses angles, sur le côté opposé qu'on prolonge, si cela est nécessaire.

La base d'un triangle est le côté sur lequel le triangle semble appuyé, ou, en d'autres termes, celui sur lequel tombe perpendiculairement la hauteur.

Prouvez-nous que la somme des trois angles d'un triangle est égale à deux angles droits ? (Voir Géométrie, page 46, N° 183.)

Prouvez que dans un triangle, les angles égaux sont toujours opposés à des côtés égaux. (Voir Géométrie, page 47, N° 187.)

Qu'appelle-t-on quadrilatères ? Combien y a-t-il de sortes de quadrilatères ?

On appelle quadrilatères toutes les figures planes terminées par quatre lignes droites.

Les quadrilatères ayant un nom particulier sont : le parallélogramme, le carré, le rectangle, le rhombe ou losange, et le trapèze.

Qu'est-ce que la hauteur et la diagonale d'un quadrilatère (Voir Géométrie page 52.)

Qu'appelle-t-on polygone régulier, polygone irrégulier, inscrit et circonscrit, centre, rayon, apothème et angle du centre d'un polygone régulier ?

Un polygone régulier est un polygone qui est en même temps équilatéral et équiangle, c'est-à-dire, qui a tous ses côtés et tous ses angles égaux.

* Un polygone irrégulier est un polygone qui n'a pas ses côtés et ses angles égaux.

Un polygone inscrit à un cercle est un polygone dont tous les sommets se trouvent sur la circonférence, ou dont les côtés sont des cordes.

Un polygone circonscrit à un cercle est un polygone dont les divers côtés sont des tangentes à la circonférence.

Le centre d'un polygone régulier est le point qui est à la fois le centre du cercle inscrit, et celui du cercle circonscrit.

Le rayon d'un polygone régulier est la droite menée du centre du polygone au sommet de l'un des angles; ou, en d'autres termes, le rayon du cercle circonscrit à ce polygone.

L'apothème d'un polygone régulier est la perpendiculaire abaissée du centre sur un des côtés; ou, en d'autres termes, le rayon du cercle inscrit.

On appelle angle au centre d'un polygone régulier l'angle formé par les deux rayons menés aux extrémités d'un côté.

Quelle est la valeur du côté de l'exagone inscrit? Faites-en la démonstration. (Voir Géométrie, page 59.)

Qu'appelle-t-on lignes proportionnelles, moyenne proportionnelle, troisième proportionnelle, quatrième proportionnelle?

On appelle lignes proportionnelles des droites dont les longueurs, comparées entre elles ou re-

présentées par des nombres, peuvent former une proportion.

Une moyenne proportionnelle à deux lignes données, est une troisième ligne formant les deux moyens d'une proportion dont les deux lignes données forment les extrêmes.

Une troisième proportionnelle à deux lignes données, est une troisième ligne formant le quatrième terme d'une proportion dont les deux lignes données forment, l'une, le premier terme, et l'autre, les deux moyens.

Une quatrième proportionnelle à trois lignes données, est une quatrième ligne formant le quatrième terme d'une proportion dont les lignes données forment les trois premiers termes.

Démontrez que les parallèles coupent proportionnellement les côtés d'un angle. (Voir Géométrie, p. 86 No. 346.)

Qu'appelle-t-on triangles semblables ?

Les triangles semblables sont des triangles qui ont les angles égaux chacun à chacun, et les côtés homologues proportionnels.

Qu'appelle-t-on côtés homologues, sommets homologues ?

On appelle côtés homologues, dans des triangles semblables, les côtés qui sont opposés aux angles égaux.

On appelle sommets homologues les sommets des angles égaux.

Trouvez une moyenne proportionnelle entre deux lignes. (Voir Géométrie p. 92.)

Trouvez une troisième proportionnelle à deux lignes. (Voir Géométrie p. 92.)

Trouvez une quatrième proportionnelle à trois lignes. (Voir Géométrie p. 92.)

Divisez une droite en moyenne et extrême raison. (Voir Géométrie p. 93.)

Prouvez que le rapport de la circonférence au diamètre est constant : donnez la valeur de ce rapport. (Voir Géométrie p. 100.)

Exprimez un parallélogramme et un triangle au moyen d'un rectangle. (Voir géo. page 103.)

Démontrez que la perpendiculaire abaissée du sommet d'un triangle rectangle sur l'hypoténuse est moyenne proportionnelle entre les segments de l'hypoténuse qu'elle forme. (Voir géo. page 104.)

A quoi est égal le carré de l'hypoténuse d'un triangle rectangle ?

Le carré fait sur l'hypoténuse d'un triangle rectangle est égal en superficie à la somme des carrés faits sur les deux côtés de l'angle droit.

Exprimez la surface d'un rectangle ; d'un carré ; d'un parallélogramme ; d'un losange.

Mesurer ou évaluer une surface, c'est détermi-

ner combien de fois elle contient une autre surface prise pour unité de mesure.

On obtient la surface d'un rectangle en multipliant sa base par sa hauteur.

On obtient la surface d'un carré en multipliant un côté par lui-même.

On obtient la surface d'un parallélogramme quelconque en multipliant sa base par sa hauteur.

On obtient la surface d'un losange en multipliant sa base par sa hauteur.

Quelle est la valeur de la surface d'un triangle, d'un trapèze, d'un polygone régulier ou irrégulier avec démonstration ?

On obtient la surface d'un triangle en prenant la moitié du produit de sa base par sa hauteur.

On obtient la surface d'un trapèze en multipliant sa hauteur par la demi-somme des bases.

On obtient la surface d'un polygone régulier en multipliant son périmètre par la moitié de l'apothème.

Pour avoir la surface des polygones irréguliers, on les décompose en triangles, trapèzes, etc., que l'on évalue séparément et dont on fait ensuite la somme.

Qu'entend-on par secteur, segment et couronne dans un cercle ?

Le secteur est la partie de la surface du cercle

compris entre un arc et les deux rayons qui aboutissent à ses extrémités.

Le segment est la partie de la surface du cercle comprise entre un arc et sa corde.

La couronne est une partie de la surface du cercle comprise entre deux circonférences concentriques.

Exprimez la surface d'un cercle, d'une couronne.

On obtient la surface d'un cercle dont on connaît la circonférence et le rayon, en multipliant la circonférence par la moitié du rayon.

On obtient la surface d'un cercle dont on connaît le rayon, en multipliant le carré du rayon par le rapport de la circonférence au diamètre.

On obtient la surface d'un cercle dont on connaît la circonférence, en divisant le carré de la circonférence par quatre fois le rapport, c'est-à-dire par 12,5664.

On obtient la surface d'une couronne en prenant la différence des deux cercles qui lui servent de limite, ou en multipliant n par la différence entre les carrés des deux rayons.

Exprimez la surface d'un secteur et d'un segment.

On obtient la surface d'un secteur en multipliant l'arc qui lui sert de base par la moitié du

rayon.

On obtient la surface d'un segment en multipliant la moitié du rayon par la différence entre l'arc qui lui sert de base, et la moitié de la corde qui sous-tendrait un arc double.

Quel est le rapport des surfaces semblables en fonction de leurs côtés homologues, avec démonstration ? (Voir géo. page 126 et 127.)

Qu'appelle-t-on solides, polyèdres, arête d'un polyèdre, polyèdre régulier et irrégulier, angle solide, noms des polyèdres réguliers ?

On appelle solide ou corps tout ce qui réunit longueur, largeur et épaisseur.

On appelle polyèdre tout solide terminé par des faces planes.

On appelle côté ou arête d'un polyèdre la ligne formée par l'intersection commune de deux faces adjacentes.

Un polyèdre régulier est un solide dont toutes les faces sont des polygones réguliers égaux entre eux, et dont tous les angles solides sont aussi égaux entre eux.

Un angle solide est l'espace compris entre plusieurs plans qui se coupent en un même point.

Un polyèdre irrégulier est un solide dont toutes les faces ne sont pas des polygones réguliers égaux entre eux, et dont les angles solides sont inégaux,

Les polyèdres réguliers sont au nombre de cinq : trois formés avec des triangles équilatéraux : le tétraèdre, l'octaèdre, l'icosaèdre ; un avec des carrés, l'hexaèdre ou cube ; et un avec des pentagones, le dodécaèdre.

Qu'appelle-t-on prisme droit, oblique, quelle est la hauteur d'un prisme ? Qu'est-ce qu'un parallépipède, une pyramide régulière, un tronc de pyramide ?

Un prisme est droit quand ses arêtes latérales sont perpendiculaires aux bases.

Un prisme est oblique quand ses arêtes latérales ne sont pas perpendiculaires aux bases.

La hauteur d'un prisme est la distance de ses deux bases, ou la perpendiculaire abaissée d'un point quelconque de la base supérieure sur la base inférieure, qu'on prolonge s'il est nécessaire.

Un parallépipède est un prisme dont les bases sont des parallélogrammes.

Une pyramide est régulière lorsque sa base est un polygone régulier et que la hauteur tombe sur le centre de la base.

Une pyramide tronquée ou tronc de pyramide est ce qui reste d'une pyramide quand on en retranche la partie supérieure par un plan. Si la section est parallèle à la base, la pyramide est dite tronquée parallèlement à la base ; si elle est oblique,

la pyramide est dite tronquée obliquement.

Donnez la définition du cylindre droit, du cylindre oblique et de l'axe du cylindre.

Un cylindre droit est un solide produit par la révolution d'un rectangle qu'on imagine tourner sur un de ses côtés.

L'axe du cylindre est la droite qui joint les centres des deux bases, ou en d'autres termes, le côté autour duquel tourne le rectangle générateur.

Un cylindre est oblique quand l'axe est oblique aux bases. Dans ce cas le cylindre n'est pas produit par la révolution d'un rectangle, mais par une ligne droite qui glisse sur la circonférence de la base en restant parallèle à l'axe du cylindre.

Donnez la définition du cône droit et oblique, de son axe, du cône tronqué.

Un cône est droit lorsque l'axe est perpendiculaire au plan de la base.

Un cône est oblique lorsque l'axe est oblique au plan de la base. Dans ce cas, le cône n'est pas produit par la révolution d'un triangle rectangle, mais par une ligne droite partant du sommet et glissant sur la circonférence de la base.

L'axe du cône est la droite qui joint le sommet au centre de la base.

Un cône tronqué ou tronc de cône est ce qui

reste d'un cône quand on en retranche la partie supérieure par un plan. Si la section est parallèle à la base, le cône est dit tronqué parallèlement à la base ; si elle est oblique, le cône est dit tronqué obliquement.

Donnez la définition de la sphère, de son rayon, de son diamètre, des grands et des petits cercles dans une sphère.

La sphère est un solide terminé par une surface courbe dont tous les points sont également éloignés d'un point intérieur qu'on appelle centre. On la définit encore : un solide produit par la révolution d'un demi-cercle tournant autour de son diamètre.

Le rayon de la sphère est une ligne droite menée du centre à un point de la surface.

Le diamètre ou axe de la sphère est une droite passant par le centre et terminée de part et d'autre à la surface.

On appelle grand cercle de la sphère toute section qui passe par le centre de la sphère, et petit cercle toute section qui n'y passe pas.

Donnez la définition d'une zone, d'une calotte, d'un fuseau sphérique, du segment, du coin et du secteur.

Une zone est une partie de la surface de la sphère comprise entre deux cercles parallèles.

La calotte sphérique est une partie de la surface de la sphère comprise entre deux plans parallèles dont l'un est tangent à la sphère. Le solide qu'elle enveloppe se nomme segment extrême.

Le fuseau sphérique est une partie de la surface de la sphère comprise entre deux demi-grands cercles qui se terminent à un diamètre commun.

Le segment extrême, est une partie de la sphère comprise entre deux plans parallèles dont l'un serait tangent à la sphère, ou, autrement dit, le solide enveloppé par la calotte.

Le coin ou onglet sphérique est une partie solide de la sphère comprise entre les plans de deux demi-grands cercles qui se terminent à un diamètre commun. Il a pour base le fuseau sphérique.

Le secteur sphérique est une partie de la sphère ayant la forme d'un cône à base convexe. Son sommet est au centre de la sphère, et sa base est une calotte sphérique.

— Exprimez la surface d'un cube, d'un prisme droit, d'un prisme oblique, d'un cylindre droit et d'un cylindre oblique.

On obtient la surface totale d'un hexaèdre régulier ou cube, en multipliant par 6 le carré de l'une de ses arêtes.

On obtient la surface latérale d'un prisme droit en multipliant sa hauteur par le contour

ou périmètre de sa base.

On obtient la surface latérale d'un prisme oblique en multipliant une arête par le contour d'une section faite perpendiculairement à cette arête.

On obtient la surface latérale d'un cylindre droit en multipliant sa hauteur par la circonférence de sa base.

On obtient la surface latérale d'un cylindre oblique en multipliant son côté par le contour d'une section faite perpendiculairement à l'axe.

Exprimez la surface latérale d'une pyramide régulière et irrégulière et d'un cône droit ou oblique.

On obtient la surface latérale d'une pyramide régulière en multipliant la moitié de son apothème par le périmètre de la base.

On obtient la surface latérale d'une pyramide irrégulière en évaluant les faces séparément et faisant leur total.

On obtient la surface latérale d'un cône droit en multipliant la moitié de son côté par la circonférence de sa base.

On obtient la surface latérale d'un cône oblique en multipliant la moitié d'une génératrice moyenne par la circonférence de la base.

On obtient la génératrice moyenne en divisant

par 2. la somme de la plus grande et de la plus petite.

Exprimez la surface latérale d'une pyramide régulière tronquée et d'un tronc de cône droit tronqué.

On obtient la surface latérale d'une pyramide régulière tronquée en multipliant la hauteur de l'une des faces par la demi-somme des périmètres des bases.

On obtient la surface latérale d'un tronc de cône droit en multipliant son côté par la demi-somme des circonférences des bases.

Exprimez la surface d'une sphère, d'une calotte sphérique.

On obtient la surface d'une sphère en multipliant son diamètre par la circonférence d'un grand cercle.

On obtient la surface d'une zone ou d'une calotte sphérique en multipliant sa hauteur par la circonférence d'un grand cercle.

Exprimez la surface d'un fuseau.

On obtient la surface du fuseau sphérique en multipliant la surface de la sphère par le rapport de l'angle du fuseau à 360 degrés; ce qui revient à multiplier la surface de la sphère par le nombre de degrés de l'angle du fuseau, et à diviser le produit par 360. S'il y a des minutes, on réduit

les degrés en minutes, ainsi que 360.

Exprimez le volume du parallépipède rectangle, d'un parallépipède quelconque, du cube et du prisme droit ou oblique.

On obtient le volume d'un parallépipède rectangle en faisant le produit des trois arêtes qui aboutissent à un même sommet.

On obtient le volume d'un parallépipède quelconque, droit ou oblique, en multipliant la surface de sa base par sa hauteur.

On obtient le volume de l'exaèdre régulier ou cube, en faisant le produit de l'une de ses arêtes prise trois fois comme facteur.

On obtient le volume d'un prisme quelconque, droit ou oblique, en multipliant la surface de sa base par sa hauteur.

Exprimez le volume du cylindre droit ou oblique et d'une enveloppe sphérique.

On obtient le volume d'un cylindre droit ou oblique, en multipliant la surface de sa base par sa hauteur.

On obtient le volume d'une enveloppe cylindrique en multipliant la surface de la couronne qui lui sert de base par sa hauteur.

Exprimez le volume d'une pyramide quelconque connaissant la hauteur et deux côtés homologues d'un tronc de cette pyramide.

On obtient le volume d'une pyramide quelconque, droite ou oblique, en multipliant la surface de sa base par le tiers de sa hauteur.

Exprimez le volume d'un tronc de pyramide à bases parallèles et du volume d'un tronc de prisme triangulaire.

Pour obtenir le volume d'un tronc de pyramide à bases parallèles, on calcule la hauteur de la pyramide totale et celle de la partie retranchée, puis le volume de ces deux pyramides, et on cherche la différence de ces deux volumes.

On obtient le volume d'un prisme triangulaire tronqué, en multipliant la surface de sa base par le tiers de la somme des trois perpendiculaires abaissées des sommets opposés sur cette base.

Exprimez le volume d'un cône droit ou oblique, et le volume d'un tronc de cône à bases parallèles.

On obtient le volume d'un cône droit ou oblique, en multipliant la surface de sa base par le tiers de sa hauteur.

On obtient le volume d'un tronc de cône à bases parallèles en calculant la hauteur du cône total, son volume, celui de la partie retranchée, et prenant la différence de ces deux volumes.

On obtient la hauteur d'un cône tronqué à bases parallèles, en multipliant la hauteur du tronc par le diamètre ou le rayon de la grande base, et di-

visant le produit par la différence des diamètres ou des rayons des deux bases.

Exprimez le volume d'une sphère et d'une enveloppe sphérique.

On obtient le volume d'une sphère en multipliant sa surface par le tiers du rayon.

On obtient le volume d'une enveloppe sphérique en cherchant la différence des deux sphères concentriques qui la comprennent.

