

PAGES  
MANQUANTES

# LE PRIX COURANT

REVUE HEBDOMADAIRE

Commerce, Finance, Industrie, Propriété Foncière, Assurance

Publié par ALFRED et HENRI LIONAIS, éditeurs-propriétaires, au No 25 rue Saint-Gabriel, Montréal, Téléphone Bell Main 2547, Boîte de Poste 917. Abonnements: Montréal et Banlieue, \$2.00; Canada et Etats-Unis, \$1.50; France et Union Postale, 15 francs. L'abonnement est considéré comme renouvelé, à moins d'avis contraire au moins 15 jours avant l'expiration, et ne cessera que sur un avis par écrit, adressé au bureau même du journal. Il n'est pas donné suite à un ordre de discontinuer tant que les arrérages et l'année en cours ne sont pas payés.

Adresser toutes communications simplement comme suit: **LE PRIX COURANT, MONTREAL, Can.**

VOL. XXIV

VENDREDI, 14 AVRIL 1899

No 2

## COMMERCE, INDUSTRIE, FINANCE

La Banque Molson a décidé d'ouvrir une succursale à Port Arthur.

M. J. D. Bolton de Toronto en sera le gérant. C'est M. Durnfort, inspecteur de la banque, qui est chargé des détails de l'organisation de cette succursale.

\* \*\*

L'industrie nationale de la Suisse, l'horlogerie, par suite de l'abaissement des salaires et des prix, ainsi que de la concurrence américaine, subit une crise. Plusieurs branches de cette industrie ont déjà cessé d'être cultivées. En 1891, la Suisse exportait 4,350,000 montres représentant une valeur de 103 millions. En 1897, pour gagner cette même somme, elle devait exporter 5,485,000 montres.

La valeur des montres a ainsi diminué d'un quart.

D'après les documents fournis par le bureau fédéral de statistique commerciale, l'exportation des montres en or et de précision aurait été d'une valeur de 36,122,700 francs en 1897, et de 37,784,526 francs en 1898. Les montres d'argent, dans ces deux années-là, se seraient exportées pour 37,938,889 francs et 38,155,887 francs; celles de nickel, pour 16,789,301 francs et 16,575,611 francs.

L'exportation de l'horlogerie

suisse dans l'Asie orientale avait été exceptionnellement forte en 1895 et 1896; elle a diminué notablement en 1897. Il en est de même pour l'exportation en Russie, sauf celle des pièces séparées, rouages, cuvettes, etc. En revanche, elle a augmenté pour l'Allemagne, l'Autriche-Hongrie, l'Italie et la France.

En somme, la valeur totale de l'exportation horlogère suisse a augmenté ces dernières années, malgré l'abaissement des prix: 360 francs par kilog. en 1898 contre 548 francs en 1896. L'importation, par contre, a diminué.

\* \*\*

M. Chs. François, ingénieur civil à Montréal, a confectionné une lampe électrique qui, par la disposition des verres employés arrive à percer le brouillard le plus intense sur une distance de deux milles environ. Cette lampe se place à l'extrémité supérieure du mât d'un navire, et étant moitié rouge et moitié blanche indique par là la marche de celui-ci. De cette manière, les collisions seraient rendues à peu près impossibles. Cette même lampe peut se placer sur les côtes dangereuses afin d'avertir les navires de la présence du danger et avec un peu d'attention de la part des officiers, bien des vies peut-être seront épargnées.

\* \*\*



Au moment où les questions d'enseignement sont à l'ordre du jour au Canada, on lira avec intérêt les notes suivantes sur un rapport que le gouvernement italien vient de faire paraître sur l'instruction primaire en Italie pendant l'année 1895-96. Nous y relevons les chiffres suivants :

Il y a en Italie 2,813 asiles d'enfants fréquentés par 317,117 élèves ; 59,526 écoles élémentaires du jour, tant publiques que privées, avec 3,589,423 élèves ; 4,687 écoles du soir ou du dimanche avec 151,069 élèves ; 214 écoles supérieures de jeunes filles avec 7,319 élèves, et enfin 148 écoles normales. Soit un total de 3,089,380 élèves.

Des provinces italiennes, c'est la Lombardie qui possède le plus d'asiles d'enfants (832 pour 86,385 élèves), et la Sicile le moins (63 pour 3,164 *bambini*).

Pour les écoles primaires publiques, le Piémont vient en tête avec 8,407 écoles et 403,731 élèves. La Lombardie en a 8,060 avec 433,037 élèves. Tout au bas de l'échelle vient la Sardaigne : 1,029 écoles et 42,455 écoliers.

La population du royaume étant de 31,101,765 habitants, cela fait pour chaque cent mille habitants : 9 asiles d'enfants, 162 écoles primaires publiques, 9 écoles du soir, 0,69 écoles supérieures et 0,48 écoles normales.

\*\*\*

M. H. C. McLeod, gérant général de la Bank of Nova Scotia, est venu la semaine dernière visiter les nouveaux bureaux de cette banque qui se transportera prochainement dans le nouvel et magnifique édifice construit par la compagnie d'assurance sur la vie, London & Lancashire, sur la rue St Jacques.

\*\*\*

La superficie totale des rizières, aux Indes, cette année, est de :

52,641,381 acres, contre 52,205,466 l'année dernière et dépasse la moyenne de 579 0/0. On évalue que la récolte sera supérieure à celle de l'an dernier de 26 millions de tonnes, soit 575 0/0 de plus, et 26 0/0 au-dessus de la moyenne.

La surface cultivée en Birmanie est évaluée à 5,809,481 acres. On estime que l'on pourra exporter 1,476,000 tonnes.

\*\*\*

Les hommes qui s'occupent du cuir, bien informés, prédisent que le veau ciré va redevenir populaire sous peu aux Etats-Unis. C'est après avoir tâté le pouls du goût public qu'ils font cette prédiction. Le public aime le changement. Il y a peu d'années, il abandonna le veau tanné à l'écorce pour le veau tanné au chrome ou au gambier. Le dernier de ces tannages est toujours à la mode et le sera toujours. Mais les tanneurs qui ont eu confiance dans les destins du veau ciré, vont probablement être récompensés de leur persévérance.

Actuellement, on fabrique très peu de veau ciré en comparaison de ce que l'on en faisait il y a quelques années, cependant il faut admettre que le cuir de veau très doux, se polissant bien sous la friction d'une brosse bien dirigée est goûté par pas mal de personnes.

Actuellement, le veau ciré est très demandé à Brockton, où plus que partout ailleurs l'on fait de belles chaussures d'homme.

Il faut cependant reconnaître que peu de tanneurs quitteront leurs travaux spéciaux et de couleur pour retourner à l'ancien finissage du ciré, mais ceux qui ont continué cette fabrication, sont maintenant plus encouragés et l'on ne peut nier qu'ils méritent la prospérité sur le point de frapper à leur porte.

\*\*\*

Il y a eu de nombreux cas de maladies contagieuses des animaux en 1898 en Angleterre, notamment : 1856 cas de fièvre charbonneuse, 1380 cas de morve et 17 cas de rage. Il a été constaté un seul cas de péri-pneumonie; 220 animaux ont été abattus comme ayant été exposés à l'infection. Le nombre des foyers confirmés de pneumo-entérite s'est élevé à 2514 (contre 2155 en 1897 et 5166 en 1896); on a abattu comme atteints ou contaminés, 43,756 porcs (contre 40,432 en 1897 et 79,586 en 1896).

\*~\*

On écrit de Nice (Alpes-Maritimes), 25 mars :

Notre marché a été peu animé pendant cette semaine et la plupart des huiles d'olive qui arrivent en ce moment proviennent de la fabrication à la montagne.

Dans ces localités élevées on commence à obtenir quelques huiles convenables et quelques petits lots se sont traités dans les prix de 115 à 140 fr. les 100 kilos suivant mérite.

Quelques fûts en qualités secondaires ont également trouvé acheteurs dans les prix de 90 à 105 fr. les 100 kilos.

Dans nos environs, la fabrication est presque nulle. Les cours du marché varient de 130 à 140 fr. les 100 kilos pour les meilleures qualités et de 115 à 120 pour les autres sortes.

Dans quelques endroits élevés de nos localités environnantes, il reste bien encore quelques arbres chargés d'olives, mais il ne faut pas s'illusionner sur le rendement qui sera bien réduit.

En huiles de la Rivière de Gênes, on offre journellement des échantillons, mais ces sortes étant peu convenables, elles trouvent difficilement acheteurs sur notre place. Les prix de demande varient de 130 à 140 fr. les 100 kil. entrepôts de

douane. Les expéditions pour l'épicerie sont assez importantes.

\*\*

A une réunion du comité provisoire de la Manufacturer's Association de Montréal, les officiers suivants ont été élus : Président, M. W. W. Ogilvie ; vice-présidents, Frank Paul et Hon. J. D. Rolland ; trésorier, Wm McMaster ; secrétaire, T. P. Bacon ; comité, MM. J. B. Cantin, S. E. A. Cholette, M. H. Davis, L. Deguise, George Esplin, Paul Galibert, J. T. Hagar, A. W. Hooper, W. H. Laurie, E. McDougall, J. A. Pillow, W. Rutherford, J. Shearer, jr, A. H. Sims, W. W. Watson, C. R. Whitehead.

\*\*

Le département fédéral Suisse apprécie ainsi qu'il suit, les effets de l'assurance obligatoire du bétail dans une communication adressée à une autorité cantonale.

“ L'assurance obligatoire nous fournit le meilleur moyen d'exercer une surveillance active sur le trafic du bétail et nous permet ainsi d'arriver à une police sanitaire vétérinaire irréprochable, car cette assurance exige des registres du bétail parfaitement en règle, c'est-à-dire ayant été établis avec la plus grande exactitude et tenus à jour avec le plus grand soin.

“ La tuberculose cause des ravages toujours plus grands dans nos troupeaux et constitue un danger permanent pour les consommateurs de viande, de lait et de produits laitiers. Si l'on veut arrêter les progrès de la maladie, il faut que les animaux qui en sont atteints puissent être signalés, ce qui peut avoir lieu par les inoculations de tuberculine. Les animaux ayant réagi doivent être marqués, séparés des animaux sains et livrés aussitôt que possible à la boucherie, afin d'empêcher une propagation plus grande de la maladie. Mais ces mesures ne

sont applicables que si les propriétaires des animaux reconnus malades sont dédommagés pour le préjudice qui leur est causé et pour le sacrifice qu'ils font en faveur de la communauté.

“ Si l'Etat possédait les moyens nécessaires d'allouer les indemnités dont il s'agit, il ne pourrait quand même pas atteindre le but désiré, car les bêtes tuberculeuses qui, dans la règle, sont de bonnes laitières, seraient, précisément en prévision de l'indemnité, gardées jusqu'à complet épuisement. On est donc arrivé à reconnaître généralement qu'on ne pourra combattre efficacement la tuberculose qu'en instituant dans des cercles d'assurance restreints, l'assurance obligatoire du bétail basée sur la mutualité.

“ Une meilleure application des dispositions sanitaires vétérinaires, la lutte efficace contre la tuberculose et l'amélioration de l'élevage du bétail, voilà les raisons qui doivent engager l'Etat (confédération et cantons) à adopter l'assurance obligatoire du bétail et à appuyer cette institution de ses subsides.

\*\*\*

Le personnel de la succursale de la Canadian Bank of Commerce, en route pour les régions aurifères, c'est-à-dire pour Atlin City, à bord du SS. Humboldt, a dû arriver à bon port samedi dernier.

Le gérant est M. J. R. Billet, autrefois gérant à Ternie, son comptable est M. L. M. de Gex, de London, Ont.

Ces messieurs ont emporté avec eux, un matériel pour l'essai des minerais et des lingots du précieux métal, ce qui facilitera considérablement les opérations de la banque avec les mineurs.

\*\*\*

Le gouverneur en conseil a signé le règlement d'entrepasage suivant:

Le délai fixé pour acquitter les vins et les spiritueux entrés dans

un entrepôt et y restant pendant deux ans, pourra être prorogé par le ministre des douanes pour une autre période n'excédant pas trois ans, si le droit est payé et la déclaration faite pour tout déficit trouvé dans le contenu des colis tels que premièrement entreposés.

A la liste des articles entrant en franchise au Canada, on a ajouté les suivants :

“ Les composés chimiques appelés ‘ Safety Bate ’ et ‘ Tannin Preserver, ’ lorsque importés par des tanneurs pour être employés exclusivement au tannage de cuir dans leurs propres tanneries.”

\*\*\*

La vingt-quatrième assemblée annuelle de la Canadian Manufacturers' Association aura lieu dans ses bureaux à Toronto, mardi le 18 avril 1899 à 11 h. a. m.

Le but de cette association est d'obtenir par tous les moyens légitimes, l'aide de l'opinion publique et des gouvernements en faveur du développement de l'industrie nationale et des entreprises manufacturières canadiennes ; de permettre aux personnes intéressées dans toutes les branches des industries manufacturières d'agir de concert comme corps, lorsqu'une intervention est jugée nécessaire en faveur d'une industrie particulière quelconque ; de conserver le Canada pour les Canadiens.

Ajoutons que toute personne directement intéressée dans une industrie quelconque est admise à faire partie de cette association.

\*\*\*

Les commerçants canadiens en céréales pourront se convaincre par les lignes suivantes que la Russie prend les mesures nécessaires pour favoriser et augmenter son commerce de grains à l'exportation :

En effet, le ministre des finances de Russie vient de convoquer une

commission qui se réunira sous la présidence du directeur du département du commerce, M. Kowalesky, afin d'étudier les mesures à prendre pour améliorer les conditions du commerce des céréales.

Voici la liste des questions qui seront soumises à l'examen de la commission :

1o Création d'entrepôts de céréales d'usage commun ;

2o Organisation d'une surveillance générale du commerce des céréales dans les ports et les grands centres commerciaux ;

3o Quels seraient les usages à introduire dans tous les ports pour le commerce des céréales ?

4o Comment pourrait-on modifier les conditions actuelles de l'arbitrage international ?

5o Quelles seraient les mesures à prendre par les institutions locales pour régulariser dans les ports le commerce des céréales y arrivant par charroi ?

6o Quelle est l'importance, pour le commerce des céréales, des conditions actuelles des prêts sur les céréales par la Banque de l'Etat et par les banques privées ?

7o Quelle influence pourraient avoir, sur le commerce des céréales, les agences commerciales des chemins de fer ?

8o Serait-il désirable d'imposer l'usage d'un appareil mesureur et lequel ?

9o Serait-il désirable d'imposer la vente des céréales au poids ?

10o Y a-t-il lieu de multiplier en Russie les dépôts de céréales à l'usage du public ? Quel est le système préférable ?

11o Quels résultats économiques pourraient être cherchés et obtenus par les entrepôts de céréales ?

12o Direction et contrôle du fonctionnement des entrepôts des céréales et diverses autres questions moins importantes.

\*\*\*

Voici, d'après la statistique publiée par la direction générale des douanes, concernant la navigation de la France, quel est le classement des principaux ports français par importance de tonnage :

	Navires	Tonnes.
1. Marseille .....	7,807	8,073,586
2. Le Havre.....	3,879	3,856,484
3. Bordeaux.....	2,515	1,790,038
4. Dunkerque...	2,737	1,772,220
5. Boulogne .....	3,939	1,653,353
6. Calais .....	3,902	1,229,596
7. Rouen .....	1,745	1,047,253
8. Cette .....	1,917	1,008,992
9. Cherbourg. ...	1,305	848,444
10. Saint-Nazaire	961	787,299
11. La Rochelle...	622	692,716
12. Dieppe.....	2,988	690,361
13. St-Malo .....	1,268	311,148
14. Bayonne.....	643	308,285
15. Nantes .....	729	290,612
16. Caen .....	946	286,201
17. Honfleur.....	416	142,253
18. Nice.....	347	132,605

Marseille tient toujours la tête du mouvement comparatif des ports avec plus de huit millions de tonneaux.

Marseille, dont le développement a été considérable en 1898, donne pour cette année une augmentation de près de 1 million de tonneaux. Cette plus-value porte uniquement sur le pavillon étranger qui, à lui seul, donne 1 million 53,080, soit 51.11 p.c., tandis que le pavillon national perd encore 79,060 tonneaux.

Ainsi pour tous les grands ports comme Marseille, Le Havre, Bordeaux, Cette, Saint-Nazaire, le pourcentage du pavillon étranger est en augmentation sur les chiffres de l'année 1897 ; Dunkerque, Boulogne, La Rochelle et Bayonne donnent seuls une légère diminution ; pour les autres ports, le pourcentage est à peu près le même que pour l'année 1897.

## MARIAGE DE M. A. CHAPUT

Nous avons le plaisir d'annoncer le mariage de M. Armand Chaput, fils de M. Charles Chaput associé de la maison L. Chaput fils & Cie, avec Mademoiselle Juliette Auger, fille de M. J. C. Auger, régistrateur de Montréal-Est.

La bénédiction nuptiale a été donnée aux jeunes époux par le R. P. Cutter, S. J. à l'église Notre-Dame.

M. et Madame Armand Chaput sont partis immédiatement après la cérémonie pour New-York, accompagnés des souhaits de tous leurs amis.

Les nouveaux mariés ont reçu de nombreux et jolis cadeaux.

## REUTER ET LES AGENCES TELEGRAPHIQUES

Le baron de Reuter, qui vient de mourir à Londres et qui dirigeait une des plus importantes agences télégraphiques du monde entier, a été en réalité le créateur du prodigieux service de renseignements qui nous permet aujourd'hui de connaître les événements presque au moment même où ils viennent de s'accomplir dans les contrées les plus éloignées du globe. Il nous paraît aujourd'hui tout simple en parcourant notre journal, le matin, d'y trouver les détails du grave accident qui a eu lieu la veille au soir sur une ligne de chemin de fer en Russie ou de l'incendie qui vient de dévorer une usine au Cap de Bonne-Espérance. Combien cela eût paru merveilleux, invraisemblable il y a à peine soixante ans.

"C'est Reuter et le télégraphe qui ont tout bouleversé, dit *Le Temps*, Bonaparte n'aurait jamais été Napoléon si une agence avait télégraphié partout son passage à

travers la Méditerranée. Il n'aurait pas déserté l'Egypte en laissant derrière lui sa flotte détruite, son armée vaincue, si les faits avaient été câblés le lendemain à Paris. Songe-t-on que le désastre de Moscou, la retraite de Russie ne furent connus du public français qu'après la chute de Napoléon ? Que la nouvelle de la victoire de Trafalgar, gagnée le 21 octobre, n'arriva à Londres que le 2 novembre avec le capitaine Capel ? Que la bataille de Waterloo, d'où dépendait le sort du monde, ne fut annoncée que le 22 juin à Londres, quatre jours pleins après la fatidique rencontre. Or, c'est l'autre automne que nos journaux enregistraient, le soir même, la prise d'Omdourman, là-bas, tout au fond de l'Afrique, avant que l'écho du désert eût fini de répondre au canon.

"Reuter fut le premier à faire du télégraphe un instrument de presse. C'est lui, à n'en pas douter, qui a eu la plus grande influence sur le développement des communications télégraphiques dans l'univers.

"En 1848, pendant les mouvements insurrectionnels de la Prusse, Reuter s'aperçoit des avantages qu'on peut retirer de la transmission des nouvelles de la presse par le télégraphe en se servant à cette fin de la ligne nouvellement créée entre Berlin et Aix-la-Chapelle. Or, Paris et Bruxelles étaient unis par un fil. Il a l'idée d'établir entre Aix-la-Chapelle et Bruxelles un service de pigeons voyageurs. Du coup voilà Paris et Berlin en communication directe. Ce fut le premier grand "coup" de Reuter.

"Mais la presse n'était point libre sur le continent et les malheureux messages n'arrivaient souvent que tronqués. On coupait les ailes à ses pigeons voyageurs et pas toujours par métaphore.

"Alors Reuter émigre et va s'installer à Londres, où les journaux au



moins, peuvent imprimer ce qu'ils veulent. En 1851, un fil sous-marin est posé entre Calais et Douvres. En 1865, Reuter en fait établir un autre entre l'Angleterre et l'Allemagne. La même année il est concessionnaire du premier câble franco-américain. Grâce à son exemple et à son initiative, l'Angleterre devient le centre du réseau télégraphique universel.

“ C'est pendant cette période que se relève la puissance de Reuter. Son premier triomphe fut le compte rendu de la célèbre entrevue entre Napoléon III et l'ambassadeur d'Autriche qui indiquait l'imminence de la guerre d'Italie. Puis il organisa la transmission rapide des nouvelles d'Amérique. Ses yachts vont au-devant des malles de New-York très loin au large de la côte irlandaise. Un coffre dûment scellé leur est jeté en passant. Ils le ramènent à Crookhaven et le monde a des nouvelles d'Amérique avant que le paquebot soit au port.

Quand Lincoln fut assassiné, le courrier d'Europe venait de quitter New-York. En quelques heures l'agent de Reuter nolise un steamer, crève tout à bord, mais rejoint la malle avec son coffret clos ; et dix jours plus tard, l'Europe apprenait le crime de Booth.

“ Tels furent les débuts sur la scène du monde de cette jeune personne nommée l'Agence télégraphique qui tient aujourd'hui les premiers grands rôles.”

### L'industrie du corail à Naples

Bien que les bijoux de corail ne soient plus guère de mode, alors qu'ils étaient si appréciés jadis, le travail de cette substance n'a pas cessé à Naples ; mais on l'emploie surtout à faire des mosaïques.

Celles-ci sont obtenues par un mélange d'écaïlle, de nacre, de lames métalliques et de corail, et l'on en décore des boîtes, des cadres, des mandolines, des guitares, etc.

### Mort de M. Murray Prendergast.

Nous avons le regret d'annoncer la mort prématurée d'un jeune homme de talent, d'un artiste qui avait un bel avenir devant lui et qui eut fait honneur à la nationalité canadienne française, M. Murray Prendergast, fils de M. Prendergast, gérant de la Banque d'Hochelega.

M. Murray Prendergast n'était âgé que de 22 ans. Il avait voyagé pendant quelque temps en Europe dans l'intérêt de sa santé et s'était adonné à l'étude de la peinture, un art dans lequel plusieurs de nos jeunes artistes canadiens se sont distingués en France et à l'étranger.

Il était revenu au pays depuis un an, environ, sans avoir pu triompher, malgré les soins et la sollicitude dont il était entouré, du mal qui vient de l'enlever brutalement à l'affection des siens.

Nous offrons à M. Prendergast et à sa famille, dans le deuil cruel qui vient de les frapper, nos respectueuses et sympathiques condoléances.

### LE CABLE DU PACIFIQUE

Le Canada, si nous en croyons les échos qui nous viennent d'Ottawa, serait, dans un avenir plus ou moins rapproché, relié à l'Australie par un câble télégraphique.

Depuis tantôt cinq ans il est question de la pose d'un câble sous-marin qui reliaient les deux colonies anglaises, mais le Canada n'était pas disposé à prendre à sa charge la lourde part des frais d'établissement qu'on réclamait de lui.

Au cours du caucus libéral qui vient de se tenir dans la capitale fédérale, il a été déclaré que le gouvernement demanderait au Parlement l'autorisation de contribuer au coût de l'entreprise dans la proportion des cinq dix-huitièmes de la

— MAISON DE GROS EN —

# EPIGERIES, VINS ET LIQUEURS

Importations directes des lieux de provenance, de tous les articles qui font l'objet de son commerce. Assortiment complet en marchandises de première nécessité, telles que

Thés, Cafés, Sucre, Mélasses, Sirops, Fruits Sees, Poissons, Etc.

Grande variété de fines denrées, et choix considérable de Vins et Liqueurs des meilleures marques dont elle a le monopole de plusieurs.

## HUDON, HEBERT & CIE,

41 rue St-Sulpice, et 22, rue De Bresoles,

**MONTREAL.**

VOICI UN EMPOIS DONT NOUS SOMMES FIERS

C'est l'Empois  
 "ENAMEL"  
 de BENSON

UN EMPOIS PARFAIT A L'EAU FROIDE POUR DEVANTS DE CHEMISES, COLS ET MANCHETTES. A EMPLOYER CHAQUE FOIS QU'IL S'AGIT D'OBTENIR DE LA FERMETÉ ET DU BRILLANT.

Ses facilités de vente égalent ses qualités comme empois et c'est beaucoup dire. Demandez à n'importe quel épicier qui est dans les affaires depuis des années, ce qu'il en pense. C'est un excellent moyen pour arriver à connaître ses véritables qualités marchandes.

**THE EDWARDSBURG STARCH CO., Ltd.**

MONTREAL, Que. et CARDINAL, Ont.

dépense totale. Comme la solution de la question reposait sur la décision du Canada et que le gouvernement est certain de sa majorité en Chambre et des sentiments impérialistes du Sénat, la conclusion est facile à tirer : le câble du Pacifique sera d'ici peu un lien nouveau entre les deux colonies anglaises du Canada et d'Australie.

### CHASSE AUX TORTUES DANS L'AMÉRIQUE DU SUD

La chair de Tortue constitue la principale nourriture des Indiens Conibos. Les forêts et les rivières lui fournissent du gibier et du poisson en abondance ; mais il en fait peu de cas, et ne s'occupe que d'une chose, s'approvisionner en chair de Tortue. Vers la fin d'août, les eaux de l'Icagali, un des affluents de l'Amazone, perdent de leur impétuosité habituelle, la neige ayant cessé de tomber sur les sommets des Andes. De vastes espaces sablonneux sont alors laissés à découvert, et la chasse aux Tortues commence. A un jour fixé, les Conibos partent dans leurs pirogues avec le matériel nécessaire, et vont jusqu'à cent milles de leur territoire habituel chercher des endroits favorables. Quand ils commencent à apercevoir sur le sol les empreintes que laisse la Tortue en marchant, ils prennent terre, et après avoir construit leur *ajoupas* (hutte) à 200 ou 300 mètres du fleuve, ils attendent patiemment l'arrivée de leur proie amphibie. Ils sont si bien guidés par leurs observations que rarement les Tortues se font attendre plus d'un jour ou deux.

Par une nuit sombre, entre minuit et deux heures du matin, un immense remous se produit dans la rivière, l'eau est tellement agitée qu'elle semble bouillir. Des milliers de Tortues en sortent et s'a-

vancent sur la rive. Les Conibos tapis dans des dépressions de terrain ou couchés à plat ventre sur le sol, attendent dans le plus complet silence le moment favorable. Les Tortues qui se divisent par petites bandes au sortir de l'eau, creusent rapidement avec leur pattes de devant une tranchée de 200 mètres de long, de 1 m. 33 de large et de 65 centimètres de profondeur. Elles travaillent avec une telle ardeur que le sable vole autour d'elles et les enveloppe d'un nuage. Aussitôt que la tranchée a atteint les dimensions convenables, elles y déposent leurs œufs, dont le nombre varie de quarante à soixante dix par femelle, puis avec leurs pattes de derrière, elles comblent le trou avec la même activité qu'elles l'ont creusé. Pendant cette opération, plus d'une ouvrière, bousculée par ses voisines, perd pied, roule dans le fossé et s'y trouve enterrée sans que le reste de la troupe y prête la moindre attention.

Une demi-heure a suffi pour toute l'opération. Alors la bande entière cherche, en désordre à regagner la rivière. C'est le moment qu'attendaient les Conibos. A un signal donné les chasseurs s'élancent de leurs cachettes et fondent sur leur proie, sans chercher toutefois à lui couper la retraite, car ils seraient renversés et foulés aux pieds par le lourd escadron. Ils se tiennent sur ses flancs saisissent par la queue les individus isolés et les renversent sur le dos. Avant que les malheureuses tortues aient pu regagner l'élément liquide, des milliers d'entre elles sont mises ainsi dans l'impossibilité de fuir et tombent entre les mains des chasseurs.

B. W.

*Mastic pour fixer le fer sur le fer ou dans la pierre.* — On fait un mélange de glycérine et de litharge en poudre. Ce mastic est solide et durcit rapidement.

# Un Membre du Congrès Américain

a dit devant l'Assemblée du Congrès :

" Une seule manufacture à Pittsburg vend assez de marinades annuellement pour en donner une à chaque homme, femme ou enfant dans le monde entier."

Il faisait allusion aux marinades de



Combien de Canadiens en reçoivent leur part ?

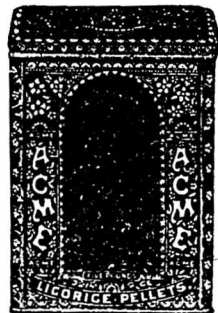
**IL Y EN A 57 VARIETES.**

Passez vos commandes à

**Hudon, Hébert & Cie, Montréal. H. P. Eckardt & Co., Toronto.**



## REGLISSE

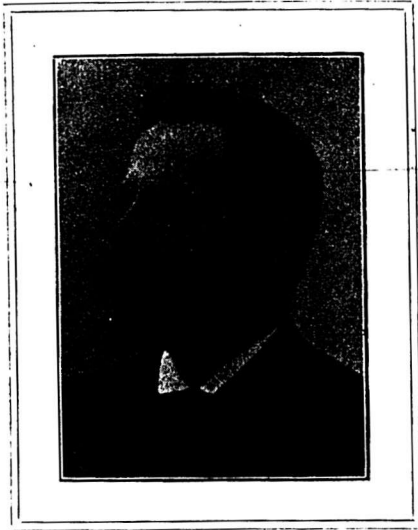


**La Réglisse Y & S**, 4, 6, 8, 12 ou 16 batons à la livre, emballée dans des feuilles de laurier, 25, 50 et 125 lbs net à la caisse. Il n'y a rien qui fasse un étalage plus attrayant chez les pharmaciens qu'une caisse de cette marchandise. Ventes promptes et profits très rémunérateurs. Les préparations à la réglisse de **YOUNG & SMYLIE** sont délicieuses comme bonbons.

En vente chez tous les pharmaciens de gros. Catalogues illustrés sur demande.

Etablis en 1845

**Young & Smylie, Brooklyn, N.Y.**



**M. J. A. VAILLANCOURT**

Nous publions ci dessus le portrait d'un homme honorablement connu de tout le commerce de fromage et de beurre.

M. J. A. Vaillancourt, marchand et commissionnaire en provisions, 333 et 335 rue des Commissaires, à Montréal, est le premier des Canadiens-français qui se soit lancé dans ce genre de commerce où nombre d'autres l'ont suivi depuis.

Autrefois, le commerce et la consignation du beurre et du fromage étaient absolument entre les mains des Anglais et il y a quelque vingt ans, il semblait téméraire qu'un Canadien osât se mettre sur les rangs pour leur disputer une part quelconque d'un négoce dans lequel ils régnaient en maîtres absolus.

Il fallait évidemment la témérité d'un jeune homme pour se lancer dans une pareille entreprise. M. J. A. Vaillancourt avait, en effet, 25 ans en 1876 quand il se lança dans le genre d'affaires où il est encore aujourd'hui et où il occupe une des positions les plus solides et des plus enviables.

Mais était-ce bien de la témérité ?  
M. J. A. Vaillancourt tout jeune

qu'il était alors prévoyait sans nul doute l'importance et le développement que devait prendre la fabrication et l'exportation du beurre et du fromage et, comme tous les hommes de caractère qui veulent réussir, il s'est fixé une voie dont il ne s'est jamais écarté depuis et dans laquelle il a trouvé ou plutôt conquis le succès.

Ses débuts ont été modestes ; commis d'abord à Ste Thérèse, dans la maison John Morris & Son, il vint ensuite à Montréal chez MM. Gravel frères qui tenaient alors la tête du commerce d'épicerie en détail, puis entra quelque temps après dans le commerce de gros chez MM. L. Chaput fils & Cie qu'il quitta en 1876 pour s'établir dans le genre de commerce où il est encore aujourd'hui.

Après un stage dans les trois maisons éminemment respectables que nous venons de citer, M. J. A. Vaillancourt fonda lui-même une maison qui passe à bon droit pour l'une des plus recommandables du commerce de provisions.

A ses débuts, il se fabriquait peu ou pas de beurre dans la province de Québec et c'est de la province d'Ontario, du milieu d'une population absolument anglaise qu'il lui fallut tirer ses consignations. Elles vinrent cependant et parmi ses clients du début, après 23 ans écoulés, M. Vaillancourt en a conservé un certain nombre, c'est assez dire combien il a su acquérir leur estime et leur donner satisfaction.

Ce qui peut donner une idée de l'homme c'est qu'il ne conserve pas seulement ses clients mais aussi ses employés ; nous en connaissons un entre autres qui, depuis 15 ans, partage les labeurs de son patron : ce fait honore et le patron et l'employé.

Le petit commissionnaire et marchand de provisions du début a grandi avec le temps, la patience, l'énergie et la persévérance. Avec



**Moir, Wilson & Co.,** ABERDEEN,  
..... ECOSSE .....



Ces marques représentent le premier choix de poissons d'Ecosse, en conserves.  
Mentionnez la marque lorsque vous donnerez une commande, car vous pouvez  
toujours l'obtenir des meilleurs marchands.

Arthur P. TIPPET & CO., Agents pour le Canada, MONTREAL

**TOUS LES EPICIERS**

Qui désirent tenir  
ce qu'il y a de mieux  
devraient avoir en  
magasin les.....

**Eaux**

**Gazeuses**

de

**Timmons**

Médailles et  
Diplômes obtenus  
pour  
l'excellence et la  
qualité.



**M. TIMMONS & SON**

90-92 COTE D'ABRAHAM, QUEBEC.

le succès sont également venus les honneurs.

Aujourd'hui nous voyons M. J. A. Vaillancourt directeur de la banque d'Hochelaga, une de nos meilleures institutions financières où il partage avec un de ses anciens patrons, M. Charles Chaput, les responsabilités qui incombent à de telles fonctions.

Il y a quelques mois à peine, la Société d'Industrie laitière qui jusqu'alors, n'avait guère choisi ses présidents que dans le monde des politiciens, s'est ravisée et a jugé sainement qu'elle se devait à elle-même de confier ses destinées à un homme versé dans la pratique de cette industrie et elle a élu M. J. A. Vaillancourt pour veiller à ses destinées. Elle ne pouvait choisir un meilleur président.

En félicitant M. J. A. Vaillancourt de ses succès passés, nous rendons simplement justice à son caractère et à ses qualités d'homme d'affaires.

### MASTICS

*Mastic pour les métaux* — On mélange et on broie 16 parties de limaille de fer, 10 parties de sel ammoniac et une partie de fleur de soufre. Pour chaque kilogramme de mélange, on ajoute 10 kilogr. de limaille de fer fraîche, on délaie le tout dans l'eau et on fait bouillir jusqu'à consistance pâteuse. On applique ce mastic tout chaud et, après refroidissement, les soudures faites de cette manière acquièrent une résistance considérable.

*Mastic pour fixer le laiton sur le verre.*  
— Ce mastic se compose du mélange suivant:

Litharge.....	2 parties
Céruse.....	1 —
Copal.....	1 —
Huile de lin cuite.....	2 —

*Mastics inaltérables à l'eau* — On prend 5 parties de chaux vive qu'on éteint avec un peu d'eau et qu'on passe ensuite au tamis, on y ajoute 6 parties de fromage frais et un peu d'eau. Ce mastic est très solide et se solidifie rapidement.

### UNE CHAMBRE DE BAVARDS

Il y a trois semaines que le Parlement fédéral est en session, et voilà trois semaines que les débats sur l'adresse se poursuivent.

Les avocats qui siègent des deux côtés de la Chambre ont des démanagements de langue interminables. Chacun a son discours à débiter et se flatte de parler des heures durant. Pour qui et pourquoi? Dans l'unique but de parler pour ne rien dire.

L'opposition, c'est chose entendue et convenue, doit, quoi qu'il arrive, trouver mauvais, exécration et pis encore tous les actes du parti alors au pouvoir.

Et, quoiqu'il arrive aussi, la majorité gouvernementale doit, c'est archi-entendu et archi-convenu également, appuyer, approuver et féliciter le ministère sur tout ce qu'il a fait ou défait. Ses actes, bons ou mauvais sont logés dans le même plateau de la balance.

Que le parti conservateur soit à la tête des affaires ou que les libéraux gouvernent le pays, l'opposition sera l'opposition et ne désarmera pas, tandis que les ministériels restant ministériels répondront toujours *amen* quand aura parlé un membre du gouvernement.

À quoi bon alors discuter des semaines entières une adresse qui, finalement sera toujours votée et un amendement qui, d'avance est rejeté? Nous l'avons dit: pour le plaisir de parler.

Au lieu d'une Chambre d'hommes d'affaires, nous avons une Chambre de bavards que les intérêts du pays ne passionnent guère mais à qui la langue démange.

Un règlement de la Chambre ne pourrait-il pas mettre un frein à ce déluge de paroles creuses qui reculent au lieu d'avancer la discussion des questions autrement sérieuses dont le pays attend la solution prochaine?

PLUS POPULAIRES  
QUE JAMAIS!.....



# Empois Celluloïde

Pour ouvrage fin de buanderie,  
n'a pas son égal.

**La vendez-vous ?**

---

Controlé par

THE

**Brantford Starch Co.**

LIMITED.

BRANTFORD, ONT.

## LA SAISIE DES SALAIRES

Cette année encore doit revenir devant le Parlement fédéral un projet de loi concernant la saisie des salaires des officiers public et des employés du gouvernement.

On se demande vraiment pourquoi les serviteurs de l'Etat ne seraient pas soumis aux mêmes lois que le commun des mortels relativement aux dettes et obligations qu'ils peuvent contracter.

C'est faire une injure aux employés du gouvernement que de leur accorder une exception de faveur au point de vue de la saisie des salaires et nous sommes certains que, s'ils étaient consultés, la très grosse majorité d'entre eux demanderait à être traitée comme le sont les employés du commerce et de l'industrie. Cette faveur n'en est pas une pour ceux qui tiennent à l'honneur de s'acquitter de leurs dettes, tandis qu'elle est à l'avantage exclusif des mauvais payeurs, c'est-à-dire de la portion la moins intéressante de cette catégorie d'employés.

Le commerçant qui fait crédit à un employé s'imagine à tort ou à raison, — à raison, espérons-le — que, pour obtenir sa position, le dit employé a donné non seulement des garanties de capacité dans les examens qu'il a subis, mais qu'il a pu fournir également des garanties de moralité qui lui ont fait octroyer la place qu'il occupe. En conséquence, le commerçant lui fait volontiers crédit sur son titre d'employé de l'Etat.

Il arrive cependant que l'employé public à qui on a ainsi fait crédit ne le mérite pas et c'est alors qu'il profite de l'exemption de saisie de salaire.

Est-il admissible que le titre d'employé public puisse légalement dispenser un débiteur de s'acquitter envers son créancier ? Il serait bon de mettre d'accord et les lois et la morale.

Un homme à quelque classe de la société qu'il appartienne est tenu de payer ses dettes en vertu de la morale, il doit l'être également par la loi.

## LA COMPTABILITE

### LA VÉRIFICATION DES COMPTES

(Suite.)

Quel est l'objet ou le but de la vérification des comptes ? On peut résumer en trois points principaux les fins auxquelles elle tend :

1o Découvrir les erreurs de principe dans la comptabilité, c'est-à-dire les erreurs commises de bonne foi par un teneur de livre incompetent.

2o Découvrir les erreurs d'omission ou de commission ; c'est-à-dire les erreurs dues à l'oubli d'entrer au débit ou au crédit des comptes tous les articles qui devraient y figurer, ou celles qui sont dues à des entrées répétées.

3o Découvrir les erreurs de fraude inspirées par la malhonnêteté.

Il n'est pas besoin d'entrer dans le détail de cas particuliers ni d'insister sur ces trois points pour rappeler aux lecteurs la fréquence de ces erreurs. Trop de désastres financiers sont là pour prouver par les faits à quelle catastrophe une comptabilité défectueuse peut conduire un chef d'entreprise.

Parmi les avantages principaux qui militent en faveur de la vérification des comptes, je mentionnerai les suivants :

1o Elle est une garantie que les teneurs de livres ne négligent aucune partie de leur travail.

2o Elle est la preuve que les comptes sont tenus jusqu'à date.

3o Elle donnera aux chefs d'entreprise un contrôle absolu de leurs affaires.

Ce sont là des avantages généraux

# La Cie Royale Electrique

MONTREAL, QUE.

— Manufacturiers —

TORONTO, ONT.


## d'Outillages et d'Appareils d'Electricité

Seuls Fabricants au Canada du

## Systeme "S.K.C." Diaphase

**De Générateurs de Courants Alternatifs,  
de Moteurs et de Transformateurs**

Au moyen duquel les lumières incandescentes, les lumières à arc et les forces peuvent être fournies par le même dynamo et le même circuit.

 **Dynamos à courant direct,  
Moteurs à courant direct,  
Générateurs pour Tramways,  
Outillage complet de Tramways,  
Dynamos pour lumière à arc,  
Lampes à Arc, par série ou multiples,  
Fils de toutes sortes,  
Fournitures d'électricité.**





— AGENT AU CANADA POUR —

## La Lampe Incandescente 'Royal Beacon'

Pour Stations centrales, Tramways, Transmissions de Force,  
Appareils, Travaux de Mines et Moulins de tout genre.

**Spécialité d'Appareils Electriques complets pour Fabriques.**

 Correspondance sollicitée. 



que l'on retire dans tous les cas, d'une vérification bien faite des livres d'une maison d'affaires. Mais il est nombre d'autres avantages qui résultent des cas particuliers et dépendent de la compétence de l'auditeur.

Je me propose de vous parler prochainement de ce que doit être l'auditeur et de rectifier l'idée fautive et erronée qu'on a des qualités qu'il doit avoir pour pouvoir rendre les services que l'on est en droit d'attendre de lui : car c'est une erreur de croire que le premier venu—je dirai même le premier teneur de livres venu—est compétent pour faire une addition ou une vérification des comptes véritablement utile. Pour le moment, aux avantages ci-dessus mentionnés j'en ajouterai un quatrième : si l'auditeur est un comptable de profession et parfaitement compétent, l'étude des comptes d'une entreprise le mettra en position d'offrir des suggestions utiles soit sur l'amélioration d'une méthode de tenue des livres, soit sur le mode d'opérations d'une entreprise, soit sur les lacunes qui nuisent au succès général.

Le comptable expert sera, pour une entreprise, ce qu'est le pilote qui conduit droit au port, en évitant les récifs, le navire dont il n'est pas le maître. La saine comptabilité sera le gouvernail à tout moment, et surtout aux heures de danger, quand la barque touche les écueils, menace de s'enliser, est sur le chemin de la ruine.

Demandez plutôt aux curateurs de faillites et ils vous diront que 90 p. c. des banqueroutes proviennent ou d'une comptabilité défectueuse, du ou défaut absolu de tenue des livres.

Le premier pas vers le progrès est donc de soumettre vos livres à une audition périodique par un comptable expert.

GEO. GONTHIER.

## LES FINANCES PUBLIQUES

La *Gazette du Canada* de samedi dernier publie la situation financière du gouvernement fédéral au 31 mars dernier.

Nous y voyons que la dette publique est de \$341,502,554, contre \$337,622,455, l'an dernier, à même date, soit une augmentation de \$3,880,099.

L'actif, qui, au 31 mars 1898, était de \$78,284,821 passe à \$79,168,299 soit une augmentation de \$883,478.

D'où une augmentation nette de la dette de \$2,996,621. Ce chiffre, cependant, est moins élevé de \$1,952,850 qu'au mois précédent où la dette nette était de \$264,287,106.

Les dépenses des neuf mois écoulés de l'exercice en cours sur le compte capital ont été de \$6,933,291 contre \$3,626,930 pour les mois correspondants de l'exercice précédent, soit une augmentation de \$3,306,361. Les augmentations portent sur les Travaux Publics, Chemins de Fer et Canaux, pour \$1,295,893 ; les Terres de la Couronne pour \$54,691 ; les Subsidés aux chemins de fer pour \$1,842,400 et la Milice pour \$113,312. Seules, les dépenses pour la rébellion des Territoires du Nord-Ouest sont en diminution, pour la somme minime de \$66.

Les revenus et les dépenses pour compte du fond consolidé sont en augmentation : les recettes de \$4,409,649 et les dépenses de \$2,133,659 sur les neuf mois de l'exercice précédent.

Le détail des dépenses n'est pas donné, comme on le sait, de sorte que nous ignorons sur quoi ont porté les excédents des dépenses.

Quant au revenu, il y a augmentation de : \$2,466,057 aux douanes ; \$1,528,236 à l'accise ; \$448,668 aux travaux publics et chemins de fer et \$206,067 aux divers.

Malgré la création du timbre Impérial dont la vente a été active, le

# BOVRIL

Est mis en Bouteilles de 1, 2, 4, 8 et 16 Onces.

Ne s'abîme pas, à la longue.

DONNE UN BON PROFIT.

N'arrive au consommateur que  
par l'intermédiaire du détailleur.



Ecrivez pour les listes de prix  
et cotations.....

## BOVRIL, LIMITED

30 Farringdon St., Londres, Ang.

25, 27 Rue St-Pierre, Montréal, Can.

## Nouveaux Entrepôts

L'augmentation constante du volume de nos affaires, nous oblige à ajouter de nouveaux entrepôts à ceux que nous avons déjà.

### Le Commerce du Printemps...

sera très considérable, cette année, d'après toutes les prévisions. Pour être en mesure de répondre aux besoins de notre clientèle nous avons installé un nouvel entrepot aux Nos **32 et 34 rue St-Dizier**.

Toutes les commandes seront remplies promptement et à l'entière satisfaction des acheteurs.

**L. H. HEBERT**

Importateurs de Ferronneries et de Quincailleries

**297-299 RUE ST-PAUL, MONTREAL.**

département des Postes a vu ses recettes diminuer de \$239,378. Il faudrait un jubilé quelconque pour combler le déficit dû au *penny postage*, mais nous savons combien est fertile l'imagination du Maître-Général des Postes en matière de création de timbres, d'enveloppes, etc., pour être certain qu'il saura frapper au bon moment à la poche des collectionneurs.

### LES FAILLITES AU CANADA

Les faillites au Canada pendant le premier trimestre de l'année courante sont portées à 363 par l'agence Dun, contre 423 pour la même période de l'année dernière. Mais si le nombre des faillites est en diminution de 60, le chiffre du passif a augmenté considérablement: \$4,241,411, cette année au lieu de \$2,941,067 l'an dernier.

C'est la province de Québec qui est la plus frappée car, à elle seule, elle figure dans le montant ci-dessus pour \$2,763,266 ou 65 p. c. du montant total.

Ses industries surtout ont été atteintes, car contre une somme de \$551,579 pour les faillites commerciales on trouve \$2,211,687 pour celles des diverses industries.

Une seule faillite dans la fabrication du fer s'élève à \$1,150,000.

Les autres industries fortement atteintes sont celles des vêtements confectionnés pour \$408,345; du cuir pour \$184,379; de la brique, pour \$245,443.

Voici par province comment se répartissent les faillites :

Provinces	Nos.	Actif.	Passif.
Ontario .....	141	\$ 509,852	\$ 609,505
Québec .....	137	2,104,147	2,763,266
Colombie Angl.	17	125,450	110,050
Nouv.-Ecosse...	35	80,610	195,833
Manitoba.....	19	96,357	103,166
No.-Brunswick	12	235,400	443,147
Ile du Prin. Ed.	2	11,300	16,444
Total 1899 .....	363	\$3,163,116	\$4,241,411
1898.....	423	2,365,688	2,941,067

### L'EXPORTATION DES PRODUITS DE L'INDUSTRIE AMERICAINE EN 1898

Ces exportations qui s'étaient élevées en 1897 à 279,652,721 dollars, ont atteint l'année dernière le chiffre de 307,924,994 dollars; mais il faut se reporter plus loin en arrière pour se rendre compte du progrès accompli. En 1888, les Etats-Unis exportèrent pour 132,775,393 dollars de produits fabriqués, et en 1889, pour 150,134,948 dollars. C'est donc une augmentation de 175,149,601 dollars en dix ans, soit 130 pour cent. On a souvent dit que cet accroissement était dû principalement à l'exportation des produits relativement bruts, comme le cuivre en lingots et l'huile minérale. En étudiant les relevés de ces deux articles, on voit que les exportations du premier, qui étaient de 4,902,798 dollars en 1888, se sont élevées à 33,598,869 dollars en 1898. Celles des huiles minérales, qui représentaient, il y a dix ans, une valeur de 42,650,998 dollars, ont atteint, l'année dernière, le chiffre de 47,592,229 dollars. L'accroissement net de l'exportation de ces deux produits est donc de 33,637,302 dollars, ce qui établit une augmentation de 141,512,299 dollars sur les articles d'une fabrication plus avancée. L'exportation des produits autres que le cuivre et l'huile a été dans la proportion d'environ 85 millions de dollars en 1888 à 226 millions de dollars en 1898. L'augmentation de 28 millions de dollars dans l'exportation des produits industriels qui a eu lieu en 1898, comparativement à l'année précédente, n'était pas due à celle du cuivre en lingots et des huiles minérales, car il y a eu, de ce fait, une diminution de près de 4 millions de dollars.

Le tableau ci-dessous indique le

**Produits  
Spécialement  
Recommandés**

# Whiskey Irlandais DE MITCHELL

Un véritable nectar pour les amateurs de produits supérieurs. Le "MILD, MELLOW, MATURED OLD IRISH WHISKEY" qui jouit d'une haute réputation Européenne et étrangère, est un produit pur, de fabrication soignée, qui n'est livré à la consommation qu'à l'état parfait.

LE

## Whisky Ecossais de Mitchell

se recommande par lui-même à tous ceux qui y goûtent. Il fait plaisir au consommateur, et honneur au marchand qui le vend.

---

# LAPORTE, MARTIN & Cie

AGENTS GÉNÉRAUX

## MONTREAL

total des exportations industrielles pendant les trois dernières années :

Mois	1896	1897	1898
Jan...	\$18,732,750	\$20,621,179	\$22,982,919
Fév...	17,259,459	20,248,989	21,048,631
Mars	19,425,795	25,876,861	28,214,450
Avril	21,386,757	24,014,351	25,992,552
Mai...	22,016,229	26,458,000	27,031,700
Juin..	21,898,835	25,873,997	27,216,869
Juil...	21,562,549	23,602,784	25,983,116
Août	21,134,176	22,900,927	25,805,485
Sept.	21,699,345	22,749,114	25,020,047
Oct...	23,469,182	22,247,998	25,416,046
Nov..	21,639,073	21,688,204	26,474,131
Déc ..	22,766,283	23,370,317	28,283,688
	\$253,690,533	\$279,652,721	\$307,024,994

En fait, c'est au développement prodigieux de l'industrie du fer et de l'acier que l'on doit attribuer principalement l'augmentation de l'exportation des produits de l'industrie américaine. Cette exportation, qui s'élevait en 1888 à 19,578,489 dollars et en 1897 à 62,737,250 dollars, a atteint le chiffre de 82,774,958 dollars l'année dernière. Divers articles, dans la fabrication desquels entrent le fer et l'acier, indiquent aussi une augmentation sensible, notamment les instruments aratoires, les bicyclettes, les appareils scientifiques et électriques, les locomotives. En décembre, certains produits, dont l'exportation semblait devoir être inférieure à celle de 1897, ont donné les chiffres qui, contrairement aux prévisions, indiquent une augmentation. Nous citerons, entre autre, les étoffes de coton, dont l'exportation était, en décembre 1897, de 833,544 dollars et s'est élevée à 1,765,493, dollars pendant la période correspondante de l'année qui vient de finir.

Les chiffres de ces deux dernières années sont légèrement inférieurs à ceux de 1896 qui étaient de 16,245,077 dollars ; mais la différence en moins est attribuable au bas prix pratiqués plutôt qu'au nombre de yards exportés. Tous les produits importants ont participé à l'accrois-

sement des exportations, et dans certains cas, dans des proportions surprenantes. Par exemple, le papier, dont il a été exporté pour 2,837,671 dollars en 1896, donne en 1898 un chiffre de 5,581,604 dollars. Les bicyclettes, dont l'exportation ne s'est pas sensiblement accrue depuis 1897, ont néanmoins donné lieu à un mouvement de 7,092,197 dollars l'année dernière contre 3,796,022 dollars en 1896. On verra par le tableau ci-dessous les changements survenus dans l'exportation des différents produits principaux en 1897 et 1898 :

Articles	1897	1898
Instrum. aratoires.....	\$5,302,807	\$9,073,384
Livres, cartes, etc.....	2,542,370	2,427,205
Voitures et wagons...	3,158,382	3,867,515
Bicyclettes .....	6,902,736	7,092,197
Pendules et montres. 1.734,698		1,878,979
Cuivre en lingots.....	30,627,945	33,598,869
Etoffes de coton.....	14,812,843	15,506,376
Cotonnades.....	905,259	1,089,731
Fibre travaillée. ....	2,215,599	2,662,592
Verre et verrerie.....	1,234,558	1,289,919
Objets en caoutchouc	1,754,483	1,665,226
Appareils scientifi-		
ques et électriques.	3,083,900	3,317,980
Rails d'acier.....	2,949,901	5,787,384
Fils d'acier.....	2,353,829	3,040,226
Quincaill. de bâtiment	6,405,082	6,945,221
Machines à coudre...	3,193,136	3,062,471
Locomotives.....	3,055,842	5,190,782
Bijouterie.....	723,245	829,120
Chaussures.....	1,688,649	1,944,423
Pierre et marbre tra-		
vailés.....	1,682,044	1,842,220
Instrum. de musique..	1,293,910	1,594,619
Huile minér. raffinée.	54,628,352	47,592,299
Couleurs.....	1,046,693	1,153,048
Papier et ouvrage en		
papier.....	4,533,184	5,581,804
Savon.....	1,197,314	1,335,130
Papeterie (papier ex-		
cepté).....	968,101	1,057,882
Tabac fabriqués.....	4,966,764	5,135,464
Meubles.....	3,888,958	3,417,999
Lainages.....	1,058,956	1,020,810

Pour rendre la publicité profitable, il faut revenir continuellement à la charge : à force de coups de marteau, le clou finit par pénétrer dans le bois le plus dur.



# TANGLEFOOT

Papier Gluant a Mouches, Cacheté.

Un des articles les plus profitables que vous vendiez.



NOTRE

FABRICATION :

Lager,

India Pale Ale

Porter,

Royal Stout XXX

## BRASSERIE de BEAUPORT

BIÈRES ET PORTERS

De :: Qualité :: Supérieure.

Le commerce trouvera double profit en vendant nos bières et porters. Leur qualité facilitera et augmentera la vente, et par conséquent, le profit du marchand qui retiendra la clientèle en lui donnant à prix égal, pleine et entière satisfaction.

### La Qualité

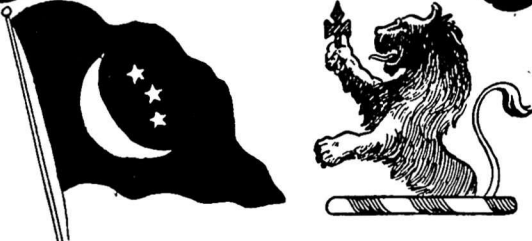
supérieure de nos produits est due à la délicieuse eau des Laurentides, au choix des malts canadiens et irlandais à l'emploi exclusif du houblon de Bavière, sans rival dans le monde entier.

**C'est là tout le secret de notre succès.**

## LA CIE DE BRASSERIE DE BEAUPORT

Ruelle Perrault, près de la rue Craig, MONTREAL.  
No. 44½, rue St-Joseph. QUEBEC.

THE  
**SIRDAR'S**  
REGISTERED



**MOCHA**

Vendu seulement en boîtes de ferblanc de 1 et 2 lbs. Préparé suivant un procédé spécial, comme en Egypte. Le café a l'arôme le plus fin et le plus fort qui existe sur le marché.

En vente chez

ACME MILLS, 126 ET 128 RUE QUEEN, MONTREAL.

HUDON, HEBERT & CIE, ||  
et chez tous les Epiciers en Gros.

# REVUE COMMERCIALE

## ET FINANCIÈRE

### FINANCES

Montréal, 13 avril 1899.

La Banque Union d'Halifax a eu une assemblée spéciale de ses actionnaires à laquelle il a été décidé de porter le capital de \$500,000 à \$1,000,000, cette banque veut augmenter son champ d'opérations et ouvrir des succursales en dehors d'Halifax.

La Compagnie Richelieu et Ontario annonce un dividende semi-annuel de trois pour cent sur son capital-actions ce dividende sera payable à partir du 2 mai prochain.

Une Bourse des valeurs de mines a été ouverte à Montréal lundi dernier ; 22,500 parts variées ont été négociées pendant la première journée.

Toronto a également sa bourse de valeurs de mines et l'activité y règne.

Par câble on donne les cotes à Londres du G. T. R. première à 81½, seconde à 57½ et troisième préférence à 27½ ; du Pacifique Canadien à 89½ et de l'Hudson Bay à 27½.

La Bourse de Montréal voit peu de transactions mais les prix des valeurs se maintiennent.

On a vendu aujourd'hui : C. P. R. 87½ ; Chars Urbains de Montréal, nouv. 328½ et anc. 329½ ; Chars Urbains de Toronto 120½ ; Twin City 70 ; Duluth pref 8½ ; Richelien et Ontario 113½ ; Bell Telephone 177½ ; Dominion Cotton 116½ et Coloured Cotton 101.

Dans les valeurs de banque : Molsons Bank, 20 à 199 ; Quebec Bank, 5 à 126 ; Banque de Toronto, 4 à 245 et la Banque Jacques-Cartier, 50 à 111.

### COMMERCE

La débâcle du fleuve ne s'est pas encore produite et les glaces qui encombrèrent toujours le St Laurent sont un obstacle au mouvement qui devrait animer notre port.

La navigation sera ouverte la semaine prochaine, il n'en faut pas douter ; bon nombre de clients du dehors attendent ce moment pour venir à la ville, tandis que d'autres soupirent après les marchandises que devront leur apporter les premiers bateaux.

Il y a là pour eux une économie de fret qui n'est pas à dédaigner, pas plus d'ailleurs que toutes les autres économies qu'un marchand peut réaliser.

A la campagne, surtout vers le bas du

fleuve, les chemins d'hiver sont bons et pour longtemps encore peut-être dans les endroits où on trouve de six à huit pieds de neige amoncelée et durcie. Mais il n'en est pas de même partout et plus d'un voyageur écrit que si les affaires sont bonnes, les chemins sont mauvais.

A Montréal, nos rues sont dans le gâchis le plus épouvantable qu'il soit donné de voir et il faut absolument que ceux qui, à l'Hôtel de Ville, ont pour devoir de veiller à la propreté de nos rues, soient des actionnaires de la Compagnie des Chars Urbains.

Il n'est pas possible, en effet, de trouver d'autres raisons à la malpropreté voulue qui distingue la ville de Montréal de toutes les villes connues.

Il est vrai qu'hier on a décidé qu'une dizaine d'équipes allaient se mettre à l'œuvre ; il fallait bien en arriver là car bientôt la couche de boue et d'immondices aurait été un obstacle à la circulation des tramways. Que la compagnie des Chars Urbains a donc été bien avisée quand, dans son contrat, elle a préféré payer à la ville pour l'enlèvement de la neige que de se charger elle-même de cette opération.

Un jour viendra cependant où l'électeur bon enfant se fatiguera et se fâchera tout rouge. Nos échevins n'ont pas l'air de s'en douter et ils continuent à mettre en danger la santé publique.

Malgré tout, les affaires vont leur train et avec l'ouverture de la navigation et le retour de la belle saison, le commerce sera prospère, nous l'espérons.

Les prix sont généralement fermes dans toutes les lignes, mais les collections sont toujours un peu lentes.

*Cuir et peaux.* — La situation commence à se tendre en ce qui concerne les prix. Déjà, plusieurs tanneurs ont prévenu leurs clients que pour les prochains ordres en cuirs à semelle et à harnais il faudra payer ¼ de plus par livre.

Le commerce de gros n'a pas profité de cette fermeté pour augmenter ses prix ; il vend encore à ceux de l'ancienne liste.

Les peaux vertes de bœufs et de veau sont sans changement à notre liste de prix. Les peaux d'agneaux du printemps se paient 10c aux bouchers et celles de moutons en laine de 75 à 80c.

La demande des peaux vertes est meilleure et les approvisionnements sont suffisants pour la demande.

*Draperies et nouveautés.* — Peu de chose à dire, il y a un bon courant d'affaires dans le gros, on s'attend à

LES  
**Marinades au Vinaigre**  
 ET LES  
**Marinades •• Sucrées**

DE

**WILLIAMS BROS & CHARBONNEAU**

DETROIT, Mich.

ont aujourd'hui conquis le public consommateur par leur qualité supérieure, le choix des condiments, le dosage scientifique des épices et autres condiments qui entrent dans leur fabrication.

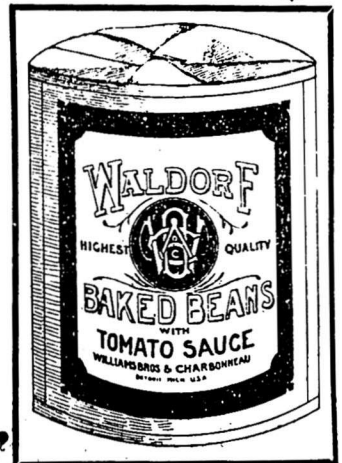


LES  
**Fèves au Lard**  
 MARQUE  
**“Waldorf”**

Un mets idéal—Préparation soignée, exquise, ne demandant aucun apprêt. Il suffit de chauffer la boîte. On peut les manger froides. Les ménagères apprécient beaucoup ce genre de conserve qui les exemptent de beaucoup d'ouvrage. Elles se vendent facilement et donnent un bon profit.

Agence générale pour la  
 Province de Québec :

**L. CHAPUT, FILS & Cie**  
 MONTREAL



mieux cependant quand la saison sera un peu plus avancée et quand le fleuve permettra aux bateaux d'amener les acheteurs.

Le commerce de détail constate une légère amélioration dans les ventes ; le beau temps et un peu de chaleur lui donneront plus de satisfaction.

*Epicerie, vins et liqueurs*—Les sucres ont fait une avance de 10 cents par 100 lbs sur tous les raffinés jaunes et blancs. Les sucres jaunes bruts se vendent de 3¼ à 3½ la lb, il en existe maintenant très peu de qualité commune sur le marché. Nous changeons notre liste de prix en concordance avec l'avance ci-dessus.

Les mélasses sont à prix bien soutenu. Il est peu probable qu'on voie des cours plus bas même avec les importations nouvelles ; car on prétend que la récolte dernière a été courte dans les pays de production.

La mélasse nouvelle à arriver est offerte à prix ouvert ; aux Barbades la cote nominale est à 11c, ce qui la mettrait ici à 27 28c en magasin, mais personne n'offre ferme.

En fruits secs, les approvisionnements sont généralement suffisants, sauf pour les fruits de Californie qui sont plutôt rares.

Les prix des raisins de Valence paraissent établis jusqu'à la nouvelle récolte. On ne fait aucune concession sur ceux de Corinthe.

La demande est bonne principalement en pommes séchées, en pommes évaporées et en pruneaux. On craint que la récolte des prunes de Californie doive être nulle cette année par suite des gelées tardives qui ont détruit les fleurs et parfois atteint les pruniers même.

Les conserves de bluets sont très fermes à \$1.00 la doz. de boîtes de 2 lbs, quelques rares marchands en possèdent en petite quantité seulement.

Armour a changé sa liste de prix des conserves de viande, elles sont un peu moins chères ; nous avons mis notre liste de prix-courants d'accord avec celle d' Armour.

La hausse sur les sucres a eu pour effet de faire avancer de ¼c par lb les candies en seaux et en quarts.

Une nouvelle avance de ¼c par lb porte le câble de Manille de 11½ à 13½c et le câble Sisal de 10½ à 12c la lb.

Le Vermouth Noilly-Prat est actuellement rare, temporairement il a avancé de 25c par caisse ; suivant quantité on le vend de \$7.25 à \$7.50 la caisse. Une nouvelle importation attendue sous peu ramènera les anciens prix.

*Fers, ferronneries et métaux* — Une

hausse a été décidée par les manufacturiers sur presque toutes les lignes.

Le fer en barres canadien est facturé de \$1.65 à \$1.70 par 100 lbs, soit une avance nouvelle de 10c.

Les rivets en cuivre n'ont plus qu'un escompte de 35 p.c. au lieu de 37½ p.c. sur les prix de la liste. Ceux en boîtes ou en cartons de ½ lb. paient 1c extra net en sus par lb et ceux en boîtes ou en cartons de ¼ lb 2c net par lb.

Les fils de cuivre et de laiton ont fait une avance de 15 p.c. sur les prix de la liste.

Il faudra payer les pelles 15 p.c. plus cher environ.

Les fers à cheval ordinaires ont fait une avance de 10c et ceux en acier de 15 à 25c.

La liste de prix du fil de fer poli et brûlé a été de nouveau remaniée ; il y a changement dans la classification et dans les extras, en même temps qu'une augmentation dans les prix. Le fil de fer galvanisé reste aux anciens prix.

Le fil de fer barbelé pour clôture et les crampes sont à \$2.80 les 100 lbs, soit une augmentation de 10c.

Les escomptes sur les boulons à bandages ont été réduits de 70 à 65 et 10 p.c. ; sur les boulons à lisses, de 80 à 75 p.c. et sur ceux à voitures de 60 et 15 p.c. à 60 p.c. et de 12½ à 55 p.c. suivant les dimensions.

Les clous coupés à chaud, les clous à finir, à quarts et à river ont encore fait une avance de 10c par 100 lbs.

Tous ces changements sont indiqués à notre liste de prix courants qu'on pourra consulter.

Les cleus à cheval et les clous de broche sont sans changement, mais il est presque certain que les derniers vont avancer d'ici peu.

*Huiles, peintures et vernis.* — L'huile de lin cru est à 51c et l'huile de lin bouillie à 54c le gallon, soit une avance de 2c.

*Poissons.* — Bien que ce commerce soit à peu près nul, les stocks sont si pauvres que les détenteurs ont avancé les prix des harengs, de la morue et de la truite des lacs en barils et demi-barils. Notre liste de prix indique les changements.

*Salaisons, saindoux, etc.* — Mêmes prix que précédemment ; peu d'activité dans la demande.

*Mastic pour les fentes des poêles de fer*—Une pâte formée en parties égales de cendres ferrugineuses (machefer) et de sel commun. Le tout, délayé dans l'eau, constitue un bon mastic pour les fentes des poêles.

Téléphone Bell Main 2461.  
Téléphone des Marchands 238.

...Boite Poste 62.

# N. F. BEDARD

MARCHAND ET COMMISSIONNAIRE EN

## BEURRE, FROMAGE, ŒUFS, Etc.

ET NEGOCIANT DE

Fournitures et Matériaux pour les Fromageries et Beurreries

BOIS DE BOITE A FROMAGE, PROVENANT DES MEILLEURS MOULINS D'ONTARIO.

Cotations spéciales pour quantités d'un char ou plus livrées dans toutes les parties de la province.

Ganistre **EMPIRE STATE**, SANS RIVALE  
AU CANADA.  
PRIX MODÉRÉS ET CONDITIONS FACILES.

N. F. BEDARD, 32-34 rue Foundling, Montreal

# Surmenage ?

Essayez le

**VIN MARIANI**

LE

TONIQUE FRANÇAIS

IDEAL

POUR LE CORPS ET LE CERVEAU

Depuis 1863. Approuvé par la Faculté de Médecine.

Immédiat, Durable, Efficace, Agréable.

# Revue des Marchés

Montréal, 13 avril, 1899.

## GRAINS ET FARINES

### MARCHES ETRANGERS

La clôture des marchés anglais d'hier est donnée par le câble de Londres comme suit :

Londres - Blé à la côte, acheteurs peu soucieux d'opérer ; mais à la côte, sans affaires ; blé en route, plus facile et négligé ; maïs en route, tranquille et soutenu. Maïs disponible du Danube, ex-ship 17s 3d ; maïs mélangé américain, ex-ship 16s 9d. Avoines canadiennes mélangées, en route 16s 1½d ; avoines russes en route 16s 1½d. Marché de Mark Lane : blé anglais soutenu ; farine américaine, faible avec peu d'affaires ; farine anglaise, faible.

Liverpool — Blé disponible, ferme ; maïs, tranquille ; No 2 du printemps 6s 2d. Sur livraison future, blé, tranquille, mai 5s 5½d ; juillet 5s 5½d ; maïs, tranquille, mai 3s 4½d ; juillet 3s 4½d ; maïs américain mélangé disponible : nouveau 3s 4½d ; vieux, 3s 6d.

A Anvers, on cotait, hier, le blé No 2 rouge à 16½.

Le marché de Paris était soutenu pour le blé à frcs 20.85 avril et frcs 20.90 août, et tranquille pour la farine à frcs 42.75 avril et frcs 43.40 août.

On lit dans le *Marché Français* du 25 mars ;

Cette semaine, dont le premier jour coïncidait cependant avec le commencement du printemps, a été marquée par un brusque retour du froid qui ne laisse pas que de causer d'assez vives inquiétudes à la culture. Les gelées sont très vives toutes les nuits, tandis que pendant le jour le soleil brille avec force ; on craint l'effet nuisible des gels et dégels successifs. On ne peut, il est vrai, encore rien dire de bien précis en ce qui concerne les céréales d'hiver, mais il est par contre bien certain qu'une température douce et humide serait maintenant nécessaire pour les céréales ne printemps.

Quoi qu'il en soit, on est d'accord pour dire qu'il est regrettable que ce temps ne soit pas venu il y a un ou deux mois ; il eût assaini les terres, empêché le développement des herbes adventices et ralenti une végétation qui, pour les arbres fruitiers de primeur, a été beaucoup trop hâtive, car les gelées que nous subissons leur sont très nuisibles. Heureusement qu'aujourd'hui le temps paraît vouloir se modifier dans un sens plus favorable ; le

vent a changé, la température est moins froide et le printemps semble enfin se décider à entrer à son tour sérieusement en scène.

Les marchés américains sont fermes. Hier à Chicago le blé a fait une avance dès l'ouverture de la bourse, grâce à de plus hauts cables de Liverpool. La hausse a donné lieu à des ventes actives qui ont provoqué quelque réaction sur les prix d'ouverture. Les rapports concernant les récoltes en terre aidant à la fermeté des marchés ; quoique cependant, les mauvaises nouvelles reçues se trouveraient en partie contrebalancées par celles indiquant une meilleure apparence sur certains districts depuis le retour du beau temps.

Les offres de la culture sont légères, mais d'autre part il n'y a pas d'achats dans les ports pour le dehors.

On cotait hier, le blé disponible sur les différents marchés des États-Unis :

Chicago, No 2, rouge .....	75½
New-York, No 2, rouge .....	83½
Duluth, No 1 dur.....	73½
Détroit, No 2 rouge.....	73½

Les principaux marchés de spéculation ont fermé comme suit, à la date d'hier :

	Mai	Juil.
Chicago ..	72½	72½
New-York.....	77½	76½
Duluth.....	74½	74½
Détroit.....	74½	73½

Voici les prix en clôture sur le marché de Chicago pour chaque jour de la semaine écoulée pour les livraisons futures :

	Mai	Juillet
Jeudi.....	72½	72½
Vendredi.....	72½	72½
Samedi.....	71½	71½
Lundi.....	71½	71½
Mardi.....	71½	71½
Mercredi.....	72½	72½

A la bourse de Chicago on cotait, hier, en clôture :

Blé d'hiver, avance de ¼ à ¾c, 34½c avril ; 34½c mai ; 35½c juillet et 36c septembre.

Avoine, avance de ¼ à ¾c, 26c avril ; 26½c mai ; 25½c juillet et 23½c septembre.

### MARCHES CANADIENS

Nous lisons dans le *Commercial*, de Winnipeg, du 8 avril 1899 :

« Les faits caractéristiques qui ont, la semaine dernière, marqué les transactions sur le marché local, lourdeur, absence de demande et rareté des affaires, se sont reproduits cette semaine. En même temps, on constate à peine un effort pour activer les affaires par l'abaissement des prix au-delà de celui



# Vente à Commission

≡ DE ≡

# Fromage et Beurre

(5c. par boîte)

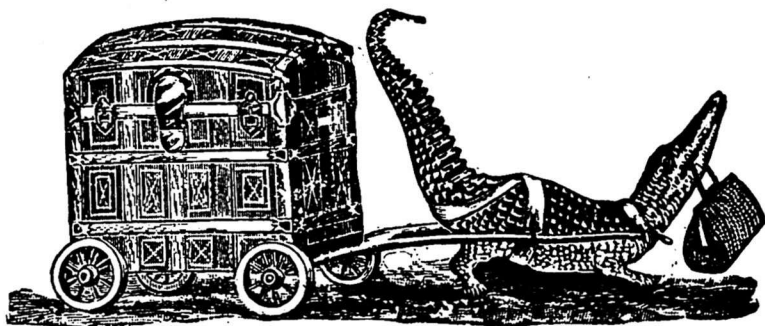
(20c. par 100 lbs)

A partir du 15 avril, jusqu'au 1er décembre, je me chargerai comme par le passé, aux conditions ci-dessus, de la vente à commission, tous les lundis, du fromage et du beurre, aux plus hauts prix du marché de Montréal. . . .

**J. N. DUGUAY, Marchand à Commission,**

Propriétaire de Fromageries, Beurreries, Etc.

— **LA BAIE, Co. Yamaska.**



## La Saison des Affaires est proche !

Les marchands feront bien pour ne pas 'perdre de ventes, de nous envoyer leurs commandes de **Valises pour Voyageurs, Valises pour Modistes, Valises pour tous les genres de commerce et d'industrie.** Catalogues et listes de prix et d'escompte envoyés sur demande.

**Hector Lamontagne & Cie,** 304 et 306 Rue ST-PAUL,  
MONTREAL.

provoqué par la baisse sur les marchés extérieurs.

La semaine dernière s'est terminée avec le No 1 dur disponible. Fort William à 71c et lundi il passait à 70½c, mardi, il s'est fait des ventes à 70c et 70½c et mercredi après des ventes à 70c le matin, on a obtenu 70½c l'après-midi et les vendeurs demandaient 71c, jeudi on a vendu à 71c avant-midi et 70½c l'après-midi. Hier avec une nouvelle baisse sur les marchés de l'extérieur, les ventes avant-midi ont été à 70½c et après-midi à 70c.

Le No 2 dur et le No 1 du Nord sont à 3c de moins que le No 1 dur : le No 3 dur, le No 2 du Nord et le No 1 du printemps sont à 6½ au-dessous du No 1 dur. Le blé rude n'est pas demandé, la saison avancée rendant l'expédition à l'est dangereuse, lorsqu'il n'est pas séché.

Le blé séché est en faible demande à 62c pour le séché No 2 du nord et 63c pour le séché No 2 dur en magasin à Fort William.

#### MARCHE DE MONTREAL

Le marché de Montréal est tranquille, la saison de navigation est un peu en retard, mais comme les navires océaniques ne tarderont plus maintenant à trouver la voie libre, on n'expédie plus guère par les ports d'hiver. On attend pour payer des frets moins élevés.

L'avoine et les pois sont sans changement à nos cotes. Il s'est fait quelques affaires en sarrasin ; les prix sont irréguliers.

Les farines de blé ont une bonne demande locale et il se fait quelques transactions à l'exportation en farines d'Ontario.

Les prix restent ceux de la semaine dernière et on paraît de moins en moins disposé en meunerie à faire des concessions.

Les issues de blé sont toujours dans la même position : stocks presque nuls, bonne demande et prix très fermes.

Les farines d'avoine n'ont qu'une demande très restreinte et pour lots de détail ; les prix ont fléchi, mais à l'approche de la saison chaude, il est douteux qu'une baisse rende un peu d'activité à ce commerce.

#### GRAINS

Blé roux d'hiver, Can. No 2.	\$0 00 à 0 00
Blé blanc d'hiver " No 2.	0 00 à 0 00
Blé du Manitoba No 1 dur.	0 82 à 0 83
" " No 2 dur.	0 00 à 0 00
Blé du Nord No 1	0 79 à 0 81
Avoine blanche No 2	0 34 à 0 34½
Blé d'Inde, Américain	0 43 à 0 44
Orge, 48 lbs	0 42 à 0 50

Pois, No 2 par 60 lbs	0 00 à 0 72
Sarrasin, par 48 lbs	0 56 à 0 58
Seigle, par 56 lbs	0 00 à 0 56

#### FARINES

Patente d'hiver	\$3 75 à 4 00
Patente du printemps	4 00 à 4 15
Straight rollers	3 55 à 3 65
Fort de boulanger (cité)	3 75 à 3 80
Fort de Manitoba, seconde	3 35 à 3 45

#### FARINE D'AVOINE

Farine d'avoine standard, en barils	\$3 61 à 3 70
Farine d'avoine granulée, en barils	3 61 à 3 70
Avoine roulée, en barils	3 60 à 3 70

#### FROMAGE

##### MARCHÉ ANGLAIS

MM. Hodgson Brothers nous écrivent de Liverpool le 1er avril 1899 :

" Il y a eu une légère diminution dans la demande, mais avec la réduction des stocks, les détenteurs se montrent fermes aux prix que nous cotons :

Nous cotons aujourd'hui :	
Canadien, septembre, coloré, choix, par 100 lbs	53s à 53s 6d
do do do blanc	52s à 53s
do do août	49s à 51s
Etats-Unis, choix, "	51s à 52s
Qualités inférieures (petit approvisionnement) p. 100 lbs	40s à 45s

MM. Marples, Jones & Co. nous écrivent de Liverpool le 30 mars 1899 :

" Il y a eu encore une bonne demande de la part de la spéculation aux prix récents, également plus de demande de la campagne : il en est résulté seulement un petit volume d'affaires ; néanmoins les détenteurs sont fermes.

" Nous cotons :	s. d.	s. d.
Moyens	nominal	
Blanc et coloré de vente		

courante	43 0 à 46 0
Canadien, blanc, choix	46 C à 48 0
Canadien, coloré, choix	46 C à 48 0
Canadien, blanc, choix, sept.	50 C à 53 0
Canadien et E. U., coloré, choix, sept.	50 0 à 53 0
Importations du Canada et des Etats-Unis :	11,141 boîtes.

#### MARCHÉ DE MONTREAL

Le marché est ferme, on parle de ventes à 11c et au delà ; d'ici peu il ne restera sans doute plus de fromage sur notre place.

Il en a été exporté la semaine dernière 5846 boîtes sur Liverpool.

Depuis la clôture de la navigation, les exportations totales ont été de 494,867 boîtes contre 416,866 l'an dernier pendant la même période.

# PURE GOLD VOUS PAIE BIEN.

Prenez notre café "**Black Diamond**,"  
il se détaille à 30cts. Il vous coûte, pur,  
20c. ; avec chicorée, 18c. En boîtes de  
 $\frac{1}{2}$  lb, \$1.40 par douzaine.

**Il vous paie 50 p. c. et plaît à tous les acheteurs.  
Commandez-en un peu.**



Pure Gold Mfg. Co., Ltd. - - - Toronto.

## BEURRE

de Laiterie et de  
Crème ie et au-  
tres Produits de  
la Ferme.

## ŒUFS FRAIS

## SUCRE ET SIROP D'ÉRABLE

Achetés ferme ou reçus en consignation.

Assortiment complet de

### Fournitures et Matériaux pour les Fromageries et Beurreries

Prix spéciaux pour tinettes et Boîtes à Beurre  
consignées directement des Manufactures . .

## St - Arnaud & Clément

Notre Devise :  
Prompt Retour sur  
Toutes Consignations.

### 4, rue Foundling

Montréal.

**BEURRE**  
**MARCHÉ ANGLAIS**

MM. Hodgson Brothers nous écrivent de Liverpool le 1er avril 1899 :

“ Le marché a été tranquille pour les meilleures qualités à des taux plus faciles.

Nous cotons aujourd'hui :

Crémeries Canadien, choix, en boîte.....	95s à 98s
Crémeries Canadien, qualité au-dessous.....	72s à 82s
Etats-Unis, fabrication choix, boîtes.....	86s à 90s
Etats-Unis, second choix, tinettes.....	78s à 84s
Laddles, Imitation, Crémeries et beurre de ferme canadien en bonne vente de.....	68s à 76s
Ladles, qualités inférieures..	60s à 65s
Danois, 1er choix.....	100s à 112s
Australie.....	90s à 98s
Cork, Premiers } par	00s à 100s
— Seconds } cent	00s à 98s
— Troisièmes } livres	00s à 89s

MM. Marples, Jones & Co., nous écrivent de Liverpool le 30 mars 1899 :

“ Contrairement à l'attente générale, le marché s'est maintenu, les beurres canadien et danois sont sans changement, ceux des autres colonies, en baisse de 2 s. Les qualités moyennes et inférieures sont également sans changement et en demande modérée.

“ Nous cotons :

Ladles des Etats - Unis, de vente courante mais faible.	60 à 65s
Ladles des Etats-Unis, sain, creux.....	68 à 74s
Crémeries, Etats-Unis, bon, tinettes.....	78 à 82s
Crémeries, Etat-Unis, frais, tinettes.....	86 à 88s
Beurre d'Irlande, manufacturés, boîtes.....	84 à 90s
Crémérie Canadien, choix, boîtes.....	94 à 100s
Crémérie Canadien, fabrication récente, choix.....	96 à 100s
Crém-rie d'Irlande, choix en boîtes.....	98 à 100s
Crémérie d'Australie, choix..	100 à 102s
Crémérie Danois, en barils, choix et grand choix.....	110 à 114s

Importations du Canada et des Etats-Unis 4,085 paquets.

**MARCHÉ DE MONTRÉAL**

Le marché est à la baisse. Les arrivages sont supérieurs à la demande. On vend au détail ; les beurres de crémérie frais de 18 à 18½c, anciens de 15 à 16c.

Ceux de ferme en tinettes, de 12 à 13c pour les vieux et de 15 à 16c pour les nouveaux.

Les beurres en rouleaux valent 15c.

**ŒUFS**

On nous écrit de Liverpool le 31 mars 1899 :

Les œufs sont en bonne demande à des prix meilleurs. Nous cotons : œufs frais d'Irlande, 6s 2d à 6s 6d ; œufs du continent, prix nominal ; œufs d'Egypte 4s 2d à 4s 3d.

Sur le marché de Montréal on vend actuellement 14c, les arrivages reprennent.

**LÉGUMES**

Nous cotons :

Salades, de 75c à \$1.50 la doz ; carottes, \$2.00 le quart ; choux, \$2 00 le quart.

Les haricots triés à la main valent de 90 à \$1.00 par lots de char et de \$1.10 à \$1.20 par minot suivant quantités pour lots de moindre importance.

Les prix d'aujourd'hui sont : les navets 50 cents le sac ; les betteraves de 20 à 25c le panier ; les oignons rouges \$2.50 à \$3, et les jaunes \$2.50 à \$3, le qrt ; et les patates sucrées de \$4.50 le quart.

Les pommes de terre se vendent suivant quantités 65 à 75c le sac de 90 lbs. et de 70c en lots de char.

En primeur des Etats-Unis, on cote : épinards, \$5 le qrt ; concombres, \$2 la doz ; tomates, \$6.50 à \$8 la caisse ; cresson, 75c la doz de paquets ; céleri, \$1.50 le paquet, et pommes de terre nouvelles, \$9 le qrt ; carottes nouvelles, \$1.25 la doz de paquets ; dent de lion, \$3 le minot ; baume, \$1 la doz ; asperges, \$6 la doz de paquets.

On offre en gros des champignons du Haut-Canada et de la Côte de Neiges, de 75 à 80c la lb, qui se détaillent à \$1.00.

**FRUITS VERTS**

Les bananes sont cotées de \$1.00 à \$1.50 le régime.

On trouve des oranges Seedling depuis \$2.25 la caisse.

Il n'y a plus d'oranges du Mexique. Les citrons de Messine sont moins chers et valent de \$1.50 à \$2 25 la caisse.

Trois navires sont attendus incessamment avec environ 250,000 caisses oranges et citrons.

**POMMES**

MM. J. C. Houghton & Co., de Liverpool, disent à la date du 30 mars :

“ Une diminution dans les approvisionnements et une demande excellente ont provoqué une nouvelle et générale amélioration du marché ; les



# J. A. VAILLANCOURT

Marchand de

## Beurre, Fromage, Provisions

Achète aux plus hauts prix du marché, et vend à commission tous les produits de la ferme.

Avances libérales sur consignations.  
Fournitures générales pour beurreries et fromageries.

Spécialité de tinettes pour beurreries... Boîtes paraffinées de 56 lbs. pour l'expédition du beurre.

Sels HIGGINS, ASHTON et WINDSOR, les meilleurs pour beurreries.

333 et 335 Rue des Commissaires, - MONTREAL.

### EXIGEZ LES CELEBRES...

Spécialités

Tabacs en Poudre :

Rose et Fève.  
No X Rose  
Extra.  
No 1 Rose,  
No 2 Naturel,  
No F 2 Naturel  
et Fève.  
Merise.

Tabacs en Feuilles

Cigares,  
Cigarettes.



Tabacs en Poudre

# FRECHETTE

Vendus garantis  
par les manufacturiers.



## MILLER & LOCKWELL

### Québec,

ECHANTILLONS ENVOYÉS GRATUITEMENT SUR DEMANDE.  
EN ENVOYANT VOTRE COMMANDE, S. V. P. MENTIONNEZ CE JOURNAL

meilleurs lots de pommes canadiennes obtiennent le plein prix.

Les prix à l'encan ont varié comme suit :

	s. d.	s. d.
Baldwin .....	de 15 6	à 24 6
Greening.....	— 00 0	à 00 0
N. Spy.....	— 17 6	à 24 0
Golden Russette..	— 13 0	à 21 6
Phoenix.....	— 00 0	à 00 0
Canada Red.....	— 00 0	à 00 0
Ben Davis.....	— 18 9	à 24 0

**PRODUITS DE LA FERME**

Le sirop d'érable en quart se vend de 5½ à 6c la lb et on détaille 65c. les canistres de 9 lbs environ.

Le sucre d'érable se paie de 7 à 10c au détail suivant qualité et grosseur des pains.

Les Townships de l'Est d'où vient la plus forte partie du sucre et du sirop d'érable consommés sur notre marché n'auront pas plus, nous dit-on, qu'une dernière récolte et peut-être moins.

Il reste encore la Beauce dont les érables n'ont pas complètement donné, mais les provenances de cet endroit entrent pour un chiffre restreint dans l'ensemble.

**FOIN PRESSE ET FOURRAGES**

MM. Hosmer, Robinson & Co, nous écrivent de Boston le 6 avril 1899 :

“ Les arrivages pour la semaine écoulée sont de 251 chars de foin et 30 chars de paille et 91 chars pour l'exportation. La semaine correspondante, l'an dernier, 204 chars de foin et 15 chars de paille et 20 chars pour l'exportation :

Les transactions ont été, la semaine dernière, passablement actives et les prix sont bien soutenus. Le foin de choix se vend à prime. Nous pensons que c'est le bon temps d'envoyer le foin et la paille qui sont en entrepôt à proximité des voies ferrés.

Nous cotons :

	Grosses balles.	Petites balles.
Foin, choix	\$12.50 à \$13.00	\$12.00 à
— No 1	11.00 à 12.00	10.00 à 11.00
— 2	8.00 à 9.00	8.00 à 9.00
— 3	6.00 à 7.00	6.00 à 7.00
— mél. de trèfle.	6.00 à 7.00	6.00 à 7.00
— trèfle...	6.00	
Paille de seigle, long.	8.00 à 8.50	
seigle mêlée	7.00 à 8.00	7.00 à 8.00
— d'avoine	6.50 à 7.00	6.50 à 7.00

Par suite du défaut de traverses d'un côté et du mauvais état des chemins ailleurs, les arrivages sont restreints et on paie un peu plus cher le foin sur le marché de Montréal.

“ Nous cotons :

Foin pressé No 1, la tonne.....	7 00 à 7 50
do do No 2 do ....	6 00 à 6 50
Paille d'avoine do ....	3 50 à 4 00
Moulée, extra la tonne.....	19 00 à 20 00
Gru blanc do .....	17 00 à 18 00
do No 2, do .....	16 00 à 17 00
Son (Manitoba) do .....	15 00 à 16 00
do au char (Ontario).....	00 00 à 00 00
Blé-d'inde jaune moulu.....	00 00 à 00 00
Et au char :	
Foin pressé No 1 à choix.....	6 00 à 6 50
do do No 2 .....	5 00 à 5 50
do mél. de trèfle.....	4 00 à 4 50
Paille d'avoine.....	2 50 à 3 50

**Ventes de Fonds de Banqueroute par les Curateurs**

Par Kent & Turcotte, le stock de nouveautés de Mde M. Moisan de St Hyacinthe, à 35c dans la piastre à M. Ritchoy.

**Photographie sur bois.**

Les photographes, professionnels ou amateurs, ont grand plaisir à photographier sur bois, et ils obtiennent, à la vérité, de très jolis résultats. Il est curieux de rappeler que ce procédé, tel qu'il est pratiqué, a été imaginé et publié par Lalleman, graveur français, en 1857; mais il n'a repris que dans ces derniers temps un regain flatteur d'actualité. Voici en quoi il consiste :

On commence par polir le bois avec du papier de verre très fin, puis on l'imbibe d'une solution d'alun, on le fait sécher et on applique une couche du mélange suivant :

Eau.....	450 (cm) <sup>3</sup> .
Savon blanc.....	10 gr.
Alun.....	5 —
Gélatine.....	15 à 20—

Avant l'application de cette solution, on fait légèrement chauffer le bois, puis on l'essuie; on fait une nouvelle application de la solution, et on laisse sécher.

Quand le bois est bien sec, on le trempe pendant une ou deux minutes dans une solution de chlorure d'ammoniaque à 3 pour 1000, et on laisse sécher; puis on sensibilise la surface au moyen d'une solution d'azotate d'argent à 1 pour 8, et on fait sécher dans l'obscurité.

Pour imprimer, on recouvre la surface de bois du cliché et on le place dans un châssis-presse spécial permettant de suivre la marche et l'impression. On vire et l'on fixe comme à l'ordinaire, enfin on lave pendant cinq minutes seulement.

La solution d'encolage protège le bois contre l'humidité.



W. H. WEIR F. H. WEIR  
**W. H. WEIR & SON**  
**COURTIERS**  
 113 RUE ST-FRANCOIS-XAVIER, Montréal.

M. W. H. WEIR, membre du "Montreal Stock Exchange," achète et vend tous les stocks qui figurent sur la liste du Stock Exchange, au comptant ou à terme. Les dernières informations régulièrement classées. Correspondants spéciaux à New-York.

**McARTHUR, CORNEILLE & CIE**

— Importateurs et fabricants de —

Peintures, Huiles, Vernis, Vitres ordinaires et de fantaisie, Produits Chimiques et Matières colorantes de tous genres.

Spécialité de Colles-fortes et d'Huiles à Machinerie.

DEMANDEZ NOS PRIX.

310, 312, 314, 316, RUE ST-PAUL  
 MONTREAL.

**NOUS SOMMES** en position de placer sur le marché de Londres, des bons et débentures, et de gros emprunts aux conditions les plus avantageuses. Envoyez renseignements complets.

Tel. Bell 'Main' 1717

**G. J. Adams & Co.**

AGENTS FINANCIERS

STANDARD BLDG., MONTREAL

**F. E. JODERY & CO.**  
 Marchands a Commission

— POUR LA VENTE DE —

Beurre, Fromage, Œufs, Volailles  
 et tous autres Produits de la Ferme.

Nous vendons seulement à commission et agissons pour le compte de nos clients comme s'il s'agissait de la vente de nos propres marchandises, et rendons un compte fidèle de nos ventes.

Grande expérience. Localité centrale.

Références: Merchants' Bank of Canada, Montreal.

**8 et 10 RUE LEMOINE**  
 MONTREAL.

**Cavé Canadienne**  
 10 RUE VAUDREUIL  
**Vins Canadiens**

Fabriqués avec les meilleurs raisins du pays, d'après les procédés français. . . .

**H. MAURY, propriétaire.**

**La Viatorine**

EMULSION SUPERIEURE D'HUILE DE FOIE DE MORUE.

**GUÉRIT** Toux, Bronchite, Asthme, Rhume, Scrofule, Pffuite, Dyspepsie, Débilité Générale. 25c, 50c, \$1.00 la bouteille. En vente partout.

DÉPOT PRINCIPAL

Institution des Sourds - Muets, St-Louis du Mile End.

**Poudre a Pate OCEAN**

Produit supérieur, donne satisfaction au client et un bon profit au détailleur. Escompte libéral au commerce de gros.

BUREAU ET MANUFACTURE:

1094 et 1096 rue St-André, Montréal.

**SEMENCES GARANTIES**

Nous faisons un commerce exclusif de semences; notre stock contient tout ce qu'il y a de meilleur en fait de Semences pour le Jardin et la Ferme, et Semences de Fleurs. Semences d'Herbages, de Tréfle; Blé d'Inde et Grains de Semences.

Catalogues Illustrés envoyés gratuitement sur demande. Cotations et échantillons envoyés sur demande.

**WILLIAM EWING & Co.,**  
 MARCHANDS DE SEMENCES. 145, RUE MCGILL, MONTREAL

Téléphone Bell Main 2681

**Marc A. Brodeur**

**Marchand**

**Tailleur...**

1858 Rue Notre-Dame

A quelques portes à l'ouest de la rue McGill,

**MONTREAL.**

**EXTRA****RENSEIGNEMENTS COMMERCIAUX****PROVINCE DE QUEBEC****CESSATIONS DE COMMERCE**

*Montréal*—Décarie Joseph R., épïc.  
 Sherman F. & Co., épïc, etc.  
 Ulrich G., épïc, parti pour Chambly  
 Canton.

**CESSIONS**

*Hébertville*—Hudon P. E., mag gén.  
*Montréal*—Bougie Pierre, tabac, etc.

**DÉCÈS**

*Montréal*—Magor John, farine à cam.  
*Ste Flavie*—Lafrance Auguste, épïc.

**DISSOLUTIONS DE SOCIÉTÉS**

*Montréal*—Lafontaine & Ménard, bois  
 et charbon.  
 Peavy & Devlin, hôtel.  
 Schmidt & McKeon, agents.  
*Roberval*—Ornstein & Fisher, nouv,  
 etc.

**EN DIFFICULTÉS**

*Montréal et Louiseville*—Montreal No-  
 velty Co.

**FONDS A VENDRE**

*Montréal*—Scanlan M. épïc. 20 avril.  
*North Hatley*—Eastern Townships  
 Light and Power Co.  
*St Henri*—Jacob J. contracteur 15  
 avril.

**FONDS VENDUS**

*Lévis*—Pouliot Paul, pompes funèbres.  
*Pointe à Pic*—Harvey G. E., mag gén,  
 à 57½c dans la piastre.

**NOUVEAUX ÉTABLISSEMENTS**

*DeLorimier*—Courtemanche N. & Co,  
 couvreurs; Philomène Archambault.  
*Dunham*—O'Brien W. E. & Co, mag.  
 gén.; Wm Ed. O'Brien et S. V. Thayer.  
*Montréal*—Charron A. épïc  
 Galarneau J. & Co, plombiers; Eudo-  
 xie Daignault épouse de Jos Galarneau.  
 Mount Royal Club, demande incorp.  
 Royal (The) Chemical Co; Raoul  
 Gauthier.  
 Union Clothing Mfg Co; Moses De-  
 denberg et Nathan Grudniensky.  
 Williamson & Morrison, bois de sciage;  
 Wm Williamson et Duncan Morrison.  
*Plessisville*—Cie (La) Savoie Guay.  
*St Hyacinthe*—Denis A. & Cie, édi-  
 teurs; Alph. Denis et Eusèbe Morin.  
*Trois-Rivières*—Normand Dr L. P.,  
 pharmacien.  
*Warwick*—Laliberté & Desrochers,  
 bouchers.

**NOTES SPECIALES**

Pour la cigarette, le tabac "Le Caporal" et le "Count Dufferin" ont une demande de jour en jour croissante. Demandez les prix et échantillons, au nom du PRIX COURANT, à MM. B. Houde & Cie, à Québec, ou à leur représentant à Montréal, M. J. C. Moquin, 43 rue St-Gabriel.

Dans nos colonnes d'annonces, on trouvera celle d'une maison qui a fait affaires dans ces dernières années comme agence de brevets. MM. Fetherstonhaugh & Cie ont également des bureaux à Toronto, Ottawa et Washington, par conséquent, ils sont en mesure de donner à leurs clients toutes les facilités dans la conduite des affaires qu'on voudra bien leur confier. La sollicitation de protection pour les inventions, marques de commerce et dessins, forme la partie principale des affaires de cette maison; cependant elle se charge aussi d'entreprendre des poursuites pour infraction à la loi des brevets, et s'occupe de construction de machines en tous genres.

**BREVETS**

MM. Fetherstonhaugh & Cie, agents de brevets, Canada Life Building, nous envoient la liste complète hebdomadaire suivante des brevets accordés à des Canadiens dans les pays suivants. Tout autre information pourra être obtenue en s'adressant directement à ces messieurs.

Brevets canadiens: machine à enfiler les aiguilles, A. L. McLaren; procédé pour localiser les fils électriques découverts dans les planchers, plafonds, murs, etc., F. A. Côté, machines à couper les bondes, G. Stagg.

Brevets américains: foret pour mineurs, H. Aylmer; presse à imprimer, F. G. Harbridge; devinète, I. A. Harvey; porte à fermeture hermetique, T. Shaw; plaque pour traverse de chemin de fer, J. H. Malven.

La Dominion Manufacturing Co. qui vient de prendre la succession de la Maison C. Loiseau & Cie est sous la direction de deux hommes d'affaires, jeunes, actifs, entrepreneurs et qui tous deux à des titres divers, jouissent dans le monde du commerce d'une enviable notoriété.

M. J. A. Loiseau est le fils de M. C. Loiseau, le plus ancien et le plus expert

Avec la conviction arrêtée "qu'il n'y a rien comme la qualité et le mérite" pour fonder une affaire durable.

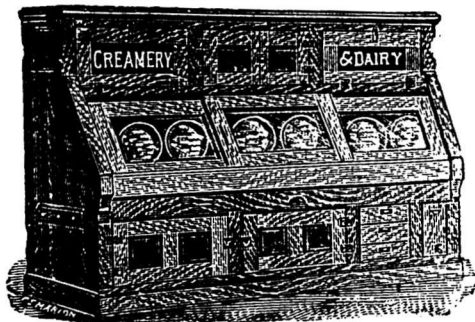
# Salada

## Le Thé de Ceylan

n'a prêté aucune attention aux prétentions de concurrents bruyants, mais s'est tenu dans la voie droite et a RÉUSSI. Plus de ONZE MILLE épiciers vendent le thé "Salada" avec satisfaction et profit. Pas de réductions de prix, pas de grand stock à tenir; il n'est pas vendu par les colporteurs, et avec le Salada vous donnez à vos clients le meilleur thé qui soit au monde. Les thés de Chine et du Japon disparaissent rapidement. Tenez-vous à l'avant-garde et vendez le plus populaire de tous les thés—"Salada."

Coin des Rues St-Paul et St-Sulpice, Montréal.

32 YONGE STREET, TORONTO.



## Glacière Brevetée

..... "Aubin"

LA GLACIÈRE FAVORITE DES ÉPICIERS.

C. P. FABIEN, Propriétaire.

Cette célèbre glacière a remporté des prix et des diplômes aux Expositions de Montréal et Ottawa en 1897. Ecrivez pour les catalogues et listes de prix.

C. P. FABIEN

3167 à 3171 RUE NOTRE-DAME,  
MONTREAL

## Vignoble Concordia,

SANDWICH, Co. ESSEX, Ont.

Nos célèbres Clarets et Sauternes sont en usage dans tout le Dominion, et donnent la plus grande satisfaction. Vin de messe une spécialité. Pour prix et renseignements, s'adresser à

E. GIRARDOT & CO., SANDWICH, ONT.

E. GIRARDOT & CO.

Viticulteurs et  
Manufacturiers de Vins Canadiens.

## Costumes de Printemps.

Haute Nouveauté. Faites votre choix, c'est le bon temps!



Les étoffes nouvelles pour la saison maintenant prochaine viennent d'arriver chez

JOSEPH LAMOUREUX & CIE, Marchands-Tailleurs Fashionables,  
1615 Rue Ste-Catherine, coin St-Hubert, Montréal.

## AUX MEUNIERs QUI FABRIQUENT LA MOULÉE

NOUS DESIRONS VOUS FAIRE SAVOIR QUE LA MOULANGE.....

### "Champion No 6 de Vessot"

moult très fin, et fait le plus d'ouvrage avec le moins de force motrice. Nous en avons de différentes grandeurs dont les prix varient de Demandez circulaires et listes de prix à \$40 à \$100

S. VESSOT & CIE, MANUFACTURIERS, JOLIETTE.

des manufacturiers de biscuits de la ville. Il a donc été à bonne école et la fabrication n'a plus de secrets pour lui, cependant ce département reste sous la haute direction de M. Loiseau, père, ce qui constitue une garantie de succès de plus pour les nouveaux propriétaires associés, dont le second est M. Albert Brosseau.

M. Albert Brosseau est un comptable d'expérience, il a passé 6 ans en cette qualité à la Cie d'assurance La Canadienne, il passe pour posséder un beau talent comme administrateur. C'est lui qui sera chargé de la partie administrative et financière—the right man in the right place—tandis que son associé s'occupera plus spécialement de la vente, des voyageurs, des affaires extérieures.

La Dominion Mfg Co fabrique tous les genres de biscuits.

Les marinades de la maison Williams Bros & Charbonneau jouissent d'une réputation très enviable auprès des gourmets. Cette réputation est le fruit des efforts consciencieux faits par ces entreprenants manufacturiers pour, sans cesse, améliorer leur fabrication. Le choix du vinaigre joue un rôle très important dans la préparation de ces conserves recherchées: s'il est trop fort, le cornichon, la tomate ou le chou-fleur s'amollissent et deviennent im-mangeables; s'il est trop faible, le légume confit manque de saveur et de montant; il perd ses qualités apéritives. Avec le vinaigre, il y a les épices qui ont pour effet de relever le goût naturel du condiment et dont le choix et la qualité influent considérablement sur la valeur comestible du produit.

Quand on goûte aux marinades de la maison Williams Bros & Charbonneau, on constate de prime-abord la fermeté des produits confits, la science, car c'en est une, avec laquelle est fait le dosage des épices, avec laquelle est calculée la force du vinaigre à employer pour arriver à une aussi remarquable perfection. Les conserves au vinaigre, épicées à l'anglaise, *Fancy mixed*, sont délicieuses: elles font honneur au fabricant comme à celui qui les détaille. Pour les personnes qui aiment les produits sucrés, les *Sweets fancy mixed* doivent certainement répondre à leur goût. Ajoutons un renseignement qui peut avoir son utilité pour quelqu'un de nos lecteurs, c'est la maison L. Chaput Fils & Cie qui a l'agence exclusive pour la province de Québec de ces produits variés de la maison Williams Bros & Charbonneau.

## On se guérit de l'ivrognerie

TRIBUNE D'ELOGES DU R. P. McCALLEN, Président de la Société d'abstinence totale de St-Patrice de Montréal.

Au cours d'une conférence donnée devant un auditoire nombreux et d'élite, à la salle Windsor, le jour de l'anniversaire du R. P. Mathew, le Rév. J. A. McCallen, P. S. S., de l'église Saint-Patrice, sans aucune sollicitation de notre part et hors de notre connaissance fit le magnifique éloge suivant du remède Dixon pour la guérison de l'abus de l'alcool et des drogues.

Parlant du BESOIN PHYSIQUE causé par l'usage immodéré des liqueurs enivrantes, il dit: — "Quand un pareil besoin se manifeste, on ne peut s'y soustraire, à moins d'un miracle de la grâce, ou de faire usage d'un remède comme celui de M. Dixon dont les journaux ont tant parlé dans ces derniers temps. Comme c'est moi, jusqu'à un certain point, qui ai décidé ce monsieur de rester à Montréal au lieu d'aller dans l'Ouest, comme il en avait l'intention, j'ai pris sur moi sans qu'il le sache, d'attirer votre attention sur ce nouveau secours qu'il apporte à notre cause de la tempérance.

LE BESOIN PHYSIQUE DISPARU, l'œuvre d'une abstinence totale devient facile. Si je juge de la valeur du remède "Dixon," par les guérisons qu'il a opérées sous mes propres yeux, je dois conclure que ce que j'ai ardemment désiré voir découvrir depuis vingt ans, a enfin été trouvé par ce monsieur, savoir, un remède qui peut être pris privément, sans que même les amis les plus intimes en aient connaissance, sans perdre une seule journée d'ouvrage, sans négliger ses affaires et sans danger pour le patient, et au moyen duquel le BESOIN PHYSIQUE des liqueurs enivrantes disparaît complètement.

Le plus grand obstacle que j'ai toujours eu à surmonter pour réussir dans mon œuvre de tempérance, a été non le manque de bonne volonté de la part de ceux à qui je faisais promettre solennellement de ne plus faire usage de liqueurs enivrantes, mais bien à ce désir insatiable, toujours renaissant, et qui semblait de force à démolir, en un jour, ce qui m'avait pris des années à édifier. C'est pourquoi en ce jour de l'anniversaire du Père Mathew je rends volontiers et cordialement hommage au remède Dixon, pour la guérison de l'alcoolisme et de la morphinomanie. Et je le fais parce que je considère que j'ai un devoir à remplir à l'égard de ces pauvres victimes qui demandent à grands cris du soulagement, et qui veulent se débarrasser du terrible esclavage qui les fait tant souffrir. C'est la première fois de ma vie que je sors de la réserve qui distingue tant notre clergé, dans de telles circonstances. Si j'agis ainsi maintenant, c'est parce que je crois que de cette manière je fais progresser la cause de la tempérance."

Détails complets concernant le traitement ci-dessus envoyés sous enveloppe cachetée, sur demande.

Adresse:

THE DIXON CURE CO.,

40a, Avenue du Parc, Montréal.

L'annonce est aux affaires, ce que la nourriture est au corps: elle doit être régulière, proportionnée et variée.

**J. H. JACQUES**

MARCHAND DE  
**CUIR, HARNAIS, FOURNITURES**  
pour **CORDONNIERS et SELLERS**

Demandez nos prix avant d'acheter, ils  
sont toujours les plus bas.  
Nous n'avons pas de voyageurs, nous  
faisons bénéficier nos clients de ces éco-  
nomies en leur vendant à bon marché.

Téléphone 470.

No 38, RUE ST-PIERRE, QUEBEC.

**J. W. HILL**

Propriétaire d'Entrepôts

ENTREPOT, REFRIGERATEUR PUBLIC  
POUR EFFETS PERISSABLES EN  
DOUANE OU LIBRES

Entrepot No 73

Magasin :

Coin des rues  
William et Queen

Bureau :

No 48 rue William  
MONTREAL

**Jos. Amyot & Frere**

— IMPORTATEURS DE —

Marchandises Françaises, Anglaises,  
Allemandes, Japonaises et  
Américaines....

Les dernières nouveautés dans les modes.

45 rue Dalhousie et 20 rue Union

QUEBEC

EN GROS SEULEMENT.

**A. RACINE & CIE**

IMPORTATEURS ET JOBBERS

— EN —

Marchandises Sèches

Générales

DE TOUTES SORTES.

340 et 342 Rue St-Paul

— ET —

179 et 181 rue des Commissaires

MONTREAL.

**DUCKETT, HODGE & CIE**

Exportateurs de

**BEURRE ET FROMAGE**

55 RUE WILLIAM, - - MONTREAL

**THIBAUDEAU BROTHERS & CO.**

Importateurs de

**Marchandises Seches**

332 RUE ST-PAUL,

THIBAUDEAU FRERES & CIE

Montreal.

— QUEBEC —

THIBAUDEAU BROTHERS & CO.

— LONDON —

SPÉCIALITE DE

**Tapis et Prélarts.**

**Gants**

**Perrin**

Stock complet toujours  
en mains.

Qualité garantie.

**PERRIN FRERES & CIE**

7, PLAGE VICTORIA

MONTREAL



## MASTICS

*Mastic pour souder la pierre.* — On fait fondre ensemble une partie de soufre et une partie de résine, puis on ajoute une partie de cire. Les surfaces que l'on veut unir doivent être chauffées et enduites du mastic chaud.

*Mastic pour chaudière à vapeur.* — On délaie dans une solution de silicate de potasse et de borax une partie de sulfate de baryte et deux parties d'argile. Ce mastic résiste à une très haute température.

*Mastic à porcelaine.* — Prendre 250 grammes de lait caillé écrémé, le laver jusqu'à ce que l'eau reste limpide, puis le mélanger avec six blancs d'œufs, le jus de 15 gousses d'ail et triturer le tout dans un mortier en y ajoutant de la chaux vive très fine, par petites portions.

Quand on veut se servir de ce mélange, on le broie sur une glace avec une molette et un peu d'eau, on le pose sur les fragments à recoller et on les maintient jusqu'à dessiccation.

*Mastic pour verre.* — La colle à employer pour raccommoier le verre se prépare de la manière suivante :

Faire gonfler 8 grammes de colle de poisson dans de l'eau distillée, décanter et couvrir d'alcool la colle gonflée. On peut activer la dissolution en chauffant.

Ajouter ensuite 4 grammes de mastic en larmes dissous dans 12 grammes d'alcool, puis 4 grammes de gomme ammoniac pulvérisée. On agite vivement, puis on fait évaporer au bain-marie jusqu'à consistance de gélatine.

Le résidu se prend par le refroidissement en une gelée solide ; on la ramollit par la chaleur pour en faire usage.

Ce mastic s'applique, à l'aide d'un pinceau, sur la cassure des objets en verre à réparer. Puis on rapproche les fragments qu'on lie avec une ficelle ; il ne reste plus qu'à maintenir les objets raccommoies dans un endroit chaud jusqu'à complète solidification, ce qui demande vingt-quatre heures.

Les annonces attirent l'attention du lecteur en raison de leur fraîcheur et de leur à-propos.

## Chronique de Québec

Mercredi, 12 avril 1899.

Semaine plutôt froide, n'offrant pas d'avantage pour le commerce des marchandises légères. Nous sommes en retard d'une quinzaine au moins sur l'année dernière, avec la conséquence que les magasins de nouveautés ont un peu manqué leur saison d'ouverture. L'on remarque, cependant, une exceptionnelle ardeur de la part de tout le monde, pour réagir autant que possible contre cette inélégance de la température. Beaucoup de véhicules d'été ont déjà fait leur apparition, mais, dans plus des trois quarts des rues, c'est encore la neige et la glace qui règnent en maîtres, avec tous les inconvénients inséparables d'un état de chose où le système de voiturage est double nécessairement.

Il y a lieu de croire, toutefois que nous touchons au terme de ces contrariétés, mais, nous le répétons, cette semaine a été généralement manquée à cause de cela. Aujourd'hui même, il fait un temps d'hiver.

\*\*\*

L'assemblée trimestrielle de la Chambre de Commerce s'est tenue hier, le 11 avril. Assistance peu nombreuse et sans intérêt. Il faut que l'apathie soit bien réelle pour que le rapport même du président constate que le nombre des membres devrait être doublé. Nous relevons ce fait, non pour en tenir l'institution responsable, mais pour indiquer que les hommes d'affaires de Québec ne se sont pas encore accoutumés à se joindre dans une action commune pour la sauvegarde de leurs intérêts. On préfère agir isolément et chacun pour son compte.

L'un des ministres, représentant Québec dans le cabinet fédéral, a fait à la Chambre de Commerce des suggestions pratiques quant à ce qui concerne, un rapport statistique des sinistres maritimes survenus dans les derniers dix ans sur la route du St-Laurent et sur les côtes de la Nouvelle-Ecosse, etc., et ensuite, l'opinion des meilleurs pilotes sur la possibilité de prolonger la saison de la navigation d'une manière sûre par la voie du St-Laurent.

Ce qu'il y a d'étonnant c'est que ces deux questions relatives à la navigabilité du St-Laurent soient discutées depuis des années à Québec, sans que le gouvernement paraisse s'être donné le souci de se renseigner à ce sujet d'importance vitale pour le pays tout entier.



# HER MAJESTY'S THEATRE

✠ ✠ ✠ M. ET MME FRANK MURPHY, ✠ ✠ ✠  
PROPRIETAIRES ET GERANTS.

## SAISON DE Grand Opera Francais et d'Opera Comique

Par la Troupe de la Nouvelle Orléans sous la direction de M. F. Charley.

### REPertoire:

15 Avril (Mat.)	La Fille du Régiment.
15 "	AIDA.
17 "	LA REINE DE SABA.
18 "	LA FAVORITE.
19 "	Carmen.
20 "	Mignon.
21 "	FAUST.
22 " (Mat.)	La Fille du Tambour Major.
23 "	LES HUGUENOTS.

Billets en vente aux endroits ordinaires.

### A VIS DE FAILLITE

Dans l'affaire de

**AMEDEE PERRIER,**

187 rue St-Paul, Montréal.

Les soussignés vendront à l'encan public, au No 69 rue St-Jacques, Montréal,

**Mercredi, 19 Avril 1899, à 11 hrs a.m.,**

l'actif suivant:

Ferronneries, peintures, huiles, etc. . . . .	\$ 976 85
Mobilier du magasin. . . . .	50 00

\$1,026 85

Le magasin sera ouvert le 18 avril 1899.

Pour toutes autres informations s'adresser à

ALEX. DESMARTEAU, Curateur,

1598, rue Notre-Dame, Montréal.

MARCOTTE FRERES, Encanteurs.

Celui qui pense réussir en affaires en suivant la même voie que celle de son grand-père, s'apercevra bientôt que son industrie ou son commerce sont aussi morts que l'est le dit grand-père.

### A VIS DE FAILLITE

IN RE

**OVIDE LEPAGE,**

1789 rue Ste-Catherine, Montréal.  
Failli.

Les soussignés vendront à l'encan public, au No 69 rue St-Jacques, Montréal.

**Mercredi, le 19 Avril 1899, à 11 hrs a.m.**

L'actif du susdit comme suit, savoir:

Jouets, ferblanterie, tapisserie etc. . . . .	\$715 18
Fixtures de magasin . . . . .	50 00
	<hr/>
	\$765 18

Le magasin sera ouvert le 18 courant pour inspection.

Pour plus amples informations, s'adresser à

ALEX. DESMARTEAU, Cessionnaire,

No 1598 rue Notre-Dame, Montréal.

MARCOTTE FRERES, Encanteurs.

### A VIS DE FAILLITE

Dans l'affaire de

**LEFEBVRE FRERES, Montréal.**

Les soussignés vendront à l'encan public au No 69, rue St-Jacques, Montreal.

**Mercredi, le 19 Avril 1899, à 11 hrs a.m.**

Les immeubles suivants:

1<sup>o</sup> Un lot de terre connu sous le numero trois cent quatre-vingt-douze—392—aux plan et livre de renvoi officiels du quartier St-Jacques, de la cité de Montréal, contenant 45 pieds de largeur, sur 85 de profondeur, plus ou moins, avec batisses sus-érigées, portant les numéros 243, 245 et 247 de la rue Lagau-chetière.

2<sup>o</sup> Un lot de terre connu sous le numéro cinq cent vingt-quatre—524—aux plan et livre de renvoi officiels du quartier St-Jacques, de la cité de Montréal, contenant 20 pieds de front par 34 pieds de profondeur, plus ou moins, avec batisses sus-érigées, portant le No 79 de la rue St-Christophe.

3<sup>o</sup> Un lot de terre connu sous le numéro cent sept—107—aux plan et livre de renvoi officiels du village de Ste-Genève, comté de Jacques-Cartier, contenant 67½ pieds de largeur sur un arpent de profondeur.

Pour autres informations, s'adresser à

ALEX. DESMARTEAU, Curateur.

1598 rue Notre-Dame, Montréal.

MARCOTTE FRERES, Encanteurs.

Si vous atteignez jamais cette position enviable que vos marchandises commandent une universelle demande à la suite de la publicité que vous aurez faite, et qu'il vous vienne à l'idée que vous êtes capable de maintenir cette demande sans publicité, chassez bien vite cette idée et continuez à envoyer de la copie et à payer les comptes de publicité. C'est encore ce qui vous reviendra le meilleur marché.

Quoi qu'il en soit, l'occasion est bonne pour porter officiellement ces faits à la connaissance de qui de droit, et nous espérons que la chambre de commerce n'y manquera pas.

## EPICERIES

Seul le commerce des épiceries ne paraît pas souffrir de la rigueur de la saison. Le détail a été bon et la collection assez satisfaisante.

Le gros est aussi plus animé avec peu de fluctuations dans les prix.

Nous cotons :

**Sucres :** Jaunes \$3.80 à \$4.25 les cent livres; Extra ground, 6½ à 6¼c; Granulé, \$4.35 à \$4.50; Paris lump, 6½ à 6¼c.

**Sirops :** Barbades pur, tonne, 33 à 35c; tierce 34 à 36c.

**Conserves en boîtes :** Saumon, \$1.20 à \$1.50; homard, \$2.40 à \$2.50; tomates, 95c à \$1.00; blé-d'inde, 90c à \$1.00; pois, 90c à \$1.00.

**Beurre :** Frais 14 à 15c; Marchand 12c à 13c; de Beurrerie, 20 à 21c.

**Huile de charbon :** 16½c quart compris, 20½c pour huile astrale, do.

**Allumettes :** Dominion \$2.00; Eddy \$2.75 à \$3.25.

**Raisins :** Valence, 4½ à 6c; "Sultana," 12c; California, 6c à 8c; "C. Cluster," \$2.20; Imp. Cabinet, \$2.00. Pruneaux de Californie, 8½ à 10c.

**Tabac Canadien :** 5 à 12c la livre; Walker "Wrappers," 17c; Kentucky, 14c et le White Body, 15 à 17c.

## FARINES, GRAINS ET PROVISIONS

**Farines (en poches) :** Fine \$1.25 à \$1.30; Superfine, \$1.40 à \$1.60; Extra, \$1.60 à \$1.65; Patent, \$1.80 à \$1.90; S. Roller, \$1.75 à \$1.80; Forte à levain, \$2.10 à \$2.15.

**Grains :** Avoine (par 34 lbs) Ontario, 37 à 38c; Province, 34 à 35c; Gruau, \$2.00 à \$2.10; Blé d'inde, 49 à 50c; Orge, 60 à 65c; Son, 85c; Fèves, \$1 à \$1.10

**Sel :** En magasin, 40c; fin, ¼ de sac, 32c; gros sac, \$1.15.

**Lard :** Short Cut, \$15.50; Clear \$15.50 à \$16.00; Saindoux pur, en seaux, \$1.50 à \$1.60; Composé, \$1.15 à \$1.25; en chaudière, \$1.15 à \$1.20.

**Grains de semence :** Mil Canadien \$1.90 à \$2.00; Mil de l'Ouest, \$1.50 à \$1.65; Trèfle Rouge Supérieur 8¼c; do No 1, 8c; do ordinaire, 7 à 7½c; Trèfle "Alyske" supérieur, 8½c; do No 1, 8c; Trèfle Blanc supérieur, 8¼c; do No 1, 9 à 10c; Blé Blanc et Rouge, \$1.00 à \$1.05; Lentilles, \$1.35; Pois, 85c.

Toujours une bonne moyenne d'ani-

mation dans la manufacture de la chaussure qui semble reprendre sa vigueur d'autrefois.

A ce propos, il importe de ne pas perdre de vue la résolution importante adoptée par la chambre de commerce de Québec à la suggestion de la chambre de commerce d'Ottawa. On ne paraît pas assez se rendre compte que si nos ouvriers sont habiles, tenaces au travail, sobres et rangés, ils ne sont généralement pas assez à la hauteur de toutes les connaissances de leur art pour bénéficier de tous les avantages de leur position.

\*\*\*

On a dit avec raison que le Canada paie, chaque année, des sommes considérables à des artistes ou artisans étrangers, ce qui représente une taxe volontaire payée à d'autres pays, par suite du manque de connaissances techniques suffisantes parmi les nôtres. Le plus tôt nous aurons un système d'écoles professionnelles de premier ordre pour suppléer à ce déplorable état de choses, le mieux ce sera pour le pays.

Espérons que Québec ne restera pas en arrière dans cette course au progrès qui s'impose plus que jamais et qui est devenue, osons le dire, une nécessité de premier ordre pour nos industries locales.

\*\*\*

La presse locale nous annonce la réapparition dans nos murs, de M. Bender, le courageux promoteur de l'entreprise des *Abattoirs*, à Lévis.

Nous ne nous prononcerons pas sur le mérite de cette entreprise sur laquelle les opinions sont partagées. Nous nous contenterons seulement de faire remarquer que beaucoup d'entreprises qui avaient moins de bon sens à première vue, ont déjà été essayées, et, nous ne voyons pas pourquoi l'on ne tenterait pas conséquemment celle-ci.

L. D.

**Une publicité constante  
Apporte le succès !!!**

**Comment le monde saurait-il que vous possédez quelque chose de bon si vous ne le faites pas connaître ?**

## 250 Médailles d'Or et Diplomes

Attestent l'immense supériorité des

# CACAO et CHOCOLAT FRY

Dont D. MASSON & CIE ont l'agence à Montréal.



PATE.



PAIN.

Nous publions ci-contre les trois différentes formes d'emballage sous lesquels L'ENAMELINE est placée sur le marché. L'énorme publicité faite en vue de familiariser les ménagères avec son nom permet aux marchands de réaliser des ventes rapides. Ne vous chargez pas de marques peu connues — c'est du stock mort.

J L. PRESCOTT & CO., NEW-YORK.



LIQUIDE.



AGENT pour le CANADA

La Cie d'Approvisionnements Alimentaires (Limitée)

Les 11 Usines de Amieux Frères produisent annuellement

**9 MILLIONS** de BOÎTES

SARDINES, ROYANS, THON, MAQUEREAUX,

PETITS-POIS, HARICOTS-VERTS, CHAMPIGNONS.

NOS PRIX COURANTS

Nos Prix Courants sont revêtés chaque semaine. Ces prix nous sont fournis par être publiés, par les meilleurs maisons dans chaque ligne; ils sont pour les qualités et les quantités qui ont cours ordinaire dans les transactions de la semaine, le schéma de croix et le marchand de détail, aux termes et avec l'escompte ordinaire. Lorsqu'il y a un escompte spécial, il en est fait mention. On peut généralement se acheter à meilleur marché en prenant de fortes quantités et au comptant. Tous les pr. sont ceux du marché, en général, et aucun de ceux qui ont un manufacturier n'a le pouvoir de les changer à son avantage, sauf pour ses propres marchandises qui sont à la fois cotées sous son propre nom et sa propre responsabilité. La Rédaction se réserve le droit de refuser ce privilège à quiconque en abuserait pour tromper le public.

PRIX COURANTS.—MONTREAL, 13 AVRIL 1899.

Alumettes.

Telegraph.....	la caisse..	3 20
Telephone.....	"	3 05
Tiger.....	"	2 85
<i>Pré payé à destination et 20c en moins par caisse pour 5 caisses et plus assorties ou non.</i>		
Pineau.....	la caisse..	2 90
Eagle Parlor.....	par 5 caisses..	1 30

Articles divers.

Bien Parisien.....	lb.	0 12	0 13
Bouillons communs.....	gr.	0 18	0 30
Briquet à couteaux.....	doz.	0 35	0 37 1/2
Brûleurs pour lampes			
No. 1.....	doz.	0 00	0 75
No. 2.....	"	0 00	1 00
No. 3.....	"	0 00	0 70
Cable coton 1/4 pouce.....	lb.	0 12 1/2	0 13 1/2
" Manilla.....	"	0 11 3/4	0 13 1/4
" Sissal.....	"	0 10 1/2	0 12
" Jute.....	"	0 08 1/2	0 09
Cartes à jouer.....	doz.	0 25	3 50
Chandelles suif.....	lb.	0 00	0 08
" paraffine.....	lb.	0 09 1/4	0 10
" London Sperm.....	"	0 09 1/2	0 10 1/2
" Stéarine.....	"	0 11	0 13
Epingles à linge. bec. 5 gr.		0 00	0 50

Floccles.....	3 fils.	6 fils.	
"	0 50	1 00	
"	0 70	1 10	
"	0 80	1 25	
"	0 90	1 50	
"	1 10	2 25	
"	1 25	3 50	
Grain de canari.....	lb.	0 08 1/2	0 04
"	"	0 08 1/2	0 05
" chanvre.....	"	0 07 1/2	0 03
" de colza.....	"	0 07	0 05
Lessiv concentré, com.....	"	0 30	0 70
Mèches à lampes puri.....	"	0 18	0 20
" No. 2.....	"	0 18	0 15
" No. 3.....	"	0 12	0 13

Bass Ale. Bières.

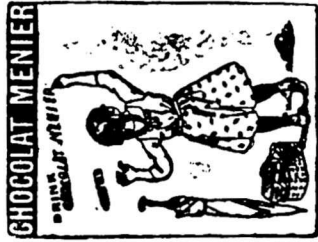
Head Bros. Dog's Head.....	qts dz.	2 55
"	"	1 87 1/2
Guinness' Stout.....	qts pts	1 60
Read Bros. Dog's Head.....	qts oz.	2 52 1/2
"	"	1 60

Cafés.

Cafés rôtis.....	la livre.	
Arabian Mocha.....	"	31
Imperial.....	"	28
Jamaïque.....	"	18
Java Siftings.....	"	26
Maracaibo.....	"	21
Old Gov.....	"	31
Old Gov. Java et Mocha.....	"	x1
Pure Mocha.....	"	27 & 29
Rio.....	"	12 & 16
Standard Java.....	"	32
" et Mocha.....	"	32

Chocolats et Cacaos.

Chocolats Menier.....		
Caracas 1/4 boîte de 6 lb.....	la lb.	0 42
Diamond 1/4 et 1/2 boîte de 6 lb.....	"	0 54
Solid Medal (sucré) de 6 lb.....	la lb.	0 24
Monogram 1/4 div.....	"	0 42
Pur non sucré 1/2.....	"	0 42
Vanille 1/4.....	"	0 42



Queen's dessert, 1/4 et 1/2.....	lb.	0 23
"	"	0 40
"	"	0 42
Mexican Vanilla, 1/4 et 1/2.....	lb.	0 35
Parisien, marc. & 5c.....	"	0 30
Royal Navy, 1/4 et 1/2.....	"	0 30
Chocolate Icing paq. 1/2.....	dz.	2 25
Pearl Pink Icing " 1.....	"	1 25
White Icing " 1.....	"	1 75

Cacaos Fry.

Concentré 1/4, 1/2, 1 lb. boîtes de 1 dz.....	dz.	2 40
Homœopathique 1/4, bec 1 1/2 lbs. lb.....	lb.	0 33
" 1/2, bec 1 1/2 lbs. lb.....	lb.	0 33

Cacaos Couvan.

Hygénique, en tins de 1/2 lb.....	dz.	3 75
"	"	2 25
Essence cacao, non sucré.....	lb.	0 55
"	dz.	1 40
" sucré, tins 1/4 lb.....	lb.	2 25

Confitures et Gelées.

Tablettes de Gelées 13 var.....	pts.	1 20
---------------------------------	------	------

Conserves alimentaires.

Spécialités de W. Clark.	
Compressed Corned Beef 1 lb. la dz.	\$1 20
" 2 1/2 "	2 20
" 5 "	2 20
Eng. Bravn.....	2 1/2 "
Boiled Pig's Feet.....	2 1/2 "
Sliced Smoked Beef.....	1 1/2 "
" 1 "	2 20
Roast Beef.....	1 1/2 "
" 2 1/2 "	2 20

Potted Meats. 4 oz. tins.

Ham.....	"	0 55
Game.....	"	0 55
Hare.....	"	0 55
Chicken.....	"	0 55
Turkey.....	"	0 55
Wild Duck.....	"	0 55
Tongue.....	"	0 55
Beef.....	"	0 55

Prêts.

Wild Duck.....	la dz.	1 10
Partridge.....	"	1 10
Chicken.....	"	1 10
Veal & Ham.....	"	5 50
Ox. Tongue Whole 1 1/2.....	"	8 00
" 2.....	"	8 00
" 2 1/2.....	"	2 75
Lunch Tongue, 1 lb.....	"	0 60
Picnic Beans with Tomato Sauce.....	"	0 60

Soupes.

Mulligatawny.....	"	1 10
Ox Tail.....	"	2 20
Kidney.....	"	1 10
Tomato.....	"	2 20
Vegetable.....	pints.	1 10
Julienne.....	quarts.	2 20
Chicken.....	"	2 20
Mock Turtle.....	"	2 20

Légumes.

Asperges 4 lbs.....	dz.	0 00
Baked Beans 3 lbs.....	"	1 00
Blé d'Inde.....	2 lbs	0 90
Champignons.....	bte.	0 14

LORSQUE VOUS AUREZ BESOIN D'EAU DE JAVELLE, PROCUREZ-VOUS

# BLANCHEUR

Nous désirons que chaque épiciers fasse l'essai, chez lui, de **Blancheur**; il sera tellement satisfait des résultats, qu'il n'en achètera pas d'autre et il pourra la recommander à ses clients. Téléphonez East 171, ou envoyez-nous une carte-postale, et nous répondrons immédiatement à votre demande.

Voyez la liste des prix.

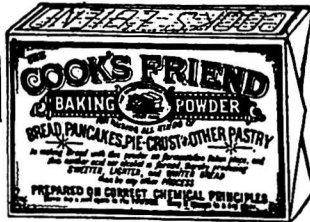
JOHN BROADHURST & Co., 708 rue St-Laurent

POUDRE A PATE

Gook's Friend

Le Nec Plus Ultra  
de la Qualité.

Amène la clientèle et la maintient.



TOUS LES EPICIERS DE GROS  
VENDENT DE LA

Gook's Friend



La  
Seule  
Véritable.

Fabriquée par W. D. McLAREN, MONTREAL.

## BERNIER & CIE,

GRAINES DE SEMENCES,  
GRAINES FOURRAGERES,  
ETC., ETC.

### MARCHANDS DE GRAINES

— BUREAU ET ENTREPOT : —

Pres de la Gare du Grand Tronc, ST-HYACINTHE.

CORRESPONDANCE SOLLICITEE.

Elles donnent satisfaction

...LES **Allumettes**

NEW DOMINION ET PHOENIX

Se vendent bien, elles donnent un bon profit au détailleur,  
et donnent satisfaction aux clients les plus exigeants.  
LES AVEZ-VOUS EN STOCK ?

Fabriquées par HARDY & DUBORD, Mastai, P.Q.





# LEDUC & DAOUST MARCHANDS DE GRAINS et de PRODUITS

EN GROS ET A COMMISSION

Spécialité: Beurre, Fromage, Œufs et Patates.

AVANCES LIBERALES FAITES SUR CONSIGNATIONS.  
CORRESPONDANCE SOLICITEE.....

1217 ET 1219, RUE SAINT-JACQUES, MONTREAL

**GRAINS DE SEMENCE** Blé Manitoba, Blé Russie, Avoine Banner, Merveilleuse, Manitoba, &c. Orge. Sarrasin, Pois, Blé d'Inde à silos, Lentilles, Graine de Mil canadienne et américaine, Graine de Trèfle rouge, blanc, alsike, Mammoth, Vermont. Plâtre à terre, Engrais chimiques, (le plus hautement recommandé). .... Assortiment des plus complets. .... Spécialité pour Cercles Agricoles.

**J. B. RENAUD & CIE,**

Negociants en gros. Farines, Provisions, Etc.

126 - 140, rue St-Paul, QUEBEC

**FARINE,  
SON,  
MOULÉE,  
GRAINS.**

Nous invitons les...

**BOULANGERS** et les **MARCHANDS DE GRAINS** à venir nous voir. Nos prix les intéresseront certainement.

**J. B. PELLETIER & CIE, 232 Rue Saint-Paul, Montréal.**

S'occupent également de Grandes Glaces (Plate Glass), Miroirs et Biseautage.

## A. D. MCGILLIS

596, RUE ST-PAUL, MONTREAL.

Achète le Beurre, le Fromage, les Œufs et les Provisions Générales.

ENTREPOT FRIGORIFIQUE SUPERIEUREMENT INSTALLE.

**Kent  
Leitch.**

La farine **Hongroise de "Kent"** est la farine la plus blanche qui existe sur le marché, si l'on considère sa **force**. La **Forte a Boulanger de Leitch Bros.** est considérée comme la **MEILLEURE**. On fabrique un pain blanc délicieux en mélangeant ces deux espèces—toutes deux à peu près de la même valeur. Prix cotés, livrables partout, sur demande.

Facilités exceptionnelles pour l'expédition de chars assortis de toutes les qualités de farine, farine de Blé d'Inde, Avoine roulée, Fèves et Moulanges.

Déménagé aux Nos 281 et 283  
Rue des Commissaires.

**JOHN WILKINS, Agent des Meuniers,**  
Tel. Bell Main 3881. Montréal.

**Walter Thomson,**

Manufacturier d'**Avoine Roulée**, de la célèbre marque "**Maple Leaf**" (Feuille d'Erable), de farine d'avoine,

"White Wheat Flakes," Pois cassés, Orge décortiquée et moulange.

Moulins installés avec de la machinerie moderne à London, Mitchell, Seaforth et Woodstock.

Tel. Bell Main 3881.

**JOHN WILKINS, Agent,**  
281 Rue Des Commissaires, Montréal.



## Les Marques Suivantes

FABRIQUÉES PAR LA

**American Tobacco Co'y**  
of CANADA, (Limitée)

Sont vendues par toutes  
les principales maisons

TABACS COUPES :

- "Old Chum"
- "Seal of North Carolina"
- "Old Gold"

CIGARETTES :

- "Richmond Straight Cut"
- "Sweet Caporal"
- "Athlete" et "Derby".

## Le Poli "Royal Black Lead"



Ne tache pas les  
mains, ne rougit pas  
au feu en exhalant  
des odeurs empoison-  
nées comme la plu-  
part des poliss en pâte  
ou liquides.

Il conserve son lus-  
tre même sur un  
poêle chauffé à blanc

C'est le poli le plus  
économique en usage.  
Il a subi une  
épreuve de plus de  
30 ans.

# BLACKLEAD

**TELLIER, ROTHWELL & CIE,**

Seuls fabricants. MONTREAL

Le "WALLA GALLA" (Enre-  
gistré)

ou Thé de la Croix Rouge

Vendu en paquets, à 40c., 50c. et 60c. par livre.

**Clubhouse** (Enregistré)

Vendu en Canistres de 2 livres et en boîtes de  
fer blanc de 50 et 100 livres. Ce sont les thés les  
plus choisis qu'il y ait au Canada. Tous les  
épiciers trouveront leur profit à les vendre. :-

Empaquetés et mélangés par

The

Cowan, Ramsay Co, Ltd., Toronto.

La Grande Popularité des

GAGAO et  
de  
CHOCOLAT **Gowan**

Est due à sa pureté absolue  
et à son excellence.

Ils devraient se trouver dans toutes les  
maisons. Chaque épicier du Dominion de-  
vrait les avoir en magasin.

DEPOT DE GROS :

209 rue McGill, - Montréal.

## AUX CERCLES AGRICOLES...

Nous rappelons aux membres des  
Cercles Agricoles que nous avons  
en stock un assortiment choisi  
avec soin de

Grains et Graines de Semences.

Nous nous ferons un plaisir d'en-  
voyer, sur demande, nos prix et  
échantillons.

**C. O. GENEST & FILS**

SHERBROOKE, P. Q.

TEL. BELL MAIN 2935

MARCHANDS 968

IMPRIMERIE - RELIURE.

**C. A. Marchand,**

38 COTE ST-LAMBERT.

Au Commerce pour le Printemps

Demandez les prix dans nos Jobs, d'Étêtes de  
Comptes, Cartes d'Affaires, Enveloppes, etc., etc.



EDMOND BOUCHER

**BOUCHER & ROFFEY**

HARRY ROFFEY

**...TAILLEURS...****Coin des rues St-Pierre et Notre-Dame,**

Téléphone Main 1548.

**MONTREAL**

**LES MOUTARDES PURES DE DUNN**  
 sont fabriquées avec des graines choisies, toutes écorces enlevées. Résultat: un produit d'un goût délicat et d'un piquant excellent, difficile à égaler. Le meilleur article possible. Demandez nos prix.

**DUNN'S MUSTARD WORKS, HAMILTON, ONT.****Cela dépend du Procédé**

employé dans la manufacture du sel que le produit soit ou non de qualité supérieure. Le "Vacuum Process" pour faire le sel est le plus moderne et le plus scientifique. Il donne un sel pur, fin, qui se dissout très facilement, et dont les cristaux sont toujours uniformes.

**SEL WINDSOR** Manufacturé par

THE WINDSOR SALT CO., Limited, - - WINDSOR, ONT.

**MAISON FONDÉE EN 1851****N. QUINTAL & FILS**

IMPORTATEURS EN GROS

**D'Épicerie, Vins, Liqueurs, Etc.**

SEULS REPRESENTANTS AU CANADA DES COGNACS:

GEO. FABERT &amp; CO. DENIS TEXIER &amp; FILS. L. PAULHIAC &amp; CIE.

Propriétaires de la marque sans rivale de THE JAPON "VULCAN."

**PRIME AUX FUMEURS**

**300 BANDES DU**  
**Fameux Cigare El Capitaine**

Vous donnent droit à une magnifique paire de Chaussures Slater de \$3.50.

Le Cigare "El Capitaine" est le meilleur cigare à 10c sur le marché. En vente partout. **JOS. COTÉ, FABRICANT...**  
 179 RUE SAINT-JOSEPH, QUEBEC.



Essence d'Anchois.....	0 00	3 30
Sauce Worcester, 1/2 cb.....	3 50	3 70
" " chop.....	6 25	6 50
" " Harvey.....	3 25	3 55
Catsup de tomates.....	1 00	4 00
Sauce aux champignons.....	1 90	3 40
Sauce aux anchois..... dz	3 55	3 55
Sauce Chilli.....	3 75	4 05

Sel fin, quart, 3 lbs.....	2 65	2 75
" " 5 ".....	2 65	2 65
" " 7 ".....	2 35	2 45
" " 1/2 sac 5 1/2.....	0 00	0 30
" " sac 2 cwts.....	0 00	1 00
" " gros, sac livré en ville	0 00	0 45

Matchless.....	0 02	0 02
Amber, 1/2 qts.....	0 02	0 02
Diamond.....	0 02	0 02
Perfection.....	0 02	0 02
Sirop Redpath tins 2 lbs.	0 00	0 09
" " 8 ".....	0 32	0 34
Perfection, s. 25 lbs. sean.	0 90	0 00
" " sean 3 gall.....	1 20	1 20

Jaunes bruts, 100 lbs.....	0 00	0 03
Jaunes raffinés.....	\$ 3 90	\$ 4 30
Extra ground.....	qs.	5 20
" ".....	bte.	5 45
" ".....	1/2	5 50
Cut loaf.....	qs.	5 50
" ".....	1/2	5 70
" ".....	bte.	5 80
" ".....	1/2	5 95
Powdered.....	bte.	4 50
Extra granulé.....	qs.	4 50
" ".....	1/2	4 65

**** Nouveau.....	0 08
Grand Havane balles 50 lbs	1894.
Petit Havane	1895.
Parfum d'Italie	1897.
Rouge, en feuilles.....	0 13
Connecticut, balles de 50 lbs	0 20
Turck	2 1/2 lbs..... 0 40

" "St-Louis", à cliquer et fumer.	0 40
" " 1 1/2 lb. btes 4 lbs.....	0 40
" " 10 lbs.....	0 32
" " 5 et 10 lb.	0 24
Casino	" " " " 0 24
Petit Havane	1/2 " " " " 0 40
Queensel 1/2 lb.	" " " " 0 60
Vendome Virginia cut Plug	1/2 lb.
la livre.....	1 15

Pastilles réglisse, jarree en verre	1 75
Pastilles de réglisse, boîte de 5 lbs	1 45
" (can.)	1 50
" Purity " réglisse, 200 bâtons.....	0 72
Réglisse Flexible, bte de 100 mor-	0 70
ceaux.....	0 70
Navy plugs.....	0 70
Tripple Tunnel Tubes.....	0 70
Mint puff strays.....	0 70

B. 1 @ 4 sacs 3 35 3 40	3 45 3 50
5 @ 9 " 3 20 3 35	3 40 3 45
10 et plus " 3 25 3 40	3 35 3 40
Patna Imp., sacs 224 lbs. l. 0 4 3/4	0 05
C.C. 10c. de mohas par sac que le riz B.	

Harangs Shore.....	0 00	5 00
" ".....	0 00	2 75
" Labrador.....	0 00	5 50
" ".....	0 00	3 00
" Cap Breton.....	0 00	5 00
Morne sèche.....	0 00	2 75
" verte No 1 et.....	0 00	0 04
" No 1 large et.....	0 00	0 03
" No 1 drage et.....	0 00	0 03
" désossée, caisse.....	0 00	0 00
" ".....	0 00	0 04
Truite des lacs.....	4 75	5 00
Saumon C. A.....	0 00	0 00
Saumon Labrador.....	1 00	0 00
" ".....	1 13 50	14 00

No 1, 4 doz. au s. 1/2 bte.....	\$ 2 40
" 3, 4 " " " " " "	0 80
" 3, 4 " " " " " "	0 45
" 12, 6 " " " " " "	2 70
" 12, 6 " " " " " "	0 70

En rouleaux.....
 0 13 |

**Tabacs Canadiens.**  
*Spécialités de Joseph Côté, Québec*  
*Tabac en feuilles.*

Maypole Soap, couleuvre, plus gros.	\$ 1 00
Maypole Soap, no 11 et 10	1 10
10 par second- le sur lots de grosses.	

**MAYPOLE SOAP**  
MADE IN CANADA

En caisses de 1/4 @ 1/2 grosse, la g. 11	
<b>Savon.</b>	
A.P. TIPPET & CO, AGENTS.	

Spécialité de Rod. Carrière ; Gomme Mal de dents, Dr Adam, dz.	0 75
Sirop d'Anis Gauvain.....	la loz. 1 75
" " par 3 "	1 50
Graine de lin.....	0 00
" mouline.....	0 03

En rouleaux.....
 0 13 |

**Régisse**

Y. & S. en bâtons (stickes) :	
Bte de 5 lbs, bois ou papier, lb.....	0 40
" Fantasia " (36 ou 50 bâtons) lb.	1 25
" Ringed " boîte de 5 lbs.....	0 40
" Acné " Pellets, boîte de 5 lbs.	2 00
(can.) Pellets, boîte fantaisie bte.	
" Acné " Pellets, boîte fantaisie papier, (40 morc).....	1 25
Réglisse au goudron et autres de Toon, bts de 5 lb. (can.).....	2 00

**Salaisons, Saindox, etc.**

lard Can. Sht Cut Mess qt. 15 50	15 50
S. C. Clear.....	0 00 15 50
S. C. de l'Ouest.....	16 00 15 50
Jambons.....	0 10 10 1/2 10 1/2
Lard fumé.....	0 00 10 50 11

**Salaisons, Saindox, etc.**

Pur de paine en seaux.....	1 40
Canistres de 10 lbs.....	0 07 1/2 0 08 3/4
" " 5 ".....	0 07 3/4 0 08 3/4
Composé, en seaux.....	0 00 1 15
Canistres de 10 lbs.....	0 00 0 06 1/2
" " 5 ".....	0 00 0 06 1/2
Fairbanks, en seaux.....	1 38 1 32 1/2
Cottolene en seaux.....	0 00 0 08 1/2

**Spécialités de Picault & Contant.**

Elisir Pulmon, Balsam.	1 75
Biscuit Purgat. Parisien.....	1 20 12 00
Pastille à vers.....	1 50 15 00
Poudre de condition 1/4 lb.	0 25 13 00
" " 1 lb.	1 80 18 00
Huile foie de morue, 8 oz.	0 00 18 00
Emulsion foie de morue, 6 oz.	0 00 15 00
Huile vétérinaire.....	0 00 1 50
Essence d'épinette.....	0 00 0 90

**Produits Pharmaceutiques.**

Sirop d'Anis Gauvain.....	la loz. 1 75
" " par 3 "	1 50
Graine de lin.....	0 00
" mouline.....	0 03

**Produits de la ferme.**

3 oz., casse 4 doz.....	la doz. 0 35
4 " " " " " "	0 45
8 " " " " " "	1 10
10 " " " " " "	1 90



# MELASSES En magasin

....DES **PETITES ANTILLES, BARBADES, PORTO-RICO, FAJARDO.**

**NAZAIRE TURCOTTE & Cie, Négociants,**

54-58, rue Dalhousie, Basse-Ville, QUEBEC

**De Bon Aloï.** La popularité de nos Chaussures est de bon aloï. Nous sommes encore à rencontrer un client qui n'est pas satisfait de nos marchandises.

Messieurs les Marchands, si vous avez besoin de...

**Chaussures, Claques, Vernis, Lacets, Etc.**

**Veillez** nous écrire pour cotations ou échantillons, et nos voyageurs se feront un plaisir de vous voir. Vous serez certains d'être satisfaits

**J. H. BEGIN**

Chaussures et Claques en Gros.

No 121, rue St-Joseph, QUEBEC



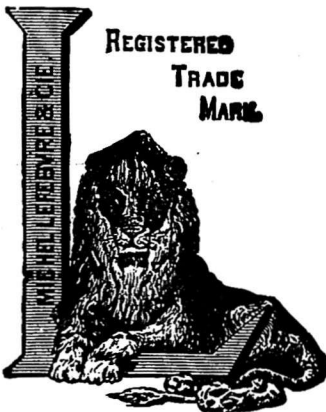
**PARK, BLACKWELL & CO., Ltd.,**

**MARCHANDS DE PROVISIONS EN GROS,**

**Empaqueurs de Lard et de Viandes de Bœuf.** **Toronto, Ont.**

Faites l'essai d'un baril échantillon de nos **JAMBONS FUMES** et **DOUX** ainsi que notre **BACON** pour le déjeuner. C'est qu'il y a de plus délicieux et appétissant

**A. W. OSGOODE, représentant, 15 rue de l'Hôpital, Montréal.**



**REGISTERED  
TRADE  
MARK**

La plus grande manufacture du genre en Canada.

**MARQUE LION "L"**

**MARCHANDISES PURES  
ARTICLES INDISCUTABLES.**

Les principaux marchands d'un Ocean à l'autre les ont en magasin

**VINAIGRES PURS, MARINADES,  
MIXTURES, GELÉES, MARMELADES  
ET CONFITURES.**

TOUS ARTICLES DE PREMIERE CLASSE SOUS TOUS RAPPORTS.

**MICHEL LEFEBVRE & Cie, Manufacturiers**

Médailles d'Or, d'Argent et de Bronze. ....20 Premiers Prix.

**MONTREAL**



C. H. LETOURNEUX, prés. C. LETOURNEUX, vice-prés. J. LETOURNEUX, sec.-trés.  
**LeTOURNEUX, FILS & CIE, Lim., MARCHANDS - FERRONNIERS**  
 Nos. 259, 281, 283 ET 285 RUE SAINT-PAUL MONTREAL

J. A. LOISEAU

ALBERT BROUSSEAU

# Dominion Mf'g. Co.

## - BISCUITS -

Nous sollicitons vos commandes et vous  
 garantissons entière satisfaction.

574 Rue Amherst,

Ecrivez pour Liste de Prix.

Montreal.

### ETAMPAGE SUR SOIE, SATIN, CUIR, PAPIER, ETC.

**NOUS ETAMPONS** toutes sortes d'inscriptions en or, argent, etc., sur soie, satin, cuir, papier, boîtes, étuis — en un mot — sur toute espèce d'objets. Nous faisons une spécialité de l'étampage des INSIGNES de sociétés, programmes de soirées, souvenirs, mémos, carnets, porte-cartes, etc. Notre machine vaut de subir les derniers perfectionnements. Nos prix sont très modérés. A titre d'échantillon de la perfection de notre travail, nous donnons un magnifique porte billets avec le nom du client imprimé en or comme prime gratuite pour chaque commande qui nous est confiée.

ED. LEVEILLE & CIE, Relieurs, Doreurs et Regleurs, 35 rue St-Gabriel, Montreal.



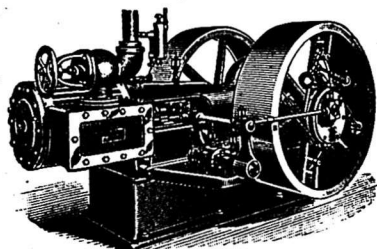
Achetez le "Star Safety"

Rasoir qui donne parfaite satisfaction, et ne vous écorche pas, soit que vous l'employez en bateau ou en chemin de fer. Prix - \$2.00

**PATINS** pour tous les goûts, et toutes les bourses.

L. J. A. SURVEYER, Quincaillier

6, RUE ST-LAURENT, MONTREAL



**E. LEONARD & SONS**  
**Engins et Bouilloires**

Engins à arrêt automatique,  
 règlement parfait, la plus  
 forte économie.

**GRUES.**

Machinerie à travailler le Bois de MacGREGOR, GOURLAY CO.

Coin des Rues COMMON et NAZARETH, MONTREAL.



**PAIN POUR OISEAUX** Est le "Cottam Seed," fabriqué d'après six brevets. Marchandise de confiance; rien ne peut l'approcher comme valeur et comme popularité. Chez tous les fournisseurs de gros.

### COMPTABLES.

**MAURICE BOISVERT**, ci-devant gérant de banque. S'occupe d'administration de successions, location de propriété, collection de loyers, d'achats ou recouvrement de créances sur comptes et billets.

25 ans d'expérience le recommandent au public.  
No 90 rue St-Jacques, Montréal.

### BILODEAU & RENAUD,

Comptables, Auditeurs et Commissaires. Spécialité: Règlement des affaires de Faillites.

No 15 rue St-Jacques, Montréal.  
Téléphone Main 2003.

**GEO. GONTHIER**, Expert Comptable et Auditeur. Introduceur du système de comptabilité "Self Proving and Balance Sheet."  
Spécialité: Organisation de Comptabilité et Audition de livres.

Chambres 21 et 22.  
11 à 17 Côte de la Place d'Armes.  
Tel. Bell Main 1480.

**GAGNON & CARON**,  
Curateurs, Experts Comptables.  
Bâtisse des Chars Urbains,  
Tel. Bell Main 815. B. P. 911 Montréal.

Arthur Gagnon, Gérant de la Succession  
Hon. Jean Louis Beaudry.

L. A. Caron, Auditeur de la ville de Maisonneuve et de la Chambre de Commerce du district de Montréal.

### ALEX. DESMARTEAU,

Successesseur de feu Charles Desmarteau, Liquidateur de Faillites. :: :: ::  
Représentant les Successions Chs. Desmarteau, Hon. Jas. Ferrier et M. Adolphe Roy.

1598 et 1108 rue Notre-Dame,  
Montréal.

## BREVETS D'INVENTION

(France-Etranger)  
Marques de Fabrique, Procès en contrefaçon, etc.

**CASALONGA** Ingénieur-Conseil (depuis 1867)  
PARIS 15 r. des Halles

Prop. Direct. (depuis 1878) du Journal (25 f. par an) LA

"CHRONIQUE INDUSTRIELLE"

### ARCHITECTES ETC.

**V. LACOMBE**,  
897 rue Ste-Catherine.

**GAMELIN & HUOT**,  
No 58 rue St-Jacques,

**J. EMILE VANIER**,  
Ingénieur Civil et Architecte.  
Ancien élève de l'Ecole Polytechnique. Constructions Civiles et Religieuses, Aque ducts, Egouts, Pavavagos. -- 20 années de pratique.  
107 rue St-Jacques, Montréal

**L. Z. GAUTHIER**,  
Architecte et Evaluateur.  
Ci-devant de la société  
Roy & Gauthier.  
Bâtisse Banque d'Epargnes, Chambre 7,  
Élévateur, 3me étage,  
Tel. Bell Main 2287. 180 rue St-Jacques.

**L. R. MONTBRIAND**,  
Architecte et Mesureur,  
No 230 rue St-André,  
Montréal.

## SIMPSON, HALL, MILLER & CO.

Manufacturiers d'Articles Fins en Electro-plaqué et seuls propriétaires et manufacturiers des  
**Célèbres Couteaux, Fourchettes et Cuillers de WM. ROGERS.**

Bureau Principal et Manufacture, Wallingford, Conn.

Successale du Canada, 1794 rue Notre-Dame, Montréal. A. J. WHIMBEY, gérant.

## Hotel St. James

538, RUE ST-JACQUES

**THEO. LANCTOT, Propriétaire.**

Ce magnifique hôtel a été complètement meublé à neuf. Lumière électrique dans toutes les chambres, élévateur électrique, etc. L'hôtel le plus central pour le public voyageur. A 1 et 2 minutes de marche des gares Grand Tronc et C. P. R. Toutes les lignes des chars urbains passent à la porte.

Excellente cuisine. Les voyageurs trouveront tout le confort possible.

Une visite est sollicitée.

## BANQUE D'EPARGNE

De la Cité et du District de Montréal.

L'assemblée générale annuelle des actionnaires de cette banque aura lieu à ses bureaux, rue St-Jacques, le

**Mardi, 3 Mai prochain, à 1 h. p.m.**

pour la réception du rapport et de l'état des affaires, et pour l'élection des directeurs.

Par ordre du bureau,

Montréal, 1er avril 1899. **HY. BARBEAU,**  
Gérant.

**Renseignements Commerciaux****PROVINCE DE QUEBEC****CESSATIONS DE COMMERCE**

*Ste Marie de Beauce*—Blouin Joseph, tanneur.

Lecours Jos, épïc.; parti pour *St Joseph*.

**CESSIONS**

*Montréal*—Cusson Adéïard, épïc.

*Normandin*—Carbonneau Joseph, mg. gén.

*Westmount*—Stone C. W., épïc.

**CURATEURS**

*Etchemin*—Lefebvre & Taschereau à Eusèbe Peltier, mag. gén.

*Montréal*—Lamarche & Benoit à John Dewitt jr, négociant.

Desmarteau Alex à Amédée Perrier, quincaillerie.

Desmarteau Alex. à M. Scanlan, épïc.

**DÉCÈS**

*Fox River*—Levine & Co, mag. gén.; Robert M. Levine.

*Montréal*—Carroll Patrick, restaurant McNamee Mde G. R., articles de fantaisie.

*Québec*—Rowbotton John, hôtel.  
*St George de Windsor*—Millette & Godbout, bois de sciage, etc.; J. B. G. Millette.

*Ste Marie de Beauce*—Avard Narcisse charpentier.

Faucher Gustave, charron.

**DISSOLUTIONS DE SOCIÉTÉS**

*Farnham*—Lequin Joseph & Cie, produits en gros et en détail.

*Montréal*—Angrignon & Bisson, bouchers.

Roy Dame André & Co, fourrures; Alphonsine Cadotte se retire; les autres associés continuent.

Dépatie & Lacaille, négociants.

Lapointe H. & Cie, bois de sciage; Horm. Lapointe continue; même raison sociale.

Auclair P. & Co, négociants.

Duval & Pelly, machinistes.

Séguin & Co, charretiers.

*Québec*—Martel F. & Frère, bois de sciage.

Paquet Z. mfr et nouv.; le détail est continué au nom de Z. Paquet, les affaires du gros sous la raison sociale J. Arthur Paquet; J. A. Paquet est propriétaire des deux sociétés.

Vallière & Maranda, corroyeurs.

*St Casimir*—Paquet A. & Co, buanderie.

*Ste Marie de Beauce*—Gagner & Landry, charrons; chacun continue séparément.

**EN DIFFICULTÉS**

*Lachine*—McLaurin A. P. & Co, bois de sciage, etc.

*Montréal*—Patenaude A. & Cie, charbon, ass. 11 avril.

*Québec*—Henchey M., hôtel.

Laveau C, quincaillerie.

*Shawville*—Holster Elias, articles de fantaisie, offre 25c dans la piastre.

*St Pâcome*—Levesque Lactance, mag. gén.

*St Valère de Bulstrode*—Ricard O., mag. gén. offre 60c dans la piastre.

**EN LIQUIDATION**

*St Jean*—Canada (The) Stone China-ware Co.

**FONDS A VENDRE**

*Bleue Bonnets*—Armitage W. J., épïc.

*Etchemin*—Peltier Eusèbe, mag. gén.

*Montréal*—Walford A. G., photographe.

Perrier A., quincaillerie, 19 avril.

*St-Hyacinthe*—Marsan Mde M., nouv.

*St Jean*—Normandin Joseph, hôtel, le 17 avril par huissier,

*St Jean l'Evangeliste*—Leblanc Emile mag. gén., 15 avril.

*Westmount*—Stone C. W., épïc, 18 avril.

**FONDS VENDUS**

*Maria*—Casapédia Pulp & Lumber Co.

*Montréal*—Perrault L. & Co, mfrs de chaussures à 60½c dans la piastre.

Pomeroy George, quincaillerie.

*Québec*—Boissonneault & Fils, mfrs de chaussures à 40c dans la piastre.

Bouchard G. & Fils, mfrs de chaussures à 44½c dans la piastre.

Sioui J. C. A., nouv. à 46c dans la \$.

*Ste Cunégonde*—Aumond R., nouv. à 45c dans la piastre.

*St Pierre les Becquets*—Beaudet Oct., mag. gén. à 54½c dans la piastre.

**INCENDIES**

*Montréal*—Fortier Isidore, nouv.; endommagé.

Garth & Co, fonderie, ass.

**NOUVEAUX ÉTABLISSEMENTS**

*Adstock*—Tardif Osias, mag. gén.

*Graby*—Fortin & Gaboury, épïc.; Adéïard Fortin et Hyacinthe Gaboury.

*Lachine*—Dragon Jos. & Co, tailleurs; Marie L. Lyon épouse de Joseph Dragon.

Lévis—Club de Lévis.

*Montréal*—Duckworth R. M. & Co, tabac; Edith F. Duckworth.

Fligg & Harris Co, bicycles, etc., W. H. Fligg.



**FERRONNERIES, HUILE,  
PEINTURES, CHARBON,  
ETC., ETC.**

*E. Caranagh Co.*  
COR<sup>TE</sup> NOTRE DAME & SEIGNEURS<sup>ST</sup>

**Manufacturiers et Importateurs,  
Montréal.**

## Poudre Engraisseive

**Pour les CHEVAUX  
et le BÉTAIL**

Stomachique, dépurative et vermifuge  
donne au cheval une vigueur et une allure  
superbes.

Elle combat efficacement le manque d'ap-  
pétit, la migraine, la constipation, la con-  
gestion du foie et des poumons, du cerveau,  
à gourme, etc.

Agence générale pour le Canada

**G. G. GAUCHER**

**MARCHAND DE PROVISIONS EN GROS**  
Farines, Grains, Moulée

83 et 85, rue des Commissaires,  
et 23, Place Jacques-Cartier, Montréal

THE

# MONSOON

"Directement des Producteurs"

Les mélanges de thé et l'addition de parfum  
donnent des produits de fantaisie qui ren-  
dent malade et ne donnent pas satisfaction.  
Vous pouvez obtenir chez votre épicier un  
thé qui ait naturellement du fonds et de  
l'arôme, et qui est connu comme étant le  
meilleur thé.

ESSAYEZ

# MONSOON

Le Thé Indo-Ceylan.

Jamais en vrac.

25c., 30c., 40c., 50c., 60c.

## FAUCHER & Fils

Importateurs et Marchands-Ferronniers

### Bois et Garnitures de Voitures

Fournitures pour Carrossiers et Forge-  
rons, telles que Fer en barrés, Acier,  
Charbon de forge, Peintures,  
Vernis, etc.

Nos. 796 à 802, Rue Craig,

**MONTREAL.**

Téléphone Main 576

## CHS. LACAILLE & CIE

**Epiciers en Gros**

IMPORTATEURS DE

Mélasses, Sirops, Fruits Sees,  
Thés, Vins, Liqueurs, Sucres,  
Etc., Etc.

Spécialité de Vins de Messe de Sicile et Tarragone.

329 rue St-Paul et 14 rue St-Dizier

**MONTREAL**

Quel bon marché!

Combien

sont exquis les

# PORK & BEANS

A LA SAUCE TOMATE,

## Marque de Clark

Il n'y a pas, dans le monde entier,  
un article se classant parmi les ar-  
ticles de commerce qui ne puisse  
pas être annoncé avec profit.

King Vincent & Bros, plombiers; Vincent King et Joseph King.

Milton (The) Drug Co ; Frk Wolly et Joseph U. Cartier.

Molson (The) Bank a ouvert une succursale à Knowlton

Robillard Zénon, épïc.

Scott Walter & Co agents d'assurance.

White R. C., machiniste ; Wm John White.

Oriental (The) Bath Co ; Wm G. Idler et Fanny Mathilde Robert dit Lafontaine, épouse de George Tucker.

Fecteau & Hurtubise, bois et charbon, Ernest Fecteau et Guillaume Hurtubise.

Trenholme & Hogg, mfrs de ferblanterie ; Wm. H. Trenholme et George Hogg.

Bank of British North America a ouvert une succursale à Atlin, C. A.

Deschambault & Normandin, peintres; Toussaint Deschambault et Adol Normandin.

Montreal (The) Vaccin Institute of Canada.

Morel J. & Frère, agents généraux ; Jos. et Eug. Morel.

Silverine (The) Co.

Tiger (The) Tea Co ; Arthur Laframboise.

Telfer (The) & Ruthven Co.

Montreal Metal Roofing Co ; Wm Currie.

Auclair P. & Cie restaurant ; Adeline Imbeau dit Mantha, épouse de P. Auclair.

Napierville—Société (La) de Fabrication de Beurre et de Fromage de Napierville ; Elie Boivin, Gilbert Boivin et Gilbert Smith.

Québec—Lemoine Neilson & Co, immeubles.

Quebec Lacrosse Club.

Rock City (The) Tobacco Co, demande incorp.

Trépanier & Co, chaussures ; Jos. Pelletier et F. H. Trépanier.

Rigaud—Seidon Wolfe, mag. gén.

Richelieu—Blais Paul, bois de sciage.

Ste Croix—Laliberté & Frère, restaurant ; Joseph et Samuel Laliberté.

Ste Cunégonde—Coughlin & Kavanagh, hôtel ; Ths J. Coughlin et Tobias J. Kavanagh.

Rutherford Wm (The) & Sons, Ltd, bois de sciage, demande incorp.

St Henri de Montréal—Archambault & Bertrand, forgerons ; Dieudonné Archambault et Sifroid Bertrand.

St Jean—Decelles Arcade & Fils, agts généraux ; Arcade Decelles sr et A. L. A. Decelles jr.

Trois-Rivières—Perpetual (The) American Clothes Pin ; L. E. Dufresne et O. I. Bergeron.

## PROVINCE D'ONTARIO

### CESSATIONS DE COMMERCE

Bancroft—Walker Thomas, forgeron ; Russell Brown succède.

Dorchester Station—Smith & Hunt, mag. gén. ; Hicks & Hunt succèdent.

Hamilton—McLean Neil A., hôtel ; Jones & Bertrand succèdent.

Lefroy—Kirpatrick & Co, mag. gén. ; E. B. Hill & Co succèdent.

Ottawa—McCormick & Co, plombiers. McKinstry Mde John, épïc.

Port Perry—Wright & Co, chaussures ; A. F. Carnagie succède.

### CESSIONS

Burlington—Sharpe A. M., jr., chaussures.

Galt—Biggar Wm, tanneur et mfr de gants.

Goderich—Haley George, épïc.

Lindsay—Bingham Wesley, quincaillerie etc.

Tilsonburg—Gledhill Geo. H., bijoutier.

Toronto—Blight Bros, fournitures de bureau.

Woodville—Nealon Michael, hôtel.

### DÉCES

St Mary's—Moore James, hôtel.

Tavistock—Ross G. A., pharmacien.

### DISSOLUTIONS DE SOCIÉTÉS

Cornwall—Derousie Bros, épïc, etc. ; E. Derousie continue.

Harrow—Straith & Manning, mag. gén.

Watsons Corners—Fair & Fife, mag. gén. ; Fair & Nairn succèdent.

### FONDS A VENDRE

London—Pethick Thos, tailleur, etc.

St Mary's—Seli T. & Co, nouv. 12 avril.

Simcoe—Harding & Co, mfrs.

### FONDS VENDUS.

Grimsby—Smyth George, hôtel à C. Weaver.

Orangeville—Johnston A. & W., mag. gén. à Claxton & Son.

Sarnia—Rose Bros, épïc., à Sadler & Co.

Stouffville—Daley R. J., chaussures, épïc., etc. à Robert Peters.

Strathroy—Land J. B., hôtel à Robert Freel.

### INCENDIES

London—Galpin & James, tailleurs.

Orangeville—Green, Marshall & Co, mag. gén.

Owen Sound—Graham Bros, confiseurs, etc.

**UNE MEDECINE IDEALE**

Pour la famille. Contre l'indigestion, l'état bilieux, le mal de tête, la constipation, le mauvais teint, la mauvaise haleine, et tous les dérangements de l'estomac, du foie et des intestins.

**Les "RIPANS TABULES"**

Agissent doucement et promptement. Une digestion parfaite résulte de leur emploi. Une seule soulagé. En vente par tous les pharmaciens, ou envoyées par maille

Ripans Chemical Co., 10 Spruce St., N. Y.

# Sirop d'Anis Gauvin

Le meilleur spécifique pour le soulagement des enfants, pendant leur dentition et contre l'insomnie

DEPOT GENERAL:

**J. A. H. GAUVIN**

\* PHARMACIEN \*

1286, rue Ste Catherine, Montreal

**Essayez le...**

# Savon Medicinal

POUR LE LAVAGE  
ET LA TOILETTE.

Sans Rival—Immense Economie !  
Donne un bon bénéfice aux Détailliers.  
Echantillons-gratis-et Prix sur demande.

**TANGUAY & LEMIEUX**

MANUFACTURIERS

DANVILLE P.Q.

## JOS. CONTANT Pharmacien et Chimiste

GROS ET DETAIL

No 1475 rue Notre-Dame, MONTREAL

COIN DE LA RUE BONSECOURS

Tel. Bell Main 100.

Donnez à  
**VOS CHEVEUX GRIS**

La couleur de vus jeunes  
années, en faisant usage du

**RESTAURATEUR ROBSON**

En vente partout; 50c. la bouteille.

J. T. CAUDET, PHARMACIEN, - JOLIETTE, QUE.

## L'Intempérance guérie à domicile.

Nous traitons et guérissons plus de patients qu'aucun autre système de guérison de l'univers. La raison en est que nous traitons nos patients à leur domicile, économisant du temps, des frais et la publicité qui suit un traitement dans un institut: que nous n'employons pas d'injections sous-cutanées qui ont des suites fâcheuses, mais que nous donnons des toniques salutaires, que non-seulement nous donnons des antidotes contre la passion de l'intempérance, mais guérissons l'état maladif, conséquence de l'emploi de boissons enivrantes.

Par notre système de correspondance, chaque patient reçoit une attention particulière et des instructions propres. Nous avons reçu les meilleures et les plus hautes recommandations qu'ait reçues aucun système de guérison au monde, parmi les chefs de peuples dont le monde entier ne pourrait pas acheter les certificats. Parmi ceux qui se sont portés garants de notre traitement, sont le Rév. Père J. Quinlivan, curé de l'église St-Patrice; le Rév. Père E. Strubbe, vicaire à l'église Ste-Anne, le Rév. Père J. A. McCallen, de St-Patrice, le Rev. Chanoine Dixon, recteur de l'église St-Jude, le Rév. M. Taylor, recteur de l'église Méthodiste Centenary.

Les détails du traitement et un traité sur l'alcoolisme sont envoyés gratis sur demande sous enveloppe cachetée unie.

**THE DIXON CURE COMPANY,**

40, Avenue du Parc, Montréal.

# Provident Savings Life Ass. Society of New York

La meilleure Compagnie pour les Assurés et les Agents.

... Les agents habiles, et les personnes recherchant une position rémunératrice peuvent s'adresser au bureau principal ou à aucun des agents généraux de la Compagnie.

Bureau Chef pour le Canada: 37 rue Yonge, Toronto.

Succursale a Montreal: Batisse Canada Life.

*Toronto* — Langmuir M. Mfg Co of Toronto Ltd, mfr de valises et malles ; ass.

## NOUVEAUX ETABLISSEMENTS

*St Thomas*—O'Hara W. J., tailleur.

Whiting George, mfr de cigares.

*Windsor*—Laporge Alex, épïc.

Weir Wm, tailleur & admis James Grant.

## NOUVEAU-BRUNSWICK

## DÉCÈS

*St Jean*—Beatley J. B., constructeur.

## FONDS VENDUS

*St Jean*—Greer John, épïc.

## NOUVEAUX ÉTABLISSEMENTS.

*Woodstock*—Connell Bros, fonderie et mag. gén.

Cox & Gibson, chaussures.

## NOUVELLE-ÉCOSSE

## CESSIONS

*New Glasgow*—Cook Wm, chaussures.

Wallace — Kempton & Canfield, mag. gén.

## DÉCÈS

*Bridgetown*—Forsyth Wm M., farine.

## DISSOLUTIONS DE SOCIÉTÉS

*New-Glasgow*—Layton & Rennie, nouv.

## EN DIFFICULTÉS

*Oxford*—Smith John R., épïc.

## FONDS À VENDRE

*Guysboro*—Hart L. E., mag. gén., les dettes de livres seulement.

## FONDS VENDUS

*Halifax*—Mackasey J. A., jr, épïc.

Currie A. E., porc, etc.

*Waverley*—Drysdale A. W., mag. gén.

## INCENDIES

*Wolfville*—Torrie G. E., confiserie, etc.

## NOUVEAUX ÉTABLISSEMENTS

*Bridgetown*—Cann H. W., au nom de son épouse.

*Digby*—Stone & Milberry, mag. gén.; J. E. Milberry.

*New Glasgow*—Layton & Rennie, nouv.; Morton H. Layton.

*Parsboro*—Fallerton Alfred C., au nom de son épouse.

*Pictou*—Baillie A. C. & Co, nouv.

*Port Hastings*—Johnson & Co, mag. gén.; Joséphine Johnson.

*Sydney*—Gillis Angus D., charron, au nom de son épouse.

MANITOBA ET TERRITOIRES  
DU NORD-OUEST

## CESSIONS

*Brandon*—Hunt A. A., nouv.

*Napinka*—Templé & Bolton, mag. gén.

## FONDS A VENDRE

*Winnipeg*—O'Kelly Bros, mfrs de soda water.

*Wolseley*—Des Brisay A., mag. gén.

## FONDS VENDUS

*Morden*—Ruddell J. H., harnais, à Jickling Bros.

*Neepawa*—Hartford & Co, mag. gén, à R. J. Hooper.

## NOUVEAUX ÉTABLISSEMENTS

*Battleford*—Monkman H. S, pharmacien.

*Crystal City*—Gordon Wm, ferblanteur.

*Edmonton*—Proctor W. C., marchand tailleur.

*Morden*—Retail (The) Co.

*Roland*—Williams R., sellier.

## COLOMBIE ANGLAISE

## CESSATIONS DE COMMERCE

*Van Anda*—Atherton W. T., hôtel ; A. H. Walters succède.

*Victoria*—Macabe M. H., hôtel.

Perry Joseph B., plombier.

## EN DIFFICULTÉS

*Vancouver*—Hopkirk & Spence, liqueurs, etc.

## FONDS VENDUS

*Vancouver*—Gerster E. F., tabac, etc., à Mde E. F. Gerster.

*Victoria*—Devlin, R. B., épïc.

## NOUVEAUX ÉTABLISSEMENTS

*Eburne*—Greenwood Canning Co.

*Greenwood*—Greenwood Trading Co.

*Sea Island*—Acme Canning Co ; Allan Cameron et Dame Geo Cassidy.

*Vancouver*—Foreman C. F. & Son, chaussures ; C. F. & Wm E. Foreman.

Meikle Bros, mfrs d'eau gazeuse ; John D. & Wm H. Meikle.

*Victoria*—Allen & Co, hardes, etc ; Alfred E. Allen et Daniel McPherson.

Lenz & Leiser, nouv. en gros.

N'essayez pas d'imiter  
les annonces de vos concurrents. Faites mieux.  
Tâchez de les améliorer.

# Pamphlets

La Confederation Life Association, Bureau Principal, Toronto, publie une série intéressante de pamphlets, donnant des renseignements complets sur les différents plans d'assurances et se fera un plaisir de les envoyer sur demande adressée au bureau principal ou à un des agents de l'Association.

## Confederation Life Association

**Bureau Principal, Toronto.**

**Tarifs et informations complètes relativement aux plans d'assurance de l'association seront envoyés sur demande adressée au Bureau Principal à Toronto, ou à un des agents de l'Association.**

H. J. JOHNSTON, Gérant Provincial.  
W. N. KING, Agent Gén.; D. H. PETTES, Agent Gén.  
207, RUE ST-JACQUES, MONTREAL.  
G. H. HENSHAW, ST-HYACINTHE.  
EUGENE QUESNEL, SHERBROOKE.

J. G. BRUNEAU, Agent pour la ville,  
RUE ST-PIERRE, QUEBEC.  
G. J. WALKER, LACHUTE.  
A. PHILPS, HUNTINGDON.  
H. J. BULLOCK, GRANBY.

PROVINCE DE QUEBEC

Cour Supérieure.

ACTIONS

DEFENDEURS.	DEMANDEURS.	MONTANTS
<b>Joliette</b>		
Laporte Vve Chs.....	Alfred Eaves	126
<b>Lancaster Ont.</b>		
Rayside J. S.....	Dame Lery MacDonald	201
<b>London Ang.</b>		
Boxer De Vve Chs E. F.....	Cite de Montréal	1e cl.

Montreal

Auclair M. E.....	Victor Normandin	254
Abel J. Théop.....	Andrew H. Harothorn	401
Armstrong Edgar N.....	J. U. Emard	562
Audette Antoine.....	Ferd. Tremblay	149
Bourguignon Camille.....	André Monarque	163
Boschen F. W.....	Wilfrid E. Poulin	175
Brossard J. Henri.....	Omer Ouimet	116
Bastien Nap. es qual.....	Amédée Bouchard	121
Baylis M.....	B. A. Boas	100
Coté Alphonse.....	J. Alexis Robert	200
Oommissaires du Havre.....	Michael Sharkey	477
Corbeil Zot. et al.....	Northen Lumber Co	449
Desjardins Jean Arthur.....	Trust & Loan Co	6000
Durocher Ls B.....	Eulalie Cartier (Domnages)	200
Desaulniers Patrick F.....	T. Thos Brown	110
Dansereau Arth.....	J. R. Fair	103
Dupré Abraham.....	George Serguis	106
Finnie Tobin T.....	Ed. C. Short	244
Grand Trund Ry.....	Ludger Leclerc (Domm.)	1999
Lafontaine De Vve L. H. et al.....	John L. Reay	2e cl.
Lynn John G.....	Emile Galibert et al	107
Morton Vve John.....	James McGuire	119
McBean Alex G. et al.....	Walter Kavanagh	2721
Mallison Harry R. et al.....	Geo. P. England	400
Manseau Nap.....	Geo. W. Foisy et al	100
Pagé G. S.....	A. W. Stevenson esqual	3800
Sicotte L. Wilfrid.....	Banque Jacques-Cartier	1e cl.
Sonemberg Adol et al.....		

Sorel

Dame Theoda M. Young	464	
Stone C. W.....	Jos. R. Fair	291
St Leon Mineral Water Co.....	W. P. Eley	12861
Skelly James.....	G. Deserres	121
Tansey Bernard J.....	Michael Grace	186
Thibaudeau Nap.....	Wilfrid Bessette	312
Templier Ernest et al.....	Geo. H. Ostigny et al	219

Sorel

Lacouture Louis.....	Albert Béliveau et al	265
----------------------	-----------------------	-----

Summerlea

Seath David.....	John Fulton	163
------------------	-------------	-----

Ste-Cunégonde

Léonard Jos. A. R.....	J. A. C. Madore et al	251
------------------------	-----------------------	-----

St George de Beauce

Méthot Arth.....	Gravel Duquette & Duhamel	130
------------------	---------------------------	-----

St Henri

Beaudoin Camille.....	Pierre P. Mailloux	152
Duford P. et al.....	Dr J. H. Parent	131
Merchants Cotton Co.....		
J. P. Beanne esqual. dommages		1999
Moseley Shoe Leather Co.....	Cité de St Henri	1e cl.

St Isidore

Patenaude Narcisse.....	Fred. Baillargeon	454
-------------------------	-------------------	-----

St-Lambert

Desaulniers E. Merrill.....	J. R. Feir	105
-----------------------------	------------	-----

St-Louis du Mile-End

Guenette Dame J. A.....	Wm F. Shores	178
Wiseman Robert.....	Dame H. F. Bagg et vir	303

St Polycarpe

Chevrier Gatien.....	Sun Life Ass. Co	449
----------------------	------------------	-----

Ste Rose

Corp. l'aroissee Ste Rose.....	Barth. Dufresne	5e cl.
--------------------------------	-----------------	--------

Trois-Rivières

Coté J. Raoul.....	Alex O. Marin	261
--------------------	---------------	-----

Verdun

Evans Wm jr et al.....	Emile Vissière	148
------------------------	----------------	-----

Westmount

Fowler R. W. et al.....	Odilon Dupuis	115
Fowler R. W.....	Bank of Nova Scotia	116
Ellacott Chs R.....	Robert Gardner	1500

Cour Supérieure

JUGEMENTS RENDUS

DEFENDEURS.	DEMANDEURS.	MONTANTS.
-------------	-------------	-----------

Abents

MacDonald John.....	Ecclésiastiques du Séminaire St Sulpice	155
---------------------	---	-----

Bolton Centre

Willard F. A. et al.....	E. F. Desvarences	108
--------------------------	-------------------	-----

Clarenceville

Derick De Martha M. esqual.....	Annie S. Hunter	621
---------------------------------	-----------------	-----

Conception

Quinn W. H.....	Banque d'Hochelega	415
-----------------	--------------------	-----

Gananoque

Gamble Andrew M.....	John Mehan	104
----------------------	------------	-----

Hamilton

Onderdonk Andrew.....	Fred O. Lewis et al	2289
-----------------------	---------------------	------

Montréal

Atlantic & Lake Superior Ry et al.....	André Roy	103
Anderson D.....	F. L. Béique et al	139
Auclair M. E.....	Dame S. Tellier Lafortune	550
Archambault J. B. O.....	Frs Brodeur	383
Arahill Michael.....	John A. MacDonald	100
Auclair M. E.....	L. Amédée Gagnon	500
Archambault Dame A.....	E. A. Bertrand	100
Brunet Alf. et al esqual.....	H. B. Rainville et al	1481
Beriatou Delle Louise.....	Moise Leroux	2000
Baie des Chaleurs Ry Co.....	John Beattie	5715
Cusson Adélar.....	Louis A. Boyer	90
Colas Jules.....	Jules Dubois	75
Cité de Montréal.....	Narcisse Bolduc	50
Cie journal "Le Monde".....	Hugh W. Aird	130
De Cow De D. McG.....	Frédéric Lefebvre	138
Dewar Donald.....	Dame Rose Harmer	100
Evans W. jr et sr.....	Hy W. Prendergast	232
Golledge Henry et al.....	A. Ernest Gauthier	115
Guilbault Godfroi.....	J. Henri Olivier	112
Hains H.....	L. A. Cusson	300
Holdstock De L. G.....		

Francis W. S. Crespy esqual

Hughes Richard E. et al.....	Ed. H. Thurston	287
James Enoch.....	Guernsey Massey Co	114
Loranger Dame Oscar.....	Banq. d'Hochelega	205
Montgomery Thos.....	Hector R. Bisailon	188
Murphy A. H.....	M. Hicks	630
Magher Joseph et al.....	F. W. Meagher	525



# WESTERN ASSURANCE Co.

Compagnie d'Assurance contre le Feu et sur la Marine.

Incorporée en 1851.

CAPITAL SOUSCRIT	\$2,000,000
CAPITAL PAYÉ	1,000,000
ACTIF, au-delà de	2,400,000
REVENU ANNUEL, au delà de	2,280,000

BUREAU PRINCIPAL, TORONTO, Ont.

Hon. GEO. A. COX, président. J. J. KENNY, vice-prés. et directeur gérant. C. C. FOSTER, secrétaire.  
**J. H. ROUTH & SON**, gérants, succursale Montréal, 189 RUE ST-JACQUES.

J. G. LAVIOLETTE, Pres

G. de G. LANGUEDOC, Sec.-Trés.

F. GAUTHIER, Gérant.

# ST. LAWRENCE FEU

Compagnie  
d'Assurance  
contre le

BUREAU PRINCIPAL: 7, PLACE D'ARMES, MONTREAL

Certificat de dépôt : — QUÉBEC, 10 Décembre 1896. Je certifie par les présentes, que la COMPAGNIE D'ASSURANCE CONTRE LE FEU "ST. LAWRENCE," de Montréal, a déposé entre les mains du Gouvernement de la Province de Québec, la somme de VINGT-CINQ MILLE DOLLARS, tel que requis par l'Ordre en Conseil du 20 Juin 1896. (Signé) H. T. MACHIN, Asst. Trésorier de la Province de Québec

**MARCOTTE & LECLERC**, Agents Généraux, 28 Côte de la Montagne, Québec.

# National Assurance Co. of Ireland.

...INCORPORÉE PAR UNE CHARTE ROYALE, ET...  
 AUTORISÉE PAR ACTE SPÉCIALE DU PARLEMENT.

Bureau Chef au Canada: 1735, RUE NOTRE-DAME  
**M. C. HINSHAW**, Agent Principal : MONTREAL

AGENTS SPECIAUX,  
 PARTEMENT FRANCAIS

**DROLET & ALARIE**, No 20, rue St-Jacques.  
**ISIDORE CREPEAU** No 34, côte S.-Lambert

Les Polices de la UNION MUTUAL renferment tout ce qui est libéral, désirable, de valeur, dans l'état avancé des connaissances en matière d'assurance sur la vie.

QUELQUES VALEURS

COMPTANT — PRETS

ASSURANCE PAYÉE

Extension d'assurance  
d'après la loi de non-confiscation du Maine.

Adresse: HENRI E. MORIN, Agent en chef pour le Canada, 151 rue St-Jacques, Montréal, Can.  
 Pour agences dans la division ouest de la Province de Québec et pour l'Est d'Ontario, s'adresser à  
**WALTER I. JOSEPH**, Gérant, 151 rue St-Jacques, Montréal.

Cie d'Assurance sur la Vie

## UNION MUTUAL

PORTLAND, Maine.

FRED. E. RICHARDS, Président.  
 ARTHUR L. BATES, Vice-Président.  
 Agents actifs toujours mandés.

PLANS PRINCIPAUX

VIE ENTIÈRE

PAIEMENTS LIMITÉS

DOTATION — TONTINE

Dividende annuelle ou  
terme renouvelable.

# The American Fire Insurance Co.

...DE NEW YORK...

— ETABLIE EN 1857

Bureau Principal pour le Canada, TORONTO.

JAS. BOOMER, Gérant.

DES DEMANDES D'AGENCES SONT SOLLICITÉES DANS TOUT LE DOMINION.

N. B.—Les porteurs de polices de cette Compagnie ont la garantie additionnelle de la  
**Manchester Fire Assurance Co., d'Angleterre.**

Manchester Fire Ins. Co. . . . .	Alfred Denis	60
Rowan John J. . . . .	John L. Morris et al	271
Superior Samuel. . . . .	Jacob Cohen	408
White James. . . . .	John Dwyer	109
Wand Peter C. . . . .	Ludger Kobillard	712

**New Bedford Mass**

Garceau Z. . . . .	Hon. T. Berthiaume	180
--------------------	--------------------	-----

**Portage du Fort**

Coyne P. B. . . . .	Gault Bros	100
---------------------	------------	-----

**Québec**

Charlebois Alph. . . . .	Standard Lif: Ass	10000
--------------------------	-------------------	-------

**Richelieu**

Wurtele H. C. . . . .	Trust & Loan Co	3887
-----------------------	-----------------	------

**St Etienne**

Grenier N. et al. . . . .	L'us Bellemaro	121
---------------------------	----------------	-----

**St-Eustache**

Touchette Norbert. . . . .	Pierre Gravel et al	101
----------------------------	---------------------	-----

**St-Jean**

Canada Stone Chinaware Co. . . . .	T. P. Earle	268
------------------------------------	-------------	-----

Fatt Samuel C. . . . .	D. MacDouald	782
------------------------	--------------	-----

**St Pierre les Becquets**

St Pierre Chs. . . . .	E. D. Boisclair	108
------------------------	-----------------	-----

**St Sébastien**

Duquette Hubert. . . . .	F. Lafond	230
--------------------------	-----------	-----

**St Tite**

Veillet H. A. . . . .	Ths Hébert	1850
-----------------------	------------	------

**Trois Rivières**

Michelin L. P. . . . .	C. C. Deguise	729
------------------------	---------------	-----

**Verdun**

Evans Wm jr et al. . . . .	Joseph Aubertin	152
----------------------------	-----------------	-----

**Westmount**

Olive W. H. . . . .	Geo. B. Sadler	125
---------------------	----------------	-----

**Cour de Circuit**

**JUGEMENTS RENDUS**

DEFENDEURS. DEMANDEURS. MONTANTS

**Addorly**

Walsh Ths. . . . .	G. A. Rivers	60
--------------------	--------------	----

**Boucherville**

Provost Isaie. . . . .	Jovite Bédard	5
------------------------	---------------	---

**Chambly**

Jeannettot Louis. . . . .	J. Quesnel	69
---------------------------	------------	----

**Cote St Paul**

Jackson Peter. . . . .	F. D. Shallow	10
------------------------	---------------	----

Boileau Régis. . . . .	S. Cardinal	48
------------------------	-------------	----

**Dudswell**

Hart John. . . . .	A. Bernier	30
--------------------	------------	----

Moreau Joseph. . . . .	W. T. Oughtred	98
------------------------	----------------	----

**Danville**

Boisvert Denis. . . . .	P. Gravel et al	79
-------------------------	-----------------	----

**DeLorimier**

Leclerc Aug. . . . .	H. Trudeau	20
----------------------	------------	----

**Eaton**

Chaddock Robert H. . . . .	S. L. Clough	6
----------------------------	--------------	---

**Grand'Mère**

Gingras L. . . . .	A. Boucher	10
--------------------	------------	----

**Kamouraska**

Leblanc Aug. . . . .	F. D. Shallow	12
----------------------	---------------	----

**Laehine**

Barbarie O. sr. . . . .	E. Major	18
-------------------------	----------	----

**L'Original**

Winters O. . . . .	S. M. Charlebois	68
--------------------	------------------	----

**Lennoxville**

Leslie Neil. . . . .	A. L. Brown	24
----------------------	-------------	----

**Longueuil**

Beinger Sam. . . . .	Céline Ross	5
----------------------	-------------	---

Bourdeau C. O. . . . .	Montreal Brewing Co	24
------------------------	---------------------	----

**Louiseville**

Piché J. B. W. . . . .	Lang Pac. Mfg Co	80
------------------------	------------------	----

**Magog**

Daigneault George. . . . .	Dr I. Frigon	25
----------------------------	--------------	----

Forand J. B. . . . .	People's Bank of Halifax	37
----------------------	--------------------------	----

Sasseville Chs. . . . .	J. P. Seybold	37
-------------------------	---------------	----

**Montreal**

Bourgeois Claude. . . . .	D. Arpeault	49
---------------------------	-------------	----

Brown Henry. . . . .	Z. Gervais	4e cl.
----------------------	------------	--------

Brochu D. . . . .	Alf. Trottier	41
-------------------	---------------	----

Bernard Dame Eliz. . . . .	A. Peltier	18
----------------------------	------------	----

Bourret Jos C. . . . .	J. A. Vallée	10
------------------------	--------------	----

Belec J. O. & Co. . . . .	J. E. Cassidy	39
---------------------------	---------------	----

Beausoleil C. jr. . . . .	Montréal Gas Co	19
---------------------------	-----------------	----

Brunelle Ls. . . . .	Z. Beaupré sr	4e cl.
----------------------	---------------	--------

Beardsell De T. H. et vir. T. J. J. Farning Co		40
--	--	----

Bussière Fabien. . . . .	Dame A. Amiot	72
--------------------------	---------------	----

Birue James. . . . .	Wm Loovers	4e cl.
----------------------	------------	--------

Brien R. . . . .	A. Lécard	37
------------------	-----------	----

Beaudry Pierre. . . . .	Alf Dalbec	22
-------------------------	------------	----

Collins Hugh R. . . . .	R. Préfontaine	63
-------------------------	----------------	----

Couture Pierre. . . . .	C. A. Gervais	58
-------------------------	---------------	----

Cité de Montreal. . . . .	J. L. N. Chevrier	38
---------------------------	-------------------	----

Cockburn J. W. . . . .	A. P. Willis	36
------------------------	--------------	----

Choquette Dame E. . . . .	Ed. Robertson	25
---------------------------	---------------	----

Chambers E. J. . . . .	The Imperial Life Ass.	49
------------------------	------------------------	----

Cousineau Frs. . . . .	L. G. A. Cressé	72
------------------------	-----------------	----

Drolet G. M. . . . .	E. D. Aumond	35
----------------------	--------------	----

Denis Ls E. . . . .	Chs Lebrun	34
---------------------	------------	----

Dechantal Nap. . . . .	M. T. N. Bleau	26
------------------------	----------------	----

Dubois D. . . . .	J. E. Maisonneuve	11
-------------------	-------------------	----

Desjardins Pierre. . . . .	E. Marcil	17
----------------------------	-----------	----

Dyer Wm A. et al. . . . .	J. J. Lockerby	12
---------------------------	----------------	----

Ellsworth Dame A. . . . .	Dame J. Read	60
---------------------------	--------------	----

Field Dame E. . . . .	T. Reid et al	17
-----------------------	---------------	----

Gervais Ad. . . . .	H. Bruneau	19
---------------------	------------	----

Gallagher Jos P. . . . .	De Fannie E. Brown et al	42
--------------------------	--------------------------	----

Gillier Ls. . . . .	A. Lionais et al	27
---------------------	------------------	----

Gauthier W. . . . .	J. Vaillancourt	36
---------------------	-----------------	----

Gareau Félix. . . . .	J. A. R. Léonard	14
-----------------------	------------------	----

Gauthier A. H. . . . .	E. Piche	91
------------------------	----------	----

Hotte J. B. . . . .	O. Charbonneau	10
---------------------	----------------	----

Hughman C. B. . . . .	Alp Renaud	12
-----------------------	------------	----

Heagenton Arthur. . . . .	W. Roberts	45
---------------------------	------------	----

Jobin Taucrède. . . . .	Wm M. McMillan	15
-------------------------	----------------	----

Lafrance J. B. . . . .	Jos. Adam et al	14
------------------------	-----------------	----

Leprohon M. E. . . . .	H. St Mais	77
------------------------	------------	----

Lacombe Pierre. . . . .	A. Beaudoin	23
-------------------------	-------------	----

Lamoureux Euclide. . . . .	A. Poirier	27
----------------------------	------------	----

Larivière J. N. . . . .	Jos. Malo	4e cl.
-------------------------	-----------	--------

Labouté Damase. . . . .	Nap. Quesnel	12
-------------------------	--------------	----

Lafleche Dame Vve F. Richer dit. . . . .		
--	--	--

Hector Renaud		16
---------------	--	----

Leprohon & Leprohon. . . . .	J. D. Rolland et al	83
------------------------------	---------------------	----

Larose Ph. . . . .	L. A. Cloutier	60
--------------------	----------------	----

Lecacheux Ls. . . . .	John Moffat	35
-----------------------	-------------	----

Landry Wilf. . . . .	D. Dufresne	19
----------------------	-------------	----

Marcellais C. L. . . . .	Geo W. Styles	19
--------------------------	---------------	----

McMillen J. McMullen alias, Isidore Tongas		14
--	--	----

McKay W. Oscar et al. . . . .	W. H. Ménard	28
-------------------------------	--------------	----

McCormick James. . . . .	J. E. Desroches	15
--------------------------	-----------------	----

Marlow Isaac B. esqual. . . . .	James Steell et al	50
---------------------------------	--------------------	----

# FEU :: :: FONDÉE EN 1833 COMPAGNIE D'ASSURANCE MARINE BRITISH + AMERICA

Capital en Argent - \$750,000.00. Actif Total, au-delà de \$1,510,827.88  
Pertes payées depuis sa fondation \$16,920,202.75

Bureau Chef à Toronto, Ont. Geo. A. C. Cox, Président; J. J. Kenny, Vice-Président; P. H. Sims Sec.

C. B. G. JOHNSON, Agent Résident, Batisse "Canada Life," MONTREAL

## UN FAIT

En 1897, la Compagnie d'assurance **CANADA LIFE** a fait plus de surplus ou de profit à partager parmi ses porteurs de police que toutes les autres Compagnies Canadiennes ensemble.

**Morale:—Assurez-vous dans la CANADA LIFE**

OSCAR N. GAGNON,  
Inspecteur Dépt. Français.

J. W. MARLING,  
Gérant, Province de Québec.

## The NORTH AMERICAN LIFE ASSURANCE CO.

Wm. McCABE, L.L.B., Directeur-Gérant.

L. GOLDMAN, Secrétaire.

Balance pour l'année finie le 31 décembre 1898.

RECETTES AU COMPTANT	\$ 785,130.81
ACTIF	3,137,828.61
SURPLUS (net)	474,029.08

CHAS. AULT, M.D., } Gérants pour la Province de Québec. 180 rue St-Jacques, Montreal.  
T. G. McCONKEY, }

## AGENTS ET COLLECTEURS DEMANDÉS

...PAR **La Canadienne**

S'adresser personnellement  
ou par lettre à  
P. GARON, Gérant.

Compagnie d'Assurance sur la Vie  
BUREAU PRINCIPAL: 7, PLACE D'ARMES, MONTREAL.

Argent à prêter sur première hypothèque

## Cie d'Assurance-Vie "FEDERAL"

BUREAU CHEF: HAMILTON, ONT.

CAPITAL ET RESSOURCES.....	\$1,331,448.27
PRIMES EN 1897.....	349,588.62
DIVIDENDES AUX ACTIONNAIRES.....	39,246.47

DAVID DEXTER,  
Directeur Gérant.

S. M. KENNEY,  
Secrétaire.

J. K. McCUTCHSON,  
Surint. des Agences.

H. RUSSELL POPHAM, Montréal, Gérant pour la Province de Québec.

McGinnis P. D.....	Ed. Boucher	19
McCarthy Patrick.....	A. Munro	16
McKonna W.....	P. Deguire	36
McGillivray Geo.....	A. L. Brault	38
Malette Dame M. L.....		
	Dame M. A. Pringle et vir	27
Nadreau Ed.....	LS Leduc	23
Paty Jos E.....	John Skelly et al	40
Pepin Jos Z.....	Lambert Paquette	25
Poirier Théo.....	M. Granger	4e cl.
Poirier Théo.....	A. Cadotte	4e cl.
Porteous Ths.....	W. Wylie et al	12
Quimwell Chs.....	Dame L. Hannigan	12
Roy Ls.....	F. H. Boudreau	30
Ross Alex.....	A. Robert	16
Roy Jos H. et al.....	L. J. Desrosiers	50
Renaud Jos.....	J. W. T. Rice	4e cl.
St Onge Elisa.....	Jos Richard	14
Soucisse Henri.....	R. Préfontaine	98
Stephen S. Sheldon.....	Hubert Peelers et al	59
Scanlan Michael.....	L. J. Grant	15
Tansay B.....	A. Belanger et al	26
Thurgood Chs.....	B. Frigon	10
Voyer Dame C. et vir esqual.....	S. Voyer	20
Walsh Ths.....	Geo. A. Rivers	60
Webb Alb.....	Z. Gervais	24
<b>Napierreville</b>		
Girard Ths jr.....	F. D. Shallow	10
<b>Outremont</b>		
McDonell Chs A.....	Wm Vipond	42
<b>Newport</b>		
Lyster Wm.....	P. G. Redmond	60
<b>Pointe Claire</b>		
Mallette L. N.....	J. U. Archambault	42
<b>Plaisance</b>		
Provost Sévère.....	S. M. Luke	25
<b>Pointe aux Trembles</b>		
Dubreuil J. B. jr.....	Dame P. Pepin	15
<b>Québec</b>		
Guenette Alph.....	G. C. Arless	50
<b>Rigaud</b>		
Bélangier Adrien.....	F. D. Shallow	14
<b>Rivière des Prairies</b>		
Pepin Emery.....	Mag. Pepin (Dommages)	50
<b>Sherbrooke</b>		
Berbeck John J.....	G. E. Fraser	8
Brien Ulderic st al.....	J. S. Mitchell	49
Lacroix Eusèbe.....	P. Rochefort	25
Whitemore John B.....	E. Long	65
<b>St Barnabé</b>		
Lacerte A.....	G. M. Cassitt & Bro	39
<b>Ste-Cunégonde</b>		
Brossard A.....	Jos Grignon	4e cl.
Lecourt Jos.....	Jos. Grignon	4e cl.
Bouthillier D.....	L. Lamarre	6
Lamothe John.....	Th Sauvageau	4e cl.
Bruno Jos.....	Dame Ursule Paquette	15
<b>St-Henri</b>		
Caty Horm.....	Chs Lebrun	17
Beaudin J. Nap.....	Nap Sonne	16
Amiot Frs.....	Horm. Cardinal	6
Goyette D.....	Jos Grignon	4e cl.
Ledoux A.....	David Leclerc	32
Trottier Jos.....	L. Robillard	46
Thériault Pierre.....	P. A. David	19

<b>St Jacques des Piles</b>		
Crète Euch.....	N. Gélinas & Fils	65
<b>Ste Julie</b>		
Janne Jos.....	Cre us Bénard	11
<b>St-Laurent</b>		
Dufresne Frs jr.....	A. E. Mallette	65
<b>St Mathieu</b>		
Trudel J. B.....	E. Lafrenière	15
Trudel J. B.....	A. Savard	24
<b>St Michel</b>		
Lesage Bruno.....	A. Lefebvre	31
<b>Ste Rose</b>		
Labelle J. B.....	O. Joly	50
<b>St Sauveur</b>		
Hubert A.....	Massey Harris Co	25
<b>Ste Scholastique</b>		
Piché Pierre.....	P. Kearney	26
<b>Verdun</b>		
Evans W. jr.....	Jos Adam et al	4e cl.
Cockrane Peter.....	F. B. Grapes	40
<b>Westbury</b>		
Wilson James F.....	Page Wire Fence Co	50
<b>Whitton</b>		
McLeod K. W.....	J. O. McDonald	58
<b>Westmount</b>		
Cornell Ths H.....	Jos Courville	10
Dyer W. A.....	Montreal Gas Co	20

*Mastic des vitriers.*—Le mastic qu'emploient les vitriers se compose d'un mélange d'huile de lin siccativ et de céruse.

La difficulté avec un grand nombre d'annonceurs dans les journaux de commerce, c'est qu'ils attendent des miracles de leur publicité. Ils s'attendent à ce que leur annonce accomplisse plus de besogne que leurs meilleurs voyageurs dont les dépenses atteignent presque une semaine le prix de leur annonce pendant un an. L'éditeur du meilleur journal qui existe ne peut que vous vendre de l'espace et vous garantir la circulation de son journal parmi vos acheteurs probables. Il ne peut pas vous garantir que l'annonce vous paiera. Cela dépend de vous, de l'habileté avec laquelle vous saurez faire valoir vos marchandises dans vos annonces.

**THE JAMES ROBERTSON CO., LIM**  
**MARCHANDS DE METAUX,**  
**FABRICANTS DE TUYAUX EN PLOMB,**

Coudes en plomb comprimé, Plomb de chasse, Mastic, Blanc de plomb. Spécialité de l'enveloppe des Fils Electriques avec du plomb; aussi Scies rondes Scies à moulins, Godendards et autres scies.

Bureaux : 144 rue William.

Usines : coin rues William et Dalhousie, MONTREAL.

**LS. DESCHENES**  
**ENCANTEUR DE COMMERCE**

—ET—

**Jobber en Chaussures**  
**No 60 RUE ST-JEAN**  
**QUEBEC**

N. B.—Messieurs es marchands de la campagne épargneront de l'argent en venant me faire visite avant d'acheter ailleurs. J'ai constamment en mains toutes sortes de Jobs pour leur commerce

**TELE**

TEL. BELL UP 971

**CANADA ELECTRIC CO.**

**L. ROUSSEAU, Gérant**

**2501, STE-GATHERINE, COIN ORESOENT**

Installations de lumière électrique et  
 d'Horloges de contrôle électrique  
 Téléphones pour entrepôts,  
 Cloches Electriques, Etc., Etc.

SEULS AGENTS POUR LA

**STANDARD ELECTRIC TIME CO.**  
 de Waterbury, Con

**...Hotel...**

**Jacques - Cartier**

**J. B. BUREAU & CIE, PROPRIETAIRES**

**Place Jacques-Cartier, - Montreal**

AU CENTRE DES AFFAIRES

**Lunch Extra** pour hommes d'affaires et  
 hommes de professions.

**Cuisine Supérieure.**

**Service rapide et soigné.**

**Les primeurs de la saison.**

CHAMBRES SPACIEUSES BIEN  
 ECLAIREES ET BIEN CHAUFFEES.  
 PRIX RAISONNABLES.....

**BREVETS**

Si vous voulez faire breveter une invention, écrivez à  
**FETHERSTONHAUGH & CIE, Canada Life Bldg., Montréal.**

Bureaux à Toronto, Ottawa et Washington, D. C.

**La Farine Préparée**  
**(Self-Raising Flour)**  
**de Brodie & Harvie**

est aujourd'hui la farine préférée des ménagères. Elle donne une excellente pâtisserie, légère, agréable et recherchée par les amateurs. Pour réussir la pâtisserie avec la farine préparée de Brodie et Harvie, il suffit de suivre les directions imprimées sur chaque paquet.

**10 ET 12 RUE BLEURY, MONTREAL.**

**A VIS DE FAILLITE**

IN RE

**CHAS. W. STONE, Epicier,**

Westmount.

Failli.

Les soussignés vendront à l'encan public, à la place d'affaires du dit failli, No 414 rue Ste-Catherine,

**Mardi, 18 Avril, à 11 heures a.m.,**

l'actif cédé comme suit :

Stock d'épicerie, à peu près.....	\$400 00
Un four portatif, pour le pain.....	240 00
Dettes de livres et billets recevables.....	110 00
	<b>\$750 00</b>

\* Le magasin sera ouvert le 17 du courant, pour examiner le stock.

**BILODEAU & RENAUD, Cessionnaires,**

15 rue St-Jacques, Montréal.

**MARCOTTE FRERES, Encanteurs.**

**A VIS DE FAILLITE**

Dans l'affaire de

**MICHAEL SCANLAN,**

No 1695 rue Ontario, Montréal.

Les soussignés vendront à l'encan public, en détail, sur les lieux,

**Jeu di, le 20 Avril 1899, à 10 heures a. m.**

l'actif de la faillite, comme suit :

Stock d'épicerie et liqueurs.....	\$381 46
Fixtures, etc.....	420 80
Roulant.....	200 00
Dettes de livres.....	1,597 49

**\$2,599 75**

Pour autres informations, s'adresser à

**ALEX. DESMARTEAU, Curateur.**

1598, rue Notre-Dame, Montréal.

**MARCOTTE FRERES,**

Encanteurs.

## Ventes enregistrées à Montréal.

Pendant la semaine terminée le 8 avril 1899

### MONTREAL EST

#### QUARTIER ST-JACQUES.

Rue St André, Nos 866 à 872. Lots 1207-68, 69 avec maison en brique, terrain 48 x 94. La succession Claude Melançon à Geo. Wm Foisy et Ls Théodule Foisy; \$5000 [48131].

#### QUARTIER ST LAURENT

Rue Mance, No 177. Lots 42b-17-2, 73b avec maison en pierre et brique, terrain 24 x 86.6. Victor Morin à William Caldwell; \$3800 [48119].

Rue Elgin, Nos 160 et 162. Lot pt 107-6 avec maison en pierre et brique, terrain 20 x 91.1. John Wighton à Andrew Lennon; \$3000 [48126].

#### QUARTIER ST-LOUIS

Rue Cadieux, No 731. Lot 918-35 avec maison en bois et brique, terrain 20 x 90.6. Elizabeth Godfrey, vve de Thomas Porteous à Pierre A. Larivière; pas de prix mentionné [48116].

Rue Cadieux, No 731. Lot 918-35, avec maison en bois et brique, terrain 20x90.6. Pierre A. Larivière à Louis A. Boyer; \$2600 [48117].

Rue St Hypolite, No 7. Lots pt 860-3, 5, avec maison en brique, terrain 20.6 x 46.6 d'un côté et 42.8 de l'autre, supr 914 Richard Lee Chandler à William Taylor; \$2650 [48156].

#### QUARTIER STE-MARIE

Avenue DeLorimier. Lot 1489-53, terrain 25 x 94 supr 2350 vacant. Alfred Joyce à George Robertson; \$940 [48108].

Rue Ontario, Nos 789 à 801. Lot pt 1307, avec maison en brique, terrain irrégulière supr 7359. Antoine Clermont à Joseph Pepin; \$5 00 [48125].

Rues Panet, Nos 210 et 212, et Allard, Nos 2 à 8. Lot 715, avec maison en pierre et brique, terrain irrégulière supr 3000. Edouard Nadreau fils à Ulric Jeannotte dit Lachapelle; \$4100 [48153].

### MONTREAL OUEST

#### QUARTIER STE-ANNE

Rue Canal côté sud. Lots 591, 592, 593 avec une fabrique etc en bois, terrain 100 x 110. André et Ernest Loignon à Charles Rufus McDowell; \$7000 [132182].

#### QUARTIER ST ANTOINE

Rue Ste Marguerite, Nos 17 et 19. Lot 977 avec maison en bois et brique, terrain 32 x 45. Joseph Forrence Aussem

alias Hausen à Dame Charlotte Anne Vennor vve de Robert A. Lindsay et al; \$2500 [132184].

Rue McTavish, No 64. Lot pt S. E. 1794-7, 8, avec maison en pierre et brique, terrain 25.9 x 135. La succession Henry Fry à William Stanway; \$11000 [132185].

Rue Sherbrooke, No 1127. Lot pt 1728, avec maison en pierre et brique, terrain 56.4 x 153.6 d'un côté et 137 de l'autre, supr 8182. Thomas Collins à Dame Emma Margaret Rykert, épouse de Clarence J. McQuaig; \$16500 [132196].

### HOCHELAGA ET JACQUES-CARTIER

#### QUARTIER HOCELAGA

Rue Darling. Lot 30-129, terrain 25 x 100, vacant. Maurice Nolan de Lisle et al à Wilfrid Chapleau; \$500 [78215].

Rue Darling. Lot 30-130, terrain 25 x 100, vacant. Maurice Nolan de Lisle et al à Sergius Desjardins; \$500 [78216].

#### QUARTIER ST DENIS

Rue Berri, No 1282. Lot 162-55, avec maison en bois, terrain 22 x 70. Albert E. Dugal à Charles E. Brockwell; \$400 [78186].

Rue St André. Lot 7-455, terrain 25 x 87 supr 2175 vacant. The St Denis Land Co à Thomas Joseph Tobin; \$184.87 [78231].

Rue St Hubert. Lot 7-399, terrain 25 x 87 supr 2175 vacant. The St Denis Land Co à Marie L. Lavigne, veuve de Napoléon Lalonde; \$163.13 [78262].

Rue Huntley. Lot ½ S. 8-630, terrain 25 x 100 vacant. The St Denis Land Co à Ignace Hébert; \$287.50 [78291].

#### QUARTIER ST GABRIEL

Rue Chateauguay. Lot 2619, terrain 48x81 supr 3888 vacant, Les Ecclésiastiques du Séminaire St Sulpice à Julien Yelle et Vitaline Hébert, veuve de Louis Faubert; \$1060 40 [78197].

Rue Charron, Nos 313 et 315 Lot 3228 avec maison en brique, terrain 22 x 87. Grégoire Vanier à Léon Viens; \$900 [78235].

Rue Centre, Nos 403 à 411. Lot pt 2753, avec maison en brique, terrain 40 x 113. Onésime Labelle à Jean Achille Gauvin et Louis Israel Pagé; \$6000 [78243].

Rue Chateauguay, Nos 258 et 262. Lot ½ N. 2636, avec maison en brique et bois, terrain 48 x 76.9. Le Shérif de Montréal à Patrick O'Brien \$1150 [78250].

#### QUARTIER ST JEAN-BAPTISTE

Rue Boyer. Lots 8-131, 132, terrain 23 x 100 chacun, vacants. Emma Babeux épouse de Max. Deslauriers à Louis Lalonde; \$1669.60 [78204].

Rue Boyer. Lots 8-131, 132, avec mai-





son en pierre, et brique, (neuve) terrain 46 x 100. Louis Lalonde à Dame A. Charlebois; \$7800 [78206].

Avenue Laval, Nos 544 à 554. Lots 15-1125, 1126, avec maison en brique, terrain 40 x 70. The Wm McCoy à Isaïe Bélaïr; \$3000 [78219].

Rue St-André, Nos 1190 à 1196. Lots 11-81, 82, avec maison en brique, terrain 40.6 x 95.9 d'un côté et 96.3 de l'autre. Napoléon Rochon à S. D. Vallières; \$3500 [78222].

Rue Rivard, Nos 404 et 406. Lot 15-368, avec maison en brique, terrain 20 x 70. Rodrigue Cadieux à Joseph Blanchard; \$1500 [48249].

Rue Brébœuf, No 88. Lot 7-110 avec maison en bois, terrain 25 x 80. Hé-mé-line Racine vve de Benjamin Thibeau à Alcide Collin; \$1200 [78254].

## ST LOUIS—MILE END

Rue St Urbain. Lots 11-460, 461, 575, 576, terrain 32 x 100 chacun, vacants. Geo. Wm Foisy et Louis T. Foisy à la succession Claude Melançon; \$4700 [78223].

Rue St Laurent. Lot 11-1169, terrain 50 x 84 vacant. The Montreal Investment & Frehold Co à Stanislas Léveillé; \$1050 [78245].

Rue St Laurent. Lots 11-213, 214, 215, 235, 262, 266, 267, 300, 301, 302, 310, 323, 324, 325, terrains 25 x 84 chacun, vacants. Helen Francis Mitcheson épouse de A. E. Lewis à James Baxter; \$6401.25 [78270].

Rue Monongahela. Lot 10-964, terrain 32 x 70 vacant. Hon. Louis Beau-bien à Joseph Lemieux; \$226 [78278].

## WESTMOUNT

Avenue Brooke. Lots 383-93,94 avec 2 maisons en pierre et brique, terrain 44 x 105. Césaire Senez et Salime Vigeant à Annie Johnston épouse de James Sheridan; \$9600 [78183].

Rue Elm. Lot 374-1.53 avec maison en brique, terrain 25 x 105. George Arthur Savage à Isabella Agnès Spence Holbrook épouse de Chs Albert Duclos; \$8000 [78202].

Rue Elm. Lot 375-129, avec maison en pierre et brique, terrain 25x109. Robert Lindsay Weldon à David Brown; \$5000 [78247].

Rue Dorchester. Lot 380-17, avec maison en pierre et brique, terrain 25x116.5 d'un côté et 115.9 de l'autre. Robert A. Dunton à John P. Black \$12,500 [78265].

Avenue Aberdeen. Lots pt N.-O. 282-114, 115, terrain 78x101 vacant. John Hood à Robert B. Hutchison; \$4726 [78287].

## ST-HENRI.

Rue Annie. Lot ½ S.-E. 1115, avec mai-

son en brique, terrain 20x82.6. Ernest Létourneau à Eug. Guay; \$2800 [78194].

Rue St-Albert. Lot ½ ind. 941-102, coin S. E. 941-101, avec maison en brique, terrain 30 de front 38.10 en arrière x 75. Arthur Angrignon à Herménégilde Bisson; \$450 et autre considérations [78220].

## DE LORIMIER

Avenue Mont-Royal. Lot ½ N. E. 153-103, terrain 22.6 x 76, vacant. Alphonse Bayard à Gaudias Lagacé; \$376 [78187].

## MAISONNEUVE

Rue Notre Dame. Lot pt 17-4, 5, avec maison en brique, terrain 20 x 132; 1 do 25 x 132. Pierre Hémond et al à The St-Lawrence Sugar Refining Co (Ltd); \$5580 [78198].

## OUTREMONT

Rue Durocher. Lot 32-3-29, terrain 50 x 100, vacant. Robert McGlaughlin à Wilfrid Bessette; \$800 [78191].

## NOTRE DAME LE GRACES

Ave Prudhomme. Lots 180-61 pt 180-60, avec maison en brique, terrain 40 x 100. Ludger Larose à Xavier Larose; \$2400 [78241].

## COTE DES NEIGES

Chemin de la Côte des Neiges. Lot 106 avec maison, etc, terrain supr 14596 pds (mesure française). Le Shérif de Montréal à Alphonse Cardinal; \$701 [78208].

## SAULT AUX RECOLLETS

Lot 237, avec maison, etc, terrain supr 87 perches 162 pieds (mesure française). La faillite S. Paquette & Cie à Marie Claire Laurent dit Lortie, veuve de Isaïe Hurtubise jr; \$6000 [78189].

Rue Labelle. Lots 489-211, 212, terrain 25 x 102.6 chacun, vacants. The St Denis Land Co à Joseph Ovide Michaud; \$128.45 [78211].

Rue St Hubert. Lot 489-159, terrain 25 x 91.6 vacant. The St Denis Land Co à Frs Xavier Beauchamp, sr; \$57.65 [78213].

Lots 228-376, 377, terrains vacants. J. B. Péloquin à Damase Marsan; \$500 (Promesse de vente) [78228].

## ST LAURENT

Lot 224, avec maison, etc, terrain 47 arpents et 25 perches. Thomas Coughtry sr à Stanislas Ouellette et Ludger Ouellette; \$5000 [78234].

Lots 454-240, 241, terrain vacant. Ludger Cousineau et Ed Gohier à Zénon Laframboise; \$175 [78256].

Lot 466-172, terrain vacant. Ludger Cousineau et Ed. Gohier à Théophile et Cyrille Notebeart; \$400 [78285].

## LACHINE

Lot 885-73, terrain vacant. La suc-

UBALDE GARAND. TANOREDE D. TERROUX  
**GARAND, TERROUX & CIE.,**  
 BANQUIERS ET COURTIERS  
**No. 3, Place D'armes, MONTREAL.**

Effets de commerce achetés. Traités émises sur toutes les parties de l'Europe et de l'Amérique. Traités des pays étrangers encaissés aux taux les plus bas. Intérêt alloué sur dépôts. Affaires transigées par correspondance

**BOIS**

Tel. Bell 8141 Tel. Marchands 1381

**T. PREFONTAINE & CIE**  
 LIMITE  
**Bois de Sciage et de Charpente**  
 GROS ET DETAIL  
 Bureau : coin des rues NAPOLEON ET TRACY  
 STE-CUNEGONDE

Clos à bois, le long du Canal Lachine, des deux côtés. Téléphone Bell 8141, Montréal.

Spécialité : Bois préparés de toutes façons, assortis par longueurs et largeurs en grande quantité.

**MENUISERIE**

**I. CHARBONNEAU & CIE, Manufacturiers.**  
 Spécialité : Balcon, galerie en tournage, lucarne et menuiserie de fantaisie de tout genre. Nos 1890 à 1896 rue St-Laurent, Mile-End.

**EUG. PAQUIN, Entrepreneur Charpentier-Menusier.** Réparages de toute sorte à des prix défiant toute compétition. No 1 rue Calumet, Ste-Cunégonde.

**PEINTRES**

**L. Z. MATHIEU,**  
 Peinture et Décoration à bon marché,  
 No 245 rue Richelieu,  
 Ste-Cunégonde.

**O. M. L AVOIE,**  
 Peintre-Décorateur,  
 Peintre d'enseignes  
 et de Maisons. : : :  
 Tapisier et Blanchisseur,  
 No 482 rue St-Hubert,  
 Montréal.  
 Telephone East 1412.

Les gens se rappellent de vos marchandises parce que vous les forcez par vos annonces à s'en rappeler.  
 Cessez de les forcer et ils cesseront de penser à vos marchandises.

**PLATRE ET MARBRE**

**VICTOR BOHEMIER, Manufacturier d'ornements en plâtre, No 168 rue Ste-Elizabeth. Tel. Marchands 563.**

**HORMISDAS CONTANT, Contracteur Plâtrier, 290 rue Beaudry. Téléphones, Bell East 1177 Marchands 90.**

**T. ROCHON & FILS, Marbrerie Canadienne, (Successeurs de A. R. Cintrat). Carrelage en Marbre et Mosaïque, Manteaux de Cheminées, Monuments, Tables pour Plombiers et Menuisiers. Réparations de tous genres, 36 rue Windsor. Tel. Bell Main 2973, Marchande 755.**

**J. BRUNET, Propriétaire de carrières de Granit Rouge, Rose ou Gris, manufacturier et importateur de Monuments en marbre et granit, ouvrages de bâtisses en gros et en détail. Estimations données sur application. Bureau et atelier, Côte-des-Neiges, Montréal. Tel. Bell Up 1466, connection gratuite pour Montréal.**

**PLOMBIERS ETC.**

**E. DOUVILLE,**  
 137B rue St-Urbain, Montréal.

**L. GIRARD & CIE, Plombiers, Couvresse Ferblantiers. Spécialité : Corniche en tôle galvanisée. 450 rue St-Laurent. Tel. Marchands 116.**

**A. BLAIS, Plombier Sanitaire et Couvresse, Poseur d'appareils à chauffage, Fabricant de corniche en tôle galvanisée. Ste-Anne de Bellevue, Qué.**

**EMILE JOSEPH, LL. B.**

**AVOCAT**

**MONTREAL.**

New York Life Bldg.

Chambre 701

Tél. Bell Main 1787

BELL TEL. 8180.

TOUT OUVRAGE GARANTI

**J. G. DUQUETTE**

Autrefois de la  
 Montreal Roofing Co.

**Couverture et Pavage**

- - GENERAL - -

Bureau et Atelier 180 rue Guy, Montreal

Spécialités pour les couvertures en Gravois et en Ciment. Planchers en Asphalte, Planchers en Volcanite, Caves mises à l'épreuve des rats et de l'humidité.  
 Réparations de toutes sortes faites avec promptitude.  
 Neige enlevée des toits par des hommes expérimentés.

cession de Dame Benjamin Décarv à  
Hormidas Legault dit Deslauriers ;  
\$350 [78284].

Voici les totaux des ventes par  
quartiers :

St Jacques.....	\$5,000 00
St Laurent.....	6,800 00
St Louis.....	5,250 00
Ste Marie.....	10,040 00
Ste Anne.....	7,000 00
St Antoine.....	30,000 00
Hochelaga.....	1,000 00
St-Denis.....	1,035 50
St Gabriel.....	9,110 40
St-Jean-Baptiste.....	18,669 60
St Louis du Mile End...	12,377 25
Westmount.....	39,326 00
St Henri.....	3,250 00
De Lorimier.....	376 00
Maisonneuve.....	5,580 00
Outremont.....	800 00
Notre Dame de Grâces.	2,400 00

\$158,514 75

Les lots à bâtir ont rapporté les prix  
suivants :

- Avenue DeLorimier, quartier Ste-Marie : 40c le pied.
- Rue Darling, quartier Hochelaga : 20c le pied.
- Rue St-André, quartier St-Denis : 3½c le pied.
- Rue St-Hubert, do 7½c le pied.
- Rue Huntley, do 11½c le pied.
- Rue Chateauguay, quartier St-Gabriel : 27½c le pied.
- Rue Boyer, quartier St-Jean-Baptiste : 36 3/10c le pied.
- Rue St-Urbain, St-Louis-Mile End : 36 5/7c le pied.
- Rue St-Laurent, do 21 et 25c le pied
- Rue Monongahela, do 10c le pied.
- Ave Aberdeen, Westmount: 60c le pied.
- Ave Duro-Royal, do 22c do
- Rue Ducher, Outremont: 16c do

PRÊTS ET OBLIGATIONS HYPOTHECAIRES

Pendant la semaine terminée le 8  
avril 1899, le montant total des  
prêts et obligations hypothécaires a été  
de \$156,850 divisés comme suit, suivant  
catégories de prêteurs :

Particuliers.....	\$ 69,000
Successions.....	10,900
Cies de prêts.....	22,700
Assurances.....	40,250
Autres corporations...	14,000
\$156,850	

Les prêts et obligations ont été con-  
sentis aux taux de :

- 4½% pour \$8,000.
- 5 % pour \$1,000 ; \$2,000 ; \$6,500 et 2 som-  
mes de \$7,300.
- 5¼% pour \$3,000.
- 5½% pour \$1,000 ; \$1,600 ; \$1,800 ; \$2,100 ;  
\$2,250 ; \$2,600 ; \$3,000 ; \$3,500 ; \$4,-  
200 et \$7,500.
- 5¾% pour \$40,250.

Les autres prêts et obligations hypo-  
thécaires portent 6 pour cent d'intérêt,  
à l'exception de \$400 et \$6,000 à 6½ ;  
\$1,200 et \$1,500 à 6 2/5 et \$2,500 et \$10,000  
à 7 pour cent.

Le Pipoca

Recette de cuisine précieuse en Carê-  
me. Il s'agit d'un plat exotique qui  
nous vient de l'Amérique du Sud.

Prenez de bon maïs et faites-le trem-  
per quelques heures dans l'eau. Séchez  
dans un linge et jetez dans la friture  
bien chaude. Le grain crève et donne  
de beaux flocons blancs. On les sert  
dans un bol, arrosés largement de crème  
et de sucre en poudre ; c'est très dé-  
licat.

Ecartez avec soin les grains qui ne  
sont pas bien ouverts et qui n'ont pas  
pris tout leur développement ; ceux-là  
sont durs comme des cailloux et sou-  
mettent les dents à de dures épreuves.

La psychologie de l'annonce  
d'après un journal :

" Pour avoir un effet, une an-  
nonce doit paraître au moins  
dix fois."

A la première insertion, le lec-  
teur ne la voit pas ; à la deuxiè-  
me, il la voit mais ne la lit pas ;  
à la troisième, il la lit ; à la qua-  
trième, il s'informe du prix de  
l'article recommandé ; à la cin-  
quième, il note l'adresse ; à la  
sixième, il en parle à sa femme ;  
à la septième, il se promet  
d'acheter ; à la huitième, il achète ;  
à la neuvième, il en parle à  
ses amis, et à la dixième les  
amis en parlent à leur femme.

Et, la multiplication s'en mé-  
lant, vous jugez de l'affet !

**THE WESTERN LOAN & TRUST CO.**

(LIMITÉE)

CONSTITUÉE PAR ACTE SPECIAL DE LA LEGISLATURE  
**CAPITAL AUTORISÉ . . . . . \$2,000,000.50**  
**ACTIF . . . . . 2,417,237.86**

Bureaux : 13, rue St-Sacrement, Montréal, P. Q.

DIRECTEURS.

Hon. A. W. Ogilvie, M.M. Wm. Strachan; W. Barclay Stephen; R. Préfontaine, M. P.; R. W. Knight; John Hoodless; J. N. Greenshields, C. R.; W. L. Hogg.

OFFICIERS.

HON. A. W. OGILVIE, Président W.M. STRACHAN  
 Vice-Président; — W. BARCLAY STEPHEN,  
 Gérant; J. W. MICHAUD, Comptable.

Procureurs: — MM. Greenshields & Greenshields.  
 Banquiers: La Banque des Marchands du Canada.

Cette Compagnie exerce les fonctions de Syndic  
 Administrateur, Exécuteur, Fidéli-Commissaire  
 Receveur, Curateur aux Aliénés, Gardien, Liquidateur, Etc., et aussi d'agent pour ces fonctions.

Débiteurs émises pour trois ou cinq ans. Ces  
 débiteurs et l'intérêt peuvent être perçus en  
 aucune partie du Canada, sans frais.

Pour autres détails s'adresser au Gérant.

**The Investment Company**

(LIMITED)

MONTREAL, P. Q.

OFFICIERS. — Hon. A. W. Ogilvie, Président;  
 C. H. Catelli, Ecr., Vice-Président; W. L. Hogg,  
 Ecr., Gérant.

DIRECTEURS. — Hon. A. W. Ogilvie, Sénateur du  
 Canada; Hon. Richard Turner, Québec; C. H. Catelli,  
 Esq., Manufacturier; W. Barclay Stephens,  
 Ecr., Gérant de la Western Loan and Trust Com-  
 pany; W. Dale Harris, Ecr., Président de la Montreal  
 Island Belt Line Railway; S. Beaudin, Ecr., Avo-  
 cat; W. L. Hogg, Ecr.

AUDITEUR.—P. S. ROSS &amp; SONS.

NOTAIRE PUBLIC.—Hugh Brodie.

AVOCATS.—MM. Beaudin, Cardinal, Loranger et  
 St. Germain.

BANQUIERS.—Imperial Bank of Canada.

**The Trust & Loan Company of Canada**

INCORPORÉE EN 1845 PAR CHARTRE ROYALE

CAPITAL SOUSCRIT . . . . . \$7,500,000.00

**Argent à prêter sur propriétés de ville et sur fermes  
 améliorées, à bas prix et à des conditions  
 vraiment avantageuses.**

Adressez-vous au Commissaire de

The Trust &amp; Loan Co. of Canada, 26 rue St-Jacques, Montréal, Qué.

**LA BANQUE DE ST-HYACINTHE**

Bureau Principal : St-Hyacinthe, P. Q.

**CAPITAL PAYÉ . . . . . \$312,790**  
**RÉSERVE . . . . . 75,000**

DIRECTEURS :

G. C. DESSAULLES, . . . . . Président.  
 J. R. BRILLON, . . . . . Vice-Président.  
 L. P. MORIN, . . . . . J. NAULT.  
 JOS. MORIN.  
 E. R. BLANCHARD, . . . . . C. L. LEDOUX,  
 Caissier. . . . . Inspecteur.

— Succursales —

St. Césaire, M. N. Jarry, gérant.  
 Farnham, J. E. Campbell, gérant  
 Iberville, J. M. Bédard, gérant.  
 L'Assomption, C. A. Bédard, gérant.

Correspondants : — Canada : Banque des Mar-  
 chands et ses succursales. États-Unis : New-York.  
 The National Bank of the Republic, Ladenburg,  
 Thalman & Co.; Boston Merchants National Bank.

**THE MOLSONS BANK** Incorporée par acte du

Parlement en 1855  
 BUREAU PRINCIPAL . . . . . MONTRÉAL.  
 Capital versé . . . . . \$2,000,000.00  
 Réserve . . . . . \$1,500,000.00  
 Réserve pour rabais sur escomptes  
 courants . . . . . \$80,000.00  
 Compte de Profits et Pertes . . . . . 81,020.95 1,661,020.95

BUREAU DE DIRECTION.

WM. MOLSON MACPHERSON, . . . . . Président.  
 S. H. EWING, . . . . . Vice-Président.  
 W. M. Ramsay, . . . . . Samuel Finley, . . . . . Henry Archbold.  
 J. P. Oleghorn, . . . . . H. Markland Molson.  
 F. WOLFFERSTAN THOMAS, Gérant Général.  
 A. D. DURNFORD, Inspecteur. H. LOCKWOOD, } Asst.-Insp.  
 W. W. L. CHIPMAN, }

SUCCUR. : Alvinston, Ont.; Aylmer; Brockville; Calgary;  
 Clinton; Exeter; Hamilton; Hensall; London; Meaford;  
 Montréal; Montréal, rue Ste-Catherine; Morrisburg; Nor-  
 wich; Ottawa; Owen Sound; Québec; Ridgetown; Simcoe;  
 Ont.; Smith's Falls; Sorel, P. Q.; St Thomas; Toronto;  
 Toronto Junction; Trenton; Vancouver, B. C.; Victoria,  
 B. C.; Revelstoke Station, B. C.; Waterloo; Winnipeg;  
 Woodstock. — AGENCES à Londres, Paris, Berlin et dans  
 toutes les principales villes du monde.

Emission de Lettres de Crédit pour le commerce et lettres  
 circulaires pour voyageurs.

Attention sérieuse apportée aux Collections.

## La Construction

### Contrats donnés

Chez Hutchison & Wood, architectes, rue St Jacques, No 131. Une bâtisse rue St Jacques, à 4 étages, formant les bureaux de "La Presse."

Maçonnerie, Labelle & Payette.

Charpente et menuiserie, Bourgoïn & Cadieux.

Brique, Brunet & Fils.

Ouvrage en fer, Dominion Bridge Co Ltd.

Le reste à donner.

Propriétaire, Hon. T. Berthiaume.

Chez Hutchison & Wood, architectes, rue St Jacques, No 181. Ajouter 2 étages à une bâtisse, carré Victoria, formant un magasin.

Maçonnerie, J. H. Hutchison.

Charpente et menuiserie, James Shearer Co.

Couverture, Montreal Roofing Co.

Brique, J. H. Hutchison.

Peinture et vitrerie, J. Thomas Bros.

Electricité, Colleyer & Brock.

Propriétaire, Mde J. A. C. McIntyre.

### NOTES

M. Maurice Perreault, architecte, qui a agi comme expert dans la réclamation pour le règlement de l'assurance de la manufacture de P. E. Paquette, incendiée, a reçu instruction de M. P. E. Paquette de préparer les plans et devis pour une nouvelle bâtisse à 4 étages. La démolition des décombres de l'ancienne bâtisse est déjà commencée.

M. L. R. Montbriand, architecte, prépare les plans pour les réparations à faire au magasin de M. F. Lapointe, rue Ste. Catherine.

M. L. R. Montbriand, architecte, demande des soumissions pour un magasin à 3 étages que M. Frs Lapointe fera ériger rue Montcalm.

MM. Gamelin & Huot, architectes, ont accordé les contrats suivants pour cette maison que la succession Masson fera ériger rue Hutchison : la brique, Jos. Béland ; la charpente et menuiserie à Lambert & Fils.

PERMIS DE CONSTRUIRE A MONTRÉAL

Rue Ste Catherine, No 999, modifications et réparations à une maison ; coût

probable \$340. Propriétaire, James Shea ; maçon, Jos. Beaudin ; charpente, Archambault & Boulé.

Avenue de l'Hôtel de Ville, No 19, modifications et réparations à une maison ; coût probable \$2,000. Propriétaire, H. Lacroix ; architecte, Jos. Sawyer ; charpente, L. Trudel.

Rue Gosford, près de la rue Notre-Dame, une bâtisse formant un magasin, 29 x 28.6, à 2 étages, en pierre et brique, couverture en ciment et feutre ; coût probable \$2,800. Propriétaire, la succession C. S. Oherrier ; architectes, Cox & Amos ; maçonnerie et charpente, Lambert & Fils.

Rue Notre-Dame, coin de la rue Gosford, modifications et réparations à une bâtisse formant un magasin ; coût probable \$2500. Propriétaire, la succession C. S. Oherrier ; architectes, Cox & Amos ; maçonnerie et charpente, Lambert & Fils.

Avenue des Pins, près de la rue Arca-de, une bâtisse formant un logement, 18x26, à 2 étages, en brique, couverture en gravois et feutre ; coût probable \$1200. Propriétaires, Boucher & Mercier ; architecte, Arth. St Louis ; maçon, Théo. Lessard ; charpente, Brouillet & Genest.

Rue Cadieux, près de la rue Sherbrooke, 3 maisons formant 9 logements, 72 x 70, à 3 étages, en pierre et brique, couverture en gravois ; coût probable \$3500 chacune. Propriétaire : Dame A. Duperrault ; architectes, Bernier & Brodeur.

### Pommade économique

La meilleure pommade ne vaut rien, et ceux qui pénètrent les secrets de la parfumerie affirment que toutes sont horribles.

Il y a cependant des personnes affligées (?) d'une chevelure exubérante et rebelle et qui éprouvent le besoin de l'assouplir. Qu'elle l'enduisse de glycé-étendue d'eau. Le résultat est excellent et on a l'avantage de savoir ce que l'on met sur sa tête. Ceux qui aiment les parfums peuvent l'aromatiser avec une essence de leur choix.

Economie, propreté, utilité, sont les trois termes honorables de ce renseignement.

**Une publicité judicieuse signifie des revenus ; une publicité médiocre représente seulement une dé pense.**



## VENTES PAR LE SHÉRIF.

Du 18 au 25 avril 1899

## DISTRICT DE MONTREAL

Collin McArthur et al vs Mark T. Hal-Dane.

Montréal—Le  $\frac{1}{2}$  ind du lot 774 du quartier St Laurent situé rue Craig avec bâtisses ainsi que le  $\frac{1}{2}$  ind dans le  $\frac{1}{2}$  ind du lot 1420 du quartier St Antoine situé rue Metcalfe avec bâtisses.

Vente le 20 avril, à 10 h. a. m., au bureau du shérif.

The Londonderry Iron Co Ltd vs  
Alphonse Charlebois.

St Henri de Montréal.—Le lot 1622 situé rue St Jacques avec bâtisses.

Vente le 20 avril, à 2 h. p. m., au bureau du shérif.

Hon J. G. Ross vs Dame veuve Wm B. Davidson.

Lachine—Le lot 1009 contenant 48 arpents, avec bâtisses.

Vente le 21 avril, à 2 h. p. m., au bureau du shérif.

Antoine Dufresne vs Dame L.O. Demers.

Montréal—Le lot 906-19 du quartier St Louis, situé avenue de l'Hôtel de Ville, avec bâtisses

Vente le 21 avril, à 11 h. a. m., au bureau du shérif.

## DISTRICT DE BEDFORD

Joseph Boucher vs Frédéric Adam.

Adamsville—Les parties des lots 598 et 596 et le lot 595 avec bâtisses.

Vente le 22 avril, à 9 h. a. m., à la porte de l'église St Vincent à Adamsville.

## DISTRICT DE CHICOUTIMI

Louis Asselin vs Frs Simard et autres.

St-Joseph d'Alma—Les lots 19a et 20a du 9ème rang contenant 110 acres avec bâtisses.

Vente le 19 avril, à 10 h. a. m., à la porte de l'église paroissiale.

## DISTRICT DE GASPÉ

Chs Robin Collas & Cie, Ltd vs Dame Vve Joseph Fournier.

St-Pierre de la Malbaie—La partie ouest du lot 20, avec bâtisses.

Vente le 25 avril, à 11 h. a. m., à la porte de l'église paroissiale.

## DISTRICT D'IBERVILLE

François Lafond vs Hubert Duquette.

St-Sébastien—Le lot 92, avec bâtisses.  
Vente le 19 avril, à 11 h. a. m., à la porte de l'église paroissiale.

## DISTRICT DE KAMOURASKA

J. C. Pouliot vs Eugène Therriault.

St George de Cacouna — Les lots 182, 187, 213, 219, 220 et 221, avec bâtisses.

Vente le 20 avril, à 10 h. a. m., à la porte de l'église paroissiale.

Honoré Gilbert vs Dame veuve Joseph Martin.

St Modeste et St Arsène — 1o Les lots 345 et 349 situés à St Arsène, avec bâtisses.

2o Les lots 3 et 4, situés à St Modeste.

Vente le 19 avril, à 10 h. p. m., à la porte de l'église St Modeste pour les lots de cette paroisse et le même jour à 2 h. p. m., à la porte de l'église St Arsène pour les lots de cette paroisse.

## DISTRICT DE MONTMAGNY

Eustache Lavoie vs George Langlois.

St Antoine de l'Isle aux Grues — La partie du lot 105 avec bâtisses.

Vente le 20 avril, à 10 h. a. m. à la porte de l'église paroissiale.

## DISTRICT DE QUÉBEC

Télesphore Dubuc vs Théop. Deslauriers.

Québec—Le lot 529 du quartier St-Roch situé rue St-François, avec bâtisses.

Vente le 21 avril, à 10 h. a. m., au bureau du shérif.

## DISTRICT DE ST-HYACINTHE

Arthur Tanguay vs Nap. Barrière.

Ste-Marie de Monnoir — La moitié nord du lot 66 situé rue Ste-Marie, avec bâtisses.

Vente le 20 avril, à 11 h. a. m., à la porte de l'église paroissiale.

## DISTRICT DE TERREBONNE.

La Corporation du Comté des Deux-Montagnes vs Evariste Barcelo.

Ste Scholastique et St Canut — 1o Les lots 94, 95, 83 et 320 avec bâtisses situés à Ste Scholastique.

2o Le lot 190 situé à St Canut.

Vente le 19 avril, à 10 h. a. m., à la porte de l'église Ste Scholastique pour les lots de cette paroisse et le même jour à 3 h. p. m. à la porte de l'église St Canut pour le lot de cette paroisse.

## DISTRICT DES TROIS-RIVIERES

Dame J. B. Laforest vs Elie Hamel.

Ste Flore—La partie du lot 95 situé à Grand'Mère, avec bâtisses.

Vente le 19 avril, à 10 h. a. m., à la porte de l'église Ste Flore.

O. J. Marchildon vs Joseph Grimard.

Ste-Sophie de Levrard—Les lots 642 et 643, avec bâtisses.

Vente le 20 avril, à 10 h. a. m., à la porte de l'église paroissiale.