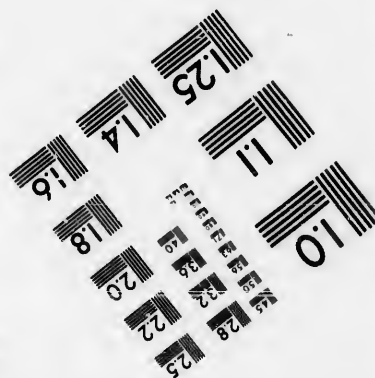
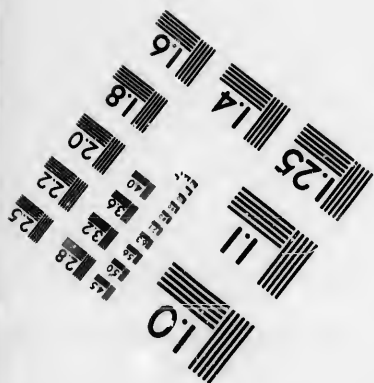
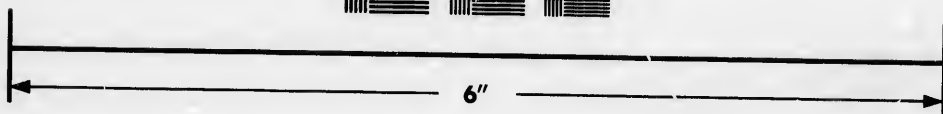
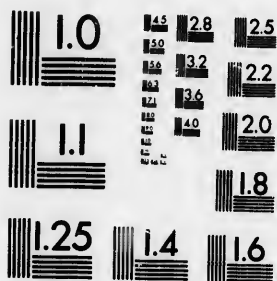


**IMAGE EVALUATION
TEST TARGET (MT-3)**



**Photographic
Sciences
Corporation**

23 WEST MAIN STREET
WEBSTER, N.Y. 14580
(716) 872-4503

**CIHM/ICMH
Microfiche
Series.**

**CIHM/ICMH
Collection de
microfiches.**



Canadian Institute for Historical Microreproductions / Institut canadien de microreproductions historiques

© 1986

Technical and Bibliographic Notes/Notes techniques et bibliographiques

The Institute has attempted to obtain the best original copy available for filming. Features of this copy which may be bibliographically unique, which may alter any of the images in the reproduction, or which may significantly change the usual method of filming, are checked below.

L'Institut a microfilmé le meilleur exemplaire qu'il lui a été possible de se procurer. Les détails de cet exemplaire qui sont peut-être uniques du point de vue bibliographique, qui peuvent modifier une image reproduite, ou qui peuvent exiger une modification dans la méthode normale de filmage sont indiqués ci-dessous.

- | | |
|--|--|
| <input checked="" type="checkbox"/> Coloured covers/
Couverture de couleur | <input type="checkbox"/> Coloured pages/
Pages de couleur |
| <input type="checkbox"/> Covers damaged/
Couverture endommagée | <input type="checkbox"/> Pages damaged/
Pages endommagées |
| <input type="checkbox"/> Covers restored and/or laminated/
Couverture restaurée et/ou pelliculée | <input type="checkbox"/> Pages restored and/or laminated/
Pages restaurées et/ou pelliculées |
| <input type="checkbox"/> Cover title missing/
Le titre de couverture manque | <input checked="" type="checkbox"/> Pages discoloured, stained or foxed/
Pages décolorées, tachetées ou piquées |
| <input type="checkbox"/> Coloured maps/
Cartes géographiques en couleur | <input type="checkbox"/> Pages detached/
Pages détachées |
| <input type="checkbox"/> Coloured ink (i.e. other than blue or black)/
Encre de couleur (i.e. autre que bleue ou noire) | <input checked="" type="checkbox"/> Showthrough/
Transparence |
| <input type="checkbox"/> Coloured plates and/or illustrations/
Planches et/ou illustrations en couleur | <input type="checkbox"/> Quality of print varies/
Qualité inégale de l'impression |
| <input type="checkbox"/> Bound with other material/
Relié avec d'autres documents | <input type="checkbox"/> Includes supplementary material/
Comprend du matériel supplémentaire |
| <input type="checkbox"/> Tight binding may cause shadows or distortion
along interior margin/
La reliure serrée peut causer de l'ombre ou de la
distorsion le long de la marge intérieure | <input type="checkbox"/> Only edition available/
Seule édition disponible |
| <input type="checkbox"/> Blank leaves added during restoration may
appear within the text. Whenever possible, these
have been omitted from filming/
Il se peut que certaines pages blanches ajoutées
lors d'une restauration apparaissent dans le texte,
mais, lorsque cela était possible, ces pages n'ont
pas été filmées. | <input type="checkbox"/> Pages wholly or partially obscured by errata
slips, tissues, etc., have been refilmed to
ensure the best possible image/
Les pages totalement ou partiellement
obscurcies par un feuillet d'errata, une pelure,
etc., ont été filmées à nouveau de façon à
obtenir la meilleure image possible. |
| <input type="checkbox"/> Additional comments:
Commentaires supplémentaires: | |

This item is filmed at the reduction ratio checked below/
Ce document est filmé au taux de réduction indiqué ci-dessous.

10X	14X	18X	22X	26X	30X
<input type="checkbox"/>	<input type="checkbox"/>	<input checked="" type="checkbox"/>	<input type="checkbox"/>	<input type="checkbox"/>	<input type="checkbox"/>
12X	16X	20X	24X	28X	32X

The copy filmed here has been reproduced thanks to the generosity of:

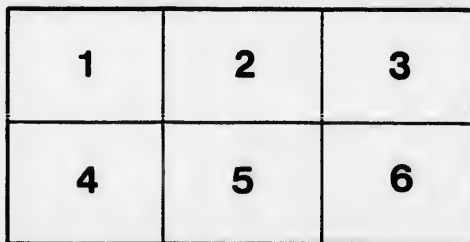
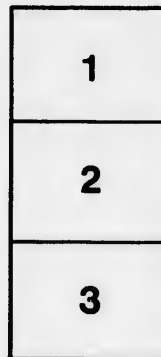
Seminary of Quebec
Library

The images appearing here are the best quality possible considering the condition and legibility of the original copy and in keeping with the filming contract specifications.

Original copies in printed paper covers are filmed beginning with the front cover and ending on the last page with a printed or illustrated impression, or the back cover when appropriate. All other original copies are filmed beginning on the first page with a printed or illustrated impression, and ending on the last page with a printed or illustrated impression.

The last recorded frame on each microfiche shall contain the symbol \rightarrow (meaning "CONTINUED"), or the symbol ∇ (meaning "END"), whichever applies.

Maps, plates, charts, etc., may be filmed at different reduction ratios. Those too large to be entirely included in one exposure are filmed beginning in the upper left hand corner, left to right and top to bottom, as many frames as required. The following diagrams illustrate the method:



L'exemplaire filmé fut reproduit grâce à la générosité de:

Séminaire de Québec
Bibliothèque

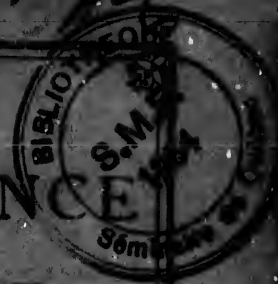
Les images suivantes ont été reproduites avec le plus grand soin, compte tenu de la condition et de la netteté de l'exemplaire filmé, et en conformité avec les conditions du contrat de filmage.

Les exemplaires originaux dont la couverture en papier est imprimée sont filmés en commençant par le premier plat et en terminant soit par la dernière page qui comporte une empreinte d'impression ou d'illustration, soit par le second plat, selon le cas. Tous les autres exemplaires originaux sont filmés en commençant par la première page qui comporte une empreinte d'impression ou d'illustration et en terminant par la dernière page qui comporte une telle empreinte.

Un des symboles suivants apparaîtra sur la dernière image de chaque microfiche, selon le cas: le symbole \rightarrow signifie "A SUIVRE", le symbole ∇ signifie "FIN".

Les cartes, planches, tableaux, etc., peuvent être filmés à des taux de réduction différents. Lorsque le document est trop grand pour être reproduit en un seul cliché, il est filmé à partir de l'angle supérieur gauche, de gauche à droite, et de haut en bas, en prenant le nombre d'images nécessaire. Les diagrammes suivants illustrent la méthode.

ETAT PRESENT
 DE LA
SAINTE ENFANCE
 EN AMERIQUE.



Bibliothèque,
 Le Séminaire de Québec
 3, rue de l'Université,
 Québec 4, QUE.

Ce que vous ferez au moindre de ces enfants,
 C'est à moi-même que vous le ferez. — (Mat. 25, 40.)

ENFANTS SAUVÉS : PLUS DE QUATRE MILLIONS!..
ENFANTS BAPTISÉS, CHAQUE ANNÉE : PLUS DE QUATRE CENT MILLE!..

LISEZ,
Et faites lire aux autres.

FACILITÉ
DE LA
SAINTE ENFANCE.

Pour appartenir à la *Sainte-Enfance*, il suffit :

- 1o. De donner douze sous par an ;
- 2o. De dire, chaque jour, un *Ave Maria*.

Qui ne pourrait donner douze sous par an ?... Qui oserait les refuser ?...

Se montrer *opposé*, ou seulement *indifférent* à une Œuvre qui fait baptiser plus de quatre cent mille enfants par an, ne serait-ce pas se faire tort à soi-même ?...

L'Œuvre compte surtout sur les personnes sages, comme il y en a partout dans les Paroisses et les Etablissements religieux, et qui sont pour ainsi dire l'âme de la *Sainte-Enfance* : ce sont les Châtes de Douzaine. Ils sont connus pour l'Église et reçoivent les offres des Associés, ainsi que des personnes qui n'y sont pas agrégées, et même celles des Protestants.

— Frappés de ses résultats prodigieux, les Souverains Pontifes, les Evêques, les bons pasteurs, n'ont cessé de bénir et d'encourager la *Sainte-Enfance*, pendant que, de leur côté, les Institutions religieuses s'y dévouent et rivalisent de zèle. Léon XIII a la *Sainte-Enfance* en grande estime, et n'en parle qu'en termes élogieux. Le Cardinal Archevêque de Tolède l'appelle *la plus divine entre les Œuvres divines*. — L'Archevêque d'Aix, ancien Vicaire Apostolique au Japon, déclare qu'entre toutes les œuvres catholiques, aucune ne saurait actuellement, avec autant de facilité, de promptitude et de certitude, un aussi grand nombre d'âmes. Enfin, les Evêques de l'extrême Orient la regardent comme la Providence des Missions; et ne font pas difficulté de dire que c'est par elle que viendra la conversion des nations infidèles.

SAUVEZ-NOUS, CAR NOUS PÉRISSEONS.

CEUX QUI SONT MISÉRICORDIEUX,
TROUVERONT MISÉRICORDE.

Faites-vous des trésors pour le Ciel.

Celui qui sauve l'âme de son frère, sauvera la sienne.

SA

Co
Enfa
ces d
ques,
Ponti
trois
gieux
adop
Enfa
les co
Si
vrait
qu'el
ne di
enfa
leur
chim
tenir
Enfa
vres.
que
autre
Prop
prop

ETAT PRÉSENT

DE LA

SAINTE-ENFANCE

EN AMÉRIQUE.

Comme le grain de senevé de l'Évangile, *la Sainte-Enfance* a grandi et a pris quelque peu d'extension, en ces derniers temps, en Amérique. Bon nombre d'Évêques, sachant quels étaient les désirs du Souverain Pontife, l'ont, sinon encouragée, du moins laissée s'introduire dans leurs Diocèses. Les Etablissements religieux, surtout ceux qui tiennent le premier rang, l'ont adoptée et s'en félicitent. A l'heure présente, *la Sainte-Enfance* ne compte pas moins de 150,000 membres, et les collectes s'élèvent à près de 125,000 fr.

Si l'Œuvre n'est pas encore établie partout où elle devrait l'être, ce n'est pas qu'on doute de la fin sublime qu'elle se propose : le rachat des enfants infidèles. On ne disconvient pas d'avantage du bien qu'elle fait aux enfants catholiques, et des beaux sentiments qu'elle leur inspire. Mais plusieurs sont arrêtés par des craintes chimériques.—Ici, on a des œuvres à créer, ou à soutenir, et on a peur que les collectes faites pour *la Sainte-Enfance* ne nuisent aux collectes faites pour ces œuvres. Mais, une expérience de près de 40 ans a prouvé que partout où *la Sainte-Enfance* avait été établie, les autres œuvres s'étaient singulièrement accrues. *La Propagation de la Foi* elle-même s'est développée en proportion des progrès de *la Sainte-Enfance*.—Là, on a

beaucoup à faire, beaucoup d'œuvres déjà à diriger, et on a peur de se surcharger. Mais, outre que cette Œuvre demande bien peu de temps, il est facile de se décharger du soin de la propager et de la maintenir sur les personnes charitables et zélées, comme il y en a partout. Qu'on en fasse également l'essai !

Ainsi, mieux connue, *la Sainte-Enfance* sera mieux appréciée : on fera justice des prétextes qui ont empêché de lui prêter son concours. Les Maisons religieuses qui se sont tenues jusqu'à présent à l'écart, n'ayant plus de préjugés, s'empresseront de l'accueillir. Les Pasteurs, convaincus enfin que, sans s'imposer un nouveau surcroît de travail, ils peuvent l'introduire et la faire prospérer, en confieront la direction à des zélateurs et à des zélatrices, qui s'en feront le soutien. Assurés que cette Œuvre, encouragée comme elle le mérite, sera pour leurs Diocèses une source de nouvelles bénédictions, les Evêques, qui jusqu'ici ont gardé le silence, se feront un bonheur de la recommander.

En attendant, pour répondre aux vœux des personnes qui ont été comme les apôtres de *la Sainte-Enfance* sur ce continent, et, s'il se peut, leur inspirer une nouvelle ardeur, nous donnons ci-après un petit aperçu de l'état actuel de l'Œuvre. En voyant ses rapides progrès, tous ceux qui ont à cœur le salut des âmes, pourront rendre grâce à Dieu.

DIOCÈSES OU LA SAINTE-ENFANCE A ÉTÉ INTRODUITE.

Le nombre des Diocèses, où la Sainte-Enfance a été introduite, est de 37. Naturellement elle y est plus ou moins prospère, suivant que les personnes qui ont la direction de la jeunesse, s'en occupent et l'encouragent. Voici le nom de ces Diocèses par ordre alphabétique :

ARCHIDIOCÈSES. — *Baltimore, Boston, Chicago, Cincinnati, Milwaukee, New-York, Nouv. Orléans, Oregon, Philadelphie, San-Francisco, St-Louis.*

DIOCÈSES. — *Albany, Alton, Burlington, Columbus, Détroit, Dubuque, Erié, Fort Wayne, Galveston, Green Bay, Harrisburg, Kansas, Leavenworth, Louisville,*

Nashville, Natchez, Natchitoches, Pittsburgh, Portland, Providence, Richmond, Savannah, Scranton, Springfield, Wheeling, Wilmington.

Dans plusieurs de ces Diocèses, notamment les plus anciens et les plus populeux, la Sainte-Enfance y est établie depuis plusieurs années et y obtient des succès toujours croissants. Dans d'autres, elle ne fait que commencer, mais elle a beaucoup d'espoir pour l'avenir.

DIRECTEURS DE LA SAINTE-ENFANCE.

Les Directeurs étant l'âme de l'œuvre, c'est le vif désir du Conseil central de la Sainte-Enfance à Paris qu'il y ait dans chaque Diocèse, ou au moins dans tous les grands centres, un Directeur spécial, à qui les associés puissent faire parvenir leurs offrandes. Il compte, pour cela, sur la bienveillance de nos Seigneurs les Evêques, et il attend cette faveur comme une marque de l'intérêt qu'ils portent à l'Œuvre du rachat des enfants infidèles. En attendant que ce désir se réalise plus complètement, voici quels sont les Directeurs actuels de la Sainte-Enfance :

DIRECTEURS GÉNÉRAUX : Le Rév. B. Piot, directeur pour l'Archidiocèse de Baltimore et plusieurs autres Diocèses ; le Rév. Père Th. Thiry, de la Compagnie de Jésus, directeur pour l'Archidiocèse de New York et les contrées limitrophes ; le Rév. Ed. Joos, Vic. gén., directeur pour le Diocèse de Détroit et l'Etat du Michigan ; le Rév. H. Mühlisepen, Vic. gén., directeur pour l'Archidiocèse de St-Louis ; le Rév. F. Daniel, du Séminaire St-Sulpice, agent pour les Etats-Unis et le Canada.

DIRECTEURS PARTICULIERS : le Rév. P. F. D., Vic. gén. à Natchitoches ; le Rév. A. G., Vic. gén., Notre-Dame (Fort Wayne) ; le Rév. E. J. Y. (S. J.), au Collège de Santa Clara (Californie) ; le Rév. H. M. L. C., à la Nouv. Orléans ; le Rév. G. E. (S. J.), à Conewago (Maryland) ; le Rév. Dr M. J., à Jefferson (près Milwaukee) ; le Rév. R. M. G., à Pittsburgh ; le Rév. J. O., à

Leavenworth ; le Rév. H. G., à Effingham (près Alton) ; le Rév. L. D. C., à Columbus ; le Rév. C. S. L. (S. J.) à Leonardstown (Maryland) ; le Rév. T. M. A. B., à Albany city ; le Rév. K., à Green Bay (Wisconsin) ; le Rév. W. S. (S. J.) à Frederick (Maryland) ; le Rév. M. B., à Gethsemani (près Louisville) ; le Rév. A. W., à Atchison (près Leavenworth) ; le Rév. C. R., au Séminaire de Troy (N. Y.) ; le Rév. G., à Clarksville (Tennessee) ; le Rév. C., à Burlington (Vermont) ; le Rév. L., à la Baie St-Louis (Mississippi) ; le Rév. F., à New Bedford, Lawrence Co., (Pa.) ; le Rév. B., à Johnsburch (Vermont), etc., etc.

MAISONS RELIGIEUSES QUI ONT ÉTABLI LA SAINTE-ENFANCE.

C'est grâce surtout à ces ferventes Maisons, où tant d'anges terrestres, que dévore l'amour de Dieu et des âmes, vont se renfermer pour s'y consacrer à l'éducation de la jeunesse, que la Sainte-Enfance s'est implantée sur le sol américain et y a poussé de profondes racines. Dieu seul sait tout ce que le zèle le plus pur a fait entreprendre à ces saintes Religieuses pour propager la touchante Œuvre, et la faire aimer de leurs élèves. Que de pieuses industries pour la répandre ; que de sacrifices de temps et d'argent pour grossir le petit trésor qui devait aller, par delà les mers, ouvrir le ciel à d'infortunées créatures !

Dans l'impossibilité de nommer toutes les Communautés religieuses qui s'occupent de la Sainte-Enfance, citons du moins celles qui, les premières, sont venues de l'avant, et ont ainsi donné un bel exemple de dévouement aux Instituts qui, jusqu'à ce jour, sont restés en dehors du mouvement, mais que nous espérons voir figurer dans un prochain rapport.

1^o SŒURS DE NOTRE-DAME.—Maisons et Académies de Boston, de Cincinnati, de San-Jose, de Philadelphie, de San-Francisco, de Lowell, de Worcester, de Lawrence, de Salem, etc.

20 DAMES DU SACRÉ-CŒUR.—Couvents de New-York, de St-Louis, de Chicago, de Détroit, d'Albany, de Philadelphie, de la Nouv. Orléans, de Gilroy (Cal.), etc.

30 VISITANDINES.—Maisons de Baltimore, de Washington, de Georgetown, de Wheeling, de Frederick, de Mobile, etc.

40 SŒURS DE LA MERCY.—Couvents et Académies de Manchester, de New-York, de la Nouv.-Orléans, de Portland, etc.

50 SŒURS DE CHARITÉ.—Maisons de Baltimore, de New-York, de Washington, d'Emmitsburg, etc.

60 URSULINES.—Couvents de New-York, de St-Martin (Ohio), d'Alton, de Galveston, etc.

70 SŒURS DE ST-JOSEPH.—Maisons de la Nouv.-Orléans, de New-York, de Richmond, d'Albany, etc.

80 SŒURS DU SAINT CŒUR DE MARIE.—Couvents et Académies de Détroit, de Philadelphie, de Scranton, etc.

90 SŒURS DE LA PRÉSENTATION.—Maisons de San-Francisco, de New-York, etc.

100 SŒURS DE LORETTE.—Couvents et Académies de St-Louis, de New-York, etc.

110 SŒURS DE STE-CROIX.—Maisons de la Nouv.-Orléans, de New-York, de Notre-Dame (Indiana), etc.

120 SŒURS DES SS. NOMS DE J. ET M.—Couvents de Oakland (Calif.), d'Albany, d'Oregon city, etc.

130 BÉNÉDICTINES.—Maisons de Chicago, d'Erié, etc.

140 FRANCISCAINES.—Couvents de New-York, de New-Castle (Maryland), etc.

150 SŒURS DE PROVIDENCE.—Maisons de New-York, etc.

ORDRES RELIGIEUX, GRANDS SÉMINAIRES, COLLÈGES, QUI ENCOURAGENT LA SAINTE-ENFANCE.

Il en est des Ordres religieux comme des Communautés de femmes : de suite, les principaux Instituts ont

compris l'importance de la Sainte-Enfance, tant au point de vue des enfants infidèles, à qui elle procure le Baptême, qu'au point de vue des enfants catholiques, en qui elle fait naître les plus beaux sentiments. Sans hésiter donc, ils ont pris sa cause en main, et depuis ils n'ont cessé de l'encourager. Parmi ces Instituts, on aime à compter les suivants :

1. RÉV. PÈRES JÉSUITES, à New-York, Philadelphie, St-Louis, San-Francisco, Baltimore, Cincinnati, Boston, Chicago, etc.

2. LAZARISTES, à St-Louis, à New-York, à Baltimore, etc.

3. RÉDEMPTEURISTES, à la Nouv.-Orléans, à Baltimore, etc.

4. PASSIONISTES, à New-York, à Pittsburg, etc.

5. FRANCISCAINS, à New-York, etc.

6. FRÈRES DES ÉCOLES CHRÉTIENNES, à New-York, etc.

7. GRANDS SÉMINAIRES de Baltimore, de Troy, de St-Louis, etc.

8. COLLÈGES de St-Charles (Maryland), de Santa Clara (Calif.), de Loyola, à Baltimore, etc.

PAROISSES, ÉCOLES, PARTICULIERS, QUI TRAVAILLENT POUR LA SAINTE-ENFANCE.

Ici, le champ est trop vaste pour que nous puissions l'aborder. Qu'il suffise de dire que congrégations Irlandaises, congrégations Allemandes, rivalisent de zèle, partout où les Pasteurs savent les intéresser à la cause des missions lointaines. A New-York seulement, les églises, les écoles du Dimanche, les confréries, nous apparaissent avec des collectes qui dépassent 6000 fr.

Le zèle des particuliers n'est pas moins grand, quand le feu de la charité a été allumé dans les cœurs. C'est alors qu'on voit ce qu'est capable de faire la femme chrétienne, la jeune fille, lorsqu'elle s'est déclarée l'avocate d'une cause, dont elle comprend si bien le but et les moyens d'action. Que de beaux traits de générosité les correspondances privées nous font connaître !

C'est donc à regret que, sans nous arrêter, nous tra-

versons un champ aussi riche, laissant aux Anges le soin d'enregistrer tous les actes de dévouement que la Sainte-Enfance suscite. Mais si nous ne pouvons tout dire, nous pouvons, du moins, mentionner le nom de quelques-uns des bons prêtres, qui, sans se lasser, contribuent à faire germer de si beaux fruits. Pour ne pas blesser leur humilité, ici encore, nous ne donnons que leurs initiales.

Rév. D. E. L., Vic. gén., Gowanstown (Maryland); Rév. H. (S. J.), (Pennsylvanie); Rév. E. M. Mc. (Milwaukee); Rév. W. J. Y. (Pennsylvanie); Rév. J. T. D. Taneytown (Maryland); Rév. A. P. H. (Pennsylvanie); Rév. J. A. T. Washington cité; Rév. E. A. B. Lorette (Pittsburgh); Rév. J. G., Westminster (Maryland); Rév. E. L. T., Churchtown (près Columbus); Rév. G. M., Freyburg (Erié); Rév. P. S. Z., Herford Springs (près Détroit); Rév. W. S. (Maryland); Rév. E. S. Washington cité; Rév. W. E. B. Baltimore cité; Rév. V. De. V. Richmond; Rév. C. D. Hancock près Washington; Rév. J. E. Galveston cité; Rév. L. C., S. S. C. (Pennsylvanie); Rév. H. T. G. (Maryland); Rév. J. T. C., Kay West (près Dubuque cité), etc.

Ainsi, pendant que d'intrépides Missionnaires, de magnanimes Religieuses quittent tout, parents, patrie, pour voler à la conquête des âmes sur des plages lointaines, toute une armée d'auxiliaires est là debout, les aidant à remplir leur pénible apostolat. C'est une gloire pour la jeune église d'Amérique d'avoir pris rang, à la suite des vieilles églises d'Europe, dans cette croisade pacifique des nations catholiques venant au secours des peuples infidèles. De cette manière, elle rend à la Religion ce qu'elle en a reçu à l'origine. Honneur donc aux Pasteurs, honneur aux Communautés religieuses, honneur aux catholiques, qui comprennent et pratiquent si bien le grand devoir de la charité chrétienne! Nul moyen plus efficace pour attirer les bénédictions de Dieu sur la patrie terrestre, et s'assurer la possession des biens de la patrie céleste.

LA SAINTE-ENFANCE

EN CANADA.

Il n'est pas possible de parler de la Sainte-Enfance aux Etats-Unis, sans dire un mot de ce qu'elle est en Canada, puisque c'est de là qu'elle s'est propagée dans ce grand pays.

BAS CANADA.

Etablie depuis de longues années dans la province de Québec, la Sainte-Enfance s'est constamment maintenue à Québec, à Montréal, à Trois-Rivières, etc., grâce à l'encouragement de l'Episcopat et au dévouement des Communautés religieuses. Dans les Paroisses de campagnes de ces différents Diocèses, c'est au zèle de MM. les Curés, non moins qu'à celui des Instituteurs et des Institutrices, qu'elle a du ses meilleurs succès.

A Québec, où le Directeur est M. le Curé de la cathédrale, il y a une pieuse émulation entre les diverses Maisons d'éducation : Ursulines, Sœurs de la Congrégation de Notre-Dame, Sœurs de Jésus-Marie, Sœurs de Charité, Sœurs du Bon-Pasteur, Frères des écoles chrétiennes, Petit Séminaire de Québec, Collège de Ste-Anne de la Pocatière. Dans les campagnes, pas une Paroisse qui n'ait adopté la Sainte-Enfance, tant MM. les Curés ont cette Œuvre à cœur. Là, on ne fait pas appel en vain à la charité des fidèles, en faveur des enfants exposés à mourir sans Baptême : d'après le dernier compte-rendu, les collectes s'élevaient à 13,325 francs.

A Montréal, la ville des bonnes œuvres par excellence, la Sainte-Enfance compte aussi beaucoup de bienfaiteurs et de bienfaitrices, et recueille, chaque

année, une moisson assez abondante. On ne peut en être surpris, puisque là encore il y a de nombreuses Communautés religieuses, et que la plupart sont dévouées à la Sainte-Enfance. Il suffit de nommer les Sœurs de la Congrégation de Notre-Dame, qui ont de grands Pensionnats et quantité d'Académies et d'écoles, les Dames du Sacré-Cœur, les Sœurs des SS. noms de Jésus et de Marie, les Sœurs de la Providence. Il n'est pas jusqu'à l'Hôtel-Dieu et à l'Hôpital-Général qui ne tiennent à donner leur obole pour la plus sainte des causes. Mais si on veut savoir ce que peut le zèle, bien entretenu, il faut aller au Grand Séminaire, au Collège de Montréal, et pénétrer dans les écoles des Frères de la doctrine chrétienne, et jusques dans l'Académie des Commissaires d'écoles. Les Paroisses rurales ne restent pas étrangères à ce mouvement de charité : partout où il y a des Couvents, de bonnes Ecoles, des Pasteurs zélés, la Sainte-Enfance est en honneur et obtient d'heureux résultats.

Parmi les Maisons qui se distinguent, viennent au premier rang, avec les Sœurs de la Congrégation, les Sœurs de Sainte Anne, les Sœurs de la Providence, les Sœurs de Sainte Croix, les Frères des écoles chrétiennes, les Clercs de Saint Viateur. Il y a aussi plusieurs bonnes Ecoles, et nombre de personnes zélées qui travaillent pour la Sainte-Enfance. Dans les meilleures années, les collectes ont dépassé 6000 fr.

A Trois-Rivières, on n'est pas en retard. La Sainte-Enfance a pénétré dans ce Diocèse au temps de Mgr Cooke, et n'a fait que s'étendre depuis, grâce aux Ursulines, aux Sœurs de la Congrégation de Notre-Dame, aux Frères des écoles chrétiennes, aux Sœurs de l'Assomption, etc. Messieurs les Curés aussi, au moins la plupart, ont tenu à honneur d'enrôler les enfants de leurs Paroisses sous la bannière de la Sainte-Enfance. En beaucoup d'endroits, ils sont secondés par les Instituteurs et les Institutrices, qui, à leur tour, forment quantité de zélateurs et de zélatrices. Enfin, le Collège de Nicolet, établissement de premier ordre, le Collège de Trois-Rivières, prouvent également, en contribuant

au rachat des enfants infidèles, qu'on sait les intéresser à la grande Oeuvre des missions.

HAUT CANADA.

Ici, l'air qu'on respire n'est plus aussi catholique : l'élément protestant prédomine, au moins pour le moment. La charité chrétienne ne peut donc s'épanouir dans cette région nouvelle, comme dans l'ancienne province de Québec. De plus, dans des Diocèses récemment érigés, il y a encore beaucoup d'œuvres à créer et à soutenir. Cependant, la Sainte-Enfance y a fait son apparition, et déjà elle y a obtenu des succès qui en font présager de plus importants dans un prochain avenir.

A Toronto, les Sœurs de Lorette, les Sœurs de St-Joseph, ont montré ce que leurs élèves pourront faire pour la Sainte-Enfance, quand cette Oeuvre aura l'encouragement qu'elle mérite.—A Hamilton, où il y a aussi des Sœurs de Lorette, ainsi que des Sœurs de Notre-Dame, on n'attend plus qu'une occasion favorable pour manifester ses sympathies en faveur de la Sainte-Enfance, ainsi que vient de le faire le Couvent de Niagara.—A Kingston, il y a plus que des espérances : les Sœurs de la Congrégation de Notre-Dame ont résolument adopté la Sainte-Enfance dans leurs établissements. Il en est de même à Lindsay, à Belleville, dans les Couvents des Sœurs de Lorette.—Mais, pour voir l'Oeuvre en pleine floraison, il faut aller à London. Là, les Dames du Sacré-Cœur déploient un nouveau zèle, qui ne peut qu'exciter l'émulation dans les Couvents de Windsor et d'Amherstburg, dirigés par les Sœurs des SS. noms de Jésus et Marie. A Sandwich, les Pères Basiliens sont d'un dévouement qui n'a encore été égalé par personne.

PROVINCES MARITIMES.

Par les chemins de fer, par les bateaux à vapeur, on est bien vite rendu dans ces immenses contrées. La Sainte-Enfance a donc pris son essor de ce côté, et y a

déjà posé quelques jalons. Les Dames du Sacré-Cœur, qui ont à Halifax un beau Couvent, se sont empressées de lui ouvrir leurs portes. Elle n'a pas été moins bien accueillie au Nouveau-Brunswick, dans leur Pensionnat de St-Jean. De là, la Sainte-Enfance s'est dirigée vers St-Jean de Terre-Neuve, où elle a trouvé des cœurs également bien disposés dans les Couvents des Sœurs de la Présentation et de la Mercy. Encore quelque temps, et, si les assurances qui ont été données se confirment, elle sera établie à Memramcook, dans le florissant Collège de St-Joseph ; à Arichat, à Charlottetown, à Chatham, dans les nombreux Etablissements que possèdent là les Sœurs de la Congrégation de Notre-Dame.

Ainsi, en Canada, comme aux Etats-Unis, la Sainte-Enfance, qui a pour but de sauver les enfants infidèles par les enfants catholiques, sur les différents points du globe, a été comprise et encouragée par la plus forte partie du Clergé et par la presque totalité des Communautés religieuses jouissant de quelque crédit dans le pays. L'établissement de cette Œuvre, préconisée par l'Eglise, ayant prouvé que partout où elle reçoit de l'encouragement, elle est une source de bénédictions ; — qu'elle contribue merveilleusement au développement des autres œuvres ; — que, pour la maintenir, elle n'a besoin que d'un faible concours, nul doute que les personnes qui jusqu'à présent lui sont restées étrangères, mettant de côté toute idée mesquine et ne s'inspirant que de la gloire de Dieu et du salut des âmes, se feront un devoir et un bonheur de la faire connaître et de la propager, et ainsi de réparer le temps perdu.

COLLECTES

DE LA

STE-ENFANCE DU DIOCESE DE MONTREAL

1881

Si d'autres collectes ont été envoyées, elles n'ont pas été reçues. Pour prévenir tout mécompte, les remettre au Directeur à Montréal, et exiger un reçu.

I. VILLE.

Communauté et Noviciat de la Cong. de N.-D.	\$18 00	Ecoles de la Cong. de N.-D., St-Laurent, St-Antoine, Pointe St-Charles, Bonsecours, St- Félix	55.60
Grand Sémin. et Philosophie (1).....	34 00	Acad. commerciale du Plateau.....	23.00
Pensionnat du Mont Ste Marie.....	18.00	Chefs de Douzaine.....	80.25
Ecoles des Frères, St-Laurent et St-Jacques (2).....	73.37	Externat du Sacré-Cœur.....	10.00
Collège de Montréal (3).....	20.00	Hôtel-Dieu.....	8.60
Rév. M. P.....	100.00	Hôpital-Général (orphelines)...	4.00
Pensionnat et Externat N.-D.....	18 17		

II^o PAROISSES DE CAMPAGNE.

Lachine, la paroisse (4).....	12.50	Ste-Thérèse.....	5.60
do le couvent et maisons dépendantes (5).....	42.88	Terrebonne, le couvent.....	11.00
Ile Dupas.....	9.00	Contrecoeur.....	4.00
St-Laurent. { Paroisse.....	14.00	L'Assomption { la Paroisse.....	8.05
{ le Couvent (6).....	6.00	{ le Couvent.....	6.00
Rivière-des-Prairies.....	9.00	Ste-Philomène.....	13.00
St-Martin, le Couvent.....	7.00	St-Edouard.....	4.02
Sault au Récollet { Paroisse.....	6.50	Longueuil { le Collège.....	22.00
{ Sacré-Cœur.....	14.00	{ le Couvent.....	5.00
Ile Perrot.....	3 38	Varenes.....	19.00
St-Roch de l'Achigan.....	23.60	St-Rémi.....	1.10
Berthier, le lycée.....	2.50	St-Julie.....	10.00
Ste-Elisabeth.....	18.00	St-Hubert.....	3.70
St-Damien.....	3.50	Boucherville { le Couvent.....	5.00
Lavaltrie.....	13.55	{ le Lycée.....	6.00
St-Thomas.....	5.00	Ste-Martine.....	17.00
St-Jean de Matha.....	29.00	Chambly, le Couvent.....	7.50
Ste-Mélanie.....	6.00	St-Paul l'Ermite.....	2.60
Joliette.....	22.00	St-Jean Dorchester. { Collège.....	16.75
St-Ambroise de Kildare.....	8.76	{ Couvent.....	9.50
L'Épiphanie.....	18.00	St-Clet.....	2.00
Ste-Anne des Plaines.....	9.00	Les Cèdres, le Couvent.....	4.00
Repentigny.....	13.00	St-Henri de Mascouche (7).....	2.70
St-Sauveur.....	4.00	Sans indication de provenance, de l'Evêché.....	43.00
St-Isidore.....	14 9	St-Anicet.....	1.10

III^o COLLECTES POSTÉRIEURES.

Ecole Normale.....	7.00	St-Jean Dorcheeter, Collège.....	13.00
Lachensie.....	13.00	St-Hubert, le Couvent.....	2.00
Ste-Mélanie.....	8.25	Longueuil { le Collège.....	17.00
Oka.....	1.25	{ le Couvent.....	5.00
St-Augustin.....	5.00	Berthier, le Lycée.....	2.00
St-Bruno.....	5.00	Repentigny.....	7.70
St-Paul, le Couvent.....	13.00	Ste-Elisabeth. { la Paroisse.....	18.00
Pointe-aux-Trembles, Couvent.....	6.60	{ le Couvent.....	7.00
Verchères le Lycée.....	2.40	Boucherville, le Lycée.....	2.60
Coteau du Lac, le Couvent.....	8.00	St-Roch de l'Achigan.....	29.00
Ste-Cécile.....	3.00	St-Paul l'Ermite.....	3.50
Ste-Marthe.....	4.00	St-Sauveur.....	15.00
Ste-Scholastique, le couvent.....	2.00	Varenes.....	4.00
Village St-J.-Baptiste, couvent.....	10.00	L'Assomption.....	10.00
Ste-Rose.....	1.06	St-Laurent.....	13.00

- (1) Ces deux Etablissements ont envoyé depuis \$44.40.
- (2) Une somme pareille de \$73.37 a été collectée par ces mêmes écoles pour la Propagation de la Foi, en sorte que le total est de \$146.74. Depuis, \$36 ont été remises pour la Ste-Enfance.
- (3) Postérieurement, sur le produit d'un bazar, le Collège a donné \$50 pour le rachat des enfants infidèles.
- (4) Depuis, l'Externat de Lachine a envoyé \$45.50.
- (5) Depuis, le Couvent de St-Henri a envoyé \$20, produit d'un bazar.
- (6) Le Couvent et l'Externat, unis ensemble, ont envoyé depuis \$16.
- (7) Depuis, Mlle Allard a envoyé \$20 comme arrérages.

ng. de N.-D.,	
Antoine, Pointe	
secours, St-	
.....	55.60
le du Plateau.	23.00
ne.	80.25
é-Cœur.....	10 00
.....	8.60
(orphelines)...	4.00

.....	5.60
.....	11.00
.....	4 00
la Paroisse.....	8.05
le Couvent.....	6 00
.....	13.00
.....	4.02
Collège.....	22.00
Couvent.....	5.00
.....	10.00
.....	1.10
.....	10.00
.....	3.70
Couvent.....	5.00
Lycée.....	6.00
.....	17.00
.....	7.00
.....	2.00
ster. (Collège..	16.75
..... (Couvent.	9.50
.....	2.00
Couvent.....	4.00
.....	2.70
.....	43.00
.....	1.10

ES.	
eter, Collège....	13.00
Couvent.....	2.00
Collège.....	17.00
Couvent.....	5.00
.....	2.00
.....	7.70
la Paroisse.....	18.00
le Couvent.....	7.00
e Lycée.....	2.60
chigan.....	20 00
ite.....	3.50
.....	15.00
.....	4.00
.....	10 00
.....	13.00

40.
 ces mêmes écoles pour
 \$146.74. Depuis, \$36 ont
 Collège a donné \$50 pour
 produit d'un bazar.
 voyé depuis \$16.
 ges.

APERÇU

SUR LA

SAINTE ENFANCE.

—Présentement, la *Sainte-Enfance* secourt, dans les différentes parties du Globe, au moins 100 MISSIONS. Chaque année, elle procure le baptême à plus de 400,000 ENFANTS, attachés à la barbarie et à l'esclavage, sans parler de 95,000 qu'elle fait élever. Ainsi, depuis son établissement, c'est plus de QUATRE MILLIONS d'anges qu'elle a envoyés au ciel, et qui prient pour leurs bienfaiteurs.

—Qui, dès lors, n'aimerait à appartenir à une Œuvre qui fait tant de bien?... Qui, en retour de quelques légers sacrifices, ne voudrait participer aux mérites de tant de saints Missionnaires, et aux prières de tant d'enfants sauvés?... Qui, sous de frivoles prétextes, refuserait de donner, si ce n'est son encouragement, au moins son approbation, à une Œuvre que l'Eglise protège et préconise?—D'après le dernier Compte-rendu, la Recette était de 2,533,088 f., dont 139,968 f. de l'Amérique. A quel chiffre ne s'éleverait-elle pas, si chacun lui prêtait son concours; si tant de personnes, qui font de folles dépenses, lui réservaient quelques épargnes?... Pour propager l'erreur et pervertir les âmes, les Sectes protestantes donnent actuellement plus de 53 MILLIONS de francs; les Catholiques se montreraient-ils donc moins généreux pour les sauver?... Touché du malheur des enfants infidèles, un riche citoyen de l'Etat de New York a donné plus de 20,000 f. pour leur rachat; un autre, du Michigan, a fait, dans le même but, une offrande de 2,072 f. Placées à la Banque de Dieu, ces sommes seront plus productives que tant de capitaux jetés dans des entreprises hasardeuses.

FAVEURS SPIRITUELLES.

I^o PRIVILÈGES DES DIRECTEURS.

Tout Prêtre Directeur de la *Sainte-Enfance* a les pouvoirs suivants :

- 1^o. De bénir, d'indulgencier les *Croix, Crucifix, Statues, Médailles, Chapelets* ;
- 2^o. D'appliquer l'*Indulgence plénière* à l'article de la mort ;
- 3^o. D'avoir, trois fois par semaine, l'*autel privilégié*, où il célèbre la Sainte Messe.

II^o AVANTAGES DES ASSOCIÉS.

Outre une infinité d'*Indulgences plénières et partielles*, qu'ils peuvent gagner, et qui sont énumérées sur l'*Image d'inscription*, les Associés ont part :

- 1^o. A deux *Messes* par mois, dites pour eux ;
- 2^o. A deux autres *Messes*, aussi par mois, l'une pour les Associés vivants, et l'autre pour les Associés défunts ;
- 3^o. A deux *Messes* par an, tant pour les Associés vivants, que pour les Associés défunts ;
- 4^o. Aux prières et aux bonnes œuvres, tant des *Missionnaires*, que des *enfants scapés* ;
- 5^o. A la *protection* des enfants sans nombre, qui ont été baptisés, et qui sont parvenus au ciel.

DE PLUS.

Les mères chrétiennes ont une part *spéciale* aux prières qui se font dans l'*Œuvre*, pour que leurs enfants arrivent à la *grâce du Baptême*, et fassent une *bonne première Communion*.

Les grâces ainsi obtenues sont incalculables. Il y a même quantité de guérisons d'enfants.

AVIS.—Envoyez les collectes de l'année.

