

PER  
B-226

S

2576/26

180

**LE BULLETIN DE LA FERME**

ORGANE DES CULTIVATEURS DE PROGRÈS



FONDÉ EN 1913

PARAIT TOUS LES JEUDIS

Bibliothèque St-Sulpice  
340 rue St-Denis  
Montréal

Organe Officiel de la Coopérative Fédérée de Québec et de la Société des Jardiniers-Maraîchers de la Province de Québec

ADMINISTRATION: 111 CÔTE DE LA MONTAGNE,  
(Édifice Morin), QUÉBEC

ABONNEMENT: CANADA EXCEPTÉ CITÉ DE QUÉBEC  
CITÉ DE QUÉBEC ET PAYS ÉTRANGERS

\$1.00

\$1.50

RÉDACTION: 114, rue SAINT-PAUL-EST, MONTRÉAL.

POUR LES SOCIÉTAIRES DE LA COOPÉRATIVE FÉDÉRÉE DE QUÉBEC  
ET DE LA SOCIÉTÉ DES JARDINIERS-MARAÎCHERS

.75

VOLUME XIV, No 25

QUÉBEC

LE 24 JUIN 1926

## PATRONS, FABRICANTS, JUGEZ MAINTENANT Le jeu du commerçant est dévoilé

LA COOPÉRATIVE FÉDÉRÉE DE QUÉBEC publie maintenant, dans le Bulletin de la Ferme, ses prix de remise du beurre et du fromage, quinze jours en retard.

Les fabricants qui lui consignent leur production sont les seuls à être au courant des derniers prix de remise.

Evidemment, cela ne fait pas l'affaire des commerçants qui se basent toujours sur les prix de la COOPÉRATIVE pour fixer le prix du beurre et du fromage qu'ils achètent, car ils savent que la COOPÉRATIVE paie toujours les plus hauts prix du marché et que, pour avoir les produits, ils doivent s'efforcer de payer aussi cher que la COOPÉRATIVE.

Depuis qu'ils ne sont plus au courant des prix que la COOPÉRATIVE paie, ces commerçants essaient de vous exploiter mais ils se font prendre au piège; en voici un exemple frappant:

Un fabricant du comté de Mégantic nous écrit en ces termes: "J'ai reçu la vôtre du 10 du courant, me donnant tel que je vous avais demandé les prix du beurre pour la semaine finissant le 5 juin. Je vous remercie.

"Ceci va être profitable pour les patrons de notre beurrerie, car le monsieur qui avait acheté notre beurre s'était contenté de nous donner seulement 32 1/2 cents la livre alors que la COOPÉRATIVE payait 34 cts la même semaine. Inutile de vous dire qu'à l'avenir ce monsieur n'aura plus notre beurre mais nous l'expédierons à la COOPÉRATIVE FÉDÉRÉE. Ce sera moins de trouble pour en savoir les prix et pour en être "payé".

Le commerçant cité plus haut savait fort bien qu'il ne payait pas le prix du marché pour le beurre et il ne croyait pas que le fabricant qui lit régulièrement le Bulletin de la Ferme, serait assez intelligent pour saisir la mouche. Il s'est fait rouler!!!

PATRONS, FABRICANTS, voilà le tour que certains commerçants vous joueraient souvent, si la COOPÉRATIVE FÉDÉRÉE n'existait pas. Est-ce assez clair?

Des commerçants peuvent vous promettre les prix de la COOPÉRATIVE, plus une fraction de cent, mais croyez-vous que cela peut tenir? La COOPÉRATIVE obtient continuellement les plus hauts prix du marché. Peut-on s'attendre que des commerçants vont payer plus cher qu'ils n'obtiennent? Comme vous le voyez par le cas du fabricant du comté de Mégantic, les offres de certains commerçants ne sont souvent qu'un truc et ces messieurs se reprennent grassement à la première occasion.

Pourquoi ne pas expédier votre beurre et votre fromage à la COOPÉRATIVE FÉDÉRÉE? Vous serez toujours sûrs d'avoir les plus hauts prix du marché et vous travaillerez dans votre propre intérêt, car la COOPÉRATIVE FÉDÉRÉE cherche constamment à vous protéger.

La COOPÉRATIVE FÉDÉRÉE est la seule organisation qui travaille uniquement dans l'intérêt des producteurs.

AYEZ CONFIANCE EN VOTRE COOPÉRATIVE ET VOUS N'AUREZ PAS À LE REGRETTER.

**Coopérative Fédérée de Québec, 114, St-Paul Est, Montréal,**  
(Case postale, 326)

24

24

24

PANIER AUX LETTRES

A quelle place pourrais-je m'adresser pour avoir des touristes dans notre place? C'est une belle place pour la pêche, à 3 milles de la ville et à 11 milles de la gare. R. P. Route rurale No 1, Mont-Laurier.

R. Notre lecteur de Mont-Laurier peut attirer les touristes au moyen d'annonces. Les touristes lui viendraient probablement des Etats-Unis, d'Ontario et de nos villes. Il s'agit de porter à leur connaissance les avantages que présente l'endroit où il veut les attirer.

J'ai une vache qui s'est bouchée voilà un mois, je l'ai fait aller avec une livre de sel à médecine; elle a été bien une couple de semaines puis de nouveau elle s'est bien gonflée. Je l'ai guéri par l'administration de 2 lbs de sel à médecine, mais voilà que je la retrouve encore gonflée. Pourriez-vous m'enseigner ce que je dois faire?

R. Ce ballonnement peut provenir d'une indigestion chronique. Comme traitement donner de l'extrait fluide de noix vomique une à deux cuillerées à thé sur les aliments, 3 fois par jour.

Pourriez-vous m'enseigner un traitement pour un petit cochon qui a les hémorroides?

R. Donner un purgatif 5 à 15 grains d'aloès et 3 à 8 grains de calomel. Ce simple traitement donne souvent de bons résultats. S'il n'a aucun effet il faut lancer la ou les tumeurs, enlever le sang et appliquer deux fois par jour la mixture suivante:

Acide tonique, 20 grains; Glycerine, 1 oz.; Eau, 1 oz. Si vous ne pouvez avoir les médicaments, injectez de l'eau froide plusieurs fois par jour.

J'ai une vache de 5 ans demi-sang ayrshire qui semble fort gênée dans sa respiration surtout quand elle mange. Elle tousse assez souvent, elle est grasse et donne une traite assez abondante. S. v. p. me dire ce que j'ai à faire?

R. Si vous conseillerai de faire éprouver votre vache afin d'être sûr qu'elle n'est pas tuberculeuse. Souvent cette maladie amène une augmentation d'un ganglion qui entraîne cette gêne de la respiration. Si la vache souffre de tuberculose, il faut l'abattre le plus tôt possible.

J'ai un cheval de 5 ans gros et gras qui semble avoir la respiration dérangée, il lui sort par les narines comme des gouttes d'eau. S. v. p. me dire quoi faire.

R. Il est probable que vous avez pris pour un phénomène pathologique un acte physiologique. En effet, le canal lacrymal se déverse dans la narine et le surplus des larmes nécessaires à lubrifier l'œil est rejeté sous forme de gouttelettes d'eau.

Veuillez me dire s'il y a un remède pour un cheval qui a le souffle depuis 1 1/2 an?

R. L'emphysme pulmonaire, qui correspond à l'asthme de l'homme, est caractérisée par la distension forcée et permanente du tissu pulmonaire par l'air et par l'atrophie des parois alvéolaires. Cette maladie est incurable. Tous les traitements sont sans effets, cependant on peut soulager l'animal en suivant les règles que voici:

Eviter les fourrages de mauvaise qualité, donner peu de foin, augmenter la ration d'avoine, humecter le foin avec de l'eau mélangée. Le traitement à la liqueur de Fowler donne quelquefois un soulagement.

J'ai un cheval qui s'est planté un bois dans le pied à deux reprises; depuis ce temps il ne se porte pas sur cette patte. Veuillez m'enseigner ce que je dois faire.

R. Il faut ouvrir largement la blessure, bien nettoyer la plaie et appliquer deux fois par jour un pansement antiseptique.

J'ai une vache rélée depuis peu de jours qui a comme un sac en dessous du ventre. S. v. p. me dire ce qu'il y a à faire?

R. Ce sac est ce que l'on appelle un œdème, il provient d'une mauvaise circulation et disparaît facilement par l'exercice.

RECETTE POUR VIN DE PISSENLITS. (Rép. à A. P., Ste-Rose-d-Pou-

laris.)—Pour faire le vin de pissenlits il est préférable d'attendre que la fleur soit passée, mais prenez les capsules de graines dès qu'elles commencent à s'ouvrir alors que la graine est très tendre. Mettez un gallon de cassoulet pour 3 gallons d'eau et cinq ou six livres de cassonade par gallon d'eau. Laissez fermenter à une température de 60 à 65 degrés Fahrenheit. Il faut mettre fermenter avec les graines de pissenlits une orange par gallon d'eau. Ecoutez l'orange, mettez-la en quartiers et brisez les osselets pour qu'elles fermentent bien avec le resté. Mettez aussi 1 livre de raisin sec par gallon d'eau. Lorsque la fermentation est terminée, tirez au clair, collez à la gélatine (une feuille pour 20 ou 25 gallons). Après quelques jours de repos, soutenez, embouteillez et laissez les bouteilles couchées dans la cave.

N. B.—Ce vin n'a de valeur réelle qu'après quelques années et ensuite il s'améliore encore avec l'âge.

"Est-ce qu'on perd du rendement en faisant en beurre le crème du matin en croyant que cette dernière fera goûter le beurre mieux?"

Rép. Non, si cette crème a été refroidie à une température convenable et gardée à cette température quelques heures avant le battage.

Pour lire à la veillée

Jean Martel à Chicago

Je viens de recevoir la lettre suivante de mon ami Jean Martel qui est parti vendredi dernier pour aller au congrès eucharistique de Chicago.

Chicago, 22 juin 1926.

Mon cher ami,

Chicago est plus grand que je pensais, mais il manque encore bien de la place pour recevoir largement tout le monde qui est venu de partout depuis samedi.

Le congrès dépasse tout ce qu'on avait prévu. Les cérémonies sont bien belles, mais je cours continuellement du matin jusqu'au soir et puis je n'en vois pas la dixième partie.

Je commence à être fatigué de ce train de vie là. Des automobiles, des chars, des cardinaux, des évêques, des papes, des curés, des Américains, des Irlandais, des Italiens, des Polonais... un tapage d'enfer, les trois quarts et demi du temps, j'ai affaire à du monde qui ne parle pas français, sans compter que temps en temps il nous vient des rafales d'odeur d'abattoir qui me tombent sur le cœur. Je t'avertis que je suis à la veille d'abandonner la partie et que je vais piquer une pointe du côté de Montréal pour voir la fête de la Saint-Jean Baptiste, si je peux décider Margot.

Je te raconterai tout mon voyage de vive voix.

En attendant, n'oublie pas de mener le lait à mon tour. Je te remettrai ça la semaine prochaine.

Ton ami,

JEAN MARTEL.

Pauvre lui.—Si, au moins il peut se rassasier.

S'il était permis de dire du mal des absents, il y aurait long à dire sur les bêtises que lui fait faire sa belle Marguerite, en enfant de dix-huit ans à qui sa mère n'a pas encore montré comment reprendre un bas ni faire cuire un œuf au moulin. Elle avait la maladie de voyage, mon Jean, toujours bonasse, a cédé. Je me propose de revenir sur le sujet quand nos pèlerins seront de retour.

Dans toute la lettre de mon ami Martel il y a une chose qui me fait plaisir, c'est qu'il a songé à revenir pour célébrer la Saint-Jean-Baptiste.

Malgré les préoccupations, les plus pressantes que l'on puisse imaginer aucun Canadien-Français ne devrait avoir le droit, dans la province, de ne pas fêter la Saint-Jean-Baptiste.

L'Habitant.

BANQUE PROVINCIALE DU CANADA

Incorporée par Acte du Parlement en juillet 1900

Capital autorisé \$ 5,000,000.00
Capital payé et Réserve \$ 4,500,000.00
Actif total (au 30 nov. 1925) \$45,219,000.00

La seule banque au Canada dont les argentés confiés à son département d'Épargne sont contrôlés par un Comité de Censure, ces messieurs examinent mensuellement les placements faits en rapport avec tels dépôts. Conformément aux règlements approuvés par ses actionnaires lors de sa fondation, cette banque ne prête pas d'argent à ses directeurs.

Président du Conseil d'Administration

L'HONORABLE SIR HORMISDAS LAPORTE

Vice-président et Directeur-Général

M. TANCREDE BIENVENU

Président du Bureau des Commissaires-Conseillers

L'HONORABLE N. PERODEAU

Lieutenant-Gouverneur de la Province de Québec.

132 Succursales dans les Provinces de Québec, d'Ontario, du Nouveau-Brunswick et de l'Île du Prince-Édouard.



UN PRÊTRE, L'ABBÉ HAMON (Cura de Vouziers, France), possède le moyen radical de guérir: DIABÈTE, ALBUMINE, CŒUR, REINS, FOIE, ESTOMAC, RHUMATISME, BRONCHES et toutes les maladies chroniques réputées incurables.

AUCUN RÉGIME - - - - RIEN QUE DES PLANTES

Brochure explicative et très intéressante, français ou anglais, gratis et franco sur demande. Adresses

LABORATOIRES BOTANQUES ET MARINS
430, rue St-Pierre - - - - Montréal.



Dans les Années Avancées

Vous pouvez rester vigoureux et en bonne santé en faisant usage du

NOVORO

Du DR. PIERRE

Il donne de la force à vos organes

Il a un effet salutaire sur vos reins et votre foie

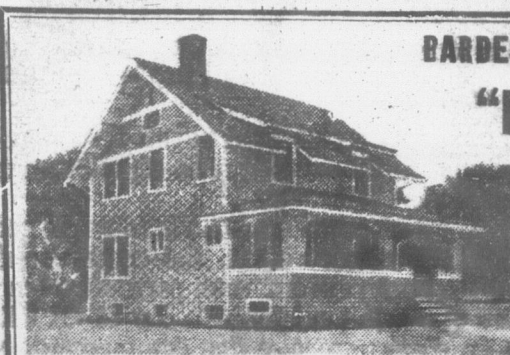
Il garde votre estomac en ordre

Il fortifie et construit votre système

Un Essai Vous Convaincra. Il est préparé d'herbes pures et saines, et ne contient pas de drogues nuisibles et conduisant à l'usage continu de drogues. Ce n'est pas une médecine de droguiste. Elle est suppléée par des agents spéciaux. Ecrivez à

DR. PETER FAHRNEY & SONS CO.

2501 Washington Blvd. CHICAGO, ILL. (Déposé titre de tous droits au Canada)



BARDEAUX D'AMIANTE

"LACHINE"

LAMBRIS

et

TOITURES

ENTIEREMENT A L'ÉPREUVE DU FEU

Les matériaux inflammables sont la cause de la plupart des grandes conflagrations.

L'Amiante élimine tout risque de ce genre.

L'Amiante est le dernier cri de la couverture et lambris de sûreté c'est le matériel idéal pour l'habitation à prix modéré.

Nous vendons aussi les Papiers de toutes sortes avec en plus le Ciment Portland. Circulaires et Échantillons sur demande.

La Cie Manufacturière d'Amiante

78, rue St-Pierre, Tél. 2-7663 QUEBEC, P. Q.

ADMINISTRATION ET Abonnement payable.

Canada—Exempt cité Québec...
Cité de Québec et p étrangers...
Pour les Sociétaires de Coopérative Fédérée Québec et de la Société des Jardiniers-Marais

Tarif des annonces:
Annonces classifiées sous par insertion, plus par mot additionnel de 25 mots, minimum, 25.

Volume XIV

Page de la Coopérative

L'empag

Ce qu'il fa appe

D.

S'il n'y a pas lieu belle apparence et du les fabricants en géné de la chose, autrement règle générale il y a d teurs de la Coopérat beurre jusqu'à la der ports, au point de vu est irréprochable. J une de leurs boîtes de le meilleur moyen de c queté et bien fini, et autant.

Comme on le dit qu'ils sont plus appa ne sont pas experts. S apparence. J'aime n donnent pas à la faq que mérite cette chose plutôt que par mauv eillons donc de pren au beurre une complé et du fini. Car il ne f bec, nous avons des ri confrères des provinc égalier sous certains r rence.

Le bon empaque de premier choix. C chaîne il faudra se se signé dans la loi, je mentionner que lorsq ou pour une autre, pas s'en servir dans le pédition d'exportatio

L'emplissage des portation, doit toujo former un bloc solide part dans la boîte. I soustrait à l'air et à l le bloc nuisent toujo mis dans des boîtes é conserverait pas sa fr température des chan

Voilà pour le poi il est aussi bien impo ment solide. Le beu livré au consommate doit mettre chaque p se trouve des vides, le beurre à ces pains q besogne et augmente travail est fait par de salaires. Sans compte mains ces pains légers du beurre.

INCIALE

1900  
\$ 5,000,000.00  
\$ 4,500,000.00  
\$ 45,219,000.00

onliés à son département  
ces messieurs examinent  
de dépôts.  
es actionnaires lors de sa  
secteurs.

LAPORTE

Conseurs  
EAU

Québec.

ario, du Nouveau-Brans-  
ard.

ON (Cité de Vauvoise, France),  
guérir: DIABÈTE,  
INS, FOIE, ESTO-  
RONCHES et toutes  
es incurables.

BIEN QUE DES PLANTES

te, français ou anglais.

de. Adressez

QUES ET MARINS  
Montréal.

Avancées  
reux et en bonne

PRO

et votre foie

ystème

ré d'herbes pures et  
conduisant à l'usage  
de droguiste. Elle

ONS CO.  
CHICAGO, ILL.

UX D'AMIANTE  
MACHINE"

LAMBRIS

et

TOITURES

IVE DU FEU

plupart des grandes con-

lambris de sûreté c'est le

es avec en plus le Ciment

d'Amiante  
QUEBEC, P. Q.

ADMINISTRATION ET PUBLICITÉ  
Abonnement payable d'avance.

Canada—Excepté cité de

Québec..... 1.00

Cité de Québec et pays

étrangers..... 1.50

Pour les Sociétaires de la

Coopérative Fédérée de

Québec et de la Société

des Jardiniers-Marachers 75c.

Tarif des annonces 12c. la ligne

annonces classifiées 25 mots, 50

sous par insertion, plus un sou

par mot, additionnel au-dessus

de 25 mots, minimum, 50 sous.

Pour abonnement et annon-

ces écrire au "Bulletin de la

Ferme", Limitée, 111 Côte de

la Montagne, (Edifice Morin),

Québec, Case postale 129—

Tél. 2-4207.

# LE BULLETIN DE LA FERME

REVUE TECHNIQUE HEBDOMADAIRE

Consacrée au Service des Cultivateurs de Progrès



ORGANE OFFICIEL DE LA COOPÉRATIVE FÉDÉRÉE DE QUÉBEC  
et de la Société des Jardiniers-Marachers de la Province de Québec

Volume XIV

LE 25 JUIN 1926

Numéro 25

Page de la Coopérative Fédérée de Québec.

## L'empaquetage du beurre

Ce qu'il faut faire pour obtenir une  
apparence irréprochable

### DES EXCEPTIONS

S'il n'y a pas lieu de se plaindre d'une manière bien sérieuse de la belle apparence et du bon empaquetage du beurre, on peut dire que les fabricants en général ne se rendent pas compte de l'importance de la chose, autrement ce point serait beaucoup mieux suivi. A toute règle générale il y a des exceptions. Un certain nombre de consignateurs de la Coopérative en sont. Depuis la première barattée de beurre jusqu'à la dernière qu'ils font, l'apparence sous tous les rapports, au point de vue empaquetage comme au point de vue du fini, est irréprochable. Je voudrais qu'il soit possible de faire circuler une de leurs boîtes dans toutes les beurrieres, je crois que cela serait le meilleur moyen de démontrer ce que c'est que du beurre bien empaqueté et bien fini, et de montrer comme il est facile à tous d'en faire autant.

### MAUVAISE APPARENCE

Comme on le dit toujours, les défauts sont d'autant plus grands qu'ils sont plus apparents, parce qu'ils sont vus même de ceux qui ne sont pas experts. S'il est un défaut apparent, c'est bien la mauvaise apparence. J'aime mieux croire que si beaucoup de fabricants ne donnent pas à la façon de présenter leurs produits toute l'attention que mérite cette chose, c'est parce qu'ils ne voient pas son importance, plutôt que par mauvaise volonté ou incompetence. Nous leur conseillons donc de prendre note des avis qui vont suivre, afin de donner au beurre une complète uniformité sous le rapport de l'empaquetage et du fini. Car il ne faut pas oublier que nous, de la province de Québec, nous avons des rivaux dans notre pays pour le beurre, ce sont nos confrères des provinces de l'Ouest et s'ils ne peuvent réussir à nous égaler sous certains rapports, ils nous devancent sur celui de l'apparence.

Le bon empaquetage consiste à mettre le beurre dans des boîtes de premier choix. Comme il est tout probable que dès l'année prochaine il faudra se servir de boîtes Standard, dont le modèle sera désigné dans la loi, je n'insisterai pas là-dessus, je me contenterai de mentionner que lorsqu'il se trouve des boîtes, qui, pour une raison ou pour une autre, ont perdu l'apparence d'être neuves, on ne doit pas s'en servir dans les envois qui sont sujets à faire partie d'une expédition d'exportation.

L'emplissage des boîtes, pour le marché local comme pour l'exportation, doit toujours être parfait, c'est-à-dire que le beurre doit former un bloc solide de 56 livres net, sans qu'il y ait de vide nulle part dans la boîte. Le beurre se conserve bien à condition qu'il soit soustrait à l'air et à la lumière; les vides qui peuvent se trouver dans le bloc nuisent toujours à sa conservation. Si le beurre n'était pas mis dans des boîtes étanches et enveloppé d'un bon parchemin, il ne conserverait pas sa fraîcheur, quand même il serait soumis à la basse température des chambres froides, généralement aux environs de 10°.

### CONTENU SOLIDE.

Voilà pour le point de vue scientifique. Au point de vue pratique, il est aussi bien important que le contenu des boîtes soit complètement solide. Le beurre étant coupé en pains d'une livre pour être livré au consommateur, doit peser 16 onces, cela veut dire que l'on doit mettre chaque pain sur la balance pour s'en assurer. Lorsqu'il se trouve des vides, il faut prendre le temps d'ajouter une parcelle de beurre à ces pains qui ne pèsent pas suffisamment. Cela ralentit la besogne et augmente nécessairement le coût de la livre, puisque ce travail est fait par des hommes d'expérience qui commandent de bons salaires. Sans compter que ces hommes sont forcés de toucher de leurs mains ces pains légers et que cela peut compromettre la bonne saveur du beurre.

RÉDACTION ET COLLABORATION

Cette revue est consacrée aux intérêts de la ferme et du foyer rural.

Elle est rédigée par un comité de techniciens et de praticiens agricoles assistés de collaborateurs occasionnels et de correspondants de diverses institutions agricoles. Toute collaboration est sujette au contrôle du directeur.

Les correspondances concernant la rédaction doit s'adresser au Directeur du "Bulletin de la Ferme", Case postale 323, Montréal.

La boîte étant remplie, il faut lui donner cette belle apparence qui donne l'impression que la qualité est supérieure.

Il y a des fabricants qui paraissent se donner beaucoup de peine et ne réussissent qu'à obtenir une apparence désagréable. Ils travaillent tellement les surfaces qu'ils rendent le beurre reluisant, dans bien des cas sa couleur devient pâle et l'on croirait que le beurre est gras-seux.

Il faut se servir d'une règle en bois franc, bien polie, avec laquelle on fait une surface bien aplomb et bien lisse, sans faire perdre au beurre son apparence naturelle.

Prenez garde aussi à ce qu'on appelle les "dessus brisés". Ce défaut provient des petites quantités de beurre qu'on ajoute pour compléter le poids total des 56 livres. Si ce beurre n'est pas parfaitement lié au reste, le froid le fait décoller, et cela fait perdre beaucoup d'apparence à la boîte. Il faut, pour éviter ce défaut, avoir bien soin de piler le beurre sur toute la surface avant de se servir de la règle en bois pour le rendre lisse.

### PARCHEMINS SECS

Une autre chose qui ôte beaucoup d'apparence, ce sont les parchemins employés à l'état sec ou qu'on laisse sécher avant de les rabattre. Ces papiers secs adhèrent au beurre et lorsqu'on les lève pour l'examen, ils entraînent des petites quantités de beurre et laissent les dessus sans apparence du tout. Il faut, aussitôt la boîte finie, rabattre les parchemins en les étendant simplement pour qu'ils soient sans plis, et non pas les coller au beurre d'aucune façon, mettre le couvercle immédiatement, pour ensuite transporter les boîtes dans la chambre froide aussitôt que tout le beurre est sorti de la baratte. Si on laisse sécher les papiers avant de les rabattre, ils sont froissés et raides et si le beurre est plus ou moins mou, il prend l'empreinte des plis des papiers. Comme conséquence, les surfaces auront l'apparence d'un travail mal fait.

Il est recommandé aux fabricants de beurre pasteurisé de se servir d'un rouleau qu'on peut appeler "rouleau décorateur" pour donner un aspect différent à ces beurres, aspect qui est très apprécié des importateurs anglais, dont nous avons très souvent l'occasion d'avoir des témoignages de vive voix, lorsque des représentants visitent nos entrepôts. Malheureusement, un grand nombre de fabricants semblent croire que ce rouleau est fait pour faciliter le travail du fini et ils négligent absolument de bien finir les surfaces avant de les décorer. Veuillez donc voir à ce que les surfaces soient absolument bien faites et ensuite passer le rouleau une fois autour de la boîte; voir aussi à ce que les empreintes faites par le rouleau le soient dans toute l'épaisseur des cavités pratiquées dans le bois du rouleau. Ceci fait, il reste au centre un espace bien carré qui permet de faire l'examen du beurre et de faire disparaître les traces de la sonde sans défigurer le dessus.

### COUVRIR TOUTE LA SURFACE

Appliquez-vous aussi à ajuster les parchemins "d'équerre" avec les bouts et de manière à ce que les feuilles restent assez longues et même d'un quart de pouce de plus qu'il en faut pour couvrir toute la surface, cela afin d'empêcher le beurre de casser quand il est soumis au froid, juste à l'extrémité des feuilles quand elles ne recouvrent pas complètement tout le dessus. Il va sans dire qu'une des grandes feuilles doit être rabattue d'abord, les deux plus courtes après et finalement la dernière qui recouvre aussi tout le dessus et qui protège le beurre contre l'air et la lumière, autant qu'il est possible de le faire avec du papier.

En dernier lieu l'étampage des boîtes doit être fait avec ordre suivant la manière indiquée par la vignette que tout fabricant doit avoir dans sa fabrique. Il y a des fabricants qui mettent trop d'encre, et d'autres qui n'en mettent pas suffisamment pour que le tout soit bien lisible. Servez-vous de quelque chose à surface lisse pour vous assurer si l'étampe contient juste assez d'encre pour faire un beau travail. Un morceau de verre répond très bien à ce besoin et chaque fois que l'étampe est retournée au tampon pour être alimentée d'encre, on doit d'abord la porter sur ce morceau de verre qui enlèvera la trop grande quantité qu'il peut y avoir et qui fait que nombre de boîtes sont salies d'encre et la lecture des marques est impossible.

GEORGES CAYER,

Classificateur surveillant.

24

24

24

Aucun journal agricole ne vous renseigne mieux que le Bulletin de la Ferme sur le marché des produits de la ferme.	1926	JUIN	SOLEIL		LUNE	
			Lév.	Cou.	Lév.	Cou.
	J 24	Nativité de S. Jean-Baptiste.	4 06	7 47	6 23	2 57
	V 25	S. Prosper, confesseur et docteur.	4 06	7 48	7 31	3 40
	S 26	SS. Jean et Paul, frères et martyrs.	4 06	7 48	8 34	4 34
	D 27	V Pent. Sol. de S. Jean-Baptiste.	4 07	7 48	9 28	5 37
	L 28	S. Irénée, évêque et martyr.	4 07	7 48	10 13	6 49
	M 29	SS. Pierre et Paul, apôtres.	4 07	7 47	10 50	8 05
	M 30	Commémoration de S. Paul.	4 08	7 47	11 22	9 22

Chaque semaine, dans le Bulletin de la Ferme, il y a de quoi rire, s'instruire, réfléchir et faire de l'argent tout en cultivant.

## GRAINS DE SAGESSE, MIETTES DE BON SENS

**Améliorez votre troupeau laitier** en vous servant de bons taureaux. Ne rudoyez pas vos vaches si vous voulez qu'elles vous donnent beaucoup de lait.

**Ne gardez pas de pensionnaires.**—Défaites-vous des mauvaises vaches.

**Ne jetez pas le lait écrémé.**—Donnez-le aux veaux, aux cochons et aux poulets. C'est de là que doit venir une partie de votre profit.

**Les souffrances du cheval** dont le collier est mal ajusté sont comparables à celles de l'homme qui a des cors aux pieds dans une chaussure trop petite.

**Le lait d'une vache saine,** pris tel qu'elle le donne et manipulé dans des conditions hygiéniques peut se conserver très longtemps si on le tient à une température ne dépassant pas 45 degrés Fahrenheit.

**Si vous ne réussissez pas** une année, songez comment vous pouvez faire mieux. Ce sera probablement en vendant vos produits plus avantageusement. Tenez vos comptes, afin de connaître votre situation actuelle.

**Pensez-y bien.**—On dit généralement que dans les villes, ça coûte environ \$7,000 pour élever un enfant jusqu'à l'âge de 17 à 18 ans. Cela devrait suffire à faire réfléchir ceux qui songent à laisser la terre pour s'en aller à la ville.

**Il y a vingt-cinq ans,** les hommes de science considéraient le travail relatif aux volailles peu dignes de leur attention. Aujourd'hui, ces hommes se livrent à des travaux concernant les maladies, la nutrition, la génétique, etc. Plusieurs hommes de science et investigateurs à renommée mondiale assisteront au Congrès Mondial de l'Aviculture, qui sera tenu à Ottawa, du 27 juillet au 4 août 1927.

**Les vacances.**—L'année scolaire achève sa course. Dans quelques jours une armée innombrable de garçonnets et fillettes cesseront temporairement leurs voyages sur le chemin de l'école. Pour quelques-uns ce sera la fin des études.

Que feront les écoliers pendant les vacances ? Sans doute, ils travailleront avec leurs parents, en ayant soin de ne pas avoir la témérité d'exécuter des travaux trop durs pour leur constitution.

Les parents voudront que les enfants s'habituent au travail, mais ils penseront aussi à développer chez les jeunes l'esprit d'observation qui leur aidera à mieux aimer leur travail, en comprenant le "pourquoi" de chaque opération.

**Exposition des produits de chez-nous.**—L'association "Produit-au-Canada" (Province de Québec) a unanimement décidé de tenir la plus grande exposition de tous les produits canadiens, naturels et industriels jamais tenue à Montréal.

Après avoir envisagé la question sur toutes ses faces, l'association en est venue à la conclusion qu'il n'existe pas de meilleure méthode de faire connaître et apprécier du public les produits de chez-nous. Elle n'a peut-être pas tort.

L'exposition sera tenue du 9 au 16 octobre 1926.

"Rien ne sert de courir, il faut partir à point", a dit La Fontaine. C'était vrai au dix-septième siècle, et le principe est encore bon. L'honorable M. Perron, ministre de la voirie l'a dit, ces jours derniers. Et la situation est beaucoup plus grave aujourd'hui qu'au temps de La Fontaine, alors qu'il n'y avait pas d'automobile et l'on voyait trop rarement les piétons faire des excès de vitesse pour qu'il fût opportun que les législateurs songeassent à fixer une limite.

Quels temps sont changés ! La civilisation et le progrès—c'est ainsi qu'on appelle l'évolution de notre siècle—suscitent chaque jour des passions nouvelles dont l'une des pires est celle de la vitesse.

Quand un homme (ou une femme) a réussi à se procurer un auto, on dirait parfois qu'il s'imagine être devenu propriétaire exclusif de toutes les routes et qu'il peut s'en servir comme piste de course, au risque de mettre en danger la vie de tout le reste de l'univers.

Halte-là ! a dit le ministre de la voirie aux conducteurs d'autos vélocimanes, vous envoyez trop de monde au cimetière et vous défaites tous mes chemins.

Ceux qui feront des excès de vitesse paieront l'amende et perdront leur licence.

Quant à ceux qui, en état d'ivresse, conduiront un auto, ils s'exposent à l'emprisonnement.

"Il sera prévisible, a dit M. Perron, d'avoir recours à des mesures de rigueur, mais il faut protéger la vie du public."

Espérons que le remède guérira tous les malades.

**Amélioration du fromage canadien.**—Pendant les deux dernières saisons, les cours moyens de Londres pour le fromage canadien ont dépassé les cours de la Nouvelle-Zélande par une somme qui équivaut à plus d'un demi centin par livre. Cette amélioration dans notre situation sur le marché est due sans doute à l'amélioration de qualité qui résulte du service de classement.

C'est la dernière conclusion que tire M. Singleton, chef du service du commerce des produits laitiers et de la réfrigération, au ministère de l'Agriculture, à Ottawa, à la suite d'un travail très intéressant sur la vente du fromage canadien à Londres, comparée à celle du fromage de notre principal concurrent, la Nouvelle-Zélande.

De plus, M. Singleton a constaté que le producteur canadien avait reçu 83.32 cents sur chaque dollar de fromage canadien vendu à Londres, tandis que le producteur de la Nouvelle-Zélande n'a reçu que 68.73 cents sur chaque dollar de fromage de la Nouvelle-Zélande vendu à Londres.

**L'orge** employée pour la production du foin présente des avantages qui ne sont pas peut-être appréciés autant qu'ils devraient l'être. On cultive plutôt l'avoine pour la production du foin, et cette céréale donne des résultats satisfaisants, mais il aurait à dire en faveur de l'orge qu'elle peut être semée plus tard dans la saison qu'il n'est généralement sage de semer l'avoine. Il arrive souvent, surtout dans l'Est du Canada, que les prairies nouvelles sont sérieusement endommagées par l'hiver, et les cultivateurs se voient obligés, au dernier moment, de cultiver une plante d'où ils peuvent tirer un foin satisfaisant. Or, les travaux pressent tellement au printemps qu'il est souvent difficile de labourer et de préparer ces prairies endommagées pour les semailles avant que la plupart des travaux soient terminés, et lorsqu'ils le sont, la saison est si avancée qu'il serait risqué de semer de l'avoine. Dans les cas de ce genre, il peut être avantageux de semer de l'orge, à condition que l'on emploie les bonnes variétés.

## POUR LES GENS PRESSÉS

**La loi de pensions** pour les vieillards, passée récemment à la chambre des Communes, a été démise au Sénat.

**Le thé de Java.**—La récolte du thé à Java s'est élevée, en 1925, à 43,000 tonnes environ, contre 47,500 en 1924.

**Le procès des frères McGuire,** accusés d'avoir tué Robert Tyhurst, il y a quelques mois, aura lieu à Joliette, le 25 juin.

**Son Eminence le cardinal Charost,** archevêque de Rennes, visitera Montréal et Québec après le Congrès Eucharistique de Chicago.

**M. Jean-Marie Parent,** de St-Isidore de Dorchester, élève du séminaire de Québec, a gagné le prix du Prince de Galles, en philosophie.

**Des fêtes magnifiques** eurent lieu récemment, à La Tuque, à l'occasion du 25e anniversaire de prêtrise du curé, M. l'abbé Eugène Corbeil.

**Le gouverneur-général du Canada,** le baron Bing de Vimy, dont le terme d'office se termine le mois prochain, sera remplacé par lord Wellington.

**Berlin approuve le traité d'amitié.**—Le Reichstag a ratifié, presque d'une voix unanime, le traité d'amitié russo-allemand, qui a été récemment signé.

**Retraites pastorales.**—Cette année, les retraites pastorales du diocèse de Québec auront lieu comme suit: la première, celle de M.M. les curés, du 8 au 14 août; la seconde, du 23 au 28 du même mois.

**L'automobile a fait 25,000 victimes** aux Etats-Unis en 1925, soit une augmentation de près de 2,200 sur 1924, d'après un rapport du "National Bureau of Casualty and Surety Underwriters".

**Les Forestiers Canadiens** ont élu les cinq directeurs suivants: M.M. W.-E. Jowling, d'Ottawa; D. Carroll, de Montréal; D. M. Craig, de Windsor, Ont.; D. H. Lannon, de Regina; J.-R. Taylor, de Winnipeg.

**Un incendie** vient de détruire la plus ancienne maison de Baie Saint-Paul et

peut-être de toute la province, connue sous le nom de la "résidence Gobell", située sur la batarde et construite depuis deux cent dix-huit ans. Elle appartenait à M. Victor Tremblay, cultivateur.

**Au cours des expériences** qu'il a faites récemment, un savant botaniste hindou a réussi, au moyen d'un instrument d'une extrême précision, à mesurer la vitesse nerveuse des fleurs. Ainsi il a pu constater que les battements du "cœur" du "mimosa pudica" sont, à l'état normal, de 600 à la seconde.

**18 inspecteurs d'animaux.**—Dans la province de Québec, on compte 18 médecins vétérinaires nommés pour l'examen des animaux enregistrés, et dans l'Ontario le nombre de ces médecins est de 82. L'année dernière, le nombre des animaux enregistrés dans la province de Québec était de 46,582, et dans l'Ontario de 55,773.

**L'ordre des Forestiers Canadiens** a tenu dernièrement son assemblée générale annuelle. Tous les hauts dignitaires ont été élus par acclamation.

**Chef ranger, J.-A.-A. Brodeur,** Montréal; vice-chef ranger, F.-H. Davidson, Winnipeg; secrétaire, A.-H. Van Someren, Brantford; trésorier, A.-R. Galpin, Brantford; vérificateurs, Walter Beeney, Brantford, et Blake Elliot, Wingham, Ont.; registraire, W.-G. Couper, Montréal; chapelain, le chanoine Jones, Kingston.

**Population agricole des Etats-Unis.**—Le département de l'Agriculture constate un déclin de près d'un million dans la population agricole des Etats-Unis, pour l'année 1925, ce qui veut dire que le nombre des personnes vivant sur des fermes au 1er janvier 1926, était de 30,655,000, comparativement à 31,134,000 qu'il était au 1er janvier 1925. Le nombre officiel des personnes qui ont abandonné la ferme l'année dernière se monte à 901,000; mais on a par contre à enregistrer un nombre plus considérable de naissances environ 422,000, ce qui réduit la perte due par l'émigration vers les villes à 479,000.

On a estimé, qu'en 1924, la diminution de la population agricole a été de 182,000. La perte en 1925 fut générale dans toutes les parties des Etats.

## Hommes et C

Chronique Hebdomadaire

### Appel à la race.—L sauveur

UN APPEL AUX HOMMES VOLONTE.—De tous les points dans notre province, s'imposent à l'attention publique au moins deux auxquels il donner une solution immédiate.

Il y a d'abord le problème de la répartition des campagnes, dont ne contestera l'importance.

Il y a aussi le problème de la terre. Chaque année des milliers d'immigrants viennent dans les prairies de l'Ouest et dans le pays, l'influence de ces provinces au dépens de nos provinces.

Jusqu'à ce que l'on nous donne une meilleure solution à ces deux problèmes, nous sommes d'avis que nous ne trouverons dans la colonisation à ces deux maux.

Mais où trouver le colon?

Le Gouvernement a dû donner des sommes d'argent considérables pour favoriser cette œuvre essentielle. L'argent est la puissance, l'argent est le pouvoir illimité et, pour qu'il soit fécond, il faut le concours des bonnes volontés.

Tout le monde ne peut être agriculteur, mais tout le monde peut être colon. Le succès de la colonisation, c'est le retour à la terre, se faire une incessante propagande des terres neuves, soit en encourageant les jeunes gens à devenir agriculteurs et en les aidant.

Voilà l'une des bonnes volontés que nous devrions prendre de notre Fête Nationale.

Si nous voulons vivre, si nous voulons être une nation vigoureuse, si nous avons à cœur de réaliser une destinée glorieuse qui nous emparons nous du sol. C'est ce que donnait un grand discours plus nobles champions de la terre.

Pierre Fouille

Remarquable par sa son arôme délicie

THE "BARON" garde toujours fraîche

Coupon de valeur de 100 cent

LA COMPAGNIE MATTHEW MOODY Terrebonne, P.

Nous avons donné satisfaction aux cultivateurs de la province de Québec pendant 80 ans. Nos instruments agricoles sont fabriqués dans la province de Québec. Encouragez l'industrie provinciale et contribuez à sa prospérité.

Bâtissent la marche de l'agriculture continuent encore 80 ans

**Hommes et Choses**  
Chronique Hebdomadaire

**Appel à la race.—Le remède sauveur**

UN APPEL AUX HOMMES DE BONNE VOLONTE.—De tous les problèmes qui, dans notre province, s'imposent actuellement à l'attention publique, il en est au moins deux auxquels il importe de donner une solution immédiate.

Il y a d'abord le problème de la désertion des campagnes, dont personne ne contestera l'importance.

Il y a aussi le problème de l'immigration. Chaque année des milliers et des milliers d'immigrants viennent peupler les prairies de l'Ouest et augmenter dans le pays, l'influence numérique de ces provinces au dépens de la nôtre.

Jusqu'à ce que l'on nous ait indiqué une meilleure solution à ces problèmes, nous sommes d'avis que notre province trouvera, dans la colonisation un remède à ces deux maux.

Mais où trouver le colon ?

Le Gouvernement a déjà dépensé des sommes d'argent considérables pour avantager cette œuvre essentielle. Malgré sa puissance, l'argent n'a pas un pouvoir illimité et, pour que son effort soit fécond, il faut le concours de toutes les bonnes volontés.

Tout le monde ne peut être colon, mais tout le monde peut contribuer au succès de la colonisation, soit en prêchant le retour à la terre, soit en faisant une incessante propagande en faveur des terres neuves, soit en encourageant les jeunes gens à devenir colons, en les dirigeant et en les aidant.

Voilà l'une des bonnes résolutions que nous devrions prendre en ce jour de notre Fête Nationale.

Si nous voulons vivre, si nous voulons devenir une nation vigoureuse et forte, si nous avons à cœur de remplir la destinée glorieuse qui nous est promise, emparons-nous du sol. C'est le conseil que donnait un grand disparu, l'un des plus nobles champions de notre race.

Pierre Fouille-Partout.

Remarquable par sa saveur et son arôme délicieux le

**THE "BARODA"**  
garde toujours sa fraîcheur

Coupon de valeur dans chaque paquet.

LA COMPAGNIE  
**MATTHEW MOODY & SONS**  
Terrebonne, P.-Q.

Nous avons donné satisfaction aux cultivateurs de la Province de Québec pendant 81 ans et nous voulons continuer à les bien servir. Si vous avez l'intention d'acheter des machines agricoles cette année, voyez notre agent local. Il se fera un plaisir de vous donner tous les renseignements désirés. Si nous n'avons pas d'agent dans votre voisinage, écrivez au bureau-chef à l'adresse ci-dessus. Nos instruments agricoles sont manufacturés dans la Province de Québec, par des ouvriers de la province de Québec. Encouragez l'industrie de votre province et contribuez ainsi à sa prospérité.

Bâtissent la marche depuis 80 ans continueront encore pendant 80 ans

**Activité au club agricole Richelieu**

Les membres du club agricole Richelieu ont tenu, dernièrement, dans la salle du conseil de Saint-Jean, une assemblée très importante, au cours de laquelle ils ont préparé un programme d'action qui ne peut manquer de faire l'édification d'une bonne partie des cultivateurs de la province.

Etaient présents les membres suivants du conseil exécutif: MM. Arthur Langlois, président; Henri Hébert, Anatole Tremblay, J.-A. Viens, Romuald Tremblay; autres membres: MM. J.-B. Raymond, Ernest Bouchard, Euclide Desmarais, Anatole Bouchard, Etienne Gagnon, Adjuvator Boudreau, Jos. Jetté, fils d'Henri, sans oublier M. I.-E. Mayrand, agronome du Comté de Rouville, qui se fait toujours un devoir d'assister à chacune des assemblées de cette Association.

**PROGRAMME**

1. Sur proposition de M. J.-A. Viens, de Saint-Césaire, appuyée par M. Romuald Tremblay, de Saint-Edouard, il est décidé qu'une excursion soit faite à Oka, à l'Institut Agricole, le jour du concours d'appréciation du bétail laitier par les élèves. En aviser les membres aussitôt que la date sera décidée.—Adopté.

Comme il n'y a pas de concours d'appréciation cette année, la date de cette excursion devra être fixée plus tard.

2. Sur proposition de M. Henri Hébert, Ile-aux-Noix, appuyée par M. Ernest Bouchard, Saint-Valentin, il est décidé que le prochain concours d'appréciation des membres ait lieu sur la Ferme Idéale de Saint-Césaire, dont M. J.-A. Viens est le propriétaire.

La date de ce concours est fixée au mardi le 3 août prochain; tous devront être rendus pour 10 a.m.

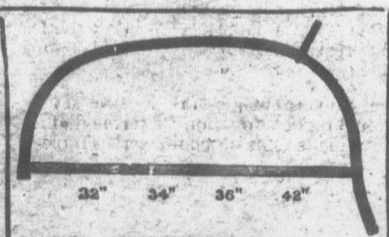
3. Sur proposition de M. Euclide Desmarais, de Saint-Alexandre, appuyée par M. Anatole Tremblay, de L'Acadie, le Club accepte l'offre faite par M. J.-A. Viens, d'une somme de \$25.00 applicable à l'achat d'une coupe qui sera donnée à l'éleveur ayant fait le meilleur record général de production de lait et de gras (Rôle d'Honneur).

La durée de la traite devra être de 305 jours à commencer le 1er juin. Les gens ayant l'intention d'entrer dans ce concours pourront se procurer tous les renseignements nécessaires en s'adressant à leurs agronomes respectifs. Cette offre est valable pour un an.

4. Sur proposition de M. Henri, de Ile-aux-Noix, appuyée par M. Adjuvator Boudreau, de Ile-aux-Noix, il est décidé que le Club offre une coupe à l'éleveur ayant fait la meilleure comptabilité générale de son troupeau laitier. La durée de ce travail devra être d'un an à compter du 1er juin 1926.

5. Sur proposition de M. J.-A. Viens, Saint-Césaire, appuyée par M. Romuald Tremblay, St-Edouard, il est décidé que le programme de cette assemblée soit envoyé à la Revue Ayshire et aux principaux journaux.

6. Sur proposition de M. Romuald Tremblay, appuyée unanimement, il est décidé que la prochaine assemblée soit tenue le 3 août prochain sur la ferme de M. J.-A. Viens, de Saint-Césaire.



**SCIE PRATIQUE ET BON MARCHÉ**

Nos montants de scies en acier sont des plus populaires, parce qu'ils s'ajustent bien, durent longtemps, ce qui les rend meilleur marché que toute autre.

Si votre marchand n'en garde pas écrivez-nous directement.

La Manufacture de Scies de Lévis  
LEVIS, QUEBEC.

**VOS ASSURANCES FEU**

Système de Cotisations

Dépôt complet au Gouvernement

**LA MODERNE**

Compagnie d'Assurance Mutuelle contre l'Incendie

Bureau-Chef: St-Rémi, Cté Nap., Qué.

Cette Compagnie a débuté en 1903 dans les assurances de Beurreries et Fromageries. Elle offre encore aux fabrications de produits laitiers les meilleures conditions connues.

**Inspection des étalons pour l'année 1926**

Itinéraire que suivront les inspecteurs du ministère de l'agriculture de Québec, du 8 au 9 juillet, 1926.

Juillet 8 Barraute	Station C.N.R.	12.00 à 12.30 p. m.
" 8 Amos	Chez L.-O. Massicotte	1.30 à 2.00 p. m.
" 8 La Ferme	Ferme Expérimentale	2.30 à 3.00 p. m.
" 8 O'Brien	Station C. N. R.	4.00 à 4.30 p. m.
" 8 Authier	Station C. N. R.	5.00 à 5.30 p. m.
" 8 Macamic	Station C. N. R.	8.00 à 9.00 a. m.
" 9 Colombourg	Station C. N. R.	9.30 à 10.00 a. m.
" 9 Dupuy	Station C. N. R.	10.30 à 11.00 a. m.
" 9 La Reine	Station C. N. R.	1.00 à 1.30 p. m.

L'inspection annuelle est obligatoire pour tous les étalons destinés à la monte. Veuillez avertir les propriétaires dans votre localité. Le permis obtenu pour 1925 doit être remis aux inspecteurs lors de l'inspection.

Votre dévoué,

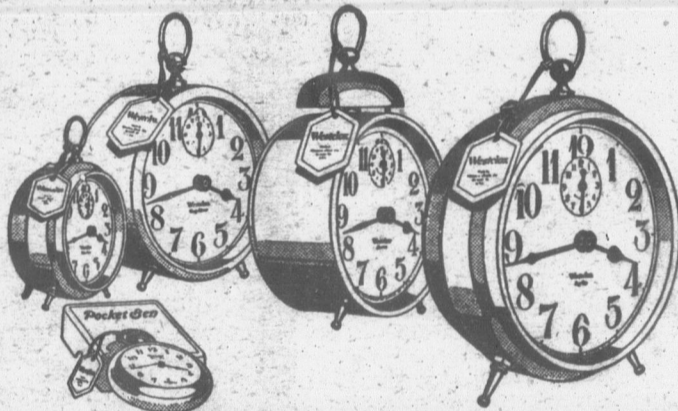
OSCAR LESSARD,

Secrétaire Comité de surveillance des étalons.

Il en coûte autant pour nourrir une vache de rien qu'il en coûte pour nourrir une vache de race pure qui produira trois fois plus de matières grasses. La bienveillance dans l'étable est de première importance. Les abus et la frayeur ont une influence directe sur la production du lait.

**Westclox**

Fabriqués au Canada



**L'épreuve faite à vos intentions**

Il faut plus de temps pour éprouver chaque Westclox que n'en requiert sa construction même. Des machines automatiques en tournent par milliers les pièces parfaites. Les opérations acquièrent une extraordinaire célérité dans le travail d'assemblage. Mais l'épreuve, elle, ne peut se faire à la hâte. On construit les Westclox en vue de leur faire mesurer exactement les heures et les minutes et l'unique épreuve consiste dans ce mesurage même. Aucun Westclox ne peut quitter l'atelier tant qu'il n'a pas prouvé ses qualités d'horloge parfaite. On prend d'innombrables précautions pour que cette marque de fabrication Westclox vous soit un guide sûr. Une brochure que l'on vous expédie sur demande illustre et décrit la famille des excellents réveille-matin Westclox.

WESTERN CLOCK CO., Limited, PETERBOROUGH, ONT.

Big Ben \$4.50	Baby Ben \$4.50	America \$2.00	Sleep-Meter \$3.00	Jack-o'-Lantern \$4.00	Pocket Ben \$2.00	TIF \$3.00
----------------	-----------------	----------------	--------------------	------------------------	-------------------	------------

## Le Rendez-vous des Eleveurs

### L'étable que Montréal exige à ses fournisseurs

Le règlement du lait mis en vigueur récemment par la ville de Montréal renferme une foule de détails touchant l'étable et les soins que doivent donner au bétail laitier ceux qui veulent avoir le droit de vendre du lait à Montréal.

Bien que le règlement intéresse plus particulièrement les producteurs de lait qui vendent leur lait aux citadins montrealais, nous sommes convaincus que tous nos lecteurs s'intéresseront aux détails de ses exigences concernant l'étable.

Article 55.—Le plancher de toute nouvelle étable, ou de toute étable dont le plancher doit être réparé ou renouvelé, doit être construit en ciment ou en d'autres matériaux imperméables et il doit y avoir, dans toute telle étable, une rigole d'au moins sept (7) pouces de profondeur sur au moins quatorze (14) pouces de largeur directement en arrière des animaux.

Les liquides doivent s'écouler au dehors, dans une fosse couverte, ou être recueillis par une matière absorbante.

Article 56.—Les planchers doivent aller en pente vers la rigole.

La largeur du plancher entre le mur et chaque rangée de vaches ou entre deux rangées de vaches placées queue à queue doit être d'au moins six (6) pieds.

Article 57.—Le plafond et les murs de l'étable doivent être unis et sans interstices ou puisse s'accumuler la poussière.

Article 58.—Le nombre des animaux à loger dans l'étable doit être limité de manière qu'il y ait un espace d'au moins cinq cents (500) pieds cubes pour chacun d'eux.

Article 59.—La surface vitrée des fenêtres doit être égale à au moins un-vingtième de la superficie du plancher.

Article 60.—Les fenêtres ne doivent pas être fixes, mais doivent être agencées de manière à pouvoir être ouvertes et, autant que possible, de haut en bas.

Article 61.—L'étable doit être pourvue d'un système de ventilation efficace.

Article 62.—L'étable et ses alentours doivent être constamment tenus propres.

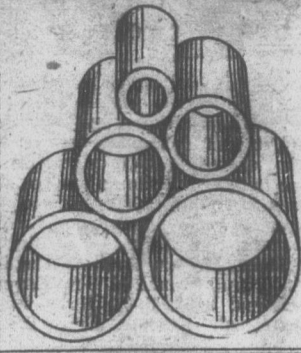
Article 63.—Les auges et les mangeoires doivent être vidées tous les jours. Le fumier doit être enlevé, les litières doivent être renouvelées et l'étable doit être balayée deux fois par jour.

Article 64.—Pendant le temps de la stabulation, le plafond, les murs et les fenêtres de l'étable doivent être libres de poussière et de toiles d'araignées.

Article 65.—Le plafond et les murs doivent être blanchis à la chaux entre le 1er octobre et le 15 novembre; s'ils sont peints, la peinture doit être lavée tous les ans.

Article 66.—La cour de l'étable doit être drainée, ou doit aller en pente de manière que les eaux puissent s'écouler facilement.

Article 67.—Il est défendu de déposer du fumier dans la cour de l'étable, le fumier doit être transporté à une distance d'au moins cinquante (50) pieds



## TUYAUX de DRAINAGE EN TERRE CUITE

"CITADELLE"

3 - 4 - 6 - 8 et 9 pouces

DEMANDEZ NOS PRIX

Manufacturés par

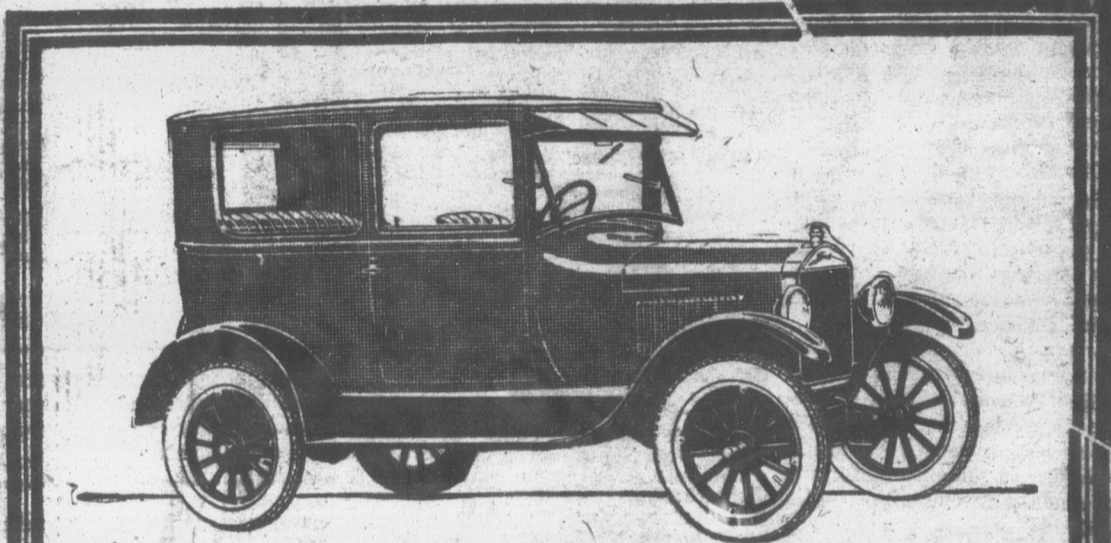
**BRIQUE CITADELLE, Liée**

421 rue St-Paul - QUEBEC

de l'étable, à moins qu'il ne soit gardé dans une boîte en ciment étanche, convenablement close, sans communication avec l'étable et munie d'un système de ventilation efficace.

Article 68.—Il est défendu de loger dans l'étable des poules ou des porcs.

Article 69.—L'étable doit être située à au moins quarante (40) pieds de la porcherie.



La fiabilité et une longue durée sont des éléments essentiels de satisfaction dans un automobile.

Quelles que soient les autres caractéristiques qu'un auto puisse posséder, quelles que soient les améliorations qui puissent lui être ajoutées, tous les autos doivent avoir comme base ces qualités fondamentales.

La qualité fondamentale du Ford a été démontrée par le rendement qu'il a donné à plus de douze millions de propriétaires dans toutes les parties du monde. Ces propriétaires ont choisi les produits Ford parce qu'ils savent que les valeurs offertes par Ford n'ont pas d'égal.

Le Sedan Tudor en est un exemple frappant. C'est un auto confortable sous tous rapports, d'une utilité presque illimitée et convenant idéalement bien, en toutes saisons, à l'usage de la famille, tant à la ville qu'à la campagne. Choix de deux couleurs de carrosseries en laque durable — moleskine et gris.

Routière \$395    Tourisme \$415  
 Coupé \$625    Routière de Sport \$595  
 Sedan Tudor \$650    Sedan Fordor \$710

FRET ET TAXES EN PLUS

# Ford

AUTOS    CAMIONS    TRACTEURS

PRODUITS DE QUALITE TRADITIONNELLE

## POUDRE A BAIENER COOPER

Une solution pour baigner les moutons, préparée par Wm. Cooper et Neveux.

"Le moyen Cooper est le bon moyen"

Coopérative Canadienne des Producteurs de Laine, Limitée

Agents généraux pour le Canada

Bureau-chef: Toronto, Ont.

Regina, Sask.    Weston, Ont.

Lindsayville, Qué.

Ecrivez pour avoir notre catalogue de fournitures pour éleveurs

WOOL GROWERS ORGANIZATION



## L'ACTUALITE

### "Dehors."

Par M. André Auger

C'est le temps pour ce encore fait de mettre les turage.

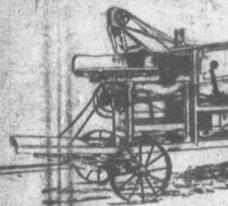
Chose assez anormale était permis de constater il années, c'est qu'en hiv plupart des cultivateurs, les porcs courir à leur gré mins et se nourrir bien so mrier que les chevaux lais route, tandis qu'en été on dans une porcherie aussi obscure que possible afin les engraisser facilement. ne c'était un orgueil pour, qui avait pu produire le lourd de la paroisse. "L'ère des chochons cou gros lard".

Aujourd'hui les temps et grâce aux exigences d cultivateur se voit forcé d pore beaucoup plus léger; e si mal que le marché soit : puisse celui qui doit er nécessairement le product

En effet, il est reconn que les dernières livres d ajoute à un pore sont celles qui coûtent le plus pourquoi le pore coûte-t-nourrir lorsqu'il devient. Précisément parce que qu'il exige est plus dispen

Le pore, lorsqu'il est jea besoin de lait et de fou aliments qui lui fournir nécessaires à la formatio pente. Le lait écrémé de fourrages verts ne sont p riture dépendieuse, tar moulées, qu'elles provien mere ou qu'elles soient la ferme, sont toujours dieuses.

Si le lait et les fourrag vent être si facilement à cultivateur, pourquoi a tenir les pores au pâtur de l'été? Il n'en coûte pa entretenir ainsi; il s'agit bonne clôture qui puisse c'est fait pour longtemps toyage à faire au cours d



BATTEUSE COM

QUEBI

TRÉFLE à 50% d marchand

La graine de tréfle récol possède des qualités germin ne trouvez pas chez la graine étrangère qui contient, o mauvaises graines souvent votre région.

Vous pouvez récolter v tréfle à raison de quelques en autant que vous possédez en groupe, la machine voulu tre, sans aucune perte.

Demandez catalog

La Fonderie de Pl PLESSISVILLE

## L'ACTUALITE AUX CHAMPS

### "Dehors..... les cochons" !

Par M. André Auger, Inspecteur aux fermes de démonstration

C'est le temps pour ceux qui ne l'ont encore fait de mettre les porcs au pâturage.

Chose assez anormale qu'il nous était permis de constater il y a quelques années, c'est qu'en hiver, chez la plupart des cultivateurs, on laissait les porcs courir à leur gré par les chemins et se nourrir bien souvent du fumier que les chevaux laissaient sur la route, tandis qu'en été on les enfermait dans une porcherie aussi restreinte et obscure que possible afin de pouvoir les engraisser facilement. Et l'automne c'était un orgueil pour le cultivateur qui avait pu produire le porc le plus lourd de la paroisse. C'était alors "l'ère des cochons courants et du gros lard".

Aujourd'hui les temps sont changés, et grâce aux exigences du marché le cultivateur se voit forcé de produire du porc beaucoup plus léger; et ce n'est pas si mal que le marché soit ainsi exigeant puisque celui qui doit en profiter est nécessairement le producteur.

En effet, il est reconnu aujourd'hui que les dernières livres de gras qu'on ajoute à un porc sont précisément celles qui coûtent le plus cher. Mais pourquoi le porc coûte-t-il plus cher à nourrir lorsqu'il devient plus lourd? Précisément parce que la nourriture qu'il exige est plus dispendieuse.

Le porc, lorsqu'il est jeune, a surtout besoin de lait et de fourrages verts, aliments qui lui fournissent les matières nécessaires à la formation de sa charpente. Le lait écrémé de même que les fourrages verts ne sont pas une nourriture dispendieuse, tandis que les moulées, qu'elles proviennent du commerce ou qu'elles soient produites sur la ferme, sont toujours assez dispendieuses.

Si le lait et les fourrages verts peuvent être si facilement à la portée du cultivateur, pourquoi alors ne pas tenir les porcs au pâturage au cours de l'été? Il n'en coûte pas cher pour les entretenir ainsi; il s'agit de faire une bonne clôture qui puisse les retenir et c'est fait pour longtemps. Pas de nettoyage à faire au cours de l'été, pas de

pavés à réparer (détail assez important pour ceux dont le plancher de la porcherie n'est pas en béton).... et vos porcs ont tout l'exercice voulu, ils trouvent toute la matière minérale dont ils ont besoin.

Et puis quand voit-on un porc au pâturage souffrir du mal de pattes?

Point n'est besoin d'un terrain qu'on aurait pu utiliser comme jardin: les porcs s'accoutument assez bien même de terrains rocheux, pourvu qu'ils y trouvent de l'herbe, parfois même un trou de vaze leur sert de bain.... tout ceci est recommandable pourvu qu'ils aient un endroit sec où ils puissent se coucher.

Mais, diront plusieurs, un pâturage à porc, ça ne dure pas longtemps, c'est vite remué en tout sens; oui, quand l'herbe y est rare, mais placez des porcs sur un bon pacage de trèfle et vous les verrez se nourrir du trèfle avant de manger la terre. Enfin s'il n'y a pas moyen d'obtenir un bon pacage, on peut toujours suppléer à sa pauvreté par une addition de navette ou de fourrage vert.

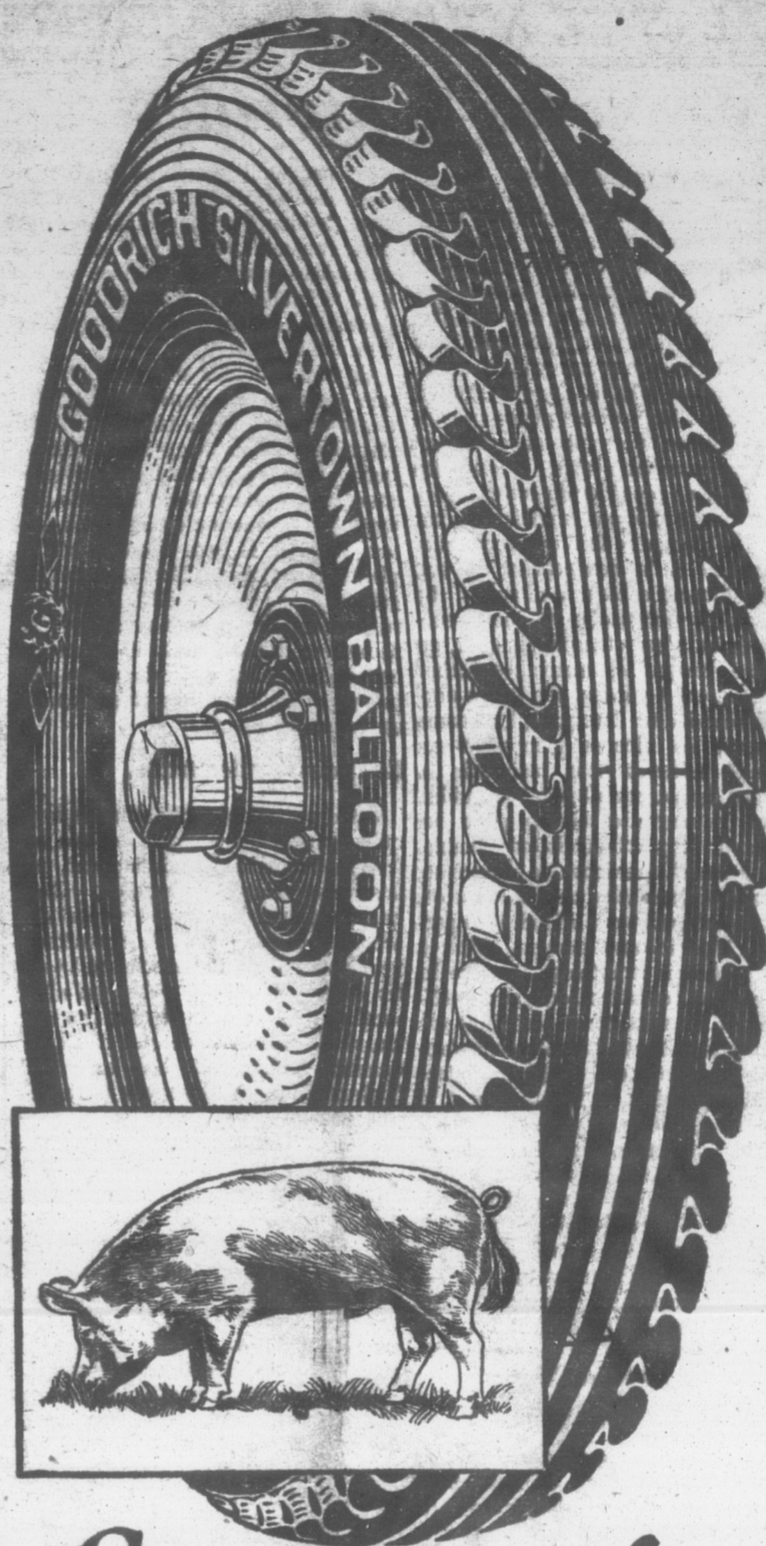
Une méthode très pratique, très peu dispendieuse, qui pourrait être en honneur chez tout éleveur de porc, ce serait d'avoir aussi près que possible de l'étable ou de la porcherie un petit champ que l'on consacrerait exclusivement aux porcs. Un arpent suffit pour quatorze ou quinze porcs, suivant la fertilité du sol. Ce champ pourrait être divisé en trois, de manière de donner chaque année un pâturage de trèfle ou de luzerne, un champ de navette ou de fourrage vert (avoine, pois, lentille) et un champ en céréales, de préférence en orge, sur lequel on préparerait un pacage de légumineuses. Une telle rotation, au bout de quelques années, devrait donner des résultats épatants par suite de l'engraissement du sol.

Est-ce bien compliqué tout cela, est-ce bien dispendieux? Mettons au plus dix livres de trèfle par année pour préparer un pâturage. Et puis il reste une récolte d'orge dont on se trouvera bien pour terminer l'engraissement des porcs. Le fourrage vert ou la navette peuvent être coupés et donnés en vert, la navette peut même être pâturée. Voilà de la nourriture qui ne coûte pas cher et qui, avec du lait écrémé, conviendra parfaitement à vos porcs.

Mais j'entends encore dire: les porcs sont maigres, ils crient.... Tant mieux, s'ils sont maigres, c'est ce que veut le marché.... tant mieux s'ils crient, c'est qu'ils ont bonne santé. Pourquoi s'obstiner à faire du porc gras quand le marché veut du porc maigre. Et puis, s'il est plus payant de faire du porc maigre, pourquoi n'en pas faire? Evidemment, il ne s'agit pas de mettre sur le marché des "carcasses", il faut finir ces porcs pendant les deux derniers mois avec un peu de grain. Les porcs qui auront passé l'été au pacage auront de la charpente, ils auront de l'appétit et vous verrez qu'il n'en coûte pas cher pour leur mettre un pouce et demi de gras sur le dos.

Allons, que chacun se le dise et... dehors les cochons.

Garde-toi, pour de petits profits, de faire que le père et la mère ne se réconcilient point.



## Caractéristiques de la race !

Ce n'est pas seulement son apparence d'animal de race qui rend le Yorkshire cher aux éleveurs... néanmoins, l'apparence est l'indice de la race.

De même, ce n'est pas seulement l'élégance extérieure du Pneu Silvertown qui le fait choisir par le chauffeur d'auto.

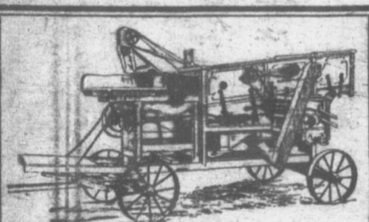
C'est le nom Goodrich—dont la réputation s'appuie sur 55 années d'expérience dans la manufacture du caoutchouc.

Il y a un dépôt Goodrich non loin de chez vous.

Canadian Goodrich Company, Ltd., Kitchener, Ont.

F6-F

PNEUS CORD  
**Silvertown**  
Goodrich  
"BEST IN THE LONG RUN"



BATTEUSE COMBINÉE

QUEBEC

TREBLE à 50% du prix du marchand.

La graine de trèfle récoltée localement possède des qualités germinatives que vous ne trouvez pas chez la graine de provenance étrangère qui contient, cependant, des mauvaises graines souvent étrangères à votre région.

Vous pouvez récolter votre graine de trèfle à raison de quelques centins la livre en autant que vous possédez, en propre ou en groupe, la machine voulue pour le battre, sans aucune perte.

Demandez catalogue "B"

La Fonderie de Plessisville  
PLESSISVILLE, P. Q.

le DRAINAGE

RE CUIE

DELLE"

- 8 et 9 pouces

DEZ NOS PRIX

facturés par

FADELLE, Liée

ul - QUEBEC

—Il est défendu de loger des poules ou des porcs.  
—L'étable doit être située quarante (40) pieds de la

JRS

NELLE

24

24

24

**LE CHEZ-NOUS du MARAICHER**

**Notes culturelles**

**Sécheresse et binages.**

Il en est du binage comme de toutes les excellentes choses, c'est-à-dire, qu'il faut savoir en user avec discrétion. Sous prétexte qu'un bon binage vaut plusieurs arrosages, il ne faudrait pas, cependant, en user, ou plutôt en abuser, lorsqu'il n'y a pas lieu de le faire. Ainsi, on rencontre parfois des producteurs qui binent leur sol en pleine période de sécheresse, alors que sa surface est déjà en poussière sèche. Il faut bien se garder de procéder de cette façon, dans des conditions semblables, car alors le binage ne fait que contribuer davantage à la dessiccation du sol. Entendons-nous bien à ce sujet. Le binage est obligatoire lorsque la surface du sol s'encroûte ou se durcit, ou encore, lorsque les mauvaises herbes commencent à y lever. En temps normal, c'est-à-dire, lorsqu'il pleut assez souvent, les binages s'imposent en nombre suffisant pour maintenir la surface du sol parfaitement ameublie, nette de mauvaises herbes pour lui garder un degré d'humidité convenable. Par contre s'il survient une sécheresse, alors que la surface du sol est meuble, nette et poussièreuse, il faudra se garder de biner inconsidérément. C'est là qu'il faut tenir compte de la texture du sol et bien connaître son pouvoir absorbant. En sol léger ne possédant pas beaucoup d'humus, il faudra alors s'abstenir complètement de biner; autrement, on ne fera que contribuer à le faire se dessécher davantage. Dans tous les autres sols, ayant beaucoup de pouvoir absorbant, le binage ne pourra être profitable qu'à la condition d'être très léger et de n'être pas fait lorsqu'il vente ou pendant la grande chaleur du jour. En résumé, on peut dire qu'en temps de sécheresse, on ne doit biner que lorsqu'on est forcé de le faire, par le durcissement du sol ou son envahissement par les mauvaises herbes.

**Au sujet des fraises.**

C'est plus que jamais le temps de recourir aux moyens efficaces pour s'assurer d'une récolte abondante et de belle qualité. Au risque d'ennuyer nos lecteurs, nous leur redisons que le fraisier exige beaucoup d'eau pour pouvoir produire beaucoup. Quand il fait sec, il faut les arroser copieusement, aussi souvent que nécessaire, car il ne

**Sur quoi placer, et comment**

Les valeurs que nous plaçons émanent presque toutes de sociétés industrielles ou de corps publics de la province de Québec.

Dans leurs catégories respectives, elles combinent le maximum de sécurité avec le maximum de rendement.

Elles sont émises en titres, de \$100; de \$500; et de \$1,000; pour vous permettre de réduire vos risques au minimum en divisant votre placement.

Mettre de l'argent dans ces valeurs c'est aider au développement économique du Canada français, qui profitera à chacun de nous.

Versailles-Vitricaire-Boulois, (limitée), Montréal, rue St-Jacques, Immeuble Versailles.

**Le "Bulletin de la Ferme"**

Rédaction et Administration

111, Côte de la Montagne, (Edifice Morin)  
Revue publiée par le "Bulletin de la Ferme" Ltée.  
Imprimée par "Le Soleil Ltée."  
Téléphone, 2-4297. Case Postale 129

faut pas qu'ils souffrent du tout du dessèchement du sol. Tel que dit plus haut, le binage pratiqué dans une terre nette et meuble, en temps de sécheresse, desséchera plutôt la surface du sol qu'il ne lui donnera d'humidité. C'est pourquoi un arrosage s'impose alors forcément.

Si vous redoutez une sécheresse et que vous soyez dans l'impossibilité d'arroser, vous feriez bien d'appliquer un paillis immédiatement après le binage que vous pourriez donner s'il survenait un orage ou une pluie. Ce paillis doit avoir 3 à 4 pouces d'épaisseur et couvrir tous les espaces libres entre les plants de fraisiers. Non seulement il gardera au sol son humidité, l'empêchera de se durcir et d'être envahi par les mauvaises herbes, mais il permettra encore de récolter des fraises bien plus propres et facilitera la suppression des coullants, par la suite.

**Eclaircissage des fruits.**

On sait que tout arbre s'épuise, lorsqu'il fleurit abondamment et que ses fruits se nouent et se développent, par la suite, en très grand nombre. C'est ce qui explique pourquoi la plupart des arbres fruitiers laissés à eux-mêmes, ne donnent une bonne récolte qu'à tous les 2 ans. Lorsqu'un arbre est ainsi surchargé de fruits, il ne peut pas leur fournir à tous et à chacun d'eux, la quantité suffisante de sève qu'il leur faudrait pour atteindre leur plein développement et en résulte que la production manque d'uniformité, les fruits étant de grosseurs variables, suivant qu'ils sont plus ou moins bien situés ou disposés dans l'arbre. Or, il y a un moyen bien simple d'obtenir à tous les ans, une production régulière de fruits de grosseur uniforme: c'est de pratiquer l'éclaircissage des fruits lorsqu'ils sont suffisamment formés pour pouvoir constater leur écart de grosseur. Ainsi dès que les pommes atteignent un diamètre de 5 à 6 lignes, on enlève alors, en coupant leur pédoncule, à l'aide de ciseaux à bouts ronds, celles qui sont les plus petites, qui sont déformées ou atteintes de piqûres d'insectes, etc., de façon à ne laisser sur l'arbre que des fruits bien formés, bien développés et bien disposés sur l'arbre pour pouvoir se développer à point. Les quantités à enlever varient, évidemment, suivant la production totale de l'arbre. On considère dans le cas des arbres très chargés, qu'on peut profitablement enlever de 1-4 à 1-3 des fruits, suivant les variétés. Il faut bien éviter d'enlever le fruit en l'arrachant de l'arbre, de crainte de briser les organes fruitiers. A ceux qui prétendent que l'éclaircissage ne paie pas, parce qu'il exige trop de main-d'œuvre, on peut répondre qu'il y a plus que compensation, car non seulement l'éclaircissage assure une récolte annuelle certaine, dans des conditions normales, mais il équivaut en plus à une classification sur l'arbre qui a pour effet non plus d'éliminer les fruits de qualité indésirable, comme on doit le faire lors de la récolte, mais bien de faire profiter les fruits restant sur l'arbre de l'excédant de sève que les fruits de qualité inférieure eussent absorbé, en pure perte, si on les y eût laissés.

J.-H. LAVOIE,

Chef du Service de l'Horticulture.

Nous sommes acheteurs de

**CREME**

Que nous payons les meilleurs prix du marché.

Nous faisons nos paiements 2 fois par mois

**Important:** En expédiant votre crème à Québec plutôt qu'à Montréal, vous sauvez à peu près 50% sur le coût de l'Express.

Ecrivez ou expédiez immédiatement à

**BROOKSIDE DAIRY, Ltd.**  
Chemin St-Louis, QUEBEC

**RAPPORT TELEGRAPHIQUE OFFICIEL SUR LE MARCHE DE MONTREAL**

RAPPORT 17 JUIN 1926

Marché de pommes de terre: tranquille.

Pommes de terre du Nouveau-Brunswick, de l'Île du Prince Edouard et de Québec, blanches, "A"	\$2.65 à \$2.75 qt.
Pommes de terre de l'Ouest, Canada, "B"	\$2.20 à \$2.30 qt.
Asperges de Québec, 1 doz. pqtz de 2 livres	\$3.50 à \$4.00 qt.
Asperges d'Ontario, panier de 11 pts.	\$2.50 à \$2.75.
Laitue Iceberg, cageot	\$5.50 à \$6.50
Tomates du Texas, plats	\$2.00 à \$2.50
Tomates de Floride, cageot de 6 paniers	\$2.50 à \$3.00
Choux, cageot	\$4.50 à \$5.00
Fraises	.25 à .30 pe.
Céleri de Californie, cageot	\$14.00 à 15.00
Oignons, Egyptiens, Standard	\$3.00 à \$3.50 qt.

**NOMBRE DE WAGONS ARRIVÉS DU 10 AU 15 JUIN INCLUSIVEMENT:**

- 2 de pommes de terre de l'Île du Prince-Edouard,
- 7 de pommes de terre du Nouveau-Brunswick,
- 3 de pommes de terre de Québec,
- 3 de pommes de terre du Manitoba,
- 1 de pommes de terre de Saskatchewan,
- 1 de pommes de terre de la Colombie-Anglaise.

**IMPORTÉS:** 9 de pommes de terre, 20 de tomates, 19 de fraises, 3 de cantaloups, 10 de fruits mélangés, 1 de pommies, 1 de melons d'eau, 16 d'oignons, 15 d'ananas, 21 d'oranges, 32 de bananes, 7 de laitue, 1 de prunes, 4 de citrons, 2 de légumes mélangés, 2 de pamplemousses, 2 de haricots, 2 de carottes, 1 de choux.  
J. H. L.

**La défense des cultures**

**Trois chenilles à combattre**

**1.—Chenille des gadelliers et grossseilliers:**

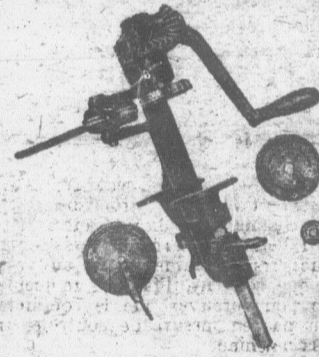
La chenille vert-bleuâtre des gadelliers est de celles qui s'ingénient à causer de désagréables surprises aux jardiniers. D'une année à l'autre, on oublie trop que le même ravageur revient toujours à la même époque et avec une voracité jamais diminuée. Selon les localités on devrait arroser les gadelliers une première fois entre le 10 et le 20 juin de chaque année et de cette façon, on éviterait tout ennui. Trois cuillerées à soupe d'arséniate de plomb dans un gallon d'eau suffisent pour assurer la destruction des chenilles immédiatement après leur éclosion. Une seule application, faite à temps, a souvent raison de toutes les ravageuses; dans certains cas, il faut parfois avoir recours à une seconde application faite une dizaine de jours après la première.

**2.—Chenille verte du chou:**

Chaque été les choux et choux-fleurs sont ravagés par la Pieride du chou, chenille vert-foncé, qui dévore les feuilles. Ce sont les larves du papillon blanc si commun dans les jardins pendant la belle saison.

(Suite à la page 451)

**"LA BONNE FERMIÈRE"**



La sertisseuse par excellence

La Supérieure à toutes

Pourquoi payer plus lorsque vous pouvez avoir la perfection pour moins d'argent pour fermer les boîtes No 2, 2½ et 4 à \$20.00.

Avec le fameux rebordeur et couteau \$25.00 qui est le seul qui puisse faire un travail des boîtes comme sortant de la Manufacture et comme preuve nous offrons concours à n'importe quelle autre marque de sertisseuse qui ne sera pas équipée avec notre rebordeur.

Prix très intéressants à ceux qui voudront travailler pour nous dans chaque paroisse.

La Fonderie St-Anselme Ltée  
St-Anselme Sta. Cté. Dorchester

Lisez le Bulletin de la Ferme

**La défense de**

(Suite de la p...

On peut facilement l'insecte en faisant des poudre insecticide ainsi l'application de poudre de plomb en poudre de chaux hydratée ou étalée cette poudre le matin ou c'est-à-dire lorsque le humides; la poudre doit en couche mince, ma surface des feuilles. 8 pas d'un soufflet spécial mettre la poudre dans à fromage que l'on fra ton au-dessus des plan La première applica viron 2 semaines après nombre des papillons le milieu de juillet; la tion se fera 3 ou 4 sem Quand les papillons s nombreux, il peut être faire un troisième tra commencement de septem ment les cultures son destruction.

Choux et choux-fleur rement besoin de trait application de pou est parfois nécessaire.

**3. — Chenille des**

Les rosiers, du mo riétés, montrent parfo non équivoques de mil certains de la prése défoliatrices. La déco les qui se tachent d moins clair à proximit une caractéristique d du mildiou. On peut a et cette maladie, e faisant deux applica Bordelaise empoison d'intervalle. Le cont est aussi facile que gadelliers; pour ce qui succès complet est l' qui s'y prennent tôt e que la maladie se soi tallée pour la déloger tions de soufre en p d'un grand secours cor vahissant; on le sa feuilles encore humi manière à ce qu'il adh

**Concours in**

Pour être en parfait ducteur doit avoir le co machine dans toute ci assez difficile de détern conducteurs absolue parce que, souvent, il f arrive pour prouver, n'était pas en mesure bien sa machine.

Il s'est tenu, récer Wash., un concours tr démontrer l'habileté de Ce concours a permis e spectateurs de juger freins des diverses voi

On a préparé une pis d'obstacles de toute souvent juste le passa voiture, de sorte qu étaient souvent forcé lement les freins pou détour ou passer dan étroite et reprendre e aussi rapidement que

Dans la seconde clas tures de longueur moye a été remporté par Mx un "coach" de lixe Griff, qui conduit des a déclaré que la facilité voiture l'avait aidée la course.

Rien n'enorgueillit les pires conducteurs de



## La défense des cultures

(Suite de la page 450)

On peut facilement lutter contre cet insecte en faisant des applications de poudre insecticide ainsi préparée: mélanger parfaitement 1 livre d'arséniate de plomb en poudre avec 15 livres de chaux hydratée ou éteinte. On applique cette poudre le matin ou après une pluie, c'est-à-dire lorsque les feuilles sont humides; la poudre doit être distribuée en couche mince, mais sur toute la surface des feuilles. Si on ne dispose pas d'un soufflet spécial, il est facile de mettre la poudre dans un sac de coton à fromage que l'on frappe avec un baton au-dessus des plants à traiter.

La première application se fait environ 2 semaines après l'apparition en nombre des papillons blancs, soit vers le milieu de juillet; la seconde application se fera 3 ou 4 semaines plus tard. Quand les papillons se montrent très nombreux, il peut être nécessaire de faire un troisième traitement au commencement de septembre, car autrement les cultures sont exposées à la destruction.

Choux et choux-fleurs hâtifs ont rarement besoin de traitement, mais une application de poudre empoisonnée est parfois nécessaire.

## 3. — Chenille des rosiers

Les rosiers, du moins certaines variétés, montrent parfois des symptômes non équivoques de mildiou et des signes certains de la présence de chenilles défoliatrices. La décoloration des feuilles qui se tachent de jaune plus ou moins clair à proximité des nervures est une caractéristique du développement du mildiou. On peut aisément contrôler et cette maladie, et les chenilles, en faisant deux applications de Bouillie Bordelaise empoisonnée, à dix jours d'intervalle. Le contrôle des chenilles est aussi facile que dans le cas des gadelliers; pour ce qui est du mildiou, le succès complet est l'apanage de ceux qui s'y prennent tôt et n'attendent pas que la maladie se soit solidement installée pour la déloger. Des applications de soufre en poudre sont aussi d'un grand secours contre le mildiou envahissant; on le saupoudre sur les feuilles encore humides de rosée de manière à ce qu'il adhère parfaitement.

## Concours intéressant

Pour être en parfaite sécurité, un conducteur doit avoir le contrôle absolu de sa machine dans toute circonstance. Il est assez difficile de déterminer quels sont les conducteurs absolument sûrs au volant parce que, souvent, il faut qu'un accident arrive pour prouver que le conducteur n'était pas en mesure de contrôler très bien sa machine.

Il s'est tenu, récemment, à Seattle, Wash., un concours très intéressant pour démontrer l'habileté des femmes au volant. Ce concours a permis en même temps aux spectateurs de juger de l'efficacité des freins des diverses voitures employées.

On a préparé une piste spéciale, remplie d'obstacles de toutes sortes, laissant souvent juste le passage nécessaire à une voiture; de sorte que les conductrices étaient souvent forcées d'appliquer violemment les freins pour faire un mauvais détour ou passer dans une barrière très étroite et reprendre ensuite leur course aussi rapidement que possible.

Dans la seconde classe réservée aux voitures de longueur moyenne, le premier prix a été remporté par Mme F. E. Griff, dans un "coach" de luxe Oldsmobile. Mme Griff, qui conduit des autos depuis 14 ans, a déclaré que la facilité de contrôle de sa voiture l'avait aidée beaucoup à gagner la course.

Rien n'enorgueillit une mère comme les pires fredaines de son fils.

ABEL HERMANT.



## Digne d'un Roi

SHAKESPEARE fait dire à l'un de ses héros: "Une pinte de bière est un mets digne d'un Roi."

Pendant des siècles, la bière fut le breuvage des rois comme celui du peuple. Et jamais la bière ne fut meilleure qu'aujourd'hui.

DOW OLD STOCK ALE est brassée d'après les méthodes les plus scientifiques, au moyen de houblon et de malt de la meilleure qualité, et avec tout l'art du vieux Maître-Brasseur. C'est une bière mûrie, possédant une saveur exquisse qui lui est propre. Une bouteille de DOW vous le prouvera.

La superbe brasserie que l'on vient de terminer est un hommage rendu à la popularité des Bières Dow. Elle a été construite pour répondre à la demande sans cesse grandissante pour une bière parfaite sous tous les rapports.

# Dow

mûrie à point

Prime par la Force et par la Qualité



E M E

du marché.

ois par mois

rème à Québec  
vous sauvez à  
pât de l'Express.à  
RY, Ltd.  
EBECCIEL SUR LE  
AL

ince  
\$2.65 à \$2.75 qt.  
\$2.20 à \$2.30 qt.  
\$3.50 à \$4.00 qt.  
\$2.50 à \$2.75  
\$5.50 à \$6.50  
\$2.00 à \$2.50  
\$2.50 à \$3.00  
\$4.50 à \$5.00  
25 à 30 pe.  
\$14.00 à 15.00  
\$3.00 à \$3.50 qt.

INCLUSIVEMENT:

9 de fraises, 3 de can-  
s d'eau, 16 d'oignons,  
le prunes, 4 de citrons  
ts, 2 de carottes, 1 de  
J. H. L.

VE FERRIÈRE



par excellence

Supérieure à toutes  
plus lorsque vous pouvez  
pour moins d'argent pour  
2, 2½ et 4 à \$20.00.

ix rebordeur et couteau  
seul qui puisse faire un  
s comme sortant de la  
mme preuve nous offrons  
rte quelle autre marque  
si ne sera pas équipée  
pur.

essants à ceux qui vou-  
dr nous dans chaque pa-

St-Anselme Ltée  
Sta. Cté. Dorchester

letín de la Ferme

24

24

24

# WILSON'S



Les papiers à mouches  
**WILSON**

Tueront nombre de fois plus de mouches pour l'argent que n'importe quel autre tue-mouches. Chaque papier tuera les mouches tout le jour et chaque jour durant trois semaines. Dans toutes les épiceries, pharmacies et magasins généraux. 10cts et 25cts le paquet



**Bandage**  
**Herniaire**

Si vous désirez guérir votre Hernie n'attendez pas qu'il soit trop tard pour la soigner. Notre bandage herniaire la retiendra parfaitement.

Demandez nos questionnaires sur la Hernie.

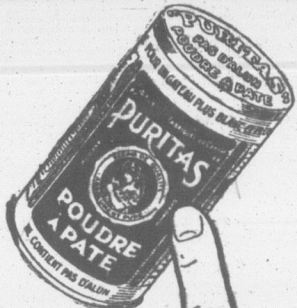
Adressez-vous à nous pour ceinture abdominale.

Nous avons la ceinture Maternité "PATRICIA" recommandée par la faculté médicale.

Ecrivez-nous en expliquant votre cas. Une dame de grande expérience est à votre disposition.

**C. MARTIN**

36 et 38, rue CRAIG Est, dépt. A.  
**MONTREAL.**



Produit de Chez Nous et de Qualité, la Poudre à Pâte Puritas a été placée au premier rang par l'analyste en chef du pays. C'est la seule du genre fabriquée dans la Province de Québec. Essayez-la.

DEMANDEZ NOTRE LIVRE DE CUISINE À PURITAS LIMITÉE 175 RUE ST. DOMINIQUE, QUÉBEC

## L'AGRICULTURE A L'ÉCOLE OU LE MEMENTO AGRICOLE DE L'INSTITUTRICE

### CONCOURS de COLLECTIONS d'histoire naturelle

#### CONDITIONS GÉNÉRALES

1. Sont admis à concourir les titulaires des écoles d'enseignement primaire.
2. S'inscrire au Bureau de l'Entomologie avant le 1er août 1926.
3. Retourner les collections pour le 1er novembre 1926.
4. Les collections seront appréciées et classées au cours de l'hiver et retournées à leurs propriétaires avant le 1er juin, 1927.
5. Pour chaque concours, il y aura à gagner une somme de \$100., partagée d'après le nombre des concurrents et la valeur des collections.
6. Nous ne nous tenons aucunement responsables des pertes ou bris qui peuvent se produire pendant les transports.
7. Les collections seront classées pour faciliter l'enseignement, dans les écoles rurales surtout.

#### Conditions spéciales à chaque concours

#### COLLECTIONS D'INSECTES

1. Recueillir et monter sur épingle au moins 50 espèces et au plus 100 espèces.
2. Chaque spécimen devra être monté selon les directions fournies à chaque concurrent.
3. Chaque spécimen devra porter une petite étiquette de 1 x 1/2 pouce indiquant la date de capture, la localité, le nom du collectionneur, et selon le cas, la plante attaquée.
4. Tous les spécimens seront mis dans une boîte à fond de liège pour expédition.
5. L'appréciation tiendra compte du montage, de l'étiquetage, du classement, de la disposition, de la variété en ordres, familles, genres et espèces.
6. Comme beaucoup de spécimens une fois séchés se brisent en route, nous ne pouvons garantir que les collections retournées renfermeront tous les spécimens envoyés.
7. Nous fournirons à chaque concurrent :  
1 boîte à fond de liège,  
1 éprouvette à cyanure,  
100 étiquettes,  
100 épingles.
8. Ceux qui voudront faire des collections spéciales d'insectes nuisibles et utiles, de métamorphoses d'insectes, etc., peuvent s'entendre avec le soussigné à ce sujet.

#### COLLECTIONS DE PLANTES NUISIBLES

1. Recueillir, faire sécher et fixer sur des cartons 50 plantes nuisibles. Nous appelons plantes nuisibles, celles qui envahissent les cultures ou sont dommageables d'une façon quelconque aux hommes et aux animaux.
2. Pour la cueillette, le fixage, le montage et l'étiquetage, suivre les instructions fournies lors de l'inscription au concours ou sur demande.

## Surpasse tous les autres

par l'ensemble de ses excellentes qualités.

### LE THÉ

# "SALADA"

fait les délices de millions d'appréciateurs fidèles.

Noir, vert et mélangé. En paquets scellés seulement.

3. L'appréciation des collections se fera d'après l'apparence générale, la disposition, la préparation, la propreté, l'identification des spécimens.

4. Nous fournirons pour ce concours:  
50 feuilles de carton,  
25 feuilles de papier buvard,  
50 étiquettes gommées pour faire les inscriptions.

**GEORGES MAHEUX,**  
Entomologiste provincial.

### LE COIN DES JEUNES

Le rendez-vous des élèves-fermiers et jardiniers

### Plan de comptabilité pour élèves-fermiers champions de comtés

Tous, vous avez en mains des feuilles de comptabilité à tenir pour votre concours sur pied. Je me suis fait un plaisir de répondre à toutes les questions, et je continuerai à vous éclairer sur tout ce qui n'est pas clair à vos yeux. Comme c'est tout nouveau pour vous, ne vous gênez pas. Plus j'aurai de questions à répondre, plus je serai fier, car ceci prouvera que vous comprenez bien la façon de tenir une comptabilité.

Et l'unique façon qui dirige toutes les méthodes: c'est la clarté. Quelque point restera-t-il obscur, vite renseignez-vous. Pour progresser il faut voir où et comment marchent nos affaires. Et quand bien même je n'obtiens plus tard que ce résultat, je serai très récompensé de cette formation pratique que tous nous devons acquérir: la clarté et la méthode dans notre vie. Donc, voilà mon but. Ce n'est point de présenter des revenus vous concentrez beaucoup de travaux et de dépenses sur un très petit lopin de terre. Un déficit ne vous prouverait que peu de choses, mais soyez convaincus de ceci: La somme d'énergie et de travail régulier et méthodique que vous allez dépenser, cet été, c'est en petit ce qu'il

Douleurs aiguës et élancements.—"Ma femme avait une bien faible santé depuis quatre ans", écrit M. Bart. Truchetti, de Elmira Mo. "Elle souffrait de douleurs aiguës et d'élancements dans ses jambes, ce qui l'empêchait de dormir la nuit. Elle a employé sept bouteilles de Novoro du Dr. Pierre et se sent maintenant parfaitement bien". Ce vieux remède végétal est le tonique du système, il fortifie le corps et le débarrasse des impuretés, régularise la fonction des organes et calme les nerfs. Ce remède n'est pas vendu dans les pharmacies. Des agents spéciaux le fournissent directement du fabricant: Dr. Peter Fahrney & Sons Co., Chicago, Ill. Livré exempt de douane au Canada.

vous faudra faire plus tard avec d'autres moyens et sur une plus grande surface. Soyez donc observateurs pratiques et habiles en n'oubliant pas de prendre note de vos opérations et dépenses, et de savoir les reporter au propre sur une feuille de comptabilité à la place convenable.

Si vous faites cela, cet été, profitant de vos doutes et objections pour ne rien inscrire à peu près, mais pour nous écrire ou nous demander des éclaircissements à notre visite, et bien, mes amis, vous aurez pris les vrais moyens pratiques d'être plus tard un cultivateur qui sait comment vont ses affaires et où va son argent.

Défions-nous de l'a peu près en affaires et apprenons à régler au plus vite tous les points compliqués. De la clarté, de la méthode et de la décision, voilà trois qualités que je vous propose de vous efforcer à acquérir par tous les moyens, si vous voulez être à la hauteur de votre position dans n'importe quelle impasse de la vie.

Donc, écrivez-moi, éclairez-vous auprès de vos dévoués agronomes et instructeurs, tous nous nous ferons grand plaisir de vous fournir les moyens qui mènent au succès.

**Adrien Desautels.**

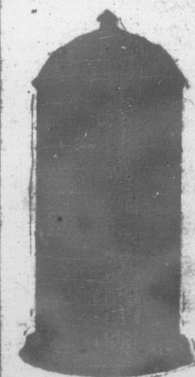
### L'ÉPARGNE DU CULTIVATEUR

Le cultivateur doit placer ses épargnes dans sa ferme d'abord.

S'il lui en reste, il les placera en OBLIGATIONS, première hypothèque des industries qui font vivre l'agriculture, en commençant par celles de sa province, ou en titres d'emprunt émis par le gouvernement, les municipalités, les fabriques, les écoles de cette même province. Pour toutes indications et suggestions utiles, s'adresser à la maison qui a le plus fait pour l'émancipation économique du Canada Français.

Versailles-Viduaire-Boulais, (Limitée),  
Montréal, rue St-Jacques, Immeuble  
Versailles.

### LE NOUVEAU SILO A DOUVES "CHAMPION"



Agents demandés où je ne suis pas représenté

**EUG. GALARNEAU**  
PONT-ROUGE QUE.

C  
Section fémi

Le

Y a-t-il rien de mérites, surtout dans le monde se connaît petit événement.

Une maison qui un veuf qui se ravagances d'un no tion pour des jour

C'est comme de faire un voyage de ses actes et de

La plupart d ce partant d'un b qui devrait leur ét

Pourquoi jug défendre, car il es cupations dont ils l'envie ont souven

Si l'on réclan est de la plus élén

### Pilules G



Agence Mondial  
46 St. Alexandre

### MUSIC

Nous envoyons Approba

Demandez notre condit

### Raoul V

3770, St-Deni

### VOULEZ

Recevoir régulièrement excellente revue musicale couvrant de tout ce qu en pièces musicales vocales.

ABONNEZ

### "LA I

La seule revue esse et exclusivement can blisée au pays. Paraît régulièrement 36 pages d'intéressa exclusivement en mo chansons.

PRIX DE L'ABONNEMENT

Numéro spé se sur récept

LA I

CASE 129

Chez-nous
Section féminine
Le foyer, L'Ecole

Les commérages

Y a-t-il rien de plus déplaisant et de plus général que les commérages, surtout dans les villages, dans les petites villes où tout le monde se connaît, ce sont des commentaires sans fin sur le plus petit événement.

Une maison qui se construit, une propriété qui change de mains, un veuf qui se remarie, une ancienne famille qui se ruine, les extravagances d'un nouveau riche suffisent pour alimenter la conversation pour des jours et des semaines.

C'est comme si le voisin n'avait pas la permission de bouger, de faire un voyage, de se marier ou de mourir sans rendre compte de ses actes et de leurs motifs.

La plupart de ces commérages sont dictés par la bienveillance partant d'un bon naturel, mais ils s'égarent dans un domaine qui devrait leur être interdit: celui des intentions.

Pourquoi juger ainsi des gens qui ne peuvent pas même se défendre, car il est rare qu'on ose les mettre au courant des préoccupations dont ils sont le sujet, et des remarques où la jalousie et l'envie ont souvent leur part.

Si l'on réclame pour soi-même la liberté de penser et d'agir, il est de la plus élémentaire justice de la donner aussi à son entourage.

Cousine Avette.

BOULANGEZ VOTRE PROPRE PAIN

LES GALETTES DE LEVAIN ROYAL

LA QUALITE PLUS ELEVEE POUR AU-DELA DE 50 ANS.

LE PAIN DOMESTIQUE EST LE MEILLEUR DE TOUT



fantaisie de la cretonne; mais les façons de ces robes sont naturellement plus travaillées, plus tarabiscotées. Pour les accompagner, le grand chic consiste à avoir une redingote en soie gros grain, faille ou reps, de teinte noire, doublée d'un tissu semblable à celui de la robe. Cet ensemble ne manque pas de cachet.

Nous sommes, d'ailleurs, férues de l'assortiment! N'avons-nous pas trouvé cette coquette robe nouvelle d'avoir, pour chaque robe, un sac assorti? Ces sacs se taillent dans un morceau de la robe et se brodent diversement de toutes sortes de fantaisies. Beaucoup sont brodés en grosse laine; les petits sacs en tussor, en shantung, brodés de grosse laine, ont énormément de chic. Voilà une fantaisie que nous pourrions préparer nous-même, soit en montant le sac à un fermoir, soit en nous contentant de façonner une gentille pochette.

Il faut citer encore, comme nouveauté très employée pour l'assortiment, le chapeau de feutre-étouffe, qui remplace le feutre; il est léger, souple, de tons multiples, et figure absolument le genre du feutre. Mais quelle différence entre le poids de l'un et de l'autre! Quelle différence aussi entre la fraîcheur de l'un et de l'autre! Le feutre est affreusement chaud à porter en été, alors que la paille étouffe ne se sent pas.

On retrouve beaucoup de violine, sous la forme de petites palmettes de plumes en garniture de nos chapeaux. Sur les pailles vertes, elles font un ensemble très employé.

Parlons un peu de la cape, qui décidément, prend beaucoup d'importance dans nos parures nouvelles.

On fait pour le soir, la cape en velours ou en satin végétal de couleur; celles de nuance grise ont un grand succès. On les orne de cordelière et de gland d'or retombant un peu au hasard dans les plis du vêtement. La cape grise est doublée de satin de couleur vive ou d'un lamé changeant. Pour le voyage, les sports, le matin, le paletot avec cape en écossais, en drap de couleur, a beaucoup d'allure. Généralement, la cape est mobile, fixée au vêtement par des boutons gentiment disposés. Pour l'après-midi, on voit des capes en drap souple,

de couleur violine, vert, rouge, bleu, blanc, noir, gris, etc., coupées en forme et que garnit un seul col de velours. Ces capes se portent beaucoup et remplacent le manteau de soie que l'on trouve généralement trop habillé pour l'après-midi. Elles ne se doublent pas ou se doublent seulement jusqu'à mi-corps.

Sur les robes droites réapparaît aussi les petits collets; mais ce collet ne dépasse pas la ligne de l'épaule, il laisse voir entièrement le devant de la robe. Il est monté à l'épaule par une longue pince; il a plutôt la ligne de la manche du carrick que le genre du collet en forme.

On commence à voir des mantes payannes à capuchon, en lamé ou en soie, mais je les trouve un peu lourdes pour nos silhouettes menues, elles me semblent mieux convenir à l'époque des robes à panier qu'à l'époque actuelle.

Si nous passons en revue les fantaisies de la mode, nous voyons s'affirmer notre goût pour la broderie anglaise sur linon et sur taffetas. Elles se font surtout dans le style madère, festonnées de coton ou de soie de couleur; leur genre est tout à fait estival. Pour les robes plus parées, des broderies chinoises anciennes, dans les tons doux de l'ivoire et du vieux or, font une garniture merveilleuse. On peut se contenter de faire des broderies anciennes d'un seul ton vieux or, ce qui, je crois, est d'un effet plus riche encore. Les broderies égyptiennes sont aussi très appréciées. La mode nous apporte encore l'idée des dentelles cirées, tout comme les galons et le schintz; c'est une garniture de pure fantaisie, intéressante parce qu'elle est nouvelle, mais qui n'a de prix que sur une dentelle ordinaire; elle serait déplacée sur un point de prix.

Pour l'instant, on voit énormément de violine, en robe, en manteau, en garnitures sur nos chapeaux. Cette nuance qui fait fureur, on s'en sert même comme bordure autour des cols, des revers des gilets de piqué, de laine, de mousseline blanche.

Un petit mot encore: pour être à la mode, employez, pour vos ceintures, vos chaussures, vos garnitures, la peau de serpent, de préférence à la peau de daim. La peau de serpent a la faveur du jour, quoiqu'elle ne me semble pas jolie, jolie.

Les beaux jours ensoleillés

COMMENT NOUS COMPRENONS LES ROBES SIMPLES. — ELÉS ET EMPÏÈCEMENTS. — LES FOULARDS, LES CRÈPES FLEURIS; LES COLS D'ORGANÉ BROSÉS, LES SACS NOUVEAUX. — LA PAILLE-ÉTOFFE. — COLLETS ET MANTES. — BRODERIES, DENTELLES, CEINTURES.

Toile de soie, tussor et cretonne fleurie, fournissent le plus aimablement du monde à la confection de nos petites robes simples; de ces robes aux façons peu compliquées, où triomphent surtout les plis et les empîements. Toujours des corsages longs, genre chandail, mais avec cette petite différence que les plus nouveaux s'allongent sur la jupe en forme d'étole, coupant par devant l'uniformité des plis. Voici, en toile de soie vieux rose, une robe simple à corsage droit se poursuivant en tablier au devant de la jupe, celle-ci étant entièrement plissée à plis couchés. Des boutons en toile de soie vieux rose garnissent chaque côté du tablier. Autour du décolleté, un col en peau rouge, bordé d'une valancienne jaunée et gaufrée, met une note très originale en haut de la robe. Des boutonnières sont ménagées au bas du corsage droit, et, dans ces boutonnières, passe une ceinture en peau souple semblable au col.

Parfois, la robe est entièrement plissée du haut en bas et montée à un empîement carré qui rappelle la forme de la blouse écolière. Cette robe s'ouvre sur un tablier plat uni, en même tissu. Autour du cou et au bas des manches, un col et des revers en guipure donnent un air de fraîcheur à cette toilette classique. Une cravate en velours se noue au devant du col, et un même ruban ceinture la robe au-dessous de la taille. En tussor, en voile, cette robe rendra de précieux services comme toilette courante.

Celles de cretonne fleurie se font surtout plissées à la machine; on les garnit d'un col, de parements de linon blanc brodé des fleurs du coloris de celles de la cretonne. La règle générale est, pour ces robes à ramages, de se contenter d'une garniture très sobre, car il serait difficile de réaliser un décor assez éclatant pour qu'il ressorte bien sur ce fond très chamarré. Parfois, on souligne le tour des fleurs d'une piqure légère au cordonnet d'or ou d'argent, qui fait un effet étrange lorsque le soleil joue dans les plis de la robe.

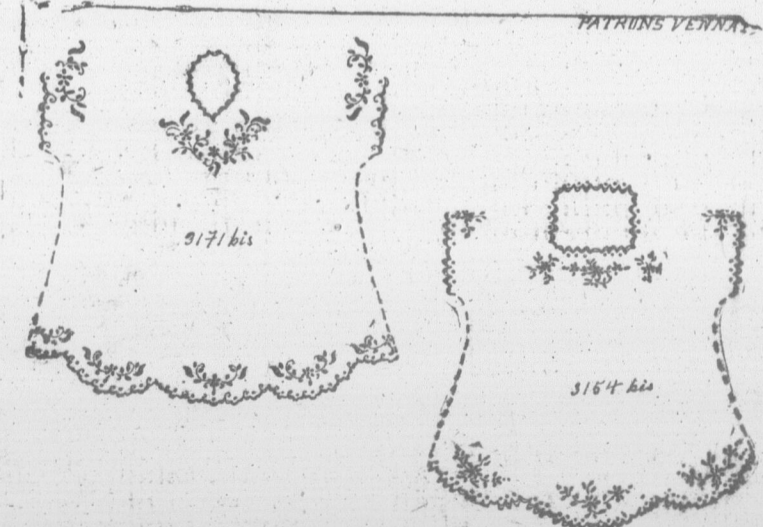
Dans la note habillée, nous usons assez volontiers du foulard, des petites soies fleuries, style vieillot, et des mousselines chamarrées. Ces dessins rappellent la

Pildes GALEGINES
Reconnu par le monde entier comme le remède le plus puissant pour le développement du buste.
Le flacon \$1.00 par la poste.
Brochure explicative
Agence Mondiale d'Importation
46 St. Alexandre Ch. St. Montréal

MUSICIENS
Nous envoyons la Musique en Approbation.
Demandez notre catalogue et nos conditions.
Raoul VENNAT
3770, St-Denis, Montréal.

VOULEZ-VOUS
Recevoir régulièrement tous les mois une excellente revue musicale, vous tenir au courant de tout ce qui se crée de nouveau en pièces musicales instrumentales ou vocales.
ABONNEZ-VOUS à
"LA LYRE"
La seule revue essentiellement musicale et exclusivement canadienne-française publiée au pays.
Parait régulièrement tous les mois.
36 pages d'intéressantes matières dont 12 exclusivement en morceaux de musique et chansons.
PRIX DE L'ABONNEMENT: Un an \$2.50, 6 mois \$1.25
Numéro spécimen adresse sur réception de 25 sous
LA LYRE
CASE 129 - QUEBEC

La broderie est un agréable passe-temps



Deux charmants modèles de robes courtes pour enfants de 6 mois à 5 ans environ. No 3154 bis et 3171 bis. Patron carbone 25c, perforé 50c. Papier carbone bleu ou blanc 15c.
Tout étampé sur moule de couleur rose pâle, rose foncée, bleu pâle ou mauve de 6 mois à 2 ans 50c, de 3 ans à 5 ans \$1.15. Sur nansouk blanc ou piqué blanc \$1.00 ou \$1.25 suivant l'âge; sur voile suisse \$1.25 ou \$1.50 suivant l'âge.
Coton M.F.A. nécessaire à la broderie 6 écheveaux blanc à 4c ou 5 écheveaux de couleur à 5c chaque.
Demandez notre catalogue de Broderie en vente dans tout le Canada sur réception de 25c. Demandes notre catalogue de musique gratis.

LE BULLETIN DE LA FERME, CASE 129, QUEBEC.

ES
tentes qualités.
DA
F19
iateurs fidèles.
scellés seulement.
ire plus tard avec d'autres
r une plus grande surface.
bservateurs pratiques et
obliant pas de prendre
opérations et dépenses, et
eporter au propre sur une
aptabilité à la place con-
es cela, cet été, profitant
et objections pour ne rien
près, mais pour nous écri-
remander des éclaircisse-
visite, et bien, mes amis,
is les vrais moyens prati-
plus tard un cultivateur
nent vont ses affaires et
nt.
is de là peu près en
prenons à régler au plus
points compliqués. De
la méthode et de la dé-
rois qualités que je vous
ous efforcer à acquérir
moyens, si vous voulez
sur de votre position dans
elle impasse de la vie.
z-moi, éclairez-vous au-
dévoués agronomes et
tous nous nous ferons
de vous fournir les mo-
nt au succès.
Adrien Desautels.
DU CULTIVATEUR
ar doit placer ses épargnes
d'abord.
ste, il les placera en OBLI-
gatoire hypothèque des in-
ont vivre l'agriculture, en
ar celles de sa province, ou
prunt émise par le gouver-
unicipalités, les fabriques,
ette même province.
indications et suggestions
er à la maison qui a le plus
ancipation économique du
ia.
idricaire-Boulais, (limitée),
St-Jacques, Immeuble

**Quelques suggestions pratiques aux aviculteurs**

La ponte pour l'hiver 1926-1927 sera bonne ou médiocre suivant que le développement des poulettes nées depuis quelques semaines aura été effectué dans des conditions normales et hygiéniques.

Pour qu'une poulette soit saine, forte et active à l'automne, il faut que son développement ne soit pas entravé par une ration mal balancée ou insuffisante, le manque d'espace et de verdure ou encore trop ou pas suffisamment d'ombrage. Autrement, il résultera toujours un mauvais état sanitaire.

Il faut donc tenir nos poulettes dans des conditions telles que la croissance soit régulière et bien normale. Pour y arriver, il faut d'abord que les sujets d'un même âge soient dans un même parc, particulièrement chez l'éleveur qui n'a pas à sa disposition de grands champs où les poulets ont pleine et entière liberté.

Ainsi des poulettes nées en mai qui ont à partager avec des poulettes d'avril un parc plutôt restreint, seront toujours servies les dernières et n'auront que très peu de verdure et d'insectes, et la moins bonne partie de toute nourriture. Les poulettes plus



**King Cole**  
**ORANGE PEKOE**  
L'EXTRA DANS LE THÉ DE CHOIX.

âgées, ayant eu l'avantage de se servir les premières, seront les premières à s'emparer de l'espace le plus confortable, le meilleur coin au soleil lorsqu'il fait froid, et le meilleur endroit ombragé lorsqu'il fait chaud. Les plus jeunes poulettes qui sont les plus petites ont toujours ce qu'il y a de moins bon et de moins accommodant; il en résulte toujours pour ces dernières un développement tardif et anormal.

Il est donc très important de séparer les coquets d'abord dès l'âge de 10 à 12 semaines, et ensuite les poulettes suivant leur âge.

La question de l'espace a aussi son importance dans la colonie ou dans cette petite construction que l'on appelle (cabane à poulets).

Vers l'âge de deux mois les jeunes poulets sont prêts à accepter le perchoir, (ce dernier ne doit pas être très haut, au moins deux pouces de largeur et plat). Dès que les chaleurs arrivent, les poulets qui passent les nuits entières entassés dans le coin de colonie ou cabanes souffrent beaucoup de cette position et il s'en suit assez souvent un ralentissement marqué dans la croissance de leurs plumes; surtout si

petits et gros sont ensemble cesont toujours les petits qui sont les plus mal placés.

Inutile d'ajouter qu'il faut pratiquer des ouvertures dans le haut de ces habitations de façon à avoir une bonne et suffisante ventilation.

Raoul Dumaine.

**Congrès mondial d'aviculture**

Monsieur Edward Brown, président du Congrès mondial d'Aviculture, vient de terminer une tournée au Canada. Il a visité Ottawa, Toronto, Winnipeg, Montréal, Truro, Moncton et Québec. Il a adressé la parole à tous les comités provinciaux du Congrès; en outre, il a présidé d'importantes assemblées du comité du programme du Congrès. Dans tous ses discours, monsieur Brown a fait ressortir la valeur du Congrès pour le Canada comme annoncé favorisant l'immigration.

Les associations avicoles de Guelph, de Woodstock, de Chatham, de Kingston, de Beamsville, de Lake Shore (Toronto Nord) et de East York (Toronto) et l'association des éleveurs de Brahmas se sont fait inscrire membres du Congrès. Ce sont toutes des associations de l'Ontario. Le mot d'ordre dans l'Ontario est: "Un effectif de cent pour cent comme membres du Congrès mondial d'Aviculture". Les associations avicoles et cercles de spécialités du Canada devraient fournir un effectif de membres de cent pour cent. Les associations ne pouvant se faire représenter par des délégués auront droit comme membres à recevoir un exemplaire du

**GRATIS-GRATIS**

**MARCONS ET VILLES.** Il nous reste encore de magnifiques cadeaux à donner, tel que sets de manucure en ivoire français, à miroirs, dans un étui en cuir, collier de perles, sautoir à et balle de baseball, livres de messe, etc., etc. Tout ce que vous avez à faire c'est de nous envoyer votre nom et adresse. Nous vous enverrons 30 papiers d'aiguilles à coudre, contenant 20 aiguilles chaque papier que vous voudrez 10 sous-chaque. Vous recevrez aussi notre catalogue de primes gratis. Ecrivez aujourd'hui et dans quelques jours vous recevrez le cadeau de votre choix. Premium Mail Order. Reg'd Dept. 15,251 St-Joseph Québec.

**Rapport des délibérations du Congrès**  
Ce volume renfermera des sujets à discuter et fournira ainsi des programmes à ces associations ne pouvant pas, à cause de leur éloignement, faire venir des aviculteurs renseignés pour parler à leurs assemblées.



**RENARDS ARGENTÉS**

J'ai constamment en mains Renards noirs et argentés, enregistrés provenant des meilleurs reproducteurs connus.

Ecrivez pour détails à

**C.-E. BOUCHARD**

7 rue Ste-Famille Québec

**12,000** Poussins d'un jour des meilleures races pour notre climat.

**PLYMOUTH ROCK, WYANDOTTE, RHODE ISLAND, LEGHORN, MINORQUE.**

provenant de sujets sélectionnés au nid-à-trappe en vue de la ponte. Tous ces poussins sont éclos dans les incubateurs "Wishbone" ce qui veut dire, poussins vigoureux et faciles à élever. Demandez circulaire pour prix, 20 cents chacun.

**Ferme Avicole de Lavaltrie**  
Emile Robillard, propriétaire.  
Lavaltrie, Clé Berthier.

**Employez les SCIES SIMONDS**

Debitent 10% de plus de bois avec moins d'ouvrage que toute autre scie.

SIMONDS CANADA SAW CO., LTD.  
MONTREAL  
VANCOUVER, ST-JEAN, N.S., TORONTO

**LE SEL A BEURRE EXTRA SPECIAL WINDSOR**

EST LE MEILLEUR POUR LE BEURRE

**ESSAYEZ-LE**

**CONCOURS DE PONTE A L'EST ET A L'OUEST DU QUEBEC.**

Les concours se sont ouverts le 1er novembre 1925 et se continueront pendant 52 semaines. Chaque parquet contient 10 oiseaux numérotés de 1 à 10. Les tableaux ci-dessous donnent, dans la colonne de 1 à 10, un état de la production de chaque oiseau pour la semaine. Dans la colonne "R" se trouve le total de la production hebdomadaire de chaque parquet et dans la colonne "T", le nombre total d'œufs à jour dans chaque parquet. Lorsque le nombre total d'œufs est plus élevé que le nombre d'œufs pondus par chaque poule dans la semaine, cela indique que les œufs pondus sur le plancher ont été inclus dans le relevé total du parquet.

Abréviations: Ch.—Chanteclères; L. B.—Livournes blanches; P. F. B.—Plymouth Rock Barrées; R. I. R.—Rhode Island Rouges; W. R.—Wyandottes blanches; W. A.—Wyandottes argentées; X.—Parquet en tête; F.—Flèvre d'incubation; M.—Muant.

Sous la direction de la Station Expérimentale, à Sainte-Anne-de-la-Pocatière. Sous la direction de la Station Expérimentale de Lennoxville.

4ème année. Rapport hebdomadaire. Semaine N° 32, finissant le 12 juin 1926.

Parquet	Propriétaire et adresse	Race	1	2	3	4	5	6	7	8	9	10	H.	T.	Total Points	
1	Calder, C. D.	L. B.	2	5	6	5	5	6	5	6	6	4	46	1040	863 0	
2	Dalcourt, E.	L. B.	4	5	5	5	4	5	5	4	4	4	41	735	670 4	
3	Henry, H.	L. B.	5	5	5	3	6	4	5	6	5	4	44	1045	920 5	
4	Lachapelle, J. F.	L. B.	6	5	6	2	3	2	5	4	6	5	44	787	791 2	
5	Carr, W. A.	P. R. B.	6	5	6	4	6	5	4	6	4	7	47	986	937 9	
6	Fournier, Hilaire	P. R. B.	5	4	4	3	6	5	7	4	5	3	39	1068	931 5	
7	Lafamme, E. K.	P. R. B.	6	4	4	3	1	7	7	2	2	2	28	976	891 9	
8	Proulx, J.-A.	P. R. B.	5	4	4	1	6	3	6	6	3	6	31	764	651 0	
9	Station Exp. La Ferme	P. R. B.	6	7	4	6	5	6	6	6	6	5	57	1194	1095 0	
10	Station Exp. Ste-Anne	P. F. B.	3	5	1	6	4	3	6	7	3	5	35	1284	1079 1	
11	Collège l'Assomption	R. I. R.	4	2	5	7	3	2	6	2	2	2	20	762	597 9	
12	Cormier, Ovide	R. I. R.	3	5	4	1	1	1	1	1	1	1	9	26	1640	1096 4
13	Derooy, Adalard	R. I. R.	2	1	1	3	5	5	1	1	1	1	1	18	606	632 0
14	DeRoy, Antoine	R. I. R.	6	1	7	5	5	1	5	5	5	5	24	674	744 7	
15	Galarneau, Eugène	R. I. R.	4	5	7	2	7	6	3	6	3	6	24	865	838 0	
16	Godbout, J.-A.	R. I. R.	5	5	5	1	1	1	1	1	1	1	1	24	858	781 8
17	Hébert, Jos. C.	R. I. R.	7	6	7	5	5	3	2	6	6	6	42	872	757 2	
18	Paquet, Chas.	R. I. R.	4	6	5	5	7	4	1	4	3	5	44	1139	1037 7	
19	Tremblay, J.-H.	R. I. R.	3	6	4	6	4	2	3	3	3	3	33	785	760 9	
20	Vallée, J.	R. I. R.	4	4	4	4	4	4	4	4	4	4	3	21	916	1067 9
													715	18197	19200 6	
													Production 51%			
1	Circle Bar P. Farm	L. B.	5	6	8	0	5	3	5	6	6	6	45	1094	1107 5	
2	Laurel Poultry Farm	L. B.	5	4	4	5	2	5	4	5	5	6	45	1116	1094 0	
3	Montreal W. P. Farm	L. B.	5	5	3	5	4	0	5	4	0	5	36	667	649 1	
4	W. M. Parsons	L. B.	5	4	2	5	5	5	5	5	4	6	46	1217	1172 2	
5	C. D. Calder	L. B.	5	7	6	6	4	3	6	5	4	6	52	1241	1070 1	
6	J. J. Hussey	L. B.	5	0	5	0	0	0	2	2	2	2	15	800	770 4	
7	J. C. Mercier	L. B.	2	5	5	3	5	5	1	4	2	3	36	1071	984 0	
8	Apple Grove P. Yds	W. B.	5	4	5	4	5	7	0	4	4	4	44	1088	984 0	
9	Miss R. G. Knight	W. B.	3	5	0	5	5	5	5	6	2	4	43	1007	877 8	
10	Bond Little R.R. 1	W. B.	5	6	6	5	1	2	0	2	0	3	28	1139	1185 7	
11	Exp. Station, Len. Qué.	B. R.	6	0	6	3	6	4	5	7	5	5	47	1100	984 4	
12	Exp. Station, Len. Qué.	B. R.	5	4	5	7	4	4	5	6	4	6	52	1077	914 7	
13	Exp. Station, Len. Qué.	B. R.	7	4	5	0	6	6	6	5	0	4	43	1082	904 0	
14	Dr. R. Drew, R. R. 3	B. R.	5	6	5	5	3	5	5	7	6	6	68	670	508 9	
15	Mrs. Alex. Mackay	B. R.	6	6	5	6	6	6	6	6	6	6	47	1038	1006 4	
16	Wm. C. Strong	B. R.	5	3	6	6	6	6	6	6	6	6	40	816	706 3	
17	John E. Burnet	B. R.	5	7	2	7	6	5	6	2	5	2	47	700	590 6	
18	E. K. Lafamme	B. R.	2	7	5	4	6	4	0	5	3	4	40	766	679 5	
19	Fred Bell	R. I. R.	6	4	2	5	5	5	0	0	6	7	40	879	822 0	
20	Oka Agr. Institute	Cha.	6	0	3	6	7	0	4	0	0	0	26	552	588 5	
													881	19145	17376 6	

# LA COOPÉRATIVE FÉDÉRÉE DE QUÉBEC

FOURNIT LES COMMENTAIRES SUIVANTS SUR LES MARCHÉS

SECTION DES CONSIGNATIONS.

SEMAINE DU 12 AU 19 JUIN 1926

## BEURRE

Le marché au beurre a faibli dans le cours de la semaine. Les prix ont fléchi d'environ 1½ à 2c la livre.

La demande locale s'est continuée active, mais vu l'absence de demande des marchés étrangers et l'augmentation des arrivages, les entrepreneurs locaux n'ont continué à opérer qu'aux derniers prix.

Le marché anglais est tranquille. Ce marché semble suffisamment approvisionné pour le moment. Le marché américain a été un peu plus ferme avec une légère baisse dans les prix.

Un marché stationnaire est à prévoir pour d'ici quelques jours.

## FROMAGE

Le marché au fromage a été stationnaire au début de la semaine mais a faibli dans les derniers jours. Une baisse d'environ 1c la livre a été enregistrée dans les prix.

La forte augmentation des arrivages et le ralentissement de la demande du marché anglais sont la cause de ce dernier fléchissement dans les prix. Ce marché ne semble pas disposé à acheter par grande quantité au prix actuel.

La compétition des acheteurs locaux n'a pas été aussi active que la semaine précédente, les prix obtenus aux halles d'Ontario et de Québec ont plutôt été irréguliers.

Avec l'augmentation des arrivages prévus, à moins d'amélioration dans la demande, un marché faible est à prévoir pour d'ici quelques jours.

## ŒUFS (Montréal)

Les demandes ont été bonnes pour les œufs, mais le marché a paru vouloir faiblir quelque peu dans le cours de la semaine dernière. Cependant, l'on prévoit un marché stationnaire pour d'ici quelques jours, après la légère diminution que nous avons eue ces jours derniers.

Les marchands profitent encore de la qualité qui est assez bonne pour mettre des œufs en entrepôt. La production semble décliner quelque peu.

## PATATES

Le marché aux patates a encore subi dans le cours de la semaine dernière une légère diminution de prix en plus de la baisse qui s'est produite la semaine précédente. Les marchands n'achètent qu'au fur et à mesure car ils prévoient d'autres baisses prochaines. Les cultivateurs ne pouvant vendre à des prix fixes envoient des chars de patates en consignation.

Les patates du Nouveau-Brunswick ainsi que celles de l'Île-du-Prince-Édouard se sont vendues dans le cours de la semaine à \$1.75 par 90 livres f. a. b. Montréal et les Québec à environ 10c de moins. Une certaine quantité de chars de patates vient du Manitoba ont séjourné dans les cours de chemins de fer et les marchands ne faisaient pas d'offres pour cette qualité de patate plutôt inférieure.

## RENARDS VIVANTS

### A VENDRE

Renardeaux noirs argentés de 1926 de race pure et robustes.

Ecrivez-nous pour avoir détails.

**Holt, Renfrew & Co.**  
Limited

RUE BUADE QUÉBEC

## SUCRE ET SIROP D'ÉRABLE

Le marché du sucre et du sirop d'érable s'est maintenu très ferme dans le cours de la semaine dernière. Les prix du sirop n'ont pas varié mais le sucre a enregistré une augmentation de prix d'environ un sou la livre. Cette augmentation est due à de nouvelles demandes du marché américain. Nous prévoyons pour d'ici quelques jours, un marché plutôt ferme.

## LES FÈVES ET POIS.

Le marché des fèves s'est maintenu ferme. Quelques lots de fèves danubiennes s'offrent pour expédition à la fin du mois de juillet à des prix plus bas que la fève canadienne, cependant certains marchands préfèrent payer plus cher la fève canadienne dont le prix est environ 30c de plus le minot.

Les pois bien cuisants se font de plus en plus rares ce qui a forcé le marché à augmenter d'environ 15 à 20c le minot.

## ANIMAUX VIVANTS

Il y avait 889 têtes de bétail, 4,337 veaux, 3,252 porcs et 626 moutons et agneaux en vente sur les deux marchés de Montréal, la semaine dernière; en plus, 1913 têtes de bétail sont passées par le marché de Montréal, pour l'exportation.

Le marché des bestiaux était actif et les prix étaient fermes. Les expéditeurs déclarent qu'il y a très peu de bêtes à cornes dans les étables au pays et que, parmi celles qui sont à l'herbe, très peu sont en état d'être mises sur le marché. La semaine dernière, le plus haut prix payé pour des bouvillons de haute qualité, pesant de 1,200 à 1,325 livres fut de \$8.75. Quelques bouvillons de bonne qualité se sont vendus autour de \$8.00. Les bouvillons moyens se sont vendus de \$7.00 à \$7.75, et les plus maigres \$6.00. Les vaches de bonne qualité varient de \$6.50 à \$7.00; une vache de choix rapporta un prix un peu plus élevé. Les vaches moyennes se sont vendues jus'qu'à \$6.25, et celles de qualité communes, \$4.50 à \$5.50. Les vaches maigres et très maigres étaient très fermes, se vendant de \$2.75 à \$4.00. Les bœufs étaient très nombreux. Des bœufs de bonne qualité se sont vendus par wagons complets de \$5.50 à \$5.75 et quelques bœufs de boucherie de bonne qualité se sont vendus de \$6.00 à \$6.50. Les bœufs de très bonne qualité se sont vendus de \$6.00 à \$8.00.

## VEAUX ABATTUS

Les veaux de bonne qualité étaient fermes, mais ceux de qualité moyenne et commune se sont vendus de 50c à 75c meilleur marché. Des veaux non-sevrés de bonne qualité se sont vendus autour de \$8.00. Des veaux de très bonne qualité rapportèrent de \$8.50 à \$9.00 et une demi-douzaine de veaux de choix, \$11.00. Des lots divers composés de veaux de qualité commune non-sevrés et des veaux sevrés pesants obtinrent de \$6.50 à \$7.50, des veaux à l'herbe et des veaux sevrés très maigres, \$5.00 à \$6.00.

## MOUTONS ET AGNEAUX

Les moutons et les agneaux étaient un peu meilleur marché. Des agneaux du printemps rapportèrent de 15c à 18c. La livres et d'autres, \$6.00 à \$10.00 chacun. Les moutons se sont vendus de \$4.00 à \$7.40 le cent livres selon la qualité.

## PORCS VIVANTS

Le marché des porcs était plus élevé. Les porcs se sont vendus \$16.25, lundi, quelques-uns \$16.40. Mardi, quelques porcs se sont vendus jusqu'à \$16.50. Les porcs pesants rapportèrent de \$14.50 à \$15.25; il y eut des porcs qui obtinrent jusqu'à 18c la livre. Les truies se sont vendues de \$11.25 à \$11.50.

## PORCS ABATTUS

La demande a été très forte pour les porcs de 90 à 140 livres et les prix étaient à la hausse. Le volume des arrivages a été normal. La demande en général a été bonne et les prix se sont maintenus fermes, avec une tendance à la hausse.

## AUX CULTIVATEURS

du district de Québec

EXPÉDIEZ VOTRE CRÈME

- A QUEBEC -

et sauvez sur les frais de transport.  
CALCULEZ quel montant vous économiserez pendant une année, nous sommes certains que vous expédiez votre crème à.

**CIE LAITERIE LAVAL Enrg.**  
237, 4ième Avenue, - Limoilou, QUÉBEC.

Capital, \$500,000.00

Références : Banque Canadienne Nationale et Banque de Montréal.

## VEAUX ABATTUS

Les arrivages, la semaine dernière, ont été un peu plus nombreux, que pendant la semaine précédente. La demande a été bonne et les prix avaient une tendance à la hausse.

## VOLAILLES VIVANTES.

Les arrivages de jeunes poulets ont augmenté considérablement et, malgré une bonne demande, les prix ont subi une baisse de 5 cents la livre. Les poules de bonne qualité sont très recherchées et les prix se maintiennent fermes.

C'est assez difficile à dire car l'augmentation des ventes de broches à clôtures peut très bien n'être que le résultat du fait que les cultivateurs entretiennent mieux leurs fermes.

Quoiqu'il en soit les commandes sont très nombreuses et les approvisionnements diminuent naturellement. Il est très prudent d'acheter immédiatement ce dont on prévoit avoir besoin au cours de la saison. S'il est un point très important sur lequel on doit attirer l'attention des acheteurs c'est de n'employer qu'une broche qui a fait ses preuves afin de ne pas avoir à recommencer le même travail au bout de quelques années.

## GROS SEL

Les importations de gros sel anglais (Liverpool) ont diminué depuis quelque temps à cause de la grève des mineurs et on se demande si l'approvisionnement ne manquera pas avant longtemps, si la grève continue. Les coopératives locales, cercles agricoles et autres groupements de cultivateurs qui, chaque année, ont besoin d'un bon approvisionnement de sel feraient bien de placer leurs commandes le plus tôt possible afin d'éviter des déceptions.

## Section des achats

(Suite de la page 459)

### BROCHE A CLOTURE

Le marché de la broche à clôture est très actif depuis le commencement du printemps. Le volume des ventes, la semaine dernière, semblait plus considérable qu'à la même date l'an dernier. Cet état de chose signifie-t-il que l'élevage des animaux augmente dans notre Province et que pour cette raison les cultivateurs doivent employer plus de broche pour faire des enclos?



## JUTRAS

### AGRICULTEURS PRATIQUES

*Demandez nos Prix*

Sur Epareurs  
Charrues  
Chariots à foin  
Fourches à foin  
Chariot Litère  
Stalles en acier  
Evaporateurs












CATALOGUES  
**GRATIS**

MANUFACTURÉS PAR  
**LA COMPAGNIE JUTRAS LIMITÉE**  
VICTORIAVILLE, QUÉ.



**LA COOPÉRATIVE FÉDÉRÉE DE QUÉBEC**

FOURNIT LES COMMENTAIRES SUIVANTS SUR LE MARCHÉ

SECTION DES ACHATS.

SEMAINE DU 12 AU 19 JUIN 1926

**BLÉ**

Les prix du blé, après avoir subi quelques baisses fractionnelles au commencement et au cours de la semaine dernière, se sont relevés à la fin, sous la poussée des demandes de l'étranger. L'exportation s'est faite surtout du côté de l'Europe. Le marché à la fin de la semaine était très actif.

Les demandes d'information de la part d'acheteurs étrangers font prévoir de fortes demandes pour le blé de l'Ouest.

Le marché des autres grains n'a pas subi grand changement au cours de la semaine. Les prix se sont maintenus les mêmes, à l'exception de ceux du seigle qui ont enregistré une légère avance.

**FARINE**

L'augmentation des prix du blé a ramené les prix de la farine. La demande est normale pour ce temps-ci de l'année. Les prix sont les mêmes; première patente, \$8.70 le baril; deuxième patente, \$8.20; farine forte à boulanger, \$8.00.

**SON ET GRU**

Les achats de son et gru se font d'une façon normale pour l'époque; le temps frais a contribué à augmenter la consommation. La production des moulins est assez bien absorbée. On ne constate pas d'accumulation de stock nul part. Les meuniers cotent le son, \$29.00; le gru rouge, \$31.00; le gru blanc, \$38.00.

**CHARBON**

La grève des mineurs anglais n'est pas réglée et l'on n'entrevoit pas de chance de règlement prochain.

La rareté qui résultera nécessairement de cet état de choses n'est pas de nature à faire baisser les prix, au contraire. On ne peut pas s'attendre que les prix, qui ont l'habitude de monter à l'approche de la saison froide seront moins hauts cette année.

**FORMALINE**

Le traitement à la formaline des grains de semence est très recommandé par les agronomes du ministère de l'Agriculture. Ce traitement protège les semences contre les maladies qui peuvent compromettre les récoltes. En prenant cette précaution, les cultivateurs seront payés au centuple par l'abondance et la qualité du rendement; il existe de la formaline garantie à 40%, à des prix réellement bas. La manière de traiter les grains à la formaline est fort simple; elle est contenue dans une formule imprimée sur l'étiquette de chaque récipient.

**ENGRAIS CHIMIQUES**

Les cultivateurs soucieux d'obtenir de bonnes récoltes continuent de se procurer des engrais chimiques de qualité supérieure. Parmi les plus recommandés, on note les suivants:

	Titrage	Pesanteur des sacs
Superphosphate	16% Ac. Ph. Ass.	125 lbs
Muriate de Potasse	48% de Potasse	200 "
Sulfate de Potasse	48% de Potasse	200 "
Nitrate de Soude	15% d'Azote	200 "
Sulfate d'Ammoniac	20% d'Azote	200 "

Il existe un engrais excellent le phosphate Thomas Belge, qui contient 16% d'acide phosphorique assimilable. La demande pour les engrais composés et les engrais simples s'est améliorée, mais il n'y a pas de changement dans les prix.

**PHOSPHATE THOMAS BELGE**

16% d'acide phosphorique assimilable.

En sacs doubles de 200 livres par quantités d'au moins 20 tonnes \$16.00 la tonne f.a.b., Québec.

Paiement C. O. D.

Adresser vos commandes immédiatement à la Coopérative Fédérée de Québec.

Sainte-Rosalie Jonction, Qué.

**CRIBLURES**

Pour remplacer les sons et grus qui sont momentanément rares, les cultivateurs ont avantage à employer les criblures de qualité supérieure; c'est un sous-produit très recommandable pour l'alimentation des volailles, des animaux et surtout des vaches laitières. Les prix se maintiennent.

**PAPIER A COUVERTURE**

Les ventes de papier à couverture sont de plus en plus actives et on est porté à croire qu'un bon nombre de cultivateurs veulent couvrir des bâtiments pour remiser la nouvelle récolte. Les acheteurs recherchent surtout les meilleures qualités de papier; c'est très sage de leur part. Quelques scus ou quelques dollars de plus dépensés aujourd'hui peuvent en économiser des centaines plus tard.

Avec un bon toit, le bâtiment et tout ce qu'il contient sont bien protégés. Il est très important de voir à ce que les joints soient hermétiques et que les raccords soient bons. Le meilleur moyen de bien conserver un bâtiment c'est de commencer par le bien couvrir. La valeur d'une propriété mal entretenue ne tarde pas à baisser.

**GAZOLINE ET HUILES**

Il est très important pour le bon fonctionnement et la conservation des moteurs et machineries, d'employer une huile de bonne qualité. On ne saurait jamais être trop soigneux sur ce point.

Procurez-vous de l'huile à moteur, à tracteur, à transmission, à machine, à séparateur, à harnais; de la graisse à essieux, à godet; du pétrole et puis de la gazoline soit en baril de 45 gallons ou en quantité moindre.

Pour vos besoins de la ferme commandez sans plus d'hésitation un baril d'huile et de gazoline; et il n'est pas prudent d'en manquer, surtout à cette saison-ci.

**PEINTURE**

Le marché des peintures, particulièrement celles qui sont destinées à l'entretien des granges et remises de ferme, traverse une de ses périodes les plus actives car presque tous les bons cultivateurs achètent ce dont ils ont besoin pour rafraîchir leurs bâtiments pendant la période de répit entre les semences et les premières récoltes.

Il en est des peintures comme des huiles. Il y en a une espèce qui convient tout particulièrement au travail à être exécuté. Or le cultivateur doit choisir la peinture qui lui est destinée aux murs intérieurs de la maison, ou à l'extérieur, ou aux granges et dépendances ou aux instruments aratoires.

Devant l'embaras du choix, il est bon de prendre les avis et les recommandations d'une maison connue qui puisse fournir des produits de première qualité.

**CHARBON**

La grève des mineurs n'est pas réglée et l'on n'entrevoit pas encore de règlement.

Nous offrons de l'anthracite américain de première qualité, par wagons complets aux prix suivants:

Egg	\$9.15	tonne de 2240 livres
Stove	9.75	tonne de 2240 livres
Chêne	9.15	tonne de 2240 livres

F.a.b. les mines.

**Coopérative Fédérée de Québec**

114 St-Paul Est, Montréal

(Case postale 326)

**Nous achetons la Crème et les Oeufs à l'année**

NOUS PAYONS DE HAUTS PRIX

ECRIVEZ-NOUS

**J. Joubert**  
LIMITEE

957 rue St-André

MONTREAL

**TÔLE**

La grève des mineurs en Angleterre commence à avoir des conséquences graves sur le marché de la tôle. En effet, en Angleterre, l'exportation de la tôle, comme de tous les autres produits, est presque paralysée. Il s'en suit que la bonne tôle anglaise devient de plus en plus rare sur le marché canadien. Les bonnes maisons en ont encore un certain approvisionnement, mais il est probable qu'il ne tardera pas à s'épuiser si la grève des mineurs anglais continue. Il faudra alors se contenter des tôles de qualité inférieure, sans compter qu'on peut s'attendre à une hausse considérable des prix. Il est donc très prudent de faire provision le plus tôt possible de la tôle que l'on prévoit utiliser au cours de l'année. Les travaux de construction et

de réparation sont plus actifs que jamais. Les acheteurs de tôle recherchent généralement un produit de bonne qualité parce qu'ils n'aiment pas à recommencer leurs travaux de toiture au bout de quelques années.

Les plafonds et murs métalliques sont faits pour être employés dans tous les genres d'édifices, soit privés ou publics. Ils devraient être employés dans les hôpitaux et maisons d'école, parce qu'ils sont hygiéniques; dans les églises, et les salles publiques à cause de leurs qualités acoustiques et de leurs grands effets décoratifs; dans les bureaux, les magasins et les résidences, parce qu'ils sont propres, et à l'épreuve du feu et qu'ils ajoutent à l'apparence générale. Ils sont très faciles à ériger et il peuvent aussi être peints en différentes couleurs.

**IL EST TEMPS D'Y SONGER SÉRIEUSEMENT**

Vos vaches maintenant en pacage vous fourniront une plus forte production de lait, partant un meilleur rendement de crème. Les profits résultant de la vente de votre crème peuvent être augmentés si vous la confiez à une laiterie en lieu de vous payer les PLUS HAUTS PRIX DU MARCHÉ. Or en faisant

**VOS EXPÉDITIONS DE CRÈME**

régulièrement chez nous, vous les confiez à la laiterie la mieux organisée de Québec, qui de tout temps et à toute époque de la saison a payé les plus hauts prix à ses patrons. Commencez alors dès aujourd'hui à expédier régulièrement à

**LA LAITERIE FRONTENAC LTEE**

LES PIONNIERS DU COMMERCE DE CRÈME A QUÉBEC

142 RUE DE L'ÉGLISE

QUÉBEC

**La Véritable MELASSE des BARBADES**



Le goût exquis de cette melasse supérieure est partout une cause d'admiration. Sa valeur est aussi grande que son goût est exquis. Elle est riche en fer pour nourrir le sang. Elle est riche en vitamines pour conserver la santé. Elle est une délicieuse assurance de santé.

Cette marque de commerce qui est imprimée sur chaque baril est votre garantie et la garantie de votre épicer que le contenu est bien la melasse la plus renommée du monde entier.



Les Bons Epiciers la Vendent

Québec

hats

vis.

usages

... le gallon	\$6.50
... "	3.40
... "	1.79
... "	.95
... "	.60

... "Everlastic"

... le gallon	\$4.05
... "	4.50
... "	5.00
... "	5.60

... "GOLD MEDAL"

... le gallon	\$3.80
... "	3.90
... "	4.10
... "	4.40
... "	4.60

... pur, étiquette

... ent, le 100 lbs. \$13.50

... ères de 25 livres

... r toute commande au

... ou plus de Peinture

... einture à Plancher

... is, Peinture à Voiture

... aratoires, Peinture à

... e Plomb et Vernis.

... pris à nos entrepôts de

... de moins le 100 livres.

... de pour huile de lin

... illie, térébenthine,

... leurs en poudre

... huile, mastic, etc.

... cartes de couleurs

... reurs, toujours men-

... leur et le numéro.

... UR VOLAILLES

60% Prot.	4.00
55% "	3.65
50% "	3.50
... "	2.95
... "	2.90
... "	1.30
... (sacs de 50 lbs)	1.50

... ntrepôts.

... Baril

... d'environ

... 45 gals

... à vap. Fédérée legal. 85c

... à vap. Fédérée " 60c

... à vap. Fédérée " 50c

... ur à bras. " 40c

... ur à vapeur. " 60c

... ur à vapeur. " 65c

... gazoline. " 48c

... gazoline. " 42c

... gazoline. " 36c

... r, 1ère qualité " 80c

... m, Pesante. " 70c

... sion. " 65c

... bidon de 1 gal. \$1.10

... emi-baril, ajouter 3 sous

... quantité moindre, 25 sous

... réal

... la caisse \$4.65

... " 8.80

... " 7.10

... " 1.20

... " 2.50

... et No 3 (cup Grease):

... la caisse \$6.55

... " 11.60

... " 9.00

... " 8.00

... la chaud. 3.00

... ntrepôts.

Achetez et vendez par le moyen des petites annonces

EN TOUT TEMPS

Nous payons les plus hauts prix pour la CREME
Nous effectuons les remises promptement.
Commencez dès maintenant à nous faire vos envois régulièrement.
LAITERIE DE QUEBEC
75, Avenue du Sacré-Coeur, Québec.

DIVERS

AGENTS DEMANDES.—Voulez-vous faire de l'argent facilement? Laissez-nous vous partir dans un commerce profitable avec la ligne réelle des Produits Watkins. Pas de faillite possible. Territoires exclusifs. The J.-R. Watkins Company, 379 Craig West, Montréal.

AGENT DISTRIBUTEUR.—Demandé dans chaque paroisse, pour une compagnie reconnue responsable, pour organiser la vente de nos paratonnerres "Security" avec garantie. Très fort profit pour l'homme actif, honnête et bien recommandé. AURA l'aide de notre agent général pour faire sollicitation faire application immédiatement à "Security Lightning Rod Co., Reg'd., No. 100, 2e Avenue, Québec.

A VENDRE à très bon marché engin à gazoline de différente grosseur. Aussi moulin à bardeau, un smooth pour moulin à farine, aussi plusieurs poules. S'adresser à Henri Prostier, Reberval, B. P. 374, C16 Lac St-Jean, P. Q.

AVIS.—M. Jos. Blanchette, South Durham, Qué. Station d'expédition Ligar, Qué. Manufacturier et fabricant d'articles en laine tels que flanelle, étoffe, drap de lit, châle, couverture de voiture, makina, laine et tricotage, etc. Nous fournissons sur demande des échantillons et prix que nous payons pour la laine lavée et non lavée, une commande d'essai vous donnera satisfaction.

BOUCHER.—J'ai en main une boucherie à vendre dans le centre du village avec tout le roulant. Vendra à bonne conditions, cause de santé. S'adresser à Amédée Sénéchal, St-Germain de Grantham C16 Drummond, P. Qué.

CHASSEURS.—Je prends de 45 à 60 regards par 4 à 5 semaines. Je puis enseigner à tout secteur de ce journal comment le faire. Ecrivez pour avoir renseignements. W. A. Hadley, Stanstead, Qué. 17-25—P-06

CREME, CREME.—Nous sommes acheteurs de crème que nous payons les plus hauts prix du marché. Nous faisons nos paiements deux fois par mois. Vous trouverez profit en expédiant à Crème Central (Geo. Vermette, prop.), St-Agapi, C16 Lotbinière, P. Q.

DES CENTAINES de cultivateurs, de laitiers et autres gagnent de l'argent extra en nous expédiant toutes sortes de vieilles poches ou vieux sacs. Vous pouvez faire comme eux. Nous payons le fret et les plus hauts prix. Ecrivez-nous, nous vous fournirons renseignements et étiquettes d'expédition. Il n'y a pas de quantité trop forte ou trop petite. Ecrivez dès maintenant à Sendet & Gordon 21 rue Duke Montréal.

DIX FARCES à faire, 12 à conter; 15 Tours amusants, 12 Secrets cabalistiques; 25 Procédés industriels, 10 cents. Edouard Hamon, Fils, 259 Marie-Anne, Montréal.

GAGNEZ DE L'ARGENT DANS VOTRE VILLAGE.—Nous avons un système nouveau qui assure des revenus tout en annonçant un but vraiment canadien. Nous avons besoin de représentants sérieux, soit pour établir un Studio Photographique soit pour vendre nos Produits d'Art. Demandez notre Lavret illustré. Arto-Photo, Ancienne-Lorette, Comté de Québec, P. Q.

HOMME SERIEUX qui désire un beau centre commercial, pour manufactures, avec avantages Ecrire pour détails. Casier 143, Terrebonne, P. Q.

MESDAMES.—Poils et duvets superflus sont enlevés pour toujours par Gypsis, produit importé de Paris. Employé par toutes les actrices. Ecrivez pour notice gratuite avec attestation. French Beauty Products, Dept. R., boîte postale Times Square 184, New-York, U. S. A.

POUR RIRE.—Douze nouveaux tours de magie, avec gros catalogue de farces, attraits, illusions, comédies, réceptions, 10 cents. J. B. Hamon, 259 Marie-Anne, Montréal.

POUR AVOIR DU PLAISIR.—Devenir farceur, magicien, connaître les secrets d'amour et d'argent catalogue 10 cents. Curiosités Hill-LaReguy, 2150 Lartigue, Montréal.

VOULEZ-VOUS RIRE?—Demandez Oracle du mariage, 10 cents, avec catalogue français; farces, monologues, chansons, livres rares, curieux, magie. Edg. Hartman, 4801 Saint-Denis, Montréal, j. n. o.

TABAC CANADIEN.—En feuilles et haché, au plus bas prix. Demandez ma liste de prix et échantillon, 10 cents. Manufacturé par Hermas Lamarche, St-Roch l'achigan, C16 l'Assomption, P. Qué.

DÉSIREZ-VOUS EMPRUNTER? Hypothèques, billets personnels, etc. Ville, campagne, consultez-nous. Conditions faciles, confidentielles. Compagnie d'Accommodation Générale, No. 235 rue St-Joseph, Québec, Tél. 2-0011 Jour soir, 3ième étage.

DENTISTES DOCTEURS HOULE & LAFOREST CHIRURGIENS DENTISTES Spécialité: Extraction des dents et soins dentaires absolument sans douleur. 76, Rue St-Joseph, Québec.

OEUF ET VOLAILLES A VENDRE

A VENDRE.—Oufs pour incubation, troupeau d'utilité, \$2.50; Troupeau contenant mes meilleurs sujets d'exposition, \$5.00 par 15 œufs; Oufs d'oies Toulouse, 50c l'unité; Oufs de dindes Bronze, 50c l'unité. Satisfaction garantie ou argent remis. J.-E. Fontaine, St-Guilhem d'Upton, 31—P-05

PLYMOUTH ROCK BARRES—100 poules d'un an, race pure—excellentes pondueuses, \$2.75 chacune. Doit faire place pour poulettes. O. Gauthier, 5, rue Montmartre, Pointe-aux-Trembles, Montréal.

POUSSINS D'UN JOUR.—Plymouth Rock Barré. Livraison en juillet, \$18. le cent. Donnez votre commande immédiatement d'après cette annonce. O. Gauthier, 5, rue Montmartre, Pointe-aux-Trembles, Montréal.

POUSSINS D'UN JOUR des races Plymouth Rock barré, Rhode Island Rouges, Wyandottes blanches, Leghorns blancs, Minorques noir de bonnes lignées, provenant de poules sélectionnées pour la ponte. Donnez vos commandes sans retard. Avec \$1.00 vous donnez votre commande, la balance quelques jours avant l'expédition. Demandez liste de prix à Ferme Avicole de Lavaltrie, Emile Robillard prop., Lavaltrie, C16 Berthier.

ANIMAUX A VENDRE

A VENDRE.—Quatre cochons Yorkshire venant d'une vieille mère, d'une famille de 15 petits nés le 25 mars. Très beaux sujets au prix de \$15.00 par cochon. Louis Asselin, St-Charles Bellechasse, P. Qué.

A VENDRE.—Ayrshire veaux et taureau d'un troupeau en voie d'accréditation (aucune réaction). Chester très beaux, issus d'une mère primée à Beauveville. Ferme du Séminaire, St-Victor de Tring, C16 Beauce, P. Q.

A VENDRE un taureau gris de deux ans Durham (Short Horn). Aussi 2 veaux mâles du printemps venant d'un troupeau accrédité et venant de bonne lignée. S'adresser à Jean Lemieux, St-Bernard, C16 Dorchester, P. Q.

A VENDRE.—3 variétés de beaux gros lapins "Géants des Flandres", gris, noirs, blancs, adultes, le couple \$5.00 ou \$6.00, le trio; à 4 mois, \$2.50 le couple ou \$3.25 le trio; 6 semaines \$1.50 le couple ou \$2.00 le trio. Geo. Lapierre, Upton, C16 Bagot, P. Qué.

AYRSHIRE.—Un beau bœuf de 20 mois accrédité; Cochons Yorkshire, nés en février, Chester, en mars. S'adresser à Jos. Leclerc & Fils, Saint-Charles, Bellechasse, P. Qué.

RENARDS ARGENTES A VENDRE.—Couples de renards argentés enregistrés aux annales nationales canadiennes du bétail à Ottawa à vendre, prix raisonnable. Raoul Sauvage, Granby, Qué.

RENARDS ARGENTES A VENDRE.—Renards reproducteurs de haute qualité. Nous avons ou 200% d'augmentation toute notre expérience au service de nos acheteurs. Ecrivez-nous pour informations. Nous achetons visons, martres, pékans vivants aux meilleurs prix. Raymond Bernadet, Route Valcartier, Loretteville, P. Q.

PRIX DU MARCHÉ --- Dernière heure

Table listing market prices for various goods: Beurre (34 1/2 to 35 1/2), Fromage (17 1/2 to 18 1/2), Foin (\$13.00 to \$14.00), Oufs (37c to 31c), Sirop d'érable (\$1.75 to \$2.00), Sucre d'érable (16c to 13c), Patates (\$1.75 to \$2.00).

Fermes, Fromageries, Beurrieres

ATTENTION.—60 belles terres à vendre dans une des plus belles parties des cantons de l'Est, dans le comté de Missisquoi Qué. Demandes des circulaires et elles vous seront envoyées par le retour de la maille. Pour autres informations, adressez-vous à M. Larose, agent d'immobilier, Freleighsburg, Qué.

AU CULTIVATEUR DU DISTRICT DE QUEBEC.—Expédiez votre crème à LAURIER CREMERIE, Laurier St., P. Q. Nous achetons la crème et nous garantissons les plus hauts prix du marché du beurre de la semaine. Nous ne faisons pas de prix à l'avance. Pour plus de renseignements s'adresser à M. Eug. Faucher, St-Flavien de Lotbinière, propriétaire.

A L'ASSOMPTION sur route Montréal Québec terre à vendre avec sucrerie, bois et roulant complet tel, silo, tracteur truck auto Tudor. Bel équipement complet de ferme, chevaux, vaches, voitures etc. Le tout \$20,000.00. Cause de vente: Propriétaire à l'hôpital suite d'accident. Ecrire pour détails à Ovide Brouillette, L'Assomption, P. Q.

COMPTON.—Ferme à vendre, 240 acres à très bonnes conditions. Située à un mille du village, 35 acres en bois, bonnes bâtisses, eau courante dans toutes les bâtisses, verger, une belle sucrerie, 40 bêtes à corne, trois chevaux, et tous les instruments aratoires, pour \$11,000, peu de comptant, la balance à 6%. Cause de vente: abandon de la culture. Pour autres détails: S'adresser à T. Vailancourt, R.R. 2 Compton, P. Qué.

CULTIVATEUR qui veut acheter une très bonne ferme. Je vendrais au prix de \$3,000.00, conditions très faciles, une ferme de 160 acres. 70 acres en très belle culture, le reste en bois, bien bâtie, l'eau à la chaudière à la maison, deux milles de l'église, voisin de l'école, etc. Cette propriété dans la paroisse de Ste-Florence, vallée Matapédia. Pour plus de renseignements, écrivez à J.-H. Michaud, Ste-Anne de la Pocalière, C16 Kamouraska, P. Q.

FERME A VENDRE A COATICOOK 150 acres; 35 dans les limites de la ville avec roulant; 15 vaches, 3 chevaux, machines, voitures été et hiver; bâtis à 5 serpens de l'église et du couvent et de la grosse manufacture de coton Penman et à trois serpens du Bureau de Poste et du magasin. Eau à la maison et à la grange; lumière électrique. Prix \$10,000, dont \$4,000, comptant, hypothèque à conditions faciles. Pour informations s'adresser à E. Thibodeau, Boite 220, Richmond, P. Q.

FERME A VENDRE.—Située à 3 milles du village et des chars, 180 acres moitié en culture, le reste en bois, 2,000 billots de pin. Bien bâtie, grande maison, belle cave, grande grange à toit français, étable; bonne eau douce, voitures d'été et d'hiver; beau verger et sucrerie, école située à un arpent de la maison. Vendra le tout pour payer les bâtisses seulement. Cause de vente, homme seul et vieux. Léon Dionne, Deschailion, C16 Lotbinière, P. Q.

FERME A VENDRE A WARWICK.—Située au milieu d'un très beau village, sur la route nationale, comprenant environ 100 acres de terre tout en culture. De bonnes sources qui ne tarissent jamais pour pâturages. Terre très plane et fertile, pas de rochers. Maison moderne, très confortable service d'aqueduc, etc. Toutes les autres bâtisses en bon état. Conditions faciles à un acheteur sérieux. S'adresser à R. Beaumier, Warwick C16, Arthabaska.

Un Petit Paradis à Vendre
Maison de repos, moderne, près de route nationale, à 9 milles de Ste-Agathe, avec 75 acres de terre en partie boisée. Lac et rivière sur la propriété. Occasion exceptionnelle. Demander détails à J.-M. P. Case 326 Montréal.

GRAND SACRIFICE plus belle terre de Bromptonville, voisine de l'école, un mille de la ville troisième terre moulin à papier, un autre en construction, 100 arpents en culture, 50 en pâturage et bois. Roulant moderne, animaux enregistrés accrédités. Denis Rivest, Bromptonville, P. Q.

GRANDE BOUTIQUE de forge ou garage à vendre ou à louer, grandeur 50 par 30 pieds, fini plancher en ciment, grand emplacement 100 pieds carrés sur la grande route nationale et de l'ouvrage pour deux hommes. Honoré Goubier, Gould Village, route No. 3, P. Q.

PLUSIEURS BONNES TERRES A VENDRE près de la rivière Chaudière. Des fermes pouvant garder vingt vaches chacune. Aussi deux taureaux Durham enregistrés et provenant de bonnes vaches laitières. S'adresser à Onésime Francoeur, St-Samuel de Frontenac, P. Q.

TERRE A VENDRE.—220 arpents en culture et une terre à bois tous les instruments aratoires, voitures de toutes sortes gros roulant d'animaux, bonnes bâtisses, eau partout. Le tout pour \$7,500.—Jes. Pierre Guay, Beaumont Est, P. Q.

TERRE A VENDRE.—Bonne terre en bon ordre bonnes bâtisses 120 arpents, grosse sucrerie. Située à 3 1/2 milles de l'église, 12 arpents de l'école. A vendre à bonnes conditions. S'adresser à Honoré Routhier, St-Pierre de Broughton, Comté Beauce, P. Q.

TERRE A VENDRE.—250 arpents situés à l'île Bouchard, paroisse St-Sulpice, C16 L'Assomption, connue sous le nom de petite île Ronde. Bâti avec maison et grange, très belle place pour avoir une vingtaine de vaches et faire l'élevage des animaux. Pour informations s'adresser à L.-A. Dansereau, Verchères, P. Q.

TERRE A VENDRE.—136 arpents dont 30 en bois; sucrerie, installation moderne, aqueduc, électricité partout, maison et grange neuve. Cinq minutes de l'église et de l'école, Rivière des Mille Isles devant la maison, à 18 milles de Montréal, 3 milles tramways. S'adresser à Auguste Sansregret, Lachenaie, C16 l'Assomption, P. Qué.

TERRE A VENDRE de six arpents les 3/4 cultivables avec deux maisons et leurs bâtiments, dans Bon Conseil, près de Drummondville, proche du village, fromagerie, école et des chars, beaux chemins gravels partout. Prix \$6,000.00. J.-L. Bergeron, St-Hyacinthe.

TERRE A VENDRE.—de 4 1/2 arpents dans St-Lucien près Drummondville, 40 arpents en culture, bons bâtiments, près du village, fromagerie, école et des chars. Prix \$3,000.00. J. L. Bergeron, St-Hyacinthe.

TERRE A VENDRE à un mille et demi de l'église, 10 arpents de la route nationale, Service d'autobus deux fois par jour. 40 arpents sur 3 1/2 de large, 30 en culture, 10 en bois d'érable, peut entailler 1000 érabes, autres bois de chauffage. Belle maison, bonnes bâtisses, grange, hangar, 12 bêtes à cornes, 3 chevaux, 50 poules, 3 cochons, 90 minots de patates enssemencées, 25 minots de grains. Instruments aratoires. Voitures d'été et d'hiver. Terrain plane, pas de roche. S'adresser à Adélar Macome, Beaumont, C16 Bellechasse.

Il est très important de donner généreusement de l'eau pure aux poussins et de placer cette eau de façon à ce qu'ils n'aient pas à courir un mille, après avoir mangé, pour boire. L'HABITANT.

LA Consultations lég.

AVIS IMPORTANT.—N'oubliez pas de tenir compte de nos avis importants. Les renseignements de renseignements de renseignements pendant est abonné; Zoulin; 3e Nos avocats consuevues, concernant les extraordinaires, ou qui le correspondant et les diète, par lettre, nos avo

SUCCESSION.—(Réponse mes oncles est mort, mes oncles, quelque temps après nous-revenir en partie. En r de mon père souffrant de ma mis l'affaire entre les main il s'est adressé à maintes re renseignements à ce sujet tion; comment doit-il agir?

R. Nous croyons que le m criré directement au notaire de la succession. A défaut d'un faudra prendre un autre av communication avec les pe en cette affaire.

CULTIVATEUR ET SAISI —Q. Quels sont les animaux cultivateur à le droit de g une saisie pour dettes. Pe saisie une partie des instrum

R. Lors d'une saisie, tou l à la famille sont écartés; a mentionnés parmi les objets d'urgence. En plus, un créan un cultivateur, les instrumen une charrie, une herse, un tr tombereau et un charrette. Ce sont aussi, exempts de saisie: bœufs de labour, une vache, moutons, et le foin et autres nourriture de ces animaux. I au saisi, quinze ruches d'abeil dre, les rouets et métiers à laver, une machine à tordre le des combustibles et des comm le débiteur et sa famille, pou

POUVOIRS DE LA COMM (Réponse à O. F.)—Q. Les ont-ils le droit de faire faire leurs milliers de piastres à majorité des paroissiens des soient faits par contrat, suiv

R. En vertu du paragra du Code scolaire, il est du d et syndic d'écoles de constr travaux d'entretien nécessai tout aussi, exempts de saisie: bœufs de labour, une vache, moutons, et le foin et autres nourriture de ces animaux. I au saisi, quinze ruches d'abeil dre, les rouets et métiers à laver, une machine à tordre le des combustibles et des comm le débiteur et sa famille, pou

RESPONSABILITE DU C (Réponse à O. F.)—Q. Lorsq des actes illégaux, et qu'il e responsabilité; peut-ils pouv les membres du conseil?

R. Nous croyons que les ce tenus responsables des frais o causent à la municipalité dot lorsque ces dommages ou ce faute, de la négligence ou de l dont ils ont fait preuve dans

CLOTURE DE TRAIT C J. P.—Q. Au trait carré de rang simple. Je suis obligé chemin seul; vis-à-vis de ma se trouve du côté opposé me de moitié avec lui, dans s obligé à cela, attendu qu'il ment à ce sujet?

R. L'obligation de clôtu qu'il s'agit d'une clôture de même si dans certaines autr le propriétaire est tenu sui à clôture le long d'un chemin u

RESPONSABILITE DE L (Réponse à A. B.)—Q. Combien peut-il recourir contre l'endral, accomplis de donner sur le s'emp?

R. L'endosseur qui a re signant sur le dos d'un billet, responsable de son endossement, le billet n'est pas éteint, soit par prescription. Lorsq

ESSEY MURINE POUR LE YEUX

IRRITES PA Solet, le Vent, la Poussi Ayex constamment le en santé, en employant M Les animaux souffrent le être humain, or en ployez pour les Chevaux, Vaches et autres Anir Recommandé et vendu ciens et les opticiens. Ec notre brochure sur les soi vous, à MURINE EYE REI 9 East Ohio St. C



nière heure

4 1/2 à 35 1/2 c la livre  
3 1/2 à 34 1/2 c la livre  
2 1/2 à 33 1/2 c la livre

7 1/2 à 18 1/2 c la livre

à \$14.00 la tonne  
à \$11.00 la tonne

.37c la douzaine  
.33c la douzaine  
.31c la douzaine  
.27c la douzaine

à \$1.80 le gallon  
à \$1.65 le gallon  
à \$1.50 le gallon  
à \$1.35 le gallon

16c à 16 1/2 c la livre  
14 1/2 c à 15 1/2 c la livre  
14c à 14 1/2 c la livre  
13c à 13 1/2 c la livre

.....\$1.75 à \$2.00  
.....\$2.25  
.....\$1.60 à \$1.75  
.....\$1.50  
.....\$1.50

Paradis à Vendre

moderne, près de route na-  
de Ste-Anne, avec 75 acres  
boisées. Lac et rivière sur  
n exceptionnel.  
à J.-M. P.  
326 Montréal.

ICE plus belle terre de Bromp-  
école, un mille de la ville trois  
papier, un autre en construc-  
n culture, 50 en pâturage et  
lerne, animaux enregistrés se-  
ville, Brompsville, P. Q.

IQUE de forge ou garage à  
grandeur 50 par 30 pieds, fini  
grand emplacement 100 pieds  
route nationale et de l'ouvrage  
s. Honoré Goubier, Gould  
P. Q. B-27

NNES TERRES À VENDRE  
moderne. Des fermes pouvant  
chaque. Aussi deux taureaux  
et provenant de bonnes vaches  
à Onésime Francœur, St-  
ac, P. Q. B-25

RE.—220 arpents en culture et  
a les instruments aratoires, voi-  
s gros roulant d'animaux, bon-  
tout. Le tout pour \$7,500.—  
caumont Est, P. Q. B-25

RE.—Bonne terre en bon ordre  
arpents, grosse sucrerie. Située  
glisse, 12 arpents de l'école. A  
conditions. S'adresser à Honoré  
de Brouhion, Comté Beauce,  
B-25

RE.—250 arpents situés à l'île  
St-Sulpice, Cité L'Assomption,  
de petite Ile Ronde. Bâtie avec  
très belle place pour avoir une  
et faire l'élevage des animaux.  
S'adresser à L.-A. Damsereau,  
B-25

RE.—136 arpents dont 30 en  
dilatation moderne, aqueduc, élec-  
trification et grange neuve. Cinq  
et de l'école. Rivière des Milles  
son, à 18 milles de Montréal, 3  
S'adresser à Auguste Sansregret,  
Assomption, P. Qué B-27

RE de six arpents les 3/4 culti-  
vations et leurs bâtiments, dans  
de Drummondville, proche du  
école et des chars, beaux cheu-  
t. Prix \$6000.00. J.-L. Berge-  
P16

RE.—de 4 1/2 arpents dans St-  
ondville, 40 arpents en culture,  
ès du village, fromagerie, école  
\$3000.00. J. L. Bergeron, St-  
P16

DRE à un mille et demi de  
de la route nationale. Service  
s par jour. 40 arpents sur 3 1/2  
culture, 10 en bois d'étable, peut  
bles, autres bois de chauffage.  
nnes bâtisses, grange, hangar.  
3 chevaux, 50 poulx, 3 cochons,  
nnes emmenées, 25 minutes de  
ats aratoires. Voitures d'étable et  
lanche, pas de roche. S'adresser  
o, Beaumont, Cité Bellechasse,  
P09

important de donner géné-  
l'eau pure aux poussins  
de eau de façon à ce qu'ils  
pour un mille, après avoir  
boire.

L'HABITANT.

LA LOI POUR TOUS

Consultations légales, par Letarte & Rioux, avocats du Barreau de Québec.

AVIS IMPORTANT—Nos correspondants, que cette page intéresse sont instamment priés de tenir compte des règles suivantes établies par le journal. 1o Seuls les abon- nés peuvent bénéficier de ce service de consultations; c'est pourquoi toute demande de renseignements doit être signée, afin que nous puissions constater si le corres- pondant est abonné; 2o Les questions doivent être adressées directement au Bulletin; 3o Nos avocats consultants ne sont tenus de répondre qu'aux questions ordinaires, usuelles, concernant les lois qui gouvernent les choses de la vie rurale. Les cas extraordinaires, ou qui nécessiteraient une longue étude, sont choses à traiter entre le correspondant et les avocats; 4o Si le correspondant désire une réponse immé- diate, par lettre, nos avocats consultants peuvent exiger des honoraires.

SUCCESSION.—(Réponse à J. V.)—Q. Un de mes oncles est mort, sans enfants, et sa femme est décédée quelque temps après. Sa succession devait nous revenir en partie. En ma qualité de curateur de mon père souffrant de maladie mentale, j'ai remis l'affaire entre les mains d'un avocat auquel il s'est adressé à maintes reprises pour avoir des renseignements à ce sujet sans obtenir satisfaction; comment doit-il agir?

R. Nous croyons que le meilleur moyen est d'écrire directement au notaire chargé du règlement de la succession. A défaut d'une réponse favorable, il faudra prendre un autre avocat qui se mettra en communication avec les personnes responsables en cette affaire.

CULTIVATEUR ET SAISIE.—(Réponse à J. E.)—Q. Quels sont les animaux et les meubles qu'un cultivateur a le droit de garder, lorsqu'il reçoit une saisie pour dettes. Peut-il exempter de la saisie une partie des instruments aratoires?

R. Lors d'une saisie, tous les meubles nécessaires à la famille sont écartés; à condition qu'ils soient mentionnés parmi les objets d'usage courant, et d'urgence. En plus, un créancier ne peut saisir chez un cultivateur, les instruments aratoires suivants: une charrue, une herse, un traineau de travail, un tombereau et une charrette à bras avec des roues. Sont aussi exemptés de saisie: deux chevaux ou deux bœufs de labour, une vache, deux cochons, quatre moutons, et le foin et autres fourrages destinés à la nourriture de ces animaux. Il doit être laissé aussi au saisi, quinze ruches d'abeilles, un moulin à cotter, dix fûts et métiers à tisser, une machine à laver, une machine à tordre le linge, etc., y compris des combustibles et des comestibles suffisants pour le débiteur et sa famille, pour trois mois.

POUVOIRS DE LA COMMISSION SCOLAIRE.—(Réponse à O. F.)—Q. Les commissaires d'écoles ont-ils le droit de faire faire des travaux pour plusieurs milliers de piastres à la journée, lorsque la majorité des paroissiens désirent que ces travaux soient faits par contrat, suivant soumissions.

R. En vertu du paragraphe 3 de l'article 2723 du Code scolaire, il est du devoir des commissaires et syndics d'écoles de construire et faire faire les travaux d'entretien nécessaires pour maintenir en bon état les maisons d'écoles qui sont sous leur contrôle, mais s'ils doivent faire des emprunts pour exécuter ces travaux, ils sont tenus au préalable, à informer les contribuables par un avis public et d'indiquer la date où le conseil d'école utera la question au mérité.

RESPONSABILITÉ DU CONSEIL.—(Réponse au même O. F.)—Q. Lorsque les conseillers font des actes illégaux, et qu'il en coûte pour cela à la municipalité; ces frais peuvent-ils être réclamés des membres du conseil?

R. Nous croyons que les conseillers peuvent être tenus responsables des frais ou des dommages qu'ils causent à la municipalité dont ils sont les membres, lorsque ces dommages ou ces frais résultent de la faute, de la négligence ou de l'imprudence d'un des membres dont ils ont fait preuve dans leurs actes.

CLOTURE DE TRAIT GARRE.—(Réponse à J. P.)—Q. Au trait carré de ma terre se trouve un chemin souterrain, vis-à-vis de ma terre. Le voisin qui se trouve du côté opposé me demande de clôturer de moitié avec lui, dans son trait carré; suis-je obligé à cela, attendu qu'il n'existe aucun règlement à ce sujet?

R. L'obligation de clôturer avec le voisin, lorsqu'il s'agit d'une clôture de ligne, demeure en force même si dans certaines autres parties de la terre, le propriétaire est tenu seul à la construction d'une clôture le long d'un chemin public.

RESPONSABILITÉ DE L'ENDOSSEUR.—(Réponse à A. B.)—Q. Combien de temps, le détenteur d'un billet promissoire endossé, sans protêt, peut-il recourir contre l'endosseur? Il y a eu des acomptes de donner sur le billet, en différents temps?

R. L'endosseur qui a renché au protêt, en signant sur le dos d'un billet promissoire, est responsable de son endossement, aussi longtemps que le billet n'est pas éteint, soit par paiement complet soit par prescription. Lorsqu'il y a eu des acomptes

de donner sur le billet et que ces acomptes sont reconnus par écrit, il y a interruption de la prescription.

RESPONSABILITÉ DES DOMMAGES.—(Réponse à J. R.)—Q. Un cultivateur, qui est obligé de conduire ses vaches sur le chemin public, est-il responsable des dommages que ses animaux peuvent causer aux contribuables voisins de la route, lorsque ceux-ci s'abstiennent de ne pas faire de clôture? Ce cultivateur prend toutes les précautions nécessaires pour empêcher les animaux d'entrer sur les terrains voisins, mais vu la quantité de bestiaux qu'il conduit et l'absence de clôture, il arrive parfois que quelques animaux entrent chez certains propriétaires.

R. Bien que l'article 1655 du Code civil déclare responsable du dommage le propriétaire de l'animal qui l'a causé, nous croyons, dans le présent cas, qu'il n'y aurait pas lieu à responsabilité à une action en dommages du propriétaire du terrain, le propriétaire de l'animal peut opposer la négligence de celui qui réclame les dommages. Lorsqu'il existe un règlement municipal obligeant les voisins d'un chemin public à construire leur clôture de front, la question est encore plus claire, puisque les dommages résultent de ce que le propriétaire du terrain n'observe pas les règlements.

COURS D'EAU VERBALISÉ.—(Réponse à C. M.)—Q. Nous avons présenté une requête au conseil de comté signée par des propriétaires de terres à bois, où nous demandons un amendement au procès-verbal qui existe depuis plus de quarante ans et oblige les signataires à l'entretien du cours d'eau. Les allégués de la requête se résument à ceci: Les terrains attachés au cours d'eau n'ont pas de fossés qui les traversent et ils ne s'y écoulent que par la pente naturelle du terrain. Cette requête est-elle fondée?

R. Il nous paraît que la loi et la jurisprudence ont fixé comme base de l'obligation d'entretenir un cours d'eau le fait que le terrain assujéti est égoûté par ce cours d'eau. Comme le dit un jugement de la Cour Supérieure: "Un terrain peut s'égoûter dans un cours d'eau, sans être égoûté par ce cours d'eau". Dans le présent cas il nous paraît que la requête est fondée, parce que les terrains en question ne nous paraissent pas égoûter par ce cours d'eau verbalisé par le conseil de comté. L'amendement nous paraît donc concorder avec la loi.

ACCIDENT DU TRAVAIL.—(Réponse à C. S.)—Q. L'automne dernier, j'ai travaillé dans le bois comme sous-contracteur, pour un entrepreneur municipal, ce dernier avait pris une assurance pour les hommes au mois de janvier 1925, et son contrat allait jusqu'au mois de janvier, 1926. Au mois de décembre 1925, je me suis fait couper un nerf près du talon. La blessure est guérie à l'intérieur mais j'en souffre cependant, au point que je resterais boiteux toute ma vie. Ai-je le droit de réclamer des assurances du contrecontracteur pour qui je travaillais?

R. La victime d'un accident doit réclamer des dommages causés par cet accident, dans l'année qui suit la date de la blessure. Nous conseillons à notre correspondant de réclamer immédiatement non pas des assurances, mais du contrecontracteur pour qui il travaillait.

SEANCE DU CONSEIL.—(Réponse à S. H. Q.)—A une séance spéciale d'un conseil municipal, peut-on traiter de sujet autres que ceux mentionnés sur les avis de convocation, quand les avis sont rédigés comme suit: "Vous aurez à prendre connaissance de tel et tel sujet, et de toute autre affaire urgente"?

R. Il est évident qu'on ne peut traiter à une session spéciale d'autre sujet, ou d'autres affaires que ceux mentionnés dans l'avis de convocation. Nous croyons qu'il faut que l'avis de convocation détermine que tels ou tels sujets, d'une façon explicite, seront soumis aux membres du conseil, et que la formule "Toute affaire urgente", ne permet pas, au conseil, d'aborder un sujet quelconque et de prendre des décisions valides.

BORNAGE.—(Réponse à F. M.)—Q. J'ai acheté une terre et j'ai des difficultés avec mon voisin, en ce qui concerne la ligne de séparation de nos propriétés respectives. Il existe dans la grande ligne qui nous sépare, une borne placée par un arpenteur licencié. D'un autre côté, mon voisin prétend qu'il y a un piquet de planter à un autre endroit qu'il prétend être la borne exacte et qui, d'après lui serait au même endroit depuis plus de trente ans. A cet endroit il n'y a ni clôture ni chemin qui permettent de considérer un point quelconque comme une borne définitive. Mes titres semblent indiquer que la borne que je prétends être la meilleure est réellement telle. Je voudrais savoir si, en faisant venir un arpenteur, le cadastre peut être changé?

R. Il n'y a pas de doute en effet, que le meilleur moyen de régler la question est, pour notre correspondant, de mettre son voisin en demeure de convenir d'un arpenteur pour borner entre leurs terres. L'arpenteur doit se guider sur les titres de propriété et les bornes certaines qu'il peut découvrir sur le terrain du bornage. Il importe peu que le cadastre donne telle ou telle limite aux terres des particuliers; il n'est là que pour baptiser les lots d'un numéro déterminé, ce qui permet de les identifier plus facilement. La décision de l'arpenteur peut contredire le cadastre et doit être préférée à celui-ci.

EXPROPRIATION.—(Réponse à A. F.)—Q. Un spéculateur possède une propriété dans une certaine municipalité. Cette propriété consiste en un emplacement de moulin situé près d'un petit pouvoir d'eau. Le terrain est enclavé, c'est-à-dire

VOS IMPRIMES

POUR VOTRE COMMODITÉ

Nous mettons à la disposition de la clientèle de la campagne et du district, notre service d'impression. Nous sommes outillés pour exécuter tous travaux d'impressions, entre autres :

FORMULES, LETTRES DE FAIRE-PART  
EN-TÊTES DE LETTRES, FACTURES, Etc., Etc.  
CIRCULAIRES, Nos prix sont modiques. Demandez citations  
Prompte livraison.

LE SOLEIL, Ltée

(Département de l'Imprimerie)

n'a accès à aucun chemin de front situé près d'une route. La municipalité dans laquelle est située cette propriété se propose d'ouvrir une nouvelle route qui aurait accès à un beau lot de gravelle dont elle a absolument besoin pour améliorer sa voirie. Par l'ouverture de cette route, une route voisine n'aurait plus aucune utilité et serait une charge pour la corporation. La municipalité pourrait-elle fermer cette dernière route à la circulation; serait-il possible de posséder par expropriation, vu que le terrain dont la municipalité a besoin a peu de valeur?

R. Si nous comprenons bien la question de notre correspondant, il s'agirait d'exproprier un terrain pour une question d'utilité publique. Dans ce cas rien ne s'oppose à l'expropriation, mais la corporation municipale n'aura pas besoin d'attendre la fin des procédures en expropriation pour commencer ses travaux.

DROIT DE PECHE.—(Réponse à A. C. Q.) Au printemps, j'ai loué un lac du seigneur de la région. Un particulier s'obstine à pêcher dans ce lac, sous prétexte qu'il y a fait la pêche pendant trente ans, sans être inquiété. Ce particulier a-t-il réellement ce droit de pêche, seulement par le fait d'y avoir pêché pendant ce laps de temps?

R. On n'acquiert pas une servitude par prescription; il faudrait donc des titres à cet individu pour pouvoir les opposer au locataire actuel du lac. Il serait bon que notre correspondant place des affiches avertissant le public de ne pas pêcher dans ce lac sous peine d'être condamné à l'amende devant le tribunal compétent.

DRAINAGE.—(Réponse à E. J.)—Q. Je possède une terre qui a une pente assez prononcée vers le chemin public. À la fonte des neiges, l'eau se déverse en quantité, dans le fossé du chemin d'où par un tuyau de béton et conduit cette eau à un ruisseau voisin. Au printemps, la glace empêche l'eau de suivre son cours ordinaire, et parfois cette eau s'étend sur les propriétés voisines; suis-je obligé d'enlever cette glace au printemps, bien qu'en temps ordinaire l'eau puisse se déverser facilement?

R. En vertu du Code municipal, les fossés du chemin public doivent être de dimension et de profondeur suffisantes, pour recevoir et conduire les eaux qui découlent tant du chemin public que des terrains voisins. Nous croyons donc qu'il devrait être remédié à l'insuffisance des conduits qui protègent les voisins de l'inondation.

Ne la croyant pas en marche

il faillit se brûler les doigts



A l'une de nos expositions tenues dans l'Ontario, un cultivateur examinait l'une des machines que nous soumettons à l'approbation du public. Cette écremeuse fonctionnait à pleine vitesse, mais si régulièrement et silencieusement, que notre homme saisit le bol et faillit se brûler sérieusement les doigts. Il le croyait immobile.

Cet incident est très significatif. Il démontre avec quelle perfection ce bol tourne sur lui-même, et avec quelle merveilleuse précision il est fabriqué. Le bol de la Libella s'équilibre automatiquement lorsqu'il est en marche, ne reposant que sur les pointes de sa tige. Il constitue vraiment le dernier mot dans la construction des écremeuses. Il permet d'écramer avec le maximum de rendement, tourne sans vibration et conséquemment sans friction. La durée de la machine est de ce fait beaucoup prolongée.

Les disques de l'écremeuse Libella sont parfaitement identiques; comme ils ne sont pas numérotés, ils peuvent être placés dans le bol dans un ordre quelconque, sans affecter aucunement l'équilibre. C'est là une autre indication du souci de la perfection qui, jusque dans ses moindres parties, préside à la construction de cet appareil.

La Libella s'offre en sept grandeurs différentes—pour commande à main, à moteur électrique ou poulie de transmission. Consultez notre agent au sujet de nos 30 jours d'essai et des conditions faciles de paiement, ou écrivez-nous directement. Ne retardez pas.

CONDITIONS FACILES  
ESSAI GRATUIT

Attrayantes perspectives pour agents actifs. Écrivez-nous pour plus amples renseignements

LA COMPAGNIE CANADIENNE DE L'ÉCREMEUSE LIBELLA  
521, rue St-Jacques, Montréal

L'Écremeuse LIBELLA  
La Meilleure au Monde—Un Fait Prouvé

ESSEYEZ MURINE POUR LES YEUX IRRITÉES PAR LE Soleil, le Vent, la Poussière et la Cendre Ayez constamment les yeux propres et en santé, en employant MURINE. Les animaux souffrent des yeux comme l'être humain, on employe MURINE aussi pour les Chevaux, Vaches, Porcs, Chiens, et autres Animaux. Recommandé et vendu par les pharmaciens et les opticiens. Écrivez pour avoir notre brochure sur les soins à donner aux yeux, à MURINE EYE REMEDY Co 9 East Ohio St. Chicago, U. S. A.

# AUX JEUNES GENS QUI SE DESTINENT A LA CARRIERE DE LA MEDECINE VETERINAIRE DANS LA PROVINCE DE QUEBEC

L'EXAMEN PRELIMINAIRE D'ADMISSION AURA LIEU  
LE MARDI, 29 JUIN 1926  
A L'UNIVERSITE DE MONTREAL

Cet examen d'admission se fait d'après le programme d'étude des écoles académiques de la province. Il comporte des réponses écrites sur la grammaire française, la géographie générale, l'histoire du Canada, l'histoire de France et d'Angleterre (15, 16 et 19ième siècles), l'arithmétique, la comptabilité, les principaux éléments de la littérature, ainsi qu'une dictée française, une composition, une traduction de l'anglais au français pour les candidats de langue française et du français à l'anglais pour ceux de langue anglaise.

Les porteurs du diplôme de bachelier d'un collège classique de cette province sont seuls dispensés de l'examen préliminaire.

**La profession vétérinaire s'adresse surtout aux fils de cultivateurs**, parce que c'est la campagne qui fournit au médecin-vétérinaire sa plus grande clientèle.

A tout instant celui-ci se trouve mêlé à la vie des champs. Il en connaît l'existence large, saine et indépendante; il est appelé à jouer un rôle important dans le développement et l'amélioration de notre cheptel de la province, grâce à la bonne entente qui ne doit cesser de régner entre lui et les propriétaires d'animaux.

Le rôle des médecins-vétérinaires est considérable et leur travail est très intéressant, car de grands progrès sont encore à réaliser pour améliorer l'élevage dans notre province aussi bien que dans le reste du pays.

**L'Ecole Vétérinaire de Montréal**, affiliée à l'Université de cette Ville, par l'enseignement qu'elle donne, prépare les jeunes gens à la profession vétérinaire.

**Les Degrés conférés** sont au nombre de deux: Le titre de "**Bachelier en Science Vétérinaire**" est acquis après deux années d'études. Celui de "**Docteur en Médecine Vétérinaire**" s'acquiert à la fin de la quatrième année d'études, après avoir subi avec succès les examens écrits et oraux sur toutes les matières du programme de l'école.

**JEUNES GENS, LES ANNEES PASSENT VITE, NE VOUS EXPOSEZ PAS A REGRETTER PLUS TARD D'AVOIR HESITE A EMBRASSER UNE CARRIERE LIBERALE QUI VOUS ASSURE UN BON AVENIR AU SEIN MEME DE VOTRE PAROISSE NATALE QUE VOUS DEVEZ AIMER.**

Toute personne désireuse d'obtenir de plus amples renseignements est priée de s'adresser, soit au secrétaire du Collège des Médecins-vétérinaires, le Dr. A. Dauth, soit au Dr F. T. Daubigny, M. V.



DIRECTEUR DE L'ECOLE VETERINAIRE

381, DEMONTIGNY EST,

MONTREAL

24

24

24