

**PAGES
MANQUANTES**

LE PRIX COURANT

REVUE HEBDOMADAIRE

Du Commerce, de la Financèe, de l'Industrie, de la Propriété Foncière et des Assurances

VOL. XXI

MONTRÉAL, VENDREDI, 22 OCTOBRE 1897

No 8

2381... ABONNÉS RÉGULIERS... 2381

Ça et là.

Le gouvernement ne veut accorder de subsides pour le transport des malles d'Europes qu'à une compagnie de navigation qui, dans son service d'hiver, touchera à un port canadien.

Le principe est excellent, mais dans les conditions actuelles est-il bien réalisable ?

Notre confrère, *Insurance and Finance Chronicle*, vient de faire paraître le manuel des agents d'assurances sur la vie, pour 1897. Nous regrettons de n'avoir pas ce livre entre les mains pour en faire une analyse succincte. Néanmoins, nous sommes persuadés que l'édition de 1897 n'est pas inférieure à la précédente et qu'elle trouvera un excellent accueil auprès des agents français.

La ville de Windsor a été complètement détruite par un incendie. C'est une calamité qui pèsera sur tout le pays et qui vient malheureusement continuer la série des sinistres commencés dans l'ouest avec les feux des prairies et dans l'Ontario et Québec avec les incendies de forêts. Des secours ont été votés de tous côtés et envoyés aux endroits les plus éprouvés, nous ne pouvons que féliciter nos compatriotes de l'esprit de solidarité qui les anime.

Nos lecteurs ont fait leur devoir dans ces circonstances, mais le malheur des autres peut leur être une occasion d'expérience. Un grand nombre de gens n'assurent pas leurs biens parce qu'ils prétendent-ils, ils ne craignent pas l'incendie, tellement grandes sont les précautions prises par eux. Malgré toutes les précautions, toute la surveillance et toute la prudence qu'ils ont pu apporter individuellement à la conservation de leurs propriétés et de leurs mar-

LE PRIX COURANT

A. & H. LIONAIS, - ÉDITEURS-PROPRIÉTAIRES.

Chambre 401, Bâtisse "New York Life."

Téléphone No 2547. Boîte de Poste No 917

Montréal, Canada.

ABONNEMENTS

(Strictement payables d'avance.)

Montréal et Banlieue, un an \$2 00

Canada et États-Unis, un an 1 50

France et Union Postale, un an (15 francs) 3 00

Tout abonnement est considéré comme renouvelé faute d'avis contraire 15 jours avant l'expiration.

L'abonnement ne cesse que sur un ordre écrit adressé au bureau même du journal.

Il n'est pas donné suite à un ordre de discontinuer tant que les arrérages et l'année en cours ne sont pas payés.

Adresser toutes communications comme suit :

LE PRIX COURANT,
Montréal.

chandises, des centaines de commerçants de Windsor se trouvent aujourd'hui complètement ruinés faute d'assurance.

A nos lecteurs de tirer la conclusion.

Le bureau international de l'Union postale de Berne vient de faire paraître le bilan des recettes et dépenses du service postal et télégraphique dans les différents pays du monde. Voici ses principales conclusions :

" Le pays qui réalise les plus fortes recettes postales est l'Allemagne Elle a reçu 486,732,301 francs, et dépensé 469,505,243 francs.

L'Amérique (Etats-Unis) la suit, avec 398 millions 876,312 fr. de recettes, et 449,690,014 fr. de dépenses.

Après elle vient l'Angleterre, avec une encaisse de 286,634,250 fr., d'une part, et 202 millions 21,825 fr. de l'autre.

La France se place au quatrième rang ; elle a reçu 224,882,076 fr. et déboursé 174 millions 63,872 fr.

Voici maintenant la Russie avec 160,290,628 francs de recettes et 116,595,628 fr. de dépenses.

Puis l'Autriche avec 113,711,877 fr. et 105 millions 190,020 fr. de frais.

Les recettes tombent ensuite à 50 millions avec l'Italie, à 49 millions avec la Hongrie, à 29 millions avec le Japon, à 25 millions avec la Suisse, à 23 millions avec l'Espagne à 19 millions avec le Canada et la Belgique, à 16 millions avec les Pays-Bas, à 12 millions avec la Suède.

Nous avons entre les mains le rapport annuel (1896-97) de la Société St Jean-Baptiste de Montréal. C'est le premier de la série, car comme le dit l'introduction : " Propriétaire d'un immeuble évalué à \$300,000 la Société St Jean-Baptiste n'est plus seulement une institution patriotique ayant à cœur de rendre le peuple meilleur et de protéger nos institutions, notre langue et nos lois. Elle est devenue une association financière importante reconnue par l'Etat comme corporation d'utilité publique, chargé de l'enseignement spécial et gratuit de nos classes industrielles."

Ainsi, chaque année un rapport viendra dire au public et les travaux accomplis et les résultats obtenus.

Les travaux de construction du Monument National ont absorbé une somme de \$260,000 environ, y compris le terrain et l'ameublement. Les loyers se sont élevés à \$16,717.64 au chapitre des recettes, laissant toutes dépenses payées pour entretien, chauffage, éclairage, assurances, etc., un bénéfice de \$1,343.84, pour l'année terminée le 31 décembre 1896, quant aux résultats généraux de l'Association St-Jean-Baptiste, ils montrent, au crédit du compte de Profits et Pertes, une somme de \$6,194.32.

Comme nos lecteurs le savent, l'Association St-Jean-Baptiste s'est mise à la tête d'un mouvement de diffusion des sciences industrielles, commerciales et agricoles ; à cet

effet, elle a organisé des cours publics et gratuits qu'elle complètera d'année en année. Ses projets pour l'avenir méritent une mention spéciale : création d'une bibliothèque où ouvriers, chefs d'atelier, etc... trouveront les renseignements les plus complets sur leur métier, leur art ou leur industrie ; établissement d'un laboratoire de chimie, d'un cabinet de physique et d'une collection de minéraux où professeurs et élèves mettront en pratique les données théoriques des cours.

Plus tard, quand les ressources du Monument National le permettront, des ateliers de jour seront ouverts en sus des cours du soir, de manière à donner l'enseignement pratique le plus complet à ceux qui voudront étudier leur métier.

Malheureusement, la Société St Jean-Baptiste est peu encouragée dans son œuvre par les pouvoirs publics ; elle supporte à elle seule tout le fardeau. La province de Québec lui a alloué, il est vrai, une somme de \$2,500 l'an dernier ; mais ce n'est pas avec un si minime secours qu'elle peut donner suite sans retard aux projets que nous venons d'énumérer. Notre municipalité qui n'a jamais su où trouver un sou pour doter la ville d'une bibliothèque publique, n'en a pas trouvé davantage pour aider une Association à ses débuts dans une œuvre qui aurait dû depuis longtemps recevoir l'attention des gens de l'hôtel de ville. Il est temps encore de bien faire et nous souhaitons que les échevins de notre municipalité ne seront pas les derniers à encourager une œuvre méritoire entre toutes.

Les détails de l'emprunt du gouvernement fédéral à Londres sont maintenant connus. L'emprunt a été fait dans d'excellentes conditions ; l'ensemble des soumissions acceptées donne une moyenne de £91 10s 5d par titre de rente 2½ p. c. ce qui équivaut à 2.73 p. c. au pair.

Notre crédit au dehors est excellent et il ne saurait guère en être autrement puisque le Canada a toujours rempli ses obligations envers ses créanciers et que ses ressources se développent chaque jour davantage.

Un fait digne de remarque, c'est que nos banques ont trouvé dans cet emprunt l'emploi d'une partie des fonds dont leurs caisses regorgent. Nous avons vu figurer avec plaisir, parmi les banques souscripteurs à l'emprunt, les noms de deux banques canadiennes. Leurs actionnaires et leurs déposants ne pour-

ront pas leur reprocher de mal placer leurs fonds ; ils pourront et devront même les féliciter du concours qu'elles ont apporté au succès de l'emprunt et d'avoir jeté les jalons d'un taux d'intérêt réduit pour notre dette.

Car après un pareil succès, le gouvernement manquerait à son devoir s'il ne songeait pas à diminuer les charges qui pèsent sur nos têtes en préparant la conversion de notre dette. Le moment nous semble plus propice que jamais.

Les résultats mêmes de l'emprunt ne font l'objet d'aucune discussion, tous, bleus et rouges, admettent qu'il est un véritable succès. Mais la nécessité de l'emprunt est, au contraire, l'objet de critiques intéressées. L'esprit de parti est toujours en éveil, il ne désarme jamais, on le voit encore apparaître dans cette question de l'emprunt.

" Considéré au point de vue de la morale, dit un journal d'en bas, l'emprunt de \$10,000,000 constitue un véritable scandale, quoique matériellement parlant il soit un succès."

Pendant les luttes électorales, les deux partis ennemis ont promis aux électeurs tout ce qu'ils leur demandaient, on sait combien les électeurs sont exigeants à ce moment là— il fallait ou refuser ce qui signifiait la perte de la bataille ou bien promettre ce qui pouvait aider à la victoire. Les deux partis ont promis, répétons-nous ; celui qui a décroché la timbale n'avait d'autre alternative que de s'exécuter ou de ne pas tenir ses engagements. Le gouvernement semble vouloir les tenir, il n'y a donc pas là de scandale ; d'autant plus qu'on n'est pas encore parvenu à occuper les ouvriers sans leur donner un salaire.

Il fallait donc de l'argent, le gouvernement en a emprunté, pense-t-on qu'il pouvait donner du travail, faire des dépenses nouvelles et en dehors des dépenses courantes sans recourir à l'emprunt ? Chose curieuse, tout le monde est toujours prêt à indiquer au gouvernement un sujet, une occasion de dépenses. Chaque ville, chaque village veut sa part de patronage. Mais aussitôt que le gouvernement se met en mesure d'obtenir l'argent pour satisfaire aux demandes et aux réclamations, on voit ceux-là mêmes qui étaient les plus exigeants dans leurs revendications crier le plus fort contre les emprunts.

Il y aurait scandale si le gouvernement dépensait l'argent emprunté pour d'autres fins que celles qui ont motivé l'emprunt ou bien encore si

l'argent était employé en travaux inutiles ou si les travaux étaient payés au-dessus de leur valeur. Dans le cas contraire, il est déraisonnable de crier au scandale.

C'est en hommes d'affaires, qu'il nous faut considérer les dépenses et les emprunts du gouvernement. Les critiques faites dans le seul but de critiquer n'ont aucune portée.

LA NAVIGATION ENTRE QUÉBEC ET MONTREAL

La chambre de commerce de Québec a eu, la semaine dernière, une assemblée générale. On y a traité bien des questions, cela va sans dire, même des questions très importantes pour Québec, Montréal et même le pays tout entier.

On n'y va pas de main-morte à Québec, on vous y tranche les questions de chemin de fer, de fret, de navigation, etc., etc., tout d'une bouchée.

Très entreprenants les membres de la Chambre de Commerce. Pour nous, nous le serons moins qu'eux et au lieu d'embrasser plusieurs questions à la fois, nous ne traiterons de notre côté, pour aujourd'hui, que celle qui tient tant à cœur aux Québécois, la navigation entre Québec et Montréal.

Avant tout, voici la partie du compte-rendu officiel de la séance qui a trait à la question de navigation entre Québec et Montréal ; c'est à cette partie que nous désirons consacrer quelques réflexions.

" Les membres de la Chambre ont sans doute appris par les journaux que la navigation entre Québec et Montréal a été tout dernièrement marquée par plusieurs accidents désastreux. Dans certains cas, il y a eu avaries et pertes très sérieuses

" Ces accidents vont tout naturellement remettre plus vivement que jamais sur le tapis la question du creusement et de l'élargissement du chenal.

" Si les autorités se décident à ordonner ces travaux, comme il n'y a qu'une ville dans le pays qui soit directement intéressée à ce qu'ils s'accomplissent, c'est bien l'opinion du Conseil que les frais qu'ils eût ront retombent sur la ville et le district qui sont appelés exclusivement à en bénéficier et ne soient pas imposés tôt ou tard, par quelque législation extraordinaire, sur tous les contribuables de la Confédération.

" C'est en outre, l'opinion du Conseil que auparavant d'assumer ou d'encourager pareille dépense le gouvernement doit s'assurer avec le plus grand soin quels seront les résultats pratiques du creusement et de l'élargissement du chenal au double point de vue de la navigation du fleuve entre Montréal et Québec et du génie civil.

" S'il n'y avait pas de port d'été dans le haut du St-Laurent, on pourrait probablement tenter une expérience fort coûteuse. Mais, ici, à Québec, presque

à la tête du St-Laurent navigable, se trouve l'un des ports les plus beaux et les plus sûrs du monde entier. Ce port peut recevoir les plus grosses flottes de marine de guerre et de marine marchande du globe. Les navires peuvent y arriver à toute heure de marée, et au moins un mois plus tôt qu'à Montréal, et en partir au moins un mois plus tard l'automne. Sur un circuit de vingt milles, le port leur offre toutes les facilités les plus désirables pour le chargement, le déchargement et l'expédition de marchandises de toute nature.

" Au point de vue de l'économie, de la sécurité des navires, du mouvement et de la livraison plus rapide du fret, le Conseil est d'opinion que c'est le devoir du gouvernement fédéral de faire toutes les démarches de nature à déterminer les armateurs et les exportateurs à choisir en été le port de Québec comme le port principal de destination de leurs consignations de ce côté-ci de l'Atlantique. Par exemple, pour quoi le port de Québec, à raison de ses avantages exceptionnels et de sa situation, ne serait-il pas déclaré port libre ? Pourquoi le gouvernement n'offrirait-il pas de bonnes primes aux steamers, surtout ceux qui font le commerce de fruits de la Méditerranée, qui arriveraient à Québec fin de mars ou dans les premiers jours d'avril ? "

Aux yeux de la Chambre de Commerce, il n'y aurait qu'une seule ville du Canada directement intéressée au creusement et à l'élargissement du chenal du St Laurent. On l'a deviné, c'est Montréal.

A part Québec, il n'y a à l'ouest, qu'une seule ville, c'est Montréal ; les autres sans doute ne comptent pas ; elles n'ont, par conséquent, aucun intérêt à ce que leurs marchandises, chargées de l'autre côté de l'océan, soient déchargées aussi près que possible d'elles ?

Il nous semble cependant que Québec-Ville n'est qu'un petit coin de la province du même nom et que la province de Québec n'est elle-même qu'une faible partie du Canada.

Or, nous voyons dans le même rapport, de la Chambre de Commerce que Québec, comme fret, n'est pas mieux traitée que Montréal, au contraire même. Supposons les choses au mieux et que Québec obtienne, — ce qui d'ailleurs ne serait que justice, — de n'être pas plus mal traitée que Montréal, toutes les villes à l'ouest de Québec seront-elles donc obligées d'avoir, en sus du fret par navires, à payer le transport supplémentaire par chemin de fer sur le parcours de Québec à Montréal ?

Il est difficile, quand on embrasse tant de questions dans une simple réunion, de les bien posséder toutes.

Néanmoins, cette affirmation, de la part de commerçants et d'industriels, qu'il n'y a qu'une ville dans le pays qui soit directement inté-

ressée à ce que les travaux (creusement et élargissement du chenal) s'accomplissent, est un pur enfantillage qui n'a pas même besoin d'être relevé. Mais les arguments, pour empêcher Montréal de conserver sa situation maritime acquise, manquant, il faut bien trouver quelques arguties au moyen desquelles on flatte la manie de ceux qui ne comptent que sur la déchéance du port de Montréal pour voir fleurir celui de Québec.

Pour nous, il n'y a pas de meilleure preuve d'impuissance que toute cette façon stérile avec laquelle on voudrait tarir la vitalité des voisins. Le commerçant mal avisé, incapable de remonter le courant par lui-même, jaloux du succès de son concurrent, au lieu de se secouer et d'imiter la méthode, le travail, l'activité et l'esprit d'entreprise de son voisin, préfère souhaiter sa ruine. Une fois lui parti, se dit-il, à moi les affaires, à moi la clientèle, à moi la fortune ; et en attendant, le voisin demeure, progresse davantage, tandis que le mauvais coucheur s'enfoncé de plus en plus dans l'ornière.

Si Québec veut s'en tenir au rôle du mauvais coucheur, libre à elle. Elle a assez à faire pour son propre développement pour n'avoir pas à perdre son temps à jalouser Montréal et à mettre obstacle à des travaux qui s'imposent non seulement pour Montréal et son district mais pour le pays presque entier.

L'impuissance, nous la voyons percer dans le rapport même de la Chambre de Commerce. N'y est-il pas dit que " les navires peuvent y arriver (à Québec) au moins un mois plus tôt qu'à Montréal, et en partir au moins un mois plus tard à l'automne. "

Cela prouve ou que la chambre de commerce de Québec n'a pas su s'y prendre pour ouvrir son port un mois plus tôt et un mois plus tard et accaparer le commerce interocéanique au moins pendant ces deux mois de l'année, ou bien encore que, malgré tout, le commerce de Montréal et de tout l'ouest ne veut pas payer le fret par chemin de fer de Québec à Montréal. Dans l'un ou l'autre cas, il y a une preuve indéniable que les membres de la chambre de commerce de Québec perdent leur temps et leur peines à vouloir rencontrer le courant qui exige que la navigation aille aussi loin qu'il est possible dans l'intérieur, même au prix de sacrifices passagers.

Nous dirions bien encore quelques mots au sujet du dernier paragraphe de la partie du rapport que

nous publions ci-dessus, mais, en vérité, nous n'en avons guère le courage. Il était impossible de montrer plus de découragement, plus d'abattement que dans les quelques lignes de ce paragraphe. C'est le cri : au secours de l'homme qui se noie faute d'énergie, faute de courage pour lutter :

" *C'est le devoir du gouvernement fédéral de faire toutes les démarches de nature à déterminer les armateurs et les exportateurs à choisir en été le port de destination de leurs consignations de ce côté-ci de l'Atlantique.* "

Le gouvernement au service de Québec et de Québec seule, quoi ? Le gouvernement a le devoir de faire les démarches que la Chambre de Commerce ne veut pas faire, et pour cause. Quels arguments le gouvernement peut-il invoquer auprès des armateurs et des exportateurs, que la Chambre de Commerce ne peut elle-même invoquer ? La Chambre de Commerce doit bien se persuader que, si armateurs et exportateurs avaient intérêt à décharger ou à charger à Québec ils n'attendraient pas plus que le gouvernement accomplisse son devoir qu'ils n'attendraient les jérémiades de la Chambre de Commerce. Ils trouvent leur intérêt dans le port de Montréal, c'est pourquoi, tous à l'unisson, réclament le creusement et l'élargissement du chenal entre Québec et Montréal.

Et c'est parce que leur intérêt et l'intérêt général sont identiques que le port de Montréal continuera, comme par le passé, à être la tête de ligne de la navigation transatlantique, même au prix de grands travaux et de grosses dépenses. L'argent ainsi dépensé sera mieux placé qu'en bonnes primes aux steamers qui arriveraient à Québec fin de mars ou commencement d'avril.

CORRESPONDANCE

Montréal, 14 octobre, 1897

Monsieur le rédacteur,

Depuis longtemps déjà, j'entends dire de tous côtés que l'architecture et la construction sont dans le marasme.

La chose est certainement vraie, et il suffit de parcourir dans votre journal, la colonne réservée à la construction, pour s'en rendre compte.

Pourtant, la saison qui vient de finir a vu de nombreuses bâtisses s'élever dans Montréal et la banlieue. D'où vient donc que les architectes et les bons entrepreneurs

n'ont pas eu la quantité de besogne sur laquelle ils étaient en droit de compter ?

Il est un fait, que chaque architecte connaît, qui a dû contribuer à cet état de choses d'une façon bien directe.

Combien de fois n'avons-nous pas vu arriver dans nos bureaux des entrepreneurs, généralement peu connus, qui venaient nous demander de leur faire plans et façades, quelques lignes seulement, pour décider un propriétaire à bâtir.

Quant on en arrivait à la question du prix, ils offraient 5 ou 10 dollars, quelquefois moins.

Quand un architecte refuse, ils vont trouver un jeune homme qui vient de s'établir, et qui, lui, est fort content d'entreprendre ce travail, pour se faire connaître."

Il fait donc ces plans avec soin, les signe dans un coin, et les remet à l'entrepreneur qui n'a rien de plus pressé que d'effacer la signature et de se prévaloir, auprès du propriétaire de la confection de ces plans par lui-même.

"Vous voyez, pas besoin d'architecte, nous faisons cela nous-mêmes et cela vous épargne les frais des plans."

De cette façon, les propriétaires ne vont plus trouver les architectes; ceux-ci, n'ayant rien à faire, ne peuvent convoquer les bons entrepreneurs à une adjudication, et... la construction ne marche plus, bien que des bâtisses s'élèvent de tous côtés.

Le remède, me direz-vous ? Il est bien simple.

Il suffirait de former une société des architectes qui s'engageraient :

1. Les architectes à refuser à faire des plans pour les entrepreneurs, à moins que ceux-ci ne soient propriétaires de la bâtisse projetée.

2. A ne pas recevoir à leurs adjudications, les entrepreneurs non affiliés à la société.

3. Les entrepreneurs s'engageraient à ne prendre aucun travail que sur les plans d'un architecte.

Il est de fait que, si le propriétaire ne trouve pas à faire faire ses plans par un entrepreneur, il devra bien venir chez un architecte et celui-ci aura tout intérêt à faire exécuter le travail par un bon entrepreneur qui lui fera honneur, et qui lui en donnera aux bons ouvriers.

Pour le propriétaire, l'assurance d'avoir une bonne construction, un travail bien surveillé et qui, en fin de compte, ne lui reviendra pas plus cher.

Pour la ville de Montréal, l'assurance d'avoir des bâtisses bien cons-

truites, de bons matériaux et un travail plus soigné, artistiquement parlant.

Ne pensez-vous pas, M. le rédacteur, que, avec un peu de bonne volonté, cette société serait facile à former, et rendrait à tous de grands services ?

Eh bien, je viens me mettre à la disposition de tous ceux qui, voulant remédier à l'état de choses actuel, voudrait convoquer une assemblée où tous les intéressés, propriétaires, architectes et entrepreneurs, pourraient discuter la formation de cette société.

Je suis venu vous ennuyer bien longtemps, M. le rédacteur, mais j'espère que vous m'excuserez, en faveur de l'intérêt que la question offre pour le public en général, et vous prie d'agréer l'assurance de tout mon dévouement.

JOSEPH HUOT,
Architecte.

N. de la R.—Nos colonnes sont ouvertes aux architectes, entrepreneurs ou propriétaires que la question soulevée par M. Joseph Huot peut intéresser.

LA MATURATION DE LA CREME

Nous revenons sur cette question, si importante dans la fabrication du beurre, parce que quelques explications complémentaires nous ont été demandées.

La crème est généralement aujourd'hui préparée au moyen des appareils centrifuges; elle est douce et sans arôme lors de son apparition et elle ne fournirait, au barattage, qu'un beurre snifoux et dépourvu de ce parfum délicat qui donne à nos beurres français une incontestable supériorité sur tous les autres.

Ce parfum se développe par une acidification; que se passe-t-il pendant que la crème aigrit? on ne le sait pas au juste et si j'ai exposé, ici même, dans le précédent article, l'état misérable de nos connaissances sur le sujet.

Ce que l'on sait, c'est que le sucre de lait se transforme, donne naissance à des acides, parmi lesquels se trouvent l'acide lactique et l'acide citrique; on sait que la caséine ou plutôt qu'une matière azotée est attaquée, transformée, changée de nature et que c'est certainement à cette transformation qu'est dû le développement de l'arôme. Il y a donc une certaine corrélation entre l'acidité et l'arôme et il nous paraît indispensable aujourd'hui, dans une laiterie bien conduite, de me-

surer et de suivre scientifiquement la marche de l'acidification.

La mesure de l'acidité est au surplus la chose très simple: dans une burette graduée on met une dissolution titrée de potasse ou de soude caustiques et on fait couler goutte à goutte cette dissolution alcaline dans un verre ordinaire dans lequel on a versé dix centimètres cubes de la crème à essayer et quelques gouttes de phtaléine du phénol.

La crème étant acides, la phtaléine reste incolore, mais une coloration rouge apparaît aussitôt que l'acide est saturé par la base et l'on n'a plus qu'à noter le nombre de centimètres cubes de potasse que l'on a versé, pour connaître l'acidité correspondante.

Il existe dans le commerce d'assez nombreux types d'appareils commodes pour ces mesures, on trouvera les meilleures modèles d'entre eux indiqués dans nos annonces.

En Amérique, on a imaginé, déjà depuis quelques temps, de mettre la potasse en pastilles comprimées; chaque pastilles représente une quantité déterminée de potasse et l'on ajoute à la crème mesurée un nombre de pastilles suffisant pour déterminer l'apparition de la coloration rouge de la phtaléine. Nous ne savons pas si ces tablettes sont déjà connues en France, je ne crois pas que leur préparation puisse faire l'objet d'un brevet prohibitif et j'encouragerais fortement nos marchands français, qui s'occupent de matériel de laiterie, à introduire dans le commerce ces pastilles dosimétrique dont l'usage est des plus faciles.

Les liqueurs titrées ne peuvent être en effet bien préparées que par des personnes habituées aux manipulations chimiques, et souvent les liqueurs achetées dans le commerce donnent des indications très inexactes: il est nécessaire de ne s'adresser qu'à certains fournisseurs consciencieux et d'une habileté éprouvée.

Nous supposons donc que, par un procédé ou par l'autre, on devienne à même de suivre l'acidification de la crème.

On ne tarde pas, par une étude régulièrement poursuivie à se rendre compte de la marche de l'acidification suivant les circonstances.

Si on abandonne de la crème à elle-même, l'acidification se dessine quelquefois avec assez de peine puis, une fois prononcée, elle marche régulièrement.

A-t-on ajouté à la crème de lait

de beurre, par exemple, ou des cultures des bactéries du commerce, on constate que l'acidification se prononce plus nette et plus rapide. Avec l'acidification spontanée, on s'expose à des accidents, à des mécomptes ; si l'on a employé un liquide en fermentation comme adjuvant, c'est la fermentation provoquée qui prend le dessus et qui s'affirme, les accidents deviennent très rares.

On reconnaît aussi bien vite, dans la pratique, l'influence énorme de la température sur la marche de l'acidité. Cette acidité se détermine et s'exprime en acide lactique par litre ; ainsi, une acidité de 14 signifie 1 gr. 4 d'acidité par litre.

Ce n'est pas exclusivement de l'acide lactique qui se forme, on ne détermine pas que l'acidité, mais, dans la pratique, on néglige ces causes d'erreur et on considère le titre de potasse comme représentant de l'acide lactique produit.

Ces restrictions établies on trouve par exemple qu'en 20 ou 24 heures, une crème va passer de 14 à 52 si elle est maintenant à 15° et que d'autre part elle montera jusqu'à 60 ou 65 si elle est conservée à la température de 18°.

Si, au cours d'une acidification, on fait monter la température, l'acidité augmente de plus en plus vite, elle suit une marche rapidement ascendante ; le contraire se produit si on a abaissé la température.

Les beurres préparés avec des crèmes mûries à la température de 15 ou 16° sont, dans la grande majorité des cas, supérieures à ceux préparés avec des crèmes de 18 à 20° et certainement à ceux que l'on obtiendrait avec des crèmes de 20 à 25°.

Les températures de 12 à 15° sont très favorables, elles devraient toujours être préférées, mais cependant leur adoption présente un danger ; aux températures basses, l'acidification ne part pas parfois, c'est-à-dire que la crème ne s'aigrit pas, et cet état stationnaire est extrêmement dangereux,

Il se peut fort bien que, si la fermentation favorable ne se produit pas, ce soit une autre fermentation qui prenne naissance, par exemple une fermentation dégageant des odeurs mauvaises, et alors le beurre est détestable.

Pour éviter cet inconvénient si grave, il faut provoquer la bonne fermentation par une addition d'une culture des ferments favorables. Ces ferments sont maintenant très nombreux dans le commerce et l'on

peut se les procurer sans difficulté aucune.

Les négociants qui vendent ces ferments indiquent avec grand soin le mode d'emploi, ils donnent tous détails nécessaires pour établir, dans du lait écrémé, une culture intermédiaire, puis pour ajouter cette culture bienfaisante à la crème des centrifuges.

A mon avis, et d'après expériences: j'ai trouvé qu'on obtenait des résultats très satisfaisants en ajoutant la culture dans la proportion de 5 à 12 p. 100 à la crème *chaude* encore sortant du centrifuge, puis en refroidissant aussitôt et très rapidement cette crème à 8°, 5° même si possible.

Cette crème froide,ensemencée en bons germes, est alors abandonnée à elle-même dans un endroit dont la température soit de 15° au plus et maintenue très régulièrement, la température de la crème remonte lentement à 15°. Dans ces conditions la maturation est lente, mais parfaite, on la suit avec l'acidimètre et on l'arrête au degré que la pratique démontre être le plus favorable ; certaines crèmes donnent des beurres excellents à 50 ou 55°, d'autres doivent être poussées jusqu'à 65, et plus.

Mais, je le répète, il n'y a là aucun chiffre à indiquer strictement comme le meilleur.

Il faut faire en sorte, dans la pratique, de baratter la crème aussitôt qu'elle est au point voulu ; si, pour une raison ou pour une autre, on ne peut travailler à cet instant propice, il est nécessaire de refroidir la crème en la transportant dans une chambre ou dans un bain-marie maintenu à 5 ou 8°, au plus, au-dessus de zéro.

Il ne faut pas s'inquiéter si, dans cette manière de procéder, l'acidité ne paraît pas augmenter très vite, ce n'est ni un danger, ni un inconvénient et les organismes qui déterminent l'apparition de l'arôme, ne comptent pas parmi les plus actifs modificateurs du sucre de lait. — (La Laiterie.)

R. LEZÉ.

NOUVEAU MODE DE CONSERVATION DES CONFITURES

Au moment où nos ménagères et nos fabricants s'appêtent à faire provision de confitures pour l'hiver, on nous demande notre procédé de préparation ou plutôt de conservation de ces desserts. Il doit son succès à ce qu'il est basé sur des principes scientifiques qui permettent non seulement d'éviter les fermentations, les moisissures et les cristallisations, mais qui provoquent une notable amélioration du goût, surtout celui du fruit.

Avec ce procédé, quelques confitures qui s'altèrent et fermentent généralement aussitôt après l'hiver, restent intactes pendant l'été.

Toute la méthode repose sur la stérilisation du produit et celle des vases qui doivent le recevoir. Par stérilisation, on sait que l'on entend l'élimination ou la mortification des germes divers. Ces germes, sous la forme de poussières, existent à la surface des fruits et des récipients destinés à les loger. La coction suffit à elle seule pour les stériliser dans les fruits et le sucre ; mais pour les contenants, voici comment il convient d'opérer ;

Au moment où les confitures ou gelées sont cuites, on place tous les récipients, pots en verre, en porcelaine, ou en faïence dans une terrine et on les recouvre d'eau à 50 ou 60 degrés. Puis, au bout de quelques minutes, on les passe un à un, deux à deux dans une bassine pleine d'eau bouillante, dans laquelle se trouvent déjà des carrés de papier parchemin végétal ou de papier sulfurisé, destinés à les recouvrir. Au bout de cinq minutes, à l'aide d'une pince on retire un de ces pots de l'eau en ébullition, on le vide et on le remplit sans aucun délai avec la confiture bouillante. Sans délai aussi, on le recouvre avec un des carrés de papier humide et non refroidi que l'on fixe avec une ficelle.

Puis l'on continue ainsi avec les autres pots, de façon toujours à ce que la confiture bouillante soit placée telle quelle dans le vase ébulliant et le *plus chaud possible* et que le tout soit clos immédiatement avec le papier dès sa sortie de l'eau bouillante et attaché aussitôt.

Pour établir la valeur de la méthode, nous avons fait diviser une cuite de confitures en deux parties: une a été mise en pots selon la coutume ordinaire et l'autre comme il vient d'être dit. Au bout de six mois, puis d'un an, la différence de conservation était manifestement en faveur des confitures stérilisées et pasteurisées. Au bout de deux ans, la différence était plus grande encore et chaque fois, des personnes non prévenues trouvaient ces dernières bien supérieures aux autres comme coup-d'œil et surtout comme délicatesse de goût.

Cette méthode dispense de toute addition de papier à la surface des confitures ; et aussi de toute addition de poudres conservatrices qui sont le plus souvent à base d'acide

salicylique, antiseptique défendu pas les règlements sanitaires. La parfaite intégrité de ces conserves de fruits après des années, l'absence des moisissures, montrent qu'on peut les enfermer bouillantes, malgré l'opinion générale. Elle indique même que c'est une faute de les laisser plusieurs jours à l'air, avant de les recouvrir de papier, de parchemin ou de tout autre couverture. Les poussières de l'air, nous l'avons déjà dit, sont le réceptacle de tous les microbes d'altération des matières alimentaires destinées à être conservées; tout l'effort du confiturier doit tendre à les éliminer ou à les stériliser.

Le sujet nous semble de nature à intéresser particulièrement les fabricants de confitures pour l'exportation.

DR P. CARLES.

— (*L'Hygiène Moderne.*)

LES TRAVERSES EN BOIS DES CHEMINS DE FER

M. V. Herzinstein, ingénieur des voies de communication de Russie et vice-président de la "Commission pour l'étude de la conservation des bois," a fait, au Congrès international des chemins de fer, un rapport fort étudié sur cette matière, qui nous donne les éléments de ce qui suit :

Age, abatage. — Les essences employées pour traverses ne sont pas nombreuses; ce sont principalement : le sapin, le pin, de différentes espèces (pin pyramidal, pin des Landes, pin maritime, sapin rouge, du nord-est), le chêne, le hêtre, le mélèze et, en petite quantité, dans dans certains pays seulement : le teak et l'eucalyptus.

Toutes les administrations prescrivent dans leurs cahiers des charges que l'abatage des bois pour traverses se fasse en hiver, pendant que la sève est stationnaire; en ce qui concerne les bois destinés à être traités par un procédé de conservation quelconque, il vaudrait peut-être mieux abattre au printemps et en été, la sève, à cette époque de l'année, étant plus liquide et par conséquent plus facile à remplacer par une substance antiseptique. L'essai a été fait en Amérique et va être tenté en Russie.

Les limites indiquées pour l'âge des bois sont extrêmement vagues, de quarante à quatre-vingt-dix ans pour le sapin, et de soixante-dix à cent-cinquante ans pour le chêne. Le rapporteur ne pense pas que cette question puisse avoir un grand intérêt, les traverses en bois jeunes

paraissent se comporter aussi bien que les autres.

Le temps pendant lequel on abandonne les bois en forêt avant de les débiter est généralement : pour le pin de deux à six mois; pour le hêtre, de trois à six mois; pour le chêne, de six mois à un an.

Le débit achevé, on place les traverses en piles carrées, et toujours sans écorce, à l'exception des traversés en chêne, coupés en hiver. Les traverses restent empilées en forêt de trois à douze mois; cependant les compagnies anglaises n'adoptent pas cet empilage, qui aurait l'inconvénient d'entraîner l'échauffement des bois.

Plusieurs administrations ne tolèrent pas le flottage des bois, qui les rend plus mous; cependant, l'eau courante lessive la sève et facilite la pénétration des substances antiseptiques, à la condition expresse que les traverses soient soumises à une bonne dessiccation.

Essences. — Les travaux et recherches auxquels s'est livré le rapporteur lui permettent d'inférer les conclusions suivantes pour les différentes essences de bois.

Le sapin paraît l'essence la moins propre à la confection des traverses: à l'état vierge, il ne dure que trois ans et demi et quatre ans sur les voies principales. Exception est faite sur le sapin rouge de la Baltique qui est un véritable pin.

Le pin présente une durée plus grande, surtout s'il est injecté. Les traverses vierges durent de trois à dix ans (exceptionnellement quinze ans) sur les voies principales et quatre à six ans en plus dans des voies de garage. Créosotées, elles durent de huit à vingt-cinq ans. On cite en Angleterre des durées de trente ans, compris le service dans les voies de garage. La préparation au sulfate de cuivre fait durer la traverse en pin de six à quinze ans sur les voies principales; il en est de même du chlorure de zinc. Cependant, l'addition au chlorure d'une certaine quantité de créosote brute, comme le pratique depuis quelque temps l'Etat français, relève beaucoup (environ 25 p. c.) l'efficacité de la conservation.

Le chêne, même à l'état vierge, fournit des traverses très durables. Celles de cœur sans aubier durent jusqu'à vingt-cinq ans sur les voies principales (Nord français); avec aubier, elles durent de six à douze ans sur les voies principales, avec un service de quatre à six ans en plus dans les voies de garage.

Le créosotage du chêne à aubier prolonge son existence jusqu'à vingt-

cinq et même trente (Est français), sans compter six à huit ans de service dans les voies de garage. Le chlorure de zinc donne aux traverses en chêne à aubier une durée de treize à vingt-six ans sur les voies principales.

Le rapporteur semble croire que le hêtre est le bois de l'avenir pour les traverses, car les traverses en hêtre coûtent moins cher que celles en pin ou en chêne et durent plus longtemps; elles sont moins sujettes à la dislocation des fibres et à se couper sous l'action des charges. En outre, le hêtre s'injecte facilement et les forêts composées de cette essence se renouvellent plus rapidement que celles de pin et de chêne.

Le hêtre commun semble l'essence la mieux appropriée au service des voies ferrées, à la condition formelle qu'il soit préparé, car à l'état vierge sa durée est inférieure même à celle du sapin [deux ans]. Les traverses de hêtre créosotées durent jusqu'à vingt-cinq ans [quelquefois trente ans] sur les voies principales et en plus cinq à six ans dans les voies de garage.

Et le simple sulfatage donne une durée de douze ans sur les voies principales.

Le mélèze supporte, à l'état vierge un service de 30 à 40 ans [Tilbury Southend, Sud de l'Autriche].

L'eucalyptus, employé en Australie, dure, à l'état vierge, de 30 à 35 ans. — (*Moniteur Industriel.*)

TEINTURE DU CUIR

(De la Halle aux Cuirs).

(Suite)

L'alun, les nitrates, les chlorures, emploi et préparation. — Les différents acétates, mode d'emploi.

Une variété d'alun-potasse, qui est très estimée, est celle que l'on nomme alun-cube. On le distingue de l'alun ordinaire par la forme de ses cristaux; sa solution est entièrement exempte de fer.

L'alun brûlé est presque exclusivement employé pour fixer les matières colorantes qui n'ont pas, par elles-mêmes, la force suffisante pour adhérer aux fibres.

On ne l'emploie généralement pas sous la forme ci-dessus, mais on prépare d'abord une solution dans laquelle, en ajoutant de l'acétate de plomb à la solution d'alun, l'aluminium est présent sous la forme d'acétate d'aluminium, on ne sert de la solution comme mordant (liqueur rouge).

L'alun-chrome sert aussi quelque-

fois aux fins de ceinture, surtout lorsque l'on tient avec les couleurs d'aniline; on le trouve, dans le commerce, sous forme de cristaux violets foncés qui, mélangés avec de l'eau, donnent une solution de même couleur. En chauffant, la solution aqueuse devient verte, mais graduellement elle réprend sa couleur première.

Nitrates—Le nitrate ferrique et le nitrate de plomb sont les seuls qui soient importants pour le teinturier.

On forme le nitrate ferrique en dissolvant du fer dans de l'acide nitrique. On le trouve dans le commerce sous la forme d'un liquide brun, de consistance sirupeuse, il a une réaction acide et possède un goût prononcé. On peut le mélanger avec l'eau dans la proportion que l'on désire. Le liquide dilué donne un fluide fortement coloré. Ce sel que l'on peut aussi préparer sous une forme solide, peut être avantageusement employé pour les couleurs noires et bleues, dans ce dernier cas, il est aidé par le prussiate de potasse jaune.

On prépare le nitrate de plomb en dissolvant de la litharge dans de l'acide nitrique. Il forme des cristaux d'un goût métallique, nauséabond, difficile à dissoudre dans l'eau froide, mais se dissolvant rapidement dans l'eau bouillante. Le nitrate de plomb comme toutes les autres combinaisons de plomb, solubles, est vénéneux. Ce sel, qui n'est généralement pas employé dans la teinture des cuirs, l'acétate de plomb lui étant préféré, n'est devenu de quelque importance que depuis l'introduction des couleurs d'aniline.

Chlorures—Le sel ammoniac se trouve dans le commerce, soit sous la forme de gâteaux fibreux (sel ammoniac sublimé), soit sous la forme de petits cristaux (sel ammoniac purifié). Il est rapidement soluble dans l'eau et donne une solution incolore, de réaction neutre, ayant un goût particulièrement salé. En teinture, on l'emploie comme addition dans ce que l'on appelle la composition d'étain.

Le chlorure stannique pur est soluble dans l'eau et donne une solution presque incolore, à réaction fortement acide, qui remplace avec succès toutes les compositions d'étain.

Le sel commun (chlorure de sodium) est si connu qu'il est inutile de le décrire. Il joue un rôle plus important en mégisserie qu'en teinture.

Acétates—L'acétate ferrique, à l'état pur, forme un liquide d'un brun

rougeâtre ayant le goût de l'encre; on ne l'emploie jamais sous cette forme en teinture, mais il constitue le principe actif des différentes essences employées sous le nom de liquides de fer, que l'on obtient en dissolvant le fer dans du vinaigre, de la bière aigre, du vin aigre ou du vinaigre de bois.

Voici le meilleur moyen de préparer une cuve au noir: placer un baril droit et le munir d'un double fond perforé, placé 15 centimètres au dessus du véritable fond; sur le double fond mettre une couche de vieux fer ou de limaille; sur cette couche de fer, qui doit être aussi rouillé que possible, placer une couche d'écorce jeune d'aune, en y ajoutant quelques coquilles de noix et quelques baies de nerprun (*Rhamnus*); sur cette couche mettre une nouvelle couche de vieux fer, puis une autre couche d'écorce d'aune, de coquille de noix et de baies, continuer les couches alternativement jusqu'à ce que le baril soit plein, il faut alors remplir le baril avec un liquide acide, tel que le vinaigre, la bière aigre, le jus de fruit vert, etc. Le premier liquide est généralement chauffé avant d'être versé dans le baril. On retire de temps en temps une partie du fluide au moyen d'un robinet qui se trouve près du fond du baril, ce fluide est versé à nouveau; il se produit ainsi dans le baril un mouvement dont l'effet est très avantageux: Quelques teinturiers en cuir emploient, outre les matières ci-dessus dénommées, du vert de gris, dont l'effet est plutôt nuisible.

La cuve au noir ne peut servir que lorsqu'elle est âgée de six mois, et on ne peut lui donner la qualification de bonne que lorsqu'elle a un an.

La cuve au noir n'est pas seulement employée pour teindre le cuir huilé, mais elle sert aussi à colorer sur le côté chair le cuir aluné. La solution de fer préparée selon la description ci-dessus, doit généralement posséder un peu plus de 20 B.

L'acétate d'aluminium forme actuellement la partie constituante active de la liqueur rouge que l'on prépare généralement en mélangeant une solution chaude d'alun ou mieux de sulfate d'aluminium avec l'acétate plombique. La solution résultant de ce mélange, qui est aussi claire que l'eau, peut être immédiatement employée après que l'on y a ajouté du sulfate de sodium afin de séparer complètement le plomb. Selon Luessen, voici quelles sont les meilleures proportions:

Dissoudre 86 k. 900 de sulfate d'aluminium et 7 kilos de soude dans 140 litres d'eau, puis, ajouter à cette solution une solution de 103 k. 800 d'acétate plombique dans 68 litres 10 d'eau. Après l'enlèvement du précipité blanc de sulfate plombique par le filtrage, on peut immédiatement se servir du mordant.

L'acétate d'aluminium n'a pas une bien grande importance dans la teinture du cuir aluné, depuis que les peaux, par suite de la quantité de sels aluminiques qu'elles absorbent dans le procédé de mégissage, n'ont plus besoin de mordant.

Dans la teinture du cuir huilé, ce mordant peut être avantageusement employé.

L'acétate plombique (sucre de plomb) se prépare en dissolvant de la litharge dans du vinaigre et en évaporant la solution qui en résulte, on s'en sert surtout pour préparer la liqueur rouge et pour produire le jaune de chrome sur le cuir. Dans ce dernier cas, il vaut mieux employer l'acétate basique de plomb qui est moins nuisible au cuir. On le prépare en faisant bouillir une solution d'acétate plombique avec un excès de litharge. On le trouve dans le commerce, en solution, sous le nom de vinaigre de plomb. Les deux sels sont excessivement vénéneux.

L'acétate cuprique est un sel connu dans le commerce sous le nom de ver-de-gris: ver-de-gris cristallisé, ver-de-gris distillé, etc. Il n'est que peu soluble dans l'alcool et demande cinq fois son poids d'eau bouillante, pour arriver à une solution complète. Il forme des cristaux verts bleuâtres, d'un goût métallique, nauséux, représentant actuellement le sel neutre, qui est le vert de gris cristallisé ou distillé.

Sous le nom général de vert-de-gris, un acétate basique se présente dans le commerce sous deux formes différentes beaucoup en apparence, l'un forme une masse de couleur bleu pâle, parsemée d'une quantité de paillettes cristallines; tandis que l'autre forme une masse verdâtre dans laquelle les paillettes cristallines sont moins visibles et ont une apparence plus matérielle. La différence des apparences est causée par la présence de différents sels basiques.

Le vert-de-gris peut toujours remplacer le vert-de-gris cristallisé, il suffit pour cela d'en prendre une plus grande quantité, ou, ce qui est préférable, de le dissoudre avec une addition d'acide acétique qui donne une solution rapide et complète. Le

Nos Importations d'Automne

EN FRUITS SECS

Raisin de Valence

10000 Boites	Fine Off Stalk	Alameda
1000 Boites	Fine Off Stalk	Aranda
6500 Boites	Fine Off Stalk	J. Mayans Grustan
2000 Boites	Fine Off Stalk	J. D. Arguimbau
3000 Boites	Selected	J. Mayans Grustan
1000 Boites	Selected	J. D. Arguimbau
1500 Boites	4. Cr. Layers	J. Mayans Grustan
500 Boites	4. Cr. Layers	J. D. Arguimbau

Raisin de Corinthe

210 Quarts	Fine Provinciale	475 Demi-caisses	Fine Filiatras
100 Demi-quarts	Fine Provinciale	460 Demi-caisses	Choice Filiatras
500 Demi-caisses	Fine Provinciale	200 Demi-caisses	Patras
160 Quarts	Filiatras	250 Demi-caisses	Choice Vostizzas
100 Demi-quarts	Filiatras	100 Demi-caisses	Fancy Vostizzas
650 Demi-caisses	Filiatras		

Raisin de Malaga

W. C. BEVAN & CO.

300 Boites	Imperial London Layers
1,200 Boites	Connoisseur Clusters
600 † Boites	Connoisseur Clusters
200 Boites	Extra Dessert Clusters
300 † Boites	Extra Dessert Clusters
150 Boites	Royal Buckingham Clusters
100 † Boites	Royal Buckingham Clusters
50 Boites	Imperial Russian Clusters

M. CAMPUZANO

300 Boîtes
300 Boîtes
25 Boîtes
300 Boîtes
200 Boîtes

3 Crs Empire Dehesa Clusters
3 Crs Empire Dehesa Clusters
4 Crs Royal Dehesa Clusters
Choice Loose Muscatels, 50 lbs
Fancy Loose Muscatels, 50 lbs

Raisin Sultana

750 Boîtes
250 Boîtes

"Extra" Antoine Solari
"Choicest" Antoine Solari

NOIX

200 Balles
125 Balles
200 Sacs
150 Boîtes
50 Boîtes

Filberts de Sicile
Grenobles Pures Mayettes
Amandes de Taragone
Amandes écalées "Bevan Bull Brand"
Amandes écalées "Campuzano 2 crs"

PRUNEAUX

1,000 Demi-caisses Français, Dufour, 100s, 27 1/2 lbs
500 Caisses de Bosnie, "Ostrich Brand", G. 104s, boîtes de 55 lbs

FIGUES. 500 Sacs, Figues Naturelles, 56 lbs**PEELS, FIGUES ELEME, DATTES, HOLLOWEE, PRUNEAUX DE CALIFORNIE**

Nous avons été très heureux cet automne dans nos opérations de fruits secs, en ce que nous les avons tous achetés au moment où le marché était le plus favorable, et, afin de faire profiter nos clients de l'avantage que nous avons eu, nous voulons leur fournir l'occasion de faire leurs approvisionnements, avant de modifier nos prix, et de les baser sur les marchés actuels, qui sont tous plus haut.

La plus grande partie de ces quantités étant/déjà absorbée par les nombreux ordres que nous avons reçus, il serait sage de ne pas différer de placer ses commandes, si ce n'est déjà fait.

HUDON, HERBERT, & CIE., Montréal.

ARRIVAGES...

Figues en boîtes	10 lbs	" Finest 4 stars de Solari "	
do	10 "	" Fine 3 stars	do
do	10 "	" Choice 6 stars	do
do	20 "	" Choice 6 stars	do
do	14 oz.	" Fine 3 stars	do
do	10 oz.	" Fine 3 stars	do
do	10 & 20 lbs	bonne qualité	do
do	sacs	do	do

Raisins "**Corinthe**" Fine Filiatras
Barils, demi-barils et caisses

Raisins " Sultanas "	Choicest Solaris
do	do
do	Choice
do	do
do	Extra
do	do
do	Finest
do	do
do	" Valence "
do	Fine off stalk " Rogers "
do	do
do	Finest Selected " Rogers "
do	do
do	F'nt Ondora Layers
do	do

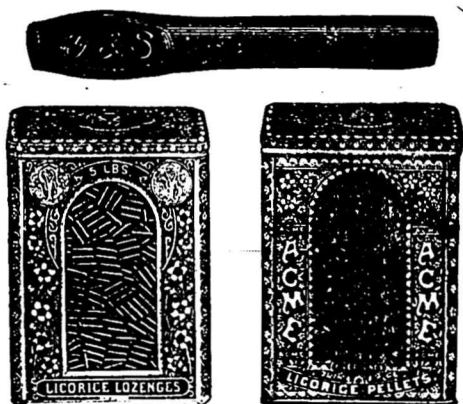
Nos Prix comme d'habitude sont les plus Bas.

Nous offrons nos **Thés Japans** et autres qualités, à des prix excessivement réduits.

DEMANDEZ ECHANTILLONS ET QUOTATIONS.

Laporte, Martin & Cie, Montreal.

Reglisse



Quand on voit le nom **YOUNG & SMYLIE** sur une boîte de bâtons de Réglisse ou sur des spécialités de Réglisse, c'est le synonyme de pureté, arôme délicieux et main d'œuvre expérimentée dans la préparation de ces marchandises. Tout ce que les pharmaciens, confiseurs ou épiciers ont besoin dans cette ligne, leur est fourni. En dépôt chez tous les principaux marchands du Canada.

Young & Smylie,
Brooklyn, N.Y.

Etabli en 1845

vert-de-gris vert ne sert que comme mordant dans la teinture avec la garancine ou comme fondement pour la production de teintes brunes, lorsque l'on teint avec le ferrocyanure de potassium.

(A Suivre)

On a essayé récemment une locomotive à gaz de 15 chevaux sur la ligne du chemin de fer de Dessau-Worlitz. Cette petite machine a remorqué un wagon à voyageurs qui avec ses occupants représentait un poids de près de 10 tonnes entre Worlitz et Oranienbaum sur une distance de 9 milles en 40 minutes. La vitesse maximum atteinte a été de 17 milles à l'heure. La consommation du gaz s'est élevée à 231 pieds cube par mille. Le coût du combustible pour le parcours aller et retour a été de 16 cents.

Pour les chasseurs: Voici une formule de vernis pour fusil qui protège le métal contre toutes intempéries, et qu'il est très facile de fabriquer, en prenant toujours bien garde au feu, puisqu'on manipule de l'alcool.

On fait chauffer dans celui-ci, au bain-marie, dix parties de mastic en grains, cinq de camphre, autant de sandaraque et autant de gomme dammar. Il n'y a pas de quantité précise d'alcool à indiquer: il faut simplement qu'il y en ait assez pour donner une consistance liquide. On applique l'enduit au moyen d'un pinceau doux.

Hautement recommandés par les juges aux Expositions Universelles et par les chimistes pour leur pureté. La Bière et le Porter de Labatt, de London.

REVUE COMMERCIALE ET FINANCIÈRE

Montréal, 21 octobre 1897.

FINANCES

A Londres, on cotait hier les capitaux disponibles sur le marché libre de 2 9/16 à 2 1/2.

Le taux d'escompte de la banque d'Angleterre a été élevé à 3 p. c.

Les consolidés se négociaient hier à Londres à 111 1/2 au comptant et 111 3/4 à terme.

A Montréal, les prêts à demande se font de 3 1/2 à 4 p. c. Les billets de clients s'escomptent aux taux de 6 et 7 p. c.

Les banques vendent leurs traites entre elles: à 60 jours à une prime de 8 7/16 à 8 1/2; à demande, de 8 15/16 à 9. Sur le comptoir la prime est: à 60 jours de 8 1/2 à 9; à vue de 9 1/2 à 9 3/4. Le papier de commerce se négocie à 60 jours à une prime de 7 1/2 à 8 1/2 sur le comptoir et les traites documentaires de 8 1/2 à 8 3/4.

Le papier court sur Paris vaut de 5.18 1/2 et le papier long 5.20 1/2 entre banques.

L'argent en barre vaut à New-York 59 1/2 c et à Londres 27 1/2 d.

La bourse de Montréal a été modérément active à certaines séances, mais plutôt terne la plupart du temps.

Les valeurs de banque donnent lieu à bien peu de transactions, ce qui semblerait indiquer qu'il ne se fait guère de placements, mais que la bourse est uniquement entre les mains des opérateurs.

Dans les valeurs industrielles, le gaz de Montréal, très négligé, perd un point. La Royal Electric remonte de 139 à 140, et les actions ordinaires de la Dominion Coal passent de 22 à 23 1/2.

Les compagnies de transport ont toujours la faveur de la spéculation, le

C. P. R. gagne un point et les actions nouvelles des chars urbains de Montréal en gagnent trois. Avec la Compagnie de Richelieu et Ontario, qui ferme avec 4 1/2 points de mieux à 109 1/2, ces valeurs ont été les seules qui aient vraiment donné lieu à un bon mouvement d'affaires.

Les valeurs diverses ont été peu opérées; nous ne voyons guère que le Bell Telephone qui ait été touché en faisant 172 1/2 après 174.

Voici les prix auxquels ont été opérées les dernières ventes dans le courant de la semaine finissant jeudi soir:

Valeurs de banques:

Banque de Montréal	239
" Toronto	186
" Commerce	186
" des Marchands	184 1/2
" Molsons	199
" British
" d'Halifax
" Union
" Ontario
" Hochelaga	148
" Québec
" Nationale
" East, Townsh
" Ville-Marie
" Nova Scotia

Les banques canadiennes sont cotées en clôture comme suit:

Vendeurs Acheteurs

Banque du Peuple
" Jacques-Cartier
" Hochelaga	148	147
" Nationale	90	87
" Ville Marie	100	80

Valeurs industrielles:

Gaz de Montréal (ex-div)	187
Colored Cotton (bons)	95
" " (actions)
Montreal "
Dominion "	92 1/2
Merchants "

...La CANADA LIQUOR CO., Limitee

Successeurs de AND. BRISET & FILS.

.....21, 23, 25, rue Gosford, Montréal

ONT TOUJOURS EN STOCK UN ASSORTIMENT COMPLET DE

CLARET, PORT, SHERRY, MALAGA, MADERE, COGNAC, RHUM, CONSERVES ALIMENTAIRES, ETC.

SEULS AGENTS AU CANADA POUR LES MARQUES:

RHUM ST. JAMES, AMER PICON, CLARET MONTFERRAND de Marseau, de Bordeaux,

ECHANTILLONS ET PRIX ENVOYES SUR DEMANDE.

GIN WICKEN, (Ce gin, de qualité supérieure et d'un goût agréable, a obtenu les plus hautes récompenses aux expositions internationales.)

SANS AUCUN ACIDE.

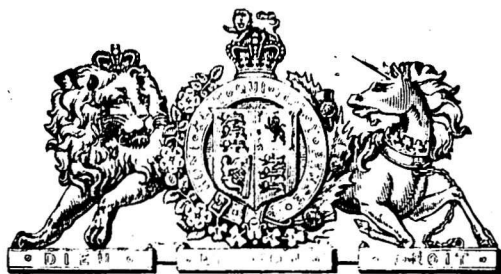
VINAIGRES

DE TOUTES SORTES
ET QUALITÉS.

Manufacturés et mis en entrepot sous la surveillance de l'Inspecteur du Revenu de l'Intérieur. ...Garanti pour sa force et son goût.

MANUFACTURE DE VINAIGRE DE ST-HYACINTHE

Bon pour la Reine ===



Notre *Mince Meat* condensé est un article pur, propre et salubre, bon pour être employé sur les meilleures tables. C'est un article qui, tel que pris du paquet, plaît au goût le plus difficile, mais en y ajoutant un peu de vin ou de cidre, on l'améliore encore. Pour faire des pâtés de mince, des plum puddings ou des gâteaux au fruits, c'est un article délicieux. Se prépare rapidement et facilement.

J. H. Wethey, Mfr., St. Catharines, Ont.

Royal Electric.....	140
Auer Light Co.....	
Dominion Coal (pref.).....	105½
“ “ (ord.).....	23½
“ “ (bons).....	103½
<i>Compagnies de transport :</i>	
Can. Pac. Ry.....	82½
Toronto St. Ry.....	83
Montreal St. Ry. [ancien].....	224½
“ “ [nouveau].....	222½
Halifax St. Ry (actions).....	
“ “ (bons).....	
St. John St Ry.....	
Cornwall St Ry.....	50
Duluth S. S. & Atlantic (ord.).....	
Duluth S. S. & Atl. (pref.).....	
Rich. & Ont (actions).....	109½
“ “ (bons).....	
<i>Valeurs diverses :</i>	
Montreal Telegraph.....	
Câble Commerc'l (actions) [ex-div.]	182½
“ “ (bons).....	
“ “ (enreg.).....	
Postal Telegraph.....	
Bell Teleph (actions).....	172½
“ (bons).....	
West. Loan & Trust.....	
Loan & Mortgage.....	
Northwest Land [pref.].....	52
“ “ [comm.].....	
Windsor Hotel.....	
Heat & Light Co (actions).....	
“ “ (bons).....	
Canada Paper (bons).....	

COMMERCE

Les maisons de gros sont actuellement très occupées pour les expéditions avant la clôture de la navigation. Le commerce d'épicerie, notamment, qui vient de recevoir la première cargaison de fruits secs et qui reçoit aussi ses ordres de fruits et légumes de conserves, montre une activité inaccoutumée. La température trop douce dont nous jouissons pour la saison enrayé toujours certaines lignes de commerce. A la campagne,

même, on commence à se plaindre fortement de la sécheresse qui entrave les travaux de labour, à la ville, le détail se plaint toujours un peu. Le mouvement de départ tarde encore à se faire sentir.

Cuir et peaux—Maintenant que les achats des manufacturiers sont virtuellement terminés, toute idée de hausse paraît écartée pour le présent. Dans le détail, la demande est assez bonne de la part des marchands de la campagne et presque nulle pour la ville.

Les peaux sont sans changement à notre liste de prix.

Draps et nouveautés—Les marchands de détail de la ville voient leurs clients quand le temps menace de tourner au froid, mais dès que la température s'adoucit les magasins deviennent déserts.

A la campagne, les voyageurs reçoivent des ordres; mais ce dont se félicitent le plus les maisons de gros, c'est de supporter moins de pertes par suite de faillites que pendant les années précédentes. Les collections donnent plus de satisfaction que le mois dernier qui, cependant, n'a pas occasionné de nombreuses plaintes.

Épicerie.—La situation pour les sucres est la même que la semaine dernière, c'est-à-dire que les prix varient d'une maison à l'autre. Les sirops sont toujours négligés. Les mélasses sont à prix soutenus. On ne prévoit pas de changement pour le moment. Néanmoins, s'il en devait exister un, ce serait certainement vers la hausse et non vers la baisse.

Les raisins et fruits secs attendus par SS. Avlona sont arrivés, aussi ce commerce a-t-il un marché très actif, avec des prix très fermes. Les raisins de Corinthe se vendent ici actuellement au prix qu'il faudrait payer de l'autre côté pour les importer, c'est dire qu'il ne faut

guère compter sur une baisse d'ici quelque temps. Ceux qui, en ce moment, trouvent que les prix sont trop élevés pour leur permettre d'acheter les quantités qu'ils voudraient mettre en stock ne feraient peut-être pas mal de ne pas trop différer leurs achats. Les Corinthe ont subi hier à New-York une hausse de ½c par livre.

Nous cotons maintenant les Corinthe et les Malaga que nous avions dû retirer de notre liste de prix par suite du défaut de marchandises.

Les amendes de Taragone sont également très demandées et à prix très fermes. On cote celles à arriver par le SS. Bellona d'ici un mois environ, 8c pour les amendes non écalées et 22c pour celles écalées. La marchandise disponible reste au même prix que précédemment.

Le commerce de gros est également très occupé à faire la livraison des conserves, fruits et légumes dont les prix sont très fermes. Pour toutes les conserves en général, on peut s'attendre à voir les prix se maintenir, sinon s'élever; la semaine prochaine même, nous aurons probablement à annoncer une bonne hausse sur les pommes.

Fers, ferronneries et métaux—Le commerce avec la campagne est plus actif, la demande à la ville est toujours lente. Le prix du fer canadien a été unifié, toutes les maisons vendent maintenant \$1 45 les cent livres.

Poissons—La demande est toujours lente, ce qui, d'ailleurs, n'est pas étonnant à cette saison. Cependant, malgré le peu de demande, les prix sont assez soutenus.

Salaisons, saindoux, etc.—Il y a une forte demande pour les salaisons et les saindoux. On commence à expédier sur les chantiers d'assez forts lots. Les prix quoique sans changement sont très fermes.

SADLER & HAWORTH,

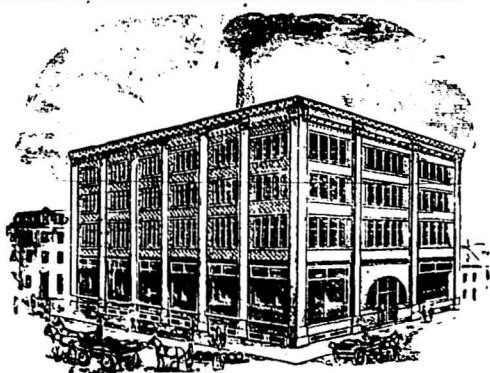
CI-devant ROBIN, SADLER & HAWORTH

MANUFACTURIERS DE COURROIES EN CUIR

BUREAU ET MANUFACTURE :

TANNÉ AU CHENE

COIN DES RUES William et Seigneurs, MONTREAL.



Ecrivez-nous
quand
vous voulez du

SEL.

VERRET, STEWART & Co.
MONTREAL
QUEBEC



L'É CIRAGE UNIVERSEL DE CAMERON

Pour Chaussures en Cuir Jaune, Brun et Tan, Selle, Rènes, Sacs de Voyages et toutes sortes d'Articles de ce genre.

VERNIS A CHAUSSURES CAMERON...

Ce vernis est universel, il a obtenu les médailles d'or aux différentes expositions universelles, il donne à la chaussure ou autre articles en cuir un brillant riche, et conserve parfaitement le cuir. Demandez des échantillons.

The D CAMERON UNIVERSAL SHOE DRESSING Co.



L. A. DASTOUS, Representant, No 18 rue St-Alexis, Montreal.

Revue des Marchés

Montréal, 21 oct., 1897

GRAINS ET FARINES

MARCHÉS ÉTRANGERS

La dernière dépêche reçue de Londres par le câble cote comme suit les marchés du Royaume-Uni à la date d'hier : Londres.—Chargements à la côte, blé acheteurs et vendeurs ne s'entendent pas ; mais, sans affaires. Chargements en route, blé, sans changement nominal ; mais, en diminution.—Marchés anglais de l'intérieur, fermes. Liverpool.—Blé disponible, tranquille ; mais disponible, tranquille ; blé rouge d'hiver No 2 disponible, de 7s 7d à 7s 8d ; blé du printemps, No 2, disponible, de 7s 6½d à 7s 7d ; mais américain mélangé disponible, 3s ½d pour le vieux. Farine 1ère à boulangier de Minneapolis, 21s 6d sur futur : Blé, tranquille, 7s 4½d octobre ; 7s 3½d décembre, et 7s 1½d, mai ; mais soutenu, 3s ½d octobre ; 3s ¾d novembre ; 3s 1d décembre.

Sur le marché de Paris, on cotait hier le blé d'octobre frs 29 et de novembre, frs 28.80 ; la farine frs 62 pour octobre et frs 61.05 pour novembre. Les marchés français de l'intérieur étaient tranquilles.

Nous lisons dans le *Marché Français* du 2 courant :

Les premières journées de cette semaine ont été magnifiques, quelques-unes même au si chaudes qu'en plein cœur de l'été ; malheureusement, le temps commençait à se gâter mercredi, des pluies étaient signalées sur nos côtes de l'Ouest, à Boulogne, Cherbourg, le Havre, Bordeaux, etc., et s'étendaient le lendemain, accompagnées d'orages, sur toute la France. La situation s'est améliorée depuis hier, le ciel reste brumeux, mais la pluie a cessé et l'on espère que la culture va pouvoir continuer sans encombre ses importants travaux de saison

En somme, les semailles paraissent devoir s'effectuer dans des conditions plutôt favorables ; la culture déploie actuellement toute son activité et fait l'impossible pour ne pas se laisser surprendre cette année par les intempéries. Les labours sont poussés autant que le permettent les autres ouvrages, arrachages et charrois des pommes de terre et des betteraves, rentrée des sarrasins et des regains, etc... Ces diverses récoltes d'arrière-saison ont largement profité de la température favorable ; pour les betteraves notamment, la richesse saccharine s'est relevée d'une manière sensible.

Les vendanges s'achèvent également ; dans quelques endroits, en Bourgogne, par exemple, elle sont à peu près terminées et donnent lieu à un grand nombre d'appréciations diverses sur la qualité des vins. En réalité, on ne sait pas encore grand chose.

Les emblavements en seigle sont en partie opérés ; ceux de blé vont commencer incessamment, et les avis de nos correspondants nous laissent pressentir qu'ils auront cette année une étendue inaccoutumée, conséquence rationnelle des hauts prix actuels de l'article.

Les circonstances météorologiques s'étant maintenues pendant une grande partie de la semaine favorables aux travaux d'automne, la culture a déserté nos marchés de provinces et les transactions ont dénoté peu d'activité ; il en sera maintenant ainsi pendant quelques semaines encore. La période sous revue peut se résumer par suite comme suit : Apports faibles, affaires inactives et prix sans changement notable.

À la Bourse de commerce de Paris, la faiblesse de l'Amérique a tenu le commerce sur la réserve ; on a cru pendant un moment à une fin de mois, mais le découvert s'était racheté à temps et la liquidation s'est effectuée très calme à 28 75, 28 80 et 28 50.

Le blé, après avoir atteint à Chicago, 92½c pour décembre, samedi dernier, ne faisait plus, hier, que 91½c. Le sentiment à la hausse est moins dominant qu'il ne l'était il y a quelque temps. Les nouvelles venues du dehors favorisent les baissiers : les marchés extérieurs montrent quelque faiblesse, comparativement aux cours pratiqués précédemment ; il est tombé quelque pluie dans la République Argentine, de sorte qu'il y a moins de crainte pour la récolte sur pied ; les ravages causés par les sauterelles sont bien moins importants qu'on ne l'avait dit ; enfin, en Europe, les fermiers sont favorisés par la température et travaillent activement au labour d'automne. De tous côtés, on signale en effet que la superficie ensemencée en blé sera bien plus forte que l'année dernière.

Ce qui a conservé une certaine force aux marchés américains, ce sont les achats faits par l'étranger en ces derniers temps, et notamment par la France. D'autre part, de bonnes autorités affirment que les besoins européens ne seront pas aussi considérables que l'indiquait les premières évaluations ; on en conclut que le blé a probablement vu ses plus hauts cours :

On cotait hier, le blé disponible sur les différents marchés des Etats-Unis :

Chicago, No 2, rouge	91½
New-York, No 2, rouge	99½
Duluth, No 1, du nord	88½
Detroit, rouge No 2	93

Les principaux marchés de spéculation ont fermé comme suit, à la date d'hier :

	Déc.	Mai
Chicago	91½	89½
New-York	94½	92½
Detroit	93½	94
Duluth

Voici les prix en clôture sur le marché de Chicago pour chaque jour de la semaine écoulée pour les livraisons futures :

National Assurance Co. of Ireland.

...INCORPORÉE PAR UNE CHARTE ROYALE, ET
AUTORISÉE PAR ACTE SPÉCIALE DU PARLEMENT.

Bureau Chef au Canada : 1735, RUE NOTRE-DAME
M. C. HINSHAW, Agent Principal, :: MONTREAL

AGENTS SPÉCIAUX,
DEPARTEMENT FRANÇAIS :

DROLET & ALARIE, No 20, rue St-Jacques.

ISIDORE CREPEAU, No 34, côte St-Lambert.

BRODIE & HARVIE

Marchands de Farine

MANUFACTURIERS DE LA

Farine Préparée de Brodie & Harvie

Nos 10 et 12 rue BLEURY, Montréal

Farine d'Avoine, Farine Graham, Blé Cassé,
Farine de Seigle, Mais Pilé, Farine de Blé
d'Inde, Son, Grains d'Alimentation.

J. A. VAILLANCOURT

MARCHAND DE PROVISIONS ET

Commissionnaire en Beurre et Fromage

Achète aux plus haut prix du marché, et vend à commission tous les produits de la ferme. Attention spéciale donnée aux consignations de Beurre et Fromage. Avances libérales sur consignations. Fournitures générales pour beurreries et fromageries, Tinettes en belle épinette blanche 30, 50, 70 lbs. Spécialité de tinettes pour beurreries. Boîtes carrées paraffinées de 56 lbs. pour l'expédition du beurre. Bois de boîtes à fromage. Les Meilleurs Sels Higgins, Ashton et Windsor, pour beurreries.

SOLLICITE LA CONSIGNATION DE TOUTES SORTES DE PRODUITS AGRICOLES.

333 et 335, rue des Commissaires, Montréal

	Déc.	Mai
Jendredi.....	91½	88½
Vendredi.....	91½	89½
Samedi.....	92½	89½
Lundi.....	91½	88½
Mardi.....	91	89½
Mercredi.....	91½	89½

MARCHÉS CANADIENS

Nous lisons dans le *Commercial* de Winnipeg à la date du 18 courant : "les livraisons de blé par les fermiers aux différents points du Manitoba ont considérablement diminué cette semaine, car les fermiers sont tous occupés par les travaux de labour d'automne et les autres travaux qui doivent être faits avant que l'hiver soit arrivé. Les livraisons ont été en moyenne de 150,000 à 200,000 minots par jour. Le mouvement à l'est vers le lac est fort, et on obtient aujourd'hui plus facilement les chars nécessaires. Les expéditions approcheront cette semaine de un million de minots ; elles avaient été, la semaine dernière de 742,000 minots. Sur le marché de Winnipeg, le blé dur No 1 s'est vendu de 90c à 90½c, dans les premiers jours de la semaine. On a atteint mercredi 91c et jeudi 92c pour le blé dur No 1 disponible à flot à Fort William. Vendredi on cotait 91½c pour le No 1 dur ; de 2½c à 3c en moins pour le No 2 dur, et le No 3 était à 7c, environ au-dessous du No 1 dur. Le No 1 du Nord est à 1c en dessous du No 1 dur.

Les stocks d'avoine, dans la ville, sont très légers ; les arrivages, pendant la semaine, ne se sont guère améliorés. Quelques chargements ont été mis sur le marché par les fermiers et ont généralement rapporté 30c par minot de 34

livres. Il y a eu quelques demandes pour l'avoine venant de quelques forêts de l'Intérieur, ce qui prouve que l'approvisionnement local est insuffisant dans quelques districts. Pendant que le prix du blé est bon et que les fermiers sont occupés avec les travaux d'automne, ils ne prendront pas le temps d'amener leur avoine sur le marché, car l'argent qu'ils reçoivent pour un chargement d'avoine est peu de chose comparé avec celui qu'ils obtiennent pour un chargement de blé. Le marché est ferme et nous cotons à la campagne en lots de chars de 24c à 25c par minot de 34 livres."

La dépêche reçue de Toronto, cote comme suit les marchés d'Ontario, à la date d'hier :

"Marché tranquille. Farine; tranquille, avec demande modérée. Straight rollers cotés pour l'exportation de \$3.85 à \$3.90, ouest. Blé, tranquille et soutenu ; rouge et blanc vendu à 80c, ouest et 81c, fret moyen ; blé de printemps coté à 75c, Midland ; No 1 dur, Manitoba, coté de 91 à 91½c, Fort William et à 96c Goderich. Son, tranquille, à \$7.50, ouest et à \$8.00, fret moyen. Gru, \$11 50 à \$12, ouest. Sarrasin, soutenu, prix sans changement, de 30 à 31c, ouest et à 33c, est. Orge, terne, peu d'offres, No 2 cotée de 30 à 31c et orge pour moulée, vendue à 24c, fret maximum. Avoine, soutenue, ventes de blanche à 21c, fret maximum ; mélangée cotée de 20 à 20½c, fret maximum. Pois, lourds, vente opérée de 42 à 42½c, fret maximum. Farines d'avoine, tranquille, prix fermes de \$2.90 à \$3 10 pour lots de chars sur rail. Blé d'Inde, bonne demande, détenteurs demandant généralement 28c, ouest et acheteurs

offrant de 26 à 27c. Seigle, soutenu ; offre bonne ; lots de char vendu à 41½c, fret moyen."

A Montréal, la demande pour l'avoine est assez bonne de la part des exportateurs ; nous la cotons de 26 à 26½c.

Pour les pois, la demande est très lente, les détenteurs demandent de 52 à 52½c, avec peu d'acheteurs à ce prix.

La cote pour le sarrasin est nominale, car il ne se traite pas d'affaires actuellement.

Les farines de blé ne sont pas très fermes, dans leurs prix, bien qu'aux cotes actuelles, les meuniers ne fassent pas grands profits avec les prix qu'ils sont obligés de payer pour le blé ; néanmoins, la demande étant fortement ralentie, on fait quelques concessions pour enlever des affaires. Il y a maintenant sur notre marché des farines de blé nouveau d'Ontario à 20c de moins par baril que les farines faites de blé ancien.

En farine d'avoine, il y a quelque réveil de la part des acheteurs, principalement en avoine roulée. Nos cotes sont les mêmes que celles de la semaine dernière.

GRAINS

Blé roux d'hiver, Can. No 2.	\$0 00 à 0 00
Blé blanc d'hiver " No 2.	0 00 à 0 00
Blé du Manitoba No 1 dur...	1 02 à 1 04
" No 2 dur...	0 99 à 1 01
Blé du Nord No 1.....	0 00 à 0 00
Avoine blanche No 2.....	0 26 à 0 26½
Blé d'Inde, Américain.....	0 37 à 0 38
Pois, No 2 par 60 lbs.....	0 52 à 0 52½
Orge, à moulée par minot....	0 35 à 0 40
Sarrasin, par 48 lbs.....	0 39 à 0 40
Seigle, par 56 lbs.....	0 50 à 0 50½

B. HOUDE & CIE

Les plus grands **Manufacturiers de Tabacs** Coupés et en Poudre du Canada.

Les noms de nos Célèbres Tabacs sont..... **HUDSON**, (à fumer et à chiquer). **MORNING DEW**, (Virginia Flake Cut). **GOLDEN LEAF**, (Virginia Cut Plug.)

Nos Tabacs en Poudre sont..... **Rose No 1**, **Rose Extra**, **Rose & Fève**, **Naturel No 2**.

ECHANTILLONS ET LISTE DE PRIX ENVOYES SUR DEMANDE

BUREAUX :

ENTREPOT et MANUFACTURE :

No 350 rue Saint-Jean **QUEBEC** 189 a 197 rue Richelieu

A. A. AYER & Co.

Agents dans les principales villes du Canada, Etats-Unis et Angleterre.

Bureau : 576, rue St-Paul, Montreal.



Exportateurs de

BEURRE..et..FROMAGE

B. DE POSTE 2321.

ALEX. W. GRANT

TELEPHONE 1263.

Exportateur de Fromages et Marchand à Commission

Nous payons le plus haut prix du marché pour le meilleur Beurre et Fromage. Nous garantissons de donner entière satisfaction sur toutes consignations. Seul agent pour la célèbre présure "Eureka" et le sel de beurrerie de Worcester.

HODGSON BROTHERS EXPORTATEURS ET MARCHANDS A COMMISSION DE Fromage et Beurre

TELEPHONE 396.

65, 67, 69, RUE WILLIAM, MONTREAL.

B. DE POSTE 537.

Nous sommes en communication directe avec tous les principaux négociants d'Angleterre et nous pouvons toujours obtenir les plus hauts prix sur consignations. Nous avons aussi constamment en mains un fort approvisionnement de fournitures pour beurres et fromages aux plus bas prix, aussi matériel pour boîtes, etc. Attention spéciale donnée aux consignations de Beurre et Fromage. Avances libérales sur consignations. Entrepôt froid de première classe à prix réduits. Prix spéciaux sur demande.



SUCCURSALES EN CANADA: LONDON, ONT. NAPANEE, " BELLEVILLE, " BROCKVILLE, " ST-HYACINTHE, QUE.

FARINES

Patente d'hiver.....\$4 85 à 5 00
Patente du printemps..... 5 40 à 5 50
Straight roller..... 4 50 à 4 70
Forte de boulanger (cité)..... 4 90 à 5 00
Forte du Manitoba..... 4 90 à 5 00

FABINE D'AVOINE

Farine d'avoine standard, en barils.....\$3 30 à 3 50
Farine d'avoine granulée, en barils..... 3 60 à 3 80
Avoine roulée, en barils..... 3 40 à 3 50

FROMAGE

MARCHÉ ANGLAIS

MM. Marples, Jones & Cie, nous écrivent de Liverpool le 8 octobre:

"Les affaires sont meilleures cette semaine, mais à des prix plus faciles; le gros des transactions s'est fait sur le fromage de juin de 40 à 42s; il y a eu quelques ventes d'août à 46s.

"Nous cotons:

Canadien blanc et coloré, frais, choix, d'août..... 45 à 46s.
Canadien, blanc, très fin de juin..... 40 à 42s.
E. U., blanc et coloré, choix..... 42 à 45s.

Importations du Canada et des Etats-Unis: 26,522 boîtes.

Nos rappelons à nos lecteurs fromagers qu'à cette saison, ils doivent surveiller attentivement la température de la fromagerie de façon à ce que pendant la fermentation, le fromage n'attrape pas le coup de froid qui nuirait à sa qualité, par conséquent à son prix, s'il ne le rendait pas invendable.

MARCHÉS AMÉRICAINS.

Watertown, 16 octobre — Les ventes ont été de 4130 boîtes à 8½c et 8¾c pour

les grosses boîtes et 9 à 9½c pour les petites boîtes.

Ogdensburg, 16 octobre.—Il a été offert 1488 boîtes; 8½c offert sans résultat.

Canton, 18 octobre.— Les ventes ont été de 500 grosses boîtes à 8½c, 800 petites boîtes à 9½c et 600 à 9½c.

Utica, 18 octobre.—Les ventes ont été de 5840 boîtes à 8½c; 1130 petites boîtes à 8½c.

Little Falls, 18 octobre.— Les ventes ont été de 250 grosses boîtes à 7½c, 100 do à 8½c, 470 do à 8½c, 80 petites boîtes à 8½c, 160 do à 8½c, 680 do à 8½c, 120 boîtes à prix secret.

MARCHÉS D'ONTARIO

Kingston 14 octobre — Il a été offert 3500 boîtes; 8½c offert; aucune vente.

Brockville, 14 octobre— Les offres ont été de 3516 boîtes la plupart de septembre. Les ventes ont été de 3,500 boîtes à 9½c.

Woodstock 14 octobre—Les offres ont été de 4,843 boîtes de coloré et 1,110 boîtes de blanc; aucune vente.

Lindsay, 14 octobre — Il a été offert 1,885 boîtes. Les ventes ont été de 900 boîtes à 9 1/16c et 296 à 9c.

Chesterville, 14 octobre—Il a été offert 1,040 boîtes dont 241 de coloré et la balance de blanc; 9 1/16 offert pour le blanc et 9½ pour le coloré sans résultat.

Shelburne 15 octobre—Il a été présenté par 14 fabriques 4,000 boîtes; 8½c offert sans résultat,

Perth, 15 octobre—Il a été offert 1000 boîtes de blanc, 9c offert sans résultat.

South Finch, 15 octobre—Il a été offert 1193 boîtes dont 1053 de blanc et la balance de coloré, 9½c offert pour le blanc et 9c pour le coloré sans résultat.

London, 16 octobre—Il a offert par 28 fabriques 7890 boîtes de septembre. Les ventes ont été de 170 boîtes à 8½c.

Iroquois, 16 octobre—Il a été offert 2100 boîtes, 9c offert sans résultat.

Belleville, 19 oct. — Il a été offert par 24 fabriques 2240 boîtes de blanc et 340 de coloré; 8½c offert sans résultat.

Ingersoll, 19 oct. — Les offres ont été de 3089 btes; 8½c offert sans résultat.

Campbellford, 19 oct. — Il a été offert 1505 btes; 8½c offert sans résultat.

Madoc, 19 octobre.—Il a été offert 925 boîtes de blanc; 8 1/16c offert sans résultat.

Napanee, 20 octobre. — Il a été offert 325 boîtes de blanc et 175 de coloré; 8½c offert sans résultat.

Lundi dernier, le plus haut prix payé sur le quai a été de 8½c sujet à inspection, 6000 boîtes environ ont été vendues.

Les exportations ont été, la semaine dernière de 102,762 boîtes comparative-ment à 101,080 boîtes la semaine correspondante de l'année dernière.

D puis le 1er mai, les exportations totales ont été de 1,661,789 boîtes contre 1,378,928 pendant la période correspondante de 1896.

BEURRE

MARCHÉ ANGLAIS

MM. Marples, Jones & Co., nous écrivent de Liverpool, le 8 octobre:

"Il n'y a pas encore de changement efficace à noter; la demande est toujours lente; les stocks s'accroissent pour toutes qualités et le marché ferme en faiblesse.

Les Etats-Unis, fins..... 54 à 56s

Imitation, crémeries, tin. frais 60 à 63s

Irlande, fabriques..... 84 à 90s

" crémeries, boîtes..... 94 à 98s

Etats-Unis, crémeries, choix, en boîtes..... 86 à 90s

Canada, crémeries, choix, en boîtes..... 90 à 94s

Danemark, crémeries, barils.....104 à 112s

VITRINES

(SHOW CASES)

LE MEILLEUR ENDROIT DE TOUT LE DOMINION POUR ACHETER A BON MARCHÉ. ECRIVEZ POUR CIRCULAIRES ET LISTE DE PRIX.

Canada Cabinet Co.

639, RUE LAGAUCHETIERE

MONTREAL

Le Corset Modèle P. & A.

Donne la beauté au buste et procure le confort—Fait en pur Acier et en Contil Français—Est léger — Il plaît énormément — Prix \$1.00, valant le double — Fabrication supérieure et unique—Se vend bien et avec profit. Demandez nos échantillons.

Montreal Corset Mfg. Co., Farnham, P.Q.

Bureau 3051, RUE NOTRE-DAME, MONTREAL



Deux Lots Avantageux pour le Commerce

LARD CANADIEN (FRAIS SALÉ)

En quarts

\$14.00 LE QUART

X

VIN ROUGE DE BONNE QUALITÉ

60 CENTS LE GALLON.

ÉCRIVEZ POUR ÉCHANTILLONS

A. ROBITAILLE & CIE, MONTREAL

Importations du Canada et des Etats-Unis : 4,991 paquets.

MARCHÉS AMÉRICAINS

Utica 13 octobre — Les ventes ont été 91 paquets de crèmerie à 21 et 23c.

Little Falls, 18 octobre — Les ventes ont été de 32 paquets de laiterie à 17 et 18 c.

MARCHÉ DE MONTRÉAL.

Notre marché de beurre est très tranquille ; les exportateurs sont peu em-

Woodstock, 20 octobre.—Il a été offert par 19 fabriques 5947 boîtes ; 2158 de coloré et 3789 de blanc. Les ventes ont été de 350 de blanc à 8½c.

Pictou 20 octobre—Il a été offert par 5 fabriques 500 boîtes de coloré. Pas d'affaires.

Napanee, 20 octobre—Il a été offert 325 boîtes de blanc et 175 de coloré, 8½c offert sans résultat.

Stirling, 20 octobre—Il a été offert 525 oïtes, 8 11/16c offert sans résultat.

Tweed, 20 octobre—Il a été offert par 12 fabriques 4200 boîtes, 8c offert pour celui d'août, 8½c pour septembre et 9c pour octobre sans résultat.

MARCHÉS DE QUÉBEC

Cowansville, 16 oct. — Il a été offert par 28 fabriques, 1963 boîtes ; 8 11/16c offert sans résultat.

MARCHÉ DE MONTRÉAL

Le marché au fromage est plus que calme ; les acheteurs sont rares, bien peu d'entre eux ont des ordres à remplir et presque tous ont de la marchandise sur les bras. La baisse va s'accroissant, chaque jour c'est ½c de moins dans les prix offerts.

Il faut aujourd'hui un fromage de tout premier choix pour apporter 8½c ; nous noterons en passant, que les acheteurs sont de plus en plus difficiles, et ne paient le plus haut prix qu'à bon escient.

Si nous en croyions les prédictions de quelques intéressés, on verrait le fromage, lundi, à 8c ; pour nous, nous trouvons que ce serait aller un peu vite en besogne ; mais, néanmoins, vu l'absence d'ordres anglais, et les stocks accumulés sur notre place, rien ne pourrait nous étonner.

pressés d'acheter, ce qui s'explique par l'engorgement des marchés anglais. Nous cotons comme prix du marché aujourd'hui de 18 à 18½c pour le meilleur beurre de crèmerie. Les secondes bortes à ½c de moins.

Les beurres de ferme, toujours peu abondants sur notre place, se paient de 14½ à 15c. La semaine dernière les exportations ont été de 16307 paquets contre 12729 la semaine correspondante de l'année dernière. Depuis le 1er mai, les exportations totales ont été de 194506 paquets comparativement à 124690 pendant la période correspondante de 1896.

ŒUFS.

On nous écrit de Liverpool le 8 octobre : "Bon commerce soutenu à des prix plutôt meilleurs. On cote : œufs frais d'Irlande, de 7 à 9s et du continent de 4s 10d à 7s. Les œufs du Canada font de 6s 9d à 7s 3d.

Sur le marché de Montréal, il n'y a pas de changements à vrai dire. On paie les œufs frais pondus 17c et les œufs ordinaires 13½ la doz.

LÉGUMES

Nous cotons : tomates, 25 à 35c la boîte ; aubergines, \$1 la doz ; pommes de terre, 45 à 50c le sac en lots de char ; céleri, de 20 à 25c la doz ; salades, 20c la doz ; choux, de 15 à 25c la doz. et de \$1.50 à \$1.75 le cent ; choux-fleur, de 50 à 75c la doz ; patates sucrées, \$3 le quart ; navets, 40c le sac ; carottes 20c le panier ; oignons du pays, 25c le panier et \$1.25 le quart.

Les haricots triés à la main valent très fermes, suivant choix, de 93 à 98c par lots de char et de 1.00 à \$1 10 par lots de moindre importance.

Les haricots non triés valent par lots de char de 80 à 85c et en lots de détail de 85 à 90c.

Les oignons d'Egypte sont très chers cette année comparativement aux années précédentes. L'an dernier les expéditeurs qui avaient envoyé de la marchandise en consignation n'ont pas même retiré de quoi payer intégralement le fret, ils n'ont pas voulu recommencer l'expérience et se sont abstenus cette année.

Le peu d'oignons d'Egypte qui existe sur place se vend \$2.50 la caisse d'environ 150 lbs. ☐

FRUITS VERTS

On cote les pommes suivant espèces et qualités de \$1.50 à \$4.00 ; poires de 40 à 50c le panier et de \$2.50 à \$3.50 le qrt ; pêches, 40 à 50c le panier ; raisins de Delaware de 3 à 3½c la lb ; raisins verts de Niagara et les raisins bleues se vendent de 1½ à 1¾ la lb.

Les coings très abondants sur notre marché valent de 40 à 50c le panier.

PATENTES OBTENUES PROMPTEMENT

Avez-vous une idée ? Si oui, demandez notre "Guide des Inventeurs," gratis. Pas de patente, pas de paye. MARION & MARION, Experts, No 185, rue St-Jacques, Montréal. Mentionnez ce journal.

Au Commerce

Nous avons reçu notre stock de

POISSONS

et nous offrons au commerce, de bonnes qualités de Morues et Harengs à des prix sans précédent.

ÉCRIVEZ POUR NOS PRIX

G. G. GAUCHER

MARCHAND DE PROVISIONS EN GROS

91 et 93, rue des Commissaires,
et 22, Place Jacques-Cartier, Montréal

VENTE AU

Commerce de Nouveautés, Etc.

PAR—

BEAUNING & BARSALOU, Encanteurs

Nos 86 et 88, RUE ST-PERRE

MERCREDI, 27 OCTOBRE, à 10 h. a. m.

Vente régulière hebdomadaire de Nouveautés, Articles de Fantaisie, Soies, Etoffes à Robes, Broderies Modes, Rubans, Etc.

AUSSI—

VENTE PEREMPTOIRE de 400 pièces de Serge, Etoffes Freizes, Lainages, Etoffes à Pantalons, Etc.

— AUSSI—

Manteaux, Collettes, Pelisses, Habits faits, Confections, Fourrures, Bonnetteries, Sous-Vêtements, Chaussures, Etc.

Ainsi qu'une grande variété d'autres marchandises. VENTE SANS RÉSERVE.

— AUSSI—

A 2 HEURES P. M.

VENTE SPECIALE importante de 25 caisses Toiles de ménage (par catalogue).

On envoie le catalogue par la poste sur demande. Nous attirons l'attention du commerce sur cette vente importante.

GEO. TANGUAY

MARCHAND DE

FARINE GRAIN, LARD POISSON, ETC.

Magasins : 33 et 35, 34 et 36 rue St-André,

Bureau : 48 rue Saint-Paul — BASSE-VILLE

Quais : Rues St-André et Dalhousie — QUEBEC



A. RACINE & CIE

IMPORTATEURS ET JOBBERS

— EN —

Marchandises Sèches

Générales

DE TOUTES SORTES.

340 et 342 Rue St-Paul

— ET —

179 et 181 rue des Commissaires,

MONTREAL.

Comment est votre approvisionnement de...

Sauge, Sarriette,
Thym, Marjolaine,
Menthe, Persil,

PURE GOLD

Ces marchandises se vendent bien maintenant.

TELEPHONE 685 ●●●●●

FRED. D. HUGHES, Agents, 494 rue St-Paul, Montréal

PURE GOLD M'FG. CO. 31 & 33 FRONT ST. EAST. TORONTO.

GIBIER

Les perdrix se vendent 60c la paire et le chevreuil de 5 à 6c la bls.

FOIN PRESSÉ ET FOURRAGES

MM. Hosmer, Robinson & Co., nous écrivent de Boston le 14 octobre :

“ Les arrivages de la semaine dernière ont été de 499 chars de foin et 36 de paille pour le marché local et de 20 chars pour l'exportation. Ils avaient été de 418 chars de foin et de 19 de paille, plus 11 chars pour l'exportation, pendant la semaine correspondante de l'année dernière.

“ C'est la même histoire que les semaines précédentes : forts arrivages avec accumulation de stocks spécialement dans les qualités inférieures de foin et nous conseillons à tous les expéditeurs de remettre à plus tard leurs envois de foin No 2 et mélangé de trèfle, pour le moment où ils auront une meilleure demande. Le foin de choix et le No 1 se vendant promptement à nos prix.

La paille de seigle est soutenue.

“ Nous cotons :

	Gros-ses balles.	Petites balles.
Foin, choix	15 00 à \$.....	\$14.00 à \$.....
— No 1	13 50 à 14.00	13 00 à 13 50
— 2	11.00 à 11.50	11.00 à 11.50
— 3	10.00 à 11.00	10.00 à 11.00

— mél. de trèfle 10.00 à 11.00 10.00 à 11.00

Paille de seigle, long. 10 50 à 11.00

— de seigle mêlée 8.00 à 8.50 8.00 à 8 50
— d'avoine 6.50 à 7.00 6.50 à 7.00

MM. C. Caldwell & Co nous écrivent de Toronto, le 19 courant :

“ La demande pour le foin et la paille est lente.

	la tonne
Foin No 1.....	\$9.00
“ “ 2.....	7.50 à 8.00
	la tonne
Paille.....	\$5.00

Le marché de Montréal reste à peu près stationnaire pour les prix. Nous ne changerons pas encore nos cotes aujourd'hui. La demande est assez active et les arrivages ne dépassent pas la de-

mande ; comme le marché n'est ni trop ni trop peu approvisionné, la situation est plutôt favorable.

Nous cotons au détail :

Foin pressé No 1, la tonne.....	12 00 à 13 00
de do No 2 do	9 50 à 10 50
Paille d'avoine do	4 50 à 5 00
Moulée extra la tonne.....	18 00 à 20 00
Gru blanc do	00 00 à 17 00
do No 2, do	00 00 à 16 60
Son (Manitoba) do	13 50 à 14 00
do au char (Ontario).....	00 00 à 13 00
Blé-d'inde jaune m. ulu.....	00 00 à 18 00

Et au char :

Foin pressé No 1.....	10 50 à 12 60
do do No 2.....	8 50 à 9 50
Paille d'avoine.....	0 00 à 4 00

NOTES SPECIALES

Voyez l'annonce de la maison Laporte Martin & Cie, il y a quelque chose qui vous concerne.

La maison B. Houde & Cie vient d'acheter aux Etats Unis tout un outillage de machines nouvelles pour sa manufacture de tabac. Elle aura les appareils les plus parfaits qui soient connus dans ce genre d'industrie.

La manufacture de chaussures de Mr. Bresse à Québec va rouvrir ses portes incessamment. Nous sommes heureux de ce résultat qui confirme les prévisions des meilleurs amis de cette maison qu'un malheur immérité avait frappée.

Les changements dans le tarif aux Etats-Unis et au Canada ont amené le grand manufacturier anglais de savon M. W. H. Lever à établir une manufacture aux Etats-Unis et une autre au Canada. Ajoutons que la manufacture de MM. Lever Bros. en Angleterre représente capital de dix millions de piastres et occupe trois milles personnes.

La maison Laporte, Martin & Cie, a reçu un lot considérable de figues de la plus belle qualité, qu'elle offre à des prix excessivement réduits.

Les produits de la manufacture de vinaigre de Saint Hyacinthe sont de plus en plus en vogue. Ces vinaigres ne contiennent pas d'acide delà, conséquemment, la faveur avec laquelle le public et les marchands les accueillent. Ces vinaigres sont fort et de bon goût ; ils ne peuvent pas manquer d'être de bonne vente. Avis aux épiciers

Les fabricants de fromages qui voudraient se dispenser de venir à Montréal pour vendre leur fromage sur le quai pour le restant de la saison, et ils sont nombreux généralement, à cette époque et le seront davantage encore cette année, maintenant que le marché n'offre plus guère d'intérêt feront chose sage en adressant leurs produits à une maison de confiance comme la maison N. F. Bédard. M. N. F. Bédard, très connue de tous nos lecteurs, se charge de vendre à Commission pour le compte de sa clientèle, on achète ferme au prix du marché, à la volonté des vendeurs.

Canadian Cocoaunt Compagny.

Nous appelons, cette semaine, l'attention des épiciers sur l'annonce d'autre part de la Canadian Cocoaunt Company qui prépare la marque bien connue de noix de coco râpée "white moss".

C'est un article qui se vend admirablement bien et qu'aucune épicerie bien tenue ne saurait se dispenser d'avoir en magasin.

Les marchandises fabriquées par ce magasin le sont sous le contrôle personnel d'un homme ayant une expérience d'un grand nombre d'années dans ce genre d'industrie ; c'est ce qui fait le succès de la demande du white moss.

En outre, quand toutes les choses sont égales, c'est-à-dire la qualité, le soin de l'emballage et surtout le prix, il est du devoir de tout épicier d'encourager l'industrie du pays.

Si vous n'avez pas encore essayé le "White Moss" faites-le quand vous donnerez un ordre à votre fournisseur, ou bien adressez vous directement à la Compagnie pour vous convaincre davantage de sa qualité supérieure et vos clients seront satisfaits.

Le commerce peut se procurer toutes les qualités de raisins Valences, Sultana Malaga, Corinthe et California, chez Laporte, Martin & Cie., cette maison en reçoit actuellement en quantité considérable.

Le Sténographe Canadien daté du 1er Octobre est un petit bijou sous tous les rapports. Cette vaillante petite feuille sait de plus en plus intéresser ses lecteurs tout en faisant une propagande très habile en faveur de l'art abrégatif d'écrire.

A lire dans ce dernier numéro, un article intitulé: "La Sténographie à l'école primaire" tiré du Bulletin de l'Association Auricale des anciens élèves de l'École normale de Limoges. C'est une plaidoyer très fort et parfaitement bien conçu en faveur de l'enseignement de la sténographie l'écriture du XXe siècle, d'après Victor Hugo, à l'école primaire.

La première page est une reproduction en photogravure des photographies des élèves sténographes du Collège du Mont St. Louis. En dernière page également illustrée, nous trouvons la chanson de la mère Michel, paroles et musique; les paroles sont naturellement en écriture sténographique. Au milieu de petits articles qui servent d'exercices se trouvent des récréations sténographiques très originales qui feront les délices des étudiants de l'écriture abrégée.

Bravo, confrère; le commerce voit vos efforts d'un bon œil et ne peut que les encourager.

RAPPORT DE PATENTES

Nos lecteurs trouveront ci après le seul rapport complet des brevets d'inventions accordés cette semaine par les gouvernements Canadien et Américain à des inventeurs Canadiens. Ce rapport est préparé spécialement pour ce journal par MM. Marion et Marion, sollicitateurs de brevets et experts, 185 rue St-Jacques Montréal.

PATENTES AMÉRICAINES.

- 591,728—William Baylis, Winnipeg: Machine à laver.
- 591,381—Robert C. Campbell, Victoria: Machine à empocher.
- 591,745—Napoleon Du Brul, Cincinnati, Ohio: Pulvérisateur.
- 591,392—Charles G. Evans, Union, Can.: Piston.
- 591,551—Oliver S. Hammond, Toronto: Pneu pour bicycle.
- 591,673—Frederick S. Henning, Victoria: Tour d'eau.
- 591,671—John Levey et al, Lindsay, Can.: Machine pour fabriquer le fromage à la crème ou le fromage raffiné.
- 591,608—Daniel T. K. McKoven, Roxborough, Can.: Eteignoir.
- 591,518—Clara E. Woodworth, London, Canada: Corset.
- 591,847—Charles Hamm, Pittsburg, Pa.: Lanterne.
- 591,489—Richard S. McPhail, Toronto: Roue pour voiture électrique.
- 591,054—L. A. O. Nichol and J. Ayotte, Lowell, Mass.: Rouet.
- 591,140—Jean Naud, Fils, Montréal: Assemblage pour borne-fontaine.

PATENTES CANADIENNES

- 57,555—W. A. Grant, Cornwall, Ont.: Cessionnaire de F Peters: Filet automatique pour chars électriques.
- 57,678—Walter F. Clements, Winnipeg, Man: Engin rotatoire.
- 57,756—Adolphe Lemay, Cessionnaire de Edmond Bertrand, Montréal: Arrêtes-portes.

PROVINCE DE QUEBEC

Cour Supérieure.

ACTIONS.	
DÉFENDEURS.	DEMANDEURS. MONTANTS
Barston	
Houle A.....	S. Hurtoon 1e cl.
Chicoutimi	
Boily Wm.....	J. P. Dery 111
Deschambault	
Sauvageau F. X.....	O. Gariépy et al 600
Durham Canton	
Harvey J. R. et al.....	L. Harvey 125
Fraserville	
Boulang-r Art.....	L. L. Rivard 135
Granby	
Ro der James O.....	G. F. Shufelt esqual 117
Hereford	
Ethier dit Dragon D.....	A. Adam 156
Lévis	
Par dis T.....	F. Rousseau 258
Montréal	
Almour W.....	Dame E. Matthew 190
Allard J.....	Dame J. Giroux 112
Arless G. C.....	Dame J. Robb et al 241
Allen C. T.....	S. F. Byrne 104
Benoit G. F.....	Metropolitan Mfg. Co. 118
Bertrand S.....	F. H. Primeau 122
Boydell J.....	Greene & Sons Co 170
Benoit C.....	A. Martin 197
Baxter J.....	H. S. Phillips 444
Brunet T.....	A. Martin et al 500
Chapman A.....	F. Jarry 110
Charlebois A.....	M. E. Davis et al 137
Chouillou L.....	Dame M. Watson et al 100
Convrette G.....	A. Cloutier 2e cl
Corley T. A.....	A. Watt 119
Côté N. J.....	T. Davidson Mfg Co 127
Crev ér L.....	Dame L. Thérin 2e cl
Carrère F. X. A.....	J. Robert et al 300
Côté C. A.....	Dame A. Labelle 2e cl.
Davis W. H.....	A. Walk-r 850
Dufresne A.....	Dame H. Michaud 2e cl.
Deschênes E.....	M. Phelan 160
Fontaine J.....	F. Melche et uxur 200
Dien C. H.....	J. F. Brulé 3e cl.
Duhamel Dame H. & al.....	E. Hanson et al 2e cl.
Dausereau M. E.....	A. Racicot 100
Duchesne L.....	F. Lapointe 159
Ethier T.....	J. Armstrong et al 115
Fortier F. et al.....	T. Boudrias 600
Fulton J. N.....	Canada Paper Co 2e cl
Fauteux A.....	A. Legault 164
Fortin L. C.....	M. Rodrigue 294
Gervais R.....	J. Silverman 112
Goulet Capt A.....	J. O. Labrecque 367
Gilmore D.....	E. Bradley 1000
Gingras J.....	Commissaires de la paroisse de St Antoine de Longueuil 2e cl.
Gingras G.....	Dame M. Chamberland 139
Gohier R.....	L. N. Deschamps 132
Houghton F.....	T. F. G. Foisy 123
Hogan H. et al.....	Richelieu and Ontario Nav. Co 1e cl.
Hogue T.....	C. A. Chouillon et al 4e cl.
Jackson W. N. B.....	P. Kearney 345
Koehn F.....	Dame T. M. Young 776
Kelly P.....	Dame G. A. Phillips et vir 225
Leduc G.....	H. Paton et al 242
Levesque Dame M. et vir.....	J. McCrory 3e cl.
Lacroix O.....	Dame A. Beauchamp 2e cl.
Laplante D.....	J. H. Bourguin 203
Lapointe E.....	E. Lapointe 336
Larue Leopold.....	O. Perron (Donmages) 500
Lamothe C.....	D. A. Smith 1e cl.
Lord E.....	P. Massicotte 300
Montreal Street Ry Co.....	T. Baril 50000
Maloney Dame E. et al.....	F. J. Craig esqual 1e cl.
McGlynn W.....	F. Topp et al 157
Macfarlane J. C.....	I. Kaffenburgh et al 1e cl.
Montreal Exposition Co.....	Can. Eng. & Lith. Co 195
Morin W. et al.....	McClary Mfg Co 130
Mauwaring R. A.....	Synod du Diocèse de Montréal 1e cl.
Moreau Dame J.....	M. E. Angers 34033
McCune G. A.....	Delle B. McLeod 2000
Monette N.....	C. A. Gervais 107
Morris W. B.....	J. Withell 200

Balances



De Ire Classe et de Qualité Irréprochable

POUR FOIN.....
A PLATEFORME ET POUR COMPTOIRS
Balances nouveau modèle pour beurre et fromage, etc.

JAMES FYFE, --- Manufacturier
COIN ST-PAUL ET ST-PIERRE, MONTREAL

HONEY SUCKLE
Old Holland GIN

DELICIEUSE BOISSON HYGIENIQUE

BOYIN WILSON & CO
MONTREAL
SERVISEMENTS PHARLE CANADA

LA HALLE AUX CUIRS, LE MONITEUR DE LA CORDONNERIE

---A PARIS---

10. RUE BEAUREPAIRE

SONT les PLUS IMPORTANTS JOURNAUX
DE FRANCE POUR LES INDUSTRIES
DES CUIRS ET PEAUX.

50 ANS D'EXISTENCE

Le Repos est Nécessaire



Fauteuil
"Morris"

A dossier ajustable
et coussins mobiles.

\$7.50 à \$10.00

LA VRAIE CHAISE POUR
LE BUREAU PRIVÉ.
Aussi, assortiment complet
de Meubles de Bureaux.

RENAUD, KING & PATTERSON
No 652, RUE CRAIG



AU BANQUET
OFFERT AUX
PREMIERS
MINISTRES.

La pièce de centre sur la
table était un gâteau à
cinq étages, couvert de...

COCO

"WHITE MOSS"

Ceci devrait être une garantie suf-
fisante pour vous inciter à le recom-
mander à votre client etc.
Demandez à votre fournisseur, ou
écrivez-nous pour des échantillons.

The CANADIAN COCOANUT CO.
MONTREAL.

Machine à Moudre améliorée de Vessot

PATENTÉE.

Médaille d'or et diplôme à l'exposition Colum-
bienne de Chicago, 1893. Premiers prix à nos expo-
sitions canadiennes.

Notre moulinage "Petit Champion" est adapté
surtout aux pouvoirs à
chevaux et se vend à
bien bon marché.

Nos grosses moulans-
ges pour les moulins
mouvent de 20 à 50 mi-
nutes à l'heure, aussi fin
que désiré, et prennent
moins de pouvoir que
les meules en pierre.

Nos dernières amé-
liorations: Moulansges Bas-
ses ou mi-Basses, Ele-
vateurs, Empocheurs.
(fournis sur demande)
s'adaptant à volonté
pour nettoyer le grain;
un Sas sur le dallot
pour nettoyer le grain;
un Levier pour éloigner ou rapprocher les meules
instantanément.

Nos prix restent les mêmes. Nous faisons aussi
un nouveau casseur amélioré pour blé-d'inde en
épis. Demandez notre catalogue illustré.

S. VESSOT, seul manufacturier, Joliette, P.Q.

Miller T. jr.	A. Rochette et al	146
O'Neil A. J.	J. A. C. Madore et al	160
Quimet J. et al.	E. Bélanger	5e cl.
Patch F. W.	P. S. G. MacKenzie	213
Rowe F. W.	L. Charron	159
Rickne L.	A. Huteau et al	325
Kidout J. B.	C. A. W. Kittson	128
Randolf M.	A. R. Griffith	101
Société Nationale de Sculpture.	H. Paquet	106
St Denis J. et al.	J. B. St Denis	872
Schneider W. H. et al.	E. K. Green jr	200
Sweeney Dame A. et al.	Commissaires de la paroisse St Gabriel	261
Semple J. H.	J. Dunlop et al esqual	150
Stuart W. A.	H. Laporte et al	209
Semple J. H.	D. Crawford	350
Semple J. H.	C. A. Pratt	1000
Stock G. B.	C. S. Burroughs et al	404
Turcot L. et al.	T. Bellemare	100
Tarte La J.	J. P. Clouter	5000
Turcor J. B.	P. P. Martin	5e cl.
Wilkinson J. M. et al.	Dame M. A. Wilkinson et vir	1e cl.

Québec

Bertrand Honoré.	F. Montreuil	297
Clint J. H.	J. Broomer	2191
Clavet Jos.	L. Bacon	118
Goulet David.	E. Jobin et al	200
Honau Adine.	D. Laine et al	501
Hudon Jos. A.	L. Poulin	191
Labrecque Marguerite et al.	D. Arcand esqual	6000
La Société Bienveillante.	J. P. Coulier	5000
Mainguy Nap.	J. B. A. Toussaint et al	117
Picard Alf.	G. Lavoie	405
Polley W. H.	E. G. Paré	187
Robitaille A.	A. Ferland	129
Sylvain P. E.	Williams Mfg Co	125
Vézina J. O.	N. Faucher et al	200

Sherbrooke

McCarthy M. M.	Gendron Denault & Co	108
----------------	----------------------	-----

Stanstead

Salls J. B.	M. Blunt	910
-------------	----------	-----

Ste Anne de la Pérade

Trottier Onésime.	Crédit Foncier	1151
-------------------	----------------	------

St Appolinaire

Croteau Alph.	T. Lambert	175
---------------	------------	-----

St Charles

Jeannotte Azarie.	L. Vangel	146
-------------------	-----------	-----

Ste Cecile de Milton

Lasnier Alphonse.	E. A. Bradford	500
-------------------	----------------	-----

St Charles

Aubé Jacob.	F. Chabot	607
-------------	-----------	-----

St-Edouard

Cheri Hébert.	A. Cusson	3400
---------------	-----------	------

St Jean

Molleur Louis.	N. Perron	148
Monty Joseph.	E. Chartier	135

Ste-Louise

Dupont F. X.	D. Laine et al	112
--------------	----------------	-----

Ste-Prudentienne

Gauthier Isaac.	P. Cadoret	146
-----------------	------------	-----

St Théodore

Hébert Pierre.	P. Dion	252
Hebert Pierre.	I. Jodoin	104

Thetford

Johnson A. S.	G. H. Weston	322
---------------	--------------	-----

Tingwick

McKay A. B.	B. A. Land Co (Domm.)	5000
-------------	-----------------------	------

Cour Supérieure.

JUGEMENTS RENDUS

DEFENDEURS.	DEMANDEURS.	MONTANTS
-------------	-------------	----------

Ditchfield

Keene E. F. & Co et al.	Peop's Bank of Halifax	189
-------------------------	---------------------------	-----

Keene E. F. & Co et al.	Jenckes Machine Co	1009
Keene E. F. & Co et al.	Jenckes Machine Co	302

Dudswell

Rolfe A. H.	Hon. F. W. Andrews	250
-------------	--------------------	-----

Hereford

Dragon D.	G. Harriman	109
-----------	-------------	-----

Montréal

Mailloux J. E. et al.	V. Mailloux	125
-----------------------	-------------	-----

Roxton Falls

Benoit François.	Whittham Shoe Co	162
------------------	------------------	-----

St. Jean

Dandurand H. C.	L. A. Wilson	190
-----------------	--------------	-----

Waterloo

Darby Daniel.	E. H. Perkins	1089
---------------	---------------	------

Winslow

Breen A.	Commissaires d'École de Winslow	266
----------	---------------------------------	-----

Cour de Circuit

JUGEMENTS RENDUS

DEFENDEURS.	DEMANDEURS.	MONTANTS
-------------	-------------	----------

Absents

Branchaud Léon.	F. J. Leonard	12
Guard Thos G.	E. A. Robinson	15

Bassin Gaspé

Wisse L.	J. Giguère	28
----------	------------	----

Clarenceville

Martin Henry A.	M. E. Davis et al	59
-----------------	-------------------	----

Côte St Paul

Corner S. E.	M. J. Walsh	28
--------------	-------------	----

Cheneville

Chêne Hercule.	G. Deserres	55
----------------	-------------	----

DeLorimier

Blanchard Albert.	J. L. Perron	37
-------------------	--------------	----

Chosham

Cadorette Pierre.	Massey Harris Co	12
-------------------	------------------	----

Danville

Chaput Henri.	S. Bourgeois & Co	33
---------------	-------------------	----

Farnham

Br wu Chs T.	O. Tharron	15
--------------	------------	----

Farnham E-Canton

Welch Harlow M.	E. C. Parkins	11
-----------------	---------------	----

Granby

Ménard Louis.	J. Côté	62
---------------	---------	----

Knowlton

Hart Israel.	C. E. Lavery	28
--------------	--------------	----

Lachine

Gariépy Anna et al.	G. A. Mann	53
Tierney James.	A. Martin et al	88

Longueuil

Piatte Evelina et vir.	D. hucl	89
------------------------	---------	----

Montréal

Butler Dame A. et al.	J. Forbes et al	75
-----------------------	-----------------	----

Bourdon Alph.	T. Cushing et al	28
Baril Jos.	C. Anglois et al	30
Beauvais Dame C.	Dame B. Brunet et al	50
Bergevin A. et al.	J. A. Denault	36
Boujoli F. X.	J. Lavolette	61
Bellotti Adolphe.	T. Montgomery	32
Britton A. F.	T. Liggett	47
Clark C. S.	W. H. Phelps	33
Carry S.	Ontario Mutual Life Assurance	51
Duquette Henry.	N. P. Cyr	49
Desparois L. M.	T. Liggett	43
Emery Henry.	Dame K. Kannon	34
Griffin Michael.	R. C. Jameison et al	58
Guerin Michael.	W. Kavanagh	88
Giguères Japhet et al.	L. Chatillon	32
Jackson F. A.	M. Hodge	83
John H. J.	J. H. Mallette	74
Jérôme Ls M.	Dme M. David et vir	70
Jetté La M.	Dame A. Ménard et vir	55
Larivé Alph.	F. X. Bélanger	48
L'Association de Prevoyance.	J. O. Daoust	40
Lauzon J. V.	A. Mercure	35
Lebrun Wilfrid et al.	E. Laferrrière	43
Lebrun Jos.	W. J. Proulx	39
Lefebvre Henri.	A. Piché	20
Lafontaine Ant.	Dame J. Morrison	30
Matthews Robert.	W. Murphy	57
McCaffrey Francis.	M. J. Walsh et al	25
McLaughlin James T.	F. Chaput	40
Norman Wm C.	R. C. Jameison et al	88
Papineau C. Denis.	E. Lenoir	25
Rivet Jos et al.	G. Quevillon	52
Reynolds Elijah S.	F. Cushing et al	62
Rivet J. et al.	G. Quevillon	52
Sauvé J. P.	W. P. Proulx	28
Snippton Frederick.	F. Robertson	32
Sigouin L. E.	O. Chaput	40
Trepanier Jos D.	L. E. Fortier	30
Villeneuve P. H.	Williams Mfg Co	27
Vandensen Eugénie	J. H. Joseph	30
Wright Henry.	R. C. Jameison et al	49

Notre-Dame de Lourdes

Gastonguay Art.	J. Robertson Co (Lité)	87
-----------------	------------------------	----

Potton Canton

Potter Loyal A.	W. D. Welch et al	32
-----------------	-------------------	----

Sabrevois

Leibsch Rudolph.	J. H. Racicot	14
Roy Frs.	J. Bourdeau	15
Roy Frs.	A. McDormeth	11

Sherbrooke

Bélanger L. C.	J. H. Dudley	65
----------------	--------------	----

Sorel

Nault Prosper.	S. Payette et al	45
----------------	------------------	----

Resh Frank F.	Staunstead	15
Leblanc Célestin	Ste Cunégonde	33
Léveillé Elie	St Hyacinthe	6
La Cie de Tricot de St Hyacinthe	St Isidore	60
Lenouette L. V.	St Léonard Port Maurice	28
Martineau T. B.	St-Lazare	77
Ménard Allan	St-Louis	26
Dupras J. A.	St-Liboire	42
Farley Jno.	St-Médard de Warwick	26
Plante J. B. père	St-Rosalie	43
Laliberté Tréfle	Ste Rose	47
Candorette J. B.	St Stanislas de Kasika	17
Labelle Edouard	St Thérose	89
Marin Dame A. et vir	Verdun	37
Mathieu David et al	Windsor Mills	53
Atchison	St Hyacinthe	25
Marquis Louis		3)

JOURNAL DE LA JEUNESSE. Sommaire de la 2197e livraison (9 octobre 1897). — Monnaie de singe, par Mme P. de Nanteuil. — Origines des villes françaises (Les villes neuves), par Anthyme Saint-Paul. — Deux amis, par Mme de Laceretelle. — Le cayer de la reine, par Arthur Dourliac. — Encore les erreurs de nos sens, par Daniel Bellet. — Abonnements: Un an, 20 fr. Six mois, 10 fr. Hachette & Cie, boulevard Saint-Germain, 79, Paris.

TOUR DU MONDE. — Journal des voyages et des voyageurs. — Sommaire du No 41 (9 octobre 1897). 10 Quinze mois à l'île Chypre (Paphos Nicosie, Limassol), par M. Émile Deschamps. — 20 A travers le monde: De Pékin à la frontière russe; A travers la Mongolie et la Mandchourie, par M. le Dr Franke. — 30 Missions politiques et militaires: La mort d'élite des troupes dans les expéditions coloniales. — 40 Excursions: Roc-Amadour, par M. D. de Lage. — 50 Civilisations et religion: Samory. — 60 Conseils aux voyageurs: La navigation côtière, par le capitaine L. Muller.

Abonnements: Un an, 26 fr. Six mois, 14 fr. Bureaux à la librairie Hachette & Cie, 79, boulevard Saint-Germain, Paris.

Renseignements Commerciaux

PROVINCE DE QUEBEC

CESSIONS

Beauport—Bernier Gaspard, mag gnl.
Macnider—Massé Israel mag gnl.
Montréal—Archambault & Rivet, nouy; Régis Rivet, ass 19 oct.
Archambault & Rivet, chapeaux, etc; C. Archambault.
Martin Edmond J., confiseur.
De Gaspé Wm A., nouy
Fortfr Louis O., épice et liqueurs ass 25 oct.
Notre dame du Lac—Cloutier Ernest mag gnl.
Sheenboro—Hayes Michel, mag. gnl., ass. 27 oct.
Sherbrooke—Richardson W. A., hôtel, ass 23 oct
Thurso et South Indian—Edwards Trading Co.

CURATEURS

Lachine—Alex. Desmarteau à P. La- plante, barges.
Montréal—Lamarche & Benoit, à L. Cousineau & Ed Gohier
St Louis du Mile End—Gagnon & Caron, à J. A. Duprat, épice.

DÉCÈS

Bouchette—Grace J. & W. P., mag gén; Wm P. Grace.
Maniwaki—Comeau Joseph, moulin à scie, etc.

DISSOLUTIONS DE SOCIÉTÉS

Montréal—Hibbard A. L. & Co, produits.
Belasco E. S & Co, courti-rs.
Canada Chemical Preparation Co.
Montreal (The) Aid Society.
Dominion (The) Grain & Provision Co.
Delorme et Boudrais, thés et poterie.
Québec—Coulombe & Co.
La Mfr Royale de chaussures.
Proulx & Proulx, imprimeurs; H. A. Proulx continue seul en son nom.

Ste Anne de Bellevue—Pilon Frères, constructeurs.
St Flavien—Demers & Legendre, bois de sciage.

EN DIFFICULTÉS

Abenakis—Drouin & Trudel, mag. gén., ass 30 oct.
Causapscaal—Garon Henri, mag. gén., offre 80c dans la piastre.
Lachine—Laplante P., barges, ass 20 oct.
Montréal—Desroches Théophile, jr, épice.
Sorel—Poulin Jules & Co, poterie, offrent 20c dans la piastre.

FONDS A VENDRE

Batiscan—Pothier J. P., mag. gén., encan 19 oct.
Montréal—Brissette M. H., médecines brevetées, encan 25 oct.
Foley James, nouy etc, encan 21 oct.
Henderson C. W., appareils électriques, encan 28 oct.

FONDS VENDUS

Iberville—Dextrase Théodule, hôtel. Thuot V., hôtel.
Montréal—Damien B. & Cie, épice.
Moquin J., tabac et restaurant; le restaurant seulement.
Québec—Thibaudeau J. M. & Cie, épice, à 75c dans la piastre à L. N. Bergeron & Cie, épice.
Martel J. O., confiseur, à 85c dans la piastre.
Labrecque & Marcotte, articles de fantaisie en gros à 63c dans la piastre.
St Jean—Stavin P., hôtel.
Thurso—Edwards (The) Trading Co, succursale de Maxville à W. A. McCalum.

INCENDIES

Montréal—Hendrick Charles, peintre, ass.
Waldron Drouin & Co, chapeau en gros (endommagé) ass.

NOUVEAUX ETABLISSEMENTS

Coaticook—Coaticook (The) Electric Light and Power Co.

ALEX. DESMARTEAU

Successeur de feu

CHS. DESMARTEAU

Liquidateur de Faillites

Nos 1598 & 1608 rue Notre-Dame, Montréal.

Représentant Successions: Chs. Desmarteau, Hon. Jas. Ferrier et M. Adolphe Roy.

UBALDE GARAND. TANGENDE D. TERROUX.

GARAND, TERROUX & CIE.,

BANQUIERS ET COURTIERS

No. 3, Place D'armes, MONTREAL.

Effets de commerce achetés. Traités émises sur toutes les parties de l'Europe et de l'Amérique. Traités des pays étrangers encaissés aux taux les plus bas. Intérêt alloué sur dépôts. Affaires transigées par correspondance.

ARTHUR GAGNON.

L. A. CARON.

GAGNON & CARON

EXPERTS-COMPTABLES.

CURATEURS

Téléphone Bell 815.

Boîte B. P. 911.

BATISSE DES CHARS URBAINS MONTREAL.

BILODEAU & RENAUD

COMPTABLES, AUDITEURS ET COMMISSAIRES,

No. 15 rue St-Jacques, Montréal

Spécialité:

Règlement des Affaires de Faillites.

Téléphone 2003

FUMIVORE JUBILÉ.

UNE AUTRE RECOMMANDATION

Certificat de M. Léon Giguère, mécanicien, ingénieur et chauffeur, depuis plus de 25 ans, chez Jas. McCready & Cie, manufacturiers de chaudière, Montréal.

Montreal, 25 Aout 1897.

Je certifie que le Fumivore Jubilé, que l'inventeur M. Chas. Moisan, a posé chez MM. James McCready & Cie, manufacturiers, est en tout parfait, fonctionnant continuellement d'une manière parfaite.

Depuis que cet appareil est posé chez M. James McCready, il ne s'échappe aucune fumée ni aucun gaz de la cheminée, tandis qu'auparavant les voisins étaient fortement incommodés par la fumée considérable s'échappant de la cheminée

Avec moins de charbon j'obtiens plus de calorique et 95 livres de vapeur au lieu de 55. Le lendemain d'un feu ordinaire, j'ai encore 45 à 65 livres de vapeur au lieu de 5 à 10.

Les feux et la vapeur se font en moins de la moitié du temps auparavant requis, à cause du "Jubilé," qui est certainement, à ma connaissance, le meilleur fumivore de l'univers, facile à manoeuvrer, très durable et de très belle apparence.

Je le recommande fortement à tous, dans l'intérêt du public et le leur propre.

(Signé) LEON GIGUERE.

M. WILBROD PAGNUELO,

PROUREUR DE L'INVENTEUR,

58, RUE SAINT-JACQUES, MONTREAL.

TELEPHONES: Bureau 2021

Residence 6858.

EMILE JOSEPH, L. L. B.

AVOCAT

Chambre 701

MONTREAL.

New York Life Bldg.

ETABLIS EN 1885

Montres, Horloges, Bijouteries

Demandez des échantillons de nos Joints de Mariage, en or solide, à \$9, \$15, \$24, \$30 et \$36 la douzaine.

Toutes sortes de Montres et de Bijoux réparés promptement....

EDMUND EAVES

No 185, rue St-Jacques, Montreal.

Farnham—Dion O. S., nouv et tailleurs ; Marie A. J. Gendron.
Granby—Hungerford & Cook, épïc.
Lemaire M., foin et grain.
Iberville—Davigan Joseph, hôtel.
Hébert N., hôtel.
McCambridge John, épïc.
Montréal—Franklin Adolph, nouv. et chaussures.
Gwilt & Irwin, agts d'assurance ; Chs H. Gwilt et Moulton A. Irwin.
Hibbard, Chadburn & Co, produits ;
Albert Lewis Hibbard et Thos Alonzo Chadburn.
Rembert A., agent d'Immeuble ; Zotique Bisson et Albert St Martin.
Barsalou T. & Cie, épïc. ; Tancrede et Alfred Barsalou.
Desjardins A. & Cie, fourrures ; Chas Desjardins.
Excelsior (The) Ceylon Tea Co ; Arthur E. Flower.
Golt S. & Co, tailleurs ; Samuel Golt et Abraham Miller.
Lamoureux A. F. & A. O. Beauchamp & Co, négociants ; Amédée F. Lamoureux et Ovila Beauchamp.
Somo (The) Spice Mill Co ; Lactance Trudeau et Josoph M. Dechène.
Canadian Trading Stamp Co ; F. X. Lasalle.
Dion L. E. & Co, nouv. ; Léonidas E. Dion.
Montreal Trading Stamp Co. ; Emilio Lasalle.
National Trade Supply, Alphonse Heintz.
Taché Jean & Co, banquiers et courtiers.
Favreau & Monty, peintres-artistes ; Geo. H. Favreau et Louis E. Monty.
Crawford, Duncan & Co, thés, médecine brevetés, etc.
Erlich Bros, restaurant.
Parent J. E., merceries.
Ritchie Samuel J. & Co., courtiers.
Québec—Voyer vve Isidore épïc : Philomène Denis.
Dynes J. article de fantaisie ; Frances White vve de Joseph Dynes.
Royal Shoe Co, mfr de chaussures : Chs Lagassé et Ed Montmagny.
Roberval—Roberval (The) Wool mfg Co.
St Henri de Montréal—Petit Joseph & Co restaurant ; Mde Joseph Petit.
St Jean—Bisaillon J. L. E. & Co, voitures etc.
Brault Amédée hôtel.
Windsor Mills—Caron et Paré, ferblantiers ; E. W. Caron et Emile Paré.
Valcartier—Lefebvre & Roberge, moulin à scie ; Henri Lefebvre et Raoul Roberge.

PROVINCE D'ONTARIO

CESSATIONS DE COMMERCE

Barry's Bay—Inglis John, épïc.
Desboro—Mair Thomas, ferblantier ; Jacob Forler succède.
Dundalk—Parsons Louisa R., articles de fantaisie.
Parsons W. T., bijoutier.
Egmondville—Coleman James, hôtel ; John Daly succède.
L'Amable—Hauthorne Wm, forgeron ; Russell Brown succède.
London—Wray John D., hôtel ; John W. Doyle succède.
Otterville—Durkee H. M., épïc ; J. W. Secord succède.
Owen Sound—Ross & Emslide, réparateurs de bicycles ; Ross & Bradley succèdent.
Ridgeway—Teal Sylvanus, boucher ; Babion & Shellhorn succèdent.

CESSIONS

Amherstburg—Rondot A. E., nouv etc, ass 22 oct.
Cayuga—Wintemute & Co, mag. gén.
Guelph—Williams J. B., pharmacien.
Leamington—Toll O. H., meuble, ass 22 oct.
Maidstone—Gaugham Dominick.
Ottawa—Fournier E. T., nouv., ass 25 oct.
Pembroke—Barry Thomas, mag. gén.
Rat Portage—Warren W. A., fruits.
Stevensville—Viges James, ferblantier ass 23 oct.
Spencerville—Bennett W. A. instruments agricoles.
Schreiber—Thompson W. H., mag. gén.
Toronto—Abbott Bros, bouchers, ass 19 oct.
Rankin Robert jr, boucher, ass 19 oct.
Southampton—Baker & Dobson, bijoutiers.
Springfield—Black John E., mag. gén.

DÉCÈS

Alexandria et South Casselman—Pilon Frères, mag gnl ; Narcisse Pilon.
Berlin—Rittinger & Motz éditeurs ; F. Rittinger.
Cayuga—Kennedy George, hôtel.
Mount Vernon—Manne David épïc.

DISSOLUTIONS DE SOCIÉTÉS

Arthur—Coughlin & Co, pharmaciens et libraires ; F. J. Smith continue.
Athlone—Kidd & Co, mag. gnl ; C. J. Kidd se retire ; Bridgit, Joseph et Wm Kidd continue sous la même raison sociale.
Chatham—Campbell & Wilson, ferblanterie etc ; J. N. Campbell continue.
St Thomas—Chant & Cie, nouv. ; Albert Snyder se retire.

EN DIFFICULTÉS

Alexandria et South Casselman—Pilon Frères, mag. gén., offrent 50c dans la \$.
Chatham—Ham A. E. & Co, nouv., ass 20 oct.
Niagara—West Schuyler, liqueurs.
Orillia—Bond Eliza Beth A., épïc. et fruits, ass 19 oct.
Toronto—Eichhorn A. liqueurs en gros et mfr de cigares.
Toronto Junct.—Toronto Junction (The) Foundry Co Ltd, ass 27 oct.

FONDS A VENDRE.

Barrie—Howard & Co, nouv, etc, 27 oct.
Berlin—Giller George, mag. gén., 20 oct.
Chepstow—Hartlieb J. C. L.
Dayton—Bleiler Charles, hôtel.
Hamilton et Brampton—Young & Bros (The) Co. Ltd, lampes en gros, etc., encan 28 oct.
Ottawa—Ackroyd Mde E., mfr de corset, encan 21 oct.
Holt Francis, nouv, encan le 21 oct.
Palmerston—Campbell G. W., pharmacien.
St Catharines—Stanley R. & Co, nouv etc, 27 oct.
Toronto—Eaton John (The) Co. Ltd, mag. gén.
Rankin Robert, jr, boucher.

FONDS VENDUS

Alvinston—Moore Bros, meubles à J. J. Kindal.
Chatham—Rayment T. & Co, épïc., à James W. Graham.
Dresden—Preble Margaret, confiserie et articles de fantaisie à Mary Jamieson.
Piggott & Son, épïc à Robert Heyland.

Deseronto—Adams Robert, hôtel à W. C. Train.
Guelph—Quigley & Co, chaussures.
Milverton—Torrance Wm, courie de louage à John Barr.
London—Rutter Ellen, épïc, à J. H. O'Neil & Co.
Horsman E., hôtel.
Markdale—McKenna John, forgeron à Ezra White.
Ottawa—Rogers Samuel & Son, pompes funèbres.
Napance—Mowat Wm, nouv ; à Lucy Mowat.
Port Perry—Laing & Meherry, quincaillerie etc.
Sarnia—Sittington W. E. & Co nouv.
South March—McMurtry D. mag gnl.
Tara—Hall T. éditeur et papeterie ; à John E. Hammond.
St Thomas—Wilson H. M., fruits ; à A. E. Winn.
Toronto—Abbott Bros, bouchers.
Vienna—Suffel E. H., mag. gnl à J. Pedlow.

INCENDIES

Campbellford—Northumberland (The) Paper & Electric Co. Ltd.
Goderich—Smeath Francis, moulin à planer.
Kingsville—Adams A. G., peinture et tapisserie
Scratch H. R., poêles et ferblanterie.

NOUVEAUX ETABLISSEMENTS.

Chatham—Kent Milling Co, demande charte.
Massey, Knight & Co, épïc.
Orangeville—McGuire Blancy, éditeur, a admis A. D. McKittrick, raison sociale : McGuire & McKittrick.
Ottawa—Ontario Printing and Book-binding Co, amalgamée avec Wm G. Mortimer & Co, mfrs de livres blancs sous la raison sociale : The Mortimer Company Ltd.
Simcoe—Atkinson (The) Marble and Granite Co of Simcoe, Ltd.
South March—Gow Wm, forgeron, a ajouté mag. gén.
St Thomas—Snyder Albert, tailleur.
St Thomas, Chatham et Blenheim—Stevens, Campbell Co, Ltd. meuniers et grain : John Campbell continue les affaires de St Thomas ; N. H. Stevens et les autres associés ont obtenu une charte sous le nom The Kent Mill Co, Ltd, et ils continuent les affaires à Chatham et Blenheim.
Toronto—Canada (The) Marble Co.
Morley et Armstrong, chaussures en gros ; Brock F. Morley et Wm E. Armstrong.
Toronto (The) Cold Storage Co Ltd.
Westminster (The) Co Ltd.
Yukon (The) Mutual Mining and Exploring Co of Toronto Ltd.
Walkerville—Milner-Walker (The) Waggon Works Co of Walkerville (Ltd).

NOUVEAU-BRUNSWICK

CESSIONS

Hillsboro—McLatchey Elliott.
DISSOLUTIONS DE SOCIÉTÉS
St Jean—Barnes & Murray nouv ; J. P. Barnes continue.
Windledge—Pell tier & Cyr, mag. gén.

EN DIFFICULTÉS

Cole's Island—Parker C. B., mag. gén, offre 25c dans la piastre.
St Jean—Murphy Edward, charron.

INCENDIES

Bathurst—McManus J. F., mag. gén. et moulin à scie : le moulin.

NOUVEAUX ÉTABLISSEMENTS
St Jean—Parkin R. J., fournisseur.

NOUVELLE-ÉCOSSE

CÉSSIONS DE COMMERCE
Truro—Saulnier Joseph, mfr de chapeaux, parti pour *St Jean*, Québec.

CÉSSIONS

Halifax—Hill Owen P., tailleur.
Halifax—McDonald Hugh, mag. gén.

DÉCÈS

Halifax—Fader & Co, provision, Albert Fader.
 McFatrige Robert, pharmacien.
Little River—Collins John, mag. gén.
Truro—Carter Alexander, hôtel.

DISSOLUTIONS DE SOCIÉTÉS

Halifax—Grant & Wright, plombiers.
Port Hawkesbury—Embree H. W. & Sons, constructeurs de navire.

FONDS A VENDRE

Halifax—Parsons Wm, écurie de louage.
Windsor—Dakin F. W., libraire.

NOUVEAUX ÉTABLISSEMENTS

Amherst—Roberts Mde Ruby, hôtel.
Annapolis—Victoria Boot and Shoe Store, chaussures; James H. Ruineman.
Bridgetown—Crowe Bros, ferblantiers; R. Allan Crowe et G. W. Crowe.
Kentville—Dodge & Seeley, nouv.; Harry S. Dodge et James Seeley.
Gridon Leo & Co, hardes; O. F. McLellan est admis.
Port Hawkesbury—Embree H. W. & Son constructeurs de navire; Hy W. Embree et Freeman F, Embree.

Yarmouth—Hurlburt James H., restaurant au nom de son épouse Harriet A.

ILE DU PRINCE ÉDOUARD

DISSOLUTIONS DE SOCIÉTÉS
Freetown—Craig & Taylor, mag. gén.; Bert. Craig continue.

EN DIFFICULTÉS

Charlottetown—MacKay Woolen Mills Co, mfrs.

MANITOBA ET TERRITOIRES DU NORD-OUEST

CÉSSIONS DE COMMERCE

Winnipeg—Philp J. J., réfrigérateur; J. H. Anderson & Co succèdent.

CÉSSIONS

Regina—Dawson (The) Co, épico.
Yorkton—Livingstone A. & Co, mag. gén.

DÉCÈS

Elphinstone—Lander & Co, mag. gén., John A. Lander.
Rosenfeld—Acheson Alexander, mag. gén.

DISSOLUTIONS DE SOCIÉTÉS

Boissevain—Bell & Henley, bouchers; *Edmonton*—Birchner & Mayerhoffer, teinturerie; T. Mayerhoffer continue.
Moosomin—Brigham & James, éleveur et moulin.

FONDS VENDUS

Boissevain—Huffner Wm, quincaillerie à Harry Price.
Dauphin—Stevenson W. J., fruits etc, à A. L. Bond.

Chronique de Québec

Mercredi, 20 octobre 1897.

Les produits de ferme arrivent en abondance sur les marchés de Québec, et les prix ont un peu baissé. Les patates se vendent à quarante centins le sac d'un minot et demi; le premier choix de beurre de beurrerie fait 18c et 18½ en gros.

Il sera, croyons-nous, facile aux familles d'en faire provisions à 19 et 20c.

En général, à part la foin, le prix de tous les produits du sol sont aujourd'hui assez acceptables pour le consommateur et font aussi l'affaire du vendeur.

Il s'est vendu dans le district une quantité considérable de blé d'inde des vaisseaux naufragés dans leur trajet de Montréal à Québec.—Plusieurs de nos marchands ont fait, à ce sujet, d'assez bonnes transactions; d'autres y ont perdu de l'argent, mais, en général les cultivateurs ont profité de l'aubaine et se sont procuré, à bon marché, un engrais de première classe.....

Si l'on s'en rapporte à ce qui se dit, le travail paraît assez abondant dans les centres manufacturiers.

La grande fabrique incendiée il y a quelques semaines se relève de ses ruines, et les travaux industriels y commenceront bientôt. En somme, si l'on tient compte qu'une nouvelle fabrique vient d'entrer en opération, il semble que les malheurs du mois passé n'aient fait que déplacer l'activité.

La belle température de la semaine a grandement favorisé le commerce, sur-

La Sauce Peptonisée de Stower pour la table active le Commerce

parce qu'elle est complètement peptonisée et très effective pour la digestion. Elle stimule sans affaiblir. Pensez au nombre de sauces qui flattent le palais, et qui ne-font pas plus.

Les épiciers de gros la vendent.

A. P. Tippet & Co., Agents Generaux
 Montreal

Marinades Heinz...

SI LES BAKED BEANS, SAUCE AUX TOMATES, DE HEINZ, se vendent si bien, il ne faut pas oublier qu'il y a aussi des marinades de la même marque. Les épiciers devraient être reconnaissants que nous leur laissions savoir.

AUTRES SPÉCIALITÉS POPULAIRES

Marinades Sucrées. Chutney aux Tomates.
 India Relish. Ketchup aux Tomates, Etc

EN VENTE PAR

HUDON, HEBERT & CIE, MONTREAL,
H. P. ECKARDT & CO., TORONTO.

MEDAILLES--

PARIS
 CHICAGO
 ANVERS
 ATLANTA ETC

The GENUINE
 always bear this
 Keystone trade-mark.



tout dans les nouveautés et les épiceries. Nous avons pris des renseignements spéciaux qui nous permettent d'affirmer que les marchands se montrent généralement satisfaits de la saison d'affaire. L'argent circule librement, de quelque côté que nous jetions les yeux, dans les rues commerciales, dans les quartiers industriels sur les grandes jetées et dans le port, partout nous voyons de l'animation, une active concurrence, et de l'encouragement parmi les hommes d'affaires.

EPICERIES

Les épiciers sont partout satisfaits de la semaine écoulée; le commerce de gros surtout, bas son plein. Les marchands des campagnes qui sont déservis surtout par des goëlettes ou des vaisseaux de freight s'empressent de s'approvisionner au complet pour l'hiver. Les prix restent fermes avec peu de changements.

Sucres : Jaunes, 3½ à 3¾c; Granulé, 4½ à 4¾c; Powdered, 6c; Paris lump, 6c.

Sirôps : Barbades purs 25 à 26c; sirôps inférieurs 22c.

Beurre : Frais 11 à 12c; do Marchand 10c; Do de Beurrerie 16 à 17c.

Huile de charbon : 13½c le gall.

Conserves en boîtes : saumon, \$1.20 à \$1.50; homard, \$2.50; tomates 1.00 à 1.10; pois, 80 à 90c; blé-d'Inde, 75 à 80c.

Allumettes : Prix nouveaux: Telegraph \$3.25; Telephone \$3.00; Tiger \$2.80; New Dominion \$2.50; Phoenix \$2.60.

FARINES, GRAINS ET PROVISIONS

Dans cette ligne d'affaires, les remarques concernant les épiceries peuvent se répéter ici. En un mot on est dans la saison proprement dites des affaires.

Les prix sont fermes.—Les poissons sont à peu près dans les mêmes prix que l'année dernière nous donnerons une cotation complète dans notre prochaine.

Plusieurs goëlettes chargées d'huîtres sont actuellement dans le Bassin Louise et les gourmets s'en donnent à qui mieux mieux. Les prix de ce délicieux molusque sont maintenant acceptables.

Farine (en poches) : Fine \$1.60 à \$1.70;

Superfine, \$1.75 à \$1.90; Extra, \$2.10 à \$2.25; Patent, \$2.45 à \$2.50; S. Roller, \$2.35 à \$2.40; Forte à levain, \$2.75 à \$2.85; seconde Manitoba, \$2.25 à \$2.40.

Grains : Avoine (par 34 lbs) Ontario 33 à 34c; Province 32 à 34c; Orge 45 à 46c; son 60c; blé d'Inde, 42 à 44c; pois 65 à 75c; fèves \$1.00 à \$1.10.

Lard : Short Cut, \$15.00 à \$15.50; sain-doux en seaux, \$1.40 à \$1.50; do composé, \$1.25; do chaudière, 6½ à 7c.

Huiles : Loup-Marin "Straw," 36 à 37c. do de morue, 28 à 30c.

Autrefois, c'étaient les citoyens de Québec qui s'apitoyaient sur leur propre sort et qui se trouvaient arriérés, ou si les remarques venaient du dehors, c'était sous forme de mépris ouvertement exprimés ou déguisés à peine sous des compliments à l'eau de rose. Aujourd'hui, les rôles sont changés. Nous voyons de grands journaux de la métropole commerciale et d'ailleurs s'émouvoir sur le sort de notre ville; nous les entendons s'écrier: "Pauvre Québec!" avec des accents lamentables qui font croire à leur sincérité. Ce qu'il y a de plus certain en tout cela, c'est que Québec éveille l'intérêt et qu'on s'occupe de ses destinées. C'est la preuve que nous sommes dans une ère de mouvement. Tant mieux s'il est généralement reconnu qu'il importe, dans l'intérêt public, de faire davantage pour seconder la nature qui a été si prodigue pour nous. Québec ne saurait désirer de meilleure réclame que celle-là, et nous espérons que la grande presse du pays continuera à corner aux oreilles des ministres que le temps est venu d'aider au développement matériel de notre ville.

On peut dire que les démarches des citoyens de Québec et la délégation de la Chambre de Commerce auprès de l'Honorable Premier-Ministre, lors de ses deux passages à Québec, dans le cours de la semaine, n'ont pas été étrangères à cet intérêt particulier qui s'est concentré sur notre ville. Nos hommes d'affaires n'y ont pas mis de façon pour exposer leurs griefs et exiger l'accomplissement des promesses faites. Les délicats s'en sont émus, mais on

s'accorde à dire que l'effet produit a été excellent, en ce sens qu'il a donné l'éveil au sentiment public et qu'il a ravivé le souvenir des engagements antérieurement contractés.

En même temps, ces démarches ont aussi laissé voir que, si nous avons des demandes légitimes, il y en a d'autres dont nous devons faire notre deuil. Aussi, le prolongement de l'intercolonial jusqu'à Montréal étant définitivement réglé, il n'y a plus lieu d'agiter cette question dans le but d'en empêcher l'exécution.

Cette question sort du domaine des affaires en ce qui concerne Québec, tout au plus, pourrions-nous dans le cas échéant, blâmer la politique du gouvernement à ce sujet, sans espérance, toutefois, de la faire modifier.

Il est également clair que nous ne devons plus autant nous passionner quant à ce qui concerne le creusement du chenal entre Québec et Montréal.

Québec ne peut que gagner à ce creusement qui lui assurera par voie du flauve l'expédition des grains de l'Ouest. Quant à la crainte imaginaire que les steamers de la ligne rapides soient ainsi capables de se rendre jusqu'à Montréal, nous croyons que nous n'avons pas à la craindre. La nature des choses paraît s'y opposer.

Enfin, pour ce qui concerne le pont de Québec, les déclarations du premier ministre ont fait voir que son gouvernement le croit d'utilité publique et est prêt à en aider la construction.

Des indiscretions de journalistes nous ont laissé savoir que le capital versé pour une si importante entreprise n'était guère en rapport avec les exigences du moment. C'est une grave lacune qu'il importe de combler au plus tôt, et qui le sera, croyons-nous, dans un avenir rapproché.

Si le capital de Québec est trop craintif pour s'engager dans cette affaire, faisons appel, sans retard, au capital étranger; mais allons de l'avant.

L. D.

GRAINS DE SEMENCE

et de l'ouest; Trèfle rouge, blanc, alsike, vermont, mammoth; Plâtre à terre; engrais chimiques.

Blé (rouge et blanc) Manitoba et Ontario; Avoine, Banner Welcome, Merveilleuse, Canadienne, etc.; Pois, Orge Sarrasin, etc. Blé d'Inde à silos, Lentilles, Mil canadien

Spécialités de Grains et Graines pour Cercles Agricoles.

J. B. RENAUD & CIE, 126 A 140, RUE ST-PAUL, QUEBEC.

Sirop Fajardos

Reçu par Btine "Boston Marine" une cargaison de SIROP FAJARDOS de couleur jaune et qualité extra.

NAZAIRE TURCOTTE & Cie, QUEBEC.

LEDUC & DAOUST MARCHANDS DE GRAINS et de PRODUITS

Spécialité: Beurre, Fromage, Œufs et Patates.

EN GROS ET A COMMISSION
AVANCES LIBÉRALES FAITES SUR CONSIGNATIONS.
CORRESPONDANCE SOLLICITEE.....

1217 ET 1219, RUE SAINT-JACQUES, MONTREAL

LS. DESCHENES
ENCANTEUR DE COMMERCE

Jobber en Chaussures
No 60 RUE ST-JEAN
QUEBEC

N. B.—Messieurs les marchands de la campagne épargneront de l'argent en venant me faire visite avant d'acheter ailleurs. J'ai constamment en mains toutes sortes de Jobs pour leur commerce

JOS. CONTANT Pharmacien et Chimiste

GROS ET DETAIL
No 1475 rue Notre-Dame, MONTREAL
COIN DE LA RUE BONSECOURS

Tel. Bell 100

Les marchands devraient toujours avoir en stock

LE TABAC ROUGE "ST-LOUIS"

car il devient de plus en plus recherché.

JOSEPH COTÉ, Marchand et importateur de Tabac en gros,

No 179, RUE ST-JOSEPH, QUEBEC.

Voyez mes prix dans les prix courants.

NOS PRIX COURANTS

Nos Prix Courants sont revus chaque semaine. Ces prix nous sont fournis pour être publiés, par les meilleures maisons dans chaque ligne; ils sont pour les qualités et les quantités qui ont cours ordinaire dans les transactions entre le marchand de gros et le marchand de détail, aux termes et avec l'escompte ordinaire. Lorsqu'il y a un escompte spécial, il en est fait mention. On peut généralement acheter à meilleur marché en prenant de fortes quantités et au comptant. Tous les prix sont ceux du marché, en général, et aucune maison ou manufacture n'a le pouvoir de les changer à son avantage, sauf pour ses propres marchandises qui sont alors cotées sous son propre nom et sa propre responsabilité. La Rédaction se réserve le droit de refuser de privilège à quiconque en abuserait pour tromper le public.

PRIX COURANTS.—MONTREAL, 21 OCTOBRE 1897.

<p>Allumettes.</p> <p>New Dominion..... la caisse.. 2 85 Telegraph..... " " 3 20 Telephone..... " " 3 00 Tiger..... " " 2 85</p> <p><i>Prêt payé à destination, et 20c. en moins par caisse pour 5 caisses et plus assorties ou non.</i></p> <p>Phoenix..... la caisse.. 2 85 Parlor..... " " 1 35 "..... par 5 caisses.. 1 30</p> <p>Articles divers.</p> <p>Bleu Parisien..... lb. 0 11 0 13 Bouchons communs..... gr. 0 18 0 30 Bougie Paraffine..... lb. 0 09 1/2 0 10 1/2 " London Sperm..... " 0 08 1/2 0 09 1/2 Briques à couteaux..... doz. 0 35 0 37 1/2 Brûleurs pour lampes No. 1..... doz. 0 00 1 00 No. 2..... " 0 00 0 75 No. 3..... " 0 00 0 70 Câble coton 1/4 pouce..... lb. 0 13 1/2 0 14 " Manilla..... " 0 12 0 14 " Sisal..... " 0 09 1/2 0 08 " Jute..... " 0 08 1/2 0 09 Cartes à jouer..... doz. 0 25 3 50 Chandelles sulf..... lb. 0 00 0 09 Épingles à linge bte. 5 gr. 0 00 0 60</p> <p>3 fils. 4 fils.</p> <p>Ficelles..... 30 pieds.. 0 40 0 70 " 40 " 0 50 0 80 " 48 " 0 60 1 20 " 60 " 0 75 1 35 " 72 " 0 90 1 60 " 100 " 1 25 2 10 Graisse de canari..... lb. 0 03 1/2 0 04 " pag..... " 0 06 0 08 " chanvre..... " 0 03 1/2 0 04 " rapée..... " 0 06 0 07 Lessiv concentré, com..... " 0 30 0 40 " pur..... " 0 65 0 70 Mèches à lampes No. 1..... " 0 16 0 20 " No. 2..... " 0 13 0 15 " No. 3..... " 0 12 0 13</p>	<p>Bières.</p> <p><i>Base Ale.</i></p> <p>Read Bros. Dog's Head..... qts dz. 2 55 " " " " " " pts " 1 57 1/2</p> <p><i>Guinness' Stout.</i></p> <p>Read Bros. Dog's Head..... qts oz. 2 52 1/2 " " " " " " pts " 1 50</p> <p>Cafés.</p> <p><i>Cafés rôtis.</i></p> <p>Arabian Mocha..... la livre. 35 Imperial " 31 Jamaïque " 25 Java Siftings..... 31 Maracaibo..... 26 Old Gov. " 34 Old Gov. Java et Mocha..... 34 1/2 Pure Mocha..... 32 Rio..... 16 à 19 1/2 Standard Java..... 35 " " et Mocha..... 35</p> <p>Chocolats et Cacaos.</p> <p><i>Chocolats Fry.</i></p> <p>Caracas 1/4 boîte de 6 lb..... la lb. 0 42 Diamond 1/4 et 1/2 boîte de 6 lb..... " 0 24 Gold Medal (sucré) de 6 lb..... " 0 29 Monogram 1/2, 6 div. " " 0 24 Pur non sucré 1/2 " " 0 42 Vanille 1/4 " " 0 42</p> <p><i>Chocolats Cowan.</i></p> <p>French Diamond 6 div. 12 lbs. lb. 0 23 Queen's dessert, 1/4 et 1/2 " " 0 40 " 6 div. " " 0 42 Mexican Vanilla, 1/4 et 1/2 " " 0 35 Parisien, marc. à 5c. " " 0 30 Royal Navy, 1/4 et 1/2 " " 0 30 Chocolate Icing pag. 1 lb. dz. 2 25 " " " 1/2 " " 1 25 Pearl Pink Icing " 1 " " 1 75 White Icing " 1 " " 1 75</p>	<p>Chocolats Felix Potin.</p> <p>Chocolat, qualité No. 1..... lb. 0 27 1/2 " No. 3..... " 0 35</p> <p>Cacaos Fry.</p> <p>Concentré 1/4, 1/2, 1 lb. boîte de 1 dz. 2 40 Homéopathique 1/4, bte 14 lbs. lb. 0 33 " 1/2, bte 12 lbs. " 0 33</p> <p>Cacaos Cowan.</p> <p>Hygiénique, en tins de 1/2 lb..... dz. 3 75 " " 1/4 lb..... " 2 25 " " 5 lbs..... lb. 0 55 Essence cacao, non sucré..... dz. 1 40 " sucré, tins 1/4 lb. " 2 25</p> <p>Cacao Felix Potin.</p> <p>Cacao, boîte 1/4 lb..... lb. 0 27 1/2</p> <p>Confitures et Gelées.</p> <p><i>Confitures.</i></p> <p>Michel Lefebvre et Cie.</p> <p>Canistres de 1 et 2 lbs..... lb. 0 13 " 3, 4 et 5 lbs..... " 0 12 " 6, 7 et 10 lbs..... " 0 12 Seaux de 7 lbs..... " 0 11 1/2 " 14 " " " 0 11 " 28 " " " " 0 11 Tumbiers de 8 onces..... doz. 1 25 " 1 lb..... " 2 25</p> <p><i>Crosse & Blackwell.</i></p> <p>Diverses..... dz. 1 90 2 50</p> <p><i>Gelees.</i></p> <p>Michel Lefebvre et Cie.</p> <p>Canistres de 1 et 2 lbs..... lb. 0 11 " 3, 4 et 5 lbs..... " 0 10 " 6, 7 et 10 " " 0 09 1/2 Seaux de 7 lbs..... " 0 10 " 14 " " " 0 09 1/2 " 28 " " " 0 09 Tumbiers de 8 onces..... dz. 1 25 " 1 lb..... " 2 25</p>	<p>Lazenby.</p> <p>Tablettes de Gelées 13 var.... pts. 1 20</p> <p>Conserves alimentaires.</p> <p>Légumes.</p> <p>Asperges..... dz. 4 00 4 50 Baked Beans 3 lbs..... " 1 00 1 10 Blé d'Inde..... 2 lbs " 0 65 0 70 Champignons..... bte. 0 14 0 24 Citrouilles 3 lbs..... dz. 0 85 0 90 Haricots verts..... " 0 70 0 90 Olives, Pints..... " 3 75 4 00 " 1/2 Pints..... " 2 00 2 50 " en quart. gallon. " 0 00 1 60 Petits pois français..... bte. 0 09 0 11 " fins..... " 0 13 0 14 " extra fins..... " 0 15 0 16 " surfins..... " 0 17 0 18 Pois canadiens 2 lbs..... " 0 75 0 90 Tomates..... dz. 0 85 0 90 Truffes..... " 4 80 5 00</p> <p>Fruits.</p> <p>Ananas 2 et 2 1/2 lbs..... dz. 2 10 2 50 Bûnets 2 " " " 0 65 0 70 Fraises 2 " " " 1 55 1 65 Framboises 2 " " " 1 80 1 75 Fêches 2 " " " 1 60 1 90 " 3 " " " 2 70 2 95 Poires 2 " " " 1 65 2 00 " 3 " " " 2 20 3 00 Pommes gal..... " 1 90 2 00 " 3 lbs..... " 0 85 0 90 Prunes 2 " " " 1 65 1 90</p> <p>Poissons.</p> <p>Anchois..... dz. 3 25 0 00 Anchois à l'huile..... " 3 25 4 50 Clams 1 lb..... " 1 50 2 00 Harengs marins..... " 1 50 1 50 Harengs aux Tomates..... " 1 40 1 60 Homards, boîte ronde..... " 2 50 2 80 " " plate..... " 2 75 2 85 Huitres, 1 lb..... dz. 1 30 1 40 " 2 " " " 2 20 2 40 Maquereau..... " 1 30 1 40</p>
---	---	--	---

CHOCOLAT EN VENTE PARTOUT. CACAO FRY

AGENTS: **D. MASSON & CIE, MONTREAL.**

CHS. LACAILLE & CIE
Epiciers en Gros
 IMPORTATEURS DE
 Mélasses, Sirops, Fruits Sees,
 Thés, Vins, Liqueurs, Sucres,
 Etc., Etc.
 Spécialité de Vins de Messe de Sicile et Tarragone.
 329 rue St-Paul et 14 rue St-Dizier
 MONTREAL

FAUCHER & Fils
 Importateurs et Marchands-Ferronniers
Bois et Garnitures de Voitures
 Fournitures pour Carrossiers et Forge-
 rons, telles que Fer en barres, Acier,
 Charbon de forge, Peintures,
 Vernis, etc.
 Nos. 796 à 802, Rue Craig,
 MONTREAL.
 Téléphone 576

HIRAM JOHNSON
 IMPORTATEUR & EXPORTATEUR
 FABRICANT EN GROS DE TOUTES SORTES DE
FOURRURES
 pour Hommes, Dames et En-
 fants. Capots, Colletteries,
 Manteaux, Robes. Et fait
 aussi une spécialité de l'ex-
 portation des Peaux. Le plus
 haut prix du marché vous
 sera payé pour toutes sortes
 de Pelleteries crues.
 N. B.—Le plus haut prix
 payé pour cire en pain et
 racine de Ginseng.
 494 Rue St-Paul, Montréal.



NOS CONDITIONS SONT PLUS QUE RAISONNABLES. **CHAUSSURES D'AUTOMNE** **NOS PRIX DEFIENT LA COMPETITION**

Nos chaussures—produit des meilleures manufactures du pays—faites sur les formes les plus nouvelles et d'après les procédés les plus récents, excellent sous le rapport de l'élégance, de la durabilité et du confort. Aucune chaussure n'est plus conforme au pied. Notre stock considérable et très varié offre un choix sans précédent, soit dans les chaussures fines ou de travail.

JACQUÉS - CARTIER **CLAQUES** **GOODYEARS PATENT**

Nous faisons de cette marchandise une grande spécialité de notre commerce et nous pouvons remplir n'importe quelle commande sur réception, car nous tenons toujours plein stock! Si vous ne pouvez venir, donnez votre commande, écrivez-nous et notre voyageur ira vous montrer des échantillons. Les commandes par la maille reçoivent toute notre attention et nous expédions les marchandises promptement.

J. H. BEGIN, 121 rue St-Joseph, QUEBEC

PRIX COURANTS.—MONTREAL, 21 OCTOBRE 1897.

Sardines 1/2 françaises.bte.	0 08	0 25
" 1/2 "	6 16	0 35
Sardines Royan à la Vatel.....	" 0 00	0 15
Sardines Royan à la Bordelaise.....	0 00	0 15
Saumon boîte ronde.....	1 10	1 25
" " plate.....	1 25	1 45
Smelts (Eperlans).....	0 50	0 00
Thon à la Vatel, Jarre.....	0 00	0 27 1/2

Spécialités de W. Clark.

Canistres carrés.

Bœuf, can. 1 lb. 24 à la c.....	dz.	1 10
" " 2 " 12 " " " " " "	"	2 00
" " 6 " 12 " " " " " "	"	6 80
" " 14 " 6 " " " " " "	"	14 30
Jambon " 1 " 24 " " " " " "	"	1 65
Pieds de cochon, can. 2 lbs. 12 à la c.....	"	2 10

Canistres ronds.

Bœuf bouilli, can. 1 lb. 24 à la c.....	dz.	1 10
" " 2 " 12 " " " " " "	"	2 00
" " 6 " 12 " " " " " "	"	6 00
Bœuf fumé " 1 " 24 " " " " " "	"	2 20
Lang. de bœuf " 2 " 12 " " " " " "	"	6 00
" pr. lunch " 1 " 24 " " " " " "	"	2 40
Mouton rôti " 2 " 12 " " " " " "	"	2 20
" " 6 " 12 " " " " " "	"	6 00
Roast Beef " 1 " 24 " " " " " "	"	1 10
" " 2 " 12 " " " " " "	"	2 00
" " 6 " 12 " " " " " "	"	6 00
Sauc. Camb'ge " 1 " 24 " " " " " "	"	80
" " 2 " 12 " " " " " "	"	3 25

Conserves.

Bœuf pot 1/2 lb. 48 à la c.....	dz.	0 65
Dinde " 48 " " " " " " "	"	0 85
Gibier " 48 " " " " " " "	"	0 65
Jambon " 48 " " " " " " "	"	0 85
Langue " 48 " " " " " " "	"	0 65
Poule " 48 " " " " " " "	"	0 65

Pâtés truffés.

Canard sauv. can. 1/2 lb. 48 à la c.....	dz.	1 10
Perdrix " 48 " " " " " " "	"	1 10
Poule " 48 " " " " " " "	"	1 10
" et Jambon " 48 " " " " " "	"	1 10

Soupes.

Consommé can 1 pte 48 à la c.....	dz.	1 10
Gibelotte " 48 " " " " " " "	"	1 10
Julienne " 48 " " " " " " "	"	1 10
Légumes " 48 " " " " " " "	"	1 10

Mock Turtle " 48 à la c. doz.	1 10
Mulligatawny " 48 " " "	1 10
Plum Pudding " 1 lb. 24 " " "	2 00
" " 2 lb. 24 " " "	2 50
Pois can 1 pte 48 " " "	1 10
Poule " 48 " " "	1 10
Qucus de bœuf " 48 " " "	1 10
Rognons " 48 " " "	1 10
Tomates " 48 " " "	1 10

Viandes en conserve.

Corned Beef, bte 1 lb.	dz.	1 20	1 55
" " 2 " " " " " " " "	"	2 15	2 60
" " 6 " " " " " " " "	"	8 75	8 50
" " 14 " " " " " " " "	"	14 00	18 50
Lang. de porc " 1 " " " " " " " "	dz.	2 65	3 50
" " 2 " " " " " " " "	"	5 25	6 90
" bœuf " 1 1/2 lb.	"	0 00	8 25
" " 2 " " " " " " " "	"	6 75	9 65
" " 3 " " " " " " " "	"	0 00	14 45
English Brawn " " " " " " " " "	"	0 40	1 20
Beuf (chipped dried) " " " " " " " " "	"	3 00	3 50
Dinde, bte 1 lb.	"	0 00	2 20
Pâtés de fote gras " " " " " " " " "	"	5 25	8 00
Pieds de cochon, bte 1 lb.	"	0 00	2 30
Poulets, " 1 lb.	"	2 10	2 25

Spécialité des Lazenby.

Soupes Real Turtle.....	dz.	0 00	9 00
" assorties.....	"	3 00	3 75
" bts carrées.....	"	0 00	1 65

Cirages.

Cirages français.....	dz.	0 25	0 70
" canadiens.....	"	0 20	0 60
Russet Combination Dress.....	doz.	1 75	1 75
Ox Blood " " " " " " " " "	"	1 75	1 75
Brown Chocolate " " " " " " " " "	"	1 75	1 75
Green " " " " " " " " "	"	1 75	1 75
Universal Shoe Dressing.....	"	2 00	2 00

Mines.

Mine Royal Dome.....	gr.	1 70	0 00
" James.....	"	2 40	0 00
" Rising Sun large dz.	"	0 00	0 70
" small " " " " " " " " "	"	0 00	0 40
" Sunbeam large " " " " " " " " "	"	0 00	0 70
" small " " " " " " " " "	"	0 00	0 35
Silverine, grande.....	"	0 00	0 75

Vernis.

Vernis à harnais.....	gal.	0 00	1 80
" " " " " " " " " "	dz.	1 10	1 20
" à tuyaux.....	gal.	0 00	0 90
" Parisien.....	dz.	0 70	0 75
" Royal polish.....	"	0 00	1 25

Drogues et Produits Chimiques.

Acide carbolique.....	lb.	0 30	0 40
" citrique.....	"	0 50	0 55
" oxalique.....	"	0 10	0 12
" tartrique.....	"	0 33	0 35
Alcôès du Cap.....	"	0 14	0 15
Alun.....	"	0 01 1/2	0 03
Bicarbonate de Soude.....	lb.	2 45	2 75
Bichrom. de potasse.....	lb.	0 10	0 12
Bleu (carré).....	"	0 10	0 10
Borax raffiné.....	"	0 06	0 08
Bromure de potasse.....	"	0 55	0 60
Camphre américain.....	"	0 80	0 90
" anglais.....	"	0 85	0 95
Cendres de soude.....	"	0 01 1/2	0 02
Chlorure de chaux.....	"	0 02 1/2	0 05
" de potasse.....	"	0 23	0 25
Couperose.....	100 lbs	0 55	1 00
Crème de tartre.....	lb	0 20	0 25
Extrait de Campêche.....	"	0 10	0 11
" en paquets.....	"	0 12	0 14
Gélatine en feuilles.....	"	0 35	0 50
Glycérine.....	"	0 17	0 22
Gomme arabique.....	"	0 50	1 25
Gomme épinette.....	"	0 00	0 25
Indigo Bengale.....	lb	1 50	1 75
" Madras.....	"	0 60	0 80
Iodure de potasse.....	"	4 00	4 25
Opium.....	lb	4 50	4 75
Phosphore.....	"	0 60	0 75
Résine (280 lbs).....	"	2 75	5 00
Salpêtre.....	lb	0 05	0 07 1/2
Sels d'Epsom.....	100 lbs.	1 50	3 00
Soda caustique 60°.....	"	1 75	2 00
" 70°.....	"	2 00	2 25
" à l'ave.....	"	0 55	0 75
" à pâte.....	brl.	0 00	2 50
Soufre poudre.....	lb.	0 01 1/2	0 03
" bâtons.....	"	0 01 1/2	0 03
" rock, sac. 100 lbs.....	"	1 50	2 00
Strychnine.....	oz.	0 90	1 00
Sulfate de cuivre.....	lb.	0 04 1/2	0 05 1/2
" de morphine.....	"	1 90	2 00
" de quinine.....	oz.	0 40	0 45
Sumac.....	tonne.	55 00	65 00
Vert de Paris.....	lb.	0 14	0 17
Vitriol.....	"	0 04 1/2	0 06 1/2

Epices pures.

Allspice, moulu.....	lb.	0 13	0 15
Cannelle moulu.....	"	0 15	0 18
" en nattes.....	"	0 13	0 14
Clois de girofle moulu.....	"	0 15	0 20
" ronds.....	"	0 09	0 10
Gingembre moulu.....	"	0 20	0 25
" racines.....	"	0 13	0 28
Maïs moulu.....	"	0 00	0 90
Mixed Spice moulu Tin 1 oz.....	"	0 42	0 45
Muscade blanche.....	"	0 40	0 55
" non blanche.....	"	0 60	0 70
Piment (clois ronds).....	"	0 09	0 10
Polvre blanc, rond.....	"	0 12	0 15
" moulu.....	"	0 18	0 20
" noir, rond.....	"	0 09	0 10
" moulu.....	"	0 12	0 15
Whole Pickle Spice.....	"	0 15	0 20

Fruits secs.

Abricots Calif.....	lb.	0 13	0 15
Amandes 1/2 molles.....	"	0 09	0 09 1/2
" Tarragon.....	"	0 09	0 10
" écailées.....	"	0 19	0 20
Amand. amères écailées.....	"	0 40	0 45
" écailées Jordan.....	"	0 00	0 35
Dattes en boîtes.....	"	0 06	0 06 1/2
Figues sèches en boîtes.....	"	0 07 1/2	0 10
" en sac.....	"	0 00	0 03 1/2
Nectarines Californie.....	"	0 09	0 10
Noisettes (Avelines).....	"	0 08	0 09
Noix Marbot.....	"	0 09 1/2	0 11
" Grenoble.....	"	0 11	0 12
" écailées.....	"	0 19	0 20
Noix du Brésil.....	"	0 10	0 11
" Pecan.....	"	0 09 1/2	0 11
" polles.....	"	0 10	0 14
Peanuts rôtis (arach.).....	"	0 06 1/2	0 08
Pêches Californie.....	"	0 08	0 10
Polres.....	"	0 09	0 10
Pommes séchées.....	"	0 04 1/2	0 05
Pommes évaporées.....	"	0 07 1/2	0 08
Pruniaux Bordeaux.....	"	0 03 1/2	0 06
" Bonile.....	"	0 06	0 07 1/2
" Californie.....	"	0 09	0 10
Raisins Calif. 3 cour.....	"	0 00	0 07 1/2
" 4.....	"	0 08	0 09
Corinthe Provinciais.....	"	0 05 1/2	0 05 1/2
" Filatras.....	"	0 05 1/2	0 05 1/2
" Patras.....	"	0 06	0 06 1/2
" Vostizzas.....	"	0 07	0 08
Malaga Loose Muscat.....	"	0 06	0 07
" London Layers bte.....	"	1 35	1 50
" Black Baskets.....	"	0 60	2 00
" Connaisseur.....	"	1 75	2 00
" Cluster.....	"	1 75	2 00
" Buckingham Cluster.....	"	0 00	3 25

Eaux Minérales.

Carabana.....	ese.	10 50
Hunyadi Matyas.....	"	6 00
Pougues St-Leger.....	"	10 50
St-Galmier qts. (source Badoit).....	"	6 00
" pts.....	"	7 50
Vichy Célestins, Grande Grille.....	"	40 00
" Hospital, Hauterive.....	"	10 00
" St-Louis.....	"	00

NOUS OFFRONS EN VENTE :

500 Sacs Sucre brut
200 Sacs Sucre moulu Anglais

200 Sacs Sucre moulu Allemand
800 Sacs Sucre moulu Autrichien

ECRIEZ POUR ECHANTILLONS.

NOS PRIX DEFIENT TOUTE COMPETITION.

N. QUINTAL & FILS, ^{EPICIER EN GROS,} 274 RUE ST-PAUL, MONTREAL

BERNIER & CIE Marchands de Graines

GRAINES DE SEMENCES, GRAINE FOURAGERES, ETC.

CORRESPONDANCE

Bureau et Entrepot:-

SOLLICITEE.

PRES DE LA GARE DU GRAND TRONG, ST-HYACINTHE

Le Poli "Royal Black Lead" Bureaux à Louer



Ne tache pas les mains ni rougit au feu en exhalant des odeurs empoisonnées comme la plupart des polis en pâte ou liquide. Il conserve son lustre même sur un poêle chauffé à blanc. C'est le poli le plus économique en usage. Il a subi une épreuve de plus de 30 ans.

25 RUE SAINT-GABRIEL

Trois chambres 1er étage.

Bon-Marché

S'adresser

A. LIONAIS,

Chambre 401, Bâtisse New-York Life

TELLIER, ROTHWELL & CIE, Seuls fabricants. MONTREAL.

SPENCERIAN PENS
WRITE WELL WEAR LONG
ONCE TRIED ALWAYS USED
Samples sent on receipt of return postage - 2 cents.

ESTABLISHED 1860

PRIX COURANTS.—MONTREAL, 21 OCTOBRE 1897.

Table listing various types of stalks and their prices, including Malaga Russian Cluster, Sultana, and Valencia off stalk.

Fruits verts.

Table listing various fruits and their prices, including Ananas, Attocas, Bananes, Pommes nouvelles, Raisins, and Citrons.

Gomme à Mâcher.

Table listing various chewing gum products and their prices, including Adams Sons & Co., Tutti Frutti, and other brands.

Grains et Farines.

GRAINS.

Table listing various types of grain and their prices, including Blé roux d'hiver, Blé blanc d'hiver, and Avoine.

FARINES.

Table listing various types of flour and their prices, including Patente d'hiver, Patente du printemps, and others.

FARINES D'AVOINE.

Table listing various types of oat flour and their prices, including Farine d'avoine Standard and granulée.

ISSUES DE BLE

Table listing various types of wheat issues and their prices, including Son d'Ontario, Gru de Manitoba, and Moulée.

Farines préparées.

Table listing various types of prepared flour and their prices, including Farine préparée, Brodie, and Orge mondée.

Huiles et graisses.

HUILES.

Table listing various types of oils and their prices, including Huile de morue, loup-marlin, and paille.

Table listing various types of oils and their prices, including Huile de lard, d'olive, and de pétrole.

Spécialités de Lazenby.

Table listing various specialty products and their prices, including Huile à salade and Crème à salade.

Liqueurs et spiritueux

Table listing various types of liquors and spirits and their prices, including Brandies, Hennessy, Martell, and others.

Table listing various types of wine and their prices, including Rivière-Gardrat, Optima, and others.

Table listing various types of rum and their prices, including Hennessy, Martell, and others.

Table listing various types of whiskey and their prices, including St-George, Chauvet, and others.

Table listing various types of Scotch whisky and their prices, including Dewar's, Glenlivet, and others.

Huile de Charbon

...EN GROS...

Ecrivez pour nos prix



Huile Canadienne, Huile Américaine et Huile Australe de Pratt

The BUSHNELL CO.

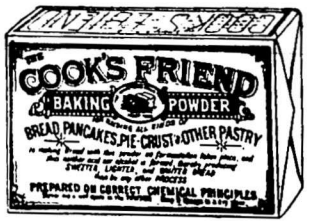
BUREAUX:---

Québec, rue Dalhousie; Montréal, Edifice du Board of Trade

La Compagnie John L. Cassidy Limitée,

IMPORTATEURS PORCELAINES, FAIENCES, CRISTAUX, ARGENTERIE, COUTELLERIE, ARTICLES d'ECLAIRAGE, Etc. 339 & 341 RUE ST. PAUL, MONTREAL.

POUDRE A PATE COOK'S FRIEND Le Nec Plus Ultra de la Qualité



TOUS LES EPICIERS DE GROS Vendent de la COOK'S FRIEND La Seule Veritable...

FABRIQUEE PAR W. D. McLAREN, MONTREAL

Cacaos, Chocolats et Cafés COWAN

EN VENTE MAINTENANT CHEZ TOUS LES MEILLEURS EPICIERS DE LA PUISSANCE ILS SONT ABSOLUMENTS PURS.....

The Cowan Co'y, Ltd, Toronto, Ont. 55 RUE WILLIAM, MONTREAL

DUCKETT, HODGE & CIE Exportateurs de BEURRE ET FROMAGE

PRIX COURANTS.—MONTREAL, 21 OCTOBRE 1897.

Thom & Cameron	0 00	6 75
Bernard's Encore	0 00	7 75
Bulloch, Lade & Co.		
Special blend	0 00	9 50
" extra special	0 00	11 00
" L. Katrine	0 00	7 25
Usher's O. V. G.	0 00	8 75
" special reserve	0 00	9 75
" G. O. H.	0 00	12 00
Gaelic Old Smuggler	0 00	9 50
Greer's O. V. H.	0 00	9 50
Glenmarah	0 00	9 25
Stewart's Royal	0 00	10 00

au gallon.		
Banagher Irish	4 05	4 30
H. Fairman & Co.	4 05	4 15
Sheriff's	4 05	4 55
Glenfalloch	3 70	3 85
Glenlivet (old)	4 30	6 30

Whiskey Irlandais.

à la caisse.		
Henry Thomson	0 00	8 50
St-Kevin	0 00	7 50
J. Jameson & Son	0 00	9 75
" ***	0 00	11 50
Geo. Roe & Co	0 00	9 25
" ***	9 75	10 50
Barnagher	9 75	10 25
Thom & Cameron	0 00	6 75
Burke's *** qrts.	0 00	7 75
" *** 12 imp.-qt.	0 00	11 50
flasks	0 00	8 00
Dunville	0 00	8 00
Wm. Jameson & Co. 1		
Diamond	0 00	9 00
Bushmills	0 00	9 75

Gins.

à la caisse.		
De Kuyper 1 à 24c.	6 00	11 50
" 25ct plus	5 90	11 30
" cse violette	0 00	2 60
" cse blanche	0 00	3 80
Key Brand	5 00	10 50
" poney	0 00	2 40
Melchers poney	0 00	2 50
" picnics 4 doz.	0 00	8 00
" Honey Suckle		
" (cruchons verre)	0 00	8 50
Wynard Focking	0 00	10 00
Bernard Old Tom	0 00	7 25
Booth	9 00	7 85
" " 5 caisses	0 00	7 60
Melrose Drover Old Tom	0 00	7 00
Booth London Dry	0 00	7 75
Burnett	0 00	7 25
Melrose Drover Dry	0 00	7 00
Coats Plymouth	0 00	9 25

Gins en futs.

De Kuyper, barril le gal.	0 00	3 00
" quarts	0 00	3 05
" 1/2 octaves	0 00	3 10
" au gallon	0 00	3 15
Tous autres gins, 5c. de moins.		
Booth's Old Tom, quarts,		
" le gal.	0 00	3 45
" octaves.	0 00	3 50
" au gal.	0 00	3 90
J. Hirsch Sons & Co. Old Tom.		
" extra	2 30	2 65
" No. 1	2 05	2 25
" No. 2	1 80	2 10

Whisky Canadiens au gallon, au quart ou plus.

Gooderham & Worts 65 O. P.	4 65	
Hiram Walker & Sons	4 65	
J. P. Wisser & Son	4 64	
J. E. Seagram	4 64	
H. Corby	4 64	
Gooderham & Worts 50 O. P.	4 15	
Hiram Walker & Sons	4 15	
J. P. Wisser & Son	4 14	
J. E. Seagram	4 14	
H. Corby	4 14	
Rye Gooderham & Worts	2 25	
" Hiram Walker & Sons	2 25	
" J. P. Wisser & Son	2 24	
" J. E. Seagram	2 24	
" H. Corby	2 24	
Imperial Walker & Sons	2 90	
Canadian Club Walker & Sons	3 60	

Pour quantité moindre qu'un quart d'origine:

65 O. P.	le gall.	4 80
50 O. P.	flasks	4 25
Rye	"	2 35
Imperial	"	3 10
Canadian Club	"	3 80

Rye Canadiens à la caisse.

Walker's Impérial	quarts	7 65
" 16 flasks		8 15
" 32		8 65
Walker's Canadian Club	quarts	9 15
" 16 flasks		9 65
" 32		10 15

En quantité de 5 c. et plus, 25 cents de moins par c.

Gooderham & Worts 1891 1 à 4 c.	6 75
Seagram 1892	quarts 6 50
" 1883	8 75

En quantité de 5 c. et plus, 25 cents de moins par c.

Corby I. X. L.	8 50
" X. T. C.	6 50
En quantité de 5 c. et plus, 25 cents de moins par c.	

Apéritifs.

Angostura, caisse 2 doz.	0 00	15 00
Orange Bernard	6 75	7 00
Vermouth Nollly Prat	0 00	6 75
" Italien	6 75	7 00
" Chazelbette	0 00	6 25

Bénédictine

Litres, 12 à la caisse	0 00	19 00
1/2 litres, 24 à la caisse	0 00	20 00

Liquors Frederic Mugnier, Dijon, France.

Crème de Menthe verte	0 00	11 00
" blanche	0 00	11 00
Curacao triple sec cru	0 00	12 25
" bout	0 00	12 25
Bigarreau (Cherry B'dy)	0 00	11 00
Cacao l'Hara à la Vanille	0 00	12 25
Marasquin	0 00	13 25
Kirsch ***	0 00	11 25
" ***	0 00	13 25
Prunelle de Bourgogne	0 00	12 25
Crème de Framboise	0 00	12 25
Fine Bourgogne 12 lit.	0 00	21 15
Eau de Vie de Marc	0 00	18 25
Crème de Cassis	0 00	11 25
Crème de Musigny	0 00	12 25
Apéritif Mugnier	0 00	10 25
Alcool de Menthe	0 00	6 15
Absinthe Ed. Pernod	0 00	14 50

Stouvers.

Lime Juice Cordial p. 2 dz.	0 00	4 70
" " q. 1 "	0 00	4 20
Double Ref. Lime Juice 1 "	0 00	3 95
Lime syrup bout. can 1 "	0 00	4 20

Mélasses.

Au gallon.	
Barbades tonne	0 26
" tierce et qt.	0 28 1/2
" demi quart.	0 29 1/2
" au char ton.	0 25
" tierce	0 27 1/2
" 1/2 qt.	0 28 1/2
Porto Rico, tonne	0 26
" char.	0 25
" tierce et qt.	0 28 1/2
" au char.	0 27 1/2

Moutardes.

Coleman ou Keen		
Boites.		
Rondes. Carrées.		
Boites 1/4 lb.	0 27 1/2	0 45
" 1/2 "	0 25	0 42
" 1 "	0 00	0 40
Jarres 1 " par jarre.	0 00	0 25
" 4 "	0 00	0 75
Durham	0 00	0 60

Pâtes et denrées alimentaires.

Macaroni Importé	lb	0 09	0 10
Vermicelle	"	0 09	0 10
Lait concentré	dz	0 00	1 90
Pois fendus, qt. 196 lbs.	3 40	3 50	

Poissons

Harengs Shore	brl.	0 00	4 00
" Labrador	"	0 00	2 50
" Cap Breton	"	0 00	0 00
" Cap Breton	"	0 00	3 00
" Cap Breton	"	0 00	2 75
" Cap Breton	"	0 00	4 50
Morue sèche	cwt.	4 00	4 50
" verte No 1 qt.	lb.	0 02	0 02 1/2
" No 1 large qt.	"	0 25	2 50
" No 1 draft	"	0 00	0 00
" déposée	"	0 05 1/2	0 05
Poisson bl. lac Sup.	brl.	0 00	0 00
Truite des lacs	"	0 00	0 00
Maquereau No 1	"	0 00	0 00
Saumon C. A.	"	0 00	6 00
" " "	"	11 50	0 00
Saumon Labrador	"	0 00	0 00
" " "	"	0 00	0 00
Anguille	lb.	0 00	0 00

Poudre à Pâte

Cook's Friend.		
No 1, 4 doz aussi 1/2 bte.	la doz.	\$2 40
" 2, 6 "	"	0 80
" 3, 4 "	"	0 45
" 10, 4 "	"	2 10
" 12, 6 "	"	0 70

Produits de la ferme.

(Prix payés par les épiciers.)

Beurre.			
Townships frais	lb.	0 15	0 18
De l'Ouest	"	0 11	0 15
Crème l'ouest sept	"	0 19	0 20

Fromage.

De l'Ouest	lb.	0 09	0 09 1/2
De Québec	"	0 09	0 09 1/2

Frais.			
Frais pondus, choix	dz.	0 17	0 18
" 1ers	"	0 13	0 13 1/2
" 2emes	"	0 09	0 10 1/2

Sirup et sucre d'érable.

Sirup d'érable en qrts	lb.	0 04 1/2	0 05
" en caistres	"	0 55	0 60
Sucre d'érable pts pains	lb.	0 04	0 06
" gros	"	0 04 1/2	0 05

Miel et cire.

Miel rouge coulé	lb.	0 05	0 06
" blanc	"	0 07	0 08
" en gateaux	"	0 10	0 12
Cire vierge	"	0 25	0 26

Produits Pharmaceutiques.

Graine de lin	lb.	0 00	0 03
" moulue	"	0 00	0 04

Specialites de Picault & Contant.

Doz.		Gros.	
Elixir Pulmon; Balsami	1 75	18 00	
Biscuit Purgat. Parisien	1 20	12 00	
Pastille à vers	1 50	15 00	
Poudre de condition	1/4 lb.	0 80	7 20
" 1/2 lb.	1 25	13 00	
" 1 lb.	1 80	18 00	
Huile foie de morue, 8 oz.	0 00	18 00	
" 6 oz.	0 00	15 00	
Emulsion foie de morue	0 00	4 00	
Huile vétérinaire	0 00	1 50	
Essence d'épinette	0 00	0 80	

Régilisse.

Young & Smylie.		
Y. & S. en batons (sticks):		
Bte de 5 lbs. bois ou papier	lb.	0 40
" Fantaisie " (30 ou 50 batons) 1 lb.	1 25	
" Ringed " boîte de 5 lbs	lb.	0 40
" Acémé " Pellets, boîte de 5 lbs.	(can.)	2 00
" Acémé " Pellets, boîte fantaisie	(30 morce. à la boîte)	1 00
" Acémé " Pellets, boîte fantaisie	papier, (40 morce.)	1 25
Régilisse au nouffron et graines de	Tolu, bts de 5 lbs. (can.)	2 00
Pastilles de régilisse, jarre en verre	5 lbs.	1 75
Pastilles de régilisse, boîte de 5 lbs	(can.)	1 50
" Purity " régilisse, 200 batons	1 45	
" " " 100 "	0 72 1/2	
Régilisse Flexible, bte de 100 mor-	ceaux	0 70
Navy plus	"	0 70
Tripple Tunnel Tubes	"	0 70
Mint puff straps	"	0 70

Riz.

Sac. 1/2 Sac. Pch. 1/2 Pch.				
B. 1 ^{er} 4 sacs	3 50	3 55	3 60	3 65
" 5 ^{es} 4 "	3 45	3 50	3 55	3 60
" 10 et plus "	3 40	3 45	3 50	3 55

Riz "Crystal".

En sacs de 25 lbs.	le sac.	1 35	
" 50 "	"	2 60	
" 250 "	"	4 50	
" Imported 250 lbs	"	5 50	
Riz Patna Imp., sacs 224 lbs	lb.	4 75	0 05

Salaisons, Saindoux, etc.

Lard Can. Sh't Cut Mess qt.	17 00	00 00	
" S. C. Clear	00 00	17 00	
" S. C. de l'Ouest	00 00	16 50	
Jambons	lb.	0 11 1/2	00 13
Lard fumé	"	0 00	00 13

Saindoux

Pur de panne en seaux	1 lb.	1 85	
Canistres de 10 lbs	lb.	0 08 1/2	0 09 1/2
" 5 "	"	0 08 3/4	0 09 3/4
" 3 "	"	0 08 1/2	0 09 1/4
Composé en seaux	0 00	1 15	
Canistres de 10 lbs	lb.	0 00	0 05 3/4
" 5 "	"	0 00	0 05 7/8
" 3 "	"	0 00	0 06
Fairbanks en seaux	1 30	1 32 1/2	
Cottolene en seaux	lb.	0 00	0 08 1/8

Sapallo

En caisses de 1/4 @ 1/2 grosse, la gr.	11 30
--	-------

Sauces et Marinades.

Marinades Morton	dz.	2 30	2 70
" Crosse & Blackwell	"	0 00	3 25
" Suffolk, 20 oz	"	0 00	2 10
" 16 oz	"	0 00	1 80
Essence d'anchols	"	0 00	3 20
Sauce Worcester, 1/2 ch.	3 50	3 70	
" chop	6 25	6 50	
" Harvey	3 25	3 55	
Catsup de tomates	1 00	4 00	
" champignons	1 90	3 40	
Sauce aux anchols	3 25	3 55	
Sauce Chilli	3 75	4 05	

Sel.

Sel fin, quart, 3 lbs.	2 65	2 75
" 5 "	2 55	2 65
" 8 "	2 35	2 45
" 1/4 sac 56 "	0 00	0 30
" sac 2 cwt's	0 90	1 00
" gros, sac livre en ville	0 40	0 45

Sirops.

Matchless	lb.	0 00	0 02
Amber, 1/2 qts.	"	0 02	0 02 1/2
Diamond	"	0 02 1/4	0 02 1/2

Thés.

Table listing various tea products (Noirs, De l'Inde, Verts de Chine, Japon) with prices per caddy or box.

Table listing tea products from Darjeelings, Assam, and Pekoe.

Table listing tea products from Nagasaki, Oolong, and Poussière.

Vinaigres.

Table listing various vinegars (Imperial triple, Cote d'Or, etc.) with prices.

De Alfred Robitaille.

Table listing products from Alfred Robitaille, including Eureka extra and various vinegars.

Fers et Métaux.

FERRONNERIE ET QUINCAILLERIE

Table listing iron and metal products (Fers à cheval, Ordinaires, En acier, etc.) with prices.

Table listing iron products (Fils de fer, Toll, Galvanisé, etc.) with prices.

Table listing iron products (Barbelé p. clôtures, Crampes, etc.) with prices.

Table listing iron products (Fils de laitton, Fonte Malleable, etc.) with prices.

Table listing iron products (Charnières, T. et "Strap", etc.) with prices.

Table listing iron products (Clous coupés à chaud, etc.) with prices.

Table listing iron products (Clous coupés à froid, etc.) with prices.

Table listing iron products (Clous à finir, etc.) with prices.

Table listing iron products (Clous à finir, etc.) with prices.

Table listing iron products (Clous à finir, etc.) with prices.

De Manuf. de St-Hyacinthe.

Table listing products from St-Hyacinthe manuf. (Vinalgre, St-Hy. Bord. No. 1, etc.) with prices.

Vins.

Table listing various wines (Bordeaux, Médoc, St-Julien, etc.) with prices.

Table listing various wines (Porto, Moselle, Sauternes, Graves, etc.) with prices.

Table listing various wines (Champagnes, J. Mumm, G. H. Mumm, etc.) with prices.

Table listing various wines (Champagnes, J. Mumm, G. H. Mumm, etc.) with prices.

Table listing wine products (Tessier, Imperial extra dry) with prices.

Vins toniques.

Table listing tonic wines (Vin St-Michel, Vin Vial) with prices.

Cuir et Peaux.

Table listing leather and fur products (Spanish No 1, Zanzibar, Slaughter sole, etc.) with prices.

Table listing leather and fur products (Harnais finis à la main, etc.) with prices.

Table listing leather and fur products (Vache clrée mince, Vache grainé, etc.) with prices.

Table listing leather and fur products (Vache vernie, Cuir verni) with prices.

Cuir fins.

Table listing fine leather products (Mouton mince, Dongola glacé, etc.) with prices.

Table listing fine leather products (Glove Grain Ontario, Pebble) with prices.

Table listing fine leather products (Peaux russes) with prices.

Table listing fine leather products (Peaux vertes, Veau No 1, etc.) with prices.

Table listing fine leather products (Peaux de l'Ouest) with prices.

Table listing fine leather products (Laines, Toison du Canada, etc.) with prices.

Table listing iron products (Clous à quarts, Clous à rizer, etc.) with prices.

Table listing iron products (Clous à rizer, Clous d'acier, etc.) with prices.

Table listing iron products (Clous d'acier, Clous à cheval, etc.) with prices.

Table listing iron products (Clous à cheval, Clous de broche, etc.) with prices.

Table listing iron products (Clous de broche, Limes, râpes, etc.) with prices.

Table listing iron products (Limes, râpes, etc.) with prices.

Table listing iron products (Boulons à bandage, etc.) with prices.

Table listing iron products (Métaux, Lingots, En feuilles, etc.) with prices.

Table listing iron products (Lingots, Barres) with prices.

Table listing iron products (Plomb, Saumons, Barres, Feuilles, etc.) with prices.

Table listing iron products (Zinc, Lingots, Feuilles) with prices.

Table listing iron products (Acier, A ressort, A lisse, etc.) with prices.

Table listing iron products (Fontes, Siemens, Coltness, etc.) with prices.

Table listing iron products (Fer en barres, Canadien, Anглиen, etc.) with prices.

Table listing iron products (Feuillard, A cercier, Double) with prices.

Table listing iron products (Tôles, Noire, 22 à 24, etc.) with prices.

Table listing iron products (Galvanisée Morewood, Etamée, etc.) with prices.

Table listing iron products (Coke I. C., Charbon de bois, etc.) with prices.

Table listing iron products (Tuyaux de poêle, Tuyaux No 7, etc.) with prices.

Matériaux de construction

Table listing construction materials (Blanc de plomb pur, Rouge de Paris, etc.) with prices.

Table listing construction materials (Verres à vitres, United 14 @ 25, etc.) with prices.

ARCHITECTES ET MESUREURS

V. LACOMBE, 897, Ste-Catherine

GAMELIN & HUOT, 58 St-Jacques

PLOMBIERS ET COUVREURS

E. DOUVILLE, 137B rue St-Urbain

La Construction

Contrats donnés pendant la semaine terminée le 16 octobre 1897.

Chez W. E. Doran, architecte, rue St-Jacques, No 180. Réparations et modifications à une bâtisse, rue Notre-Dame à 3 étages.

Maçonnerie. J. B. Gratton.

Charpente et menuiserie de

Couverture, G. W. Reed.

Plombage, à donner.

Chauffage, à donner.

Brique, J. B. Gratton.

Enduits, à donner.

Peinture et vitrerie, à donner.

Propriétaire, Mde J. P. Cuddy.

NOTES

MM. Gamelin & Huot sont à préparer les plans et devis pour quatre côtés de maisons formant 12 logements, devant être érigés rue Tupper à Westmount. Propriétaires, Z. Riopel et Antoine Bé langer.

M. L. R. Montbriand, architecte, a accordé le contrat pour un entrepôt à foin devant servir au bureau de santé à M. M. Chapleau & Lebœuf.

PERMIS DE CONSTRUIRE A MONTRÉAL

Rue Chaussé près de la rue Ontario une bâtisse formant 4 logements 40 x 30 à 2 étages en brique, couverture en gravois; coût probable \$2000. Propriétaire George Wilkins.

Rue St Hubert, en arrière du No 200, une bâtisse formant un hôpital et 3 logements 27 de front, 17 en arrière x 102 à 3 étages en pierre et brique, couverture en tôle galvanisée. Propriétaire Delle Marie Alice Martin.

Rue Massue, près de la rue St Denis, 2 bâtisses formant 4 logements, 52 x 72 à 2 étages en pierre et brique, couverture en gravois; coût probable \$3,500 chacune. Propriétaire, Joseph Brouillet.

VENTES PAR LE SHÉRIF.

Du 26 octobre au 2 novembre 1897.

DISTRICT DE MONTRÉAL

The Pension Fund Society of the Bank of Montreal vs Dugald Graham.

Montréal. — Les lots 1475-a et b du quartier St Antoine situés rue Peel avec bâtisses.

Vente le 29 octobre à 2 h. p. m., au bureau du shérif à Montréal.

Napoléon Charbonneau vs Damase Legault.

Montréal. — Les lots 332 et 333 du quartier St Antoine situés rue St Martin avec bâtisses.

Vente le 29 octobre, à 10 h. a. m., au bureau du shérif.

J. B. Bissonnette vs J. B. Desnoyers.

St Vincent de Paul — Le lot 423 situé dans la Côte St François avec bâtisses.

Vente le 29 oct., à 10 h. a. m., à la porte de l'église paroissiale.

P. J. Carroll vs John Irvine.

Westmount — 1o La partie du lot 1415 situé rue Ste Catherine, avec bâtisses.

2o Une autre partie du 1415, située rue Ste Catherine, avec bâtisses.

3o Les parties des lots 1414 et 1415, situés rue Ste Catherine, avec bâtisses.

Vente le 29 oct., à 11 h. a. m., au bureau du shérif.

The Bank of British North American vs Edouard Trudel.

Montréal — 1o Les lots 209-4, 96-88 et 89 du quartier St Denis, situés rue St Denis.

2o Les lots 209 3, 95-86 du quartier St Denis, situés rue St Denis, avec bâtisses.

Vente le 29 octobre, à 3 h. p. m., au bureau du shérif.

DISTRICT DE BEAUHARNOIS

Pierre Etienne Normandeau vs Thomas D. Hood et al.

Très-Saint-Sacrement. — Une terre désignée sous le No 444 contenant 100 arpents.

Vente le 27 octobre à 11 h. a. m. à la porte de l'église paroissiale.

DISTRICT DE RICHELIEU

Le Rév Olivier Desorey vs David Proulx.

Ste Victoire — Le Lot 359 contenant 10,000 pieds avec bâtisses.

Vente le 27 octobre, à 10 h. a. m., à la porte de l'église paroissiale.

DISTRICT DE JOLIETTE

Louis Rondeau vs Josephat Guibeau.

St Norbert — 1o Une terre désignée sous le No 317 avec bâtisses.

Vente le 26 octobre à 0 h. a. m., à la porte de l'église paroissiale.

DISTRICT DE TERREBONNE

Joseph Filion vs Israël Roger, fils.

Ste Lucia. — La partie du lot 29 du 5e rang de Doncaster avec moulins à farine et à scie, etc.

Vente le 26 octobre à 11 h. a. m. à la porte de l'église paroissiale.

DISTRICT DE QUÉBEC

Curtis McBain vs Mde Thomas Adams St Gabriel de Valcartier — Le lot 124 étant située 3ème concession.

Vente le 27 octobre, à 10 h. a. m., à la porte de l'église paroissiale.

Louis Bergevin et al vs Joseph Paradis Lavoie

Québec — Le tiers indivis du lot 514 de St Roch situé à Limoilou.

Vente le 26 octobre à 10 h. a. m. au bureau du shérif.

Dame Marie Alexandrine Thivierge vs Damase Cinqmars

St Laurent Isle d'Orléans — 1o La partie du lot 57 avec bâtisses,

2o Le lot 43.

3o Le lot 45.

Vente le 28 octobre, à 10 h. a. m., à la porte de l'église paroissiale.

DISTRICT DE ST. FRANÇOIS

La Fonderie de Plessisville vs Joseph Brulotte.

Canton Emberton. — Le lot 22a du 2e rang contenant 2 arpents avec moulin à scie etc.

Vente le 26 octobre à 11 h. a. m., à la porte de l'église de La Décollation de St Jean-Baptiste.

La Banque Nationale vs S. O. Willard et al.

Marbleton. — Les lots 340 et 341 avec bâtisses.

Vente le 27 octobre, à 11 h. a. m., à la porte de l'église St Adolphe de Duds-well.

Cléophas Jacques vs Magloire Grégoire.

Garthby — Les lots 49, 50 et 53 du 1er rang avec bâtisses.

Vente le 28 octobre, à 1 h. p. m., à la porte de l'église de St Olivier de Garthby.

DISTRICT D'OTTAWA

Dame Vve Chs F. B. Piché vs Isidore Desrosiers fils.

Hull — Le lot 571 avec bâtisses.

Vente le 27 octobre, à 10 h. a. m., au bureau du shérif.

DISTRICT DE PONTIAC

Thomas Murray et al vs James Ryan.

Bryson — 1o La moitié du lot 20 du 6e rang de l'île aux Allumettes.

2o La moitié du lot 21 situé au même endroit avec bâtisses.

Vente le 29 octobre, à 10 h. a. m., au bureau du shérif.

DISTRICT DE GASPÉ

Firmin Chiasson vs James E Grant.

Iles de la Madeleine — 1o Le lot 224 de l'île Albright, avec une manufacture de homard, etc.

2o Une bâtisse, située à la Grosse Isle.

Vente le 27 octobre, à 10 h. a. m., au bureau d'enregistrement des Iles de la Madeleine.

John P. Savage vs Amédée Boudreau.

Isle de la Madeleine — Les lots 117 et 12 de l'île Amherst, avec bâtisses.

Vente le 30 octobre à 10 h. a. m., au bureau d'enregistrement.

SABLE DE CHATEAUGUAY

Montreal Sand & Gravel Co., 270 rue Ottawa, Montreal

Téléphone Bell
8586

La Compagnie la plus forte et la mieux outillée du Dominion; a toujours en mains un fort assortiment de Sables et Gravois; La Compagnie garantit la qualité et la quantité livrées. On sollicite des commandes.

BOIS DE CONSTRUCTION

FELIX DANSEREAU
MARCHAND DE BOIS DE SCIAGE
 819 Rue ONTARIO, (Coin Parthenais)
 Tél. Bell No 6212. MONTREAL.

T. PREFONTAINE

H. BOURGOIN

T. PREFONTAINE & CIE**Bois de Sciage et de Charpente**

GROS ET DETAIL

Bureau: coin des rues NAPOLEON ET TRACY

STE-CUNEGONDE

Clos à bois, le long du Canal Lachine, des deux côtés. Téléphone Bell 8141, Montréal.
 Spécialité: Bois préparés de toutes façons, assortis par longueurs et largours en grande quantité.

TÉLÉPHONE 368

John A. Bulmer & Co.**BOIS DE SERVICE**

EN GROS ET EN DETAIL

Les entrepreneurs et autres trouveront à nos clos toutes espèces de Bois Francs, ainsi que le Pin, l'Épinette, la Pruche, Lattes, Etc.
 Une de nos spécialités est l'Érable préparée pour plancher.

CLOS:

Coin rues St-Charles Borromée et Dorchester, et au Canal, pied de la rue Guy.

BUREAU CENTRAL:

No 571, RUE DORCHESTER

A VENDRE

TERMS FACILES

La Bâtisse faisant le coin des rues St-Gabriel et Ste-Thérèse,

ET PORTANT LES NUMEROS CIVIQUES:

25, RUE ST-GABRIEL,
25, RUE STE-THERESE

Revenus: \$1000 par année.

S'adresser à M. LIONAIS.

Chambre 401 Bâtisse New York Life.

INTERNATIONAL Business College

Place d'Armes, Montréal.

Cette institution est une des meilleures organisées du pays. Le programme comprend: la tenue des livres, l'arithmétique, la calligraphie, la correspondance, le droit commercial, la sténographie (dans les deux langues), la clavigraphie, l'anglais, le français, la préparation aux examens du service civil, etc. Les cours du jour recommenceront LUNDI, le 23 AOUT. L'enseignement se fait en anglais par des professeurs d'expérience. Un cours préparatoire est annexé au Collège. Salles spéciales pour dames. Demandez le prospectus. (Téléphone 309).

GAZA & LORD, DIRECTEURS

Classes Privées du Soir**The Montreal Business College**

COIN CARRE VICTORIA ET RUE CRAIC

Les LUNDIS, MERCREDIS et VENDREDIS
COMMENÇANT LE 27 SEPTEMBRE

Instruction commerciale complète, Sténographie, Clavigraphie, Anglais, Français et Service Civil.

Ecrivez pour, téléphonez au No 2900, ou venez chercher de prospectus

J. D. DAVIS, Principal.

ARCHITECTES ET INGENIEURS**L. Z. GAUTHIER**

Ci-devant de la société Roy & Gauthier

Tel. Bell 2287 ... Architecte et Evalueur

180, St-Jacques. Bâtisse Banque d'Épargne,
Élévateur, 3me étage. Chambre 7**L. R. MONTBRIAND**

ARCHITECTE et MESUREUR

230 - RUE ST. ANDRÉ - 230

MONTREAL.

Joseph Ferrault. Simon Lesage.

PERRAULT & LESAGE

Architectes et Ingénieurs

17, Cote de la Place d'Armes.

Téléphone Bell, 1839.

Spécialité: Evaluation pour Expropriation.

J. B. RESTIER & FILS

ARCHITECTES,

Chambre 13 | Bâtisse "Impérial"

107 rue ST-JACQUES, - Montréal

Téléphone 1800.

VICTOR ROY & ALP. CONTENT,

Architectes et Evalueurs.

No. 151, Rue Saint-Jacques

CHAMBRE 1

Élévateur. Téléphone 2113.

J. EMILE VANIER,Ancien élève de l'École Polytechnique, Ingénieur Civil et
Arpenteur --- No 107 rue St-JacquesEn face du Carre de la Place d'Armes, Montréal.
A charge de plans de ponts, aqueducs, égouts, de
tracés de chemins de fer et routes, d'arpentages
publics et particuliers, de demandes de brevets
d'invention, etc. Téléphone No 1800.**E. L. de la VALLEE & Cie**

Ingénieurs Civils et Entrepreneurs

17 Côte de la Place d'Armes, - MONTREAL.

Travaux Municipaux, Etude et Installation de
Distribution d'Eau, Ponts, Etc.**J. B. LAMONTAGNE,** Architecte et
Mesureur.

1216, RUE DE MONTIGNY

Albt Mesnard. TEL. BELL 2452. Théo. Daoust.

Mesnard & Daoust

ARCHITECTES MEMBRES A.A.P.Q.

103, RUE ST FRANÇOIS XAVIER, MONTREAL

Bâtisse du Séminaire

**R. WILSON SMITH**COURTIER EN
DEBENTURES

Déventures Municipales, des Gouvernements et des Chemins de Fer achetées et vendues. ---
 Déventures de premier ordre pour placements de fonds en fidéi-dépôts toujours en mains. ---

Bâtisse Standard Life.

151 rue St-Jacques, Montréal

Ventes enregistrées de Montréal.

Pendant la semaine terminée le 16 oct. 1897.

MONTREAL EST

QUARTIER ST-JACQUES.

Rue Berri, Nos 431 à 435. Lot 1203-103 avec maison en brique, terrain 26 x 109. James Bailey à Edmond Marcotte; \$4900 [44668].

QUARTIER ST-LAURENT

Rue St Urbain, No 481. Lot 19-89a, 90c avec maison en pierre et brique, terrain 17.5 x 123, sup 2129. Wm Denoon et Wm Ross à Alexander Thom; \$3300 [44669].

Rue St Charles Borromée, No 480. Lot pt 106, avec maison en brique, terrain irrég, sup 1397. Anthony Haig Sims à Charles C. E. Bouthillier; \$3000 [44695].

Rue Church, Nos 57 et 59. Lot 168-19 avec maison en pierre et brique, terrain 25 x 83. Honoré Beaupré à Chs A. Sleep Honey; \$8,600 [44715].

QUARTIER ST-LOUIS.

Rue St Hypolite, Nos 13 et 15. Lot 6/7 ind 860-7 et 8 avec maison en brique, terrain irrég, sup 2290. Le Shérif de Montréal à Reginald Heber Buchanan; \$200 [44674].

Rue St Dominique, No 209, Lot 1/2 ind pt S. E. 520 avec maison en bois et brique, terrain 25 x 80, sup 2000. Edmond Labrecque à Joseph Labrecque; \$2,400 [44676].

Rue Ste-Catherine, No 1873. Lot 530 avec maison en brique, terrain 23 x 129. Olivier Courtemanche à Lucien Arsène Bernard; \$12,000 [44698].

Rues Ste Emery Nos 30 et 32 Ste-Elizabeth No 203. Lot 715, 658 avec 2 maisons en brique, terrain 21 6 x 80 pour le 1er et 21.6 x 62 pour le 2ème. Alphonse Piché à Adèle Lord vve de Prudent Jalbert; pour les hypothèques [44718].

Rue Ste Emery, Nos 30 et 32, Ste Elizabeth No 203. Lot 715, 658 avec 2 maisons en brique, terrains 21 6 x 80 pour le 1er et 21.6 x 62 pour le 2ème. Adèle Lord vve de Prudent Jalbert à Calix Letang; pour les hypothèques [44719].

QUARTIER STE-MARIE

Rue Champlain, Nos 249 et 253. Lot 1089 avec maison en brique, terrain 40 x 103. La faillite Narcisse Lemire à Joseph Arthur Robitaille; \$1,900 [44684].

Rue Gain, Nos 45 et 47. Lot 216 avec maison en brique, terrain 47 3 x 76. Charles Napoléon Martin à Jean Bourguignon; \$2,700 [44703].

Rue Visitation, Nos 259 et 261 Lot 958 avec maison en brique, terrain 38.6 x 125. François d'Assise Cyr à Marie Louise Larose épouse de Isidore Onésime Labelle; \$2,500 [44705].

Rue Craig, Nos 42 et 44. Lot 38 avec maison en brique, terrain irrég sup 2966 Jane Hands & John Fitzgerald à Léandre Bélanger; dation en paiement [44713].

Rue Notre-Dame, Nos 985 à 995, Craig No 78. Droits dans les lots 43 et pt 44 avec manufacture en brique, terrain irrég, sup 5184. Hector Alfred Pellerin à Maria Lesage, épouse de Antoine Lussier; \$200 [44722].

MONTREAL OUEST

QUARTIER ST ANTOINE

Rue Aylmer, Nos 26 et 26 1/2. Lot 1/2 ind 1225 avec maison en brique, terrain 21.6 x 78.9, sup 1650 Henry Wm Creed à Wm Henry Creed; \$100 et autres bonnes et valables considérations [130161].

Rue Crescent, No 139. Lot pt S.-E. 1702-69 et pt O. 1702-70, avec maison en pierre et brique, terrain 23.4 x 100, supr 2333. James Douglass à Dame Elizabeth Mary Seely, épouse de George Alison Slater; \$16000 [130172].

HOCHELAGA ET JACQUES-CARTIER
QUARTIER HOCELAGA

Rue Ste Catherine. Lot 29-197 et 198, terrains 25 x 110 supr 2750 chacun, vacants. The Montreal Land & Improvement Co à Henri Labrecque; \$1430 [69458].

QUARTIER ST DENIS

Rue Drolet, Nos 880 et 882. Lot pt 194, avec maison en bois, terrain 40 x 75. Joseph Lebeau à Alfred Ladouceur; \$1800 [69416].

Rue Boyer. Lot 5-399, terrain 25 x 114 supr 2850. La Cie des Terres du Parc Amherst à Emérie Bissonnette; \$200 [69427].

Rue Chambord, No 402. Lot S. 331-123, terrain 25 x 86 supr 2150. R. A. Mainwaring à Euclide Pelletier; \$215 [69447].

Rue Brebœuf, Nos 245 et 243. Lot Lot 329-164, terrain 25 x 85, supr 2000. J. U. Emond à François Xavier Tétraut; \$300 [69448].

Rue St Denis, Nos 1398 à 1408. Lot 198-19 avec maison pierre et brique, terrain 40 x 75. Robert Gruenwald à Téléphore Litourelle; \$4,100 [69463].

Rue Labelle. Lot 8-755, terrain 50 x 101.4, supr 5570. H. V. Meredith à Louis Barré; \$383 18 [69491].

Rue Rivard, Nos 568 à 570. Lot 162-171 avec maison en brique, terrain 22 x 70. The Montreal Loan & Mortgage Co. à Emery Durand; \$125 [69494].

QUARTIER ST JEAN-BAPTISTE

Rue Lasalle, Nos 42 à 48. Lot 6-24 avec maison en brique, terrain 24 x 69. Virginie Valade, épouse de Hector Laurier à Ovila Lapiere; \$1,385 [69398].

Rues St Dominique, No 294 et St Laurent, Nos 1145 et 1147. Lot N.O. 377 avec 2 maisons en brique et pierre, terrain 20 x 150. François Xavier Hogue à Joseph Camille Hogue; \$6,000 [69431].

Rue Chambord. Lot 6-53 et 54, terrains 24 x 70 supr 1683 chacun vacants. Raymond Préfontaine à Latreille & Frère; \$1,200 [69459].

Rue St Denis. Lot 15-534, terrain 25 x 100, supr 2,500 vacant. J. B. Alfred Alarie à Alphonsine Pepin, épouse de Pierre Leclerc; \$2,500 [69493].

MONTREAL ANNEXE.

Rue St George. Lot II 919 et 920, terrains 50 x 83 chacun, vacants. The Montreal Investment & Freehold Co. à James Cranswick Tory; \$673.28 [69386].

Rue Clark. Lot 11-293 et 523, terrains 50 x 88 pour l'un et 50 x 84 pour l'autre, vacants. The Montreal Investment & Freehold Co. à Lepha Jane Shepherd vve de Daniel T. Frost; \$817 [69394].

Rue Mance. Lot pt 12 10-13, terrain 25 x 105 vacant. The Montreal Investment & Freehold Co à Walter J. Bailey; \$450 [69498].

Rue Clark. Lot 11-418, terrain 50 x 88 supr 4400. The Montreal Investment & Freehold Co à Victor Forget dit Dépatie; \$748 [69503].

STE-CUNEGONDE.

Rue Delisle, Nos 291 et 293. Lot 716 avec maison en brique, terrain 30 x 80. Joseph Marcoete à George Martel; \$4,000 [69445].

Rue Delisle, No 290. Lot 666 avec mai-

ENTREPRENEURS
JOS. BINETTE
Constructeur-General
 398 RUE ST-JACQUES.

J. A. BOYER, ENTREPRENEUR
 REPARATIONS EN TOUS GENRES
 185 & 187, ST-CHAS.-BORROMEE
 Tel. Bell 7120. Tel des Marchands 10

I. CHARBONNEAU & CIE, MANUFACTURIERS
 Spécialités, Balcon, Galerie en tournage. Lucarne et menuiserie de fantaisie de tout genre
 Nos 1890 à 1896, rue St-Laurent, Mile-End.

A. CHENEVERT & CIE, ENTREPRENEURS
 Spécialité d'Escaliers et réparations de tous genres.
 Atelier: 77 RUE CRAIG | Résidence: 18 AVE PAPINEAU
 Tél. Bell 6123

COUVRETTE & FILS
 Entrepreneurs Menuisiers et Charpentiers
 ATELIERS: — No 80 RUE BERARD

HORMISDAS CONTANT
 CONTRACTEUR - PLATRIER
 290 RUE BEAUDRY
 TEL. BELL 7177. DES MARCHANDS 90.

D. HOULE, ENTREPRENEUR
 Menuisier - Charpentier.
 Ateliers: 142 ST-CHAS.-BORROMEE. | Résidence Privée: No. 203 AVENUE LAVAL. 6. 18.

EUG. PAQUIN, ENTREPRENEUR
 CHARPENTIER - MENUISIER,
 Réparage de toute sorte à des prix défiant toute compétition
 No. 1 Rue Calumet, Ste-Cunégonde.

ETIENNE ROBERT & FRERE
 Contracteurs: en: Général
 465, RUE ST-ANDRÉ

J. SAUVAGEAU,
 ENTREPRENEUR, REPARATIONS DE TOUS GENRES.
 110 rue St-Dominique, - Montreal.

ARISTIDE BELAIR, CONTRACTEUR GENERAL
 161, Av. Pie IX, Ville de Maisonneuve

WILFRID MERCIER
 Entrepreneur Charpentier - Menuisier
 194, RUE ST-ANDRE, MONTREAL.
 Toute entreprise ou réparation exécutée à court délai.

W. D. RUFIANGE
 ATELIER: 105 ST-AUGUSTIN ST-HENRI. Entrepreneur peintre de maisons, d'enseignes, de coratour, imitateur, tapissier vitrier et blanchisseur. Résidence: 109, St-Augustin.

PEINTURE et DECORATION
 A BON MARCHÉ

L. Z. MATHIEU...
 245 Rue RICHELIEU.

A. VAILLANCOURT,
 PEINTRE-DECORATEUR
 IMITATIONS, DORURES ENSEIGNES, une spécialité
 Atelier: 535, rue St-André, Montreal.

CHS. HENDRICK
 2504, rue Ste-Catherine
 PEINTRE DE MAISONS ET DECORATEUR
 SPÉCIALITÉ: Nettoyage de la pierre, et pointage de briques :: :: :: :: ::

J. A. ROBILLAR & CIE
 MARCHANDS DE BRIQUE et SABLE DE GREVE
 COIN NAPOLEON ET CANAL LACHINE
 Tel. Marchands 1211. STE-CUNEGONDE

C. H. LETOURNEUX, prés. C. LETOURNEUX, vice-prés. J. LETOURNEUX, sec-tr.
LeTOURNEUX, FILS & CIE, Lim., MARCHANDS FERRONNIERS
 Nos. 259, 261, 263 ET 265 RUE SAINT-PAUL, MONTREAL.

PLOMBIERS ET COUVREURS
M. BONIN PLOMBIER et COUVREUR
 1186, RUE ONTARIO
 Tout ouvrage exécuté avec soin et à des prix défiant toute compétition.....

L. GIRARD & CIE Ferblantiers Plombiers Couvreurs
 Spécialité: Corniche en tôle galvanisée
 TEL. BELL 6329. 850, ST-LAURENT

L. LAPIERRE, PLOMBIER et POSEUR D'APPAREILS A GAZ et A EAU CHAUDE
 FERBLANTIER ET COUVREUR..
 100 rue St-Henri, coin St-Aurice, Montréal.

V. LAPOINTE & CIE, Ferblantiers, Plombiers et Couvreurs.
 No 1151, RUE ONTARIO
 Réparations en tous genres. Prix modérés.

T. POULIOT Ferblantier, Plombier et Couvreur, Poseur d'Appareils à Gaz et à Eau Chaude.
 No. 226 RUE CRAIG. MONTREAL.

THE JAMES ROBERTSON CO., LIM
 MARCHANDS DE METAUX.

FABRICANTS DE TUYAUX EN PLOMB,
 Coudes en plomb comprimé, Plomb de chasse, Mastie, Blanc de plomb. Spécialité de l'enveloppe des Fils Electriques avec du plomb; aussi Scies rondes, Scies à moulins, Godendards et autres scies.
 Bureaux: 144 rue William.
 Usines: coin rues William et Dalhousie. MONTREAL

A. BLAIS, PLOMBIER SANITAIRE et COUVREUR
 Poseur d'Appareils à Chauffage.....
 Fabricant de Corniches en tôle galvanisée.
STE-ANNE DE BELLEVUE, Q.
 TELEPHONE BELL 7012

A. DEMERS & CIE
 CLEVAUNT
 DRAPEAU, SAVIGNAC & CIE
PLOMBIERS



Couvreurs, Poseurs d'Appareils à Gaz et à Vapeur, Electriciens, Etc.
 Spécialité pour la pose des Appareils de Chauffage de toutes sortes.
 Votre patronage est respectueusement sollicité, et nos prix sont modérés
 No 386, rue St-Laurent
 MONTREAL

VICTOR BOHEMIER TEL. MARCH. 568
 Manufacturier d'Ornements en Plâtre
 No 108, RUE STE-ELISABETH

Propriétaire de Carrieres de Granit Rouge, Rose et Gris.
 Bureau et Atelier: --- COTE-DES-NEIGES, MONTREAL

J. BRUNET
 Manufacturier et Importateur de MONUMENTS EN MARBRE ET GRANIT, OUVRAGES DE BATISSES, en gros et en détail. Estimations données sur application. Téléphone Bell 4606, connection gratuite pour Montréal.
 --- COTE-DES-NEIGES MONTREAL

MARBRERIE CANADIENNE
T. ROCHON & FILS
 (Successors de A. R. CINTRAL)
 Carrelage en Marbre et Mosaïque, Manteaux de Cheminées, Monuments, Tables pour Plombiers et Menuisiers. Réparations de tous genres.
 36 RUE WINDSOR. Tel. Bell 2973. March. 755.

THEO. DAVID
PEINTRE-DECORATEUR DE MAISONS ET D'ENSEIGNES
 Enseignes sur bois, toile, coton, broche, cartes d'annonces, etc. Spécialité: Décorations d'églises, édifices publics, résidences privées.
 69, RUE ST-LAURENT, MONTREAL
 Entre les rues Vitré et Lagauchetière.

son en brique, terrain 30 x 80. Georges Martel à Joseph Marcotte; \$2,900 [69446].
Rue Albert, Nos 778 et 780. Lot 734 avec maison en brique, terrain 30 x 80. Elzéar Marchand à Marie Louise Thompson; \$4,200 [69454].

WESTMOUNT

Rue Dorchester. Lot 380-11 avec maison en pierre et brique, terrain supr 3008. The Montreal Loan & Mortgage Co à Cornelius Honan; \$10,000 [69390].

Ave Greene. Lot 384-84 avec maison en pierre et brique, terrain supr 2550. Mary Ann Holgate, épouse de Joseph Logan Thompson à Ethel Marion Hodges, épouse de Chs Humberson Dougall; \$5,500 [69392].

Ave Green. Lot 374 1-68 avec maison en pierre et brique, terrain supr 2155. Henry Millen à Edmund Barnard et uxur; \$6,000 [69439].

Ave Elm. Lot 374-1-48 et 49, terrain supr 5250 vacant. Francis W. Newman à Victoria Boucher, épouse de Adolphe Lebeau; \$5,775 [69467].

Rue Sherbrooke. Lot 244-20, terrain supr 5860, vacant. Emma Hearn Stone, épouse de Henry Lawlor au Rev David L. McCrae; \$5580.39 et autres considération [69484].

ST-HENRI.

Rue Ste Marguerite. Lot pt 1742, avec maison en bois, terrain supr 3017. Ella Annie Davidson, veuve de John Morgan à William Derbyshire Morgan; \$900 [69433].

DE LORIMIER

Lot 36, terrain 40 x 100. Wilhelmina Gundlack à Tréfié Dubreuil; \$500 [69510].

OUTREMONT

Ave Spadina. Lot 32-1-34, terrain 25 x 102 vacant, Marie Louise Mathilde Sylvestre épouse de Michel Théodore Lefebvre à Samuel Désy; \$325 [69387].

Lot 22-30 à 33, terrains vacants. Jane McCulloch et al à James Walker jr.; \$2,497 [69393].

COTE ST PIERRE

Lot pt 182. Charles Chaput à Abraham François Xavier Beaudry; \$1,370.60 [69416].

Lot pt 180. Frederick H. Markey et Francis A. Sills à Céline Cahier épouse de Edmond Rhéaume; \$3,200 [69496].

VERDUN

Lot 4099, terrain supr 6947. Magaret Jackson épouse de Patrick Dunn à Ellen Clefford épouse de F. X. Payette; \$600 [69460].

Lot pt de la pt 3405. La Succ Daniel Hadley à Paul Jégon; \$615 [69475].

Rue Wellington. Lot 3405-152, terrain 25 x 112 6, supr 2812. La Succ. Daniel Hadley à Wm Crowdey; \$250 [69476].

Chemin de Lachine. Lot 8404-31, terrain supr 6944. Succ. Daniel Hadley à Michel Hamel; \$830 [69499].

Rue Wellington. Lot 3405 153, terrain 25 x 112.6, supr 2812. Succ. Daniel Hadley à Nathan Kenyon; \$250 [69500].

Lot à N.O. 4570, avec maison, terrain supr 4048.6. H. A. Wilder à J. E. Wilder et al à François Potvin; \$430 [69505].

Lot 4562, terrain 8099. H. A. Wilder et al à George T. Hickin; \$860 [69507].

COTE DES NEIGES

Lot pt 153. Janet Hume Brown, épouse de John Fulton à Colin McArthur; \$3230 [69502].

LONGUE-POINTE

Lot pt 389-4 et 5. Jacob Jeannotte dit Lachapelle à Ant. Magne; \$750 [69407].

SAULT AUX RECOLLETS

Lot 48-26, 41, 42, 43 et 25. Joseph Lemay dit Delorme à Alexandre Lippé; \$1,841.20 [69418].

Lot Lot 156, avec maison etc, terrain supr 8799. J. B. Brignon dit Lapierre à Alfred Galipeau; \$1,800 [69477].

ST LAURENT

Boulevard St Germain. Lot 454-181 terrain 25 x 120 vacant. Ludger Cousineau & Ed Gohier à Adelard Lamoureux; \$150 [69389].

Lot 44-107, 108, 109, terrains vacants. Ludger Cousineau et Ed Gohier à Joseph Lanouette; \$350 [69428].

Lot 44-137, terrain vacant. L. Cousineau et Ed Gohier à Marcel Léonard; \$200 [69429].

LACHINE

Lot 751-147, terrain vacant. Susanna Corse épouse de Arthur Fisher à Louis Lavoie et Ovila Deschamps; \$250 [69414].

Lot à N. 754-147. Denise Lavoie vve de Ovila Deschamps à J. B. Deschampe, fils de Gaspard; \$500 [69461].

Lot 940-441 à 444, terrains vacants. Mary Ann Everse, vve de Patrick Mooney et al à George Kerr; \$750 [69464].

STE ANNE DE BELLEVUE

Lot 195-22 et 23 Ludger Pilon à Jos Allard; \$1300 [69425].

STE GENEVIÈVE

Lot 1/16 ind pt NE 37. Michel Benoit à Joseph Alexandre Adolphe Birtz dit Desmarteau et al; \$562 50 [69438].

Lot 94 & 1/2 N.E. 97, terrain supr 35268. Achille Claude à Joseph Brunet; \$800 [69488].

Ventes d'immeubles par quartiers

Voici les totaux de ventes par quartiers:

St Jacques.....	\$ 4,900 00
St Laurent.....	12,900 00
St Louis.....	14,600 00
Ste Marie.....	7,200 00
St Antoine.....	16,001 00
Hochelaga.....	1,403 00
St-Denis.....	7,123 18
St Jean-Baptiste.....	11,085 00
Montreal Annexe.....	2,688 28
Ste Cunégonde.....	11,107 00
Westmount.....	32,855 00
St Henri.....	900 00
De Lorimier.....	500 00

\$123,255 46

Les lots à bâtir ont rapporté les prix suivants:

Rue Ste Catherine, quartier Hochelaga 26c le pied.

Rue Boyer, quartier St Denis, 7c le pied.

Rue Chambord, quartier St Denis, 10c le pied.

Rue Brébeuf, quartier St Denis, 15c le pied,

Rue Labelle, quartier St Denis, 7½c le pied.

Rue Chambord, quartier St Jean-Baptiste, 35½c le pied.

Rue St Denis, quartier St Jean-Baptiste, \$1.00

Rue St George, Montreal Annexe, 8c le pied.

Rue Clarke, Montréal Annexe, 9½c e 17c le pied.

Rue Mance, Montréal Annexe, 17c le pied.

Ave Elm, Westmount, \$1.10 le pied.

PRÊTS ET OBLIGATIONS HYPOTHÉCAIRES

Pendant la semaine terminée le 16 octobre 1897, le montant total des prêts et obligations hypothécaires a été de \$227,866 divisés comme suit, suivant catégories de prêteurs :

Particuliers.....	\$ 56,256
Successions.....	22,000
Cies de prêts.....	35,460
Assurances.....	86,000
Autres corporations ...	28,150

\$227,866

Les prêts et obligations ont été consentis aux taux de :

4½ p. c. pour \$50,000.

4½ p. c. pour \$26,000.

5 p. c. pour \$435; \$500; 2 sommes de \$1000; \$1,500; 2 sommes de \$2000; \$2,400; \$3,000; \$3,850; \$4,300; \$5,000; \$7,000; 2 sommes de \$10,000; et \$13,000.

5½ p. c. pour 2 sommes de \$2,000; \$2,700; \$3,000; \$4,000; \$4,500 et \$9000.

Les autres prêts portent 6 et 7 pour cent d'intérêt.

UN PEU DE TOUT

Plusieurs Compagnies anglaises d'assurances contre les accidents, la *Railway Passengers*, la *Lancashire and Yorkshire accident* viennent d'adopter une combinaison au moyen de laquelle le montant de l'indemnité à laquelle l'assuré a droit est doublé si l'accident survient pendant un voyage en chemins de fer.

Ce serait la preuve qu'il y a deux fois moins de risque en chemins de fer que partout ailleurs.

Le journal anglais *The Globe* s'exprime ainsi au sujet de la falsification des sucres allemands :

" Nos ménagères économes, qui préfèrent la quantité à la qualité, apprendront avec horreur qu'à Birmingham on a analysé une certaine quantité de sucre allemand et que cette analyse a donné 25 0/0 de carbonate de chaux.

" Le marchand poursuivi n'a pas contesté l'exactitude de l'analyse et a simplement plaidé la bonne foi, en déclarant l'avoir vendu comme il l'avait acheté sur le marché de Londres. Or, c'était du sucre qui portait la marque " première qualité ". Nous sommes curieux dit le *Globe*, ce que va dire le gouvernement anglais de cette découverte. Il ne peut repousser toute responsabilité, puisqu'il prétend analyser tous les sucres d'exportation. Quoi qu'il arrive il existe heureusement un moyen très simple pour une ménagère de s'assurer qu'elle ne pave pas inconsciemment l'estomac de ses enfants, de carbonate de chaux. Si elle soupçonne la présence de substance dans le sucre qu'elle a acheté, elle n'a qu'à en verser deux cuillerées dans de l'eau très chaude; s'il en reste un dépôt, la preuve est faite, le sucre est falsifié. "

Il reste maintenant à savoir si l'histoire racontée par le *Globe* est vraie; elle paraît invraisemblable.—(*Chronique Industrielle*).

CAPITAINE TELLIER & CIE

— MARCHANDS DE —

SABLE DE CHATEAUGUAY

BASSIN No. 1 au CANAL

RÉSIDENCE: - 81 RUE McCORD