

Ecole des Hautes Etudes
Commerciales
Coin Viger et St. Hubert

PRIX COURANT



16 en 1887

MONTREAL, vendredi 15 mars 1918

Vol. XXXI—No 11

MAISON des HAUTES ETUDES COMMERCIALES
MONTREAL
BIBLIOTHEQUE



Sachez Profiter de la Popularité des Produits Borden

Faites tourner à votre avantage la popularité dont jouissent les produits laitiers Borden dans tout le pays.

La demande importante est augmentée constamment par une annonce continuelle qui s'adresse aux consommateurs. Un étalage de vitrine des produits Borden vous mettra en rapport avec cette demande profitable, et un client de produits de

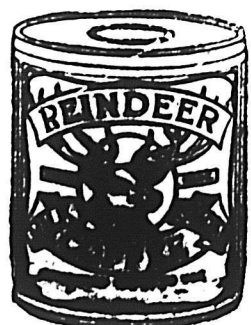
Borden est toujours un client satisfait.

Lorsque vos stocks ont besoin d'être regarnis, demandez à votre fournisseur de vous approvisionner. Il tient la ligne complète des produits Borden.

BORDEN MILK COMPANY., LTD.

"Leaders of Quality"

MONTREAL





Tenez les Meilleures Essences

C'est le seul moyen d'attirer et de retenir la clientèle des ménagères soigneuses. Lorsque l'une d'elles vient à votre magasin et vous demande une essence culinaire, elle entend naturellement la meilleure, car de la qualité de l'essence dépend la qualité du mets.

Par conséquent, donnez-lui les

Essences Culinaires de Jonas

et vous vous assurerez son constant patronage ainsi que celui de ses amies et connaissances. Soyez assuré qu'il n'y a pas de meilleurs agents de publicité que les femmes. Si vous voulez qu'elles soient en votre faveur, donnez-leur toujours ce qu'il y a de mieux. Tout ce qu'on peut mettre de qualité dans une bouteille d'essence se trouve dans les

ESSENCES CULINAIRES DE JONAS

Henri Jonas & Cie.,

FABRICANTS,

MAISON FONDÉE EN 1870

173 à 177 rue St-Paul Ouest, - Montréal



LA REPUTATION



La réputation de la Marmelade d'Orange d'Aylmer comme étant de première qualité, en fait une des lignes les plus désirables qu'on puisse offrir. Chaque fois que vous la recommandez à une cliente, cela rehausse votre réputation vis-à-vis d'elle, parce qu'elle sait que le nom "Aylmer" sur l'étiquette est un gage de qualité.

Faites que cet édificateur d'affaires travaille en plus pour vous. Mettez en étalage les bocaux sur votre comptoir ou en place proéminente, sur vos rayons. Assurez-vous que votre stock est suffisant. Il est préférable de commander maintenant pour les premières ventes du printemps.



Dominion Cannery Limited

Hamilton - Canada

PRIX COURANT

Dans la liste qui suit sont comprises uniquement les marques spéciales de marchandises dont les maisons, indiquées en caractères noirs, ont l'agence ou la représentation directe au Canada ou que ces maisons manufacturent elles-mêmes. Les prix indiqués le sont d'après les derniers renseignements fournis par les agents, représentants ou manufacturiers eux-mêmes.

WALTER BAKER & CO., LTD.

Chocolat Premium, pains de 1/2 livre et de 1/4 livre, boîte de 12 livres, par livre0.37

Breakfast Cocoa, boîtes de 1-5, 1/4, 1/2, 1 et 5 livres0.41

Chocolat sucré, Caracas, 1/4 et 1/2 de liv., boîtes de 6 liv.0.33

Caracas Tablets Cartons de 5c, 40 cartons par boîte, la boîte .1.35

Caracas Tablets, cartons de 5c, 20 cartons par boîte, la boîte 0.70

Caracas Assortis 33 paquets par boîte, la boîte .1.20

Chocolat sucré, "Diamond", pain de 1-16 de livre, boîtes de 6 livres, la livre0.26

Chocolat sucré Cinquième, pains de 1-5 de livre, boîtes de 6 livres, la livre0.25

Cacao Falcon (pour soda chaud et froid) boîtes de 1, 4 et 10 livres, la livre0.36

Les prix ci-dessus sont F.O.B. Montréal.



REGISTERED TRADE-MARK

BRODIE & HARVIE, LIMITED

Farines préparées de Brodie. La doz. "XXX" (Etiquette rouge) paquets

de 3 livres2.75

Paquets de 6 livres5.40

Superb, paquets de 3 livres2.60

Paquets de 6 livres5.10

Crescent, paquets de 3 livres2.65

Paquets de 6 livres5.20

Buckwheat, paquets de 1 1/2 livres. 1.75

— — — 3 livres. —

— — — 6 livres. —

Griddle.Cake, paquets de 3 liv.

Paquets de 5 livres

Pancake, paquets de 1 1/2 livre

Avoine roulée Perfection, la douzaine de paquets0.00

Pancake, paquets de 1 1/2 livre. Les caisses contenant 12 paquets de 6 livres ou de 2 douzaines de 3 livres, à 30 cents chaque.

La pleine valeur est remboursée pour caisses retournées complètes et en bon état seulement.

Pour les cartons contenant 1/2 douzaine de paquets de 6 livres, ou 1 douzaine de paquets de 3 livres, pas de frais.

Condition: argent comptant.

W. CLARK, LIMITED,

Montréal.

Conserves La doz.

Corned Beef Compressé 1/2s. 2.90

Corned Beef Compressé 1s. 4.45

Corned Beef Compressé 2s. 9.25

— — —6s. 34.75

Corned Beef Compressé . . .14s. 80.00

Roast — 1/2s. 2.90

Boast 1s. 4.45

Roast 2s. 9.00

Roast 6s. 34.75

Boeuf bouilli 1s. 4.45

Boeuf bouilli 2s. 9.00

Boeuf bouilli 6s. 34.75

Veau en gelée 1/2s. 0.00

Veau en gelée 1s. 0.00

WM. H. DUNN LTEE

Montréal.

Edwards Soups, (Potages Granulés, Préparés en Irlande), Variétés. Brun — Aux Tomates

— Blanc ou assorti

Paquets, 5c, Boîtes 3 doz., par douzaine 0.45

Canistres, 15c, Boîtes 3 doz., par doz. 1.45

Canistres, 25c, Boîtes 2 doz., par doz. 2.35

CHURCH & DWIGHT

Cow Brand Baking Soda.



En boîtes seulement.

Empaqueté comme suit:

Caisses de 96 paquets de 5 cents \$3.45

Caisse de 60 paquets de 1 livre. \$3.45

— — 120 — de 1/2 livre. 3.65

— — 30 — de 1 livre.

et 60 paquets mélangés, 1/2 livre. 3.55

Recommandez le Soda "Cow Brand" à la Ménagère



que ce soit une ménagère depuis nombre de lunes ou de quelques lunes seulement, elle appréciera la qualité fiable absolue de ce fameux soda. Il est pur, de grande force et est le grand favori des cuisinières partout.

Emmagasinez-en—Votre marchand en gros en a.

CHURCH & DWIGHT
LIMITED
Manufacturiers
MONTREAL

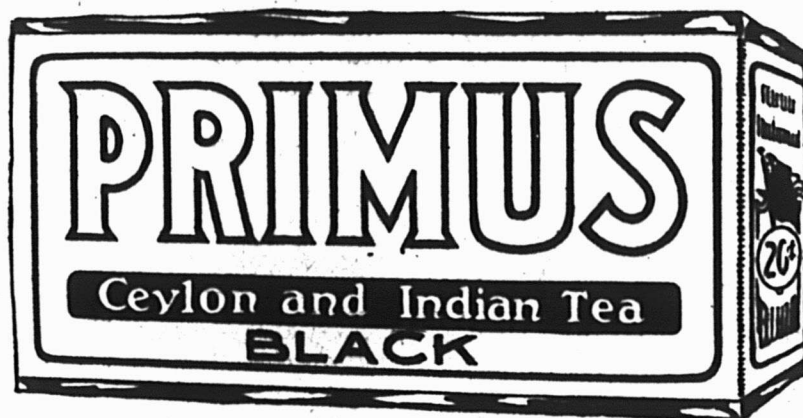
Economie d'argent
Economie de temps
Economie de gâchis
Meilleure que des oeufs

Poudre d'Oeufs POPULAIRE'S

Bons profits
Ventes assurées
Clients satisfaits
Pas de perte

La **COMPAGNIE IMPERIALE**, Enregistrée
645 rue St. Valier. - Québec (P.Q.)

Cultivé avec soin, trié et mélangé par des experts, il est vendu exclusivement en paquets de plomb.



LE THE DE CEYLAN ET DES INDES
NOIR et VERT NATUREL

Le Meilleur Thé au Monde l'Essayer, c'est l'Adopter

Demandez nos prix et échantillons

SEULS
DISTRIBUTEURS, L. CHAPUT, FILS & CIE, Limitée - MONTREAL



*Il y a plus de marchandises
que vous ne l'imaginez qui
se vendent sous la lampe
le soir, à la maison*

Nore publicité paraît en ce moment dans les principaux journaux et magazines canadiens et sera lue par la majorité des familles dans votre propre localité. Cela ne peut manquer de renforcer et d'augmenter la demande déjà très importante pour

McCormick's

JERSEY CREAM Sodas

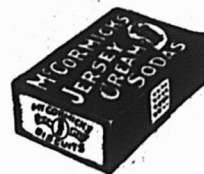
Manufacturés uniquement par
THE McCORMICK MANUFACTURING
CO., LIMITED.

BUREAUX
PRINCIPAUX
ET FABRIQUE:
London (Canada).

ENTREPOTS
SUCCURSALES:
Montreal, Ottawa,
Hamilton,
Kingston.

ENTREPOTS
SUCCURSALES:

Winnipeg, Calgary, Port Arthur, Saint-Jean, N.B.



E. W. GILLETT COMPANY LIMITED

Toronto, Ont.



AVIS.—1. Les prix cotés dans cette liste sont pour marchandises aux points de distribution de gros dans Ontario et Québec, excepté là où des listes spéciales de prix élevés sont en vigueur, et ils sont sujets à varier sans avis.

Levain en Tablettes "Royal"

Caisse 86 paquets, à la caisse . . 1.50



Poudre à Pâte "Magic".
Ne contient pas d'alun. La doz.
6 doz. de 2 oz. \$0.75
4 doz. de 4 oz. 1.15
4 doz. de 6 oz. 1.60
4 doz. de 8 oz. 2.15
4 doz. de 12 oz. 2.65
2 doz. de 12 oz. 2.70
4 doz. de 1 lb. 3.40
2 doz. de 1 lb. 3.45
1 doz. de 2 1/2 lbs. 8.30
1/2 doz. de 5 lbs. 15.10
2 doz. de 6 oz. } à la
1 doz. de 12 oz. } cse
1 doz. de 16 oz. } 9.20

Vendue en canistre seulement.

Remise spéciale de 5% accordée sur les commandes de 5 caisses et plus de la Poudre à Pâte "Magic".



**LESSIVE
PARFUMÉE DE
GILLETT**

La caisse
4 doz. à la caisse 5.45
3 caisses 5.35
5 caisses ou plus 5.30



Soda "Magic" la caisse
No. 1 caisse 60 paquets de 1 lb. . 3.95
5 caisses 3.90
No. 5, caisse de 100 pnts. de 10 oz. . 4.35
5 caisses 4.25
Bicarbonate de Soude supérieur de "Gillett"
Caque de 100 livres, par caque 4.90
Barils de 400 livres, par baril . . 12.90



Crème de Tartre "Gillett"
1/4 lb. pnts. papier. La doz. (4 doz. à la caisse) 2.80
1/2 lb. paquets de papier (4 doz. à la caisse) 5.45
1/2 lb. Caisnes avec couvercle vissé. (4 doz. à la caisse) 6.00
Par Caisse

2 doz pnts. 1/2 lb. } Assortis, 22.15
4 doz. pnts. 1/4 lb. }
5 lbs. canistres carrées (1/2 doz. la lb. dans la caisse) 0.95
10 lbs. caisses en bois 0.89
25 lbs. seaux en bois 0.89
100 lbs. en barillets (baril ou plus) 0.84
360 lbs. en barillets 0.83

Nouveaux prix du Soda Caustique de Gillett:

Franco dans Québec et Ontario La liv.

Seaux en bois, 25 liv. 0.12
Seaux en bois, 50 liv. 0.11 1/2
Caisnes en bois, 50 liv. 0.10 1/2
Canistres 5 livres 0.15
Canistres 10 livres 0.13 1/2
Barils en fer, 100 livres 0.10 1/2
Barils 400 livres 0.10 1/2

THE CANADA STARCH CO., LTD.
Manufacturier des Marques Edwardsburg.

Empois de buanderie. La liv
Canada Laundry Starch (caisse de 40 livres) 0.09 1/2
— White Gloss (caisse de 40 livres, paquets de 1 livre 0.10
Empois No. 1, Blanc ou Bleu, (caisses de 48 liv.), boîtes en carton de 3 livres 0.10 1/2
Kegs No. 1 d'Empois Blanc No 1 (caisse de 100 livres) 0.10
Barils d'Empois Blanc No 1, (200 livres) 0.10
Edwardsburg Silver Gloss, paquets chromo de 1 liv., (20 livres) 0.11
Empois Silver Gloss (48 liv.), en bidons de 6 livres 0.12 1/2
— — (36 liv.)
boîtes à coulisses de 6 livres. 0.12 1/2
Kegs Silver Gloss, gros cristaux (100 livres) 0.10 1/2
Benson's Enamel (eau froide) (40 liv.), la caisse 3.25
Celluloïd
Caisse contenant 45 boîtes en carton, par caisse 4.50



Faits au Canada



Gas de Bonne Conserve sans de Bons Bocaux

Cette année-ci sera l'année de la Conserve par excellence—conserve sous toutes ses formes: Gelées, Confitures, Pickles, Légumes, Fruits, etc., comme résultat de la nécessité présente d'économiser les produits alimentaires et d'éviter toute perte.

On comprendra dès lors le rôle important que joueront les BOCAUX dans le commerce du pays.

Pour obtenir une conserve payante, c'est-à-dire qui done la valeur de l'argent et du temps dépensés, il faut qu'elle soit contenue dans des BOCAUX de premier ordre.

Cette année, les marchands auront à répondre à une grosse demande de BOCAUX, il est donc sage qu'ils s'en prémunissent à l'avance, pour pouvoir répondre, en temps opportun, aux besoins de leur clientèle.

Des BOCAUX de formes et de capacités variées sont manufacturés au Canada avec pleine et entière garantie de satisfaction. Commandez-en dès maintenant, à votre fournisseur.

Annonce de la Dominion Glass Co., Limited.



Faits au Canada



Le Coût Elevé de la Vie

A l'heure présente, le premier facteur du coût élevé de la vie, est le déséquilibre entre l'offre et la demande.

Des millions d'hommes ont cessé de produire tout en consommant davantage.

Si nous considérons en même temps ce qui est détruit sans être consommé, nous serons fixés sur la rareté de plus en plus accentuée des produits de toute nature.

Or la loi économique qui veut qu'un article hausse de prix en raison directe de sa rareté, trouve ici son application rigoureuse.

A cete cause primordiale du coût élevé de la vie, il faut ajouter d'autres motifs secondaires qui en découlent naturellement, telle que l'augmentation du prix de la main-d'oeuvre et des transports.

Tant que la cause du mal persiste, il est impossible d'y remédier efficacement, mais il existe des palliatifs. Ce sont: la production intense, l'élimination du gaspillage et si la chose devient urgente, le rationnement.

Il est peu probable que la guerre terminée, les prix puissent s'abaisser d'un seul coup. On doit s'attendre à ce que le retour à l'état normal se fasse lentement, comme il en sera probablement du rétablissement des industries sur la base de paix.

Au surplus, peut-on dire que nous reverrons une situation analogue à celle qui a précédée le conflit?

Tant de perturbations économiques n'auront-elles pas une influence permanente dans la monde des affaires?

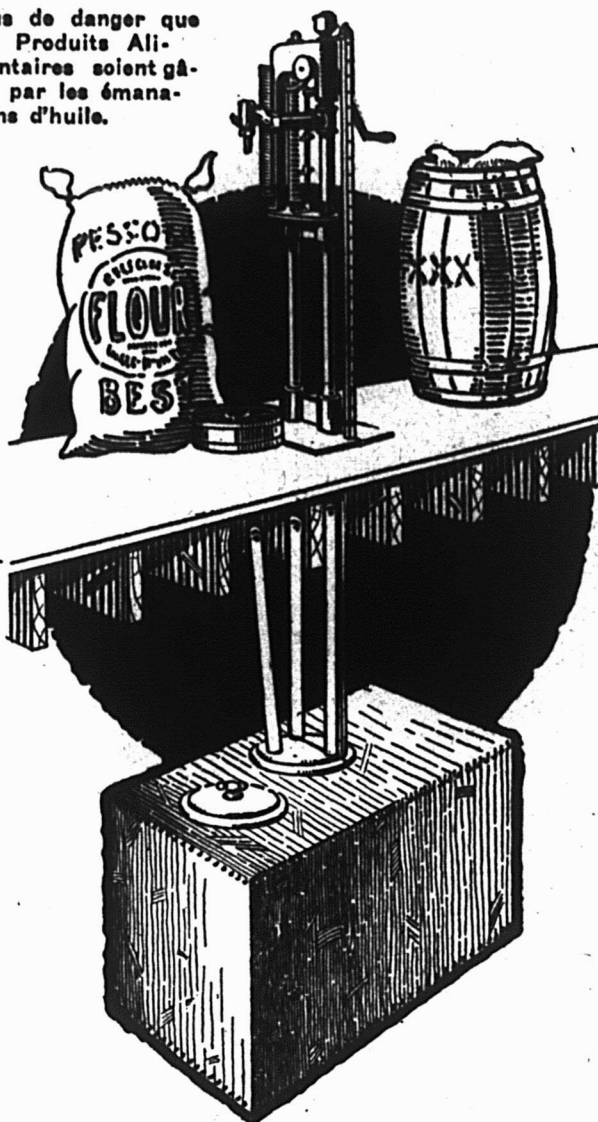
Le coût de la main-d'oeuvre, par exemple, vait-il revenir au niveau d'avant-guerre? Il est certain que non. Or la main-d'oeuvre représente 50% du coût soit de la matière première, soit des objets fabriqués.

De ce fait il faut conclure que nous ne reverrons plus les anciens prix.

ZEPHIRIN HEBERT,

Président de Hudon, Hébert & Cie, Limitée.

Plus de danger que les Produits Alimentaires soient gâtés par les émanations d'huile.



Systeme d'Emmagasinage de l'Huile **BOWSER** ESTABLISHED 1885

Les dommages sérieux qui arrivent fréquemment aux approvisionnements alimentaires par les émanations d'huile, sont dus à l'emmagasinage défectueux de l'huile. Les émanations, du fait de leur assimilation facile avec l'air, se répandent dans tout le magasin où tous les aliments capables d'absorption et de contamination sont rendus inutilisables.

Le BOWSER retient les émanations d'huile (qui sont d'ailleurs la force et le corps de l'huile), là où elles doivent être, c'est-à-dire dans l'huile même — et préviennent toutes autres pertes telles que renversement, égoutement, sur-mesure, etc.

Tout marchand vendant de l'huile devrait avoir un Bowser — c'est un épargneur d'argent et un producteur de profits.

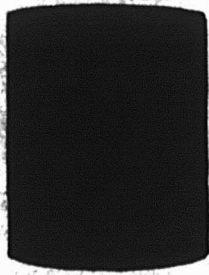
Ecrivez à présent pour catalogue.

S. F. BOWSER & Co., Inc.
TORONTO (Ont.)

BUREAUX DE VENTES DANS
TOUS LES CENTRES

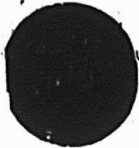
REPRESENTANTS
PARTOUT

**Fèves au Lard
de CLARK**
sont toujours en avant



La qualité des matières premières
La perfection des cuissons
La délicatesse de saveur en font facilement vos articles qui se **VENDENT LE MIEUX.**

W. Clark Ltd - Montréal



Farines Préparées de Brodie

Licence No 2-001.

Avoines Roulées "Perfection"

Licence No 2-034.

Le Contrôleur des Vivres ayant accordé les licences ci-dessus, les EPICIERS se trouvent pleinement protégés pour la vente de ces produits.

BRODIE & HARVIE Limited
Montréal Téléph. Main 436

Les clients satisfaits sont le meilleur actif d'un commerce d'épicerie

Les préparations de **Cacao et de Chocolat de BAKER**



REGISTERED TRADE-MARK

sont dignes de confiance; tous jours d'une qualité uniformément supérieure, de vente facile, constamment en demande, ce sont les modèles des articles de leur genre.

Ils Donnent Toujours

Satisfaction

Faits en Canada par

Walter Baker & Co. Limited
Maison Fondée en 1780
MONTREAL (P.Q.) DORCHESTER (MASS)

La Saucisse DIONNE

au

PORC FRAIS

est

La Meilleure

Tenez-la en stock et ayez des clients satisfaits

Dionne Sausage Co.
287 rue Adam, Maisonneuve
TEL. LASALLE 92

Arthur Brodeur

MANUFACTURIER

D'EAUX GAZEUSES

Spécialités:

IRON BREW CIDRE CHAMPAGNE
GINGER ALE CIDRE DE POMME
CREAM SODA EAU MINERALE
LEMON SOUR FRAISE
CHERRY CREAM ORANGE
CHAMPAGNE KOLA SIPHON, ETC.

35 rue Frontenac, TELEPHONE LASALLE 256

MONUMENTS

MARBRE & GRANIT

Spécialités: Sculpture, Statues, Bas-relief, etc.

J. BRUNET Limitée,
675 Chemin de la Côte-des-Neiges

KLIM

Grandeur Hôtel, 6 boîtes de 10 livres, à la caisse \$15.50
Grandeur Famille, 24 boîtes de 16 onces, à la caisse. 6.30
Grandeur Echantillon, 48 boîtes de 4 onces, à la caisse 4.50
BORDEN MILK CO., LIMITED
MONTREAL

Listé des prix pour l'est de Fort William, (cette dernière ville comprise) dans les provinces d'Ontario, de Québec et Maritimes.

LAIT CONDENSE

La caisse
Marque Eagle, 48 boîtes 8.75
— Reindeer, 48 boîtes 8.41
— Silver Cow, 48 boîtes 7.94
— "Gold Seal" et "Purity", 48 boîtes 7.71
Marque Mayflower, 48 boîtes 7.71
— "Challenge", "Clover", 48 boîtes 7.21



Lait Evaporé

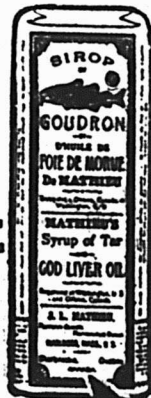
Marques St-Charles, Jersey, Peerless, "Hotel", 24 boîtes 6.4
"Tall", 48 boîtes 6.5
"Family", 48 boîtes 5.5
"Small", 48 boîtes 2.6



CAFE CONDENSE

Marque Reindeer, "Grande", 24 boîtes 5.7
— "Petite", 48 boîtes 6.0
— Regal, 24 boîtes 5.4
Cacao Marque Reindeer —
24 grandes boîtes 5.7
— Marque Reindeer, petites boîtes 6.0

SIROP DE GOUDRON ET D'HUILE DE FOIE DE MORUE DE Mathieu CASSE LA TOUX



Gros flacons, — En vente partout.

CIE. J. L. MATHIEU, Prop., SHERBROOKE P.Q.
Fabricant aussi les Poudres Nervines de Mathieu, le meilleur remède contre les maux de tête, la Névralgie et les Rhumes Fiévreux.

Les Allumettes les plus sûres que l'on puisse acheter ou que la Science puisse produire.

"SILENT 500S"

d'Eddy, s'éteignant d'elles-mêmes par un procédé chimique.

Ce sont les
Allumettes



Que vous
devriez vendre
à vos clients

SIROP



CRISTAL

SIROP DE PURE CANNE

Un sirop de belle qualité à un prix attrayant.

C'est la saison d'en garnir vos stocks.

C'est à présent qu'il y a une grosse demande pour la consommation du Sirop de Table.

ST. LAWRENCE SUGAR REFINERIES, LIMITED, MONTREAL

Conditions: net, 30 jours.

Lots de 5 boîtes et plus, fret payé jusqu'à 50 cents par cent. Le surplus sera marqué sur la facture.

HENRI JONAS & CIE
Montréal.

Pâtes Alimentaires "Bertrand" La lb.

Macaroni "Bertrand"	manquant
Vermicelle	—
Sphagheti	—
Alphabets	—
Nouilles	—
Coquilles	—
Petites Pâtes	—
Extraits Culinaires "Jonas" La doz.	
1 oz. Plates Triple Concentré	1.00
2 oz. — — — —	1.90
2 oz. Carrées — — — —	2.30
4 oz. — — — —	4.00
8 oz. — — — —	7.50
6 oz. — — — —	14.00
2 oz. Rondes Quintessences	2.40
2 1/2 oz. — — — —	2.70
5 oz. — — — —	4.60
8 oz. — — — —	8.00
8 oz. Carrées Quintessences	8.00
4 oz. Carrées Quintessences, bouchons émeri	5.00
8 oz. Carrées Quintessences, bouchons émeri	9.00
2 oz. Anchor Concentré	1.30
4 oz. — — — —	2.15
8 oz. — — — —	3.60
6 oz. — — — —	7.20
2 oz. Golden Star "Double Force"	0.95
4 oz. — — — —	1.75
2 oz. — — — —	3.25
6 oz. — — — —	5.75
2 oz. Plates Solubles	0.90
4 oz. — — — —	1.70
8 oz. — — — —	3.25
16 oz. — — — —	5.75
1 oz. London	0.65

2 oz. —	0.95
Extraits à la livre, de ..	\$1.25 à \$4.00
— au gallon, de ..	8.00 à 24.00
Mêmes prix pour les extraits de tous fruits.	
Vernis à chaussures. La douz	
Marque Froment, 1 doz., à la caisse	1.00
Marque Jonas, 1 doz., à la caisse	1.00
Vernis militaire à l'épreuve de l'eau.	\$2.50.
Moutarde Française "Jonas" La gr.	
Pony 2 doz. à la caisse	15.00
Small 2 — — — —	12.00
Medium 2 — — — —	18.00
Large 2 — — — —	—manquant
Tumblers 2 — — — —	"
Mugs 2 — — — —	"
Nugget 2 — — — —	"
Athenian 2 — — — —	"
Gold Band Tu 2 — — — —	"
No. 64 Jars 1 — — — —	"
No. 65 Jars 1 — — — —	30.00
No. 66 — 1 — — — —	36.00
No. 67 — 1 — — — —	—manquant
No. 68 — 1 — — — —	"
No. 69 — 1 — — — —	"
Molasses Jugs 1 — — — —	"
Jarres, 1/4 gal. 1 — — — —	"
Jarres, 1/2 gal. 1 — — — —	"
Poudre Limonade "Mesina" Jonas	
Petites boîtes, 3 douzaines par caisse à \$15.00 la grosse.	
Grandes boîtes, 3 douzaines par caisse, à \$36.00 la grosse.	
Sauce Worcestershire	15.00
"Perfection" 1/2 pt. à \$15.00 la grosse, 3 douzaines par caisse.	
L. CHAPUT, FILS & CIE, LTEE, Montréal.	
"PRIMUS"	
Thé Noir Ceylan et Indon	
Etiquette Rouge, paquets de 1 livre, c-s 30 livres, la livre ..	0.45

— — — 1/2 livre, c-s 30	
livres, la livre ..	0.45
— — — 1/4 livre, c-s 30	
livres, la livre ..	0.46
Etiquette Argent, paquet de 1 livre, c-s 30 livres, la livre ..	0.52
— — — 1/2 livre, c-s 30	
livres, la livre ..	0.52
— — — 1/4 livre, c-s 30	
livres, la livre ..	0.52
"PRIMUS"	
Thé Vert Naturel, non coloré	
Etiquette Rouge, paquets de 1 livre, c-s 30 livres, la livre ..	0.45
— — — 1/2 livre, c-s 30	
livres, la livre ..	0.45
— — — 1/4 livre, c-s 30	
29 1/4 livres, la livre ..	0.46
Etiquette Argent, paquet de 1 livre, c-s 30 livres, la livre ..	0.52
— — — 1/2 livre, c-s 30	
livres, la livre ..	0.52
— — — 1/4 livre, c-s 30	
AGENCES	



AGENCES
LAPORTE, MAR-
TIN LIMITEE

Eau de Vichy	
Admirable crown. . . 50 Btles.	8.50 c-s
Neptune 50 Btles ..	9.50 c-s
Limonade de Vichy	
La Savoureuse . . . 50 Btles	12.50 c-s
100 1/2 Btles	15.00 c-s
Eau Minérale Naturelle	
Ginger Ale et Soda Importés	
Ginger Ale Trayder's—	
c-s doz., chop. 1.50 doz. (cou-	

LES TRIBUNAUX

JUGEMENTS EN COUR DE CIRCUIT

M. L. H. & P. Co. v. S. Vincent, \$26.
 M. L. H. & P. Co. v. F. Gareau, \$16.
 M. L. H. & P. Co. v. N. Germain, \$33.
 G. H. McNulty v. P. Clément, \$23.
 D. Bélanger v. J. Fitzgerald, \$60.
 J. N. Bastien v. B. Garneau, \$53.
 Mme S. Labelle v. L. P. Rocheleau, \$41.
 Mme S. Solomon v. J. Cohen, \$32.
 Beaudoin Ltée v. A. Breton, \$35.
 Beaudoin Ltée v. A. Authier, \$33.
 W. Laframboise v. P. Lambert, \$17.
 L. C. Martineau & Cie v. Chs. E. Norbert, \$21.
 L. C. Meunier v. N. Séguin, \$75.
 A. Jauvin v. M. Lefebvre, \$42.
 O. Desautels v. H. Arouson, \$41.
 S. Rosenseig v. A. Rosenthal, \$19.
 J. A. Turgeon v. W. Jeffrey, \$23.
 L. D. Cyr v. R. A. Masson, \$40.
 L'Imprimerie Populaire Ltd v. Cie de Meubles Artistiques & Moulleurs, \$18.
 J. E. Billette v. R. J. Drolet, \$23.
 Mme M. Lesage v. C. Therrien, \$44.
 D. Trépanier v. J. A. Adrien, \$31.
 R. Forest v. B. Dumoulin, \$32.
 H. Martel v. C. Gagnon, \$25.
 W. McCall v. E. Moreau, \$00.
 Auer Incandescent Light Co. v. W. J. Lessard, \$17.

Rockstein et Guttman v. Roy, Presnel, \$23.
 E. J. Quinn v. Geo. M. Martin, \$18.
 A. Grenier v. H. Laframboise, \$79.
 E. Labelle v. Geo. Defoy, \$78.
 A) Rolland v. J. U. Dupuis, \$74.
 J. N. Chaussé v. H. Marcotte, \$12.
 Renfrew Machinery Co. v. Jos. Lamontagne, Saint-Juste, \$28.
 J. R. Weir v. M. Detournay, Verdun, \$32.
 L. M. A. Lemieux v. Nap. Rochon, Mont Rolland.
 L. J. Gauthier et al v. Geo. S. Cummings, Lachine, \$48.
 Renfrew Machinery Co., Ltd. v. I. Lormont, Cedars Rapids, \$25.
 O. Gignac v. W. Trépanier, \$11.
 A. P. Mill v. The House of Learo, \$78.
 R. Côté v. E. Turcotte, \$11.
 Smith Typewriter Co. v. Canadian Accounting and Auditing Co., \$61.
 R. Attilio v. St-Maurice Construction Co., Ltd., \$23.
 G. E. Beauvais v. J. King, \$14.
 A. Charest v. N. Tapin, \$31.
 M. Seigler et al v. M. Jaslow, \$30.
 M. A. S. Corp. v. J. L. Gravel, \$14.
 G. Nicholas v. A. Charbonneau, \$24.
 A. Savard v. M. Carpe, \$39.
 M. Rafolovitch & Co. v. J. J. Moore, \$45.
 Schafer et Edinger v. Adolphe Stark, \$20.

L. Yelin et al v. F. Bolsvert, \$23.
 A. Desjardins v. A. Robidoux, \$11.
 L. O. Dauray v. A. Mélineau, \$13.
 Cohen, Ltd v. E. Beauchamp, \$45.
 A. Hoolahan v. Jos. Groulx, \$99.
 E. Lespérance v. A. J. Ames, \$29.
 L. Roy v. John Davis, \$49.
 Merchants and Employers Guarantee & Acc. Co., v. Roch Blanchard, \$40.
 A. Urbain v. Henri Lachance, \$99.
 Montreal News Co., Ltd. v. D. G. McGowan, \$73.
 A. Gravelle v. Alf. Groulx, et al, \$31.
 J. F. Laurin v. D. H. Gougeon, \$15.
 E. Picard v. Jas. White, \$14.
 J. A. Mousseau v. Ulric Matte, \$33.
 Montreal Store v. Jos. Fillatrault, Ste. Rose, \$32.
 W. Chartrand v. H. Vinet, Sainte-Marthe, \$35.
 Cie J. B. Rolland & Fils v. J. A. Asselin, Verdun, \$33.
 O. Cardinal v. S. Syrkos, Verdun, \$60.
 C. G. Derome v. Jos. Deschatelets Youville, \$50.
 J. A. Demers v. J. E. Dubrule, Westmount, \$42.
 A. Strachan et al v. Jos. Laflamme Outremont, \$41.
 E. B. Eddy Co., Ltd v. A. Brodeur Maisonneuve, \$14.

A suivre à la page 31

Maison fondée en 1870
AUGUSTE COUILLARD

IMPORTATEUR DE
 Ferronnerie et Quincaillerie, Verres à Vitres, Peinture, etc.
 Spécialité: Potées de toutes sortes
 Nos 232 à 239 rue S.-Paul
 Ventes 12 et 14 S.-André, MONTREAL.

La maison n'a pas de commis-voyageurs et fait bénéficier ses clients de cette économie. Attention toute spéciale aux commandes par la maille. Messieurs les marchands de la campagne seront toujours servis au plus bas prix du marché.

L.-A. CARON, Téléphone Bell MAIN 3570
 Comptable licencié
 Institut des Comptables et Auditeurs de la Province du Québec
 48, Notre-Dame-O., Montréal

Main 7050
PAQUET & BONNIER
 Comptables Liquidateurs, Auditeurs, Prêts d'argent, Collection
 Chambre 501
 120 St Jacques MONTREAL

New Victoria Hotel

H. FONTAINE, Propriétaire
 QUEBEC
 L'Hôtel des Commis-Voyageurs.
 Plan Américain. Taux, à partir de \$2.00

GARAND, TERROUX & CIE

Banquiers et Courtiers
 48 rue Notre-Dame-Ouest, Montréal

L.-R. MONTBRIAND

Architecte et Mesureur,
 230 rue S.-André, Montréal.

ERNEST ST-AMOUR

Curateur et Liquidateur de Faillites
 Commissaire pour Québec
 Edifice Banque de Québec
 No. 11 Place d'Armes, MONTREAL
 Téléphone Main 3235.
 Chambres 713-714.

GAGNON & L'HEUREUX

COMPTABLES LICENCIÉS
 (CHARTERED ACCOUNTANTS)
 Chambres 315, 316, 317, Edifée
 Banque de Québec
 11 Place d'Armes, MONTREAL
 Téléphone Bell Main 4912.
 P.-A. GAGNON, C.A.
 J.-ARTHUR L'HEUREUX, C.A.

Vient de Paraître
ALMANACH ROLLAND, AGRICOLE, COMMERCIAL ET DES FAMILLES

— 52e Année —

Publié par la
COMPAGNIE J.-B. ROLLAND & FILS,
 MONTREAL.

La nouvelle édition de cet Almanach ne le cède en rien sur ses devancières, car on y trouve avec tous ses nombreux renseignements d'usages, un choix judicieux de conseils pratiques, anecdotes, œuvres inédites de nos meilleurs auteurs: "Le Village et la Ville", par S. Clapin; "Marraine et Filles", par A. D. DeCollas; "Un héros inconnu", par R. Girard; "Polycarpe", par A. Bourgeois; article sur l'Alcoolisme, par le Dr. J. Gauvreau, etc.

Cet Almanach déjà si populaire restera encore au rang des plus précieuses publications de ce genre.

PRIX

15c, — franco par la maille, 20c.

TEL. MAIN 1950

CHAMBRE 405

Collections et Achats de Comptes

HANDY COLLECTION ASSOCIATION: 71A Rue St-Jacques, Montréal
 Edm. Chaput, Gérant, BUREAUX DU SOIR: Jos. Mayer, H. C. S.,
 1517 Papineau 154 Marquette

Volaille Vivante, Oeufs Frais Pondus et Plume

Demandé par

P. POULIN & CIE

MARCHE BONSECOURS, MONTREAL
 Remises Frequentes. Pas de Commissions
 Demandez les prix par lettre.



Nouvelle
forme
ajustée

Claridge
et
Falcon

SEMBLABLES AUX
**FAUX-COLS
ARROW**

Sinon que le FALCON a les pointes carrées et que le CLARIDGE a "les coins arrondis".—Tous deux très élégants, très bons de qualité et confortables à porter.

\$1.35 la douzaine

Cluett, Peabody & Co., Inc., Fabricants Montréal



**Les Capsules Anchor Signifient des Pro-
fits Supplémentaires pour le
Marchand-Détaillant**

Les capsules Anchor sont scellées de telle manière qu'elles ne peuvent s'échapper au cours du transport. Il n'y a pas de coulage dans une caisse de marchandises scellées avec les capsules Anchor. La prévention et le coulage signifient un prix de détail maximum pour chaque paquet et évite les réclamations au marchand de gros pour marchandises invendables.

Chaque paquet vous arrive en parfaite condition.

Anchor Cap & Closure Corporation

OF CANADA, LIMITED

MUNUFACTURE ET
BUREAUX GENERAUX



50 Chemin Dovercourt
TORONTO (ONT.)

**LE MANITOBA, LA SASKATCHEWAN
ET L'ALBERTA**

sont des provinces qui offrent un important marché. Les affaires n'ont jamais été sur une base aussi solide qu'actuellement, dans l'Ouest, et il ne pourrait y avoir de moment plus opportun pour cimenter davantage les relations que l'on peut avoir avec les Commerçants de cette partie du pays. Les principaux EPICIERES SPECIALISTES, GERANTS DE RAYONS D'EPICERIE et EPICIERES EN GROS de l'Ouest lisent le WINNIPEG & WESTERN GROCER. Ce journal est exclusivement consacré au Commerce d'Épicerie et est l'unique publication indépendante de son genre dans le Grand Ouest. Numéro échantillon, tarifs et détails complets envoyés sur demande.

WINNIPEG & WESTERN GROCER,
320, Immeuble McIntyre,
WINNIPEG

**Savoir faire ses Achats
est un Gros Agent
de Succès dans le
Commerce.**



EN consultant les annonces qui figurent dans le "**PRIX COURANT**" vous obtenez les adresses des meilleures maisons où vous approvisionner au mieux de vos intérêts.

VENTES PAR HUISSIER

Dorchester Realties, Ltd, Margaret Bryant, 20 mars, 10 a.m., 65A Saint-Antoine, Marson.

Jos. Latrelle et al, Edouard Latrelle, Jr., et Edmond Gravel (Latrelle & Cie), 20 mars, 10 a.m., 174B Japineau, Gouln.

Mme Desnelges Gauthier, Paul Lalonde, 20 mars, 10 a.m., 567-465 Wellington, Desroches.

Economic Realty Co., J. B. Nadeau, 18 mars, 10 a.m., 1358 Saint-Laurent, Brouillet.

K. Cooper, J. Walker, 20 mars, 11 a.m., 8 Rivières, Brouillet.

Morin Garage, Noé Murdo, 20 mars, 10 a.m., 952 Avelyn, Brouillet.

F. Letourneau, Ed. Chartrand, 20 mars, 11 a.m., Chemin Sainte-Rose, paroisse de Saint-Christophe de Saint-Vincent-de-Paul, Brossard.

L. Yellin et al, Ferdinand Loisvert, 21 mars, 10 a.m., 2174 Saint-André, Brouillet.

Windsor Hotel Co., Mme M. E Jones, 21 mars, 10 a.m., 4378 Western, Marson.

J. S. Boodenick, J. N. Ouellette, 21 mars, 2 p.m., 133 Joliette, Marson.

Victor Chevrier, James Harbicks, 21 mars, 1 p.m., 317 Dickson, Trudeau.

Israel Leroux, H Forbes, 22 mars, 10 a.m., 1355 Saint-André, Marson.

Adrien Bessette, Henri Lachance, 22 mars, 11 a.m., 1164 Chabot Trudeau.

International Ry. Pub. Co., House of Learo, 18 mars, 10 a.m., 17 Bleury, Pauzé.

W. R. Tanahill, W. J. Emonds, 18 mars, 10 a.m., 1511 Wellington, Steinman.

ABANDON JUDICIAIRE

Par A. R. Grafton (F. E. Grafton & Sons), Montréal, R. Wilson, gardien provisoire.

J. H. Leclair, Montréal, A. Dumoulin, gardien provisoire.

A. Chrétien Zaugg, Montréal, J. O. Quenneville, gardien provisoire.

Frcs. D. Steward, Montréal, E. Bennet, gardien provisoire.

Ss. Winkoff, S. Winnikoff, (Winnikoff Bro.), Montréal, Harry Kosowatsky, gardien provisoire.

Par Ls. Winnikoff, S. Winnikoff v. Winnikoff Bros., Montréal, et H. Kosowatsky, gardien provisoire.

CURATEUR

Antoinete Beaudin, Montréal, E. Saint-Amour, curateur.

La Cie de Savons Français, Montréal, Vinet et Dufresne, curateurs.

NOUVELLES COMPAGNIES FEDERALES

Oldham Farm Ltd., à Hope, Ontario, \$50,000.

Williams & Wilson, Ltd., Montréal, \$500,000.

Speciality Paper Bag. Co., Ltd, Toronto, \$75,000.

P. Steel & Wire Co., Ltd, Montréal, \$100,000.

R. A. Lister & Co., (Canada), Ltd., Toronto, \$1,000,000.

Corn Products Co., Ltd., London, Ontario, \$100,000.

Falconbridge Lands Ltd., à Falconbridge, Ontario, \$10,000.

Telland Mfg. Co., Ltd., Montréal, \$50,000.

Ely Neckwear Co., Ltd., Toronto, \$40,000.

Loomies Dakin Construction Co., Ltd., Sherbrooke, \$50,000.

Bonner Worth Co., Ltd., Peterborough, Ont., \$1,000,000.

CHANGEMENTS COMMERCIAUX

DISSOLUTIONS—

Capelovitch, Montréal, Pineo Capelovitch, Frank Lazanoff, filé ce 5e jour de mars 1918.

Albert Greenberg Regd., Montréal, Elizabeth Annie Leigh, séparée de biens de Albert Greenberg, filé ce 8e jour le mars 1918.

Eastern Pants Mfg. Co., Montréal, Louis Hoffman, Samuel Hoffman, David Goldman, filé le 8e jour de mars 1918.

G. A. Lewis & Co., Montréal, Geo. A. Lewis, H. M. Barrett, filé le 8e jour de mars 1918.

Freeman Bros. & Co., Montréal, Jos. Lloyd Freeman, Richard B. Freeman, filé le 9e jour de mars 1918.

Montreal Last Co., Montréal, Magloire Labrecque, filé le 6 mars 1918.

T. C. Collins & Son, Montréal, Gertrude E. Scanlan, veuve de John M. Collins, filé le 7e jour de mars 1918.

W. L. Hadlman & Sons, Montréal, Jennie Gertrude Patterson, de Westmount, veuve de Roderick McKenzie Haldinand, filé le 22e jour de février 1918.

Montreal Pure Milk C., Wm. Clarke, filé le 9e jour de mars 1918.

Savoir acheter est la Clef du Succès, dans le Commerce

Les difficultés d'achat se sont multipliées depuis le début de la guerre et iront sans cesse en augmentant au fur et à mesure que le conflit européen se prolongera.

Les marchands détaillants ont eu beaucoup à souffrir de cet état de choses. Ils se sont vus dans bien des cas, dans l'obligation de perdre des ventes, faute de savoir où s'adresser pour se procurer les articles désirés.

Nous pouvons remédier, dans une certaine mesure, à cet inconvénient. En qualité d'acheteurs à commission, nous sommes en rapports avec tous les centres de production mondiaux et pouvons vous approvisionner à d'excellentes conditions, de Vêtements, Etoffes, Epicerie, Margarines, Conserves, Chaussures, Articles de Ferronnerie et Quincaillerie, Nouveautés, Papeterie, Produits pharmaceutiques ou autres.

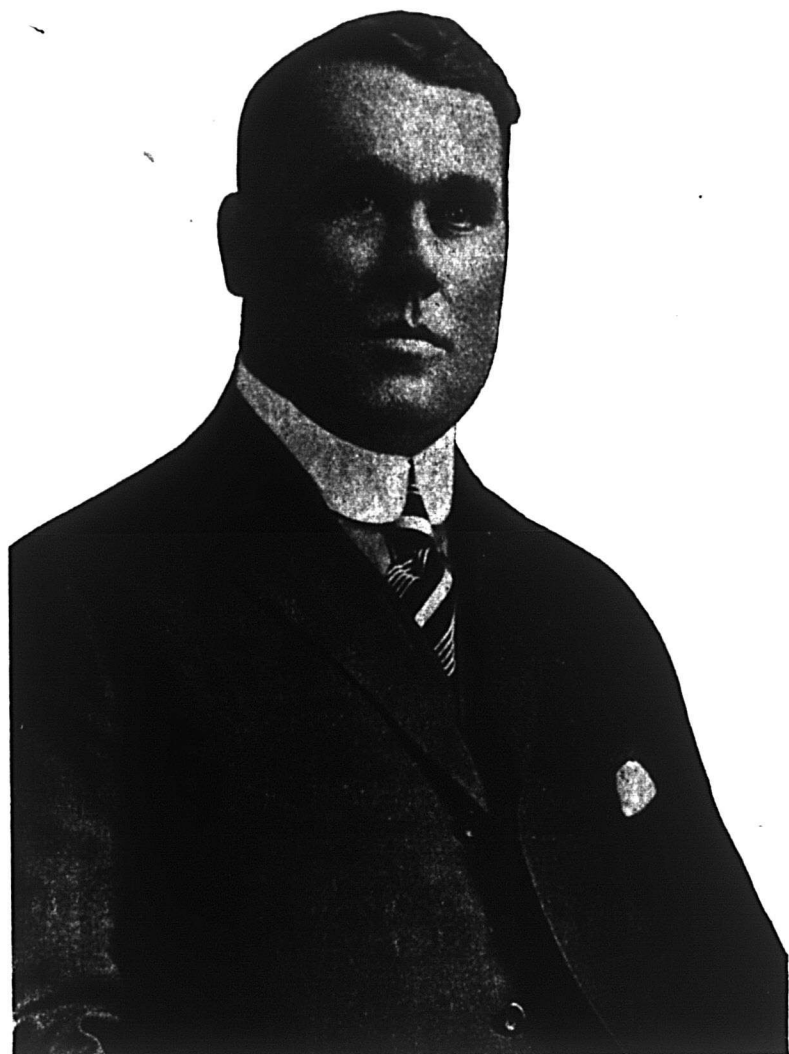
Ecrivez-nous ce dont vous avez besoin et ce que vous avez de la difficulté à vous procurer et nous vous aiderons dans vos achats.

YORK MERCANTILE CO.

21 PARK ROW,

NEW YORK CITY

LISEZ attentivement cette page, et soyez persuadé qu'elle vous intéressera.



L'homme

Le Plan

Le Corona

Je puis vous donner des faits et des preuves des magnifiques résultats qu'a rapportés à un grand nombre de maisons de commerce notre système de concours. Je peux aussi, sur demande, vous fournir les noms des marchands qui en ont fait l'essai à leur plus grande satisfaction. Notre plan ne vous trompera pas et loin de vous coûter de l'argent, il vous en rapportera; il augmentera votre nombre de ventes et par conséquent sera une source de revenus pour vous. Notre système, tout en augmentant vos affaires, contribue à vous faire connaître davantage en favorisant vos clients d'un cadeau qu'ils ne pourraient se procurer à moins de \$125.00 et sans les obliger à faire des dépenses supplémentaires. Il nous faut un marchand par localité. Déjà un

bon nombre ont répondu à notre premier appel, mais ce n'est pas suffisant.

Le marchand qui adopte notre système, devient par le fait même notre agent. Il a en magasin la machine même et non la photographie, ce qui lui permet de faire apprécier la beauté de notre instrument de qualité (qui joue tous les records) par des démonstrations publiques.

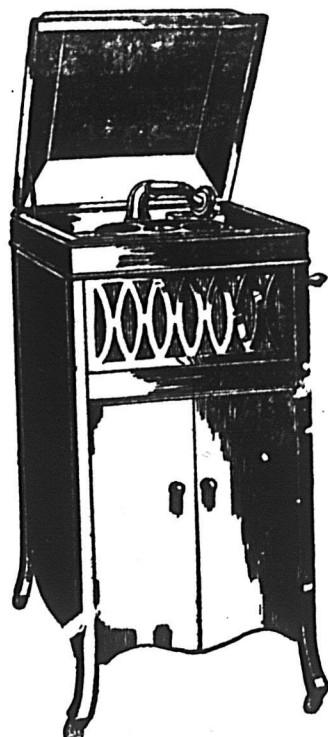
Cette offre est exceptionnelle, à vous donc d'en profiter. Peu importe qu'il se vende d'autres marques dans votre localité, la marque "Corona" est reconnue et nous avons toujours en mains: records, aiguilles, etc., pour vous alimenter.

Ecrivez sans retard, si vous voulez être le premier dans votre localité à bénéficier de notre offre. Demandez des détails, cela ne vous engage en rien.

Corona Phonograph Co.

80 rue St-Denis

- MONTREAL



CREAM TARTAR

Epiciers: Tout épicier devrait consulter les rapports de l'analyste du Gouvernement sur la Crème de Tartre et qui montrent la force, la qualité et la pureté des différentes espèces sur le marché. L'analyse dans chaque cas prouve que la Crème de Tartre de Gillett est chimiquement pure. Le plus récent bulletin concernant la Crème de Tartre publié par le Département du Revenu de l'Intérieur est le No 263, on le trouvera à la fois intéressant et instructif.

GILLETT'S CREAM TARTAR

LES PRODUITS GILLETT SONT
LES MEILLEURS ET LES PLUS PURS

E.W. GILLETT COMPANY LIMITED

TORONTO, ONT.

MONTREAL WINNIPEG

CHEMICALLY PURE



Lorsque vous mettez en étalage les Harengs Sours de la Mar- que Brunswick

Vous montrez une ligne délicate et nourrissante comme on peut exiger d'un client le plus difficile.

C'est un stock nouveau et frais, le choix de la pêche de la saison préparé dans des conditions qui assurent la pureté et provoquent les ventes répétées.

Ces harengs sont en boîte de 4 douzaines No 1 à la caisse. Commandez-en dès maintenant et obtenez une plus grande part de la demande sans cesse croissante pour le poisson.

Les articles suivants se vendent aussi très bien:—

1/4 SARDINES A L'HUILE
FINNAN HADDIES (Boîtes ovales et rondes)
HARENG SAUCE AUX TOMATES

1/4 SARDINES A LA MOUTARDE
KIPPERED HERRING
CLAMS

CONNORS BROS., Limited, Black's Harbor (N.B.)

LE PRIX COURANT

REVUE HEBDOMADAIRE

Commerce, Finance, Industrie, Assurance, Etc.

EDITEURS

Compagnie de Publication des marchands détaillants
du Canada, Limitée,

Téléphone Est 1184 et Est 1185.

MONTREAL.

Bureau de Montréal: 80 rue Saint-Denis.

ABONNEMENT { Montréal et Banlieue . . \$2.50 }
Canada et Etats-Unis . . \$2.00 } PAR AN.
Union Postale, frs . . 20.00 }

Circulation fusionnée { LE PRIX COURANT
Le Journal des Marchands détail-
lants
Liqueurs et Tabacs
Tissus et Nouveautés

Il n'est pas accepté d'abonnement pour moins d'une année.
A moins d'avis contraire par écrit, adressé directement à
nos bureaux, quinze jours au moins avant la date d'expiration
l'abonnement est continué de plein droit.

Toute année commencée est due en entier.
L'abonnement ne cesse pas tant que les arrérages ne sont
pas payés.

Tout chèque pour paiement d'abonnement doit être fait
payable au pair à Montréal.

Chèques, mandats, bons de Poste doivent être faits paya-
bles à l'ordre du Prix Courant.

Prière d'adresser les lettres, etc., simplement comme suit
"LE PRIX COURANT", Montréal.

Fondé en 1887

LE PRIX COURANT, vendredi 15 mars 1918

Vol. XXXI—No 11

LES MARCHANDS-DETAILLANTS ET L'AUGMENTATION DU FRET

L'Association des Marchands-Détaillants, représentée par M. Henry Watters, du bureau fédéral, et par le secrétaire, M. E. M. Trowern, a étudié, à une récente réunion, le cas des marchands-détaillants, en ce qui concerne l'augmentation des taux de fret proposée par les chemins de fer. L'Association des Marchands-Détaillants, en corps, s'est opposée à l'application de l'augmentation des tarifs.

M. Henry Watters a présenté comme suit, le cas des marchands:—

"Messieurs, en me montrant devant vous, en faveur d'un rappel de l'augmentation des tarifs de fret, je désire qu'il soit compris que nous n'entendons pas faire une opposition systématique et générale à toutes les augmentations de tarif des chemins de fer. Nous nous rendons compte que toute perte dans la construction et l'opération constituent un fardeau pour le peuple, et doit être supporté par la contribution des gens à la taxe. Nous admettons que les distributeurs de marchandises au détail sont les médiums reconnus par lesquels ces contributions à la taxe sont reçues. Nous n'avons pas raison de nous plaindre de ce service à l'état, quand notre jugement approuve le caractère économique et éthique de notre parenté avec cette fonction. Nous ne pouvons cependant, considérer favorablement ce qui est fait par les collecteurs de taxes, dans des circonstances ne présentant apparemment aucune justification d'augmentation des tarifs de fret. Nous nous opposons spécialement à nous charger d'un fardeau de taxe additionnel, en présence d'un contre-sens mental, existant parmi la presse et le public contre l'intermédiaire personnifié par le marchand-détaillant et tenu à faux, responsable du coût élevé de la vie. Nous pensons qu'il n'y a pas de raisons sérieuses pour augmenter les tarifs de fret, et que le temps est le plus mal choisi pour ajouter au fardeau de l'existence.

"Maintenant, quels sont les faits, quant au coût d'opération du fret et des revenus pécuniaires qui en dé-

coulent? Dans les statistiques du gouvernement pour 1916, nous trouvons que le train coût d'opération par mille, environ \$1.62 et que le revenu est de \$2.71. Les recettes des passagers montrent \$1.79 comme moyenne de tous les chemins de fer. Comme il est estimé que les trains de passagers coûtent près du double des trains de fret à opérer, ces chiffres tendent à démontrer que les trains de fret donnent des recettes suffisantes.

"Si le service des passagers montre une perte, il semblerait bon d'augmenter les taux de cette division plutôt que de surcharger le côté du fret. Il est juste de prétendre que le trafic des passagers devrait être considéré largement comme une dépense personnelle plutôt que comme une dépense d'affaires, tandis que le tarif du fret fait peser une taxe inévitable sur le consommateur. On devrait aussi considérer l'abolition de tout transport gratuit sous forme de passes.

"Dans notre étude des tarifs de transport des chemins de fer, nous remarquons que le service postal n'accorde que 16 cents par wagon, par mille, pour le transport de la malle. Comme le coût véritable s'élève à 27 cents au mille du wagon, il y a une différence de 11 cents du mille, du wagon. Comme les tarifs de malle sont vraisemblablement basés sur le prix de revient de 16 cents, il est évident que le public paye pour le transport de la malle beaucoup moins que le coût véritable. En outre il est vraisemblablement exact de dire que le tarif minimum des colis postaux est basé sur le taux imposé de 16 cents, avec des taux diminuant progressivement pour colis plus lourds, ce qui occasionne une perte correspondante de recettes. Cet état de choses, à notre avis, devrait être changé et le coût du transport et autres charges de service égalisée sur toute chose transportée par malle."

Des représentations semblables furent faites par d'autres organisations, et la question se trouve actuellement sur la table du Cabinet.



TABAC NOIR A CHIQUER, (EN PALETTES)

Black Watch

IL SE VEND FACILEMENT ET RAPPORTE DE BONS PROFITS



LA PROHIBITION DANS TOUT LE CANADA

La prohibition totale existera virtuellement en Canada le premier avril prochain. D'après les règlements publiés mardi soir, il sera défendu de fabriquer des liqueurs enivrantes à partir du premier avril 1918. Cependant il est pourvu qu'au cas où la vente de liqueurs enivrantes serait permise dans une province, ces règlements ne s'appliqueront pas à la production de ces liqueurs que depuis le 31 décembre 1918. Cette restriction s'applique à la fabrication de la bière dans la province de Québec, et à celle du vin dans la province d'Ontario.

Dans les deux cas, les brasseries devront fermer à la fin de l'année. L'ordre en conseil déclare que les nouveaux règlements seront en force dans toutes les provinces, excepté Québec où la loi de la prohibition deviendra en force le premier mai 1919.

Cependant, rien dans les présents règlements n'empêchera de fabriquer des liqueurs pour le culte, l'industrie, l'art, la science, la mécanique ou la médecine, et ce, conformément à son permis. Personne, après le premier avril 1918 n'enverra, transportera ou livrera aucune boisson dans les endroits où la prohibition existe.

Personne, directement ou indirectement, après le premier avril 1918 ne vendra ou ne s'engagera de vendre des liqueurs alcooliques dans les endroits où cette vente est défendue.

Rien dans les présents règlements n'empêchera un manufacturier de vendre, expédier, apporter ou transporter des liqueurs enivrantes à un porteur de permis dans un endroit prohibé, pour les fins du culte, de l'industrie, de l'art, de la science ou de la médecine.

Le transport de liqueur dans un endroit prohibé se fera par les voies de transport ordinaires: chemin de fer ou bateaux.

Pendant le transport de ces liqueurs il ne sera permis à personne d'ouvrir ou de briser, aucune boîte ou paquet contenant des liqueurs. La personne accusée aura la charge de la preuve quant à son droit de manufacturer, vendre, transporter toute liqueur enivrante. L'infraction aux présents règlements entraîne une pénalité de pas moins de \$200 et de pas plus de \$1.000, et à défaut, d'un emprisonnement de pas moins de six mois et pas plus de douze mois.

NOUVEAUX REGLEMENTS POUR AUGMENTER LA PRODUCTION DU POISSON

Un ordre en conseil a été passé à Ottawa, faisant des changements dans les réglementations des pêcheries, dans le but de permettre la plus grande production du poisson compatible avec la protection voulue des pêcheries.

Ces modifications, comme annoncées par le Département Naval, permettent l'usage de seines pour la pêche du merlan sur la côte de l'Atlantique. C'est un poisson excellent pour la table, et dont de grosses quantités peuvent être pêchées dans la Baie de Fundy et le long de la côte ouest de la Nouvelle-Ecosse. La pêche du hareng qui était prohibée depuis plusieurs années, dans une certaine partie de l'Île Grand Manan, peut être continuée à présent.

L'ordre en conseil prohibe la pêche de l'aloise dans la Baie de Fundy ou eaux tributaires, pour quatre ans, à dater du 1er mars. Cette action a été prise, parce que ce poisson de bonne valeur est devenu très rare.

LE MEILLEUR SYSTEME ACTUEL DE PAIEMENT

Des banquiers et autres autorités financières se sont efforcés, depuis deux ans, et plus récemment surtout de faire comprendre aux gens en affaires qu'ils devaient payer leurs comptes au moyen de billets acceptés. Depuis quelques années le système qui a prévalu a été tout autre.

Si un marchand achetait des marchandises à crédit la maison de gros avec qui il faisait affaires avait l'habitude de les charger à son compte, et s'il ne voulait pas bénéficier de l'escompte accordé en payant comptant, elle lui donnait trois ou quatre mois, ou même plus, pour s'acquitter de sa note.

Il y a quarante ou cinquante ans, ce n'est pas ainsi que les affaires se faisaient. En ce temps-là, le marchand qui achetait à crédit signait un billet pour le montant dû, payable dans trois ou quatre mois, ou même dans les soixante jours. Si la maison dont il avait acheté les marchandises avait besoin d'argent à sa banque, en outre de son capital courant, des banques étaient toutes disposées à escompter des billets de ce genre, qu'elles considéraient comme offrant les meilleures garanties possibles.

La raison de la confiance que ces billets inspirent, c'est que les marchands qui les ont signés, s'ils sont des hommes d'affaires, font généralement tout leur possible pour leur faire honneur à l'échéance et tâchent d'accumuler des fonds en vue de rencontrer leurs obligations. Outre que ces billets sont garantis par le travail d'un homme qui a tout intérêt à les payer à la date fixée, ils sont endossés par une maison responsable qui fait ses affaires avec la banque, toutes conditions qui, au point de vue affaires, fournissent la meilleure base de sécurité à ces genres d'opérations.

Mais durant les dernières années qui ont précédé la guerre, à cause du développement extraordinaire qu'a pris le commerce et de la concurrence énorme qu'il fait naître, les maisons de gros ont rivalisé d'ardeur pour donner à leurs clients le plus de facilités possibles de paiements et au lieu de leur faire signer des billets à échéance fixe, elles leur ont ouvert des comptes courants, en leur donnant une très grande latitude pour s'acquitter de leurs notes.

Mais, avec l'entrée des Etats-Unis dans la guerre, cette méthode générale de faire des affaires devrait de nouveau céder la place à l'ancien système. La principale raison qui justifie ce changement, c'est que le système fédéral des banques, actuellement en vigueur permet aux banques d'obtenir au moyen de ces billets un crédit aux banques de la Réserve fédérale et que par conséquent, ayant autant de valeur que de l'argent liquide, ces billets contribueraient à consolider présentement la situation des banques en notre pays.

PREPARATION POUR L'HIVER PROCHAIN

Si tous les symptômes se réalisent, le charbon sera encore plus rare l'hiver prochain que l'hiver actuel. Qu'on se prépare, en conséquence, une provision de bois dur sec. Les habitants des campagnes sont assez prévoyants, mais les municipalités des villes devront s'occuper de leurs concitoyens. Il faut qu'elles voient à ce que le bois soit abattu, transporté et mis à sécher pendant l'été, dans des endroits choisis à cette fin. Si cette précaution n'est pas prise, on est exposé à manquer de combustible l'hiver prochain.

LE SUCRE ET LE SIROP D'ÉRABLE

Le sucre et le sirop d'érable, voilà les deux premiers articles qui figureront cette année, sur la liste de l'augmentation de la production. Le Canada a entendu un appel demandant des vivres de toutes sortes, et le Canada tout entier répondra à cet appel en augmentant sa production dans une grande proportion.

La première récolte de l'année, du moins dans la partie Est du Canada, et dans certaines parties du Manitoba et de la Colombie-Anglaise, sera obtenue par l'entailage des érables. C'est dans le comté d'Essex, Ontario, et qui est placée au sud du Canada, que commence chaque année la fabrication du sucre et du sirop d'érable. Ceci se passe généralement chaque année vers le 20 mars. Un peu plus tard, le mouvement s'étend aux Cantons de l'Est, Province du Québec, puis dans le Nouveau-Brunswick et la Nouvelle-Ecosse. Les érables coulent jusqu'au moment où les feuilles commencent à bourgeonner,—soit environ trois semaines. Un fermier qui possède une érablère, ne peut employer l'époque où les érables coulent d'une façon plus profitable, qu'en fabricant autant de sucre et de sirop d'érable qu'il peut raisonnablement le faire. Il est vrai. L'année 1918 est une année exceptionnelle à cause du fait qu'il y a une grande rareté mondiale de sucre de canne et de betterave. Le Canada n'a pas souffert comme d'autres pays, mais la demande pour le sucre est plus grande que jamais. L'Angleterre a mis sa population à la ration, du sucre de deux livres par mois, en France, la ration du sucre est de une livre et un dixième par mois, et en Italie, d'une livre par mois.

Jusqu'ici, le marché canadien a absorbé 75 pour cent de la production du sucre et du sirop d'érable. Aux Etats-Unis, on demande tout ce que l'on peut fournir, mais on serait disposé à en prendre beaucoup plus. L'ouest du Canada offre un marché nouveau au sucre et au sirop d'érable. Dans les grandes villes du Canada, on trouve assez difficilement le produit de l'érable pur. Dans le monde entier on est forcé aujourd'hui de trouver des substituts au sucre de canne et de betterave. Or le sucre et le sirop d'érable sont les meilleurs substituts au sucre de canne et de betterave, et ils sont des plus populaires partout où ils sont mis sur le marché.

En Angleterre et en France, le sucre d'érable a été popularisé et circulé parmi les soldats canadiens. Il est en haute faveur dans ces deux pays. Comme résultat, le sucre d'érable s'est assuré en Angleterre et en France, un marché presque sans bornes.

Le sucre et le sirop d'érable sont maintenant protégés contre la falsification, par un amendement à la loi à cet effet apporté en 1915, et aujourd'hui, il est défendu de faire usage du mot "Erable" excepté dans le cas où il s'agit du produit absolument pur de l'érable. Des marchands de la Vallée d'Ottawa et des Cantons de l'Est, Québec, offrent en ce moment aux fermiers 16 cents la livre, et \$1.75 le gallon pour le sirop. Ces

prix sont de cent pour cent plus élevés que ceux de cinq ans passées. Il y a donc toutes les raisons possibles d'entailler le plus grand nombre d'érables possible, et d'augmenter à sa plus haute proportion la production du sucre et du sirop d'érable. Il faut donc se préparer dès maintenant.

TAXE DE GUERRE PROPORTIONNELLE SUR LE REVENU

Ceux qui jouissent de revenus plus importants auront à payer de plus gros montants.

La loi de la taxe de guerre sur le revenu répond à un besoin des plus utiles.

La prise d'inventaire des ressources de quelqu'un provoque invariablement un désir d'économiser et ce désir se traduit par une détermination d'épargner de l'argent tant pour les besoins du pays que pour le bonheur de tous. L'inventaire des ressources personnelles touche d'abord les personnes non mariées, les veufs ou veuves sans enfants, recevant un revenu de \$1,500 et plus, et ensuite toutes autres personnes touchant un revenu de \$3,000 et plus, et cette loi aura pour effet, dans la plupart des cas, de susciter une détermination précise, d'économiser. Cela signifiera plus de prospérité nationale et une richesse nationale renouvelée.

Mais, au demeurant, cet inventaire n'est qu'un à-côté de la question principale qui est de fournir le revenu nécessaire à la poursuite de la guerre, d'une façon aussi équitable que possible. La taxe sera proportionnelle aux capacités de payer de chacun. Ceux qui ne reçoivent que juste de quoi vivre n'auront rien à payer; ceux qui sont favorisés de revenus élevés auront à payer de plus gros montants, et, dans l'ensemble, chacun fera sa part suivant une proportion équitable.

L'objet de la loi, est de répartir le fardeau de la taxe équitablement sur toutes les classes. Par exemple, le fermier devra ajouter à la valeur de son revenu véritable, la valeur des produits récoltés sur ses terres et consommés par sa propre famille, ce qui place le fermier sur le même pied d'égalité que l'homme salarié. Le système établi au Canada fait l'admiration du monde entier et sera gros de résultats heureux, pour la nation.

OFFRE D'OBLIGATIONS 6% DE LA VILLE DE MONTREAL

L'offre la plus importante d'obligations municipales faite sur le marché depuis quelque temps a été annoncée récemment, alors que la Banque de Montréal, l'agent fiscal de la Ville de Montréal faisait savoir qu'elle offrirait prochainement \$6 900.000 d'obligations de la Ville de Montréal, à 6%, remboursables en 5 ans. L'émission est datée du 1er décembre 1917 et sera échue



Tanglefoot



Le destructeur de mouches non vénéneux
Sans danger, Hygiénique, Sûr
Attrape 50,000,000 de mouches
chaque année

le 1er décembre 1922, avec intérêts payables semi-annuellement, le 1er juin et le 1er décembre.

Ces obligations seront émises au pair, sans intérêt dû, contre paiement au 8 avril, et une demie année complète d'intérêts sera payée au 14 juin 1918. Cela rend ce placement très attrayant, car le capitaliste recevra ainsi un intérêt d'environ 6½%.

Cette émission est faite pour le rachat d'un montant semblable de billets à 5%, en trois ans, l'émission originale ayant été faite pour travaux publics, en anticipation d'un emprunt permanent.

LA VALEUR DES TERRES EN CULTURE DE LA PROVINCE

Le Bureau Provincial des Statistiques communique à la presse, une estimation annuelle de la valeur des terres en culture, en 1916 et en 1917. Cet état se rapporte à trois items différents, à savoir: (a)—La valeur moyenne, par acre, des terres en culture; (b)—La valeur moyenne des salaires des employés de ferme, hommes et femmes; (c)—La valeur moyenne et totale des animaux de la ferme et la valeur de la laine, la livre.

Valeur moyenne, à l'acre, des terres en culture.—La valeur moyenne, à l'acre, des terres en culture, qui était de \$52.13 en 1916, est montée à \$52.93 en 1917. Seules, les provinces de la Colombie-Anglaise et de l'Ontario ont une valeur moyenne plus élevée; la première, de \$149.05 (ce chiffre élevé est principalement dû aux nombreux vergers de cette province) et \$55.31 pour la dernière.

Valeur moyenne des salaires des employés de ferme.—En 1916, la moyenne des salaires payés par mois, aux employés de la ferme, y compris la pension, était de \$40.79, pour les hommes, et de \$19.70, pour les femmes; le salaire moyen, par année pour les premiers, était de \$370.92 et, pour les dernières, de \$195.79; la valeur moyenne de la pension des hommes était de \$15.77, et \$10.95 pour les femmes.

En 1917, on constate une augmentation considérable des salaires, sur l'année précédente. Ainsi, le salaire moyen annuel était, pour les premiers, de \$523.40 et, pour les dernières, de \$286.53; la valeur de la pension par mois, s'est élevée à \$17.49, pour les premiers, et à \$12.11 pour les dernières.

Valeur moyenne par tête et valeur totale des animaux de ferme.—Dans la plupart des cas, la valeur moyenne des animaux a augmenté considérablement en 1917, comparée à 1916. Ainsi, les chevaux sont montés de \$115.00 à \$131.50, par tête; les vaches, de \$62.00 à \$81.75; les autres animaux ont subi une légère décroissance; la moyenne, par tête, qui était de \$50.50 est tombée à \$45.75; les moutons sont passés de \$10.50 à \$15.00 et les porcs, de \$17.00 à \$28.50. Si l'on multiplie le nombre de chacune de ces espèces animales par la valeur moyenne, voici les chiffres que nous trouvons, en 1916 et en 1917; en 1916, pour les chevaux: \$38,252,000; en 1917: \$49,875,000. Pour les vaches, en 1916: \$39,668,000; en 1917: \$74,248,600. Pour les autres bêtes à cornes, en 1916: \$27,052,000; en 1917: \$43,830,000. Pour les moutons, en 1916: \$5,226,000; en 1917: \$12,737,000. Pour les porcs, en 1916: \$9,032,000; en 1917: \$20,294,000.

Valeur de la laine par livre.—La première convention inter-provinciale des producteurs de laine à Toronto au cours du mois dernier, a attiré l'attention de tous les éleveurs de moutons sur ce produit, dont la valeur s'accroît de jour en jour. La province du Québec occupe le deuxième rang, au Canada, quant au

nombre de moutons, de même qu'elle occupe aussi le deuxième rang quant à la production du nombre de livres de laine. Toutefois, il est bon de faire remarquer ici que le nombre de moutons de la province du Québec a considérablement diminué depuis 50 ans. Ainsi, en 1871, l'on enregistrait, dans le recensement, au-delà de 1,000,000 de moutons, tandis qu'au dernier recensement, l'on ne comptait plus que 637,062 moutons. Heureusement, cet élevage est plus en faveur aujourd'hui auprès des cultivateurs; c'est ainsi qu'en 1917 l'on a estimé le nombre de moutons dans la province du Québec à 849,148.

Non seulement la valeur de la viande du mouton a considérablement augmenté depuis quelques années, mais aussi celle de la laine. En 1916, la laine se vendait .44 centins la livre non lavée et .58 centins lavée, tandis qu'en 1917, elle valait .65 centins la livre non lavée, et .83 centins la livre, lavée.

Pour encourager l'élevage du mouton, partout où le terrain se prête à cette fin, le gouvernement du Québec préconise l'organisation d'associations d'éleveurs de moutons et de producteurs de laine, sous la direction d'un spécialiste.

FICELLE DE PAILLE DE LIN POUR GERBES

Nouveau procédé pour utiliser la paille de lin, autrefois brûlée après le battage.

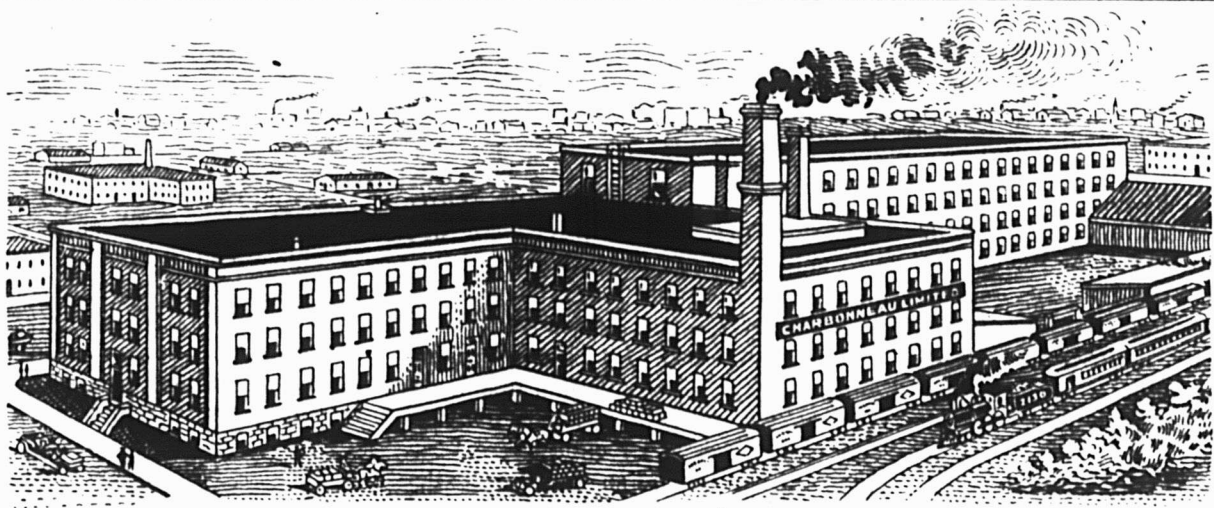
Une association appelée "The Flax Fibre Development Association," de Régna, Sask., annonce qu'elle a découvert un procédé pour fabriquer avec la paille de lin de la ficelle à gerbes et même des torsions pour la filature de cordages. Jusqu'à présent, la paille de lin des trois provinces des Prairies, formant une masse d'un million de tonnes par année, était brûlée après le battage.

On dit que la nouvelle ficelle, mise à l'essai l'automne dernier, a donné de meilleurs résultats que celle dont on se servait précédemment, et qu'elle liait parfaitement 99 pour cent des gerbes. Une compagnie coopérative se forme pour fabriquer cette nouvelle ficelle.

NOTRE "SPECIAL"

Le dernier vendredi de ce mois nous publierons un numéro spécial du "Prix Courant", dont l'intérêt n'échappera à personne et qui traitera d'un sujet particulièrement passionnant pour nous, les Canadiens, celui de la Bonne Entente. Cette publication de luxe qui comportera un nombre respectable de pages, contiendra des articles singulièrement appropriés aux heures difficiles que nous traversons, et il ne fait aucun doute que l'impartialité qui présidera à cette étude sommaire aura pour effet de créer un sentiment mutuel de confiance entre les races qui forment la base de la nation canadienne, indépendamment de tous partis politiques ou autres organisations sociales. Nous espérons que l'effort tenté dans cette voie et qui vise à un but si utile pour notre pays, nous vaudra l'approbation de tous et que nous n'aurons pas fait en vain ce geste d'initiative.

Nos apprenons que la Martin-Senour Co., Ltd., vient d'acquérir l'usine de l'International Varnish Co., Toronto, et cette heureuse combinaison sera accueillie favorablement du commerce qui est accoutumé depuis longtemps déjà aux bons services qui lui sont assurés par le nouveau propriétaire de l'entreprise en question.



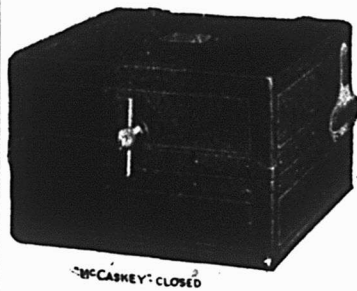
Le Beurre d'Erable à la Crème "Marque Imperial" de CHARBONNEAU est sans égal.

Les Biscuits Sodas "Crème de Ferme" de CHARBONNEAU sont en grande demande et se vendent rapidement.

Prompte livraison.

Demandez les prix à votre marchand de gros.

CHARBONNEAU, Limitée, 330 rue Nicolet, Montréal



"McCASKEY"
Systèmes de Comptes
POUR TOUT COMMERCE

Représentants pour la province de
Québec, J.-E. Bédard, Boite 12 Fau-
bourg St-Jean, Québec—E.-E. Pré-
court, 55½ rue King Sherbrooke.

McCaskey Systems Limited
235-245 Ave. Carlaw, - TORONTO



La Laveuse Rapide la
plus Facile à Action-
ner est la

Laveuse
"CHAMPION"

à Haute Vitesse de
MAXWELL

Elle peut être ac-
tionnée par un le-
vier à main ou par
une roue à mani-
velle, ajustée à
l'arbre de couche
horizontal. La
cuve est faite de
Cyprés Rouge,

bois qui dure toute la vie. Le système à exten-
sion pour fixer la tordeuse permet d'ouvrir pres-
que entièrement le dessus. Etagère fournie en
plus, si on le désire.

La laveuse "CHAMPION" a prouvé qu'elle
se vendait bien. Demandez les prix et autres
détails.

MAXWELLS LIMITED
ST. MARYS (Ontario)

Quincaillerie de toute sorte

TOUJOURS EN STOCK

Une attention toute spéciale est portée aux comman-
des reçues par la poste ou par téléphone.

THOS. BIRKETT & SON CO.,
LIMITED

Marchands de Quincaillerie en Gros

OTTAWA,

CANADA

TELEPHONE QUEEN'S 859
189

Le Marché de l'Alimentation

LES SUCRES

Les sucres ont marqué une hausse de 25 cents les cent livres pour les qualités raffinées en ce qui concerne la marque Atlantic Sugar; les autres ont maintenu leurs anciennes cotations.

Les prix sont comme suit:

	Les 100 livres
Atlantic Sugar Company,	
extra granulé	\$8.65
Acadia Sugar Refinery, ex-	
tra granulé	00.00
St. Lawrence Sugar Refine-	
ry	8.40
Canada Sugar Refinery . . .	8.40
Dominion Sugar Co., Ltd.,	
crystal granulé	8.40

Pour livraisons dans les districts de la Cité de Montréal, ajoutez 5c au prix de raffinerie ci-dessus, pour achats par marchands de gros.

Pour sacs de 50 et 25 livres, ajoutez 10c aux 100 liv., pour sacs de 20 livres, ajoutez 15c les 100 livres; pour sacs de 10 livres, ajoutez 20 cents les 100 livres; pour cartons de 5 livres, ajoutez 25c les 100 livres; et pour cartons de 2 livres, ajoutez 30 cents les 100 livres.

LES BOCAUX A FRUITS EN .. HAUSSE — LES BLEUS A LAVER EGALEMENT ..

Des hausses ont été notées dans les bocaux à fruits évaluées à 75 cents par douzaine. Les Imperial gem se vendent à présent, sur la base suivante: pts., \$10.50, qts., \$15.00 et 1/2 gal., \$14.00. Dans les grandeurs de mesure impériale, les chopines sont à \$11.00; les quarts à \$12.00 et les 1/2 gall., à \$14.00. La marque Perfection, dans ces trois grandeurs se vend à \$11.50, \$12.00 et \$16.25 la douzaine respectivement.

Le bleu à laver a enregistré une avance considérable et est coté par un gros marchand, à 20c la livre; le Reckitt à 22c et le Challenge, à \$0.14 1/2c.

LE CRISCO, LE BEURRE DE PEANUT ET LA CHICOREE EN HAUSSE. — LE CAM- PHRE, LES MOUTARDES

Le Crisco a marqué une hausse

cette semaine, et se vend à présent à \$10.80 la caisse, en toutes grandeurs. Ceci représente une hausse de 15c la caisse. Le beurre de Peanut pour lequel il y a une très forte demande, se vend à 27 cents la livre. La chicorée canadienne est en hausse, à 30c la livre, ce qui représente une avance de 8 cents. Le camphre est rare et en quart, se vend actuellement à 40c la livre. Les moutardes se maintiennent fermes et sont à 70c la livre, pour les 1/4's; 66c pour les 1/2's et 65c pour les une livre.

LES FEVES — LES POIS

Le ton du marché pour les fèves est très fort et il y a probabilité de prix plus élevés. Quelques approvisionnements de fèves japonaises triées à la main ont été reçues et d'autres sont en route. Elles se vendront de \$8.50 à \$9.00 le boisseau.

Nous cotons:—

Fèves canadiennes,		
triées à la main, le		
boisseau	9.50	10.50
Fèves d'Ontario, nou-		
velle récolte, 3 à 4 li-		
vres	0.00	8.15
Fèves de Colombie An-		
glaise	0.00	8.16
Fèves canadiennes, 3		
lb. pickers, le boiss.	9.00	9.50
Fèves canadiennes, 5		
lb. pickers, le bois	7.40	8.00
Yellow Eyes, la livre	0.00	0.14
Rangoon beans, le		
boisseau	7.00	7.50
Lima, la livre	0.00	0.20
Chiliennes, la livre . . .	0.00	0.14 1/2
Pois à soupe, blancs,		
le boisseau	5.00	5.50
Pois, splits, nouvelle		
récolte, sacs de 98		
livres	11.00	11.25

LES LEGUMES

Les caractéristiques de la semaine sont un déclin sur plusieurs lignes de légumes et un ton plus ferme pour la rutte Boston. Les pommes de terre de Montréal, se vendent de \$1.60 à \$1.75 le sac, mais les variétés du Nouveau-Brunswick continuent à se vendre de \$2.00 à \$2.25 le sac. Il y a

eu un sentiment plus faible pour les oignons rouges qui se vendent à 75c le sac. Le chou est un peu plus ferme à 25c le bbl. Les nouveaux concombres sont sur le marché à \$2.50 la douzaine. Les fruits sont toujours en bonne demande et les prix sans changements.

LES OEUFS

Le ton du marché de Chicago pour les oeufs frais est assez ferme à la récente baisse de prix, et on a coté 36 1/2c la douzaine. Au Canada, il y a eu une bonne demande, dans le gros, pour petits lots et des ventes d'oeufs frais canadiens et américains se sont faites à 50c la douzaine.

LE MARCHE LOCAL DU GRAIN

Le ton du marché du grain a été plus faible cette semaine et les prix ont atteint les niveaux suivants:

Avoine de l'ouest Canadien	
No. 3	1.08 1/2
Avoine d'alimentation No.	
1	1.06
Avoine d'alimenta-	
tion No. 2	1.03 1/2
Avoine blanche d'Ontario	
No. 2	1.08
Avoine blanche d'Ontario	
No. 3	1.04
Avoine blanche d'Ontario	
No. 4	1.03

LOI LACOMBE

Déposants	Employeurs
Alphée Roger	La Cité de Montréal
Louis Paradis	C.P.R.
Herbert Mower . Can. Tube & Iron Co.	
Mathias Antoine Arthur Piché	M. S. Magnan
Zéphirine Saint-Cyr . Locom. Works	
Louis Riopel	Mtl. Tramways Co.
J. U. Beaupré	The Monarch Elec. Com.
Alfred Roch	J. A. Brosseau, Ltée
Hervé Garand	Cie du G. T.
Oscar Descont	G. T. R.
Ludger Primeau	Munition Metal Product
J. E. Renaud	Lamontagne Ltée.
Henri de L. Hardwood	Canada Cement Co.
Roméo Saunders	Redmond Co., Ltd
Geo. Lafontaine	C. P. R.
Stanislas Pichette	C. P. R. Angus
Alfred Corbeil	G. T. R.
A. Comeau	C. P. R.
Alphonse Major	Roy
Chs. Leroux	C. P. R. Shop Angus



La Loi Fédérale d'Impôt de Guerre

Sa Portée et Son Application

La Loi Fédérale d'Impôt de Guerre, sanctionnée durant la dernière session du Parlement, étant maintenant en vigueur, tous ceux qui sont imposables aux termes de cette loi doivent fournir le ou avant le 31 mars 1918, les états prescrits pour l'année 1917.

La loi stipule que, sur le revenu pour 1917 de toute personne domiciliée ou demeurant ordinairement au Canada, il sera fixé et payé une taxe pourvu que le revenu excède \$1,500 dans le cas des célibataires, veuves et veufs sans enfants dépendant d'eux, ou que le revenu excède \$3,000 dans le cas de tous autres individus.

Les Corporations et sociétés anonymes au Canada, quel que soit leur mode de constitution ou leur organisation, paieront la taxe normale sur tout revenu excédant \$3,000. Il est loisible de se baser sur l'année sociale des corporations ou sociétés anonymes.

Obligations immédiates de chacun. — La loi vous requiert de remplir en triple exemplaire un ou plusieurs des cinq formulaires spéciaux énumérés ci-dessous. Lisez les explications concernant les formulaires disponibles et constatez ensuite quel est celui, ou quels sont ceux qui s'appliquent à votre cas particulier. N'omettez pas de faire trois copies. Vous en conserverez une et, pour ce qui est des formulaires T1 et T2 vous remettrez les deux autres copies à l'inspecteur des contributions de votre district. Quant aux formulaires T3, T4 et T5 deux copies sont à déposer chez le Commissaire des Contributions à Ottawa.

Pénalités. — Le défaut de faire la déclaration rend passible sur condamnation sommaire d'une amende de cent dollars par jour de retard. Toute personne faisant dans l'espèce une fausse déclaration au Ministre des Finances sera passible sur condamnation sommaire, d'une amende n'excédant pas dix mille dollars ou d'une peine de six mois d'emprisonnement, ou encore de l'amende et de l'emprisonnement.

FORMULAIRES A REMPLIR ET A DEPOSER

Particuliers.—Le formulaire T1 est à l'usage de tous particuliers ayant le revenu stipulé. Complétez les pages 1, 2 et 3, mais ne faites aucune marque sur la page 4. En faisant le détail des dividendes touchés citez la somme reçue de chaque société, en classant séparément les sociétés canadiennes et étrangères.

Les compagnies, comme telles, n'ont pas besoin de remplir les formulaires; mais les particuliers formant les compagnies doivent le faire.

Les Corporations et Sociétés Anonymes doivent remplir le formulaire T2 montrant le revenu total. Le montant payé durant l'année au Fonds Patriotique et à la Croix Rouge Canadienne et autres fonds de guerre approuvés devrait être montré sous la désignation: exemptions et déductions. Un bilan financier devrait aussi être attaché. En donnant les détails des dividendes reçus, stipulez le montant reçu de chaque compagnie, énumérant les sociétés canadiennes et étrangères séparément.

Les Fondés de Pouvoirs, Exécuteurs Testamentaires, Administrateurs de Successions et Liquidateurs se servent du formulaire T3 pour détailler comment répartir le revenu afférent à chaque individu, personne civile, succession ou biens en tutelle pour lesquels ils sont gérants. Un formulaire est nécessaire pour chacune des propriétés en cause. Les totaux des revenus sont à indiquer aussi bien que leur répartition.

Patrons. — Au formulaire T4, les patrons inscriront la liste des noms de leurs employés et aussi les sommes payées à chacun comme salaire, prime, commission ou autre rémunération, quand la somme totale de la rétribution individuelle pour l'année 1917 du calendrier était de \$1,000 ou davantage. Ceci s'applique à toutes les classes, indépendamment du nombre des employés.

Les Sociétés fourniront la liste de leurs Actionnaires. — Les Corporations et les Sociétés Anonymes dresseront sur le formulaire T5, la liste de ceux de leurs actionnaires au Canada, auxquels des dividendes ont été versés durant l'année 1917 du calendrier, avec indications des montants de dividende et des primes versées à chacun.

N'attendez pas jusqu'à la dernière minute. Procurez-vous dès maintenant les formulaires voulus et faites que votre déclaration soit exacte et complète.

On peut obtenir des formulaires chez les Inspecteurs des Contribuables dans chaque district, ou de tous les maîtres de Poste dans les principaux centres.

La taxe postale doit être payée sur toutes lettres et tous documents envoyés par la poste à l'Inspecteur des Contributions.

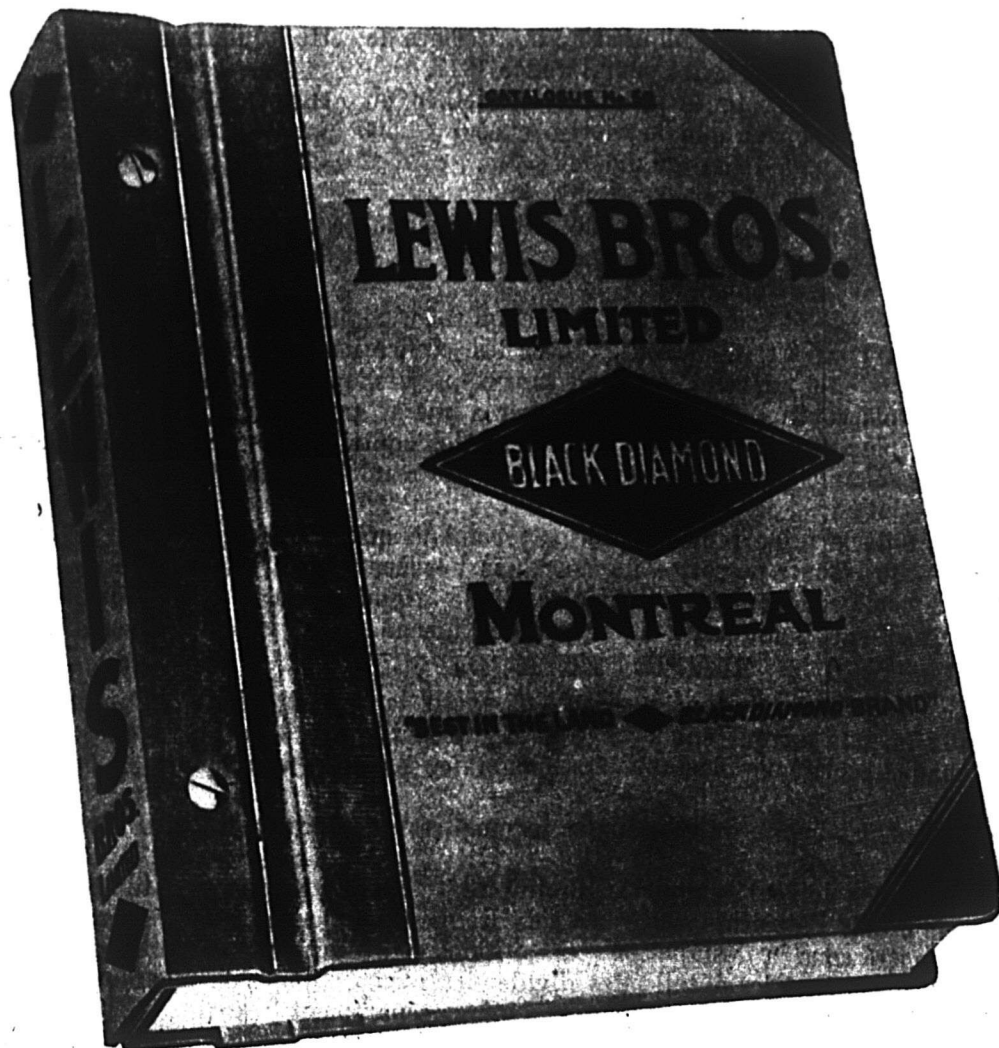
Département des Finances, Ottawa, Canada

EVARISTE ROUCHETTE, Inspecteur des Taxes, 76 rue Saint-Pierre, Québec, P.Q.

PETER F. McCAFFREY, Inspecteur des Taxes, Bâtisse du Bureau de Poste, Montréal, Qué

AVIS

Voici le Livre des Articles qui se vendent le plus



Cela signifie
de l'argent
pour le marchand
de quincaillerie.

Vous devriez encourager vos clients à consulter ce livre.

Placez-le dans l'endroit approprié et bien en vue; attirez sur lui l'attention des visiteurs et vous

VENDREZ DES MARCHANDISES qui, autrement ne vous auraient pas été demandées.

ESSAYEZ CELA

N'OUBLIEZ PAS que nos voyageurs reçoivent plein crédit pour les commandes reçues par correspondance.

Vous voulez le meilleur service possible de commandes par malle. **ESSAYEZ-NOUS.** Les retards signifient des ventes perdues.

Une copie de ce livre devrait être entre les mains de tout marchand actif.

Donnez à vos clients un service véritable.

LEWIS BROS., LIMITED, MONTREAL.

Toute ce qui se fait en quincaillerie.

Fournitures pour Entrepreneurs de Chemins de Fer et Plombiers
Articles de Sports, Coutellerie, Toiture Préparés, Peintures et Vitre.

Ferronnerie, Plomberie, Peinture

Marché de Montréal

LES RATEAUX A FOIN EN BOIS — LES PELLEES A NEIGE

Les lignes régulières de râtaeux à foin en bois ont subi une nouvelle hausse et se vendent à présent 5c de plus qu'avant. Il y a aussi une hausse sur les prix des pelles à neige Victor, répondant à une augmentation approximative de 15 pour cent, l'escompte à présent, étant de 30 pour cent.

UNE LIGNE DE FUSILS EN HAUSSE

Il y a eu une hausse cette semaine, dans les prix des fusils. Cette hausse s'applique à la marque Iver-Johnson et aux modèles à barillet simple seulement. La hausse est de 50c chaque, ce qui porte le prix du modèle à éjecteur automatique, à \$9.60 et du modèle sans éjecteur à \$9.15.

L'HUILE DE CHARBON ET LA GAZOLINE

Il y a eu de bonnes affaires faites en huile de charbon et en gazoline, et les prix se maintiennent comme suit: Gazoline, 32½ cents le gallon; huile de charbon, Royalite, 17 cents; Polarine, 20c, et Electroïne, 20 cents.

LES CLOUS ET BROCHE

De bonnes affaires se sont faites en clous et broche, et les commandes de la campagne ont été plus nombreuses et meilleures que celles de la ville. Il y a eu un bon lot de commandes de la part des marchands, pour livraisons au printemps et celles-ci seront exécutées sans retard semble-t-il. Les clous coupés sont à \$5.60; les clous de broche à \$5.25 et le fil de fer mou se vend au prix de base de \$6.25.

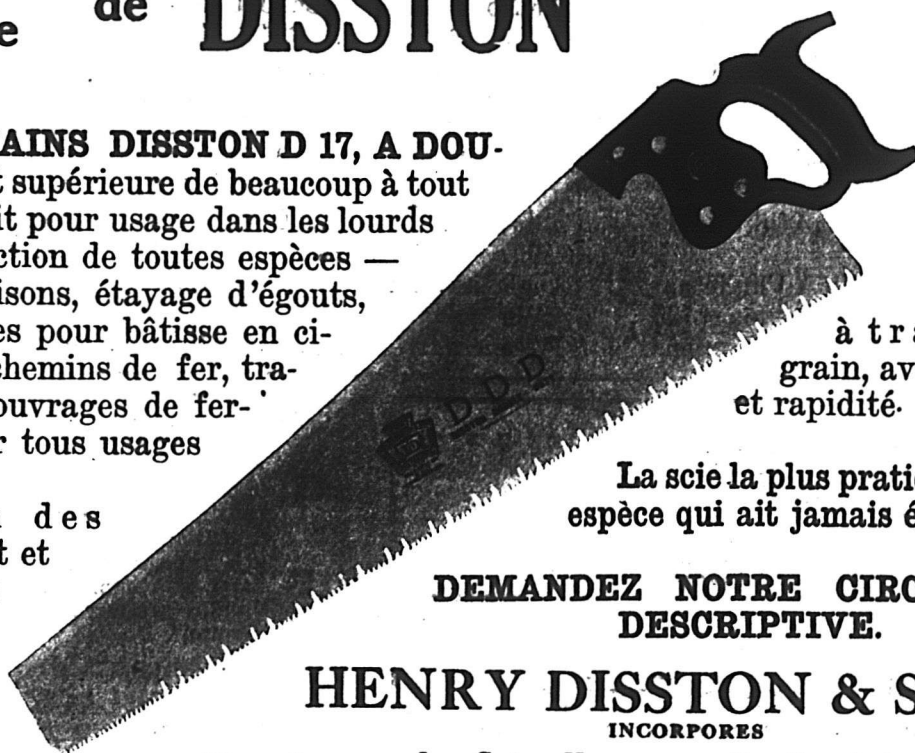
NOUVELLE LISTE DE PRIX POUR LA VITRE, EN HAUSSE D'ENVIRON 20 P. 100

La hausse prévue sur la vitre a prit effet. Elle s'applique aux différentes pesanteurs de vitres en caisse. Le changement de liste est considérable, et l'escompte a été augmenté et les prix nets avancés d'environ 20 pour 100. En addition à la revision des prix sur les pesanteurs de 16 et 21 onces, une nouvelle liste de prix net a été donnée pour les 26 onces, et ces prix sont comme suit: — pour caisses de 100 pieds et plus jusqu'à 25 pouces, \$19.86; de 26 à 40 pouces, \$21.48; de 41 à 50 pouces, \$25.85; de 51 à 60 pouces, \$26.52; de 61 à 70 pouces, \$28.14; de 71 à 80 pouces, \$30.36; de 81 à 85 pouces, \$33.30; de 86 à 96 pouces, \$35.76; de 91 à 95 pouces, \$36.48; de 96 à 100 pouces, \$42.78; de 101 à 105 pouces, \$47.58; de 106 à 110 pouces, \$53.16. Ces

Nouvelle Scie à double service de DISSTON patentée

CETTE SCIE A MAINS DISSTON D 17, A DOUBLE SERVICE, est supérieure de beaucoup à tout autre modèle produit pour usage dans les lourds travaux de construction de toutes espèces — charpentage de maisons, étayage d'égouts, confection de formes pour bâtisse en ciment, travaux de chemins de fer, travaux de moulage, ouvrages de ferme, et, en fait pour tous usages généraux.

La combinaison des dents passe-partout et des échancrures avec les filets très profonds, permet à cette scie de couper de long en large, de fendre ou de couper en



diagonale à travers le grain, avec facilité et rapidité.

La scie la plus pratique de son espèce qui ait jamais été faite.

DEMANDEZ NOTRE CIRCULAIRE DESCRIPTIVE.

HENRY DISSTON & SONS,
INCORPORÉS

Manufacture des Scies Keystone, Outils, Acier et Limes
PHILADELPHIE, E.U.

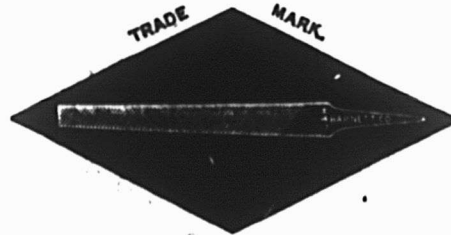
Usines Canadiennes: TORONTO, CANADA

FABRIQUE DE LIMES BLACK DIAMOND

FONDEE EN 1863

Douze Médailles de
Récompense aux
Expositions

INTERNATIONALES



INCORPOREE EN 1895

Grand Prix Spécial
MÉDAILLE D'OR
Atlanta, 1895.

Catalogue envoyé gratuitement sur demande à toute personne intéressée dans le commerce de limes.

G. & H BARNETT COMPANY, Philadelphia (Pe.)

Propriété exploitée par la Nicholson File Co.

prix sont nets au commerce. Des revisions en hausse sur les vîtres de fantaisie ont été également faites.

L'HUILE DE LIN EN HAUSSE

Le marché de l'huile de lin a marqué une fermeté qui s'est traduite par une hausse nouvelle, portant les prix aux niveaux suivants:

Huile de lin	Le gallon Impérial	
	Brute	Bouillie
Par 1 baril	seulement . . .	1.80-1.87½ 1.82-1.89½
5 à 9 barils	
10 à 25 barils	

LA TERE BENTHINE

La térébenthine a plutôt tendance à la baisse. Nous cotons:

Térébenthine	Le gallon Impérial	
5 liv. et plus	\$0.69 \$0.72
Lots de 1 baril	0.72 0.75
Petites quantités	0.83

LE BLANC DE PLOMB A L'HUILE EN HAUSSE

Le blanc de plomb à l'huile accuse une hausse de 50 cents les 100 livres, ce qui donne les cotations

suites: lots de 5 tonnes, \$15.00 les 100 livres; lots d'une tonne, \$15.50 les 100 livres, et plus petites quantités, \$15.85 les 100 livres.

LE MASTIC

En vrac, casks, \$4.10 les 100 livres, en barils de 25 et 100 livres; \$4.95 les 100 livres, et mastie bladder en barils, \$5.20 les 100 livres.

TOLES ET METAL EN FEUILLES

Les cotations de la tôle et du métal en feuilles semblent être quelque peu plus favorables et stimulent les achats.

Nous cotons:

Montréal.

Tôle Noire	Les 100 livres	
Calibre 10	\$8.00 \$11.50
Calibre 12	8.65 10.50
Calibre 14	8.80 7.90
Calibre 16	9.00 8.00
Calibre 22-24	9.40 7.85
Calibre 26	9.45 7.90
Calibre 28	0.00 8.00
Calibre 10¾ onces		
(Anglaises)	10.55 10.75
Tôle galvanisée.		
10¾ onces	\$10.00

Calibre 28	9.65
Calibre 26	9.25
Calibre 22 et 24	9.05 10.45
Calibre 20	10.30
Calibre 18	8.85
Calibre 16	8.70

LE FER ET L'ACIER

Il y a une grande fermeté sur les prix demandés pour les produits de fer et d'acier. Il n'y a qu'un changement signalé dans les prix qui s'applique à l'acier fondu Black Diamond coté à présent: 20 cents-21 cents contre l'ancien prix de 18-19 cents.

Nous cotons:

Montréal.

Fer en barre commun, les 100 livres	\$4.55
Fer raffiné, les 100 livres	4.80
Fer pour fers à cheval, les 100 livres.	4.80
Fer de Norvège	11.00
Acier mou	5.05
Acier bandé	5.05
Acier sleigh shoe	5.05
Acier tiré	5.25
Acier Toe Calk, les 100 livres	5.95
Acier, outils de mine, la livre	0.17½ 0.19

METAUX EN FEUILLES

CUIVRE, PLOMB, ZINC

Tôle Noire en Feuilles
toutes les tailles et tous les calibres

A. C. LESLIE & CO. Limited
MONTREAL

Feutre et Papier

N'IMPORTE QUELLE QUANTITE
Toitures Goudronnées (Roofing) prêtes à poser, 2 et 3. Papiers de Construction, Feutre à Doubler et à Tapisser, Produits de Goudron. Papier à Tapisser et à imprimer, Papier d'Emballage Brun et Manille, Toitures en Caoutchouc "Favorite" et "Capitol".

Fabricants du Feutre Goudronné
"BLACK DIAMOND"
ALEX. McARTHUR & CO., Limited
Bureaux et Entrepôts: 82 Rue McGill, MONTREAL
Manufacture de Feutre pour Toiture: Rues Moreau et Forsythe, Montréal, Moulin à Papier, Joliette, Qué.

Le "CHAMPION" de plus en plus populaire

Messieurs les Marchands nous vous invitons à placer de bonne heure vos commandes pour ce jouet, dont les demandes sont nombreuses et considérables, car si vous attendez la saison occupée vous courez le risque d'être retardés, et comme il vous faudra vous procurer cet article pour faire face à la concurrence, placez dès maintenant vos commandes afin de les recevoir à temps.

CADRES, MOULURES ET MIROIRS.

CHAMPION



Nous désirons également faire savoir à Messieurs les Marchands-Généralx que pour fabriquer cette spécialité, nous ne négligeons en rien nos lignes régulières de Cadres, Moulures, Miroirs, etc.

En dépit de l'augmentation continue du prix des matériaux entrant dans la confection des moulures, nous vendrons durant les prochains quinze jours 600 pieds de moulures assorties, dorées Circassien et imitation de chêne, pour \$27.00, comme suit:—

200 de moulure d'un pouce de largeur, à \$3.00 — \$6.00.

200 de moulure 1½ pouce de largeur, à \$4.50 — \$9.00.

200 de moulure 2 pouces de largeur, à \$6.00 — \$12.00.

Il va sans dire que nous ne pouvons pas promettre

de continuer ces prix indéfiniment, mais nous désirons faire connaître nos marchandises et pour ce, ferons quelque sacrifice.

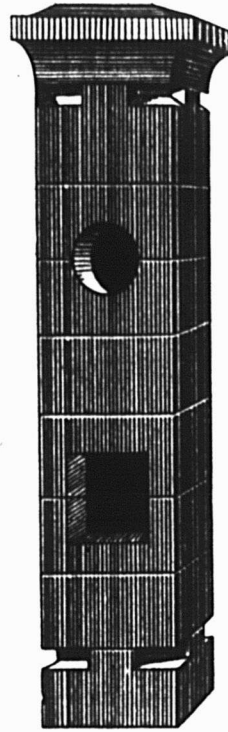
Demandez nos échantillons de moulures, lesquelles nous envoyons gratuitement.

Demandez aussi nos prix pour les cadres et les miroirs "shock" (seuls ou encadrés).

LA CIE. WISINTAINER & FILS, INC.,

Manufacturiers-Importateurs

58-60 Boulevard saint-Laurent, (pres rue Craig).
Telephone Main 5082. **MONTREAL, QUE.**



La cheminée est plus qu'une "commodité", c'est une nécessité, car on ne peut vivre sans feu.

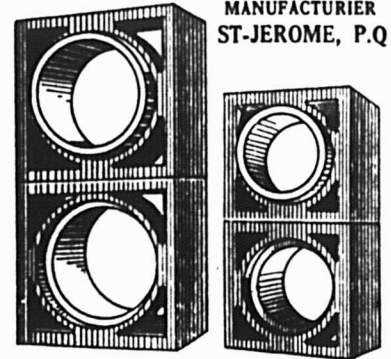
La Cheminée "Perfection"

est celle qui est la plus solide et la plus économique.

Vendez-la à vos clients, nous vous réservons un bon profit.

C. E. Laflamme

MANUFACTURIER
ST-JEROME, P.Q.



**PARFAITE
IMPERMEABLE
DURABLE**

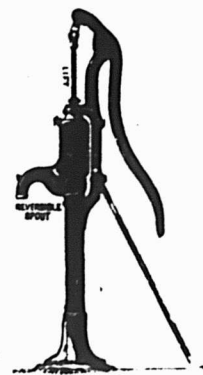
**CANADA
FOUNDRIES & FORGINGS
LIMITED**

PRODUCTEURS D'ORIGINE ET DISTRIBUTEURS DE

POMPES

Citernes, Styles et Grandeurs Variés.

POMPES à puits, piston et levier s'adaptant pour usage à main ou à moulin à vent.



Produites par

THE JAMES SMART PLANT

BROCKVILLE, ONT.

Succursale: **WINNIPEG, MAN.**

“AYEZ L'OREILLE AUX ECOUTES”

Les grandes quantités de ciment employées dans la construction des chemins devraient porter toutes les personnes qui vendent du Ciment Canada à s'intéresser au Mouvement des “Bons Chemins.”



“Ayez l'oreille aux écoutes” pour savoir ce qu'on projette de faire au sujet de nouvelles routes dans votre localité. Le commerçant qui nous informe du projet de construction d'une nouvelle route, ou de n'importe quels travaux publics projetés dans lesquels doit entrer du ciment, peut être sûr d'avoir notre entière coopération. Rappelez-vous qu'il y a beaucoup d'argent à gagner pour vous sur les commandes importantes pour travaux en béton dans votre localité. Nous faisons une grande publicité afin d'augmenter l'usage du béton. Faites-vous tout ce que vous pouvez!

CANADA CEMENT COMPANY, Limited
86 HERALD BUILDING, MONTREAL

Broquettes pour Tout le Monde

Ajusteurs d'auto
Ajusteurs de voitures
Manufacturiers de
paniers

Poseurs de tapis
Manufacturiers de
chaussures
Ebénistes

Têtes qui ne se détacheront pas du corps du clou
et pointes qui justifieront toutes exigences.

The Steel Company of Canada,
MONTREAL LIMITED HAMILTON

The World-Famous
SIMONDS

Crescent-Ground
**CROSS-CUT
SAWS**

**MADE IN
MONTREAL**

**Vendez
les Scies Simonds**

car elles donneront à votre client un meilleur service que n'importe quelle autre marque de scies. Elles coupent facilement et scient vite. Fabriquées avec de l'acier spécial Simonds gardant son taillant. Chaque scie est garantie. Achetez-en de votre fournisseur en gros ou écrivez à

Simonds Canada Saw Co., Limited

**RUE ST-REMI et AVENUE ACORN,
MONTREAL, Qué.**

Vancouver, C. A. | ou St-Jean, N.B.

**LES OUTILS DE BUCHERON
DE PINK**

Les outils Etalons dans toutes les provinces du Dominion, en Nouvelle-Zélande, Australie, etc.

Nous manufacturons toutes sortes d'outils de bûcheron—Légers et de Bonne Durée.

TELEPH. LONGUE DISTANCE No 37

Demandez notre catalogue et notre liste de prix.

Vendus dans tout le Dominion par tous les Marchands de ferronnerie en gros et en détail.

The
THOS. PINK Co., Limited

Manufacturiers d'OUTILS de BUCHERON

PEMBROOKE (ONTARIO)

FABRIQUES AU CANADA





“LIFE-BUOY”

*UNE MARQUE DE CHAUSSURES EN CAOUTCHOUC AVEC
UNE QUALITE UN PEU AU-DESSUS DE LA MOYENNE .*

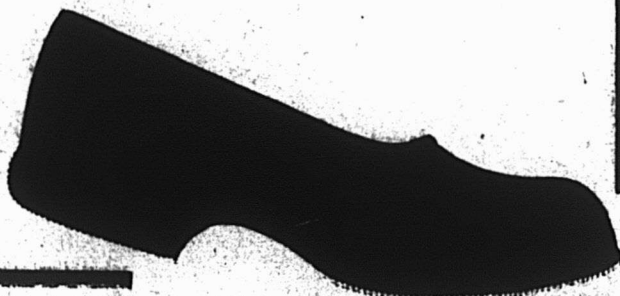
ATTENDEZ notre voyageur qui passera vous visiter, avec une ligne complète d'échantillons "Life Buoy", de Qualité Supérieure, avant de placer vos commandes pour vos besoins de caoutchoucs pour l'automne. Il se fera un plaisir de vous dire pourquoi ces articles sont votre meilleur achat pour la prochaine saison.

Nos entrepôts de Montréal et de Québec seront à l'avenir sous la direction de Monsieur O. H. Hymmen, qui est des plus favorablement connu dans le commerce de la Chaussure en Caoutchouc de la province. Des stocks nouveaux complets seront tenus aux deux entrepôts, de manière à répondre, comme il convient à vos besoins. Nous serons heureux de recevoir vos demandes de renseignements.

The Kaufman Rubber Co., Limited

MONTREAL—310 rue Craig Ouest
QUEBEC—615 rue St-Valier

*Adressez-vous à l'entrepôt
le plus proche.*



NOUVELLE EMISSION

\$6,900,000

Obligations de Remboursement, Payables en
Or, à 6%, à Cinq Ans

CITE DE MONTREAL

Datées du 1er décembre 1917 . Echéant le 1er décembre 1922

Intérêt payable semi-annuellement le 1er juin et le 1er décembre.

Principal et intérêt payables en or, au bureau du Trésorier de la Cité
de Montréal ou à l'Agence de la Banque de Montréal,
à New-York.

Obligations à coupons émises en dénominations de \$100, \$500 et
\$1,000.

EMISSION AU PAIR

Il sera payé l'intérêt de six mois complets, le 1er juin 1918.

Ces obligations rapportent donc à l'acheteur un
intérêt net d'à peu près 6½%.

LA BANQUE DE MONTREAL, agent financier de la Cité de
Montreal, est autorisée à offrir en vente au public, pour le compte
de la Cité, les obligations ci-haut, au pair, sans intérêt accru, le
montant devant en être payable en entier le 8 avril 1918, sur
livraison des dites obligations à toute succursale de LA BANQUE
DE MONTREAL, au Canada, ou à toute autre banque que le sous-
cripteur designera, ou à l'Agence de LA BANQUE DE MONTREAL
à New-York ou à Chicago.

Cette émission doit servir à rembourser un montant égal de
billets de la Cité de Montréal, à 5%. L'émission primitive a été faite
en anticipation d'un emprunt à long terme pour l'exécution de
travaux publics.

A partir du 25 février 1918, les demandes d'obligations seront
reçues par LA BANQUE DE MONTREAL, A MONTREAL, ou par
ses succursales. Cette offre est susceptible d'être retirée le ou avant
le 18 mars 1918.

Les demandes devront être adressés à

LA BANQUE DE MONTREAL, A MONTREAL

et devront contenir toutes les instructions nécessaires: l'endroit où le
souscripteur désire prendre livraison des obligations et en effectuer
le paiement et les dénominations d'obligations préférées.

Cette émission est faite avec l'approbation du Ministre des
Finances, à Ottawa.

INCORPOREE 1855

LA BANQUE MOLSONS

Incorporée par Acte du Parlement en 1855

Capital versé	\$4,000,000
Fonds de réserve	4,800,000

Siège Social, Montréal

A part de ses 98 branches au Canada la Banque Molsons a des agents et des représentants dans la plupart des principales parties du globe, offrant ainsi à ses clients toutes les facilités de transactions dans toutes les contrées du monde.

EDWARD C. PRATT, gérant général.

LA BANQUE NATIONALE

FONDEE EN 1860

Capital autorisé	\$5,000,000
Capital versé	2,000,000
Réserves	2,000,000

Notre service de billets circulaires pour voyageurs "Travellers Cheques" a donné satisfaction à tous nos clients; nous invitons le public à se prévaloir des avantages que nous offrons.

Notre bureau de Paris,
14 RUE AUBER

est très propice aux voyageurs canadiens qui visitent l'Europe.

Nous effectuons les virements de fonds, les remboursements, les encaissements, les crédits commerciaux en Europe, aux Etats-Unis et au Canada aux plus bas taux.

Nova Scotia Steel & Coal Co.,

LIMITED
MANUFACTURIERS

ACIER en BARRES MARCHAND, MACHINERIE à ROUES, TRANSMISSIONS en ACIER COMPRIME POLI, TOLES D'ACIER jusqu'à 48 pouces de large, RAILS en "T" de 12, 18, 28 et 40 livres à la verge, ECLISSES, ESSIEUX DE CHARS DE CHEMINS DE FER.

GROSSES PILES DE FORGE, UNE SPECIALITE

Mines de Fer--Wabana, Terre-neuve.--Mines de charbon. Hauts-Fourneaux, Fours à Réverbère à Sydney Mines, N.-E.—Laminoirs, Forges et Ateliers de Finissage à New-Glasgow (N.-E.).

Bureau Principal : New Glasgow (N.-E)

LA BANQUE D'EPARGNE DE LA CITE ET DU DISTRICT DE MONTREAL

Avis est par le présent donné qu'un dividende de deux dollars et trente cents par action, sur le capital de cette institution, (65% versé) a été déclaré et sera payable à son bureau principal à Montréal, le et après mardi, le deux avril prochain, aux actionnaires enregistrés le quinze mars prochain à trois heures p.m.

Par ordre du conseil de direction,
A. P. LESPERANCE,
Gérant.

Montréal, le 25 février 1918.

BANQUE PROVINCIALE DU CANADA

DIVIDENDE TRIMESTRIEL No. 57

AVIS est, par les présentes, donné qu'un dividende de **UN ET TROIS-QUARTS POUR CENT (13/4%)**, étant au taux de sept pour cent (7%) l'an, sur le capital payé de cette institution, a été déclaré pour le trimestre finissant le 31 mars 1918, et sera payable au Bureau-Chef de la Banque, à Montréal, et à ses succursales, le ou après le deuxième jour d'avril 1918, aux actionnaires enregistrés dans les livres le 20 mars courant.

Par ordre du Bureau de Direction,

TANCREDE BIENVENU,
Vice-président et gérant général.

Montréal, 1er mars 1918.

BANQUE D'HOCHELAGA

Fondée en 1874.

Capital autorisé	\$10,000,000
Capital versé et fonds de réserve	7,700,000
Total de l'actif	44,500,000

DIRECTEURS :

Messieurs J.-A. Vaillancourt, président;
l'hon. F.-L. Béique, vice-président;
A. Turcotte, E.-H. Lemay, l'hon. J.-M. Wilson, A.-A. Larocque et A.-W. Bonner.
Beaudry Leman, gérant général.
Yvon Lamarre, inspecteur.

SIEGE SOCIAL: MONTREAL (112 rue St-Jacques)

Bureau Principal: 95 rue St-Jacques
F.-G. Leduc, gérant.

187 Succursales et Agences au Canada
—42 Bureaux de Quartiers—

Tout dépôt D'UN DOLLAR ou plus ouvre un compte à la Banque sur lequel est payé deux fois par année un intérêt au taux de 3% l'an.

La Banque émet des LETTRES DE CREDIT CIRCULAIRES et MANDATS pour les voyageurs, ouvre des CREDITS COMMERCIAUX, achète des traites sur les pays étrangers, vend des chèques et fait des PAIEMENTS TELEGRAPHIQUES sur les principales villes du monde; prend un soin spécial des encaissements qui lui sont confiés, et fait remise promptement au plus bas taux de change.

FINANCES

LA NOTE AMERICAINE

Troisième année.

Montréal, le 13 mars 1918.

On a fait aujourd'hui 259,000 actions, 372,000 hier et 376,000 lundi. Pour peu que cette régression s'accroisse, le marché ne tardera pas à entrer en sommeil et chez les agents de change il faudra bientôt parler bas, de crainte de l'éveiller. Même il est permis de prévoir qu'un jour il deviendra difficile de fournir des précisions sur un marché qui aura cessé d'exister. Et ainsi il n'est rien de tel pour en démontrer l'absurdité que de pousser un raisonnement à l'extrême.

La Bourse a connu d'autres périodes de ralentissement dont chacune a été suivie d'un réveil. C'est pourquoi il est permis de prévoir qu'elle sortira de celle-ci et plus tôt qu'on ne le pense. Les mouvements de Bourse ne durent pas indéfiniment, et si la fluctuation porte parfois les cours à l'extrême, une force irrésistible tend toujours à les ramener à la normale. De par leur nature même, les valeurs sont mobiles et les courants qui les emportent sont changeants. La stagnation du marché constitue un état anormal de la Bourse, contraire à sa nature même.

A Wal Street on attribue cette période ennuyeuse à l'attente de la passation de la loi sur les chemins de fer et de celle qui constituera enfin le War Finance Corporation. Mais lorsque la Bourse attend pour agir dans un sens ou dans l'autre que les bavards de la politique ne se soient tus, il faut qu'une certaine quantité d'eau passe sous les ponts avant que les flots de leur éloquence se soient taris. On peut toutefois inférer du fait que l'imbroglio actuel a eu un commencement, qu'il aura aussi une fin, et même que celle-ci est prochaine. Les deux projets de loi en effet peuvent être votés d'un jour à l'autre, et alors il suffira d'une bonne nouvelle du relèvement du prix de l'acier, d'un vent d'optimisme pour déclencher la reprise qui ne peut indéfiniment se faire attendre.

BRYANT, DUNN & CO.

LES MANUFACTURIERS DE PAPIER A JOURNAL

Une conférence des principaux manufacturiers de papier à journal a eu lieu au Ritz-Carlton, où ils ont pris connaissance des rapports présentés par leur représentant légal à Ottawa. Le résultat de cette conférence a été la décision prise d'accéder aux désirs du commissaire Pringle qui leur demande de continuer à fournir le papier aux journaux canadiens.

Les manufacturiers sont persuadés que le gouvernement agira de manière à améliorer les conditions existantes qui les ont forcés à prendre la détermination de cesser de fournir le papier aux journaux, mesure qu'ils ont jugée impérieuse pour sauvegarder leurs propres intérêts.

LES TARIFS DES CHEMINS DE FER

L'on s'attend à ce que le gouvernement fasse connaître, cette semaine, sa décision au sujet des tarifs des chemins de fer. Il est pratiquement certain que le gouvernement ratifiera l'augmentation de 15 p.c. tant pour le fret que pour les passagers fixée par la Commission des Chemins de fer. L'on sait que la mise en vigueur de cette mesure avait été suspendue jusqu'au 15 mars.

LA CONSTRUCTION NAVALE ESSENTIELLE A LA GUERRE

Des négociations se poursuivent entre les Etats-Unis et les alliés pour faire exempter les sujets des alliés qui travaillent actuellement dans les chantiers maritimes américains. Les Etats-Unis désirent faire reconnaître la construction des navires comme essentielle à la guerre. Environ 250,000 Anglais et 60,000 Canadiens deviendraient propres au service en vertu de certains traités qui seront bientôt adoptés par le sénat. Ces traités permettent l'enrôlement des hommes de 20 à 40 ans et comprennent les meilleurs employés des chantiers maritimes. Leur enrôlement pourrait causer de sérieux retards à l'exécution du programme naval américain.

LES TRIBUNAUX (suite)

(Suite de la page 10)

JUGEMENTS EN COUR DE CIRCUIT

J. Pearson v. P. Thomas, Saint-Henri d'Amherst, \$15.
H. Tochia v. M. Briglia, Maisonneuve, \$10.
Wilfrid Mason v. Eugénie Brennan, et Mme Maxime Lesage, Montréal, \$661.
Auguste Boulanger v. Nap. Germain, Montréal, \$156.
Hormidas Courtois v. N. O. Lalonde, Montréal, \$328.
Geo. Wood v. Norcross Bros. & Co., Montréal, \$125.
L. E. Jalbert v. C. Leroux, Montréal, \$225.
Le Séminaire v. Howard Potter, Montréal, \$752.

C. S. Wallace v. Amilla E. Dunn, Simon Silverman, Henry L. Silverman et A. B. Silverman, Montréal, \$2,056.
H. Desjardins v. Crédit Foncier Bas-Canada, Montréal, 1re classe.
Evariste Pigeon v. J. T. Mallette, Montréal, \$171.
Eliz. Dick v. Chas. Harper, Montréal, 1re classe.
J. H. Blumenthal & Sons v. H. R. Ritchey, \$15.
W. H. Christian v. J. Surprenant, \$32.
M.L.H. & P. Co. v. I. Feldman, \$24.
M.L.H. & P. Co. v. S. Rubin, \$81.
Kearney Bros. v. J. A. Griffiths, \$10.
Dom. Paint Works, Ltd. v. D. Mackay, \$98.
C. A. Beauchamp v. O. Thivierge, \$20.
H. Vosberg v. W. J. O'Connor, \$35.
A. Fortier esqual v. Norbert Rocheleau Jr., \$40.

Garmaise Inc. v. C. Brunet, \$12.
R. Benoit v. J. O. Clayton, \$40.
A. Laroche v. T. Dépatie, \$32.
A. Galarneau v. F. Robidoux, \$36.
R. Fournier v. A. Bougle, \$60.
W. A. Baker v. C. Duth, \$20.
L'Imprimerie Populaire Ltée v. Canada Electric Co., \$60.
E. W. Bush v. A. McLellan, \$13.
E. Beaudoin v. J. R. Trempe, \$29.
R. F. Botterell v. Geo. O. Léonard, Sweetsburg, \$28.
L. Guisberg v. John Marcotte, Longueuil, \$25.
Crown Whip Co., v. Alb. Racicot, Boucheville, \$16.
J. W. Percival v. Ed. Schneider, Saint-Rémi, \$62.
Patenaude, Carignan, Ltée v. Téléphore Desmarais, Lachine, \$76.

NOUVEAUX RECORDS

Les records obtenus pendant l'année dernière affirment de nouveau la position de la Sun Life of Canada comme la plus grande compagnie d'assurance sur la vie du Dominion.

Ses méthodes d'affaires loyales et progressives l'ont placée au premier rang pour les Nouvelles Affaires, le chiffre total des polices en vigueur, l'actif, les surplus de recettes, le surplus net, le revenu total, le revenu provenant des primes et les paiements aux assurés, chaque année.

**COMPAGNIE D'ASSURANCE
SUN LIFE OF CANADA**
SIÈGE SOCIAL - MONTRÉAL

Benoît & De Grosbois

COMPTABLES

Auditeurs et Liquidateurs

CHAMBRE 42

No 20, rue St-Jacques, Montréal
Téléphone Main 2617

L'Assurance Mont-Royal

Compagnie Indépendante (Incendie)

17 rue S.-Jean, Montréal

l'hon. H.-B. Rainville, Président
E. Clément, jr., gérant général

ESINHART & EVANS

Courtiers d'Assurance

—Bureau—

EDIFICE LAKE OF THE WOODS
39 rue S.-Sacrement
Téléphone Main 553 MONTREAL

La Compagnie d'Assurance

Mutuelle du Commerce

Contre l'Incendie

Actif \$1,025,000.00

DEPOT AU GOU-

VERNEMENT . . . \$69,660.00

—Bureau principal:—

179 rue Girouard, S.-Hyacinthe

\$5,000

de

protection pour votre maison

+ plus +

\$50 par mois

d'indemnité pour vous-même

NOTRE NOUVELLE
**POLICE D'INDEMNITE
SPECIALE**

ne laisse rien au hasard

Demandez-nous des renseignements

**CANADA LIFE ASSURANCE
COMPANY**
Bureau principal, - TORONTO

**WESTERN
ASSURANCE CO.**

Fondée en 1851

ACTIF, au-delà de . . . \$3,000,000

Bureau Principal: TORONTO
(Ont.).

W. R. BROCK, Président

W. B. MEIKLE

Vice-président et gérant général

C. C. FOSTER, Secrétaire

Succursale de Montréal:

61, RUE SAINT-PIERRE

ROBT. BICKERDIKE, gérant

ASSURANCES

Cautiionnements

Judiciaires

Garantie de Contrats

Fidélité des Employés

Vie, Accidents, Maladies

Vol, Bris de Glaces

Attelages

Responsabilité

de Patrons et Publique

Pharmaciens, Automobiles

La Prévoyance

160 rue St.-Jacques, Montréal

TEL. MAIN 1626

J. G. GAGNE, gérant général

GEO. GONTHIER H.-E. MIDGLEY

Licencié Inst. Comptable. Comptable Incorporé

GONTHIER & MIDGLEY

Comptables et Auditeurs

103 RUE S.-FRANCOIS-XAVIER - MONTREAL

Téléphone MAIN 2701- 9

Adresse télégraphique - "GONTHLEY"

JOSEPH FORTIER

Fabricant-Papetier

Atelier de reliure, reliure, typogra-
phie, relief et gaufrage, fabrication
de livres de comptabilité. Formules
de bureau.

210 OUEST RUE NOTRE-DAME
(Angle de la rue S.-Pierre), MONTREAL

Bureau Principal

angle de la rue Dorchester ouest
et l'avenue Union. MONTREAL

DIRECTEURS:

J.-Gardner Thompson, Prési-
dent et directeur gérant; Le-
wis Laing, Vice-Président et
Secrétaire; M. Chevallier; A.-
A.-G. Dent, John Emo, Sir
Alexandre Lacoste, Wm. Mol-
son Macpherson, J.-C. Rim-
mer, Sir Frédéric Williams-
Taylor, L.L.D., J.D. Simpson,
Sous-Secrét.



BRITISH COLONIAL

FIRE INSURANCE COMPANY

EDIFICE ROYAL, 2 PLACE d'ARMES, MONTREAL

CAPITAL AUTORISE, \$2,000,000

CAPITAL SOUSCRIT, \$1,000,000

Agents demandés pour les districts non représentés

ASSURANCES

CONFLAGRATIONS ET LOIS DE CONSTRUCTION

Analyse des conflagrations au Canada. Règlementation des constructions dans les villes.

En examinant l'état des constructions des villes canadiennes, on trouve que toutes sont susceptibles de devenir la proie des flammes. Les dangers d'incendie sont imminents en un certain nombre de villes; en d'autres ils ont été mitigés par les constructions récentes; mais partout le feu est à craindre. Le pompier en chef de chaque service d'incendie tremble à la pensée d'être appelé à résoudre les problèmes, qui ont défié les efforts des services d'incendie aussi bien outillés que ceux de Montréal, Toronto et Ottawa. On peut dire que la plupart des villes du Canada se composent d'un ou de plusieurs groupes compacts de maisons de commerce bâties en pierre ou en brique et entourées de carrés de constructions presque toutes en bois. Les quartiers de commerce dans les petites villes ne renferment guère que des maisons en bois; les maisons d'habitation sont aussi pour la plupart en bois.

Les nouvelles constructions, érigées dans les quartiers commerciaux des grandes villes, sont ordinairement d'un type supérieur, mais souvent trop hautes en cas de grands incendies, pour être atteintes effectivement par l'eau. Les anciens édifices sont mal construits, ils sont en bois, ou en charpente de bois revêtue de brique. Plusieurs ont des espaces considérables sans séparation, ce qui favorise la marche du feu. Ça et là, parmi de bonnes et mauvaises constructions se trouvent des cabanes et masures en ruine, qui sont une menace constante pour les maisons voisines. Les planchers de la plus grande partie des édifices sont percés de nombreuses ouvertures non protégées, pour y faire passer des ascenseurs, des escaliers ou des prises de lumière. Les fenêtres d'une maison se trouvent vis-à-vis de celles de la voisine, sans aucun moyen de protection contre le

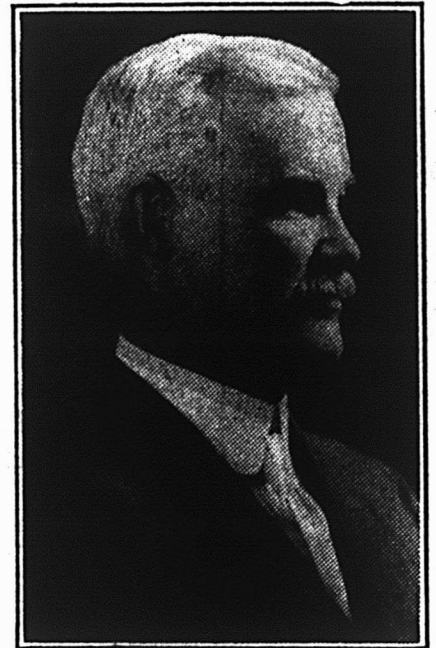
danger de l'extérieur. On a souvent ajouté à l'extérieur des corniches monumentales, des dômes inutiles, des toits en mansardes et d'autres matières inflammables, qui détruisent la valeur protectrice des murs de brique et de pierre.

En dehors des cités et des villes se trouve invariablement une zone de maisons construites de matériaux inférieurs et inflammables. Il faut, de temps à autre, agrandir l'enceinte de la ville proprement dite, et alors cette zone y est incorporée. Elle constitue aussi une menace permanente pour toutes les constructions qui l'avoisinent. Cette zone comprend généralement des maisons d'habitation, toutes rapprochées les une des autres ou faites de bois ou de charpente de bois revêtue de brique. De telles constructions sont défectueuses, car la plupart ont été bâtis pour spéculation pure et simple. Au-delà de cette zone existe ordinairement une autre, où les maisons sont toutes de bois. Toutes ont été bâties sans que les constructeurs aient pensé à observer aucune loi ou règle établie à cette fin, Il arrive même souvent que, pour tirer le plus de profit possible du terrain, on a bâti beaucoup plus de ces logements par acre que ne le tolèrent les règlements. Ces subdivisions ne comptent aucune construction faite de matériaux ignifuges, et ne reçoivent que peu ou point de protection de la part des services d'incendie. Elles forment un problème par elles-mêmes et un danger pour les villes dont elles sont voisines. Un feu en pareils endroits activé par un fort vent, est très difficile à maîtriser. On ne peut l'éteindre que lorsqu'il a dévoré tout ce qu'il y a de matières inflammables; seul un espace ouvert quelconque, peut devenir une barrière naturelle, telle qu'une rivière, un parc ou un autre

terrain libre. Ces feux détruisent tout sur leur passage. La triste expérience de vingtaines de petites villes demande donc et justifie une législation qui régit toutes les formes de construction en dehors des enceintes municipales.

FEUX SUR LES FERMES

La protection des bâtiments de ferme contre le feu est un problème que l'on a rarement essayé de résoudre d'une manière pratique, sauf l'usage exceptionnel de matériaux ignifuges. Dans la petite ville de Hollandsburg, Ohio, les habitants et les cultivateurs dans un rayon de cinq miles ont formé une association conjointe, acheté un truck automobile muni d'extincteurs chimiques, d'échelles, etc., et tout a été disposé pour répondre aux appels, en toutes parties de cette circonscription. Si la chose réussit, elle se répandra partout.—"Industrial Canada."



M. T. B. MACAULY

Président de la Sun Life Assurance Company, dont l'assemblée annuelle a été tenue la semaine passée.

Table Alphabétique des Annonces

Anchor Cap. 11	Chaput & Fils, 5	Gagnon & L'Heureux . 10	McCormick Biscuit. . . . 5
Assurance Mont-Royal..32	Charbonneau & Cie. . . 19	Garand, Terroux & Cie. 10	Montbriand, L.-R. . . . 10
	Channel Chemical 34	Gillett Co. (Ltd.) E.-W.14	
Baker & Co. (Walter) . 8	Church & Dwight 4	Gonthier & Midgley . . 32	Nova Scotia Steel Co. 30
Banque d'Epargne . . . 30	Cie d'Assurance Mutuel-	Handy Collection Asso-	Paquet et Bonnier . . . 10
Banque d'Hochelega . 30	le du Commerce 32	ciation 10	Pink 27
Banque Nationale . . . 30	Cie Impériale Enreg. . . 4	Hudon, Hébert 7	P. Poulin et Cie 10
Banque Molson 30	City of Montreal Gold	Imperial Tobacco 15	Rolland et Fils, J.-B. . 10
Banque Provinciale . . 30	Bonds 29		
Barnett 24	Clark, Wm. 8	Jonas & Cie, H.	St-Amour, Ernest 10
Benoit et De Grosbois . 32	Cluett, Peabody, 11	.. Couverture intérieure	St. Lawrence Sugar Co. 9
Borden Milk . Couverture	Connors Bros. 14	Kaufman Rubber 28	Steel of Canada 26
Bowser 7	Couillard Auguste . . . 10	Laflamme, C. E. 25	Simmonds Saw 27
British Colonial Fire	Corona Phonograph . . 13	Lake of the Woods . . .	Sun Life of Canada . . 32
Assurance 32		.. Couverture	
Brodeur, A. 8	Dionne's Sausages . . . 8	La Prévoyance 32	Tanglefoot 17
Brodie & Harvie 8	Disston Saw 23	Leslie & Co., A. C. . . . 24	Taxe sur le Revenu . . 21
Brunet, J., Ltée 8	Dom. Canners (Ltd.) . . 3	Lewis Bros. 22	
	Dominion Glass Co.,	Liverpool Manitoba . . 32	United Shoe Machinery
Canada Cement 26	Ltd. 6	Mathieu (Cie J.-L.) . . . 8	Co. (Ltd.) . Couverture
Canaad Life Assurance	Eddy, E. B. & Co. 9	Maxwells, Limited . . . 19	Western Ass. Co. . . . 32
Co. 32	Esinhart & Evans, Ltd. 32	McArthur 24	Winnipeg Grocer 11
Canada Foundries 25	Fontaine, Henri 10	McCaskey System 19	Wisintainer & Fils . . 25
Caron, L. A. 10	Fortier, Joseph 32		York Mercantile 10

Placez les Lignes Régulières en Vedette Dans Votre Magasin

Vos profits dépendent indirectement du bon vouloir de vos clients. Sans ce bon vouloir, vos affaires ne peuvent prospérer d'une façon permanente.

Pour gagner la clientèle durable de toute femme qui fait ses achats à votre magasin, il convient que vous comptiez largement sur les lignes régulières de marchandises — lignes qui assurent une valeur au client.

Les produits O²CEDAR sont parmi vos lignes régulières les plus profitables. Ils sont devenus courants comme résultat de leur qualité véritable, et de leur prix raisonnable. Leurs mérites sont connus; leur popularité va sans cesse en augmentant.

La publicité intensive tant pour la vadrouille à polir O-CEDAR que pour le poli O-CEDAR, a pour effet des ventes augmentant constamment. Vous pouvez obtenir votre part de cette demande en mettant en étalage ces produits dans votre magasin et dans votre vitrine.

Nous avons des accessoires spéciaux de vitrines pour vous aider à faire un étalage O-CEDAR. Demandez au voyageur de votre marchand de gros notre assortiment spécial et nos propositions gratuites.

CHANNELL CHEMICAL CO., LIMITED, 369 Avenue Sorauren, TORONTO



O-Cedar Polish

MACHINERIE DE CORDONNERIE

Pour tous Travaux depuis la mise
en Forme jusqu'au Finissage

TRADE



MARK

Systèmes Goodyear
pour Cousu-Trépointe et
Cousu - Chaussou

Machines "Consolidated"
à monter d'après la
Méthode Manuelle

Presses
à découper les Tiges
Modèles C.

Machines Rapides
"Standard"
A visser les semelles

Machines Davey à
cheviller bois
avec bigorne

Machines à Enfoncer les clous protège-talon --- Machines
à Estamper, à Charger, à Poser, à Fraiser, à Gouger, à Verrer
et à Finir les Talons --- Machines à clouer "Loose Nailer" et
Machines à Bonbouter --- Machines à Cimenter, à Poncer et
à Parer --- Machines à Entoiler les Premières, "Série Gem" ---
Machines à Poser les Oeillets --- Oeillets, Cambrillons,
Brosses, etc. : : : : :

United Shoe Machinery Co. of Canada, Limited
Montréal (Qué.)

90 rue Adélaïde Ouest
Toronto.

179 rue King Ouest,
Kitchener.

28 rue Demers,
Québec.



La Nouvelle Farine **FIVE ROSES**

Cette marque favorite est maintenant fabriquée selon les instructions du Gouvernement. Mais le nom "Five Roses" qui, pendant plus d'un quart de siècle, a été l'assurance positive de sa qualité supérieure, est encore votre protection. Ceux qui font usage de la farine **FIVE ROSES** "Marque Gouvernementale" sont assurés de la meilleure farine possible sous toutes conditions.

Vos clients peuvent fabriquer sans crainte leurs pain, gâteaux, poudings, et pâtisseries avec la nouvelle farine réglementaire. Tout en obtenant des résultats de première satisfaction, ils aideront ainsi à conserver la farine et le froment.

Les recettes contenues dans **LA CELEBRE CUISINIÈRE FIVE ROSES** serviront sans modification essentielle à l'usage de la nouvelle farine **FIVE ROSES**, et la ménagère sera comme par le passé assurée de bons résultats.

Lake of the Woods Milling Company Limited
Fabricants de Farine "Five Roses"
MONTREAL