

PER
B-226

S

160

LE BULLETIN DE LA FERME

ORGANE DES CULTIVATEURS DE PROGRÈS



FON
EN
1913

PARAIT TOUS LES JEUDIS

Bibliothèque St-Sulpice
340 rue St-Denis
452-14-3-25

ORGANE OFFICIEL DE LA COOPERATIVE FEDEREE DE QUEBEC

ADMINISTRATION: 111 COTE DE LA MONTAGNE,
(Édifice Morin)
QUÉBEC

ABONNEMENT: CANADA EXCEPTÉ CITÉ DE QUÉBEC \$1.00
CITÉ DE QUÉBEC ET PAYS ÉTRANGERS \$1.50
POUR LES SOCIÉTAIRES DE LA COOPÉRATIVE FÉDÉRÉE DE QUÉBEC .75

VOLUME XIII, No 51

QUEBEC

LE 24 DECEMBRE 1925

Engrais Alimentaires

VOICI UNE OFFRE EXCEPTIONNELLE

Nous pouvons disposer de quelques wagons pour expédition dans les trente jours, aux prix suivants:

Moulée:—

| | |
|----------------|-------------------|
| Son..... | \$29.00 la tonne. |
| Gru rouge..... | 31.00 " " |
| Gru blanc..... | 39.00 " " |

Farines:—

| | |
|-------------------------------------|-----------------|
| Crème de l'Ouest, 1ère patente..... | 4.40 par 98 lbs |
| Castle, 2ième patente..... | 4.15 " " |
| Winnipeg (forte à boulanger)..... | 3.90 " " |

Chaque char doit contenir au moins 50 sacs de farine à pain.

Ces prix sont F. A. B. Montréal avec balance de fret de l'Ouest pour toutes les stations situées au-delà de Montréal.

Profiter de cette offre est la prudence même!!!

La situation s'aggrave, les engrais deviennent de plus en plus rares et difficiles à obtenir.

Notre offre est très avantageuse puisque nous vendons les engrais à \$2.00 par tonne au-dessous des prix actuels du marché.

N.-B.—Après la vente de ces quelques wagons nos prix augmenteront de \$1. la tonne.

Engrais Chimiques

NOUS VOUS FOURNIRONS LES MEILLEURS, SI VOUS VOULEZ BIEN LES ACHETER MAINTENANT

NE RETARDEZ PAS, CAR LES PRIX VONT MONTER.

Faites votre choix parmi les suivants:

| | Titrage | Pesanteur des sacs |
|---------------------------|----------------------|--------------------|
| Superphosphate..... | 16% Ph. Ac. Ass..... | 125 livres |
| Muriate de Potasse... | 48% de Potasse..... | 200 " |
| Sulfate de Potasse..... | 48% de Potasse..... | 200 " |
| Nitrate de Soude..... | 15% d'Azote..... | 167 " |
| Sulfate d'Ammoniaque..... | 20% d'Azote..... | 200 " |

Dans un même wagon, on peut recevoir de tous ces engrais, mais la quantité totale de Nitrate de Soude et de Sulfate d'Ammoniaque ne doit pas excéder 20% du contenu du wagon.

Livraison:

Le cultivateur peut demander la livraison à son choix, d'ici au 1er mai rochain.

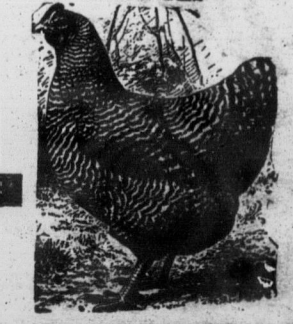
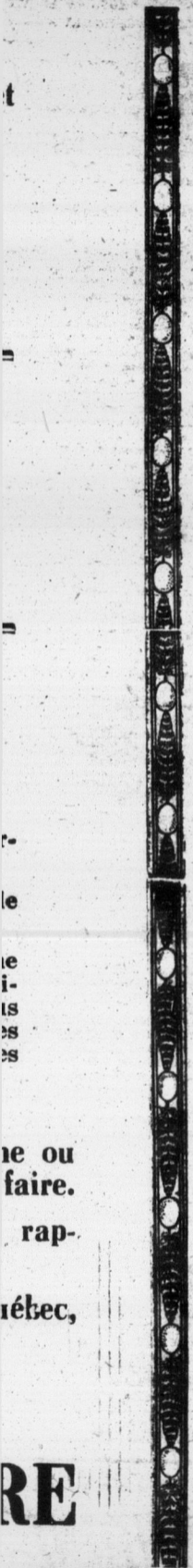
Coopérative Fédérée de Québec

114, Rue St-Paul Est, Montréal. (Boite Postale 326)

24

24

24



INCIALE

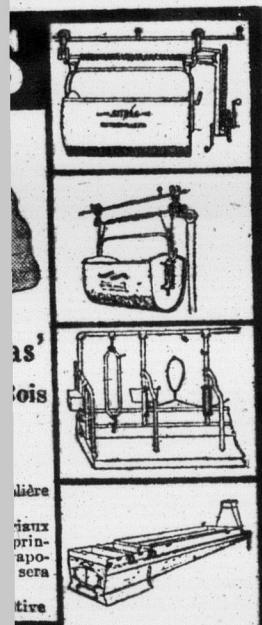
et 1900.

\$ 5,000,000.00
\$ 4,500,000.00
\$ 40,546,000.00

confiés à son départe-
-enseurs, ces messieurs
apport avec tels dépôts.
ses actionnaires lors de
s directeurs.

APORTE

Québec,
s de Québec, d'Ontario
rince-Edouard.



RAS LIMITÉE

Sont À
ion

z tout naturellement
e—au spécialiste qui
rendez compte que
courir de risques.
té de vos animaux?
c et les divers aides
de la production in-
ou vous contentez-
ix éleveurs utilisent
r bétail en bon état

s'occupent exclusive-
le bétail soient bien
animaux.
ances pratiques, nos
ge moderne, les ser-
ombiné dans chaque
assurant un produit
ésultats certains—le
acheter. La qualité
est le résultat de nos
2.

FOOD CO.

NADA

ADMINISTRATION ET PUBLICITE

Abonnement payable d'avance.

Canada—Excepté cité de
Québec..... 1.00
Cité de Québec et pays
étrangers..... 1.50
Pour les Sociétaires de
la Coopérative Fédé-
rée de Québec..... 75c

Tarif des annonces 12c. la ligne
Annonces classifiées 25 mots, 50
sous par insertion, plus un sou
par mot additionnel au-dessus
de 25 mots, minimum, 50 sous.

Pour abonnement et annon-
ces écrire au "Bulletin de la
Ferme", Limitée, 111 Côte de
la Montagne, (Edifice Morin),
Québec, Case postale 120—
Tél. 2-4297.

LE BULLETIN DE LA FERME

REVUE TECHNIQUE HEBDOMADAIRE

Consacrée au Service des Cultivateurs de Progrès

ADMINISTRATION & RÉDACTION

111 CÔTE DE LA MONTAGNE 111
QUÉBEC

ORGANE OFFICIEL DE LA COOPÉRATIVE FÉDÉRÉE DE QUÉBEC

QUÉBEC, LE 24 DECEMBRE 1925

RÉDACTION ET COLLABORATION

Cette revue est consacrée aux
intérêts de la ferme et du foyer
rural.

Elle est rédigée par un comi-
té de techniciens et de prati-
ciens agricoles, assistés de colla-
borateurs occasionnels et de
correspondants de diverses ins-
titutions agricoles. Toute col-
laboration est sujette au con-
trôle du directeur.

La correspondance concer-
nant la rédaction doit s'adres-
ser au Directeur du "Bulletin
de la Ferme", Case postale 120
Haute-Ville, Québec.

Volume XIII

Numéro 51

Page de la Coopérative Fédérée de Québec.

Notre exposition de dindons
de Charlevoix

Des milliers de personnes visitent nos entrepôts
la semaine dernière, et se rendent compte
de l'excellence de nos produits

Les éleveurs de Charlevoix—Deux pleins wagons de
leurs célèbres dindons.—Autres consignations à
venir.—50 à 60 pour cent de la pro-
duction totale du comté.

LA COOPERATIVE FEDEREE DE QUEBEC a tenu, mercredi
et jeudi de la semaine dernière, une première exposition de volailles
et de produits de la ferme, à ses entrepôts de Montréal, dans le but
de faire connaître à la population de la métropole les fameux dindons
de Charlevoix, et en même temps, les meilleurs produits de ses
sociétaires. L'occasion était unique pour déployer au grand jour
les avantages et les bienfaits d'une institution qui groupe plus de 300
coopératives locales dans la Province.

Des milliers de personnes ont envahi nos entrepôts et visité avec
intérêt l'exposition que nos étalagistes avaient disposée avec art
et avec distinction. Tous ont pu apprécier la qualité des volailles de
Charlevoix qui font les délices des gourmets au dîner de Noël et
du Nouvel An; ils ont admiré ces beaux sujets de basse-cour, d'une
pesanteur moyenne de 12 à 18 livres, et qui font partie de la meil-
leure race de dindons du pays. Il a fallu disposer de trois vastes salles
pour étaler ces dindons, qui présentaient un coup d'œil vraiment
appétissant.

On a souligné les procédés améliorés de l'emballage, du marquage
et de l'étiquetage, qui aident à obtenir une meilleure classification des
oiseaux, parce qu'ils les conservent dans un meilleur état. Les éleveurs
de Charlevoix ont subi en cela les conseils autorisés des propagan-
distes de la COOPERATIVE FEDEREE, des agronomes et des
aviculteurs du Ministère de l'Agriculture de Québec.

Cette année, la COOPERATIVE FEDEREE a reçu plusieurs
wagons de dindons de Charlevoix, elle en aura encore une ou
deux consignations importantes, de sorte qu'elle disposera facilement
de la vente de 50 à 60 pour cent de la production des dindons du comté.
C'est un beau résultat.

Mais il y a plus. Le marché des dindes est ferme et les
prix atteignent une hauteur exceptionnelle pour les dindons de pre-
mière qualité. Cela signifie que les éleveurs de Charlevoix, au lieu de
retirer de 24 à 32c la livre, comme par le passé, des marchands locaux,
bénéficieront certainement d'un prix beaucoup plus élevé et cela, grâce
aux bons offices de la COOPERATIVE FEDEREE qui commande
un marché exceptionnellement favorable à Montréal et dans le district.
Voilà des milliers de piastres qui iront directement aux producteurs.

UNE APPRECIATION

Nous citons avec plaisir quelques extraits d'un article bienveil-
lant que La Presse, de Montréal a publié sur notre exposition, en date
du 17 décembre.

"Les directeurs de la COOPERATIVE FEDEREE DE QUEBEC
ont eu l'heureuse idée d'exhiber aux yeux du public de la métropole,
qui est sans conteste le plus grand marché local du Dominion, les su-
perbes dindons et produits avicoles du comté de Charlevoix. Disons,
sans exagération, que ces dindons et ces produits, de qualité excep-
tionnellement belle, présentent le plus merveilleux coup d'œil et font
l'admiration des milliers de visiteurs. Il va sans dire que tous les éle-
veurs de volailles du comté de Charlevoix, ont fait preuve d'émula-
tion pour donner à leur industrie avicole la maximum de rendement,
tant au point de vue de la qualité des oiseaux qu'à celui de l'uniformi-
té et de la supériorité de l'emballage. Le succès couronne leurs
efforts.

"Les dindons de Charlevoix sont, pour ces raisons, les plus beaux
et les meilleurs que l'on rencontre sur les marchés de Montréal et de
Québec, au dire des officiers de la COOPERATIVE FEDEREE, à

laquelle en a été confiée la vente. Les visiteurs de l'exposition s'en
rendent parfaitement compte d'ailleurs.

"Le Comté de Charlevoix est réputé, à juste titre, pour être le
centre le plus favorable d'élevage de dindons de la province de Québec.
Cependant, cette industrie périlait, faute de méthodes pratiques,
ce que voyant le Service provincial de l'Aviculture décida de venir en
aide aux cultivateurs en introduisant dans leurs troupeaux des sujets
de race bronzée provenant des meilleurs centres d'élevage du pays.
Depuis quatre ou cinq ans, il s'est fait dans le comté, une sélection
heureuse parmi les oiseaux les mieux développés, pour arriver à pro-
duire un type uniforme de dindons représentant bien les caractéris-
tiques de la célèbre race bronzée.

"Concurremment avec le Service de l'Aviculture de la Province, et
la Division avicole du Service fédéral de l'industrie animale, la Coopé-
rative Fédérée organisait la vente des dindons, et ce, au grand avan-
tage des cultivateurs de la région. Ces derniers, jusqu'à l'année 1923,
avaient l'habitude de vendre leurs oiseaux sur place, c'est-à-dire à la
ferme même, aux commerçants qui parcouraient le district, ou les por-
taient sur le marché de Québec à la veille des fêtes du Nouvel An. Il
en résultait des pertes dans les deux cas, et c'est pour y remédier le
plus possible que fut organisée, dans le comté, une foire annuelle. Cette
innovation ne donna toutefois pas satisfaction aux cultivateurs qui
décidèrent finalement d'expédier leurs dindons sur le marché de
Montréal.

"Mais là encore, l'on constata une lacune: les oiseaux mal pré-
parés ne répondaient pas aux exigences du marché. C'est alors que fut
donnée aux éleveurs une série de conférences et de démonstrations
pratiques, en 1923, par M. Abel Raymond, chef du Service fédéral de
Propagande avicole dans la province de Québec, assisté de MM.
J.-R. Latulippe, agronome du comté, dans le temps, et Lucien Cre-
vier, instructeur avicole, sur l'engraissement, l'abatage et l'emballage
des volailles et les avantages de la vente en coopération.

"Les heureux résultats de cette campagne éducative ne furent pas
lents à se faire sentir. En effet, environ 17,000 livres de volailles
furent consignées à Montréal au cours de la même année.

"En 1924, toujours stimulés par la propagande des services d'avi-
culture de Québec et d'Ottawa, les éleveurs de Charlevoix confiaient
à la COOPERATIVE FEDEREE DE QUEBEC la vente de plus de
33,000 livres de volailles, et cette année, de 50 à 60% de la produc-
tion avicole de ce comté ont été expédiés à la même société.

"Les cultivateurs de Charlevoix sont unanimes maintenant à
proclamer les bienfaits des méthodes nouvelles d'élevage qu'ils ont
adoptées, et des avantages de la vente de leurs oiseaux en commun, par
les bons offices de la COOPERATIVE FEDEREE. Celle-ci fait en
cela œuvre utilitaire en contribuant à répandre dans nos campagnes
les saines doctrines de la coopération en tout ce qui a trait à la prépa-
ration aussi parfaite que possible des produits avicoles et autres
de la ferme."

NOS CONSERVES ALIMENTAIRES

En même temps que les dindons de Charlevoix, l'étalage de nos
conserves alimentaires a créé une profonde impression. Il y avait, là,
exposés au public, des tomates, des fèves, du blé-d'Inde, des bluets,
du saumon de Gaspé, du homard, préparés et mis en conserves dans
six fabriques établies dans notre province et maintenant vendus par la
COOPERATIVE FEDEREE DE QUEBEC.

Les visiteurs les ont examinées attentivement pour s'informer
des méthodes de préparation, des prix et autres conditions. Ils ont
acquis la conviction qu'il fallait, devant l'excellence de ces produits:
les substituer à ceux qui nous viennent de l'étranger.

Notre fromage a frappé également les visiteurs, surtout le petit
Cheddar Canadien, mis commodément en des boîtes de cinq livres.
C'est une nouveauté qui se présente bien, parce que le produit se
consERVE bien; toute famille devrait en avoir constamment une boîte
en réserve.

Nos produits ont aussi attiré l'attention, de l'éditeur surtout le
beurre, les œufs, le miel, le sirop d'érable.

Les visiteurs sont partis émerveillés de l'organisation de la CO-
OPERATIVE FEDEREE DE QUEBEC, qui leur était connue pour la
première fois; ils ont conclu aux avantages inappréciables que cette
puissante société peut offrir aux producteurs comme aux consomma-
teurs pour l'écoulement des meilleurs produits de la ferme.

Nos sociétaires se joindront aux directeurs de la COOPERATIVE
FEDEREE pour remercier vivement la population de Montréal du
beau témoignage de confiance qu'elle leur a prodigué dans la visite
de l'exposition.

24

24

24

Le Rendez-vous des Eleveurs

Par Adrien Morin

LA VACHE LAITIERE

"Avant le vélage"

La production laitière d'une vache est grandement influencée par les soins qu'elle reçoit durant les deux mois qui précèdent le vélage.

Comme la production du lait est épuisante pour la vache, il est nécessaire de faire tarir celle-ci quelques semaines avant le vélage; c'est ce qu'on appelle communément, mais injustement, la période de repos.

La durée de la période de repos que l'on devra accorder à la vache sera déterminée par la condition de chair dans laquelle elle se trouve environ deux mois avant le vélage.

Pour amener le tarissement chez la vache laitière, il faut procéder d'une manière rationnelle en diminuant graduellement la fréquence des traites et en exécutant celles-ci d'une manière incomplète.

Une fois la vache tarie, la ration

devra varier avec sa condition de chair. Du bon foin de trèfle, et de l'ensilage ou des racines, constitueront une ration idéale à la vache qui est en bonne condition.

Environ deux semaines avant le vélage, la ration de foin et d'ensilage ou de racine devra être diminuée graduellement car ces aliments volumineux servis en grande quantité gênent le bon fonctionnement des organes.

Un peu d'exercice durant les deux mois qui précèdent le vélage est très recommandable, mais comme sous notre climat il est très difficile d'en procurer dans les cours qui sont ordinairement remplies de neige, on placera la vache dans une stalle quelques jours avant le vélage.

La traite avant le vélage n'est pas à conseiller, même lorsque le pis est très enflammé. Cette pratique est condamnée parce qu'elle retarde le vélage et amène des troubles plus graves que celui de l'inflammation du pis.

Immédiatement avant et durant le vélage, on devra éviter de déranger la vache. Il faudra cependant se tenir sur les lieux afin de lui porter assistance si nécessaire.

En pratique, il ne faut jamais oublier que tout changement, soit dans l'alimentation ou dans la traite, doit être graduel; c'est-à-dire, que l'on ne doit pas changer entièrement la ration d'un animal d'un repas à l'autre et non plus supprimer la traite subitement.

Les soins conseillés dans cet article sont en vue d'une bonne production laitière. Il va sans dire que la vache que l'on prépare en vue du contrôle officiel devra être soumise à un repos de trois ou quatre mois et alimentée d'une manière beaucoup plus libérale afin de lui donner un meilleur état de chair.



"ALBERT DE CAP ROUGE", étalon Canadien au Haras de la Société des Eleveurs de Chevaux Canadiens, à St-Joachim. Ce magnifique sujet possède une conformation et une ossature parfaite. La qualité des sujets qu'il a engendrés prouve qu'il est non seulement un bon sujet mais qu'il est un excellent reproducteur.

Nouveau Record de Production Beurrière.

"Jacqueline de Cap Rouge", une vache Canadienne inscrite au Livre d'Or sous le No 252, vient d'établir le record mondial de sa race pour la classe de deux ans, en produisant 452 lbs. de gras en 365 jours.

Il est à noter que "Jacqueline de Cap Rouge" n'a été traitée que deux fois par jour durant cette période de lactation.

Le record précédent était détenu par "Blet", une vache appartenant aux Révérends Pères Oblats de Pointe Bleue, Lac St-Jean. Cette dernière avait une production de 7,612 lbs de lait avec un pourcentage moyen de 5.49 de gras, soit une production annuelle de 418 lbs. de gras.

Le record précédent était détenu par "Blet", une vache appartenant aux Révérends Pères Oblats de Pointe Bleue, Lac St-Jean.

UN PEU DE TOUT

Pour les bons éleveurs

NOTES D'ACTUALITES

M. Willam Hunter, chargé de l'inspection des taureaux laitiers de race pure, en vue de l'enregistrement au "Livre d'Elite", est actuellement en tournée d'inspection dans Québec.

La fièvre aphteuse, cette terrible maladie qui ravage depuis plusieurs années les troupeaux de la Grande Bretagne, continue de faire ses dégâts.

Les membres du Bureau de Direction de la Société des Eleveurs de Bétail Canadien, de concert avec les trois juges officiels de la race, considèrent actuellement la révision de l'échelle de pointage du taureau et de la vache Canadienne.

De nouveaux records de production laitière et beurrière sont établis chaque année. Ceci prouve d'une manière évidente les progrès qui peuvent être accomplis par un bon élevage et une alimentation rationnelle.

Le bon élevage ne se fait qu'avec de la bonne culture. Voilà pourquoi le bon éleveur prépare ses rations dans ses champs au moment des semailles. Pourquoi ne pas élaborer, au cours des longues soirées d'hiver, un système de culture répondant bien aux besoins alimentaires de votre troupeau?

Etes-vous éleveurs de bétail de race pure? Si oui, vous devez faire partie d'une ou de plusieurs sociétés d'éleveurs. Comme membre de ces sociétés, il y a de votre intérêt et même de votre devoir d'assister aux assemblées annuelles et de suggérer toute réponse que vous croyez opportune et de nature à rendre plus efficace le fonctionnement de ces sociétés.

Le pied du cheval et tout spécialement celui du poulain doit être l'objet de soins particuliers. Une croissance ou usure inégale de la corne est souvent la cause de mauvais aplomb. Un mauvais pavé produit les mêmes inconvénients.

A tous nos fournisseurs de LAIT et de CREME

nous sommes heureux de souhaiter pour 1925,

Santé, Bonheur, Prospérité.

et la continuation des excellentes relations qui ont toujours existé avec notre organisation.

LAITERIE DE QUEBEC 75, Ave du Sacré-Coeur, QUÉBEC.

BREVETS D'INVENTION

En tout pays, Demandez le GUIDE DE L'INVENTEUR qui sera envoyé gratuitement.

MARION & MARION 364, rue Université, - Montréal

72 1/2 rue St-Pierre, - Québec et Washington, D. C.

LE SEL A BEURRE EXTRA SPECIAL

WINDSOR

EST LE MEILLEUR POUR LE BEURRE ESSAYEZ-LE



MALADES DESESPERES

REPRENEZ COURAGE! La Merveilleuse Méthode entièrement végétale qu'un prêtre a découverte, vous GUÉRIRA SUREMENT.

Les 20 cures de l'abbé Hamon le Diabète, l'Albumine, les Bronches, (Toux, Bronchites, Asthmes, etc.) les Rhumatismes, les Maux d'Estomac, (Crampes, nausées, troubles digestifs, lourdeurs, etc.), les Maladies des Nerfs, du Cœur, (Palpitations, etc.) des Reins, du Foie, des Voies urinaires, de la Peau, du Sang, les Ulcères variqueux, les Ulcères de l'Estomac, la Constipation, etc. etc.

Petit des

Question.—J'ai une quantité de pulpe de betterave que je voudrais vendre au contrôle officiel. Comment puis-je faire pour obtenir les renseignements nécessaires?

Réponse.—La pulpe de betterave séchée est un excellent aliment pour les vaches laitières. Elle est égale ou légèrement supérieure à la pulpe de betterave fraîche. L'ensilage de cette pulpe est facile et elle se conserve longtemps. Elle est très appréciée par les vaches et contribue à augmenter la production de lait.

L'importance de la ration

La ration d'un cheval doit être soignée. Elle doit contenir suffisamment de foin, de céréales et de racines pour assurer une bonne santé et une production optimale. Il est important de varier les aliments et de les donner à des heures régulières.

VACHES

- Marjolaine Polka Patria
Sources de bétail: Jacqueline de Cap, Fernande, Finette, Nelly, Rosa, Suzette Aquin, Marjolaine, Kiki de Cap Rouge, Kyanacie de Cap, Polka, Patria, Carmen

Petite Poste des éleveurs

Question.—J'ai acheté une certaine quantité de pulpe de betterave pour alimenter trois vaches qui sont au contrôle officiel en vue de l'enregistrement au Livre d'Or. Veuillez, s'il vous plait, me faire connaître la valeur de cet aliment et comment le servir afin d'en obtenir les meilleurs résultats.

Réponse.—La pulpe de betterave desséchée est un excellent aliment pour la vache laitière. Sa valeur nutritive est égale ou légèrement inférieure à celle du blé d'Inde (maïs). Cet aliment possède, en plus de sa valeur nutritive, la grande qualité de rendre la ration succulente, ce qui est essentiel pour maintenir l'appareil digestif, et l'organisme en général de la vache laitière, en excellente condition. L'ensilage et les racines (betterave et choux de Siam) sont aussi des aliments succulents par excellence et cette qualité que possède la pulpe de betterave devient négligeable pour le cultivateur, qui peut faire entrer un ou ces deux aliments dans la ration de ses vaches laitières. Quant à la manière de servir cet aliment, la pratique courante est de faire tremper la pulpe une douzaine d'heures avant de la servir dans trois fois son poids d'eau, de la mélanger ensuite avec les concentrés qui entrent dans la ration.

Comme la pulpe de betterave est un aliment assez dispendieux et qu'elle peut être remplacée par l'ensilage et les racines, la plupart des éleveurs feront des économies en produisant ces derniers aliments sur leur ferme.

L'importance des gros fourrages pour les truies portières

(Par W. G. DUNSMORE, Adjoint à l'Éleveur du Dominion.)

La ration donnée aux truies portières devrait toujours contenir quelques gros fourrages, sous une forme ou sous une autre. Ces fourrages sont utiles à plus d'un titre, mais le plus grand service qu'ils rendent peut-être est en aidant mécaniquement à la bonne digestion des parties les plus concentrées de la ration. Le rapport de l'éleveur du Dominion pour l'année finissant le 31 mars 1924, contient le compte rendu d'une expérience intéressante sur ce point. Il s'agissait de comparer la luzerne moulée au foin de luzerne. On a pris deux groupes de truies pleines qui recevaient une ration de grains mélangés et de racines. A un de ces groupes, qui se composait de cinq truies, on a donné en plus de la luzerne moulée à raison d'une livre de cette moulée de luzerne pour cinq livres de la portion de grains mélangés à l'autre groupe, qui se composait de trois truies, on a donné du foin de luzerne long, dans des râteliers. Il a été consommé au total 192 livres de moulée de luzerne et 196 livres de foin de luzerne.

Au point de vue de l'état physique, les deux groupes de truies se valaient. Les truies qui avaient reçu de la moulée de luzerne ont produit en moyenne 11,8 porcelets par portée, qui pesaient 28,55 livres. Celles qui recevaient du foin ont donné en moyenne 11 porcelets par portée, qui pesaient 32,25 livres. Ce dernier groupe de truies a donné naissance à 93,9 pour cent de bons porcs, soit 10 pour cent de plus que les truies qui recevaient de la moulée de luzerne. Il semble donc, d'après ces résultats, que le foin de luzerne vaut un peu mieux que la luzerne moulée pour les truies portières.

ce que les gelées rigoureuses ne soient plus à craindre. Enfin, le fumier contenant de la paille fait également un bon paillis contre les plantes herbacées, car il protège la racine et le collet et aide à retenir la neige.

Les progrès de l'industrie ovine dans la Province de Québec

L'industrie ovine fait de rapides progrès dans la province de Québec. Les petits troupeaux de six à huit têtes sur les fermes ordinaires, et spécialement dans les districts de langue française, n'ont pas encore participé jusqu'ici aux avantages qui résultent de l'emploi de bons géniteurs. Le système d'amélioration mis en œuvre par le Ministère fédéral de l'Agriculture, par l'intermédiaire de la division de l'industrie animale, de concert avec le Ministère de l'Agriculture de la province, comporte la distribution de béliers de race pure dans les différents districts. Ce travail dure depuis plusieurs années et les cultivateurs commencent à s'apercevoir aujourd'hui que les agneaux provenant de cet élevage sont d'une meilleure qualité et que cette amélioration a une valeur réelle. Dans bien des districts, on agrandit les troupeaux en conservant les agnelles ou en y ajoutant des brebis métisses de meilleure qualité. Dans le comté de Champlain, par exemple, on a commandé soixante brebis métisses. L'agent de propagande de la division fédérale de l'industrie animale pour la province de Québec doit se procurer ces brebis aux prix les plus avantageux dans ces districts de la province qui peuvent le mieux les fournir. L'introduction de ce stock amélioré, l'emploi général de béliers de race pure, font prendre aux cultivateurs plus d'intérêt dans leurs troupeaux. On s'en est bien aperçu aux expositions d'agneaux qui ont été tenues dans toutes les parties de la province en septembre et en octobre. La vente coopérative de la progéniture, qui se fait d'après la catégorie, a fait ressortir la valeur de la qualité et tous les défauts des pauvres agneaux que l'on a vus pendant tant d'années dans ces districts. L'industrie ovine s'améliore rapidement dans toute la province, qui offre une telle étendue de terre propre à l'élevage de moutons de bonne qualité, et le nombre des agneaux augmente et leur qualité s'améliore.

La valeur d'un paillis pour la protection en hiver

(Par W.-T. MACOUN, Horticulteur du Dominion.)

On admet généralement que la neige est l'une des meilleures protections que les plantes puissent avoir pendant l'hiver. Malheureusement, dans certaines parties du Canada, la neige n'arrive pas assez tôt pour fournir à certaines plantes la protection dont elles auraient besoin contre les gelées rigoureuses ou contre les écarts subits de température; elle ne reste pas assez longtemps, non plus, pour protéger ces plantes contre les changements subits de température et les rudes gelées du printemps.

Il est donc utile, dans toutes les localités où la neige peut tarder à venir ou disparaître trop tôt au printemps, et où l'épaisseur de la couche de neige est insuffisante pendant l'hiver, de se servir d'autres substances pour protéger les plantes. La terre est ce qu'il y a de mieux sous ce rapport, et on devrait s'en servir dans bien des parties du Canada pour protéger les vignes, les framboisiers, les rosiers et les autres plantes ligneuses, plutôt délicates, que l'on peut recouvrir facilement. Nous avons trouvé à Ottawa que ce moyen de protection était très utile. Après la terre, la meilleure couverture que l'on puisse appliquer peut-être est une fine couche de feuilles et partout où l'on peut se procurer des feuilles en quantité, on devrait s'en servir comme paillis et pour compléter la couverture de terre lorsqu'on ne désire pas mettre une grosse épaisseur de cette dernière ou qu'il n'est pas pratique de le faire.

Sur les prairies où les feuilles sont rares, on peut se servir de paille. La paille est surtout utile pour les fraisiers, là aussi bien que dans l'Est, pour les protéger contre les changements subits de température en hiver, lorsque le sol est nu, et pour retarder la végétation jusqu'à

Rhumatisme dans les jambes

M. H. Nandet, de Prud'homme, Sask., écrit: "Il y a deux ans je fus affligé de rhumatismes dans la jambe gauche. Il est impossible de décrire les douleurs que j'ai endurées. J'ai consulté deux médecins capables et me suis servi de toutes sortes de liniments et d'onguents sans obtenir de résultat. Les douleurs augmentaient et j'étais au désespoir quand je décidai d'essayer le Novoro et le liniment Oléolo du Dr. Pierre. Les premières bouteilles produisirent un effet remarquable et quelques bouteilles de plus des deux remèdes amenèrent des résultats complets et durables. Les deux remèdes mentionnés sont devenus fameux pour le traitement des douleurs rhumatismales de toutes sortes, ils ne manquent jamais de soulager. Ils ne sont pas vendus dans les pharmacies, mais fournis par des agents spéciaux. Écrire au Dr. Peter Fahrney & Sons Co. Chicago, Ill.

Livré exempt de douane au Canada.

VACHES DE RACE CANADIENNE INSCRITES AU LIVRE D'OR DURANT LA PÉRIODE

Commencant le 2 septembre 1925 et finissant le 28 novembre 1925.

Division de 305 jours ou "Tableau d'Honneur"

Table with 10 columns: Nom d'enregistrement, No. d'enr., No. d'inscr. Livre d'Or, Classe, Production Laitière, Production beurrière, % moyen, Propriétaire, Adresse.

Division de 365 jours.

Table with 10 columns: Source de bi-tai, No. d'enr., No. d'inscr. Livre d'Or, Classe, Production Laitière, Production beurrière, % moyen, Propriétaire, Adresse.

POUR 1926 SANTÉ BONHEUR PROSPÉRITÉ

Nous formulons ce souhait pour tous ceux qui nous ont encouragés dans le passé et qui nous ont permis de pouvoir offrir en tous temps les meilleures valeurs AU PLUS BAS PRIX.

V. D'IONNE & FILS FOURNISSEURS DE BEURRERIES & FROMAGERIES ST-GEORGES, - P. QUE.

Chasse aux Renards castors, martre, vison, etc. Recettes garanties pour préparer les meilleurs appâts et manière de tendre les pièges, avec illustrations, 50c. chez J. BÉLANGER 120, Richelieu, QUÉBEC.

Agents Vendeurs Sérieux Demandes Immédiatement. Territoire et marchandises exclusifs. 600 acres d'arbres fruitiers et d'ornementation. Établi depuis 40 ans. Écrivez au: Pelham Nursery, Co. TORONTO ONT.

CHASSEURS!

La Maison Desjardins est intéressée dans toutes sortes de fourrures brutes ou vertes prises dans le temps permis par la loi et paye les plus hauts prix du marché. Nous n'achetons que les peaux de rat musqué strictement du printemps. Temps permis à partir du 1er de Novembre pour les fourrures suivantes: RENARD, MARTES, VISON, PÉKAN, LOUP - CERVIER, CHAT SAUVAGE, MOFFETTES.

Ch. S. DESJARDINS & Cie Limitée LA PLUS IMPORTANTE MAISON DE FOURRURES AU PAYS 1170 rue St-Denis, Montréal Dépt. P.

OXYMEL (à l'Eucalyptus) Ce nom ne vous dit peut-être pas grand chose; mais si vous employez jamais une bouteille de remède qui le porte "Jamais vous ne l'oublierez". Le bien qu'il vous aura fait vous portera à le bénir pendant le reste de vos jours. Et pour la prévention de guérir de tous les maux, mais d'en prévenir plusieurs. Employé en temps, il vous évitera la bronchite, peut-être même la tuberculose, et dans tous les cas soulagera vos maux de gorge, votre toux et toute affection de la gorge. Devez à prendre, il ne contient aucune drogue nuisible et est recommandé par des autorités médicales. Toutes les bonnes pharmacies le vendent. Prix 50c par bouteille 50c. F. LaRose, fabricant, 124, rue Garnier, Québec.

24

24

24

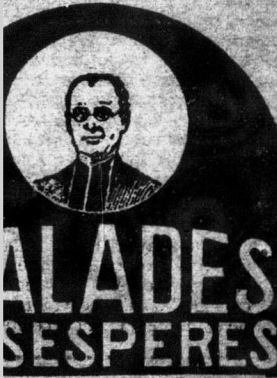
A tous nos fournisseurs de... et de CREME... somme heureux de... pour 1923... é, Bonheur, Prospérité.

RIE DE QUEBEC... Ave du Sacré-Cœur, QUÉBEC.

REVETS... INVENTION

ys, Demandez le GUIDE DE... EUR qui sera envoyé gratuit. ON & MARION Université, Montréal... Québec

LE... EL A BEURRE... TRA SPECIAL... IND SOR... LE MEILLEUR... UR LE BEURRE... SSAYEZ-LE



ALADES... ESPERES... RENEZ COURAGE!... Méthode entièrement végétale... Cures de l'abbé Hamon... Laboratoires Botaniques, RUE ST-PIERRE, Montréal.

L'AGRICULTURE A L'ÉCOLE
OU LE
MEMENTO AGRICOLE DE
L'INSTITUTRICE

L'HORTICULTURE

L'horticulture est cette partie de l'agriculture qui a pour objet la culture des légumes, des fleurs et des petits fruits. Pris dans son sens le plus large, le terme signifie, d'après sa définition "culture du jardin". Les principes qui régissent l'horticulture ne diffèrent pas de ceux de l'agriculture en général, c'est-à-dire de ceux de la grande culture, mais leur applications diffèrent souvent parce que les plantes des jardins ont des exigences différentes des autres et le jardinier doit bien les connaître s'il veut bien réussir.

Lorsque les plantes horticoles sont cultivées sur une grande étendue de terrain, on désigne parfois cela du nom de "culture maraîchère". Cela se pratique autour des villes où les cultivateurs sont appelés à fournir au marché les légumes de consommation.

La culture des plantes potagères suppose généralement un terrain plus riche, mieux préparé et mieux engraisé que celui qui sert à la production du grain et du foin. Faite en vue de la vente des produits en nature, elle suppose plus de travail, c'est-à-dire de main-d'œuvre, que la grande culture, mais elle est aussi plus payante.

Le succès de l'horticulture dépend de plusieurs conditions auxquelles celui qui l'entreprend doit se soumettre. En outre des autres conditions culturelles ordinaires communes à tous les domaines de l'agriculture, l'horticulture soignée doit s'appliquer à connaître les meilleures variétés de légumes qu'il veut récolter en vue d'obtenir surtout la qualité et la précocité dans ses produits. En effets, ce qui est très important pour lui, c'est d'arriver sur le marché très à bonne heure. C'est de bonne heure que les prix sont hauts. Plus tard, ils fléchissent à mesure que le marché s'encombre, de sorte que les légumes que l'on produit coûtent toujours le même prix, mais se vendent moins cher. Les spécialistes en cultures potagères sont bien au courant de ce fait et nous les voyons toujours arriver sur le marché les premiers avec les légumes de leur choix.

Tout le monde ne peut pas être cultivateur même s'il aimait beaucoup cet état, mais tout le monde (sauf évidemment dans les parties centrales des grandes villes) peut être horticulteur, c'est-à-dire posséder un petit jardin où il peut récolter des fleurs et des légumes. Les terrains ne peuvent se prêter à la culture de tous les légumes sans distinction, mais il en est bien peu dans lesquels quelques légumes au moins ne réussiraient pas.

André Lesage.

Sur quoi placer, et comment

Les valeurs que nous plaçons émanent presque toutes de sociétés industrielles ou de corps publics de la province de Québec.

Dans leurs catégories respectives, elles combinent le maximum de sécurité avec le maximum de rendement.

Elles sont émises en titres de \$100; de \$500; et de \$1,000; pour vous permettre de réduire vos risques au minimum en divisant votre placement.

Mettre de l'argent dans ces valeurs c'est aider au développement économique du Canada français, qui profitera à chacun de nous.

Versailles Vidricaires Boulais, (limitée), Montréal, rue St-Jacques, Immeuble Versailles.

LE COIN DES JEUNES
Le rendez-vous des élèves-fermiers et jardiniers

Le chardon

Vous connaissez le chardon, n'est-ce pas? C'est une jolie fleur violette, hélas difficile et peu intéressante à cueillir, car sa tige est formée d'épines. Mais elle nous intéresse à un autre point de vue. Car elle envahit nos champs et rend nos fourrages peu désirables aux animaux. Et c'est le chardon du Canada qui est le plus nuisible pour nous à cause de ses racines qui courent sous le sol comme le chiendent. Il y a aussi la même intéressante mais encombrante qualité de ce dernier qui est de se reproduire avec d'autant plus de vigueur qu'on le coupe. Voilà pourquoi ce chardon est plus dangereux que le chardon commun qui n'a qu'une racine pivotante.

Les chardons aiment la famille, car une seule caboche de chardon lanceolé contient 116 graines.

Comment le détruire le chardon du Canada? Car c'est bien lui qu'il faut détruire, étant vivace, et doué de racines traçantes se développant en longueur comme le chiendent.

Pour une petite infection, il suffirait de faucher la plante quand les fleurs s'ouvrent, et labourer profondément le sol aussitôt après.

Si le champ est par trop émaillé de ces jolies fleurs violettes, soyez sans pitié, et établissez aussitôt sur la ferme une courte rotation de trois ans, soit du trèfle par exemple la première année et labourez profondément l'automne. La deuxième année, faites une culture sarclée qui nettoiera ce que la culture précédente n'aura pas étouffé, et enfin, en troisième année, une céréale terminera l'extermination.

Sa graine fine se cache dans la graine de trèfle et d'avoine. Un bon criblage avec "le Clipper" vous en délivrera. Mais n'épargnez aucune méthode pour la détruire sur place, car cette plante est très épuisante pour le sol.

Adrien Desautels.

FEUILLETON DU
"BULLETIN DE LA FERME"

Murillo enfant de chœur

C'était un soir de Noël, en Espagne.

Un vieux peintre dont la carrière avait été très brillante allait mourir. Il fit appeler un prêtre pour recevoir les derniers sacrements. Selon la coutume de certaines provinces espagnoles le prêtre lui apporta solennellement les derniers sacrements. Revêtu de la chape blanche, il était précédé d'un gracieux petit enfant de chœur qui balançait avec ardeur son encensoir fumant.

Le vieux peintre reçut le saint viatique avec une grande piété, puis l'Extrême-Onction. La vie s'en allait lentement de ses veines. Il allait mourir. On récitait les longues et sublimes prières des agonisants.

L'encensoir qui fumait encore un peu s'éteignit bientôt. L'enfant de chœur, assez turbulent, en profita pour se glisser dans la ruelle du lit du mourant. Celui-ci, dont le bras à moitié inerte s'était posé sur l'encensoir éteint, prit alors un charbon et, sur la muraille blanche contre laquelle se trouvait son

lit, il traça l'image de Notre-Seigneur Jésus-Christ.

L'enfant de chœur l'avait regardé faire, ravi et surpris à la fois. A voix basse il dit au vieillard:

—Moi aussi je voudrais peindre l'image de Dieu.

Le beau vieillard, l'attirant à lui, lui mit la main sur le front et lui murmura:

—Aie toujours Dieu en toi, enfant, si tu veux peindre l'image de Dieu.

L'histoire n'a pas révélé le nom du vieillard, mais l'enfant de chœur s'appelait Murillo, celui de tous les peintres chrétiens qui a fait passer le plus de divin dans la représentation des mystères de Dieu.

Adam et la pomme

Un précepteur, qui s'appelait M. Balthazar, avait pour élève un jeune garçon d'une dizaine d'années, Barthélémy, ne vous en déplaise... je ne verrais pas très bien, d'ailleurs, pourquoi cela vous déplairait... —et Barthélémy était un étudiant appliqué, studieux, éveillé et même un peu curieux, comme il convient à cet âge...

Il arriva qu'un jour M. Balthazar fit la leçon à son élève sur le péché originel. Le bon vieux professeur et son petit pupille s'entretenirent longuement de la vieille histoire, et Barthélémy finit par déclarer qu'il ne comprenait vraiment pas comment Adam, un homme, un homme sérieux, avait bien pu se laisser tenter par une pomme...

—Expliquez-moi donc cela, je vous prie, vous qui savez tout, mon maître, dit-il à son vieux professeur... Pourquoi donc, mais, vraiment, pourquoi Adam a-t-il mangé le fruit défendu?...

M. Balthazar ne répondit rien et de-

manda à son élève de lui laisser le temps de réfléchir.

La leçon du matin terminée, M. Balthazar sortit pour déjeuner comme à l'habitude.

—Je vous laisse ce matin la clef de mon armoire, dit-il à son jeune élève. Vous pourrez vous amuser à feuilleter, en mon absence, si vous avez le temps, quelques-uns des livres qui s'y trouvent. Ouvrez mes cartons, fouillez mes tiroirs, vous êtes si sage et si raisonnable, maintenant, que je vous permets de toucher à tout.

"Je vous demande seulement de laisser en place, là, un petit panier en osier que vous verrez sur l'une de mes planches — et surtout de ne pas l'ouvrir... A ce soir, petit ami... Préparez bien vos devoirs et apprenez bien vos leçons..."

Le petit Barthélémy remercia M. Balthazar de sa confiance, et il se remit au travail.

Pourtant, au bout de quelques instants Barthélémy eut envie de jeter un coup d'œil dans l'armoire. Il l'ouvrit. Et ce fut le panier en osier qui attira d'abord ses regards. Il détourna immédiatement ses yeux, choisit un livre, puis un autre, puis un troisième; il ouvrit un tiroir, puis un second... ses yeux, toujours, revenaient vers le panier...

—Que peut-il bien avoir là, faut que j'en aie le cœur net... Comment, d'ailleurs, se doutera-t-il que j'ai touché à ce panier...

Après bien des hésitations, Barthélémy l'ouvrit — un petit oiseau s'en échappa. En une seconde le petit oiseau était à la fenêtre; une seconde plus tard, on ne le voyait plus... (cet oiseau était probablement très pressé...)

Quand M. Balthazar revint, Barthélémy lui dit simplement:

—Vous vous rappelez, monsieur, la question que je vous avais posée ce matin? J'ai trouvé la réponse cet après-midi en travaillant...

AU PRIX DU GROS

Réduction Spéciale

de 25 %

Aux lecteurs du

"BULLETIN DE LA FERME"

sur tous les célèbres modèles des

phonographes

CASAVANT



Prix Réduits
\$60. en montant

A l'occasion des fêtes, dans le but de faire connaître dans notre province, ce superbe article, inventé par les nôtres, fabriqué par les nôtres, à St-Hyacinthe MM. Casavant offrent de vendre aux lecteurs du "Bulletin de la Ferme" n'importe lequel de leurs superbes modèles — chacun un instrument parfait en même temps qu'un chef d'œuvre d'ébénisterie — au prix du gros, soit 25% de rabais.

Profitez de cette occasion pour vous assurer à bon compte un phonographe dont vous pourrez être fiers — non seulement à cause de sa perfection mécanique et de son apparence, mais parce que c'est un produit de "chez nous"

DEMANDEZ NOTRE CATALOGUE.

CASAVANT 461, rue Ontario Est,
Phonographe Co. MONTREAL
Tél. Est 2566

POUR VOUS CUI...

LA
A
MA

Fabriq...
Ne cont...

Soupe à l'
oignons dans...
puis on met...
dans les oignons...
et en prennent...
dans l'eau bouill...

Bouillon de
de poulet, par...
ou en convai...
employer son...
cerfeuil; pas...
pou de sel; pas...
à prendre son...

Pommes de
 cuire dans...
pommes de t...
en deux ou...
sur le gril à fe...
tes, dressez s...
ment d'huile...
fin, servez ch...

Soupe aux
Faites reven...
beurre, mouil...
aussitôt dans...
chement écos...
qu'ils seront...
Vous pouv...
ment de trem...

Beignes au
dix patates



ALLEN NOUV



des plus récente
Argent rembours
faction. Prix \$1
à \$2.00, \$3.00 e
George Gratian

M U

Vous
nes et
ments

RAO
3770
(Catalogu

Chez-nous
 Section feminine Le foyer, L'Ecole

MESSE DE MINUIT

Au village, la tradition se conserve d'assister à la messe de minuit et faire au retour un succulent réveillon. Tous ceux qui dans la maison sont valides, s'empressent de s'emmitouffer et au second coup de la messe, ceux qui demeurent un peu loin s'entassent dans les carrioles au fond desquelles on place des briques chaudes, et par la grand'route couverte de neige les équipages se succèdent.

Même lorsqu'il n'y a pas de lune, le clair d'étoiles répand une douce lumière sur le moelleux tapis blanc, les fenêtres des maisons flamboient de chaque côté du chemin du roi et l'on sent que dans la cuisine une ménagère s'affaire autour des marmites et surveille l'excellent friicot qu'elle servira tantôt à toute la famille.

On aperçoit par la porte de la chambre, les lits où les tout petits se sont endormis malgré eux, en guettant le passage du bonhomme Noël, qui a déjà déposé dans les bas, joujous et bonbons.

La table est copieusement servie, et bien qu'il y manque encore les mets principaux qui répandent du fourneau une odeur capiteuse, des rôtis de porc frais, des jambons, des pyramides de croquignoles, des tartes aux pommes s'y étalent. Les tourtières, les ragôts de volailles se mangeront avant qu'on touche aux autres aliments, puis chacun s'en ira dormir sans craindre les indigestions, plus heureux que les pauvres citadins qui grignotent une tranche de pain dans une tasse de bouillon, ou un biscuit dans une tasse de lait, pauvres victimes de leur vie enfiévrée et du régime auquel il leur faut se soumettre.

Cousine Avette.

Les Pilules Galéginées pour le buste.

Les pilules Galéginées améliorent la santé et développent le buste; succès garanti. Trois flacons pour \$5.00; six pour \$10.00.

Les Pilules Idéales "Double-Force" donnent une belle poitrine développée et ferme. Le traitement complet pour \$5.00.

COMPAGNIE GALEGINE
 57 MANSFIELD, MONTRÉAL.

bouchez-les bien juste et tirez le bouchon.

N. B.—Quand on désire avoir un cap-sup jaune, on met le clou de girofle rond, et si on veut qu'il soit un peu foncé, on met le clou moulu dans un sac de toile.

Crème brûlée.—Mettez dans une terrine quatre jaunes d'œufs que vous mêlez à deux cuillerées à café de féoule. Faites bouillir une mesure de lait. Sucrez-le.

D'autre part, réduisez en caramel dans une poêle émaillée deux onces de sucre en poudre. Trempez dans ce sirop une douzaine de petits biscuits à la cuiller. Dans le reste du caramel, faites prendre couleur au lait bouilli et ajoutez-le aux œufs sans cesser de tourner avec une cuiller en bois. Remettez la crème au feu, tournez doucement et versez-la dans un plat creux en la garnissant avec les biscuits coupés en triangles.

Beefsteak aux tomates.—Achetez une belle tranche de bœuf. Mettez-la dans un plat à sauter avec un morceau de beurre et faites-la cuire à feu vif, pendant trois ou quatre minutes de chaque côté, en veillant à ce que le beurre ne brûle pas. Retirez alors le beefsteak du plat et placez-le sur une grande assiette où vous le tiendrez chaud. Vous aurez auparavant fait sauter une demi-livre de champignons dans du beurre et préparé une purée de tomates bien épaisse. Délayez alors, dans la sauce du beefsteak, une cuillerée de farine, et lorsqu'elle aura pris couleur, mouillez avec du bouillon ou de l'eau. Faites bouillir, et ajoutez le jus des champignons, la purée de tomates fraîche ou conservée et une bonne cuillerée de vin de Madère. Arrangez les champignons autour du beefsteak et versez par-dessus la sauce qui doit être épaisse, onctueuse et bien assaisonnée de poivre et de sel. Si vous employez de la purée de tomates conservée, toujours un peu fade, faites revenir en même temps que la farine une petite échalote très finement hachée.

Un Inventeur Suédois a une Nouvelle Lumière

Prétend qu'elle est plus blanche et coûte moins cher que l'électricité et le Gaz

Edison nous a permis de jouir de l'électricité, le Comte Welsbach de la lumière incandescente du gaz, il restait donc à un ingénieur suédois du nom de Johnson, demeurant à présent à Montréal, de faire une lampe, qui ne brûlerait rien autre chose que de l'huile du pétrole, l'huile de charbon ordinaire et produirait une lumière, reconnue par des hommes de la science qui l'ont vue, plus blanche que la lumière électrique. Cette lampe est aussi facile à opérer qu'une ancienne lampe à l'huile de charbon, brûle sans odeur, ni fumée ni bruit, ce qui prouve être une sensation, où il est besoin d'une lampe à l'huile de charbon.

Mr. Johnson offre d'envoyer une lampe à 10 jours d'essai gratuit et en donnera même une gratuitement au premier qui en fera usage dans chaque localité où on l'aidera à l'introduire.

Une lettre adressée à N. A. Johnson, 246 rue Craig Ouest, Montréal, vous fera avoir tous les renseignements nécessaires au sujet de cette lampe merveilleuse. Il a une excellente proposition d'agence à vous faire aussi.

POUR TOUTES vos cuissons employez

LA POWDRE A PATE MAGIQUE

Fabriquée en Canada—Ne contient pas d'alun!

MAGIC BAKING POWDER

RECETTES

Soupe à l'oignon.—On fait frire des oignons dans du beurre ou de la graisse, puis on met le pain tranché bien fin dans les oignons afin qu'il sèche un peu et en prennent le goût avant de le jeter dans l'eau bouillante. On fait bouillir lentement.

Bouillon de veau.—Se fait, à défaut de poulet, pour les personnes malades ou en convalescence. Les légumes à employer sont: carottes, poireaux, laitue cerfeuil; pas d'épices, à l'exception d'un peu de sel; pas de haricot. Les morceaux à prendre sont la rouelle ou le jarret.

Pommes de terre sur le grill.—Faites cuire dans de l'eau et du sel de grosses pommes de terre; pelez-les et coupez-les en deux ou trois tranches. Mettez-les sur le grill à feu doux, retirez-les croquantes, dressez sur un plat, arrosez légèrement d'huile fine et saupoudrez de sel fin, servez chaud.

Soupe aux pois verts et à l'oseille.—Faites revenir votre oseille dans du beurre, mouillez avec de l'eau et mettez aussitôt dans la casserole vos pois fraîchement écossés; salez et trempez dès qu'ils seront euits.

Vous pouvez ajouter du lait au moment de tremper.

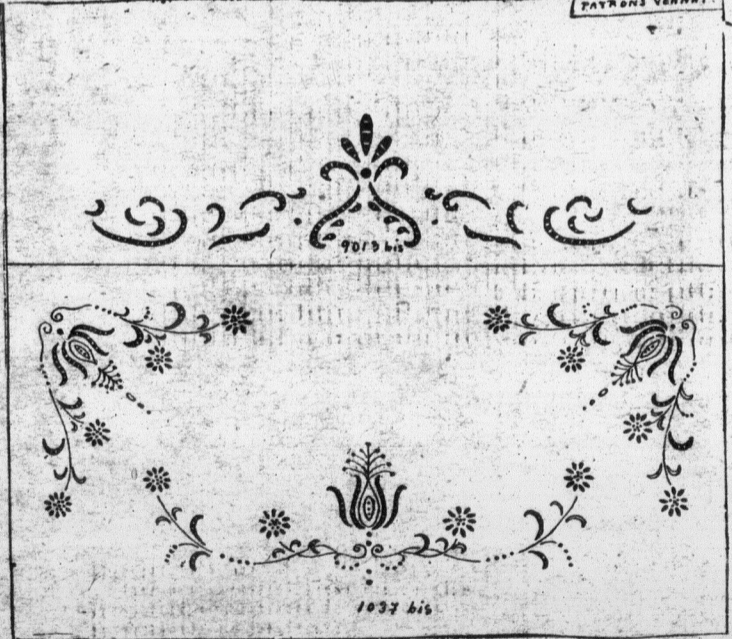
Beignes aux patates.—Prenez huit ou dix patates bien cuites, écrasez-les en

farine, délayez-les avec du lait, et ajoutez quatre œufs; mettez ensuite un peu de farine pour lier la pâte, poivre, sel au goût. Faites cuire dans du beurre bien chaud; quand ils seront retirés du feu, saupoudrez avec du sucre et servez-les bien chauds.

Crème à la bonne amie.—Délayez deux cuillerées de farine avec quatre œufs, une chopine de crème, une tablette de chocolat, citron confit, fleur d'orange pralinée, le tout haché fin et du sucre. On fait cuire sur le feu pendant une demi-heure, en la tournant toujours; on y ajoute un peu de crème si elle devient trop épaisse; bien cuite, dressez-la sur le plat; en servant, jetez dessus du sucre fin, passez la pelle rouge pour la glacer.

Catsup (tomates rouges)—Prenez un gallon de tomates que vous aurez eu soin de trancher et de laver, puis mettez une chopine de vinaigre par gallon et laissez cuire; quand les tomates seront cuites, vous les coulez et les mesurerez de nouveau, vous mettez par gallon de tomates une cuillerée à table de sucre, quatre cuillerées à table de sel fin, quatre cuillerées à table de poivre, une cuillerée à thé de poivre rouge, quatre cuillerées à table de clou de girofle, quatre cuillerées à table de canelle, vous délayez tous les épices avec du jus de tomates et vous faites bouillir le tout ensemble durant l'espace de vingt minutes, alors vous mettez ce catsup en bouteilles, ayant soin de les placer dans l'eau chaude,

La broderie est un agréable passe-temps



2 Patrons draps pouvant se finir par un ourlet à jour ou par un feston. Patron au carbone 20c., perforé 50c.

Grande feuille de papier carbone 15c. ou 25c. suivant la grandeur.

Etampage seul 50c. sans feston, 30c. avec feston.

Tout étampé faux drap de 2 verges de large sur 1 verge de haut \$2.25.

Coton M. F. A. nécessaire à la broderie 4c. l'écheveau, 45c. la dox. ou coton à 6 brins 35c. le gros écheveau.

Demandez notre catalogue de broderie en vente dans tout le Canada, à 35c.

LE BULLETIN DE LA FERME, Case 129, QUEBEC.

GRATIS Ce phonographe ou 100 autres belles primes. Demandez 50 paquets de graines, quand vendue retournerez \$3.00. Catalogue de 500 bargains gratuits.

ALLEN NOUVEAUTÉS, ST-ZACHARIE, QUE.

COUPONS D'ETOFFE

Nous vous offrons un bel assortiment très varié de coupons de longueur convenable pour certains vêtements tels que: vestes, matines, jupons, et robes pour dames et jeunes filles; chemises d'hommes; aussi d'autres coupons et pièces de tissus des plus récentes teintes et de la dernière mode. Argent remboursé si vous n'avez pas entière satisfaction. Prix \$1.00 franco. Gros lots bonne valeur à \$2.00, \$3.00 et \$5.00 franco.

George Grattant, Agent Mfg., New Glasgow, Qué.

MUSICIENS

Vous trouverez vos étrennes en musique et instruments chez

RAOUL VENNAT
 3770 St-Denis, Montréal.
 (Catalogue envoyé sur demande)

GROS

Prix Réduits en montant

tre dans notre province, ce les nôtres, à St-Hyacinthe 'bulletin de la Ferme' n'im- nstrument parfait en même a gros, soit 25% de rabais.

ompte un phonographe dont sa perfection mécanique et de "chez nous"

ATOGUE.

61, rue Ontario Est, MONTREAL TEL. Est 2566

Grande Exposition Avicole à Québec

Tous nos compliments aux organisateurs de l'Exposition avicole tenue au Manège Militaire de Québec. Elle a remporté un grand succès

Les journaux quotidiens ont déjà publié des comptes rendus détaillés, que tous nos lecteurs ont sans doute lus. Nous nous contenterons donc d'un bref résumé de ce que nous avons vu et entendu.

Disons tout de suite que le gros public s'intéresse de plus en plus au développement de cette industrie qui a pris une extension considérable en notre province depuis quelques années.

Les visiteurs ont afflué tout le temps de l'exposition et ont manifesté le plus vif intérêt.

Rien de plus suggestif en effet que ce magnifique étalage de produits de la basse-cour, sélectionnés par des éleveurs intelligents qui ont su mettre au premier rang des activités de la ferme une industrie contre laquelle s'élevaient il n'y a pas encore bien des années autant d'ignorance que de préjugés.

La première exposition de volailles à Québec ne remonte guère à plus d'une quinzaine d'années, soit vers 1910 et ceux qui assistèrent alors à l'humble début des promoteurs du temps sont mieux que d'autres en mesure de constater l'énorme progrès accompli.

A ce propos, il n'est peut-être pas inopportun de rappeler en passant que l'aviculture rapporte en bénéfices nets au peuple américain plus que ne lui procurent ses blés ou ses fruits.

Depuis que des sociétés d'aviculteurs se sont formées chez nous dans la plupart de nos centres avicoles de quelque importance, la province de Québec obéissant à l'impulsion donnée par le ministère de l'Agriculture et les directeurs des fermes expérimentales est entrée vigoureusement dans la voie de l'exploitation progressive où se sont signalés nos voisins des Etats-Unis.

L'exposition avicole de 1925 est le digne couronnement de la campagne menée avec tant d'entrain pendant vingt-cinq années par notre défunt directeur, le frère Liguori.

Elle s'est terminée par un banquet qui a réuni autour de tables somptueu-

sement servies, une centaine de citoyens distingués. M. Ernest Bélanger présidait. Ont porté la parole: L'Hon. M. Caron, Dr A. T. Charron et M. Georges Bouchard, député de Kamouraska.

Le Dr Charron a payé en passant un beau tribut d'éloges aux premiers apôtres de l'industrie avicole en notre province, le Frère Liguori et M. Victor Fortier.

Il termine en parlant du grand Congrès avicole qui sera tenu à Ottawa en 1927 et auquel 43 pays seront représentés.

L'honorable Ministre de l'Agriculture a donné l'assurance que le gouvernement redoublera d'efforts pour promouvoir l'aviculture en notre Province et il demande la coopération de tous pour intensifier la propagande de cette industrie qui a donné déjà de si beaux résultats.

Il y a vingt ans nous ne comptions dans tout le Canada que seize millions d'oiseaux basse-cour. Nous en avons aujourd'hui plus de cinquante millions.

De nombreux prix ont été distribués aux vainqueurs.

Nous réitérons nos félicitations aux dévoués organisateurs de cette exposition. Le succès remporté et les encouragements reçus les porteront sans doute à faire l'an prochain de plus grands efforts encore.

L'ÉPARGNE DU CULTIVATEUR

Le cultivateur doit placer ses épargnes dans sa ferme d'abord.

S'il lui en reste, il les placera en OBLIGATIONS, première hypothèque des industries qui font vivre l'agriculture, et commençant par celles de sa province, ou en titres d'emprunt émise par le gouvernement, les municipalités, les fabriques ou les écoles de cette même province.

Pour toutes indications et suggestions utiles, s'adresser à la maison qui a le plaisir de faire l'émancipation économique du Canada français.

Versailles-Vidricaires-Boulais, (limitée), Montréal, rue St-Jacques Immeuble Voregille



A JAMAIS SURMONTEES les difficultés du chauffage en choisissant une Fournaise sans tuyaux "L'ISLET"

Gagnante du Grand Prix aux expositions de Québec. DEMANDEZ CATALOGUE Notre catalogue No 25, récemment sorti de presse contient tout le choix varié de modèles que nous pouvons fournir AU PLUS BAS PRIX DU MARCHÉ. Faites-en la demande sans retard.

Bonne et Heureuse Nouvelle Année A TOUS NOS CLIENTS LA FONDERIE DE L'ISLET LTÉE. L'ISLET STATION. P. Q.

Veillez à la santé de vos poules Les Etats-Unis suivent le

Canada dans l'enregistrement des volailles

Nombre d'aviculteurs poussent parfois à l'excès leur sollicitude envers leurs volailles. Désireux de leur procurer un logement suffisamment chaud, ils bouchent le poulailler d'une façon si hermétique qu'il devient inaccessible à l'air frais et se remplit d'une atmosphère étouffante et vaporeuse.

Dans un séjour de nuit trop hermétique, les poules ne respirent plus que des vapeurs malsaines et corrompues. Mais ne s'en rendent pas compte. Le matin, en passant de leur logement surchauffé à l'air glacé du dehors, elles ne tardent pas à prendre froid.

Or, les refroidissements prédisposent les animaux à la morve et à la diphtérie. Voici les symptômes caractéristiques de cette dernière maladie: les volailles ont perdu beaucoup de leur vivacité, elles ont la respiration pénible et une toux plus ou moins fréquente. Ouvrez-vous le bec d'une poule malade, on y aperçoit des taches d'un jaune clair ou brunâtre, appelées fausses membranes; chez les volailles gravement atteintes, tout le gosier est rempli de ces membranes. Cette maladie, d'un caractère très contagieux, fait de nombreuses victimes dans maint élevage.

Aviculteurs, dès que vous remarquez que vos poules sont enrhumées ou que l'une ou l'autre d'entre elles est en proie à la diphtérie, ne manquez pas de mêler à leur breuvage une petite dose de sulfate de fer.

Séparez ensuite les sujets malades de ceux qui sont encore en bonne santé. A l'aide d'un instrument non tranchant, enlevez, le mieux possible, les fausses membranes, sans faire saigner les animaux et enduisez la plaie de teinture d'iode. Quelques jours de bon traitement rendront la santé aux poules qui l'ont perdue. Néanmoins le remède le plus efficace est la vaccination anti-diphtérique.

L'état de Washington, qui s'intéressait beaucoup au contrôle officiel de la production des volailles au Canada, vient d'adopter un système qui suit, dans les grandes lignes, celui du Canada. Cette initiative, que l'on désigne sous le nom de "Contrôle agréé" (Accredited Trapping) et qui est conduit par la "Washington Accredited Hatchery and Breeders Association", doit être mis en marche cet automne. Les règlements de Washington portent que les oiseaux doivent être contrôlés au nid à trappe pendant cinq à deux semaines et que des rapports mensuels doivent être fournis au surveillant. Ce surveillant fait des visites inattendues à intervalles d'un plus trente jours. L'établissement et le matériel doivent être inspectés avant que l'entrée soit acceptée. Ces règlements suivent, au point de vue de la forme, les règlements canadiens, mais ils ne pourvoient pas cependant à une inspection ni à une surveillance aussi rigoureuses que celles qui existent au Canada. Sous le système canadien, un inspecteur visite les fermes à des intervalles fréquents, contrôle la ponte des oiseaux au nid à trappe pendant un certain nombre de jours et fait des rapports à Ottawa. Aux quartiers généraux, on compare les rapports des inspecteurs avec ceux qui sont envoyés toutes les semaines par les éleveurs et l'on tient une surveillance très stricte.

Le contrôle canadien, par sa portée nationale et par la rigueur de l'inspection et de la surveillance qu'il comporte, vient encore au premier plan parmi les systèmes de ce genre dans tout l'univers et fournit un bon intermédiaire pour les ventes, ce qui permet aux éleveurs canadiens de concourir avec succès sur les marchés américains.

CONCOURS DE PONTE A L'EST ET A L'OUEST DU QUEBEC.

4ème année. Rapport hebdomadaire. Semaine No 6, finissant le 12 décembre 1925

Les concours se sont ouverts le 1er novembre 1925 et se continueront pendant 52 semaines. Chaque parquet contient 10 oiseaux numérotés de 1 à 10. Les tableaux ci-dessous donnent, dans la colonne de 1 à 10, un état de la production de chaque oiseau pour la semaine. Dans la colonne "H" se trouve le total de la production hebdomadaire de chaque parquet et dans la colonne "T", le nombre total d'œufs à jour dans chaque parquet. Lorsque le nombre total d'œufs est plus élevé que le nombre d'œufs pondus par chaque poule dans la semaine, cela indique que les œufs pondus sur le plancher ont été inclus dans le relevé total du parquet

Abréviations:—Ch.—Chanteclers;—L. B.—Livournes blanches; P. R. B.—Plymouth Rock Barrées; R. I. R.—Rhode Island Rouges; W. B.—Wyandottes blanches; W. A.—Wyandottes argentes; X.—Parquet en tête; F.—Fievre d'incubation; M.—Muant.

Sous la direction de la Station Expérimentale A Sainte-Anne-de-la-Pocatière. Sous la direction de la Station Expérimentale de Lennoxville.

Table with columns: Parquet, Propriétaire et adresse, Race, 1, 2, 3, 4, 5, 6, 7, 8, 9, 10, H, T. It contains two sets of data for different locations: Sainte-Anne-de-la-Pocatière and Lennoxville.

RMONTEES
ffage en choisissant
sans tuyaux
LET
xpositions de Québec.
CATALOGUE
t sorti de presse contient tout
e nous pouvons fournir
DU MARCHE.
le sans retard.
reuse
relié Année
CLIENTS
L'ISLET LTÉE.
P. Q.

Je te vois venir, au bord de la route,
Brunette des champs, fille de chez nous,
A te voir passer plus d'un gas, sans doute,
De près ou de loin, te font les yeux doux.

Ne les laisse pas te conter fleurette,
Ils ne peuvent pas t'offrir le bonheur.
Ah! garde ton cœur, faluron, lurette,
Ah! garde ton cœur pour un moissonneur!

Si les beaux messieurs d'une belle ville,
Jolis chapeaux durs et jolis souliers,
Esclaves du luxe et de l'or servile,
Viennent déposer leur cœur à tes pieds,

Ne les laisse pas te conter fleurette,
Ils ne peuvent point t'offrir le bonheur.
Ah! garde ton cœur, faluron, lurette,
Ah! garde ton cœur pour un moissonneur.

Car le ciel te veut à la place même
Où doivent germer les blés d'autrefois.
Aux beaux cavaliers qui diront: je t'aime!
Réponds fièrement de ta douce voix:

Ah! ne venez pas me conter fleurette,
Vous ne pouvez point m'offrir le bonheur.
Je garde mon cœur, faluron, lurette,
Je garde mon cœur, pour un moissonneur.

Blanche Lamontagne-Beaugard.

ts-Unis suivent le
a dans l'enregis-
ent ces volail es

Washington, qui s'intéressait
contrôle officiel de la produ-
elles au Canada, vient d'adop-
se qui suit, dans les grandes
la Canada. Cette initiative,
me sous le nom de "Contrôle
Accredited Trapping") et
duit par la "Washington
atchery and Breeders Asso-
t être mis en marche ces
règlements de Washington
les oiseaux doivent être con-
à trappe pendant cinquante
es et que des rapports men-
être fournis au surveillant.
t fait des visites inattendues
l'au plus trente jours. L'état
t le matériel doivent être
nt que l'entrée soit acceptée.
ts suivent, au point de vue
les règlements canadiens,
pourvoient pas cependant à
n ni à une surveillance aussi
que celles qui existent au
us le système canadien, un
site les fermes à des interval-
contrôle la ponte des oiseaux
pe pendant un certain nom-
t fait des rapports à Ottawa.
s généraux, on compare les
inspecteurs avec ceux qui
toutes les semaines par les
l'on tient une surveillance

e canadien, par sa portée
par la rigueur de l'inspection
alliance qu'il comporte, vient
mier plan parmi les systèmes
ans tout l'univers et fournit
médiateur pour les ventes, ce
ix éleveurs canadiens de con-
cès sur les marchés améri-

Rapport hebdomadaire.
inissant le 12 décembre 1925

és de 1 à 10.

ne "H" se trouve le total de
ombre total d'œufs est plus
ns le relevé total du parquet
W. B.—Wyandottes blan-

ennoxville.

| | 5 | 6 | 7 | 8 | 9 | 10 | H. | T. |
|---|---|---|---|---|---|----|-----|------|
| 6 | 3 | 0 | 4 | 0 | 0 | 0 | 27 | 161 |
| 4 | 4 | 0 | 6 | 4 | 4 | 5 | 41 | 235 |
| 0 | 0 | 4 | 0 | 0 | 3 | 0 | 14 | 56 |
| 5 | 5 | 6 | 4 | 0 | 5 | 5 | 42 | x261 |
| 0 | 3 | 4 | 0 | 4 | 0 | 0 | 24 | 159 |
| 0 | 0 | 0 | 0 | 0 | 4 | 0 | 9 | 93 |
| 5 | 5 | 5 | 6 | 4 | 5 | 2 | 43 | 203 |
| 3 | 0 | 5 | 5 | 3 | 4 | 4 | 37 | 155 |
| 0 | 6 | 5 | 2 | 6 | 0 | 0 | 30 | 70 |
| 8 | 4 | 4 | 2 | 0 | 4 | 3 | 29 | 104 |
| 0 | 6 | 6 | 0 | 7 | 6 | 5 | 46 | 208 |
| 5 | 6 | 0 | 7 | 5 | 5 | 0 | 40 | 88 |
| 2 | 6 | 6 | 6 | 0 | 0 | 0 | 32 | 115 |
| 0 | 6 | 1 | 0 | 0 | 0 | 5 | 14 | 26 |
| 5 | 0 | 6 | 0 | 5 | 0 | 4 | 24 | 42 |
| 0 | 0 | 4 | 2 | 0 | 5 | 4 | 29 | 92 |
| 0 | 0 | 5 | 0 | 0 | 1 | 5 | 17 | 95 |
| 4 | 0 | 5 | 6 | 4 | 5 | 0 | 24 | 59 |
| 5 | 0 | 4 | 0 | 0 | 6 | 1 | 24 | 46 |
| 4 | 0 | 0 | 6 | 0 | 4 | 0 | 18 | 103 |
| | | | | | | | 564 | 2371 |

Un Joyeux Noël



Avec la Dow

OLD STOCK ALE - CAPSULE ALE

CROWN STOUT "PORTER"

Prime par la Force et par la Qualité

24

24

24

LE MARCHÉ

Prix Payés

THE MARKET

SEMAINE FINISSANT LE 19 DECEMBRE 1925

WEEK ENDING DECEMBER 19th 1925

PRODUITS DIVERS

Table listing various products including eggs, maple syrup, and fava beans with prices for Montreal and Quebec. Includes 'Fèves', 'Sucre d'érable', 'Oufs', etc.

VOLAILLES ABATTUES

Table listing prices for various types of poultry including chickens, ducks, and geese, categorized by weight and age.

VOLAILLES VIVANTES

Table listing prices for live poultry including chickens, ducks, and geese.

MARCHE DE LA COOPERATIVE FEDEREE DE QUEBEC - A QUEBEC

Table listing market prices for various products in Quebec, including eggs and lard.

VOLAILLES ABATTUES

Table listing prices for various types of poultry in Quebec.

Nous ne recevons pas de volailles vivantes à notre succursale de Québec.

ANIMAUX VIVANTS

Table listing prices for various types of live animals including steers, sheep, hogs, and calves.

ANIMAUX ABATTUS

Table listing prices for various types of slaughtered animals including pork, lamb, and calves.

CONSERVES ALIMENTAIRES

Table listing prices for various food conserves including tomatoes, beans, and cornmeal.

Table listing prices for various food conserves including fava beans, cornmeal, and sugar.

Ces conserves sont préparées spécialement sous la surveillance d'experts du gouvernement provincial.

N. B.—Nous ne vendons pas moins que la caisse complète contenant deux douzaines de boîtes

Coopérative Fédérée de Québec, 114 Rue St-Paul-Est, Montréal. C. P. 326

LA

SECTION D

BE

La demande p a surtout été tran jours. Une bai dans les prix et l be se sont maint Le marché an Le marché amé faible avec une prix.

Les arrivages boîtes de moins dente. Avec Pa Noël et du Jour tranquille est à p que temps: FR

Le marché au loir se mainteni changement à ra Les arrivages rablement et no de changement quelques jours. OEUF

Le marché des cours de la semi mande très limi produit ordinai de l'année sur le tion des clie vers l'achat des tégories que ve Les œufs frais so les acheteurs se dre de plus bas p pôt sont suffi la demande et les OEUF

Les œufs frai arrivent sur noti quantité et ces prix plus bas que En conséquence, vices de Québec de prix sur ceux Le marché a sul de prix de quelq Rien d'importa des œufs d'entrep et nous ne prévo FEVE

Nous n'avons enregistré sur l s'offre sur notre dienne ainsi que sous de différen Egalement p nous ne voyon prix; marché as ons pas de chan à venir. SUCRE ET

Le marché au le cours de la se de prix. La der marché local. disposés à ach semaine dernie LES

Les deux mar la semaine dern cornes, 1212 té de porcs et 42 moutons.

Le marché a car il y a eu un les bouillons, l bonne qualité; cl; irsemés dans que le commer animaux de qua Bien peu de prix de \$7; il se sont vendus moyens ont ol \$6.25 et les aut la pesanteur. Les bonnes a qu'à \$6.75 et

LA COOPÉRATIVE FÉDÉRÉE DE QUÉBEC

FOURNIT LES COMMENTAIRES SUIVANT SUR LES MARCHÉS

SECTION DES CONSIGNATION. SEMAINE DU 12 AU 19 DECEMBRE 1925

KET

9th 1925

EE DE QUEBEC

Produits de Québec... Poules... Cours de Québec...

BEURRE

La demande pour les beurres frais a surtout été tranquille depuis quelques jours...

Le marché anglais est stationnaire. Le marché américain s'est continué faible avec une autre baisse dans les prix.

Les arrivages ont été d'environ 200 boîtes de moins que la semaine précédente.

FROMAGE

Le marché au fromage semble vouloir se maintenir stationnaire; aucun changement à rapporter dans les prix.

Les arrivages ont diminué considérablement et nous ne prévoyons pas de changement important pour d'ici quelques jours.

OEUF (Québec)

Le marché des œufs fut très lent au cours de la semaine dernière et la demande très limitée.

OEUF (Montréal)

Les œufs frais des autres provinces arrivent sur notre marché en assez forte quantité et ces œufs sont offerts à des prix plus bas que ceux de notre province.

FEVES ET POIS

Nous n'avons aucun changement à enregistrer sur le marché des fèves. Il s'offre sur notre marché, de la fève canadienne ainsi que la danubienne à quelques sous de différence le minot.

SUCRE ET SIROP D'ERABLE

Marché assez actif pour le sucre d'érable de qualité plutôt commune. Il s'est vendu ces jours derniers quelques lots à des prix variant de 10 à 11 1/2 la livre pour des sucres foncés.

PATATES

Le marché aux patates n'a subi dans le cours de la semaine aucun changement de prix. La demande ne conserve que le marché local.

LES BESTIAUX

Les deux marchés de Montréal ont reçu la semaine dernière 1890 têtes de bêtes à cornes, 1212 têtes de veaux, 3530 têtes de porcs et 4272 têtes d'agneaux et de moutons.

Le marché a été relativement tranquille car il y a eu une demande restreinte pour les bouvillons, les taures et les vaches de bonne qualité; mais les arrivages étaient élismés dans cette catégorie, de sorte que le commerce s'est effectué avec des animaux de qualité moyenne et inférieure.

Bien peu de bouvillons ont atteint le prix de \$7; il y a eu quelques-uns qui se sont vendus à \$7.50.

moyennes ont trouvé preneur à \$5.50. Les vaches de bonne qualité ont rapporté de \$4.75 à \$5.25 avec un lot désassorti à \$5.50.

Les animaux pour conserves ont fait de \$2 à \$2.75. Les taureaux n'ont pas varié de \$3 à \$3.75, même un taureau d'excellente qualité s'est vendu \$5 le cent livres.

VEAUX VIVANTS

Les arrivages se sont élevés à 1212 têtes. Les veaux de bonne qualité étaient rares et les meilleurs prix ont été de \$12 et de \$12.50 le cent livres.

Les veaux d'herbes ont obtenu le prix de \$5 et ceux engraisés à la moulée \$7.75.

AGNEAUX ET MOUTONS

Arrivages: 4272 têtes. Le marché est peu satisfaisant. Les meilleurs lots d'agneaux ont pu obtenir le prix de \$12 et même de \$12.50 avec un moyen établi à \$11.50 le cent livres.

Les moutons se sont vendus de \$5 à \$6.75.

PORCS VIVANTS

Arrivages: 3530 têtes. Les porcs ont fait la vedette du marché et les prix se sont établis à \$13.75 pour les choisis, et à \$13.25 pour les autres de bonne qualité.

On a vendu un lot de bons porcs à \$13.35.

Les autres de qualité inférieure ont rapporté \$12.50. Les traies se sont vendues de \$10.50 à \$11.

BILAN DU C. N. R.

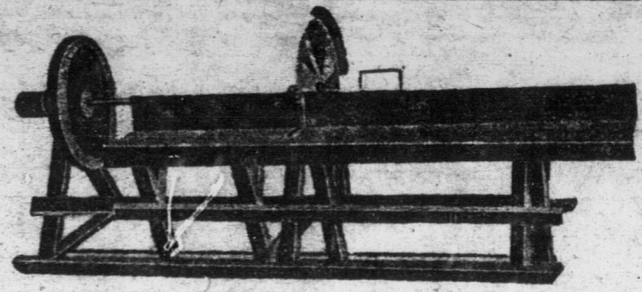
Les revenus nets du Chemin de fer national du Canada durant le mois d'octobre dernier se sont élevés à \$8,159,958, une augmentation de \$3,466,115 sur le mois d'octobre 1924 et de \$2,974,841 sur le mois d'octobre 1923.

Durant la période de 10 mois comprise de janvier à octobre inclusivement les revenus nets du réseau se sont élevés à \$20,485,721 contre \$10,769,664 durant la période de 1924 correspondante et \$12,114,712 en 1923.

Les recettes brutes du réseau se sont élevées à \$27,175,821 en octobre 1925, une augmentation de \$4,335,123 sur octobre 1924 et de \$918,048 sur octobre 1923. Pour la période de 10 mois les recettes brutes furent de \$196,444,081 en 1925, \$195,325,323 en 1924 et \$206,393,341 en 1923.

Les dépenses d'exploitation du réseau se sont élevées à \$10,015,863 en octobre 1925 contre \$18,146,855 en octobre 1924 et \$21,072,756 en octobre 1923. Durant la période de dix mois les dépenses d'exploitation se sont élevées à \$175,958,360 en 1925, à \$184,555,659 en 1924 et à \$194,280,629 en 1923.

Une amélioration sensible continue à se



\$39.75 POUR UN MOIS SEULEMENT

Cultivateurs, un fameux cadeau de Noël. Ce robuste et fort banc de scie très perfectionné, à ce prix exceptionnellement intéressant.

LA FONDERIE de ST-ANSELME LTEE

ST-ANSELME, Comté Dorchester, P. Q.

Table with financial data: Revenues nets, Quotient, DIX MOIS, Revenus bruts, Dépenses, Revenus nets, Quotient. Columns for 1925, 1924, and P. C. changes.



EDWARDSBURG GLUTEN FEED garantie contenir 26% DE PROTEINE

La nourriture qui rapporte des revenus.

Les meilleurs éleveurs du Canada disent: "La nourriture Gluten (Gluten Feed) est l'aliment le plus économique et le plus grand producteur de lait connu, sans compter qu'il tient les vaches laitières en bonne condition."

La nourriture Gluten d'Edwardsburg devrait être servie aux vaches en pâturage presque dans la même proportion qu'aux vaches en stabulation; elle remplace les aliments nutritifs voulus, cette force que le pâturage piétiné et desséché ne peut plus fournir.

En toute saison, pour obtenir les meilleurs résultats, les laitières ont un impérieux besoin de protéine, or la nourriture Gluten d'Edwardsburg contient 26% de protéine.

Demandez cette fameuse nourriture "GLUTEN FEED" à votre marchand général; écrivez-nous également pour avoir littérature et renseignements concernant une alimentation appropriée pour votre troupeau, avec un échantillon de "Edwardsburg Gluten Feed".

NE MANQUEZ PAS DE NOUS MENTIONNER LE NOM DE VOTRE MARCHAND GENERAL

The Canada Starch Co., Ltd Montréal, Canada.

Nous payons les plus hauts prix du marché pour

PELLETIERES VERTES

Envoyez-nous les peaux par la malle ou par express et nous vous en donnerons les prix.

Ne pas oublier d'attacher une carte d'expédition contenant le contenu du colis.

Ecrivez pour notre liste de prix.

Holt, Renfrew & Co. Limited

35 rue Buade QUEBEC

ES

la doz... \$1.65... 1.55... ment sous la sur... al. C. P. 326

Le marché de la Coopérative Fédérée de Québec

114, rue St-Paul Est, Montréal, Boîte postale 326

Dépt. des achats

Les prix ci-dessous sont ceux en vigueur aujourd'hui. Ils sont sujets à changement sans avis.
Mode de paiement : traite, ou mieux, argent comptant avec la commande.

FARINES

| | | | |
|---------------------------------|--------|--------------------------|------------|
| A pain | le sac | A engrais | le 100 lbs |
| "Crème de l'Ouest" 1ère patente | \$4.40 | Farine commune Pilote... | \$3.20 |
| "Castle" 2ème patente | 4.15 | Idéale... | 2.30 |
| "Winnipeg" (forte à boulanger) | 3.90 | | |
| A pâtisserie | | | |
| | | Gruau | |
| "Silver Moon" | \$3.95 | D'Avoine (sac de 90 lbs) | \$3.25 |

ENGRAIS ALIMENTAIRES

| Simples | | la tonne | Composés | | le sac |
|----------------------------------|--|----------|-----------------------------|--|--------|
| Son | | \$30.00 | Moulée spéciale: | | |
| Gru Rouge | | 32.00 | Pour les veaux (50 lbs) | | \$2.25 |
| Gru Blanc, (middlings) | | 40.00 | | | |
| Criblures de blé moulues: | | | | | |
| En poches neuves | | 32.50 | Moulées Monarch: | | |
| En poches usagées | | 31.50 | Pour les poulets | | 3.50 |
| Criblures de blé non-moulues | | 27.00 | Pour engraisser | | 2.70 |
| Tourteaux de lin | | 2.60 | De luzerne très fine | | 2.25 |
| Blé d'Inde rond | | 2.00 | Pour activer la ponte | | 2.75 |
| Blé d'Inde moulu | | 2.15 | | | |
| Blé d'Inde cassé | | 2.15 | Grains Monarch: | | |
| Moulée d'avoine pure | | 2.00 | Pour poulets, (Chick feed) | | 3.50 |
| Moulée d'orge pure | | 2.00 | Pour volailles | | 2.60 |
| Avoine d'alimentation No 1 | | 1.90 | Pour développer les poulets | | 3.00 |
| Blé engrais No 1 | | 2.50 | | | |

Ces prix s'appliquent à des commandes par wagons complets de 500 sacs ou plus. Pour quantité moindre, ajoutez 15c par sac. Fret payable de Montréal.

GRAINS ALIMENTAIRES

| Avoine | Exp. imm. | Blé d'Inde jaune américain | Expédition en | |
|---------------------|-----------|----------------------------|---------------|----------|
| No 2 C.W. | 60c | | Décembre | Janvier |
| No 3 C.W. | 56c | No 2 | \$.97c | \$.97c |
| No 1 d'alimentation | 54c | No 3 | .94c | .94c |
| No 2 | 49c | No 4 | .92c | .92c |
| Blé à engrais No 1 | 1.28 | Orge | | le minot |
| Blé à engrais No 2 | 1.15 | Orge de l'Ouest No 4 | | .75c |
| | | Orge d'alimentation | | .70c |

Les prix des grains sont pour chars complets en grenier. Les secrétaires de coopératives sont priés de communiquer avec nous, à nos frais, pour s'assurer que les prix que nous publions sont encore en vigueur avant de grouper leurs commandes.

PROVISIONS POUR LA MAISON

| | | | |
|---|----------------------------------|----------------------------------|---|
| Beurre d'herbe | Boîte de: | Prix | BOITES EN CONSERVES DES PERES TRAPPISTES |
| Pasteurisé, pains 1 lb | 50 lbs | 46c | Sans sucre: Boîte No 2, en caisse de 2 doz., la douzaine |
| Pasteurisé, solide | 56 " | 45 ¹ / ₂ c | Avec sucre: Boîte No 2, en caisse de 2 doz., la douzaine |
| No 1 (choix), pains 1 lb | 50 " | 45c | Sans sucre: Boîte No 10, en caisse de 1/2 doz., la douzaine |
| No 1 (choix), solide | 56 " | 44 ¹ / ₂ c | Avec sucre: Boîte No 10, en caisse de 1/2 doz., la douzaine |
| Fromage: | | | Rhubarbe: |
| Fromage parafiné et coloré en meules d'environ 25 lbs | 24c la lb. | | Des RR. Pères Trappistes |
| Fromage fort, blanc, en meule de 25 lbs | 30c " | | Boîte No 2, en caisse de 2 doz., la douzaine |
| Fromage parafiné coloré en meules de 5 lbs | 25c " | | Sirop d'érable pur: |
| Fromage d'Oka, en meules de 5 lbs | 42c " | | Canistre d'un gallon |
| Œufs | la douz. | | Sucre d'érable pur: |
| Entrepôt Extras | 46c | | Pain de 2 à 3 livres, No 1 |
| Preliers | 41c | | Pain de 2 à 3 livres, No 2 |
| Seconds | 36c | | |
| Caisse de 30 douz. (caisses comprises) | | | Saindoux pur: |
| Miel | | | Saux de 20 lbs |
| Caisse | Blanc | Ambré | Brun |
| 24 chaud, 2 1/2 lbs | 15c | | |
| 12 chauds, 5 lbs | 14 ¹ / ₂ c | 13 ¹ / ₂ c | 12 ¹ / ₂ c |
| 6 chauds, 10 lbs | 14c | 13c | 12c |
| Chaudières, 30 lbs | 13 ¹ / ₂ c | 12 ¹ / ₂ c | 11 ¹ / ₂ c |
| Chaudière de 60 lbs | | 11 ¹ / ₂ c | 10 ¹ / ₂ c |
| Fèves (Par poches de 120 lbs) | la lb | | Graisse composée |
| Blanches No 1 | 5c | | Chaudières de 20 lbs |
| Par quantité de 5 poches ou plus | 4 ¹ / ₂ c | | Tinettes de 60 livres |
| Par quantités de 10 poches et plus | 4 ¹ / ₂ c | | Caisse de 60 lbs, en chaudières de 3 lbs |
| Pois (Par poches de 120 lbs) | la lb | | Caisse de 60 lbs, en chaudières de 5 lbs |
| No 1 garantis bien cuisants | 5c | | |
| Par quantité de 5 poches et plus | 4 ¹ / ₂ c | | Viande fumée |
| Par quantité de 10 poches ou plus | 4 ¹ / ₂ c | | Jambons, (fesse), 10 à 15 lbs |
| Tabac, en mains | Paquet de 25 lbs | | Jambons, (fesse), 15 à 20 lbs |
| Grand Rouge, Grand Havane et Connecticut, 1 lb. | 29c | | Jambon, (Rolls), 3 à 6 lbs |
| Comstock, 1 lb. | 30c | | Bacon, (Flanc) |
| Bleu, fort, 1 lb. | 29c | | Lard salé |
| Rose Quenel, 1 lb. | 38c | | Gras, 30 à 40 morceaux, 200 livres |
| Quenel, 1/2 lb. | 46c | | 1/2 baril, 100 livres |
| | | | Gras, 40 à 50 morceaux, 200 livres |

Le tout F. A. B., des entrepôts

PEINTURE "FEDEREE"

Peinture de 1ère qualité pour tous les usages

| | | Couleurs ordinaires | | No 36 Vert à jalousie | | No 37 Vermillon | | Blanc Intérieur et extérieur | |
|----------------------|--------|---------------------|------|-----------------------|--|-----------------|--|------------------------------|--|
| Baril, en v. 50 gal | \$3.20 | | | | | | | | |
| 1/2 bar, en v. 30 g. | 3.20 | | | | | | | | |
| Bidon, 5 gall. | 3.40 | 3.90 | 4.30 | 3.75 | | | | | |
| Bidon, 1 gall. | 3.45 | 4.00 | 4.40 | 3.85 | | | | | |
| Bidon, 1/2 gall. | 3.60 | 4.15 | 4.55 | 4.00 | | | | | |
| Bidon, 1/4 gall. | 3.75 | 4.30 | 4.70 | 4.15 | | | | | |

| Peinture à voiture et instruments aratoires | | Couleurs ordinaires | | Vermillon | |
|---|---------|---------------------|--|-----------|--|
| Bidon de 1/2 gall | \$ 3.00 | | | \$ 3.65 | |
| Bidon de 1/4 gall | 3.15 | | | 3.80 | |

| PEINTURE A GRANGE | | Rouge Gris, Vert Noir | |
|---------------------------------------|--------|-----------------------|--------|
| Baril (en v. 50 gal) | \$1.45 | \$1.55 | \$1.50 |
| 1/2 baril, en v. 30 g. | 1.50 | 1.60 | 1.55 |
| Bidon, 5 gallons | 1.60 | 1.70 | 1.65 |
| Bidon, 1 gallon | 1.70 | 1.80 | 1.75 |
| Tous les prix ci-haut sont par gallon | | | |

| TEINTURE AU VERNIS | | Couleurs ordinaires | | Gris-vert | |
|--------------------|--------|---------------------|--|-----------|--|
| Bidon, 1 pinte | \$1.00 | | | | |
| Bidon, 1 chopine | .55 | | | | |
| Bidon, 1/2 chopine | .30 | | | | |

| TEINTURE A BARDEAUX | | Couleurs ordinaires | | Gris-vert | |
|-----------------------|--------|---------------------|--|-----------|--|
| 1/2 bar, (env. 30 g.) | \$1.35 | | | \$1.40 | |
| Bidon de 5 gallons | 1.50 | | | 1.55 | |
| Bidon de 1 gallon | 1.60 | | | 1.65 | |

| Gazoleine Fédérée | | le gal. | |
|-------------------|--|---------|------|
| 1ère qualité | | 25 | 1/2c |
| Pétrole Fédérée | | le gal. | |
| 1ère qualité | | 20c | |

| HUILES: | | Baril d'environ 45 gals | |
|----------------------------------|--|-------------------------|--|
| Huile à cylindre à vap. Fédérée | | 85c | |
| Huile à cylindre à vap. Fédérée | | 60c | |
| Huile à cylindre à vap. Fédérée | | 50c | |
| Huile à séparateur à bras | | 40c | |
| Huile à séparateur à vapeur | | 60c | |
| Huile à séparateur à vapeur | | 65c | |
| Huile à engin à gazoline | | 48c | |
| Huile à engin à gazoline | | 42c | |
| Huile à engin à gazoline | | 36c | |
| Huile à tracteur | | 80c | |
| Huile à moteur, 1ère qualité | | 70c | |
| Légère, Médium, Pesante | | 65c | |
| Huile à transmission | | 60c | |
| Huile à harnais | | 60c | |
| Huile à harnais, bidon de 1 gal. | | \$1.10 | |

| Grisse à essieux: | | la caisse | |
|--------------------|--|-----------|--|
| Caisse 48 x 1 lb | | \$6.40 | |
| Caisse 34 x 3 lbs | | 8.80 | |
| Caisse 6 x 5 lbs | | 4.00 | |
| Caisse 12 x 5 lbs | | 7.40 | |
| Chaudière 10 lbs | | 1.45 | |
| Chaudière 15 lbs | | 2.00 | |
| Chaudière, 25 lbs. | | 3.00 | |

| Grisse à Godet No 3 (cup Grease): | | la caisse | |
|-----------------------------------|--|-----------|--|
| Caisse 36 x 1 lb | | \$5.90 | |
| Caisse 6 x 5 lbs | | 4.35 | |
| Caisse 12 x 5 lbs | | 8.20 | |
| Caisse 6 x 10 lbs | | 7.70 | |
| Chaudière 25 lbs. | | 3.35 | |
| F. A. B., Montréal. | | | |

| Melasse à animaux: | | le gal. | |
|--------------------|--|---------|--|
| Baril de 45 gals. | | 26c | |

| EMAIL BLANC (Première qualité) | | le gallon | |
|--------------------------------|--|-----------|--|
| Bidon, 1 gallon | | \$6.71 | |
| Bidon, 1/2 gallon | | 7.00 | |
| Bidon, 1/4 gallon | | 7.60 | |
| Bidon, 1 chopine | | 8.00 | |

| VERNIS A PLANCHER "Everlastic" | | le gallon | |
|--------------------------------|--|-----------|--|
| Bidon, 1 gallon | | \$4.05 | |
| Bidon, 1/2 gallon | | 4.50 | |
| Bidon, 1/4 gallon | | 5.00 | |
| Bidon, 1 chopine | | 5.60 | |

| VERNIS "GOLD MEDAL" | | le gallon | |
|---------------------|--|-----------|--|
| Bidon, 5 gallons | | \$3.80 | |
| Bidon, 1 gallon | | 3.90 | |
| Bidon, 1/2 gallon | | 4.10 | |
| Bidon, 1/4 gallon | | 4.40 | |
| Bidon, 1 chopine | | 4.60 | |

| Blanc de plomb pur, étiquette du gouvernement, le 100 lbs. | | | |
|--|--|---------|--|
| | | \$13.50 | |

En chaudières de 25 livres
Fret payé pour toute commande au montant de \$25. ou plus de Peinture pour Maison, Peinture à Plancher, Teinture à vernis, Peinture à Voiture et Instruments Aratoires, Peinture à Grange, Blanc de Plomb et Vernis.

LA SECTION I

Le marché du cours de la semaine de la récolte vernement de ce nières statistique tion de l'année, c le marché plus n /A Winnipeg, réaction s'est p nouveaux dével tent fermes pour décembre est de A Montréal, depuis la fermet l'exportation du nent aux besoin Le marché de sans subir de f Les prix restent Voici les derni Première p Deuxième Forte à bo

Les prix du s sont très ferme augmentation d demande est bo vateurs s'approv les besoins de l Les prix du n comme suit: Son... Gru rouge. Gru blanc.

Le marché encore des rés Les criblures de sont un 'excellen aux farines ali recommandable animaux et des

Il existe, à la des modèles de ondulée, pour l granges, dépen ouvrages divers Les cultivateu aucun modèle s lité de la marc Dans les fro tôle à lambris plafonds et mu moderne qui n posée et dont jamais, elle se le plâtre des n qu'il soit résis plâtre et elle spéciale contre

La saison es de la broche à Les cultivateu celle qui résist les broches tre mandées pour

L'usage des des souches, d que pour asséc basses de terra Les cultivateu temps et d'arg

Pour les co commandable tés et à surfac une toiture d fèrent bien l'intention de maison, de leu d'ances. Les proprié fromageries p piers à lambri ment fabriqué

| ALIMENTS POUR VOLAILLES | | le sac | |
|---|--|---------------------------|--|
| Farine de viande, 60% Prot. | | 4.00 | |
| Farine " " 55% " " | | 3.65 | |
| et d'os 50% " " | | 3.10 | |
| Os broyés | | 2.95 | |
| Farine d'os broyés | | 2.75 | |
| Ecaillés d'huîtres | | 1.35 | |
| Charbon de bois (sacs de 50 lbs) | | 1.50 | |
| F. A. B. Nos entrepôts. | | | |
| "PAPIER A COUVERTURE" | | le rouleau | |
| Marque "Fédérée" | | (deux côtés caoutchoutés) | |
| 1 pli | | \$2.00 | |
| 2 plis | | 2.35 | |
| 3 plis | | 2.75 | |
| Marque "CC" | | | |
| (deux côtés caoutchoutés) | | | |
| 1 pli | | \$1.45 | |
| 2 plis | | 1.85 | |
| 3 plis | | 2.20 | |
| Marque "Mika" | | | |
| (un côté caoutchouté, 1 côté sup.-minérale) | | | |
| 1 pli | | \$1.60 | |
| 2 plis | | 1.95 | |
| 3 plis | | 2.35 | |
| F. A. B. Nos entrepôts. | | | |
| * Sel: | | Prix | |
| Sel en pierre, sac de 100 lbs. | | \$1.15 | |
| Gros sel, sac de 140 lbs. | | 1.30 | |
| Demandez nos prix pour wagon complet. | | | |
| Broche à foins: | | | |
| 1ère qualité, mise en rouleau de 50 lbs | | | |
| No 13 | | \$3.40 | |
| No 14 | | 3.50 | |
| No 15 | | 3.60 | |
| F. A. B. Montréal. | | | |
| Prix spécial au wagon complet de 24,000 livres. | | | |

Québec

s achats

ans avis.

les usages

ANC (Première qualité)

| | |
|------------|------------------|
| on | le gallon \$6.71 |
| lon | " 7.04 |
| lon | " 7.64 |
| pine | " 8.04 |

PLANCHER "Everlastic"

| | |
|------------|------------------|
| on | le gallon \$4.05 |
| lon | " 4.50 |
| lon | " 5.00 |
| pine | " 5.60 |

S "GOLD MEDAL"

ir tous les usages

| | |
|------------|------------------|
| ons | le gallon \$3.80 |
| on | " 3.90 |
| lon | " 4.10 |
| lon | " 4.40 |
| pine | " 4.60 |

omb pur, étiquette

nement, le 100 lbs. \$13.50

audières de 25 livres

pour toute commande au

\$25. ou plus de Peinture

n, Peinture à Plancher,

vernis, Peinture à Voiture

nts Aratoires, Peinture à

nc de Plomb et Vernis.

S ET DIVERS

NTS POUR VOLAILLES

| | |
|----------------------|-------------|
| ande, 60% Prot. | le sac 4.00 |
| 55% " | 3.65 |
| 50% " | 3.10 |
| royés | 2.95 |
| lres | 2.75 |
| ois (sacs de 50 lbs) | 1.35 |
| Nos entrepôts. | 1.50 |

ER A COUVERTURE

arque "Fédérée"

x côtés caoutchoutés)

| | |
|------------|--------|
| le rouleau | \$2.00 |
| " | 2.35 |
| " | 2.75 |

Marque "CC"

x côtés caoutchoutés)

| | |
|-------------------|------|
| \$1.45 le rouleau | |
| " | 1.85 |
| " | 2.20 |

Marque "Mika"

atchouté, 1 côté suf.-minérale)

| | |
|------------|--------|
| le rouleau | \$1.60 |
| " | 1.95 |
| " | 2.35 |

Nos entrepôts.

Prix

| | |
|-----------------|--------|
| sac de 100 lbs. | \$1.15 |
| de 140 lbs. | 1.30 |

os prix pour wagon complet.

in:

| | |
|------------------------------|--------|
| é, mise en rouleau de 50 lbs | \$3.40 |
| le cent lbs | 3.50 |
| " | 3.60 |

Montréal.

ial au wagon complet de
livres.

LA COOPÉRATIVE FÉDÉRÉE DE QUEBEC

FURNIT LES COMMENTAIRES SUIVANTS SUR LE MARCHÉ

SECTION DES ACHATS.

— SEMAINE DU 12 AU 19 DECEMBRE 1925 —

BLÉ ET FARINE

Le marché du blé a été influencé au cours de la semaine par les nouvelles venues de la récolte de l'Argentine: le gouvernement de ce pays a confirmé les dernières statistiques officielles sur la production de l'année, ce qui a contribué à rendre le marché plus nerveux.

A Winnipeg, comme à Chicago, une réaction s'est produite qui a amené de nouveaux développements; les prix restent fermes pour le moment. L'option de décembre est de \$1.51 celle de mai \$1.53.

A Montréal le marché est tranquille depuis la fermeture de la navigation pour l'exportation du blé. Les ventes se bornent aux besoins locaux.

Le marché de la farine est assez actif sans subir de fluctuations importantes. Les prix restent fermes.

Voici les derniers prix du marché:

- | | |
|-------------------|--------|
| Première patente | \$9.30 |
| Deuxième patente | 8.80 |
| Porte à boulanger | 8.40 |

MOULEES

Les prix du son, du gru, des criblures sont très fermes et ont même subi une augmentation de \$1.00 par tonne. La demande est bonne, parce que les cultivateurs s'approvisionnent maintenant pour les besoins de l'hiver.

Les prix du marché, aujourd'hui, sont comme suit:

- | | |
|-----------|---------|
| Son | \$31.25 |
| Gru rouge | 33.25 |
| Gru blanc | 40.25 |

CRIBLURES

Le marché est stationnaire; il reste encore des réserves qui s'épuisent vite. Les criblures de blé, de qualité supérieure, sont un excellent substitut aux grains et aux farines alimentaires; elles sont fort recommandables pour l'engraissement des animaux et des volailles.

TOLE GALVANISEE

Il existe, à la portée de toutes les bourses, des modèles de tôle galvanisée, unie ou ondulée, pour les couvertures de maisons, granges, dépendances ainsi que pour les ouvrages divers de fantaisie, à l'intérieur. Les cultivateurs feraient bien de n'acheter aucun modèle sans être assurés de la qualité de la marchandise.

Dans les fromageries et beurrieres, la tôle à lambris est recommandée pour les plafonds et murs; cette tôle est d'un fini moderne qui ne se déforme pas une fois posée et dont les joints ne se séparent jamais, elle se pose facilement par dessus le plâtre des murs ou des plafonds, sans qu'il soit nécessaire d'enlever le vieux plâtre et elle offre une protection toute spéciale contre l'incendie.

BROCHE A CLOTURE

La saison est propice pour se procurer de la broche à clôture de première qualité. Les cultivateurs feraient bien de choisir celle qui résiste à l'acidité et à l'humidité; les broches tressées sont les plus recommandées pour les clôtures.

EXPLOSIFS

L'usage des explosifs pour l'enlèvement des souches, des pierres des champs ainsi que pour assécher les marais ou les parties basses de terrain se répand de plus en plus. Les cultivateurs font une économie de temps et d'argent, en les utilisant.

PAPIER A COUVERTURE

Pour les couvertures, rien de plus recommandable que des papiers caoutchoutés et à surface minérale, qui garantissent une toiture durable. Les cultivateurs feraient bien de s'en servir, s'ils ont l'intention de renouveler la toiture de leur maison, de leur grange et de leurs dépendances.

Les propriétaires de beurrieres et de fromageries peuvent se procurer des papiers à lambris très résistants, spécialement fabriqués dans ce but.

ENGRAIS CHIMIQUES

Bien qu'il n'y ait guère de vente à ce temps-ci de l'année, le marché des engrais simples demeure ferme et les prix restent soutenus. Les quelques listes de prix de gros officielles, actuellement en circulation dans le commerce des engrais chimiques, indiquent que les prix sont pratiquement les mêmes que ceux établis l'an dernier. Quelques bonnes ventes de scories basiques ont eu lieu dans la Nouvelle Ecosse durant les deux dernières semaines.

GAZOLINE ET HUILES

S'il vous faut des pneus, sans aucun doute il vous faudra aussi de la gazoline et de l'huile.

Procurez-vous auprès des coopératives locales de l'huile à moteur, à tracteur, à transmission, à machine, à séparateur, à harnais; de la graisse à essieux, à godet; du pétrole, marque Fédérée, et puis de la gazoline, soit en baril de 45 gallons ou en quantité moindre.

Pour vos besoins de la ferme, commandez sans plus d'hésitation un baril d'huile et de gazoline; et il n'est pas prudent d'en manquer, surtout à cette saison-ci.

La qualité de notre fromage
UNE COMPARAISON

Comment se fait-il que notre fromage canadien se vend plus cher aux Etats-Unis que le fromage américain fabriqué dans ce pays même? La question est posée par un écrivain américain.

L'écrivain donne à entendre que la différence de prix ne provient pas, comme on pourrait le croire, des frais de transport, mais plutôt du fait que le fromage canadien est plus uniforme et plus sain. C'est là une nouvelle agréable pour les Canadiens. Elle les encouragera sûrement à maintenir la qualité de leur produit pour que cette demande puisse continuer à augmenter, malgré le prix légèrement supérieur. Après tout, les gens sont toujours prêts à payer pour la qualité, surtout lorsque cette qualité est régulière.

L'auteur de l'article en question se trouvait dans un wagon-restaurant Pullman lorsqu'il a posé cette question, et le garçon lui a répondu que beaucoup de voyageurs préfèrent le fromage canadien même à prix plus élevé, non pas parce qu'il est toujours meilleur mais parce qu'il est généralement meilleur. Ceci semble vouloir dire que la qualité est plus sûre.

C'est là un bon exemple de ce que l'on peut obtenir si l'on s'efforce honnêtement de produire quelque chose de mieux que le concurrent et de satisfaire la demande, non seulement du marché général, mais aussi du consommateur. En somme, le grand point est de satisfaire le consommateur; c'est là tout le problème.



POUR LA PROTECTION ET LE CONFORT DE LA VUE

LA Lampe Coleman est ce qu'il y a de mieux. La blancheur, la pureté et l'abondance de ses rayons lumineux réconforte les yeux vieillies et sauvegarde les jeunes yeux. Elle répand plus de clarté que n'en répandent 20 lampes à l'huile réunies et ne dépense pas deux sous par soirée de 3 à 4 heures pour s'alimenter. Elle s'allume à l'instant et tout aussi facilement que la lampe à Phéol et elle ne peut faire explosion même si renversée accidentellement. Elle est toute faite

en cuivre épais recouvert d'un lourd nickelage et son apparence vraiment artistique en fait un ornement pour votre demeure. Les bons marchands vendent la Lampe Coleman et le prix est \$11.50 partout au Canada. Voyez votre marchand si vous montrerez une lampe allumée et vous expliquera son fonctionnement sûr, simple propre et économique. Brochure intéressante, envoyée gratuitement, sur demande.

THE COLEMAN LAMP COMPANY LIMITED

317 1/2 rue Queen Est. & Avenue Davies. Toronto (E) Canada

- 1 Plus de lumière que n'en produisent 20 lampes à l'huile.
- 2 Pas de mèches à égaliser, pas de cheminée à laver, aucune odeur et ne demande à être remplie qu'une fois par semaine.
- 3 Lumière blanche la plus semblable à la lumière solaire—pas de fumée ni suie même dans les courants d'air.
- 4 Coûte moins cher à employer qu'une seule lampe à l'huile et ça vaît vingt!
- 5 En usage dans plus de 2,500,000 demeures. Satisfaction assurée par les marchands qui la vendent et par le fabricant.

Coleman Quick-Lite

REG. U.S. PAT. OFF.
"The Sunshine of the Night"

VOYEZ NOUS VOS... LES, GIDERS, OEUFS... RE ET PLUMES... EN TOUT TEMPS... COMPAGNIE-LIMITEE... Bonsecours - Montréal



Bétail Holstein et canadien... Lord R R No 1 St-Jean P. Q.

HOLSTEIN - quelques jeunes têtes... Lord R R No 1 St-Jean P. Q.

Vaches Ayrshires avec veaux... E. Beaudet, M. D., Theifard Mines, 1-3 P26

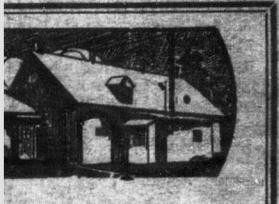
UX TETES pour cheque ou pour... Upton, P. Q.

ENGRAISSE PLUS VITE - Les... 219 1/2 Robert St., Toronto

VENDRE

Shropshires enregistrés. Veaux... RR. PP. TRAPPISES.

La Trappe, Qué.



Fromageries, Beurreries

RIQUES A VENDRE - L'une fro... Baie du Febvre, C16 Yamaska, P. Q.

DE BEURRE ET DE FROMAGE... St-Aimé, Comté Richelieu, P. Q.

FORGE, TERRE ET ROULANT... Hétière, C16 Bellechasse, P. Q.

ENDRE de 100 arpents, avec maison... St-Léon de Standon, B-2

ENDRE de 100 acres avec maison... B-1

irs soucieux de vos inté... le bureau de vérification de

LA LOI POUR TOUS

Consultation légale, par Letarte & Rioux, avocats du Barreau de Québec

Avis important. - Nos correspondants que cette page intéresse sont instamment priés de tenir compte des règles suivantes établies par le journal.

RETRIBUTION MENSUELLE. - (Réponse à J. N.) Q. Depuis plusieurs années je paye des rétributions mensuelles, sans que je sache si j'y étais obligé.

Elle est payable au secrétaire-trésorier par les pères ou mères de famille, tuteurs, curateurs ou gardiens pour tous les enfants âgés de sept à quatorze ans.

Quant à l'article 2195, nous voyons que l'arpenteur qui ne se soumet pas à l'article précédent, encourt une amende de vingt piastres.

Quant à l'article 2195, nous voyons que l'arpenteur qui ne se soumet pas à l'article précédent, encourt une amende de vingt piastres.

Quant à l'article 2195, nous voyons que l'arpenteur qui ne se soumet pas à l'article précédent, encourt une amende de vingt piastres.

Quant à l'article 2195, nous voyons que l'arpenteur qui ne se soumet pas à l'article précédent, encourt une amende de vingt piastres.

Quant à l'article 2195, nous voyons que l'arpenteur qui ne se soumet pas à l'article précédent, encourt une amende de vingt piastres.

Quant à l'article 2195, nous voyons que l'arpenteur qui ne se soumet pas à l'article précédent, encourt une amende de vingt piastres.

Quant à l'article 2195, nous voyons que l'arpenteur qui ne se soumet pas à l'article précédent, encourt une amende de vingt piastres.

Quant à l'article 2195, nous voyons que l'arpenteur qui ne se soumet pas à l'article précédent, encourt une amende de vingt piastres.

Quant à l'article 2195, nous voyons que l'arpenteur qui ne se soumet pas à l'article précédent, encourt une amende de vingt piastres.

Quant à l'article 2195, nous voyons que l'arpenteur qui ne se soumet pas à l'article précédent, encourt une amende de vingt piastres.

Quant à l'article 2195, nous voyons que l'arpenteur qui ne se soumet pas à l'article précédent, encourt une amende de vingt piastres.

Quant à l'article 2195, nous voyons que l'arpenteur qui ne se soumet pas à l'article précédent, encourt une amende de vingt piastres.

Quant à l'article 2195, nous voyons que l'arpenteur qui ne se soumet pas à l'article précédent, encourt une amende de vingt piastres.

Quant à l'article 2195, nous voyons que l'arpenteur qui ne se soumet pas à l'article précédent, encourt une amende de vingt piastres.

Quant à l'article 2195, nous voyons que l'arpenteur qui ne se soumet pas à l'article précédent, encourt une amende de vingt piastres.

VOS IMPRIMÉS POUR VOTRE COMMODITÉ nous mettons à la disposition de la clientèle de la campagne et du district, notre service d'impression. FORMULES, EN-TÊTES DE LETTRES, CIRCULAIRES, LETTRES DE FAIRE-PART, FACTURES, Etc., Etc. LE "SOLEIL" Ltée (Département de l'imprimerie)

dire lorsqu'il a déclaré dans son acte qu'il donnerait possession immédiate. Voulait-il dire par là qu'il forcerait le locataire à quitter les lieux...

En effet, nous voyons à l'article 1663 que le locataire ne peut, à raison de l'affiliation de la chose louée, être expulsé avant l'expiration du bail.

De tout ceci, nous devons donc conclure: 1. Que si les faits sont exacts, le locataire a droit d'occuper les lieux loués, jusqu'à la fin de l'année courante.

Quant à l'article 2195, nous voyons que l'arpenteur qui ne se soumet pas à l'article précédent, encourt une amende de vingt piastres.

Quant à l'article 2195, nous voyons que l'arpenteur qui ne se soumet pas à l'article précédent, encourt une amende de vingt piastres.

Quant à l'article 2195, nous voyons que l'arpenteur qui ne se soumet pas à l'article précédent, encourt une amende de vingt piastres.

Quant à l'article 2195, nous voyons que l'arpenteur qui ne se soumet pas à l'article précédent, encourt une amende de vingt piastres.

Quant à l'article 2195, nous voyons que l'arpenteur qui ne se soumet pas à l'article précédent, encourt une amende de vingt piastres.

Quant à l'article 2195, nous voyons que l'arpenteur qui ne se soumet pas à l'article précédent, encourt une amende de vingt piastres.

Quant à l'article 2195, nous voyons que l'arpenteur qui ne se soumet pas à l'article précédent, encourt une amende de vingt piastres.

Quant à l'article 2195, nous voyons que l'arpenteur qui ne se soumet pas à l'article précédent, encourt une amende de vingt piastres.

Engrais-Chimiques Superphosphate, Engrais complets, Muriate Potasse, Nitrate de Soude. ARTHUR LAVIGUEUR 446, Amherst, MONTREAL

Il faut consommer sur place ce qui se produit chez nous.

Pour assurer le progrès économique d'un pays il ne suffit pas de développer toutes ses sources de productions, il faut aussi leur faire donner leur maximum de profits.

Au point de vue de la cuisine il se fait, un peu partout, un gaspillage que les vieux peuples européens ont depuis longtemps évité par leur souci d'économie et de sage administration domestique. Prenez connaissance de nos publications sur la cuisine économique, saine et hygiénique, et demandez notre bulletin 77 intitulé "Manuel de la cuisinière économe et pratique"; il vous sera envoyé gratuitement.

Utilisons à la campagne, au village et à la ville, ce que notre agriculture locale nous offre de légumes, de fruits, de viandes, d'œufs, de fromage, de miel, de sirop d'érable, de conserves alimentaires, et autres produits dont la vente rapportera des revenus au producteur et dont l'achat plus généralisé deviendra une économie pour le consommateur.



C'est en achetant ce qui se produit chez nous que nous garderons notre capital sur place et qu'il pourra le mieux profiter à tout le monde.

LE SERVICE DE L'ECONOMIE DOMESTIQUE
Ministère de l'Agriculture,
QUEBEC.

PER
B-226

S

ADMINISTR

VOL

En

N
dition

M

F

C
pain

C
l'Oues

Pro

L
en plu

N
les en

du m

N
augm