

# LE PRIX COURANT

REVUE HEBDOMADAIRE

Du Commerce, de la Finance, de l'Industrie, de la Propriété Foncière et des Assurances

VOL. III

MONTREAL, VENDREDI, 8 FEVRIER 1889

No. 23

## AVIS

Aux Fromagers et Beurriers.

### N. F. BEDARD

MARCHAND A COMMISSION.

PRODUITS DE FERME, PROVISIONS

ET

Fournitures de Fromagerie

17 RUE WILLIAM  
MONTREAL.

Fournitures de toutes sortes pour Fromageries, telles que :

Coton-Annato, Extrait de Présure, Sel, etc. Moulins et Presses au complet.

Moulin à la main pour faire les boîtes, \$30. Moulin à la vapeur \$45. Matériel pour boîtes \$82.50 les 1000 sets complets, c. a. d. cercles, fonds et couvercles.

(Ces prix sont livrés à bord des chars à Alexandria, Ont.)

M. Bedard donnera sur demande les prix de ce matériel livré à la station la plus proche de la fromagerie.

Sollicite la consignation de toutes sortes de Produits Agricoles.

Spécialement le Fromage, lesquels seront placés aux prix les plus avantageux.

16 nov. 1888. 1a.

TELEPHONE No. 710.

HISLOP, MELDRUM & CO.

NÉGOCIANTS EN GROS DE

Beurre, Œufs, Fromage et de Produits Agricoles en général

235, 237 & 239 RUE DES COMMISSAIRES

Vis-à-vis la Douane, MONTREAL.

Marchandises livrées dans toutes les parties de la ville

Prompte réponse aux demandes reçues par la malle.

21 avril 1888-2a

## Z. LIMOGES

Marchand de Provisions

135 rue des Commissaires

Entre les rues St-Gabriel et St-Jean-Baptiste

MONTREAL

Beurre, Fromage et Œufs placés aux prix les plus avantageux.

Sollicite la consignation de toutes sortes de Produits Agricoles.

1er Juin 1888-1a

DUCKETT, HODGE & CIE.

MARCHANDS DE

BEURRE et FROMAGE

ET

PROVISIONS en GENERAL

104 rue des Sœurs Grises

Coin de la rue William MONTREAL

Nous sollicitons la correspondance et les

## REVUE DES MARCHES

GRAINS ET FARINES

Marchés de gros

En Europe le ton des marchés au blé est plus ferme ; on attribue cette fermeté à de mauvaises nouvelles de la température dans l'ouest de l'Europe, à l'absence de neige en Allemagne et en Russie, ce qui pourrait nuire à la récolte croissante du blé d'automne. Les marchés français de province, cependant, restent faibles. A New-York et à Chicago ainsi que sur les marchés secondaires, les cours de la spéculation ont haussé ; mais la hausse est plus prononcée à Chicago qu'à New-York, ce qui accentue l'anomalie de la position et ce qui force à conclure que, ou bien le marché de New-York est beaucoup trop bas, ou bien celui de Chicago est beaucoup trop haut.

Au Manitoba la situation est plus ferme que la semaine dernière quoique les prix payés aux cultivateurs se tiennent dans la même moyenne.

Sur notre place, il ne se fait aucune transaction en disponible, les prix sont simplement soutenus et à peu près nominaux.

En farines il y a un peu plus de fermeté dans les cours, en sympathie avec la hausse sur le blé dans l'Ouest, quelques sortes sont même cotées en hausse de 5c. Le mouvement est encore assez mince, cependant la demande s'améliore tant de la part de la boulangerie de la ville que des marchands de la campagne.

L'avoine est tranquille et sans changement dans les cours. Les cultivateurs n'ont pas encore eu de chemins favorables à la livraison de leurs produits de sorte que la consommation locale s'approvisionne chez les commerçants. Il n'y a pas d'affaires en dehors du marché local.

Les pois sont dans la même situation ; on peut les coter de 75 à 76c. par 66 lbs. pour les Nos 2. Les pois cuisants, par lots de char, se vendent assez lentement aux prix de 95 à \$1.00 par 70 lbs.

Il y a eu un peu de demande pour orge de la part des brasseurs américains, et on rapporte la vente d'un lot No. 1 d'Ontario à 64c. L'orge de la province est cotée de 60 à 65c. pour la belle qualité.

En seigle il ne se fait rien sur notre marché.

Le sarrasin n'a de vente en ce moment qu'en détail et vaut de 60 à 65c. par 50 lbs. La farine de sarrasin se vend de \$2.50 à \$2.75.

Nous cotons en gros :

Blé roux d'hiver, Canada No. 2. 1.15 à 1.18

" blanc d'hiver, " " 1.15 " 0.00

" du printemps, " " 1.15 " 1.18

" du Manitoba, No. 1 dur..... 1.20 " 1.22

" " " 2 dur..... 1.18 " 1.20

" No. 1, frosted..... 0.96 " 0.98

Avoine nouvelle..... 34 " 35

Blé d'inde, en douane..... 43 " 44

Pois, No. 1..... 90 " 95

" " 2, (ordinaire)..... 75 " 76

Orgé, par minot..... 60 " 65

Sarrasin, par 50 lbs..... 60 " 65  
Seigle, par 56 lbs..... 00 " 00

FARINES

Patente d'hiver..... \$5 90 à 6 25

do du printemps..... 5 75 à 6 00

do Américaine..... 6 75 à 7 25

Straight roller..... 5 50 à 5 75

Extra..... 5 20 à 5 40

Superfine..... 4 20 à 4 50

Forté de boulanger..... 5 70 à 5 80

do Américaine..... 5 70 à 5 80

EN SACS D'ONTARIO

Medium..... 2 65 à 2 75

Superfine..... 2 00 à 2 10

Forté de boulanger de la ville (en sac de 140 lbs) par 100 lbs..... 5 70 à 5 80

Farine d'avoine standard, en barils 4 40 à 4 60

Farine d'avoine granulée, en barils 4 75 à 5 00

Marché de détail

Les chemins de la campagne ont été trop lourds, trop chargés de neige, pour permettre le transport des grains au marchés de localités tant soit peu éloignées de sorte que les prix du marché de la place Jacques-Cartier n'ont pas encore sensiblement varié.

L'avoine vaut de 90 à 95c la poche sur le marché, et en magasin, \$1.00 par 80 lbs (au char 90c.).

Le sarrasin se vend \$1.30 en magasin et aux chars \$1.20 par 100 livres,

Les pois No. 2 se vendent 85c.; les pois cuisants valent \$0.95.

L'orge de la province, par 100 livres, vaut \$1.20c. l'orge No. 1 vaut \$1.40 et le seigle, par 56 lbs, 65c.

Le blé d'inde blanc se vend 70c. et le jaune 60c.

La graine de lin par minot de 60 lbs. vaut \$1.20.

Le blé d'inde moulu vaut \$1.25 par 100 livres et \$25 la tonne.

La farine de seigle vaut \$2.60 par 100 livres.

La farine d'avoine vaut \$2.60 par 100 livres.

La farine de sarrasin se vend de \$2.50 à \$2.75 les 100 livres.

BEURRE.

Marché de Liverpool.

La circulaire de MM. Wm Heapy & Sons, 25 Mathew street, Liverpool, en date du 24 janvier dit :

" Les beurres de beurrieres d'Amérique de première qualité se sont vendus facilement dès le débarquement, et les autres sortes entrent libéralement dans la consommation à nos prix. Les beurres du Danemark et du continent sont légèrement en hausse.

Nous cotons Danois extra fin, 130 à 134s. Do qualité marchande, 114 à 120s. Irlandais extra fin, 120 à 125. Do qualité marchande, 102 à 108s. Beurrieres d'Amérique, fancy, 110 à 120. Do qualité marchande, 85 à 90s. Do ordinaire, 82 à 86s. Do communes, 65 à 70s.

Marché de Montréal.

Quoique le prix du beurre d'Amérique continue à monter en Angleterre, il n'y a aucune demande ici pour l'exportation ; il n'y a pas non plus, en réalité, de stock à exporter, l'approvisionnement de beurres de beurrieres d'automne étant tout au plus suffisant pour la consommation. On

pourrait peut être risquer quelques expéditions de beurres de ferme de seconde ou troisième qualité que l'on paierait ici à assez bas prix, mais le marché anglais ne veut pas de ces beurres ; il leur préfère la margarine qui lui est expédiée fraîche de France et de Hollande et qui est pour les bonnes marques, s'est vendue quelquefois plus cher que nos meilleures qualités de beurrieres.

Le marché anglais veut un article frais et il n'achètera pas, à si bon marché que ce soit le beurre fort et trop salé que nos cultivateurs nous livrent habituellement.

Sur notre marché la demande pour les bonnes qualité est satisfaisante et les prix se maintiennent ; il y a cependant beaucoup de stock de qualité moyenne qui est assez lent à s'écouler. D'un autre côté les beurres de basse qualité, qu'on pourrait vendre entre 12 et 14c. manquent presque complètement. La raison en est que la plupart des cultivateurs qui faisaient autrefois ces beurres envoient aujourd'hui leur lait aux beurrieres.

Nous cotons :

Beurrieres d'automne..... 24 à 26c

" d'août..... 21 à 22c

Beurre de ferme, townships..... 20 à 22c

" province..... 17 à 20c

" l'Ouest..... 16 à 18c

FROMAGE

Marché de Liverpool.

La circulaire de MM. Wm. Heapy & Sons, 25 Mathew street, Liverpool, en date du 24 janvier dit :

La demande pour la consommation a été modérée, les cours sont virtuellement sans variation. Les détenteurs de fromage provenant de fromageries connues demandent 1 s. de plus. Le marché clôture soutenu Nous cotons :

Fromage d'automne extra fin, blanc, 58 à 60s. ; coloré, 59 à 61s. ; quelques lots de septembre coloré fancy sont tenus à 62s et 63s. Fromage de juillet en bonne condition, actuellement rare, de 46s. à 49s. ; fromage d'août frais et net, blanc, 52 à 56s. ; do coloré 54 à 56s. Fromage mi-maigre en demande modérée soit de 35 à 40s suivant qualité. Cote de New-York, 62s c. i. f.

Marché de Montréal.

Le cable a encore baissé de 1s. dans la semaine et cote aujourd'hui 58s. à Liverpool. Cette baisse ne paraît pas affecter beaucoup notre marché, où, d'ailleurs, il se fait peu de chose en gros. On évalue les existences dans la contrée à l'ouest de Toronto à 25,000 boîtes, et celles de Montréal à 50,000 boîtes ; mais ces évaluations sont nécessairement sujettes à erreur.

Dans le commerce local la demande se maintient et les prix se soutiennent.

Nous cotons :

Septembre et fin de saison..... 11½ à 12

Août..... 10½ à 11½

Juillet..... 9½ à 10½

Mi-maigre..... 8½ à 9½

### OIGNONS

M. N. F. Bédard, outre sa ligne générale de provisions et de produits de la ferme, vient de recevoir une importante consignment d'OIGNONS JAUNES de DENVER, en barils, qu'il tient à la disposition du commerce, au prix de \$1.60 le baril, livré aux chars.  
S'adresser ou écrire à

**N. F. Bédard**

Marchand à Commission de Produits de Ferme et Provisions.

17, RUE WILLIAM, MONTREAL.

#### FÈVES.

Les prix des fèves ont un peu baissé; on peut aujourd'hui acheter de belles fèves blanches de 1ère qualité à \$1.75 le minot ou 3c la livre, et les qualités inférieures valent depuis \$1 jusqu'à \$1.50 le minot de 60 livres.

#### ŒUFS

Il arrive quotidiennement depuis quelques jours, par express, des œufs frais des Etats-Unis et d'Ontario et les prix ont considérablement faibli. On a vendu ces œufs frais depuis 16c jusqu'à 19c suivant les lots et on peut s'en procurer à la boîte au prix de 20c la douz.

Les œufs d'automne se vendent de 12 à 14c et les œufs chaumés de 14 à 15c.

#### POMMES DE TERRE

Les arrivages de pommes de terre se maintiennent et les prix varient peu. Au char on paie 50c la poche et par lots de 10 à 45 poches, on peut les acheter, livrées à domicile, aux prix de 55 à 60c.

#### LÉGUMES ET FRUITS

Les prix des légumes varient peu en ce moment; comme il n'y a que les commerçants qui en aient de disponibles en ce moment les prix sont fermes. Nous ne répéterons pas nos cotes pour aujourd'hui.

#### FOIN ET PAILLE

Les prix du foin et de la paille en bottes sont restés fermes, malgré le pont de glace, les chemins n'ayant pas encore été favorables pour la transportation de ces produits. Nous cotons, comme la semaine dernière, foin pur mil No. 1 de \$12.50 à \$13, paille, de \$6 à \$7.

#### FOIN PRESSÉ.

A Boston, le foin No. 1 vaut encore de \$18.50 à \$19.50 la tonne.

A New-York MM. Dillenback & Peck, 33e rue, coin 11e avenue, cotent le foin pressé:

Choix.....	95 à 00 par 100 lbs.
No. 1.....	85 à 90 "
No. 2.....	80 " 85 "
No. 3.....	75 " 80 "
Shipping.....	65 " 70 "
Mêlé.....	70 " 75 "
Paille de seigle.....	80 " 85 "
" d'avoine.....	50 " 00 "

Dans leur circulaire, ces Messieurs ajoutent:

" Les arrivages ont atteint à peu près la moyenne des six dernières semaines, et il n'y a eu aucun signe d'amélioration jusqu'à ce matin. Il est arrivé aujourd'hui par le New York Central 60 chars. Le marché ouvre en hausse de 5c et comme nous disions la semaine dernière le foin expédié pour arriver cette semaine doit bien se vendre. Toutes les qualités sont soutenues. Aussitôt que la grève des tramways ici sera terminée, la qualité appelée shipping, c'est-à-dire celle que consomment les compagnies de tramways sera en demande, car les compagnies ne peuvent pas en recevoir un seul char depuis déjà plus de huit jours. Nous n'avons aucune hésitation à conseiller d'expédier cette semaine."

A Toronto, on offre du foin de l'Ouest, No. 1, en gare, à \$18 et du foin bon à commun à \$15.50. Les acheteurs se tiennent à 50c en dessous de ces prix. En magasin on cote de \$17.50 à \$18 pour No. 1.

A Montréal.—La demande est bonne et malgré les nombreux arrivages les prix se maintiennent. (Pour lots de char, il faut déduire de 50c à \$1 sur les prix suivants).

Foin pressé No. 1 la tonne	\$14 50
" " No 2, "	13 50
" " No 3, "	13 00
Paille " " "	\$ 7 50 à 8 00
Moulée, extra, la tonne	00 00 à 24 00
" No 1, "	00 00 à 23 00
" No 2, "	00 00 à 22 00
" No 3, "	00 00 à 21 00
Gru " "	20 00 à 23 00
Son " "	18 00 à 19 00
do au char " "	17 00 à 17 50

#### GRAINE DE MIL

Les marchés des Etats-Unis sont faibles pour la graine de mil. A Chicago la graine disponible s'est vendue de \$1.30 à \$1.46, suivant qualité. A Détroit on cote la graine de l'Ouest de \$1.65 à \$1.70.

Sur notre place, il n'y a encore eu aucune transaction à notre connaissance, mais on s'attend à ce que les cultivateurs commencent à expédier dès que les chemins seront en meilleur état, en attendant, les prix peuvent se coter nominativement entre \$1.90 et \$2.50. Il n'y a pas non plus de marché en ce moment pour les autres graines.

### MARCHE DE BOSTON

(De notre correspondant spécial.)

Boston, 4 février 1889.

Avoines.—Réceptions: 57,980 minots, stocks dans les élévateurs 663,422 minots. Le marché est encombré et les cours sont à la baisse. Les blanches No. 2 s'achètent à 35½c, quelques lots particuliers ont cependant obtenu ¼ de cent de plus, les qualités inférieures sont stagnantes avec des prix nominaux.

#### Nous cotons:

Blanche extra sans barbe.....	37 à 38
Blanche No 1.....	38 à 39
" No 2.....	35½ à 36½
" No 3.....	34 à 34½
Mêlée No 1.....	00 à 00
" No 2.....	32 à 33

Orge.—Réceptions 22,590 minots, stocks dans les élévateurs 26,245 minots, marché lourd.

#### Nous cotons:

No 1 Canada ouest.....	88 à 89
No 2 " ".....	84 à 86
No 3 " " extra.....	80 à 82
L'orge à 3 rangs.....	80 à 83
L'orge à 2 rangs.....	75 à 78

Malt.—Réceptions 20,395 minots, stocks dans les élévateurs 4,381 minots. Le marché continue à être stagnant.

Pois.—La demande continue à être ferme. L'approvisionnement des pois verts est modérée.

#### Nous cotons:

Canadiens, choix.....	le minot 0.90 à 1.00
" communs ".....	0.70 à 0.80
Pois verts du Nord... ".....	1.00 à 1.20
" de l'Ouest ".....	1.20 à 1.40

Haricots.—Réceptions de la semaine: 2317 minots. Le marché est bien approvisionné en haricots blancs. Le marché s'est cependant fermé à 10c plus bas que les dernières cotations. Les Yellow Eyes arrivent lentement.

#### Nous cotons:

Pois du Nord triés à la main..	2.40 à 2.50
Pois de New-York triés à la main.....	2.30 à 2.40

Pois triés au tamis.....	1.60 à 1.70
" 2ds.....	1.45 à 1.55
Mediums triés à la main.....	1.80 à 2.00
" " au tamis.....	1.65 à 1.75
Yellow-eyes lers.....	3.30 à 3.40
" 2ds.....	3.00 à 3.25
Red Kidney.....	2.00 à 0.00
Lima secs, la lb.....	4½ à 4¾

Fruits.—Réceptions de pommes pendant la dernière semaine 4,771 barils; semaine correspondante l'année dernière 8312 barils.

Le marché ne s'est aucunement amélioré. L'approvisionnement est abondant et la demande faible. Les Baldwin No. 1 trouvent difficilement des acheteurs au-dessus de 75c. et \$1.00 du baril. Les atacas ne se vendent pas excepté les qualités supérieures. La demande pour ranges de choix venant de la Floride est ferme comme le sont les prix.

Légumes.—Il y a abondance d'oignons mais les prix sont nominaux. Les épinars de Norfolk sont rares et se vendent à \$2.50 le baril. Les navets sont stagnants.

#### Nous cotons:

Choux par barils.....	0.75 à 0.00
Oignons le baril.....	1.25 à 1.50
Navets, collet blanc le baril... d.	1.00 à 0.00
" St André.....	0.80 à 0.85
" du Maine et Canada..	0.60 à 0.65

Patates.—Réceptions 22,500 minots. Il y a eu une diminution marquée dans les arrivages, mais le marché continue à être abondant. Les Houlton, les Aroostook roses et les Hébrons se vendent bien. Les Burbanks sont lourds à 35 à 38c. Les Chenangoes sont fermes.

Houlton Hébron.....	minot. 00 à 60
Houlton Roses.....	" 00 à 60
Hébrons Aroostook.....	" 53 à 55
Roses ".....	" 55 à 00
Burbanks et Roses Vt.....	" 42 à 45
" New-York.....	" 35 à 38
Hébrons I. P. E.....	" 60 à 00
Roses ".....	" 00 à 50
Burbanks ".....	" 40 à 00
Chenangoes ".....	" 60 à 00
Blanches N. E. et N. B. quart	\$1.37 à 000
Roses " ".....	" 1.50 à 1.62

Volailles.—Réceptions de la semaine dernière 3019 paquets. Les arrivages continuent à diminuer et les qualités de choix seules sont demandées. Le marché est à la hausse pour les dindes et les poulets de choix. Les meilleurs prix obtenus jusqu'aujourd'hui ont été de 15c. à 15½. Les meilleurs poulets de l'ouest se maintiennent fermes à 14c. Les volailles de qualité supérieure se vendent 11c. Les canards et les oies s'écoulent lentement à des prix modérés.

#### Nous cotons:

Dindes de choix la lb.....	16 à 17c.
do ordinaires la lb.....	12 à 15c.
Poulets de choix la lb.....	15 à 17c.
do ordinaires la lb.....	10 à 14c.
Poules de choix la lb.....	12 à 00c.
do ordinaires la lb.....	8 à 11c.

Foin et paille.—Réceptions de la semaine: 342 chars de foin et 31 chars de paille. Le marché est tranquille, ce sont les acheteurs qui commandent les prix. Des lots de choix se sont cependant vendus \$18.00. La paille de seigle est tranquille mais ferme.

#### Nous cotons:

Foin No. 1 choix.....	\$17.50 à 18.00
bon.....	16.00 à 17.00
bon ordinaire.....	14.00 à 16.00
mil et trèfle mêlés.....	13.00 à 15.00
Paille de seigle.....	17.50 à 18.00
d'avoine.....	10.00 à 11.00

Beurre.—Réceptions 11,975 tinettes. Il y a eu hausse sur le marché pour le bon beurre frais, seulement. Les beurseries de l'ouest se sont maintenues fermes à 26 et 27c. les qualités suivantes se vendent bien à 23 et 25c. Les beurres d'automne et d'été se vendent bien lorsqu'ils sont de première qualité. Les produits du Nord faits durant l'hiver trouvent des acheteurs à 20 et 22c. cependant quelques lots faits avec le lait nouveau se tiennent fermes à 25 et 26c.

Le marché ne s'est aucunement amélioré. L'approvisionnement est abondant et la demande faible. Les Baldwin No. 1 trouvent difficilement des acheteurs au-dessus de 75c. et \$1.00 du baril. Les atacas ne se vendent pas excepté les qualités supérieures. La demande pour ranges de choix venant de la Floride est ferme comme le sont les prix.

## DILLENBACK & PECK

Vendeurs à Commission

### Foin et Paille

NEW YORK HAY EXCHANGE,  
33e rue et 11e Avenue, NEW YORK.

Avances libérales sur consignations. Se feront un plaisir de donner tous renseignements sur la situation du marché par lettre ou par télégramme.  
Correspondance sollicitée.

## SCIENTIFIC AMERICAN

ESTABLISHED 1845.

Is the oldest and most popular scientific and mechanical paper published and has the largest circulation of any paper of its class in the world. Fully illustrated. Best class of Wood Engraving. Published weekly. Send for specimen copy. Price \$3 a year. Four months' trial, \$1. MUNN & CO., PUBLISHERS, 361 Broadway, N. Y.

## ARCHITECTS & BUILDERS

A great success. Each issue contains colored lithographic plates of country and city residences or public buildings. Numerous engravings and full plans and specifications for the use of such as contemplate building. Price \$2.50 a year, 25 cts. a copy. MUNN & CO., PUBLISHERS.

## PATENTS

may be secured by applying to MUNN & CO., who have had over 40 years' experience and have made over 100,000 applications for American and Foreign patents. Send for Handbook. Correspondence strictly confidential.

#### TRADE MARKS.

In case your mark is not registered in the Patent Office, apply to MUNN & Co., and procure immediate protection. Send for Handbook.

COPYRIGHTS for books, charts, maps, etc., quickly procured. Address MUNN & CO., Patent Solicitors. GENERAL OFFICE: 361 BROADWAY, N. Y.

Spécialités bien connues et en bonne demande

## Castor-Fluid de Gray

Une huile délicate pour les cheveux.

## SAPONACEOUS DENTIFRICE DE GRAY

Poudre dentaire antiseptique.

## DENTAL PEARLINE DE GRAY

Dentifrice liquide, très rafraichissant.

## Chloralyne de GRAY

Pour le mal aux dents.

Les pharmaciens et droguistes pourront s'approvisionner dans toutes les maisons de gros de Montréal.

Seul fabricant.

HENRY R. GRAY,  
Chimiste,  
144 St. Laurent, Montréal.

## Gazette DES Campagnes

Journal du cultivateur et du colon, fondé en 1881, publié à Sainte-Anne de la Pocatière, comté de Kamouraska, P. Q. par FERMIN H. PROULX.

Paraît tous les jeudis, abonnement, un an \$1

Les fabricants d'instruments d'agriculture et les marchands trouveront très avantageux d'annoncer dans ce journal spécialement consacré aux intérêts des cultivateurs.

## Christmas & New Year's VISITING CARDS

Cartes de Noël et du Jour de l'An. Cartes pour réceptions et soirées, menus, etc. Gravure et Impressions dans les derniers goûts.

Chez BISHOP

165 et 167, RUE ST-JACQUES

**LETTRE DE QUEBEC.**

(De notre correspondant spécial)

Québec, 6 février 1889.

Comme nous nous trouvons dans la saison la plus tranquille de l'année, on ne peut s'attendre à des nouvelles commerciales de haute importance. Cependant il est bon de déclarer que les Québécois ont recouvré leur confiance dans l'avenir ce qui a eu pour effet de les faire entrer dans la voie des améliorations et de hausser la valeur de la propriété par toute la ville. La meilleure preuve que les banques et les capitalistes partagent le sentiment général c'est qu'on a offert à la corporation de la ville qui a payé jusqu'ici six par cent, tout l'argent qu'elle désirerait et cela à quatre par cent.

**Fret.**—Les derniers rapports de N-York nous apprennent que les prix du fret ont pris un ton plus calme et que le nombre de voiliers à la disposition des expéditeurs devient de plus en plus considérable. Cette dernière remarque concerne plutôt le commerce d'huile que celui du bois, bien que les taux pour la rivière Platte et d'autres ports de l'Amérique du Sud soient plus modérés.

Les marchands de bois de Québec s'accordent pourtant à prédire que la baisse dans les prix du tonnage ne se fera pas sentir à Québec cette année. Sur tout le littoral du Pacifique, la demande est très forte pour les navires servant au transport du bois.

**Bois carré.**—L'opinion générale est que la hausse va se continuer pour le bois carré bien que les prix soient déjà assez élevés surtout pour le pin blanc. Ce qui démontre l'activité qui se développe cet hiver dans l'exploitation du pin, c'est que le revenu des terres de la Couronne dépassera de plus de \$300,000 celui de 1887-8, et cet excédant s'explique par la hausse sur les droits appliqués au bois carré.

Des nouvelles reçues d'Ottawa et d'autres districts forestiers de cette Province, nous apprennent qu'une immense quantité de bois a été coupée et que le dernier abat de neige a été d'un grand secours pour sortir les billots de la forêt et faciliter leur transport sur le bord des rivières. Cette partie des opérations se fait actuellement avec la plus grande hâte possible. Dans ce but, les propriétaires de chantiers ont fait des achats de chevaux additionnels et les ont expédiés de suite à destination. Il ne faut pas perdre de vue qu'avant cette semaine, faute de neige, pas un billot n'avait pu être transporté, et que si cette situation s'était continuée il aurait fallu suspendre les travaux, vu qu'il était à craindre que tout le bois jeté à terre et passant ainsi tout l'été, ne subit de graves détériorations.

**Revue Immobilière.**—La décision à laquelle vient de s'arrêter, le conseil de cette ville d'élargir la rue St Jean, projet qui sera un fait accompli d'ici à quelques mois, a eu pour effet d'opérer une hausse considérable dans la valeur de la propriété. On demande aujourd'hui \$5.700 pour une maison, sur la rue de la Fabrique, qui a été payée \$4,000, il y a à peine quelques semaines. M. Livernois, photographe, a acheté la Maison Centrale sur la rue Jean et doit en faire un élégant atelier de photographie. La plupart des propriétaires qui ont vendu du terrain pour l'élargissement de la rue Jean se proposent de reconstruire de splendides magasins et les autorités municipales s'attendent à réaliser en taxes additionnelles sur ces nouvelles constructions, un montant plus que suffisant pour payer l'intérêt sur les frais encourus par l'expropriation.

Informations prises aux banques, il

appert que toutes les échéances du mois de Janvier, ont été payées ou arrangées à la satisfaction de toutes les parties intéressées.

Généralement le 4 février et le 4 mars sont deux jours d'escompte importants pour les banques et les marchands de gros. Tant qu'aux premières, toutes déclarent que presque tous les billets du 4 février ont été payés. Pas un seul cas ne s'est présenté ou dix pour cent des billets ont été renouvelés, et un très petit nombre ont été protestés, si toutefois il y en a. Plusieurs billets échus ont été payés en plein. Il est vrai que certains marchands de gros ont dû payer pour des pratiques de campagnes dont ils n'ont pas encore été remboursés.

**Nouvelles commerciales.**—Les nouvelles sociétés suivantes ont été enregistrées:—"Pouliot & Falardeau," tanneurs, Québec; associés; Alfred Pouliot et François Falardeau. "John A. Paterson & Co" Andrew Patterson et John C. Reimond, associés.

M. John Ford, de Portneuf, a fait l'acquisition du moulin à pulpe d'Arthurville, comté de Bellechasse et ci-devant la propriété de l'honorable L. N. Laroche. Les travaux étaient suspendus depuis quelque temps; mais le nouveau propriétaire se propose des réparations importantes et de mettre le tout en état d'opération. Le moulin est nouvellement bâti, son pouvoir d'eau est magnifique et il se trouve juste dans le centre d'un approvisionnement illimité du bois nécessaire à son exploitation. Ceci donnera de l'ouvrage à un certain nombre d'ouvriers, vu que la demande pour la pulpe est très ferme.

M. A. E. Boisseau, marchand de nouveautés, coin des rues de la Couronne et Desfossés a résolu de liquider son établissement et de discontinuer complètement son commerce.

M. F. X. Lepage, autrefois marchand

de nouveautés de la rue de la Couronne est entré en société avec M. Louis Lachance, ci-devant commis chez MM. Robitaille et Savard. Ces messieurs feront affaires sous le nom et raison de "Lepage & Lachance."

**Faillites.**—Au sujet de la suspension d'affaires de M. Eugène Roy, marchand

de nouveautés de la rue Jean, dont j'ai dit quelques mots la semaine dernière, le passif s'élèvera à \$13,000. Les principaux créanciers sont:—MM. P. Garneau, fils & Cie, \$1,964; Thibaudeau & Frère, \$1,248; McLimont & Sons \$849; Garneau, Pelletier & Co, \$464; Jos. Hamel & Co, \$359; Jos Amyot, \$157, Dechêne & Gingras, \$119. Les créances en dehors de Québec représentent environ \$6,000.

Le stock de banqueroute F. Guay & Cie, marchands de nouveautés, de cette ville, a été vendu à l'encan aujourd'hui par ordre de MM. Kent & Turcotte, de Montréal.

Les stocks de MM. William Blouin, failli, Québec, et de Amédée Lachance failli, Lévis, consistant en chaussures, cuir, etc, doit être vendu à l'encan Jeudi prochain, au bureau de M. Arcand, curateur.

M. H. A. Bédard demande des soumissions pour l'achat du stock de David Dery, de Trois-Pistoles, évalué à \$3,446.86, non compris les immeubles appartenant au failli.

Le commerce de détail continue à être languissant bien que les recouvrements de créances soient meilleurs que ces jours derniers.

Le marché aux provisions est stationnaire, je vous envoie la liste des prix tels qu'ils sont cotés:

Voici les dernières cotations:

**FARINES.**

Patente.....	le baril	6 25 à 7 25
Supérieure Extra.....	"	5 80 " 6 00
Extra supérieure.....	"	5 60 " 5 80
Forte à boulanger.....	"	6 40 " 6 80
Extra du printemps.....	"	5 40 " 5 50

Superfine.....	"	5 10 " 5 25
Finé.....	"	4 90 " 5 00
Farine en sac de 100 livres.....	"	2 00 " 3 00
Gruau d'avoine le baril.....	"	5 25 " 5 50
Gruau de blé d'Inde blanc le baril.....	"	3 10 " 3 20
Gruau de blé d'Inde jaune le baril.....	"	2 80 " 2 90

**HUILES.**

Huile de Loup marin Pale.....	0 40 " 0 42
" " Paille.....	0 37 " 0 38
Huile de morue le gallon.....	0 38 " 0 40
" de marsouin, Pale.....	0 45 " 0 50
" " Paille.....	0 40 " 0 45

**POISSON**

Saumon No. 1.....	le baril	15 50 " 16 00
" No. 2.....	"	14 00 " 14 50
" No. 3.....	"	12 50 " 13 00
Anguille.....	par livre	0 06 " 0 06 1/2
Hareng No. 1 du Labrador le baril.....	"	6 00 " 6 25
" No. 2.....	"	5 25 " 5 50
" No. 1 d'Anticosti.....	"	5 00 " 5 25
" No. 1 Cap Breton.....	"	6 00 " 6 25
Morue No. 1 Grande.....	"	5 20 " 5 50
" No. 1.....	"	5 00 " 5 25
" No. 2.....	"	4 50 " 4 75
Flétant No. 1.....	"	0 00 " 0 00
Traite No. 1.....	"	10 50 " 11 00
" No. 2.....	"	9 00 " 9 50
Morue sèche le quintal.....	"	5 00 " 5 50

**DIVERS.**

Pommes de terre le minot.....	0 40 " 0 50
Avoine par 84 livres.....	0 49 " 0 51
Beurre salé la livre.....	0 20 " 0 22
Bourre frais la livre.....	0 22 " 0 25
Porc frais par 100 livres.....	8 00 " 8 50
Jambon fumé.....	0 18 " 0 14
Saindoux, seaux 20 lbs.....	2 35 " 2 40
Lard short cut canadien, en quart.....	19 00 " 20 00
Lard mess américain.....	17 50 " 18 50
Sel en magasin.....	0 43 " 0 45
Foin par 100 bottes.....	8 00 " 10 00
Paille par 100 bottes.....	8 50 " 9 00

**MARCHE AU CUIR.**

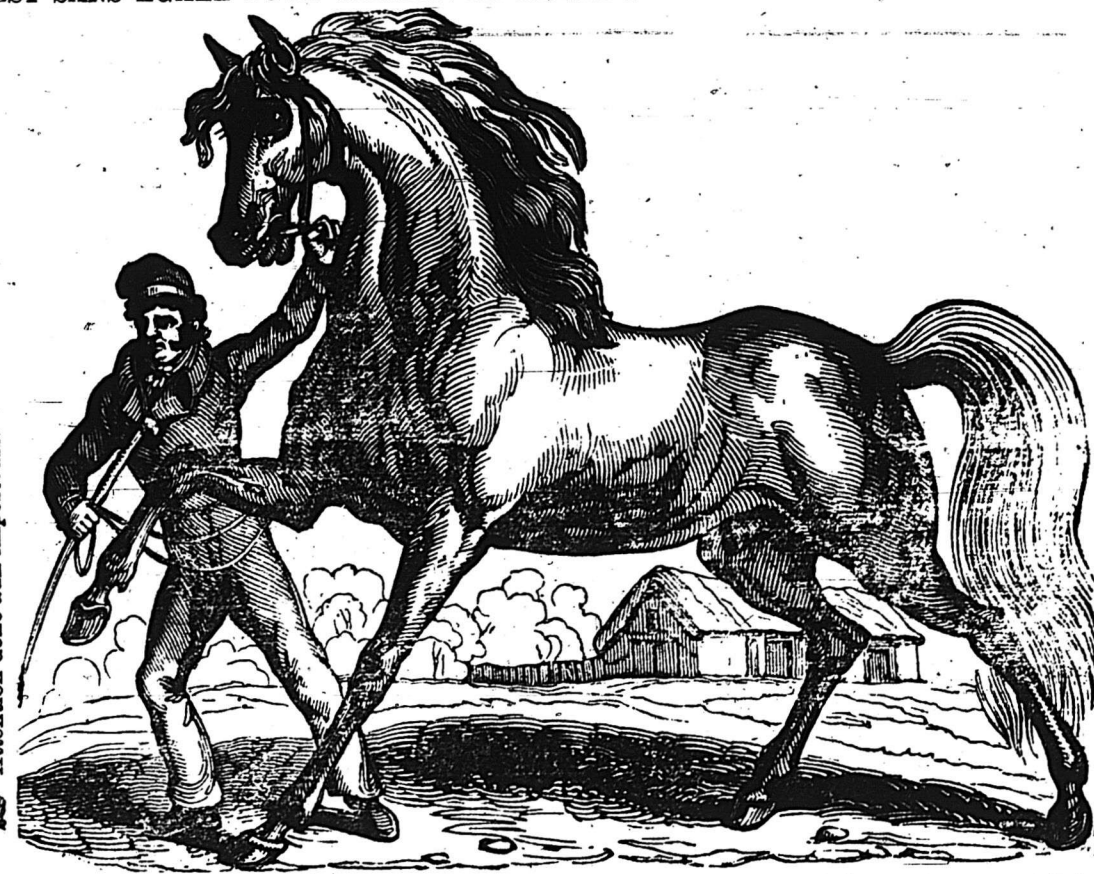
Spanish sole, cuir à semelle No. 1, la livre.....	0 24 " 0 25
Spanish sole, cuir à semelle No. 2, la livre.....	0 21 " 0 22
Cuir à semelle du pays No. 1.....	0 28 " 0 27
Cuir à harnais.....	0 28 " 0 31
Vache cirée.....	0 35 " 0 40
Buff et vache grainée, le pied.....	0 18 " 0 15
Vache vernie.....	0 15 " 0 17
Vache glacée (enamelled).....	0 15 " 0 17
Peaux de veaux épais, la livre.....	0 50 " 0 60
Peaux de veaux minces la livre.....	0 45 " 0 50
Vache fondue large.....	0 28 " 0 30
Vache fendue petite.....	0 24 " 0 23
Vache patente.....	0 14 " 0 16 1/2

**La Poudre Engraissive et Nourrissante**

EST SANS EGALE POUR CONSERVER LA SANTE AUX CHEVAUX

**GARE AUX FILIUS!**

On nous informe qu'il y a un certain nombre d'individus qui parcourent la ville et la campagne, offrant, dans l'intention de tromper le public, un mélange possible comme étant la véritable "POUDRE ENGRAISSIVE ET NOURRISSANTE" pour les chevaux et bestiaux. Notre intention est de prendre des mesures rigoureuses pour punir les coupables. Nous mettons le public en garde contre ces imposteurs. La véritable POUDRE ENGRAISSIVE porte imprimée sur chaque sac la marque de commerce enregistrée. Un cheval tenu en laisse.



Cette POUDRE est DEPURATIVE et nourrissante, d'un goût agréable. Elle donne au cheval de la vigueur, guérit le MANQUE D'APPETIT, la CONSTIPATION, la BILE, la GOURME, etc. Les vétérinaires et les professeurs les plus éminents des hôpitaux vétérinaires de Montréal et des Etats-Unis disent que cette poudre est indispensable pour les chevaux les vaches, les moutons et les volailles. Economisez 20 à 30 par cent de remèdes et de nourritures perdus en donnant à vos animaux de cette Poudre. En vente chez les marchands (épiciers, ferronniers, etc.) de gros et de détail.

Fabricants: LA COMPAGNIE DE LA POUDRE ENGRAISSIVE ET NOURRISSANTE, Ville de Maisonneuve, P.Q.



# La Banque du Peuple

FONDÉE EN 1835.  
**CAPITAL** - - - - - 1,200,000  
**RESERVE** - - - - - 300,000  
**JACQUES GRENIER, écr. président.**  
**J. S. BOUSQUET, écr. caissier.**

**SUCURSALE:**  
 Québec, basse-ville, P. E. Dumoulin, gérant.  
 St-Roch, Nap. Lavoie, gérant.  
 Trois-Rivières, P. E. Panneton, gérant.  
 Saint-Jean, Ph. Beaudoin, gérant.  
 Saint-Jérôme, J. A. Thibierge, gérant.  
 Saint-Rémi, C. Bédard, gérant.

**CORRESPONDANTS:**  
 Londres, Ang., MM. Glyn, Mills, Currie  
 The Alliance Bank (Limited).  
 New-York, The National B'k of the Republic

# LA BANQUE JACQUES-CARTIER

Bureau principal, Montréal.  
**CAPITAL PAYÉ** - - - - - \$500,000  
**RESERVE** - - - - - 140,000

**DIRECTEURS:**  
 Alph. Desjardins, M.P., président.  
 A. S. Hamelin, vice-président.  
 John L. Cassidy. Lucien Huot.  
 A. L. de Martigny.  
 Bureau principal:  
 A. de Martigny, Directeur Gérant.  
 D. W. Brunet, Assistant-Gérant.  
 R. St. Germain, Inspecteur.

**Agences:**  
 Beauharnois, H. Dorion, gérant  
 Drummondville, J. E. Girouard, gérant  
 Fraserville, J. F. Pelland, gérant  
 Plessisville, Chèvrefeils et Lacerie, gérant  
 St-Sauveur, Québec, N. Dion, gérant  
 St-Hyacinthe, A. Clément, gérant  
 St-Simon, D. Denis, gérant  
 Valleyfield, L. de Martigny, gérant  
 Victoriaville, A. Marchand, gérant  
 Ste-Cunégonde, Montréal, G. N. Ducharme, gér.  
 St-Jean-Baptiste, L. G. Lacasse, gérant  
 Rue Ontario, C. H. A. Guimond, gér.  
 Corresp. à Londres, Glyn, Mills, Currie & Co.  
 à Paris, Crédit Lyonnais.  
 à New-York, Nat. Bk. of Republic.

# Banque Ville-Marie

BUREAU PRINCIPAL, MONTREAL.  
 Capital souscrit - - - - - \$500,000

**DIRECTEURS:**  
 W. WEIR, prés., J. G. DAVIE, vice-prés.  
 W. STRACHAN, GODF. WEIR et U. GARAND.  
 UBALDE GARAND, caissier.

**SUCURSALES:**  
 Berthier, Hull, Lachute, Louiseville, Nicolet, St. Césaire, St. Jérôme.  
 Département de l'Épargne:  
 Bureau Principal, Hochelaga et Pointe St. Charles, Montréal.  
 Agents à New-York:  
 The National Bank of the Republic.

# Banque d'Hochelaga.

**CAPITAL VERSÉ** - - - - - \$710,100  
**RESERVE** - - - - - 100,000

F.-X. St-Charles, président.  
 M. J. A. Prendergast, caissier.  
 BUREAU PRINCIPAL: MONTREAL.

**Succursales:**  
 Trois-Rivières H. N. Boire  
 Joliette J. H. Ostigny  
 Sorel A. A. Larocque  
 Valleyfield S. Fortier  
 Abattoirs de l'Est  
 Vankleek Hill, Ont. Wm. Ferguson

**Correspondants:**  
 Londres, Angleterre, The Clydesdale Bank (Limited).  
 Paris, France, Le Crédit Lyonnais.  
 New-York, The National Park Bank.  
 Boston, The Maverick National Bank.  
 Collections dans tout le Canada aux taux les plus bas.  
 Émet des crédits commerciaux et des lettres circulaires pour les voyageurs, payables dans toutes les parties du monde.

# La Banque Nationale.

BUREAU PRINCIPAL: QUEBEC  
 Capital payé - - - - - \$1,200,000

Hon. Isidore Thibaudeau, président.  
 Frs. Kirouac, écr., vice-président.

**DIRECTEURS**  
 Théop. LeDroit, écr. E. W. Mt, écr.  
 Aug. Gagnon, écr. L. Bilodeau, écr.  
 Ant. Painchaud, écr. N. Matte, inspecteur  
 P. Lafrance, caissier.

**Succursale de Montréal:** A. Brunet, gérant.  
**Succursale d'Ottawa:** C. H. Carrière, gérant.  
**Succursale de Sherbrooke:** P. J. Basin, gérant.  
 Agents en Angleterre: The National Bank of Scotland, Londres.  
 A Paris, France: MM. Grunbaum Fr. & Cie.  
 Aux Etats-Unis, New-York: The National Bank of the Republic, N. Y.; The National Revere Bank, Boston.  
 A Terrebonne: The Commercial Bank of Newfoundland.  
 P. Ontario—The Bank of Toronto.  
 Au Canada: P. Mar. The Bank of N. B.  
 —Manitoba—Union Bk. of Lower Can.

# LA SEMAINE FINANCIERE

Le marché monétaire est peu actif, ni les opérations commerciales ou individuelles, ni les spéculations ne fournissent de débouché suffisant pour employer convenablement les fonds à la disposition de nos banques. On cote les prêts sur titres à 3½ p. c. et les escomptes commerciaux de 6 à 8 p. c.

A Londres, le taux de la banque d'Angleterre a été réduit à 3 pour cent. Le taux du marché libre est 2½ p. c. A New-York, les prêts sur titres sont cotés à 2½ p. c.

## Le Change

Le change est tranquille, mais les cours sont soutenus. Voici les derniers cours.

**Banquiers Particuliers**

Sterling 60 j.	9 7/16 à 9 9/16	9 3/4 à 9 7/8
" à vue	9 15/16 à 10 1/16	à 10 1/4
" câblesgrammes		10 1/2
New-York, 1/10 à 1/32 prm.		1/4 à 3/8 pr
Francs—Papier long		5.20 1/2
do Papier court		5.17 1/2

## La bourse

L'absence de grosses faillites, la manière satisfaisante dont les billets ont été payés le 4, le bon marché de l'argent et la rareté des valeurs sur le marché, ont donné un ton très ferme à la bourse depuis quelques jours. Par malheur l'activité n'est encore visible que chez les spéculateurs de profession, le public n'y prend à peu près aucune part, de sorte que les transactions réelles sont peu nombreuses. Ainsi les courtiers se sont-ils empressés de supprimer la séance de l'après-midi pour toute la semaine du carnaval. Voici les cours d'ouverture et de clôture des principales valeurs cotées :

	Jeudi 24 jan.	Jeudi 7 Fév.
Banques		
Montréal.....	226	230 1/2
Ontario.....	126	128
Peuple.....	104 1/2	108
Molson.....	160	165
Jacques-Cartier	98	98
Marchands.....	136 1/2	137
Commerce.....	118	118 1/2
Hochelaga.....	95 1/2	95
Ville-Marie.....	102 1/2	102 1/2
Divers		
Télégraphe.....	89 1/2	91
Richelieu.....	56	56 1/2
Gaz.....	197 1/2	202
Chars urbains..	185	187 1/2
Pacifique.....	52 1/2	52

Les compagnies de coton ont été cotées comme suit :

	Vend.	Achet.
Canada.....	34	30
Dundas.....	50	37 1/2
Montréal.....	90	75
Stormont.....	84	...
Hochelaga x-d.....	142 1/2	130
Marchands.....	85	70

## RENSEIGNEMENTS COMMERCIAUX

### DEMANDES DE SÉPARATIONS DE BIENS.

Dame Adélina Lapointe, épouse de Adélard Armstrong, cultivateur de St Barnabé, district de St Hyacinthe.

### DIVIDENDES

Dans l'affaire de J. E. Beauchemin, Sorel, un premier et dernier bordereau de collocation a été préparé. Ces collocations seront payables à partir du 8 février 1889, chez le curateur W. S. M. Desy.

### CURATEURS

MM. Kent & Turcotte, de Montréal, ont été nommés curateurs à la faillite de Joseph Charles Dansereau, pharmacien.

MM. F. A. Bilodeau et Wm Renaud, de Montréal ont été nommés curateurs à la faillite de André Fontaine, épiciers.

MM. Charles Desmarteau, de Montréal a été nommé curateur à la faillite de Antoine Gauthier, marchand de Ste Anne de Bellevue.

A. W. Stevenson, de Montréal, a été nommé curateur à la faillite de Avila Chartrand, marchand et commerçant.

M. Chrs. Desmarteau, de Montréal, a été nommé curateur à la faillite de Charles et Philippe Robitaille, marchands, faisant affaires sous le nom de "Robitaille & Son."

MM. Kent & Turcotte, de Montréal, ont été nommés curateurs à la faillite de "Mathieu & Gagnon," marchands.

M. A. F. Riddell a été nommé liquidateur de la compagnie dite "The Montréal Moulding and Mirror Manufacturing Company."

### FAILLITES

Montréal.—M. Joseph Laclerc, fabricant de cadres et de meubles de menages de la cité de Montréal a fait cession de ses biens à la demande de John H. Jones & Cie, le premier de février 1889. Passif environ \$10,000.

Assemblée des créanciers convoquée pour le 13 de février 1889 pour la nomination d'un curateur.

Dans l'affaire de Avila Dubois, hôtelier, de Montréal, failli et absent de la Province. M. J. A. St Julien a présenté une requête qui a été accordée à l'effet d'ordonner au dit Dubois de comparaître le 20 février 1889, pour nommer un curateur à ses biens.

Demande de cession a été faite à Wilfrid Major, épiciers de Montréal, par Patrick Grace, créancier.

Wilfrid Napoléon Rioux, marchand-tailleur, a fait cession; passif \$549.

Québec.—J. C. E. Montreuil & Cie, épiciers, ont fait cession de leurs biens.

Gracefield.—P. Grace, magasin général, a fait cession de ses biens; passif environ \$8,000

Hamilton, Ont.—V. S. Fuller, marchand de bestiaux, est en faillite; passif très considérable.

Luxemburg, Ont.—F. Kirkpatrick, sellerie, est gêné.

Fraserville.—Une demande a été faite à Michel Chenard, magasin général par Thomas May & Cie.

St Raymond.—Une demande de cession a été faite à C. Guimond & Cie, magasin général, par Thomas May & Cie.

Toronto, Ont.—J. W. Gale & Co, marchandises sèches en gros, ont été mis en état de faillite.

### CONCORDATS

Montréal.—W. H. Latour & Cie, épiciers, ont composé avec leurs créanciers à 15 c. dans la piastre.

O Trudel, hôtelier offre une composition à 25 c. dans la piastre.

Ste-Cunégonde.—Julien Martineau, offre une composition à 5 c. dans la piastre.

### VENTES DE STOCK

Montréal.—"The Montréal Soap & Oil Company," ventes par encan du matériel, stock, etc., sur les lieux, mardi le 12 février.

J. B. Gignère & Cie, fabricants de soda, etc., ventes sur soumissions (voir l'annonce).

F. X. Guérin & Cie, habillements confectionnés, vente aujourd'hui.

Beauharnois.—L. R. Baker, magasin général, vente par encan le 15 février (St Sauveur).

coin des rues Notre-Dame et Lamontagne, Québec.

# La Banque du Peuple

## AVIS

L'Assemblée Générale Annuelle des Actionnaires de la Banque du Peuple aura lieu aux bureaux de la Banque, rue St-Jacques, LUNDI, le QUATRE Mars prochain, à TROIS heures p.m. conformément aux 10ème et 17ème clauses de l'acte d'incorporation. Par ordre du bureau des Directeurs,

J. S. BOUSQUET, Caissier.  
 Montréal, 20 Janvier 1889.

# La Banque du Peuple

## DIVIDENDE No. 105

Les Actionnaires de la Banque du Peuple sont par les présentes notifiés qu'un dividende semi-annuel de Trois pour cent pour les six mois courant, a été déclaré sur le fonds capital, et sera payable au Bureau de la Banque, Lundi, le quatre de Mars prochain et les jours suivants.

Le livre de transfert sera fermé du 15 au 23 Février inclusivement.  
 Par ordre du bureau des Directeurs,  
 J. S. BOUSQUET, Caissier.  
 Montréal, 20 Janvier 1889.

## Avis de Faillite.

In re C. & N. VALLÉE, Hôteliers,  
 Des soumissions cachetées seront reçues par le soussigné jusqu'à

Vendredi, le Quinzième jour de Février prochain, à midi,

pour la vente de la propriété connue sous le nom de

## "DELOTBINIERE HOUSE"

située à Vaudreuil, à 24 milles de Montréal.

La propriété comprend :

- 1 Terrain mesurant 187,000 en superficie, plus ou moins.
- 2 1 Bâtisse en bois à trois étages, de 108 pieds carrés, à peu près.
- 3 1 Bâtisse en bois, servant partie comme glacière et partie comme buanderie.
- 4 3 Iles dans la Rivière Ottawa, en face de l'hôtel, mesurant 1,100, 1,050 et 500 pieds en superficie respectivement.

Cet hôtel comprend 76 chambres à coucher, 3 salons, 1 salle à danser et 1 salle à diner pour asseoir 200 personnes à la fois; et est pourvu de cloches électriques, de lumières électriques, de water closets, etc., etc.

La plus haute ni aucune des soumissions ne sera nécessairement acceptée.

Pour autres informations s'adresser à

CHAS. DESMARTEAU,  
 Curateur,  
 1593 rue Notre-Dame.

Montréal, 29 janvier 1889.

# POISSON !

**2,500 Quarts**

Hareng du Labrador, Morue verte, Morue sèche, Saumon, Truite, Anguille. Aussi — Huile de Loup-Marin, Huile de Morue, Farines et Grains, Provisions, au plus bas prix et qualités supérieures chez

## J. B. RENAUD & Cie

72 à 82 RUE ST-PAUL  
 QUEBEC.

**Chas. Desmarteau**  
 COMPTABLE  
**AUDITEUR ET COMMISSAIRE**  
 1608, RUE NOTRE-DAME  
 MONTREAL.  
 Spécialité Règlement des affaires de faillite

# A. DELMON & Cie

## BORDEAUX

La maison A. DELMON & Cie se recommande au commerce ainsi qu'aux amateurs de Vins Naturels du Médoc pour la bonne qualité de ses Vins rouges et blancs, le choix de ses crus, ainsi que pour ses Cognacs vieux.

### VINS

BON ORDINAIRE DE TABLE (corsé, bouquet développé) depuis \$1.10 le gallon suivant année en fûts de 15 gallons ou en caisse de 12 bouteilles en ajoutant l'embouteillage.

GRANDS CRUS du Médoc depuis \$1.50 le gallon.

GRENACHE des Clos St-Vincent, France (spécialité de la maison) délicieux vin de dessert.

Les qualités toni-nutritives et reconstituantes de ce vin, en ont fait admettre l'emploi comme vin médicinal et pour les préparations pharmaceutiques en France, Allemagne, Belgique, Hollande, etc.

Authenticité et pureté garantie sur facture.

Depuis \$1.75 le gallon, suivant année, en petits fûts de 5, 10 ou 20 gallons, ou en caisses de 12 bouteilles.

N.B.—Conditions spéciales pour MM. les Médecins et Pharmaciens.

### CHAMPAGNE

CREME DE ROSES depuis \$12 la douzaine.

Spécialité de VIN DE MESSE à un prix exceptionnel.

Madère, Muscat, Porto, Sherry, Marsala, depuis \$2 le gallon en petits fûts de 5 à 10 gallons ou en caisses de 12 bouteilles.

COGNACS vieux depuis \$3 le gallon en petits fûts.

Caisses de 25 bouteilles assorties pour pique-niques ou séjour à la campagne, à \$17 la caisse.

Termes habituels du commerce. Envoi franco d'échantillons sur demande.

Adresser les ordres à

*La Société Vinicole,*

298, rue Dorchester, Montréal.

THIBAudeau, BELIVEAU & ARCHAMBAULT

IMPORTATEURS DE

## MARCHANDISES

*Françaises, Anglaises et Américaines.*

ASSORTIMENT VARIÉ!

PRIX RÉDUITS

**No. 241 RUE SAINT-PAUL**

Et 1 RUE ST-VINCENT, MONTREAL.

9 mars 1888.—1a

**GAUCHER & TELMOSSE**

IMPORTATEURS DE

**VINS, LIQUEURS, EPICERIES**

242, 244 & 246 RUE ST-PAUL

VIS-A-VIS LA RUE ST-VINCENT

Département Spécial:—Farines, Provisions, Beurre, Graisse, Lard, etc., etc.

Nous nous chargeons de la vente de BEURRE, CEUFS, et autres Produits que vous voudrez bien nous consigner.

87-86-91-93 rue des Commissaires, MONTREAL

4 mai 1888.

**MICHEL LEFEBVRE & CIE**

NEGOCIANTS-INDUSTRIELS

Alcools, Vinaigres, Produits Chimiques, etc.

USINES.

**80 & 82 Chemin Papineau**

BUREAUX ET ENTREPOTS.

21, 23 & 25 rue Gosford - Montreal

# IMPERIAL

Insurance Company of LONDON

BUREAUX A LOUER dans la nouvelle bâtisse Place d'Armes, près de la Banque de Montréal. Ces bureaux conviendront parfaitement pour banques, compagnies d'assurances, marchands, courtiers, avocats, notaires, etc. Ils seront aménagés et divisés à la demande des locataires.

Occupation 1er Mai 1889.

S'adresser à

**W. H. RINTOUL, Secrétaire Résidant**  
NO. 6 RUE DE L'HOPITAL, MONTREAL.

ETABLIE EN 1856.

— Successeurs de feu J. C. McLAREN

**THE J. C. McLAREN BELTING CO.**

SEUL FABRICANT DE

**Courrois en Cuir au Tan de Chêne**

DANS LA PUISSANCE.

On sollicite les commandes du Commerce. L'escompte réduit les prix au niveau des Courroies tannées à l'écorce de pruche. Demandez les prix avant de placer vos commandes.

Nos. 292 & 294 rue St-Jacques, MONTREAL

1er mai 1888.



## OCCASION UNIQUE

POUR ACHETER UN PIANO!

LISEZ!

1 PIANO MARSHALL & WENDELL,  
7 octaves, réparé à neuf.....\$175 00

1 PIANO SCHOEBLER & CO, de New-York, pour.....\$175 00

1 PIANO PLYEL à grand marché.

1 PIANO DROIT, 7 octaves, pour.....\$200.00

**LAURENT, LAFORCE & BOURDEAU,**

Maison fondée en 1860

Ayant en stock les plus beaux pianos du monde entier!

Au-delà de 12,000 Pianos vendus depuis son existence.

N.B.—Nous réparons les Pianos. Garantie absolue.

Téléphone 1297.

1637 RUE NOTRE-DAME.

MONTREAL

**F. ARPIN & CIE.,**

(Successeurs de John Skelly & Co.)

Importateurs d'Épiceries, Vins et Liqueurs

EN GROS

19 Place Jacques-Cartier, MONTREAL

MM. F. ARPIN & CIE offrent à vendre ou à louer un beau bloc en brique à 2 étages, tout neuf, contenant trois magnifiques magasins bien finis et 3 logements, situé au village de Marieville. Bon site pour le commerce et le plus central de la localité. On louerait le tout ou séparément. La vente serait préférée et à des conditions des plus faciles. S'adresser à F. Arpin & Cie, Montréal, ou à H. E. Poulin, Eer., Marieville.

**Hudon, Hébert & Cie**

(Ci-devant J. HUDON & CIE)

Importateurs de

Vins, Liqueurs et Provisions

EN GROS

304 et 306, rue St-Paul

143 et 145, rue des Commissaires

N.B.—Nous faisons une spécialité des VINS de MESSE, et tenons constamment en mains pour cet usage, les vins de Sicile, Tarragonne et le Sauternes.

Pour vendre vos Propriétés

Annoncez-les dans

**LE PRIX COURANT**

1801 } Maison la plus ancienne du Canada. { 1801

**J. L. Cassidy & Cie**

Importateurs de

Faïence, Verrerie, Poterie, Porcelaine, Argenterie, Coutellerie, Lampes et Candelabres, Gazeliers, etc., etc.

Assortiment spécial pour hôtels, chemins de fer, bateaux, etc., en gros

Nos 339 et 341, RUE SAINT-PAUL  
MONTREAL

**J. CARTIER, Jr**

Comptable, Auditeur, Commissaire, Liquidateur de Faillites.

BUREAUX: No. 44 RUE ST-VINCENT  
18 mai 1888.

**LA SEMAINE COMMERCIALE.**

La semaine commerciale, lundi dernier, nous a apporté l'échéance du 4 février, qui a été honorée d'une manière très-satisfaisante, en autant que les banques sont concernées, ainsi qu'on le verra dans une autre colonne; ensuite le carnaval.

On avait beaucoup compté en certains lieux sur l'influence du carnaval pour rendre un peu de vie à notre commerce; on ne peut pas dire que ces espérances aient été tout à fait déçues, car un certain nombre de marchands ont profité des prix réduits sur les chemins de fer pour faire à la ville une visite d'affaires en même temps que de plaisir; mais la température atroce des premiers jours a beaucoup diminué la mesure du succès obtenu.

Le genre d'expérience que nos visiteurs américains ont acquis ces jours-ci de la sévérité de nos hivers, nuira probablement au succès des tentatives futures; pour cette fois-ci, comme ils sont sur les lieux ils y restent et ils ont dû laisser, lundi et mardi, une forte proportion de leur budget du voyage dans la caisse de nos manchonniers—qui avaient, certes, grand besoin de cette aubaine, et qui, nous en sommes persuadés, ont dû battre le fer pendant qu'il était chaud, ou, comme on dit en anglais *make their hay while the sun shined*.

La tempête de neige qui, à l'heure où nous écrivons n'est pas encore terminée, a bloqué la plupart des chemins à la campagne et a suspendu pour quelques jours le transport des produits et la distribution des marchandises; mais ce n'est qu'un retard qui n'affectera pas la situation. En somme, d'après les informations venant de tous les points, on considère maintenant que le plus fort de la crise est passé et l'on s'attend à de meilleures affaires d'ici au printemps.

**Chaussures.**—Le blocus des chemins de la campagne a fait revenir à la ville la plupart des voyageurs en tournée; d'un autre côté, un certain nombre de marchands de l'ouest ont visité nos manufactures et, somme toute, la semaine a été assez satisfaisante. Les prix sont soutenus et les paiements plus réguliers.

**Cuir et peaux.**—Un bon nombre de tanneurs de Québec ont visité notre ville pour prendre part aux fêtes du carnaval et, en même temps, pour essayer de faire des ventes, mais, d'après nos renseignements, ils ont mieux réussi à s'amuser qu'à faire des affaires. Les fabricants de chaussures n'achètent encore que fort peu. Les prix sont sans variation appréciable.

Les peaux vertes de la boucherie sont fermes; les peaux de veaux commencent à arriver en petites quantités; les moutons en laine sont encore rares.

	Achats à la boucherie.	Ventes aux tanneurs.
No. 1	6.00	6.50
No. 2	5.00	5.50
No. 3	4.00	4.50
Moutons tondu	00	0.00
Agneaux	0.00	0.00
Moutons laine	0.90	0.95
Veaux	05	0.06

**Draps et nouveautés.**—Les commandes reçues avant la tempête de neige ont été satisfaisantes et bon nombre de clients de la campagne, ainsi que des villes de l'Ouest sont venus visiter nos magasins en y laissant des commandes sérieuses. Le malaise qui existait il y a quelques jours se dissipe peu à peu; les paiements sont plus réguliers, quoiqu'ils laissent encore beaucoup à faire aux maisons de

gros pour retirer les billets escomptés aux banques. Mais la période la plus critique semble passée, et aucune faillite importante n'a été signalée cette semaine. Les prix des lainages et des cotonnades se maintiennent fermes.

**Épicerie.**—Le mouvement des ventes reprend son volume normal; la demande pour la ville a été bonne, surtout en vins et spiritueux. Les paiements sont satisfaisants.

Les sucres blancs sont sans changement; les jaunes sont en baisse de  $\frac{1}{2}$  c. On les cote aujourd'hui :

Extra ground [en fleur] par qrt.	8 9/16
" " " " " " " " " " " "	8 13/16
Lump [morceaux] par quart.	8
" " " " " " " " " " " "	8 1/16
" " " " " " " " " " " "	8 1/2
Powdered [en poudre] par qrt.	7 7/8
Redpath granulé par quart.	7 7/8
" " " " " " " " " " " "	7 7/8

Par lots de 15 quarts, il faut déduire  $\frac{1}{2}$  sur ces prix.

Ces prix sont nets à 60 jours ou  $1\frac{1}{2}$  n.c. d'escompte à 15 jours.

Nous cotons les sucres jaunes de  $5\frac{1}{2}$  à  $6\frac{1}{2}$  avec  $\frac{1}{2}$  de gradation par qualité.

Les sirops sont sans changement et peu demandés.

La mélasse de Barbades est ferme aux prix cotés la semaine dernière :

Par tonne le gallon.	42 1/2 c.
Par quart le gallon.	45 c.

Il y a aussi sur le marché de la mélasse de Porto Rico qui se vend 37 1/2 c le gallon.

En sirops il y a un bon approvisionnement sur le marché; on cote aujourd'hui :

	quarts	1/4 quart
D. la lb.	3 3/4 c.	3 1/2
M. " "	3 1/4	3 1/4
B. " "	3 3/8	3 3/8
Extra supérieur.	4	4 1/8
Extra Royal sup.	4 1/2	4 1/2
Cristal drips.	4 1/2	4 1/2

La vermicelle et le macaroni de Catelli sont en baisse de 1c. on les vend aujourd'hui de  $5\frac{1}{2}$  à 6c. ( $5\frac{1}{2}$  en barils et 6c. en boîtes.)

La farine préparée est sans changement pour le moment quoique avec une tendance à la faiblesse.

Les fruits secs et les autres articles n'offrent aucun changement à signaler.

**Huiles.**—L'huile de pétrole reste soutenue à 15c le gallon par lots.

**Salaisons.**—Il y a toujours de la faiblesse dans le ton du marché des salaisons—mais pas de baisse établie.

La graisse canadienne marque Beaver se vend \$1.95 le seau.

Les porcs abattus ont été plus faibles, quoique le ton se soit un peu raffermi aujourd'hui; le prix actuel est de \$6.50 à \$6.75 par 100 livres.

Le *corned beef* d'Armour a haussé un peu. Les boîtes de 14 lbs ont une hausse de 35c par douzaine, les autres boîtes ont une hausse correspondante.

Le suif est ferme; on l'achète à 5c et on le vend de  $5\frac{1}{2}$  à 6c.

**NOUVELLES SOCIÉTÉS**

"Léger & Cie," ébénisterie et meubles de ménage. Associés: Joseph Léger, Odilon Léger et Édouard Marchand, feront affaires sous ce nom à Montréal le 1er février prochain, cette société devant subsister jusqu'au 1er mai 1894.

"Guilbault & Cie," légumes et volailles. Associés: Napoléon Guilbault et Antoine Côté, font affaires sous ce nom à Montréal, depuis le 14 janvier 1889.

"L. B. Duval & Cie," matelats

et sommiers élastiques. Associés: Louis Bill Duval et George Wilson St-Arnaud, font affaires sous ce nom à Montréal depuis le 1er décembre 1888.

"Charles Morton & Co in voluntary liquidation," marchands. Associés: Samuel Coulson, J. S. Robertson et dame John F. Haskell, font affaires sous ce nom à Montréal depuis le 31 décembre 1888.

"Odilon Bastien," marchandises fines et de nouveautés. Associés: Odilon Bastien et Treffé Bastien, font affaires sous ce nom à Montréal depuis le 25 janvier 1889.

"L. Cohen & Son," charbon et bois. Associés: Lazarus et Lyon Cohen, font affaires sous ce nom, à Montréal, depuis le 22 janvier 1889.

"Tapley & Croysdill," courtiers et agents. Associés: William Henry Tapley et Sidney Croysdill, font affaires sous ce nom à Montréal depuis le 26 janvier 1889.

"The Warren's Scales Co," balances et machines à peser. Associés: Jean-Baptiste Gilbert Perreault et Louis Lefebvre, font affaires sous ce nom, à Montréal, depuis le 29 janvier 1889.

"Lanthier & Archambault," marchands de nouveautés. Associés: David Lanthier et Louis Archambault, font affaires sous ce nom à Montréal depuis le 19 janvier 1889.

"Poitras & Compagnie," entrepreneurs couvreurs, Montréal. Associés: Pierre Poitras, Antoine Paitras. Depuis le 15 décembre 1888.

"Court Reliance No. 7587 of the Ancient Order of Foresters' Friendly Society, Montréal. Association de bienfaisance, officiers principaux: George Payne, John J. McCawley et Samuel R. Clendenning, Montréal. Cette association a été incorporée en vertu du chapitre 71 des Statuts Refondus du Canada, intitulé: "Acte concernant les associations charitables, philanthropiques et de prévoyance." Depuis 30 janvier 1889.

"F. Carbray & Routh," agents de compagnies minières, Montréal. Associés: Félix Carbray et Frank A. Routh. Depuis le 2 janvier 1889.

"Bisaillon & Pearson," commerçants de chevaux, St Jean P. Q. Associés: Amable Bisaillon et William J. Pearson. Depuis le 1 décembre 1888.

"Beaudry & Lachance," épiciers, Montréal. Associés: Omer Beaudry et Arthur Lachance. Depuis le 24 janvier 1889.

"Ritchot & Fils," entrepreneurs de pompes funèbres, Ville de St-Henri. Associés: Israël Ritchot, Joseph Ritchot et Jean-Bte Ritchot. Depuis le 25 janvier 1889.

"Brosseau & Duval," menuisiers, charpentiers et entrepreneurs, Montréal. Associés: Alexandre Brosseau et Olivier Duval. Depuis le 30 janvier 1889.

"Sylvestre & Peltier," marchands de nouveautés et marchands tailleurs, Montréal. Associés: Joseph Sylvestre et Arthur Peltier. Depuis le 1er février 1889.

"Finlayson Hirsch & Company," marchands de vins et de liqueurs spiritueuses, Montréal. Associés: Dme Alexander M. Finlayson, Jacob Hirsch et Robert Hirsch. Depuis le 2 janvier 1889.

"Massy, Howard & Maze," ingénieurs civils et entrepreneurs, Montréal. Associés: George Hugh Massy, Stuart Howard et Charles Alphonse François Maze. Depuis le 1er février 1889.

"Ritchot & Blain," carrossiers et entrepreneurs de pompes funèbres, ville de St-Henri. Associés: Narcisse Blain et George Ritchot. Depuis le 4 février 1889.

**DISSOLUTIONS DE SOCIÉTÉS**

Freelan O. Stanley et Francis E. Stanley, ont cessé de faire affaires, à Montréal, sous le nom de "Stanley Dry Plate Co," depuis le 31 décembre 1888.

Moïse Champagne et Elzéar Ayotte, faisant affaires ensemble à Montréal comme commerçants ont dissout, depuis le 22 janvier 1889, la société existant entr'eux sous le nom de "Champagne & Ayotte."

Louis George Chaussé et Joseph Déziel dit Labrèche, entrepreneurs, faisant affaires ensemble, à Montréal, ont dissout depuis le 22 novembre 1888, la société existant entr'eux sous le nom de "Chaussé & Labrèche."

La société en nom collectif existant entre Joseph Vaillancourt et Charles Amesse, menuisiers et entrepreneurs de Lachine sous le nom de "Vaillancourt & Amesse" a été dissoute le 16 janvier 1889.

Damase Marsan et Marcellin Gosselin, constructeurs, de Montréal, ont dissout depuis le 25 janvier 1889 la société existant entr'eux sous le nom de "Marsan & Gosselin."

Gilbert Migneron et Jean Baptiste Cantin, entrepreneurs-maçons de Montréal, ont dissout depuis le 7 janvier 1889, la société existant entr'eux sous le nom de "Migneron & Cantin."

Pierre Poitras et Antoine Poitras, couvreurs, de Montréal, ont discontinué depuis le 30 janvier 1889, la société qui existait entr'eux sous le nom de "Poitras & frère."

Zotique Terriault et Eusèbe Paquette, briquetiers, de Montréal, ont discontinué depuis le 29 janvier 1888, la société qui existait entr'eux sous le nom de "Terriault & Paquette."

Cte Galibert & Fils et Paul Galibert, mégisseries et gantiers, de Montréal, ont discontinué depuis le 30 janvier 1889, la société qui existait entr'eux sous le nom de "Galibert Brothers."

**RAISONS SOCIALES.**

"The Lane Medecine Co," Thomas Reid, marchand de remèdes, fait affaires seul sous ce nom à Montréal depuis le 2 janvier 1889.

"Russell & Co," Andrew Moon, Angleterre, fait affaires seul à Montréal, sous ce nom, comme marchand de nouveautés depuis le 22 janvier 1889.

"Stanley Dry Plate Co," George Knowlton fait affaires seul à Montréal sous ce nom depuis le 1 janvier 1889.

"Clerk & Cie," Edmond Clerk, de Montréal, fait affaires seul sous ce nom comme marchand de nouveautés et importateurs, depuis le 17 janvier 1889.

"Jos. Pelletier & Cie," Laurent Justinien Pelletier, fils, marchands de nouveautés, Montréal, fait affaires seul, sous le nom précité. Depuis le 1er février 1889.

"Galibert Brothers," Paul Galibert, fabricant de cuir et de gants, Montréal, fait affaires seul, sous le nom précité. Depuis le 30 janvier 1889.

## LE PRIX COURANT

REVUE HEBDOMADAIRE

du Commerce, de la Finance, de l'Industrie,  
de la Propriété foncière et des Assurances.

Bureau: No. 82, rue Saint-Gabriel, Montréal

ABONNEMENTS:

Montréal, un an ..... \$2.00  
Canada et Etats-Unis ..... 1.50  
France ..... fr. 12.50

Publié par

LA SOCIÉTÉ DE PUBLICATION COMMERCIALE,  
J. MONIER, Directeur.

Représentant en France:

LE SYNDICAT DES JOURNAUX ECONOMIQUES  
58 rue des Petites Ecuries, Paris.

MONTREAL, 8 FEVRIER 1889

## L'EXPOSITION DE MONTREAL

On nous informe qu'un obstacle s'est présenté à l'exécution du projet dont nous avons entretenu nos lecteurs, de faire tenir une exposition annuelle à Montréal sous le contrôle d'une compagnie à fonds social. Cet obstacle provient du refus du gouvernement provincial de supporter les frais des réparations qui sont indispensables aux bâtiments de l'exposition.

Il est vrai que ces réparations devront coûter assez cher, vu l'état de délabrement où se trouvent ces bâtiments et surtout le Palais de cristal: ce coût étant évalué à environ \$50,000. Mais plus l'on retardera ces réparations et plus les bâtiments se détérioreront, jusqu'à ce qu'enfin ils deviennent absolument impossible de les utiliser. Alors il faudra, ou en construire de nouveaux, ou renoncer à avoir des expositions à Montréal. Le gouvernement veut-il donc priver définitivement la ville de Montréal des expositions? Nous ne voudrions pas l'accuser d'avoir cette intention; et pourtant comment expliquer autrement son refus dans les circonstances actuelles?

Le moins qu'il pourrait faire, ce nous semble, serait de fournir la moitié du coût de ces frais de réparations, pourvu que la ville de Montréal fournisse le reste. La ville en effet, devrait, elle aussi contribuer à ces réparations, car c'est à l'usage qu'elle a fait de ces constructions pendant la dernière épidémie de variole, que sont dues en grande partie les détériorations et l'abandon de ces édifices. Mais pourquoi le gouvernement ne ferait-il pas à part, comme il l'a fait pour Québec, Sherbrooke, etc.

Il ne faut pas oublier que de la solution de cette difficulté dépend une mesure qui est de nature à aider énormément au progrès industriel et commercial de notre ville. Exiger de l'association de l'exposition qu'elle dépense du premier coup \$50,000 pour mettre en état de service les bâtisses de l'exposition, ne nous paraît pas raisonnable. Or cette dépense est nécessaire pour qu'il y ait une exposition à Montréal, l'année prochaine ou dans dix ans. Allons nous rester là, apathiques, nous croisant les bras devant une difficulté pécuniaire qu'un peu de bonne volonté peut et doit faire surmonter? Que nos concitoyens unissent donc leurs efforts à ceux de l'honorable M. Louis Beaubien et de ses collègues, auprès du gouvernement et auprès du conseil de ville; et nous finirons par en obtenir l'aide nécessaire à la réalisation d'un projet qui doit tenir au cœur de tous

ceux qui s'intéressent à la prospérité de Montréal.

## LA SITUATION

L'échéance de lundi, le 4 février courant était particulièrement redoutée dans nos banques; nous avons, en conséquence, cru devoir nous enquérir auprès des banques de la façon dont on y avait fait face.

Nous sommes heureux de constater que la réponse a été satisfaisante partout, très satisfaisante même, si l'on tient compte des circonstances, et que le résultat a été bien meilleur qu'on ne s'y attendait.

Le 4 février est l'échéance des billets donnés à 4 mois du 1er octobre pour les comptes de marchandises sèches d'automne. Or il n'y a pas eu pour ainsi dire de commerce d'automne et quant au commerce d'hiver, à part une quinzaine de jours aux environs des fêtes, il a été aussi à peu près nul. Il existait donc à bon droit une certaine anxiété parmi les banquiers à l'approche de cette échéance, d'autant plus que, venant immédiatement après la clôture de l'inventaire, elle fournissait à ceux qui eussent été découragés par le résultat de cet inventaire, l'occasion de se mettre tout de suite en état de liquidation.

A la banque de Montréal, on nous a répondu, que l'on avait fait face à l'échéance avec une très grande régularité; que c'était une des plus fortes échéances de l'année et qu'on avait été assez anxieux à son sujet. Dans l'Ouest, les nouvelles sont un peu moins bonnes, mais il ne s'est manifesté aucun signe de malaise général.

A la Banque du Commerce, il y a eu, lundi, trois billets restés en souffrance, dont deux étaient payés le lendemain.

A la banque des Marchands, la proportion des billets impayés a été de 1 sur 400. Il y a eu un certain nombre de renouvellements, mais on ne s'attend pas, généralement, à ce qu'il y ait plus de 75 pour cent des billets payés comptant et la moyenne a été atteinte ou à très peu de choses près lundi.

La banque Molson n'a que peu de comptes de marchandises sèches; l'échéance du 4 y a été honorée d'une manière satisfaisante.

Parmi nos banques canadiennes, la banque du Peuple était la plus intéressée à cette échéance. Les billets ont été payés d'une manière très satisfaisante, et M. Bousquet, le sympathique caissier de la banque a remarqué que les billets qui lui ont été offerts ce jour-là, à l'escompte étaient presque tous à courte échéance, c'est-à-dire n'ayant plus à courir que un ou deux mois, de sorte que le produit de son escompte a été d'un tiers environ au-dessous de la moyenne.

A la banque Ville-Marie et à la banque Jacques-Cartier, il n'y a eu que deux ou trois protets et à la banque d'Hochelaga tout s'est passé avec régularité et à la satisfaction mutuelle de la banque et de ses clients.

En résumé, il ressort de ces informations que le commerce de gros a vu à ce que les billets de clients fussent payés et qu'il a pris ses mesures pour cela en faisant escompter ce qui lui restait en

portefeuille. Cependant la proportion de l'escompte accordé à nouveau aux billets échus indique, en même temps qu'une collection assez difficile des comptes, une plus grande prudence dans les ventes.

On s'est tenu partout, sur une prudente réserve; le gros n'a vendu qu'à bon escient; le détail, en général n'a acheté qu'avec parcimonie et juste assez pour les besoins courants. De sorte que la situation, en ce qui regarde le commerce des marchandises sèches, n'est plus guère menacée que par la quantité des stocks chez les marchands de gros. Si ces marchands peuvent porter ces stocks sans être forcés de les sacrifier pour réaliser, la crise sera de courte durée, d'autant plus que la hausse des prix des cotonnades et des lainages est un précieux auxiliaire pour les maisons qui seraient encombrées.

D'ailleurs, comme nous le disait le gérant de la banque de Montréal, M. Clouston, le 4 février était la date la plus redoutable; elle vient après la clôture de l'inventaire, où les commerçants ont pu constater s'ils ont fait ou non des bénéfices, et au moment où ceux qui n'ont pas réussi se laissent aller au découragement, et se disant qu'il vaut autant abandonner tout de suite.

Tandis que, le 4 février passé, les marchands ont un mois à se voir avant l'échéance du 4 mars, un mois d'hiver, avec de bons chemins, qui permettront aux produits de la campagne de se vendre et aux cultivateurs de faire quelque argent, et ils ont une bonne chance de s'en tirer honorablement.

UNE SUCCURSALE DE BANQUE  
A COATICOOKE.

La jolie petite ville de Coaticooke a été, il y a une quinzaine d'années, une des localités les plus industrielles, les plus animées et les plus progressives de notre province située à peu de distance de la frontière, sur une ligne de chemin de fer importante, au centre d'une vingtaine de paroisses admirablement cultivées et prospères, elle avait, en outre de ces avantages naturels, fait appel à l'industrie et va s'établir sur son territoire une filature de coton, des fabriques de lainage, une fabrique de sucre de betterave, des manufactures de meubles, etc.

La rapidité des progrès de la ville de Coaticooke s'était un peu ralentie après l'insuccès de la sucrerie et pendant la période de dépression dans les cotons; mais aujourd'hui la prospérité revient à grands pas et toutes ses industries, sauf la sucrerie, sont en actives opérations.

Une transformation que l'on a déjà constatée sur tous les autres points des cantons de l'est, s'est produite en même temps dans la population de la ville. La majorité est passée à la nationalité canadienne-française; et, quoique les principales industries soient encore sous le contrôle de gens de langue anglaise, le commerce est presque tout canadien-français. Il y a même certaines, comme l'épicerie, où l'élément canadien-français est seul représenté; dans les marchandises sèches, cet élément est en grande majorité, et ainsi du reste.

Or il y a, à Coaticooke qu'un seul établissement de crédit; une succursale de la banque des Cantons de l'Est qui est une institution dirigée par des anglais. Nos compatriotes commerçants se trouvent, là, comme autrefois à Montréal et ailleurs dans un état d'infériorité vis-à-vis leurs concurrents de langue anglaise, pour qui la banque a des complaisances qu'elle refuse aux nôtres. C'est la même situation qui a amené les négociants canadiens français de Montréal à fonder ici des banques canadiennes-françaises.

Les commerçants canadiens-français de Coaticooke nous ont prié d'être leur interprète auprès de nos banques canadiennes et de demander à l'une d'elles d'établir chez eux une succursale. Ils sont là une cinquantaine, tout prêts à transférer leurs comptes à cette succursale, leur clientèle outre la ville elle-même, s'étend sur une vingtaine de riches paroisses où les cultivateurs sont déjà habitués à faire des affaires avec les banques, et il y a évidemment, dans une localité aussi commerçante, aussi industrielle, et si bien préparée, un chiffre d'affaires très considérable, tant en dépôts qu'en escompte, à faire pour la banque qui voudra aller s'y établir.

Nous prions donc messieurs les présidents et directeurs de nos banques de prendre en considération la demande de nos compatriotes de Coaticooke, et nous sommes convaincu que la banque qui y répondra n'aura pas à s'en repentir.

## MONTREAL-EST

Nous nous associons de tout cœur au mouvement inauguré et poussé avec tant de vigueur par M. Olivier Robert pour obtenir de la municipalité un peu plus de justice en faveur des rues de la partie Est de Montréal.

Avec l'esprit public qui le caractérise, M. Olivier Robert a pris en mains les intérêts de ce quartier; il a entrepris de secouer l'apathie des contribuables et d'obtenir pour eux les améliorations urgentes que réclament les rues de leurs quartiers.

C'est une pauvre recommandation pour le président du comité des chemins, M. l'échevin Laurent, qu'il soit devenu nécessaire à ses compatriotes de la partie est de porter eux-mêmes leur cause devant le conseil de ville, et cela ôte beaucoup de force à l'argument dont on se sert pour demander sa réélection, que s'il n'est pas élu, la présidence du comité des chemins passera peut-être entre les mains des anglais. Un président anglais du comité des chemins aurait-il pu faire pis et la comparaison entre l'état des rues dans la partie ouest et l'état des rues de la partie est indique-t-elle que M. Laurent s'est servi de son influence pour faire rendre justice à ses compatriotes?

Nous laissons aux électeurs du quartier St Louis, le soin de répondre à ces questions.

Voici le texte d'une requête à ce sujet que fait signer en ce moment M. Olivier Robert.

A SON HONNEUR LE MAIRE ET AUX ECHEVINS  
DE LA CITE DE MONTREAL.

L'humble requête de vos soussignés expose respectueusement:

Que vos requérants sont tous propriétaires d'immeubles ou contribuables dans



la partie est de cette ville, et versent chaque année dans le trésor civique des taxes considérables;

Que depuis un grand nombre d'années, par suite de l'insuffisance des ressources municipales, votre Conseil, au grand détournement de vos sous-saignés, a mis de côté les grandes améliorations projetées pour l'accroissement et le progrès de la partie la plus populeuse de Montréal, et particulièrement n'a pas procédé à l'extension, élargissement et pavage (suivant le cas) de la plupart des rues importantes des quartiers St Jacques, Ste Marie, Hochelaga et même St Jean-Baptiste depuis l'annexion;

Que pour remédier à cet état de choses et accorder à la partie est de Montréal sa légitime part des travaux nécessaires à son avancement, et dont le besoin se fait sentir depuis si longtemps, vos requérants sont informés qu'il suffirait d'un emprunt de deux millions de piastres aux taux et conditions de celui qui vient d'être si heureusement négocié sur le marché de Londres par Son Honneur le Maire, monsieur l'échevin Jacques Grenier et le trésorier de la Cité;

C'est pourquoi vos sous-saignés vous prient respectueusement de prendre la présente requête en votre sérieuse considération et, dans le prochain budget de l'année civique, en effectuant un emprunt dont le montant est laissé à votre sage discrétion, de pourvoir aux appropriations ou octrois nécessaires afin d'opérer les grandes améliorations ci-après énumérées:

De la ferme Logan, de l'extension des carrés Viger et Pa ineau et la disparition de la prison.

QUARTIER ST JACQUES.

Rue Sherbrooke — Ouverture depuis le chemin Papineau jusqu'aux limites est.

Rue Ontario — Extension jusqu'aux limites Est de la ville.

Rue Ste Catherine — Extension jusqu'aux limites Est de la ville.

Rue Mignonne — Extension jusqu'aux limites Est de la ville.

Rue Notre-Dame — Nivelé et paver jusqu'aux limites Est.

Rue Berri (en haut) — Nivelé et paver.

Rue St Hubert — Nivelé et paver.

Rue St Christophe — Nivelé et paver.

Rue des Erables — Nivelé et paver.

Rue Jacques-Cartier — Nivelé et paver.

Rue Amherst — Nivelé et paver dans toute son étendue.

Rue Wolfe — Nivelé et paver dans toute son étendue.

Rue Beaudry — Nivelé et paver dans toute son étendue.

Rue Montcalm — Nivelé et paver dans toute son étendue.

Rue Visitation — Nivelé et paver dans toute son étendue.

Rue Montana — Nivelé et paver dans toute son étendue.

Rue Napoléon — Nivelé et paver dans toute son étendue.

QUARTIER STE MARIE.

Nivelé et paver les rues Ste Marie, Panet, de Salaberry, Chemin Papineau, Avenue de Lorimier, Stanley, Logan, Barclay, Plessis, Shaw, Gain, Kent, Lafontaine, Parthenais, Fullum, Chaussé, Dufresne, Poupert, Iberville, Suzanne, Frontenac.

QUARTIER HOCHELAGA.

Nivelé et paver les rues St Michel, Déséry, Préfontaine, Moreau, Marlborough, Gale, du Chemin de fer.

QUARTIER ST JEAN-BAPTISTE.

Nivelé et macadamiser toutes les

rues du quartier qui ne le sont pas encore.

Et vous ferez justice.  
Montréal, 1er décembre 1888.

LE GAZ NATUREL COMBUSTIBLE.

GAZ NATUREL DANS LA PROVINCE DE QUÉBEC.

Il y a très longtemps qu'on a signalé le gaz naturel dans la vallée du fleuve St-Laurent entre Québec et Montréal, notamment aux environs de Louiseville et de Trois Rivières. L'attention de la commission géologique a été appelée sur ces faits, mais elle n'y a attaché aucune importance.

Les premiers travaux entrepris le furent avant 1880 par MM. Piret et Genest, de Trois-Rivières. Un puits fut creusé près de St-Maurice jusqu'à la roche solide à une profondeur de 50 pieds, mais sans autre résultat que de sortir une espèce de conduit en argile durcie qui se trouve encore au musée géologique d'Ottawa.

En 1880, M. l'abbé Laflamme fit à Louiseville une conférence sur ce sujet en s'éclairant avec du gaz recueilli dans le voisinage, et fit ainsi constater la possibilité de l'utiliser.

En 1833, MM. Renaud frères, et Dubois, pratiquèrent un sondage jusqu'à la roche à une profondeur de 70 pieds sur leur propriété (No. 3 du cadastre de St-Henri-de-Mas-couche). Ils obtinrent une violente sortie du gaz, mais ne purent continuer les travaux faute de moyens.

En 1885, M. Poirier, N.P., de St-Grégoire, forma une petite compagnie; un sondage fut entrepris dans de bonnes conditions sur la propriété de M. H. Trudel (No. 501 de la concession B. auséjour). Le sondage fut poursuivi jusqu'à 1,115 pieds, et une assez grande quantité de gaz fut obtenue à différentes profondeurs ainsi que le montre la coupe suivante:

de 0 à 75 pieds.	75 p.	Glaise et sable avec quelques veines de gaz sans odeur et d'eau.
75 à 215 "	145 "	Grès un peu calcaire.
215 à 640 "	125 "	Schistes, rouges et bruns, tendres, avec abondants dégagements de gaz ayant odeur de kerosine à 316, 370, 580, 640 pieds; la veine de 580 étant la plus abondante.
640 à 820 "	180 "	Calcaire impur, huileux en bas, veine de gaz à 820.
820 à 1115 "	255 "	Schiste noir compact.

D'après les renseignements le gaz se dégage encore actuellement. Enfin à la session du parlement de Québec en 1886, une compagnie canadienne sous le nom de "Compagnie de Gaz Combustibles," et sous la présidence de M. C. Duquet, de Québec, obtenait du gouvernement le privilège exclusif d'utiliser les gaz naturels dans la province de Québec.

Cette compagnie a fait un sondage de 1,500 pieds à Maisonneuve près de Montréal, et trois autres de 5 à 600 pieds à Louiseville. Du gaz en assez grande abondance a été obtenu de tous ces travaux et a même été employé quelque temps pour chauffer la chaudière à vapeur de la compagnie de l'eau à Louiseville.

D'ailleurs il ne se passe pas de mois qu'on ne signale du gaz trouvé en creusant des puits pour l'eau. Il a été reconnu aux endroits suivants; Chambly, Maisonneuve, la Longue-Pointe, Varennes, St-Barnabé, Contrecoeur, St-Henri, l'Épiphanie, St-Paul, St-Cuthbert, Louiseville, St-Léon; Ste-Anne, Québec, (Pointe aux Lièvres).

L'ECONOMISTE FRANÇAIS.

Voici le sommaire de l'Economiste Français, No. du samedi, 19 janvier 1889.

PARTIE ECONOMIQUE

Le marché des valeurs mobilières depuis le krach de 1882; les perspectives prochaines, p. 65.

Le commerce extérieur de la France en 1888, p. 67.

L'état assureur: résultats de la loi de 1868 sur les assurances par l'Etat, p. 67.

Les Anglais à Bornéo: les débuts d'un nouvel empire colonial, p. 70.

Les finances de la Russie: le budget de 1889, p. 71.

Affaires municipales: les boucheries municipales; un échec collectiviste; la taxation officieuse; les subventions pour l'Exposition universelle; le rôle de la commission du budget, etc., p. 73.

Lettre d'Angleterre: le taux du loyer de l'argent et les débuts de l'exercice de 1889; l'amélioration des affaires et le rendement des capitaux de banque en 1888; un nouvel emprunt australien, etc, p. 76.

Les vins artificiels et les raisins secs, dattes, figues, caroubes, etc., p. 78.

Correspondance: la répartition de l'impôt d'octroi, p. 80.

Revue économique; p. 80.

Nouvelles d'outre-mer: République Argentine, République Orientale, p. 81.

PARTIE COMMERCIALE.

Revue générale, p. 82.—Sucres, p. 85.

—Alcools, p. 85.—Prix courant des métaux sur la place de Paris, p. 86.—Cours des fontes, p. 86.—Correspondances particulières: Bradford, Lyon, Bordeaux, le Havre, Marseille, p. 86.

REVUE IMMOBILIERE

Adjudications et ventes amiables de terrains et de constructions à Paris et dans le département de la Seine, p. 87.

PARTIE FINANCIERE

Banque de France; Banque d'Angleterre; Tableau général des valeurs; Marché des capitaux disponibles; Rentes françaises; Obligations municipales; Obligations diverses: Ouest de l'Espagne; Actions des chemins de fer; Institutions de Crédit; Fonds étrangers; Valeurs diverses: Cape Copper; Assurances; Renseignements financiers: Recettes des Omnibus de Paris, de la Compagnie Française de Tramways et de la Compagnie du Canal de Suez; Changes; Recettes hebdomadaires des chemins de fer, p. 88 à 95.

L'abonnement pour les pays faisant partie de l'Union postale est: un an, 44 francs, 6 mois 22 francs. S'adresser aux bureaux; Cité Bergère, 2, à Paris.



Aux annonceurs dans la 'Gazette'

Les personnes qui enverront des annonces pour être insérées dans la Gazette du Canada, voudront bien observer les règles suivantes:

1o. Adresse: "La Gazette du Canada, Ottawa, Canada."

2o. Indiquez le nombre d'insertions requises.

3o. Remettez invariablement les prix de telles annonces avec celui d'un numéro de la Gazette, comme il est expliqué plus bas, autrement elles ne seront pas insérées. Les prix sont; 10 cts par ligne pour la première insertion, et 5 cts pour les insertions subséquentes, chaque chiffre comptant pour un mot. Aucune annonce n'est publiée pour moins qu'une piastre.

Les abonnés remarqueront aussi que l'abonnement de \$4.00 par année est invariablement payable d'avance et que la Gazette sera retranchée à l'expiration du terme payé ainsi d'avance. On charge 10c. par numéro et lorsqu'on en a besoin de plus d'un il faudra payer également le même prix pour chacun de ses numéros.

BROWN CHAMBERLIN, Imprimeur de la Reine et contrôleur de la Papeterie. Département des Impressions et de la Papeterie publique. Ottawa, 2 mai 1888.—6m.



STATUTS du CANADA

ET PUBLICATIONS OFFICIELLES.

Les Statuts et quelques unes des publications du Gouvernement du Canada sont en vente à ce bureau ainsi que certains actes séparés. Une liste de prix sera envoyée sur demande.

Les Statuts Révisés sont maintenant prêts Prix des deux volumes \$5.00.

B. CHAMBERLIN, Imprimeur de la Reine et contrôleur de la Papeterie. Département des impressions et de la Papeterie publique. Ottawa, 2 mai 1888.—6m



Avis relatifs aux Passeports

Les personnes qui ont besoin de passeports du Gouvernement Canadien doivent s'adresser à ce département et accompagner leur demande de la somme de quatre piastres, honoraires fixés par le gouverneur en Conseil.

O. POWELL, Sous-Secrétaire d'Etat. Ottawa, 2 mai 1888.—6m.

Société Vinicole

298 rue Dorchester MONTREAL.

Importation et production de VINS ET EAUX-DE-VIE.

Vins blancs et rouges, Claret, Sautes, Port, Sherry, depuis \$1 le gallon au quart. Claret ou Sherry \$3 la douzaine de bouteilles assorties. Un gallon échantillon pour \$1.20 livré à domicile en ville.

Demandez nos prix GROS et DETAIL.

Envoyez vos ordres par la malle. 28 juin 1888.

B. BOURDON BOUCHER

ETAL Nos. 3 et 4, MARCHE ST-LAURENT

Entrée par la rue St-Laurent.

**NOTAIRES**  
**HETU & HETU**  
 NOTAIRES  
 30, RUE SAINT-JACQUES.  
 Téléphone No 1014.

**LS. N. DUMOUCHEL**  
 NOTAIRE  
 Commissaire de la Cour Supérieure, etc.  
 No. 44 ST VINCENT, MONTREAL.

**O. CREPEAU L L, B.**  
 NOTAIRE  
 No. 1689 RUE NOTRE-DAME.  
 Administration de Successions, Règlements de Faillites et de Procédures Judiciaires.  
 9 novembre 1888, 1a.

**P. A. BEAUDOIN, L L, B.**  
 (Master of Accounts.)  
 NOTAIRE PUBLIC.  
 Règlements de faillites et de successions. Prêts d'argent sur hypothèques, affaires commerciales une spécialité.  
 85 RUE SAINT-JACQUES 85  
 2 Nov. 1888, 1a.

**ENCANTEURS**

**Thomas J. Potter**  
 ENCANTEUR  
 Vente d'Immeubles, de Mobiliers, Marchandises, Stocks de Faillite, Etc.  
 No. 1811 Rue NOTRE-DAME  
 MONTREAL  
 80 mars 1888—1a

**R. K. THOMAS**  
 Agent d'Immeubles et de Placements  
 30 RUE ST-JEAN  
 Bâtisse Waddell Coin de la rue Notre-Dame  
 TELEPHONE No. 699. MONTREAL  
 Se charge du louage des maisons de la collection des loyers.  
 24 février 1888—1a

**WILLIAM H. ARNTON**  
 Encans d'Immeubles et Ventes aux Enchères pour le commerce d'Épicerie, Marchandises Sèches, Fonds de commerce en bloc, Ventes pour le compte des Assureurs de toutes sortes de marchandises, etc.  
 Bureaux et Salles de Ventes  
 1747 Rue Notre-Dame  
 Evaluations d'Immeubles faites de la façon la plus consciencieuse, donnant un rapport exact de la valeur marchande, sans aucune exagération.  
 On se charge aussi de ventes privées et de la négociation d'emprunts sur hypothèque ou autre garantie.  
 24 février 1888—1a

**M. AZARIE BRODEUR**  
 Le tailleur si bien connu de l'établissement de Messieurs Dupuis Frères, rappelle à ses nombreux amis qu'il continue à travailler pour la clientèle privée, en même temps que pour celle du magasin.  
 S'adresser au  
 No. 1571 RUE ST-CATHERINE  
 Magasin de MM. Dupuis Frères  
 juillet 1888.

**J. Cradock Simpson & Cie**  
 AGENTS D'IMMEUBLES ET DE FINANCES.  
 OFFRENT EN VENTE — Résidences de 1re classe; bonnes maisons; propriétés commerciales et magnifiques lots à bâtir.  
 OFFRENT A LOUER — Maisons meublées; maisons non-meublées et magasins.  
 FONT DES PRETS sur bonnes hypothèques à des taux d'intérêt très bas.  
 ASSURENT les risques de tout genre dans des Compagnies de premier ordre.  
 ADMINISTRENT LES PROPRIÉTÉS pour les propriétaires ou Fidei Commisaires, au mieux de leurs intérêts.  
 VENTE D'IMMEUBLES A L'ENCAN tous les quinze jours, le MERCREDI.

**Bâtisses de l'Assurance la Citoyenne**  
 181, Rue St-Jacques - - Montreal

**E. R. GAREAU**  
 Agent d'Immeubles et Prêts d'argent  
 57, rue St. Gabriel  
 OFFRE EN VENTE, propriétés de ville et de campagne.  
 A LOUER, magasins et maisons privées.  
 PRETS D'ARGENT sur première hypothèque à 5 1/2 o/o.  
 LOUAGE DE MAISONS, attention particulière donnée à cette branche.  
 COLLECTION DES LOYERS à un taux modéré.  
 Surveillance donnée aux réparations de bâtisses.  
 Références—Hon. Juge A. Oulmet, Alp. Desjardins, écr. M.P., Prés. de la Banque Jacques-Cartier, J. Loneragan, écr. N.P. Jos. Barsalou, Ecr.

**\$100,000 A PRETER**

\$100,000 à prêter sur hypothèque, dans Montréal et à la campagne, principalement sur fermes; aux municipalités et aux fabriques, à long terme, aux taux les plus bas du marché.—Ventes de propriétés de campagne. Pas de vente, pas de commission. Envoyez vos explications et demandez des renseignements.—Location de maisons.—Avis aux gens de la campagne qui ont des propriétés en ville. Assurances de toutes sortes effectuées avantageusement. Affaires faites avec diligence.  
 TOUSSAINT LEFEBVRE,  
 Agent d'Immeubles.  
 No. 38 Place Jacques-Cartier,  
 N.B.—Bons de municipalités et hypothèques achetées.

**Frs. St-Germain**  
 AGENT D'IMMEUBLES  
 80, Rue St-Jacques, Montréal  
 Spécialité: Administration de Successions et collection de loyer.  
 Treize ans d'expérience et références de première classe.

**REVUE IMMOBILIERE**

La semaine terminée le 2 février courant accuse une diminution dans le nombre des ventes enregistrées ainsi que dans le montant total des prix de vente. Il y a cependant deux ou trois ventes remarquables: celle d'une propriété du quartier Ste-Marie aux Commissaires d'école protestante pour \$6,070; celle d'une belle résidence privée, Avenue du Parc (haut de la rue Bleury) payée \$22,000 et celle d'un vaste terrain vacant, rue Sherbrooke, payé \$13,653. Il y a eu plusieurs ventes de propriétés bâties, pour résidences privées, dans le quartier St-Antoine, et de blocs de maisons à plusieurs logements dans le quartier St-Jean-Baptiste. A St-Henri on trouve plusieurs transactions se rapportant aux terrains achetés par un syndicat, il y a quelques années, le long du canal Lachine et qui ont fait du bruit à l'époque. Peu de lots à bâtir vendus; voici les plus intéressants:  
 Rue Crescent, 66c le pied.  
 Rue Sherbrooke, \$1.25 le pied.  
 Voici maintenant les totaux des prix de vente par quartiers:  
 Quartier Ste-Marie ..... \$ 9692 70  
 " St Jacques..... 12000 00  
 " St Louis..... 13300 00  
 " St-Laurent..... 22000 00

" Est.....	37028 00
" Ouest.....	15259 75
" St-Antoine.....	2383 48
" Ste-Anne.....	1812 50
" St-Jean-Baptiste.....	
" Hochelaga.....	
" St-Gabriel.....	
Maisonneuve.....	
Côte St-Louis.....	4066 22
Mile-End.....	4000 00
Ste-Cunégonde.....	1950 00
St-Henri.....	12014 10
Côte St Antoine.....	
Côte Visitation.....	
Notre-Dame de Grâces.....	
Verdun.....	
Côte St Paul.....	

Semaine précédente.....	\$135506 75
Ventes antérieures.....	\$163813 00
Depuis le 1er janvier.....	\$400756 67
Semaine correspondante 1888.....	\$700076 51
Jusqu'à la même date 1888.....	\$105253 23
Jusqu'à la même date 1888.....	\$661850 73

Les prêts hypothécaires atteignent un chiffre au dessus de la moyenne des derniers mois, grâce à deux prêts considérables, l'un de \$40,000 à 5 p.c., l'autre de \$20,000 à 5 1/2 p.c. Un prêt de \$6000 a été fait à 5 1/2, un de \$10,000 et un autre de \$6,500 à 5 p.c. Les autres sont à 6, 7 et 8 pour cent; même pour des montants de \$8000 et de \$4000.

Voici les totaux par catégories des prêteurs:

Cies de prêt.....	\$28120
Cies d'assurances.....	1000
Autres corporations.....	5820
Successions.....	2000
Particuliers.....	92474

Semaine précédente.....	\$129414
Semaines antérieures.....	53800
Depuis le 1er janvier.....	180689
Semaine corr. 1888.....	\$363903
Jusqu'à la même date 1888.....	\$ 44230
Jusqu'à la même date 1888.....	\$647056

**VENTES ENREGISTREES**

Pendant la semaine terminée le 2 février 1889.  
 MONTREAL-EST  
 Quartier Ste-Marie  
 Rue Fullum.—Lot 1464 et partie du lot 1463, du quartier Ste-Marie, terrains mesurant en superficie, total 19833 pieds, le No. 1464, vacant et l'autre contenant une bâtisse, rue Fullum, No. 263, vendu à The Protestant Board of School Commissioners, prix \$6070.00.  
 Rue Ste-Catherine.—Lot 638-5, du quartier Ste-Marie, terrain mesurant 22.5 x 100 avec maison, rue Ste-Catherine, No. 1215, vendu au Rev. Joseph Chs. Onéxime Hubert, prix, \$3622.70.  
 Quartier St-Jacques.  
 Rue Beaudry.—Lot 1087 du quartier St-Jacques, terrain mesurant 3154 pieds en superficie avec maison rue Beaudry

No 365; vendu à La. Nap. Dupuis, prix, \$1500.00.  
 Rue St-Christophe.—Lot 517, quartier St-Jacques, terrain mesurant 1037 pieds en superficie avec bâtisses rue St-Christophe, No. 44; vendu à Albina LeRoux, Prix, \$2,400.  
 Rue Cherrier.—Lot 1203-134, 135 du quartier St-Jacques, terrains mesurant 53 x 480 avec maison en voie de construction, rue Cherrier, vendus à Alexandre Ovide Morin, prix, \$4100.  
 Rue Brock.—Lot 43 du quartier St-Jacques, terrain mesurant 45 x 81 avec maison, rue Brock, No. 28; vendu à Maxime Marois, prix \$4000.00.

Quartier St-Louis  
 Rues Ste-Elizabeth et St-Laurent.—N. O. du lot 129, quartier St-Louis et S.E. du lot 147, quartier St-Laurent, terrains mesurant, le No. 129, une superficie totale de 7549 pieds avec bâtisse sur la rue Ste-Elizabeth, Nos. 31, 31, 33 et 35, le No. 147, 6525 pieds en superficie; avec bâtisses sur la rue St-Laurent, Nos 292, 294, 296, 298 et 300; vendus à Caroline Fisiault dit Laramée, prix \$10,000.00  
 Rue Sanguinet.—Lot 903-201 et 202 du quartier St-Louis, terrains mesurant 2880 pieds en superficie avec maison sur la rue Sanguinet en arrière du lot No. 605; vendus à Michel Lefebvre; prix \$3300.

Quartier St-Laurent  
 Avenue du Parc.—Lot 44-79 du quartier St-Laurent, terrain mesurant 27 x 104, avec maison Avenue du Parc, No. 52; Vendu à James Williamson; es-qualité, prix; \$22,000.

MONTREAL-OUEST  
 Quartier St-Antoine.  
 Rue Ste-Catherine.—Partie du lot 1676, du quartier St-Antoine, terrain mesurant 22.2 de front, 22.6 en arrière et 137.9 de profondeur sur le côté N.E. et 138 de profondeur au S.O. avec une maison en brique et autres dépendances, rue Ste-Catherine No 2645; vendu à Wm. H. Sam. Scroggie, prix \$8175.

Rue St-Martin.—Partie du lot 968 du quartier St-Antoine, terrain mesurant 19 pieds de largeur x 102.3 de profondeur avec maison en brique à 2 étages, rue St-Martin, vacant; vendu à Daniel Day, prix \$2,500.00.

Rue Canning.—Lot 176 du quartier St-Antoine, terrain mesurant 50 x 131 avec bâtisses dessus érigées, rue Canning No. 102; vendu à Patrick Clark, prix \$4,100.  
 Rue Crescent.—Lot 1703-44, du quartier St-Antoine, terrain mesurant 2429.6 de superficie, rue Crescent, vacant, vendu à Peter Lyall, prix \$1600.

Rue St-Antoine.—Partie du lot 1549, quartier St-Antoine, terrain mesurant 29 pieds de large contre 140 pieds de profondeur, avec maison de pierre à 3 étages, rue St-Antoine, No. 243; vendu à Patrick O'Leary, prix \$7000.

Rue Sherbrooke.—Lot 1702-28, 29, 30 et partie de 27 (mesurant 6.10 de largeur sur la profondeur du lot) du quartier St-Antoine, terrains mesurant 90.5 x 120, rue-Sherbrooke, vacant; vendus à Rosewell Corsé Fisher, prix \$13653.

HOCHELAGA  
 Quartier St-Jean-Baptiste.  
 Rue St-Jean-Baptiste.—Lot 433, quartier St-Jean-Baptiste, terrain mesurant 82 x 66, rue St-Laurent en arrière du No. 956; vendu à Israël Fontaine, prix \$1559.25.  
 Rue St-Dominique.—Lot 257 du quartier St-Jean-Baptiste, terrain mesurant, 4402 pieds en superficie avec maisons rue St-Dominique No. 917, 915, 913 et 911; vendu à Auguste Bonet, prix \$3000.  
 Rue St-Dominique.—Lot 340 du quar-

tier, St-Jean-Baptiste, terrain mesurant 3030 pieds en superficie avec maison sur la rue St-Dominique No. 747; vendu au Rév. Féréol Dorval, prix \$3500.

**Rue St-Dominique.**—Lot 339 du quartier St-Jean-Baptiste, terrain mesurant en superficie 2112 pieds avec maison en voie de construction, rue St-Dominique, No. 737; Vendu au Rév. Féréol Dorval, prix \$1575.

**Rue St-Denis.**—Lot 15-582 du quartier St-Jean-Baptiste, terrain mesurant 2500 pieds en superficie avec bâtisse rue St-Denis, No. 656; vendu à Dame Elie Gauthier, prix \$3500.

**Rue St-Dominique.**—Lot 257 du quartier St-Jean-Baptiste, terrain mesurant 4402 pieds en superficie avec maisons, rue St-Dominique, Nos 917, 912 et 911; vendu à Adolphe Chabut, prix \$2125.00.

**Quartier Hochelaga**

**Rue Poupart.**—Lot 169-37 et 38 du quartier d'Hochelaga, terrains mesurant 4131 pieds en superficie, avec maisons, rue Poupart, Nos 257 et 259; vendus à "The Montréal Lorn and Mortgage Company" Prix \$200.00.

**Rue Mignonne.**—Lot 166-66 et 67 du quartier Hochelaga, terrains mesurant 3570 pieds en superficie avec maisons sur la rue Mignonne; vendus à Théophile Migneron, prix, \$1225.

**Rue Poupart.**—Lot 169-25 du quartier Hochelaga, terrain mesurant environ 1349 pieds en superficie, rue Poupart; vendu à R. L. de Martigny, prix \$958.48.

**Quartier St. Gabriel.**

**Rue Liverpool.**—Lot 3239-47 et partie des subdivisions 46 et 45, du quartier St-Gabriel, dans la paroisse de Montréal, terrains mesurant 22.6 x 80, rue Liverpool, vacant; vendus à Andrew Gordon, prix, \$1375.

**Côte St Louis.**

**Rue des Carrières.**—Lots 235 et 235a de la côte St Louis, terrains mesurant 45 x 116 avec maison en pierre et brique rue des Carrières; vendus à R. F. A. et J. E. A. Bruyère, prix \$1811.22.

**Rue Rivard.**—Lot 162-181 et 182, côte St Louis, terrains mesurant ensemble 44 x 70 avec bâtisses rue Rivard; vendus au Montreal Loan and Mortgage Co, prix \$805.

**Rue Rivard.**—Lot 162-104 à 107, côte St Louis, terrains mesurant chacun 22 x 70 rue Rivard, avec bâtisses; vendus à John C. Clark, prix \$1450.

**Mile-End.**

**Avenue Mont-Royal.**—Lot 137-136, de la paroisse du Mile-End, terrain mesurant 25 x 111.10, avec maison en bois et brique, Avenue Mont-Royal N. O. de la rue Stuart, vendu à Ls. Ant. Lalande, prix \$1000.

**Rue Stuart.**—Lot 137-159, de la paroisse du Mile-End, terrain mesurant 42.6 x 87.6/ avec maison en bois et brique, rue Stuart, vendu à Louis Guérin, prix \$3000.

**Maison neuve**

**Rue Notre-Dame.**—Lot 8, 13 et 14 de la paroisse de Maisonneuve, terrains mesurant ensemble 49 x 122; pieds rue Notre-Dame, vacant, vendus à Elie Desjardins, prix \$1700.

**Ste-Cunégonde**

**Rue St-Jacques.**—Lot 444 de Ste-Cunégonde dans la paroisse de Montréal, terrain mesurant 28.2 x 95 pieds d'un côté et 96 de l'autre, rue St-Jacques, avec maison, en bois lambrissé en brique; vendu à Guillaume Meloche, prix \$1950.

**St-Henri.**

**Rue St-Ambroise.**—15 indivis des lots 1913-8 à 15, 58 à 67, 70 à 75 et 3412-2, 3, 4

et 13, paroisse de Montréal, village de St-Henri, moins la partie prise pour le canal de Lachine des lots 1913-8 à 13 et 3412-2 à 4, terrains vacants le long du canal de Lachine; vendus à Hon. Ls. Tourville & al, prix \$124.

**Rue St-Ambroise.**—14/15 indivis des lots 1913-8 à 12, paroisse de Montréal, village de St-Henri, moins la partie prise pour le canal Lachine, terrain vacant le long du canal de Lachine; vendu à Hon. Ls. Tourville & al, prix \$3205.

**Rue St-Ambroise.**—Le 1/15 indivis des lots 1913-8 à 12; 1/15 indivis des lots 1913-14 et 14/15 de 3412-3; le 1/15 indivis des lots 1913-15 et 14/15 du lot 3412-4; 1/2 N. E. de 3412-10; lot 1918-24, 25, 35, 69, 74 et 75; le 1/15 indivis de lots 1913-58 à 66; le 14/15 de 1912-67, 70 à 73, paroisse de Montréal, Village de St-Henri, moins la partie prise pour le Canal Lachine sur les lots 1912-8 à 12 et 3412-3 et 4, terrains vacants le long du Canal Lachine, vendus à Hon. Ls. Tourville & al, prix \$500.

**Rue Beaudoin.**—Lot 1722-6, et 17 et 18, St-Henri, dans la paroisse de Montréal, terrains vacants, rue Beaudoin, vendus à l'Union des Abattoirs de Montréal, prix \$1,800.

**Rue St-Ambroise.**—Le 13/15 indivis des lots 1913-13, 14, 15, 58 à 66, St-Henri paroisse de Montréal, moins la partie du lot 1913-13 pris sur le canal Lachine, terrains vacants le long du canal Lachine; vendus à Hon. Ls. Tourville & al, prix \$2002.

**Rue Bourget.**—Lots 2090 et 1/2 S.E. de 2089, ville de St-Henri, paroisse de Montréal, terrains mesurants ensemble 46.9 x 84.4 avec maisons en bois et brique, rue Bourget; vendu à Joseph Hamelin, prix \$4000.

**Rue St-Ambroise.**—Lot 1913-67, village de St-Henri, paroisse de Montréal, terrain mesurant 26 x 98 coin des rues St-Ambroise et Ste Marguerite; vendu à Ls Richard, prix \$383.10.

**Quartier St Gabriel.**

**Rues Rushbrook et Hibernia.**—Le 1/2 indivis du lot 3369 de Verdun, paroisse de Montréal, terrain mesurant en superficie totale 8670 pieds coin des rues Rushbrook et Hibernia; vendu à Samuel Whittaker, prix \$212.50.

**Rues Rushbrook et Hibernia.**—Lot 3369 de verdun, paroisse de Montréal, terrain mesurant en superficie totale 8670 pieds, coin des rues Rushbrook et Hibernia; vendu à Donald Robertson, prix \$225.

**VENTES PAR LE SHERIF**

(Pour la semaine prochaine.)

P. A. S. LEFEBVRE vs. VINCENT BÉLANGER.

**Mile End.**—Partie du lot 74 du village incorporé de la Côte St Louis avec une maison en bois et autres bâtisses. Vente au bureau du shérif le 9 février 1889 à 10 heures de l'avant-midi.

ALEX DUPUY & CIE vs. THEOP. GAUCHER.

**Rue Mentana.**—Lot 10-12; du quartier St Jean-Baptiste avec bâtisses dessus construites. Vente le 16 février 1889 à 10 heures de l'avant-midi, au bureau du shérif. Contenance 24 x 94.

THE MONTREAL LOAN AND MORTGAGE CO.

vs.

MARIE HUSERRAU DIT LAJEUNESSE.

**Rue St-Philippe.**—Lot 1826, ville de St-Henri, paroisse de Montréal, avec une maison en bois etc. Vente au bureau du shérif, le 16 février 1889, à 11 heures de l'avant-midi. Contenance 29 pieds de largeur d'un côté, 22.6 de l'autre par 96 de profondeur.

**VENTES PAR LICITATION**

Sanche vs. J. Allard.

Beauharnois, rue St. Laurent, coin du chemin de la Beauce.—Un emplacement faisant partie du No. 62 du cadastre de la ville de Beauharnois, 99 pieds de front, 57.6 en arrière, par 115 pieds d'un côté et 105 de l'autre avec bâtisses. Vente au palais de justice, Beauharnois, le 23 février 1889.

**VENTE A L'ENCAÏ**

Par JAMES STEWART & CIE.

Rue Amherst, No. 57.—Propriété de la "Montreal Soap & Oil Co," comprenant usine, No. 57 rue Amherst et un bloc de 12 logements en brique rue Wolfe, superficie totale 22,356 pieds. Vente sur les lieux mardi, le 12 février, à 11 heures a.m.

**PROPRIETES A VENDRE**

A VENTE PRIVÉE

PAR, GEO. PARÉ & CIE.

Agents d'immeubles et de placements.

No. 15 rue St Jacques.

Rue St Laurent 2 magasins.

Rue Rachel, 425; maison en brique 2 étages.

Rue Robin Nos. 5 et 7, maison en bois,

4 logements. Loyer \$240.00.

Rue Mitcheson No. 2, cottage en brique. Terrain, 25 x 122.

Lots vacants, Rue St Denis, Mitcheson, St Urbain, St Jean-Baptiste et Marie-Anne.

\$35,000.00 à prêter sur hypothèque.

PAR J. CRADOCK SIMPSON & CIE.

Rue Cadieux.—Cottage en brique solide, fondation en pierre en excellent ordre, cheminée en marbre, gazeliers compris. Prix seulement \$2,300 (80).

Rue du Palais (Lagauchetière).—Deux très jolies maisons à façade en pierre, récemment terminées, style le plus moderne et le plus amélioré; magnifique situation sur un terrain élevé. Tout près du centre des affaires. L'intérieur a été fini de manière à la rendre le plus confortable possible. Prix \$7,000 (48).

Rue Dorchester, coin de la rue Drummond.—Maison en pierre bien bâtie, coin Sud Ouest, front 32 pieds, profondeur du terrain 110 pieds, avec bonne ruelle; maison chauffée avec l'appareil Spence. Bien divisée et en bon état, perron en pierre, bonnes écuries, particulièrement propre à la résidence d'un médecin (59).

Rue Ste Famille.—Deux maisons à façade en pierre de taille, grandes, confortables, avec les dernières améliorations; près de la rue Sherbrooke. Prix \$7,000 chacune. Un placement sûr. (73).

Rue St Denis.—Magnifique maison à 3 étages, façade en pierre et en excellente condition; 28 x 40 pieds. Parquet en chêne dans le passage et les salons. Grandes écuries et remise. Lot très profond 171 pieds, avec un front de 50 pieds rue Ontario, ruelle en arrière. Hygiène parfaite, prix \$8,000. (72)

Rue St Denis.—Près du carré St Louis, beau cottage neuf de 10 chambres, façade en pierre, lot 22 1/2 x 100, style de la reine Anne, boiseries d'après des modèles tout à fait nouveaux. Sera toujours facile à louer dans cette partie à la mode de la ville. Prix, seulement \$5,500, termes au gré d'acheteur (129).

Rue Kent.—Trois maisons en brique solide sur fondations en pierre avec un lot à côté de 50 pieds; superficie totale 12780 pieds. Ces maisons rapportent actuellement \$400 par année. Prix pour le

tout \$6,000. Ceux qui cherchent un bon marché devraient visiter la propriété. (309).

Rue Ontario coin de la rue Parthenais.—Un bloc de terrain ayant un front de 175 pieds sur la rue Ontario, et de 769 pieds sur la rue Parthenais; superficie, environ 134575 pieds, splendide situation pour une manufacture; ou bien, peut être divisée en lots à bâtir.

Rue Duke.—Lot à bâtir pour une manufacture; 101 pieds par 97; superficie 9847 1/2 pieds. Bien situé, près des bassins du canal, du Grand-Tronc etc. Excellente situation commerciale.

R. K. THOMAS.

Lots à bâtir rue Crescent, 75c le pied.

do rue Bishop, 75 à 80c.

do rue Drummond, \$1.25.

do rue de la Montagne, \$1.25.

do rue St-Mathieu, 94 pieds de profondeur, 80c.

Lots à bâtir, propriété Torrance, 65c.

do rue des Seigneurs, Cherry

Hill, 65,000 pieds.

Saint-Anne, Lots sur la rivière.

Rue Mackay, Résidence \$16,000.

Rue St-Mathieu, Cottages \$6,000.

Rue St-Mathieu, Cottages \$7,000.

St-Lambert, Cottage double.

Rue St-Laurent.—4 maisons en brique solide, joignant l'église presbytérienne; terrain 80 x 192 jusqu'à la rue St-Charles

Borromée, jardin, vigne, pommiers, arbres et arbrisseaux à fruits de toutes sortes, fleurs, etc.

Propriété Coursol.—Lots à bâtir. Demander au bureau de R. K. Thomas un plan de ces lots. Termes très faciles.

Rue St-Mathieu, 75, Cottage en pierre de première classe; améliorations modernes, une des maisons les mieux aménagées de la ville. Bâtie par M. Dan., Wilson pour Mme. Small; prix modéré pour un prompt acheteur.

Rue Lagauchetière.—2 maisons en pierre, Nos. 806 et 808 rue Lagauchetière, coin de la rue Ste-Geneviève, à vendre ensemble ou séparément.

Rue Sherbrooke.—Lots à vendre à l'ouest de la rue Bleury, 25.6 x 103. A bon marché pour du comptant.

Rue St-Dominique.—Logement en brique rue St-Dominique près de la rue St-Jean-Baptiste; rapporte 100% net.

Rue Ste Catherine.—Vis-à-vis le Queen's Hall, 2 lots à bâtir.

Rue Sherbrooke.—Lots de 40 x 108, à 90 c. le pied et maison neuve adjoignant. S'adresser à R. K. THOMAS 30 rue St-Jean. M. Thomas se fera un plaisir de montrer lui-même ou d'envoyer quelqu'un faire visiter ces propriétés.

Rue Mackay.—Entre les rues Ste-Catherine et Dorchester. Soubassement anglais. Fournaise "Daisy." Intérieur fini en bois dur. Clef au bureau de R. K. Thomas, prix, \$8,000.

R. K. THOMAS,

Agent d'Immeubles,

30, rue St-Jean.

PAR WM. H. ARNTON.

8 Logements bien situés 13 à 19 rue Eléonore, bonnes écuries neuves, belle cour.

"Willow Bank".—Pointe Claire, résidence de feu Wm. McKinnon Ecr. C'est sans aucun doute un des plus beaux sites disponibles sur le lac ou la rivière, à 30 minutes seulement de la ville, par chemin de fer, et à un peu plus d'une heure par la route.

32 arpents à la côte St-Antoine. Pour le compte des héritiers St Germain. Cette propriété située au point culminant de la côte est le lieu le plus enchanteur de toute l'île de Montréal; panorama splendide.

### Avis de Faillite

Dans l'affaire de OCTAVE COSSETTE, VALLEYFIELD.

Des soumissions seront reçues par les soussignés jusqu'à Vendredi 15 Février 1889 à midi pour l'achat en bloc ou séparément des items suivants, faisant partie de l'actif du sus-nommé, savoir :

- 10. Une manufacture de portés et chassis située à Valleyfield, sur le bord du canal Beauharnois, mue par la vapeur et comprenant un moulin à scie et toutes les machineries nécessaires à ce genre d'industrie, grand terrain, séchoir, hangar, écuries, etc. La bâtisse est nouvellement construite, à deux étages et en bon ordre. Le tout ayant coûté au-delà de..... \$30,000 00
- 20. 6 Lots vacants..... 2,400 00
- 30. 1 Emplacement et maison 3 logements..... 1,000 00
- 40. 1 Emplacement avec maison..... 1,500 00
- 50. Parts payées dans la compagnie de Lumière Electrique de Valleyfield..... 2,600 00
- 60. 1 Lot de moules, d'après inventaire..... 602 14
- 70. 1 Lots d'outils, pieds et barreaux d'escaliers, pieds de tables, articles à l'usage du bureau, 1 safe, clous, huiles, Etc., Etc..... 1,807 74
- Boutique de forge..... 81 00
- 3 Chevaux et plusieurs voitures et harnais..... 714 00
- Bois de sciage assorti..... 3,938 26

Dettes de livres, obligations et billets..... \$44,643 14

L'inventaire détaillé des biens ci-dessus pourra être vu et toutes informations données au bureau des soussignés. KENT & TURCOTTE, 7 Place d'Armes, Montréal.

### Avis de Faillite

In re J. B. GIGUIERE & CIE, Insolvable. Des soumissions cachetées seront reçues par le soussigné jusqu'à Lundi, le 11ème jour de Février courant, pour l'achat en bloc de tout l'actif de la dite faillite, consistant en un stock de Machinerie pour la fabrication, l'embouteillage d'Eaux Gazéuses, Ginger Ales, etc., etc, se montant d'après l'inventaire à..... \$1778 40

Le roulant (chevaux, voitures, etc.)..... 397 00  
Dettes de livres..... 427 04  
\$2602 44

La plus haute ni aucune des soumissions nécessairement acceptée.

Pour toutes autres informations s'adresser à CHS. DESMARTEAU, Curateur. No. 1598 rue Notre-Dame. Montréal, 1er fév. 1889.



Des soumissions cachetées adressées au soussigné et endossées "Soumissions pour Résidence du Lieutenant-Gouverneur, Régina, T. N. O." seront reçues jusqu'à Vendredi le 8 mars 1889, pour les différents travaux requis pour la construction de la résidence du Lieut. Gouverneur à Régina, T. N. O.

On peut voir les devis au Département des Travaux Publics, Ottawa, et au bureau de H. J. Peters, greffier des travaux, Régina, le et après le vendredi, 8 février 1889; et on ne prendra en considération que les soumissions faites sur les formes fournies et signées de la véritable signature des soumissionnaires. Chaque soumission devra être accompagnée d'un chèque de banque, accepté, à l'ordre du Ministre des Travaux Publics égal à cinq pour cent du montant de la soumission. Ce chèque sera confisqué si le soumissionnaire refuse le contrat ou ne complète pas les travaux entrepris; il sera remis à celui dont la soumission n'aura pas été acceptée. Le département ne s'oblige pas d'accepter la plus basse ni aucune des soumissions. Par ordre,

A. GOBEIL, Secrétaire. Département des Travaux Publics, Ottawa, 4 février 1889.

### JOSEPH COTE

CONSTRUCTEUR  
Entreprend la construction et les réparations de maisons, de tous genres et à des prix modérés.  
DIX-NEUF ANS D'EXPERIENCE  
Nos 138 1/2 et 140 RUE CHAMPLAIN  
MONTREAL.  
9 no embre 1888, 1a.

(ETABLI EN 1869)  
**Miller Bros. et Mitchell**  
FABRICANTS

*d'Appareils Ascenseurs*  
DE TOUTES SORTES.

**LES MEILLEURS**  
**Ascenseurs de Sureté**  
*A la main, à vapeur ou par pouvoir hydraulique.*

Pour Hôtels, Entrepôts, Magasins, Manufactures, etc.

ELEVATEURS pour résidences privées.  
ELEVATEURS A PLATEAUX faits d'après les méthodes les plus sûres et les plus améliorées.

ENGINS A ELEVER pour les mines, les carrières, etc., simples de forme et condensés, absolument durables.

GRUES à la main ou à la vapeur, d'après les derniers modèles, pour les carrières et pour les constructeurs.

Demandez prix et descriptions à

**MILLER BRO. & MITCHELL**  
MONTREAL, CANADA.  
18 mai 1888—1a

**CHAS. CLAVETTE**  
FABRICANT DE

**Corniches EN Toile Galvanisée**

*Couvreur, Plombier, Poseur d'Appareils à Vapeur, Gaz, etc.*  
329 et 329 1/2 rue St-Laurent  
MONTREAL.

La Société ci-devant existant sous le nom de Clavette & Giguère ayant été dissoute le 16 octobre 1888, M. Chas. Clavette est seul autorisé à recevoir le paiement des comptes dus à la dite Société  
2 novembre 1888.

**Bourgouin & Cadieux**  
CONSTRUCTEURS DE BATIMENTS

Estimés, évaluations de propriétés, et arbitrage d'incendies.

BUREAUX ET ATELIERS :  
286, Saint-Charles Borromée  
22 nov 1887—1a

**J. D. BAKER**  
No. 6 rue Hermine  
MONTREAL.

*Dessinateur, Modeleur et Manufacturier d'Ornements en Plâtre pour Plafonds, Murailles, etc., etc.*

Estimations fournies. PRIX MODÉRÉS.  
2 mars 1888.

**PLANTE & DUBUC**  
Entrepreneurs-Maçons  
ELIE PLANTE. ARTHUR DUBUC.  
SPECIALITE

D'Edifices Publics, Eglises, Usines, etc  
312 rue des Allemands

**THIBODEAU & BOURDON**  
No. 1203 RUE STE-CATHERINE  
Coin de la rue Papineau, MONTREAL

Ont constamment en mains une quantité considérable de

**Bois de Sciage Sec**  
Qu'ils vendent à bas prix. Vente par char et par pile avec légère avance.  
mai 1888. Téléphone No. 1714.

### MOYEN FACILE de faire FORTUNE

Le plus court chemin d'arriver à la richesse, c'est d'avoir une bonne santé; et vous ne l'aurez qu'en faisant usage des REMEDES SAUVAGES de J. E. P. RACICOT, 1434, Rue Notre-Dame, à l'Enseigne du Sauvage, MONTREAL. Avez-vous besoin de vous purger ou de vous nettoyer le sang et tous les organes malades, prenez vite une ou deux de ces Pilules Magiques, et vous trouverez tout de suite guéris! Ces pilules ne vous font perdre aucun temps, car vous les prenez en toute saison et en travaillant même. Une boîte de ces pilules en vaut dix de ces prétendus charlatans, dont on voit l'annonce affichée dans tous les journaux et les places publiques. Etes-vous dyspeptique, ou ressentez-vous des brûlements d'estomac, ayez une bouteille de ses Gouttes Royales, et vous n'aurez pas besoin d'autres remèdes! Ces gouttes sont d'un usage général dans une famille. Toutes les maladies secrètes, quelles qu'elles soient, sont radicalement et promptement guéries par l'usage de son "Huile Anti-Vénérienne."

Employez son Onguent Mystérieux pour le Rife, et vos enfants seront guéris pour toujours et sans aucun danger. Son "Onguent de Lorne" est insurpassable pour le mal de matrice, les points de côtés, les coups, les contusions et le mal de rognons. Son "Sirop Pectoral" n'a point de rival pour la Toux, les Bronchites, le Rhume et la Consomption, il est également bon pour les enfants. Ayez-en toujours. Le Ver Solitaire, ce monstre qui fait tant de victimes, est chassé dans l'espace de quelques heures par l'usage d'un "Spécifique" connu de M. Racicot seul. Dites à tous vos parents, voisins et amis, qui veulent se guérir, d'acheter les Remèdes Sauvages de J. E. P. Racicot, 1434 rue Notre-Dame, Montréal, presque en face de l'Hôpital Notre-Dame.

C'est la seule place à Montréal, où vous puissiez vous procurer les véritables Remèdes Sauvages de M. J. E. P. Racicot.  
N.B.—Vous trouverez les mêmes remèdes à Québec, au No. 27 rue St-Joseph, et 9 rue du Pont. Ouvert de 8 heures A.M. jusqu'à 9 heures P.M.

### AVOCATS

**Doherty & Doherty**  
AVOCATS  
No. 13, RUE DE L'HOPITAL  
MONTREAL

**Girouard & Delorimier**  
AVOCATS  
30, rue St-Jacques, Montréal.

**L. N. BERNARD**  
AVOCAT  
DRUMMONDVILLE, P.Q.

**FÉLIX BOISMENU**  
Arbitrages, Evaluations  
BUREAU :  
No 85, RUE SAINT-JACQUES  
Résidence : 301 RUE ST-HUBERT

**LE DEPOT PRINCIPAL**  
Pour la vente en gros des spécialités suivantes:  
*Remède du Père Mathieu*  
*Remède du Dr. Sey*  
*Amers Indigènes*  
*Lotion Persienne, etc.,*

SE TROUVE CHEZ  
**S. LACHANCE**  
Pharmacien et Chimiste  
1538 & 1540 rue Ste-Catherine

SUCCESSALE :  
263 rue N.-Dame, Hochlaga  
Juillet 1888—1a

**Dupré Freres**  
MARCHANDS DE  
*Bois de Sciage et de Charpente*  
834 RUE STE-CATHERINE  
Près de la rue Fullum - Montréal.

Toujours en main : — Pin, Epinette, Pruche Bois blanc, Bois embouveté de toute épaisseur, Bardeaux solés et fondus, Lattes, Moulures et Bois de Charpente.  
27 avril 1888—1a

**Pierre Hemond & Fils**  
Manufacturiers de Chaussures  
No. 220 rue St-Paul

Constamment en mains un assortiment complet de Chaussures de tous genres, pour hommes, femmes, filles et enfants, à des prix extrêmement réduits. Aussi—Seuls propriétaires de la célèbre bottine JUBILÉ si avantageusement connue du public par son élégance et sa durabilité.

HEMOND'S FRENCH DRESSING est le plus populaire dans toute la Puissance. Une visite à nos ateliers est respectueusement sollicitée avant de placer vos commandes ailleurs:  
10 mai 1888—1a

**LUCIEN BENOIT**  
SPÉCIALITÉ DE  
*Sculpture, Peinture et Dorure*

Autels, Chaires, Chemins de Croix, et tout objet servant surtout au décor d'églises seront exécutés avec promptitude comme par le passé.  
Est revenu à son ancien atelier.

198 et 200 rue Jacques-Cartier.  
MONTREAL  
Résidence : No. 55 Carré Papineau.

**Marbrerie Canadienne**  
Autels et Fonts-baptismaux.  
Granit, Marbre et Pierre de toutes sortes.  
Monuments Funéraires en tous genres.

*Riches Devants de Cheminées*  
En Marbre de Couleur importés d'Europe.  
Carrelage en Marbre et Mosaïque, etc.

**CINTRAT & McNEIL**  
MARBRIERS-SCULPTEURS  
205, rue de la Montagne, coin de la rue Osborne, Montréal.

N. B.—Prière aux intéressés de passer à notre magasin avant d'acheter ailleurs.  
C.H. LETOURNEUX. C. LETOURNEUX  
J. LETOURNEUX.

**LeTourneux Fils & Gie**  
Marchands Ferronniers  
ENSEIGNE DE L'ENCLUME  
261, 263 & 265 RUE ST-PAUL  
MONTREAL.

**J. A. GRENIER**  
ARPENTEUR et INGENIEUR CIVIL,  
SOLLICITEUR DE PATENTES.  
Bureau : 181, Rue St-Jacques  
MONTREAL

**NOS PRIX COURANTS**

**BOIS DE SERVICE**

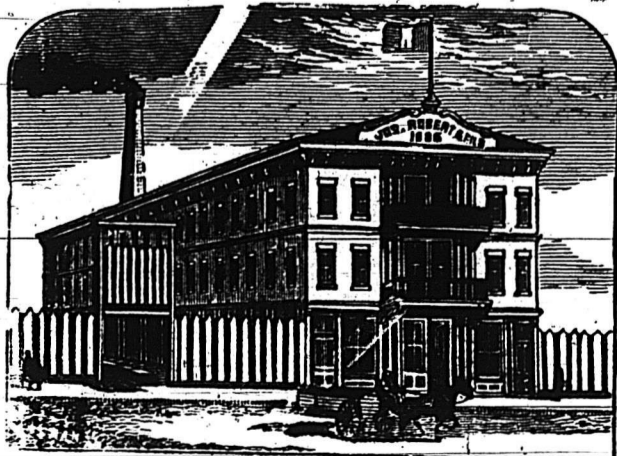
Pin.					
pouce strip shipping cull,	6 à 16 pieds,	le M.	.....	\$11 00	12 00
1, 1½ et 2 pces.	"	"	.....	12 00	00 00
pouce shipping cull sidings	"	"	.....	15 00	00 00
1, 1½ et 2 pces.	"	"	.....	00 00	18 00
pouce qualité marchande	"	"	.....	20 00	30 00
1, 1½ et 2 pces.	"	"	.....	25 00	35 00
pouce mill cull, strip, etc.	"	"	.....	8 00	00 00
1, 1½ et 2 pces.	"	"	.....	10 00	00 00
pouces mill cull sidings	"	"	.....	10 00	00 00
1, 1½ et 2 pces.	"	"	.....	11 00	00 00
pouces mill cull	"	"	.....	8 00	10 00
<i>Epinette.</i>					
1 pouces cull	5 à 9 pouces	"	.....	9 00	10 00
1, 1½ et 2 pces.	"	"	.....	10 00	11 00
3 pouces mill cull,	"	"	.....	9 00	10 00
1, 1½, 1 et 2 pces. qualité march.	"	"	.....	12 50	13 50
<i>Pruche</i>					
2 et 3 pouces	"	"	.....	9 00	10 00
Colombages en pin, 2 x 3, 3 x 3 et 3 x 4—aux chars	"	"	.....	10 00	00 00
Lattes—1ère qualité	"	"	.....	2 00	00 00
2e	"	"	.....	1 70	00 00
Bardeaux pin XXX	16 pouces	"	.....	2 90	00 00
" XX	"	"	.....	2 40	00 00
" X	"	"	.....	1 50	00 00
" 1ère qualité	18 pouces	"	.....	3 00	00 00
" 2e	"	"	.....	1 75	00 00
Bardeaux cèdre XXX	16 pouces	"	.....	2 90	00 00
" XX	"	"	.....	2 40	00 00
" X	"	"	.....	1 50	00 00
Bardeaux pruche marchande	"	"	.....	2 20	00 00
<i>Charpente en pin</i>					
de 16 à 24 pieds—3 x 6 à 3 x 11	"	"	.....	16 00	00 00
de 25 à 30 " " "	"	"	.....	18 00	00 00
de 31 à 35 " " "	"	"	.....	21 00	00 00
de 16 à 24 " —3 x 12 à 3 x 14	"	"	.....	18 00	00 00
de 25 à 30 " " "	"	"	.....	20 00	00 00
de 31 à 35 " " "	"	"	.....	22 00	00 00
<i>Bois carré—pin</i>					
de 16 à 24 pieds—de 5 à 11 pouces carré	"	"	.....	17 00	00 00
de 25 à 30 " " "	"	"	.....	19 00	00 00
de 31 à 25 " " "	"	"	.....	21 00	00 00
de 16 à 24 " —de 12 à 14 pouces carré	"	"	.....	19 00	00 00
de 25 à 30 " " "	"	"	.....	21 00	00 00
de 31 à 35 " " "	"	"	.....	23 00	00 00
<i>Charpente en pruche</i>					
de 17 à 30 pieds jusqu'à 12 pouces	"	"	.....	15 00	00 00
Charpente en épinette	"	"	.....	18 00	00 00
en épinette rouge	"	"	.....	25 00	30 00

**BOIS DURS**

Acajou de 1 à 3 pouces	le pied	.....	20 à 23
Cèdre rouge ½ pouce	"	.....	3½ à 90
Noyer noir 1 à 4 pouces	"	.....	5 à 10c
Noyer noir 6 x 6, 7 x 7, 8 x 8	"	.....	12 à 13c
Cerisier 1 à 4 pouces	"	.....	7½ à 9c
Frêne 1 à 3 pouces	le M.	.....	18 00 à 20 00
Merisier 1 à 4 pouces	"	.....	18 00 à 20 00
Merisier 5 x 8, 6 x 6, 7 x 7, 8 x 8	"	.....	20 00 à 00 00
Erable 1 à 2 pouces	"	.....	25 00 à 28 00
Orme 1 à 3 pouces	"	.....	20 00 à 22 00
Noyer tendre 1 à 2 pouces	"	.....	25 00 à 28 00
Cotonnier 1 à 4 pouces	"	.....	35 00 à 38 00
Bois blanc 1 à 4 pouces	"	.....	15 00 à 22 00
Chêne 1 à 2 pouces	"	.....	18 00 à 25 00
<i>Plaquage (veneers):</i>			
Uni,	par 100 pieds	.....	80c
Français,	la feuille	.....	10 à 20c
Américain,	"	.....	15 à 20c
Erable piqué,	le pied	.....	00 à 3c
Noyer noir ondé,	"	.....	05 à 5c
Acajou (mahogany)	"	.....	00 à 03c

JOS. ROBERT. J. C. ROBERT. AUG. ROBERT  
Clos: No. 1077 Notre-Dame, Est.

**Jos. ROBERT & FILS**



Marchands de Bois de Sciage, Madriers, Colombages, Lattes, Bardeaux, etc., etc.

Manufacturiers de Portes, Chassis, Jalousies, Moulures, Décoration, Tourneage, etc.

Manufacture: 93 à 99 Chemin Papineau. MONTREAL. TELEPHONE No. 879 B.

**James Shearer Shearer & Brown**

MANUFACTURIER DE PORTES, CHASSIS, JALOUSIES, MOULURES ET MARCHAND DE TOUTES SORTES DE Bois de Service, brute et blanchi et passé à la chaudière, Lattes, Bardeaux, Clapboards, etc.  
172 Rue Shearer MONTREAL. 30 mars 1888—la

MANUFACTURIERS DE BOIS DE CHARPENTE EN Pin, Pruche, Epinette blanche et rouge, Chêne, Cèdre, etc.  
119 Rue Shearer MONTREAL. 30 mars 1888—la

**BOURGOUIN & THIBAUT**  
**MARCHANDS DE BOIS**  
COURS AU BASSIN DU CANAL.  
Bureau: coin des rues St-Jacques et Lusignan MONTREAL.  
Scieries à Vapeur à Wendover, Ont. TELEPHONE 1124.

**STATE & BANNAN**  
Plombiers et Hygienistes pratiques, Poseurs d'Appareils à Gaz et à Vapour  
103 RUE BLEURY, MONTREAL.  
Appareils de Chauffage Fournaies à air chaud Appareils hygiéniques Vapeur et eau chaude. Doublures pour Poêles Egouts en fonte, etc. Tuyaux d'Egouts en Grès, Appareils de Ventilation. Couvertures en Ardoise, Métal ou Gravois. 10 août 1888.

**ALEX. DUPUY & CIE.**  
MARCHANDS DE BOIS DE SCIAGE  
Blanchi et Embouveté En gros et en détail.  
1336, Ontario et coin Craig et St-Ignace MONTREAL.

**RICHARD READY**  
Marchand de Bois de Service BOIS DURS ET MOUS BUBEAU ET CLOS: 154 rue St. Constant TELEPHONE No. 1553 MONTREAL 24 février 1888—la

**JOSEPH PAQUETTE**  
MANUFACTURIER DE Portes, Chassis, Jalousies, Architraves Moulures de tous genres, et toute espèce de travaux à la pièce  
Bureau: 286, rue Craig Fabrique: 12 à 22, RUE PERTHUIS MONTREAL.

**A. HURTEAU & FRERE**  
MARCHANDS DE BOIS DE SCIAGE  
92, rue Sanguinet MONTREAL  
CLOS: Coin des rues Sanguinet Dorchester TELEPHONE No 106.

**T. Prefontaine**  
MARCHAND DE Bois de sciage  
ET MANUFACTURIER DE Portes, Chassis, Moulures, ETC., ETC.  
Coin des rues Vinet et Canal, MONTREAL.

**BASSIN WELLINGTON**  
En face des bureaux du Grand Tronc. Téléphone No 1404.  
**Bois de Sciage ET DE Charpente**  
D. PARIZEAU  
BUREAU PRINCIPAL Coin des Rues Craig et St-Denis En face du Carré Viger

COURS POPULAIRES DE PEINTURE du Samedi. Professeur: RENÉ QUENTIN. De 10 h. à 12 h. du matin pour les demoiselles et de 2 h. à 4 h. après-midi pour les jeunes gens. Prix: 1 piastre par 4 leçons. 76, rue des Allemands.

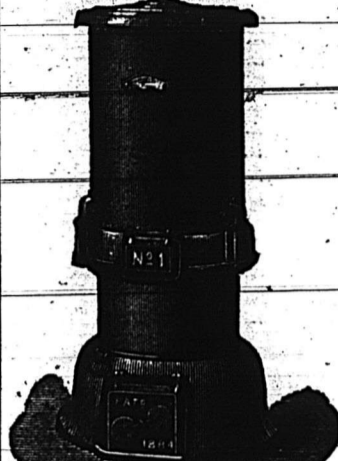
SCIERIE DE MONTREAL 197 rue St-Patrice, Ecluses St-Gabriel.  
**JOHN OSTELL**  
FONDEE EN 1861  
Marchand de Bois de Sciage et Fabricant de Portes, Chassis, Corniches, Plinthes, Moulures, Meubles, Madriers, Planches, Colombages, etc.  
Un grand assortiment de Bois Durs, Hêtre Frêne, Cerisier, Orme, etc. 1er avril 1888—la

NOS PRIX COURANTS

Table of metal prices (MÉTALX) including copper, iron, zinc, and steel, with prices per pound and ton.

Table of various materials and their prices, including different qualities of iron (Tôle, Ferblanc), pipes ( TUYAUX ), and bricks ( BRÉQUES ).

CHAUFFEZ VOTRE MAISON A L'EAU CHAUDE AVEC LE CALORIFERE "MANNY"



Description of the 'MANNY' water heater, highlighting its durability, efficiency, and safety features.

L'Association Hydro-Calorique No. 1608 RUE NOTRE-DAME, MONTREAL

E. D. Colleret



Imports of various pipe fittings and drainage materials, including different sizes and types of pipes.

W. & F. P. CURRIE & CO., 100 Grey Nun Street, MONTREAL

Imports of various construction materials including Portland cement, Roman cement, and different types of bricks.

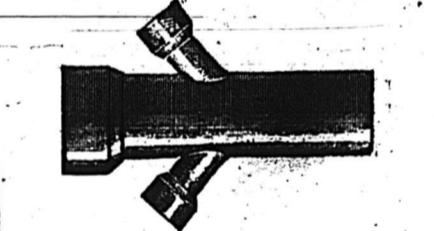


Imports of various types of glass (verres) and window panes (vitres).

JEAN LeTOURNEUX

General imports of iron tools and hardware, including cutlery and various types of iron rods.

TUYAUX D'EGOUTS



Imports of refractory materials including bricks, cement, and various types of fire-resistant materials.

PIERRE DEMERS

Imports of various types of iron bars, nails, and hardware used in construction.

J. A. WALKER & Cie

Imports of various types of iron tools, hardware, and furniture for construction and household use.

**PERMIS DE CONSTRUIRE**

No. 7.—Quartier Ouest, rue St-Jacques, 1 édifice pour bureaux, 7 étages. Dimensions 117 pieds en front 119 en arrière et 112 de profondeur, toit plat en planches et en asphalte. Propriétaires, Les administrateurs de l'église méthodiste de la rue St-Jacques; architecte, A. F. Dunlop; maçonnerie H. Huchison; menuiserie, Wm McDonald; briquerie, MM. Peltier et Bernard. Coût probable \$125,000.

No. 8.—Quartier Ste Marie, rue Gain, 1 maison à 2 logements et 2 étages. Dimensions, toit plat en composition. Propriétaire, Wm Gallagher 664 rue La-gauchetière; menuisier, Noël Grimard coin des rues Shaw et Mignonne. Coût probable \$1,200.



**Ligne Beaver**

La ligne de Steamers de la

**CANADA SHIPPING CO'Y**

ENTRE

**MONTREAL ET LIVERPOOL**

Comprend les vapeurs en fer de première classe, construits sur la Clyde, à machines puissantes dont les noms suivent:

Lake Ontario, Capt. H. Campbell, 5300 ton.  
Lake Superior, Capt. Wm. Stewart, 5000 ton.  
Lake Huron, Capt. M. L. Tranmar, 4100 ton.  
Lake Winnipeg, Capt. P. D. Murray, 3300 ton.  
Lake Nepigon, Capt. F. Carey, 2300 ton.

Ces vapeurs correspondent à Montréal par trains directs avec tous les points du Canada, du Manitoba, des territoires du Nord-Ouest et des Etats-Unis, pour lesquels on délivre des billets d'entier parcours.

Ces vapeurs sont construits en compartiments étanches et d'une force de résistance spéciale pour le service de l'Atlantique-Nord. Les plus parfaits aménagements ont été faits pour assurer le confort et l'aide des passagers. Les cabines des passagers de première classe sont grandes et bien aérées. L'entrepont est pourvu de hamacs en toile du dernier modèle, est bien ventilé, et chauffé à la vapeur. Chaque vapeur a son médecin à bord, il y a aussi des femmes de chambre pour le service des dames et des enfants.

**PRIX DU PASSAGE.**

**SALON**—\$40, \$50 et \$60. Aller et retour \$80, \$90 et \$110, suivant le vapeur et l'aménagement. Les prix de \$40 et de \$50 ne valent que par le vapeur "Nepigon."

**INTERMEDIAIRE**—\$30. Aller et retour, \$60.  
**ENTREPONT**—\$20. Aller et retour, \$40.  
Pour fret et renseignements, s'adresser: à Belfast, à A. A. Watt, 3 Custom House Square; à Queenstown, à N. G. Seymour & Cie; à Liverpool, à R. W. ROBERTS, 21 Water Street; à Québec, à H. H. Sewell, 125 rue St-Pierre

H. E. MURRAY,  
Gérant Général,  
Carré de la Douane, Montréal

25 mai 1888—1a

**Le Mal de Rognons et Retention d'Urine**

Soulagés en moins d'une heure et guéris en quelques jours par les remèdes de J. B. LE-DUC & Cie, le célèbre inventeur et fabricant de remèdes sauvages demeurant au No. 3779 rue Notre-Dame Ouest à St-Henri de Montréal.

M. Leduc a beaucoup amélioré la science médicale en faisant les découvertes des remèdes pour la guérison infaillible des maladies qui suivent: La Coqueluche, Diphtérie, Grippe, Fièvre Scarlatine noire, Enrouements, Bronchite, l'Asthme, la Consomption, maladie du Foie, Dyspepsie. Les inflammations de Poumons et du Foie et autres maladies internes. Les maladies de Rognon, rétention d'Urine, inflammation de Vessie. L'hydroptisie, les maladies nerveuses avec maux de tête et engourdissement des membres et Paralyse, La Névralgie, l'Epilepsie. Ces remèdes ne sont nullement injurieux et grand nombre de preuves de guérison des maladies mentionnées peuvent être fournies dans cette ville.  
5 oct. 1888.—1a.

**Pour mettre vos CHAUSSURES**

A L'ÉPREUVE DE L'EAU

Faites usage de la

**Cire Imperméable**

**HUNTER'S WATERPROOF WAX**

THE LEADER MANUFACTURING Co.  
décembre 1888.

Chassis, Portes, Jalousies, Moulures, Escaliers, etc.

**WM. RUTHERFORD & FILS**

MANUFACTURIERS, ENTREPRENEURS & MARCHANDS DE BOIS

Ouvrage de Menuiserie et Fabrique de Boites d'Emballage, etc.

Moulins à Scier et à Blanchir :

85 a 95 AVENUE ATWATER,  
MONTREAL.

**Les COUVERTURES en FEUTRE**

(TROIS EPAISSEURS) posées par

**TOWLE & MICHAUD**

Et peinturés avec leur célèbre Peinture à l'épreuve du feu et de l'eau, sont garantis pour dix ans.

Ce mode de Couvertures augmente tous les jours, il est considéré comme le plus économique, le plus durable et spécialement adapté à notre climat.



Tous ceux qui ont fait poser de ces Toits ou qui se sont servis de la célèbre Peinture "VICTORIA" pour les Toits les recommandent hautement.

Les soussignés ne se servent que du célèbre Feutre (3 épaisseurs) de T. NEW, de New-York, et qui après avoir été saturé et préparé par eux en font le matériel à couverture le plus avantageux comme le plus économique.

TOWLE & MICHAUD,

Couvreur et fabricants de la Peinture à Couverture "Victoria," à l'épreuve de l'eau et du feu.

Les toits plats ou inclinés que nous couvrons en Feutre de laine et peinturons avec notre Peinture Victoria, sont garantis pour dix ans. Notre Peinture Victoria est supérieure à toute autre pour les Couvertures en ferblanc, en tôle et en bardeaux. Elle ne s'écaille pas, rends les toits imperméables, n'est pas affectée par le froid ou la chaleur et est la plus économique.

**BUREAU: No. 767 RUE CRAIG**  
TELEPHONE 1018

**Fabrique: 220 Avenue Delorimier**  
juin 1888. MONTREAL.

**PAUZE et LAMOUCHE**

PEINTRES-DECORATEURS  
Peintres de Maisons, d'Enseignes, Imitateurs, Tapissiers, Blanchisseurs, Vitriers, etc.

1734 rue Ste-Catherine  
MONTREAL

Une attention spéciale sera donnée à tous les ouvrages ci-haut mentionnés  
20 avril 1888—1a

**A. Labossiere & Ouimet**

PEINTRES-DECORATEURS  
Exécutent avec promptitude toutes les commandes en  
PEINTURE ET DECORATION de maisons, d'enseignes, imitations, posage de tapisserie, vitres, etc.

1076 rue St-Laurent, Montreal  
7 septembre 1888—1a

**FAUCHER & FILS**

IMPORTATEURS DE

Fournitures pour Carrossiers et Forgerons, telles que Fer en Barres, Acier, Peinture, Vernis, etc.

796 a 802 RUE CRAIG  
Téléphone No. 576. MONTREAL  
mars 1898.

**O. M. LAVOIE**

Peintre-Décorateur

Peintre de Maisons, d'Enseignes, de Rideaux, de Chassis, Imitations de Faux Bois en tout genre, Tapissier, Vitrier, etc.

1631 rue Notre-Dame

Téléphone 1238. MONTREAL  
9 mars 1888.

**L. N. DENIS**

PEINTRE ET DECORATEUR  
319, rue St-Laurent.

Assortiment complet de

Peintures,  
Tapisseries,  
Ferronneries,  
etc., etc.

**G. BERLINGUET**

Entrepreneur Sculpteur

288 Rue Craig, MONTREAL  
Se charge de toutes espèces de travaux en Sculpture, Décors pour Eglises, Autels, Chaires, Edifices, etc. Spécialité de Poteaux d'Escaliers. Modèles pour le Plâtre et la Fonte exécutés à court délai.  
23 mars 1888.

**ARCHITECTES**

J. Alcide CHAUSSE  
ARCHITECTE

155, RUE SHAW, MONTREAL  
Résidences une spécialité.

**J. B. Resther Fils**

ARCHITECTES

61, RUE ST-JACQUES,  
MONTREAL.  
22 nov 1887—1a

**J. EMILE VANIER**

(Ancien élève de l'Ecole Polytechnique)

Ingénieur Civil et Arpenteur  
61, rue St. Jacques

Se charge de plans de ponts, aqueducs égouts, de tracés de chemins de fer et routes d'arpentages publics et particuliers, de mandes de brevets d'invention, etc.  
TELEPHONE No. 1800.

**Daoust & Gendron**

Architectes

No 15, RUE SAINT-JACQUES  
MONTREAL.  
1 déc. 87—1a

**JOS. A. MERCIER**

ARCHITECTE

Spécialité pour Mesurage et Evaluation  
1778, RUE STE-CATHERINE.

**J. H. BERNARD**

ARCHITECTE

GLENORA BUILDING  
No. 1886 Rue NOTRE-DAME,  
MONTREAL.

Elévateur : 3e p'archer, chambres 4 et 6.  
18 août 1888—1a

**LECLAIR & THOMAS**

Arpenteurs, Ingénieurs Civils et Architectes

Se chargent d'Arpentages publics et privés, Contention de Cadastres et Livres de Renval, Chemins de Fer, Aqueducs, Egouts, Brevets d'Invention et Marques de Commerce, etc.

62 Rue St-Jacques  
MONTREAL.

J. H. LE LAIR, A. THOMAS,  
Arp. Prop. Ing. Civil gr. de l'Ecole Polyt.  
9 novembre 1888—1a

**P. N. PICARD**

ARCHITECTE

Résidences Privées une spécialité.

No. 1613, rue Notre-Dame  
MONTREAL

**ENTREPRENEURS**

**Peltier & Bernard**

ENTREPRENEURS ET  
BRIQUETIERS

Bureau: 136a, Rue des Allemands  
Heures de bureau: de 11 h. à midi.  
de 1 h. à 2 h. p.m.  
Samedi de 11 h. à 4 p.m.,  
Briqueterie à URTON, P. Q.

**PIERRE DIDIER**

ENTREPRENEUR

CHARPENTIER ET MENUISIER  
No. 96 rue Cherrier, Montréal

**Félix Ménard & Cie.,**

Entrepreneurs, Sculpteurs et Modeleurs

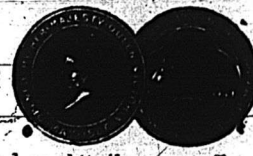
No. 27, rue Vitré,  
MONTREAL.

Spécialités de Travaux d'Eglise comme Autels, Chaires, etc. Modèles pour la Fonte et le Plâtre, etc.

**FABRIQUE BLANZY POURE & CIE.**

Plumes Métalliques et Porte-Plumes, Porte-Mines, etc.

Premières récompenses



A toutes les expositions françaises et étrangères.

Pour faciliter le marchand en détail, nous offrons en vente un grand assortiment de Plumes, composé de 12 boîtes de 6 douzaines de chacune des Plumes les plus en usage dont voici les numéros.

60	Soleil.....	fine	80 B	Plume à l'X.....	fine
38 T	Ecolière.....	"	81 B	Commerciale.....	"
29 B	Grande Lance.....	"	237	Pétite Palme.....	"
632	Flament.....	"	603	Pétite Bouloonnaise.....	moyenne
160	Harts.....	"	863 B	Commerciale.....	"
282	Ronde.....	moyenne	742	Bouloonnaise grise.....	"

En vente chez tous les libraires,

**J. B. ROLLAND & FILS,**  
Seuls Agents au Canada.

Grande spécialité de fines Eaux de Vie de Cognac

ANCIENNE MAISON EMILE POUVERT

**B. LIET FILS & Cie, Successeurs**

Membres de l'Académie Universelle des Sciences et des Arts Industriels de Bruxelles.

**COGNAC**

Propriétés et Distilleries à GUIMPS, près COGNAC.

Médaille d'Argent

La plus haute récompense accordée aux Cognacs, Exposition Universelle de Bruxelles 1888.

AGENT GENERAL pour le Canada :

**Ernest Lorin,** Chambre No. 9, No. 32 rue St-Gabriel.

On demande un représentant dans chaque localité. Références.

**VIGER & BEAUCHEMIN**  
VOITURIERS

Toutes espèces d'ouvrages de Voitures, soit dans le bois ou dans le fer, exécutés promptement, soigneusement et à des prix modérés. Voitures à ordre, etc., etc.

Nous sollicitons le patronage des maisons de commerce.

112 Rue Montcalm, Montréal.

"CE QUE FIT MA TANTE" — REVEILLE TOI, BUFFALO!



Ma tante a dit beaucoup de choses, mais ce qu'elle a dit de mieux est rapporté par Mlle Mary Andrews, de Buffalo, N. Y. : "Le bon grand St-Léon a fait beaucoup de bien dans notre famille surtout pour notre mère, dont la vie était en danger affaiblie qu'elle était par la douleur et la perte d'appétit. Le sommeil l'avait laissée : ma tante seule pouvait prendre soin d'elle, et elle lui fit boire de l'Eau St-Léon chaude, tout comme le thé. Maintenant elle est très forte et se porte bien. Elle repose bien toutes les nuits, bref, elle est complètement changée et a retrouvé toute sa bonne humeur d'autrefois."

MARY ANDREWS, Buffalo, N. Y.

La célèbre Eau ci-haut mentionnée est en vente en gros et en détail chez tous les principaux pharmaciens et épiciers, et à la

**COMPAGNIE D'EAU DE SAINT-LEON,**

Téléphone 1432.

54, Place Victoria, Montréal.

A. POULIN, Gérant.

**Johnston's Fluid Beef !**



POURQUOI LES GENS PREFERENT  
**Johnston's Fluid Beef**  
à tous les autres extraits de viande ?

C'est parce que l'expérience a prouvé que c'était la meilleure préparation de viande. Il contient tous les éléments

NUTRITIFS ET FORTIFIANTS

de la viande. Et la constatation de ce fait lui a valu la recommandation des plus hautes autorités médicales et scientifiques, et tous témoignent unanimement que c'est

LA FORME LA PLUS PARFAITE DE NOURRITURE CONCENTRÉE.

**HARDY et VIOLETTI**

Marchands et Importateurs de  
**MUSIQUE ET D'INSTRUMENTS**

Seuls agents au Canada de la célèbre maison  
**C. MAHILLON, de Londres et Bruxelles.**

Fournisseur des armées et des conservatoires.

Publications musicales pour Piano, Orchestre, de Symphonie, Harmonie et Fanfare.

Méthodes, Solos pour différents instruments etc., etc.

**1615 RUE NOTRE-DAME 1615**  
(2e porte à l'Ouest de la rue St-Gabriel.)

**MONTREAL.**

M. Violetti se charge des réparations de tous genres. Catalogues adressés sur demande.

**LUMIERE ELECTRIQUE,**

— INCANDESCENTE

**EDISON.**

Pour l'éclairage des Maisons, des Manufactures ou des Rues, par des appareils isolés ou des stations centrales

N. B.—L'usage de toute autre forme lampe incandescente est un empiétement sur les patentes d'Edison et ces empiétements seront traités en conséquence.

**M. D. BARR, & Cie.**

Agents pour le Canada,

**726 RUE CRAIG, MONTREAL.**

16 novembre 1888, la.

**LUMIERE ELECTRIQUE.**

**La Cie. Royale d'Electricité**

Seule propriétaire du Système Thomson-Houston pour le Canada

FABRICANT DE GENERATEURS ET DE LAMPES

Entrepreneur et constructeur de matériel à lumière incandescente et à arc, en Canada, aussi de matériel de lumière incandescente par circuit d'arc. Le seul système parfait à régulateur automatique, qui existe au monde. Devis, estimés et prix fournis sur demande.

BUREAU, USINE ET STATION :

54, 56, 58 et 60 RUE WELLINGTON, MONTREAL.

Hon. J. R. Thibaudeau, Prés.

Chas. W. Hagar, Gérant.

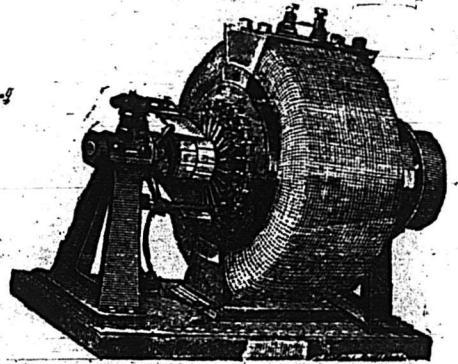
Novembre 1888.

**ECLAIRAGE ELECTRIQUE :**

**SYSTEME CRAIG !**

**CRAIG & FILS**

Constructeurs d'Appareils Electriques pour l'Eclairage des villes, villages, édifices publics et particuliers, usines, etc., par le système à arc ou incandescence. Appareils pour l'électro-plastie.



BUREAUX ET ATELIERS :

Coin de la Rue Albert et de l'avenue Atwater

14 sept. 1888—1a

**Sté-Cunégonde.**

**Voici votre Véritable Sauveur !**



M. A. RACICOT, demeurant autrefois sur la rue St-Laurent, maintenant sur la rue Craig, No. 338, tout vis-à-vis le milieu du Carré Viger. C'est là que de toutes les parties de l'Amérique on se rend en foule pour se procurer ses célèbres Remèdes Sauvages, dont il est le seul inventeur, sachant qu'en les usant bien, guérissent radicalement : Dyspepsie, Maladie du Foie, Mal de Rognons, Constipation, Jaunisse, Névralgie, Rhumatismes, Boutens, Plaies de toutes sortes, Rifles, Ecouelles, Erysipèle, Hydropisie, Asthme, Bronchite, Paralysie, Catarrhe, Faiblesse, Mal de Matrice (Beau Mal), Maladies nerveuses, Enflammations quelconque, Mal d'yeux, d'Oreilles, Crachement de sang, Cancérs, Chancres, Tumeurs, Panaris, Hernie (Crevures), Diabète sucré, Migraine, Diarrhée, Choléra, Maladies Vénériennes (une spécialité); en un mot toutes les maladies dont est frappée l'humanité souffrante. — Dites-vous le les uns aux autres. — OUVERT : De 8 heures du matin jusqu'à 9 heures du soir. N'oubliez pas l'adresse : A. RACICOT, Herboriste, 338 rue Craig, vis-à-vis le Carré Viger, la seule maison où il y a une galerie.

CERTIFICAT—Les plus célèbres médecins, après m'avoir soigné de leur mieux pour la maladie du foie, le mal des rognons, la dyspepsie, la bronchite, le catarrhe et la faiblesse, m'avaient condamné à mourir. Alors, je commençai à faire usage des célèbres Remèdes Sauvages de M. A. Racicot qui demeure maintenant sur la rue Craig, tout vis-à-vis le milieu du Carré Viger, et je fus complètement guéri. Tous ceux qui iront là seront sûrs de n'être pas trompés.

LEONIDE DESCHAMPS, cordonnier, Hochelaga.

Médaille d'Or à l'Exposition de Québec.

Médaille à l'Exposition de Toronto

Compagnie Centrale de la Charente

**ALEXANDRE MATIGNON & CIE.**

**COGNAC**

Véritable Cognac, Fine Champagne, en fûts, bouteilles, flasks, carafes

AGENTS :

A Québec : H. Beutey, rue de la Fabrique.

A Brantford : T. S. Hamilton & Cie.

Prière de se méfier des contrefaçons.

On demande pour Montréal un Agent actif et responsable. S'adresser aux bureaux du PRIX COURANT.