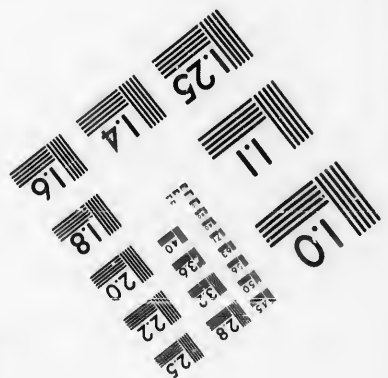
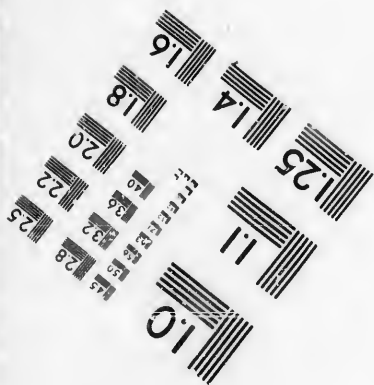
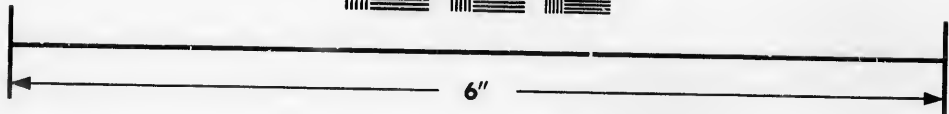
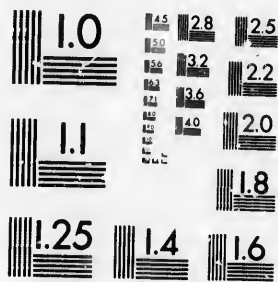


**IMAGE EVALUATION
TEST TARGET (MT-3)**



**Photographic
Sciences
Corporation**

23 WEST MAIN STREET
WEBSYER, N.Y. 14580
(716) 872-4503

**CIHM/ICMH
Microfiche
Series.**

**CIHM/ICMH
Collection de
microfiches.**



Canadian Institute for Historical Microreproductions / Institut canadien de microreproductions historiques

© 1986

Technical and Bibliographic Notes/Notes techniques et bibliographiques

The Institute has attempted to obtain the best original copy available for filming. Features of this copy which may be bibliographically unique, which may alter any of the images in the reproduction, or which may significantly change the usual method of filming, are checked below.

L'Institut a microfilmé le meilleur exemplaire qu'il lui a été possible de se procurer. Les détails de cet exemplaire qui sont peut-être uniques du point de vue bibliographique, qui peuvent modifier une image reproduite, ou qui peuvent exiger une modification dans la méthode normale de filmage sont indiqués ci-dessous.

- Coloured covers/
Couverture de couleur
- Covers damaged/
Couverture endommagée
- Covers restored and/or laminated/
Couverture restaurée et/ou pelliculée
- Cover title missing/
Le titre de couverture manque
- Coloured maps/
Cartes géographiques en couleur
- Coloured ink (i.e. other than blue or black)/
Encre de couleur (i.e. autre que bleue ou noire)
- Coloured plates and/or illustrations/
Planches et/ou illustrations en couleur
- Bound with other material/
Relié avec d'autres documents
- Tight binding may cause shadows or distortion along interior margin/
La reliure serrée peut causer de l'ombre ou de la distorsion le long de la marge intérieure
- Blank leaves added during restoration may appear within the text. Whenever possible, these have been omitted from filming/
Il se peut que certaines pages blanches ajoutées lors d'une restauration apparaissent dans le texte, mais, lorsque cela était possible, ces pages n'ont pas été filmées.
- Additional comments:
Commentaires supplémentaires:

- Coloured pages/
Pages de couleur
- Pages damaged/
Pages endommagées
- Pages restored and/or laminated/
Pages restaurées et/ou pelliculées
- Pages discoloured, stained or foxed/
Pages décolorées, tachetées ou piquées
- Pages detached/
Pages détachées
- Showthrough/
Transparence
- Quality of print varies/
Qualité inégale de l'impression
- Includes supplementary material/
Comprend du matériel supplémentaire
- Only edition available/
Seule édition disponible
- Pages wholly or partially obscured by errata slips, tissues, etc., have been refilmed to ensure the best possible image/
Les pages totalement ou partiellement obscurcies par un feuillet d'errata, une pelure, etc., ont été filmées à nouveau de façon à obtenir la meilleure image possible.

This item is filmed at the reduction ratio checked below/
Ce document est filmé au taux de réduction indiqué ci-dessous.

10X	14X	18X	22X	26X	30X
<input type="checkbox"/>	<input type="checkbox"/>	<input type="checkbox"/>	<input checked="" type="checkbox"/>	<input type="checkbox"/>	<input type="checkbox"/>
12X	16X	20X	24X	28X	32X

The copy filmed here has been reproduced thanks to the generosity of:

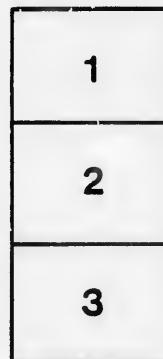
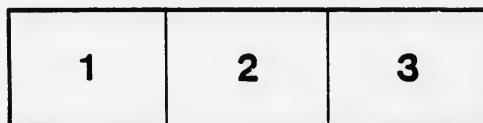
Législature du Québec
Québec

The images appearing here are the best quality possible considering the condition and legibility of the original copy and in keeping with the filming contract specifications.

Original copies in printed paper covers are filmed beginning with the front cover and ending on the last page with a printed or illustrated impression, or the back cover when appropriate. All other original copies are filmed beginning on the first page with a printed or illustrated impression, and ending on the last page with a printed or illustrated impression.

The last recorded frame on each microfiche shell contain the symbol \rightarrow (meaning "CONTINUED"), or the symbol ∇ (meaning "END"), whichever applies.

Maps, plates, charts, etc., may be filmed at different reduction ratios. Those too large to be entirely included in one exposure are filmed beginning in the upper left hand corner, left to right and top to bottom, as many frames as required. The following diagrams illustrate the method:



L'exemplaire filmé fut reproduit grâce à la générosité de:

Législature du Québec
Québec

Les images suivantes ont été reproduites avec le plus grand soin, compte tenu de la condition et de la netteté de l'exemplaire filmé, et en conformité avec les conditions du contrat de filmage.

Les exemplaires originaux dont la couverture en papier est imprimée sont filmés en commençant par le premier plat et en terminant soit par la dernière page qui comporte une empreinte d'impression ou d'illustration, soit par le second plat, selon le cas. Tous les autres exemplaires originaux sont filmés en commençant par la première page qui comporte une empreinte d'impression ou d'illustration et en terminant par la dernière page qui comporte une telle empreinte.

Un des symboles suivants apparaîtra sur la dernière image de chaque microfiche, selon le cas: le symbole \rightarrow signifie "A SUIVRE", le symbole ∇ signifie "FIN".

Les cartes, planches, tableaux, etc., peuvent être filmés à des taux de réduction différents. Lorsque le document est trop grand pour être reproduit en un seul cliché, il est filmé à partir de l'angle supérieur gauche, de gauche à droite, et de haut en bas, en prenant le nombre d'images nécessaire. Les diagrammes suivants illustrent la méthode.

ails
du
odifier
une
mage

rrata
o

belure,
n à

32X

RAPPORT

DU

COMMISSAIRE

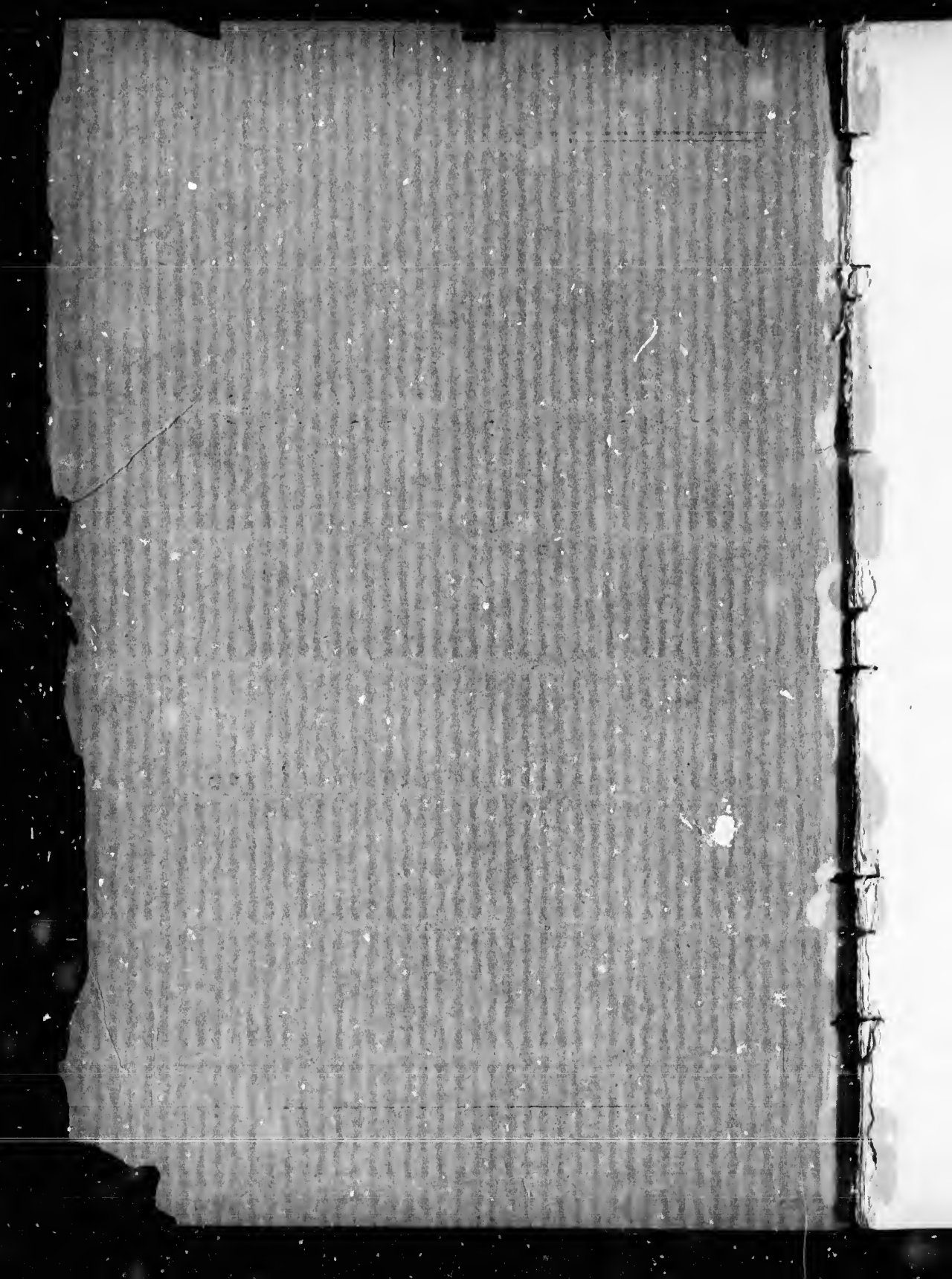
DE LA

PROVINCE DE QUEBEC

A

L'Exposition Colombienne de Chicago.

GAZETTE PRINTING COMPANY, MONTREAL.

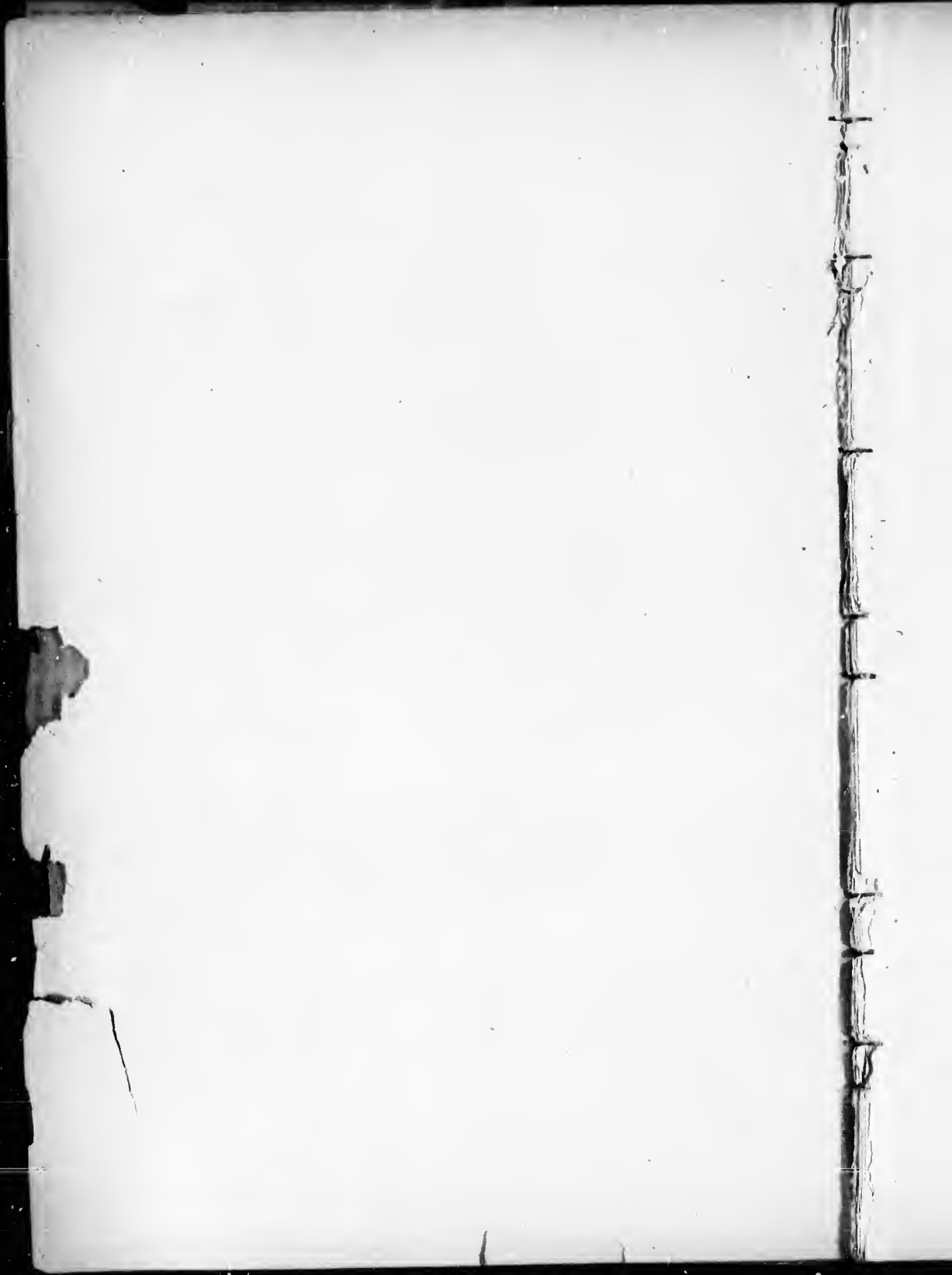


RAPPORT
DU
COMMISSAIRE

DE LA
PROVINCE DE QUEBEC

A
L'Exposition Colombienne de Chicago.

GAZETTE PRINTING COMPANY, MONTREAL.



EXPOSITION COLOMBIENNE DE CHICAGO,

Du 1^{er} MAI au 31 OCTOBRE, 1893.

RAPPORT DU COMMISSAIRE DE LA PROVINCE DE QUEBEC.

L'Honorable LOUIS BEAUBIEN,

Commissaire de l'Agriculture et de la Colonisation,

MONSIEUR,

La Province de Québec ayant résolu sur l'invitation du Gouvernement de la Puissance de prendre part à l'Exposition Universelle de Chicago m'a nommé son Commissaire, par Ordre en Conseil du 10 juin, 1892.

En considération de l'importance de cette Exposition, et dans le but d'assurer un étalage convenable, le Gouvernement décida de nommer un Bureau ou Conseil composé de personnes en état d'aider à l'accomplissement de cette entreprise par une expérience antérieurement acquise et par des connaissances spéciales.

En conséquence par Ordre en Conseil du 11 juillet, 1892, les messieurs dont les noms suivent, ont été nommés membres de ce bureau, savoir :

L'Honorable A. C. P. R. Landry, l'Honorable H. G. Joly de Lotbinière, le chanoine P. N. Bruchesi, commissaires honoraires ; l'Honorable G. Ouimet, Messieurs E. E. Taché, R. W. Shepherd jr, l'abbé J. C. K. Laflamme, S. C. Stevenson, R. Auzias-Turenne, Auguste Dupuis, H. S. Foster, G. A. Gigault.

Lorsque le Conseil s'organisa pour commencer l'ouvrage, M. Stevenson fut nommé secrétaire, et il a rempli avec zèle toutes les fonctions de cette

charge. Je dois beaucoup aux précieux services qui m'ont été rendus par ces messieurs, et je tiens à consigner ici ma haute appréciation de leurs travaux.

Le Gouvernement de la Puissance, en faisant des dispositions pour l'Exposition, décida qu'il serait préférable, dans l'intérêt du pays, qu'une part considérable du travail et de la responsabilité fut à la charge des Provinces, et, le 22 juin, 1892, l'Honorable Commissaire de l'Agriculture reçut une communication du Professeur Wm. Saunders, Commissaire de la Puissance, laquelle me fut transmise, et laquelle contenait les dispositions adoptées qui se lisent comme suit, savoir :

1° Le Gouvernement de la Puissance paiera le transport des objets exposés, aller et retour, ainsi que le coût de placement des choses en voyés.

2° Le Gouvernement de la Puissance paiera aussi la nourriture de tout animal qui sera choisi pour l'Exposition pendant tout le temps que sa présence sera nécessaire sur le terrain.

3° La Province de Québec se chargera de faire un choix de bestiaux, chevaux et volailles qui puissent donner de l'importance à la Province, et elle paiera tous les frais encourus pour faire ce choix, ainsi que les dépenses des gardiens nécessaires pour rendre soin des animaux qui seront exposés.

4° La Province de Québec, doit aussi se charger de préparer un étalage de fruits, elle s'engage à fournir quelqu'un qui se chargera de cette section, et elle paiera le coût de ce travail. Le gouvernement de la Puissance se charge de fournir les bouteilles et autres vases pour y mettre les fruits susceptibles de se gâter.

5° La Province de Québec se charge de préparer une exposition de minéraux pour faire connaître les ressources de la Province, laquelle préparera cette exposition à ses frais.

6° La Province de Québec se charge en outre de préparer une exposition de ses ressources forestières; les frais de transport de ces produits ainsi que ceux de tous les objets exposés devant être à la charge du gouvernement de la Puissance.

7° Il est aussi entendu que la Province de Québec fera une exposition de travaux scolaires et de tout autre travail officiel offrant de l'intérêt, fait dans les différentes divisions administratives, selon qu'il sera jugé à propos.

8° La Province de Québec s'engage à coopérer avec le gouvernement de la Puissance, à la collection d'un choix de produits agricoles qui fassent honneur à la Province, et elle fera tous ses efforts, par le moyen de ses sociétés d'agriculture, pour arriver à ce résultat si désirable.

9° Le gouvernement de la Puissance se charge du choix et de l'installation dans le département des manufactures, des spécimens de la mécanique, de moyens de transport, des beaux arts, des arts libéraux et de l'électricité.

10° Le gouvernement de la Puissance a décidé d'ériger un édifice sur le terrain de l'exposition, pour les bureaux nécessaires et qui servira aussi de lieu de rendez-vous aux visiteurs canadiens, mais il est entendu que la Province contribuera pour sa part au coût d'érection de cet édifice. L'espace à être alloué à la Province sera laissé entre les mains du commissaire exécutif de la Puissance.

Les dispositions ci-dessus furent acceptées, et après en avoir reçu communication, je me rendis à Ottawa pour m'entendre avec le Commissaire Saunders, sur des nombreux détails du travail que j'avais à faire, et aussi afin de m'assurer de l'espace requis par la Province dans les différentes sections. Afin d'obtenir une idée exacte de l'étendue de l'Exposition, je me rendis à Chicago où je me mis en rapport avec le Directeur Général Davis et avec les chefs des différentes sections; de tous je reçus la réception la plus cordiale et l'assurance que les demandes de la Province, quant à l'espace et à d'autres détails, seraient examinées avec soin et, qu'autant que possible, elles seraient accordées.

Comme il était probable qu'un grand nombre de visiteurs de l'Exposition viendraient de la Grande Bretagne et du continent européen, j'ai à mon retour de Chicago, fait préparer une circulaire pour engager les visiteurs étrangers à passer par le Canada en route pour Chicago. Cette circulaire a été envoyée aux principales compagnies de voies ferrées, de paquebots et de bateaux à vapeur; je leur suggérais en même temps de publier des indicateurs, et des informations générales concernant leurs lignes respectives, et de les envoyer au bureau du Commissaire du Canada à Londres d'où ils seront abondamment distribués.

Je fis aussi préparer dans les deux langues une autre circulaire qui fût distribuée avec profusion dans la Province, aux sociétés d'agriculture, aux journaux, etc., donnant une idée générale de l'Exposition, énumérant les avantages qu'elle procurerait à notre population, et exprimant l'espoir que la province de Québec y prendrait une part remarquable.

Dans le but de rendre compte de mes démarches préliminaires aux membres du Bureau de Conseil et de m'aboucher avec eux, il y eut une assemblée à Montréal le 12 août; à cette assemblée dont l'assistance fut nombreuse, j'exposai ce qui était déjà fait, ce qui fut ratifié et approuvé par le conseil, j'exposai de plus qu'il était désirable de diviser le travail préliminaire à faire en différentes sections, entre différents membres du conseil.

La division en section fut faite comme suit :

Produits forestiers.—Hon. H. G. JOLY DE LOTBINIÈRE et Monsieur E. E. TACHÉ.

Horticulture.—MM. R. W. SHEPHERD Jr. et A. DUPUIS.

Produits miniers.—M. E. E. TACHÉ et l'abbé J. C. K. LAFLAMME.

Instruction Publique.—Sous section catholique: Le chanoine P. N. BRUCHESI.

“ Sous section protestante: L'Hon. G. OUMET et l'Hon. H. G. JOLY DE LOTBINIÈRE.

Industries laitières.—M. H. S. FOSTER.

Race chevaline.—M. R. AUZIAS TURENNE.

Les sections du bétail et des céréales me furent confiées; lorsque j'eus pris, avec les personnes plus haut nommées des mesures efficaces pour nous procurer des spécimens, et pour organiser les différentes sections, on continua le travail et, à une assemblée des commissaires de la Province à

Ottawa, des arrangements furent pris au sujet du fret et d'autres détails. J'assistai ensuite avec M. Stevenson aux cérémonies d'ouverture de l'Exposition qui eurent lieu en octobre 1892, dans cette circonstance j'eus l'occasion d'y rencontrer le professeur Saunders et les Commissaires Provinciaux et de régler nombre d'affaires de détail.

Comme il a été dit ci-dessus le travail des différents départements fut subdivisé, et comme le résultat obtenu a été des plus satisfaisants, j'ai cru bon de faire allusion à la nature du travail dans chaque cas.

HORTICULTURE.

Pour ne pas perdre de temps on prit immédiatement des mesures pour se procurer des spécimens de différentes variétés de fruits, pour les conserver dans des liquides, afin qu'ils fussent prêts à être mis sur les étagères dès l'ouverture de l'Exposition. D'après l'avis de MM. Shepherd et Dupuis, je m'assurai des services de M. R. Hamilton, un connaisseur de beaucoup d'expérience en horticulure. Une circulaire fut préparée et distribuée abondamment dans les régions horticoles de la province, appelant l'attention sur l'exposition, et invitant à envoyer des échantillons, mais pour nous assurer des spécimens de première qualité et de toutes les variétés, on jugea nécessaire d'en faire personnellement le choix. C'est M. Hamilton qui fit ce choix parmi les différents lots de fruits envoyés à Montréal; les plus beaux furent placés dans des bocaux remplis de liquide propre à conserver les fruits, d'autres échantillons qui devaient être exposés comme fruits frais furent mis soigneusement dans du papier de toile, puis placés dans des boîtes soigneusement étiquetées.

Les fruits conservés dans un liquide étaient des pommes, des poires, des raisins, des prunes et des cerises; on a exposés des fruits des comtés suivants :

Pontiac,	Beauharnois,	Hochelaga,	Missisquoi,
Ottawa,	Chateauguay,	Brôme,	Rouville,
Argenteuil,	Vaudreuil,	Compton,	Québec,
Deux Montagnes,	Jacques Cartier,	Shefford,	L'Islet,
Huntingdon,	Laval,	Sherbrooke.	

M. A. Dupuis, du village des Aulnaies, dans la partie est de la province, membre du conseil de l'Exposition, avait préparé une fort belle collection de fruits mis en bocaux; cette collection a contribué pour beaucoup à la supériorité de notre exposition; elle a en même temps servi à démontrer l'excellente qualité des fruits cultivés dans la partie nord de la province.

Le choix et la mise en bocaux des fruits furent terminés à la fin d'octobre, le tout formaient cent cinquante caisses, dont vingt-huit contenaient des fruits dans un liquide, le tout fut envoyé à Chicago sous les soins de M. H. Blachford; pour être placés dans des entrepôts froids pendant l'hiver.

A l'ouverture de l'Exposition en mai 1893, M. Blachford, qui avait aidé M. Hamilton dans le choix et la préparation des fruits, fut envoyé à Chicago pour en prendre la charge. L'espace accordé à la province dans la bâtisse de l'horticulture était excellent et bien situé; au-dessus de l'entrée se trouvait un arc portant le mot QUEBEC. Les fruits dans le liquide avaient été mis sur des rayons, les autres étaient mis sur des assiettes; les échantillons étaient renouvelés de temps à autre quand cela devenait nécessaire. On parla de la manière la plus avantageuse des excellentes qualités de conservation de nos fruits dont la collection reçut une récompense. En août, comme les fruits nouveaux arrivaient on en envoya de temps à autre jusqu'à la fin d'octobre, le plus remarqué de ces envois fut celui de melons de la région de Montréal.

PRODUITS FORESTIERS.

Dans cette section M. E. E. Taché nous fut d'une grande utilité; pour nous procurer de bons échantillons des différentes variétés de bois une circulaire fut envoyée à tous les agents des Terres de la Province, leur demandant de bien vouloir envoyer à Québec les meilleurs spécimens de bois de leurs régions; la même circulaire contenait en outre des instructions complètes sur le mode d'expédition, ainsi qu'un dessin montrant la manière dont ces échantillons devaient être préparés.

L'honorable M. H. G. Joly de Lotbinière a fourni une collection des plus précieuses de spécimens de noyer noir provenant de sa propriété située dans le comté de Lotbinière. Ce monsieur nous a en plus rendu d'éminents services par ses conseils et par sa coopération dans le choix et l'expédition des objets destinés à l'Exposition. Par le département des Terres de la Couronne et les efforts de M. Taché, sous commissaire, nous avons pu nous procurer une collection remarquable de nos essences forestières, provenant de toutes les parties de la Province.

Nous avons eu de bons spécimens d'écorce de pruche, de pulpe de bois, de papier de pulpe de bois, d'articles de commerce en fibre durci, ainsi que quelques échantillons de bois travaillé.

Les boiseries des bureaux de la province de Québec, dans le pavillon canadien, ont été fort admirées; elles avaient été préparées à l'établissement de M. James Shearer de Montréal.

La collection de bois, envoyée par l'Université McGill, était aussi fort remarquable ; on avait fait l'épreuve des qualités de résistance de ces bois, dans les ateliers de l'Université qui font partie de la faculté des sciences appliquées.

L'honorable M. Joly se rendit à Chicago vers la fin d'avril pour voir au placement des articles à exposer ; quand on fut arrêté sur le plan de la section destinée aux essences forestières, les bois furent mis en place, sous la charge de M. A. V. Roy, qui agit comme surintendant de la section forestières pendant l'Exposition.

Les spécimens de nos bois furent disposés de manière à montrer l'écorce et la coupe ; ils furent étiquetés en français, en anglais et du nom scientifique ; les échantillons qui avaient une surface lisse furent passés au vernis par la " Murphy Varnish Company " de Chicago, dont le travail a beaucoup ajouté à l'apparence de la collection. On a distribué pendant l'Exposition une brochure, contenant des informations sur les bois de la Province, les localités dont ils sont tirés et leur étendue, les différentes variétés et autres renseignements utiles ; cette brochure avait été préparée par M. Taché auquel nous offrons nos remerciements les plus sincères pour sa part de travail à cette section importante de l'exposition de notre province.

D'après les nombreux renseignements qui nous ont été demandés, il est probable que de nouveaux débouchés vont s'ouvrir au commerce de nos bois. Il faut faire connaître qu'une partie en vue de notre exposition forestière consistait en trois colonnes, l'une de pin, une d'ébèle et la troisième d'épinette ; ces colonnes servaient partiellement de support au toit de la veranda, entourant la bâtisse servant à l'exposition des bois ; on avait mis sur ces colonnes un imprimé faisant connaître les noms du bois, et qu'elles avaient été fournies par la province de Québec.

DEPARTEMENT DES MINES.

On a inauguré cette année un mode de procéder autre que celui des expositions antérieures où la section des produits miniers avait toujours été à la charge de la commission géologique du Canada. On a pensé qu'il était préférable, cette fois, de donner un caractère commercial plutôt que scientifique à notre exposition, afin d'attirer l'attention des capitalistes sur nos richesses minérales. Avant de prendre aucune mesure décisive, j'eus une conférence avec les officiers de l'association minière de la province de

Québec. On envoya aux particuliers ou aux sociétés ayant des mines en opération, et à tous ceux qui ont quelque intérêt dans les mines, leur demandant de bien vouloir envoyer des échantillons pour l'exposition. Pendant que nous recevions bon nombre de réponses, il devint évident que pour répondre aux nombreuses demandes de renseignements, de même que pour se procurer de bons spécimens et pour les préparer, il fallait visiter chaque mine à son tour. Je m'assurai pour ce travail des services de M. W. McIntosh, dont les connaissances pratiques en cette matière étaient précieuses, et qui agit comme surintendant de la section minière pendant l'exposition. Les différentes régions minières de la province furent visitées et l'on obtint beaucoup de spécimens dont l'expédition nous causait beaucoup de trouble, plusieurs d'entre eux étant massifs et volumineux, on les rassembla à Montréal, à Sherbrooke, à Hull; de ces endroits les minéraux furent envoyés à Chicago, aussi bien que les bois et les autres échantillons de la province, sous la direction du surintendant.

La préparation d'une exposition minière demande beaucoup d'ouvrage et entraîne à des dépenses considérables pour faire une bonne collection, de même se procurer des tablettes et des cases, la décoration du local et la mise en place des échantillons exigèrent beaucoup d'attention et de temps. L'exposition comprenant tous les minéraux trouvés dans la province, ceux d'une grande importance, tel que amiante, le mica, cuivre et phosphate, furent disposés en forme de trophée. On prépara en français et en anglais une brochure avec l'aide de M. Obalski, de la division des mines du Département des Terres de la Couronne, contenant la liste des minéraux exposés, et donnant des informations générales sur les ressources minières de la Province; cette brochure fut distribuée gratuitement pendant l'Exposition.

Il nous est agréable de pouvoir faire connaître que la salle de notre exposition minière attira beaucoup l'attention, et nous pouvons raisonnablement nous attendre qu'un nouvel élan sera donné aux exploitations minières, comme conséquence de l'Exposition de la Province.

LISTE DES MINÉRAUX EXPOSÉS

PAR LA PROVINCE DE QUÉBEC, CANADA.

Jerry Shea, Dunraven, Pontiac.....Fer magnétique et aimant naturel.
John A. McVety, Kinneear's Mill	
Ennis & Co., Bristol Iron Mines.....Fer magnétique.

Onesime Spencer, Calumet Island.....	Hematite.
H. C. Bossé, Quebec.....	Sable magnetique.
Canada Iron Furnace Co'y., Forges du Radnor, Que., Minerai de fer des marais et fonte.	
John McDougall & Co., Drummondville	Minerai de fer des marais et fonte.
A. E. Guay, Temiscamingue	Minerai de cuivre.
Nichols Chemical Co., Capeltone.....	Minerai de cuivre, mattes, engrais chimiques, superphosphates et acide sulfurique.
Eustis Mining Co., Eustis	Minerai de cuivre, mattes et acide sulfurique.
W. Rothway, Megantic	Minerai de cuivre.
J. C. Russell, Renfrew	Blende et galène de l'Ile Calumet.
Hon. J. G. Blanchet, Quebec.....	Minerai argentifère.
E. V. Wright, Temiscamingue	Galène argentifère.
Dr. Reed, Reedsdale	Minerai d'antimoine.
The Phosphate of Lime Co., Ltd, of London, England; Wilson & Green, Agents, Montreal.....	} Phosphate de chaud (apatite).
Wm. MacIntosh, Buckingham	
Neil Stewart, Ottawa.....	Phosphate.
W. A. Allen, Ottawa.....	} Trophée de phosphate.
H. McRae, Ottawa	
The Phosphate of Lime Co.....	
Wm. MacIntosh, Buckingham.....	
James Martin, do	
The British Phosphate Co., Glen Almond... }	
Dr. Jas. Reed, Reedsdale.....	Fer chromique
St. Maurice Metallic Paint Co., Trois-Rivières..	Ocre.
Dr. James Reed, Reedsdale.....	Fer magnétique.
Hon. J. K. Ward, Grenville.....	Marbre.
Michael Butler, Grenville.....	Pyralloleite.
Ed. Williams, Grenville.....	Marbre.
Thos. Byrne, Grenville.....	Marbre.
James Carswell, Bryson	Calcaire blanc.

Dominion Lime Company, F. P. Buck, } Manager, Sherbrooke, Que.....	Calcaire, marbre et chaud
Miguick	Granit.
Rivière à Pierre.....	"
Bryson, Pontiac.....	"
Belanger, Pontiac.....	"
Lac St. Jean.....	"
Buckingham Township, Co. of Ottawa.....	Graphite
Lewis Bros., Montreal.....	Graphite et creusets de graphite.
E. B. Haycock, Ottawa.....	Mica ambré.
Daniel McGie & Co., Québec.....	Mica blanc.
Don. C. Watters, Ottawa.....	Mica en cristaux et en feuilles.
F. Cirkel, Templeton	Amiante.
Dr. James Reed, Reed's Asbestos Co., Black } Lake.....	Amiante.
Johnson & Co., Thetford.....	Amiante.
M. B. Berry, Quebec.....	Amiante manufacturé, cable et tressé et carton pour garniture et joints.
W. H. Jeffrey, Danville.....	Amiante.
United Asbestos Co., Black Lake.....	} Trepnée d'amiante.
Glasgow and Montreal Asbestos Co., Black Lake	
Anglo-Canadian Asbestos Co., Black Lake..	} Trepnée d'amiante.
American Asbestos Co., " ..	
H. W. Johns Asbestos Co., Black Lake...	} Trepnée d'amiante.
Reed's Asbestos Co., " ..	
A. H. Murphy Asbestos Co., " ..	} Trepnée d'amiante.
Johnson Asbestos Co., Thetford.....	
Ward, Ross & Co., " ..	
Beaver Asbestos Co., " ..	
Thetford Asbestos Co., " ..	} Trepnée d'amiante.
King Bros. " " ..	
New Rockland Slate Company.....	Ardoise, tableau, cuve à laver, evier en ardoise.
Elz. Chonest, Québec.....	Grenat.
Michael Scott, Chelsea.....	Jaspe.

INDUSTRIE LAITIÈRE.

La section des produits de l'industrie laitière était confiée à M. H. S. Foster, qui s'est dévoué à ce travail avec zèle et énergie; il reçut le concours précieux du professeur J. W. Robertson, commissaire de l'Industrie Laitière de la Puissance, du colonel O. P. Patten, du Conseil d'Agriculture et de M. J. de L. Taché, de St-Hyacinthe.

L'administration générale de la section canadienne de l'Industrie Laitière avait été confiée au Commissaire de la Puissance afin que les échantillons de beurre et de fromage qui allaient être exposés vinssent de toutes les parties du pays, et que par là notre exposition fut plus complète.

Afin que le fromage de la province de Québec fait en 1892 fut bien représenté en 1893, on s'efforça d'engager un grand nombre de fabricants de fromage d'envoyer à Montréal des échantillons à l'automne de 1892; ceux qui l'on reçut furent emmagasinés dans des locaux convenables, et ne contribuèrent pas peu au succès éclatant que le fromage de Québec a remporté aux concours des mois de juin et d'octobre.

L'Exposition de beurre et de fromage qui a eu lieu à Chicago en octobre a été certainement la plus considérable qui ait jamais eu lieu sur ce continent.

CONCOURS DE JUIN.

Exigeant 90 points ou plus pour avoir droit à un prix.

PRIX ACCORDÉS AU FROMAGE.

On jugea chaque échantillon de fromage et de beurre selon la répartition de la somme de points accordée, cette répartition fut établie d'après l'analyse des qualités des spécimens, et sous les dénominations particulières; celles dont on se servit pour le fromage furent les suivantes :

Saveur	45
Consistance et corps	30
Couleur	15
Fini	10

Un échantillon de fromage parfait pouvait garder 100 points.

Les juges nommés par le comité exécutif de l'exposition furent MM. John H. Hodgson de New York, et A. F. McLaren de Windsor, Ontario; tous deux sont des juges de la plus grande réputation sur ce continent; ils

s'accordèrent à recommander que tous les échantillons de fromage qui auraient 90 points devraient recevoir une médaille et un diplôme.

Des 71 échantillons de fromage qui gardèrent assez de points pour mériter des médailles, 52 venaient de la Province de Québec.

Les noms qui suivent sont ceux des exposants heureux, et des points accordés à chacun de leurs produits.

	Points.
A. T. Newton, Abercorn.....	97
Andrew Fossy, Granboro'.....	96
C. A. Beattie (No. 2), Iron Hill.....	96
Nap. Desfosses (No. 1), Nicolet.....	96
Nap. Desfosses, Nicolet.....	95
C. A. Beattie, Iron Hill.....	95
J. N. Duguay, La Baie du Febyre.....	95
R. Wherry (Mountain Pass), Knowlton.....	96
Mrs. A. Macfarlane, Sutton Junc.....	95
S Duhamel, Pigeon Hill.....	95
C. D. Jewell, Sweetsburg.....	95
Mrs. Nazaire Vidal, Warwick.....	94
Edmund Duplaise, St. Pie de Guire.....	94
D. F. Sweet, Sweetsburg.....	94
W. A. Perkins, East Dunham.....	94
Ger. St. Pierre, East Arthabaska.....	94
R. Wherry, Knowlton.....	94
R. J. Tillson, Haseville.....	94
W. A. Wells, Sutton.....	94
W. Parent, St. Elphège.....	94
H. O. Wales, Sutton Junction.....	94
Mrs. A. Macfarlane, Sutton Junc.....	94
Mrs. A. Newton, Abercorn.....	94
R. Wherry (No. 2), Knowlton.....	94
J. N. Duguay (No. 3), La Baie du Febyre.....	94
Mrs. M. J. Tracy, Mansonville.....	93
R. J. Tillson, Haseville.....	93
Mrs. C. D. Jewell, Sweetsburg.....	93
C. D. Jewell, Sweetsburg.....	93
George Miller, West Brome.....	93
Arthur Macfarlane, Cowansville.....	93

R. Morrison, Knowlton.....	93
C. A. Beattie (No. 11), Iron Hill.....	93
A. Macfarlane, Sutton Junction.....	93
D. O. Bourbeau, Victoriaville.....	93
Edmund Duplais, St. Pie de Guire.....	92
W. S. Purdy, Savage's Mills.....	92
D. O. Bourbeau, Victoriaville.....	92
W. A. Perkins, East Dunham.....	92
Mrs. C. D. Jewell, Sweetzburg.....	92
A. Crittenden, West Brome.....	92
Alfred Trudel, St. Prosper.....	92
T. McKee, Sutton Junction.....	91
Geo. Miller, West Brome.....	91
W. Parent, St. Elphège.....	91
J. N. Duguay (No. 1), La Baie du Febvre.....	91
R. Wherry, Knowlton.....	91
J. W. Benjamin, West Brome.....	91
Gabriel Hamel, Cap Santé.....	91
C. A. Beattie, Abercorn.....	91
J. A. Howe (Vale Perkins), Millington.....	90
J. L. & H. S. Gilbert, Dunham.....	90

Onze spécimens fournis par la Province de Québec furent classés plus haut que l'échantillon le plus élevé des mêmes classes des Etats-Unis.

ÉCHANTILLONS DE BEURRE.

Le principal envoi à l'exposition, de beurre du Canada, ne pouvait être fait avant octobre. Les juges du beurre au concours de juin furent MM. Mansfield, du Wisconsin, et John S Pearce, de London, Ontario; la répartition des points fut comme suit:

Saveur (ou odeur).....	45
Grain.....	25
Couleur.....	15
Salaison.....	10
Empaquetage.....	5
Total.....	100

Pour le beurre le nombre de points donnant droit à une médaille fut

fixé à 97 et plus ; cependant quelques lots de spécimens venus du Canada (40 en tout), obtinrent des médailles, onze de ces lots venaient de Québec.

Les exposants dont les noms suivent ont obtenu les points ci-dessous pour leur beurre :

J. D. Leclair, Ste. Thérèse de Blainville.....	99
L. R. Whitman, Knowlton	99
H. Chamberlain, West Bolton.....	99
J. H. Leclair, St. Hyacinthe.....	98
N. P. Emerson, Sutton Junction.....	98
T. L. Burnett, Farnham Centre.....	98
J. D. Leclair, Ste. Thérèse de Blainville.....	97
N. P. Emerson, Sutton Junction.....	97
T. L. Burnett, Farnham Centre.....	97
W. P. Hillhouse, Knowlton.....	97

Au concours d'octobre, les fromages ont été jugés par trois juges, dont deux des Etats-Unis et le troisième du Canada. Les différents échantillons de fromage ont été présentés aux juges de manière que leur provenance (quant à la localité et au nom de l'exposant) leur fut inconnue.

Les noms qui suivent sont ceux qui ont exposés, avec les points accordés à chaque spécimen.

FROMAGE DE 1893.

Devant avoir gardé 95 points sur 100 pour mériter une médaille.

Sarah Newton, Sutton.....	97½
H. P. Sweet, W. Brome.....	97
Mary Larose, Sutton Flat.....	98
C. M. Harvey, Venice.....	97½
Walter Parenteau, Blue Star No. 29, St. Pie de Guire.....	97
A. W. Woodward, Sutton Flat	98½
S. Duhamel, Pigeon Hill.....	97½
Elmer A. Russell, Stanbridge E.....	95
J. A. MacDonald, Athelstan.....	96
R. Wherry, Knowlton.....	96
W. J. Sheldon, Brome Corners.....	97
Mrs. E. G. Welch, Farnham.....	98
Howard W. Perkins, E. Dunham	96
Addie Peacock, Sweetsburg	95

Mrs. A McFarlane, Cowansville.....	96½
J. D. Barrington, Ste. Martine.....	99
T. L. Burnett, Farnham Centre.....	98
Geo. McCrum, Iron Hill.....	97½
A. S. Lloyd, Ormstown.....	97
A. McFarlane, Cowansville.....	96
Chas. Newton, Sutton Flat.....	98½
W. A. Perkins, E. Dunham.....	94
Mrs. Kate L. Perkins, E. Dunham.....	92½
W. H. Walker, Huntingdon.....	98
W. T. Gardiner, St. Louis Station.....	97½
E. G. Welch, Farnham.....	99
Ed. Duplaise, St. Pie de Guire.....	97½
Mrs. Wm. McFarlane, W. Brome.....	98½
Thos. Durnan, Landreville.....	99
A. C. Carter, Cowansville..	96
Abel Whitehead, Robinson, Bury.....	95
J. D. Morrison, E. Hatley.....	94½
J. S. Taylor, Moore's St'n.....	90½
Alf. Trudel, St. Prosper.....	98½
J. G. Wales, E. Dunham.....	98
Eugene Normand, St. Gilbert.....	99
Mary Larose, Sutton Flat.....	99
A. Guerin, St. Edwidge.....	97
D. O. Bourbeau, Victoriaville.....	96
J. N. Duguay, La Baie du Febvre.....	96
H. P. Sweet, W. Brome.....	98½
Louis Gilbert, St. Ferdinand d'Halifax.....	97
Miss Nellie Ettershanks, Knowlton.....	98
W. J. Sheldon, Brome Corners.....	97
Mahlon Toof, Sweetsburg.....	98½
Mrs. A. McFarlane, Cowansville.....	98½
Wm. MacFarlane, W. Brome.....	97
H. Lefebvre, St. Zephirin.....	99
Amend Allie, St. Thomas de Pierreville.....	95
A. W. Woodward, Sutton Flat.....	96½
H. A. Livingston, St. Hyacinthe.....	94
J. G. Wales, E. Dunham.....	97

96½	A. MacFarlane, Cowansville	99
99	N. Vidal, Warwick.....	99
98	A. Brissette, Stanfold.....	97½
97½	Germain St. Pierre, Victoriaville.....	99½
97	Rufus Blunt, Foster.....	99
96	Cyrille St. Laurent, St. Valere de Bulstrode	99½
98½	Sarah Newton, Sutton Flat.....	99
94	J. H. Lefebvre, La Baie du Febvre.....	99½
92½	Mrs. Rufus Blunt, Foster.....	99
98	Mrs. K. L. Perkins, E. Dunham.....	97
97½	J. N. Duguay, Blue Star No. 6, La Baie.....	99
99	Amédée Plante, St. Ours.....	99
97½	Jos. N. Gandreau, Magog.....	98
98½	Chas. Wilkins, Mansonville St'n.....	98
99	Robert Wherry, Mountain Pass.....	98
96	John Savard, St. Alban.....	98½
95	A. T. Newton, Sutton Flat.....	98½
94½	Omer Parent, St. Zephirin.....	96
90½	J. A. Plamondon, Ste. Anne de la Pérade	98½
98½	Elie Proulx, La Baie de Febvre.....	97½
98	Elmer A. Russell, Stanbridge E.....	96
99	John A. MacDonald, Athelstan.....	97
99	Elie Boivin, St. Thomas de Pierreville.....	95
97	Thos. H. Noyes Sweetsburg	96½
96	J. H. Leclaire, St. Hyacinthe	96½
96	Mrs. E. G. Welch, Farnham.....	97½
98½	S. Duhamel, Pigeon Hill.....	95½
97	W. H. Tillson, W. Farnham.....	96
98	H. O. Wales, Sutton Junction.....	96
97	Mrs. M. J. Tracey, Millington.....	96½
98½	Didier Demers, St. Zephirin.....	96½
98½	Emile Dion, N. Stukely.....	94½
97	E. G. Welch, Yamaska.....	97½
99	Wm. Parent, St. Elphège.....	96½
95	Arthur Crittenden, W. Brome.....	96
96½	Mrs. N. Vidal, Warwick.....	96
94	Louis Gilbert, St. Ferdinand d'Halifax.....	95½
97	Mrs. E. M. Carter, Cowansville.....	96½

C. A. Beattie, Iron Hill.....	97
C. M. Wiley, Abercorn	97
J. Hawke, N. Stanbridge.....	88½
N. E. Clement, Ste. Anne de la Péraçie	96½
Onesime Lafond, Yamaska E.....	95½
Achille Belisle, La Baie du Febvre.....	96½
Emile Hamelin, Grondines.....	95½
Mrs Jarad Hawke, E. Stanbridge.....	95½
Eugene Rivard, St. Casimir.....	96
Narcisse Parenteau, St. Michel, Yamaska.....	97
Charles Newton, Sutton Flat.....	95
Alfred Trudel & Co., St. Ubalde.....	95
Joseph Veroncau, Valcourt, Ely	92½
J. B. Strong, Sutton Flat.....	96
Jos. Felix, Champlain	95½
Arthur Crittenden, W. Brome.....	98
A. T. Newton, Sutton Flat.....	98½
Alfred Trudel & Co., St. Ubalde.....	95

"FLATS AND YOUNG AMERICAS," CLASSES 4 ET 5.

J. G. Wales, E. Dunham.....	98
S. Duhamel, Pigeon Hill.....	96½
Ernest Russell, N. Stanbridge.....	97
W. H. Tillson, W. Farnham.....	98
“ “	99½

FROMAGE DE 1892.

(Il fallait avoir 90 points sur 100 pour obtenir une médaille.)

Mrs. N. Vidal, Warwick.....	90
Mrs. A. Newton, Sutton.....	95
Napoleon Defosses, Nicolet.....	93
C. D. Jewell, Sweetsburg.....	93½
J. N. Duguay, Blue Star No. 3.....	94
S. J. Ingalls, Dunboro.....	94
R. J. Tillson, Haseville.....	95
Germain St. Pierre, E. Arthabaska.....	95

97	J. N. Duguay, Blue Star No. 1.....	86½
97	“ “ No. 3.....	96
88½	A. T. Newton, Sutton.....	94
96½	Mrs. J. A. Howie, Vale Perkins.....	89½
95½	William Perkins, E. Dunham	90
96½	Wm. Parent, Blue Star No. 20.....	95½
95½	J. Lemire, La Baie du Febvre	97
95½	Miller & Crittenden, West Brome.....	95
96	Andrew Fossey, Granboro.....	96
97	D. F. Sweet, Sweetsburg	95
95	Jos. Morneau, St. Patrick's Hill.....	96
95	T. W. McKee, Sutton Junction.....	96
92½	Wm. Parent, Blue Star No. 20.....	94
96	Nap. Defosses, Blue Star No. 25.....	96
95½	Zéphirin Genest, St. Patrick's Hill.....	96
98½	A. McFarlane, Sutton Junction.....	96½
95	Wm. McFarlane, West Brome.....	94½
	Geo. Boland, Ste. Ursule.....	94
	S. Duhamel, Pigeon Hill.....	96
	C. A. Beattie, Sutton Mountain	96½
	R. Wherry, Knowlton.....	96
98	M. Fleurant, St. Patrick's Hill	94½
96½	R. Wherry, Mountain Pass.....	95½
97	Mrs. M. J. Tracey, Millington.....	96½
98	D. O. Bourbeau, Victoriaville.....	93
99½	W. S. Purdy, Savage's Mills	82
	M. Robert, Milton East.....	95½
	C. A. Beattie, Iron Hill.....	96
	J. N. Duguay, Blue Star No. 1.....	92
	W. A. Wells, Sutton	93½
	H. O. Wales, E. Dunham	94½
90	Mrs. A. McFarlane, Sutton Junction.....	95
95	Germain St. Pierre, E. Arthabaska.....	93
93	E. Duplaise, Blue Star No. 29.....	95½
93½	Zéphirin Genest, St. Patrick's Hill.....	92
94	C. A. Beattie, Sutton.....	95½

Dans le concours d'octobre, des quarante-quatre échantillons de fromage de 1892 de la province de Québec, quarante-et-un lots ont été estimés assez

haut pour leur donner droit à des médailles; et de 113 échantillons de fromage de 1893, 105 lots ont obtenu des médailles. Quatre des échantillons de cette province ont obtenu le plus grand nombre de points savoir: 99½.

LE BEURRE.

Le plus petit nombre de points réquis pour avoir droit à une récompense est de 95 dans la classe IV, 94 dans la classe V et 93 dans les classes I, II et III.

CLASSE IV. *Beurre de crème extrait au moyen du séparateur.*

A. W. Kimpton, Piedmont.....	96½	points.
Alphonse Furvoy, St. Michel.....	96	"
N. E. Bernatchez, Montmagny.....	96	"
Z. S. Lawrence, W. Shefford.....	96	"
Frank Wilson, Montreal.....	95	"
East View Stock Farm, Cookshire.....	95	"
A. Chicoine, St. Marc.....	95	"

CLASSE III. *Pains et paquets de fanluisie.*

Mrs. M. N. Emerson, Sutton Junction.....	94	points.
N. P. Emerson, Sutton Junction.....	94	"

CLASSE II. *Beurre de laiterie d'un troupeau de même race.*

Walter Taylor, Cookshire.....	94	points.
-------------------------------	----	---------

CLASSE I. *Beurre de laiterie d'un troupeau croisé.*

John L. Emerson, Sutton Junction.....	95	points.
John Dougall, Cowansville.....	94	"
G. W. L. French, Island Brook.....	94	"
Melville Patterson, Knowlton.....	93½	"
Henry Miller, Hillsdown Farm, Knowlton.....	93½	"
Wm. Birch, Coaticook.....	93½	"

La liste suivante contient les noms des exposants de la province de Québec et les points obtenus par chacun d'eux.

CLASSE IV. *Beurre de crème extrait au moyen du séparateur.*

McPherson & Taché, St. Anselme.....	94	points.
Auguste Pelletier, L'Islet.....	94	"
F. C. Legnault, St. Francis.....	89	"
A. A. Nicole, St. Simon.....	94	"

	E. Bélanger, N.-D. du Sacré-Cœur.....	85	points.
	A. Mercier, St. Charles.....	89	"
	Alph. Pelletier, Trois Pistoles.....	87½	"
	J. H. Leclair, St. Polycarpe.....	88	"
	Dr. P. T. Tanguay, St. Gervais.....	93	"
	Dr. Francœur, Trois Pistoles.....	93½	"
	J. O. Massé, Trois Pistoles.....	90	"
	Thos. Morrison, Frelighsburg.....	88	"
	Frank Wilson, Montreal.....	92½	"
	McPherson & Taché, Ste. Marie.....	92½	"
	A. Charbonneau, L'Islet.....	91	"
	A. Clermont, Pt. Aux Trembles.....	92½	"
	Arthur MacFarlane, Cowansville.....	90½	"
	Laurent Gagnon, St. Fabien..	94½	"
	Le Séminaire, St. Joachim.....	91	"
	Frank Wilson, Montreal.....	91	"
	McPherson & Taché, St. Lambert.....	92½	"
	" " " ".....	94	"
	Préfontaine Bros., Ile Verte.....	84	"
	J. A. Hayes, Sheffington.....	94½	"
	Frank Wilson, Montreal.....	83½	"
	N. Garneau, St. Foye.....	88½	"
	McPherson & Taché, St. Isidore.....	90	"
	" " Scott Factory.....	92½	"
	L. P. Bernard, Cap Santé.....	91	"
	John W. Kimpton, Shawbridge.....	93	"
	Blanchet & Leclerc, L'Islet.....	92	"
	J. Derome, Portneuf.....	92½	"
	Jas. Giggie, Beaufort.....	91½	"
	E. A. Roy, St. Michel.....	92½	"
	P. O. Fortier, St. Gervais.....	89	"
	M. M. Morrison, Frelighsburg.....	91	"
	McPherson & Taché, St. Ephraim.....	88½	"
	" " St. Isidore.....	89	"
	Telephore Rheaume, Chateau Richer.....	92½	"
	McPherson & Taché, St. Raymond.....	92½	"
	P. T. Légaré, Charlesbourg.....	93	"
	L. W. Vézina, Cap Santé.....	82½	"

Jacques Collin, St. Pierre.....	83	points.
Henri Bernier, Lotbiniere.....	88	"
East & Co., St. Augustin	91	"
McPherson & Taché, St Paschal.....	92½	"
J. H. Leclair, St. Polycarpe.....	94	"
McPherson & Taché, St. Ephrem No 2.....	91	"
J. E. Jalbert, St. Ignace.....	91	"
Delphis Chicoine, Upton.....	94	"
H. Hebert, St. Thomas, Montmagny	94	"
McPherson & Taché, Watson.....	86	"
" " St. Epiphanie.....	91	"

CLASSE III.—*Pains et paquets de fantaisie.*

Geo. T. Johnston, Lisgar Station.....	91	"
Sydney A. Fisher, Knowlton.....	91	"
J. Remick & Son, Barnston.....	92½	"

CLASSE II.—*Laiterie d'un troupeau de même race.*

H. E. Williams, Knowlton.....	82	"
R. H. Pope, Cookshire.....	88½	"
W. P. Hillhouse, Knowlton.....	92¼	"
Mrs. R. H. Pope, Cookshire.....	92	"
N. P. Emerson, Sutton Junction.....	91	"
D. A. Sutherland, L'Avenir.....	91½	"
A. H. Holden & Son, St. Armand Centre.....	91	"

CLASSE I.—*Laiterie d'un troupeau croisé.*

Geo. H. Martin, Coaticook.....	88	"
J. A. McLaughlin, Knowlton.....	87	"
Alex. Putney, East Albert.....	84	"
E. H. Scott, Sweetsburg	88½	"
C. LeBaron, North Hatley.....	82	"
O. J. Soles, Knowlton.....	81	"
Calixte Dupuis, Coaticook.....	90½	"
J. J. Emerson, Sutton Junction.....	89	"
C. C. Hanson, Dixville.....	86	"
H. Taylor, Cookshire.....	89½	"
Mrs. M. M. Emerson, Sutton Junction.....	92½	"
Mrs. J. C. Bowen, East Hatley.....	86½	"

F. H. Hurd, Cookshire.....	91	points.
W. H. Marton, Warden.....	91	"
Calvin C Manning, Magog.....	89½	"
Robt. D. French, Cookshire.....	88½	"
John P. Bowen, Hatley.....	85	"
Geo. T. Johnston, Lisgar Station.....	88½	"
E. T. Hanson, Barnston.....	92	"
Wm. M. Hillhouse, Knowlton.....	88	"
Phil. Duffield, Robinson.....	88	"
Sydney A. Fisher, Knowlton.....	91	"
Noble H. Vincent, St. Armand Centre.....	86	"
Geo. A. Hodge, Cookshire.....	90	"
Lat. R. Taylor, Waterloo.....	92	"
Henry Chamberlain, Knowlton.....	87½	"
P. J. Bailey, Compton.....	87½	"
J. G. Mair, Howick.....	89	"
Thos. Huntingdon, Hillhurst.....	87	"
W. N. Martindale, Bedford.....	87	"
James Remick & Son, Barnston.....	92	"
N. P. Emerson, Sutton Junction.....	91	"
Mrs. J. H. Fraser, Robinson.....	91½	"
H. W. Perry, Coaticook.....	92	"
R. H. Chadwick, Cookshire.....	88	"
G. J. Cummings, Tuck's Landing.....	92½	"
John A. Farnsworth, Cookshire.....	88	"

Ce qui suit est un sommaire des deux concours auxquels le fromage et le beurre de Québec ont pris part.

	Nombre des échantillons de Québec.	Nombre des échantillons ayant obtenu des prix.
Fromage	228	198
Beurre	151	27

Les résultats obtenus dans cette section sont de nature à causer la plus grande satisfaction. Chaque échantillon a été examiné avec le plus grand soin par les juges et, conséquemment, nous avons droit de dire que le fromage de notre Province a atteint un degré de perfection égal à aucun fromage du monde. En outre nous pouvons à bon droit nous féliciter de ce que les résultats de l'exposition se sont déjà fait sentir de la manière la

plus avantageuse dans notre Province, comme le prouve la lettre suivante que j'ai reçue du professeur Robertson :

CHER MONSIEUR,

En réponse à vos questions je dirai que, dans mon opinion, le succès obtenu à l'exposition de Chicago a éveillé, dans la province de Québec, de l'émulation dans la production de beau fromage, résultant en une amélioration dans la qualité du fromage produit en premier lieu par les manufactures de cette Province.

L'augmentation de la valeur intrinsèque du fromage, par suite de l'encouragement que l'on a accordé à cette partie des industries laitières dans la province de Québec, peut être estimée sans exagération entre un quart à un demi centin par livre. Cette évaluation donne un profit d'au delà de \$100,000 en argent sur la fabrication de cette saison, outre ce qui a été gagné en connaissances, en prestige et en expérience.

Tout à vous,

(Signé)

JAS. W. ROBERTSON,

Commissaire de l'industrie laitière.

Les résultats obtenus dans la section de l'industrie laitière sont de première importance et auront une grande portée dans la province de Québec. Tout ce qui favorise le commerce des produits laitiers augmente le besoin de la main d'œuvre sur les fermes, et tend à retenir la population dans les régions rurales. Il s'ensuit une rotation de récoltes et un système de culture propres à favoriser et augmenter la fertilité du sol, et dans le sens le plus large et le meilleur du mot, à avancer la prospérité matérielle du peuple.

INSTRUCTION PUBLIQUE.

Préalablement à ma nomination, une circulaire fut adressée par le surintendant de l'instruction publique (janvier 1892) à toutes les maisons d'éducation de la province, attirant leur attention sur l'Exposition et leur demandant de se préparer à exposer.

A la première assemblée du bureau du conseil, le 12 août 1893, l'on trouva convenable de diviser l'exposition de l'éducation en deux sections. La section catholique fut prise par le chanoine P.-N. Bruchési, et la section protestante fut confiée à l'hon. G. Ouimet et l'hon. H.-G. Joly de Lotbinière. M. Bruchési, à l'aide du clergé et du concours cordial d'un grand nombre d'écoles catholiques, joints au zèle et à l'énergie personnels qu'il consacra

à cette œuvre, réussit à réunir ensemble les travaux d'exposition les plus propres à nous faire honneur, travaux supérieurs à tous ceux qui avaient été faits antérieurement par la Province dans le département de l'éducation.

Il recueillit le travail des élèves de toutes les maisons catholiques d'éducation qui ont de l'éminence, ainsi que d'un très grand nombre d'écoles.

Par suite de quelque malentendu, je regrette de dire que le nombre des travaux des écoles et collèges protestants n'a pas été aussi considérable qu'on aurait pu l'espérer. Néanmoins des travaux ont été envoyés par l'université McGill, les écoles protestantes de Montréal, et par un nombre considérable d'écoles modèles ou primaires dans toute la province.

L'espace mis à notre disposition était trop restreint pour exposer les travaux avec avantage. M. Bruchési, par ses efforts, obtint une extension d'espace, mais même alors il ne fut pas possible de faire paraître avec tout l'avantage désirable le grand nombre de travaux envoyés. Dans la distribution de l'espace, toutefois, la province de Québec obtint sa bonne part. La qualité et la variété des travaux furent telles qu'elles méritèrent les plus hautes louanges et les commentaires les plus favorables, non seulement de la presse canadienne et américaine, mais aussi de la presse des pays étrangers.

L'exposition, dans son ensemble, nous fait honneur.

Dans la section de l'instruction publique, notre Province s'est maintenue dans une excellente position, et le grand nombre de prix accordés démontre qu'elle a rencontré l'approbation des juges. Je regrette de ne pouvoir donner une liste complète des prix, n'ayant pu me procurer la liste officielle avant de mettre sous presse.

PRODUITS AGRICOLES.

Dans cette section, avec la bienveillante coopération de MM. W. Ewing & Cie, je me suis procuré, à l'automne de 1892, une collection de grains, de légumes et une certaine quantité de grains sur épi; ils furent envoyés à Chicago et mis dans un entrepôt froid pendant l'hiver.

On a fait des efforts particulières pour assurer une bonne exposition de tabac, et dans ce but on a distribué abondamment des circulaires dans les parties de la Province où croît particulièrement le tabac. On s'est assuré pour cela les services de M. F. A. M. Foucher, de St-Jacques de l'Achigan, qui après avoir visité les plus importantes localités acheta des échantillons, et les prépara pour l'Exposition d'une manière très artistique;

de plus M. Foucher prépara une exposition spéciale de spécimens de tabac provenant de sa propre culture.

La collection consistait en trente-deux variétés et formait un étalage remarquable.

Dans l'édifice de l'Agriculture l'espace mis à notre disposition fut utilisé avec beaucoup de soin, on fit ériger dans la partie la plus en vue un trophée sur lequel on plaça des bocaux en verre contenant toutes nos espèces de grains, le tout était orné d'épis de blé d'Inde, etc., tout auprès se trouvait le trophée du tabac ; le tout était élégamment décoré et offrait la plus belle apparence.

Parmi les autres choses exposées dans cette section se trouvait une collection de sucre et de sirop d'érable ; cette partie de l'exposition de notre Province était sous les soins de M. Foucher, qui a agi comme surintendant pendant l'Exposition.

LE BÉTAIL.

Ce fut pendant l'automne de 1892 qu'on a fait le choix du bétail destiné à l'Exposition, afin que les animaux choisis fussent hivernés avec soin et gardés en bon ordre pour l'été suivant ; le choix nécessita la visite de beaucoup de fermes ; M. Robert Robertson me donna son concours, et il agit ensuite comme surintendant du bétail.

Pendant nos visites j'appris qu'un certain nombre de cultivateurs qui avaient de bons animaux se montraient peu disposés à les envoyer à cause d'un règlement du Gouvernement de la Puissance exigeant que ces animaux restent en quarantaine pendant trois mois après la fermeture de l'Exposition.

Les animaux suivants définitivement choisis furent expédiés à Chicago.

Herefords.—8 têtes.

Aberdeen Angus.—11 têtes.

Guernseys.—2 têtes.

Ayrshires.—26 têtes.

Ces animaux provenaient des troupeaux suivants :

Aberdeen Angus.—R. Craik, M-D., Montreal.

Ayrshires.—D. Drummond, Petite Cote ; Thos. Irving, Montreal ; R. Robertson, Howick ; A. McCallum, Danville ; Robt. Reford, St. Anne de Bellevue ; Jas. Stephen & Sons, Huntingdon ; T. Drysdale, Allan's Corners ; Thos. Watson, North Georgetown ; Robt. Ness, Howick.

Herefords.—H. D. Smith, Compton.

Guernseys.—J. N. Greenshields, Danville.

Notre succès dans cette section, particulièrement dans la classe des Ayrshires, fut tout-à-fait satisfaisant, le montant de prix accordés étant de \$1030.00.

Avec les 26 animaux Ayrshire exposés, la province de Québec n'a pas obtenu moins de 9 premiers prix, formant en tout dans cette classe un total de 27 prix et 2 médailles. Les animaux exposés furent retenus pendant trois mois en quarantaine à Port Huron, à leur retour; ils furent mis en liberté le 9 décembre et tous remis en bonne condition à leurs propriétaires.

SECTION DE LA RACE CHEVALINE.

Cette section fut sous les soins de Monsieur R. Auzias-Turenne qui fut assisté, dans son choix d'animaux, par Monsieur Robert Ness, du conseil d'Agriculture. Une circulaire fut envoyée aux différentes associations agricoles, et aux principaux éleveurs dans la Province, et les messieurs nommés ci-dessus visitèrent les différentes localités pour faire leur choix parmi animaux qui leur furent offerts.

Après un examen soigneux de tous les chevaux qui furent offerts, 40 furent choisis, appartenant aux races suivantes :

5 Pur sangs.	3 Standard Bred Trotters.
11 Percherons	1 Boulonnais.
11 Clydesdales.	1 Shire.
8 Normands.	

Pour envoyer ces animaux, il fut nécessaire, dans chaque cas, que le propriétaire ou son représentant les accompagnât, et dans le but d'obtenir de l'uniformité et une bonne apparence, des uniformes furent fournis aux hommes. Les autorités à Chicago insistèrent pour que les chevaux devant entrer en concours fussent inscrits dans les livres de Haras. Ceci fut fait tel que requis, et les chevaux furent assurés, une valeur étant donnée à chacun. Bien que le taux d'assurance obtenu fût aussi bas que possible, la somme à payer était considérable, mais il fut trouvé préférable d'assurer, plutôt que d'exposer la Province au risque d'avoir à payer pour un cheval qui pourrait être tué ou estropié. Le nombre d'hommes requis, le coût de la nourriture et les dépenses accidentelles de différentes sortes nécessitèrent l'emploi d'une plus grande somme que dans les autres sections.

Le nombre de prix remportés par la Province fut petit, mais si l'on prend en considération le grand nombre d'entrées et la vive concurrence, nous n'avons pas fait une mauvaise figure.

Lorsque tous les chevaux furent prêts pour l'embarquement à Montréal, je fus averti par Monsieur W. I. Buchanan, chef de la section des bestiaux, que la date fixée pour exposer les pur-sangs et les trotteurs (standard bred) avait été retardée jusqu'au mois d'octobre. Je télégraphiai immédiatement cette information à ceux qui envoyaient des chevaux de ces espèces à l'Exposition. Cette décision était entièrement hors de mon contrôle, mais n'en était pas moins un sujet de regret pour tous les intéressés. Le fret avait été réglé et les primes d'assurance avaient été payées, mais les compagnies d'assurances ne voulurent point rembourser le montant payé pour les chevaux non-envoyés, ni consentir à ce que ce montant couvrit les frais de transport de ces animaux à une date ultérieure. Il fut donc résolu, de ne point remettre l'expédition en considération des grandes dépenses qui devaient nécessairement être encourues.

En rapport avec les remarques ci-dessus sur chacune des sections, ce n'est pas trop dire que l'exposition faite par la Province, prise dans son ensemble, nous fait grand honneur, et tous les visiteurs venus de cette Province ont droit d'en être fiers et satisfaits.

Pendant la durée de l'Exposition chaque section fut sous le contrôle d'un surintendant qui, parmi les devoirs de sa charge, avait celui de faire connaître les ressources de la Province, et ce qu'elle pouvait produire. Je désire exprimer ma satisfaction de la manière efficace dont ces messieurs ont rempli leur charge.

Les bureaux de la Province de Québec dans le pavillon canadien furent visités par un grand nombre en quête d'informations. L'on répondit aux demandes, et des brochures sur la Province, furent distribuées en abondance. Ces bureaux furent aussi un lieu de rendez-vous aux visiteurs venant de cette province; tous les efforts possibles furent faits pour être agréable et utiles à ceux qui s'y sont présentés.

Lorsque j'eus fait tous les arrangements pour la collection des matériaux d'exposition, pris toutes les mesures nécessaires pour en obtenir dans chaque section et que l'entreprise en général fut bien avancée, je fus retenu à la maison pendant trois mois par une maladie sérieuse. Quand je me suis relevé de maladie, mon médecin m'ordonna un voyage au Colorado, où je demeurai jusqu'à mon retour à Chicago le 11 mai. Pendant tout ce temps les devoirs de ma charge furent remplis par Monsieur Stevenson que son expérience rendait apte à cette fonction.

Considérant la gravité de ma maladie je crus de mon devoir d'envoyer ma résignation à la fin de février, mais le gouvernement refusa de l'accepter

et me pria d'attendre jusqu'à mon retour du Colorado. Le 14 avril M. sénateur Landry fut nommé commissaire actif, et se rendit à Chicago pour s'occuper de l'installation des effets à exposer, et, à mon retour au mois de mai, je trouvai que beaucoup avait été fait, grâce à l'énergie et à la prévoyance de ce monsieur.

REMARQUES GÉNÉRALES.

La collection des échantillons et leur transport occasionnèrent beaucoup d'opérations de détails. Ces opérations, en beaucoup de cas, durent être centralisées, ce qui joint aux obligations d'entrepôt et de douane imposées par les autorités des Etats-Unis nécessita un travail additionnel considérable. Ce soin fut, en grande partie, confié à Monsieur Wm. McIntosh, qui s'en acquitta bien. Les effets furent déposés dans les différentes bâtisses, et les ballots furent défaits sous sa direction.

Cette exposition étant la première grande Exposition étrangère à laquelle la province de Québec prenait part comme Province, c'est pour nous une grande satisfaction de pouvoir dire que nous avons fait une bonne impression, non-seulement sur le public en général mais encore sur les autres provinces par rapport à la position que Québec occupait vis-à-vis d'elles.

Quoique les échantillons exposés le fussent, dans une certaine mesure par les Provinces, leurs différents exhibits furent considérés comme ceux du Dominion du Canada. Les chefs placés à la tête des différentes sections commandèrent à tous égards, le respect de tous ceux qui eurent des rapports avec eux ; par le stricte accomplissement de leurs devoirs et leur conduite comme hommes d'affaires, ils contribuèrent considérablement à la satisfaction du public, et au maintien de la dignité du Canada.

Bien qu'il y eut naturellement quelque peu de rivalité entre les commissaires des différentes provinces, au sujet de l'espace et d'autres détails, néanmoins nous pouvons dire avec plaisir que tout se passa d'une manière agréable, que les relations entre les commissaires furent toujours amicales, et qu'un accord parfait caractérisa toutes leurs transactions.

Ayant reçu un grand nombre de demandes, de la part de collèges et musées américains, d'échantillons de notre exposition, plus particulièrement dans les sections des mines, forêts et agriculture, j'ai, en plusieurs cas, après vous avoir consulté, fait des donations, au nom de la Province. J'ai reçu pour cela les remerciements de plusieurs institutions. Un des effets de l'Exposition fut l'établissement à Chicago du musée colom-

bien. La plus grande partie de nos échantillons de bois fut donnée à cette institution.

Vers la fin de l'Exposition, le gouvernement de la Puissance résolut de prendre part à l'Exposition d'Anvers qui doit avoir lieu en 1894. L'honorable commissaire de l'Agriculture en reçut avis et fut prié d'y contribuer par des échantillons de la province de Québec. L'honorable commissaire se rendit en conséquence à Chicago, et, après avoir conféré avec les autorités de la Puissance, il fit un choix de spécimens, principalement dans les sections de l'horticulture et de l'agriculture; des spécimens furent aussi pris dans la section des mines et des forêts. Un certain nombre de spécimens des sections des mines, de l'agriculture, des forêts et de l'horticulture furent aussi envoyés à Londres pour être installés dans la salle de la province de Québec, à l'Institut Impérial.

La Province doit des remerciements aux différentes institutions et compagnies, ainsi qu'aux particuliers qui vinrent de l'avant et contribuèrent par leurs échantillons à assurer à la Province le grand succès qu'elle a obtenu à l'Exposition de Chicago. Je désire aussi exprimer mes remerciements les plus chaleureux aux membres du gouvernement provincial, et à vous en particulier, pour les précieux avis et pour l'aide bienveillant et constant que vous m'avez donnés en tout temps, concernant mon travail.

A la fermeture de l'Exposition des mesures furent prises de suite pour que les effets fussent rendus à leurs propriétaires respectifs. Ce soin fut confié au surintendant des mines, et, nonobstant les nombreux délais, les nombreuses difficultés qui sont incidentes à ce travail, les effets furent emballés et prêts à être envoyés en moins d'un mois après la fermeture.

La province de Québec comptait trois de ses citoyens parmi le jury, savoir :

- M. L. Z. JONCAS, M. P., Québec, pêcheries.
- M. L. E. MORIN, Sr., Montréal, manufactures.
- M. GEO. BUCHANAN, Côte St-Michel, bestiaux.

C'est un sujet de satisfaction de savoir que le Canada a obtenu une bonne part des prix, et la province de Québec a certainement obtenu beaucoup de succès. Le nombre de prix dans chaque section ne peut pas être donné au juste, car le bureau des adjudications ne nous en a pas fait parvenir encore la liste correcte. Les noms de ceux qui ont obtenu des médailles sont donnés ici, mais le compte rendu en est incomplet, et une liste correcte sera publiée plus tard.

Quant aux résultats de l'Exposition, considérés au point de vue financier, constitue-t-ils un gain pour la Province dans l'avenir? C'est un peu tôt pour faire des calculs. Il n'y a pas de doute, cependant, que notre position par rapport aux Etats-Unis, est substantiellement changée. Ce que nos voisins ont vu des échantillons que nous avons exposés, de l'étendue et de la nature productive du pays, leur inspire des sentiments plus profonds de respect et de considération pour la Puissance qu'avant l'Exposition. Les succès que le Canada a obtenus dans le concours d'animaux a été particulièrement satisfaisant, et a servi à ouvrir les yeux du peuple des Etats-Unis.

En fait de fromages, le Canada a certainement avancé au premier rang, et quant aux bénéfices obtenus par suite de l'Exposition il suffit de savoir, d'après l'autorité incontestable du prof. Robertson, que l'augmentation des revenus du peuple de la province de Québec, pendant l'année courante, dépasse trois (3) fois le montant des dépenses de la Province pour l'Exposition.

Il est inutile de s'arrêter à considérer le mérite des travaux exposés par l'Instruction publique, car les journaux anglais, français et américains en ont déjà fait les plus grands éloges.

"Les cahiers de devoirs," dit le *Pilot*, journal américain, en parlant de nos travaux d'Exposition, "le dessin, la peinture et les travaux plus pratiques de l'aiguille, les ouvrages en tricot, etc., sont excellents et témoignent mieux que des paroles, de l'habileté et du savoir des institutrices, en même temps que de l'application et des talents des élèves."

"En fait de dessin, d'écriture, de modèles pour l'enseignement des aveugles, d'éducation des sourds-muets, et à vrai dire, de tout ce qui, en général, tend à l'avancement d'un pays et d'un peuple, au point de vue de l'éducation," dit le *Daily Sun*, St-John, N.B., le 29 août 1893, "les écoles de Québec aujourd'hui occupent le premier rang."

Dans les sections des mines et des forêts, le caractère pratique des échantillons exposés attira beaucoup l'attention, et nous avons tout lieu de croire que dans un avenir prochain, nous verrons des étrangers faire des placements dans l'exploitation de ces produits naturels. En réponse à un grand nombre de demandes d'information, j'ai engagé beaucoup de personnes d'Ecosse, de France et de Hollande à visiter notre Province pour acheter du bois; il est impossible de dire quel sera le résultat final de leur visite, mais l'un d'entre eux a déjà commandé un chargement de bois franc pour le printemps prochain.

Notre exposition de fruits a certainement surpris tout le monde, car beaucoup pensaient que notre climat n'était pas favorable à la culture des fruits. En cela ils furent complètement détrompés, et des connaisseurs furent frappés des couleurs riches et des qualités de conservation de nos fruits.

Remarquons que le Canada en cette circonstance a préparé son exposition suivant un principe nouveau, car, par le passé, notre peuple a eu grand tort de présenter comme caractère distinctif des productions canadiennes, des raquettes, des chaussures sauvages, des ours et des scènes de chasse. Notre exposition à Chicago aura indubitablement pour effet de faire connaître au monde, que le Canada est loin d'être ce pays de neiges et glaces qu'un grand nombre se sont figuré jusque-là. Il est satisfaisant d'apprendre qu'à l'Exposition Colombienne le Canada s'est placé au premier rang comme producteur éminent de grains et de fromages, comme pays riche en minéraux et en bois, comme pays avancé en matières d'éducation, arriéré en rien qui appartienne au progrès, à l'instruction et à l'avancement du genre humain.

Je désire mentionner mon appréciation des services précieux rendus par le professeur Saunders qui fut obligé de résigner sa charge de commissaire, à cause du mauvais état de sa santé. Je prie également le commissaire exécutif et le personnel du gouvernement de la Puissance, d'accepter mes remerciements pour leur courtoisie et leur coopération.

Les noms de ceux qui ont été employés dans les différentes sections sont les suivants :

EDUCATION.

Le chanoine P. N. Bruchesi, Commissaire Honoraire.
Frère Pelerinus. H. Blachford, Assistants.

MINES.

Wm. McIntosh, Surintendant.

AGRICULTURE.

F. A. M. Foucher, Surint., A. Fontaine, Ass't.

HORTICULTURE

H. Blachford, Surintendant.

FORETS.

A. V. Roy, Surintendant.

BESTIAUX.

BESTIAUX.

R. Robertson, Surintendant.

CHEVAUX.

R. Auz. Turenne, Membre du Bureau de Conseil.

B. Lapalme, Assistant.

BUREAUX.

S. C. Stevenson, Membre du Bureau de Conseil.

Geo. Leclere.

LISTE DES RÉCOMPENSES.

Nous donnons ci-dessous, aussi complète que possible, la liste des récompenses accordées jusqu'à ce jour. On trouvera dans les pages précédentes les récompenses accordées par le département des produits de l'industrie laitière.

SECTION DES MINES.

GROUPE.

42	Ennis & Co.....	Bristol.....	Magnetic Iron Ore.
42	Canada Iron Furnace Co.....	Montreal.....	Bog Iron Ore & Pig Iron.
44	New Rockland Slate } Company	New Rock- } land.....	Slate, Slate Wash-tubs, Blackboards, Slate Sink.
48	Province of Quebec.....	Ottawa Co.....	Trophy of Phosphate (Apatite).
48	The Nichols Chemical Co.....	Capelton	Mineral Fertilizers and Supers.
48	Neil Stewart.....	Ottawa.....	Phosphate (Apatite).
48	William MacIntosh.....	Buckingham	Phosphate Crystal (Apatite).
51	Eustis Mining Co.....	Capelton.....	Matte (Pyrites and Ingots of Copper).
46	E. B. Haycock.....	Ottawa.....	Amber Mica (Phlogopite).
46	Province of Quebec.....	{ Thetford and } { Black Lake. }	Trophy of Asbestos.
46	Johnson & Co.....	Thetford	Asbestos.
46	W. H. Jeffrey	Danville	Asbestos.
46	Daniel McGie & Co.....	Quebec City.....	White Mica (Muscovite).
46	Lake Girard Mica system.....	Ottawa.....	Mica (Crystals and Split Mica).

46 E. B. Garneau.....QuebecTempered Copper (men-
tion honorable).

BESTIAUX.

Sec.	Classe.	Exposant.	Prix.	Montant.
<i>II. Hereford</i>				
5	Vaches, 3 ans.....	H. D. Smith, Compton.....	4me.....	\$15.00
15	"	"	4me.....
<i>III. Aberdeen Angus.</i>				
1	Taureau, 3 ans.....	R. Craik, M.D., Montreal.....	2me.....	35.00
3	" 1 an.....	" " "	3me.....	20.00
3	" "	" " "	5me.....	H. C.
<i>VIII. Ayrshire.</i>				
1	Taureau, 3 ans.....	D. Drummond, Petite Côte.	1er.....	50.00
1	" "	T. Irving, Montreal.....	4me.....	15.00
3	" 1 an.....	" "	3me.....	20.00
3	" "	R. Robertson, Howick.....	5me.....
4	" moins de 1 an.	"	2me.....	30.00
4	" "	T. Watson, N. Georgetown.....	6me.....	Com.
5	Vache, 4 ans.....	D. Drummond, Petite Côte.....	1er.....	50.00
5	" "	T. Irving, Montreal.....	3me.....	20.00
5	" "	D. Drummond, Petite Côte.....	4me.....	15.00
6	" 3 ans.....	"	1er.....	50.00
6	" "	T. Irving, Montreal.....	4me.....	15.00
7	Taure, 2 ans	D. Drummond, Petite Côte.....	1er.....	50.00
7	" "	T. Irving, Montreal	3me.....	20.00
7	" "	D. Drummond, Petite Côte.....	4me.....	15.00
8	Génisse, 1 an	"	3me.....	20.00
9	" moins de 1 an.....	R. Robertson, Howick.....	1er.....	40.00
9	" "	T. Irving, Montreal.....	6me.....	Com.
10	Troupeau.....	D. Drummond, Petite Côte.....	1er.....	100.00
10	"	Thos. Irving, Montreal	2me.....	75.00
11	Jeune Troupeau.....	R. Robertson. Howick.....	3me.....	50.00
12	4 du même père.....	"	2me.....	75.00
12	" "	T. Irving, Montreal.....	5me.....	H. C.
13	2 de la même mère.....	D. Drummond, Petite Côte.....	1er.....	80.00
13	" "	T. Irving, Montreal.....	2me.....	40.00

men-	Sec.	Classe.	Exposant.	Prix.	Montant.
	13	2 de la même mère.	R. Robertson, Howick.....	4me.....	10.00
	14	Taureau (Sweep-stake).	D. Drummond, Petite Côte.....	1er.....	50.00
tant.	14	"	"	Med.....
15.00	15	Vache (Sweepstake)	"	1er.....	50.00
.....	15	"	"	Med.....
	15	"	"	3me.....
	15	"	"	4me.....

XI. Guernsey.

35.00	1	Taureau, 3 ans.....	J. N. Greenshields, Montreal.....	5me.....	H. C.
20.00	4	" moins de 1 an.	"	3me.....	20.00

CHEVAUX.

XXIII. Cheval français pour voiture légère.

50.00	1	Étalon, 5 ans.....	R. Ness, Howick.....	3me.....	\$50.00
15.00	2	" 4 ".....	"	3me.....	50.00
20.00	2	" 4 ".....	"	4me.....	25.00

XXVI. Percherons.

50.00	2	Étalon, 4 ans.....	Haras National.....	4me.....	25.00
-------	---	--------------------	---------------------	----------	-------

XXVII. Clydesdale.

15.00	1	Étalon, 5 ans.....	Haras National.....	9me.....
-------	---	--------------------	---------------------	----------	-------

AGRICULTURE.

GROUPE 1.

40.00	J. Martin.....	St. Eustache.....	Àvoine.
Com.	N. Brossard.....	Ste. Geneviève.....	Bié.
100.00	M. Dussault.....	Cote St. Michel.....	Blé.
75.00	James McMartin.....	Grande Freniere.....	Blé.
50.00	James Martin.....	St. Eustache.....	Orge.
75.00	Wm. F. Grier.....	Grande Freniere.....	Orge.
H C.	R. P. Wilson.....	Lavaltrie.....	Orge.
80.00	James McMartin.....	Grande Freniere.....	Àvoine.
40.00	J. Gagnon.....	Cote St. Michel.....	Blé d'Inde.

GROUPE 3.

C. D. Jewell.....	Sweetsburg.....	Sucre et sirop d'érable.
L. R. Whitman.....	Knowlton.....	" "
W. A. Morrison.....	Montréal.....	" "
G. H. Grimm Co.....	".....	Sirop d'érable.
S. P. Cameron.....	Dunham.....	Sucre et sirop d'érable.
Wm. Segar.....	Abbot's Corner.....	" "
S. S. Soles.....	West Brome.....	" "
A. Gilmore & Co.....	Huntingdon.....	" "
M. N. Mondigo.....	Sutton.....	" "
Govt. Prov. de Québec.....	Québec.....	" "
John W. Oughtred.....	Marbleton.....	" "
Wm. Johnson.....	East Farnham.....	" "
G. G. Griggs.....	Mansouville.....	" "
Wm. Eldridge.....	Knowlton.....	" "

GROUPE 5.

Geo. Irving.....	Pointe aux Trembles...	Fèves des champs.
Thos. Irving.....	Montréal.....	Féveroles.

GROUPE 8

Govt. Prov. de Québec.....	Québec.....	Trophée de tabac.
F. A. M. Foucher.....	St. Jacques l'Achigan..	Tabac à chiquer.

GROUPE 9.

Geo. Irving.....	Pointe aux Trembles...	Graine de lin.
------------------	------------------------	----------------

GROUPE 16.

S. Vessot.....	Joliette.....	Moulure de grain.
----------------	---------------	-------------------

GROUPE 19.

Hon H. G. Joly de Lotbinière..	Québec.....	Noyer noir.
Govt. Prov. de Québec.....	Québec.....	} Etalage d'une collection de produits des bois indigènes.
" " " ".....	" " " ".....	
Université McGill.....	Montréal.....	} Exposition montrant les résultats d'essais scien- tifiques de la force des bois.

James McLaren.....	Buckingham.....	Planches de pins.
Gouvernement de la Prov. de Québec.....		} Collection d'articles en fibre durcie.
James Shearer.....	Montréal	

HORTICULTURE.

GROUPE 20.

Soc. d'hort. de Missisquoi...Frelighsburg.....Raisins, récolte 1892.

GROUPE 21.

Gouvernement de la Prov. de Québec.....Pommes, récolte 1892.

" " " ".....Fruits en liquides.

G. B. Edwards.....Covey Hill.....Pommes, récolte 1893.

Soc. d'hort. de Missisquoi...Frelighsburg.....Pommes, récolte 1893.

Je prend la liberté de joindre à mon rapport l'état de dépenses des différentes sections. Les pièces justificatives pour chacune de ces dépenses sont déposées dans votre département.

J'ai l'honneur d'être,

Monsieur,

Votre très obéissant serviteur,

JOHN McINTOSH, JR.,

Commissaire.

QUEBEC, le 4 janvier, 1894.

ÉTAT FINANCIER.

Le Commissaire de la province de Québec en compte avec le Département de l'Agriculture et de la Colonisation.

RECETTES.		DEPENSES.	
Débit.	Crédit.		
Montant reçu du dépt. de l'Ag. et de la Colonisation..	\$31,500 00	Po . Installation et décoration	\$1,289 25
Intérêt de la Banque Jacques-Cartier.....	\$53 44	Bureau de Conseil.....	320 25
Recettes d'articles vendus.....	66 61	Dépt. d'Horticulture.....	2,233 03
		“ d'Education.....	1,685 15
		“ des Forêts.....	1,600 61
		“ des Laiteries.....	1,050 00
		“ d'Agriculture.....	1,830 71
		“ des Mines.....	2,883 96
		“ des Bestiaux.....	5,292 63
Montant remis par le Gouvernement de la Puissance..	\$31,620 05	Gouvernement de la Puissance.....	2,000 00
	661 70	Administration.....	2,153 80
		Assurance.....	1,427 00
		Impressions, papeterie, timbres, télégrammes, etc.	815 75
		Dépenses d'emballage et de renvoi	789 26
		Sénateur Landry, Commissaire, (pro tem) salaire	500 00
		do dépt. de voyage, receptions et pension..	299 25
		John McIntosh, Commissaire, salaire.....	4,250 00
		do dépt. de voyage, receptions et pension...	1,454 22
			<u>\$31,864 87</u>
		Balance en main.....	416 88
			<u>\$32,281 75</u>

\$82,281.75

\$82,281.75

