

**CIHM
Microfiche
Series
(Monographs)**

**ICMH
Collection de
microfiches
(monographies)**



Canadian Institute for Historical Microreproductions / Institut canadien de microreproductions historiques

© 1996

The copy filmed here has been reproduced thanks to the generosity of:

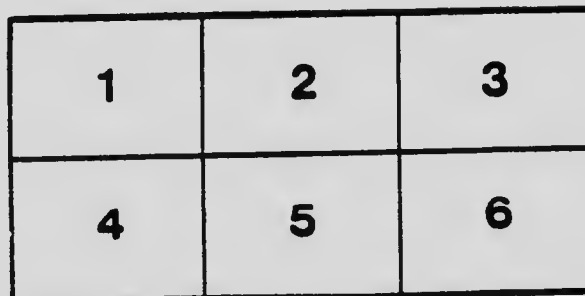
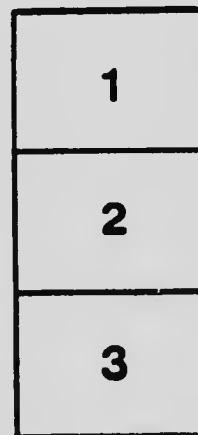
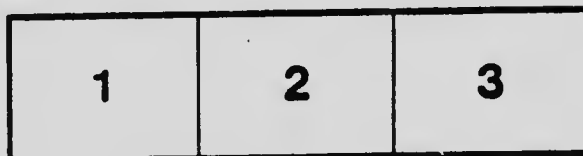
National Library of Canada

The images appearing here are the best quality possible considering the condition and legibility of the original copy and in keeping with the filming contract specifications.

Original copies in printed paper covers are filmed beginning with the front cover and ending on the last page with a printed or illustrated impression, or the back cover when appropriate. All other original copies are filmed beginning on the first page with a printed or illustrated impression, and ending on the last page with a printed or illustrated impression.

The last recorded frame on each microfiche shall contain the symbol \rightarrow (meaning "CONTINUED"), or the symbol ∇ (meaning "END"), whichever applies.

Maps, plates, charts, etc., may be filmed at different reduction ratios. Those too large to be entirely included in one exposure are filmed beginning in the upper left hand corner, left to right and top to bottom, as many frames as required. The following diagrams illustrate the method:



L'exemplaire filmé fut reproduit grâce à la générosité de:

Bibliothèque nationale du Canada

Les images suivantes ont été reproduites avec le plus grand soin, compte tenu de la condition et de la netteté de l'exemplaire filmé, et en conformité avec les conditions du contrat de filmage.

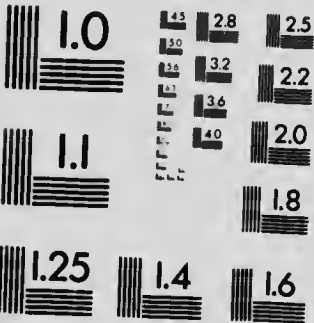
Les exemplaires originaux dont la couverture en papier est imprimée sont filmés en commençant par le premier plat et en terminant soit par la dernière page qui comporte une empreinte d'impression ou d'illustration, soit par le second plat, selon le cas. Tous les autres exemplaires originaux sont filmés en commençant par la première page qui comporte une empreinte d'impression ou d'illustration et en terminant par la dernière page qui comporte une telle empreinte.

Un des symboles suivants apparaîtra sur la dernière image de chaque microfiche, selon le cas: le symbole \rightarrow signifie "A SUIVRE", le symbole ∇ signifie "FIN".

Les cartes, planches, tableaux, etc., peuvent être filmés à des taux de réduction différents. Lorsque le document est trop grand pour être reproduit en un seul cliché, il est filmé à partir de l'angle supérieur gauche, de gauche à droite, et de haut en bas, en prenant le nombre d'images nécessaire. Les diagrammes suivants illustrent la méthode.

MICROCOPY RESOLUTION TEST CHART

(ANSI and ISO TEST CHART No. 2)



APPLIED IMAGE Inc

1653 East Main Street
Rochester, New York 14609 USA
(716) 482 - 0300 - Phone
(716) 288 - 5989 - Fax

W. NADEAU

L'Année Commerciale

— 2ième édition —

EXERCICES

Pratiques et Complets

SERVANT A FAIRE LA

COMPTABILITÉ

Sous toutes ses formes et dans toutes les classes



PRIX: 20 SOUS

Publié spécialement pour :

Le Séminaire de Québec

HF-5642

N33

1917

506.

~~444~~

DROITS RESERVES, CANADA, 1917

— PAR —

WILFRID NADEAU

L'année Commerciale

Exercices pratiques, gradués et complets servant à faire

LA COMPTABILITÉ

sous tous ses formes et dans toutes les classes.

L'Année Commerciale est une série d'opérations commerciales où se présentent graduellement au jeune comptable tous les problèmes qu'il pourra rencontrer dans l'exercice de sa profession. À l'aide de ce manuel il peut tenir les livres sous toutes les formes. L'ouvrage est en français, mais rien n'empêche de s'en servir pour faire l'inscription en anglais dans les livres.

Plus de 365 exercices gradués et complets sont divisés en groupes correspondant aux 12 mois de l'année. Ces exercices constituent en même temps une excellente revue de l'arithmétique commerciale. Pendant toute la série des 12 mois, les transactions se font avec les mêmes noms (noms illustres de notre histoire) afin de pouvoir reporter les balances d'un mois à l'autre sans changer les en-têtes du Grand Livre.

On peut aussi se servir de l'Année Commerciale pour enseigner le fonctionnement des banques et des autres bureaux de commerce, puisque les exercices s'enchaînent jusqu'à la fin d'une manière pratique et continue. Autant que possible on remplira les formes commerciales se rapportant aux problèmes.

Ce petit travail convient aux élèves de toutes les catégories : les commerçants y trouveront des exercices faciles et les plus avancés auront ample matière à s'exercer. Dans les classes commerciales où l'on étudie successivement divers systèmes de comptabilité, on fournira avec avantage aux élèves cette série commençant par des entrées faciles, qui permettront à l'élève de concentrer son attention sur le mécanisme du système.

Les classes qui sont déjà munies de excellents manuels de Ahern et de MacLean, ou qui simulent le commerce, en se servant des admirables séries du Frère Eugénus ou autres sembleront retirer beaucoup de fruits des exercices contenus dans *L'Année Commerciale*.

On pourra se procurer le corrigé en s'adressant à Wilfrid Nadeau, Ste-Marie, Beauce.

PRINCIPES de la TENUE DES LIVRES en PARTIE DOUBLE

DEFINITIONS

C'est établir par l'inscription des transactions commerciales aux divers comptes les rapports que ces comptes ont entre eux.

JEU DES COMPTES

On peut assimiler le jeu des comptes aux jeux de cartes, de dames, des échecs, etc.

Il y a entre le joueur et les dames le même rapport qu'il y a entre le comptable et les comptes. Donc, ne pas dire : j'ai reçu ou j'ai donné, mais quel compte a reçu et quel compte a donné.

Chaque compte ne peut faire que deux choses : DONNER et RECEVOIR.

Représentons chaque compte par une cassette à deux compartiments, l'un pour ce qui est *donné*, l'autre pour ce qui est *reçu*.

Tenez dans vos mains une poignée de sous (de 30, etc.), et dans chacune des boîtes à double compartiments, A, B, C, mettez respectivement 4-5-6 du côté "reçoit" et faites écrire :

A	B	C																		
<table style="width: 100%; border-collapse: collapse;"><tr><td style="border-top: 1px solid black; border-bottom: 1px solid black;">Donne</td><td style="border-right: 1px solid black; border-bottom: 1px solid black;"></td><td style="border-top: 1px solid black; border-bottom: 1px solid black;">Reçoit</td></tr><tr><td></td><td style="border-right: 1px solid black; text-align: center;">4</td><td></td></tr></table>	Donne		Reçoit		4		<table style="width: 100%; border-collapse: collapse;"><tr><td style="border-top: 1px solid black; border-bottom: 1px solid black;">Reçoit</td><td style="border-right: 1px solid black; border-bottom: 1px solid black;"></td><td style="border-top: 1px solid black; border-bottom: 1px solid black;">Donne</td></tr><tr><td></td><td style="border-right: 1px solid black; text-align: center;">5</td><td></td></tr></table>	Reçoit		Donne		5		<table style="width: 100%; border-collapse: collapse;"><tr><td style="border-top: 1px solid black; border-bottom: 1px solid black;">Donne</td><td style="border-right: 1px solid black; border-bottom: 1px solid black;"></td><td style="border-top: 1px solid black; border-bottom: 1px solid black;">Reçoit</td></tr><tr><td></td><td style="border-right: 1px solid black;"></td><td style="text-align: center;">6</td></tr></table>	Donne		Reçoit			6
Donne		Reçoit																		
	4																			
Reçoit		Donne																		
	5																			
Donne		Reçoit																		
		6																		

Continuez ce jeu en retirant du compartiment "Donne" de chaque boîte respectivement 2-3-4 et continuez d'inscrire :

A	B	C																		
<table style="width: 100%; border-collapse: collapse;"><tr><td style="border-top: 1px solid black; border-bottom: 1px solid black;">Donne</td><td style="border-right: 1px solid black; border-bottom: 1px solid black;"></td><td style="border-top: 1px solid black; border-bottom: 1px solid black;">Reçoit</td></tr><tr><td style="text-align: center;">2</td><td style="border-right: 1px solid black;"></td><td style="text-align: center;">4</td></tr></table>	Donne		Reçoit	2		4	<table style="width: 100%; border-collapse: collapse;"><tr><td style="border-top: 1px solid black; border-bottom: 1px solid black;">Reçoit</td><td style="border-right: 1px solid black; border-bottom: 1px solid black;"></td><td style="border-top: 1px solid black; border-bottom: 1px solid black;">Donne</td></tr><tr><td style="text-align: center;">5</td><td style="border-right: 1px solid black;"></td><td style="text-align: center;">3</td></tr></table>	Reçoit		Donne	5		3	<table style="width: 100%; border-collapse: collapse;"><tr><td style="border-top: 1px solid black; border-bottom: 1px solid black;">Donne</td><td style="border-right: 1px solid black; border-bottom: 1px solid black;"></td><td style="border-top: 1px solid black; border-bottom: 1px solid black;">Reçoit</td></tr><tr><td style="text-align: center;">4</td><td style="border-right: 1px solid black;"></td><td style="text-align: center;">6</td></tr></table>	Donne		Reçoit	4		6
Donne		Reçoit																		
2		4																		
Reçoit		Donne																		
5		3																		
Donne		Reçoit																		
4		6																		

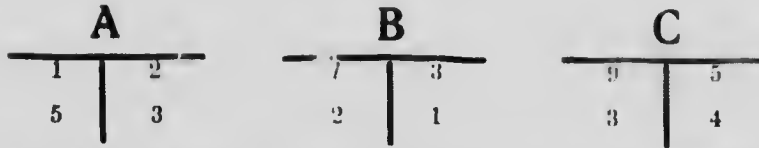
Faites beaucoup d'exercices analogues avant d'aller plus loin

CONVENTION

Pour l'uniformité et éviter de l'écrire chaque fois sur les comptes, les comptables ont choisi le côté *gauche* pour inscrire ce qui est *reçu* et le côté *droit* pour ce qui est *donné*.

Voici encore d'autres cassettes ayant aussi deux compartiments, mais ne portant plus les inscriptions "Donne" et "Reçoit". D'après la convention, nous mettrons à gauche les sommes reçues et à droite les sommes données.

Mettez-y des sous, par exemple, 5-7-9 dans chaque cassette et inscrivez, sans vous tromper de côté, vous rappelant que le côté *gauche* est pour les sommes *reçues*. Retirez 2-3-5. Mettez 1-2-3. Retirez 3-1-4. En inscrivant à mesure sur le papier vous aurez le résultat suivant :



Un maître ingénieux fera bien de se fabriquer un petit outillage pour donner cette leçon d'une manière intuitive. Il y retiendra ses élèves jusqu'à ce qu'ils aient parfaitement compris et qu'il n'y ait plus la moindre hésitation de leur part.

DEUX PRINCIPES FONDAMENTAUX

1o Rien ne se crée. Exemples.....

2o Rien ne se perd. Exemples.....

Si un compte *reçoit*, un autre compte *donne* : 1o Rien ne se crée.

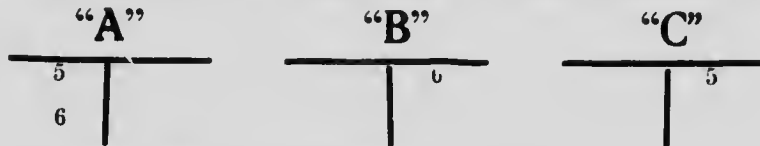
Si un compte *donne*, un autre compte *reçoit* : 2o Rien ne se perd.

EXEMPLES AVEC : — bois, meubles; eau, glace; charbon, feu; beurre, lait; pain, blé; etc.

Ainsi, je veux que le compartiment "A" reçoive 5 sous : "rien ne se crée", il faut donc qu'il y ait un autre compte, soit "C", qui donne 5 sous.

Je veux que le compte "B" donne 6 sous : "rien ne se perd", il faut donc qu'un autre compte, soit "A", reçoive 6 sous; etc.

Faire beaucoup de ces exercices et les inscrire dans la forme suivante :



On remarquera l'équilibre nécessaire qui s'établit entre les côtés donnant et les côtés recevant, ou entre le "débit" et le "crédit". Que les comptes s'appellent A-B-C... ou portent leurs dénominations ordinaires Mdises, Caisse, Banque, Billets, etc., ou que les sous soient remplacés par les piastres, les principes ne changent pas.

C'est le temps, mais seulement, de faire des exercices avec les comptes ordinaires, Caisse, Mdises, etc., et les nombres représentant des valeurs.

L'élève qui a bien saisi ce qui précède doit pouvoir entrer directement aux comptes les problèmes nombreux que lui fournira son professeur s'il est fidèle à faire *invariablement à chaque transaction* les deux questions :

1o Quel est le compte qui donne ?

2o Quel est le compte qui reçoit ?

Un élève bien parti d'après ce procédé comprend à tout jamais et bien clairement le "débit" et le "crédit". Il fait ses entrées directement au Grand Livre, et il comprend mieux que celui qui se sert de l'intermédiaire du journal écrit. Le Journal est une vieille mode qui embarrasse au lieu d'aider, lequel d'ailleurs n'est plus tenu dans les bureaux d'affaires.

Le professeur qui aura réussi à graver ces principes fondamentaux — fort simples — dans l'intelligence de ses élèves peut être sûr qu'il leur fera comprendre bien clairement les divers systèmes de la tenue des livres qui ne diffèrent que dans la forme.

On peut même dire qu'une personne qui, sachant son arithmétique commerciale, aurait une parfaite intelligence de ces notions, saurait la comptabilité. En effet, une telle personne ferait aussi facilement l'inscription des opérations commerciales en se servant du Grand Livre, ou du livre de caisse dit "Synoptique", ou de tout le contingent des divers livres auxiliaires, qui peuvent varier pour la forme avec chaque institution commerciale.

SOMMAIRE DES PROBLEMES NOUVEAUX POUR CHAQUE MOIS

Avant d'entreprendre un nouveau mois, le professeur s'assurera que les élèves comprennent bien les exercices qu'ils auront à faire.

Les problèmes contenus dans un mois sont en même temps une récapitulation de ce qui a été vu dans les séries précédentes.

JANVIER

- 1.—Mise de fonds en argent
- 2.—Dépôt en banque
- 3.—Achat au comptant
- 4.—Vente au comptant
- 5.—Achat à crédit
- 6.—Vente à crédit
- 7.—Paiement du transport par argent
- 8.—Paiements par chèque et par argent
- 9.—Commandes et réceptions des marchandises
- 10.—Echanges par chèque et par argent
- 11.—Dépenses diverses
- 12.—Contrats
- 13.—Inventaires

FEVRIER

- 1.—Achat sur billet
- 2.—Prix coupé
- 3.—Prêt
- 4.—Règlement de compte
- 5.—Paiement de billet payable
- 6.—Facture : quand elle passe aux comptes

MARS

- 1.—Vente sur billet
- 2.—Achat et vente C. O. D.
- 3.—Mandat-poste
- 4.—Chèque déposé en banque et déshonoré
- 5.—Billet payable payé en argent à la banque
- 6.—Paiement de billet recevable.
- 7.—Paiement par chèque accepté.
- 8.—Billet portant intérêt

AVRIL

- 1.—Ordres
- 2.—Compte sur vente ou achat
- 3.—Retour de marchandises

- 4.—Compte personnel du propriétaire
- 5.—Client en faillite
- 6.—Eseompte sur marchandises (eseompte en dedans)
- 7.—Billet mis en recouvrement

MAI

- 1.—Eseompte de billets (eseompte en dehors)
- 2.—Traites
- 3.—Retrait de fonds du commerce
- 4.—Monnaie des États-Unis

JUIN

- 1.—Connaissance et Manifeste
- 2.—Assurance
- 3.—Douane
- 4.—Renouvellement de billet
- 5.—Billet escompté déshonoré
- 6.—Monnaie anglaise

JUILLET

- 1.—Traite de banque
- 2.—Variation de la valeur des monnaies
- 3.—Protêt
- 4.—Acompte sur billet

AOUT

- 1.—Eseompte des billets portant intérêt
- 2.—Retrait de la banque d'un billet escompté

SEPTEMBRE

- 1.—Monnaie française
- 2.—Consignation reçue
- 3.—Actions (Shares)
- 4.—Achat de livres (comptes)

OCTOBRE

- 1.—Monnaie russe
- 2.—Monnaie allemande
- 3.—Nouvel associé avec son bilan

NOVEMBRE

- 1.—Droits ad valorem et spécifiques
- 2.—Consignation envoyée.
- 3.—Monnaie espagnole, cubaine

DECEMBRE

- 1.—Bilan général et partage des bénéfices

REMARQUES

- 1.—L'initiative la plus large est laissée quant à la rédaction des commandes et des factures.
- 2.—Entrent sous la rubrique de Frais Généraux ou Dépenses, les frais que le négociant ne peut pas recouvrer directement : chauffage, lumière, mais non pas les frais de transport, de douane, etc, qui s'ajoutent au coût de la Mdise afin que la vente s'effectue en conséquence.
- 3.—On conseille de faire plusieurs fois cette série en procédant chaque fois d'une manière différente :
 - (a) Faire d'abord plusieurs mois ou même toute la série en ne s'occupant que du Dr et du Cr.
 - (b) Reprendre en se servant du Synoptique, du Grand Livre et rédiger les billets.
 - (c) Synoptique, Grand Livre, Livre des Billets, Livre de Vente et le Bilan.
 - (d) Livres Auxiliaires ad libitum et toutes les formes commerciales.
 - (e) Faire comme les fois précédentes avec toutes les correspondances et les factures. Apposer les différentes étampes de banque, etc.
- 4.—(15-16 et 23 janv.) Pas d'entrée.
- 5.—(25 janv.) Passez aux "Frais Généraux".
- 6.—(6 fév.) On ne tient compte que du montant net.
- 7.—(10 fév.) Dans ce cas et autres semblables il faut référer au Grand Livre.
- 8.—(1er avril) Dans le cas où les barils sont chargés, puis crédités sur retour, il est mieux de les inscrire séparément aux comptes afin d'éviter les erreurs lorsqu'il y a des escomptes sur les Mdises.
- 9.—(6 avril) Si le paiement au comptant ne couvre pas le plein montant de la facture, le total de la facture passe aux livres et les divers paiements servent d'acomptes au compte personnel.
- 10.—(9 avril) Créditez Landry sans affecter le billet.
- 11.—(17 avril) Chargez à Gouin le billet de \$30. afin d'avoir tous les détails de son compte.
- 12.—(5 mai) Les banques complètent généralement les 5 sous suivants dans les calculs des escomptes et de recouvrements. Leur minimum est généralement de 50 sous, mais dans cette série nous conviendrons du minimum de 25 sous.
- 13.—(10 mai) On n'entre pas comme billets les traites à trop courts termes.
- 14.—(2 juin) La douane se prend sur le montant net de la facture et sur le montant en piastres seulement. On complète la piastre pour 50 sous et plus.
- 15.—(5 juin) On n'entre pas la facture avant la réception des Mdises.

- 16.—(7 juillet) Aucune entrée.
- 17.—(17 juillet) Attention à ne pas entrer l'eseompte sur les retours.
- 18.—(21 juillet) Expliquer les principales monnaies étrangères. Valeur au pair du Louis, 9 ½ ou \$4.86 2/3; du Franc, 5.18 ou \$0.193, etc.
- 19.—(30 juillet) Il sera convenu dans cette série de charger \$2.50 pour les frais de protêt quoique ce montant varie dans la pratique.
- 20.—(31 juillet) Si le premier paiement ne couvre pas la face du billet, le billet est chargé et les divers paiements passent au compte personnel.
- 21.—(10 août) Pas d'entrée.
- 22.—(17 août) Notez au 15 juillet que les termes étaient 5|30, n|60.
- 23.—(18-22-23 sept.) Le courtage pour l'achat ou la vente est ordinairement 1|8 % de la valeur au pair. Dans la Province de Québec, taxe de 2 sous par \$100.00 valeur au pair.
- 24.—(29 sept.) Etablir le bilan avant de faire le 30 sept.
- 25.—Faire le compte de Bourget et le balancer par billet, 60 % et par Pertes & Profits, 40 %.
- 26.—(3 octobre) Débiter Béland pour le montant du chèque et le créditer pour les divers paiements.
- 27.—(31 octobre) Faire le bilan avant la mise de Gouin, puis le bilan général.

COMPTES A INSCRIRE AU GRAND LIVRE

- 1.—Nom de l'élève
- 2.—L'élève et Gouin
- 3.—Caisse
- 4.—Banque
- 5.—Intérêt, Recouvrement et Echange
- 6.—Marchandises
- 7.—Eseompte
- 8.—Billets reeevables
- 9.—Billets payables
- 10.—Dépenses (ou "Frais Généraux")
- 11.—Commission
- 12.—Pertes et Profits
- 13.—Parts — Actions
- 14.—Marchandises Mercier
- 15.—Consignation Routhier
- 16.—Consignation Chaplean
- 17.—Compte personnel de l'élève
- 18.—Agence Générale d'Exportations
- 19.—Agence Monk
- 20.—Béland
- 21.—Bourassa
- 22.—Bourget
- 23.—Cartier
- 24.—Casgrain
- 25.—Delâge
- 26.—Gouin
- 27.—Joly
- 28.—Landry
- 29.—Langevin
- 30.—Laurier
- 31.—Lemieux
- 32.—Mercier
- 33.—Morin
- 34.—Panet
- 35.—Papineau

JANVIER

- 1.—Investi dans le commerce \$5,000.00 en argent.
- 2.—Déposé à la banque \$1,000.00.
- 3.—Acheté des Mdises pour \$200.00 et payé argent comptant.
- 4.—Vendu des Mdises, argent comptant, pour \$16.00.
- 5.—Acheté, argent comptant, du charbon pour \$30.00.
- 6.—Vendu à Laurier des Mdises, à crédit, pour \$60.00.
- 7.—Payé par chèque le salaire du commis, \$12.00.
- 8.—Vendu des Mdises à Magnan pour \$70. Reçu en paiement son chèque.
- 9.—Payé \$4.00 en argent pour une annonce dans *l'Eclaircur*.
- 10.—Acheté à crédit de Cartier des Mdises pour \$300.00.
- 11.—Payé pour fret, en argent, \$7.50.
- 12.—Vendu argent comptant, à Papineau, des Mdises pour \$55.00.
- 13.—Laurier paye par chèque son compte du 6.
- 14.—Déposé à la banque \$120.00.
- 15.—Commandé à Landry des Mdises pour \$35000.
- 16.—Changé le chèque de Magnan pour de l'argent.
- 17.—Vendu à Genest, argent comptant, des Mdises pour \$28.00.
- 18.—Reçu les Mdises commandées le 15.
- 19.—Payé le transport en argent, \$15.00.
- 20.—Payé par chèque les Mdises reçues le 18.
- 21.—Acheté des timbres-poste pour \$5.00.
- 22.—Vendu à crédit, à Lemieux, pour \$40.00.
- 23.—Engagé un 2^{ème} commis à \$8.00 par semaine.
- 24.—Vendu sur un chèque de Plessis des Mdises pour \$32.00.
- 25.—Acheté un cheval et une voiture pour \$230.; payé \$50. en Mdises et bal. par chèque.
- 26.—Je dépose à la banque les chèques du 13 et du 24 plus \$30. en argent.
- 27.—Payé en Mdises pour foin et avoine pour le cheval, \$32.50.
- 28.—Payé par chèque le salaire d'un commis, \$12.00.
- 29.—Commandé à Cartier des Mdises pour \$110.00.
- 30.—Vendu, argent comptant, aujourd'hui, pour \$52.25.
- Déposé à la Banque \$100.00.

INVENTAIRES : — Mdises, \$500.00; Dép., \$300.00.

FEVRIER

- 1.—Reçu les Mdises avec facture de ma commande faite le 29 janvier.
- 2.—Payé fret par chèque, \$8.40.
- 3.—Acheté de Chapleau pour \$85.55. Donné mon billet à 20 jours.
- 4.—Vendu à Routhier, au comptant pour \$20.30.
- 5.—Vendu à Plessis, sur son chèque, pour \$32.25.
- 6.—Acheté, argent comptant, pour \$245.00, des Mdises de Laffèche valant \$335.00.
- 7.—Lemieux paye en acompte \$25.00.
- 8.—Prêté \$10.00 à Panet.
- 9.—Vendu à Mercier, à 30 jours de crédit, pour \$42.30 de Mdises.
- 10.—Lemieux me donne son chèque pour payer tout son compte.
- 11.—Vendu à Lemieux, à crédit, pour \$23.25.
- 12.—Vendu à Papineau, n.30, pour \$26.25 de Mdises.
- 13.—Payé \$4.50 de papeterie et \$0.50 pour un télégramme.
- 14.—Acheté à crédit de Langevin pour \$128.00 de Mdises.
- 15.—Payé pour transport \$11.50, par chèque.
- 16.—Payé mes commis par chèques, \$15.00.
- 17.—Panet me remet l'argent qu'il avait emprunté le 8 courant.
- 18.—Je fais un billet à 30 jours pour payer les Mdises reçues le 1er.
- 19.—Je dépose à la banque les chèques reçus le 5 et le 10, plus \$50.00.
- 20.—Commandé à Morin des Mdises pour \$95.20.
- 21.—Vendu à Bédard, au comptant, pour \$18.35.
- 22.—Vendu à crédit à Delège pour \$27.75.
- 23.—Payé en argent, pour réparations, \$8.50 et pour timbres \$3.00.
- 24.—Payé, par chèque, mon billet fait le 3 courant.
- 25.—Payé fret pour Mdises commandées le 20, \$6.00 en argent.
- 26.—Reçu facture et les Mdises commandées le 20.
- 27.—Acheté de Laval, argent comptant, des Mdises pour \$47.25.
- 28.—Déposé à la banque \$135.25

INVENTAIRES : — Mdises, \$1.100; Dép., \$300.00.

MARS

- 1.—Vendu à Papineau sur son billet à 15 jours pour \$48.32.
- 2.—Vendu à crédit à Laurier pour \$31.28.
- 3.—Deané à Morin mon billet à 30 jours pour Mdises reçues le 26 février.
- 4.—Acheté de Bureau Mdises C. O. D. au montant de \$13.20. Payé par chèque
- 5.—Vendu à Lemieux sur son chèque pour \$15.00.
- 6.—Payé Langevin par mandat-poste \$65.00. Charges 15 sous.
- 7.—Payé par chèque, pour annonce dans *Le Devoir*, \$8.50.
- 8.—Vendu à Bourget pour \$17.22 sur son chèque.
- 9.—Papineau me paie en argent les Mdises achetées le 12 février.
- 10.—Mercier me donne son chèque pour les Mdises achetées le 9 février.
- 11.—Payé par chèque 5 tonnes de charbon à \$8.00 la tonne
- 12.—Déposé à la banque les chèques reçus le 5, le 8 et le 10.
- 13.—Vendu à Lemieux, à crédit, pour \$18.20.
- 14.—Le chèque reçu le 8 est déshonoré à la banque et je le retourne.
- 15.—Reçu le chèque de Laurier pour son achat du 2 courant.
- 16.—Reçu de Delâge son billet à 30 jours pour règlement de son compte du 22 février.
- 17.—Acheté de Landry, sur mandat-poste, \$220.00. Charges \$0.25.
- 18.—Je paie à la banque mon billet daté du 18 février.
- 19.—Reçu le chèque de Papineau pour son billet daté du 1er mars.
- 20.—Je dépose à la banque les chèques reçus le 15 et le 19.
- 21.—Le chèque déposé hier et daté du 19 est déshonoré.
- 22.—Reçu de Lemieux un mandat-poste au montant de \$... pour balancer son compte.
- 23.—Vendu au comptant, à Magnan, pour \$7.40.
- 24.—Déposé à la banque le mandat-poste du 22, plus \$25.00.
- 25.—Commandé à Bureau des Mdises pour \$210.00.
- 26.—Acheté de Morin pour \$80.50 sur mon billet à 4 mois, portant intérêt à 5 p. cent.
- 27.—Vendu à Bourget 1 tonne de charbon à \$8.50 au comptant.
- 28.—J'envoie mon chèque accepté à Cartier en acompte pour \$100.00.
- 29.—Ventes au comptant pour \$24.43.
- 30.—Payé salaires par chèques, \$30.00.
- 31.—Déposé à la banque \$75.52.

INVENTAIRES : — Mdises, \$1,300; Dép., \$370.00.

AVRIL

- 1.—Acheté de Casgrain 100 gal. d'huile de pétrole à 12 sous le gall. 2 barils chargés \$1.00 chaenn.
 - 2.—Payé fret et charriage, \$2.30 en argent.
 - 3.—Vendu à Papineau \$18.00 de Mdises moins 5 p. cent, payé comptant.
 - 4.—Acheté pour \$13.00 de foin. Donné un ordre sur Paut.
 - 5.—Payé en argent mon billet daté du 3 mars.
 - 6.—Vendu à Mereier des Mdises pour \$130.21. Reçu en paiement partiel le billet de Maguan daté du 18 mars à 30 jours, pour \$27.40.
 - 7.—Acheté de Landry sur mon billet à 2 mois des Mdises pour \$123.20.
 - 8.—Vendu à Tachereau pour \$30.43. Reçu en paiement un ordre sur Cartier.
 - 9.—Retourné pour \$14.00 de Mdises endommagées reçues le 7 courant.
 - 10.—Pris \$10.00 dans la caisse pour usage personnel.
 - 11.—Payé par chèques salaires, \$15.00.
 - 12.—Envoyé mon chèque à Cartier pour \$100.00.
 - 13.—Pris des Mdises pour la famille pour \$9.00.
 - 14.—Vendu à Gouin des Mdises, \$45.20. Reçu en paiement partiel billet à 1 mois, \$30.
 - 15.—Retourné à Casgrain les 2 barils vides reçus le 1er courant.
 - 16.—Fait mon billet à 60 jours pour payer la facture du 1er, moins les retours du 15.
 - 17.—Gouin fait faillite et me donne en argent 60 sous dans la piastre.
 - 18.—Reçu de Delâge le paiement de son billet daté du 16 mars.
 - 19.—Vendu pour \$43.40 à Bourget. Reçu en paiement son ordre sur Joly.
 - 20.—Magnan me donne son chèque pour son billet reçu le 6 courant.
 - 21.—Mereier fait faillite. Reçu en paiement des Mdises pour la moitié de la dette.
 - 22.—Vendu à Tessier, au comptant, des Mdises pour \$24.06 à 5 p. cent d'escompte.
 - 23.—Joly fait 5 jours d'ouvrage à \$1.50 pour payer en acompte l'ordre du 19 courant.
 - 24.—Déposé à la banque les chèques et mandats en caisse.
 - 25.—Acheté de Casgrain 150 gallons d'huile de pétrole à 12½ sous le gallon. Les 3 barils chargés \$1.50 chaenn.
 - 26.—Payé transport, argent comptant, \$4.20. Vendu à Gouin, n|30, pour \$17.80.
 - 27.—Joly me donne son billet à un mois en règlement de son compte.
 - 28.—Mis en reconvremment à la banque le billet reçu hier.
 - 29.—Reçu chèque de Bourget pour balancer son compte. Ventes au comptant pour \$20.50.
 - 30.—Payé ouvriers pour réparations \$6.00 en argent.
- INVENTAIRES : — Mdises, \$1,300; Dép., \$350.00.

MAI

- 1.—Retourné à Casgrain les 3 tonneaux reçus le 25 avril.
 - 2.—Vendu à Laurier des Mdises pour \$36.00 sur son billet à 45 jours.
 - 3.—Commandé pour \$120.00 de l'Agence Monk, New-York.
 - 4.—Acheté, sujet à traite, Mdises de Landry pour \$92.20.
 - 5.—Eseompté à la banque le billet reçu le 2. Eseompte \$2.15. Retiré le produit net.
 - 6.—Accepté, payable à la banque, à 30 jours de date, la traite Casgrain pour facture du 25 avril, moins retours du 1er.
 - 7.—Accepté à 30 jours du 4 mai, payable à la banque, traite de Landry pour régler mon compte.
 - 8.—Vendu au comptant, ce jour, pour \$35.25.
 - 9.—Commandé à Chicago à l'Agence Monk des Mdises pour \$190.00.
 - 10.—Tiré une traite à vue sur Gouin pour vente du 26 avril. Mise en recouvrement à la banque.
 - 11.—Payé en argent, à l'avance, mon billet fait le 7 avril. Eseompte 6 p. cent.
 - 12.—Vendu à Delège sur son billet à 1 mois, pour \$32.25.
 - 13.—Eseompté à la banque le billet reçu hier; déposé le produit net; eseompte 80 sous.
 - 14.—Acheté de Langevin pour \$25.10 sur traite à 15 jours.
 - 15.—Vendu pour \$40.20, à Papineau, sur traite à 30 jours, que je mets en recouvrement à la banque.
 - 16.—Acheté de Casgrain 200 gal. d'huile à 13 sous, contenus dans 4 tonneaux chargés \$1.00 chacun.
 - 17.—Vendu au comptant à Bureau pour \$18.15.
 - 18.—Accepté traite de \$26. à 15 jours de vue, présentée par la banque, pour Mdises reçues le 16.
 - 19.—Papineau me retourne les Mdises vendues le 15. Paie fret \$3.20 en argent.
 - 20.—Je suis crédité à la banque pour ma traite du 10 courant, moins frais de rec., \$0.25.
 - 21.—Retiré du commerce \$250.00 par chèque.
 - 22.—Payé tout mon compte, en faveur de Cartier, par billet à 2 mois.
 - 23.—La banque me retourne ma traite du 15 pour non acceptation.
 - 24.—Je dépose à la banque \$100.00 et le chèque en caisse.
 - 25.—Vendu à Bureau pour \$22.30 sur son chèque.
 - 26.—Ventes au comptant, ce jour, pour \$21.13.
 - 27.—Payé salaires par chèques, \$15.00.
 - 28.—Vendu à Tessier, sur son chèque, 2 tonneaux à \$1.25 chacun.
 - 29.—Déposé à la banque les chèques du 25 et du 28.
 - 30.—Billet mis en recouvr. est payé et crédité à la banque moins frais de rec., \$0.25.
 - 31.—Retourné à Casgrain 2 tonneaux du 16 courant et mon chèque pour bal. son compte.
- INVENTAIRES : — Mdises, \$1,500; Dép., \$350.00.**

JUIN

- 1.—Payé, par chèque, la traite acceptée le 14 mai.
- 2.—Reçu Mdises et facture datés du 18 mai, 3|15, n|30, commandées le 3 mai. Payé douane, en argent, 25 p. c.
- 3.—Payé fret pour Mdises reçues hier, \$12.50.
- 4.—Accepté traite à 1 mois pour Mdises reçues le 2.
- 5.—Reçu connaissance et facture datées du 21 mai, des Mdises commandées le 9 mai.
- 6.—Payé en argent le montant de la traite acceptée le 7 mai.
- 7.—Payé par chèque la traite acceptée le 6 mai.
- 8.—Retiré les Mdises mentionnées le 5 courant. Payé dou 27½ p. c. en argent.
- 9.—Ventes au comptant pour \$30.40.
- 10.—Payé 25 sous pour téléphone et \$3.00 pour annonces dans *Le Devoir*.
- 11.—Anticipé paiement par caisse de mon billet fait le 22 mai. Escompte 5 p. cent.
- 12.—Anticipé paiement par chèque de ma traite du 4 pour bénéficiaire de l'escompte 3 p. c.
- 13.—Envoyé un mandat E. press, acheté par chèque, pour payer les Mdises reçues le 8 courant. Charges 35 sous payés en argent.
- 14.—Vendu à Laurier, Mdises \$45.90, sur son billet à 20 jours.
- 15.—Delâge renouvelle son billet de \$32.25 à 1 mois et ajoute \$1.25 au nouveau billet.
- 16.—Retiré de la banque, par chèque, le billet de \$32.25 et retourné à Delâge.
- 17.—Acheté Mdises de Morin pour \$72.50; donné en acompte le billet reçu le 14.
- 18.—Mon billet daté du 16 avril est chargé à la banque.
- 19.—Vendu à Bureau, C. O. D., pour \$7.40. Traite acceptée le 18 mai chargée à la banque.
- 20.—La Banque me retourne, pour cause de non paiement, le billet escompté le 5 mai. J'honore mon endos par chèque en faveur de la banque.
- 21.—Retourné à Laurier le billet et chargé à son compte.
- 22.—Déposé en banque \$32.50.
- 23.—Commandé à l'Agence Générale d'Exportations, à Londres, Mdises pour £170-10s.
- 24.—Vendu au compt., ce jour, pour \$35.20. Tiré à vue sur Laurier pour \$13.00 en faveur de Panet.
- 25.—Vendu à Gouin sur son chèque pour \$17.10.
- 26.—Vendu à Lemieux, Mdises pour \$50.60 sur son billet à 2 mois.
- 27.—Vendu à crédit à Mercier, \$92.40. Reçu de Laurier chèque pour bal. son compte.
- 28.—Vendu à Tessier pour \$19.20. Reçu son ordre sur Gouin.
- 29.—Vendu à Bourassa pour \$31.20 sur son billet à 60 jours, intérêt à 6 pour cent.
- 30.—Tiré traite sur Mercier à 1 mois de la date de la vente, 27 juin, pour \$92.40. Mise en recouvrement à la banque. Changé mon chèque à la banque.

INVF RES : — Mdises, \$1,700; Dép., \$340.00.

JUILLET

- 1.—Reçu traite de banque de Mercier pour son achat du 27 juin.
 - 2.—Acheté de Langevin 5/10, n 2 mois de crédit, pour \$121.38.
 - 3.—Commandé à Liverpool à l'Agence Général d'Exportation pour £103.18s.
 - 4.—Vendu à Bourassa, à crédit, 5/10, n 30, pour \$29.50.
 - 5.—Payé par chèque la traite à 2 mois, en date du 2, tirée par Langevin et présentée par la banque. Escompte 5 pour cent.
 - 6.—Gouin me donne son chèque pour payer l'ordre du 28 juin.
 - 7.—Laurier renouvelle son billet du 14 juin, à 1 mois, ajoutant \$1.00 à la face du billet.
 - 8.—Vendu à Delège pour \$38.50 sur son billet à 1 mois.
 - 9.—Escompté à la banque à 5½ p. c. le billet reçu le 26 juin. Déposé le produit.
 - 10.—Bourassa me paie par chèque son achat du 4 cour.
 - 11.—Reçu manifeste, connaissance et facture datée des Mdises commandées le 23 juin.
 - 12.—Retiré Mdises venant de Londres en payant en douane et \$21.35 de transport.
 - 13.—Vendu à Papineau, 3/10, n 30, pour \$42.50.
 - 14.—J'ajoute à mon capital \$1,000.00 en argent.
 - 15.—Vendu à Lemieux, 5/30, n 60, pour \$153.25 sur son billet à 1 mois.
 - 16.—Papineau me retourne pour \$12.15 de Mdises non acceptées.
 - 17.—Reçu chèque de Papineau pour son achat du 13 courant, moins les retours du 16.
 - 18.—Déposé les chèques du 6, du 10 et du 17. Delège paie en argent le tout dû aujourd'hui.
 - 19.—Escompté à 5½ p. cent le billet du 8 juillet. Retiré le produit net.
 - 20.—Payé salaires par chèques \$25.00.
 - 21.—Payé par caisse la traite de banque pour Mdises reçues le 10 courant en payant le louis 9¾.
 - 22.—Escompté à la banque à 6 p. c. sur mon billet à 2 mois pour le produit. Retiré produit.
 - 23.—Acheté C. O. D. sur mon chèque en faveur de Chapleau pour \$25.22.
 - 24.—Vendu à Gouin pour \$31.55 sur traite à vue à l'ordre de la banque, avis de protêt.
 - 25.—Payé en argent papeterie, etc., \$6.50.
 - 26.—Vendu à Lavergne pour \$28.15 sur son billet à demande, sans intérêt à 6 pour cent.
 - 27.—Ventes au comptant, ce jour, pour \$18.25.
 - 28.—Payé Bédard par chèque pour 5 jours d'ouvrage de réparations, \$10.00.
 - 29.—Payé mon billet du 26 mars, dû aujourd'hui, par chèque, \$50.00 et billet à 45 jours avec intérêt à 5 ½ pour cent.
 - 30.—Gouin refuse ma traite du 24 courant. Je paie le protêt en argent et lui charge le tout.
 - 31.—Lemieux donne un chèque de \$20.00 en acompte sur son billet du 15 juillet.
- INVENTAIRES : — Mdises, \$3,000.00; Dép., \$325.00.

AOUT

- 1.—Vendu à Lavergne, au comptant, pour \$30.00.
 - 2.—Acheté de Morin, 5|15, n|60, pour \$75.50.
 - 3.—Acheté de Laval des Mdises, au comptant, pour \$16.25.
 - 4.—Vendu à Joly pour \$45.40 sur son billet à 2 mois, à 6 pour cent.
 - 5.—Gouin m'envoie des Mdises en acompte sur son achat du 24 juillet, \$12.25.
 - 6.—Lemieux me donne son chèque de \$100.00 en acompte sur son billet du 15 juillet.
 - 7.—Eseompté à la banque, à 5 p. cent, le billet reçu le 29 juin. Déposé le produit.
 - 8.—Vendu à Bourassa sur son billet à 2 mois pour \$63.80.
 - 9.—Retourné pour \$10.40 des Mdises achetées le 2 courant.
 - 10.—Delage me paie par chèque, son billet fait le 8 juillet. Je le retire de la banque avec ce chèque.
 - 11.—Reçu pour la commande du 3 juillet le connaissance et la facture datée du 25 juillet, net.
 - 12.—Reçu manifeste pour commande du 3 juillet.
 - 13.—Retiré de la douane et du fret en payant en argent respectivement 27 1/2 pour cent et 2 pour cent du montant de la facture.
 - 14.—Accepté payable à la banque, au prix courant, une traite à 20 jours de vue, pour Mdises reçues le 13 courant.
 - 15.—Payé par chèque la facture du 2 courant, moins retours du 9 courant.
 - 16.—Ventes au comptant, ce jour, pour \$51.28.
 - 17.—Lemieux me paie la balance de son billet du 15 juillet. Je lui accorde 5 pour cent pour paiement d'avance.
 - 18.—Acheté de Casgrain, 3|10, n|30, 240 gallons d'huile à 15 sous, contenus dans 5 barils chargés \$1.00 chaenn.
 - 19.—Anticipé à 6 pour cent le paiement de mon billet fait le 29 juillet.
 - 20.—Payé par chèques salaires, \$25.00.
 - 21.—Eseompté à la banque le billet du 4 courant à 5 pour cent. Retiré produit.
 - 22.—Acheté, sur chèque, 3 tonnes de charbon à \$10.00.
 - 23.—Retourné 5 barils à \$1.00, du 18 courant.
 - 24.—Vendu à crédit, à Lemieux, pour \$16.10
 - 25.—Payé par mandat-poste mon compte du 18, moins les retours du 23. Charges 10 sous.
 - 26.—La banque me retourne pour cause de non paiement le billet que j'ai eseompté le 9 juillet. Je l'honore par chèque.
 - 27.—Tiré une traite à demande sur Lemieux pour règlement définitif de de son compte.
 - 28.—Mis en recouvrement à la banque la traite ci-dessus.
 - 29.—Acheté C. O. D., de Plessis pour \$21.50. Payé par chèque.
 - 30.—Acheté de Casgrain, 3|10, n|60, 350 gallons d'huile à 14 1/2 sous; les 7 tonneaux chargés \$1.00 ch. Retourné 2 barils à cause de la mauvaise qualité de l'huile.
 - 31.—Vendu à Béland pour \$82.55, sur son billet à 30 jours, int. à 7 p. c.
- INVENTAIRES : — Mdises, \$3,750.00; Dép., \$325.00.

SEPTEMBRE

- 1.—Reçu avis de non paiement pour la traite mise en rec. le 28 août. Faillite : reçu 40 pour cent en argent.
 - 2.—Reçu avis de payer à la banque le billet dû le 31 août. Payé en argent le billet et les frais du protêt que je charge à Bourassa.
 - 2.—Commandé de Bordeaux à l'Ag. Gén. d'Ex. pour 345,25 francs.
 - 3.—Acheté de Cartier pour \$68,20 sur mon billet à 1 mois; int. 6½ p. e.
 - 4.—Reçu pour vendre en consig., à 5 p. e. de commission, des Mdises de Chapleau, pour \$307,40. Payé en argent assurance 1 p. e. et transport \$10,80.
 - 5.—Échangé mon secrétaire pour un neut. Donné en retour \$15,00 en argent.
 - 6.—Eseompté le billet du 31 août à 6 pour cent. Déposé le produit.
 - 7.—Billet reçu le 8 août mis en rec. avec avis de protêt si non payé.
 - 8.—Payé par chèque ma traite acceptée le 14 août. Prix courant 9 5/8.
 - 9.—Fait un voyage d'affaires qui me coûte \$25,00.
 - 10.—Vendu sur chèque, à Joly, pour \$112,25 de la consig. du 4 courant.
 - 11.—Payé salaires par chèques, \$28,50.
 - 12.—Acheté 12 tonnes de charbon à \$7,00. Donné mon billet à 3 mois avec intérêt à 7 pour cent.
 - 13.—Vendu, au compt., à l'encan, art. de mode d'été, pour \$238, allouant 5 pour cent à l'encanteur.
 - 14.—Commandé de New-York à l'Ag. Monk pour \$215,00.
 - 15.—Retourné à Casgrain 5 barils, commande du 30 août. Payé en argent pour fret \$1,80.
 - 16.—Vendu à Lemieux pour \$315,80 de la consignation du 4 courant. Billet à 4 mois, intérêt 6 pour cent.
 - 17.—Eseompté à la banque, à 7 p. e., et retiré le produit net du billet reçu le 26 juillet.
 - 18.—Acheté 10 parts du C. P. R., argent comptant, au cours de 175 (Pair, 100).
 - 19.—Envoyé chèque accepté, produit net de la consig. du 4 courant.
 - 20.—Déposé à la banque chèques en caisse et \$35,00.
 - 21.—Vendu à Panet pour \$47,20 sur son billet à 90 jours.
 - 22.—Vendu au comptant mes 10 parts du C. P. R. à \$176,25.
 - 23.—Acheté par argent 8 parts du Montreal St. à 252. (Pair, 50).
 - 24.—Donné avis à la banque de charger à mon compte le billet du 22 juil.
 - 25.—Commandé de Liverpool à l'Ag. Gén. d'Ex. pour C105-18s.
 - 26.—Ventes au comptant, ce jour, pour \$18,50.
 - 27.—Acheté de Landry, à crédit, un haruais, \$21,50.
 - 28.—Payé par chèque, \$38,00, prime d'assurance sur les Mdises.
 - 29.—Payé par chèque mon compte pour achat du 30 août, moins retours du 15 septembre.
- INVENTAIRES : — Mdises, \$3,500; Dép., \$400,00; Parts, \$1,008,50.
- 30.—Acheté à 60 p. e. les livres de Bourget sur mon billet portant intérêt à 3 pour cent, sujet à paiements partiels.
- SES RESSOURCES : —
- Argent en caisse \$150,00.
 - Argent en banque \$2,500,00.
 - Mdises au prix coûtant, \$585,00.
 - Billet de Béland daté du 2 août, à 5 mois, pour \$175,00.
 - Billet de Boucherville daté du 21 sept. à 60 jours p. \$80,00.
 - Panet lui doit \$26,80.
 - Gonin lui doit \$70,00.
- SES DETTES : —
- Billet, faveur de Chapleau, daté du 20 sept. à 30 jours, \$50.
 - Doit à Langevin \$92,25.
 - Doit à Joly \$41,20.

OCTOBRE

- 1.—Commandé de Bordeaux à l'Ag. Gén. d'Ex. 500 gall. de vin, n^o60, à 65 sous le gallon.
 - 2.—Escompté le billet reçu le 21 septembre à 6 p. e. Retiré le produit net.
 - 3.—Béland me donne des Mdises pour \$10.00 et \$25.00 en argent en acompte sur son billet du 31 août que je retire de la banque par chèque.
 - 4.—Vendu sur chèque mes 8 parts du Montreal St. \$253.00.
 - 5.—Acheté de Joly, n^o30, 50 tonnes de charbon à \$7.50.
 - 6.—Payé par chèque mon billet fait le 3 septembre.
 - 7.—Reçu facture datée du 28 sept. manif. et conn. des Mdises, commande du 14 septembre.
 - 8.—Payé en argent la douane 27½ p. cent et fret \$0.15 du cent (545 lbs).
 - 9.—Payé C. O. D. les Mdises ci-dessus par mandat Exp. Charges \$0.60.
 - 10.—Commandé de Moseou à l'Ag. Gén. d'Ex. des fourrures, n^o60, pour 785 roubles.
 - 11.—Payé par chèque \$100.00 en acompte sur le billet du 30 septembre.
 - 12.—Billet en rec. dû hier est protesté, et la banque me le remet. Payé en argent les frais du protêt. Le tout chargé à Bourassa.
 - 13.—Payé par chèque Landry, \$21.50 pour harnais acheté le 27 septembre.
 - 14.—Reçu facture datée du 18 sept., net, et conn. de la commande du 2 sept.
 - 15.—Le courtier Laffêche me remet un chèque pour recouvrement des comptes de Panet et de Gouin. Il garde 20 pour cent de commission.
 - 16.—Escompté à la banque à 5 pour cent le billet de Boucherville daté du 21 septembre. Retiré profit net.
 - 17.—Anticipé à 5½ p. e. le paiement de mon billet fait le 12 septembre.
 - 18.—Béland donne en argent la balance du billet dû le 3 avec intérêt à 7 p. e.
 - 19.—Papineau fait faillite et me paie par chèque accepté 70 sous dans la piastre.
 - 20.—Reçu manifeste, commande du 2 sept. Tiré traite à demande sur Bourassa en faveur de Morin pour \$26.60.
 - 21.—Payé en argent frais de douane 40 p. e. et par chèque \$30.50 de transport.
 - 22.—Déposé à la banque chèques en caisse et \$200.00.
 - 23.—Payé par chèque le billet en faveur de Chapleau dû aujourd'hui.
 - 24.—Acheté, argent comptant, 12 parts de la Banque Nationale à 108. (P. 30).
 - 25.—Acheté par caisse, traite de banque sur Bordeaux à 5.15 pour payer Mdises reçues le 21.
 - 26.—Commandé à Berlin à l'Ag. Gén. d'Ex. pour 790 marks.
 - 27.—Reçu de Routhier des Mdises pour \$865.00 pour vendre en consig. à 10 p. e. de comm. Payé par caisse frais de transport et assurances \$22.50.
 - 28.—Donné à Langevin mon billet daté 5 nov., à 2 mois, ajoutant à la face du billet intérêt à 5 pour cent pour bal. de compte.
 - 29.—Reçu facture datée du 8 oct. et conn. pour les Mdises commandées le 25 sept.
 - 30.—Donné mon chèque de \$125.00 pour déduire sur mon billet du 30 septembre.
- INVENTAIRES : — Mdises, \$4,493.88; Dép., \$700.00; Parts, \$389.25
- 31.—Commandé de Bordeaux à l'Ag. Gén. d'Ex. pour 815.75 francs. J'admets Gouin comme associé. Les bénéfices à partager propott. à la mise de chacun.

SES RESSOURCES : —

Argent en caisse \$500.00.
Argent en banque \$700.00.
Le billet de Bourassa daté du 26 oct. à 1 mois pour \$42.50.
Le billet de Morin daté du 17 oct. à 3 mois, intérêt à 5 p. e. \$700.00.
Landry lui doit \$25.28.

SES DETTES : —

Son billet en date du 20 sept. à 3 mois \$80.50 en faveur de Tessier.
Il doit à Laurier \$75.00.
Il doit à Delâge \$122.50.

NOVEMBRE

- 1.—Reçu manifeste pour Mdises commandées le 25 septembre.
- 2.—Payé douane en argent, 37 $\frac{1}{2}$ p. cent et \$35.00, pour fret, par chèque.
- 3.—Payé par chèque Mdises reçues ci-dessus sur traite à demande. Prix courant du louis, 9 3/8.
- 4.—Reçu facture datée du 25 oct. ainsi que le manifeste et le connaissement pour la commande du 10 oct. Payé en argent douane 30 p. c. et fret \$28.50.
- 5.—Vendu à crédit à Bourassa pour \$355.00 consignation du 27 octobre.
- 6.—Reçu manifeste et facture datée du 18 oct. de 1683 fr. 93, ainsi que le connaissement de la commande du 1er octobre.
- 7.—Payé par chèque, douane ad valorem, 25 p. cent, et spécifique, 15 sous par gallon; payé en argent, fret, \$0.03 $\frac{1}{2}$ par gallon.
- 8.—Accepté à 1 mois de vue la traite pour Mdises ci-dessus.
- 9.—Ventes au comptant, ce jour, pour \$50.80.
- 10.—Pris pour usage personnel \$25.00.
- 11.—Déposé à la banque les chèques en caisse et \$100.00.
- 12.—Expédié à Mercier, Toronto, Mdises pour \$320 pour être vendues en cons. à 8 pour cent commission.
- 13.—Commandé de Berlin à l'Ag. Gén. d'Ex. pour 785 marks.
- 14.—Vendu C. O. D., à Lavergne, pour \$17.50. Reçu son chèque.
- 15.—Reçu facture datée du 2 nov., net, ainsi que le conn. et le manifeste pour commande du 26 octobre.
- 16.—Payé douane en argent 37 $\frac{1}{2}$ pour cent et fret par chèque, \$53.25.
- 17.—Vendu à Lemieux balance de la consig. du 27 oct. pour \$700 sur son billet à 30 jours.
- 18.—Envoyé chèque à Routhier pour produit net de la consignation du 27 octobre.
- 19.—Payé par chèque accepté, taxes, \$128.00.
- 20.—Reçu facture datée du 10 nov., net, manifeste et conn. de la commande du 31 octobre.
- 21.—Commandé de Cuba à l'Ag. Gén. d'Ex. pour 310 pesos.
- 22.—Douane payée en argent 25 p. c., ad valorem, et \$0.12 $\frac{1}{2}$ par gallons droits spécifiques. (550 gall.); fret payé par chèque \$0.07 par gall.
- 23.—Acheté pour \$750.00 de sucre d'érable sur des Mdises.
- 24.—Boucherville me paye son billet de \$80.00 dû aujourd'hui. Endossé le chèque et retiré le billet.
- 25.—Payé par chèque une traite de banque sur Berlin à l'Ag. Gén. d'Ex. pour facture du 16 courant. Prix courant du mark 4.18.
- 26.—Expédié à Mercier, Toronto, 7,000 lbs de sucre d'érable à 13 sous la livre, prix minimum, pour vendre en consignation à 10 p. c. de commission.
- 27.—Déposé en banque les chèques en caisse et \$125.00.
- 28.—Vendu sur chèque les 12 parts de la Banque Nationale à 112. Courtage 1/8 pour cent.
- 29.—Bourassa me donne son chèque pour son billet dû aujourd'hui.
- 30.—Acheté par chèque une traite de banque sur Paris à 5.16 pour payer Mdises reçues le 22 courant.

INVENTAIRES : — Mdises, \$5,800; Dép. \$700; Mdises Mercier, \$1,230.

DECEMBRE

- 1.—Reçu facture datée du 25 nov. conaissance et manifeste de la comm. du 21 novembre.
- 2.—Payé douane, 25 p. e. en argent et fret $2\frac{1}{2}$ p. e., ad valorem, par eh.
- 3.—Accepté, à 15 jours de vue, traite présentée par la banque, pour Mdis-es ei-dessus.
- 4.—Payé d'avance, par chèque, mon billet daté du 5 novembre. (fait le 28 octobre) escompte $4\frac{1}{2}$ pour cent.
- 5.—Ventes au comptant, ce jour, \$42.20.
- 6.—Reçu facture datée du 20 nov. C. O. D., conn, et manif. pour commande du 13 novembre.
- 7.—Payé en argent, douane, 45 p. e. et fret, 20 sous du cent (2,025 lbs).
- 8.—Payé traite à demande présentée par la banque. Mark valant $4.17\frac{1}{2}$.
- 9.—Reçu mon état de compte de la consignation du 12 nov. que j'accepte : fret \$10.40; assurances \$7.20; ventes \$460.00.
- 10.—Tiré à 10 jours de vue, ordre de la banque, pour produit net de la consignation du 1^{er} novembre et mis en recouvrement en banque.
- 11.—Payé, par chèque, la traite acceptée le 8 nov. Prix courant du franc $5.12\frac{1}{2}$.
- 12.—P. télégramme et articles de bureau, \$7.25.
- 13.—E. compté, à 4 p. e., le billet de Morin, daté du 17 octobre. Déposé produit net.
- 14.—Landry m'envoie une traite sur Montréal pour \$28.25.
- 15.—Reçu une traite sur Montréal de \$1,015, produit net, consignation du 26 novembre.
- 16.—Vendu à l'encan au comptant, pour \$380.00. Donné 8 p. e. à l'encan.
- 17.—Donné en acompte à Delage mon ordre sur Morin pour \$55.00.
- 18.—Payé par chèque annonces dans *Le Devoir*, \$30.00.
- 19.—Vendu au comptant, ce jour, pour \$21.30. Reçu arg. billet de Lemieux, 17 novembre.
- 20.—Payé par chèque la traite de Cuba. Peso valant \$0.925.
- 21.—Vendu à Joly pour \$53.25. Je donne mon chèque pour balancer son compte.
- 22.—Vendu à Laval cheval et voiture, \$240.00 sur son billet à un mois.
- 23.—Le billet de \$80.50 dû aujourd'hui est chargé à la banque.
- 24.—La banque me retourne pour non paiement le billet escompté le 2 octobre. Je le paie par chèque plus les frais de protêt.
- 25.—Je suis crédité à la banque pour ma traite du 10 courant, moins $\frac{1}{4}$ pour cent.
- 26.—Borossa m'envoie en acompte son chèque de \$75.00.
- 27.—Déposé à la banque tous les chèques en caisse.
- 28.—Acheté par chèque la traite de banque sur Moseon pour payer les Mdis-es reçues le 4 novembre. (Rouble au pair).
- 29.—Payé salaires par chèques, \$45.00.
- 30.—Vendu depuis 15 jours, au comptant, à 25 p. e. de réduction, un stock de \$8,240.
- 31.—Déposé en banque \$1,800.
Je vends à mon associé ma part des affaires à 90 sous dans la piastre sur bilan établi. Il me paie par chèque accepté \$.....

INVENTAIRES : — Mdis-es, \$4,000.00; Dép., \$300.00.

LE VRAI MOYEN D'APPRENDRE

— LA —

DACTYLOGRAPHIE

C'est de pratiquer les exercices rationnels donnant en quelques leçons et en peu de temps la **vraie technique** de cet art si utile.

Le Dactylographe Canadien que nous recommandons aux professeurs expérimentés et aux élèves sérieux a fait ses preuves. Toutes les grandes communautés enseignantes l'ont adopté. Ce système bilingue a formé les meilleurs dactylographes de la province et il a reçu l'approbation du Conseil de l'Instruction Publique.

Le secret d'un tel succès, c'est que le Dactylographe Canadien est un système pédagogique et scientifique, et non pas une compilation quelconque de lettres et de mots, ou de textes faits à coups de ciseaux dans le but d'épaissir un volume et d'établir les moins avertis.

Il vaut beaucoup mieux reprendre plusieurs fois la méthode que de pratiquer des textes. Votre **succès** est assuré dans la mesure où vous ferez **mieux** et plus souvent les exercices contenus dans le Dactylographe Canadien en vente chez l'auteur :

W. Nadeau, Sainte-Marie, Beauce

ET CHEZ LES PRINCIPAUX LIBRAIRES

ECLAIREUR LIMITE



Beauverville

