

17/11/27
PER
B-226

S

LE BULLETIN DE LA FERME

ORGANE DES CULTIVATEURS DE PROGRÈS



FONDÉ EN 1913

PARAIT TOUS LES JEUDIS

Bibliothèque St-Sulpice
340 Rue St-Denis
604-14-6-20

Organe officiel de la Coopérative Fédérée de Québec et de la Société des Jardiniers-Maraichers de la province de Québec

Administration et Rédaction :
111 Côte de la Montagne,
Québec.

ABONNEMENT :

Canada, excepté Cité de Québec:	\$1.06
Cité de Québec et pays étrangers:	\$1.50
Pour les Sociétaires de la Coopérative Fédérée de Québec et de la Société des Jardiniers-Maraichers:	.75

VOLUME XV, No 45

QUÉBEC

LE 17 NOVEMBRE 1927

AUGMENTATION de PRIX

**On nous annonce une hausse de un dollar par tonne
pour le son et le gru rouge**

Ceux qui ont profité des avis que nous avons donnés depuis un mois et qui ont placé leurs commandes doivent se réjouir d'avoir bénéficié des prix des semaines passées. Ils méritent d'être félicités.

Que ceux qui n'ont pas encore vu à leur approvisionnement ne retardent plus. Nous sommes exposés à subir de nouvelles hausses.

**Que l'on se hâte de placer ses commandes pendant
que les prix sont encore relativement bas.**

Demandez nos prix pour les grains ronds.

Nous pouvons vous fournir des prix très avantageux pour l'Avoine, l'Orge et le Blé-d'Inde.

A ce temps-ci de l'année, tout retard vous expose à payer plus cher pour vos engrais alimentaires.

Ecrivez immédiatement. Ne retardez pas

ENGRAIS CHIMIQUES

Aucun cultivateur ne devrait placer une commande pour Engrais Chimiques sans consulter la Coopérative Fédérée.

LISTE DE PRIX

Chars complets (minimum 20 tonnes).

PHOSPHATE THOMAS, 16% acide phosphorique assimilable
\$14.50, f.a.b. Québec.

SUPERPHOSPHATE, 16% acide phosphorique assimilable
\$18.50 livré dans la Province sauf au Lac St-Jean et à l'Est de Rimouski.

Moins qu'un char, expédition de Ste-Rosalie-Jet., fret payable par acheteur.

Phosphate Thomas, 16% acide phosphorique assimilable..... \$18.00 la tonne.

Superphosphate, 16% acide phosphorique assimilable..... \$21.00

Muriate de potasse, 48% de potasse..... \$43.00

Sulfate de potasse, 48% de potasse..... \$53.50

Sulfate d'Ammoniaque, 20% d'azote..... \$55.00

Nitrate de soude, 15% d'azote..... \$59.00

Conditions de paiement: Par chars complets, traite à vue attachée au connaissance.

Par quantités moindres: l'argent doit accompagner la commande.

Pour plus amples renseignements, écrivez à

Coopérative Fédérée de Québec, 114 St-Paul Est, Montréal.
(Casier Postal 326)



Appliquez immédiatement le Liniment Minard. Il arrête la douleur et empêche l'inflammation. Enlève le poison des coupures et des plaies.

Tenez une bouteille sur la tablette.



Le calendrier de St-Joseph

Demandez le Calendrier St-Joseph, le Roi des Calendriers. Il est plus beau que jamais avec sa splendide image en couleurs représentant la Présentation de Jésus au Temple. On ne saurait trouver un calendrier plus complet. Les pages fourmillent de renseignements précieux et de pieuses pensées. C'est vraiment le Roi des Calendriers. Hâtez-vous de l'acheter, car l'édition sera vite épuisée. Prix: 50c. poste payée. Demandez-le dès aujourd'hui en vous servant du coupon ci-dessous.

Couvent St-Joseph.
96, chemin Ste-Foy, Québec.
Veuillez trouver ci-inclus 50c, et m'envoyer le Calendrier St-Joseph, le Roi des Calendriers.
Nom.....
Adresse.....

LANTERNE GRATIS

Cette véritable machine de vos animées avec équipement complet, fonctionne à l'huile ou à l'électricité, démontée gratis avec tous les accessoires, y compris films de vues comiques, tableaux fixes etc., etc.



Passer agréablement vos soirées, avec cette merveilleuse machine. Vendez seulement 16 RACINES MERVEIL-LEUSES pour nous, et vous recevrez cette magnifique machine en récompense. N'ENVOYEZ PAS D'ARGENT, écrivez nous, nous vous enverrons les marchandises à nos frais ainsi que notre catalogue de cadeaux.

Adresse: PREMIUM MAIL ORDER
Lept 79 251 rue St-Joseph, Québec

Hudson's Bay Company
Incorporée le 2 mai 1870
LA PLUS ANCIENNE MAISON FAISANT LE COMMERCE DE FOURRURES VERTES
A cause de notre situation exceptionnelle dans le Commerce de Fourrure du monde entier, nous sommes continuellement en position de payer les plus hauts prix du marché. Si les prix ne sont pas satisfaisants nous retournerons les peaux à nos propres dépens.
Adressez les expéditions à
Hudson's Bay Company,
190 rue McGill, MONTREAL.

PANIER AUX LETTRES

La bouillie bordelaise.—Dans une réponse à un correspondant publiée dernièrement au sujet de l'action de la bouillie bordelaise, il aurait été convenable d'ajouter une autre explication à celles que nous avons données et la voici.

La pourriture des pommes de terre n'est pas uniquement due à l'action du mildiou, mais aussi à celle de plusieurs autres organismes qui se développent dans les mêmes conditions que la brûlure tardive ou mildiou, mais qui ne se contrôlent pas par la bouillie bordelaise. Avant d'accuser cette dernière de ne pas avoir donné d'effet, il faudrait bien s'assurer que la pourriture dont on se plaint est bien celle provenant du mildiou. C'est une chose qu'il ne faut pas perdre de vue lorsqu'on parle de l'efficacité de la bouillie bordelaise. Une pomme de terre attaquée par le mildiou montre des taches noires ou quelquefois violettes en dessous de la pelure. Si on la coupe, on voit une zone brune, sèche, près de la pelure. Cette pourriture est plutôt sèche qu'humide à son début et l'on sait que la pourriture humide est due à d'autres organismes faisant suite à l'action du premier.—O. C.

M. S. P., LE PETIT BOIS FRANC.—J'ai une jument de 7 ans qui est tombée paralysée à l'âge de 5 ans. Elle est restée avec la patte droite d'arrière plus grosse. Je l'ai fait visiter par un médecin vétérinaire. Il m'a dit que c'était les suites de la gourme. Voilà maintenant que depuis deux ans elle a le cordon à l'autre patte de derrière. Je l'ai gardée un hiver à rien faire. L'hiver dernier elle a travaillé dans le bois. Aussiôt que nous changeons sa diète, elle devient très malade, se jette par terre et se plaint. Connaissez-vous quelque remède à son mal?

Rép. C'est un mal ancien pour lequel il n'y a pas de traitement. Il serait bon de la faire examiner de nouveau par un médecin vétérinaire. Elle doit avoir des dents défectueuses car sa digestion est évidemment mauvaise. Donnez-lui des aliments de digestion facile. Il serait bon de lui donner du sulfate de soude, une tasse à thé par jour, dans son eau à boire.

CHEVAL MALADE.—Mon cheval s'est forcé une patte de derrière. La patte est enflée de haut en bas, mais il ne paraît cependant pas trop souffrir. Il se porte sur la patte malade et mange bien. Nous appliquons de la saumure de lard salé chaude et du vinaigre. Y a-t-il mieux à faire—L. L., Nominique.

Rép. Nous vous conseillons de faire de la révulsion sur l'articulation forcée, et pour faire disparaître l'inflammation générale frictionnez avec une pommade à base de trichure de mercure.

Vous pouvez vous procurer cela chez le pharmacien ou le médecin local.

E. C., ST-MAXIME DE SCOTT.—Je vous que vous avez un service gratuit de vétérinaire pour vos abonnés. Eh bien, je viens vous demander un renseignement. J'ai un cheval de 1600 livres dont le fourreau enflé. Quand il est quelques jours sans marcher, l'enflé devient considérable. Quand il marche ça désenflé. Est-ce qu'il y a danger de le perdre? Quel remède conseillez-vous?

Rép. Faites un bon lavage du fourreau avec de l'eau chaude et du savon. Une demi-heure avant ce lavage, vous pouvez mettre de l'huile douce à l'intérieur du fourreau. Il serait bon de purger votre cheval.

Mlle D. B., Rapide de l'Original.—Vous pouvez adresser votre lettre comme suit: Monsieur l'abbé Chapleau, Euvre de Notre-Dame du Bon Conseil, presbytère de Saint-Roch, Québec.

Troubles cardiaques. "Je souffrais de palpitations de cœur et avais vainement essayé toutes sortes de remèdes," écrit Mme. Johanna Schlechter, de Waldron, Sask., "Après avoir employé trois bouteilles de Novoro du Dr Pierre, je fus soulagée de mes maux et pus jouir d'une bonne santé." Cette remarquable médecine herbeuse débarrasse le corps des gaz et matières nocives, calme le système nerveux et fortifie l'organisme. Elle n'est pas vendue dans le commerce de droguerie mais fournie directement par le Dr Peter Fahrney & Sons Co., 2501 Washington Blvd., Chicago, Ill.
Livré exempt de douane au Canada.

BANQUE PROVINCIALE DU CANADA
Incorporée par Acte du Parlement en juillet 1900

La seule banque au Canada dont les argents confiés à son département d'épargne sont contrôlés par un Comité de Censeurs, ces messieurs examinant mensuellement les placements faits en rapport avec tels dépôts.

Conformément aux règlements approuvés par ses actionnaires, lors de sa fondation, cette banque ne prête pas d'argent à ses directeurs.

Président du Conseil d'Administration
L'HONORABLE SIR HORMIDAS LAPORTE

1er Vice-président **M. TANCRÈDE BIENVENUE** 2e Vice-président **M. S.-J.-B. ROLLAND**

Président du Bureau des Commissaires-Censeurs
L'HONORABLE N. PÉRODEAU
Lieutenant-Gouverneur de la Province de Québec

Vice-président du Bureau des Commissaires-Censeurs
L'HONORABLE E.-L. PATENAUDE

CHS.-A. ROY, Gérant général

ÊTES-VOUS ?

Chanceux en affaires, Heureux en amour, Portez La Déesse du Bonheur. Tout autour de vous il y a des gens heureux, chanceux à qui tout réussit. Vous aussi pouvez jouir de la vie, réussir dans vos entreprises, être heureux dans votre ménage, attirer à vous celle que vous aimez. Portez simplement cette Bague de la Déesse du Bonheur qui d'après les plus anciennes traditions Égyptiennes apporte le bonheur et le succès à tous ceux qui la porte constamment. Cette Magnifique Bague est telle que représentée finement sculptée et finie en or rose, elle est inscrite d'un diamant Égyptien 1 Karat garantie pour 20 ans. N'envoyez pas d'argent simplement la grandeur de votre doigt! tout ce que vous aurez à faire sera de payer seulement \$1.98 au maître de poste, lorsqu'il vous remettra votre Bague.

Écrivez pour recevoir la vôtre aujourd'hui à
M. Julien, B.42, Station St-Roch, Québec.

ARGENT A PRETER

Argent à prêter et à placer sur hypothèque et autres garanties, en ville et à la campagne, aux particuliers, aux fabricants et aux municipalités.

E.-BOISSEAU PICHER
NOTAIRE
Prêts et Placements
86 rue St-Pierre
Québec, P. Q. Tél.: 2-3200

Le "Bulletin de la Ferme"
Rédaction et Administration
111, Côte de la Montagne, (Édifice Morin)
Revue publiée par le "Bulletin de la Ferme" Ltée.
Imprimée par "Le Soleil Ltée."
Téléphone, 2-4297. Case Postale 129

FAITES DE L'ARGENT SUR VOS TERRAINS INCULTES

RENARDS ARGENTÉS BEETZ Limited

Les meilleurs sur le marché, ils ont une réputation mondiale. Semblent les pionniers en ce domaine, 34 années d'expérience. À vendre couples de renards noirs argentés parfaits sous tous rapports. Tous sont enregistrés au "CANADIAN NATIONAL LIVE STOCK RECORD" à Ottawa. N'achetez que des renards de toute première qualité, ils vous coûteront moins cher que des renards médiocres que l'on offre beaucoup sur le marché à de bas prix.

Nos prix défient toute concurrence vu la qualité de nos sujets. De plus, nous tenons nos pratiques au contact des soins et nourriture à donner, pendant une année entière, ce qui est un gage de réussite certain pour elles puisqu'elles profitent alors de nos 34 années d'expérience. Toutes nos bêtes offertes ont une très belle fourrure, sont parfaitement développées et sont très prolifiques. Nous pouvons aussi garder vos couples en pension dans nos ranchs si vous le désirez.

N'achetez pas sans nous avoir écrit. Venez visiter nos ranchs. Johan Beetz, 54 Blvd, St-Germain, St-Laurent près de Montréal.

Pour vos animaux LES DRÈCHES de DISTILLERIE CONSTITUENT L'UNITE NUTRITIVE AU PLUS BAS PRIX

LES DRÈCHES DE LA MELCHERS DISTILLERY COMPANY—ONT UNE VALEUR ALIMENTAIRE EXCEPTIONNELLE POUR VACHES LAITIÈRES ET GENISSES.

Ces drèches proviennent de la distillation de grains mélangés comme suit: 75% de blé d'Inde, 15% d'orge, et 10% de son.

"Ces drèches provenant en grande proportion de la distillation du blé d'Inde, se rangent en tête de la liste des aliments concentrés."

Un expert en alimentation.

Vendues par quantité de chars; mis en sacs d'environ 100 livres.

Pour renseignements et prix s'adresser
MELCHERS DISTILLERY Co., Limited
Bureau: 263 rue St-Jacques, Montréal. Distillerie: Berthierville, P. Q.

ADMINISTRATION ET...
Abonnement payable...
Canada—Excepté cité de Québec et pays étrangers...
Four les Sociétaires de la...
Société des Jardiniers-Mar...
Tarif des annonces 15c. la ligne...
classifiés 25 mots, 50 mots...
plus un sou par mot additionnel...
de 25 mots, minimum, 50 mots...
Pour abonnement et annonces...
"Bulletin de la Ferme", Ltée...
de la Montagne, (Édifice M...
Case postale 129.—Tél. 2-4297

Volume XV—Henn...
Québec, 17 novembre...
Un des problèmes
Les conserves d'accroître

Le problème qui...
celui de trouver le m...
juste suffisamment p...
mais également un re...
Car une ferme, i...
doit produire un cer...
Pour le salarié au...
capital, s'il en a, est...
et lui rapporte un re...
représente aussi du c...
d'avance entre le pat...
sont différentes, le c...
patron, et cet état l...
son travail, celui de s...
concours en tout tem...
Le problème au...
compliqué. Il ne lui...
doit surtout s'appliq...
de revient, et d'autr...
exemple celui du prix...
fitable, produire ce c...
bénéfices et cela en r...
Sur les exploitat...
teur est avantageuse...
ferme au jardinage, e...
à l'année. Ici encore...
ant pour éviter les en...
l'année et les baisses...
nibles. Pour éviter c...
tion en bloc à un pr...
pourrait lui rapporte...
patience d'attendre e...
Le cultivateur d...
normal et suffisamm...
d'être obligé de les v...
vendues sur le tas c...
Lorsque la fermi...
alternatives, il faudr...
bouche peuvent touj...
à domicile.
Beaucoup de no...
se sont mises résolun...
ter. Il y en a qui fab...
diuits alimentaires par...
donne de l'emploi à...
aux grands. Tous les...
mis en conserve. On...
prix des récoltes qui...
Il a été calculé e...
de profit net. Celui...
donc un revenu d'au...
obtenu n'est pas à d...
Qu'on ne se laiss...
prenne l'avis de l'ag...
culture à ce sujet.
être généralisée sur l...
Il serait à souhai...
s'adjoindre aux bran...
économique et social...
sérieux.

on département
essieurs exami-
spéts.

ires, lors de sa

E
résident
J. ROLLAND

PRÊTER

placer sur hypothé-
se, en ville et à la
cité, aux fabricants

J. PICHÉ

IRE
cements
Pierre
Tél.: 2-3200

le la Ferme"

minis: rason
me, (Édifice Morin)
in de la Ferme" 1.56.
e Sateil Lée.
Case Postale 129

nited

les pionniers en cet
parfaits sous tous rap-
RECORD" à Ottawa.
cher que des renards

ous tenons nos prati-
re, ce qui est un gage
d'expérience. Toutes
sont très prolifiques.
désires.

ets, 54 Blvd. St-Ger-

LLERIE

TIVE

ment de la dis-
changés comme
le, 15% d'orge,

nant en grande
illation du blé
tête de la liste
es."

ation.
100 livres.

, Limited

stillerie:
ville, P. Q.

ADMINISTRATION ET PUBLICITÉ

Abonnement payable d'avance.

Canada—Excepté cité de Québec... \$1.00
Cité de Québec et pays étrangers... \$1.50
Pour les Sociétaires de la Coopéra-
tive Fédérée de Québec et de la
Société des Jardiniers-Marachers. 75c

Tarif des annonces 15c. la ligne. Annonces
classifiées 25 mots, 50 sous par insertion,
plus un sou par mot additionnel au-dessus
de 25 mots, minimum, 50 sous.

Pour abonnement et annonces écrire au
"Bulletin de la Ferme", Limitée, 111 Côte
de la Montagne, (Édifice Morin) Québec.
Case postale 129.—Tél. 2-4297.

LE BULLETIN DE LA FERME

REVUE TECHNIQUE HEBDOMADAIRE

Consacrée au Service des Cultivateurs de Progrès

ADMINISTRATION ET RÉDACTION
111, CÔTE DE LA MONTAGNE,
QUÉBEC

ORGANE OFFICIEL DE LA COOPÉRATIVE FÉDÉRÉE DE QUÉBEC
et de la Société des Jardiniers-Marachers de la Province de Québec

RÉDACTION ET COLLABORATION

Cette revue est consacrée aux intérêts de
la ferme et du foyer rural.

Elle est rédigée par un comité de techni-
ciens et de praticiens agricoles, assistés
de collaborateurs occasionnels et de corres-
pondants de diverses institutions agricoles.
Toute collaboration est soumise au contrôle
du directeur.

La correspondance concernant la rédac-
tion doit s'adresser au Directeur du "Bul-
letin de la Ferme", Case postale 129,
Québec.

Volume XV—Henri Gagnon, Président

LE 17 NOVEMBRE 1927

Frs. Fleury, Gérant—Numéro 46

Québec, 17 novembre 1927.

Un des aspects de notre problème agricole

Les conserves alimentaires comme moyen d'accroître les revenus de la ferme

Le problème qui se pose tous les jours, pour le cultivateur, est celui de trouver le moyen de faire produire à sa ferme, non pas tout juste suffisamment pour les nécessités quotidiennes de sa famille, mais également un revenu proportionné au capital qu'il exploite.

Car une ferme, il ne faut pas l'oublier, représente un capital qui doit produire un certain intérêt.

Pour le salarié des villes, la question n'est pas la même. Son capital, s'il en a, est placé en épargne sur débentures ou autrement, et lui rapporte un revenu fixe. Le travail, dans une certaine mesure, représente aussi du capital. A la ville, il est rémunéré à un taux fixe d'avance entre le patron et l'employé. A la campagne les conditions sont différentes, le cultivateur, lui, a le privilège d'être son propre patron, et cet état l'oblige à trouver sur sa ferme la rémunération de son travail, celui de sa femme et de ses enfants qui lui prêtent leur concours en tout temps de l'année.

Le problème auquel le cultivateur a à faire face est donc assez compliqué. Il ne lui suffit plus, dès lors, de produire ce qu'il peut; il doit surtout s'appliquer à l'étude des conditions du marché, du coût de revient, et d'autres facteurs non moins importants, comme par exemple celui du prix des transports, faire un travail raisonné et profitable, produire ce qui se vend le mieux, qui rapporte les plus gros bénéfices et cela en réduisant à leur minimum les pertes possibles.

Sur les exploitations agricoles situées près des villes, le cultivateur est avantageusement situé. Il consacre une bonne partie de sa ferme au jardinage, et trouve à la ville un débouché fructueux ouvert à l'année. Ici encore, cependant, il doit être assez perspicace et prévoyant pour éviter les encombrements du marché à certaines époques de l'année et les baisses qui en résultent par surcroît de quantités disponibles. Pour éviter ces aléas, il est parfois tenté de céder sa production en bloc à un prix dérisoire, sacrifiant de ce fait une récolte qui pourrait lui rapporter beaucoup plus s'il avait eu la sagesse et la patience d'attendre et d'échelonner ses ventes.

Le cultivateur doit trouver le moyen de maintenir à un niveau normal et suffisamment payant la valeur de ses produits, et éviter d'être obligé de les vendre à perte ou même de jeter les quantités non vendues sur le tas de fumier.

Lorsque le fermier se verra acculé à l'une ou l'autre de ces deux alternatives, il faudra qu'il ne perde pas de vue que les provisions de bouche peuvent toujours être sauvées au moyen de la mise en conserve à domicile.

Beaucoup de nos familles rurales, nous le savons, l'ont compris et se sont mises résolument à l'œuvre. C'est leur exemple qu'il faut imiter. Il y en a qui fabriquent jusqu'à cent douzaines de boîtes de produits alimentaires par jour. C'est un travail facile et rémunérateur. Il donne de l'emploi à tout le monde sur la ferme, aux petits comme aux grands. Tous les fruits et tous les légumes sont susceptibles d'être mis en conserve. On éviterait par ce procédé de sacrifier parfois à vil prix des récoltes qui ont coûté une somme énorme de travail.

Il a été calculé qu'une boîte de conserve rapporte de 6 à 10 sous de profit net. Celui qui mettrait en conserve 10,000 boîtes se ferait donc un revenu d'au moins \$600. On avouera que ce montant ainsi obtenu n'est pas à dédaigner sur une ferme.

Qu'on ne se laisse pas arrêter par les difficultés du début. Qu'on prenne l'avis de l'agronome ou qu'on écrive au Ministère de l'Agriculture à ce sujet. La pratique de la mise en conserve gagnera à être généralisée sur la plupart des fermes de notre province.

Il serait à souhaiter que les petites industries de la ferme viennent s'adjoindre aux branches principales de l'agriculture. Au point de vue économique et social, c'est le but que doit se proposer tout cultivateur sérieux.

Deux événements

Conférence interpro- vinciale

Celle de 1927 est maintenant du domaine du passé. Elle a été tenue à huis-clos, et nous n'en connaissons bien tous les résultats que par les débats et la législation futurs au parlement fédéral et aux législatures locales. Il est évident, à prime abord, que le gouvernement fédéral ne pourra accorder tout ce qui lui a été demandé. Il ne peut, par exemple, augmenter les subsides aux provinces et diminuer en même temps les droits d'acise sur les spiritueux, ce qui représenterait un écart d'au moins cent millions et mettrait en danger l'équilibre de son budget, quand les intérêts seuls de la dette du pays prennent la moitié de la totalité de ses ressources.

Mais la plus grande divergence d'opinion, c'est celle qui s'est manifestée sur l'opportunité d'amender notre constitution et la procédure à suivre pour en arriver là.

Les vieilles provinces, satisfaites d'une expérience de soixante années, voudraient le statu quo; les nouvelles provinces, c'est-à-dire l'Ouest plus l'île du Prince-Edouard, voudraient que le Canada ait le droit de mettre hache en bois sans l'assentiment de la Couronne. On ne pourra passer outre à la volonté des provinces-mères, nettement exprimée par l'honorable M. Taschereau. Rien ne presse d'ailleurs. Les impatients férus d'esprit d'indépendance, et peut-être aussi d'autre chose qu'ils n'expriment pas, devront attendre.

En dépit de ces divergences bien explicables, la plus parfaite harmonie n'a cessé de régner durant toutes les délibérations. Il y a eu loyale échange de vues sur les problèmes complexes qui intéressent le pays en général et les provinces en particulier. Le plus important de ces problèmes est bien celui de la propriété des pouvoirs d'eau. Les provinces prétendent que ces pouvoirs, particulièrement ceux du Saint-Laurent et de l'Outaouais, leur appartiennent. De son côté, le gouvernement fédéral voudrait bien en disposer à son gré. Comme on le sait, les conférences des premiers ministres ne sont que consultatives et ne peuvent rien édicter. Cette question épineuse devra donc être tranchée par les tribunaux.

La question de l'immigration est naturellement venue aussi sur le tapis et l'honorable M. Taschereau a créé toute une sensation en déclarant que soixante pour cent des détenus dans nos prisons et quarante pour cent de ceux de nos asiles d'aliénés sont des étrangers. Le gouvernement fédéral paraît disposé à restreindre aux seuls immigrants dési-

(Suite au bas de la colonne voisine)

Le congrès de l'U.C.C.

On comprendra que nous ne puissions répéter ici les comptes rendus détaillés que quelques quotidiens ont donnés des délibérations du Congrès de l'Union Catholique des Cultivateurs, tenu à Montréal la semaine dernière. Notre espace n'y pourrait suffire. Nous devons nous contenter de donner la substance des vœux émis par ce Congrès.

Les membres de l'U. C. C. remercient d'abord le gouvernement Taschereau pour avoir accordé des primes plus élevées aux colons, pris à sa charge l'entretien de la voirie, aboli la taxe sur les assurances mutuelles, donné des primes pour l'abatage des loups et des ours, et augmenté l'octroi pour la construction d'écoles rurales.

Puis il émet plusieurs vœux, dont le plus important est sans conteste celui concernant la colonisation. En voici le texte:

Que dans les centres de colonisation, les primes de défrichement et de labour, de terre arable, soient accordées aux colons propriétaires de lots patentés, comme non patentés;

Que le nombre d'acres bénéficiant de la prime de défrichement et de labour soit porté de 5 à 10 par année;

Que le gouvernement fasse tirer à ses frais les lignes de tous les lots qu'il met en vente pour fin de colonisation;

Qu'un crédit spécial au colon soit organisé le plus tôt possible;

(Suite à la page 859)

rables l'entrée de notre pays et à accorder aux colons d'extraction canadienne les avantages jusqu'ici offerts aux étrangers, faisant ainsi cesser une bien étrange anomalie.

Parmi les questions étudiées qui nous intéressent particulièrement, nous pouvons mentionner la loi Scott, encore en vigueur dans deux comtés de Québec, ce qui apparaît bien être aussi une anomalie dans une province où le gouvernement a assumé la régie du commerce des liqueurs. Aussi l'honorable M. Taschereau en a-t-il demandé le rappel.

"Une des choses qui m'a le plus frappé, a déclaré notre premier ministre au cours d'un entretien avec des journalistes, c'est le respect que toutes les provinces, de même que le gouvernement fédéral, ont pour les minorités."

C'est de bon augure. Aussi longtemps qu'il en sera ainsi, le Canada continuera de grandir dans la paix et l'harmonie.

Bref, il ressort de ce que nous savons de leurs délibérations, que les délégués ont étudié dans un bon esprit les difficiles problèmes qui leur ont été soumis et que l'on peut attendre les meilleurs résultats de la conférence interprovinciale de 1927.

1927 NOVEMBRE		SOLEIL	LUNE
		Lev. Cou.	Lev. Cou.
18 V	Décl. de la Bas. des SS. Pierre et Paul	6 54	4 9
19 S	Ste Elisabeth, veuve	6 55	4 8
20 D	XXIV et dernier après Pent.	6 57	4 7
21 L	Présentation de la Ste-Vierge, dbl, maj	6 59	4 6
22 M	Ste Cécile, vge et mart.	7 0	4 5
23 M	S. Clément, pape et mart.	7 1	4 4
24 J	J. Jean de la Croix, conf. et doct.	7 2	4 3 5 9

Recettes et conseils utiles
 Il est diverses manières de couvrir les pots de confiture; après refroidissement, pose de papier imprégné d'alcool, couvercle en papier, ficelage, couvercle en verre avec bande de coutechou, etc., etc. Il est aussi un procédé aussi nouveau que pratique qui consiste à se servir de papier de soie assez fort, on le coupe en carrés dépassant de trois pouces le diamètre du pot. A ces carrés, l'on donne deux épaisseurs de papier que l'on trempe dans du lait non bouilli, avec les deux mains, on couvre le pos de ces deux papiers en appliquant assez fort. Sout

Recettes et conseils utiles
 l'influence de la chaleur l'acide se coagule et donne au papier l'adhérence, la raideur, la solidité du parchemin. Quand les pots sont recouverts, il faut inscrire dessus l'espèce de confiture et la date de la cuisson; puis les ranger à l'abri de la chaleur, de l'humidité et de la lumière. Lorsque vous laves des épinards ou des légumes herbacés d'aucune sorte, mettez une poignée de sel dans la deuxième eau. Le sel fera sortir des feuilles, tout le sable et les petits insectes. (à suivre)

Page de la Coopérative Fédérée de Québec.

NOS PATATES

Pourquoi elles se vendent mal

Les provinces qui, au cours du mois d'octobre, ont vendu le plus de patates sur le marché de Montréal, sont les suivantes: Nouveau-Brunswick, 428 chars; Québec, 239 chars; Ile du Prince-Edouard, 20 chars et Ontario, 1 char.

Sur un total de 688 chars la province de Québec n'en a vendu qu'à 239; c'est dire que nous nous faisons damer le pion par le Nouveau-Brunswick qui pourtant, au point de vue distance, est bien moins favorisé que nous ne le sommes. Mais ce sur quoi nous voulons surtout attirer l'attention de nos producteurs, c'est sur les prix qui ont été payés. Les patates du Nouveau-Brunswick, au cours du dernier mois ont obtenu une moyenne de 15 sous par minot de plus que celles de Québec, pendant que celles de l'Ile du Prince Edouard obtenaient de 20 à 30 sous de plus que ce que l'on voulait payer pour les nôtres.

Et pourtant tous les connaisseurs s'accordent à dire que la patate de Québec, en fait de qualité, est inférieure à nulle autre. C'est à n'y rien comprendre, car on ne peut tout de même pas croire que les acheteurs donnent de plus hauts prix pour un article plutôt que pour un autre lorsque tous deux sont de même qualité.

Il y a en effet une différence autre que celle de la qualité. C'est que, sur l'Ile du Prince Edouard et au Nouveau-Brunswick, on classifie les patates tandis que chez nous on ne le fait pas. Lorsque l'on achète des patates qui nous viennent de nos voisins on sait que l'on aura un produit de qualité uniforme d'apparence attrayante et que l'on ne devra pas subir de pertes à cause d'un fort pourcentage de patates non vendables.

C'est là l'unique différence qu'il y ait entre les patates de Québec et celles qui nous viennent des provinces voisines et c'est pour cette seule raison que les acheteurs de Montréal ne veulent pas acheter nos patates aux mêmes prix qu'ils paient pour celles du Nouveau-Brunswick et de l'Ile du Prince-Edouard.

Les producteurs de ces deux Provinces ne cessent de demander que le Gouvernement leur nomme de nouveaux inspecteurs pour faire leur classification. Chaque char qu'ils expédient, ils tiennent à le faire inspecter et ils consentent même à payer \$5.00 pour chaque char.

Chez-nous on semble plutôt vouloir se passer des services des inspecteurs; on semble les craindre et on prend tous les moyens pour éviter cette inspection. Il n'est donc pas surprenant que nous en ressentions les effets.

Grâce à la classification, l'Ile-du Prince Edouard qui, il y a à peine une dizaine d'années était ridiculisée pour la pauvre qualité de ses patates, est maintenant reconnue comme la province qui produit les meilleures patates non seulement au Canada, mais dans le monde entier. Ces progrès qu'elle a faits elle les doit uniquement à la classification.

C'est là un exemple qui mérite d'attirer l'attention de nos producteurs.

Nous perdons des marchés précieux. Nous nous les faisons enlever par des concurrents avec qui nous pourrions rivaliser avec succès si nous consentions à imiter leurs procédés.

Efforçons-nous donc de classer nos produits. On sait les beaux résultats que nous avons obtenus dans la production du beurre et du fromage. La même chose a été constatée dans la vente des œufs. Et il suffit que nous le voulions pour que nous obtenions des résultats aussi bons dans la vente des patates.

Mais il vaut vouloir.

COOPERATION

L'indépendance du cultivateur dépend plus de la coopération que de l'individualisme

Les cultivateurs aiment à se dire libres de tracer eux-mêmes la ligne de conduite qu'ils ont à suivre. On leur reconnaît un faible très marqué pour leur indépendance qui se traduit assez souvent par un individualisme qui déconcerte et décourage parfois les plus fervents adhérents de la coopération.

Nous relevons quelques passages d'une causerie que donnait récemment M. F. D. Bradbrooke du "Wheatpool" du Manitoba et que reproduisait récemment le Farmer's Sun de Toronto. Nos lecteurs, croyons-nous, pourraient y trouver quelques points utiles et certaines considérations de nature à les intéresser.

Il y a beaucoup de cultivateurs qui s'abstiennent de se rallier aux différents mouvements de coopération parce qu'ils craignent qu'en ce faisant, ils pourraient diminuer leur indépendance et s'engager à des obligations qui entraveraient quelque peu leur liberté.

Chaque individu a un faible pour l'indépendance de quelque nature qu'elle soit; plus cette indépendance est basée sur des espérances vaines, plus nous y tenons; dans certains cas même, plus nous sommes dans l'impossibilité de réaliser ce que nous rêvons, plus cette chose imaginaire nous tient au cœur et plus nous nous refusons à nous conformer aux conditions qui nous sont pourtant imposées, bon gré, mal gré, par les progrès modernes.

Le cultivateur, généralement, fait grand cas de ce qu'il appelle son indépendance commerciale et il croit parfois le mieux protéger en restant étranger aux mouvements d'union et de coopération que lancent ses confrères en agriculture. Il oublie souvent que la seule manière par laquelle il peut arriver à la vraie indépendance est justement en s'alliant à ces associations dont il ne veut pas profiter.

Est-ce que nous entendons parler de médecins et d'avocats qui prennent leur indépendance au point de ne pas faire partie des associations médicales ou du Barreau de leur Province? Ils peuvent peut-être regretter les bons vieux temps alors qu'il était possible d'édifier, seul contre tous, une réputation des plus enviable et de se créer une situation financière sans que l'on doive recourir à l'aide de ses confrères. Mais ils savent que ces beaux jours sont passés et ils se conforment aux conditions nouvelles qui leur sont faites et laissent aux anciens les méthodes et les pratiques dont ils ne sauraient probablement que faire de nos jours.

Il y a eu un temps où le cultivateur canadien était le plus indépendant des hommes. Il était maître absolu de sa ferme sur laquelle il produisait tout ce dont il pouvait avoir besoin et même plus. Il était seigneur de tout ce qui était compris dans les limites de son domaine.

Mais le commerce moderne lui a ravi une bonne partie de tout cela. Les autres classes de la société, pas plus que lui, n'ont été ménagées.

Mais en somme, n'est-ce pas un peu la faute du cultivateur lui-même s'il en est venu à ne plus pouvoir compter que sur lui-même pour vivre et avoir le nécessaire? N'aurait-il pas pu rester indépendant si, comme nos pères, il avait continué à produire sur sa terre ses aliments, ses habits et toutes ces choses dont se contentaient nos ancêtres? Mais il ne l'a pas voulu. L'indépendance qu'il aurait ainsi sauvegardée, l'aurait forcé à se priver d'une foule de jouissances et d'avantages que les progrès modernes mettent à sa disposition et qui ne sont possibles que parce que les hommes mettent de côté leur individualisme et travaillent ensemble donnant ainsi à leur moyens d'action une puissance qui eut toujours été impossible sans la coopération et l'union.

Le cultivateur, tout comme les autres, ambitionne de jouir d'un certain confort et, comme les autres, il veut profiter des avantages qui sont mis à sa portée. Pour cela il doit nécessairement sacrifier certaines traditions et certaines habitudes d'individualisme qui avaient bien leur place il y a une certaine d'années, mais qui, de nos jours, n'ont plus leur raison d'être.

Il ne doit plus viser à tout produire sur sa ferme, mais doit tâcher de produire la récolte la plus économique qui, une fois vendue, lui permettra d'acheter ailleurs, à meilleur compte qu'il ne pourrait les faire lui-même, les choses dont il a besoin.

Ces ventes et ces achats nombreux que doit faire chaque cultivateur, le rend dépendant de chacune des classes de la société et plus il tient à ses idées individualistes, moins il est indépendant, car il a à lutter seul contre une foule d'éléments adversaires. En s'alliant le concours de ses semblables il augmente ses forces personnelles ainsi que ses moyens d'action et au lieu de subir continuellement les conditions que veulent bien lui imposer les membres des autres classes il se met en position d'imposer des conditions à son tour ou pour le moins se met sur un pied d'égalité avec ceux avec qui il fait affaires.

Grains de

Pour avoir des jour, de bonne li coûtent rien, voi prendre part au c nement du "Bulle Voyez l'annonce.

Industrie laitière d'Industrie laitière convention annue où nous allons sou en publierons le c semaine prochaine

Le nombre de se ses annonceurs (valeur d'un journa de la Ferme", avo mille abonnés, oc enviable parmi les de la province. A répandre encore prenant part à no poussins gratuits. dans une autre col

Concours de pè sujets sollicitent i que nous sommes f tre à la semaine p blication des déte tion des concours ter novembre à la mentale de Saint Pocatière et à Len donnerons en mé compte-rendus à d

"En dépit de ceri ments, d'un regret sement du sens so neur et de la probi dans nos campagne trouve, moins ava le vieux fonds de nes sociales qui a fa race".—Henri Bou

Honneur donc au dien-français!

"Ne mettez pas dans le même panier dire qu'un homm a toujours plusieurs arc. Si l'une vient en reste tout de m ser. De même en cul pas trop spécialiser s'exposer à la décor mieux ne pas con seule source de reve

Sur cent porcs offi ché de Montréal, u ment proviennent vince. Nous pourrion profit élever un plus de porcs. L'élevage payant, c'est connu relativement facile donc est-il aussi né vince de Québec? ment là une anomal plicable. Nous avo grand effort en indi L'élevage du porc e trie corollaire que r développer davanta

Mais annoncez de passe presque pas de que d'un coin ou de Province on nous éer demander où l'on pe tel animal de telle mence de telle ou etc. un correspond mande même de lui p bonnes servantes. ne sommes pas un placement, nous ne répondre à ces brave nonceez, mais annonci le "Bulletin de la Fer

Grains de sagesse, Miettes de bon sens

POUR LES GENS PRESSES

Pour avoir des poussins d'un jour, de bonne lignée et qui ne coûtent rien, vous n'avez qu'à prendre part au concours d'abonnement du "Bulletin de la Ferme". Voyez l'annonce.

Industrie laitière.—La Société d'Industrie laitière tient sa 46e convention annuelle au moment où nous allons sous presse. Nous en publierons le compte rendu la semaine prochaine.

Le nombre de ses abonnés et de ses annonceurs déterminent la valeur d'un journal. Le "Bulletin de la Ferme", avec ses vingt-six mille abonnés, occupe un rang enviable parmi les hebdomadaires de la province. Aidez-nous à le répandre encore davantage en prenant part à notre concours de poussins gratuits. Lisez l'annonce dans une autre colonne.

Concours de ponte.—Tant de sujets sollicitent notre attention que nous sommes forcés de remettre à la semaine prochaine la publication des détails d'organisation des concours commencés le 1er novembre à la Station Expérimentale de Sainte-Anne de la Pocatière et à Lennoxville. Nous donnerons en même temps les compte-rendus à date.

"En dépit de certains fléchissements, d'un regrettable affaiblissement du sens social, de l'honneur et de la probité, c'est encore dans nos campagnes que l'on retrouve, moins avarié qu'ailleurs, le vieux fonds de vertus chrétiennes sociales qui a fait la force de la race".—Henri Bourassa.

Honneur donc au paysan canadien-français!

"Ne mettez pas tous vos œufs dans le même panier". Cela veut dire qu'un homme prévoyant a toujours plusieurs cordes à son arc. Si l'une vient à casser, il lui en reste tout de même pour chasser. De même en culture: il ne faut pas trop spécialiser si on ne veut s'exposer à la déconvenue. Vaut mieux ne pas compter sur une seule source de revenus.

Sur cent porcs offerts sur le marché de Montréal, un quart seulement proviennent de notre province. Nous pourrions donc avec profit élever un plus grand nombre de porcs. L'élevage du porc est payant, c'est connu. Il est aussi relativement facile. Pourquoi donc est-il aussi négligé en Province de Québec? Il y a assurément là une anomalie assez inexplicable. Nous avons donné un grand effort en industrie laitière. L'élevage du porc est une industrie corollaire que nous devrions développer davantage.

Mais annoncez donc!—Il ne se passe presque pas de semaine sans que d'un coin ou de l'autre de la Province on nous écrive pour nous demander où l'on peut se procurer tel animal de telle race, une semence de telle ou telle variété, etc., un correspondant nous demande même de lui procurer deux bonnes servantes. Comme nous ne sommes pas une agence de placement, nous ne pouvons que répondre à ces braves gens: Annoncez, mais annoncez donc, dans le "Bulletin de la Ferme" surtout,

et vous trouverez ce que vous cherchez.

Le déplumage.—Un abonné de Thetford nous demande comment déplumer rapidement une volaille. Nous en avons déjà plusieurs fois donné le moyen. Nous le répétons aujourd'hui sous le titre "Actualité Avicole" parce que c'est la saison où il se fait le plus d'abatage de volailles. Cette recette pourra servir à plusieurs qui l'ignorent pour présenter au marché des volailles qui ne soit pas hérissées de chicots.

Les déchets.—Il y en a beaucoup, et de toutes sortes, qui pourraient être mieux utilisés. Il faudrait toute une colonne pour traiter ce sujet convenablement. Il y a, par exemple, des cultivateurs qui ne savent que faire de leur surplus de paille et le brûle sur le champ. Il serait plus pratique de presser cette paille en ballots et de l'expédier à ceux qui en font le commerce. Bien peu de cultivateurs en auraient un plein chargement, mais rien n'empêche plusieurs de s'entendre pour charger un char. Ce serait là de la coopération bien comprise.

Faites donc attention.—Ce n'est pas tout de crier: **Faites attention** comment vous placez votre argent. Il faut encore pouvoir indiquer des placements sûrs, de tout repos. Eh bien! en voici un—à vous d'en profiter: c'est un placement avantageux que d'investir quelques piastres dans l'achat d'œufs d'incubation, de poussins d'un jour ou de sujets reproducteurs de bonne race et de bonne lignée. Mais il y a encore mieux c'est de prendre part au concours d'abonnement du "Bulletin de la Ferme", et vous aurez des poussins d'un jour sans avoir un sou à déboursier.

La condamnation au pénitencier des nommés Turner, Fleury et De Bulle, qui ont avoué avoir extorqué soixante-trois mille piastres à nos cultivateurs, devrait sans doute faire réfléchir les exploitants, mais aussi leurs victimes.

Réfléchissons donc un peu et renseignons-nous auprès de qui de droit avant de placer des capitaux dans des entreprises où l'on nous promet mer et monde.

La question en vaut certainement la peine puisque même la conférence interprovinciale des premiers ministres s'en est occupé pour trouver le moyen de protéger ceux qui sont trop vaçiles à plumer.

A la lecture des revues d'Europe nous voyons que nous n'avons rien à envier aux vieux pays.

Notre agriculture et nos industries, si jeunes soient-elles, ont progressé aussi vite que celles des pays européens.

Sous le rapport du bien-être et de l'aisance, le paysan canadien n'a rien à envier non plus à celui d'Europe.

La mentalité civique est au moins aussi bonne ici que là-bas.

Et nos finances, bien qu'obérées par la grande guerre, sont en bien meilleur état que celles de n'importe quel pays du vieux monde.

"Rien n'est si beau que son pays".

—Huit personnes sont mortes et treize ont été blessées dans l'incendie de l'hôtel Grayson, à Indianapolis.

—Le gouvernement d'Ottawa a commandé 36 nouveaux avions, au coût de \$550,000.

—L'explosion d'un réservoir à gaz à Pittsburg a été cause que 28 personnes ont perdu la vie et près de 500 ont été blessées.

—Nos condoléances à M. Ferdinand Guilmette, ancien maire de Saint-Anselme, qui vient de perdre son épouse, âgée de 53 ans, morte des suites d'une opération.

—Maintenant que l'embargo est levé, les touristes américains pourront s'en retourner avec, dans leur automobile, une couple de bouteilles de lait.

—On fait maintenant en trois heures en avion le trajet de Rimouski à Montréal. Les malles venant d'Europe peuvent être livrées 24 heures plus tôt à Montréal et à Ottawa.

—Alvarez Obregon, le successeur que le triste Calles s'est choisi à la présidence du Mexique, a failli être tué par des bombes lancées contre son automobile. Quand on sème le vent, on récolte la tempête.

—Les Canadiens, paraît-il, mangent beaucoup plus de viande qu'autrefois, c'est du moins ce que prétend Madame la Statistique. En 1900, nous consommions par tête 109 livres de viande; nous en consommons aujourd'hui 161 livres par tête.

—M. Charles Proulx, âgé de 37 ans, cultivateur de Masham, près d'Ottawa, a été tué instantanément dans son champ par son voisin Esdras Giroux. On croit que celui-ci est devenu subitement fou, car il était en excellents termes avec M. Proulx.

—Toutes nos sympathies à MM. les abbés Laberge, qui viennent de perdre leur vieille mère, Mme Alphonse Laberge, décédée à Beauport, à l'âge de 72 ans. Elle était la tante de M. le chanoine Laberge, de l'Archevêché de Québec.

—**Honneur au Mérite.**—Mademoiselle Germaine Dumaine, de St-Hugues de Bagot, institutrice, vient de recevoir par l'entremise de M. l'inspecteur une prime de \$20.00 pour succès dans l'enseignement. Nos félicitations.

—L'hon. M. Dunning, ministre des chemins de fer, assistera au banquet que les libéraux de Québec offrent à l'hon. M. Cannon. Il est probable qu'il fera à cette occasion une déclaration importante au sujet d'une route carrossable sur le pont de Québec.

—Sa Grandeur Mgr Rouleau a présidé dimanche l'inauguration de l'église restaurée de Beauceville. Monseigneur l'Archevêque en a profité pour visiter l'Ecole Normale, l'hôpital des Soeurs de la Charité, le couvent de Jésus-Marie et le Collège des Frères de la Doctrine chrétienne.

—François Ouellette, âgé de 22 ans, cultivateur, de Perkins Mill, où il exploitait la ferme de son père décédé, a succombé samedi à la rage. Mordu par un chien, il y a six semaines, il avait négligé l'avis du médecin qui lui avait conseillé de prendre des injections de vaccin antirabique.

—Après avoir échappé pendant plusieurs années à l'attention, un pétroglyphe ou rocher gravé vient d'être découvert par une femme indienne à Chapman, une station du Canadien National située à 114 milles à l'est de Vancouver. L'archéologue du gouvernement qui l'a examiné l'a déclaré très beau et d'indubitable origine préhistorique.

Ce rocher gravé, logé au flanc d'une montagne près de la gare du C.N.R., mesure 20 pieds par 10. Personne n'a encore pu déchiffrer les hiéroglyphes qui le couvrent et qui sont très différents de ceux que l'on a déjà découverts sur la côte du Pacifique.

—**La prévention des accidents.**—M. W. A. Booth, directeur du service de prévention des accidents et des premiers soins à donner aux blessés du Canadien National, vient de présider à Joliette, à la présentation de certificats et de médailles aux employés du réseau qui ont mérité ces récompenses après avoir suivi les cours d'infirmiers.

Tous ces employés sont des Canadiens-Français. Ce sont: (Certificats), MM. Joseph Tessier, Philippe Ratelle, Raoul Dufour, Alfred Latendresse, Lionel Aumont, Origène Thibodeau, Euclide Levesque, Jean-Baptiste Durand, Francis Courte-

manche, Eugène Lavigne, Arthur Malo, Emile Sauvageau, Eugène Mainville, Onésime Bobillard; (Médailles), Alfred Ducharme, Ephrem Rondeau, Alfred Tessier, Lucien Ducharme, Alphonse Rondeau, Philéas Perreault, Gédéon Paradis, Emery Duval, Ovide Ferland, Romuald Lachapelle, Laurent Pagé, Sinaf Beaudet et Louis Dénommé.

L'assemblée était présidée par M. S.-S. Broadbent, contremaître des locomotives. Dans l'assistance l'on remarquait MM. H. Call, organisateur du service des premiers soins à donner aux blessés pour la région centrale, A. Poitras, instructeur, L. Pagé, contremaître des wagons, et T. Boulay, maître des cours.

—**La Survivance dans l'Est.**—Monsieur le commandeur J.-E. Morrier, de Prince-Albert, était de passage à Montréal, samedi, par affaires.

M. Morrier s'intéresse beaucoup aux voyages de Survivance Française ayant été l'un des directeurs du premier voyage qui fut organisé par l'Association Franco-Canadienne de la Saskatchewan par train spécial du Canadien National. Il nous annonce que l'excursion cette année promet de remporter un grand succès.

"C'est l'Alberta," nous dit M. Morrier, qui a cette année la direction du voyage et les officiers de l'Association Canadienne-Française de l'Alberta s'efforcent de recruter le plus de monde possible dans leur province. La Saskatchewan et le Manitoba enverront aussi un contingent bien représentatif.

"Comme question de fait", ajoute M. Morrier, le succès des voyages précédents facilite le recrutement, sans compter que les Canadiens-Français de l'Ouest tiennent à profiter de toutes les occasions d'établir des relations plus étroites avec leurs frères de l'Est.

M. Alphonse Brazeau, agent du Canadien National dans l'Ouest, qui sera en charge du train spécial de la Survivance qui partira d'Edmonton, escompte un gros succès et dit que l'on se prépare avec enthousiasme dans l'Ouest pour ce troisième voyage annuel.

M. Morrier profitera de son séjour dans l'Est pour visiter des parents qu'il a à Québec et à Saint-Agathe.

Le congrès de l'U.C.C.

(Suite de la page 857)

Que la loi de colonisation soit amendée de manière à ce qu'un fils de colon puisse obtenir un lot à quatorze ans au lieu de seize ans;

Que pour développer la colonisation et faciliter la mise sur les marchés des produits agricoles, on assure la construction des chemins de fer suivants: Témiscamingue-Rouyn, Montréal-Abitibi; que soit terminée le chemin de ceinture du lac Saint-Jean; que soit construit un chemin de fer central en Gaspésie.

Le Congrès demande, en outre, au gouvernement de faire observer la loi dominicale, de faire fermer les théâtres, les cinémas et autres lieux d'amusement le dimanche; l'établissement de fermes de démonstration dans chaque comté; des octrois supplémentaires aux concours de labour; plus de publicité pour les produits de l'étable; le rachat des rentes seigneuriales; diminution des taux de transport pour le foin, les pommes de terres et les bestiaux; l'agrandissement et la multiplication des zones pour l'éradication de la tuberculose bovine.

Quant aux questions de la fondation d'un organe particulier, de la coopération locale et du crédit agricole, elles ont été remises à l'année prochaine pour plus ample étude.

Sa Grandeur Mgr Deschamps, administrateur du diocèse de Montréal, a honoré le Congrès de sa présence et signalé aux membres de l'U. C. C. un écueil dangereux à éviter: "Si vous voulez, a dit Sa Grandeur, que votre union vive et prospère, ne faites point de politique." D'autres orateurs ont abondé dans le même sens, entre autres le président M. Lalonde, qui a été réélu.

Pour Mal de Dos



SIMONDS

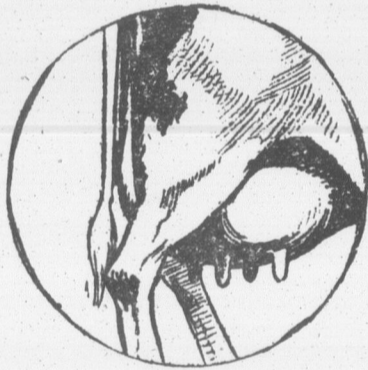
DENTS RAPPORTEES

Conservent plus longtemps leur tranchant. Ces scies dépassent les autres marques en durée, et sont donc beaucoup plus économiques. Prompt envoi de commandes de l'un ou l'autre genre.

Simonds Canada Saw Co. Ltd.
Montréal Toronto
Vancouver St-Jean, N.B.

PLUS DE LAIT

À COÛT MOINDRE



AVEC LA DRÈCHE

Supérieure au son — Coûtant moins

LES GRAINS SÉCHÉS DE BRASSERIES, (la drèche) s'emploient dans la plupart des mélanges de nourritures donnés aux vaches laitières dont on analyse le rendement.

Les grains séchés de la brasserie **DAWES** ont une excellente réputation aux Etats-Unis, en Allemagne, et autres pays sous le rapport de leur faible teneur d'humidité et leur grande supériorité établie. La consommation en augmente grandement chaque année au Canada.

Renseignez-vous chez votre marchand de grain ou écrivez-nous directement pour prix et renseignements.

BRASSERIE DAWES
80, rue St-Maurice, Montréal.

Industrie laitière

Devoirs des inspecteurs de beurreries et fromageries

Si les patrons fournisseurs de lait et de crème, les propriétaires de beurreries et fromageries et les fabricants de beurre et fromage ont des devoirs et des responsabilités les uns envers les autres, il est évident que les inspecteurs de beurreries et fromageries ont aussi les leurs.

Il ne devrait pas être hors de propos de les exposer ici à la suite de ceux des propriétaires, des fabricants et des patrons afin qu'ils soient connus de tous et aussi afin de faire disparaître les trop nombreux préjugés qui existent à cet égard.

Les inspecteurs de beurreries et fromageries sont obligés, d'après leur engagement, de dévouer tout leur temps à répandre, dans les fabriques de leur division respective, l'enseignement de l'Ecole de Laiterie qui a pour but d'obtenir la plus grande uniformité possible dans la construction, l'aménagement des fabriques, la qualité du lait et de la crème qui s'y livrent, des produits qui s'y fabriquent, les méthodes de fabrication, etc., etc.

Ils sont de plus chargés de faire la vérification des épreuves au Babcock du lait et de la crème, ainsi que la comptabilité des fabriques, afin d'assurer aux patrons une répartition équitable de l'argent rapporté par la vente des produits.

Il leur faut donc visiter périodiquement et à tour de rôle toutes les fabriques de leur division afin de se rendre compte de la qualité du lait ou de la crème fournis par chacun des patrons, des méthodes de fabrication suivies par chacun des fabricants, de la tenue de la fabrique, des ustensiles et du fabricant lui-même, de la qualité des produits fabriqués, etc., etc.

Si au cours de ces visites, un inspecteur constate qu'un fabricant reçoit du lait ou de la crème dans des bidons rouillés ou malpropres, non coulés, provenant de vaches malades, ou abreuvées avec de la mauvaise eau, petit lait de fromage, ou nourries avec des fourrages malsains, des légumes à odeur forte tels que navets, choux de siam ou leur feuilles donnés avant la traite, patates pourries ou leurs tiges, ou enfin du lait ou de la crème qui soient de nature à affecter le bon goût ou la bonne odeur du beurre ou du fromage ou encore qu'il ne tient pas la fabrique ou les ustensiles assez propres, qu'il a des habits trop sales, qu'il ne s'intéresse pas assez à la fabrication ou refuse de prendre les moyens voulus pour améliorer les défauts qui lui sont signalés, il est obligé, dans l'intérêt des patrons qui s'efforcent de fournir du lait ou de la crème de toute première qualité et pour la bonne renommée de nos produits laitiers, de s'assurer si c'est par manque de connaissance, par manque d'énergie ou de volonté, par timidité, par contrainte, par habitude ou par lâcheté que ce fabricant ne remplit pas toutes ses obligations.

Si c'est par manque de connaissances, comme il arrive quelques fois aux jeunes fabricants à leur première année comme chef de fabrique, l'inspecteur doit l'aider de son expérience pour lui faire acquiescer les connaissances qui lui manquent. Si c'est par manque de volonté ou d'énergie ou par timidité, l'inspecteur

doit l'aider par son influence à vaincre ces penchants de faiblesse, et au cas où il n'y réussirait pas lui conseiller de changer d'emploi. Si un patron voulait contraindre un fabricant timide ou manquant d'énergie à accepter du lait ou de la crème de mauvaise qualité, soit par mauvaise volonté ou en le menaçant de les porter ailleurs, l'inspecteur doit y mettre ordre en obligeant le fabricant à les lui retourner tant qu'il n'en aura pas amélioré la qualité et de voir à ce que ce patron ne soit pas accepté ailleurs; ces moyens peuvent paraître quelque peu arbitraires, mais si un patron emploie la contrainte pour faire accepter du lait ou de la crème de mauvaise qualité, il n'est que juste que l'on se serve envers lui de la même mesure qu'il se sert envers les autres. Si c'est par habitude, par mauvaise volonté ou par lâcheté qu'un fabricant accepte du lait ou de la crème de mauvaise qualité, qu'il ne pratique pas les bonnes méthodes de fabrication, qu'il ne tient pas la fabrique ou les ustensiles assez propres, en un mot qu'il néglige quelques-uns de ses devoirs, l'inspecteur doit essayer, par tous les moyens possibles, de le ramener dans la bonne voie, et s'il ne peut y réussir il est obligé de faire rapport aux autorités pour demander la révocation de ses diplômes de fabricant de beurre ou fromage s'il en est porteur ou de lui refuser une recommandation pour un permis de fabriquer le beurre ou le fromage s'il n'est pas porteur de diplôme.

Si encore l'inspecteur constate qu'il devient nécessaire de faire des réparations à la bâtisse, au matériel, etc., et que ces réparations contribueraient à améliorer la qualité ou la bonne conservation des produits, il est tenu de demander au propriétaire de les faire, et au cas où celui-ci refuse, de faire rapport pour demander la fermeture de la fabrique suivant la loi.

Si les inspecteurs n'exigeaient pas telle ou telle modification, soit dans la manière de produire, de recueillir ou de conserver le lait ou la crème, soit dans les méthodes de fabrication en rapport avec les différentes saisons ou les changements de température, soit dans l'aménagement ou la construction des fabriques, sachant par expérience qu'elle sont absolument nécessaires pour l'amélioration des produits, ils manqueraient à leurs devoirs et ne rempliraient pas les obligations qu'ils ont contractées en acceptant cette position.

Il est pénible de constater que certains patrons, fabricants ou propriétaires de fabrique comprennent si peu leurs intérêts, qu'ils ne se représentent pas qu'il est de toute importance que nos produits laitiers soient de toute première qualité pour que la demande s'en accroisse. Si par le seul fait de l'amélioration de la qualité et l'accroissement de la demande nos produits laitiers obtenaient un, deux centins ou plus par livre qu'ils n'obtiendraient s'ils étaient de moins bonne qualité, est-ce que la somme d'argent produite par ces surplus ne dépasserait pas de beaucoup celle des dépenses occasionnées pour changer d'endroit un enclos où l'on fait la traite depuis trop longtemps, renouveler des bidons rouillés,

Traitez l'IMPURETÉ du SANG



Pilules Dodd pour le Rein
laver plus et les chaudières, bidons, couloirs, la valeur des feuilles de navets, choux de siam, des patates pourries, etc., etc.
Il ne faudrait pas être capable de réfléchir pour ne pas le comprendre.
Un Observateur.

Un Inventeur Suedois a une Nouvelle Lampe

Prétend qu'elle est plus blanche et coûte moins cher que l'électricité ou le Gaz

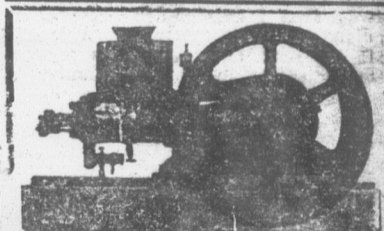
Edison nous a permis de jouir de la lumière électrique, le manchon du Comte Welsbach a rendu possible la lumière incandescente du gaz; il restait donc à un ingénieur suédois du nom de Johnson, demeurant à présent à Toronto d'inventer une lampe qui ne brûlerait rien autre chose que de l'huile de pétrole, l'huile de charbon ordinaire et produirait une lumière reconnue par des hommes de la science qui l'ont vue, plus blanche que la lumière électrique. Cette lampe est aussi simple d'opération qu'une ancienne lampe à l'huile de charbon, brûle sans odeur, ni fumée ni bruit et là où on a besoin d'une lampe à l'huile de charbon, on dit qu'elle sait créer sensation.

M. Johnson offre d'envoyer une lampe à 10 jours d'essai gratuit et, en donnera même une au premier qui en fera l'usage dans chaque localité et qui l'aidera à l'introduire.

Une lettre adressée à N. A. Johnson, 405 Ave. Logan, Toronto, vous apportera les détails complets au sujet de cette lampe merveilleuse. Il a une excellente proposition de vente à vous soumettre.

MARQUES DE COMMERCE

En tout pays, demandez l'UNITE DE L'INVENTEUR qui sera envoyée gratuitement.
MARION & MARION
264, rue Université, Montréal.
435, rue St-Ferre, Québec et Washington.



ENGINES & BATTEUSES

Vous ne pouvez vous les procurer nulle part à meilleur compte.

LE NAPOLEON prime dans la province de Québec, par la qualité et le prix;
1 1/2 à 16 chevaux vapeur.

Demandez mes prix avant d'acheter. Ecrivez à

J.-T. FECTEAU
St-Mario, Cité Beauport.

Honneur à

Ce qu'il a accompli

Dans le discours qu'il a prononcé à Victoriaville, M. Lauzière a fait mieux: il a produit des chiffres qui ont été une révélation.

En 1760, nous ne comptions que quelques centaines de familles au Québec que quelques centaines de familles.

Non seulement nous sommes multipliés de façon prodigieuse, mais nous nous sommes emparés de nos terres, nous avons amélioré nos terres, nous avons gagné, et par leur économie de la plus importante de la nation.

Si la nation canadienne survécit, si elle occupe une place aussi importante que celle de nos paysans, si elle devient un arbre géant, si elle résiste aux tempêtes de la culture.

Honneur donc à l'agriculture, nous devons d'être ce qu'elle est et qui demeure notre plus grande fierté!

Nous laissons à M. Lauzière de nous dire ce que nous devons reconnaître tant de son côté doit faire pour développer son avancement.

Retenons bien cette culture comme en religion, finance et la foi vivante, ayons donc confiance dans la foi dans les méthodes de culture.

Cultivateurs, lisez et écoutez de M. Lauzière si vous voulez prendre connaissance de ce que vous tenez dans la nation, si vous voulez vous avoir fait jusqu'ici ce qu'il vous reste à accomplir.

Nous laissons la parole à M. Lauzière. D'après le recensement de 1921, la population de Québec est estimée à 967,000 en tenant compte de la population des communes, des produits en culture ou détenus par les producteurs agricoles chez les commerçants. A elle se ajoute ses 137,619 fermes, \$1,422,078,710. Soit un produit agricole total de \$1,422,078,710. D'un compte à la campagne 1,000 sur une population totale de 967,000, soit 44%. Pour la même année, la population de la province de Québec était de 1,599,000. Messieurs, je m'excuse de ces chiffres mais ils étaient au sujet de cette brève causerie.

En effet, je me suis procuré la lumière de l'agriculture.

SAVOIR

BABY'S SOAP

Renommé

sa mousse si

et embaume

Le meilleur pour bébé

Honneur à "l'habitant" de chez nous!

Ce qu'il a accompli---Ce qu'il lui reste à faire

Dans le discours qu'il a prononcé à Victoriaville, M. Lauzière, agronome du comté d'Arthabaska, n'a pas recherché les grandes envolées oratoires. Il a fait mieux: il a produit des chiffres plus éloquentes que les plus belles phrases et qui ont été une révélation pour plusieurs.

En 1760, nous ne comptions sur le sol du Québec que quelques paysans dépourvus de tout. Nous en avons aujourd'hui plus d'un million qui possèdent le quart de la richesse de la province.

Non seulement nos cultivateurs se sont multipliés de façon étonnante, non seulement ils ont fait reculer la forêt et se sont emparés du sol, mais ils ont su améliorer leurs terres, augmenter leur cheptel, et par leur travail opiniâtre et par leur économie devenir le facteur le plus important de la richesse de la nation.

Si la nation canadienne-française a survécu, si elle occupe aujourd'hui une place aussi importante dans la Confédération, c'est à ses paysans qu'elle le doit. L'arbrisseau a grandi, il a poussé de multiples et profondes racines, il est devenu un arbre géant que les plus violentes tempêtes ne pourront jamais abattre.

Honneur donc à l'agriculteur à qui nous devons d'être ce que nous sommes et qui demeure notre plus ferme espoir pour l'avenir!

Nous laissons à M. Lauzière le soin de nous dire ce que nous devons faire pour reconnaître tant de bienfaits et ce que de son côté doit faire le cultivateur pour développer son avoir.

Retenons bien cette pensée: En agriculture comme en religion, c'est la confiance et la foi vivante qui sauvent---ayons donc confiance dans l'agriculture et foi dans les méthodes modernes de culture.

Cultivateurs, lisez et méditez le discours de M. Lauzière si vous voulez bien prendre connaissance du rôle primordial que vous tenez dans l'économie de la nation, si vous voulez savoir ce que vous avez fait jusqu'ici et connaître ce qu'il vous reste à accomplir.

Nous laissons la parole à M. Lauzière.

D'après le recensement de 1921, la richesse de Québec est estimée à \$ 5,541,819,967.00 en tenant compte des matières premières, des produits en cours de fabrication ou détenus par le commerce, et des produits agricoles chez les cultivateurs et les commerçants. A elle seule, l'agriculture avec ses 137,619 fermes, a une valeur de \$1,422,078,710. Soit un peu plus du ¼ de la richesse totale. D'un autre côté on compte à la campagne 1,038,630 habitants sur une population totale de 2,361,199, soit 44%. Pour la même année le capital engagé dans l'industrie s'élevait à \$973,722,645. Le personnel à salaire ou à gage des établissements industriels, hommes et femmes, était de 159,698 employés. Messieurs je m'excuse de vous avoir cité ces chiffres mais ils étaient indispensables au sujet de cette brève causerie.

En effet, je me suis proposé de mettre en lumière le rôle de l'agriculture dans notre

province, et de tirer quelques conclusions que je soumettrai à votre attention. Dans le Québec, donc, les cultivateurs forment près de la moitié de la population. Les capitaux investis sur leurs fermes représentent plus du quart de la richesse de la province. Je dis que ce sont là deux faits qui intéressent tous les convives de ce banquet, quelle que soit leur profession, quelle que soit leur carrière. Si les capitaux agricoles, si le milliard 422 millions de dollars que possèdent les cultivateurs sont mal utilisés, tout le monde en souffrira.

Et pour bien vous faire voir cet aspect de la question, permettez-moi de vous résumer brièvement l'histoire de l'évolution profonde qui s'est opérée chez-nous depuis 30 ou 40 ans. Le cultivateur de ces temps produisait principalement en vue de la satisfaction de ses besoins, et de ceux de sa famille. Les marchés étaient éloignés, les voies de communication précaires, les villes peu nombreuses et peu populeuses. L'amélioration des voies de transport, le développement de l'industrie et du machinisme, ont profondément modifié cet état de choses.

Les centres industriels ont attiré les travailleurs du sol que libéraient les perfectionnements des méthodes de culture et l'emploi de plus en plus répandue des machines agricoles. Les villes se sont multipliées, et ont offert des marchés sur lesquels l'agriculteur écoulait ses produits et sur lesquels aussi il se procurait la plupart des objets qu'autrefois il fabriquait lui-même, mais dont il a maintenant abandonné la manufacture à ceux qui en font une spécialité, et peuvent produire à meilleur compte qu'il ne saurait le faire. En un mot, le cultivateur a dû limiter son travail à quelques productions, qu'il choisit entre plusieurs, de façon à arriver au maximum de profit. Il vend pour pouvoir acheter. Il livre aux citadins les aliments nécessaires, à certaines entreprises la matière première indispensable, et il doit pouvoir acheter les articles dont il a besoin, qu'ils soient importés de l'étranger, ou ce qui est mieux, fabriqués par l'industrie nationale.

A titre de consommateur l'agriculteur mérite toute l'attention de l'industriel et du commerçant. Les intérêts du commerce, de la manufacture et de l'agriculture dans une province qui compte actuellement 1,038,630 campagnards ne sont pas divergents. Tout ce qui tend à réduire le revenu net du cultivateur, diminue son pouvoir d'achat, et par suite, nuit aux intérêts bien compris des autres classes de la société. Aucun pays au monde n'a jamais trouvé avantage à posséder une classe agricole pauvre. Résultante de l'application de la loi de la division du travail, la spécialisation de l'agriculture est en elle-même une bonne chose. Mais encore, et cette vérité a été comprise depuis longtemps, et la magnifique fête de ce soir le redit bien haut, faut-il ne pas oublier que le cultivateur n'est pas le serviteur né des autres classes de la société. Ce serait même au simple point de vue affaires une grande erreur de jugement. Quand le cultivateur réduit ses achats, il réduit le volume des affaires de beaucoup d'industries et de commerces.

Lorsqu'il achète des habits, des chaussures, des machines, etc., il permet à ceux qui les ont fabriqués et manipulés de réaliser des profits. Il a dû même réaliser des bénéfices en vendant ses produits, et en plus il doit trouver avantage à acheter. L'on sait que tout échange est une économie du travail qu'il devrait fournir pour se procurer l'objet acquis, s'il devait le produire directement; et autant que possible, l'avantage doit être le même des deux côtés.

Pour résumer: l'agriculture absorbe de plus en plus les produits des industries. Elle est la cliente sur laquelle on compte. Il faut qu'elle soit assez profitable pour permettre au cultivateur de vivre convenablement. C'est-à-dire que la culture doit être assez rémunératrice pour permettre au travailleur du sol de se loger, de se vêtir convenablement, de faire donner à ses enfants l'instruction à laquelle ils ont droit, de s'accorder les soins médicaux nécessaires, de vivre selon les exigences de son temps. La classe rurale doit être assez prospère pour se payer toutes ces choses. En se les payant, "elle fait l'affaire", comme l'on dit, des autres classes de la société.

Mais il est un autre point de vue qui n'est certes pas négligeable et que je veux aussi mentionner. Pour continuer à rem-



GRATIS

Sans qu'il en coûte un seul centin même pour le transport vous pouvez améliorer votre troupeau de volailles ou partir une basse-cour sur des basses vraiment solides avec d'excellents poussins de race pure et provenant de superbes lignées de pondeuses.

Vous n'avez qu'à participer à notre campagne de RECRUTEMENT de Nouveaux Abonnés.

- Pour 8 abonnements vous recevrez 15 poussins
- Pour 10 abonnements vous recevrez 25 poussins
- Pour 15 abonnements vous recevrez 35 poussins
- Pour 20 abonnements vous recevrez 50 poussins

L'abonnement au "Bulletin de la Ferme" est \$1.00 par année.

Les poussins donnés pourront être choisis dans les trois races.

**PLYMOUTH ROCK BARRE
RHODE ISLAND ROUGE
LEGHORN BLANCHE**

Livraison à partir du premier avril par l'Union Expérimentale des Agriculteurs de Québec pour les races P. R. B. et R. I. R. St Francis Poultry Farm Reg'd, à St-Frs-Xavier de Brompton pour la race Leghorn Blanche.

LA COURSE EST COMMENCEE

Plusieurs lecteurs nous ont déjà adressé leur adhésion et sont actuellement à l'œuvre. Ne vous laissez pas devancer dans votre rang. Demandez immédiatement numéros spécimens et autres renseignements sur cette campagne, si nécessaire.

Adressez les abonnements avec l'argent à

**LE BULLETIN DE LA FERME, Limitée,
CASE 129
QUÉBEC**

plir le rôle que la Providence nous a assigné, nous devons, nous, Canadiens-Français, conserver trois choses; notre Foi; nos caractères ethniques; et finalement la propriété du sol. Il devient de plus en plus urgent d'en obtenir une quatrième: le nombre! L'agriculture n'offre-t-elle pas le moyen d'arriver à ces fins? C'est à la campagne que se prend "la revanche des berceaux"; c'est à la campagne que la famille prend son plus parfait et plus entier développement, parce que l'exploitation d'une ferme est l'entreprise de toute la famille, sous la direction du chef, c'est-à-dire du père. C'est à la campagne que se garde la religion, la foi et avec elles la langue.

La campagne demeure le château-fort et le dernier refuge de la tradition; c'est là que s'épanouissent les vieilles familles d'autrefois, que se perpétuent les familles-souches, dans un cadre, dans un décor qui ne change pas; la terre, les champs, la vieille maison, les arbres séculaires, sèbres et choses qui ne cessent de redire la leçon du sacrifice et de l'amour, de la vertu et de l'honneur. Une population rurale nombreuse est la meilleure garantie de stabilité morale et nationale.

Mais pour avoir beaucoup de cultivateurs, il est nécessaire qu'ils soient satisfaits de leur sort. L'agriculteur doit recevoir autre chose que les miettes de la prospérité nationale. Comment atteindre ce but? Avant d'aller plus loin, permettez-moi de répondre ici à une question, que l'on pose parfois dans certains milieux, par ailleurs bien intentionnés. "Mais, dit-on, comment se fait-il que les habitants se plaignent si souvent? C'est pourtant facile, cultiver. "En êtes-vous si certains, messieurs! L'exploitation rationnelle et profitable d'une ferme ordinaire n'est pas si simple. Comment oublie-t-on si facilement que nos cultivateurs sont les frères ou cousins de nos professionnels, de nos banquiers, de nos hommes d'affaires? Y aurait-il deux races Canadiennes Françaises? L'une habitant les villes, l'autre les districts ruraux? la première, plus instruite, plus intelligente que l'autre? Non. La vérité est tout autre... Le cultivateur n'est inférieur à personne. L'entreprise agricole est une entreprise complexe et aléatoire; complexe à cause du nombre et de la variété des éléments qu'elle met en œuvre, aléatoire à cause du peu de contrôle qu'elle exerce sur plusieurs d'entre eux, v.g.: le climat, les lois de la reproduc-

tion végétale et animale, les maladies et les insectes, etc. L'agriculture opère avec des êtres vivants, et non avec de la matière inerte, que l'on façonne à son gré, à l'aide d'instruments que l'on contrôle, et à l'abri des intempéries du climat et des saisons. Il arrive souvent que les plus sages administrations voient leurs calculs et leurs prévisions dépassées ou trompées, par une pluie intempête, un coup de soleil, une maladie épidémique chez les végétaux et les animaux. Collaborateur de la nature, l'agriculteur n'en connaît pas encore assez toutes les lois pour s'en servir à la puissance formidable.

Par ailleurs le capital agricole ne se récupère que lentement, l'élevage d'un animal laitier occasionne des dépenses pendant plus de deux ans, sans apporter de revenus, et le maximum de production n'est atteint qu'après plusieurs autres années. Un verger n'entre en rapport qu'après huit à dix ans de plantation. Le drainage souterrain, la construction d'une grange-étable, constituent un investissement qui ne se retrouvera que dans le cours d'une cinquantaine d'années. Et combien d'autres exemples pourrais-je fournir. Un auteur américain reconnu comme une autorité en la matière, W.-I. King, estime que, pour les Etats-Unis, les recettes doivent s'accumuler pendant 8 ans avant d'égaliser le capital investi. Une entreprise qui comporte des entrées aussi lentes prend évidemment plus de temps à s'ajuster à des conditions nouvelles, ou à se relever d'une crise, que l'industrie ou le commerce, qui récupèrent beaucoup plus rapidement leurs capitaux. Ces deux remarques expliquent bien des choses.

(à suivre)

Je suis acheteur de 500 charrs de PAILLE PRESSÉE.--- Demande représentant dans chaque localité.

Paille endommagée, ou mouillée, acceptée, mais payée au poids de la paille sèche.

**L.-L. HARDY,
ST-BASILE, -:- Qué.**

Si vous avez des animaux ou n'importe quoi à vendre, ne perdez pas votre temps à chercher un acheteur. Mettez une petite annonce dans le "Bulletin de la Ferme". C'est infallible.

EMBRE 1927

du SANG

ODD'S
ONEY
ILLS

KIDNEY DISEASES

7 THE P...

le Rein

haudières, bidons,
feuilles de navets,
patates pourries,

s être capable de
le comprendre.

Observateur.

r Suedois a
le Lampe

st plus blanche
as cher que
ou le Gaz

mis de jouir de la
manchon du Comte
possible la lumière
il restait donc à un
nom de Johnson,
Toronto d'inventer
era rien autre chose
ole, l'huile de char-
duirait une lumière
mimes de la science
mche que la lumière
npe est aussi simple
ancienne lampe à
rôle sans odeur, ni
ù on a besoin d'un
arbon, on dit qu'elle

l'envoyer une lampe
statut et, en donnera
r qui en fera l'usage
i et qui l'aidera à

e à N. A. Johnson,
nto, vous apportera
au sujet de cette
Il a une excellente
à vous soumettre.

COMMERCÉ

UITE DE L'INVEN-

envoyé gratis

MARION

sié, Montréal,
ec et Washington

TEUSES

is les procurer nulle
apte.

OLEON

ince de Québec, par

vapeur.

rix avant d'acheter.

ECTEAU

Cité Beauce.

**SAVON
BABY'S OWN**

*Renommé pour
sa mousse si douce
et embaumée*

Le meilleur pour bébé et pour vous

Albert Sup United, Ltd., Montréal

Le Chez-nous du Maraîcher

LE 10 DECEMBRE 1927.

MONTREAL :

Le commerce en général semble s'améliorer.

Pommes, oignons, ferme.	
Pommes de terre, faible.	
Pommes de terre de l'I. P. E., blanches, 90 lbs, "A"	\$1.30 à \$1.35
Pommes du N. B., McIntosh, baril, No 1.	9.00 à 10.00
Pommes du N. B., McIntosh, baril, No 2.	7.50 à 8.50
Pommes de terre du N.-B., blanches, 80 lbs, "A"	1.15 à 1.25
Pommes de terre, de Québec, blanches, 80 lbs, "A"	1.15 à 1.25
Choux, de Québec, qtl.	1.50
Céleri, de Québec, cagot de 3 à 4 doz.	3.00
Oignons, rouges, de Québec, réguliers, qtl.	2.50 à 3.75
Pommes, de Québec, Wealthy, qtl. No 1.	6.00
Pommes, de Québec, Wealthy, qtl. No 2.	5.00
Pommes, de Québec, McIntosh, qtl No 1.	9.00 à 10.00
Pommes, de Québec, Fameuse, qtl No 1.	9.00
Pommes, de Québec, Fameuse, qtl No 2.	7.50 à 8.00
Pommes, d'Ontario, Wealthy, qtl No 1.	6.00
Pommes, d'Ontario, Wealthy, qtl No 2.	5.00
Pommes, d'Ontario, McIntosh, qtl No 1.	9.00 à 10.00
Pommes, d'Ontario, McIntosh, qtl No 2.	7.50 à 8.50
Pommes, d'Ontario, Snow, qtl No 1.	9.00
Pommes, de la C.-B., Wealthy, caisse, belles.	2.50 à 2.75
Pommes, de la C.-B., McIntosh, caisse, extra-belles.	3.75 à 4.00

Arrivages de wagons du 5 au 9 novembre, inclusivement :

- I. P. E., 9 de pommes de terre.
- N.-B., 4 de pommes, 34 de pommes de terre.
- N.-E., 3 de pommes.
- Qué., 13 de pommes de terre.
- Ont., 12 de pommes, 7 d'oignons.
- C.-B., 3 de pommes.

Importés :

- 10 de céleri, 2 de tomates, 1 de pommes, 2 de raisins, 1 de laitue, 1 de poires, 1 de patates sucrées, 4 de bananes, 5 d'oranges, 3 de citrons, 1 de pamplemousses, 1 d'oignons.

Québec :

Pommes de terre, du N.-B., blanches, 80 lbs, "A"	\$1.00 à \$1.10
Pommes de terre, de Québec, blanches, 80 lbs, "A"	1.00
Pommes, de Québec, McIntosh, Fameuse, No 1.	10.50 à 11.00
Choux-fleurs, de Québec, la douz.	2.00
Céleri, de Québec, la douz.	1.50
Choux, de Québec, la douz.	60 à 70
Pommes, d'Ontario, McIntosh, baril, No 1.	10.50 à 11.00
Oignons rouges, d'Ontario, qtl échantillon.	2.50
Oignons rouges, d'Ontario, qtl réguliers.	2.75
Céleri, d'Ontario, cagot, No 1.	4.25
Raisins rouges, d'Ontario, panier de 6 pintes.	60
Pommes de la C. B., McIntosh, caisse, belles.	3.75 à 4.00

Arrivages de wagons du 7 au 9 novembre, inclusivement :

- N.-B., 1 de pommes.
- N.-E., 1 de pommes.
- Québec, 6 de pommes, 1 de choux.
- Ontario, 10 de pommes, 1 de choux.
- C.-B., 2 de pommes.

J.-H. L.

Le rendez-vous des Eleveurs

Est-il payant de soigner aux concentrés?

Oui et non. Le point essentiel à considérer est la qualité de l'animal que l'on a entre les mains. Il est certain que bourrer de concentrés dépendieux une vache d'aptitudes laitières médiocres est un placement pour le moins risqué, dut-elle même augmenter sa production au point de rembourser par cette augmentation la valeur des concentrés consommés. Autant vaudrait, à mon point de vue, garder son argent dans sa poche que de le faire passer inutilement par le corps de l'animal.

Est-ce à dire que l'accès aux concentrés doit être le privilège exclusif de la haute aristocratie bovine? Certainement non, car beaucoup de bonnes laitières, souvent ignorées de leur propriétaire, convertiraient en profit la petite ration de concentrés qu'on pourrait leur donner chaque jour, surtout lorsque le prix du beurre est assez élevé ou que les concentrés peuvent être achetés à un prix raisonnable. C'est donc au propriétaire de connaître les aptitudes individuelles de ses bêtes et de les alimenter en conséquence.

Le problème est plus facile à résoudre lorsqu'il s'agit d'amateurs d'animaux pur-sang possédant un certain nombre de vaches qui n'attendent qu'une ration

convenable de concentrés pour faire leur preuve. Malheureusement, une opinion assez répandue veut que les bons "records" ne puissent se faire autrement qu'à perte d'argent, en d'autres mots, que le profit est incompatible avec une forte production étant donné la dépense de concentrés qu'exige une telle production.

À la Station Expérimentale de Ste-Anne de la Pocatière où l'on tient un compte exact de la nourriture consommée ainsi que du lait et du gras produits, les hautes productions exigent, il est vrai, plus de déboursés, mais en fin de compte ce sont elles qui laissent les plus gros profits. En consultant le dernier rapport de cette station, on constate que les profits de même que les dépenses par vache s'élèvent à mesure qu'augmente la production. Pour le bénéfice des lecteurs, nous avons compilé le tableau suivant, d'après lequel les vaches sont divisées en trois groupes suivant leur production annuelle. Afin de prévenir certaines objections de la part des cultivateurs, nous avons laissé de côté "Briery Lass", qui durant une période de lactation a donné 22153 livres de lait et laissé un profit de \$228.70.



Protège la demeure en assurant la

Propreté Hygiénique

Fait au Canada

Moyenne de production, revenu, dépenses et profit par vache :

	Production moyenne	Revenu par vache	Dépenses par vache	Profit par vache
Groupe I. — 7 vaches	12542 lbs lait	\$221.83	\$100.27	\$121.56
Groupe II. — 6 vaches	8754 lbs lait	\$147.72	\$70.70	\$77.09
Groupe III. — 6 vaches	6494 lbs lait	\$115.05	\$60.75	\$54.30

La colonne "dépenses par vache" représente la valeur de la nourriture consommée. Le beurre a été évalué à 30c la livre et le lait écrémé à 20c le 100 lbs. La valeur du veau n'a pas été incluse dans le revenu.

Un simple coup d'œil sur ce tableau fera voir que le premier groupe a plus que doublé les profits du dernier et cela sans que les dépenses de l'alimentation aient été deux fois aussi élevées. Autrement dit: il est plus payant de soigner une bonne vache que deux moyennes et l'usage des concentrés est plus profitable dans le premier cas que dans le deuxième. En examinant la colonne "dépenses par vache" on constatera que ces dépenses augmentent en même temps que la production. Rien d'étonnant à cela; peut-on s'attendre que la

vache va fabriquer du lait avec l'air du temps? Après tout, peu importe qu'elle coûte plus cher à nourrir pourvu qu'elle donne plus de profit.

Quoiqu'il en soit, les dix-neuf vaches dont la production moyenne est rapportée ici ont été alimentées suivant leur aptitude individuelle, ce qui a permis de tirer un profit de chacune d'elles. On s'imagine facilement que l'alimentation du premier groupe appliquée au dernier et vice versa aurait amené un déficit au lieu d'un profit. L'aptitude individuelle est donc la première chose à considérer dans l'usage des concentrés, et c'est là, je crois, une condition sans laquelle leur emploi dans l'alimentation des vaches laitières ne saurait être payant.

J.-R. Proulx.

NOUVEAU RECORD DE PRODUCTION BEURRIÈRE

La race bovine Canadienne vient d'être honorée d'un nouveau record officiel de production beurrière pour la classe adulte du Livre d'Or Canadien, division de 305 jours. "Mignonne" 6117, à l'École de Laiterie de St-Hyacinthe, est la nouvelle championne avec une production de 10,392 lbs de lait et 485 lbs de gras (richesse moyenne de 4.67% de gras). Le record de cette classe était antérieurement détenu par "Sylvestre Bella" 4103, également à l'École de Laiterie de St-Hyacinthe, avec une production de 10,367 lbs de lait et 454 lbs de gras. Cette dernière était championne depuis le 5 mai 1925.

"Mignonne", la nouvelle championne, fut élevée par M. Jos. Dugas, fils, de St-Jacques, comté de Montcalm, et fut achetée en 1926, de M. Arsène Denis, St-Norbert de Berthier, par l'École de Laiterie de St-Hyacinthe.

Quant à sa conformation, la nouvelle championne est considérée comme l'une des meilleures vaches de la race Canadienne. À l'Exposition Provinciale de Québec, cette année, "Mignonne" fut classée deuxième dans une classe où l'on comptait plus de vingt sujets.

Les petites annonces du "Bulletin de la Ferme" sont lues chaque semaine par 6,000 cultivateurs. SERVEZ-VOUS-EN.

ABSORBINE
TRADE MARK REG. U.S. PAT. OFF.

Réduire les articulations enflammées et enflées, les contusions, les entorses, les enflures molles, les enraies, les furoncles, les maux de l'occiput, le quator, les fistules ou les plaies infectées rapidement parce que c'est un antiseptique certain et un germicide. Agréable à employer, ne forme pas d'ampoules ou n'aggrave pas le poil et vous pouvez vous servir du cheval. 25¢ la bouteille livrée. Livre 75¢.

ABSORBINE JR., liniment antiseptique pour le monde. Réduit les vagues douloureuses, enflures, le quator, la loupe, les entorses, les contusions; elle enlève la douleur et l'inflammation. Prix \$1.25 la bouteille, chez les marchands ou livrée. Nous vous en dirons plus long si vous écrivez. Bonne bouteille d'essai pour 10c. en timbre.

W. F. YOUNG, Inc., 10 immeuble Lyman Montreal, Can.

Toujours frais, pur et délicieux le

Café PRESIDENT

sera toute une révélation pour vous.

Coupon de valeur dans chaque paquet.

HO

Rie

Je veux aujourd'hui chronique à l'un des endroits de villégiature de Québec, auquel on est parvenu par des liens qu'il y a déjà plus de cent ans que le colonel Hamilton de l'Île, les regards écrits ses impressions immenses rideau de l'horizon et d'un tableau qui qui ne saurait jamais Québec y apparait entouré de toutes parts.

Ce tableau, cependant si pittoresque, gagnent en beauté au sud, on ne voyait de Lévis avec ses chaînes non interrompues s'étendant au loin; ce qui a surgi là comme une vieille capitale elle-même on ne voyait plus de villas échelonnées.

Le Bout de l'Île lui-même le spectacle sentait aujourd'hui, quelques années qu'il y a, grâce aux nombreux encadrés le fleuve, à ses parcs, à ses nombreux parcs.

La paroisse de St-Jacques a décidé de la population bourgeoise des environs pendant les communications les spacieux et confortables la nouvelle compagnie permettent aux citoyens en quelques minutes de beauté de la région une fraîcheur qui climat et le rend dant les plus fortes.

Quand l'été vos essais Pour chasser par les feux de Québecois, mes amis, Que vos fronts ch...

Vous gagnez cet Eden, et Qui rafraîchit son aile en Lieu charmant, dominé par Dont brille le cloch...

En octobre 1870, deux habitants de

AGENTS pour Toilette du Dr Bolette, etc. Nous vous qui vous permet 10 Nos marchandises deux ans vendues par gents, sont bien commandé partout le C détails et territoire. ring Company, Dép

ARGENT SUR HYPOTHEQUE et ou à la campagne, aux municipalités, aux taux d les garanties offertes. Ed 50 St-Pierre, Québec.

TOMBER Des centaines d'épiles sont traitées avec succès par le traitement scientifique et rationnel, et peu dépendieux. GRATES.—Sur réception emballage et transport n bouteille échantillon et li traitement.—S'adresser à RUMAX COME Casier Postal 711.

HOMMES ET CHOSES

Chronique Hebdomadaire

Rien n'est si beau que son pays

Je veux aujourd'hui consacrer ma chronique à l'un des plus charmants endroits de villégiature de la province de Québec...

Il y a déjà plus d'un demi-siècle que le colonel Hamilton, placé sur le bout de l'Île, les regards tournés vers la ville, écrivait ses impressions de voyage...

Ce tableau, cependant, déjà si ravissant et si pittoresque alors, n'a fait que gagner en beauté d'année en année.

Au sud, on ne voyait pas encore la ville de Lévis avec ses trois paroisses et cette chaîne non interrompue de maisons qui s'étend au loin; cette ville nouvelle qui a surgi là comme par enchantement...

La paroisse de Ste-Pétronille est devenue décidément le séjour favori de la population bourgeoise de la capitale et des environs pendant la saison d'été.

Quand l'été vos essais s'échappent de la ville, Pourchassés par les feux d'un grand soleil vainqueur, Québecquois, mes amis, c'est vers le Bout de l'Île que vos fronts cherchent la fraîcheur.

Vous gagnez cet Eden, caressé par la brise Qui rafraîchit son aile en se jouant sur l'eau. Lieu charmant, dominé par la coquette église, Dont brille le clocher si beau.

En octobre 1870, les braves et courageux habitants de Ste-Pétronille obtinrent la permission de construire une église dans leur magnifique village du Bout de l'Île.

En février 1874, M. l'abbé C. H. Paquet remplaçait M. Verbist. En décembre 1889, M. l'abbé Corriveau, un enfant de Saint-Sauveur de Québec, lui succédait.

Voilà en résumé l'histoire de la jolie paroisse de Sainte-Pétronille du Bout de l'Île. Dans le volume que vient de publier M. le juge Camille Pouliot, sur l'Île d'Orléans, (1) on trouvera bien d'autres détails intéressants et inédits sur ce charmant endroit de villégiature.

AGENTS pour vendre le Savon à Toilette du Dr Bovel, articles de toilette, etc. Nous vous vendons à un prix qui vous permet 100 pour cent de profit.

ARGENT À PRÊTER SUR HYPOTHÈQUE et autres garanties à la ville ou à la campagne, aux particuliers, fabricants et municipalités, aux taux de 5%, 6% et 7% suivant les garanties offertes. Ed. Boisseau Fieher, notaire, 50 St-Pierre, Québec. 1-8-27

TOMBER D'UN MAL Des centaines d'épileptiques ont retrouvé la santé grâce au fameux EPILEPTITE. Traitement scientifique et rationnel, facile à suivre à la maison et peu dispendieux.

GRATES.—Sur réception de 25 centimes pour emballage et transport nous vous expédions une bouteille échantillon et livret donnant le mode de traitement.—S'adresser à RUMAX COMPOUND REG'D Casier Postal 711, Québec.

naient de Mgr l'archevêque Baillargeon la permission de construire une église dans leur magnifique village du Bout de l'Île. On ne comptait alors qu'une cinquantaine de familles; mais aidés des citoyens qui passent l'été à cet endroit, on vit bientôt s'élever le temple magnifique qui fait aujourd'hui l'admiration générale.

En 1870, la paroisse fut desservie par les vicaires de Saint-Pierre, I.-O., dont elle était un démembrement, et le 20 décembre de la même année M. l'abbé Verbist, prêtre belge, récemment arrivé au Canada, en fut nommé le premier curé.

En février 1874, M. l'abbé C. H. Paquet remplaçait M. Verbist. En décembre 1889, M. l'abbé Corriveau, un enfant de Saint-Sauveur de Québec, lui succédait. C'est celui-ci qui a bâti, sans qu'il en coûte un sou à la paroisse, au moyen de bazars et de quêtes, le joli presbytère sur une éminence au nord-ouest de l'église.

Voilà en résumé l'histoire de la jolie paroisse de Sainte-Pétronille du Bout de l'Île. Dans le volume que vient de publier M. le juge Camille Pouliot, sur l'Île d'Orléans, (1) on trouvera bien d'autres détails intéressants et inédits sur ce charmant endroit de villégiature.

(1) L'Île d'Orléans, c'est le deuxième volume que publie en quelques mois le fin lettré et l'érudit magistrat qu'est M. le juge Camille Pouliot.

Le premier portait pour titre Québec et l'Île d'Orléans. Ces deux volumes feront les délices des amateurs de la petite histoire. Les franc-teneurs de l'Île particulièrement y trouveront intérêt et profit.

L'Île d'Orléans est un écrivain de perles historiques que M. le juge Pouliot s'est appliqué à mettre en vive lumière par la plume et l'image. Écrit en un style impeccable qui n'exclut pas la souplesse dans l'expression, le dernier volume de M. le juge Pouliot est en outre abondamment illustré et contient plusieurs photographies inédites qui ont dû lui coûter bien des recherches.

L'auteur s'est appliqué à relater les principaux événements qui se sont passés dans chacune des paroisses de l'Île, notamment avec fierté les faits et gestes de ses ancêtres, afin, dit-il dans son avant-propos, d'obéir "au devoir de piété filiale, à l'obligation d'en conserver pieusement les us et coutumes, comme d'en maintenir l'honneur, le souvenir et l'exemple pour les générations futures".

Félicitons M. le juge Pouliot de s'être fait le laudator temporis acti, et d'avoir rendu un bel hommage aux pionniers de l'Île d'Orléans "auxquels, selon ses expressions, nous devons, avec la vie, le plus bel héritage qui soit: un nom honorable sorti des sillons de la glèbe, dont les syllabes évoquent parfois d'une façon fugitive, mais savoureuse, des coins de paysage de France".

Nous serons l'écho de tous ceux qui aiment les belles et bonnes choses en souhaitant que malgré les occupations absorbantes de la magistrature, M. le juge Pouliot trouve encore moyen d'écrire d'autres "Évocations historiques" d'un intérêt aussi captivant.

P. F. P.

Lisez le Bulletin de la Ferme

LA LOI POUR TOUS

Consultations légales, par Letarte & Rioux, avocats du barreau de Québec

COMMISSAIRES D'ÉCOLES.—Réponse à J. A. B.—Q. Un commissaire d'écoles a-t-il le droit de se faire payer son temps quand, au nom de la commission scolaire, il va prendre une information au département d'instruction publique ou va choisir l'emplacement d'une école? Dans la négative, s'étant fait payer ses services, peut-il être destitué de sa charge?

R. Les commissaires d'écoles ne peuvent être destitués que dans le cas où ils ne possèdent pas les qualités requises pour être élus ou maintenus dans leur charge. Ces qualités consistent d'abord à être contribuable du sexe masculin, ou mari de contribuable, résidant dans les limites de la municipalité, sachant lire et écrire et habile à voter; ajoutez que le commissaire d'écoles qui possède un contrat avec la corporation municipale et qui reçoit une rémunération, en vertu de ce contrat, est inapte à occuper son siège. Comme contrat, il faut entendre une entente expresse ou tacite produisant entre la municipalité et le commissaire en question un lien d'une certaine durée et non pas un acte isolé. Par exemple, en ce qui nous concerne, nous notons une cause de la Cour de Révision de Québec, où il est dit qu'un commissaire d'écoles qui, sur l'ordre de la commission scolaire, peut faire exécuter certains travaux, les fait faire lui-même au compte de cette commission, puis se fait rembourser ce qu'il a dépensé pour avoir surveillé les travaux, n'est pas une entreprise au sens de l'article 147 du code scolaire, et il ne perd pas son siège en agissant ainsi.

USAGE ET CLÔTURE DE LIGNE.—Réponse à A. B.—Q. Entre mon voisin et moi, la clôture de ligne se trouve dans le bois, et j'ai toujours fait une clôture, et j'ai toujours payé mes taxes, ce qui est suffisant pour retenir nos animaux. Cet an, comme, mon voisin m'a avisé par lettre enregistrée, qu'il voulait une clôture suivant la loi. Quelle clôture suis-je obligé de faire?

R. En vertu du code civil, un propriétaire est tenu de construire une clôture de ligne à frais communs avec son voisin, suffisante, suivant l'usage, les règlements et la situation des lieux. Il s'agit donc de savoir si il existe des règlements municipaux qui obligent les propriétaires à faire leur clôture de ligne dans les bois, soit en branches, soit en fil de fer. Si tel règlement existe, il est évident que tous les propriétaires de la municipalité doivent s'y soumettre. En l'absence de règlement, les voisins sont tenus tout de même de clore entre-eux, mais ils ne sont obligés que suivant l'usage de la municipalité. Ceci revient à dire que s'il est d'usage ordinaire de clore par correspondance de faire des clôtures de ligne dans les bois en abattant et en entrecroisant des arbres, son voisin ne peut exiger davantage.

DROIT MUNICIPAL ET INDIGENTS.—Réponse à T. B.—Q. Une corporation municipale est-elle obligée de faire vivre un indigent qui est malade et père de famille?

R. En vertu du droit municipal, une corporation peut passer un règlement pour venir en aide aux indigents de la municipalité, mais elle n'est pas obligée de le faire. En vertu du droit municipal, suivant les Statuts de la Province, la corporation municipale peut être tenue de payer une partie de l'obole d'un infirme ou d'un malade incapable de pourvoir à sa subsistance, dans un montant soumis aux lois de l'assistance publique, mais elle n'est pas obligée de secourir la famille de celui qui est ainsi intéressé.

ÉCLAIRAGE PUBLIC.—Réponse à J. C. T.—Q. Une municipalité de village qui éclaire une partie de la municipalité peut-elle charger les frais d'éclairage à tous les contribuables de la municipalité, par un règlement qui serait approuvé par la majorité des contribuables?

R. Nous savons que le cas a été soumis aux tribunaux, mais nous ne connaissons pas de jugement rendu sur ce point; cependant, il nous paraît que si la majorité des contribuables a donné son approbation à un tel règlement, il serait difficile pour les autres contribuables de refuser le paiement. D'autre part, la prétention jusqu'ici soutenue c'est que les contribuables ne peuvent être forcés de payer pour un service public qu'ils n'ont pas, bien qu'ils soient prêts à l'accepter.

TAUX DE LA TAXE.—Réponse au même J. C. T.—Q. Peut-on fixer un taux différent pour les contribuables de la municipalité en ce qui concerne l'éclairage public, ou bien s'il faut nécessairement suivre le rôle d'évaluation? Tout en suivant le rôle d'évaluation, peut-on n'en prendre qu'une proportion en faveur des cultivateurs?

R. Il est évident qu'une corporation municipale peut faire les règlements nécessaires pour déterminer sur quelle base les propriétaires sont appelés à payer leur part d'éclairage dans la municipalité. Cependant, il nous paraîtrait peu logique de ne pas suivre le rôle d'évaluation, puisque toutes taxes doivent être calculées suivant ce rôle. Il ne nous paraît pas beaucoup plus habile d'imposer un taux différent aux contribuables de la municipalité, puisque la taxe est légale ou qu'elle ne l'est pas; si elle est légale, chacun doit être traité sur un même pied; si elle ne l'est pas, la taxe ne peut pas être imposée aux contribuables intéressés.

CREUSAGE DE COURS D'EAU.—Réponse à J. D.—Q. L'inspecteur municipal peut-il obliger les citoyens à creuser un cours d'eau verbalisé et à charroyer la terre, ou si du moment que cette terre est étendue dans le voisinage du fossé le travail est suffisant. La plupart des contribuables aiment mieux placer la terre suivant leur intérêt que vis-à-vis leur propriété; d'autres s'y refusent?

R. En vertu de l'article 515 du code municipal, les travaux relatifs aux cours d'eau doivent être répartis de la même manière entre tous les contribuables intéressés. C'est-à-dire les propriétaires de terrain dont le terrain s'égoutte dans le cours d'eau et cela, suivant l'étendue en superficie des terrains en question. Rien dans la loi autorise l'inspecteur municipal à obliger les contribuables à charroyer de la terre provenant du creusage des cours d'eau et si ces derniers veulent étendre cette terre sur leur terrain, du moment que ce transport n'affecte pas le cours d'eau ou ses rives, les propriétaires sont parfaitement libres d'agir à leur guise, dans notre opinion.

FRÉQUENTATION DE L'ÉCOLE.—Réponse à J. G.—Q. Je réside dans un rang où la classe se trouve un peu éloignée de chez-moi. Dans un autre rang, je possède une terre sur laquelle je n'ai pas de construction et où il serait plus facile pour moi d'envoyer mes enfants à l'école. Les commissaires peuvent-ils refuser que mes enfants fréquentent l'école du rang voisin?

R. Lorsque les deux rangs sont réunis dans un même arrondissement, il n'est pas interdit aux enfants des parents qui y résident de fréquenter l'une de ces écoles. Cependant, lorsqu'un individu demeure dans un arrondissement, il doit nécessairement envoyer ses enfants à l'école de l'arrondissement où il demeure, et il n'a pas le droit de les envoyer à l'école du rang voisin que s'il obtient, au préalable, la permission des commissaires.

DÉPLACEMENT D'UNE ÉCOLE.—Réponse au même J. G.—Q. Les commissaires d'écoles veulent déplacer la maison d'école de notre arrondissement; est-ce qu'ils sont obligés de lire et d'afficher leur résolution à la porte de l'église, avant d'agir de la sorte?

R. Les commissaires d'écoles ont le droit, en vertu de la loi de l'instruction publique de choisir eux-mêmes le site où l'école doit être placée. (art. 2723 C. S.). En autant que nous pouvons nous rappeler, les commissaires sont tenus de lire et d'afficher l'avis public dans l'arrondissement dont il déplace l'école. Comme il s'agit d'une simple résolution pour faire ce changement, cette résolution est passée suivant les termes de la loi de l'instruction publique qui oblige à l'avis public dans un tel cas. Bien plus, cette résolution ne peut être en vigueur que trente jours après la publication de l'avis ci-dessus mentionné.

TESTAMENT ET FORMALITÉ.—Rép. A. A. B. Q. Lorsqu'une propriété échoit par succession aux membres d'une famille, la renonciation est-elle bonne si elle est signée devant un juge de paix et non devant un notaire?

R. La renonciation à une succession doit être faite devant un notaire; c'est-à-dire par acte authentique. Cependant une déclaration devant un tribunal, c'est-à-dire une déclaration judiciaire, est suffisante en certain cas tel que le déclare l'article 661 du Code civil. Dans notre opinion une telle renonciation devant un juge de paix ne constitue pas une procédure suivant la loi et elle devra être faite telle que dit ci-dessus.

(Voir dernière page intérieure de la couverture)

UN REMÈDE EFFICACE POUR LES MALADIES DES FEMMES. DIX JOURS DE TRAITEMENT GRATUIT. "Orange Lily" est un remède efficace pour toutes les maladies des femmes. Il s'applique localement et est absorbé dans les tissus douloureux. La matière morte défectueuse de la région congestionnée est expulsée, donnant un soulagement immédiat, mental et physique; les vaisseaux sanguins et les nerfs sont tonifiés et renforcés; la circulation redonne sa normalité. Comme ce traitement est basé sur des principes strictement scientifiques et agit sur la localité actuelle de la maladie, il ne peut qu'être bon dans toutes les formes des maladies féminines, y compris la menstruation retardée et douloureuse, leucorrhée, descente de matrice, etc. Prix \$2.00 la boîte, suffisante pour un traitement de 30 jours. Un traitement d'essai gratuit de 10 jours valant 75c, sera envoyé gratuitement à toute femme souffrante qui m'enverra son adresse. Envoyez 3 timbres et votre adresse à Mme Lydia W. Ladd, Dept. 57, Windsor, Ontario. VENDU PARTOUT PAR LES PRINCIPAUX PHARMACIENS

cher er e en ique

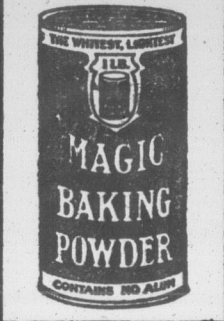
profit par vache : Dépenses Profit par vache par vache \$100.27 \$121.56 \$70.70 \$77.09 \$60.75 \$54.30

ter du lait avec l'air du out, peu importe qu'elle nourrir pourvu qu'elle noir. oit, les dix-neuf vaches sion moyenne est rapé- tée alimentées suivant ndividuelle, ce qui a u profit de chacune agine facilement que u premier groupe appli- et vice versa aurait it au lieu d'un profit. viduelle est donc la s à considérer dans centrés, et c'est là, je lition sans laquelle leur limentation des vaches at être payant. J.-R. Proulx.

SORBINE TRADE MARK REG. U.S. PAT. OFF. a les articulations enfant- et fiées, les contusions, les s, les enflures molles, elle enraie les furoncles, maladie de l'occiput, quitor, les fistules ou les plaies infectées rapidement parce que c'est un antiseptique certain et un germicide. Agréable à employer, ne forme pas d'ampoules ou d'ulcères pas le poil et vous pouvez vous servir du cheval. \$2.00 la bouteille livrée. Livre 7 B gratis. L. liniment antiseptique pour les reins douloureux, enflure, le goute, les contusions elle enraye la dou- ce. Prix \$1.25 la bouteille, chez les Nous vous en dirons plus long à la bouteille d'essai pour 10c. en timbres. 10, immense Lyman Montréal, Qué.

rs frais, pur et licieux le Café SIDENT toute une révé- n pour vous. e valeur dans chaque paquet.

LA POUDRE A PATE MAGIQUE



**EST TOUJOURS
FIABLE**

LA CIE E.W. GILLET LTEE
TORONTO MONTREAL QUEBEC

**Boîtes aux lettres
POUR LES COUSINES**

Nous répondrons à toutes les lettres simplement signées d'un pseudonyme et nous publierons les manuscrits qu'on nous enverra pourvu que le bon sens et la grammaire y soient suffisamment respectés.

Lillette.—Comme vous le voyez, vous aviez tort de douter de l'existence de notre courrier et dès la semaine dernière vous avez dû voir des réponses dans notre page du foyer. Je m'empresse de vous donner les renseignements demandés et vous me ferez plaisir en recourant souvent à la même source.

Vous devez placer l'évêque à la place d'honneur à la droite de votre mari et cet autre personnage à sa gauche ou à votre droite si vous occupez les deux bouts de la table.

J'espère que nos collaboratrices entendront aussi votre appel et que nous verrons bientôt revenir nos anciennes habituées qui nous suivent d'un peu plus loin.

Berthe Lay.—J'ai appris avec regrets que vous n'habitez plus la vieille demeure que j'espérais toujours aller visiter de votre règne, mais hélas en ce moment on a si peu de temps pour réaliser ce que l'on rêve. C'est peut-être plus de repos pour vous, mais il me semble qu'on ne s'improvise pas gardien de ruine et qu'il faut de l'entraînement, le public intelligent y perdra sûrement.

Chrysanthème.—On vous réclame à la page, secouez-vous votre... paresse, et nous reviendrez-vous avec de jolis vers, si vous en avez le loisir, au moins avec une lettre de temps à autre.

CE QUE FEMME VEUT

Si vous voulez contribuer à fonder chez vous une section paroissiale de la Ligue Catholique féminine contre les modes païennes et indécentes, demandez les brochures: "Ce que femme veut et l'Enseignement Ménager" et les "Modes féminines", chez l'auteur: Mlle Jeanne Talbot, 32 Avenue Bougainville, à 10 sous pièce, ou par la malle, 25 sous pour les deux.

GOÏTRE Une dame qui essayait tout en vain et découvrit enfin un Remède sur et simple envoi tous détails GRATUITEMENT. Alice May, Box 12 AT-Windsor, Ont.



Magnifique violon de large dimension au son clair avec clefs, touche, porte-cordes, archet, jeu de cordes et boîte de résine, livre d'instruction gratis. En vendant 30 jolies gravures artistiques à 10c chacune. Ecrivez pour en avoir dès aujourd'hui. Music Mfg Co., 5066 Rue Mt. Concord Jct., Mass U. S. A.

CHEZ - NOUS

Section féminine

Le foyer, L'école

La boîte aux lettres

Une cousine nous demande si la boîte aux lettres n'existe plus chez nous; au cas on vous en douteriez nous tenons à vous dire que nous sommes toujours à votre disposition et que ces éclipses momentanées de la boîte aux lettres tiennent surtout au manque d'espace de notre page minuscule qui amène des retards et qui nuit à l'intérêt de ces renseignements demandés. Nous ne serions pas femmes si nous nous décourageons pour si peu; nous nous donnerons la main pour lutter contre les circonstances et pour garder le plus d'intérêt possible à ce petit coin qui nous est disputé par les intéressants articles de nos confrères du sexe fort; disons qu'aucun ne nous semble assez favorisé pour nous inspirer de la jalousie. Ils ont aussi à se plaindre de l'exiguïté de leur domaine.

Nous accepterons aussi dans la mesure de l'espace accordé les articles que nos excellentes collaboratrices voudront bien nous envoyer. Gervaise, Arlésienne, Chrysanthème, Feuille d'Erable, Adda, Lillette, Berthe Lay, M. P. et combien d'autres qui sont venues causer de tous les problèmes et nous récréer de leurs charmantes causeries.

Ainsi donc, c'est convenu, chères cousines, au plaisir de vous lire, à bientôt.

Cousine Avette,

Monsieur Pierre Fouille-Partout

Québec.

Tous doux! Monsieur Pierre?

Vous devenez charitable quand vous parlez de votre sexe, on ne dirait plus du même moraliste. J'ai trouvé amusant de constater votre zèle au relèvement des mœurs féminines et votre grande tolérance pour le sexe fort.

C'est même dans l'ordre des choses que l'homme se laisse aller à tous les remcus des vagues qui s'attaquent... à son frère esquis?

Permettez, M. Pierre, que je diffère d'opinion là-dessus. Revoyons vos commentaires.

10 Les saints sont désignés pour servir d'exemple, et si St-Jérôme s'est roulé dans les épines c'est tout simplement pour indiquer qu'il n'y a pas de limite pour combattre ses mauvaises inclinations, et qu'il n'y a pas à chercher d'excuses dans les causes extérieures.

20 Eve a tenté l'homme dans le Paradis Terrestre, soit! Mais est-ce que le bon Dieu a exonéré Adam. Ne lui a-t-il pas au contraire reproché sa lâcheté. Puis n'a-t-il pas suscité une autre Femme et un autre Homme pour racheter la faute des premiers et servir de modèle à toutes les générations et dans tous les siècles.

Décidément vous êtes très indulgent pour votre sexe, pourtant je n'ai rien à retirer de ce que j'en ai dit, c'est-à-dire qu'il y a, pour le moins, autant d'hommes que de femmes qui manquent à leurs devoirs,

par conséquent qu'il serait tout aussi utile de signaler les écarts des premiers.

30 Par exemple, quand vous ouvrez les oreilles pour entendre les doléances des Messieurs, sur les modes, vous êtes-vous demandé comment ils utilisaient leur sagesse dans leur foyer pour faire observer la décence? Comment sont vêtues la femme et les filles de ces derniers?

J'ai entendu commenter les décrets du Pape, sur les modes, et cela par trois théologiens fort sages et bien éclairés. Tous trois après avoir établi la situation ont pris le gros ton pour dire ceci: "Vous les époux, les pères de famille; qu'avez-vous fait de votre autorité pour faire régner la modestie chrétienne dans vos foyers? Quelle lourde responsabilité pèse sur vos épaules parce que trop lâche vous laissez faire, vous vous lavez les mains en rejetant sur votre femme toute la responsabilité, cependant c'est à vous qu'elle incombe en premier lieu". Donc le Pape s'adresse également aux hommes pour faire triompher la bonne cause de la conservation de la pureté au milieu des mondantités.

En effet, M. Pierre, la femme n'est pas seule responsable des désordres que vous déplorez.

Il ne faut pas avoir deux poids et deux mesures. Si l'homme était excusable de s'écarter du droit chemin à l'heure où les passions sont plus violentes, la femme ne le serait pas moins, quand elle passe, elle, son heure de frivolité. Si les hommes dans leur vieillesse finissent par estimer la modestie chez la femme, nous avons nos piteuses et exquises grand-mères qui les dé-

Elle était si nerveuse et avait si courte haleine qu'elle pouvait difficilement dormir

Mme Louise Raglin, de Golden Lake, Ont., écrit: "Depuis plusieurs années, mon cœur me causait beaucoup de trouble. J'étais si nerveuse et j'avais l'haleine si courte que je pouvais difficilement dormir la nuit, et dans mes courts moments de sommeil j'avais des rêves affreux. Je parvenais cependant, de peine et de misère, à faire mon ouvrage, mais survinrent des étourdissements qui allèrent augmentant d'intensité. Je pris bien des remèdes, mais ne trouvai aucun soulagement jusqu'au jour où je me procurai une boîte de



Après la première boîte, je constatai un grand changement, et après la deuxième boîte j'étais aussi bien qu'on peut l'être. Je dis à ma mère, qui souffrait de spasmes, de sensations d'étouffement, le bien qu'elles m'avaient fait, et elles l'ont aussi grandement soulagée."

Prix 50 sous la boîte chez tous les pharmaciens et détaillants ou envoyées directement par la malle, sur réception du prix, par la T. Milburn Co., Limitée, Toronto, Ont.

passeront toujours sur ce point.

D'ailleurs on est souvent obligé d'en convenir que la femme moderne agit plus par légèreté que par malice du cœur. Si la femme est moins sérieuse que l'homme, tout de suite il en résulte qu'il doit la guider.

L'outrage que je ressens du rôle qu'on fait jouer à la femme, c'est qu'on l'exagère, et qu'on manque d'équité dans le partage des responsabilités, et cela non pas seulement que pour les modes. Toutes les vertus, de patience, de politesse même, c'est-à-dire dans la distribution de cette menue monnaie de bons sourires, de mots d'encouragement, de félicitation, de sollicitude, pourquoi plus d'hommes, autant que les femmes, ne les pratiqueraient-ils pas à leur foyer, comme ils le font dans le monde, d'ailleurs.

Je lisais, ces jours derniers, qu'un théologien du XIIIe siècle appelé à départager les époux sur leurs droits et servages disait ceci: "La femme n'a pas été faite avec la tête de l'homme, c'est qu'elle ne doit pas être la maîtresse. Elle n'a pas été faite non plus avec le pied d'Adam, c'est qu'elle ne doit pas être la servante. Elle a été faite avec une de ses côtes, c'est qu'elle doit être son égal." Et toute femme bien pensante et bien traitée par son mari, a vite fait de comprendre dans quelle mesure.

Les chroniques féminines sont lues autant par les hommes que par les femmes, voilà pourquoi il y aurait grand profit à varier les rôles. C'est tout ce que je vous suggérerais. Et vous avez bien compris aussi?

VIOLETTE DES CHAMPS.



Nous offrons un lot merveilleux de coupons d'étoffes assorties comme lot d'essai. Ces coupons sont de longueurs convenables pour travaux généraux tels que costumes, aussi jupes, coupons de longueurs diverses de tous styles et couleurs à la dernière mode. Argent remis sans discussion si non satisfait. Paquets de grosse valeur à \$1., \$2., \$3. et \$5. franco.

LE MAGASIN DES COUPONS.

j.n.o. New-Glasgow, Qué.

ABONNEZ-VOUS

au Journal Mensuel de
BRODERIE et
MUSIQUE

VENNAT

3770, St-Denis, Montréal.

25c PAR AN

L'Ag OU LE MEME

La g

Il y a un siècle, les habitages retraient de la ferme les produits dont ils avaient pour ce qui concerne le vêtement. Il y avait bien des marchands et quelque que les forgerons, les menuisiers mais on y avait reçu qu'aujourd'hui. L'établissement et la création des et commodités tels que nous jours sont venus bouleverser domestique au point que mes spécialisées comme on a après des villes, on ne qu'un ou deux produits achète en retour tout ce Pour donner un exemple qu'à citer les grandes fermes l'on voit par exemple de Rouville; sur quelques-uns on ne récolte que des produits pas assez de foins pour alimenter les animaux que l'on garde des pommes et on achète la situation n'est nullement que les cultivateurs de (ainsi un excellent parti c'est d'ailleurs ce qui est à leur sol et à leur climat.

Le commerce international ajoute certaines modifications en nous faisant découvrir de nouvelles. Du plain et de Frontenac, la question de thé, de riz (sont cependant là des choses se procurer même dans les nations fort reculées d'Il ne faut pas que cela quand les bananes ou le vent moins cher que les récoltes au pays et qu'importe moins cher que nous. La même chose peut se multiplier par rapport au sucre comme partout, c'est su parie.

Sans nous occuper de cette question des de nous savons que cet écart entre les diverses régions dans notre propre province qui occupe de la province est une partie de la nomique que l'on peut agricole. Il n'y a pas de l'étudier et les notions utiles qui en découlent les voyages, l'observation que l'on peut faire.

Que l'on dise par exemple de produits agricoles

**GARÇONS \$2.00 en
et FILLES \$2.00 en**

Vendez tout juste 50 jeux de Noël St-Nicholas à 10c chacun, envoyez-nous \$3.00, nous en ferons crédit jusqu'à Noël. Co., dépt. 739 BF, Brooklyn

VOTRE SANTÉ

Vous devriez être parfait est naturelle, la maladie est plus facile d'être bien que la demi-chance à la Nature. Oxycodon fera que tous seront normalement, sans l'écrites pour notre livre g. Dr. H. SANC. Dépt. F 622 Sherbrool

ENVOYEZ AU Pour catalogue

Descriptif instrumenteurs, éliminateurs A et de l'amateur de radio. Commentaires précieux et une liste EASTERN R. 290, rue Ste-Catherine-

LAINE A VENDRE fils de laine écossaise plus et 4 plus; convenant à la main ou à la machine manufacture. échantillons de 40 yds. Adresse: Donald M. pany, Dépt. 114, Tor

nerveuse
courte haleine
difficilement dormir

glin, de Golden Lake,
plusieurs années, mon
beaucoup de trouble.
et j'avais l'haleine si
vais difficilement dor-
mes courts moments
les rêves affreux.
pendant, de peine et de
ouvrage, mais survin-
sements qui allèrent
sité. Je pris bien des
trouvai aucun soulage-
où je me procurai une

Après la première
boîte, je constatai
un grand change-
ment, et après la
deuxième boîte j'é-
tais aussi bien qu'on
peut l'être.

"Je dis à ma mère,
qui souffrait de
spasmes, de sensa-
tions d'étouffement,
le bien qu'elles m'a-
ient aussi grandement

offte chez tous les phar-
mats ou envoyés direc-
sur réception du prix,
Co., Limitée, Toronto,

sur ce point.
t souvent obligé d'en
nme moderne agit plus
ar malice du cœur. Si
a sérieuse que l'homme,
n résulte qu'il doit la

ressens du rôle qu'on
e, c'est qu'on l'exagère,
l'équité dans le partage
, et cela non pas seule-
modes. Toutes les ver-
e politesse même, c'est
distribution de cette menue
sourires, de mots d'en-
licitation, de sollicitude,
mmes, autant que les
iqueraient-ils pas à leur
font dans le monde,

rs derniers, qu'un théo-
sicle appelé à départager
rs droits et services
mme n'a pas été faite
homme, c'est qu'elle ne
aitresse. Elle n'a pas
avec le pied d'Adam,
it pas être la servante.
e une de ses côtes, c'est
égal." Et toute femme
en traitée par son mari,
mprendre dans quelle

féminines sont lues au-
es que par les femmes,
y aurait grand profit à
est tout ce que je vous
us avez bien compris

OLETTE DES CHAMPS.

**COUPONS
D'ETOFFE**

a lot merveilleux de cou-
surtout comme les d'essai-
t de longueur convena-
x généraux tels que cos-
s, coupons de longueurs
styles et couleurs à la
argent remis sans discus-
sion. Paquets de grosse
B. et \$5. franco.

IN DES COUPONS.

New-Glasgow, Qué.

RIEZ-VOUS
al Mensuel de
DERIE et
USIQUE

NNAT
enis, Montréal.
PAR AN

L'Agriculture à l'Ecole OU LE MEMENTO AGRICOLE DE L'INSTITUTRICE

La géographie agricole

Il y a un siècle, les habitants de nos cam-
pagnes retiraient de la ferme presque tous
les produits dont ils avaient besoin surtout
pour ce qui concerne la nourriture et le
vêtement. Il y avait bien dans les villages
des marchands et quelques artisans tels
que les forgerons, les menuisiers, les cor-
donniers mais on y avait recours bien moins
qu'aujourd'hui. L'établissement des in-
dustries et la création des rapports rapides
et commodes tels que nous les avons de nos
jours sont venus bouleverser l'industrie
domestique au point que sur certaines fer-
mes spécialisées comme on en voit surtout
auprès des villes, on ne retire de la terre
qu'un ou deux produits vendables et on
achète en retour tout ce dont on a besoin.
Pour donner un exemple, nous n'aurions
qu'à citer les grandes fermes à fruits que
l'on voit par exemple dans le comté de
Rouville; sur quelques-unes d'entre elles,
on ne récolte que des pommes et l'on n'a
pas assez de foin pour alimenter les quel-
ques animaux que l'on garde. On vend donc
des pommes et on achète tout. Cette si-
tuation n'est nullement à critiquer parce
que les cultivateurs de ces régions tirent
ainsi un excellent parti de leur terre et
c'est d'ailleurs ce qui convient le mieux
à leur sol et à leur climat.

Le commerce international vient aussi
ajouter certaines modifications dans nos
habitudes en nous faisant consommer des
denrées nouvelles. Du temps de Cham-
plain et de Frontenac, il n'était nullement
question de thé, de riz et de bananes; ce
sont cependant là des choses que l'on peut
se procurer même dans les régions de colo-
nisations fort reculées des grands centres.
Il ne faut pas que cela nous surprenne
quand les bananes ou les oranges se ven-
dent moins cher que les bonnes pommes
récoltées au pays et que la soupe au riz
coûte moins cher que notre soupe aux pois.
La même chose peut se dire du sucre
granulé par rapport au sucre d'érable et là
comme partout, c'est surtout l'argent qui
parle.

Sans nous occuper plus longuement de
cette question des denrées étrangères,
nous savons que cet échange de denrées
entre les diverses régions se fait même
dans notre propre province. La science
qui s'occupe de la provenance des den-
rées est une partie de la géographie éco-
nomique que l'on peut appeler géographie
agricole. Il n'y a pas de livres où l'on peut
l'étudier et les notions intéressantes ou
utiles qui en découlent s'obtiennent par
les voyages, l'observation et les lectures
que l'on peut faire.

Que l'on dise par exemple à un commer-
çant de produits agricoles que les pommes

de terre sont abondantes ou rares dans les
régions où l'on fait une spécialité de cette
culture, que le foin n'a pas donné une pro-
duction suffisante dans une région à foin,
il conclura immédiatement que ces choses
auront une répercussion sur le prix de ces
produits sur la viande etc. C'est là un
principe que les gens du métier ne perdent
pas de vue. Pourquoi les cultivateurs se-
raient-ils désintéressés dans les choses
qui les concernent autant qu'eux. Celui
qui lit les journaux agricoles, qui s'inté-
resse à leurs rapports des marchés et qui
connaît un peu l'état des récoltes dans les
différents endroits de la province d'après
la spécialisation des contrées, possède
évidemment sur les autres une supériorité
qui compte beaucoup dans la conclusion
de ses ventes. Le cultivateur est de plus
en plus commerçant, ne l'oublions pas, et il
a besoin de notions de géographie agricole
pour se démêler dans l'enchevêtrement des
causes multiples qui font fluctuer les reve-
nus d'une ferme.

André Lesage.



Ce que nous donnera le Canadien National

Au cours de la saison, les auditeurs du
Canadien National auront l'avantage d'en-
tendre deux fois par semaine un récital
d'orgue qui durera une demi-heure. Il
sera donné à l'église Saint-Patrice, à
Montréal, par l'organiste, M. R. K. Biggs.
C'est une innovation qui fera sans doute
plaisir aux amateurs.

Le poste CNRM, à Montréal, irradie
tous les mardis et jeudis, entre midi et
et midi et demi, un concert et une causerie.
Des concerts de jour, voilà ce que
demandent les personnes qui sont obli-
gées de se mettre au lit de bonne heure.

Les auditeurs auront l'occasion de se
familiariser avec les œuvres de compo-
siteurs canadiens. En effet, les directeurs
du service de radio du Canadien National
ont invité les compositeurs du Dominion
à leur soumettre leurs œuvres, et lorsque
son œuvre sera acceptée, le compositeur
sera invité à l'exécuter lui-même pour en
faire ressortir toute la valeur.

Le service radio du Canadien National
aura cette année un programme très
chargé. Il maintiendra l'excellence de ses
programmes et fera tous ces efforts pour
faire entendre les meilleures œuvres et les
meilleurs artistes possibles.

L'incendiaire est généralement
bien difficile à pincer. Il agit à la
dérobee, de préférence la nuit;
et son œuvre néfaste accomplie,
il s'esquive.

Nous avons résolu d'aider Dame
Justice en lui dénonçant ici même
plusieurs incendiaires, dont les
méfaits nous coûtent chaque an-
née des sommes considérables.
Il n'y aura plus ensuite qu'à les
arrêter! Voici leurs noms:

Fournaise surchauffée;
Cendres chaudes déposées dans
réceptacles en bois;

Tuyaux pourris par l'usage;
Cigarette non éteinte jetée né-
gligemment;

Pipe secouée avec tabac en feu;
Pétrole versé sur des tisons que
l'on croit éteints;

Allumettes à la portée des en-
fants;

Chauffeurs "innocents", dans
le sens populaire de ce mot.

Voilà, dans la plupart des cas,
les grands coupables. Arrêtez-les!
Arrêtez-les! Pas de pardon pour
les incendiaires! Qu'on les étouffe!
Qu'on les pend! Qu'on les
enterre! A mort les incendiaires!



Un Radio Westinghouse Apporte Plaisir et Profit

Un Radio à la maison transforme les longs jours d'hiver en heures de
réjouissances. En tournant le disque ou vous détez le temps et l'espace, et
vous apportez le monde entier à votre foyer.

Concerts de toute sorte, opéra, symphonie, jazz et pièces de théâtre sont
à votre disposition. En outre, grâce aux rapports des marchés et conférences
sur les meilleures méthodes de culture, vous ferez des profits qui compen-
seront plusieurs fois le prix d'achat d'un Radio.

Le Westinghouse 57, modèle 1928, est un radio idéal pour la maison du
fermier. Il possède tous les perfectionnements d'un Radio plus dispendieux,
y compris le disque de contrôle. Fabriqué pour convenir aux nouveaux radio-
trons UX-201-B, qui consomment moitié moins de courant que les autres
radios de cinq lampes.

Permettez au plus proche vendeur de Westinghouse de vous donner une
démonstration.

Westinghouse

LES PIONNIERS DU RADIO



Une lumière sans danger POUR L'ÉTABLE

Déposez votre lumière portable EVEREADY
n'importe où. Elle n'offre pas plus de danger qu'un
rayon de soleil et est presque aussi brillante.

Les EVEREADY sont fabriquées de différentes
grandeurs et il y en a de plusieurs genres, depuis
la lumière de poche jusqu'aux puissants modèles
dont la lumière rayonne de 200 à 1500 pieds.

Des étuis durables, noirs ou en nickel, protègent les
batteries contre l'humidité. Avec contrôleur instan-
tané, pour ouvrir ou fermer le courant à volonté.
Crochet mobile pour accrocher. Lentilles grossis-
santes de première qualité, réflecteur et poire Mazda.
De beaucoup la meilleure lumière portable pour le
prix, et la plus économique.

Voyez le nom EVEREADY sur chacune et aussi sur
chacune des batteries que vous achetez.

Canadian National Carbon Co., Ltd.,
Montreal Toronto Winnipeg Vancouver

Les lumières portatives
et Batteries

EVEREADY
—durent plus longtemps

Propriétaires et opératrice de la
Station de Radio CKNC (557
mètres) à Toronto. Emission les
lundis et jeudis, 9 h. p. m.

GARÇONS \$2.00 en pur Pas d'ouvrage
et **FILLES \$2.00** DON Un plaisir seule-
ment.

Vendez tout juste 50 jeux de nos fameux sceaux
de Noël St-Nicholas à 10 sous le jeu. Lorsque ven-
dus, envoyez-nous \$2.00, gardez \$2.00. Nous vous
en ferons crédit jusqu'à Noël. St NICHOLAS SEAL
Co., dépt. 739 BF, Brooklyn, N. Y., U. S. A.

**VOTRE SANTÉ VOUS PRÉOC-
CUPE-T-ELLE ?**
Vous devriez être parfaitement bien. La santé
est naturelle: la maladie est contre nature. Il est
plus facile d'être bien que malade si vous donnez
la demi-chance à la Nature.
Oxydonor fera que tous les organes fonction-
neront normalement, sans l'assistance des remèdes.
Écrivez pour notre livre gratuit.

Dr. H. SANCHE & Co.,
Dépt. F 622 Sherbrook Ouest, Montréal.

**ENVOYEZ AUJOURD'HUI
Pour catalogue de radio Gratis**

Décrivants instrument, parties, amplifica-
teurs, éliminateurs A et B, cabinets. Le délice
de l'amateur de radio. Contient des renseigne-
ments précieux et une liste des stations.
EASTERN RADIO CO.
290, rue Ste-Catherine-Est, Montréal.

LAINES À VENDRE.—Les meilleurs
fils de laine écossaise sur le marché: 2
plus et 4 plus; convenable pour tricoter
à la main ou à la machine. Au prix de
la manufacture. Demandez carte-
échantillons de 40 teintes différentes.
Adresse: Donalds Manufacturing Com-
pany, Dépt. 114, Toronto 8, Ont.

Actualités avicoles.

Les grands concours de ponte annuel

Voici, sur les concours de Sainte-Anne et de Lennoxville, quelques détails complémentaires qui ne manqueront pas d'intéresser les amateurs d'aviculture.

Donnons d'abord les quatre parquets en tête de liste à ces deux institutions:

A Sainte-Anne de la Pocatière, c'est le parquet de la Station Expérimentale qui arrive premier avec une production de 2023 œufs, qui ont donné 1894.5 points. On sait que les points sont comptés d'après la pesanteur des œufs.

Deuxième: parquet de M. W. A. Carr, de Sainte-Anne des Monts: 1955 œufs, 1865.5 points.

Troisième: Station Expérimentale de Sainte-Anne, 1807 œufs, 1590.7 points. Quatrième, Station Expérimentale de Sainte-Anne, 1798 œufs, 1487.5 points.

Cependant, si nous considérons la pesanteur des œufs pondus, et les points obtenus, les cinq premiers parquets se classent comme suit:

Premier, Station Expérimentale de Sainte-Anne, 1894.5 points 2023 œufs.

Deuxième, W. A. Carr, Ste-Agathe des Monts, 1863.5 points, 1955 œufs.

Troisième, H. Drew, North Hatley, 1655.1 points, 1649 œufs.

Quatrième, F. C. Feas, Simcoe, Ont., 1576.7 points, 1357 œufs.

Cinquième, C. D. Calder, Cowansville 1512.2 points, 1490 œufs.

A Lennoxville les parquets se sont classés comme suit pour le nombre d'œufs:

Premier, Station Expérimentale de Lennoxville, 2,147 œufs.

Deuxième, Circle Bar Poultry Farm, Calumet, 2,121 œufs.

Troisième, Bond Little, North Hatley, 2,111 œufs.

Quatrième, Mlle R. G. Knight, Beebe, 2,106 œufs.

Maintenant, si nous considérons les points seulement, les parquets se classent comme suit:

Premier, Mlle R. G. Knight, Beebe, 2,342.7.

Deuxième, Fred Bell, Ayer's Cliff, Qué., 2,340.2.

Troisième, Circle Bar Farm, Calumet, Qué., 2,310.9.

Quatrième, H. R. Drew, North Hatley, Qué., 2,170.0.

Les records individuels, tant pour le nombre des œufs pondus que pour les points obtenus sont aussi fort intéressants:

Une poule a donné 279 œufs. L'an dernier la plus forte pondueuse n'avait donné que 255 œufs.

Le plus grand nombre de points pour une pondueuse fut de 312.5 contre 278.2 l'an dernier.

Comme résultat net de ces deux concours, disons que nous constatons une augmentation notable sur 1926, tant pour le nombre d'œufs pondus que pour leur pesanteur. Ils ont donc été un véritable succès.

Le concours de 1927 est commencé. Nous tiendrons nos lecteurs au courant.

SUCCES AVICOLES



M. Jean-D. LACHAPPELLE, de St-Paul-l'Ermitte, éleveur de Leghorns blanches et de Plymouth Rock barrées, vient de terminer la série des expositions provinciales d'automne en remportant un immense succès à Trois-Rivières, Sherbrooke, Québec et Sainte-Scholastique. Ses volailles ont décroché 15 premiers, 10 deuxièmes, 7 troisièmes et 4 quatrièmes prix. M. Lachapelle a envoyé 5 des meilleurs sujets de sa basse-cour au congrès avicole mondiale d'Ottawa, au mois de juillet dernier. Il avait 1 coq et une poule Plymouth Rock barrées, 1 coq et une poule Leghorn blancs ayant pris part au concours de ponte de Sainte-Anne-de-la-Pocatière, en 1925-26, où elle a établi un record de 225 œufs d'un poids moyen de 25 onces à la douzaine. M. Lachapelle fait aussi l'élevage du lapin Géant des Flandres et du lapin Chinchilla.

L'abatage et le déplumage

Voici, sur la meilleure méthode d'abatage et de déplumage, des renseignements que nous avons déjà donnés, et que nous reproduisons de nouveau pour l'avantage de ceux qui les ignorent encore. Nous vous conseillons de décrocher cet article et de le conserver jusqu'à ce que vous soyez habile à déplumer.

ABATAGE

Avant de tuer les volailles il faut avoir soin de les faire jeûner durant au moins 24 heures, afin que leurs intestins se débarrassent des produits de la digestion, ce qui assure une meilleure conservation de la chair et l'empêche de perdre sa saveur. Pour la même fin et pour provoquer un déplumage plus facile, on doit leur donner de l'eau avant de les abattre.

Les volailles sont suspendues par les pattes à bonne portée. On tient la tête de la main gauche, la crête tournée vers le

LE THÉ "SALADA"

sa qualité ne varie jamais—exigez-le.

sol, et de la main droite en enfonçant dans la gorge un couteau à lame aiguë tenue horizontalement. Dès que la pointe est arrivée à la hauteur de l'oreillon on fait faire au couteau un quart de tour de manière à ce que le tranchant se trouve en bas. On tire à soi le couteau en appuyant légèrement. Par cette opération les artères sont coupées. On fait ensuite suivre au couteau la fente du palais jusqu'à ce que la pointe rencontre une résistance. On enfonce alors le couteau en lui faisant faire un demi tour, et la pointe touche la cervelle dans un endroit appelé communément "centre de la peur". On accroche ensuite à la mandibule inférieure un vaisseau pour recueillir le sang.

DEPLUMAGE

Quand on enfonce la cervelle, le déplumage se fait très facilement, les plumes tombent presque d'elles-mêmes, à condition qu'on se hâte de plumer dès que le couteau est retiré. Il s'agit de ne pas

perdre une seconde et d'opérer pendant que l'animal est encore chaud. On commence d'abord à plumer les parties les plus susceptibles de se déchirer, telles que la poitrine en commençant par le bas, puis le cou, le dos, la queue, les cuisses et les ailes.

Quand l'oiseau est plumé on le met à refroidir. On le pend par les pattes et on le laisse ainsi de 12 à 15 heures. Cette position assure le parfait égouttement du sang qui s'écoule par le bec.

Les Capsules Vermifuge Kamaline

sont garanties tuer le Ver Solitaire et les Vers Ronds chez les Volailles. Sans danger, promptes et efficaces. 50 capsules, \$1.00; 100, \$1.75; 200, \$3.00; 400, \$5.00; 600, \$7.00; 1,000, \$11.00; Ecrites pour livret gratis. Pas d'obligation. THE HARMOS REMEDY COMPANY, (La Compagnie de Remèdes Harmos) B-6, Edifice de la Chambre de Commerce, Montréal, Qué.

La plus grande exposition jamais tenue aux Trois-Rivières

Association Trifluvienne Avicole Inc. 10-11-12-13 Dec. 1927

Plusieurs magnifiques coupes, ainsi que plusieurs prix spéciaux offerts, "Coupe Challenge". Entrée fermée le 2 déc. Demander des listes de prix.

Henri Gauthier, Sec.-Trés. Cap Madeleine, Cté. Champlain,

P.-H. Marineau, Trés. 49, rue St-Antoine, Trois-Rivières.

P.S.—L'Association du Chanteclerc tiendra son exposition dans la même salle. Ju ges:—Georges Robertson, Lucien Crevier, Rév. Frère Wilfrid, Abel Raymond.

Permettez que nous vous aidions à faire de l'argent AVEC VOS VOLAILLES

Voici le moyen sûr... La méthode PRATT.

Plus d'œufs! Voilà la réponse chaque fois que l'on pose la question: "Comment faire de l'argent avec les poules?" Le régulateur à volailles Pratt a été prouvé comme étant le complément scientifique qui doit être ajouté à la nourriture régulière des poules pour les faire pondre à leur capacité.



Pratts Poultry Regulator

(REGULATEUR DE VOLAILLES)

C'est un composé de racines, d'herbes, de coquilles et de minéraux, formant un régulateur parfait. Il FAIT pondre les poules. Il stimule le sang, les intestins et les organes de ponte. Lorsqu'employé régulièrement, les poules pondent tout le long de l'année. Il ne coûte seulement qu'un sou par mois pour une poule, ou un sou par jour pour trente poules.

Vendu par tous les marchands. Demandez le PRATT n'en n'acceptez pas d'autre. Argent remis si pas satisfait.

Écrivez pour avoir le livre PRATT pour les volailles—GRATIS PRATT FOOD COMPANY OF CANADA, Ltd. 328 Avenue Carlaw, Toronto.

CHICKADEE

NOURRITURE À BASE DE LEVAIN Pour VOLAILLES Maintient toutes volailles en bonne et vigoureuse santé. AUGMENTE LA PRODUCTION DES ŒUFS CHEZ TOUS LES FOURNISSEURS LIVRET ENVOYÉ GRATUITEMENT SUR DEMANDE LA CIE. E. W. GILLET LEE. TORONTO CANADA. PLUS D'ŒUFS PLUS DE PROFITS.

Les Tablettes Vita-Gland sont garanties pour faire pondre les poues en moins de trois jours.

Les poules ont des glandes tout comme les être humains et elles requièrent aussi des vitamines, parce qu'elles stimulent directement les organes impliqués dans la production des œufs. Les nouvelles tablettes Vita-Gland écrasées dans l'eau que vous donnez aux poules, feront des bonnes pondueuses des poules paresseuses durant l'hiver. Le changement opérera en dedans de trois jours. La science démontre comment on peut contrôler la production des œufs en utilisant les vitamines et les extraits de glandes qui agissent directement sur l'ovaire, l'organe produisant l'œuf chez la poule. Les expériences faites aux stations expérimentales du Gouvernement, rapportent que les poules nourries avec les vitamines appropriées etc., pondent 300 œufs contre les 60 que pondent la moyenne des poules.

ESSAYEZ CETTE OFFRE LIBERALE

Des œufs, des œufs, des œufs, et des poussins en santé, un troupeau vigoureux et profitable pas d'embarras ni soucis, pas de médecines ni alimentation dispendieuses nécessaires. Introduisez simplement les tablettes Vita-Gland dans l'eau des poules. Si simple et doubler les profits. Production d'été au prix d'hiver. Les laboratoires qui fabriquent les Vita-Gland sont si confiants que vous serez surpris des résultats et ils vous offrent de vous en envoyer une boîte pour votre usage. Voici comment. N'envoyez pas d'argent. Donnez votre nom. Ils vous enverront deux grosses boîtes valant chacune \$1.25 un grand approvisionnement. Quand elles arriveront vous paierez au postillon seulement, \$1.25 plus quelques centins pour les frais de poste. Quand votre voisin aura constaté l'augmentation prodigieuse d'œufs que vous obtiendrez vendez-en une boîte et ainsi vous aurez eu la votre pour rien. Nous garantissons satisfaction ou le remboursement de votre argent sans discussion. Écrivez aujourd'hui et obtenez des douzaines d'œufs extra par ce moyen simple et sûr.

NOTE—Des imitations fausses des Tablettes Vita-Gland apparaissent maintenant sur le marché. Insistez pour le nom "Vita-Gland" qui est la garantie authentique et prouvée efficace depuis sept ans. Marque de commerce enregistrée. Écrivez

Vita-Gland Laboratories 1081 Edifice Bohan, Toronto, Ont.



Concours de Danse

Jugé par une A

Mlle Leslie-Sutton, p concours de Charleston écrit: "Je n'aurais jamais sition unique que j'oc dans le monde de la dan pris soin de ma santé.

"Je souffrais constam tion de fatigue, de dépr de tête, indigestion et causés par les poisons d

"Votre doux laxa if que tout à garder quot système en état de sant LES PETITES PILULE POUR LE

Chez tous les pharmaci paquets ro

GOITRE

Remède sur et simple tails GRATUITEMENT

1001 2 AT-WINDSOR, Ont.



GRATIS. CE Demandez catalogue de ut les et de jardins. ALLEN N St-Zac

FEMMES

Ne courez pas

Gagnez des livres de veau LEVAIN

Agréable à prendre tats—ou rie



Vous ne d'irez point et toujours fatigué—un objet Commencez donc dès m Levain Ferrugineux et vo de bonne chair sur vos br de vos joues et à vos mem ves les angles remplacés pa Vous ressentirez une vitali vous ne connaissez plus d Comment le Leva

Le Levain Ferrugineux, un seul—le Levain recon Le Levain est le même q fabrication du Malt, et q stable.

Le Levain est traité au fe —pinards, laitue et c'leri est facilement assimilé un sang rouge et riche et Il n'y a que le Levain fe qui soit pleinement effica pensable pour faire rend valeur reconstituante. C Levain Ferrugineux vous moitié moins de temps q fer sont pris séparément.

Le Levain Ferrugineux en un temps étonnamment "J'ai gagné 10 livres de p traitement complet à ajou 21 livres de plus et meil sang est tonifié, car le fer l procurant ainsi meilleur vitalité. Le Levain Ferru de tablettes agréables à p Sans danger pour person tomato et ne cause ni gaz

Le premier traitem sultats—ou p

Demandez dès mainte un traitement complet. l vez gagner plusieurs livr sera remis. S'il ne vous e A une pharmacie, envoye IRONIZED YEAST CO Desk 144-W.

LE MARCHE | prix payés | THE MARKET

SEMAINE FINISSANT LE 12 NOVEMBRE 1927

WEEK ENDING NOVEMBER 12th 1927

PRODUITS DIVERS

Coopérative Fédérée de Québec

114 RUE ST-PAUL-EST, MONTREAL

Prix de remise pour la semaine finissant le 5 Nov. 1927.

BEURRE		FROMAGE	
Spécial pasteurisé.....	37 1/4c	Blanc	Coloré
No 1 pasteurisé.....	37 1/4c	Spécial ..18c	Spécial ..18c
No 1.....	36 1/4c	No 1.....17 3/4c	No 1.....17 3/4c
No 2.....	35 1/4c	No 2.....16 3/4c	No 2.....16 3/4c

Oeufs, (Montreal)	Eggs.	Poules	
Frais spéciaux.....	68c la doz.	Choix.....	28c la lb.
Frais extras.....	60c "	No 1.....	26c "
Frais premiers.....	47c "	No 2.....	23c "
Frais seconds.....	36c "	No 3.....	20c "
Frais poulette.....	42c "	Coqs.....	18c "

Fèves,	Beans	OIES	
Blanches } No 1	Triées à la main	No 1.....	18c la lb.
White } No 2	Hand picked ..4c	No 2.....	16c "
		No 3.....	14c "

VOLAILLES VIVANTES		CANARDS	
Poules	Fowls.	No 1.....	22c la lb.
No 1.....	No 1.....	No 2.....	20c "
No 2.....	No 2.....	No 3.....	18c "
No 3.....	No 3.....		
Vieux coqs.....			
Lapins vivants.....			
Pigeons vivants (couple).....			

LIEVRES		Laine	
		Lavée No 1.....	30c la lb.
		Lavée No 2.....	25c "
		Non lavée No 1.....	20c "
		Non lavée No 2.....	18c "
		Peaux	Hides.
		Moins de 50 lbs.....	15c la lb.
		Peaux de boeufs plus de 50 lbs.....	12c "
		Peaux de taureaux, pesantes.....	9c "
		Peaux de veaux de lait.....	15c "
		Peaux d'agneaux.....	75c à 1.10
		Peaux de cheyaux.....	\$2.25 à \$3.50
			(suivant la grandeur)

POULETS ABATTUS		VOLAILLES ABATTUES	
Extra choix.....	37c la lb.	Choix.....	34c "
No 1.....	30c "	No 1.....	30c "
No 2.....	26c "	No 2.....	26c "
No 3.....	23c "	No 3.....	23c "

ANIMAUX VIVANTS

BETES A CORNES, VEAUX, PORCS, MOUTONS ET AGNEAUX.

La Coopérative vous obtiendra les plus hauts prix. Elle entretient des relations suivies avec les plus gros acheteurs du pays.

Groupez vos animaux et expédiez-les en coopération.

OEUFS ! OEUFS !

Les œufs se font de plus en plus rares et les prix continuent à monter.

Voyez plus haut sur cette page, les prix que nous payons.

La Coopérative dispose d'un débouché sans égal, ce qui la met en mesure de vendre vos œufs aux plus hauts prix.

Nous fournissons, sur demande, les étiquettes, papeterie, et caisses d'expéditions.

BEURRE et FROMAGE

La Coopérative, en tout temps de l'année, peut faire obtenir à ses expéditeurs les plus hauts prix du marché.

Elle a une clientèle très nombreuses qui lui permet de payer les plus hauts prix.

C'est en vendant en coopération par l'intermédiaire de la Coopérative que l'on s'assure les plus fortes remises.

MARCHÉ DE LA COOPÉRATIVE FÉDÉRÉE DE QUÉBEC - A QUÉBEC -

Oeufs, (Québec)	Eggs.	POULES ABATTUES	
Spéciaux.....	62c doz.	No 1.....	20c la lb.
Extras.....	55c "	No 2.....	16c "
Premiers.....	48c "	No 3.....	14c "
Seconds.....	36c "	Vieux coqs.....	14c "

POULETS ABATTUS		Lards frais abattus de Québec.	
Choix.....	26c la lb.	No 1, 90 à 140 lbs.....	13c la lb.
No 1.....	23c "	No 2, 140 à 175 lbs.....	12c "
No 2.....	21c "	No 3, 175 à 225 lbs.....	11c "
No 3.....	19c "		
No 4.....	17c "		

VEAUX ABATTUS ENGRAISSÉS AU LAIT	
Choix.....	15c la lb.
No 1.....	13c "
No 2.....	11c "
No 3.....	9c "

Nous ne recevons pas de volailles vivantes à notre succursale de Québec

ANIMAUX VIVANTS

Bouvillons	Steers	Moutons	Sheep
Extra choix—Selected.....	8 1/4c la lb.	No 1.....	5c la lb.
Choix—Choice.....	7 3/4c "	No 2.....	4 1/2c "
No 1.....	7c "	No 3.....	4c "
No 2.....	6 1/2c "		
No 3.....	6c "		
No 4.....	5c "		

VACHES TAURES TAUREAUX		Porcs vivants	
Extra choix.....	6c ..7c	Porcs à bacon (choix)	
Choix.....	5 1/2c ..6 1/2c ..5c	Select Bacon Hogs	170 à 230 lbs 9 1/2c
No 1.....	4 3/4c ..5 1/2c ..4 1/2c	Plus de \$1.00 par tête.	
No 2.....	4c ..5c ..4c	Porc épais.....	
No 3.....	3 1/2c ..4c ..4c	Thick-Smooth Hogs	170 à 220 lbs 9 1/2c
No 4.....	3 1/4c ..3 1/2c ..3 1/2c	Porc étal.....	120 à 170 lbs.....9c
No 5.....	3c ..3c ..3c	Shop Hogs.....	moins 1.50 par tête.
Taurailles.....	3c	Porcs lourds.....	220 à 270 lbs.....9 1/2c
		Heavies.....	moins \$2.00 par tête.

VEAUX DE LAIT		VEAUX DE CHAMPS	
Choix.....	12c ..la livre	Extra lourds	plus de
No 1.....	10c ..No 1.....5 1/2c	Ext. heavies	over 270 lbs.....8 1/2c
No 2.....	9c ..No 2.....5c	Porcs légers.....	moins de 120 lbs
No 3.....	8c ..No 3.....4 1/2c	Lights Feeders	under ..8c

AGNEAUX		LAMBES	
châtés	non-châtés	Truies No 1.....	moins de
Choix.....11 1/2c	9 1/2c la lb.	Sows No 1.....	under 350 lbs.....7 1/2c
No 1.....10 1/2c	9c "	Truies No 2.....	plus de
No 2.....9 1/2c	8 1/2c "	Sows No 2.....	over 350 lbs.....7 1/2c
No 3.....9c	8c "		

Adressez vos animaux vivants à Coopérative Fédérée de Québec, Montréal, Stock Yard, Pte St-Charles, Montréal, et la correspondance à case postale 326, Montréal.

ANIMAUX ABATTUS

Porc frais	Fresh Pork	Veaux	Dressed Calves.
No 1, 90 à 140 lbs.....	12 1/2c la lb.	Engraisés au lait.....	Milk feed
No 2, 140 à 175 lbs.....	11 1/2c "	Choix.....	18c la lb.
No 3, 175 à 225 lbs.....	10 1/2c "	No 1.....	16c "
		No 2.....	14c "
		No 3.....	12c "

Les expéditions d'animaux abattus doivent être faites à la Coopérative Fédérée de Québec, 114 rue St-Paul-Est Montréal.

TOLE GALVANISÉE, UNIE ET ONDULÉE

Les fortes quantités de tôle que nous achetons nous permettent d'obtenir des conditions très avantageuses dont nous faisons jouir nos clients.

Payez les prix du gros pour une marchandise de toute première qualité.

Ecrivez pour nos listes de prix.

VOLAILLES ABATTUES

Abattez votre volaille pour la mettre sur le marché. Elle est en grande demande. Profitez des hauts prix que nous obtenons actuellement pour la volaille abattue.

Le marché au beurre a été actif que la semaine dernière aucun changement important les prix.

Les arrivages de la semaine considérables que la semaine et ceci a été de nature à ralentir les opérations de notre marché.

Les achats n'ont été que partiellement et pour besoins immédiats. Le marché américain a été actif et a subi une hausse de un cent et demie la livre. Le marché est stationnaire.

Avec les conditions actuelles pas de diminution dans le marché stationnaire est à d'ici quelques jours.

Le marché au fromage a été au début de la semaine, mais quelque peu au cours des jours.

Avec la baisse de la semaine la demande du marché anglais est et les derniers prix se sont fermés.

Les arrivages ont été de boîtes de moins que la semaine. Avec la demande actuelle l'attention d'arrivages prévus, le marché est à prévoir pour d'ici.

Le marché aux œufs a une hausse au cours de la semaine. Les œufs spéciaux se paient plus la douzaine, les extras pendant que les premiers deux sous et les seconds re deux sous la douzaine.

Les changements que nous cette semaine sont attribués à qui se fait de plus en plus d'arrivages continuent de di.

Nous recommandons au d'expédier leurs œufs aussi possible afin de bénéficier qui sont payés pour les œufs.

Les œufs d'entrepôts paient moins bien que l'an dernier. Ce ralentissement est dû à la température est quelque peu et qu'une fois sortis des œufs perdent rapidement.

Mais sitôt que la température favorable il est fort probable se fera mieux. Il reste au marché quelques milliers d'œufs de plus que nous dernier à pareille date.

Nous payons les prix du marché

PELLETERIE VERTICALE

Envoyez-nous les mallettes ou par express nous en donnerons le prix.

Ne pas oublier une carte d'expédition le contenu du colis.

Ecrivez pour nos prix.

Holt, Renfrew Limited

35 rue Bu

QUEBEC

Si vous avez des animaux à vendre, ne perdez pas à chercher un acheteur. Écrivez une petite annonce dans le Bulletin de la Ferme. C'est

Coopérative Fédérée de Québec, 114 St-Paul Est, Montréal.

LA COOPÉRATIVE FÉDÉRÉE DE QUÉBEC

FOURNIT LES COMMENTAIRES SUIVANTS SUR LES MARCHÉS

SECTION DES CONSIGNATIONS. SEMAINE DU 5 AU 12 NOVEMBRE 1927

BEURRE

Le marché au beurre a été un peu moins actif que la semaine dernière. Cependant aucun changement important à noter dans les prix.

Les arrivages de la semaine ont été plus considérables que la semaine précédente, et ceci a été de nature à ralentir quelque peu les opérations de notre marché local. Les achats n'ont été que par petites quantités et pour besoins immédiats.

Le marché américain a été ferme et les prix ont subi une hausse de une cent à une cent et demie la livre. Le marché anglais a été stationnaire.

Avec les conditions actuelles, s'il n'y a pas diminution dans les arrivages, un marché stationnaire est à prévoir pour d'ici quelques jours.

FROMAGE

Le marché au fromage a été stationnaire au début de la semaine, mais s'est raffermi quelque peu au cours des derniers jours.

Avec la baisse de la semaine dernière, la demande du marché anglais a été plus active et les derniers prix se sont maintenus fermes.

Les arrivages ont été d'environ 4,800 boîtes de moins que la semaine précédente. Avec la demande actuelle, et la diminution d'arrivages prévus, un marché stable est à prévoir pour d'ici quelques jours.

ŒUFS (Montréal)

Le marché aux œufs a subi une forte hausse au cours de la semaine dernière. Les œufs spéciaux se paient 6 sous de plus la douzaine, les extra six sous de plus pendant que les premiers augmentent de deux sous et les seconds restent au même point. Les œufs de poulettes montent de deux sous la douzaine.

Les changements que nous enregistrons cette semaine sont attribuables à la rareté qui se fait de plus en plus grande. Les arrivages continuent de diminuer.

Nous recommandons aux producteurs d'expédier leurs œufs aussi souvent que possible afin de bénéficier des hauts prix qui sont payés pour les œufs très frais.

Les œufs d'entrepôts paraissent se vendre moins bien que l'an dernier à ce temp-ci. Ce ralentissement est dû au fait que la température est quelque peu trop chaude et qu'une fois sortis des entrepôts ces œufs perdent rapidement de leur valeur. Mais sitôt que la température sera plus favorable il est fort probable que la vente se fera mieux. Il reste actuellement sur le marché quelques milliers de douzaines d'œufs de plus que nous n'en avions l'an dernier à pareille date.

Nous payons les plus hauts prix du marché pour

PELLETIERIES VERTES

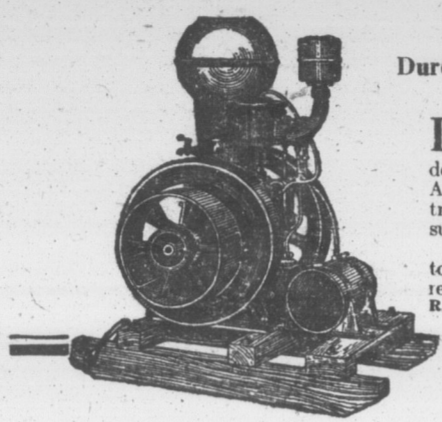
Envoyez-nous les peaux par la malle ou par express et nous vous en donnerons les prix.

Ne pas oublier d'attacher une carte d'expédition donnant le contenu du colis.

Ecrivez pour notre liste de prix.

Holt, Rensfrew & Co.
Limited
35 rue Buade
QUEBEC

Si vous avez des animaux ou n'importe quoi à vendre, ne perdez pas votre temps à chercher un acheteur. Mettez tout de suite une petite annonce dans "Le Bulletin de la Ferme". C'est infallible.



MOTEURS Lister

Durée plus longue, entretien moins coûteux aucun trouble, plus de travail

LES moteurs Lister, semblables à celui que nous illustrons ici, sont au service des cultivateurs de la province de Québec depuis quinze ans et plus. Aujourd'hui comme toujours, ils possèdent d'extraordinaires qualités de durabilité et ils vous assurent un service exempt de frais de réparation.

Vous pouvez vous procurer ces moteurs, avec toutes les améliorations additionnelles, au bureau de Québec de la Compagnie R. A. LISTER Company (Canada) Limited 113, rue St-Paul, Québec, P. Q.

Veuillez si vous êtes un cultivateur ou un fermier, nous adresser vos lettres à l'adresse ci-dessous, nous vous enverrons nos moteurs.

FÈVES

Rien de nouveau sur le marché aux fèves. Les prix sont les mêmes et pour quelque temps encore on ne prévoit pas de changements. Toutefois les apparences nous laissent sous l'impression que nous pouvons nous attendre à ce que les prix soient quelque peu plus élevés que l'an dernier. La récolte des fèves danubiennes est inférieure à celle que l'on a eue l'an dernier et il y a lieu de croire que cette année la fève canadienne pourrait lui faire une concurrence plus forte qu'elle n'a fait l'an dernier.

POIS

Nous pouvons nous attendre à ce que les prix pour les pois bien cuisants soient quelque peu plus élevés qu'ils ne l'ont été l'an dernier. La récolte est plutôt pauvre en pois de bonne qualité. Parmi les arrivages que l'on envoie sur le marché comprennent une forte proportion de pois de peu de valeur et les consommateurs n'en semblent pas satisfaits et consentent à payer plus cher pour un pois de meilleure qualité.

ANIMAUX VIVANTS

Au cours de la semaine dernière il y avait en vente sur les deux marchés de Montréal 2221 bêtes à cornes, 1460 veaux, 3298 porcs, 5303 moutons et agneaux, 3308 agneaux furent aussi envoyés afin d'être réexpédiés sur les marchés de Toronto. Cette forte diminution dans les expéditions est, en grande partie, attribuable aux inondations dans les Cantons de l'Est et aussi au manque de local pour recevoir de trop fortes quantités d'animaux.

En général les prix pour bêtes à cornes, les porcs et les agneaux se sont maintenus fermes au cours de la semaine.

BÊTES À CORNES

Il n'y avait pas de bons sujets parmi les bêtes à cornes que l'on a envoyées. Les animaux de qualité moyennement bonne se sont vendus jusqu'à \$7.75 et la plupart des bouvillons entre \$7.00 et \$7.75. Les génisses se sont vendues à des prix quelque peu plus bas; \$6.50 était le prix pur des sujets de qualité bonne et le plus fort payé a été de \$8.75.

Les bonnes vaches se sont vendues quelque peu plus cher et obtenaient aux alentours de \$6.00. Celles de qualité commune se vendaient entre \$4.00 et \$4.50 pour la plupart; celles qui étaient destinées à la mise en conserve obtenaient \$3.00 et les sujets de coupe \$3.75. Les bœufs étaient en assez bonne demande et les sujets d'un an quelque peu légers se payaient \$3.50, les plus lourds se vendaient à \$4.00 pour la majorité, pendant que certains sujets se sont rendus à \$4.50.

VEAUX

Il n'y avait pas beaucoup d'activité sur le marché aux veaux. La qualité laissait passablement à désirer. Les veaux de lait de qualité commune et assez bonne se vendaient à des prix qui allaient de \$10.00 à \$12.00; un ou deux sujets de meilleure qualité se sont payés \$12.50. Les veaux pesants nourris à la chaudière se payaient \$9.00 pendant que les veaux de pâturage de Québec obtenaient \$5.00.

PORCS

Les bouchers locaux et les acheteurs étrangers ont acheté pratiquement tout ce que l'on a offert en fait de porc. Ils payaient \$9.50 pour les bons porcs pesant moins de 240 livres et plus de 140. Les maisons de salaison offraient \$9.00 pour les porcs après classification.

Les truies se sont vendues à \$7.00 et \$7.50.

MOUTONS ET AGNEAUX

Des lots d'agneaux, femelles et châtres compris avec les non-châtres se vendaient à \$10.00. Ces lots contenaient pour la plupart à peu près 50% d'agneaux non-châtres. Les bons agneaux femelles et agneaux châtres rapportaient jusqu'à \$11.00. Les agneaux qui ont été vendus séparément se payaient à peu près \$9.00. Les moutons obtenaient de \$2.00 à \$5.50.

PORCS ABATTUS

Le marché aux porcs abattus s'est quelque peu amélioré au cours de la semaine dernière et l'on paie un demi-sou de plus la livre. La hausse en question est causée par une légère diminution dans les arrivages.

Les producteurs de porc feraient bien de ne pas trop négliger la question de la préparation de leurs sujets. Lorsque nous y regardons de près nous nous apercevons que les cultivateurs perdent de fortes sommes d'argent uniquement parce qu'ils n'apportent pas suffisamment d'attention à cette question. Au lieu d'obtenir les plus hauts prix que l'on donne pour les carcasses de première qualité ils doivent bien souvent se contenter des bas prix payés pour les sujets de qualité inférieure.

VEAUX ABATTUS

Les conditions générales qui régnaient sur le marché aux veaux abattus sont toujours les mêmes et nous ne prévoyons pas de changements pour quelque temps, à moins qu'une forte baisse dans les arrivages ne crée plus de concurrence parmi les acheteurs qui ne sont pas toujours des plus anxieux d'acheter les sujets de peu de qualité que l'on nous envoie.

VOLAILLES VIVANTES

Ainsi que nous disions la semaine dernière ce marché devient de plus en plus défavorable pour les expéditeurs de volailles vivantes. Il y a bien plus d'avantages à abattre la volaille avant de l'envoyer.

Nous avons subi une baisse de deux sous la livre pour les poulets pendant que l'on diminuait de un sou la livre le prix des poules. Nous conseillons donc aux cultivateurs d'envoyer plutôt des sujets abattus s'ils veulent profiter des bons prix que l'on paie pour la volaille. La différence de prix semble devoir s'accroître encore plus.

VOLAILLE ABATTUE

La fermeté du marché à volaille abattue se fait remarquer lorsque l'on compare les conditions qui régissent sur ce marché avec celles que l'on constate sur celui des volailles vivantes. La volaille vivante ne se vend plus tandis que les conditions continuent à être excellentes pour la vente des volailles abattues.

Nous conseillons donc à tous les cultivateurs qui ont l'intention de mettre des volailles sur le marché de les abattre avant de les envoyer. La différence de prix vaut que l'on y regarde de près et que l'on ne néglige pas d'en profiter.

Lunettes a 30 jours d'essai



Incassables

Vision Nette

Elles vous donneront un air plus jeune et plus distingué. Voici de belles, solides et confortables lunettes. Légères comme une plume avec pont superbement poli à la main et côtés joliment courbés qui n'irriteront pas le nez ou les oreilles les plus sensibles. Un vrai chef-d'œuvre qui assurera satisfaction à quiconque les portera.

N'ENVOYEZ PAS D'ARGENT—ENTIERE SATISFACTION GARANTIE
Laissez-moi vous envoyer pour un essai de 30 jours mes célèbres lunettes "Crown". Elles vous permettront de lire le plus petit caractère, enfiler la plus petite aiguille, voir de près ou de loin. Si vous n'en êtes pas enchanté et convaincu que mes lunettes à \$3.95 seulement sont semblables à celles que l'on vend \$15.00 n'importe où, renvoyez-les moi. Vous ne perdrez pas un sou. Vous êtes le seul juge. Des centaines de milliers de personnes en portent actuellement. Magnifique étui donné gratuitement. Remplissez le coupon ci-dessous et envoyez-le moi. Je vous dirai comment vous pouvez en obtenir une paire gratuitement.

Remplissez et mettez ce coupon à la poste aujourd'hui
Crown Spectacle Co., Dept. 751 60 Front Street W., Toronto, Ont.
Je désire essayer vos lunettes durant 30 jours, sans aucune obligation de ma part. Dites moi aussi comment en obtenir une paire gratuitement.
Nom Age
Rue et No. Boîte No. R.F.D.
Ville Prov.

AGENTS vous pouvez gagner \$50. à \$200. par semaine en nous représentant.
Écrivez pour connaître notre proposition.

KETT

h 1927

E DE QUÉBEC

ABATTUES

20c la lb.
16c "
14c "
14c "

tats de Québec.

13c la lb.
12c "
11c "

engraissés au lait

15c la lb.
13c "
11c "
9c "

ursale de Québec

Sheep

5c la lb.
4 1/2c "
4c "

Live Hog

170 à 230 lbs 9 1/2c
e \$1.00 par tête.

s

170 à 220 lbs 9 1/2c
0 à 170 lbs. 9 c
moins 1.50 par tête.

0 à 270 lbs

9 1/2c
moins \$2.00 par tête.

de

270 lbs. 8 1/2c

bins de

120 lbs

nder

8c

is de

350 lbs. 7 1/2c

de

350 lbs. 7 1/2c

naux vivants à Coopé-

Québec, Montréal.

St-Charles, Montréal.

ce à case postale 326.

Dressed Calves.

Milk feed

18c la lb

16c "

14c "

12c "

NDULÉE

ous permettent

nt nous faisons

toute premi' e

TUES

ché.

llement pour la

Montréal.

Le marché de la Coopérative Fédérée de Québec

114 rue St-Paul Est Montréal, Case postale 326.

Dépt. des achats

Les prix ci-dessous sont ceux en vigueur aujourd'hui. Ils sont sujets à changement sans avis.
Mode de paiement: traite, ou mieux, argent comptant avec la commande.

FARINES

A pain	le sac.	A engrais	le 100 lbs.
Crème de l'Ouest, 1ère patente.	\$3.90	Farine commune Pilote	2.80
Castle 2ème patente.	3.60	Idéale.	2.40
Winnipeg (forte à boulanger).	3.50	Gruau:	
A pâtisserie:		D'avoine (sac en jute de 90 lbs)	\$3.75
"Silver Moon"	\$3.35		

ENGRAIS ALIMENTAIRES

Simples	la tonne	Composés:	
Son	\$1.00	Moulée spéciale:	
Gru Rouge	23.00	Pour les veaux (50 lbs)	\$1.75
Gru Blanc (middlings)	41.00	Moulées Monarch:	
Criblures de blé non moulues	32.50	Pour les poulets	\$3.75
Criblures de blé moulues (sacs usagés)	36.50	Pour engraisser	2.65
Tourteaux de lin	2.55	De luzerne très fine	2.25
Blé d'Inde rond	1.95	Pour activer la ponte	2.75
Blé d'Inde moulu	2.20	Gains Monarch:	
Blé d'Inde cassé	2.20	Pour poulets, (Chick feed)	\$3.35
Moulée d'avoine pure	2.40	Pour volailles	2.60
Moulée d'orge pure	2.35	Pour développer les poulets	3.00
Av. ine d'alimentation No 1	2.20		
Blé, engrais No 1	2.20		

Ces prix s'appliquent à des commandes par wagons complets de 500 sacs ou plus. Pour quantité moindre, ajoutez 15c par sac. Fret payable de Montréal.

GRAINS ALIMENTAIRES

AVOINE	Exp. Imm.	Blé à engrais échantillon	\$1.17
No 2 C.W. standard	73c	Blé à engrais standard	1.06
No 2 C.W. tough	72c	Blé d'Inde	
No 3 C.W. standard	71c	Blé d'Inde Argentin, Exp. im-	
No 3 C.W. tough	70c	médiate	57c
No 1 d'alimentation stand.	68½c	Ces prix sont minot.	
No 1 "tough"	68c	F. A. B. Montréal, avec fret local.	
No 2 "stand"	66c		
No 2 "tough"	65c		
ORGE			
Orge No 3 stand	95		
Orge No 4	93c		
Orge alimentation	90c		

Les prix des grains sont pour chars complets en grenier.
Les secrétaires de coopératives sont priés de communiquer avec nous à nos frais, pour s'assurer que les prix que nous publions sont encore en vigueur, avant de grouper leurs commandes.

PROVISIONS POUR LA MAISON

BEURRE:	Boîte des Prix	SIROP D'ERABLE	
Pasteurisé, pains 1 lb.	50lbs 40c	Bidon d'un gallon (Qualité Choix)	\$2.00
Pasteurisé, solide	56 " 39½c	Bidons de 80 onces	80c
No 1 (choix), pains 1 lb.	50 " 39c	Bidons de 37 onces	40c
No 1 (choix), solide	56 " 38½c	Ces deux derniers bidons sont hermétiquement fermés et conservent indéfiniment au sirop sa saveur et son bon goût.	
FROMAGE:	la lb.	SUCRE D'ERABLE PUR:	
Fromage coloré en meules d'environ 20 lbs.	22c	Pain 3½ livres	17c
En meules de 5 lbs.	24c	Tabacs en mains. Paquet de 25 lbs	
Fromage fort, blanc, en meules de 80 lbs.	27c	Grand Rouge, Grand Havane et Connecticut, 1 lb.	32c
Fromage d'Oka en meules de 5 lbs.	37c	Comstock, 1 lb.	33c
Kraft	33c	Bloufort, 1 lb.	32c
ŒUFS:		Rose Quesnel, 1 lb.	39c
Extra entrepôt	45c la douzaine	O'bourg, 1 lb.	43c
Premiers	42c	SAINDOUX PUR:	
Seconds	38c	Seaux de 20 lbs.	16½c
Ces œufs sont en caisse de 30 douzaines et la caisse est donnée gratuitement.		Tinnettes de 60 lbs.	16c
*Miel Caisses	Blanc Ambré Brun	Boîtes de 56 lbs.	15c
24 chaud., 2½ lbs.	13½c	Boîtes de 50 lbs, en pains de 1 lb.	17½c
14 chaud., 5 lbs.	13c	Caisse de 60 lbs, en chaud, de 3 lbs.	17½c
6 chaud., 10 lbs.	12½c	Caisse de 60 lbs, en chaud de 5 lbs.	17½c
Chaudières 30 lbs.	12c	GRAISSE COMPOSEE:	
Chaudières 60 lbs.	9c	Chaudières de 16 lbs.	15½c
Les chaudières de 2½, 5 et 10 livres se vendent par caisses de 50 livres, c'est-à-dire 24, 12 et 6 chaudières.		Tinnettes de 60 livres	15½c
*Fèves (Par poches de 120 lbs)	la lb.	VIANDES FUMEES	
Blanches No 1	5c	Jambon-Fesses 10 à 15 lbs.	0.25
Par quantité de 5 poches ou plus	4½c	Bacon (flancs) - 8 à 12 lbs.	0.25
Par quantité de 10 poches et plus	4½c	Jambon (épaule) - 4 à 8 lbs.	0.19
Pois (Par poches de 120 lbs)	la lb.	LARD SALE	
No 1 garantis bien cuisants	5c	Gras 30 à 40 morceaux 200 lbs.	\$44.00
Par quantité de 5 poches et plus	4½c	Demi baril 100 lbs 40 à 50 morceaux	22.00
Par quantité de 10 poches ou plus	4½c	Gras de dos 40 à 50 morceaux 200 lbs.	42.00
LAINE		Gras d'épaule 20 à 55 morceaux 200 lbs.	40.00
Laine lavée	35c	Morne salée grosseur moyenne 6½c la livre.	
Laine non lavée	22c	Caisse de 150 lbs et Barils de 200 livres.	
		½ sou de plus par livre pour moins d'une caisse.	
		HARENG SALÉ	
		Paril 200 lbs.	\$10.00
		EPERLANS GELÉS	
		Boîte de 20 à 25 lbs, spécial à 12c la livre	

PEINTURE "FÉDÉRÉE"

Peinture de 1ère qualité pour tous les usages
Spécial Peinture à grange.

SPECIAL: PEINTURE A GRANGE

Prix spécial			
Rouge, gris vert noir			
Baril (env. 50 gal)	\$1.15	\$1.55	\$1.50
½ baril (env. 30 gal)	\$1.15	\$1.60	\$1.55
Bidon, 5 gallons	\$1.15	\$1.75	\$1.65
Bidon, 1 gallon	\$1.70	\$1.80	\$1.75

TEINTURE AU VERNIS

Bidon, 1 pinte	la pinte	\$1.00
Bidon, 1 chopine	la chopine	55
Bidon, ½ chopine	la ½ chop.	30

TEINTURE A BARDEAUX

Couleurs Gris-vert ordinaires		
½ bar. (env. 30 g.)	\$1.35	\$1.40
Bidon de 5 gallons	1.50	1.55
Bidon de 1 gallon	1.60	1.65

PEINTURE POUR MAISON, INTÉRIEUR ET EXTÉRIEUR, AUSSI PEINTURE À PLANCHER

Couleurs ordinaires No 36		
Vert à jalousie No 57		
vermillon Blanc Intérieur et extérieur.		
Baril, env. 50 g.	\$3.20	
½ bar. env. 30 g.	3.30	
Bidon, 5 gall.	3.40	3.90 4.30 3.75
Bidon, 1 gall.	3.45	4.00 4.40 3.85
Bidon, ½ gall.	3.60	4.15 4.55 4.00
Bidon, ¼ gall.	3.74	4.30 4.70 4.15

PEINTURE À VOITURES ET INSTRUMENTS ARAATOIRES

Couleurs Vermillon ordinaires		
Bidon de ½ gall.	\$3.00	\$3.65
Bidon de ¼ gall.	3.15	3.80

VERNIS A PLANCHER "Everlastic"

Bidon, 1 gallon	le gallon	\$4.05
Bidon, ½ gallon	"	4.50
Bidon, ¼ gallon	"	5.00
Bidon, 1 chopine	"	5.60

VERNIS "GOLD MEDAL"

Bidon, 5 gallons	le gallon	\$3.80
Bidon, 1 gallon	"	3.90
Bidon, ½ gallon	"	4.10
Bidon, ¼ gallon	"	4.40
Bidon, 1 chopine	"	4.60

DEMANDEZ NOS CARTES DE COULEURS

SPECIALS

Blanc de Plomb pur, étiquette du Gouvernement, \$13.00 le 100 livres en chaudières de 25 livres.

Peinture rouge Fédérée pour grange

En baril, demi-baril ou en bidons de 5 gallons. \$1.15 le gallon.

Fret payé sur commande de \$25.00 ou plus.

L'Huile de lin et Térébentine aux plus bas prix.

EMAIL BLANC (Première qualité)

Bidon, 1 gallon	le gallon	\$6.50
Bidon, ½ gallon	"	3.40
Bidon, ¼ gallon	"	1.79
Bidon, 1 chopine	"	.95
Bidon, ½ chopine	"	.60

VERNIS A PLANCHER "Everlastic"

Bidon, 1 gallon	le gallon	\$4.05
Bidon, ½ gallon	"	4.50
Bidon, ¼ gallon	"	5.00
Bidon, 1 chopine	"	5.60

VERNIS "GOLD MEDAL"

Bidon, 5 gallons	le gallon	\$3.80
Bidon, 1 gallon	"	3.90
Bidon, ½ gallon	"	4.10
Bidon, ¼ gallon	"	4.40
Bidon, 1 chopine	"	4.60

DEMANDEZ NOS CARTES DE COULEURS

SPECIALS

Blanc de Plomb pur, étiquette du Gouvernement, \$13.00 le 100 livres en chaudières de 25 livres.

Peinture rouge Fédérée pour grange

En baril, demi-baril ou en bidons de 5 gallons. \$1.15 le gallon.

Fret payé sur commande de \$25.00 ou plus.

L'Huile de lin et Térébentine aux plus bas prix.

L'Huile de lin et Térébentine aux plus bas prix.

CHARBON:

Anthracite américain de première qualité par wagons complets seulement

Egg \$9.05 la tonne de 2,240 livres
Stove 9.55 la tonne de 2,240 livres
Chestnut 9.05 la tonne de 2,240 livres

Transport des mines à destination à la charge de l'acheteur. Demandez nos prix à votre station.

GAZOLINE FEDEREE

1ère qualité 20 gal

*PETROLE FEDEREE:

1ère qualité 20½ gal

HUILES:

Huile à cylindre à vap. Fédérée le gal. 85c

Huile à cylindre à vap. Fédérée. " 60c

Huile à cylindre à vap. Fédérée. " 50c

Huile à séparateur à bras " 40c

Huile à séparateur à vapeur " 60c

Huile à séparateur à vapeur " 65c

Huile à engin à gazoline " 48c

Huile à engin à gazoline " 43c

Huile à engin à gazoline " 36c

Huile à tracteur " 80c

Huile à moteur, 1ère qualité " 70c

Légère, Médium, Pesante " 65c

Huile à transmission " 65c

Huile à harnais, bidon de 1 gal. " \$1.10

N. B.—Par demi-baril, ajouter 3 sous par gallon; pour quantité moindre, 25 sous par gallon.

F. A. B. Montréal.

GROS SEL LIVERPOOL

Sac, 140 lbs \$1.25 F. A. B. nos entrepôts

Groupez vos commandes pour acheter un char complet. Prix spéciaux sur demande.

Phosphate Thomas Belge \$14.50 la tonne F.A.B. Québec. Payable par traite à vue attachée au connaissance.

LA CO

SECTION DES ACHATS

FARINES

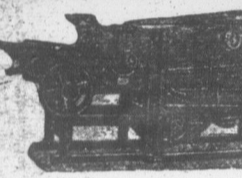
On nous annonce une hausse de prix de la farine. Il y a eu au dernière semaine une plus grande que nous n'en avions eue de temps et les prix ont nature une légère augmentation.

On demande pour la farine patente \$7.80 par baril, pour deuxième patente \$7.20 et pour forte à boulanger \$7.00. C. F. A. B. Montréal et la farine sacs de jute.

SON ET GRU

Le marché aux engrais a subi une hausse, les sons et le étant ceux qui ont été affectés changements. On demande une piastres de plus par tonne deux sortes d'engrais. Les prix en cours sont les suivants: ment en cours sont les suivants: son rouge, \$7.00 et gru blanc tonne, F. A. B. Montréal.

La demande a été forte de temps. On ne sait pas comment se comportera d'ici quelques indices actuels ne nous donnent bien précis, étant donné le règne sur ce marché depuis qu



LE NOUVEAU "CHAMPION AMERICAIN"

Voilà la batteuse à grain idéale la récolte économiquement et en gros bénéfice.

Sa construction est forte, exécution de mécanisme. Son corps sur base d'acier est d'une résilience encore inconnue.

DEMANDEZ

Ma circulaire illustrée donne détails sur sa construction et m

Eug. GALAR Pont Rouge,



Fourrures B

Envoyez vos fourrures à une maison responsable.

Vous pouvez envoyer mail

LE RENARD, LOUP, VISON, CHAT SAUVAGE,

MARTE, LOUP.

Le 15 décembre,

Le CASTOR et la LOUTRE

Nous payons toujours le prix du marché.

Ecrivez pour notre liste nos cartes d'expédition

Nous vendons nos pièges la manufacture.

Chas Desjardins Limitée

1170, rue St-Denis Montréal, Qué

Québec
hats

LA COOPÉRATIVE FÉDÉRÉE DE QUÉBEC

Fournit les commentaires suivants sur les marchés

SECTION DES ACHATS.

SEMAINE DU 5 AU 12 NOVEMBRE 1927

FARINES

On nous annonce une hausse dans les prix de la farine. Il y a eu au cours de la dernière semaine une plus grande activité que nous n'en avions eue depuis quelque temps et les prix ont naturellement subi une légère augmentation.

On demande pour la farine de première patente \$7.80 par baril, pour celle de deuxième patente \$7.20 et pour la farine forte à boulanger \$7.00. Ces prix sont F. A. B. Montréal et la farine est mise en sacs de jute.

SON ET GRU

Le marché aux engrais alimentaires a subi une hausse, les sons et les grus rouges étant ceux qui ont été affectés par ces changements. On demande actuellement une piastre de plus par tonne pour ces deux sortes d'engrais. Les prix actuellement en cours sont les suivants: son \$31.00; gru rouge, \$22.00 et gru blanc, \$41.00 la tonne, F. A. B. Montréal.

La demande a été forte depuis quelque temps. On ne sait pas comment le marché se comportera d'ici quelques jours. Les indices actuels ne nous donnent rien de bien précis, étant donné l'activité qui règne sur ce marché depuis quelques jours.

GRAINS

Ce marché a subi quelques hausses au cours de la dernière semaine. Dans certains cas cette augmentation a été assez accentuée, tandis que dans d'autre elle n'a été que faible. Les grains qui ont été le plus affectés sont l'orge, le blé d'inde et le blé qui n'a pas beaucoup changé.

Il y a eu beaucoup d'activité sur ce marché surtout au cours des derniers jours de la semaine. Les ventes ont été nombreuses et il y a eu une forte quantité d'expéditions de faites.

CHARBON

Peut-être en aucun temps n'avons-nous vu autant d'activité qu'à présent sur le marché au charbon. Tout le monde se montre des plus anxieux à faire son approvisionnement et les commandes qui nous arrivent sont nombreuses. Tous se montrent inquiets en ce qui concerne les prix, car les indications que l'on peut obtenir nous laissent sous l'impression que nous pouvons nous attendre à ce que l'on nous impose des augmentations avant bien longtemps. Depuis le commencement de l'automne nous avons dû subir une hausse de prix à chaque mois à peu près et il y a lieu de croire que ces augmentations périodiques se continueront encore pendant quelque temps.

Nous conseillons donc à ceux qui n'ont pas encore vu à leur approvisionnement de charbon de ne pas trop retarder car ils s'exposent à payer les hauts prix qui auront cours pendant l'hiver. Que l'on profite des prix actuels.

TÔLE

Nous n'avons rien de nouveau en ce qui concerne les prix que l'on demande pour la tôle. Les prix restent toujours au même point et il y a lieu de croire que les conditions actuelles se maintiendront encore pendant quelque temps.

Quelques personnes semblaient être sous l'impression qu'il pourrait y avoir quelques changements dans les prix étant donnée l'activité plus grande qu'il y a sur le marché de la tôle au cours de l'automne. Si telle était la chose, on devrait croire que ce marché fait exception à la règle générale, car habituellement plus la demande est forte pour un produit donné, plus les prix ont de chances de monter.

Malgré que les expéditions se soient faites plus nombreuses depuis quelque temps nous n'avons pas d'augmentation à enregistrer dans les prix. Nous croyons même que dans certains cas, il y a eu diminution, mais ceci n'est que pour quelques cas particuliers. Les cultivateurs feraient bien cependant, s'ils ont des achats à faire de se renseigner à ce sujet afin de bénéficier des réductions que l'on peut faire de part et d'autre.

BROCHE A CLOTURE

Le marché de la broche à clôture est toujours des plus actifs. Il se fait chaque semaine un très grand nombre d'expéditions à la campagne. Les cultivateurs qui ont des divisions à faire dans leurs champs, profitent des derniers jours qui nous restent avant que l'hiver ne nous arrive pour tout de bon.

Les prix que l'on demande pour cet article sont toujours les mêmes et nous ne pouvons nous attendre à du nouveau sous ce rapport.

ENGRAIS CHIMIQUES

Les ventes d'engrais chimiques continuent à se faire nombreuses. L'automne est le temps pour ces achats, aussi les cultivateurs sont-ils l'objet de toutes sortes de prévoyances de la part des agents d'engrais chimiques qui parcourent les routes de nos campagnes.

Nous n'avons rien de nouveau à noter en ce qui concerne les prix que l'on demande. Toutefois nous conseillons aux cultivateurs de se tenir au courant des prix courants, s'ils ne veulent pas s'exposer à payer trop cher pour leurs engrais. La confiance en un vendeur peut être recommandable, mais il vaut mieux aller prendre des renseignements auprès de personnes désintéressées au courant des conditions de nos marchés. Un bon renseignement peut, dans certains cas, nous éviter de payer inutilement des prix trop élevés. Que chaque acheteur tâche de se tenir au courant des prix, ainsi que de la qualité des engrais dont on vient lui décrire les belles qualités et la haute valeur.

Nous achetons la Crème et les Oeufs à l'année

NOUS PAYONS DE HAUTS PRIX

ECRIVEZ-NOUS

J. Joubert
LIMITEE

4141 rue St-André

MONTREAL

Le cultivateur et l'annonce.

"Inclus une nouvelle annonce pour remplacer celle de la semaine dernière. L'annonce dans un seul numéro de votre journal a provoqué plus de demandes que toutes celles que je faisais publier pendant une semaine dans les quotidiens. Cela se comprend; ma clientèle se recrute à la campagne où votre journal a une grande circulation parmi les cultivateurs. Je constate, par ailleurs, que votre journal est varié et intéressant. À la maison on a toujours hâte qu'il arrive. On se l'arrache. Nous goûtons particulièrement la chronique de votre collaborateur Pierre Fouille-Partout. Vous feriez bien cependant de lui dire qu'à parler de modes, il perd son temps. "Ce que femme veut..." Vous savez le reste—Votre tout dévoué,—Louis M.; fils de J.



On ne s'en Rassasie Jamais

ON ne se fatigue jamais de manger la Véritable Mélasse de Barbade **Extra Fancy** l'estomac s'accommode toujours d'un aliment sain et pur, riche en fer pour enrichir le sang et en sels minéraux pour renforcer les os et les muscles.

Depuis de nombreuses années, la Véritable Mélasse de Barbade **Extra Fancy** fait partie de l'alimentation régulière dans nos bons foyers canadiens.

N'oubliez pas de toujours exiger que ce soit de la Véritable Mélasse de Barbade **Extra Fancy**

LES BONS EPICIERIS LA VENDENT.



Lisez le Bulletin de la Ferme

ges
(Première qualité).
le gallon \$6.50
" " 3.40
" " 1.79
" " .95
" " .60

CHER "Everlastic"
le gallon \$4.05
" " 4.50
" " 5.00
" " 5.60

OLD MEDAL"
les usages
le gallon \$3.80
" " 3.90
" " 4.10
" " 4.40
" " 4.60

cartes de couleurs

CIAUX

pur, étiquette du 13.00 le 100 livres 25 livres.

dérée" pour grange
baril ou en bidons 15 le gallon.

commande de \$25.00

et Térébentine aux

rain de première qualité complets seulement

tonne de 2,240 livres
tonne de 2,240 livres
tonne de 2,240 livres

nes à destination: la
reteur. Demandez: os
ion.

DEREE le gal

DEREE: le gal

sal.

Baril d'environ 45 gals

vap. Fédérée le gal. 85c

vap. Fédérée. " 60c

vap. Fédérée. " 50c

r à bras. " 40c

r à vapeur. " 60c

r à vapeur. " 65c

zoline. " 48c

zoline. " 43c

zoline. " 36c

zoline. " 80c

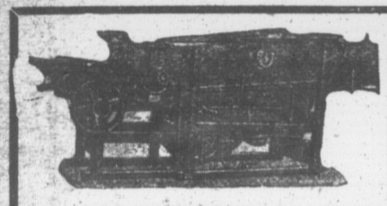
ère qualité

1. Pesante. " 70c

ion. " 65c

lon de 1 gal. " \$1.10

ni-baril, ajouter 3 sous
quantité moindre, 25 sous



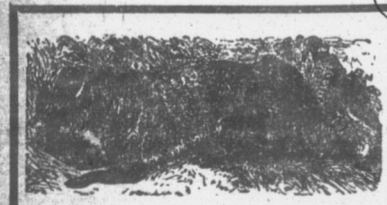
LE NOUVEAU "CHAMPION AMERICAIN"

Voilà la batteuse à grain idéale pour battre la récolte économiquement et en retirer le plus gros bénéfice.

Sa construction est forte, exempte de complication de mécanisme. Son cylindre monté sur base d'acier est d'une résistance jusqu'ici encore inconnue.

DEMANDEZ
Ma circulaire illustrée donnant plus de détails sur sa construction et mes prix.

Eug. GALARNEAU
Pont Rouge, Qué.



Fourrures Brutes

Envoyez vos fourrures brutes à une maison responsable.

Vous pouvez envoyer maintenant:
LE RENARD, LOUP-CERVIER, VISON, CHAT SAUVAGE, PECAN, MARTE, LOUP.

Le 15 décembre,

Le CASTOR et la LOUTURE

Nous payons toujours le plus haut prix du marché.

Ecrivez pour notre liste de prix et nos cartes d'expédition.

Nous vendons nos pièges au prix de la manufacture.

Chas Desjardins & Cie., Limitée
1170, rue St-Denis,
Montréal, Qué.

Achetez et vendez par le moyen des petites annonces

HOMMES DEMANDES

AGENTS.—Gagnez \$25. à \$75 par semaine en vendant nos produits. Gros profits. Ecrivez pour détails et échantillons gratuits. Adresses Scientific Company, Dept. B., Hochelaga, Montréal. 37—8fs P05

AGENTS.—Favens indépendants, vendant la grande ligne Pileyson. Voici une chance de vous établir en affaire à votre compte. Expérience pas nécessaire. Travail à l'année. Ecrivez pour détails gratis. The Pileyson Company, Trois-Rivières, Qué. 39—12fs P55

JEUNE HOMME.—Parlant les deux langues demande emploi comme commis. S'adresser à Godfréd Jolicœur, Beauveville Ouest, P. Q. Téléphone rural. B—46

REPRESENTANTS.—Si vous aimez les arbres d'ornement, pourquoi ne pas en vendre? Vous devriez en faire un commerce temporaire ou permanent. 900 variétés éprouvées, étiquettes rouges. Paye hebdomadaire. Equipement et conseils gratuits. Adresses: La Cie Pépinière Dominion, Montréal. 40—13fn x 36

VENDEURS ET VENDEUSES demandés pour vendre à domicile, dans les campagnes, un produit bien annoncé. Bonne commission payée. Ecrire pour renseignements. P. LaRose, 126, rue Garnier, Québec. J.N.O.

VENDEURS.—Occupation permanente, lucrative, paye hebdomadaire. Produits de renommée mondiale, comprenant des arbres et arbrisseaux de toutes sortes. Les meilleurs et plus récentes variétés. Faites en votre profit. Equipement complet illustré. Coopération réelle de notre part. Adresses: Lake Frères Limitée, Montréal. 40—13fn x 66

Travailleurs ambitieux demandés

L'on demande des jeunes gens sérieux et ambitieux avec aptitudes pour la mécanique, pour apprendre à gagner de \$125.00 à \$300.00 par mois. Nous garantissons que nos spécialistes vous enseigneront dans notre usine jusqu'à ce que vous ayez trouvé un emploi au salaire indiqué, comme ingénieur-électricien ou d'autres, ou comme chauffeurs, vendeurs, vulcanisateurs, soudeurs autogènes ou experts pour batteries. Ecrivez aujourd'hui même pour détails, disant quel département vous préférez, ou venez nous voir. ECOLES HEMPHILL HEMPHILL TRADE SCHOOLS, LIMITED. 1107 Boulevard Saint-Laurent, Montréal. 46—2fn

DIVERS

200 enveloppes "8" ou 200 en-têtes \$1.00 de lettres imprimées pour Demandez liste de prix et spéciaux envoyés gratuitement sur demande. Satisfaction garantie. M.O.P.C., Casier 102, Station R, Montréal. 43—4fs X 55

AVIS AUX DETENTEURS D'OBLIGATIONS.—Avis est donné par les présentes à tous les porteurs de débetures à 6% de la paroisse de Béancour devenant dues le premier janvier 1928. S'ils désirent les échanger pour d'autres à 5% de communiquer avec le sousigné sans retard. P.-E. Cyrène, Secrétaire-Trésorier, Béancour, P. Q. 41—4fs P12-B 9g.

A VENDRE moulange "Grey" 13 pouces, capacité 3000 livres à l'heure. Très bon marché, très bon état. Pour détails, écrire. Boite 156, Hill, Qué. 46—2 fs P05

A VENDRE OU A ECHANGER.—Un tracteur Case 10-18, \$300. Une lieuse Froot & Wood \$75.00. Une presse International avec alimenteur automatique \$225. Un batteur Gadois, No 2, empocheur et camion élévateur \$175.00. Un engin "Z" IO Fairbank-Morse presque pas usagé sur camion, poulie friction, magneto, \$350.; garanti. Un camion Ford une tonne avec licence \$75. Un batteur No 1 complet, neuf. Prix sur demande. Aimé Veghel, Ste-Madeleine, Cité St-Hyacinthe, P. Q. 45—2fs 05

BOTTINES-jambières, culottes, chemises, imperméables, couvertures de lit, selles, tentes, provenant du surplus de l'armée. Catalogue sur demande. Magasin de Surplus Militaire, 294 Notre-Dame-Ouest Montréal. j.n.o.—25

CHASSEURS.—Je prends de 45 à 50 renards par 4 à 5 semaines. Je puis enseigner à tout lecteur de ce journal comment le faire. Ecrivez pour avoir renseignements. W.-A. Hadley, Stanstead, Qué. 22—47 fn P. 83

CHASSEURS.—Si vous désirez apprendre les meilleures manières de prendre le renard à l'eau, sur la neige ou à l'appât, j'ai 18 ans d'expérience. Références si exigées. M. Wilfrid Bruneau, St-Georges de Windsor, Cité Richmond. 43—4fs P06

CHASSEURS.—135 pages illustrées sur la manière de tendre les pièges et préparer les drogues pour prendre tous les animaux à fourrure. Elevage du renard, et liste d'éleveurs de bêtes à fourrure. 50c chez Jos Bélanger, 126 rue Richelieu, Québec. 52x56

CHASSEURS CULTIVATEURS, qui désirent faire la chasse aux renards venés à moi avec confiance, je vous enverrai une bouteille de drogue-troupline qui fait suivre les renards sur vos traces avec manière de tendre vos pièges et placer vos appâts. Prix \$1.00. Ecrivez à Omer Poirier, Rang St-Joseph, Beauveville-Ouest, P. Q. 47—4fs P05

CREDIT FONCIER FRANCO-CANADIEN, fondé en 1881, 641: 2.1139, Québec, 96 rue Saint-Pierre. Prête en première hypothèque sur propriétés de ville construites ou en construction. Propriétés rurales en exploitation. Achats de créances, hypothèques. Prête aux municipalités aux fabriciens, et aux commissions scolaires, taux avantageux. Réalisation rapide. Aucune commission à payer. X 06—1-0-27

CRIBLES.—Pièces de réparation de cribles, passes en fil de zinc, toutes grandeurs; chaînes, enfân tout ce qui est nécessaire pour cribler le grain, pour toutes marques de cribles. Aussi pièces de réparation et thermomètres pour incubateurs Chatham, Manson-Campbell, Chatham, Ont. E. O. W.—40 8fs P 25

ENGIN Waterloo, Hache-Paille Massey-Harris. Moulange Emery 8 pcs en bonnes conditions. Touring Chevrolet Torpido Spart, modèle 1927 neuf, s'adresser à Casier Postal 21, D'Israeli, P. Q. B 46

MAGIE.—Seize tours mystérieux, gros catalogue français. "La Magie dévoilée" et supplément illustré, farces, curiosités, monologues, secrets, etc 10 cts. Als. Aillard, 1217 Marie-Anne, Montréal. 42 8fs P05

MESDAMES.—Poils et duvets superflus sont enlevés pour toujours par Gypsa, produit importé de Paris. Employé par toutes les actrices. Ecrivez pour notice gratuite avec attestation. French Beauty Products, P. O. Box, No 222, Station G New-York, U. S. A. 25—13fs P56

POUR HIRE.—Douze nouveaux tours de magie, avec gros catalogue illustré, farces, attraits, secrets, comédies, récitations, 10 cents. J.-A. Hamon, 259 Marie-Anne, Montréal. 38—8fs P05

POMMIERS! POMMIERS!—Plantes vos pommiers cet automne 10,000 de toutes sortes. \$5.00 pour 10, \$40.00 pour 100; de 5 à 5 1/2 de hauteur. De 6 à 7 1/2 pieds de hauteur \$6.50 pour 10 ou \$50 le cent, livrés en octobre. 10,000 plants de framboisiers rouges Herbetta et Latham, très productifs: \$2.00 pour 25 ou \$5.00 le 100, livrés en octobre. 5,000 plants de framboisiers Colombis livrés au printemps. 2,000 peupliers de 10 à 12 pieds de hauteur \$6.00 pour 10 ou \$50. le 100, livrés en octobre. Farmer's Nurseries, St-Hilaire Sta., P. Qué. 41—4fs P521

PASTILLES "MAGIC" POUR LA VERMINE.—débarrasseront promptement vos volailles des poux, des mites et de la vermine. Jetez tout simplement une pastille "Magic" dans un gallon d'eau que vous donnez à boire à vos volailles—les poux meurent immédiatement. Pas de poussières, pas de manipulations des oiseaux—inoffensives à la chair et aux œufs—augmentent la production d'œufs—garanties—Boîtes de 225 —our 225 gallons d'eau, \$1.00 poste payé, vous dure une année. Brochures intéressantes sur les volailles avec chaque commande. Agents demandés. Reliable Stock Feed Co., 239e Avenue Méhita, Toronto, Ont. 46 (M.P. 411)

DES OEUFS DANS TROIS JOURS.—Garantis si vous donnez à vos poules les comprimés Egg-Gland Magic. Ils contiennent les ingrédients scientifiques les meilleurs pour augmenter la production des œufs. Ecrivez-les simplement dans l'eau que boivent vos poules, nourriture naturelle, remplie de vitamines qui fait pondre les poules abondamment dans trois jours. Bulletins sur l'aviculture gratuits. Une boîte, 60c; deux boîtes pour \$1.00 franco. Reliable Stock Feed Co., 239e D. Méhita Avenue, Toronto, Ont. 46—MP411

TABAC CANADIEN en feuilles et haché ainsi que cigares aux plus bas prix possibles. J.-A. Pilon, 4-Roch l'Achigan, Cité. L'Assomption, P. Q. 42—2 fs P05

TABAC NATUREL en feuille, récolté au pays, 12 variétés. Tabac coupé, mélange, doux, exécuté sur commande. Liste de prix et échantillon 1-20. 10c. Adresses J.-J. Gareau, St-Roch l'Achigan, Qué. 46—19fs P 24

TRAPPEUR! TRAPPEUR!—Mes méthodes et médecines pour prendre les renards au piège sont approuvées et vendues avec les plus sûres garanties. Fred Cousture, South Durham, Cité Drummond, P. Q. 44—2 fs P 55

TRAPPEURS.—Apprenez à faire trappe assommoir, qui a donné ses preuves, invention récente très simple et pratique. \$6.50 seulement, entièrement garanti. Maurice Campagna, R. R. No 2 Arthabaska, P. Q. 44—2fs P05

TABAC EN FEUILLE ET HACHÉ.—Grand rouge, choix, 35c. la lb., No. 1, 32; No 2, 22. Grand havane, choix, 35c. la lb. No 1, 32; No 2, 22c. Quel- quel choix 75c. la lb. No 1 60c, No 2, 30c. Petit Canadien, choix 70c. la lb No 1, 50c; No 2, 35c.

TABAC HACHÉ Pure Quesnel, \$1.25 la lb.—Spécial doux, 75c; Rose Quesnel, 60c. Parfum d'Italie, 70c. Cigarettes: Colonel Wearing, boîte de 50, \$1.50; Marquis Royal, boîte de 50, \$3.00; Columbus, boîte de 50, \$2.50. Toute commande devra être accompagnée de l'argent ou nous l'envoyons C. R. Nous payons les frais de transport sur les cigares et le tabac haché. St-Roch Tobacco Enregistré, St-Roch l'Achigan, P. Q. 42—4fs—P021

VOULEZ-VOUS RIRE?—Demandez Oracle du mariage, 15 cents, avec catalogue français; farces, monologues, chansons, livres rares, curieux, magie. Edg. Hartman 4804 Saint-Denis Montréal. J. N. O.

FERMES, BEURRERIES, FROMAGERIES.

190 ACRES de terre à vendre planche, pas de roches, dans le village, échangeurs pour épicerie ou une maison d'une valeur de \$10,000. Ecrire à Boite postale 21, La Patrie, Compton, P. Q. 46—P 05

A VENDRE 405 acres de terre dont 15 acres en culture et le reste en bois et une bonne grange pour seulement \$400.00. S'adresser à Louis Dufour, Amqui, Matapédia, P. Q. B 46

FABRIQUE de fromage et de beurre à vendre maison privée et 1 arpent par 20 arpents de terre à bois le tout pour \$4,000.00. S'adresser à Edmond Dionne, Ste-Brigitte des Saules, Cité Nicolet, P. Q. 44—2fs P05

FERME A VENDRE.—Avec bonne maison de 9 pièces, grange, écurie et toutes les commodités. 200 acres de terre surélevée et beau pâturage avec ou sans stock. Cause de vente: maladie. La propriété est située près de l'église, du couvent et du village, sur la route nationale. Mme Jos. Lauzon, Lac des Ecorces, Cité Labelle, P. Q. B—46

POUR RENSEIGNER LES PRODUCTEURS Prix du marché à Montréal DERNIÈRE HEURE

Table with columns for product names and prices. Includes sections for Beurre (Special pasteurized, No 1, No 2), Fromage Blanc et Coloré (Spécial, No 1, No 2), Foin (No 2, No 3), Oeufs (Frais spéciaux, Frais extras, Frais premiers, Frais seconds, Frais Poulettes), Patates locales (Canada A, au détail, Québec), Patates Nouveau Brunswick (Canada A, Ile du Prince Edouard), Patates Québec (Canada A, par char complet, F.A.B. Montréal), and Nord du Nouveau Brunswick (Canada A, Ile du Prince Edouard).

FROMAGERIE A VENDRE, Aston Junction (Nicolet).—Fabrique combinée, beurre et fromage, située à 3 arpents de la gare. Arrondissement d'au delà 600 vaches. Bâtisse de 40 x 60 deux étages avec logement, privé. Veuillez vous adresser à Georges Langlois, propriétaire. B—49

FERME A VENDRE.—230 arpents, bien belle à cultiver, planche, sans roches. Environ 75 arpents de terre propre à la culture des patates de première classe. La balance en terre de fond fourragère. Cette terre est située dans le plus beau centre du village, à quatre arpents de l'église, du couvent, à 6 arpents de la station, un arpent du moulin à scie, 12 arpents du quai du gouvernement, sur la route nationale Lévis-Rimouski. Une belle route gravellée tout le long de la terre. L'eau à commodité partout sur la terre pour les animaux. Bonnes grandes bâtisses. Lumières électriques, l'eau à la chaudière, chambre de bain. De plus un revenu sur la terre de \$400 par année par les conatus non vendus. Une écurie de louage pouvant contenir cinquante chevaux. A vendre avec le roulant et la récolte si désiré. Pour plus amples détails s'adresser à Donat Lévesque, Isle Verte, Cité Témiscouata, P. Q. Le tout à vendre à très bonnes conditions pour acheteur sérieux. Cause de vente: manque de main-d'œuvre. 45—2fs P081

ANIMAUX A VENDRE A VENDRE.—Quelques têtes de bétail Canadien- enregistrés et accredités, mâles et femelles. S'adresser à Henry Atkinson, Limited, Pont Etchemin, P. Q. 42—4fs P05

A VENDRE.—Moutons Oxford, femelle d'un an et femelle de l'année, livrées après avoir été saillies. Prix \$25. chacune. S'adresser à Delphis Roy, West Broughton, P. Q. 45—2fs P05

A VENDRE un bon verrat Chester enregistré, né le 1er mars, pesant 200 lbs prêt pour le service au prix de \$25.00. S'adresser à Adélaïde Carop, Beauveville-Ouest, P. Q. B 46

A VENDRE.—Moutons Leicester enregistrés classifiés 3 étoiles: l'un d'eux a obtenu le premier prix à l'exposition de Plessisville. Brebis, agnelles enregistrées. Sujets d'exposition à vendre à bonnes conditions. Charles Fortier, St-Pierre-Baptiste, Cité Mégantic, P. Q. 45—P05 1g

A VENDRE.—Ayrshires de tout âge, des deux sexes, accredités et toutes les vaches sont au contrôle laitier. Oxford Down. Brebis de tout âge et quelques bons béliers de l'année encore. Un verrat Yorkshire et cochets Plymouth Rock Barrés. Venez voir. Joseph Lesard, St-Léon. 45—2fs P05

A VENDRE.—Vaches Canadiennes enregistrées d'un troupeau accredité. Veau mâle enregistré et non enregistré, génisse enregistrée et métis descendant d'un bouc au livre d'Elite. Vaches sous contrôle. S'adresser à Honoré Chabot, St-Gervais Bellechasse, P. Q. 43—3fs. 2g P05

A VENDRE bétail Ayrshire enregistré de tout âge des deux sexes de troupeau accredité et contrôlé avec record au livre d'Or. Aussi bélier Leicester 3 étoiles. Truie Yorkshire née 15 juin. S'adresser à Athanase Bergeron, Ste-Sophie, Cité Mégantic, P. Q. 44—4fs—P84

A VENDRE.—Vaches Ayrshires de 5 ans devant donner veau en novembre. Saillies par Ottawa Supérieur gagnant de la coupe d'argent à l'exposition de 1927. Taureaux de 15, 12, 6 mois génisses de huit mois, tous provenant de mères inscrites au Livre d'Or. J.-Edgar Beauregard, St-Damase, Cité St-Hyacinthe. 45—4fs P07

AYRSHIRE A VENDRE.—Vous trouverez toujours quelques bonnes vaches à vendre à la Ferme St-Blain, ces vaches sont saillies par le taureau Springham Sir John, classé A.A. Ce troupeau est complètement accredité depuis 1923. Visiteurs bien-venus. Jos.-P. Beauchemin, Verchères, P. Q. 42—4fs x56

BELIERS Oxford Down enregistrés, excellent type pour la reproduction, aussi lapins Chinchillas de tout âge à vendre à bonnes conditions. Ecrire pour renseignements et pr. à J.-E. Fortin, Saint-Urbain, Cité Charlevoix, P. Q. B—46

OXFORD DOWN.—Moutons Oxford Down de race pure, bélier et agneaux provenant de bonne lignée, 2 classes trois étoiles et trois classes deux étoiles provenant de mon bélier enregistré d'Ontario, Rynard 19. Prix raisonnable. W. Taylor, Cochrane P. Q., Boite postale 276. 46 2fs—P05

VISIONS.—Suis acheteur de visions vivants pris à la trappe préférés, pas double valeur que la fourrure. L. L. Hard j St. Basile Qué. 45—36x05

VOUS OBTENEZ PLUS DE LAIT quand les vaches sont décorées, aussi de 1/4 à un sou par lb., de plus de votre bétail de boucherie. Le "Decorateur Keystone" coupe proprement des quatre côtés et ne brise pas la corne. Ecrivez pour avoir liste de prix et description. F.-A. Bonier, 219 1/2 rue Robert, Toronto, Canada. 44 x 57 R.C.S.

VOLAILLES A VENDRE

AVIS AUX AVICULTEURS.—Nous avons tout ce qu'il faut concernant accessoires d'aviculture, au plus bas prix. Demandez notre pamphlet. Ferme aux écoles Lawrenceville, 737 1ère Avenue, Québec. 44—4fs P05

A VENDRE.—Beaux cochets Wyandotte Blanc de \$3. à \$5., 12 poulettes Wyandotte à \$2.50, sujets d'exposition. Oies Toulouse, Canards Pékin et Rouen ayant remporté les premiers prix à Trois-Rivières et à Québec. Anatole Fontaine, St-Guilhem, P. Q. 46—4 fs P05

A VENDRE.—Poulettes de choix P.R.B., pedigree provenant de mère R.O.P. aussi des cochets R.O.P., affidavit fournis sur demande. Prix sur demande. Arthur Boulanger, Montmagny, P. Q. 42—3fs P05

A VENDRE.—Cochets Rhode-Island C.S., venant de très bonnes poudeuses, \$3.00. Autres avec généalogie de mères enregistrées, record 201 à 250 œufs. Prix raisonnables. Chs.-E. Paquet, Pont-Rouge, Cité Portneuf, P. Q. 46—3fs P05

A VENDRE.—Sujets d'élite sélectionnés pour la ponte des races Plymouth Rock barrés, Rhode Island rouge, cochets et poulettes. Aussi articles d'aviculture; mentionnez vos besoins. Ferme Avicole de Lavaltrie, Lavaltrie, Cité Berthier, P. Q. x05 j.n.o.

A VENDRE cochets R. I. P. c. s. Avec pedigree de mère dans le R. O. F., née avril et mai. Prix raisonnable et satisfaction garantie. Béliers de deux ans Leicester bien beaux, prix \$20.00. Pensez-vous 200 lbs. S'adresser à Alex. Fournier, fils Adélaïde, Montmagny, P. Q. 45—P57-1g

A VENDRE cochets Plymouth Rock Barrés et Rhode Island rouges c. s. \$5.00 l'unité, canards Pékin et Rouen \$3.00 l'unité ou \$5.00 le couple. Oies Toulouse \$5.00 et plus suivant qualité. Tous ces sujets sont de race pure. Satisfaction garantie ou argent remis. J.-E. Fontaine, St-Guilhem, 44—3fs—4g P86

A VENDRE.—Cochets Plymouth Rock Barrés et Rhode Island Rouges, de \$3.00 à \$5.00 chacun. Oies Toulouse à \$5.00, Dindes blanches de Hollande et Bronzées à \$12.00 et \$15.00 le couple. Canards Pékin et Rouen, à \$6.00 et \$8.00 le couple, tous garantis de race pure et sujets d'exposition. S'adresser à Mme. J.-Alph. Guittés, Maria, Cité Bonaventure, P. Q. 45—3fs. 1g-176

BEAUX DINDES BRONZES à vendre, mâle \$7.00 et femelles à \$6.00. Félix Duboss, St-Gilles, Cité Lotbinière, P. Q. B 46

CHANTECLER.—Superbes cochets à vendre de trois à cinq piastres l'unité; aussi quelques poulettes prêtes à pondre. Ces sujets sont de vrais sujets d'exposition. J.-A. Lagassé, Windsor Mills, P. Q. 45—2fs P06

PLYMOUTH ROCK BARRE.—Parquets d'écoulement double poule et un cochet \$26.00, autres poulettes \$1.25, à \$2.00, cochets \$3.00 à \$10.00, suivant qualité, provenant tous d'un troupeau contrôlé au nid-trappe. Rosemary Poultry, Farm Reg'd. (Frost village) Waterloo, Qué. 44—2fs P36

VOLAILLES

FAITES payer votre basse-cour. Les cours à la maison de Shaw vous assurent le succès attendu Abondamment illustrés. Hautement recommandés. Brochure gratuite. Ecrivez à SHAW SCHOOLS Département 20, Bay & Charles Sts., Toronto. 44—4 fs P36

Lisez le Bulletin de la Ferme

LA L

Consultations légales

AVIS IMPORTANT.—No... priés de tenir compte de... nés peuvent bénéficier de... de renseignements doit é... pondant est annoncé; 20 h... fin; 30 Nos avocats consul... nouvelles, concernant les lo... traordinaires, ou qui néces... le correspondant et les a... diale, par lettre nos avoca...

DOMMAGES.—(Réponse à... les livers, mon voisin se trace u... terrain pour y transporter son bo... coupe les brochures et les piquets... au printemps. L'année dernière, permission de passer chez moi... cordé, moyennant qu'il répare l... que la neige eut disparu. Or, à l... fin n'était pas encore réparée e... ches passant par cet endroit est... quelques jours, et nous l'avons t... le bois. Cet individu est-il respo... ges que je suis de la sorte et t... dus à sa négligence?

R. En vertu du code civil, tout... pondable des dommages qu'elle... genço, sa faute ou son incompét... il faut prouver que les dommag... tement de la négligence de celu... clame. L'action en dommages... pondant veut intenter reste o... moins que la preuve soit convai... paraît avec les explications que... correspondant que cette preuve

CONSTRUCTION DE CH... à H. L.)—Q. Nous résidons sur... nationale qui n'est pas terminée... vernement ou la municipalité... à faire ce chemin; et dans l'affi... la construction tomberait-il sur... terrain ou sur la municipalité?

R. En règle générale, nous pos... trottoir des chemins retombe à l... buables ou de la corporation, tan... tion du chemin est généralement... municipale. Dans l'espèce, si l... lié par la corporation municipi... cette dernière doit voir à la cons...

SUCCESSION.—(Réponse à... suis remarié en seconde nocce... contrat de mariage où j'ai av... pour un certain montant. Je ne... fait du second mariage, mais j... m'ier. Je ne possédais aucune... j'ai contracté mariage avec m... mais je suis propriétaire de plusi... tenant, et quelques-unes sont au... Advenant que l'un ou l'autre d... mourir, sans testament, à qui... biens de la succession?

R. Nous supposons que le con... question sépare de biens les de... consenti. De là, nous devons dir... achetées au nom de la femme v... que son mari déléguait. Il n... tament, tous les biens de son ou... seront divisés comme suit: un t... tourneront à l'époux survivant et... enfants issus du mariage de ce lu... défaut d'enfants de l'une des y... celle-ci après son décès revien... tiers à ses héritiers légaux.

COURS D'EAU.—(Réponse à... rivière qui a six à huit pieds de... terre; cette rivière est encombr... de troncs d'arbres; et de ce fait... des terres et aux grands pluis... men naviges et m'empêche d'en... partie. Cette inondation est... dante depuis que la corporation... le chemin d'une couple de pied... d'endommager le dit chemin. C... dans les circonstances?

R. Il est clair que la corporati... le droit de surlever le chemin à... à l'abri des inondations; cepen... que si ces travaux ont augment... notre correspondant au point... inondation plus abondante et t... terrain, il a le droit d'exiger de l... cipale un certain dédommagem... pondant pourrait aussi deman... qui paraît d'une certaine impo... sans doute au drainage des t...

Oui

Vous pouvez avoir... yeux. Employez l...

Des milliers et des mil... avisées ont amélioré l'ap... yeux avec la Murine. C... l'excellence est connue de... rafraîchit et ravigote l... pesants—leur donne un... de lustre. La Murine ne c... de ni rutoanes ingrédients



URS
d

37 1/2 la livre.
37 1/2 la livre.
36 1/2 la livre.
35 1/2 la livre.

17 1/2 la livre.
17 1/2 la livre.
16 1/2 la livre.

\$14.00 la tonne.
\$13.00 la tonne.

67c la douzaine.
59c la douzaine.
46c la douzaine.
35c la douzaine.
41c la douzaine.

\$1.15 par 80lbs.
\$1.15 "

\$1.30 "
\$1.40 "

\$1.15 par 90lbs.
\$1.15 "

\$1.25 "
\$1.40 "

de visons vivants pris à
able valeur, que la fourme
Qué. 45-36X08

DE LAIT quand les
usai de 1/4 à un sou par
de boucherie. Le "D6"
proprement des quatre
rme. Ecrivez pour avoir
n. F.-A. Boulter, 219 1/2
ada. 44 x 57 R.C.S.

A VENDRE

MULTEURS. - Nous
concernant accessoires
bas prix. Demandes
à Avicole Laurentide,
hse. 44-48 P05

ochets Wyandotte Blanc
Wyandotte à \$2.50, sujets
ovues, Canada Pénin et
s premiers prix à Trois-
Anatole Fontaine, St-
46-44 fr P05

tes de choix F.R.B.,
bre R.O.P., aussi des
urnis sur demande. Prix
langer, Montmagny, P. Q.

Rhode-Island C.S., ve-
cuses, \$3.00. Autres aveu
gistrés, record 201 à 250
Ch.-E. Paquet, Pont-
Q. 46-31a P05

l'élite sélectionnés pour la
th Rock barrés, Rhode
poulettes. Aussi articles
vos besoins. Ferme Avi-
le, C6 Berthier, P. Q.
105 J.n.o.

I. P. c. s. Avec pedigree
nés avril et mai. Prix sui-
garantie. Bélier de deux
prix \$20.00. Pesantier
ex. Fournier, 812 Adifard,
45-257-1g

lymouth Rock Barrés et
s. \$5.00 l'unité, canards
ité ou \$5.00 le couple. Oies
suivants qualité. Tous ces
Satisfaction garantie en
ontaine. St-Guillemme,
44-81c-4g, P86

s Plymouth Rock Barrés
de \$3.00 à \$5.00 chacun.
ndes blanches de Hollande
\$15.00 le couple, Canada
et \$8.00 le couple, tous ga-
d'Exposition. S'adres-
tés, Maria, C6 Bonaven-
45-31a, lg-176.

ONZES à vendre, mâle
Félix Dubois, St-Gilles,
B 46

erbes cochets à vendre de
lé; aussi quelques poulets
t sont de vrais sujets d'ex-
Windsor Mills, P. Q.

BARRE. - Parquets d'oc-
et un cochet \$25.00, autre
), cochets \$3.00 à \$10.00,
nant tous d'un troupeau
Rosemary Poultry, Farm
Waterloo, Qué.
44-21a P36

MILLES
basse-cour. Les cours s'
assurent le succès attendu
Hautement recommandés
crives à SHAW SCHOOLS
& Charles St., Toronto.
44-4 la P36

in de la Ferme

LA LOI POUR TOUS

Consultations légales, par l'étar... Rioux, avocats du barreau de Québec

AVIS IMPORTANT. - Nos correspondants que cette page intéresse sont instamment priés de tenir compte des règles suivantes établies par le journal: 1o Seuls les abonnés peuvent bénéficier de ce service de consultation; c'est pourquoi toute demande de renseignements doit être signée, afin que nous puissions constater si le correspondant est abonné; 2o Les questions doivent être adressées directement au Bulletin; 3o Nos avocats consultants ne sont tenus de répondre qu'aux questions ordinaires, usuelles, concernant les lois qui gouvernent les choses de la vie rurale. Les cas extraordinaires, ou qui nécessiteraient une longue étude, sont choses à traiter entre le correspondant et les avocats; 4o Si le correspondant désire une réponse immédiate, par lettre nos avocats consultants peuvent exiger des honoraires.

DOMMAGES. - (Réponse à E. B.) - Q. Tous les hivers, mon voisin se trace un chemin sur mon terrain pour y transporter son bois de chauffage. Il coupe les branches et les piquets et ne les répare pas au printemps. L'année dernière, il m'a demandé la permission de passer chez moi ce que je lui ai accordé, moyennant qu'il répare la clôture aussitôt que la neige est disparue. Or, à la fin d'avril, la clôture n'était pas encore réparée et l'une de mes vaches passant par cet endroit est disparue pendant quelques jours, et nous l'avons trouvée morte dans le bois. Cet individu est-il responsable des dommages que je subis de la sorte et qui, pour moi, sont dus à sa négligence?

R. En vertu du code civil, toute personne est responsable des dommages qu'elle cause par sa négligence, sa faute ou son incompétence; bien entendu, il faut prouver que les dommages résultent directement de la négligence de celui auquel on les réclame. L'action en dommages que notre correspondant veut tenter reste donc incertaine, à moins que la preuve soit convaincante, et il nous paraît avec les explications que nous donne notre correspondant que cette preuve ne sera pas facile.

CONSTRUCTION DE CHEMIN. - (Réponse à H. L.) - Q. Nous résidons sur un bout de route nationale qui n'est pas terminée; est-ce que le gouvernement ou la municipalité peut nous obliger à faire ce chemin; et dans l'affirmative, le prix de la construction tomberait-il sur le propriétaire du terrain ou sur la municipalité?

R. En règle générale, nous pouvons dire que l'entretien des chemins retombe à la charge des contribuables ou de la corporation, tandis que la construction du chemin est généralement supportée par la municipalité. Dans l'espèce, si le chemin est verbalisé par la corporation municipale, il paraît que cette dernière doit voir à la construction.

SUCCESSION. - (Réponse à A. F.) - Q. Je me suis remarié en seconde noce, et je possède un contrat de mariage où j'ai avantageé ma femme pour un certain montant. Je ne possède pas d'enfant du second mariage, mais j'en ai sept du premier. Je ne possède aucune propriété lorsque j'ai contracté mariage avec ma seconde femme, mais je suis propriétaire de plusieurs maisons maintenant, et quelques-unes sont au nom de ma femme. Advenant que l'un ou l'autre des époux vienne à mourir, sans testament, à qui retourneraient les biens de la succession?

R. Nous supposons que le contrat de mariage en question sépare de biens les deux époux qui l'ont consenti. De là, nous devons dire que les propriétés achetées au nom de la femme lui resteraient advenant que son mari décéderait. En l'absence de testament, tous les biens des deux ou de l'autre des époux seront divisés comme suit: un tiers de ces biens retournerait à l'époux survivant et les deux tiers aux enfants issus du mariage de celui qui est décédé. À défaut d'enfants de l'une des parties, les biens de celle-ci après son décès reviendraient pour les deux tiers à ses héritiers légaux.

COURS D'EAU. - (Réponse à H. M.) - Q. Une rivière qui a six à huit pieds de large passe sur ma terre; cette rivière est encombrée de branches et de troncs d'arbres; et de ce fait son eau, à la fonte des neiges et aux grandes pluies d'automne, inonde mon terrain et m'empêche d'en cultiver une bonne partie. Cette inondation est encore plus abondante depuis que la corporation municipale a relevé le chemin d'un couple de pieds pour empêcher de l'endommager le dit chemin. Que devrais-je faire dans les circonstances?

R. Il est clair que la corporation municipale avait le droit de surlever le chemin public pour le tenir à l'abri des inondations; cependant, nous croyons que si ces travaux ont augmenté la servitude de notre correspondant au point de provoquer une inondation plus abondante et plus longue sur son terrain, il a le droit d'exiger de la corporation municipale un certain dédommagement. Notre correspondant pourrait aussi demander que ce cours d'eau qui paraît d'une certaine importance, et qui sert sans doute au drainage des terres voisines, soit

verbalisé et que, en conséquence, les travaux nécessaires soient faits suivant le procès-verbal à établir. Dans les deux cas, il serait bon de s'adresser à la municipalité à ce sujet.

RESPONSABILITE DE L'ACCIDENT. - (Réponse à T. B.) - Q. J'ai été victime d'un accident d'automobile alors que j'étais parfaitement dans mon droit. Le conducteur de la voiture qui a frappé mon automobile m'a donné son nom et le numéro de sa licence, me disant de faire réparer les dommages et qu'il les payerait. Or, j'ai constaté que la licence en question était au nom d'un individu autre que celui qui conduisait la machine, lors de l'accident; je me suis adressé à cet homme et à dé aut d'autre personne, et il m'a répondu, qu'il ne connaissait aucunement la personne dont j'ai mentionné le nom, comme chauffeur de la voiture, et que d'autre part il ne possédait pas d'automobile; dans les circonstances, qui dois-je poursuivre, le chauffeur de l'automobile ou le propriétaire de la licence?

R. En règle générale, à moins qu'il ne prouve sa non-responsabilité, le propriétaire de l'automobile indiquée par la licence est responsable des dommages provenant d'une collision entre sa voiture et une autre voiture quelconque. Dans les circonstances, notre correspondant aurait dû ne pas tarder à prendre les mesures pour réclamer le montant des dommages à qui de droit. En effet, cette machine peut parfaitement avoir été conduite par un individu qui l'aurait volée, ou qui la conduisait sans être un employé du propriétaire de la dite machine, et dans ce cas, d'après la jurisprudence établie récemment, par la Cour Supérieure, le propriétaire n'est pas responsable des dommages qu'il cause, si le conducteur était un homme compétent et s'il n'est pas un employé du propriétaire de la machine. Il serait bon de prendre tous les renseignements voulus avant de prendre l'action en dommages, à laquelle, légalement, notre correspondant peut avoir droit, mais dans les circonstances permettent difficilement de trouver l'individu responsable de l'accident.

DROITS DES ASSOCIES. - (Réponse à A. B.) - Q. J'ai plusieurs machines agricoles que j'ai achetées en société avec un voisin et je suis en train de vendre ma terre, et je voudrais savoir si je puis vendre ces instruments à un prix convenable en donnant la moitié du prix de vente à mon associé. Ai-je le droit d'exiger que quelque chose de mon voisin qui se sert de ces machines agricoles pour autre chose que son usage personnel, c'est-à-dire qu'il les prête ou en fasse usage dans le but d'en retirer un profit?

R. Les droits des associés sont les mêmes sur les biens de la société et, lorsqu'il n'y a pas d'acte de société, par écrit, pour un temps déterminé, l'un des associés, peut en tout temps, mettre fin à la société, en en donnant avis à son associé. Il serait le fait dans un moment qui n'est pas préjudiciable aux deux associés. Nous croyons donc que le meilleur moyen de régler la question consiste pour notre correspondant à aviser par écrit le co-propriétaire des machines qu'il entend mettre fin à la société. Ceci permettra ensuite de liquider, c'est-à-dire de vendre les biens de la société, soit à l'enchère publique, soit de toute autre manière qui sera convenue entre les associés. Quant aux parts de profits de chacun sur l'exploitation des machines, il est évident que tout cela dépend des conventions faites entre les associés; il était établi que les machines ne devaient servir qu'aux usages des associés, et même sur leur terre, l'un d'eux ne peut pas s'en servir ailleurs que sur les biens-fonds et s'il le fait, la société peut être dissoute.

LICENCES DE COLPORTEURS. - (Réponse à S. T. L.) - Q. Est-il permis à un conseil municipal de charger une licence de commerce en vertu d'un règlement à un vendeur de produits patentés qui transporté dans sa voiture, d'une paroisse à l'autre les marchandises qu'il vend, et qui paye au gouvernement une licence en vertu de la loi?

R. La loi des colporteurs, tel que l'exigent les Statuts de 1925, permet aux corporations municipales d'imposer une licence à tout colporteur qui vend des produits patentés ou remèdes brevetés sur son territoire, même lorsque ces personnes possèdent déjà une licence sous l'autorité de la loi des licences de la Province de Québec.

VENTE DES PRODUITS DE LA FERME. - (Réponse à A. B.) - Q. Un cultivateur qui réside dans une certaine municipalité peut-il vendre la viande de ses animaux et autres produits de la ferme de porte en porte, dans une municipalité voisine où il existe un règlement pour faire payer une licence aux colporteurs, sans être obligé de payer une telle licence?

R. Il nous semble qu'en vertu du second paragraphe de l'article 8 de la loi des colporteurs, les cultivateurs qui vendent ainsi leurs légumes, leurs fruits, leur bois ou la viande de leur animaux de porte en porte ne sont pas tenus de payer la licence de colporteurs; cependant, s'il existe des états ou marchés publics dans la municipalité locale ils doivent, sans toutefois être sujets à la licence de colporteurs, respecter les règlements de la municipalité où ils vont vendre leurs produits.

RESPONSABILITE DU DEPOSITAIRE. - (Réponse à R. S. A.) - Q. Au printemps, j'ai placé en pacage un certain nombre de jeunes animaux pour lesquels j'ai payé un prix nominal de \$4.00 chacun pour la saison de pâturage. Or, cet automne, lorsqu'on m'a ramené ces animaux, j'ai constaté qu'il me manquait une vache. Puis-je exiger de celui qui était propriétaire du terrain qu'il me paye le prix de l'animal.

R. La responsabilité des dommages de celui qui prend sur son terrain, moyennant finances, la garde d'un animal n'est responsable des dommages ur-

VOS IMPRIMÉS

POUR VOTRE COMMODITÉ

nous mettons à la disposition de la clientèle de la campagne et du district, notre service d'impression. Nous sommes outillés pour exécuter tous travaux d'impressions, entre autres:

FORMULES, LETTRES DE
EN-TÊTES DE LETTRES, FAIRE-PART,
CIRCULAIRES, FACTURES, Etc., Etc.
Nos prix sont modiques. Demandez cotations.
Prompte livraison.

LE "SOLEIL" Ltée
(Département de l'imprimerie)

venus à cet animal qu'en autant que le propriétaire de l'animal est en mesure d'établir que les dommages sont dus à l'incurie, la négligence ou la faute du propriétaire du terrain. Il n'existe donc pas de présomption de responsabilité, mais elle doit être établie par la preuve.

A PROPOS D'AQUEDUC. - (Réponse à R. M.) - Q. "A" veut se construire un aqueduc; à cette fin, son troisième voisin lui permet de s'approvisionner d'eau chez lui; le conseil municipal peut-il permettre à "A" de poser son tuyau d'aqueduc dans le fossé du chemin public (chemin de front) longeant le terrain des trois propriétaires qui séparent le terrain de "A" de celui qui s'approvisionne d'eau; dans l'affirmative, en vertu de quel texte de loi.

R. Nous croyons que le conseil municipal a le droit de permettre à un individu de conduire ses tuyaux d'aqueduc dans le chemin public. Nous basons notre opinion sur le droit municipal aux articles 408 et suivants, et nous voyons, par exemple, au paragraphe 2 de l'article 408 que la corporation municipale peut faire un règlement pour permettre le passage des tuyaux d'eau dans les limites de la municipalité, et même de donner un privilège exclusif pour le passage de ces tuyaux, lorsqu'il s'agit du passage d'un aqueduc devant servir pour toute la municipalité. Cependant le privilège exclusif donné à une corporation doit être fait pour une certaine considération; comme celui par exemple, de fournir d'eau des contribuables de la municipalité, suivant certaines conditions; il est vrai qu'un jugement très ancien, soit de 1899 a annulé une résolution d'une corporation municipale qui avait donné un privilège à un particulier de construire un réservoir dans le fossé du chemin public. Mais il s'agit d'un certain point la circulation de l'eau dans un fossé, alors que le passage d'un tuyau dans le même fossé, suivant certaines conditions pourrais en aucune manière interrompre ou même objecter le cours de l'eau. Cependant, il peut y avoir doute sur un règlement ou une résolution accordant certains privilèges à un particulier, lorsque ce privilège est donné, non pas dans l'intérêt public, mais dans l'intérêt seulement de ce particulier. Aussi, nous pouvons avoir quelques doutes sur la validité d'une telle résolution ou d'un tel règlement, dans le présent cas.

LICENCE D'HOTELLERIE. - (Réponse à L. L.) - Q. Dans le même endroit où je réside et où je loge et nourris les voyageurs, se trouve un autre hôtelier qui détient une licence pour exercer son commerce et qui prétend que seul il a le droit d'avoir une telle licence de la municipalité. Que dois-je faire?

R. Il est laissé à la discrétion de l'autorité qui accorde la licence d'accorder ou de refuser une telle licence à celui qui en fait la demande. Notre correspondant fera bien de se conformer à la loi et de faire application pour obtenir une licence, plutôt que de s'exposer à payer l'amende pour exercer illégalement son commerce dans la municipalité.

L'ACIDE DANS L'ESTOMAC CAUSE L'INDIGESTION

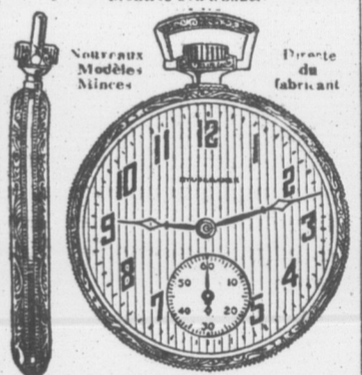
Les autorités médicales prétendent que près des neuf dixièmes des cas de maux d'estomac, indigestion, signeur, brûlement, gaz, gonflement, nausées, etc., sont dus à un excès d'acide chlorhydrique dans l'estomac et non, comme il y en a qui le croient, à un manque de sucs digestifs. La délicate paroi de l'estomac est irritée, la digestion retardée et le bol alimentaire stagne, causant ces désagréables symptômes que connaissent si bien toutes les victimes de maux d'estomac.

Dans ces cas, il n'est pas besoin de digestifs artificiels qui peuvent alors faire réellement tort. Essayez de mettre de côté tous les adjuvants de la digestion et au lieu de cela procurez-vous chez le pharmacien quelques onces de Magnésie Bismurâtée (Bismurated Magnesia) et prenez-en une cuillerée à thé dans le quart d'un verre d'eau, immédiatement après avoir mangé, ce qui adoucit l'estomac, prévient la formation de l'excès d'acide et il n'y a plus ni signeur, gaz ou maux. La Magnésie Bismurâtée-Bismurated Magnesia, (sous forme de poudre ou de comprimé) jamais sous forme de liquide ou de lait - est inoffensive pour l'estomac; elle ne coûte pas cher à prendre et c'est la forme de magnésie la plus excellente pour les traitements de l'estomac. Des milliers de personnes en prennent aussi joyeusement-elles de leurs repas sans redouter l'indigestion.

A. Papineau Mathieu
C.R., AVOCAT
Le soir Uptown 8971. 180 St-Jacques
70 Drummond. Main 2279
MONTRÉAL, Qué.

N'a-meriez-vous pas posséder une bonne montre?

Remarque: Plus de 100,000 personnes ont répondu à nos annonces et sont maintenant de fiers possesseurs de Montres Studebaker.



21 Pierres STUDEBAKER
La montre assurée
EXPEDIEE POUR SEULEMENT

\$1.00 en acompte

Une offre surprenante! Pour \$1.00 en acompte seulement vous pouvez avoir directe de la manufacture une magnifique montre Studebaker à 21 pierres. La balance payable en versements mensuels faciles. Vous pouvez choisir de 75 nouveaux modèles de boîtiers artistiques. Les plus récents dessins à effets d'or jaune, vert et blanc. Il y a juste ce qu'il faut de chaleur, froid, isochronisme et 5 positions. Assurée pour toute la vie. Vendue directe aux plus bas prix jamais connus pour des montres de qualité. Montres-bracelets pour hommes et pour dames aussi. Envoyez le coupon pour avoir détails et LIVRE GRATUIT des nouveaux modèles de montres.

CHAÎNE DE MONTRE GRATUITE
Pour un temps limité seulement nous offrons une magnifique chaîne de montre gratuite! Ecrivez pour avoir livre de modèles gratuit tandis que cette offre est en vigueur.

STUDEBAKER WATCH COMPANY
of Canada Ltd.

Sous la direction des membres de la famille Studebaker connus depuis trois quarts d'un siècle comme manufacturiers de produits de qualité.

Dept P 552 Windsor, Ont.
Studebaker Watch Co. of Canada Ltd.
Dept. P 552 Windsor, Ont.
Veuillez m'envoyer votre livre gratuit de nouveaux modèles de montres et des renseignements sur votre offre à \$1. en acompte
Nom.....
Adresse.....
Cité.....Prov.....



COMMENT VONT VOS TERRES DE CULTURE ?...

Sont-elles en santé, Sont-elles malades, Sont-elles épuisées ?

L'USAGE DES ENGRAIS CHIMIQUES EST NÉCESSAIRE AU MAINTIEN DE LA FERTILITÉ DE LA TERRE

Les terres de culture sont un peu comme les bêtes domestiques qui nous servent, elles donnent satisfaction tant qu'elles jouissent d'une bonne santé et qu'elles sont en force. Mais pour qu'on les néglige, leur activité se ralentit et décline à mesure qu'elles s'épuisent, pour devenir finalement une charge onéreuse plutôt qu'une source de revenus.

Si votre terre ne donne pas de bons rendements, c'est qu'elle est malade, qu'elle souffre soit d'excès d'acidité, soit de la pauvreté de ses éléments nutritifs essentiels, et très souvent elle est affectée des deux maux. Dans de telles circonstances, tout le monde convient qu'il ne serait très sage d'attendre que nos champs soient littéralement affamés, rendus à bout de force pour appliquer un remède, pour leur restituer ce que prélèvent tous les ans nos récoltes. Il est de notre devoir, de notre intérêt de soigner consciencieusement la "grande amie", notre bonne terre.

LE FUMIER, POUR TOUT EXCELLENT QU'IL SOIT, N'EST PAS SUFFISANT

De fait, le fumier ne peut pas suffire à toutes les situations. "C'est l'engrais par excellence, mais il a le tort d'être insuffisant par lui-même". D'où donc la nécessité d'avoir recours à l'emploi d'engrais supplémentaires, pour rectifier et suppléer aux éléments de nutrition faisant défaut dans le fumier de la ferme.

C'est ce qui explique pourquoi nous voyons quelquefois des soles de culture, regorgeant pour ainsi dire de fumier, mais qui ne paraissent pas très fertiles, faute de certains principes minéraux ou végétaux dont la présence est rare ou très clairsemée.

Il est bon de signaler dans ce cas la loi qui veut que "c'est l'élément qui existe en plus faible quantité dans le sol qui en règle la fertilité". Aussi, dans maints cas suffirait-il d'ajouter à la terre les éléments déficitaires pour la ravigoter et lui rendre aussitôt sa puissance de production.

VALEUR ET ROLE DES ENGRAIS CHIMIQUES

Nous trouvons dans le commerce :

1. Des engrais azotés;
2. Des engrais phosphatés;
3. Des engrais potassiques.

Les engrais se vendent généralement sous forme de produits composés renfermant les trois éléments ci-dessus, mais avec des formules variables.

Ainsi, sur le marché de Montréal, se vend actuellement un engrais complet pour tabac et pommes de terre, dont la composition est la suivante:

Azote.....	3%
Acide phosphorique assim..	8%
Potasse soluble.....	10%

Pour avoir une idée plus ou moins juste de l'engrais ci-dessus ou de tout autre engrais commercial, il suffit de tenir compte dans une certaine mesure du fait que l'azote, qui est l'élément principal, vaut généralement dans le commerce trois fois plus cher que l'acide phosphorique et quatre fois plus cher que la potasse. Par conséquent, plus un engrais chimique est riche en azote, plus il aura de la valeur et justifiera le prix qu'il coûte au fermier.

ROLE DE L'AZOTE

L'azote fournit à la plante l'élément de nutrition le plus important, il contribue à la formation des cellules et active la végétation d'une façon remarquable.

ROLE DE L'ACIDE PHOSPHORIQUE

L'acide phosphorique est non moins important que l'azote dans le développement de la plante. Son action tend surtout à favoriser la multiplication des radicelles et à assurer la fructification des plantes. Dans la formation des grains, il joue un rôle primordial et essentiel.

Les terres pauvres en acide phosphorique sont souvent cause que les animaux qu'elles supportent grandissent avec une ossature débile et rabougrie.

ROLE DE LA POTASSE

La potasse influe d'une manière indéniable dans la formation des tiges et des feuilles. Elle fournit par sa présence plus de chair et de succulence aux fruits, on va même jusqu'à lui reconnaître une action protectrice bienfaisante contre certaines maladies d'origine cryptogamique. Il a été observé que le blé qui croît dans les sols bien pourvus en potasse est moins sujet à la rouille.

Pour vous familiariser avec l'étude des engrais chimiques, demandez le bulletin No 88, au Service des Publications.

Ministère de l'Agriculture de la Province de Québec.

PER
B-226

S



Organe of
Administration
111 Côte

VOLUME XV

Place

Immédiat
devons
approvis

Entendez-vo
l'interme
Cercles

Profitez des
pour ach

La nouv
prévoir d'aut
pour renseign
achats en coc

Nous p
pour grains

Avo

Tout ret
Comman
les farin
l'hiver.

Pro

Coop