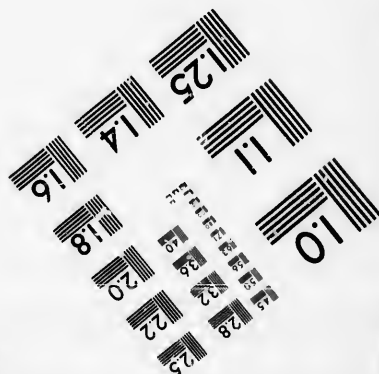
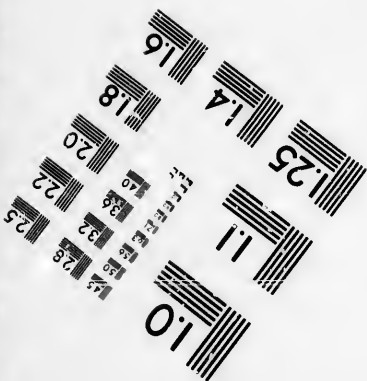
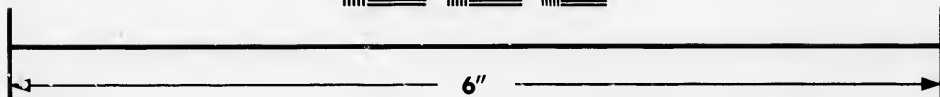
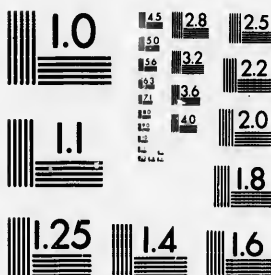


**IMAGE EVALUATION  
TEST TARGET (MT-3)**



**Photographic  
Sciences  
Corporation**

23 WEST MAIN STREET  
WEBSTER, N.Y. 14580  
(716) 872-4503

**CIHM/ICMH  
Microfiche  
Series.**

**CIHM/ICMH  
Collection de  
microfiches.**



Canadian Institute for Historical Microreproductions / Institut canadien de microreproductions historiques

**© 1985**

Technical and Bibliographic Notes/Notes techniques et bibliographiques

The Institute has attempted to obtain the best original copy available for filming. Features of this copy which may be bibliographically unique, which may alter any of the images in the reproduction, or which may significantly change the usual method of filming, are checked below.

L'Institut a microfilmé le meilleur exemplaire qu'il lui a été possible de se procurer. Les détails de cet exemplaire qui sont peut-être uniques du point de vue bibliographique, qui peuvent modifier une image reproduite, ou qui peuvent exiger une modification dans la méthode normale de filmage sont indiqués ci-dessous.

- |  |  |
|--|--|
| <input type="checkbox"/> Coloured covers/<br>Couverture de couleur   | <input type="checkbox"/> Coloured pages/<br>Pages de couleur   |
| <input type="checkbox"/> Covers damaged/<br>Couverture endommagée  | <input type="checkbox"/> Pages damaged/<br>Pages endommagées   |
| <input type="checkbox"/> Covers restored and/or laminated/<br>Couverture restaurée et/ou pelliculée  | <input type="checkbox"/> Pages restored and/or laminated/<br>Pages restaurées et/ou pelliculées  |
| <input type="checkbox"/> Cover title missing/<br>Le titre de couverture manque   | <input checked="" type="checkbox"/> Pages discoloured, stained or foxed/<br>Pages décolorées, tachetées ou piquées   |
| <input type="checkbox"/> Coloured maps/<br>Cartes géographiques en couleur   | <input type="checkbox"/> Pages detached/<br>Pages détachées  |
| <input type="checkbox"/> Coloured ink (i.e. other than blue or black)/<br>Encre de couleur (i.e. autre que bleue ou noire)   | <input checked="" type="checkbox"/> Showthrough/<br>Transparence   |
| <input type="checkbox"/> Coloured plates and/or illustrations/<br>Planches et/ou illustrations en couleur  | <input type="checkbox"/> Quality of print varies/<br>Qualité inégale de l'impression   |
| <input type="checkbox"/> Bound with other material/<br>Relié avec d'autres documents   | <input type="checkbox"/> Includes supplementary material/<br>Comprend du matériel supplémentaire   |
| <input type="checkbox"/> Tight binding may cause shadows or distortion<br>along interior margin/<br>La reliure serrée peut causer de l'ombre ou de la<br>distortion le long de la marge intérieure   | <input type="checkbox"/> Only edition available/<br>Seule édition disponible   |
| <input type="checkbox"/> Blank leaves added during restoration may<br>appear within the text. Whenever possible, these<br>have been omitted from filming/<br>Il se peut que certaines pages blanches ajoutées<br>lors d'une restauration apparaissent dans le texte,<br>mais, lorsque cela était possible, ces pages n'ont<br>pas été filmées. | <input type="checkbox"/> Pages wholly or partially obscured by errata<br>slips, tissues, etc., have been refilmed to<br>ensure the best possible image/<br>Les pages totalement ou partiellement<br>obscurcies par un feuillet d'errata, une pelure,<br>etc., ont été filmées à nouveau de façon à<br>obtenir la meilleure image possible. |
| <input type="checkbox"/> Additional comments:/<br>Commentaires supplémentaires:  |  |

This item is filmed at the reduction ratio checked below/  
Ce document est filmé au taux de réduction indiqué ci-dessous.

10X	12X	14X	16X	18X	20X	22X	24X	26X	28X	30X	32X
<input type="checkbox"/>	<input type="checkbox"/>	<input type="checkbox"/>	<input type="checkbox"/>	<input type="checkbox"/>	<input type="checkbox"/>	<input checked="" type="checkbox"/>	<input type="checkbox"/>	<input type="checkbox"/>	<input type="checkbox"/>	<input type="checkbox"/>	<input type="checkbox"/>

The copy filmed here has been reproduced thanks to the generosity of:

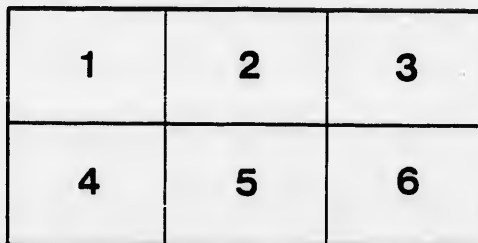
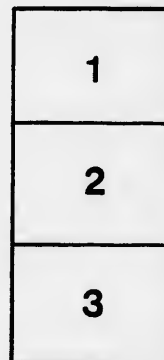
Seminary of Quebec  
Library

The images appearing here are the best quality possible considering the condition and legibility of the original copy and in keeping with the filming contract specifications.

Original copies in printed paper covers are filmed beginning with the front cover and ending on the last page with a printed or illustrated impression, or the back cover when appropriate. All other original copies are filmed beginning on the first page with a printed or illustrated impression, and ending on the last page with a printed or illustrated impression.

The last recorded frame on each microfiche shall contain the symbol  $\rightarrow$  (meaning "CONTINUED"), or the symbol  $\nabla$  (meaning "END"), whichever applies.

Maps, plates, charts, etc., may be filmed at different reduction ratios. Those too large to be entirely included in one exposure are filmed beginning in the upper left hand corner, left to right and top to bottom, as many frames as required. The following diagrams illustrate the method:



L'exemplaire filmé fut reproduit grâce à la générosité de:

Séminaire de Québec  
Bibliothèque

Les images suivantes ont été reproduites avec le plus grand soin, compte tenu de la condition et de la netteté de l'exemplaire filmé, et en conformité avec les conditions du contrat de filmage.

Les exemplaires originaux dont la couverture en papier est imprimée sont filmés en commençant par le premier plat et en terminant soit par la dernière page qui comporte une empreinte d'impression ou d'illustration, soit par le second plat, selon le cas. Tous les autres exemplaires originaux sont filmés en commençant par la première page qui comporte une empreinte d'impression ou d'illustration et en terminant par la dernière page qui comporte une telle empreinte.

Un des symboles suivants apparaîtra sur la dernière image de chaque microfiche, selon le cas: le symbole  $\rightarrow$  signifie "A SUIVRE", le symbole  $\nabla$  signifie "FIN".

Les cartes, planches, tableaux, etc., peuvent être filmés à des taux de réduction différents. Lorsque le document est trop grand pour être reproduit en un seul cliché, il est filmé à partir de l'angle supérieur gauche, de gauche à droite, et de haut en bas, en prenant le nombre d'images nécessaire. Les diagrammes suivants illustrent la méthode.

errata  
to

pelure,  
n à

32X

212

Exposition  
N° 4

1865.

# LISTE DES PRIX

OFFERTS A

## L'EXPOSITION PROVINCIALE

### AGRICOLE ET INDUSTRIELLE

QUI AURA LIEU

## DANS LA CITÉ DE MONTREAL,

MARDI, MERCREDI, JEUDI ET VENDREDI,

26, 27, 28 ET 29, SEPTEMBRE 1865.

COMPÉTITION POUR CETTE PROVINCE.

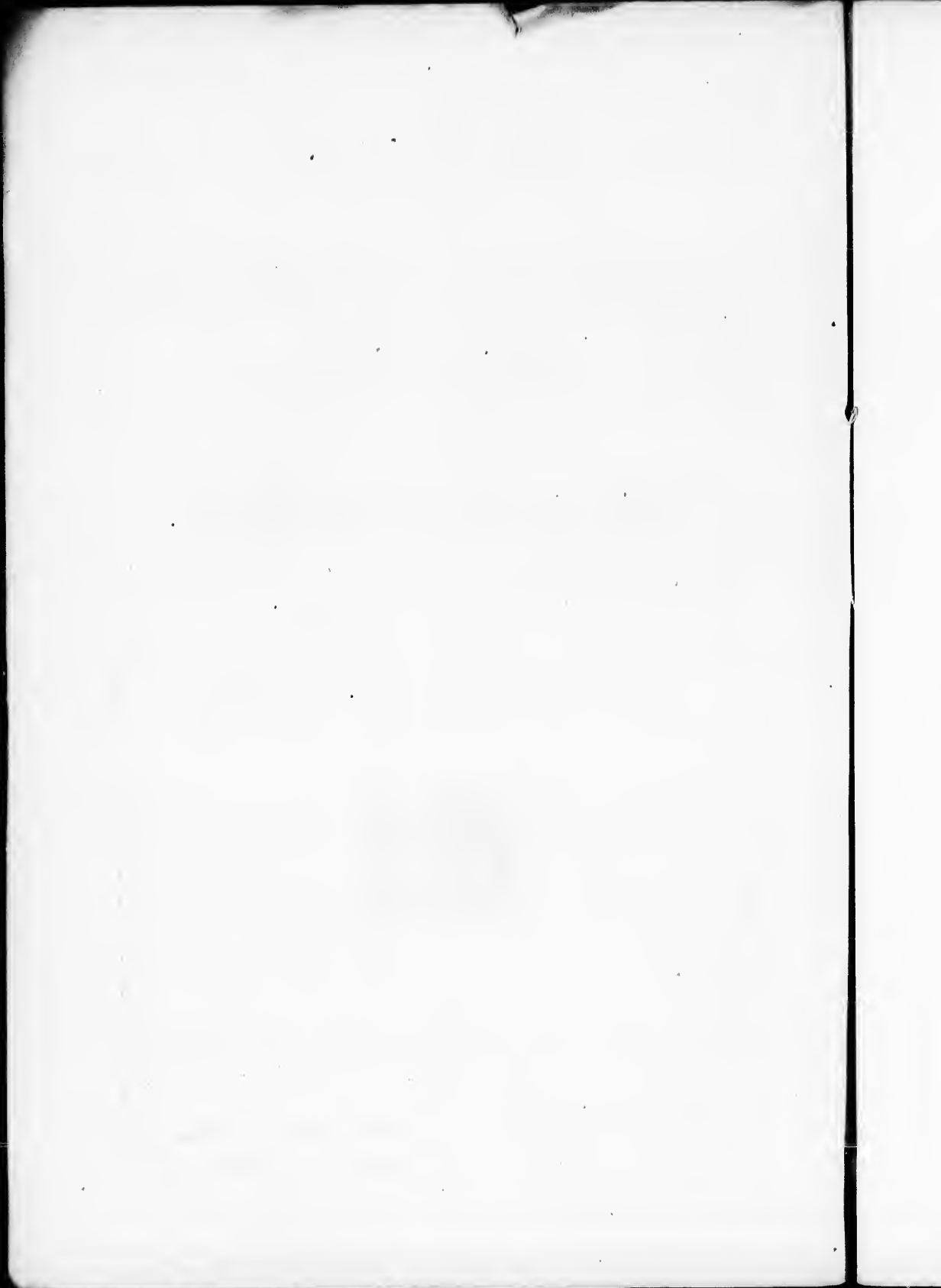


Bibliothèque,  
Le Séminaire de O  
3, rue de l'Univers  
Québec 4, QUE.

Montreal;

PUBLIÉE POUR LA CHAMBRE D'AGRICULTURE DU BAS-CANADA,  
PAR JOHN LOVELL, RUE ST. NICOLAS.  
1865.

Bureau de la Chambre d'Agriculture au coin des rues Chenneville et Craig.



114  
**LISTE DES PRIX**

OFFERTS A

**L'EXPOSITION PROVINCIALE  
AGRICOLE ET INDUSTRIELLE**

QUI AURA LIEU

**DANS LA CITÉ DE MONTREAL,**  
MARDI, MERCREDI, JEUDI ET VENDREDI,

26, 27, 28, ET 29 SEPTEMBRE 1865,

COMPÉTITION POUR CETTE PROVINCE.



Montreal:  
PUBLIÉE POUR LA CHAMBRE D'AGRICULTURE DU BAS-CANADA,  
PAR JOHN LOVELL, RUE ST. NICOLAS.  
1865.

# Association Agricole Provinciale.

## OFFICIERS POUR L'ANNEE 1865.

### Président.

O. DUVAL, TROIS-RIVIÈRES.

### Premier Vice-Président.

W. BOA, ST. LAURENT.

### Second Vice-Président.

A. C. FORTIER, BELLECHASSE.

### Secrétaires.

G. LECLERE, MONTRÉAL,  
Secrétaire de la Chambre d'Agriculture.

A. MURRAY, MONTRÉAL,  
Secrétaire de la Chambre des Arts et Métiers.

### Chambre d'Agriculture du Bas-Canada.

MAJ. T. E. CAMPBELL, St. Hilaire, *Président*.  
DR. J. O. BEAUBIEN, Montmagny, *Vice-Président*.

L'HONORABLE MINISTRE D'AGRICULTURE.

HON. U. ARCHAMBAULT, l'Assomption.

HON. P. CHAUVEAU, Surintendant d'Éducation.

B. POMROY, Ecr., Compton,

HON. L. V. SICOTTE, St. Hyacinthe.

J. C. TACHE, Ecr., Québec.

HON. U. TESSIER, Québec.

REV. J. LANGÉVIN, Québec, Professeur d'Agriculture.

REV. F. PILOTE, St. Anne, Professeur d'Agriculture.

G. LECLERE, Ecr., M.D., *Secrétaire et Trésorier*.

### Chambre des Arts et Métiers.

B. CHAMBERLIN, *Président*.

H. BULMER, *Vice-Président*.

A. MURRAY, *Secrétaire*.

N. B. CORSE, *Trésorier*.

### Sous-Comité.

D. BROWN.  
A. RAMSAY.  
W. RODDEN.  
DUMB. BROWN.

W. REID.  
G. W. WEAVER.  
J. W. DAWSON, LL.D., Principal au Collège McGill.

### Comité Local.

SON HONNEUR LE MAIRE.

GEORGE W. WEAVER, Ecr., *Président*.

#### Departement Agricole.

J. LANOUILLE, *Président*.

H. BRODIE.

J. PERRAULT, M.P.P.

L. J. B. BEAUBIEN.

J. SMITH, N.P. Montreal.

J. SMITH, *Président de la Société d'Agriculture de Jacques Cartier*.

LA REVUE AGRICOLE—J. PERRAULT, *Editeur*.

*Journal Officiel de la Chambre d'Agriculture.*

#### Departement Industriel.

DAVID BROWN, *Président*.

A. A. STEVENSON.

D. PELLETIER.

N. VALOIS.

B. CHAMBERLIN.

H. BULMER.

A. MURRAY.



# EXPOSITION AGRICOLE ET INDUSTRIELLE

DU

## BAS-CANADA.

### REGLES ET REGLEMENTS DU DEPARTEMENT AGRICOLE.

1. Toutes les entrées devront être faites sur des formules imprimées, qu'on pourra se procurer gratuitement des secrétaires des Sociétés d'Agriculture, du secrétaire de la Chambre des Arts et Métiers ou du secrétaire de la Chambre d'agriculture. Ces formules devront être remplies et signées par chaque exposant, qui devra les transmettre au secrétaire de la Chambre d'Agriculture à Montréal avec un dollar, avant ou aux dates suivantes.

#### Chevaux, Bêtes-a-cornes, Moutons, Porcs, Volailles

2. Les entrées dans ces différentes classes doivent être faites sur les formules mentionnées plus haut et envoyées avec la souscription d'une piastre, le ou avant samedi, le deux septembre, quatre semaines avant l'exposition.

3. Dans la classe des chevaux ou bêtes-à cornes "pur sang" l'exposant devra envoyer, avec l'entrée, la généalogie dûment certifiée de l'animal exposé. On ne permettra à aucun animal de concourir comme "pur sang" sans un certificat régulier tiré du "*Herd or Stud Book*" ou sans preuve satisfaisante que tel animal descend directement de telle race. Dans la classe des Durhams, on sera très-particulier sur le certificat de cette nature.

4. Le grain, les autres produits de la ferme et les instruments aratoires devront être entrés le ou avant samedi, le neuf septembre, trois semaines avant l'exposition.

5. On attire d'une manière toute particulière, l'attention des exposants sur l'importante nécessité de faire les entrées aux époques ci-dessus mentionnées, après lesquelles on ne recevra pas d'entrées pour les

différentes classes, et toute entrée ultérieure aux dites époques sera renvoyée, (avec la piastre qui l'accompagnera), aux personnes qui les auront souscrites.

6. Dans la classe des animaux, toutes les entrées devront être faites au nom de la personne qui en est le propriétaire de *bonne foi*; sans la plus stricte observation de cette règle, aucun prix ne sera donné et s'il est accordé, il sera retenu.

7. Dans le Département Agricole, le concours est ouvert aux exposants de toutes les parties de la Province.

8. A l'entrée de chaque animal ou article, l'exposant recevra une carte, indiquant la classe, la section et le numéro de l'entrée, et cette carte devra rester attachée à l'animal ou à l'article pendant toute la durée de l'Exposition.

Transport des articles, leur placement à l'Exposition et le soin pendant l'Exposition.

9. Tous les articles pour l'Exposition devront être sur le terrain lundi le 25 septembre; on excepte les animaux qui devront y être, au plus tard, mardi à dix heures, les portes devant se fermer à cette heure. Les exposants de machines et d'objets pesants sont priés de les faire rendre sur le terrain de l'exposition, autant que possible, dans la semaine qui précédera.

10. Les exposants devront veiller à la livraison des articles sur le terrain de l'exposition. L'association agricole ne peut pas s'occuper du transport des dits articles, ni encourir des dépenses, soit pour leur réception, soit pour leur expédition; toutes les dépenses qui ont rapport aux dits articles devront donc être faites par les exposants eux-mêmes.

11. Pendant toute la durée de l'Exposition, les exposants donneront leur attention personnelle aux objets exposés, et à la clôture ils devront en assumer toutes les charges.

12. Les animaux concourant seront distingués par des numéros, le nom du propriétaire ne devant pas paraître sur la carte avant que les primes aient été décernées.

13. Dans aucun cas, les objets et les animaux exposés, ne pourront être enlevés de dessus le terrain avant la clôture de l'Exposition qui aura lieu, vendredi après-midi. Toute personne en contravention à ce règlement sera privée des prix qu'elle aura pu remporter.

14. Les Directeurs prendront, dans le temps, toutes les précautions possibles pour la sûreté des objets envoyés à l'Exhibition; cependant ils désirent qu'il soit clairement entendu et compris que les exposants doivent seuls prendre la responsabilité de les exhiber: et que dans le cas où tel objet serait endommagé, perdu ou volé, le Directeur prêteront tout le concours possible pour le recouvrer, sans nullement s'obliger à en payer la valeur.

#### Vapeurs, chemin-de-fer,

15. La Chambre d'Agriculture fera des arrangements avec les propriétaires des bateaux-à-vapeur et des chemins-de-fer pour transporter les personnes et leurs effets à des prix réduits.

#### Admission sur le Terrain.

16. Toute personne qui deviendra membre le ou avant samedi, le neuf septembre, recevra une carte d'admission qui lui donnera l'entrée libre à tous les départements de l'Exposition pendant toute sa durée. Les membres à vie auront gratuitement une libre entrée pendant tout le temps de l'Exposition.

17. Il ne sera pas émis d'autres cartes d'admission de membre après le samedi ci-dessus nommé, mais celles émises avant cette époque seront bonnes jusqu'à la clôture de l'Exposition.

18. Les personnes nécessaires pour la surveillance des animaux et des objets exposés recevront des cartes d'admission avec leurs noms écrits dessus, mais pendant l'Exposition, ces cartes ne les admettront que par la "Porte des Exposants."

19. Le prix d'admission, pour les personnes qui ne seront pas membres, sera de 50 centins le mardi et 25 centins le mercredi, le jeudi et le vendredi, et ce, pour chaque entrée par la porte.

20. Les serviteurs ayant soin d'animaux, seront tenus de se conformer aux ordres du Directeur de la Chambre d'Agriculture, qui présidera à la classe où l'animal, confié à ses soins est exposé.

21. Les cartes d'admission pour les personnes qui ne seront pas membres seront vendues mardi matin, à 50 centins et les jours suivants à 25 centins pour chaque passage à la porte. Les enfants au-dessous de quatorze ans ne paieront que moitié prix.

#### Les juges et leurs devoirs.

22. Les juges seront nommés avant l'Exposition par le comité, et ils recevront une circulaire les informant de ce fait, et les invitant d'agir en cette capacité.

23. Les juges sont priés de se rendre au Bureau du Secrétaire aussitôt après leur arrivée sur le terrain de l'exposition et de présenter la circulaire de leur nomination.

24. Les juges se réuniront sur le terrain de l'Exposition, dans les chambres du comité à dix heures, A. M., mardi le 26 septembre, pour se préparer à commencer leur opération, et ils recevront alors les livres du comité contenant le numéro des entrées dans chaque classe.

25. Personne ne pourra être juge dans une classe dans laquelle il aura exposé quelque animal ou objet.

26. En outre des prix offerts pour les objets énumérés dans la liste publiée, les juges auront le droit d'en accorder à discrétion pour les objets qu'ils en croieront dignes, mais dans tous les cas, le montant accordé sera fixé par le Comité de Direction.

27. Dans le cas, où il n'y aurait pas de Compétiteurs dans une classe, ou que les animaux ou objets seraient d'une qualité inférieure, les juges useront de discrétion pour décider s'ils accorderont un prix et si ce prix sera un premier ou un second prix.

28. Chaque prix accordé devra être écrit avec soin, d'une manière claire et lisible, vis-à-vis le numéro de l'entrée et quand on le jugera convenable on mentionnera les raisons pour lesquelles on a décerné tel ou tel prix.

29. On nommera un Surintendant dans chaque classe pour voir à ce que chaque animal ou article soit à la place qui lui a été assigné. Il accompagnera les juges pour leur montrer chaque section de classes; il verra à ce qu'ils n'éprouvent ni embarras ni gêne dans l'exercice de leur devoir. Après le rapport des juges il placera les cartes de prix sur chaque animal ou article, conformément au dit rapport.

## Paiement des Prix.

30. Le Secrétaire-Trésorier sera prêt à commencer à payer les prix accordés, samedi matin, 30 septembre, à neuf heures A. M., et ceux, qui recevront des prix, sont particulièrement requis de faire leur application avant leur départ de Montréal, ou de laisser une autorisation écrite entre les mains d'une personne de confiance, en ayant soin de mentionner les objets pour lesquels elles réclament ces prix.

## Divers.

31. Le fourrage pour les animaux sera fourni par la Chambre d'Agriculture au prix coûtant. Les exposants pourront recevoir toute information sur ce sujet au Bureau du Surintendant du grain et du fourrage.

32. Il y aura un Encanteur sur le terrain de l'Exposition, après la distribution des prix, dans le but de vendre par encan, tout animal ou objet dont le propriétaire voudra disposer, et toutes les facilités seront données pour l'expédition des affaires.

33. Dans le cas où les Directeurs désireraient avoir des informations particulières et détaillées sur aucun animal ou objet remportant un premier prix, les propriétaires devront s'empressez de les fournir.

## Programme pour la semaine.

1. Lundi le 25 septembre sera consacré à la réception finale des objets et à leur arrangement convenable. Personne ne sera admis ce jour excepté les officiers, les juges,

les exposants et les personnes dont ils auront un besoin absolu.

2. Mardi le 26 septembre, les juges se réuniront dans les Chambres du Comité, à dix heures, a. m., pour commencer leurs opérations le plutôt possible. Aussitôt qu'ils auront accordé les prix, ils feront rapport au Secrétaire qui leur donnera des cartes, portant le numéro du prix, pour qu'ils les placent sur l'objet primé avant de se séparer. Ce jour les personnes qui ne sont pas membres seront admises pour 50 centins par chaque entrée.

3. Mercredi le 27 septembre, les juges termineront leur ouvrage, décerneront les prix, et si la chose est possible, ils attacheront les cartes sur les objets primés. Ce jour le prix d'admission sera de 25 centins.

4. Jeudi le 28 septembre, le public sera admis pour 25 centins pour chaque entrée.

5. Vendredi le 29 septembre, l'assemblée annuelle des Directeurs de l'Association Agricole du Bas-Canada, aura lieu à dix heures, a. m. Admission comme le jour précédent.

6. Samedi le 30 septembre, le Secrétaire commencera à payer le montant des prix accordés à 9 heures, a. m. Les exposants pourront enlever tout ce qu'ils ont, soit dans les bâtisses soit sur le terrain. Les portes seront fermées. Personne ne sera admis à l'exception de ceux qui auront strictement à faire.

7. Tout protêt contre la décision des juges devra être filé au Bureau du Secrétaire, avant 10 heures, a. m., jeudi le 28 septembre.

## LISTE DES PRIX.

## 1ère CLASSE - ESPECE CHEVALINE.

## Etalon de gros trait.

SEC.	
1—1er Prix.....	\$40 00
2e do .....	25 00
3e do .....	12 00

## Etalon de trait léger.

2—1er Prix.....	40 00
2e do .....	25 00
3e do .....	12 00

## Etalon Race Canadienne.

3—1er Prix.....	40 00
2e do .....	25 00
3e do .....	12 00

## Etalon de trois ans de race quelconque.

SEC.	
4—1er Prix.....	22 00
2e do .....	14 00
3e do .....	7 00

## Etalon de deux ans.

5—1er Prix.....	14 00
2e do .....	10 00
3e do .....	4 00

## Jument poulinière et son poulain, (gros trait).

6—1er Prix.....	22 00
2e do .....	14 00
3e do .....	6 00

## LISTE DES PRIX—ESPECE BOVINE.

Jument pouliniere et son poulain, (trait leger).		Cheval de Selle.	
SEC.		SEC.	
7—1er Prix.....	22 00	12—1er Prix.....	8 00
2e do .....	14 00	2e do .....	6 00
3e do .....	6 00	3e do .....	4 00
Pouliche de trois ans.		CHEVAUX "PUR SANG."	
8—1er Prix.....	18 00	13—1er Prix.....	\$40 00
2e do .....	11 00	2e do .....	25 00
3e do .....	6 00	3e do .....	12 00
Pouliche de deux ans.		Etalon de trois ans.	
9—1er Prix.....	14 00	14—1er Prix.....	22 00
2e do .....	9 00	2e do .....	14 00
3e do .....	4 00	3e do .....	7 00
Paire de Chevaux de Trait.		Jument pouliniere et son poulain.	
10—1er Prix.....	20 00	15—1er Prix.....	22 00
2e do .....	15 00	2e do .....	14 00
3e do .....	10 00	3e do .....	7 00
Paire de Chevaux de Carosse appareilles.		Pouliche de trois ans	
11—1er Prix.....	8 00	16—1er Prix.....	18 00
2e do .....	6 00	2e do .....	11 00
3e do .....	4 00	3e do .....	6 00

## 2e CLASSE—ESPECE BOVINE.

Durham.		SEC.	
1—Mâles de 4 ans et au-dessus....	\$36 00	8—Femelles de 2 ans.....	12 00
2e do .....	24 00	2e do .....	8 00
3e do .....	16 00	3e do .....	5 00
4e do .....	8 00	4e do .....	3 00
2—Mâles de 3 ans.....	32 00	9—Femelles de 1 an.....	10 00
2e do .....	20 00	2e do .....	6 00
3e do .....	12 00	3e do .....	4 00
4e do .....	6 00	4e do .....	2 00
3—Mâles de 2 ans.....	24 00	10—Femelles de l'année.....	6 00
2e do .....	16 00	2e do .....	4 00
3e do .....	9 00	3e do .....	2 00
4e do .....	5 00	4e do .....	1 00
4—Mâles de 1 an.....	20 00	N. B.—On exigera des certificats de	
2e do .....	12 00	généalogie, extraits du HERD BOOK, dans	
3e do .....	8 00	lequel ils auront été enregistrés, pour tous	
4e do .....	4 00	les animaux dans la classe des Durhams.	
5—Mâles de l'année.....	16 00	Ce certificat devra être filé avant ou en	
2e do .....	10 00	même temps que l'entrée. La généalogie	
3e do .....	6 00	des autres animaux devra être aussi	
4e do .....	3 00	détaillée et correcte que possible.	
6—Femelles de 4 ans et au-dessus	20 00	Herefords.	
2e do .....	12 00		
3e do .....	8 00		
4e do .....	4 00		
7—Femelles de 3 ans.....	16 00	11—Mâles de 4 ans et au-dessus...	\$36 00
2e do .....	10 00	2e do .....	24 00
3e do .....	6 00	3e do .....	16 00
4e do .....	4 00	4e do .....	8 00

LISTE DES PRIX—ESPECE BOVINE.

SEC.

12—Mâles de 3 ans.....	32 00
2e do .....	20 00
3e do .....	12 00
4e do .....	6 00
13—Mâles de 2 ans.....	24 00
2e do .....	16 00
3e do .....	9 00
4e do .....	5 00
14—Mâles de 1 an.....	20 00
2e do .....	12 00
3e do .....	8 00
4e do .....	4 00
15—Mâles de l'année.....	16 00
2e do .....	10 00
3e do .....	6 00
4e do .....	3 00
16—Femelles de 4 ans et au-dessus	20 00
2e do .....	12 00
3e do .....	8 00
4e do .....	4 00
17—Femelles de 3 ans.....	16 00
2e do .....	10 00
3e do .....	6 00
4e do .....	4 00
18—Femelles de 2 ans.....	12 00
2e do .....	8 00
3e do .....	5 00
4e do .....	3 00
19—Femelles de 1 an.....	10 00
2e do .....	6 00
3e do .....	4 00
4e do .....	2 00
20—Femelles de l'année.....	6 00
2e do .....	4 00
3e do .....	2 00
4e do .....	1 00

Devons.

21—Mâles de 4 ans et au-dessus....	\$36 00
2e do .....	24 00
3e do .....	16 00
4e do .....	8 00
22—Mâles de 3 ans.....	32 00
2e do .....	20 00
3e do .....	12 00
4e do .....	6 00
23—Mâles de 2 ans.....	24 00
2e do .....	16 00
3e do .....	9 00
4e do .....	5 00
24—Mâles de 1 an.....	20 00
2e do .....	12 00
3e do .....	8 00
4e do .....	4 00
25—Mâles de l'année.....	16 00
2e do .....	10 00
3e do .....	6 00
4e do .....	3 00

SEC.

26—Femelles de 4 ans et au-dessus	20 00
2e do .....	12 00
3e do .....	8 00
4e do .....	4 00
27—Femelles de 3 ans.....	16 00
2e do .....	10 00
3e do .....	6 00
4e do .....	4 00
28—Femelles de 2 ans.....	12 00
2e do .....	8 00
3e do .....	5 00
4e do .....	3 00
29—Femelles de 1 an.....	10 00
2e do .....	6 00
3e do .....	4 00
4e do .....	2 00
30—Femelles de l'année.....	6 00
2e do .....	4 00
3e do .....	2 00
4e do .....	1 00

Ayrshires.

31—Mâles de 4 ans et au-dessus....	\$36 00
2e do .....	24 00
3e do .....	16 00
4e do .....	8 00
32—Mâles de 3 ans.....	32 00
2e do .....	20 00
3e do .....	12 00
4e do .....	6 00
33—Mâles de 2 ans.....	24 00
2e do .....	16 00
3e do .....	9 00
4e do .....	5 00
34—Mâle de 1 an.....	20 00
2e do .....	12 00
3e do .....	8 00
4e do .....	4 00
35—Mâles de l'année.....	16 00
2e do .....	10 00
3e do .....	6 00
4e do .....	3 00
36—Femelles de 4 ans et au-dessus	20 00
2e do .....	12 00
3e do .....	8 00
4e do .....	4 00
37—Femelles de 3 ans.....	16 00
2e do .....	10 00
3e do .....	6 00
4e do .....	4 00
38—Femelles de 2 ans.....	12 00
2e do .....	8 00
3e do .....	5 00
4e do .....	3 00
39—Femelles de 1 an.....	10 00
2e do .....	6 00
3e do .....	4 00
4e do .....	2 00

00  
00  
00

00  
00  
00  
00  
00

00  
00  
00

3 00  
1 00  
3 00

2 00  
8 00  
5 00  
3 00  
0 00  
6 00  
4 00  
2 00  
6 00  
4 00  
2 00  
1 00

ts de  
dans  
r tous  
hams.  
ou en  
sialogie  
aussi

36 00  
24 00  
16 00  
8 00

## LISTE DES PRIX—ESPECE BOVINE.

Sec.		
40—	Femelles de l'année.....	6 00
2e	do .....	4 00
3e	do .....	2 00
4e	do .....	1 00

## Galloway,

41—	Mâles de 4 ans et au-dessus....	\$36 00
2e	do .....	24 00
3e	do .....	16 00
4e	do .....	8 00
42—	Mâles de 3 ans.....	32 00
2e	do .....	20 00
3e	do .....	12 00
4e	do .....	6 00
43—	Mâles de 2 ans.....	24 00
2e	do .....	16 00
3e	do .....	9 00
4e	do .....	5 00
44—	Mâles de 1 an.....	20 00
2e	do .....	12 00
3e	do .....	8 00
4e	do .....	4 00
45—	Mâles de l'année.....	16 00
2e	do .....	10 00
3e	do .....	6 00
4e	do .....	3 00
46—	Femelles de 4 ans et au-dessus	20 00
2e	do .....	12 00
3e	do .....	8 00
4e	do .....	4 00
47—	Femelles de 3 ans.....	16 00
2e	do .....	10 00
3e	do .....	6 00
4e	do .....	4 00
48—	Femelles de 2 ans.....	12 00
2e	do .....	8 00
3e	do .....	5 00
4e	do .....	3 00
49—	Femelles de 1 an.....	10 00
2e	do .....	6 00
3e	do .....	4 00
4e	do .....	2 00
50—	Femelles de l'année.....	6 00
2e	do .....	4 00
3e	do .....	2 00
4e	do .....	1 00

## Canadiennes diverses.

51—	Mâles de 4 ans et au-dessus....	\$36 00
2e	do .....	24 00
3e	do .....	16 00
4e	do .....	8 00
52—	Mâles de 3 ans.....	32 00
2e	do .....	20 00
3e	do .....	12 00
4e	do .....	6 00

Sec.		
53—	Mâles de 2 ans.....	24 00
2e	do .....	16 00
3e	do .....	9 00
4e	do .....	5 00
54—	Mâles de 1 an.....	20 00
2e	do .....	12 00
3e	do .....	8 00
4e	do .....	4 00
55—	Mâles de l'année.....	16 00
2e	do .....	10 00
3e	do .....	6 00
4e	do .....	3 00
56—	Femelles de 4 ans et au-dessus	20 00
2e	do .....	12 00
3e	do .....	8 00
4e	do .....	4 00
57—	Femelles de 3 ans.....	16 00
2e	do .....	10 00
3e	do .....	6 00
4e	do .....	4 00
58—	Femelles de 2 ans.....	12 00
2e	do .....	8 00
3e	do .....	5 00
4e	do .....	3 00
59—	Femelles de 1 an.....	10 00
2e	do .....	6 00
3e	do .....	4 00
4e	do .....	2 00
60—	Femelles de l'année.....	6 00
2e	do .....	4 00
3e	do .....	2 00
4e	do .....	1 00

## Animaux gras et de travail.

61—	Bœufs gras.....	\$30 00
2e	do .....	20 00
3e	do .....	12 00
62—	Vaches grasses.....	30 00
2e	do .....	20 00
3e	do .....	12 00
63—	Paires de bœufs de travail....	20 00
2e	do .....	12 00
3e	do .....	8 00
64—	Paires de bœufs de 3 ans.....	6 00
2e	do .....	10 06
3e	do .....	6 00
65—	Attelages de 10 paires de bœufs du même township.....	30 00

Aucune bête-à-corne ne sera reçue sur le terrain de l'exposition sans être convenablement attachée au moyen d'une chaîne, d'une courroie ou d'une corde.

Les taureaux doivent être retenus par un anneau au nez auquel une corde ou une chaîne sera attachée.

L'âge précis de chaque animal devra être marqué sur sa carte et en accordant les prix,







Suffolk.	
13—Mâles de 1 an et au-dessus....	\$15 00
2e do .....	10 00
3e do .....	6 00
14—Mâles de l'année.....	10 00
2e do .....	6 00
3e do .....	4 00
15—Femelles de 1 an et au-dessus.	10 00
2e do .....	7 00
3e do .....	4 00
16—Femelles de l'année.....	5 00
2e do .....	4 00
3e do .....	3 00
Berkshire.	
17—Mâles de 1 an et au-dessus....	\$15 00
2e do .....	10 00
3e do .....	6 00
18—Mâles de l'année.....	10 00
2e do .....	6 00
3e do .....	4 00
19—Femelles de 1 an et au-dessus.	10 00
2e do .....	7 00
3e do .....	4 00
4—Femelles de l'année .....	5 00
2e do .....	4 00
3e do .....	3 00

Animaux mâles et femelles de petites races diverses.

Dans la classe porcine, l'âge exacte de chaque animal devra être mentionné sur la carte.

Dans le but d'encourager l'importation d'animaux de race améliorée, l'exposant d'aucun animal mâle, importé d'Europe, en cette Province depuis la dernière exposition, qui remportera un premier prix dans aucune des classes ci-dessus mentionnées, recevra trois fois le montant de la somme fixée dans la liste des prix; l'exposant d'aucun animal femelle importé d'Europe, depuis la même époque, qui remportera un premier prix, recevra le double du montant offert; l'exposant d'aucun animal mâle importé des États-Unis en cette Province depuis la même époque, recevra le double de montant offert; pour un animal femelle, dans de semblables circonstances, il recevra la moitié du prix offert en sus. Ces animaux devront appartenir, *bonâ fide*, à des personnes résidant dans le Bas-Canada. Sans une preuve satisfaisante, à l'époque de faire l'entrée, qu'un animal a été importé dans le temps spécifié plus haut, l'augmentation dans le prix ne sera pas payée.

5e CLASSE—ESPECE GALLINE.

SEC.	
1—Dorkings blancs.....	\$4 00
2e do .....	2 00
2—Dorkings panachés.....	4 00
2e do .....	2 00
3—Polonais noirs. ....	4 00
2e do .....	2 00
4—Polonais blancs. ....	4 00
2e do .....	2 00
5—Polonais dorés .....	4 00
2e do .....	2 00
6—Polonais argentés.....	4 00
2e do .....	2 00
7—Polonais de combat.....	4 00
2e do .....	2 00
8—Jersey bleus.....	4 00
2e do .....	2 00
9—Cochin-Chinois .....	4 00
2e do .....	2 00
10—Espagnols noirs .....	4 00
2e do .....	2 00
11—Javas noirs. ....	4 00
2e do .....	2 00
12—Bais de Bolton. ....	4 00
2e do .....	2 00
13—Hambourgs.....	4 00
2e do .....	2 00
14—Dominiques .....	4 00
2e do .....	2 00
SEC.	
15—Pattés .....	4 00
2e do .....	2 00
16—Pattés à pattes lisses.....	2 00
2e do .....	1 00
17—Dindes blanches. ....	4 00
2e do .....	2 00
18—Dindes panachés.....	4 00
2e do .....	2 00
19—Dindes Sauvages.....	4 00
2e do .....	2 00
20—Oies .....	4 00
2e do .....	2 00
21—Oies de France. ....	4 00
2e do .....	2 00
22—Oies de Chine.....	4 00
2e do .....	2 00
23—Oies de Normandie.....	4 00
4e do .....	2 00
24—Canards .....	4 00
2e do .....	2 00
25—Canards d'Aylsbury .....	4 00
2e do .....	2 00
26—Canards de Pologne. ....	4 00
2e do .....	2 00
27—Canards de France. ....	4 00
2e do .....	2 00

<b>SEC.</b>		<b>SEC.</b>	
28—Canards de Guinée.....	4 00	31—Lapins .....	4 00
2e do .....	2 00	2e do .....	2 00
29—Pintades. ....	4 00	Les exposants devront fournir leurs propres cages et pour faciliter l'arrangement on leur recommande de les faire de trois pieds cubes.	
2e do .....	2 00		
30—Collection de Pigeons.....	4 00		
2e do .....	2 00		

## 6e CLASSE—PRODUITS.

<b>1e Classe—Cereales et graines.</b>			
1—Blé blanc d'automne, 4 minots	\$6 00	16—Graine de Mil, 2 minots.....	6 00
2e do .....	4 00	2e do .....	4 00
2e do .....	2 00	3e do .....	2 00
2—Blé roux d'automne, 4 minots	6 00	17—Graine de Trèfle rouge, 2 m...	6 00
2e do .....	4 00	2e do .....	4 00
3e do .....	2 00	3e do .....	2 00
3—Blé blanc de printemps, 4 minots.	6 00	18—Alsike, 1 minot .....	6 00
2e do .....	4 00	2e do .....	4 00
3e do .....	2 00	3e do .....	2 00
4—Blé roux de printemps, 4 minots	6 00	19—Graine de Chanvre, 2 minots .	10 00
2e do .....	4 00	2e do .....	6 00
3e do .....	2 00	3e do .....	4 00
5—Orge à deux rangs, 4 minots..	6 00	20—Graine de Lin, 2 minots.....	10 00
2e do .....	4 00	2e do .....	6 00
3e do .....	2 00	3e do .....	4 00
6—Orge à six rangs, 4 minots...	6 00	21—Graine de Moutarde, 1 minot.	6 00
2e do .....	4 00	2e do .....	4 00
3e do .....	2 00	3e do .....	2 00
7—Seigle, 4 minots.....	6 00	22—Graine de navets (20 lbs).....	6 00
2e do .....	4 00	2e do .....	4 00
3e do .....	2 00	3e do .....	2 00
8—Avoine blanche, 4 minots.....	6 00	23—Graine de Carotte de Belgique	
2e do .....	4 00	14 lbs.....	6 00
3e do .....	2 00	2e do .....	4 00
9—Avoine noire, 4 minots .....	6 00	3e do .....	2 00
2e do .....	4 00	24—Graine de Betterave à vache	
3e do .....	2 00	rouge (12 lbs).....	6 00
10—Pois, 4 minots.....	6 00	2e do .....	4 00
2e do .....	4 00	3e do .....	2 00
3e do .....	2 00	25—Graine de betterave à vache	
11—Pois marrowfat, 2 minots.....	6 00	jaune (12 lbs).....	6 00
2e do .....	4 00	2e do .....	4 00
3e do .....	2 00	3e do .....	2 00
12—Vesces, 2 minots.....	6 00	26—Balle de Houblon (112 lbs)....	20 00
2e do .....	4 00	2e do .....	12 00
3e do .....	2 00	3e do .....	8 00
13—Fèves blanches, 2 minots .....	6 00	27—Fèves à cheval, 2 minots.....	6 00
2e do .....	4 00	2e do .....	4 00
3e do .....	2 00	3e do .....	2 00
14—Blé d'inde blanc en épis.....	6 00	28—Sarrasin, 4 minots .....	6 00
2e do .....	4 00	2e do .....	4 00
3e do .....	2 00	3e do .....	2 00
15—Blé d'inde jaune en épis .....	6 00	29—Millet, 2 minots. ....	6 00
2e do .....	4 00	2e do .....	4 00
3e do .....	2 00	3e do .....	2 00
		30—Trèfle de Hongrie, 2 minots .	6 00
		2e do .....	4 00
		3e do .....	2 00

7e CLASSE—RECOLTES RACINES.

SEC.			SEC.		
	1—Patates Pinkeyed, 1½ minot .	3 00	15—Betteraves, globe jaune (18)...	3 00	
	2e do .....	2 00	2e do .....	2 00	
	3e do .....	1 00	3e do .....	1 00	
	2—Patates Cup, 1½ minot.....	3 00	16—Betteraves, jaunes long (18)...	3 00	
	2e do .....	2 00	2e do .....	2 00	
	3e do .....	1 00	3e do .....	1 00	
	3—Patates Garnot Chilis, 1½ minot	3 00	17—Betteraves, globe rouge (18) .	3 00	
	2e do .....	2 00	2e do .....	2 00	
	3e do .....	1 00	3e do .....	1 00	
	4—Patates blanches, 1½ minot....	3 00	18—Kohl Rabi (18).....	3 00	
	2e do .....	2 00	2e do .....	2 00	
	3e do .....	1 00	3e do .....	1 00	
	5—Patates rouges, 1½ minot.....	3 00	19—Betterave à sucre (18).....	3 00	
	2e do .....	2 00	2e do .....	2 00	
	3e do .....	1 00	3e do .....	1 00	
	6—Patates bleues, 1½ minot. ....	3 00	20—Panais (18).....	3 00	
	2e do .....	2 00	2e do .....	2 00	
	3e do .....	1 00	3e do .....	1 00	
	7—Patates variétés diverses, 1½m.	3 00	21—Citrouilles (2).....	3 00	
	2e do .....	2 00	2e do .....	2 00	
	3e do .....	1 00	3e do .....	1 00	
	8—Patates Collection, 1½ minot..	3 00	22—Courges (2) .....	3 00	
	2e do .....	2 00	2e do .....	2 00	
	3e do .....	1 00	3e do .....	1 00	
	9—Navets de Suède (18). ....	3 00	23—Tabac en feuilles (20 lbs).....	3 00	
	2e do .....	2 00	2e do .....	2 00	
	3e do .....	1 00	3e do .....	1 00	
	10—Globe blanc (18).....	3 00	24—Sorgho à balais (28 lbs).....	3 00	
	2e do .....	2 00	2e do .....	2 00	
	3e do .....	1 00	3e do .....	1 00	
	11—Jaune d'Aberdeen (18) . ....	3 00	25—Lin en filasse (112).....	12 00	
	2e do .....	2 00	2e do .....	8 00	
	3e do .....	1 00	3e do .....	6 00	
	12—Carottes rouges (18).....	3 00	26—Chanvre en filasse (112 lbs)...	12 00	
	2e do .....	2 00	2e do .....	8 00	
	3e do .....	1 00	3e do .....	6 00	
	13—Carottes blanches (18) .....	3 00	L'exposant devra fournir un certificat		
	2e do .....	2 00	prouvant que les racines exposées dans les		
	3e do .....	1 00	classes ci-dessus, ont été cultivées sur son		
	14—Betteraves rouges long (18)...	3 00	champ.		
	2e do .....	2 00	Il y aura d'autres prix de décernés pour		
	3e do .....	1 00	les objets de cette classe, qui ne sont pas		
			compris dans la liste, mais qui en seront		
			trouvés dignes.		

8e CLASSE—LAITERIE, SUCRE, ETC.

SEC.			SECT.		
	1—Beurre en tinette, 5 lbs.....	\$12 00	3—Fromage 30 lbs.....	10 00	
	2e do .....	10 00	2e do .....	8 00	
	3e do .....	8 00	3e do .....	6 00	
	4e do .....	6 00	4e do .....	4 00	
	2—Beurre en pot, 28 lbs.....	\$8 00	4—Fromage 14 lbs Stilton.....	10 00	
	2e do .....	6 00	2e do .....	8 00	
	3e do .....	4 00	3e do .....	6 00	
	4e do .....	2 00	4e do .....	4 00	

## SECT.

5—Miel en gâteaux 10 lbs.....	3 00
2e do .....	2 00
3e do .....	1 00
6—Miel en pots .....	4 00
2e do .....	2 00
3e do .....	1 00
7—Sucre d'érable 30 lbs.....	3 00
2e do .....	2 00
3e do .....	1 00
8—Jambon fumé .....	3 00
2e do .....	2 00
3e do .....	1 00

Les personnes qui recevront des prix dans les produits de la laiterie, devront donner un état indiquant le mode de préparation, l'espèce et le nombre de vaches, la description de la laiterie, la manière de conserver le lait, l'espèce de sel dont elles se servent, la quantité produite et toute autre information pratique qu'elles pourront donner. Ce certificat devra être fourni avant de toucher le montant accordé au prix.

## 9e CLASSE—INSTRUMENTS DESTINES A LA PREPARATION DU SOL.

## SECT.

1—Charrues en fer à tous labours	\$12 00
2e do .....	8 00
3e do .....	4 00
2—Charrues en bois à tous labours	12 00
2e do .....	8 00
3e do .....	4 00
3—Charrues à labours profonds...	12 00
2e do .....	8 00
3e do .....	4 00
4—Charrues sous-sol.....	12 00
2e do .....	8 00
3e do .....	4 00
5—Herses lourdes .....	6 00
2e do .....	4 00
3e do .....	2 00
6—Herses légères.....	6 00
2e do .....	4 00
3e do .....	2 00
7—Herses à billons.....	6 00
2e do .....	4 00
3e do .....	2 00
8—Rouleau en fer.....	11 00
2e do .....	8 00
3e do .....	6 00
9—Rouleau en bois.....	10 00
2e do .....	5 00
10—Collection d'instruments à main.....	8 00
2e do .....	4 00

## Instruments destinés au nettoyage du sol.

11—Searificateurs ou cultivateurs.	\$12 00
2e do .....	8 00
3e do .....	4 00
12—Butteurs .....	10 00
2e do .....	6 00
3e do .....	4 00
13—Houes à cheval.....	5 00
2e do .....	3 00
14—Collection d'instruments à main.....	4 00
2e do .....	3 00

## Instruments destinés aux récoltes.

## SEC.

15—Semoirs à toutes graines.....	12 00
2e do .....	8 00
3e do .....	4 00
16—Semoirs à betteraves, carottes.	4 00
2e do .....	2 00
17—Semoirs à graines fourragères.	4 00
2e do .....	2 00
18—Semoirs à engrais.....	4 00
2e do .....	2 00
19—Faucheuses .....	20 00
2e do .....	12 00
3e do .....	8 00
20—Moissonneuses .....	20 00
2e do .....	12 00
3e do .....	8 00
21—Faucheuses-Moissonneuses. ...	20 00
2e do .....	12 00
3e do .....	8 00
22—Collection d'instruments à main .....	4 00
2e do .....	2 00
23—Faneuse à cheval .....	8 00
2e do .....	4 00
24—Rateaux à cheval .....	8 00
2e do .....	4 00
25—Arracheur de patates.....	8 00
2e do .....	4 00
26—Wagons.....	8 00
2e do .....	4 00
27—Tombereau .....	8 00
2e do .....	4 00
28—Charettes .....	8 00
2e do .....	4 00

## Instruments destinés à la préparation des produits

29—Machines à battre à un cheval	\$16 00
2e do .....	8 00
3e do .....	4 00
30—Machines à battre à 2 chevaux	20 00
2e do .....	12 00
3e do .....	8 00

PRIX DU PRINCE DE GALLES.

SECT.		SECT.	
31—Machines à battre le trèfle.....	12 00	39—Coupe-racines.....	8 00
2e do .....	6 00	2e do .....	4 00
3e do .....	2 00	40—Coupe-paille .....	8 00
32—Machines à égréner le blé		2e do .....	4 00
d'inde .....	8 00	41—Concasseurs .....	8 00
2e do .....	4 00	2e do .....	4 00
33—Machines à brayer le lin.....	20 00	42—Barrates.....	8 00
2e do .....	12 00	2e do .....	4 00
3e do .....	8 00	43—Presses à fromages.....	8 00
34—Machines à brayer le chanvre.	20 00	2e do .....	4 00
2e do .....	12 00	44—Presses à cidre.....	8 00
3e do .....	8 00	2e do .....	4 00
35—Cribles trilleurs.....	8 00	Instruments divers non-classes ci-dessus.	
2e do .....	4 00	45—Arrache-souches.....	\$8 00
36—Tarares.....	8 00	2e do .....	4 00
2e do .....	4 00	46—Barrières.....	4 00
37—Laveurs.....	8 00	2e do .....	2 00
2e do .....	4 00	47—Ruehers .....	4 00
38—Appareils à coction.....	8 00	2e do .....	2 00
2e do .....	4 00	48—Pesées.....	4 00
		2e do .....	2 00

9e CLASSE—PRIX DU PRINCE DE GALLES.

Pour le meilleur Etalon de Race Canadienne pure, prix offert par son  
 Altesse Royale le Prince de Galles..... \$60

MEDAILLES.—Tous ceux qui remporteront un premier prix de la valeur de \$40, auront droit de choisir entre cette somme ou "la Médaille en or de la Chambre d'Agriculture," évaluée à \$40; ceux qui remporteront un premier prix de \$20 et au-dessus, auront le droit de choisir entre cette somme et une Médaille en argent évaluée à \$10 et la différence en monnaie.

**EXPOSITION PROVINCIALE**  
**AGRICOLE ET INDUSTRIELLE,**  
**QUI AURA LIEU À MONTREAL,**  
**EN SEPTEMBRE 1865.**

SOUS LA DIRECTION DU CONSEIL DE L'ASSOCIATION AGRICOLE  
DU BAS CANADA.

**REGLEMENTS DU DEPARTEMENT INDUSTRIEL.**

1o. Toutes les entrées devront être faites sur des formules qu'on peut obtenir gratuitement des secrétaires de Sociétés d'Agriculture ou du secrétaire de la Chambre des Arts et Métiers. Ces formules devront être signées par chaque exposant qui devra les transmettre au Secrétaire de la Chambre des Arts et Métiers à Montreal avant le 15 Septembre.

2o. Tout objet exhibé devra avoir été fabriqué ou produit dans les Provinces de l'Amérique Britannique du Nord.

3o. Les articles de fabrication étrangère, ou qui ne seront exposés que pour la vente devront porter une étiquette convenable.

4o. On attire l'attention des exposants sur la nécessité qu'il y a pour eux de faire leurs entrées à l'époque et à la date fixés.

5o. Toutes les entrées doivent être faites au nom du propriétaire, *bonâ fide*, ou par un agent dûment autorisé par lui. Une entrée séparée sera faite pour les objets de chaque fabricant; cette règle est de rigueur pour obtenir les primes offertes.

6o. En faisant l'entrée pour chaque objet l'exposant recevra une carte, indiquant la classe, la section et le numéro de l'entrée, cette carte devra rester attachée à l'objet pendant toute la durée de l'exposition.

**Transport des Articles, leur placement à l'Exposition, et la surveillance qu'ils y sont.**

7o. Tous les objets d'exposition devront être livrés à la bâtisse (*Palais de Cristal*) le ou avant lundi 25 Septembre. Les exposants de Machines et d'objets pesants sont priés de les faire rendre et placer pendant la semaine qui précèdera l'exposition.

8o. Les exposants devront veiller à la livraison des articles dans la bâtisse. L'As-

sociation ne peut pas s'occuper du transport des dits articles, ni encourir des dépenses soit pour leur réception, soit pour leur expédition; toutes les dépenses qui ont rapport aux dits articles devront donc être faites par les exposans eux-mêmes.

9o. Tous les articles qui ne seront pas accompagnés par leurs propriétaires, pourront être adressés au Secrétaire de l'Association qui les recevra livrés dans les bâtisses; ces objets ne seront reçus dans la bâtisse qu'aux dépens des propriétaires ou de leurs agents.

10. En arrivant avec les objets, les exposans devront s'adresser au Secrétaire qui indiquera à chacun le lieu où il devra exposer les dits objets.

11. Pendant la durée de l'exposition, les exposans donneront leur attention personnelle aux objets exposés et à la clôture, ils devront en assumer toutes les charges.

11. On ne pourra enlever aucun objet des bâtisses, avant Vendredi après midi, temps fixé pour la clôture de l'Exposition.

13. Le conseil de l'association prendra dans le temps, toutes les précautions possibles pour la sûreté des objets envoyés à l'exposition; cependant il désire qu'il soit clairement entendu et compris que les exposans doivent seuls prendre la responsabilité de les exhiber; et que dans le cas où tel objet serait endommagé, perdu ou volé, le conseil prêtera tout le concours possible pour le recouvrer, sans nullement s'obliger à en payer la valeur.

**Vapeurs, Chemins de fer, Douane.**

14. L'association agricole fera des arrangements avec les propriétaires des Bateaux à

Vapeur, et des chemins de fer pour transporter les personnes et leurs objets à des prix réduits.

15. L'association fera aussi des arrangements avec le département des douanes pour l'entrée libre des objets qui devront être exposés.

**Admissions aux Bâtimens.**

16. Les personnes nécessaires pour la surveillance des objets exposés, recevront des cartes d'admission avec leurs noms écrits dessus, mais pendant l'exposition, ces cartes ne les admettront que par la "porte des-exposans."

17. Le prix d'admission sera de 50 centins le Mardi et 25 centins le Mercredi, le Jeudi, le Vendredi, et ce pour chaque entrée par la porte. Les enfants au-dessus de quatorze ans ne paieront que moitié prix. Une seule de ces cartes admettra le porteur aux deux expositions agricoles et industrielles.

**Les Juges et leurs devoirs.**

18. Les Juges seront nommés avant l'exposition par le conseil de l'association et recevront un circulaire les informant du fait et les invitant à agir en cette capacité.

19. Les juges sont priés de se rendre au Bureau du Secrétaire aussitôt leur arrivée au Palais de cristal, et de présenter la circulaire de leur nomination.

20. Les juges se réuniront dans le Palais de Cristal, dans les chambres du comité, mardi le 26 septembre à 10 heures, a.m., pour se préparer à commencer leurs opérations, et ils recevront alors les livres du comité contenant le numéro des entrées dans chaque classe.

21. Personne ne pourra être juge dans une classe dans laquelle il sera exposant.

22. En outre des prix offerts pour les objets énumérés dans la liste publiée, les juges auront le droit d'en accorder à discrétion pour les objets qu'ils en trouveront dignes, mais le montant accordé sera toujours fixé par le Comité de direction.

23. Quand il y aura pas de compétition dans une classe, ou que les objets exposés seront d'une qualité inférieure, les juges décideront s'ils doivent accorder un prix et si ce prix sera un premier ou second.

24. Chaque prix accordé devra être écrit lisiblement vis-à-vis le numéro d'entrée et quand on le jugera convenable on devra mentionner les raisons qui ont induit à décerner tel ou tel prix.

25. Personne ne devra nuire ou parler aux juges pendant l'exercice de leurs devoirs. *Tout exposant en contravention à cette règle perdra son droit au prix auquel il aurait prétendu sans cela.*

**Paiement des prix.**

26. Le Trésorier sera prêt à payer les prix accordés, samedi matin le 30 septembre, à 9 heures, a.m., et ceux qui recevront des prix sont requis de faire application avant leur départ de Montréal, ou de laisser une autorisation écrite entre les mains d'une personne de confiance, y mentionnant les objets pour lesquels elles réclament ces prix.

27. Toute personne ayant droit à un prix en argent devra s'adresser au Secrétaire qui donnera une traite sur le trésorier pour le montant voulu.

28. Ces traites étant payables à ordre et non au porteur devront être dûment endossées et présentées au Trésorier pour le paiement.

29. Les personnes obtenant des prix et qui ne les réclament pas pendant le mois qui suivra la clôture de l'exposition, perdront le droit qu'elles pourraient prétendre sur tels prix.

30. Dans le cas où le Comité désirerait avoir quelque information particulière et détaillée sur un objet remportant un premier prix, les propriétaires de tel objet devront s'empresser de fournir telle information.

31. La décision du Comité de direction dans le département Industriel sera sans appel.

**LISTE DES PRIX.**

— Ceux qui remporteront un premier prix de \$5 et au-dessus pourront choisir entre l'argent et la médaille d'argent de la Chambre des Arts et Métiers.

Les juges auront droit d'accorder des prix pour des objets de mérite qui ne seront pas compris dans les divisions de cette liste.

**CLASSE I.**

Produits bruts ou Objets d'Histoire Naturelle.	
Pour la meilleure collection d'échantillons géologiques du Canada.....	\$15 00
Pour la meilleure collection de minéral ou de minéraux provenant d'une mine exploitée.....	10 00

Pour chaque collection des bois du Canada, en madriers d'au moins 30 pouces en longueur laissant voir l'écorce des deux côtés, ou en sections de l'arbre dans tout son diamètre.....	12 00
2e do .....	7 00
Pour la meilleure collection d'oiseaux du Canada empaillés, avec cartes indiquant le nom vulgaire et le nom scientifique	8 00
2e do .....	5 00
Pour la meilleure collection de poissons du Canada, empaillés ou conservés dans l'alcool, avec cartes indiquant leur nom vulgaire et scientifique.....	8 00
2e do .....	5 00
Pour la meilleure collection de plantes indigènes, arrangées en familles et étiquetées.....	8 00
2e do .....	5 00
Pour toute autre collection d'objets d'Histoire Naturelle, préparés pour un Musée.....	8 00
2e do .....	5 00
Extras.	

## CLASSE II.

Bois et bois travaillés, ouvrages de Menuisier  
Tonelliers, Tourneurs, etc., etc.

## Section A.

La meilleure collection de meubles, Diplôme et.....	\$10 00
La meilleure garniture de chambre à coucher.....	10 00
2e do .....	5 00
La meilleure table de salon.....	7 00
2e do .....	4 00
La meilleure table de salle à manger	7 00
2e do .....	4 00
Le meilleur buffet, (Sideboard).....	6 00
2e do .....	3 00
Le meilleur Sofa.....	7 00
2e do .....	4 00
Le meilleur fauteuil.....	5 00
Les deux meilleures chaises d'aucune sorte .....	6 00
2e do .....	3 00
La meilleure ottomane .....	6 00
2e do .....	3 00
La meilleure garde-robe.....	6 00
2e do .....	3 00
Le meilleur pupitre à écrire.....	3 00
2e do .....	2 00
La meilleure boîte-à-ouvrage.....	3 00
2e do .....	2 00
Les meilleurs meubles d'école.....	8 00
2e do .....	4 00

Les meilleurs bois à plaquer, vernis et polis.....	2 00
2e do .....	1 00

Prix Extra.

## Section B.

La meilleure montre d'ouvrages de tonnellerie.....	\$6 00
2e do .....	3 00
Le meilleur barril.....	4 00
2e do .....	2 00
Le meilleur manche-à-balais tourné.	2 00
2e do .....	1 00
La meilleure montre de manches d'outils de toutes sortes.....	5 00
2e do .....	3 00
La meilleure montre de cuves et de seaux tournés 3 de chaque....	4 00
2e do .....	2 00
La meilleure machine à laver.....	10 00
2e do .....	5 00
La meilleure machine à tordre le linge.....	5 00
2e do .....	3 00
Les meilleurs bardeaux sciés, deux caisses.....	4 00
2e do .....	2 00
Les meilleurs bardeaux fendus, deux caisses.....	4 00
2e do .....	2 00
Le meilleur rouet à filer.....	3 00
2e do .....	2 00
Le meilleur assortiment de formes de cordonnier.....	5 00
2e do .....	2 00
Le meilleur assortiment de chevilles pour chaussures.....	3 00
2e do .....	2 00
Le meilleur bois de selle.....	2 00
2e do .....	1 00
Les meilleures attelles en bois.....	3 00
2e do .....	2 00
Le meilleur assortiment de poulies.	6 00
2e do .....	3 00
La meilleure espèce et la meilleure collection de pompes à eau....	6 00
2e do .....	3 00
Le meilleur ouvrage fait au tour...	5 00
2e do .....	2 00
Le meilleur ouvrage en osier, 6 échantillons.....	2 00
2e do .....	2 00
La meilleure ruche.....	3 00
2e do .....	2 00
La meilleure brouette.....	3 00
2e do .....	2 00

Prix extra.

## Section C.

La meilleure exposition de carosserie, Diplôme et.....	\$10 00
--	---------



Le meilleur carosse à deux chevaux couvert en entier ou en partie Diplôme.....	12 00	La meilleure machine-à-vapeur por- tative avec bouilloiro complète, Diplôme et.....	30 00
2 <sup>e</sup> do .....	6 00	2 <sup>e</sup> do .....	15 00
Le meilleur carosse à un cheval cou- vert en entier ou en partie....	8 00	La meilleure machine à air dilaté, force de 1 ou 4 chev. Diplôme.	30 00
2 <sup>e</sup> do .....	4 00	Le meilleur engin à vapeur, petit modèle en opération.....	12 00
La meilleure voiture d'agrément à deux roues .....	6 00	2 <sup>e</sup> do .....	7 00
2 <sup>e</sup> do .....	3 00	La meilleure pompe à incendie, cylindro 4 $\frac{1}{2}$ à 5 pouces, le prix, la confection et le pouvoir pris en considération, Diplôme....	15 00
Le meilleur wagon de transport (express wagon).....	6 00	La meilleure pompe à incendie, por- tative .....	7 00
2 <sup>e</sup> do .....	3 00	La meilleure espèce de soupape de sureté.....	5 00
La meilleure voiture à quatre roues à un seul siège, (buggy).....	6 00	Lameilleur jauge à vapeur.....	5 00
2 <sup>e</sup> do .....	3 00	La meilleur pompe en fer.....	3 00
La meilleure voiture à quatre roues pour trotteurs.....	6 00	La meilleure machine à raboter le fer.....	8 00
2 <sup>e</sup> do .....	3 00	2 <sup>e</sup> do .....	4 00
La meilleure voiture à deux roues pour trotteurs.....	5 00	La meilleure machine à raboter le bois, (plaining maching).....	10 00
2 <sup>e</sup> do .....	3 00	2 <sup>e</sup> do .....	6 00
La meilleure voiture d'enfant.....	3 00	Le meilleur tour pour le fer .....	8 00
2 <sup>e</sup> do .....	2 00	2 <sup>e</sup> do .....	4 00
La meilleure voiture d'hiver à deux ou trois sièges.....	10 00	Le meilleur tour pour le bois.....	5 00
2 <sup>e</sup> do .....	5 00	2 <sup>e</sup> do .....	3 00
La meilleure voiture d'hiver à un seul siège.....	7 00	Le meilleur moulin à scier.....	6 00
2 <sup>e</sup> do .....	4 00	2 <sup>e</sup> do .....	4 00
La meilleure paire de roues pour carosses, non peinturées.....	3 00	La meilleure machine pour faire des vis.....	6 00
2 <sup>e</sup> do .....	2 00	2 <sup>e</sup> do .....	3 00
Les meilleurs rais de roues, 2 doz., faits à la mécanique.....	2 00	La meilleure machine à faire des mortaises.....	6 00
2 <sup>e</sup> do .....	1 00	2 <sup>e</sup> do .....	3 00
Les meilleurs moyeux de roues, non- peinturés.....	3 00	La meilleure machine à faire des tenons.....	6 00
2 <sup>e</sup> do .....	2 00	2 <sup>e</sup> do .....	3 00
Les meilleurs jantes de roue, 1 paire	3 00	La meilleure machine à hausser ...	6 00
2 <sup>e</sup> do .....	2 00	2 <sup>e</sup> do .....	3 00
Les meilleurs travaux pliés.....	3 00	Le meilleur moulin à coudre (pour fabriques), Diplôme et.....	10 00
2 <sup>e</sup> do .....	2 00	2 <sup>e</sup> do .....	6 00
<b>CLASSE III.</b>			
Metaux manufactures, y compris la mécanique.			
<i>Section A.</i>			
Le meilleur échantillon de fer en saumons.....	\$6 00	Le meilleur moulin à coudre (pour usage de famille), Diplôme et.	10 00
2 <sup>e</sup> do .....	3 00	2 <sup>e</sup> do .....	6 00
Le meilleur échantillon de fer en barres.....	6 00	La meilleure machine pour couper les fonds de quarts.....	6 00
2 <sup>e</sup> do .....	3 00	2 <sup>e</sup> do .....	3 00
Le meilleur échantillon de fer en feuilles.....	6 00	La meilleure machine pour raboter les douves.....	4 00
2 <sup>e</sup> do .....	3 00	2 <sup>e</sup> do .....	2 00
La meilleure machine-à-vapeur fixe, de la force de pas moins de 10 chevaux Diplôme.....	30 00	La meilleure machine pour fendre le bardeau.....	6 00
2 <sup>e</sup> do .....	15 00	2 <sup>e</sup> do .....	4 00
		Le meilleur support à coulisses.....	5 00
		2 <sup>e</sup> do .....	3 00

La meilleure roue d'eau en opération	
Diplôme et.....	10 00
2e do .....	5 00
Prix extra.	

*Section B.*

La meilleure collection d'ouvrages en fonte, Diplôme et.....	\$10 00
La meilleure porte et la meilleure grille ouvragées en fonte.....	6 00
2e do .....	4 00
Les meilleurs meubles en fer.....	5 00
2e do .....	3 00
La meilleure couchette en fonte....	4 00
2e do .....	2 00
La meilleure couchette en fer battu	4 00
2e do .....	2 00
Le meilleur coffre de sûreté à l'épreuve du feu.....	8 00
2e do .....	4 00
La meilleure serrure pour coffre de sûreté.....	3 00
2e do .....	2 00
Les meilleures portes de voûtes ou de coffre de sûreté.....	6 00
2e do .....	4 00
Le meilleur poêle à cuisine avec accessoires complets.....	6 00
2e do .....	4 00
Le meilleur poêle à cuisine avec appareil de chaleur pour bains et autres usages domestiques..	8 00
2e do .....	4 00
Le meilleur poêle à charbon pour antichambre.....	5 00
2e do .....	3 00
Le meilleur poêle à bois pour antichambre.....	5 00
2e do .....	3 00
Le meilleur poêle de salon.....	5 00
2e do .....	3 00
La meilleure grille de salon pour le charbon .....	5 00
2e do .....	3 00
La meilleure fournaise de cuisine avec appareil de chaleur pour bains et autres usages domestiques.....	6 00
2e do .....	4 00
La meilleure fournaise de cuisine avec appareil où le même feu sert à faire la cuisine et à chauffer une maison.....	8 00
2e do .....	4 00
La meilleure fournaise pour chauffer les bâtisses.....	8 00
Le meilleur appareil à eau chaude pour chauffer une maison.....	8 00
Le meilleur appareil à vapeur pour chauffer une maison .....	8 00

La meilleure méthode de chauffer et d'érier les maisons, avec modèles, l'économie étant prise en considération, Diplôme et..	12 00
La meilleure montre de poêles de toutes sortes.....	7 00
Prix Extra.	

*Section C.*

Le meilleur assortiment de poulies en fer de 6 pouces à 4 pieds...	\$8 00
2e do .....	4 00
Le meilleur échantillon d'objets en fonte pour chars et locomotives	10 00
2e do .....	6 00
Le meilleur échantillon de robinet hydraulique.....	5 00
2e do .....	3 00
La meilleure filière.....	4 00
2e do .....	2 00
La meilleure vis de forgeron.....	4 00
2e do .....	2 00
La meilleure forge portative avec soufflet.....	4 00
2e do .....	2 00
Le meilleur appareil pour accoupler les boyaux de pompe (hoes) ..	3 00
2e do .....	2 00
Le meilleur écerou et taraud pour couper le bois .....	3 00
2e do .....	2 00
La meilleure collection de tarières de ½ pouce à 2 pouces.....	6 00
2e do .....	3 00
La meilleure collection de rabots...	6 00
2e do .....	3 00
Le meilleur assortiment d'outils pour menuiserie.....	6 00
2e do .....	3 00
La meilleure collection de haches...	6 00
2e do .....	3 00
La meilleure collection d'outils tranchans.....	6 00
2e do .....	3 00
La meilleure collection de scie.....	6 00
2e do .....	3 00
La meilleure collection d'outils de tonnellerie.....	5 00
2e do .....	3 00
La meilleure collection d'outils de cordonnerie.....	5 00
2e do .....	3 00
Les meilleurs ressorts de voiture....	4 00
2e do .....	2 00
Les meilleurs essieux en fer et boîtes à roue.....	4 00
2e do .....	2 00
Les meilleurs pelles, bèches et pics.	8 00
2e do .....	4 00

Les meilleures balances à plateau pouvant peser 20 quintaux....	6 00
2e do .....	3 00
La meilleure collection de balances, fléaux et supports.....	5 00
2e do .....	3 00
La meilleure collection de balances de commerce.....	4 00
2e do .....	2 00
La meilleur balance à plateau pou- vant peser moins de 20 quin- taux .....	5 00
2e do .....	3 00
Le meilleur appareil en vis pour hausser de lourdes masses....	4 00
2e do .....	2 00
La meilleure presse à copier.....	4 00
2e do .....	2 00
Prix extra.	

## Section D.

La meilleure collection d'ouvrages d'orfèvrerie, Diplôme.....	\$10 00
2e do .....	6 00
La meilleure collection d'ouvrages en cuivre, Diplôme.....	7 00
2e do .....	4 00
La meilleur collection de lampes à éclairer, Diplôme.....	8 00
2e do .....	5 00
La meilleure collection d'ouvrages de plomberie, Diplôme.....	7 00
2e do .....	4 00
La meilleure collection d'ouvrages en cuivre jaune, Diplôme.....	6 00
2e do .....	4 00
La meilleure collection de pendants pour l'éclairage au gaz, Dip....	6 00
2e do .....	4 00
La meilleur collection de pose son- nettes, Diplôme.....	5 00
2e do .....	3 00
La meilleure collection de serrurerie et d'armurerie, Diplôme.....	5 00
2e do .....	3 00
La meilleure collection en fil de fer, Diplôme .....	5 00
2e do .....	3 00
La meilleure collection de caractères d'imprimerie en métal, Diplôme	6 00
2e do .....	4 00
La meilleure collection de conduits à gaz ou à eau, en composition ou plomb, Diplôme.....	6 00
2e do .....	4 00
La meilleure collection de verrous de toutes sortes.....	6 00
2e do .....	4 00

La meilleure collection d'appareils de toutes sortes pour portes et chassis.....	6 00
2e do .....	4 00
La meilleure collection de fiches pour chemin de fer 50lbs.....	5 00
2e do .....	3 00
La meilleure collection de fiches pour vaisseaux 50lbs.....	5 00
2e do .....	3 00
Les meilleurs 30 livres de clous coupés de toutes sortes et gran- deurs.....	6 00
2e do .....	4 00
Les meilleurs 9 livres de clous polis 3 grandeurs.....	6 00
2e do .....	4 00
Les meilleurs braquettes 3 gran- deurs, 9 paquets de chaque....	3 00
2e do .....	2 00
Les meilleurs clous à semelles (en fer) 3 grandeurs 3 livres de chaque .....	3 00
2e do .....	2 00
Les meilleurs clous à semelles (en zinc) 3 grandeurs 3 livres de chaque .....	3 00
2e do .....	2 00
Prix extra.	

## CLASSE IV.

## Materiaux a batir, potterie, etc.

## Section A.

La meilleure porto d'entrée avec cadre et architrave.....	\$6 00
2e do .....	4 00
La meilleure porto de salle avec cadre et architrave.....	5 00
2e do .....	3 00
La meilleure fenêtre anglaise avec cadre et architrave.....	5 00
2e do .....	3 00
La meilleure fenêtre française avec cadre et architrave.....	5 00
2e do .....	3 00
La meilleure jalousie.....	5 00
2e do .....	3 00
La meilleure fenêtre avec jalousie de façon à ne pas être déplacée	8 00
2e do .....	4 00
La meilleure collection d'architra- ves, moulures, etc.....	5 00
2e do .....	3 00
La meilleure porte à deux battants ou à coulisses.....	6 00
2e do .....	4 00

La meilleure collection d'ouvrages en menuiserie, Diplôme et....	10 00
2e do .....	6 00
Le meilleur modèle de toiture pas moins de 60 pieds de voûte ...	8 00
2e do .....	5 00
Prix extra.	
<i>Section B.</i>	
La meilleure pierre à bâtir, les échantillons travaillés différemment, Diplôme et.....	10 00
2e do .....	6 00
Le meilleur chambranle en marbre.	8 00
2e do .....	4 00
Le meilleur chambranle en ardoise	8 00
2e do .....	4 00
• La meilleure composition pour toiture .....	6 00
2e do .....	4 00
Les meilleures briques à bâtir.....	6 00
2e do .....	4 00
Les meilleures briques à bâtir et moulées, Diplôme et .....	8 00
2e do .....	4 00
Les meilleures tuiles pour parquet	4 00
2e do .....	2 00
Les meilleures tuiles de carrelage..	4 00
2e do .....	2 00
Les meilleures tuiles pour égout....	6 00
2e do .....	3 00
Les meilleurs conduits en brique pour égouts.....	10 00
2e do .....	6 00
La meilleure ardoise pour toiture 6 de chaque grandeur, Dip. et .	8 00
2e do .....	5 00
La meilleure collection d'objets en grès.....	8 00
2e do .....	5 00
La meilleure collection de potterie.	8 00
2e do .....	5 00
Les meilleures pipes en terre émolée, (elay).....	3 00
2e do .....	2 00
Le meilleur filtre .....	3 00
2e do .....	2 00
Le meilleur ouvrage en stue pour bâtisses.....	6 00
2e do .....	4 00
Le meilleur ouvrage en scagliola....	6 00
2e do .....	4 00
La meilleure ouvrage en peinture imitant le bois, la pierre, le marbre, etc. Diplôme et.....	10 00
2e do .....	6 00
Prix extra.	

## CLASSE V.

Produits chimiques et autres tires du regne animal et vegetal.

*Section A.*

La meilleure collection d'huiles et de produits chimiques employés dans les fabriques, Dip. et .....	\$10 00
2e do .....	6 00
La meilleure huile de pied de bœuf et autres huiles animales .....	6 00
2e do .....	3 00
La meilleure huile de lin et autres huiles végétales.....	6 00
2e do .....	3 00
La meilleure huile de charbon raffinée. ....	6 00
2e do .....	4 00
Les meilleures huiles essentielles..	4 00
2e do .....	2 00
Les meilleures peintures et mastie.	5 00
2e do .....	3 00
Le meilleur vernis.....	6 00
2e do .....	4 00
La meilleure colle forte.....	3 00
2e do .....	2 00
La meilleure colle de poisson.....	3 00
2e do .....	2 00
Prix extra.	

*Section B.*

Les meilleures allumettes chimiques	\$5 00
2e do .....	3 00
Le meilleur noir à cirer.....	5 00
2e do .....	3 00
La meilleure encre à imprimer.....	5 00
2e do .....	3 00
La meilleure encre à écrire .....	5 00
2e do .....	3 00
La meilleure collection de tabacs manufacturés et non-manufacturés Diplôme et.....	10 00
2e do .....	6 00
Les meilleures cigares.....	5 00
2e do .....	3 00
Le meilleur tabac en poudre .....	4 00
2e do .....	2 00
Le meilleur savon ordinaire, 3 espèces.....	5 00
2e do .....	3 00
Le meilleur savon de toilette ou assortiment, Diplôme. ....	7 00
2e do .....	4 00
Les meilleures chandelles de suif..	5 00
2e do .....	3 00
Les meilleures chandelles de composition.....	5 00
2e do .....	3 00
Prix extra.	

## Section C.

Le meilleur vinaigre. ....	\$1 00
2e do .....	2 00
Les meilleures marinades .....	6 00
2e do .....	4 00
Les meilleures sauces faites pour le commerce .....	6 00
2e do .....	4 00
Les meilleurs fruits préservés en facons, faits pour le commerce .....	6 00
2e do .....	4 00
Les meilleurs épices moulués un assortiment. ....	3 00
2e do .....	2 00
Le meilleur amidon de maïs.....	3 00
2e do .....	2 00
Le meilleur amidon de froment....	3 00
2e do .....	2 00
Le meilleur amidon de pommes de terre.....	3 00
2e do .....	2 00
Le meilleur sucre raffiné, Dip. et....	8 00
2e do .....	5 00
Le meilleur sirop de sucre .....	3 00
2e do .....	2 00
Le meilleur sirop d'érable .....	3 00
2e do .....	2 00
Le meilleur sucre de maïs, 3 livres.....	3 00
2e do .....	2 00
Le meilleur sucre de sorgho, 20 livres.....	3 00
2e do .....	2 00
Le meilleur sucre de betterave, 20 livres.....	3 00
2e do .....	2 00
Le meilleur assortiment de bonbons Diplôme.....	6 00
2e do .....	4 00
La meilleure farine de maïs, 1 quintal.....	4 00
2e do .....	2 00
La meilleure farine d'avoine, 1 quintal.....	4 00
2e do .....	2 00
La meilleure farine entière, 1 quin. 2e do .....	4 00
2e do .....	2 00
La meilleure farine de blé, 1 quint. 2e do .....	4 00
2e do .....	2 00
Le meilleur orge mondé, 1 quint . 2e do .....	4 00
2e do .....	2 00
Les meilleurs pois fendus, 1 quint. 2e do .....	4 00
2e do .....	2 00
Le meilleur quart de fleur.....	6 00
2e do .....	4 00
Prix extra.	

## CLASSE VI.

Filatures, produit animal et vegetal manufacture.

## Section A.

La meilleure pièce de drap, 27 pouces de large et 12 verges de longueur .....	\$5 00
2e do .....	3 00
La meilleure pièce de drap, laine canadienne, 12 verges.....	5 00
2e do .....	3 00
La meilleure pièce de satinette ....	4 00
2e do .....	2 00
La meilleure pièce d'étoffe du pays. 2e do .....	4 00
2e do .....	2 00
La meilleure pièce de flanelle.....	4 00
2e do .....	2 00
La meilleure pièce de flanelle en couleur.....	4 00
2e do .....	2 00
La meilleure pièce de tweed.....	4 00
2e do .....	2 00
La meilleure paire de couvertes en laine .....	5 00
2e do .....	3 00
La meilleure pièce de carauté pour couverto à cheval .....	4 00
2e do .....	2 00
Le meilleur assortiment de chemises, caleçons, bas, etc.....	4 00
2e do .....	2 00
La meilleure laine en écheveau.....	2 00
2e do .....	1 00
Les meilleures colorées en peau de mouton teinte.....	4 00
2e do .....	2 00
Le meilleur habit complet en drap canadien.....	6 00
2e do .....	3 00
Le meilleur habit militaire complet. 2e do .....	6 00
2e do .....	3 00
Le meilleur par-dessus en drap canadien .....	4 00
2e do .....	2 00
La meilleure collection de marchandise en laine, Diplôme et.....	8 00
2e do .....	5 00

## Section B.

Les meilleures poches en coton ou en toile, 12 verges. ....	\$4 00
2e do .....	2 00
La meilleure pièce de coton, 30 ver. 2e do .....	4 00
2e do .....	2 00
La meilleure ouate (coton), 10 lbs. 2e do .....	3 00
2e do .....	2 00
La meilleure ouate en feuilles, 10lbs. 2e do .....	3 00
2e do .....	2 00
Le meilleur coton en écheveau, 5 lbs. 2e do .....	2 00
2e do .....	1 00

La meilleure corde de chanvre, 28 lbs .....	5 00
2e do .....	3 00
La meilleure corde de manille.....	5 00
2e do .....	3 00
Les meilleures ficelles.....	2 00
2e do .....	1 00
La meilleure collection d'ouvrages de cordier, Diplôme et.....	8 00
2e do .....	5 00
Prix extra.	

*Section C.*

Le meilleur cuir à semelle, 3 côtés	5 00
2e do .....	3 00
Le meilleur cuir à harnais, 3 côtés .....	5 00
2e do .....	3 00
Le meilleur cuir pour empeigne, 3 côtés .....	5 00
2e do .....	3 00
Le meilleur cuir pour boyaux de pompe, 3 côtés.....	5 00
2e do .....	3 00
Le meilleur cuir à ceinturon, 3 côtés .....	5 00
2e do .....	3 00
Le meilleur cuir à border, 3 côtés.....	4 00
2e do .....	2 00
Le meilleur cuir à voiture, 3 côtés.....	4 00
2e do .....	2 00
Le meilleur cuir verni pour harnais et carrosserie, 3 côtés .....	5 00
2e do .....	3 00
Le meilleur cuir verni pour cordonnerie.....	5 00
2e do .....	3 00
Le meilleur cuir emailé, 3 côtés .....	5 00
2e do .....	3 00
Le meilleur cuir pour orgue ou piano, 3 côtés .....	4 00
2e do .....	2 00
Le meilleur cuir de chevreau, 5 peaux.....	5 00
2e do .....	3 00
Le meilleur cuir de mouton, 6 peaux.....	4 00
2e do .....	2 00
Le meilleur cuir à cordons, 6 côtés.....	4 00
2e do .....	2 00
Le meilleur cuir de veau, 6 peaux .....	5 00
2e do .....	2 00
Le meilleur cuir de chevreuil, 3 peaux.....	4 00
2e do .....	2 00

La meilleure collection de cuirs, Diplôme et .....	10 00
2e do .....	5 00
Prix extra.	

*Section D.*

Le meilleur harnais double pour carosse.....	\$8 00
2e do .....	5 00
Le meilleur harnais simple.....	7 00
2e do .....	4 00
Le meilleur harnais double de travail .....	7 00
2e do .....	4 00
Le meilleur harnais simple de transport.....	6 00
2e do .....	3 00
La meilleure selle de monsieur.....	5 00
2e do .....	3 00
La meilleure selle de dame.....	5 00
2e do .....	3 00
La meilleure collection de colliers..	4 00
2e do .....	2 00
La meilleure collection de valises..	7 00
2e do .....	4 00
La meilleure collection de malles et sacs de voyage.....	5 00
2e do .....	2 00
La meilleure montre de boyaux de pompe en cuir, avec rivets en cuivre, 2 $\frac{1}{2}$ de diamètre, et 50 pieds en longueur .....	5 00
2e do .....	3 00
La meilleure collection d'objets en caoutchouc .....	10 00
2e do .....	5 00
Les meilleures bandes en cuir, un assortiment.....	7 00
2e do .....	4 00
Prix extra.	

*Section E.*

La meilleure collection de chaussures de dame.....	\$7 00
2e do .....	4 00
La meilleure collection de chaussures à cheville pour hommes....	5 00
2e do .....	3 00
La meilleure collection de chaussures à couture.....	7 00
2e do .....	4 00
La meilleure collection de chaussures d'enfants.....	4 00
2e do .....	2 00
La meilleure montre d'ouvrage de cordonnerie, Diplôme et....	8 00
2e do .....	5 00
Prix extra.	

*Section F.*

La meilleure rame de papier à écrire .....	\$5 00
2e do .....	3 00
La meilleure rame de papier à imprimer. ....	5 00
2e do .....	3 00
La meilleure rame de papier brouillard colorée. ....	3 00
2e do .....	1 00
La meilleure rame de papier à note et à lettre.....	5 00
2e do .....	3 00
La meilleure rame de papier à envelopper. ....	4 00
2e do .....	2 00
La meilleure collection d'enveloppes	3 00
2e do .....	1 00
Le meilleur papier carton, 12 feuilles .....	3 00
2e do .....	1 00
La meilleure collection de papier de toute sorte, Diplôme et.....	10 00
2e do .....	6 00
Prix extra.	

*Section G.*

La meilleure garniture de fourrure pour Dames.....	7 00
2e do .....	4 00
La meilleure garniture en fourrure pour messieurs .....	7 00
2e do .....	4 00
Le meilleur casque en fourrure....	4 00
2e do .....	2 00
Les meilleurs gants ou mitaines en fourrure. ....	3 00
2e do .....	1 00
Les meilleures peaux pour voiture.	6 00
2e do .....	3 00
Le meilleur assortiment de chapeaux de soie.....	6 00
2e do .....	3 00
La meilleure collection d'articles de chapellerie et de fourrures, Diplôme et.....	10 00
2e do .....	6 00
La meilleure collection d'articles de brosier, Diplôme, et.....	6 00
2e do .....	4 00
La meilleure collection de perruquier	6 00
2e do .....	4 00
La meilleure collection de peignes de toutes sortes.....	6 00
2e do .....	4 00
Prix extra.	

**CLASSE VII.****Beaux arts, photographie et décoration.***Section A.*

La meilleure peinture à l'huile par un artiste canadien. ....	\$15 00
La meilleure peinture à l'huile par un amateur canadien.....	10 00
La meilleure aquarelle par un artiste canadien.....	15 00
La meilleure aquarelle par un amateur canadien.....	10 00
Le meilleur dessin au crayon. ....	5 00
2e do .....	2 00
Le meilleur dessin au pastel.....	8 00
2e do .....	3 00
Le meilleur tableau historique, sujet canadien.....	15 00
Le meilleur paysage .....	15 00
Le meilleur buste en marbre d'après nature. ....	15 00
Le meilleur médaillon en marbre d'après nature.....	5 00
<i>Concours dans cette classe pour tout le monde.</i>	
Prix extra.	

*Section B.—PHOTOGRAPHIE.*

La meilleure collection de portraits photographiques. ....	\$10 00
2e do .....	5 00
La meilleure collection d'ouvrages de photographie .....	10 00
2e do .....	5 00
La meilleure collection de vues stéréoscopiques.....	8 00
2e do .....	3 00
Le meilleur portrait photographique colorié. ....	8 00
La meilleure collection d'ambrotypes .....	8 00
2e do .....	3 00
Prix extra.	

*Section C.—DÉCORATION.*

Le meilleur plan d'architecture avec planches des détails .....	15 00
2e do .....	10 00
Le meilleur plan de maison privée avec indications sur la méthode de chauffage, de ventilation, et le prix coûtant .....	15 00
Le meilleur dessin en perspective d'un engin quelconque .....	7 00
2e do .....	2 00
Prix extra.	
<i>Section C.</i>	
Le meilleur dessin géométrique d'un engin ou moulin.....	\$7 00
2e do .....	2 00

Le meilleur dessin sur pierre lithographique, avec épreuve.....	6 00
2e do .....	2 00
Le meilleur dessin sur pierre lithographique en couleur.....	8 00
2e do .....	3 00
Le meilleur échantillon de verre éoluré.....	5 00
2e do .....	2 00
Le meilleur échantillon de peinture en décor sur verre.....	8 00
2e do .....	2 00
Le meilleur échantillon de peinture en décor pour enseigne.....	5 00
2e do .....	2 00
Le meilleur échantillon de gravure sur acier ou cuivre avec épreuve .....	5 00
2e do .....	3 00
Le meilleur échantillon de gravure sur bois avec épreuve.....	6 00
2e do .....	2 00
Le meilleur échantillon de gravure en creu pour seau.....	7 00
2e do .....	3 00
Le meilleur échantillon de moulure en argile ou éire, avec épreuve en plâtre.....	6 00
2e do .....	2 00
La meilleure pierre scupuleraie .....	6 00
2e do .....	2 00
La meilleure ouvrage de sculpture ou autres ouvrages en marbre .....	7 00
2e do .....	2 00
La meilleure collection de cadres pour images .....	7 00
2e do .....	2 00
Prix extra.	

## CLASSE VIII.

Departement des Dames.

## Section A.

Le meilleur échantillon de broderie en laine.....	\$3 00
2e do .....	2 00
3e do .....	1 00
Le meilleur échantillon de broderie en soie.....	3 00
2e do .....	2 00
3e do .....	1 00
Le meilleur échantillon de broderie en mousseline.....	3 00
2e do .....	2 00
3e do .....	1 00
Le meilleur échantillon d'ouvrages en laine.....	3 00
2e do .....	2 00
3e do .....	1 00

Le meilleur échantillon de couverture de lit fait en erochet.....	3 00
2e do .....	2 00
3e do .....	1 00
Le meilleur échantillon de couverture de lit en soie rapicécée.....	3 00
2e do .....	2 00
3e do .....	1 00
Le meilleur échantillon de couverture de lit tricottée.....	3 00
2e do .....	2 00
3e do .....	1 00
Le meilleur échantillon de couverture de lit en ealicot rapicécée.....	3 00
2e do .....	2 00
3e do .....	1 00
Le meilleur échantillon de triottage de fantaisie.....	3 00
2e do .....	2 00
3e do .....	1 00
Le meilleur échantillon d'ouvrage en filet.....	3 00
2e do .....	2 00
3e do .....	1 00
Le meilleur échantillon d'ouvrage en <i>bruid</i> .....	3 00
2e do .....	2 00
3e do .....	1 00
La meilleure collection d'ouvrage en foin et en paille.....	3 00
2e do .....	2 00
3e do .....	1 00
Le meilleur ouvrage en <i>tatting</i> .....	3 00
2e do .....	2 00
3e do .....	1 00
Le meilleur ouvrage en laine en relief.....	3 00
2e do .....	2 00
3e do .....	1 00
Le meilleur échantillon de chemises d'homme.....	3 00
2e do .....	2 00
3e do .....	1 00
Le meilleur échantillon d'ouvrages en dentelles.....	3 00
2e do .....	2 00
3e do .....	1 00
Prix extra.	

## Section B.

Les meilleurs bas de laine 2 paires	\$2 00
2e do .....	1 00
Les meilleurs chaussons de laine 2 paires .....	2 00
2e do .....	1 00
Les meilleurs gants en laine 2 paires .....	2 00
2e do .....	1 00
Les meilleures mitaines en laine 2 paires.....	2 00
2e do .....	1 00



La meilleure laine en écheveaux pour bas, 2 livres .....	2 00
2e do .....	1 00
3e do .....	1 00
La meilleure pièce de drap 12 verges 2e do .....	4 00
3e do .....	3 00
La meilleure pièce d'étoffe du pays. 2e do .....	4 00
3e do .....	3 00
La meilleure pièce de flanelle.....	2 00
2e do .....	4 00
3e do .....	3 00
Le meilleur shall en laine.....	2 00
2e do .....	3 00
3e do .....	2 00
La meilleure pièce d'étoffe carautée en laine pour manteaux.....	1 00
2e do .....	3 00
3e do .....	2 00
La meilleure paire de couvertes en laine.....	1 00
2e do .....	5 00
3e do .....	3 00
La meilleure courte-pointe.....	2 00
2e do .....	4 00
3e do .....	3 00
Le meilleur tapis en laine 12 verges 2e do .....	4 00
3e do .....	3 00
Le meilleur tapis de foyer.....	2 00
2e do .....	1 00
La meilleure pièce de toile ouvrée 12 verges.....	4 00
2e do .....	3 00
3e do .....	2 00
La meilleure pièce de toile 12 verg. 2e do .....	4 00
3e do .....	3 00
Le meilleur fil de chanvre $\frac{1}{2}$ livre... Prix extra.	2 00

*Section C.*

La meilleure collection d'ouvrages en cheveux.....	\$3 00
2e do .....	2 00
3e do .....	1 00
La meilleure collection d'ouvrages en plumes.....	3 00
2e do .....	2 00
3e do .....	1 00
La meilleure collection d'ouvrages en cuir.....	3 00
2e do .....	2 00
3e do .....	1 00
La meilleure montre de fleurs arti- ficielles en batiste.....	3 00
2e do .....	2 00
3e do .....	1 00

La meilleure collection d'ouvrages de modistes, Diplôme.....	5 00
2e do .....	3 00
3e do .....	2 00
La meilleure collection de fruits en cire.....	4 00
2e do .....	2 00
La meilleure collection de fleurs en cire.....	4 00
2e do .....	2 00
Le meilleur dessin en crayon.....	4 00
2e do .....	2 00
3e do .....	1 00
Le meilleur dessin au pastel.....	4 00
2e do .....	2 00
3e do .....	1 00
Le meilleur dessin de fleurs à l'a- quarelle.....	3 00
2e do .....	2 00
Le meilleur paysage à l'aquarelle... 2e do .....	3 00
2e do .....	2 00
Le meilleur portrait à l'aquarelle... 2e do .....	3 00
2e do .....	2 00
Le meilleur dessein d'animaux, oiseaux, poissons à l'aquarelle. 2e do .....	3 00
2e do .....	2 00
Prix extra.	

*Section D.*

Le meilleur pain de boulanger.....	\$3 00
2e do .....	2 00
Le meilleur biseuit.....	3 00
2e do .....	2 00
Le meilleur vin indigène.....	2 00
2e do .....	1 00
Le meilleur vinaigre indigène.....	2 00
2e do .....	1 00
Le meilleur sirop indigène.....	2 00
2e do .....	1 00
Prix extra.	

**CLASSE IX.**

*Divers.*

*Section A.—PRODUCTIONS INDIENNES ET CURIOSITÉS.*

Le meilleur échantillon d'ouvrage sur écorce.....	\$4 00
2e do .....	2 00
Le meilleur échantillon d'ouvrage en rassade.....	3 00
2e do .....	2 00
Le meilleur échantillon de mocassin 2e do .....	2 00
2e do .....	1 00
Le meilleur bonnet (smoking cap). 2e do .....	2 00
2e do .....	1 00
La meilleure collection de paniers.. 2e do .....	3 00
2e do .....	2 00
Le meilleur panier à linge.....	1 00
Le meilleur panier d'éclisse.....	1 00
Les meilleures nattes pour portes 6 2e do .....	2 00
2e do .....	1 00

Le meilleur sucre d'érable.....	2 00	La meilleure impression lithogra-	
2e do .....	1 00	phique en couleur, Diplôme...	6 00
Le meilleur arc avec flèches 3.....	2 00	2e do .....	3 00
2e do .....	1 00	La meilleure impression pour têtes	
Prix extra.		de compte et cartes, Diplôme.	6 00
<i>Section B.</i>			
<i>Instruments de musique.</i>			
Le meilleur piano à queue.....	\$12 00	2e do .....	3 00
2e do .....	6 00	La meilleure collection de livres	
Le meilleur piano carré.....	12 00	d'école, Diplôme.....	6 00
2e do .....	6 00	2e do .....	3 00
Le meilleur piano droit.....	10 00	La meilleure collection de livres et	
2e do .....	5 00	de cartes géographiques du	
Le meilleur orgue, Diplôme.....	20 00	Canada, Diplôme.....	10 00
Le meilleur harmonium.....	8 00	2e do .....	5 00
2e do .....	4 00	Prix extra.	
Le meilleur mélodion.....	6 00	<i>Section D.</i>	
2e do .....	3 00	La meilleure collection d'instru-	
Le meilleur violon.....	3 00	ments de mathématiques et de	
2e do .....	2 00	physique .....	8 00
Prix extra.		La meilleure collection d'instru-	
<i>Section C.</i>			
<i>Imprimerie et reliure.</i>			
Le meilleur échantillon de reliure,		ments de chirurgie.....	8 00
Diplôme.....	6 00	La meilleure collection de membres	
2e do .....	3 00	artificiels.....	8 00
Le meilleur échantillon de reliure		La meilleure collection d'appareils	
pour registre.....	6 00	de chirurgie.....	8 00
2e do .....	3 00	<i>Section E.</i>	
Le meilleur échantillon et impres-		Le meilleur modèle de bateau-à-	
sion typographiques, avec ca-		vapeur, Diplôme.....	8 00
ractères variés et de goût,		Le meilleur engin-à-vapeur pour	
impression en noir et en cou-		bateau, Diplôme.....	8 00
leur habillage arrangée et		Le meilleur modèle de vaisseau à	
combinée avec art, Diplôme...	6 00	voile.....	8 00
2e do .....	3 00	Le meilleur modèle de roue de	
		gouvernail.....	8 00
		Le meilleur appareil de sauffetage..	8 00
		Prix extra.	

Pour les animaux, la déclaration doit contenir le nom de l'éleveur ou du vendeur, et la date de l'achat. Les "purs sangs" ou "croisés purs sangs" devront avoir une généalogie établissant leur pureté ou celle de leurs ascendants.

Pour les instruments, la déclaration indiquera la désignation, l'usage et le prix courant de vente ou de fabrication. Si l'exposant a importé, inventé, perfectionné, ou enfin s'il a exécuté sur des données antérieurement connues, l'instrument exposé.

Pour les produits, la production par arpent, la nature du sol, etc., en un mot la déclaration devra contenir tous les renseignements désirables.

Cette déclaration devra parvenir à la Chambre d'Agriculture le 1er Septembre. Dans le cas où les exposants ne pourraient accompagner leurs instruments au concours, ils devront les adresser au temps voulu et *franco*, au Secrétaire.

Les déclarations imprimées et les Listes des Prix seront distribuées par les Secrétaires des Sociétés d'Agriculture de Comté ainsi que par le Secrétaire de la Chambre d'Agriculture à Montréal.

CONCOURS AGRICOLE PROVINCIAL.

Je propose d'exposer au CONCOURS AGRICOLE PROVINCIAL dans les divisions, classes, et sections suivantes :

de dans le Comité de

No.	CLASSE	SECTION.	DESCRIPTION DE L'ANIMAL OU DE L'INSTRUMENT.
1			
2			
3			
4			
5			
6			
7			
8			
9			
10			
11			
12			
13			
14			

(Signature.)

FRANC DE PORT.

PRATIQUE AVEC SCIENCE.

# REVUE AGRICOLE

MANUFACTURIERE, COMMERCIALE ET DE COLONISATION

ORGANE OFFICIEL DE LA CHAMBRE ET DES SOCIÉTÉS D'AGRICULTURE

PUBLIE SOUS LA DIRECTION DE

J. PERRAULT,

*Deputé du Comté de Richelieu à l'Assemblée Législative,  
Elève diplômé de l'Ecole Impériale d'Agriculture de Grignon, Seine et Oise, France  
et du Collège Royal Agricole de Cirencester, Gloucestershire, Angleterre—  
Redacteur de la Revue Agricole et du L. C. Agriculturist—  
Membre de la Société Impériale Zoologique  
d'acclimatation de Paris &c., &c.*



SPARGERE COLLECTA.

BUREAUX A LA BATISSE TOUPIN, PLACE D'ARMES,  
MONTREAL.

PROGRES AVEC PRUDENCE.

ABONNEMENT: \$1 PAR AN PAYABLE D'AVANCE.

LE SOL, C'EST LA PATRIE! AMELIORER L'UN, C'EST SERVIR L'AUTRE.

LE PLUS PUISSANT ENGRAIS, C'EST LA SUEUR VOLONTAIRE DE L'HOMME LIBRE.

