

PAGES
MANQUANTES

LE PRIX COURANT

REVUE HEBDOMADAIRE

Du Commerce, de la Finance, de l'Industrie, de la Propriété Foncière et des Assurances

VOL. XXI

MONTREAL, VENDREDI, 17 DÉCEMBRE 1897

No 16

2381... ABONNÉS RÉGULIERS... 2381

CHAMBRE COMMERCE DE QUÉBEC

Mardi dernier, la Chambre de Commerce de Québec a eu son assemblée annuelle pour le renouvellement des membres du Comité de Direction et la présentation du rapport des transactions et des événements de l'année.

Détachons les points saillants du rapport : La commission du tarif est d'opinion que certaines huiles minérales font une concurrence sérieuse aux huiles de poisson du Canada, ainsi d'ailleurs que les huiles de poisson de Terre-Neuve, et demande, en conséquence, que les droits existant sur les premières soient maintenus et qu'un droit de 20 p.c. soit imposé sur les dernières.

Le projet du pont de Québec est favorablement accueilli avec l'espoir que les travaux seront commencés au printemps prochain.

Le chemin de fer Québec et Parry Sound devrait

être immédiatement achevé, car il faudra plusieurs années encore pour creuser les canaux à la profondeur voulue ; il en résulterait un gain de plusieurs centaines de milles pour rapprocher la distance entre Duluth

et l'Atlantique en vue du transport des grains.

Une députation de la Chambre de Commerce a présenté, en octobre dernier, à Sir Wilfrid Laurier les desiderata de la dite chambre à savoir :

sur Québec. 3o Rémédier aux taux injustes de fret transatlantique dirigés contre Québec. 4o La nécessité d'étudier avec soin la question du creusement du chenal entre Montréal et Québec, avant de commencer les travaux.

Le premier ministre partage les vues de la délégation sur tous ces points, sauf le premier.

La chambre voit d'un mauvais œil la transaction du chemin de fer du comté de Drummond. Elle pense que le prolongement de l'Intercolonial, soit par le G. T. R., soit par l'Atlantique et Lac Supérieur eût été plus convenable.

A la suite des nombreux échouements de navires entre Québec et Montréal des circulaires ont été envoyées aux principales chambres de commerce, aux principaux expéditeurs, marchands, etc., d'Europe, pour leur démontrer les avantages du port de Québec sur celui de Montréal.

A propos du tarif préférentiel entre le Canada, d'une part, et l'Angleterre et ses colonies, d'autre part, le rapport le considère comme une grande victoire pour le Canada, car il lui donne une grande influence aux yeux du monde



M. EDMOND DUPRE, PRÉSIDENT, CHAMBRE DE COMMERCE DE QUÉBEC.

1o L'extension du chemin de fer Intercolonial jusqu'à Québec au moyen d'un pont à construire, au lieu de diriger le prolongement du chemin vers l'ouest par la rive sud. 2o Diriger le trafic du Parry Sound

LE PRIX COURANT

A. & H. LIONAIS, - ÉDITEURS-PROPRIÉTAIRES.

Chambre 401, Bâtisse "New York Life."

Téléphone No 2547. Boîte de Poste No 917
Montréal, Canada.

ABONNEMENTS

(Strictement payables d'avance.)

Montréal et Banlieue, un an	\$2 00
Canada et Etats Unis un an	1 50
France et Union Postale, un an (15 francs)	3 00

Tout abonnement est considéré comme renouvelé faute d'avis contraire 15 jours avant l'expiration.

L'abonnement ne cesse que sur un ordre écrit adressé au bureau même du journal.

Il n'est pas donné suite à un ordre de discontinuer tant que les arrérages et l'année en cours ne sont pas payés.

Adresser toutes communications comme suit :

LE PRIX COURANT,
Montréal.

commercial. Néanmoins, on constate que les résultats ont été une augmentation dans les exportations et une diminution dans les importations.

Une loi de faillite embrassant tout le Canada serait un bien pour le pays entier.

La chambre a appuyé une demande des marchands de nouveautés réclamant la nomination d'un évaluateur supplémentaire pour les articles de nouveautés et de modes à la douane, mais le département des Douanes s'y est refusé en s'appuyant sur le rapport de l'Inspecteur.

Le prochain changement dans l'affranchissement des lettres avec l'Angleterre et ses colonies reçoit une entière approbation.

La Chambre de Commerce faisait dans cette séance l'inauguration de son nouvel édifice ; elle compte maintenant 201 membres dont 60 nouveaux depuis un an.

Les élections des membres du conseil pour l'année 1898 donnent les résultats suivants :

Président, H. Edmond Dupré ; 1er vice-président, Joseph Montefiore ; 2e vice-président, George Tanguay ; secrétaire, N. LeVasseur ; trésorier, James Brodie ; membres du conseil, Rodolphe Audette, Arthur J. Paquet, F. H. Andrews jr, V. Châteauvert, P. J. Bazin, N. Rioux, E. B. Garneau, D. Arcand, F. X. Berlinguet, Jos. Gauthier, Chs. E. Roy, E. G. Scott ; comité d'arbitrage, MM. F. X. Berlinguet, John Breakey, Wm Brodie, Geo. T. Davie, Félix Gourdeau, G. Lemoine, Wm Macpherson, J. E. J. C. McLimont, Narcisse Rioux, Geo. E. Tanguay.

Nous envoyons cette semaine un certain nombre de comptes d'abonnement à nos abonnés de la campagne. Nous les prions de nous envoyer directement les montants qui leur sont réclamés. Nous n'avons pas d'agent collecteur sur la route.

Ça et là.

A partir du 1er janvier prochain, les lettres à destination de l'Angleterre et des Colonies Anglaises jouiront du même taux d'affranchissement que les lettres à destination du Canada, c'est-à-dire que le port sera de 3 centins par once.

Les services de douze facteurs supplémentaires ont été retenus pour la distribution des malles pendant la période des fêtes de Noël et du Jour de l'An, à Montréal. C'est assez dire combien les souhaits de Noël et de la Nouvelle Année provoquent l'échange de lettres et de cartes de visite, sans omettre les petits cadeaux qui entretiennent l'amitié.

Le gouvernement fédéral du Canada, en sa qualité de propriétaire du vapeur "La Canadienne" poursuivra, conjointement avec les affréteurs du dit vapeur, le gouvernement des Etats-Unis, devant la Cour de Vice-Amirauté de Québec, pour une somme de \$10,000. Ce montant est l'estimation des avaries faites à "La Canadienne" par le navire de guerre américain "Yantic" dans une récente collision sur le St-Laurent.

La Compagnie d'Exposition de Montréal vient d'avoir son assemblée générale annuelle. La dernière exposition n'a pas été un succès financier et, bien que la date trop avancée, cette année, pour l'ouverture de l'exposition et le mauvais temps doivent compter en grande partie pour l'insuffisance des recettes, les directeurs de la Compagnie sont maintenant d'avis qu'il est nécessaire de sortir des sentiers battus et qu'il faut faire quelque chose de plus et de mieux que ce qui a été fait jusqu'à présent.

Il y a longtemps, trop longtemps que nous sommes de cet avis pour ne pas féliciter les directeurs de la Compagnie d'ouvrir enfin les yeux à la lumière du jour.

A leur dernière assemblée, les directeurs ont fait un appel de 10 p. c. sur le capital-actions ; cette mesure est devenue nécessaire pour réparations et agrandissements des constructions avant la prochaine exposition.

Ont été élus directeurs pour l'année à venir : MM. P. Lyall, H. Prévost, T. A. Trenholme, R. Préfontaine, G. W. Sadler, S. H. C. Miner, Wm. Ewing, S. J. Doran et J. W. R. Brunet.

Le bureau pour 1898 a été élu comme suit : Président, P. Lyall ; 1er vice-président, Hector Prévost ; 2e vice-président, T. A. Trenholme ; trésorier, hon. G. W. Sadler ; gérant et secrétaire, S. C. Stevenson.

L'Hon. G. W. Stephens a présenté à la Législature provinciale, en son nom propre et non au nom du gouvernement dont il fait partie, un projet de loi pour amender le code municipal, de façon à permettre aux municipalités rurales de taxer les hypothèques.

Il prétend que, dans les districts ruraux, l'opinion générale est que les capitalistes qui prêtent de l'argent sur immeubles ou autres propriétés de campagne devraient être taxés sur le montant de leurs placements.

Evidemment, les municipalités en général ont besoin de se créer des ressources ; qu'elles cherchent à alimenter leurs caisses pour créer de bonnes routes, établir des ponts solides là où il en manque, mieux payer les instituteurs et institutrices, donner de meilleures maisons d'écoles aux enfants, etc..., rien de plus naturel.

Mais nous ferons nous une simple remarque c'est que ce ne seront pas les capitalistes qui paieront la taxe que voudrait imposer M. G. W. Stephens, sur les prêts consentis par hypothèques. Ce seront les emprunteurs, c'est-à-dire ceux là mêmes qui, par le fait de l'emprunt qu'ils contractent, ajoutent déjà à leurs charges précédentes. Celui qui emprunte n'est pas ordinairement dans une situation florissante, à la campagne surtout. L'emprunteur de la campagne cherche de l'argent plutôt pour payer ses dettes que pour se lancer dans une spéculation ou une industrie nouvelle. La taxe serait donc pour lui une aggravation de sa situation déjà précaire, car avec l'impôt nouveau, il était certain que le capitaliste augmenterait le taux de l'intérêt ou stipulerait dans son contrat avec l'emprunteur que ce dernier devra payer la taxe.

On dit souvent avec raison que les populations de la campagne doivent être aidés, soulagés, parce que leur situation a cessé d'être prospère pendant de longues années. Ce n'est pas les aider que d'augmenter les charges des plus malheureux, c'est-à-dire de ceux qui se voient dans l'obligation d'emprunter.

POLITIQUE D'AFFAIRES

Le gouvernement est entré dans une voie pratique pour provoquer, de la part de l'Angleterre, une demande plus grande de produits plus variés de notre sol et de notre industrie agricole. Pendant cinq mois consécutifs le département de l'Agriculture a fait diriger sur le Royaume-Uni du beurre de crème, des poires, des pêches, des prunes, des raisins ou des tomates. Ces envois faits sur navires à compartiments frigorifiques sont arrivés en bon état chaque fois que l'emballage n'était pas trop défectueux et ont donné satisfaction. Jusqu'à présent on ne s'était guère occupé que des expéditions de fromage, de beurre et de pommes.

Le fromage canadien a, depuis longtemps, conquis droit de cité sur les principaux marchés de consommation du Royaume-Uni. Le beurre qui, pendant un certain temps avait trouvé sur les mêmes marchés une certaine faveur, avait été délaissé depuis, les moyens de transport n'étant pas des meilleurs, puisque les navires étaient dépourvus des chambres froides nécessaires à sa conservation pendant un trajet assez long et parfois peu favorable sous le rapport de la température.

Les compartiments de réfrigération ont modifié la situation, et maintenant que les consommateurs de la Grande-Bretagne ont pu goûter notre beurre dans de meilleures conditions et l'apprécier à sa juste valeur, nous n'avons qu'à bien augurer des exportations futures, surtout si, comme nous le croyons, les crémeries s'attachent de plus en plus à améliorer leur fabrication en profitant des conseils qui leur sont donnés et en apportant tous leurs soins à la manutention de l'article si délicat qu'est le beurre.

L'envoi de nos fruits, principalement des raisins et des tomates a été toute une révélation pour le commerce anglais et, là aussi, nous devons nous attendre à un courant d'affaires régulier, bien que, pour le raisin cependant, les palais ne soient pas encore préparés pour le goût et l'arôme particuliers au raisin produit sur le sol américain. Quelques enthousiastes prétendent que déjà le raisin canadien est trouvé supérieur en Angleterre au raisin espagnol, au double point de vue du goût et de l'arôme. Nous avouons, pour notre part, notre incrédulité sur ce point, car nous savons que les goûts ne changent pas si rapidement et, d'ailleurs, nous avons vu que sur certains marchés nos rai-

sins n'avaient nullement été appréciés. Il vaut mieux dire la vérité plutôt que de s'emballer et croire que tout ce que nous pourrions expédier en Angleterre sera accepté les yeux fermés parce que les expéditions viendront du Canada.

Certes, nos produits auront la préférence sur le marché anglais quand ils viendront en lutte avec des produits européens, car il faut reconnaître aux Anglais cette qualité qu'ils favorisent de tout leur pouvoir l'industrie et le commerce de leurs colonies au détriment autre des pays producteurs. Nous en avons la preuve dans le commerce des thés. Avec quelle science, avec quel talent, avec quelle persévérance n'ont-ils pas combattu et ne combattent-ils pas encore aujourd'hui les thés de Chine et du Japon depuis qu'ils sont parvenus à cultiver sur une vaste échelle la fameuse plante dans les Indes et dans l'Île de Ceylan. Depuis lors, il n'y a plus pour eux que les thés de ces deux provenances; ils les vantent *urbi et orbi*, non seulement dans l'étendue du vaste empire britannique, mais dans le monde entier.

Mais, pour que nos produits aient la préférence il faudra qu'ils aient les qualités requises par le consommateur et que les prix puissent rivaliser avec ceux des fournisseurs actuels de l'Angleterre.

Pour le beurre, la qualité dépend de nos fabricants; nous croyons qu'ils connaissent assez leur propre intérêt pour ne rien négliger, afin de produire un beurre aussi parfait, aussi bien travaillé, aussi régulier dans sa texture, sa couleur et son arôme que les beurres du Danemark, actuellement les plus répandus sur les marchés anglais. Comme prix, nous pouvons lutter avantageusement avec les produits danois, car nous avons en notre faveur que le loyer des terres est ici moins élevé qu'au Danemark; le prix des vaches laitières est également en notre faveur. Il reste la différence du prix du transport qui est plus que compensé par les deux avantages que nous venons d'indiquer. Donc, encore une fois, il ne dépend que de nous d'accaparer le marché anglais pour les beurres et nous devons y arriver à bref délai en y mettant chacun du nôtre.

Quant aux fruits, les poires, les prunes et les pêches notamment, ils acquerront vite, maintenant qu'ils y sont connus, la même place que nos pommes ont conquise en Angleterre.

Pour les tomates, si les produc-

teurs suivent bien les instructions du département de l'Agriculture que nous avons dernièrement publiées dans notre journal, nous sommes certains que, dès l'année prochaine, elle pénétreront en immenses quantités sur les divers marchés anglais.

La vraie politique que nous attendons de nos gouvernants, est une politique d'affaires qui enrichisse notre agriculture, notre commerce et nos industries; elle vaut mieux que la politique de partis qui ne profite qu'à quelques meneurs acharnés à la poursuite des places et des honneurs et dont la seule préoccupation est de prendre part à la curée. Nous assistons, en ce moment même, à un spectacle peu fait pour nous faire dévier de la ligne que nous avons toujours suivie dans ce journal.

Sans nous occuper de la couleur de nos gouvernants nous sommes toujours adressés à eux pour qu'ils servent les intérêts du pays avant ceux des particuliers. Nous avons toujours prétendu que les distinctions de partis n'étaient la plupart du temps que des distinctions de personnalités et que les personnalités devaient disparaître en présence de ce qui est avantageux au pays.

Mais nous ne comprenons guère tout ce bruit que font quelques personnages pour attirer sur eux l'attention d'un public qui a plus besoin de calme et de tranquillité que d'agitation. Des mécontents, on en trouve partout et toujours, mais ces mécontents sont d'autant moins intéressants qu'ils prêchent pour leur saint plutôt que pour celui de la paroisse. Le cri: "Ote-toi de là que je m'y mette," est tellement vieux qu'il devrait ne plus prendre personne par surprise et ne rencontrer que l'indifférence sinon la réprobation de ceux qui savent que c'est dans l'ordre et la paix seuls qu'un pays peut prospérer et grandir.

ENCORE LES PHARMACIENS

Les Pharmaciens de Montréal font circuler une pétition pour demander à la Législature de ne pas modifier l'Acte de Pharmacie dans le but de permettre aux Epiciers de vendre des médicaments brevetés.

Tous les pharmaciens signeront: la discipline et l'esprit de corps leur en font une loi, paraît-il. Néanmoins nous pouvons affirmer que bon nombre de pharmaciens blâment ouvertement le bureau de l'Association pharmaceutique de la Province de Québec d'avoir adopté une

politique de persécution contre les épiciers. Pour eux, mieux eût valu ne pas agiter la question des remèdes patentés.

Quoiqu'il en soit, les épiciers doivent tenir bon.

Ils ont pour eux le bon côté et l'opinion publique est avec eux.

Les pharmaciens réclament un monopole auquel ils n'ont aucun droit.

Leur art, leur science, la pratique du pharmacien n'entrent pour rien dans la vente du médicament breveté.

Dans l'espèce, ils sont vendeurs débitants, marchands et rien de plus. Ils prennent un médicament sur une tablette, le vendent au premier venu, sans ordonnance de médecin, tout préparé, entier, complet, sans y rien ajouter ni retrancher ; c'est du commerce pur et simple. Rien de plus.

Tout négociant a le droit ou doit posséder le droit de vendre dans ces conditions, du moment où le négociant paie ses taxes de marchands.

La justice défend au Législateur de créer un monopole envers une classe de marchands au détriment d'autres marchands.

L'équité veut que ce que peut vendre un marchand de la campagne puisse être vendu par un marchand de la ville. Cependant les pharmaciens ne s'en prennent qu'aux commerçants des villes.

En s'appuyant sur les principes de justice, d'équité et de liberté du commerce, les épiciers remporteront la victoire malgré toutes les pétitions des pharmaciens.

BIEN ACHETER

Dans l'un de nos articles précédents, nous avons fait allusion à deux sortes de marchands, l'un achetant en temps opportun et l'autre à contre-temps. La supériorité de celui qui achète bien sur celui qui achète mal est incontestable.

Il est un vieux proverbe qui dit très sagement : « Marchandise bien achetée est à moitié vendue. »

Il n'est donc pas suffisant, pour un marchand, de posséder les qualités qui font le bon vendeur, il doit, tout au moins, avoir celles qui font le bon acheteur.

Qu'est-ce donc qu'un bon acheteur ?

Le bon acheteur est celui qui achète au moment voulu les marchandises qu'il peut vendre avec bénéfice, en les payant le moins cher possible, en égard à leur qualité.

Reprenons chaque mot de cette dernière phrase.

Acheter au moment voulu signifie que l'acheteur se tient au courant des fluctuations du marché ; qu'il sait les prix les plus élevés que peut atteindre la marchandise, de même qu'il n'ignore pas jusqu'où les prix peuvent descendre. C'est tout une étude, dira-t-on. La chose est vraie, mais c'est une étude qui en vaut la peine et qui est nécessaire pour réussir dans les affaires. Le marchand qui ne la fait pas risque d'acheter quand le marché a atteint son plus haut prix et ce n'est que par hasard qu'il profitera des circonstances de baisse. En tous cas, s'il en profite, il ne le devra ni à son intelligence des affaires, ni à son esprit d'observation, mais simplement à ce fait qu'il aura constaté que, sa marchandise étant épuisée, il lui faut renouveler son stock. Il se trouve qu'à ce moment les prix sont bas, c'est une chance pour lui, elle lui est favorable, c'est parfait ; mais la chance contraire peut lui arriver également sans qu'il s'en doute le moins du monde. Alors, c'est tout autre chose.

Un concurrent plus sérieux en affaires, plus attentif aux cours des marchandises n'ignore jamais si tel ou tel article a subi des changements de prix ; s'il devient rare sur le marché ou s'il y est en grande abondance. À l'aide de ces renseignements qu'il puise, chaque semaine, dans le journal commercial qu'il reçoit et qu'il lit attentivement, il sait s'il doit acheter ou s'il lui faut attendre.

Prenons un exemple pratique. Cette année, deux articles de grande consommation, le blé d'inde et les tomates de conserve, en boîtes, ont été d'une production très restreinte ; nous avons signalé ce fait, tous nos lecteurs attentifs ont pu profiter de nos renseignements et acheter avant une première hausse facile à prévoir ; ceux qui ont été moins assidus à lire leur journal ont néanmoins pu profiter d'un deuxième et même d'un troisième avertissement et acheter avant que les prix deviennent aussi durs et aussi élevés qu'ils le sont actuellement. Ceux qui ne lisent pas, les routiniers qui s'imaginent qu'on peut faire du commerce sans penser, sans réfléchir, et qu'il suffit, quand un article vient à manquer, d'aller machinalement chez son fournisseur lui demander une boîte de blé d'inde ou une boîte de tomates, ceux-là n'arriveront jamais à des résultats sérieux dans le commerce ; ce sont des marchands qui achètent et qui

vendent, comme ils boivent et comme ils mangent, par habitude et par nécessité, mais sans aucun art, sans aucune science des affaires.

Comment veulent-ils lutter alors contre leur voisin qui fait les affaires en hommes d'affaires ? Ils ne luttent pas et finissent invariablement par succomber. Nous reviendrons très prochainement, dans un article spécial, sur ce qui se passe entre ces deux voisins.

Le second point est qu'il ne faut acheter que les marchandises qu'on est certain de vendre. Le tout pour un marchand, quand il a acheté, est de vendre ; il ne lui sert à rien d'avoir toutes sortes d'articles, toutes sortes de marques, d'avoir des caisses, des boîtes, des tonneaux et des barriques de la cave au grenier, si tout cela ne doit pas se vendre et se vendre dans un court délai. La marchandise en magasin ne paie pas. Il ne faut donc dans le commerce ni trop gros stocks, ni articles de vente impossible.

Dans un quartier riche, par exemple, un épicier peut avoir des marchandises de luxe qui ne conviennent point à un quartier pauvre et vice-versa. Il lui faut tenir compte du lieu et des circonstances, dans ses achats ; voilà donc encore une règle que le marchand doit savoir.

Le marchand fait du commerce pour en tirer profit, c'est-à-dire des bénéfices. Nous considérons que le premier et le plus clair des bénéfices est celui que fait le marchand en achetant bien sa marchandise, c'est-à-dire en la payant le moins cher possible pour sa qualité.

Or, nous l'avons dit, on ne peut l'acheter dans ces conditions que si on se tient au courant de l'état du marché et on ne peut se tenir au courant du marché qu'en se renseignant. Un marchand ne peut pas écrire tous les jours à ses fournisseurs pour lui demander ses prix ou bien être continuellement accroché au téléphone, selon qu'il habite la ville ou la campagne ; il lui faut lire les journaux commerciaux et ne pas craindre d'étudier avec soin les annonces qu'ils contiennent et qui sont publiées pour son intérêt personnel, qu'il le sache bien, tout autant que dans l'intérêt de la maison qui lui fait connaître ses produits.

Nous envoyons cette semaine un certain nombre de comptes d'abonnement à nos abonnés de la campagne. Nous les prions de nous envoyer directement les montants qui leur sont réclamés. Nous n'avons pas d'agent collecteur sur la route.

CHAMBRES FROIDES DE BEURRERIES

DÉPARTEMENT DE L'AGRICULTURE

Ottawa, 18 nov 1897.

Afin que le beurre soit en condition parfaite au moment de sa livraison au consommateur en Grande Bretagne, il est nécessaire de le mettre en chambre froide dès le jour de sa fabrication. Le séjour dans la chambre froide n'améliorera pas la qualité du beurre, mais il l'empêchera de se gâter rapidement ce qui arriverait sûrement si on ne le mettait pas en chambre froide. Le gouvernement ayant déterminé l'établissement de ce qui est en réalité une chaîne d'entrepôts frigorifiques depuis les producteurs en Canada jusqu'aux consommateurs en Grande-Bretagne les propriétaires de beurreries, les fabricants de beurre et les cultivateurs qui fournissent le lait ou la crème, devront coopérer tous ensemble pour amener les meilleurs résultats. A l'heure qu'il est, bien peu de beurreries sont aménagées d'une manière suffisante et efficace en fait de chambres froides.

Le coût de construction d'une glacière et d'une chambre froide suffisante pour l'emmagasinage de la production de beurre d'une fabrique pendant deux ou trois semaines, en attendant qu'on en fasse l'expédition, peut varier de deux cents (\$200) à cinq cents piastres (\$500) par beurrerie. La plupart des beurreries sont déjà munies d'une glacière et d'au moins une chambre qui porte le nom de chambre froide. Les modifications et les améliorations qu'il serait nécessaire de faire à ces constructions dans l'état où elles sont, coûteraient probablement entre cent (\$100) et deux cents piastres (\$200) par beurrerie.

Sous instructions du ministre de l'Agriculture, je dois déclarer qu'un crédit a été inséré dans le budget par le gouvernement et a été voté par le parlement à la dernière session "pour des réfrigérateurs dans les steamers, sur les chemins de fer, aux entrepôts et aux éremeries pour faire face aux expéditions d'essai de produits, et pour obtenir une reconnaissance de leurs qualités sur les marchés de la Grande-Bretagne." Partie de cette somme devra être appliquée à aider les propriétaires de beurreries à se pourvoir de chambres froides convenables.

Un grand nombre de propriétaires de beurreries ne semblent pas com-

prendre tout ce qu'ils gagneraient à se pourvoir d'une chambre froide. Quelques-uns d'entre eux n'ont eu connaissance de la prime offerte par le gouvernement en 1897, que trop tard pour construire la chambre froide et l'utiliser dans le cours de l'été. Afin d'engager les propriétaires de beurreries à se pourvoir de la chambre froide, devenue si nécessaire, je dois, sous instruction du ministre de l'Agriculture, faire savoir que le gouvernement étendra, mais d'une année seulement, la période fixée pour le plein octroi de la prime offerte par la circulaire en du 26 octobre 1896. Aux propriétaires, ou locataires, de beurreries qui ont pourvu leur établissement d'une chambre froide en 1897, et ont obtenu la prime de cinquante piastres (\$50), une prime ultérieure de vingt-cinq piastres (\$25) pour la saison de 1898 et de 1899 respectivement sera payée, dans tous les cas où la chambre froide aura été maintenue en usage suivant les règlements dans le cours de ces deux saisons.

Aux propriétaires, ou locataires, de beurreries qui n'ont pas obtenu la prime de cinquante piastres (\$50) pour 1897, le gouvernement accordera une prime de cinquante piastres (\$50) par beurrerie, dans tous les cas où la chambre froide aura été construite et maintenue en usage d'après les plans et règlements durant la saison de 1898; et une prime additionnelle de vingt-cinq piastres (\$25) pour chacune des saisons 1899 et 1900 sera payée dans tous les cas où la chambre aura été maintenue en usage suivant les règlements durant ces deux saisons. Ainsi le propriétaire d'une beurrerie qui construit la chambre froide requise et la maintient en usage durant les trois années finissant en 1899, ou en 1900, suivant le cas, pourra recevoir en tout une prime de cent piastres par établissement.

Des plans indiquant le genre de construction recommandé pour mettre la chambre froide à l'épreuve de l'air, ainsi que le procédé pour l'emmagasinage de la glace et au refroidissement de la chambre à beurre seront fournis sur demande par le Commissaire de l'Agriculture et de l'industrie laitière.

Ces plans demandent que les murs de la chambre froide consistent en deux compartiments où l'air soit maintenu immobile entre des cloisons étanches faites de deux rangs de planches d'un pouce d'épaisseur et deux rangs de papier à construction entre les planches. Ces compartiments à air immobile, ou confiné, peuvent être faits de la manière

la plus économique et la plus effective par l'emploi d'un papier à construction épais et résistant. Le fond de chaque compartiment devra être rempli de laine minérale (mineral wool), ou de bran de scie, jusqu'à une hauteur d'au moins six pouces, afin d'empêcher toute entrée ou sortie de l'air. Lorsque les compartiments à l'intérieur du mur se opposent pas parfaitement à l'entrée ou à la sortie de l'air, loin d'être des parties utiles d'un mur isolant, ils jouent le rôle de cheminées d'appel.

Les compartiments à air confiné sur les côtés de la chambre froide devront être continués au-dessus du plafond, sans interruption aux coins; et chaque rang de papier placé sur le plafond et sous le rang de planches de dessous du plancher. Le plancher devra avoir au moins deux pouces d'épaisseur et renfermer deux rangs de papier à construction entre les planches ou madriers, inférieur et supérieur, du plancher.

Le refroidissement devra être effectué au moyen de cylindres remplis de glace, ou de glace et de sel, ainsi que l'indique le plan, ou par l'emploi de quelque autre procédé efficace, considéré suffisant par le département de l'Agriculture. La température devra être maintenue au-dessous de 38° Fahr. sans interruption.

Le fabricant devra tenir un état de la température de la chambre froide, et en faire le relevé une fois par jour. Des formules pour la tenue de cet état seront fournies par le département de l'Agriculture, en double pour chaque mois. Un exemplaire, une fois rempli, devra être envoyé à la fin de chaque mois au Commissaire de l'Agriculture et de l'industrie laitière, Ottawa.

La quantité de beurre fabriquée à la beurrerie ne devra pas être moindre en moyenne de deux mille livres (2,000 liv.) par mois.

JAS. W. ROBERTSON,

Commissaire de l'Agriculture et de l'Industrie Laitière.

LA FABRICATION DU CIDRE

Le cidre est la boisson habituelle de la plupart des habitants de la région du nord ouest de la France. Plus de la moitié des départements se livrent à la fabrication du cidre, mais l'importance de celle-ci n'atteint son maximum que dans les anciennes provinces de Bretagne, de Normandie et de Picardie.

Beaucoup de perfectionnements

pourront encore être apportés dans la culture du pommier et auront pour résultats immédiats l'accroissement et l'amélioration des produits.

Nous ne voulons nous occuper ici que des détails de fabrication, laissant entièrement de côté les questions de culture, dans l'espoir d'y revenir à une époque ultérieure.

Récolte des pommes.—La qualité du cidre dépend beaucoup des soins qui ont accompagné la récolte des fruits. On doit récolter les pommes quelques temps avant leur maturité complète, car elles mûrissent parfaitement en tas et se conservent plus longtemps ainsi. Autant que possible, la cueillette devra être faite par un temps sec et après la disparition de la rosée, car les pommes mouillées sont sujettes à la pourriture.

Le gaulage doit être rejeté, car on brise beaucoup de jeunes pousses et celles là seulement sont celles qui donnent des fruits. Il faut mieux monter dans les arbres et secouer les branches de bas en haut ; si les fruits ne tombent pas tous ainsi, on pourra se servir d'un crochet en bois pour secouer les extrémités des branches.

Conservation des pommes.—Les pommes sont le plus ordinairement conservées en un coin quelconque de la ferme ou du verger. Elles sont ainsi soumises à toutes les influences de décomposition occasionnées par les intempéries de l'air. Si les pommes ne sont pas recouvertes, elles peuvent éprouver une perte en sucre assez considérable, si les pluies sont fréquentes ; en outre, les gelées désorganisent les tissus et altèrent la qualité des fruits. La perte des matières sucrées peut se démontrer très facilement en plaçant pendant vingt-quatre heures une pomme dans un verre d'eau. Au bout de ce temps, on pourra s'apercevoir que l'eau est devenue sucrée ; donc l'eau du verre a enlevé une certaine quantité de sucre contenue dans la pomme ; l'eau de pluie agit de même. Les pommes conservées à l'air et mouillées par les pluies donnent une plus grande quantité de jus, mais beaucoup moins de matières sucrées, car celles-ci ont été entraînées dans le sol.

On devrait toujours conserver les pommes à l'abri, soit dans les celliers, soit sous des hangars.

De toute façon, il ne faut jamais donner aux tas plus de 0m. 50 à 0m. 60 de hauteur, car la fermentation pourrait y devenir trop active et engendrer la pourriture.

On trouvera très bien d'habiller des cheminées d'appel au moyen de fagots disposés verticalement de place en place pour aérer l'intérieur du tas. Pendant les jours qui suivront la récolte, on mettra d'abord les pommes en couche mince, plus tard on pourra augmenter l'épaisseur quand les fruits se seront débarrassés de la vapeur d'eau qui se dépose à leur surface. Si on n'a pas de place pour abriter les pommes sous un toit, il faudra les recouvrir avec de la paille, ou mieux encore avec des paillassons, de façon à les soustraire à l'action des pluies.

Epoque de la fabrication du cidre.—Lorsque les pommes ont atteint leur complète maturité, les cultivateurs doivent se livrer sans retard à la fabrication du cidre ; attendre que les fruits soient en partie pourris serait un grand tort, car on se priverait ainsi d'une quantité notable de matières sucrées. Le même inconvénient se produirait si on opérait le broyage de fruits avant leur maturité complète. Beaucoup de personnes prétendent encore qu'il est nécessaire d'avoir des pommes pourries pour faire du bon cidre, et il semble malheureusement impossible de les en dissuader.

Voici cependant, à titre d'exemple, quelques chiffres qui dans leur froide logique, ont plus de poids que la dissertation la plus habile :

Composition des pommes	Verres	Mures	Billets ou pourries
Eau.....	85.50	82.80	63.80
Matière sucrée..	4.80	11.30	7.80
Tissu végétal....	5.05	3.05	2.04
Gomme.....	4.06	2.15	2.02
Acides malique, pectique, tannique acétate, alcalins.....	0.50	0.53	0.61
Total.....	100.00	100.00	76.35

On voit par ce tableau que les pommes pourries contiennent beaucoup moins de sucre que les pommes mûres. Or, le sucre donne seul de l'alcool aux cidres.

En outre de la déperdition des matières sucrées, les fruits pourris ont subi une altération organique qui a enlevé presque tout le parfum contenu dans leur intérieur, parfum qui donne un bouquet spécial à chaque crû.

Mélange des pommes.—Plus les pommes sont mélangées, plus le cidre a d'arôme, car les qualités et les parfums des différents fruits se complètent mutuellement.

Chacun sait que les pommes

douces, employées seules dans la fabrication du cidre, donnent une boisson de conservation difficile, à cause de leur pauvreté en tannin. Un mélange de $\frac{2}{3}$ de pommes amères, pour $\frac{1}{3}$ de pommes douces, donne un cidre de conservation facile. Pour les cidres qui doivent être consommés assez promptement, on pourra se contenter de mélanger $\frac{1}{3}$ de pommes amères à $\frac{2}{3}$ de pommes douces.

D'une manière générale, nous excluons complètement les pommes sûres ou acides de la fabrication. Cependant, si l'on voulait obtenir un cidre clair et léger, de fermentation rapide, on pourrait ajouter un dixième de pommes sûres.

De nombreux cultivateurs recommandent d'employer des fruits sûrs, dans le but d'obtenir une bonne clarification. A ceux-là nous dirons qu'on peut obtenir des cidres très limpides, avec le seul mélange de pommes douces et amères et que, de cette façon, la boisson est toujours plus corsée et moins dure.

Ecrasages des pommes.—Pour opérer l'écrasage ou broyage des fruits, on utilise les tours à piler des moulards et les broyeurs des moulards à pommes.

Le tour à piler a, quoi qu'on dise. l'inconvénient de réduire les fruits en bouillie ; le jus devient, dans ce cas, plus difficile à exprimer, il est épais et lent à s'éclaircir. L'installation d'un tour à piler coûte plus cher et il exige un emplacement assez considérable.

Les broyeurs de pommes sont aujourd'hui très répandus et tendent à remplacer peu à peu les tours à piler. Ces instruments se recommandent par leur bon marché relatif, mais surtout par la qualité du travail qu'ils fournissent. Avec eux la pulpe est obtenue à l'état de division voulue, c'est à dire que les plus gros morceaux n'atteignent pas la grosseur d'une noisette. Avec un broyeur de pommes, deux hommes peuvent broyer de huit à dix hectolitres à l'heure. Si l'instrument est actionné par un manège, on peut écraser de quinze à vingt hectolitres à l'heure.

Macération des pulpes.—La macération des pulpes est passée dans la pratique courante, bien qu'on ne se rende pas absolument compte des effets produits par cette opération.

Cette macération a pour but : 1^o de développer une coloration brune de la pulpe, par son oxydation à l'air ; sans la macération, le cidre aurait peu de couleur et serait peu apprécié ;

2^o Les cellules qui n'ont pas été

Assurance Continuee

UNE DES

NOMBREUSES CLAUSES LIBERALES

DE LA

**POLICE D'ACCUMULATION
SANS CONDITIONS :: :: ::**

DE LA-

Confederation Life

Association

EST la clause pour l'Assurance Continuée. Après le versement de deux primes annuelles complètes, l'assuré a droit à une Assurance Continuée pour LE PLEIN MONTANT DE LA POLICE, et pour une période bien définie, à une police acquittée, ou, après cinq ans, à la valeur en espèces, comme le garantit la police. Taux et toutes informations envoyés sur demande au Bureau Principal, à Toronto, ou à tout agent de l'Association.

W. C. MACDONALD, Actuaire.

J. K. MACDONALD, Directeur-Gerant.

BUREAU PRINCIPAL: TORONTO.



H. J. JOHNSTON, GERANT PROVINCIAL

207 RUE ST-JACQUES, MONTREAL.

J. G. BRUNEAU, Agent, No 65 rue St-Pierre, Québec.

A. PHILPS, Agent, Huntingdon.

G. H. HENSHAW, Agent, St-Hyacinthe.

G. J. WALKER, Agent, Lachute.

**On demande quelques agents expérimentés dans les districts sans
représentants; pour renseignements s'adresser à**

J. TOWER BOYD, Surintendant des Agences, à Toronto.



LE CIRAGE UNIVERSEL DE CAMERON

Pour Chaussures en Cuir Jaune, Brun et Tan, Selle, Rênes, Sacs de Voyages et toutes sortes d'Articles de ce genre.

VERNIS A CHAUSSURES CAMERON...

Ce vernis est universel, il a obtenu les médailles d'or aux différentes expositions universelles, il donne à la chaussure ou autre articles en cuir un brillant riche, et conserve parfaitement le cuir. ... Demandez des échantillons.

The D. CAMERON UNIVERSAL SHOE DRESSING Co



L. A. DASTOUS, Representant, No 18 rue St-Alexis, Montreal.

déchirées pendant le broyage subissent un gonflement, ce qui favorise la sortie du jus :

3o Le parfum de la pomme, qui est localisé sous la peau du fruit, imprègne toute la masse pulpeuse ; le cidre a ainsi plus d'arôme ;

4o Cette macération permet aux ferments de se multiplier rapidement, ce qui assure une fermentation régulière.

On laisse macérer la pulpe pendant douze à quinze heures, en ayant soin de la remuer à la pelle, de manière à mettre la totalité de la masse en contact avec l'air.

Pressurage. — Le pressurage fait immédiatement suite à la macération des pulpes. Quel que soit le genre de pressoir que l'on emploie, on suit presque toujours le manuel opératoire.

Les couches de pulpe doivent avoir une épaisseur de huit à dix centimètres ; elles sont séparées entre elles par l'interposition d'une mince couche de paille. On a essayé, depuis quelques années, de remplacer la paille par de petites claies en branche de chêne ou de hêtre et même par des toiles en crins. D'après des expériences faites à Saint-Lô, pendant un concours spécial de pressoirs, il resterait acquis que les claies en chêne ou en hêtre, ainsi que les toiles de crins, augmenteraient le rendement du jus

de 15 4 p.c. alors que la paille ne l'augmente que de 7.70 p.c.

La pression doit être lente au début, afin de ne pas noyer la pulpe : elle est augmentée peu à peu ensuite jusqu'à complet épuisement du marc.

Un bon pressoir doit donner 65 à 70 p.c. du jus contenu dans les fruits. On obtient en moyenne un hectolitre de jus pour 3 hectolitres de pommes employées. Il faut toujours presser au maximum car le dernier jus obtenu est toujours le plus riche en matières sucrées et en parfum, quoi qu'en puissent dire certaines personnes qui affirment que c'est celui du milieu.

Emploi de l'eau. — L'eau à employer dans la fabrication des cidres doit être aussi pure que possible. L'eau potable seule devrait être employée, il n'en est malheureusement pas ainsi et, fort souvent, on emploie des eaux de mares qui contiennent une notable proportion de jus de fumier et d'excréments. Cette pratique, détestable entre toutes, est souvent la cause de l'altération du cidre, car les matières contenues dans cette eau se décomposent et communiquent un goût désagréable. L'eau de rivière propre et limpide peut également être employée.

Quant à la quantité d'eau à employer, elle devra être très minime, si l'on veut faire de bon cidre. Par les mauvaises années, on est parfois

obligés d'allonger le bouillon pour subvenir sans trop de frais aux besoins de l'alimentation. Quant au cidre que le cultivateur destine au commerce, il ne devrait jamais avoir une quantité d'eau supérieure de 3 p.c. Cependant, certaines contrées des environs de Lorient fournissent à la population plus d'eau que de jus de pommes ; et il en sera ainsi tant que les droits de consommation ne seront pas proportionnels à la teneur en alcool du cidre.

C. GUARDIA,
Professeur de Sciences
naturelles à l'École d'Agriculture
du Grand-Jouan.

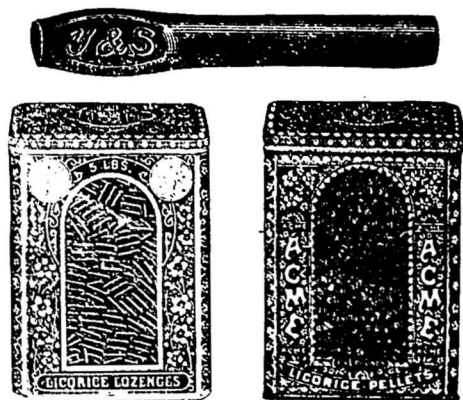
Association des Voyageurs de Commerce

Demain samedi, aura lieu la trentetroisième assemblée annuelle de l'Association des Commis-Voyageurs du Dominion.

Le rapport financier fera apparaître un surplus total de \$153,792.55. Le revenu de l'année a été de \$35,840.11 ; les dépenses d'administration ont été de \$4,841.80 et les indemnités payées après décès des membres ont été de \$25,261.40, laissant en caisse pour les résultats de l'année \$4,196.91.

Les demandes d'entrée dans l'Association ont été de 350, la moyenne d'âge des applicants étant de 31 ans ; 253 n'ont pas renouvelé leur demande d'admission. L'Association compte aujourd'hui 2,809 membres, soit 97 de plus que l'an dernier.

Le président sortant de charge, M. J. D. Rolland, sera certainement réélu pour un second terme.



Reglisse

La Réglisse Y & S, 4, 6, 8, 12 ou 15 batons à la livre, emballée dans des feuilles de laurier, 25, 50 et 125 lbs net à la caisse. Il n'y a rien qui fasse un étalage plus attrayant chez les pharmaciens qu'une caisse de cette marchandise. Les ventes promptes et profits très rémunérateurs. Les préparations à la réglisse de YOUNG & SMYLIE sont très efficaces pour les maladies de la gorge et sont délicieuses comme bonbons. En vente chez tous les pharmaciens de gros. Catalogues illustrés sur demande.

Young & Smylie,

Brooklyn, N.Y.

Etabli en 1845

CHOCOLAT-LOUITE

LOUITE

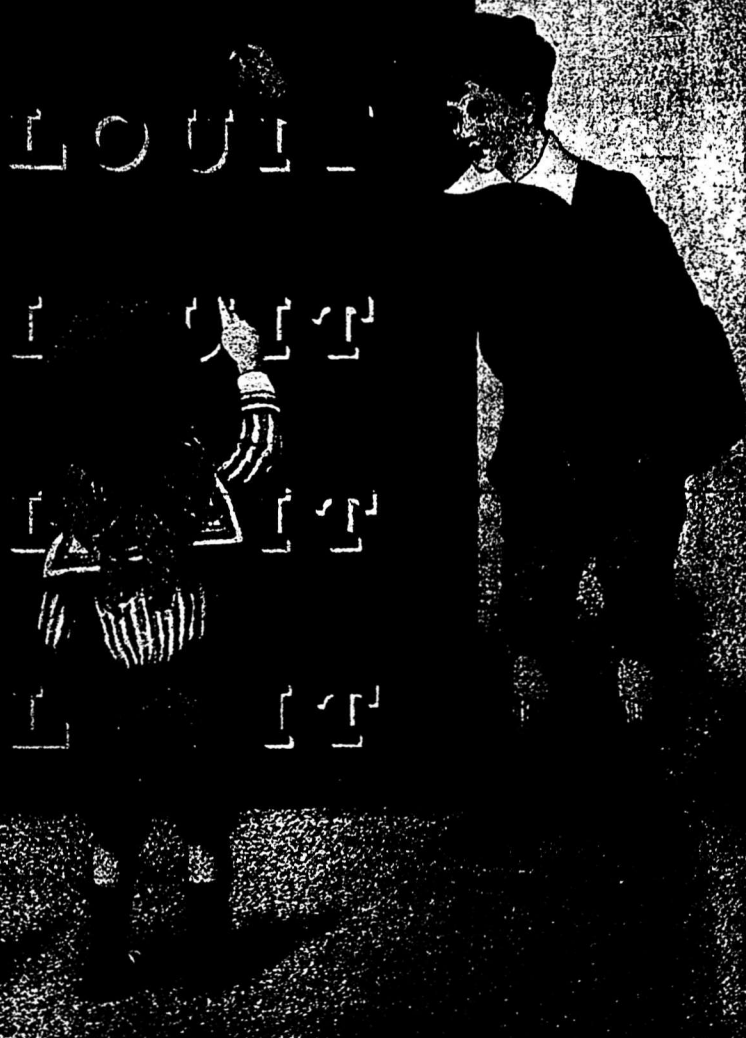
LOUITE

LOUITE

LOUITE

LOUITE

LOUITE



DE TOUTS LES CHOCOLATS

ET

Cafés pour boire à la Tasse

LE MEILLEUR

est le



CHOCOLAT-TOUT

PAR TOUT

trouvé

SE

Votre Épicier doit l'avoir.

CHOCOLATS
de tous les
CHOCOLATS

LE PLUS PUR

LE PLUS NOURRISSANT

LE MEILLEUR

LE MOINS CHER

SEUL REPRÉSENTANT POUR LE CANADA

HENRI JONAS & C^{IE} - MONTRÉAL

Etes-vous sourd à la raison? Est-il raisonnable ou juste pour vous-même de vendre un poli à poêle inconnu et non éprouvé, au lieu de



Enameline

The Modern STOVE POLISH.

sur lequel plus d'argent est dépensé que sur n'importe quel poli à poêle?

Quatre-vingt dix pour cent de tous les épiciers de détail des Etats-Unis vendent l'Enameline. Cela les paie.

REVUE COMMERCIALE ET FINANCIÈRE

Montréal, 16 décembre 1887.

FINANCES

A Londres, on cotait hier les capitaux disponibles sur le marché libre à vue et à terme à 3 p. c.

Le taux d'escompte de la banque d'Angleterre est à 3 p. c.

Les consolidés se négociaient hier à Londres à 113 au comptant et 113 1/16 à terme.

A Montréal, les prêts à demande se font de 3 1/2 à 4 p. c. Les billets de clients s'escomptent aux taux de 6 et 7 p. c.

Les banques vendent leurs traites entre elles: à 60 jours, à une prime de 5 9/16 à 8 3/4; à demande, de 8 3/4 à 9 1/4. Sur le comptoir la prime est: à 60 jours de 8 3/4 à 9; à vue de 9 3/4 à 9 1/2. Le papier de commerce se négocie à 60 jours à une prime de 8 3/4 à 8 1/2 sur le comptoir et les traites documentaires de 8 3/4 à 9.

Le papier court sur Paris vaut 5.18 3/4 et le papier long 5 21/4 entre banques.

L'argent en barre vaut à New-York 57c et à Londres 26 5/16d.

Les opérations à la Bourse ont été très restreintes vendredi et samedi dernier. Depuis lundi, l'activité s'est réveillée. Trois sortes de valeurs surtout ont été l'objet de transactions suivies par la spéculation; ce sont les actions du C. P. R., de la Cie des Chars Urbains de Toronto et de la Dominion Coal qui ont attiré l'attention des boursiers.

Les autres valeurs ne leur laissent aux prix actuels que peu d'espoir de profits, tandis que les trois catégories désignées ci-dessus leur donnent l'espoir de bonnes marges dans un avenir plus ou moins rapproché.

Nous avons déjà parlé de la Dominion Coal; quant au C. P. R., ses recettes croissantes et ses nouvelles entreprises dans l'extrême-ouest canadien ne pourront que bénéficier aux porteurs de ses actions. On parle d'un dividende prochain de 4 p. c. à distribuer aux actionnaires de la Cie des Chemins Urbains de Toronto. Cette action qui a toujours été recherchée par la spéculation, ne peut que profiter des recettes croissantes de la Compagnie.

Il s'est fait peu d'opérations de placement à la bourse; peut-être faudrait-il en conclure que les valeurs de mines attirent les capitaux; ce n'est pas à la bourse, mais au Windsor et chez les courtiers privés qu'on peut le mieux s'en apercevoir.

Voici les prix auxquels ont été opérées les dernières ventes dans le courant de la semaine finissant mercredi soir:

Valeurs de banques :

Banque de Montréal	235
" Toronto	229
" Commerce	133 1/2
" des Marchands	180
" Molsons	200
" British	122
" d'Halifax	101
" Union	101
" Ontario
" Hochelaga
" Québec	125
" Nationale
" East, Townsh.	160
" Ville-Marie
" Nova Scotia

Les banques canadiennes sont cotées en clôture comme suit :

Vendeurs		Acheteurs	
Banque du Peuple
" Jacques-Cartier
" Hochelaga	150	146
" Nationale	95	87
" Ville Marie	100	87

Valeurs industrielles :

Gaz de Montréal	186 1/2
Colored Cotton (bons)
" " (actions)
Montreal " " "	138 1/2
Dominion " " "	95
Merchants " " "
Royal Electric
Auer Light Co.
Dominion Coal (pref.)	111
" " (ord.)	24 1/2
" " (bons)	106 1/2

Compagnies de transport :

Can. Pac. Ry.	82 1/2
Toronto St. Ry.	86 3/4
Ottawa Electric
Montreal St. Ry. [ancien]	233 1/2
" [nouveau]	232
Halifax St. Ry (actions)	117 1/2
" " (bons)
St. John St Ry	126
Cornwall St Ry
Duluth S. S. & Atlantic (ord.)	3 1/2
Duluth S S. & Atl. (pref.)	6 1/2
Rich. & Ont (actions)	106
" " (bons)

Valeurs diverses :

Montreal Telegraph
Câble Commercial (actions)	181 1/2
" " (bons)	105
" " (enreg.)
Postal Telegraph
Bell Teleph (actions)	175
" (bons)
West. Loan & Trust
Loan & Mortgage
Northwest Land [pref.]
" " [comm.]	54 1/2
Windsor Hotel	94 1/2
Heat & Light Co (actions)	41
" " (bons)	85
Canada Paper (bons)

COMMERCE

La semaine a été pluvieuse; les affaires se sont évidemment ressenties de la

.....La CANADA LIQUOR CO., Limitée

Successeurs de AND. BRISSET & FILS.

.....21, 23, 25, rue Gosford, Montréal

ONT TOUJOURS EN STOCK UN ASSORTIMENT COMPLET DE

CLARET, PORT, SHERRY, MALAGA, MADERE, COGNAC, RHUM, CONSERVES ALIMENTAIRES, ETC.

SEULS AGENTS AU CANADA POUR LES MARQUES :

RHUM ST. JAMES, AMER PICON, CLARET MONTFERRAND de Marceau, de Bordeaux,

ECHANTILLONS ET PRIX ENVOYES SUR DEMANDE.

GIN WILKIN, (Ce gin de qualité supérieure et d'un goût agréable, a obtenu les plus hautes récompenses aux expositions internationales.)

... DATTES ...

NOUS OFFRONS

350 boîtes dattes Hallawee, nouvelle récolte, à un prix spécial en lots de 10 boîtes.

Nous attirons l'attention des acheteurs sur le fait si rare que les boîtes sont bien propres et toutes en parfait ordre.

L. CHAPUT, FILS & CIE., - MONTREAL.

douceur de la température ; quand la saison d'hiver ne suit pas son cours normal, ce qui semble devenir une habitude, il est certains genres de commerce qui s'en ressentent fortement. Pour beaucoup, la saison est complètement manquée quand les grands froids suivis tendent à venir. Pour ces magasins, les temps de fêtes sont une bonne aubaine quand les froids sont venus avant Noël, parceque généralement leurs articles sont des objets qui peuvent se donner en cadeaux, tels que les fourrures, les étoffes, etc..... Pa-sé ce temps on n'achète plus parceque la saison vraiment rigoureuse est supposée ne pas devoir durer longtemps.

Les chemins à la campagne sont heureusement encore praticables, car le sol avait gelé assez profondément ; de sorte que les charroyages se font sans trop d'encombre.

Pour la campagne, la pluie est la bienvenue, car la sécheresse avait tari les puits en maints endroits ; il serait à désirer maintenant que le froid sec revienne.

Les affaires sont donc assez pauvres à la ville pour le commerce de détail, tandis qu'au dehors on n'a pas trop sujet de se plaindre.

Les collections se sont un peu ralenties, ce qui n'a rien d'absolument anormal à cette époque de l'année.

Cuir et peaux.— Les cuirs sont toujours à prix fermes et il est impossible d'obtenir des tanneurs toutes les marchandises dont le commerce de gros a besoin. Les cuirs pour chaussures ont

une demande modérée, tandis que ceux pour harnais sont à peu près complètement négligés.

Les peaux vertes sont sans changement cotés et se font rares.

Drapes et nouveautés.— Plusieurs faillites assez importantes ont eu lieu dans ce commerce, depuis une huitaine, ce qui n'indique pas un état florissant des affaires. C'est, comme nous l'avons dit, à plusieurs reprises, à peu près le seul commerce qui n'a pas profité sérieusement d'une meilleure situation.

Mais ces faillites sont plutôt une liquidation d'un état de choses plus ou moins ancien, car si nous en jugeons d'après l'état florissant des manufactures de cotonnades et de lainages qui travaillent à force, il y a une confiance dans un prochain relèvement des affaires du détail.

Pers, ferronneries et métaux.— Les verres à vitres ont augmenté de 10c à la caisse ; on devait s'y attendre par suite de la rareté de l'article et de l'augmentation des prix en Belgique, ce pays étant notre fournisseur.

Il a dû arriver des vitres par le "Boston City," mais ce navire ayant dû décharger dans un port d'hiver, il faudra sans doute supporter la différence de fret par chemin de fer.

Epiceries, vins et liqueurs.— Le commerce d'épiceries est toujours actif, principalement dans les articles de fêtes, tels que fruits, vins et liqueurs, etc.

Les sucres ont augmenté de ½c, nous rectifions notre liste de prix en conséquence ; nous en faisons autant pour les

mélasses qui subissent une augmentation de 2c par gallon.

Les riz Patna sont rares sur notre marché.

Le sel mis maintenant en magasin est ferme à \$1 le sac de 2 cwts, et à 45c le gros sel.

On constate une bonne demande dans les épices ; c'est d'ailleurs le moment où on fait à la campagne les conserves de viande de boucherie et de charcuterie.

Les thés du Japon, bon marché, les thés noirs principalement se font rares. On prétend néanmoins qu'il est déjà arrivé des thés refusés aux Etats-Unis et qu'il vient encore en ce moment en transit.

Dans les conserves, les petits pois français sont assez rares et à prix en hausse ; voir notre liste de prix.

Les fruits de Californie sont à prix très fermes, les pruneaux sont à la hausse.

Les amandes de Tarragone sont cotées de 9½ à 10½c. en hausse de ½c. Les noix du Brésil, de 12 à 13c en hausse de ½c. Les noix pecan sont au contraire moins cher.

Les raisins de Valence et de Corinthe sont très fermes ; on ne trouve plus de raisins Sultana dans les qualités bon marché ; on débute à 9½c.

Poissons.— La demande a été meilleure cette semaine ; il semblerait que le détail n'a pas fait d'approvisionnements assez forts pour la demande, au début de l'Avant.

Il est arrivé cette semaine de la fruité



Avez-vous en stock...

Demandez les prix et les échantillons, et dites que vous avez vu cette annonce dans LE PRIX COURANT.

...les **MARINADES** de...

...Williams Bros. & Charbonneau, Detroit, Mich.

Il y en a de toutes sortes de légumes Elles sont empaquetées d'une manière très élégante, et

Elles ne peuvent être surpassées

quant à la qualité.

Les Marinades en Petits Barils de 5 Gal., se vendent très bien.

L. CHAPUT, FILS & CIE., AGENTS, MONTREAL.

“NOUS N'EN AVONS PAS..”

N'oubliez pas, que de répondre : “ Nous n'en avons pas,” c'est indiquer à l'acheteur désappointé la route qui conduit chez votre concurrent, chez qui, dorénavant, il s'approvisionnera peut être toujours. Ayez-en et ayez-en toujours, même..... quand vous n'en auriez pas, c'est-à-dire : prenez la commande pour livraison sous quelques heures, et télégraphiez-nous promptement de vous l'expédier à toute vitesse. Peu importe le coût du transport dans ce cas. Ne vous arrêtez pas à calculer le profit que vous rapportera cette transaction particulière. Le Point Capital est : Gardez votre prestige et conservez votre client. Vous trouverez chez nous le STOCK le plus important, le plus complet et le mieux varié, que vous puissiez voir en Epicerie, Vins et Liqueurs.

MARCHANDISES DE PREMIERE NECESSITE.

MARCHANDISES FINES.

MARCHANDISES DE LUXE.

Toutes choses étant égales, nos prix sont les plus bas des Marchés Courants.
Si vous n'avez pas déjà fait affaires avec nous, passez-nous quelques commandes d'essai et vous vous convaincrez bientôt de ce que nous avançons.

SARDINES “ Union Sardinière du St-Laurent,”

Caisse de 100 x $\frac{1}{4}$ Boîtes . \$7.00

Caisse de 100 x $\frac{1}{2}$ Boîtes . 9 00

Ces Sardines sont égales en qualité pour ne pas dire supérieures à l'article importé qui se vend \$9.00 et \$12.00 respectivement.

SAUMON ROUGE, en conserves.

Bonne qualité Sockeye “ Windsor Triangle,” . \$1 00

Lot de 10 Caisses ou plus . .95

Qualité supérieure Sockeye “ Empress,” . . . 1.15

Lot de 10 caisses ou plus . 1.12½

HUDON, HEBERT & CIE,

MONTREAL.

EDMOND BOUCHER, Marchand-Tailleur

No 42, rue St-Jean, Montreal

VIGNOLE CONCORDIA, SANDWICH, CO. ESSEX, Ont.

Nos célèbres Clarets et Sauternes sont en usage dans tout le Dominion, et donnent la plus grande satisfaction. Vin de messe une spécialité. Pour prix et renseignements, s'adresser à

E. GIRARDOT & CO., SANDWICH, Ont.

E. GIRARDOT & Co.

VITICULTEURS ET MANUFACTURIERS DE VINS CANADIENS

des lacs que nous cotons \$4.25 le demi-baril,

Les harengs shore font maintenant \$4.50 le baril et \$2.50 le 1/2 baril.

Le saumon de la Colombie Anglaise est rare, les ordres du gros n'ayant pas été remplis au complet par les empaqueteurs.

Produits chimiques et drogueries.—Le soda à laver est plus cher; on ne trouve pas à l'acheter à moins de 65c les 100 lbs; nous cotons de 65c à \$1.00.

Salaisons, Saindoux, etc.—La maison Laing a restiflé ses prix pour les lards canadiens, en les baissant de 50c par quart.

Le Short Cut mess est à \$15.00 et le Short Cut clear à \$14.50. On cote toujours le lard de Chicago \$15.50 le quart.

Les saindoux sont également en baisse; on cote le sceau \$1.40 au lieu de \$1.45; et le saindoux composé fait \$1.10 au lieu de \$1.15.

Nous envoyons cette semaine un certain nombre de comptes d'abonnement à nos abonnés de la campagne. Nous les prions de nous envoyer directement les montants qui leur sont réclamés. Nous n'avons pas d'agent collecteur sur la route.

JOURNAL DE LA JEUNESSE. Sommaire de la 1305e livraison (1 décembre 1897). — Le démon des sables, par M. Gustave Toudou. — Sports excentriques, par M. Edmond Renoir. — L'héritage des Derbans, par A. Verby. — Du petit au grand. — La "Fuite en Égypte", par M. E. Duhoussset. Abonnements: Un an, 20 fr. Six mois, 10 fr. Hachette & Cie, boulevard Saint-Germain, 79, Paris

Revue des Marchés

Montréal, 16 déc., 1897

GRAINS ET FARINES

MARCHÉS ÉTRANGERS

La dernière dépêche reçue de Londres par le câble au Board of Trade comme suit les marchés du Royaume-Unis à la date d'hier:

"Londres—Le chargement à la côte, blé et maïs sans affaires; chargements en route, blé plus tranquille; maïs américains terne et du Danabe tranquille. Marchés anglais de l'intérieur tranquilles et soutenus pour le blé. Liverpool—Blé et maïs disponibles soutenus; blé d'hiver No 2 rouge disponible, pas de stock; maïs américain rouge mélangé 3s 2½d; farine première à boulanger de Minneapolis 25s 6d. Sur option; blé tranquille, 7s 3½d décembre et mars; 7s 2½d mai; 7s ¼d juillet; 7s 8½d septembre; farine tranquille 3s ½d décembre; 3s ¼d janvier; 3s 1½d février; 3s ¼d mars."

A Paris, on cotait hier le blé pour décembre fr 29.75 et pour janvier fr 29.15; farine fr 61.45 pour décembre et fr 61.05 pour janvier. Les marchés français de l'intérieur sont tranquilles.

Nous lisons dans le *Marché Français* du 22 novembre:

Pendant la première moitié de cette semaine, le temps a été humide et brumeux, mais la pluie a continué à faire presque complètement défaut; le développement des céréales s'est un peu mieux trouvé de l'humidité atmosphérique, sans pouvoir cependant prendre tout l'essor que des pluies douces lui auraient assuré. Dans beaucoup de ré-

gions, les plaintes sont encore très vives à cet égard et l'on commence même à parler assez sérieusement de réensemencements qui apparaissent déjà comme inévitables.

Depuis deux jours, le temps s'est brusquement refroidi et des gelées nocturnes d'une intensité inquiétante sont encore venues aggraver la situation; les premiers blés ensemencés n'ont sans doute pas grand chose à redouter de ce changement subit de la température, mais, par contre, on a tout lieu d'appréhender qu'il n'en soit pas de même pour les derniers grains emblavés, qui, mal servis par une sécheresse intempête, lèvent à peine de terre et sont encore trop faibles pour subir, sans la protection d'une bonne couche de neige, des froids un peu rigoureux.

Dans de pareilles conditions, il était à prévoir que la culture se montrerait plus réservée que jamais dans ses offres; c'est ce qu'elle n'a jamais manqué de faire et c'est, en conséquence, une nouvelle semaine de très grande fermeté que nous avons encore aujourd'hui à passer en revue.

Les nouvelles reçues du dehors pour la prochaine récolte sont plutôt favorables: dans le Royaume-Uni Beerbohm estime à 200,000 acres la superficie ensemencée en blé en plus que l'année dernière. En France, la pluie, si ardemment demandée, est tombée abondante. En Allemagne, en Hollande et en Belgique la situation est généralement regardée comme favorable. Dans la République Argentine la saison est favorable pour la récolte et on compte sur un surplus moyen pour l'exportation.

Le département de l'Agriculture à Washington estime la récolte du blé à

COMME CADEAU

PIANOS:

ALBANIE & CIE,
COLOMBEAU & CIE,
DOMINION & CIE,
DECKER BROS, N. Y.,
PIANO ELECTRIQUE.

HARMONIUMS:

WM. BELL & CIE,
DOMINION & CIE,
DOHERTY & CIE,
SCHUDMAYER,
ORGUE EOLIEN.

MACHINES A COUDRE:

"NEW WILLIAMS," "LE DAVIS" (a entrainement vertical)

Les dernières publications musicales reçues chaque semaine.

HUDON, PARADIS & CIE,

Importateurs d'instruments de musique de tous les pays.

93-95 rue St-Jean (Haute-Ville) QUEBEC.

Les Thés doivent venir
et

Les Thés doivent partir
mais

"SALADA"

THE DE CEYLAN

Augmente chaque jour sa consommation. Sa qualité et sa valeur sont incomparables. Paquets en plomb scellé seulement 25c, 30c, 40c, 50c et 60c. Jamais vendu par les magasins à départements ou les colporteurs.

AGENCES DE GROS:

318, rue St-Paul	MONTREAL.
25, Front Street East	TORONTO.
411, Cordova St.	VANCOUVER, B. C.
15, Niagara St	BUFFALO, N. Y.
206, State St	BOSTON, Mass.
347-349, Fifth Ave.	PITTSBURG, P. A.
59-61-63, Jefferson Ave	DETROIT.
15, Exchange St	ROCHESTER, N. Y.

"SALADA" TEA COY,

Le plus pur et
le meilleur

SEL WINDSOR

Est manufacture par le Procédé par le vide, procédé qui assure la **Puroté**, et depuis le temps où la saumure laisse les puits jusqu'à ce que le Sel Pur est mis en paquets, il n'est manipulé qu'au moyen de machineries, ce qui assure la **Propreté**
Vous pouvez vous procurer les prix et les échantillons chez votre épiciers de gros.

THE WINDSOR SALT CO., Limited, WINDSOR, Ont.

Pour le Commerce des Fêtes

Une très bonne qualité de VIN DE PORT à 60 cents le gallon

Ecrire pour Echantillons.

A. ROBITAILLE & CIE, MONTREAL.

530 millions de minots ; le rapport final devra quelque peu modifier ces chiffres

Jeudi dernier le blé au comptant sur le marché de Chicago atteignait de \$1.09 sous la pression des achats par les spéculateurs à découvert ; c'était une avance de 8 $\frac{1}{2}$ points sur le cours en clôture de la veille et malgré les grosses ventes provoquées par ce prix, on ne constatait en clôture de la session qu'une réaction de 2c, le prix revenant à \$1.07. Le lendemain à la clôture on le cotait \$1.03 soit une baisse de 4c ; samedi nouvelle avance de 1 $\frac{1}{2}$ c, mais lundi bien que le blé ait ouvert à \$1.05, il tombait vite à 98c pour fermer à 99 $\frac{1}{2}$, soit une baisse de 5c sur la veille ; mardi nous le trouvons en clôture à 97 $\frac{1}{2}$ c et enfin hier à 97 $\frac{1}{2}$ c. En somme, c'est une baisse réelle de 3 points sur le cours en clôture du mercredi de la semaine dernière.

Le blé de mai a fait une avance de 1 point et l'option de juillet a perdu 1 point durant la semaine.

On cotait hier, le blé disponible sur les différents marchés des Etats-Unis :

Chicago, No 2, rouge.....	97 $\frac{1}{2}$
New-York, No 2, rouge.....	98 $\frac{1}{2}$
Detroit, No 2 rouge.....	92 $\frac{3}{4}$
Duluth, No 2, du Nord.....	82

Les principaux marchés de spéculation ont fermé comme suit, à la date d'hier :

	Mai	Juillet
Chicago.....	91 $\frac{1}{2}$	82 $\frac{1}{2}$
New-York.....	93 $\frac{1}{2}$
Detroit.....	92 $\frac{1}{2}$

Voici les prix en clôture sur le marché

de Chicago pour chaque jour de la semaine écoulée pour les livraisons futures :

	Mai	juillet
Jeudi.....	92 $\frac{1}{2}$	83 $\frac{1}{2}$
Vendredi.....	91 $\frac{1}{2}$	83 $\frac{1}{2}$
Samedi.....	91 $\frac{1}{2}$	83
Lundi.....	91 $\frac{1}{2}$	82 $\frac{1}{2}$
Mardi.....	90 $\frac{3}{4}$	82
Mercredi.....	91 $\frac{1}{2}$	82 $\frac{1}{2}$

MARCHÉS CANADIENS

Nous lisons dans le *Commercial* de Winnipeg en date du 13 décembre. "Sur notre marché local il s'est fait très peu d'affaires. Il y a eu quelques ventes seulement pour remplir l'espace à Fort William à 89c pour blé dur No 1 à flot et on dit même que pour une transaction on a eu 89 $\frac{1}{2}$ c. Cependant on a peu demandé de blé. On croit que tous les bateaux nolisés ont quitté le port et on doute qu'il en vienne davantage quoique durant toute la semaine la température a été très douce et que la navigation soit encore ouverte. Sur les marchés de la campagne du Manitoba les prix ont été plus bas par suite du fait que le blé acheté à la campagne ne peut plus être expédié par eau et que les prix étaient trop élevés pour acheter et garder le blé sur la base des cotés du blé de mai sur les autres marchés. Le prix payé aux fermiers sur les marchés de la campagne varie de 72 à 78c suivant conditions de fret et de localités.

La dépêche de Toronto, cote comme suit, les marchés d'Ontario, à la date d'hier :

"Marché tranquille. Farine, sans changement ; bonne demande ; straight rollers cotés de \$3.95 à \$4.00, fret moyen, Blé, tranquille et prix généralement sans changement ; rouge d'hiver vendu à 81c, nord et ouest et à 82c fret moyen ; blé blanc coté à 80c, ouest ; blé du printemps vendu à 82c, Midland et pour voillais à 76c, est. Blé dur No 1 Manitoba, terne de 90 à 91c, Fort William et à 97c, Midland. Orge, tranquille avec offres régulières ; No 2 coté à 32c, est ; No 3 extra de 27 à 28c, est et No 3 vendue à 25c, ouest. Avoine, sans changement, ventes de blanche à 23c, ouest, à 24c, Midland. Pois, soutenus, ventes à 41c, nord et ouest et à 45c, Midland. Sarrasin, sans changement, ventes à 30c, ouest et à 31c, est. Seigle, plus facile avec bonnes demandes ; ventes à 43c, fret maximum et à 44c fret moyen. Blé-d'inde, tranquille ; ventes de grain canadien de 25 à 25 $\frac{1}{2}$ c, ouest. Son, tranquille, chars cotés à \$7.50, ouest ; gru de \$11 à \$12, fret moyen. Farines d'avoine, tranquilles et prix sans changement de \$3.00 à \$3.15 pour lots de hars sur rails."

Pour le marché de Montréal, nous maintenons les cotes des grains de la semaine dernière. Il y a toujours quelques demandes pour le blé de la part des acheteurs étrangers ; il s'expédie toujours un peu d'avoine sur les Provinces Maritimes et à l'est de notre province. Les autres grains sont tranquilles.

Les prix des farines de blé sont fermes ; nous changeons nos cotes pour les straight rollers ; ils s'appliquent na-

Sirup d'Anis Gauvin

Le meilleur spécifique pour le soulagement des enfants, pendant leur dentition et contre l'insomnie

DEPOT GENERAL

J. A. E. GAUVIN

* PHARMACIEN *

1286, rue Ste-Catherine, Montreal

Bureaux à Louer

5 RUE ST-GABRIEL, Trois-chambres ler étage.

Bon Marché

adresser **A. LIONAIS,**

Chambre 401, Bâtisse New-York Life

Au Commerce

Nous avons reçu notre stock de

POISSONS

et nous offrons au commerce, de bonnes qualités de Morues et Harengs à des prix sans précédent.

ECRIEZ POUR NOS PRIX

G. G. GAUCHER

MARCHAND DE PROVISIONS EN GROS

91 et 93, rue des Commissaires, et 22, Place Jacques-Cartier, Montréal

PATENTES OBTENUES PROMPTEMENT

Avez-vous une idée ? Si oui, demandez notre " Guide des Inventeurs," gratis. Pas de patente, pas de paye. **MARION & MARION, Experts,** No 185, rue St-Jacques, Montréal. Mentionnez ce journal.

Cela vous paiera d'acheter les imperméables de la

Beaver Rubber Clothing Co.

Ils content moins et sont meilleurs que les autres marques, et sont garantis ne pas durcir.....

1490, RUE NOTRE-DAME, MONTREAL

J. A. VAILLANCOURT

MARCHAND DE PROVISIONS ET

Commissionnaire en Beurre et Fromage

Achète aux plus haut prix du marché, et vend à commission tous les produits de la ferme
Attention spéciale donnée aux consignations de Beurre et Fromage.

Avances libérales sur consignations.

Fournitures générales pour beurrieres et fromageries, Tinettes en belle épinette blanche 80, 50, 70 lbs. Spécialité de tinettes pour beurrieres. Boîtes carrées paraffinées de 56 lbs. pour l'expédition du beurre. Bois de boîtes à fromage.

Les Meilleurs Sels Higgins, Ashton et Windsor, pour beurrieres.

ILLICITE LA CONSIGNATION DE
TOUTES SORTES DE PRODUITS AGRICOLES.

333 et 335, rue des Commissaires, Montréal

tuellement aux meilleures qualités et nous dirons de suite qu'on peut en obtenir à \$4.25. La demande locale est assez bonne en lots de détail.

Les farines d'avoine sont à prix soutenus avec ventes de détail également bonnes.

Les issues de blé sont sans changement avec demande modérée.

GRAINS

Blé roux d'hiver, Can. No 2.	\$0 00 à 0 00
Blé blanc d'hiver " No 2.	0 00 à 0 00
Blé du Manitoba No 1 dur...	1 06 à 1 08
" No 2 dur...	1 03 à 1 06
Blé du Nord No 1.	0 00 à 0 00
Avoine blanche No 2.	0 26 à 0 27
Blé d'Inde, Américain.	0 37 à 0 38
Pois, No 2 par 60 lbs.	0 50 à 0 51
Orge, à moulée par minot.	0 36 à 0 40
Sarrasin, par 48 lbs.	0 35 à 0 36
Seigle, par 56 lbs.	0 51 à 0 52

FARINES

Patente d'hiver.	\$4 85 à 5 00
Patente du printemps.	5 25 à 5 40
Straight rollers.	4 50 à 4 80
Forte de boulanger (cité).	4 90 à 5 00
Forte du Manitoba.	4 80 à 4 90

FARINE D'AVOINE

Farine d'avoine standard, en barils.	\$3 40 à 3 60
Farine d'avoine granulée, en barils.	3 60 à 3 75
Avoine roulée, en barils.	3 40 à 3 65

FROMAGE

MARCHÉ ANGLAIS

MM. Marples, Jones & Co., nous écrivent de Liverpool en date du 3 décembre :

" Il y a eu une légère amélioration dans la demande cette semaine, le fromage d'été a obtenu plus d'attention ; ceux de septembre et d'octobre ont éga-

lement été en meilleure demande, mais encore à des prix peu satisfaisants.

" Nous cotons :
Canadien blanc et coloré, frais, choix, d'août et septembre... 40 à 42s.
Canadien, blanc et coloré, très fin de juin. 36 à 38s.
E. U., blanc et coloré, choix août et septembre..... 40 à 42s.
Blanc et coloré octobre très fin 39 à 40s.
Importations du Canada et des Etats-Unis : 35.043 boîtes.

MARCHÉ DE MONTRÉAL.

Les opérations entre vendeurs et acheteurs sont assez difficiles. Les premiers ne veulent pas payer pour le fromage de choix de septembre plus de 8½ et 8¾c. Les détenteurs de ces fromages espèrent trouver mieux d'ici quelque temps et ferment l'oreille aux propositions qui n'atteignent pas leur vue. Il s'est vendu, au début de la semaine, un lot de fromage contenant des boîtes de septembre et d'octobre à 7¾c ; il est bon de dire cependant que ce fromage n'était pas de première qualité.

BEURRE

MARCHÉ ANGLAIS

MM. Marples, Jones & Co., nous écrivent de Liverpool, le 3 décembre :

Le beurre strictement choix se vend toujours promptement, mais il y a peu ou pas de demande pour la marchandise défraîchie, de même que pour les qualités inférieures.

" Nous cotons :
Ladles des Etats-Unis, fins. 50 à 56s
Imitation, crémeries, tin. frais 60 à 63s
Irlande, fabriques. 88 à 93s
" crémeries, boîtes, rares 104 à 114s
Etats-Unis, crémeries, choix, en boîtes..... 90 à 95s

Canada, crémeries, choix, en boîtes..... 92 à 96s
Danemark, crémeries, barils choix 106 à 118s
Importations du Canada et des Etats-Unis 1,402 paquets.

MARCHÉ DE MONTRÉAL

Les bons beurres de crémeries sont rares et les exportateurs se plaignent de rencontrer difficilement les qualités qui conviennent au marché anglais. Suivant qualités, on cote les beurres de crémérie de 16½ à 18c ; cependant pour un article de choix on trouverait, vu sa rareté, à vendre un peu au-dessus de 18c. Les beurres en rouleaux valent de 15 à 16c avec demande modérée.

ŒUFS.

On nous écrit de Liverpool à la date du 3 décembre : les œufs frais ont toujours une bonne demande et celle des chaulés s'est améliorée. On cote : œufs frais d'Irlande de 10s 6d à 11s 3d ; œufs frais du continent de 6s 6d à 8s 6d ; œufs frais du Canada de 6s à 9s 3d ; œufs chaulés de 6s 3d à 7s 6d.

À Montréal, on cote les œufs frais pondus de 19 à 20c et les œufs chaulés de 13½ à 14c.

FRUITS VERTS

Les oranges de la Jamaïque sont \$5.50 en emballage d'origine et \$6 remis en baril après triage.

Nous cotons les oranges de Valence ; les 420 de \$4 75 à \$5 00 et les 714 à \$5.50.

On cote les raisins de Malaga de \$4 à \$6 le baril.

Nous cotons les pommes de \$2.50 à \$6, soit de \$2 50 à \$3 00 pour les pommes No 2 ; de \$8 50 à \$4 00 les Greenings et les Russetts ; de \$4.00 à \$5.00 les Baldwin et les Spies et de \$4 00 à \$6.00 les Fameuses.

Cadres à Gravures

AUX PRIX DE LA MANUFACTURE

Vitrines d'étalage. Cabinet à filer la
Correspondance, Pupitres, Comp-
toires, et toute sorte d'ouvrage
en ébénisterie.

ESTIMES ET PRIX FOURNIS GRATUITEMENT.

CANADA CABINET CO..

574, RUE CRAIG

PRÈS DE LA RUE ST-LAURENT



Le Corset Modèle P. & A.

Donne la beauté au buste et procure le confort—
Fait en pur Acier et en Coutil Français—
Est léger — Il plait énormément — Prix \$1.00,
valant le double — Fabrication supérieure et
unique—Se vend bien et avec profit. Demandez
nos échantillons

Montreal Corset Mfg. Co., Farnham, P.Q.

Bureau 3051, RUE NOTRE-DAME, MONTREAL

SANS AUCUN ACIDE.

VINAIGRES

DE TOUTES SORTES ET QUALITES.

Manufacturés et mis en entrepot sous la surveillance de l'Inspecteur du Revenu de l'Intérieur. ...Garanti pour sa force et son gout.

MANUFACTURE DE VINAIGRE DE ST-HYACINTHE

Bon pour la Reine ===



Notre Mince Meat condensé est un article pur, propre et salubre, bon pour être employé sur les meilleures tables. C'est un article qui, tel que pris du paquet, plaît au goût le plus difficile, mais en y ajoutant un peu de vin ou de cidre, on l'améliore encore. Pour faire des pâtés de mince, des plum puddings ou des gâteaux au fruits, c'est un article délicieux. Se prépare rapidement et facilement.

J. H. Wethey, Mfr., St. Catharines, Ont.

Les raisins de Catauba sont vendus de 20 à 22c le panier de 4 lbs.

Les citrons valent de \$2.00 à \$2.50 la caisse.

Les atocas avancent, on les paie \$8.00 et \$8.50 le baril et on s'attend à les voir monter encore davantage par suite de leur rareté cette année.

LÉGUMES

Nous cotons : pommes de terre, 55 le sac en lots de char et de 65 à 70c par 90 lbs au détail; céleri, 15 à 25c la doz; salades, de 35c à \$1.00 la doz; choux, 50c à 60c le quart; patates sucrées, \$4 le quart; navets, 40c le sac; betteraves de 20 à 25c le panier; carottes de 15 à 20c le panier; oignons du pays, 25 à 30c le panier et \$1.25 à \$1.50 le quart.

Les haricots triés à la main valent suivant choix, de 80 à 90c par lots de char et de 5 à 10c en plus par minot suivant quantités pour lots de moindre importance.

Les haricots non triés valent par lots de char 80c et en lots de détail de 85 à 90c.

Les oignons d'Espagne valent \$2.50 la caisse d'environ 150 lbs et 70c la boîte.

VOLAILLES ET GIBIER

Les temps doux nuisent à la vente. Nous cotons à la livre: dindes de 8 à 9c, poulets et poules de 6 à 7c, oies de 5 à 8c canards de 7 à 8c. Les perdrix et les lièvres sont toujours rare; il faut payer la paire de perdrix de 80 à 90c et la paire de lièvres 35c; le chevreuil, bête entière, se vend de 4 à 4½c et la selle vaut 7 à 8c.

PORCS ABATTUS

La température trop douce dont nous jouissons a eu pour effet de contrarier les arrivages; ce qui d'ailleurs est désirable car les acheteurs ne s'approvisionnent, pour la même raison, que pour leurs besoins immédiats. On cote

de \$5.50 à \$5.75 les gros porcs et de \$6.00 à \$6.25 les petits.

FOIN PRESSÉ ET FOURRAGES

MM. Hosmer Robinson & Co, nous écrivent de Boston à la date du 9 décembre :

“ Les arrivages des sept derniers jours ont été de 331 chars de foin et 32 de paille pour le marché local et de 11 chars pour l'exportation. La semaine correspondante de l'année dernière, il était arrivé 242 chars de foin et 33 chars de paille.

Nous ne pouvons noter aucune amélioration sur le marché. Les arrivages sont considérables et les affaires sont tranquilles. Le foin de choix se vend assez bien, mais le foin de qualité moyenne et ceux de qualités inférieures se vendent sans égard au prix, en conséquence, le marché est dévalorisé.

La paille de seigle est terne. La paille de seigle mêlée et celle d'avoine sont en bonne demande.

“ Nous cotons :

	Grosses balles	Petites balles
Foin, choix	\$15.00 à \$.....	\$14.00 à \$.....
— No 1	13.50 à 14.00	13.00 à 13.50
— 2	10.00 à	10.00 à
— 3	9.00 à 9.50	9.00 à 9.50
— mél. de trèfle	8.50 à 9.00	8.50 à 9.00
Paille de seigle, long.	9.50 à 10.00	
— de seigle mêlée	8.00 à 8.50	8.00 à 8.50
— d'avoine	6.50 à 7.00	6.50 à 7.00

Le marché de Montréal est sans changement pour les prix, quoique les arrivages se soient un peu ralentis et que la demande soit en légère amélioration.

Foin pressé No 1, la tonne.....	11.50 à 12.00
do do No 2 do	8.50 à 9.50
Paille d'avoine do	4.50 à 5.00

Moulée extra la-tonne.....	18.00 à 20.00
Grain blanc do	00.00 à 17.00
do No 2, do	00.00 à 16.00
Son (Manitoba) do	13.50 à 14.00
do au char (Ontario).....	00.00 à 13.00
Blé d'inde jaune moulu.....	00.00 à 18.00
Et au char :	
Foin presse No 1.....	10.50 à 0.00
do do No 2.....	8.00 à 8.50
Paille d'avoine.....	0.00 à 4.50

Association des Marchands de Nouveautés de Montréal

Mercrèdi a eu lieu l'Association des Négociants en Nouveautés de Montréal sous la présidence de M. E. B. Greenshield, président sortant. Le rapport des opérations de l'année a été présenté et adopté à la satisfaction des membres présents.

Les élections pour la nomination des membres du conseil a donné les résultats suivants :

Président, M. Alphonse Racine; vice-président, M. James Rodger; trésorier, M. Geo Sumner; directeurs, MM. E. A. Small, Frank May, Thos Brophy et R. N. Smith.

Nous félicitons tout particulièrement notre compatriote M. Alphonse Racine de son élévation à la présidence de l'Association.

TOUR DU MONDE. Journal des voyages et des voyageurs. Sommaire du No 41 décembre 1896. 10c chez Les Bénédictins de l'Amour par M. Chinkievich. 2 A travers le monde: En Andorre. Une étrange contume judiciaire, par M. Charles Rouquié. 3 Civis non et religio: Les Suisses en dehors de la Suisse. 4 Dans le monde du travail: La cloche russe de Chateaufort. 5 La lutte économique: Les progrès de la marine marchande japonaise. 6 L'armistice humaine: Le commandant à Madagascar. 7 Livres et cartes. 8 Bons usages voyageurs: La navigation côtière: Marseilles, par M. le capitaine L. Muller. Abonnements: Un an, 25 fr. Six mois, 14 fr. Librairie à la librairie Hachette & Cie, 79, boulevard Saint-Germain, Paris.



SADLER & HAWORTH,

CI-devant ROBIN, SADLER & HAWORTH

MANUFACTURIERS DE COURROIES EN CUIR

BUREAU ET MANUFACTURE :

TANNÉ AU CHENE

COIN DES RUES William et Seigneurs, MONTREAL.

NOTES SPECIALES

« Cela satisfait les clients ?

ENAMELINE.

M. Fred. Fowler, exportateur de provisions est proposé pour membre du Board of Trade par M. Alfred J. Brice.

M. J. A. Vaillancourt, négociant-commissionnaire en produits de la ferme, honorablement connu de nos lecteurs a été nommé marguillier de la paroisse Notre-Dame de Montréal.

M. N. F. Bédard, 32 et 34 rue des Enfants Trouvés, Montréal, reçoit les consignations de tous les produits de la ferme: beurre, œufs, volailles, etc...; également le gibier. Ses magasins spacieux et bien situés sont appropriés à ce genre de commerce. Ventes aux meilleures conditions du marché et prompts retours.

Faillites

MM. Gagnon & Caron, comptables, 41 Bâtisse des Tramways, Montréal, ont été nommés curateurs-conjoints dans l'affaire de Ambroise Goulet, propriétaire de bateaux, Lachine; cessionnaires à la faillite de O. Themens, épiciers, de Montréal, et députés-gardiens provisoires à celle de Wm A. Stuart, boulanger, aussi de Montréal.

R. J. Latimer & Co

MM. R. J. Latimer & Co, No 146 rue McGill, font un commerce d'agences générales; ils représentent de grands manufacturiers de voitures, de machine

agricoles, de harnais, robes à voitures, etc, etc. Ils emmagasinent les voitures et ont actuellement des consignations de voitures d'hiver de toutes sortes qu'ils offrent à des prix très avantageux.

La Cie E. B. Eddy de Hull, d'après des nouvelles reçues d'Ottawa, vient de s'amalgamer avec la Dominion Match Co., pour la fabrication des allumettes. La manufacture de Hull va être considérablement agrandie et pourvue des machines les plus perfectionnées. La nouvelle société sera la plus puissante du monde entier dans son genre de fabrication et prétend pouvoir être en mesure, au printemps prochain, de contrôler le marché de l'univers.

Les oiseaux durant les temps froids

On doit maintenant prendre un grand soin des serins. Des courants d'air froid tombent souvent sur l'oiseau et on n'y porte attention que lorsqu'il est trop tard. Suivez les directions sur chaque paquet et ne vous servez que du Cottams Seed et vous serez certain que votre oiseau verra le printemps heureux et en bonne santé.

Les épiciers et les marchands généraux trouveront leur avantage de vendre du Cottams Seed dont l'annonce paraît dans une autre partie du journal.

L'annonce dans les journaux aux Etats-Unis -- Pamphlet de 200 pages contenant une liste de près de 6,000 journaux, étant tous ceux auxquels le American Newspaper Directory (édition de décembre 1897) accorde un tirage de 1,000 copies ou plus. Aussi cartes de chaque

Etat de l'Union, indiquant chaque ville de ces Etats ou sont publiés des journaux ayant plus de 1,000 de circulation. Ce pamphlet, mis en vente le 15 décembre 1897, sera envoyé, franc de port sur réception de la somme de un dollar. Adressez The Geo. P. Rowell 11 Adv. Co. 10 Spruce st New-York, N Y., U. S. A. Mentionnez LE PRIX COURANT.

Le gouvernement bouge

Comme résultat des vigoureuses protestations des journaux pour la suppression du commerce des thés de Chine et du Japon de mauvaise qualité, le gouvernement s'est enfin décidé à s'enquérir des faits, ce qu'il aurait dû faire depuis bien longtemps. Il reste à savoir jusqu'où il ira, mais s'il montre quelque sagesse, il en finira immédiatement et pour toujours avec cette question, non seulement en refusant l'entrée au Canada à ces thés pernicieux, mais aussi en les confisquant. De cette façon, le gouvernement empêchera la possibilité de les voir transporter de port en port jusqu'à ce qu'ils pénètrent ici, grâce à l'ignorance, à la négligence ou peut-être à l'élasticité de conscience d'un employé.

On doit beaucoup à la "Salada" Ceylan Tea Co. pour ses attaques ouvertes contre les thés adultérés, en faveur des thés purs et sains, préparés à la machine provenant du paradis des thés, l'île de Ceylan.

Brevets d'invention

Statistiques par MM. Marion & Marion

Les statistiques suivantes préparées pour notre journal, montrent l'augmentation prodigieuse dans le nombre

Tabacs a Cigarettes

LE CAPORAL

(SUN CURED VIRGINIA)

10ms - 12ms

Les
avez-vous
en
stock ?

COUNT DUFFERIN

(TABAC VIRGINIE)

12ms

Les Fumeurs en disent le plus grand bien.

DEMANDEZ ECHANTILLONS ET PRIX. DITES QUE VOUS
AVEZ VU CETTE ANNONCE DANS "LE PRIX COURANT"

B. HOUDE & CIE

Les plus grands manufacturiers de
Tabacs coupés et en poudre du Canada.

...QUEBEC

Nécessités pour le Commerce de Noël.

CATSUP AUX TOMATES
 HERBAGES PULVÉRISÉS
 APPRÊTAGE pour VOLAILLES
 EXTRAITS CULINAIRES
 POUDRE A GLACER

PURE GOLD

N'oubliez pas de donner votre commande avant qu'il ne soit trop tard.

TELEPHONE 685 ●●●●

FRED. D. HUGHES, Agent, 394 rue St-Paul, Montréal

PURE GOLD M'FG. CO. 31&33 FRONT ST. EAST. TORONTO.

de brevets d'invention accordés par le gouvernement Canadien depuis 1823 :
 De 1823 à 1870..... 3539 brevets
 1870 à 1880..... 10572 "
 1880 à 1890..... 22476 "
 1890 à 1898 (décembre).. 22532 "
 De ce nombre, environ 90 pour cent ont été accordés à des étrangers.

Les brevets d'invention suivant ont été accordés cette semaine par le gouvernement Américain à des inventeurs Canadiens :

- 595,167—Evelyn A. Fletcher, Toronto, Can.: Jeu pour enseigner la musique, dans lequel entrent des blocs ayant la forme des différentes notes.
- 544,873—Douglass S. Hewitt, Toronto, Can.: Equerre de charpentiers.
- 594,877—James W. Hunt, Port Hope, Can.: Chapeau de cheminée
- 595,195—Theodore R. Newman, Rossland, Can.: Appareil pour chauffer les matières explosives.
- 594,913—Frederick J. Shewring, Toronto, Can.: Système de Trolley pour bateaux de canaux.

MANUEL DES FAILLITES

PAR

J. L. Perron, L. L. B. et Victor E. Mitchell
 B. C. L.

(C. Théoret, Editeur en droit, Montréal)

Grace au développement considérable du commerce dans notre pays, les lois régissant la cession des biens et les mesures provisionnelles avant jugement ont acquis une importance capitale. Outre les avocats, les curateurs aux biens délaissés par les faillis et les commerçants soucieux de leurs intérêts doivent se tenir constamment au courant de la loi et de la jurisprudence sur ces matières. Cependant, l'acquisition de ces connaissances si nécessaires serait excessivement difficile, pour ne pas dire impossible, pour ces derniers, s'il leur fallait recourir uniquement au Code de Procédure Civile et aux recueils de jurisprudence.

La révision du Code de Procédure Civile, en modifiant considérablement l'ancienne loi, a fait sentir la nécessité d'une nouvelle compilation, et a été la cause de la publication de ce "Manuel".

La cession de biens et les mesures provisionnelles sont si étroitement liées entre elles, que l'une ne serait pas complète sans les autres; et ensuite, comme nous l'avons déjà dit, ce livre étant fait autant pour les curateurs et les commerçants que pour les avocats, nous croyons que la connaissance de la loi sur toutes ces matières est également utile aux premiers.

Il faut se percer que le choix des décisions citées aura été judicieux, et que ce livre sera utile aux avocats, aux curateurs et aux commerçants.

Ce livre, comme beaucoup d'autres récemment parus, fait grandement honneur à l'éditeur M. C. Théoret qui mérite certainement la plus haute recommandation, dans les efforts qu'il fait pour promouvoir la profession de livres de loi absolument satisfaisants et pour l'apparence extérieure et pour la doctrine. Cette édition est dans les deux langues française et anglaise et possède un index très complet, le prix relié, toile, est de \$2.00

UN PEU DE TOUT

Un remède pour les gerçures sera certainement le bienvenu au moment où l'on entre dans la saison hivernale. La formule qu'on nous a indiquée suppose d'abord qu'on fait dissoudre 100 parties de gélatine dans 2250 d'eau de rose, au moyen du bain-marie et à une chaleur douce; on laisse refroidir, mais au moment où cela va prendre, on ajoute 200 parties d'albume d'œuf et on mêle le tout. On fait dissoudre ensuite 10 parties d'acide salicylique dans 2100 partie environ de glycérine, et l'on additionne au composé gélatineux qu'on a remis à chauffer. Il ne faut pas oublier de brasser jusqu'à homogénéité complète de la masse; alors on peut retirer du feu et filtrer, en mettant immédiatement dans des récipients convenables.

Les couleurs d'aniline sont constamment employées aujourd'hui, le plus souvent même sans qu'on sans doute: ce sont elles qui servent à composer les encres bleues, violettes, dont nous nous servons tous, elles qui forment la matière colorante des timbres en caoutchouc qui sont d'un usage si commode. Elles ont en effet l'avantage de posséder un pouvoir colorant extrême, mais cet avantage se transforme en inconvénient quand on s'en met sur les doigts: les taches d'aniline sont extrêmement tenaces et il est précieux de connaître un moyen pour les enlever.

Pour y réussir, on peut se laver les mains dans une solution de sel de cuisine à 5 p.c., puis dans une solution analogue de peroxyde d'hydrogène, et l'on termine en passant sur les taches un linge trempé dans l'alcool.

PROVINCE DE QUEBEC

Cour Supérieure.

ACTIONS.

DÉFENDEURS.	DEMANDEURS.	MONTANTS
Cedar Hall		
Brassard J. W.	J. B. E. Letellier	169
Chicoutimi		
Villeneuve Thos.	J. Samson & al	130
Compton		
Chase Edgar.	B. A. Lond Co	311
Farnham		
Swasey J. A. & Co	Montreal Brewing Co	111
Lennoxville		
Ryan & Co & al.	E. T. Bank	382
Maskinongé		
Frappier E.	Dame M. Belanger	203
Montréal		
Armstrong C. N. & al	Banque du Peuple	1681
Adler A.	W. L. Hogg	189
Allen C. T. L.	S. F. Byrne	1601
A. Thur Dame A. & vir.	E. Tougas	159
Approuvément de la loi de St. Theres.		
	J. P. Marion	167
Atlantic and Lake Superior Banque du Peuple		1001
Baie des Chaleurs Ry Co & al	Banque du Peuple	355
Baie des Chaleurs Ry Co & al	Banque du Peuple	1001
Birmingham J.	J. A. C. Madore & al	101
Brossard Dame E.	C. H. Dougal	1201
Byrne H.	H. Archibald & al	165
Bourfai H.	L. Marchessault	200
Benoit F.	F. E. Kealy	163
Berger C.	E. St Louis	1001
Boucher Dame V. & vir.	P. Gravel	165
Cassidy Dame M. & vir.	Toronto Coffee and Spice Co	106
Carle D. A.	L. W. Sicotte & al	162
Castonguay Dame M. J. & vir.	A. Dulude	112
Chaffee A. B.	D. MacFarlane & al	663
Clement P. C. E. al.	L. A. Stuart	500
Crail & McCullough Dairy Co Ltd		
	A. Cumming	186
Cornellier C. A.	Banque du Peuple	100
Cardin H. & al.	Crédit Foncier Franco Can.	1001
Damour L. A.	T. Liget	107
Demers Dame A. & vir & al	U. Garand & al	158
Davies E. H.	Canada Permanent Loan & Savings Co	5008
Duubar C. T. & al	A. Gagnon	1559
Durand Dame Marguerite & al	Crédit Foncier Franco Canadien	1001
Emard E.	A. Belanger	128
Foster J.	J. Baylis	162
Filatrault Dame H. & al	Dame D. Ouellette	120
Forsyth W. H.	W. H. Hicks	126
Great Eastern Ry Co & al	Banque du Peuple	161
Hudon A. & al	A. Hudon	2001
Hicks S. W.	W. H. Walsh	119
Horton Frederick	P. Greenfield	5001
Irvine Chs.	Dame L. G. Foss	3001
Jackson Dame E. J. & al	J. Prendergast	135
Kelley J. S. & al	B. Shepherd	3001
Lemieux M.	A. Brunet	2001
Ling E.	Crédit Foncier Franco Canadien	2001

MONSOON

LE THÉ INDO-CEYLAN

Devrait être dans toutes les épiceries au Canada.

IL DONNE BON PROFIT ET SATISFACTION.

THE MONSOON TEA CO., TORONTO, ONT.

Lanther L. P. A. & al.	S. Chatellon dit Godin	1035
Lapointe N.	Dame M. Sarolell	1e cl.
Lanouette E.	Brown Bros Co	190
Laliberté Dame E.	Dame T. Caty	118
Lefebvre E.	M. Laforce	160
Lefort E.	G. Desrosiers	3e cl.
Lallemund A.	Belding Paul & Co.	358
Lecavallier J.	E. Gohier	5000
Lefebvre J. & al.	A. Normandin	2e cl.
Legault N.	Dame F. C. G. de Longueuil & al.	235
Love T. H. & al.	D. W. Johns & al.	125
Larue M.	G. Jubinville	5e cl.
Labelle E.	P. Labelle	2e cl.
Lafontaine J.	E. Deslongchamps	101
Minister C. S. et H.	D. Wishart & al.	1101
Madore R.	C. S. Reinbart	168
Merrill C.	Banque Nationale	117
Moussier Dame E. esq. al.	J. F. Renaud	569
Madore P.	Credit Foncier Franco-Canadien	192
Muril M. & al.	J. A. Defayette	155
Moussier H.	Dame G. Trudel & vir	225
Mocock Dame M. L.	J. Masson	4e cl.
North West Shoe Co.	R. J. V. Chalmers et al	2e cl.
Parker J. C.	R. C. Stinson	375
Parent G. W.	Banque du Peuple	204
Pratt E. et al esq. al.	P. O. Pelletier	100
Picard Dame Marg.	A. F. Riddell et al	1561
Plante Joseph	Dame M. G. Mansfield	2e cl.
Quigley M. J.	Dame E. Oowler	2e cl.
Richardson G. J. et al.	A. E. Sm. al.	267
Ryan Dame C. et vir.	C. Desautniers	209
Sessenwein M.	J. L. David et al	429
Shoe Wire Grip Co.	R. J. V. Chalmers et al	2e cl.
Sabiston A.	W. J. White	300
Simpson J. C.	W. Bell et al	1e cl.
Smart Dame E.	J. L. Morris	3713
Soucy E.	W. Strachon	132
Vendette E.	Dame M. Meaney	182
Vipond T. S. & al.	T. S. Williamson	117
Valade N.	L. O. Grothe	110
Ward J.	A. McGown & al.	119
Young D.	Dame H. Evans	3e cl.

New York		
U. S. Grain Stock Co	J. S. Paquet	1003
Portland		
Maine Central Ry Co	Mde A. Fleury	250
Portneuf		
Paquin Geo	M. Moody & al	275
Québec		
Allaire Jean	R. Bresse	1759
Deltorelle Wm	T. Rochette et al	1500
Deli lo F. X.	M. Huard	200
Fraser Alex	D. Smith	2215
Generoux U. esq. al.	F. N. Tessier	160
Sh. fford Canton		
Choquette Dame Julie et vir	O. W. Hills	603
Sherbrooke		
Buck F. P.	Banque Nationale	1559
Mulcahy John	A. Barthe	500
St Andre		
Desjardins J. A.	P. Robitaille	145

Ste Anne		
Gauthier George Jr	Credit Foncier	919
Ste Brigide		
Poulin Edmond	T. Martel	206
Giroux Napoléon	C. Bouthillier	500
St Edwidge de Clifton		
Bonin Calixte	Mme E. Sansoucy	150
St Charle		
Samson Jos	L. V. Beaudoin et al	143
Ste Foye		
Côte Adolphe	A. Dion	260
St He-ri		
Begin E. et al	A. Ruel	763
St Hyacinth		
Charpentier Pierre	Mme A. Bonin	697
St-Joseph de Lévis		
Ruel Ed	McGregor Gourley Co	530
Ste-Marie de Monnoir		
Gladu Alexis	M. Halde	262
St-Narcisse		
Trudel Michel	G. Lasalle esq. al	120
St-Nicolas		
Duval Ulric	N. Gesselin	233
St-Tite		
Cantin Phileas	G. Lasalle esq. al	120
Bedard Theodore	G. Lasalle esq. al	120
DeLangis A.	Dame J. U. Binet	244

Cour Supérieure.		
JUGEMENTS RENDUS		
DEFENDEURS.	DEMANDEURS.	MONTANTS
Absents		
Jones Cornelius et al	P. E. Rinter	232
Sanborn H.	J. Gaines	291
Biddeford		
Benoit Cyrille et al.	E. Plessisville	370
Bury		
Scott Robt & Co	J. Lapointe	157
Scott Chs R	L. Bergeron	117
Cookst wn		
Pope R. H.	C. Rodrigue	213
Dunham Canton		
Jones John et al	P. E. Rinter	180
Sherbrooke		
Kempton M.	L. Stevens esq. al	140
Stanstead		
House J. B.	C. A. Jenkins	317
Sts Anne de la Pérade		
Cie Manuf. de Meubles	J. A. Rousseau	143

St Pierre les Becquets		
Dumont Ludger	C. J. Marchildon	122
Trois-Rivières		
Gélinas N. & Cie	J. Eveleigh & Co	122
Swezy A. E.	G. Methot	163
Westbury		
Roberge T. esq. al.	T. Labbé	142
Cour de Circuit		
JUGEMENTS RENDUS		
DEFENDEURS.	DEMANDEURS.	MONTANTS
Absents		
Michel Wilbrod	J. H. P. recault	50
Belœil		
Loiselle Joseph	L. A. Beaudry	12
Beauharnois		
Brossoit Nap. A.	R. Charlebois	27
Danville		
Nadeau Mde Cedulie	E. Provost	45
Fortierville		
Malhiot Zeph.	C. J. Marchildon	13
Les Piles		
Charest Telesphore	F. Trudel	78
Moreau Frédéric	A. Bertin & Cie	23
Montréal		
Bouchard Edmond	Dame M. Guilbault	31
Beauparlant Noct	J. E. Renaud	44
Boisoli Xavier	M. Desrosiers	84
Campbell H. D.	A. E. Patno	25
Charlebois Ant. & al.	W. Strachon	37
Crawford H. C.	W. C. Findlay	68
Daoust J. O. & al.	U. Garand & al	59
Dalhair E.	Dame L. Farr zin	25
Dubois Dame T	L. A. Fortier & al	50
Dufour Jules	J. B. Vermette & al	60
Fagan P.	A. Lamarche	45
Giroux A. E.	D. A. Higginson	42
Granelli Dame Mathilde	E. G. Penny	40
Guerard Frs	T. A. Beaudoin	43
Gauthier Arth	R. Gohier et al	30
Harris L.	Cie du Journal Le Monde	36
Head J. J.	D. MacMaster et al	48
Hill Albert	W. S. Walker	50
Hamilton W. R.	R. D. McGibbon et al	64
Hebert Dame E. et vir.	F. W. May et al	57
James Enoch	C. E. Dawson	75
Kennedy Dame Kate.	Dame M. Melick	31
Laciviere D. A.	A. Gagnon	44
Lesage O. H.	A. Prudhomme	43
Laroche Frederick et al	G. Clarke	50
McLaren P. J.	H. M. Anderson	51
McGevren James	Metropolitan Mfg. Co	37
Meaux N.	J. Robitaille	25
Mezier Olivier	Dame L. Sarrasin	30
McLennan Jno. F.	Dame J. Henderson	45
McNemara Michael B.	J. Horsfall	60
Pépin J. L. W. & al.	B. Tooke	70

ETABLI EN 1885

Montres, Horloges, Bijoux

AGENT POUR LES CELEBRES MONTRES "WALTHAM"

EDMUND EAVES

185, rue St-Jacques, Montreal.

Justement arrivé, un lot splendide d'horloges en chéno et en noyer, 8 jours, six patrons différents par caisse, sonnent les 1/2 et les heures.—\$13.50 la caisse.



LEON ARCHAMBAULT
HUITRES FRAICHES
198 St Charles Borromée
MONTRÉAL

Léon Archambault

Commerçant d'huitres et importateur de Homards vivants et bouillis

Huitres au gallon reçues tous les jours. Livrai-on faite avec promptitude.

Une attention spéciale aux commandes de la campagne.

LA BANQUE VILLE-MARIE

BUREAU PRINCIPAL A MONTRÉAL

CAPITAL AUTORISÉ, \$500,000. CAPITAL SOUSCRIT, 500,000.
RESERVE, \$10,000.

DIRECTEURS:
M. WM. WEIR, Président et Gérant général
E. LICHTENHEIN, Vice-Président,
A. C. S. WURTELE, F. W. SMITH et God
FREY WILR; F. LEMIEUX, Comptable.

SUCCURSALES A MONTRÉAL:
Hochelega, D. P. Riopel, gerant.
Pointe St-Charles, W. J. E. Wall, gerant.
Rue St-Laurent, Aug. Comte, gerant

SUCCURSALES DANS LA PROV. DE QUÉBEC:
Berthier, J. H. DuSault, gerant.
Chambly, J. H. Lefebvre, gerant.
Lachine, J. H. Théoret, gerant.
Lachute, J. D. Stewart, gerant.
Laprairie, T. J. Bourdeau, gerant
L'Épiphanie, A. Gariépy, gerant.
Longueuil, L. J. Normand gerant.
Marieville, O. Constantineau, gerant.
Nicolet, L. Belair, gerant.
Papineauville, C. Lessard, gerant
St-Laurent, O. W. Legault, gerant.
St-Thérèse, M. Boisvert, gerant.

Correspondants à New-York: The National Bank of the Republic et Ladenburg, Thalmann & Co.
A Londres: Bank of Montreal.
A Paris: La Société Générale.

Pepin Edm	L. F. Richer & al	43
Ryan M.	W. O'Keefe	40
Soulières Placide	J. Beaudry	43
Sang Kee & al	C. F. Lalonde	50
Thompson Wm R	J. Costigan & al	64
Vallec Napoleon	Montreal Gas Co	83
Mont Carmel		
Lagace J. B.	L. Ducharme	27
Outremont		
Craven James R	H. Garth & al	70
Roxton Falls		
Benoit Frs	La J. O. Beauchemin	80
South Durham		
Dionne Adjudor	Dame M. C. Sanche	49
St-Constant		
Gervais Delphis	D. Monette	82
Ste-Cunégonde		
Huad Jos	Gendron M& Co	32
Trudel Cesaire M. T.	F. X. Dupuis	57
Tessier Edm. H	W. Meche	25
Ste-Flore		
Berthiaume Maurice	A. Bertin & Cie	32
St Hyacinthe		
Blanchard Alphonse	L. P. Morin	16
Coté Napoleon sr	L. A. Beaudry	63
Leveillé Elie	A. Sicotte	9
St-Louis		
Trothier J. B.	L. Provost	25
Dupras Jos	S. J. Carter	60
St Pierre aux Liens		
Barette Jos	J. Shipsky	45
Knapp Wm	L. Workman	48
Ste-Phéromène		
Raid Narcisse	L. J. O. Beauchemin & al	46
St-Tite		
Thiffault Wilfrid fils d'Elie	A. Rinfret	37
Trois-Rivières		
Heroux Frs	Dame Geo. Boisclair	10
Thibault Arth	Dame N. L. Denoncourt	15

Il existe paraît-il, dans l'Ardèche, le plus vieux, le plus gros chêne, non seulement du département, mais de la France entière probablement.

Ce doyen des chênes français mesure à sa base 11m 50 de circonférence; à 3 mètres environ du sol, à la naissance des branches primitives, il a 13 mètres, et la hauteur totale, avec les branches est d'environ 12 mètres. Une vieille branche, la seule des branches primitives, a été coupée; elle mesure 3 mètres de circonférence.

Renseignements Commerciaux

PROVINCE DE QUEBEC

CESSATIONS DE COMMERCE

Eastman — Dussault Pierre, cordonnier, etc, parti pour Magog.
Montréal — St Lawrence Portland Cement Co, R. C. Carter se retire.
Claude Pierre, peaux vertes; **Claude & Demers** succèdent.

CESSIONS

Fraserville — Frenette J. B. E., libraire.
Montréal — Dansereau Pierre plâtrier.
Creed Wm., négociant.
Reynolds E. S., (The Avenue House).
St Amour F. X., épïc., ass 18 déc.
Jackson Melle E. J., modes.
Dugas Odilon, nouv., ass 21 déc
Papineauville — Gauthier E. A. & Co, mag. gén.
Québec — Boucher Melle Julia, modes
St Alexis des Monts — Gélinas Pierre, mag. gén.
Ste Adèle — Lafleur H. B. & Cie, mag. gén.
St Raphael — Goëbout Jos, mag. gén.

CONCORDATS.

Berthier — Laferrrière A. A & Cie mag gnl à 50c dans la piastre.
Cheneville — Chêne Hercule, mag gnl; à 50c dans la piastre.
Lachine — Laplante Prosper, barges à 15c dans la piastre.
Montréal — Herbert Mde E, modes; à 25c dans la piastre
Ste Cunégonde — De-jardins Paul nouv; à 37½c dans la piastre.

CURATEURS

Lachine — Gagnon & Caron; à Ambroise Goulet bateaux.
Montréal — Thomas Gauthier; à J. Burel, hôtel.
Alex Desmarteau; à Jos Blais restaur en liquidation.
J. McD. Hains; à McDonald & Waller mfrs de chaussures.

DÉCÈS

Etchemin — Fortin J. A., peintre.
Ste Adèle — Legault M., prop. de moulin.

DISSOLUTIONS DE SOCIÉTÉS

Champlain — Champlain Oxide Co, P. L. Carignan et E. D. Carignan continuent sous la même raison sociale.
Coaticook — Francœur D. C. & Fils, nouv.
Louiseville — Grenier J. A. & Cie, nouv.
Montréal — Wright & Co, agents de manufacture.
Peter Smith Granite Co.
Ménard & Lecourt, épïc.
Ridout H. R. & Co, fourniture de chemin de fer, Edward H. Seale continue.
Cole & Thompson, hardee, James S. Thompson continue.
Québec — Boisvert, Roberge et Thibaud, épïc en gros etc.
Drolet Adélar, cuir etc.
McCorkill & Shea, boulangers.
Del-emme & Co, tabac, Edmond Wood continue seul.
Clément & Co, carroyeurs.

EN DIFFICULTÉS

Calumet — Kert Levi, mag. gén., ass 15 décembre.
Montréal — Pepin Frères, nouv., ass 16 décembre.
St Louis Clovis, nouv.
Perrault, Perrault & Cie, chapeaux et fourrures.
Macdonald & Wallace, mfrs. de chaussures; ass. 17 déc.
Québec — Adams Shoe Co, mfr de chaussures
Leclerc & Coté, mfr de chaussures.
Gagnon, Irénée, confiserie.
La Maison Blanche, ouv.
Richmond — Evans David J., épïc., ass 24 décembre.
Ste Rose du Dégé — Lapointe Mas. Oct., mag. gén.
West Broughton — Gingras E., mag gl.
Waterloo — Bouchard Aimé B., épïc. et chaussures.

ALEX. DESMARTEAU

Successor de feu

CHS. DESMARTEAU

Liquidateur de Faillites

Nos 1598 & 1608 rue Notre-Dame, Montréal.

Représentant Successions: Chs. Desmarteau, Hon. Jus. Ferrier et M. Adolphe Roy

UBALDE GARAND. TANCREDE D. TERROUX.

GARAND, TERROUX & CIE.,

BANQUIERS ET COURTIERS

No. 3, Place D'armes, MONTREAL.

Effets de commerce achetés. Traités émis sur toutes les parties de l'Europe et de l'Amérique. Traités des pays étrangers encaissés aux taux les plus bas. Intérêt alloué sur dépôts. Affaires transigées par correspondance.

ARTHUR GAGNON.

L. A. CARON.

GAGNON & CARON

EXPERTS-COMPTABLES.

CURATEURS

Téléphone Bell 815.

Boite B. P. 911.

BATISSE DES CHARS URBAINS MONTREAL.

BILODEAU & RENAUD

COMPTABLES, AUDITEURS ET COMMISSAIRES.

No. 15 rue St-Jacques, Montréal

Spécialité:

Règlement des Affaires de Faillites.

Téléphone 2003

GEO. GONTHIER,

EXPERT, COMPTABLE, AUDITEUR, ETC

Chambre II, Bâtisse Succession Wilson, Nos II et 17 Cote de la Place d'Armes.

Ouvertures, vérifications, balances et contrôle des livres, et situation mensuelle d'après méthodes nouvelles. Règlements et Redditions de Comptes de Successions, etc.

ARGENT A PRETER

Sur première hypothèque. S'adresser à

O. LEGER,

SUN LIFE ASSURANCE CO.,

1766 Rue Notre-Dame.

BALANCES "STANDARD" "FAIRBANKS"

(STANDARD SCALES)

Telephone 2107

Petits Camions (Trucks). Presses à Lettres. Tiroirs d'alarme pour l'argent. Machine à calligraphier. Vitrites d'Etalage. Régis-res de caisse, Trucs, Ecuilles, Mesures. Fournitures pour entrepreneurs. Réparations exécutées promptement par des ouvriers habiles.

F. M. SULLIVAN

No 308, rue St-Jacques, MONTREAL

FUMIVORE

JUBILÉ

Le plus nouveau et seul parfait.

Fumée et Gaz complètement brûlés.

GARANTIE DE PERFECTION ABSOLUE.

Pas un sou n'est payé avant que satisfaction entière soit donnée.

S'adresser à

M. A. PAGNUELO,

58, rue St-Jacques, Montréal.

TELEPHONES: Bureau 2021. Résidence 6858.

Le Repos est Nécessaire



**Fauteuil
"Morris"**

A dossier ajustable
et coussins mobiles.

\$7.50 à \$10.00

**VRAIE CHAISE POUR
LE BUREAU PRIVÉ.**
Aussi, assortiment complet
de Meubles de Bureaux.

RENAUD, KING & PATTERSON
No 652, RUE CRAIG

BRODIE & HARVIE

Marchands de Farine

MANUFACTURIERS DE LA

Farine Préparée de Brodie & Harvie

Nos 10 et 12 rue BLEURY, Montréal

Farine d'Avoine, Farine Graham, Blé Cassé,
Farine de Seigle, Maïs Pilé, Farine de Blé
d'Inde, Son Grains d'Alimentation.

**Banque d'Épargne de la Cité et
du District de Montréal**

Avis est par le présent donné qu'un dividende
de HUIT piastres par action sur le capital-actions
de cette institution a été déclaré et que ce divi-
dende sera payable à son Bureau Principal, en cette
cité, le et après **lundi, le 3 janvier prochain.**

Les livras de transfert seront clos du 15 au 31
décembre prochain, ces deux jours compris.

Par ordre du Bureau,
HY. BARBEAU,
Gérant.

Montréal, 1 Décembre 1897.

3c DE PROFIT CHAQUE

Est-il mieux de vendre 10 paquets
à un profit de 4 ou 5c chaque et de voir
mourir l'oiseau de votre échantillon ; ou bien
est-il mieux de vendre de la nourriture
qui conservera la santé à l'oiseau et un
appétit actif pendant des années, dévorant
30 ou 40 paquets à 3c de profit cha-
que ? Plusieurs oiseaux nourris avec du
Cottams Seed & Bird Bread (six brevets)
vivent assez longtemps pour manger
des centaines de paquets.

Cottam Seed est en vente chez tous les
fournisseurs de gros, ou directement par

BART. COTTAM & CO., LONDON, ONT.

LES...

Viandes en Pots

DE....

Clark

Ne peuvent être surpassées pour la
qualité et la saveur.

Mises en caisses de quatre dou-
zaines, assorties au goût des acheteurs.

.....En vente chez tous les mar-
chands de gros.

W. CLARK, Montreal

A VIS DE FAILLITE

Dans l'affaire de

E. F. G. DANIEL,
Pharmacien.

No 1593 rue Notre-Dame, Montréal.

Les soussignés vendront à l'encan public, en lots
convenables aux acheteurs.

Lundi et Mardi, les 20 et 21 Décembre 1897

à la place d'affaires du failli, tout l'actif mobilier
consistant en assortiment complet de produits
pharmaceutiques, remèdes patentes, magnifiques
garnitures de magasin des plus modernes, compre-
nant une fontaine à soda, cinq show-cases, bou-
teilles, balances, miroirs, coffre de sûreté, mesures,
etc., etc.

Les dettes de livres d'après liste seront vendues,
lundi, le 20 courant, à 2 heures, environ \$500.

Les heures de vente seront à 2 heures et 7 1/2 heures
p. m. chaque jour.

Pour autres informations, s'adresser à

ALEX. DESMARTEAU, Curateur.
No 1598 rue Notre-Dame, Montréal.

MARCOTTE FRERES, Encanteurs.

A VIS DE FAILLITE

DANS L'AFFAIRE DE

ARTHUR DESJARDINS,

Marchand de Musique, No 2105 rue Notre-Dame
Montréal.

Les soussignés vendront par Encan Public, EN
BLOC.

Lundi, 20 Décembre, 1897 à 11 hrs.

Au No 69 rue St-Jacques, Montréal, l'actif mobilier

du dit failli, savoir :

Instrument de musique et accessoires	\$1131 25
Musique	710 72
Garnitures de magasin	337 50
1 Piano	150 00
	\$2662 47

Les dettes de livres d'après liste seront ven-
dus séparément 250 00

Le magasin sera ouvert pour l'inspection du stock
samedi, le 18 courant.

Pour autres informations s'adresser à

ALEXANDRE DESMARTEAU,

Cessionnaire,
No 1598 rue Notre-Dame, Montréal.

MARCOTTE FRERES,
Encanteurs.

A VIS DE FAILLITE

Dans l'affaire de

EDMOND DUCKETT,

Marchand general,
St-Leonard, comte de Nicolet

Les soussignés vendront à l'encan public, au No
69 rue St-Jacques, Montréal.

Lundi le 20 Décembre 1897, à 11 hrs a.m.

L'actif du sus-nomme comme suit :

Marchandises seches, Epiceries, Chaussures, Ferronneries, Vaisselles et Tapissierie	\$2,307 97
Fixtures et roulant	62 85
Dettes de Livres	295 12
	\$2,665 94

Le magasin sera ouvert pour inspection du stock,
samedi le 18 décembre 1897.

L'inventaire peut être examiné aux bureaux des
cessionnaires.

GAGNON & CARON,

Cessionnaires
41 Bâtisse des Tramways, Montréal,

MARCOTTE FRERES,
Encanteurs.

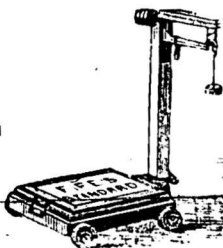
HONEY SUCKLE
Old Holland GIN

DELICIEUSE
BOISSON
HYGIENIQUE

BOUVIN WILSON & CO
MONTREAL
SEULS AGENTS POUR LE
CANADA

Balances

De Ire Classe et de
Qualité Incomparable



POUR FOIN.....

PLATEFORME ET POUR COMPTOIRS

Balances nouveau modele pour beurre et fromage, etc.

JAMES FYFE, --- Manufacturier

COIN ST-PAUL ET ST-PIERRE, MONTREAL

VENTE AU COMMERCE

NOUVEAUTES,
HARDES FAITES,
TOILES DE MENAGE,
FOURRURES,
CHAUSSURES,
ETC. ETC.

PAR

BENNING & BARSALOU, Encanteurs

A LEURS SALLES DE VENTES

NOS 86 ET 88, RUE ST-PIERRE,

Mercredi, le 22 Décembre,

A 10 Heures A. M.

Vente sans aucune reserve en lots convenables
au commerce de la ville et de la campagne.

CONDITIONS FACILES.

EN LIQUIDATION

Montréal—Canadian (The) Fibre Cha
mois Co. Ltd, ass 21 déc.

FONDS A VENDRE

Lévis—Beaver (The) File Works Co.,
17 déc

Montréal—Daniel E. F. G., pharma-
cien, 20 déc.

Bridgman C. F., imprimeur.

Blais Joseph, restaurant.

Burel M. J., hôtel.

Vineberg Jos. hardes ; les immeubles
par shérif le 20 déc.

St Grégoire — Duckett Edward, mag,
encan 20 déc.

St Hyacinthe—Trahan J. G., mag. gén

St Stanislas de Kostka — Cardinal &
Cie, mag. gén., 17 déc.

FONDS VENDUS

Cherry River—Buzzell R., mag. gén.

Georgeville—Somerville P. A., mag gl.

Montréal—McDonald J. R., épice.

Guimond J. A., merceries, à 52c dans
la piastre.

Pont Maskinongé — Marchand Isaïe,
foin et grain.

Québec—Darveau Joseph, thés et ca-
fé, à 60c dans la piastre.

Juneau F. V., épice., à 72½c dans la
piastre

Matte Odilon, épice., à 75c dans la
piastre.

Rimouski — McGee E., mag. gén. à
55c dans la piastre.

Royal Shoe Co, mfr de chaussures.

St Constant — Lefaiivre Edmond, foin,
etc.

INCENDIES

Québec—Victoria Hôtel.

NOUVEAUX ÉTABLISSEMENTS

Boucherville—Ostigny & Carden, con-
tracteurs ; Pierre Ostigny et Philéas
Cardin.

Cherry River—Regnier Jules, mag. gl.
Coaticook — Francœur D. C. & Fils,
nouv. ; David C. Francœur et Arthur
Francœur.

Georgeville—Heath & Heath, mag. gl.

Magog—Ducharme Aristide, boulang.

Dussault Pierre, cordonnier.

Rivard H. N., bijoutier.

Montréal — Brosseau & Cie, mfr de
vinaigre.

Carle & Co. bouchers ; Noémie Bris
sette, épse de Louis Carle.

Delorme & Goyer, négociants de bé-
tail ; Alphonse Goyer et Pierre Delorme
Hémond J. C. & Cie, mfrs de chaus-
sures ; Jos C. Hémond en sa qualité de
tuteur à ses enfants mineurs.

Lacroix J. C. & Cie, tailleurs ; Marie
V. L. Dufresne, épse de J. C. Lacroix.

Norris & Steunhouse, fabricants de
montres et d'horloges ; Arthur E. Nor-
ris et Adam A. Steunhouse.

Wright & Co. agents de manufactures,
etc. ; Horatio W. Wright et Percival J.
Fuchs.

Alexander Charles & Sons, confiseurs
ont ouvert une succursale rue Ste Ca-
therine Ouest.

Bowman & Corcoran, épice.

Labelle & Rivard, écurie de louage ;
Adolphe Rivard.

Lefaiivre & Onslow, comptables, etc. ;

Louis J. Lefaiivre et Thomas R. Onslow
McDonald (The) Mfg Co, ferblanterie,
etc. ; W. A. McDonald.

Smith Bros (The) Granite Co.

Benoit et Scullion, foin et grain ; Ed-
ward J. Scullion.

Cadioux & Briard, plombiers ; Alfred
Cadioux et Joseph Briard.

Depocas E., quincaillerie.

Versailles Ernest & Co, bouchers et
provisions ; Marie-Louise Latour, épse
de Ernest Martin dit Versailles.

Langlois Dewitt The Drilling Co of
Montréal [Ltd.] demande incorporation.

Gagnon & Patrie, mfrs de chaussures ;
Ida Charbonneau, épse de Jules Gagnon
McDonald J. R. & Cie, épice.

Quipp J. W. & Co, quincaillerie et
plombiers ; Beatrice Etta Burke, épse
de John Walter Quipp.

Normandin—Saulnier Nap., mag. gén

Richmond — Chapman & Wadleigh,
bouchers ; Geo. W. Chapman et James
A. Wadleigh

Shebrook - Electric Laundry Co.

Gilkerson W, chaussures.

St Henri de Montréal - Giroux H. &
Cie., hôtel ; Ernest Royer.

St Tite—Pellerin Dame George, nouv.
et modes ; Adèle Lachance épse de
George Pellerin.

Valcourt—Beaudry Racicot & Peltier,

moulin à carder ; Louis V. Beaudry,
Laurent Racicot et P. J. S. Peltier.

PROVINCE D'ONTARIO

CESSATIONS DE COMMERCE

Barrie — Bradley C. W. épice ; James
Vair succède.

Brigden — Tindlay W. J. imprimeur
et éditeur ; Malcolm Ferguson succède.

Port Erié—Spa'm James N., hôtel ; S.
D. Rimey succède.

Fullarton — Muxworthy Thomas for-
geron ; R. J. Harmer succède.

Guelph — Flowers Frk, hôtel. Tho's
Gulley succède.

Hamilton — Mills Wm, hôtel et bou-
cher ; W. St John succède pour l'hôtel.

Milton — Bennett John, hôtel ; Chs
Hartmain succède.

Mitchell — Birley R. M. épice ; Wea-
ver & Co succèdent.

Ottawa — Blyth George R, nouv. ; ses
trois fils succèdent sous la raison sociale
George R. Blyth & Sons.

Stroud — McConkey R. J., boulanger ;
Daniel McConkey succède.

St Joachim — Janisse Paul, hôtel ; Chs
Janisse succède.

Toronto — American Tailoring and
Clothing Co

Robinson Susannah, hôtel ; Turnbull
Smith succède.

Walsingham Centre — Oltz Wm, hôtel ;
L. Darling succède.

Woodstock — Rapson C. E., hôtel ; Geo
L. Thompson succède.

Wyoming — Collins W. B. & Co, ban-
quiers ; A. Westland & Co succèdent.

CESSIONS

Centralia — Smith C. W., mfrs de fro-
mage.

Dandela — Cook Alexander, mag gén
et forgeron ass 22 déc

Kirkfield — McKenzie et Campbell,
mag gén.

Listowel — Coghill J., tailleur et cha-
peaux ass 13 déc.

Barber, Watson & Co, nouv et épice.

Midland — McMurry Bros, mag gén,
ass 18 déc

Pembroke — Jones J. S., quincaillerie.

Woodville — Mutch, W. D., marchand
tailleur.

National Assurance Co. of Ireland.

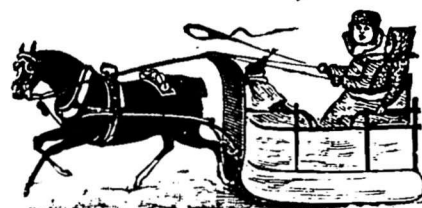
...INCORPORÉE PAR UNE CHARTRE ROYALE ET
AUTORISÉE PAR ACTE SPÉCIALE DU PARLEMENT.

Bureau Chef au Canada : 1735, RUE NOTRE DAME
M. C. HINSHAW, Agent Principal, :: :: MONTREAL

AGENTS SPÉCIAUX.
DEPARTEMENT FRANÇAIS :

DROLET & ALARIE, No 20, rue St-Jacques.

ISIDORE CREPEAU, No 31, côte S' Lambert.



Sleighs, Robes, Harnais, Couvertes,

A Bon Marché
pour du Comptant.

Buggy, Bicycles, Charettes, Express, Etc., gardés en
hivernement à bon marché.

OR DU KLONDIKE, ou n'importe quel bon argent pris au pair.

R. J. LATIMER & CO., AGENTS DE
MANUFACTURES.

No 146, RUE M^CGILL.

EMILE JOSEPH, LL. B. AVOCAT

Chambre 701 MONTREAL

New York Life Bldg



MONTREUX DU CANADA

Sans doute, vous êtes fiers
du Canada, son climat,
ses ressources, ses hom-
mes publics. Si l'en est
ainsi, pourquoi vendez
vous un article importé,
quand vous pouvez avoir
de la marchandise aussi
bonne, faite au Canada.

LE COCO WHITE MOSS

est aussi bon qu'aucun autre, fait
dans n'importe quel pays.

Envoyez nous pour des échantillons.
The CANADIAN COCOANUT CO.
MONTREAL.

CONCORDATS

Arthur—Bristow E., épice à 50c dans la piastra.

Toronto—Bunt O. W. & Co, tailleurs.

DÉCÈS

Cornwall—Mack Wm, meunier.

Gall—McQueen James, charbon et bois.

Napanee—Perry W. H., mfr de lainage.
Strathroy—Marshall & Mason, quincaillerie; James Mason.

Toronto & Toronto Junction—Heintzman & Co., mfrs de pianos; Charles T. Heintzman.

Toronto—Simpson Robert (The) Co. Ltd, magasin à départements; Robert Simpson

DISSOLUTIONS DE SOCIÉTÉS

Guelph—Stubbs & Rodgers meubles.

Kinburn—Osborne & Huffman, mag-nl.

St Thomas—Crouk & Davis, chaussures.

Toronto—Hoerr H. et F., mfrs de pianos, F. Hoerr continue.

Hill E. C. & Co, bicycles; E. C. Hill continue.

EN DIFFICULTÉS

Millon—Porritt R. E., mag gnl.

Winona—Cline G. W. fruits offre 50c dans la piastra.

FONDS A VENDRE

Brockville—Stacey B. D., quincaillerie
Clinton—Bessley W. H & Co, nouv et articles de fantaisie.

Cobourg—Williams M. imprimeur.

Campbellville—Vickerman D., moulin à découper.

Florence—Bobler Arthur, boulanger.
Hamilton—Bangerth Pauline, confiserie 15 déc.

Petrolea—Endress Bross, meubles et pompes funèbres.

St Catharines—Dølle & Co, nouv etc, encan 15 nov.

Springfield—Black John E., mag gén 17 déc.

Stouffville—Covington Bros, éditeurs.

Toronto—Arbuthnot (The) Bros Co of Toronto Ltd

FONDS VENDUS

London—Hartley J., charbon à Rutter & Bickley.

Merrickville—Conner Thomas E., hôtel.

Culbert Thomas, mag. gén., à 25c dans la piastra.

Wabigoon—Cudney McDonald, hôtel, à W. S. Potts.

INCENDIES

Doon—Perine M. B. & Co, mfrs de ficelle, etc

London—Boug A, boucher

Donohue Henry, épice.

Toronto—Blight Bros, fournitures de bureau

GEO. TANGUAY

MARCHAND DE

FARINE GRAIN, LARD
POISSON, ETC.

Magasins: 33 et 35, 34 et 36 rue St-André,

Bureau: 48 rue Saint-Paul BASSE-VILLE

Quais: Rues St-André et Dalhousie QUEBEC

Chronique de Québec

Mercredi 15 décembre 1897.

Nous avons raison de croire que, en dépit d'une température variable et plutôt inégale, le commerce de la semaine écoulée a été considérable. Il y a eu un nombre inusité de visiteurs dans les magasins de nouveautés et dans les bazars où se débitent les fantaisies pour cadeaux de Noël et du nouvel an. C'est l'attraction du moment; rien n'a été épargné par nos entrepreneurs hommes d'affaires pour donner satisfaction au public. Il en est de même chez les débitants de confiseries et autres friandises dont l'abondance et la variété ne semblent pas avoir de limites. Les principaux établissements d'épicerie se font une rude concurrence à ce sujet. Il est certain que jamais les acheteurs n'ont été plus à même de faire un choix. Peut-être y a-t-il une remarque à faire dans l'intérêt du commerce: c'est que plusieurs marchands achètent et offrent en vente des articles trop dépendieux, des raretés, ou des produits étrangers dont le débit est nécessairement trop restreint dans la classe ordinaire des consommateurs de notre ville. La conséquence en est que cet amoncellement de stock coûteux constitue une véritable perte pour le marchand. Autant celui-ci doit se montrer anxieux d'offrir à sa clientèle de bons et beaux articles de commerce, autant il doit se garder d'entasser sur ses tablettes des effets dont le placement n'est pas avantageux. Le seul profit possible sur des marchandises telles qu'elles soient est

Profit
dans le
Soda

Surement l'augmentation de votre débit dépend de la quantité des marchandises que vous vendez. La Marque de Bi-Carbonate de Soda "la main dans la main" possède 98 7/10% de pureté. C'est la meilleure qualité—il ne peut y en avoir de meilleure—mais il peut y avoir une deuxième meilleure qualité. Cette marque est la plus pure, la plus forte et celle qui attire une clientèle permanente.

A. P. Tippet & Co., Agents Généraux,
Montreal

MARINADES HEINZ

Soupe aux Tomates

La Soupe aux Tomates Heinz, est faite avec des tomates mûres, de choix, la meilleure qualité de crème fraîche et des épices pures, moulues par nous. Elle plaira à vos clients les plus difficiles.

QUELQUES-UNES DE NOS SPECIALITES :

Marinades Sucrées.	Baked Beans,
India Relish.	sauce aux Tomates.
Chutney aux Tomates.	Ketchup aux Tomates.

EN VENTE PAR

HUDON, HEBERT & CIE, MONTREAL
H. P. ECKARDT & CO., TORONTO.

MEDAILLES--

PARIS
CHICAGO
ANVERS
ATLANTA ETC

The GENUINE
always bear this
Keystone trade-mark.



le débit qu'on peut en faire. C'est ce que ne semblent pas comprendre beaucoup de gens qui ne savent pas se borner dans l'achat de mille et une fantaisies dispendieuses qui se détériorent sur les rayons du magasin,

Il va sans dire que nos bons établissements de bijouteries tiennent un rang important parmi les maisons qui font des affaires d'or à cette saison de l'année. Nous remarquons un grand nombre de jolis articles de fantaisie qui portent le cachet de fabrication locale et sur lesquels sont reproduite des dessins et gravures représentant des monuments ou des scènes de Québec. Voilà une orientation nouvelle pour notre industrie. Il nous fait plaisir de constater que non seulement les bijouteries mais encore les marchands de poteries et faïences offrent dans ce genre de véritables œuvres d'art, de délicatesse et de grâce.

ÉPICERIES

On constate une amélioration sur la semaine dernière en épicerie, cela ne peut qu'aller en augmentant à présent que nous sommes à la veille des fêtes de Noël et du nouvel an. Les prix sont fermes dans plusieurs lignes. Les homards en conserve se font rares. Les sirops Barbades premier choix sont aussi en hausse.

Sucres : Jaunes, 3 à 3½c ; Granulé, 4 à 4½c ; Powdered, 6c ; Paris lump, 6c. Extra ground 5½c à 6c.

Sirops : Barbades purs 26 à 27c ; sirops inférieurs 24c.

Beurre : Frais 12c ; do Marchand 11c ; Do de Beurrerie 18 à 19c.

Huile de charbon : 13½c le gall.

Conserves en boîtes : saumon, \$1.00 à \$1.25 ; homard, \$2.50 ; tomates \$1.00 à \$1.05 pois, 80 à 90c ; blé d'Inde, 75 à 80c.

Allumettes : Prix nouveaux : Telegraph \$3.25 ; Telephone \$3.00 ; Tiger \$2.80 ; New Dominion \$2.50 ; Phoenix \$2.60.

Ce commerce des farines et provisions est quelque peu ralenti par suite de la fermeture de la navigation.

Le commerce aux poissons est un peu plus actif à cause des Avants mais les prix sont faibles

Les farines sont fermes aux prix cotés :

FARINES, GRAINS ET PROVISIONS

Hareng, Nouvelle-Ecosse No 1, large \$1.75 à \$5.25 ; Hareng, Nouvelle-Ecosse, moyen \$3.50 à \$4.00 ; Hareng Côte Nord, No 1, \$1.25 à \$1.75 ; Hareng Côte Nord, moyen, \$1.50 à \$4.00.

Morue salée No 1, \$3.00 à \$3.25 ; Morue No 2, \$2.50 à \$2.75. Saumon No 1, \$17.00 ; Saumon No 2, \$15.50. Truite saumonée, No 1, \$11.00 ; Truite saumonée, No 2, \$9.00. Anguille 3½ à 4c.

Farine (en poches) : Fine \$1.50 à \$1.70 ; Superfine, \$1.90 à \$2.00 ; Extra, \$2.00 à \$2.15 ; Patent, \$2.40 à \$2.50 ; S. Roller, \$2.30 à \$2.35 ; Forte à levain, \$2.50 à \$2.70, seconde Manitoba, \$2.25 à \$2.40.

Grains : Avoine (par 34 lbs) Ontario 30 à 34c ; Province 31c ; Orge 45 ; son 60c ; blé d'Inde, 42c ; pois 65 à 75c ; fèves \$1.00 à \$1.10.

Lard : Short Cut, \$15.50 à \$16.00 ; sain-doux en seaux, \$1.40 à \$1.50 ; do composé, \$1.35 ; do chaudière, 6½ à 7c.

Huiles : Loup-Marin "Straw," 36 à 37c. do de morue, 28 à 30c.

Sel—En magasin 40 à 42c ; gros sacs \$1.05 à \$1.10 ; fin ½ de sac 28 à 30c.

Il ne nous appartient de traiter la question dans ces colonnes. Nous ferons observer toutefois que beaucoup de nos hommes d'affaires sont vivement intéressés de ce qui se passe actuellement en ce qui concerne les questions de patronage et d'améliorations publiques à Québec. Il semble y avoir eu jusqu'à présent un esprit d'hostilité sourde contre les entreprises locales. L'on ne se gêne pas aujourd'hui de jeter le blâme à des ministres du gouvernement fédéral. Nous notons cet état de chose au moment même où il se produit, car il semble que bien des illusions sont détruites depuis quelques jours. Le nombre des mécontents est considérable et paraît aller en augmentant.

Cela explique, pour partie, le résultat des élections de la chambre de commerce qui a mis de côté comme prési-

dent l'un des membres du cabinet fédéral pour le remplacer par un homme dont les opinions politiques sont hostiles au régime actuel. M. H. Edmond Dupré, le nouveau président élu, est certainement à la hauteur de la position que viennent de lui conférer ses collègues, et nous sommes convaincus qu'il y fera honneur. Les autres officiers sont les suivants : M. U. Joseph, 1er vice-président ; M. Pêchevin Georges Tanguay, 2me vice-président ; M. James Brodie, trésorier.

Le Conseil de la Chambre se compose de MM. F. H. Andrews, jr., Rodolphe Audette, président de la banque Nationale, P. F. Bazin, F. X. Berlinguer, Victor Châteauevert, Edouard B. Garneau, Joseph Gauthier, Arthur Paquet, Charles E. Roy, E. G. Scott, N. Rioux, D. Arcand.

Une question dont devra s'occuper le nouveau bureau de la Chambre de Commerce est celle de l'augmentation proposée de 20 pour cent dans le taux des assurances maritimes dans le fleuve St Laurent. Il se fait déjà un mouvement à ce sujet. Il s'agit de démontrer aux compagnies d'assurance que la voie du fleuve depuis le golfe jusqu'à Québec, sauf quelques améliorations à faire dans le service des phares et des signaux, est dans un état qui ne justifierait une telle mesure de rigueur. Il importe également de voir à ce que le service de pilotage soit sans reproche. On se plaint trop fréquemment que les pilotes incapables (ils sont rares mais il en existe) reçoivent une protection officielle au lieu d'être punis comme ils le méritent au cas d'accidents graves dus à la négligence.

L. D.

Nous envoyons cette semaine un certain nombre de comptes d'abonnement à nos abonnés de la campagne. Nous les prions de nous envoyer directement les montants qui leur sont réclamés. Nous n'avons pas d'agent collecteur sur la route.

GRAINS DE SEMENCE

Blé (rouge et blanc) Manitoba et Ontario ; Avoine, Banner Welcome, Merveilleuse, Canadienne, etc. ; Pois, Orge Sarrasin, etc. Blé d'Inde à silos, Lentilles, Mil canadien et de l'ouest ; Trèfle rouge, blanc, alsike, vermont, mammoth ; Plâtre à terre ; engrais chimiques.

Spécialités de Grains et Graines pour Cercles Agricoles.

J. B. RENAUD & CIE, 126 A 140, RUE ST-PAUL, QUEBEC.

Sirop Fajardos

Reçu par Btine "Boston Marine" une cargaison de SIROP FAJARDOS de couleur jaune et qualité extra.

NAZAIRE TURCOTTE & Cie, QUEBEC.

LEDUC & DAOUST MARCHANDS DE GRAINS et de PRODUITS

Spécialité : Beurre, Fromage, Œufs et Patates.

EN GROS ET A COMMISSION
AVANCES LIBÉRALES FAITES SUR CONSIGNATIONS.
CORRESPONDANCE SOLICITEE

1217 ET 1219, RUE SAINT-JACQUES, MONTREAL

LS. DESCHENES
ENCANTEUR DE COMMERCE

Jobber en Chaussures
No 60 RUE ST-JEAN
QUEBEC

N. B.—Messieurs les marchands de la campagne épargneront de l'argent en venant me faire visite avant d'acheter ailleurs. J'ai constamment en mains toutes sortes de Jobs pour leur commerce

JOS. CONTANT Pharmacien et Chimiste
GROS ET DETAIL
No 1475 rue Notre-Dame, MONTREAL
COIN DE LA RUE BONSECOURS
Tel. Bell 100

IL Y VA DE L'INTERET DE TOUS
LES DETAILLEURS
DE TENIR EN STOCK LE

TABAC ROUGE "ST-LOUIS."

Pour fumer ou chiquer, c'est le plus recherché.

JOSEPH COTE, • MARCHAND ET IMPORTATEUR DE TABACS, EN GROS, • No 179, rue St-Joseph, QUEBEC

VOIR AUX PRIX COURANTS POUR LES PRIX DE MES TABACS.

NOS PRIX COURANTS

Nos Prix Courants sont révisés chaque semaine. Ces prix nous sont fournis pour être publiés, par les meilleures maisons dans chaque ligne; ils sont pour les qualités et les quantités qui ont cours ordinaire dans les transactions entre le marchand de gros et le marchand de détail, aux termes et avec l'escompte ordinaire. Lorsqu'il y a un escompte spécial, il en est fait mention. On peut généralement acheter à meilleur marché en prenant de fortes quantités et au comptant. Tous les prix sont ceux du marché, en général, et aucune maison ou manufacture n'a le pouvoir de les changer à son avantage, sauf pour ses propres marchandises qui sont alors cotées sous son propre nom et sa propre responsabilité. La Rédaction se réserve le droit de refuser ce privilège à quiconque en abuserait pour tromper le public.

PRIX COURANTS.—MONTREAL, 16 DECEMBRE 1897.

Allumettes.	
New Dominion..... la caisse..	2 85
Telegraph..... " "	3 20
Telephone..... " "	3 00
Tiger..... " "	2 85
Frêt payé à destination et 20c. en moins par caisse pour 5 caisses et plus assorties ou non.	
Phoenix..... la caisse..	2 85
Eagle Parlor..... " "	1 40
"..... par 5 caisses..	1 30
Articles divers.	
Bleu Parisien..... lb.	0 11 0 13
Bouchons communs..... gr.	0 18 0 30
Bougie Paraffine..... lb.	0 09 1/2 0 10 1/2
" London Sperm..... " "	0 08 1/2 0 09 1/2
Briques «couteaux»..... doz.	0 35 0 37 1/2
Brûleurs pour lampes.	
No. 1..... doz.	0 00 1 00
No. 2..... " "	0 00 0 75
No. 3..... " "	0 00 0 70
Cable coton 1/4 pouce..... lb.	0 13 1/2 0 14
" Manila..... " "	0 12 0 14
" Sisal..... " "	0 08 1/2 0 08
" Jute..... " "	0 08 1/2 0 09
Cartes à jouer..... doz.	0 25 3 50
Chandelles surf..... lb.	0 00 0 09
Epingles à linge..... bte. 5 gr.	0 00 0 60
	3 fils. 4 fils.
Ficelles..... 30 pieds..	0 40 0 70
"..... 40 " "	0 50 0 90
"..... 48 " "	0 60 1 20
"..... 60 " "	0 75 1 35
"..... 72 " "	0 90 1 60
"..... 100 " "	1 25 2 10
Graine de canari..... lb.	0 03 1/2 0 04
"..... paq.....	0 06 0 08
"..... chanvre.....	0 03 1/2 0 04
"..... rapée.....	0 06 0 07
Lessis concentré, com.....	0 30 0 40
"..... pur.....	0 65 0 70
Mèches à lampes No. 1.....	0 16 0 20
" No. 2.....	0 13 0 15
" No. 3.....	0 12 0 13

Bières.	
<i>Base Ale.</i>	
Read Bros. Dog's Head..... qts dz.	2 55
"..... pts " "	1 57 1/2
<i>Guinness' Stout.</i>	
Read Bros. Dog's Head..... qts oz.	2 52 1/2
"..... pts " "	1 50
Cafés.	
<i>Cafés rôtis.</i>	
Arabian Mocha..... f.....	la livre. 32
Imperial..... " "	28
Jamaïque..... " "	20
Java Siftings..... " "	26
Maracalbo..... " "	23
Old Gov. " " " "	31
Old Gov. Java et Mocha.....	32
Pure Mocha..... " "	29
Rio..... " "	11 à 15
Standard Java..... " "	32
"..... et Mocha.....	32
Chocolats et Cacaos.	
<i>Canadian Coconut Co.</i>	
White Moss 1 lb, 15 ou 30 lbs à la c.....	la livre 0 27
"..... " " " "	0 28
"..... " " " "	0 29
"..... " " " "	0 30
"..... sec. de 10, 15 ou 20 lbs.....	0 00
Feather Strip..... " "	0 00
Special Shred..... " "	0 00
Macaron..... " "	0 00
Crown Desic. de 12, 20 ou 25 lbs.....	0 00
Special..... " "	0 00
Au quart, 2c par lb. de moins	
<i>Chocolats Fry.</i>	
Caracas 1/4 boîte de 6 lb..... la lb.	0 42
Diamond 1/4 et 1/2 boîte de 6 lb.....	0 24
Gold Medal (sucré) de 6 lb.....	0 29
Monogram 1/2, 6 div.....	0 24
Pur non sucré 1/2 " " " "	0 42
Vanille 1/4 " " " "	0 42

Chocolats Cowan.	
French Diamond 6 div. 12 lbs. lb.	0 23
Queen's dessert, 1/4 et 1/2 " "	0 40
"..... 6 div..... " "	0 42
Mexican Vanilla, 1/4 et 1/2 " "	0 35
Parisien, marc. à 5c..... " "	0 30
Royal Navy, 1/4 et 1/2 " "	0 30
Chocolat icing paq. 1 lb. dz.	2 25
"..... " " " " " "	1 25
Pearl Pink Icing " " " "	1 75
White Icing " " " "	1 75
Chocolat Felix Potin :	
Chocolat, qualité No. 1..... lb.	0 27 1/2
" No. 3..... " "	0 35
Cacaos Fry.	
Concentré 1/4, 1/2, 1 lb. boîte de 1 dz.	2 40
Homéopathique 1/4, bte 14 lbs. lb.	0 33
"..... " " " " " " " "	0 33
Cacaos Cowan.	
Hygiénique, en tins de 1/2 lb..... dz.	3 75
"..... " " " " " " " "	2 25
"..... " " " " " " " "	0 55
Essence cacao, non sucré..... dz.	1 40
"..... sucré, tins 1/4 lb. " "	2 25
Cacao Felix Potin.	
Cacao, boîte 1/4 lb..... lb.	0 27 1/2
Confitures et Gelées.	
<i>Lazenby.</i>	
Tablettes de Gelées 13 var..... pts.	1 20
Conserves alimentaires.	
<i>Légumes.</i>	
Asperges..... dz.	4 00 4 50
Baked Beans 3 lbs..... " "	1 00 1 10

Blé d'Inde..... 2 lbs " "	0 00	0 75
Champignons..... bte.	0 14	0 24
Citrouilles 3 lbs..... dz.	0 85	0 90
Haricots verts..... " "	0 85	0 90
Olives, Pints..... " "	3 75	4 00
"..... 1/2 Pints..... " "	2 00	2 50
" en quart, gallon.....	0 00	1 60
Petits pois français..... bte.	0 10	0 11
"..... fins..... " "	0 13 1/2	0 15
"..... extra fins..... " "	0 10	0 18
"..... surfins..... " "	0 18	0 20
Pois canadiens 2 lbs.....	0 85	0 90
Tomates..... dz.	0 00	1 00
Truffes..... " "	4 80	5 00
Fruits.		
Ananas 2 et 2 1/2 lbs..... dz.	2 10	2 50
Bananes 2 " " " " " "	0 00	0 70
Fraises 2 " " " " " "	1 55	1 60
Framboises 2 " " " " " "	1 80	1 75
Pêches 2 " " " " " "	1 65	1 75
"..... 3 " " " " " "	2 50	2 60
Poires 2 " " " " " "	1 65	1 75
"..... 3 " " " " " "	2 25	2 50
Pommes gal..... " "	0 00	2 40
"..... 3 lbs..... " "	0 00	0 95
Prunes 2 " " " " " "	1 65	1 75
Poissons.		
Anchois..... dz.	3 25	0 00
Anchois à l'huile..... " "	3 25	4 50
Clams 1 lb..... " "	1 50	2 00
Harengs marinés..... " "	1 50	1 60
Harengs aux Tomates..... " "	1 40	1 50
Homards, boîte ronde.....	2 50	2 00
"..... plate.....	2 75	2 85
Huitres, 1 lb..... dz.	1 30	1 40
"..... 2 " " " " " "	2 20	2 40
Maquereau..... " "	1 30	1 40
Sardines 1/4 françaises.bte.	0 08	0 25
"..... " " " " " "	6 16	0 35
Sardines Royan à la Vatel.....	0 00	0 15
Sardines Royan à la Bordelaise..... bte.	0 00	0 15
Saumon boîte ronde..... dz.	1 10	1 25
"..... plate.....	1 25	1 45
Smelts (Eperlans).....	0 50	0 00
Thon à la Vatel, jarre.....	0 00	0 27 1/2

CHOCOLAT EN VENTE PARTOUT. CACAO FRY

AGENTS **D. MASSON & CIE, MONTREAL.**

CHS. LACAILLE & CIE
Epiciers en Gros
 IMPORTATEURS DE
 Mélasses, Sirops, Fruits Sees,
 Thés, Vins, Liqueurs, Sucres,
 Etc., Etc.
 Spécialité de Vins de Messe de Sicile et Tarragone.
 329 rue St-Paul et 14 rue St-Dizier
MONTREAL

FAUCHER & Fils
 Importateurs et Marchands-Ferronniers
Bois et Garnitures de Voitures
 Fournitures pour Carrossiers et Forge-
 rons, telles que Fer en barres, Acier,
 Charbon de forge, Peintures,
 Vernis, etc.
 Nos 796 à 802, Rue Craig,
MONTREAL.
 Téléphone 576

HIRAM JOHNSON
 IMPORTATEUR & EXPORTATEUR
 FABRICANT EN GROS DE TOUTES SORTES DE
FOURRURES
 pour Hommes, Dames et En-
 fants... Capots, Colliettes,
 Manteaux, Robes... Et fait
 aussi une spécialité de l'ex-
 portation des Peaux. Le plus
 haut prix du marché vous
 sera payé pour toutes sortes
 de Pelleteries crues.
 N.B.—Le plus haut prix
 payé pour cire en pain et
 racine de Ginseng.
 494 Rue St-Paul, Montréal.



NOS CONDITIONS SONT PLUS QUE RAISONNABLES.

CHAUSSURES D'AUTOMNE

NOS PRIX DEFIENT LA COMPETITION

Nos chaussures—produit des meilleures manufactures du pays—faites sur les formes les plus nouvelles et d'après les procédés les plus récents, excellent sous le rapport de l'élégance, de la durabilité et du confort. Aucune chaussure n'est plus conforme au pied. Notre stock considérable et très varié offre un choix sans précédent, soit dans les chaussures fines ou de travail.

UES - CARTIER CLAQUES GOODYEARS PATENT

Nous faisons de cette marchandise une grande spécialité de notre commerce et nous pouvons remplir n'importe quelle commande sur réception, car nous tenons toujours plein stock! Si vous ne pouvez venir, donnez votre commande, écrivez-nous et notre voyageur ira vous montrer des échantillons. Les commandes par la malle reçoivent toute notre attention et nous expédions les marchandises promptement.

J. H. BEGIN, 121 rue St-Joseph, QUEBEC

PRIX COURANTS.—MONTREAL, 16 DECEMBRE 1897.

Conserves Amieux Freres:

Sardines des Gastronomes, qualité extra, 1/2 bébé Vendée	0 11
do 1/2 bébé Bretagne	0 11
do 1/2 basse double couvert	0 15
do 1/2 do do	0 24
do 1/2 haute do	0 30
do sans arêtes 1/4 b. à bande	0 16
do do do	0 25
do do do	0 19
do au beurre, qualité extra	0 21
do aux truffes 1/4 do	0 21
do St-Pierre à la tomate, 1/4 basse à clef	0 11
do do do	0 17
do do sauce ravigote 1/4	0 13
do do do	0 19
Royaux à la Brillat-Savarin, aux sachards aromatisés 1/4 ovale	0 13
Sardines A. F. Lagrave & Fils, bonne qualité, 1/4 basse	0 13
Sardines Carraud-Amieux, qualité choix, 1/4 format Club	0 12
Petits pois fins à l'anglaise, 1/2 bte	0 13
do très fins do	0 15
Champignons de Paris, choix courrant, 1/2 boîte	0 17
Haricots verts moyens, Carraud-Amieux, 1/2 boîte	0 11
Moutarde, façon forme baril, aux fines herbes à l'estragon	0 18
Moutarde, façon forme baril, à la ravigote, aux anchois, le gros fl.	0 18
Moutarde, façon forme baril, à la ravigote, aux anchois, le petit fl.	0 11
Purée de Fole Gras Truffée des Gastronomes, 1/4 boîte à clef	0 20

Viandes en conserve.

Corned Beef, bte 1 lb. dz. -1	20	1 60
" " " " " " " " " " " "	2 15	2 75
" " " " " " " " " " " "	6 75	9 00
" " " " " " " " " " " "	14 00	18 50
Lang. de porc, " " " " " " " " " " " "	2 65	3 50
" " " " " " " " " " " "	5 25	6 90
" " " " " " " " " " " "	0 00	8 25
" " " " " " " " " " " "	6 75	9 65
" " " " " " " " " " " "	0 00	14 45
English Brawn " " " " " " " " " " " "	0 00	1 20
Beuf (chipped dried) " " " " " " " " " " " "	3 00	3 50
Dinde, bte 1 lb. " " " " " " " " " " " "	0 00	2 20
Pâtés de fole gras " " " " " " " " " " " "	5 25	8 00
Pieds de cochon, bte 1 1/2 lb. " " " " " " " " " " " "	0 00	2 30
Poulets, " " " " " " " " " " " "	2 10	2 25

Spécialité des Lazenby.

Soupes Real Turtle	dz.	0 00	9 00
" assorties	"	3 00	3 75
" bte carrées	"	0 00	1 65

Cirages.

Cirages français	dz.	0 25	0 70
" canadiens	"	0 20	0 60
Russet Combination Dress	doz.	1 75	
Ox Blood	"	1 75	
Brown Chocolate	"	1 75	
Green	"	1 75	
Universal Shoe Dressing	"	2 00	

Mines.

Mine Royal Dome	gr.	1 70	0 00
" James	"	2 40	0 00
" Rising Sun large	dz.	0 00	0 70
" " small	"	0 00	0 40
" Sunbeam large	"	0 00	0 70
" " small	"	0 00	0 35
Silverine, No 8	"	0 00	0 60
" " 6	"	0 00	0 50
" " 4	"	0 00	0 35



No 4, 3 doz. à la caisse	7 50
No 6, 3 doz. à la caisse	7 50

Vernis.

Vernis à harnais	gal.	0 00	1 80
" " " " " " " " " " " "	dz.	1 10	1 20
" à tuyaux	gal.	0 00	0 90
" Parisien	dz.	0 70	0 75
" Royal polish	"	0 00	1 25

Drogues et Produits Chimiques.

Acide carbolique	lb.	0 30	0 40
" citrique	"	0 50	0 55
" oxalique	"	0 10	0 12
" tartrique	"	0 33	0 35
Alun du Cap	"	0 14	0 15
Alun	"	0 01 1/2	0 03
Bicarbonate de Soude	brl.	2 45	2 75

Bleu de potasse	lb.	0 10	0 12
Bleu (carré)	"	0 10	0 18
Borax raffiné	"	0 06	0 08
Bromure de potasse	"	0 55	0 60
Campfire américain	"	0 80	0 90
" anglais	"	0 85	0 95
Cendres de soude	"	0 01 1/2	0 02
Chlorure de chaux	"	0 02 1/2	0 05
" de potasse	"	0 23	0 25
Couperose 100 lbs	"	0 55	1 00
Crème de tartre	lb	0 20	0 25
Extrait de Campêche	"	0 10	0 11
" en paquets	"	0 12	0 14
Gélatine en feuilles	"	0 35	0 50
Glycérine	"	0 17	0 22
Gomme arabique	"	0 50	1 25
Gomme épimette	"	0 00	0 25
Indigo Bengale	lb	1 50	1 75
" Madras	"	0 60	0 80
Iodure de potasse	"	4 00	4 25
Opium	"	4 50	4 75
P. osphore	"	0 60	0 75
Rosine (280 lbs)	"	2 75	5 00
Salpêtre	lb	0 05	0 07 1/2
Sels d'Epsom 100 lbs	"	1 50	3 00
Soda caustique 60°	"	1 75	2 00
" 70°	"	2 06	2 25
" à laver	"	0 65	1 00
" à pate	brl.	0 00	2 50
Soufre poudre	lb.	0 01 1/4	0 03
" bâtons	"	0 01 1/4	0 03
" rock, sacs 100 lbs	"	1 50	2 00
Strychnine	oz.	0 90	1 00
Sulfate de cuivre	lb.	0 04 1/2	0 05 1/2
" de morphine	"	1 90	2 00
" de quinine	oz.	0 40	0 45
Sumac	tonne	65 00	65 00
Vert de Paris	lb.	0 14	0 17
Vitriol	"	0 04 1/2	0 06 1/2

Eaux Minérales.

Carabana	case	10 50
Hunyadi Matyas	"	6 00
Pouzeux St-Leger	"	10 50
St-Galmier qts (source Radot)	case	6 00
" pis	"	7 50
Vichy Celestins, Grande Grille	"	10 00
Hopital, Hauterive	"	10 00
St-Louis	"	00

Epices pures.

Allspice, moulu	lb.	0 13	0 15
Cannelle moulu	"	0 15	0 18
" en nattes	"	0 13	0 14
Cloves de girofle moulu	"	0 15	0 20
" ronds	"	0 09	0 10
Gingembre moulu	"	0 20	0 25
" racines	"	0 13	0 28
Maïs moulu	"	0 00	0 90

Mixed Spice moulu Tin

1 oz	lb.	0 42	0 45
Muscade blanche	"	0 40	0 55
" non blanche	"	0 60	0 70
Piment (cloves ronds)	"	0 09	0 10
Polvre blanc, rond	"	0 12	0 15
" moulu	"	0 18	0 20
" noir, rond	"	0 09	0 10
" moulu	"	0 12	0 15
Whole Pickle Spice	"	0 15	0 20

Fruits secs.

Abricots Calif.	lb.	0 10	0 12
Amandes 1/2 molles	"	0 09	0 09 1/2
" Tarragone	"	0 09 1/2	0 10 1/2
" fécalées	"	0 10	0 20
Amand. amères fécalées	"	0 00	0 35
Nectarines Jordan	"	0 06	0 06 1/2
Dattes en boîtes	"	0 09	0 10
Figues sèches en boîtes	"	0 00	0 03 1/2
" en sac	"	0 09	0 10
Nectarines Californie	"	0 08	0 08 1/2
Noisettes (Avelines)	"	0 09 1/2	0 11
Noix Marbot	"	0 10 1/2	0 12
" Grenoble	"	0 20	0 21
" Avelines	"	0 12	0 13
Noix du Brésil	"	0 09	0 10
" Pecan	"	0 09	0 10
" noires	"	0 09	0 12
Peanuts rôtis (arach)	"	0 07	0 08
Pêches Californie	"	0 10	0 11
Pojras	"	0 09	0 10
Pommes séchées	"	0 06 1/2	0 07
Pommes évaporées	"	0 00	0 10
Pruneaux Bordeaux	"	0 03 1/2	0 06
" Bonlie	"	0 06 1/2	0 07 1/2
" Californie	"	0 09	0 11
Raisins Calif. 3 cour	"	0 00	0 07 1/2
" " 4	"	0 08	0 09
Corinthe Provençales	"	0 05 1/2	0 05 1/2
" Filigras	"	0 05 3/4	0 05 3/4
" Patras	"	0 06	0 06 1/4
" Vostizzas	"	0 07	0 08
Malaga Loose Muscat	"	0 06	0 07
" London Layers bte.	"	1 35	1 50
Malaga Black Baskets, bte	"	0 60	2 00
" Cunoisseur	"	1 80	2 00
" Cluster	"	0 00	3 25
" Buckingham	"	4 00	4 25
Malaga Russian Cluster, bte	"	0 09 1/2	0 10
Sultana	"	0 04 1/2	0 05
Valence off stalk	"	0 04 1/2	0 05
" fine off stalk	"	0 05 1/4	0 06
" Selected	"	0 06	0 06 1/2
" 4 cour	"	0 06	0 06 1/2

Fruits verts

Ananas	pièce	0 00	0 00
Attocac	baril	8 00	8 50

SUCRE ! SUCRE !

NOUS VENDONS A GRAND SACRIFICE:
 200 sacs Sucre Brut. 600 sacs Sucre moulu, Autrichien.
 300 sacs Sucre moulu, Allemand.
 ECRIVEZ-NOUS POUR ECHANTILLONS.
N. QUINTAL & FILS, EPICIERS EN GROS, 274 RUE ST-PAUL, MONTREAL

BERNIER & CIE Marchands de Graines
 GRAINES DE SEMENCES, GRAINE FOURAGERES, ETC.
 CORRESPONDANCE Bureau et Entrepot :-
 SOLICITEE. PRES DE LA GARE DU GRAND TRONG, ST-HYACINTHE

Le Poli "Royal Black Lead"

Ne tache pas les mains ni rougit au feu en exhalant des odeurs empoisonnées comme la plupart des pols en pâte ou liquide.
 Il conserve son lustre même sur un poêle chauffé à blanc.
 C'est le poli le plus économique en usage. Il a subi une preuve de plus de 30 ans.

ROYAL BLACKLEAD
TELLIER, ROTHWELL & CIE,
 Seuls fabricants. MONTREAL.

Gomme du Dr Adam
 POUR LE MAL DE DENTS

Donne un soulagement immédiat, ne coûte que dix-centimes, est reconnue comme le meilleur spécifique pour le mal de dents.
 Vendue par tous les pharmaciens. Prix spéciaux aux marchands de campagne.

DEPOT GENERAL :
ROD. CARRIERE, Pharmacien
 1406, rue Ste-Catherine, Montréal.

SPENCERIAN PENS
 WRITE WELL WEAR LONG
 ONCE TRIED ALWAYS USED

Samples sent on receipt of return postage — 2 cents.

ESTABLISHED 1860

Table listing various goods such as Bananes, Pommes, Raisins, and Citrons with their respective prices.

Grains et Farines.

Table listing grain and flour products like Blé roux, Blé blanc, and various types of flour.

FARINES.

Table listing different types of flour and their prices.

FARINES D'AVOINE.

Table listing oat flour products and their prices.

ISSUES DE BLE

Table listing flour issues and their prices.

Table listing prepared flours (Farines préparées) like XXX, superb, and Orge mondée.

Huiles et graisses.

HUILES.

Table listing various oils and fats such as Huile de morue, olive oil, and others.

Specialités de Lazenby.

Table listing specialty products like salad oil, cream, and other Lazenby items.

Liqueurs et spiritueux.

Table listing various liquors and spirits including Hennessy, Brandy, and Whiskey.

Table listing various spirits and liquors such as Martel, Rivière-Gardrat, and others.

Table listing Hennessy and other brandy products.

Rhums.

Table listing rum products and their prices.

Whiskey Ecossais.

Table listing Scotch Whiskey products.

Table listing various imported goods and products from companies like Fairman & Co.

Table listing Banagher Irish Whiskey and other products.

Whiskey Irlandais.

Table listing Irish Whiskey products and their prices.

Table listing Gins and other products.

Huile de Charbon

...EN GROS...

Ecrivez pour nos prix



Huile Canadienne, Huile Américaine et Huile Australe de Pratt

The BUSHNELL CO.

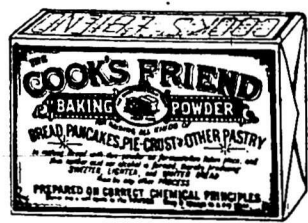
BUREAUX:---

Québec, rue Dalhousie; Montréal, Edifice du Board of Trade

La Compagnie John L. Cassidy Limitée

IMPORTATEURS... DE... PORCELAINES, FAIENCES, CRISTAUX, ARGENTERIE, COUPELLERIE, ARTICLES d'ECLAIRAGE, Etc. 339 & 341 RUE ST. PAUL, - - - MONTREAL.

POUDRE A PATE COOK'S FRIEND Le Nec Plus Ultra de la Qualité



TOUS LES EPICIERS DE GROS Vendent de la COOK'S FRIEND La Seule Veritable...

FABRIQUEE PAR W. D. McLAREN, MONTREAL

Cacaos, Chocolats et Cafés

COWAN

DUCKETT, HODGE & CIE

Exportateurs de

BEURRE ET FROMAGE

EN VENTE MAINTENANT CHEZ TOUS LES MEILLEURS EPICIERS DE LA PUISSANCE

ILS SONT ABSOLUMENTS PURS.....

The Cowan Co'y, Ltd., Toronto, Ont. 5 RUE WILLIAM, - - - MONTREAL

ARCHITECTES ET MESUREURS

V. LACOMBE, 897, Ste. Catherine

GAMELIN & HUOT, 58 St-Jacques

PLOMBIERS ET COUVREURS

E. DOUVILLE, 137B rue St-Urbain

La Construction

Chez Chs. Lafond & Frère, architectes, rue Berri, No 716. 2 bâtisses Carré St Louis à 4 étages, formant 6 logements et 1 magasin.

Maçonnerie, Boucher & Huberdeau. Charpente et menuiserie, T. H. Goulet & Cie.

Plombage, A. Galarneau. Brique, Placide Brunet. Enduits, Jos. Chamberland. Peinture et vitrerie, J. B. Pauzé & Cie. Propriétaire, J. B. Letendre.

Une bâtisse rue St Urbain, formant 3 logements.

Maçonnerie, Latreille & Frère. Charpente et menuiserie, T. H. Goulet & Cie.

Plombage, A. Galarneau. Brique, P. Brunet. Enduits, Grégoire Léveillé. Peinture et vitrerie, P. Labelle & Fils. Propriétaire, Pierre Labelle.

2 cottages à Motréal Annexe, formant 2 logements.

Maçonnerie, Latreille et Frère. Charpente et menuiserie, Roch Magnan.

Chauffage, M. Quintal. Brique, Jos Carrière. Enduits, Réal Cloutier. Peinture et vitrerie, Joseph Carrière. Propriétaire, Roch Magnan.

Une bâtisse rue Mount Pleasant, Westmount, formant 3 logements.

Maçonnerie, Boucher et Huberdeau. Charpente et menuiserie, à la journée. Plombage, A. Galarneau. Brique, Julien Legault. Enduits, Joseph Chamberland. Peinture et vitrerie, J. B. Pauzé & Cie. Propriétaires, T. H. Goulet & Cie et O. Lafond & Cie.

Une bâtisse, rue St Urbain, formant 3 logements.

Maçonnerie, Marcellin Paquette. Charpente et menuiserie, à la journée. Plombage, Martin & Vezina. Brique, Daniel & Deslonchamps. Peinture et vitrerie, Rollin & Pariseau. Propriétaire, Damien Lalonde.

Une bâtisse, rue Eplanade, à 3 étages, formant 2 logements.

Maçonnerie, Latreille & Frère. Charpente et menuiserie, à la journée. Plombage, Daniel & Vezina. Brique, Daniel & Deslonchamp. Peinture et vitrerie, Rollin & Pariseau. Propriétaire, Damien Lalonde.

PERMIS DE CONSTRUIRE A MONTRÉAL
Rue Marie Anne près de la rue Cham-
bord, une maison formant 2 logements

24 x 32 à 2 étages en bois et brique, couverture en gravois; coût probable \$900. Propriétaire, E. Pelletier; maçon, Corbell; charpente, Léon Pelletier.

VENTES PAR LE SHÉRIF.

Du 21 au 28 décembre 1897.

DISTRICT DE MONTRÉAL

Hon. Arthur Boyer vs Moïse Richer, fils. Lachine—Le lot 558 situé rue St Louis avec bâtisses.

Vente le 24 décembre, à 2 h. p. m., au bureau du shérif à Montréal.

L. B. Houlé vs Thomas Céré.

Montréal—Le lot 2759 situé rue Centre avec bâtisses.

Vente le 23 décembre, à 10 h. a. m., au bureau du shérif.

Dame Ernest Brunelle vs Pierre A. Picotte.

Montréal—Le lot 1-221 du quartier St Jean-Baptiste situé rue Rachel avec bâtisses.

Vente le 23 décembre, à 2 h. p. m., au bureau du shérif.

Charles Meloche vs Joseph Allard

Pointe Claire — Les parties du lot 179 ainsi que les lots 180 et 175 avec bâtisses.

Vente le 24 décembre, à 10 h. a. m., au bureau du shérif à Montréal.

Beauvais et Métivier vs Thomas Wand. et Alexandre Hubert Brossseau

Montréal—Le lot 1524 du quartier Ste-Marie, situé rue Notre-Dame avec bâtisses.

Vente le 23 décembre, à 10 h. a. m., au bureau du shérif.

Dame Charlotte Byrne vs Daniel McClananagh

Verdun et Longueuil—160 Le lot 4411 vacant situé à Verdun.

170 Les lots 154 17 et 64 vacants situés à Longueuil.

Vente le 23 décembre à 3 h. p. m., au bureau du shérif à Montréal, pour le lot de Verdun et le 24 décembre, à 11 h. a. m., à la porte de l'église de Longueuil pour les lots de cette paroisse.

DISTRICT D'ARTHABASKA

Pierre Sansonci vs Napoléon Brunelle.

St Médard de Warwick—La partie du lot 6 du 3e rang contenant 73 acres avec bâtisses.

Vente le 22 décembre à 10 h. a. m., à la porte de l'église paroissiale.

DISTRICT DE PONTIAC

Robert O. Miller vs John Kelly

Canton de l'île aux Allumettes — Le lot 15 du 6e rang, avec bâtisses.

Vente le 22 décembre, à 10 h. a. m., au bureau du shérif à Bryson.

DISTRICT DE ST. FRANÇOIS

S. E. Adam vs Phillis Gagné.

Canton de Garthby — Le lot 8 du 2e rang, contenant 145 acres.

Vente le 27 décembre, à 11 h. a. m., à la porte de l'église de d'Israéli.

The Sherbrooke Loan and Mortgage Co. vs Hon. Joseph Gibb Robertson.

Sherbrooke—Le lot 968 situé rue Commerciale avec bâtisses.

Vente le 28 décembre, à 10 h. a. m., au bureau du shérif.

UN PEU DE TOUT

Le voyageur allemand Eugène Wolf, qui a dernièrement passé près de l'embouchure du fleuve Kamtohatka, a vu en éruption le volcan Klioutchevskaja, qui est un des plus grands du globe et a 15,700 pieds de hauteur. Plusieurs rangées de terrasses et de sommets secondaires l'entourent comme pour lui former un immense piédestal et sa base n'a pas moins de 205 milles de circuit. Les flammes qui sortaient de l'immense montagne éclairaient a giorno tout le pays environnant.

On peut assez facilement se fabriquer soi-même des vitraux en papier qui font bon effet, ne coûtant que peu cher, et dont la composition offre surtout un divertissement agréable. Le plus important est de préparer la feuille de papier destinée à être enluminée et collée sur les vitres. Pour cela on prend du papier blanc qu'on met tremper dans un mélange de camphre et d'alcool; il y acquiert une consistance et une apparence analogues à celles du parchemin. Il paraît qu'on peut alors y peindre aisément avec des couleurs d'aniline, et obtenir des panneaux translucides, aux teintes vives et brillantes.

Voici par périodes, l'ensemble de la moyenne annuelle de la production du métal précieux dans le monde entier :

1811-1820	11 445 kilogr.
1821-1830	14 216 —
1831-1840	20 289 —
1841-1850	54 759 —
1851-1855	199 388 —
1856-1860	201 750 —
1861-1865	185 057 —
1866-1870	195 028 —
1871-1875	173 904 —
1876-1880	172 414 —
1881-1885	152 901 —
1886-1890	169 154 —
1891-1895	260 759 —

Les mines de l'Afrique australe produisent actuellement la totalité des diamants arrivant sur le marché. Elles ont commencé à produire vers 1867, et, d'après Rennert, elles ont livré, depuis cette époque, environ 14 tonnes de diamant, représentant une valeur supérieure à 2 milliards. On ne sera pas surpris de cette somme, si l'on remarque qu'en 1896, la seule compagnie de Beers en a livré au commerce pour \$15 600,000, le poids des pierres atteignant 1,353, lbs.

Le poids total des pierres extraites n'est ici, d'ailleurs, qu'une indication très relative, car la valeur de la pierre varie au moins comme le carré du poids c'est-à-dire qu'un diamant de 10 carats a une valeur centuple de celle qu'atteint une pierre de 1 carat ou de 205 milligrammes.

Il existe actuellement cinq sociétés ayant pour objet l'exploitation des mines du sud de l'Afrique, et leur domaine comprend un cercle ayant un peu plus de cinq kilomètres en diamètre.

Ces sociétés vendent toute leur production à un syndicat de cinq gros marchands de diamants et elles la limitent de façon à ne pas avilir les prix.

SABLE DE CHATEAUGUAY

Montreal Sand & Gravel Co., 270 rue Ottawa, Montréal.

La Compagnie la plus forte et la mieux outillée du Dominion; a toujours en mains un fort assortiment de Sables et Gravois; La Compagnie garantit la qualité et la quantité livrée. On sollicite des commandes

Téléphone Bell 8586.

BOIS DE CONSTRUCTION

FELIX DANSEREAU
MARCHAND DE BOIS DE SCIAGE819 Rue ONTARIO, (Coin Parthenais)
Tél. Bell No 6212. MONTREAL.

T. PREFONTAINE

H. BOURGOUIN

T. PREFONTAINE & CIE

Bois de Sciage et de Charpente

GROS ET DETAIL

Bureau: coin des rues NAPOLEON ET TRACY

STE-CUNEGONDE

Clos à bois, le long du Canal Lachine, des deux côtés. Téléphone Bell 8141, Montréal.

Spécialité: Bois préparés de toutes façons, assortis par longueurs et largeurs en grande quantité.

TÉLÉPHONE 368

John A. Bulmer & Co.
BOIS DE SERVICE

EN GROS ET EN DETAIL

Les entrepreneurs et autres trouveront à nos clos toutes espèces de Bois Francs, ainsi que le Pin, l'Épinette, la Pruche, Lattes, Etc. Une de nos spécialités est l'Érable préparée pour plancher.

CLOS:

Coin rues St-Charles Borromée et Dorchester, et au Canal, pied de la rue Guy.

BUREAU CENTRAL:

No 571, RUE DORCHESTER

A VENDRE

TERMS
FACILESLa Bâtisse faisant le coin des rues
St-Gabriel et Ste-Thérèse,

ET PORTANT LES NUMÉROS CIVIQUES:

25, RUE ST-GABRIEL,
25, RUE STE-THERESE

Revenus: \$1000 par année.

S'adresser à A. LIONAIS.

Chambre 401 Bâtisse New York Life.

INTERNATIONAL
Business College

Place d'Armes, Montréal.

Cette institution est une des mieux organisées du pays. Le programme comprend: la tenue des livres, l'arithmétique, la calligraphie, la correspondance, le droit commercial, la sténographie (dans les deux langues), la claviographie, l'anglais, le français, la préparation aux examens du service civil, etc. Les cours du jour recommenceront LUNDI, le 23 AOUT. L'enseignement se fait en anglais par des professeurs d'expérience. Un cours préparatoire est annexé au Collège. Salles spéciales pour dames. Demandez le prospectus (Téléphone 309).

GAZA & LORD, DIRECTEURS

Classes Privées du Soir

Montreal
Business College

COIN CARRE VICTORIA ET RUE CRAIC

Les LUNDIS, MERCREDIS et VENDREDIS
COMMENÇANT LE 27 SEPTEMBRE

Instruction commerciale complète, Sténographie, Claviographie, Anglais, Français et Service Civil.

Ecrivez pour, téléphonez au No 2906, ou venez chercher des prospectus

J. D. DAVIS, Prop.

ARCHITECTES ET INGENIEURS

L. Z. GAUTHIER

Ci-devant de la société Roy & Gauthier

Tél. Bell 2287 ... Architecte et Evalueur

180, St-Jacques. Bâtisse Banque d'Épargne,
Élévateur, 3me étage. Chambre 7

L. R. MONTBRIAND

ARCHITECTE et MESUREUR

280 - RUE ST. ANDRÉ - 280

MONTREAL.

J. B. RESTHER & FILS

ARCHITECTES,

Chambre 13 | Bâtisse "Impérial"

107 rue ST-JACQUES, - Montréal

Téléphone-1800.

VICTOR ROY & ALP. CONTÉ,

Architectes et Evalueurs,

No. 151, Rue Saint-Jacques

CHAMBRE 4

Élévateur. Téléphone 2113.

J. EMILE VANIER,

Ancien élève de l'École Polytechnique, Ingénieur Civil et
Arpenteur --- No 107 rue St-JacquesEn face du Carré de la Place d'Armes, Montréal.
Se charge de plans de ponts, aqueducs, égouts, de
tracés de chemins de fer et routes, d'arpentages
publics et particuliers, de demandes de brevets
d'invention, etc. Téléphone No. 1800.J. B. LAMONTAGNE, Architecte et
Mesureur.

1216, RUE DE MONTIGNY

Albt Mesnard. TEL. BELL 2452. Théo. Daoust.

Mesnard & Daoust

ARCHITECTES MEMBRES A.A.P.Q.

103, RUE ST FRANÇOIS XAVIER, MONTREAL
Bâtisse du Séminaire

J.-BTE VIEN, PROP. TEL. 6526

FYFE & CIE

CONTRACTEURS - MENUISIERS

ET MANUFACTURIERS DE

Fournitures de Bureaux et Magasins.
Comptoirs et Tablettes.

Nos 60 et 62, rue Cadieux, Montréal

R. WILSON SMITH

COURTIER EN
DEBENTURESDébentures Municipales, des Gouvernements et des Chemins de Fer
achetées et vendues.Débentures de premier ordre pour
placements de fonds en fidéi-dé-
pôts toujours en mains.

Bâtisse Standard Life,

151 rue St-Jacques, Montréal

Ventes enregistrées
de Montréal.

Pendant la semaine terminée le 11 déc. 1897

MONTREAL EST

QUARTIER ST-JACQUES.

Rue Berri, Nos 663 à 667. Lot 1203-193 avec maison en brique, terrain 25 x 109, supr 2725. Eudoxie Lemieux épouse de Antoine Mallette à Olivier Dufresne: \$4,050 [45099].

Rue St André, Nos 859 et 861. Lot 1207-89 avec maison en brique, terrain 24 x 94, supr 2256. Wilfrid Ratelle à Ephrem Jannard; \$1,900 [45120].

QUARTIER ST-LAURENT

Rue St Urbain, No 477b. Lot 19-92a, 19-93b avec maison en pierre et brique, terrain 17.4 x 123, supr 2130. William Denoon & Wm Ross à Charlotte Smith épouse de James Disney; \$3,300 [45101].

QUARTIER STE-MARIE

Rue DeMontigny, No 512. Lot 1493-14 et 15 avec une boutique, terrain 25 x 96.6, supr 2412 chacun. Césaire Charbonneau à Alexander MacKay; \$2,011.40 [45104].

Rue Poupart, Nos 235 à 249. Lots 1362-19, 20, 21 et 22 et quartier Hochelaga lots 168-25 à 28 avec maison en brique, terrain irrég, supr 4575. Le Shérif de Montréal à Succ. Hon. C. S. Rodier: \$5,050 [45112].

Rue de Montigny, Nos 629 à 633. Lot 499-4 et autres propriétés, avec maison en brique, terrain 24 x 80.11 d'un côté et 80.3 de l'autre, supr 1946. Antoine Migneron à Octavie Migneron et Aglaé Migneron: \$5,200 [45113].

Rue Gain. Lot 1177, terrain 50 x 76, supr 3800 vacant. La Succ. Frances Caroline Boswich, veuve Geo. Ross Robertson et al à Liboire Gariépy; \$750 [45114].

MONTREAL OUEST

QUARTIER-OUEST

Rue St-Jacques, No 186. Lot pt. S O. 158 avec maison en pierre, terrain 32.7 de front 30.10 en arrière x 96.10 d'un côté et 94.8 de l'autre. The Canada Life Assurance Co à The S. Carsley Co Ltd; \$48,110 [130395].

QUARTIER ST ANTOINE

Rue Shuter, No 67. Lot pt. S. E. 1842, pt 1843 avec maison en pierre et brique, terrain 20.11 x 98 supr 2050. Gerald Patrick Mackay à Hiram Rutenburg; \$4,650 [130384].

Rue Dorchester, Nos 927 et 929. Lot S. O. 1507-5, N. E. 1507-4 avec maison en pierre et brique, terrain 28 x 84. Par Autorité de Justice à John Maloney; \$7,875 [130387].

Rue Drummond, No 212. Lot pt 1758-a, b, avec maison en pierre, terrain 28 x 89 pour le 1er et 81 x 138.6 d'un côté et 139 de l'autre pour le 2e. Dame Martha S. Donner vve de Walter R. Elmenhorst à Dame Mary A. Findlay épouse de William H. Weir; \$11,046 [130393].

Rue Drummond, No 212 et ave Redpath. Lot pt 1758-a et b, avec maison en pierre, terrain 28 x 138.9 pour l'un et 28 sur profondeur, supr 1774½ pour le 2e. Dame Mary A. Findlay, épouse Wm H. Weir à Dame Gertrude M. Devlin, épouse de James T. Davis: \$27,000 [130394]

Rue Stanley. Lot 1461 20, 21 et 22, avec maison en pierre et brique, terrain 21.6 x 76.9 chacun. Adolphe Duperrault à Dame Emilie Anne Trudeau, veuve de Joseph Beaudry; \$20,000 [130403].

Rue de la Montagne, No 243. Lot 1511 avec maison en pierre et brique, terrain 25 x 132.6. William Niven et al esqual à Dame S. Finley épouse de Frank Dawson Adams; \$7,000 [130404].

Rue Dorchester, No 924. Lot pt S. 594 avec maison en pierre et brique, terrain 24 x 89.6 d'un côté et 89.2 de l'autre. Succ. Sarah Stevenson Vve de Joseph Bauden à Alex Munro tuteur de ses enfants mineurs; \$8,200 [130407].

Rue de la Montagne, Nos 99 et 101. Lot pt 675 avec maison en bois, terrain 40 d'un côté 35.6 de l'autre x 77 d'un côté et 76 de l'autre. Dame Jane Thompson vve de Wm O'Brien à Walter George Marshall; \$3,150 [130410].

HOCHELAGA ET JACQUES-CARTIER
QUARTIER HOCELAGA

Rue Joliette, No 325. Lot 23-124, terrain 24 x 121, supr 29.4. Thomas G. Shaughnessey et al à J. M. Philippe Allard; \$350 [70496].

QUARTIER ST DENIS

Rue St Hubert. Lot 7-346, terrain 25 x 109, supr 2725 vacant. H. V. Meredith à Téléphore Lemoine; \$177.13 [70433].

Rue Chambord, No 398, Lot 1/2 S. 331-122, terrain 25 x 86, supr 2150. R. A. Mainwaring à Narcisse Ruel; \$268.20 [70483].

QUARTIER ST GABRIEL

Rues St Patrick, No 264 et Island, Nos 244 et 246. Lot 3011 et pt S. E. 3010 avec maison en brique et 1 maison en bois, terrain 51 x 72.6, supr 3897 et 90 x 48, supr 4320. John Gow à Sarah Cunningham épouse de William Ryan; \$5,000 [70442].

QUARTIER ST JEAN-BAPTISTE

Rue Dufferin, No 142. Lot 7-183 avec maison en bois, terrain 25 x 80. Fébranie Brunet et Selfride Brunet à François Roy; \$800 [70329].

Ave Papineau, Nos 742 et 744. Lot 1-355 et 356, avec maison en bois et brique, terrain 52 x 118, supr 6136. Joseph Simard à François-Xavier Lamoureux; \$1200 [70432].

Ave Duluth. Lot pt S.-O. 8-1, terrain 13 d'un côté, 3 de l'autre x 110, supr 1017 Amédée Jayet à Wilbur Stephen Scudder \$595.90 [70474].

Rue Brébœuf, No 159. Lot 7-51, avec maison en bois, terrain 25 x 80, supr 2400. Alfred Langlois à J. B. Ratelle; \$500 [70480].

MONTREAL ANNEXE.

Rue Waverley. Lot 11-793 et 794, terrains 50 x 88 supr 4400 chacun vacant The Montreal Investment & Freehold Co à James Clément Holden; \$968 [70437].

Rue Clark. Lot pt S. 11-497, terrain 25 x 88 supr 2200 vacant. The Montreal Investment & Freehold Co à Lambert Lyman; \$456.16 [70451].

Rue St-Laurent. Lot 11-229, terrain supr 1975 vacant. Joseph Lamoureux à Ernest Brunelle; \$750 [70469].

WESTMOUNT

Rue Grosvenor. Lot 1/2 N. O. 219 105 avec maison en pierre et brique, terrain supr 2550. Winfield M. Perrin à Albert A. Barnhart; \$6 000 [70473].

Rue Sherbrooke. Lot 375-170 avec maison en pierre et brique, terrain supr

ENTREPRENEURS

JOS. BINETTE
Constructeur-General
393 RUE ST-JACQUES.

I. CHARBONNEAU & CIE, MANUFACTURIERS
Spécialités. Balcon, Galerie en tournage. Lustrerie et menuiserie de fantaisie de tout genre

Nos 1890 à 1896, rue St-Laurent, Mile-End.
Résidence: 583 et 585 St-André. Tel. Bell 6103

COUVRETTE & FILS

Entrepreneurs Menuisiers et Charpentiers
ATELIERS: - No 80 RUE BERARD

HORMISDAS CONTANT
CONTRACTEUR - PLATRIER
290 RUE BEAUDRY
TEL. BELL 7177. DES MARCHANDS 90.

D. HOULE, ENTREPRENEUR
Menuisier - Charpentier.
Ateliers? Résidence Privée:
142 ST-CHAS.-BORROME. No. 203 AVENUE LAVAL.

EUG. PAQUIN, ENTREPRENEUR
CHARPENTIER - MENUISIER.
Réparation de toute sorte à des prix défiant toute compétition
No. 1 Rue Calumet, Ste-Cunégonde.

ETIENNE ROBERT & FRÈRE
Contracteurs: en: Général
465, RUE ST-ANDRÉ

J. SAUVAGEAU,
ENTREPRENEUR, REPARATIONS DE TOUS GENRES.

110 rue St-Dominique, - Montreal.

WILFRID MERCIER

Entrepreneur Charpentier - Menuisier
194, RUE ST-ANDRÉ, MONTREAL.
Toute entreprise ou réparation exécutée à court délai.

W. D. RUFANGE - Entrepreneur peintre de maisons, d'enseignes, décorateur, imitateur, tapissier vitrier et blanchisseur. Ré-
ATELIER: 105 ST-AUGUSTIN ST-HENRI. Résidence: 105, St-Augustin

PEINTURE et DECORATION

A BON MARCHÉ

L. Z. MATHIEU....
245 Rue RICHELIEU.

A. VAILLANCOURT,

PEINTRE-DECORATEUR
IMITATIONS, DORURES ENSEIGNES, une spécialité
Atelier: 535, rue St-André, Montreal.

J. A. ROBILLOU & CIE
MARCHANDS DE BRIQUE et SABLE DE GREVE
COIN NAPOLEON ET CANAL LACHINE
Tel. Marchands 1211. STE-CUNEGONDE

CAPITAINE TELLIER & CIE
- MARCHANDS DE -
SABLE DE CHATEAUGUAY
Et SABLE DE RIVIERE
BASSIN No. 1 au CANAL
RÉSIDENCE: - 81 RUE McCORD

UNE MEDICINE IDEALE
Pour la famille. Contre l'indigestion, l'état bilieux, le mal de tête, la constipation, le mauvais teint, la mauvaise haleine, et tous les dérangements de l'estomac, du fofe et des intestins.
LES "RIPANS TABULES"
Agissent doucement et promptement. Une digestion parfaite résulte de leur emploi. Une seule soulage. En vente par tous les pharmaciens, ou envoyées par maille.
RIPANS CHEMICAL CO., 10 SPRUCE ST., N. Y.

C. H. LETOURNEUX, prés. C. LETOURNEUX, vice-prés. J. LETOURNEUX, sec.-tr.
LETOURNEUX, FILS & CIE, Lim., MARCHANDS - FERRONNIERS
Nos. 259, 261, 263 ET 265 RUE SAINT-PAUL, MONTREAL.

PLOMBIERS ET COUVREURS

M. BONIN PLOMBIER et COUVREUR
1186, RUE ONTARIO
Tout ouvrage exécuté avec soin et à des prix défiant toute compétition.

L. GIRARD & CIE Ferblantiers
Plombiers
Couvreur
Spécialité: Corniche en tôle galvanisée
TEL. BELL 6329. 360, ST-LAURENT

L. LAPIERRE, PLOMBIER et POSEUR D'APPAREILS A GAZ ET A EAU CHAUDE
FERBLANTIER ET COUVREUR.
100 rue St-Henri, coin St-Aurice, Montréal.

V. LAPOINTE & CIE, Ferblantiers, Plombiers et Couvreur.
No 1151, RUE ONTARIO
Réparations en tous genres. Prix modérés.

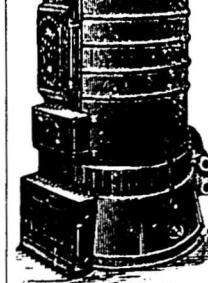
THE JAMES ROBERTSON CO., LIM
MARCHANDS DE METAUX.

FABRICANTS DE TUYAUX EN PLOMB,
Coudés en plomb comprimé, Plomb de chasse, Mastic, Blanc de plomb. Spécialité de l'enveloppe des Fils Electriques avec du plomb; aussi Scies rondes, Scies à moulins, Godendards et autres scies.
Bureaux: 144 rue William,
Usines: coin rues William et Dalhousie, MONTREAL.

A. BLAIS, PLOMBIER SANITAIRE et COUVREUR
Poseur d'Appareils à Chauffage.
Fabricant de Corniches en tôle galvanisée.
STE-ANNE DE BELLEVUE, Q.

TELEPHONE BELL 7012

A. DEMERS & CIE
CI DEVANT
DRAPEAU, SAVIGNAO & CIE
PLOMBIERS



Couvreur,
Poseur d'Appareils à Gaz et à Vapeur,
Electriciens, Etc.

Spécialité pour la pose des Appareils de Chauffage de toutes sortes.

Votre patronage est respectueusement sollicité, et nos prix sont modérés.

No 386, rue St-Laurent
MONTREAL

VICTOR BOHEMIER TEL. MARCH. 568
Manufacturier d'Ornements en Plâtre
No 168, RUE STE-ELISABETH

Propriétaire de Carrières de Grant Rouge, Rose et Gris.
Bureau et Atelier: - - - COTE-DES-NEIGES, MONTREAL

J. BRUNET
Manufacturier et Importateur de MONUMENTS EN MARBRE ET GRANIT, OUVRAGES DE BATISSES, en gros et en détail. Estimations données sur application. Téléphone Bell 4060, connection gratuite pour Montréal.
- - - COTE-DES-NEIGES MONTREAL

MARBRERIE CANADIENNE
T. ROCHON & FILS
(Successeurs de A. R. Cintra)
Carrelage en Marbre et Mosaïque, Mantoux de Cheminées, Monuments, Tables pour Plombiers et Menuisiers. Réparations de tous genres.
36 RUE WINDSOR. Tel. Bell 2973. March. 755.

THEO. DAVID
PEINTRE-DECORATEUR : DE MAISONS ET D'ENSEIGNES
Enseignes sur bois, toile, coton, broche, cartes d'annonces, etc. Spécialité: Décorations d'églises, édifices publics, résidences privées.
69, RUE ST-LAURENT, MONTREAL
Entre les rues Vitré et Lagauchetière.

2725. Hannah Perry Davy épouse de E. J. A. Holden à The Montreal Loan & Mortgage Co ; \$8,100 [70497].

ST-HENRI.

Rue Notre-Dame. Lot 1703-152 et 153 avec maison en brique, terrain, sup 1920 chacun. Joseph Chalifoux à Ohs Henri Letourneux ; \$4,800 [70455].

DE LORIMIER

Ave DeLorimier et rue Bordeaux. Lot pt 152, terrain 40 x 200 vacant. Le Shérif de Montréal à Trefflé Dubreuil ; \$850 [70443].

COTE ST. PAUL

Ave Maisonneuve. Lot pt E. 3573. Caroline Desparois vve de Joseph Robin dit Lapointe à Evariste Desparois ; \$700 [70430].

SAULT AUX RECOLLETS

Rue Labelle. Lot 489-208, terrain 25 x 103. Joseph Labelle à Gédéon Rainville ; \$225 [70444].

Rue St Hubert. Lot 489-150, terrain 35 x 92.8 vacant. H. V. Meredith à John Parette ; \$57.93 [70468].

ST LAURENT

Lot 409-207 et 298, terrain vacant. Ludger Cousineau & Ed. Gohier à Nap. Parthenais ; \$300 [70435].

Droits dans les lots 198 et pt 112 et 113. Laurent Lecavalier à Rémi Lecavalier fils de Joseph ; \$50 [70450].

LACHINE

Lot 940-44. Mary Ann Everse vve de Patrick Money et al à Thomas Watt ; \$225 [70446].

Lot 940-256. Mary Ann Everse vve de Patrick Mooney et al à John Donovan ; \$250 [70447].

Lot 865-74. Benjamin Decary et al, à Placide Lalonde ; \$250 [70490].

POINTE CLAIRE

Lot 78 avec maison, et, terrain sup 73 arpents et 75 perches. Cyrice Legault à Damase Cardinal ; \$3,000 [70503].

Ventes d'immeubles par quartiers

Voici les totaux de ventes par quartiers :

St Jacques.....	\$5,950 00
St Laurent.....	3,300 00
Ste Marie.....	13,011 40
Ouest.....	48,110 00
St Antoine.....	88,921 00
Hochelaga.....	350 00
St-Denis.....	445 33
St Gabriel.....	5,000 00
St Jean-Baptiste.....	3,495 90
Montreal Annexe.....	2,174 18
Westmount.....	14,100 00
St Henri.....	4,600 00
De Lorimier.....	850 00
Côte St Paul.....	710 00

\$191,007 79

Les lots à bâtir ont rapporté les prix suivants :

Rue Gain, quartier Ste Marie,	
19 ³ / ₄ c le pied	
Rue Joliette, do	Hochelaga,
12 c le pied.	
Rue St Hubert, do	St Denis,
6 ¹ / ₂ c le pied.	
Rue Chambord, do	do
12 ¹ / ₂ c le pied.	
Ave Dulnth do	St Jean Bte,
58 ¹ / ₂ c le pied.	

Rue Waverley, Montréal Annexe, 11 c le pied.

Rue Clarke, do

20³/₄ c le pied.

Rue St Laurent, do

37¹/₂ c le pied.

Ave De Lorimier et rue Bordeaux à De Lorimier 10³/₄ c le pied

PRÊTS ET OBLIGATIONS HYPOTHECAIRES

Pendant la semaine terminée le 11 décembre 1897, le montant total des prêts et obligations hypothécaires a été de \$125,457 divisés comme suit, suivant catégories de prêteurs :

Particuliers.....	\$ 71 357
Successions.....	35,300
Oies de prêts.....	9,800
Assurances.....	2,500
Autres corporations ...	6,500
	\$125,457

Les prêts et obligations ont été consentis aux taux de :

4¹/₂ p. c. pour \$2,500 et \$20,000.
4¹/₂ p. c. pour \$20,000.
5 p. c. pour 2 sommes de \$300 \$1,000 ; \$4,000 ; \$4,750 ; 2 sommes de \$6,000 ; \$6,800 et \$15,000.

5¹/₂ p. c. pour \$2 200 et \$8,000.
Les autres prêts portent 6, 7, 8 et 10 pour cent d'intérêt.

BULLETIN DU DEPARTEMENT DE L'AGRICULTURE

Bureau du Commissaire

APPRÊTAGE, EMBALLAGE ET EXPÉDITION DE LA VOLAILLE POUR LES MARCHÉS BRITANNIQUES

(Suite et fin)

DINDES A EXPÉDIER EN PLUME

Quelques importateurs en Grande-Bretagne continuent à dire du bien des dindes reçus par eux en plume.

Les indications suivantes conviennent à ce mode d'expédition : —

23. Vingt-quatre heures à l'avance les volailles devront être privées de nourriture, et toutes les autres indications au sujet de la tranquillité qu'il faut laisser aux volailles et à la propreté dans l'apprêtage, sont également applicables et d'importance ici.

24. Pour tuer la volaille, suspendez-la par les pattes ; au moyen d'une lame aiguisée, pratiquez une incision dans le palais de la bouche. L'incision doit être faite en longueur, en travers et assez profonde pour atteindre le cerveau. On prétend que ce mode d'abattage ne cause pas de douleur, et aucune mutilation n'apparaît au dehors. Il faut avoir soin que les plumes ne soient pas maculées par le sang qui coule.

25. La tête doit être enveloppée de papier épais pour empêcher qu'elle ne paraisse terne et endommagée.

26. Aussitôt après l'abattage, les volailles devront être suspendues par les pattes et laissées à se re-

froidir complètement avant l'emballage. Les volailles ainsi apprêtées, ne doivent pas être vidées. Une fois qu'elles sont refroidies de part en part, elles doivent être mises dans des barils ou boîtes hermétiquement fermées.

27. La tête ne doit pas être mise dans l'aile, mais doit être repliée sur le milieu du dos, où se trouve la moindre épaisseur de chair.

28. Les volailles doivent être assorties d'après la taille, et les boîtes doivent porter aux extrémités l'indication du nombre de pièces, si ce sont des mâles ou des femelles, et les poids extrêmes.

OIES ET CANARDS

Les oies sont en demande en Grande-Bretagne pour une plus longue période de temps après Noël que ce n'est généralement le cas sur les marchés de ce côté-ci de l'Atlantique. Il n'est pas probable qu'un commerce profitable de quelque importance puisse être fait de cette denrée dans un avenir prochain. L'approvisionnement de canards ; poulets et poules en Canada n'égale pas la demande du marché domestique.

Pour les envois expérimentaux d'oies et de canards, les indications ci-après doivent être suivies : —

29. Vingt-quatre heures avant l'abattage, les oies et les canards doivent être privés de nourriture.

30. Ils sont abattus au moyen d'une incision sur le palais. Cette incision doit être pratiquée sur la longueur, en travers, et assez profondément pour atteindre le cerveau.

31. Toutes les plumes doivent être enlevées à l'exception de celles à l'extrémité des ailes. Ils ne doivent en aucun cas être plongés dans l'eau, et le duvet peut être laissé.

32. Il n'est pas nécessaire de les vider.

33. Environ dix pièces peuvent être mises dans une boîte. Les sujets de petite taille doivent être rejetés ; les oies qui n'atteignent pas neuf livres sont mis de côtés.

POULETS ET POULES

On recommande de les préparer de la même manière que les dindes qu'on envoie plumés.

Les marchands recommandent de rompre l'os de poitrine en le poussant de côté avec les pouces, le dos de la volaille reposant sur le genou de l'opérateur.

On ne doit recourir au bâton spécial ou au couteau, que lorsque l'opérateur ne réussit pas à rompre l'os avec les pouces.

Les ailes doivent être repliées sous le dos, et les pattes, également.