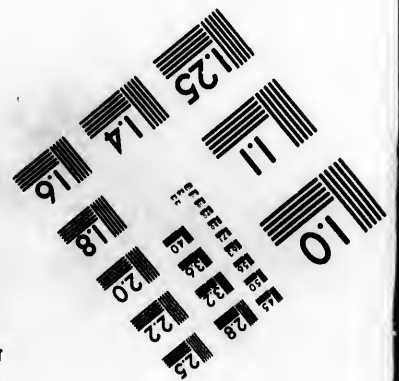
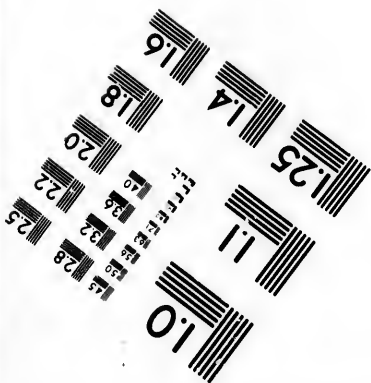
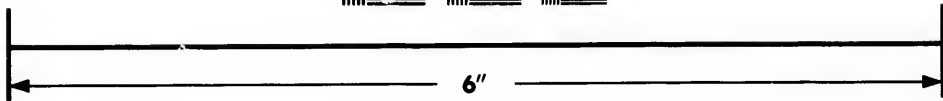
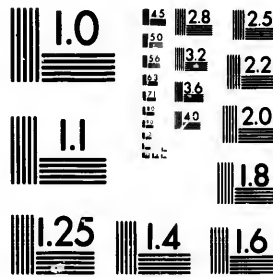


**IMAGE EVALUATION  
TEST TARGET (MT-3)**



**Photographic  
Sciences  
Corporation**

23 WEST MAIN STREET  
WEBSTER, N.Y. 14580  
(716) 872-4503

**CIHM/ICMH  
Microfiche  
Series.**

**CIHM/ICMH  
Collection de  
microfiches.**



**Canadian Institute for Historical Microreproductions / Institut canadien de microreproductions historiques**

**© 1984**

Technical and Bibliographic Notes/Notes techniques et bibliographiques

The Institute has attempted to obtain the best original copy available for filming. Features of this copy which may be bibliographically unique, which may alter any of the images in the reproduction, or which may significantly change the usual method of filming, are checked below.

L'Institut a microfilmé le meilleur exemplaire qu'il lui a été possible de se procurer. Les détails de cet exemplaire qui sont peut-être uniques du point de vue bibliographique, qui peuvent modifier une image reproduite, ou qui peuvent exiger une modification dans la méthode normale de filmage sont indiqués ci-dessous.

- Coloured covers/  
Couverture de couleur
- Covers damaged/  
Couverture endommagée
- Covers restored and/or laminated/  
Couverture restaurée et/ou pelliculée
- Cover title missing/  
Le titre de couverture manque
- Coloured maps/  
Cartes géographiques en couleur
- Coloured ink (i.e. other than blue or black)/  
Encre de couleur (i.e. autre que bleus ou noire)
- Coloured plates and/or illustrations/  
Planches et/ou illustrations en couleur
- Bound with other material/  
Relié avec d'autres documents
- Tight binding may cause shadows or distortion along interior margin/  
La reliure serrée peut causer de l'ombre ou de la distorsion le long de la marge intérieure
- Blank leaves added during restoration may appear within the text. Whenever possible, these have been omitted from filming/  
Il se peut que certaines pages blanches ajoutées lors d'une restauration apparaissent dans le texte, mais, lorsque cela était possible, ces pages n'ont pas été filmées.
- Additional comments:/  
Commentaires supplémentaires: Cette copie est une reproduction.

- Coloured pages/  
Pages de couleur
- Pages damaged/  
Pages endommagées
- Pages restored and/or laminated/  
Pages restaurées et/ou pelliculées
- Pages discoloured, stained or foxed/  
Pages décolorées, tachetées ou piquées
- Pages detached/  
Pages détachées
- Showthrough/  
Transparence
- Quality of print varies/  
Qualité inégale de l'impression
- Includes supplementary material/  
Comprend du matériel supplémentaire
- Only edition available/  
Seule édition disponible
- Pages wholly or partially obscured by errata slips, tissues, etc., have been refilmed to ensure the best possible image/  
Les pages totalement ou partiellement obscurcies par un feuillet d'errata, une pelure, etc., ont été filmées à nouveau de façon à obtenir la meilleure image possible.

This item is filmed at the reduction ratio checked below/  
Ce document est filmé au taux de réduction indiqué ci-dessous.

10X	14X	18X	22X	26X	30X
<input type="checkbox"/>	<input type="checkbox"/>	<input type="checkbox"/>	<input checked="" type="checkbox"/>	<input type="checkbox"/>	<input type="checkbox"/>
12X	16X	20X	24X	28X	32X

The copy filmed here has been reproduced thanks to the generosity of:

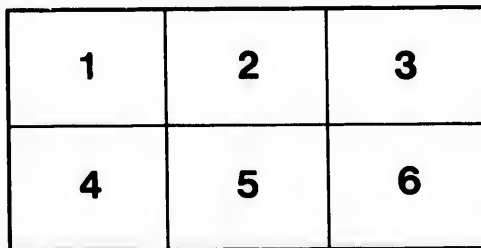
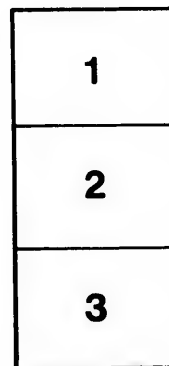
National Library of Canada

The images appearing here are the best quality possible considering the condition and legibility of the original copy and in keeping with the filming contract specifications.

Original copies in printed paper covers are filmed beginning with the front cover and ending on the last page with a printed or illustrated impression, or the back cover when appropriate. All other original copies are filmed beginning on the first page with a printed or illustrated impression, and ending on the last page with a printed or illustrated impression.

The last recorded frame on each microfiche shall contain the symbol  $\rightarrow$  (meaning "CONTINUED"), or the symbol  $\nabla$  (meaning "END"), whichever applies.

Maps, plates, charts, etc., may be filmed at different reduction ratios. Those too large to be entirely included in one exposure are filmed beginning in the upper left hand corner, left to right and top to bottom, as many frames as required. The following diagrams illustrate the method:



L'exemplaire filmé fut reproduit grâce à la générosité de:

Bibliothèque nationale du Canada

Les images suivantes ont été reproduites avec le plus grand soin, compte tenu de la condition et de la netteté de l'exemplaire filmé, et en conformité avec les conditions du contrat de filmage.

Les exemplaires originaux dont la couverture en papier est imprimée sont filmés en commençant par le premier plat et en terminant soit par la dernière page qui comporte une empreinte d'impression ou d'illustration, soit par le second plat, selon le cas. Tous les autres exemplaires originaux sont filmés en commençant par la première page qui comporte une empreinte d'impression ou d'illustration et en terminant par la dernière page qui comporte une telle empreinte.

Un des symboles suivants apparaîtra sur la dernière image de chaque microfiche, selon le cas: le symbole  $\rightarrow$  signifie "A SUIVRE", le symbole  $\nabla$  signifie "FIN".

Les cartes, planches, tableaux, etc., peuvent être filmés à des taux de réduction différents. Lorsque le document est trop grand pour être reproduit en un seul cliché, il est filmé à partir de l'angle supérieur gauche, de gauche à droite, et de haut en bas, en prenant le nombre d'images nécessaire. Les diagrammes suivants illustrent la méthode.

errata  
to

pelure,  
n à



# COPIE

## *De la Lettre de MR. DE MONTCALM.*

**L**A nuit du cinq au six Juillet 1758. les Anglois, au nombre de 16 ou 18 mille hommes, vinrent pour débarquer au Portage; ce Camp étoit occupé par Mr. de Bourlamarque, qui commandoit les Régimens de la Reine, Guyenne & Bearn; la Supériorité de l'Ennemi l'obligea d'abandonner ce Camp, & de se replier sur M. de Montcalm, qui occupoit celui de la Chute, avec les Régimens de Roussillon & Berry. Mr. de Montcalm informé du nombre d'Ennemis, jugea à propos de se replier le jour; il repassa la Riviere de la Chute, & resta pendant deux heures à la droite des Régimens de la Sarre & Languedoc, qui gardoient des hauteurs par où l'Ennemi pouvoit venir à Carillon en droiture; ensuite de quoi, il se retira avec toutes les Troupes sous les Canon de Carillon, en faisant des haltes de 50 en 50 pas, quoique l'Ennemi y avançât toujours, il ne perdit personne dans cette retraite, qui fut des plus belle.

Arrivés sous Carillon le six au soir, Mr. Deponsleroy, Ingénieur en chef du Canada, & de Sandrouen, conduisirent le travail du retranchement qui cournoit la hauteur, ayant la Riviere à gauche & à la droite un Rideau; Mr. de Langy, avoit été détaché la même nuit, avec 150 Volontaires pour attaquer des Berges, qu'on disoit être au nombre de soixante; mais en ayant trouvé cinq à six cens, il fut obligé de se retirer, & n'ayant point eu avis de la retraite de Mr. de Bourlamarque: il revint au Portage, où il arriva à la nuit. A la proche il cria, qui vive? Les Anglois répondirent, François; & dès-qu'il fut un peu avancé, il fut environné d'Ennemis, & fusillé d'importance. Il se battit en désespéré; les Anglois le repoussèrent jusqu'au bord d'une petite Riviere, il n'y eût point de quartier, presque tous ses Volontaires se jetterent à la nage, Mr. de Langy rejoignit le Camp seul d'Officier avec dix à douze de ses Volontaires; on ignore le sort des autres; le second Bataillon de Berry étoit chargé de la Garde du Fort de Carillon, sous les ordres de Mr. de Trecsson, & les sept autres travailloient avec une ardeur incroyable à former des Abbatis pour un retranchement qui fut fait dans la journée du sept, tant bien que mal: pendant cette

journée, les Gardes & les Grenadiers furent dehors pour protéger le travail, & des Compagnies de Volontaires, furent toujours en avant pour éclairer les mouvemens de l'Ennemi; M. de Langy & Dailleboust alloient aussi en découverte; & dès ce même jour la disposition générale étoit faite, pour attendre l'Ennemi: & quelques Piquets de Troupes de la Colonie & Canadiens du parti de Mr. de Levy, qui étoient arrivés ce même jour, furent placées dans la Trouée, entre l'Abatis & la Riviere; toute l'Armée coucha au Bivouac la nuit du 7 au 8; l'Ennemi n'étoit alors qu'à 3 quarts de lieu de Carillon; le huit à cinq heures du matin Mr. le Chevalier de Levy arriva lui-même au Camp, il y étoit attendu avec grande impatience; Mr. de Montcalm lui donna la droite à défendre, & fit passer Mr. de Bourlamarque à la gauche; on continua de perfectionner l'Abatis, pendant que les Volontaires fusilloient avec les Gardes avancées de l'Armée qui arrivoit insensiblement. Mr. le Mercier & tous les Officiers d'Artillerie s'occupoient à disposer le Canon, suivant les ordres de Mr. de Montcalm. Enfin, à midi & demi les Colonnes des Anglois débouchèrent sur nos Gardes; elles rentrèrent de suite sans confusion avec les Compagnies de Grenadiers & les Travailleurs; on tira le coup de Canon pour signal, & dans l'instant toutes les Troupes furent à leurs divers postes; les Ennemis, au nombre de 12. à 14. mille hommes, attaquèrent à une heure, avec une vivacité digne des meilleures Troupes; notre Armée qui n'étoit que de 2900. combattans de Troupes de Terre & 400 Canadiens ou Soldats de la Colonie, résista avec un courage héroïque; les Ennemis firent six attaques consécutives, aborderent même l'Abatis. Rien ne pût ébranler la fermeté des François, le feu de part & d'autre fut des mieux nourri jusqu'à six heures du soir, que les Ennemis replièrent sur la Chute, & laissèrent seulement quelques Troupes qui continuèrent la fusillade jusqu'à la nuit. Il y eût dans tous les points également du danger & pendant long tems; heureusement aucune Troupe ne se démentit pendant l'Action. Mr. le Chevalier de Levy fit faire plusieurs sorties, parce qu'il y avoit de plus alerte en Troupes & Canadiens, par des Piquets & une Compagnie de Grenadiers, au même tems qu'on envoyoit des Canadiens dans la Trouée.

M. de Raymond commandoit les troupes de la Colonie; les ennemis tenterent un débarquement de 20 Berges dans la Trouée; les Volontaires Duprai gardoient cette partie, ils s'y opposerent vigoureusement; & leur feu joint à celui du canon du fort, obligerent les ennemis de se retirer: le canon coula à fond un Ponton & une Berge. Mr. Dupleff; avec 80 Soldats arriva pendant l'action; il marcha sur le

3  
 champ, & part par l'Armée Française, passa la nuit en bataille dans la crainte que les ennemis ne revinssent à la charge; ils avoient un Camp de réserve d'environ quatre mille hommes; ils se retirèrent cependant dans la nuit & abandonnerent une partie de leurs blessés. Pendant l'Action, le second Bataillon de Berry & Mrs. de l'Artillerie s'occupoient avec toute la diligence possible à faire passer des Munitions à l'Armée. Il y eut dans ces Transports plusieurs Soldats de tués: on estime la perte des ennemis à près de 5000 hommes, tant tués que blessés; ils en avoient eux-mêmes 3000 tués, prisonniers & des déferteurs, sans compter les blessés; & on avoit déjà le matin du 9 compté 2500 morts le long du Retranchement. L'on assure que Mylord d'Howe, qui commandoit l'attaque, est tué, ainsi que le Major général. Notre perte est estimée à environ 300 hommes tués ou blessés; dans ce nombre peu de Canadiens & de Troupes de la Colonie, & y compris les Officiers dont la Liste est ci-après.

Le 9, Mr. de Montcalm envoya des Volontaires en avant. Il paroît certain que les ennemis sont retirés au Portage, & ont brûlé le moulin de la Chute & le Berges qu'ils y avoient fait passer. Si Mr. de Montcalm eût eu 200 Sauvages attachés à la fin de l'Action, pour servir de tête au gros détachement, la destruction auroit été bien plus considérable.

*LISTE des Officiers morts & blessés.*

ETAT MAJOR.

Mrs. De Bourlamaque, blessé dangereusement à Pomoplate.

De Bougainville, légèrement à la tête.

REGIMENT DE LA REINE.

De Becour, Capitaine. } blessés sans danger de la vie.

Le Comte, Capitaine. }

De Massias, Lieut. }

Dodin, second Lieutenant des Grenadiers, tués.

REGIMENT DE LA SARRE.

Mrs. De Moran, Capitaine

Minerai, Aide-Major. } tués.

Champrironde, Cap. }

De Beauclair Cap. } blessés légèrement.

De Fourcet. }

*Régiment de Royal Roussillon.*

Mr. Ducom, Capitaine, tué.

REGIMENT DE LANGUEDOC.

Mr. Desfreville, Capitaine.

Chevalier de Parfourru, Lieut. } tués.

De Marillac } blessés légèrement, les 2

Duelas. } premiers continuent leur

Bassirode } service.

REGIMENT DE GUYENNE.

Mrs. Patrix, Capitaine, tué.

Saint Umerac, Capitaine blessé mortellement.

Labretiche Cap. } blessés légèrement.

Ristauran, Lieut. }

REGIMENT DE BERRY.

Mrs. De Labrême, Capitaine.

Emmerié, 2. Lieut. de Grenad. } tués.

Carlan, Aide-Major. } blessés dan-

Chateau neuf, Capitaine. } gereusement.

Chermont, second Lieutenant blessé, légèrement.

**RÉGIMENT DE BEARN.**

Mrs. Depons Lieutenant. } tués.  
 Douay, Enseigne. }  
 Monigay, Capitaine, blessé légèrement  
 Malasrie, Aide-Major, court risque de  
 boiter.

*Officiers tués ou prisonniers à l'Affaire du 6.*

**LA REINE.**

Mrs. Benard, Lieutenant

**LA SARRÉ.**

Le Chev. de Previllac. } Cadets nommé  
 Granet. } à un Emploi.

**GUYENNE.**

Bonneau, Capitaine.

La Rochelle, Lieutenant.

**BEARN.**

Trépezet, mort de ses blessures à Carillon où il s'étoit rendu.

Joubert, Lieutenant.

**DE LA MARINE.**

Le Chevalier de Reze, Lieutenant.

L'Armée Angloise étoit composée des Régimens de Royal Ecoissois.

1000. hom.  
 Régiment Américain, . . . 2000.  
 Quatre Régimens de la  
 vieille Angleterre, . . . 4000.  
 Volontaires, . . . 1200.  
 Milices Provinciales, . . . 16800.

25000. hommes.

**RÉGIMENT DE LANQUEDOC.  
 DE LA MARINE.**

Mrs. Denigon, blessé légèrement.  
 Langy, 3 blessures, aucunes de dangereuses, il les a reçues dans le Retranchement auprès de Mr. De Levy.

Il y avoit à l'attaque des abbatis :

Ecoissois, . . . . . 1000.  
 R. Américain, . . . . . 2000.  
 Grenadiers des quatre  
 vieux Régimens, . . . 400.  
 Détachement des quatre  
 vieux Régimens, . . . 430.

830.

Milices Provinciales, 10720.

14000. hommes.

Ils avoient laissé au Portage à la garde des bateaux, artillerie & munitions, . . . . . 2000.

A La Chute-Failan, le  
 Corps de réserve, . . . 3000.

5000. hommes.

Mr. Saint-Luc-Lacorne Capitaine des Troupes de la Marine, avoit été avec 500 Sauvages & Miliciens en découverte entre l'ancien Fort George & le Fort Lidins; il a rencontré un convoi de 54 chariots qui partoient de ce Fort, distant d'environ une lieue; ces chariots étoient trainés par chacun quatre jusqu'à six bœufs, conduits par cent charetiers, escortés de cent hommes de troupes. Mondit sieur Lacorne les attaqua; tout le monde a été tué ou fait prisonniers; les Sauvages ont rapporté cent onze chevelures, & amené quatre-vingt & quelques prisonniers; tous les bœufs ont été massacrés; les Sauvages & Miliciens sont revenus chargés de butin sans avoir perdu un homme, & sont arrivés au Fort Carillon le 29 Juillet. Mr. Marin est parti dans ce même tems avec six cens Sauvages & trois cens Volontaires, pour aller encore entre les deux Forts ennemis; il est attendu tous les jours.

**AVEC PERMISSION.**

No. 1.  
*[Signature]*

ONE OF FOUR COPIES IN PHOTOSTATIC FACSIMILE FROM AN  
 UNIQUE COPY IN THE POSSESSION OF I. EHRLICH.



