

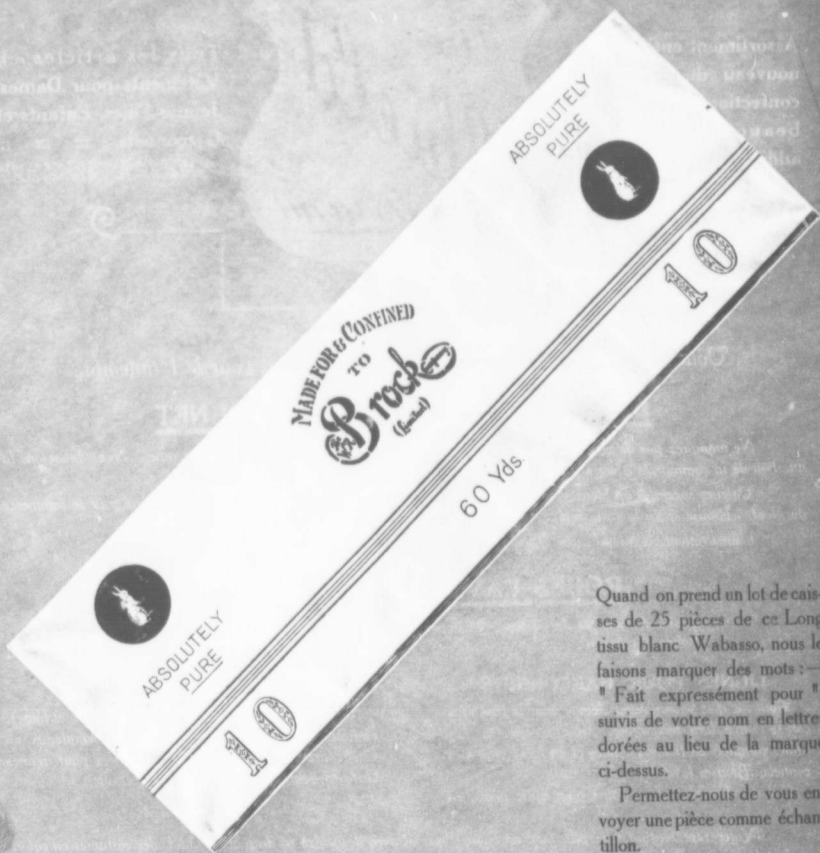


"TISSUS<sup>ET</sup>  
NOUVEAUTES"  
(TISSUES & DRY GOODS)

EDITION  
DE LUXE

*Montréal, Juillet 1909.*

LE DESSIN DIT TOUT.



Quand on prend un lot de caisses de 25 pièces de ce Long tissu blanc Wabasso, nous le faisons marquer des mots : — " Fait expressément pour ", suivis de votre nom en lettres dorées au lieu de la marque ci-dessus.

Permettez-nous de vous envoyer une pièce comme échantillon.

The **W. R. BROCK COMPANY, (Limited),**  
MONTREAL.

# Vêtements de la Marque Shield

POUR TOUS LES BESOINS EN FAIT DE CONFECTIONS

Assortiment entièrement nouveau de vêtements confectionnés, ainsi que beaucoup de lignes additionnelles. :: :: ::



Tous les articles en Vêtements pour Dames, Jeunes Filles, Enfants et Garçonnetts. :: :: ::  
 :: :: :: :: :: ::

*Voilà ce que nos Représentants Spéciaux offrent pour le Printemps.*

## BLOUSES EN SOIE LAWN ET EN NET

*Ne manquez pas de voir nos Blouses en Lawn à \$9.00, \$12.00 et \$15.00 la douzaine. Nous laisserons la question de la commande à votre propre jugement.*

*Valeurs spéciales en blouses en net à \$1.75, \$2.25 et \$2.75. Ce sont des articles leaders pour le commerce de Noël. Blouse spéciale en taffetas noir (s'ouvrant en avant et en arrière) à \$2.25.*

*L'assortiment comprend aussi une grande variété de blouses genre tailleur unies et de couleur.*

## ROBES LAVABLES POUR DAMES

Tabliers blancs et de couleur, (50 lignes).  
Robes d'intérieur.

Peignoirs en coton pour Dames.  
Robes de chambre.

### LIGNES POUR GARÇONNETS

*Tout ce que vous pouvez désirer pour le jeune garçon se trouve dans nos lignes, aux prix corrects. Costumes complets en tissus lavables et en laine pour Garçonnetts, Blouses lavables.*

*Culottes lavables et en laine pour Garçonnetts, etc.*

### LIGNES POUR ENFANTS

*Toutes les lignes pour enfants, (soie, coton et laine), Bottines et Souliers de jeunes enfants, Manteaux en Cachemire pour jeunes Filles, coiffures pour jeunes Garçons, jeunes filles et jeunes enfants. etc.*

*Notre représentant fera plus tard un voyage spécial avec des jupes en drap et lavables, des costumes en cotonnades, des manteaux pour la pluie, etc.*

*Dans votre propre intérêt, examinez avec soin notre assortiment d'échantillons. Vous saurez alors pourquoi ce département se développe aussi rapidement.*

# GREENSHIELDS LIMITED, Montréal

# Chemises "Black Prince"

## La Chemise en Noir Indélébile

C'est une Serge Noire, Dos en Tissu Duveté, spécialement teinte et imprimée



Vos clients apprécieront ces points

GRANDEUR AMPLE

DOUBLE PIQURE PARTOUT

EMPIECEMENT PLEIN ET POCHE

JOLIS BOUTONS EN NACRE

La Chemise "Black Prince" se détaille à un prix populaire et vous donne un bon profit.

VOTRE MARCHAND EN GROS EN A OU PEUT S'EN PROCURER

# The Canadian



# VOICI L'ETIQUETTE

qui parait sur la nouvelle ligne de



## OVERALLS SUCCESS

Couvrant un assortiment

de 3 Vêtements - Overall - Tabliers à Bavette - "Smocks"  
 en 3 Pesanteurs - 6 onces - 7 onces - 8 onces  
 et 3 Couleurs - Noir - Bleu - "Gold Back"

27 Vêtements en tout

Les **OVERALLS SUCCESS** seront faits du Denim absolument le meilleur que l'on puisse acheter et auront toutes les bonnes caractéristiques qu'un Overall puisse avoir. Ils sont garantis sous tous les rapports par les Manufacturiers et tous les marchands sont autorisés à rembourser le plein prix d'achat si un vêtement leur est renvoyé à cause d'un défaut. Ils seront fournis par le commerce de gros aux prix suivants :

6 onces  
**\$8.25**

7 onces  
**\$8.75**

8 onces  
**\$9.50** par douzaine

Si votre Marchand en Gros ne tient pas cette ligne, écrivez-nous. En stock après le 1<sup>er</sup> octobre.

*Converters' Co. Limited.*  
*Montreal*



## Pensez aux Dix Marchands de Nouveautés qui ont le mieux réussi

au Canada pendant les 60 dernières années. Neuf d'entre eux, selon toute probabilité, ont acheté le gros volume de leurs marchandises dans la maison John McDonald & Company, Limited.

Ce n'est pas une coïncidence. Simplement, les marchands entrepreneurs, qui ont réussi, se sont aperçus qu'ils pouvaient obtenir une meilleure valeur et un meilleur service dans cette maison, que dans toute autre.

Leur jugement dans cette importante question des achats est grandement responsable de leur succès.

Cette contribution à la prospérité des marchands de nouveautés canadiens est devenue une habitude chez nous. Il y a si longtemps que nous nous en occupons que nous nous en tirons bien.

En même temps, les traditions du passé n'ont rien à faire avec ce que nous accomplissons aujourd'hui, sauf la détermination toujours dominante de maintenir notre réputation de maison d'affaires intègre et de traitement généreux, qui nous a toujours caractérisés.

Cela veut dire que cette réputation s'affermi chaque jour.

## Votre Intéret dans cette Maison

est tout naturellement borné à ce que nous pouvons faire pour vous aider à réussir dans le commerce, un commerce qui vous donnera le maximum de profit et à vos clients le maximum de valeur.

Nous sommes préparés pour faire cela de deux manières.

En vous donnant des nouveautés en *temps opportun*.

En vous donnant des valeurs courantes meilleures que vous n'en pouvez obtenir ailleurs.

Ces deux choses constituent la somme de succès commercial, en tant qu'appliquées aux nouveautés. Naturellement il est facile à n'importe quelle maison de *dire* qu'elle peut vous donner ces choses ; mais nous désirons que vous nous fassiez prouver que nous pouvons le *faire*.

Nos facilités pour nous tenir parfaitement au courant des tendances les plus nouvelles des styles sont telles qu'aussitôt qu'un nouveau tissu donnant des promesses est introduit, nous le savons. Toutefois nos clients ne sont pas induits à acheter une chose simplement parce qu'elle est *nouvelle*.

La manière dont elle s'adapte aux exigences canadiennes est toujours considérée.

Pendant plus d'un siècle, la maison John Macdonald & Co. a guidé le Canada dans les Cotonnades. C'est le résultat d'une coopération serrée avec les manufacturiers de ces marchandises, tant au Canada qu'à l'étranger. Plusieurs de ces manufacturiers nous donnent le contrôle de leur production pour le Canada.

Voilà quelques-unes des considérations sur lesquelles nous nous basons pour prétendre à un service supérieur en tout.

Ce sont aussi de bonnes raisons pour que vous voyiez *nos* voyageurs et *nos* marchandises pour le commerce d'automne.

Nous avons été les premiers à établir un Département Spécial d'Ordres par Lettres. Son succès splendide est le résultat d'un service satisfaisant pour le détaillant. Nos acheteurs sur Ordre par Lettre sont aussi soigneux de vos intérêts que s'ils achetaient pour eux-mêmes. Ils *achètent* pour eux-mêmes, parce que leur position dépend de leur aptitude à vous plaire. Comme essai, donnez-nous un ordre-échantillon.

# John MacDonald & Co., Limited

## Toronto.

M. J. O. TREMPE, 207, rue St-Jacques, Montréal.

M. D. FONTAINE, 77, rue Church, St-Roch, Québec.

M. J. H. CARSON, (Cowansville,) Cowansville.

# La Saison Chaude est Proche.

¶ Préparez-vous y en tenant les faux-cols et les manchettes absolument les plus à l'épreuve de l'humidité qui soient manufacturés, les meilleurs à tous les points de vue.

SI VOUS VENDEZ UN

## Faux-Col Imperméable "Marque Challenge"

vous donnez à votre client un article ayant du style, qui lui ira bien, confortable et économique, car toutes ces qualités sont combinées dans "La Marque Challenge." Ce faux-col durera plus longtemps que 6 faux-cols ordinaires. Demandez-le dans tous les magasins. On n'en fait pas qui lui soient équivalents; ce faux-col se classe dans une catégorie qui lui est propre. Une fois employé, toujours employé.

**Donnez un ordre immédiatement**

**THE ARLINGTON COMPANY OF CANADA, LTD.**

54-56, AVENUE FRASER

Agent pour l'Est :  
**DUNCAN BELL,**  
301, rue St-Jacques, Montréal.

Agents pour l'Ouest :  
**TORONTO. JOHN A. CHANTLER & CO.,**  
8 et 10, rue Wellington, Est, Toronto.

# Toujours en stock !

☐ Ligne complète de Chemises Blanches et de Couleur.

☐ Tous les Nouveaux Styles en Faux-cols. Assortiment Complet de Merceries pour Hommes.

☐ Dernières Nouveautés en Cravates d'Hommes.

☐ Si votre voyageur n'est pas encore allé vous voir, faites-nous le savoir, et nous nous ferons un plaisir de vous l'envoyer.

**TOOKE BROTHERS Limited,**

MONTREAL

**Manufacturiers et Importateurs  
de MERCERIES pour Hommes.**

# CARSON PIRIE SCOTT & CO.

## CHICAGO

Cette maison, pour son volume d'affaires et ses méthodes progressives, est renommée comme une des plus importantes maisons de l'Amérique; elle a deux départements de papier à tapisserie dans son énorme établissement de la rue State. Dans chacun de ces départements, les célèbres

### Patrons et Publications de Modes McCall

sont vendus exclusivement. En tout, soixante pieds de comptoir et d'espace de plancher sont consacrés aux Patrons et Publications McCall.

¶ Une douzaine de jolies vendeuses sont occupées constamment à vendre les Patrons McCall, la grande brochure McCall concernant la mode et le magazine McCall. Ce magasin distribue annuellement un demi-million de brochures McCall concernant la mode.

¶ Le magasin Carson Pirie, Scott & Co. n'est qu'un des milliers de magasins de nouveautés où les Patrons McCall et les Publications McCall sont vendus à l'exclusion de tous les autres patrons et autres publications. Il est évident que les meilleurs magasins doivent vendre les meilleurs Patrons—les Patrons préférés partout par la majorité des femmes.

¶ La manufacture McCall canadienne, bien établie, l'établissement le mieux outillé et le plus vaste qui existe dans le Dominion, fait qu'il est possible d'offrir au commerce canadien les Patrons et les Publications McCall concernant la mode avec tous les avantages de termes bas, livraisons, etc., dont jouissent les commerçants des Etats-Unis.

¶ Demandez les conditions et des échantillons. Vous n'encourez aucune obligation.

¶ Adressez-vous au bureau principal, New York.

## THE McCALL COMPANY

LA PRINCIPALE MAISON DE PATRONS EN PAPIER D'AMERIQUE

236 à 246, 37ème Rue Ouest, - - New York

CHICAGO

SAN FRANCISCO

TORONTO, CANADA

N'est pas dans le Trust.

N'a de liaison avec aucune autre maison.

# Tissus et Nouveautés

(TISSUES & DRY GOODS)

REVUE MENSUELLE

Publié par La Compagnie de Publications Commerciales (The Trades Publishing Co.), 42 l'Place Jacques-Cartier, Montréal. Téléphone Main 2547  
Boîte de Poste 917. Abonnement: dans tout le Canada et aux Etats-Unis \$1.00, strictement payable d'avance; France et Union Postale, 1.50 francs.  
L'abonnement est considéré comme renouvelé à moins d'avis contraire donné au moins 15 jours avant l'expiration, et ne cessera que sur un avis par écrit,  
adressé au bureau même du journal. Il n'est pas donné suite à un ordre de discontinuer tant que les arriérages et l'année en cours ne sont pas payés.  
Adresser toutes communications simplement comme suit: **TISSUS ET NOUVEAUTÉS, MONTREAL, Can.**

Vol. X

MONTREAL, JUILLET

No 7

## ENCOURAGEMENTS NOS INDUSTRIES

Nos manufactures Canadiennes ont plus ou moins souffert de la répression commerciale qui, pendant les deux dernières années, a affligé le monde entier. Le travail de nos ouvriers a été d'autant favorisé que l'excès de production dans d'autres pays a cherché et trouvé pour nombre d'articles une issue au Canada.

Il y a chez nous un engouement peu réfléchi pour les marchandises de fabrication étrangère. Certains articles de notre propre industrie peuvent être avantageusement comparés à des produits similaires venus du dehors, et comme prix et comme fini.

Mais le mot "importé" exerce sur bon nombre d'acheteurs un effet presque magique; ils n'hésiteront pas souvent à payer un prix plus élevé pour une marchandise "importée" de moindre qualité que l'article domestique.

Nous avons déjà dit ici même combien il importe que nos industries prospèrent, mais il est nécessaire que nous les encourageons, que nous les aidions par à payer un prix plus élevé pour une marchandise que nous donnerons à leurs produits, à atteindre le degré de prospérité que, tous sans exception, nous leur souhaitons du fond du coeur.

La période de dépression commerciale dont nous parlions plus haut a virtuellement pris fin; avec une excellente récolte qui, nous l'espérons, ne nous fera pas défaut, nous pouvons prévoir un mouvement d'affaires intense.

Pendant les deux années dernières chacun a plus ou moins serré les cordons de sa bourse; beaucoup même ont limité leurs dépenses au strict nécessaire, à l'indispensable.

Avec les temps meilleurs qui sont arrivés, l'argent doit nécessairement circuler plus librement. Nous pouvons aider à cette plus grande et plus facile circula-

tion de l'argent en donnant du travail à nos ouvriers, c'est-à-dire en achetant des marchandises Canadiennes, des produits Canadiens.

L'ouvrier qui travaille est un gros consommateur et, si toutes nos manufactures pouvaient travailler à plein coillier, à plein rendement, il en résulterait une activité commerciale qui se ferait sentir dans toutes les branches du négoce.

Il y a quelques années, les manufacturiers Canadiens ont entrepris une campagne pour faire apprécier aux consommateurs les mérites et les qualités des produits Canadiens. L'étiquette "Made in Canada" qu'on voyait partout était un appel à tous les patriotes, une bannière, en quelque sorte, derrière laquelle devaient se ranger toutes les personnes soucieuses de la prospérité industrielle du Canada. Elle a eu son utilité, car elle a fait des conversions. Ceux qui ont voulu regarder de près les marchandises à l'étiquette "Made in Canada", ont pu se convaincre qu'elles valaient bien, après tout, quantité de marchandises importées et qu'elles ne coûtaient pas plus cher.

Nous engageons nos lecteurs, les marchands, à faire dans leurs magasins, dans leurs vitrines une place aussi large que possible aux produits de l'industrie Canadienne. Qu'ils sachent bien qu'en travaillant à répandre les produits Canadiens, ils travaillent en même temps dans leur propre intérêt. En entretenant l'activité des manufactures, ils provoquent en même temps la consommation des produits de leur commerce, car l'ouvrier qui travaille dépense, c'est-à-dire consomme.

Les manufacturiers Canadiens se préparent à entrer de nouveau en campagne pour persuader le public qu'il se doit à lui-même d'encourager les diverses industries Canadiennes; nous sommes persuadés d'avance qu'ils trouveront auprès des marchands toute l'aide et tout l'appui voulus pour mener à bien leur entreprise.

## LA FERMETURE A BONNE HEURE

La question s'éternise. Les marchands de détail ne se tiennent pas pour battus, à la suite du jugement de la Cour Suprême qui a maintenu la validité du règlement adopté par le Conseil Municipal de Montréal.

La cause sera portée en Angleterre devant le Conseil Privé. Avis en a été donné officiellement à l'avocat en chef de la Cité.

Il faudra donc attendre quelques mois encore avant que la question de la fermeture à bonne heure soit tranchée, mais alors elle le sera définitivement, sans nouveau recours possible.

Il est à désirer, tout autant pour les employés que pour les patrons, que le jugement définitif soit rendu au plus tôt.

## GENRE DE CHANTAGE INSIDIEUX

Dans un numéro récent d'un journal commercial, dit notre confrère le "Canadian Grocer", il y avait dans une colonne le rapport d'une assemblée de marchands en détail à laquelle avait été nommé un comité chargé d'obtenir du commerce de gros des dons pour un pique-nique qui doit avoir lieu cet été. Dans la colonne la plus voisine du même numéro du journal était le rapport d'une assemblée de marchands de détail d'une autre ville. Ces marchands se prononçaient fortement contre les demandes de dons qui leur sont faites de temps en temps en faveur de diverses organisations, demandées qu'on qualifiait comme "absolument odieuses".

Notre confrère ajoute:

La sauce qui convient à l'oie, convient également au jars. Tout le système est mauvais. Tout cavalier doit reposer sur son propre fond. C'est une sorte d'assaut et rien autre. Quand un client, consommateur ou détaillant, cherche à obtenir des dons pour un pique-nique ou quelque



autre fonction sociale, de ceux auxquels il achète, il pratique un genre de chantage insidieux.

Le remède repose surtout entre les mains du détaillant. Qu'il refuse de se laisser prendre à la gorge et qu'il ne prenne personne à la gorge.

### POUR BIEN TRAVAILLER

Un physiologiste français connu, M. Ferré, s'est demandé si on travaille mieux debout qu'assis, et si d'autre part, comme on le dit, on fait bien de se reposer pour mieux travailler ensuite.

On sait que dans une foule de métiers, ouvriers, artisans ou artistes, détestent demeurer assis quand ils ont à effectuer un travail qui demande de l'application, de la légèreté de main, une habileté ou un soin spécial; et il semble réellement qu'on a plus d'indépendance de mouvements dans cette position. Or, M. Ferré a effectivement constaté que le travail fait quand on est debout est d'un dixième supérieur au travail que l'on fait assis, au point de vue de l'effort musculaire que l'on peut fournir: seule chose à peu près possible à mesurer physiquement. Et cette puissance supérieure de travail se maintient très longtemps; mais il va de soi que l'homme debout, quand il arrive à la fatigue, est beaucoup plus las que l'homme qui est demeuré assis.

C'est également une tradition chez les ouvriers, et aussi chez les écoliers, les professeurs et les patrons d'ateliers, que le travail du lundi matin est pénible, mauvais, qu'il faut une sorte de mise en train, que l'arrêt très prolongé du dimanche repose certainement, mais qu'il fait pour ainsi dire perdre l'habitude du travail. Or, là aussi les traditions ou ce qu'on appelle parfois des préjugés, sont pleinement confirmées par les expériences de M. Ferré, qui est prouvé qu'un arrêt très prolongé entraîne ensuite une diminution de la puissance de travail par rapport à ce qu'elle était avant l'arrêt; tout au contraire, un arrêt de cinq à dix minutes seulement est suivi d'un accroissement très sensible de la puissance musculaire. On devrait en déduire dans la pratique qu'il vaut mieux s'arrêter fréquemment pour peu de temps, que rarement en faisant durer la période de repos. Ces expériences confirment l'excellente coutume que l'on a, dans les marches militaires, de ne pas faire souvent une longue halte.

**Il y a une limite à la somme totale de travail que vous pouvez donner. Ne croyez pas que vous puissiez ajouter beaucoup à cette somme en travaillant la nuit et le dimanche.**

### UN CONSEIL AUX ACHETEURS

Un acheteur qui est devenu vendeur, dit ce qui suit au sujet de la manière de traiter les vendeurs:

"Je ne peux que vous expliquer quelle a toujours été ma règle de conduite: J'ai trouvé qu'elle était avantageuse, d'abord parce qu'elle me mettait en rapports amicaux avec les vendeurs et, en second lieu, parce que leur bonne disposition d'esprit vis-à-vis de moi me donnait un avantage matériel en de nombreux cas. J'ai trouvé qu'il était profitable de traiter loyalement les vendeurs, car les acheteurs ne devraient pas oublier que les vendeurs sont des êtres humains, et vous ne savez jamais à quel moment vous pouvez avoir besoin de leurs bons services. J'avais fait placer au-dessus de mon pupitre un écriteau avec ces mots: Les vendeurs sont reçus tous les jours entre 9 heures et midi. J'avais coutume de passer devant les rangs des vendeurs qui attendaient et de demander à ceux que je ne désirais pas voir de repasser plus tard. Si, après cela, ils continuaient à attendre, c'était leur affaire. Je donnais la préférence à ceux qui devaient prendre un train, et un écriteau les prévenait de m'indiquer l'heure de leur train. Très peu de ces vendeurs essayèrent de me tromper. Ceux qui le firent furent traités froidement par moi dans la suite".

### LES PERTES DANS LES MAGASINS DE DETAIL

Il y a trois choses importantes qui contribuent à la faillite:

Premièrement. Ignorance des dépenses générales du magasin; par conséquent, ignorance du prix que le marchand doit exiger pour ses marchandises afin d'être certain de les vendre à profit.

Deuxièmement. Omission de marquer les prix de chaque article ou de la douzaine d'articles, suivant la nature des marchandises et de maintenir alors des prix exacts; quand ces prix sont bien marqués; il est presque impossible qu'un employé fasse une erreur et vende une marchandise à un prix trop bas.

Troisièmement. Manque de connaissance des marchandises qui rapportent ou qui ne rapportent pas de profit et de la proportion des ventes totales qui ne sont pas profitables; manque de connaissance de la manière dont on doit changer les articles non profitables pour d'autres qui rapportent du profit.

Quatrièmement. Manque de personnel, ce qui empêche le marchand d'étudier les conditions du marché et de former des plans pour augmenter ses affaires.

Cinquièmement. Achats trop considérables qui ont pour résultat de réduire le crédit et d'occasionner des pertes de

profit sous forme d'escompte, parce que le commerçant achète plus de marchandises qu'il n'en peut payer au comptant et parce que ces marchandises lui coûtent davantage, étant achetées à plus long terme, que si ce commerçant était resté en situation de les payer au comptant, de profiter d'un escompte. Le marchand qui fait des achats trop considérables ne se rend pas compte que des affaires, pour une valeur d'un dollar, ne peuvent être faites pour moins que le double de cette somme, au comptant ou à crédit.

Pour mettre bon ordre à la première de ces pertes, il est nécessaire de connaître exactement le montant des dépenses du magasin. Rien ne doit être négligé. Le prix des articles doit figurer exactement dans les livres, sans négliger le prix de revient du papier d'emballage et de la ficelle employée pour attacher les paquets. Voici d'autres questions à considérer: Il ne faut pas perdre plus d'un pour cent sur les comptes arriérés; il faudrait compter sur six pour cent d'intérêt pour le capital placé.

Quand tout a été bien compté, il y a encore une crainte qu'on ne commette une erreur plus grave en omettant de chiffrer le pourcentage nécessaire dont il faut augmenter les ventes au lieu d'indiquer le prix que les marchandises coûtent. Une erreur que font beaucoup de marchands consiste à augmenter de quinze pour cent le prix qu'ils ont payé pour leurs marchandises et à se figurer qu'ils font un profit de quinze pour cent sur leurs ventes. Il faudrait ajouter à cela au moins cinq pour cent.

Pour qu'un marchand soit certain de faire de bonnes affaires, il faut qu'il ait une connaissance exacte des prix de revient des marchandises et des dépenses de son établissement. A tous les autres points de vue, les affaires peuvent être conduites correctement et avec soin; mais si on ne remédie pas à la première perte, celle-ci entraîne la faillite.

### PRECAUTIONS CONTRE LE FEU DANS LES MANUFACTURES

Quelques suggestions pour l'élimination des incendies dans les manufactures sont données dans une brochure publiée par la Hartford Fire Insurance Co. L'avantage de fermer la porte de l'étable avant que le cheval soit volé est chose verbale. Il n'est pas moins évident que le moment de mettre la maison en ordre, c'est avant que le feu ne se déclare. Les incendies au Canada sont beaucoup plus désastreux que dans les pays européens. La perte annuelle par tête d'habitant est de nombreuses fois plus élevée; tous les efforts devraient avoir pour but de réduire ce gaspillage. Là est le moyen d'obtenir une assurance à meilleur marché.



# Faites=vous plus de Ventes ?

Si non, pourquoi ? Nous en faisons davantage.

Augmentations des ventes en 1908 sur 1907  
par les marchands tenant les

## PATRONS STANDARD

**The Joslin D. G. Co.**  
Denver, Col.

Août	'08	relativement à '07	.....	40%	Augmentation
Septembre	'08	"	'07	.....	27% "
Octobre	'08	"	'07	.....	5% "
Novembre	'08	"	'07	.....	10% "
Décembre	'08	"	'07	.....	16% "
Janvier	'09	"	'08	.....	25% "
Février	'09	"	'08	.....	21% "

**J. H. Brooks**  
Somerville, Mass.

Août	'08	relativement à '07	.....	40%	Augmentation
Septembre	'08	"	'07	.....	1% "
Octobre	'08	"	'07	.....	16% "
Novembre	'08	"	'07	.....	35% "
Décembre	'08	"	'07	.....	51% "
Janvier	'09	"	'08	.....	26% "
Février	'09	"	'08	.....	25% "

**Geo. E. Stifel Co.**  
Wheeling, W. Va.

Juillet	'08	relativement à '07	.....	4%	Augmentation
Août	'08	"	'07	.....	8% "
Septembre	'08	"	'07	.....	34% "
Octobre	'08	"	'07	.....	16% "
Novembre	'08	"	'07	.....	29% "
Décembre	'08	"	'07	.....	63% "

**J. H. C. Petersen's Sons**  
Davenport, Iowa

Septembre	'08	relativement à '07	.....	5%	Diminution.
Octobre	'08	"	'07	.....	6% Augmentation
Novembre	'08	"	'07	.....	21% "
Décembre	'08	"	'07	.....	30% "
Janvier	'09	"	'08	.....	17% "
Février	'09	"	'08	.....	43% "
Mars	'09	"	'08	.....	37% "

ECRIVEZ-NOUS POUR SAVOIR NOS CONDITIONS.

## Standard Fashion Company

33 rue Richmond Ouest,

Toronto, Ont., Canada.

Voici quelques-uns des avis donnés aux manufacturiers:

#### Propreté

Rappelez-vous que la propreté et la surveillance sont les premières choses qui contribuent à empêcher un incendie; rendez chaque contremaître directement responsable de l'inspection d'une partie de l'établissement chaque soir; que ce soit la dernière chose qu'il fasse avant de rentrer chez lui; qu'il s'assure que tous les déchets huileux, les matières de rebut ont été enlevés et que tout est en bon ordre. Qu'il vous fasse un rapport, faites des arrangements de manière à ce que vous sachiez que cette tâche a été accomplie. Le veilleur de nuit devra contrôler ce système.

A des intervalles réguliers, exigez que votre surintendant, le directeur de votre manufacture ou tout autre homme bien renseigné fasse une inspection complète, se servant d'un rapport spécialement préparé qui devrait être rempli et adressé à vous en indiquant les résultats de l'inspection. Ces rapports devraient couvrir non seulement les conditions qui concernent la propreté, etc., mais également celles de la machinerie, des coussinets, le besoin de réparations ou de nouvelles pièces, l'arrangement des stocks de manière à éviter l'embarras, etc.

Apportez une attention particulière à vos salles d'expédition et de réception, à l'emballage du matériel et aux boîtes vides qui sont sujettes à s'accumuler, à moins qu'on n'y veuille sérieusement.

Si vous employez de la paille, du papier ou d'autre matériel léger d'emballage, n'ayez sous la main que la fourniture nécessaire pour un jour dans une boîte ou une cuve doublée d'asbeste et de fer-blanc avec une porte arrangée de manière à se fermer automatiquement quand un incendie se déclare.

N'employez pas la sciure de bois, des déchets et autre matériel combustible pour recevoir l'huile qui tombe des coussinets ou d'ailleurs, mais procurez-vous des récipients en métal et faites-les vider régulièrement.

Quand des presses d'imprimerie ou d'autres machines qui emploient en excès de l'huile, sont posées sur des planchers combustibles, ces planchers devraient être couverts d'une forte feuille métallique. Tous les déchets, les boîtes vides et autres matières inflammables inutilisées devraient être enlevés chaque jour de l'établissement. On devrait faire spécialement attention à la propreté en arrière des tuyaux à vapeur des radiateurs, les cages d'ascenseur, les escaliers, les ouvertures d'aération, les caves, les salles de toilette et dans toutes les places où de tels matériaux pourraient s'accumuler. Un soin spécial devrait être pris dans les manufactures de bonbons, les

salles à peinture, les beurreries, etc., pour empêcher l'accumulation de matières inflammables sur le plancher et sur les murs.

#### Salles de séchage

Il ne faut pas négliger le risque de feu dû aux salles de séchage et aux machines de séchage, quelque soit le matériel qu'on y fait sécher; maintenez-les en dehors de vos bâtisses ou séparez-les d'une manière sûre.

Surveillez les coussinets du ventilateur. De longs tubes d'alimentation souvent se bouchent et suppriment l'approvisionnement d'huile. Tenez les tuyaux à vapeur libres de bois et autres matières.

Maintenez dans un état de propreté absolue l'intérieur du séchoir. Rendez un homme responsable des conditions générales du séchoir.

Là où on emploie des ventilateurs qui attirent l'air extérieur, des grillages devraient également être employés pour empêcher que les ventilateurs n'attirent à l'intérieur des étincelles et qu'ils ne poussent dans le séchoir. Les ventilateurs ne devraient jamais être placés dans les chambres des chaudières.

S'il y a des fenêtres ou d'autres ouvertures dans les murs, ou dans le toit, elles devraient être aussi grillagées. Rappelez-vous que le contenu du séchoir est dans une condition qui lui permet de s'enflammer facilement.

Les conduits d'air menant au séchoir devraient être pourvus de registres automatiques, de manière à ce que le feu ne puisse pas se propager par leur intermédiaire à d'autres portions de la manufacture en cas d'un désastre au séchoir.

Les murs, les planchers, les cloisons et les plafonds des chambres de séchage, s'ils sont en bois, devraient être posés avec une épaisseur d'asbeste d'un huitième de pouce couvert d'une feuille métallique, avec une porte doublée de la même manière ou faite en métal.

Les murs et plafonds creux devraient être évités. S'il est besoin d'une meilleure isolation, des espaces devraient être remplis de matières incombustibles.

A l'intérieur, des appareils de chauffage, tels que poêles, fournaises, torches ou becs de gaz ouverts ne devraient jamais être employés en aucune circonstance. Installez dans la chambre de séchage un tuyau à jet de vapeur muni d'une valve qui peut être manœuvrée de l'extérieur.

Les petites boîtes de chaleur sèche devraient être construites entièrement en métal, les tuyaux à vapeur étant supportés sur du fer et posés de manière à permettre l'enlèvement facile de la poussière et des petits morceaux de bois. Si vous avez des boîtes de vieux modèle, elles devraient avoir des portes sur toute

la longueur de leur partie avant au-dessous des tuyaux à vapeur pour permettre l'enlèvement des déchets combustibles.

N'oubliez pas que l'opération du séchage est une des plus hasardeuses dans une manufacture.

#### Huiles, gazoline et autres liquides inflammables

Évitez l'usage de la gazoline, du naphthé, de la benzine, etc., autant que possible. Ne tenez pas ces substances près de votre établissement sans un permis écrit de vos compagnies d'assurance, car autrement, vous pourriez rendre nulle vos polices. Là où la gazoline doit être manipulée, elle devrait toujours être à la lumière du jour uniquement et seulement dans des récipients approuvés et ne coulant pas.

La principale provision en excès de la quantité nécessaire pour l'usage d'un jour devrait être emmagasinée dans des réservoirs métalliques approuvés, situés en dehors des bâtisses, sous terre, le dessus du réservoir devant être au moins à deux pieds au-dessous de la surface du sol. Emmagazinez vos huiles, peintures et vernis dans un magasin séparé de la manufacture.

N'employez pas de naphthé pour le nettoyage, si la lessive et l'eau chaude suffisent. Si vos procédés exigent des dissolvants inflammables ou des substances faisant courir des risques en quantités appréciables, ayez une bâtisse séparée pour la mise à exécution de ces procédés. Ne permettez jamais qu'il y ait dans la manufacture une provision de ces substances pour plus d'un jour. Le tétrachlorure de carbone est un bon dissolvant qui ne brûle pas; un mélange d'un tiers de benzine et de deux-tiers de tétrachlorure de carbone en volume ne brûle pas.

N'employez jamais la sciure de bois ou toute autre matière combustible pour recevoir l'huile qui dégoûte des machines. Dans tous les endroits où on emploie de la peinture ou du vernis, couvrez le plancher de métal et maintenez-le libre de toute accumulation.

Ayez des récipients avec des couvercles équilibrés en métal ou revêtus de fer-blanc, avec des attaches fusibles pour se fermer automatiquement en cas de feu. Comme protection supplémentaire, munissez tous les récipients de tuyaux de trop plein aboutissant au dehors de la bâtisse et à une distance sûre. Là où on emploie des liquides inflammables, maintenez des seaux de sable prêts à être employés en cas d'incendie.

N'employez pas d'huile pour nettoyer les outils tranchants automatiques, si des solutions de savon suffisent; ces dernières sont employées avec succès par beaucoup de manufacturiers.

# N'acceptez pas d'imitations

Vous payez de votre argent,  
Obtenez le meilleur . . . .

# Corticelli

Il y a d'autres protecteurs de jupes, mais un seul est le *MEILLEUR* et c'est le protecteur **Corticelli**.

## POURQUOI?

Parce qu'il est fait du meilleur fil, sur les meilleures machines et par des ouvriers de haute classe.  
Voyez si le nom apparaît sur le braid au moins une fois toutes les cinq verges.

---

## CORTICELLI SILK COMPANY, LIMITED.

BUREAU PRINCIPAL: ST-JEAN, QUE.

SALLES DE VENTE:

22 rue Ste-Hélène, MONTREAL.

24 et 26 rue Wellington Ouest, TORONTO.

399 rue Cordova, VANCOUVER.

56 rue Albert, WINNIPEG.

91a rue York, SYDNEY, N. S. W.

## Combustion spontanée

Une combustion spontanée peut se produire dans toute accumulation de matériel combustible sujet à l'oxydation ainsi que dans toute masse huileuse de fibres finement divisées. Par conséquent, il ne faut jamais entasser de telles substances si cela peut être évité. Une humidité modérée, de la chaleur et une mauvaise ventilation favorisent la combustion spontanée, tandis que la sécheresse, une température basse, une bonne ventilation la retardent.

Partout où des déchets de coton doivent être employés, gardez les déchets huileux dans des récipients en fer-blanc se fermant automatiquement, que l'on peut se procurer chez n'importe quel marchand. Eloignez-les de la manufacture chaque soir et brûlez-les. Cette précaution s'applique également aux chiffons, aux pièces de drap employées dans les salles de finissage par les fabricants de meubles.

## Eclairage

Ne surchargez pas votre système d'éclairage électrique, ne le laissez pas devenir trop vieux avant de le remplacer, placez des arrêts d'étincelles autour de toutes les lumières à arc découvert.

Ne laissez jamais des lumières électriques incandescentes s'appuyer contre des matières combustibles. Évitez les longs cordons flexibles et ne raccourcissez jamais ou n'attachez jamais de quelque autre manière les cordons en faisant des boucles sur des clous ou des parties métalliques de machine. Dans les salles où on emploie de la gazoline, du naphte ou de la benzine, des globes à l'épreuve des vapeurs devraient être employés et les commutateurs devraient être placés en arrière des salles pour empêcher tout danger qu'une étincelle enflamme les vapeurs.

Protégez toutes les boiseries au-dessus et à côté des becs de gaz (à 2½ pieds) par un revêtement en asbeste et en fer-blanc. Employez des becs de gaz rigides si cela est possible. S'il est nécessaire d'avoir un bec de gaz mobile, employez toujours un globe muni d'une garniture en tôle métallique de telle sorte que la flamme ne puisse pas venir en contact avec les substances inflammables.

Les tuyaux à gaz flexibles en caoutchouc sont excessivement dangereux. Évitez leur emploi si possible. Quand des tuyaux flexibles sont absolument nécessaires, placez les valves de fermeture là où le tube est relié au tuyau de gaz—et non au brûleur. Il est bon de prendre des dispositions pour que tout le courant électrique et le gaz puissent être fermés et ne pénètrent pas dans l'établissement quand ce dernier est fermé par la nuit.

## Entretien

Rappelez-vous que si vous ne tenez pas votre machinerie ou votre outillage en bonne condition, vous encourez un risque d'incendie. Dans certaines classes de manufactures, la plus grande partie des incendies est causée par le frottement et des accidents dus à une machinerie mal entretenue. Rendez un certain homme ou plusieurs hommes responsables de la lubrification des coussinets et de leur nettoyage.

Ne reliez jamais une machine qui émet d'habitude des étincelles à un système de soufflerie pour enlever les copeaux ou toute substance inflammable.

N'encorez pas votre manufacture. La machinerie qui est difficile à atteindre ou de laquelle on ne peut pas approcher sans danger physique, ne sera probablement pas bien huilée.

Lavez parfaitement les boiseries exposées aux étincelles de locomotive ou autres machines et tenez toujours en bon état les vitres des fenêtres situées près de la voie ferrée.

S'il est nécessaire d'aménager des ouvertures pour la ventilation dans des toits ainsi exposés, protégez-les par des grilles métalliques à mailles fines.

Ayez des armoires en métal pour les vêtements de vos ouvriers qui sont presque toujours imbibés de graisse, d'huile, de peinture ou qui contiennent des allumettes ou des pipes non éteintes.

Il ne faut pas empiler du stock contre les portes aménagées en cas d'incendie et ces portes ne devraient pas être obstruées par des rayons ou de quelque manière que ce soit. Il vaut mieux tenir tout le stock ou matériel à au moins deux pieds des portes d'incendie et munir ces portes de gardes assez fortes qui maintiennent en permanence un espace clair.

Maintenez toujours en bon ordre vos portes et vos volets d'incendie.

Les portes automatiques devraient être essayées chaque jour et leurs glissières maintenues exemptes de malpropreté. Une très petite quantité de malpropreté sur les glissières empêche souvent la fermeture automatique des portes. Réparez le plâtre brisé et les trous des murs et des cloisons de manière à empêcher que ces endroits ne servent de logement à des allumettes et à des cigarettes jetées imprudemment, car les feux qui débutent dans des endroits cachés sont difficiles à éteindre.

Empêchez les employés de fumer.

Il est bon d'entourer un établissement manufacturier d'une clôture bien fermée, particulièrement les manufactures où on travaille le bois. Près de 30 pour cent de tous les incendies arrivant dans les clos de bois sont l'oeuvre d'incendiaires.

Protégez tout le stock; aménagez le sous-sol avec des drains aboutissant à

l'égout; ayez aussi des ouvertures d'écoulement aux étages supérieurs.

Les endroits cachés sont dangereux. Ils donnent asile à la poussière, aux nids de rats et il est difficile de les atteindre en cas d'incendie.

## Pouvoir moteur et chaleur

Les chaudières devraient être placées dans une salle ou une bâtisse séparée avec un mur en brique ou en pierre de douze pouces, et les ouvertures de communication, s'il y en a, devraient être protégées par des portes à l'épreuve du feu.

Les ouvertures de la bâtisse principale au-dessus du toit de la bâtisse des chaudières devraient être protégées par des volets d'incendie ou des fenêtres en verre armé placé dans des cadres métalliques, à moins que la bâtisse des chaudières ne soit à l'épreuve du feu, ce qui est préférable et, en somme, plus économique. Au-dessus des chaudières, il devrait y avoir un espace libre d'environ trente-six pouces, jusqu'à la toiture combustible non protégée ou jusqu'au matériel situé au-dessus, et d'au moins dix-huit pouces jusqu'au matériel combustible non protégé situé de part et d'autre des chaudières. Si les chaudières n'ont pas un revêtement en brique, ces distances devraient être portées à 48 pouces et 36 pouces respectivement.

La condition mentionnée dans le paragraphe précédente ne peut pas concerner toutes les surfaces combustibles qui sont situées au-dessus des chaudières et qui devraient être protégées par du papier d'asbeste d'une épaisseur d'un-huitième de pouce, couvert d'une feuille métallique arrangée de manière à suivre la surface du bois et à ne laisser aucun espace caché.

Les tuyaux de cheminée métalliques passant à travers des toits combustibles devraient avoir autour d'eux un espace libre d'au moins douze pouces et être pourvus d'un manchon métallique s'étendant au moins à 6 pouces au-dessus et au-dessous des chevrons du toit.

Ne placez jamais un matériel combustible sur les chaudières ou les carneaux pour les faire sécher.

Les machines mues par le gaz ou la gazoline devraient être d'une installation et d'un type approuvés.

Les moteurs et générateurs électriques devraient être installés et examinés conformément aux exigences du code électrique.

Les appareils de chauffage à feu nu ne devraient jamais être placés dans des salles où l'on travaille le bois, où l'on fait de la peinture, du vernissage ou du tapissage, ni dans les salles où l'on manipule des matières inflammables, gazoline, etc.

Les tuyaux de vapeur ne devraient pas être enveloppés d'une matière combustible.

Téléphones : Bell, Main 4017. ≡ Marchands, 759.	EDIFICE IMPERIAL BANK <b>Walter H. Barry &amp; Co.</b> <i>La Maison des Rubans du Canada,</i> MONTREAL	Adresse par Câble :  <b>Walbarry</b>  Montréal.
--	---	--

*Montréal, le 15 Juillet 1909.*

*Monsieur,*

*Il ne fait aucun doute pour nos amis de la province de Québec, connaissant notre magasin, que dans notre spécialité, les RUBANS, il est difficile de trouver un assortiment aussi choisi et aussi grand que le notre.*

*Jamais, cependant, nous n'avons eu à offrir à notre clientèle un plus beau choix, à des prix absolument corrects, dans toutes les largeurs et les nuances classiques ou actuellement en vogue.*

*Notre Sieur, Walter H. Barry est actuellement en Europe où il visite les principaux marchés européens de la soierie et des rubans d'où il nous envoie constamment les plus dernières nouveautés, en marchandises d'automne.*

*Nous serions désireux que vous nous visitiez pour votre avantage et le notre.*

*Vos dévoués,*

*WALTER H. BARRY & CO.*

Les tuyaux de chauffage à la vapeur devraient être protégés par un collier métallique avec un espace d'air d'au moins un demi-pouce là où des tuyaux traversent des cloisons, des planchers, etc.

Les forges devraient être placées sur un plancher protégé par du métal et les enclumes devraient être gardées de la même manière.

#### Explosion

Tout corps solide combustible explose quand il est en suspension dans l'air sous forme de poudre fine en proportion convenable et qu'on y met le feu. Par conséquent, il faut vous assurer que les procédés employés dans la manufacture évitent de pareilles conditions. Ces explosions sont souvent très violentes. Des matières ayant ainsi explosé sont l'amidon, la farine, le charbon, le liège, la poussière et la balle des grains, le sucre en poudre, la sciure de bois fine et autres substances similaires.

Maintenez une bonne ventilation dans les salles où des vapeurs de liquides inflammables sont émises. Autrement, il y a danger d'explosion si une flamme existe dans cette salle ou si des étincelles s'y produisent.

#### Précautions et protection contre le feu

Exigez que vos employés n'emploient que des allumettes de sûreté. Fournissez ces allumettes au prix du gros, s'il est nécessaire. La présence d'allumettes ordinaires ou d'allumettes "parlor" dans les poches de vos ouvriers est une menace constante.

Employez un gardien de confiance. Les gardiens peu payés ne sont pas avantageux.

Examinez régulièrement et soigneusement les rapports du gardien afin de contrôler son travail.

Pendant la saison sèche de l'été arrosez les toits en bardeaux, le dessus des piles de bois et les clos de bois. Avant de fermer l'établissement le soir, assurez-vous toujours que tous les feux sont éteints ou baissés dans des conditions de sécurité absolue.

Ayez pour règle de maintenir fermées les portes d'incendie quand elles ne sont pas employées et en particulier, obligez le veilleur à les fermer chaque fois qu'il les traverse.

L'exposition à la flamme constitue un des plus grands dangers d'incendie. Tout moyen de communiquer le feu par des ouvertures extérieures, des corniches en bois, de toits, de maisons ou autrement, devrait être supprimé ou bien ces ouvertures devraient être protégées par des volets, des fenêtres en verre armé, des couvertures en métal, etc.

Étant donné que les étincelles causent plus d'incendies que d'autres causes dans

de nombreux genres de manufactures, quelque système intérieur pour l'extinction d'un commencement d'incendie devrait toujours être sous la main. Dans des fonderies, les étincelles causent quatre fois autant d'incendies que toute autre cause intérieure.

Employez libéralement des seaux à incendie pour la protection intérieure contre le feu; ces seaux doivent être bien répartis dans l'établissement.

Confiez à quelque homme capable le soin et la surveillance de tous les appareils pour éteindre le feu. Qu'il fasse une inspection régulière, par exemple, une fois par semaine, en faisant à chaque inspection un rapport indiquant dans quelle condition il a trouvé les appareils.

Si quelque chose n'est pas en place ou est en mauvaise condition pour service immédiat, il faut y remédier de suite et vous informer de la cause de ces conditions.

Attendez-vous toujours à ce qu'un incendie éclate dans la partie la plus dangereuse de votre établissement et exercez les hommes à faire exactement ce qu'ils auraient à faire en cas d'incendie.

Assurez-vous que votre veilleur de nuit charge département savent parfaitement l'endroit où se trouvent tous les appareils pour combattre le feu, qu'ils savent comment les employer. Choisissez pour cela des hommes de sang-froid et de confiance.

Dans les grands établissements, il est bon d'organiser une brigade régulière de pompiers qui devraient être exercés fréquemment. Essayez souvent les appareils d'incendie.

Établissez un système d'alarme et sonnez des alarmes de temps en temps de manière à éprouver vos hommes. Tous les départements d'incendie font cela.

Assurez-vous que votre veilleur de nuit sait faire fonctionner la pompe à incendie.

Employez des boyaux en toile sur les supports placés à l'intérieur; mais si ces boyaux sont humides, vous devrez les faire sécher, sans quoi, ils pourraient vite.

Maintenez les valves des boyaux bien fermées. N'employez jamais un boyau d'un diamètre plus petit se recroquevillerait; 1 1/2 pouce est la meilleure grosseur en général.

Suspendez les boyaux de manière à ce qu'ils soient bien ventilés.

Toutes les propriétés d'une grande hauteur, d'une grande superficie ou d'une grande valeur devraient être protégées de la meilleure manière contre le feu. Les arrosoirs automatiques sont reconnus comme le meilleur moyen de protection dans ces cas-là.

Inspectez votre établissement en compagnie du chef des pompiers de la municipalité et de ses aides et renseignez-les

sur tous vos appareils à combattre le feu. Coopérez avec eux. Vous profiterez de leur connaissance, de votre établissement en cas d'incendie.

Faites relier votre boîte d'alarme à la station de pompes la plus rapprochée.— (Industrial Canada).

#### LA ROBE DERNIERE NOUVEAUTE

Du correspondant du New York Times, à Paris:

Il y a juste un an que Paris a été surpris et presque scandalisé par l'apparence des premières robes-fourreau dans les rues et à Longchamp où se courait le Grand Prix. Deux femmes portant des robes Directoire furent entourées par une foule où la curiosité, l'admiration et la désapprobation étaient également représentées.

On découvrit bientôt que les personnes qui portaient les nouvelles robes étaient des modèles de grands couturiers, et Paris fut convaincu, ainsi que le reste du monde, que les robes n'atteindraient jamais la vogue qu'espéraient leurs créateurs. Toutefois, au bout de quelques mois, la robe-fourreau était devenu un spectacle familier non seulement à Paris, mais dans toutes les capitales du monde. Maintenant Paris ne fait plus de prédiction quant à l'adoption ou au rejet de la dernière innovation en fait de mode. Cette dernière mode consiste en une sorte de vêtement fendu qui est porté maintenant dans les rues de Paris par Melle Suzanne Bergère de l'Opéra Comique. Quelques personnes haussent les épaules et disent qu'elle n'est qu'une actrice recherchant la notoriété; mais on leur rappelle que les premières femmes ayant porté le costume Directoire étaient des modèles cherchant à annoncer les marchandises de leur patron." Naturellement disait un costumier de la rue de la Paix, la robe-fourreau fut quelque peu modifiée avant d'entrer en usage général et peut-être que le style sans nom affecté par Melle Bergère peut subir une évolution semblable. Certainement, il n'est pas joliment maintenant, mais comme le pantalon pourrait à peine être plus bouffant, toute modification serait nécessairement faite dans le sens opposé, ce qui rendrait la mode plus attrayante en tout cas."

Les bonnes annonces sont comme les costumes faits sur mesure par le tailleur. Les annonces faites à-la-diable sont généralement écrites précipitamment, sans considération pour la valeur de l'espace ou les résultats à obtenir. Mesurez l'objet à annoncer sous toutes ses faces, notez tous les points de nature à faire impression sur telle ou telle personne. Avec ces mesures en votre possession, vous serez à même de bâtir l'annonce



*"Debenhams"*  
 ———— POUR ————  
*Nouveautés.*

Nouveautés en  
 Etoffes a Robes,  
 Soies,  
 Rubans,  
 Velours,  
 Velveteens,

*Et à Montréal aussi*

Modes et  
 Articles pour  
 Modistes.

Nous attirons l'attention sur les facilités que nous possédons à Paris et à Londres, lesquelles nous permettent de suivre de près chaque mouvement de la mode.

Cela veut dire que nous avons toujours en stock les styles et les couleurs absolument les plus nouveaux.

Envoyez-nous par lettre vos ORDRES de Réassortiment.



**DEBENHAMS (Canada) LIMITED,**

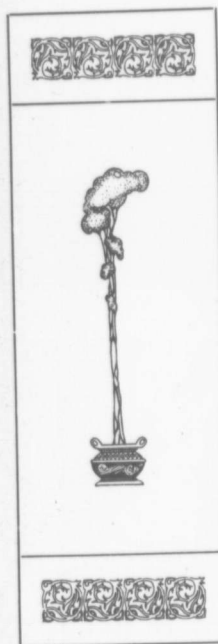
TORONTO :  
 Rues Bay et Wellington.

QUÉBEC.  
 OTTAWA.

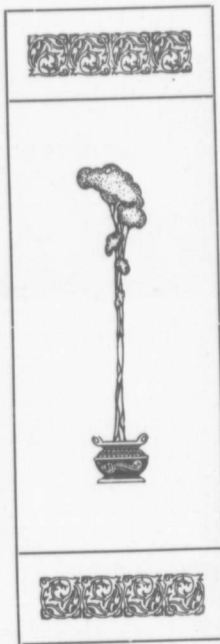
MONTREAL :  
 18, rue Ste-Hélène.

**DEBENHAM & CO.** { London (West), Paris, New-York, Melbourne, Cape Town,  
 London (City), Bruxelles, Boston, Sydney, Johannesburg.

# Description de Chapeaux Parisiens



Magnifique modèle, de simplicité élégante; de riches plumes forment uniquement la garniture.



Page 20. — Leghorn pressé, style Romney exagéré, garni de plumes d'autruche défrisées, couleur jaune pâle.

Page 22.—Milan avec "facing" en velours, ayant une forte échancrure à gauche. La calotte haute a une torsade de velours turquoise à la base, formant un noeud plat, bien fait, à droite. Quatre plumes riches et lourdes, s'harmonisant avec le velours, sont disposées à droite, dissimulant entièrement la calotte.

Page 24.—Grand chapeau artistique; la forme est parée de velours mauve, le dessus est couvert de braid de dentelle blanche cousu à la forme. De grosses roses d'un rose pâle ayant très peu de feuillage sont entremêlées dans des boucles de ruban de velours mauve.

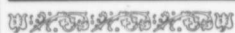
Page 26.—La gravure du haut de la page représente une forme cloche modifiée en braid de paille de fantaisie cousu

à la carcasse. Six roses en gaze de grosseur moyenne sont arrangées en travers de la partie antérieure; du ruban de velours noir est façonné en longues boucles avec bouts de 12 et 15 pouces.

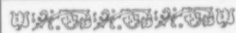
La gravure du bas de la page représente un napolitain blanc, avec une large bande de velours violet autour de la calotte, cerclée de petites roses blanches. La grosse aigrette est formée de 10 touffes.



# La Maison de Modes



La plus Moderne



Nous avons toujours  
la certitude de

Pouvoir  
Vous  
Satisfaire.

L'expérience de nos  
acheteurs sur les

Marchés  
Européens

et les

Marchés  
Américains

nous a créé une

**Réputation**



reconnue par tout le  
Commerce des Modes.

L'état progressif de nos affaires  
et le nombre toujours augmen-  
tant de nos clients démontrent  
que notre système d'achat et de  
vente est le plus avantageux  
pour NOTRE CLIEN-  
TÈLE.



UN PETIT  
ACHAT...

est l'objet de la même attention qu'un

..ACHAT..  
CONSIDERABLE

Vente en Gros exclusivement.



**J.M. ORKIN & CIE.,**

214 Rue Notre-Dame, Ouest,  
MONTREAL, QUE.



Des roses épanouies exquises  
sont employées pour former  
un effet délicieux; des  
"facings" en velours  
sont indispensables  
aux chapeaux  
artistiques.



Les diadèmes  
en roses  
ont une  
grande vogue.



LONDON—Trafalgar Square



PARIS—L Avenue de l'Opéra—11

# A LONDRES et à PARIS.

Le Crêpe Serpentine — “The American Crêpe of Quality” — est vendu dans les principaux magasins à départements. Il fait concurrence avec succès dans ces villes aux crêpes des manufactures européennes et orientales.

Aux ETATS-UNIS et au CANADA,

le Crêpe Serpentine est vendu dans presque tous les principaux magasins de détail ; il est large de 29 pouces. Les modèles kimono japonais et autres modèles orientaux, reproduits en . . .

# Serpentine Crêpe

sont excessivement riches. Les dessins floraux sont magnifiques comme forme et comme couleur. ¶ Les teintes unies comprennent tout ce qui est à la mode en fait de kimonos, robes et blouses. Les dessins floraux et orientaux sont grandement employés pour les draperies et les rideaux. Le zig-zag permanent—qui n'est pas affecté par l'humidité—est une des caractéristiques désirables du Crêpe Serpentine.

*Demandez à votre fournisseur le Crêpe Serpentine. S'il n'a pas les patrons ou les couleurs que vous désirez, il peut facilement se les procurer pour vous. Si vous avez de la difficulté à obtenir ce que vous désirez, demandez-nous un carnet d'échantillons et une liste des fournisseurs qui tiennent le Crêpe Serpentine. . . . .*

**PACIFIC MILLS, 70, rue Kilby, BOSTON.**



Magnifique modèle  
indiquant la tendance au  
chapeau artistique.  
Les deux vues montrent  
la garniture en détail.



Les plumes  
d'autruche sont  
le trait caractéristique  
de la mode à Paris.

# RUBANS CHARMANTS DE BELDING

Qui joueront un rôle si important dans la garniture des robes.

**Satins Directoire**

**Taffetas Directoire**

Très Élégants, dans de Nouvelles Couleurs.

**Rubans Lavables**

Toutes les Couleurs pour Sous-Vêtements de Printemps.

Rubans en Stock, à partir du Ruban Baby No. 1 jusqu'à la largeur de 7 pouces.

**ORDONNEZ CE DONT VOUS AVEZ BESOIN CHAQUE JOUR.**

**PROMPTE LIVRAISON.**

Echantillons et Prix sur demande.

Nos Valeurs sont les Meilleures dans le Commerce.



"Ribbons and Their Uses."—Une grande Brochure sur les rubans, montrant la matière de faire des Nœuds, Ceintures Directoire, Articles de Cou, Sacs, etc. Très utile, augmentera vos ventes de rubans. 10c. une copie.

A l'acheteur.—La lutte est aisée pour l'homme parfaitement au courant de ce qui se passe sur le marché; ne manquez donc pas l'occasion d'examiner nos échantillons de rubans, quand notre voyageur ira vous voir.

**BELDING, PAUL & CO., LIMITED**

Manufacturiers de Soie, **MONTRÉAL.**

## Notre Assortiment de Bonneterie pour le Printemps 1910

est le plus vaste et le plus varié qui existe.

### MODÈLES EXCLUSIFS

Notre assortiment de Bonneterie en Lisle pour hommes à détailler à prix populaires, contient de nombreux modèles que vous ne pouvez pas obtenir ailleurs. Les effets Jacquard sont particulièrement élégants. Les valeurs vous plairont.

### VALEURS EXCEPTIONNELLES

#### BONNETERIE POUR DAMES

Tout ce que vous pouvez espérer trouver dans la plus grande ligne du commerce est représenté. Les patrons exclusifs et les grandes valeurs abondent. Voyez l'assortiment en Lisle Soie.

**GRAND ASSORTIMENT DE COULEURS, BELLES BRODERIES, JACQUARDS, Etc.**

Notre acheteur a passé de nombreuses semaines sur le marché de Chemnitz et ses arrangements avec les meilleurs manufacturiers signifient de fortes valeurs, des modèles exclusifs, une prompte livraison. Attendez notre représentant.

**PERRIN FRERES & CIE**

Edifice Mark Fisher,

MONTRÉAL.

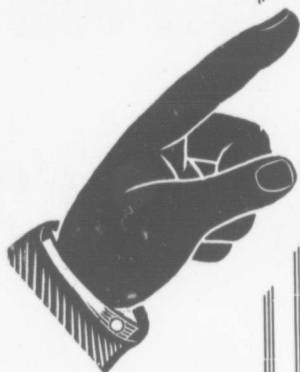


Les fleurs et les rubans  
sont en faveur pour les  
toilettes d'après-midi, avec  
pardessus très légers. Des  
rubans flottants ajoutent  
une note artistique.

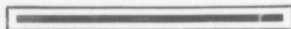


Les aigrettes donnent au chapeau une  
note d'un caractère exclusif.

**Attention  
Spéciale aux  
Commandes  
Reçues par  
la Malle**



**Exécution Prompte  
et Soignée**



☐ Si nous n'avons pas encore fait d'impressions pour vous, donnez-nous une commande d'essai et vous serez satisfait.

**En-Tête de Comptes.**

Grandeur.	N <sup>o</sup> .	PRIX	
		par 500	par 1000
5 x 8½	No. 80	\$1.50	\$2.00
5 x 8½	" 83	1.75	2.25
7 x 8½	" 81	2.00	2.50
5½ x 8½	" 313	2.00	2.75
7 x 8½	" 311	2.25	3.00

**Etats de Mois.**

Grandeur.	N <sup>o</sup> .	PRIX	
		par 500	par 1000
5½ x 8½	No. 85	\$1.50	\$2.00
5½ x 8½	" 315	1.75	2.25

Ordonnez par numéro, 500 ou 1000.

Echantillons gratuits. Nous faisons toutes sortes d'impressions.



**La Compagnie de  
Publications Commerciales**

(Département de l'Impression)

**42 Place Jacques-Cartier, Montréal.**

(B. DE P. 917)

**LA VIEILLE MARQUE DE**

**LES BLOUSES**

de cette Marque vont vous

**VALEURS DE 20%**



The **W. R. Brock**  
**MONT**

**CONFIANCE "INVADER."**

**ET LA LINGERIE**

être offertes **MAINTENANT.**

**MEILLEURES.**



**Company (Limited.)**  
**REAL.**



PIQUE-NIQUE ANNUEL DES MARCHANDS-DETAILLEURS DE NOUVEAUTES

L'Association des Marchands-Détailleurs de Nouveautés a eu son vingtième pique-nique annuel le 15 de ce mois à Coney Island Park.

Notre confrère quotidien "Le Canada" en a un excellent compte-rendu que nous ne saurions mieux faire que de reproduire.

Il constate le succès sans précédent de l'excursion et des divertissements et ajoute:

On eut dit que, selon la formule du commerce, tout était fait "sur commande": la température, qui était idéale; l'endroit, qui était charmant, les amusements, qui étaient nombreux et l'entrain et la gaieté, qui furent sans bornes.

Bref! ce fut, dans l'air pur, sous le beau ciel bleu, dans l'île verte de Coney aux bois ombrus, une délicieuse journée de vacance, de délassement et de repos, que nous passâmes loin de la fumée et de l'asphalte brûlant de la ville. Ce fut agréable d'un bout à l'autre de la journée. Le seul regret qui subsiste de cette fête, c'est qu'elle soit passée et qu'elle ne revienne que l'an prochain.

Coney Island Park est une petite île verdoyante, joliment située à l'entrée du lac St-François, près de Côteau-Landin. Aux charmes de la nature, elle réunit tous les amusements et les commodités voulues. L'endroit est fait exprès pour les pique-niques.

C'est là que M. J. A. Beaudry, l'un des actifs organisateurs de l'excursion, avait eu la bonne idée de conduire les membres et les invités de l'Association. Ils s'y sont rendus au nombre d'à peu près cinquante. Jamais un pique-nique n'avait réuni un si fort contingent d'excursionnistes.

Sous la présidence de M. Lemire et du comité, le départ se fit de la gare Bonaventure, à 9.15 heures et les excursionnistes étaient dans l'île, à onze heures, tout au plaisir d'une journée de campagne.

Immédiatement, on entama le programme des amusements, sous la direction du président du comité des jeux, M. Eugène Desjardins. Il fut un directeur impeccable; tout se passa dans le plus bel ordre, avec un succès parfait.

Voici le programme de l'avant-midi:

No 1.—Course de 50 vgs, ouverte aux jeunes filles âgées de moins de 15 ans. 1er Prix, boîte à bijoux, gagné par Mlle Alma Boyer; 2ème prix, miroir biseauté et encadré, gagné par Mlle Fernande Boyer.

No 2.—Course de 75 vgs, ouverte aux jeunes garçons âgés de moins de 15 ans. 1er prix, Set de Base-ball, gagné par Paul Viau; 2ème prix, jeu de croquet, gagné par Tom Ney.

No 3.—Course de 75 vgs, ouverte aux femmes et filles âgées de plus de 16 ans. 1er prix, vase, gagné par Mlle Marguerite Oakes, 2ème prix, miroir, gagné par Mme Albert Rozand.

No 4.—Course de 100 vgs, ouverte aux jeunes garçons de plus de 16 ans. 1er prix, étui à cigarettes, Henri Gareau; 2ème prix, porte-cigarettes, E. Vallières.

No 5.—Course de 200 vgs, ouverte aux Voyageurs de Commerce en Nouveautés de Montréal. 1er prix, pendule, Bruno Charbonneau; 2ème prix, plateau en argent, Majorique Archambault.

No 6.—Course de 200 vgs, ouverte aux Marchands de Montréal. 1er prix, Nécessaire de voyage, D. Chevalier, 2ème prix, pot à tabac en argent, J. A. Gougeon.

Pendant que les courses avaient lieu au milieu de l'intérêt et de la gaieté générale, le temps filait et l'heure du dîner sonna à tous les appétits. Les nappes se mirent un peu partout, ici sur les tables, là sur l'herbe, et l'on dîna gaiement en plein air.

Les membres du comité de direction et leurs invités se réunissaient, pendant ce temps dans la grande salle de l'hôtel pour le banquet habituel. Il fut largement honoré, car le grand air aiguisa les appétits et très joyeux du commencement à la fin.

A la table d'honneur, M. T. O. Lemire, présidait, ayant à ses côtés, MM. le notaire Dumesnil, maire de Côteau Landing; G. Boivin, représentant la Chambre de Commerce; J. A. Doré, président de l'Association des Epicier; Bruno Charbonneau, président des Commis-Voyageurs de Montréal; Albert Chevalier, président de l'Union des Commis-Marchands; L. F. Hébert, président de la Fédération des Marchands; J. A. Beaudry; W. U. Boivin; L. E. Beauchamp; Eugène Desjardins; Alphonse Racine, jr.; J. P. Gervais; Eugène Viau; A. Rouleau; Eugène Desmarais, etc.

A la fin du banquet, M. Lemire souhaita la bienvenue aux invités, que l'Association est heureuse de recevoir chez elle aujourd'hui.

M. J. A. Beaudry qui remplit avec tact les fonctions de maître des cérémonies, présenta avec à propos tous les orateurs et proposa alors la santé des divers invités, qui honoraient de leur présence, ce fraternel banquet de l'Association.

Répondant à cette santé, M. Dumesnil, maire de Côteau Landing, se déclara heureux d'assister à ce banquet. Il félicite les membres de l'Association d'avoir eu cette bonne idée de venir étreindre cette île qui, il y a un mois, était un lieu inculte. Il les remercie d'avoir apporté leur aide aux citoyens de Côteau Landing pour en faire un lieu agréable de joyeux excursions.

M. L. F. Hébert, président de la Fédération des Marchands Détailleurs de la province de Québec, est heureux de se

trouver au milieu des marchands de Montréal, ces dévoués auxiliaires de la Fédération, qui l'aident à marcher vers le progrès.

Parlant de la Fédération, il dit que tous doivent se joindre à elle pour travailler au bien commun. Il croit, et cette proposition est applaudie, que l'association des membres de l'Association devrait être portée de \$2 à \$5.

M. W. U. Boivin, représentant de la Chambre de Commerce, et un des anciens dévoués présidents de l'Association, dit que la Chambre de Commerce et l'Association des Marchands ont le même but: le bien du commerce de Montréal. Elles ont toujours marché la main dans la main. Il termine en disant que M. Préfontaine, le président de la Chambre, a beaucoup regretté de ne pouvoir affirmer par sa présence que la Chambre donne son appui à l'Association.

M. Bruno Charbonneau, président des Commis-voyageurs, remercie l'Association de son invitation. Il la félicite de la joyeuse excursion du jour. Il est heureux de constater que les Marchands et les Commis sont unis comme des frères, ce qui est le mieux pour les deux corps.

M. J. A. Doré, président de l'Association des Epiciers, dit que les Marchands et les Epiciers ont des liens communs, qui doivent les engager à travailler ensemble. Il est heureux de constater que l'Association possède une grande influence et qu'elle l'emploie toujours pour le bien du commerce.

M. Albert Chevalier, président de l'Union des Commis-Marchands de Montréal, remercie le comité d'avoir invité le représentant des Commis. C'est avec raison, car le bien des commis, c'est aussi celui des marchands.

M. Guillaume Boivin propose la santé des dames, disant que l'âge ne l'empêche pas de saluer le mérite des charmantes compagnes de notre vie.

M. Beauchamp, un des fondateurs et ancien président de l'Association, dit que c'est un bonheur de constater qu'elle est plus vivante et plus progressive que jamais. Jamais dans le passé, ses excursions n'ont vu autant de membres, autant d'entrain.

M. Chassé, de la "Patrie", répond à la santé de la presse. Il remercie l'Association de boire cette santé. C'est la seconde fois qu'il assiste à ces excursions et c'est avec encore plus de plaisir cette année que l'an passé. Il a foi en l'avenir du pays. C'est sur lui que la province compte pour développer ses richesses et son influence.

M. Gustave Lancôt, du "Canada", dit que le commerce et la presse sont deux puissances qui doivent marcher ensemble: le commerce a besoin de la publicité pour vendre, mais la presse a besoin des annonces pour vivre. Il ajoute que les marchands doivent être fiers de leur pro-



La Demande sans précédent  
pour les Vêtements de la

# MARQUE STAR

ce Printemps, est une preuve évidente de leur Supériorité.

Vous rendez-vous compte que la ligne de la  
marque qui se vend le plus rapidement est  
la plus profitable que vous puissiez tenir?

Nos échantillons d'Automne sont sur la route.

PLACEZ VOTRE ORDRE DE BONNE HEURE.

The Star Whitewear M'f'g. Co.,

BERLIN, ONT.



fession, car le commerce est, avec l'agriculture et l'industrie, la base de la prospérité d'un pays.

C'est davantage du côté du commerce, et moins vers les professions libérales, qu'il faut pousser la jeunesse. Des avocats, des médecins et des notaires, nous en avons assez, trop même. Ce qu'il nous faut dans notre province, ce sont des hommes d'affaires instruits et avertis. Sachons que la profession commerciale vaut les autres. C'est elle qui nous donnera toute l'influence que doit posséder notre race. Le gouvernement en a reconnu l'immense importance, en fondant une école de Hautes Etudes Commerciales. C'est là qu'il faut envoyer les jeunes gens s'outiller pour en faire des financiers et des marchands capables de devenir les capitaines du commerce, pour l'avancement du pays et de notre province en particulier.

M. O. Lemire propose alors la santé de M. J. A. Beaudry, secrétaire général de l'Association des Marchands Détailliers, qui est bue au milieu des applaudissements.

M. Beaudry remercie ses confrères de l'honneur qu'ils lui font et se dit enchanté de voir les membres de l'Association se distinguer de plus en plus dans le chemin du succès.

M. A. Chevalier propose la santé du président, M. Lemire, santé qui est bue avec enthousiasme.

M. Lemire remercie les convives de cet honneur, puis le banquet se termine par le chant de "O Canada".

L'après-midi, se passa aussi gaiement que l'avant-midi. L'orchestre Blazi, qui avait, durant le banquet exécuté plusieurs morceaux, s'installa dans le kiosque de danse et les valses succédèrent aux gottes, les quadrilles aux lancers. Tout l'après-midi, de deux heures à 7 heures, presque sans interruption, à la portée de la brise fraîche qui venait du lac, les couples tournoyèrent, inlassables.

Ailleurs des excursionnistes allaient faire un tour de chaloupe, ou jeter la ligne, pendant que d'autres s'offraient le luxe d'un bain rafraîchissant dans les eaux claires et limpides.

Bref! l'après-midi s'écoula rapidement, sans qu'on s'en aperçût.

Vers les cinq heures, reprit la série des amusements, toujours sous la direction compétente de M. Eugène Desjardins.

Voici les résultats des concours:

No 7.—Course du pot cassé. Prix pour dame. Nécessaire de voyage, Mme Hercule Giroux. Prix pour monsieur, Portecigares, M. Arthur Malo.

No 8.—Concours du Villebrequin, 1er prix, pour dames, Sacchoe, 1er prix pour messieurs, Pot à tabac, M. G. Danis.

No 9.—Course spéciale ouverte à toutes les dames, une blouse: Mme J. T. Perrault.

No 10.—Course spéciale pour hommes,

ouverte à tous: une paire de pantalons: G. Lanctôt.

Les excursionnistes apprécièrent beaucoup la présence, sur l'île d'un défilé de fruits, bonbons et cigares, sous la direction de M. J. Papineau, gérant pour les MM. Larocque, de la "Canada Railway Co."

À sept heures, le convoi spécial arrivait en gare, et les excursionnistes, heureux de leur excursion, quittaient à regret l'île, en emportant le souvenir d'une agréable journée. À neuf heures, les excursionnistes étaient en ville.

En résumé, cette excursion fut un véritable succès, dont peuvent être fiers les membres du comité de direction, spécialement MM. Lemire, Beaudry, U. Bolvin et E. Desjardins, qui se dévouèrent pour la faire réussir. Nos félicitations aussi aux présidents des comités, MM. Eug. Desjardins, A. Rondeau, J. P. Gervais et W. U. Bolvin.

Il n'est que justice de donner ici la liste des divers comités qui ont organisé cette fête de famille, avec tant de succès.

Bureau de Direction.—M. O. Lemire, président; J. P. Gervais, 1er vice-président; Eugène Viau, 2ème vice-président; E. Lamy, trésorier; A. Rouleau, secrétaire.

Comité d'Excursion.—J. O. Gareau, président; O. Lemire, W. U. Bolvin, Z. Arcand, A. Rouleau, E. Lamy, J. D. Couture, Eugène Viau, J. B. Letendre, J. E. Béard, A. Giroux, E. Constantine, D. Mercure, A. I. Vallières, T. Oakes, J. Alb. Le compte, Jos. Lemieux, Eugène Desjardins, I. Fortier, I. Cardin, J. P. Gervais, O. Normandin, E. Gorcey, J. A. Beaudry, A. Lavergne, J. D. Racette, L. E. Bastien, A. Fleury, P. Vermette.

Comité de Réception.—O. Lemire, président; W. U. Bolvin, A. Rouleau, E. Lamy, T. Oakes, J. A. Beaudry, L. E. Bastien, O. Normandin, J. P. Gervais.

Comité des Jeux.—Eug. Desjardins, président; A. Fleury, J. O. Gareau, E. Lamy, J. P. Béard, T. Oakes, A. Lavergne.

Comité de la Musique et des Danses.—J. P. Gervais, président, A. Rouleau, Eug. Viau, J. D. Couture, J. D. Racette, E. Gorcey.

Comité des Chemins de Fer.—W. U. Bolvin, président, J. D. Couture, J. A. Beaudry, E. Lamy, Z. Arcand, J. P. Gervais.

Comité des Impressions.—A. Rouleau, président; J. E. Béard, O. Normandin, I. Fortier, J. O. Gareau.

Les Juges.—O. Lemire, A. Giroux, E. Lamy, A. Fleury, J. G. Watson, J. O. Gareau, J. G. A. Fillon, W. U. Bolvin, D. Charbonneau, A. Rouleau, E. P. Ronayne, J. A. Beaudry, J. A. Doré, J. B. Letendre, Alb. Chevalier, N. Pageau.

Ce si joyeux pique-nique, parmi les cinq cents excursionnistes étaient présents, entre autres; MM. O. Lemire, pré-

sident de l'Association et Mme Lemire; M. et Mme J. P. Gervais; M. et Mme Eugène Viau; M. Lamy; M. et Mme A. Rouleau; M. U. Bolvin; M. et Mme J. E. Béard; Mme A. I. Vallières; M. et Mme T. Oakes; M. et Mme J. A. Leconte; M. et Mme Eugène Desjardins; M. et Mme J. Fortier; J. A. Beaudry; A. Lavergne, J. E. Bastien, A. Fleury, P. Vermette, O. Normandin, M. J. Jacob, M. et Mme Hercule Giroux, M. et Mme N. Marcotte; M. et Mme Eugène Viau, M. Adéard Fleury, M. A. Leblanc, W. Warren, J. A. Cartier, A. Geoffrion, H. A. Blagdon, J. Lamarche, H. E. Desjardins, M. et Mme R. H. St-Charles, Mlle Oakes, Gustave Langvin, de la Maison McIntyre; Henri Provost, de la Maison Brock; M. et Mme Edmond Chassé, M. J. P. Boleau, A. Laurendeau, J. A. Doré, président de l'Association des Epicier; L. F. Hébert, de Lachine, président provincial de l'Association des Marchands-Détailliers; Mme et Mlle Hébert, G. Tétreau, L. P. Dion et Mlle Dion, M. et Mme E. D. Daoust, M. et Mme E. Lockner, M. Albert Chevalier, président de l'Union des Commis-Marchands, et Mme Chevalier, M. H. Gareau, E. Vallières, Mlle Vallières, Melles Coté, MM. A. Racine, de la maison Racine; O. Létourneau, A. Granger, J. Roy, Eugène Chevrier, de la maison John & Chevrier, M. et Mme J. A. Daignault, Mme et Mlle A. Plouffe, M. J. A. Auger, H. Gélinais, Mme D. Chevalier, Mlle Lamy, Mlle Martin, Mlle Mathieu, MM. L. Viens, L. E. Beauchamp, J. L. Perrault, A. Globensky, J. E. Lafontaine, W. Bolvin, Mme H. Ledoux, M. et Mme Arthur Laflamme, M. et Mme J. T. Perrault, Mme et Mlle Lasalle, Mites Dupuis, M. et Mme H. A. Brosseau, M. et Mme L. E. Demers, Mlle Demers, Mlle Duchesne, M. J. L. Demers, M. et Mme Singer, M. A. Trépanier, de la maison Geo. H. Hees Son & Co.; M. J. G. R. Bérubé, maison Letendre, fils; M. et Mme A. Germain, M. et Mme J. Toupin, MM. L. A. Malouin, J. D. Péloquin, A. Hurtubise, M. Alfred David, Mme A. D. Pépin, Mme C. Lévesque, M. et Mme J. W. Moreau, A. Grenier, Emile Champagne, A. Black, O. F. Dénéchaud, L. E. Auger, O. Millette, Mlle Gervais, Mlle Lafond, M. et Mme J. H. Lauzon, John Barry, R. Viau, Mlle Laplante, A. Prévoist, M. Ladurantaye, M. et Mme George Barry, Mme Armande, de Boston, J. A. Leber, Napoléon St-Amour, E. Brunet, Mlle Couillard, M. Duckett, Mlle Gauthier, M. et Mme D. Chevalier, M. et Mme Albert Chevalier, M. J. G. R. Bérubé, J. W. Brackson, A. Bellemare, D. Cyr, E. Turgeon, J. E. Vallières, J. A. Plouffe, Dav. Denezee, Albert de Beaufort, Arthur Laflamme, Ulric Dubreuil, J. R. Hébert, de Windsor Mills; Emile Bourassa, E. Champagne, Harris Gagnon, J. E. Veaud, J. A. Auger, Mlle E. Martin, J. D. Boleau, Jules D. Drolet, S. Turgeon, J. H. Bastien, Eug. Couvrette, Victor Gél-



## LISEZ, PESEZ ET CONSIDEREZ

La maison Telford & O'Rourke Garment Co. a introduit le taffetas Heatherbloom au Canada. Ce taffetas a été un succès si vous l'avez mis en stock. Notre nouveau tissu est le Taffetas Mocris, qui a déjà obtenu le plus grand succès. Pourquoi? Parce qu'on en fait des jupons Duchesse, qui sont la meilleure valeur sur le continent. Nous avons le contrôle exclusif de ce tissu; nous pouvons ainsi vous protéger. Ne laissez pas un retard vous enlever votre commerce de Jupons. Demandez des échantillons n'importe quand; nous avons toujours quelque chose de nouveau.

Telford & O'Rourke Garment Co.,  
Rock Island, --- Qué.

## Les Parapluies Eclipse

Répondent à tous les besoins réclamés par les Femmes,  
les Hommes et les Enfants.

La variété des manches, des tissus et des genres  
plaira au goût le plus exigeant.

**VALEURS SANS EGALES.**

LIVRAISONS IMMEDIATES DANS TOUTES LES LIGNES.

**The Eclipse Umbrella Co., Limited.**

454 rue St-Jacques, MONTREAL.

nas, J. Bérubé, J. D. Péloquin, J. A. Gagnon, J. L. Desjardins, Eugène Desjardins, H. Gareau, D. Vallières, Eugène Desmarais, M. et Mme Jos. Toupin, M. et Mme Germain, F. X. Letourneau, O. Méthot, L. E. Beauchamp, Alex. Beauchamp, Eugène Dupuis et Mlle Dupuis, Georges Trudeau, E. J. Rousseau, Alf. B. Trudel, Adolphe Leblanc, L. Viens, M. J. L. Perrault, J. A. Lamy, M. et Mme L. F. Hébert, de Lachine; J. A. Falardeau, A. H. Caron, Jos. Roy, A. Messier, D. A. Nadeau, C. F. Durancéau, M. et Mme J. B. Payette, M. et Mme A. S. Langevin, A. Geoffrion, J. W. Moreau, A. Trépanier, Arthur Roy, Magloire Toupin, Geo. Tétréau, J. E. Lafontaine, J. A. Brodeur, J. V. Bruneville, Isaie Rivet, J. A. Brousseau, L. A. Malouin, L. E. Auger, J. A. Daigneault, M. et Mme A. Dessane, Mlle Dessane, M. et Mme L. Lemieux, J. A. Arcand, L. Trudeau, M. N. Ahern, A. Laurendeau, A. G. Paradis, M. et Mme Gédéon Danis, J. E. Perrault, A. E. Rozand, E. Labelle, colonel J. P. A. Destroismaisons, M. et Mme H. Pinet, M. et Mme Jos. Corbeil, L. Leclair, Ant Huot, Joseph Dupré, Alf. Leblanc, J. O. Parizeau, E. Pournier, J. A. Cartier, l'échevin J. D. Couture, E. Lamy, Aldéric Lavergne, Loredan Lavergne, H. Black, J. S. Bisset, M. et Mme E. Daoust, M. et Mme H. Ledoux, M. et Mme M. Archambault, C. Bernier, L. H. Leclair, Mme A. Gendron et Mlle Gendron, Guillaume Bolvin, J. Lalonde, G. Langevin, M. et Mme H. R. St-Charles, H. E. Desjardins, etc., etc.

#### LES INVENTAIRES DANS LE COMMERCE DE LA MARCHANDISE SÈCHE

Une maison rompait, l'an passé, avec la coutume ancienne de faire son inventaire au 1er décembre, comme le font généralement, pour ne pas dire toutes les maisons de marchandises sèches en gros.

Nous devons dire que ce changement de la date d'inventaire offre de nombreux avantages et que s'il se généralisait dans le commerce de la marchandise sèche, ces avantages se feraient aussi bien sentir chez le marchand de gros que chez le détaillant.

Actuellement le commerce de gros livre les marchandises de printemps au détaillant en décembre et facture ces marchandises à une date postérieure. Le détaillant n'a pas besoin de ces marchandises avant le mois de février, mois dans lequel commencent les ventes d'ouverture du printemps. Il n'y a donc nulle nécessité de livrer ces marchandises aux commerçants de détail avant le mois de janvier.

Pourquoi alors encombrer le détaillant de marchandises un mois avant qu'elles lui soient utiles et compliquer les opérations de son inventaire qu'il établit dans les tous premiers jours de janvier?

En décembre, le détaillant est assez occupé à préparer et à faire ses ventes pour le commerce des fêtes, sans qu'il ait encore en plus à recevoir, reconnaître, étiqueter, classer ses marchandises du printemps dont il n'aura que faire avant le mois de février.

Nous croyons que ceux qui liront ces lignes seront, comme nous, d'avis qu'il y aurait avantage pour le détaillant à recevoir ses marchandises de printemps un mois plus tard qu'il ne les reçoit actuellement. Le détaillant aurait ainsi des marchandises plus fraîches à offrir à sa clientèle et si, actuellement, il les reçoit volontiers en décembre, c'est plutôt par habitude que par nécessité ou utilité.

Que le marchand reçoive ses marchandises en janvier au lieu de les recevoir en décembre n'implique pas qu'elles doivent lui être facturées à une date plus éloignée, car la date actuelle est fixée en raison de l'époque des ventes de la marchandise par le détail et non de leur réception. Il n'y aurait donc pas lieu de reporter la date du paiement à une époque plus éloignée. En conséquence, il reste bien entendu que les factures devraient être datées, comme elles le sont actuellement à 4 mois du 1er avril.

Ce qui fait que le commerce de gros n'établit pas actuellement son inventaire au 1er janvier, c'est qu'en le faisant à cette date, il serait obligé de tenir compte des marchandises expédiées en décembre à sa clientèle. Si on reporte les livraisons au détail des marchandises de printemps en janvier, il est clair que le commerce de gros n'aura plus la même objection à faire son inventaire au début de chaque année de calendrier.

Dans ce cas, les marchands de gros devraient s'entendre avec les manufacturiers canadiens pour que ces derniers ne fassent pas les livraisons avant le premier janvier et pour qu'ils reportent la date de la facture de mars à avril. Ce serait là un avantage très appréciable pour le commerce de gros.

Nous n'avons pas, en écrivant ces lignes, la moindre intention de vouloir donner un avis ni même un conseil aux commerçants, mais simplement le désir de faire part d'une idée qui nous semble offrir quelque avantage et au commerce de gros et au commerce de détail.

Il y a là une question qui pourrait peut-être faire l'objet d'une discussion utile à une des assemblées des marchands de marchandises sèches en gros. Nous ne doutons pas que, parmi les marchands, il s'en trouve un certain nombre qui partagent cette manière de voir.

**En public vous pouvez ignorer la concurrence; mais elle doit toujours être présente à votre esprit. Un concurrent dédaigné peut vous enlever le motié de vos clients.**

#### AVANTAGES A RETIRER DES JOURNAUX DE COMMERCE

Dans certaines grandes maisons de commerce, il y a un "idea man" (un homme d'idées), qui gagne un fort salaire et dont le rôle consiste à trouver de nouvelles idées pour faire de nouveaux clients, augmenter les affaires faites avec les anciens clients et commercer plus facilement, plus rapidement et plus économiquement.

Le journal de commerce représente l'homme d'idées pour le marchand, seulement il n'exige pas un très gros salaire. Deux dollars par an ne seraient pas une forte somme à payer à un homme qui viendrait chaque semaine de l'année dans votre magasin vous dire toutes les nouvelles les plus récentes et les plus importantes concernant votre commerce, vous montrer la manière d'arranger votre vitrine de façon nouvelle et communiquer de l'enthousiasme à vous et à votre personnel, vous suggérer une quantité d'idées nouvelles et utiles et vous donner quelques renseignements sur les marchandises à acheter et la manière de les vendre, dit "Twin City Commercial Bulletin".

Certains marchands mettent beaucoup plus à profit que d'autres leurs journaux de commerce; certains hommes profitent de toute chose beaucoup plus que d'autres. Certains marchands lisent leurs journaux de commerce sans attention, sans méthode; mais le marchand qui en retire tout le profit possible, les lit avec soin, complètement, systématiquement. Beaucoup de commerçants exigent que leurs commis lisent leurs journaux de commerce et que chacun d'eux, après cette lecture, mette ses initiales dans un certain espace pour indiquer qu'il a lu le journal. L'attention des commis est spécialement attirée sur des articles d'une importance particulière.

Beaucoup de commerçants tiennent une filière complète de leurs journaux de commerce et les font relier à la fin de l'année, ou bien ils ont un carnet sur les feuilles duquel ils collent avec soin les articles importants et les répertorient pour pouvoir s'y reporter facilement. Ils se font ainsi une bibliothèque contenant des renseignements inestimables. Sans un système quelconque pour retrouver les articles importants, il est impossible que le marchand retire de ses journaux de commerce tout le profit dont ils sont susceptibles.

Il y a une autre manière dont les commerçants non seulement peuvent profiter d'avantage de leurs journaux de commerce, mais encore aider d'autres marchands; c'est en leur écrivant plus souvent. Le personnel de la rédaction d'un journal de commerce, quelque complet, quelque bien outillé qu'il soit, ne peut pas penser à toutes les petites idées qui donnent

**Gants de Peau****de PEWNEY****Nos Stocks de Gants de Peau pour l'Automne**

arrivent maintenant et nous pourrions fournir promptement à vos besoins pour l'automne. ¶ Notre acheteur est maintenant à l'étranger, plaçant des contrats avantageux pour le Printemps. ¶ Nos voyageurs vous offriront la ligne du Printemps en temps voulu.

**Greenshields Limited, Montréal**

DÉPARTEMENT "E"

**AUTOMNE 1909****RUBANS****RUBANS****RUBANS**

- ¶ La forte et continuelle augmentation de nos affaires en Rubans est particulièrement satisfaisante. Pour le Commerce d'Automne nous avons un Stock qui plaira certainement.
- ¶ Des contrats favorables, faits de bonne heure, assurent de bonnes valeurs et nous avons les lignes demandées en fait de Rubans en Satin Duchesse et en Taffetas.
- ¶ Donnez-nous comme essai vos ordres de Placement et de Rassortiment.

**LES DENTELLES SONT EN FAVEUR.**

¶ Les Insertions et Bandes en Guipure sont les articles principaux que nous avons préparés comme Garnitures pour l'Automne, et la forte demande justifie pleinement notre sélection de ces marchandises.

**LA MODE DEMANDE DES DENTELLES POUR L'AUTOMNE.**

¶ Idées les plus nouvelles en Dentelles Cluny, Imitations de Dentelles Irlandaises, Insertions, Allovers. Nous offrons toujours l'avantage d'un choix dans notre stock bien assorti et dans la grande variété de lignes que nous tenons.

**GREENSHIELDS LIMITED, - MONTREAL.**



de l'aide aux marchands, à tous les plans utiles, à toutes les simplifications, les économies, les commodités qui se présentent à l'esprit des lecteurs au cours de leurs affaires journalières. Si tous les lecteurs d'un journal de commerce prenaient la peine de lui faire part des idées qui les ont aidés, combien ils pourraient ainsi venir en aide aux autres lecteurs.

Beaucoup de marchands ne le font pas, simplement parce qu'ils ne sont pas habitués à écrire pour les journaux et qu'ils se figurent qu'ils doivent produire quelque chose de remarquable au point de vue littéraire. Rien n'est plus éloigné de la vérité. Les plus grands auteurs s'efforcent d'exprimer leurs pensées de la manière la plus simple, employant les mots les plus courts et le moins possible de mots.

Écrivez à votre journal de commerce. Envoyez-lui les nouvelles qui, d'après vous, seraient intéressantes pour d'autres marchands et faites-lui part des idées qui, dans votre opinion, pourraient aider ceux-ci. Vous serez surpris de voir combien votre journal de commerce vous sera d'une plus grande utilité.

#### LA MODE DANS LA CHAUSSURE

Le journal "Häute und Leder" publie la lettre suivante de M. Emile Jacoby, Président de l'Union des négociants en chaussures allemands :

Dans l'échelle des teintes qui constituent la mode de 1909, celle qui tient la tête est de nouveau la couleur brune, avec pour le chevreau deux tons principaux, le havane comme ton clair, et le brun Van Dyck comme ton foncé. Ces tons bruns sont portés avec les costumes de couleur claire et de teintes tirant sur le brun, soit champagne, banane, sable, biscuit, etc. A côté de ces tons, on en trouve d'autres secondaires, par exemple un ton de miel très joli, une couleur cannelle, puis, pour la peau d'Antilope, le ton taupe, très apprécié, un lilas profond, et deux nouveaux bleus, le "bleu Saxe" et le "bleu Copenhague". Outre ce choix déjà important de couleurs, on rencontre aussi quelques nouvelles nuances qui ne se font cependant qu'en veau. Ce sont trois couleurs qui sont assez délicates à décrire; la plus claire, qui était déjà portée l'année dernière, est un jaune sellerie; le ton moyen "pain brûlé", couleur qui se trouve aussi dans le vêtement, et le troisième ton, le plus foncé, est un brun châtaigne profond.

Parmi toutes les teintes claires, c'est toujours le blanc qui est la couleur dominante. Aucune dame qui a la prétention d'être bien habillée ne saurait passer cet été sans avoir au moins une paire de souliers blancs et une paire de bottines blanches. Les souliers blancs se font d'ail-

leurs dans toutes sortes de marchandises, mais tout spécialement en toile fine blanche, avec semelles trépointe, ou en Suède, ou enfin dans cette belle matière qui s'appelle le chevreau velouté blanc. Si cette dernière matière peut être considérée comme pratique, malgré sa grande sensibilité, c'est qu'elle se laisse nettoyer très facilement au moyen des blancs spéciaux vendus dans le commerce—jamais avec de la benzine—et qu'enfin, on peut après un usage prolongé la noircir de façon à obtenir une belle chaussure noire d'une souplesse remarquable.

Il n'y a pas un grand pas à faire pour passer de la couleur à la forme; l'emploi de deux couleurs différentes dans une seule et même chaussure est en effet ce qui a conduit à créer des dessins spéciaux qui se prêtent à cette sorte de combinaison. La façon "joujou" est ce qui se fait de plus nouveau sur ce chapitre. C'est naturellement un demi-soulier, puisque la mode actuelle cet été est de laisser voir le bas, très fin. Sa coupe ressemble à celle du Derby à laet, mais il est garni de boutons de nacre de chaque côté du cou-de-pied. Les diverses combinaisons de couleur sur ce soulier s'obtiennent en faisant le devant d'une autre couleur que la partie arrière. A côté des questions ultra-modernes, on porte aussi beaucoup de modèles plus classiques de demi-souliers, qui se rapprochent de la mode Louis XV, soit montant sur le cou-de-pied, soit très décolletés par devant et garnis d'une grosse boucle; les boucles se font les unes en métal, les autres en peau piquée, de la même nuance que celle du soulier. On doit rejeter comme un manque de goût le port de boucles semblables pour la promenade dans la rue; elles ne sont indiquées que pour le soir.

Pour les bottines, on ne voit guère de variations. Les tiges sont simplement un peu plus hautes qu'avant; elles sont légèrement échancrées en haut. Un modèle nouveau est constitué par une chaussure affectant la forme d'un soulier bas, mais portant une tige haute d'une autre matière, séparée par un liseré blanc piqué; ce modèle est appelé modèle Malvina. La bottine à boutons, avec bords lisses ou découpés, a certainement gagné des points dans la mode féminine; et même, en toile blanche on porte non seulement des demi-souliers à boutons, mais encore des bottes hautes à boutons. Les formes de semelage montrent la tendance de plus en plus grande à élargir le bout de la chaussure, non pas dans la façon américaine, qui fait du pied féminin gracieusement allongé un véritable sabot de cheval, mais en conservant au pied sa forme allongée régulière, pour empêcher les flancs de s'affaisser. Ces formes modernes se font en tous degrés de largeur; mais la chaussure élégante doit de toute façon posséder la semelle presque complètement plate. La piquée

de la trépointe se fait volontiers en couleur claire. Les bouts sont généralement taillés en biais; une nouvelle modification est le bout à ailes latérales; cette façon maintient bien la chaussure sur les flancs, mais elle augmente le prix, car elle demande beaucoup de cuir; elle est exclusivement employée pour la chaussure d'homme. Les bouts des chaussures noires de dames sont presque tous en vernis; pour la chaussure d'homme, ces bouts vernis ne se font plus. Cependant, d'une façon générale, le cuir verni est plus recherché que précédemment; on voit en particulier beaucoup de souliers de dames entièrement en vernis, naturellement en lacé. Pour le soir, il n'y a que le soulier en vernis, soit lacé, soit tout à fait décolleté.

Disons maintenant quelques mots du talon. La mode est aux talons Pompadour ou aux talons officier. Ce dernier est de 3 à 4 centimètres (12 à 1.6 pouce) de hauteur; le talon Louis XV varie entre 3 1-2 et 5 1-2 (1.4 et 2.2 pouces). Pour la chaussure noire, on prend de préférence des talons en celluloid, garnis d'une plaque de métal pour garantir le celluloid. Le talon anglais est tout à fait disparu; l'influence de nos meilleurs orthopédistes n'y a pas été étrangère, car ils ont démontré que le talon de 2 à 3 centimètres (0.98 à 1.2 pouce) bien fait était préférable au talon bas pour la bonne tenue du pied.

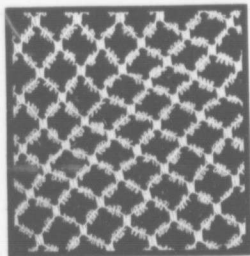
La mode masculine ne connaît pas, bien entendu, les nombreuses nuances de la chaussure féminine; les couleurs presque uniquement portées sont le "tabac" et le "Van Dyck". La bottine à boutons a gagné beaucoup de terrain, ainsi que les souliers, qui ne se font qu'en lacé. La forme Bristol a un grand succès. En outre, on continue à donner la préférence, comme formes, aux formes naturelles, arrondies, quoique fines; on attache la plus grande importance au confortable, sans cependant négliger nullement l'élégance. Le veau brun, couleur sellerie, ou encore châtaigne, est très bien porté, le premier surtout pour le voyage. La chaussure de luxe masculine continue à être uniquement le vernis. Quant à la mode pour la chaussure de cheval, elle est de la plus grande simplicité; c'est uniquement la boîte tout en veau couleur sellerie. La guêtre est laissée aux chauffeurs.—(La Halle aux Cuirs).

#### L'ÉLEMENT PERSONNEL

Le mécanisme des affaires n'est qu'un accessoire; si l'on veut que ce mécanisme ait du succès, il faut y mettre une note personnelle qui attire au lieu de repousser. Peu importe que cette qualité qui plait soit inhérente ou le résultat du génie, ou qu'elle soit acquise par un effort d'études. C'est une chose puissante et indispensable en affaires.



B847. Blouse en  
Net blanc et écru.  
\$3.50 chaque.

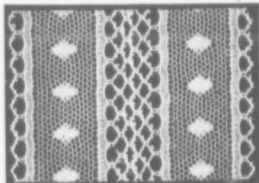


Echantillon du  
Net employé pour  
la blouse B847.

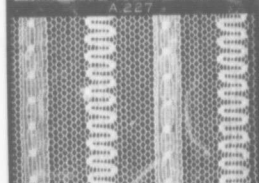


8082. Col Hollandais  
\$2.25 la douzaine.

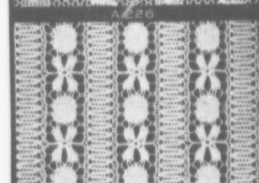
A27.  
Dentelle Allover.  
Irlandaise baby  
et à pois.  
55c. la verge.  
Longueurs de 6 vgs.



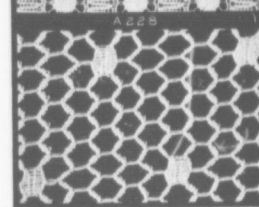
A26.  
Effet vermicelle et  
forte rayure.  
50c. la verge.  
Longueurs de 6 vgs.



A25.  
Effet vermicelle et  
cluny.  
55c. la verge  
Longueurs de 6 vgs



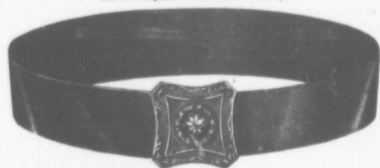
A215.  
Maille lourde hexa-  
gonale avec pois.  
65c. la verge  
Crème.  
75c. la verge.  
Coulours—Rosaéda,  
Noir, Bleu-marine,  
Rose.  
Longueurs de 6 vgs.



A215



9290. \$4.50 la douzaine.  
Effet de jais. Ceinture élastique.



6070. \$4.50 la douzaine.  
Ceinture élastique noire. Boucle cabochon en jais.



Nouveautés en BLOUSES, ROBES et JUPES.

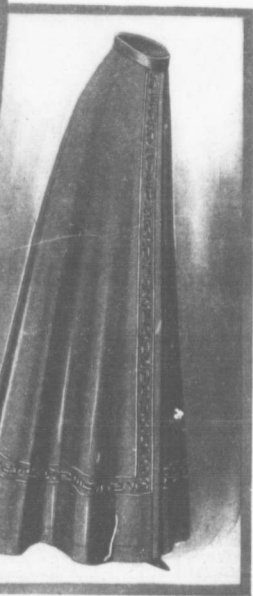
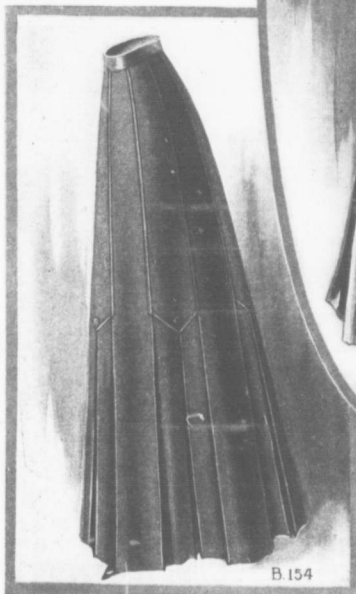


Styles



Avancés

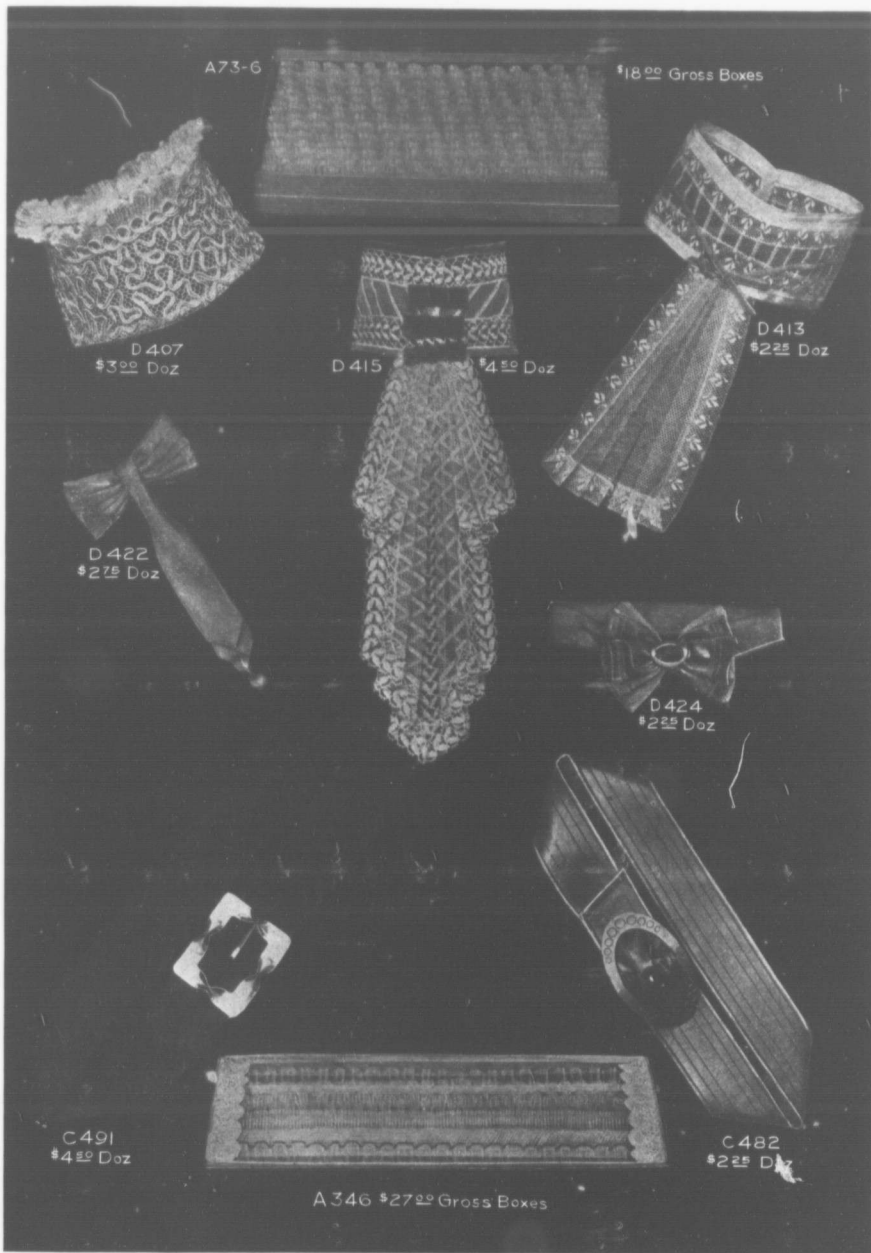
pour



l'Au-  
tomne.

R. D. FAIRBAIRN CO. Limited, 107, rue Simcoe, TORONTO.

Quelques-une de nos Styles Avancés à PRIX SPECIAUX.



R. D. FAIRBAIRN CO. Limited, 107, rue Simcoe, TORONTO.

## LES FLEURS ARTIFICIELLES

Bien que d'origine ancienne, la fabrication des fleurs artificielles ne devint une grande industrie parisienne qu'aux environs de 1826. Et, pourtant, les Egyptiens savaient déjà imiter avec de la toile de lin les gracieuses ombelles des lotus ou



Jabot fantaisie en ruban de soie et dentelle de Plauen, avec boucle de fantaisie.

Modèle de R. D. Fairbairn Co., Limited, Toronto

les épis floraux du papyrus. Les tombeaux de Thèbes ont effectivement conservé jusqu'à nous d'intéressants témoignages du savoir-faire de ces primitifs artisans.

L'Inde possède depuis un temps immémorial d'habiles imitateurs des végétaux qui y croissent, et, en Chine, les dames se confectionnaient de très jolies fleurs artificielles avec de la moëlle de bambou, des plumes d'oiseaux et diverses étoffes de soie, au moins dès le III<sup>e</sup> siècle de notre ère. D'autre part, en Grèce, le célèbre Pausias, de Sicyone, se serait livré le premier à cette pittoresque fabrication. Au dire de Pline, il savait même copier la nature de façon si parfaite qu'un jour il rivalisa d'adresse avec une bouquetière nommée Glycère et qu'il varia les couleurs et les formes autant qu'elle le faisait avec les fleurs naturelles.

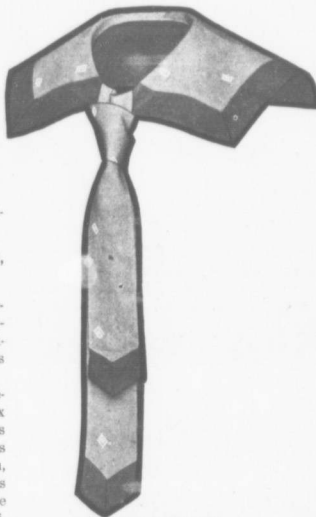
Un peu plus tard, les Romains imaginèrent de confectionner des bouquets artificiels avec des raclures de corne ou des étoffes de différentes nuances, et, pour compléter l'illusion, les mondaines d'alors parfumaient ces fleurs en plaçant, au fond de chacune de leurs corolles, un petit tampon imbibé d'une essence appropriée.

En revanche, dans l'Europe moderne, cet art commença seulement à se propager au XIV<sup>e</sup> siècle. A cette époque, les

fleurs artificielles servaient presque uniquement à décorer les églises et les lits. Puis, quelque temps après l'idée de les appliquer à la toilette féminine devint à la mode en Italie. Le couvent de Fiesole, à Gènes, s'acquit une célébrité mondiale pour les produits de ce genre qu'on fabriquait avec des cocons de vers à soie. Cette substance prenait bien la teinture, elle offrait une jolie transparence qui simulait assez exactement le velouté des fleurs et des feuilles naturelles.

La nouvelle industrie ne tarda pas à rayonner en dehors de la péninsule et à s'implanter en Espagne, puis en France. Cependant, durant de longues années, les fleuristes européens se contentèrent de donner à leurs créations des formes de fantaisie.

Ce fut seulement vers la fin du XVII<sup>e</sup>



Col "Middy".

Modèle de Ladies' Wear, Ltd., Toronto

siècle qu'ils s'attachèrent à prendre la nature pour modèle. Le botaniste français Séguin se lança le premier dans cette voie. Né à Meude, l'éminent artiste vint s'établir à Paris en 1738 et il s'efforça de reproduire scrupuleusement les formes variées du règne végétal. Il se servait du parchemin pour imiter les pétales, des soies du sanglier pour modeler les tiges, et surtout il associa merveilleusement les couleurs. En suivant ses méthodes, Mme de Genlis reconstituait si remarquablement les petites fleurs champêtres qu'elle émerveillait Buffon lui-même.

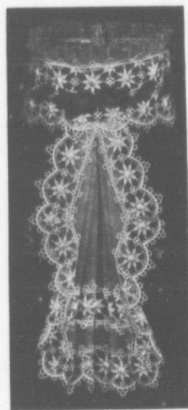
Bientôt suivirent d'autres progrès, dont les deux plus importants furent les inventions du découpage à l'emporte-pièce et du gaufrage gravé. Quelques temps

après, le Suisse Wentzel, fleuriste de la reine Marie-Antoinette, perfectionna la technique générale du métier et imagina en particulier, d'employer le papier gaze qui fournissait un feuillage très naturel.

Pendant le Premier Empire et sous la Restauration, grâce à de sagaces praticiens, Jourdan, Mme Roux, Batton, Mme Prévot, Achille de Bernardières et Mmes Louis, pour ne citer que les plus en renom, cette branche si intéressante de l'industrie française continua de grandir. Signalons rapidement quelques étapes de sa marche ascendante.

A l'exposition de 1823 apparurent, pour la première fois, des fleurs en cime moulée et colorée qui faisaient très bien pour les espèces de petite dimension—les myosotis, par exemple,—mais qui paraissaient un peu lourdes pour figurer celles de plus forte taille. En tous cas, elles servaient uniquement à la décoration des appartements, et il était impossible de les utiliser dans la toilette féminine, en dépit des modèles d'une remarquable beauté et d'une exactitude scrupuleuse créés par Mmes Louis.

D'ailleurs, ces artistes avaient de hautes visées: elles destinaient leurs chefs-d'œuvre aux botanistes et aux peintres. Elles se proposaient de suppléer, par des reproductions d'une méticuleuse facture, les fleurs délicates ou rares qu'on ne peut



Col stock de fantaisie garni de ruban or.

Modèle de R. D. Fairbairn Co., Limited, Toronto

conservé par les méthodes ordinaires. Elles représentèrent ainsi une multitude de plantes avec leur feuillage, leurs couleurs, leur port et leurs formes variées, depuis leur naissance jusqu'à leur complet développement. Les contemporains nous ont apporté l'écho de ces merveilles, et nous emprunterons au "Manuel du fleu-

**Stock le plus vaste et le plus complet de TAPIS et d'ARTICLES de MAISON dans le Pays.**

Notre Stock d'Automne comprend des Styles et Qualités désirables dans toutes les lignes suivantes :

**TAPIS,**

Toutes les sortes et toutes les qualités.  
Colorations les plus nouvelles.

**CONFORTABLES,**

Rembourrés en Laine et en Edredon.  
Tous les prix.

**OREILLERS,**

Coutil de toutes qualités.  
Matériaux à paillasons chinois et japonais.  
Paillasons, un grand assortiment.  
Rideaux en dentelle.  
Nets et Mousselines pour Rideaux.  
Dessus de Table.

**LINOLEUMS,**

Toutes les qualités et toutes les largeurs.

**COUVERTURES,**

Couvertures blanches et grises.  
Couvertures en Laine de couleur.

Brosses pour balayer les tapis.

" Pads " d'Escalier.

Rideaux en " Tapestry."

Mousselines d'Art et Cretonnes.

Couvré-Pieds blancs et de couleur.

**GREENSHIELDS LIMITED, - MONTREAL.**

**TOILES**

Nous avons un assortiment splendide de

**TOILES DAMASSÉES POUR TABLE et de TISSUS POUR TABLE, AVEC SERVIETTES ASSORTIES**

dans les dessins les plus nouveaux.

Nous avons un très grand assortiment de **NOUVEAUTÉS**

**POUR L'AUTOMNE**

telles que Dessus de Plateau Japonais et Renaissance, Dessus de Commode et Dessus de Taies d'Oreiller — convenant aussi au commerce de Noël.

**ESSUIE-MAINS et TISSUS A ESSUIE-MAINS**

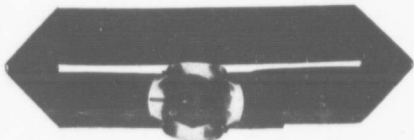
Quelques valeurs de premier ordre à détailler à des prix populaires.

Nous sommes les seuls agents de **JAS. & THOS. ALEXANDER, Ltd., Dunfermline, Ecosse.**

**MOUCHOIRS** Stock considérable de toutes les lignes désirables.

**GREENSHIELDS LIMITED**  
**MONTREAL**

diste artificiel" de Mme Celnart quelques-uns de leurs dithyrambiques éloges. Un admirateur nommé Lesson écrit que "tout dans ces imitations retrace avec une ingénieuse adresse l'incarnat propre à chaque fleur, les nuances dégradées des boutons". De son côté, le directeur des "Annales des sciences d'observation" atteste "que la diaphanéité des pétales, la flexibilité des tiges, la mollesse des contours, la variété des nuances et des teintes, rien n'a opposé des obstacles insurmontables à la magie des artifices employés par Mmes Louis". Un collaborateur du "Corsaire" va même plus loin en assurant que "la



Ceinture genre tailleur avec plis en Tafetas et braid Worsted.

Modèle de R. D. Fairbairn Co., Limited, Toronto

cire", sous leurs doigts, prend les formes les plus gracieuses, les plus vraies et les plus pures".

Les fleurs qu'elle fait naître, écrit-il, ne craignent pas la loupe du botaniste qui reconnaît l'épaisseur naturelle des pétales et des feuilles, leur demi-transparence, la variété infinie de leurs teintes, le duvet qui les couvre quelquefois, et cet ensemble d'organisation que les botanistes appellent la physiologie des plantes.

Cependant, les dames Louis n'initient aucune élève à leurs méthodes, et aujourd'hui les fleurs en cire se fabriquent beaucoup plus grossièrement, on les moule à creux perdu. Après avoir chauffé la cire jusqu'à ce qu'elle fonde, l'ouvrière la coule dans un moule en plâtre pris sur nature, puis elle casse ce dernier, en retire la fleur en cire, dont elle colore ensuite au pinceau les différentes parties. Ces objets, du reste, se vendent fort peu.

Les fleurs en baleine, qui valurent à leur inventeur, Achille de Bernardière, une médaille d'argent à l'Exposition de 1829, ne sont plus guère non plus d'un usage courant. L'anecdote suivante prouve pourtant combien ce fabricant excellait dans sa profession. Ayant présenté aux membres du jury deux oeillets fond blanc, lisés de rouge, l'un naturel, l'autre artificiel, le président lui-même les confondit. Dès ce moment, A. de Bernardière prit un brevet et entoura d'un grand mystère les opérations effectuées dans son usine. Ses méthodes consistaient à préparer les fanons de la baleine et à les décolorer, car il découpait, colorait, gaufrait et montait les fleurs de baleine blanchies par les mêmes procédés qu'em-

ployaient des confectionneurs de fleurs en batiste et en taffetas. Il perfectionna toutefois les modes de dépècement et de cuisson. Après avoir scié les barbes ou crins qui hérissent le fanon, il les sectionnait en morceaux d'un mètre environ de longueur et les faisait cuire dans une chaudière de cuivre remplie d'eau additionnée d'hypochlorite de chaux et recouverte de planches. Au bout de quatre heures d'ébullition, il éteignait le feu et laissait le tout macérer dans la liqueur jusqu'à complète décoloration des fanons qu'il divisait en feuilles légères à l'aide d'un rabot spécial inventé par Pelletier.

La fine texture de la baleine ainsi travaillée lui permettait d'imiter parfaitement les lis et autres fleurs blanches qui avaient été jusqu'alors l'objectif irréalisé de ses confrères les plus expérimentés.

Par la suite, de nombreux fabricants français varièrent de mille façons les matières premières employées à la confection des fleurs artificielles. Une demoiselle Sana s'adressa au papyrus. A l'Exposition de 1834, un fleuriste tenta d'imiter les gracieuses productions de la nature avec des palmis à cacheter! Certains industriels se servirent pour le même usage du cuir, du corail, de l'ivoire, de la porcelaine, de la fonte, de la paille ou des cheveux. Mais nous n'en finirions pas s'il nous fallait noter toutes les excentricités du genre!

Bornons-nous et constatons, avant de décrire les procédés actuels de fabrication, que, depuis le milieu du XIX<sup>e</sup> siècle, les fleurs artificielles se sont démocratisées. Paris a pour ainsi dire monopolisé la production de ces véritables bijoux de grâce et de bon goût qui rivalisent avec les plus riches fleurs de nos jardins.

Étudions maintenant comment on est parvenu à appliquer l'outillage moderne dans cette pittoresque industrie.

La fabrication des fleurs et feuilles en étoffe comporte une opération préliminaire: la préparation de l'empois dans lequel on trempera la toile pour l'apprêter. Cette mixture s'obtient à l'aide d'un appareil spécial. Dans la cuve supérieure que chauffe un fourneau à gaz, un ouvrier délaye de l'amidon dans de l'eau, puis, après avoir été tamisée, la solution se déverse dans le réservoir inférieur où

un râteau, mobile autour d'un axe central, l'agite constamment. De là, un second homme reprend avec une sorte de cuiller la préparation, refroidie par une circulation d'eau, et la passe une seconde fois avant usage sur un tamis disposé au-dessus d'un tonneau.

On plonge l'étoffe dans cet empois, puis on la tord et on l'étend sur un châssis de bois, composé de montants et de traverses garnis de crochets. En outre, ces métiers à apprêter sont munis de vis de pression qui permettent de régler l'écartement des barres et par suite la tension. Pour égaliser l'empois, une fois la toile fixée au cadre, un ouvrier l'étend au moyen d'un pinceau en queue de morue qu'il promène toujours dans le même sens, et uniformise ainsi la couche.

On laisse l'étoffe sécher, et, si on la destine à la confection de pétales d'un seul ton, on lui applique la couleur désirée d'une manière analogue. Ensuite on la dirige sur l'atelier de découpage, opération qui s'exécute à la main ou à la machine, au moyen d'un emporte-pièce ayant la forme d'une feuille ou d'un pétale. Comme chaque variété de ces derniers exige une matrice spéciale, on aperçoit autour des murs de la pièce les rayons sur lesquels reposent les nombreux outils nécessaires dans chaque cas. L'ouvrier effectuant le découpage à la main s'assied sur un tabouret auprès d'un lourd billot de bois surmonté d'un coussin, qui supporte lui-même un plateau de plomb destiné à recevoir l'étoffe. Il saisit alors



Col stock en dentelle avec médaillons en guipure et braid doré.

Modèle de R. D. Fairbairn Co., Limited, Toronto

un découpoir de la main gauche, le pose sur deux, trois ou quatre épaisseurs d'étoffe, et frappe d'un grand coup de maillet la tête de l'outil qu'il soulève ensuite pour le replacer tout à côté de l'empreinte précédente. Il recommence à frapper et continue de la sorte jusqu'à ce que la surface entière soit découpée.

Le découpage à la machine s'exécute d'une façon à peu près identique, mais, au lieu de se servir d'un maillet, l'ouvrier fait descendre sur la tête de l'emporte-pièce une tige d'acier qui, portée par un excentrique, s'abaisse et se relève tour à tour.

Voici donc notre feuille découpée. Une

Established

1890



La maison la plus considérable de merceries pour hommes au Canada.

Nos onze commis-voyageurs sont maintenant en route avec des échantillons que vous devriez voir.

## Spécialités en fait de Merceries pour Hommes.

Le fait que nous ne tenons que des articles pour hommes et que nous avons établi le plus grand commerce qui existe dans cette ligne au Canada devrait vous indiquer que nos marchandises répondent aux exigences de votre clientèle.

Vous désirez avoir la réputation d'un homme qui *conduit un magasin d'articles pour hommes*, peu importe les départements que vous puissiez tenir en dehors de celui-ci; votre département des articles pour hommes doit contenir les marchandises que les hommes achètent.

Vous pouvez vous faire cette réputation et en même temps vous faire connaître comme l'homme qui vend ce qu'il y a de meilleur et de plus nouveau en fait d'articles pour hommes, si vous faites un choix dans notre stock.

### Sous-Vêtements

Bonneterie

"Sweaters"

"Sweater Coats"

"Cardigans"

Robes de Chambre

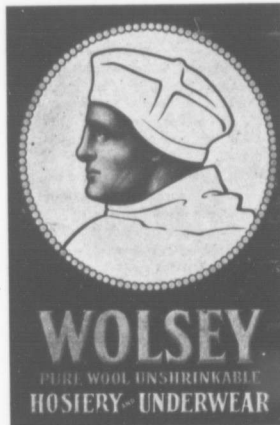
'Smoking Jackets'

Peignoirs

Chemises

Faux-Cols

Manchettes



35 Variétés de SOUS-VÊTEMENTS WOLSEY  
Toujours en Stock.

Chemises de nuit

Pyjamas

Manteaux à l'épreuve de la pluie.

Manteaux

Caoutchoutés

Parapluies

Mouchoirs

Gants

Ceintures

Bretelles

Gilets de fantaisie.

**Matthews, Towers & Company**  
MONTREAL, CANADA.



ouvrière va la munir d'une fine tige de laiton recouverte de coton qui la consolidera tout en lui servant de pétiole. On procède ensuite au gaufrage, qui tend à imiter les nervures et les plissements des feuilles. Aujourd'hui, l'opération se fait au moyen d'une presse exerçant une très forte pression à l'aide d'une vis perpendiculaire.

L'ouvrier possède, d'autre part, une pièce nommée gaufroir qui se compose de deux parties: une cuvette en cuivre portant gravées en creux les nervures de la feuille, et un gaufroir en fonte sur lequel se trouvent dessinés les reliefs correspondants. Il prend délicatement les feuilles par la queue ou par la base, les place entre les deux moitiés du gaufroir qu'il glisse sous la presse, après l'avoir refermé exactement. Il donne alors un coup de balancier, imprime ensuite au levier un mouvement en sens contraire. La vis remonte, il ouvre le gaufroir et en retire la feuille, conforme, dans les grandes lignes, au végétal.

Toutefois, il manque encore à la création de l'artiste, comme à un tableau de maître la veille de l'ouverture du Salon, une dernière toilette: le vernissage.

Pour y procéder, on plonge les feuilles dans un bain de cire que renferment des récipients chauffés au gaz. Si les feuilles sont petites, une immersion suffit; mais si elles sont plus grandes, l'ouvrier doit tremper chacune d'elles en roulant la tige entre ses deux mains de manière à ce que la feuille s'imprègne bien de cire sur toute sa surface.

Pour obtenir l'aspect mat et velouté caractéristique de certaines plantes, on saupoudre de féculé d'amidon la feuille vernissée dont on a ramolli par la chaleur la mince couche de cire, puis, avec une fine brosse, on égalise le semis, et, avec une brosse un peu plus dure, on enlève l'excès de féculé.

Les marbrures se mettent au moyen d'une frisque, ajourée aux endroits convenables et sur laquelle on passe au pinceau la couleur nécessaire. Quant aux autres teintes qui parsèment irrégulièrement certaines feuilles naturelles, on les imite à la main et au pinceau. Les grosses feuilles des crassulacées reçoivent une ou plusieurs couches de colle de farine convenablement colorée, et on les vernit ensuite. Les feuilles à bords roulés, comme le romarin, s'exécutent avec des pincées. On prend les bords l'un après l'autre et on les replie autour de la pince préalablement chauffée. Enfin, pour donner l'apparence de la nature aux feuilles, on entoure ordinairement le pétiole de papier de soie.

Les tiges en étoffe se confectionnent mécaniquement. La machine employée se compose d'une table portant trois filières par lesquelles passent en même temps trois rubans coupés en biais dans l'étoffe et disposés sur trois bobines. Ces

filières sont de petits colimaçons métalliques qui forcent les rubans à s'enrouler sur eux-mêmes. Une rampe à gaz, que l'ouvrière règle soigneusement, chauffe ces colimaçons, et les rubans conservent, en s'enroulant sur un rouet, la forme tubulaire acquise par leur passage au travers des filières.

On imite aussi les tiges au moyen de tubes de caoutchouc qu'on peint en vert. Une fois secs, l'ouvrier les étale sur un cadre de bois, et, à l'aide d'un vaporisateur, les brunit d'un côté. Ils prennent alors un aspect des plus naturels qu'on complète parfois par l'addition d'épines découpées dans deux épaisseurs de caoutchouc à l'emporte-pièce s'il s'agit de figurer une branche de rosier ou d'acacia. Enfin, lorsqu'on veut copier un arbuste entier—tel un lilas,—l'artiste doit s'ingénier à réaliser le tronc et les rameaux en entourant leurs ossatures de bandelettes qu'il colore à la main avant d'y adjoindre les fleurs et les feuilles. Il en est de même de diverses plantes, comme la bruyère, dont on ne saurait imiter les tiges en suivant les méthodes ordinaires. On a imaginé, dans ce cas, une machine qui découpe des bandes en lamelles très fines retenues par leur base et qu'on enroule ensuite sur des fils de laiton. Les lamelles, s'écartant irrégulièrement, reproduisent à s'y méprendre le végétal.

Pour fabriquer les pétales, on ne procède pas de la même façon que pour les feuilles. Des ouvriers mettent les couleurs à la main, et le gaufrage se fait au moyen de pincées et de petites boules métalliques, maniées la plupart du temps par des femmes d'une remarquable habileté. Entre leurs mains, les pétales uniformes tout à l'heure se transforment comme par enchantement; on dirait qu'on vient de les prendre dans un parterre voisin!

Les fleuristes de nos jours savent, de même, aussi bien imiter les boutons naissants que les boutons fleuris. Ils les classent en quatre ou cinq catégories: les boutons tout verts, comme ceux du dahlia ou du coquelicot; les boutons arrondis, tels ceux du myrte et de l'orange; les boutons roulés, comme en possédant les liserons ou les belles-de-jour; les boutons à côtes qui distinguent les chrysanthèmes, et les boutons pointus, comme en ont le géranium, le jasmin et la rose.

Mais quel que soit le genre de boutons qu'il s'agisse de réaliser, le coton cardé en constitue la base. L'ouvrière commence d'abord à confectionner avec ce coton une boulette à laquelle elle s'efforce de donner la forme naturelle; elle la recouvre ensuite de papier blanc serpenté, ou plus simplement de pétales semblables à ceux de la fleur. Elle place enfin, à la culasse du bouton, la tige de fil de fer, de façon à lier cette dernière et les bords du papier qui revêt le coton. Pour que le tige se trouve solidement fixée, on la

met de manière qu'elle dépasse le bouton et on la replie sur elle-même en la rabattant. Pour les boutons fleuris, on procède d'une manière différente en moulant le coton sur le fil de fer même, puis on attache ou on colle les pétales et le calice.

Lorsqu'on veut figurer les boutons des petites fleurs, on prend de la pâte à coller demi-fluide et on y trempe le moulage en coton cardé. Une fois la pâte sèche, on vernisse le tout, soit avec du blanc d'oeuf, soit avec une dissolution gommée. Quant aux boutons à côtes, on les obtient de façon analogue, mais, après les avoir plongés dans la pâte, on les laisse sécher à moitié puis on les pince afin d'imiter les saillies.

Pour faire les épis, on taille d'abord des petits carrés de gaze verte ou jaune de 2,5 à 3,5 pouce. On a, d'autre part, des crins teints des mêmes couleurs et on les divise en morceaux de 2,4 pouce. D'après la grosseur des épis à copier, on coupe des morceaux de fil de fer cuit et assez fin qui serviront de tiges. Ces préparatifs terminés, le fleuriste prend un fil de fer au bout duquel il attache un crin avec de la soie fortement serrée. On cotonne ensuite à la naissance du crin de façon à représenter le petit globe conique d'un grain de l'épi. Après quoi on plie en biais un des morceaux de gaze avec lequel on entoure la pointe du globe, en rentrant les deux côtés de la gaze pour qu'elle ne s'effile pas ultérieurement. On confectionne identiquement les autres grains, la pointe du second dissimulant la base du premier, et ainsi de suite.

Quand on veut imiter des graines, il suffit de réaliser une boulette de coton de la grosseur d'un pois, de la pincer à l'extrémité en quatre endroits et de la disposer au sommet de la tige. On la revêt ensuite de pâte verte qu'on lisse en la frottant une fois qu'elle est sèche. On enfle enfin le calice, que l'on colle au-dessous de cette boulette.

Naturellement, chez les grands fleuristes parisiens, on charge les plus habiles ouvrières du soin d'assembler les pétales, pistils, calices et étamines fabriqués tout à l'heure par milliers et qui gisent maintenant pièce-mêlée sur les tables de l'atelier de montage. Ces artistes prennent avec une pince les diverses parties florales et disposent chacune d'elles selon les règles de la botanique. Une fois l'assemblage terminé, elles consolident la fleur avec un fil de laiton; puis d'autres spécialistes s'en emparent pour réaliser le chef-d'oeuvre définitif: branches isolées de roses ou d'oeillets, de pervenches, de jasmins ou de narcisses, jolies guirlandes de fête, magnifiques corbeilles de table, splendides couronnes ou autres souvenirs mortuaires.

C'est la partie la plus délicate du métier, et ce travail exige autant de soin



— Nous Vendons les —

# SOUS-VETEMENTS “ CEETEE ” POUR VOUS aussi bien QU’A VOUS

COMMENT ?

Par notre large campagne de publicité, nous faisons connaître dans tout le Dominion le mérite, la valeur et la qualité des

## Sous-Vêtements Irrétrécis- sables “ CEETEE ”

Nous ne faisons pas la déclaration non appuyée que, dans toutes les pesanteurs et grandeurs, ils sont irrétrécissables. Presque toutes les maisons d’articles tricotés ou en laine prétendent cela en faveur de leurs produits. Nous allons plus loin —

## Chaque Vêtement est Garanti

Voilà notre devise. Par là, nous voulons dire exactement ce que nous disons. Si des corps ou des caleçons “ CEETEE ” rétrécissent après un, deux, une douzaine ou deux douzaines de lavages, nous serons heureux de les remplacer. Nos marchandises sont à la hauteur de notre réputation que nous maintenons. Le sous-vêtement “ CEETEE ” est celui que les clients demandent — la sorte qui attire et crée la clientèle. Il est doux de texture, parfait d’ajustage et de finissage, élégant et attrayant. Il signifie des affaires plus nombreuses et plus importantes.

# The C. TURNBULL CO.

*of Galt, Limited*

GALT

ONTARIO

que de goût pour reproduire avec véridicité le port de la plante. A qui sert, en effet, que les pièces séparées soient correctement fabriquées si l'ouvrage pêche dans son ensemble? Aussi, à mesure que les fleuristes placent les feuilles, les boutons ou les fleurs, il doit comparer l'objet monté au modèle, courber ou redresser les tiges, tortiller le feuillage, infléchir les corolles avec la pince, de façon à copier très scrupuleusement les moindres caprices de la nature. Aussi une grande justesse de coup-d'oeil est indispensable pour réussir. S'agit-il, par exemple, de figurer une branche de rose, il faut mettre les deux feuilles disposées en face l'une de l'autre sur la tige commune, de façon que l'intervalle les séparant de la première feuille unique fixée à l'extrémité de la tige soit tel que leur tête touche le tiers de celle-ci. Le couple de feuilles suivant doit se trouver à une égale distance et la pointe d'un bouton fleuri au-dessous du calice d'un bouton naissant. Or, les monteurs ne sauraient mesurer à chaque instant toutes ces longueurs et les apprécient par habitude, d'où nécessité d'une longue pratique. Sans compter que les feuilles de rose sont de trois nuances: le vert jaune qui s'emploie pour représenter les "pousses" des petites tiges à trois feuilles, et deux autres couleurs plus foncées qui servent à figurer des feuillages plus âgés.

La pâquerette est un peu moins difficile à réaliser avec son coeur d'un beau jaune. Afin de rendre l'effet des fleurons qui en composent le centre et qui présentent une série d'élévations régulièrement arrondies, on découpe une petite rondelle de batiste de la grandeur de la fleur et on la perce au milieu avec un poinçon. On enfle le sommet de la tige dans ce trou, puis on la colle solidement. D'autre part, on prépare une pâte avec de l'ocre en poudre, un peu de farine et d'eau gommée. On enlève ensuite au couteau une lame de cette composition à laquelle on a eu soin de donner une consistance assez ferme; on y applique un petit moule de plomb plat et circulaire. On humecte alors le dessous de ce coeur d'eau gommée et on l'appuie fortement sur la rondelle de batiste qui soutient la tige. Au-dessous se collera le calice et autour se mettront les pétales.

Le géranium, avec ses fleurs en touffes écartées, l'hortensia avec les siennes en boules, sont aussi minutieux à copier que le chèvrefeuille. En revanche, la scabieuse produit facilement l'illusion du végétal, même en des mains peu expérimentées.

Quoi qu'il en soit, les fleurs artificielles fabriquées à Paris jouissent d'un renom universel et légitime, surtout auprès des modistes et couturières de l'univers, bien que l'Angleterre, l'Allemagne, la

Belgique, l'Italie, le Brésil et les Etats-Unis s'efforcent de concurrencer cette artistique industrie française.

Jacques Boyer.

(Le mois littéraire et pittoresque).

#### UNE NOUVEAUTE TEXTILE

Un nouveau tissu a été produit en France; il est connu sous le nom de Tissu-Liège et on le manufacture maintenant pour le commerce. Du liège coupé en tranches très minces et traité de manière à le rendre tout-à-fait flexible, est appliqué aux tissus de presque tous les genres.

On obtient ainsi un matériel imperméable, très léger, inodore et confortable en général. Ce tissu a spécialement pour objet de remplacer le drap caoutchouté et d'éviter aux nombreux inconvénients de celui-ci.

Le drap est revêtu de liège d'un seul côté, la partie extérieure ayant l'apparence ordinaire du drap. Quand on le désire, la couche de liège est placée entre deux épaisseurs d'étoffe. Le procédé de manufacture comporte un traitement préliminaire, par lequel le liège est débarrassé de sa matière résineuse. Il devient flexible et on le découpe en tranches très minces. On place une feuille de liège sur le tissu et on l'y presse très fortement. On peut employer pour cela tous les tissus ordinaires: coton, laine, soie, ramie, jute, etc. L'opération n'altère en rien les propriétés des tissus et ne change aucunement leur apparence extérieure. On peut soumettre à ce procédé le feutre aussi bien que le cuir.

Le tissu-liège ne se détériore pas par l'usage comme cela a lieu pour les tissus caoutchoutés. On sait fort bien que le caoutchouc, surtout en couches minces, se détériore vite et, au bout d'un certain temps, devient friable et se fend, perdant ainsi son caractère d'imperméabilité. En raison de la légèreté du liège, un vêtement en tissu-liège est à peine plus lourd d'une demi-livre que le même vêtement n'ayant pas subi ce traitement. Les personnes incommodées par le poids des vêtements caoutchoutés apprécieront immédiatement cet avantage.

On pourrait se figurer que le liège n'est pas souple quand il est ainsi appliqué; mais il est réellement aussi souple que l'étoffe, car le traitement qu'il subit a pour effet de le débarrasser de toutes les matières résineuses qui le rendent cassant; il est découpé en feuilles d'une épaisseur de 1,250 pouce. Il est quelque surprenant de constater qu'on peut battre et plier le tissu-liège sans qu'il offre le moindre signe de cassure.

L'argent consacré à la publicité, lorsqu'il est judicieusement dépensé, constitue un placement et non pas une dépense.

#### EN FAVEUR DU CORSET

Si le corset a ses détracteurs, il a aussi ses défenseurs.

Un docteur allemand, nommé Schlanz, a été frappé, dans les tableaux de Lucas Cranach, des dos ronds, de l'air rachitique de ses femmes.

Non seulement les héroïnes et les déesses, mais les portraits de femme ont le dos infléchi.

Le célèbre portrait de la duchesse Catherine présente même un cas de scoliose parfaitement caractérisé.

De même, Albert Durer, affligé Eve d'une pareille inflexion de l'épine dorsale.

Cela provient, dit le docteur Schlanz, de l'absence du corset, de ce fait que les corsages n'avaient pas alors une armature d'acier et baleines.

Les partisans du corset, déjà se réjouissent.

Cependant les femmes grecques ne portaient pas de corset, et les statues de Phidias n'ont pas du tout l'air rachitique.

#### The Gipe Carrier Co., Limited

On lit dans le "Drapers' Record", Londres, 12 décembre 1908:

Les transporteurs "GIPE" d'argent et de paquets sont très connus en Amérique où un grand nombre de ces appareils sont en usage en ce moment. Au Canada aussi, ils ont acquis une réputation bien méritée et c'est avec l'idée de développer le commerce des transporteurs en Angleterre que M. E. C. GIPE, l'inventeur, est maintenant à Londres. M. GIPE a une expérience pratique de plus de 19 ans dans la construction et la fabrication des transporteurs et, en conséquence, il est dans la meilleure situation pour apprécier les besoins de maisons de commerce entreprenantes qui désirent faciliter la transmission de l'argent et des paquets d'un département à un autre. Déjà un grand nombre de transporteurs "GIPE" ont été installés dans quelques-unes des maisons de détail d'Angleterre, les plus grandes et les mieux connues; et nous sommes informés qu'à mesure que les mérites du système sont mieux connus, la demande pour les appareils augmente proportionnellement. L'énumération des nombreux avantages des transporteurs demanderait un grand espace; mais une attention particulière peut être attirée sur les transporteurs fonctionnant d'après le système connu sous le nom de "spread-wire". De nombreux avantages sont offerts sous ce rapport. Le transporteur est expédié avec rapidité et dépêche. La Compagnie manufacture des transporteurs pour presque tous les usages imaginables. Il y a le transporteur vertical, des transporteurs pour routes horizontales, d'autres pour suivre les courbes et les angles et d'autres pour routes inclinées. Un fort point en leur faveur est qu'ils sont tous de fabrication anglaise. A Birmingham, la Compagnie possède une manufacture bien outillée, où elle produit un grand nombre d'appareils. Le bureau de la Compagnie à Londres est situé à Ganage Buildings, Holborn, E.-C., où on peut examiner des modèles de transporteurs en opération.

# LA TAPISSERIE "Watson-Foster"

POUR

## 1910

Maintenant sur la Route

Absolument la plus artistique en  
fait de dessins et de nuances, et la

### MEILLEURE

que nous ayons jamais offerte. . .

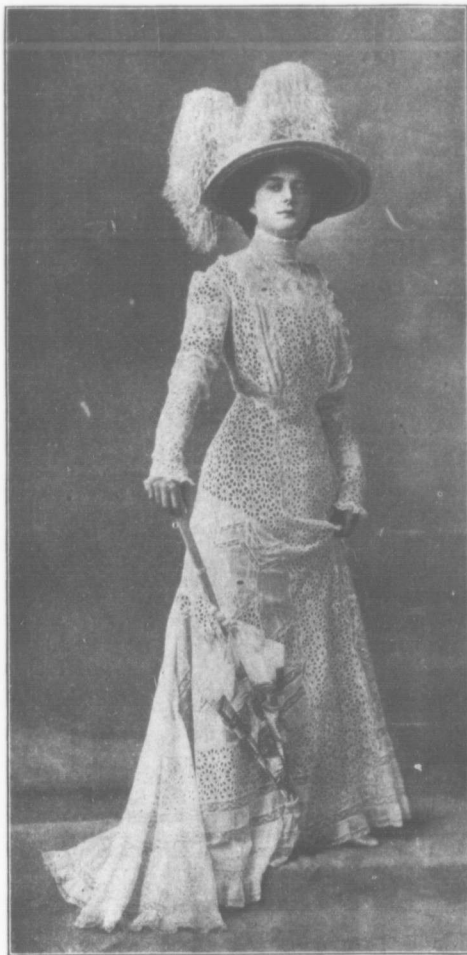


Si nous ne vous connaissons pas, écrivez votre nom sur une carte postale  
et nous vous enverrons des illustrations ou un  
voyageur avec des échantillons.

## The Watson, Foster Co., Ltd.

MONTREAL.

## Dernières Créations de la Mode



Les effets d'empiècement sont en vogue en ce moment et toutes les nouvelles jupes sont faites avec un empiècement d'une espèce quelconque aux hanches. Cette idée est développée d'une manière charmante dans le modèle représenté ici, avec volants brodés, panneaux de la même matière que les volants, alternant avec des insertions en dentelle, ce qui produit un effet riche. Le chapeau, avec ses superbes plumes retombantes, représente d'une manière typique les plus beaux genres de chapeaux de la mi-été, les plumes riches étant en haute faveur pour les toilettes habillées.

# PHILLIPS & WRINCH

Limited.

ARTICLES DE TABLETTE ET NOUVEAUTÉS

AUTOMNE 1909



Nos échantillons d'Automne, comprenant toutes les Nouveautés qui se vendent dans la ligne des Articles de Tablette sont maintenant entre les mains de nos huit représentants. Si ceux-ci ne vont pas vous voir, écrivez-nous directement et nous vous enverrons un paquet en approbation, express payé.

Ornements pour la chevelure en Jais, Bronze et toutes les couleurs courantes, à détailler de 10c. à \$12.00 chaque.

Filets pour les cheveux, Rouleaux pour les cheveux, dans tous les genres qui se vendent.

Ligne complète des derniers genres d'Épingles à Chapeau, comprenant Jais, Bié Métallisé, etc.

Assortiment complet de Bijouterie pour Dames et Hommes, comprenant Boutons de Manchettes pour Dames et Parures de Corsages.

*Donnez-nous votre ordre pour FORMES DE BOUTONS EN BOIS.*

## Phillips & Wrinch, Limited.

Québec, 137 rue St-Joseph.

80 RUE BAY, TORONTO.

Seuls agents pour les Épingles de Sûreté sans Anneau "Capsheaf" et les Aiguilles "Meteor" de Woodfield, — "les meilleures aiguilles."

## Dernières Créations de la Mode



Les robes splendides vues dans les divers restaurants de New-York où l'on va souper en sortant du théâtre, offrent des suggestions intéressantes aux femmes qui visitent cette ville. Ces costumes luxueux sont étudiés avec soin et sont complétés par des chapeaux à plumes, assortis aux costumes; avec les corsages décolletés, ces toilettes sont des plus artistiques.

DONNEZ UN ORDRE  
à votre Fournisseur pour les  
**COTONNADES GRISES**  
**MOUNT ROYAL.**



MANUFACTURÉES PAR LA

**MOUNT ROYAL SPINNING CO., LIMITED,**  
MONTREAL.



### VESTON SAC NON CROISE A TROIS BOUTONS POUR UN HOMME CORPULENT

Les figures 1058 et 1059 représentent le devant et l'arrière d'un veston sac non croisé à trois boutons pour un homme corpulent. L'étoffe représentée est un cheviot écossais. La longueur du veston pour un homme de stature moyenne (5 pieds, 8 pouces), est de 30½ pouces, il est ample sur la poitrine, et les épaules sont plutôt étroites et d'un fini naturel. La gorge est de profondeur moyenne. Les revers mesurent 1 3-8 pouce à l'entaille et 10 pouces jusqu'au premier bouton. Le collet mesure 1 3-8 pouce à l'entaille et 1 1-2 pouce en arrière. Les poches inférieures ont des pattes qui peuvent être rentrées ou sorties. Les bords ont deux plis distants d'un quart de pouce et les coutures sont unies. Les manches sont finies par une fente ouverte et un bouton. Le gilet est à un rang de boutons sans collet et mesure 13 pouces jusqu'à l'ouverture et 27 1-2 pouces longueur totale. Il est fermé par cinq boutons et le bas est légèrement incliné; les pointes sont coupées.

Le pantalon est coupé ample sur les hanches et les cuisses et dessine la jambe à partir du genou jusqu'en bas; il mesure 20 1-2 pouces au genou et 17 pouces en bas.

Les mesures sont les suivantes:

Mesure à l'aisselle . . . . .	9¾ pces.
Longueur à la taille . . . . .	17 "
Longueur totale . . . . .	30½ "
1e mesure d'épaule . . . . .	13½ "
2e mesure d'épaule . . . . .	19 "
Mesure d'omoplate . . . . .	14 "
Poitrine . . . . .	42 "
Taille . . . . .	42 "
Hanche . . . . .	44 "

Au point A, menez deux lignes à angle droit.

De A à B, mesure à l'aisselle plus 3-8 pouce.

De A à C, 17 pouces.

De C à D, 6 pouces.

De A à E, 30 1-2 pouces.

Le point F est à mi-distance entre A et B.

Le point G est à mi-distance entre A et F.

Aux points G, F, B, C, D et E, menez des perpendiculaires à la ligne A E.

De C à H, 3-4 pouce.

Tirez la ligne F H et abaissez la perpendiculaire.

De I à J, moitié de la poitrine.

De J à K, 1 3-4 pouce.

De K à L, 3-4 pouce.

Le point M est à mi-distance entre I et J. De M à N, 3 1-2 pouces.

Abaissez la perpendiculaire N O.

Appliquez la mesure d'omoplate, 14 pces, de I à N et élevez la perpendiculaire.

Le point P est à mi-distance entre I et N.

De P à Q, 1 1-4 pouce.

Au point Q, élevez la perpendiculaire Q R.

De Q à T, 1-12 de la poitrine.

De Q à S, 1-2 pouce.

Au point S, abaissez la perpendiculaire.

De A à U, 7 pouces.

De U à V, 1 1-2 pouce.

Tirez la ligne A V.

De A à W, 1-6 de la poitrine.

Élevez la perpendiculaire W X.

Tirez la ligne X R et formez le dos.

De O à Y, moitié de la taille.

Le point Z est à mi-distance entre O et Y.

Placez l'équerre suivant les points O et 10 et abaissez la perpendiculaire.

De 12 à 11, 1-2 pouce de moins que le 1-6 de la poitrine.

Formez le bord du devant.

De 13 à 14, 3 1-2 pouces.

De 15 à 16 et de 14 à 17, mesure du siège.

De 17 à 18, 2 1-2 pouces.

De 18 à 15, 2 pouces.

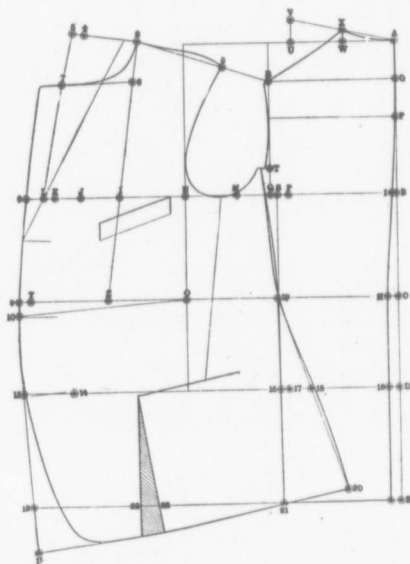
Élevez la perpendiculaire 15-19.

Tirez la ligne 19-18-20 et formez le côté du devant.

De 10 à 20, même longueur que de 19 à 21.

Formez le bas du devant.

Marquez la couture du dessous de bras et la poche, et entre les points 22 et



Le point 1 est à mi-distance entre N et K.

Tirez la ligne Z-1-2.

De A à X et de N à 2, première mesure d'épaule plus 3-4 pouce.

Tirez la ligne 2-R.

De 2 à 3, 3-8 pouce de moins que de X à R.

Formez l'épaule et l'entournure du bras. Au point 2, menez la perpendiculaire Z-1.

De 2 à 4, 1-6 de la poitrine.

De 4 à 5, 1-2 pouce.

Tirez la ligne 3-1.

De 5 à 7, 1-4 de la poitrine.

De 2 à 6, 1-8 de la poitrine.

Tirez la ligne 6-7 et formez la gorge.

De L à S, 7 pouces.

De Y à 8, même distance.

De 9 à 10, 1 pouce.

23, enlevez la même quantité qui a été ajoutée de 17 à 18, c'est-à-dire, 1-2 pce.

### PROFITEZ DES OCCASIONS

Quelqu'un a dit que nous ne réussissons pas autant par nos propres actes qu'en profitant des erreurs des autres. Quand des hommes qui ont un bon début dans la vie manquent de profiter des occasions qui se présentent, ces occasions sont abandonnées aux autres. Ce qui est acquis par héritage et l'effort ne comptent qu'au début; le vainqueur est l'homme qui a de l'endurance. Celui qui n'est pas aidé au début entre souvent en jeu et obtient pour soi-même ce que l'homme qui a hérité aurait pu avoir.

**L I N O L E U M S**

**.... P R E L A R T S ....**

**T O I L E S C I R É E S**

**DE FABRICATION CANADIENNE.**

LES DESSINS  
LA QUALITE } SONT CORRECTS  
LES PRIX }

Cette saison, nous offrons un grand assortiment de patrons excellents dans une grande variété de couleurs; patrons convenant à tous les besoins et tous combinés pour faire une ligne d'articles faciles à vendre.

FAITS AU CANADA . . . . .  
FAITS PAR DES CANADIENS  
FAITS POUR LES CANADIENS

TENUS PAR TOUS LES MARCHANDS DE NOUVEAUTES EN GROS.

**Burlaps Décoratifs Préparés**

**LA TENTURE MODERNE**

Demandez un Carnet d'échantillons  
et les Prix de cette Ligne. . . . .

MANUFACTURÉS PAR

The **Dominion Oil Cloth Co., Limited**  
**Montréal.**

**DEPARTEMENT C**

HAUTES  
NOUVEAUTÉS  
ET LIGNES  
PRATIQUES



## Quelques suggestions pour la saison d'automne

**Dept B** Flannellette unie, rayée et de Fantaisie **EMPRESS SUITING, EMPIRE TWILL, Downette, Eiderdown, Kimona.** 48 lignes différentes à votre choix à des prix attrayants.

**Dept C** Draps Vénitien, Draps Soleil, Broad Cloths, Serges, Cheviots, Draps Satin, Melton, Velours, Velveteen, dans toutes les plus nouvelles nuances qui seront en grande demande à l'ouverture de la saison.

*INSISTEZ POUR AVOIR LA MARQUE EUREKA, C'EST UNE  
DES PLUS POPULAIRES ET DES PLUS SATISFAISANTES*

Tweeds Canadiens, Anglais et Ecosais, Beavers et Melton Canadiens, Anglais et Belges, Etoffes de Fantaisie pour Pardessus.

**Dept D** Corps et Caleçons, Sweaters, Bas, Gants, Etc.  
Voyez nos lignes de Corps et Caleçons pesants. Nos 115x, 123, 134, 247. Ce sont des spéciaux, nous vous les recommandons.

**Dept E** Laines à Tricot, de qualité exclusive, Lord Grey, Minto, sont très populaires.

Nous sommes de grands distributeurs de ces différentes lignes et sollicitons la faveur de vous les faire voir.

Commandes par  
Lettres Exécutées  
avec Soins.

Echantillons sur  
Demande.



# ALPHONSE RACINE & CIE

Montréal.

Ottawa  
111, rue Sparks

Manchester  
ANG.

Québec

## Prospérité!!      Prospérité!!

N'est plus un vain mot, même les gens les plus pessimistes attestent de ses largesses. De quelles autres preuves a-t-on besoin? Les rapports des quatre points du pays en sanctionnent la véracité et le peuple en recueille les bénéfices.

L'énorme **augmentation du commerce** nous oblige à agrandir notre local déjà vaste, par l'addition d'une nouvelle construction.

Nous avons à cet effet, donné des contrats pour l'érection immédiate, d'une annexe contiguë à notre local actuel, laquelle devra nous être livrée vers le 1er Octobre prochain.

Nous disposerons alors d'une superficie de près de 55,000 pieds carrés, ce qui nous facilitera beaucoup la manutention de nos marchandises.

La prospérité augmente la **consommation** et fait invariablement de même à l'**égard des prix**.

La tendance à la hausse et **hausse excessive** qui ne manquera certainement pas de se produire, nous laisse tout-à-fait indifférents, car nos prévisions ont été justes. Nous avons su nous procurer en temps opportun les qualités et quantités requises à notre commerce et pouvons vous offrir de **vrais occasions à bon marché**.

Lorsque vous serez à Montréal ou qu'un de nos voyageurs vous visitera, examinez bien nos marchandises et nous en retirerons un bénéfice mutuel.

Complétez sans plus tarder vos achats de la saison d'automne et vous vous épargnerez une marge de profits très notable.

Demandez-nous nos prix, nous vous les soumettrons sans plus tarder.

## A. RACINE & CIE, Montréal



OTTAWA    MANCHESTER    QUEBEC

## JAQUETTE (Morning Coat)

L'étoffe représentée par les figures 1060 et 1061 est un worsted non fini à rayures de fantaisie pour la jaquette et le pantalon et une étoffe lavable de fantaisie pour le gilet. La longueur de la jaquette pour un homme de stature moyenne (5 pieds, 8 pouces), est de 37 pouces. Elle est ample sur la poitrine, et les épaules sont modérément étroites et d'un fini naturel. La gorge est de profondeur moyenne, les revers sont à demi en pointe et mesurent 1 3/4 pouce à l'entaille et 10 pouces jusqu'au premier bouton. Le collet mesure 1 1/2 pouce à l'entaille et autant en arrière. La largeur du dos en bas est de 2 1/2 pouces et les plis des basques sont repassés. Les pattes de côté sont placées à la couture des basques et peuvent avoir des poches en dessous. Les bords ont une couture rapprochée du bord et les coutures sont unies. Les manches sont finies par une fente ouverte et deux boutons.

Le gilet est à un rang de boutons avec un collet à entaille; il mesure 12 1/2 pouces jusqu'à l'ouverture et 26 1/2 pouces longueur totale. Il est fermé par cinq boutons; le bas est légèrement incliné et les pointes sont coupées. Le pantalon est ample sur les hanches et les cuisses et dessine la jambe à partir du genou jusqu'en bas; il mesure 19 1/2 pouces au genou et 16 1/2 en bas.

## Jaquette pour un homme corpulent

Les mesures sont les suivantes:

Mesure à l'aisselle . . . . .	9 3/4 pces.
Longueur à la taille . . . . .	17 "
Longueur à la taille de façon . . . . .	19 "
Longueur totale . . . . .	38 "
1e mesure d'épaule . . . . .	13 1/2 "
2e mesure d'épaule . . . . .	19 "
Mesure d'omoplate . . . . .	14 "
Poitrine . . . . .	42 "
Taille . . . . .	42 "

Au point A, menez 2 lignes à angle droit. De A à B, mesure à l'aisselle plus 3-8 pouce.

De A à C, 17 pouces.

De A à D, 19 pouces.

De A à E, 38 pouces.

Le point F est à mi-distance entre A et B.

De F à G, 1-12 de la poitrine.

Aux points G, F, B, C, D et E, menez des perpendiculaires à la ligne A E.

De C à 26, 1-2 pouce.

Tirez la ligne A-26-H.

De I à J, moitié de la poitrine.

De J à K, 1-34 pouce.

De K à L, 1-2 pouce.

Le point 1 est à mi-distance entre I et J.

De 1 à 2, 3 1/2 pouces.

Abaissez la perpendiculaire 2-3.

Appliquez la mesure d'épaule, 14 pouces, de I à 2 et élevez la perpendiculaire.

Le point M est à mi-distance entre I et 2.

De M à N, 1-14 pouce.

Elevez la perpendiculaire N O.

De A à R, 7 pouces.

De R à S, 1-2 pouce.

Tirez la ligne A S.

De A à T, 1-6 de la poitrine.

Elevez la perpendiculaire T U.

Tirez la ligne U O.

De O à P, 1-8 de la poitrine.

De H à Q, même distance.

Au point Q, abaissez la perpendiculaire et formez le dos.

De W à V, 1-14 pouce.

Au point V, abaissez la perpendiculaire.

De 7 à 9, 3-8 pouce de moins que de U à O.

Formez l'épaule et l'entournure du bras. Au point 7, menez la perpendiculaire à la ligne 5-G.

De 7 à 10, 1-6 de la poitrine.

Tirez la ligne 10-L.

De 10 à 11, 1-6 de la poitrine.

De 7 à 12, 1-8 de la poitrine.

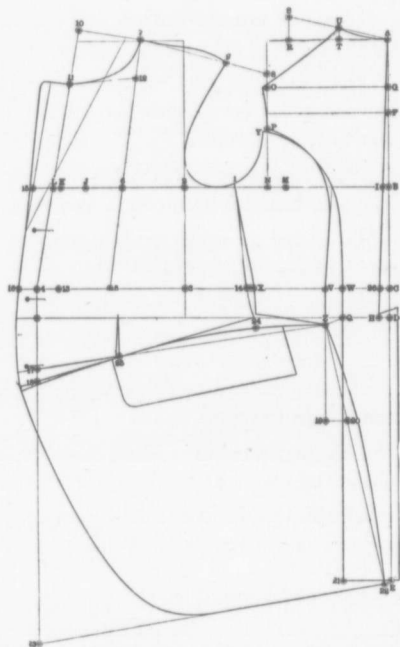
Tirez la ligne 12-11 et formez la gorge.

De L à 15, 1-14 pouce.

De 4 à 16, même distance.

Formez le bord du devant.

De 4 à 13, 1-34 pouce.



De Q à Z, décrivez une courbe ayant le point P comme centre.

De P à Y, 3-8 pouce.

De V à X, 1-4 de la poitrine.

Formez le corps de côté tel qu'indiqué.

De 3 à 4, moitié de la taille.

Au point 4, abaissez la perpendiculaire.

Le point 17 est à 1-6 pouce au-dessous de la taille de façon.

De 17 à 18, 3-4 pouce.

Le point 5 est à mi-distance entre 3 et 4.

Le point 6 est à mi-distance entre 2 et K.

Tirez la ligne 5-6-7.

De A à U et de 2 à 7, première mesure

d'épaule plus 3-4 pouce.

De O à 8, 3-4 pouce.

Tirez la ligne 7-8.

De X à Y, de W à 26 et de 13 à 14, mesure de la taille.

Formez le côté du devant.

Tirez la ligne droite, pour le bas du devant, de 24 à 18.

Placez le côté droit de l'équerre suivant les points Z et 19 et tirez une ligne transversale.

Le point 25 est à l'endroit où les 2 lignes se croisent.

Au point 25, découpez un V.

## Basques

De V à 19, 9 pouces.

De 19 à 20, 1-12 pouce.

Tirez la ligne Z-20-22.



## Les Acheteurs en Gros

déclarent que notre assortiment de

# Wrapperettes

est le meilleur qui soit offert au Canada.

Ils en ont donné la preuve sous forme d'ordres exceptionnels en avance, et les commandes en renouvellement sont encore plus considérables.

Les détaillants devraient prévoir ce qui leur est nécessaire pour l'automne, afin d'obtenir sûrement des livraisons complètes.



# GARNEAU LTÉE

## QUEBEC

71 & 73 DALHOUSIE ET ST-ANTOINE

### Avis aux Marchands!



**E**N vue des grandes améliorations que nous faisons à notre entrepôt, nous sommes obligés de réduire notre Stock dans tous les départements. Il sera donc dans votre intérêt de nous faire l'honneur d'une visite durant les mois de Juillet et Août.

## AUTOMNE 1909

*Nos voyageurs sont en possession de leurs échantillons de nouveautés pour la prochaine saison. Attention à nos lignes d'étoffes à Robes, Costumes et Manteaux.*

### MODES DE PARIS

#### POUR COSTUMES:

SATIN DIRECTOIRE

SATIN DUCHESSE

SATIN SAPHO

VELVETEEN

VENITIEN

AMAZONE

CHEVIOT

#### POUR MANTEAUX:

CHEVIOT FACE

BEAVERETTE

PONEYSKIN

SEALETTE

CARACUL

SE DAN

ETC., ETC

**Les Célèbres Serges "SPHINX" toujours en magasin.**

## Salles d'échantillons

**MONTREAL:**

242, rue St-Jacques, Chambre 2.

**OTTAWA:**

111 rue Sparks, Chambre 11.



—“Beehive”—  
 et “White Heather”

DE BALDWIN

Spécialistes en  
 Laines à Tricoter

ELLES ASSURENT UNE VENTE FACILE

Par l'entremise des principales Maisons de Gros. Echantillons  
 gratuits sur demande adressée à

**J. & J. BALDWIN & PARTNERS,**  
 HALIFAX, ANG. Limited

Etablis en 1785

Agent : DUNCAN BELL, Montréal et Toronto

De Z à 22, 1-4 pouce de plus que de Q à 21.

De 18 à 23, même distance que de Z à 22. Le point 24 est à 5-8 pouce au-dessus de la ligne de taille.

Formez les basques tel qu'indiqué et finissez.

### VESTON SAC CROISE A TROIS BOUTONS POUR YACHTING

Les figures 1062 et 1065 représentent le devant et l'arrière d'un veston sac croisé à 4 boutons pour yachting. L'étoffe représentée est une serge bleue pour le veston et le gilet et une flanelle blanche pour le pantalon. La longueur du veston pour un homme de stature moyenne (5 pieds, 8 pouces), est de 31 pouces. Il est ample sur la poitrine et dessine la taille. Les épaules sont modérément étroites, mais ont une couture plutôt élevée et un fini naturel. La gorge est de profondeur moyenne. Les revers sont très en pointe et mesurent 2 1-2 pouces à l'entaille. Le collet mesure 1 1-2 pouce à l'entaille et autant en arrière. Les poches inférieures ont des pattes qui peuvent être rentrées ou sorties et la poche extérieure de poitrine est terminée par une bande. Les bords ont 2 piqures distantes de 3-8 pouce et les coutures empiètent l'une sur l'autre et sont piquées. Les manches sont finies par quatre rangs de braid militaire, le rang supérieur ayant trois boucles au centre.

Le gilet est à un rang de boutons sans collet et mesure 13 pouces à l'ouverture et 26 1-2 pouces longueur totale. Il se ferme par 5 boutons; le bas est légèrement incliné et les pointes sont coupées.

Les mesures sont les suivantes:

Mesure à l'aisselle . . . . .	9¾ pces.
Longueur à la taille . . . . .	.17 "
Longueur totale . . . . .	.30½ "
1e mesure d'épaule . . . . .	.12½ "
2e mesure d'épaule . . . . .	.17¾ "
Mesure d'omoplate . . . . .	.13 "
Poitrine . . . . .	.38 "
Taille . . . . .	.34 "
Hanches . . . . .	.40 "

Au point A, menez deux lignes à angle droit.

De A à B, mesure à l'aisselle plus 3-8 pouce.

De A à C, 17 pouces.

De C à D, 6 pouces.

De A à E, longueur totale.

Le point F est à mi-distance entre A et B.

Le point G est à mi-distance entre A et F.

Aux points G, F, B, C, D et E, menez les perpendiculaires à la ligne A E.

De C à H, 3-4 pouce.

Tirez la ligne F H et abaissez la perpendiculaire.

De I à J, moitié de la poitrine.

De J à K, 1 3-4 pouce.

De K à L, 3-4 pouce.

Le point M est à mi-distance entre I et J.

De M à N, 3 1-2 pouces.

Abaissez la perpendiculaire N O.

Appliquez la mesure d'omoplate, 13 pouces, de I à N et élevez la perpendiculaire.

Le point P est à mi-distance entre I et N.

De P à Q, 1 1-4 pouce.

Elevez la perpendiculaire Q R.

De Q à T, 1-12 de la poitrine.

De Q à S, 1-2 pouce.

Au point S, abaissez la perpendiculaire

Formez l'épaule et l'entournure du bras.

Au point 2, menez la perpendiculaire Z-1.

De 2 à 4, 1-6 de la poitrine plus 1-2 pces.

Menez une ligne arrondie de 4 à L.

De 4 à 6, 1-6 de la poitrine plus 1-2 pces.

De 2 à 5, 1-8 de la poitrine.

Tirez la ligne 5-6 et formez la gorge

De L à 8, 3 pouces.

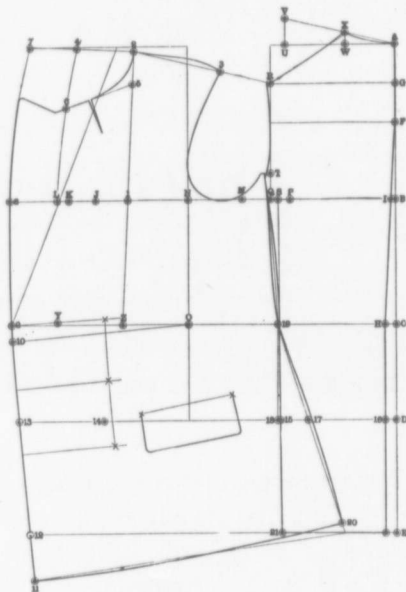
De 9 à 10, même distance.

De 9 à 10, 1 pouce.

Placez l'équerre aux points O et 10 et abaissez la perpendiculaire.

De 12 à 11, 2 pouce de moins que le 1-6 de la poitrine.

Formez le bord du devant.



De A à U, 1 pouce.

De U à V, 1 1-2 pouce.

Tirez la ligne A V.

De A à W, 1-6 de la poitrine.

Elevez la perpendiculaire W X.

Tirez la ligne X R et formez le dos.

De O à Y, moitié de la taille.

Le point Z est à mi-distance entre O et Y.

Le point 1 est à mi-distance entre NetK.

Tirez la ligne Z-1-2

De A à X et de N à 2, première mesure d'épaule plus 3-4 pouce.

Tirez la ligne 2-R.

De 2 à 3, 3-8 pouce de moins que de X à R.

De 13 à 14, 5 1-2 pouces.

De 15 à 16 et de 14 à 17, mesure du siège.

De 17 à 18, 2 pouces.

Elevez la perpendiculaire 18-19.

Tirez la ligne 19-17-20 et formez le côté du devant.

De 19 à 20, même longueur que de 19 à 21.

Formez le bas du devant et finissez.

Il y a, aujourd'hui, autant de chances que jamais de faire de l'argent au moyen d'une publicité judicieuse—comme question de fait, il y en a davantage.

**MARQUE**



**"TIGER"**

Les Nos. R 35, R 77 et R 90 devraient être mis en stock par tous les marchands.

Le Sous-Vêtement à Prix Populaire

THE GALT KNITTING CO., LIMITED, - GALT, Ont.

ONTARIO  
J. E. McClung

QUEBEC  
P. DeGruchy

PROVINCES MARITIMES  
J. A. Murray

QUEST  
Gerhardt, Hanley,  
MacKay Co., Limited

AGENTS

**The BUSTER BROWN**  
**TOE & HEEL STOCKING**



CEST TOUT CE  
QU'UN HOMME DOIT  
ÊTRE ET GARDER  
AUX PIEDS POUR  
ÊTRE COMME  
UN HOMME. C'EST  
LA SEULE CHOSE  
QUI NE S'USURE  
JAMAIS.

QUE LE BAS  
BUSTER BROWN  
EST UN BIENFAIT POUR LES MÈRES ET  
UNE AUBAINE POUR MAMMA CLAUS  
BUSTER BROWN

MARQUE DE DÉPOSÉE ENREGISTRÉE.

DEMANDEZ



*The Little Darling*



**LITTLE DAISY**

ENREGISTRÉ  
CÔTÉS 1 X 1  
Grandeurs 4-8½  
Noir, Cardinal, Crème, Tan,  
Rose, Bleu-Ciel.

ENREGISTRÉ  
CÔTÉS 1 X 1

TALONS ET BOUTS EN SOIE  
Grandeurs 4-7  
Noir, Cardinal, Crème, Tan,  
Rose, Bleu-Ciel.

**LITTLE PET**

ENREGISTRÉ  
SANS COUTURE, EXTRA-FIN  
Grandeurs 4-7  
Noir, Cardinal, Crème,  
Tan.

PRINCIPALES LIGNES DE BAS POUR JEUNES ENFANTS

FAITS DE LAINE D'AUSTRALIE DÉSSINÉS, DANS UNE MANUFACTURE  
PROPRE, MODERNE, SAINTE, SOUS LA SURVEILLANCE DE L'INSPECTEUR DU  
GOUVERNEMENT ET DU BUREAU DE SANTÉ.

Teints par notre procédé spécial, qui est garanti laisser les marchandises  
Fortes, Propres, Douces et non surpassées pour la richesse de la teinte.

Assortiment Complet Toujours en Stock  
Prompte Attention aux Ordres par Lettre.

MANUFACTURES POUR LE COMMERCE DE GROS PAR CHIPMAN-HOLTON KNITTING CO.

E. H. WALSH & CO., Seuls Agents de Vente, TORONTO et MONTREAL



## SOIERIES DE LYON

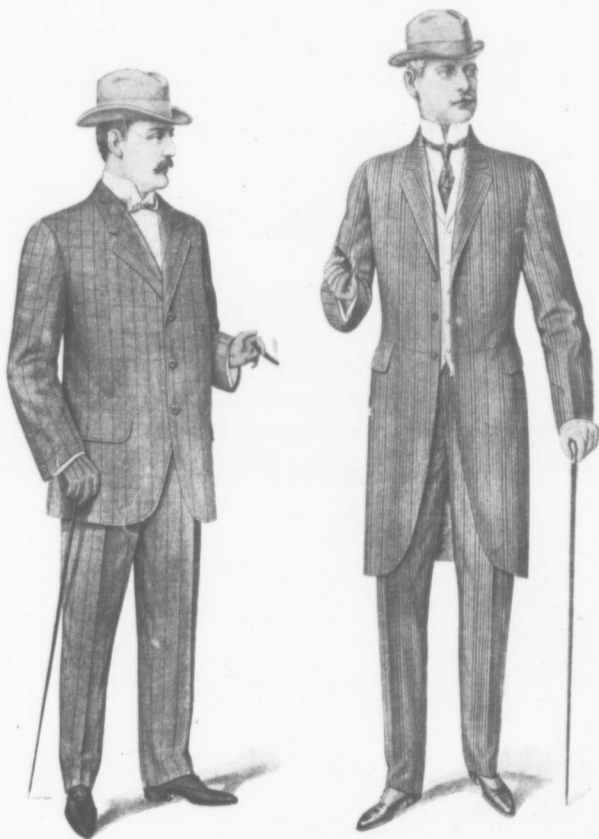
Le Moniteur du Tissage Mécanique des Soieries indique la situation du marché de Lyon comme suit:

rons seulement ceux qui se font le plus remarquer: Sergés (en belle qualité), Cristalline, Foulard, Toile de soie, Charmeuse, Cachemire (en uni et en façonné), Shantung, Toiles et Mousseline (en noir pour robe), Taffetas glacé, Taffetas Caméléon, côtelés (glacés et Caméléons). Moire dans tous les genres (uni, façonné glacé).

Le marché de la matière première, sans

d'une récolte plutôt supérieure à celle de l'année dernière.

Dans les usines de tissage mécanique, le travail, depuis notre dernier compte rendu, s'est facilement maintenu à l'aide des Commissions concernant les Unis teints en pièce qui occupent facilement, non seulement tous les métiers précédemment affectés à leur service, mais encore ceux qui laissent en vacance certains articles Nouveautés, en attendant que la



Notre marché de l'étoffe a été largement visité, depuis notre dernier "Bulletin", et de nombreux acheteurs de Londres, de New-York et de Paris s'y succèdent encore sans interruption. Leurs opérations n'ont peut-être pas autant d'ampleur qu'on pourrait le souhaiter, mais elles témoignent d'un intérêt pour les affaires beaucoup plus vif que par le passé, et portent un peu sur tous les genres de tissus parmi lesquels nous cite-

avoir une grande animation, conserve néanmoins un courant régulier de transactions en soie de consommation immédiate, mais il se fait très peu d'achats de prévision. A Canton et Shanghai, le marché est ferme et les prix sont bien soutenus; il s'y traite peu d'affaires, par suite de cette résistance de la part des détenteurs. A Yokohama, c'est la même note qui se dégage de la situation: prix bien tenus, affaires restreintes et perspective

Mode ait clairement indiqué ses préférences pour l'avenir de la saison.

Le Pongée (chaîne grège tramé schape ou tramé coton, en 51-54 centimètres Jumelle), ainsi que la Taffetaline (chaîne grège tramé coton, dans les gros comptes à 1 et à 2 fils doubles), ont profité, jusqu'à présent, de petits ordres de courte durée, et se succédant assez régulièrement, mais ils se font un peu attendre en ces dernières semaines.

LES TISSUS HARRIS

FONT BON EFFET ET ONT UNE BONNE DURÉE

Exhibition des Styles de Printemps

☞ Votre ordre donné de bonne heure,  
☞ Sera exécuté de bonne heure. ☜

HARRIS & CO., Limited

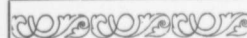
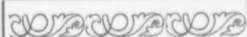
ROCKWOOD, - - - - ONT.

London:  
J. A. IRWIN,  
341 Princess Ave.

Montréal:  
HECTOR PRÉVOST  
710 St-Hubert.

Halifax:  
C. A. WOODILL,  
Roy Building.

Winnipeg:  
McRAE & WALKER,  
Ashdown Block.



Sous-Vêtements à Cotes en Fine  
Mousseline Suisse pour Dames.

Les échantillons sont maintenant offerts  
pour la saison d'été 1910,

En Corps, Caleçons et Combinaisons  
pour Dames et Enfants.

Demandez à voir le Nouveau Vê-  
tement Elastique "Ilet." Seuls Fabri-  
cants au Canada.

Garnitures à la main les plus Elégantes. Blanchiment le plus pur.  
Finissage le meilleur.

The Oxford Knitting Co., Limited.

Woodstock, - Ontario.

En ce qui regarde le China (pour mode) chaîne grège tramé coton, dans les comptes de 25 à 30 dents, à 2 fils, réduction 56 coups, aussi bien que le China dans les qualités fortes de 70 dents à 1 fil, réduction 90-92 coups, la fabrication reste des plus animées et gagne encore en extension; toutefois, il serait à désirer que la façon, pour ces articles, fut un peu mieux rétribuée.

breux échantillons (chaîne soie tramé schappe) pour Robe, destinés à l'impression.

Le Satin Liberty (chaîne grège tramé schappe, largeur 51-54 centimètres Jumelle ou lisères fixes), dans les qualités moyennes, fait encore preuve de beaucoup de résistance, et se maintient bien au tissage, tandis que cette même étoffe, dans les belles qualités, dont les commis-

mire (chaîne schappe tramé soie ou schappe en 110 centimètres de largeur) qui, tout dernièrement, se tissait encore à une allure très vive.

Les effets de cette fin de saison se font à présent particulièrement sentir au détriment de l'Echarpe (largeur 60 et 120 centimètres, longueurs de 2 à 3 mètres, avec encadrement par la chaîne et par la trame) en Mousseline, Crêpe de Chine,



La Doublure teinte en pièce (chaîne grège tramé coton, largeur 41-46 et 51-54 centimètres Jumelle), en Satin, Sergé, Austria, Polonaise, toujours très demandée, obtient des prix de façon satisfaisants, et se tisse avec une activité toujours grandissante.

Parmi les Armures teintes en pièce, le Bataria, le Twil et le Surah donnent lieu, en vue de la saison prochaine, à de nom-

breux articles.

La fabrication du Crêpe de Chine, en diverses Armures Nouveautés (chaîne soie ou chaîne schappe, largeur 110 et 120 centimètres), est devenue très calme; toutefois, elle continue sans interruption, en attendant le réveil de la demande, et la même note peut s'appliquer au Cache-

Radium, dont il existe en placard des stocks assez importants pour nécessiter l'arrêt d'un grand nombre de métiers, lesquels sont, du reste, sans retard, utilisés pour la production d'autres tissus.

Le Voile uni (chaîne Grenadine tramé Grenadine) conserve la bonne tenue que nous avons signalée le mois dernier, et la récente arrivée de quelques commissions dans les qualités nouvelles donne l'espoir



**Sous-Vêtements  
PEN-ANGLE.**

Faites-vous montrer par votre fournisseur notre ligne d'automne en Sous-Vêtements de pesanteur moyenne et de forte pesanteur. Donnez un ordre en quantité pour Vêtements en Laine Naturelle. Ce sont des articles remarquables pour la vente.

**PENMANS LIMITED,  
PARIS, - - - CANADA.**

**COIFFURE "TIDY-WEAR"**  
PATENTED REGISTERED

**FRINGE NETS**

LES SEULS s'ajustant parfaitement, en réels cheveux humains. FILETS

**NOTE THE TIGHT HAIR.**

Les seuls filets invisibles tenant bien les cheveux en conservant les effets gracieux de la coiffure, la douceur et la régularité des traits. Exigez les filets "Tidy-Wear" avec les cheveux tendus au bas du filet.

5 Tailles **R20 R22 R24 R26** 10 Nuances  
Moyen Grand Extra Couvre. Fine  
Grand tête Maille

**ROSENWALD FRERES, Fabricants  
LONDRES, PARIS, VIENNE**

SPECIALITÉ: Filets Cheveux, Crepons divers, Rouleaux, etc.  
Seuls représentants au Canada: DIECKERHOFF, RAFFLOER & CIE, Ltd.  
Angle des rues Simcoe et Wellington, Toronto.  
et 40, rue St-Antoine, Montréal.



**Sous - Vêtements pour Hommes,  
Marque St-George,**  
faits en Diverses Pesanteurs et Textures.

**WOOLNAP**  
(POUR CHALEUR EXTRA)

porte aussi la marque de commerce St-George

**Les Bretelles de  
la Marque GLOBE sont de  
bonnes valeurs.**

Voyez nos lignes d'automne ;  
elles sont soignées et élégantes  
et nos valeurs ne peuvent pas être  
surpassées au Canada.

Voyez nos lignes avant de  
placer votre ordre pour l'automne.  
Nous avons des quantités de lignes  
de merceries pour hommes qui vous  
intéresseront et grossiront vos profits.

**The Globe Suspender Company**  
Rock Island, Qué.



d'une excellente saison pour cette étoffe.

La Mousseline soie (chaîne torsion tramé torsion), abondamment pourvue de commissions de longue durée, ne cesse de provoquer des demandes nouvelles qui accentuent la hausse des prix de façon. Quant à la Mousseline brillante (chaîne grège tramé torsion ou chaîne grège tramé grège), la consommation est devenue très restreinte, et cet article n'entretient plus qu'un très petit nombre de métiers.

Dans les établissements de tissage mécanique traitant à façon l'étoffe unie de soie pure teinte en flotte, tout l'outillage est employé à la production des mêmes articles que le mois dernier: Satin Merveilleux; Messaline; Paillette; Col-Cravate noir (largeur 67 centimètres), mais le retour du Taffetas cuit se fait encore attendre.

Le Tussor et le Shantung lyonnais (chaîne Douplon tramé Douplon, laine ou Tussah) figurent toujours parmi les articles de bonne vente; cependant, les métiers, insuffisamment alimentés, sont menacés d'un temps d'arrêt, à moins que ne surviennent promptement de nouveaux ordres pour le tissage.

En étoffe pour Parapluie, les ordres n'ont pas encore acquis une grande importance; la saison débute plus tardivement que de coutume, mais on espère qu'elle sera plus fructueuse que sa devancière.

Pour l'ombrelle, la saison se termine dans de bonnes conditions, après avoir épuisé tous les stocks, ce qui fait présager, pour le printemps prochain, une belle campagne d'affaires que prépare notre Fabrique par ses nouvelles collections d'échantillons, où les genres unis restent toujours en première place.

Pour les Façonnés, la situation n'est pas mauvaise, dans son ensemble, si l'on tient compte du ralentissement habituel de leur production à cette époque d'entre-saisons. Dans le genre, teint en pièce (chaîne grège tramé grège, schappe laine ou coton), on peut noter la manière satisfaisante dont se comportent quelques tissus façonnés, entre autres les chaînes grège tramé schappe (de belle qualité), pendant que la Brocatelle (pour les Indes) donne lieu à des échantillons qui seront prochainement suivis de commissions. En chaîne cuit tramé cuit, les façonnés 2 lats sont en bonne marche, notamment l'article 1 lat soie 1 lat or. Quant aux étoffes réservées à la consommation des pays du Levant, la Brocade (chaîne soie, chaîne schappe ou chaîne coton tramé or ou argent) commence à reprendre sa place, et provoque même de gros ordres dont le placement est malheureusement retardé par la difficulté de se procurer les filés métal. Concernant le Mouchoir au carré, ainsi que le Châle soie à franges, la fabrication est dépourvue de toute activité; elle se ralentit également pour la Moirette (chaîne coton tra-

mé coton), mais se ranime un peu en faveur de la Mexicaine.

A Lyon, dans les petits ateliers de tissage mécanique ou à la main, les métiers sont bien garnis et la main-d'oeuvre est toujours recherchée pour la production des étoffes citées dans notre précédente Revue: Armures (chaîne cuit tramé cuit) en noir ou couleur; Côtelés (chaîne soie tramé laine et soie), en 55 et 108 centimètres; Façonnés fond armure pour col-cravate; Nouveautés pour col-cravate; Mouchoir soie au carré; Façonnés (petits motifs), chaîne soie tramé laine (pour robe, largeur 54 centimètres; Cachemirienne 2 lats (chaîne coton tramé soie et dorure); Pékins (Taffetas et Pail Jardinière); Echarpes avec perles et dorure); Pékin Jardinière (broché soie et or, sur fond satin et Faille); Grand Damas à 2 et à 3 lats et broché, en 90 et 108 centimètres; Etoffe fond armure dessin Damassé (genre ancien); Etoffe Empire grand pékin et broché; Velours façonné fond satin Liberty; Velours façonné fond Liberty lancé or (étoffe souple); Crêpe broché dorure; Brocade (chaîne soie tramé or ou argent; Brillantine; Lucas; Damas broché or (pour exportation). De plus, les dernières commissions reçues par la Fabrique ont nécessité de nouveaux montages pour le Taffetas Caméléon, le Taffetas glacé et les Côtelés (glacés ou Caméléons). La fabrication du Velours tout soie au fer, uni noir ou couleur, demeure très soutenue.

A la campagne, dans les ateliers à bras, l'achèvement des dernières commissions de Satin Liberty et de Shantung a encore augmenté le nombre des métiers inactifs, et la fabrication ne se poursuit que faiblement pour les autres articles que nous avons plusieurs fois mentionnés: Rubans (chaîne grège tramé coton); Pékins (satin et crêpe ou satin et taffetas); Crêpe de Chine. Aucun changement n'est à signaler pour le Velours tout soie au fer, uni, noir et couleur, dont la production n'a rien perdu de son ampleur.

En résumé, le tissage mécanique a gardé la même animation que le mois dernier, et les métiers devenus disponibles après les dernières livraisons des commissions de certains articles Nouveautés, ont été aussitôt réclamés par les Unis teints en pièce: Mousseline, Doublure, China, etc., dont la consommation tend plutôt à augmenter. De même, les petits ateliers de la Croix-Roussie demeurent bien alimentés par des ordres qui témoignent d'un retour du goût très marqué en faveur des belles étoffes dans tous les genres: Unis; façonnés (à 1 et à plusieurs lats); Brochés, lancés, etc.

A Londres, la vente des soieries, dans les maisons de gros de la Cité, touche à son terme pour cet été, et les magasins de détail vont bientôt commencer leurs ventes habituelles de fin de saison. Il s'est cependant donné quelques commis-

sions de réassortiment, pour prompt livraison, en uni et imprimé en Satin Liberty, Voile, Crêpe de Chine, et autres tissus souples et légers. Plusieurs représentants de maisons anglaises sont venus dernièrement visiter la place de Lyon; leur attention s'est portée sur les tissus teints en flotte qui ont une tendance à revenir en faveur, sans diminuer l'importance du teint en pièce. Ils ont commis principalement dans les genres ci-après: Côtelé noir 80 centimètres (chaîne Grenadine tramé laine ou tramé coton), pour confection; Côtelé couleur pure, glacé ou Caméléon (pour robe); Côtelé 50 centimètres (pour mode et garniture) en glacé ou Caméléon avec ou sans lamé; Taffetas cuit couleur pure ou glacé, largeur 50 centimètres; Satin Merveilleux; Paillette et autres Armures en noir ou couleur; Moire-Velours (tramé laine), noir ou couleur. Parmi les tissus teints en pièce également commis, nous citerons les suivants: Drap Cachemire largeur 110 centimètres; uni, noir ou couleur et Armures similaires rehaussées de Pékin ou par effets de façonné; Bengaline 110 centimètres; Mousseline soie assez demandée en belles qualités. L'approche de la nouvelle récolte des soies qui s'annonce comme devant être abondante partout, surtout en Chine et au Japon, et dont le résultat peut modifier les cours de la matière première, motive une certaine réserve de la part des acheteurs d'étoffe qui, pour cette raison, ne font pas des contrats de longues haleine. Le Tussor et le Shantung, lyonnais ou de provenance asiatique, sont encore recherchés. En doublure, les belles qualités de Polonoise, 92 centimètres, maintiennent leur bonne position, pendant que les articles (pour tailleur) chaîne cuit tramé cuit restent délaissés. Certains genres de Gros Tulle (pour robe ou corsage), largeur 110 centimètres, en toutes couleurs, profitent d'une demande très suivie. La Moire, la Bengaline et autres tramés laine, les Côtelés et les Velours paraissent avoir les meilleures chances de succès pour la vente d'automne 1909.

A New-York, il s'est encore traité quelques affaires en Crêpe de Chine, Voile, Crêpe satin, Drap Cachemire, largeurs 105, 110 et 120 centimètres, ainsi qu'en Impression directe sur Satin Liberty, Poulard et Twil; mais, pour les maisons de gros et d'importation, la saison est virtuellement terminée. Les représentants de maisons américaines sont actuellement en Europe en assez grand nombre; plusieurs d'entre eux visitent la place de Lyon, et s'intéressent surtout à la haute nouveauté; quant aux autres articles de soieries, ils préfèrent attendre la solution du nouveau tarif des Douanes qui est encore en discussion aux Etats-Unis. Lorsque cette question sera résolue, on compte sur un grand mouvement d'affaires, car il est probable que les majorations de droits

## PRÊTS POUR LE COMMERCE D'AUTOMNE

Un commerce actif d'Automne est indiqué de toute part. Nos préparatifs pour l'automne 1909 sont basés sur ces conditions.

Les marchands trouveront cette Maison de Spécialités munie de Stocks d'Automne bien assortis dans les diverses lignes qu'elle tient.

### En tete pour les Etoffes à Robes

Nos ordres pris d'avance pour l'Automne ont établi un nouveau record. Nos assortiments ont reçu l'approbation des marchands judicieux.

### NOTRE STOCK D'ETOFFES A ROBES POUR L'AUTOMNE

contient tous les articles courants et les nouveautés désirables.

Les satins et les étoffes à surface brillante occupent une forte position.

Les rayures ton sur ton et en tons adoucis sont grandement représentées.

Mettez à profit nos facilités pour les étoffes à robes cet automne.

# BROPHY, PARSONS & RODDEN

LIMITED

La Maison des Spécialités

25 Carré Victoria, Montréal

d'entrée ne seront pas adoptées par les Chambres américaines, et que le statu quo sera maintenu. On croit généralement que les tissus (chaîne cult tramé cult), le Taffetas principalement, vont avoir un regain de faveur, et l'on a confiance, pour l'automne prochain, dans la bonne vente de la Moire-Velours tramé laine, des Côtelés, du Velours et de la Peluche.

A Paris, dans les Maisons de nouveautés, la vente au détail a été très profitable aux soieries de saison, et particulièrement au Shantung (grosse côte et diagonale), ainsi qu'au Foulard, pour robe, avec impression (petits motifs). Les maisons de gros, beaucoup mieux disposées que durant les derniers mois, ce mettent à donner quelques ordres de Taffetas cult (dans les qualités moyennes), et continuent à faire des opérations qui, sans atteindre un très gros chiffre jusqu'à ce jour, ont du moins l'avantage, pour notre Fabrique, d'intéresser tous les genres d'étoffes, surtout dans les belles qualités. En ce qui regarde spécialement la haute nouveauté commise pour l'automne, il est à noter que les acheteurs exigent des livraisons rapides par petites coupes prélevées sur les métiers à mesure que la marchandise est fabriquée.

En somme, la saison s'annonce sous d'heureux auspices, et ses débuts précoces autorisent à penser que son avenir sera fertile en belles affaires.

E. R.

#### AU SUJET DE LA SOIE ARTIFICIELLE

La soie artificielle manque de force surtout quand elle est mouillée; mais on peut produire des fils et des tissus forts qui ont le brillant de la soie et ne sont pas affectés par l'eau, en soumettant le coton à divers traitements. Le procédé le plus ancien, la mercérisation, qui consiste à étendre les fibres dans un bain d'alcali caustique, produit un brillant inférieur. Dans les méthodes plus nouvelles, on couvre réellement les fibres de coton d'une couche de soie artificielle en les plongeant dans des solutions de cellulose semblables à celle dont la soie artificielle est faite, ou en les traitant avec des dissolvants de cellulose, formant ainsi la couche soyeuse des fibres mêmes. Les imitations de soie produites par ces méthodes sont très brillantes, très fortes et très durables, car l'exposition à l'humidité affaiblit seulement la couche extérieure et non le corps de la fibre.

MM. Belding Paul & Co, Lim'd, nous informent qu'ils ont considérablement augmenté le nombre de leurs métiers à tisser les rubans, ce qui leur permet de subvenir à la demande toujours croissante pour leurs produits.

Ils offrent actuellement un assortiment considérable de rubans pour le commerce d'automne, dans les nuances à la dernière mode, telles que Dahlia, Prunelle, Bleu mélangé de vert et les bruns.

Procurez-vous le protecteur de jupes Corticelli. Ce protecteur en soie est le meilleur qui existe, car il est fait du meilleur matériel et la Corticelli Silk Company, Limited, n'emploie que des ouvriers très habiles qui travaillent sur les meilleures machines. Demandez le protecteur Corticelli et n'acceptez pas d'imitations.



M. ODILON LETOURNEAU

M. Odilon Létourneau vient de fonder à Montréal, 232 rue McGill, une maison pour la vente des Lainages et des Fouritures pour tailleurs, sous la raison sociale O. Létourneau et Cie.

M. O. Létourneau n'est pas un inconnu pour beaucoup de nos lecteurs.



M. Odilon Létourneau

Après six ans d'apprentissage chez son père, alors marchand à Montréal, il entra dans la maison A McDougall & Co, comme simple commis. Par la suite il devint gérant et associé de cette maison.

Désireux de s'établir à son compte personnel, il a quitté récemment cette maison à laquelle il est resté attaché pendant 18 ans.

Ses anciens clients le suivront sûrement dans sa nouvelle installation, certains qu'ils sont de profiter de l'expérience qu'il a acquise dans le commerce des lainages et de tous les articles pour marchands-tailleurs.

La maison O. Létourneau et Cie fera une spécialité de ces marchandises en même temps que de certaines lignes de nouveautés et de fourrures.

Nous engageons très vivement nos lecteurs à s'adresser à cette nouvelle maison pour leurs besoins du commerce d'automne avant de passer leurs commandes.

Nous sommes assurés que pour le choix des marchandises convenant à notre marché et pour les prix, ils trouveraient difficilement mieux ailleurs.

Nos lecteurs qui ont traité avec M. O. Létourneau, alors qu'il faisait partie de la maison A McDougall et Cie, ont pu apprécier ses qualités d'homme d'affaires et savent d'avance que la maison qu'il vient de fonder sera une maison de confiance dirigée par un homme droit, et consciencieux.

Nous attirons l'attention des marchands sur l'annonce de la maison Brophy, Parson & Rodden, Limited. Cette maison a de nombreuses spécialités et ses stocks d'automne sont bien assortis, en vue de la demande qui promet d'être active. On trouvera dans ses lignes d'étoffes à robes toutes les nouveautés désirables.

Si vous faites une commande à la W. R. Brock Company Ltd., Montréal, d'un lot de caisses de 25 pièces de son tissu Wabasso, cette compagnie, comme elle le dit dans son annonce, fera imprimer en lettres dorées sur la bande représentée par la vignette, de l'annonce, les mots suivants: "Fait expressément pour...", suivis de votre nom. Demandez un échantillon à la W. R. Brock Company Ltd., Montréal.

M. H. P. Long a monté une manufacture de sous-vêtements tricotés à côtes pour femmes et enfants au No 60 de la rue King William, à Hamilton, Canada. Il a installé, dans cette manufacture une machinerie du dernier modèle.



—M. F. A. Rodden, de MM. Brophy, Parsons & Rodden, vient de partir pour un voyage d'affaires sur les principaux marchés d'Europe où il achètera les nouveautés pour le commerce du printemps 1910.

—M. Walter H. Barry, importateur de rubans, est actuellement en Europe où il visite les principaux centres manufacturiers de la soierie de la France, de la Suisse et de l'Angleterre, pour les besoins de son commerce.

—M. Jos. W. Rousseau, représentant MM. Brophy, Parsons & Rodden, Ltd., de Montréal, visite actuellement le commerce du district de Québec, pour la prise des commandes d'assortiment et le placement des marchandises d'automne.

Le mérite est une grande chose; mais de deux magasins de mérite égal, celui qui fait la meilleure publicité fera le plus d'affaires. [Washington Star].



Le me fait plaisir d'annoncer l'ouverture de ma Nouvelle Maison de Lainages et Fournitures pour Tailleurs. J'ai l'intention de tenir un Assortiment Complet, Spécialement des Marchandises Noires, Bleues, (Serges, Beaver, Etc..) ainsi que toutes les Fournitures pour Tailleurs.

Mon expérience dans les affaires est une garantie pour l'avenir. Mes dépenses étant limitées, mes clients en ont le bénéfice. Les prix sont en proportion. Echantillons fournis sur demande.

**O. LETOURNEAU & CIE,**

IMPORTATEURS DE

**LAINAGES et FOURNITURES pour TAILLEURS.**

*Spécialités de Nouveautés.*

"Victoria Chambers" 232, rue McGill, MONTREAL.

— L'Assortiment de —

**Watt & Shapiro Mnfg. Co.**

en fait de Manteaux, Costumes et Jupes "Quiet Elegance" pour l'Automne sont sur la route et attendent aussi votre examen dans nos salles d'exhibition.

Vous saurez par expérience que

**Nos Marchandises se Vendent**

507 rue St-Paul

Montréal



La fabrication du linoléum dans l'établissement de la Fife Linoleum Company, Ecosse

De grandes quantités d'huile de lin sont nécessaires pour la manufacture du linoléum; avant d'oxyder cette huile, on la fait bouillir et on la pompe dans la salle d'oxydation et on la verse sur de longues

bandes de minces feuilles de coton suspendues verticalement. Cette opération est répétée chaque jour, jusqu'à ce que les feuilles soient enduites d'huile à 1/6 pouce; ce procédé dure quatre ou cinq mois.

Dans la salle au ciment, l'huile est convertie en ce qu'on appelle ciment en termes techniques. Le procédé consiste à faire bouillir l'huile oxydée et à la mélanger avec de la résine. Le mélange devient plus épais et de couleur plus foncée est versé dans des cuves. Une fois refroidi, on le coupe en carrés et on l'emmagasine pendant quelques semaines.

Un autre ingrédient important dans la manufacture du linoléum, c'est le liège. Ce liège est écrasé finement et mélangé ensuite avec le ciment.

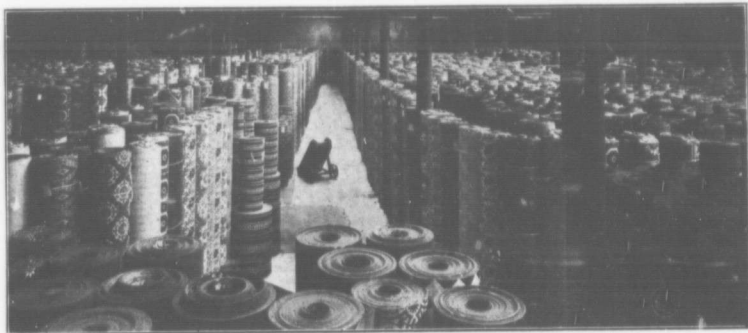
La poussière de liège et le ciment sont mis en certaines proportions avec de la matière colorante dans un mélangeur. Ainsi que le liège, la couleur et l'huile passent ensemble du mélangeur à l'étage situé au-dessous et de là à un autre étage où cette matière arrive à des laminoirs où la toile qui doit servir de fond est prête à recevoir l'enduit qui recouvrira sa surface. Le tout est fortement comprimé par les cylindres et est ensuite prêt pour recevoir des empreintes.

Dans la salle de fabrication des blocs les ouvriers sont occupés à faire des blocs carrés de dix-huit pouces pour l'impression des divers dessins. Certains des

département doit être un expert, il doit voir à ce qu'aucune couleur ne soit médiocre ou défectueuse.

Les tables employées pour la peinture à la main ont environ quatorze pieds de long et trente-cinq pouces de large et c'est sur ces tables que l'on place le linoléum après qu'il a été retiré des cylindres. A l'extrémité de ces tables est une fente dans le plancher de trente pouces de large par laquelle le linoléum imprimé descend pour être emmagasiné dans des puits.

Quand les imprimeurs ont terminé le dessin, le linoléum est enlevé de la table et quand une pièce d'environ vingt-cinq verges de long est terminée, il descend à travers le plancher dans un énorme puits



Salle d'emmagasinement du linoléum dans la manufacture de la Fife Linoleum Company, Ecosse.

modèles demandent trois blocs, d'autres en demandant jusqu'à six ou huit, suivant le nombre de couleurs nécessaires pour un dessin particulier. Sur ces blocs sont placés un nombre incalculable de pièces de fil de laiton. Toutes ces pièces de laiton doivent être exactement au même niveau. Quand elles sont toutes en position, l'ouvrier prend une lime et un gabarit et rectifie toutes les pièces qui ne seraient pas absolument correctes.

Dans la peinture employée pour les impressions sur linoléum, il ne doit y avoir aucune particule étrangère. L'atelier de peinture est muni d'une machinerie au moyen de laquelle la couleur sèche est broyée dans l'huile et devient aussi molle que du beurre; l'homme en charge de ce

profond de cinquante pieds, où le linoléum reste suspendu quelque temps jusqu'à ce qu'il soit porté au four pour y être séché complètement. Tel est le procédé employé pour l'impression à la main. L'impression à la machine est faite à peu près de la même façon.

La machine à imprimer est des plus modernes qui soient employées dans le travail de ce genre. Un rouleau de linoléum prêt à recevoir l'impression est placé en avant de la machine, et l'extrémité du rouleau est attachée à une bande en acier sans fin qui transporte le linoléum sous les blocs à imprimer; ceux-ci sont fermement fixés à la machine à égale distance et sont élevés ou abaissés au moyen de ressorts. La couleur leur

profond de cinquante pieds, où le linoléum reste suspendu quelque temps jusqu'à ce qu'il soit porté au four pour y être séché complètement. Tel est le procédé employé pour l'impression à la main. L'impression à la machine est faite à peu près de la même façon.

La machine à imprimer est des plus modernes qui soient employées dans le travail de ce genre. Un rouleau de linoléum prêt à recevoir l'impression est placé en avant de la machine, et l'extrémité du rouleau est attachée à une bande en acier sans fin qui transporte le linoléum sous les blocs à imprimer; ceux-ci sont fermement fixés à la machine à égale distance et sont élevés ou abaissés au moyen de ressorts. La couleur leur

## THE ONTARIO BUTTON CO.

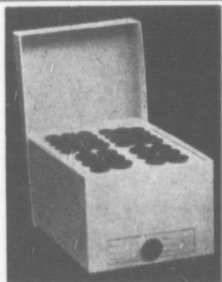
BERLIN, ONT.

Marchands en gros exclusivement de Boutons et manufacturiers de toutes sortes de boutons couverts.

Nos lignes comprennent: Satin, Grosgrain noir et de couleur, Tissu "Basket" et Soies Taffetas, Velours et Tissus de Laine, Braid de Soie, Croisés Mohair et Soutache en Soie et Mohair.

Nous couvrons les boutons sur commande pour les marchands et les couturières, dans toutes les grandeurs, de 14 à 50 lignes.

**TOUS LES ORDRES PAR LETTRE SONT PROMPTEMENT EXÉCUTÉS**



NO. 3011E TRIPLE

La plupart des marchands en gros tiennent le

# LINOLEUM FIFE

**Demandez-le au votre!**

¶ S'il ne peut pas vous en fournir, écrivez-nous directement. Dans le Linoléum Fife, nous pouvons vous montrer quelque chose de distinctement supérieur. Notre assortiment de patrons, par exemple, contient quelque chose pour plaire à tous les goûts; tandis que, comme qualité de durée, aucune autre ligne sur le marché n'est réellement égale au Linoléum Fife.

**James B. Jamieson**

Gérant Canadien de

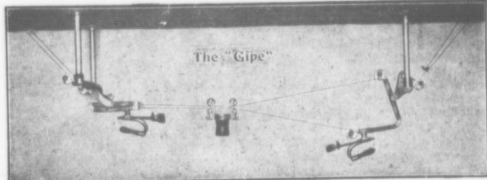
**Fife Linoleum Co., Limited.**

64 rue Wellington Ouest, Toronto, Ont.

20 Années d'Expérience dans l'Invention et la Construction.

**TRANSPORTEURS D'ARGENT ET DE PAQUETS.**

Les TRANSPORTEURS "GIPE" sont les plus ROBUSTES, les plus RAPIDES, les plus FORTS, les plus SIMPLES et les plus EFFICACES sur le marché aujourd'hui.



Reproduit du "CHICAGO DRY GOODS REPORTER," du 12 Novembre 1898.

**UN NOUVEAU TRANSPORTEUR.**

E. C. GIPE, le vieil inventeur du transporteur d'argent et de paquets, a de nouveau démontré sa capacité dans cette ligne en produisant un nouveau transporteur ayant des particularités spéciales et méritoires, différentes de celles de tout autre transporteur. Le nouveau transporteur est appelé "Air-Line" et est décrit et illustré dans l'annonce de la "Air-Line" Carrier Co., dans une autre page de ce numéro.

Le transporteur est construit de telle façon qu'il est impossible que la boîte quitte le fil dans n'importe quelle circonstance. Une autre caractéristique est que la boîte, en raison de son genre de construction, se rapproche plus de l'empaqueteur, au comptoir des paquets, que toute autre boîte qui ait jamais été inventée.

La nouvelle Compagnie est en dehors de la combine, fait qui intéressera tous les marchands qui pensent à faire installer un service de transporteur, mais qui s'objectent à payer des prix de combine.

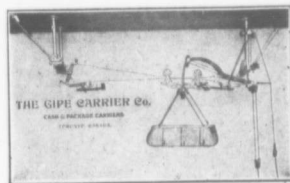
Beaucoup de marchands progressifs du Canada ont déjà adopté les transporteurs "GIPE" et des maisons de Londres, Ang. aussi bien connues que Harrod's Stores, D. H. Evans & Co. John Barker & Co. G. Magas J. K. Roberts Stores Co., et beaucoup d'autres s'en servent maintenant; cette dernière maison a rejeté les tubes pneumatiques.

Nous construisons des transporteurs de paquets pour routes horizontales et en pente, des transporteurs d'argent et de messages pour routes horizontales, en pente, survilleges et verticales.

CATALOGUE envoyé sur demande; mieux encore, venez à notre bureau et laissez-nous vous démontrer les méthodes du "GIPE."

Nos machines sont construites au Canada, ce qui signifie une économie pour vous.

LONDRES, ANGLETERRE, **THE GIPE CARRIER CO., 99 rue Ontario, Toronto, Can.**  
118, Holborn, E. C.



Reproduit du DRAPERS' RECORD, LONDRES, 12 décembre 1908:

**THE GIPE CARRIER CO. LIMITED.**

Les transporteurs "GIPE" d'argent et de paquets sont très bien connus en Amérique où un grand nombre de ces appareils sont en usage en ce moment. Au Canada aussi, ils ont acquis une réputation bien méritée et c'est avec l'été de déve- est maintenant à Londres. M. GIPE a une expérience pratique de plus de 19 ans dans la construction et la fabrication des transporteurs et, en conséquence, il est dans la meilleure situation pour apprécier les besoins de maisons de commerce entre pre- nantes qui désirent faciliter la transmission de l'argent et des paquets d'un départ- dans quelques-unes des maisons de détail d'Angleterre, les plus grandes et les mieux connues; et nous sommes informés qu'à mesure que les mérites du système sont mieux connus, la demande pour les appareils se augmente proportionnellement. L'énumération des nombreux avantages des transporteurs demanderait un grand espace; mais une attention particulière peut être attirée sur les transporteurs fonctionnant d'après le système connu sous le nom de "spread-wire". De nombreux avantages sont offerts sous ce rapport. Le transporteur est rapide avec rapidité et dépêche. La Compagnie manufacturera des transporteurs pour presque tous les usages imaginables.



est appliquée par des boîtes à couleurs qui vont et viennent sous ces blocs. A mesure que le linoléum passe à travers la machine sur la bande d'acier il reçoit la couleur des divers blocs et sort à l'autre extrémité emportant le dessin complet, puis on le porte au four à sécher. Le séchage est une opération très importante de la manufacture. Les pièces de linoléum doivent être maintenues à une température donnée pendant un certain nombre de jours, autrement, la marchandise est inférieure et dure beaucoup moins de temps.

Après le séchage, le linoléum est sorti du four et ses bords sont taillés soit à la main, soit par des machines spéciales. Le linoléum une fois imprimé a toujours un bord de tissu uni; la raison en est que, si le linoléum a une largeur de 8-4, il reste un demi-pouce à un pouce de chaque côté, parce que le coton qui en forme le fond est toujours plus large que deux verges. Si les manufacturiers en posant l'enduit sur le coton employaient seulement un fond large de deux verges, ce dessus rétrécirait d'environ un et demi à deux pouces en raison de la chaleur du mélange d'huile, de liège et de couleur. Pour empaqueter le linoléum, des pièces de bois sont insérées au centre de chaque rouleau et une pièce de papier tissu couvre très souvent la surface tout entière du dessin, de sorte qu'en expédiant le linoléum, la surface ne subit aucune friction, ni aucune éraflure inutile.

#### Le prix de la bordure de papier à tapisserie

Après la formation récente à New-York, de l'Association des manufacturiers américains de papier à tapisserie, dont font partie presque tous les manufacturiers américains et qui a été formée pour protéger les intérêts mutuels des fabricants en ce qui concerne les taux de fret, les crédits, etc., et après la discussion générale sur les conditions de l'industrie du papier à tapisserie, un des sujets les plus importants pour tous les commerçants en papier à tapisserie a été soulevé, c'est-à-dire, la question de la bordure de papier à tapisserie.

Il semblait évident que peu de manufacturiers, si toutefois il y en avait, aient pu maintenir leurs affaires devant l'abaissement des prix de la bordure qui a eu lieu il y a huit ans, alors qu'une vingtaine d'entre eux firent faillite en raison de la perte subie en conséquence de cette baisse de prix. Il est même douteux maintenant qu'aucun de ces hommes se

soit rendu réellement compte de ce que lui coûtait ces bordures avant que M. S. S. Boxer de la Watson-Foster Company, Limited, Montréal, qui a fait une série d'expériences comparatives s'étendant sur des saisons entières, ait été prié par un journal de commerce américain de donner son opinion sur la matière. Sa démonstration fut si concluante et si raisonnable que le sujet est discuté maintenant très activement, et tous les journaux de commerce américains demandent l'opinion de marchands de tous les Etats-Unis. Nous reproduisons quelques-unes de ces opinions, bien qu'en somme toutes soient favorables à un prix spécial pour les bordures de papier à tapisserie.

M. Boxer démontra par des essais réels basés sur des chiffres et son expérience, que le coût moyen d'un rouleau de bordure à une et deux bandes est trois fois plus élevé que celui du papier à tapisserie. Il semblerait que même l'homme qui n'est pas de la partie puisse comprendre ce le coût du premier rouleau de papier à tapisserie, de papier de bordure ou de papier de plafond d'un modèle quelconque étant à peu près le même, le coût d'une bordure entière doit être en proportion plus élevé que celui de la tapisserie, dont le prix de production est cinq fois plus grand sans entraîner de frais plus considérables. Tous les commerçants comprennent cela, mais ne se sont jamais rendu compte de la perte énorme que la fabrication de la bordure coûte aux manufacturiers, lesquels n'ont jamais pu augmenter le prix de leur papier à tapisserie, de manière à compenser cette perte.

Ce n'est pas seulement le manufacturier qui est intéressé à cette question; en réalité, le détaillant est plus intéressé que n'importe qui au rétablissement du prix de la bordure. Il vendra alors et le public achètera tout autant de papier que jamais; il en vendra plus parce qu'alors il aura de l'intérêt à pousser la vente du papier à tapisserie qui, en ce moment, n'est pas très rémunératrice.

Il n'y a probablement pas une autre industrie qui base ses prix de vente sur le coût de la production. Les manufacturiers de papier à tapisserie semblent se rendre compte de la chose. Etant donnée l'unanimité des fabricants, des marchands de gros et des détaillants des Etats-Unis, on peut dire en toute sécurité que le bas prix de la bordure de papier à tapisserie disparaîtra quand les lignes de la nouvelle saison feront leur apparition.

Les marchands de tapisserie en détail apprendront avec joie que tous les manufacturiers ont été obligés d'adopter de nouveau le prix de la bordure, parce que

le détaillant vendra maintenant la bordure à la verge et fera 100 pour cent de profit de plus.



#### LES MANUFACTURES DE JUTE DANS L'INDE ANGLAISE

D'après des statistiques fournies par le conseil des Etats-Unis à Madras, il y avait 50 manufactures de jute dans l'Inde Anglaise, en 1907-08, avec un capital nominal de \$34,156,000; ces manufactures possédaient 27,200 métiers et 562,300 broches, opérés par 187,800 mains, tandis qu'en 1906-07, le nombre des manufactures était de 44, le capital nominal de \$30,805,000, le nombre des métiers, de 25,000; celui des broches, de 520,600 et celui des employés, de 166,900. Bien que les exportations du jute brut aient considérablement diminué, on rapporte que le prix tomba de \$21.35 à \$13.62 par balle de 100 livres, pendant l'année.

#### NOMBRE DE BROCHES DANS LES FILATURES DE L'UNIVERS

Les chiffres suivants compilés par la Fédération Internationale des Maîtres Filateurs de Coton et l'Association des Manufacturiers, indiquent le nombre estimé de broches en opération et en cours de construction, au 1er mars 1909, dans les divers pays:

	En opération	En construction
Royaume-Uni . . .	53,471,897	1,467,388
Etats-Unis . . .	27,846,000	(a)
Allemagne . . .	9,881,321	416,258
France . . .	6,750,000	79,796
Russie . . .	7,829,240	361,284
Autriche . . .	4,162,295	158,378
Italie . . .	4,000,000	184,732
Japon . . .	1,695,879	258,452
Suisse . . .	1,492,012	.....
Inde . . .	5,756,020	19,868
Espagne . . .	1,853,000	3,000
Belgique . . .	1,200,000	.....

## A. O. MORIN & CIE

Importateurs en Gros  
de Nouveautés : : :

8 RUE STE-HELENE - MONTREAL

Bas et Chaussettes Importés ainsi que de  
Notre Propre Fabrication. Spécialité de Broderies  
et Dentelles de toutes provenances.

Nous recevons constamment de nouveaux dessins et nous  
sommes, par conséquent, en mesure d'offrir les dernières créations.

VOYEZ LES ECHANTILLONS DE NOS VOYAGEURS

## ON DEMANDE UN AGENT

Pour vendre à commission, comme ligne  
supplémentaire, les produits en bonneterie  
d'un petit Etablissement de Tricotage.

On préférerait un agent s'adressant  
directement au commerce de détail.

S'adresser à

"TISSUS ET NOUVEAUTES"

Boîte de Poste 917, Montréal



# HAMILTON COTTON CO'Y.

HAMILTON

## MARQUE "STAR"

Rideaux en Chenille, Portières et Tapis de Table.

Tapis de Table de Fantaisie et Unis, dans les grandeurs suivantes :

4.4, 6.4, 8.4, 10.4, 12.4

Rideaux et Portières dans les largeurs suivantes :

32," 34," 36," 40," 44," 48," 66," 72,"

et dans toutes les longueurs désirées.

## MARQUE "IMPERIAL"

Une quantité de Rideaux Unis et Pesants, ayant une apparence très riche.

Nouvelles Teintes et Nouveaux Dessins pour le Commerce du Printemps.

Agent pour la vente : **W. B. STEWART** Empire Building.

64 WELLINGTON ST., WEST. - - TORONTO. ONT.



## CATALOGUES D'AUTOMNE ET D'HIVER

*Nous faisons une spécialité d'illustrations de catalogues et de dessins de couvertures en une ou plusieurs couleurs.*

*Croquis soumis pour approbation.*

*Nous faisons des gravures pour tous les genres de publicité et d'impression.*

*Nous tenons une ligne complète de vignettes de modes les plus récentes (hommes et femmes) pour la publicité. Feuilles d'échantillons sur demande.*

*Ecrivez ou téléphonez Mcain 1810.*

**The Standard Photo Engraving Co.,**  
*Limited*

BATISSE DESBARATS, MONTREAL

Canada . . . . .	855,293	.....	
Portugal . . . . .	855,293	.....	
Hollande . . . . .	417,214	20,000	
Suède . . . . .	430,000	40,792	
Norvège . . . . .	75,000	.....	
Danemarck . . . . .	77,644	.....	
Tous les autres pays . . . . .	2,552,142	7,544	
Total . . . . .	130,795,927	3,017,492	

(a) Les détails manquent.



#### Personnel

L'acheteur européen de MM. Tooke Bros. Ltd., M. A. B. Edgar, est de retour au Canada, après une visite des principaux marchés des soieries en Europe. Le but de M. A. B. Edgar était de s'assurer ce qu'il y a de plus nouveau pour les cravates d'automne et des fêtes de fin d'année.

MM. Tooke Bros. Ltd. présenteront au commerce de la mercerie, dans les premiers jours du mois d'août, une invention nouvelle qui consiste en un petit appareil, appelé TYON.

Cet appareil attache les cravates aux boutonnières des collets. Cette invention des plus pratiques est brevetée dans quatorze pays différents et est entièrement contrôlée au Canada par MM. Tooke Bros. Limitée.

M. F. W. Stewart, de MM. Tooke Bros. Ltd., vient de passer plusieurs jours à New-York où il a fait d'importants achats de tissus pour chemises en vue de la saison du printemps 1910. Les échantillons de ces chemises haute nouveauté seront présentés au commerce par les représentants de MM. Tooke Bros. Ltd., durant le cours du mois de septembre 1909.

La Eclipse Umbrella Co., Ltd., rapporte un fort accroissement d'affaires sur les années précédentes. Cette Compagnie a actuellement en mains les dernières nouveautés pour le commerce d'automne et invite le commerce à voir ce qu'elle a à offrir avant de passer ses commandes ailleurs.

#### ROBES ET COSTUMES

Le caractère principal des nouvelles modes pour costumes d'été est la grande popularité de la taille basse. Ce genre règne maintenant à New-York et dans d'autres grands centres, non seulement pour les nouveautés dispendieuses et de haute classe, mais aussi pour la marchandise bon marché. Il ne se fait que plus remarquer par le contraste qu'il offre avec les genres Directoire et Empire du début du printemps.

Jamais dans l'histoire du vêtement, on n'a adopté si rapidement une nouvelle idée.

A peine en vue au commencement de décembre, les genres Moyen-Age et Mérovingien ont pris une telle importance dans la marchandise préparée pour la dernière partie de la saison du printemps, qu'ils ont sérieusement compromis la valeur des vêtements faits suivant le style Directoire. On peut dire que presque toutes les pertes supportées par les manufacturiers de confections sont dues à l'introduction des styles Moyen-Age.

Parmi les nouveaux modèles de ce genre qui seront présentés dans les lignes d'automne sont les costumes Jersey, dont les corsages sont en tissu Jersey, auxquels est fixée l'ampleur de la jupe en drap ou en soie.

Ces costumes Jersey sont une haute nouveauté en ce moment, bien qu'ils aient du renouveau à une idée qui fut autrefois un caractère dominant des costumes de femmes. Le corsage Jersey est quelquefois garni de braid ou de perles formant effet d'allouer.

Jusqu'à présent, ce Jersey n'est pas offert comme article indépendant; il forme partie du costume, la jupe étant attachée de manière irrégulière au bord du Jersey. Il sera intéressant d'observer le développement de cette idée. Elle n'est encore qu'à l'état d'embryon, mais elle forme un caractère qui a été utilisé aux femmes d'une autre génération.—(Dry Goods Economist.)



Arlington Co., The . . . . .	8	Fife Linoleum . . . . .	71	Orkin & Co., J. M. . . . .	21
Baldwin & Partners Ltd. J. & J. . . . .	59	Galt Knitting Co. Ltd. The . . . . .	61	Oxford Knitting Co. . . . .	63
Barry & Co., W. H. . . . .	17	Garneau Ltée . . . . .	58	Pacific Mills . . . . .	23
Belding Paul Co., The . . . . .	25	Gipe Carrier Co., The . . . . .	71	Parks, W. J. Ltd. . . . .	72
Brock & Co. Ltd., W. R. . . . .	2, 28, 29	Globe Suspender Co. . . . .	65	Penmans Ltd. . . . .	65
Brophy, Parsons & Rodden . . . . .	67	Greenshields Ltd . . . . .	3,35, 41, 76	Perrin Frères & Cie. . . . .	25
Butterick Publishing Co., The . . . . .	13	Hamilton Cotton Co., The . . . . .	73	Phillips & Wrinch . . . . .	49
Canadian Converters Ltd . . . . .	6, 7	Harris & Co. . . . .	73	Racine & Cie., A. . . . .	54, 55
Chipman Holton Knitting Co. . . . .	61	Hewson Woollen Mills Ltd. . . . .	75	Schofield Woollen Co., The . . . . .	65
Corticelli Silk Co. Ltd . . . . .	15	Ladies' Wear Ltd . . . . .	37	Standard Photo Engraving Co. . . . .	73
Debenhams (Canada) Ltd . . . . .	19	Létourneau & Cie . . . . .	69	Star Whitewear Mfg. Co. The . . . . .	61
Dieckerhoff, Raffioer Ltd. . . . .	65	MacDonald & Co., John . . . . .	4, 5	Telford & O'Rourke Garment Co. . . . .	33
Dominion Oil Cloth Co. . . . .	53	Matthews, Towers & Co. . . . .	43	Tooke Bros. Ltd. . . . .	9
Dominion Textile Co. . . . .	57	Mourin & Cie., A. O. . . . .	72	Turnbull Co., The C. . . . .	45
Dominion Wadding Co. . . . .	75	Mount Royal Spinning Co. . . . .	51	Watson, Foster Co. . . . .	47
Eclipse Umbrella Co. . . . .	33	McCall Co., The . . . . .	10	Watt & Shapiro . . . . .	69
Fairbairn Ltd., Rhys D. . . . .	38, 39	Ontario Button Co. . . . .	70	Wilkins, R. C. . . . .	75



Marque Rooster.

**Overalls**

*pour les Mécaniciens de toute classe.*

**Chemises**

*Négligées pour l'Eté,  
Marchandises pesantes pour l'Automne.*

**Pantalons**

**En Tweed**, Taillés pour Messieurs. **En Tweed**, Fortement faits pour le travail.  
**En Cotonnade**, Pour le travail. **En Coutil Blanc et Flanelle**, pour les excursions.  
"COATS" blancs—Cache-Poussière de magasin.

**ROBERT C. WILKINS COMPANY, LIMITED,**  
—Montréal.—

**ETOFFES À COSTUMES**  
— D'ÉTÉ —

Homespuns jolis et frais—faits pour le confort pendant les chaleurs, le style et la beauté chaque jour. Un bon assortiment est en stock, mais des ordres donnés de bonne heure procurent le meilleur choix.

Donnez nous de vos nouvelles.

Les voyageurs sont maintenant en route avec les nouveaux modèles pour l'automne—tweeds et worsteds. Les choses les plus belles que nous ayons jamais offertes.

Ne manquez pas de les voir.

**HEWSON WOOLEN MILLS**  
— LIMITED —  
**AMHERST, N. E.**

**OUATE EN PAQUETS**

Garantie exempte de fils et d'autres matières étrangères inertes.

**OUATE DE COTON :**

**"NORTH STAR" "CRESCENT," "PEARL."**

La qualité, pour cette saison, est encore meilleure que jamais. C'est la meilleure pour le prix. Fabriquée avec du bon coton pur—pas de déchets. Demandez la Ouate en paquets "North Star, Crescent et Pearl."

**ROBERT HENDERSON & CO.,**

**MONTREAL.**

**JAMES STANBURY & CO., - - TORONTO**

Agents de Vente.

## Commerce Actif d'Automne.

Nos voyageurs envoient des ordres encourageants pour livraison en Automne.—Nos valeurs et assortiments, dans tous les départements, reçoivent l'approbation du commerce.—Le volume de ces affaires rend possibles le groupement d'un commerce général de marchandises sèches dans chaque département où nous nous spécialisons.

Un examen de nos échantillons vous instruira largement sur ce que la mode demande pour l'automne.

Remarquez particulièrement les articles offerts par ces départements:

Cotonnades.	Articles de Maison.	Articles de Tablettes et Bimbeloterie.
Etoffes à Robes.	Merceries pour Hommes.	Bonneterie et Sous- Vêtements.
	Lainages.	Confections.
Soieries.	Dentelles.	Broderies.

### Voyez les Marchandises d'Été.

Voici l'époque des ventes de liquidation de la mi-été.—Chaque département de cette maison peut vous aider sous ce rapport.

Une visite à notre immense magasin sera la bienvenue.



**GREENSHIELDS LIMITED,**  
*MONTREAL*