

1/9/27

160

PER  
B-226

S

# LE BULLETIN DE LA FERME

ORGANE DES  
CULTIVATEURS  
DE PROGRÈS



Bibliothèque St-Sulpice  
340 rue St-Denis  
304-14-6-23

DÉ

3

PARAIT TOUS LES JEUDIS

Organe officiel de la Coopérative Fédérée de Québec et de la Société des Jardiniers-Maraîchers de la province de Québec

Administration et Rédaction:  
111 Côte de la Montagne,  
Québec.

ABONNEMENT:

Canada, excepté Cité de Québec:	\$1.00
Cité de Québec et pays étrangers:	\$1.50
Pour les Sociétaires de la Coopérative Fédérée de Québec et de la Société des Jardiniers-Maraîchers:	75

VOLUME XV, No 35

QUÉBEC

LE 1<sup>er</sup> SEPTEMBRE 1927

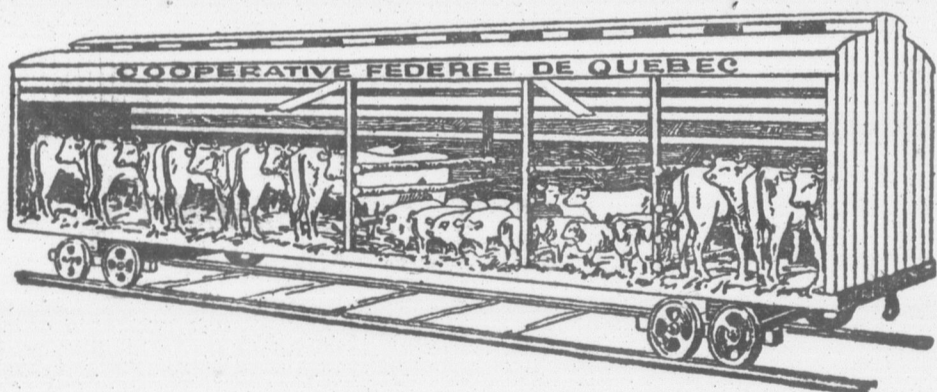
## CULTIVATEURS!

Les plus hauts prix payés à Montréal pour vos animaux vivants!

Nous ne prenons que la faible commission de 1½% sur les porcs  
et 2½% sur les bêtes à cornes, veaux, moutons et agneaux

**Où pouvez-vous trouver mieux que cela?**

PAR  
CHAR  
COMPLET



LES  
PLUS HAUTS  
PRIX

C'est par la coopération que les cultivateurs écoulent leurs produits avec le plus d'avantages.  
Que tous les cultivateurs d'une paroisse se groupent pour expédier un char complet d'animaux vivants. Ils épargneront sur les frais de transport et de vente.

Nous garantissons pour VOTRE VOLAILLE VIVANTE les plus hauts prix.

**NE RETARDEZ PLUS! EXPÉDIEZ IMMÉDIATEMENT!**

Demandez nos renseignements sur les conditions du marché. Circulaires, étiquettes et feuilles d'envoi fournies gratuitement sur demande.

**COOPÉRATIVE FÉDÉRÉE DE QUÉBEC,**

Montreal Stock Yards,  
Pointe St-Charles, Montréal.

## PANIER AUX LETTRES

RÉP. à G. B.—PRINCEVILLE.—Il est assez difficile, dans bien des cas, de déterminer les raisons pour lesquelles le céleri monte à la graine. Les causes principales peuvent être attribuées: à la semence récoltée sur de mauvais portegraines; aux semis qui ont été faits trop tôt et gardés trop longtemps en couches chaudes; aux semis trop forcés en couches et plantés en pleine terre par des temps froids; ou encore aux semis forcés et plantés dans de mauvaises terres mal préparées.

Il est reconnu que le céleri ne doit subir aucun arrêt dans sa végétation, et si pour une cause ou pour une autre il est arrêté, il languit et alors il a des chances de monter à la graine.

## Le rendez-vous des Eleveurs

### LES ELEVEURS D'AYRSHIRES

#### Succès remarquable obtenu par les éleveurs en bas de Québec

Nous publions ci-dessous un tableau qui permet de juger d'un coup d'œil de la somme de travail accompli et du succès obtenu par les cultivateurs dans l'amélioration de leurs troupeaux laitiers depuis l'organisation des cercles d'éleveurs d'Ayrshires du Bas Saint-Laurent et du Bas de Québec.

Voilà qui aidera peut-être à ouvrir les yeux de ceux qui persistent à garder des vaches qui ne gagnent guère plus que leur nourriture.

L'élan est maintenant donné et nous avons confiance que l'exemple des cultivateurs progressifs dont les noms suivent sera avant bien longtemps suivi par un grand nombre.

Nous avons sans doute fait depuis dix ans des progrès appréciables en industrie laitière, mais nous ne sommes encore qu'au début d'une ère de développement intensif en Province de Québec. Suivons la méthode de ceux qui, par l'achat de bons reproducteurs et par une sélection judicieuse, ont réussi à établir leurs troupeaux sur une base payante.

### VACHES INSCRITES AU LIVRE D'OR

du 30 juin 1926 au 30 juin 1927

Pour les Cercles d'Éleveurs de Ayrshire du Bas St-Laurent et du Bas de Québec

PERIODE DE 365 JOURS—CLASSE ADULTE							
Nom de la vache	Nom du propriétaire	Adresse	Comté	Lbs lait	Lbs gras	% gras	No jrs
Tinette, 2ème	Alfred Dubé	Beauséjour	Rimouski	12047	585	4.86	365
Anita de l'Alma Mater	Raoul Pettigrew	Isle-Verte	Témisc	14276	555	3.89	365
Denise, 20ème	Alfred Dubé	Beauséjour	Rimouski	10312	461	4.47	365
Lavallée, 57e	Luc Castonguay	St-Roch	Islet	10331	425	4.04	318
Fauvette des Rochers	Luc Castonguay	St-Roch	"	10034	382	3.81	365

PERIODE DE 365 JOURS—CLASSE DE 4 ANS							
Nom de la vache	Nom du propriétaire	Adresse	Comté	Lbs lait	Lbs gras	% gras	No jrs
Laura	Ed McNicole	Amqui	Matapédia	9275	367	3.96	365

PERIODE DE 365 JOURS—CLASSE DE 3 ANS							
Nom de la vache	Nom du propriétaire	Adresse	Comté	Lbs lait	Lbs gras	% gras	No jrs
Fleurlette	SS. St-Rosaire	Rimouski	Rimouski	10436	493	4.34	365
Florentine	Ls-J. Bois	St-Jean	Islet	8890	431	4.34	365

PERIODE DE 365 JOURS—CLASSE DE 2 ANS							
Nom de la vache	Nom du propriétaire	Adresse	Comté	Lbs lait	Lbs gras	% gras	No jrs
Chevette	Rev. J.-P. Lebel	St-Donat	Rimouski	7843	407	5.18	365
Flore des Pins	L. Leclerc	Tr. Pistoles	Témisc	10038	396	3.95	365
Fancy of St. Fabien	Joseph Pouliot	St-Michel	Bellechasse	8277	374	4.65	365
Ephigène de St-Fabien	Rev. E. Pelletier	St-Fabien	Rimouski	7396	349	4.72	337
Maplecrest Greta	Ernest Pouliot	St-Michel	Bellech	7784	322	4.14	365
Julia	Nap. St-Laurent	St-Luce	Rimouski	7449	297	3.99	365

PERIODE DE 305 JOURS—CLASSE ADULTE							
Nom de la vache	Nom du propriétaire	Adresse	Comté	Lbs lait	Lbs gras	% gras	No jrs
Flora	Eugène Godbout	St-Eloi	Témisc	9653	441	4.57	305
Pierrette des Rochers	Luc Castonguay	St-Jean	Islet	9181	428	4.66	305
Mouchette	Rév. J.-P. Lebel	St-Donat	Rimouski	9872	388	3.93	305
Diligente	Raoul Pettigrew	Isle-Verte	Témisc	9182	356	3.88	305
Bertha	Ed. Rioux	St-Anselme	Témisc	9026	352	3.90	305

PERIODE DE 305 JOURS—CLASSE DE 4 ANS							
Nom de la vache	Nom du propriétaire	Adresse	Comté	Lbs lait	Lbs gras	% gras	No jrs
Minette	Rev. J.-P. Lebel	St-Donat	Rimouski	9160	381	4.16	305
Lady Fanny	J.-Ed. Rioux	St-Anselme	Témisc	8713	372	4.27	305
Perrine des Rochers	Luc Castonguay	St-Roch	Islet	8093	346	4.28	305

PERIODE DE 305 JOURS—CLASSE DE 3 ANS							
Nom de la vache	Nom du propriétaire	Adresse	Comté	Lbs lait	Lbs gras	% gras	No jrs
Florence	Ls-J. Bois	St-Jean	Islet	7817	386	4.94	305
Petite	Eug. Godbout	St-Eloi	Témisc	7061	325	4.60	305
Dora de L'Islet	J.-S. Caron	L'Islet	Islet	7386	310	4.20	305

PERIODE DE 305 JOURS—CLASSE DE 2 ANS							
Nom de la vache	Nom du propriétaire	Adresse	Comté	Lbs lait	Lbs gras	% gras	No jrs
Montmagny Rosette	Lauréat Boulanger	Montmagny	Mont	7380	362	4.91	305
Françoise	R. Pettigrew	Isle-Verte	Témisc	7983	330	4.13	305
Caronne	Ls-J. Bois	St-Jean	Islet	6972	374	5.35	305
Les Rochers Chevette	Luc Castonguay	St-Roch	Islet	8389	319	3.83	305
Frivole	J. Castonguay	St-Roch	Islet	6499	308	4.74	305
Sarah	Art. Pettigrew	Isle-Verte	Témisc	7726	304	3.93	305
Marquise	Art. Pettigrew	Isle-Verte	Témisc	7524	303	4.03	305
Dame Lisette	J.-E. Rioux	St-Anselme	Témisc	6859	297	4.33	305
Rougette	Eug. Godbout	St-Eloi	Témisc	6776	295	4.35	305
Suzette	Eug. Godbout	St-Eloi	Témisc	6803	284	4.17	305
Grenoble	Ls-J. Bois	St-Jean	Islet	6244	270	4.32	305
Maple Glen Lassie	P.-E. Dumas	St-Michel	Bellech	6739	265	3.93	305
Maplecrest Flosie	M. Martineau	St-Michel	"	6975	263	3.77	305
Duchesse de St-Fabien	Rév. E. Pelletier	St-Fabien	Rimouski	5938	255	4.32	305
St-Fabien Gource	H. Létourneau	St-Pierre	Mont	5794	231	3.99	305

## BANQUE PROVINCIALE DU CANADA

Incorporée par Acte du Parlement en juillet 1906

La seule banque au Canada dont les argents confiées à son département d'épargne sont contrôlés par un Comité de Censeurs, ces messieurs examinant mensuellement les placements faits en rapport avec tels dépôts.

Conformément aux règlements approuvés par ses actionnaires, lors de sa fondation, cette banque ne prête pas d'argent à ses directeurs.

Président du Conseil d'Administration

L'HONORABLE SIR HORMIDAS LAPORTE

1er Vice-président

M. TANCRÈDE BIENVENUE

2e Vice-président

M. S.-J.-B. ROLLAND

Président du Bureau des Commissaires-Censeurs

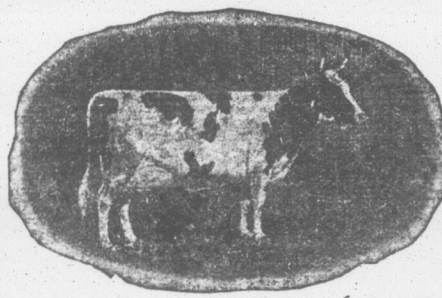
L'HONORABLE N. PÉRODEAU

Lieutenant-Gouverneur de la Province de Québec

Vice-président du Bureau des Commissaires-Censeurs

L'HONORABLE E.-L. PATENAUDE

CHS.-A. ROY, Gérant général



## AYRSHIRES

La race qui a fait l'orgueil de la province de Québec. Les Ayrshires de Québec ont remporté deux fois le trophée à l'Exposition Nationale de l'industrie laitière. C'est la race qui produit la meilleure qualité de fromage et qui se distingue par la qualité de son lait. Les vaches Ayrshires de bonne lignée rapportent les hauts prix.

Pour renseignements écrivez au Secrétaire

ASSOCIATION CANADIENNE des ÉLEVEURS D'AYRSHIRES, Huntingdon Qué.



## FAITES DE L'ARGENT

SUR VOS TERRAINS INCULTES



### RENARDS ARGENTÉS BEETZ Limited

Les meilleurs sur le marché, ils ont une réputation mondiale. Sommes les pionniers en cet élevage, 34 années d'expérience. A vendre couples de renards noirs argentés parfaits sous tous rapports. Tous sont enregistrés au "CANADIAN NATIONAL LIVE STOCK RECORD" à OTTAWA. N'achetez que des renards de toute première qualité, ils vous coûteront moins cher que des renards médiocres que l'on offre beaucoup sur le marché à de bas prix.

Nos prix défont toute concurrence vu la qualité de nos sujets. De plus, nous tenons nos pratiques au courant des soins et nourriture à donner, pendant une année entière, ce qui est un gage de réussite certaine pour elles puisqu'elles profitent alors de nos 34 années d'expérience. Toutes nos bêtes offertes ont une très belle fourrure, sont parfaitement développées et sont très prolifiques. Nous pouvons aussi garder vos couples en pension dans nos ranchs si vous le désirez.

N'achetez pas sans nous avoir écrit. Venez visiter nos ranchs. Johan Beetz, 54 Blvd, St-Germain, St-Laurent près de Montréal.

## Pour vos animaux.

### L'UNITE NUTRITIVE AU PLUS BAS PRIX

est incontestablement

### LA DRÈCHE de DISTILLERIE

Aliments d'une valeur reconnue.

Les zootechniciens et experts en alimentation des bestiaux s'accordent à dire que les drèches de distillerie, provenant spécialement du blé d'Inde, sont en tête des aliments concentrés pour bovins laitiers (vaches et génisses). Ces drèches contiennent plus de protéine digestible et d'unités nutritives que les drèches de brasserie, et beaucoup plus que l'avoine et le blé d'Inde.

VALEURS EXCEPTIONNELLES DES DRÈCHES DU GIN MELCHERS:

Les drèches de la Melchers Distillery Co. proviennent de la distillation de grains mélangés comme suit: 75% de blé d'Inde, 15% d'orge et 10% de son. Au dire d'une autorité en alimentation, ces drèches peuvent être classées parmi les aliments ayant la plus belle valeur alimentaire.—Elles constituent le concentré qui offre aujourd'hui l'unité nutritive au plus bas prix.—Vendues par quantité de chars;—mis en sacs d'environ 100 livres.

Pour autres renseignements et prix s'adresser

## MELCHERS DISTILLERY Co., Limited

Bureau: 263 rue St-Jacques, MONTRÉAL.

Distillerie à: BERTHIERVILLE, P. Q.

LISEZ LE BULLETIN DE LA FERME

## ADMINISTRATION ET PUBLICATIONS

Abonnement payable d'avance

Canada—Excepté cité de Québec, Cité de Québec et pays étrangers. Pour les Sociétaires de la Cooperative Fédérée de Québec et la Société des Jardiniers-Marais.

Tarif des annonces 15c. la ligne, classées 25 mots, 50 sous par mot plus un sou par mot additionnel de 25 mots, minimum, 50 sous.

Pour abonnement et annonces "Bulletin de la Ferme". Limité de la Montagne, (édifice Morin) Case postale 125.—Tél. 2-4297.

Volume XV—Henri

## L'OEUVRE

La semaine dernière une série de journées agréables parties de la province.

La première a eu lieu à Victoriaville.

Le résultat du Concours de l'honorable M. Carrière, de la politique, une persévérance qui e...

Il y avait au bas des réunions. Elles marquent Province de Québec et tant rendus par les démonstrations pour profiter des leçons de ceux-là.

Ce que nous avons Ham-Nord est une région qui, pour poser en sauveur meurt en province de Québec.

Il y a à peine sept établies, à une époque de guerre, qui s'est fait ses domaines. Un rendement, sous peine de voir ger à la tâche. Ce docteur sonnes très avisées, c'est établi sur les fermes c...

Il est maintenant 1. Qu'il est facile de rendre un grand suranné;

2. Que nos fermes ne font pas de rendement, mais pourvu qu'il tance et faire réaliser d...

Tout le programme de ceci: accroître la production par un meilleur égoûté faire un choix judicieux pendant tous les jours, près de qui, dans chaque en culture de légumine combattre l'acidité par applications de chaux et la qualité de nos trou et mieux choisies, pour au système de culture de productions spéciales pleur, ce qui conduit à...

Et ce programme de vérance par des agro collègues d'agriculture à les qualifier comme pour résultats que nous pour et sa branche connexe. un essor considérable e...

C'est l'agriculture nationale, notre principal et leur temps à promouvoir à la rendre plus rémun classe agricole et mérit ceux qui aiment vraiment Aussi ne sommes clergé aider de tout soi essor possible.

Nous voudrions p...

IALE

on département  
essieurs exami-  
pôts.

ires, lors de sa

président  
B. ROLLAND

HIRES

l'orgueil de la provin-  
es Ayrathires de Qué-  
deux fois le trophée à  
tionale de l'industrie  
a race qui produit la  
de fromage et qui se  
qualité de son lait. Les  
de bonne lignée rap-  
prix.  
ements écrivent au  
crétaire  
ES, Huntingdon Qué.



ntid  
es les pionniers en cet  
parfaits sous tous rap-  
RECORD" à Ottawa.  
is cher que des renards

nous tenons nos prati-  
re, ce qui est un gage  
d'expérience. Toutes  
et sont très prolifiques.  
e désires.

ets, 54 Blvd, St-Ge-

AS PRIX

LERIE

s'accordent à dire  
Inde, sont en tête  
ses). Ces drèches  
que les drèches de

N MELCHERS:

e la distillation de  
t 10 % de son. Au  
classées parmi les  
tuent le concentré  
adues par quantité

resser

), Limited

illerie à:  
VILLE, P. Q.

FERME

**ADMINISTRATION ET PUBLICITÉ**  
Abonnement payable d'avance.

Canada—Excepté cité de Québec... \$1.00  
Cité de Québec et pays étrangers... \$1.50  
Pour les Sociétaires de la Coopéra-  
tive Fédérée de Québec et de la  
Société des Jardiniers-Maraîchers... 75c

Tarif des annonces 15c. la ligne. Annonces  
classifiées 25 mots, 50 sous par insertion,  
plus un sou par mot additionnel au-dessus  
de 25 mots, minimum, 50 sous.

Pour abonnement et annonces écrire au  
"Bulletin de la Ferme", Limitée, 111 Côte  
de la Montagne, (Édifice Morin) Québec.  
Case postale 129.—Tél. 2-4297.

# LE BULLETIN DE LA FERME

REVUE TECHNIQUE HEBDOMADAIRE

Consacrée au Service des Cultivateurs de Progrès



ADMINISTRATION ET RÉDACTION  
111, CÔTE DE LA MONTAGNE,  
QUÉBEC

ORGANE OFFICIEL DE LA COOPÉRATIVE FÉDÉRÉE DE QUÉBEC  
et de la Société des Jardiniers-Maraîchers de la Province de Québec

Volume XV—Henri Gagnon, Président

LE 1er SEPTEMBRE 1927

Frs. Fleury, Gérant—Numéro 35

**RÉDACTION ET COLLABORATION**

Cette revue est consacrée aux intérêts de  
la ferme et du foyer rural.

Elle est rédigée par un comité de techni-  
ciens et de praticiens agricoles, assistés  
de collaborateurs occasionnels et de corres-  
pondants de diverses institutions agricoles.  
Toute collaboration est sujette au contrôle  
du directeur.

La correspondance concernant la rédac-  
tion doit s'adresser au Directeur du "Bul-  
letin de la Ferme", Case postale 129,  
Québec.

## L'OEUVRE DES AGRONOMES MISE EN RELIEF UN SUCCÈS ÉCLATANT

La semaine dernière, on a inauguré à Victoriaville et à Ham-Nord une série de journées agricoles, qui se succéderont d'ici peu dans différentes parties de la province.

La première a eu lieu à la ferme de démonstration de M. Roméo Leblanc, à Victoriaville. Elle devait être marquée par l'annonce du résultat du Concours du Mérite Agricole et un important discours de l'honorable M. Caron, heureux à juste titre des résultats bienfaisants de la politique agricole qu'il a inaugurée et poursuivie avec une persévérance qui est enfin couronnée du plus éclatant succès.

Il y avait au bas mot un millier de cultivateurs à chacune de ces réunions. Elles marquent une étape dans le renouveau agricole en Province de Québec et elles ont mis en vive lumière les services importants rendus par les agronomes de même que l'utilité des fermes de démonstration pour tout cultivateur intelligent et progressif qui veut profiter des leçons de choses de celles-ci et des conseils pratiques de ceux-là.

Ce que nous avons de nos yeux constaté à Victoriaville et à Ham-Nord est une réponse éloquente aux diatribes des faux apôtres qui, pour poser en sauveurs, voudraient faire croire que l'agriculture se meurt en province de Québec.

Il y a à peine sept ans que les fermes de démonstration ont été établies, à une époque où l'agriculture passait par la crise d'après-guerre, qui s'est fait sentir avec plus ou moins d'intensité dans tous les domaines. Un renouveau s'imposait dans l'exploitation des fermes, sous peine de voir un grand nombre de cultivateurs se décourager à la tâche. Ce dont ceux-ci avaient le plus besoin, au dire de personnes très avisées, c'était un programme. Or ce programme, il a été établi sur les fermes de démonstration, avec un succès éclatant.

Il est maintenant hors de tout doute:

1. Qu'il est facile de faire donner à nos fermes le double du rendement qu'un grand nombre d'entre elles ont donné sous un régime suranné;

2. Que nos fermes de 100 et de 125 arpents peuvent encore de nos jours, mais pourvu qu'elles soient bien exploitées, fournir la subsistance et faire réaliser des économies à ceux qui se livrent à la culture.

Tout le programme des fermes de démonstration peut se résumer à ceci: accroître la production des champs par un meilleur travail du sol, par un meilleur égouttement, par l'adoption d'un système de rotation; faire un choix judicieux des cultures pouvant fournir aux troupeaux, pendant tous les jours de l'année, une alimentation balancée, ou à peu près ce qui, dans chaque cas, nécessite l'accroissement de nos étendues en culture de légumineuses, telles que foin de trèfle, luzerne, etc.; combattre l'acidité presque générale de nos terres par de régulières applications de chaux; augmenter proportionnellement le nombre et la qualité de nos troupeaux qui, grâce à des récoltes plus abondantes et mieux choisies, peuvent donner de meilleurs rendements; associer au système de culture mixte à base d'élevage, un certain nombre de productions spéciales pouvant donner à l'exploitation plus d'ampleur, ce qui conduit invariablement à l'accroissement des revenus.

Et ce programme, mis à exécution avec intelligence et persévérance par des agronomes diplômés qui avaient puisé dans nos collèges d'agriculture les connaissances techniques nécessaires pour les qualifier comme guides de nos cultivateurs, a déjà donné de si beaux résultats que nous pouvons en toute sûreté prédire que l'agriculture, et sa branche connexe l'industrie laitière, prendront avant longtemps un essor considérable en province de Québec.

C'est l'agriculture qui est la base de toute notre économie nationale, notre principale richesse. Ceux qui consacrent leurs talents et leur temps à promouvoir son développement, à aider les fils du sol à la rendre plus rémunératrice, ceux-là sont les vrais défenseurs de la classe agricole et méritent la reconnaissance et l'admiration de tous ceux qui aiment vraiment leur pays.

Aussi ne sommes-nous pas surpris de voir notre patriotique clergé aider de tout son pouvoir à donner à l'agriculture le plus grand essor possible.

Nous voudrions pouvoir narrer par le menu les journées agri-

coles de Victoriaville et de Ham-Nord. L'espace à notre disposition ne nous le permet pas. Nous devons nous contenter d'en tirer les éloquentes leçons qu'elles comportent et de les résumer en quelques notes trop brèves.

Vu l'importance de ces deux réunions, nous sacrifions à leur compte rendu succinct les *Grains de Sagesse* et partie des nouvelles condensées sous le titre *Pour les Gens pressés*.

C'est M. Léo Brown, le dévoué surintendant des fermes de démonstration, qui a organisé ces journées agricoles. L'hon. M. Caron avait bien voulu accepter l'invitation d'y assister et a prononcé un important discours dont l'on trouvera plus loin les grandes lignes. L'honorable ministre était accompagné de M. P. DeVuyt, directeur général au ministère de l'Agriculture de Belgique, représentant le ministre M. Baelis, de M. L.-P. Roy, chef du service de la Grande Culture, et de M. Alphonse Désilets, surintendant du cercle des fermiers.

On remarquait aussi plusieurs membres du clergé, M. Léo Brown, l'organisateur principal et l'âme directrice de ces réunions populaires de propagande agricole, M. Orenz Garneau, inspecteur des fermes de démonstration pour la région du Bas-St-Laurent et son secrétaire, M. Nadeau, et MM. J.-E. Thériault, directeur de l'École d'industrie laitière de St-Hyacinthe, Damase Belzile, assistant-surintendant du service des F.D.D.; Frs Fleury, directeur-gérant du "Bulletin de la Ferme", etc.

C'est Monsieur Léo Brown qui guida le groupe compact des cultivateurs accourus des comtés avoisinants et de partout vers les champs magnifiquement cultivés de M. Leblanc où des spécialistes de l'agriculture comme MM. Orenz Garneau, André Auger et J. Lauzière, l'agronome du comté, donnaient aux auditeurs tous les renseignements désirables sur le système de rotation de 5 ou 6 années, (graine, pâturages et culture sarclée de 2 ans en 2 ans), la culture sarclée, le déchaumage ou la demi-jachère, le drainage, etc., etc.

Au cours de l'avant-midi des conférences excessivement instructives furent données aux dames, à la ferme Leblanc par MM. Adhémar Gratton, inspecteur des F.D.D. de la région d'Arthabaska, et J.-E. Thériault; et, simultanément aux hommes, par MM. Orenz Garneau et André Auger, inspecteur de la région nord des F.D.D.

Monsieur Brown présida la réunion de l'après-midi et félicita chaleureusement M. Roméo Leblanc assis à ses côtés du magnifique exemple de bonne volonté, d'intelligence et de courage tenace qu'il a donné à ses compatriotes depuis qu'il est régisseur de la ferme de démonstration de Victoriaville.

M. Leblanc rejette modestement une large part des succès qu'il a obtenus sur l'aide, la direction et les conseils intelligents qu'il a reçus de MM. L.-P. Roy, Léo Brown et Henri Lauzière, l'agronome du comté. Il les en remercie.

La rotation et la culture sarclée: voilà, dit-il, quelques-uns des principaux facteurs de succès dans la culture pratique. Cela, il s'est appliqué à le réaliser sur la ferme de démonstration et l'on peut constater quels ont été les résultats.

Il ne sert de rien de vouloir continuer les anciennes méthodes. La terre épuisée exige, pour produire, des éléments nouveaux, et l'on y arrive en lui rendant ce qu'on lui a pris. M. Leblanc rappelle comment en 5 ou 6 ans, après avoir suivi les conseils des agronomes et des inspecteurs, il a réussi à doubler ses revenus et ses troupeaux.

L'honorable M. Caron succède au Lauréat M. Leblanc. "Je ne suis pas venu ici tant pour parler que pour voir", dit le ministre de l'agriculture, en commençant.

"Et ce que je vois maintenant après avoir constaté les énormes progrès réalisés sur notre ferme de démonstration, celle de M. Leblanc, c'est la foule de cultivateurs, de fils et de femmes de cultivateurs qui m'entourent. Cela prouve que ceux d'Arthabaska sont désireux d'apprendre.

"Car, poursuit l'honorable ministre dans une heureuse digression, il n'est personne au monde qui puisse se vanter d'en trop savoir. Nous sommes et nous vivons tellement entourés de mystères que le plus grand savant est obligé d'admettre lui-même qu'il est, devant la nature, un pur ignorant.

"On peut donc toujours apprendre, sans craindre que le champ de nos connaissances ne soit trop élargi."

L'honorable M. Caron fait ensuite l'éloge de la femme canadienne, puis celui de M. Leblanc.

Vous avez vu, dit-il, ce qu'il a pu réaliser en 7 ans d'efforts inlassables dirigés par des compétences en matière agricole. Il n'y a rien comme de voir.

Or vous avez vu de vos yeux et constaté les résultats. Ce n'est pas de la théorie cela, c'est de la pratique. Une ferme achetée \$5,000 il y a 7 ans est évaluée aujourd'hui à \$19,000. M. Leblanc a fait vivre sa famille dans une heureuse aisance, plus que triplé la valeur de sa ferme, doublé ses revenus et il a rejeuni.

Certes oui, il a rejeuni car, vous le savez tous, ce n'est pas le travail du corps qui fait vieillir mais celui de l'esprit lorsqu'il est inquiet, qu'il y a des dettes et que les affaires vont mal. (Des voix dans la foule: Oui, c'est bien vrai.)

Nous sommes à une époque où il faut marcher de l'avant et ceux qui regardent en arrière sont condamnés à périr. Tous avec de la bonne volonté peuvent faire la même chose que M. Leblanc.

Et remarquez que sa ferme, bien qu'elle serve officiellement à la démonstration, est absolument sur le même pied que les fermes ordinaires. Ce n'est pas une ferme expérimentale.

(Suite à la page 663)

<p><b>Recettes et conseils utiles</b></p> <p>maines, prenez un grand bain tiède, toujours à grand renfort de savon; ce qui ne vous empêchera pas de vous taper tous les matins si vous aimez l'eau froide, ou de prendre un bon bain de pieds.—Quand vous en avez fini avec la peau, nettoyez-vous les dents avec une bonne brosse et un demi-verre d'eau bouillie dans laquelle vous ajouterez quelques gouttes d'un élixir antiseptique quelconque. Répé-</p>	<p><b>1927 SEPTEMBRE</b></p> <p>1 J S. Gilles, abbé, (A la Basilique (r). 2 V S. Etienne, roi et conf. 3 S De la Ste-Vierge. 4 D XIII apr. Pent. et I Sept. 5 L S. Laurent Justilien. 6 M 7 M De la fête. 8 J NATIVITE DE LA STE-VIERGE. 9 V S. Gorgone, mart.</p>	<p><b>SOLEIL LUNE</b> Lev. Cou. Lev. Cou.</p> <p>5 6 6 22 5 7 6 21 5 9 6 20 6 10 6 19 5 44 5 12 6 17 5 14 6 15 5 15 6 13 5 17 6 11 5 18 6 9</p>	<p><b>Recettes et conseils utiles</b></p> <p>tes cette opération après chaque repas, et vous vous en trouverez bien. Est-ce tout? Non. Faites vos ongles; lavez-vous les mains plusieurs fois par jour; changez de linge pour la nuit; changez souvent le linge qui touche directement le corps. Voilà le minimum des soins de propreté que doit prendre toute personne ayant la prétention d'être propre.</p> <p>—Le médecin des Pauvres. (à suivre)</p>
-----------------------------------------------------------------------------------------------------------------------------------------------------------------------------------------------------------------------------------------------------------------------------------------------------------------------------------------------------------------------------------------------------------------------------------------------------------------	----------------------------------------------------------------------------------------------------------------------------------------------------------------------------------------------------------------------------------------------------------------------------------------------------	-------------------------------------------------------------------------------------------------------------------------------------------------------------------------------------	---------------------------------------------------------------------------------------------------------------------------------------------------------------------------------------------------------------------------------------------------------------------------------------------------------------------------------------------------------------------------------------------------------------------------------------------------------------

Page de la Coopérative Fédérée de Québec.

## Concurrence et prix

"Si vous obtenez pour votre beurre et votre fromage plus cher que ce que nous vous offrons, dites-le-nous et nous augmenterons nos prix en conséquence."

Telle est la teneur des lettres ou cartes qu'envoient certaines maisons aux producteurs de lait et de crème, ainsi qu'aux fabricants de certains districts de la Province. La proposition n'est pas toujours faite dans ces termes, mais elle veut dire la même chose. Elle est, dans certains cas, faite verbalement. Il y a des cas où la proposition comporte une certaine prime en plus des prix courants de la localité. Et à chaque producteur on demande, soit directement, soit indirectement, de tenir ceux qui font ces propositions au courant des prix que paient les concurrents, de manière à fixer les prix en conséquence. Parfois même on offre 50 sous ou une piastre par semaine pour obtenir ces renseignements.

Nous nous demandons ce que les cultivateurs et les fabricants pensent de tout ceci. Ils ont bien raison d'être dégoûtés de ces agissements. Ces lettres ne sont ni plus ni moins qu'une admission de la part de l'envoyeur que si le producteur n'est pas suffisamment renseigné, il obtiendra les bas prix, mais que si des concurrents forcent ces acheteurs à payer plus cher, ils le feront, mais on devine avec quelle bonne grâce. Pourquoi ne payent-ils pas leurs plus hauts prix tout de suite, s'ils sont réellement les amis des cultivateurs, ainsi qu'ils le prétendent si ouvertement et si fréquemment?

## Animaux vivants

La vente des animaux vivants est un des problèmes qui devient d'une grande actualité dès que l'automne commence à nous annoncer les approches de l'hiver.

De tous côtés la Coopérative Fédérée de Québec reçoit des demandes de renseignements concernant les conditions de marché, le temps et le mode d'expédition, etc.

Les cultivateurs, dans pratiquement toutes les paroisses de la Province, ont des animaux qu'ils ne peuvent pas hiverner et qu'ils doivent envoyer sur le marché. Le problème de la vente présente pour le cultivateur des inconvénients sérieux, qui bien souvent le mettent dans la quasi impossibilité de vendre ses animaux avec profit. Comme il ne peut pas toujours aller les vendre lui-même, il les confie à des personnes qui font une spécialité d'acheter les animaux vivants pour les revendre ensuite avec des profits qui, parfois, s'élèvent à \$10 et plus par tête.

Mais la popularité de ces acheteurs diminue rapidement dans notre Province. La vente en coopération est de plus en plus en faveur parmi les cultivateurs. Ce système est des plus simples.

Les cultivateurs d'une même paroisse s'entendent pour expédier ensemble leurs animaux, ils les expédient à la Coopérative Fédérée et celle-ci se charge d'en faire la vente. La Coopérative naturellement ne peut pas se charger des frais de la vente de ces animaux; elle demande donc une commission, mais si faible: 1½% pour les pores et 2½% pour les bêtes à cornes, les veaux, les moutons et les agneaux.

On conçoit qu'il est difficile de demander moins.

La vente en coopération, en plus de diminuer les frais de vente, a un autre avantage: celui de réduire au strict minimum les frais de transport. Le moyen le plus économique de faire transporter quelque chose est de l'expédier par char complet et c'est justement ce à quoi on est parvenu en encourageant la vente des animaux par la coopération.

Nous conseillons donc fortement aux cultivateurs de se renseigner sur les moyens que la Coopérative Fédérée de Québec met à leur disposition pour la vente de leurs animaux.

La coopération est de nature à leur faire obtenir les meilleurs prix; elle diminue les frais de vente et de transport; les remises que reçoivent les cultivateurs sont plus élevées.

La coopération, seule, peut faire obtenir au producteur la pleine valeur de ses produits.

## L'eau dans le beurre

S'il faut éviter de mettre trop d'eau dans le beurre, il faut également voir à n'en pas laisser trop peu.

Nous constatons parfois que certains lots de beurre ne dosent que 10% d'eau. Les fabricants, en négligeant de mettre les 16% permis, se trouvent à perdre ainsi un sou, parfois plus, pour chaque livre de beurre qu'ils fabriquent.

Il se peut que quelques fabricants éprouvent certaines difficultés à obtenir le pourcentage désiré, mais il suffit d'un peu de pratique pour y arriver. Afin que l'on ne s'expose pas à payer l'amende imposable à ceux qui font un beurre trop humide, nous conseillons aux intéressés de s'en tenir autant que possible quelque peu en deça de 16%, soit 15.5%.

Le seul moyen qui nous permette de nous rendre compte de la teneur en eau d'un beurre, est celui qui nous est offert par la balance à humidité. Son usage est simple. Il suffit de peser 10 grammes de beurre; faire bouillir jusqu'à évaporation complète de l'eau, ce qui est obtenu lorsque le beurre commence à brunir et cesse de pétiller. Puis on pèse le résidu qui est composé de la matière grasse et de quelques autres matières étrangères. Avec les instructions qui sont données avec chaque appareil, il est facile de faire les déductions voulues.

En se servant de cette balance, les fabricants peuvent facilement éviter les inconvénients d'une amende, tout en bénéficiant, sans crainte, de l'avantage de vendre légalement quelques pour cents d'eau au prix du beurre.

## POUR LES GENS PRESSES

—Sa Grandeur Mgr O. Plante, évêque de Doberô et auxiliaire de l'Archevêque de Québec, sera sacré le 27 septembre. Le légat du Pape, Mgr Andrea Cassulo, et plusieurs archevêques et évêques assisteront à cette cérémonie.

—Nos lecteurs apprendront avec chagrin que l'état de Sa Grandeur Mgr Mathieu inspire des craintes sérieuses.

—Le Président de l'Etat Livre d'Irlande, ayant remporté les deux élections partielles qui viennent d'avoir lieu à Dublin, en profite pour en appeler au peuple. De Valera et ses partisans devront prêter le serment d'allégeance s'ils veulent être candidats.

—On construit aux Etats-Unis un avion qui pourra porter 100 personnes assises. Nous verrons peut-être le jour où les avions remplaceront chemins de fer et paquebots pour le service des passagers.

—L'honorable M. Taschereau affirme que la session n'aura pas lieu avant janvier. Il déclare aussi qu'il n'y aura pas de changements dans le cabinet. Les élections partielles de Kamouraska et de Portneuf auront lieu après les récoltes.

—La récolte de foin a été abondante; celle du grain promet d'être aussi belle que celle de l'an dernier; les légumes sont supérieurs à ceux de 1926. Remercions-en la divine Providence.

—Aujourd'hui même on inaugure à St-Hyacinthe une nouvelle unité sanitaire. M. le Dr G.-E. Choquette en a la charge.

—On a construit plusieurs ponts au cours de l'été dans la province, entre autres le grand pont de Longueuil et le viaduc d'Armagh qui a 400 pieds de longueur.

—Un véritable ouragan a causé pour plus d'un million de dégâts aux vergers et aux champs de Nouvelle-Ecosse.

—Il y aura au commencement d'octobre une vente à l'enchère de limites forestières en Abitibi et sur la Côte Nord.

—Un pommier, sujet de plusieurs greffes, produit aujourd'hui 32 espèces différentes de pommes, si l'on en croit James Holloway, propriétaire du verger où fleurit cet arbre unique, à Glen Cove, N.-Y.

—Dimanche a eu lieu la bénédiction du Pont Beauvillage, à St-Elzéar de Beauce. Le député du comté, M. H. Fortier, y assistait.

—400 maisons ont été incendiées à Scutari, un faubourg de Constantinople. 2,000 personnes sont sans abri.

—Une truie de 48 pouces de longueur et pesant 32 livres a été capturée dans le lac Ontario. On la croit vieille d'au moins 25 ans.

—Par un vote unanime la municipalité de Sillery a décidé d'emprunter \$49,000 pour travaux de drainage et de voirie.

—On estime qu'il se célèbre journellement trois mille mariages dans le monde entier.

—Des gelées se sont fait sentir au Manitoba la semaine dernière, mais sans cependant endommager les récoltes d'une manière appréciable.

—Mme Victor Legault, âgée de 32 ans, de St-Henri de Montréal, est devenue la mère de trois jumeaux très bien portants, pesant quatre livres chacun.

—M. Jacques Croteau, marchand de Trois-Rivières, est tombé dans la rivière Nicolet avec son camion automobile, d'une hauteur de quarante pieds. La mort a été instantanée.

—Albert Buteau, âgé de 9 ans, fils de M. Octave Bureau, du Lac Mégantic, est resté accroché au harnais en tombant du cheval qu'il montait et l'animal lui a fracassé la tête avec ses sabots.

—Au cours de l'année dernière 606 personnes ont été tuées au Canada dans des accidents d'auto.

—Le Canadien National vient de terminer sa voie ferrée reliant St-Félicien, Normandin et Alabanel à la nouvelle ville Dolbeau.

—L'exposition annuelle de fleurs et de légumes, à Shawinigan, aura lieu vendredi et samedi de cette semaine.

—A Kénoami, un Italien du nom de Chidano tue à coups de revolver un nommé McNally.

(Suite à la page 665)

Toute cette semaine, c'est des plus fortes têtes de la province qui ont tenu devant le tribunal de l'Autorité, dans la présidence de l'Archevêque Sa Grandeur Mgr Rouleau.

La société moderne, tout en ayant des besoins qu'elle croit être satisfaits, est en fait en proie à une crise de conscience. Elle est en proie à une crise de conscience. Elle est en proie à une crise de conscience.

Il est donc bon que des esprits sérieux, sociologues avertis, en lumière les principes qui doivent servir de base à l'autorité.

Toute autorité vient de Dieu. Elle est la source. Voilà le principe. Dieu veut l'ordre, et l'ordre est la base de l'autorité.

Et donc l'autorité est un bien. Elle peut bien être déléguée, mais elle ne peut être morcelée, trébuchée, sans que son prestige s'en aille.

Une autorité contrôlée, une autorité contrôlée, une autorité contrôlée, une autorité contrôlée, une autorité contrôlée.

Le meilleur moyen de faire respecter l'autorité, c'est encore de la faire respecter.

celle des autres. Celui qui ne respecte pas l'autorité, celui-là ne peut être respecté et obéi chez lui.

Dans la famille le père est le représentant de l'autorité de Dieu. Il est avec son épouse le chef de l'œuvre créatrice.

A l'école, le maître ou la maîtresse est le représentant de l'autorité de Dieu. Il est avec son épouse le chef de l'œuvre créatrice.

A l'usine, le patron est le représentant de l'autorité de Dieu. Il est avec son épouse le chef de l'œuvre créatrice.

saire, le seul détenteur légitime de l'autorité. Mettre des entraves à l'autorité, c'est trahir des ouvriers, c'est trahir des ouvriers.

laquelle sont tombés certains qui font plus de tort que de bien. il peut arriver que des peuples de leur autorité. Mais ce n'est pas rare, car l'intérêt personnel l'emporte sur le bien.

mande au patron de bien.

## Les g Etres

Comme la mode change, il devrait pas oublier ce que le temps des lésions est passé.

Dans les grands centres, on vient en caravanseraie jusqu'à mille chambres.

Elles achètent par téléphone, et achètent par téléphone. Si elles perdent un désastre.

Autrefois, les fêtes de bœuf, mouton et veau, "violon".

Aujourd'hui, on se désolent, on désolent, on désolent.

C'est le règne de la recherche la qualité, qui s'occupe encore de frugals et économiques.

Dans les expositions, le goût du public, qui a changé. Nous avons vu,

## A propos d'autorité

Toute cette semaine, quelques-unes des plus fortes têtes de la province traitent de l'Autorité, dans la Salle des promotions de l'Université Laval, sous la présidence de l'Archevêque de Québec, Sa Grandeur Mgr Rouleau.

La société moderne, tourmentée par des besoins qu'elle croit nouveaux, tiraillée en tous sens par les doctrines fallacieuses de faux prophètes qui préchent une égalité impossible, contraire au plan divin, est en train de perdre la vraie notion de l'autorité.

Il est donc bon que des prêtres et des laïques, sociologues avertis, mettent en lumière les principes immuables qui sont la base de l'autorité.

Toute autorité vient de Dieu, qui en est la source. Voilà le principe primordial. Dieu veut l'ordre, et il n'y a point d'ordre où il n'y a point d'autorité.

Et donc l'autorité est une et indivisible. Elle peut bien être déléguée, mais elle ne peut être morcelée, travestie, entravée, sans que son prestige en souffre. Une autorité contrôlée, muselée, enchaînée est une autorité bientôt méprisée, bafouée, conspuée. Mieux vaut une autorité même despotique que point d'autorité du tout.

Le meilleur moyen de faire respecter l'autorité, c'est encore de respecter celle des autres. Celui qui passe son temps à décrier le patron et à médire du prêtre, celui-là ne peut prétendre être respecté et obéi chez lui.

Dans la famille le père est le seul chef; il représente l'autorité de Dieu, dont il est avec son épouse le collaborateur dans l'œuvre créatrice.

A l'école, le maître ou la maîtresse est le délégué des parents et représente donc l'autorité de Dieu. Si l'on veut restaurer l'autorité dans la famille, il faut la faire respecter d'abord à l'école.

A l'usine, le patron est le chef nécessaire, le seul détenteur légitime de l'autorité. Mettre des entraves à cette autorité en pastreignant au vouloir arbitraire des ouvriers, c'est l'erreur dans laquelle sont tombés certains sophistes qui font plus de tort que de bien à la cause qu'ils croient servir. Sans doute, il peut arriver que des patrons abusent de leur autorité. Mais ceux-là sont plutôt rares, car l'intérêt personnel commande au patron de bien traiter ses

ouvriers. Vaut mieux d'ailleurs souffrir quelques abus qu'un système qui permet à l'ouvrier d'imposer ses quatre volontés au patron. C'est la tête qui doit diriger; il n'appartient pas aux pieds de lui commander. L'autocratie d'un seul, même impérieuse, est mille fois préférable à la tyrannie aveugle de la masse. Celui qui pêche l'indépendance vis-à-vis du patron et promet à l'ouvrier des bonheurs irréalisables, celui-là nous prépare de tristes lendemains.

Sur une ferme, c'est le chef de famille qui dirige et commande; les enfants et les serviteurs n'ont qu'une chose à faire: obéir, même quand la direction donnée serait erronée. C'est celui qui tient les mancherons qui dirige la charrue. S'il trace mal les sillons, la charrue ni les bœufs n'ont rien à y voir.

Dans l'état, l'autorité n'est pas dans le peuple qui élit les députés. *Vox populi, vox Dei*, peut bien être une phrase sonore chère aux politiciens qui recherchent l'effet sans trop se préoccuper de la vérité, mais elle émet une absurdité. L'autorité ne se trouve point non plus chez le législateur qui prépare les lois. Elle réside chez celui qui en sanctionnant ces lois leur donne l'élément qui fait leur force, ou encore chez le juge qui les applique.

Toutes ces différentes autorités sont cependant subordonnées à celle de l'Église dans tout ce qui touche à la morale, à la justice, à la charité; parce que c'est à Elle, et à Elle seule, que Jésus-Christ a confié l'interprétation de sa divine Loi.

Les différents aspects sous lesquels peut se présenter l'autorité ont été traités de main de maître par les éminents conférenciers de la Semaine Sociale. Le cadre restreint de notre revue ne nous permet pas même de résumer les savantes études présentées à l'auditoire distingué réuni pour les entendre. Nous ne pouvons que formuler le vœu qu'elles soient bientôt réunies en volume pour servir de guide aux intellectuels dans les différentes sphères de la société. (1)

(1) En attendant, on pourrait lire avec profit l'ouvrage de M. l'abbé Victorin Germain "A propos d'autorité", \$1.25 l'unité chez l'auteur, à Ste-Marie de Beauce, ou au Secrétariat des Oeuvres, 105, rue Ste-Anne, Québec.

## Les goûts changent

### Êtres et choses à primer

Comme la mode, les goûts changent. Le cultivateur ne devrait pas oublier cela et orienter sa production en conséquence.

Le temps des légumes monstres et des animaux énormes est passé.

Dans les grands centres, des centaines de mille personnes vivent en caravansérail, dans d'immenses cages qui contiennent jusqu'à mille chambrettes. Ces personnes ne vont pas au marché. Elles achètent en petit. Elles donnent leurs commandes par téléphone, et achètent plus de boîtes de conserves qu'autre chose. Si elles perdaient leur ouvre-boîtes, ce serait pour elles un désastre.

Autrefois, les familles ouvrières achetaient au quartier, bœuf, mouton et veau. On utilisait toutes les parties, même le "violon".

Aujourd'hui, on ne mange plus que les morceaux les plus succulents, on dédaigne les autres.

C'est le règne des petits morceaux et des petits animaux. On recherche la qualité, non la grosseur. Ça coûte plus cher, mais qui s'occupe encore de ce que ça coûte? C'était bon pour nos frugals et économiques ancêtres.

Dans les expositions, on devrait donc tenir compte de ce goût du public, qui a parfois bien du bon sens.

Nous avons vu, par exemple, des premiers prix attachés à

des légumes coriaces et à des animaux trop gras, simplement parce qu'ils étaient gros.

Aux expositions régionales, on reproduit en petit ce que l'on voit sur une plus grande échelle aux expositions provinciales. Ces expositions sont surtout agricoles, et elles sont subventionnées afin de permettre à un plus grand nombre de profiter des leçons qu'elles offrent à qui sait voir et observer.

Les juges devraient, il nous semble, tenir compte des goûts du public consommateur et ne pas accorder toutes leurs faveurs aux exhibits vieux style.

Les phénomènes amusent ou étonnent, mais ils ne devraient pas être primés au détriment des êtres ou des choses dont la production est désirable.

## L'oeuvre des agronomes mise en relief

(Suite de la page 661)

M. Leblanc ne reçoit pas un sou du gouvernement hormis les \$400 qui lui sont alloués pour ses frais de déplacement. Et l'on comprend qu'il en soit ainsi puisqu'il ne se passe pas de semaine sans qu'il soit obligé de quitter son travail pour recevoir des visiteurs qui viennent se renseigner auprès de lui.

Le mérite de l'entreprise revient donc à son travail, à son énergie, à son intelligence et à l'emploi des méthodes modernes de culture. Et c'est en quoi, avec l'aide de l'agronome M. Lauzière, toujours disposé à aider de ses conseils les gens qui lui en demandent, tout le monde peut être placé sur le même pied. Avant longtemps, chacun voudra l'imiter, car non-seulement M. Roméo Leblanc a fait un bon travail dans tous les domaines de l'agriculture, mais il a encore donné le bon exemple à ses voisins.

Les méthodes scientifiques de culture ne sont pas choses incompréhensibles. Il s'agit en somme d'apprendre à faire pousser de bonnes herbes là où il en poussait des mauvaises, de connaître la fertilité respective des terrains que l'on exploite, leur appropriation aux graines qu'on leur destine, puis de tracer le sillon au bon endroit et au bon moment. Il faut adopter le système de rotation, varier la culture, pratiquer le déchaumage, faire pousser à la terre ce qui lui convient dans des conditions données. Alors les troupeaux augmentent, on a de quoi les nourrir et la terre s'enrichit d'elle-même. M. Leblanc a fait cela et voilà pourquoi il a réussi.

L'hon. M. Caron souligne ici que 48 cultivateurs du comté de Champlain se sont engagés à suivre l'exemple du régisseur de l'endroit. Il en sera probablement de même ici.

Chez l'agriculteur comme dans les professions libérales, tous n'ont pas été également doués par la Providence. Il est, dans les villes, des avocats qui crèvent de faim et des médecins qui ne gagnent par leur sel.

Les cerveaux sont diversifiés; mais tout le monde, instinctivement, peut exercer sa bonne volonté d'apprendre.

Or, ici, l'enseignement se donne gratuitement. Quelques-uns ont besoin d'être aidés; qu'ils viennent à la ferme de démonstration et qu'ils consultent l'agronome de leur division.

L'honorable M. Caron donne ensuite quelques statistiques pour montrer combien la moyenne de production du lait par vache s'est élevée depuis 15 ans bien qu'elle soit encore inférieure à celle de l'Ontario.

Pourquoi y a-t-il des troupeaux qui ne donnent encore que 3,000 livres en moyenne tandis que d'autres en donnent 8,000? C'est que trop de cultivateurs gardent encore des vaches "pensionnaires". D'autres atteignent à des résultats merveilleux, tel: M. Noé Provencher de Plessisville (détenteur de la médaille d'argent) dont la moyenne de production de lait pour chaque vache de son troupeau dépasse 9,000 lbs et quelques-uns qui vont jusqu'à 12,000 livres par an. Ne nous faisons pas trop de compliments, mais cherchons sans cesse à nous améliorer.

Vos véritables amis, déclare l'hon. ministre de l'agriculture, sont ceux qui vous montrent le chemin à suivre, et ce chemin n'est pas le même qu'il y a 50 ans. Vos amis, ce sont les agronomes et les régisseurs de fermes de démonstration et leurs inspecteurs, les cercles agricoles et tous ceux qui ont la compétence voulue pour indiquer la route; vos ennemis ce sont les critiqueurs à tout propos, les routiniers, les bruyeurs de noir. Ecoutez les premiers et les autres seront bien forcés de se taire quand ils vous verront heureux et prospères.

### LA MEDAILLE D'OR

C'est pour avoir écouté les bons conseils que M. Roméo Leblanc a réussi. Mais, poursuit l'hon. M. Caron, il en a aussi profité d'une autre manière puisqu'il vient de remporter la médaille d'or au grand concours du Mérite agricole qui vient de se terminer, après avoir successivement décroché la médaille de bronze et la médaille d'argent.

A l'annonce de cette nouvelle, que beaucoup pourtant pressentaient, une salve de vigoureux applaudissements éclate de partout et l'on acclame le lauréat.

### UN RUDE CONCURRENT

Mais M. Leblanc n'a pas vaincu sans lutte et il a trouvé dans la personne de M. Coulombe, d'Arthabaska, un rude adversaire lancé comme lui à la poursuite de la médaille d'or.

En fait, M. Leblanc ne l'a emporté sur son concurrent que par une marge de 1.06 soit 96 sur cent en regard de 94.04. M. Coulombe a donc eu aussi un grand mérite et le ministre de l'Agriculture se demande s'il ne sera pas possible d'obtenir aussi pour lui une médaille d'or en faisant amender la loi dans ce sens. (Vifs appl.) Voilà, poursuit M. Caron, la revanche des bons services des agronomes contre ceux qui les critiquent.

L'hon. Ministre profite de l'occasion pour féliciter chaleureusement de ses belles initiatives, M. Provencher, régisseur de la ferme démonstrative de Plessisville. Lui aussi a écouté les bons avis qui lui étaient donnés et il est devenu peut-être le plus grand producteur de lait des Cantons de l'Est.

En terminant, l'hon. M. Caron a fait un bel éloge des agronomes de la province. Je ne connais pas, dit-il, d'agglomération d'hommes plus compétents dans leur sphère. La preuve c'est que nous avons raffé tous les premiers prix à la dernière exposition d'Ottawa après avoir été jugés par des hommes étrangers à notre race.

Un autre témoignage: l'hon. M. Martin, ministre de l'Agriculture dans l'Ontario, a envoyé dernièrement six de ses agronomes chez M. Leblanc pour y étudier les résultats obtenus par nos fermes de démonstration. Ils ont admis qu'ils n'avaient rien de semblable en Ontario. Enfin l'hon. M. Caron cite des extraits d'une lettre que lui adressait M. Archibald, l'un des hauts fonctionnaires du Ministère fédéral de l'Agriculture, dans laquelle il rend hommage à l'industrie agricole de Québec et à l'excellent travail de ceux qui la dirigent. (Longs appl. quand l'hon. M. Caron reprend son siège).

### M. COULOMBE

Un heureux incident se produit lorsque le président M. Léo Brown, apercevant dans l'auditoire M. Coulombe, le fermier modèle d'Arthabaska et le plus

(Suite à la page 671)



**C'est épargner de l'argent que d'en avoir une bouteille sous la main.**

Une bouteille de Baume Gombault! C'est le bon vieux remède pour les chevaux! Soyez sûrs de l'avoir sous la main afin de pouvoir en faire usage au bon moment. Ainsi vos chevaux ne seront jamais arrêtés dans leurs travaux. On en fait usage, depuis 48 ans, pour abcès, coupures, éparvins, capotes, courbes, fistules, seimes, fesses et autres affections du cheval. Ne laissez ni cicatrice, ni taches. En vente à votre pharmacie à \$2.00 la bouteille.

The Lawrence-Williams Co.  
Toronto, Ont. 202 F  
ET C'EST BON AUSSI POUR LES HOMMES ET LES FEMMES.

**ARGENT A PRÊTER**

Argent à prêter et à placer sur hypothèques et autres garanties, en ville et à la campagne, aux particuliers, aux fabricants et aux municipalités.

**E. BOISSEAU PICHÉ**

NOTAIRE  
Prêts et Placements  
80 rue St-Pierre  
Québec, P.Q. Tél.: 2-3200

**Hudson's Bay Company**

Incorporée le 2 mai 1870  
LA PLUS ANCIENNE MAISON FAISANT LE COMMERCE DE FOURRURES VERTES

A cause de notre situation exceptionnelle dans le Commerce de Fourrure du monde entier, nous sommes continuellement en position de payer les plus hauts prix du marché. Si les prix ne sont pas satisfaisants nous retournerons les peaux à nos propres dépens.

Adressez les expéditions à  
**Hudson's Bay Company,**  
100 rue McGill, MONTREAL.

Le ministère des Travaux publics recevra jusqu'à midi (heure avancée), le mardi 6 septembre 1927, des soumissions pour la construction d'un quai à Doucet's Landing (Sainte-Angele de Laval), comté de Nicolet, P. Q., lesdites soumissions devront être cachetées, adressées au sous-signe, et porter sur leur enveloppe, en sus de l'adresse, les mots: "Soumission pour la construction d'un quai, Doucet's Landing, P. Q."

On peut consulter les plans et les formules de contrat, et se procurer des devis et des formules de soumission au ministère des Travaux publics à Ottawa, de l'ingénieur de district, édifice du bureau de poste, Trois-Rivières, P. Q., ainsi qu'au bureau de poste, Sainte-Angele de Laval, P. Q.

On ne tiendra compte que des soumissions faites sur les formules fournies par le ministère conformément aux conditions mentionnées dans lesdites formules.

Un chèque égal à 10 p. 100 du montant de la soumission, fait à l'ordre du ministre des Travaux publics et accepté par une banque à charte, devra accompagner chaque soumission. On acceptera aussi comme garantie des bons du Dominion du Canada ou des bons de la compagnie du chemin de fer National-Canadien, ou des bons et un chèque, si c'est nécessaire, pour compléter le montant.

Remarque.—On peut se procurer au ministère des Travaux publics des tracés bleus (blue prints) en fournissant un chèque de banque accepté, pour la somme de \$25.00, payable à l'ordre du ministre des Travaux publics. Ce chèque sera remis si le soumissionnaire offre une soumission régulière.

Par ordre,  
S. E. O'BRIEN,  
Secrétaire.

Ministère des Travaux publics,  
Ottawa, le 16 août 1927. 9194

**Industrie laitière**

**Devoirs des propriétaires de beurrieres et fromageries**

(suite)

Pour assurer l'uniformité dans le fini et l'emballage du beurre, la fabrique doit être pourvue de boîtes à beurre et de papier parchemin de la meilleure qualité possible. des étampes requises par les règlements concernant la classification des produits laitiers, des palettes, pilons, rases, etc. pour l'emplissage et le fini de la boîte de beurre quand elle est remplie.

Il est un fait reconnu de tous; c'est que l'apparence de l'emballage contribue pour beaucoup à donner une impression favorable de la qualité de la marchandise. En effet, ne voit-on pas des manufacturiers d'un produit quelconque appliquer des sommes considérables pour se procurer un emballage avec une enveloppe attrayante: prendre un soin tout particulier pour disposer cette enveloppe avec ordre et symétrie et faire en sorte que l'acheteur en voyant l'emballage soit convaincu de la bonne qualité de la marchandise qu'il contient.

Il devrait en être ainsi du beurre. On devrait s'appliquer à préparer des boîtes bien propres, exemptes de toute tache, étampées avec ordre et symétrie, éviter de les salir en les manipulant après qu'elles sont remplies, les préserver pendant le transport de la fabrique à la station contre les poussières, la pluie, les souillures de toute sorte, par des toiles spéciales fournies par la fabrique, éviter de les placer dans des wagons où elles pourraient être salies, enfin faire en sorte que quand elles parviennent au consommateur elles soient propres, attrayantes et donnent l'impression que le beurre qu'elles contiennent doit être de bonne qualité. Il n'y a pas que l'extérieur de la boîte qui doit être de bonne apparence; le beurre lui-même doit être attrayant par la manière dont il est enveloppé, placé et fini dans la boîte. Pour qu'il le soit, il faut que le papier parchemin soit de très bonne qualité et propre, c'est-à-dire exempt de germes de moisissure, de poussières, etc.

Pour cela il faut qu'il ait été conservé dans un endroit sec et bien aéré, exempt de germes de moisissure et qu'il ait été trempé dans une forte saumure additionnée de formoline pour assurer leur destruction au cas où il s'en serait déposé depuis sa fabrication jusqu'au moment de l'employer; que le papier soit placé dans les boîtes au fur et à mesure qu'on les emplit, qu'il soit placé avec soin de manière qu'il n'y ait pas de plis ni rides qui s'impriment dans le beurre et lui donne mauvaise apparence, que les boîtes soient remplies en prenant le beurre avec les palettes et en le foulant avec le pilon à beurre et non avec les mains, que la surface soit polie avec soin, parfaitement plane et non bosselée ou arrondie de manière qu'il ne reste aucun vide à l'entour ni à l'intérieur du bloc de beurre contenu dans la boîte et qu'il présente un bel aspect quand il est sorti de la boîte pour être coupé en pain d'une livre ou exhibé dans les vitrines.

En visitant les grands entrepôts et magasins où l'on fait le détail du beurre on constate que, des petits détails qui paraissent insignifiants à celui qui n'est pas au courant de ce qui s'y fait occasionnent des pertes plus ou moins considérables du des frais de manutention plus ou moins onéreux. Prenons, par exemple, du beurre emballé dans une

boîte ayant déjà servi ou enveloppé avec du papier parchemin de mauvaise qualité ou sur lesquels il s'est déposé des germes de moisissure non détruits par de la formoline. Toute la partie du beurre qui touche au papier ou à la boîte sera gâtée irrémédiablement. Si une boîte n'est pas parfaitement remplie et qu'il reste du vide, soit alentour ou à l'intérieur du bloc de beurre contenu dans la boîte, ou si la surface de la boîte est bosselée ou arrondie, en le coupant à la machine pour en faire des pains d'une livre, il s'en trouvera dans les parties non remplies ou dans la partie trop arrondie de la surface qui, ne pesant pas le poids, devront être remaniées de nouveau, nécessitant des frais supplémentaires.

Les propriétaires de beurrieres et les fabricants doivent donc réaliser qu'il est de leur devoir de travailler pour que le beurre qu'ils mettent sur le marché soit de qualité irréprochable, non seulement au moment de l'expédition et de la classification, mais aussi au bout de plusieurs semaines, voire même plusieurs mois de conservation.

Certains propriétaires de beurrieres sont quelquefois à se demander comment il se fait que les patrons sont tentés d'expédier leur crème à l'étranger au lieu de la porter chez eux. S'ils se donnaient la peine de s'observer dans leurs relations avec leurs patrons, dans la manière qu'ils outillent leurs fabriques, qu'ils s'y prennent pour faire leur travail, etc., ils constateraient qu'ils en sont peut-être la cause. En effet, un patron peut-il être blâmable d'essayer ailleurs quand il constate que sa fabrique n'est pas outillée convenablement, qu'elle est mal tenue, que le propriétaire ou le fabricant manque de courtoisie à son égard, etc., etc. Il ne faut pas oublier que les patrons ont des yeux pour voir et un nez pour sentir et que parfois s'ils ne disent rien, cela ne les empêche pas de penser et de faire des projets de s'éloigner de la fabrique dans l'espoir de réaliser plus de bénéfices en portant leur crème ou en l'expédiant à une beurrierie mieux outillée, etc.

Cependant, quand un propriétaire est reconnu comme honnête et consciencieux, qu'il a construit sa fabrique suivant les plans, qu'il l'a outillée pour la pasteurisation de la crème, pour le lavage des bidons et de tout ce qui est nécessaire pour la fabrication et l'emballage du beurre ou pour la préparation de la crème pour l'exportation, de manière à mettre sur le marché des produits de toute première qualité, les patrons devraient reconnaître qu'il est de leur intérêt de l'encourager, de lui accorder un prix de fabrication qui lui permette de rencontrer ses obligations et lui confier leur lait ou leur crème au lieu de l'expédier à l'étranger ou de la confier à un propriétaire qui travaillera au rabais et qui prétendra ne pas charger de fabrication mais prendra des moyens détournés pour se faire un revenu suffisant.

Il vaut infiniment mieux, pour les patrons comme pour le propriétaire, de fixer à l'avance un prix de fabrication raisonnable. Les patrons pourraient alors exiger le remboursement des pertes qui pourraient être occasionnées par le défaut de qualité et le propriétaire ayant des revenus suffisants serait plus

**Palpitation de Cœur  
Vertige, Défaillance**

Mme M.-A. Gagnon, Donatville, Alb., écrit:—"Il y a quelque temps je devins très nerveuse, incapable de dormir la nuit; j'avais souvent des attaques de vertige, de défaillance, de palpitation de cœur, et j'étais si faible que je ne pouvais faire mon ménage; il me fallait tout laisser là et m'asseoir."

"J'avais inutilement dépensé sans résultat un lot d'argent à l'achat des remèdes du docteur."

Enfin une amie me conseilla d'essayer les Pilules de Milburn pour le Cœur et les Nerfs et après en avoir pris une couple de boîtes, je n'étais plus la même femme. Je commençai à me sentir bien mieux et quelques boîtes de plus suffirent à me remettre en parfaite santé. Je les recommande toujours à tous ceux que je sais souffrir d'affection cardiaque."

Prix 50c. la boîte chez tous les pharmaciens et marchands, ou par la poste directement sur réception du prix par La Cie T. Milburn (limitée), Toronto, Ont.



encouragé pour maintenir sa fabrique en bonne condition et faire son possible pour fabriquer des produits de bonne qualité.

Comme conclusion, si une beurrierie est nécessaire et qu'elle mérite d'exister, il n'est que juste qu'elle soit construite, outillée et tenue convenablement, parce que de sa bonne condition dépendra la qualité des produits qui y seront fabriqués, et de leur bonne renommée la principale source de revenus d'une localité.

**Un Observateur.**

ROD. OSTIGUY  
ELEVEUR  
CHADIEN ET MARI  
PLESSISVILLE  
RENAARDS ARGENTÉS ENREGISTRÉS, seulement \$500.00 le couple.  
LAPINS CHINCHILLAS: \$18.00, \$25.00, \$40.00 et \$70.00 le couple, aussi chats sauvages de différents prix.

Le ministère des Travaux publics recevra jusqu'à midi (heure avancée), le vendredi 16 septembre 1927, des soumissions pour la reconstruction du quai et les réparations, à la Rivière-du-Loup (en bas), comté de Témiscouata, P. Q., lesdites soumissions devront être cachetées, adressées au sous-signe, et porter sur leur enveloppe, en sus de l'adresse, les mots: "Soumissions pour Réparation au quai, à Rivière-du-Loup (en bas), P. Q."

On peut consulter les plans et les formules de contrat, et se procurer des devis et des formules de soumission au ministère des Travaux publics, à Ottawa, au bureau de l'ingénieur de district, édifice du bureau de poste, Québec, P. Q., ainsi qu'au bureau de poste, Rivière-du-Loup (en bas), P. Q.

On ne tiendra compte que des soumissions faites sur les formules fournies par le ministère conformément aux conditions mentionnées dans les dites formules.

Un chèque égal à 10 p. 100 du montant de la soumission, fait à l'ordre du ministre des Travaux publics et accepté par une banque à charte devra accompagner chaque soumission. On acceptera aussi comme garantie des bons du Dominion du Canada ou des bons de la compagnie du chemin de fer Canadien-National, ou des bons et un chèque, si c'est nécessaire, pour compléter le montant.

Remarque.—On peut se procurer au ministère des Travaux publics des tracés bleus (blue prints) en fournissant un chèque de banque accepté, pour la somme de \$10.00, payable à l'ordre du ministre des Travaux publics. Ce chèque sera remis si le soumissionnaire offre une soumission régulière.

Par ordre,  
S. E. O'BRIEN,  
Secrétaire.

Ministère des Travaux publics,  
Ottawa, le 26 août 1927. 9213



M. ROMEO LEBLANC, D'ARVILLE.—Lauréat du Concours agricole de 1927. La Médaille d'Or, lui a été conservée 96 points sur un total de 100. Honneur à ce cultivateur, qui a su si bien l'enseignement de l'agriculture.

**Cultiver**

Au cours de l'hiver dernier, ger bien mis, aux manières courtoises, à la parole facile, parcourait les paroisses de Wolfe, Arthabaska, spécialement celles échelonnées de la route régionale, se présentant devant les cultivateurs producteurs de crème, se disant l'organisateur d'une association laitière portero-miroitante, dont la place était située dans une grande vineuve, laquelle était destinée à porter beaucoup plus de produits des fabriques de paroisses n'étaient pas construites de manière à retirer absolument produit de leur lait ou de leur crème comme celles des grandes paroisses se faisait en coopération revient bien inférieur à celui des paroisses, etc., etc.

Il s'engageait à recevoir à leur porte, à la transporter automobile, à raison de 100 de gras, à une fabrique de dans le ville indiquée, convertie en fromagerie à la condition à un prix très élevé, mirobolant que plusieurs à lui fournir de la crème autre garantie que celle d'en être bien payés.

Tout alla pour le mieux pendant les premières semaines.

Un bon matin, jour fixe

**COLLIERIE**  
**FRÈRES DU SAC**  
Deux cours  
Reçoit généralement  
L'Ent

de Cœur  
éfailance

on, Donatville, Alb., que temps je devins ble de dormir la nuit; taques de vertige, de itation de cœur, et ne pouvais faire mon it tout laisser là et nt dépensé sans ré- nt à l'achat des re- me conseilla d'es- Milburn pour le après en avoir pris je n'étais plus la mé- me femme. Je commençai à me sentir bien mieux et quelques boîtes de plus suffirent à me remettre en parfaite santé. Je les recommande toujours à tous ceux que je sais souffrir d'affection cardiaque." chez tous les phar- ds, ou par la poste tion du prix par La itée), Totonto, Ont.

inténir sa fabrique et faire son possible produits de bonne

n, si une beurrierie ble mérite d'exister, elle soit construite, venablement, parce addition dépendra la qui y seront fabri- e renommée la prin- nus d'une localité.

Observateur.

**SSISVILLE**  
ES ENREGISTRÉS,  
0.00 le couple.  
NCHILLAS:  
et \$70.00 le couple,  
de différents prix.

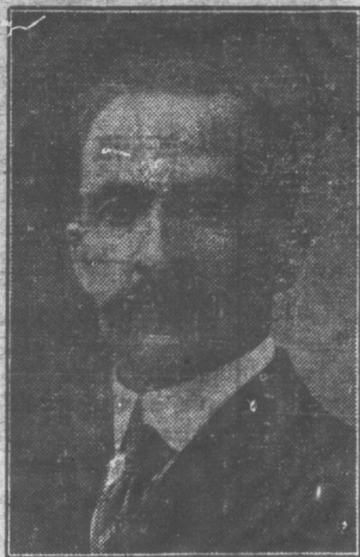
aux publics recevra jus- vacée), le vendredi 16 isions pour la reconstruc- ons, à la Rivière-du-Loop scousta, P. Q., lesquelles canotées, adressées au ur enveloppe, en sus de missions pour Réparation p (en bas). P.Q." plans et les formuls de es devis et des formules re des Travaux publics, l'ingénieur de district, ste, Québec, P. Q., ainsi ivière-du-Loop (en bas),

o que des soumissions ournaies par le ministère ions mentionnées dans p. 100 du montant de re du ministre des Tra- ar une banque à charte e soumission. On accep- e des bons du Dominion e la compagnie du ennu ou des bons et un e- ur compléter le montant.

é se procurer au ministère traces bleus (bleu printe), de banque accepté, pour payable à l'ordre du mi- os. Ce chèque sera remis une soumission régulière.

S. E. O'BRIEN,  
Secrétaire.  
9215

Deux braves cultivateurs qui ont su profiter des conseils de leur agronome



M. ROMEO LEBLANC, DE VICTORIAVILLE. — Lauréat du Concours du Mérite agricole de 1927. Le grand prix, la Médaille d'Or, lui a été décerné. Il a conservé 96 points sur un total possible de 100. Honneur à ce vaillant cultivateur, qui a su si bien profiter de l'enseignement de l'agronome de son comté.



M. PHILIPPE COULOMBE, D'ARTHABASKA. — Deux points de plus et il remportait la Médaille d'Or du Concours du Mérite Agricole de 1927. M. Coulombe, en effet, a conservé 94.04, tandis que la Médaille d'Or a été attribuée à M. Roméo Leblanc de Victoriaville qui en a conservé 96. Ce travailleur mérite donc aussi des félicitations pour les résultats qu'il a obtenus.

Cultivateurs, en garde !

Au cours de l'hiver dernier, un étranger bien mis, aux manières polies et courtoises, à la parole facile et persuasive, parcourait les paroisses des comtés de Wolfe, Arthabaska, Nicolet, spécialement celles échelonnées le long de la route régionale, se présentant chez les cultivateurs producteurs de lait et de crème, se disant l'organisateur d'une association laitière portant un nom miroitant, dont la place d'affaire était située dans une grande ville de la province, laquelle était destinée à leur rapporter beaucoup plus de revenus que les fabriques de paroisses, qui, elles, n'étaient pas construites ni outillées de manière à retirer absolument tout le produit de leur lait ou de leur crème, comme celles des grandes villes où tout se faisait en coopération à un prix de revient bien inférieur à celui des fabriques de paroisses, etc., etc.

Il s'engageait à recueillir leur crème à leur porte, à la transporter, par camion automobile, à raison de tant par livre de gras, à une fabrique centrale, située dans la ville indiquée, où elle serait convertie en fromage à la crème se vendant à un prix très élevé, etc, etc.

Le projet était si bien représenté et si mirobolant que plusieurs consentirent à lui fournir de la crème sans aucune autre garantie que celle de l'espérance d'en être bien payés.

Tout alla pour le mieux jusqu'à ces derniers jours.

Un bon matin, jour fixé pour le paie-

ment d'une quinzaine, celui qui avait l'habitude de le faire avertit les fournisseurs qu'ils recevraient leurs chèques par la malle.

Quelques jours après on les avertisait que l'on discontinuait de ramasser la crème. Dans l'intervalle, ceux qui présentaient aux banques le chèque qu'ils venaient de recevoir, avaient pour réponse que l'association n'avait plus de fonds pour les honorer.

Les cultivateurs de ces paroisses attendent, et attendront probablement longtemps, le paiement de leur crème, qui se chiffre, pour quelques-uns, à plusieurs centaines de dollars.

Le même individu opérait, l'année dernière, de la même façon dans les comtés de Berthier, Joliette et Maskinongé, mais sous un nom différent.

Il y a quelques années, il opérait aux environs de St-Hyacinthe sous un autre nom.

Où ira-t-il à l'avenir faire de nouvelles victimes ?

N'eut-il pas été plus sage pour ces bons cultivateurs, qui croient tout le monde honnête comme eux, de porter leur crème à une fabrique de leur propre paroisse, où ils étaient assurés d'en recevoir le paiement, plutôt que de consentir à la livrer à un étranger inconnu qui ne leur donnait aucune garantie ? N'est-ce pas lâcher la proie pour l'ombre ?

Cultivateurs soyez, sur vos gardes et ne vous en laissez pas imposer par ces

**COLLEGE COMMERCIAL**  
DES  
**FRÈRES DU SACRÉ-CŒUR. VICTORIAVILLE, P. Q.**  
Deux cours complets, séparés.  
Français-Anglais et Anglais-Français.  
Reçoit généralement 450 pensionnaires du Canada et des États-Unis  
L'Entrée est fixée au 6 septembre.

prometteurs. Quand quelqu'un vous proposera une affaire dont vous ignorez les tenants et aboutissants, adressez-vous sans crainte au Service d'Information financière du Bulletin de la Ferme et nous ferons toutes les démarches nécessaires pour vous renseigner parfaitement sans qu'il vous en coûte un centin.

MISE EN GARDE

Dans son dernier bulletin, la Banque Canadienne Nationale fait, au sujet de placements, les judicieuses remarques que voici et qui nous confirme dans la décision que nous avons prise d'inaugurer un service d'Information financière:

Nous croyons devoir attirer de nouveau l'attention de nos lecteurs sur les affaires risquées. Les demandes de renseignements que reçoit le Service du Placement de la Banque Canadienne Nationale indiquent que les promoteurs d'entreprises de toute nature continuent de déployer une grande activité. Notre pays, où l'argent est abondant, leur offre un beau champ d'exploitation, et leurs arguments sont d'autant mieux accueillis, que les prêteurs, devant la baisse du taux courant de l'intérêt, recherchent pour leur argent de nouveaux emplois plus rémunérateurs.

S'il convient d'être méfiant devant une proposition aléatoire, il n'importe pas moins d'user de prudence avant de s'engager dans n'importe quelle entreprise. L'incompétence, l'enthousiasme, les erreurs d'appréciation, le manque de prévision causent plus de pertes que la fraude elle-même. Rappelons-nous qu'en règle générale le rendement d'un placement est proportionné au risque qu'il comporte. Rappelons-nous aussi qu'en matière de spéculation, à moins de répartir une somme considérable sur une grande variété de titres, on ne gagne qu'exceptionnellement. Rappelons-nous enfin qu'il est insensé de risquer ce que nous n'aurions par les moyens de perdre.

Le Meilleur pour bébé et pour vous  
**Savon Baby's Own**  
Délicieusement Aromatique



MONSIEUR GEORGES LEHOULLER, et Mme LEHOULLER, de Ham-Nord. C'est sur la ferme de ce brave cultivateur qu'a été tenue la journée agricole du comté de Wolfe, le 24 août dernier.

Pour les gens pressés

—Robert Tremblay, 14 ans, de Portage-des-Roches, a été écrasé à mort sous une auto qui a capoté.

—Marsden, le forçat de l'Ohio qui a déclaré avoir incendié 17 églises catholiques en province de Québec, entre autres les basiliques de Ste-Anne et de Québec, a été remis aux autorités canadiennes.

—Comme nous allons sous presse, notre envoyé spécial arrive de St-Thomas de Montmagny, où il a visité l'exposition qui y bat actuellement son plein. Nous publierons dans notre prochain numéro les intéressantes notes qu'il nous communique.

—Les journaux annoncent qu'à la suite de la mort en Sibérie d'un aubergiste âgé de 93 ans, on a découvert dans des caves 70 squelettes et 6 tonneaux de chair humaine malée qu'il servait à ses clients. C'est probablement la plus macabre découverte de tous les temps.

—Dans le concours d'agneaux et de porcs entre Ontario et l'Est de Québec, Arthabaska, Nicolet et Yamaska ont remporté les premiers prix pour les porcs, et Lennox, Richmond et Pontiac pour les agneaux.

Les porcs se sont vendus 11 cents et les agneaux 12 cents la livre.

—L'honorable M. Caron a donné un dîner au Kent en l'honneur de M. De Vuyst, directeur général de l'agriculture en Belgique. Au cours de sa réponse au toast porté en son honneur, M. De Vuyst a dit que ce qu'il importait d'abord c'était de former des caractères. Il a mille fois raison.

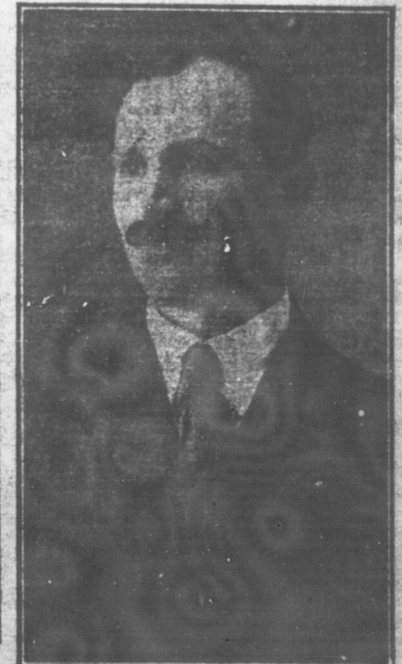
—Le 8 septembre, journée agricole à St-Pamphile de l'Islet. Le 9 ce sera le tour de Notre-Dame-du-Lac, Témiscouata. Tous les cultivateurs de ces deux comtés qui le peuvent devraient assister à ces réunions, qui leur permettront de constater les excellents résultats obtenus sur les fermes de démonstration par une culture scientifique. Ces fermes sont un enseignement quotidien, dont tout cultivateur intelligent devrait profiter pour sortir de l'ornière de la routine, ennemie de tout progrès.

—En Angleterre, la plupart des villes brûlent leurs vidanges pour fournir la lumière électrique dans les rues.

A Québec, on préfère payer le vidangeur et payer la compagnie de lumière électrique.

Autre pays, autres mœurs!

**INVENTIONS**  
En tout pays demandez le PATENT DE L'INVENTEUR qui sera envoyé gratis  
**MARION & MARION**  
364, rue Université, Montréal.  
72 1/2, rue St-Pierre, Québec et Washington, D. C.



MONSIEUR NOE PROVENCHER, de Plessisville, qui a remporté la médaille d'argent du Mérite Agricole.

Les Lauréats du Mérite Agricole

1927-3-10 SEPT.—1927

Liste officielle des nouveaux diplômés de la Médaille d'or, de la médaille d'argent et de la médaille de bronze

Le plus grand événement annuel et la plus belle exposition de la province.

Industries agricole et manufacturière.

Le ministère de l'agriculture, par l'entremise de M. Oscar Lessard, secrétaire général du conseil d'agriculture, nous communique la liste complète des nouveaux lauréats du Mérite Agricole.

Frédéric Moisan, Ancienne-Lorette, Québec. Barth-Jenny Côté, Plessisville, Mégantic. Napoléon Bélanger, Breakville, Lévis.

MEDAILLES D'OR

- Roméo Leblanc, Victoriaville, Arthabaska. Philippe Coulombe, Arthabaska. Georges-E. Houle, Nicolet. Arthur Pettigrew, Les-Verte, Témiscouata.

- Zébedée Jean, St-Philippe-de-Néri, Kamouraska. Téléphore L. Rose, St-Isidore, Dorchester. Joseph St-Germain, St-Raphael-d'Aston, Nicolet.

CULTIVATEUR AMATEUR

Aleide Savoie, Manseau, Nicolet.

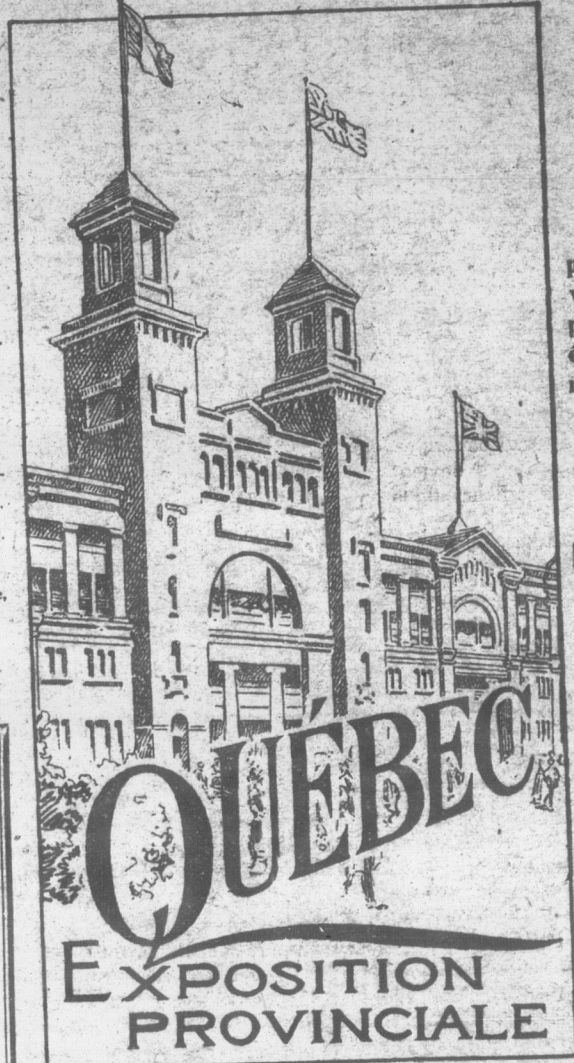
MEDAILLE D'ARGENT

- Noé Provencher, Plessisville, Mégantic. Wilfrid Roberge, Charny, Lévis. Adélar Jutras, Plessisville, Mégantic.

- Métairie St-Joseph, Nicolet. Tréfilé Campagns, St-Paul-de-Chester, Arthabaska. Xavier Picard, Ste-Hélène, Kamouraska.

MEDAILLE DE BRONZE

- Cyrus Pelletier, Rivière-du-Loup Station, Témiscouata. Philippe Bélanger, St-Louis-de-Pintendre, Lévis.



BEAUX-ARTS Spécial en 1927

ELECTRICITE pour célébrer l'arrivée à Québec des puissantes énergies électriques du Saguenay.

ATTRACTIONS EXCEPTIONNELLES

Le rendez-vous de 200,000 visiteurs

S. H. le Maire de Québec Dr Valmont Martin, Président. Georges Morisset, Secrétaire.

RAPPORTS TÉLÉGRAPHIQUES OFFICIELS SUR LES MARCHÉS

LE 25 AOÛT 1927.

MONTREAL.

Table with market prices for various goods in Montreal, including provisions, vegetables, and fruits.

ARRIVAGES DE WAGONS DU 18 AU 24 INCLUSIVEMENT.

Ont. 6 1/2 de légumes et fruits mélangés, 2 d'oignons, 1 de pêches.

IMPORTÉS:

16 de poires, 16 de raisins, 11 de pêches, 14 de fruits mélangés, 25 d'oranges, 44 de bananes, 4 d'oignons, 1 de cerises, 2 d'aubergines, 1 de melons Honeyball, 1 de citrons, 2 de cataloupes, 1 d'ananas, 2 de melons Honeydew.

QUEBEC.

Table with market prices for various goods in Quebec, including produce and other items.

ARRIVAGES DE WAGONS DU 18 AU 24 INCLUSIVEMENT:

Québec, 1 de tomates, Ont. 1 de tomates, 1 d'oignons.

IMPORTÉS:

6 de pommes, 3 de poires, 3 d'oranges, 1 de pêches, 13 de bananes.

J. H. L.

Arthur Gagnon, St-Denis, Kamouraska. Joseph Patry, St-Raymond, Wolfe. Honoré Labrecque, Ste-Marie, Beauce.

font à la Pépinière de Deschambault et ses collègues du Ministère de l'Agriculture ont pu constater, samedi après-midi, les progrès considérables déjà réalisés.

CONCOURS D'ÉLÈVES

C'est avec un plaisir toujours nouveau que nous enregistrons les succès obtenus par ceux qui se livrent à l'élevage.

Le concours d'élevage organisé pour encourager le Cérès des Jeunes Éleveurs de Coaticook a remporté un véritable succès.

- 1.-Raoul Riendeau, "Corne d'Argent", 7882, 375.9, \$25.00. 2.-Hercule Marcoux, "Précourt 4", 6355, 303.5, \$20.00.

Les employés du Ministère de l'Agriculture à la ferme de Deschambault

Sur l'invitation de M. I. H. Lavoie, chef du Service d'Horticulture au Ministère provincial d'Agriculture et administrateur de la ferme de Deschambault, les employés du Ministère de l'Agriculture, dont l'honorable J.-B. Caron faisait l'éloge vendredi midi, se sont réunis samedi à Deschambault.

Ce pique-nique a remporté un nouveau succès et a réuni plus de cent personnes à un dîner que présidait M. Lavoie.

Au dîner champêtre, des discours furent prononcés par MM. I. H. Lavoie, Oscar Lessard, M. Martin, Jos. Dussault, E. Myrand, Georges Boulanger.

Ceux-ci ont aussi été fort intéressés par la visite de la ferme de Deschambault. Le Ministère de l'Agriculture a établi une pépinière à cet endroit il y a une dizaine d'années.

M. Lavoie est très satisfait des travaux qui se font à la Pépinière de Deschambault et ses collègues du Ministère de l'Agriculture ont pu constater, samedi après-midi, les progrès considérables déjà réalisés.

- 3.-Camille Bégin, "Gironne", 611, 260.3, \$18.00. 4.-Eugène Marcoux, "Brillante Doré", 5867, 250.1, \$15.00.

CONCOURS D'APPRECIATION: 1er Eugène Marcoux, \$3.00; 2ème, Hercule Marcoux, \$2.00; 3ème, Raoul Riendeau, \$2.00.

La seule mine qui ne s'épuise pas, depuis si longtemps qu'on l'exploite, c'est la bêtise humaine.

HOMME

La fête de tout

Lundi prochain, on tout le Canada, la Fête c'est-à-dire la fête de tout le monde est obligé.

Mais Dieu est misérablement imposant à l'homme voulu la régénération de tout homme, qu'il le doit travailler.

Personnellement, je n'est-elle pas heureuse à ses devoirs journaliers.

Advertisement for Rhuma, featuring a portrait of a woman and text: 'Le "Minard's" nemi de toutes tions rhuma. Pratiquez des énergiques et ré Soutagement instantané. Mise en vente des art Vie nouvelle ap tissu. Frictionn



HOMMES ET CHOSES

Chronique Hebdomadaire

La fête de tout le monde.--Le travail, un bienfait

Lundi prochain, on célébrera, par tout le Canada, la Fête du Travail, c'est-à-dire la fête de tout le monde, car tout le monde est obligé de travailler. Homme des champs ou habitant des villes, nous sommes tous astreints à la loi de travail. Dieu n'a pas fait d'exception lorsqu'il a dit: "Tu gagneras ton pain à la sueur de ton front".

J'ai pensé qu'à cette occasion quelques réflexions sur ce sujet fécond, "le travail", ne seraient pas déplacées dans ma chronique hebdomadaire de ce jour.

L'homme le plus malheureux sur terre est celui qui n'a rien à faire, ou plutôt qui croit n'avoir rien à faire, car il ne sait que faire de ses journées. Il végète dans une apathie qui peu à peu détruit toutes ses énergies; il devient une loque, un parasite aux flancs de la société.

Le travail, nous dit l'Écriture Sainte, a été imposé à l'homme parce qu'il avait péché. La punition aurait été beaucoup plus forte, insupportable, si Dieu nous avait condamné à une éternelle oisiveté.

Mais Dieu est miséricordieux, et en imposant à l'homme le travail, il a voulu la régénération du genre humain.

Tout homme, qu'il le veuille ou non, doit travailler. C'est l'arrêt du Maître de nos destinées; qui tente de s'y soustraire se condamne à la déchéance.

Personnellement, je ne puis comprendre qu'un homme, fut-il riche comme Crésus, se complaisse dans l'oisiveté, à moins qu'il ne soit un parfait idiot.

"L'homme est fait pour travailler comme l'oiseau pour voler". Le travail porte en soi sa récompense, il cache le bonheur sous l'effort. Que de satisfaction dans l'exclamation du cultivateur ou de l'ouvrier de l'usine s'épongeant le front après un dur labeur: "Bonne journée, on a bien travaillé".

De même la jeune fille ou la femme n'est-elle pas heureuse lorsqu'elle vague à ses devoirs journaliers, lorsqu'elle prend soin du "ménage", lorsqu'elle prépare la soupe pour le père ou l'époux, ou travaille à une broderie que l'amour filial ou la douce amitié offrira à la personne aimée?

Et lorsque l'amour du prochain ou la piété filiale sont le mobile de celle qui confectionne les vêtements du pauvre ou les ornements de l'autel, dans les ouvriers ou à la maison, le travail alors n'est-il pas sublime?

Le travail occupe et développe; il procure de douces jouissances, la paix de l'âme dans la conscience du devoir accompli.

L'homme oisif voit plus tôt ses forces décliner, tandis que par le travail, l'entraînement, il les décuple. Le travail manuel est donc nécessaire au corps humain pour qu'il atteigne son plein développement. Il en est de même de l'intelligence qui s'anémie si elle n'est tenue en activité constante.

Il y a dans la masse du peuple un préjugé contre les intellectuels, les gens de plume. On les regarde presque avec mépris, parce qu'on croit qu'ils ne travaillent pas, que ce sont des fainéants.

Et pourtant, combien plus dur, plus pénible de creuser une idée que de tracer un sillon, de faire jaillir la pensée que d'alimenter une fournaise! Les sillons de la science sont fécondés par les veilles et les soucis du penseur.

Le travail intellectuel est supérieur au travail manuel de toute la distance qui sépare la matière de l'esprit. Il développe les facultés, orne l'intelligence et procure à celui qui s'y voue des jouissances ineffables.

Sans doute, tout travail demande effort, application et persévérance. Il faut savoir dompter la lassitude, le dégoût, l'inclination naturelle à la paresse. Aussi, combien légitime l'orgueil du vaillant qui peut se dire! "Je me suis vaincu, j'ai bien travaillé, j'ai fait une bonne journée".

J'admire le travail obscur de l'ouvrier attaché à son outil, et qui peine tout le jour pour donner aux siens le pain quotidien.

J'admire encore plus le penseur, le philosophe, le moine qui loin des bruits du monde consacrent leur vie à la recherche du beau, de l'idéal, à la découverte de la vérité.

Excelsior! plus haut, encore plus haut, toujours plus haut! commande l'âme éprise d'idéal, qui a faim et soif de savoir. Travaille, peine, creuse, tu ne pourras toujours qu'effleurer la surface, le fonds est inépuisable.

Le travail intellectuel est comme un aimant dont la force d'attraction irait sans cesse croissant.

Mais il est encore une autre sorte de travail, qui dépasse en noblesse le travail intellectuel: c'est le travail moral, celui qui tend au perfectionnement de l'outil qui sert aux deux autres. Travailler sur soi-même pour se vaincre et se rendre meilleur, voilà le travail le plus difficile, mais aussi le plus méritoire. Réprimer nos mauvaises tendances: égoïsme; susceptibilité, orgueil, et développer nos bonnes inclinations, dévouement, charité, générosité, afin de devenir toujours meilleur, voilà un but digne de tous les efforts d'un chrétien.

Le travail, partout et toujours, voilà le lot de l'humanité. Nous devons en remercier Dieu, puisque sans le travail la terre serait un enfer et que par le travail nous pouvons gagner le ciel.

Pierre Fouille-Partout.

L'Agriculture à l'École  
OU LE MEMENTO AGRICOLE DE L'INSTITUTRICE

La survégétation des plantes

Croiriez-vous qu'il y a des cas où il faut dire aux gens: "Votre sol est trop riche?" Il arrive en effet bien plus souvent de constater que pour une culture donnée, un sol est trop pauvre. Nous avons cependant rencontré dans notre pratique de l'agronomie des cas où la survégétation était due à un excès d'azote assimilable dans le sol. Si la chose est fort rare en grande culture, elle est assez fréquente dans les jardins, surtout dans les petits jardins où les gens appliquent l'engrais trop copieusement pour le besoin des plantes. On constate qu'il y a survégétation lorsque les pousses ou les tiges ont une longueur démesurée et que le feuillage est d'un vert sombre, ce qui peut être une qualité mais pas lorsqu'il y a excès. Si la survégétation correspond généralement à un excès d'azote, cela veut aussi dire que le balancement est rompu entre les éléments nutritifs essentiels, et dans ces cas, c'est surtout l'acide phosphorique qui fait défaut. On sait que l'acide phosphorique a pour mission de favoriser les phénomènes de floraison, de fécondation et de fructification. Lorsqu'il manque ou ne se trouve pas en quantité suffisante pour correspondre à l'azote ou à la potasse, il y a généralement des troubles dans la fructification et il ne faudrait pas chercher le mal ailleurs. Lorsque les fleurs "coulent" et que les fruits tombent, on accuse généralement les insectes ou les maladies d'être en cause et si l'on voit les fruits pourrir, on croit être même certain de la chose. Encore une fois, le mal n'est pas là; il faut se rappeler qu'une plante ou une partie de plante qui meurt finit toujours par se décomposer sous l'influence d'agents destructeurs, champi-

gnons ou microbes. C'est tout simplement de la décomposition, ce n'est pas de la maladie selon l'application courante du mot.

Chez certaines plantes, particulièrement chez les céréales, l'excès d'azote, et par conséquent la survégétation, provoque un phénomène qui s'appelle la "verse" et que les cultivateurs connaissent bien. Le pied du grain, trop faible pour supporter les tiges, se couche par terre sous l'action du vent ou de la pluie; la plante mûrit mal, est difficile à faucher et il y a de la perte. Sans doute la verse peut être due à d'autres causes. Elle peut aussi se produire lorsque l'acide phosphorique manque sans qu'il y ait excès d'azote, mais elle est aussi fréquente dans les cas de survégétation.

Comme règle générale pour prévenir ce défaut, il faut surtout éviter de trop engraisser le terrain, comme la chose est fréquente dans les jardins de petite étendue.

André Lesage.

Comment elle s'est débarrassée de son Rhumatisme.

Connaissant, à la suite d'expériences très pénibles les souffrances que cause le rhumatisme, Mme J. E. Hurst, domiciliée au No 204 Avenue Davis, D 61, Bloomington, Ill., est tellement heureuse de s'être guérie qu'en outre d'une simple expression de gratitude elle est anxieuse de conseiller aux autres personnes affectées de cette maladie, comment se débarrasser de cette torture par un moyen fort simple, à la maison. Mme Hurst n'a rien à vendre. Découpez simplement cette annonce, maillez-lui-la avec votre nom et votre adresse, elle vous fera parvenir ces précieux renseignements, absolument gratuits. Écrivez-lui immédiatement avant de mettre cela en oubli.

UN PRÊTRE, L'ABBÉ HAMON (Curé de Veunoy, France), possède le moyen radical de guérir: DIABÈTE, ALBUMINE, CŒUR, REINS, FOIE, ESTOMAC, RHUMATISME, BRONCHES et toutes les maladies chroniques réputées incurables.

AUCUN RÉGIME - - - - - RIEN QUE DES PLANTES

Brochure explicative et très intéressante, français ou anglais, - - - - - gratis et franco sur d...mande. Adresses - - - - -

LABORATOIRES BOTANIQUES ET MARINS  
430, rue St-Pierre - - - - - Montréal.

BARDEAUX D'AMIANTE

ASBESTOSLATE

La toiture vraiment permanente et à l'épreuve du feu

Exigez "Asbestoslate" pour votre nouvelle toiture, ou même si vous faites renouveler la vieille. Vous aurez alors une toiture vraiment à l'épreuve du feu, - qui ne peut pas pourrir et qui durit avec les années.

"Asbestoslate" est artistique - facile à poser - et, en fin de compte, la toiture la plus économique qui existe. Une fois posée, c'est pour toujours.

Demandez la brochure No 6  
Si votre marchand ne l'a pas, écrivez-nous.

ASBESTOS MANUFACTURING COMPANY LIMITED  
Bureau Chef: 752 Square Victoria, Montréal.

LE FEUILLETON DU BULLETIN DE LA FERME No. 29

# La Campagne canadienne

Publication autorisée par l'auteur le P.-P.-ADELAI D'IUGRE, S. J.

**CHAPITRE ONZIÈME**  
**CHACUN CHEZ SOI**

"Tu arrives bien, dit Fanny à François, dès qu'il fut en haut de l'escalier. Tu sais, nous partons demain... Tu te rappelles ces Crawford que nous avons rencontrés à Los Angeles, il y a trois ans? Ce sont eux, imagine-toi, que j'ai retrouvés à Québec avec une famille de leur connaissance, nommée Morgan. Ils m'invitèrent à les accompagner au Saguenay: ils furent simplement exquis. Ils font tout leur voyage par eau. Nous sommes revenus à Québec ce matin; ils y passent la journée et se rendent à Montréal cette nuit. Ils partent demain soir pour les chutes Niagara et se rendront ensuite à Duluth en bateau. Ils m'ont décidée à retourner avec eux. C'est pour cela que j'ai pris le rapide qui passe aux Trois-Rivières à quatre heures. De là j'ai pris un taxi. Demain nous partirons par le train de onze heures de l'avant-midi et nous nous embarquerons le soir à Montréal. Nous trouverons les Crawford au Windsor. J'ai pensé que ta visite se trouvait assez longue et que nous aurions amplement le temps de faire nos préparatifs ce soir et demain. Qu'en dis-tu?"

"Oui... Cela dérange un peu mes calculs."  
—Comment, tes calculs?"  
François s'était assis, ramassant son courage pour l'explication décisive qu'il ne pouvait plus éluder ni remettre. Fanny, debout, à peine distraite de ses préparatifs de voyage, ne paraissait même pas soupçonner que son mari eût une objection sérieuse à lui opposer.

"Ca ne me déplaît pas de partir ces jours-ci, reprit le médecin, mais je ne pourrais pas facilement partir avant demain soir."

"Pourquoi ça?"  
—Parce que j'ai un rendez-vous pour demain après-midi, après quatre heures."  
—Un rendez-vous?"

"Oui, je dois rencontrer quelques médecins à l'hôpital des Trois-Rivières demain, après les heures de consultation."

"Bah! mon Dieu, excuse-toi, c'est tout."

"Non, je ne pourrais pas facilement m'excuser... Ecoute, Fanny, j'aime autant te le dire tout de suite, j'ai décidé de rester au Canada."

Fanny parut ne pas bien saisir ce qu'il avait dit. Elle se redressa:

"Quoi? dit-elle, tu as décidé?..."

"Oui, demain, à quatre heures, je signe mon engagement à l'hôpital des Trois-Rivières, devant la supérieure et le conseil de direction."

"Tu signes ton engagement? Mais tu m'as laissé entendre toi-même, la semaine dernière, et tu as répété à Harold, le même jour, que c'était fini cette histoire de rester au Canada et que nous retournerions à Duluth bientôt."

"Oh, je t'ai laissé entendre... Je ne vous ai rien dit de certain. Je n'étais pas encore décidé dans le temps, je croyais même que nous retournerions; maintenant, j'ai changé d'idée et nous restons."

"Eh! bien, moi, je n'ai pas changé d'idée et je ne reste pas."

"Tu ne restes pas?"

"Non."

"Tu resteras si je reste, voilà tout. Nous retournerons à Superior pour disposer de la propriété et mettre nos affaires en ordre, puis nous reviendrons demeurer aux Trois-Rivières."

Le médecin parlait d'une voix posée, un peu basse, en homme qui se contient et veut à tout prix garder son calme, comme pour donner l'impression d'une force qu'il n'est pas sûr d'avoir.

"Et quand reviendrons-nous ainsi? demanda Fanny."

"Le plus tôt possible. Dans un mois, dans deux mois au plus, nous devons être installés aux Trois-Rivières."

"Merci! Je te donne ma parole, moi, que je ne serai pas aux Trois-Rivières dans deux mois. Tu sais, François, c'est inutile de discuter, tu me connais: quand j'ai dit une chose, c'est dit."

"Eh! bien, Fanny, tu vas apprendre à me connaître, moi, si tu ne me connais pas encore. Cette fois je suis bien résolu à ne pas céder. La chose est trop importante, tes exigences sont trop déraisonnables, pour que j'en passe encore par tes volontés. S'il s'agissait de bagatelles, d'amusements, de chiffons, je plierais probablement, comme je l'ai toujours fait; mais dans une décision de cette conséquence, quand il faut engager le reste de ma vie, je ne veux pas, tu m'entends, je ne veux pas me laisser guider par des raisons d'enfant gâtée."

Je te l'ai dit l'autre jour, tu me parais parfaitement déraisonnable depuis quelques semaines. Je n'ai ni l'obligation, ni même le droit, à cause de nos enfants, de me soumettre à tes caprices."

Fanny, pâle et tremblante, s'était

# LE THÉ "SALADA"

sa qualité ne varie jamais—exigez-le.

lâchée tomber sur le bord du lit. Elle roulait dans ses mains un manteau qu'elle avait commencé à plier, regardant fixement son mari tandis qu'il parlait.

Quand il se tut, ses lèvres entr'ouvertes remuèrent sans qu'aucune phrase cohérente pût sortir de sa bouche desséchée.

"Nos enfants?... Mes caprices?..."

Et tu penses...

"Tu sais bien, chère enfant, pour (Suite à la page 669)"

**GOITRE** Une dame qui essa-  
ya tout en vain et  
découvrit enfin un  
Remède sur et simple envoié tous de-  
tails GRATUITEMENT. Alice May,  
Box 12 AT-Windsor, Ont.



## Toujours de l'Espoir

même quand d'autres médecines ne vous ont pas aidé. Une simple et vieille préparation herbeuse comme le

# NOVORO

Du DR. PIERRE

peut vous remettre sur la route de la santé. Il a fait cela pour des milliers d'autres. Pourquoi pas pour vous?

Il est absolument sain. Ne contient pas de drogues nuisibles. Il est bon pour toute la famille.

L'histoire intéressante de sa découverte, avec des renseignements très valables, et des attestations véritables, est envoyée gratuitement sur demande. Ce remède herbeux renommé ne peut être obtenu chez les droguistes. Des agents spéciaux le fournissent. Ecrire à

**DR. PETER FAHRNEY & SONS CO.**  
2501 Washington Blvd. CHICAGO, ILL.  
Déposé libre de tous droits au Canada.

## La broderie est un agréable passe-temps



Nos 4160-4161-4162-4163. Tabliers de fantaisie.  
 patrons à tracer chacun 25c, perforé 50c, au fer chaud 40c.  
 Papier carbone bleu 5c, 15c et 25c. Blanc 5c et 15c. Rouge 5c.  
 Tout estampé sur meilleur coton jaune chacun 55c.  
 Coton M.F.A. pour la broderie 30c.  
 No 6221 Nappe à thé. Patron au-carbone 25c, perforé 50c, au fer chaud 40c.  
 Tout estampé nappe de 36 pes 6 serviettes de 12 pes sur coton jaune \$1.10. Sur coton fini toile \$1.60.  
 Coton M.F.A. pour la broderie 30c.  
 Catalogue de broderie 35c, catalogue de musique gratis.  
 REVUE MENSUELLE de broderie et Musique à 25c l'abonnement par an.

BULLETIN DE LA FERME, CASE 129, QUÉBEC

LA VIEILLE

Employez la Lessive Gillette  
POUR FAIRE  
SAVO  
et pour tout net to  
DESINFEC  
La Lessive Gillette  
votre santé et éco  
votre arge

## La Campagne ca

(Suite de la page)  
suivit le médecin, à quoi il  
nes en me ramenant au  
C'est ma dignité profes  
ma dignité d'homme, e  
neur, et celui de nos en  
tien qui est compromis e  
dans la situation fausse  
gagé là-bas. Je veux bien  
mais je ne puis pas cons  
sacrifices.

"Il faut y consentir."  
sottise, paie-la.  
—Et comment veux-  
répare?"

"Ton brevet? Tu  
obtenir ton brevet!"

"Me soumettre à des  
songes-tu? A mon âge,  
dans les manuels, prévoir  
préparer des réponses? Je  
chercher à satisfaire des  
veulent pas du tout être  
—Tant pis! Il ne fallai  
à cette nécessité."

"Si encore je devais,  
mais je ne réussirai pas,  
Je connais trop de ces p  
de Canadiens qui ont vo  
brevet aux États-Unis..."

"—Mais toi, tu as la sci  
—La science? Il s'agi  
la science. C'est une raiso  
n'être pas admis. Tan"

**GOITRE** Une da  
ya tou  
decouv  
Remède sur et simple en  
talis GRATUITEMENT.  
Box 12 AT-Windsor, Ont.

Profitez de l'oc  
procurer une jo  
vendant nos bi  
tes postales etc  
**ALLEN NOU**  
St-Zachari

Nous offrons un lot merv  
pons d'effets assorties con  
Ces coupons sont de long  
bles pour travaux générau  
lunes, ainsi jupes, coupons  
diverses de tous styles et  
dernière mode. Argent rem  
sion si non satisfait. Paq  
valeur à \$1., \$2., \$3. et \$5. fr

LE MAGASIN DES O  
i.n.o. New-

**LA VIEILLE AMIE**



**GILLETT'S LYE**

Employez la Lessive Gillett  
**POUR FAIRE VOTRE SAVON**  
et pour tout nettoyage et  
**DESINFECTANT**

La lessive Gillett protège  
votre santé et économise  
votre argent.

**Chez-nous**  
Section féminine Le foyer, L'école

**Devoirs nouveaux — Devoirs anciens**

Il n'y a rien de plus difficile, ma cousine, pour un homme ou pour une femme, que de délimiter ses obligations envers sa famille après qu'il a lui-même fondé un foyer, quand il a été le soutien des siens pendant des années, soit que son père soit mort jeune ou qu'il ait été un de ces inutiles qui n'ont aucun souci de leurs responsabilités.

Il s'est tellement dévoué qu'on a fini par user et abuser de lui; puis un jour il a rencontré l'âme sœur et il s'est décidé à l'épouser, mais il est bientôt acculé à une impasse, tant il est peu habitué à rien garder pour lui-même, et que d'ailleurs on ne peut dépenser le même argent deux fois.

Devra-t-il loger sa femme petitement et peu confortablement pour continuer à payer les mois de collège de ses frères; peut-il mettre de l'argent de côté quand ses sœurs ont besoin de toilettes pour se produire, et s'il s'agit d'une femme, qui s'est toujours sacrifiée pour les siens, prendra-t-elle l'argent d'un mari généreux pour souscrire à toutes les exigences, comme elle le faisait quand elle se considérait comme le chef de la tribu.

C'est une erreur, ma cousine, de continuer à s'immoler sur l'autel de l'amour filial et fraternel quand on a accepté d'autres responsabilités. Le premier devoir d'une femme est envers son mari et ses enfants, d'un mari envers sa femme et sa famille, les priver d'un large nécessaire est un manque de jugement et une injustice, par conséquent, un défaut plutôt qu'une vertu.

**COUSINE AVETTE.**

Chaque Paquet de 10<sup>c</sup> de  
**PAPIER MOUCHES WILSON**

TUERA PLUS DE MOUCHES QUE  
\$3 VALANT DE N'IMPORTE  
QUEL ATTRAPE-MOUCHE  
COLLANT.

Propre à manipuler. En vente dans les pharmacies, épiceries et magasins généraux.

Bryce ne voudront pas de moi, c'est-à-dire tant qu'ils seront dans les environs de Duluth, je n'ai rien à y faire. Je devrai chercher un autre Etat que le Minnesota et le Wisconsin. Voilà la situation.

—Quelle affaire!

Et Fanny, la figure dans les larmes, se mit à pleurer nerveusement. Puis peu à peu, tandis que François continuait à parler, elle releva la tête, et les yeux perdus dans le vague, elle sembla poursuivre une idée lointaine. Elle était décontenancée par le ton calme et ferme que le médecin réussissait maintenant à garder sans effort. Elle voyait en son mari un aspect qu'elle n'avait guère remarqué en lui durant ses vingt ans de ménage, celui de l'intellectuel qui fait abstraction des détails, des contingences, des circonstances particulières, pour concentrer son attention sur le seul point important d'une question. La sérénité du médecin produisait sur elle un effet salutaire: au lieu d'éclater en injures et de crier sa colère et son dépit, elle retrouva le fil de ses pensées et répondit sur un ton presque paisible:

(à suivre)

**La Campagne canadienne**

(Suite de la page 668)

suivit le médecin, à quoi tu me condamnes en me ramenant aux Etats-Unis. C'est ma dignité professionnelle, c'est ma dignité d'homme, c'est mon honneur, c'est celui de nos enfants, c'est le tien qui est compromis si tu me rejettes dans la situation fautive où je suis engagé là-bas. Je veux bien te faire plaisir mais je ne puis pas consentir à de tels sacrifices.

—Il faut y consentir. Tu as fait une sottise, paie-la.

—Et comment veux-tu que je la répare?

—Ton brevet? Tu peux toujours obtenir ton brevet!

—Me soumettre à des examens? Y songes-tu? A mon âge, me remettre dans les manuels, prévoir des questions, préparer des réponses? Tout cela pour chercher à satisfaire des gens qui ne veulent pas du tout être satisfaits?

—Tant pis! Il ne fallait pas t'exposer à cette nécessité.

—Si encore je devais réussir, passe; mais je ne réussirai pas, j'en suis sûr. Je connais trop de ces peuvres diables de Canadiens qui ont voulu obtenir un brevet aux Etats-Unis...

—Mais toi, tu as la science?

—La science? Il s'agit bien d'avoir la science. C'est une raison de plus pour n'être pas admis. Tant que Hall et

**LEÇON DE COUTURE A LA MAISON**

fournie par Mary Brooks Picken,

Editeur de la Chronique de Couture des Publications Excella

Patron Pictorial Review

**Suggestion de la mode**



**QUELQUES MODELES QUI SERONT EN VOGUE CET AUTOMNE**

Voici deux modèles qui prouvent à la femme qui confectionne elle-même ses vêtements, que l'élégance ne dépend pas toujours du prix. Le premier modèle peut être fait en toile couleur pastel ou en crêpe de Chine. Le collet peut être fait avec les bouts longs ou courts si on le préfère, mais les plis dans la jupe sont essentiels au bon ton du modèle. La grandeur moyenne requiert 3 1/4 verges d'un matériel de 39 pouces de hauteur et 1/4 verge de couleur foncée pour la garniture.

Les boucles du second modèle font une toilette d'un chic rare. Cette toilette peut se faire en crêpe imprimé. Si on le préfère le cou peut être taillé carré ou en diagonal cependant la ligne diagonale est la plus en vogue. La grandeur moyenne requiert 3 verges de 30 pouces de hauteur et 3 1/2 verges de ruban pour la garniture.

Premier modèle: Pictorial Review imprimé No 3955. Grandeurs 14 à 18 ans et 34 à 44 de buste, 45 centims. Modèle de broderie No 12820 bleu ou jaune, 25 centims.

Second modèle: Patron imprimé No 3927. Grandeurs 14 à 18 ans et 34 à 44 de buste, 45 centims.

**MANTEAU ET ROBE A PELERINE**

Les lignes minces et droites prévaudront dans la mode des manteaux au cours de la saison présente. Rien n'est plus élégant qu'un manteau de soie noire garni de flanelle grise ou moirée pour ce temps-ci.

Le modèle de gauche peut avoir le collet taillé d'une seule bande et retourné pour former les parements. Les pagodes sont taillées de même que le col. Grandeur moyenne demande 3 3/4 verges de satin noir de 36 pouces de large et 1/4 verge de flanelle de 54 pouces de large.

La pèlerine circulaire qui accompagne la robe de crêpe satin à droite lui donne un cachet de distinction. Une bande appliquée finit le cou taillé en V de la blouse qui est en soie imprimée. La draperie en cascade à gauche est faite d'un morceau du devant. La grandeur moyenne demande 4 1/2 verges de crêpe satin de 39 pouces de hauteur et 1 1/4 verge de soie imprimée pour la blouse.

Premier Modèle: Pictorial Review Patron imprimé No 3936. Grandeurs 14 à 18 ans et 34 à 44 de buste. 50 centims.

Second Modèle: Pictorial Review Patron imprimé No 3953. Grandeurs 14 à 18 ans et 34 à 38 de buste. 50 centims.

**GOITRE** Une dame qui essaya tout en vain et découvrit enfin un remède sur et simple envoi tous détails GRATUITEMENT. Alice May, Box 12 AT-Windsor, Ont.

Profitez de l'occasion de vous procurer une jolie montre en vendant nos bijoux, cartes postales etc. S'adresser à **ALLEN NOUVEAUTÉS, St-Zacharie, P. Q.**

**COUPONS D'ETOFFE**

Nous offrons un lot merveilleux de coupons d'étoffes assorties comme lot d'essai. Ces coupons sont de longueurs convenables pour travaux généraux tels que costumes, jupes, coupons de longueurs diverses de tous styles et couleurs à la dernière mode. Argent remis sans discussion si non satisfait. Paquets de grosse valeur à \$1., \$2., \$3. et \$5. franco.

**LE MAGASIN DES COUPONS.**  
i.n.o. New-Glasgow, Qué.

**COUPON**

Le Bulletin de la Ferme.  
Département des Patrons, Boite Postale 129, Québec.

Veillez trouver ci-inclus..... pour le patron No.....  
que vous voudrez bien adresser à.....  
Nom..... Adresse.....

**COUPONS de marchandises pour robes de la plus haute qualité**  
**25c la VERGE**

Pour un temps limité seulement notre solde finale de notre merveilleuse collection de coupons de haute qualité de marchandises pour robes est offerte au public, venant directement de notre entrepôt. Mis en paquet de 20 verges, \$5.00 (au taux de 25c la verge). Consiste en très belle soie rayon, en beau pongée de soie, broadcloth de la plus haute qualité, Crêpe, épaulet voile suisses imprimés, etc. Chaque coupon contient pas moins de 3 à 4 verges de longueur de 34 à 40 pouces de hauteur. Et ceci n'est pas tout. N'envoyez pas d'argent. Nous vous envoyons les paquets à notre propre risque avec garantie positive de remboursement d'argent. Nous garantissons positivement ces coupons comme étant de la plus haute qualité en fait de marchandises à robes ou votre argent vous sera remboursé si vous n'êtes pas entièrement satisfait. Notre but est d'avoir une longueur limite de clients et nous vous serons reconnaissants de montrer ces valeurs à vos voisins et à vos amis. N'envoyez pas d'argent. Ecrivez seulement une carte postale ou une lettre, mais faites-le maintenant alors que notre assortiment est au complet. Pas plus d'un ordre à chaque client.

**CANADIAN REMNANT CO.**  
420 rue St-Paul Ouest, Montréal.

**ABONNEZ-VOUS**  
au Journal Mensuel de  
**BRODERIE et MUSIQUE**

**VENNAT**  
3770, St-Denis, Montréal.  
**25c PAR AN**

Si vous avez des animaux ou n'importe quoi à vendre, ne perdez pas votre temps à chercher un acheteur. Mettez une petite annonce dans "Le Bulletin de la Ferme". C'est infallible.

Actualités avicoles.

Pincée de conseils

PAR L. Crevier, secrétaire Ass. Avicole Provinciale

De temps à autre nous recevons des lettres d'aviculteurs nous disant qu'une poule ou deux ont été trouvées mortes sous les perchoirs et que ces dernières ne paraissent pas être malades la veille. On se plaint aussi de la perte de plusieurs poulets âgés de trois ou quatre mois; pour ces derniers on constate d'abord une faiblesse de pattes et la mort arrive quelques jours plus tard.

Pour les poules qui meurent tel qu'indiqué plus haut il est généralement admis qu'un certain nombre de mortalités est dû à un épanchement de sang au cerveau ou au rein. Des poules trop grasses sont exposées à un tel accident.

Quant aux poulets de trois ou quatre mois donnant des signes de faiblesse de pattes, il est pratiquement certain que ces poulets sont infestés de vers intestinaux. Si les mesures nécessaires ne sont pas prises dès le début pour les traiter, ils meurent dans très peu de temps.

Si vous ne vous servez pas de nids-trappe pour faire le contrôle de vos poules vous devez songer à faire une sélection assez rigoureuse de celles-ci au moyen des signes extérieurs. Toutes les mauvaises poules ou du moins celles qui n'ont pas pondu depuis assez longtemps et qui ne paraissent pas en état de ponte devraient être éliminées et envoyées vivantes au marché, le plus tôt possible, pendant que les prix sont encore bons. Va sans dire que ces poules doivent être en bonne condition de santé et de chair. Les poules maigres ainsi que les couveuses persistantes qui ne sont pas tout à fait à point doivent être mises de côté et engraisées avant d'enfermer l'expédition.

Rhume et Fièvre. M. Joe J. Kocian de Bloomington, Texas, écrit "Mes enfants étaient au lit, souffrant du rhume et de la fièvre. Après leur avoir donné pendant quelque temps du Novoro du Dr. Pierre, ils furent si vite remis sur pieds que j'en étais moi-même surpris." Voici une autre raison pour laquelle cette vieille préparation herbeuse est devenue si populaire comme médecine de famille. Elle est fameuse contre les rhumes et les enfants aiment à la prendre. Elle n'est pas vendue par les droguistes mais fournie par des agents locaux qui la reçoivent directement du Dr. Peter Fahrney & Sons Co., Chicago, Ill. Livré exempt de douane au Canada.

Le temps des récoltes étant arrivé les éleveurs doivent se tenir sur leurs gardes et ne pas changer subitement l'alimentation en enlevant les grains mêlés récoltés l'année dernière, pour les remplacer par de l'avoine ou du blé de cette année car ils exposent leurs oiseaux à développer des indigestions et de la diarrhée.

Les éleveurs de dindons principalement subissent des pertes assez lourdes pour avoir permis à leurs dindonneaux de se régaler de blé et avoine insuffisamment mûris et séchés. L'avoine nouvelle tout particulièrement est aussi dangereuse pour la santé des dindonneaux que le blé d'Inde nouveau. Par conséquent il est toujours préférable de servir du vieux grain, même après les récoltes.

Une indigestion causée par du grain nouveau peut être guérie en administrant aux oiseaux malades une dose de sel à médecine (sel Epsom).

Le Congrès Mondial d'aviculture qui s'est tenu à Ottawa du 27 juillet au 4 août 1927 remporta un succès complet. Le Canada et tout particulièrement les provinces d'Ontario et de Québec y furent à l'honneur. Nous donnerons un compte rendu des exhibits de notre province dans l'édition de la semaine prochaine.

Une nouvelle industrie à l'Exposition Provinciale de Québec

Les cultivateurs qui en grand nombre visiteront l'Exposition de Québec cette année, seront tout particulièrement intéressés de voir fonctionner la nouvelle Batteuse Dion, manufacturée par les MM. Dion de Ste-Thérèse de Terrebonne, cultivateurs progressifs de cette région agricole.

Comme question de fait, une dépêche nous informe qu'un des directeurs de cette industrie se tiendra du 6 au 9 septembre aux exhibits Dion & Frères, à la disposition de tous les visiteurs pour leur fournir tous les renseignements qu'ils pourraient désirer sur la fabrication et le fonctionnement de cette batteuse merveilleuse.

La machine à battre joue un rôle important sur la ferme, et nous ne doutons pas que tous les cultivateurs qui s'intéressent à la machinerie agricole moderne, ne manquent pas d'aller voir cette nouvelle machine à battre. Ils n'y perdront pas leur temps.

Le "Bulletin de la Ferme"

Rédaction et Administration 111, Côte de la Montagne, (Edifice Morin) Revue publiée par le "Bulletin de la Ferme" Ltée. Imprimée par "Le Soleil Ltée. Téléphone, 2-4297. • • • Case Postale 127

VEROGENOL HOMOGLOBINE BOVEL. Guérit radicalement l'insomnie nerveuse, la neurasthénie, les délires alcooliques et les névralgies. Le seul remède connu qui guérit totalement en quelques mois, la consommation, la faiblesse des poumons, le rachitisme et l'anémie générale. Produits de meilleurs laboratoires de Paris et patronisés par un prêtre qui en a fait de nombreuses expériences sur des cas même désespérés. France par maille: \$1.00 la boîte. Représentant au Canada: CAMILLE GAGNON, Gaspé, P. Q.

Les intéressants bipèdes qu'on et conséquemment affluence de appelle pickpockets se préparent visiteurs. A vous donc, cultivateurs qui pas assurément par amour pour viendrez à Québec, d'être sur vos ses murs antiques, mais bien pour gardes. Mettez votre porte-remplir leurs goussets aux dépens monnaie dans la poche intérieure d'autrui. Ils savent, en effet, en intelligents bipèdes qu'ils sont, filou ne pourra toujours pas aller qu'il y aura la semaine prochaine le chercher là sans que vous vous à Québec une grande exposition, en aperceviez.

LA BATTÉUSE "DION" A L'EXPOSITION DE QUÉBEC UNE MERVEILLE DU NOUVEAU. Les cultivateurs qui visiteront l'Exposition provinciale de Québec auront l'avantage de voir aux exhibits de la maison DION & FRÈRE Ste. Thérèse de Terrebonne. la fameuse Batteuse à Grain, avec soigneur automatique nouveau genre—le seul inventé au pays—dans la Province de Québec, et breveté au Canada. Démonstrations, renseignements, prix, tout vous sera gracieusement fourni par l'un des directeurs même de cette industrie de "Chez-nous" qui se tiendra à la disposition des visiteurs du 6 au 9 Septembre inclusivement. Ne manquez pas une occasion aussi splendide de voir et de vous renseigner sur la Batteuse Dion la plus perfectionnée et la meilleure de toutes les batteuses à grain en vente à notre époque. DION & FRÈRE, Ste Thérèse Cté Terrebonne P. Q. Cordiale bienvenue à tous les cultivateurs.

CONCOURS DE PONTE A L'EST ET A L'OUEST DE QUEBEC

Les concours se sont ouverts le 1er novembre 1926 et se continueront pendant 52 semaines. Chaque parquet contient 10 oiseaux numérotés de 1 à 10. Les tableaux ci-dessous donnent, dans la colonne de 1 à 10, un état de la production de chaque oiseau pour la semaine. Dans la colonne "H" se trouve le total de la production hebdomadaire de chaque parquet et dans la colonne "T", le nombre total d'œufs à jour dans chaque parquet. Lorsque le nombre total d'œufs est plus élevé que le nombre d'œufs pondus pour chaque poule dans la semaine, cela indique que les œufs pondus sur le plancher ont été inclus dans le relevé total du parquet. Abréviations:—Ch.—Chanteclercs; L. B.—Livournes blanches; P. R. B.—Plymouth Rock Barrées; R. I. R.—Rhode Island Rouges; W. B.—Wyandottes blanches; W. A.—Wyandottes argentées; X.—Parquet en tête; F.—Fièvre d'incubation; M.—Muant. Sous la direction de la Station Expérimentale, à Sainte-Anne-de-la-Pocatière. 5ème année. Rapport hebdomadaire. Semaine No 42 finissant le 21 août, 1927. Sous la direction de la Station Expérimentale de Lennoxville.

Table with columns: Propriétaire, Race, 1, 2, 3, 4, 5, 6, 7, 8, 9, 10, H, T, Total Points. It lists various poultry owners and their weekly egg production results across different breeds.

Adresses toute correspondance au Régisseur, Station Expérimentale Ste-Anne de la Pocatière, Qué.

LE BULLETIN DE L'oeuvre de

redoutable concurrent du sur l'estrader pour adre: se tances à celles de M. Bro robuste cultivateur à l'ai

M. Coulombe exp concours qui lui a valu a "Sans doute, déclare Mérite agricole après de le raison de douter de l'imp je suis satisfait. —De long

Les autres orateurs oi dont on avait souligné le à Victoriaville, repré: blanc, curé de Ste-Clothil industrie agricole canadien grande culture, qui rappi moderne.

Même chaleureux au pays de notre ancien diri La ferme de M. Le M. Leblanc.

Des conférences fure André Auger, Adhé: par M. Brown, M. Lé: mieux, député du comté: du corps agronomique d Ham-Hord, qui fit un él: cial pour promouvoir les particulièrement dans le mement attaché au sol s: toires et déceptions. M. au ministre de l'agricult faire une démonstration.

Au début de la séan adressé quelques mots, e que lui avaient rendu se sur sa "rme le pique-ni M. Lehouiller a été La plupart des main monstration d'hier.

Au royaume des de chau

Encore cette année, l'Exposition de Québec, lége d'admirer plusieurs i les fournaises à air chau combinés, etc., qu'une in trie de "Chez-nous". L'Islet, offre particulièrement rurale de cette province

Quatre "grands prix" o: cette compagnie durant q sécutives, c'est vous dire e de cette industrie progress n'offre absolument rien d ses qui ne soit absolument

Le système d'attachen enveloppes des fameuses chaud. "L'Islet" mérite u ticulière de la part des position de Québec, ains purificateur d'air que l base, de ce système de e devenu aujourd'hui fort culièrement dans nos gr à la campagne.

L'exhibit comprendra poèles et fournaises, tort res répondant au besoin d difficiles.

Une visite au pavillon L'Islet, Limitée, à l'Expo sera fort instructive, et el d'économiser sensiblement dont vous pouvez être de vous procurer pour prochaine.

Que vous préférier ou un thé vert, c THE "BARO et vous serez sati pas son égal. oupon de valeu que pag

## L'oeuvre des agronomes mise en relief

Suite de la Page 663

redoutable concurrent du lauréat de la médaille d'or, l'invite et le presse de monter sur l'estrade pour adresser quelques mots. D'autres auditeurs joignent leurs instances à celles de M. Brown et l'on voit s'avancer lentement à travers la foule un robuste cultivateur à l'air énergique, intelligent, et tenace.

### SATISFAIT

M. Coulombe exprime en peu de mots mais clairement sa pensée au sujet du concours qui lui a valu avec grand honneur la 2ième place.

"Sans doute, déclare-t-il, je regrette de n'avoir pu obtenir la médaille d'or du Mérite agricole après de longues années d'un dur travail. Cependant je n'ai aucune raison de douter de l'impartialité des juges. Je m'incline devant leur verdict et je suis satisfait. — De longs applaudissements accueillent cette déclaration.

Les autres orateurs ont été MM. Henri Lauzière, l'agronome dévoué du comté, dont on avait souligné les excellents services. M. l'abbé Lauzière, son frère, vicaire à Victoriaville, représentant le curé du même endroit, Mgr Milot, M. l'abbé Leblanc, curé de Ste-Clothilde, M. DeVuyst qui rendit un excellent hommage à l'industrie agricole canadienne et M. Louis-Philippe Roy, chef du Service de la grande culture, qui rappela les principes essentiels du progrès dans l'agriculture moderne.

### A HAM-NORD

Même chaleureux accueil et même enthousiasme le lendemain à Ham-Nord, pays de notre ancien directeur le Frère Liguori, de regrettable mémoire.

La ferme de M. Lehouillier n'excita pas moins d'admiration que celle de M. Leblanc.

Des conférences furent données par MM. Roméo Langlais et Damase Belzile, André Auger, Adhémar Gratton et Orenz Garneau, et des discours furent prononcés par M. Brown, M. Lemire, l'habile agronome du comté de Wolfe, M. le Dr Lemieux, député du comté à la Législature, M. L. C. Roy, de Cookshire, inspecteur du corps agronomique des Cantons de l'Est, et M. l'abbé Cloutier, vicaire de Ham-Nord, qui fit un éloquent éloge des efforts que fait le gouvernement provincial pour promouvoir les progrès de l'agriculture partout à travers la province, et particulièrement dans le comté de Wolfe. Il conseille au cultivateur de rester fermement attaché au sol sans envier la vie citadine qui n'apporte souvent que déboires et déceptions. M. l'abbé Cloutier a terminé par une invitation pressante au ministre de l'agriculture et à ses représentants de venir encore, l'an prochain, faire une démonstration semblable dans Wolfe et, s'il se peut, à Ham-Nord.

Au début de la séance, M. Georges Lehouillier, le héros du jour, avait aussi adressé quelques mots, exprimant sa joie et sa gratitude profonde pour l'hommage que lui avaient rendu ses concitoyens et les visiteurs étrangers en venant tenir sur sa ferme le pique-nique agricole de Ham-Nord.

M. Lehouillier a été vigoureusement acclamé. La plupart des maires des paroisses du comté de Wolfe assistaient à la démonstration d'hier.

EXIGEZ  
LES MERVEILLEUSES  
**TEINTURES**  
50 couleurs les plus variées et les plus magnifiques, dont  
18 à l'eau froide. TOUTES GARANTIES.  
W. F. McDUGALL CO., REG'D. 142 rue St-Pierre, QUEBEC.

# RAINBOW

Outre les noms déjà inscrits dans ce rapport, citons encore parmi les agronomes et les spécialistes de l'agriculture qui ont assisté aux deux pique-niques de Victoriaville et de Ham-Nord MM. Alfred Leclerc, inspecteur d'agronomes, Laprairie, Emile Lemire, agronome, de Disraeli, Edouard Brisebois, agronome, St-Romuald, J.-R. Félzile, agronome, Lennoxville, Paul Méthot, B.S.A., Québec, Elzéar Montreuil, directeur de la Station Expérimentale, Armand Gélinas, agronome, Plessisville, J.-A. Proulx, agronome, Richmond, Maurice Talbot, J. Deschênes et autres.

Il y a actuellement dans la Province trente-huit fermes de démonstration. Pour les fins d'inspection, la Province est divisée en sections:  
Section sud, de Laprairie à Plessisville, inspecteur M. Adhémar Gratton.  
Section nord, de Mont-Laurier à Québec, y compris le Lac St-Jean, inspecteur M. André Auger.  
Section du bas du fleuve, inspecteur M. Orenz Garneau.  
Surintendant général, M. Léo Brown.  
Ce service relève du chef de la grande culture, M. L.-P. Roy.

Toutes nos félicitations à M. Brown, dont le zèle et le dévouement ont assuré le succès de ces deux journées agricoles. Nous devons dire que M. Brown a été admirablement secondé par M. Henri Lauzière, agronome du comté d'Arthabaska, M. Emile Lemire, agronome du comté de Wolfe, et les inspecteurs de district.

Nous donnerons dans notre prochain numéro des détails intéressants sur les fermes de MM. Leblanc, et Lehouillier, Lauréats du Mérite Agricole pour 1927.

Nous ne voudrions pas passer sous silence l'intéressante fête agricole qui a eu lieu au Collège d'Agriculture de Ste-Anne de la Pocatière, mais nous sommes forcés d'en remettre le compte rendu au prochain numéro.

## Au royaume des systèmes de chauffage

Encore cette année, les visiteurs de l'Exposition de Québec, auront le privilège d'admirer plusieurs innovations dans les fournaises à air chaud, poêles, poêles combinés, etc., qu'une importante industrie de "Chez-nous". La Fonderie de L'Islet, offre particulièrement à la classe rurale de cette province.

Quatre "grands prix" ont été gagnés par cette compagnie durant quatre années consécutives, c'est vous dire que les directeurs de cette industrie progressive de chez-nous, n'offre absolument rien de ses marchandises qui ne soit absolument parfait.

Le système d'attache breveté des enveloppes des fameuses fournaises à air chaud. "L'Islet" mérite une attention particulière de la part des visiteurs de l'exposition de Québec, ainsi que le nouveau purificateur d'air que l'on trouve à la base, de ce système de chauffage central, devenu aujourd'hui fort populaire particulièrement dans nos grandes résidences à la campagne.

L'exhibé comprendra également des poêles et fournaises, tortues de tous genres répondant au besoin des goûts les plus difficiles.

Une visite au pavillon de la Fonderie de L'Islet, Limitée, à l'Exposition de Québec, sera fort instructive, et elle vous permettra d'économiser sensiblement sur l'achat de ce dont vous pouvez être dans la nécessité de vous procurer pour la saison d'hiver prochaine.

Que vous préférerez un thé noir ou un thé vert, choisissez le

# THE "BARODA"

et vous serez satisfait. Il n'a pas son égal.

coupon de valeur dans chaque paquet.



# BIENVENUE

A NOS EXHIBITS

## A L'EXPOSITION DE QUEBEC

Spécialisant dans la fabrication des systèmes de chauffage convenant spécialement aux besoins de nos populations rurales, nous invitons tout particulièrement nos amis LES CULTIVATEURS qui visiteront l'Exposition de Québec, du 3 au 10 septembre prochain, à visiter notre pavillon.



## CE QUE VOUS Y ADMIREREZ

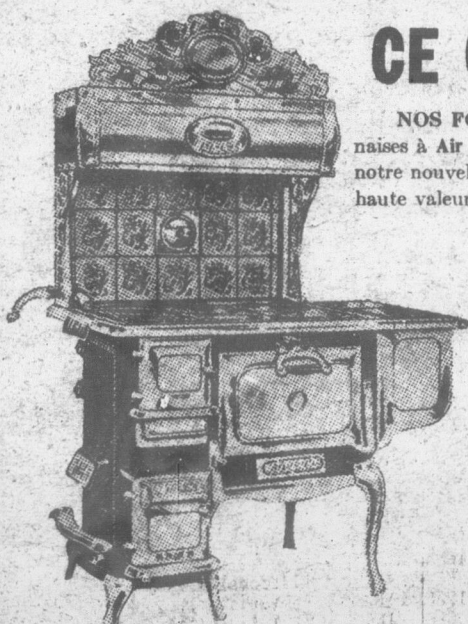
**NOS FOURNAISES SANS TUYAU**—Le plus merveilleux assortiment de fournaises à Air Chaud pour résidences privées, églises, hôtels, salles publiques etc, avec notre nouvel attache breveté, et le nouveau purificateur d'air. Améliorations de haute valeur et exclusives aux Fournaises L'Islet.

**POÊLES DE CUISINE:** De tous styles, de toutes dimensions, de tous finis, en fonte, en acier, émaillé, huilé, etc. Notre assortiment varié comprend le modèle de votre choix et convenant à vos besoins particuliers.

**POÊLES-TORTUES:**—Deux dans un de tous genres et tous finis. Incomparables comme beauté et indispensables où il y a peu d'espace disponible à la cuisine — Nos prix et conditions vous intéresseront.

Vous ne perdrez pas votre temps en venant vous renseigner tout en vous reposant, à nos exhibits.

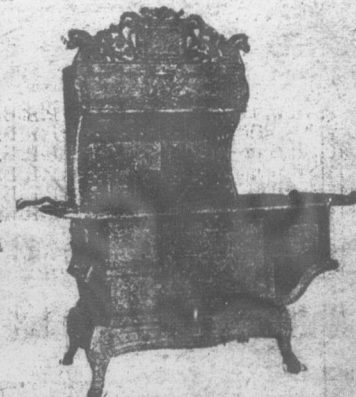
Nous vous y invitons bien cordialement et vous y souhaitons la plus cordiale bienvenue.



**AVIS**—Aux cultivateurs qui ne pourront pas visiter l'exposition, nous conseillons de demander nos circulaires illustrées, nos catalogues etc. Nos prix défient la plus forte compétition.

## LA FONDERIE DE L'ISLET, Limitée

L'ISLET STA., QUÉBEC.



délires alcooliques

**EL**  
la consommation,  
e. un prêtre qui en a  
rés.

nt affluence de

cultivateurs qui  
de d'être sur vos  
z votre porte-  
poche intérieure  
Le plus habile  
oujours pas aller  
is que vous vous

**QUEBEC**  
**VEAU.**



de Québec auront

bonne.  
nouveau genre—le  
au Canada.  
cieusement fourni  
s" qui se tiendra à  
et de vous rensei-  
eure de toutes les

onne P. Q.  
eurs.

1 à 10.

trouve le total de la  
l'œufs est plus élevé  
u parquet.  
Vyandottes blanches;

de Lennoxville.

19 H.	T.	Total Points
4	5	33
5	6	50
6	4	37
7	0	21
8	2	35
9	6	39
0	0	14
1	1	39
2	3	7
3	5	22
4	0	28
5	2	42
6	4	37
7	0	40
8	4	51
9	0	4
0	4	57
1	4	46
2	8	31
3	5	18
		662,29562
		30611.4

**LE MARCHÉ**

*Prix Payés*

**THE MARKET**

SEMAINE FINISSANT LE 27 AOUT 1927

WEEK ENDING AUGUST 27th 1927

PRODUITS DIVERS

**Coopérative Fédérée de Québec**

114 RUE ST-PAUL-EST, MONTREAL

Prix de remise pour la semaine finissant le 20 août 1927.

BEURRE		FROMAGE	
Spécial pasteurisé.....	37½c	Blanc	Coloré
No 1 pasteurisé.....	37½c	Spécial.....	Spécial.....
No 1.....	36½c	No 1.....	No 1.....
No 2.....	35½c	No 2.....	No 2.....

Oufs,	(Montréal)	Eggs	Laine	Wool
Frais spéciaux.....	48c la doz.	Lavée No 1.....	30c la lb.	
Frais extras.....	43c "	Lavée No 2.....	25c "	
Frais premiers.....	39c "	Non lavée No 1.....	20c "	
Frais seconds.....	34c "	Non lavée No 2.....	18c "	

Fèves,	Beans	Peaux	Hides
Blanches } No 1 } Triées à la main		Moins de 50 lbs.....	15c la lb.
White } No 2 } Hand picked	4c la lb.	Peaux de boeufs plus de 50lbs	12c "
	3c "	Peaux de taureaux, pesantes	9c "
		Peaux de veaux de lait.....	15c "
		Peaux d'agneaux.....	75c à 1.10
		Peaux de chevaux.....	\$2.25 à \$3.50

**VOLAILLES VIVANTES**

Poules	Fowls	Poulets	Chicken
No 1.....	5c la lb.	Choix.....	29c la lb.
No 2.....	23c "	No 1.....	25c "
No 3.....	21c "	No 2.....	22c "
Vieux coqs.....	16c "	No 3.....	18c "
Lapins vivants.....	15c "	No 4.....	16c "
Pigeons vivants (couple).....	30c "		

**BROCHE A FOIN**

Achetez en coopération et payez moins cher.  
 Groupez vos commandes et faites venir un char complet de broche à foin.  
 Nous vous accordons des prix tout à fait spéciaux.  
 Entendez-vous avec vos voisins pour faire venir 18 tonnes et sauvez de l'argent sur le coût de transport.  
 Demandez nos prix pour broche à foin livrée à votre station.  
 Broche à foin de première qualité en rouleau de 50 lbs.

**Tôle galvanisée, unie et ondulée**

La popularité de notre tôle est basée sur sa durabilité, sa résistance et sa haute qualité.  
 Nos prix sont à votre portée.  
 Faites-nous parvenir les dimensions des bâtiments que vous avez à couvrir et nous vous donnerons gratuitement, et sans aucun engagement de votre part, un estimé du coût d'achat.

**BOCAUX A MIEL**

Bocaux fait spécialement pour le miel.  
 16 onces: une grosse ou plus..... \$6.55 la grosse  
 moins qu'une grosse..... 6.70 "  
 8 onces: une grosse ou plus..... 5.40 "  
 moins qu'une grosse..... 5.50 "  
 En caisse de 2 douzaines F.A.B. Montréal.  
 Chèque ou argent avec commande.

**MARCHÉ DE LA COOPÉRATIVE FÉDÉRÉE DE QUÉBEC — A QUÉBEC —**

Oufs,	(Québec)	Eggs	POULES ABATTUES
Spéciaux.....	48 doz.	No 1.....	22c la lb.
Extras.....	43c "	No 2.....	20c "
Premiers.....	39c "	No 3.....	16c "
Seconds.....	34c "	Vieux coqs.....	15c "

POULETS ABATTUS		Lards frais abattus de Québec.	
Choix.....	30c la lb.	No 1, 90 à 140 lbs.....	13c la lb.
No 1.....	26c "	No 2, 140 à 175 lbs.....	12c "
No 2.....	23c "	No 3, 175 à 225 lbs.....	11c "
No 3.....	19c "		
No 4.....	17c "		

Veaux abattus engraisés au lait.  
 Choix..... 15c la lb.  
 No 1..... 13c "  
 No 2..... 11c "  
 No 3..... 9c "  
 Nous ne recevons pas de volailles vivantes à notre succursale de Québec.

**ANIMAUX VIVANTS**

Bouillons	Steers	Moutons	Sheep
Extra choix—Selected.....	8c la lb.	No 1.....	5½c la lb.
Choix—Choice.....	7½c "	No 2.....	4½c "
No 1.....	7c "	No 3.....	3½c "
No 2.....	6½c "		
No 3.....	6c "	Porcs vivants.....	Live hogs
No 4.....	5c "	Porcs à bacon (choix)	

Vaches Taures Taureaux		Porcs épais.....	
Extra choix.....	6c 7½c	Thick—Smooth Hogs	170 à 200 lbs 10½c
Choix.....	5½c 7c	Porc à étal.....	120 à 170 lbs... 10½c
No 1.....	5c 6c	Shop Hogs.....	moins 1.50 par tête
No 2.....	4c 5½c	Porcs lourds.....	220 à 270 lbs... 10½c
No 3.....	3½c 5c	Heavies.....	moins \$2.00 par tête
No 4.....	3c 4c	Extra lourds   plus de	
No 5.....	2½c	Ext. heavies   over	270 lbs... 9½c
Taurailles.....	3c	Porcs légers.....	moins de   120lbs

Veaux de lait		Veaux de champs	
Choix.....	12c.....	No 1.....	5½c
No 1.....	10c.....	No 2.....	5c
No 2.....	9c.....	No 3.....	4½c
No 3.....	8c.....		

AGNEAUX DU PRINTEMPS		Spring Lambs	
châtrés	non-châtrés	Adressez vos animaux vivants à Coopérative Fédérée de Québec, Montréal.	
Choix.....	12½c.....	Stock Yard, Pte St-Charles, Montréal,	
No 1.....	11½c.....	et la correspondance à case postale 326,	
No 2.....	10½c.....	Montréal.	
No 3.....	10½c.....		

**ANIMAUX ABATTUS**

Porc frais	Fresh Pork.	Veaux	Dressed Calves
No 1, 90 à 140 lbs.....	13½c la lb;	Engraisés au lait	Milk feed.
No 2, 140 à 175 lbs.....	12½c "	Choix.....	17c la lb.
No 3, 175 à 225 lbs.....	11½c "	No 1.....	15c "
		No 2.....	13c "
		No 3.....	11c "

**OEUFs! OEUFs!**

Très bons prix! Très forte demande!

La Coopérative Fédérée a une clientèle spéciale qui lui permet de payer les plus hauts prix.  
 Profitez de ce marché ainsi que des avantages que vous offre la vente en coopération.  
 Demandez caisses, étiquettes et papeterie d'expédition, nous vous les fournissons gratuitement.

**Coopérative Fédérée de Québec, 114 St-Paul Est, Montréal.**

**LA C**

SECTION DES CONS

**BEURRE**

Le marché au beurre s'est me au cours de cette semaine avancé de ¼ à ¾ de cent la. pour la semaine précédente locale, soit pour consommation ou pour pourcentage, s'est tative et ceci a été de nature prix.

Les arrivages de la semaine beaucoup moindres que l' pareille date, ont facilement neurs au dernier prix.

Le marché anglais a été pi hausse dans les prix. Cepe rapporte aucune demande d de la part de ce marché. Le cain s'est continué ferme av d'environ ½ cent la livre.

Un marché stable est à pré quelques jours.

**FROMAGE**

Le marché au fromage a é au début de la semaine mai au cours des derniers jours de ½ à 1 cent la livre a été es les prix.

La demande du marché l plus active, la diminution depuis le commencement d la forte compétition des ac pour répondre à la demand ses de cette dernière hausse

Avec la demande actuelle stock disponible, un march prévoir pour d'ici quelques

**OEUFs (Québe**

Les arrivages d'oeufs frai rablement diminué au cours et les prix ont encore augm part des maisons de comm à offrir des oeufs d'entrepôt

La consommation des ce pas très forte et la demande nous prévoyons un march pour d'ici quelque temps.

**OEUFs (Montr**

Le marché aux oeufs a sul augmentation au cours de la nière. Les arrivages devie en moins nombreux. Les c ont été sur le marché et d une hausse de un sou la do

Il y a lieu de croire qu maintiendra ferme et l'on que nous devons nous atten velle hausse sous peu.

La rareté des oeufs que dans notre Province est gén car les mêmes conditions es autres Provinces.

**POIS**

Les vieux pois sont presq marché de Montréal. L qui se sont vendus, l'ont é livre en petites quantités ( payaient au delà de 5 sous l

Les pois de la nouvelle ré veront au cours de la sems Nous attendons le premier Les prix seront d'environ 1

Ces prix, naturellement, s subir des baisses dès que no quelques chars de ces nouv

**FÈVES**

Il n'y a rien de bien nouv le marché des fèves. Les pr nent toujours fermes. C'es bienn qui est la plus en fi vend 30 sous de moins que Celle-ci ne peut s'obtenir à le minot, à Montréal.

La dernière récolte, celle l'on a récoltée dans notre vendue en grande partie s de l'États-Unis. Les acheteu plus disposés à payer les pr mandait pour cette march nos marchés locaux c'est la ne qui a été la plus demandé qu'elle se vendait à meilleur comme qualité elle ne le cé canadienne.

**ANIMAUX VIVA**

Les arrivages sur les de Montréal, pour la semain

# LA COOPÉRATIVE FÉDÉRÉE DE QUÉBEC

FOURNIT LES COMMENTAIRES SUIVANTS SUR LES MARCHÉS

SECTION DES CONSIGNATIONS. — SEMAINE DU 20 AU 27 AOUT 1927

## BEURRE

Le marché au beurre s'est continué ferme au cours de cette semaine, avec une avance de 1/4 à 3/4 de cent la livre. Comme pour la semaine précédente, la demande locale, soit pour consommation immédiate ou pour pourcentage, s'est maintenue active et ceci a été de nature à raffermir les prix.

Les arrivages de la semaine qui sont beaucoup moindres que l'an dernier à pareille date, ont facilement trouvé preneurs au dernier prix.

Le marché anglais a été plus ferme avec hausse dans les prix. Cependant, l'on ne rapporte aucune demande de notre beurre de la part de ce marché. Le marché américain s'est continué ferme avec une hausse d'environ 1/2 cent la livre.

Un marché stable est à prévoir pour d'ici quelques jours.

## FROMAGE

Le marché au fromage a été stationnaire au début de la semaine mais s'est raffermi au cours des derniers jours. Une avance de 1/2 à 1 cent la livre a été enregistrée dans les prix.

La demande du marché local qui a été plus active, la diminution des arrivages depuis le commencement de la saison, et la forte compétition des acheteurs locaux pour répondre à la demande, sont les causes de cette dernière hausse.

Avec la demande actuelle, et le peu de stock disponible, un marché stable est à prévoir pour d'ici quelques jours.

## OEUFs (Québec)

Les arrivages d'œufs frais ont considérablement diminué au cours de la semaine et les prix ont encore augmenté. La plupart des maisons de commerce, commence à offrir des œufs d'entrepôt sur le marché.

La consommation des œufs frais n'est pas très forte et la demande est très lente; nous prévoyons un marché stationnaire pour d'ici quelque temps.

## OEUFs (Montréal)

Le marché aux œufs a subi une nouvelle augmentation au cours de la semaine dernière. Les arrivages deviennent de moins en moins nombreux. Les œufs d'entrepôt ont été sur le marché et déjà ils ont subi une hausse de un sou la douzaine.

Il y a lieu de croire que le marché se maintiendra ferme et l'on annonce même que nous devons nous attendre à une nouvelle hausse sous peu.

La rareté des œufs que nous subissons dans notre Province est générale, paraît-il, car les mêmes conditions existent dans les autres Provinces.

## POIS

Les vieux pois sont presque nuls sur le marché de Montréal. Les derniers lots qui se sont vendus, l'ont été à 7 sous la livre en petites quantités et les courtiers payaient au delà de 6 sous le minot.

Les pois de la nouvelle récolte nous arriveront au cours de la semaine prochaine. Nous attendons le premier char sous peu. Les prix seront d'environ \$3.00 le minot. Ces prix, naturellement, sont appelés à subir des baisses dès que nous aurons reçu quelques chars de ces nouveaux pois.

## FÈVES

Il n'y a rien de bien nouveau à noter sur le marché des fèves. Les prix se maintiennent toujours fermes. C'est la fève danubienne qui est la plus en faveur. Elle se vend 30 sous de moins que la canadienne. Celle-ci ne peut s'obtenir à moins de \$2.75 le minot, à Montréal.

La dernière récolte, celle de 1926, que l'on a récoltée dans notre Province s'est vendue en grande partie sur les marchés des Etats-Unis. Les acheteurs américains étaient plus disposés à payer les prix que l'on demandait pour cette marchandise. Sur nos marchés locaux c'est la fève danubienne qui a été la plus demandée, étant donnée qu'elle se vendait à meilleur compte et que comme qualité elle ne le cédait guère à la canadienne.

## ANIMAUX VIVANTS

Les arrivages sur les deux marchés de Montréal, pour la semaine dernière, se

chiffraient comme suit: 1849 bêtes à cornes, 5104 veaux, 3292 porcs, 2264 moutons et agneaux.

Le marché pour le bétail était quelque peu plus actif et les prix étaient en moyenne 25 sous plus élevés. Dans le cas des animaux de qualité moyenne les plus étaient de près de 49 sous plus hauts. Les ventes étaient rapides et les sujets que l'on offrait chaque jour étaient achetés à bonne heure.

## BÊTES À CORNES

Une demi-douzaine de bouvillons se sont vendus pour \$8.25 et plusieurs lots à \$8. Pour ceux qui contenaient quelques sujets moyens mais de bon poids on donnait \$7.75. Les bouvillons de qualité moyenne rapportaient de \$6.75 à \$7.65 et les communs de \$5 à \$6.50. Il n'y avait pas de génisses de première qualité; des lots complets de qualité moyenne se vendaient jusqu'à \$6.25. De bonnes vaches s'achetaient à \$5.75 et \$6.00 et celles de qua-

lité ordinaire, d'un bon poids et en bonne chair, \$4.75 et \$5.50. Les vaches communes allaient de \$3.75 à \$4.25. Les maigres et très maigres se payaient de \$2.25 à \$3.50. Les bœufs communs n'étaient pas rares et constituaient tout près de 50% des sujets qui furent mis en vente. Ceux qui pesaient moins de 300 livres rapportaient de \$3.65 à \$4., les moins lourds donnant \$3.50 et les plus pesants \$4.25 et \$4.50.

## VEAUX

Il y avait une forte demande pour les veaux. Les veaux de lait étaient rares et ils rapportaient de \$11. à \$12., quelques sujets exceptionnels étant payés \$13. Quelques sujets de qualité moyenne furent payés \$10. et \$11. Les veaux d'un bon poids, élevés à la chaudière, se payaient à des prix allant de \$6.75 à \$9. selon leur préparation. Ceux nourris à l'herbe et venant de la Province se payaient de \$5. à \$6.25 la plupart étant vendus à \$5.75 et \$6.

## MOUTONS ET AGNEAUX

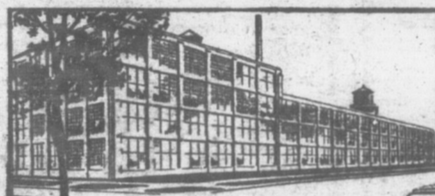
Les agneaux étaient payés plus cher. Pratiquement tous les sujets que l'on a offerts étaient de qualité inférieure et les prix payés pour des lots complets étaient les suivants: \$11. pour ceux de qualité assez bonne, \$10 et \$10.50 pour les moins bons sujets, pendant que l'on donnait \$9. et \$10. pour les mauvais. Vers la fin de la semaine quelques bons sujets se sont vendus \$11.50. Il y eut quelques ventes faites sur classification, mais les prix étaient basés sur le pourcentage des mâles non-châtrés et l'on peut dire qu'en général, les prix donnés plus hauts se payaient sans tenir compte de la classification.

## PORCS

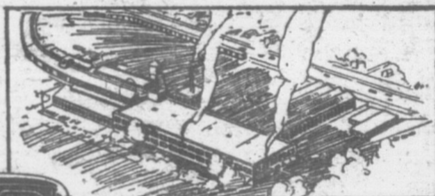
Les porcs étaient quelque peu plus en demande au cours de la journée de lundi, mais ils étaient un peu moins en faveur les

(Suite à la Page 675)

# CHRYSLER aide à créer une plus grande prospérité industrielle au CANADA



La manufacture de carrosseries de The Chrysler Corporation of Canada, Limited.



La manufacture des châssis de The Chrysler Corporation of Canada Limited.



## La fabrication du Chrysler avec des matériaux canadiens Bénéficie à l'Industrie Canadienne

La demande pour les automobiles Chrysler a été tellement persistante que la production Chrysler a véritablement augmenté de 491% depuis 1924.

La Chrysler Corporation of Canada, Limited, apprécie profondément l'entière confiance qui lui a été aussi sensiblement manifestée pour le Chrysler, — et est heureuse de trouver l'occasion de démontrer son appréciation en employant des ouvriers experts canadiens, en se servant de matériaux et de parties canadiens dans la fabrication autant qu'il se peut faire.

Dans ce but, la Chrysler Corporation of Canada, Limited a ouvert, de bonne heure

en 1927, une autre usine à Windsor, Ontario, pour fabriquer les carrosseries, augmentant d'autant plus ainsi, ses facilités de produire un char presque entièrement manufacturé avec des matériaux canadiens.

Cela constitue une source de légitime satisfaction et d'orgueil pour Chrysler de pouvoir ainsi prêter main forte à l'expansion de diverses industries canadiennes qui s'appliquent à la fabrication de différents matériaux employés dans la construction des automobiles, — une source d'inspiration de fournir un char si parfait que le succès actuel ne pourra qu'augmenter et se multiplier au bénéfice permanent du Canada et des Canadiens.

CHRYSLER CORPORATION OF CANADA, LIMITED, WINDSOR, ONTARIO

WALTER P. CHRYSLER, Président du bureau.

Chrysler "52"	Chrysler "62"	Chrysler "72"	Chrysler Impérial "80"
\$925 à \$1095	\$1375 à \$1695	\$1795 à \$2320	\$3245 à \$5270

Tous ces prix, f. à d. Windsor, Ontario; y compris équipement régulier de la manufacture (frein et taxes en plus).

LE CHRYSLER DE FABRICATION CANADIENNE POUR LES CANADIENS

ET

1927

DE QUÉBEC

MATTUES

22c la lb.  
20c "  
16c "  
15c "  
13c la lb.  
12c "  
11c "

Préparés au lait.

15c la lb.  
13c "  
11c "  
9c "

de Québec.

Sheep

5 1/2c la lb.  
4 1/2c "  
3 1/2c "

Live hogs

170 à 200 lbs 10 1/2c  
par tête.

170 à 200 lbs 10 1/2c  
à 170 lbs... 10 1/2c  
moins 1.50 par tête

à 270 lbs... 10 1/2c  
moins \$2.00 par tête

270 lbs... 9 1/2c  
120 lbs

9c

350 lbs. 7 1/2c

350 lbs. 7c

aux vivants à Coopé-  
Québec, Montréal,  
St-Charles, Montréal,  
à case postale 326,

Dressed Calves

Milk feed.

17c la lb.  
15c "  
13c "  
11c "

FS!

mande!

spéciale qui lui

s que vous offre

expédition, nous

Montréal.

# Le marché de la Coopérative Fédérée de Québec

114 rue St-Paul Est Montréal, Case postale 326.

Dépt. des achats

Les prix ci-dessous sont ceux en vigueur aujourd'hui. Ils sont sujets à changement sans avis. Mode de paiement: traite, ou mieux, argent comptant avec la commande.

FARINES			
A pain	le sac	A engrais	
Crème de l'Ouest, 1ère patente	\$4.30	Farine commune Pilote	\$2.80
'Castle' 2ème patente	4.05	Idéale	2.40
'Winnipeg' (forte à boulanger)	3.90		
A pâtisserie:		Gruau:	
'Silver Moon'	\$3.60	D'Avoine (sac en jute de 90 lbs)	\$4.25

ENGRAIS ALIMENTAIRES			
Simple	la tonne	Composés:	le sac
Son	\$32.00	Moulée spéciale:	
Gru Rouge	36.06	Pour les veaux (50 lbs)	\$2.25
Gru Blanc, (middlings)	43.00	Moulées Monarch:	
Tourteaux de lin	2.50	Pour les poulets	\$3.75
Blé d'Inde rond	2.05	Pour engraisser	2.75
Blé d'Inde moulu	2.25	De luzerne très fine	2.25
Blé d'Inde cassé	2.25	Pour activer la ponte	2.85
Moulée d'avoine pure	2.50	Grains Monarch:	
Moulée d'orge pure	2.40	Pour poulets, (Chick feed)	\$3.50
Avoine d'alimentation No 1	2.25	Pour volailles	2.80
Blé, engrais No 1	2.40	Pour développer les poulets	3.00

Ces prix s'appliquent à des commandes par wagons complets de 500 sacs au plus. Pour quantité moindre, ajoutez 15c par sac. Fret payable de Montréal.

GRAINS ALIMENTAIRES			
AVOINE:	Exp. Imm.	Blé à engrais échantillon	1 34
No 2 C.W. standard	75	" "	1 18
No 2 C.W. tough	77 1/2	Blé d'Inde jaune américain	
No 3 C.W. standard	73	Blé d'Inde Argentin, Exp. im-	
No 3 C.W. tough	71	mediate	\$1.04
No 1 d'alimentation, standard	71	Ces prix sont par minot.	
No 1 d'alimentation tough	69	I, A. B. Montréal, avec fret local.	
No 2 d'alimentation standard	67 1/2		
No 2 d'alimentation tough	67		
ORGE:			
No 4 C.W. standard	96		
No 4 C.W. stand.	93		
L'alimentation	89 1/2		

Les prix des grains sont pour chaux complets en grenier. Les secrétaires de coopératives sont priés de communiquer avec nous à nos frais, pour s'assurer que les prix que nous publions sont encore en vigueur avant de grouper leurs commandes.

## PROVISIONS POUR LA MAISON

<b>BEURRE:</b>	<b>Boite de Prix</b>	<b>SIROP D'ÉRABLE PUR:</b>	
Pasteurisé, pains 1 lb.	50 lbs 40c	Bidon d'un gallon	\$1.75
Pasteurisé, solide	56 "	39 1/2c	
No 1 (choix), pains 1 lb.	50 "	39c	<b>SUCRE L'ÉRABLE PUR:</b>
No 1 (choix), solide	56 "	38 1/2c	1a lb.
<b>FROMAGE:</b>	1a lb.	Pain d'une livre et plus	16c
Fromage coloré en meules d'environ 20 lbs.	20c	Tabacs, en mains.	Paquet de 25 lbs 1
En meules de 5 lbs.	23c	Grand Rouge, Grand Havane et Connecticut, 1 lb.	32c
Fromage, fort blanc, en meules de 20 lbs.	25c	Comstock, 1 lb.	33c
Fromage d'Oka, en meules de 5 lbs.	35c	Bleu fort, 1 lb.	33c
Kraft " "	32c	Rose Quesnel, 1 lb.	39c
O'bourg, 1 lb.	43c	O'bourg, 1 lb.	43c

<b>ŒUFS:</b>		<b>SAINDOUX PUR:</b>	
Extras entrepôt	43c la douzaine	Seaux de 20 lbs.	15c
Premiers " "	41c " "	Tinettes de 60 lbs.	14 1/2c
Seconds " "	37c " "	Boîtes de 56 lbs.	14c
Ces œufs sont en caisse de 30 douzaines et la caisse est donnée gratuitement.		Boîtes de 50 lbs, en pains de 1 lb.	16c
* Miel Caisnes	Blanc Ambré Brun	Caisse de 60 lbs, en chaud. de 3 lbs.	16c
14 chaud, 2 1/2 lbs.	14 1/2c	Caisse de 60 lbs, en chaud. de 5 lbs.	16c
22 chaud, 5 lbs.	14c 11c 10c		
6 chaud, 10 lbs.	13 1/2 10 1/2c 9 1/2c		
Chaudières 30 lbs.	13c 10c 9c		
Chaudières 60 lbs.	9c 8c		

Les chaudières de 2 1/2, 5 et 10 livres se vendent par caisses de 60 livres, c'est-à-dire 24, 12 et 6 chaudières.		<b>VIANDES FUMÉES</b>	
* Fèves (Par poches de 120 lbs)	1a lb.	Jambon-Fesses — 10 à 15 lbs.	0.28
Blanches No 1	5c	Bacon (flancs). — 8 à 12 lbs.	0.28
Par quantité de 5 poches ou plus	4 1/2c		
Par quantités de 10 poches et plus	4 1/2c	<b>LARD SALÉ</b>	
* Pois (Par poches de 120 lbs)	1a lb.	Gras 30 à 40 morceaux 200 lbs.	\$40.00
No 1 garantis bien cuisants	6c	Demi baril 100 lbs.	20.00
Par quantité de 5 poches et plus	5 1/2c	Gras de dos 10 à 50 morceaux 200 lbs.	38.00
Par quantité de 10 poches ou plus	5 1/2c	Gras d'épaule 27 à 35 morceaux 200 lbs.	37.00

## PEINTURE "FÉDERÉE"

Peinture de 1ère qualité pour tous les usages  
Spécial Peinture à grange.

SPECIAL: PEINTURE A GRANGE			
Baril (env. 50 gal)	\$1.15	\$1.55	\$1.50
1/2 baril (env. 30 gal)	\$1.15	\$1.60	\$1.55
Bidon, 5 gallon.	\$1.15	\$1.75	\$1.65
Bidon 1 gallons	\$1.70	\$1.80	\$1.75
Peinture à voitures et instruments aratoires			
		Couleurs	Vermillon ordinaires
Bidon de 1/2 gall.	\$ 3.00	\$3.65	
Bidon de 1/2 gall.	\$ 3.15	\$ 3.80	
TEINTURE AU VERNIS			
Bidon, 1 pinte	\$1.00		
Bidon, 1 chopine	\$ .55		
Bidon, 1/2 chopine	\$ .30		
TEINTURE A BARDEAUX			
		Couleurs ordinaires	Gris-vert ordinaires
1/2 bar. (env. 30 g.)	\$1.35	\$1.40	
Bidon de 5 gallons.	1.50	1.55	
Bidon de 1 gallon.	1.60	1.65	
Peinture pour maison, intérieur et extérieur, aussi peinture à plancher.			
		Couleurs ordinaires	Vert à jalousie
Baril, env. 50 g.	\$3.20	No 36	vermillon
1/2 bar. env. 30 g.	3.20	No 37	Blanc In-
Bidon, 5 gall.	3.40	No 38	terieur et
Bidon, 1 gall.	3.45	No 57	extérieur.
Bidon, 1/2 gall.	3.60		
Bidon, 1/2 gall.	3.75		

EMAIL BLANC (Première qualité).

Bidon, 1 gallon	le gallon	\$6.50
Bidon, 1/2 gallon	"	3.40
Bidon, 1/4 gallon	"	1.79
Bidon, 1 chopine	"	.95
Bidon, 1/2 chopine	"	.60

VERNIS A PLANCHER "Everlastic"

Bidon, 1 gallon	le gallon	\$4.05
Bidon, 1/2 gallon	"	4.50
Bidon, 1/4 gallon	"	5.00
Bidon, 1 chopine	"	5.60

VERNIS "GOLD MEDAL" Pour tous les usages.

Bidon, 5 gallons	le gallon	\$3.80
Bidon, 1 gallon	"	3.90
Bidon, 1/2 gallon	"	4.10
Bidon, 1/4 gallon	"	4.40
Bidon, 1 chopine	"	4.60

Blanc de plomb pur, étiquette du gouvernement, le 100 lbs. \$13.50  
En chaudières de 25 livres.  
Fret payé pour toute commande au montant de \$25. ou plus.  
Demandez nos cartes de couleurs.  
Huile de lin et térébentine. F. A. B. Nos entrepôts.  
Prix sur demande

**SPECIAL**  
Peinture rouge à grange en canistre 5 gallons et en baril d'environ 40 gallons \$1.15 le gallon

**CABLE, pure manille pour fourches à foin par rouleau ou demi-rouleau**

Diamètre	Nombre de pieds à la livre	Nombre de pieds par rouleau	Pesanteur par rouleau
1/4"	6 pieds 7 pouces	840	135 livres
3/8"	4 " 6 "	840	189 "
1/2"	3 " 9 "	840	225 "

Prix: 18c la lb. F. A. B. nos entrepôts.  
Par longueur moindre qu'un 1/2 rouleau. .02 de plus par livre.

## CLOUS DE BROCHE

1 pouce \$4.72 par baril de 100 lbs.

1 1/4"	4.62	"	"
1 1/2"	4.36	"	"
1 3/4"	4.00	"	"
2"	3.94	"	"
2 1/4"	3.79	"	"
2 1/2"	3.74	"	"
2 3/4"	3.48	"	"
3"	3.48	"	"
3 1/4"	3.37	"	"
3 1/2"	3.32	"	"
3 3/4"	3.27	"	"
4"	3.22	"	"
4 1/2"	3.22	"	"
5"	3.22	"	"
5 1/2"	3.22	"	"
6"	3.22	"	"

F. A. B. nos entrepôts.

## BROCHE A CLOTURE FÉDERÉE

Insurpassable pour sa durée et sa résistance.

Cloture pesante 540-0	0.33
" " 640-0	0.38
" " 740-0	0.43

Fret payé sur commande de 50 perches ou plus.  
Liste de prix complète pour tous les styles envoyée sur demande aussi broche à parterre et accessoires.  
Broche barbelée à des prix spéciaux peut être obtenue à nos succursales de Québec, Princeville, Waterloo, St-Félicien et Hébertville.

**Broche barbelée**

4 x 6 (4 pointes à tous les 6 pouces) \$3.10 le rouleau de 80 perches environ.	
Fret payable de Québec	

## CHARBON:

Anthracite américain de première qualité par wagons complets seulement.

Egg	\$8.80 la tonne de 2,240 livres
Stove	9.30 la tonne de 2,240 livres
Chestnut	8.80 la tonne de 2,240 livres

Transport des mines à destination à la charge de l'acheteur. Demandez nos prix à votre station.

**GAZOLINE FÉDERÉE** le gal.  
1ère qualité..... 20c

**\*PÉTROLE FÉDERÉE:** le gal.  
1ère qualité..... 20 1/2c  
F. A. B. Montréal.

## GROS SEL LIVERPOOL

Sac, 140 lbs \$1.30 F. A. B. nos entrepôts  
Groupez vos commandes pour acheter un char complet. Prix spéciaux sur demande.

## BIDONS A LAIT ET A CRÈME

5 gallons	\$4.25
8 "	4.65
10 "	5.10
15 "	7.00
20 "	7.45
25 "	8.15
30 "	9.00

F. A. B. nos entrepôts.  
Tous ces bidons sont fabriqués avec un matériel lourd et durable. Ils sont faits pour résister aux coups et chocs.

**SellYmm**  
Réputé le meilleur pour beurre et fromage. \$4.75 le baril. F. A. B. nos entrepôts Montréal.

## GRAINS

Le marché aux grains a subi de changements au cours de dernière. Des baisses et des hausses ont été constatées. Vendredi nous vendions pratiquement au jour nous l'étions le même jour précédente.  
A la fin de la semaine, c'est attirait le plus l'attention. Une forte demande et elle subit une augmentation de 2 1/2 sous grains n'ont pas enregistrés de aussi accentués.  
Le blé était plutôt franc courtiers étudiant attentivement les conditions qui prévalent en Europe leurs prix. Un point qui approuvait l'incertitude dans ce marché manque de précision dans les prix. On fait sur la récolte de blé. Quelques-uns prétendent que sera de 375,000,000 de minots d'autres vont jusqu'à 431 minots. La cause de ceci est que la récolte de Saskatchewan à évaluer parce qu'elle aura coupé de dommages par la gelée on ne pourra probablement compte des pertes que lors de la récolte.

## SON ET GRU

Rien de nouveau sur le marché des grains alimentaires. Les conditions pour la semaine dernièrement les mêmes. Les stocks ne sont plus en mesure, qu'ils de suffire à la demande qui se sont sur les stocks dont on dispose ne sont pas suffisants.  
Les prix demandés sont: \$32.00, gru rouge, \$36.00, par char complet F. A. B. Nos entrepôts.  
Il y a lieu de croire que les prix actuelles s'amélioreront d'ici le temps.

## FARINE

Le marché des farines n'a subi en particulier pour la semaine de s'écouler. Nous pouvons dire que les conditions de la semaine dernièrement les mêmes. Les prix ont subi de changements.  
Le marché des farines est resté stable sur celui du blé et les prix ont subi de hausses et de baisses.  
Les expéditions ont été à la ville vers la campagne et ont été expédiés au cours de la semaine dernière.  
Les meuniers demandent les prix suivants pour la farine patente, \$8.70; deuxième farine forte à boulanger, \$8.80; pour des commandes en sacs, la farine étant en sacs à Montréal.

## CHARBON

Le marché du charbon a subi de hausses et de baisses. Les expéditions de charbon qui ont été faites par wagons complets depuis plusieurs semaines, on constate que leur intention est de faire avant très longtemps une nouvelle campagne. D'ailleurs nous devons noter que il semble être traditionnel au cours de l'automne, cette année exception.

## TOLE

Beaucoup d'activité dans les toles; les expéditions sont pas de changements dans les prix à aucune indication qui puisse en prévoir. Les ventes sont toujours à peu près au même rythme que les commandes, nous pensons que la compagnie, est favorable.

## BROCHE A CLOTURE

Les prix de la broche à clôture ont subi de changements. Les expéditions ont été faites par wagons complets. Les prix de la broche à clôture sont en hausse.



# LA COOPÉRATIVE FÉDÉRÉE DE QUÉBEC

FOURNIT LES COMMENTAIRES SUIVANTS SUR LES MARCHÉS

SECTION DES ACHATS.

SEMAINE DU 20 AU 27 AOUT 1927

## GRAINS

Le marché aux grains a subi toutes sortes de changements au cours de la semaine dernière. Des baisses et des hausses se sont manifestées. Vendredi nous nous trouvons pratiquement au même point que nous l'étions le même jour de la semaine précédente.

A la fin de la semaine, c'est l'avoine qui attirait le plus l'attention. Il y avait une forte demande et elle subit à Winnipeg une augmentation de 2 1/2 sous. Les autres grains n'ont pas enregistré de changement aussi accentués.

Le blé était plutôt tranquille et les courtiers étudiaient attentivement les conditions qui prévalent en Europe pour fixer leurs prix. Un pain qui apporte un peu d'inquiétude dans ce marché, est celui du manque de précision dans les estimés que l'on fait sur la récolte de blé dans l'Ouest. Quelques-uns prétendent que cette récolte sera de 375,000,000 de minots, pendant que d'autres vont jusqu'à 435,000,000 de minots. La cause de ceci est due au fait que la récolte de Saskatchewan est difficile à évaluer parce qu'elle aurait subi beaucoup de dommages par la gelée et la rouille; on ne pourra probablement se rendre compte des pertes que lors du battage.

## SON ET GRU

Rien de nouveau sur le marché des engrais alimentaires. Les conditions que nous notions pour la semaine dernière sont pratiquement les mêmes. Les meuniers ne sont pas plus en mesure, qu'ils ne l'étaient de suffire à la demande qui se fait forte. Les stocks dont on dispose ne sont pas forts.

Les prix demandés sont les suivants: son, \$32., gru rouge, \$36., gru blanc, \$43., la tonne, par char complet F.A.B., Montréal.

Il y a lieu de croire que les conditions actuelles s'amélioreront d'ici quelque temps.

## FARINE

Le marché des farines n'offre rien de bien particulier pour la semaine qui vient de s'écouler. Nous pouvons dire que les conditions de la semaine dernière sont pratiquement les mêmes. Les prix n'ont pas subi de changement.

Le marché des farines est basé généralement sur celui du blé et les fluctuations que ce dernier a subi se refléchissent sur celui des farines.

Les expéditions ont été assez actives de la ville vers la campagne et plusieurs chars ont été expédiés au cours de la semaine dernière.

Les meuniers demandent actuellement les prix suivants pour la farine: première patente, \$8.70; deuxième patente, \$8.20 farine forte à boulanger, \$8.00. Les prix sont pour des commandes par chars-complets, la farine étant en sacs de jute, F.A.B., Montréal.

## CHARBON

Le marché du charbon offre toutes les caractéristiques de la plus grande activité et les commandes qui nous arrivent de tous côtés sont encore à la hausse. Les gens continuent à se préparer pour la saison froide et font leur approvisionnement avant que les marchands ne demandent de plus hauts prix.

Il y a eu au cours de la semaine plusieurs chars de charbon qui ont été expédiés à la campagne. Les expéditions sont quelque peu plus nombreuses depuis quelques semaines. On constate chez les marchands, que leur intention est de nous imposer avant très longtemps une nouvelle hausse. D'ailleurs nous devons nous y attendre, car il semble être traditionnel que nous ayons ces augmentations de prix au cours de l'automne, cette année ne peut faire exception.

## TOLÉ

Beaucoup d'activités dans le commerce des tolés; les expéditions sont nombreuses. Pas de changements dans les prix et il n'y a aucune indication qui puisse nous porter à en prévoir. Les ventes se maintiennent toujours à peu près au même niveau. La proportion des commandes, qui nous viennent de la campagne, est forte.

## BROCHE A CLOTURE

Les prix de la broche à clôture n'ont pas subi de changements. Les cultivateurs peuvent trouver ici et là des occasions spéciales pour se procurer de la broche à des

prix réduits. Certaines maisons font des ventes parmi lesquelles elles font entrer des broches qu'elles donnent à des prix tout à fait avantageux. Les cultivateurs auraient donc avantage à se renseigner à ce sujet pour profiter de ces réductions ce qui leur permettrait de faire des achats de plus économiques.

Les expéditions continuent à être nombreuses. Les cultivateurs se rendent de plus en plus compte que les clôtures de broche offrent de grands avantages en comparaison avec les clôtures de percher. Le prix d'achat et d'installation pour l'une ou pour l'autre est pratiquement le même et la durabilité de celle de broche est supérieure et son entretien est de beaucoup plus facile.

## BROCHE A FOIN

Les ventes de cet article se font de plus en plus nombreuses. Plusieurs chars complets ont été expédiés à la campagne. De plus en plus les cultivateurs font venir la broche à foin par chars complets. 18 tonnes de broche à foin se placent facilement dans une paroisse pour peu que quelques personnes veuillent se donner la peine de parler de la chose avec leurs voisins.

Nous conseillons fortement aux cultivateurs de s'entendre entre eux pour faire ces achats en commun. Ils y trouveront certainement leur profit. La seule économie sur le transport représente un fort montant d'argent et les maisons qui vendent ainsi par char complet peuvent leur consentir des réductions de prix très appréciables.

Il y a sur le marché plusieurs qualités de broche à foin. Il y a avantage à se procurer une broche qui puissent résister sans se briser à la pression et qui ne nous expose pas à recommencer inutilement un travail déjà assez pénible. Quelques sous de plus peuvent faire économiser bien des heures de travail.

## PEINTURES

Les ventes de peintures continuent à être fortes et il se fait encore de nombreuses expéditions à la campagne. Les cultivateurs sont fort acheteurs et leurs commandes représentent un chiffre important.

Les prix n'offrent rien de bien nouveau, sauf quelques réductions spéciales dont les acheteurs feraient bien de profiter. Nous ne voyons pas d'indications qu'il y ait de changements de prix pour quelque temps.

Comme la saison chaude est déjà passablement avancée, il ne reste pas beaucoup de temps pendant lequel il sera facile de faire le peinturage des constructions du moins pour ce qui concerne l'extérieur et les gens feraient bien de ne pas trop retarder les travaux qu'ils ont à faire avant la venue des pluies d'automne.

## Section des consignations

(Suite de la page 673)

autres jours de la semaine. Quelques ventes se sont faites à \$11, les bouchers prenant les porcs d'étal, les lourds et les choix à ces prix. Les maisons de saison payaient \$10.75 moins \$1, pour les porcs d'étal, moins \$2, pour les très lourds, et donnaient \$1, en plus pour les choix.

Après lundi \$10.75 était le prix général que payaient les bouchers locaux qui achetaient sans tenir compte de la classification pendant que les maisons de saison maintenaient les prix donnés plus haut.

La qualité était pauvre, la plupart des porcs étant légers et maigres; il y avait une bien faible proportion de sujets de choix. Les porcs légers et maigres étaient d'une vente difficile et bon nombre furent vendus au détail à \$8, et \$9, selon l'acheteur. Les truies se vendaient \$7, et \$8.

## LARDS ABATTUS

La baisse de la semaine dernière s'est continuée encore. Il y a une baisse de un demi-sou. Le nombre des arrivages et la qualité mauvaise sont causes de cette diminution. Les remarques que nous donnons plus haut s'appliquent dans le cas de la préparation des porcs.

La demande est bonne et les bons sujets se vendent bien; c'est donc dire que les cultivateurs auraient tout avantage à apporter un peu plus d'attention à la préparation de leurs porcs avant de les expédier sur les marchés.

## VEAUX ABATTUS

Nous annonçons la semaine dernière une hausse dans les prix des veaux abattu

Nous achetons la Crème et les Oeufs à l'année

NOUS PAYONS DE HAUTS PRIX

ECRIVEZ-NOUS

**J. J. Foubert**  
LIMITEE

4141 rue St-André

MONTREAL

Nous devons en enregistrer une autre pour la semaine qui vient de passer. Les veaux abattus se sont vendus un sou de plus la livre. Nous ne pouvons dire que cette hausse est due à la qualité des sujets, mais bien plutôt à leur rareté. La tendance générale du marché est à la hausse.

Les cultivateurs qui ont des sujets dont ils veulent disposer pour la boucherie ont tout avantage à les envoyer sur le marché pendant que les prix offerts sont bons. C'est un excellent moyen de disposer avantageusement d'animaux qui, au point de vue laitier, ne feront que des sujets de peu de valeur. Généralement on a avantage à se défaire de ces animaux lorsqu'ils sont jeunes et avant que l'on ait fait des dépenses trop fortes.

## VOAILLES VIVANTES

Le marché des volailles vivantes a subi, au cours de la semaine dernière une légère baisse pour les poules. Il y a eu une diminution de un sou la livre pour les poules pendant que les poulets restaient au même

niveau. La principale cause de cette baisse est attribuable en grande partie au défaut de qualité des sujets que l'on envoie sur le marché. Car il n'y a pas eu une forte augmentation dans le nombre des arrivages.

La demande pour la volaille est bonne. Mais les acheteurs recherchent les bons sujets et ceux manquant sous ce rapport sont difficiles à écouler. Dans bien des cas nous constatons que les volailles que l'on envoie seraient de très bonne qualité si les expéditeurs avaient donné quelque peu plus de soin à la préparation. On ne se fait pas toujours idée de l'importance de cette question de qualité. Bien souvent, comme le cas se présente justement cette semaine, les mauvais sujets font baisser les prix non seulement pour les mauvais, mais aussi pour les bons sujets.

Nous conseillons donc aux expéditeurs de bien préparer les sujets qu'ils envoient sur les marchés. Quelques sous de plus en alimentation et en soins peuvent leur rapporter beaucoup.

# QUEBEC CENTRAL

La route d'excellent service entre

QUEBEC et SHERBROOKE

Tous les trains comprennent Chars Parloir, Dortoir, chars à diner et voitures de première.

Service de chars dortoir et de première entre

QUEBEC et BOSTON

tous les jours

faisant raccordement direct à Sherbrooke avec chars dortoir et Pullman allant et venant de

SPRINGFIELD et NEW-YORK

Service direct de voiture de première entre

QUEBEC et SPRINGFIELD

Renseignements sur voyages—service des trains, etc., seront gracieusement fournis par

L'agent des billets 30 rue St-Jean, Québec.

L'agent des billets Château Frontenac

L'agent des billets Gare du Palais

ou par n'importe quel agent de station du Quebec Central.

F. O'CONNELL,

Agent de district du

trafic voyageurs,  
30 rue St-Jean, Québec Que.

G. D. WADSWORTH,

Agent général du trafic

voyageurs,  
Sherbrooke, Que.

Achetez et vendez par le moyen des petites annonces

**HOMMES DEMANDES**

AGENTS.—Devendus indépendants, vendant la grande ligne Pillsbury. Voici une chance de vous établir en affaire à votre compte. Expérience pas nécessaire. Travail à l'année. Ecrivez pour détails gratuits. The Pillsbury Company, Trois-Rivières Qué. 21—12 fs P56

AGENTS DEMANDES.—Si vous êtes à la recherche d'une occupation permanente en même temps qu'un commerce réellement profitable avec territoire exclusif, pour villes, villages ou comtés, demandez les détails sur la grande ligne Watkins et votre choix sera vite fait. The J. R. Watkins Company, Dept. E, 379 Craig-Ouzot, Montréal. 31—4 fs x57.

REPRESENTANT demandé dans chaque paroisse, pour vendre avec l'aide de notre agent général, nos paratonnerres "Security" en cuivre, avec garantie. Agents de machines aratoires préférés. Les applicants devront être actifs et responsables. Affaire très payante pour le représentant choisi. S'adresser à Security Lightning Rod Co. Reg'd., 160 Rue Avenue, Québec, P. Q. J. N. O. x 57

\$5.00 PAR JOUR.—Hommes, femmes, filles durant loisirs à domicile, expérience pas nécessaire. Ecrivez à The New Building Agency Reg'd., Dept. 1, Hull, P.Q. 34—2 fs P05

**DIVERS**

A VENDRE Silos Créosotés, bons prix. Papineau Esmber Co., Ltd., Papineauville, Qué. 38-P06

A VENDRE arracheur de patates n'ayant servi que deux ans. Bonnes conditions pour prompt acheteur. S'adresser à Ed. Hamel, Pont-Rouge, C16 Percé, P.Q. 35-B

A VENDRE sertisseuse et stériliseuse complètes, en bien bon ordre n'ont servi qu'une fois pour mettre les tomates en conserve. Ont coûté \$145.00 pour \$50.00. A qui la chance? S'adresser à Ulrich Mahou, 6814 St-Hubert, Montréal, P.Q. 35-B

BOTTINES-jambières, cuillères, cuillères, imperméables, couvertures de lit, selles, tentes, provenant du surplus de l'armée. Catalogue sur demande. Magnas de Surplus Militaire, 294 Notre-Dame-Ouest, Montréal j.n.o.—25

CHASSEURS.—Je prends de 45 à 50 renards par 4 à 5 semaines. Je puis enseigner à tout lecteur de ce journal comment le faire. Ecrivez pour avoir renseignements. W.-A. Hadley, Stanstead, Qué. 22—47 fn P 83

CHASSEURS CULTIVATEURS, qui désirez faire la chasse aux renards venez à moi avec confiance, je vous enverrai une bouteille de drogue troyenne qui fait suivre les renards sur vos traces avec une main de terre, vos piéges et placer vos appâts. Prix \$1.00. Ecrivez à Omer Poirier, Rang St-Joseph, Beauceville-Ouest, P.Q. 35-4 fs P05

CREDIT FONCIER FRANCO-CANADIEN, fondé en 1881, tel. 2-1139, Québec, 96 rue Saint-Jacques. Prêts en première hypothèque sur propriétés rurales en exploitation. Propriétés hypothéquées. Prêts aux municipalités aux fabriques, et aux commissions scolaires, taux avantageux. Réalisation rapide. Aucune commission à payer. X 05—1-9-27

GARCONS, FILLES.—Vendez pour nous seulement 16 bouteilles de parfum. Fais-moi aimer. Nous vous donnerons un joli cadeau gratis. Nous aurons 16 bouteilles de parfum et feuille de prière sur réception de nom et adresse. Premium Mail Order Reg'd, 251 St-Joseph, Québec. 35 x 56

INCUBATEUR MAMMOTH BUCKEY.—Capacité 4008 œufs; a servi seulement deux saisons, est en excellentes conditions. \$700. Ecrivez à C. W. Edgar, 951 Avenue Hudson, Montréal-Ouest, Qué. J. B. R. 05

MADemoiselle OU MADAME, DESIREZ-VOUS savoir comment avoir un beau buste, beau teint et engraisser, sans remède, 25 cents. Discrétion. Le Correspondant, 3442 Cartier, Montréal, P.Q. 35—2 fs P05

MESDAMES.—Pois et duvets superflus sont enlevés pour toujours par Gypsis, produit importé de Paris. Employé par toutes les actrices. Ecrivez vos poches gratuites avec attestation. French Beauty Products, P. O. Box, No 222, Station G, New-York, U. S. A. 25—12 fs P56.

MONTRES BRACELETS GRATIS.—Montres bracelets pour homme et femmes données absolument gratis dans le but de nous annoncer. Ecrivez-nous sans retarder pour recevoir notre plan facile. A. Emond, 18 Pont Grévy, Québec. 35x55

POUR RIRE.—Demandez "Mon Grand Livre de Magic" 65 pages, Mon gros Catalogue No 12 de Farces, Magies, Livres utiles, 200 Gravures curieuses, avec 12 nouveaux Tours de Magic pour filles et garçons, prix 25c. J.-A. Hamon, 259 Marie-Anne, Montréal. 30—4 fs P86

PASTILLES "MAGIC" POUR LA VERMEINE.—Débarassent promptement vos volailles des punaises, des mites et de la vermine. Jetez tout simplement une pastille "Magic" dans un gallon d'eau que vous donnez à boire à vos volailles—les punaises meurent immédiatement. Pas de poussières, pas de manipulations des oiseaux—inoffensives à la chair et aux œufs—entrent à la production d'œufs—garanties—Bottes de 225 pour 225 gallons d'eau, \$1.00 poste payé. Brochures intéressantes sur les volailles avec chaque commande. Agents demandés. Reliable Stock Feed Co., 2396 Avenue Média, Toronto, Ont. 33 J.N.O. (M.P. 411)

TABAC NATUREL en feuille, récolté au pays, 12 variétés. Tabac coupé, mélange, doux, exécuté sur commande. Liste de prix et échantillon 1-20, 10c. Adressez J.-J. Garoux, St-Roch l'Acadian, Québec. 39—P28

VOULEZ-VOUS RIRE?—Demandes Oracles du mariage, 15 cents, avec catalogue français; farces, monologues, chansons, livres rares, curieux, magie. Edg. Hartman, 4694 Saint-Denis, Montréal, J. N. O.

**FERMES, BEURRERIES, FROMAGERIES.**

ATTENTION.—40 belles terres à vendre dans une des plus belles parties des cantons de l'Est, dans le comté de Missisquoi Qué. Demander les circulaires et elles vous seront envoyées par le retour de la maille. Pour autres informations, adressez-vous à M. Laroce, agent d'immobiliers, Fréteburg, Qué. 24—8 fs P07

A VENDRE.—Ferme 125 acres, 1/2 mille du C. P. R., et C. N. R. Récolte comprise, 35 tonnes de foin, 700 à 800 minots d'avoine. Prix: \$3,500, la moitié comptant. S'adresser Bte 95, Windoor-East, P.Q. 31—4 fs P05

A VENDRE, belle île située dans la rivière Ste-Rose, tout près du village. Grandeur 40 arpents, 15 arpents de bonne terre cultivable et le reste en bois. S'adresser à Emilie Leves, Ste-Rose, C16. Laval, P. Q. 54—2 fs fn B

FERME A VENDRE A Compton 240 acres, distance un mille du village, couvent, église et beurrerie. Un mille friches, verges, eau conduisant dans toutes les bâtisses, 40 bêtes à cornes, moutons, cochons, chevaux. Toute machinerie aratoires. Pour prompt acheteur bon marché, avec ou sans roulement. Treffé Vallancourt, Compton, P.Q. 45—P05

**ANIMAUX A VENDRE**

A VENDRE moutons Shropshire enregistrés. Lapins Chinchilla et renards argentés. J.-G. Morin, St-Casimir C16 Percé, P. Q. 33—2 fs P05

A VENDRE—Renards argentés, Lapins Chinchilla de choix. J'achète Visons et Rats musqués vivants, etc. L.-L. Hardy, St-Basile, Qué. 35-43x05

A VENDRE Aryshires enregistrés accredités de tout âge, cochons Chester, Yorkshires, moutons Oxford Down. Volailles Plymouth Rock barres. Conditions faciles s'adresser à Ephraïm Pelletier Lavaltrie, P. Q. 33—2 fs P05

A VENDRE 3 jeunes taureaux Canadiens enregistrés âgés de 7 mois provenant d'un père de haute valeur, sujets d'exposition. Prix modéré. S'adresser à Albani Nichols, La Présentation C16 St-Hyacinthe, P. Q. 33—4 fs P05

A VENDRE—AYRSHIRE ET CHESTER BLANCS, quelques veaux Ayrshire enregistrés, troupeaux en voie d'accréditation. Aussi quelques porcelets Chester Blancs enregistrés. Prix modéré. S'adresser à J.-C. Bernard, St-Pic, C16 Bagot, P.Q. 31—6 fs x05

A VENDRE lapins Géant des Flandres, 2 mois \$4.00 le couple, 5 mois \$6.00 le couple. Femelle d'un an \$5.00 chacune. Poules Leghorn blanches \$1.00 chacune. S'adresser à Jean-D. Lacapelle, St-Paul l'Érmitte, P. Q. 34—2 fs P05

A VENDRE deux beaux beliers de l'année enregistrés, et un d'un an enregistré. Aussi deux brebis, une de l'année et l'autre de quatre ans enregistrées. Tous sont de la race Shropshire. Pour plus de détails s'adresser à Amédée Michaud, R.R.1, Cacouna, P.Q. 35-B

A VENDRE 2 pouliches, demi-sang percherons âgées l'une de 3 1/2 ans et l'autre 2 1/2 ans bien accougnées. Aussi veaux mâles enregistrés Holstein et Leblanc, Victorville, P. Q. 35—P05

AYRSHIRE.—Si vous êtes désireux de jeter les bases d'un bon troupeau Ayrshire, venez faire votre choix à la FERME ST-BLAIN, toujours quelques sujets de choix à vendre, femelles de tous âges et veaux mâles de l'année. Jos.-P. Beauchemin, Verchères P. Q. 30—4 fs P56

AYRSHIRES A VENDRE.—Très beaux veaux du printemps, des deux sexes, nés de vaches au Livre d'Or ont récemment obtenu les premiers prix à l'exposition. Vache de six ans, devant veuler prochainement. Quelques bons agneaux Oxford-Down premier prix d'exposition. Mâle et femelle Yorkshire nés en avril. Ferme Belle-Vue, Elphège Lagacé, prop., St-Hyacinthe, R.R. No 1, P.Q. 35—2 fs P110

LAPINS CHINCHILLA ET CANADIENS de tout âge à vendre. Pour renseignements s'adresser à Gérard Bérubé, éleveur de lapins, Ste-Anne de la Pocatière. 35-B

RENARDS A VENDRE.—Deux magnifiques renards, femelle est noire argentée et le mâle est un beau croisé. Le couple au prix de \$150.00. S'adresser à J.-A. Merasse, père, Amos, C16 Pointe, P.Q. 32—2 fs P05

**TOMBER D'UN MAL**

Des centaines d'épileptiques ont retrouvé la santé grâce au fameux EPILEXITE.—Traitement scientifique et rationnel, facile à suivre à la maison et peu coûteux.

GRATIS.—Sur réception de 25 centimes pour emballage et transport nous vous expédierons une bouteille échantillon et livret donnant le mode de traitement.—S'adresser à :

RUMAX COMPOUND REG'D  
Cassier Postal 711. — 08 — Québec.

**Cadeaux gratuits**

Nous donnons de magnifiques cadeaux gratuits, plume-fontaine, montre, etc., aux garçons et filles qui vendront pour nous 16 gros livres d'aiguilles avec de la coudre et articles parfumés. N'envoyez pas d'argent. Ecrivez pour recevoir nos marchandises ainsi que notre feuille de prière. Premium Mail Order Reg'd, 251 St-Joseph, Québec. 30no-28 fs-45p

**POUR RENSEIGNER LES PRODUCTEURS**

Prix du marché à Montréal  
DERNIERE HEURE

Beurre:—  
Spécial pasteurisé..... 37 1/2c la livre.  
Pasteurisé No 1..... 37 3/4c la livre.  
No 2..... 36 3/4c la livre.  
35 1/2c la livre.

Fromage:—Coloré  
Spécial..... 19c la livre.  
No 1..... 18 3/4c la livre.  
No 2..... 17 3/4c la livre.

Fromage:—Blanc  
Spécial..... 16 1/2c la livre.  
No 1..... 15 3/4c la livre.  
No 2..... 17 3/4c la livre.

Pois:—  
No 2..... \$14.00 la tonne.  
No 3..... \$13.00 la tonne.

Oufs:—  
Frais spéciaux..... 47c la douzaine.  
Frais extras..... 42c la douzaine.  
Frais premiers..... 38c la douzaine.  
Frais seconds..... 33c la douzaine.

Patates locales nouvelles, Canada A..... \$1.30 par 80 lbs.  
Patates " " " " Canada B..... \$1.10 " " "

Wagons complets, F.A.B., Montréal.

**VOLAILLES A VENDRE**

A VENDRE.—Beaux coquets Minorques noirs, éclos en avril provenant de volailles pesantes et excellentes pondueuses. S'adresser à R. Robitaille, Ste-Justine Sta., C16, Vaudreuil, P. Q. 34-P05

A VENDRE 100 coquets P.R.B. et R.I.R. es à \$2.00 et plus suivant la qualité. 10 poules R.I.R. es à \$1.00. Satisfactions garanties ou argent remis. J.-E. Fontaine, St-Guilhemme-d'Upton, P.Q. 23—8 fs fn P05

A VENDRE.—Sujets d'élite sélectionnés pour la ponte des races Plymouth, Rock barred, Rhode Island rouge, Wyandotte blanche, coquets et poulettes. Aussi articles d'aviculture; mentionnés vos besoins. Ferme Avicole de Lavaltrie, Lavaltrie, C16 Berthier, P. Q. 295 j.n.o.

A VENDRE.—Oies Toulouse mâle ou femelle, \$5.00 pièce, Canada Pékin et Rouen, mâle ou femelle; \$3.00 l'unité. Satisfactions garanties ou argent remis. J.-E. Fontaine, St-Guilhemme d'Upton, C16 Yamaska, P.Q. 32—5 fs P05

A VENDRE 100 coquets Leghorn Blancs nés le 8 avril provenant d'excellentes pondueuses rigoureusement sélectionnées. Prix \$2.00 l'unité d'ici au 10 septembre. Zola Pousin, Ferme Avicole, St-Ephrem de Tring, C16 Beauce, P. Q. 35-B

A VENDRE CHANTECLERES.—Poulettes et coquets d'avril, 12 poules records 150 à 255, tous \$2.00 chaque. Sujets sélectionnés pour exposition et ponte. Satisfactions garanties. Aubaine H.-E. Rochon, St-Jovite Sta., Comté Terrebonne, P. Q. 35-B

A VENDRE.—Leghorn blancs nés en mai; poulettes et coquets \$1.25 chacun livrés en septembre. Rhode Island sélectionnés. Canada Pékin et Rouen. Oies africaines; prix sur demande. Incluez timbre pour réponse. Frères du Sacré-Coeur, Arthabaska, P.Q. 35—2 fs P65

COCHETS P.R.B.—J'ai à vendre trois beaux coquets reproducteurs à très bon marché, etc. (record 290 à 298) provenant de coq enregistré, record 281 œufs. Prix sur demande. S'adresser à Jos Breton, Régimeur, Station Avicole, St-Evariste C16 Frontenac, P.Q. 35-B

DEBARRASSEZ-VOUS de votre mauvaise lignée. Procurez-vous une lignée 200 œufs par couple de Leghorn blancs es. d'un an \$2.00 le couple, pas moins que dix. Aussi coquets Leghorn venant des coqs enregistrés provenant des poules de 275 œufs. \$2.00 chacun. Pierre Dalcourt, St-Périx de Vals, P. Q. 33—2 fs P05

RHODE-ISLAND coquets rigoureusement sélectionnés, avec pedigree, deux dollars et plus. Aussi Canada Pékin très prolifiques et très beaux, de tout âge. FERME DU SEMINAIRE, St-Victor, C16 Beauce P. Q. 23—8 fs fn P05

**ARGENT A PRÊTER**

SUR HYPOTHEQUE et autres garanties à la ville ou à la campagne, sur particuliers, fabriques et municipalités, aux taux de 5%, 6% et 7% suivant les garanties offertes. Ed. Boissieu Picot, notaire, 80 St-Pierre, Québec. 1-8-27

**GRATIS**

VENEZ POUR NOUS 30 paquets d'aiguilles à 10 cts chacun. Retournes \$3.00 par bon docteur et gagnes cette magnifique montre jaune pour hommes. Plusieurs primes tel que plume fontaine et crayon rouge dans une belle boîte. Collier en perle satin inassable pour dames ou jeunes filles. N'envoyez pas d'argent, vous n'avez qu'à demander les aiguilles. Soyez le premier chez vous.

**AUX GARCONS**

**Beauce Specialty Co.**  
Beauce Junction, Co. Beauce

Lisez le Bulletin de la Ferme

**LA LOI**

Consultations légales

AVIS IMPORTANT.—Nos abonnés de tenir compte des renseignements suivants: 1° Les objets payés en garantie pendant est abonné; 2° Les objets payés en garantie pendant est abonné; 3° Nos avocats consultants, concernant les lois extraordinaires, ou qui négligent le correspondant et les avocats.

CHOSSES INSAISSISSABLES.—J'ai acheté une propriété dont le prix de vente avait été fixé à \$100,000. J'ai payé \$50,000 et je n'ai rien obtenu. Je n'ai pas pu obtenir le reste de l'argent. Je n'ai pas pu obtenir le reste de l'argent. Je n'ai pas pu obtenir le reste de l'argent.

R. Il est évident que si l'acheteur de biens de valeur, le vendeur prend en jugement contre lui et dément les objets donnés en garantie, il fut convenu que je donnerai certains instruments au vendeur, et je m'engageai à acquiescer, etc. M. le droit d'agir ainsi?

TERRAINS SUJETS AUX C (Réponse à J. A. S.)—Un terrain rural un individu possède une propriété rurale un individu possède une propriété rurale un individu possède une propriété rurale.

LES CÔTES DU MAINE sont riches en superbes endroits de vacances où l'intérêt historique s'allie à tous les genres d'amusements modernes. De superbes hôtels et de jolies villas offrent un logement excellent à prix modérés. On y trouve toutes les facilités pour le golf, le tennis et bien d'autres amusements qui remplissent agréablement les heures qu'on ne passe pas au milieu des flots de la mer ou sur le sable chaud de la grève.

RESPONSABILITE DU MAI (A. A.)—Q. Dernièrement, un ét...

R. Nous comprenons que d'

**Comme les**

vos yeux ont bes nettoyés tous l Faites usage de l

Vous n'avez jamais songé à géliger les dents. Pourquoi négliger les yeux? Des maintenant usage de la MURPHY'S EYE LINING pour se nettoyer les yeux et les dents. Les soirs pour se nettoyer les yeux et les dents. Les soirs pour se nettoyer les yeux et les dents.



Le ministre des Travaux publics recevra jusqu'à midi (heure avancée), le mercredi, 14 septembre 1927, des soumissions pour la construction d'un abri, au bâtiment de désinfection, à la Grosse-Île, P. Q. Les soumissions devront être cachetées, adressées au sousigné, et porter sur l'enveloppe, en sus de l'adresse, les mots: "Soumission pour un abri, bâtiment de désinfection, Grosse-Île, P. Q."

On peut consulter les plans et les devis et se procurer des formules de soumissions aux bureaux de l'Architecte en Chef, du ministre des Travaux publics, Ottawa, et du commiss des travaux, ministère des Travaux publics, édifice des douanes, Québec, P. Q.

On peut obtenir des tracés bleus au bureau de l'architecte en chef du ministère des Travaux publics, en envoyant un chèque de banque certifié, au montant de \$10.00, fait payable à l'ordre du ministre des Travaux publics. Ce chèque sera remis à la personne qui l'envoie si elle offre une soumission réglée.

On ne tiendra compte que des soumissions faites sur les formules fournies par le ministère conformément aux conditions mentionnées dans lesdites formules.

Un chèque égal à 10 p. 100 du montant de la soumission, fait à l'ordre du ministre des Travaux publics et accepté par une banque à charte, devra accompagner chaque soumission. On acceptera aussi comme garantie des bons du Dominion du Canada en des bons de la compagnie du chemin de fer National-Canadien, ou des bons et un chèque, si c'est nécessaire, pour compléter le montant.

Par ordre,  
S. E. O'BRIEN,  
Secrétaire.  
Ministère des Travaux publics,  
Ottawa, le 28 août 1927. 0215

# LA LOI POUR TOUS

Consultations légales, par Letarte & Rioux, avocats du barreau de Québec

**AVIS IMPORTANT.**—Nos correspondants que cette page intéresse sont instamment priés de tenir compte des règles suivantes établies par le journal: 1o Seuls les abonnés peuvent bénéficier de ce service de consultation; c'est pourquoi toute demande de renseignements doit être signée, afin que nous puissions constater si le correspondant est abonné; 2o Les questions doivent être adressées directement au Bulletin; 3o Nos avocats consultants ne sont tenus de répondre qu'aux questions ordinaires, usuelles, concernant les lois qui gouvernent les choses de la vie rurale. Les cas extraordinaires, ou qui nécessiteraient une longue étude, sont choses à traiter entre le correspondant et les avocats; 4o Si le correspondant désire une réponse immédiate, par lettre, nos avocats consultants peuvent exiger des honoraires.

**CHOSSES INSAISISSABLES.**—(Réponse à G. Q.) Q. J'ai acheté une propriété dont je devais payer le prix de vente avec intérêt ainsi que le roulant. Ce roulant comprenait un certain nombre d'animaux qui sont énumérés sur l'acte de vente. J'ai voulu remettre cette terre au vendeur, étant donné que je n'y trouvais pas mon profit. Nous avons alors passé un nouveau contrat pour annuler le premier et au lieu de payer le prix de l'acquisition, en totalité, il fut convenu que je donnerais différents paiements jusqu'à acquittement complet. En même temps, j'ai transféré au vendeur, en garantie, une certaine quantité d'animaux, et certains instruments aratoires. Aujourd'hui, il m'enlève tout ce que je possédais y compris un grand nombre d'animaux que celui mentionné dans le contrat, mon confinement, mes harnais, etc. Mon vendeur a-t-il le droit d'agir ainsi?

R. Il est évident que si l'acheteur ne paie pas le prix de vente convenu et les paiements spécifiés dans l'acte de vente, le vendeur a le droit de prendre jugement contre lui et de saisir non seulement les objets donnés en garantie, mais en plus tous les biens saisissables de l'acheteur. Cependant, il ne faut pas oublier qu'il est certains articles de loi, certains instruments aratoires et certains animaux que le vendeur ne peut saisir; l'article 598 du Code de procédure civile nous indique qu'il est certains instruments aratoires réputés insaisissables. Pour résumer, disons, par exemple, que le créancier qui possède un jugement ne peut saisir, chez son débiteur, chevaux, ou deux boeufs de labour, une vache, quatre moutons, la laine de ces moutons et le fourrage nécessaire à la nourriture de ces animaux. De plus, les instruments aratoires suivants doivent être laissés au débiteur: une charrette, une herse, un traîneau de travail, un tombeur, une charrette à foin avec ses roues et les harnais nécessaires et destinés à la culture.

**TERRAINS SUJETS AUX COURS D'EAU.**—(Réponse à J. A. S.) Q. Dans une municipalité rurale un individu possède une terre dont les trois quarts sont cultivés et dont l'autre quart n'est pas déboisé. Cette partie de terre non déboisée est égoutée dans un cours d'eau verbalisé. Est-ce que dans ce cas le conseil de la municipalité peut décharger le propriétaire en question de contribuer pour sa part aux travaux de ce cours d'eau, parce que son terrain boisé n'est égouté dans ce cours d'eau. En général, le propriétaire d'un terrain boisé est-il tenu aux travaux d'un cours d'eau qui égoutte son terrain. Quels sont les articles du code municipal qui régissent ce cas?

R. L'article 515 du code municipal déclare quels sont les propriétaires dont les terrains doivent être assujettis aux travaux d'un cours d'eau. La jurisprudence a éclairci certains points du dit article spécialement en faisant la distinction entre le terrain égouté par un cours d'eau et le terrain qui n'est égouté dans un cours d'eau. Comme le déclare un jugement de la Cour Supérieure, un terrain n'est assujetti aux travaux d'un cours d'eau que s'il est égouté par celui-ci; c'est-à-dire que le terrain qui supporte une telle charge suppose des fossés ou des rigoles ou enfin certains travaux exécutés par la main de l'homme; travaux qui permettent de déverser ces eaux dans le cours d'eau verbalisé. Il nous apparaît donc qu'un terrain boisé n'est pas nécessairement assujéti à l'entretien de ce cours d'eau à moins qu'il n'y déverse ses eaux tel que nous l'avons expliqué précédemment.

**RESPONSABILITE DU MAITRE.**—(Réponse à A. A.) Q. Dernièrement, un étranger s'est arrêté à ma maison pour demander des renseignements; un jeune chien qui m'appartenait a déchiré le pantalon de cet individu et ma femme a payé les dommages. Cet homme avait-il le droit de demander des dommages, et puis-je lui faire remettre la somme qu'il a ainsi obtenue, vu qu'il se trouvait sur mon terrain, lorsqu'il a subi des dommages?

R. Nous comprenons que d'après le code civil tout propriétaire d'un animal est responsable des

dommages que ce dernier peut causer à autrui. Le code civil ajoute que la responsabilité existe même lorsque l'animal est sous la garde de son maître. Nous croyons donc devoir conclure à la responsabilité de notre correspondant en la matière.

**PAIEMENT DE LA TAXE SPECIALE.**—(Réponse à A. B.) Q. Je possède une propriété dans une ville où, depuis six mois, on a presque doublé les taxes d'eau. Je voudrais me créer un puits, et la ville me déclare que je devrai tout de même payer la taxe. Puis-je être forcé de payer pour ce que l'on ne me donne pas?

R. Du moment que la ville offre de fournir l'eau de l'aqueduc à un de ses contribuables et qu'elle lui rend cette eau dans ou auprès de sa propriété, le contribuable ne peut refuser de payer la taxe spéciale ou la taxe d'eau généralement exigée des autres contribuables, conformément aux règlements établis, que le contribuable ne serve ou ne se serve pas de cette eau, il nous paraît, sans aucun doute, tenu de payer sa taxe.

**DIFFAMATION.**—(Réponse à J. B.) Q. Une personne a répété des calomnies qui ont été dites sur mon compte et, en agissant de la sorte, ceci a eu pour effet de me causer des dommages considérables. Ces paroles diffamatoires ont été prononcées en présence d'une quinzième de personnes, à la porte d'un magasin, et se sont transmises un peu partout; elles sont le résultat d'une haine personnelle de celui qui les a dites. Quels sont mes droits?

R. La personne qui répète des propos diffamatoires est responsable en dommages et ce n'est pas une excuse que de prétendre et même de prouver qu'une autre personne en est l'auteur principal. Dans les circonstances, notre correspondant possède une action en dommages qui devra évidemment être proportionnelle à la gravité des accusations et aux dommages qu'elles ont pu causer à votre victime.

**VALEUR D'UN BILLET.**—(Réponse à P. C. B.) Q. Pendant combien d'années un billet est-il valable? Après cinq ans et donné, une personne de la province de Québec peut-elle réclamer un billet d'une autre résidant dans la province d'Ontario?

R. Un billet qui est passé dans la province de Québec, reste soumis aux lois de cette province, en ce qui concerne la prescription. Donc, cinq ans écoulés après son échéance amène la prescription et, conséquemment, l'annulation du dit billet.

**OU LA DETTE DOIT ÊTRE PAYÉE.**—(Réponse à T. B.) Q. J'ai acheté une terre que j'ai divisée en lots sur lesquels les locataires ont construit leurs maisons. Le loyer est payable annuellement, et tous les locataires viennent payer chez moi à l'exception d'un seul. Est-ce au propriétaire à se rendre pour collecter le locataire ou si ce dernier doit payer au domicile du propriétaire?

R. A part la dime, toutes les dettes sont québécoises et non portables; ce qui veut dire que le créancier doit aller collecter sa dette. Il est bien entendu que dans un contrat ou un bail, le propriétaire peut toujours stipuler que le locataire devra apporter son paiement à sa résidence.

**DUREE DE LA LOCATION.**—(Réponse au même T. P.) Q. J'ai un locataire dont le bail ne spécifie pas quand la location sera déchu. Puis-je, par un avis raisonnable, mettre un terme à ce bail? Ce bail peut-il avoir une durée illimitée par le fait qu'il n'y a pas de date d'échéance?

R. Lorsqu'un bail ne dit pas le temps de sa durée, il est supposé se continuer du mois de mai au mois de mai suivant, lorsqu'il s'agit d'un bail de maison; s'il s'agit d'un bail de fond rural, il est supposé échoir le premier jour d'octobre de chaque année. Dans les circonstances, le propriétaire ne doit pas laisser le locataire occuper sa maison plus de huit jours après le 1er mai, si le veut reprendre possession de sa propriété. Le bail peut en effet se continuer d'années en années si le locataire reste en possession plus de huit jours après l'expiration du bail, sans opposition ou avis de la part du propriétaire.

**EMPLACEMENT D'UNE ÉCOLE.**—(Réponse à L. B.) Q. Il existe actuellement deux écoles dans notre rang; l'une d'elles est fermée parce que le nombre d'élèves qui la fréquentent n'est pas assez considérable. Plusieurs contribuables veulent se séparer d'un arrondissement pour en former un autre, mais je n'ai pas voulu signer à ce sujet. Il est entendu que si ce nouveau arrondissement leur est accordé, les mêmes contribuables veulent transporter l'une des écoles dans ce nouvel arrondissement. Peuvent-ils m'obliger à faire partie de ce nouvel arrondissement, si je m'y oppose?

R. Ce sont les commissaires d'écoles qui ont toute la juridiction nécessaire soit pour établir un nouvel arrondissement, soit pour en abolir un autre. De même, ce sont les commissaires qui décident en pratique l'emplacement de l'école de l'arrondissement. Il est vrai qu'en exerçant leurs pouvoirs, ces officiers publics doivent éviter de commettre des injustices graves, sous peine d'en voir appeler aux tribunaux de leur décision.

**AVIS DE CONGÉ.**—(Réponse à M. H.) Q. Qui doit écrire et signer un avis de congé à un instituteur; est-ce que ce sont les commissaires ou le secrétaire-trésorier de la corporation? Quand les commissaires donnent un tel avis, sont-ils obligés de donner les raisons qui le motivent. Est-il suffisant de donner pour raison que les enfants n'apprennent pas suffisamment?

R. Il est évident qu'une telle raison que les enfants n'apprennent pas d'une manière suffisante ne peut être considérée comme sérieuse, parce que ce fait peut être dû tout autant aux élèves qu'au maître.

# VOS IMPRIMÉS

## POUR VOTRE COMMODITÉ

nous mettons à la disposition de la clientèle de la campagne et du district, notre service d'impression. Nous sommes outillés pour exécuter tous travaux d'impressions, entre autres:

- FORMULES, LETTRES DE FAIRE-PART, EN-TÊTES DE LETTRES, FACTURES, Etc., Etc. CIRCULAIRES, Demandes cotations. Nos prix sont modiques. Prompte livraison.

## LE "SOLEIL" Ltée

(Département de l'imprimerie)

D'ailleurs, pour mettre fin à un engagement d'instituteur, avant l'expiration de l'année scolaire, il faut donner, non seulement les raisons de ce renvoi mais aussi il faut qu'une séance spéciale cette décision soit soigneusement examinée et qu'une résolution soit prise à cet égard. D'autre part, à l'expiration de l'année scolaire, les commissaires peuvent donner leur avis de congé, sans mentionner aucune des raisons qui les a amenés à cette décision.

**CHEMIN NOUVEAU.**—(Réponse à N. R.) Q. Avons-nous le droit de forcer le conseil municipal à donner un chemin dans le cordon de nos terres vu que celui-ci est habité des deux côtés. Il est vrai que ce chemin a des routes à différents endroits, lesquelles viennent aboutir au bout du cordon, mais il nous faudrait un chemin pour rejoindre ces routes. Nous avons fait une requête que le conseil a reçue et acceptée; mais d'autres contribuables ont présenté une contre-requête; la corporation peut-elle considérer cette dernière?

R. Il est évident que le conseil municipal peut accorder ou refuser la requête qui lui a été présentée; si le conseil a accordé la demande de nos correspondants, et que, par la suite, il a passé un règlement ou un procès-verbal dans le but d'ouvrir le chemin nouveau qu'on lui demandait; le conseil ne peut plus annuler ce règlement que par un autre règlement, et il doit suivre la même procédure s'il croit qu'il y a lieu de faire des amendements.

**SITE DE L'ÉCOLE.**—(Réponse à J. P.) Q. Une maison d'école qui se trouve dans un arrondissement est située à trente-trois arpents d'un bout et à douze arpents de l'autre extrémité. Avons-nous le droit d'exiger que les commissaires d'écoles transfèrent la maison d'école dans le centre de l'arrondissement?

R. Il nous paraît établi que les commissaires d'écoles ont entière juridiction pour établir le site d'une école d'un arrondissement. Nos correspondants peuvent cependant s'adresser à la corporation, au moyen d'une requête, et nous croyons que si la majorité des contribuables signe en faveur de cette requête, la corporation municipale devrait prendre la demande en considération.

**NATURALISATION.**—(Réponse à A. G. R.) Q. Je désirerais me faire naturaliser sujet britannique et je voudrais savoir quelles procédures il faut suivre pour cela? Je suis né aux États-Unis, mais je ne suis au Canada que depuis 1919.

R. Nous croyons que notre correspondant a toute raison de demander naturalisation, puisqu'il habite le pays depuis huit ans et qu'il est de son intention de continuer à y séjourner. Il pourra s'adresser à un greffier de la Cour de Magistrat ou delà Cour de Circuit de son district et faire, en présence de cet officier, les déclarations requises par la loi, en pareils cas.

**LIBÉRATION DU FAILLI.**—(Réponse à T. T.) Q. En 1924, j'ai fait cession de mes biens, et mes créanciers ont reçu 40% de leur dette. Un de mes créanciers qui possédait un billet de près de deux mille piastres n'a pas fait de réclamation à la faillite, et il veut maintenant me faire payer ce montant, bien que j'aie reçu ma libération de la Cour de faillite. Ce créancier peut-il m'obliger à lui payer toute sa dette?

R. Par ordonnance de libération, le failli est libéré de toutes dettes prouvables sous le régime de la loi de faillite, et le failli peut faire renvoyer toute l'action prise contre lui, pourvu que cette dette soit antérieure à la libération. Cependant, dans le cas qui nous occupe, il nous paraît que la libération n'aurait tout son effet vis-à-vis du détenteur du billet qu'en autant que celui-ci aurait reçu tant pour cent de sa créance comme les autres créanciers.

**FABRICANTS ET PATRONS DE BEURRERIE.**—(Réponse à A. M.) Q. Je suis propriétaire d'une beurrerie dans les patrons n'apportent le lait que je transforme en beurre que je vends et dont je repartirais le prix entre les patrons. Ces patrons peuvent-ils m'obliger à subir une audition de mes livres, à l'automne, et pour combien d'années en arrière ont-ils ce droit? Cette audition peut-elle se faire par un comptable licencié ou un inspecteur de beurrerie? Les mêmes patrons ont-ils le droit de créer un bureau de direction pour faire les ventes et en répartir les produits? Je n'ai aucun contrat de signe avec les patrons?

R. En autant qu'ils sont concernés, les patrons ont le droit d'obliger un fabricant de beurre qui reçoit de la crème, à annexer un compte exact de la fabrication et du prix de vente de leurs produits. Si ce fabricant ne fabrique que pour certains patrons, ils peuvent demander une audition ou du moins demander la production d'un état détaillé des opérations de la fabrique ou de la vente, bien qu'il n'y ait pas de contrat écrit entre eux. Ils peuvent également se renseigner à même le rapport qui est fait annuellement le 15 janvier par le propriétaire de fabrique, au Ministère de l'Agriculture de la Province. Quant à l'inspection des livraisons, elle peut être faite du consentement des parties par un comptable licencié.

**ARRÊTER LE LONG DES CHEMINS PUBLICS.**—(Réponse à C. M.) Q. Puis-je exiger de mes voisins qu'ils coupent leurs arbres qui nuisent à mon chemin et l'empêchent de s'assécher? L'humidité que recouvrent ces arbres rend l'entretien de ce chemin très onéreux?

R. Le découvreur n'existe légalement que dans le cas où les arbres nuisibles se trouvent le long d'un terrain en culture. Cependant, il est permis à tout propriétaire d'obliger son voisin à couper les branches qui dépassent la ligne de séparation entre les deux propriétés. Peut-être l'exercice de ce dernier droit suffirait-il à notre correspondant.

**EXEMPTION DE TAXES.**—(Réponse à A. G.) Q. Les coopératives de pêcheurs ne sont-elles pas exemptées des taxes municipales, étant donné que les sociétés d'agriculture ou d'horticulture jouissent de cette exemption. Ces coopératives de pêcheurs s'occupent des intérêts agricoles n'ont-ils pas les privilèges qui sont accordés aux sociétés d'agriculture?

R. Le seul fait qu'une société quelconque s'occupe de intérêts agricoles ne nous paraît pas une raison suffisante pour leur mériter l'exemption de taxes prévue par l'article 893 du code municipal. En effet, les exceptions mentionnées dans le code au dit article sont les seules qui peuvent profiter de cette exemption, et nous croyons que nous devons prendre le code à la lettre et non pas l'interpréter dans son sens le plus large, car nous croyons que cet article est limitatif.

**CONSEQUENCES DE LA FAILLITE.**—(Réponse à P. P.) Q. Un individu a fait cession de ses biens en 1922, à la suite d'une action qu'il ne pouvait annuler légalement. À ce moment cet individu et sa femme possédaient un testament au dernier vivant les biens. En cas où l'épouse mourait, le mari contre qui le jugement existait devenait héritier de sa femme peut-il être saisi pour sa dette, et cela, sans avis?

R. Il est évident que le créancier n'a pas besoin d'aviser le débiteur avant de procéder à la saisie de ses biens lorsqu'il possède un jugement contre ce débiteur. Il est également clair que si le testament, reste ce qu'il est maintenant c'est-à-dire au dernier vivant les biens, si la femme vient à mourir et qu'ainsi l'époux prend possession des biens, le créancier peut exercer une saisie sur ses biens. D'autre part, nous devons ajouter qu'un testament n'est jamais définitif, c'est-à-dire, qu'il peut être changé à la volonté de celui ou de ceux qui l'ont fait. Il ne resterait donc, à notre correspondant, pour éviter la saisie, que de faire un nouveau testament pour annuler le premier; testament par lequel l'époux pourrait donner tous ses biens à ses enfants, ne laissant que l'usufruit à son mari, à titre de pension alimentaire.

**PAIEMENT DES TAXES.**—(Réponse à A. B.) Q. Je possède une terre dans une municipalité où l'on est à graver les chemins publics. J'ai demandé au conseil municipal de m'engager pour ce charroyage, ce qu'il a refusé. Ai-je le droit de refuser de payer mes taxes pour cela?

R. Il est évident que ce n'est pas une raison de refuser de payer ses taxes, parce qu'un conseil municipal refuse d'employer un contribuable. Ajoutons que d'une façon générale le paiement des taxes est obligatoire pour tout le monde qui possède des biens-fonds dans une municipalité, quelques délégués que puisse avoir la municipalité avec ses contribuables.

**ENGAGEMENT D'INSTITUTRICES.**—(Réponse à E. L.) Q. Une institutrice a fait la classe dans un arrondissement, depuis deux ans; cette année, elle a fait application demandant la même classe pour l'année prochaine, et les commissaires refusent de la ré-engager. Une requête soutenue par la majorité des contribuables de l'arrondissement a cependant demandé aux commissaires de renouveler l'engagement. Les commissaires sont-ils tenus de se plier à cette demande?

R. Les commissaires d'écoles ont la plus grande latitude en ce qui concerne l'engagement des institutrices, et la loi leur laisse à juger s'ils doivent ou non ré-engager les institutrices. Donc, les commissaires peuvent refuser la requête, même si elle représente l'opinion de la majorité des contribuables.

**ACCIDENT DU TRAVAIL.**—(Réponse à O. T.) Q. Un individu qui travaillait dans une industrie s'est fait blesser au doigt; cette blessure a déformé quelque peu le doigt de la victime, mais il ne l'empêche pas de faire son travail. A-t-il le droit à une indemnité suivant la loi des accidents du travail, et peut-il exiger le paiement de sa première semaine de travail?

R. Il paraît que dans le présent cas, puisque l'accident n'a pas causé d'incapacité permanente, qu'il s'agit d'une incapacité temporaire. Alors, la victime de l'accident a droit à une indemnité égale à la moitié du salaire journalier touché au moment de l'accident, si l'incapacité de travail a plus de sept jours, et à partir du huitième jour, la dite indemnité ne devant pas être moindre que \$4.00 par semaine.

# PAILLE

vendons la Paille aux acheteurs et faisants. Basile, Qué.

# marins

les histoires de la émouvants des pré- qu'aux relations de ces histoires ont particularité d'intérêt d'aventures terres- un séjour à la mer; ni lui est propre, et er dans aucune su- sent. sont riches en suc- cances où l'intérêt s les genres d'amu- De superbes hôtels at un logement ex- On y trouve toutes lf, le tennis et bie ui remplissent agré- qu'on ne passe pas la mer ou sur le sa- quant au service du ur les superbes pla- de tout agent du a aux Bureaux des e Ste-Anne et 231, Tél. 2-8200.

aux publics recevra jus- vacance), le mercredi, missions pour la cons- timent de désinfectio- lequelles submissions adressées au sous-secr- en sus de l'adresse, ar un acri, bâtiment de Q.

plans et les devis et se missions aux bureaux ministère des Travaux ministère des Travaux, minis- édifice des douanes.

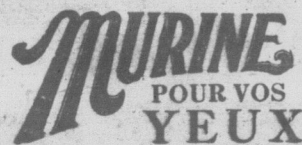
des bleus au bureau de ministère des Travaux, ministère de banque cer- é, fait payable à l'ordre publics. Ce chèque sera envoié si elle offre une

de des soumissions faites par le ministère confor- tionnées dans lesdites 100 du montant de la u ministre des Travaux bureau à charte, devra mission. On acceptera bons du Dominion du compagnie du chemin de des bons et un chèque, mpléter le montant.

E. O'BRIEN, Secrétaire. 17 9218

## Comme les dents vos yeux ont besoin d'être nettoyés tous les jours. Faites usage de la Murine

Vous n'avez jamais songé à vous nettoyer les dents. Pourquoi alors vous négligez les yeux? Des millions font maintenant usage de la Murine tous les soirs pour se nettoyer les yeux des particules irritantes et les garder toujours clairs, vifs et en santé. La Murine ne contient ni belladone ni autres ingrédients dangereux. Employez-en autant que vous voudrez.



# LA SAISON DES CONSERVES BAT SON PLEIN

Quelques renseignements utiles pour la mise en conserve de produits alimentaires à la maison.

La mise en conserve est l'art de conserver un aliment au moyen de la stérilisation par la chaleur et de la maintenir dans cette condition dans un récipient hermétiquement clos.

## LES PRINCIPES ESSENTIELS A SUIVRE POUR LA MÉTHODE PAR LA STÉRILISATION.

- 1.—Faites le triage du produit suivant sa qualité.
- 2.—Débarrassez-le de toute partie végétale ou terreuse qui y adhère.
- 3.—Lavez-le à l'eau bien claire et froide.
- 4.—Mettez-le dans un panier en broche ou une pièce de coton à fromage et ébouillantez-le (eau ou vapeur). Les légumes devront y demeurer 2 à 5 minutes, les fruits 1 à 3 minutes, les viandes 5 à 10 minutes, ou bien encore elles seront rôties ou bouillies pendant ½ heure.
- 5.—Plongez le produit dans l'eau froide pendant ½ minute.
- 6.—Mettez-le dans les bœaux ou canistres en ayant soin de le presser le plus possible.
- 7.—Ajoutez un sirop chaud pour les fruits, une légère saumure chaude pour les légumes ou 1 cuillerée à thé de sel par pinte de légumes ou bocal d'une pinte.
- 8.—Fermez le bœal, mais non hermétiquement. Pour cela, ne mettez en place que le ressort destiné à presser le couvercle en verre sur la rondelle de caoutchouc. Les bœaux muris d'une bande métallique, vissant sur le couvercle en verre, doivent être fermés de manière à pouvoir encore, après cuisson complète, visser cette bande métallique de 1-4 à 1-3 de tour au moins. Les canistres sont verrouillés immédiatement.
- 9.—Déposez les bœaux dans le stérilisateur. Si vous employez un bain à eau chaude, submergez complètement les bœaux. Si vous employez un stérilisateur à vapeur, versez-y de l'eau jusqu'au niveau du fond mobile et placez les récipients sur ce dernier.
- 10.—Stérilisez les fruits durant 12 à 20 minutes, les tomates 30 minutes, le blé-d'inde 3 heures, les autres légumes 1½ à 2½ heures, les viandes 3 heures.
- 11.—Retirez les conserves du stérilisateur et fermez les bœaux hermétiquement.

- 12.—Disposez-les, le couvercle en bas, sur une table ou tablette, pour vous assurer de leur complète herméticité. Après refroidissement, enveloppez-les et conservez-les dans un endroit sombre, sec, et frais.

TABLEAU indiquant le nombre de minutes allouées pour le blanchiment et la stérilisation des produits.

PRODUITS	Blanchiment ou Ebouillantage	Stérilisateurs à eau chaude		Stérilisateurs à vapeur		
		Récipients ordinaires de cuisine	Bain commun-chaud à eau chaude	Sous pression		
LEGUMES.				lbs. 5	lbs. 10	lbs. 15
	Minutes	Min.	Min.	Min.	Min.	Min.
Tomates.....	1½	30	30	25	20	
Maïs.....	5	180	180	90	75	70
Maïs conservé sur épi.....	5	180	180	60	50	40
Fèves en gousses.....	5 à 10	120	120	60	40	40
Pois.....	10	180	180	60	40	40
Melon, courges, citrouilles	3	120	120	60	40	
Maïs et tomates (mél.).....	5-1½	120	120	60		45
Maïs, tomates, fèves (mélange).....	5-1½	120	120	60		45
FRUITS						
Prunes.....		16	16	8	5	
Fraises, framboises.....		16	16	8	5	
Mûres.....		16	16	8	5	
Groseilles, gadelles bleues						
cerises de champs.....	1	16	16	10		5
Pommes, poires.....	1½	20	20	8	6	6
Pommes (cons. en entier)		16	16	8	5	
Rhubarbe.....	2	20	20	15		10

## SOUVENEZ-VOUS EGALEMENT QUE:

Le récipient servant à la stérilisation des produits doit être pourvu d'un couvercle

N'oubliez jamais de plonger les bœaux dans l'eau bouillante avant de les remplir du produit à conserver.

A cause de l'augmentation du volume du maïs et des pois au cours de la cuisson, ayez soin de ne pas trop emplir les récipients.

Évitez d'employer une trop forte quantité de sel dans la mise en conserve des tomates et du blé-d'inde. L'addition d'un peu de sucre avant la stérilisation améliore la qualité du produit et diminue, dans certains cas, la durée de stérilisation.

Une stérilisation prolongée fait ternir la couleur de certains fruits, surtout des pommes.

Ne conservez jamais la rhubarbe dans des canistres en fer-blanc, à moins que celles-ci soient émaillées et que le sirop employé ait au moins une densité de 30%.

Les produits conservés dans des boîtes en fer-blanc doivent être déposés dans des récipients en verre, en porcelaine, ou bien dans des vases émaillés, dès que les boîtes sont ouvertes.

Enfin, rappelez-vous que pour bien réussir dans l'application de tel ou tel procédé, et pour obtenir un produit de première qualité, il faut que toutes les opérations, concourant à sa mise en conserve, se succèdent sans interruption.

La Bulletin No 49, qui traite de la préparation des conserves alimentaires est envoyé gratuitement à tous ceux qui en font la demande au Service des Publications.

Ministère de l'Agriculture de la Province de Québec.

PER  
B-226

S



Organe officiel

Administration

111 Côte de la

Québec

VOLUME XV, 1

Expédie

ELLE V

BEURRE ET FI

Les prix, les ne peuvent que v

En vendant de la Coopérative de vos produits.

Bénéficiez de l'expérience de vos experts

Améliorez la qualité de vos produits

ENCOU

Coopér