

# TISSUS ET NOUVEAUTÉS

TISSUES & DRY GOODS

MONTREAL

NOVEMBRE, 1911

No 11

## TISSUS POUR ROBES de PRIESTLEY

— Pour le Printemps 1912 —

Les nouvelles lignes de Tissus pour Robes de Priestley sont actuellement entre les mains de nos voyageurs ; cette belle collection est sans contredit la plus parfaite que nous ayons présentée.

LE PLUS SÛR MOYEN D'AUGMENTER  
VOS AFFAIRES EN TISSUS POUR ROBES  
EST DE DONNER LA PRÉFÉRENCE  
AUX TISSUS PRIESTLEY.

Quelques-uns de nos Tissus en couleur, harmonisés avec les tendances de la mode.

Popelines de Syrie  
Tissus Viola  
Rosetta de Laine

Embrose et Laine  
Henrietta Soie et Laine  
Tussah Royal

### Panamas finement rayés

Bleu-marine et Blanc  
Noir et Blanc  
Crème et Bleu-marine  
Crème et Noir

Les Tissus de PRIESTLEY seront sans aucun doute fort appréciés

Chaine Soie Ravenna à Plis  
Chaine Soie Helena  
Chaine Soie Eudora

### Laine Noire

Toledo, Rosetta, Veletta, Cintra, Etolia, Voiles, Satins, Broadcloths.

Seuls Agents pour les Tissus pour Robes PRIESTLEY.

GREENSHIELDS LIMITED,

MONTREAL.



Vêtements de  
serge Sandown.

## Priestley

La Serge est  
de mode  
cette année.

Les Serges  
Sandown  
pour Vêtements

sont les meilleures  
du monde.

Enroulées sur le "Varnished Board".

Employez-vous nos Electros pour vos annonces ?  
Si non, écrivez-nous à ce sujet.

Serges Concord  
Serges Sandow  
Serges Crèmes pour Costumes

### Serges filets étroits

Crème et Bleu-marine  
Crème et Or  
Crème et Nil  
Noir et Blanc  
Bleu-marine et Blanc

Popeline de Madras en Laine Noire

Mohair Gris pour Costumes

Portland pour Costumes en Laine Noire

**Nous sommes les seuls  
agents du célèbre**

**“Queenscloth”**

(ENREGISTRÉ)

**Si vous n'avez pas encore donné  
vos ordres de printemps pour cette  
ligne, faites-le sans plus tarder.**

**Fitzgibbon Limited.**  
**MONTREAL.**

## Augmentez votre commerce de Noël en favorisant la vente des marchandises **TOOKE.**

Au cour des quatre semaines prochaines, un million ou plus de Canadiennes, dont beaucoup dans votre voisinage, se demanderont ce qu'elles choisiraient comme cadeau à offrir à leur mari, leur père, leur fils ou leur frère.

Avec une ligne complète d'articles **TOOKE** pour hommes, vous pouvez leur montrer — et leur vendre — des marchandises appropriées comme cadeaux, et qui plairaient sûrement.

Les cravates **TOOKE** pour Noël sont particulièrement belles, cette année. Les Derbys à extrémités ouvertes, en Soie Dégradée, dessins Maresques et "Tapisserie Antique" aussi bien qu'en soie ordinaire, sont de splendides cadeaux de Noël.

Les Chemises et Faux-Cols **TOOKE** reçoivent toujours un bon accueil, parce qu'au point de vue de l'ajustage, de l'apparence et du confort, ces marchandises sont un peu meilleures que d'autres. Une douzaine des nouveaux faux-cols "SANDHURST" ou "VICEROY" forme un présent des plus appropriés.

Les Robes de Chambre et Vestons d'Intérieur **TOOKE** sont exactement ce qui convient aux personnes qui désirent donner quelque chose d'un peu plus dispendieux. Nous avons ici des vêtements que tout homme apprécierait.

En fait de "Coat Sweaters", Chaussettes, Sous-Vêtements, Bretelles, Jarretelles, et toutes sortes d'Éléments d'Habillement d'Extérieur tricetés pour hommes et garçons, nous vous offrons un choix d'articles produits par les manufacturiers absolument les meilleurs, à des prix corrects.

Favorisez la vente des Marchandises **TOOKE**, et vos affaires pour Noël vous mettront en bonne humeur pour passer une "Joyeuse Fête de Noël".

# TOOKE BROS, LIMITED.

## MONTREAL.

Des stocks complets, comprenant les Merceries pour Hommes, sont tenus dans notre  
MAGASIN DE WINNIPEG, 91 RUE ALBERT.



## Les femmes les plus élégantes portent les gants Perrin.



**L**A réputation d'un BON gant est une admirable base commerciale. Elle place le fabricant et le marchand au-dessus de la concurrence faite à coups de "prix." Elle attire la clientèle véritablement intéressante des femmes qui achètent les marchandises de "qualité" à des prix raisonnables, assurant ainsi au détaillant une protection constante efficace et toujours grandissante.

La réputation que les gants Perrin pour femmes apportent au fournisseur de modes féminines est un des principaux facteurs de son succès croissant.

Durant des années, le nom Perrin a voyagé de magasin en magasin et de bouche en bouche, jusqu'à ce jour où il est le plus connu dans le Royaume de la Ganterie.

Tout fournisseur d'articles pour femmes devrait examiner la collection de Gants "Perrin" que nos vendeurs montrent en ce moment.

Les gants Perrin flottent comme un étendard à travers le Canada. Une publicité constante les fait connaître à votre clientèle.

Les principaux articles de Perrin sont  
fabriqués en Angleterre et en France

MEILLEURES QUALITÉS EN KID ET SUÈDES POUR FEMMES,  
NON DOUBLÉS, DOUBLÉS EN SOIE, EN LAINE, OU FOURRÉS.

**Vente au détail depuis une piastre.**

Laissez-nous vous aider, Approvisionnez-vous de gants Perrin,  
en vue du commerce d'automne et d'hiver.

**PERRIN FRERES & CIE.,**  
**28 Victoria Square. . . . Montréal.**

# Tissus et Nouveautés

TISSUES & DRY GOODS

Revue Mensuelle

Publiée par La Compagnie de Publications des Marchands Détaillants du Canada, Limitée, 80 rue St Denis, Montréal. Téléphones Est 1185 118, Boîte de Poste 917. Abonnement : dans tout le Canada et aux États-Unis \$1 00, strictement payable d'avance ; France et Union Postale, 7,50 francs. L'abonnement est considéré comme renouvelé à moins d'avis contraire donné au moins 15 jours avant l'expiration, et ce cessera que sur un avis par écrit, adressé au bureau même du journal. Il n'est pas donné suite à un ordre de discontinuer tant que les rretages et l'année en cours ne sont pas payés.

Adresser toutes communications simplement comme suit : **TISSUS ET NOUVEAUTÉS, MONTRÉAL, Can.**

Représentant spécial pour la province d'Ontario : **J. S. Robertson Co., 152 rue Bay, Toronto.**

Vol. XIII

MONTRÉAL, NOVEMBRE

No 11

## VOICI L'HIVER

L'hiver approche, on plutôt c'est nous qui allons à lui. Officiellement, il ne commence que le 22 décembre, mais il se plaît volontiers à anticiper sur l'automne et nous fait sentir ses morsures, bien avant que son heure ait sonnée. Ainsi, est-ee dès maintenant l'avènement de la fourrure, les visages s'emmitouffent dans les boas, les épaules se recouvrent frileusement de manteaux somptueux et les mains droites donnent des poignées de mains aux gauches sous le manchet du manchon.

Les salons s'ouvrent et s'éclaircissent pour les longues soirées de causeries ou de danses, bientôt les sports d'hiver seront les rois du jour. La vie va prendre un aspect tout différent et les gens vont adopter des habitudes en concordance avec la température rigoureuse.

A chaque carrefour de saisons, la mode occupe une place prépondérante, elle est le sujet de toutes les conversations et le profit de tous les magasins.

Des créations nouvelles sont lancées au grand bonheur des dames qui regardent agréablement surprises, ces formes nouvelles et n'ont qu'un désir, s'en recouvrir elles-mêmes. Et depuis que le monde est monde, chaque transition de saisons a amené ce cortège de "hantes nouveautés" s'adaptant aux goûts du moment ou allant systématiquement à leur rencontre, toujours avec le même succès et la même explosion de curiosité féminine.

Il serait intéressant de composer une galerie de la mode, comprenant des milliers de pamaux qui seraient l'historique de cette chose fantaisie, éblouissante, subtile et capricieuse qu'est le co-su-me de la femme. On passerait par toutes les gammes de formes et de coloris, on chemînerait dans des atmosphères de grandeur et de mélancolie, dans des dédales de préciosité, on frolerait des teintes pastelées à côté de nuances vibrantes, on s'avenglerait de robes lumineuses en classes dans de la poussière d'or pour retomber, l'instant d'après sur des grisailles mortes aux apparences froides et indifférentes.

Et ce serait un chant de jeunesse suprême en dans l'encadrement des siècles on retrouverait un peu de la pensée de chaque âge posée là comme par mégarde, sur ces vêtements divers et contrastants.

A ces nombreux chapitres, l'année 1912 ajouterait son petit alinéa, son modeste cachet artistique qui serait comme la synthèse du sentiment et du goût de notre époque.

Le terme "mode", au sens qui nous intéresse, signifie : "ce qui se porte", "le goût du moment", il n'implique donc pas seulement la coupe d'un vêtement, ou la forme d'un chapeau, mais aussi la matière qui compose ces objets et la couleur qui les caractérise. Or, si la coupe d'un costume change pour ainsi dire à chaque saison, selon la faveur du public, les couleurs n'échappent pas à l'instabilité du goût féminin et varient d'une année à l'autre.

La diversité infinie des tons qui se trouvent dans la nature, se prête aisément à ce renouvellement quasi annuel et peut faciliter la solution de la question des couleurs pour chaque saison à venir.

Le but auquel tendent les initiateurs de cette chose prépondérante dans nos mœurs actuelles : la mode, n'est pas seulement de veoir convenablement leurs contemporains, mais aussi de mettre une note d'art dans cet habillement journalier et d'en agrémenter l'aspect par mille trouvailles et mille ingéniosités, pour le plus grand plaisir des yeux.

Les couleurs ne sont-elles pas un moyen précieux dans leurs mains expertes? Si, à coup sûr, et nous nous représentons volontiers un grand couturier une palette à la main, tel un peintre, jetant fébrilement des couleurs sur une silhouette crayonnée, pour se rendre compte des effets heureux qu'il obtiendra des combinaisons de couleurs dont son imagination a imprégné le bout de son pinceau.

La gamme des nuances est si touffue, si inouïable, qu'un profane y fera malaisément un choix; les hommes du métier, qui sont de véritables artistes, se chargent de dégager pour la masse du public, la tendance du jour, et ils la fixent dans des modes qui font l'admiration des plus difficiles.

L'abondance des nuances est bien pour provoquer chez eux quelque perplexité; il en est tant! Toutes plus délicieuses les unes que les autres. Il en est de calmes, reposantes, modestes, effacées; il en est au contraire, qui lancent de la flamme, qui font l'effet d'un cri jeté et donnent l'impression d'une exubérance toute méridionale. La combinaison des unes et des autres forme une brutalité de contrastes d'un effet saisissant et donne naissance à des paradoxes attendus!

Dans une même couleur, que de nuances contenues! Depuis la tonalité pâle et languide jusqu'à l'intensité nette et tranchante.

Et, c'est dans ces jeux de lumières multiples, parmi la manuficence des unes et la discrétion omatée des autres que sont choisies les couleurs définitives qui seront promues à

une royauté éphémère, l'espace d'une saison, comme tout ce qui régit un royaume de la mode.

## Les Couleurs pour le Printemps 1912

Les couleurs prédominantes seront: les bleus, les gris, les bruns et les pourpres — Le blanc partagera cette faveur.

### Les Bleus

comprendront la 1/3 des ventes dans les nuances suivantes:

Marine	Persan
Hollandais	Myosotis
Copenhague	Ciel

### Les Tannés et les Bruns

gagnent dans la faveur du public, ils comprendront

Tannés clairs	Brun d'écorce
Caramel clair	Brun teinté
Caramel moyen	Champagne

### Les Pourpres

seront sombres pour lainages et worsted, plus clairs pour toiles; les plus employés seront:

Prune bleuâtre	Lavande intermédiaire
Lavande sombre	Lavande claire

### Les Verts

Vert réséda pour la vente courante, vert d'eau pour les articles riches.

Réséda clair	Vert d'eau clair
Réséda intermédiaire	Réséda foncé
Vert d'eau intermédiaire	Vert d'eau foncé

### Les Rouges

Un ton riche et doux pour combiner avec les bleus, les pourpres et les verts d'eau sombre.

Bégonias: clairs, intermédiaires, foncés.

### Les Gris

Argent	Métal	Pigeon
--------	-------	--------

### Les Mélanges

Le blanc avec une ou plusieurs des teintes ci-dessus.

### Les Teintes fondues

seront la haute nouveauté et comprendront

Champagne	Gris perle
Beige	Héliotrope
Abricot	Crème

### Les Blancs

verront leur faveur croître dans les tissus en coton, en laine, en soie et en worsted. Le blanc sera aussi combiné avec les couleurs suivantes, spécialement pour garnitures de soie:

Or	Réséda
Bleu	Gris
Pourpre	Jamie
Lavande	Brun
Bégonia	Beige
Champagne	Chartreuse

Le mouvement qui se dessine en faveur des tons « ton », des nuances adoucies et plutôt atténuées, nous fait prévoir que les demi-teintes tiendront la première place pour le printemps 1912.

Les costumes, les robes, les garnitures et même les chapeaux n'échapperont pas à cette vogue et redécouvriront cette tendance prononcée aux couleurs sombres. Les costumes de haute mode comporteront un assemblage artistique de trois nuances finement graduées d'une même couleur.

Ce changement dans les goûts féminins provoquera la réapparition des tons harmonisés délicatement, et des agréables nuances fondues. Ce sera une haute nouveauté dont l'œil ne pourra que se réjouir. Les "fondues", cependant, n'atteindront pas du premier coup à la popularité; les lanceurs de nouveautés en feront leur arme favorite, mais nous croyons que la masse du public ne s'y ralliera qu'en passant par les tons harmonisés qui seront comme une transition insensible, avec les contrastes frappants qui ont eu, ces deux dernières années, une vogue toute aussi bien à New-York qu'à Paris.

Les bleus viendront en première ligne et constitueront la moitié des ventes.

Si nous voulons donner une évaluation de la faveur marquée pour chacune des couleurs favorites, nous rangerons les bleus au tout premier rang et nous sommes persuadés qu'ils accapiteront la moitié des faveurs du public et constitueront la moitié des ventes totales faites dans toutes les couleurs.

Les bleus marines de Hollande et de Copenhague rallieront la majorité des suffrages. Les bleus de roi auront également une vogue enviable. Quant aux bleus myosotis l'attention qu'ils attireront sera plus modeste. Comme les bleus seront appelés à fournir la plus grosse partie des débits dans les magasins de vente, ces derniers munis d'un gros stock dans cette couleur, pourront les sanctionner en quatre séries distinctes.

Chacune de ces séries devra avoir un caractère bien tranché et comporter trois nuances de cette teinte particulière: légère, normale et sombre. Cette classification formera une collection de bleus de 12 tonalités différentes.

Les tannés et les bruns viendront en seconde ligne.

Les tannés et les bruns ont incontestablement gagné la faveur du public féminin et nous pensons qu'après les bleus ils tiendront une situation brillante dans le choix des couleurs au printemps et à l'été prochains.

Même actuellement, où les rouges et les pourpres de différentes variétés se marient avec l'or d'une façon évidente et générale, on sent le progrès de la nouvelle teinte verme, et l'on signale dans maints rayons l'apparition de la future favorite. Les nuances intermédiaires entre la couleur "champagne" et la couleur "bisuit" pourront garnir avantageusement les stocks, car elles seront très demandées aux prochaines saisons de printemps et d'été.

**Les gris occuperont la troisième place**

Après un examen soigneux et nous basant sur le mariage des couleurs, nous donnerons au gris d'argent la troisième place dans les faveurs du public.

Les gris d'argent seront très employés pour les costumes et les chapeaux, ils donneront naissance à des combinaisons d'un goût parfait et provoqueront une importante demande dans les tissus en laine et en worsted, au printemps prochain.

**Le châtain et le caramel.**

Les nuances châtain, très douces, sans aucune trace de rouge ou de jaune, seront d'une vente facile, car elles formeront une agréable et artistique combinaison avec les bleus, qui, eux, seront les rois du jour.

Les tons caramel, atténueront les combinaisons claires et auront pour principale attribution de s'amalgamer avec les blancs sous forme de rayures.

**Les pourpres viendront ensuite.**

Les pourpres qui font rage actuellement à Paris et à New-York, ne perdront pas leur popularité immédiatement d'une façon radicale, c'est pourquoi nous prévoyons que, bien qu'ayant cédé le pas aux couleurs nouvelles, ils auront encore bien des fervents au commencement de la saison prochaine et pourront être rangés parmi les nuances favorites.

Les pourpres sombres seront employés pour le tout-aller, les couleurs "lavande sombre" seront aux vêtements de l'après-midi et les nuances "lavande claire" seront très précieuses pour les toilettes de soirées et pour les fouritures de modes. Les tons "lavande claire" et "lavande intermédiaire", ainsi que les couleurs "améthyste", caractériseront les lignes de robes lorsque les chaleurs seront revenues.

— TISSUS et Nouveautés. Ectaoñ shrldu emtyw  
Dans les magasins de haute nouveauté, détenteurs de belles marchandises d'un prix élevé, les nuances "pourpre" et "lavande" détrôneront le gris et viendront après les bruns.

**Les verts réséda et les verts d'eau.**

La diversité des verts est incroyable, nous en limiterons la gradation à deux séries: le vert réséda et le vert d'eau.

Nous distinguerons trois nuances de réséda: sombre, intermédiaire et claire. Ces trois nuances pourront être prises avantageusement en stock, néanmoins, une seule couleur dominante pourra suffire, à la rigueur; il faudra alors s'arrêter à une nuance claire qui sera la caractéristique des garnitures pour modes. Quant aux verts d'eau, il s'adresseront à la clientèle riche, ils garniront surtout les rayons des lanceurs de modes toujours à l'affût d'une nouveauté intéressante et s'adresseront principalement aux tissus fins d'un emploi distingué et vraiment "chic", mais restreint.

**Des rouges riches et de teintes douces.**

Comme une conséquence inévitable de la vogue actuelle des rouges dans une variété infinie, nous pensons qu'ils occuperont une petite place dans les couleurs dominantes de la prochaine saison de printemps, mais nous en réduirons l'emploi aux tonalités douces. Les riches bégonias se combineront à merveille avec les bleus, les pourpres et les verts d'eau sombres. Les riches bégonias entreront dans bien des confections de robes pour le plein-air: le tennis, la mer, la montagne, etc. Ils ne seront pas non plus négligés comme fouritures de modes.

**L'emploi des couleurs favorites de la prochaine saison.**

Les couleurs précédemment mentionnées seront les bases de mélanges harmonieux et leurs combinaisons produiront des effets ravissants. Il est malaisé d'établir des maintenant, la quantité de chacune d'elles devant entrer dans un amalgame; néanmoins, on peut établir comme suit une approximation des proportions des diverses nuances d'une même teinte dominante: 80 pour cent de la teinte prise comme base seront employés à donner le sentiment général du vêtement, 15 pour cent de nuance plus claire seront réservés aux garnitures et 5 pour cent d'une tonalité plus foncée compléteront ces ornements. Pendant la saison d'été, la proportion des couleurs claires devra être prédominante.

**Blanc et noir.**

La réapparition du blanc et noir, sera ni prétexte à quelques contrastes et à des oppositions saillantes telles que cerise et vert Empire, mais ce ne seront là que des cas particuliers; en général les tonalités seront atténuées et les teintes gradées adoptées par la majorité, ce qui n'empêchera pas l'usage du blanc qui se répandra aux cotons, aux laines, aux serges, etc.

**Le blanc sera beaucoup porté.**

Depuis le mois de juillet de l'année dernière, la faveur marquée du public pour le blanc n'a fait que s'accroître. Il a été porté au cours de l'année par toutes les reines de l'élégance en France, aux rendez-vous les plus selectes. Au printemps de 1911, leur prestige se révélera pendant le printemps et l'été 1912 et l'adaptation de garnitures et de combinaisons diverses en renouvellera le genre.

Les combinaisons de blanc qui seront les plus en vogue sont les suivantes: Blanc et or, blanc et bleu, blanc et lavande, blanc et bégonia, blanc et réséda, blanc et tamé, blanc et brun, blanc et pourpre, blanc et gris. Ces adaptations de couleurs se feront surtout sous forme de garnitures pékinées, ce qui n'empêchera pas de les voir également associées dans la coupe même du vêtement. Quant au noir, il bénéficiera de la vogue de son antagoniste avec lequel il fait si bon ménage pourrions-nous dire.

**QUELQUES MODELES DE LA GARDE-ROBE D'UNE ELEGANTE.**

Pour le matin, un trotteur de ratine "vanille" dont l'envers de même nuance, mais plus foncée, forme col et revers; gros bottoms de nacre et jabot de tulle neige. Comme coiffure une simple toque de velours vanille, piquée d'une rose d'or. Une large écharpe de loutre avec manchon assorti.

Pour l'après-midi, une belle soie souple vert ancien, des manches larges brodées camélin et or, des revers de velours noir laissant apercevoir la chemisette et les bas de manches de Bruxelles; grand feutre blanc, couronne de plumes noires très frisées; écharpe et manchon de zibeline.

Pour le soir, une toilette de drap blanc très brodé d'or avec ceinture de velours mandarine retenue une longue tunique de crêpe de Chine blanc.

Pour le soir, un large manteau de velours brodé bien vert garni tout autour d'hermine et doublé de liberty nacre; de petites perles blanches et irisées forment autour du col une garniture très seyante.

## Carnet d'actualité

### LA QUESTION DE LA FERMETURE DE BONNE HEURE

Dans son numéro de samedi, 18 novembre, la "Patrie" revient sur cette question de la fermeture de bonne heure et suit sa tactique accoutumée (pourquoi cette tactique?) elle charge à fond contre ceux qui réclament la liberté d'ouvrir leurs magasins quand bon leur semble. Elle les considère quasiment comme des bambins désobéissants qui mériteraient une bonne correction. A vrai dire, elle apporte dans cette discussion une acrimonie dont il est malaisé de déterminer la cause. C'est à se demander si elle est sincère avec elle-même et si elle ne joue pas là un jeu dont la bonne foi paraît être exclue.

Qu'elle ne nous dise pas qu'elle se fait l'écho de la majorité des commerçants, c'est faux! Si elle consulte les listes de protestations de part et d'autre, elle ne pourra nier que celle contre la fermeture de bonne heure portait, de beaucoup, le plus de signatures; c'est donc bien là le sentiment de la majorité.

Qu'elle ne brandisse pas comme un étendard d'humanité, la défense des employés, ceux-ci sont assez grands pour faire valoir eux-mêmes leurs droits s'ils le jugent à propos; or, pas une plainte n'a été enregistrée de ce côté.

Il apparaît clairement, au contraire, que loin de viser à une cure d'élargissement et de liberté individuelle, elle préconise un règlement qui aurait pour effet d'enserrer comme dans un étai la volonté de chacun en contraignant les commerçants à une loi sévère, dont peu sollicitent l'établissement, et dont le public ne saurait pas de bonne grâce l'application.

Où veut-elle en venir? Quel mobile la pousse à agir ainsi?

Elle a entrepris une campagne systématique dans ce sens, poussée par ceux qui y ont quelque intérêt, mais elle se heurtera à un groupe compact de commerçants qui lui tiendra tête et démontrera par la suite, l'inanité de ses allégations.

### L'EXPORTATION ALLEMANDE AU CANADA.—ELLE DEPASSERA BIENTOT CELLE DE LA FRANCE

Jusqu'en ter mars 1910, l'Allemagne payait en sus du tarif général une surtaxe de 33 1/3 pour cent, pour l'introduction de ses produits au Canada. Le renversement de cette barrière douanière donna une formidable poussée à l'exportation allemande, et dès cette date, l'Allemagne, soucieuse de développer son commerce sur le marché canadien, établit une ligne de navigation directe entre les ports de Brème, Hambourg et le Canada. Ce fut le point de départ d'une augmentation d'affaires rapide, des commis-voyageurs allemands se répandirent dans tout le Dominion pour y implanter leurs produits et se créer une vaste clientèle.

Le résultat de cette campagne ne se fit pas attendre. Un an après l'application du nouveau tarif douanier, l'exportation allemande au Canada dépassait de \$2,112,000 celle de l'année précédente.

La France était loin de suivre sa redoutable concurrente dans cet accroissement considérable.

Pendant l'année fiscale 1910-1911, les exportations françaises au Canada ont atteint \$11,563,773 et les exportations allemandes \$10,047,340.

L'écart est relativement minime et il est à présumer qu'il sera comblé prochainement, si l'on considère que l'exportation française au Canada n'a réalisé qu'un gain de 14 p. c. sur l'année précédente, tandis que celle de l'Allemagne maintenait une augmentation de 27 p. c. pour la même période.

Les produits importés d'Allemagne sont plus particulièrement les draps, les tissages, la bonneterie de laine, les toiles, les velours, les peluches de soie, les peignes, les plumes et fleurs, les dentelles, la passementerie, les fourrures, la coutellerie, les jomets, les cartes postales illustrées, les crayons, les appareils électriques, la gainerie, etc.

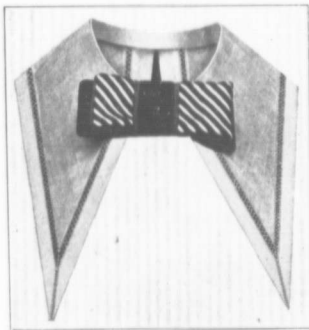
Le Canada s'approvisionne aux sources qui lui paraissent les plus avantageuses et principalement aux pays qui viennent lui faire des offres et lui soumettre leurs produits.

L'Allemagne est passée maîtresse dans l'art de solliciter l'acheteur, ses représentants tenaces et patients ne reculent devant aucun obstacle, ils font les concessions nécessaires et accordent les crédits demandés.

La France est plus méfiante, elle éprouve une paresse marquée à tenir un véritable effort pour développer son commerce au Canada, elle recule devant toute difficulté tant soit peu compliquée, mais susceptible d'amener un résultat. Peut-être le progrès de sa rivalité lui ouvriront-ils les yeux, et changera-t-elle, dans un avenir prochain, son fusil d'égalité pour s'appliquer davantage au développement de son exportation au Canada.

### LES RETARDS APPORTÉS DANS LA LIVRAISON DES MARCHANDISES PAR LES COMPAGNIES DE CHEMINS DE FER

Beaucoup de commerçants se plaignent de la lenteur apportée dans la livraison des envois expédiés par chemin de fer. Il nous semble que sans obliger les compagnies de chemins de fer à faire circuler leurs trains à une vitesse déterminée, on devrait les contraindre à livrer aux consignataires les marchandises qu'elles ont reçues dans les 48 heures et, à défaut, leur imposer un paiement de un dollar de frais suréitaires (Demurrage) par char, pour chaque retard de 24 heures; les compagnies prennent bien cette mesure contre les consignataires qui retiennent leurs chars par négligence plus de 24 heures, pourquoi ne seraient-elles pas soumises à ce même règlement? Ce serait justice. La Chambre de Commerce de Montréal, dans sa séance de la semaine passée, a adopté une résolution dans ce sens.



Col marin avec noeud "Quaker." Modèle de la maison R. D. Fairbank Co., Limited, Toronto.



Dépt. c.

# Saison 1912

Dépt. c.

## Lignes pratiques :

Alpagas.

Mohairs.

Cachemires.

Popelines.

Bengalines.

Ottomans.

Panamas.

Khantonas.

Serges.

Cheviottes.

Voiles.

Henrietta soie et laine.

Toutes ces nouveautés sont de qualité régulière et nous les avons constamment en stock en noir et dans toutes les nouvelles nuances.

**NOUS** voulons vous parler d'étoffes à robes pour la nouvelle saison. Nos qualités n'ont-elles pas contribué à augmenter votre clientèle ? Si vous l'avez constaté, pourquoi ne pas attendre nos représentants, qui sont maintenant en route, avant de donner vos commandes ?

## Fantaisies :

Voiles coton unis.

Marquissettes unies.

Voiles Coton, rayures soie.

Marquissettes rayures soie.

Voiles rayés, noirs et blancs.

Voiles rayés gris et blancs.

**Nous prédisons une grande demande pour ces étoffes légères pour le commerce de l'été.**

**EUREKA**

Nous sommes les seuls distributeurs au Canada des Etoffes à robes portant la marque EUREKA.

**Ce nom est une garantie.**

Si vous n'avez pas le temps de voir nos représentants, écrivez-nous et nous vous enverrons des échantillons. Les commandes par lettres sont promptement exécutées.

**A. RACINE & CIE, Montréal.**

Nous avons aussi toutes ces qualités dans la nouvelle teinte "Gris Quaker", qui sera la nuance à la mode.

Mousselines imprimées.

Mousselines rayées noir et blanc.

Mousselines rayées gris et blanc.

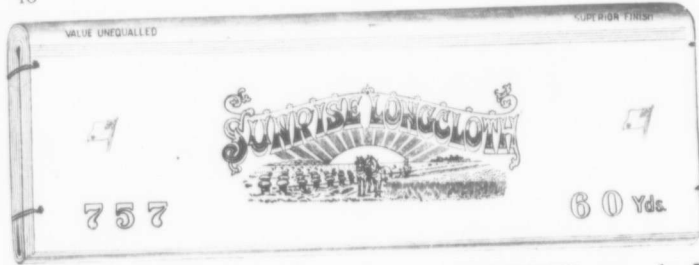
Mousselines finies Voile avec bordure.

Mull mercerisée,

Lawns, etc.

Ottawa, 111 rue Sparks.  
Québec, 68 Rue de l'Eglise.

Manchester Ang.,  
11 Albert Square,  
Halifax, Canada.



## Améliorations des Cotons Blancs "TEXTILE" pour le Printemps 1912.

Les marchands de gros offrent maintenant un assortiment de Cotons

"TEXTILE" plus considérable qu'autrefois.

Le travail de la blanchisserie perfectionnée est apparent dans la couleur des nouvelles lignes de cambries et de "longcloths" — ce blanc de neige durable qui ne peut être surpassé nulle part et qui est égal à ce qu'il y a de mieux pour tissus en coton pur ou tissus mélangés.

Nouveaux Tissus et Nouvelles Marques pour commémorer et perpétuer ces Améliorations.

**Perfect Shirting.**

Tissu absolument pur, la meilleure valeur que nous ayons jamais offerte. Exemple d'amélioration dans cette ligne.

**Standard of Excellence.**

Ideal pour les besoins du ménage — coton réellement bon, qui satisfait la personne qui s'en sert.

**Colonial Cambrie.**

Fin excellent, valeur splendide pour un tissu p. polaire. C'est un exemple de l'amélioration de nos cambries.

**Sunrise Longcloth**

Destiné à être l'un des plus forts articles de vente dans les cotons Valeur sans égale. Fini merveilleux.

Cotonnades Canadiennes Blanchies pour Draps de Lit—16, 20. Les Meilleures cotonnades unies. Les meilleures cotonnades croisées; voilà des qualités connues de toutes les ménagères du Canada.

Nos qualités n'ont pas changé quand le coton était à prix élevé, et maintenant que le coton brut a une tendance à la baisse, nos prix ont été revus. En plus de ces lignes nous en avons ajouté de nouvelles à notre assortiment pour répondre à la demande.

Profitez de la demande accrue pour Les Lignes Textile portant fêlés les draps de lit et taies d'oreiller que cette ci-dessous sont des modèles curies à jour.

**Demandez à votre Marchand en Gros les Cotonnades Textile.**



LES COTONNADES GRISES

participent à l'amélioration générale.

Nos "Bengals" sont le modèle-type pour le commerce.



COUVRE-PIEDS EN COTON BLANC.

Toutes les lignes, pleines grandeurs

Meilleures valeurs que jamais auparavant.

1 W est le modèle par excellence.





La célèbre  
"Steelclad  
Galatea", manu-  
facturée et im-  
primée au  
Canada.

Produite  
dans toutes  
les couleurs,  
et toutes les  
couleurs  
sont  
garanties.



AU COMMERCE

Novembre, 1911

## Une grande vente d'Occasion du restant de notre stock.

Nous voici à nouveau à la veille d'un inventaire de fin de saison.

Le 30 Novembre marque la fin de notre année commerciale, et c'est à cette date que les ventes de chacun de nos départements sont homologuées pour l'établissement des opérations annuelles. Aussi chaque département a-t-il le souci de réduire son stock au strict minimum avant le 30 Novembre 1911 afin de voir le chiffre de ses ventes pour l'année qui se termine, accuser un accroissement sur l'année précédente.

C'est le bon moment d'en profiter.

Visitez nos magasins avant la fin du mois, vous vous rendrez compte des articles avantageux que nous vous y offrons et vous en tirerez un immense profit.

Nous liquidons notre stock avant l'inventaire à des prix excessivement réduits.

**John Macdonald & Co., Limited**  
TORONTO

M. J. O. Trempe, 207, rue Saint-Jacques, Montréal.  
M. D. Fontaine, 77 rue Church, Saint-Roch, Québec.  
M. J. H. Carson, Cowansville, Cowansville.

## LES FOURRURES

Grosse saison en perspective — La vente dépassera de beaucoup celle des années précédentes.

### Quelques conseils pour la vente.

L'usage de la fourrure pour la prochaine saison d'hiver dépassera tout ce qu'on peut imaginer. La mode sera "à la fourrure". On la verra sous mille formes; comme grands manteaux bien entendu, mais aussi comme sacs à main, capes d'auto, garnitures de chapeaux, ornements de jupes, etc. Ce sera la grande vogue.

### Un écueil à éviter — Vendez une fourrure suivant l'usage à laquelle on la destine.

Si l'on peut prévoir que les ventes seront nombreuses en fourrures, on peut pronostiquer également que le cortège des réclamations journalières sera compact, les mécontentements ne manqueront pas de se traduire par des reproches véhéments de la part des clients et une avalanche de protestations indignées envahira le rayon de la fourrure. A quoi attribuer le retour annuel de cet état de choses? A l'ignorance de la majeure partie des vendeurs en matière de fourrures; bon nombre méconnaissent la nature des peaux et leur degré de résistance et garantissent certaines "à tous usages" et d'une solidité "à toute épreuve", alors que leur composition fragile les rend inappropriés à un usage de fatigue. La question de prix n'a rien à faire dans ces ventes. Souvent les fourrures d'un prix très élevé possèdent des qualités éminentes de chaleur, de splendeur et de douceur au toucher, mais ne possèdent aucune des qualités qui peuvent assurer un service rigoureux.

Le choix d'une fourrure doit être dicté par l'usage auquel on la destine.

Souvent, après avoir examiné les spécimens qui lui sont soumis, le client se décide à mettre un beaucoup plus haut prix que celui qu'il s'était fixé en se basant sur l'assertion du vendeur, que les fourrures coûteuses sont d'une forme supérieure et d'un usage plus durable. Le premier point est incontestable, quant au second il est fort discutable. Une vente faite sous l'influence d'une telle assertion provoquera un gros désappointement à l'acheteur et suscitera beaucoup d'ennemis à la maison de fourrures.

### Une plainte courante.

Lorsque la saison est avancée on entend bien souvent des plaintes dans ce genre: "J'ai mis un prix exorbitant dans mon manteau de fourrures et je suis surpris qu'il ne se tienne pas mieux, toutes les peaux s'arrachent." Dans d'autres cas, c'est le long divet soyeux qui se jèle peu à peu, laissant voir une surface rapée où l'on peut distinguer la couture des pièces, le possesseur ne tarde pas alors à prendre en aversion sa fourrure et à en détester le port. Il y a beaucoup de chance pour que la fourrure dont il s'agit soit un article très défectueux comme le blaireau qu'on aura garanti d'un usage à toute épreuve, alors que seals, les visons, les loutres, les castors, les chinches, les racoons ou variétés similaires auraient convenu à l'endurance exigée. La responsabilité incombe certainement au vendeur, car le client en faisant son choix n'a certes pas omis d'en déterminer l'usage, et le commis devait le dissuader d'acheter telle qualité et attirer son attention sur telle autre d'un usage certain. Les vendeurs de fourrures doivent connaître la nature des articles qu'ils vendent et donner au client une idée exacte de leurs propriétés. Il est ridicule de vendre quelque chose sans prendre en considération l'usage qu'on en veut faire.

### L'entretien des fourrures.

Il est bon également de donner aux acheteurs quelques indications sur les précautions à prendre pour conserver les fourrures en bon état. Par exemple, leur faire savoir que les fourrures moelles doivent être éloignées de la chaleur et que pour les faire sécher il faut les placer dans un endroit froid. Combien de manteaux de fourrures sont détériorés parce qu'après une tempête de neige on une trombe d'eau on les met à sécher auprès du feu.

### LES TENDANCES DE LA MODE POUR LA FOURRURE

La vogue de la fourrure s'étendra à toutes les formes: fourrures pour le cou, manchons, garnitures de jupes, sacs, etc. Les ventes sont actives dans tous ces divers sens.

Les ventes sont actives dans tout ces divers sens. Au commencement de la saison, la faveur se porte aux fourrures de cou et aux manchons susceptibles d'être portés avec le tailleur ou avec la lourde robe.

Les longues écharpes avec de grands rabats terminés par des garnitures de gueses et le manchon-oreiller de forme plate se vendent couramment. A côté de ces types usuels on signale plusieurs nouveautés de différentes natures.

### Nouveaux types de fourrures de cou

Quelques modèles exclusifs d'un prix élevé sont en forme de grands cols montants ayant presque l'aspect d'une cape. Ils sont confectionnés en seal, en tampo, en vison ou en hermine; ceux de fourrures soudées sont garnis de fourrures blanches et ceux de fourrures claires sont tachetés de variétés sombres. Ces ornements prennent le plus souvent la forme d'une bande étroite courant au bord de la fourrure et s'éclaircissant insensiblement en atteignant le devant, pour terminer en plein, la partie inférieure du rabat.

Les manchons sont ornés de bandes horizontales ou en diagonales.

### Quelques nouveaux points de mode

Les rabats des plus récentes fourrures de cou sont terminés par des brochettes de glands de six pouces de long, des glands noués de velours ou des queues de fourrures. Des assemblages de gueses, empesés de cotonnet de soie y sont disposés parfois en effets de glands. Les manteaux s'agrémentent aussi de ces fantaisies et l'on en compoie beaucoup ayant des finis en forme de glands simulés, composés de petites queues d'hermine ou de vison.

On emploie également comme ornements, des tresses ou des chenilles qu'on fixe sur le côté; avec les différentes variétés de glands, ces deux autres garnitures sont souvent disposées ensemble en diagonal.

### Différents tours de cou

Les longues écharpes Empire sont très bon style et sont confectionnées avec les fourrures de prix telles que le caracul et le seal d'Hudson.

Beaucoup sont faites en poils courts de façon à former contraste avec les bandes de poils longs qu'on y applique comme garnitures, ou pour la confection des revers.

En fin de revers une note bien nouvelle est celle fournie par les écharpes s'appliquant au vêtement de façon à en suivre la ligne et à s'adapter à la coupe. Cette disposition forme un revers de grandeur moyenne partant de la ligne du col et descendant, devant, jusqu'à la taille.

La loutre, la taupe et l'hermine ornent le plus souvent les écharpes de seal ou se sert de toutes les fourrures de prix pour provoquer des effets contrastants quand le corps de l'écharpe est composée de poils longs.

#### Les accessoires ad'hoc

C'est du dernier chic de porter le chapeau, le sac, l'écharpe et le manchon, assortis au manteau, et ces différents articles sont offerts dans ce sens, dans beaucoup de gros magasins aussi bien que dans les maisons de spécialités.

Les chapeaux de fourrures offrent une combinaison de seal et d'hermine, de taupe et d'hermine et de loutre et de seal. On remarque toute une variété d'autres peaux, les nuances claires étant prédominantes. On fait aussi des turbans pour aller avec le costume tailleur et des petits capots pour la promenade et pour l'auto.

La forme des écharpes varie suivant leur usage.

Les sacs sont volumineux et munis d'un épais cordonne de soie louchée ou métallique dont la longueur permet de les jeter négligemment sur l'épaule ou de les porter au bras.

Les manchettes sont appropriées aux coiffures et aux écharpes et leurs garnitures produisent les mêmes effets; l'exemple de deux ronds, plats ou de formes fantaisistes. Quelques uns sont composés d'étoffes domées, velours ou soies, enlucrés dans des garnitures de fourrures, tombant sur les côtes.

#### Styles pratiques

Les grandes écharpes pour le port courant, sont faites en carreaux et en seal d'Hudson; les styles normaux avec cols fermés et offrant derrière l'aspect d'un demi-manchon terminés par des motifs de petites bêtes: têtes, pattes, oreilles ou queues sont de bonne vente.

Le renard croisé est prisé dans les beaux articles; le renard monochère jaune et blanc ou noir et jaune est plus courant dans le commerce ordinaire.

Le renard blanc légèrement pointillé de noir est de haute nouveauté. L'ensemble se termine par une garniture de queues noires.

Le raccoon trouve beaucoup d'acheteurs.

#### Les styles des grands manteaux

La caractéristique du manteau est encore la forme longue, descendant jusqu'aux pieds. En dépit des essais de modèles raccourcis, le manteau long prévaut toujours.

Le nouveauté se souligne de nombreux effets de garnitures; on rencontre beaucoup de bordures brodées appliquées sur différentes espèces de fourrures, ainsi que des tresses et des dessins ingénieux.

Les modèles les plus patiques se font cependant dans une coupe régulière et normale, se boutonnant sur le côté, avec cols montants, revers et bas de manches de même nuance, mais de fourrures contrastantes.

Les boutons en fourrures sont d'un emploi constant pour la majorité des manteaux, cependant les vêtements de haute nouveauté sont munis de boutons de fantaisie en corail ou de glands.

Les maisons qui fournissent la riche clientèle exposent des modèles formant un amalgame de brocards métalliques et de velours responsiveness avec incrustations de fourrures.

#### Riches incrustations

Les tissus employés pour appliqués sur les nouveaux modèles de la saison sont le plus souvent des tissus de hauts prix et d'un toucher doux et soyeux. Des brocards en fils métalliques, de bordés satins et des crepes de fantaisie seront en vogue dans cet ordre d'idées. Les tresses métalliques et les motifs peints seront la base des incrustations de beaucoup des dits modèles. Quant aux lignes de prix moyens, elles adopteront les incrustations de soie brochée ou les appliqués de satin à plat.

#### PETIT BLOC-NOTES DE LA MODE

**Manteaux.** — Outre les manteaux de fourrures, les manteaux de velours ont un véritable cachet d'élégance. Ils sont relevés d'une haute broderie de soie en relief et le mouvement est accentué par une merveilleuse frange. Le revers se relève de même broderie. Quant au col et aux revers des manches, ils sont en gossium. Les manteaux du soir se font à traîne. Très remarqué, un manteau de liberty, charnière de cordelières d'or, de broderies d'argent, à grand col de clouilles.

**Robes de ville.** — Un adorable velours-chiffon agrémenté d'un grand col châle en renard blanc. A la jupe, d'un seul côté, un mouvement de même fourrure d'une grâce inouïe.

Un délicieux tailleur de drap anglais gris fer; les cols et les revers sont garnis d'un passe-poil de velours gris fer et un double rang de boutons souligne la croisure. La jupe s'applique discrètement d'un tablier devant et d'un double pli derrière.

Un costume de drap blanc ourlé de renard à la jupe; la veste de satin blanc, secré blouse russe, se relève d'un col et de parements volumineux en renard.

Une robe Louis XVI en mousseline soyeuse soufre, en feutre de fines mailles.

De nombreux modèles en velours noir garnis de tresses de soie, de broderies et de passementeries.

**Chemisettes.** — Se font surtout en tulle très travaillé, plissé, froncé et sillonné d'un étroit velours noir en transparence.

**Robes du soir.** — Se font en deux étoffes: velours et satin, soie et voile, tulle et satin, tulle et moire, brocat et cachemire de soie; des guipures de toutes sortes et formant contrastes s'y sont appliquées. Les guipures d'or ou d'argent avec du Chantilly ou du Bayeux, les grosses broderies, les cols très russes ou jamaes sont en grande faveur.

Une charmante robe de dentelle avec une mousseline de soie tulle brochée de petites fleurs retombant en tunique, à fait sensation.

Également très remarquable, une robe en joli velours noir s'ouvrant sur une jupe de satin crème voilée d'une guipure jamaie épaisse et mate, le bas de la robe de velours est ourlé de bandes au-dessous d'une bande de point de Venise d'or bruni.

Une toilette d'un goût oriental a fait l'admiration des connaisseurs, elle se compose d'un satin blanc nacré recouvert de mousseline de soie blanche, le boléro broché d'or et de perles, les manches larges et ouvertes, les larges rubans à glands d'or drapant en écharpe la jupe et retenant la traîne.



MODÈLE MARIE-ANTOINETTE.

Dernière Nouveauté.

Exécuté par Mademoiselle Y. B. DUCUAY.

Travail fait au crochet et à l'aiguille, estimé à \$175.00 par l'Académie Nationale de Coupe et de Couture.  
(Posé spécialement pour "Tissus et Nouveautés." Voir description, page 29).

# Nisbet & Auld, Limited.

Nous mettons en vente

Nos étoffes pour vêtements d'hommes et de femmes,  
nos fournitures pour tailleurs et notre linge de  
maison

pour le  
**Printemps 1912**

Mettez-vous en rapport avec un de nos Représentants pour la Province de Québec.

M. A. M. COTÉ,  
M. C. A. LAFRAMBOISE,  
ou M. F. A. MATHIEU.

Ces messieurs vous soumettront notre collection et vous présenteront ce que nous offrons pour la prochaine saison.

Nous ne nous souvenons pas avoir jamais réussi un assortiment aussi complet et aussi attrayant, que celui que nous avons préparé pour le printemps 1912. La plupart de nos meilleurs articles ont été exécutés spécialement d'après nos propres dessins; ils constituent donc des types exclusifs que vous ne pourrez trouver nul part ailleurs.

Voyez nos représentants, ce sera pour vous un réel et bon profit.

**MONTREAL, Toronto, QUÉBEC,**  
207 rue St-Jacques, 32 & 34 rue Wellington Ouest, 5 Bloc Parent.



## Au royaume des Chapeaux

Les numéros à succès dans les formes et garnitures.

La fourrure constituera l'élément principal des chapeaux d'hiver; elle sera la base des garnitures pour les modèles de jour et de soirée. — Les combinaisons assorties, comprenant le chapeau et le sac, et souvent même l'écharpe et le manchon seront du dernier chic. — La demande en chapeaux de castor croit en même temps qu'avance la saison.

Les ordres continuent à affluer dans les formes favorites et dans les ornements nouveaux. Les petites formes en velours et les feutres à longs poils de moyennes grandeurs en style Pierrot avec bords relevés assez haut, font fureur. Ce genre est devenu extrêmement populaire et se fait dans toutes les espèces de fouritures. Les feutres double-face, avec calotte et grands bords noirs ou teintes foncées, les sous-bords d'une nuance contrastante se vendent beaucoup.

### Les fouritures les plus employées.

Pour les lignes d'automne, les velours souples ont et le plus de faveur. Les formes tendues en velours, les peluches à longs poils continuent à être demandées et à mesure que nous entrons au fort de la saison, les formes castor s'implantent partout. Les velours étant d'un prix trop élevé pour la majeure partie du public, les préférences se sont portées sur les feutres à longs poils, pour le port courant. On les obtient à des prix raisonnables en excellente qualité, et ils sont aussi



Chapeau en velours de grandeur moyenne

Combinaison élite de calotte poudrée et de passe-bledro.

souples, aussi légers et d'un aspect aussi agréable que les velours, sans valoir aussi cher.

### La vogue des castors.

Les fouritures de castors à longs poils sont particulièrement appréciées aux formes d'hiver. Leur vogue ne fera que croître jusqu'à la fin de la saison.

On voit beaucoup de rayures de castor et des petits carreaux posés sur toutes espèces de feutres. Les parements en castor sont adjoints pour nombre de chapeaux confectionnés d'une autre peau. Une des plus récentes combinaisons consiste en un modèle conyri de suède brun légèrement doré, avec le dessous des bords garni de castor de même nuance; comme garniture, un simple brin de paradis jaune.

### Recrudescence de fourrure.

La fourrure est la note prédominante des nouveaux modèles, aussi bien dans ceux mis en dans ceux garnis. Les motifs de fourrures et les garnitures de peaux riches sont très prisés.

On a beaucoup remarqué un chapeau simple en forme de casque, en gris écureuil avec l'envers des bords en zibeline ou en œureil brun, pour toute garniture, un brin de paradis blanc.

Un autre modèle de fourrure, forme bonnet 1830, tendu de Imekram, orné d'une peau de seal et garni d'un épais bourreau de broadcloth bien mi-souffle avec une lourde souchette d'argent produit le plus heureux effet.

Une garniture de quelques petites roses de satin cerise et rouge avec feuillage d'argent constitue un assortiment parfait pour le chapeau ci-dessus. Prenez un grand sac composé des mêmes fourrures et muni d'un long cordon épais d'argent, ce sera du grand chic.

Un grand modèle de velours rouge brun, avec bords légèrement roulés, la calotte entièrement cachée par un renard rouge, l'animal tout entier gracieusement posé, forme un ensemble ravissant.



Élégant chapeau, genre Chaperon Rouge modifié.

En castor couleur souris. Calotte haute écrasée, dessus en pointe. Comme garniture, une large bande d'ailes blanches et des boutons. Hauteur de la calotte, 19 pouces; circonférence 33 pouces; largeur de la passe, 2 pouces en arrière, se rétrécissant graduellement vers l'avant.

**Exactement ce qu'il vous faut**  
**pour le Commerce des Fêtes.**

Nous venons de recevoir une consignment de marchandises de fantaisie, telles que mouchoirs, cols, mufflers, jabots, cravates d'hommes, etc., tous articles placés séparément dans des boîtes attrayantes; nous savons que vous pouvez vendre ces marchandises à vos clients.

Adressez-nous un mot par carte postale et vous aurez la visite de notre voyageur ou l'envoi d'échantillons.

Un étalage de nos marchandises dans vos vitrines attirera les clients à votre magasin.



**The W. R. Brock Company (Limited)**  
**MONTREAL.**

**Les fourrures pour modes.**

Les notes de fourrures sont de règle dans les modèles d'hiver. L'hermine est la grande favorite dans les chapeaux coquets; le castor est une haute nouveauté, on l'emploie principalement pour les bords ou en bandes et noceux autour de la calotte.

Les petites toques et les turbans se font en fourrures de peils courts, ils s'harmonisent avec les longues écharpes et avec le manchon.

La taupe prédomine tout comme le seal, l'hermine ou le castor.

Le skung sert en grande quantité à la confection de garnitures.

**Dentelles métalliques et fourrures.**

On apprécie fort la combinaison de dentelles d'or ou d'argent avec les fourrures, les unes rehaussant la richesse des autres.

Un troisième élément qui entre souvent dans cette combinaison est le velours.

Beaucoup de plus riches chapeaux de la saison sont drapés de fourrures, de dentelles et de velours.

La peluche est parfois substituée avantageusement au velours.

Les dentelles métalliques sont en pleine vogue; maints chapeaux de velours, de soie, etc., sont entièrement recouverts de dentelles or ou argent largement tondus.

Une jolie note d'élégance est donnée par de grandes brides métalliques sur une dentelle noire ou blanche et finissent en bandes plates, contourant la calotte du chapeau.

**Chapeaux du soir en dentelles et fourrures.**

Les gracieuses et pittoresques capes du soir, les toques et les turbans sont définitivement implantés dans les goûts européens.

Une forme qui a obtenu tous les suffrages est le petit toque-gainn avec sa calotte pleine et ses petits motifs fronces tombant sur les tempes et les cheveux. Des toques de même genre sont confectionnées de dentelles métalliques, or ou argent, de dentelles de maline ou écruées, garnies d'une bande ou d'un noied de fourrure: hermine, skung, castor ou taupe.

On remarque fréquemment des garnitures de paradis, de gourra, d'antruche non frisée, de marabout, ou de petites roses de satin ou de velours.

**Les garnitures favorites.**

Les plumes de fantaisie sont en bonne demande pour l'usage général et la vogue de l'aigrette ne fait que s'accroître. Le gourra s'est vendu en masse ainsi que la blonde et le vautour. Le coq brûlé est une des variétés les plus chères et a rencontré beaucoup d'acheteurs pour les beaux chapeaux. Après le gourra, le paradis est une des garnitures les plus favorites du grand public. Les combinaisons de gourra et d'antruche sont en bonne faveur.

**La vogue des assortiments.**

D'abord, assortiment de deux articles comme chapeaux et sac cordelière, ou chapeau et écharpe de même genre; ensuite, assortiment de trois pièces différentes, telles que chapeau, étole et manchon; enfin, summum de l'élégance, le chapeau, le sac, l'étole et le manchon harmonisés dans un même style et une même composition.

**LA SITUATION DANS LES TAPIS D'APPARTEMENTS ET TAPIS DE FOYER.**

**On ne peut se baser sur aucun indice sérieux pour prédire un changement du marché dans un avenir prochain.**

Depuis le 1<sup>er</sup> septembre, les affaires de détail en tapis ont été beaucoup plus actives; un regain de ventes a succédé à la période d'accalmie signalée par tous les commerçants dans cette ligne. Néanmoins, si certaines maisons ont vu, avec plaisir, la pratique leur revenir, toutes n'en peuvent pas dire autant et d'une ville à une autre nous recevons des appréciations diamétralement opposées quant à la reprise des affaires dans cette branche.

Il n'y a pas de raisons apparentes cependant pour que des maisons situées dans une même ville ou pour que des centres distants de quelques milles seulement ne jouissent pas de la même faveur commerciale, les conditions locales étant les mêmes. Nous sommes néanmoins forcés d'enregistrer la plainte de certaines maisons et de certaines villes traitant peu ou pas d'affaires en tapis alors que d'autres s'en trouvent fort satisfaites pendant la même période.

**Mes fabricants liquident leurs marchandises.**

Les grosses maisons de ventes locales tirent maints efforts durant ces deux derniers mois pour provoquer un courant d'affaires sur les tapis. Sans nul doute leur but était d'entraver l'effet des ventes d'occasion annoncées au public.

Beaucoup d'usines, possédant une grosse quantité de marchandises en stock offrent leur trop-plein à d'importantes maisons, à des conditions avantageuses, conservant un stock normal pour l'ouverture de la nouvelle saison. Toutes ces marchandises ainsi offertes ne furent pas absorbées par la consommation, et plusieurs des grosses maisons ont voulu profiter de ces propositions avantageuses se débarrassant d'un stock qui n'est pas près d'être épuisé.

**Mes stocks de détail sont garnis.**

Le représentant d'une grosse fabrique nous disait qu'une grande partie des offres qu'il avait faites dans le sens indiqué ci-dessus, avaient été déclinées, les commerçants ayant quelque difficulté à trouver de la place pour emmagasiner d'importantes quantités de marchandises en prévision de fortes ventes. Il faut donc en conclure que les stocks des principales maisons n'étaient pas aussi bas qu'on se plaisait à le dire. Et si ce fait est exact ce sera un bon avertissement pour le succès de l'ouverture du prochain printemps, car ce sera démontrer que tous les articles vendus d'occasions ne sont que des modèles démodés et mis de côté. Ces derniers ne pourraient lutter avec les stocks des tapis récents augmentés de ceux actuellement sur métiers.

**Rien ne fait prévoir un changement dans les prix.**

On s'est beaucoup occupé ces temps derniers des fluctuations possibles du marché des tapis. On a discuté le coût de la matière première, on a fait des évaluations sur sa rareté ou sur sa surproduction.

Tout d'abord, les tissus en laine ou en worsted sont en fortes demandes, non seulement à l'usage des tapis, mais pour la confection des manteaux reversibles en véritable faveur actuellement. Ils ont été employés également avec succès pour la confection de vêtements pour hommes. Comme la production de tels tissus n'est nullement excessive, la découverte de nouveaux usages ne peut qu'en raffermir le prix.

**Success**

MADE IN CANADA

**MONT ROYAL**

Success  
MADE IN CANADA

Voici une nouvelle forme "SUCCESS" qui vient s'ajouter à la série de cette marque.

Le modèle ci-dessus est le plus récent des cols fermés devant. Il ne se déforme pas et ferme parfaitement devant, ce qui lui assure un joli cachet d'élégance.

Demandez-le à votre marchand en gros.

*The Canadian Converters Co. Limited.*  
*Montreal*

Le chanvre employé pour le tissage des étoffes, n'est pas répandu sur une grande échelle, bien qu'il soit fort utile pour certaines catégories.

La lin est un fil rare et coûteux.

Quant aux cotons qui forment la base de la consommation, la production est loin d'en être excessive, d'autant que les fabriques se retranchant derrière la possibilité d'une disette ou d'une augmentation de la matière se sont montrées peu disposés à établir des tissus autrement que sur contrats. Les résultats de la récolte exacte de cette année ne son pas encore définitivement établis et il est donc difficile de fixer une cote stable des maintenant.

Les autres éléments qui entrent dans la fabrication des tapis, tels que la main d'oeuvre, le rendement, la force, sont pratiquement invariables. Il n'y a donc, à notre avis, aucun indice pouvant faire croire à un changement de prix prochain; seule une augmentation dans la matière première, si elle survenait, pourrait influer sur le prix actuel des tapis.

### LE NOM QUE L'ON DONNE AUX FOURRURES ET CE QUELLES SONT REELLEMENT

Etant donnée la consommation énorme de fourrures qui se fait à l'heure actuelle, les spécialistes ont imaginé toute une série de noms attrayants, allechant, plus ou moins bizarres et inexacts, pour les peaux et fourrures diverses qu'ils met en vente. C'est ainsi que l'on appelle ours de l'Alaska les meilleures peaux données par l'animal appelé racoon du Minnesota; pour la peau de l'opossum d'Australie, on l'appelle du chinchilla d'Adelaide. Aussi bien le véritable chinchilla est-il devenu une rareté formidablement coûteuse. Ce qu'on appelle l'hermine française est fait tout simplement de peaux choisies de lapin blanc. Pour le renard blanc de la Baltique, du moins ce qu'on appelle ainsi, c'est la fourrure fournie par les grands lièvres du nord-est de l'Europe. Le renard blanc d'Irlande est constitué par des peaux d'agneaux blancs du Tibet, peignées très minutieusement jusqu'à ce que les poils se redressent. Pour la peau du loup des bois du Nord on a tronqué le nom redondant de renard du Kamchatka. Le nom de lynx de la Baltique couvre les peaux du grand lièvre de la Belgique et de l'Europe peinte en noir de jais. C'est ensuite la martre russe, qui est fournie par tel petit animal américain. Le lynx russe est donné par la martre de Mongolie; le poney russe, qui n'est pas autre chose que du veau de Russie; le veau marin, qui est fourni par le lapin français; et beaucoup d'autres choses du même genre. Ce qui n'empêche d'ailleurs bien entendu qu'on vend parfaitement des fourrures véritables sous leur nom réel.

### AVIS

PICARD & PICARD  
Chemisiers de luxe

portent à la connaissance du public l'ouverture de leur vente de saison et lui font part de leur exposition d'articles d'importation directe, spécialement choisis en

Gants, Articles de cou, Bonneterie, Sous-vêtements

Nous avons dans toutes ces différentes lignes, des marchandises de toute première qualité, à des prix raisonnables.

Nous tenons un rayon spécial de gants Perrin.

Freeman's Hotel

MONTREAL

190 rue Saint-Jacques



Col Charlotte Corday.

Véritable dentelle irlandaise d'un très bel effet.

### L'INDUSTRIE DENTELIERE EN SUISSE

La caractéristique de l'industrialisme helvétique était jusqu'à présent le travail à domicile. La majeure partie des produits était exécutée par des agriculteurs qui emploient les loisirs de l'hivernage à une occupation lucrative. La matière première est fournie par le patron qui répartit le travail au moment de la livraison, soit d'après un prix stipulé d'avance, soit à la pièce, suivant un tarif. D'après un rapport consulaire américain, on compte encore une population ouvrière de 103,000 individus engagée dans ce genre de travail. La broderie est la plus importante des industries. La quasi totalité de la population des cantons de Thurgovie, de Saint-Gall et d'Appenzell y est occupée, ce qui donne un effectif de quelque 75,000 individus.

L'introduction des machines à broder n'a pas diminué l'effectif ouvrier, mais a considérablement grossi la puissance de production. Cet accroissement se chiffre par 25 p.c. environ, notamment dans le canton de Saint-Gall.

Les commandes des Etats-Unis ont quelque peu diminué, mais celles de l'Allemagne, de l'Angleterre et du Canada se sont considérablement accrues.

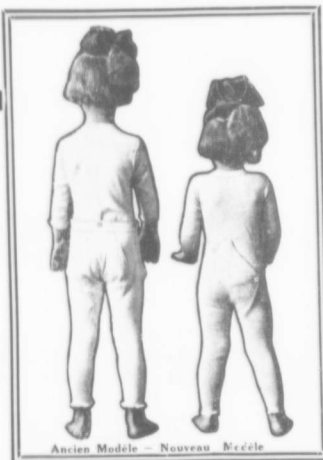
D'après les documents officiels récents, la valeur des exportations de broderies suisses fut de \$2,000,000 en 1910, en augmentation de \$300,000 sur 1909.

On compte dans le canton de Saint-Gall seul, 7,000 machines à moteur et plus de 20,000 machines à main.

**Demandez aux Mamans et aux Papas ce qu'ils en pensent !**

**M**ONTREZ aux parents qui se fournissent à votre magasin, la plus nouvelle et plus pratique invention de combinaison pour enfants . . . un sous-vêtement n'ayant aucun des défauts qui ont agacé les enfants et leurs mères pendant des années.

Prêtez l'oreille aux cris d'admiration provoqués par ces sous-vêtements ! Le bon sens parle. Vous serez heureux d'avoir en stock les marchandises de vente rapide que sont les - - - -



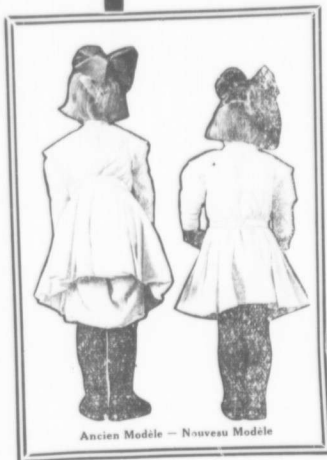
COMBINAISONS KLOSED-KROTCH

DE **WATSON**

POUR ENFANTS,

BREVETÉES LE 17 JANVIER 1911.

Rien dans votre magasin n'est plus à la mode du jour. Rien ne s'y vendra plus rapidement. Et bien que les prix les fassent s'enlever furieusement, leur qualité est indéniable ! Voyez aussi, lors de la visite de notre voyageur, les combinaisons Watson Klosed-Krotch (marque de fabrique) pour hommes et garçons (brevetées Janvier 1911)... Toutes les incommodités ont disparu ; chaque détail de fabrication est exécuté pour satisfaire l'acheteur. Voyez les deux articles ... ou vous manquerez de marchandises que votre magasin doit vendre.



Ancien Modèle - Nouveau Modèle

**Watson** Manufacturing Company, Ltd.

BRANTFORD, ONTARIO.

ONTARIO	PROVINCES	QUEBEC
Edward Burns Co.	MARITIMES	A. L. Gilpin,
117 rue Wellington Ouest.	J. A. Murray,	59 rue St-Pierre
Toronto.	Sussex, N.B.	Montreal.
NORD-OUEST : Bryce & Co., Winnipeg, Man.		

# A Travers la Mode

Styles pour 1912

Renseignements spéciaux concernant les tissus de costumes, les dentelles, les garnitures, les rubans et autres articles entrant dans la confection du vêtement.

A cette époque de l'année, on peut se faire une idée exacte de ce qui se portera au printemps 1912. Les magasins de vente peuvent se baser sur des données précises et puiser leurs renseignements à des sources dignes de confiance.

Tout d'abord, il y a une indication précieuse dans le genre des toilettes portées au déclin de l'été dernier par le monde élégant et dont les traits saillants auront une repercussion sur les modèles du printemps prochain, s'ils ont été accueillis favorablement par la généralité des femmes.

En second lieu, il y a la note donnée par les créations des artistes de la mode à leur ouverture d'automne, les modèles exposés sont l'expression de la tendance générale. De plus, en même temps que la saison avance, les dessinateurs de la mode exposent de nouvelles et récentes productions dans les principaux centres aussi bien d'Europe que d'Amérique.

En troisième lieu, il y a le caractère des fournitures pour robes, garnitures, etc., dont le commerce s'est approvisionné en vue de la demande du printemps à venir, et qui, par conséquent, sont les meilleures prévisions pour pronostiquer de la tendance future.

## La silhouette étroite

Si nous nous en rapportons aux informations recueillies à ces différentes sources, nous pouvons en déduire qu'aucun changement brutal ne viendra détruire le caractère fondamental du vêtement à la mode. La silhouette étroite avec sa longue ligne droite jouira encore de sa faveur passée. Ceci implique la prolongation de la vogue des tissus fins et minces. Dans les costumes, une combinaison artistique de tissus variés prédominera. Il est bon de remarquer que les modèles actuels n'ont pas encore atteint le summum de la popularité, ni épuisé les perfectionnements qui peuvent y être apportés; il y a donc, encore un large champ ouvert aux développements des effets qui sont déjà familiers.

## D'où viendront les changements?

C'est principalement dans la coupe et la confectionnement, que l'on pourra noter quelques innovations. Au cours de la saison de printemps de nouveaux changements se présenteront, mais sans altérer le caractère fondamental de la mode actuelle, par conséquent, les commerçants peuvent prendre en stock ou donner dès à présent leurs ordres pour les fournitures de la prochaine saison.

## La vogue du satin

Les satins seront très employés pour former le dessous des costumes comme tissus extérieurs. Ils seront très portés à la ville. Pour doubler un transparent, le satin est le tissu rêvé parce qu'il a de la main, qu'il se tient sans être

cependant trop pesant. Il est indispensable aux effets colants et aux drapés.

Ces qualités spéciales adaptées à la mode nouvelle ont changé l'usage qu'on faisait autrefois du satin. Jadis c'était un tissu d'hiver employé dans de rares occasions principalement pour toilettes de bal, à présent il sert aux usages courants à toutes les époques de l'année.



Pardessus reversible

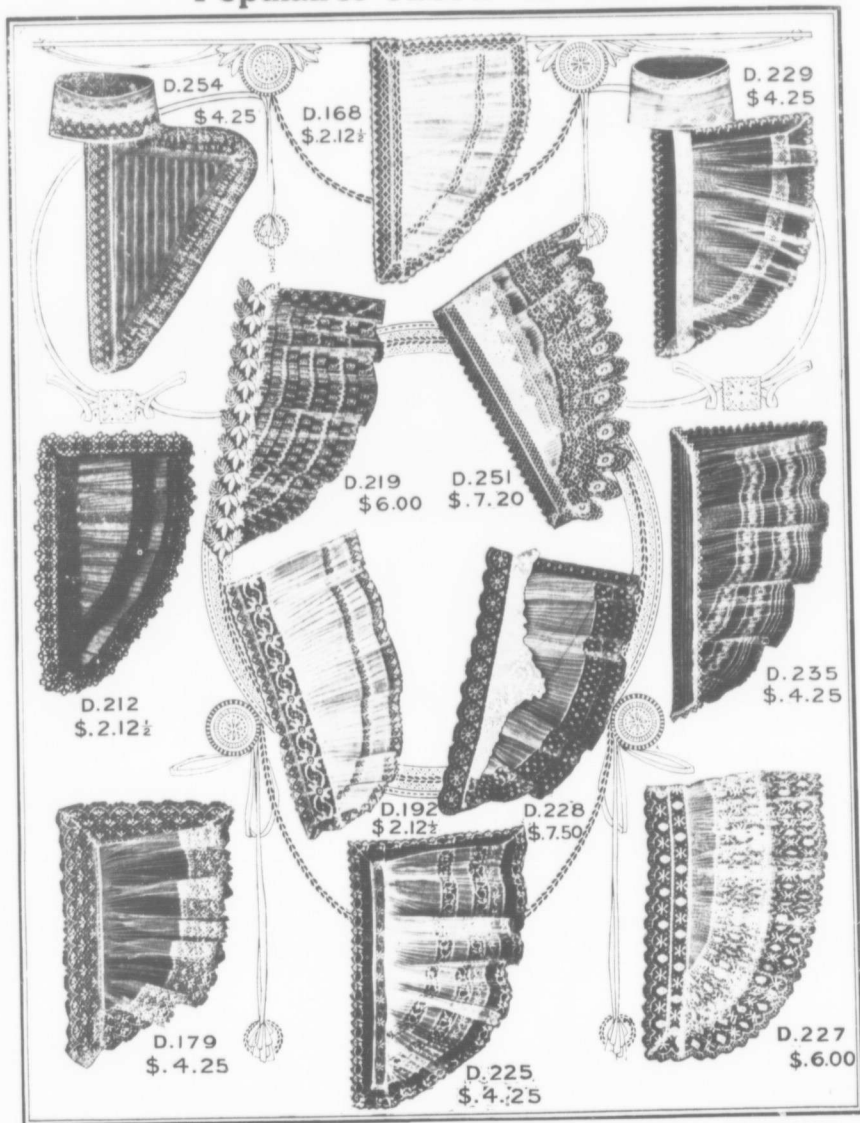
Grisaille avec envers cossais. Effet plastron. Manteau d'usage générale.

## Les taffetas promettent

Les taffetas de belle qualité d'un joli chiffon, auront leur place dans les tissus de printemps; il se prêteront à divers effets qui constitueront de réelles nouveautés.

Le taffetas pourra servir au confectionnement de robes à tous usages, car il conviendra aussi bien pour un dîner de famille que pour le théâtre ou le concert. Faut-il dire que le taffetas se verra beaucoup comme robes de ville.

## Populaires Jabots de Côté



**R. D. Fairbairn Co., Limited, 107 rue Simcoe, TORONTO.**

Président : Rhys D. Fairbairn.

Vice-Présidents : F. J. Knight, W. C. Cliff.



**Autres tissus prédominants**

Les mousselines de soie, les chiffons, les méris soie et laine et les voiles de coton seront très répandus pour l'usage courant; ces tissus de fabrication légère, se prêtent aux effets collants, ce qui est le point caractéristique de la mode dans les robes. Les crêpes de soie ou de coton fourniront matière à des effets allongés et minces si recherchés des femmes qui, pour y atteindre, baissent autant que possible les garnitures.

**Les foulards s'implantent**

Les foulards auront une place bien déterminée pour le printemps et l'été 1912 et rares seront les femmes qui n'auront pas une robe de foulard dans leur garde-robe d'été.

**Les galons seront conservés**

Dans tous les centres de mode, les galons ont acquis une forte position et ils la conserveront dans les sortes de belles qualités pour l'ornement de la plupart des étoffes, principalement de celles en soie.

**Les tissus reversibles seront demandés**

La notoriété dont jouissent ces tissus à l'heure actuelle leur assure une bonne demande pour le printemps.

**Les mélanges écossais**

En fait d'étoffes lourdes pour robes de ville, les mélanges écossais seront des plus favorables, car ils sont loin d'avoir atteint à leur plus haute vogue.

**Les vêtements en worsted**

Les façons taillées en worsted et en laméages dans une allure masculine seront de bonne vente.

Les laines rugueuses en gris ou en tanné seront préférées.

**Les serges**

Les laméages clairs dans les sortes cordées, se verront partout. Les serges de différentes épaisseurs formeront une bonne partie du stock des départements de vêtements. Les serges crème et les fantaisies crème seront prédominantes. Les serges blanches agrémentées de rayures de soies blanches deviendront populaires de même que les ornements blancs sur fonds blancs seront le chic suprême pour 1912.

**Toiles**

Les jupes courtes et étroites en toile figureront dans toutes les garde-robes complètes. Les lignes de blanc seront les favorites du public et les costumes de cotons blancs, de belles popelines et de piqués se feront beaucoup pour le port journalier.

**Forte saison en perspective pour les dentelles**

L'emploi des dentelles en 1912 dépassera la consommation des plus fortes années. Cette prévision optimiste est basée sur le déluge de dentelles remarqué sur toutes les robes des princesses de la mode française, tant aux réunions de courses de Trouville-Daunville (la plage de France où se lancent les modes les plus avancées) qu'aux rendez-vous les

plus mondains de l'aristocratie française. Toute la gamme des dentelles sera employée depuis les plus lourdes jusqu'aux plus légères en passant par toutes les variétés intermédiaires. Parmi les plus lourdes les Venise, et parmi les plus légères les dentelles blanches ombrees tiendront la première place.

Le Chiny viendra après. La Filot, l'Irlande, le macramé sont parmi les dentelles massives celles qui s'adapteront le mieux aux modèles actuels de par leurs formes de bandes qui seront d'une allure superbe au bas de la jupe et dont le poids contribuera aux effets collants.

La bande est d'ailleurs la forme la plus susceptible à servir de fond de garniture pour les volants. Les dentelles légères aussi bien que les dentelles lourdes seront employées dans ce sens, principalement les Venise, les dentelles ombrees et les malines.

**Les galons larges et les demi-volants**

Les bandes bien que utilisées sur une grande échelle seront remplacées dans une certaine mesure par les larges galons et les volants étroits qui sont en marche vers la grande popularité.

**Les dentelles légères**

Les dentelles légères auront leur meilleur emploi dans la confection de volants collés et d'effets drapés. Les volants plissés superposés en plusieurs rangs conviendront admirablement aux nouvelles modes de jupes. On emploiera couramment les dentelles légères sous forme de volants, deux ou trois, pour la jupe et en draperies, comme filets ou bretelles pour le corsage. Les dentelles favorites pour ces applications seront les dentelles unies, les malines, les Chantilly et autres variétés dans ce genre. L'usage des larges volants bien que plus répandu, ne sera pas complètement exclu, car il n'altérera en rien la silhouette élancée, les dentelles légères étant appliquées par plissés étroits, tandis que les broderies et les dentelles lourdes sont posées absolument à plat.

**Ce qu'on portera autour du cou sera garni de dentelles**

L'école et le jabot dont la vogue ne fera que s'accroître, viendront grossir la demande de dentelles, car ces articles seront confectionnés particulièrement en dentelles souples et légères telles que les malines. La plissure des manches et les draperies qui seront les points saillants de la mode prochaine feront les beaux jours des dentelles légères. Les plus employées seront les Orientales, les dentelles de "fière", les brochées, et les princesses. La Bohémienne est une variante de ces types et sera une nouveauté de la saison à venir.

**Les dentelles lourdes et les dentelles légères entremêlées**

La combinaison des styles lourds avec les légers, par exemple les Venise et les Chiny avec le Filot ou l'Irlande seront d'un très heureux effet. Une même robe ne comportera pas seulement des appliques d'une dentelle lourde, mais des motifs de dentelle légère y seront avantageusement mêlés.

**Les "allovers" réapparaissent**

Les "allovers" seront très demandés au printemps prochain pour guimpes.



MODÈLES APPROPRIÉS



POUR LA VENTE PENDANT LES

# SEMAINES DE FETES

100  
Dessins Variés  
de

**Jabots**

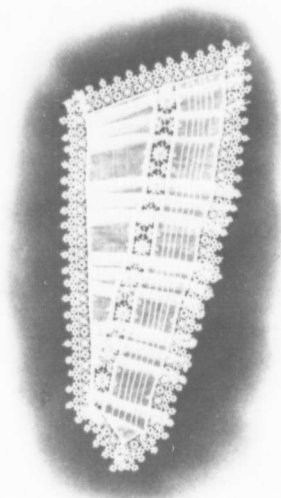
85c à \$12.00  
la douzaine.

—  
50

Dessins de  
**Tabliers**  
de

**Fantaisie**

\$ 4.00 à \$8.00  
la douzaine.



50  
Modèles  
différents  
de

**Sacs**

à

**Main**

avec  
cordonnets,  
Velours  
Suède  
Cuir  
Satin  
\$4.50 à \$36  
la douzaine.

8745.—Jabot de coté.—BELLES DENTELLES DE CUIPURES.—\$8.00 la douzaine.

MANUFACTURÉS PAR

**FLETT, LOWNDES & CO., LIMITED.**

142-144 West Front Street

TORONTO.

Représentant à Québec : Mr A. F. BLAIR, 47 rue Saint-Jean, Québec.

Les broderies

Les broderies n'auront rien à envier aux dentelles, elles jouiront d'un vogue semblable. Durant l'été dernier, elles firent la garniture principale des robes à la mode. Les robes en lingerie brocée furent prédominantes. La note nouvelle est dans l'application de broderies sur les robes de couleurs sombres de soie ou de satin. On combinera souvent sur la même robe des garnitures de batiste brocée, avec de la dentelle.

Par exemple, une robe de satin noir aura un volant de batiste brocée de un pied sur 18 pouces de largeur, tandis qu'un volant de 27 pouces en dentelle noire de Chantilly sera suspendu à la taille dans un effet de tunique. Cette même combinaison sera adoptée pour les corsages.

Le volant de 18 pouces

Les jupes ornées de deux ou trois volants de dentelles seront de grand style. Les broderies seront employées aux mêmes usages et dans les mêmes proportions. Le volant de 18 pouces sera le plus courant. Les modèles d'automne des grands faiseurs parisiens comportent des volants de cette dimension et tout fait prévoir qu'elle sera définitivement adoptée pour le printemps 1912.

Le volant de 27 pouces

Le volant de 27 pouces garnira les tuniques et les jupes munies de 2 volants seulement. Pour ces dernières on pourra choisir un volant de 18 pouces pour le bas et un de 27 pouces suspendu à la ceinture en forme de tunique.



TABLIER DE FANTAISIE.

Modèle de: Flett Lowndes & Co., Limited Toronto. Ont.



Quelques modèles nouveaux de noeuds et de tours de cou, présentés par la maison R. D. Fairbairn Co., Limited, Toronto.

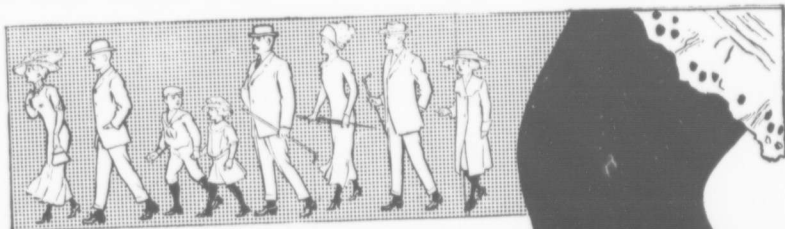
Le volant de 45 pouces

Les volants de 45 pouces s'adaptent aux jupes droites ayant la taille normale ou légèrement montante. Des volants brodés en forme de bandes avec un ourlet dans le bas viendront à cette disposition. Ceux avec bords découpés en forme de dents seront complétés par du velours noir ou par de la batiste plissée ou à plat. Cette largeur de volant sera également adoptée pour les longues tuniques fendues sur le côté.

Les larges "allowers", les bandes et les galons

Les broderies d'"allowers" seront très demandées pour la catégorie des vêtements de lingerie ne comportant pas de volants. Les bandes et les galons seront en grande faveur. On emploiera beaucoup de grosses broderies pour la confection de très larges bandes destinées aux robes de satin de lingerie, etc., aussi bien que pour les vêtements de belle lingerie. Néanmoins, les bandes et les galons de largeur moyenne et étroite formeront le gros contingent du commerce. Ils seront combinés avec le Cluny, l'Irlande, le Venise, le filet ou le macramé pour la confection des corsages et des tuniques ou pour la garniture du bas des jupes.

## Vendez l'article Sans Coutures, Vous Verrez Doubler Votre Commerce de Bas !



Si vous ne l'avez pas encore fait, commandez un assortiment complet des Bas Pen-Angle Sans Couture. C'est exactement le genre que votre clientèle demandera ; aucun des articles que vous tenez ne se vendra plus rapidement.

**Portez-en vous-même une paire !  
Et vous serez fixé !!**

C'est le meilleur moyen d'être sûr de leur valeur — à l'usage. Cela vous prouvera que c'est le bas ayant la vente la plus sûre, qui ait jamais été offert au commerce. S'ajustant parfaitement, conservant sa forme, et confortable. A tous points de vues digne de la réputation de la marque Pen-Angle. Ne manquez pas de voir notre voyageur.




**Pen-Angle**  
 Full-Fashioned  
 Seamless **Hosiery**

Faits par Penmans, Limited, Paris, Canada.  
SOUS-VETEMENTS, SWEATERS, BAS.

**Hautes nouveautés pour 1912**

Les effets de couleurs sur la batiste blanche, écrue ou légèrement teintée seront de haute nouveauté. Le "couching" blanc ou le filot légèrement coloré seront combinés avec des filers de couleurs contrastantes. Une note de tons lumineux comme l'est Indien ne sera pas pour déplaire.

Un autre type de broderie qui sera d'une haute nouveauté est la broderie dite: Collier. Ce sont des effets de Venise accouplés et piqués sur un autre modèle pour en accentuer le mouvement.

Signalons encore comme nouveauté dans cet ordre d'idées, un large volant de toile comportant une bande de lourde dentelle macramé.

**Effets de broderie favoris**

Les effets d'Irlande et de Venise seront très prisés; les broderies anglaises en faveur dans le haut commerce seront de bonne vente.

**Garnitures de vêtements**

Les bandes, les garnitures et les tuniques en soies colorées et en laines, les dentelles et perles seront les principaux ornements remarquables.

L'emploi des perles et des pierreries a caractérisé les modèles lancés cet automne par les grands couturiers parisiens. De simples cordonnets de perles ou de pierreries aussi bien que des motifs dessinés orneront les corsages et conviendront particulièrement à l'encolure ou à la bordure. Des garnitures blanches seront parsemées d'or ou d'argent et pointillées de pierreries brillantes comme des gouttelettes. On pourra également repandre sur des broderies de soie, des imitations de saphirs, d'émeraudes et de rubis, à condition que la nuance du tissu soit assortie à celle de la pierre.

La broderie or et argent, les rubans de gaze et tous les effets lumineux et éclatants seront prédominants.

Le retour des pièces métalliques découpées ou des paillettes sera signalé.

Les franges ne seront pas abandonnées.

**Garnitures de fleur**

La nouvelle note pour ce genre de garnitures spécial aux robes est la combinaison de fleurs de satin, de chiffon ou de gaze délicatement colorées, avec du feuillage or ou argent. Les fleurs seront petites ou moyennes.

**Les tresses**

Les tresses finement tissées reviennent à la mode dans des largeurs moyennes et étroites.

La broderie avec sontaches et tresses étroites ad'hoec sera de nouveau employée.

Les brandebourgs et passementeries partageront la popularité des tresses.

**Ornements en coton blanc**

Les passementeries, les brandebourgs, les brides de fantaisies, etc., se feront beaucoup en coton blanc. La sontache et le cordonnet dans des teintes assorties aux robes, figureront avantagusement sur les vêtements de toile.

**Les boutons**

Les boutons continueront à être du même tissu que les étoffes sur lesquelles ils sont posés. Seront également employés les boutons en galalith, en corne, en os, en pyroxyline, en métal et en verre coloré. Les boutons de perles seront de très bon goût. On emploiera à profusion les boutons de toutes espèces comme garnitures. Les plus jolis modèles se feront en crochet et en passementerie.

**PERSONNEL**

A l'avenir, M. Ferdinand Matte sera chargé des intérêts de la maison Alphonse Racine & Cie, de Montréal, dans la région du Lac St-Jean.

**MODELE MARIE-ANTOINETTE — DERNIERE NOUVEAUTE****Description de notre gravure de la page 15**

Fond de satin blanc recouvert d'un net de même nuance, et au 1 de la jupe volant travaillé à l'aiguille bordé d'une dentelle à la fourche, fini de deux rangs d'un point de blé. Au-dessus du volant, large insertion de quatre rangs de tricot à la fourche réunis ensemble, trois mailles, entrelacées de deux autres mailles.

Corsage richement revêtu d'une draperie Marie-Antoinette dont le centre fait à l'aiguille, d'un modèle inventé par son propriétaire, est encore bordé de la même dentelle que le volant de la jupe. Au-dessus de la dentelle des manches et du corsage, ainsi que dans la jupe, se trouvent deux rangs de soie passés dans le net. Le tour du cou est fini d'un point de blé qui se termine à la ceinture au dos du corsage. Large ceinture drapée de satin blanc. Deux roses du même tissu que la ceinture finissant le corsage.

L'augmentation des affaires de la maison Alphonse Racine & Cie, est due au grand assortiment de marchandises qu'elle tient toujours en stock. N'hésitez donc pas à vous adresser à cette maison pour vos stocks. Vous ferez ainsi une économie de temps.

**UNE TAXE D'EXPORTATION SUR LE JUTE**

Le gouvernement indien a décidé d'établir une taxe sur l'exportation du jute, soit brut, soit manufacturé. Le brut paiera 4 cents par balle de 400 livres. La taxe du jute manufacturé atteindra 24 cents par tonne de 2,240 livres.

Les draps Amazone et Vénitiens, et les Velours Corduroy seront en grande demande pour le printemps. La maison Alphonse Racine & Cie, Montréal, est en mesure de maintenir votre assortiment au complet.

Si vous avez besoin de Caracul et de Scalette pour finir la saison, adressez-vous à la maison Alphonse Racine & Cie, Montréal.

## ORDONNEZ PAR QUANTITÉS !

Vous n'avez pas besoin de limiter vos commandes de ces Cols de Dames. Ils se Vendront sûrement— il y a du style, du genre, de la qualité, dans chacun de leurs détails—voilà, au point de vue de la vente, la force qui captivera VOS clientes. Ordonnez sûrement une forte quantité de ces

### Cols Habillés qui se Portent avec les Costumes Tailleur.

Les modèles représentés ici ont une hauteur de deux pouces, mais la ligne complète comprend tout ce qui est de mode et populaire en fait de Piqués Fantaisie et Reps dans les hauteurs suivantes : 1½ pouce, 1¾ pouce, 2 pouces et 2¼ pouces. Vous ne pouvez pas manquer une vente, chaque fois que vous offrez ces marchandises. Ce sont

### Des Articles de Vente Sûre pour le Temps Froid.

La ligne est si complète ! Toutes les bonnes formes de Cols Unis et Fantaisie pour Dames, y compris les genres Eton et Rugby.....ligne attrayante sous tous les rapports.

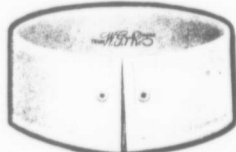
**Demandez des Echantillons. Demandez-en dès Maintenant.**



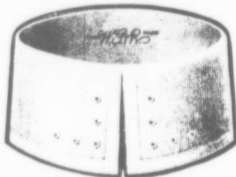
The William, Greene &  
Rome Co., Limited.  
**BERLIN, - Ontario.**  
Manufactures à  
**BERLIN et HANOVER, Ont.**



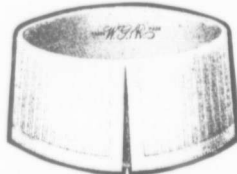
200. Piqué, 3 Modèles.  
Le No 221 en Reps à la même forme.  
Deux Dollars la Douzaine.



230. Reps, 1 oeillet.  
Deux dollars dix cents la Douzaine.



231. Reps, 5 oeillets.  
Le No 213 en Piqué à la même forme.  
Deux Dollars Dix cents la Douzaine.



232. Piqué, 3 modèles.  
Deux Dollars la Douzaine.

## La Mode Masculine

Les nuances sombres seront prédominantes; les plus en vogue seront le bleu marine, le gris ardoise et la nuance prime.

D'une façon générale, toutes les formes s'ajusteront de manière à dessiner un peu la taille, mais, sans exagération. Les lignes s'affinent et l'ampleur diminue. Les vestes sont moins longues. Les pantalons ni trop larges, ni trop étroits, demeurent dans un juste milieu.

**L'Habit** est ajusté, les revers demi-larges, recouverts en tiers de soie mate et roulants jusqu'au bas des devants qui se terminent en pointes. Le gilet droit, 3 boutons. Le gilet blanc demeure classique, mais ceux de soie gris et marine se font beaucoup.

**Le Smoking** est plus court que l'an passé.

**La Redingote** se porte ouverte et sa jupe à légers godets touche à peine les genoux.

**La Jaquette** a diminué de longueur, elle se boutonne à un ou deux boutons. Elle s'évase franchement à partir des boutons. Avec le complet jaquette, le gilet sera fantaisie, avec la jaquette et le gilet noirs, le pantalon sera de fantaisie avec raies très accentuées.

**Le Gilet** de fantaisie est très en faveur. Les tissus à dessins sont supprimés, ceux unis manuellement adoptés. Beaucoup de suède et de gris perle.

**Le Veston** comportera deux formes: croisée et ouverte. L'un sera en cheviote noire ou bleu marine, finement rayé de blanc, il croisera complètement avec 2 rangées de 3 boutons; l'autre composé d'un tissu mélangé avec raies diversement colorées donnant des effets grisâtres.



**Le Pardessus** affectera l'allure sport avec marginale à la taille. Il descendra jusqu'aux jarrets. Le pardessus droit se portera également.

### LES MAGASINS D'EXPOSITION DE MODELES POUR TAILLEURS AVEC ENTREE LIBRE AU PUBLIC.

On ne saurait trop encourager les marchands-tailleurs et les simples coupeurs à faire une exhibition de leurs créations aux époques d'expositions et à donner toute facilité au public d'examiner ces modèles sans les contraindre à acheter.

Depuis que cette méthode a été mise en pratique, les résultats heureux n'ont fait que s'accroître et l'on peut dire que les ventes provoquées par ce procédé l'ont été en proportion de la cordialité de chaque marchand-tailleur vis-à-vis de ses visiteurs.

A l'heure actuelle, dans les principales villes de France et des Etats-Unis, nombre de modèles sont présentés au public sous les auspices d'associations commerciales, ce qui met en valeur, au point de vue technique le goût et l'habileté des membres qui les composent et constitue une puissante réclame pour la capacité de la majorité des tailleurs. Le visiteur qui s'y connaît apprécie à leur juste mérite les modèles qui lui sont soumis et ainsi s'établissent par l'accumulation des appréciations les modèles-types qui s'imposeront à la mode.

# Suivant l'Evaluation du Gouvernement

## \$100,000,000.00

De profits furent faits sur les transactions immobilières de l'Ouest pendant l'année 1909.

Etes-vous de ceux qui savent participer aux bénéfices énormes pouvant résulter dans l'avenir des propositions qui vous sont faites par vos amis de l'Ouest? Ou bien de ceux qui négligent ces conseils? Autrement dit, êtes-vous celui qui sait profiter de la chance qui s'offre à lui? Ou l'infortuné qui n'a pas assez de décision pour la retenir au passage?

On admire ceux qui peuvent dire: "Il y a 5 ou 10 ans j'ai eu la chance d'acheter telle propriété à \$100 ou \$500, et maintenant elle vaut \$10,000. Mais on se moque de ceux qui tiennent ce propos dans ces termes: "J'aurais pu acheter et gagner cette grosse somme."

Voulez-vous être celui qui dans 5 ans pour a dire qu'il a eu la chance d'acheter à Poe, Alta., un lot de terrain de \$50 ou \$100 dont la valeur à cette époque sera de \$1,000 ou \$10,000?

Dépêchez-vous d'en faire l'acquisition pendant l'année 1911.

### Poe est destiné à devenir un important centre commercial.

Poe est situé sur la ligne principale du chemin de fer du "Grand Tronc Pacifique" entre Edmonton et Saskatoon. Cette ville se trouve dans une des plus jolies contrées fermières de l'Ouest Canadien. Tout le pays est habité par des fermiers en pleine prospérité et deviendra par conséquent le centre du marché pour le nord de l'Alberta. La région de Poe possède de riches mines de houille et est située à proximité de rivières, de lacs et d'immenses forêts dont l'accès est proche et facile. Ces ressources naturelles assurent à ceux qui y résident un coût de vie très bon marché, ainsi qu'une activité commerciale intensive, les deux éléments essentiels à l'édification d'une grande ville.

### Poe, centre manufacturier.

L'emplacement de la ville et des territoires contigus se prête admirablement à la construction de grosses usines et à l'organisation de vastes entreprises de quelque espèce que ce soit et nécessitant un grand nombre d'ouvriers. Les rivières riches en houille, et les forêts très fourrées lui assurent un combustible peu coûteux et un matériel de construction bon marché; les terres de fermes produisent des denrées abondantes, tous produits qui contribuent à la facilité de la vie. La ville est située sur la ligne principale d'un chemin de fer transcontinental, mettant à la portée de tous les plus grandes commodités de transport. En un mot, tout concourt à y assurer une main d'œuvre peu coûteuse et par conséquent à faire de Poe un des plus importants centres manufacturiers de l'Ouest.

#### COUPON DE RENSEIGNEMENT

Messieurs.—Ayant l'intention d'acheter une propriété dans Poe, Alta., veuillez m'adresser s. v. p. d'amples informations avec plan et liste des prix. Vous m'obligerez.

Votre dévoué

NOM.....

ADRESSE.....

L'emplacement de Poe fut lancé récemment sur le marché et déjà plus de 200 lots ont été vendus et même revendus avec d'importants bénéfices. La plupart de ces lots furent achetés par des représentants d'hommes d'affaires du Canada qui dès maintenant profitent de leur prévoyance et de leur perspicacité.

L'emplacement de la ville est élevé et par conséquent très propice aux besoins de la construction.

#### La chance

que nous mettons à votre portée sera sans effet pour vous, si vous ne possédez pas assez de décision pour agir.

Vous pouvez être très instruit, jouir d'une belle intelligence, lire une quantité de livres, voyager beaucoup et rencontrer mille moyens de faire fortune; si vous n'avez pas la décision pour mettre en pratique les conceptions de votre jugement et de votre intelligence, toutes ces qualités enviables ne vous serviront de rien, elles seront sans effet.

Les lots de Poe sont de merveilleux placements aux prix actuels.

La ville est appelée à croître rapidement.

Profitant de termes de paiements faciles il vous est aisé d'acheter, et si vous n'achetez pas immédiatement c'est parce que vous manquez de décision et vous n'égalerez jamais les hommes riches, entreprenants et intelligents que vous admirez.

#### La vente par "Titres Torrens".

Nous vendons les terrains de Poe par le Système des "Titres Torrens"; cette méthode comporte la garantie du Gouvernement et offre par conséquent toute sécurité.

#### Prix et termes de paiement.

Les prix des lots sont de \$50 à \$100 et ils peuvent être achetés à terme, un dixième comptant, et la balance en dix-huit paiements mensuels égaux; ou, le quart comptant, et la balance en dix, douze ou dix-huit mois.

#### Renseignements.

Nous avons établi une circulaire documentée, donnant tous les renseignements désirables concernant la ville de Poe et son avenir, avec plan mentionnant les lots à vendre. Si vous désirez recevoir cette circulaire intéressante et détaillée veuillez couper le coupon de renseignement au coin de cet e page et nous l'adresser, par la poste, nous y répondrons par retour du courrier.

Poe est une belle ville nouvelle où tout commerce ou autres professions peuvent être assurés du succès.

## "THE WALCH LAND CO."

Ventes de terrains à cultiver ou à bâtir.

Portage Ave., corner Fort st., Winnipeg, Man.



Il n'y a pas bien longtemps, une regrettable étroitesse de vue de la part des tailleurs empêchait ces groupements, mais la nouvelle ère d'altruisme dans laquelle nous vivons a jeté bas cet obstacle et laissé libre cours à ce genre de publicité confraternelle qui est un témoignage éloquent d'une puissante et salutaire unification commerciale.

De plus en plus ce système se généralise; des groupes de tailleurs exposent à des vitrines en plein centre des villes leurs costumes de saisons et chaque spécimen porte l'étiquette du faiseur. L'avantage de cette forme d'annonce ne peut être nié et il est à souhaiter qu'elle se répande au Canada et principalement dans les grandes villes comme Montréal. Elle offre ce grand attrait, que l'entrée de tels magasins est complètement libre, la flânerie curieuse du passant peut s'y donner libre cours sans bourse délier, c'est un véritable spectacle d'art dont l'admission ne coûte rien, ce qui lui assure le succès.

REDINGOTE CROISEE

L'étoffe représentée par notre gravure est un worsted diagonal non apprêté. Les longueurs pour un homme de stature moyenne (5 pieds 8 pouces) sont: 183 pouces jusqu'à la taille de façon et 42 pouces, longueur totale. La poitrine est bombée, les épaules sont étroites et ont un fini naturel. La gorge est de profondeur moyenne. Les revers ont un parement de soie allant jusqu'aux boutonsnières et roulent librement jusqu'au deuxième bouton; ils mesurent 2 1/2 pouces à l'entaille. Le collet mesure 1 1/2 pouce à l'entaille et autant en arrière. Les coutures de côté sont arrondies modérément sur l'omoplate. La largeur du dos en bas est de 21 pouces. Les basques ont une ampleur modérée et les plis en arrière sont repassés. Les bords sont garnis d'un braid plat, et les coutures sont unies. Les manches sont finies par une imitation de manchette et deux boutons.

Le gilet est en soie blanche ou de fantaisie ou en étoffe lavable; il est à un seul rang de boutons avec collet entaillé et mesure 13 pouces à l'ouverture et 26 1/2 pouces comme longueur totale. Il se ferme avec cinq boutons, le bas est légèrement incliné et les pointes sont coupées.

Le pantalon, en worsted rayé de fantaisie, est ample sur les hanches et les cuisses et dessine la jambe à partir du genou et 16 pouces en bas; il mesure 19 pouces au genou et 16 pouces en bas.

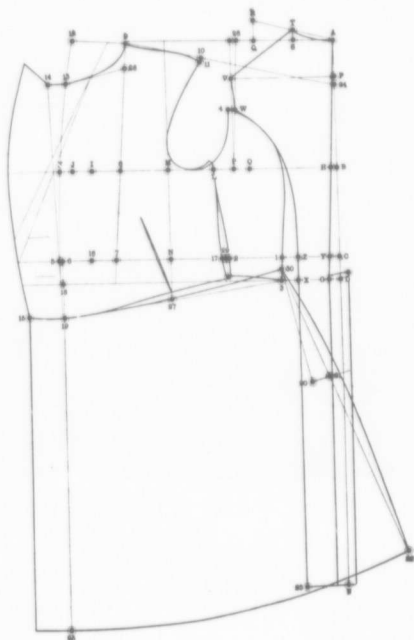
Les mesures sont les suivantes:

Mesure à l'aisselle .....	9 1/2	pouces
Longueur à la taille .....	167	"
Longueur à la taille de façon .....	183	"
Longueur totale .....	42	"
1ère mesure d'épaule .....	12 1/2	"
2ème mesure d'épaule .....	18	"
Mesure d'omoplate .....	13 1/2	"
Poitrine .....	35	"

An point A menez deux lignes à angle droit;

De A à B, mesure à l'aisselle plus 1/2 pouce; de A à C, longueur à la taille; de A à D, longueur à la taille de façon; de A à E, longueur totale; de B à 24, 1/3 de la mesure de poitrine; de 24 à F, 1/2 pouce; aux points F, B, C, D et E, menez des perpendiculaires à la ligne AE.

De C à Y, 3/4 pouce; tirez la ligne AYG et abaissez une perpendiculaire; de H à 1, 1/2 de la mesure de poitrine; de 1 à J, 1 1/2 pouce; de J à K, 1 pouce; le point L est à mi-distance entre H et 1; de L à M, 3/4 pouce; au point M, abaissez la perpendiculaire; appliquez la mesure d'omoplate, 13 1/2 pouces, de H à M et élevez la perpendiculaire.



Le point O est à mi-distance entre H et M; de O à P, 1 1/2 pouce; élevez la perpendiculaire PV; de A à 28, même distance que de H à P; tirez la ligne P 28; de A à Q, 6 3/8 pouces; de Q à R, 1 1/2 pouce; tirez la ligne AR; de A à S, 1/6 de la mesure de poitrine; élevez la perpendiculaire ST; tirez la ligne TV; de V à W, 1 de la mesure de poitrine; de G à X, même distance; au point X abaissez la perpendiculaire et formez le dos, tel qu'indiqué.

De Z à 1, 1 1/2 pouce; au point 1, abaissez la perpendiculaire; le point 29 est à mi-distance entre 1 et N; tirez la ligne L 29; de W à 4, 1/2 pouce; formez le côté du corps.

De N à 6, 1/2 de la taille; abaissez la perpendiculaire 6-8; de 8 à 19, 1/2 pouce de moins que le 1/6 de la mesure de poitrine; le point 7 est à mi-distance entre N et 6; le point 8 est à mi-distance entre M et J; tirez la ligne 7-8-9.

De A à T et de M à 9, première mesure d'épaule plus 1 pouce; tirez la ligne 9-24; de 9 à 10, 2 pouce de moins que de T à V; de 10 à 11, 1/2 pouce; formez l'épaule et l'emmanchure; au point 9 menez la perpendiculaire à la ligne 7-8.

De 9 à 12, 1/6 de la mesure de poitrine, plus 1 pouce; de 6 à 5, 1 pouce; formez le bord du devant par la ligne 12-K-5-19; de 12 à 13, 1/6 de la mesure de poitrine, plus 1 pouce; de 9 à 26, 1 de la mesure de poitrine moins 1 pouce; tirez la ligne 26-13 et formez la gorge.

De 6 à 16, 2 1/2 pouces; appliquez la mesure de taille de Z à Y et de 16 à 1, et supprimez la balance de 1/2 pouce de chaque côté jusqu'au point 29.



BEAVER BRAND  
Ligne T. \$4.50 la douzaine.

# TOQUES AVIATION.

## Nouveauté pour la SAISON 1911.



BEAVER BRAND  
Ligne R. \$6.00 la douzaine.

Des mesures spéciales ont été prises à notre Bureau de Montréal pour l'exécution des ordres reçus par lettre de nos clients de la Province de Québec.

Nos voyageurs vous ont sans doute familiarisé avec la qualité irréprochable des

### MARCHANDISES TRICOTÉES de la Marque Beaver.

Nous pouvons vous assurer de notre concours dévoué pour vous aider à faire de fortes affaires dans ces lignes.

Adressez tous vos Ordres de Renouvellement ou Ordres par Lettre  
aux représentants de la maison:

MM. J. E. PATTÉ et ARTHUR MALO.

CHAMBRE 38.

204 RUE ST-JACQUES,

Montréal.

Téléphone,  
Main  
7343.

Qué.

**R. M. Ballantyne Limited,**

Stratford,

Ont.



BEAVER BRAND  
Ligne E. \$4.25  
la douzaine.



BEAVER BRAND  
Ligne C. \$4.25 la douzaine.

## Les Gants de Peau

### DE PEWNY

donneront un nouvel essor  
à votre rayon de gants.

Écrivez pour nous demander des échantillons de nos gants de peau fine pour dames à \$9.00 et \$11.50.

Ce sont certainement les meilleurs articles que puisse offrir une maison du Canada.

Nous avons un article avantageux en gants de peau pour dames que nous vendons \$4.00 la douzaine en toutes couleurs, et une autre qualité spéciale à \$6.50 la douzaine, avec doigts ouverts, dans toutes les nuances désirées.

Dans les gants "Cape" et "Mocha" doublés en fourrures, pour hommes, nous avons deux modèles spéciaux à \$18.00 la douzaine.

**Greenshields Limited,**

MONTREAL.

# KANTKRACK COATED LINEN COLLARS



"C'EST  
EXACTEMENT CE  
QUE JE VEUX."

Voilà ce que vous dira  
votre client chaque fois que  
vous lui montrerez le faux-col en  
toile recouverte

**KANTKRACK**

La patte flexible patentée du devant et la fente  
au-dessus de la boutonnure arrière (voyez la vi-  
gnette) sont des avantages exclusifs qu'aucun autre  
col ne possède.

Envoyez votre commande aujourd'hui.

Manufacturés au Canada par

**The Parsons & Parsons Canadian Co.,**  
HAMILTON, Ontario.

Agent pour la Province de Québec :

J. R. DWANE, 329 rue St-Jacques, MONTREAL.

Revers

Tirez la ligne 19-5; du point 19 comme centre, décrivez une courbe de 13 à 14; du point 14 comme centre, décrivez une courbe passant par le point 19; formez le bas du devant et le corps de côté, tel qu'indiqué; donnez au revers une largeur de 2 1/2 pouces, de 19 à 15 et formez au goût.

Basques

Tirez la ligne 19-3 qui détermine le point 27; de 3 à 30, 1/2 pouce; placez l'équerre suivant les points 30 et 27 et abaissez la perpendiculaire jusqu'au point 20; de 30 à 20, 9 pouces; de 20 à 21, 1 1/2 pouce; tirez la ligne 30-21-22; de 30 à 22, 1/2 pouce de plus que de X à 23; de 19 à 25, même distance que de 30 à 22; au point 15 menez la perpendiculaire à la ligne de taille, et finissez les basques, tel qu'indiqué.

VESTON SAC CROISE

L'étoffe représentée par notre gravure est un worsted sans apprêt, rayé fantaisie. La longueur du veston pour un homme de stature moyenne (5 pieds 8 pouces) est de 31 pouces. La poitrine est bombée sans raideur et la taille est dessinée. Les épaules ont une largeur et un fini naturels. La gorge est de profondeur moyenne. Les revers mesurent 21 pouces à l'entaille et 13 1/2 pouces jusqu'au premier bouton. Le collet mesure 1 1/2 pouce à l'entaille et autant en arrière. Les poches inférieures ont des pattes qui peuvent être rentrées ou sorties. Les bords ont une double piqûre à 1/2 pouce et les coutures se recroisent et sont piquées. Les manches sont finies par une fente ouverte et un bouton.

Le gilet à un seul rang de boutons n'a pas de collet; il mesure 12 1/2 pouces jusqu'à l'ouverture et 26 1/2 pouces, longueur totale; il est fermé par trois boutons, le bas est légèrement incliné et les poignets sont coupés.

Le pantalon est ample sur les hanches et les cuisses et dessine la jambe à partir du genou jusqu'en bas; il mesure 14 pouces au genou et 16 pouces en bas.

Les mesures sont les suivantes:

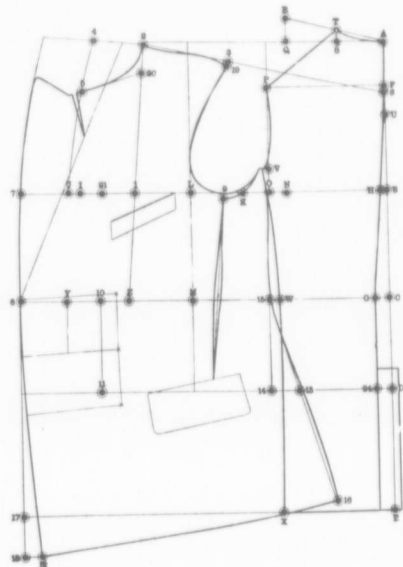
Mesure à l'aisselle . . . . .	62	pouces
Longueur à la taille . . . . .	17	"
Longueur totale . . . . .	31	"
1ère mesure d'épaule . . . . .	12 1/2	"
2ème mesure d'épaule . . . . .	17 1/2	"
Mesure d'omoplate, plus 1 1/2 pouce pour la façon . . . . .	38	"
Poitrine . . . . .	34	"
Taille . . . . .	34	"
Hanches . . . . .	40	"

Au point A menez deux perpendiculaires à angle droit.

De A à B, mesure à l'aisselle plus 1/2 pouce; de A à C, longueur de la taille; de A à E, 31 pouces; de B à 6, 1/3 de la mesure de poitrine; de 6 à F, 1/2 pouce; aux points F, B, C, D et E, menez des perpendiculaires à la ligne AE.

De C à G, 1 pouce; formez le dos de U à G et abaissez la perpendiculaire; de H à 21, 1/2 de la mesure de poitrine, 19 pouces; de 21 à I, 1/2 pouce; de I à J, 1/2 pouce; le point K est à mi-distance entre H et 21; de K à L, 3/4 pouce, au point L, abaissez la perpendiculaire.

Appliquez la mesure d'omoplate, 13 pouces, de H à I.



et élevez la perpendiculaire; le point X est à mi-distance entre H et I; de X à O, 1/2 pouce; au point O, élevez la perpendiculaire, qui détermine le point P; de O à V, 1/2 de la mesure de poitrine; le point W est à une distance entre G et M; au point W abaissez la perpendiculaire.

De A à Q, 62 pouces; de Q à R, 1/2 pouce; tirez la ligne AR; de A à S, 1/6 de la mesure de poitrine; élevez la perpendiculaire ST; tirez la ligne TP et formez le dos; de M à Y, 1/2 de la mesure de poitrine; le point Z est à mi-distance entre M et Y; le point 1 est à mi-distance entre L et I; tirez la ligne Z-1-2.

De 8 à T et de I à 2, première mesure d'épaule plus 1 pouce; tirez la ligne 2-6; de 2 à 3, 1/2 pouce de moins que de T à P; de 3 à 19, 1 pouce; formez l'épaule et l'emmanchure, tel qu'indiqué; au point 2, menez la perpendiculaire à la ligne Z-1; de 2 à 4, 1 1/6 de la mesure de poitrine; menez une ligne arrondie de 4 à J; de 4 à 5, 1/6 de la mesure de poitrine plus 1 pouce; de 2 à 20, 1/2 de la mesure de poitrine moins 1 pouce; tirez la ligne 20-5 et formez la gorge.

De J à 7, 3/4 pouces; de V à 8, même distance; au point 8 abaissez la perpendiculaire 8-17; de 17 à 18, 1/6 de la mesure de poitrine moins 1 pouce; de 18 à 12, 1/12 de la longueur du veston; formez le bord du devant, tel qu'indiqué; de 8 à 10, même distance que de J à 21; abaissez la perpendiculaire 10-11.

De W à G et de 10 à 15, mesure de la taille plus 1 pouce; abaissez la perpendiculaire 15-14; de 14 à 13, 2 pouces; tirez la ligne 15-13 et formez le côté du devant; de 15 à 16, même distance que de W à X; formez le bas du devant et finissez. Au point 9, abaissez de 1 pouce le côté du devant, en décompartant une pièce sous le bras.

**ST-GEORGES  
L'INVINCIBLE**

**LA CLIENTELE DES HOMMES  
DE VOTRE LOCALITE  
VOUS APPARTIENT,**

Si vous avez les marchandises qui leur conviennent. Un gentleman est toujours difficile pour ses Sous-vêtements. Ayez soin d'avoir un bon stock de

**Sous-Vêtements  
Irrétrécissables  
St. George  
pour Hommes,**

et vous vous assurerez la clientèle de haute classe de votre localité.

**Sous-vêtements parfaits en  
deux morceaux et genres com-  
binaison de pesentiers variées  
Satisfaction assurée.**

Tenez cette ligne au premier rang—elle donnera du prestige à votre magasin.

**The Schofield Woolen Co, Limited.**

OSHAWA

CANADA,

**LES SOUS-VETEMENTS**

**ST. GEORGE**

**Ne Rétrécissent jamais.**

**Fleurs et Feuilles Artificielles.**

**SPECIALITE :**

Fleurs et feuilles en étoffe et en papier pour bouquets, festivités, décoration générale, couronnes, etc.

**DERNIERES NOUVEAUTÉS**

Bouquets de fiançailles, fruits, guirlandes, tiges, décorations murales, fantaisies à suspendre, jardinières, décorations de tables, paniers, arbustes et buissons en miniature, plantes décoratives, pots en fleurs aromatiques, vases, paniers pour mariages : matériaux pour la confection de couronnes, fleurs sèches, herbes, plantes naturelles conservées, palmes, feuillages en papier, etc.

Plumes pour garnir les chapeaux :—Plumes d'aigle, héron, fantaisies, ailes, pompons, etc., etc.

**F. W. H. Hegetwald, Dresde,  
ALLEMAGNE.**

*Exportation vers tous les pays.*

**SOUS-VETEMENTS**

**MARQUE "HEALTH"**

**N**OTRE stock est maintenant au complet dans toutes les lignes d'Automne et toutes les pesantiers pour Femmes et Enfants.

Nous avons aussi un stock complet de Corps pour Femmes, avec manches courtes et sans manches, dans les pesantiers moyennes, à tous les prix.

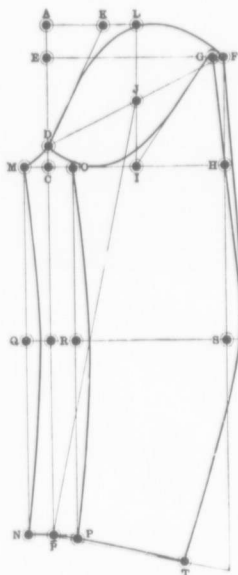
**Greenshields Limited**

**MONTREAL.**

Manche

Mesurez la circonférence de l'emmanchure et procédez de la manière suivante:

De la ligne de poitrine à l'entaille en avant, il y a toujours, 1 pouce. Appliquez la demi-circonférence de l'emmanchure en mesurant à partir de l'entaille du devant sous le bras jusqu'à l'entaille arrière. Dessinez la manche.



De A à E,  $\frac{1}{12}$  de l'emmanchure; de E à C, même distance que de l'entaille arrière à la ligne de poitrine; de C à B, longueur de la manche, telle que désirée; aux points E et C, menez des perpendiculaires à la ligne AE; de C à D, il y a toujours 1 pouce; de D à F,  $\frac{1}{2}$  de l'emmanchure; au point F, abaissez la perpendiculaire FH; le point I est à mi-distance entre H et C; élevez la perpendiculaire IJ.

De L à K,  $\frac{1}{12}$  de l'emmanchure; tirez la ligne KD; de F à G,  $\frac{1}{2}$  pouce; tirez la ligne GI; le point R est à mi-distance entre D et B; menez une perpendiculaire au point R; de C à M, 11 pouce; de C à O, même distance; de B à N et de B à P, 11 pouce dans les deux sens.

Placez l'équerre suivant les points J et H et menez une perpendiculaire d'avant en arrière; de B à T, largeur de la manche, plus 1 pouce pour les coutures; formez le dessus et le dessous de la manche, en ajoutant  $\frac{1}{2}$  pouce et en arrondissant en S et creusez d'autant aux points Q et R.

LES MARCHANDISES ANNONCEES PAR LA RECLAME

Beaucoup de gens achètent des articles qui sont venus à leur connaissance par la publication, mais peu écrivent directement en réponse à une annonce.

Le nombre de réponses immédiates que vous recevrez après la publication d'une annonce, n'est nullement un critérium de l'efficacité de cette publicité.

"J'achète souvent des articles dont j'ai vu les descriptions dans des publications", disait un grand commerçant retiré des affaires, "mais je n'écris jamais pour les avoir."

Cette parole est une leçon.

Ceux qui nient l'efficacité de la publicité en se basant sur ce fait qu'elle ne provoque pas immédiatement une affluence de commandes par le premier courrier, ceux-là, n'en ont jamais compris le but.

Les plus gros et les meilleurs acheteurs lisent soigneusement les réclames et tirent profit de cette lecture en arrêtant leur choix sur tel ou tel article qui les a frappés. Ils n'écarteront certes pas pour en faire l'achat, mais, ils ont noté l'endroit où ils peuvent se le procurer et ils ne manqueront pas tôt ou tard de s'y rendre.

Comment donc, doit s'y prendre celui qui veut faire de la réclame pour ses articles, s'il ne peut se baser sur les réponses qu'il reçoit pour savoir quelles sont les voies les meilleures?

Il doit s'en tenir aux deux considérations suivantes:

1° Choisir une publication qui s'adresse particulièrement à la classe de la société susceptible d'acheter ses articles;

2° Faire une réclame d'assez grandes dimensions, pour attirer à coup sûr l'attention des acheteurs,

Il n'y a pas d'autre méthode.

Il faut donc apporter beaucoup de soins au choix de la publication destinée à faire connaître vos articles, vous rendre compte si le champ de son action est assez étendu et si l'appel fait à l'intelligence vivace des acheteurs aura chance d'être écouté.

L'art de vendre

Ayez de bons vendeurs, vos ventes augmenteront. Un employé qui connaît son affaire, saura suggérer habilement au client l'idée d'acheter tel ou tel article de votre stock. Grâce à lui, vous aurez rarement de ces "fonds de magasin" dont il est si difficile de se débarrasser et qui constituent une perte. De même qu'un bon vendeur doit veiller à son extérieur et songer sa tenue, de même il doit faire la toilette de son comptoir et s'ingénier à lui donner le même cachet qui le caractérise personnellement. Il est bon d'assigner à chacun un comptoir dont il aura à assurer l'arrangement et la disposition; ce sera un moyen de permettre à chaque employé de donner libre cours à son imagination et à son initiative. L'étalage de la devanture demande un soin spécial, c'est une réclame de tous les instants et pour laquelle on ne saurait trop prendre de conseils.

Recommandez à vos employés une réserve de bon aloi en dehors de leur travail; leur mauvaise conduite porterait atteinte à la réputation de votre maison, en même temps qu'elle gâcherait leur situation et leur avenir. Nombre de clients sont perdus par une réflexion étourdie faite par un employé, en dehors des affaires.

Les fréquentations.

Vous connaissez le proverbe: "Dis-moi qui tu fréquentes et je te dirai qui tu es". Attirez donc l'attention de vos employés sur le choix de leurs relations; les mauvaises fréquentations ont tôt fait de détourner les serviteurs fidèles du droit chemin; elles leur font contracter des habitudes et des goûts auxquels leur salaire ne peut subvenir.

En résumé, instruisez vos employés, faites-en de bons vendeurs et des hommes d'affaires habiles et loyaux; ils aimeront à voir que c'est sur eux que vous comptez pour arriver au succès et ils prendront intérêt à vos affaires. Vous créerez ainsi entre eux et vous, un lien solide de considération mutuelle et il n'y aura pas place, dans vos rapports avec eux, pour les sentiments de mesquinerie et d'antipathie.

# COLS ARLINGTON

Produits dans les Marques suivantes :

CHALLENGE,	\$2.00 la douzaine.	RUBBER,	\$1.80 la douzaine.
PYRALIN,	1.50 "	OUTDOOR,	1.25 "
WATER-NYMPH,	1.00 "	TIDAL-WAVE,	0.70 "

Chaque ligne est faite de Cols **Plus Forts et Meilleurs** que ceux qui sont produits ou offerts par tout autre manufacturier. Une expérience de 23 ans nous permet de vous donner l'article le meilleur au prix auquel il est vendu dans toutes les maisons de gros.

REMARQUE.—Notre col de la **Marque Outdoor** est aussi fort et aussi bon que ceux d'autres fabricants à \$1.80 la douzaine.

**Demandez des échantillons et constatez la vérité de tout ce que nous disons.**

**The Arlington Co. of Canada, Limited.**  
58 Avenue Frazer, TORONTO.

Agents : Ontario — J. A. Chantler & Co., Toronto. Est—Duncan Bell, Montréal.  
Ouest—R. J. Quigley, 212 Bloc Hammond, Winnipeg.

## Vous avez ce qu'il faut pour être un chef.

**CERTES VOUS L'AVEZ !**—Tout homme intelligent possède en lui cette faculté de pouvoir diriger les efforts des autres et atteindre au succès dans sa propre carrière d'affaires.

Est-ce une faculté latente ? Peut-on la développer ? Sheldon vous répondra à ces questions et vous dira comment vous devez agir pour y atteindre.

Vos véritables ressources sont cachées au fond de vous-même, vous les ignorez souvent, et cependant, vous possédez une puissance d'action plus grande que ce que vous pouvez désirer. Vous avez toutes les facultés nécessaires pour réussir, elles n'ont besoin que d'être développées et n'attendent que l'occasion de se manifester.

Le monde des affaires ouvre largement ses portes aux hommes qui ont eu ce développement : les plus puissantes entreprises deviennent leur apanage.

Beaucoup de ces hommes doivent leur réussite à Sheldon.

Plus de 52,000 hommes, patrons ou employés récoltent en bonnes espèces sonnantes, le fruit de l'enseignement de Sheldon. Ils connaissent cette douce joie du labeur accompli, ils ont cette satisfaction on insurpassable de faire de grandes choses sur une vaste étendue.

Commencez à vous grandir vous-même ! Prenez contact avec les Cours Sheldon sur la marche des affaires, l'art de vendre, et celui de diriger une maison.

Envoyez le coupon ci-joint — C'est le premier pas — Ne laissez pas échapper cette minute.



**The Sheldon School,**  
1256 REPUBLIC BUILDING,  
CHICAGO.

**THE SHELDON SCHOOL, 1256 Republic Bldg., CHICAGO.**

Veuillez m'envoyer LE LIVRE SHELDON et des renseignements complets.

NOM.....  
RUE.....  
VILLE.....PROVINCE.....  
AGE.....SITUATION.....

## Les Dévatures de Magasins

Pour que votre devanture arrête le passant et retienne son attention, veillez aux points suivants:

1° Le trottoir sur lequel elle donne doit toujours être d'une parfaite propreté et jamais obstrué. Il devra être nettoyé tous les jours et souvent, plusieurs fois par jour pendant les périodes de mauvais temps.

2° N'encombrez pas le chemin qui y donne accès, de boîtes hétéroclites et de marchandises de toutes sortes, auxquelles le client n'apportera nulle attention et qui peuvent, au contraire, le détourner de votre magasin. Un tel étalage n'ajoutera absolument rien à votre réputation.

3° Faites en sorte que les vitres de vos devantures et de vos portes soient toujours d'une propreté irréprochable et évitez que ce nettoyage se fasse pendant les heures de vente; arrangez-vous pour le faire exécuter soit avant, soit après.

4° Faites que votre devanture se reconnaisse aisément des autres. Cela ne veut pas dire que vous devez la peindre de couleurs discordantes ou l'ornier de dessins de mauvais goût, non; employez des couleurs simples, de bonne qualité et que leur vernis soit toujours net et luisant.

5° Faites mettre votre nom en évidence, de façon que votre magasin soit facile à trouver; que le numéro de la rue soit également bien en vue. Ces deux points, pourtant essentiels, sont très souvent négligés, surtout dans les petites villes. Naturellement, vous ne devez pas mettre votre nom sur votre vitrine en lettres gigantesques, pas plus que vous ne devez la couvrir d'une multitude d'inscriptions. Choisissez des caractères modestes, mais nets pour l'indication de votre nom; joignez-y, si vous voulez, une ou deux indications (pas plus), revêtues du même caractère de réserve.

### La vitrine proprement dite

Elle devra être aussi spacieuse que possible, et être surélevée du sol de deux pieds. Le plancher doit en être parfaitement droit ou légèrement montant vers le fond. A l'heure actuelle, les vitrines prennent toute la devanture du magasin, et la porte d'entrée est rejetée sur le côté; celles comportant deux étalages exigus, un de chaque côté de la porte, tendent à disparaître. Le gros avantage, de la nouvelle disposition, est de pouvoir consacrer un espace plus grand et de permettre un étalage plus complet.

L'épaisseur des vitres ne doit pas être exagérée. Les étalages ne doivent être ni trop profonds, ni trop hauts, le public ne regardant en général que les premiers plans et rarement ce qui est au-dessus de la tête. La vitre devra être d'une seule pièce et toujours tenue dans un parfait état de propreté. L'hiver, il est souvent malaisé de préserver les vitres de la gelée; il est pourtant indispensable d'éviter, dans la mesure du possible cet inconvénient qui soustrait les objets exposés, aux regards des passants. Il n'y a pas de méthode spéciale pour y pallier; en général, la meilleure précaution à prendre, est de fermer hermétiquement la vitrine par des glaces, tout comme sur le devant de la rue. On peut également, à cet effet, disposer au fond une boiserie de 5 à 6 pieds de haut, en ayant soin de garnir la partie supérieure de glaces dont le reflet projettera de la clarté sur tous les objets en montre. De toute façon, qu'on prenne ou non ces dispositions, le plancher doit être toujours **tenu sec et la vitre de la devanture minutieusement enchassée et mastiquée** pour éviter le passage de l'air. La buée étant causée par l'humidité, il convient de l'éviter par tous les moyens possibles.

Un ventilateur électrique soufflant directement sur la vitre, contribuera pour beaucoup à la netteté de la glace. Une rampe de becs de gaz séparés les uns des autres de 8 à

10 pouces et placée au pied de la glace, peut, par la chaleur dégagée, empêcher la formation sur la vitre de cristaux congelés.

### L'installation et l'aspect

Il y a certaines lignes qui ne réclament que peu d'installation, mais, quelle qu'en soit l'importance, il faut n'employer qu'un bon matériel qui puisse être facilement changé et disposé de façons différentes. Il ne faut pas croire que, parce que vous vendez de la peinture ou des articles de quincaillerie, vous ne devez prendre aucune considération de ces choses; elles vous sont aussi nécessaires qu'aux magasins linodes et le nouveautés. Garnissez le sol de votre vitrine d'un tapis de couleur unie, sans bariloages, ou bien posez y un joli plancher qui sera par lui-même un ornement. Sur des chevalets ou des étagères s'harmonisant avec la couleur du plancher ou du tapis, suspendez ou déposez à votre goût vos articles de meilleure qualité. L'éclairage devra être invisible et diffus, si possible. Trop souvent, les effets heureux passent inaperçus à cause de la prédominance des lampes électriques ou des becs de gaz; ce sont vos propres articles que vous désirez montrer et non ceux des compagnies d'éclairage. En drapant gracieusement quelques jolies étoffes assorties au ton de votre tapis, vous formez un paravent tout naturel où vous pouvez dissimuler la source de la clarté qui baigne votre vitrine. Si vous employez les lampes à gaz ou à pétrole, évitez qu'une lumière crue et fatigante blesse la vue du public, et pour cela, choisissez des abat-jour d'une tonalité sobre et qui descendent suffisamment pour cacher aux regards le point incandescent. Les articles en vitrine devront toujours être de première fraîcheur, il sera donc nécessaire de les épousseter chaque jour, en remplaçant ceux qui sembleraient détériorés. L'été, ce soin demandera plus de temps, à cause de la poussière et des insectes. Vous ne devez pas placer dans vos vitrines des affiches de théâtre et spectrales, ou autres annonces étrangères à votre commerce.

### L'étalage

L'étalage, pour aider et provoquer la vente, doit, avant tout, frapper le public, le tirer de son indifférence et retenir son attention par sa nouveauté, l'intéresser vivement par son ingéniosité et l'instruire, en lui fournissant des indications concernant les articles proposés. Instruire et amuser est le but négatif de l'étalage; ne perdez pas de vue, que votre intention, tout à fait positive, est de faire entrer le client chez vous et de lui vendre; il faut donc que votre extérieur ait trait à ce que vous vendez à l'intérieur. Une branche d'arbre aux tons chauds et chatoyants, placée dans votre vitrine ne manquera pas d'attirer l'attention du passant, mais, le bénéfice sera maigre pour vous, si, dans ce cadre attrayant et décoratif, vous n'avez pas disposé les articles que vous proposez aux acheteurs.

Ne garnissez pas votre vitrine d'un seul article; on s'arrêterait une fois à votre étalage, jamais deux. Mettez divers articles en évidence, vous vous adresserez à plus de besoins que si vous n'en n'exposiez qu'un seul.

Pour stimuler l'ardeur de vos vendeurs, donnez-leur un tant pour cent, non seulement sur le chiffre de vente, mais sur le nombre de clients qu'ils auront servis. Enfin, soyez bienveillant avec eux et vous serez assuré d'avoir des collaborateurs dévoués, même et surtout, quand vous serez absent.

*Lisez*

182, rue Lafayette, Paris (2<sup>e</sup>) Téléphone 445-21

**MODE** **COUTURE**

**La Confection Française**

JOURNAL OFFICIEL DE L'HABILLEMENT  
EN GÉNÉRAL

ABONNEMENTS

France 6 fr. par an  
Union Postale 10 fr. par an  
La semaine 80 centimes

**BULLETIN COMMERCIAL DE LA  
MERCERIE, CHEMISERIE, LINGERIE  
NOUVEAUTES ETC.**

Rédaction et Administration :  
182, rue Lafayette  
Cédex 14, St de Bréviand  
PARIS (2<sup>e</sup>). Téléphone 445-21

"LA CONFECTION FRANÇAISE" est l'organe de publicité de premier ordre touchant le commerce de gros, de détail et d'exportation. Pour tout renseignement concernant le régime, s'adresser à la Société Générale de Publicité "LA SECLAME UNIVERSELLE", 18, rue Lafayette, Paris. Directeur général : W. E. MARLEWREI. C'est le plus important Magazine de France pour la Publicité dans les journaux hebdomadaires, techniques et corporatifs.

# OUATE

## EN PAQUETS

Garantie exempte de fils et autres matières étrangères inertes.

**OUATE DE COTON :**

"NORTH STAR,"

"CRESCENT,"

"PEARL."

La qualité pour cette saison, est encore meilleure que jamais. C'est la meilleure pour le prix. Fabrique avec du bon coton pur—pas de déchets. Demandez la Ouate en paquets "North Star," "Crescent," et "Pearl."

**ROBERT HENDERSON & CO.**  
MONTREAL.

**JAMES STANBURY & CO., -- Toronto.**  
Agents de Vente.

## Table Alphabétique des Annonces

<b>A</b>	
Arlington Company of Canada, Ltd., The (Toronto).....	38
<b>B</b>	
Ballantyne, R. M., Limited .....	34
Brook Co., Ltd., W. R. The .....	18
<b>C</b>	
Canadian Converters' Co., Ltd., The.....	20
Confection française.....	46
<b>D</b>	
Dominion Textile Co.....	10, 11
<b>F</b>	
Fairbairn & Co., R. D. ....	24
Fitzgibbon, Limited .....	2
Flett, Lowndes & Co., Ltd., Toronto .....	26
<b>G</b>	
Garneau Ltée, Québec .....	41
Greenshields Limited—	
Etoffes à robes de Priestly .....	1
Gants Penny .....	34
Sous-vêtements marque "Health".....	36
Avant l'Inventaire .....	42
<b>H</b>	
Hegewald F. W. H .....	36
Henderson, Robert & Co.....	40

<b>M</b>	
MacDonald, John.....	12
<b>N</b>	
Nisbet & Auld .....	16
<b>P</b>	
Parsons & Parsons Canadian Co. The (Hamilton).....	34
Peuman, Ltd.....	28
Perrin Frères.....	4
<b>R</b>	
Racine & Co., Alph .....	9
<b>S</b>	
Schofield Wollen .....	36
Sheldon School (The) .....	38
Sterling Lace .....	27
<b>T</b>	
Tooke Bros.....	3
<b>W</b>	
Walch Land & Co.....	32
Watson Mfg. Co., Ltd .....	22
Williams, Greene & Rome Co .....	30



Quand vous achetez  
**Des Etoffes à Robes,**  
demandez la marque **Renommée**  
qui représente ce qu'il y a de **Meilleur**  
dans toutes les lignes d'étoffes pour Costu-  
mes de Dames, etc.

**Garneau Limitée**  
**Québec**

Seuls Agents pour le Canada.  
Les Serges et Vicunas.

**"SPHINX"**  
pour hommes sont au premier rang. Ils  
donnent toujours satisfaction. Ils  
attirent les clients et Aug-  
mentent les ventes.

Salle d'échantillons :  
**MONTREAL,**  
242 rue St-Jacques,  
Chambre 2.

Salle d'échantillons :  
**OTTAWA,**  
111 rue Sparks,  
Chambre 2.

**Automne 1911**



# Avant l'Inventaire

---

UNE VÉRITABLE OCCASION.

Nous vendons avant l'Inventaire un grand nombre d'articles de toutes sortes à des prix exceptionnels.

Nous nous imposons ces sacrifices pour faire de la place aux marchandises de printemps qui arriveront bientôt.

Visitez durant ce mois notre importante réserve, vous y trouverez un gros profit,-- ou voyez les échantillons de nos voyageurs. --Nous pouvons vous offrir des articles de qualité à des prix excessivement avantageux.

---

**GREENSHIELDS LIMITED**

MONTREAL.