

6/7/28

PER
B-226

S

LE BULLETIN DE LA FERME

ORGANE DES
CULTIVATEURS
DE PROGRÈS



FONDÉ
EN
1913
Bibliothèque
340 rue St-Denis
St-Sulpice
751-145-27

PARAIT TOUS LES JEUDIS

Organe officiel de la Coopérative Fédérée de Québec et de la Société des Jardiniers-Maraîchers de la province de Québec.

Administration et Rédaction :
37 de la Couronne
Québec.

Canada, excepté Cité de Québec:	\$1.00
Cité de Québec et pays étrangers:	\$1.50
Pour les sociétaires de la Coopérative Fédérée de Québec et de la Société des Jardiniers-Maraîchers:	.75

VOLUME XVI, No 27

QUÉBEC

LE 5 JUILLET 1928

TOLE GALVANISÉE UNIE ET ONDULÉE

Nos tôles sont de toute première qualité et constituent des occasions exceptionnellement avantageuses au point de vue prix.

Nos clients satisfaits sont une preuve des valeurs que nous leur offrons.

Donnez-nous les dimensions des bâtiments que vous vous proposez de construire et nous vous fournirons gratuitement et sans aucun engagement de votre part, un estimé complet du prix de la tôle rendue à votre station.

Il y va de votre intérêt de ne pas acheter sans nous avoir consulté.

CHARBON

Anthracite de toute première qualité

Achetez pendant que les prix sont encore bas. Evitez les hausses.

Stove.....	\$9.00 la tonne de 2240 lbs.
Egg.....	8.65 la tonne de 2240 lbs.
Chesnut.....	8.65 la tonne de 2240 lbs.

Par wagon complet; les frais de transport des mines sont à la charge de l'acheteur.

Nous vous fournirons sur demande le coût du transport à votre station ainsi que tous autres détails.

BEURRE ET FROMAGE

Le beurre et le fromage que vous consignerez à la Coopérative seront ceux qui vous rapporteront le plus.

C'est encore la Coopérative qui est votre meilleur médium de vente. Elle vend pour le cultivateur, au profit du cultivateur.

Son service est des mieux organisés; il est rapide, courtois et surtout économiquement administré.

Consignez votre prochaine expédition à la Coopérative.

REMISES CHAQUE SEMAINE

BROCHE A CLOTURE

Directement de la manufacture à la ferme.

Broches "FEDEREE" pour ferme, parterre, poulailler, renards, crampes et accessoires.

Les broches "FEDEREE" sont connues pour leur qualité, leur résistance et leur durée.

Nos listes de prix vous seront envoyées sur demande. Une comparaison avec les prix des autres vous convaincra des avantages que nous vous offrons.

Coopérative Fédérée de Québec
130 St-Paul Est, Montréal

5

5

5



Rhumatisme

Le "Minard's" est l'ennemi de toutes les affections rhumatismales. Pratiquez des frictions énergiques et répétées.

Soulagement immédiat. Assouplissement des articulations. Vie nouvelle apportée aux tissus.

Frictionnez! 63F

MINARD

ARGENT A PRÊTER

Argent à prêter et à placer sur hypothèques et autres garanties, en ville et à la campagne, aux particuliers, aux fabricants et aux municipalités.

E. BOISSEAU PICHER

NOTAIRE

Prêts et Placements
80 rue St-Pierre,
Québec, Tél. 2-3209

SCIEZ
avec une scie

SIMONDS

Garde plus longtemps son tranchant. Coupe plus facilement. Scie plus vite.

SIMONDS CANADA SAW CO. LTD.
MONTREAL
VANCOUVER, ST-JEAN, N.B., TORONTO

Le ministère des Travaux publics recevra jusqu'à midi (heure avancée), le mardi 10 juillet 1928, des soumissions pour des réparations au quai, à Grosse-Île, comté de Montmagny, P.Q., lesquelles soumissions devront être cachetées, adressées au soussigné, et porter sur leur enveloppe, en sus de l'adresse, les mots: "Soumission pour réparations au quai, Grosse-Île, P. Q."

On peut consulter les plans et les formules de contrat, se procurer le devis et la formule de soumission au ministère des Travaux publics à Ottawa, aux bureaux des ingénieurs de district, édifice du bureau de poste, Québec, P. Q.; station postale "H", Montréal, P. Q., ainsi qu'au bureau de poste, Montmagny P. Q.; au Builders Exchange, 118 nouvel édifice Birkenhead, Montréal, P. Q., et à l'Association des Constructeurs de Québec, 421 rue Saint-Paul, Québec, P. Q.

On ne tiendra compte que des soumissions faites sur la formule fournie par le ministère, conformément aux conditions mentionnées dans ladite formule.

Un chèque égal à 10 p. 100 du montant de la soumission, fait à l'ordre du ministère des Travaux publics et accepté par une banque à charte, devra accompagner chaque soumission.

On acceptera aussi comme garantie des bons du Dominion du Canada ou des bons de la compagnie du chemin de fer Canadien-National ou des bons et un chèque, si c'est nécessaire, pour compléter le montant.

Remarque.—On peut se procurer au ministère des Travaux publics des tracés bleus (blue prints) en fournissant un chèque de banque accepté, pour la somme de \$10.00, payable à l'ordre du ministère des Travaux publics. Ce chèque sera remis si le soumissionnaire offre une soumission régulière.

Par ordre, S. E. O'BRIEN,
Secrétaire.

Ministère des Travaux publics,
Ottawa, le 18 juin 1928. 9586

PANIER AUX LETTRES

D. P., Charle Station.—Je vous écrit pour savoir la cause du filage du lait quand il est refroidi. J'ai beau m'y prendre de toutes sortes de manière, le lait de mes vaches file toujours.

Rép.—La cause du lait filant provient généralement d'une vache malade ou d'un endroit contaminé permettant à cette bactérie de se développer.

Comme il est plus que probable que la cause provient d'un endroit contaminé, le seul remède à apporter est de stériliser à la vapeur vive tout ce qui vient en contact avec le lait.

L'écimage des tabacs

L'écimage est l'une des opérations les plus importantes dans l'entretien d'une plantation de tabac. Si l'écimage est bien fait, les tabacs obtenus sont de meilleure qualité et il est possible même que le rendement de la récolte soit augmenté. S'il est fait négligemment ou mal, il y a un manque d'uniformité qui dépréciera la valeur de la récolte. Il ne faut pas s'imaginer que parce qu'on écite la plante haut, on aura une récolte plus considérable. C'est souvent même le contraire qui se produit, parce que la maturité est retardée, les feuilles n'atteignent pas un complet développement et on a des feuilles minces comme du parchemin et de mauvaise qualité.

On devrait se mettre à écimer dès que l'on peut commodément saisir le bouton floral pour l'enlever par un pincage. Ce bouton floral apparaît généralement quatre à six semaines avant la coupe, à condition que le tabac ait été planté à bonne époque, c'est-à-dire entre le 20 mai et le 15 ou le 20 juin. Les feuilles de tête ont d'autant plus de temps pour bien se développer et mûrir avant la coupe. On fera bien de répéter l'opération de l'écimage en parcourant la plantation à plusieurs reprises, car tous les boutons floraux n'apparaissent pas en même temps.

La quantité de tiges enlevée par l'écimage varie suivant trois facteurs principaux: l'état de la température, l'époque de la saison et la fertilité du sol. On ne saurait donner de règle précise pour indiquer le nombre de feuilles qui doivent être laissées sur la plante. En plus de ces facteurs qui régissent l'écimage, il y a aussi l'état d'avancement de la plante. Plus la plante est avancée, plus la feuille de tête laissée doit être grosse car, la végétation est beaucoup moins rapide à mesure que la plante approche du développement complet.

En général, les tabacs devraient être écimés bas dans les saisons sèches, sur terre pauvre, et dans les districts à courte saison de végétation. Sur sols fertiles et dans des saisons humides, il vaut mieux écimer plus haut.

L'habitude est de laisser de dix à quinze feuilles sur le Burley blanc, neuf à douze sur le noir, et huit à douze ou quatorze sur le tabac jaune.

Dans les districts nouveaux où les saisons de végétation sont courtes, on a une tendance à écimer trop haut. Le planteur devrait faire appel à son jugement lorsqu'il parcourt la plantation pour faire l'écimage. Il devrait bien se pénétrer de toute l'importance de cette opération. Disons également que l'enlèvement de trois à cinq des feuilles du pied dans les variétés de tabac jaune et noir aidera à améliorer la qualité des feuilles supérieures et supprimera beaucoup de déchets.

Disons pour terminer qu'en général on peut beaucoup améliorer la qualité des tabacs en rapportant un bon jugement à l'écimage. Enlevez soigneusement le bouton floral, et si les conditions le permettent, écimez tôt et bas.

R.-J. HASLAM,

Inspecteur de tabacs,
Ferme expérimentale centrale,
Ottawa, Ont.

Pour Paiements Satisfaisants

Envoyez vos œufs et vos volailles à

CRESCENT PRODUCE CO.

5263 Boulevard Saint-Laurent
MONTREAL

LISTE DE PRIX SUR DEMANDE.

Paiements quotidiens par mandats-exprès

BANQUE PROVINCIALE DU CANADA

Incorporée par Acte du Parlement en juillet 1900

Cette banque est la seule au Canada ayant institué un Bureau de Commissaires-censeurs composé de sept membres, et dont les fonctions consistent à s'assurer que la Banque possède en tout temps, des valeurs liquides pour un montant égal à au moins 50% de ses dépôts d'épargne.

Conformément aux règlements approuvés par ses actionnaires, lors de sa fondation, cette banque ne prête pas d'argent à ses directeurs.

Président du Conseil d'Administration
L'HONORABLE SIR HORMIDAS LAPORTE

1er Vice-président
M. TANCREDE BIENVENU

2e Vice-président
M. S.-J.-B. ROLLAND

Président du Bureau des Commissaires-Censeurs
L'HONORABLE N. PERODEAU
Lieutenant-Gouverneur de la Province de Québec

Vice-président du Bureau des Commissaires-Censeurs
L'HONORABLE E.-L. PATENAUDE

CHS.-A. ROY, Gérant général

"ASBESTOSLATE" NEWTILE
(MARQUE DE COMMERCE ENREGISTRÉE)



Ce n'est plus un luxe,—c'est une économie

Des murs immaculés et luisants en belles nuances permanentes de blanc, bleu, crème et vert!

Ces tuiles sont faites en fortes feuilles rigides 48" x 48" et 48" x 96"; ne contenant rien que du ciment Portland et de la fibre d'amiant, les nouveaux murs sont à l'épreuve du feu, permanents, sanitaires et ne peuvent ni craquer, ni se contourner, ni se fendre.

Les tuiles "NEWTILE" en feuilles de 48" x 48" et de 48" x 96" sont installées à bien meilleur marché que les tuiles ordinaires et le coût initial est moindre.

"NEWMARBLE," ayant exactement les veines et l'apparence du marbre naturel,—marbre blanc verdi-antique italien avec veines bleues, noires et or, etc., en feuilles de 48" x 72".

Installation simple et économique.

Ecrivez pour le liéret

ASBESTOS MANUFACTURING CO.
LIMITED
754 SQUARE VICTORIA
MONTREAL, Que.

Planches Linabestos à l'épreuve du feu "Asbestoslate (bardeaux rigides d'amiant), etc.

LISEZ LE BULLETIN DE LA FERME

Abonnement payable d'avance
Canada—Excepté cité de Québec
Cité de Québec et pays étrangers
Pour les Sociétaires de la Coopération Fédérale de Québec et Société des Jardiniers-Marais

Tarif des annonces 15c. la ligne classifiée 25 mots, 50 sous par mot additionnel de 25 mots; minimum, 50 sous.

Pour abonnement et annonces "Bulletin de la Ferme", Limited, la Centrale, (Edifice Guillaumet) Case postale 123.—Tél. 2-4297.

Débarra
mau

Nous avons déjà dans le but de débarrasser leur propagation les plantes que l'on commet aux dispositions logiste de la Province commencé un travail nement de la nouvelle tout d'abord pour débarrasser de diverses catégories des qui permettront aux bonnes herbes.

M. Omer, Caron de l'entomologie, doit de méthode de contrôle afin de déterminer l'herbe sans nuire à la culture.

On mettra aussi combattre les maladies.

Un grand nombre de mauvaises herbes et se propagent. Il arrivera leurs fermes de tout contre l'envahissement de la terre voisine.

La loi a pour but de lutter victorieusement un véritable fléau et de les.

Sur une plainte formelle de voisins à entreprendre de mauvaises herbes.

L'application de ces objections de la part de venir dans la poussée de mauvaises herbes prolifiques. Il faut intensive par les agriculteurs que le département a intérêt comme dans

La compt

Nous avons soulevé de comptabilité contre d'une ferme.

Le Département de ceux qui en font la loi n'est point nécessaire.

Les agronomes, et ble en faveur de la culture.

Et cependant, le rendre compte du résultat ou telle culture, encore dans notre province.

En Europe, en avance sous ce rapportabilité.

Ces coopératives livrent des membres à des fonctionnaires en faveur se divisent en trajectoire à des prix dont le

ICIALE

Bureau de Commissions consistant à liquides pour un

Président J.-B. ROLLAND

EW TILE



économie en belles

feuilles rigides enant rien fibre d'a à l'épreuve ne peuvent se fendre.

ment les naturel, alien avec en feuilles

nique.

IG CO.

ite (bardeaux niante), etc.

FERME

ADMINISTRATION ET PUBLICITÉ

Abonnement payable d'avance.
Canada—Excepté cité de Québec... \$1.00
Cité de Québec et pays étrangers... \$1.50
Pour les Sociétaires de la Coopérative Fédérée de Québec et de la Société des Jardiniers-Maraîchers... 75c.

Tarif des annonces 15c. la ligne. Annonces classifiées 25 mots, 50 sous par insertion, plus un sous par mot additionnel au-dessus de 25 mots; minimum, 50 sous.

Pour abonnement et annonces écrire au "Bulletin de la Ferme", Limitée, 37, rue de la Couronne, (Édifice Guillaumette) Québec. Case postale 129.—Tél. 2-4297.

LE BULLETIN DE LA FERME

REVUE TECHNIQUE HEBDOMADAIRE

Consacrée au Service des Cultivateurs de Progrès



ORGANE OFFICIEL DE LA COOPÉRATIVE FÉDÉRÉE DE QUÉBEC et de la Société des Jardiniers-Maraîchers de la Province de Québec

REDACTION ET COLLABORATION

Cette revue est consacrée aux intérêts de la ferme et du foyer rural.

Elle est rédigée par un comité de techniciens et de praticiens agricoles, assistés de collaborateurs occasionnels et de correspondants de diverses institutions agricoles. Toute collaboration est sujette au contrôle du directeur.

La correspondance concernant la rédaction doit être adressée au Directeur du "Bulletin de la Ferme", Case postale 129, Québec.

Volume XVI—Henri Gagnon, Président.

QUÉBEC, LE 5 JUILLET 1928.

Frs Fleury, Gérant.—Numéro 27

Débarrassez vos terres des mauvaises herbes

Nous avons déjà signalé la loi adoptée à la dernière session dans le but de débarrasser les terres des plantes nuisibles et d'empêcher leur propagation. Nous avons aussi publié la liste des plantes que l'on considère les plus dommageables. Conformément aux dispositions de cette loi, M. Georges Maheux, entomologiste de la Province, a été nommé inspecteur général et a déjà commencé un travail considérable pour assurer le bon fonctionnement de la nouvelle législation. Une enquête sera entreprise tout d'abord pour déterminer les endroits où les mauvaises herbes de diverses catégories se trouvent et l'adoption des méthodes qui permettront d'extirper ces plantes nuisibles, sans nuire aux bonnes herbes.

M. Omer Caron, botaniste et assistant-directeur du service de l'entomologie, doit partir ces jours-ci pour aller faire l'essai de méthode de contrôle de la moutarde, dans les champs cultivés, afin de déterminer la praticabilité de détruire cette mauvaise herbe sans nuire à la culture.

On mettra aussi à l'épreuve une nouvelle préparation pour combattre les maladies des plantes et détruire les insectes nuisibles.

Un grand nombre de terres sont aujourd'hui infestés par les mauvaises herbes et l'on sait combien rapidement ces dernières se propagent. Il arrive que des cultivateurs soucieux de débarrasser leurs fermes de toutes les plantes nuisibles ont à lutter constamment contre l'envahissement de ces mêmes plantes qui infestent la terre voisine.

La loi a pour but d'assurer une coopération indispensable pour lutter victorieusement contre ce qui est en certains endroits un véritable fléau et cause des dommages considérables aux récoltes.

Sur une plainte faite à l'inspecteur, vous pouvez forcer votre voisin à entreprendre à son tour le travail de destruction des mauvaises herbes.

L'application de cette loi rencontrera sans doute bien des objections de la part de ceux qui croient qu'on ne doit pas intervenir dans la pousse de la marguerite, de la moutarde et autres herbes prolifiques. Il faudra d'abord une campagne d'éducation intensive par les agronomes et la presse pour convaincre ceux-là que le département de l'Agriculture travaille dans leur meilleur intérêt comme dans celui de la province en général.

La comptabilité sur la ferme

Nous avons souvent préconisé l'établissement d'un système de comptabilité comme essentiel à l'exploitation rationnelle d'une ferme.

Le Département de l'Agriculture tient à la disposition de ceux qui en font la demande des feuilles de comptabilité qu'il n'est point nécessaire d'être comptable expert pour tenir à jour.

Les agronomes, de leur côté, font toute la propagande possible en faveur de la comptabilité agricole.

Et cependant, les cultivateurs qui prennent la peine de se rendre compte du revenu de leur ferme, de ce que rapportent telle ou telle culture, l'élevage des veaux, des moutons, etc., sont encore dans notre province une infime minorité.

En Europe, en Allemagne particulièrement, on est plus avancé sous ce rapport. On a imaginé des coopératives de comptabilité.

Ces coopératives ont pour but l'organisation et la tenue des livres des membres affiliés, d'après un système uniforme et par des fonctionnaires engagés à cet effet. Les travaux de la coopérative se divisent en travaux réguliers qui doivent être exécutés par elle à des prix dont le tarif est fixé d'avance et en travaux excep-

tionnels pour lesquels des indemnités spéciales sont perçues. Les travaux comptables ordinaires comprennent :

1. Etablissement de l'inventaire et du bilan d'entrée;
2. Ouverture des livres et instruction en vue de leur tenue ultérieure;
3. Vérification des écritures mensuelles et arrêté de comptes annuels;
4. Etablissement de l'inventaire de fin d'année, calcul du bénéfice net.

Les inventaires sont effectués sur place; tous les autres travaux le sont dans les bureaux de la société. La coopérative peut également se charger de travaux pour des non-membres, mais moyennant une surtaxe. Une condition essentielle au succès des coopératives de comptabilité est que les membres puissent compter sur une discrétion absolue vis-à-vis des tiers, aussi bien de la part des administrateurs que des employés. Cette nécessité doit être particulièrement signalée dans les instructions au personnel. De plus, le Directeur de la Coopérative devra établir un état nominatif des différents sociétaires ou clients; chacun d'eux recevra un numéro d'ordre dont seront munis tous les livres, documents, etc., se rapportant à sa comptabilité. Le nom de l'intéressé ne devra pas être connu des employés, et le directeur devra tenir ce registre secret. Le comité de direction lui-même n'aura pas le droit d'en prendre connaissance. Le comité et le conseil de surveillance ne jouissent que du droit de se faire soumettre des rapports sur la marche des affaires.

Comme on le voit, toutes les précautions sont prises pour éviter les indiscretions.

Le chaulage rapporte-t-il ?

La chaux n'est pas un engrais; ce n'est qu'indirectement qu'elle rend le sol plus fertile, en créant des conditions favorables pour l'utilisation des principes fertilisants et aussi en stimulant l'action des bactéries qui agissent sur la matière organique du sol et la mettent sous une forme utilisable par les plantes.

La chaux améliore également la texture du sol en liant ensemble les particules de terre, mais le plus grand service qu'elle rend peut-être est de corriger l'acidité du sol. Beaucoup de récoltes en effet ne poussent pas bien sur les sols acides. La plupart de nos plantes cultivées et surtout les légumineuses, redoutent l'acidité, et comme ce sont les légumineuses qui constituent la source d'azote la plus économique, leur place dans l'assolement est doublement importante.

La chaux employée pour corriger l'acidité du sol est mise dans le commerce sous bien des formes différentes. On a constaté que la forme la plus avantageuse et la plus économique est la pierre à chaux finement broyée. La quantité appliquée varie suivant le degré d'acidité du sol.

La station expérimentale fédérale de Lennoxville a conduit depuis cinq ans un essai par lequel on se proposait de déterminer l'augmentation de récolte résultant d'une application de pierre à chaux broyée. La chaux est appliquée sur une série de parcelles à raison de deux tonnes par acre avant de semer la récolte d'avoine, dans un assolement de maïs, d'avoine, de trèfle et de mil. On applique le fumier à la terre à raison de seize tonnes par acre avant de labourer pour le maïs. Il y a une autre série de parcelles qui sont traitées exactement de la même façon, à l'exception de la chaux qui n'est pas appliquée. Cet essai a été conduit en double et nous avons soigneusement enregistré tous les résultats obtenus pendant cette période de cinq ans.

Dans chaque cas, il y a eu une forte augmentation de rendement sur les parcelles chaulées. Cette augmentation a été de 2.37 tonnes par acre pour le maïs (moyenne de cinq ans.) Elle a été de 12.2 boisseaux par acre pour l'avoine sur la parcelle chaulée. L'augmentation dans le rendement du trèfle a été de 0.54 d'une tonne et de 0.68 d'une tonne par acre pour le mil. L'augmentation de valeur des récoltes sur les parcelles chaulées, déduction faite du coût de la chaux, a été la suivante: maïs \$4.14, avoine \$5.58, trèfle \$2.71, mil \$3.81. Ces valeurs sont calculées d'après le prix moyen de vente de ces récoltes pendant la période de cinq ans. Ces résultats démontrent d'une façon très claire que le chaulage est un facteur très important au point de vue du rendement des récoltes.

Il a été démontré également que la chaux appliquée sur de vieux pacages donne aussi des résultats très bienfaisants. Dans bien des cas, une application de deux tonnes de pierre à chaux broyée a permis de faire vivre plus d'animaux sur ces pacages. Assurément, le chaulage rapporte dans les cantons de l'Est aussi bien que dans tous les districts où les sols sont acides.

P.-O. RIPLEY,
Station expérimentale fédérale,
Lennoxville, P. Q.

RECETTES UTILES

Préparation de l'amadou.—On prépare l'amadou avec le champignon qui croît sur le tronc des vieux chênes, des vieux hêtres, etc. Ce champignon, que les botanistes appellent *Boletus ignarius*, se récolte en août et septembre. On n'en conserve que les parties tendres, qu'on découpe en plaques minces, qu'on trempe dans l'eau et qu'on bat avec un maillet de bois pour les ramollir. Dès qu'on peut les déchirer aisément avec les doigts comme de l'étoffe usée, on a l'amadou des chirurgiens, c'est-à-dire celui qu'on emploie pour éviter les pertes de sang.

1928 JUILLET

	SOLEIL	LUNE
	Lev. Côté	Lev. Côté
V 6 Ste Mechilde, vierge	4 12 7 45 10 24 7 31	
S 7 S. Pierre Fourier, confesseur	4 12 7 45 10 49 8 42	
D 8 VI Pentecôte	4 13 7 44 11 12 9 54	
L 9 SS. Zénon et ses compagnons, martyrs	4 14 7 44 11 34 11	
M 10 Ste Félicité et ses sept fils, martyrs	4 14 7 43 11 57 8 22	
M 11 S. Léonce, martyr	4 15 7 43 MAT. 1 38	
J 12 S. Jean Gualbert, abbé	4 16 7 42 0 22 2 57	

C'est avec cet amadou qu'on fait celui des ferrements. Pour cela, on le met bouillir dans de l'eau fortement salpêtrée, on le fait sécher et, une fois sec, on le bat de nouveau afin de le ramollir; on recommence l'opération une seconde fois. On obtient par ce moyen de l'amadou brun. Pour l'avoir noir, on le trempe dans de l'eau dans laquelle on a délayé de la poudre à tirer. On fait aussi de l'amadou avec des vesses de loup quand elles sont charnues et fermes. Il suffit de les battre au maillet et de les tremper dans de l'eau additionnée de poudre à canon.

Page de la Coopérative Fédérée de Québec.

En marge d'un discours

J'ai lu avec un vif intérêt le discours du Président de la Coopérative Fédérée, M. J.-Arthur Paquet, au Congrès des agronomes, non pas qu'il m'ait converti, car il y a belle lurette que j'ai compris les avantages de la coopération, mais à cause des aperçus nouveaux qu'il nous a donnés sur cette question de prime importance pour nos cultivateurs.

Je voudrais faire part ici à mes confrères et aux nombreux lecteurs du Bulletin de la Ferme des réflexions que ce discours m'a suggérées.

Il est indéniable que l'idée coopérative fait du chemin, mais elle en ferait encore bien davantage si tout le monde comprenait mieux ce que c'est que la coopération.

Déjà la Coopérative Fédérée peut nous vendre moins cher que le commerce ordinaire certains articles dont nous avons besoin. Que serait-ce donc si au lieu de quarante mille adhérents, elle en comptait cent mille et plus? Nous verrions alors ici en province de Québec, ce que l'on voit dans les grands pays coopérateurs, le Danemark, l'Angleterre et autres, la Coopérative créer des organismes puissants et contrôler virtuellement le commerce utile au cultivateur.

Sans s'en rendre compte, celui qui fait bande à part travaille donc inconsciemment contre l'intérêt de la classe à laquelle il appartient. Il profite en égoïste des bienfaits d'un organisme auquel il refuse l'accroissement d'influence et de force que lui donnerait son adhésion. Voilà un point que l'on devrait mettre plus vivement en lumière, afin de guérir s'il se peut la plaie de l'individualiste qui ronge notre société.

On est aussi trop porté à juger de la valeur de la coopération en se basant uniquement sur la différence qui peut exister entre les prix que l'on obtient en vendant, soit par l'entremise de la Coopérative, soit par celle du commerce ordinaire, ou bien soit par le prix payé à la Coopérative ou par celui que l'on donnerait au commerce ordinaire. Ce n'est là que l'un de ses moindres bienfaits. Il y a autre chose à rechercher dans la coopération; car n'y voir qu'un avantage momentané serait ignorer complètement sa valeur réelle. La coopération produit une force sociale agraire, élève le niveau intellectuel de la masse des cultivateurs en les habituant à penser par groupe au lieu de ne considérer toujours que l'intérêt individuel et immédiat.

Sans doute, au point de vue commercial, la Coopérative Fédérée, comme nous l'a clairement exposé M. Paquet, se propose de fournir aux cultivateurs des marchandises de choix aux meilleures conditions et de leur faire obtenir la pleine valeur de leur produits en mettant à leur disposition la puissance du groupement des individus.

L'effet naturel de l'influence qu'elle exerce tend donc à porter le commerce privé à baisser ses prix de vente, à hausser ses prix d'achat à la culture. Il ne pourrait pas se maintenir s'il n'en venait pas là, et il consent à hausser ou à baisser ses prix tout en ne ménageant pas ses efforts pour enrayer l'action de la Coopérative.

On est souvent porté, en certain milieu, à ne pas donner à la Coopérative Fédérée tout le mérite de cette influence qu'elle exerce sur les prix en faveur des cultivateurs.

On accorde trop souvent la préférence au commerce privé parce qu'il promet de payer aussi cher que la Coopérative ou de vendre aussi bon marché qu'elle et l'on ne tient pas compte du fait, pourtant bien important, que sans la Coopérative, le commerce n'eût jamais mis ses prix au niveau actuel. C'est ce que M. Paquet a bien fait ressortir mais l'on n'y reviendra jamais trop, si l'on veut enfin faire comprendre à la masse des cultivateurs que l'influence de la Coopérative sera d'autant plus forte, quelle recevra plus d'encouragement de ceux dans l'intérêt desquels elle travaille.

Si l'on veut que la coopération joue un rôle vraiment efficace, les cultivateurs, de plus en plus, doivent viser à faciliter son action en faisant coopérativement la vente et l'achat de leurs denrées et des produits dont ils peuvent avoir besoin; ils doivent se renseigner sur le fonctionnement et la marche de leur coopérative et s'efforcer de ne jamais lui nuire, mais au contraire de mettre tout en œuvre pour la conduire à une plus grande prospérité qui, en dernière analyse, est la prospérité du cultivateur.

Et pourquoi ne pas le dire, puisque c'est une constatation plutôt fréquente: les cultivateurs devraient s'efforcer de se montrer moins sévères pour leurs organisations; de leur réserver toute leur sympathie et leurs encouragements; de ne pas donner leur préférence à d'autres organisations qui leur sont étrangères et qui ne manqueront jamais une occasion de les exploiter lorsqu'elles pourront le faire impunément.

Voilà les réflexions que le discours de M. Paquet a fait naître dans mon esprit, réflexions que je prie ceux de mes confrères, travailleurs de la terre, qui ne font pas encore partie de la Coopérative Fédérée, de bien méditer. S'ils le font sérieusement, je suis convaincu qu'ils ne tarderont pas à entrer dans les rangs et à travailler ainsi au complet épanouissement d'une œuvre à laquelle le ministre de l'Agriculture a consacré tant de travail et de dévouement.—Coopérateur.

Agronomes et Cultivateurs à la Coopérative**Une délégation importante des comtés du bas de la Province visite le Bureau-chef de la Coopérative Fédérée**

Un groupe nombreux d'agronomes et de cultivateurs, venant des comtés de Matane, Rimouski, Témiscouata, Kamouraska et Montmagny, sous la direction de M. Florian Champagne, sous-inspecteur des Agronomes du district de Rimouski, et comprenant deux messieurs Curés de la région, rendait visite, ces jours derniers, aux bureaux et aux entrepôts de la Coopérative Fédérée de Québec, à Montréal.

Le groupe comprenait Messieurs les Curés Pelletier, de St-Fabien de Rimouski, et Lebel, de St-Donat du même comté; messieurs les Agronomes J.-B. Millette de Matane, D. Fortin de l'Isle-Verte, Témiscouata, Ph. Lambert de Notre-Dame-du-Lac, Témiscouata, P. Carignan de Montmagny et P. St-Hilaire de St-Pascal, Kamouraska; messieurs les professeurs A. Godbout, de l'École d'Agriculture de Ste-Anne-de-la-Pocatière et J. Michaud de l'École d'Agriculture de Rimouski. Au nombre des cultivateurs, on remarquait M. Auguste Beaulieu, directeur de la Coopérative Fédérée de Québec et Thomas Dumais de Ste-Angèle, Matane, Georges Harrison, Matane; Joseph Bérubé, Albert et Léopold Leclere, Stanislas Lavoie et J.-E. Morneau du comté de Témiscouata; Thomas Ouellette, Xavier Picard du comté de Kamouraska; J.-E. Boulanger, Arthur Fournier et J.-M. Nicol du comté de Montmagny.

Ces cultivateurs et ces hommes intéressés à l'agriculture s'étaient proposé, lors de leur départ de chez eux, de visiter chacune des principales régions agricoles de notre Province afin de voir par eux-mêmes ce qui s'y pratique en fait de culture et d'élevage.

A tour de rôle les plus beaux districts agricoles furent traversés; après les comtés du bas, à partir de Matane, ils visitèrent les régions de Québec, là où on retrouve les plus anciennes terres cultivées dans notre Province, Trois-Rivières, les fameuses terres à foin des alentours de Maskinongé où l'élevage d'animaux laitiers fait, depuis quelques années, des progrès remarquables, les districts maraichers des environs de Montréal, sans oublier les magnifiques champs de tabac de l'Assomption et de Montcalm; Oka, Vaudreuil et Ste-Anne-de-Belle-vue, en plus de leur faire voir certains des plus beaux troupeaux laitiers de la Province, leur donnèrent l'avantage de visiter deux de nos plus importants collèges d'Agriculture. La région de Châteauguay, Beauharnois et Huntingdon leur réservait un aperçu des plus intéressants sur une de nos régions les plus réputées pour ses beaux animaux et pour ses champs dont la fertilité est connue même au delà des limites de notre Province et de notre pays. L'exposition d'Ormstown leur fit voir, en moins d'une journée, un des plus magnifiques rassemblements d'animaux laitiers qui se puisse voir dans le Québec; Ormstown s'est acquis, et à juste droit, une réputation fort enviable pour l'exposition qui s'y tient chaque année.

La tournée de ces excursionnistes eut été incomplète s'ils n'avaient pas eu l'occasion de visiter la plus importante de nos organisations coopérative qui s'occupe de la vente des produits agricoles.

Quelques officiers de la Coopérative Fédérée leur souhaitèrent la bienvenue et s'empressèrent de leur faire voir chacun des départements de cette grande institution, dont l'importance et la nécessité n'échappe à personne. On leur fit voir le fonctionnement et les multiples opérations que nécessitent la réception, la manipulation, la classification, l'expédition et la vente des nombreux produits qui se vendent par l'entremise de la Coopérative. Ils purent avoir un aperçu, bien élémentaire il est vrai, sur le travail qui est exigé pour la préparation et la mise en vente de chacun de ces produits: fromage, beurre, animaux, vivants et abattus, œufs, volailles, poisson, etc., etc. Le département des ventes attira leur attention par la variété des marchandises que l'on peut se procurer à la Coopérative.

Il est regrettable que le temps limité dont disposaient ces visiteurs ne leur permit pas de se rendre aux entrepôts de la Commission du Havre de Montréal, où la Coopérative entrepose la majeure partie de ses produits périssables, pas plus qu'aux entrepôts du département des Fruits et Légumes. Ils auraient pu constater là l'immensité de l'espace qui est nécessaire pour l'entreposage des produits que doit manipuler cette organisation.

Cette visite fut toute une révélation pour certains qui, peu habitués au rouage et aux exigences du commerce, ne se doutaient guère de tout ce que doit comprendre une organisation comme la Coopérative Fédérée. Il n'y a pas de doute que cette visite sera des plus profitables, tant pour ces visiteurs que pour la Coopérative, qui ne demande pas mieux qu'à être de mieux en mieux connue.

La Coopérative Fédérée est une des ces organisations qui y gagne à être connue et qui est d'autant plus utile qu'on la connaît mieux.

(Pour adresse postale et changement d'adresse, voir page 526)

NOTES

Laisse au pilon
Attèle tes boeufs
Tiens d'une main
Et promène le

La moisson
Avec ses bœufs
Ses bœufs
Le rêve

Qu'une brise en
Quand tu fouilles
Et la charrue

Dieu la
Quand la
La joie

Vous avez perdu
ce que vous en attendez
sert de rien des déceptions
se cabre sous les coups
riant, celui qui se rabat
but, de conserver sa
ultime de ses efforts.

A une conférence
ped, tenue la semaine
énormes encourues
wagons, des délais de
les uns par les autres

La conférence était
du bétail sur pied à
que chaque année on
précitées.

Un comité permanent
d'une campagne d'éducation

On ne s'adresse
quelque membre de
en qui on a le plus
rien de plus précieux
tent pas à confier la
passer pour opticiens
le nom.

Lorsque quelqu'un
vue, adressez-vous
tiquer les verres qu'il
Définiez-vous des
timents de lunettes

Ceci n'est pas un
rêt que nous vous

C'est M. Smith
putera à M. Hoover
de novembre prochain

Il ne nous est
élu, et voici pourquoi
M. Hoover veut
est opposé.

Or, nous croyons
bien le sentiment de
déclarait sans ambages
canadien. Nous ne
trôler la plus minime
est à nous, bien à nous

Si M. Smith est
bre prochain nous
du Saint-Laurent ent

Une grande acti
logiste, dont le prog
Actuellement des dé
les districts de Mont
à une campagne ent
de la carotte et du c

La lutte contre
après avoir fait de
poursuit activement.

Cette année, le
faire la lutte à cet ins
plets de maïs, lorsqu

Le fléau se fait
menace Québec. Le
le combattre et M. D

dans tous les comté
et leur indiquer les n

Dans la dernière
de l'Est et les comté
fait de nouveaux pro
pour arrêter sa mar

NOTES ET COMMENTAIRES

POUR LES GENS PRESSÉS

Au Laboureur

Laisse au pâle ouvrier l'air impur de la rue, Attèle tes boeufs lents ou tes lourds percherons, Tiens d'une adroite main les rudes mancherons, Et promène le soc dans l'herbe verte et drue.

PAMPHILE LEMAY

Vous avez perdu un cheval, une vache, la récolte n'a pas donné ce que vous en attendiez, ne vous découragez pas, recommencez. Ça ne sert de rien de se décourager. Celui qui arrive au succès est celui qui se cabre sous les coups, c'est l'homme qui peut subir un revers en souriant, celui qui se raffermirait dans sa détermination de poursuivre son but, de conserver sa foi invincible en lui-même et d'arriver au succès ultime de ses efforts. Celui qui se décourage est vaincu d'avance.

A une conférence entre expéditeurs et commerçants de bétail sur pied, tenue la semaine dernière à Winnipeg, on a envisagé les pertes énormes encourues chaque année du fait de l'encombrement des wagons, des délais dans le transport et de l'écrasement des bestiaux les uns par les autres.

La conférence était présidée par M. H.-S. Arkell, commissaire du bétail sur pied au Canada, qui présenta un rapport établissant que chaque année on perdait deux millions et demi du fait des causes précitées.

Un comité permanent s'emploiera à diminuer ces pertes au moyen d'une campagne d'éducation et de contrôle.

On ne s'adresse pas d'ordinaire à un charlatan lorsque la vie de quelque membre de la famille est en danger, mais plutôt au médecin en qui on a le plus confiance. Après la vie, il n'y a, en ce bas monde, rien de plus précieux que la vue. Et cependant, certains parents n'hésitent pas à confier la vue de leurs enfants à des charlatans qui se font passer pour opticiens, quand ils n'ont pas même le droit d'en porter le nom.

Lorsque quelqu'un des vôtres a besoin de subir un examen de la vue, adressez-vous donc à un opticien diplômé, seul capable de diagnostiquer les verres qu'il faut à votre enfant.

Défiez-vous des charlatans qui passent par les rangs avec des assortiments de lunettes à bon marché.

Ceci n'est pas une réclame payée, mais nous est dicté par l'intérêt que nous vous portons.

C'est M. Smith, le gouverneur de l'Etat de New-York, qui disputera à M. Hoover le siège de président des Etats-Unis, aux élections de novembre prochain.

Il ne nous est pas indifférent que ce soit l'un ou l'autre qui soit élu, et voici pourquoi.

M. Hoover veut la canalisation du Saint-Laurent; M. Smith y est opposé.

Or, nous croyons que l'honorable M. Taschereau représentait bien le sentiment des habitants de la province de Québec lorsqu'il déclarait sans ambages: "Le St-Laurent est canadien et doit rester canadien. Nous ne devons pas permettre aux Américains de contrôler la plus minime partie de notre grand-fleuve. Le Saint-Laurent est à nous, bien à nous, et il doit rester notre propriété."

Si M. Smith est l'élu du peuple américain au scrutin de novembre prochain nous pourrions considérer la question de la canalisation du Saint-Laurent enterrée pour au moins quatre années.

Une grande activité règne en ce moment au bureau de l'entomologiste, dont le programme pour la présente saison est fort chargé. Actuellement des démonstrations sont faites chez les maraichers dans les districts de Montréal, Trois-Rivières et autres pour donner suite à une campagne entreprise contre les maladies du chou, des oignons, de la carotte et du céleri.

La lutte contre la pyrale du maïs, qui a envahi notre province après avoir fait de grands ravages aux Etats-Unis et en Ontario, se poursuit activement.

Cette année, le gouvernement américain a voté dix millions pour faire la lutte à cet insecte qui ne tarde pas à détruire des champs complets de maïs, lorsqu'il a fait son apparition.

Le fléau se fait sentir aujourd'hui dans la région de Montréal et menace Québec. Le Ministère de l'Agriculture n'a rien épargné pour le combattre et M. Nazaire Parent, B. S. A., a donné des conférences dans tous les comtés affectés pour mettre les cultivateurs en garde et leur indiquer les meilleurs moyens de se protéger.

Dans la dernière quinzaine d'août, M. Parent visitera les Cantons de l'Est et les comtés de la région de Québec pour voir si la pyrale a fait de nouveaux progrès et si il y a lieu d'entreprendre une campagne pour arrêter sa marche.

—Oregon, digne successeur de l'infâme Calles, est élu président du Mexique.

—Les travaux du chemin de fer Québec-Chibougamou commenceront incessamment. On y emploiera 1,500 hommes.

—Les élections générales auront lieu le 18 juillet en Colombie britannique. Il y a quatre femmes sur les rangs.

—Nos félicitations à M. René Soulard, l'heureux père de deux jumeaux, nés le 28 avril.

—On annonce pour le 21 juillet le retour à Québec de l'honorable M. Perreault et de Madame Perreault.

—Napoléon Lavigne, 24 ans, qui avait volé des vases sacrés à l'église d'Aylmer, a été condamné à 14 ans de pénitencier.

—Le gouvernement fédéral paiera à l'automne, à même le revenu, une échéance de près de 52 millions d'obligations de guerre.

—Une tornade s'est abattue sur Alexandria, Tenn., et y a détruit 22 maisons, 44 granges, infligeant en outre de grands dégâts aux immeubles restés debout.

—Le fanatisme religieux est toujours intense aux Indes. Des Shiks attaquent une procession d'Hindous, avec comme résultats 15 morts et 25 blessés.

—Deux jeunes gens d'une vingtaine d'années, Auguste Morin et Jules Mercier, se noient, l'un dans la rivière Trois-Pistoles et l'autre au Cap Rouge.

—L'Angleterre envoie deux avions pour aider à secourir les compagnons du général Nobile, à la dérive sur une banquise qui se désagrège rapidement.

—Election partielle provinciale aux Îles de la Madeleine, le 21 juillet. On présume qu'un libéral sera élu par acclamation.

—Deux hommes sont tués et trois autres sont blessés lorsqu'un lourd tuyau tombe sur eux à l'atelier de la Canada Paper Board, à Toronto.

—Le commerce de foin promet d'être meilleur cette année. La demande venant d'Angleterre est bien supérieure à l'année dernière.

—Un bambin de six ans, Ovide Godin fils de M. Joseph Godin, de Québec, a été broyé à mort entre une auto et un poteau d'ornement, en face de l'hôtel-de-ville.

—M. E. Ouellet, à l'emploi du département des Terres et Forêts comme garde-fût, s'est noyé accidentellement dans le haut du Saint-Maurice.

—La Maison P.-T. Legaré ouvre à Donnacona sa 61e succursale. Voilà une maison canadienne-française qui nous fait honneur par l'esprit d'entreprise qui préside à son extension.

—Un train d'excursion, qui transportait 500 voyageurs, a été frappé par un convoi de marchandises, près de Darlington, Angleterre. 22 cadavres ont été retirés des ruines.

—Une fillette de onze ans a été trouvée la gorge tranchée et cachée sous un tas de paille, à East End, Sask. Un nommé William Magill est accusé de ce meurtre horrible.

—Des pluies diluviennes ont causé pour des centaines de mille dollars de dommages dans le Tennessee et le Kentucky. Deux personnes ont trouvé la mort dans ces parages.

—Une ville de 7,000 âmes et plusieurs villages ont été envahis par la lave s'échappant d'un volcan aux Philippines. On croit que tous les habitants ont pu fuir à temps.

—Des voleurs internationaux qui opèrent au moyen de lettres de change se font payer trois quarts de million par la Banque d'Angleterre et fuient à Bruxelles en avions.

—Au moins cent personnes ont péri dans le Japon occidental où des inondations ont causé des dommages, que l'on évalue à cinq millions. Les dépêches ne disent pas si Duke-Price avaient construit la dige barrages.

—Après avoir visité le sanctuaire de Sainte-Anne de Beaupré, 600 excursionnistes qui ont fait le "Voyage du Souvenir" se rendent au pont de Québec et sont ensuite reçus à l'Hôtel-de-Ville et à l'Académie Commerciale.

—Au commencement de la semaine prochaine, il y aura à Péribonka un congrès des cercles de Fermières des comtés de Chicoutimi et du Lac-St-Jean. La présidente du cercle de Péribonka, Mlle Eva Bouchard (Maria Chapdelaine), présidera le congrès.

—Prenez sans douter la porte d'un puits d'ascenseur pour ce qu'il croyait être celle de la chambre à toilette, dans son appartement situé au quatorzième étage d'une maison de rapport à New-York, H. Gordon Duval, 34 ans, est tombé dans le vide et s'est tué instantanément.

—Un incendie causé par les étincelles de la cheminée retombant sur le toit fait de bardeaux secs a détruit de fond en comble la maison de M. Joseph Proulx, cultivateur de Rock Forest, près de Sherbrooke. Deux remises ont aussi été consumées et ce n'est qu'au prix d'efforts surhumains qu'on parvint à sauver la grange. La moitié du mobilier a aussi été brûlé. C'est une perte d'environ \$3,000, partiellement couverte par les assurances.

—Un nouveau Barbe-Bleu, vieillard de 61 ans, est détenu par la police de Marseille. On lui attribue pas moins de cinq meurtres et la disparition d'une quinzaine d'autres femmes. Il procédait au moyen de l'annonce matrimoniale pour faire la connaissance de femmes disposant d'un petit capital qu'il épousait, pour ensuite s'en débarrasser. Il étranglait ses victimes avec un fil de fer.

—Joseph Murray, de Kapuskasing, Ont., et Eddy Bourgeois, de Montréal, travaillant tous deux au flottage des bilots pour la Riordon Pulp Paper Co., se sont noyés au rapide Cleryl, sur la rivière Kenojevis, à vingt milles de Rouyn. Tous deux, en canot, tentaient de faire sauter un blocus de bilots quand ceux-ci se mirent en mouvement entraînant leur embarcation dans le rapide. Leur capot chavira immédiatement. La violence du courant rendit impossible toute tentative de secours. L'on n'a pas retrouvé leurs cadavres.

—Le district d'Ottawa a été secoué par un violent orage électrique la semaine dernière. M. John Cunningham, fermier, de White Lake, âgé de 94 ans, a été tué instantanément par le foudre alors qu'il se tenait sur le coin de sa véranda, attendant un ami qui venait participer à la célébration de ses noces d'or.

—Lucien Lalonde, âgé de 17 ans, de Hull, a aussi été tué par la foudre en pleine rue, près de sa maison. Un compagnon, qui cheminait à côté de lui, ne fut aucunement touché.

—Les fêtes de Jésus-Hostie à St-Joseph de Beauce ont été exceptionnellement brillantes. Ce coquet et pittoresque village était tout transformé. Des arcs de triomphe s'élevaient à plusieurs endroits; des banderoles et des drapeaux flottaient au vent d'une extrémité à l'autre du village, et chaque résidence était paroisée. Sur le parvis de l'église paroissiale, qui vient de subir une transformation complète, un reposoir se dressait majestueusement et attirait tous les regards. La population de St-Joseph de Beauce a donné là un bel exemple de foi et d'amour à Jésus-Hostie. Il n'y avait pas moins de sept à huit mille personnes dans la procession et autant sur le parcours.

NOTES SPORTIVES

—Alfred Fronval, le plus audacieux des pilotes français, s'est tué quand son avion s'écrasa sur le sol et prit feu.

—Gus Sonnenburg a été rendu inconscient lorsqu'il est tombé à travers les cordages pour donner de la tête sur le plancher au cours d'un match avec Lewis. Sonnenburg avait pris la première chute, mais comme il ne pouvait continuer, l'arbitre a proclamé Lewis vainqueur par défaut.

Renards Argentés Supérieurs

N'ACHETEZ QUE LES MEILLEURS Nous faisons une spécialité de l'élevage de sujets de la plus haute qualité pour fondation de ranch. Écrivez pour avoir littérature et nos prix.

PATTE & WOLFF FOXES Limited PETERBORO, Boite 800 ONTARIO.

On fait celui des bouillir dans de l'eau... On obtient un... dans de l'eau dans... à tirer... de loup... de se tremper dans de l'eau.

Cultivateurs de comtés du bas au-chef de rée

Cultivateurs, venant des comtés de Mont-ignone, sous-inspecteur... aux bureaux et aux à Montréal.

Comté, messieurs les... l'Isle-Verte, Témiscouata, P. Cariseal, Kamouraska;... d'Agriculture de... d'Agriculture de... M. Auguste... et Thomas... Matane; Joseph... et J.-E. Morlette, Xavier Picard... Fournier et J.-M.

Agriculture s'étaient... chacune des prin-... voir par eux-mêmes.

Comté furent traversés;... visiteront les régions... terres cultivées dans... à foin des alentours... fait, depuis quelques... maraichers des... champs de tabac de... Ste-Anne-de-Belle-... troupeaux lai-... visiter deux de nos... de Châteauguay,... des plus intéres-... ses beaux animaux... au delà des limites... Ormstown leur fit... rassemblements... Ormstown s'est... ble pour l'exposition.

Complète s'ils n'avaient... de nos organisations... agricoles.

Comté leur souhaitèrent... chacun des départ-... et la nécessité... inement et les multi-... manipulation, la clas-... produits qui se ven-... avoir un aperçu,... exigé pour la prépa-... : fromage, beurre,... isson, etc., etc. Le... la variété des mar-... ve.

disposaient ces visi-... de la Commission... se la majeure partie... pôts du département... er la l'immensité de... es produits que doit

rtains qui, peu habi-... se doutaient guère... comme la Coopéra-... sera des plus profi-... tive, qui ne demande

isations qui y gagne... à connaît mieux. (voir page 226)

5

5

5

Page de la Coopérative Fédérée de Québec, Suite.

Votre adresse postale

Le nombre considérable d'erreurs sur lesquelles on attire notre attention, depuis quelques semaines, nous porte à revenir sur ce sujet pourtant très souvent sâssé et ressâssé dans ces colonnes.

Nous prions encore une fois nos lecteurs d'en tenir compte. Ils y sont certainement les plus intéressés, car à n'en pas tenir compte ils s'exposent à des retards qui ne manquent pas d'être désagréables parfois.

Quatre choses sont essentielles pour s'assurer un service rapide:

- 1°—Se servir de deux cartes d'expédition pour chaque envoi que l'on fait;
- 2°—Ecrire bien lisiblement et bien remplir ces deux étiquettes;
- 3°—Bien donner son adresse postale (celle où l'on désire faire envoyer son chèque);
- 4°—Mettre une étiquette à l'extérieur de la caisse et une autre à l'intérieur (sans avoir oublié de les bien remplir toutes deux: la chose arrive souvent.)

En prenant ces quelques petites précautions, on s'assure un service prompt et expéditif. Il peut sembler, à certains, plutôt futile que l'on doive revenir souvent sur la chose, mais on serait surpris du nombre de caisses de toutes sortes qui sont envoyées sans que l'on puisse trouver d'indications suffisantes pour en retracer l'expéditeur.

Quant à ces étiquettes, on n'a qu'à en faire la demande pour qu'il en soit envoyé gratuitement par la Coopérative. Nous conseillons aux cultivateurs de se prévaloir de cette faveur que leur fait la Coopérative. En se servant de ces étiquettes, ils s'éviteront tous ces retards qui trop souvent contribuent à rendre peu agréables les relations que l'on peut avoir avec la Coopérative et pourtant la bonne volonté de celle-ci ne laisse rien de côté lorsqu'il s'agit de rendre son service aussi prompt, aussi rapide et aussi efficace que possible.

Un peu de bonne volonté de part et d'autre contribuera, nous en sommes sûrs, à diminuer de beaucoup ces retards malheureux dont nous n'avons que trop à souffrir.

Changement d'adresse

130, RUE ST-PAUL-EST

Les bureaux de la Coopérative Fédérée n'ont pas changé de local mais certains remaniements, dans les numéros que portent les maisons de la ville de Montréal, ont entraîné certains changements auxquels la Coopérative a dû se plier.

Nous prions donc ceux qui ont occasion de faire des expéditions ou d'écrire à la Coopérative Fédérée de se rappeler que l'adresse n'est plus 114 rue St-Paul-Est, mais bien

130, RUE ST-PAUL-EST

Un nouveau règlement du Bureau de Poste de Montréal veut que les lettres soient livrées telles qu'adressées. Les lettres qui seront adressées à 130, rue St-Paul Est, seront donc livrées par les facteurs alors que celles qui seront adressées au casier postal seront mises dans le casier en question. Afin de hâter l'arrivée de ces lettres, nous conseillons aux clients de la Coopérative d'adresser leur correspondance comme suit, lorsqu'ils ont occasion d'écrire au bureau-chef:

COOPÉRATIVE FÉDÉRÉE DE QUÉBEC

MONTRÉAL,

CASIER POSTAL 326

En adressant ainsi leurs lettres, celles-ci arriveront plus vite à destination que si on les envoyait au numéro de la rue.

ENVOYEZ votre CREME

où vous êtes assuré de recevoir, en tout temps de l'année, les plus hauts prix du marché

Nous payons trois sous supplémentaire la livre de gras pour la crème douce

Renseignements fournis sur demande.

NEW MONTREAL DAIRY CO., LTD

1200 AVE PAPINEAU

MONTRÉAL

CHEMIN DE FER QUÉBEC, SAGUENAY & CHIBOUGAMAU

Obligations-or, première hypothèque

6% à 15 ans

Capital et intérêts payables à toutes les succursales de la Banque Canadienne Nationale au Canada et à la National Park Bank à New-York

Président: Très honorable lord Gainford, Londres
Vice-président: Sir Henry-W. Thornton, président chemin de fer Canadien National, Montréal.

DIRECTEURS:

- | | |
|---|-------------------------------------|
| Honorable Adélar Turgeon, Québec | Col. Sir Geo. Courthope, Londres. |
| William Phillips, administrateur du Service industriel du Canadien National, Montréal | Col. Hon. Geo.-Elié Amyot, Québec |
| Sir Richard-A. Pease, Londres | Henri Bray, Québec |
| J.-I. McConnell, Londres | Hon. sénateur P.-J. Paradis, Québec |
| Wm.-T.-A. Proctor, Londres | C.-E. Taschereau, N. P., Québec. |

C'EST une intéressante émission qui permettra la réalisation du chemin de fer de ceinture autour du Lac St-Jean, attendu depuis si longtemps. Ce chemin de fer, à cause des riches territoires qu'il va desservir, est assuré d'un grand succès.

Prix: 100 et l'intérêt couru avec boni d'une action de capital ordinaire de la valeur de \$100.00 au pair par \$1000 d'obligations.

Bray Caron & Dubé Limités
71, rue St-Pierre, Québec



Je peux disposer de 40 à 50 couples de renards noirs argentés enregistrés, de très belle qualité.
AGENTS DEMANDÉS
Ecrivez pour détails à
C.-E. BOUCHARD
Ste-Anne de la Pocatière, P. Q.

A VENDRE

Ferme et ses Dépendances

A St-Léonard de Port-Maurice sur l'île de Montréal, à moins de deux milles de la ville. Cette ferme comprend 113 acres, dont 90 peuvent être cultivées.

Les dépendances consistent en maison en pierre avec hangars, étable, remise pour voitures, deux autres petites bâtisses et grange. La ferme a été bien entretenue et est en bon état de culture.

THE ROYAL TRUST COMPANY

Département des Ventes d'Immeubles
105 St-Jacques, MONTREAL,
Tél. Harbour 4221
Membres du Bureau des Immeubles

L'HOMME

son sang, son estomac, ses forces, protégés par les

Pilules MORO



"Je souffrais d'épuisement depuis cinq ou six ans et j'étais bien misérable pour faire mon travail qui est dur. Souvent je me suis demandé si je pourrais terminer ma journée; à certains jours, rendu au midi, j'étais épuisé. Inutile de dire que je rentrais chez moi le soir harassé, les membres rompus par la fatigue et avec des maux de tête et des douleurs un peu partout. Je ne mangeais pas parce que je n'avais pas d'appétit et le repos ne suffisait pas à me remettre pour ma besogne du lendemain.

C'est en lisant dans les journaux les succès obtenus par les Pilules Moro que je me décidai d'essayer ce remède.

Je le prends régulièrement depuis environ deux mois et j'en suis des plus satisfaits. Mon appétit est meilleur mes forces s'accroissent de jour en jour, j'ai plus de résistance au travail et je repose mieux la nuit. Ces bons résultats me donnent l'assurance qu'avant longtemps je serai complètement rétabli." M. U. Chabot, 725, rue Albert, Montréal.

La maladie n'est certes pas chose désirable; aussi tout homme l'a-t-il particulièrement en horreur. Cependant quoi que l'on fasse, il arrive trop souvent que la nature doive céder et que les plus solides tempéraments s'abattent. Dès que les forces diminuent, il faut recourir à un bon remède. Les hommes n'en peuvent trouver de meilleur dont les succès ne se comptent plus dans tous les cas d'épuisement, de maux d'estomac, de maux de reins, de rhumatismes, etc.

Pilules Moro, 50c la boîte ou 3, \$1.25, partout ou par la poste.

Cie Médicale Moro — 1570, rue Saint-Denis — Montréal.

INDUS

Depuis quelques semaines, assez forte proportion du lait de province qui est classifié de troisième qualité, pot net, de fruit ou rance.

Ces défauts de qualité ont causé des pertes assez considérables que certains fabricants, se sont élevés à \$50.00 sur l'envoi d'un maine de fromage.

Ces pertes auraient certainement été évitées si les patrons patrons eussent compris qu'il y avait de justice à remplir les autres et que chacun y eût sa part de bonne volonté.

Dans les fabriques où le lait a été le plus considérable, les de beurrieres et fromageres constatent que dans certains cantons ne faisait pas tout son travail pas les moyens voulus tracer les patrons qui lui ont du mauvais lait, au moyen au caillé qui consiste à faire fromage avec le lait de ch séparément; dans d'autres caillé tout le lait bon comme n'en faire aucune remarque à quelques-uns ne tenaient brique et leurs ustensiles a ou manquaient de connaissance tier. Dans d'autres cas les caillé faites par les inspecteur lé que quelques patrons ont fabrique du lait de vache d'autres, de vaches abreuvées mauvaise eau, traites dans conditions, dans des cha lavées ou lavées avec des lgnés de mauvaise odeur n'étaient pas tenus assez ne chaudières galvanisées ou coulé avec des couloirs en suffisamment bien lavés; dans rouillés à l'intérieur, quel lavés; non refroidi ou placé droits où l'air était vicié, etc.

Ils ont pu également constater que presque tous les patrons ne saient ces laits défectueux n'avaient aucune revue agricole ni quoi que ce soit pour se rendre les moyens à prendre pour qualité du lait qu'ils livraient que.

En présence de ces faits, ne

AVIS IMPORT

Aux producteurs de

Neus avons besoin d'une quantité illimitée

CREME

ÉCRIVEZ-NOUS IMMÉDIATEMENT

Nous avons une position très intéressante à vous communiquer.

HATEZ-VOUS

BROOKSIDE DAIRY

Chemin St-Louis - Q

Nous sommes affiliés à la J. B. Renaud & Cie Inc., payons deux fois par mois.

INDUSTRIE LAITIÈRE

Depuis quelques semaines il y a une assez forte proportion du fromage de la province qui est classifié de deuxième et de troisième qualités, pour le goût pas net, de fruit ou rance.

Ces défauts de qualité ont causé des pertes assez considérables qui, pour certaines fabriques, se sont élevées à au-delà de \$50.00 sur l'envoi d'une seule semaine de fromage.

Ces pertes auraient certainement pu être évitées si les patrons et les fabricants eussent compris qu'ils ont un devoir de justice à remplir les uns envers les autres et que chacun y eut apporté sa part de bonne volonté.

Dans les fabriques où les pertes ont été les plus considérables, les inspecteurs de beurrieres et fromageries ont pu constater que dans certains cas le fabricant ne faisait pas tout son devoir en ne prenant pas les moyens voulus pour retracer les patrons qui lui fournissaient du mauvais lait, au moyen de l'épreuve au caillé qui consiste à faire un petit fromage avec le lait de chaque patron séparément; dans d'autres cas, il acceptait tout le lait bon comme mauvais sans en faire aucune remarque aux patrons; quelques-uns ne tenaient pas leur fabrique et leurs ustensiles assez propres ou manquaient de connaissance du métier. Dans d'autres cas les épreuves au caillé faites par les inspecteurs ont révélé que quelques patrons ont fourni à la fabrique du lait de vaches malades; d'autres, de vaches abreuvées avec de la mauvaise eau, traitées dans de mauvaises conditions, dans des chaudières mal lavées ou lavées avec des linges imprégnés de mauvaise odeur parce qu'ils n'étaient pas tenus assez nets; dans des chaudières galvanisées ou à saindoux; coulé avec des couloirs en cotons pas suffisamment bien lavés; dans des bidons rouillés à l'intérieur, quelquefois mal lavés; non refroidi ou placé dans des endroits où l'air était vicié, etc., etc.

Ils ont pu également constater que presque tous les patrons qui fournissaient ces laits défectueux ne recevaient aucune revue agricole ni ne faisaient quoi que ce soit pour se renseigner sur les moyens à prendre pour améliorer la qualité du lait qu'ils livraient à la fabrique.

En présence de ces faits, ne devons-nous

pas nous demander s'il ne serait pas possible pour le fabricant et les patrons de coopérer ensemble dans la mesure du possible pour améliorer cet état de choses? Le fabricant, en raison des connaissances qu'il a acquises et étant en relation journalière avec ses patrons, ne pourrait-il pas renseigner ceux qui ne le sont pas? Les patrons, de leur côté, ne devraient-ils pas avoir assez de confiance en leur fabricant pour lui demander les renseignements qu'ils pourraient avoir besoin pour améliorer la qualité de leur lait, la condition de leurs bidons, etc.?

Dans certains cas le fabricant attend la visite de l'inspecteur pour faire améliorer des conditions défectueuses. Si l'inspecteur, qui a une trentaine de fabriques à surveiller, est ainsi attendu par plusieurs autres fabricants, il arrive qu'il s'écoule plusieurs jours avant qu'il puisse se rendre pour lui aider et il s'en suit qu'il est exposé à faire plusieurs journées de fromage de qualité secondaire, à faire des pertes qu'il pourrait éviter s'il réalisait que son devoir l'oblige à travailler pour améliorer la qualité du lait lui-même au lieu d'attendre ou de se fier sur l'inspecteur pour ce travail.

Tous les fabricants qui ne font pas, ou ne font que très peu, de fromage de deuxième ou troisième qualité se font un devoir de surveiller la qualité de leur lait et de renseigner eux-mêmes leurs patrons, en leur représentant que le fromage étant fabriqué avec le lait de tous les patrons après mélange, il s'en suit que c'est un devoir de conscience pour chacun d'eux de ne pas être une cause de perte pour les autres; qu'ils doivent absolument prendre les moyens voulus pour recueillir et conserver leur lait exempt de toute mauvaise fermentation; de renouveler leurs bidons ou leurs chaudières quand ils deviennent impropres à la bonne conservation du lait; de voir à ce que tous les ustensiles, couloirs, etc., soient parfaitement nettoyés après chaque usage; (ce travail étant quelquefois laissé au soin des enfants n'est pas fait tel qu'il devrait l'être); que s'il y a négligence de sa part, ceux qui apportent du bon lait n'en doivent pas souffrir, etc.

Il est évident qu'un patron a des déboursés à faire quand il est obligé d'acheter des chaudières de fer blanc pour remplacer des chaudières de tôle galvanisée ou à saindoux, ou pour remplacer un bidon rouillé par un neuf; mais si en persistant à se servir de mauvais ustensiles et son lait étant accepté par le fabricant il est la cause que le fromage soit classé de deuxième qualité; (car malgré toute la bonne volonté possible des ustensiles rouillés ne peuvent pas être lavés absolument nets); que cette différence de qualité occasionne une perte de \$50.00, comme dans la fabrique ci-dessus, ne seraient-ils pas, lui et le fabricant qui accepte son lait, responsables de cette perte au détriment des autres patrons.

Les dépenses occasionnées pour remplacer les mauvais ustensiles seraient vite remboursées en évitant les pertes causées par défaut de qualité.

Dans les cas où la mauvaise qualité du fromage serait causée par la malpropreté de la fabrique et des ustensiles, par le manque de connaissance de la fabrication, de la préparation des ferments de culture pure, etc., le fabricant doit comprendre qu'il est tenu à sa part de responsabilité, et que s'il s'est engagé avant d'avoir les connaissances suffisantes,

AUX CULTIVATEURS

du district de Québec
EXPÉDIEZ VOTRE CREME

— A QUÉBEC —

et sauvez sur les frais de transport.
CALCULEZ quel montant vous économisez pendant une année, nous sommes certains que vous expédiez votre crème à

LAITERIE LAVAL ENRG.

237, 4ième Avenue, - - Limoïlon, QUÉBEC

Capital, \$500,000.00

Références: Banque Canadienne Nationale et Banque de Montréal.

tes, les patrons ne sont pas tenus d'en supporter les conséquences, (à moins qu'ils n'y consentent), et il doit être assez consciencieux pour rembourser lui-même les pertes quand il s'en produit.

Il arrive quelques fois que le fabricant, pour se disculper d'avoir accepté du mauvais lait, de ne pas avoir tenu la fabrique et les ustensiles assez propres, de ne pas avoir suivi en tout point les phases de la fabrication, d'avoir employé du mauvais ferment, etc., etc., rejette le blâme sur les classificateurs sous prétexte qu'ils sont trop sévères, qu'il est impossible de faire du fromage d'assez bonne qualité pour leur plaisir, etc., etc.

Ils oublient qu'ils ne sont pas les seuls à fabriquer du fromage et à le faire classer et que quand un classificateur a à comparer plusieurs lots de fromage dans lesquels il y en a du bon et du mauvais, il n'y a pas à s'y tromper. L'expérience du passé est là pour prouver que quand le fromage est fabriqué avec du bon lait, par un fabricant compétent et d'après les règles de la fabrication, il est toujours de première qualité.

Les défauts de qualité sont toujours produits par une cause quelconque et le devoir des patrons comme du fabricant

est de travailler à les faire disparaître si nous voulons éviter les pertes résultant du défaut de qualité et par suite de la diminution de la demande.

UN OBSERVATEUR.

Indigestion. Mme. O. Ehinger, de Pittsburgh, Pa., écrit: "J'étais sérieusement troublée d'indigestions, mais depuis que j'emploie le Novoro du Dr. Pierre tout symptôme de ce mal a disparu. Je suis une personne de 71 ans." Cette excellente préparation herbeuse est connue dans le monde entier comme médecine incomparable pour l'estomac. Elle est indispensable aux personnes d'âge. Ce n'est pas un article de droguiste; des agents locaux appointés par le Dr. Peter Fahney & Sons Co., Chicago, Ill., fournissent ce remède.

Livré exempt de douane au Canada.

INVENTIONS

En tout pays demandez le GUIDE DE L'INVENTEUR qui sera envoyé gratuitement.

MARION & MARION

361, rue Université, Montréal.
22½ rue St-Pierre, Québec et Washington, D. C.

Lisez le Bulletin de la Ferme

AVIS IMPORTANT

Aux producteurs de crème

Nous avons besoin d'une
quantité illimitée de

CREME

ÉCRIVEZ-NOUS
IMMÉDIATEMENT

Nous avons une proposition très intéressante à vous communiquer.

HATEZ-VOUS !

BROOKSIDE DAIRY, Ltd.

Chemin St-Louis - Québec

Nous sommes affiliés à la maison
J. B. Renaud & Cie Inc., et nous payons deux fois par mois.

Maintenant
Le Nouveau
Modèle
Bas

Paiement par versements faciles. Généreuse allocation sur machine de toute marque.

TOUTES les merveilles caractéristiques qui assurent la durée, la précision de l'écrémage, la facilité de nettoyage—associées à la nouvelle amélioration d'un réservoir très bas, éliminant la nécessité de soulever les lourds seaux de lait—font la grande popularité de l'Ecrémeuse Melotte. Procurez-vous des renseignements plus complets sur ce modèle.

R. A. Lister & Co. (Canada) Limited
58, rue Stewart Toronto. 133, rue St-Paul Québec.

ECREMEUSE

Melotte

Envoyez
Ceci

Veillez m'envoyer GRATIS le catalogue illustré de l'Ecrémeuse Melotte.

Nom.....

Adresse.....

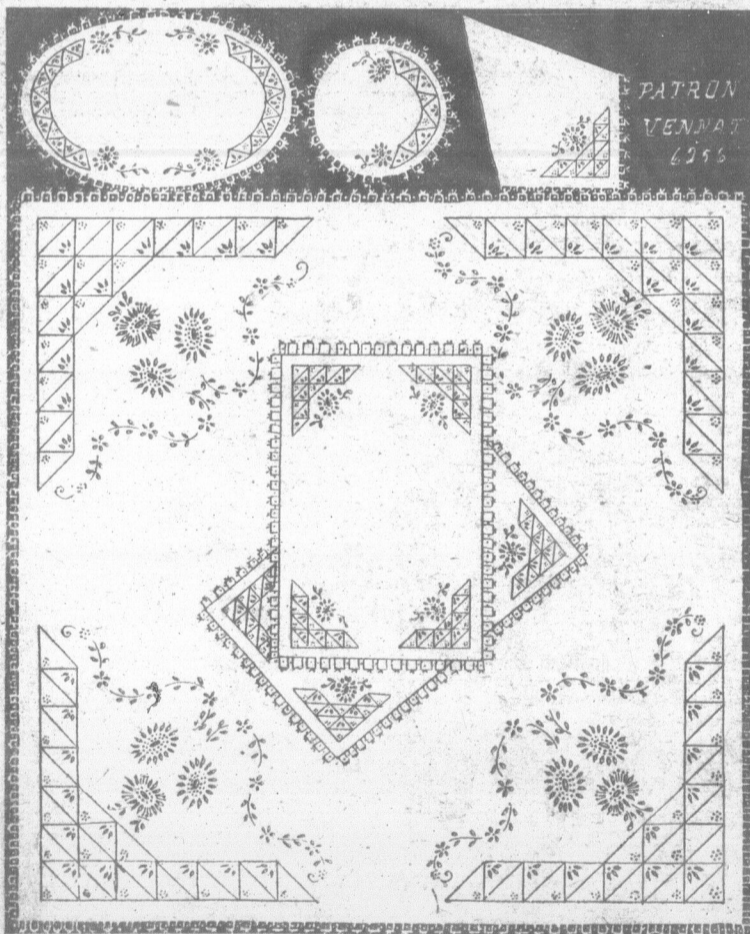
PAGE DES MARAICHERS

La chenille à cornes
Le moyen de la combattre

M. O.-G. Williams, de la station expérimentale fédérale de Harrow, Ont., nous communique des notes intéressantes sur les moyens de combattre la chenille à cornes du tabac, une chenille de couleur vert clair qui infeste généralement les plantations entre juillet et octobre. L'insecte adulte est un gros papillon grisâtre, qui fait son apparition dans les plantations le soir et qui dépose ses œufs, généralement sur le dessous des feuilles. Les petits œufs éclosent au bout de cinq jours environ et les larves ou les jeunes chenilles se mettent immédiatement à ronger le tabac. Lorsque les chenilles se sont entièrement développées, elles s'enfoncent dans le sol à une profondeur moyenne d'environ quatre pouces et passent par une phase de repos sous forme de nymphes. Le labour d'automne expose beaucoup de ces nymphes et les gelées et les dégels en détruisent un très grand nombre. Lorsque les chenilles font leur apparition dans les champs de tabac, le moyen le plus sûr de les détruire est de pulvériser les plans avec de l'arséniate de plomb que l'on applique sous forme d'une poudre sèche ou en solution. Une

solution composée de 5 à 6 livres d'arséniate de plomb dans 100 gallons d'eau a donné de très bons résultats; elle paraît recouvrir les plants plus complètement que la poudre. Cependant, lorsque les pieds de tabac sont développés à tel point qu'il est difficile de passer avec le pulvérisateur, on peut se servir du lance-poussière avec avantage. Pour ce lance-poussière on se sert d'arséniate de plomb en poudre, à raison de 3 1/2 à 5 livres par acre, que l'on mélange avec des parties égales de cendres de bois sec tamisées et que l'on saupoudre sur le tabac lorsque celui-ci est encore recouvert de rosée et que le vent est faible. En achetant de l'arséniate de plomb, insistez pour avoir l'espèce qui contient au moins 30 pour cent d'oxyde d'arsenic; les autres formes qui contiennent moins d'arsenic ont une action trop lente pour qu'elles puissent donner les meilleurs résultats. Il est important également que la proportion d'oxyde d'arsenic, sous forme libre ou soluble dans l'eau, ne dépasse pas 1 pour cent, car si cette proportion était plus élevée, elle brûlerait le tabac.

La broderie est un agréable passe-temps



No 6256 Set à thé ou set à lunch comprenant une nappe de 36 pes, 6 serviettes de 12 pes, 6 rectangles de 10 x 15 pes, 6 centres ronds de 6 pes et 1 ovale.
Patrons à tracer nappe et serviette, ensemble 27c; rectangle 15c centres 2 grandeurs ensemble 20c.
Perforés nappe et serviette 40c. Rectangles 25c centres 2 grandeurs 30c.
Au fer chaud nappe 4 coins 35c 6 serviettes 25c, 6 rectangles 50c; 6 centres et 1 ovale 50c.
Tout étampé sur coton jaune nappe 60c 6 serviettes de 12 pes 50c; 6 rectangles 70c; 6 centres de 6 pes et 1 ovale 50c.
Sur coton fini toile nappe et serviette ensemble \$1.60; rectangles 90c; centres 80c
Sur toile de couleur spéciale, bleue, jaune ou saumon. Nappe et serviettes \$1.35.
Rectangles 80c; centres 65c; sur toile hêtre nappe et serviettes \$1.75; rectangles \$1.00; centres 90c.
Coton M. F. A. de couleur pour la broderie 50c.
Papier carbone bleu ou blanc 7c et 15c noir 25c rouge 7c.
Catalogue de Broderie 35c. Revue Mensuelle de Broderie et Musique 25c l'abonnement par an.

BULLETIN DE LA FERME Case 129 Québec.

PIERRE A CHAUX PULVÉRISÉE

Attention Particulière

PRIX SPECIAUX

pour fins agricoles

ECRIVEZ-NOUS

STANDARD LIME COMPANY LIMITED

C. N. R.

Joliette, - Qué.

C. P. R.

LE 28 JUIN, 1928.

Rapports Télégraphiques officiels sur les marchés de

MONTREAL

Commerce, passable seulement.	
Pommes de terre du N.-B., blanches, 80 lbs. Canada "A".....	\$.90 à 1.00
Laitue, de Qué., Boston, doz.....	.50 à .75
Pommes de terre de Qué., 80 lbs. Canada, "A".....	.90 à 1.00
Fraises, de Qué., 54 chop. cageot.....	3.00 à 12.00
Choux d'Ont., verts, pan. d'un bois.....	1.00 à 1.50
Laitue, d'Ont., Iceberg, 1 1/2 à 2 dos. qual. méf.....	.50 à 1.50
Pommes de terre, nouvelles, baril No 1, importées.....	4.00 à 4.25
Pommes de terre nouvelles, baril No 2-3, importées.....	2.75 à 3.00
Oignons égyptiens, le sac, régul. imp.....	3.00 à 3.25
Céleri, Cal. cag. importés.....	9.50 à 10.00
Choux, nouv. cag. importés.....	4.00
Tomates, Texas, pan. No 1 importées.....	3.00 à 3.25
Tomates, Miss, caisse plate No 1, importées.....	1.40 à 1.60
Concombres, pan. d'un bois, importés.....	3.00 à 4.00
Concombres, de couche-chaude, pan. d'un bois, importés.....	3.00 à 5.00
Melons, Honeydew, caisse plate, de choix, importés.....	2.50 à 4.00
Cantaloups, caisse plate, de choix, importés.....	2.25 à 2.80
Fraises, pinte, importées.....	.27 à .28
Laitue Iceberg, cag. importées.....	6.00 à 6.50

Arrivages de wagons du 21 au 27 juin inclusivement
N.-B., 37 de pommes de terre.
Qué., 21 de pommes de terre.
Ont., 5 de lég. et fruits mél.

IMPORTEES:

4 de fraises, 2 de piment, 16 de pommes de terre, 18 de concombres, 71 de tomates, 10 de cantaloups, 8 d'oignons, 18 de fruits mél., 4 de lég. mél., 67 de bananes, 7 d'ananas, 11 d'oranges, 3 de fèves, 5 de pastèques, 10 de choux, 2 de céleri, 4 de carottes, 2 de cerises, 4 de pêches, 2 de laitue, 1 de choux-fleurs, 11 de citrons, 3 de pampelottes, 1 de pommes.

QUEBEC.

Commerce passable.	
Pommes de terre, de Qué., blanches, 80 lbs. Canada "A".....	.60
Pommes de terre, de Qué., blanches, 80 lbs. Canada, "B".....	.50
Navets, vieux, de Qué., 70 lbs.....	1.00
Carottes, de Qué., 70 lbs.....	1.25
Laitue, cag. de 4 dos.....	1.25
Fraises d'Ont., chop. pâtes.....	13 à .15
Asperges, pinte, 11 pintes.....	2.50

IMPORTEES:

Cantaloups, cag.....	2.50 à 3.00
Tomates, Miss, cag. de pan.....	1.25 à 1.35
Cerises, mél. diab de 4 pan.....	2.50 à 3.00
Fèves, pan d'un bois.....	4.50
Choux, nouv. pan d'un bois.....	2.50
Concombres, pan d'un bois.....	2.50
Carottes, nouv. pan d'un bois.....	2.75
Céleri, Cal. cag. beau.....	8.50
Pommes de terre, nouv. bi. No 1.....	4.50 à 5.00
Oignons égyptiens, ql.....	4.00

Arrivages de wagons du 21 au 27 juin inclusivement
Québec, 3 de pommes de terre.

IMPORTEES:

11 de tomates, 13 de bananes, 4 de concombres, 1 d'ananas, 1 de choux, 1 de cerises, 1 de fruits mél.

J. H. L.

ENGRAIS - CHIMIQUE

FAITES VOS ACHATS DE MAISON D'EXPERIENCE

Nous sommes les plus anciens manufacturiers et importateurs de tous les engrais chimiques dans la Province de Québec.

Sur votre demande nous pourrions vous fournir les prix sur tous les engrais chimiques soit Français-Belges-Anglais-Allemands ou Américains, avec les analyses et emballages désirés.

NOS ANALYSES SONT GARANTIES

- SUPERPHOSPHATE -- -- PHOSPHATE THOMAS
- MURIATE DE POTASSE -- -- SULPHATE DE POTASSE
- SULPHATE D'AMMONIAQUE -- NITRATE DE SOUDE
- TANKAGE -- -- ETC., ETC.
- ENGRAIS CHIMIQUE COMPLET (Composé).

TANGUAY LIMITEE

COIN RUES ST-PIERRE & ST-ANDRE

Téléphone 2-5400

QUEBEC.

CAUSER

A propos d'orgueil mal placé moi vous raconter une...
Un médecin, nommé... avait, par vanité, pris le Jupiter-Sameur, à cause... cures qu'il avait faites et qu'il uniquement à son habileté... roi de Macédoine, en ayant... mé et voulant lui faire sentir... de son orgueil, l'invita à... lui et lui fit dresser une table... sur laquelle on ne servit que... lette ou fumait de l'encens.
d'abord se crut honoré, mais... ne lui servait pas autre chose... comprendre ce que signifiait... d'encens.
Il ne faut jamais prendre... l'encens qu'on nous brûle... Rien de plus ridicule non... personne qui s'encense soi... vez mon conseil: si vous êtes... quelque talent, n'en tirez pas... Vous en perdriez à la fois la... mérite. Seule l'humilité peut... donner au monde jaloux la...
Se montrer fier, arrogant... de dédaigner ses semblables... meilleur moyen de s'en faire...
Au livre des Rois, nous voyons... jeune seigneur était tellement... d'orgueil qu'il défendait... d'approcher de sa personne... qu'on le traita comme une so...

Levain et Fer
tent du Po

La nouvelle Combinaison
vain et Fer donne de
gracieuses et éclaircit
ou rien à payer.



Pensez-y! Dix livres de bonne et... grées en 2 ou 3 semaines! Votre... ce juvénile - le tout en un simple... jolies et agréables tablettes de Le... Mais comment peuvent-elles agir... ment? La réponse est bien simple... Ferrugine contient la valeur cons... et de la chair, de la levure, et du fer... concentrée, qui donne des résultats... de temps que lorsque le fer et le... séparément.
Le Levain Ferrugine vous donne... reconstituants contenus dans divers... grables sans vous déranger l'estomac...
Si votre peau est jaunâtre, remplie... points noirs, prenez le Levain Ferru... d'hui - et voyez la merveilleuse... en un teint clair, frais, juvénile. S... en bas du normal, commencez main... du Levain Ferrugine - et remarque... livres vous gagnez, comment les cr... et remplacés par des courbes grac... rez-vous le Levain Ferrugine aux... tablettes agréables à prendre, con... bouteille commode. N'offrant au... danger, ne contenant aucune drogu...

Essayez-les sur notre off
remis

Allez aujourd'hui à n'importe q... Demandez un traitement compl... ainsi, demandez vous n'êtes pas enc... taise, demandez qu'on vous reme... On vous le remettra immédiatement... voyez \$1.25. Envoyez-le à la C... Toust Co., Ltd., Fort Erie, Ont., D...

CAUSERIE de GRAND-PAPA

Nos petits défauts

A propos d'orgueil mal placé, laissez-moi vous raconter une petite histoire. Un médecin, nommé Ménécrate, avait, par vanité, pris le surnom de *Jupiter-Sauveur*, à cause de quelques cures qu'il avait faites et qu'il attribuait uniquement à son habileté. Philippe, roi de Macédoine, en ayant été informé et voulant lui faire sentir le ridicule de son orgueil, l'invita à manger chez lui et lui fit dresser une table à part, sur laquelle on ne servit qu'une cassolette où fumait de l'encens. Le médecin d'abord se crut honoré, mais, comme on ne lui servait pas autre chose, il finit par comprendre ce que signifiait la fumée d'encens.

Il ne faut jamais prendre au sérieux l'encens qu'on nous brûle sous le nez. Rien de plus ridicule non plus qu'une personne qui s'encense soi-même. Suivez mon conseil: si vous êtes doué de quelque talent, n'en tirez point vanité. Vous en perdriez à la fois la gloire et le mérite. Seule l'humilité peut faire pardonner au monde jaloux la supériorité.

Se montrer fier, arrogant, avoir l'air de dédaigner ses semblables, c'est le meilleur moyen de s'en faire détester.

Au livre des Rois, nous voyons qu'un jeune seigneur était tellement rempli d'orgueil qu'il défendait aux paysans d'approcher de sa personne. Il voulait qu'on le traite comme une sorte de divini-

té et qu'on se contenta de l'honorer de loin. Il arriva qu'un jour, en se promenant en barque sur un lac, elle chavira, et voilà mon homme à l'eau. Il appelle au secours; des paysans arrivent, mais au lieu de lui porter secours, ils se tenaient sur la rive, tête nue, et lui faisant force révérences. "Sauvez-moi, mes amis, disait le pauvre seigneur.—Oh! nous n'oserions toucher de nos mains grossières votre personne sacrée", répliquaient malignement les paysans. Heureusement survint le curé de la paroisse, qui fit honte aux paysans de leur vengeance, et tous, à sa voix, se hâtèrent de porter secours au pauvre malheureux, qui était à bout de force. La leçon avait été rude, mais elle ne fut point perdue, et le jeune seigneur ne se montra plus ni si fier ni si arrogant.

En somme, nous sommes si peu de chose que nous aurions bien tort de nous gonfler d'orgueil. Si nous possédons quelques avantages de talent ou de fortune, c'est presque toujours à nos parents, après Dieu, que nous les devons. Au lieu donc d'être remplis de nous-mêmes, soyons plutôt reconnaissants, envers Dieu d'abord, à qui nous devons l'existence et tout ce que nous sommes, et puis envers nos parents qui ont guidé nos premiers pas et nous ont élevés.

Je serai court aujourd'hui pour ne pas vous ennuyer. En voilà d'ailleurs bien assez pour vous donner sujet de méditer jusqu'à la prochaine causerie sur la sottise de l'orgueil. Nous n'avons cependant point épuisé le sujet. Dans la prochaine, nous dirons un mot des vantards et des entêtés.

Grand-Papa.

JEUX D'ESPRIT

Nous publierons toujours, quinze jours après publication des devinettes et énigmes, les noms de ceux et celles qui nous enverront les solutions justes. Prendront part au tirage de prix de valeur toutes les solutions justes reçues jusqu'au 16 juillet.

NOS PRIX

Nous donnerons chaque semaine trois prix, comme suit: un prix pour le concours-image ou casse-tête, un prix pour la devinette et un prix pour l'énigme ou charade. Les concurrents, pour avoir droit de prendre part au tirage, devront être en règle avec l'administration, c'est-à-dire ne pas devoir d'arrérages d'abonnement. Il ne serait pas juste, en effet, d'admettre sur le même pied ceux qui ont payé et ceux qui n'ont pas payé leur abonnement.

Concours de Grand-Papa



Voyez-vous cet insolent qui me dévisage avec sa lorgnette?

DEVINETTE — Ah! Ah! je suis couché. Si je me levais, j'atteindrais le ciel. Si j'avais des mains, j'arrêteraï le voleur. Si j'avais de la voix, je dirais tout.

CHARADE

Mon premier se voit dans la famille, Mon second est une vieille enchantresse, Mon troisième, le charme du visage, Et mon tout, dangereux.

Levain et Fer Ajouté du Poids.

La nouvelle Combinaison de Levain et Fer donne des courbes gracieuses et éclaircit la peau — ou rien à payer.



Pensez-y! Dix livres de bonne et solide chair gagnées en 2 ou 3 semaines! Votre teint devient clair et juvénile — le tout en un simple traitement de jolies et agréables tablettes de Levain Ferruginé. Mais comment peuvent-elles agir aussi promptement? La réponse est bien simple. Le Levain Ferruginé contient la valeur constructive du sang et de la chair, de la levure, et du fer sous une forme concentrée, qui donne des résultats en moitié moins de temps que lorsque le fer et le levain sont pris séparément.

Le Levain Ferruginé vous donne tous les pouvoirs reconstituants contenus dans diverses huiles désagréables sans vous déranger l'estomac. Si votre peau est jaunâtre, remplie de boutons ou de points noirs, prenez le Levain Ferruginé aujourd'hui — et voyez la merveilleuse transformation en un teint clair, frais, juvénile. Si votre poids est en bas du normal, commencez maintenant à prendre du Levain Ferruginé — et remarquez combien de livres vous gagnez, comment les creux sont remplis et remplacés par des courbes gracieuses. Procurez-vous le Levain Ferruginé aujourd'hui. Jolies tablettes agréables à prendre, contenues dans une bouteille commode. N'offrant absolument aucun danger, ne contenant aucune drogue malfaisante.

Essayez-les sur notre offre d'argent remis

Allez aujourd'hui à n'importe quelle pharmacie. Demandez un traitement complet. Si après cet essai généreux vous n'êtes pas enchantée des résultats, demandez qu'on vous remette votre argent. Ou vous le remettra immédiatement. S'il ne vous est point commode d'acheter du pharmacien, envoyez \$1.25 directement à la Canadian Invariant Food Co., Ltd., Fort Erie, Ont., Desk 144-BB.

LE THÉ VERT "SALADA"

Les feuilles délicates et savoureuses de thé vert "SALADA" sont cueillies dans les plantations de thé les plus en renommée à Ceylan et aux Indes. Elles sont ensuite mises en paquets hermétiquement clos afin de conserver toute leur force et leur arôme. En vente chez tous les épiciers à 38c. la demi-livre.

SOLUTIONS DES JEUX D'ESPRIT PARUS LE 21 JUIN.

A la devinette No 1. — Ce qui se laisse brûler pour garder un secret, c'est la cire à cacheter.

A la devinette No 2. — Ce qui ferait le plus de tort aux marchands de tabac, c'est la descente d'Enée (des nez) aux enfers.

Au logographe. — Tapiserie. — Pâtisserie.

Ont trouvé le casse-tête ou image-devinette: Eléonore Rhéault, Ste-Jeanne D'Arc; Cécile Germaine, Dupuy; Germaine Roehon, Ste-Brigide; Henriette Lachance, St-Romain; Rose-L. Falardeau, St-Guillaume; Yvette Laroche, St-Antoine de Tilly; Gaston Ferras, Thurso, B. 122; Germaine Voyer, St-Fabien; Marie Marchildon, Batiscan; Irène Romeril, St-Godefroi; Gertrude Legris, St-Urbain; Emilienne Marchand, Pohénégamooke; Roger Tardif, Ste-Cécile; Marie-Jeanne Tardif, Ste-Cécile; Laetitia Vachon, St-Elzéar, B. P. Boivin; Mariette Lavallée (L. A.); Berthierville; Alice Samson, Fabre; Rollande St-Pierre, Amqui; Ruth Chamberlain, Ste-Rose du Dégelé; Irène Martel, Ste-Brigide; Rose-Aimé Dubé, St-Mathieu; Mme Alpha Forget, St-Adrien de Ham; Juliette Manseau, St-Elphège; Marie-Ange Viens, Ste-Jeanne-D'Arc; Berthe Naud, Paré.

Gagnante: Germaine Roehon, Ste-Brigide. Ont trouvé la réponse à la devinette No 1, parue le 21 juin: René Archambault, St-Antoine-sur-Richelieu; Cécile Germain, Dupuy; Roger Laroche, St-Louis de Lotbinière; Madeleine Leclerc, fille d'Edmond, Ste-Anne des Monts; Simonne Lemay,

Deschallons; Marcel Lemay, Deschallons; Rose-L. Falardeau, St-Guillaume Sta.; Laurette Ferras, Thurso; Ferd. Ferras, Thurso, 46-R. 3-1; Jeanne Ouellette, Rivière des Caps; Thérèse Marcotte, Portneuf Village; Germaine Voyer, St-Fabien; Marie Marchildon, Batiscan; Thérèse Auger, Ste-Croix; Gertrude Legris, St-Urbain; Emilienne Marchand, Pohénégamooke; Roger Tardif, Ste-Cécile; Marie-Jeanne Tardif, Ste-Cécile; Mme Léger Houde, St-Flavien, R.R. No 2; Mariette Lavallée (L.A.); Berthierville; Eugénie Bérubé, St-Donat; Rosalie Moisan, St-Raymond; Rollande St-Pierre, Amqui, B.P. 81; Juliette Rioux, St-Fabien; Ruth Chamberlain, Ste-Rose du Dégelé; Minette Crevier, St-Elphège; Irène Martel, Ste-Brigide; Rose-Aimé Dubé, St-Mathieu; Juliette Manseau, St-Elphège; Louise Vien, Ste-Jeanne d'Arc; Julienne Delisle, Ste-Cécile de Lévrard; Simon Maltais, St-Léon; Berthe Naud, Paré; Imeldé Lemay, R.R. No 2, Lotbinière; Catherine Bélanger, St-Siméon; Corinne Laliberté, St-Louis de Lotbinière Marie-Anne Laurin, Oka. Gagnant: Ferdinand Ferras, Thurso.

La Devinette No 2 était plus difficile à trouver. Une seule concurrente nous a donné la réponse juste: Mlle Berthe Naud, Paré, comté de Portneuf.

Réponse au logographe. — Tapiserie — une tapiserie belle et brillante fait l'orgueil de l'homme riche. Transposez les lettres t et p et vous avez pâtisserie, met qui fait les délices de l'écolier friand. Personne n'a trouvé la solution juste.

Prompt Soulagement Apporté aux Pieds Sensibles, Enflés, Souffrants

L'Huile Emerald de Moone Donne Satisfaction Complète Ou Argent Remis Volontiers.

Vos pieds peuvent être tellement enflés et enflammés que vous croyez ne pouvoir faire un pas de plus. Vous pouvez avoir l'impression que vos chaussures vous entrent dans la chair. Vous êtes dans l'angoisse par la douleur et la torture et vous priez pour un prompt soulagement. Que faire?

Deux ou trois applications d'Huile Emerald de Moone et en quinze minutes la sensibilité et la douleur disparaissent. Quelques autres applications à intervalles réguliers et l'enflure disparaît à son tour.

Quand aux Cors mous et aux Durillons, quelques applications le soir en vous cou-

chant et vous les verrez se ratatiner et s'effriter.

Quelque découragé que vous soyez par l'application sans résultat de poudres et autres panacées, si vous n'avez pas essayé l'Huile Emerald de Moone vous avez encore quelque chose à apprendre.

C'est une formule éprouvée — cette combinaison d'huiles essentielles et autres antiseptiques si merveilleux que des milliers de bouteilles sont vendues annuellement pour varices et veines grossies.

Tout bon pharmacien vous garantira que la première bouteille d'Huile Emerald de Moone mettra fin à vos ennuis ou que l'argent vous sera remis.

UN REMÈDE EFFICACE POUR LES MALADIES DES FEMMES DIX JOURS DE TRAITEMENT GRATUIT

"Orange Lily" est un remède efficace pour toutes les maladies des femmes. Il s'applique localement et est absorbé dans les tissus douloureux. La matière morbide, déficiente de la région congestionnée est expulsée, donnant un soulagement immédiat, mental et physique.



Les vaisseaux sanguins et les nerfs sont tonifiés et renforcés; la circulation redonne sa normalité. Comme ce traitement est basé sur des principes strictement scientifiques et agit sur la localité actuelle de la maladie, il ne peut qu'être dans toutes les formes des maladies féminines, y compris la menstruation retardée et douloureuse, leucorrhée, écoulements de matrice, etc. Prix \$2.00 la boîte, suffisante pour un traitement de 20 jours.

Un traitement d'essai gratuit de 10 jours valant 75c, sera envoyé gratuitement à toute femme souffrante qui m'enverra son adresse. Envoyez 3 timbres et votre adresse à Miss Lydia W. Ladd, Dept. 57, Windsor, Ontario.

VENDU PARTOUT PAR LES PRINCIPAUX PHARMACIENS

POUR TOUTES vos cuissons, employez LA POUDRE A PATE MAGIQUE

Fabriquée en Canada - Ne contient pas d'alun!

Boîte aux lettres POUR LES COUSINES

Nous répondrons à toutes les lettres simplement signées d'un pseudonyme et nous publierons les manuscrits qu'on nous enverra pourvu que le bon sens et la grammaire y soient suffisamment respectés.

Lys des Champs.—Votre article dédié au cousin M. P. paraîtra dès aujourd'hui. Je vous remercie des bons vœux et je souhaite que vous soyez de celles qui nous visitent le plus souvent.

Violette des Champs.—J'ai beaucoup aimé votre article qui devait paraître aujourd'hui. Vous avez raison, chacun doit aider la bonne cause non pas en se faisant des opinions plus ou moins sangrenues, mais en cherchant les meilleurs remèdes à un état de choses qui existe. Continuez à l'étudier et à donner des suggestions. Je les publierai volontiers, tant qu'elles auront ces accents de sincérité et de modération.

Fleur de l'Aurore.—Vous pouvez adresser simplement: Cousine Avette, Le Bulletin de la Ferme, C.P. 129 Québec. Cela me fait grand plaisir que vous me considériez comme une amie et vous avez eu tort d'attendre si longtemps, vous étiez assurée d'un cordial accueil.

J'espère que vous ne vous priverez plus de venir causer aussi longuement que vous souhaitez. Je dis à "Une petite fille d'habitant" que vous avez beaucoup aimé sa réponse, que vous l'approuvez sans restrictions, étant comme elle fille de cultivateur et ne rougissant point de le dire. Ne craignez jamais de m'ennuyer et revenez bientôt. Je salue amicalement de votre part Lys des Champs que vous admirez depuis longtemps.

THE PERFECT HEMSTITCHER

Ourler à jour parfait et point picot, Prix \$1.25

Garantie argent retourné. La plus grande invention connue pour la ménagère. S'adapte à toutes machines à coudre. Se paie en 10 minutes. Ourler à jour aussi bien fait qu'avec une machine de \$250. Payez au postillon. Argent retourné dans les cinq jours si vous n'êtes pas satisfait.

Hemstitcher Company, Boîte BF, Georgetown Ont.

GRATIS

Montre-bracelet pour dame ou monsieur pour la vente de 15 bouteilles de parfum à 25 cents chacune.

Un collier de perles incassables sera donné à ceux qui vendront les quatre premières bouteilles dans dix jours. Reçives dès aujourd'hui. N'envoyez pas d'argent, nous avons confiance en vous.

MONTREAL PREMIUM REG'D
Boîte Postale 1605 Montréal, Que.

CHEZ NOUS
SECTION FEMININE LE FOYER, L'ECOLE

A propos de la désertion des campagnes!

Nous publions avec grand plaisir les réflexions pleines de sens et de cœur de notre collaboratrice Violette des Champs.

Si du choc des idées jaillit la lumière, la question en jeu vaut que chacune y aille de sa petite étincelle, afin de montrer la route aux amis de bonne volonté. A mon avis, c'est dame Françoise, dans le journal d'Agriculture, qui a diagnostiqué le mieux, le mal dont souffrent les jeunes filles de cultivateurs. En effet, c'est souvent notre orgueil mal orienté qui jette la perturbation dans notre classe; nous devrions nous présenter comme une unité, une association complète, indépendante des autres classes, n'ayant d'autres biens que ceux qui peuvent servir aux fins du progrès de notre élément. Malheureusement nous oublions cela! Quand nos braves défenseurs, ceux qui ont entrepris de faire de l'association des cultivateurs, une classe capable de se maintenir au niveau des autres associations, qu'on vient réveiller notre enthousiasme, soulever notre inertie, au lieu de seconder, trop souvent nous faisons faux bond, et notre élan se porte au delà de la sphère où nous sommes appelées à briller.—Ainsi donc, Petite Correspondante de Ste-Monique, pourquoi lancer cette bravade. "Nous sommes autant et même plus que beaucoup d'autres des villes". Certes oui! et on le sait bien, va! Mais ce que veulent nos braves dirigeants, c'est que notre valeur serve à la bonne cause agricole.—Si nous avions plus d'argent, dites-vous? Qu'en feriez-vous, pauvre petite? Vous auriez de plus belles toilettes, une plus belle automobile, des réceptions plus épatantes que celles de la fille du Dr Z, ou du notaire Y. Comme œuvre utile, y songeriez-vous? Vous vous rangeriez au nombre de celles qui rêvent et attendent le Prince charmant qui ne viendra jamais, où vous saisissez quelque décevant mirage qui fera votre malheur.—Trop souvent, comme le dit Dame Françoise, dans les paroisses il y a les prétentieuses qui se croient infiniment supérieures, qui prodiguent leur amabilité en autant qu'on veut bien leur servir de piedestal, mais qui ne peuvent supporter de se voir égalé ou surpasser. Il y a les envieuses qui ne peuvent rien, mais ne peuvent supporter qu'un rayon de soleil tombe sur leurs connaissances et qui sont de véritables éteignoirs, et il y a aussi les moqueuses qui n'osent rien et trouvent toujours du ridicule, sur celles qui tentent quelques bons mouvements. Voilà pour ce qui regarde les jeunes filles, pourquoi tout reste mort et pourquoi parfois on s'ennuie à la campagne. La faute en est-elle à notre condition de vie? Pas du tout.—Mes chères cousines, cessons de viser des horizons qui ne sont pas les nôtres, regardons la tâche à accomplir, habituons-nous à avoir l'esprit et le cœur larges. Au lieu de nous trouver trop bien pour l'humble condition de cultivateur, élevons la condition jusqu'à notre valeur. Que celles qui ont de l'initiative, s'adjoignent les plus timides ou les moins entreprenantes, que ces dernières donnent leur confiance, et seconder les premières. Formons des associations, des clubs, comme on dit en ville. Et nous verrez les trésors insoupçonnés, surgir comme par enchantement, et combler vos ambitions devenues légitimes.... Bien vite vous ne sentirez plus le fer rouge de la raillerie des pimbêches des villes, vous traiterez de filles d'habitants. Comme remède, on signale la nécessité d'améliorer le programme d'enseignement dans nos pensionnats de campagne; à mon avis il n'y aurait qu'à améliorer la mentalité. Si les parents placent leurs jeunes filles dans les pensionnats pour en faire des institutrices, ou parce qu'ils soupçonnent des aptitudes à la vocation religieuse, il importe que les sciences prévalent, d'ailleurs l'ordre, la propreté, la couture et même la cuisine ont une part assez large pour ouvrir des horizons, à celles qui veulent s'orienter; Mais ce que j'ai maintes fois constaté: c'est la prétention de certaines demoiselles plus fortunées où du moins qui s'affichait telles ou les filles de professionnels, qui n'étaient pas toujours, précisément des modèles, mais qui avec de petits ou gros cadeaux se faisaient les Reines, accaparaient la confiance des Religieuses, arrivaient à s'attirer les petits honneurs du couvent. Qui n'a pas été témoin de ces petites intrigues qui d'abord faisaient souffrir les timides petites campagnardes, qui finissaient par s'enhardir, et voyant combien trop on trouvait la chose normale finissaient elles-mêmes par devenir vaniteuses et vantardes, finissaient par rougir de leurs parents et une fois dans le monde c'est ce contact qui se répercute dans leur vie. Grande devrait être la surveillance et le désintéressement des Religieuses pour les degrés de fortune des élèves, ou de degré de classe des parents. D'ailleurs, qui de nous ne garde un souvenir ému de certaines Religieuses, qui ont été les inspiratrices de nobles mouvements? Pour ma part, je sais des noms qui ne s'effaceront jamais de ma mémoire. Mais enfin, si lacune il y a dans les Pensionnats, je crois que c'est plutôt dans la mentalité.—Par ailleurs, les parents aussi ont leur part à faire. Dans certaines familles on se croirait dans un camp de forçats. Les commandements sont sévères, la discipline rigide et d'amusements il n'en faut point parler; ce n'est jamais le temps de rire ou de se récréer, jamais le père n'aura de caresses pour ses enfants, jamais il ne les associera à ses travaux en faisant appel à leur intelligence où à leur cœur. Les initiera-t-on à l'économie en rémunérant leur travail, c'est-à-dire certaines petites industries qu'on leur confie en les dirigeant et dont une part des bénéfices leur revient pour payer leur habillement, etc. Sous prétexte que les enfants vont traîner les outils on ne leur permettra de se faire ces petites constructions, ces petits chefs-d'œuvre, comme on dit, bien que l'expression soit bien impropre. Ainsi les jeunes gens grandissent, et une fois établis, les comptes du forgeron, du sellier, entament notablement le budget, faute d'entraînement. D'ailleurs, si le père avait lui-même de l'ordre, s'il serrait ses outils, les enfants prendraient vite la même habitude. De même pour les fillettes; pour ne pas gaspiller de fil, perdre quelques aiguilles, pour ne pas couper les guenilles, on ne les laisse pas s'habituer à la couture, et voilà pourquoi des jeunes filles s'en vont servantes en ville tandis que si elles avaient appris à coudre, elles gagneraient bien plus à rester chez-elles, et anéantir les comptes de couturière. Sous un autre jour les parents ont d'autres devoirs, en effet quelle meilleure amie peut avoir une jeune fille si ce n'est sa mère, et le jeune homme, son père. Ainsi donc doivent-ils attirer la confiance de leurs enfants en songeant qu'eux-mêmes ont été jeunes, les faire profiter de leur expérience adaptée au changement de génération. Il ne faut pas tenter

(Suite à la page 533)

DES MOUCHES dans votre manger DES MOUCHES qui tourbillonnent autour de vous et vous font perdre la tête DES MOUCHES partout

Un pareil état de choses n'est pas inévitable, puisqu'un paquet de dix sous de WILSON'S FLY PADS vous aidera à détruire cette peste.

Quelques minutes pour les hamacter et les mettre dans des assiettes ou soucoupes, et les feuilles de papier à mouches Wilson sont à l'œuvre. Ni odeur, ni collage, aucun effort spécial de votre part pour les fixer quelque part. Le tue-mouches le plus simple, le plus facile et le meilleur marché.

PAPIER A MOUCHES WILSON



A vendre dans les Epicerie, les Pharmacies et les Magasins généraux 10 SOUS LE PAQUET

GOITRE Une dame qui essaye tout en vain et découvre enfin un Remède sur et simple envoyé tous de suite GRATUITEMENT. Alice May, Box 12 AT-Windsor, Ont.

ABONNEZ-VOUS au JOURNAL MENSUEL de **BRODERIE--MUSIQUE VENNAT** 25 CENTS PAR AN 3770, St-Denis, -- Montréal NUMERO SPECIMEN 5 CENTS

MALADES DESEPERES

PRENEZ COURAGE!...

La merveilleuse méthode entièrement végétale qu'un prêtre à découverte, vous sauvera.

Les vingt traitements de l'Abbé HAMON, comprenant: Diabète, Albumine, Prostate, Rhumatisme, Anémie, Ver Solitaire, Nerve, Épilepsie, Coqueluche, Maladies des Femmes, Vers Intestinaux, Diarrhée, Obésité, Paralysie, Artério-Sclérose, Boultens, Estomac, Varices, Hémorroïdes, Hémorragies, Bronchite, Asthme, Tuberculose, Cœur, Reins, Foie, Constipation, Ulcères de l'estomac, Ulcères Varioleux, Eczéma, etc., etc., et toutes maladies chroniques réputées incurables.

AUCUN REGIME RIEN QUE DES PLANTES

Brochure explicative très intéressante, française ou anglaise envoyée gratis et franco, sur demande. Adressez: Laboratoires Botaniques & Marins 480, rue Ste-Hélène MONTREAL, QUE.

Agents demandés dans chaque comté au pays.

Elle avait le cœur si faible qu'elle obligée de gar

Mme F. Wilson, Lethbridge "Mon cœur était très faible, gée de garder le lit pendant "Ma tante me conseilla Pilules Milburn pour le co



comme elle en avait elle-mé d'excellents résultats après opération.

"J'en pris et quelque temps médecin vint m'examiner p rance-vie et déclara que j' au cœur."

Les Pilules Milburn pour Neris se vendent 50 sous la l les pharmaciens et les détail vous seront envoyées direc malle sur réception du pr Milburn Co., Limitée, Toro

Harmonie des Couleurs

TOUTE femme peut être elle emploie Sunset et monie des Couleurs". Son moniera alors avec sa pers décoration de son foyer au effet.

L'amour des couleurs, jugement éclairé et la conq qui convient à la personne et vaudra les suffrages uban ceux et celles avec qui voi contact. On dira de vous femme attirante".

Avec le Sunset, la teintu aux possibilités illimitées, ayant de l'expérience ou no ture à la maison, peut pro jolis effets en vêtements ou maison.

Teint soie, laine, coton, mixtes, dans un même ba mode de teindre propre, rs et les couleurs sont perma sant bouillir tout douceu fixer.

SAVON TEINTI SUNS

Fabriqués au Can "Le même part RESISTE A LA LUMIERE ET

15c LE MORCEAU TOUTES LES COULEURS

Dytint

Splendides nuances

NOUVEAU! UN C PAQ

La teinture facile à employe garantie par les manufacturi

Manufacturiers NORTH AMERICAN DYE LTD. Dépt. 126, Toronto, (HAROLD, F. RITCHIE & CC Ont. Souvenez-vous—Dans toutes le macies et magasins

Usez le Bulletin d

MOUCHES
 ne manger
MOUCHES
 illonnent au-
 vous et vous
 rdre la tête
MOUCHES
 partout

choses n'est pas inévitable, dix sous de WILSON'S FLY détruit cette peste. pour les humecter et les mettre sous les couvertures, et les feuilles de Wilson sont à l'œuvre. Ni aucun effort spécial de votre relque part. Le tue-mouches facile et le meilleur marché.

A MOUCHES
WILSON'S



épicerie, les Pharmacies et les sines généraux
 15 LE PAQUET

Une dame qui essa-
 ya tout en vain et
 découvrit enfin un
 simple envoi tous de-
 mandant. Alice May,
 r. Ont.

NEZ-VOUS
 AL MENSUEL de
HE-MUSIQUE
INAT
 NTS PAR AN
 is, -- Montréal
 PECIMEN 5 CENTS

MALADES
DESEPERES

COURAGE !...
 veillense méthode
 it végétale qu'un
 découverte, vous

traitements de
 bés HAMON,

: Diabète, Albu-
 state, Rhumatisme,
 er Solitaire, Nerfs,
 Coqueluche, Mala-
 mmes, Vers intesti-
 chés, Obésité, Para-
 ério-Sclérose, Bou-
 nne, Varices, Hémor-
 rragies, Bronchite
 tuberculeuse, Cœur
 Constipation, Ul-
 stomac, Ulcères Va-
 zéma, etc., etc., et
 idies chroniques ré-
 rabiles.

UN REGIME
DES PLANTES

explicative très inté-
 ressante en anglais en-
 et franco, sur deman-
 de.

Herbes Botaniques
 et Marins

uo Ste-Hélène

TREAL QUE
 onnées dans chaque
 is du pays

Elle avait le cœur
 si faible qu'elle était
 obligée de garder le lit

Mme F. Wilson, Letbridge, Alta., écrit
 "Mon cœur était très faible et je fus obli-
 gée de garder le lit pendant cinq semaines.
 "Ma tante me conseilla de prendre des
 Pilules Milburn pour le cœur et les nerfs



comme elle en avait elle-même prises avec
 d'excellents résultats après une sérieuse
 opération.

"J'en pris et quelque temps après un
 médecin vint m'examiner pour une assu-
 rance-vie et déclara que je n'avais rien
 au cœur."

Les Pilules Milburn pour le Cœur et les
 Nerfs se vendent 50 sous la boîte chez tous
 les pharmaciens et les détaillants, ou elles
 vous seront envoyées directement par la
 maille sur réception du prix par la T.
 Milburn Co., Limitée, Toronto, Ont.

Harmonie des Couleurs

TOUTE femme peut être attirante si
 elle emploie Sunset et étudie "l'Har-
 monie des Couleurs". Son costume s'har-
 monisera alors avec sa personnalité, et la
 décoration de son foyer aura le plus joli
 effet.

L'amour des couleurs, tempéré par un
 jugement éclairé et la connaissance de ce
 qui convient à la personne et au foyer vous
 vaudra les suffrages unanimes de tous
 ceux et celles avec qui vous viendrez en
 contact. On dira de vous: "C'est une
 femme attirante".

Avec le Sunset, la teinture domestique
 aux possibilités illimitées, toute femme,
 ayant de l'expérience ou non dans la tein-
 ture à la maison, peut produire les plus
 jolis effets en vêtements ou garnitures de
 maison.

Teint soie, laine, coton, toile et tissus
 mixtes, dans un même bain. C'est un
 mode de teindre propre, rapide et facile,
 et les couleurs sont permanentes, en fai-
 sant bouillir tout doucement pour les
 fixer.

SAVON TEINTURES
SUNSET

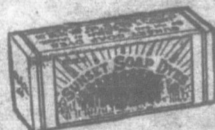
Fabriqué au Canada
 "Le même partout"

RÉSISTE A LA LUMIÈRE ET A L'HUMIDITÉ

15c

LE MORCEAU

TOUTES
 LES COULEURS



Dytint

pour teindre cot-
 ton, toile, soie et
 la plupart des
 soies artificielles.

Splendides nuances pastel.

NOUVEAU! UN GROS
PAQUET 10c

La teinture facile à employer fabriquée et
 garantie par les manufacturiers de Sunset.

Manufacturiers:
 NORTH AMERICAN DYE CORPORATION,
 LTD.

Dépt. 126, Toronto, Ont.

HAROLD, F. RITCHIE & CO, LTD., Toronto,
 Ont.

Souvenez-vous - Dans toutes les épicerie, phar-
 macies et magasins généraux.

Citez le Bulletin de la Ferme

L'AGRICULTURE A L'ECOLE OU LE MEMENTO AGRICOLE DE L'INSTITUTEUR

Il faut connaître les mauvaises herbes

La Législature de la Province de
 Québec a adopté à la dernière session
 un amendement à la Loi des mauvaises
 herbes, dont les lecteurs du Bulletin de la
 Ferme ont probablement déjà entendu
 parler. Dans les règlements qui accom-
 pagnent cette loi, on donne la liste des
 plantes sauvages qui sont déclarées
 "mauvaises herbes" par le Lieutenant-
 Gouverneur en Conseil. Il y a même
 deux listes différentes, la première ne
 contenant qu'un petit nombre de plan-
 tes réputées telles lorsqu'elles se ren-
 contrent dans les champs cultivés. Ce
 sont le chiendent, l'épervière, la mar-
 guerite, le chardon, la chirorée, la mou-
 tarde, le laiteron, la patience et la silène
 (pétards).

Ces mauvaises herbes sont, pour la
 plupart, bien connues de la majorité des
 cultivateurs, mais dans la seconde liste,
 on déclare "mauvaises herbes" un grand
 nombre d'autres plantes sauvages et
 comme il y en a environ une quaran-
 taine, il n'est pas facile d'exiger qu'elles
 soient aussi connues que les premières.
 Cependant elles ont un rapport avec la
 loi et l'on peut en exiger la destruction
 dans les endroits où elles sont en abon-
 dance et deviennent une menace pour
 les cultures. La néocité d'une mauvaise
 herbe est toujours une chose relative;
 ce qui fait le danger et le trouble, c'est
 l'abondance. Si un règlement était fait
 seulement pour une région, il ne serait
 pas toujours le même que s'il était pour
 une région opposée et il est impossible
 que dans une loi faite pour la Province
 de Québec tout entière, on ait prévu
 tous les cas. C'est un peu pour cela
 que la liste des mauvaises herbes en
 rapport avec la loi est si longue.

Les cultivateurs savent maintenant
 qu'il existe une loi pour la destruction
 des mauvaises herbes; cette loi oblige
 les uns à les détruire, de même qu'elle

protège les autres. L'on pourra bien
 se demander si telle ou telle herbe qui
 croît sur sa propriété tombe sous le coup
 de la loi et si des voisins par exemple
 chez qui on la dissémine pourront nous
 forcer à détruire cette plante chez nous.
 Même chose s'il s'agit de savoir si on a le
 droit de forcer le voisin ou l'entrepre-
 neur de chemin à détruire tel ou tel
 bouquet qui est une menace pour la
 propriété de sa ferme.

Le seul moyen d'être bien renseigné
 sur ce point est de se faire nommer la
 plante sur laquelle on a des doutes.
 Il est bien facile d'avoir renseignements
 en envoyant un échantillon de cette
 plante au Bureau de la Protection des
 Plantes au Ministère de l'agriculture de
 Québec. Cette démarche ne coûte que
 quelques sous de postage et peut parfois
 donner des renseignements précieux ou
 du moins fort utiles au sujet de certaines
 plantes sauvages. Si l'on envoyait plus-
 sieurs plantes à la fois, il serait conven-
 able de mettre à chacune d'elles un numé-
 ro avant de faire le paquet. Cela facilité
 la réponse en simplifiant la corres-
 pondance qu'il faudrait faire pour dé-
 crire la plante dans la réponse. En atten-
 dant cette réponse, on peut garder chez
 soi des échantillons semblables por-
 tant les mêmes numéros et le travail de
 reconnaissance sera facilité de cette
 manière.

Qu'on ne se gêne pas, et qu'on se fasse
 nommer les plantes que l'on ne connaît
 pas pour en savoir le nom et les princi-
 pales propriétés. **André Lesage.**

P. S.—Pour éviter les retards, on fera
 bien d'adresser les colis directement à
 un Botaniste provincial, Ministère de
 l'agriculture, Québec, ou bien encore à
 Monsieur Omer Caron qui est en charge
 de ce travail. Les colis adressés autre-
 ment subissent parfois des retards iné-
 vitables. **A. L.**

A propos de la désertion des campagnes!

(Suite de la page 532)

de reculer les enfants à notre époque si ce n'est pour leur montrer toute les amé-
 liorations dont ils jouissent, et leur faire comprendre la tâche de mener à bonne fin
 toute entreprise. Puis enfin, les jeunes gens ont leur rôle à jouer. Allons les gars!
 Surtout ceux dont la susceptibilité s'émeuse d'être dédaignés par les jeunes filles
 instruites. Dites, que faites-vous vous-mêmes pour vous les attirer? Croyez-vous
 qu'arriver à l'épouvante à la porte de la maison, avec un beau cheval qui semble
 tout énérvé à force d'avoir peur des coups de fouet, avoir une belle voiture et
 être vêtu d'un habit à la dernière mode, va parler au cœur des jeunes filles. Si
 vous ne savez pas vous essuyer les pieds, si vous laissez sur le mur l'empreinte de
 votre tête, et sur les barreaux des chaises la trace des clous de vos chaussures, si
 vous avez maché du tabac toute la semaine et que vos dents en sont bien renchaus-
 sées, si vous fumez dans le salon. Si vous appelez votre mère la Bonnefemme et
 votre père le Bonhomme. Si vous parlez avec dédain des Créatures, si vous dites
 que ces dernières n'ont rien à faire à la maison, si vous ne savez pas apprécier la
 patience qu'il faut à une femme pour tant de travaux minutieux qu'exige la tenue
 d'une maison. Si vous dites que ces petits riens que confectionnent les femmes pour
 enjoliver les appartements, que se sont des singeries inutiles. Si vous vous moquez
 de tel de vos amis plus âgé, déjà marié et père de quelques enfants qui l'a été bien
 fou de se mettre la corde au cou si vite, que vous vous n'êtes pas pressé de vous
 marier. Que les enfants dans le mariage c'est la calamité, la pire. Que tel autre
 prend trop de conseils de sa femme. Une femme ça ne connaît rien, que vous la
 votre vous n'aurez pas besoin de ses conseils. Eh bien, jeunes gens, ne soyez pas sur-
 pris si on vous conseille de rester en pension chez vous et de vous acheter un che-
 val d'ouvrage ou de vous engager un homme... D'ailleurs si vous avez des
 préférences pour les jeunes filles aux manières raffinées qui savent être gentille par
 les mille petits riens de la délicatesse, il faut bien offrir autant en retour, c'est-à-dire
 savoir les apprécier, les respecter, et vous rendre capable de les comprendre. Quoi-
 qu'on dise, il ne faut pas oublier que quelles que soient les prétendues qualités
 que cache votre cœur, un peu rude comme on dit—quand une femme est obligée de
 plier de l'écorce toute sa vie pour trouver le cœur de son mari, ce n'est pas une
 perspective que je conseillerais à toutes les jeunes filles. Pour être heureux en mé-
 nage, il faut de part et d'autre avoir le cœur sur la main, pour que chacun y puise
 à son gré.

Et voilà comment, en corrigant ces travers, on peut concentrer les éléments
 d'un parfait bonheur dans nos belles campagnes canadiennes.

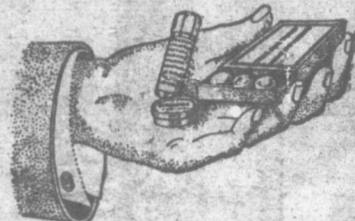
Violette des Champs.

Cataracte d'été

Si vous avez de fréquents écoulements du nez
 rhumes d'été avec maux de tête et maux dans
 la gorge, avec la longue liste des symptômes qui les
 accompagnent, vous ne souffrez pas seulement,
 mais vous jouez une partie que vous devez perdre
 physiquement. Le Cataracte d'été est l'un des
 grands facteurs qui ruinent la résistance et la force
 corporelles, prédisposant ainsi aux maux épidémi-
 ques de l'hiver.

LE SPECIALISTE SPROULE, 526 Cornhill
 Building, Boston, traite le Cataracte par sa
 méthode depuis 43 ans, et il réalise que l'un des
 grands dangers du Cataracte d'été, c'est qu'il est
 décevant et trompeur. Vous croyez qu'il s'agit
 simplement d'un rhume opiniâtre, qui disparaîtra
 bientôt. Vous voyez d'autres personnes jouissant de
 la vie en plein air, et faisant provision de vitalité et
 de force, mais vous ne réalisez pas que tout douce-
 ment mais sûrement vous vous épuisez de plus en
 plus, avec la terreur de l'hiver et du rhume.

Un Traitement de 4 Jours, Gratis.



C'EST ALORS LE TEMPS D'ESSAYER LA
 METHODE du Spécialiste Sproule. Vous
 pouvez le faire pendant quatre jours, sans frais,
 parce que le Spécialiste Sproule réalise qu'un
 grand nombre de personnes qui souffrent
 du cataracte à cette saison ont besoin d'être con-
 vaincues que leur indisposition est plus qu'un sim-
 ple Cataracte d'été. Le seul fait qu'une personne
 souffre du cataracte en été prouve que l'inflammation
 est profondément établie, avec une force de résis-
 tance décroissante.

TOUT ce que vous avez à faire pour vous pré-
 voir de la Méthode de 4 jours de Traitement
 gratis, c'est de la demander par carte postale ou par
 lettre. Un paquet vous arrivera par le retour du
 courrier avec directions complètes. Vous pouvez
 en faire usage à la maison sans que cela intervienne
 aucunement avec vos devoirs quotidiens. Vous
 pouvez constater par vous-même combien complète
 et efficace est cette méthode, et combien facilement
 elle peut être employée à la maison. Alors vous ne
 vous étonner plus que grossisse sans cesse la liste
 d'éloquents témoignages de son efficacité que le
 Spécialiste Sproule reçoit de toutes les parties du
 pays.

C'est maintenant le temps de vous préparer pour
 l'hiver. Veuillez envoyer votre requête
MAINTENANT, AUJOURD'HUI MEME. Nous
 nous y sommes rendus à l'automne, plus vite que nous le
 réalisons. Profitez donc de l'été pour nous prému-
 nir contre la température froide. Une simple carte
 postale vous apportera le traitement à votre porte.
 Ecrivez en français ou en anglais.

Adresse: **CATARACT SPECIALIST SPROULE,**
 526 Cornhill Building, Boston, Mass.

GOITRE Une dame qui essa-
 ya tout en vain et
 découvrit enfin un
 Remède sur et simple envoi tous de-
 mandant GRATUITEMENT. Alice May,
 Box 12 AT-Windsor, Ont.

EPILEPSIE

Pour être libéré rapidement et définitivement
 de cette terrible affliction prenez le remède do-
 mestique de renommée mondiale de Trench con-
 tre l'épilepsie et les crises. Plus de 35 ans de
 succès. Recommandé par des milliers de person-
 nes. Découpez et retournez cette annonce aujour-
 d'hui pour recevoir le livre gratis.

TRENCH'S REMEDIES, LIMITED,
 Dept. 87, 79 rue Adélaidé-Est, Toronto.

HEMORROIDES

ECHANTILLON GRATIS

HEMOROIDOL

DU

Dr J.-P. FREDERIC

Avec cette annonce, envoyez-nous votre nom
 et adresse et vous recevrez l'échantillon gratis.

AGENCE FRANCO BRITANNIQUE

4247, rue St-André, — MONTREAL
 En vente chez tous les pharmaciens

EXPEDITEURS

DE

CRÈME

Nous avons besoin de crème pour
 notre nouveau département de beurre.
 Les plus hauts prix payés. Paiements
 hebdomadaires.

WILDGROVE LIMITED,

175 rue Colborne, Montréal Qué.

T'a pas ?

par Racey



T'AS PAS DÉJÀ REÇU UNE LETTRE T'ANNONÇANT QU'UN ONCLE TE LAISSAIT UN HÉRITAGE D'UN DEMI-MILLION



ET COMMENCE IMMÉDIATEMENT À PLACER L'ARGENT DE TON PARENT - AUTO DE LUXE, YACHT PRIVÉ, CLUBS, CROISIÈRE MONDIALE ET RESIDENCE PRINCIÈRE



POUR ENTENDRE SOUDAIN TON RÉVEILLE - MATIN TE RAMENER AU SENS DES RÉALITÉS ?



T'AS PAS DÉJÀ ESSAYÉ LA BLACK HORSE EN UN PAREIL MOMENT ? C'EST MIEUX QU'UNE FICHE DE CONSOLATION

dites simplement -

"Dawes Black Horse ale, s.v.p.!"

FEUILLETON

L'APP

Publication

Et les quatre femmes se n...
puter quel jour on pouvait es...
penses, et à se demander ce q...
rait.

Le petit village tout entier
à l'initiative des dames Ch...

Comme toujours, les un...
d'autres plus nombreux a...
Il était temps que Saint-Thi...
de sa torpeur et prit, dans...
touristiques, le rang que sa...
ceptionnelle pouvait lui faire.

Les deux femmes ouvraie...
courageaient les premiers risqu...
bien, on verrait à les suivre...
tative aboutissait.

— Voulez-vous que je vo...
clara le père Raymond le...
m'est avis que cette petite M...
une fille courageuse et intelli...
rite de réussir. Elle fait te...
peut pour aider sa mère qu...
cienne et n'en penserait pe...
long.

Et ses amis approuvèrent...
tout en battant les cartes et...
le petit vin blanc de la vallée

CHAPITRE IV

L'auto-car lourdement cha...
quitter Vizille, la petite vil...
blottie dans une étroite vall...
tre le superbe château (jad...
Lesdiguières) où se réunire...
Etats généraux.

Au sortir des rues popu...
renferme des usines de soie...
terie), l'autobus traversa le...
les eaux tumultueuses de la...
s'engagea sur la route susse...
de la montagne et bien co...
tistes sous le nom de monté...

Durant huit kilomètres, en...
cyclistes, voituriers doivent...
ment cette voie aérienne ay...
à ce plateau de la Mateysine...
de ressources agricoles et ré...
aux promeneurs tant d'aima...

La Mure, chef-lieu du c...
centre intéressant à plus d'...
accède aussi par une mer...
de chemin de fer, où les di...
cues, les viaducs audacieux...
tunnels semblent réunis to...
faire valoir des sites admir...
variété surprenante.

C'est de La Mure que pa...
breux véhicules en desir...
Salette. Le va-et-vient...
pèlerins donne durant l'été...
ville une amusante anim...
intéressant, en somme, et d...
rité va grandissante. Mm...
cher avaient pris à Grenoble...

indications de leurs hôtes...
part chaque matin de la j...
et qui devait les déposer...
village même de Saint-T...
emprunteraient plus tard...
pour redescendre et con...
le double itinéraire.

C'était évidemment la...
que les deux dames aborda...
güe, à en juger par leurs é...

De petits cris d'effroi le...
à chaque tournant un peu...
rencontre d'un train de l...
d'une auto rapide, arrivan...
traire. La route, il faut l'...
sait pas d'être impressio...
mesure qu'on s'élevait, el...
vallée profonde et l'on fréi...
soi à la pensée d'une distra...
chauffeur.

Mais le spectacle était...
villages épars dans la plai...
majestueux, de ces monts...
profilant à l'horizon, que...
voyageurs se taisaient et qu...
sant place à l'admiration.

Seules les deux dames ét...
core des regards de détre...
niquant à demi-voix leu...

— Nous côtoyons l'ab...
me meurs de frayeur !

— Crois-tu que je suis...
A tant faire que de passer...
1000 mètres, nous eussion...
choisir la Suisse, ce n'est...
comme ce pays-ci.

FEUILLETON DU "BULLETIN DE LA FERME"

L'APPEL DU FOYER

par CH. FERRONNET

Publication autorisée par la Bonne Presse, Paris.

No 7

Et les quatre femmes se mirent à supputer quel jour on pouvait espérer des réponses, et à se demander ce qui en résulterait.

Le petit village tout entier s'intéressait à l'initiative des dames Chavent.

Comme toujours, les uns blâmaient, d'autres plus nombreux approuvaient. Il était temps que Saint-Théofray sortît de sa torpeur et prit, dans les stations touristiques, le rang que sa situation exceptionnelle pouvait lui faire ambitionner.

Les deux femmes ouvraient la voie et couraient les premiers risques. C'était bien, on verrait à les suivre si leur tentative aboutissait.

— Voulez-vous que je vous dise? déclara le père Raymond le soir au café, m'est avis que cette petite Marguerite est une fille courageuse et intelligente qui mérite de réussir. Elle fait tout ce qu'elle peut pour aider sa mère qui est une ancienne et n'en penserait peut-être pas si long.

Et ses amis approuvèrent sans réserve, tout en battant les cartes et en dégustant le petit vin blanc de la vallée.

CHAPITRE IV.

L'auto-car lourdement chargé venait de quitter Vizille, la petite ville si joliment blottie dans une étroite vallée et qu'illustre le superbe château (jadis édifié par Lesdiguières) où se réunirent en 1789 les Etats généraux.

Au sortir des rues populeuses (Vizille renferme des usines de soie et une papeterie), l'autobus traversa le pont jeté sur les eaux tumultueuses de la Romanche et s'engagea sur la route suspendue au flanc de la montagne et bien connue des touristes sous le nom de montée de Laffrey.

Durant huit kilomètres, en effet, piétons, cyclistes, voitures doivent gravir lentement cette voie aérienne avant d'aboutir à ce plateau de la Mateysine qui offre tant de ressources agricoles et réserve en outre aux promeneurs tant d'aimables surprises.

La Mure, chef-lieu du canton, est un centre intéressant à plus d'un titre; on y accède aussi par une merveilleuse ligne de chemin de fer, où les difficultés vaincues, les viaducs audacieux, les nombreux tunnels semblent réunis tout exprès pour faire valoir des sites admirables et d'une variété surprenante.

C'est de La Mure que partent les nombreux véhicules en destination de La Saletie. Le va-et-vient incessant des pèlerins donne durant l'été à la petite ville une amusante animation. Pays intéressant, en somme, et dont la prospérité va grandissante. Mme et Mlle Rocher avaient pris à Grenoble même, sur les indications de leurs hôtes, l'autobus qui part chaque matin de la place Grenette et qui devait les déposer en passant au village même de Saint-Théofray. Elles emprunteraient plus tard la voie ferrée pour redescendre et connaîtraient ainsi le double itinéraire.

C'était évidemment la première fois que les deux dames abordaient la montagne, à en juger par leurs étonnements.

De petits cris d'effroi leur échappaient à chaque tournant un peu brusque, à la rencontre d'un train de bois, ou même d'une auto rapide, arrivant en sens contraire. La route, il faut l'avouer, ne laissait pas d'être impressionnante, car, à mesure qu'on s'élevait, elle dominait la vallée profonde et l'on frémissait malgré soi à la pensée d'une distraction possible du chauffeur.

Mais le spectacle était si beau, de ces villages épars dans la plaine, de ces bois majestueux, de ces monts tourmentés se profilant à l'horizon, que peu à peu les voyageurs se taisaient et que la terreur faisait place à l'admiration.

Seules les deux dames échangeaient encore des regards de détresse, en se communiquant à demi-voix leurs impressions.

— Nous côtoyons l'abîme, Linette, je me meurs de frayeur!

— Crois-tu que je suis plus rassurée! A tant faire que de passer nos vacances à 1000 mètres, nous eussions pu au moins choisir la Suisse, ce n'est point sauvage comme ce pays-ci.

— Qu'en sais-tu? Et puis, tu oublies le change, ton père s'est déjà assez fait tirer l'oreille pour nous payer une villégiature!

Linette donna irrévérencieusement un coup de coude à sa mère. Quelle nécessité d'exposer en public ses affaires de famille?

— J'aurais tout autant aimé rester à Lyon, répondit-elle avec aigreur. Il y a les courses, les régates, les concerts à la Tête d'Or, à Bellecour. Que devenir ici?

Mais Mme Rocher, tout à son émoi, ne l'écoutait guère, un ressaut de l'auto la fit blêmir.

— Pour le coup, nous versons!... et dans quel abîme! Si l'on disait au chauffeur...

Un voyageur intervint:

— Laissez donc le chauffeur tranquille, Madame, il est très prudent et conduit sa voiture chaque jour depuis bien des saisons. Il est interdit de lui parler d'ailleurs.

— Mais s'il s'endormait? — Y songez-vous?... Ils sont deux, du reste, prêts à se remplacer au volant. Croyez-moi, nous sommes en bonnes mains et ne courons aucun risque.

Ce discours calma un peu les alarmes de la mère et de la fille, sans mettre un terme à leurs petits manèges de coquetterie.

Elles aimèrent évidemment à attirer l'attention; à première vue, on leur eût donné le même âge, tant leurs chevelures oxygénées, leurs visages couverts de poudre et aussi d'un soupçon de rouge se ressemblaient. Toutefois, l'écharpe de gaze blanche laissait deviner la figure fanée de la mère, tandis que le manteau de tussor dont chacune était revêtue accusait une allure plus juvénile chez la fille.

Pendant que toutes deux se lamentaient à l'envi sur la longueur du voyage, Mme Chavent et Marguerite trouvaient au contraire que les heures s'écoulaient trop vite. Elles consultaient de temps à autre la grosse horloge placée dans un coin de la cuisine, avec une égale angoisse.

Au moment d'ouvrir leur maison à des inconnues, de les admettre forcément dans leur intimité journalière, la même appréhension leur serrait le cœur.

Marguerite s'efforçait de la dominer et de remonter le moral de sa mère.

— Ces dames seront probablement très agréables, leurs lettres étaient fort gentilles, ne trouvez-vous pas?

— Relis-moi encore celles de la mairie et de leur propriétaire, gémit Mme Cha-

vent, cela me donnera du courage.

La jeune fille tira de l'armoire deux enveloppes de format commercial. La première renfermait un certificat de bonne vie et mœurs concernant Mme Rocher et sa fille; la seconde émanait du propriétaire de l'immeuble occupé par M. Rocher, courtier en grains. Il affirmait que celui-ci avait toujours exactement acquitté son terme et vivait en bonne intelligence avec les voisins.

Marguerite fit valoir avec complaisance ces banales recommandations:

— Vous voyez, maman, la mairie donne un bon témoignage de la famille, et le propriétaire de même; il ne parlerait pas à la légère.

(à suivre)

Au Lecteur

Ce feuilleton peut être lu par tous les membres de la famille. Il est absolument irréprochable. Dire qu'il nous vient de la Bonne Presse, de Paris, suffit. Ceux de nos lecteurs qui désirent prendre un abonnement à ces romans maintenant bimensuels, n'ont qu'à envoyer 24 francs à "La Bonne Presse", 5 rue Bayard, Paris. Au cours du jour cela ne représente que quelques sous. Et ils recevront deux romans tous les mois pendant un an.

La Santé par les Plantes

Dieu a mis dans la Nature
de quoi nous Vêtir,
de quoi nous Nourrir,
de quoi nous Guérir.

Mgr KNEIPP.

Il n'est pas nécessaire d'employer longtemps les plantes comme remèdes pour constater qu'elles sont vraiment bien-faisantes, parce qu'elles sont vraiment assimilables.

Mais ce n'est pas tout de suivre un traitement avec des Remèdes faits de Plantes naturelles; il est indispensable que ces Remèdes soient garantis... au point de vue de la qualité.

Le succès toujours grandissant des Remèdes de l'Abbé Warré a suscité de nombreuses imitations: Méfiez-vous.

Ne confiez pas votre santé à des remèdes inconnus. Demandez les Remèdes de l'Abbé Warré, vous serez certains d'obtenir des résultats. Chaque boîte porte la photographie, la signature ainsi que l'adresse de l'Abbé Warré.



DE DYSPÉSIQUE A LA SANTÉ

Mademoiselle Cécile Cournoyer de Drummondville, P. Q. était dyspeptique au point de ne pouvoir digérer que du lait. Grâce au Remède No 3 elle peut maintenant digérer tout ce qu'elle mange.

Le Remède No 3 convient tout particulièrement à l'hygiène de l'estomac. En absorbant les gaz, en excitant les nerfs de la muqueuse de l'estomac, en provoquant le suc gastrique, il facilite la digestion. Convient à tous les malades ou bien portants, cette tisane est très agréable à prendre et remplace avantageusement après les repas le thé et le café dont elle n'a pas les inconvénients.

Remède No 1 Rhumatisme, Goutte, Sciaticque	Remède No 7 Toux, Bronchites, Affections Pul- monaires	Remède No 12 Congestion, Retour d'Age
Remède No 2 Maladies des Nerfs, Insomnie, Neuras- thénie	Remède No 8 Maladies du Cœur	Remède No 13 Asthme, Oppression, Etouffements
Remède No 3 Maladies de l'Estomac	Remède No 9 Albuminurie, Maladie de Bright	Remède No 14 Obésité, Embon- point
Remède No 4 Anémie, Faiblesse, Convalescence	Remède No 10 Eczéma, Maladie de la Peau	Remède No 15 Centre les Vers
Remède No 5 Maladie des Reins, Gravelle	Remède No 11 Constipation, Foie, Entérite	Remède No 16 Coqueluche
Remède No 6 Maladies des Voies Urinaires	Ces remèdes se vendent \$1.25 la boîte.	Remède No 17 Diabète

Profitez de notre Service de Consultation Médicale à votre disposition sans frais pour vous

En vente chez votre pharmacien ou à nos bureaux.

LA CIE DES REMÈDES DE L'ABBÉ WARRÉ

Chambre 410, 530 Est, Ste-Catherine, Coin Amherst, Montréal, Can.

Distributeur pour les Etats-Unis, Rouses' Point, N.-Y.

Santé et Bonheur
Les Remèdes de
L'ABBE WARRÉ



LE MARCHE | Prix payés | THE MARKET

SEMAINE FINISSANT LE 30 JUIN 1928

WEEK ENDING JUNE 30th 1928

PRODUITS DIVERS

Coopérative Fédérée de Québec

114 RUE ST-PAUL-EST, MONTRÉAL

Prix de remise pour la semaine finissant le 23 juin 1928

BEURRE

Table with 2 columns: Butter grades (Spécial pasteurisé, No 1, No 2) and prices (36c, 35c, 34c).

FROMAGE

Table with 3 columns: Cheese types (Blanc, Spécial, Coloré) and prices (21 1/4c, 21c, 20c).

Table of various products including Eggs, Pains, and Maple Sugar with prices.

Table of Volailles Vivantes (Poules, Pigeons, Lapins) and Broilers with prices.

Table of Sirop d'érable (Maple Syrup) in various quantities and prices.

Table of ANIMAUX ABATTUS (Meat) including Veaux, Porc frais, and Fresh Pork.

Table of Sirop d'érable (Maple Syrup) in cases and barrels.

Table of DIVERS (Miscellaneous) including Laine, Peaux, and Hides.

ANIMAUX ABATTUS

Les prix sont bons La demande est excellente

Profitez des conditions actuelles pour vendre les sujets que vous destinez au marché.

La Coopérative met à votre disposition les meilleurs débouchés possibles; elle est en mesure de vous faire obtenir les plus hauts prix.

Préparez une expédition. Ne retardez pas.

ANIMAUX VIVANTS

Large table listing prices for various live animals including Pores vivants, Veaux de lait, and Moutons.

MARCHÉ DE LA COOPÉRATIVE FÉDÉRÉE DE QUÉBEC - A QUÉBEC -

Table listing market prices for various products like Eggs, Lards, and POULETS ABATTUS.

OEUFs! OEUFs!

Prix à la hausse Les œufs sont rares

Une clientèle de choix et un marché très avantageux nous permettent de vous faire les remises les plus élevées.

Suivez le marché et comparez nos prix avec ceux des autres. De cette comparaison vous pourrez voir quels avantages il y a à vendre en coopération.

Demandez nos caisses, étiquettes et papeterie d'expédition.

Coopérative Fédérée de Québec, 130 St-Paul Est, Montréal.

Section des cours signifi

BEURRE

Le marché au beurre a été... L'augmentation de la dema...

Le marché anglais a été... hausse dans les prix.

Avec la diminution des... depuis le commencement de...

FROMAGE

Le marché au fromage a... Cependant, aucun change...

Actuellement, nous pouv... pour le fromage coloré 1/4 de...

Avec la demande actuelle... stable est à prévoir pour d'i...

OEUFs (Québec)

Les meilleures qualités d'œ... plus en plus rares sur le marc...

OEUFs (Montréal)

Le marché aux œufs conti... ferme et les prix n'ont pas s...

Toutefois on nous laisse... verrons les prix monter quel...

Les cultivateurs peuvent d... que nous aurons une améliora...

Afin d'améliorer la qualité... nous leur conseillons fortem...

celle des nids. Beaucoup d'œ... être classés inférieurement, u...

FÈVES

Pas de changements sur c... nous sommes sous l'impressi...

Les courtiers semblent éprou... difficulté à s'approvisionn...

POIS

Les prix se maintiennent... tion que nous devons avoir d...

Les pois se font de plus...

LA COOPÉRATIVE FÉDÉRÉE DE QUÉBEC

FOURNIT LES COMMENTAIRES SUIVANTS SUR LES MARCHÉS

Section des cotisations.

SEMAINE DU 22 AU 29 JUIN 1928

BEURRE

Le marché au beurre a été plus ferme. L'augmentation de la demande de la part des entrepreneurs a été de nature à raffermir les prix. Une hausse de $\frac{1}{4}$ c la livre a été enregistrée dans les prix.

Le marché anglais a été ferme avec hausse dans les prix. Le marché américain a quelque peu faibli.

Avec la diminution des arrivages depuis le commencement de la saison, et le peu de stock disponible, un marché stable est à prévoir pour d'ici quelques jours.

FROMAGE

Le marché au fromage a été ferme. Cependant, aucun changement important à noter dans les prix.

Avec la hausse de la semaine dernière, la demande a quelque peu ralenti au début de la semaine et les achats ont été plutôt limités. Cependant, au cours des derniers jours, les opérations du marché anglais ont été plus considérables et notre marché s'est raffermi.

Actuellement, nous pouvons obtenir pour le fromage coloré $\frac{1}{4}$ de cent la livre de plus que pour le fromage blanc. Nous conseillons à nos expéditeurs la fabrication du fromage coloré afin de bénéficier de cette prime.

Avec la demande actuelle, un marché stable est à prévoir pour d'ici quelques jours.

ŒUFS (Québec)

Les meilleures qualités d'œufs se font de plus en plus rares sur le marché. Les réceptions ont diminué et la production en campagne semble être moins forte. La demande continue à être très bonne, ceci est dû sans doute à ce que le prix des viandes est plutôt élevé. Il n'y a pas de doute que si la production continue à diminuer, que les prix des meilleures qualités d'œufs vont encore monter. Nous prévoyons un marché ferme avec une tendance à la hausse.

ŒUFS (Montréal)

Le marché aux œufs continue à être ferme et les prix n'ont pas subi de changements au cours de la dernière semaine, malgré que nous ayons enregistré une certaine baisse dans les arrivages.

Toutefois on nous laisse croire que nous verrons les prix monter quelque peu au cours de la semaine prochaine, à moins que les conditions actuelles ne changent considérablement. La demande est forte et les expéditions qui nous arrivent de la campagne suffisent à peine pour satisfaire aux commandes qui nous sont envoyées.

Les cultivateurs peuvent donc compter que nous aurons une amélioration dans les prix d'ici à quelque temps.

Afin d'améliorer la qualité de leurs œufs, nous leur conseillons fortement de voir à la propreté de leur poulailler ainsi qu'à celle des nids. Beaucoup d'œufs doivent être classés inférieurement, uniquement à cause de leur saleté. Ceci est naturellement préjudiciable pour les cultivateurs qui se voient ainsi frustrés d'une partie de leurs revenus et ceci, en général, pour l'unique cause de malpropreté. Que l'on n'expose pas non plus les œufs à la chaleur ou aux rayons directs du soleil.

FÈVES

Pas de changements sur ce marché, et nous sommes sous l'impression que nous n'en aurons pour quelque temps encore. Les conditions présentes sont absolument les mêmes que celles de ces derniers mois et quoiqu'il n'y ait pas d'amélioration immédiate à prévoir, on croit généralement que nous sommes à peu près à l'abri d'une hausse.

Les courtiers semblent éprouver quelque difficulté à s'approvisionner, mais les stocks dont on peut disposer seront tout probablement suffisants pour attendre la nouvelle récolte.

POIS

Les prix se maintiennent. Pas d'indication que nous devions avoir de baisse; tout au contraire l'impression générale semble devoir nous porter à croire qu'une hausse pourrait fort bien être possible. Cependant nous ne la croyons pas encore immédiate ni même sûre.

Les pois se font de plus en plus rares

pendant, du moins ceux de bonne qualité, et les consommateurs qui se montrent assez difficiles pourraient bien être cause de quelques changements de prix avant que la nouvelle récolte ne soit prête pour la mise en vente.

Il est fort difficile de trouver des pois garantis comme étant bien cuisants et de ce fait on ne peut guère éviter une hausse, semblerait-il; c'est du moins ce que se plaisent à répéter les courtiers.

ANIMAUX VIVANTS

Les arrivages, au cours de la semaine dernière, sur les deux marchés de Montréal, se chiffraient comme suit: 1521 bêtes à cornes, 4320 veaux, 4213 porcs, 1483 moutons et agneaux.

Pratiquement tous les animaux que l'on offrait en vente venaient des pâturages et leur moyenne en qualité était plutôt faible. Les ventes se sont faites d'une manière assez active, mais les prix offerts étaient à peu près 50 sous de moins que la semaine précédente.

BÊTES À CORNES

Les bons bouillons se sont vendus jusqu'à \$11.00; ceux de qualité moyenne de \$9.50 à \$10.00 et la majorité de ceux qui étaient de qualité ordinaire rapportaient aux alentours de \$9.00.

Un lot de génisses d'assez bonne qualité et de jeunes vaches fut payé \$9.25. Les bonnes vaches se vendaient à peu près \$8.00 ou \$8.25; les moyennes \$7.00 et les maigres mal préparées de \$5.00 à \$6.00.

Les bœufs furent payés de \$5.50 à \$8.00, mais la moyenne se tint plutôt entre \$6.00 et \$7.00.

VEAUX

Les prix offerts et payés pour les veaux se sont maintenus passablement fermes; il fut payé toutes sortes de prix allant de \$5.60 jusqu'à \$11.00, quelques-uns de choix se rendant même à \$13.00. Ceux qui avaient été nourris au pâturage se payaient à peu près \$7.00.

MOUTONS ET AGNEAUX

Les moutons se vendaient plutôt lentement et les ventes en étaient remises d'une journée à l'autre. Un char fut même expédié en campagne pour y être préparé et fini. Les prix échelonnaient de \$4.00 à \$6.00, la plupart des ventes se faisant par lots mélangés et rapportant de \$5.00 à \$6.00.

Les agneaux se sont vendus de \$14.00 à \$17.00. Ceux qui étaient d'une bonne qualité moyenne rapportaient \$16.50 sans classification et les autres de moins bonne qualité aux alentours de \$15.50.



VOTRE cuisine peut être en ville peu importe où se trouve le reste de votre maison! L'Air-O-Gas fait entrer le gaz chez-vous, partout où vous vous trouvez. Pas d'installation. Ce poêle fait son propre gaz.

Le dernier perfectionnement sur l'Air-O-Gas est un Allumoir Instantané qui ne demande pas de réchauffage. Seulement qu'une allumette puis un tour de clé... et il s'allume à l'instant. Tous les feux donnent le degré de chaleur pour cuire—la chaleur du gaz—en moins d'une minute.

Modèles et grandeurs pour convenir à tous. Du beau aussi. Finitions blanc-neige, gris français, noir velouté et garnitures miroitant le nickel. Demandez une démonstration à votre marchand. Ecrivez-nous pour avoir la circulaire explicative et les prix. Adressez Dept. 3123.

THE COLEMAN LAMP & STOVE CO. LTD.
Rue Queen E. & Ave Davies,
Toronto, Canada.

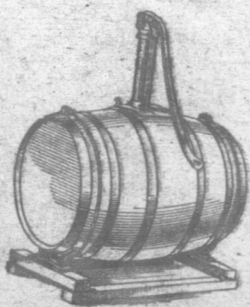
VOLAILLES VIVANTES

La situation actuelle sur ce marché nous porte à donner le conseil suivant aux expéditeurs de volailles vivantes: Que l'on apporte une attention spéciale à la préparation des volailles que l'on désire envoyer sur les marchés. Il vaut parfois mieux de leur donner une petite chance de se mettre un peu plus de chair et de graisse sur les os que de les envoyer dans des conditions d'embonpoint qui ne conviennent pas aux acheteurs. Les effets du peu de qualité sont vraiment déplorables et occasionnent parfois des baisses à des moments où on serait en droit de s'attendre à tout autre chose. C'est un peu le cas actuellement. Nous avons eu une baisse sur le marché des volailles vivantes alors que la demande est bonne et que les arrivages ne sont pas trop élevés pour satisfaire à cette demande. Il n'y a aucune autre raison que celle de la qualité. Ainsi qu'on peut le constater l'influence du producteur est celle qui, dans l'occurrence, pourrait faire le plus pour améliorer la situation.

MACHINES D'ARROSAGE NIAGARA

A MOTEUR, A TRACTION ET A MAIN

Machines faites pour donner du service



Arrosoirs à moteurs pour fruits et légumes—Arrosoirs à traction pour patates et légumes

Liqui-duster NIAGARA—le roi des arrosoirs—Arrosoirs à mains de toutes sortes et de toutes grandeurs

Les machines Niagara sont tout ce que vous pouvez souhaiter de mieux en fait de construction de service et d'opération sûre en même temps qu'économique.

Elles sont faites pour durer et pour donner le maximum de service avec le minimum de dépenses et de travail.

Utilisez les produits et les poisons Niagara. 19 années d'expérience et de recherches en ont fait les meilleurs agents de protection contre les insectes et les maladies qui s'attaquent à vos récoltes.

Demandez nos listes de prix et nos circulaires; elles représentent pour vous une source de renseignements précieux.

NIAGARA BRAND SPRAY COMPANY, LTD.

Coopérative Fédérée de Québec

130 St-Paul Est - - Montréal

Seuls distributeurs pour la province de Québec.

NET

1928

ANTS

Veaux de chair

la livre
No 1... 6c
No 2... 5½c

Spring Lambs
la livre
17c
16c
15c
13c

Sheep

5½c la lb.
5½c "
4½c "

Steers

11½c a lb.
10½c "
9½c "
8½c "
7½c "
6½c "

animaux vivants à Coopé-
de Québec, Montréal
St-Charles, Montréal, et
à Case postale 326

DE QUÉBEC

atins de Québec

16: la lb.
15 "

14½ "

engraissés au lait.

15: la lb.
13c "
10c "

09c "

07c "

ccursale de Québec

FS!

ont rares

vantageux nous
vées.

ceux des autres.
avantages il y a

d'expédition.

Montréal.

5

5

5

Le marché de la Coopérative Fédérée de Québec

130 rue St-Paul Est, Montréal, Case postale 326.

Dépt. d'achats

Adressez votre correspondance à notre casier postal.

Les prix ci-dessous sont ceux en vigueur aujourd'hui. Ils sont sujets à changement sans avis.
Mode de paiement: traite, ou mieux, argent comptant avec la commande.

FARINES

A pain	le sac.	A engrais	le 100 lbs.
Crème de l'Ouest, 1ère patente	\$3.95	Farine engrais commune	\$2.75
Castle 2ème patente	3.65	Spécial	
Winnipeg (forte à boulanger)	3.55		
A pâtisserie:		Gruau D'avoine (sac en jute de 90 lbs)	\$3.90
"Silver Moon"	\$3.90		

ENGRAIS ALIMENTAIRES

Simples		Composés:	
Son	\$35.00	Moulée spéciale:	
Gru Rouge	37.00	Pour les veaux (50 lbs)	\$2.00
Gru Blanc (middlings)	43.00	Moulées Monarch:	
Tourteaux de lin	2.90	Pour poussins (au début)	\$4.15
Blé d'Inde rond	2.20	Pour les poulets	3.75
Blé d'Inde moulu	2.30	Pour engraisser	2.90
Blé d'Inde cassé	2.30	De luzerne très fine	2.25
Moulée d'avoine pure	2.65	Pour activer la ponte	3.10
Moulée d'orge pure	2.65	Grains Monarch:	
Avoine d'alimentation No 1	2.35	Pour poulets, (Chick feed)	\$3.40
Blé, engrais No 6, standard	2.35	Pour volailles	3.10
		Pour développer les poulets	3.20

Ces prix s'appliquent à des commandes par wagons complets de 500 sacs ou plus. Pour quantité moindre, ajoutez 15c par sac. Fret payable de Montréal.

GRAINS ALIMENTAIRES

AVOINE	Exp. Imm.	Blé No 5	1.20
No 2 C.W. standard	75c	Blé No 6 Standard	1.15
No 2 C.W. tough	73c	Blé à engrais standard	1.09
No 3 C.W. standard	72c	(Avec fret local)	
No 3 C.W. tough	70 1/2c	Blé d'Inde Américain Dexter	1.14
No 1 d'alimentation standard	70c	exp. immédiate.	
No 1 "tough"	69c	Blé d'Inde Argentin, expédition	
No 2 "stand"	69c	en juillet et août	1.09
No 2 "tough"	68 1/2c	(avec balance fret de l'Ouest)	
Orge No 3 C.W. standard	1.03	Ces prix sont par minot.	
Orge No 4 C.W.	1.02	F. A. B. Montréal, avec fret local	
Orge à engrais	1.00		

Les prix des grains sont pour chars complets en grenier. Les secrétaires de coopératives sont priés de communiquer avec nous à nos frais, pour s'assurer que les prix que nous publions sont encore en vigueur, avant de grouper leurs commandes.

INSECTICIDES DE QUALITÉ "NIAGARA"

BOUILLIE SOUFREE (En Poudre)		SULFATE DE CUIVRE (Cristaux)	
"Wet-Tex" (empoisonnée)		Le 100 lbs.	
Paquet de 8 lbs.	0.12 1/2 lb.	En barils de 450 lbs.	7.25
		Moindres quantités	8.50
BOUILLIE SOUFREE (liquide)		EMULSO	
Baril de 40 gals. (mesure impériale)		Emulsion d'huile que l'on peut mélanger à l'eau	
	9.65 par baril	Barils en bois de 40 gals.	32.00 le baril
Bidon de 5 gals.	2.80 par bidon	Bidon de 5 gals.	6.50 le bidon
ARSENATE DE PLOMB		ACCESSOIRES	
En Poudre		Fusils d'arros. disques et rondelles	
le 100 lbs.		Fusils doubles d'arrosage	
Baril de 100 lbs ou 25 paq. de 4 lbs.	18.50	Boyau pour haute pression (300 lbs.)	
Caisse de 50 lbs ou 10 paq. de 5 lbs.	18.50	Boyau spécial pour pompes à main (200 lbs.)	
Caisse de 25 lbs ou 5 paq. de 5 lbs.	18.50	Prix fournis sur demande pour manomètre, extensions, contrôle de distribution, engins, bougies d'allumages, etc., etc.	
Caisse de 24 lbs ou 24 paq. de 1 lb.	22.00	VERT DE PARIS	
ARSENATE DE CHAUX		Le 100 lbs.	
En Poudre		100 lbs. baril en acier	
Baril de 100 lbs.	9.75	50 "	26.10
Caisse de 50 lbs. (10 paq. de 5 lbs.)	9.75	25 "	27.00
Caisse de 25 lbs. (5 paq. de 5 lbs.)	9.75	12 "	27.15
Caisse de 25 lbs. (25 paq. de 1 lb.)	14.35	5 " Boîte en fer blanc	29.70
SULFATE DE NICOTINE 40		1 "	30.15
Bidon de 10 lbs.	11.50	1 "	28.35
Boîte de 2 lbs.	3.00	PREPARATIONS POUR SAUPOUDRAGE	
Boîte de 1/2 lb.	1.15	D-1 Soufre Plomb	
"COPOSPRAY"		D-2 Soufre Plomb	
BOUILLIE BORDELAISE AMELIOREE		D-3 Soufre pour saupoudrer	
Sans Poison		D-7 Force simple pour patates	
100 lbs en baril	10.40	D-8 Force double pour patates	
100 " (10 paquets de 10 lbs)	11.25	D-11 Nicotine Contact	
50 " en baril	10.40	D-13 Prép. spéciale pour brûlure	
50 " (5 paquets de 10 lbs)	11.25	Kolodust (sans poison) pr pommes	
25 " en baril	12.65	Kolodust (avec poison) pr pommes	
30 " (6 paquets de 5 lbs)	17.45	Copodust (sans poison) pr légumes	
12 " (12 paquets de 1 lb.)	20.25	Copotex (avec poison) pour légumes	
"COPOKIL"		ARROSOIRS ET MACHINES A SAUPOUDRER	
BOUILLIE BORDELAISE AMELIOREE		Arrosoirs "BEAN" toutes grandeurs.	
Avec poison		Machines à saupoudrer "NIAGARA" à main ou à moteur.	
100 lbs. en baril	12.95	Demandez Catalogues	
100 " (10 paquets de 10 lbs)	13.75	Souffleur "Niagara" pour saupoudrer \$25.00	
50 " en baril	12.95	Tous les prix sont F. A. B. nos entrepôts MONTREAL.	
50 " (5 paquets de 10 lbs)	13.75		
25 " en baril	15.00		
30 " (6 paq. de 5 lbs. à la caisse)	20.00		
12 " (12 paq. de 1 lb. à la caisse)	22.75		

PROVISIONS POUR LA MAISON

BEURRE:	Boîte de	Prix	SIROP D'ÉRABLE
Pasteurisé, pains 1 lb.	50lbs	39c	Bidon d'un gallon (Qualité Choix) \$2.00
Pasteurisé, solide	56 "	38 1/2c	Bidon de 80 onces
No 1 (choix), pains 1 lb.	50 "	38c	Bidons de 37 onces
No 1 (choix), solide	56 "	37 1/2c	
FROMAGE:	la lb.		Ces deux derniers bidons sont hermétiquement fermés et conservent indéfiniment au sirop sa saveur et son bon goût.
Fromage coloré en meules d'environ 20 lbs.		22c	SUCRE D'ÉRABLE PUR:
En meules de 5 lbs.		25c	Pain 1 lb.
Fromage fort, blanc, en meules de 80 lbs.		26c	" 2 à 3 lbs.
Fromage fort, blanc, par morceau		27c	SAINDOUX PUR:
Fromage d'Oka en meules de 5 lbs.		37c	Seaux de 20 lbs.
"Kraft"		33c	Tinnettes de 60 lbs.
Fromage Casino, en meule de 5 lbs.		28c	Boîtes de 56 lbs.
Fromage Gruyère canadien, en morceaux de 5, 10, 15 lbs et plus.		25c	Boîtes de 50 lbs, en pains de 1 lb.
CEUFS:	la douzaine		Caisse de 60 lbs, en chaud. de 3lbs.
Frais Extras		40c	Caisse de 60lbs, en chaud. de 5lbs.
Frais Premiers		35c	Caisse de 60lbs, en chaud. de 10lbs
Frais second.		31c	GRAISSE COMPOSÉE:
Ces œufs sont en caisse de 30 douzaines et la caisse est donnée gratuitement.			Chaudières de 20 lbs
*Fèves (Par poches de 120 lbs) la lb.		7 1/2c	Tinnettes de 60 livres
Blanches No 1		7 1/2c	LARD SALÉ
Par quantité de 5 poches ou plus		7c	Gras 30 à 40 morceaux 200 lbs
Par quantité de 10 poches et plus		6 3/4c	Gras de dos 40 à 50 morceaux 200 lbs
*Pois (Par poches de 120 lbs) la lb.		5 1/2c	Demi baril 100lbs 40 à 50 morceaux
No 1 garantis bien cuisants		6c	Gras d'épaule 25 à 35 morceaux 200 lbs
Par quantité de 5 poches et plus		5 1/2c	JAMBONS
Par quantité de 10 poches ou plus		5 1/2c	Jambons Fesses— 8 à 14 lbs.

SPECIAL

Miel Caisnes	Blanc	Ambré	Brun
4 chaud., 2 1/2 lbs.	13c		
2 chaud., 5 lbs.	12c	11c	10 1/2c
6 chaud., 10 lbs.	11 1/2c	10 1/2c	10c
Chaudières 30 lbs.	11c	10c	9 1/2c
Chaudières 60 lbs.	9 1/2c	8 1/2c	

Les chaudières de 2 1/2, 5 et 10 livres se vendent par caisses de 60 livres c'est-à-dire 24, 12 et 6 chaudières.

GAZOLINE FÉDÉRÉE... 20c 1 gal.

"PÉTROLE FÉDÉRÉE... 20 1/2c le gal.	F. A. B. Montréal.	Clous Ordinaires	A finir	Galvanisés
En barils d'environ 45 gallons chacun.		1"	\$4.72	\$5.22
HUILES		1 1/2"	4.62	5.22
En barils d'environ 45 galls.		1 3/4"	4.36	4.86
Huile à cylindre à vap. Fédérée le gal.	85c	1 1/2"	4.00	4.50
Huile à cylindre à vap. Fédérée.	60c	1 3/4"	3.94	4.44
Huile à cylindre à vap. Fédérée.	50c	2"	3.79	4.29
Huile à séparateur à bras.	40c	2 1/2"	3.74	4.24
Huile à séparateur à vapeur.	60c	2 3/4"	3.48	3.98
Huile à séparateur à vapeur.	65c	3"	3.48	3.98
Huile à engin à gazoline.	48c	3 1/2"	3.37	3.87
Huile à engin à gazoline.	43c	3 3/4"	3.32	3.82
Huile à engin à gazoline.	36c	4"	3.27	3.77
Huile à tracteur.	80c	4 1/2"	3.22	3.72
Huile à moteur, 1ère qualité légère, médium, Pesante.	70c	5"	3.22	3.72
Huile à transmission.	65c	5 1/2"	3.22	3.72
Huile à harnais.	65c	6"	3.22	3.72
Huile à harnais, bidon de 1 gal.	\$1.10			
Graisse à essieux:				
Caisse de 36-1 lb.	\$4.65 la caisse			
Caisse de 24-3 lb.	8.50 la caisse			
Caisse de 12-5 lb.	7.10 la caisse			
Chaudières de 10lb.	1.20 la chaudière.			
Chaudières de 25lbs.	2.50 la chaudière.			
Graisse à Godet (Cup Grease)				
Caisse de 36-1lb.	\$6.55 la caisse			
Caisse de 24-3lb.	11.60 la caisse			
Caisse de 12-5lb.	9.00 la caisse			
Chaudières de 10 lbs.	1.30 la chaudière.			
Chaudières de 25 lbs.	3.00 la chaudière.			

Le "Bulletin de la Ferme"

Rédaction et Administration
37 rue de la Couronne, Édifice Guillemette
Revue publiée par le "Bulletin de la Ferme" Ltée.
Imprimée par "Le Soleil" Ltée.
Téléphone, 2-4257 - Case Postale 229

LA

Section des achats.

PORCS

Les porcs se sont tout juste nivelés des prix de la semaine. Les sujets lourds, manquant de fini et comprenant les lots mélangés de sujets de bonne se payaient \$12.25 à \$12.50.

Les truies furent l'objet que peu plus actives et plus fermes que la semaine. Les maisons de saison offraient des porcs à \$7.50 ou un peu plus. Les bouchers locaux se sont payés \$9.00 dans certains cas.

LARDS ABATIS

Les conditions sur ce marché sont les mêmes point et prix ne semble pas devoir être amélioré pour quelque temps. Le marché se ressent de quelques conditions qui règnent sur le marché.

Les cultivateurs feraient profiter des conditions présentes trop escomptées sur les lards de l'avenir. Il est évident que nous attendons de monter, ou pour le moins ne faudrait pas se laisser aller à une baisse trop avancée. Les lards sont possibles, ne l'oublions pas. Cependant les conditions des plus encourageantes et réellement avantageuses.

VEAUX ABATIS

La demande qui existe sur le marché de veaux abattus se maintient et nous ne voyons pas de changements à faire sur le marché. Les indications nous permettent de prendre de part et d'autre l'impression que les prix ne vont pas encore pendant que nous ne sommes pas baissés immédiates. Toute la semaine, il y aurait à craindre que le résultat d'un relâchement de la préparation des sujets. L'effet nuisible, aussi fera-t-il.

BROCHE A CLÔTURE

Les prix de la broche à clôture ont varié depuis assez longtemps. Nous sommes sous l'impression que pas nous attendre à du marché.

Les ventes continuent à nombreuses expéditions semaine pour les différents marchés de la province et les commandes d'arriver d'un peu partout.

Nous conseillons fortement à nos clients de se trouver dans la broche à clôture, de trop à la légère et sans consulter les listes de prix de ceux qui posent d'acheter. Il y a encore beaucoup de ceux qui se rendent que peu. Tous les vendeurs aux mêmes prix et il y a encore à ne pas se laisser tromper de la qualité: toutes les choses que le prix qui doit être compte dans nos calculs.

TÔLE

Les constructions à la tôle ont été, cette année, une occasion considérable de la part de nous en jugeons, par la quantité de tôle qui a été vendue saison dernière.

Ce matériel a, peut-être passé encore, été l'objet de ténacité sur nos marchés. Les expéditions ont été très fortes l'on commence à être un peu saison, il se fait encore quelques expéditions considérables.

Il n'y a guère de changement de prix et nous ne pensons que nous devons avoir du rapport. Bien que nous voyons des changements de prix occasionnels n'y a pas lieu d'attribuer une baisse ou à une hausse, de des changements que nous devons placer dans des conditions. Le ton général du marché semblement depuis quel...

LA COOPÉRATIVE FÉDÉRÉE DE QUÉBEC

Fournit les commentaires suivants sur les marchés

Semaine du 22 / 29 Juin 1928

Section des achats.

PORCS

Les porcs se sont tout juste maintenus au niveau des prix de la semaine précédente. Les sujets lourds, manquant quelque peu de fini et comprenant les jeunes truies, se sont vendus aux alentours de \$12.00. Des lots mélangés de sujets de qualité assez bonne se payaient \$12.25 et les bons lots \$12.50.

Les truies furent l'objet de ventes quelque peu plus actives et les prix étaient plus fermes que la semaine précédente. Les maisons de saison offraient pour ces dernières \$7.50 ou un peu plus, pendant que les bouchers locaux se sont rendus jusqu'à \$9.00 dans certains cas.

LARDS ABATTUS

Les conditions sur ce marché sont toujours à leur même point et la fermeté des prix ne semble pas devoir subir d'affaiblissement pour quelque temps encore. Ce marché se ressent quelque peu des conditions qui règnent sur le marché des porcs vivants.

Les cultivateurs feraient donc bien de profiter des conditions présentes et de ne pas trop escompter sur les hausses probables de l'avenir. Il est vrai que si nous pouvons nous attendre à voir les prix monter, ou pour le moins se maintenir, il ne faudrait pas se laisser aller à un optimisme trop avancé; les surprises sont toujours possibles, ne l'oublions pas.

Cependant les conditions actuelles sont des plus encourageantes et les prix sont réellement avantageux.

VEAUX ABATTUS

La demande qui existe pour les veaux abattus se maintient et nous n'avons pas de changements à faire remarquer sur ce marché. Les indications que nous avons pu prendre de part et d'autre nous laissent sous l'impression que les prix se maintiendront encore pendant quelque temps et que nous ne sommes pas exposés à des baisses immédiates. Toutefois, ainsi qu'on le sait, il y aurait à craindre la réaction qui pourrait résulter d'un relâchement dans la préparation des sujets. Ceci aurait un effet nuisible, aussi fera-t-on bien d'y voir.

BROCHE A CLOTURE

Les prix de la broche à clôture n'ont pas varié depuis assez longtemps et nous sommes sous l'impression que nous ne devons pas nous attendre à du nouveau sur ce marché.

Les ventes continuent à être fortes. De nombreuses expéditions se font chaque semaine pour les différentes régions de la province et les commandes ne cessent pas d'arriver d'un peu partout.

Nous conseillons fortement aux cultivateurs, qui se trouvent dans le cas d'acheter de la broche à clôture, de ne pas y aller trop à la légère et sans consulter ici et là les listes de prix de ceux de qui ils se proposent d'acheter. Il y a des économies à faire pour ceux qui se renseigneront quelque peu. Tous les vendeurs ne vendent pas aux mêmes prix et il y aurait aussi lieu de voir à ne pas se laisser tromper sous le rapport de la qualité: toutes les broches ne sont pas également bonnes et il y a autre chose que le prix qui doit entrer en ligne de compte dans nos calculs.

TÔLE

Les constructions à la campagne auront été, cette année, une occasion de dépense considérable de la part des cultivateurs si nous en jugeons, par la quantité très forte de tôle qui a été vendue au cours de la saison dernière.

Ce matériel a, peut-être plus que par le passé encore, été l'objet de beaucoup d'activité sur nos marchés. Les ventes et les expéditions ont été très fortes, et bien que l'on commence à être un peu avancé dans la saison, il se fait encore chaque semaine des expéditions considérables pour la campagne.

Il n'y a guère de changements dans les prix et nous ne pensons réellement pas que nous devions avoir du nouveau sous ce rapport. Bien que nous voyons des changements de prix occasionnels, ici et là, il n'y a pas lieu d'attribuer la chose à une baisse ou à une hausse, ce ne sont là que des changements que font certains vendeurs placés dans des conditions spéciales. Le ton général du marché n'a pas changé sensiblement depuis quelques semaines.

CHARBON

Le marché au charbon attire de plus en plus l'attention. L'activité devient de plus en plus grande à mesure que nous avançons vers les chaleurs. C'est quand on a chaud qu'il faut penser au froid qui s'en vient. Les prix sont actuellement à leur plus bas niveau, nous disant ceux qui prétendent être au courant des conditions de ce marché; c'est dire que ceux qui veulent faire leur approvisionnement à l'avance feraient bien de ne pas retarder trop longtemps avant de placer leurs commandes.

C'est ce que font nombre de gens de la campagne, qui s'y prennent de bonne heure afin de n'être pas surpris par les hausses que nous ne manqueront pas d'avoir plus tard. A ceux donc qui prévoient devoir acheter du charbon d'ici à quelque temps, nous croyons devoir dire qu'ils ont peut-être intérêt à ne pas remettre trop longtemps cet achat.

INSECTICIDES

Nous sommes en pleine lutte contre les insectes et les maladies qui s'attaquent aux plantes et le marché des poisons dont on se sert pour faire cette lutte s'en ressent considérablement puisque les ventes et les expéditions sont très fortes. Nous ne sommes pas loin de croire que l'année 1928 fera époque dans les annales agricoles en ce qui concerne l'intérêt croissant que les cultivateurs prennent à cette question qui est relativement nouvelle encore pour la plupart.

L'usage des insecticides se généralise de manière vraiment extraordinaire. Anciennement on ne connaissait guère que le Vert de Paris et maintenant la liste des poisons dont on se sert est d'une longueur et d'une variété capables d'embarrasser même les gens habitués à ces termes. Aussi croyons-nous que les cultivateurs auraient avantage à consulter leur Agronome, qui pourrait leur donner de précieux renseignements, non seulement sur la manière de se servir des poisons qu'on leur offre, mais encore sur ceux qui sont de nature à répondre le plus efficacement à leurs besoins.

FICELLE D'ENGERBAGE

Le nombre considérable de demandes de renseignements que nous recevons au sujet de la ficelle d'engergage nous a décidé à en dire un mot ici. Il y a, en effet, une baisse assez sensible dans les prix de cet article. Nous conseillons aux cultivateurs de ne pas acheter sans avoir consulté à différentes sources les prix que l'on demande. Ils n'ont rien à perdre en ce faisant, tout au contraire.

Toutefois, au sujet de la baisse survenue, nous croyons devoir ajouter que les gens qui doivent acheter feraient bien de ne pas trop retarder leurs achats, car rien ne nous garantit que nous soyons à l'abri d'une hausse: donc un homme averti....

L'achat en groupe ou en coopération est de nature à faire obtenir des réductions, aussi conseillons-nous aux cultivateurs d'une même localité de s'entendre pour faire venir ensemble leurs commandes de ficelle d'engergage.

Recette du bonheur conjugal

Mettes d'abord dans un bocal
Deux ou trois livres d'espérance.
Puis vous y joindrez un quintal
De petits soins de complaisance.
Une mesure de bonté,
Un quarton de confiance,
A discrétion de la gaieté,
Quatre cents pots d'obésité,
Cinq ou six livres de dévouement,
Et, crainte de monotonie,
Ajoutez à la bonne humeur
Deux livres de bonne folie.
Quant au sel, n'en mettez qu'un grain,
Car si vous passiez l'ordonnance,
Au lieu d'une fine, il faudrait bien
En mettre deux de pénirose.
Cuire le tout à petit feu,
D'une chaleur bien soutenue.
Qu'amour et amitié tous deux
Vous ne perdrez jamais de vue.
Vous obtiendrez par ce moyen
Une pâte très tendre, bien durcie,
Dont la dose, chaque matin,
Suffit, pour embellir la vie.

Si vous avez des animaux ou n'importe quel à vendre ne perdez pas votre temps à chercher un acheteur. Mettez une petite annonce dans le "Bulletin de la Ferme". C'est infallible.

Nous achetons la Crème et les Oeufs à l'année

NOUS PAYONS DE HAUTS PRIX

ECRIVEZ-NOUS

J. Joubert
LIMITEE

4141 rue St-André

MONTREAL

CULTIVATEURS

OBTENEZ LES PLUS HAUTS PRIX DU MARCHÉ

EXPÉDIEZ VOTRE CRÈME A

LA LAITERIE CHAMPLAIN Ltée

Paiements faits promptement.

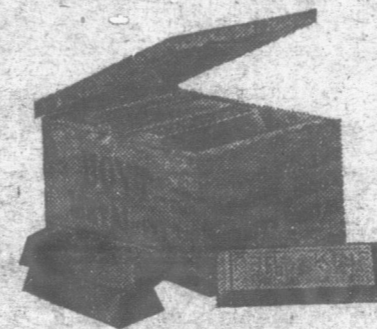
Faites l'essai de quelques envois.

Vous aurez entière satisfaction.

LA LAITERIE CHAMPLAIN LIMITEE

180 rue Dorchester,

QUEBEC, P. Q.



FROST KING BABBITT

(METAL ANTI-FRICTION)

Pour n'importe quelle machine

Spécialement composé pour moulins à battre et autres machines sur la ferme. Donnera parfait service. Aussi pour haute vitesse et ouvrage dur.

Pour prix à Québec, écrivez à

RAILWAY AND POWER ENGINEERING CORPORATION

68 rue St-Antoine, Montréal.

TORONTO

HOYT METAL COMPANY MONTREAL

ONT.

OF CANADA LIMITED

QUE.



Pourquoi Êtes-vous Souffrant?

Les impuretés dans le système sont la cause de la plupart des maux communs.

Ces impuretés ne peuvent être expulsées que lorsque les organes sont en bonne condition. Le

NOVORO

Du DR. PIERRE

à la réputation d'agir sur ces organes, les aidant à rejeter les matières empoisonnées, et inutiles.

La Première Bouteille Prouvera Son Mérite. C'est un vieux remède herbeux ne contenant que ce qui fera du bien au système.

Ne le demandez pas aux droguistes, il n'est fourni que par des agents spéciaux. Pour plus de renseignements, adressez-vous à
DR. PETER FAHRNEY & SONS CO.
2501 Washington Blvd. CHICAGO, ILL.
(Déposé en vertu de tous droits au Canada.)

OXYMEL (à l'Eucalyptus)

C'est le nom d'un remède très doux et des plus efficaces pour toux, bronchites, coqueluche; soulage beaucoup les personnes souffrant d'asthme. Si votre pharmacien ou épicer ne l'a pas, écrivez directement: P. LaRose, 128 rue Gamier, Québec.
50 sous la bouteille, par la poste 60 sous.

Les petites annonces du "Bulletin de la Ferme" sont lues chaque semaine par 26,000 cultivateurs.

SERVEZ-VOUS-EN.

Québec

chats

ALITÉ

LE CUIVRE (Cristaux)

Le 100 lbs. 7.25
à gals. 8.50

EMULSO

que l'on peut mélanger à l'eau
32.00 le baril
6.50 le bidon

CESSOIRS

ques et rondelles. 9.00
fonage. 12.00
pression (300 lbs.)
0.24 le pied
sur pompes à main
0.16 le pied
demande pour manomètre,
de distribution, engins,
es, etc., etc.

LE DEPARIS Le 100 lbs.

26.10
27.00
27.15
29.70
30.15
28.35

ONS POUR SAPOU-

DRAGE

8.15
6.75
3.65
8.70
10.40
16.00
7.60
4.75
7.85
8.70
11.50

MACHINES A SAPOU-

DREK

AN. toutes grandeurs

saupoudrer "NIAGARA" A

andez Catalogues

25.00

sont F. A. B. nos entrepôts

MONTREAL.

lres A finir Galvanisés

1.72	\$5.22	\$7.32
1.62	5.22	7.22
1.36	4.86	7.06
1.00	4.50	6.90
3.94	4.44	6.84
3.79	4.29	6.74
3.74	4.24	Ces prix
3.48	3.98	sont pour
3.48	3.98	barils com-
3.37	3.87	plets de
3.32	3.82	100 lbs.
3.27	3.77	chacun et
3.22	3.72	F. A. B.
1.22		nos entrepôts
1.22		Montréal.
3.22		
3.22		

ER A COUVERTURE

on efficace pour bâtiment

dérée" Papier "CC"

choutés 2 côtés caoutchoutés

rouleau 1 pli \$1.40 le rouleau

rouleau 2 plus \$1.70 le rouleau

rouleau 3 plus \$2.10 le rouleau

s à surface minérale

ou bleuâtre Rouge et vert

08" carrés 18" de large 116" c.

\$2.80 le rouleau \$3.30

rs secs à lambris

eur Paille lourde sèche

livres-Pesanteur 38 livres

00" car. 32" de large 400" car.

\$0.60, le 100 lbs. \$3.30

Bulletin de la Ferme"

tion et Administration

ouronne, Édifice Guillemette

par le "Bulletin de la Ferme" 146c.

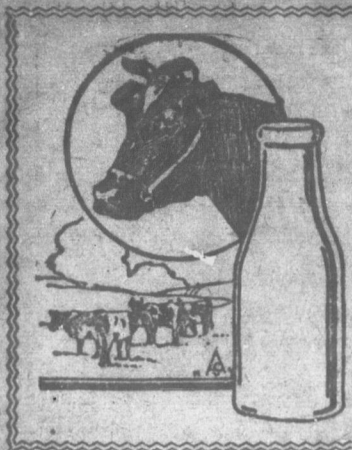
16c par "Le Soleil" 146c.

257 Case Postale 229

5

5

5



18 ANNEES

De bon service à la classe agricole...

CREME

La classe agricole constitue une garantie de premier ordre...

LAITERIE DE QUEBEC 75, Avenue du Sacré-Coeur Qué.

ACHETEZ ET VENDEZ PAR LE MOYEN DES PETITES ANNONCES

Hommes Demandé

AGENTS.—Devenez indépendants, vendant la grande ligne Pilleysan...

AGENTS.—Enfin une découverte.—Une préparation merveilleuse collant véritablement les crevures...

REPRESENTANT DEMANDE dans chaque paroisse, pour vendre nos paratonnerres "Security"...

VENDEURS ET VENDEUSES demandés pour vendre à domicile dans les campagnes...

DIVERS

APICULTEURS.—Profitez-en. Jeunes reines italiennes provenant de ruchers ayant produit une moyenne de 378 sections par ruche...

APICULTEURS.—Augmentez votre récolte en diminuant l'essaimage. Pour cela achetez des reines italiennes de choix à \$1. chacune...

A VENDRE.—Un engin International Mogul, de huit C.V. sur camion, aussi batteuse avec camion et souffleur fonctionnant ensemble...

A VENDRE.—Lapins Chinchilla et Angora, Chats sauvages, Renards noirs argentés et enragés...

BOTTINES—jambières, culottes, chemises, imperméables, couvertures de lit, selles, tentes, provenant du surplus de l'armée...

BOGHEIS DE PROMENADE de toutes sortes et de tous modèles fabriqués par The Canada Carriage Company Limited...

CREDIT FONCIER FRANCO-CANADIEN.—Etabli en 1880. Actif \$51,700,000. Prêts sur première hypothèque. Taux avantageux...

HARNAIS A BRETÈLES GARANTIS.—Valeurs exceptionnelles. Harnais doubles spécialement montés sur cuir...

MESDAMES.—Pourquoi garder des poils disgracieux sur le visage et le corps, quand vous pouvez vous en débarrasser radicalement...

LA CHASSE AUX RENARDS VOUS INTERESSE-T-ELLE?—Pouvez-vous prendre des renards au piège et les garder vivants?...

MYSTÈRES! MAGIE! FARCES!—Garçons filles, devenez membres du club curieux "Mystères et Magie"...

PASTILLES "MAGIC" POUR LA VERMINE.—débarrasseront promptement vos volailles des poux, des mites et de la vermine...

POUR RIRE.—Douze nouveaux tours de Magie avec gros catalogue, farces, attrapes, secrets, comédies, illusions, réceptions: 10 cents...

TABAC CANADIEN, en feuille, haché et cigares, dont le prix défie toute concurrence...

TABAC NATUREL, Canadien en feuilles et haché ainsi que cigares. Echantillon 1-20 et liste de prix, 10 cts...

TABAC CANADIEN.—En feuille et haché, au plus bas prix. Demandez ma liste de prix et échantillon 10 sous...

TABLETTES TOUSSINE POUR LES CHEVAUX; contre: Toux, gourme et souffle; excellentes pour l'appétit purifier le sang et faire mourir l'agent jeter les vers...

VOULEZ-VOUS RIRE.—Demandez Oracle de mariage, 15 cents, avec catalogue français; farces, monologues, chansons, livres rares, curieux, magie...

ARGENT A PRETER

SUR HYPOTHEQUES et autres garanties à la ville ou à la campagne, aux particuliers, fabriques et municipalités, aux taux de 5%, 6% et 7% suivant les garanties offertes...

Animaux à Vendre

A VENDRE.—Un taureau Jersey canadien, âgé de deux ans, très bon sujet. S'adresser à David Mathieu, St-Jules, Cte Beauce, P. Q.

A VENDRE.—Taureau Ayrshire de treize mois mère qualifiée, très bonne provenance. Aussi quelques très bons sujets mâles Yorkshire du 5 avril. Prix raisonnables. La Ferme Bellevue, St-Hyacinthe, P. Q.

AYRSHIRE A VENDRE.—Femelles de tous âges, choix complet sur taureaux de 1, 2 et trois ans; quelques veaux mâles de qualité. Troupeau complètement accredité. Visiteurs bienvenus. J. P. Beauchemin, Ferme St-Blain, Verchères, P. Q.

A VENDRE.—Bœufs Ayrshire un an et deux ans. Taureaux 2 ans et trois ans avec enregistrements. J.-A. Fontbrant, St-Guillemme Upton, Cte Yamaska, P. Q.

ELEVEZ DES RENARDS ARGENTES.—Achetez vos sujets reproducteurs d'éleveurs expérimentés. Termes faciles. Facile à élever. Laissez-nous vous aider à vous établir. Nous achetons toutes les peaux que vous pouvez nous fournir. Valley Silver Fox Farm, St-Stephen, N.-B.

LAPINS CHINCHILLA.—De tous âges. Très bons reproducteurs. S'adresser à Amédée Talbot, Lyster Sta., Cte Mégantic, P. Q.

POUR RENSEIGNER LES PRODUCTEURS

Prix du marché à Montréal

DERNIÈRE HEURE

Table listing market prices for various goods: Beurre Frais (Special pasteurized, No 1, No 2), Fromage (Blanc et, Coloré), Foin (No 2, No 3), Oeufs (Frais spéciaux, Frais extras, etc.), Patates locales, Patates Nouveau Brunswick, etc.

Volailles à Vendre

10,000 poussins d'un jour de la race Plymouth Rock Barré, coquets et poulottes, sujets d'élite sélectionnés pour la ponte...

A VENDRE.—Coehets reproducteurs Leghorn Blanches, pur sang, nés le 12 mars 1928, provenant de très bonnes ponduses de 200 œufs et plus...

PINTADES CANARDS PEKIN ou Roten \$4.00 le couple. Poule d'un an Leghorn Blanche ou brune \$1.00 l'unité...

POUSSINS d'un jour à vendre à des prix raisonnables, provenant de ponduses accouplées à des coqs à haut record de ponte. Un prix spécial pour une grande quantité...

FERMES, BEURRERIES, FROMAGERIES

A VENDRE.—Magnifique ferme de 5 acres par 20 avec très bonne maison et bâtisses de première classe, électricité et eau partout au robinet...

BELLE FERME à vendre à sacrifice pour cause de santé, 300 acres de bonne terre, 50 en bois, magnifique sucrerie, sources d'eau dans chaque pâturage...

FERME.—Belle terre planche et améliorée, vendre, dans les Cantons de l'Est; capable de garder 35 à 40 vaches...

FERME.—210 acres de terre, bâtisses modernes, électricité partout, eau à la chaudière; un mill et demi du village Compton...

TERRE.—A vendre, 100 acres de terre avec sucrerie 2,200 chaudières, évaporateur, 300 cordes de bois de pulpe, à 10 arpents de l'église...

TERRE A VENDRE.—Bâtis à l'entrée du village, 150 arpents en culture et 80 arpents de bois avec sucrerie. Site idéal fournissant les avantages de la campagne et ceux du village...

Si vous avez des animaux ou n'importe quel à vendre ne perdez pas votre temps à chercher un acheteur. Mettez une petite annonce dans le "Bulletin de la Ferme". C'est infallible.

TOMBER D'UN MAL

Des centaines d'épileptiques ont retrouvé la santé grâce au fameux EPILEXITE—Traitement scientifique et rationnel, facile à suivre à la maison et peu dispendieux.

GRATIS.—Sur réception de 25 centimes pour emballage et transport nous vous expédierons une bouteille échantillon et livret donnant le mode de traitement.—S'adresser à

RUMAX COMPOUND REG'D Casier Postal 711 Québec

A VENDRE

Plusieurs terres avec bâtisses, Conditions avantageuses.

PAIEMENTS FACILES

S'adresser à:

P. BLANCHET

St-Moise, Québec

TARIF POUR LES ANNONCES CLASSIFIEES

Pour une annonce de 25 mots ou moins—50c. Pour une annonce de plus de 25 mots, comptez 50 sous pour les premiers 25 mots et un sou pour chaque mot en plus de 25.

IMPORTANT.—Nous ne tenons pas de comptabilité pour les petites annonces classifiées. L'argent doit nécessairement accompagner la copie et les instructions. Prière d'en tenir compte afin d'éviter tout retard dans la publication.

Los Angeles est la ville des Etats-Unis où l'on divorce le plus. Il n'est pas que le monde des artistes de cinéma, où les mariages ont généralement un caractère provisoire, qui soit cause de ce record...

Dans une pharmacie: —J'ai un cor qui me fait horriblement souffrir, avez-vous quelque bon remède à me recommander? —Parfaitement, Madame. J'ai une pommade excellente qui fera disparaître votre cor radicalement. Un de mes clients s'en sert depuis quinze ans et n'en veut pas d'autre.

—Et voici, Madame, l'acte de décès de ma femme... —Très bien, très bien... C'est déjà une excellente chose.

LA LOI

Consultations légales, par

AVIS IMPORTANT.—Nos confrères de tenir compte des règlements peuvent bénéficier de ces renseignements doit être pondant est abonné: 20 Les q tin: 30 Nos avocats consultants usuelles, concernant les lois q traordinaires, ou qui nécessit le correspondant et les avoca édate par lettre, nos avocats co

TAXE ET LOTS SANS CHEMIN O. C.)—Q. Je possède un lot de terrain où il n'y a pas de chemin pour les produits. Je constate que la man charge destinée sur ces lots. Somme de payer les dites taxes?

R. La corporation municipale de incorporation scolaire, peut charger tous les lots de terre qui se trouvent éparté bien que ces lots n'aient. Conséquent, il ne reste qu'une pour notre correspondant, c'est de la te signée par tous les intéressés de min dont ils ont besoin. Dans l'inte lots sont enclavés, notre correspond sans causer de dommages de passé voisine, pour atteindre le chemin pu

VIOLATION DE DOMICILE.—(Rég. S.)—Q. Pendant notre absence, trois individus ont pénétré dans la maison sans que nous n'en ayons eu connaissance. Nous avons un recours contre eux?

R. Il y a violation de domicile et de tances nous conseillons à notre cor porter plainte contre les fauteurs c devant un magistrat de police.

ACCIDENT DU TRAVAIL.—(Rég. S.)—Q. En construisant une grange vriers s'est fait couper le bust d' mais pas coupable d'aucune néglige de l'accident a-t-elle des droits conts

R. D'après la loi des accidents d' qu'elle est actuellement, il n'y a pas notre correspondant échappe à la légalité s'il n'est pas entrepreneur de question. Dans les circonstances s'il défense sérieuse contre toute attac réclamer des dommages, il est bier pour tomber sous la loi des accident faut qu'il y ait l'élément de spéculatio que la bâtisse reconstruite par l'enr le but de faire un profit sur les rec qui ne paraît pas exister dans le prés

MINEUR.—(Réponse à P. F.)—file de 18 ans peut-elle s'engager e respectable sans le consentement d dans ce cas son patron peut-il réu qu'il lui doit?

R. Une jeune fille de 18 ans peut une famille respectable pour travail droit de poursuivre personnellem faire et sans autorisation de persn gages ne lui sont pas payés. Cepen ne oublier que le père a des droits mineur non pas en ce qui concerne ce qui concerne le fait d'obliger s' rer chez lui jusqu'à sa majorité.

A PROPOS D'ELEVAGE.—(Rég. S.)—Q. J'ai un cheval reproducteur dans le cours de 1926, un de mes v mandé les services de cet animal. de donner un certificat à ce sujet v deux ans que ce voisin s'est adressé mais obligé de donner un certificat p der un montant quel qu'il soit?

R. Il ne paraît pas que notre puisse refuser un certificat deman peut reconnaître le fait dont il est qu

INTERET ET BILLET.—(Répons Ai-je le droit de réclamer l'intérêt s ne mentionne pas l'intérêt mais d dont quelques-uns n'ont pas ét payés?

R. Lorsque l'on n'y a pas d'intérêt un billet promettre le droit de ré et ne peut être exoré que lorsque le et payable. Alors cet intérêt n'y est un taux de 5% par an.

DRAINAGE SUR LE TERRAIN (Réponse à X.)—Q. Ai-je le droit intéressés que le drainage qu'ils ont cinéraire ne doit pas déverser du chemin?

Les yeux des enfants

requiert e

Quand les yeux des enfants par la poussière de blanc d'

fatigués par l'étude, appliqu gouttes de l'innoffensive Mur a rien de pareil pour gardé yeux clairs, brillants, en santé soucieuses appliquent Murine Provision pour un mois ne c sous. Essayez-la.



DUCTEURS
tréal

26 1/2 la livre.
36 1/2 la livre.
35 1/2 la livre.
34 1/2 la livre.

Coloré:—
21 1/2 la livre.
21c la livre.
20c la livre.

50 à \$13.50 la tonne.
00 à \$12.00 la tonne.

39c la douzaine.
36c la douzaine.
31c la douzaine.
26c la douzaine.

85-90c par 80 lbs.
85-90c
90-95c
\$1.05-1.10
89c par 90 lbs.
85-90c
95-1.00

LA LOI POUR TOUS

Consultations légales, par Charles-F. Letarte avocat du barreau de Québec

AVIS IMPORTANT.—Nos correspondants que cette page intéresse sont instamment priés de tenir compte des règles suivantes établies par le journal: 1o Seuls les abonnés peuvent bénéficier de ce service de consultation: c'est pourquoi toute demande de renseignements doit être signée, afin que nous puissions constater si le correspondant est abonné; 2o Les questions doivent être adressées directement au Bulletin; 3o Nos avocats consultants ne sont tenus de répondre qu'aux questions ordinaires usuelles, concernant les lois qui gouvernent les choses de la vie rurale. Les cas extraordinaires, ou qui nécessiteraient une longue étude, sont choisis à traiter entre le correspondant et les avocats; 4o Si le correspondant désire une réponse immédiate par lettre, nos avocats consultants peuvent exiger des honoraires.

TAXE DE LOTS SANS CHEMIN.—(Réponse à O. C.)—Q. Je possède un lot de terre dans un endroit où il n'y a pas de chemin pour transporter les produits. Je constate que la municipalité nous charge de taxes sur ces lots. Sommes-nous obligés de payer les dites taxes?

R. La corporation municipale de même que la corporation scolaire, peut charger des taxes sur tous les lots de terre qui se trouvent dans la municipalité bien que ces lots n'aient pas de chemin. Conséquemment, il ne reste qu'une chose à faire pour notre correspondant, c'est de faire une requête signée par tous les intéressés demandant le chemin dont ils ont besoin. Dans l'intervalle et si les lots sont achetés, notre correspondant a le droit sans causer de dommages de passer sur la terre voisine, pour atteindre le chemin public.

VIOLATION DE DOMICILE.—(Réponse à A. B.)—Q. Pendant notre absence, trois individus se sont introduits chez nous, ont mis le désordre dans la maison sans cependant voler quoi que ce soit. Avons-nous un recours contre eux?

R. Il y a violation de domicile et dans les circonstances nous conseillons à notre correspondant de porter plainte contre les auteurs de ce désordre devant un magistrat de police.

ACCIDENT DU TRAVAIL.—(Réponse à O. P.)—Q. En construisant un garage un de mes ouvriers s'est fait couper le bout du pouce. Je ne suis pas coupable d'aucune négligence. La victime de l'accident a-t-elle des droits contre moi?

R. D'après la loi des accidents du travail, telle qu'elle est actuellement, il n'y a pas de doute que notre correspondant échappe à la responsabilité légale s'il n'était pas entrepreneur de la bâtisse en question. Dans les circonstances s'il y a lieu à une défense sérieuse contre toute attaque tendant à réclamer des dommages, il est bien entendu que pour tomber sous la loi des accidents du travail il faut qu'il y ait eu un élément de négligence, c'est-à-dire, que la bâtisse reconstruite par l'entrepreneur dans le but de faire un profit sur la reconstruction ce qui ne paraît pas exister dans le présent cas.

MINURE.—(Réponse à F. P.)—Q. Une jeune fille de 18 ans peut-elle s'engager dans une famille respectable sans le consentement de son père et dans ce cas son patron peut-il retenir le salaire qu'il lui doit?

R. Une jeune fille de 18 ans peut s'engager dans une famille respectable pour travailler et elle a le droit de posséder personnellement son salaire et sans autorisation de personne lorsque ses gages ne lui sont pas payés. Cependant il ne faut pas oublier que le père a des droits sur son enfant mineur non pas en ce qui concerne le salaire, mais en ce qui concerne le fait d'obliger sa fille à demeurer chez lui jusqu'à sa majorité.

A PROPOS D'ELEVAGE.—(Réponse à M. L.)—Q. J'ai un cheval reproducteur enregistré et dans le cours de 1926, un de mes voisins m'a demandé les services de cet animal. Suis-je obligé de donner un certificat à ce sujet vu qu'il y a dix-huit ans que ce voisin s'est adressé à moi. Si je suis obligé de donner un certificat puis-je demander un montant quel qu'il soit?

R. Il ne paraît pas que notre correspondant puisse refuser un certificat demandé puisqu'il ne peut reconnaître le fait dont il est question ici.

INTERET ET BILLET.—(Réponse à T. B.)—Q. Ai-je le droit de réclamer l'intérêt sur un billet qui ne mentionne pas l'intérêt mais des régularités et dont quelques-uns n'ont pas été entièrement payés?

R. Lorsque l'on n'a pas d'intérêt mentionné sur un billet promissaire, le droit de réclamer un intérêt ne peut être exercé que lorsque le billet est échu et payable. Alors cet intérêt n'y est exigible qu'à un taux de 5% par an.

DRAINAGE SUR LE TERRAIN D'AUTRUI.—(Réponse à X.)—Q. Ai-je le droit d'avertir des intéressés que le drainage qu'ils ont fait autour de leur cimetière ne doit pas déverser dans le fossé du chemin?

R. La loi des véhicules moteurs de la province de Québec fixe certaine taxe aux propriétaires de véhicules moteurs dont le poids dépasse une limite fixée. Nous ne croyons pas que la corporation puisse imposer aucune taxe que celle que le gouvernement impose aux propriétaires des camions dont il s'agit et qu'ils n'ont pas le droit sous prétexte que ces camions sont très lourds d'interdire la circulation sur le chemin public.

A PROPOS DE CLOTURE.—(Réponse à X.)—Q. Nous avons une clôture qui longe une route. Cette clôture en vertu d'un procès-verbal appartient à des propriétaires qui possèdent des parts de route et qui sont supposés de la construire et de l'entretenir. Or l'ancien propriétaire du terrain en question a toujours entretenu cette clôture à ses propres frais. Qui est responsable des réparations nécessaires à la dite clôture?

R. Le fait qu'un propriétaire a pendant un temps déterminé entretenu une clôture ne donne pas le droit d'obliger ce propriétaire de continuer à remplir une obligation à laquelle la loi ne le condamne pas. Conséquemment nous croyons que notre correspondant peut se prévaloir du règlement municipal qui oblige les contribuables tenus aux parts de route à remplir toutes les charges que leur impose le dit règlement.

VENTE DE TERRAIN ET COUPE DE BOIS.—(Réponse à H. L.)—Q. J'ai acheté une terre dans laquelle le vendeur n'a fait aucune réserve. Cependant je suis informé qu'il avait vendu la coupe du bois sur une certaine étendue à une compagnie qui vient maintenant exercer ses droits. Puis-je réclamer paiement à mon profit de la part de la compagnie à laquelle ce droit a été consenti?

R. Evidemment que tous les droits du vendeur sur une propriété sont transmis par la vente à l'a-

Gens de la campagne et du district

FAITES IMPRIMER

—AU—

"SOLEIL"

Nos prix sont bas!

—DEMANDEZ NOS COTATIONS

LE SOLEIL LTEE
(Département de l'Imprimerie)

NOUS METTONS A VOTRE DISPOSITION UN SERVICE D'IMPRESSIONS

des mieux outillés de la ville — pouvant exécuter tous genres d'impressions tels que:

Brochures—rapports—factures catalogues—en-têtes de lettres—circulaires enveloppes—factures—etc., etc.

OBSTRUCTION DANS UN COURS D'EAU.—(Réponse à A. L.)—Q. Je possède un fossé le long du chemin public ou plutôt de la clôture du chemin que l'entretien en bon état; le fossé de clôture est à la charge de mon voisin. Comme ce fossé est bouché de débris qui s'amoncellent à cet endroit, ces eaux inondent mon terrain. Quels sont mes droits?

R. Tous les cours d'eau municipaux doivent être tenus libres de tout obstacle qui empêche ou gêne l'écoulement des eaux, depuis le premier jour de mai au 31 octobre suivant. Conséquemment si le cours d'eau en question est en mauvais état notre correspondant a le droit de s'adresser à l'inspecteur municipal et de porter plainte à ce sujet. Dans le cas de négligence l'inspecteur municipal après avis peut procéder suivant les articles 505 du code municipal.

CHEMIN PRIVE.—(Réponse à A. M.)—Q. Un propriétaire qui est obligé de la clôture et au fossé pas de sortie est-il obligé à la clôture et au fossé?

R. Lorsqu'il s'agit d'un chemin privé la loi municipale n'a pas à intervenir en ce qui concerne les fossés et les clôtures. Cette question doit être réglée entre les voisins et les personnes intéressées au chemin privé dont il est question.

A PROPOS DE RENTE.—(Réponse à A. J.)—Q. Un père a donné ses biens à son fils avec l'entente que lui et sa femme devaient recevoir leur rente à titre d'aliments sur la terre qu'ils ont ainsi donnée. Le donataire peut-il exiger que sa belle-mère concubine dans la donation ne puisse avoir la dite rente en dehors du terrain et de la maison ainsi donnée?

R. Il est indubitable que la belle-mère doit se conformer aux conditions dans la donation car cette dernière n'a pas été acceptée que conformément aux termes de l'acte de donation. Dans les circonstances nous conseillons à notre correspondant d'offrir à sa belle-mère de continuer les termes mêmes de l'acte en question. Le droit d'individu quelconque doit être toujours considéré suivant les termes mêmes de l'acte ou du contrat. Conséquemment il est bien inutile d'envisager une autre situation que celle fixée par l'acte de donation puisque comme nous l'avons dit, le contrat fait la loi des parties.

ELEVAGE DES ANIMAUX SAUVAGES.—(Réponse à M. T.)—Q. Nous avons captivé un certain nombre de jeunes renards que nous gardons dans un parc dans le but d'en faire l'élevage. Avons-nous un droit de conservation de la loi de la chasse, et dans ce cas comment devons-nous faire pour obtenir du gouvernement le droit de les garder?

R. Toute personne a le droit de captiver des animaux sauvages pour les garder, mais dans ce cas elle doit suivre la loi de la chasse et de pêche obtenir un permis du ministre pour garder ces animaux. Evidemment ces bêtes doivent être captivées dans le temps ou la chasse est permise après avoir obtenu le permis en question. Ajoutons que la chasse au renard est autorisée entre le premier jour de mars de l'année et le premier jour de novembre de la même année. Il paraît donc que la capture faite par notre correspondant n'est pas contraire aux lois établies et que si le lui reste que d'obtenir un permis de garder ces animaux vivants.

A PROPOS DE VENUE.—(Réponse à J. A. S.)—Q. Je possède un terrain que je voudrais faire vendre par l'entremise d'un notaire. Comme ce dernier ne trouve pas d'acheteur depuis assez longtemps, puis-je également porter cette vente à un autre notaire?

R. Tout dépend de l'entente qui a été faite entre notre correspondant et le notaire pour la vente de sa propriété. S'il s'agit d'une entente par écrit, notre correspondant ne peut prendre la propriété avant l'expiration du temps fixé sur l'écrit, d'un autre côté si l'entente a été verbale ou qu'il n'y a pas eu de termes fixés dans le contrat, nous sommes d'opinion que notre correspondant peut aviser le notaire par une notification verbale ou écrite qu'il remettra la propriété en vente à un autre individu.

SALAIRE.—(Réponse à P. R.)—Q. Un individu a travaillé pendant plusieurs mois pour un patron et ce dernier lui a payé le temps fait au mois de janvier dernier. Après le mois de janvier et même patron, bien qu'il n'eût payé que le salaire convenu a refusé de payer le salaire convenu prétendant que précédemment il lui avait payé une somme supé-

rieure à celle qu'il devait. A-t-il le droit d'agir ainsi?

R. Il serait pour nous important de savoir s'il existe un contrat écrit entre le patron de notre correspondant et ce dernier. En effet, s'il n'y a pas de contrat écrit, notre correspondant a peu de chance de se faire rembourser la somme qui lui est due, depuis le dernier règlement. Le code civil refuse à l'intéressé de faire une preuve sur une somme supérieure à \$50.00. Si notre correspondant est engagé à tant par jour, il lui sera permis de faire la preuve verbale de son engagement; mais s'il était engagé à plus de \$50.00 par mois, cette preuve lui est interdite. Quant à la somme payée avant le premier janvier il semble que le patron en la payant a reconnu par le fait même les conditions de l'engagement jusqu'à cette date.

CONTRIBUTION MENSUELLE.—(Réponse à H. L.)—Q. Il y a tout près de deux ans que mon fils fréquente l'école du village, et comme je n'étais pas propriétaire la municipalité scolaire m'a obligé à payer une contribution. Depuis le mois d'avril, j'ai acquis un immeuble dans la municipalité mais je n'y réside pas. Quels sont mes droits?

R. Nous comprenons que notre correspondant peut être soumis à la contribution mensuelle mais cela jusqu'à ce qu'il soit entré sur le rôle d'évaluation comme propriétaire. Dans les circonstances, nous croyons que notre correspondant devra sans délai faire les démarches voulues auprès du secrétaire-trésorier de la corporation municipale afin qu'il soit porté sur le rôle de la dite municipalité en sa qualité de propriétaire. Evidemment, il devra d'ici à ce que ce rôle soit en force payer la contribution dont il s'agit en l'espèce.

CAUTIONNEMENT.—(Réponse à A. L.)—Q. J'ai signé un billet comme endosseur il y a 5 ans, et l'on me demande aujourd'hui de signer un renouvellement de ce billet. Suis-je obligé de le faire, et si je ne le fais pas, puis-je être poursuivi?

R. Il serait important de savoir s'il s'agit d'un billet à demande ou d'un billet payable à date fixe. En effet, s'il s'agit d'un billet payable à date fixe, et que notre correspondant n'ait pas reçu de protêt par notaire à la date de l'échéance du billet, il est complètement libéré de ce billet. D'un autre côté, si l'acte d'un billet à demande cette demande doit être faite dans un délai raisonnable et en pareil cas, à moins que notre correspondant n'ait renoncé au protêt le détenteur du billet avait le droit de protester l'endosseur pour garder son recours contre ce dernier. En effet, le billet promissaire est proscrit par cinq ans, non pas à compter de la date qu'il a été signé, mais à compter de la date de son échéance. Le billet reste donc en force pendant cinq années, mais il n'a son effet légal vis-à-vis de l'endosseur que s'il a été protesté selon la loi.

ANNÉE SCOLAIRE.—(Réponse à R. B.)—Q. Est-il permis aux commissaires d'école de fermer l'école d'arrondissement le 15 juin. Dans la négative, que devons nous faire?

R. En vertu des pouvoirs généraux que leur accorde la loi de l'instruction publique, les commissaires d'école ont le droit de fermer une école en tout temps lorsqu'ils le jugent à propos, en vertu de l'article 2608 code scolaire. Cependant, ils n'ont ce droit que dans le cas prévu dans le dit article, c'est-à-dire, lorsque le nombre des élèves qui fréquentent l'école d'un arrondissement est inférieur à 10, et ont le droit d'assister à l'école. D'autre part, en vertu des règlements scolaires de l'instruction publique, articles 15 et suivants, l'école ne doit pas être fermée avant le premier juin et les commissaires d'école en conséquence n'ont pas juridiction lorsqu'ils sont en dehors des termes contenus dans la loi. Dans les circonstances nous croyons que notre correspondant pour quelques jours de délai ne devrait pas considérer comme une injustice le fait que les élèves sont privés de deux ou trois jours d'école attendu que les commissaires ne sont pas plus intéressés que les autres contribuables à diminuer le nombre d'heures fixées par la loi de l'instruction publique.

VENTE DE BOISSONS ENIVRANTES.—(Réponse à X.)—Q. A qui doit-on s'adresser pour porter plainte contre certains restaurateurs qui vendent des boissons alcooliques le dimanche?

R. Dans le cas d'infraction à la loi des liqueurs les plaintes doivent être faites devant la commission des liqueurs de la province de Québec. Dans les différents districts. En vertu de l'article 42 chapitre 37 de la loi des liqueurs la vente des boissons enivrantes est prohibée les dimanches. Conséquemment, une action peut être intentée pour toute infraction de cette nature.

Les yeux des enfants requiert ce soin

Quand les yeux des enfants sont irrités par la poussière de blanc d'Espagne, ou fatigués par l'étude, appliquez quelques gouttes de l'Inoffensive Murine. Il n'y a rien de pareil pour garder les petits yeux clairs, brillants, en santé. Les mères soucieuses appliquent Murine depuis 1895. Provision pour un mois ne coûte que 60 sous. Essayez-la.



ANNONCES CLASSIFIEES

du

in de la Ferme

de 25 mots ou moins—50c

moins 25 mots et un sou point

de 25. Exemple: Une copie

solde 55c et ainsi de suite.

ne sont comptés avec le texte

ous ne tenons pas de comp-

tes annonces classifiées, l'ar-

gement accompagner la copie

Prière d'en tenir compte afin

à dans la publication.

la ville des Etats-Unis

plus. Il n'est pas que les

des de cinéma, où les

nérallement un caractère

cause de ce record, mais

ent des quatre coins des

reprandre leur liberté.

qui ne perd jamais ses

l'âge moyen des requ-

26 ans. D'après ces mé-

les femmes rousses se-

disposées à rompre les

Quant aux brunes, elles

ois plus que les blondes.

es de Los Angeles, elles

ntes et ont moins de di-

dernières, mais la femme

s, c'est la femme rousse.

macie:

qui me fait horriblement

us quelque bon remède

er?

t, Madame. J'ai une

ente qui fera disparaître

ement. Un de mes clients

quinze ans et n'en veut

ltre, l'acte de décès de ma

rés bien... C'est déjà

ose.

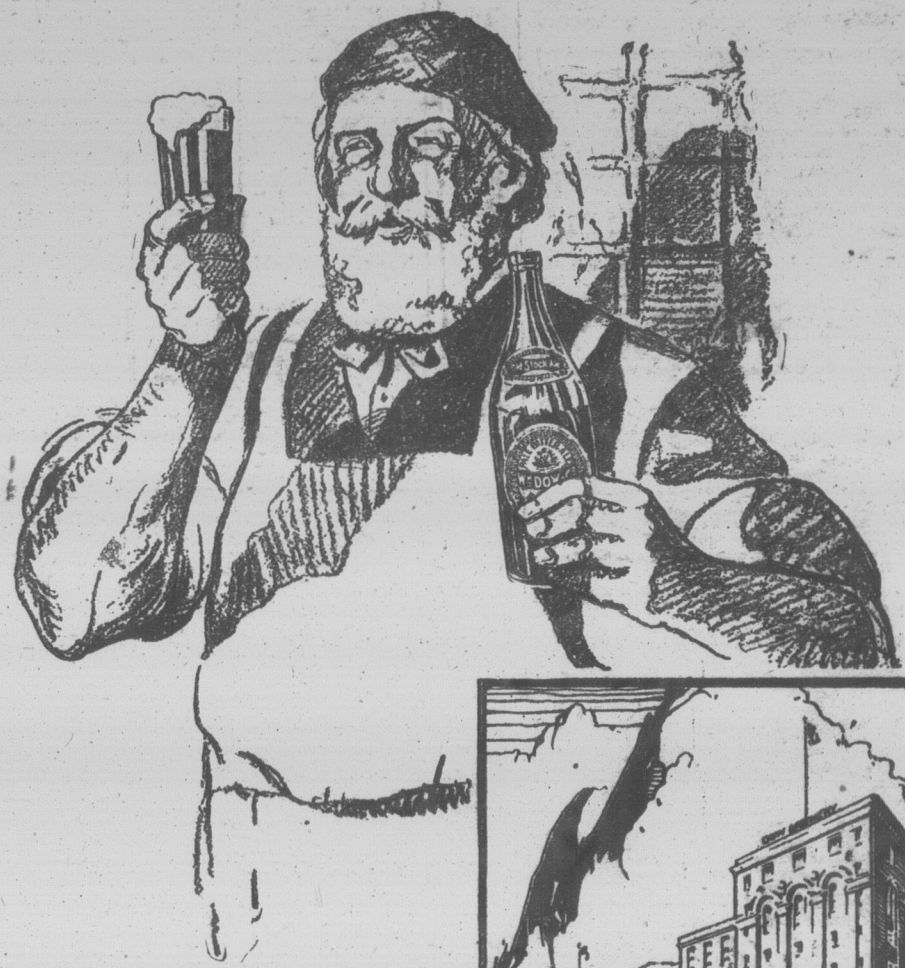
5

5

5

PER
B-226

S



La brasserie la plus moderne
en Amérique

DOW



Old Stock Ale

Mûrie à Point

DOW—Quel nom bref mais vibrant, et que de bonheur il présage. Avec du malt et du houblon de choix, et la maîtrise assurée de brasseurs, dont l'expérience s'est développée de génération en génération, l'on obtient cette bière de qualité dont la saveur persistante flatte si délicieusement le palais. C'est bien ce que le nom de DOW symbolise; une Ale qui est bonne, saine et désaltérante au suprême.

Prime par la Force et par la Qualité!

LE BU
ORGAN
CULTIV
DE PR

Organe offici

Administration et Ré
37 de la Couron
Québec.

VOLUME XVI,

FIG

Il nous
prix

C
sera r
turiers
L
car no
MOD
ou
L

AVIS

N
négo
dans
N

Oo