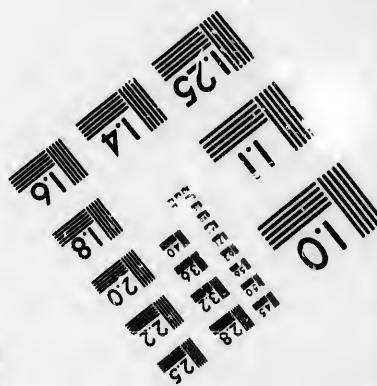
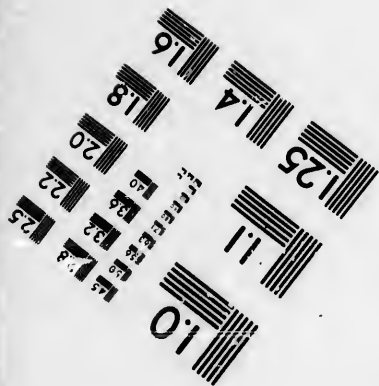
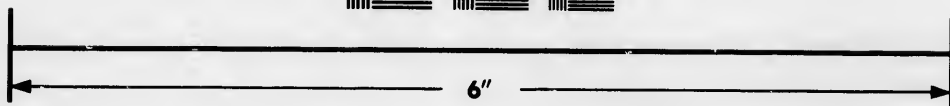
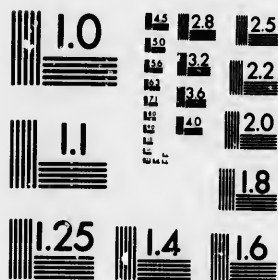


**IMAGE EVALUATION
TEST TARGET (MT-3)**



**Photographic
Sciences
Corporation**

23 WEST MAIN STREET
WEBSTER, N.Y. 14580
(716) 872-4503

**CIHM/ICMH
Microfiche
Series.**

**CIHM/ICMH
Collection de
microfiches.**



Canadian Institute for Historical Microreproductions / Institut canadien de microreproductions historiques

© 1986

Technical and Bibliographic Notes/Notes techniques et bibliographiques

The Institute has attempted to obtain the best original copy available for filming. Features of this copy which may be bibliographically unique, which may alter any of the images in the reproduction, or which may significantly change the usual method of filming, are checked below.

L'Institut a microfilmé le meilleur exemplaire qu'il lui a été possible de se procurer. Les détails de cet exemplaire qui sont peut-être uniques du point de vue bibliographique, qui peuvent modifier une image reproduite, ou qui peuvent exiger une modification dans la méthode normale de filmage sont indiqués ci-dessous.

- | | |
|--|--|
| <input type="checkbox"/> Coloured covers/
Couverture de couleur | <input type="checkbox"/> Coloured pages/
Pages de couleur |
| <input type="checkbox"/> Covers damaged/
Couverture endommagée | <input type="checkbox"/> Pages damaged/
Pages endommagées |
| <input type="checkbox"/> Covers restored and/or laminated/
Couverture restaurée et/ou pelliculée | <input type="checkbox"/> Pages restored and/or laminated/
Pages restaurées et/ou pelliculées |
| <input type="checkbox"/> Cover title missing/
Le titre de couverture manque | <input checked="" type="checkbox"/> Pages discoloured, stained or foxed/
Pages décolorées, tachetées ou piquées |
| <input type="checkbox"/> Coloured maps/
Cartes géographiques en couleur | <input checked="" type="checkbox"/> Pages detached/
Pages détachées |
| <input type="checkbox"/> Coloured ink (i.e. other than blue or black)/
Encre de couleur (i.e. autre que bleue ou noire) | <input checked="" type="checkbox"/> Showthrough/
Transparence |
| <input type="checkbox"/> Coloured plates and/or illustrations/
Planches et/ou illustrations en couleur | <input type="checkbox"/> Quality of print varies/
Qualité inégale de l'impression |
| <input checked="" type="checkbox"/> Bound with other material/
Relié avec d'autres documents | <input type="checkbox"/> Includes supplementary material/
Comprend du matériel supplémentaire |
| <input type="checkbox"/> Tight binding may cause shadows or distortion
along interior margin/
La reliure serrée peut causer de l'ombre ou de la
distorsion le long de la marge intérieure | <input type="checkbox"/> Only edition available/
Seule édition disponible |
| <input type="checkbox"/> Blank leaves added during restoration may
appear within the text. Whenever possible, these
have been omitted from filming/
Il se peut que certaines pages blanches ajoutées
lors d'une restauration apparaissent dans le texte,
mais, lorsque cela était possible, ces pages n'ont
pas été filmées. | <input type="checkbox"/> Pages wholly or partially obscured by errata
slips, tissues, etc., have been refilmed to
ensure the best possible image/
Les pages totalement ou partiellement
obscurcies par un feuillet d'errata, une pelure,
etc., ont été filmées à nouveau de façon à
obtenir la meilleure image possible. |
| <input type="checkbox"/> Additional comments:/
Commentaires supplémentaires: | |

This item is filmed at the reduction ratio checked below/
Ce document est filmé au taux de réduction indiqué ci-dessous.

10X	14X	18X	22X	26X	30X
<input type="checkbox"/>	<input type="checkbox"/>	<input type="checkbox"/>	<input type="checkbox"/>	<input checked="" type="checkbox"/>	<input type="checkbox"/>
12X	16X	20X	24X	28X	32X

The copy filmed here has been reproduced thanks to the generosity of:

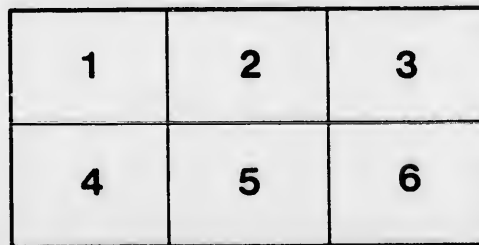
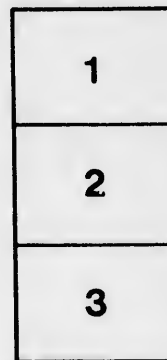
Seminary of Quebec
Library

The images appearing here are the best quality possible considering the condition and legibility of the original copy and in keeping with the filming contract specifications.

Original copies in printed paper covers are filmed beginning with the front cover and ending on the last page with a printed or illustrated impression, or the back cover when appropriate. All other original copies are filmed beginning on the first page with a printed or illustrated impression, and ending on the last page with a printed or illustrated impression.

The last recorded frame on each microfiche shall contain the symbol \rightarrow (meaning "CONTINUED"), or the symbol ∇ (meaning "END"), whichever applies.

Maps, plates, charts, etc., may be filmed at different reduction ratios. Those too large to be entirely included in one exposure are filmed beginning in the upper left hand corner, left to right and top to bottom, as many frames as required. The following diagrams illustrate the method:



L'exemplaire filmé fut reproduit grâce à la générosité de:

Séminaire de Québec
Bibliothèque

Les images suivantes ont été reproduites avec le plus grand soin, compte tenu de la condition et de la netteté de l'exemplaire filmé, et en conformité avec les conditions du contrat de filmage.

Les exemplaires originaux dont le couverture en papier est imprimée sont filmés en commençant par le premier plat et en terminant soit par la dernière page qui comporte une empreinte d'impression ou d'illustration, soit par la seconde page qui comporte une empreinte d'impression ou d'illustration et en terminant par la dernière page qui comporte une telle empreinte.

Un des symboles suivants apparaîtra sur la dernière image de chaque microfiche, selon le cas: le symbole \rightarrow signifie "A SUIVRE", le symbole ∇ signifie "FIN".

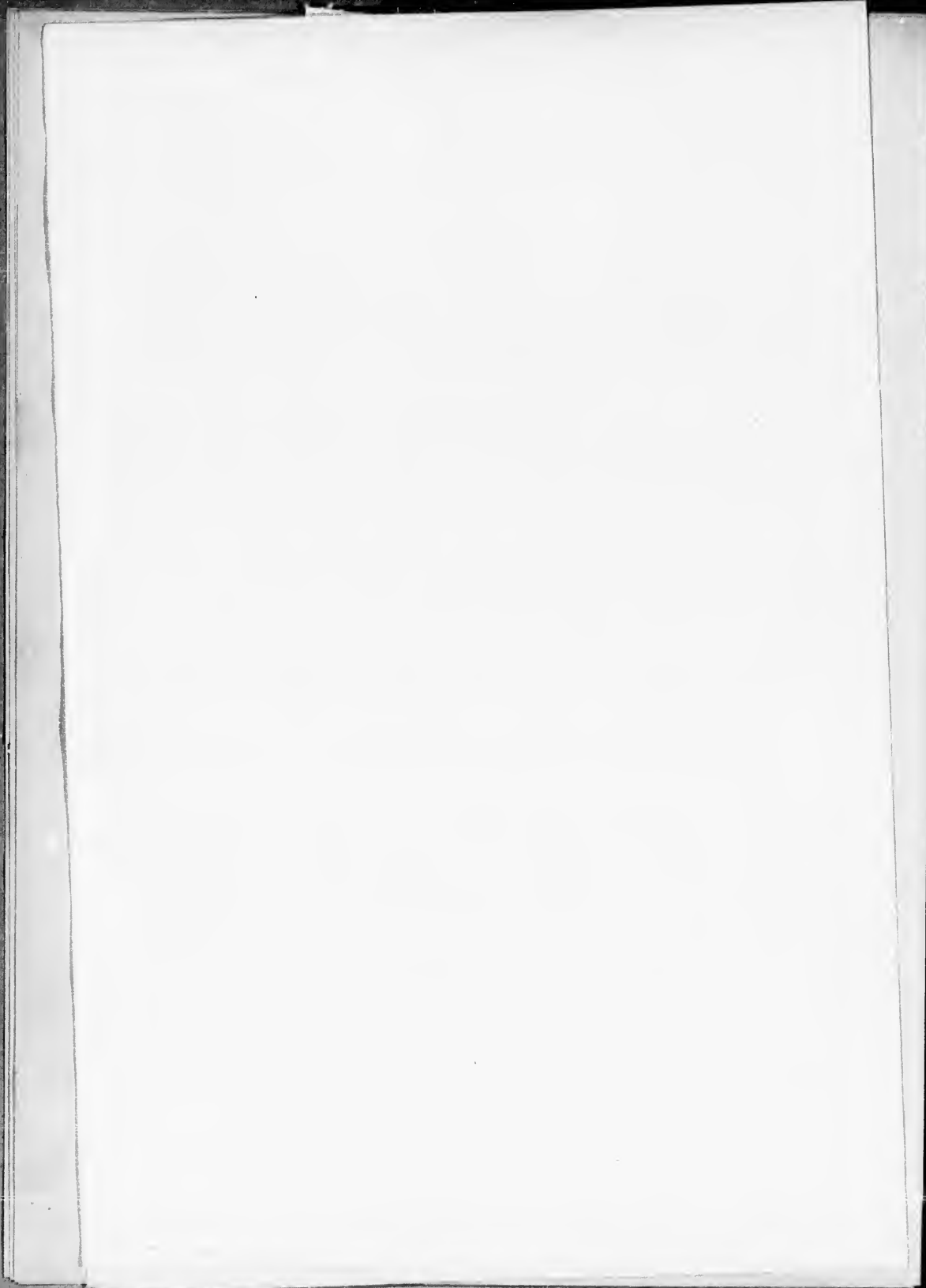
Les cartes, planches, tableaux, etc., peuvent être filmés à des taux de réduction différents. Lorsque le document est trop grand pour être reproduit en un seul cliché, il est filmé à partir de l'angle supérieur gauche, de gauche à droite, et de haut en bas, en prenant le nombre d'images nécessaires. Les diagrammes suivants illustrent la méthode.

errata
to

pelure,
n à



32X



Quelques remarques sur nos Institutions religieuses et en particulier sur le Séminaire de Québec.

Si les Institutions de charité et d'éducation n'existaient pas, ce serait à la ville à les créer et à les entretenir.

Exemple.—Aux Etats, "School tax" dans toutes les villes. En France, en Belgique, en Angleterre, voir si l'Université d'Oxford paie des taxes, etc. En Europe, dans toutes les villes, on fait de grands sacrifices pour appeler ces Institutions; on les loge et on les entretient au dépend de ces villes.

A Québec, ces Institutions existent par la libéralité des fondateurs, et la ville doit être heureuse de n'avoir pas à donner une partie de son revenu pour ces Institutions.

Elles jouissent, il est vrai, des avantages de la municipalité; mais en retour leur existence tout entière est au service du public.

Parmi ces Institutions, les unes sont très-pauvres, et n'existent qu'avec la charité publique; pour elles, c'est donc taxer la charité publique. Les autres sont riches, mais les revenus qui leur viennent de la ville sont taxés comme tous les autres revenus des citoyens; les revenus qui leur viennent d'ailleurs, et qui sont bien plus grands que ceux qu'ils ont en ville, sont tous employés pour l'avantage de la ville; et ce serait par conséquent taxer les revenus qui nous viennent d'ailleurs que d'exiger de nouvelles taxes sur les biens qui ont déjà payé leur contribution dans les localités où elles se trouvent.

Ces Institutions contribuent pour beaucoup au revenu et au développement de la ville. Elles attirent les élèves, les parents, etc, elles dépensent les revenus de leurs fermes, seigneuries, moulins, etc., tout dans la ville de Québec. Inutile de parler des aumônes considérables, des souscriptions dans toutes les calamités, etc., les faits parlent par eux-mêmes.

La ville de Québec, en particulier, est sujette à la taxe des écoles, et, grâce aux Institutions qui donnent l'éducation gratuitement, on n'a pas prélevé jusqu'à présent sur les citoyens cette taxe obligatoire.

Les terrains et bâtisses de ces institutions ne donnent aucun revenu. Les agrandissements qui seront faits par la suite au prix de grands sacrifices et de dévouements héroïques, pour le plus grand bien du public, seraient donc sujets à une nouvelle taxe! Est-ce là encourager l'éducation, la charité, le dévouement?

La Puissance ne met qu'un faible droit sur l'importation des livres et des appareils de science; elle craindrait autrement de décourager l'éducation et la diffusion des lumières.

Le Séminaire de Québec, qui passe pour le plus riche, ne peut suffire à ses grandes dépenses pour le collège et surtout pour l'Université, que par le dévouement et le désintéressement de ses membres, qui, au lieu de recevoir un salaire comme par exemple les membres des Universités McGill ou de Toronto, se contentent de la nourriture et de l'habillement. Le Recteur de l'Université de Toronto reçoit £1000 par an, comme le constatent les comptes rendus au Parlement; le Recteur de l'Université-Laval ne reçoit que la nourriture et le vêtement avec la somme de \$20 par an pour se délasser un peu pendant les vacances.

Une nouvelle taxe prélevée sur le Séminaire de Québec mettrait cet établissement hors d'état d'augmenter sa Bibliothèque et ses Musées et d'ajouter dans les diverses Facultés de l'Université certains Cours dont l'utilité et le besoin se font sentir de plus en plus chaque jour.

Il a fallu cette année diminuer le prix de la Pension et des Cours parce qu'une expérience de 12 ans avait démontré que la grande majorité des Elèves ne pouvaient y atteindre.

Inutile donc de dire que l'Institution pourrait prélever le prix de la taxe nouvelle en augmentant la pension et les cours.

Les Institutions ne font le bien et ne donnent du développement à leur œuvre qu'au prix des sacrifices et du dévouement personnel des individus qui les composent.

Prenons le Séminaire.

1° Les *Agrégés* n'ont que la nourriture et le vêtement, et pour tout salaire, \$20 à chacun pour leur permettre de prendre leur congé en vacances. Nombre 14 @ \$20 \$280 00

2° Les *Auxiliaires* ne sont pas vêtus, on leur donne à chacun \$100. Nombre 9. 900 00

Puis les *Ecclésiastiques* au nombre de 11 à qui nous donnons la nourriture, et pour s'entretenir \$55 605 00

\$1785 00

Qui voudrait se donner pour ce prix, surtout un homme distingué et de mérite comme on en rencontre un grand nombre parmi les hommes dévoués à l'éducation. ?

Que fait le Séminaire pour les Elèves ?

Parmi les *Externes* ceux qui appartiennent à des familles pauvres ne donnent rien du tout. Ceux qui peuvent payer ne donnent que \$1 25. Est-ce payer l'éducation qu'on leur donne ?

On peut donc dire que l'éducation au Séminaire est gratuite pour les *Externes*.

Pour les *Pensionnaires*, ils ne paient que \$100 par année. Il y a eu l'année dernière en moyenne 183 pensionnaires; sur ce nombre, 79 ont eu des secours à un montant total de \$4842 50.

Supposez que les ~~autres~~ autres paient totalement (et il nous faut aussi compter avec des déficits dans notre corporation), nous recevrons \$10400 00

Ajoutons ce que peuvent donner les élèves pauvres qui ont du secours 3057 50

Nous aurons un total de \$13457 50
Voyons ce que peut faire ce faible montant seulement pour l'entretien et la nourriture de la maison en général.

PRINCIPAUX ITEMS.

Bois de chauffage	\$3225 00
Eclairage au gaz	694 08
Engagés du Séminaire	3133 91
Lavage seul	1510 39
Entretien de 14 prêtres y compris le vêtement, etc., et les \$20 de vacances	1348 08
Montant donné aux prêtres auxiliaires et aux ecclésiastiques	1505 00
Assurances	508 90
Taxes de l'eau, etc.	735 00
	<hr/>
	12660 36
	13457 50
	<hr/>
	796 14
	<hr/>
	183
	34
	30
	<hr/>
	247

A peu près \$3 par tête

PRINCIPAUX ITEMS DE LA NOURRITURE.

Bœuf seulement	\$3102 00
Autres Viandes et Poisson	2550 53
Sucre	1578 00
Thé et Café	1058.99
Pain	3461 00
	<hr/>
	11750 52
	<hr/>
	8240 49
	<hr/>
	19991 01
	796 14
	<hr/>
	\$19194 87

Transportons-nous maintenant à l'Université.

1° Au Pensionnat. Nous avons reçu en moyenne 30
élèves qui auraient dû donner \$4800 00
Là-dessus le Séminaire a accordé en bourses et parties de
bourse 1545 64

Balance 3254 36

Or nous avons dépensé pour la nourriture, l'entretien,
le chauffage et l'éclairage 4451 77

Déficit 1197 41

2° A l'Université. Nous avons reçu des élèves tant
externes que pensionnaires, pour les honoraires qu'ils ont à
payer pour cours 3769 35

L'entretien, les serviteurs, le chauffage, l'éclairage, etc. 2518 07
Les Professeurs laïques, Juges, Avocats et Médecins, 10000 00

12518 07

A déduire 3769 35

Balance payée à l'Université par le Séminaire 8748 72

Balance payée au Pensionnat 1197 41

Balance payée au Séminaire 19194 87

Grand total à payer sur les revenus du Séminaire \$29141 00

Or le revenu net que le Séminaire reçoit des 5 maisons
qu'il possède (et pour lesquelles il paie taxe comme tous les
autres propriétaires) est de 3380 77
Les rentes foncières du Saut-au-Matlot se montent à 215 46
Et l'intérêt que nous recevons pour les lods et ventes 2658 24

6254 47

Montant payé pour dépenses totale et générale 29141 00

Déficit total \$22896 53

Le Séminaire doit donc retirer d'ailleurs pour pourvoir à ces
\$22896. De plus il doit pourvoir à l'augmentation des Bibliothèques,
des Musées, des Cabinets de Physique, etc., etc. etc.



