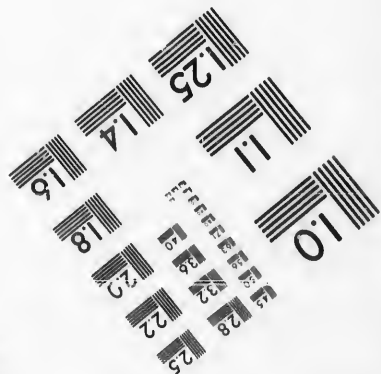
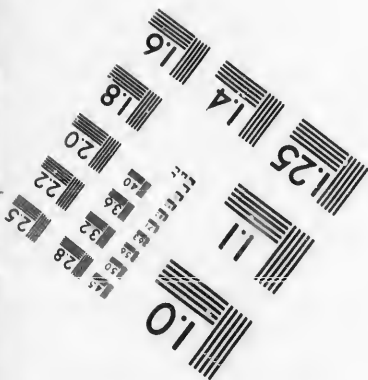
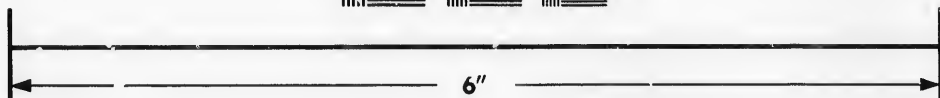
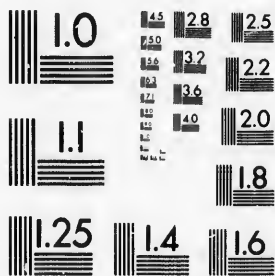


**IMAGE EVALUATION  
TEST TARGET (MT-3)**



**Photographic  
Sciences  
Corporation**

23 WEST MAIN STREET  
WEBSTER, N.Y. 14580  
(716) 872-4503

15 28  
18 25  
22  
20  
18

**CIHM/ICMH  
Microfiche  
Series.**

**CIHM/ICMH  
Collection de  
microfiches.**



**Canadian Institute for Historical Microreproductions / Institut canadien de microreproductions historiques**

10

**© 1986**

Technical and Bibliographic Notes/Notes techniques et bibliographiques

The Institute has attempted to obtain the best original copy available for filming. Features of this copy which may be bibliographically unique, which may alter any of the images in the reproduction, or which may significantly change the usual method of filming, are checked below.

L'Institut a microfilmé le meilleur exemplaire qu'il lui a été possible de se procurer. Les détails de cet exemplaire qui sont peut-être uniques du point de vue bibliographique, qui peuvent modifier une image reproduite, ou qui peuvent exiger une modification dans la méthode normale de filmage sont indiqués ci-dessous.

- |  |  |
|--|--|
| <input checked="" type="checkbox"/> Coloured covers/<br>Couverture de couleur  | <input type="checkbox"/> Coloured pages/<br>Pages de couleur   |
| <input type="checkbox"/> Covers damaged/<br>Couverture endommagée  | <input type="checkbox"/> Pages damaged/<br>Pages endommagées   |
| <input type="checkbox"/> Covers restored and/or laminated/<br>Couverture restaurée et/ou pelliculée  | <input type="checkbox"/> Pages restored and/or laminated/<br>Pages restaurées et/ou pelliculées  |
| <input type="checkbox"/> Cover title missing/<br>Le titre de couverture manque   | <input checked="" type="checkbox"/> Pages discoloured, stained or foxed/<br>Pages décolorées, tachetées ou piquées   |
| <input type="checkbox"/> Coloured maps/<br>Cartes géographiques en couleur   | <input type="checkbox"/> Pages detached/<br>Pages détachées  |
| <input type="checkbox"/> Coloured ink (i.e. other than blue or black)/<br>Encre de couleur (i.e. autre que bleue ou noire)   | <input checked="" type="checkbox"/> Showthrough/<br>Transparence   |
| <input type="checkbox"/> Coloured plates and/or illustrations/<br>Planches et/ou illustrations en couleur  | <input checked="" type="checkbox"/> Quality of print varies/<br>Qualité inégale de l'impression  |
| <input type="checkbox"/> Bound with other material/<br>Relié avec d'autres documents   | <input type="checkbox"/> Includes supplementary material/<br>Comprend du matériel supplémentaire   |
| <input type="checkbox"/> Tight binding may cause shadows or distortion<br>along interior margin/<br>La reliure serrée peut causer de l'ombre ou de la<br>distorsion le long de la marge intérieure   | <input type="checkbox"/> Only edition available/<br>Seule édition disponible   |
| <input type="checkbox"/> Blank leaves added during restoration may<br>appear within the text. Whenever possible, these<br>have been omitted from filming/<br>Il se peut que certaines pages blanches ajoutées<br>lors d'une restauration apparaissent dans le texte,<br>mais, lorsque cela était possible, ces pages n'ont<br>pas été filmées. | <input type="checkbox"/> Pages wholly or partially obscured by errata<br>slips, tissues, etc., have been refilmed to<br>ensure the best possible image/<br>Les pages totalement ou partiellement<br>obscurcies par un feuillet d'errata, une pelure,<br>etc., ont été filmées à nouveau de façon à<br>obtenir la meilleure image possible. |
| <input type="checkbox"/> Additional comments:/<br>Commentaires supplémentaires:  |  |

This item is filmed at the reduction ratio checked below/  
Ce document est filmé au taux de réduction indiqué ci-dessous.

10X	14X	18X	22X	26X	30X
<input type="checkbox"/>	<input type="checkbox"/>	<input type="checkbox"/>	<input checked="" type="checkbox"/>	<input type="checkbox"/>	<input type="checkbox"/>
12X	16X	20X	24X	28X	32X

The copy filmed here has been reproduced thanks to the generosity of:

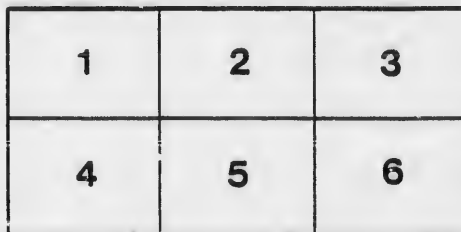
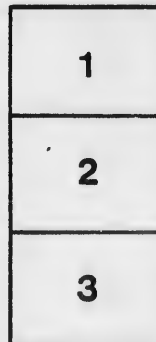
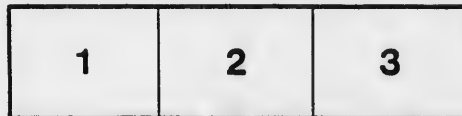
Library of Parliament and the  
National Library of Canada.

The images appearing here are the best quality possible considering the condition and legibility of the original copy and in keeping with the filming contract specifications.

Original copies in printed paper covers are filmed beginning with the front cover and ending on the last page with a printed or illustrated impression, or the back cover when appropriate. All other original copies are filmed beginning on the first page with a printed or illustrated impression, and ending on the last page with a printed or illustrated impression.

The last recorded frame on each microfiche sheet contains the symbol  $\rightarrow$  (meaning "CONTINUED"), or the symbol  $\nabla$  (meaning "END"), whichever applies.

Maps, plates, charts, etc., may be filmed at different reduction ratios. Those too large to be entirely included in one exposure are filmed beginning in the upper left hand corner, left to right and top to bottom, as many frames as required. The following diagrams illustrate the method:



L'exemplaire filmé fut reproduit grâce à la générosité de:

La Bibliothèque du Parlement et la  
Bibliothèque nationale du Canada.

Les images suivantes ont été reproduites avec le plus grand soin, compte tenu de la condition et de la netteté de l'exemplaire filmé, et en conformité avec les conditions du contrat de filmage.

Les exemplaires originaux dont la couverture en papier est imprimée sont filmés en commençant par le premier plat et en terminant soit par la dernière page qui comporte une empreinte d'impression ou d'illustration, soit par le second plat, selon le cas. Tous les autres exemplaires originaux sont filmés en commençant par la première page qui comporte une empreinte d'impression ou d'illustration et en terminant par la dernière page qui comporte une telle empreinte.

Un des symboles suivants apparaîtra sur la dernière image de chaque microfiche, selon le cas: le symbole  $\rightarrow$  signifie "A SUIVRE", le symbole  $\nabla$  signifie "FIN".

Les cartes, planches, tableaux, etc., peuvent être filmés à des taux de réduction différents. Lorsque le document est trop grand pour être reproduit en un seul cliché, il est filmé à partir de l'angle supérieur gauche, de gauche à droite, et de haut en bas, en prenant le nombre d'images nécessaire. Les diagrammes suivants illustrent la méthode.

3.

ADDITIONS ET CORRECTIONS

A LA

FAUNE

COLEOPTEROLOGIQUE

DE LA PROVINCE DE QUÉBEC

1877

25

PAR

L'ABBÉ L. PROVANCHER



QUÉBEC :

ATELIER TYPOGRAPHIQUE DE C. DARVEAU

1877

C

ADDITIONS ET CORRECTIONS

A LA

FAUNE

COLEOPTEROLOGIQUE

DE LA PROVINCE DE QUÉBEC

1877

PAR

L'ABBÉ L. PROVANCHER



QUÉBEC :

ATELIER TYPOGRAPHIQUE DE G. DARVEAU

1877





## P R E F A C E .

---

Nous disions, en livrant notre Faune Coléoptérologique au public, en Janvier dernier.

“ Espérons que de nombreux amateurs vont de suite se livrer à l'étude de l'Entomologie, qu'on va, de côtés divers, amasser d'amples collections, et que chaque année nous serons invité à donner de longues listes supplémentaires de Coléoptères rencontrés sur notre territoire et non mentionnés dans la présente Faune.”

Nous sommes heureux de venir aujourd'hui nous acquitter de cette tâche, aussi agréable pour nous qu'elle peut être utile à tous ceux qui s'occupent d'insectes.

Grâce au bienveillant concours que nous ont courageusement offert MM. les abbés Burque de St. Hyacinthe et Huard et Dufresne de Chicoutimi, nous n'avons pas moins de 65 espèces nouvelles à ajouter aujourd'hui à notre Faune, ce qui constitue autant de victoires, non pas

toutefois sur l'inconnu, puisque toutes, à l'exception d'une seule, étaient déjà consignées dans les archives de la science, mais sur l'ignorance ou le doute qu'on pouvait entretenir à l'égard de la rencontre de ces espèces sur notre territoire. De ce moment, toute hésitation disparaît à cet égard, puisque nous pouvons corroborer nos avancés par l'exhibition des spécimens dans notre collection.

Nous devons à l'obligeance du Dr. G. Horn, de Philadelphie, l'identification certaine de ces nouvelles captures, de même que la correction de plusieurs erreurs dans notre Faune, erreurs que nous ferons connaître en leur lieu dans les pages qui vont suivre.

L'ABBÉ L. PROVANCHER.

Cap-Rouge, Octobre 1877.

---

~~Il~~ Nous avons omis dans notre Faune d'expliquer que le signe ♂ signifie *mâle*, et le signe ♀ signifie *féfelle*.

ADDITIONS ET CORRECTIONS

A LA

FAUNE COLEOPTEROLOGIQUE

DE LA PROVINCE DE QUÉBEC.

1877.

Fam. II. CARABIDES, page 143.

Gen. PLATYNUS, Bon., p. 156.

Aux 20 espèces mentionnées, ajoutez la suivante :

**21. Platyne rebordé.** *Platynus limbatus*, Say.—Long. .30 pouce. Tête et thorax d'un roux plus ou moins obscur, surtout sur le disque. Antennes jaunâtres, brunes à l'extrémité. Prothorax aussi large que long, ses angles postérieurs parfaitement arrondis. Elytres noires sur le disque, jaunes sur les côtés et à la suture, à stries ponctuées, fortement prononcées, les intervalles convexes. Pattes et dessous jaunâtres.—PC.

Devrait prendre place dans la clef systématique à la suite du *bicolor*, mais différant de ce dernier par sa forme plus élargie et son prothorax roux.

Gen. OLISTHOPUS, Dej. p. 714.

A l'espèce mentionnée, ajoutez la suivante :

**2. Olisthope à bouclier.** *Olisthopus parmatius*, Say.—Long. .26 pce. Noir ; les antennes à la base avec les pattes et les palpes jaune. Prothorax transversal, finement marginé de jaune sur les côtés, ses angles postérieurs effacés. Elytres marginées de jaune à la suture et aux côtés, à stries très distinctes, arrondies à l'extrémité, déprimées et presque parallèles sur les côtés.—PC.

Bien distinct du *micans* par sa forme plus allongée, son prothorax plus élargi et d'un noir foncé.

Après le genre *Dicalus*, Bon., p. 169, ajoutez le suivant :

Gen. PTEROSTICHUS, Bon., p. 161.

A la page 714, au lieu de : *Pterostichus prostratus*, lisez :

19. **Ptérostique étiré.** *Pterostichus protractus* Lee. L'erreur est venue d'une faute de typographie qui nous avait porté à altérer la traduction française de l'espèce.

13. **Ptérostique manchot.** *Pterostichus mancus*, Lee.

Nous disions, p. 715, qu'il fallait retrancher cette espèce, que nous avions erronément attribuée à une autre. Par un heureux hasard, nous avons pu capturer la véritable l'été dernier. Cette espèce doit donc être maintenue. Elle est surtout remarquable en ce que le 5<sup>e</sup> segment abdominal dans le ♂ porte une impression toute particulière.

Gen. ANOMOGLOSSE. *Anomoglossus*, Chaud.

Mêmes caractères que dans les *Chlœnius*, à l'exception du menton qui est sans dent et du labre qui est échancré.

Une seule espèce rencontrée.

**Anomoglosse échancré.** *Anomoglossus emarginatus*, Say.—Long. .43 pce. Tête d'un vert métallique cuivré brillant, thorax brun, ponctué, élytres brun-violet, rayées. Les pattes avec la base des antennes, jaune. Prothorax allongé, plus étroit que les élytres, légèrement élargi au milieu, sa base avec une fossette linéaire de chaque côté. Elytres déprimées, avec les stries peu apparentes.—AC.

Ayant toute l'apparence extérieure de la *Chlœnius Pennsylvanicus*.

Gen. AGONODERUS, Dej. p. 173.

Aux 2 espèces mentionnées, ajoutez la suivante :

3. **Agonodère virgule.** *Agonoderus comma*, Fab.—Long. .26 pce. Jaune ; la tête, le dessous avec une tache allongée sur le disque de chaque élytre, noir. Antennes jaunes, brunâtres à l'extrémité. Disque du prothorax quelquefois un peu obscur au milieu. Elytres à côtés parallèles, arrondies à l'extrémité, striées, chacune avec une tache noire allongée au milieu du disque. Pattes rousses.—AC.

Très rapproché du *pullipes*, mais s'en distinguant par les taches de ses élytres qui ne se montrent qu'au milieu sans couvrir tout le disque, son prothorax est aussi moins rétréci à la base.

Gen. PATROBUS, Dej. p. 183.

A l'espèce mentionnée, ajoutez la suivante :

2. **Patrobe cou-ridé.** *Patrobus rugicoilis*, Rand.—Long. 42 pce. Noir ; antennes entièrement noires, pubescentes à partir du 4<sup>e</sup>

article. Prothorax légèrement cordiforme, relevé sur les bords aux côtés, tout couvert de rides transversales peu apparentes. Elytres larges, déprimées, les intervalles des stries arrondis. Pattes noires.—PC.

Très distinct du *longicornis*; se trouve particulièrement sur les grèves; nous l'avons pris au lac du mont St. Hilaire et à la rivière Caohée sur le chemin de Québec au Lac St. Jean.

**Fam. III. DYTISCIDES**, p. 190.

Gen. DYTISCUS, Lin. p. 202.

Page 204, au lieu de

3. *Dytiscus ventralis*, lisez: *Dytiscus verticalis*, Say.

4. *Dytiscus marginicollis* n. sp.: *Dytiscus Cordieri*, Aubé. L'espèce *marginicollis* est une espèce Californienne, nous l'avons confondu avec la *Cordieri*.

**Fam. HYDROPHILIDES**, Geoffroi, p. 208.

Gen. HELOPHORUS, Fab., 210.

Aux 2 espèces mentionnées, ajoutez la suivante :

**3. Hélophore linéolé.** *Helophorus lineatus*, Say.—Long. .15 pce. Verdâtre. Tête teinte de vert brillant, rugueuse par des points soulevés. Antennes testacées. Prothorax en carré transversal, ses angles antérieurs avancés, les postérieurs aigus, verdâtre, portant 5 lignes longitudinales soulevées et rugueuses. Ecusson cuivré. Elytres à stries ponctuées par des points transversaux, d'un gris jaunâtre. Pattes testacées.—PC.

Voisin du *lacustris*.

Gen. HYDROPHILUS, p. 213.

Aux 3 espèces mentionnées, ajoutez la suivante :

**4. Hydrophile mixte.** *Hydrophilus mixtus*, Lec.—Long. .38 pce. Noir brillant. Prothorax avec 4 gros points enfoncés près de la base. Elytres avec 3 lignes de points enfoncés peu apparentes. Pattes noires, les jambes antérieures avec un anneau près de l'extrémité de toutes les cuisses, jaune. Epine métasternale longue et aiguë.—PC.

Très reconnaissable par le jaune de ses cuisses.

Gen. HYDROBIUS, Leach, p. 218.

Aux 5 espèces mentionnées, ajoutez la suivante :

**6. Hydrobie digeste.** *Hydrobius digestus*, Lec.—Long. .10 pce. Noir luisant, les angles postérieurs du prothorax obscurément jaunes. Elytres très finement ponctuées, avec une ligne enfoncée de

chaque côté de la suture qui s'efface avant d'atteindre la base, s'écartant un peu à l'extrémité pour faire place au dernier segment ventral qui s'allonge en une espèce de queue.—PC.

De taille un peu plus forte que les espèces 4 et 5 et de forme un peu plus allongée, mais s'en distinguant surtout par son appendice caudal.

### Fam. VI. SILPHIDES, p. 222.

Après le genre *Agathidium*, p. 231, ajoutez le suivant :

Gen. BRATHINE, *Brathinus*, Lec.

Tête ovale, resserrée en cou postérieurement. Prothorax noduleux, allongé, plus étroit que les élytres à la base. Antennes grêles, presque filiformes, avec les 3 articles basilaires brillants. Hanches antérieures et médianes coniques, proéminentes, contiguës. Pattes longues et grêles. Elytres élargies postérieurement et repliées pour couvrir les flancs.

Ce genre, qui ne renferme que deux espèces, a été élevé au rang de famille distincte par plusieurs auteurs. Ses formes, à la vérité, en font un type aberrant entre les Silphides et les Seydménides. Ce sont de petits insectes, de forme allongée, à téguments brillants et lisses, qu'on trouve sur le sol à la racine des graminées. Une seule espèce rencontrée.

**Brathine net.** *Brathinus nitidus*, Lec.—Long. .18 pce. D'un testacé brunâtre uniforme, poli, brillant. Antennes avec le premier article long et renflé. Prothorax fusiforme, allongé, brillant. Elytres dilatées postérieurement et embrassant les flancs, polies, luisantes, à demi transparentes, sans stries distinctes.—R.

### Fam. IX. STAPHYLINIDES, p. 234.

Gen. PHILONTHUS, Curtis, p. 248.

Page 730, au lieu de

8. *Philonthus longipennis* ; lisez : *Philonthus sordidus*, Grav. ; cette dernière espèce ayant été prise comme nouvelle.

Gen. ACIDOTA, Steph. p. 259.

À l'espèce *subcarinata*, ajoutez :

2. **Acidote sériée.** *Acidota seriata*, Lec.—Long. .25 pce. D'un roux brun uniforme, la tête plus foncée. Prothorax ponctué, rétréci en avant, arrondi sur les côtés. Elytres passablement allongées, parallèles, coupées carrément à l'extrémité, mais avec leurs angles extérieurs arrondis. Abdomen fortement rebordé sur les côtés, les segments avec une marge au sommet lisse et d'un roux clair.—R.

Bien distinct du précédent par sa plus forte taille, sa coloration plus foncée, etc.

## Fam. X. HISTÉRIDES, p. 262.

Gen. HISTER, *Liu.* p. 264.

Aux 9 espèces mentionnées, ajoutez la suivante :

**10. Escarbot civil.** *Hister civilis*, Lec.—Long. .20 pec. Noir, brillant. Prothorax avec 2 stries marginales en avant, l'extérieure s'effaçant avant d'atteindre le milieu. Elytres avec 3 stries dorsales complètes, sans aucune trace de la 4e; point de strie suturale. Pygidium à punctuations peu denses et bien prononcées.—R.

Bien distinct par sa ponctuation de toutes les autres espèces; doit prendre place après *interruptus*.

A la suite du genre *Hister*, ajoutez les deux suivants, qui se séparent tous deux des *Hister* par les cavités antennales du prosternum qui sont près des côtés, au lieu d'être en avant comme dans les premiers.

Gen. PAROMALE. *Paromalus*, Erichs.

Tête enfoncée dans le prothorax quoique apparente. Prothorax de la longueur des élytres, ses côtés droits, arrondis seulement en avant. Elytres étroites, allongées, parallèles, laissant le pygidium à découvert. Jambes antérieures dilatées, avec une très grande épine terminale, les postérieures étroites.

Petits insectes de forme allongée et déprimée qu'on trouve surtout sous les écorces. Une seule espèce rencontrée.

**Paromale bistrifié.** *Paromalus bistriatus*, Er.—Long. .09 pec. Noir, brillant. Prothorax et élytres finement ponctués, les dernières avec 2 stries, non très apparentes, partant de l'épaule et s'effaçant vers le milieu de la longueur de l'élytre.—PC.

Gen. DENDROPHILE. *Dendrophilus*, Leach.

Forme convexe et peu allongée comme chez les *Hister*; tête cachée sous le prothorax, celui-ci transversal, sa base coupée obliquement de chaque côté du milieu. Jambes antérieures avec une petite épine terminale, les postérieures élargies.

Ce genre se borne à la seule espèce qui suit.

**Dendrophile punctulé.** *Dendrophilus punctulatus*, Say.—Long. .11 pec. Noir; prothorax très finement ponctué. Elytres à 5 stries distinctes, les intervalles finement et densément ponctués, laissant à découvert le pygidium qui est aussi finement ponctué.—R.

Semblable aux E-scarbots par son apparence, mais s'en distinguant à première vue par ses ponctuations.

Gen. SAPRINUS, Leach, p. 268.

Aux 3 espèces mentionnées, ajoutez la suivante :

**4. Saprin ferrugineux.** *Saprinus ferrugineus*, Mars.—Long. .13 pouce. D'un noir ferrugineux brillant. Prothorax densément ponctué, à l'exception du milieu où les ponctuations manquent presque complètement. Elytres ponctuées seulement au sommet, chacune avec 4 stries, sans compter la suturale qui atteint presque l'extrémité de l'élytre. Le pygidium avec le pénultième arceau dorsal à découvert, tous deux finement ponctués.—R.

Bien distinct du *sphaeroides* par sa plus forte taille, sa couleur et sa ponctuation.

**Fam. XIII. NITIDULIDES, p. 272.**

Gen. NITIDULA, Fabr., p. 278.

Aux 2 espèces mentionnées, ajoutez la suivante :

**3. Nitidule zigzag.** *Nitidula Ziczic*, Say.—Long. .12 pec. Noire, fortement ponctué, de forme assez allongée, déprimée. Prothorax obscurément jaunâtre sur les bords. Elytres parallèles, finement ponctuées, arrondies séparément à l'extrémité. Pattes et antennes jaunâtres.—R.

Bien distincte des deux autres.

**Fam. XVII. CUCUJIDES, p. 289.**

Après le genre *Nausibius*, ajoutez le suivant :

Gen. CATOGENE. *Catogenus*, Westw.

Tête forte, allongée. Antennes moniliformes, pubescentes. Mâchoires couvertes par les joues qui s'avancent au dessus. Cavités cotyloïdes antérieures ouvertes. Elytres allongées, déprimées.

Ce genre se borne à la seule espèce qui suit, qui est très variable dans sa taille.

**Catogène roux.** *Catogenus rufus*, Fabr.—Long. .28 pec. D'un roux brunâtre uniforme. Prothorax plus étroit postérieurement, déprimé, à ponctuations fortes et peu denses, avec un petit sillon longitudinal au milieu. Elytres allongées, parallèles, striées, déprimées, plus larges que le prothorax à leur base. Pattes de la couleur du corps.—R.

Bien distinct des Cucujes par les stries des élytres.



**Fam. XVIII. CRYPTOPHAGIDES, p. 293.**

Après le genre *Cryptophagus* p. 294, ajoutez le suivant :

Gen. **PARAMECOSOMA**, *Paramecosoma*, Curt.

Tête enfoncée dans le prothorax jusqu'aux yeux. Antennes assez robustes, les 3 derniers articles formant une massue assez serrée. Prothorax transversal, tronqué en avant, denticulé sur les côtés. Écusson transversal. Élytres oblongo-ovales, assez convexes. Tarses de 5 articles dans les 2 sexes, l'avant dernier plus petit que les précédents.

Très rapprochés des Cryptophages, ne s'en distinguant guères que par les 5 articles de leurs tarses dans les ♂ comme dans la ♀. On les trouve surtout sur les arbres. Une seule espèce.

**Paramécosome denté.** *Paramecosoma serrata*, Gyll. — Long. .09 pec. Jaunâtre brun avec pubescence jaunâtre. Tête brune. Prothorax ponctué, ses bords latéraux marginés et denticulés, avec une impression transversale près de la base. Élytres convexes, finement ponctuées. Pattes jaunâtres.—R.

Page 298, après la famille des Mycétophagides, ajoutez la suivante :

**Fam. des PSÉPHÉNIDES. *Psephenida*.**

Tête libre, non rétractile, bouche inférieure.

Palpes maxillaires très longs, le dernier article sécuriforme.

Antennes insérées sur les côtés du front, distantes à la base, dentées en scie, plus longues que la tête et le thorax.

Prothorax transversal, rétréci en avant, prolongé en pointe au milieu de sa base.

Élytres déprimées, parallèles, arrondies au sommet.

Hanches antérieures grandes et globuleuses, les postérieures dilatées et aplaties.

Abdomen avec le 5e segment échancré et le 6e bilobé.

Insectes de taille moyenne, à larves aquatiques, que l'on trouve sur les arbrisseaux près des eaux.

Cette famille qui ne renferme qu'un seul genre, ne comprenant que 2 espèces encore connues, est rangée, par certains auteurs comme simple genre, dans la famille des Parnides.

Gen. **PSÉPHÈNE.** *Psephenus*, Hald.

Mêmes caractères que ceux de la famille.

**Pséphène de Leconte.** *Psephenus Lecontei*, Hald.—Long. .20 pec. Noir dans toutes ses parties, avec une très-courte pubescence gri-

sâtre qui sert sans doute à le protéger contre l'humidité. Elytres très finement ponctuées, sans stries, chacune avec deux ou trois côtes peu apparentes.—R.

**Fam. XXVII. SCARABEIDES, p. 317.**

Avant le genre *Cremastochilus*, p. 339, ajoutez le suivant :

Gen. EURYOMIE. *Euryomia*, Burm.

Tête penchée, verticale, chaperon fortement dilaté, non échanuré en avant, yeux saillants. Mâchoires sans dents. Prothorax incliné et fortement rétréci en avant, laissant l'écusson à découvert. Elytres presque aussi larges au sommet qu'à la base.

Ce genre, avec les *Cremastochiles*, sont pour nous les représentants des Cétoines d'Europe. On les trouve sur les fleurs.

**Euryomie de l'Inde.** *Euryomia luda*, Lin.—Long. .52. pec. Tête et prothorax, brun, élytres jaunâtres. Prothorax avec une longue pubescence jaune, son bord postérieur jaune, échanuré au milieu pour recevoir l'écusson. Elytres jaunâtres avec de nombreuses petites taches brunes irrégulièrement distribuées, chacune avec deux côtes soulevées bien distinctes, élargies près de la base. Dessous brun avec une longue villosité jaunâtre.—R.

Ce bel insecte, qui appartient à des climats plus chauds, a été capturé l'été dernier à West-Farnham.

**Fam. XXVIII. BUPRESTIDES, p. 343.**

Gen. MELANOPHILA, Esch., p. 354.

Aux 3 espèces mentionnées, ajoutez la suivante :

**7. Mélanophile de Drummond.** *Melanophila Drummondii*, Say.—Long. .41 pec. D'un brun verdâtre obscurément métallique. Prothorax et élytres finement striés transversalement; chaque élytre avec 3 gros points roux et quelque petites lignes soulevées interrompues; pattes de la couleur du corps.—R.

Ce bel insecte a été capturé à Chicoutimi.

Gen. CHRYSOBOTHRIS, Esch., p. 355.

Aux 3 espèces mentionnées, ajoutez la suivante :

**4. Chrysobothre chrysoel.** *Chrysobothris chrysoela*, Ill.—.40 pec. D'un brun verdâtre quelque peu cuivreux. Front fortement ponctué. Prothorax à ponctuations confluentes au milieu en petites stries transversales. Elytres dentées sur les côtés postérieurement, chacune avec 5 gros points enfoncés et dorés, le premier au milieu de la base, dilaté extérieurement, et deux autres au milieu de la lon-

gneur. 2 autres au milieu de la dernière moitié, la pointe de l'élytre à la suture aussi d'un vert doré. Dessous brun, fortement ponctué.—R.

Capturé à St. Hyacinthe; très remarquable par ses points dorés.

Page 358, avant le genre *Agrilus*, ajoutez le suivant :

Gen. **EUPRISTOCÈRE.** *Eupristocerus*, Deyr.

Antennes libres, non reçues dans des sillons propres. Prosternum en pointe postérieurement. Hanches antérieures et moyennes séparées à peu près par la même distance. Ecuillon transversal et acuminé. Tarses postérieurs avec le premier article à peine allongé, tandis que dans les *Agrilus* cet article est aussi long que les 3 suivants réunis. Corps allongé, ayant toute l'apparence des *Agrilus*. Ce genre n'est représenté que par la seule espèce qui suit :

**Eupristocère sérieux.** *Eupristocerus cogitans*, Web. — Long. .28 pec. Noir, la tête et le prothorax d'un roux doré, brillant. Prothorax creusé en fossettes près des angles postérieurs. Elytres densément ponctuées, dentées en scie vers leur sommet.—R.

Ce bel insecte a été capturé à St. Hyacinthe.

**Fam. XXX. ÉLATÉRIDES,** p. 361.

Après le genre *Formax*, p. 364, ajoutez le suivant.

Gen. **MICRORHAGE.** *Microrhagus*, Esch.

Antennes insérées sur le front, très rapprochées l'une de l'autre, reçues dans de courts sillons au milieu du prosternum dont les sutures sont doubles. Prothorax avec les angles antérieurs rabattus, les postérieurs prolongés, mais non divergents. Corps allongé, linéaire.

Une seule espèce rencontrée.

**Microrhage imparfait.** *Microrhagus imperfectus*, Lec.—Long. .21 pec. Brun avec une courte pubescence grisâtre, densément ponctué. Prothorax avec une impression ponctiforme de chaque côté vers l'angle postérieur. Elytres finement ponctuées, sans stries bien distinctes.—R.

Gen. **ALAU**, Esch., p. 368.

A l'espèce *oculatus*, ajoutez la suivante :

**2. Alaus myope.** *Alaus myops*, Fabr.—Long. 1.16 pec. Noir avec nombreuses taches grises formées par de petites écailles blanches. Prothorax fort allongé, blanchâtre sur les côtés, avec un ocellé ovale d'un noir velouté marginé de blanc, de chaque côté, sur le disque, vers

le milieu. Elytres striées, toutes marbrées de taches grises. Dessous avec nombreuses écailles blanches.—R.

Se distingue surtout de l'*oculatus* par la petitesse des ocelles thoraciques.

Gen. ELATER, Lin., p. 373.

Avant l'espèce *sanguinipennis*, ajoutez l'espèce suivante :

**15. Taupin ailes cynabre.** *Elater miniipennis*, Lec.—Long. .31 pec. Noir avec les élytres d'un rouge brun. Antennes roussâtres, plus courtes que le prothorax. Elytres striées, d'un rouge brun, rétrécies postérieurement. Pattes roussâtres.—PC.

Très rapprochée de la *sanguinipennis*, mais s'en distinguant surtout par les ponctuations des élytres qui sont moins prononcées et moins distinctes que dans celle-ci.

Après le genre *Monocrepidius*, page 380, ajoutez le suivant :

Gen. LUDIE, *Ludius*, Latr.

Front convexe, mais non marginé en arrière du labre. Sutures prosternales concaves en dehors. Hanches postérieures dilatées subitement en dedans, anguleuses au milieu et fortement dentées à l'insertion de la cuisse. Mésosternum non proéminent.

Insectes généralement de bonne taille. Une seule espèce rencontrée.

**Ludie abrupte.** *Ludius abruptus*, Say.—Long. .65 pec. Noire dans toutes ses parties. Prothorax densément ponctué, rétréci en avant, ses angles postérieurs allongés, aigus, mais non divergents. Elytres acuminées au sommet, très finement ponctuées, à stries peu distinctes. Pattes noires.—R.

Capturée à St. Hyacinthe.

Gen. AGRIOTES, Esch., p. 381.

Aux 4 espèces mentionnées, ajoutez la suivante :

**5. Agriote stable.** *Agriotes stabilis*, Lec.—Long. .45 pec. Noir avec pubescence jaunâtre. Antennes et pattes, brun-roussâtre. Prothorax allongé, portant sur ses côtés une forte impression transversale vers le milieu. Elytres très finement ponctuées, pubescentes, à stries bien distinctes quoique peu profondes.—R.

Se distingue de toutes les autres espèces par les impressions latérales de son prothorax.

Gen. MELANOTUS, Esch., p. 383.

Aux 2 espèces mentionnées, ajoutez la suivante :

**3. Mélanote déprimé.** *Melanotus depressus*, Mels.—Long. 36 pcc. D'un roux brun uniforme avec une pubescence blanchâtre. Prothorax un peu plus large en arrière, avec un petit sillon au milieu à la base et un autre de chaque côté près de l'angle postérieur. Elytres rétrécies postérieurement, striées ponctuées, déprimées.—R.

Sa plus petite taille et sa couleur le distinguent facilement des deux autres espèces.

Gen. LIMONIUS, Esch., p. 384.

Aux 4 espèces mentionnées, ajoutez la suivante :

**5. Limonie assommée.** *Limonijs agonus*, Say.—Long. 43 pes Noire ; les antennes, les pattes, avec les élytres, roussâtres. Prothorax à pubescence grisâtre, peu rétréci en avant, ses angles postérieurs courts, avec un petit sillon longitudinal au milieu. Elytres roussâtres, à stries peu profondes, pubescentes, passablement convexes.—R.

Se distingue surtout de la *griseus* par sa différence de coloration dans le prothorax et les élytres, et des autres espèces par sa plus forte taille.

Gen. ATHOUS, Esch., p. 287.

Aux 2 espèces mentionnées, ajoutez la suivante :

**3. Athous acanthe.** *Athous acanthus*, Say.—Long. 33 pccs. Brun avec pubescence grisâtre ; tête et prothorax, noir ; antennes et pattes brunes. Prothorax étroit, allongé, ses côtés parallèles, ses angles postérieurs courts. Elytres déprimées, striées-ponctuées, brunes, légèrement pubescentes.—R.

Bien distinct des deux autres par sa taille et sa couleur.

Gen. CORYMBITES, Latr., p. 389.

Aux 17 espèces mentionnées, ajoutez la suivante :

**18. Corymbites moyen.** *Corymbites medianus*, Germ.—Long. .37 pcc. Noir, élytres roussâtres. Antennes brunes à l'extrémité, roussâtres à la base. Prothorax noir, brillant, à pubescence jaunâtre, rétréci en avant. Elytres roussâtres, larges, très finement ponctuées, à stries peu profondes. Pattes de la couleur des élytres.—R.

Très rapproché par sa coloration du *falsificus*, mais de forme plus trapue, son prothorax plus court, plus rétréci en avant, et ses élytres aussi plus larges et plus courtes.

Gen. ASAPHES, Kirb., p. 395.

Aux 3 espèces mentionnées, ajoutez les 2 suivantes :

**Asaphes brévicolle.** *Asaphes brevicollis*, Lec.—Long. .55 pcc.

Brun avec pubescence jaunâtre. Antennes et pattes brunes. Prothorax en carré, ses angles postérieurs carénés. Elytres parallèles, très finement ponctuées, à stries bien distinctes.—R.

Très voisin du *memnonius*, ne s'en distinguant guère que par sa taille plus petite et ses pattes brunes au lieu d'être rousses.

**Asaphes yeux noirs.** *Asaphes melanophthalmus*, Mels.—Long. .48 pec. Roux; yeux noirs; antennes et pattes rousses. Prothorax allongé, densément ponctué. Elytres à stries distinctes, finement ponctuées, leur face dorsale quelquefois brune.—R.

Bien distinct par sa couleur.

Après le genre *Asaphes*, p. 395, ajoutez le suivant :

Gen. CÉBRION. *Cebro*, Fabr.

Tête non penchée; yeux ronds. Labre uni au front. Antennes insérées sur les côtés du front. Prosternum très court, prolongé en épine. Elytres à épipleures très étroites; ailes manquant dans les femelles. Abdomen à 6 segments libres. Hanches postérieures brusquement élargies en une courte plaque protégeant la base de la cuisse. Jambes antérieures aplaties, élargies, presque fossoriales.

Insectes de bonne taille, que plusieurs auteurs ont élevés au rang d'une famille distincte. Ils diffèrent surtout des autres Elatérides par les segments libres de leur abdomen, étant au nombre de six, par leurs jambes antérieures aplaties etc. Une seule espèce rencontrée.

**Cébrion bicolore.** *Cebro bicolor*, Fabr.—Long. .60 pec. D'un roux brunâtre; le dessous avec les pattes et les antennes, nettement roux. Tête foncée, presque noire. Prothorax un peu plus étroit en avant, ses angles postérieurs allongés et aigus. Elytres finement ponctuées, à stries peu prononcées.—R.

Insecte bien reconnaissable.

### Fam. XXXI. LAMPYRIDES, p. 401.

Gen. PHOTINUS, DeCost, p. 409.

Aux 6 espèces mentionnées, ajoutez la suivante :

**7. Photine pyrale** *Photinus pyralis*, Lin.—Long. .50 pec. Roux, avec la tête et les élytres noires. Prothorax semi-circulaire, coupé carré en arrière, ses côtés légèrement relevés, roux avec une tache noire au milieu du disque. Elytres brun foncé rousâtre, marginées de roux tant à la suture que sur les bords. Pattes brunâtres. Dessous brun avec l'extrémité des segments jaune.—PC.

Bien distinct par sa coloration.

Gen. *PODABRUS*, Westw., p. 415.

Aux 3 espèces mentionnées, ajoutez les 2 suivantes :

4. **Podabre cou-lisse.** *Podabrus leuicollis*, Kirb.—Long. .21 pec. Noir. Prothorax poli, brillant, un peu plus étroit en avant, son disque partagé en deux bosses par un sillon médian. Elytres toutes noires, brillantes, chargées de nombreuses petites stries transversales. Pattes brunes.—R.

Bien distinct par sa coloration.

5 **Podabre simple.** *Podabrus simplex*, Westw.—Long. .22 pec. Noir, prothorax jaune. Antennes brunes, jaunes à la base. Prothorax jaune, en carré, avec deux côtes longitudinales fortement soulevées, de chaque côté du milieu, ces protubérances ne dépassant pas le milieu de la longueur du disque. Elytres brillantes, avec une courte pubescence grisâtre. Pattes jaunes, les 4 postérieures plus ou moins brunâtres.—R.

Capturé à Chicoutimi. Bien distinct par la forme de son prothorax.

#### Fam. XXXV. PTINIDES, p. 434.

Gen. *HADROBREGMUS*, Thoms., p. 438.

Aux 2 espèces mentionnées, ajoutez la suivante :

3. **Hadrobregme errant.** *Hadrobregmus errans*, Mels.—Long. .23 pec. Brun-roussâtre; antennes et pattes roussâtres. Prothorax arrondi postérieurement, relevé en bosse au milieu près de la base, finement ponctué. Elytres à côtés parallèles, à stries ponctuées.—PC.

Bien distinct des deux autres par la conformation de son prothorax surtout.

Après le genre *Anobium*, Fabr., p. 748, ajoutez les 2 suivants :

Gen. *PTILIN*. *Ptilinus*, Geoffr.

Tête penchée; yeux distants du prothorax, surtout chez les femelles. Antennes distantes à la base, insérées en avant des yeux, flabellées dans les mâles, dentées en scies dans les femelles. Prothorax convexe, arrondi en avant pour protéger la tête, granuleux antérieurement. Hanches antérieures grandes et contiguës, les postérieures très étroites. Pattes faiblement rétractiles; premier article des tarsi plus long que le second.

Petits insectes de forme cylindrique, qu'on trouve sous les écorces. Deux espèces rencontrées.

1. **Ptilin ruficorne.** *Ptilinus ruficornis*, Say.—Long. .15 pec

Tête et prothorax noirs, élytres roussâtres, pattes et antennes rousses. Prothorax très recombé, de manière à mettre la face complètement inférieure, muni de points tuberculeux en avant. Elytres roussâtres, finement ponctuées, sans stries distinctes.—R.

2. *Ptilin thoracique*. *Ptilinus thoracicus*, Rand.—Long. .12 pcc. Entièrement noir avec les antennes et les pattes rousses. Antennes longuement flabellées dans les ♂, très courtement dans les ♀. Prothorax à peine tuberculeux en avant. Elytres ponctuées-rugueuses, à stries peu distinctes.—AC.

Sa taille plus petite et sa coloration le font particulièrement distinguer du précédent. Les antennes flabellées du mâle le rendent tout à fait remarquable. Nous avons trouvé ce joli petit insecte en grand nombre, l'été dernier, sur de vieilles buches de noyer.

Gen. DINODÈRE. *Dinoderus*, Steph.

Tête penchée, protégée par le prothorax, sans pourtant en être complètement recouverte comme dans les Ptilins. Antennes insérées en avant des yeux, avec les 3 derniers articles élargis, mais non flabellés. Yeux petits, ronds, convexes, distants du prothorax. Pronotum séparé des flanes par une ligne carénaie. Jambes munies d'épines terminales. Abdomen avec le premier segment à peine plus long que les autres.

Petits insectes cylindriques qu'on trouve sous les écorces. Une seule espèce rencontrée.

*Dinodère substrié*. *Dinoderus substriatus*, Payk.—Long. .18 pcc. D'un brun roussâtre uniforme. Prothorax fortement granuleux, sa partie antérieure paraissant comme chargée de pointes. Antennes à articles 8 et 9 transversaux, arrondis. Elytres rugueuses par leur ponctuation, stries bien distinctes excepté au sommet.—R.

### Fam. XXXVI. TÈNEBRIONIDES, p. 440.

Après le genre *Ulonia*, Cart., p. 449, ajoutez le suivant :

Gen. PARATÉNÈTE. *Paratenetus*, Spin.

Tête horizontale, libre du prothorax à partir des yeux. Antennes épaisses à l'extrémité. Point de chaperon distinct du labre. Hanches antérieures globuleuses. Pattes moyennes, tarsi pubescents, avec l'article pénultième bilobé.

Petits insectes de forme plus ou moins ovale. Une seule espèce rencontrée.

*Paraténète ponctué*. *Paratenetus punctulus*, Sol.—Long. .12 pcc. Brun-jaunâtre; tête plus foncée. Antennes avec les 3 derniers



articles épaissis en masse et bruns. Prothorax déprimé, arrondi sur les côtés, ponctué. Elytres convexes, élargies postérieurement, à ponctuations fortes et peu denses, mais sans stries distinctes. Pattes rous sâtres.—R.

Fam. XXXVII. CISTELIDES, p. 445.

Après le genre *Capnochroa*, Lec., p. 460, ajoutez le suivant :

Gen. ANDROCHIRE. *Androchirus*, Lec.

Tête rétrécie en arrière des yeux. Mandibules courtes et entières à l'extrémité. Antennes aplaties, dentées en scie. Prothorax triangulaire avec les angles postérieurs allongés. Elytres arrondies à l'extrémité, à épipleures étroites; ailes présentes. 6e segment ventral visible, échancré dans les ♂.

Insectes de bonne taille, de forme ovulaire. Une seule espèce rencontrée.

**Androchire pieds-jaunes.** *Androchirus luteipes*, Lec.—Long. .30 pec. Noir; les pattes avec les 3 articles basiliaires des antennes d'un beau jaune rousâtre. Prothorax pubescent soyeux, légèrement échancré à la base de chaque côté du milieu. Elytres convexes, rétrécies à l'extrémité, à stries fortement prononcées, les intervalles arrondis en côtes. Tarses légèrement brunâtres.—R.

Pris à St. Hyacinthe.

Fam. XXXIX. MÉLRANDRYIDES, p. 462.

Après le genre *Xylita*, Payk., p. 469, ajoutez le suivant :

Gen. ZILORE. *Zilora*, Muls.

Tête inclinée, yeux entièrement dégagés du prothorax. Palpes maxillaires avec le 4e article plus grand que le 3e et le 2e, le dernier scéuriforme. Prothorax transversal, avec les côtés rabattus, formant une espèce de calotte qui couvre le derrière de la tête, ses angles postérieurs obtus. Hanches antérieures coniques, contiguës; les intermédiaires séparées. Tarses postérieurs à article 4 lobé.

Insectes de taille moyenne, de forme allongée, cylindrique, que l'on trouve sur les écorces des arbres. Une seule espèce rencontrée que le Dr. Horn a jugée nouvelle.

**Zilore nue.** *Zilora nuda*, nov. sp.

Long. .24 pec. Noire; les antennes rousses. Antennes un peu plus longues que le prothorax, moniliformes vers l'extrémité. Prothorax finement ponctué, un peu soulevé au milieu, avec un sillon

transversal près de la base n'atteignant pas les angles. Elytres assez convexes, à côtés parallèles, arrondies à l'extrémité, densément ponctuées mais sans stries distinctes, non pubescentes. Pattes brunes, les antérieures roussâtres.—R.

Capturée au CapRouge.

**Fam. XL. PYTHIDES, p. 472.**

Après le genre *Priognathus*, Lec., p. 475, ajoutez le suivant :

Gen. BOROS. *Boros*, Herbst.

Tête proéminente, horizontale. Antennes insérées sous un rebord en front, en avant des yeux. Dernier article des palpes maxillaires dilaté. Hanches antérieures séparées par le prosternum, leurs cavités ouvertes en arrière. Prothorax déprimé, en carré, avec les 4 angles effacés. Elytres allongées, peu convexes. Pattes moyennes.

Ce genre ne comprend encore qu'une seule espèce qu'on trouve sous les écorces.

**Boros unicolore.** *Boros unicolor*, Say.—Long. .48 pec. Noir dans toutes ses parties. Tête légèrement rétrécie en cou en arrière des yeux, très fortement ponctuée de même que le prothorax, celui-ci plus long que large, aplati en dessus. Elytres allongées, parallèles, très faiblement ponctuées, polies, brillantes, n'ayant d'autres stries que la suturale, déprimées. Dessous plat, ponctué.—R.

Capturé à St. Hyacinthe.

**Fam. XLIII. MORDELLIDES, p. 482.**

Après le genre *Mordellistena*, Costa., p. 485, ajoutez le suivant :

Gen. PÉLÉCOTOME. *Pelecotoma*, Fisch.

Tête coupée brusquement en arrière, susceptible de se replier sous le prothorax. Antennes insérées sur les côtés du front en avant des yeux; ceux-ci échancrés et non très finement granulés. Prothorax fort rétréci en avant, s'allongeant en une espèce de cou pour recevoir la tête, ne recouvrant pas l'écusson. Elytres couvrant tout l'abdomen et ne s'écartant pas à la suture. Pattes moyennes, avec les crochets des tarsi faiblement bi-dentés.

Ce genre qui ne renferme que la seule espèce qui suit, a été placé par M. Leconte dans la famille des Ripiphorides.

**Pélécotome pieds-jaunes.** *Pelecotoma flavipes*, Mels.—Long. .20 pec. Brun avec une courte pubescence jaunâtre; la tête noire. Antennes et pattes d'un jaune roussâtre. Prothorax fortement rétréci en avant et arrondi en cou, coupé carrément à sa base et légèrement

sinué de chaque côté du milieu. Elytres allongées, séparément rétrécies à l'extrémité, très finement ponctuées, sans stries distinctes.—R.

Capturé au Cap Rouge.

**Fam. XLIV. ANTHYCIDES,**

Gen. CORPHYRA, Say., p. 487.

Aux 2 espèces mentionnées, ajoutez la suivante :

**3. Corphyra pieds-fauves.** *Corphyra fulvipes*, Newm.—Long. .21 pce. Noire; élytres noir-verdâtre; pattes d'un fauve clair. Antennes brunes, pubescentes, les 2 articles basilaires jannâtres. Tête et prothorax lisses, brillants. Prothorax transversal, plus large en avant, plus étroit que les élytres. Elytres fortement ponctuées, sans aucune strie distincte.

Bien distincte des 2 précédentes par la couleur de ses pattes.

**Fam. XLVIII. CURCULIONIDES,** p. 498.

Gen. OTIORYNCHUS, Germ., p. 506.

A l'espèce *subcatus* Fab., ajoutez la suivante :

**2. Otiorynque du bois.** *Otiorynchus ligneus*, Oliv.—Long. .20 pce. Brun foncé quelque peu roussâtre. Antennes et pattes roux-brun. Prothorax fortement granulé, ces granulations confluentes en lignes sur le milieu du disque. Elytres très convexes, striées ponctuées, les stries médiocrement profondes.—R.

Bien distinct du précédent par sa plus petite taille et ses pattes rousses.

Gen. CYPHOMIME. *Cyphomimus*, Horn.

Gen. *Micronychus*, Prov., p. 508.

Ce genre se distingue surtout des Otiorynques par les épimères du mésothorax, séparant les épisternms de tout contact avec les élytres.

Dans le même temps que nous formions ce nouveau genre pour un insecte que nous avons capturé ici, au Cap Rouge, le Dr. Horn, de Philadelphie, en formait un autre pour le même insecte pris aux Etats-Unis.

**Cyphomime dorsal.** *Cyphomimus dorsalis*, Horn.=*Micronychus subcatus*, Prov., p. 509.

Après le genre *Ithyverus*, Schn., p. 511, ajoutez le suivant.

Gen. PHYTONOME. *Phytonomus*, Schoen.

Sous-menton muni d'un pédoncule presque carré, échancré. Han-ches antérieures contiguës, globuleuses. Antennes géniculées, insérées

près de l'extrémité du rostre, leurs serobes se dirigeant vers la partie inférieure des yeux. Rostre moyen, médiocrement grêle. Elytres ne laissant pas le pygidium à découvert. Crochets des tarses simples et séparés.

Une seule espèce rencontrée.

**Phytonome rostre-noir.** *Phytonomus nigrirostris*, Fab. C'est l'insecte décrit par nous sous le nom de *Erichinus viridis*, p. 518.

Cet insecte a été introduit d'Europe.

Gen. **LISTRODERES**, Schn., p. 510.

Les 2 espèces de ce genre, *L. sparsus*, Say, et *L. lineatulus*, Say, doivent être rangées dans le genre **MACROPS**, Kirby, qui peut se séparer comme suit du premier :

Jambes fortement mucronées ; second article du funicule des antennes bien plus long que le premier ..... **LISTRODERES**.

Jambes faiblement mucronées ; second article du funicule des antennes égal ou très peu plus long que le premier.... **MACROPS**.

Ajoutez au genre *Listroderes*, auquel on fait maintenant porter le nom de **LISTRONOTUS**, les 2 espèces qui suivent :

**3. Listronote appendiculé.** *Listronotus appendiculatus*, Boh. — Long. .25 pec. D'un brun roussâtre avec pubescence d'un jaune sale. Antennes et pattes d'un roux brumâtre. Rostre aplati en dessus. Elytres avec taches irrégulières brunes, dans le ♂ conjointement arrondies, dans la ♀ allongées séparément en une espèce de petit appendice droit.—AC.

De forme plus allongée que les deux *Macrops* désignés ci dessus.

**4. Listronote un peu large.** *Listronotus latiusculus*, Boh. — Long. .22 pec. Brun, ponctué, avec écailles sales plus ou moins denses sur les élytres. De forme plus allongée que le précédent. Prothorax avec 3 lignes blanches plus ou moins distinctes, assez large, peu rétréci en avant. Elytres un peu plus larges que le prothorax, légèrement cernées à la base, à stries fortement ponctuées, les intervalles légèrement convexes, conjointement arrondies à l'extrémité.

Pris au Cap-Rouge. Sa forme plus trapue le fait facilement distinguer du précédent.

Gen. **DORYTOMUS**, Schn., p. 520.

A l'espèce *mucidus*, Say, ajoutez les 2 suivantes :

**2. Dorytome brévicolle.** *Dorytomus brevicollis*, Lcc.—Long. .17 pec. Brun-roussâtre, irrégulièrement tacheté par des poils grisâtres,

et portant en outre quelques taches noires sur les élytres. Rostre aussi long que la tête et le prothorax, strié et ponctué. Prothorax transversal, densément ponctué, arrondi sur les côtés et brusquement resserré en avant. Elytres convexes, striées, les intervalles à punctuations peu denses. Cuisses fortes avec une grosse dent en dessous.—P.C.

Se distingue surtout du *mucidus*, par le rétrécissement de son prothorax en avant.

**3. Dorytome laticolle.** *Dorytomus laticollis*, Lec.—Long. .19 pce. D'un brun de poix, quelquefois rougeâtre. Rostre long, grêle, strié, fortement ponctué et recourbé. Prothorax plus large que long, soudainement resserré au sommet, à côtés arrondies, sans ligne dorsale. Elytres légèrement plus larges que le prothorax, à stries densément ponctuées. Cuisses grêles, avec une petite dent aiguë.

Après le genre *Anthonomus*, Germ., p. 526, ajoutez les 4 suivants :

Gen. ORCHESTE. *Orchestes*, Ill.

Ce genre ne diffère des Anthonomes que par ses yeux qui sont plus grands, plus rapprochés en dessus de manière à rétrécir considérablement le front, et par ses cuisses postérieures qui sont renflées de manière à le rendre propre au saut. Comme chez les Anthonomes, les sutures des segments ventraux sont droites et profondes et le dernier segment n'est pas plus long que le précédent. Les crochets des tarsi sont appendiculés.

Une seule espèce rencontrée.

**Orcheste cornes-pâles.** *Orchestes pallicornis*, Say. — Long. .11 pce. Front noir, fortement ponctué; antennes roussâtres. Rostre assez long, légèrement courbé, sillonné en dessus. Yeux grands, très rapprochés sur le front. Prothorax bien plus étroit que la base des élytres, rétréci en avant, ponctué. Elytres convexes, allongées, à stries ponctuées. Cuisses postérieures renflées.

Pris au CapRouge.

Gen. PIAZORHIN. *Piazorhinus*, Schoen.

Bec court, aplati, large, avec les antennes insérées vers le milieu. Yeux grands, arrondis. Antennes à massue grosse, pubescente, en ovale pointu, presque articulée, le funicule de 7 articles. Prothorax simple, non lobé. Hanches antérieures contiguës. Cuisses avec une petite dent aiguë.

Ces insectes se distinguent surtout des Anthonomes par les sutures de leurs segments ventraux, dont la 1ère seule est droite, les

autres étant fortement anguleuses aux côtés. Une seule espèce rencontrée.

**Piazorhin scutellaire.** *Piazorhinus scutellaris*, Say.—Long. .09 pec. Noir, avec longue pubescence blanchâtre, les antennes et les tarsi jaunâtres, l'écusson blanc. Antennes insérées assez près des yeux. Prothorax ponctué, pubescent, plus étroit que les élytres, rétréci en avant. Elytres convexes, striées-ponctuées, laissant le pygidium en partie découvert. Cuisses antérieures avec une petite dent courte et aiguë.

Capturé au Cap Rouge, bien remarquable par son écusson blanc.

Gen. LÉMOsaQUE. *Laemosaccus*, Sch.

Bec court, fort et cylindrique. Antennes à peine géniculées, originant vers le milieu du rostre, leurs serobes se dirigeant au bord inférieur des yeux. Pattes courtes et fortes; les hanches antérieures, distantes et proéminentes, la poitrine non canaliculée. Pygidium découvert. Crochets des tarsi simples.

Ce genre ne comprend que la seule espèce qui suit :

**Lémosaque blessé.** *Laemosaccus plagiatus*, n. Say. — Long. .12 pec. Noir foncé avec une large tache orange sur chaque élytre couvrant presque toute la face dorsale, sans cependant envahir la suture. Ponctuations très fines sur la tête, grossières dans le reste. Prothorax granuleux, brusquement rétréci en avant. Elytres fortement striées, courtes et séparément arrondies à l'extrémité.—R.

Bien reconnaissable par ses taches jaunes.

Gen. CRYPTORYNQUE. *Cryptorynchus*, Ill.

Rostre allongé, assez grêle, reçu dans le repos dans un sillon de la poitrine. Hanches antérieures distantes. Prothorax triangulaire. Elytres recouvrant le pygidium. Jambes grêles, plus ou moins comprimées; crochets des tarsi simples, divergents.

Deux espèces rencontrées.

**1. Cryptorynque pourvoyeur.** *Cryptorynchus parochus*, Say.—Long. .24 pec. Noir, dessous et pattes avec pubescence grisâtre. Second article du funicule des antennes aussi long que le premier. Prothorax bossué et rugueux, avec une carène médiane. Elytres relevées de côtes chargées de poils en brosses par taches séparées, portant sur le milieu une tache blanche transversale. Dessous convexe, plus ou moins cœuleux.—P.C.

Capturé à St. Hyacinthe.

**2. Cryptorynque à 2 marques.** *Chryptorynchus bisignatus*, Say.  
—Long. .19 pce. Brun, prothorax bossué et rugueux, plus large que long, plus étroit en avant. Elytres à stries ponctuées, les intervalles portant des touffes d'écaillés en forme de brosses, chacune avec une ligne blanche transversale un peu en avant du milieu. (Cette ligne quelquefois obsolète). Cuisses inermes ou avec 2 petites pointes peu prononcées.

Capturé au CapRouge.

Gen. PIAZURE. *Piazurus*, Schoen.

*Homogaster*, Prov. p. 530.

**Piazure subfascié.** *Piazurus subfasciatus*, Lee. = *Homogaster Quebecensis*, Prov., p. 530.

Cette espèce nouvelle, que M. Leconte décrivait en même temps que nous, et pour laquelle nous avons cru devoir créer un genre nouveau, appartient au genre *Piazurus*, de Schoener, que nous ne connaissons pas.

Gen. CEUTORHYNCUS. Germ., p. 532.

A l'espèce *septentrionalis*, Gyll., ajoutez la suivante :

**2. Ceutorhynque sulcipenne.** *Ceutorhynchus sulcipennis*, Lee.—Long. .10 pce. Noir, légèrement pubescent, portant des écaillés blanchâtres en dessous. Tête ponctué; rostre légèrement courbé, une petite carène sur l'occiput. Prothorax un peu plus large que long, fortement rétréci en avant, canaliculé au milieu, grossièrement ponctué, avec des lobes latéraux distincts. Elytres profondément sillonnées, les intervalles rugueux, de petites écaillés soulevées leur font une tache ovale à la base près de la suture. Cuisses avec une dent aiguë. Crochets fendus.

Capturé au CapRouge.

Gen. RHINONQUE. *Rhinoncus*, Schoen.

Rostre court et fort. Yeux ronds, convexes, entièrement dégagés dans le repos. Antennes à funicule de 7 articles. Prosternum profondément échancré en avant avec des bordures coxales distinctes. Crochets des tarses fendus.

Ces insectes se distinguent particulièrement des Ceutorhynques par la forme de leur rostre, qui est plus court et plus robuste. Une seule espèce rencontrée.

**Rhinonque pieds-fauves.** *Rhinoncus pyrrhopus*, Boh.—Long. .39 pce. Brun quelque peu roussâtre, les antennes et les pattes fauves. Prothorax faiblement canaliculé au milieu, avec une pubescence blan-

châtre. Elytres brun-roussâtre avec pubescence grisâtre, à stries profondes, portant à la base, à l'endroit de la suture, une tache oblongue formée par des écailles blanches.

Capturé au CapRouge.

Après le genre *Megacetes*, Thoms., p. 533. Ajoutez le suivant :

Gen. **BARIS**, *Baris*, Germ.

Rostre fort, ordinairement très recourbé. Massue des antennes petite, presque ronde, avec le premier article brillant, non sensible, et constituant à lui seul à peu près la moitié de la masse. Hanches antérieures non largement séparées. Pygidium vertical. Crochets des tarses moyens, séparés, divergents.

Petits insectes glabres ou très-légèrement pubescents. Une seule espèce rencontrée.

**Baris voisin.** *Baris confinis*, Lec.—Long. 15 pcc. Noir. Tête très finement ponctuée, rostre à ponctuations plus distinctes, très recourbé. Prothorax fortement ponctué, en carré, ses angles antérieurs rabattus pour ne laisser au milieu qu'un commencement de cou embrassant la tête. Elytres à stries régulières, les intervalles aplatis et ponctués en rang réguliers.—R.

Gen. **CENTRIN**. *Centrinus*, Schoen.

Rostre long et grêle, cylindrique, peu recourbé. Massue des antennes ovale, pointue, annulée et pubescente, funicule de 7 articles. Prothorax plus ou moins resserré en avant, sans lobes post-oculaires; prosternum non échanuré en avant, hanches largement séparées. Elytres allongées, à côtés parallèles. Pygidium en partie découvert, horizontal. Cuisses inermes, 3e article des tarses bilobé.

Ce genre se distingue surtout des *Baris* par son pygidium horizontal ou oblique, et non vertical, et tous deux se séparent des *Centorhynques* par les épaules des élytres, qui sont entières et non échanurées par ses épimères du mésothorax. Une seule espèce rencontrée.

**Centrin rectirostre.** *Centrinus rectirostris*, Lec.—Long. 14 pcc. Noir, les élytres quelque peu roussâtres. Rostre aussi long que la tête et le prothorax, presque droit, grêle, avec une petite impression basilare. Tête convexe, faiblement ponctuée. Prothorax plus long que large, rétréci en avant, à rostre fortement ponctué. Elytres allongées, parallèles, séparément arrondies à l'extrémité et laissant une partie du pygidium à découvert, à stries profondes, étroites, les intervalles larges. Abdomen à segment 5 aussi long que les 2 précédents réunis.

Capturé au CapRouge.



Gen. SPHENOPHORUS, Schoen., p. 535.

Aux 3 espèces mentionnées, ajoutez la suivante :

4. *Sphenophore ochracé*. *Sphenophorus ochreus*, Lec.—Long. .60 pce. D'un blanchâtre couleur de glaise avec le rostre excepté à la base, les bords des élytres et du prothorax, le fond des stries des élytres et toutes les sutures, noir. Tête avec une tache noire triangulaire sur le vertex. Prothorax plus long que large, avec 3 côtes longitudinales sur le disque, ces côtes lisses et les intervalles avec ponctuations noires. Elytres beaucoup plus étroites en arrière, à stries ponctuées, les intervalles avec lignes régulières de ponctuations noires. Antennes noires avec la portion spongieuse de la massue convexe et blanchâtre. Pattes blanchâtres avec les jointures noires.—R.

Cet insecte paraît comme ayant le fond noir mais recouvert d'une croute blanchâtre, qui ferait défaut sur les angles et aux sutures.

Après le genre *Cossonus*, Clairv., p. 537, ajoutez les deux genres qui suivent :

Gen. GONOTROPE. *Gonotropis*, Lec.

Rostre plus long que la tête, déprimé, se rétrécissant jusque vers la moitié puis se dilate à l'extrémité. Yeux distants, arrondis, finement granulés. Antennes originant près de l'extrémité du rostre, terminées par une massue allongée, lâche. Prothorax se rétrécissant dès la base, profondément canaliculé en arrière, cette fossette se terminant à une impression transversale vers le milieu. Elytres carrées à la base, avec diverses élévations sur le disque. Crochets des tarsi simples, divergents.

Une seule espèce forme ce genre.

*Gonotrope gibbeux*. *Gonotropis gibbosus*, Lec.—Long. .13 pce. Noir, le rostre au-dessous des yeux, le milieu du prothorax avec une grande plaque sur le disque des élytres, couverts d'une pubescence blanche. Ecusson pubescent-blanchâtre, élevé, avec une profonde impression en arrière. Elytres avec 5 stries ponctuées et diverses protubérances sur les intervalles; en outre de la grande tache blanche du disque, diverses autres petites taches blanches et brunes se voient aussi dans le reste. Dessous ruineux par une pubescence fine et blanchâtre.

Le Dr. Leconte a créé ce nouveau genre pour un individu venant du Colorado, et le spécimen que nous possédons a été capturé par M. l'abbé Huard, à Chicoutimi, ce qui montre que cet insecte à une grande diffusion, bien qu'il paraisse fort rare.

Gen. EURYMICTER. *Eurymictet*, Lee.

Rostre aplati et dilaté en palette à l'extrémité, portant 3 sillons longitudinaux séparés par 2 côtes. Prothorax avec une carène médiane interrompue par une côte transversale à la base et coupée par une impression profonde au milieu, profondément échancré à la base de chaque côté du milieu. Elytres plus larges en arrière, avec des côtes et des protubérances sur le disque. Crochets des tarses avec une dent au milieu.

Ce genre a été tout récemment créé par le Dr. Leconte, pour la seule espèce qui suit, qui portait ci-devant le nom de *Macrocephalus*.

**Eurymictet fascié.** *Eurymictet fasciatus*, Oliv.—Long. .28 pec. Noir-brun avec le rostre excepté à la base et à l'extrémité, et une large bande transversale au-delà du milieu des élytres, portant une pubescence d'un blanc de neige. Elytres à stries creusées de petites alvéoles, avec plusieurs protubérances sur les intervalles. Pattes avec diverses taches de pubescence blanchâtre.—R.

Pris à St. Hyacinthe.

## Fam. XLIX. SCOLYTIDES, p. 563.

## Gen. HYLASTES, Er., p. 574.

Aux 2 espèces mentionnées, ajoutez la suivante :

**3. Hylaste porcelet.** *Hylastes porculus*, Er.—Long. .20 pec. Noir ou brun rougeâtre. Tête très finement ponctuée. Prothorax allongé, cylindrique, un peu plus étroit en avant, grossièrement ponctué. Elytres allongées, parallèles, striées-ponctuées, les intervalles en côtes et fortement rugueux, les côtés muriqués. Pattes de la couleur du corps.

Pris au CapRouge. Voisin du *cavernosus*, et s'en distingue surtout par sa plus forte rugosité et les côtés muriqués de ses élytres.

## Fam. L. CÉRAMBYCIDES, p. 575.

## Gen. ELAPHIDION, Serv., p. 592.

A l'espèce mentionnée, ajoutez la suivante :

**2. Elaphidion unicolore.** *Elaphidion unicolor*, Rand.—Long. 46 pec. D'un roux uniforme dans toutes ses parties. Tête grossièrement ponctuée. Antennes de la longueur du corps, le 2e article moins du quart du 3e en longueur, pubescentes à l'extrémité. Prothorax cylindrique, resserré par un petit sillon transversal à la base, poli, brillant, à ponctuations peu denses et peu prononcées. Elytres fort allon

gées, déprimées, parallèles, ponctuées, sans stries, biépineuses au sommet. Pattes longues, de la couleur du corps.—R.

Capturé au Cap Rouge.

Gen. XYLOTRECHUS, Chev., p. 598.

Aux 4 espèces mentionnées, ajoutez la suivante :

**5. Xylotrèque vieux.** *Xylotrechus annosus*, Say.—Long. 50 pes  
Noir, mais rendu grisâtre par une pubescence blanche formant des taches nombreuses sur la pubescence brunie qui le recouvre de toutes parts. Antennes courtes, dépassant à peine le prothorax, l'article terminal d'un roux obscur. Prothorax fortement élargi sur les côtés, peu en avant de la base, la pubescence blanche formant comme 2 lignes longitudinales plus ou moins distinctes. Elytres un peu plus étroites en arrière, inermes à l'extrémité, avec 3 lignes blanches transversales ondulées formées par la pubescence, et en outre 2 taches pâles un peu au-delà du milieu, celle près de la suture allongée, oblique, l'autre en forme de gros point près du bord latéral. Dessous et pattes à pubescence blanche plus ou moins abondante.—R.

Capturé à St. Hyacinthe.

Après le genre *Bellamira*, Lec., p. 755, ajoutez le suivant :

Gen. STRANGALIE. *Strangalia*, Serv.

Tête brusquement et fortement resserrée en cou en arrière des yeux; ceux-ci n'ayant qu'une fort petite échancrure à l'intérieur. Prothorax se rétrécissant de la base au sommet, avec les angles postérieurs allongés en épines. Antennes avec des espaces porifères aux articles terminaux. Elytres se rétrécissant de la base au sommet, faiblement sinuées sur les côtés, longuement rétrécies du côté de la suture à l'extrémité et se terminant par une forte épine. Dernier segment ventral profondément excavé dans les ♂.

Très voisin des Leptures et ne s'en distinguant que par l'excavation du dernier segment ventral des ♂ et les espaces porifères des antennes. Une seule espèce rencontrée.

**Strangalie cornes-jaunes.** *Strangalia luteicornis*, Fabr.—Long. .50 pec. Jaune tachée de noir. Tête avec 2 petites taches noires sur le vertex. Prothorax avec une strie longitudinale noire de chaque côté du milieu se prolongeant jusque sur le cou. Elytres sans stries, fortement ponctuées, avec trois bandes transversales noires, la base, la suture et les côtés excepté à l'extrémité, marginés de noir. Pattes jaunes, les enlèves postérieures avec un anneau noir à l'extrémité.

Capturée à St. Hyacinthe.

## Gen. LEPTURA, Serv., p. 615.

Aux 24 espèces mentionnées, ajoutez les 3 suivantes :

**25. Lepture hématite.** *Leptura hæmatites*, Lec.—Long. .23 pec. Noire, mais rendue grise par une pubescence blanchâtre ; le labre, le premier article des antennes en dessous, le prothorax (quelquefois noir) avec le devant des cuisses et des jambes antérieures, d'un rouge foncé. Prothorax campanulé, ponctué, avec les angles postérieurs aigus. Elytres parallèles, arrondies et marginées à l'extrémité, fortement ponctuées. Dessous à pubescence blanchâtre soyeuse.—PC.

Voisine de la *capitata*, mais s'en distinguant surtout par sa tête noire.

**Lepture cordifère.** *Leptura cordifera*, Oliv.—Long. .32 pec. Noire avec une forte pubescence jaunâtre. Prothorax fortement pubescent, se rétrécissant de la base au sommet, à peine sinué sur les côtés, sinué de chaque côté du milieu à la base. Elytres jaunes, avec 2 taches marginales noires et l'extrémité aussi noire, déhiscentes au sommet, acuminées chacune en une pointe mousse. Abdomen roux. Pattes noires.—R.

Capturée à St. Hyacinthe. Bien distincte par sa coloration. Voisine de *impura*.

**27. Lepture rude.** *Leptura aspera*, Lec.—Long. .50 pec. Noir-mat, rendue scabre par des granulations soulevées. Dernier article des antennes simple. Prothorax en carré, plus étroit en avant, légèrement échanuré à la base de chaque côté du milieu. Elytres plus étroites en arrière, arrondies et marginées à l'extrémité. Pattes noires.—R.

Très reconnaissable par ses granulations. Voisine de la *mutabilis*.

Page 620, *Leptura lætifera*, celle que nous décrivons sous ce nom, n'est qu'une variété de la *mutabilis*, Newm.

## Fam. LI. CHRYSOMÉLIDES, p. 638.

Après le genre *Babia*, Chevr., p. 649, ajoutez le suivant :

Gen. MONAQUE. *Monachus*, Chevr.

Tête presque entièrement recouverte par le prothorax. Antennes moyennes, épaissies à l'extrémité, sans sillons pour les recevoir. Prosternum plus long que large. Elytres assez longues, mais laissant une partie du pygidium à découvert.

Voisin des *Cryptocéphales*, n'en différant que par les antennes plus courtes et épaissies à l'extrémité et par le prosternum plus large. Une seule espèce rencontrée.

**Monaque savonné.** *Monachus saponatus*, Fabr. — Long. .11 pce. D'un bleu d'acier dans toutes ses parties, à l'exception de la bouche et de la base des antennes qui sont jaunes-roussâtres. Prothorax transversal, beaucoup plus large en arrière, coupé obliquement à la base de chaque côté du milieu. Elytres bombées, avec des lignes de points régulières. Pattes de la couleur du corps.—AC.

Gen. CRYPTOCEPHALUS, Geoffr., p. 650.

Aux 8 espèces mentionnées, ajoutez les 2 suivantes :

**9. Cryptocéphale de Schreibers.** *Cryptocephalus Schreibersii*, Newm.—Long. .12 pce. Jaune et noir. Antennes jaunes, un peu obscures à l'extrémité. Tête noire avec la bouche et quelques petites taches, jaune. Prothorax transversal, plus étroit en avant, ponctué fortement, noir sur le disque, marginé de jaune en avant et en arrière, ses bords latéraux jaunes. Elytres jaunes avec 3 bandes transversales ondulées brunes, à stries ponctuées bien prononcées. Dessous noir avec taches jaunes. Pattes jaunes.—R.

Pris à St. Hyacinthe. Bien caractérisé par sa coloration que nous pensons cependant assez variable.

**10. Cryptocéphale mammifère.** *Cryptocephalus mammifer*, Nwm.—Long. .12 pce. Noir, élytres jaunes. Tête avec une bande blanche transversale sur l'épistome et 2 taches obliques au dessus de l'insertion des antennes, celles-ci noires, brunes à la base. Prothorax noir brillant, avec une tache blanche à chaque angle et deux bandes blanches sur le disque de chaque côté du milieu près de la base, marginé aussi de blanc au milieu en avant. Elytres à stries ponctuées, jaunes avec un point noir à l'épaule. Dessous noir, les 4 hanches antérieures avec une bande entre elles et les épimères du mésosternum, blanc. Pattes noires.—R.

Capturé à St. Hyacinthe.

Gen. PACHYBRACHIS, Chev., p. 653.

Aux 2 espèces mentionnées, ajoutez la suivante :

**Pachybraque corpusculaire.** *Pachybrachis atomarius*, Mels.—Long. .12 pce. Noir avec nombreuses taches blanc jaunâtre. Antennes jaunes, face tachée de jaune. Prothorax transversal, un peu plus étroit en avant, fortement ponctué, noir ramagé de nombreuses taches jaunes. Elytres très grossièrement ponctuées, les intervalles des stries lisses et soulevés en côtes inégalement interrompues et blanches. Dessous et pattes, noir avec taches jaunes.—R.

Bien distinct par les lignes soulevées de ses élytres.

Gen. *PARIA*, Lec., p. 657.

A l'espèce *4-notata*, ajoutez les 2 suivantes :

**2. Parie très noire.** *Paria aterrima*, Oliv.—Long. .12 pce. Noire avec la tête et les pattes, jaune-roussâtre. Tête et prothorax très finement ponctués. Elytres polies, brillantes, à stries marquées par des lignes de points.

Très variable dans sa coloration, étant quelquefois totalement noire et d'autre fois plus ou moins roussâtre. Se distingue surtout de la *4-notata*, par son prothorax et sa tête qui sont bien plus finement ponctués.

**3. Parie cou-lisse.** *Paria levicollis*, Crotch.—Long. .12 pce. Très rapprochée des 2 précédentes, mais s'en distinguant surtout par son thorax et sa tête dont les ponctuations sont à peine reconnaissables. Elytres ordinairement moins foncées avec 2 taches plus pâles, l'une à l'épaule, et l'autre un peu plus grande, vers le milieu. Pattes roussâtres.

Capturée au CapRouge.

Gen. *SYSTEMA*, Chevr., p. 679.

Aux 3 espèces mentionnées, ajoutez la suivante :

**4. Systène de l'Hudson.** *Systema Hudsonias*, Forst.—Long. .16 pce. Noire, jambes antérieures et articles 3 à 7 des antennes, jaune. Tête et prothorax très finement ponctués. Prothorax un peu plus large que long, ses côtés droits, largement marginés. Elytres distinctement marginées, à ponctuations denses. Dessous subpubescent.—R.

Capturée à St. Hyacinthe. Bien distincte des 3 autres.

### Fam. LII. COCCINELLIDES, p. 686.

Gen. *SCYMNUS*, Klug .p. 700.

A l'espèce *caudalis*, ajoutez la suivante :

**Scymne ténébreux.** *Scymnus tenebrosus*, Muls.—Long. .09 pce. Noir avec une pubescence grisâtre, finement ponctué. La tête avec les pattes et une tache en avant aux bords latéraux du prothorax, roussâtres. Elytres sans stries, entièrement noires.

Bien distinct du *caudalis*.

### Fam. LIII. ENDOMYCHIDES, p. 700.

Gen. *MYCETINA*, Muls., p. 701.

A l'espèce mentionnée, ajoutez la suivante :

**2. Mycétine très belle.** *Mycetina perpulchra*, Newm.—Long.

.14 pec. Noire tachée de rouge. Le dernier article des antennes roussâtre. Prothorax fortement échancré en avant pour la réception de la tête, dilaté sur ses côtés, ses bords latéraux presque droits, légèrement sinués en avant de la base, rouge, avec une bande longitudinale noire au milieu, coupé carrément en arrière, avec une impression en forme de petit pli près des angles. Elytres noires avec 2 taches rouges sur chacune, l'une à l'épaule et l'autre un peu en avant de l'extrémité. Dessous noir, extrémité de l'abdomen rouge. Pattes noires, les tarses rouges.

Capturé au CapRouge.

---

## SUPLÉMENT.

---

### CARABIDES.

Gen. BEMBIDIUM, Latr., p. 184.

Aux 12 espèces mentionnées, ajoutez la suivante :

13. **Bembidion semistrié.** *Bembidium semistriatum*, Hald.—Long. .15 pec. Noir, poli, brillant, les pattes avec le premier article des antennes, roussâtres. Tête et prothorax très finement ponctués, celui-ci fortement rétréci à la base, ses angles postérieurs carénés, le disque avec une ligne médiane. Elytres déprimées, à stries s'effaçant au delà du milieu, chacune avec une tache pâle un peu en avant de l'extrémité.

Bien distinct par ses stries ponctuées qui ne dépassent guère le milieu des élytres.

### STAPHYLINIDES.

Gen. TACHINUS, Grav., p. 241.

A l'espèce *fimbriatus*, ajoutez la suivante :

2. **Tachine du Canada.** *Tachinus Canadensis*, Horn.—Long. .19 pec. Brun plus ou moins roussâtre ; les pattes, les 2 articles de la base des antennes, les bords latéraux du prothorax avec la base des élytres, roussâtres. Prothorax plus large que long, un peu plus étroit en avant, finement ponctué, ses bords latéraux marginés et légèrement élargis. Elytres de plus de la moitié de l'abdomen en longueur, larges, coupées carrément à l'extrémité, avec les angles extérieurs arrondis, leurs ponctuations plus distinctes que sur le prothorax.

Espèce bien distincte, capturée au CapRouge.

## SCARABEIDES.

Gen. APHODIUS, Ill., p. 321.

Aux 5 espèces mentionnées, ajoutez la suivante :

6. **Aphode barré.** *Aphodius vittatus*, Say.—Long. .17 pcc. Noir, élytres roussâtres. Prothorax plus large en avant, à ponctuations peu denses. Ecnisson peu allongé. Mésosternum non caréné. Elytres à stries finement ponctuées, les intervalles larges, aplatis, roussâtres avec une large bande noire à la suture, cette bande s'étendant transversalement au delà du milieu de manière à rejoindre une tache allongée, noire, près des bords latéraux. Pattes brun-roussâtre.

Bien distinct par la coloration de ses élytres. Pris au CapRouge.

## ELATERIDES.

Après le genre *Cryptohypnus*, p. 371, ajoutez le suivant :Gen. ŒDOSTETHE. *Œlostethus*, Lec.

Front marginé en avant ; tête inclinée ; antennes dentées. Prosternum grand, avec les sutures simples et convexes en dehors. Hanches postérieures brusquement élargies en dedans. Tarses filiformes.

Ce genre ne diffère des *Cryptohypnes* que par ses tarse longs, pubescents, à crochets munis d'une dent au milieu. On ne lui connaît encore qu'une seule espèce.

**Œlostète fémoral.** *Œlostethus femoralis*, Lec.—Long. .18 pcc. Noir, poli, brillant, avec pubescence grisâtre. Pattes roussâtres, les cuisses noires au milieu. Prothorax convexe, densément ponctué, plus étroit en arrière, ses angles postérieurs épineux, allongés. Elytres à stries peu profondes, les intervalles larges, aplatis, finement ponctués.

Capturé au CapRouge.

Gen. ATHOUS, Esch., p. 387.

Aux 3 espèces mentionnées, ajoutez la suivante :

4. **Athous front-roux.** *Athous rufifrons*, Rand.—Long. .45 pcc. Brun taché de roussâtre avec pubescence grisâtre. Tête noire avec le front roux en avant. Antennes assez courtes, roussâtres. Prothorax allongé, ses côtés parallèles, noir au milieu et roussâtre sur les côtés, grossièrement ponctué. Elytres, chacune avec une large bande longitudinale roux-pâle, ne laissant de noir qu'à la suture et aux bords latéraux. Pattes roussâtres.

Bien distinct par sa coloration.



## Gen. MELANOTUS, Esch., p. 383.

Aux 3 espèces mentionnées, ajoutez les 2 qui suivent. Ces 5 espèces peuvent être séparées comme suit les unes des autres.

Prothorax et élytres de même couleur ;

Intervalles des stries des élytres aplatis ;

Prothorax sillonné au milieu postérieurement ..... 3. **depressus**.

Prothorax non sillonné ;

Taille plus forte, ponctuations des stries des élytres en carrés longs ..... 1. **fissilis**.

Taille plus faible, ponctuations des stries des élytres carrées ..... 2. **communis**.

Intervalles des stries des élytres convexes, rugueux ..... 4. **castanipes**.

Prothorax rouge, élytres noires ..... 5. **Leonardi**.

4. **Mélanote pieds-châtains**. *Melanotus castanipes*, Payk.—Long. .69 pec. Brun-roussâtre ou châtain ; antennes et pattes roussâtres. Prothorax grossièrement ponctué, avec une pubescence jaunâtre. Élytres allongées, de même couleur que le prothorax, à stries portant de grosses ponctuations en carrés longs, les intervalles convexes et rendus rugueux par leurs ponctuations, plus ou moins pubescentes comme le prothorax.

La rugosité des élytres le fait facilement distinguer de *fissilis*, dont il a d'ailleurs la taille et la forme. Pris au CapRouge.

5. **Mélanote de Léonard**. *Melanotus Leonardi*, Lec.—Long. .35 pec. Noir avec le thorax rouge. Les antennes, le dessous et les pattes, roussâtres. Prothorax un peu plus long que large, grossièrement ponctué. Élytres à stries formées par des lignes de points carrés, les intervalles aplatis, peu ponctués.

Très reconnaissable par son prothorax rouge. Pris au CapRouge.

## LAMPYRIDES.

## Gen. PHOTINUS, Cost., p. 409.

Aux 7 espèces mentionnées, ajoutez la suivante :

8. **Photine scintillant**. *Photinus scintillans*, Say.—Long. .23 pec. D'un brun sale, avec les bords du prothorax et une ligne marginant les élytres tant à la suture qu'aux bords extérieurs, jaune-pâle. Tête jaunâtre ; antennes brunes. Prothorax en demi-cercle légèrement allongé, pubescent, brun sur le milieu du disque et jaune-pâle aux bords

excepté à la base. Abdomen avec les segments marginés de jaune-pâle à l'extrémité, les 3 derniers phosphorescents.

Pris au CapRouge. Cette espèce quoique petite donne une lumière des plus brillantes.



TABLE ALPHABÉTIQUE

Acidota		Cryptocephalus	
seriata . . . . .	8	mamifer . . . . .	31
Agonoderus		Schreibersii . . . . .	31
comma . . . . .	6	Cryptorynchus	
pallipes . . . . .	6	bisignatus . . . . .	25
Agriotes		parochus . . . . .	24
stabilis . . . . .	14	Cyphomimus	
Alaus		dorsalis . . . . .	21
myops . . . . .	13	Dendrophilus	
Androchirus		punctulatus . . . . .	9
luteipes . . . . .	19	Dinoderus	
Anomoglossus		substriatus . . . . .	18
emarginatus . . . . .	6	Dorytomus	
Aphodius		brevicollis . . . . .	22
vittatus . . . . .	34	laticollis . . . . .	23
Asaphes		Dytiscus	
brevicollis . . . . .	15	ventralis . . . . .	7
melanophthalmus . . . . .	16	verticalis . . . . .	7
Athous		Elaphidion	
acanthus . . . . .	15	unicolor . . . . .	28
rufifrons . . . . .	34	Elater	
Baris		munipennis . . . . .	14
confinis . . . . .	26	Eupristocerus	
Bembidium		cogitans . . . . .	13
semistriatum . . . . .	33	Eurymictus	
Boros		fasciatus . . . . .	28
unicolor . . . . .	20	Euryomia	
Brathinus		inda . . . . .	12
nitidus . . . . .	8	Gonotropis	
Catogenus		gibbosus . . . . .	27
rufus . . . . .	10	Hadrobregmus	
Cebrio		errans . . . . .	17
bicolor . . . . .	16	Helophorus	
Centrinus		lineatus . . . . .	7
rectirostris . . . . .	26	Hister	
Centorynchus		civilis . . . . .	9
sulcipennis . . . . .	23	Hydrobius	
Chrysobothris		digestus . . . . .	7
chryscela . . . . .	12	Hydrophilus	
Corphira		mixtus . . . . .	7
fulvipes . . . . .	21		
Corymbites			
medianus . . . . .	15		

Hylastes		Patrobus	
porculus .....	28	rugicollis .....	6
Læmosaccus		Pelecotoma	
plagiatus .....	24	flavipes .....	20
Leptura		Philonthus	
aspera .....	30	longipennis .....	8
cordifera .....	30	sordidus .....	8
haematites .....	30	Photinus	
Limonius		pyralis .....	16
agonus .....	15	scintillans .....	35
Listronotus		Phytonomus	
appendiculatus .....	22	nigrirostris .....	22
latusculus .....	22	Piazorhinus	
Ludius		scutellaris .....	24
abruptus .....	14	Piazurus	
Melanophila		subfasciatus .....	35
Drummondi .....	12	Platynus	
Melanotus		limbatus .....	5
castanipes .....	35	Podabrus	
depressus .....	15	laevicollis .....	17
Leonardi .....	35	simplex .....	17
Microthagus		Psephenus	
imperfectus .....	13	Lecontei .....	11
Monachus		Ptilinus	
saponatus .....	31	ruficornis .....	17
Mycetina		thoracicus .....	18
perpulchra .....	32	Pterostichus	
Nitidula		mancus .....	6
ziczac .....	10	protractus .....	6
Edlostethus		Rhinoncus	
femorialis .....	34	pyrrhopus .....	25
Olisthopus		Saprinus	
parmatus .....	5	ferrugineus .....	10
Orchestes		Scymnus	
pallicornis .....	23	tenebrosus .....	32
Otiorynchus		Sphenophorus	
ligneus .....	21	ochreus .....	27
Pachybrachis		Strangalia	
atomarius .....	31	huteipes .....	29
Paramecosoma		Systema	
serrata .....	11	hudsonias .....	32
Paratenetus		Tachinus	
punctatus .....	18	Canadensis .....	33
Paria		Xylotrechus	
aterrima .....	32	amosus .....	29
laevicollis .....	32	Zilora	
Paromalus		nuda .....	19
bistriatus .....	9		

