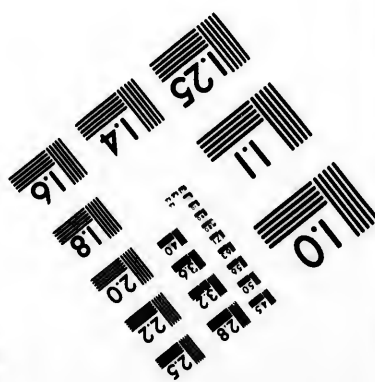
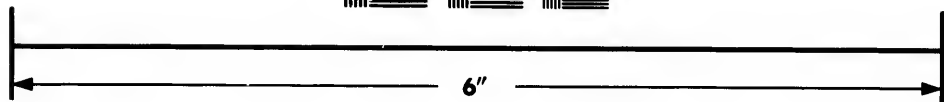
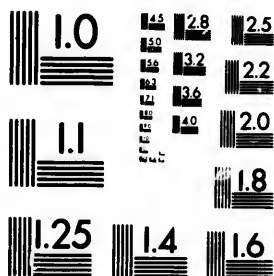


**IMAGE EVALUATION
TEST TARGET (MT-3)**



**Photographic
Sciences
Corporation**

23 WEST MAIN STREET
WEBSTER, N.Y. 14580
(716) 872-4503

18
20
22
25
28
32
36
40

**CIHM/ICMH
Microfiche
Series.**

**CIHM/ICMH
Collection de
microfiches.**



Canadian Institute for Historical Microreproductions / Institut canadien de microreproductions historiques

10
11
12
13
14

© 1981

Technical and Bibliographic Notes/Notes techniques et bibliographiques

The Institute has attempted to obtain the best original copy available for filming. Features of this copy which may be bibliographically unique, which may alter any of the images in the reproduction, or which may significantly change the usual method of filming, are checked below.

L'Institut a microfilmé le meilleur exemplaire qu'il lui a été possible de se procurer. Les détails de cet exemplaire qui sont peut-être uniques du point de vue bibliographique, qui peuvent modifier une image reproduite, ou qui peuvent exiger une modification dans la méthode normale de filmage sont indiqués ci-dessous.

Coloured covers/
Couverture de couleur

Covers damaged/
Couverture endommagée

Covers restored and/or laminated/
Couverture restaurée et/ou pelliculée

Cover title missing/
Le titre de couverture manque

Coloured maps/
Cartes géographiques en couleur

Coloured ink (i.e. other than blue or black)/
Encre de couleur (i.e. autre que bleue ou noire)

Coloured plates and/or illustrations/
Planches et/ou illustrations en couleur

Bound with other material/
Relié avec d'autres documents

Tight binding may cause shadows or distortion along interior margin/
La reliure serrée peut causer de l'ombre ou de la distortion le long de la marge intérieure

Blank leaves added during restoration may appear within the text. Whenever possible, these have been omitted from filming/
Il se peut que certaines pages blanches ajoutées lors d'une restauration apparaissent dans le texte, mais, lorsque cela était possible, ces pages n'ont pas été filmées.

Additional comments:/
Commentaires supplémentaires:

Coloured pages/
Pages de couleur

Pages damaged/
Pages endommagées

Pages restored and/or laminated/
Pages restaurées et/ou pelliculées

Pages discoloured, stained or foxed/
Pages décolorées, tachetées ou piquées

Pages detached/
Pages détachées

Showthrough/
Transparence

Quality of print varies/
Qualité inégale de l'impression

Includes supplementary material/
Comprend du matériel supplémentaire

Only edition available/
Seule édition disponible

Pages wholly or partially obscured by errata slips, tissues, etc., have been refilmed to ensure the best possible image/
Les pages totalement ou partiellement obscurcies par un feuillet d'errata, une pelure, etc., ont été filmées à nouveau de façon à obtenir la meilleure image possible.

This item is filmed at the reduction ratio checked below/
Ce document est filmé au taux de réduction indiqué ci-dessous.

10X	14X	18X	22X	26X	30X
<input type="checkbox"/>	<input type="checkbox"/>	<input type="checkbox"/>	<input checked="" type="checkbox"/>	<input type="checkbox"/>	<input type="checkbox"/>
12X	16X	20X	24X	28X	32X

The copy filmed here has been reproduced thanks to the generosity of:

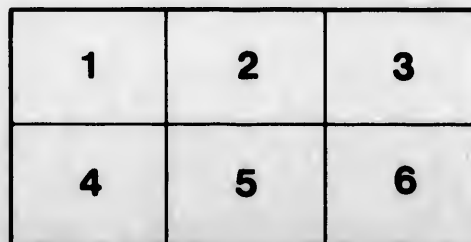
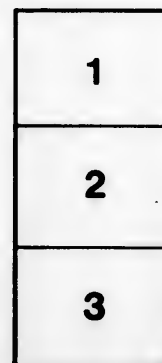
Library Division
Provincial Archives of British Columbia

The images appearing here are the best quality possible considering the condition and legibility of the original copy and in keeping with the filming contract specifications.

Original copies in printed paper covers are filmed beginning with the front cover and ending on the last page with a printed or illustrated impression, or the back cover when appropriate. All other original copies are filmed beginning on the first page with a printed or illustrated impression, and ending on the last page with a printed or illustrated impression.

The last recorded frame on each microfiche shall contain the symbol → (meaning "CONTINUED"), or the symbol ▼ (meaning "END"), whichever applies.

Maps, plates, charts, etc., may be filmed at different reduction ratios. Those too large to be entirely included in one exposure are filmed beginning in the upper left hand corner, left to right and top to bottom, as many frames as required. The following diagrams illustrate the method:



L'exemplaire filmé fut reproduit grâce à la générosité de:

Library Division
Provincial Archives of British Columbia

Les images suivantes ont été reproduites avec le plus grand soin, compte tenu de la condition et de la netteté de l'exemplaire filmé, et en conformité avec les conditions du contrat de filmage.

Les exemplaires originaux dont la couverture en papier est imprimée sont filmés en commençant par le premier plat et en terminant soit par la dernière page qui comporte une empreinte d'impression ou d'illustration, soit par le second plat, selon le cas. Tous les autres exemplaires originaux sont filmés en commençant par la première page qui comporte une empreinte d'impression ou d'illustration et en terminant par la dernière page qui comporte une telle empreinte.

Un des symboles suivants apparaîtra sur la dernière image de chaque microfiche, selon le cas: le symbole → signifie "A SUIVRE", le symbole ▼ signifie "FIN".

Les cartes, planches, tableaux, etc., peuvent être filmés à des taux de réduction différents. Lorsque le document est trop grand pour être reproduit en un seul cliché, il est filmé à partir de l'angle supérieur gauche, de gauche à droite, et de haut en bas, en prenant le nombre d'images nécessaire. Les diagrammes suivants illustrent la méthode.

tails
du
odifier
une
image

s

rrata
to

pelure,
n à

32
J8

JOB

NO

SK

325
J82

JORDBRUK OCH KREATURSAFVEL

—I—

NORDVESTERN.

FRIA HEM

—FÖR—

SKANDINAVISKE NYBYGGARE

—I—

NYA STOCKHOLM.

JOE

NO

Ma

Stora

Huru

Vittn

JORDBRUK OCH KREATURSAFVEL

— I —

NORDVESTERN.

Allmänna Uppllysningar om
Manitoba och Nordvestra Territorierna.

Stora förmåner för Skandinaviske nybyggare.

Huru man erhåller Fritt Regerings- och Billigt
Jernvägs-land.

Klimat och Helsotillstånd.

Råd till Utvandrare.

Vittnesbörd från Skandinaviske Nybyggare i
Nya Stockholm och andra kolonier.

nwp
325
J82

Den
Amerika
vudsakli
ippmärk
delen at
Lan
lerföre
gen lät
ster till
ekt för
Den
längsta
ärdig o
Nor
Assinibo

Man
ryllene
och 95te
biska oc
således
Man
80 mill
värdeful
Foll
beständ
Jorc
Alla sla
alster u

ALLMÄNNA UPPLYSNINGAR.

Den ofantliga utvecklingen af de Förenta Staterna i Nord Amerika och de senare årens stora folkvandring från Europa, hufvudsakligen till det stora Nord Vestern, måste naturligtvis leda uppmärksamheten på de landsträckor, som ligga i den nordliga delen af det Amerikanska fastlandet.

Landets beskaffenhet och dess ofantliga utsträckning blefvo förföre föremål för uppmärksamheten af nybyggaren och regeringen lät anlägga en jernväg till att genomskära hela Canada från öster till vester och sätta hamnarne vid Atlantiska Oceanen i direkt förbindelse med dem vid Stilla hafvet.

Denna jernväg, som benämnes Canada-Pacific jernvägen, är den längsta jernväg i världen, 3047 engelska mil lång: den blef fullt färdig och öppnad för trafik i Juli månad 1885.

Nordvestern är indelad i fem distrikter, benämnda Manitoba, Assiniboia, Saskatchewan, Alberta och Athabasca.

MANITOBA OCH NORDVESTERN.

Manitoba, prärie provinsen af Canada och „porten till den ryllene Nordvestern“, ligger emellan 49 och 50½ grad nordlig bredd och 95te och 102dra graden vestlig längd lika långt från Atlantiska och Stilla hafvet som från Ishafvet och Mexikanska viken, således midt i själfva hjertat af Nord Amerika.

Manitoba har en areal af 23,200 kvadrat mil eller omkring 80 millioner „Acres“. Den besitter i öster rika grufvor, i norr värdefulla skogar och i söder och vester utmärkt jordbruks land.

Folkmängden i provinsen utgör förnärvarande omkring 120,000, bestående af olika nationaliteter.

Jordbruk och kreatursafvel äro de förnämsta industrierna. Alla slags grönsaker och rotfrukter växa utmärkt väl. Jordbruks produkter utgöra de hufvudsakligaste export artiklarna. Enligt Hau-

deiskammarens i Winnipeg rapport skördades 14 millioner bush hvete i provinsen år 1887 och medel afkastningen af detta säddslag utgjorde omkring 28 bushels per acre.

Winnipeg är provinsens hufvudstad och har omkring 25,000 innevånare, ehuru den är endast 15 år gammal.

Wester om provinsen Manitoba, som sträcker sig omkring två mil vesterut från Winnipeg, vidtager Nordvestra Territoriet, gränsadt i söder likasom Manitoba, af 49de breddgraden, och i vest af Klippbergen (Rocky Mountains) samt upptager 700 mil i längd af Pacific jernvägen, som genomskär territoriet från öster till vest.

I distriktet Assiniboia, som ligger närmast vesterom Manitoba består landet hufvudsakligen af slät eller vågformig prärie, växlande med vackra skogsdungar af asp och poppel mfl. träsk samt bevattadt af floder och mindre sjöar. Då här dessutom kommer en särdeles ymnig gräsväxt och en mängd naturliga ängar nästan öfverallt, är detta distrikt isynnerhet utmärkt för jordbruk och kreatursafvel i förening. Detta är också orsaken hvarföre de flesta skandinaver, som härintills upptagit land i Nordvestern, här slagit ned sina bopålar såsäm jordbrukare och kreatursodlare.

Alberta, det nästa distriktet vesterom Assiniboia, är tillförför af sin jordmån, klimat och andra naturförhållanden bäst egna för mera uteslutande kreatursafvel i stor skala osh mejeri hvarföre tering.

Regina i distriktet Assiniboia är hufvudstaden i Nordvestra Territoriet.

K L I M A T.

Mycket har skrivits om och många falska framställningar hafva blifvit gjorda angående hettan om sommaren och den stränga kölden om vintern. Nekas kan ej att vintern vanligen är kall, men den är icke så sträng som i många länder i Europa och mindre kännbar till följe af den alltid torra och klara luft. „Jag kunde icke märka den ringaste skilnad“, skrifver en sande delegat af bankirer i Amsterdam, „emellan klimatet i Minnesota och Manitoba“.

Atmosferen är klar, solen skiner nästan hvarje dag och det är kallt, är det sällan någon vind; luften är stilla, och ehuru kall, är den synnerligen uppfreskande och helsobringande.

Snöstormar (Blizzards) äro nästan okända och Cykloner, periodiskt stryka öfver de vestra och Nordvestra Staterna

millioner bushels af detta säde territorierna af Förenta Staterna, lemnande ödeläggelse och man- pillan i deras väg, hafva aldrig förekommit i någon del af Canada.

har omkring 200 mil. Snö faller aldrig till någon betydligare djuplek, sällan öfver 20 fot, och jernvägs-tågen öfver slätterna hafva aldrig blifvit till någon betydenhet hindrade derigenom. Emedan snön är full- len, och i veströmligen torr behöfver man aldrig hafva våta fötter eller fuktiga kläder. Det förekommer vanligen ingen blida, efter det vintern öster till veströmlig gång gjordt sitt inträde, vanligen i slutet af November; endast öster till veströmlig stadigtvarande klar luft och köld till inemot Mars månad. Folk öfver prairie, öfver- ärdas ute med sina dragare öfverallt, forslande sin spannmål till el mfl. träsk- fästningsorten, samt hemköra foder, bränsle, stängsel och bygg- dessutom för- råds-materialier och göra allt sitt arbete. Boskapen trifvas godt öfverallt naturligtomhus i hvad kölden angår, och längre vesterut vid foten af utmärkt län Klippbergen, hvarest varma, torra „Chinook“ vindar från vester öfver. Detta är också hastigt smälta snön, hafva hästar och nötkreatur härintills lemnats öfverallt upptagte hela vintern och fått sköta sig sjelfva. Kalfvar och lam födas öfverallt i jordbruks- på öppna slätten i Januari och Februari och icke allenast lefva öfverallt utan blifva feta. Hvar och en instämmer i bestyrkande af landets öfverallt, är till följelsosamhet.

bäst egna Plöjningen kan ofta begynnas i slutet af Mars, men vanligen öfverallt mejeri hvar öfverallt förrän i början af April. Snön försvinner hastigt och torkar öfverallt fort. Vintern upphör skynsam och bestämdt och kämpar ej med öfverallt i Nordvest- våren. Såningen göres under nästan hela April månad och är öfverallt slutförd i början af Maj.

Under sommarmånaderna är väderleken klar, luften ren och öfverallt ofta ganska varm, men nätterna äro vanligen kyliga. Dagarna öfverallt framställning- äro långa på grund af den höga latituden och säden har därför öfverallt och den strä- några timar mera hvarje dag att mogna än i en sydligare lati- öfverallt a vanligen tud, hvilket ersätter den jemnförelsevis kortare växttiden. Skör- öfverallt der i Europa- den begynner i medlet af Augusti och slutar i början af Septem- öfverallt ber och alla sädesslag mogna ungefär samtidigt. Sommar froster, öfverallt hvar öfverallt som åstadkomma någon skada, äro undantagsfall. Efter den öfverallt matet i Minn- andra veckan i September äro de emellertid mera vanliga då öfverallt fara är förhanden; och det är dessa sena froster, oriktigt be- öfverallt nämnda sommarfroster, hvilka gifvit anledning till vilseledande öfverallt alla, och ehur- rapporter. Ett land som kan producera 12 millioner bushels öfverallt unde. hvete öfverallt utöfver sitt eget behof, som den Canadiska Nordvestern öfverallt tykloner, so- gjorde år 1887, kan svårligen fördömas på grund af sommarfro- öfverallt Staterna öster. „Men under några år har skörden till en viss grad slagit öfverallt felt“, säger man, dertill måste svaras ja, men detta var i begyn-

nelsen af jordbruket innan farmaren hade lärt sig hemligheten att så tidligt—så snart två a tre tum djup af jordytan frostfri—och innan de hade begagnat aklimatiserad utsäde rätta slaget hufvudsakligen („Red Fyfe“) som de nu göra. I är icke mera anledning att frukta sädesförstörande froster i Manitoba och Assiniboia härefter, under behörig odling, än i Ontario eller Iowa.—Det är ingen brist på regn under växttiden året i Manitoba, Assiniboia och Saskatchewan. Äfven i trakter vester om södra Saskatchewan, hvilka voro ansedda för långt från de bästa för hvete odling, har jordbruk försökts med framgång, som synes af resultaten vid de tio experimenterade farmar, hvilka äro spridda emellan Moose Jaw och Calgary. Blottadt jordbruk kommer sannolikt att idkas i stor skala i det distrikt, såsom varande mest lempligt i afseende å jordmånen och klimatet. —

JORDMÅNEN.

Jordmånen består till det mesta af en lös svartmylla, hvilande på ett underlag af svartblå lera eller sand och lerblandad jord. Dess produktions förmåga är utomordentligt kraftig och framsträcker de rikaste skördar, isynnerhet af hvete, men äfven alla öfriga sädeslag och rotfrukter kunna med stor framgång odlas och senare upprå vanligen en utomordentlig storlek. Hvete kan odlas på samma åker i 10 till 15 år årad utan att någon gödning behöfver användas.

LANDTMÄTERISYSTEMET.

Landtmäteri Systemet i Manitoba och Norlvestra Territoriet är ganska enkelt. Allt land är uppmätt i kvadrater (Township) Hvarje township är åter indeladt i 36 Sektioner (Sections), af hvilka hvar och en är 1 eng. kvadratmil i omkrets och innehåller 3600 acres. Dessa äro ytterligare fördelade i $\frac{1}{4}$ sektioner om 160 acres hvar. De särskilda sektionerna i hvarje township äro numrerade på sätt som omstående figur utvisar.

Car
nil på
idda n
11 &
underhå
Jer
priser o
del ko
ned en
All
o. s. v.
kompan
nligt

31	32	33	34	35	36
30	29 Skol	28	27	26 H. B.	25
19	20	21	22	23	24
18	17	16	15	14	13
7	8 H. B.	9	10	11 Skol	12
6	5	4	3	2	1

Canada Pacific jernvägs kompaniet, med en utsträckning af 24 mil på båda sidorna om jernvägen, innehar alla sektioner med odda nummer, såsom: 1. 3. 5. 7 och 9. o. s. v., med undantag af 11 & 29, hvilka äro af regeringen reserverade för skolornas underhåll.

Jernvägskompaniets land säljes från \$2,50 pr. acre till högre priser och på mycket lätta betalningsvilkor, nemligen: en tiondel kontant och resten af köpesumman på 9 års betalningstid med entiondedel årligen och 6% ränta.

Alla sektioner med jemna nummer, såsom: 2. 4. 6. 10 och 12 o. s. v., med undantag af 8 och 26, som ägas af Hudson Bay kompaniet, tillhöra regeringen och bortgifvas fritt till nybyggare, enligt de i omstående „Homestead“ lag bestämda vilkor.



HOMESTEAD LAGEN.

Hvarje hufvud för en familj, såväl som hvarje man af fyrtio åren, som har varit i hvadt, ka
18 års ålder erhåller af regeringen fritt $\frac{1}{4}$ sektion eller 160 acerbhall
(omkring 128 sv. tunneland.) mma s
et bör

a) INSKRIFNING.

Ansökan eller inskrifningen skall göras personligen på neringen
maste landkontor, i hvilket landet, som man önskar erhålla, igsbält
beläget, eller om nybyggaren föredrager, må han efter ansökan anför
Dominion Land Kommissionären i Winnipög, befullmäktiga nå eller p
person nära landkontoret att förrätta inskrifningen för honom. llgöra
Vid inskrifningen erlägges till landkontoret en afgift af irkat s

Dollars (omkring 37 kronor).

b) SKYLDIGHETER.

Enligt nu gällande lag kunna homesteads skyldigheter fö an gör
göras på följande trenne sätt, nemligen: illigenc
Sex

1.) Nybyggaren måste inom sex månader från inskrifningsrege
gen uppföra ett beboeligt hus och bosätta sig på landet samt asökan
tre års tid, minst sex månader under hvarje år, fortfara att I
på landet och uppodla en del deraf. Till

2.) Genom uppodling af landet i tre år så att efter denna I N
nybyggaren har minst fyratio acres under odling; vara bosatt, alt gr
minst sex månader hvarje år, under ofannämnda tid inom indelse
mil från sitt homestead och uppföra derå ett hus samt bebo d
summa i minst tre månader näst före ansökan göres om „patet aren —
(fastebref). an erha

3.) Genom att inom sex månader från inskrifningsdagen Lär
gynna att odla sitt homestead; plöja och bereda för sådd min kog, h
fem acres deraf inom första året; beså dessa fem acres och ytt De
ligare plöja och bereda för sådd minst tio acres samt uppföra sk, alu
beboeligt hus inom utgången af det andra året äfvensom att den Brä
ter bo på landet i minst sex månader hvarje år och odla dakspän
samma under tre år näst före den dag då ansökan göres gägsstat
patent derå.

Försummar nybyggaren någon af de ofvanuppräknade sk Gen
digheterna, är han underkastad risken att förlora sitt homeste om be
om den af regeringen tillsätta „homestead inspektoren“ sådant om be
yrkar, i hvilket fall landet med derå gjorda förbättringar åter nänhet
till regeringen. atten

Anmärk: En nybyggare, som önskar upptaga mera land i hvad han enligt ofvanstående lag är berättigad att erhålla, kan på samma gång han gör ansökan om homestead, äfven förbehålla sig förköpsrätt (Preemption) till ytterligare 160 acres i samma sektion och näst intill hans homestead. För denna rättighet bör han till landkontoret erlägga en ytterligare afgift af 10 dollars, och för det sålunda förbehållna landet måste han till regeringen betala a \$2,50 pr acre om detsamma ligger inom jernsbältet (24 mil från jernvägen) och \$2 pr acre om det ligger utanför detsamma. Denna betalning erlägges då nybyggaren erlåter patent på sitt homestead. Men försumnar nybyggaren att tillgöra sina homestead skyldigheter, har han dermed också förvärfvat sin rätt till preemption landet.

c) A N S Ö K A N O M P A T E N T

kan göras hos land-agenten, homestead inspektoren eller till „Intelligence Officer“ vid Moosomin eller Qu'Appelle station. Sex månaders notis måste af nybyggaren gifvas skriftligen till regeringens landkommissionär om hans önskan innan han gör ansökan om patent.

BRÄNSLE OCH BYGGNADSVIRKE.

Tillräckligt med skog för bränsle finnes nästan öfverallt. I Nordvestern finnas också rika stenkolsgrufvor. En af dem, ett grufvan, är genom Dunmore-Lethbrige bibanan satt i förbindelse med Canada Pacific jernvägen och kan derföre forsla sina produkter till alla stationer å sistnämnda jernväg, hvarst nybyggaren — i de distrikter der någon skog icke finnes i närheten — kan erhålla stenkol till billig pris.

Längsmed floderna och i floddalarna växa vanligen gröfre skog, hvarifrån byggnadstimmer på många ställen erhållas.

De vanligast förekommande trädslagen i Nordvestern äro: ek, alm, asp, björk, poppel, tamarac och Canadisk fur.

Bräder och öfriga byggnadsmaterialer, såsom dörrar, fenster och dakspån m. m., finnes till salu i alla städer och vid större jernvägsstationer utmed hela Canada Pacific jernvägen.

V A T T E N.

Genom den mängd små sjöar, floder och rinnande bäckar, som bevattna landet i Nordvestern, är vatten tillgången i allmänhet ymnig, men der sådana ej finnas i närheten, kan godt dricksvatten erhållas öfverallt genom gräfning på 10 till 30 fots djup.

ÄNGAR OCH RETESMARKER.

Det finnes knappast något annat ställe på den Nord-Amerikanska kontinenten, hvarest en sådan mängd naturliga ämnen med en så yppig och närande gräsväxt förekomma, som i Nordvestern. Gräset växer ofta till 5 a 6 fots längd och så tätt, man med möda kan nedmeja det med Slättermaskinen.

Kostnaden för uppläggning af hö stiger vanligen till omkr 1½ dollars pr ton (2000 pounds)

Betesmarkerna (Pastures) äro också af utmärkt beskaffenhet såväl hvad tillgången på gräs beträffar som dess närande egenskaper såsom bete för boskapen, hvilket bevisas bäst af deras ovanliga storlek och fetma samt den rika mjölk, som de i Nordvestern uppfödda kor i allmänhet producera.

JAGT OCH FISKE.

Jagt och fiske gifva god lön för mödan. De gällande jaktlagarna äro enkla och alldeles icke stränga. Rådjur, räfvar, har uttrar, bäfvar, björnar, vargar, elgar och hjortar m. m. samt mårkullor, vaktlar, dufvor, änder, rupphöns, prärie-höns, vildgäss och tranor m. m. jagas.

De talrika sjöarna och floderna äro rika på fisk af hvar bandas slag. Hvar och en har rättighet att fiska i floder och sjöar, som ej uteslutande ligga inom en annans landområde.

SAMFÄRDSELN.

Af stor betydelse är naturligtvis för nybyggaren de samfärdsmedel som stå honom till buds. Genom byggandet af Canada Pacific jernvägen är nu hela landet öppnadt och talrika bibanar i under byggnad eller redan färdiga.

Manitoba och Nordvestern har jernvägsförbindelse med Atlantiska och Stilla hafven och hela Amerikanska fastlandet. Äfven med Förenta Staternas hamnar såsom New York, Baltimore Philadelphia, Boston och Portland står Manitoba i förbindelse.

Flera sjöar och floder såsom Manitoba och Winnipeg sjöar samt Red River och Assiniboine, hvilka äro segelbara och mycket trafikerade bidraga äfven till samfärdselns underlättande.

KYRKOR OCH SKOLOR.

Kyrkan är fri och själfständigt. Alla religiösa bekännelser äro representerade i Manitoba och Nordvestern. Kyrkor finnas öfverallt, hvarest befolkningen är nog talrik att kunna uppföra kyrkobyggnad. I annat fall göra besökande Missionärer täta

E R.

den Nord-A
naturliga ä
a, som i N
och sä tätt,
men.

gen till omkr

kt beskaffen
närande egensl
deras ovanl
i Nordvest

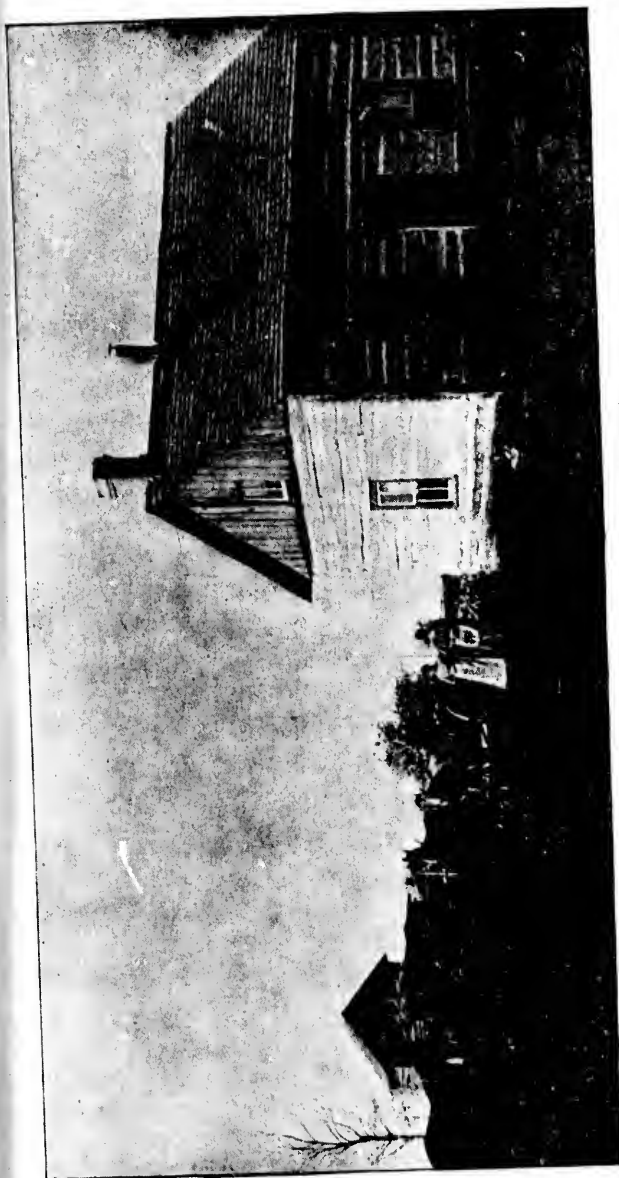
e gällande j
ur, räfvar, ha
a. m. samt m
ns, vildgäss

fisk af hvar
ka i floder o
ndområde.

en de samfä
af Canada Pa
a bibanar i

lse med Atl
landet. Äfv
ork, Baltim
förbindelse.
innpeg sjöar
ra och myck
nde.

bekännelser ä
finnas öfv
a uppföra
ärer täta o



BONINGSHUS
PÅ AMERIKANSKA SLÄTTERNA.

A PRAIRIE FARM-HOUSE

elbunden
Nordv
mersk
ngregat
rat två
samma
skolor.

Uppl
asserna
irkt ur
pen för

REGE

Invan
igen ärl
lt välst

Med
t här i
fverallt.

en fatti
Rege
et inför

Hvan
Distri
esluta c

Arbe
ynes:

Timr
Sägv
med
Jern
Jord
om
om
Tjen

My
100 cent
Man ha

elbundna resor. Bland bekännelser representerade i alla delar Nordvestern, må nämnas: Episcopaler, Methodister, Baptister, mersk katolska, Prestbyterianer, Lutheraner, Missionsvänner och ngregationalister. Regeringen har, som redan nämnt är, reser- rat två sektioner eller 1.280 acres land i hvarje Township, som samma mån jordförsäljningen fortgår, användas till upprättande skolor.

Upplysningen i Manitoba står mycket högt. De obemedlade asserna kunna sända sina barn till de fria skolorna, der en ut- irkt undervisning meddelas, och vägen till de högre skolorna står pen för hvar och en.

REGERINGEN OCH DE SOCIALA FÖRHÅLLANDERNA.

Invandraren möter här den friaste regeringsform i verlden. gen ärftlig aristokrati finnes i Canada. Källan till all makt och lt välstånd ligger hos sjelfva folket.

Med hänsyn till de sociala förhållanderna må påpekas et här icke råder en sådan klasskilnad som man i Europa finner fverallt. Den ärliga arbetaren är lika god som arbetsgifvaren och en fattiga är likaväl ansedd som den rike.

Regeringen är grundlagd på principen af Ministrarnas ansvarig- et inför Parlamentet eller folkets representanter.

Hvarje provins har en Guvernör och en ansvarig sjelfstyrelse.

Distrikter och städer hafva äfvenledes sina egna styrelser som esluta om skatter till skolorna, vägarna o. s. v.

ARBETSLÖNER.

Arbetslönerna hafva under årets lopp varit som här nedan ynes:

Timmermän, per dag.....	\$1.50 — 2,50
Sågverks och skogsarbetare, per månad med kost.....	\$25 — 35
Jernvägsarbetare pr dag.....	\$1.25 — 2
Jordbruksarbetare, per månad med kost, om sommaren.....	\$20 — 30
om vintern	\$10 — 15
Tjensteflickor, per månad med kost	\$8 — 15

MYNT OCH MÅTT.

Myntet i Canada är Dollars och Cents. 1 Dollar delas i 100 cents och är lika med 3 kronor 75 öre i svenska penningar. Man har papperspenningar på 1 2 4 5 10 20 50 100 och 1000

Dollars. Silfver penningar på 5 10 25 och 50 cents samt kopparsmynt på 1 och 2 cents, hvilka senare dock högst sällan begagnas i den allmänna rörelsen.

Måttet för spannmål är bushels, hvaraf 1 motsvarar 64 liter (8 koppar) och för flytande varor gallons, hvaraf 1 är för lika med 4 liter ($1\frac{1}{2}$ kanna).

För ved gäller cord, hvaraf 1 är ungefär lika med 1 fann.

Längdmåttet för vägsträckor är engelsk mil, hvaraf 1 är för $6\frac{7}{10}$ gå på en svensk.

Andra längdmått äro yards, hvaraf 1 är lika med $1\frac{1}{2}$ svensk aln och indelas i 3 engelska fot.

Land mätes i Acres, hvaraf 1 är lika med fyra femtedel svenskt tunnland.

Landet är uppmätt i regelbundna kvadrater, som äro 1 engelsk mil på hvarje sida och kallas en sektion, denna innehåller 36 Acres och indelas återigen i 4 lika stora delar eller kvartsektioner, hvar och en innehållande 160 acres. För öfrigt hänvisas till utnämnde figur under rubriken landtmäteri systemet.

RÅD TILL UTVANDRARE.

En hvar, som har i sinnet att utvandra till Nordvestern, måste föresätta sig att icke skylla sig på att städse gå till det med lif och lust. Dryckesbröder och lättinlåsta män må icke utvandra, ty de gå förr under der än i Europa.

De bästa utsigter äro der för praktiska jordbrukare och drängar. De ofantliga landsträckorna vänta endast på arbetare för att göra dem fruktbara. Tjensteflickor kunna komma i många som helst och städse finna platser med god lön. Vanliga arbetare och handverkare finna äfven sysselsättning, om de, uti sina yrken, också förstå sig något på Jordbruk och alltså kunna åtaga arbete på farm derest de icke strax finna något arbete sitt vanliga yrke.

Handelsexpediter, kontorister och bokhållare kunna icke befallas att emigrera, då den infödda befolkningen har ungt tillräckligt för att fylla de lediga platserna. Om de föröfrigt hafva lust och förmåga att åtaga sig farm- eller jernvägsarbete, hafva de naturligtvis samma utsigter som alla andra. Der finnas icke få farmare i Nordvestern som före detta arbetat som kontorister.

Kolonisten borde, om möjligt, inrätta sig så, att han kan på platsen i medlet af April eller senast början af Maj, då pl

gen af jorden börjar. Personer, som vilja taga arbete på farm
 nts samt kör jernvägarna, finna då genast sysselsättning. Sommar- och
 st sällan begätmånaderna kunna likaledes anbefallas till invandring. Vinter-
 naderna böra helst undvikas, emedan det då öfverallt i Ame-
 i motsvarande faller sig svårt för den nyanländande att finna lönande
 nvaraf i är pete.

Alla slags kläder, böcker och värdefulla mindre husgeråds
 lika med i syser böra medtagas, deremot icke lösörebo, åkerbruks redskap
 er andra tunga föremål.

mil, hvaraf u. Alla penningar böra vexlas hemma, emedan skandinaviska
 nningar här endast kunna utbytas med förlust.

är lika med Personer, som medföra större summor, göra bäst uti att hemma
 öpa en vaxel eller kreditiv på bank i Amerika, emedan det all-
 fyra femt är obehagligt att resa med en större penningesumma i fickan.

Resan till Winnipeg, Manitoba, från Skandinavien räcker unge-
 om äro i engr 20 dagar.

innehåller För undvikande af många obehagligheter är bäst att köpa
 r kvartsektie direkt genomgående biljett till Winnipeg, Manitoba. I sam-
 änvisas till anhang härmed vilja vi råda utvandrare, som äro destinerade
 l Manitoba eller längre vesterut, att se till att deras jernvägs-
 ljettt lyder via Canada Pacific jernvägen.

E. I Winnipeg, Manitoba, har Canada Pacific jernvägskompaniet
 essutom Skandinaviska Emigrations agenter anställda i sin tjänst
 Manitoba er att hjälpa dit anländande kolonister, särskildt i afseende å ut-
 arbete der viljande af lempligt land för deras nya hem m. m.

och lättin Ingen annan jernväg i Amerika erbjuder sådana fördelar och
 Europa. bekvämligheter åt andra klassens passagerare eller emigranter, som
 rdbrukare Canada Pacific. Kolonister från Europa kunna färdas till sina

st på arbet ya hem i Nordvestern nära nog lika bekvämt som första klas-
 komma hns passagerare. Jernvägskupeerna, som äro afsedda för kolonis-
 lön. Vanerna åtfölja samma tåg som förstaklassens-kupeer. De förändras

g, om de, ut ll sofkupeer för natten. De tagas hela vägen igenom från At-
 alltså kur antiska kusten till Winnipeg, utan ombyte. Ingen annan jernväg
 ågot arbete an göra detta. Ingen extra afgift erlägges för sofbekvämlighe-

erna. Andra klassens passagerare måste dock bestå sig sjelfva
 nna icke ödiga sängkläder. Om de ej föra sådana med sig, kunna de
 har ungt fö rhålla en fullständig uppsättning, bestående af madrass, dyna;
 förförfigt haft lt och gardin, hos kompaniets agent på afgångsorten för ett
 arbete, haft pris af \$2.50.

er finnas ic

n kontorist

han kan va

Maj, då pl

HURU KOLONISTERNA BEMÖTAS VID ANKOMSTEN TILL WINNIPEG, MANITOBAN

Den nykomne behöfver icke frukta att vid sin ankomst till Winnipeg falla i händerna på tjuftar och bedragare eller på sigliga menniskor. Om han endast följer de råd som vi gifva i denna pamflett, ställer han sig under beskydd af verkliga värdar som vilja hjälpa honom.

I Winnipeg har regeringen uppfört ett rymligt emigrantbohus, hvilket hålles i renligt och godt skick och får af emigranterna att bos frött under de några dagar, som han möjligen nödgas stanna i staden innan han kan gå ut på sitt eget homestead. — Jernvägarna mötas vid ankomsten till Winnipeg af såväl regeringens Canada Pacific Jernvägens Emigrations Agenter (lätt igenkännliga på deras uniformer), hvilka taga vård om emigranterna och ge dem alla de råd och upplysningar, som de behöfva i ett främmande land.

I fall kolonisterna redan vid afresan hemifrån bestämt för någon viss plats eller koloni, hvarest deras vänner och bekanta vänta dem, anvisas de huru de skola fortsätta resan dit. De icke äro bestämda för en sådan plats, men ämnat söka sig hem någonstädes längre vesterut, böra de genast vid sin ankomst till Winnipeg uppsöka Landkommissionären för Canada Pacific vägskompaniet, hvilkens kontor är i jernvägens stationsbyggnad, hvarest han med nöje vill gifva kolonisterna råd och upplysningar, angående den bästa och lempligaste platsen för inrättande af deras nya hem, vare sig att kolonisten önskar upptaga regeringens eller köpa jernvägsland. Genom ofvannämnda Landkommissionärs försorg blifver landsökaren också försedd med i de skandinaviska språken kunnig vägvisare, som åtföljer honom då han begifver sig ut för att bese landet.

HURU STORT KAPITAL ERFORDRAS ATT BÖRJA JORDBRUK I NORDVESTERN?

Det torde nu vara i sin ordning att upptaga frågan huru stort kapital erfordras för att begynna jordbruk?

Det är ganska svårt att gifva ett bestämdt svar på denna fråga, ty det beror helt och hållet på omständigheterna.

Mången har gått ut till vestern med „två tomma händer“ genom arbetsamhet och ihärdighet lyckats skapa sig ett godt hem, hvaremot andra åter hafva misslyckats med tiotal tusen dollar. God eller dålig hushållning är hela hemligheten. Man har va

I A S V I lken beräknat att med 500 dollars (omkring 2000 kronor) kan en
 G, M A N an med icke alltför stor familj begynna jordbruk i vestern då
 n ankomst n upptager fritt regeringsland. Med denna summa kan han
 are eller öpa sig nödvändiga dragare och jordbruksredskaper m. m., nem-
 som vi gifven: ett par oxar \$125 en ko \$35 en vagn \$75, en plog \$25
 verkliga vä s. v. och bygga sig ett litet hus samt hafva nog penningar
 ver att kunna lefva på sitt homstead tills han får skörda sin
 gt emigran rsta gröda deraf. Den, som medför större kapital än det ofvan-
 emigranten emnda, kan naturligtvis genast från början inrätta sitt hem så
 nödgas st mycket bekvämare och börja jordbruket i större skala.

ad. — Jern
regeringens

S K A N D I N A V E R N A.

lätt igenk Omkring 4.000 skandinaver finnas i Manitoba och Nordve-
 terna och ern. De åtnjuta i allmänhet godt anseende i Amerika och äro
 va i ett f tersökta arbetare. I fråga om jernvägs- eller skogsarbete hafva
 e skandinaviske arbetarena äfven stort företräde framför andra
 n bestämt ationer.

ner och be Regeringen har under senare åren äfven vinlagt sig om att
 resan dit. ka få dem att mera allmänt bosätta sig och gått deras önsk-
 a söka sig ingar så mycket som möjligt tillmötes.

d sin anke De flesta af härvarande skandinaver äro kroppsarbetare och
 da Pacific bestadels sysselsatta med jernvägs- skogs- eller annat arbete.
 tions bygger nder de senaste två a tre åren hafva dock en hel mängd tagit
 och upplys ind och börjat inrätta sig stadigvarande hem. Många af dem
 för inrätta mehafva redan vackra egendomar och äro oberoende män. Flera
 upptaga f afva skaffat sig oberoende ställning som affärsmän och några
 hämnda La mehafva anställningar vid jernvägarne eller i regeringens tjänst.
 rsend med Tjensteflickor från de skandinaviska länderna åtnjuta godt an-
 tföljer ho ende och äro mycket eftersökta hvarföre och deras löner äro
 land de högsta som betalas här.

R A S A Allt tyder på att det skandinaviska elementet har stor fram-
 ERN? d för sig här i Nordvestern genom sin allmänt kända arbet-
 amhet och duglighet.

gan huru st

S K A N D I N A V I S K A K O L O N I E R I N O R D V E S T E R N.

ar på de Härintills hafva skandinaver bosatt sig på åtskilliga ställen
 rna. Manitoba och Nordvestra Territoriet, men af de platser, hvarest
 na händer“ e till ett betydligare antal sammanslutit sig och bildat kolonier
 ett godt h ilja vi här särskildt omnämna följande:

tusen doll
an har va

KOLONIEN FLEMING.

Denna koloni, hvarest de första svenskar för omkring 5 sedan slogo ned sina bopålar, är belägen utmed Canada Pacific jernvägen, 210 engelska mil vesterom Winnipeg, vid provin Manitoba's vestra gräns. De här bosatta familjernas antal är förnärvarande endast åtta, men till våren väntas en betydlig ökning i deras leder. Denna plats har ibland andra, den fördelen med sig, att den ligger alldeles intill jernvägen hvad några af de svenska kolonisterna hafva endast 3 eng. mil närmaste station, Fleming.

Landet här är vägformig prärie och på de lägsta, plats växer ymnigt gräs för höslätter. Jordmänen består af ett lager af svartmylla på leraktigt botten och lämpar sig särdeles väl för odling af hvete, hafra och korn mfl: sädesslag. Potatis och de flesta andra rotfrukter växa här ypperligt. Godt vatten fås öfverallt.

Närmaste afsättningsort och handelsstad är Moosomin, belägen omkring 8 eng. mil från koloniens nuvarande centrum.

Våra landsmän här äro fullkomligen nöjda med sitt val af land och läge samt hafva goda utsigter för framtiden. Anmärkningsvärt bör att, ehuru de flesta icke hade något kapital att börja med utan måste till en början gå ut att förtjena penningar, de hafva goda boningshus och dragare samt nödiga åkerbruksredskap.

KOLONIEN NYA STOCKHOLM

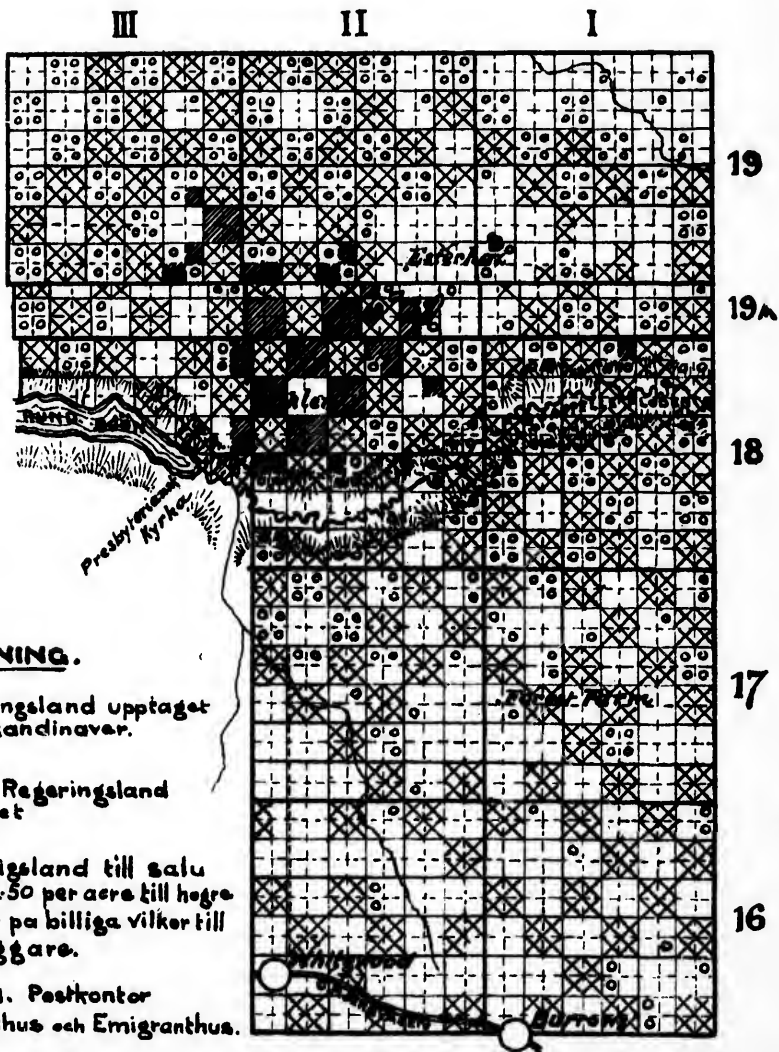
Den här koloni är förnärvarande den största och talrikast befolkade i Nordvestern. Den är belägen utmed Canada Pacific jernvägen 250 engelska mil vester om Winnipeg och omkring 14 mil från närmaste jernvägsstation och handelsplats, Whitewood, Assiniboia, N. W. T. Denna koloni innefattar delar af 5 townships, hvaraf ännu många remsors och alla jernvägs sektioner äro oupptagna. Härintills hafva omkring 40 familjer, bestående af nära 200 personer, inberäknade kvinnor och barn, här upptagit land, men ännu finnes det gott utrymme för hundratals familjer.

Landet består hufvudsakligen af vägformig eller lätt kuperad delvis öppen och delvis skogbevuxen prairie — och har ett vackert läge på norra sidan om Qu'Appelle floden samt innesluter en större fiskrik sjö jemte några mindre sjöar.





Jordmänen består till det mesta af lös svartmylla på ett underlag af blå lera eller sand. Skog finnes tillräckligt till brän-

KARTA ÖFVER SKANDINAVISKA KOLONIEN "NYA STOCKHOLM."

UTMED CANADA PACIFIC JERNVÄGEN.
WHITEWOOD. N.W.T.
CANADA.



HÄNVISNING.

-  Regeringsland upptaget af Skandinaver.
-  Fritt Regeringsland oppet
-  Jernvägsland till salu for \$2.50 per acre till hogre priser pa billiga vilkor till nybyggare.
-  OHLEN. Postkontor Skolhus och Emigranthus.

0 ————— 2
Skala af Svenska Mil.

och någ
cke in
innes ö
ör jord
ringa d
slag. E
granthu
kommer
Kolonien
stås af
sig ned
också en

Tag
mit hit,
helhet g
varo, oc
den till
Kol
Rathlou
som ytt

BF
lonien
om la
i dera

Land
I
det gar
höll be
hvilka
mig et
den 14
jande
ta vida
„Nya
några

och något byggnadstimmer kan ännu erhållas i närheten, om ock
 cke inom sjelfva kolonien. Godt höland och en yppig gräsväxt
 finnes öfverallt på prarien, hvarföre landet lämpar sig väl både
 för jordbruk och kreatursafvel. Gott drieksvatten kan erhåles på
 ringa djup. God tillgång finnes äfven på vildt af nästan alla
 slag. En del goda boningshus hafva blifvit uppförda. Ett emi-
 granthus och tvenne skolhus äro nu under byggnad och en kyrka
 kommer att uppföras under loppet af nästkommande sommar.
 Kolonien har äfven eget postkontor, hvilket förnärvarande före-
 stås af Herr Nils Johanson, en af dess första nybyggare som slog
 sig ned här om våren 1886. Enligt hvad vi hafva hört kommer
 också en handelsbod att inrättas i den närmaste framtiden.

Tager man i betraktande att de fiesta nybyggare, som kom-
 mit hit, medfört ringa eller intet kapital, så har kolonien i sin
 helhet gjort goda framsteg under den korta tiden af dess till-
 varo, och dess driftiga befolkning hafva allt skäl att se franti-
 den tillnötes med goda förhoppningar.

Kolonisterna hafva nyligen valt Herr Axel von Holstein-
 Rathlou till sin Agent, som nu ombesörjer koloniens såväl inre-
 som yttre allmänna angelägenheter.



BREF, från nybyggare i de Skandinaviska ko-
 lonierna i Nordvestern, innehållande vittnesbörd
 om landets beskaffenhet och öfriga förhållanden
 i deras respektiva kolonier.

1.

Nya Stockholm, den 15 Januari 1889.

Herr L. A. Hamilton.

Landkommissionär för Canada Pacific Jernvägen Winnipeg, Man.
 För ett par år sedan var min uppehållsort Stockholm i
 det gamla Sverige, då jag blef tillsänd en pamflett som inne-
 höll beskrifning öfver förhållanderna i den Canadiska Norvestern,
 hvilka upplifvade mitt sinne för en resa öfver Atlanten att söka
 mig ett nytt hem i den „fjerran vestern“. Jag lemnade Sverige
 den 14 April 1887 och anlände till Winnipeg, Man. den 8 påföl-
 jande Maj, hvarest jag stannade i några dagar för att inhem-
 ta vidare upplysningar om förhållanderna i den nybildade kolonien
 „Nya Stockholm“, hvilken var målet för min resa och hvarest
 några få svenskar vid denna tid hade nedslagit sina bopålar.

Efter att genom Herr E. Öhlén, Dominion regeringens sterande emigrations agent i Winnipeg, hafva erhållit de önsärlig upplysningarna, fortsatte jag resan, åtföljd af nämnde Herr Östå. I lit upp till kolonien, belägen utmed Canada Pacific jernvägen mil vest om Winnipeg och 15 mil norr om närmaste jernstation, Whitewood.

Jag upptog 1/2 sektion homestead land och har nu varit närmare två år, under hvilken tid jag funnit mig godt. Här lefva ett lugnt och stilla lif och utsigterua för framtida synas goda.

Jag får nu i korthet nämna något om mina erfarenheter gående landet här. Jorden består af omkring två fot jord på sand och lerbotten, och lämpar sig utmärkt för hvete och andra sädesslag. Potatisen och andra rotfrukter allahanda trädgårdsprodukter växa godt. Skog finnes till till bränsle, hvaremot det nu börjar blifva ondt om byggtimmer. Godt och närande gräs växer i ynnighet, i lågländtare ställen, hvarifrån nybyggaren får sitt hö för och betesmarker för kreaturen om sommaren finnas på prairie öfverflöd. Vatten kan erhållas på olika djup. Vilda bär växa flera sorter.

Angående jagten må jag säga att den är i mitt tycke Det villebråd som mest skjutes här är präirichöns, men och änder samt andra sjöfogelarter finnas godt om isynnerhet och vår. Hjortar hafva under det förfluttna året ganska ofta sig i närheten af husen och jag har sjelf skjutit en hjorthona. Hare, räf, varg och björn mfl. vilda djurslag finnas

Fisket är godt i den närbelägna Rundsjön och fisken fångas på mångahanda sätt. Det enklaste och simplaste tex. fånga gäddor, är följande: Man tager ett groft snöre segelgarn, fäster dervid en krökt spik och hänger på den kött samt begifver sig dermed ned på isen, hvori man ett hål. stort nog för en vanlig gädda att krypa igenom, sin krok i vattnet och inom en kort stund får man så fisk som man har lust att bära hem. Ingen behöfver gå händt tillbaka.

Ett emigranthus och tvenne skollhus äro nu under och äfven kyrka skall snart uppföras.

Hvad klimatet här beträffar så kan man icke önska sig en sundare och helsosammare plats än denna. Somrarna äro hagligt varma med uppfriskande regn. Det enda obelaget

geringens ar är myggen, som under en tid af sommaren är ganska be-
 llit de önsärlig. Vintrarna äro icke så kalla som man i allmänhet velat
 de Herr Östå. I vinter t.ex. har kölden icke öfverstigit 20 grader Celeus
 e jernvägenuru vi nu befinna oss i medlet af Januari månad.

maste jernvägen. Vi äro nu här omkring 30 bofasta nybyggare och många af
 em hafva redan bräckt från 20 till 30 acres af sitt land och
 nu varitågra hafva 5 a 6 kor och ungnöt.

godt. Man. Under sista året hade de äldre nybyggarena här sin första
 för framgentliga skörd och erhöilo från 25 till 200 bushels hvete af bä-
 ta slag, hvilket vid försäljningen i Whitewood inbringade dem
 erfarenhetett pris af \$1 och derutöfver per bushel.

fot svart. Jag har härintills bräckt 8 acres af mitt land, hvilka jag i
 t för odling skall så med hvete. Jag har byggt hus och stall samt gräf-
 rotfrukter it tvenne brunnar från hvilka godt vatten erhålles. Jag äger nu
 nes tillrätt par oxar, några kor och en massa höns: och för min del går
 om byggtag framtiden tillmötes med goda förhoppningar.

i synnerhet
 hö för vint
 på prairie
 a här växa

Högaktningsfullt
 Alex Stenberg
 från Stockholm, Sverige.

2.

Nya Stockholm den 13. Januari 1839.

itt tycke
 men äfven
 isynnerhet

Herr L. A. Hamilton.
 Landkommissionär för Canada Pacific Jernvägen. Winnipeg, Man.
 unska ofta Jag får nu skriva och omtala för eder mina rön och er-
 titit en vafarenheter här i det nya landet.

ag finnas äf Jag kom hit till Nya Stockholm den 21 Juli sistlidet år,
 eh fisken och det första jag gjorde, efter att hafva valt mig $\frac{1}{4}$ sektion
 laste sätthomestead land och uppköpt nödiga kreatur, bergade hö för vintern.
 ft snöre Det gick inom ganska kort tid, ty jag hade så godt höland på
 å den en min farm, att jag ej behöfde slå mera än ungefär en åttendedel
 i man huf af det hela då jag hade nog hö för mina kreatur öfver vintern.
 genom, sä Sedan detta var gjordt uppförde jag ett boningshus af asp tim-
 n så mymer, hvori jag nu bott sedan den 14. November — och funnit det
 öfver gå vara varmt och rymligt. Jag uppförde äfven en ladugårds bygg-
 nad, som är 20 fot i fyrkant. Vidare har jag plöjt endel af mitt
 nder bygg land, som synes vara godt. Jordmånen består af svartnylla på
 lerbotten, men som jag ännu icke kunnit hvarken så eller skörda,
 inska sig så kan jag ingenting säga om dess fruktbarhet, dock hoppas jag
 rarna äro det bästa emedan de äldre nybyggarena synes hafva fått god gröda
 beluget af såväl det ena som andra sädesslaget. Ibland annat får jag

nämna att befolkningen här i kolonien äro utmärkt hyggliga och alla nykomna röna här ett vänligt och godt bemötande öfver-

En annan sak som jag äfven ville ommäna är den, att till Winnipeg anländande emigranter mötas der vid bantågens komst af Canada Pacific jernvägens skandinaviska agent, som per de nykomna och följer dem hit upp till kolonien när önska upptaga land.

Högaktningsfullt

P. A. Norlin,

från Westerbotten, Sverige.

3.

New Stockholm, Ohlen P. O. 19. Januari 1889.

Herr Landkommissionär L. A. Hamilton

Winnipeg, Man.

Undertecknad som afreste från Jemtland, Sverige, de 3. Juli 1888 och ankom till Winnipeg i slutet af samma månad, får jag trycka min belåtenhet öfver det tillmötesgående som vi, vid ankomst till Winnipeg rönte ej mindre af regeringens än Canada Pacific jernvägens skandinaviska emigrations agenter. Den nämnde som sedan beledsagade oss hit upp till kolonien för visa oss landet, får jag särskildt tacka för all den godhet och hjälp som han bevisade oss.

Jag vill nu med några rader i korthet framhålla min renhet angående landet här. Jag upptog $\frac{1}{4}$ sektion land (cancellat homestead), för hvilket jag betalade 21 dollars. Mitt land af god jord, godt höland, skog nog till bränsle och stängsel; jag kan räkna på att erhålla godt byggnadstimmer inom 10 år om jag kan bevara skogen för elden. — Jag har gräfvit och funnit godt vatten och har plöjt 8 acres af landet.

Då jag tillfölje af bristande erfarenhet, i den stora branden, som rasade här i Oktober sistlidet år, förlorade allt välbergade hö, omkring 30 lass, nödgades jag börja på nytt höbergningsarbetet och söka ihopsända hvar elden hade lemmt got kvar, långt från mitt land, men med denna nu renhet hoppas jag härefter kunna skydda mitt land från dem objudna gäst. — Jag har köpt mig ett par oxar, 2 kor, vagn och plog m. m. och håller nu på att hemköra timmer till ett hvilket arbete fallit sig mycket svårt i anseende till att vi haft någon snö förrän i medlet af denna månad. — Jag trifs

Mycket bra och tycker om klimatet, hvilket är mycket helsosamt. Öfverommaren är behagligt varm och vintern är ej mycket kall.

Beträffande vägen häremellan och stationen Whitewood, så är min i mitt tycke svår att trafikera emedan man måste passera två stora dalar. — Till dem, som ämnar sig hit att taga land, vill jag gifva ett råd att icke komma med mindre de hafva omkring 500 kronor att disponera öfver när de taga land. De åter som vilja söka arbete må ej komma hit då arbete här ej kan fås inom 100 eng. mils omkrets. — Min som Jonas är förnärvarande för på arbetsförtjenst ett par hundra mil härifrån och han kommer att göra sina meddelanden härefter.

Med högaktning.

Olof Teng

från Jemtland, Sverige.

1889.

4.

New Stockholm den 24. Januari 1889.

Herr Landkommissionär L. A. Hamilton. Winnipeg.
Jag önskar härmed lemna några upplysningar till mina landsmän om förhållandena i denna koloni. Jag kom hit i Juli månad sistlidet år och har ännu icke haft någon skörd, men mina grannar som skördade sistlidne höst erhöillo utmärkt fint resultat, hvaraf jag ser att denna plats är mycket lämplig för betesodling och alla slags rotfrukter. Som betesmarkerna äro oerhålligt goda lämpar sig landet äfven för kreatursafvel. Skogväxsel; finnes tillräckligt till bränsle och stängsel. Klimatet är godt och passande för skandinaver och jag trifs godt hvad detsamma beträffar.

Till sist vill jag nämna att emigranterna blifva utmärkt väl bemötta vid sin ankomst till Winnipeg och att såväl regeringens som Canada Pacific jernvägens agenter göra allt som står i deras förnämna att med råd och dåd hjälpa alla dit anländande emigranter.

Högaktningsfullt

Erik Christofferson

från Svanabyn, Dorothea

Vesterbottens län, Sverige.

Nya Stockholm, Ebeneser, 29 Januari 1889.

Herr Landkommissionär L. A. Hamilton
Winnipeg, Man.

På flera af mina vänners begäran får jag härmed delge eder mina rön och iakttagelser om Nya Stockholm, under tid af nio månader som jag varit här. Hvad först klimatet träffar, kan jag säga att det är godt. Luften är ren, lätt och frisk så det kännes godt att bo här, och fastän landet ligger i nord och långt från hafvet, så vet ingen af de härboende berätta om någon hård storm, mycken snö eller kall vinter; tyckes vinden ibland vilja genomtränga våra kläder isynnerligsom inga berg eller täta barrskogar kunna göra honom motstånd.

Om sjelfva landet kan jag säga att det ännu finnes mycket fritt land här i norr och west, hvaraf ungefär trefjederdelar slätt land och en fjerdedel bevuxet med skog och asp, vid någon ek samt björk här och der, men barrskog saknas. Landet är i allmänhet lätt kuperadt och jordmånen består af ungefär fot svartgrå sandaktig mylla på ett blandadt underlag af kalk och lera samt någon sten här och der. På lågländtare lan finnes godt hö och godt bete för kreaturen öfverallt. sina ställen träffar man vildt lin och i skogarna vilda ärt Humle växer vild i de större dalsänkningarna.

Jag vill icke påstå att här är den fruktbaraste platsen Amerika, men det kan jag säga, att då frosten under förlid sommar, på många af de välupparbetade platserna inom Nor Amerika, totalt förstörde hvetet, kornet, hafren och potatisen samt många grönsaker, har den här gjort obetydlig skada. Jag icke mer än en liten grubba der potatis skaften fröso. Och tadt kolonien är ung och åkrarna ofullständigt arbetade, så dades här under sistlidne höst utmärkt vackert hvete, korn, haf potatis och grönsaker. Jag förundrar mig därför att jorden så litet arbete kunnat gifva en så god skörd.

Fisket här är af ringa betydelse, enär den fiskrika Rundsjö och Qu'Appelle floden ligga just utkanten af vårt settlement. Jagten är god, för den som har lust dertill. Jag, som icke mig derom, har likväl sett både björnar, vargar, hjortar, räfs och harar samt flera slags stora, vackra foglar. Många af förr omtalade insjöarna hafva under den senare tiden torkat och det är smått om rinnande vatten inom det nu bebodda rådet. Af de, hvilka redan gräfvit brunnar, hafva endel funnit

godt vatt
40 ja är
har jag
vatten.

Angä
gen att
nes barrs
många u
läro till
från byg
doeck ho
med tide
Två
prest va
hvarje h
i kristen
Jag
detta m
kommer
Nej, all
äro fatt
men ja
sedan d
sådane
delsbod,
här är
medborg
dens fr
gerna
icke he
Lik
resa di
är nytt
närmur
många
uppod
hålle
man d
temmel
både c

godt vatten på 10—15—20 fots djup. Andra hafva gräfvit 30—40 ja ända till 50 fot och likväl icke fått vatten. Så mycket har jag emellertid sett, att om man söker efter ådrar så finnes vatten.

Angående hustimret må man icke göra sig den föreställningen, under gen att det är här sådant som tex. i norra Sverige der det finnes barrskogar; dock är denna plats rikare på byggnadsvirke än många andra som intet hafva. Våra små men dock treffiga hus äro till större delen byggda af asp timmer, hemtadt icke långt från byggnads platsen. Endel hafva sina hus uppförda af bräder, dock hoppas vi att både skogen och husen skola växa till sig med tiden.

Två skoldistrikter äro nu bildade och lärare tillsatta, men husen äro ännu icke färdiga. En brödra församling är också stiftad och prest vald så att hvar och en som vill, får höra Guds ord predikas hvarje helgdag. Söndagsskola hålles äfven der barnen undervisas i kristendom.

Jag vill bland annat vänligen råda alla som möjligen läsa detta mitt bref, att icke tänka som många göra, att bara man kommer till Amerika, så går allting väl utan möda och besvär. Nej, alla äro barn i början och då de flesta som börja vanligen äro fattiga, kan man icke genast vänta några storartade företag; men jag tror att det går här som på många andra platser att sedan de fattiga banat vägen så komma nog kapitalister efter, och sådana är det vi behöfva här, ty vi hafva ännu hvarken handelsbod, mjölkvarn, smedja eller snickeriverkstad; och jag tror att här är en plats för sådana inrättningar. Vi önska alla goda medborgare, som vilja reda sig genom sina händersverk och jordens frukt välkomna hit, men lata och dåliga menniskor kunna gerna stanna hemma, ty sådana finna icke sin trefnad här och icke heller vi af dem.

Likaså vill jag icke råda stora familjer, utan penningar, att resa direkte hit, ty här är ännu ringa arbetsförtjenst, enär allt är nytt och ingen jernväg, åtminstone ännu på ett år, finnes på närmare håll än två svenska mil. Dock hade jag önskat att rätt många af norra Sveriges fattigare befolkning skulle varit här och uppödat en quart land, ty nog skulle de hafva fått sitt uppehälle då jorden afkastar bra bara man plöjer, harfvar och sår. Om man dertill uppföder hästar, oxar, kor och får, hvilket faller sig temmeligen lätt till följd af det goda betet, så får man nog in både dollars och cents.

Detta är nu i korthet hvad jag sanningsenligt har att
tälja eder för denna gång, och jag ångrar icke att jag valt
plats för mitt framtida hemvist.

Högaktningsfullt

Erik Zakrisson

från Ströms socken, Sverige.



har att
jag valt d

Huru man koper Jernvagsland

Canada Pacific Jernvägskompaniet erbjuder salu utmärkt jordbruksland i Manitoba och Nordvestern. Land som kompaniet äger i hvarje „township“ inom jernvägsstret, hvilket har en utsträckning af tjugufyra eng. mil på bäddarna om hufvudbanan, säljes

från \$2.50 per acre till högre priser.

Närmare underrättelser, angående priset på hvarje särskild sektion kunna erhållas hos kompaniets Landkommissionär i Winnipeg.

Betalningsvilkor.

Om hela köpesumman betalas genast lemnas fastebref (Deed) på landet, men köparen kan också betala endast entiondedel köpesumman kontant och återstoden i nio årliga afbetalningar af entiondedel af kapitalet och 6% intresse, i slutet af hvarje år.

Almanna Regler.

Alla landköp äro underkastade följande bestämmelser;

1. Alla förbättringar gjorda på landet skola bibehållas derå till dess full betalning skett.

2. Alla skatter och lagliga onera, påförda landet, skola erläggas af köparen.

3. Kompaniet förbehåller sig rättigheteten till allt mineral- och stenkolsland äfvensom land med skog af större betydelse, samt och marmorbrott samt land med vattenkraft derå likasom i vissa trakter i och för stadsanläggningar och jernvägens behof.

4. Mineral, stenkols, skogland och stenbrott samt land med vattenkraft derå, säljas på lätta betalningsvilkor till personer, som prestera nöjaktiga bevis om att de åstunda och äro kapabla att tillgodogöra sig desamma.

Nedsatta biljett och fraktpriser till nyhyggare och deras gods, lemnas af kompaniet å dess jernväg.

För närmare upplysningar vände man sig till

L. A. Hamilton

Landkommissionär för Canada Pacific jernvägs kompaniet
Winnipeg, Man.

eller till: *E. V. Skinner* General Agent för Östern.

337 Broadway, New York, N. Y.

J. Ottenheimer Land- och Immigrations Agent

30 State Str., New York, N. Y.

gslam

erbjuder
lvestern.
jernvägs
mil på b

ärskild sekt
Winnipeg.

stebref (De
entiondedel
talningar
hvarje år.

elser;
llas derå

kola erlägg

mineral-
ydenhet, st
likasom
gens behof.
nd med
personer, s
kapabla

nyhyggare

ömaniet

rn.
rk, N. Y.
Agent
k, N. Y.

