

LE PRIX COURANT

REVUE HEBDOMADAIRE

Du Commerce, de la Finance, de l'Industrie, de la Propriété Foncière et des Assurances

VOL. VI

MONTREAL, VENDREDI, 18 AVRIL 1890.

No. 7

N.F. BEDARD
17 rue William, Montreal
Marchand de Produits

A COMMISSION
et Négociant de toutes sortes de Fournitures pour

Fromageries et Beurreries
AGENT DE
MacPherson & Schell
Alexandria, Ont.

pour la vente de leur fameux bois à boîte reconnu par le grand nombre des fromagers comme n'ayant pas son égal ici en Canada, ainsi que leur moulin à plier les boîtes lequel travaille à perfection.

On pourra voir ce moulin et un échantillon du bois à mon magasin.

Pour prix et plus amples détails veuillez correspondre à l'adresse ci-dessus.

Pour communication par téléphone, demandez le No 2461.

JAMBONS

The finest quality obtainable anywhere



USE



M. LAING & SONS
MONTREAL

TO BE HAD OF ALL LEADING GROCERS.

Demandez la liste des prix.

Bureau : Telephone No. 344

MAISON D'EMPAQUOTAGE :

Telephone No. 6036

DUCKETT, HODGE & Cie

Exportateurs de

BEURRE et FROMAGE

et Marchands de

PROVISIONS en GENERAL

104 rue des Soeurs Grises

Coin de la rue William MONTREAL

McArthur
Corneille & Co.

Fabricants et Importateurs de

Couleurs et de Vernis
VERRE A VITRE

Glaces ordinaires et de choix. — Polies.
Huiles de toute espèce.

Produits chimiques, Teintures, etc.

Propriétaires de la marque célèbre Crown
Diamond de Blanc de Plomb.

316 à 316, Rue St-Paul

REVUE DES MARCHES

GRAINS ET FARINES

Marchés de gros

Les marchés de Liverpool et de Londres se sont laissés influencer un moment par la hausse spéculative de Chicago et ont rapporté pendant quelques jours des cours plus fermes ; puis lorsque l'on s'est aperçu qu'il n'y avait au fond de la hausse que de la manipulation de la part des spéculateurs, les marchés ont repris leur teneur habituelle et sont cotés tranquilles avec une tendance à la baisse.

Les marchés français de province sont fermes.

Aux Etats Unis, la hausse que nous avons signalée la semaine dernière a pris tout d'un coup des allures très vives ; une grande excitation s'est manifestée sur le marché de Chicago où les cours ont monté jusqu'à 92c sur mai. Un bon nombre de nos concitoyens qui avaient acheté du blé sur mai en ont profité pour réaliser de jolis bénéfices. Après avoir atteint son apogée, à 92, le marché est descendu par bonds irrégulier jusqu'à 85, puis il est remonté à 87 et il avait réussi hier à se hisser jusqu'à 89 en clôture après avoir fait un instant 89½.

Les mêmes oscillations, quoique moins accentuées, se sont fait sentir à New-York et sur les autres grands marchés. Les prix du blé disponible a subi l'influence de celui des futurs, et est aussi en hausse. Voici les cotes des principaux marchés :

	9 avril	16 avril
Chicago (mai).....	82½	89
New York (mai).....	89½	92½
St-Louis (disp.).....	81	86
Duluth (disp.).....	81½	85

Le rapport des récoltes publié par le correspondant à Chicago du *Journal of Commerce* de New-York constate un retard de trois semaines dans les semailles des grains du printemps et dans la croissance du blé d'hiver ; il constate aussi que le blé qui a gelé a poussé de nou-

veaux rejets sur lesquels on ne peut encore donner une opinion. D'après ce correspondant, la prochaine récolte paraît devoir être irrégulière et tardive.

Le marché de Montréal est très ferme ; il y a eu quelques ventes de blé de Manitoba pour les meuniers aux prix de \$1.15 pour No. 1 dur et de \$1.12 pour No. 2. Le *Commercial* de Winnipeg cotait le blé de 75 à 80c à Winnipeg, ce qui avec le fret par les lacs mettrait ici le No. 1 dur à \$1.10 ; mais il est probable que vu la rareté de cet article et le ton de notre marché, le cours à Winnipeg aura haussé depuis la date du rapport du confrère.

Les farines ont haussé de 10 à 25c sur toute la ligne, tant à cause de la hausse sur le blé que pour obtenir tout le bénéfice des nouveaux droits. Aussi, comme d'habitude lorsque le marché hausse, la demande s'est-elle réveillée tout d'un coup.

Les boulangers se montrent désireux d'acheter et ils n'ont peut-être pas tort, car il est fort probable qu'il y aura encore prochainement une nouvelle hausse de 10 à 15c.

Les détenteurs, de leur côté, en présence de cette tendance à la hausse, ne se pressent pas d'offrir leurs stocks ; ils prennent le temps de s'assurer si les acheteurs sont en état de bien les payer et vendent avec discrétion.

La navigation qui va s'ouvrir incessamment va permettre d'expédier aux provinces maritimes et à Terre-Neuve, ce qui aura pour effet d'empêcher l'accumulation des places sur notre place.

L'avoine continue à hausser. Les dépêches par le câble la cotent en hausse en Angleterre, et elle hausse aussi aux Etats-Unis. Sur notre marché il s'est fait des ventes de lots de gros à 32 et 33c par 32 lbs pour l'avoine de Québec et à 1c de plus pour celle d'Ontario, en lots de demi-gros on demande 34 et 35c par 32 lbs, en gare.

Le pois sont également en hausse, profitant de la hausse générale, et, quoiqu'il n'y ait pas de ventes à rapporter, les détenteurs ont remonté leurs prétentions. Ils demandent aujourd'hui 73c par 66 lbs à flot.

L'orge est encore sans mouvement ici, quoique les prix soient en hausse à New-York et dans le Haut-Canada ; il y a lieu d'espérer que les cours seront bientôt à un chiffre qui permettra d'exporter un peu de notre surplus aux Etats-Unis.

Le maïs monte en Angleterre et à Chicago, ici il reste stationnaire.

Les frets continuent à baisser ; on parle de 2s 9d pour Liverpool et Glasgow.

Nous cotons en gros :

Blé roux d'hiver, Canada No. 2.0.00 à 0.00
" blanc d'hiver, " " 0.00 " 0.00
" du printemps, " " 0.00 " 0.00

ORGUE EOLIEN

La Grande Merveille
Musicale

L. N. PRATTE

1676
NOTRE DAME MONTREAL

Seul importateur des Pianos

Hazelton, Fischer et Dominion

et des

Orgues Dominion.

Le plus grand assortiment du Canada.

C. D. MORIN

1386, RUE NOTRE-DAME

Manufacturier et Marchand en Gros

d'Essences-Culinaires, Huile à cheveux, Parfumerie, Lessiv et Caustique à la livre ou au quart, Huiles d'Olive, de Castor, de Foin de morue, à Machines à coudre, etc.

Vinaigre en cruches ou au quart de première qualité seulement et au plus bas prix du marché.

Propriétaire du Strop du Prince de Galles
Toute commande par la maille exécutée avec diligence et les effets livrés dans toute la ville et les environs ou à bord des chars ou vapeurs sans charge extra.

J. A. MERCIER

COURTIER D'ASSURANCES

CONTRE LE FEU ET SUR LA VIE

76, rue St Gabriel

Bâtisses du Gouvernement, MONTREAL

Risques placés aux taux les plus raisonnables. — Patronage sollicité.

Téléphone du bureau, 191.

Téléphone résidence privée, 6002.

IMPORTANT AUX

FROMAGERS

qui tiennent à faire de beau fromage.

Extrait Danois de Présure

DE CHR. HANSEN

Le seul dans le commerce qu'on puisse employer en toute confiance.

100 médailles de première classe aux

différentes Expositions.

2 médailles d'or à l'Exposition Universelle de Paris.

(M. Hansen a en outre été nommé Officier de l'Instruction Publique.)

Couleurs Danoises pour Fromage

DE CHR. HANSEN.

Donnant une teinte nette et permanente. Echantillons expédiés gratis sur demande.

Agents pour le Canada :

Ward, Carter & Cie

321, 323, 525 et 227

Rue des Commissaires, Montréal.

Dépôt de fournitures de tout genre pour Fromageries.

Consignations de Tapis. Le département des consignations sera OUVERT LUNDI, CHEZ THOMAS LIGGET

qui a l'intention de s'assurer de fortes consignations, dans l'intérêt des forts détenteurs et du public, étant toujours à la recherche des Valeurs Extra en fait de marchandises. Aucune marchandise ne sera reçue dans notre département de consignations à moins de nous être consignés à des prix très bas pour liquider. Les fabricants, entrepreneurs et marchands de gros qui seraient chargés de stocks excès-ifs de TAPIS dont ils n'auraient pas l'écoulement, trouveront dans notre département des Consignations le meilleur moyen de les écouler. Ce département sera tenu à l'écart de nos lignes ordinaires et ne dérangera nullement les clients qui désireront les Nuances et les Patronages les plus nouveaux en TAPIS, RIDEAUX, etc, etc.

THOMAS LIGGET — 1884, Rue Notre-Dame — Bâtisse Glenora

QUINZIEME ETAT ANNUEL

DE LA

PROVIDENT SAVINGS LIFE ASSURANCE SOCIETY

OF NEW-YORK

Pour l'année terminée le 31 Décembre 1889.

REVENU :

Actif net, 1er janvier 1889.....	\$541,222.55
Prin.es.....	\$1,343,630.31
Intérêt.....	17,184.16
	1,360,814.47

Revenu total.....\$1,902,037.02

DÉBOURSÉS :

Pertes par décès.....	\$550,103.78
Dividendes.....	372,469.64
Polices rachetées.....	2,072.52
Annuités.....	100.00

Payé aux assurés.....\$924,745.94

Commission et frais de voyage.....	\$176,689.91
Commission commuées.....	56,972.92
Salaires et honoraires de médecins.....	59,133.45
Taxes.....	14,949.83
Loyers.....	17,508.95
Annonces, impressions, timbres, etc.....	42,262.60
Mobilier.....	2,294.21

Dépenses totales.....\$369,811.87

Total des déboursés.....\$1,294,557.81

Actif net, 31 décembre 1889.....\$607,479.21

PLACEMENTS :

Obligations de ville et d'état.....	\$190,340.67
Hypothèques.....	125,800.00
Obligations de chemin de fer.....	144,290.00
Immeubles.....	35,449.32
Prêts sur garantie collatérale (valeur marchande \$33,870)	27,500.00
En caisse et en banque.....	70,105.11
Prêts sur polices.....	3,500.00
Dû par les agents (garanti).....	10,494.11

Total des placements.....\$607,479.21

A AJOUTER :

Primes retardées ou impayées.....	\$94,363.74
Intérêt accru.....	8,185.41
Valeur au cours du jour des obligations et actions au-dessus du pair.....	5,317.50
	108,166.65

Total de l'actif brut, 1er janvier 1890.....\$715,645.86

Evaluation à 4 p. c. des Actuaires du Département de l'Assurance de New-York.....	\$346,747.13
Surplus sur l'évaluation des actuaires à 4 p. c.....	368,898.73
Polices émises en 1889 : 5,404.....	19,172,197.00
Polices en vigueur au 31 décembre 1889 : 15,752.....	60,954,208.00

NOTE—Sur la base de la table de l'Expérience Américaine, le surplus serait de \$392,090.73.

WM. E. STEVENS, Secrétaire. SHEPPARD HOMANS, Président et Actuaire.
FRANK S. GRANT, M.D., Officier Médical. JOSEPH H. PARSONS Vice-Président.
STANLEY, CLARK & SMITH, Conseil. CHARLES E. WILLARD, Gérant des Agences.

On demande deux ou trois bons Agents, actifs, intelligents et de confiance, pour le département français.

JOS. HAMEL & CIE

IMPORTATEURS ET NEGOCIANTS EN GROS DE

DRAPS et NOUVEAUTES

51 à 57 rue Dalhousie, Québec.

Lignes Spéciales : Tapis, Prelarts, Lugs, etc.

62 Cote de la Montagne, Québec.

Brasserie Alsacienne
KORMAN, Propriétaire, TORONTO

I. L. LAFLEUR
1932 Notre-Dame et 59 Dupre

LAGER BEER and PORTER

MONTREAL

Importateur général de

Ferronneries, Peintures, Vitres
Huiles et Vernis.

JOS. DOMPHOUSSE, Depositaire
MONTREAL

Spécialité—Ferrements pour bâtisses et ma-tériaux pour canaux d'égoûts.



ARRAPAHOU OU BAUME DES MONTAGNES VERTES.
DEMANDEZ TOUJOURS A VOTRE PHARMACIEN OU EPICIER, LES REMEDES INDIENS DE LA COMPAGNIE DU BAUME DES MONTAGNES VERTES DE GEO. TUCKER.
SI SES INVENTEURS AVAIENT FOI DANS LA VALEUR DE LEURS MEDECINES NE VENDRAIENT PAS SUR LA REPUTATION D'UN AUTRE, MAIS COMME LEUR PREPARATION N'ONT PAS DE MERITE ILS SE SERVENT DU MAUVAIS PRINCIPE DIMITER LES AUTRES, NOUS DEMANDONS AU PUBLIC DE S'ASSURER QUE LE NOM DE GEO. TUCKER SOIT SOUFFLE DANS LE VERRE (BOUTEILLE) AINSI L'ADRESSE 429 RUE CRAIG MONTREAL VENDUS PAR TOUS LES PHARMACIENS, ET EPICIERS.
RESPECTABLES

KERRY, WATSON & Cie. LYMAN & KNOX

AVIS aux Pharmaciens et Marchands des Campagnes :

Pour avoir l'Arrapaho ou le véritable Baume des Montagnes Vertes, de Geo. Tucker, il faut s'adresser à

N. QUINTAL & FILS, HUDON, HERBERT & CIE, CHAPUT, FILS & CIE, GAUCHER & TELMOSSÉ, HUDON & ORSALI, LETOURNEUX, FILS & CIE, Epiciers en gros, Montréal.
F. BARRETTE, Hull et tout le comté d'Ottawa HUDON & ORSALI, Trois-Rivières, Epiciers en gros
DR ST-JACQUES, St-Hyacinthe, DR ED. MORIN & CIE, W. BRUNET & CIE, Québec, Pharmaciens en gros et détail.

Agents Voyageurs :—Jos. MOULIN, Côte Nord; C. H. BURMAN, Township de l'Est; Jos. FORTIN, comtés Beauce et Bellechasse; M. LEBRUN, Québec et Pointe-Lévis. Gare aux contrefaçons.—En vous adressant aux messieurs ci-dessus nommés vous êtes certain de ne pas être trompés.

Demandez toujours les remèdes de GEO. TUCKER.



La santé avant tout !

MALADIE DITE A VUE D'OEIL.

EXAMEN ET CONSULTATION GRATIS.

Nous recevons la clientèle de 9 hrs. à m. à 8 hrs p.m. Aucun débit le dimanche.

CERTIFICAT

Depuis trois mois j'ai horriblement souffert d'une maladie à une main, causée par une démangeaison sur un doigt; le doigt et la main m'ont tellement enflé que les médecins décidèrent de faire l'amputation, et de plus la main paraissait à vue d'oeil. Après 3 mois, je me décidai d'aller trouver ma tante Desmarais et Lacroix qui, après 5 jours de soin, me mirent parfaitement bien, et au bout de deux semaines j'étais parfaitement guéri, et j'ai commencé à travailler au bout de cinq jours. Cette guérison est réellement merveilleuse, si on en juge par la décision de médecins primitifs, et l'état dans lequel devait se trouver le membre malade après un emploi si long de remèdes nuisibles, et naturellement contraires. Il me fait plaisir de faire connaître cette guérison au public, par ce certificat légitimement mérité.

CHARLES BERNARD, 70, St Dominique.

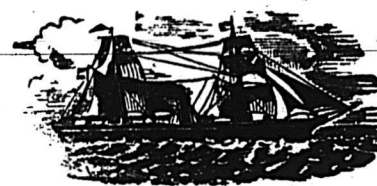
Nous avons constamment toute espèce de racines, herbes et feuilles sauvages, que nous détaillons à prix modérés.

Nous avons aussi un remède infallible pour la grippe.

Nous prions les personnes d'attirer s'informant avant de venir nous voir, afin d'être plus satisfaites.

MM. LACROIX FILS, Successeur de Mme Ve Desmarais 1263 rue Mignonne, coin rue Ste-Elizabeth, Montréal.

Vieille maison en bois qui imite toujours le sauvage et nous soignons aussi comme eux. Méfiez-vous des contrefaçons.



Ligne Beaver

La ligne de Steamers de la

CANADA SHIPPING CO'Y

ENTRE

MONTREAL ET LIVERPOOL

Comprend les vapeurs en fer de première classe, construits sur la Clyde, à machines puissantes dont les noms suivent :

Lake Ontario, Capt. H. Campbell, 5800 ton.
Lake Superior, Capt. Wm. Stewart, 5000 ton.
Lake Huron, Capt. M. L. Tranmar, 4100 ton.
Lake Winnipeg, Capt. P. D. Murray, 3900 ton.
Lake Nepigon, Capt. F. Carey, 2900 ton.

Ces vapeurs correspondent à Montréal par trans directs avec tous les points du Canada, du Manitoba, des territoires du Nord-Ouest et de l'Etat-Unis, pour lesquels on délivre des billets d'entier parcours.

Ces vapeurs sont construits en compartiments étanches et d'une force de résistance spéciale pour le service de l'Atlantique-Nord. Les plus parfaits aménagements ont été faits pour assurer le confort et l'aise des passagers. Les cabines des passagers de première classe sont grandes et bien aérées. L'entrepont est pourvu de hamacs en toile du dernier modèle, est bien ventilé, et chauffé à la vapeur. Chaque vapeur a son médecin à bord, il y a aussi des femmes de chambre pour le service des dames et des enfants.

PRIX DU PASSAGE.

SALON—\$40, \$50 et \$60. Aller et retour \$80, \$90 et \$110, suivant le vapeur et l'aménagement. Les prix de \$40 et de \$60 ne valent que par le vapeur "Nepigon."

INTERMEDIAIRE—\$30. Aller et retour, \$60.

ENTREPOINT—\$20. Aller et retour, \$40.

Pour fret et renseignements, s'adresser : à Belfast, à A. A. Watt, Custom House Square; à Queenstown, à N. G. Seymour & Cie; à Liverpool, à R. W. ROBERTS, 21 Water Street; à Québec, à H. H. Sewell, 125 rue St-Pierre.

H. E. MURRAY, Gérant Général, Carré de la Douane, Montréal.

Fabrique Française

DE

VINS DE TOUTES SORTES

GROS ET DETAIL

VINCENDEAU & MOUNIER

No. 1950, Rue Ste-Catherine

MONTREAL

NOS PRIX COURANTS

Table listing various commodities such as Theés, Cafés, and fruits with their prices per unit.

Table listing alcoholic beverages like Whisky, Vin, and Port, along with oils and other food items.

Table listing preserved foods like Macaroni, Pâtes, and various canned goods.

Table listing specialty items, oils, and other goods, including a note about M. Geo. Tucker's speciality.

IRA GOULD & SONS

CITY MILLS — MONTREAL

FABRICANTS DE FARINE DE PREMIERE QUALITE

FABRICANTS DE FARINE DE PREMIERE QUALITE



FABRICANTS DE FARINE DE PREMIERE QUALITE

Farine Patentée et Farine Forte à Boulanger

faites du meilleur blé dur de Manitoba.

Farines choisies pour Famille et Farines patentées faites de blé d'hiver soigneusement choisi. — Qualité incomparable.

AUX ABONNÉS

Ceux de nos abonnés qui doivent changer d'adresse au 1er MAI, sont priés de nous faire parvenir leur nouvelle adresse au plus tôt s'ils ne veulent pas être exposés à quelques irrégularités dans le service de leur journal.

prime (\$4.87½) et les traites à vue, à 10 de prime (\$4.89.)

Les traites à vue sur New York et l'argent américain valent ½ p.c. de prime. Les francs valaient hier, à New York 5,18½ pour papier long et 5,16½ pour papier court.

Voici le tableau des opérations du Comptoir de Liquidation (Clearing House) de Montréal pendant la semaine terminée le 17 avril 1890.

Dates	Bordereaux	Balances
11 avril 1890	\$1,485,342	\$172,969
12 " "	1,583,030	222,861
14 " "	1,059,161	181,290
15 " "	1,020,715	321,244
16 " "	1,456,005	211,402
17 " "	1,933,502	160,893

Totaux	\$9,142,773	\$1,270,459
Semaine précédente	\$6,333,815	\$841,302
Semaine correspondante 1889	\$7,718,837	\$974,650

Il y a eu quelques jours d'activité relative à la bourse; la spéculation ayant été assez vive sur quelques valeurs; le Télégraphe, le Pacifique, et les Chars Urbains.

Les valeurs de banque ont été mieux tenues que les semaines précédentes et la baisse semble évanouie pour le moment. La banque de Montréal s'est vendue, hier, 226 et aujourd'hui, 225½.

La banque Ontario est cotée à 127 vendeurs et 122 acheteurs. La banque des Marchands a été placée à 143. La banque Molson a été vendue lundi à 158, on la cote aujourd'hui 162½ vendeurs et 158 acheteurs.

La banque du Commerce est en hausse; elle a été cotée hier 126½; elle est offerte aujourd'hui à ce cours et demandée à 126.

La banque Hochelaga a eu une vente à 99½. La banque du Peuple est plus ferme; elle a été vendue à 100½ lundi.

La banque Jacques Cartier est offerte au pair, et la banque Ville-Marie à 95.

La banque Nationale est demandée à 82½.

Le Gaz est en hausse à 209, le *Journal Canadien* en hausse à 74½; les Chars Urbains en hausse à 202. Le Richelieu a gagné 2 p.c. dans la semaine; il est coté 65 vendeurs et 64½ acheteurs; la perspective d'une bonne et longue saison de navigation doit donner de la fermeté à cette valeur. Le télégraphe va de 94½ à 95.

La Cie de coton d'Hochelaga a été vendue à 146, la Cie de coton du Canada à 47½; la Cie Royale d'Electricité, à 89 et 89½.

La semaine a été tranquille, en général, quant au mouvement des marchandises; mais dans plusieurs lignes des commandes importantes ont été données; avec l'ouverture de la navigation, les taux des frets va baisser et la distribution va devenir d'autant plus active qu'elle est suspendue depuis longtemps.

Les paiements sont à peu près dans les mêmes conditions que depuis quelques semaines.

Bois de chauffage.—Rien de nouveau à signaler dans cette ligne; les prix de l'été ne s'établissent que lorsque les barges commenceront à arriver en nombre.

Bois de construction.—Il y a amélioration dans la demande aux clos de bois; un bon nombre de contrats ont été donnés tout récemment comme en font foi les permis de construire qui viennent d'être accordés depuis le 10 avril. Et ce sont de bons contrats; on trouve des bâtisses devant coûter depuis \$15,000 jusqu'à \$30,000 à \$40,000, pour des particuliers. Les permis de construire accordés du 10 au 15 avril représentent, d'après les estimés des architectes, une somme de \$170,000.

Les prix n'ont pas sensiblement varié.

Charbons.—Les prix du charbon dur, pour la nouvelle saison, ne seront établis que vers le 15 mai. Pour le moment il n'y a aucun changement.

Les charbons mous ne varieront non plus avant l'arrivée des premiers vapeurs de Pictou et Cou-Bay.

Cuirs et peaux.—Le marché est un peu plus actif, les fabricants de chaussures ont plus encouragés et paraissent plus disposés à acheter. Les prix se maintiennent bien. On dit que l'Angleterre achète ici de temps en temps des lots de qualité inférieure à bon marché.

Les peaux n'ont pas sensiblement varié, mais les veaux restent fermes.

Draps et nouveautés.—Le commerce de la ville est comparative-ment assez actif, mais la température froide que nous avons, malgré le soleil retarde encore les ventes de marchandises d'été. Les paiements de ce côté là, peuvent passer pour acceptables. A la campagne le détail est encore pauvre et les paiements mauvais; les ventes du gros sont petites, mais elles doivent s'améliorer sous peu. Les marchands espèrent pouvoir retirer quelque argent de leurs clients lorsque ces derniers auront réalisés sur ce qui reste de grains disponibles.

Epicerie.—Ce commerce a été peu actif cette semaine, tant parce qu'on attend l'ouverture de la navigation, que parce que l'on ne sait pas encore au juste ce que seront les droits sur beaucoup d'articles de vente courante.

Les thés et les cafés ont eu une bonne vente en ville, à des prix fermes.

Les sucres jaunes sont un peu plus faibles sur place, quoiqu'ils restent très fermes à New York. On trouve ici de ces sucres depuis 5½c jusqu'à 6 c. Les sucres raffinés sont sans changement.

Nous cotons:

Extra ground [en fleur] par quart	7½
do do " " " "	8½
Lump [morceau] par quart	7½
do do " " " "	7½
do do " " " "	7½
do do " " " "	7½

Powdered [en poudre] par quart... 6½
Redpath granulé par quart..... 6½

Par lots de 15 quarts, il faut détruire etc. sur ces prix.

Les sirops sont stationnaires.

Les mélasses des Barbades sont cotées, sur les lieux de protection, à 13 c ce qui représente ici 32½ c; mais cette cote est sujette à variations et si le marché des sucres bruts aux Etats Unis ne s'améliore pas, il est probable qu'elle haussera. Dans tous les cas, le marché local est faible et comme il n'y a plus d'entente sur les prix parmi les marchands de gros, les cours du marché sont irréguliers. La maison Hudon Hébert & Cie vend aujourd'hui:

Barbades, tonnes..... 32½

quarts et barriques. 36c

D'autres maisons vendent encore 35c en tonnes et 38½ en quarts et barriques.

Les autres mélasses valent:

Porto Rico.....	30c
St Kitts.....	30c
Antiqua.....	30c

Les fruits secs deviennent rares, avec la fin de l'hiver, et les marchands de l'Ouest viennent refaire leur stock à Montréal, nous avons connaissance d'un lot assez considérable de raisins de Valence qui a été vendu à une maison de Hamilton à 7½.

Les nouvelles importations ne seront ici qu'à la fin de mai.

Le câble est en hausse de 1c la livre.

Le commerce des liqueurs spiritueuses en caisse est tranquille; on attend toujours dans l'espoir que les droits seront réduits à ce qu'ils étaient autrefois. La plupart des maisons de gros font les ventes sujettes à remise s'il y a réduction dans les droits.

Fers, ferronneries et métaux.—Dans les fontes, la faiblesse que nous avons signalée persiste et s'accroît à l'approche des nouvelles importations, en sympathie avec la baisse du marché anglais. On cote ici, en magasin, de \$25 à \$26 pour les meilleures marques.

Les ferronneries ont une assez bonne demande, une bonne partie des commandes reçues devant être livrées par bateau. Les clous sont actifs et à prix soutenus. Les tôles sont assez faciles. Le tuyau de plomb a baissé. Nous le cotons aujourd'hui de 4½ à 5c par livre.

Les autres articles sont sans changement.

Huiles, peintures, etc.—Dans les huiles de loup marin, le ton du marché est encore ferme, parce que les produits de la dernière campagne de pêche ne sont pas encore prêts à être livrés. Les huiles de morue sont soutenues.

Salaisons. Il y a encore un peu de hausse dans le lard salé que nous cotons aujourd'hui:

Morgan's short cut clear.....	\$16.00
Canada Short Cut mess, quarts....	16 50
do do " " " "	8 50
Western Heavy mess, quarts.....	16 00
do do " " " "	8 50
Canada Short Cut clear, quart.....	16 00
do do " " " "	8 50
Canada Family mess, quart.....	16 50
Graisse Anchor, seaux.....	1 75
Canistres de 10 lbs.....	8½ la lb
" 5 ".....	9c "
" 3 ".....	9½ "
Graisse Fairbank, seaux.....	\$1.85 "
" Armour, ".....	1.85 "
Les jambons de Laing valent.....	0.11½ "

LA SEMAINE COMMERCIALE ET FINANCIERE

Le printemps est évidemment arrivé; la glace est parti du port et le fleuve est libre jusqu'au lac St-Pierre. En bas, la glace tenait encore hier au Cap Rouge, mais on s'est enclavé à la voir se mettre en mouvement d'une heure à l'autre et rien ne s'opposerait à la grande navigation que les chances, pendant un jour ou deux, de rencontrer à la descente les glaces du lac St Pierre.

Notre port a vu arriver la première barge dimanche et les premiers vapeurs des marchés sont arrivés hier à leur quai.

Voilà donc la saison active qui commence; va-t-elle donner un peu plus de facilité à nos finances; espérons-le. Il y a encore du grain à la campagne, et nous constatons ailleurs que les prix s'améliorent, le foin monte aussi à Boston et à New York, et il y a peut être moyen d'écouler notre foin sur ces marchés; la navigation océanique va nous fournir d'ailleurs un nouveau débouché pour le foin de seconde qualité, pour la nourriture des bestiaux expédiés vivants en Angleterre.

Le marché monétaire est un peu plus facile, les prêts à demande, sur garantie de bonnes valeurs, peuvent être obtenus à 5½ p.c. et les taux d'escompte sont toujours fermes. On a annoncé l'autre jour que la banque de Montréal offrirait de prêter à courte échéance \$900,000 à la ville de Toronto à 6 p.c.

A Londres sur le marché libre l'argent vaut 1½ p.c.; à New York, les prêts sur titres sont cotés de 3 à 4 p.c.

Le change sur Londres est un peu plus facile; les banques vendent leurs traites à 60 jours à 9½ de

D. R. HURTUBISE

[Successeur de CREVIER & CIE]

Ferblantier, Plombier et Couvreur

Coin des Rues St-Maurice et St-Henri

MONTREAL

Entreprises de couverture, Pose d'appareils à eau chaude, etc., exécutées promptement et ouvrage garanti.

HUDON, HEBERT & CIE

Importateurs de Vins, liqueurs et provisions

EN GROS

304 et 306, RUE ST-PAUL. — 143 et 145, des Commissaires

N. B. — Nous faisons une spécialité des VINS de MESSE, et tenons constamment en main pour cet usage, les vins de Sicile, Tarragone et les Sauternes.

GAUCHER & TELMOSSE

IMPORTATEURS DE

VINS, LIQUEURS ET EPICERIES

242, 244 & 246 RUE ST-PAUL

VIS-A-VIS LA RUE ST-VINCENT

Département Spécial: — Farines, Provisions, Beurre, Graisse, Lard, etc., etc.

Nous nous chargeons de la vente de BEURRE, CEUFS, et autres Produits que vous voudrez bien nous consigner.

87-89-91-93 rue des Commissaires, MONTREAL

A. ROBITAILLE & CIE

IMPORTATEURS

D'EPICERIES EN GROS

Importation nouvelle, très considérable. d'Epicerie de toutes les lignes, d'articles d'assortiment général. Offerts à prix faciles.

Stock splendide de Vins et Liqueurs.

Facilités extraordinaires de livraison prompte. Commandes par la malle particulièrement soignées. Visite sollicitée.

Coin de la Place Jacques-Cartier

Et des Rues ST-PAUL et Des COMMISSAIRES, MONTREAL.

Grande spécialité de fines Eaux de Vie de Cognac

ANCIENNE MAISON EMILE PONVERT

B. LIET FILS & Cie, Successeurs

Membres de l'Académie Universelle des Sciences et des Arts Industriels de Bruxelles.

COGNAC

Propriétés et Distilleries à GUIMPS, près COGNAC.

Médaille d'Argent

La plus haute récompense accordée aux Cognacs, Exposition Universelle de Bruxelles 1888.

On demande UN AGENT SERIEUX pour le Canada :

S'adresser au bureau du PRIX COURANT.

Médaille d'Or à l'Exposition de Québec.

Médaille à l'Exposition de Toronto.

Compagnie Centrale de la Charente

ALEXANDRE MATIGNON & CIE.

COGNAC

Véritable Cognac, Fine Champagne, en fûts, bouteilles, flasks, carafes

AGENTS :

A Québec: H. Beutey, rue de la Fabrique.

A Brantford: T. S. Hamilton & Cie

A MONTREAL: JAMES ALLEN, 6, St-Nicolas.

Prrière de se méfier des contrefaçons.

POUR IMPRESSIONS COMMERCIALES

S'ADRESSER AU No. 32, RUE ST-GABRIEL - - MONTREAL

ARPIN & BELAIR

No. 440 RUE BEAUDRY

MANUFACTU-

RIERS DE

CHAUSSURES

EN

GROS

Toutes commandes exécutées avec promptitude.

Téléphone 6074.

No. 440, RUE BEAUDRY

L. G. ARPIN

MONTREAL

JOSEPH BELAIR

THIBAUDEAU BROS. & C^o

IMPORTATEURS DE

Marchandises Françaises

ANGLAISES ET AMERICAINES

332 Rue ST-PAUL, MONTREAL

QUEBEC, WINNIPEG et LONDRES, Angleterre.

AU COMMERCE !

Saisons du Printemps et d'Ete

1890

Vous trouverez toujours en magasin l'assortiment le plus varié et le plus complet de Marchandises Sèches, chez

SPECIALITES DE

Marchandises Sèches

EN GROS

Désirables pour tous. — Une seule Marque

270 RUE ST-PAUL, Montreal

et MANCHESTER, Angleterre

BELIVEAU & ARCHAMBAULT

IMPORTATEURS DE

MARCHANDISES Françaises, Anglaises

Et Américaines.

Assortiment varié.

Prix Réduits.

241, rue Saint-Paul et 1 rue Saint-Vincent

MONTREAL

General French Agency

IMPORTATION EXCLUSIVE ET DIRECTE

— DE —

PRODUITS FRANÇAIS

C. ALFRED CHOUILLOU

30 HOSPITAL STREET

MONTREAL.

Cognac E. PUET

En Vente chez tous les Epiciers

à \$1.25

JULES GIROUX, Agent-Général, à Montréal.

ARTHUR LEFAIVRE, Représentant.

LE PRIX COURANT

REVUE HEBDOMADAIRE

du Commerce, de la Finance, de l'Industrie de la Propriété foncière et des Assurances.

Bureau: No. 22, rue Saint-Gabriel, Montréal

ABONNEMENTS:

Montréal, un an \$2.00
Canada et Etats-Unis 1.50
France fr. 12.50

Publié par

LA SOCIÉTÉ DE PUBLICATION COMMERCIALE,
J. MONIER, Directeur.
Téléphone Bell No. 2802.
Téléphone Federal No. 708.

MONTREAL 18 AVRIL 1890

LE NOUVEAU TARIF.

(Suite)

SPIRITUEUX.

148. Liqueurs spiritueuses ou alcooliques distillées de quelque matière que ce soit, ou contenant, ou composées de, ou mêlées avec des spiritueux d'une espèce quelconque ou un mélange de ces spiritueux avec de l'eau—pour chaque gallon d'une force n'excédant pas la force de preuve, et lorsqu'elles seront d'une force plus grande que la force de preuve, dans la même proportion sur la quantité qu'il y en aurait si elles étaient réduites à la force de preuve, ainsi qu'il suit, savoir:—

(a) Alcool éthylique ou la substance communément connue sous le nom d'alcool, oxyde hydraté d'éthyl, ou esprit de vin; genièvre de toute espèce, N.S.A., rhum, whisky, et toutes liqueurs spiritueuses ou alcooliques, N.A.P., une piastre soixante-quinze centins par gallon.

(c) Alcool métylique, alcool de bois, naphte de bois, esprit pyroxylique, ou toute substance connue sous le nom d'esprit de bois ou alcool mélangé d'esprit pyroxylique; absinthe, arack ou esprit de palme, eau-de-vie, y compris l'eau-de-vie artificielle et les imitations d'eau-de-vie; cordiaux et liqueurs de toute espèce, N.S.A., vin de gingembre, mescal, pulque, sorbets au rhum, schiedam et autres schnapps; tafia, angostura, et amers ou treuvages alcooliques de ce genre, deux piastres par gallon.

(d) Spiritueux et alcools de toutes sortes, mélangés à d'autres ou d'autres ingrédients et étant connus ou désignés comme anodine, élixirs, essences, extraits, lotions, teintures ou médicaments, N.S.A., deux piastres par gallon et trente pour cent ad valorem.

(e) Parfums alcooliques et spiritueux parfumés, bay rum, eaux de Cologne et de lavandre, eaux pour la chevelure ou la peau, eaux dentifrices, et autres préparations pour la toilette contenant des spiritueux d'aucune sorte, lorsqu'ils sont en bouteilles ou flacons ne pesant pas plus de quatre onces chacun, cinquante pour cent ad valorem; et lorsqu'ils sont en bouteilles ou flacons ou autres colis pesant plus de quatre onces chacun, deux piastres par gallon et quarante pour cent ad valorem.

(f) Ether nitreux, esprit de nitre sucré et esprit d'ammoniaque aromatisé, deux piastres par gallon et trente pour cent ad valorem.

(g) Vermouth ne contenant pas plus de quarante pour cent de spiritueux de preuve, soixante-quinze centins par gallon; s'il contient plus de quarante pour cent de spiritueux de preuve, deux piastres par gallon.

(h) Dans tous les cas où la force de quelqu'un des articles ci-dessus ne pourra être exactement constatée par l'applica-

tion directe de l'hydromètre elle le sera par la distillation d'un échantillon ou de telle autre manière que le ministre des douanes prescrira.

(i) Chaque caisse rouge de genièvre de quinze flacons ne contenant pas plus de quatre gallons, sera imposable comme contenant quatre gallons, et chaque caisse verte de genièvre de douze flacons, ne contenant pas plus de deux gallons, sera imposable comme contenant deux gallons; et les caisses rouges ou vertes contenant un nombre de flacons plus grand ou moindre seront imposables dans la même proportion que ci-dessus spécifié. A l'égard de toutes autres liqueurs spiritueuses ou alcooliques, qu'elles soient en caisses, flacons ou bouteilles, chaque flacon ou bouteille contenant plus d'une demi-chopine et et pas plus d'une chopine sera imposable comme contenant une chopine, et chaque flacon ou bouteille contenant plus d'une chopine et pas plus d'une pinte sera imposable comme contenant une pinte.

DIVERS

97. Réglisse, en pâte, deux centins par livre.

98. Réglisse en rouleaux ou bâtons trois centins par livre.

160. Instruments de télégraphe et de téléphone; fils de télégraphe, de téléphone et de lumière électrique; batteries électriques et galvaniques, moteurs électriques et appareils pour lumière électrique, y compris les globes de lumière incandescente et les isolateurs de toutes sortes N. S. A. 25 p.c. ad valorem.

207. Carbone ou pointes de carbone pour lumières électriques à arc, deux piastres et cinquante centins par mille.

En franchise.

262. Hameçons, rets et seines, lignes de pêche et ficelle pour do, mais ne comprenant pas les nécessaires de pêche avec hameçons et appâts, ni les trawls ni les fils ou ficelles employés pour la couture ou autre manufacture.

268. Crin dégraissé ou en suint, mais non frisé ou autrement ouvré.

284. Huiles de coco et de palmer, à l'état brut.

287. Pelleteries brutes.

291. Rotin et roseaux à l'état naturel.

294. Caoutchouc brut.

283. Tourteaux oléagineux et tourteaux et farine de graines de cotonnier et de noix de palmier.

318. Blanchets, cylindres, disques ou matrices pour graver les rouleaux de cuivre à imprimer, lorsqu'importés par les fabricants de cotonnades, d'indiennes, de papier de tenture, pour être employés dans leurs fabriques seulement.

TABAOS ET ARTICLES POUR FUMEURS.

24. Pipes de tout genre, montures de pipes, porte cigares et porte-cigarettes et leurs étnis, 35 pour cent ad valorem.

163. Tabac haché, quarante centins par livre et douze et demi pour cent ad valorem.

164. Tabac ouvré, N.S.A., et tabac à priser, trente centins par livre et douze et demi pour cent ad valorem.

OMISSIONS.

Dans notre classification nous avons omis les items suivant:

3. Phosphate acide, trois centins par livre.

93. Carton-cuir et cuir pressé ou imitation de cuir (leatheroid) trois centins par livre.

94. Peaux à maroquin, en croûte, dix pour cent ad valorem.

114. Peintures et couleurs en pulpe ou moulure dans l'huile ou autres liquides, N.S.A., 30 pour cent ad valorem.

159. Biscuits sucrés de toutes sortes, écorces candies, blé-d'inde crevé, gingembre confit, lait concentré et café concentré au lait, trente-cinq pour cent ad valorem.

161. Ferblanterie pressée et vernissée, articles granités, article en fer émaillés, et articles en fer galvanisé, trente-cinq pour cent ad valorem.

En franchise.

232. Bismuth métallique, à l'état naturel.

295. Huitres importées pour l'ostréiculture au Canada.

307. Peignures de laine provenant des filatures.

On nous prie de référer nos lecteurs à l'annonce de la Compagnie d'Eau St Léon qui paraît dans une autre colonne.

LES ARCHITECTES

L'idée émise, l'année dernière, par le PRIX COURANT qu'il serait avantageux pour les architectes de se former une corporation pour se protéger mutuellement et régler les conditions d'admission à cette profession qui demande une si grande variété de connaissance spéciale. n'a pas été perdue. La semaine dernière, les architectes de la province recevaient une circulaire les invitant à se réunir le 10 courant, dans la salle du comité du mechanic's Institute, rue St-Jacques, à Montréal, dans le but de former une association d'Architectes pratiquant dans la province de Québec. Cette circulaire était signée par M. Chris. Clift, qui avait été chargé par un comité provisoire, de voir à l'organisation de cette réunion.

Au jour dit, un bon nombre d'architectes se sont rendus à l'invitation. Dans le nombre, nous avons remarqué MM. M. Perrault, S. Lezage, Théo. Daoust, J. B. Resther, fils, J. Alcide Chaussé, H. C. Nelson, A. C. Hutchinson, A. F. Dunlop, J. W. Hapkins, W. E. Doran, Wm. Hodgson, A. Préfontaine, C. Clift, Wn. McLeaWalbank, E. Mann et J. J. Browne.

Après avoir conféré entre eux et discuté amicalement les principaux points de la question. Ces messieurs ont nommé un comité composé de MM. Resther, Raza, Roy, Nelson, Dunlop, Hopkins, Doran et Hodgson, pour préparer les réglemens et convoquer une assemblée qui doit avoir lieu dans quelques semaines.

M. N. C. Nelson, présidait et M. C. Clift agissant comme secrétaire.

Nos plus sincères souhaits de succès pour l'Association des Architectes, qui est appelée à rendre de grands services, non seulement aux membres de la profession, mais aussi aux entrepreneurs, aux propriétaires et à tout le public.

Il nous fait plaisir d'attirer l'attention des constructeurs sur l'annonce de M. L. P. Galarneau qui paraît dans une autre colonne. M. Galarneau n'est pas le premier venu dans les travaux de plomberie, ferblanterie et de couverture. Il a fait ses preuves et sa nombreuse clientèle est là qui en atteste. Son ouvrage est garanti et a en outre le mérite d'être du meilleur fini. Nous le recommandons aux constructeurs qui trouvent toujours avec M. Galarneau,

un commerce satisfaisant tant sur le rapport des prix que de l'ouvrage.

LA CITOYENNE

A la demande de quelques-uns de nos abonnés, nous donnons ci-dessous un résumé du rapport présenté aux actionnaires de "La Citoyenne" (Citizens Insurance Company of Canada) à l'assemblée annuelle du 29 mars dernier, rapport que les directeurs de la Compagnie n'ont pas jugé à propos de faire publier in extenso.

La direction de la Compagnie a été modifiée aux élections précédentes, par la nomination de nouveaux directeurs qui se sont mis sérieusement à l'œuvre pour mettre la situation de la Compagnie sur une base solide. Nous avons noté, en son temps, la démission de M. Hart qui a été remplacé par M. E. P. Eaton. Les directeurs ont pris soin d'épurer tous les comptes, de n'admettre comme actif que les valeurs indiscutables et réalisables et de faire amplement la part des pertes probables sur le reste.

La balance au crédit du compte profits et pertes, sur les opérations de l'année a été de \$40,502.77; ces bénéfices ont été produits presque exclusivement par le département de l'Incendie; le département de la Vie a été en déficit et celui des Accidents a donné un bénéfice de \$4,806.90 seulement. On a dû prendre sur les bénéfices de l'exercice \$6,809.57 qui ont été payées pour couvrir des pertes appartenant à l'exercice précédent et dont on n'avait pas tenu compte à leur date.

De plus, les Directeurs ont rayé des livres \$45,221.63 d'actif qui figuraient dans l'état de l'exercice précédent et qui ne paraissent pas pouvoir être réalisés.

Et enfin, on a, pour la première fois calculé les responsabilités de la Compagnie d'après la réserve pour ré-assurance telle que définie par le gouvernement fédéral, ce qui a eu pour résultat d'augmenter le passif et de diminuer le surplus.

Les fonds formant la garantie des assurés se trouvent aujourd'hui composés de

Re-assurance et réserve.....	\$459,139.76
Surplus.....	37,134.20
Capital non appelé....	755,478.46

Total..... \$1,251,752.42

Il n'a été payé aucun dividende pour le dernier exercice.

Voici le bilan des opérations de l'exercice 1889:

INCENDIE	
<i>Recettes</i>	
Primes et transfers.....	\$264,432.31
Moins primes remises et ré-assurance.....	32,576.08
Primes, total net.....	\$231,916.23
Intérêt et loyers.....	9,868.21
	\$241,784.44
<i>Dépenses</i>	
Pertes payées et dues y compris frais d'expertise.....	\$134,480.96
Commissions, salaires, etc....	65,044.81
Balance au crédit du compte P. et P.....	\$42,258.67
	\$241,784.44

VIII

Recettes

Primes (net).....	\$58,836.75
Intérêt.....	10,743.80

Balance au débit du compte	
Profits et Pertes.....	6,862.80
	\$75,743.35
Dépenses	
Pertes par décès et dotations, payées ou dues.....	\$50,242.00
Bonus et rachats de polices...	3,531.01
Commissions, salaires, etc.....	21,970.34
	\$75,743.35
ACCIDENTS	
Recettes	
Primes (net).....	\$40,991.33
Dépenses	
Pertes payées ou dues.....	\$17,374.02
Commissions, salaires, etc.....	19,010.41
Bénéfices.....	4,606.90
	\$40,991.33

ETAT DU COMPTE PROFITS ET PERTES	
Balance au crédit du département de l'incendie.....	\$42,258.67
Balance au crédit du départ des accidents.....	4,606.90
	46,865.57
Déficit du dépt. Vie.....	6,862.80
Bénéfice net de l'exercice.....	\$40,502.77

ETAT DE SITUATION GENERALE	
INCENDIE ET ACCIDENTS	
Actif	
Débitures.....	\$144,247.50
Immobilisations.....	100,600.00
Créances diverses.....	4,098.48
Billets, recevables.....	1,738.47
Primes en cours de collection.....	19,982.28
Mobilier.....	6,167.08
Intérêt et loyers accrus.....	3,561.35
Argent en caisse et en banque	30,498.48
	\$309,996.62
Passif	
Pertes en voie de règlement...\$	21,446.03
Débit sur immobilisations.....	45,653.40
Réassurance — réserve.....	169,613.85
Surplus de l'actif sur le passif.	73,283.54
	\$309,996.63

VIE	
Actif	
Bons et débiteurs.....	\$203,595.75
Prêts sur polices.....	8,770.20
Primes dues et retardées, D moins 10 p.c. (net).....	25,158.29
Intérêt accru et divers.....	7,233.24
Argent en caisse et en banque	18,883.94
Déficit de l'actif.....	36,149.84
	\$299,790.26
Passif	
Pertes par décès en voie de règlement.....	\$ 10,000.00
Autres dettes.....	264.15
Fonds de réserve.....	289,526.11
	299,790.26

COMPTE DE CAPITAL	
Capital souscrit.....	\$875,925.00
Balance des dépts. Incendie et Accidents.....	73,283.54
	\$949,208.54
Déficit, dépt. Vie.....	\$ 36,149.34
Capital payé.....	157,580.74
Balance, garantie aux assurés	755,478.46
	\$949,208.54

LA CONSTRUCTION.

La Compagnie des Moulins Nantais, au village Mégantie a coupé des billots cet hiver pour faire dix millions de pieds de bois de sciage. MM. Tourville & Cie font rapport au *Lumberman* que leurs ventes ont été assez bonnes l'année dernière; ils ont scié 40,000,000 de pieds de bois dont ils ont exporté plus de 30,000,000. La cherté des frets les a empêché d'expédier tout le bois qu'ils avaient vendu. Les ventes pour le printemps sont bonnes et ces Messieurs se sont assurés de l'espace à bord de vapeurs pour leur commerce

d'exportation. Leur moulin de Pierre-ville à 200,000 billots, les deux moulins de Louiseville en ont autant celui de Nicolet 60,000 et celui de Wikham 50,000 pour les opérations de la saison. MM. Tourville & Cie ne font à peu près que l'exportation.

L'association du Blanc de Plomb de Montréal est en instance auprès du Ministre du Revenu de l'Intérieur pour obtenir la protection du gouvernement contre les falsificateurs qui marquent du nom de "Pure" ou "Genuine" un article falsifié. Nos lecteurs feront donc bien de ne pas se fier à cette marque et d'insister pour avoir la marque d'une maison connue comme celle de P. D. Dods & Cie dont les produits portent la marque "Island City."

UN DUEL CÉLÈBRE

GLADSTONE CONTRE BLAINE

Libre-échange contre Protection

La *North American Review* publiait simultanément il y a quelque temps deux articles dont l'un est dû à la plume de M. Gladstone, le célèbre homme d'état anglais, champion du libre-échange, et l'autre à M. Blaine, actuellement Secrétaire d'état dans le cabinet américain, l'éminent défenseur du système de la protection. Nous n'avons pas la prétention de nous poser en juge dans une pareille lutte, ni de vouloir décider entre deux lutteurs d'une telle valeur.

Cependant, nous nous permettons d'observer que la théorie du libre-échange, qui a si merveilleusement servi au développement du commerce et de l'industrie de l'Angleterre, devient dans la main de Gladstone un javelot fort acéré et meurtrier à l'adresse des Etats-Unis, dont se défend fort bien d'ailleurs Blaine avec une nomenclature de faits démontrant l'étonnante prospérité des Etats-Unis sous le régime de la protection, et qu'il manœuvre comme une lourde massue pour écraser la théorie anglaise.

Nous citons Gladstone. "Le principal argument du protectionisme c'est qu'il assure des salaires élevés. C'est un raisonnement qui n'est pas nouveau; c'est un air connu. Que les salaires puissent être très élevés dans un pays soumis au système protecteur, c'est possible, mais ce n'est là qu'une coïncidence; il n'y a aucune relation de cause à effet et ce n'est que par erreur que l'on suppose que l'un est la conséquence de l'autre.

"Le taux des salaires n'est pas corrélatif du régime protecteur." "Si l'élévation des salaires devait constituer un élément sérieux pour trancher le différend engagé sur les mérites respectifs du libre-échange et du protectionisme, l'Angleterre donnerait un exemple tout en faveur de son régime économique. Il suffit en effet de comparer les salaires actuels à ceux qui existaient sous le régime de la protection et de voir la différence, même en tenant compte du prix des denrées aux deux époques.

"De 1832 à 1883 la moyenne des salaires a augmenté de 50 à 100 p. c. Pendant que le revenu du capital s'élevait de 190 à 400

millions soit 210 p. c., le revenu de la classe ouvrière était porté de 235 à 620 millions, soit plus de 260 p. c. Dans la même période le prix des principaux objets qui entrent dans la consommation des masses a diminué.

"Il serait difficile de trouver dans l'histoire parallèle à opposer au spectacle que présente de notre temps le développement de la Grande Bretagne, activé par des lois pleines de sagesse, basé sur les ressources et les aspirations du peuple vers le bien être et l'abondance

"La protection a encore une autre prétention, elle veut tenir dans le pays les capitaux, et pour cela il faut leur offrir des bénéfices alléchants.

"Si la protection est connue l'affirment ses champions un bienfait économique par elle-même, alors elle occupe dans la sphère de la production la même place que la vérité dans la sphère de la philosophie, ou que la vertu dans la sphère de la morale. Dans ce cas vous ne sauriez en avoir trop; de sorte que si la protection pure est un bienfait économique, en substance, ce bienfait ne rencontre son plein développement que dans la prohibition du commerce étranger. Cette doctrine, que le capital doit être attiré dans l'air de la production privilégiée au nom et sous prétexte de le retenir chez soi est une erreur capitale."

"En Amérique à côté des industries protégées, il y a de vastes capitaux consacrés aux entreprises agricoles (qui ne sont pas protégées), pourquoi ceux-ci ne vont-ils pas à l'étranger? Ils n'ont donc pas besoin de la protection pour rester en Amérique."

M. Gladstone reconnaît que l'Amérique, malgré son régime économique faux et ruineux, est un pays fort riche et il explique pourquoi la protectionisme ne l'a pas encore ruinée. Son cas est analogue, dit-il, à celui d'un individu qui faisant de folles dépenses a une fortune telle qu'il ne lui reste pas moins un excédent de recettes. S'il n'était pas prodigue cet excédent serait encore plus considérable.

"Le protectionisme n'est en somme que l'invitation à sacrifier follement une portion du capital.

"Au point de vue de la fortune nationale, ce système est tout aussi fâcheux. La fortune c'est l'accumulation des bénéfices, et l'ensemble de cette accumulation dépend de l'excédent net laissé par les prix des produits après déduction des frais de production; augmenter cet excédent c'est porter à son maximum la richesse nationale. Elle est aussi grande que possible quand nous produisons ce que nous pouvons produire au meilleur marché possible. Elle est diminuée, et la nation se trouve appauvrie d'autant, toutes les fois et sans aucune exception, que sous le couvert de lois protectrices, les individus sont amenés à produire des articles qui ne laissent qu'un faible excédent. "Le prix supplémentaire imposé à une catégorie d'individus au profit d'une autre sans compensation est un vol et un vol qui n'est pas respectable parce que

"l'Etat en est l'auteur. Protection signifie privilège, et privilège en fait de production nationale, ne signifie qu'appauvrissement national."

Dans le prochain numéro nous donnerons au si une analyse de la réponse de M. Blaine à cet éloquent plaidoyer de M. Gladstone en faveur du libre échange.

X.

LE SUCRE GRANULÉ ET LA CASSONADE

Un de nos collaborateurs qui a beaucoup d'expérience dans la fabrication et le raffinage des sucres, trouve qu'il y a quelque rectification à faire au sujet d'une note qui a paru il y a quelque temps dans le PRIX COURANT sur la valeur comparative du sucre raffiné et de la cassonade brune; nous lui laissons volontiers l'espace pour cette rectification afin que nos lecteurs sachent au juste à quoi s'en tenir sur ce point.

La différence dans le prix du sucre blanc raffiné et celui de la cassonade brune, 8c. et 6c., ne vient pas tant de la différence de quantité de sucre qu'ils contiennent que de la qualité ou degré de pureté. Le sucre granulé titre 99.5 à 99.7 de sucre pour cent; la différence, 0.5 à 0.3 représente l'humidité. Ce sucre est absolument pur, et ce n'est pas là une mince qualité. La cassonade brune des raffineries ne contient que 82 pour cent en moyenne de sucre pur, cristallisable, en tout semblable au sucre granulé, mais elle contient en outre en moyenne l'équivalent de 10 pour cent de sucre cristallisable en sucre incristallisable. Ce sucre incristallisable est une modification chimique du sucre cristallisable qui est produite pendant les opérations de la fabrication et du raffinage. Le reste est de l'eau, 4 à 5, des sels et autres impuretés qu'il n'a pas été possible d'éliminer.

D'après cela, nous pouvons établir comme suit le prix que l'on paie pour 100 livres de sucre cristallisable réel dans le sucre granulé dans lequel nous négligerons la fraction insignifiante représentant l'humidité, et dans la cassonade brune à 6c. la livre.

Granulé, 100 livres.....	\$8.00
Cassonade.....	7.32

Mais il est à remarquer que dans ce calcul n'entre pas le sucre incristallisable, et cependant, il est loin d'être une quantité négligeable pour le sucrage; ce n'est pas même trop dire que d'évaluer les 10 pour cent à 8 de sucre cristallisable. La cassonade représenterait donc 90 pour cent de sucre réel, et dans ce cas, nos prix pour 100 livres de sucre réel seraient comme suit:

Granulé, 100 livres.....	\$8.00
Cassonade, ".....	6.67

Ainsi le sucre réel se vend réellement moins cher dans la cassonade que dans le sucre granulé, mais la cassonade, quoique ne contenant aucune substance nuisible, est un sucre très impur et qui doit nécessairement se livrer au commerce tel qu'il est. C'est un arrière produit de la fabrication du sucre granulé. Il n'est donc pas étonnant que le sucre qui s'y trouve ait par unité de sucre réel,

une valeur commerciale inférieure à celui qui se trouve dégagé de toute impureté dans le granulé, dans le sucre en morceaux ou dans le sucre en pain, enfin, dans le sucre cristallisé pur.

Une observation sur la saveur immédiate de la cassonnade ou du sucre granulé. La sensation sucrée produite par la cassonnade est bien plus intense, mais elle dure d'autant moins, et elle laisse un arrière goût étranger et qui n'est pas toujours agréable. Celle qui est produite par le sucre est plus lente mais aussi plus longue et elle resté tout à fait franche. Cela s'explique par le fait que, vu la quantité d'eau relativement grande, et du sucre liquide ou incristallisable, que contient la cassonnade, celle-ci a une tendance prononcée à se dissoudre rapidement, tendance qui est encore facilitée par l'excessive finesse du grain.

En moyenne, les mélasses du commerce contiennent 65 pour cent de sucre dont la moitié cristallisable et l'autre moitié incristallisable. Le gallon pesant 13.5 livres, cela fait 8 livres et trois quarts de sucre par gallon. Le reste, 35 pour cent est de l'eau et des impuretés. Un sirop doré analysé a donné:

Sucre cristallisable.....	37.2
Sucre incristallisable.....	33.8
Eau.....	24.7
Sels, etc.....	3.9
<i>golden drop</i>	100.0

CHAUSSURES ET HUILES

Les huiles animales s'incorporent naturellement au cuir et elles ne s'évaporent pas. Jusqu'à un certain point, cette incorporation ressemble assez à la formation chimique des composés métalliques, mais lorsqu'on décompose ceux-ci en leurs éléments, on retrouve ces éléments tels qu'ils étaient avant la combinaison; avec le cuir, l'incorporation est telle que la séparation ne peut se faire qu'en détruisant la forme et les propriétés individuelles des éléments: le cuir et le corps, l'huile est l'âme. L'humidité peut chasser l'huile vers la surface et en priver graduellement l'intérieur, mais il n'y a pas d'évaporation. Il s'en suit que sous l'influence de l'humidité le cuir conserve beaucoup plus longtemps sa souplesse que si l'huile était chassée par l'influence de la chaleur et de l'air. Les huiles animales ne pénètrent pas le cuir aussi rapidement que les huiles plus volatiles, mais c'est justement ce qui les rend plus précieuses, car elles s'attachent d'autant plus solidement aux fibres et s'en séparent d'autant plus difficilement.

Les huiles rances, celles qui ont subi un commencement de d'altération, ont perdu leurs meilleures propriétés; en les employant on provoque dans le cuir la formation de gaz qui chassent les éléments utiles qu'elles auraient pu y introduire; en même temps, les fibres sont attaquées par les huiles altérées.

Les huiles animales saines sont donc ce qu'il y a de mieux pour le corroyage. Après elles viennent les huiles végétales. Les huiles de lin et de coton renferment des substances gommeuses qui les rendent inpropres au tra-

vail du cuir si elles n'en ont pas été débarrassées par l'épuration. L'huile de coton épurée est excellente pour le cuir mais elle coûte cher. Les huiles pures de castor et d'olive pure posséderaient toutes les qualités voulues pour conserver la souplesse au cuir si leur prix élevé n'était pas un objection suffisante pour les écarter; l'huile de castor est la meilleure et elle n'est même pas surpassée par les meilleures huiles animales quand il s'agit de l'entretien des chaussures ou autres objets de cuir en service.

L'huile de poisson est la plus employée dans la corroierie, et c'est à son usage que l'on peut attribuer la pauvre qualité de certains cuirs qu'on trouve sur le marché. Elle pénètre le cuir plus rapidement que les huiles animales et végétales, mais elle ne s'incorpore pas avec les fibres; elle remplit tout simplement les pores, et à cause de sa légèreté, elle est facilement chassée par l'humidité et la chaleur. Quand le cuir est neuf, elle lui donne autant sinon plus de souplesse que les deux autres, et c'est ce qui fait qu'on en tolère l'emploi. D'ailleurs on a trouvé le procédé de lui enlever son odeur particulière. Employée librement avec les graisses solides, elle rancit et communique au cuir une odeur qui persiste long-temps.

On a aussi introduit des huiles minérales débarrassées de leur odeur, ce sont les pires que l'on puisse employer. Comme la chaleur naturelle des pieds provoque rapidement leur évaporation, surtout si le cuir est humide, elles ne rancissent pas mais elles ont une action plus destructive sur le cuir que les huiles animales les plus rances. Les fabricants de chaussures devraient refuser tout cuir qui aurait été traité par les huiles minérales: avec un peu de soin, ils peuvent distinguer quelles huiles ont été employées, minérales, animales ou végétales; un bon grain, une belle apparence plaisent à l'œil, et quand le cuir a été bien travaillé, il peut paraître acceptable, mais la graisse est l'âme, la vie du cuir, et suivant la qualité de l'huile employée et son incorporation plus ou moins parfaite, le cuir sera plus ou moins de durée. —Boots and Shoes.

UNE LEÇON

On nous écrit,
Votre excellent PRIX COURANT fait des progrès et je vous souhaite bien un grand nombre d'abonnés qui vous paient bien.

Je dois vous remercier pour la manière courtoise avec laquelle vous avez annoncé ma faillite. Je ne puis pas en dire autant du *Moniteur du Commerce* qui a profité de l'occasion pour m'accabler d'injures tout à fait gratuites.

Un langage poli convient toujours mieux lorsqu'il s'agit d'un pauvre failli qui, après avoir lutté avec désespoir, se voit obligé de sacrifier tout ce qu'il a.

Votre bien dévoué
EDOUARD ST-CYR.

RENSEIGNEMENTS COMMERCIAUX

DEMANDES DE SÉPARATIONS DE BIENS
Dame Dina Dubois, épouse de

M. Auguste Méryneau de Montréal.

Dame Céline Duval, épouse de M. F. X. Sarrazin marchand des Trois Rivières.

Dame Sophie Lefebvre, épouse de M. Ernest V. Brosseau de Montréal.

DIVIDENDES

Dans l'affaire de Michel Tessier, premier et dernier dividende payable à partir du 28 avril. A. F. Riddell, curateur.

Dans l'affaire de David Rea, de Montréal; deuxième et dernier dividende payable à partir du 28 avril. A. F. Riddell et T. Meredith, curateurs conjoints.

Dans l'affaire de L. A. Dansereau, de Montréal; premier et dernier dividende payable à partir du 28 avril. John McD. Hains, curateur.

CURATEURS

M. J. C. Girouard a été nommé curateur à la faillite de M. Edouard St Cyr, de Ste Clotilde de Horton.

M. Herbert Hartland d'Orms-town a été nommé curateur à la faillite de Gilbert C. Campbell du même lieu.

M. H. A. Bédard a été nommé curateur à la faillite de M. Evariste Drouin, de Québec.

M. Chas. Desmarteau a été nommé curateur à la faillite de M. Tel. Denis.

M. Chas. Desmarteau a été nommé curateur à la faillite de M. J. B. Lalumière.

M. David Seath a été nommé curateur à la faillite de M. M. Lamontagne & Frigon.

M. Samuel C. Fatt a été nommé curateur à la faillite de M. C. H. David.

FAILLITES

Ceux de nos abonnés qui désireraient avoir des informations précises sur les causes de faillite, les principaux créanciers, la perspective de dividendes et le caractère d'un commerçant en faillite, pourront s'adresser à M^{me} Chaput Frères, agence commerciale, 10 Place d'Armes, Montréal.

St Téléphore.—M. Oamille Lalonde, magasin général, a fait cession à la demande de James McCreedy & Co.

Passif environ \$6,900. Assemblée des créanciers le 22 avril.

Montréal.—John J. Head, a fait cession à la demande de T. R. S. Stone.

Passif environ \$3,300. Assemblée des créanciers le 25 avril.

M. Robert McNabb, mercerie, etc, faisant affaire sous le nom de Robert McNabb & Cie, a fait cession de ses biens à la demande de M. Isaac Holden, de Bridgeport, Mass. Il avait déjà fait cession l'automne dernier et avait composé avec ses créanciers.

Passif, environ \$60,000. Assemblée des créanciers le 22 avril.

M. Pierre Martineau, entrepreneur, a fait cession à la demande de M. Augustin Jodoin, de St. Bruno.

Passif, environ \$12,500. Assemblée des créanciers le 23 avril.

M. Chs. S. Aspinal, manufacturier, a fait cession à la demande de M^{me} Frothingham & Workman.

Passif, environ \$5,000. Assemblée des créanciers le 25 avril.

John J. Head, boucher, a fait cession à la demande de T. R. S. Stone. Passif environ \$3,300. Assemblée des créanciers le 25 avril. St Ephrem d'Upton—Ubalde Se-

néal, épiciier, MM. Kent & Turcotte font l'inventaire.

St Jean P.Q.—Bernard Sauvage, nouveautés, sont en difficultés.

Ste Etienne de Bolton.—E. E. Bouchard, magasin général, a reçu une demande de cession.

Edouard (Napierville).—Edmond Painchand, magasin général cherche à composer à 30c dans la piastre, comptant.

Sherbrooke.—A. P. Laurent, nouveautés, cherche à composer à 40c dans la piastre.

Yamaska—Louis Léveillé, magasin général, a fait cession de ses biens.

VENTES DE STOCKS

New Rockland, P. Q.—Owen Owers, magasin général, vendu à l'encan, le 23 avril, au No. 95 rue St-Jacques, Montréal.

Cornwall.—Thomas J. Henry, marchand tailleur, vente sur soumissions reçus jusqu'au 22 avril à 10 h. p. m. par M. D. E. McEntyre, shérif et syndic, Cornwall.

Ripon, Q.—Jacques Neveu, magasin général, vendu par encan, le 22 avril à 2 h. p. m. au No. 95 rue St-Jacques, Montréal.

Montréal.—André Dubrulle, épiciier, vendu par encan, le 25 avril, sur le lieux.

St Henri.—Joseph E. Laflamme, couvreur en gravois, vente du roulant à l'encan, le 24 avril, au No. 346, rue Notre-Dame, St-Henri.

Succès toujours croissant de notre préparation pour faire tomber les poils blancs dans la figure des dames: vu son usage universel, seulement \$1.50 la bouteille y compris une boîte d'onguent.

On a toujours en mains la préparation pour teindre la barbe et rendre aux cheveux leur couleur naturelle. Aussi une des meilleures préparations pour nettoyer la bouche et les gencives et pour donner bonne haleine. Rousselles et taches au visage enlevées pour toujours, ainsi que le mal de dents et les cors. Comme par le passé, quant aux poudres pour le visage, en erreurs de la nature, nous en avons le dépôt. Nous avons aussi la purgation des poumons qui est infaillible. Lisez les certificats qui paraissent dans nos colonnes d'annonces.

MM. LACROIX, FILS.
Successesseurs de M^{me} Desmarais, 1263 rue Mignonne.
Coin de la rue St-Elizabeth.

AVIS DE FAILLITE

Dans l'affaire de
ANDRÉ DUBRULLE,
Epiciier, de Montréal, Failli.

Les soussignés vendront par Encan public, Vendredi, le 25 avril 1890, au No 143 rue Wellington, en bloc ou en détail, à 10 hrs a.m., l'actif du dit failli, savoir:

Stock d'épicerie, au montant d'après inventaire à.....	\$ 519 25
Roulant.....	110 00
Dettes de livres.....	2587 71
	\$3216 96

Les dettes de livres seront vendues séparément. Pour plus amples informations s'adresser à

C. DESMARTEAU,
MARCOTTE & Cie, Curateur.
Encanteurs.

PIERRE DIDIER
ENTREPRENEUR MENUISIER
Arbitrages, Evaluations Agence d'Immeubles
BUREAU:
53 rue St-Jacques, Montréal.

B. Hutchins — Téléphone 2488 — J. W. Forbes
B. HUTCHINS & CIE
 Agents d'Immeubles, de Location et de Finances.
 Chambre 201, 1er Etage
BATISSE "NEW YORK LIFE"
 Square Place d'Armes - - - - - Montreal
 Négociations d'Actions, Débenlures et Prêts d'Argent.

NOTAIRES

HETU & HETU
 NOTAIRES
 80, RUE SAINT-JACQUES.
 Téléphone No 1014.

LS. N. DUMOUCHEL
 NOTAIRE
 Commissaire de la Cour Supérieure, etc.
 No. 44 ST VINCENT. MONTREAL

ENCANTEURS

R. K. THOMAS
 Agent d'Immeubles et de Placements
 30 RUE ST-JEAN.

Batisse Waddell coin de la rue Notre-Dame
 TELEPHONE No. 699. MONTREAL

Se charge du louage des maisons de la collection des loyers.

AVOCATS

Doherty & Doherty
 AVOCATS
 No. 18, RUE DE L'HOPITAL
 MONTREAL

Girouard & de Lorimier
 AVOCATS
 30, rue St-Jacques, Montréal.
 Téléphone No. 1937

L. N. BERNARD
 AVOCAT
 DRUMMONDVILLE, P.Q.

GRANDE
VENTE A SACRIFICE
 pour 2 mois
 d'Ouvertures de Seconde Main
 de toutes sortes, et de
BOIS DE CONSTRUCTION
 de toutes espèces, au
CLOS de A. RENAULD
 184, RUE PANET

Ce sacrifice est à l'occasion du Deplacement du Clos, lequel sera transporté au coin des Rues Panet et Rose, vers le 1er Mai.
 N. B. — Grand choix de moulures, cadres, plinthes, ouvertures et tous autres matériaux pour construction.

J. B. BUISSON
 Premier coupeur de J. & E. McIntyre
MARCHAND - TAILLEUR
 No. 15

Côte Saint-Lambert, Montréal.
 Taillages, Façons et Eournitures, une spécialité.

Hotel Criterion!
 J. D. LACASSE, Propriétaire
 27-29, Rue St-Gabriel
 MONTREAL
 ALLEZ AU CRITERION!

J. Cradock Simpson & Cie

AGENTS D'IMMEUBLES ET DE FINANCES.

OFFRENT EN VENTE — Résidences de 1re classe; bonnes maisons; propriétés commerciales et magnifiques lots à bâtir.
 OFFRENT A LOUER — Maisons meublées; maisons non-meublées et magasins.
 FONT DES PRETS sur bonnes hypothèques à des taux d'intérêt très bas.
 ASSURENT les risques de tout genre dans des Compagnies de premier ordre.
 ADMINISTRENT LES PROPRIÉTÉS pour les propriétaires ou Fidei Commisaires, au mieux de leurs intérêts.
 VENTE D'IMMEUBLES A L'ENCAN tous les quinze jours, le MERCREDI.

Batisses de l'Assurance la Citoyenne
181, Rue St-Jacques - - - - - Montreal

IMPERIAL

Fire Insurance Company of London
 FONDÉE EN 1803

Capital, en espèces, \$5,850,000

Actif réel, au-dessus de 8,000,000

DEPARTEMENT CANADIEN

Bâtisses de la Compagnie, 107, RUE ST-JACQUES
 MONTREAL

E. D. LACY, DIRECTEUR RÉSIDENT.

Compagnie d'Assurance Royale D'ANGLETERRE

BUREAU PRINCIPAL AU CANADA - - - - - MONTREAL
 CAPITAL - - - - - \$10,000,000
 PLACEMENTS - - - - - \$29,000,000

Montant placé au Canada pour la protection des porteurs de police, principalement au fonds du gouvernement, \$800,000. Responsabilité des actionnaires illimitée
 La ROYALE a le plus grand surplus d'actif au dessus du passif de toutes les Compagnies d'Assurances contre l'incendie du monde.

WILLIAM TATLEY, Agent Principal et Gérant résident.
 E. HURTUBISE et A. ST-CYR, Agents spéciaux du départ. français, Montréal

LA ROYALE CANADIENNE

Compagnie d'Assurance Maritime et contre l'Incendie.

Président - - ANDREW ROBERTSON, Ecuyer.
 Vice-Président - Hon. J. R. THIBAUDEAU.
 G. H. McHENRY, Gérant.

"LA CANADIENNE"

COMPAGNIE D'ASSURANCE SUR LA VIE

CAPITAL AUTORISE - - - - - \$300,000.00

Un montant excédant les obligations de la Compagnie envers les assurés sera toujours déposé au crédit du Gouvernement.

Bureaux: 13, Côte St-Lambert, Montréal.

Conseil d'Administration: L'Hon. J. G. Laviolette, Président; F. X. Moisan, Négociant, Vice-Président; J. E. Robidoux, Avocat, M.P.P.; A. S. Hamelin, Echevin, vice-président Banque Jacques-Cartier; l'Hon. H. G. Mailhot, J. C. S.; Dr J. G. Laviolette, Pharmacien; J. La. Michaud, Secrétaire.
 P. GARON, Gérant.

ARGENT A PRETER

en tout temps, sur propriété de cité de première classe. Intérêt peu élevé et conditions très faciles pour remboursement.

Sun Life Assurance Company OF CANADA.

R. MACAULAY, Directeur Gérant,
 164 rue St Jacques, Montréal.

Revenu.	Actif.	Assurance sur la vie en vigueur.
\$563,140.52	\$2,283,322.72	\$13,387,983.08

Polices sans condition.

Cie Canadienne de Caoutchouc DE MONTREAL.

Manufacture de Cuaques et Bottes en Caoutchouc, Bottines en Fentre et Drap, Courroies, Boyaux et Paquetages, Boyaux pour pompe à incendie, Drap en Caoutchouc pour voitures, etc. etc.

Bureaux et entrepôts:

323 et 325, RUE SAINT-PAUL

Ateliers:

97 à 1000, Notre-Dame, Carré Papineau, MONTREAL.
 Succursale: 45, rue Yonge, Toronto.

C.R. Hardy & Cie

Agents Financiers

Immeubles, Assurance et Finance.
ARGENT PRÊTÉ.
 Chambre 49, Bâtisse "Imperial"
 Place d'Armes, Montréal
 Téléphone Bell 2569.

E. R. GAREAU

AGENT D'IMMEUBLES ET PRETS D'ARGENT

57, rue St. Gabriel

OFFRE EN VENTE, propriétés de ville et de campagne.
 A LOUER, magasins et maisons privées.
 PRETS D'ARGENT sur première hypothèque à 5 1/2%.
 LOUAGE DE MAISONS, attention particulière donnée à cette branche.
 COLLECTION DES LOYERS à un taux modéré.

CHARLES HOLLAND

VENTE ET ACHAT DE PROPRIETES SUR COMMISSION

249, Rue St-Jacques

EVUE IMMOBILIERE

Les ventes des quartiers St Antoine et St Jean Baptiste sont encore nombreuses et indiquent une bonne activité dans ces quartiers. Ailleurs, les transactions sont modérées. Il y a dans le quartier Saint Laurent une couple de ventes de propriétés de valeur; dans le quartier St Antoine, nous trouvons plusieurs propriétés vendues à de bons prix, entr'autres, une maison double, rue Bishop, vendue \$17,000. M. J. Cradock Simpson, l'agent d'immeubles bien connu, a vendu sa maison rue Drummond à un prix qu'il a voulu tenir secret, l'acte ne mentionnant qu'une somme de \$15,000, dont l'acquéreur a dû assumer le paiement. Une maison rue Peel a été vendue \$13,500. MM. Laporte, Martin & Cie, épiciers en gros, rue Notre-Dame, se sont rendus acquéreurs, au prix de \$15,000, de l'église méthodiste qui forme le coin des rues Notre-Dame et des Seigneurs. Dans le quartier Hochelaga, M. l'échevin Préfontaine a subdivisé en lots une propriété faisant face de sur la rue Notre-Dame et sur laquelle il a ouvert la rue Préfontaine.

On remarquera, dans la liste ci-après des lots à bâtir, que les terrains de la rue Bishop se vendent jusqu'à \$1.05 le pied:

Rue Poupart.....	22 1/2c
Rue des Erables.....	22 1/2c
Rue St Hubert (en haut).....	32 1/2c
Rue Sussex.....	50c
Rue Bishop.....	\$1.05
Rue Canning.....	43 1/2c
Avenue Laval [St Jean Bte].....	33 1/2c
Rue Déséry.....	20c
Rue Frontenac.....	22 1/2c
Rue Bourgeois.....	21 1/2c
Côte St Louis:	
Rue Rivard.....	13c

Ste Cunégonde :

Rue Albert.....	35c
Côte St Antoine :	
Avenue Sissons.....	10c
Avenue Wood.....	30c
Rue Olivier.....	32½c
Rue Ste Catherine.....	30c

Les prix de vente ont donné les totaux suivants par quartiers :

Quartier Ste-Marie.....	\$10488 00
" St Jacques.....	13496 50
" St Louis.....	750 00
" St-Laurent.....	20977 62
" Centre.....
" Est.....	6000 00
" Ouest.....
" St-Antoine.....	76787 71
" Ste-Anne.....	15000 00
" St-Jean-Baptiste.....	16625 00
" St-Gabriel.....	9987 00
" Hochelaga.....	5733 65
Maisonnette.....	5000 00
Côte Visitation.....	1768 41
Côte St-Louis.....	5557 00
Mile-End.....	900 00
Ste-Cunégonde.....	720 00
St-Henri.....	3306 84
Côte St Paul.....
Côte St Antoine.....	10133 66
Notre-Dame de Grâces.....
Outremont.....
	\$203231 39
Semaine précédente.....	208581 96
Ventes antérieures.....	2406542 42
Depuis le 1er janvier.....	\$2818355 77
Semaine correspondante 1889.....	\$126387 71
Semaine correspondante 1888.....	217233 64
A la même date 1889.....	\$2754685 99
A la même date 1888.....	2379218 15

De nombreuses obligations hypothécaires ont été enregistrées, généralement pour de petits montants. Nous y remarquons un certain nombre d'emprunts faits pour bâtir et deux en trois hypothèques données en garantie de créances commerciales. Les taux ont une tendance à la baisse; ainsi nous trouvons à cinq p.c. des prêts de \$1000, \$5000 \$5000, \$5000 et \$8000; et à 5½ p.c. des prêts de \$1500, \$3000, \$5000 et \$10000.

Voici les totaux des prêts par catégories de prêteurs :

Cies de prêt.....	\$23275
Cies d'assurances.....	15600
Autres corporations.....	7200
Successions.....	15000
Particuliers.....	39875
Total.....	\$100950
Semaine précédente.....	84745
Semaine antérieure.....	1161818
Depuis le 1er janvier.....	\$1347513
Semaine corr. 1889.....	\$76678
do 1888.....	46589
A la même date, 1889.....	\$1177681
do 1888.....	1404075

VENTES ENREGISTRÉES
Pendant la semaine terminée le 12 avril 1890.

MONTREAL-EST
Quartier Ste-Marie

Rue Ponpart—Lot 1362-24 et 25 quartier Ste Marie, terrains mesurant 20 x 65 chacun vacant; vendu par The Canada Investment & Agency Coy à Saluste Roy, prix \$800.

Rue Paterson—Partie du lot 502A quartier Ste Marie, terrain mesurant 25 x 50 avec maison No 2 rue Paterson;

vendu par Louis Christin dit St Amour à Anselme Desrosiers, prix \$1,088.

Rue Maisonneuve—Lot 1040 quartier Ste Marie, terrain mesurant 40 x 113 avec maison No 320 rue Maisonneuve; vendu par Suzanne Legault dit Deslauriers à Clément Soulières, prix \$1,600.

Rues Nonancourt et Panet—Partie du lot 974 et 978A et B quartier Ste Marie, terrain mesurant 85 x 123 40 x 70 avec maison Nos 13 rue Nonancourt, 322, 324 et 326 rue Panet; vendu par Charles Desmarteau esqualité à Joseph Edmond Beaudoin, prix \$7,000.

Quartier St. Jacques.

Rue St Christophe.—P. N. O. lot 849-59, quartier St Jacques, terrain mesurant 18 x 50 rue St Christophe; vendu par The Sun Life Assurance Coy of le et al à J. Adonis Bleu prix \$1,557.

Rue des Erables.—Lot 1207-90, quartier St Jacques, terrain mesurant 24 x 94 vacant; vendu par Thomas Bastien à Caroline David, épouse d'Edourd Larue prix \$524.

Rue Beaudry.—Lot 1095 quartier St Jacques, terrain mesurant 19.9 x 104.6 avec maison No 383 rue Beaudry; vendu par Alphonse Bourassa à François Lamoureux prix \$1,200.

Rue Dubord.—P. N. S. 221 quartier St Jacques, terrain mesurant 45 x 82 avec maison No 57 rue Dubord; vendu par Kent & Turcotte esqualité à M. Lse Buckley, épouse de N. Pérodeau prix \$9,000.

Coin des Rues St Hubert et Roy.—Lots 1203-223 et 223. A quartier St Jacques, terrain mesurant 22 x 85 chaque vacants; vendu par Arthur Caron à Camille Mireau prix \$1,215.50.

Quartier St-Louis

Rue Sanguinet—Lot No 903-223, quartier St Louis, terrain mesurant 25 x 72, avec maison en arrière du terrain, No 603b rue Sanguinet; vendu par Mathias Sigouin à François Corbeil, prix \$750.

Quartier St-Laurent

Rue St Charles Borromé.—Lot No 301 quartier St Laurent, terrain mesurant 40 x 137½, avec maison No 206 et 208 rue St Charles Borromée; vendu par Pierre Hurtubise à Olivier Cauchon, prix \$3000.

Rue St Laurent.—Lot No 110 quartier St Laurent, terrain mesurant 99 x 197 avec maison No 526 rue St Laurent; vendu par la succ. Stanley Clarke Bagg à Thomas S. Vipond, prix \$12,977.62/100.

Quartier Est.

Rue St Paul—Lot No 26, quartier est, terrain mesurant 2876 superficie, avec maison No 48 rue St Paul, vendu par Edward Brankin à Joseph Louis Barré, prix \$6000.

MONTREAL-OUEST
Quartier St-Antoine.

Rue Bishop.—Lots 1578-30 et 31 quartier St Antoine, terrains mesurant 24 x 100, maisons en pierre et brique Nos. 63, 65, 67 et 69 rue Bi-hop; vendu par A. A. Stevenson à Dame Jane Stevenson, veuve H. Boyd, prix non spécifié.

Avenue Lorne.—Lot 1822-58 quartier St Antoine, terrain mesurant 22 x 82, maison en pierre à 2 étages No. 24 et 24½ avenue Lorne; vendu par Madame veuve J. Reinhardt à Patrick McGoogan et son épouse, prix \$5,500.

Rue Sussex.—Partie du lot 1645 quartier St Antoine, terrain mesurant 24 x 124 vacant; vendu par George B. Cramp à Noble F. Shaver, prix \$1,475.

Rue Drummond.—Lot 1499 quartier St Antoine, terrain mesurant 28 x 118, maison en brique à 2 étages No. 75 rue Drummond; vendu par Madame R. H. Kilby à John Withell, prix \$5,000.

Rue Bishop.—Lot 1702-9 quartier St Antoine, terrain mesurant 23.4 x 129 vacant; vendu par Samuel Bell à Jean-Bte Brouillette, prix \$3,166.62 [\$1.05 le pied].

Rues Canning et Coursol.—Lots 92-1, 2, 3, 4, 5, 6, 7, 8 et 9 quartier St Antoine, terrain mesurant 101.6 en front, 104 en arrière par 136 d'un côté et 135 de l'autre va'ant; vendu par George E. Jaques et autres à The Trustees of the W. E. 5th Congregation of the Methodist Church, prix \$6,071.09.

Rue Bi-hop.—Lots 1701-39 et 40 quartier St Antoine, terrain mesurant 23.4 x 103, maison double à 3 étages No. 261 rue Bishop; vendu par Mme Robert Logie à Dame O. S. Warren, épouse de Albert N. Nelson, prix \$17,000.

Rue St Antoine.—Lot 466-2 quartier St Antoine, terrain mesurant 29.6 en fron par 30 en arrière, maison en pierre à 2 étages No. 234 rue St Antoine; vendu par la succession Torrance à Narcisse Ethier, prix \$5,875.

Rue Drummond.—Lot 1469 quartier St Antoine, terrain mesurant 145.9 en front, 177.3 en arrière par 270.6 d'un côté et 271 de l'autre, maison en pierre et brique No. 141 rue Drummond; vendu par James Cradock Simpson à James Alexander Stevenson, prix \$15,000 et autres considérations.

Rue Versailles.—Lot 466-45 quartier St Antoine, terrain mesurant 23.4 x 98 maison en bois et brique à 2 étages No 200 rue Ver-aille; vendu par William Whyte à Jean Bte Cardinal, prix \$2000.

Avenue des Pins.—Lots 1819-1 à 20, 1821-1 à 7 et Partie Nord de 1821 quartier St Antoine, terrains vacants; vendus par les banques de Montréal et Molson à Samuel H. Ewing, prix non spécifié.

Rue Peel.—Lot 1461-1 quartier St Antoine, terrain mesurant 23 x 119.9 maison No 212 rue Peel; vendu par Mme Wm. M. Walbank à Dame Ro-e Maclear épouse de David Burke, prix \$13,500.

Rue St Martin.—Partie des lots 360 et 361 quartier St Antoine, terrain mesurant 18.10 x 102 cottage en brique; vendu par Mme William J. Moore à John T. Gladston, prix \$2,200.

Quartier Ste. Anne.

Rues Notre-Dame et des Seigneurs.—Lot 117 quartier Ste Anne, terrain mesurant 67 x 99 d'un côté x 85 de l'autre avec une église coin des rues Notre-Dame et des Seigneurs; vendu par Les syndics de la S. Congrégation de l'église Méthodiste à MM. Laporte Martin & Cie, prix \$15,000.

HOCHELAGA
Quartier St-Jean-Baptiste.

Avenue Laval.—Lot 15-960 à 963, 1258 et 1259, quartier St Jean Bte, terrains mesurant 20 x 75 chacun, vacant; vendu par J. B. Montmarquet-Verdon à Onésime Morin, prix \$2500.

Rue Sanguinet.—Lot 15 996, quartier St Jean Baptiste, terrain mesurant 20 x 70, mai-on Nos 750 et 752 rue Sanguinet, vendu par Siméon Delorme à Maxime Delorme, prix \$700.

Rues St Hippolyte et Marie Anne.—quartier St Jean Bte, terrain mesurant 29.6 x 69, maison en bois Nos 514 et 516, rue St Hippolyte; vendu par Wilfrid Mayer à Damien Mayer, prix \$1500.

Rue des Erables.—Lots 10-162 et 163, quartier St Jean Bte, terrain mesurant 24 x 94 chacun, maison Nos 478 et 480 rue des Erables; vendu par Ricardo Corbella à Antoine Lorrain, prix \$2125.

Rue Sanguinet.—Le ½ N.O. lot 15-931, 15-032 et le ½ S. E. de 933, quartier St Jean Bte, terrain mesurant 55 x 75, maisons Nos 684, 686 et 686a rue Sanguinet;

PROPRIETES

A VENDRE

— PAR —
R. L. de Martigny
85 rue St-Jacques

Coin des rues Bleury et Lagauchetière, occupé par M. Elliott, épiciier. Terrain 3400 pieds et maison en pierre.

Coin des rues Lagauchetière et Gain, une maison neuve, magnifique place pour un boucher, et 3 logements, écurie, hangars. Terrain 25½ x 76.

Terrain rue Cadieux, près de la rue Sherbrooke, 12900 pieds faisant face sur deux rues, front 75 pieds, profondeur 172 avec une grande maison.

Coin des rues Sherbrooke et Cadieux deux grandes mai-on avec un terrain pour bâtir.

1,085 LOTS
dans la Ville de **Maisonneuve**, en face de la raffinerie de sucre "St. Lawrence," dans le faubourg de Montréal qui progresse le plus rapidement.

20 Lots à Outremont
aussi, 50 maisons et loge nent dans la ville.

Nos 932 à 942 rue St-Dominique.—Une splendide propriété, consistant de 13 logements à 3 étages, lambrissés en brique, fondation en pierre, toit français, lot 90 x 90. A bas prix.

Nos 249, 251 et 253 rue Rivard—Quatre logements de 4 appartements, maison à 2 étages, bois et brique, fondation en pierre; avec 2 écuries, 2 greniers à foin, hangars et cours bien clôturées.

Nos 390 et 392 rue St Hypolite — Une maison lambrissée en brique, fondation en pierre, 4 logements, lot 40 x 90.

Nos 737 et 739 rue St Dominique—Une maison nouvellement bâtie, 3 logements bois et brique, fondation en pierre.

No 282 rue Iberville—Maison lambrissée en brique, 2 étages, 3 logements. Lot 30 x 100.

Nos 543 et 545 rue Rivard — Une maison lambrissée en brique nouvellement bâtie, fondation en pierre, 2 logements.

No 356 rue St Hypolite—Cottage en bois, nouvellement réparé.

Coin sud des rues Mignonne et Parthenais — Maison à 3 étages en bois et brique, fondation en pierre. Lot 20 x 60, avec ruelle.

Nos 1187 et 1189 rue St Laurent — Un lot de terre 45 x 90 pieds, avec bâtisses dessus érigées.

Nos 195 et 197 Avenue Laval — Une maison en brique et bois, fondation en pierre, 2 logements.

No 1208 rue St Laurent — Un magnifique lot 30 x 186, avec maison, boulangerie, étables, etc.

Avenue Mont Royal — Entre les propriétés Stuart et Cadieux, 3 lots 25 x 110 pieds.

Nos 46, 48, 50 et 50½, rue Mignonne — 2 maisons et 2 logements à 2 étages et allonge en bois et en brique, nouvellement bâtie.

Nos 203, 205 et 207 rue Poupart — 4 logements en bois et en brique, fondations en pierre, une bonne maison.

Nos 374 à 380 rue St Hypolite—Maison nouvellement bâtie, 4 logements à 2 étages, en brique et en bois, fondation en pierre.

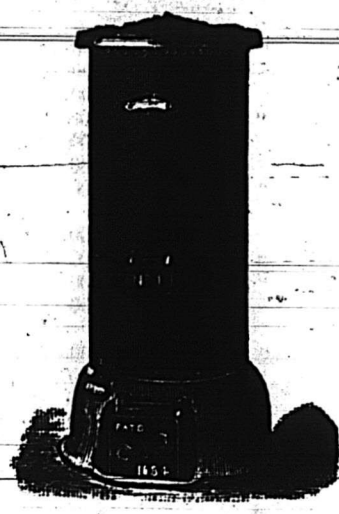
A OUTREMONT — Plusieurs lots sur le chemin du Cimetière et le Chemin Ste Catherine.

NOS PRIX COURANTS

Table listing various metals and their prices. Columns include 'MÉTAUX', '\$ c.', and '\$ c.'. Items include Cuivre, Etain, Plomb, Saumons, Barres, Feuilles, De chasse, Tuyau, Zinc, Lingots, Spelter, Feuilles, No. 8, Acier, A ressort, A lisse, Américain, A bandage, A pince, Fondu, Poule, De mécanicien, Fontes, Siemens, Coltness, Calder, Langlois, Summerlee, Gartsherrie, Glengarnock, Carnbroe, Eglinton, Shotts, Fer en barres, Anglais, Affiné, De Suède, De Norvège, Lowmoor, Feuillard à cercler, FERRONNERIE ET QUINCAILLERIE, Fers à cheval, Ordinaires, En acier, Fers à repasser, Fiches, Coupées, Pressées, Fil de fer, Poli, Brulé, Galvanisée, Huilé et brulé, Clous, Clous coupés à chaud, Clous coupés à froid, Clous à finir, Clous à river, Clous d'acier, Clous galvanisés, Clou à ardoise, Clou à cheval, Filères et Coussinets, Tarauds-mères.

Table listing various building materials and their prices. Columns include 'Tôles', 'Tuyaux', 'Coudes ronds', 'Tuyaux de réduction', 'Connection simple carrée ou fausse équerre', 'Connection double, carrée ou fausse équerre', 'Syphon', 'Tuyaux à cheminée', 'Ciments', 'Plâtre', 'Briques', 'Peintures', 'Verres à vitres'. Items include 1ère qualité, 2ème qualité, Méches de tarière, Tarières, Vis, à bois, Boulons à voiture, Boulons à bandage, Boulons à lisses, Noire, Nos 10 à 20, Galvanisée Morewood, Etamée, Russie, Canada, Coke I C, Charbon de bois I C, Ferblanc terne, Tuyaux en grès, Coudes ronds, Tuyaux de réduction, Connection simple carrée ou fausse équerre, Connection double, carrée ou fausse équerre, Syphon, Tuyaux à cheminée, Ciments, Plâtre, Briques, Peintures, Verres à vitres.

J. LAMARCHE POSEUR D'Appareils de Chauffage à EAU CHAUDE et à VAPEUR HAUTE ET BASSE PRESSION. M. J. LAMARCHE se charge de Tout ouvrage de Gaz ET DE PLOMBERIE A DES PRIX MODERES. 1608 Rue Notre-Dame - Montréal Téléphone 1885.



W. & F. P. Currie & Cie No. 100 Rue des Sœurs Grises MONTREAL IMPORTATEURS DE Tuyaux d'Egouts Ecossais, Ciment de Portland, Têtes de cheminées, Ciment Romain, Tuyaux pour ventilateurs, Ciment Canadien, Conduits de conduits, Chaux hydraulique, Briques à feu, Terre à feu, Borax, Plâtre de Paris. Blanc de Céruse, Glaise à porcelaine. FABRICANTS D'ACIER BESSEMER RESSORTS DE SOFA, FAUTEUILS, LITS, ETC.

TUYAUX D'EGOUTS Illustration of a pipe with a T-junction. Terre à Feu, Briques Réfractaires, Brique à Feu, Ciment de Portland, Ciment Romain, Ciment du Canada, Tuyaux de Cheminées, Tête de Cheminées, Plâtre de Paris, Blanc de Céruse, Huile de Charbon, etc.

A. BREMNER Coin de la Rue Lagacheière No. 50 rue Bleury Téléphone 365. MONTREAL.

J. T. LETOURNEUX & CIE IMPORTATEURS DE Peinture, Huile, Vernis, Mastic, Verres à Vitres, Pinceaux, Etoupe, Coaltar, Teinture, Médecines patentées, etc., etc. 259 RUE SAINT-PAUL, MONTREAL

T. Frenette FABRICANT DE COFFRE-FORTS, PORTES DE VOUTES, GRILLAGES EN FER. Assortiment complet toujours en mains. Réparations faites à bref délai et à prix réduits. 377 rue Craig, Montréal Entre les rues Sangulnet et St Denis

ROBIN & SADLER MANUFACTURIERS DE COURROIES EN CUIR 2518, 2520 et 2522, RUE NOTRE-DAME, MONTREAL

AVIS Pharmaciens et aux Marchands Montréal, Février 1890. Messieurs, - J'ai l'honneur d'attirer votre attention sur mes préparations, lesquelles sont aujourd'hui répandues sur tout le continent. La demande en est si grande que je suis forcé de les mettre en dépôt dans toutes les maisons recommandées, afin de donner plus de facilités à l'acheteur. Vous en trouverez une liste complète dans les Prix Courants de ce journal, et j'ose compter sur un ordre de votre part, vu que toute maison sérieuse se fait un devoir de tenir ces préparations, dans leur intérêt et celui de ses clients. Quinze années de succès leurs servent de recommandation. Respectueusement, J. E. P. RACICOT, 1434, Rue Notre-Dame. Herboriste

PERMIS DE CONSTRUIRE

27.—Quartier St Jacques, rue St Hubert, près Cherrier; deux maisons à 2½ étages, 5 logements 50 x 36 plus 16 x 12; murs en pierre et brique, couverture plate en papier. Propriétaire, Joseph Jobin, 340 rue Jacques-Cartier; maçon, M. Payette, rue St Christophe; charpentier, Joseph Jobin; coût probable \$9,000.

28.—Quartier Hochelaga, rue Notre-Dame, coin Marlborough; 4 maisons à 2½ étages, 6 logements 50 x 36; murs en bois et brique, couverture mansarde; ciment et gravois. Propriétaires, O. W. Hogg et J. W. N. Trenholme, Longue-Pointe; architecte, L. R. Montbriand, 1583 rue Ste Catherine; constructeur, Alph. Colletet, Pointe aux Trembles; coût probable \$3,000.

29.—Quartier St Antoine, rue Versailles; 2 maisons à 2½ étages, 6 logements 40 x 35; murs en bois et brique, couverture en composition. Propriétaire, Chas. Dubé, 52 rue Adeline; coût probable \$3,000.

30.—Quartier St Jacques, rue Dorchester, coin Notre Dame de Lourdes; trois maisons à 3 étages, 9 logements 80 x 63; murs en pierre et brique, couverture en tôle galvanisée; et rue Notre Dame de Lourde, six maisons à 2½ étages, 18 logements 146 x 61; murs en bois et brique, couverture gravois et ardoise. Propriétaire, Isaïe Préfontaine, 75 rue St Denis; architecte, A. Préfontaine, 12 Place d'Armes; maçons, Lemay & Chapeau, 253 rue des Allemands; coût probable du tout \$30,000.

31.—Quartier St Antoine, rue Dorchester; 2 maisons à 3 étages, 2 logements 51 x 42; murs en pierre rouge et brique, couverture mansarde en gravois. Propriétaire, Geo. Bishop, rue St Jacques; architectes, Daoust & Gendron, 99 rue St Jacques; maçons, Prénoveau, Turcot & Martineau, 264 rue St Christophe; char. entiers, Grothé & frère, 26 rue St Cuthbert; briqueteur, J. Morache, 215 St André; coût probable \$15,000.

32. Quartier St Laurent, rue St Laurent, quatre magasins, à 4 étages 76.5 x 113, murs en pierre et brique, couverture plate égoutée au centre, en gravier et ciment-résine. Propriétaire, Alfred Brunet, gérant Banque Nationale; Architectes Daoust & Gendron, 99 St Jacques, maçon Geo. Bocage, Poiré, comté de Portneuf; charpentier, Frs. Rivet, 4 Avenue Mitcheson. Coût probable environ \$30,000.

33. Quartier St Jacques, coin des rues Ste Catherine et St Denis, 6 magasins et 6 logements, à 3 étages 144 x 50.6, murs en pierre et brique; couverture plate. Propriétaire, Le Séminaire de Montréal; architectes Perrault & Mesnard, Côté de la Place d'Armes, Maçon O. Frappier, rue Guidault. Coût probable \$42,000.

34.—Quartier St Antoine, Avenue Sussex; deux maisons à 2 étages, 2 logements 40 x 36 murs en pierre et brique, couverture concave en gravois. Propriétaire, H. A. White, 7 Avenue Sussex; maçon, A. Charette. Coût probable \$4,600.

35.—Quartier St Louis, rue St Denis près Ernest; 3 maisons à 4 étages, 9 logements 75 x 40 murs en pierre et brique, couverture plate en composition. Propriétaire, Paul T. Masson 359 Dorchester; architectes, Resther & fils, 107 rue St Jacques. Coût probable \$15,600.

36.—Quartier Ste Marie, rue Frontenac No 364; une maison à 2½ étages, 3 logements 27½ x 30 murs en bois et brique, couverture plate en composition. Propriétaire, J.-Bte Denis, 364 Frontenac. Coût probable \$2,000.

MANUFACTURE DE
PEINTURES et VERNIS

MARQUE ENREGISTRÉE :

Island City Paint & Varnish Works

OFFRE EN VENTE

Peintures préparées à l'huile de lin de toutes les couleurs pour maisons et bâtiments.

Blanc de plomb qualité supérieure.

Vernis à voitures, superfins, pour les maisons.

La marque "Island City" est notre garantie sur chaque étiquette de nos marchandises.

P. D. DODS & C^{IE}

No. 146 Rue McGill

Usine : Rue Mill et Canal de Lachine

MONTREAL

A. DEMERS

C. BRUNET

A. THÉRIEN

Drapeau, Savignac & Cie

MM. DEMERS, BRUNET & THERRIEN faisant affaire sous la raison sociale de "DRAPEAU, SAVIGNAC & CIE," ont le plaisir d'annoncer à leurs clients qu'ils sont maintenant installés dans leur nouvel établissement, rue St Laurent. Ces messieurs sont maintenant en état de répandre avec promptitude à toutes commandes qu'on voudra leur confier, tels que :

Couverture, Plomberie et Pose d'Appareils à Eau Chaude.

Ces messieurs remercient le public de l'encouragement qu'il a bien voulu leur donner durant cette dernière année et comptent encore sur le même encouragement durant l'année présente.

O. ROLLIN & C^{IE}

IMPORTATEURS DE

Quincaillerie, Coutellerie, Ferronnerie, Outils de Menuisiers.

PEINTURES, HUILES, VERNIS, VERRES A VITRES.

Spécialité de Fournitures pour les Entrepreneurs, etc, etc, etc.

1544, Rue Ste-Catherine, Montréal.

L. N. DENIS
PEINTRE ET DECORATEUR
319, rue St-Laurent.
Assortiment complet de

Peintures,
Tapisseries,
Ferronneries,
etc., etc.

JEAN LETOURNEUX
(Fils de C. H. LeTourneux)
IMPORTATIONS GÉNÉRALES
Coutellerie et Clouterie, Fer en Barres,
Ferronneries et Quincailleries Fines
en tous genres, Etrilles Françaises
modèles spéciaux de M. Vor de
Pruines: maître de forges; Peinture,
Pétrole, Mastic, etc.
287 et 289 RUE ST-PAUL, MONTREAL
BUREAU :
No. 8 Rue ST-GABRIEL

ARCHITECTES

A. PREFONTAINE

ARCHITECTE
Successor de feu Victor Bourgeau
12, PLACE D'ARMES
MONTREAL

V. LACOMBE

Architecte et Mesureur
1213, Rue Notre-Dame
MONTREAL

Daoust & Gendron

Architectes et Evaluateurs
No 99, RUE SAINT-JACQUES
MONTREAL.
Téléphone No. 2540.



J. B. Resther & Fils

ARCHITECTES
Chambres Nos 60 et 66,
Bâtisse "IMPERIAL"
107 RUE ST-JACQUES
MONTREAL.

J. EMILE VANIER

(Ancien élève de l'Ecole Polytechnique)
Ingénieur Civil et Arpenteur
107 rue St Jacques
En face du Carré de la Place d'Armes.
Se charge de plans de ponts, aqueducs,
égouts, de tracés de chemins de fer et routes,
d'arpentages publics et particuliers, de demandes de brevets d'invention, etc.
TELEPHONE No. 1800.

J. H. LECLAIR

Arpenteur, Ingénieur Civil
et Architecte
Se chargent d'Arpentages publics et privés,
Confection de Cadastres et Livres de Renvoi,
Chemins de Fer, Aqueducs, Egouts, Brevets
d'Invention et Marques de Commerce, etc.
62 Rue St-Jacques
MONTREAL.

R. Montbriand

ARCHITECTE et MESUREUR
1583, Rue Ste-Catherine, 1583
MONTREAL

J. A. GRENIER

ARPEUTEUR et INGENIEUR CIVIL,
SOLLICITEUR DE PATENTES.
BUREAU :
No. 17 Côte de la Place d'Armes
MONTREAL

H. M. PERRAULT

ARCHITECTE & ARPEUTEUR
No. 17 Côte de la Place d'Armes
MONTREAL

FÉLIX BOISMENU

Arbitrages, Evaluations
BUREAU :
17, COTE de la PLACE D'ARMES
Résidence : 301 RUE ST-HUBERT
Téléphone No 2277.

D. MARSHALL LANG, *Gérant Général, Londres, Angleterre.*

J. T. VINCENT et RICHARD FRYGANG, *Gérants-conjoints pour le Canada.*

Pertes par le Feu
régliées et payées promptement
et libéralement.



Somme déposée au Gouvernement du Canada
pour la garantie des assurés
\$188,000

DIRECTEURS

W. H. HUTTON, Ecr, [Jas. Hutton & Cie, Montréal.]
R. C. JAMIESON, Ecr, [R. C. Jamieson & Cie, Montréal.]
W. CASSILS, Ecr, [Prés. Can. Dis. Tel. Co., Montréal.]
D. GIROUARD, Q. C., M.P.

LARRATT W. SMITH, D.C.L., [Prés. Building & Loan Ass.], Toronto.
S. NORDHEIMER, Ecr, [Prés. Federal Bank] Toronto.
GEO. R. R. COCKBURN, Ecr, M.P., [Prés. Toronto Land and Lot Corp. Toronto.]

Inspecteur pour la Province de Québec : C. GELINAS.

Agents dans toutes les principales villes du Canada.

ETABLIE EN 1856.

Successors de feu J. C. McLAREN

THE J. C. McLAREN BELTING CO

SEUL FABRICANT DE

**Courrois en Cuir au Tan de Chêne
DANS LA PUISSANCE.**

On sollicite les commandes du Commerce. L'escompte réduit les prix au niveau des Courroies tannées à l'écorce de pruche. Demandez les prix avant de placer vos commandes.

Nos. 292 & 294 rue St-Jacques, MONTREAL

LUMIERE ELECTRIQUE.

La Cie. Royale d'Electricité

Seule propriétaire du Système Thomson-Houston pour le Canada

FABRICANT DE GENERATEURS ET DE LAMPES

Entrepreneur et constructeur de matériel à lumière incandescente et à arc, en Canada, aussi de matériel de lumière incandescente par circuit d'arc. Le seul système parfait à régulateur automatique, qui existe au monde. Devis, estimés et prix fournis sur demande.

BUREAU, USINE ET STATION :

54, 56, 58 et 60 RUE WELLINGTON, MONTREAL.

Hon. J. R. Thibaudeau, Prés.

Chas. W. Hagar, Gérant.

DEMENAGEMENT

Vers le 20 AVRIL, de

L. J. A. Surveyer

— AU —

NO 6, RUE ST-LAURENT

25 à 30 pour cent d'Escompte, à cette occasion, sur FERRONNERIES et tout autre stock.

Blanzey, Poure & Cie

à BOULOGNE-SUR-MER

PLUMES METALLIQUES

Plus de 200 VARIÉTÉS dans les prix de 15 cents à \$1.00 la boîte de 144 plumes. La célèbre Boîte d'Assortiment contenant douze boîtes de Plumes différentes à \$2.50, expédiée franco par la poste.

En vente chez tous les libraires.

J. B. ROLLAND & FILS,

Seuls Agents au Canada.

6 à 14, rue St-Vincent, Montréal

Lumiere Electrique Incandescente

EDISON

Pour l'éclairage des MAISONS, des MANUFACTURES ou des RUES, par des Appareils isolés ou des Stations Centrales.

N. B.—L'usage de toute autre forme de Lampe Incandescente est un empiètement sur les patentes d'Edison, et ces empiètements seront traités en conséquence.

M. D. BARR & CIE

AGENTS POUR LE CANADA

107, rue St-Jacques,

Montréal

QUELLE QUANTITE DE VIANDE

UNE LIVRE DE



Représente-t-elle

Celle-ci : Une livre de Johnston's Fluid Beef contient autant de nourriture actuelle et réelle que 14½ lbs de beef steak de choix,

IL S'ENSUIT

qu'une cuillerée à thé (ou ½ once) de Johnston's Fluid Beef contient autant de nourriture que ½ lb de beef steak de choix.

LA VALEUR D'UN ALIMENT

comme celui-là, pour les malades, les dyspeptiques et tous ceux qui ont besoin d'une forte nourriture sous une forme facilement digestible, doit être patente.