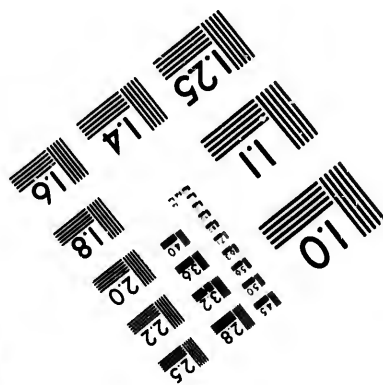
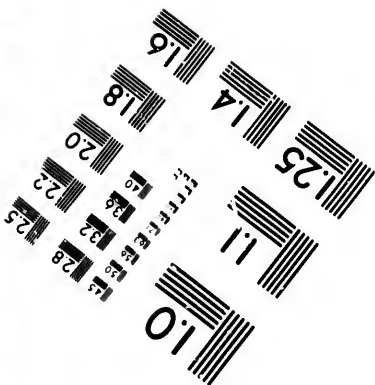
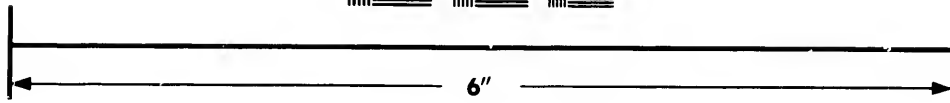
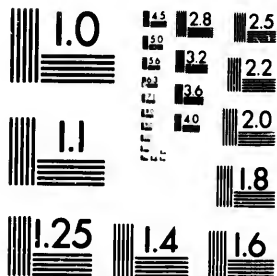


**IMAGE EVALUATION
TEST TARGET (MT-3)**



**Photographic
Sciences
Corporation**

23 WEST MAIN STREET
WEBSTER, N.Y. 14580
(716) 872-4503

18
19
20
22
25
28
32
35

**CIHM/ICMH
Microfiche
Series.**

**CIHM/ICMH
Collection de
microfiches.**



Canadian Institute for Historical Microreproductions / Institut canadien de microreproductions historiques

10

© 1982

Technical and Bibliographic Notes/Notes techniques et bibliographiques

The Institute has attempted to obtain the best original copy available for filming. Features of this copy which may be bibliographically unique, which may alter any of the images in the reproduction, or which may significantly change the usual method of filming, are checked below.

L'Institut a microfilmé le meilleur exemplaire qu'il lui a été possible de se procurer. Les détails de cet exemplaire qui sont peut-être uniques du point de vue bibliographique, qui peuvent modifier une image reproduite, ou qui peuvent exiger une modification dans la méthode normale de filmage sont indiqués ci-dessous.

- Coloured covers/
Couverture de couleur
- Covers damaged/
Couverture endommagée
- Covers restored and/or laminated/
Couverture restaurée et/ou pelliculée
- Cover title missing/
Le titre de couverture manque
- Coloured maps/
Cartes géographiques en couleur
- Coloured ink (i.e. other than blue or black)/
Encre de couleur (i.e. autre que bleue ou noire)
- Coloured plates and/or illustrations/
Planches et/ou illustrations en couleur
- Bound with other material/
Relié avec d'autres documents
- Tight binding may cause shadows or distortion along interior margin/
La reliure serrée peut causer de l'ombre ou de la distortion le long de la marge intérieure
- Blank leaves added during restoration may appear within the text. Whenever possible, these have been omitted from filming/
Il se peut que certaines pages blanches ajoutées lors d'une restauration apparaissent dans le texte, mais, lorsque cela était possible, ces pages n'ont pas été filmées.
- Additional comments:
Commentaires supplémentaires:

- Coloured pages/
Pages de couleur
- Pages damaged/
Pages endommagées
- Pages restored and/or laminated/
Pages restaurées et/ou pelliculées
- Pages discoloured, stained or foxed/
Pages décolorées, tachotées ou piquées
- Pages detached/
Pages détachées
- Showthrough/
Transparence
- Quality of print varies/
Qualité inégale de l'impression
- Includes supplementary material/
Comprend du matériel supplémentaire
- Only edition available/
Seule édition disponible
- Pages wholly or partially obscured by errata slips, tissues, etc., have been refilmed to ensure the best possible image/
Les pages totalement ou partiellement obscurcies par un feuillet d'errata, une pelure, etc., ont été filmées à nouveau de façon à obtenir la meilleure image possible.

This item is filmed at the reduction ratio checked below/
Ce document est filmé au taux de réduction indiqué ci-dessous.

10X	14X	18X	22X	26X	30X
<input type="checkbox"/>	<input type="checkbox"/>	<input checked="" type="checkbox"/>	<input type="checkbox"/>	<input type="checkbox"/>	<input type="checkbox"/>
12X	16X	20X	24X	28X	32X

The copy filmed here has been reproduced thanks to the generosity of:

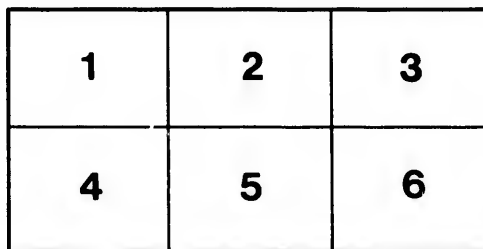
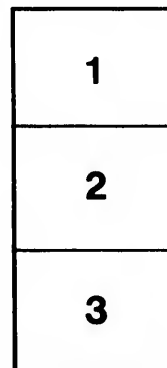
Library of the Public
Archives of Canada

The images appearing here are the best quality possible considering the condition and legibility of the original copy and in keeping with the filming contract specifications.

Original copies in printed paper covers are filmed beginning with the front cover and ending on the last page with a printed or illustrated impression, or the back cover when appropriate. All other original copies are filmed beginning on the first page with a printed or illustrated impression, and ending on the last page with a printed or illustrated impression.

The last recorded frame on each microfiche shall contain the symbol \rightarrow (meaning "CONTINUED"), or the symbol ∇ (meaning "END"), whichever applies.

Maps, plates, charts, etc., may be filmed at different reduction ratios. Those too large to be entirely included in one exposure are filmed beginning in the upper left hand corner, left to right and top to bottom, as many frames as required. The following diagrams illustrate the method:



L'exemplaire filmé fut reproduit grâce à la générosité de:

La bibliothèque des Archives
publiques du Canada

Les images suivantes ont été reproduites avec le plus grand soin, compte tenu de la condition et de la netteté de l'exemplaire filmé, et en conformité avec les conditions du contrat de filmage.

Les exemplaires originaux dont la couverture en papier est imprimée sont filmés en commençant par le premier plat et en terminant soit par la dernière page qui comporte une empreinte d'impression ou d'illustration, soit par le second plat, selon le cas. Tous les autres exemplaires originaux sont filmés en commençant par la première page qui comporte une empreinte d'impression ou d'illustration et en terminant par la dernière page qui comporte une telle empreinte.

Un des symboles suivants apparaîtra sur la dernière image de chaque microfiche, selon le cas: le symbole \rightarrow signifie "A SUIVRE", le symbole ∇ signifie "FIN".

Les cartes, planches, tableaux, etc., peuvent être filmés à des taux de réduction différents. Lorsque le document est trop grand pour être reproduit en un seul cliché, il est filmé à partir de l'angle supérieur gauche, de gauche à droite, et de haut en bas, en prenant le nombre d'images nécessaire. Les diagrammes suivants illustrent la méthode.

ails
du
odifier
une
page

rata
o
elure,
à

AGE

J.



Enregistré

EN VENTE

B.—Général, et m
S.

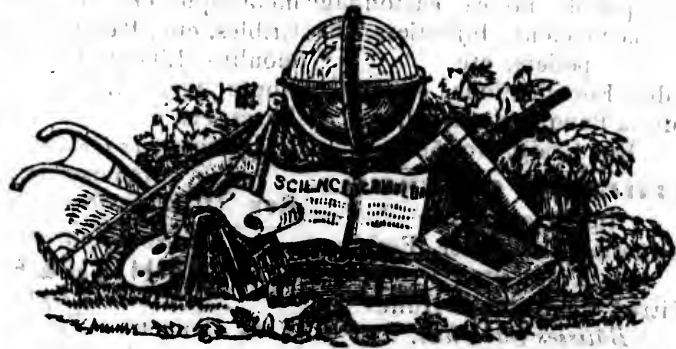
ALMANACH
AGRICOLE, COMMERCIAL
ET HISTORIQUE

DE
J. B. ROLLAND & FILS

POUR L'ANNÉE BISSEXTILE

1876

(DIXIÈME ANNÉE)



Enregistré conformément à l'Acte qui protège la propriété Littéraire.

MONTREAL.

EN VENTE CHEZ CHARLES PAYETTE, LIBRAIRE,
Rue St. Paul, No. 250.

A. B. — Cet almanach contient beaucoup de matières d'un intérêt
général, et mérite d'être lu et conservé à titre de renseignements

MAISONS RECOMMANDÉES, A MONTREAL.

H. BEAUDRY & CIE.

Successors de J. Beaudry.
 Importateurs de Marchandises
 Françaises et Anglaises: Soieries,
 Etoffes nouvelles, Indiennes, Jaco-
 nas et Mousselines, Lingeries,
 Cotons, Toiles, etc.
 No. 278, Rue Notre-Dame.

WILLIAM EVANS,

Marchand de Graines du Conseil
 d'Agriculture pour la Province
 de Québec.

Instruments d'agriculture de toutes
 sortes, ainsi que toute espèce de
 graines, tant pour les champs que
 pour les jardins.

Ferme modèle, Côte St. Paul,
 près de Montréal. Bureaux et Ma-
 gasin, Rue McGill, Marché Ste.
 Anne.

Manufacture de Boites en Carton
 du Canada.

R. JELLYMAN

Fabrique de Boites, cartonnage
 pour pharmaciens, bijoutiers, cha-
 peliers, etc.

Rue des Fortifications, en arrière
 de la Banque Montréal, ou
 Rue Craig, No. 552.

ORATHERN & CAVERMILL.

Importateurs de
 Ferronneries, Fer, Acier, Ferblanc
 Tôles, etc.,

Vitres, Peintures et Huiles.
Bâtisses Caverhill.
 Rue St. Pierre, No. 135.

Agents pour la Compagnie de Zine
 de la Vieille Montagne et de la
 Manufacture de câble Victoria.

*La seule Manufacture de Sacs de Papier sur Mécanique P
 dans la Puissance.*

J. C. WILSON & CO.,

Fabricants et Imprimeurs de Sacs à la Mécanique
SACS DE PAPIER ET SACS POUR FAR
 Un assortiment de plus de trois millions de sacs de toutes qualités
 constamment en magasin. Sacs pour Epiciers, Modistes, Chapeliers,
 Pharmaciens, etc. Termes libéraux pour le Commerce. Demander
 de Prix et les Echantillons. J. C. WILSON & Co., Rue Craig,

HAMILTON & PAPINEAU

Marchands de
 Nouveautés, en Gros et en Détail.
 Les marchandises sont d'un ca-
 très-varié, de qualité supérieure
 élégantes et de dernier goût.
 RUE NOTRE-DAME, 119,
 Vis-à-Vis la Rue Claude, rue
 face du Marché Bonsecours.

ANT. COMTE.

MARCHAND DE TABAC
 En Gros et en Détail.
 Les amateurs de bonnes Pipe
 de bon Tabac, trouveront constamment à ce magasin un assorti
 considérable de Tabacs, Pipes,
 Cigares de la Havane, imp
 directement. Bons mélanges
 prix extrêmement réduits.
 Place Jacques-Cartier, Nos. 11
 A l'Enseigne du Nègre.

H. R. IVES & C

Fonderie de
 Fer, Poêles, Grilles en Fer,
 métalliques en tous genres,
 Cribles, etc., Bandes en Cuir
 moulins, Lits en Fer, Clôture
 Fonte pour Eglises, Cim
 Parcs, etc.

Demandez le Catalogue illu
 Manufacture:
 RUE QUEEN, Nos. 113

Maison Notre-Dame.

E. MATHIEU & FR

Marchands Epiciers,
 Vins, Liqueurs et Fruits, E
 de choix.
 Rue Notre-Dame, No.
 Vins recommandés pour
 Sacrifice de la Messe.

registré conf

EN VE

ALMANACH

AGRICOLE, COMMERCIAL

ET HISTORIQUE

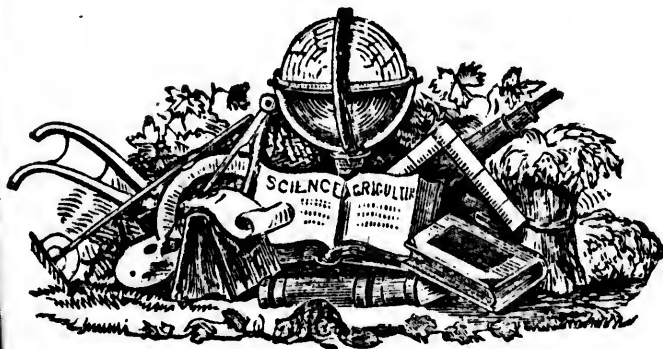
DE

J. B. ROLLAND & FILS

POUR L'ANNÉE BISSEXTILE

1876

(DIXIÈME ANNÉE.)



registré conformément à l'Acte qui protège la propriété littéraire

MONTREAL

EN VENTE CHEZ TOUS LES LIBRAIRES

ET LES PRINCIPAUX MARCHANDS.

A NOS LECTEURS.

L'Almanach Agricole, Commercial et Historique pour l'année bissextile 1876, se trouve être la dixième édition ; depuis la première, nous en avons augmenté le tirage chaque année de plusieurs milliers d'exemplaires. Nous avons toujours tâché de rendre cet Almanach de plus en plus utile à toutes les classes de la société, en apportant le plus grand soin dans le choix des matières et en y insérant des renseignements d'utilité pratique et d'un intérêt général. Notamment : *La liste des noms des membres de la Chambre des Communes et des Chambres Locales des différentes Provinces du Canada. Le Tableau des Banques, les noms des Evêques et le Tableau de l'Eglise Catholique de toute la Puissance. La Liste des Syndics Officiels et des Agents des Terres de la Couronne de la Province de Québec. La Nouvelle Loi des Postes et les Noms des Juges de la Cour Suprême, etc., etc.*

Comput Eclésiastique pour 1876.

Nombre d'Or (cycle ou révolution de dix-neuf ans pour concorder l'année lunaire avec l'année solaire).....

Epacte (nombre de huit jours que le soleil a en plus sur l'année lunaire).....

Cycle Solaire (il est de 28 ans).....

Indiction Romaine (période de quinze ans, employée dans les bulles du Saint-Siège).....

Lettre Dominicale (indiquant le dimanche durant l'année).....

Lettre du Martyrologe.....

Fêtes Mobiles.

Septuagésime.....	13 février	Pentecôte.....	
Les Cendres.....	1 mars	Sainte Trinité.....	
Dim. de la Passion....	2 avril	Fête-Dieu.....	
“ des Rameaux	9 avril	1 ^{er} Dim. de l'Avent.....	
PAQUES	16 avril	Dimanches après la Pen-	
Rogations.....	22, 23 et 24 mai	tecôte.....	
Ascension.....	25 mai		

Quatre-Temps.

Printemps.....	les 8, 10 et 11 mars.
Été	les 7, 9 et 10 juin.
Automne.....	les 20, 22 et 23 septembre.
Hiver.....	les 20, 22 et 23 décembre.

Commencement des Quatre Saisons.

LE PRINTEMPS, le 20 mars, à 1 h. 21 m. du matin (*Equinoxe*, c'est-à-dire que les jours et les nuits sont d'une égale durée.)

L'ÉTÉ, le 20 Juin, à 9 h. 36 m. du soir.

L'AUTOMNE, le 22 septembre à 11 h. 46 m. du matin (*Equinoxe*, c'est-à-dire que les jours et les nuits sont d'une égale durée.)

L'HIVER, le 21 décembre à 6 h. 0 m. du matin.

Fêtes Religieuses (d'obligation.)

Tous les Dimanches de l'année.

1^{er} janvier, la Circoncision.

6 janvier, l'Epiphanie.

25 mars, l'Annonciation.

25 mai, l'Ascension.

Le 15 juin, Fête-Dieu.

Le 29 juin, S. Pierre et S. Paul.

Le 1^{er} novembre, la Toussaint.

Le 8 déc., l'Immaculée-Concept.

Le 25 décembre, Noël.

Fêtes Légales (Jours non Juridiques.)

Tous les Dimanches de l'année.

1^{er} janvier, la Circoncision.

6 janvier, l'Epiphanie.

3^{er} mars, les Cendres.

14 avril, Vendredi-Saint.

17 avril, lundi de Pâques.

24 mai, Fête de la Reine.

Le 25 mai, l'Ascension.

Le 15 juin, Fête-Dieu.

Le 29 juin, S. Pierre et S. Paul.

Le 1^{er} novembre, la Toussaint.

Le 8 déc. l'Immaculée-Concept.

Le 25 décembre, Noël.

Mariages ou Noces.

Cette année, on pourra célébrer la solennité des *Noces* du 7 janvier au 29 février inclusivement, et du 24 avril au 2 décembre, inclusivement.

Eres de l'année 1876.

création (4911 suivant les Bénédictins).....	6839
naissance de Jésus-Christ, (Ere chrétienne) 25 décembre	1876
fondation de Rome, selon Varron, 21 Av.....	2629
“ de Québec, 3 juillet.....	268
“ de Montréal, 17 mai.....	234
découverte de l'Amérique, par Christophe Colomb, 11-12 octobre	384
découverte du Canada, par Jacques-Cartier.....	341
conquête du Canada par l'Angleterre, 9 février.....	113
république des Etats-Unis, 4 juillet.....	100
république Française, 4 septembre.....	6
naissance du Canada, 1 ^{er} juillet.....	9
naissance de Pie IX, 26 juin.....	30
naissance de la reine Victoria 1 ^{ere} , 28 juin.....	37

Observations Météorologiques.

En 1874.—Première gelée d'automne, 14 septembre.
 “ “ neige “ 19 octobre.
 “ Commencement de l'hiver, 29 novembre.
 “ Première traverse en voiture sur la glace de Longueuil à Hochelaga, 31 décembre.

En 1875.—La glace du St. Laurent part vis-à-vis la ville, 27 avril.
 “ Première gelée d'automne..... 13 septembre.

Nota.—Pour le détail des années précédentes, voir notre Almanac de l'année dernière.

BAROMÈTRE PERPÉTUEL.

Le tableau ci-dessous, préparé pour le climat de la Grande Bretagne par le célèbre astronome Herschell, a été modifié par des hommes compétents, de manière à convenir au climat du Canada.

Si la nouvelle Lune, la pleine le 1 ^{er} quartier, ou le dernier arrivent :	EN ÉTÉ	EN HIVER.	
Entre minuit et 2h. du matin.....	Beau	} Forte gelée, à moins que le vent ne vienne du S. ou de l'O.	
“ 2 et 4 “	Frais, fréquent, ondées		
“ 4 et 6 “	Pluie	Neige et tempête.	
“ 6 et 8 “	Vent et pluie.....	“ “	
“ 8 et 10 “	Variable	Tempête.	
“ 10 et 12 “	Fréquentes ondées.....	} Neige, si le vent l'Est ou à l'O.	
“ midi et 2h. PM. ...	Très-pluvieux		Neige ou froid.
2 et 4 “	Variable	Beau et doux.	
“ 4 et 6 “	Beau	Beau	
6 et 8 “	} Beau, si le vent est N.-O. } Pluie, s'il est Sud ou S.-O. } “ “ “	} Beau et gelée, v. est N. ou } Pluie ou neige, ou Sud-Ou	
8 et 10 “			“ “ “
“ 10 et minuit.			Beau

N. B.—Les prédictions de ce tableau seront d'autant plus exactes que les changements de la lune s'effectueront plus près de midi ou de minuit.

Le tableau de l'été est plus exact que celui de l'hiver.

Jeunes de Préceptes.

1° Tous les mercredis, vendredis et samedis des Quatre-Temps de l'année ;

2° Les jours de *Vigile* de la PENTECÔTE, (3 juin) des Apôtres SS. PIERRE ET PAUL, (28 juin) de la Solemnité de l'ASSOMPTION, (14 août) de la TOUSSAINT, (31 octobre) et de NOËL, (24 décembre) ;

3° Le mercredi des CENDRES et les trois jours suivants, 2, 3, 4 mars ;

4° Tous les mercredis, vendredis et samedis des cinq premières semaines du Carême :

5° Le dimanche des RAMEAUX et les six jours de la SEMAINE SAINTE :

6° Tous les mercredis et vendredis de l'*Avent*.

Tous les jours du Carême sont jeûnes de précepte.

N. B.--Les lundis, mardis et jeudis des cinq premières semaines du Carême, il n'y a point d'abstinence *totale*, mais seulement *partielle* ; c'est-à-dire qu'en ces jours, on ne doit faire *qu'un seul* repas en gras (le midi), et il n'est pas permis de faire usage de poisson dans ce repas.

Apparence des Planètes pour 1876.

Vénus, sera étoile du soir jusqu'au 14 juillet ; étoile du matin le reste de l'année.

Mars, sera étoile du soir jusqu'au 12 Août ; étoile du matin le reste de l'année.

Jupiter, sera étoile du matin jusqu'au 19 février et après le 4 décembre ; étoile du soir du 19 février au 4 décembre.

Saturne, sera étoile du soir jusqu'au 17 février et après le 28 mai ; étoile du matin du 17 février au 28 mai.

Eclipses durant l'année 1876.

Il y aura quatre éclipses, cette année.

Le 10 mars, éclipse partielle de la lune, visible dans l'Amérique Nord.

Le 25 mars, éclipse annulaire du soleil, visible dans l'Amérique Nord et à Montréal, à 4 h. p. m.

Le 3 septembre, éclipse partielle de la lune, invisible dans l'Amérique du Nord.

Le 17 septembre, éclipse totale du soleil, invisible en Amérique.

Explications des signes et abréviations.

La colonne *cl.* désigne la couleur des ornements de l'Eglise chaque jour ; le signe † les jours où on peut dire des messes avec des ornements noirs ; et le signe * les dimanches où, à ces jours, on prend la couleur du jour suivant.

N. L., Nouvelle Lune. *P. Q.*, Premier Quartier.

L., Pleine Lune. *D. Q.*, Dernier Quartier.

M., Heure, Minute. *Q. Tps.*, Quatre Temps.

JANVIER

31 JOURS.

CONSACRÉ A L'ENFANT JÉSUS,



SIGNE DU VERSEAU.

Les jours croissent de 1 h. 5 minutes.

☉ P. Q. le 4, à 10 h. 29 m. du mat. | ☾ D. Q. le 18, à 3 h. 55 m. du mat.
 ☽ P. L. le 11, à 1 h. 28 m. du mat. | ☀ N. L. le 26, à 8 h. 47 m. du mat.

Jours de la semaine	cl.	FÊTES RELIGIEUSES.	SOLEIL.		LUNE L. C.	
			Lev.	Cou.		
Samedi	1	b	CIRCONCISION, doub. 2 cl. (d'oblig.)	H. M.	H. M.	H. M.
DIM.	2	r	Octave de St. Etienne, doub.	7 47	4 21	9 4
Lundi	3	b	Octave de St. Jean, doub.	7 47	4 22	10 4
Mardi	4	r	Octave des SS. Innocents, doub.	7 47	4 23	11 5
Merc.	5	b	Vigile de l'Epiphanie, semid.	7 46	4 24	matin
Jeudi	6	b	EPIPHANIE, 1re cl. (d'oblig.)	7 46	4 25	0 5
Vend.	7	b	De l'Octave, semid.	7 46	4 26	2 0
Samedi	8	b	De l'Octave, semid.	7 45	4 28	3 2
DIM.	9	b	1 Epiph. semid.	7 45	4 29	4 4
Lundi	10	b	De l'Octave, semid.	7 45	4 30	6 0
Mardi	11	b	De l'Octave, semid.	7 44	4 31	7 0
Merc.	12	b	De l'Octave, semid.	7 44	4 32	lever
Jeudi	13	b	Octave Epiph. doub.	7 44	4 33	6 4
Vend.	14	b	St. Hilaire, Ev. et Doct., doub.	7 43	4 34	8 0
Samedi	15	b	St. Paul Ermite, doub.	7 42	4 35	9 4
DIM.	16	b	2 Ep. S. NOM DE JÉSUS, doub. 2 cl.	7 42	4 37	10 4
Lundi	17	b	St. Antoine, abbé, doub.	7 40	4 38	11 4
Mardi	18	b	Chaire de St. Pierre à Rome, d. m.	7 40	4 39	matin
Merc.	19	r†	St. Canut, M., semid.	7 39	4 41	0 4
Jeudi	20	r	SS. Fabien et Sébast., MM. doub.	7 39	4 42	1 4
Vend.	21	r	Ste. Agnès, V. M., doub.	7 38	4 43	2 4
Samedi	22	r†	SS. Vinc. et Anastase, MM. semid,	7 37	4 45	3 4
DIM.	23	b	3 Ep. Épousailles de la B. V. M., d. m.	7 36	4 46	4 4
Lundi	24	r	St. Timothée, Ev. et M., doub.	7 35	4 47	5 4
Mardi	25	b	Conversion de St. Paul, d. m.	7 34	4 49	6 4
Merc.	26	r	St. Polycarpe, E. et M., doub.	7 33	4 51	7 4
Jeudi	27	b	St. Jean Chrysostome, E. D., d.	7 33	4 52	cou
Vend.	28	r†	St. Marcel, P. M., semid. (du 16)	7 32	4 53	6 4
Samedi	29	b	St. François de Sales, E. C., doub.	7 31	4 54	7 4
DIM.	30	vr	4 Ep. Du Dimanche, semid.	7 31	4 56	8 4
Lundi	31	b	St. Pierre Nolasque, C., doub.	7 30	4 58	9 4
				7 28	5 00	10 4

Beaucoup d'étoiles visibles le jour des rois,
 Dénotent sécheresse et chaleur d'été
 Et beaucoup d'œufs au poulailler.

Sécheresse de Janvier fait le compte du fermier

Claire journée le 10 dénote une bonne année.

Un ciel bien étoilé dans la nuit du 5 au 6 annonce un été ch

Beau jour de l'a
 Beau mois d'ao
 Sécheresse de J

Richesse du ferm

1875
 1875 U
 1873 A
 1874 A
 1875 In
 1700 Mo
 1875 Mo
 1874 Les
 1874 Voy
 b
 1875 Em
 E
 1848 Fon
 ré
 1874 A Ou
 de
 1871 Appa
 1873 Mort
 1873 Insur
 1821 Consé
 1831 Incen
 1871 Capitu
 1875 A Bea
 fem
 1874 Electio
 1875 Mort d
 ALINO DISAI
 commissio
 que jamais
 onnaire.
 encore :
 Je n'aime P
 signe touj

SPECT HUM
 ente et du
 eux qui s'es
 ivre et au
 historique
 illustré...

JANVIER.

RSEAU.
m. du mat.
m. du mat.
IL. LUNE
ou. L. C.
I. M. II. M.
4 21 9 4
4 22 10 4
4 23 11 5
4 24 matin
4 25 0 5
4 26 2 0
4 28 3 2
4 29 4 4
4 30 6 0
4 31 7 0
4 32 lever
4 33 6
4 34 8
4 35 9
4 37 10
4 38 11
4 39 matin
4 41 0
4 42 1
4 43 2
4 45 3
4 46 4
4 47 5
4 49 6
4 51 7
4 52 cou
4 53 6
4 54 7
4 56 8
0 4 58 9
8 5 00 10

- 1875 Avènement de Don Alphonse, (fils d'Isabelle) au trône d'Espagne.
- 1875 Inauguration du Nouvel Opéra à Paris qui a coûté 100 millions de francs.
- 1873 A Chislehurst, mort de l'Empereur Napoléon III.
- 1874 A Rome, Consistoire et installation des nouveaux Cardinaux.
- 1875 Incendie du Collège Masson à Terrebonne, fondé en 1847, pertes environ \$100,000.
- 1700 Mort de la Sœur Bourgeois, fondatrice de la Cong. N. D.
- 1875 Mort de l'Empereur de Chine à l'âge de 20 ans.
- 1874 Les Iers Chars Dortoires de Pullman en Angleterre.
- 1874 Voyage du Prince et de la Princesse de Galles à St. Petersburg.
- 1875 Emeutes à Caraquette, N. B., au sujet de la loi Athée des Ecoles du Gouvernement Nouveau-Brunswick.
- 1848 Fondation du Couvent des Sœurs de la Miséricorde, à Montréal.
- 1874 A Ottawa, incendie du Bureau des Ingénieurs du Chemin de Fer du Pacifique contenant tous les Plans, tracés, etc.
- 1871 Apparition de la Ste Vierge à Pontmain (France).
- 1873 Mort de Lord Bulwer Lytton à Londres.
- 1873 Insurrection des Carlistes en Espagne.
- 1821 Consécration de Mgr. Lartigue, 1er Evêque de Montréal.
- 1831 Incendie à Québec du Château St. Louis.
- 1871 Capitulation de Paris, les Prussiens occupent les forts.
- 1875 A Beauport, incendie de l'Asile des Aliénés, partie des femmes.
- 1874 Elections générales pour les Communes du Canada.
- 1875 Mort de Dom Guéranger, abbé de Solesmes.

ALINO DISAIT :—Sont-ils bêtes, ces gens qui donnent une lettre à un commissionnaire ! Ils se figurent qu'il la porte, il ne la porte que jamais. Moi, quand je veux être sûr, je vais avec le commissionnaire.
encore :
Je n'aime pas les lâchetés ; quand j'écris une lettre anonyme, je ne la signe jamais.

SPECT HUMAIN.—L'homme tire sa gloire des principes qu'il présente et du courage avec lequel il les professe et les défend. C'est pour ceux qui s'est enrôlé sous le drapeau d'une noble cause, qui s'offre et au besoin, mourir pour elle ! (*La Fille du Bandit, roman historique de la Guerre d'Espagne*, par A. de Lamothe, 1 vol. illustré..... \$3.00

FEVRIER 29 JOURS.

CONS. AUX D. DE LA S. VIERGE

SIGNÉ DES POISSONS.

Les jours croissent de 1 heure 33 minutes.

☉ P. Q. le 2, à 8h. 58m. du soir. | ☽ D. Q. le 16, à 0h. 01m. du soir.
 ☾ P. L. le 9, à 0h. 52m. du soir. | ☿ N. L. le 25, à 1h. 26m. du mat.

Jours de la semaine	CL.	FÊTES RELIGIEUSES.	SOLEIL.			LUNE L. C.
			Lev.	Cou.	L. C.	
			H. M.	H. M.	H. M.	
Mardi	1 r	St. Ignace, E. M., doub.	7 27 5	1 11 58		
Merc.	2 b	PURIFICATION DE LA B. V. M. d. 2 cl.	7 26 5	2 matin		
Jedi	3 r†	Ste Martine, V. M. sem. (du 30 jan.)	7 25 5	3 1 10		
Vend.	4 b	St. André Corsini, E. C., doub.	7 23 5	5 2 22		
Samedi	5 r	Ste. Agathe, V M., doub.	7 22 5	6 3 42		
DIM.	6 b	5 Ep. St. Tite, E.C., d. (Sol. de la Purf.)	7 20 5	8 4 58		
Lundi	7 b	St. Romuald, Abbé, doub.	7 19 5	9 5 58		
Mardi	8 b	St. Jean de Matha, C., doub.	7 18 5	11 6 38		
Merc.	9 b†	St. Raymond de Pennafort, C., sem.	7 17 5	13 lever		
Jedi	10 b	Ste. Scholastique, V., doub.	7 16 5	14 6 48		
Vend.	11 vr†	De la Férie.	7 14 5	16 7 58		
Samedi	12 b†	De l'Imm. Conception, semid.	7 13 5	17 9 08		
DIM.	13 vl	SEPTUAGÉSIME, semid. 2 cl.	7 11 5	18 10 18		
Lundi	14 r†	St. Valentin, M., simple.	7 9 5	19 11 28		
Mardi	15 r	Prière de Notre-Seigneur, d. m.	7 8 5	20 matin		
Merc.	16 vl†	De la Férie.	7 6 5	22 0 38		
Jedi	17 b†	Du St. Sacrement, semid.	7 4 5	24 1 48		
Vend.	18 r†	St. Siméon, E. M., simple.	7 3 5	25 2 58		
Samedi	19 b†	De l'Imm. Conception, semid.	7 1 5	27 3 68		
DIM.	20 vl	SEXAGÉSIME, semid., 2 cl.	7 00 5	28 4 78		
Lundi	21 vl†	De la Férie.	6 59 5	30 5 88		
Mardi	22 r	De la Passion de N. S., d. m.	6 57 5	31 5 98		
Merc.	23 b	St. Pierre Damien, E et D., doub.	6 55 5	33 6 08		
Jedi	24 b	Vig. Ch de St. Pierre à Ant., d. m. (22)	6 53 5	34 6 18		
Vend.	25 r	St. MATHIAS, Apôtre, 2 cl.	6 51 5	35 6 28		
Samedi	26 b†	De l'Imm. Conception, semid.	6 49 5	37 6 38		
DIM.	27 vl	QUINQUAGÉSIME, semid., 2 cl.	6 47 5	39 6 48		
Lundi	28 vl†	De la Férie.	6 46 5	39 6 58		
Mardi	29 vl†	De la Férie.	6 45 5	39 7 08		

Prenez bien garde au lendemain
 De Ste Blaise (le 3), s'il est serein ;
 Car c'est la présage une année
 Très fertile et bien fortunée ;
 S'il neige ou pleut, sera cherté

Si le 12 février, le soleil éclaire les pommiers
 Couverts de neige, bonne récolte de neige.

Neige de février
 Vaut du fumier
 Février doux
 Année dure

Savez-vous
 sa main trem
 boit les larm
 OISIVETÉ.—N
 oisiveté plus
 rui, mais pou
 modernes su
 de famille pe

FEVRIER.

- 1 1873 Incendie du Palais de Justice à Québec.
 4 1875 A Ottawa, ouverture de la 3me Session du 2me Parlement de la Puissance du Canada.
 5 1873 Le Juge Caron nommé Lieutenant-Gouverneur de la Province de Québec, assermenté le 17.
 6 1874 Résignation du Ministère Gladstone, et le 17 M. Disraëli est appelé à former un nouveau ministère.
 8 1874 Mort de Mgr. J. E. B. Guigues, 1er évêque d'Ottawa, à l'âge de 68 ans et 6 mois.
 9 1873 Amédée 1er abandonne le trône d'Espagne et se réfugie en Portugal.
 11 1858 Première apparition de la Ste. Vierge à Bernadette Soubirous, à Lourdes, elle lui apparaît 18 fois.
 14 1874 Inauguration de la Manufacture des Moulins à Coton de V. Hudon, à Hochelaga.
 15 1875 Mort de Monseigneur Horan, ancien évêque de Kingston.
 16 1644 L'Hôtel-Dieu de Montréal fondé par Melle Jeanne Mance. (Melle Mance naquit en 1606 et mourut en 1673.)
 19 1868 Départ pour Rome du premier détachement des Zouaves Pontificaux canadiens, au nombre de 133.
 1800 Ouverture de la Banque de France.
 1874 Le Choléra fait de grands ravages à Buenos-Ayres.
 1875 L'Assemblée Législative en France par un vote de 448 oui contre 241 non, vote l'établissement définitif de la République et des lois constitutionnelles, Mr. Buffet est chargé de former le nouveau ministère.
 1830 Institut des Sourds-Muets établi à Québec : fermé deux ans après : (établi à Montréal en novembre 1848)

CHAPEAU DE GESSLER.—Gessler, bailli d'Albert 1er, empereur d'Allemagne, avait fait arborer le chapeau ducal sur la place publique d'Altorf, et prétendait obliger tous les Suisses à le saluer en passant. Guillaume Tell ayant refusé de se soumettre à cette humiliation, le gouverneur le fit arrêter, et, le sachant très-habile tireur, le condamna à traverser d'une flèche une pomme placée sur la tête de son jeune fils, épreuve terrible dont Guillaume Tell fut victorieux.
 Les écrivains rappellent le *chapeau de Gessler* au sujet de certaines humiliations auxquelles on refuse de se soumettre.

Savez-vous ce que boit cet homme dans la coupe qui vacille sur sa main tremblante d'ivresse ?
 Boit les larmes, le sang, la vie de sa femme et de ses enfants.

CONSERVÉ.—Nul n'est ici-bas pour ne rien faire et jouir dans l'oisiveté plus ou moins agitée et stérile, des fruits du travail étranger, mais pour travailler aussi lui-même. (*Opinion des anciens et des modernes sur l'Education ou le Livre des Instituteurs et des parents de famille* par L. J. Larcher in 12.....40 cts.)

MARS

31 JOURS.



CONSACRÉ A SAINT JOSEPH

SIGNE DU BÉLIER.

Les jours croissent de 1 heure 48 minutes.

☉ P. Q. le 3, à 4h. 53m. du mat. | ☽ D. Q. le 17, à 8h. 30m. du soir.
 ☿ P. L. le 10, à 1h. 17m. du mat. | ♀ N. L. le 25, à 3h. 17m. du soir.

Jours de la semaine	CL.	FÊTES RELIGIEUSES.	SOLEIL.		LUNE.
			Lev.	Cou.	L. C.
			H. M.	H. M.	H. M.
Merc.	1 vl	LES CENDRES.	6 44	5 42	matin.
Jeudi	2 vl†	De la Férie.	6 42	5 43	0 16
Vend.	3 r	De la Couronne d'Epines, d. m.	6 40	5 44	1 3
Samedi	4 b†	St. Casimir, C., semid.	6 39	5 45	2 4
DIM.	5 vl	1 ^{ER} DU CARÊME, semid, 1 cl.	6 37	5 47	3 4
Lundi	6 vl†	De la Férie.	6 36	5 48	4 3
Mardi	7 b	St. Thomas d'Aquin, C. D., doub.	6 34	5 49	5 1
Merc.	8 b	Q. Tps. St. Jean de Dieu, Conf., d.	6 31	5 51	5 4
Jeudi	9 b	Ste. Françoise, Ve. doub.	6 29	5 53	6
Vend.	10 r	Q. Tps. Ste. Lance et Clous, d. m.	6 27	5 54	lever
Samedi	11 r†	Q. Tps. SS. 40 Martyrs, sem. (hier).	6 25	5 55	7
DIM.	12 vl†	2 ^{ME} DU CARÊME, semid, 2 cl.	6 24	5 56	8
Lundi	13 b	St. Grégoire, P. et D., doub. (hier).	6 22	5 58	10
Mardi	14 vl†	De la Férie.	6 20	5 59	11
Merc.	15 vl†	De la Férie.	6 18	6	1 matin
Jeudi	16 vl†	De la Férie.	6 16	6	2 0
Vend.	17 r	Du St. Suaire, d. m.	6 14	6	3 1
Samedi	18 b	St. Gabriel, archange, d. m.	6 12	6	4 2
DIM.	19 b	ST. JOSEPH, 1 ^{ER} Pat. de l'Eg. C. d. 1 cl.	6 10	6	6 2
Lundi	20 b	St Patrice, E. et C., d. m. (du 17).	6	9	7 3
Mardi	21 b	St. Benoit, abbé, doub.	6	7	8 4
Merc.	22 vl†	De la Férie.	6	5	9 4
Jeudi	23 vl†	De la Férie.	6	2	11 5
Vend.	24 r	Dès Cinq Plaies de N. S., doub. m.	6	1	12 5
Samedi	25 b	ANNONCIATION, 2 cl. (d'oblig.)	5 59	6 13	Co
DIM.	26 vl	4 ^{ME} DU CARÊME, semid. 2 cl.	5 57	6 15	7
Lundi	27 vl†	De la Férie	5 52	6 16	8
Mardi	28 vl†	De la Férie.	5 53	6 17	9
Merc.	29 vl†	De la Férie.	5 52	6 18	10
Jeudi	30 vl†	De la Férie.	5 5	6 20	m
Vend.	31 r	Précieux Sang de N. S., d. m.	4 4	6 21	

Au commencement ou à la fin,
 Mars à son poison et venin,
 Mars ne t'y fie,
 Soit qu'il pleure ou qu'il rie.

Autant de brouillard en mars,
 Autant de gelée en mai, les jours correspondants.

Sécheresse de
 Année de vin
 Neige de mar
 Fume les pré

EVoir.—L
 e l'idée de
 mortalité, i
 n'y a que
 Taparelli

MARS.

- 3 1763 Naissance à Montréal, de Mgr. Jos. Oct. Plessis, (11e Evê- que de Québec.)
- 7 1875 A Berthier, mort du Rév. Jean-François Gagnon, à l'âge de 82 ans et après 58 années de sacerdoce.
- 9 1874 Le Gouvernement anglais est obligé de venir en aide à 3,000,000 personnes à cause de la famine dans les Indes.
- 11 1873 A Québec, mort de l'abbé Laverdière, à l'âge de 56 ans, il a publié entre autres, les OEuvres de Champlain, le Jour- nal des Jésuites, etc.
- 11 1875 A Marseille, mort de l'abbé A. de Barbarin, prêtre de St. Sulpice, après trente-deux années de ministère à Mont- réal, né le 6 novembre 1812.
- 16 1649 Affreux martyrs des PP. Jean de Brebœuf et G. Lallemant, (jésuites) par les Iroquois, au fort Ste. Marie. A l'arrivée du P. Brebœuf parmi les Hurons (en 1626), il n'y avait pas un seul chrétien, et à sa mort, il en laissait plus de huit mille.
- 18 1871 Consécration à Québec, de Mgr. Taschereau, archevêque de Québec.
- 18 1872 Audience accordée par le Pape au Roi et la Reine de Dane- mark.
- 18 1873 Mort d'Augustin Thierry à Paris.
- 18 1844 Fondation du Couvent de la Providence, à Montréal, par Mme Veuve Emilie Gamelin.
- 18 1872 Mort de l'Hon. P. de Salles Laterrière, aux Eboulements.
- 18 1875 A Ottawa sur la proposition de l'Hon. Mackenzie, Louis Riel, représentant de Provencher, de Manitoba, est déclaré, "mis hors la loi."
- 18 1875 S. G. l'Archevêque Manning, de Londres, est sacré cardi- nal dans l'Eglise St. Grégoire, à Rome.

ABRUPTO, (Brusquement, sans préparation).—Ces mots dési- gnent le brusque début d'un orateur qui, sur des dispositions de l'auditoire ou dominé par une passion irrésistible, entre en scène sans préambule. L'exorde *ex abrupto* est en réalité, comme Cicéron, la suppression de l'exorde.

Donnez le salaire à l'ouvrier avant que la sueur soit séchée
à front.

Parler sans penser, c'est tirer sans viser.

DEVOIR.—Le devoir est la plus grande des idées, parcequ'il est l'idée de Dieu, de l'âme, de la liberté, de la responsabilité, de la mortalité, il est aussi la plus généreuse, parcequ'en dehors de tout n'y a que le plaisir et l'intérêt. (*Essai sur le Droit Naturel*, Taparelli, in-12.....63 cts)

LIER.
n. du soir.
m. du soir
IL. LUNE.
Cou. L. C.
H. M. H. M.
5 42 matin.
5 43 0 18
5 44 1 30
5 45 2 42
5 47 3 42
5 48 4 30
5 49 5 18
5 51 5 42
5 53 6 18
5 54 lever
5 55 7 18
4 55 8 18
2 55 10
0 55 11
8 6 1 mati
6 6 2 0
4 6 3 1
2 6 4 2
0 6 6 2
9 6 7 3
7 6 8 4
5 6 9 4
2 6 11 5
1 6 12 5
59 6 13 Co
57 6 15 7
52 6 16 8
53 6 17 9
52 6 18 10
5 6 20 m
4 6 21 0
eresse de
ée de vin
ge de mar
ne les pré
nts.

AVRIL

30 JOURS.



CONS. A N.-D. AUXILIATRICE

SIGNE DU TAUREAU.

Les jours croissent de 1 heure 40 minutes.

☾ P. Q. le 1, à 11h. 17m. du mat.

☾ D. Q. le 16, à 3h. 43m. du soir

☾ P. L. le 8, à 2h. 44m. du soir.

☾ N. L. le 24, à 2h. 9m. du matin

☾ P. Q. le 30 à 5h. 32m. du soir

Jours de la semaine	CL.	FÊTES RELIGIEUSES.	SOLEIL.		LUN.
			Lev.	Cou.	
Samedi	1 vl†	De la Férie.	H. M.	H. M.	H. M.
DIM.	2 vl	PASSION, 1 cl. semid.	5 46	6 22	1
Lundi	3 b	St. François de Paule, C. d. (hier).	5 45	6 23	2
Mardi	4 b	St. Isidore, Ev. D., doub.	5 42	6 24	3
Merc.	5 b	St. Vincent Ferrier, C., d.	5 41	6 25	3
Jeudi	6 vl†	De la Férie.	5 37	6 29	4
Vend.	7 b	Notre-Dame de Pitié, doub. maj.	5 35	6 30	5
Samedi	8 vl†	De la Férie.	5 33	6 31	lev
DIM.	9 vl	RAMEAUX, 1 cl. semid.	5 32	6 32	7
Lundi	10 vl	De la Férie.	5 30	6 33	8
Mardi	11 vl	De la Férie.	5 28	6 34	9
Merc.	12 vl	De la Férie.	5 26	6 36	11
Jeudi	13 b	JEUDI SAINT, 1 cl.	5 24	6 37	12
Vend.	14 n	VENDREDI SAINT, 1 cl.	5 22	6 38	ma
Samedi	15 b	SAMEDI SAINT, 1 cl.	5 20	6 40	0
DIM.	16 b	PAQUES, doub. 1 cl.	5 18	6 42	1
Lundi	17 b	De l'Octave, } 1re cl.	5 17	6 43	2
Mardi	18 b	De l'Octave, }	5 15	6 44	2
Merc.	19 b	De l'Octave, }	5 13	6 45	3
Jeudi	20 b	De l'Octave, }	5 11	6 47	3
Vend.	21 b	De l'Octave, }	5 10	6 48	3
Samedi	22 b	De l'Octave, }	5 8	6 49	3
DIM.	23 b	1 Pâq. QUASIMODO, doub. maj.	5 6	6 50	3
Lundi	24 r	St. Fidèle de Sigm., M., doub.	5 5	6 51	3
Mardi	25 r	St. MARC, Evang. d. 2 cl.	5 3	6 53	3
Merc.	26 r†	SS. Clet et Marcellin, PP. et MM. s.	5 2	6 55	3
Jeudi	27 b	St. Léon, P. et D., doub. (du 11).	5 0	6 56	3
Vend.	28 b	St. Paul de la Croix, C., d.	4 58	6 57	3
Samedi	29 r	St. Pierre, M. doub.	4 56	6 58	3
DIM.	30 b	2 Pâq. STE FAMILLE DE J.M.J., d. 2 cl.	4 55	6 59	3

Première ondée d'Avril

Fleur d'Avril

Vaut son poids d'or.

Tient par un fil.

Avril doux

Saison tardive

C'est du bien partout.

Ne fut jamais oisive

Ne crois pas de l'hiver avoir atteint la fin
Que la lune d'Avril n'ait accompli son plein.

118
1186
12183
13186
141747
181875
191874
201875
211872
211874
211840
211872
271875
281874
301672
FAR NIEN
absolue de c
on peut e
plus parfa
diffère q
aliens.
LES ENGRA
coltes lui o
cultive z ja
achetez que
me ce qu'i
Bon CITOYEN
conde religi
tiques, par
fortune, ses
on Rivard,
2... ..

AVRIL.

- | | | |
|----|------|-----------------------------------------------------------------------------------------------------------------------------------------------------------------------------------------------------------------------------------------------------------------------------------|
| 1 | 1873 | Naufrage du Vapeur "Atlantic," sur les côtes de la Nouvelle-Ecosse, plus de 500 personnes ont perdu la vie. |
| 11 | 1869 | 50e anniversaire de la 1ère messe du Pape Pie IX. |
| 12 | 1838 | Oeuvre de la Propagation de la Foi établie à Montréal, par Mgr. Lartigue. |
| 13 | 1868 | Funérailles de l'Hon. T. D. McGee à Montréal. |
| 14 | 1747 | L'Hôpital Général (Sœurs Grises) fondé à Montréal, par Mme d'Youville. |
| 18 | 1875 | Sacre de Mgr. O'Brien, Evêque de Kingston, par S. G. Mgr. Lynch. |
| 19 | 1874 | Inondation dans la Louisiane. |
| 20 | 1875 | Mort du Frère Olympe, Supérieur des Frères des Ecoles Chrétiennes, à Paris. Il avait succédé au Frère Philippe le 9 avril 1874. |
| 21 | 1872 | Commencement du mouvement Carlisle en Espagne. |
| 21 | 1874 | Les Chefs Sauvages des Six Nations se rendent à Ottawa. |
| 24 | 1840 | Mgr. Ig. Bourget prend poss. du siège épisco. de Montréal |
| 24 | 1872 | Grande Eruption du Vésuve, qui fait de nombreuses victimes. |
| 27 | 1875 | A New-York dans la Cathédrale St. Patrice, cérémonie de l'investiture du Cardinal McClosky, archevêque de N.-Y., par Mgr. Bayley, archevêque de Baltimore, le Bref du St. Père a été apporté par Mgr. Roncetti accompagné de son secrétaire le Dr. Uboldi et du Comte Marefoschi. |
| 28 | 1874 | La Nouvelle Constitution Suisse est adoptée. |
| 30 | 1672 | Mort de Marie de l'Incarnation, première Supérieure des Ursulines de Québec. |

FAR NIENTE, (Ne rien faire).—Charme résultant d'une inaction absolue de corps et d'esprit. C'est surtout dans les climats chauds qu'on peut en sentir toute la douceur. Le lazzarone de Naples est le plus parfait modèle du *far niente*. Les orientaux ont le *kief*, qui se diffère que par le nom du *far niente* des Espagnols et des Italiens.

LES ENGRAIS EN AGRICULTURE.—Rendez à la terre ce que vos récoltes lui ont pris, et toujours la terre vous le rendra avec usure. Ne cultivez jamais que l'étendue de terre que vous pourrez fumer. Achetez que rarement des engrais; tâchez d'en fabriquer vous-même ce qu'il vous en faut, cela est toujours possible.

BOX CITOYEN.—Le citoyen se fait de l'amour de la patrie une seconde religion. Il doit lui immoler son repos dans les fonctions publiques, partager ses biens avec elle, donner pour elle, au besoin, sa fortune, ses sueurs, son sang, sa vie, tout, excepté sa conscience. *Box Rivard, le défricheur canadien*, par A. Gérin-Lajoie, 1 vol. 30 cts)

au.
du soir
u matin
du soir
LUNE
L. C.
M. H. M.
22 1
23 2
24 3
25 3
27 4
29 4
30 5
31 leve
32 7
33 8
34 9
36 11
37 12
38 ma
40 0
42 1
43 2
44 2
45 3
47 3
48 3
49 3
50
51 ca
53
55
00 56
58 57
56 58
55 59
vril
un fil.
rdive
mais oisiv
n
lein.

MAI



31 JOURS.

CONSACRÉ A MARIE

SIGNE DES GÉMEAUX.

Les jours croissent de 1 heure 17 minutes.

☉ P. L. le 8, à 4h. 58 m. du mat. | ☽ N. L. le 23, à 10h. 30m. du mat.
 ☾ D. Q. le 16, à 8 h. 32m. du mat. | ☽ P. Q. le 30, à 0h. 54m. du mat.

Jours de la semaine	CL	FÊTES RELIGIEUSES.	SOLEIL.		LUNE.
			Lev.	Cou.	L. C.
			H. M.	H. M.	H. M.
Lundi	1	r SS PHILIPPE ET JACQ., Ap., 2 cl.	4 54	7 00	1 50
Mardi	2	b St. Athanase, E. D., doub.	4 53	7 1	2 21
Merc.	3	r INVENT. DE LA STE. CROIX, d., 2 cl.	4 51	7 3	2 44
Jeudi	4	b Ste. Monique, Ve, doub.	4 50	7 4	3 7
Vend.	5	b St. Pie V, P. C., doub.	4 49	7 5	3 30
Samedi	6	r St. Jean dev. la Porte Latine, d. m.	4 47	7 7	3 49
DIM.	7	b 3 Pâq. PATR. DE ST. JOSEPH, d. 2 cl.	4 45	7 8	4 13
Lundi	8	b Appar. de St. Michel, d. m.	4 43	7 9	lever.
Mardi	9	b St. Grégoire de Naz., E. D., doub.	4 42	7 10	8 52
Merc.	10	b St. Antonin, E. C., doub.	4 41	7 11	9 51
Jeudi	11	b St. Anselme, Ev. et D., d. [du 21 av]	4 40	7 12	10 46
Vend.	12	r† SS. Nérée, etc., MM., semid.	4 39	7 13	11 32
Samedi	13	b Ste. Catherine de S. V. d. [du 30 av]	4 37	7 15	matin
DIM.	14	b 4 Pâq. Du Dimanche, semid.	4 36	7 16	0 6
Lundi	15	r St. Stanislas, Ev. et M., doub. [du 7]	4 35	7 17	0 39
Mardi	16	b† St. Ubald, E. C., semid.	4 34	7 18	1 5
Merc.	17	r St. Jean Népomucène, M., doub.	4 33	7 19	1 29
Jeudi	18	r St. Venant, M., doub.	4 32	7 20	1 51
Vend.	19	b St. Pierre Célestin, P. C. doub.	4 31	7 21	2 11
Samedi	20	b† St. Bernardin, C., semid.	4 30	7 22	2 35
DIM.	21	b 5 Pâq. St. Pascal, Conf. doub.	4 29	7 23	3 2
Lundi	22	r† Rog. St. Herménégilde, M. s. (13 av.)	4 28	7 24	3 33
Mardi	23	r† Rog. SS. Soter et Caius, s. (du 22 av.)	4 27	7 25	couch.
Merc.	24	b Rog. Vig. N.-D de Bonsecours, d. m.	4 27	7 27	9 10
Jeudi	25	b ASCENSION, d. 1re cl (d'oblig.)	4 26	7 28	10 16
Vend.	26	b St. Philippe Néri, C. doub.	4 25	7 29	11 7
Samedi	27	b† Ste. Marie-M. de Pazzi, V., semid.	4 24	7 30	11 49
DIM.	28	b Du Dimanche, semid.	4 23	7 31	matin
Lundi	29	b S. Grégoire VII, P. et C., doub.	4 22	7 32	0 23
Mardi	30	b† De l'Octave, semid.	4 21	7 33	0 49
Merc.	31	b Ste. Angèle de Mérici, V. doub.	4 20	7 34	1 12

De la pluie le premier jour de Mai,

Ote aux fourrages leurs qualités.

Au mois de Mai,

Il faudrait qu'il ne plut jamais.

En mai,

Blé et vin nait,

Rosée de Mai

Vaut chariot de roi.

Avant la St. Servais, (le 13) point d'été,

Après la St. Servais, point de gelée.

1873
 2 1874
 5 1874
 6 1708 M
 10 1874 E
 13 1790 N
 16 1875 Tr
 17 1642 Fo
 18 1873 Mor
 23 1873 Mor
 7
 1873 Le M
 de
 1873 Loi a
 pa
 1875 Terri
 Cal
 dan
 1873 Gran
 De l'EMPLO
 certaines loc
 ven d'éloig
 itagers. Pou
 ayons que le
 conseillent de
 substance
 leur forte et
 aines de tou
 riron, avant
 tion de nos
 Le bien
 uvé.
 LA VERTU.—
 la vertu que
 évêque de F

M A I.

- 1 1873 Au Gésu, Sacre de Mgr. Fabre, par S. G. Mgr. Taschereau assisté de NN. SS. Lafèche et Pinsonneault, grand nombre d'évêques, prêtres, et de fidèles assistent à cette cérémonie.
- 2 1874 L'Empereur de Russie et le grand Duc Alexis arrivent en Angleterre.
- 5 1874 Désastres causés près de la Nouvelle-Orléans, par la crue des eaux du Mississipi et de la rupture des digues.
- 6 1708 Mort de Mgr. de Laval, 1er Evêque de Québec.
- 10 1874 En Allemagne, persécution contre les Evêques Catholiques.
- 13 1790 Naissance de Pie IX. Elu Pape le 16 Juin 1846.
- 16 1875 Tremblement de terre à la Colombie (Amérique du Sud) 16,000 personnes perdent la vie.
- 17 1642 Fondation de Montréal par M. de Maisonneuve. Le P. Vimont, jésuite, donne à Montréal le nom de Ville-Marie, et le lendemain y dit la 1ère messe dans une chapelle qui fut la 1ère bâtie dans l'Ile de Montréal.
- 20 1873 Mort de Sir George Cartier à Londres, à l'âge de 59 ans.
- 23 1873 Mort du Père de Smet, S. J., à St. Louis, Mo., à l'âge de 72 ans, missionnaire chez les sauvages de l'Orégon pendant 32 ans.
- 26 1873 Le Maréchal MacMahon, Duc de Magenta, nommé Président de la République Française en place de M. Thiers.
- 27 1873 Loi abolissant les corporations religieuses à Rome, adoptée par la Chambre des Députés d'Italie, par 196 contre 46 voix.
- 27 1875 Terrible accident à Holyoke Mass. incendie de l'Eglise Catholique pendant l'office du soir 66 personnes périrent dans les flammes.
- 30 1873 Grand incendie à Boston dans le quartier commercial.

DE L'EMPLOI DE L'AIL CONTRE LES INSECTES. — Les jardiniers de certaines localités vantent beaucoup l'efficacité de l'ail comme moyen d'éloigner les insectes et les animaux qui ravagent nos champs. Pour notre compte, et seulement d'après nos essais, nous croyons que la recette de ces praticiens n'est pas à dédaigner. Ils conseillent de piler quelques gousses d'ail, de verser de l'eau sur la substance pilée, de remuer le tout afin de communiquer la saveur forte et l'odeur pénétrante au liquide, puis d'y plonger les graines de toutes les sortes et de les y laisser pendant six heures environ, avant de les semer ou de les planter. Nous appelons l'attention de nos lecteurs sur ce procédé.

Le bien doit être cru aussi longtemps que le mal n'est pas guéri.

LA VERTU.—Ce qui fait la perfection de la vie, c'est moins l'éclat de la vertu que sa continuité. (*La Femme forte*, par Mgr. Landriot, Evêque de Reims, in-12..... 75 cts.)

JUN

30 JOURS.

CONS. AU SACRÉ-CŒUR DE JÉSUS



SIGNÉ DE L'ÉCREVISSE.

Les jours croissent de 17 minutes du 1^{er} au 20, décroissent de 4 minutes du 23 au 30.

☉ P. L. le 6, à 7h. 42m. du soir. | ☾ N. L. le 21, à 5h. 22m. du soir.
☽ D. Q. le 14, à 10h. 20m. du soir. | ☉ P. Q. le 28, à 10h. 19m. du mat.

Jours de la semaine	CL.	FÊTES RELIGIEUSES.	SOLEIL.		LUNE. L. C.
			Lev.	Cou.	
			H. M.	H. M.	H. M.
Jeudi 1	b	Octave de l'Ascension, d. m.	4 20	7 34	1 33
Vend. 2	r†	St. Georges, M., semid. (du 23 avril).	4 20	7 36	1 55
Samedi 3	r	<i>Jeûne</i> . De la Vigile.	4 19	7 37	2 17
DIM. 4	r	PENTECOTE, doub. 1 ^{re} cl	4 19	7 37	2 41
Lundi 5	r	De l'Octave. } 1 cl.	4 18	7 38	3 12
Mardi 6	r	De l'Octave. }	4 18	7 38	lever.
Merc. 7	r	<i>Q. Tps.</i> De l'Octave } semid.	4 17	7 39	8 41
Jeudi 8	r	De l'Octave }	4 17	7 40	9 22
Vend. 9	r	<i>Q. Tps.</i> De l'Octave }	4 17	7 40	10 22
Samedi 10	r	<i>Q. Tps.</i> De l'Octave }	4 17	7 41	10 44
DIM. 11	b	1 <i>Pent.</i> STE. TRINITÉ, d. 2 cl.	4 17	7 42	10 55
Lundi 12	b	S. Jean de S. Facond, C., doub.	4 16	7 42	11 3
Mardi 13	b	St. Antoine de Padoue, C., d.	4 16	7 43	11 5
Merc. 14	b	St. Basile, E. et D., doub.	4 16	7 43	matin.
Jeudi 15	b	FÊTE-DIEU, 1 ^{re} cl. (<i>d'oblig.</i>)	4 16	7 44	0
Vend. 16	b	St. Jean Frs. Régis, C., doub.	4 16	7 44	0
Samedi 17	b	De l'Octave, semid.	4 16	7 44	0
DIM. 18	b	2 <i>Pent.</i> Du Dim. (Proc. du S. Sacr.)	4 16	7 45	1
Lundi 19	b	Ste. Julienne de Falcon., V., doub.	4 16	7 46	2
Mardi 20	b	De l'Octave, semid.	4 16	7 46	2
Merc. 21	b	St. Louis de Gonzague, C., doub.	4 16	7 46	cour.
Jeudi 22	b	Octave de la Fête-Dieu, d. m.	4 16	7 47	8
Vend. 23	b	<i>Vig.</i> Sacré Cœur de Jésus, d. maj.	4 17	7 47	9
Samedi 24	b	ST. JEAN-BAPTISTE, 1 ^{re} cl.	4 17	7 47	10
DIM. 25	b	3 <i>Pent.</i> St. Guillaume, C., d. (Sol. de	4 18	7 47	10
Lundi 26	r	SS. Jean et Paul, MM., d. [S. J. B.]	4 18	7 47	11
Mardi 27	r	St. Barnabé, Ap. doub. maj. (du 11).	4 18	7 46	11
Merc. 28	b†	<i>Vig. Jeûne</i> , St. Léon II, P. et C., s.	4 19	7 46	11
Jeudi 29	r	SS. PIERRE et PAUL, 1 cl. (<i>d'oblig.</i>)	4 19	7 46	ma
Vend. 30	r	Commémor. de St. Paul, doub.	4 20	7 46	0

L'eau de St. Jean ôte le vin
Elle ne donne point de pain.
Pluie de la Trinité,
Fait dévénir les blés.

Beau temps en Juin.
Abondance de grain.
L'année en foin fertile
Est souvent année s

D'Été bien chaud vient en automne
Pendant lequel souvent il tonne.

1874
1778
1875 In
1874 M
1874 L
1844 Arr
1873 Fun
m
1875 La E
lin
1875 Béné
Par
à P
1846 Pie IX
1875 50e an
et de
1875 Inonda
nes y
tion e
1874 Grande
Depu
Proce
Dame
plus d
Talon d'A
partie vuln
que le te
x.
s'appliquat
le point v
a dit avec
Achille ch
employé
quel était s
as en chem
docteur, disa
pour me dé
et gagnez-
vis.—Soyez
il nombre
Craven, 2 v

JUIN.

REVISSE.

minutes

m. du soir.

m. du mat.

L.	LUNE.
Jou.	L. C.

M.	H. M.
----	-------

34 1 33

36 1 55

37 2 17

37 2 43

38 3 12

38 lever.

39 8 41

40 9 25

40 10 25

41 10 45

42 10 55

42 11 35

43 11 55

43 matin

44 0

44 0

44 0

45 1

46 2

46 2

46 couc

47 8

47 9

47 10

47 10

47 11

46 11

46 11

46 ma

46 0

en Juin.

de grain.

oin fertile

année st

1874 L'Hon. A. A. Dorion, nommé Juge en chef de la Province de Québec.

1878 1ère gazette publiée à Montréal, *La Gazette Littéraire*, par Jos. Fleury Mesplet.

1875 Installation des Religieuses Carmelites (5) dans leur Monastère, à Hochelaga.

1874 Mort de Mgr. Landriot, archevêque de Reims.

1874 Le Prince Arthur nommé Duc de Connaught, prend son siège dans la Chambre des Lords en Angleterre.

1874 Arr. à Montréal des 4 premières Religieuses du B. Pasteur.

1875 Funérailles de Sir Georges Cartier, à Montreal, plus de dix mille personnes assistent à cette cérémonie.

1875 La Banque Jacques-Cartier ferme ses portes, grande crise financière en Canada.

1875 Bénédiction de la Ire Pierre, par Mgr. l'Archevêque de Paris, de l'Eglise du Sacré-Cœur Buttes Montmartre, à Paris.

1846 Pie IX élu Souverain Pontife.

1875 50e anniversaire de la fondation du Séminaire de Ste. Thérèse et dans la soirée, incendie d'une partie du Collège,

1875 Inondation dans le midi de la France, plus de 500 personnes y ont perdu la vie, 2,500 maisons détruites, destruction des récoltes, pertes plus de 10 millions de francs.

1874 Grande célébration de la Fête St. Jean-Baptiste à Montréal.

Députation des sociétés des États-Unis et Canada. Grande Procession, longue d'une lieue. Grande Messe à Notre-Dame, et le lendemain, Concert à l'Île Ste Hélène, par plus de 600 musiciens, en présence de 15,000 personnes.

TALON D'ACHILLE.—Allusion au talon d'Achille, qui était la partie vulnérable du corps de ce héros, parce que c'était par là que le tenait sa mère quand elle le plongea dans les eaux.

ix.

À l'application, ces mots : *le talon d'Achille*, indiquent le côté le point vulnérable de quelqu'un. C'est ainsi que Mme

Craven a dit avec beaucoup de finesse : " L'amour-propre est le talon d'Achille chez presque tous les hommes."

Un employé de chemin de fer demandait à un enfant dans un quel était son âge. " J'ai, reprit l'enfant, dix ans à la maison et pas en chemin de fer."

Un docteur, disait un indolent et riche bourgeois, que faut-il que vous me débarrasser de la goutte?—Vivez avec vingt sous et gagnez-les."

—Soyez, s'il se peut, aimé de tout le monde, mais n'ayez pas trop d'amis et choisissez-les bien. (*Fleur-Ange*, par Craven, 2 vols. in-12 .. (\$1.50)

JUILLET

31 JOURS.

CONSACRÉ AU PRÉCIEUX SANG.



SIGNÉ DU LION.

Les jours décroissent de 58 minutes.

☉ P. L. le 6, à 10h. 43m. du mat. | ☽ N. L. le 20, à 11h. 58m. du so
 ☾ D. Q. le 14, à 9h. 1m. du mat. | ☽ P. Q. le 27, à 10h. 24m. du so

Jours de la semaine	CL.	FÊTES RELIGIEUSES	SOLEIL.			
			Lev.	Cou.	L. C.	
Samedi	1	b	Octave de la St. Jean-Baptiste, d.	4 20	7 46	0
DIM.	2	b	1 ^e Pent. VISIT. DE LA B. V. MARIE, 2 cl.	4 21	7 46	1
Lundi	3	r	Précieux Sang, d. 2 cl., (hier).	4 22	7 46	1
Mardi	4	b	St Franç de Caracc., C., d. (du 4 juin)	4 23	7 45	2
Merc.	5	r	St. Boniface, Ev. et M., d. (du 5 juin).	4 23	7 45	3
Jeudi	6	r	Octave de SS. Pierre et Paul, d.	4 24	7 44	lev
Vend.	7	b	St. Norbert, E. et C., d. (du 6 Juin).	4 25	7 44	8
Samedi	8	b†	Ste Elizabeth, Reine, semid.	4 26	7 44	9
DIM.	9	vr	5 ^e Pent. Du Dimanche, semid. (1)	4 26	7 43	9
Lundi	10	r†	Les SS. 7 Frères, MM., semid.	4 27	7 43	9
Mardi	11	b†	Ste. Marguerite, Reine, s. (du 10 juin)	4 27	7 43	10
Merc.	12	b	St. Jean Gualbert, Abbé, doub.	4 28	7 42	10
Jeudi	13	r†	St. Anaclet, P. M., semid	4 28	7 41	11
Vend.	14	b	St. Bonaventure, E. D., doub.	4 29	7 41	11
Samedi	15	b†	St. Henri, Conf., semid.	4 30	7 41	11
DIM.	16	b	6 ^e Pent. N.-D., du Mont-Carmel, d. m.	4 31	7 40	m
Lundi	17	b†	St. Alexis, Conf., semid.	4 32	7 39	
Mardi	18	b	St. Camille de Lellis, C., d.	4 33	7 38	
Merc.	19	b	St. Vincent de Paul, C., doub.	4 34	7 37	
Jeudi	20	b	St. Jérôme Emilien, C., doub.	4 35	7 36	
Vend.	21	b†	Ste. Praxède, V. simple.	4 35	7 35	
Samedi	22	b	Ste. Marie Magdeleine, doub.	4 37	7 34	
DIM.	23	r	7 ^e ent. St. Apollinaire, E. M., doub.	4 38	7 33	
Lundi	24	vr†	Vig. de St. Jacques.	4 39	7 32	
Mardi	25	r	St. JACQUES, Ap., 2 cl. (2)	4 40	7 31	
Merc.	26	b	STE. ANNE, M. de la B. V. M., 2 cl.	4 41	7 30	
Jeudi	27	r†	St. Pantaléon, M., simple.	4 42	7 29	
Vend.	28	r†	SS. Nazaire, etc., MM., semid.	4 42	7 28	
Samedi	29	b†	Ste. Marthe, V., semid.	4 44	7 27	
DIM.	30	vr	8 ^e Pent. Du D., s. (Sol. de Ste. Anne)(3)	4 46	7 26	
Lundi	31	b	St. Ignace, C., doub.	4 47	7 25	

En canicule beau temps,
Bon an.

En Juillet,
La faucille au

A la Saint Vincent (19 Juillet)
Cesse la pluie et vient le vent.

(1) Dans le Diocèse de Montréal, R. SS. Zenon et ses comp., MM.,
 (2) St. Jacques, Titulaire de la Cathédrale, doub., 1 cl. avec Octave
 (3) 6 pour la sol. de Ste. Anne.

JUILLET.

LION.

Sm. du soi
24m. du so

H. EIL. LUN
Cou. L. C

H. M.	H.
07	46 0
17	46 1
27	46 1
37	45 2
37	45 3
47	44 lev
57	44 8
26	7 44 9
26	7 43 9
27	7 43 9
27	7 43 10
28	7 42 10
28	7 41 11
29	7 41 11
30	7 41 11
31	7 40 m
32	7 39
33	7 38
34	7 37
35	7 36 c
35	7 35
37	7 34
38	7 33
39	7 32
40	7 31
41	7 30
42	7 29
42	7 28
44	7 27
46	7 26
47	7 25

- 1608 Fondation de Québec par Champlain.
- 1634 Fondation d' Trois-Rivières, par M. de la Violette (sous les ordres de Champlain.)
- 1852 Grand feu à Montréal (commencé près du marché St. Laurent, il détruisit presque en entier les faubourgs St. Laurent, St. Jacques, St. Louis et Ste. Marie), 10,000 personnes sur le pavé.
- 1875 Arrivé à Montréal de Mgr. Roncetti, Ablégat du Pape.
- 1875 Incendie de l'église St. Luc, comté St Jean, P. Q.
- 1859 La Lombardie est cédée à la France.
- 1874 Grande conflagration à Chicago, pertes \$4,000,000
- 1875 L'ouverture du chemin de fer International de St. François à Mégantic, P.Q.
- 1875 Mort de Mgr. Chs. LaRocque, Ev. de St. Hyacinthe.
- 1874 Mort du Duc de Monte Bello.
- 1871 Nomination pour la 1ère fois par le suffrage universel, du Conseil Municipal de Paris.
- 1874 Les Sauterelles détruisent une partie des récoltes de Manitoba.
- 1872 A Paris, clôture de la souscription à l'emprunt de 3 milliards; le total des souscriptions en France et à l'étranger s'élève à plus de 41 milliards de francs (l'émission était à 84 fr. 50 c.)
- 1877 Arrivée des Clercs Viateurs en Canada, (à Joliette).

AGRICULTURE ET HORTICULTURE.—Il serait très-désireux de voir instituteurs des villages initier leurs élèves aux travaux de jardinage et d'agriculture. Ces leçons seraient tout à la fois une distraction des études sédentaires de la classe et un moyen d'attacher les élèves au sol natal, en leur enseignant les méthodes et les secrets de tirer avantageusement parti de l'héritage paternel. On ne saurait souvent de voir les enfants parcourir les rues en vagabondant que leur temps serait mieux employé à la taille des arbres et au semencement des jardins!

TRAVAIL.—Le travail est l'aide de l'homme, et nul ne s'élève que par cette aide glorieuse. (*Le Christ de la Tradition*, par M. Andriot, 2 vols. in 12.....\$1 75)

DEVOTEMENT.—Le dévouement est, dans la vie humaine, le pôle opposé à l'égoïsme. L'égoïste est l'homme qui se donne à soi, le dévoué est l'homme qui se donne aux autres. (*Les Célébrités Contemporaines*, par Ls. Veuilot, in-8, illustré.....\$2.50.)

AMÉNITÉ.—L'aménité, le bon accueil sont un billet d'invitation pour toute l'année. (*Le Livre des Mères et de la Jeunesse*, par M. Violeau, in-12, br..... 50 cts.)

Juillet,
Aucille au

mp., MM.,
rec Octav

AOUT

31 JOURS.

CONS. AU S.-CŒUR DE MARIE



SIGNÉ DE LA VIERGE.

Les jours décroissent de 1 heure 35 minutes.

☉ P. L. le 5, à 1h. 43m. du mat. | ☽ N. L. le 19, à 7h. 31m. du mat.
 ☾ D. Q. le 12, à 5h. 4m. du soir. | ☽ P. Q. le 26, à 1h. 23m. du soir

Jours de la semaine	CL.	FÊTES RELIGIEUSES.	SOLEIL.		LUN.
			Lev.	Cou.	
Mardi	1 b	St. Pierre-ès-Liens, d. m.	4 48	7 24	1
Merc.	2 b	St. Alph. de Liguori, E. D. doub.	4 50	7 22	2
Jeudi	3 r†	Invention de St. Etienne, semid.	4 51	7 21	3
Vend.	4 b	St. Dominique, C., doub.	4 52	7 20	4
Samedi	5 b	N.-D. des Neiges, d. m.	4 53	7 19	lev
DIM.	6 b	9 Pent. Transfigur. de N. S., d. m.	4 55	7 17	8
Lundi	7 b	St. Cajetan, Conf., doub.	4 56	7 16	8
Mardi	8 r†	SS. Cyriac, etc., MM., s.	4 57	7 14	8
Merc.	9 v†	Vig. De St. Laurent.	4 58	7 12	9
Jeudi	10 r	ST. LAURENT, M., 2 cl.	4 59	7 11	9
Vend.	11 r†	De l'Octave, semid.	5 1	7 9	9
Samedi	12 b	Ste. Claire, V., doub.	5 2	7 8	10
DIM.	13 r	10 Pent. Du Dimanche, semid.	5 3	7 7	11
Lundi	14 v†	Messe de la Vig. de l'Assomption.	5 4	7 5	m
Mardi	15 b	ASSOMPTION, 1 cl.	5 5	7 3	2
Merc.	16 b	St. Roch, C., doub.	5 6	7 2	2
Jeudi	17 r	Octave de St. Laurent, d.	5 7	7 1	2
Vend.	18 b	St. Hyacinthe, C., doub.	5 8	6 59	3
Samedi	19 b†	Jeûne. De l'Octave, semid.	5 9	6 57	3
DIM.	20 b	11 Pent. S. Joachim, (Sol. de l'Ass.	5 11	6 55	3
Lundi	21 b	Ste. Jeanne de Chantal, Ve., d.	5 12	6 54	3
Mardi	22 b	Octave de l'Assomption, doub.	5 13	6 52	3
Merc.	23 b	Vig. St. Philippe Beniti, C., d.	5 14	6 50	3
Jeudi	24 r	St. BARTHELEMI, Ap. 2 cl.	5 16	6 48	3
Vend.	25 b†	St. Louis, Roi., C., semid.	5 18	6 46	3
Samedi	26 b	St. Bernard, C. D., doub. (du 20).	5 19	6 45	3
DIM.	27 b	12 Pent. T. S. Cœur de Marie, d. m.	5 20	6 43	3
Lundi	28 b	St. Augustin, E. D., doub.	5 21	6 41	3
Mardi	29 r	Décollation de St. Jean B., d. m.	5 22	6 40	3
Merc.	30 b	Ste. Rose de Lima, V., doub.	5 23	6 38	3
Jeudi	31	St. Raymond Nonnat, C., doub.	5 24	6 36	3

S'il pleut à la Saint-Laurent,
 Cette pluie arrive à temps.
 De l'Assomption la clarté
 Fait du Vin la qualité.

Les abeilles tirent des fleurs un remède,
 Les araignées un venin.

Si l'été est pluvieux,
 L'hiver est rigoureux.
 Une bonne grange,
 Demande un bon ba

Devoir.—Le
 bli d'un se
 mpagny, in

AOUT.

- 1875 Insurrection de l'Herzégovine contre la Turquie.
- 1875 Arrivée à Québec des Ursulines (3) et des Hospitalières. (3)
- 1875 A Chicoutimi, bénédiction du nouveau petit Séminaire, par S. G. Mgr. Taschereau.
- 1875 Célébration du Centenaire d'O'Connell, plus de 700,000 personnes assistent aux fêtes de Dublin.
- 1874 Evasion du Maréchal Bazaine du fort Ste. Marguerite.
- 1874 Accident sur le Chemin de Fer des Cantons du Sud-Est.
- 1874 Le premier train de passagers du Chemin de Fer Intercolonial passe sur le pont à Rimouski.
- 1837 Premier livre imprimé.
- 1873 Mort du Dr. Livingstone en Afrique, célèbre voyageur anglais.
- 1860 Le Prince de Galles débarque à Montréal (à 10 h. A. M.) et inaugure le Palais de Cristal et le Pont Victoria.
- 1873 Grande tempête dans le golfe St. Laurent et sur les côtes du Nouveau-Brunswick et de l'Île du Prince Edouard; perte de plus de 50 navirés, 200 embarcations de pêcheurs, 150 personnes de noyées, une centaine de maisons et 4 Eglises sont détruites par l'ouragan; pertes au-dessus de 10 millions de dollars.
- 1874 Le Prince de Galles visite Berlin.
- 1875 Bénédiction par Mgr. Fabre de la 1ère pierre de l'Eglise d'Hochelega.

HABEAS CORPUS, (Aie ton corps, garde ton corps). — Premiers d'une loi célèbre, qui, en Angleterre, donne à tout accusé le droit d'attendre en liberté son jugement moyennant caution. En France la loi n'accorde pas à l'accusé le bénéfice de l'*Habeas Corpus*.

Un avocat plaidait contre un dentiste. Messieurs, dit-il en commençant, il me sera facile de terminer l'affaire: on devait nous mettre pour cinq cents francs de dents, et nous a mis dedans pour cinq cents francs; voilà toute la affaire.

HONNEUR.—On pourrait dire que l'honneur est comme une arête extrême de la conscience, laquelle nous signale les moindres fautes des pensées déshonnêtes et lâches, et nous fait préférer la mort à la défaite. (*Le Zouave Pontifical*, par le P. Bresciani, in-12..... 63 cts.)

DEVOIR.—La vie n'a pas assez de biens pour nous dédommager de l'absence d'un seul devoir. (*Le Chemin de la Vérité*, par le Comte de Montagny, in-12..... 63 cts.)

SEPTEMBRE

30 JOURS.

CONSACRÉ A SAINT-MICHEL



SIGNE DE LA BALANCE.

Les jours décroissent de 1 heure 42 minutes.

☉ P. L. le 3, à 4 h. 18m. du soir. | ☽ N. L. le 17, à 5 h. 0 m. du soir
 ☾ D. Q. le 10, à 11 h. 26m. du soir. | ☽ P. Q. le 25, à 7 h. 9 m. du ma

Jours de a semaine	CL.	FÊTES RELIGIEUSES.	SOLEIL.		LUN.	
			Lev.	Cou.		
Vend.	1	b	St. Joseph de Cal., C., d. (du 27 août)	5 26	6 34	3
Samedi	2	b†	St. Etienne, Roi, semid.	5 28	6 32	4
DIM.	3	vr	13 Pent. Du Dimanche, semid.	5 29	6 30	lev
Lundi	4	vr†	De la Férie.	5 30	6 28	6
Mardi	5	b†	St. Laurent Justinien, E. C. semid.	5 31	6 27	7
Merc.	6	vr†	De la Férie.	5 32	6 24	7
Jeu	7	b†	Du St. Sacrement, semid.	5 33	6 23	8
Vend.	8	b	NATIVITÉ DE LA B. V. M., 2 cl.	5 35	6 21	8
Samedi	9	b†	De l'Octave, semid. [de la Nativ.]	5 36	6 19	9
DIM.	10	b	14 Pent. St. N. de Marie, d. m. (Sol.)	5 37	6 17	10
Lundi	11	b	St. Nicolas Tolentin, C., d. (hier).	5 39	6 16	11
Mardi	12	b†	De l'Octave, semid.	5 39	6 14	ma
Merc.	13	b†	De l'Octave, semid.	5 40	6 12	0
Jeu	14	r	Exalt. de la Ste. Croix.	5 42	6 10	1
Vend.	15	b	Octave de la Nativité, doub.	5 43	6 7	2
Samedi	16	r†	SS. Corneille et Cyprien, MM., semid.	5 44	6 6	4
DIM.	17	b	15 Pent. N.-D. des 7 Douleurs, d. m.	5 45	6 4	com
Lundi	18	b	St. Joseph de Cup., doub.	5 46	6 2	6
Mardi	19	r	SS. Janvier, etc., MM. doub.	5 48	6 00	6
Merc.	20	r	Q. Tps. Vig. SS. Eustache, etc., MM., d.	5 49	5 57	7
Jeu	21	r	St. MATHIEU, Ap., 2. cl.	5 50	5 56	7
Vend.	22	b	Q. Tps. St. Thomas de Vil., E. C., d.	5 51	5 54	8
Samedi	23	r†	Q. Tps. St. Lin. P. M., semid.	5 52	5 52	8
DIM.	24	b	16 Pent. N.-D. de la Merci, d. m.	5 54	5 50	9
Lundi	25	b	Stig. de St. François, doub. (du 17)	5 56	5 48	10
Mardi	26	r†	St. Cyprien et Ste. Justine, MM., sim.	5 56	5 46	11
Merc.	27	r†	SS. Côme et Damien, MM., semid.	5 57	5 45	m
Jeu	28	r†	St. Venceslas, M. semid.	5 59	5 43	m
Vend.	29	b	St. MICHEL, Archange, 2 cl.	6 00	5 40	m
Samedi	30	b	St. Jérôme, C. D., doub.	6 25	5 38	m

Si la cigale chante
 N'achète point de blé,
 Pour le remettre en vente
 Ou tu seras blâmé.

Du tonnerre en ce
 Ce n'est point folie,
 Car cela signifie
 Blés et fruits abondants.

A la Saint Mathieu, (le 21) les jours
 Égaux aux nuits dans leur cours.

877 M
 874 L
 874 R
 874 Mo
 p
 875 La
 q
 ca
 863 Fon
 Sa
 874 Trou
 et l
 875 S. E.
 titre
 875 Un ou
 Can
 Fer.
 timée
 Indu
 Rimo
 neige.
 874 Eruption
 Terrible
 plusie
 ce te r
 Suspensi
 Inaugura
 ler Conce
 La ville
 ment d
 L'Orenog
 Civilla
 AT QUI CR
 de Senèqu
 int à votrè
 je vous
 à l'he re
 doublement
 ES.—En
 , vous pe
 ez du trav
 arguerile
 Monniot,

SEPTEMBRE.

LANCÉ.

n. du soir
n. du mal

U. LUN
Cou. L. C.

U. M. U.
6 34 3
6 32 4
6 30 leve
6 28 6
6 27 7
2 6 24 7
3 6 23 8
5 6 21 8
6 6 19 9
7 6 17 10
39 6 16 11
39 6 14 ma
40 6 12 0
42 6 10 1
43 6 7 2
44 6 6 4
45 6 4 cou
46 6 2 6
48 6 00 6
49 5 57 7
50 5 56 7
51 5 54 8
52 5 52 8
54 5 50 8
56 5 48 10
56 5 46 10
57 5 45 m
59 5 43
00 5 40
5 2 5 38

877 Mise en force de la nouvelle loi de Faillite pour le Canada.
 874 Louis Riou élu pour la 2ème fois pour le comté Provencier.
 874 Résignation du Ministère Ouimet, l'Hon. de Boucherville
 appelé à former un nouveau ministère et prête serment
 le 17.
 874 Mort de F. P. G. Guizot, célèbre homme d'Etat français, à
 l'âge de 87 ans,
 873 La Banque Jacques-Carter recommence les affaires après
 que les actionnaires ont consenti à perdre 50 0/0 sur le
 capital.
 863 Fondation à St. Hyacinthe, du monastère du Précieux
 Sang, par une Canadienne, (Mlle Gaouette).
 874 Troubles à la Nouvelle Orléans entre le Gouverneur Kellog
 et la Chambre des Représentants.
 875 S. E. le Cardinal McCloskey, reçoit à Rome l'anneau et le
 titre *Sancta Maria Sopra Minerva*.
 875 Un ouragan qui traverse une partie des Etats-Unis et le
 Canada, cause de grands dommages aux chemins de
 Fer, aux fils télégraphiques et à la navigation, pertes es-
 timées à plusieurs millions. Destruction de la ville de
 Indianola (Texas) plus de 200 personnes de noyées. A
 Rimouski et près de Québec, il tombe 12 à 15 pouces de
 neige.
 874 Eruption du Mont Etna en Italie.
 874 Terrible Catastrophe à Granite Mills, Fall River, Mass.,
 plusieurs personnes perdent la vie dans l'incendie de
 cette manufacture.
 875 Suspension de paiements par la Mechanic's Bank, à Montréal.
 Inauguration de l'Université-Laval à Québec.
 875 1er Concile Provincial d'Ontario, ouverture à Toronto.
 875 La ville d'Antigua à Guatemala, détruite par un tremble-
 ment de terre.
 875 L'*Orenoque*, navire de guerre français, est rappelé de
Civitta-Vecchia par le gouvernement français.

AT QUI CITO DAT, (*Qui donne vite, donne deux fois*). Cette
 de Sénèque a été exprimée dans toutes les langues. " Ne
 dit à votre ami qui vous demande quelque chose : " Allez et
 je vous le donnerai demain, lorsque vous pouvez le lui
 à l'heure même. (Salomon). — Qui oblige promptement
 doublement. (Proverbe français).

re en ce
point folie,
signifie
ruits abon
s

es.—En lisant à tort et à travers, sans suite, sans ordre,
 vous perdez un temps précieux, et de plus, vous vous
 du travail réel, ce qui est un grand malheur pour l'es-
Marguerite à vingt ans, suite et fin du journal de Marguerite
 Monriot, 2 vols. in-12..... \$1.25

OCTOBRE

31 JOURS.

CONS. AUX ANGES GARDIENS



SIGNE DU SCORPION.

Les jours décroissent de 1 heure 44 minutes.

☉ P. L. le 3, à 6h. 2m. du mat..

☽ N. L. le 17, à 5h. 2m. du mat.

☾ D. Q. le 10, à 5h. 25m. du mat.

☽ P. Q. le 25, à 3 h. 0m. du mat.

Jours de la semaine	CL.	FÊTES RELIGIEUSES.	SOLEIL.	
			Lev. Cou.	L. M. H. M.
DIM.	1 b	17 Pent. St. Rosaire, d. m., (Sol. de	6	3 5 37
Lundi	2 b	SS. Anges Gardiens, d. [St. Michel)	6	4 5 35
Mardi	3 vr†	De la Férie.	6	5 5 33
Merc.	4 b	St. François.d'Ass.,C.,d.	6	7 5 31
Jeudi	5 b†	Du St. Sacrement, semid.	6	8 5 30
Vend.	6 b	St. Bruno, C., doub.	6	9 5 27
Samedi	7 b†	De l'Imm. Conception, semid.	6	11 5 25
DIM.	8 b	18 Pent. Matern. de la Ste. V., d. m.	6	12 5 24
Lundi	9 r†	SS. Denis, etc. MM., semid.	6	12 5 21
Mardi	10 b†	St. François de Borgia, C., semid.	6	14 5 20
Merc.	11 b	Ste. Brigitte, Ve., doub. (du 8)	6	15 5 19
Jeudi	12 b†	Du St. Sacrement, semid.	6	16 5 17
Vend.	13 b†	St. Edouard, Conf. semid.	6	18 5 14
Samedi	14 r	St. Calixte, P. M. doub.	6	20 5 12
DIM.	15 b	19 Pent. Pureté de la S. Vierge, d. m.	6	21 5 9
Lundi	16 b	Ste. Thérèse, V., doub. (hier)	6	23 5 7
Mardi	17 b†	Ste. Hedwidge, Ve, semid.	6	24 5 5
Merc.	18 r	St. Luc, Ev., 2 cl.	6	25 5 4
Jeudi	19 b	St. Pierre d'Alcantara, C., doub.	6	26 5 2
Vend.	20 b	St. Jean de Canty, C., doub.	6	28 5 0
Samedi	21 b†	De l'Imm. Concep., semid.	6	29 4 58
DIM.	22 b	20 Pent. Patron, de la B. V. M., d. m.	6	31 4 56
Lundi	23 vr†	De la Férie.	6	32 4 54
Mardi	24 b	St. Raphaël, Archange, d. m.	6	33 4 52
Merc.	25 r†	SS. Chrysanthe, etc., MM. simple.	6	35 4 50
Jeudi	26 b†	Du St. Sacrement, semid.	6	36 4 48
Vend.	27 vr†	Vig. de SS. Simon et Jude.	6	38 4 46
Samedi	28 r	SS. SIMON et JUDE, Ap., 2 cl.	6	39 4 44
DIM.	29 vr	21 Pent. Du Dimanche.	6	41 4 42
Lundi	30 vr†	De la Férie.	6	42 4 40
Mardi	31 vr†	Jeûne, Vig. de Tous les Saints.	6	43 4 38

Octobre neigeux et froid

Sèche année

De Janvier épargne le bois.

Jamais affamée.

S'il pleut le jour de St. Denis, (le 9)

Terre noire donne

Tout l'hiver aurez de la pluie.

Terre blanche est b

Un champ exige trois choses : beau temps,

Bonne semence et bon laboureur.

LES DÉFA

en moins v

vigés de vi

F. Ozana:

LES PAREN

de du deve

Bons Par

OCTOBRE.

- 1874 200ème Anniversaire de l'érection du Diocèse de Québec, célébrée à Québec par de grandes fêtes, et par un bref du St. Père, la Cathédrale est érigée en *Basilique Mineure*, l'ancien Diocèse de Québec est maintenant subdivisé en 61 Diocèses.
- 1692 Fondation de l'Hôpital Général de Québec, par Mgr. de St. Vallier.
- 1874 Arrestation du Comte Von Arnim, ambassadeur de Prusse à Paris, par ordre du gouvernement Prussien.
- 1866 Grande conflagration à Québec, 2,219 maisons consumées. Perte, près de 3 millions.
- 1874 Commencement du Procès de J.-Bte Lépine, compagnon de Ls. Riel, à Fort Garry, Manitoba, terminé le 26 par un verdict de coupable, par un Juré de.....
- 1874 Sacre de Mgr. Racine, 1er Evêque de Sherbrooke.
- 1853 Arrivée à St. Hyacinthe de 6 Sœurs de la Présentation de Jésus et de Marie.
- 1875 Arrivée en Angleterre de Paul Boyton avec son costume insubmersible inventé par Mr. C. S. Mersinian de N.-Y.
- 1874 L'Albani fait son début à l'Opéra de New-York.
- 1813 Bataille de Châteauguay. Victoire des Canadiens, dont douze seulement sont tués et 20 blessés; le combat dura 4 heures.
- 1874 Sacre de Mgr. Duhamel, 2ème Evêque d'Ottawa.
- 1799 Naissance de Mgr. Ig. Bourget, Ev. act. de Montréal, à la Pointe Lévis, (Québec).
- 1874 Révolution dans la République Argentine.

DE COMMODO ET INCOMMODO. (*De l'avantage et du désavantage*).—

On a ordonné une enquête de Commodo et Incommodo, c'est-à-dire une information ayant pour objet de constater les avantages et les inconvénients d'une entreprise qui n'est encore qu'en projet.

Un ivrogne se récriait contre le total d'une facture que lui présentait son peintre.

—Quatre dollars! pour mettre ma chambre en couleur, ça n'a pas de nom.

—Eh! mon Dieu, monsieur, tout dépend du travail. Pour mettre votre nez en couleur, vous avez dû dépenser plus que ça.

LES DÉFAUTS.—Si nous étions sans défauts, nous sentirions en moins vivement ceux des personnes avec qui nous sommes obligés de vivre. (*Lettres sur l'éducation d'une jeune personne*, par F. Ozanam, in-12..... 30 cts.)

LES PARENTS.—Aussitôt que l'intelligence de l'enfant s'ouvre à l'accomplissement du devoir, la nature lui crie: "Aime tes parents!" (*Le Livre des Bons Parents*, par l'abbé Vallet, in-8..... \$1.25.)

NOVEMBRE 30 JOURS.



LUNE. AUX AMES DU PURGAT.

SIGNÉ DU SAGITTAIRE.

Les jours décroissent de 1 heure 17 minutes.

☉ P. L. le 1, à 6h. 36m. du soir. | ☽ N. L. le 15, à 7h. 53m. du soir
 ☾ D. Q. le 8, à 6h. 22m. du soir. | ☽ P. Q. le 23, à 11h. 32m. du soir

Jours de la semaine	cl.	FÊTES RELIGIEUSES.	SOLEIL.		LUNE.	
			Lev.	Cou.	L. C.	
			H. M.	H. M.	H. M.	
Merc.	1	b	TOUSSAINT, 1 cl. (d'oblig.)	6 44	4 44	lever
Jendredi	2	n	FRÈSSÉS, doub.	6 40	4 42	5 10
Vend.	3	b+	De l'Octave semid.	6 48	4 40	5 52
Samedi	4	b	St. Charles Borr., E. C., doub.	6 49	4 39	6 47
DIM.	5	b	22 Pent. Du Dimanche, semid.	6 51	4 37	7 54
Lundi	6	b+	De l'Octave, } semid.	6 52	4 36	9 10
Mardi	7	b+	De l'Octave, }	6 54	4 34	10 26
Merc.	8	b	Octave de la Toussaint, doub.	6 55	4 32	11 38
Jendredi	9	b	Déd. de la Basilique de Latran, d.	6 56	4 31	matin.
Vend.	10	b	St. André Avellin, C., doub.	6 57	4 29	0 50
Samedi	11	b	St. Martin, E. C., doub.	6 58	4 28	1 59
DIM.	12	vr	23 Pent. Du Dimanche, semid.	7 00	4 27	3 6
Lundi	13	b	St. Stanislas de Kostka, C., doub.	7 1	4 26	4 14
Mardi	14	b+	St. Didace, C., semid.	7 3	4 26	5 21
Merc.	15	b	Ste. Gertrude, V., doub.	7 5	4 25	couch.
Jendredi	16	r+	St. Martin, P. M., semid. (du 12)	7 6	4 24	4 50
Vend.	17	b+	St. Grégoire Th., E. C., semid.	7 7	4 23	5 30
Samedi	18	b	Déd. des B. de SS. Pierre et Paul, d.	7 8	4 22	6 21
DIM.	19	b	24 Pent. Ste. Elizabeth, V., doub.	7 11	4 21	7 13
Lundi	20	b	St. Félix de Valois, C., doub.	7 12	4 20	8 22
Mardi	21	b	Présent. de la R. V. M., d. m.	7 13	4 19	9 26
Merc.	22	r	Ste. Cécile, V. M., doub.	7 14	4 18	10 38
Jendredi	23	r	St. Clément, P. M., doub.	7 16	4 18	11 29
Vend.	24	b	St. Jean de la Croix, C., d.	7 17	4 17	matin.
Samedi	25	r	Ste. Catherine, V. M., doub.	7 18	4 16	0 32
DIM.	26	vr	25 Pent. Du Dimanche, semid.	7 19	4 15	1 34
Lundi	27	vr+	De la Férie.	7 21	4 15	2 38
Mardi	28	r	SS. Irénée, etc. MM., doub.	7 22	4 14	3 43
Merc.	29	vi+	Vigile de St. André.	7 23	4 13	4 54
Jendredi	30	r	St. André, Ap., 2 cl.	7 25	4 13	6 11

A la Saint Martin
 L'hiver en chemin.
 Quand octobre prend fin.
 La Toussaint est au matin.

A la Ste. Catherine,
 Tout bois prend racine.
 En novembre s'il tonne.
 L'année sera bonne

A la Saint André, la nuit
 L'emporte sur le jour qui suit.

1843 P

1809 L

1837 Arr

1857 Fat

1870 Fond

1873 Le V

1837 Intro

1869 Froul

1873 Le Ro

se v

1837 Instit

Un jour mor

jeu avec

Tout à coup.

Je crois im

ion du tribu

Le président

Le substitut é

le greffier sa

le patron, qui

se, et qui ve

Quo ce mot

vous êtes d e

es Livres.—

ait mon père

z à mon Dieu.

la. in-18.....

NOVEMBRE.

- 1843 Fondation de la communauté des Sœurs des SS. Noms de Jésus et de Marie, à Longueuil, par Messire Ls. Moïse Brassard.
- 1809 Le 1er bateau à vapeur bâti en Canada (*L'Accommodation*) arrivé à Québec à 8 heures A. M. avec 10 passagers; parti de Montréal le 3, à 2 h. P. M.; prix du passage pour descendre \$8, et pour monter \$9; longueur: 85 pieds, avec une force de 4 chevaux, bâti à Montréal par John Molson.
- 1837 Arrivée des Frères des Ecoles Chrétienues, à Montréal, (4) ils ouvrirent leurs premières classes le 23 décembre suivant.
- 1857 Fondation de la Cong. N.-D., à Montréal, par la Sœur Bourgeois (arrivée à Montréal le 12 nov. 1653).
- 1670 Fondation de "Laprairie" vis-à-vis de Montréal.
- 1873 Le Vapeur *Picton* de la Cie du Golfe perdu près de l'Île du Prince-Édouard.
- 1837 Introduction du gaz à Montréal.
- 1860 Fronbles à Manitoba, les méltis s'emparant de Fort-Garry.
- 1874 Le Roi Kolakoua des Îles Sandwich arrive à San Francisco se rendant à Washington.
- 1857 Institution des 40 heures à Montréal, par Mgr. Bourget.

L'EXACTITUDE EST LA POLITESSE DES ROIS.—Mot attribué à Louis VIII. C'est depuis, sans doute, qu'on a appelé l'exacritude une vertu royale.

Boileau, qui connaissait le prix de l'exacritude, disait: "Ne vous mes jamais attendre; celui qui attend songe à vos défauts."

UN JOLI MOT D'AVOCAT.—L'autre jour, au tribunal correctionnel, un jeune avocat stagiaire plaidait. L'émotion, qui lui serrait la gorge, lui avait déjà fait commettre plus d'un lapsus.

Tout à coup, perdu dans sa péroraison, il s'arrêta...

—Je crois inutile d'en dire davantage, je m'en rapporte à l'équité du tribunal.

Le président ouvre de grands yeux.

Le substitut éclate de rire dans sa toge.

Le greffier se reveille en sursaut...

Le patron, qui se trouvait à côté de son stagiaire, au banc de la défense, et qui voit la situation perdue, prend à la hâte la parole:

—Que ce mot de mon jeune confrère ne vous étonne pas... Il sait ce que vous êtes à cheval sur la loi.

LES LIVRES.—Je me ferais un crime de lire un livre qui outrage mon père; et, à plus forte raison, celui que je saurais injurier à mon Dieu. (*Les Paillettes d'Or, cueillette de petits conseils*, in-18..... 25 cts.

DECEMBRE



31 JOURS.

C. A MARIE CONÇ. SANS PÉCHÉ

SIGNÉ DU CAPRICORNE.

Les jours décroissent de 20 minutes du 1er au 20, et croissent de
5 minutes du 21 au 31.

☉ P. L. le 1, à 6h. 9m. du matin.

☽ N. L. le 15, à 1h. 19 m. du soir.

☾ D. Q. le 7, à 9h. 28m. du soir.

☽ P. Q. le 23, à 6h. 47m. du soir.

☉ P. L. le 30, à 5 h. 4m. du soir.

Jours de la semaine	CL	FÊTES RELIGIEUSES.	SOLEIL.		LUNE. L. C.
			Lev.	Cou.	
Vend.	1	vr† De la Férie.	H. M. 7 26	H. M. 4 12	H. M. lever.
Samedi	2	r† Sto. Bibienne, V. M., semid.	7 28	4 12	5 3
DIM.	3	vl* 1 ^{ER} DIM. DE L'AVENT, semid, 1 cl.	7 28	4 12	6 5
Lundi	4	b St. Pierro Chrys., E. D., d.	7 29	4 11	8 1
Mardi	5	b St. François-Xavier, C., d. m. (du 3).	7 30	4 11	9 2
Merc.	6	b <i>Jeûne</i> . St. Nicolas, E. C., doub.	7 31	4 11	10 3
Jeudi	7	b St. Ambroise, E. D., doub.	7 32	4 11	11 4
Vend.	8	b <i>Jeûne</i> . L'IM. CONCEPT. 2cl., (d'obl.)	7 33	4 11	matin
Samedi	9	b† De l'Octave, semid.	7 33	4 11	0
DIM.	10	vl 2 AVENT. Du Dimanche, semid, 2 cl	7 35	4 11	2
Lundi	11	b† St. Damase, P. et C., semid.	7 35	4 11	3
Mardi	12	b† De l'Octave, semid.	7 36	4 11	4
Merc.	13	r <i>Jeûne</i> . Ste. Lucie, V. M., doub.	7 37	4 11	5
Jeudi	14	b† De l'Octave, semid.	7 38	4 11	6
Vend.	15	b <i>Jeûne</i> . Oct. de l'Imm. Conc., doub.	7 39	4 12	cou
Samedi	16	r† St. Eusèbe, E. M., semid.	7 39	4 12	5
DIM.	17	vl* 3 AVENT. Du Dimanche, semid.	7 40	4 12	6
Lundi	18	b Expectation de la S. V., d. m.	7 41	4 12	7
Mardi	19	vl† De la Férie.	7 42	4 13	8
Merc.	20	vl† <i>Q. Tps. Jeûne. Vig.</i> De la Férie.	7 42	4 13	9
Jeudi	21	r ST. THOMAS, Apôtre, 2 cl.	7 43	4 14	10
Vend.	22	vl† <i>Q. Tps. Jeûne.</i> De la Férie.	7 43	4 15	11
Samedi	23	vl† <i>Q. Tps. Jeûne.</i> De la Férie.	7 44	4 15	ma
DIM.	24	vl* 4 AVENT. <i>Vigile</i> de Noël.	7 44	4 16	0
Lundi	25	b NOEL, 1 ^{re} cl. (d'oblig.)	7 45	4 16	1
Mardi	26	r ST. ETIENNE, M., 2 cl.	7 45	4 17	2
Merc.	27	b ST. JEAN, Apôtre et Evang., 2 cl.	7 45	4 18	3
Jeudi	28	vl SS. INNOCENTS, MM., 2 cl.	7 45	4 18	5
Vend.	29	r St. Thomas de Cant., Ep. M., doub.	7 46	4 18	6
Samedi	30	b De l'Octave de Noël, semid.	7 47	4 19	7
DIM.	31	b Dim. dans l'Oct. St. Sylvestre, P.C., d	7 46	4 20	le

De decembre le temps ténébreux

L'hiver ne prend jamais

Te prépare un an plantureux.

Racine dans le ciel.

A la Saint Thomas

Quand les jours augmentent

Les jours sont au plus bas.

Le froid augmente aussi

Quand on voit un hiver avant Noël

On est sûr d'en avoir deux.

Sovez
de des
Lord H
même
Thoma
ce de so
somm
Fonten
Thiers
Milton,
habitude
Le lever
Un gran
ices du
ce ses v
Il faut, d
s'empar
non-seul
année, m
resque
e TRAV
n'est rie
Enfants.

DECEMBRE.

RIGORNE.

ent de

m. du soir.
7m. du soir.
m. du soir.

REL.	LUNE.
Cou.	L. C.

H. M.	H. M.
6 4	12 lever.
8 4	12 5 3
8 4	12 6 5
9 4	11 8 1
30 4	11 9 2
31 4	11 10 4
32 4	11 11
33 4	11 matin
33 4	11 0
35 4	11 2
35 4	11 3
36 4	11 4
37 4	11 5
38 4	11 6
39 4	12 cour
7 39 4	12 5
7 40 4	12 6
7 41 4	12 7
7 42 4	13 8
7 42 4	13 9
7 43 4	14 10
7 43 4	15 11
7 43 4	15 ma
7 44 4	16 0
7 45 4	16 1
7 45 4	17 2
7 45 4	18 3
7 45 4	18 5
7 46 4	18 6
7 47 4	19 7
7 46 4	20 le

- 1874 A Paris, mort de Ledru-Rollin, historien, à l'âge de 45 ans.
- 1837 Incendie du Village St. Eustache.
- 1874 Le maréchal MacMahon reçoit l'ordre de St. Michel du Czar de Russie.
- 1874 Mort de M. l'abbé Hamon curé de St. Sulpice à Paris.
- 1792 Ouv. de la 1ère session du 1er parlement, dans le Bas-Canada, à Québec, sous le lieut. gouv. A. Clarke.
- 1874 Troubles à la Louisiane entre le gouverneur Kellog et la chambre des représentants.
- 1838 Exécution à Montréal, de Cardinal et Duquet, pour haute trahison.
- 1874 A Ottawa, mort de M. Etienne Parent, né à Beauport le 3 mai 1801.
- 1635 Mort de Champlain à Québec. Inhumé dans l'église des Jésuites, il naquit à Brouages (France) en 1567.
- 1874 Le grand duc Nicolas de Russie est déclaré fou.
- 1842 Les Dames du Sacré-Cœur, arrivées en Canada le 17, s'établissent à St. Jacques de l'Acadian. Elles y demeurèrent jusqu'en 1853, maintenant au Sault-au-Récollet.
- 1874 Naufrage sur les côtes d'Angleterre du vapeur Cospatrick avec 500 personnes à bord.
- 1630 L'Eglise et le Couvent des Ursulines de Québec incendiés pour la première fois.

SOYEZ MATINAL.—Sully, qui n'était pas moins économe du temps que des deniers de l'Etat, se levait régulièrement à quatre heures.

Lord Brougham, le plus laborieux des Anglais, quittait son lit à la même heure.

Thomas Morus se levait également à quatre heures. Dans la préface de son *Utopie* il fait remarquer que cette œuvre est un vol fait au sommeil.

Fontenelle, qui mourut presque centenaire, se levait à cinq heures. Thiers était toujours à cinq heures à son bureau de travail.

Milton, faible et maladif, ne recouvra la santé qu'après avoir pris l'habitude de se lever matin.

Le lever matinal suppose un sommeil calme et réparateur.

Un grand point pour pouvoir goûter promptement et en paix "les douceurs du vrai sommeil," comme disait Montaigne, c'est de déposer avec ses vêtements toutes les agitations de la journée.

Il faut, aux approches de la nuit, prévenir l'affluence d'idées qui, s'emparant du cerveau en chasseraient le sommeil.

Non-seulement le lever matinal ajoute plusieurs heures à la vie, mais il prolonge l'existence.

Presque tous les centenaires sont des gens matineux.

LE TRAVAIL.—Quand on n'a pas travaillé jeune, on ne sait rien, on n'est rien, on ne peut rien. (*Adoption, Education et Correction des Enfants*, par Chs. Daru, in-8..... \$1.88.)

prend jamais le ciel. jours augmentent aussi

CLERGÉ.

Cour de Rome.

Le Pape a pour conseil le Sacré Collège, qui doit être composé, suivant la bulle de Sixte V. du 3 décembre 1586, de soixante-dix Cardinaux, partagés en trois ordres : six Cardinaux-*Evêques*, cinquante Cardinaux-*Prêtres* et quatorze Cardinaux-*Diacres*. Les Cardinaux-*Evêques* ont chacun pour titre un évêché voisin de Rome, d'où leur vient le nom d'*Evêques Suburbicains*. Les cardinaux-prêtres et les cardinaux-diacres ont chacun pour titre une église de cette capitale du monde Chrétien.

Pape actuellement régnant.

S. S. PIE IX (Jean-Marie Mastai-Ferretti), (247^{ème} successeur de *Saint Pierre*) né à Sinigaglia (Etat de l'Eglise), le 13 mai 1790, archevêque de Spolète le 21 mai 1827, transféré à l'Evêché d'Imola le 17 décembre 1832, réservé *in pello* par S. S. Grégoire XVI le 23 décembre 1839, et proclamé cardinal dans le consistoire du 14 décembre 1840, élu Souverain Pontife le 16 juin 1846 et couronné le 21 du même mois.

Diocèse de Québec. (P.Q.)

Erigé en Diocèse le 1er octobre 1674. En Métropole le 12 juillet 1844. La Cathédrale fut érigée en *Basilique Mineure* par un bref de Sa Sainteté Pie IX, et la célébration en eut lieu le 1er Octobre 1874.

Archevêque, (4^e) S. G. MGR. ELZÉAR ALEXANDRE TASCHEREAU, (16^{ème} Ev.), né à Ste. Marie de la Beauce le 17 février 1820 : nommé le 24 décembre 1870 ; sacré évêque le 19 mars 1871

Vicaires-généraux : Mgr. Ig. Persico, Evêque de Boliva, MM. C. F. Cazeau, A. Mailloux, D. Racine, T. E. Hamel.

Secrétaire : M. C. A. Collet.

Sous-Secrétaires : MM. H. Têtu et C. A. Marois.

Diocèse de Montréal. (P.Q.)

Erigé le 13 mai 1836.

Evêque (2^e) S. G. MGR. IGNACE BOURGET, né à la Pointe Lévis (Québec), le 30 octobre 1799 ; nommé par le Pape Grégoire XVI coadjuteur de Montréal et évêque de Telmesse, le 10 mars 1837 ; sacré sous ce titre le 25 juillet de la même année ; devient évêque de Montréal, le 23 avril 1840.

Evêque-Coadjuteur : S. G. MGR. EDOUARD CHARLES FABRE, né à Montréal le 28 février 1827 ; ordonné prêtre le 23 février 1850 ; élu le 1er avril 1873, consacré évêque de Gratianopolis et coadjuteur de Montréal, (*cum jure successionis*) le 1er mai 1873 à l'Eglise du Gesù.

S. G. Mgr. Pierre Pinsonneault, né à St. Philippe le 23 novembre 1815 ; consacré évêque de London le 18 mai 1856, a donné sa démission le 18 décembre 1866 ; réside à l'évêché de Montréal.

Vicaires-Généraux : MM. H. Moreau et Mgr. J. Désautels.

Vicaires-Forains : MM. S. Brassard, A. Nantel, I. Graton, Dorval, P. Lajoie, Th. Pepin, I. Gravel, D. Charland.

Chanoine-Secrétaire : Jos. Oct. Paré.

Evêq
Perade,
novemb
Trois-Ri
Evêque
Vicair
Vicair
Secréta
Assista

3^{ème} Evêq
15 novem
1866, sacr
possession
juillet 1875
Mgr. José
de St. Hyac
Secrétaire

Diocèse

1^{er} Evêque
à Québec
15 janvier
Vicaire-gé
Vicaire-fo
Secrétaire

Diocèse

1^{er} Evêque,
une Lorette
44, le mêm
mouski.
Il fut vicair
Bulstrode e
53, Desserv
ns l'Eglise S
Vicaire-Gén
Secrétaire :
Directeur du

Diocèse des Trois-Rivières. (P.Q.)

(Erigé le 8 juin 1852.)

Evêque (2^e) S. G. MGR. LOUIS LAFLÈCHE, né à Ste. Anne-de-la-Pérade, le 4 septembre 1818, nommé évêque d'Anthédon le 20 novembre 1866, consacré le 25 février 1867 coadjuteur de Mgr. des Trois-Rivières, nommé administrateur le 2 avril 1869, devient évêque des Trois-Rivières en mai 1870.

Vicaires-généraux : C. Olivier Caron et Thomas Caron.

Vicaires-Forains : P. H. Suzor, N. Keroack.

Secrétaire : Ed. Lin.

Assistant-Secrétaire : Téléphore Lafêcho, eccl.

Diocèse de St. Hyacinthe. (P.Q.)

(Erigé le 8 juin 1852.)

Administrateur du Diocèse : L. Z. MOREAU, Ptre.

3^e Evêque, feu S. G. MGR. CHARLES LA ROCQUE, né à Chambly, le 15 novembre 1809, nommé évêque de St. Hyacinthe, le 20 mars 1866, sacré dans l'Eglise de St. Jean, le 29 juillet 1866, a pris possession de son diocèse le 31 du même mois et est décédé le 15 juillet 1875.

Mgr. Joseph LaRocque, évêque de Germanicopolis, ancien évêque de St. Hyacinthe.

Secrétaire : J. A. Gravel.

Diocèse de St. Germain de Rimouski. (P.Q.)

(Erigé le 15 janvier 1867.)

1^{er} Evêque S. G. MGR. JEAN PIERRE FRANÇOIS LA FORCE LANGEVIN, né à Québec le 22 septembre 1821 : nommé évêque de St. Germain le 15 janvier 1867 ; sacré évêque le 1er mai suivant.

Vicaire-général : Très-Révérend Edmond Langevin, à Rimouski.

Vicaire-Forain : M. Pierre Saucier, à Grande Rivière, Cté de Gaspé.

Secrétaire : Louis Alphonse Carbonneau, acolyte.

Diocèse de St. Michel de Sherbrooke, (P. Q.)

(Erigé le 16 Août 1874.)

1^{er} Evêque, S. G. MGR. ANTOINE RACINE, né à St. Ambroise de la paroisse Lorette, le 26 Janvier 1822, ordonné prêtre le 12 septembre 1844, le même jour et à la même messe que Mgr. l'Evêque de Rimouski.

Il fut vicaire à la Malbaie en 1844, curé de Stanfold, Blandford et Bulstrode en 1849, curé de St. Joseph de Beauce en 1851, et en 1853, Desservant de l'Eglise St. Jean de Québec ; sacré Evêque dans l'Eglise St. Jean de Québec, le 18 octobre 1874.

Vicaire-Général : A. E. Dufresne.

Secrétaire : F. P. Dignan.

Directeur du Collège : Révd. J.-Bte. Ponton.

Diocèse d'Ottawa. (P.O.)

(Erigé le 30 juillet 1847.)

2^{me} Evêque, S. G. MGR. J. THOMAS DUHAMEL, né à Contrecoeur, le 6 novembre 1841, ordonné prêtre à Ottawa le 19 décembre 1863; nommé évêque d'Ottawa le 16 août 1874, sacré évêque, à Ottawa, le 28 octobre suivant.

Vicaire-général: Très-Rév. L. Jouvant.

Secrétaire: Rév. D. F. Foley.

Diocèse de Toronto. (P.O.)

(Erigé le 17 décembre 1844, devenu Archevêché le 20 mars 1870.)

1^{er} Archevêque, S. G. MGR. JOHN JOSEPH LYNCH, 3^{me} Evêque, né le 6 fév. 1816, à Clones, en Irlande, nommé comme coadjuteur de Toronto et évêque d'Echinus *in partibus* sacré le 20 novembre 1851, évêque de Toronto le 29 avril 1860 et archevêque le 20 mars 1870.

Vicaire-général: M. F. P. Rooney. Secrétaire: Rév. J. McCann.

Diocèse de Kingston. (P.O.)

(Erigé le 17 janvier 1826.)

5^{me} Evêque, S. G. MGR. JOHN O'BRIEN, né à Loughborough près Kingston, le 19 Février 1832, nommé Evêque le 12 Février 1875, sacré à Kingston le 18 Avril 1875.

Vicaires-généraux: MM. George Hay, de St. Andrews, James Farrelly, de Belleville.

Secrétaire: M. George Corbett.

Diocèse d'Hamilton. (P.O.)

(Erigé le 17 février 1856.)

2^{me} Evêque, S. G. MGR. P. F. CRINNON, sacré évêque à Stratford en 1873.

Vicaire-général: M. E. J. Heenan. Secrétaire: P. Lennon.

Diocèse de London. (P.O.)

(Erigé sous le nom de diocèse de London le 21 février 1851. Transféré au siège de Sandwich le 2 fév. 1859. Résidence actuelle à London le 19 janvier 1868.)

2^{me} Evêque: S. G. MGR. JOHN WALSH, né le 23 mai 1830, à Mount-Coin, Co. Kilkenny, Irlande, sacré évêque le 10 novembre 1867.

Vicaire-général: M. J. M. Bruyère.

Secrétaire: G. R. Northgraves.

Vicaria apostolique du Canada Septentrional

(Sault Ste. Marie.)

(Erigé le 3 février 1874.)

1^{er} Evêque: S. G. MGR. JEAN FRANÇOIS JAMOT, Evêque de Saresbourg *in partibus infidelium* et Vicaire apostolique du Canada Septentrional, né à Chatelard, diocèse de Limoges, (France), ordonné prêtre le 9 octobre 1853; sacré le 24 février 1874; a pris possession de son District le 2 août 1874, précédemment Vicaire-Général à Toronto.

Vicaire-Général: T. M. Laurent.

Secrétaire: Rév. A. Cauboue.

Diocèse d'Halifax. (Nouvelle-Ecosse.)

(Erigé en 1845.)

Archevêque : S. G. MGR. THOMAS L. CONNOLLY, sacré évêque de
 Jean, N.-B. le 15 août 1852; transféré à Halifax le 15 avril 1859
 comme successeur de Mgr. Walsh, premier archevêque.

Secrétaires-généraux : M. Hannan, James Daly.
 Secrétaire : Thomas J. Daly.

Diocèse de St. Jean. (Nouveau-Brunswick.)

(Erigé le 30 septembre 1842.)

Evêque : S. G. MGR. JOHN SWEENEY, né en mai 1812 à Cluny,
 de, et sacré évêque le 15 avril 1860.

Secrétaire-général : Thos. Connolly.
 Secrétaire :

Diocèse de Chatham (Miramichi, N.-B.)

(Erigé par un Bref Apostolique le 8 Mai 1860.)

Evêque : S. G. MGR. JAMES ROGERS, né à Mont-Charles,
 Donegal, en Irlande, le 11 Juillet 1826, sacré évêque à
 Charlottetown P. E. le 15 août 1860.

Secrétaire-général : Michel Egan.
 Secrétaire : William Varrily.

Diocèse d'Arichat. (Nouvelle-Ecosse.)

(Erigé le 21 septembre 1844.)

Evêque : S. G. MGR. COLIN P. MACKINNON, né à la Nouvelle-
 Ecosse en 1811, sacré le 27 février 1852; l'Evêque réside à Anti-

John CAMERON, évêque de Titopolis, *in partibus*; coadjuteur,
 successeur, né à Antigonish le 16 Février 1827, ordonné
 à Rome le 26 juillet 1853, et sacré évêque de Titopolis, et
 évêque d'Arichat, à Rome le 22 mai 1870, réside à Arichat.

Secrétaire-général : M. W. B. McLeod.
 Secrétaire : Alexander Chisholm, D.D.

Diocèse de Charlottetown. (Ile du Prince Edouard.)

(Erigé en 1832.)

Evêque : S. G. MGR. PETER McINTYRE, né le 29 juin 1818, à
 Charlottetown, Ile du Prince Edouard, et sacré évêque le 15 août 1860.

Secrétaire-général : David McDonald.

Diocèse de St. Jean. (Terre-Neuve.)

(Erigé en 1869.)

Evêque : S. G. MGR. THOMAS J. POWER, né en Irlande et sacré
 à Rome le 12 juin 1870.

Secrétaire-général : Thomas O'Connor, P. P.
 Secrétaire : Patrick Cleary, P. P.
 Secrétaire : M. F. Howley, D.D.

Diocèse du Havre de Grace. (Terre-Neuve)

(Erigé en 1860.)

2^{me} Evêque : S. G. MGR. HENRI CARFAGNINI, D.D., O.S.F., d'Italie en 1830, et sacré évêque à Rome le 22 mai 1870.

Vicaire-Général : Jeremiah O'Donnell.

Secrétaire : Diomède Falconio, O. S. I.

Diocèse de St. Boniface. (Manitoba.)1^{er} Archevêque : S. G. MGR. ALEXANDRE ANTONIN TACHÉ, O.2^{me} Evêque né à la Rivière-du-Loup (en bas) le 23 juillet sacré évêque à Viviers (Ardèche, France) le 28 novembre 1851, tour à la Rivière-Rouge en 1852, il ne prit possession solennelle son évêché que le 5 novembre 1854; nommé Archevêque le 29 septembre 1871.

Vicaires-généraux : P. A. Lacombe, O.M.I.; J. B. Thibault.

Secrétaire : A. A. Forget-Despatis.

Diocèse de St. Albert (Territoire du Nord-Ouest)

(Erigé le 22 septembre 1871.)

1^{er} Evêque : S. G. MGR. VITAL GRANDIN, O. M. I., Evêque de et Coadjuteur de l'archevêque de St. Boniface; sacré le 30 novembre 1859 et transféré à ce diocèse le 22 septembre 1871.**Vicariat Apostolique d'Athabaska, (Rivière McKenzie.)**

(Erigé en 1862.)

1^{er} Evêque: S. G. Mgr. HENRI JOSEPH TARRAUD, Evêque de et Coadjuteur de l'archevêque de St. Boniface; né le 17 juin 1823 à Valence (Vaucluse), nommé le 8 avril 1862 et consacré évêque le 17 novembre 1864 à Tours.Evêque-Coadjuteur. S. G. MGR. ISIDORE CLUT, O. M. I., d'Aryndèle *in partibus* et Coadjuteur, né en 1834 dans le diocèse de Valence, sacré Evêque le 16 Août 1867.**Vicariat Apostolique de la Colombie Anglaise**

(Erigé le 14 décembre 1863).

1^{er} Evêque: S. G. MGR. LOUIS JOSEPH D'HERBOMEZ, O.M.I., né le 17 janvier 1822 à Brillon, Diocèse de Cambrai, (France), sacré prêtre le 14 octobre 1849, préconisé le 22 décembre 1863, sacré évêque de Melitopolis le 9 octobre 1864, à Victoria, Diocèse de Vancouver.Evêque-Coadjuteur: S. G. MGR. PIERRE PAUL DURIEU, O.M.I., né le 4 décembre 1830, à St. Pal de Mons, Diocèse du Puy en Velay (France), ordonné prêtre le 11 mars 1854, préconisé le 8 juillet 1863, sacré Evêque de Marcopolis *in partibus inf.* sacré le 24 octobre 1867, à Ste. Marie, Vicariat apostolique de la Colombie anglaise.

Vicaire-Général: Rév. Père Hétu, O. M. I.

Diocèse de l'Île Vancouver. (C. A. N.)

(Erigé en 1847.)

2^{me} Evêque: S. G. Mgr. CHARLES JEAN SEGHERS, né à Valenciennes (Belgique) le 26 décembre 1839, préconisé le 21 mars 1873, sacré évêque le 29 juin 1873.

DIOCÈSES.	Evêques.	Prêtres.	Eglises ou Chapelles de Missions	Séminaires	Écclésiastiques.	Collèges.	Convents.	Hopitaux.	Asiles.	Académies.	Communautés Religieuses.	Écoles.	Population catholique.
Province de Québec.	2	308	183	3	68	3	37	3	6	10	10	866	400,000.
Québec	3	395	160	3	200	6	71	3	11	19	12	750	411,000.
Sherbrooke	1	114	76	2	30	4	14	1	3	8	6	450	131,000.
Kingston	1	110	59	2	28	3	16	3	2	6	4	400	100,000.
Toronto	1	72	82	1	20	1	6	1	2	3	5	220	76,000.
Ottawa	1	32	32	1	4	1	4	1	...	2	4	30	35,000.
Hamilton	1	44	64	...	7	1	7	1	3	3	3	...	88,000.
London	1	46	64	1	6	1	11	1	3	8	3	48	56,000.
Sault Ste Marie	1	88	55	1	20	1	14	2	5	4	4	34	100,000.
Nouvelle Écosse	1	35	45	...	15	1	3	2	3	3	5	45	45,000.
Nouveau Brunswick	1	38	53	...	10	1	7	...	1	5	2	70	57,000.
Manitoba. — St. Boniface	1	10	18	...	5	...	2	...	2	...	2	4	8,000.
Ile du Prince Edouard	1	30	54	...	10	2	6	3	3	25	45,000.
Totaux	22	1472	1419	16	465	30	328	24	46	110	83	3188	1,780,000.

Neuve

O.S.F., n

Loba.)

TACHÉ, O.

23 juillet

le 1851,

on solennel

à Québec le 2

B. Thibault

Nord-O

Evêque de

; sacré

le 2 septembr

a, (Rivi

Evêque

le 1823 à

sacré évêque

O. M. I.,

le 34 dans le

ble Ang

BOMEZ, O.M.

(France),

le 1866

ria, Diocèse

DURIEU, O.

du Puy et

le 8 ju

le 24 octo

ie anglaise.

r. (C. A.

ERS, né à

le 21 mars,

Puissance du Canada.

Siège du Gouvernement, Ottawa.

Son Excellence le Très-Honorable SIR FREDERIC TEMPLE, COMTE DE DUFFERIN, VICOMTE ET BARON DE CLANDEBOYE, de Clandeboy dans le Comté de Down, dans la Pairie du Royaume-Uni, Baron Dufferin et Clandeboye de Balleyleidy et Killeleagh, dans le Comté de Down, dans la Pairie d'Irlande, et Baronet, Chevalier du très-illustre ordre de St. Patrice et Chevalier Commandeur du très-honorable ordre du Bain. Gouverneur-Général du Canada, et Commandant en Chef, nommé Gouverneur-Général le 22 mai 1872, (\$48,666.66.)

H. Moody, Secrétaire général et Secrétaire Militaire.

Lieut. F. T. R. Hamilton, Aide-de-Camp.

Lieut. R. F. Ward.

Lieut.-Col. Hewitt Bernard,

Lieut.-Col. Frederick W. Cumberland, { Aides-de-Camp extra

J. L. Pattison, Secrétaire-Privé.

CONSEIL PRIVÉ DE LA REINE EN CANADA, (Formé le 7 Nov. 1873)

L'Hon. Alexander Mackenzie, Premier et Ministre des Travaux Publics.

" Lucius S. Huntington, C. R., Président du Conseil.

" Ed. Blake, C. R., Ministre de la Justice.

" Albert J. Smith, Ministre de la Marine et des Pêcheries.

" David Laird, Secrétaire d'Etat pour les Provinces.

" Isaac Burpee, Ministre des Douanes.

" Thomas Coffin, Receveur-Général.

" Luc Letellier de St. Just, Ministre d'Agriculture.

" Richard John Cartwright, " des Finances.

" Félix Geoffrion, Ministre du Revenu de l'Intérieur.

" Wm. B. Vail, Ministre de la Milice.

" _____, Ministre des Postes.

" Richard Wm. Scott, Secrétaire d'Etat pour le Canada.

Greffier du Conseil Privé, W. A. Himsworth.

Assistant du " " J. O. Côté.

Membres du Sénat du Canada.

L'Honorable DAVID CHRISTIE, Président, (\$3,000.)

POUR LA PROVINCE DE QUÉBEC.

Les Honorables

Armand, J. F., Riv. des Prairies.

Baillargeon, Pierre, Québec.

Bellerose, J. H., St. Vincent de P.

Bureau, J. O., Montréal.

Chaffers, W. H., St. Césaire.

Chapais, J. C., Kamouraska.

Chinic, Eugène, Québec.

Cochrane, M. H., Compton.

Cormier, Charles, Plessisville.

De Léry, A. R. C., Québec.

Dumouchel, L. Longueuil.

Fabre, Hector, Québec.

Ferrier, James, Montréal.

Foster, A. B., Waterloo.

Guévremont, J. B., Sorel.

Hamilton, John, Hawkesbury.

Lacoste, Louis, Boucherville.

Letellier de St. Just, L., R.

Paquet, A. H., St. Cuthbert.

Penny, Ed., G., Montréal.

Price L. E., Québec.

Ryan, Ths., Montréal.

Trudel, F. X. A., Montréal.

Wilson, Chs., Montréal.

POUR LA PROVINCE D'ONTARIO.

Les Honorables

Alkins, J. C., Richview.	McMaster, W., Toronto.
Alexander, Geo., Woodstock.	Macpherson, D. L., Toronto
Allan, G. W., Toronto.	Perry, Ebenezer, Cobourg.
Benson, James R. Ste. Catherine.	Read, Robert, Belleville.
Brown, George, Toronto.	Reesor, David, Markham.
Campbell, Alex., Kingston.	Scott, R. W., Ottawa.
Christie, David, Paris.	Seymour, B., Port-Hope.
Cockson, W. H., Niagara.	Shaw, James, Smith's Falls.
Cunt, Billa, Belleville.	Simpson, John, Bowmanville.
Hamilton, John, Kingston.	Skead, James, Ottawa.
Leonard, Elijah, London.	Smith, Frank, Toronto.
McDonald, Donald, Toronto.	Vidal, Alex., Sarnia.

POUR LA PROVINCE DE LA NOUVELLE-ECOSSE.

Archibald, T. D., Sidney, C.B.	Kenny, Sir Edward, Halifax.
Bourinot, John, Sidney.	McLellan, A. W. Londonderry,
Beckey, R. B., Amherst.	McFarlane, A., Wallace,
Colmes, John, Pictou.	Miller, W., Arichat.
Coulback, H. A. N., Lunenburg.	Northrup, Jeremiah, Halifax.

POUR LA PROVINCE DU NOUVEAU-BRUNSWICK.

Asford, A. E., Westcock.	Muirhead, Wm., Chatham.
Bever, James, St. John.	Odell, W. H., Frederickton.
Bergusson, John, Bathurst.	Robertson John, St. John.
Chasier, John, Sunbury.	Wark, David, Frederickton.
Clelan, A. R., Hopewell.	Wilmot, R. D., Belmont.

POUR MANITOBA.

Hard, M. A., St. Boniface.	Sutherland, J., Kildonan.
----------------------------	---------------------------

POUR LA COLOMBIE ANGLAISE.

Hall, R. W. W., Carrall Ba-	Cornwall, C. F., Ashcroft.
erville	Macdonald, W. J., Victoria.

POUR L'ILE DU PRINCE EDOUARD.

Thorne, T. P., Charlottetown.	Howlan, G. W., Alberton.
Wiland, T. H., Charlottetown.	Montgomery D., Park Corner.

Province de Québec.

Le siège du gouvernement local est à Québec.

Le gouvernement se compose d'un Lieutenant-Gouverneur, nommé pour 5 ans par le Gouverneur-Général du Canada en Conseil d'un Conseil Exécutif de 7 membres, d'un Conseil Législatif de 7 membres nommés à vie, et d'une Assemblée Législative de 25 membres élus tous les 4 ans par le peuple; l'indemnité des membres du Conseil Législatif et de l'Assemblée Législative est de \$10,000 par session.

Lieutenant-Gouverneur, L'HONORABLE ED. RENÉ CARON ; (\$10,000)

Major, J. B. Amyot.

Province de Québec.—(Suite.)

CONSEIL EXÉCUTIF.

- L'Hon. Chs. B. de Boucherville, Premier, Secrétaire et Ministre de
 * l'Instruction Publique, \$4,000.
 " L. R. Church, Procureur-Général.
 " Jos. Gibb. Robertson, Trésorier.
 " Henri G. Maillhot, Commissaire des Terres.
 " Pierre Garneau; Com. d'Agriculture et Travaux Pub.
 " A. Réal Anger, Solliciteur-Général.
 " F. H. Lemaire, Président du Conseil.

CONSEILLERS LÉGISLATIFS.

- | | |
|------------------------------|-------------------------|
| Hon. F. H. Lemaire, Orateur. | Hon. Louis Archambault. |
| " C. B. de Boucherville. | " J. J. Ross. |
| " Elizée Dionne. | " George Bryson. |
| " J. O. Beaubien. | " Jean Louis Beaudry. |
| " A. C. DeLéry. | " James Ferrier. |
| " J. B. G. Proulx. | " J. E. Prud'homme. |
| " Thomas Wood. | " Henri Starnes. |
| " John Fraser, de Berry. | " Louis Richard. |
| " Chs. S. Rodier. | " P. Euclide Roy. |
| " Jean E. Gingras. | " Thomas Savage. |
| " Louis Panet. | " John Sharples. |
| " P. E. Dostaler. | " W. H. Webb. |

COMTÉS.	COMMUNES.	LOCALE.
Argenteuil.....	Sidney Bellingham
Bagot	J. A. Mousseau.....	P. S. Gendron.....
Beauce	C. H. Pozer.....	F. X. B. Dulac.....
Beauharnois	U. J. Robillard.....	E. Hercule Bisson.....
Bellechasse.....	—Fradet.....
Berthier	E. O. Cuthbert.....	Ls. Sylvestre.....
Bonaventure	L'Hon. T. Robitaille.	—Beauchesne.....
Brome	N. Pettes.....	W. W. Lynch.....
Champlain	Hypt. Montplaisir.....	M. Saint-Cyr.....
Chambly	Raymond Préfontaine.....
Charlevoix	M. Gauthier.....
Châteauguay.....	Hon. L. H. Holton.....	Edouard Laberge.....
Chicoutimi & Saguenay	E. Cinon.....	P. A. Tremblay.....
Compton	Hon. J. H. Pope.....	W. Sawyer.....
Deux-Montagnes	C. A. M. Globensky..	Hon. G. Ouimet.....
Dorchester	Ls. N. Laroche.....
Drammond et Arthab.	Wilfrid Laurier.....	William Watts.....
Gaspé	John Short.....	Hon. P. Fortin.....
Haute-Gaspésie.....	Alphonse Desjardins..	L. J. B. Beaulieu.....
Huntingdon.....	J. Scriver.....	Dr. Cameron.....
Iberville.....	F. Béchard.....	Louis Molleur.....

39

Province de Québec.—(Suite.)

et Ministre d
ix Pub.
mbault.
on.
Beaudry.
er.
omme.
es.
rd.
Roy.
age.
es.
b.

LOCALE.

y Bellingham
Gendron...
B. Dulac...
rcule Bisson
adet...
ylvestre...
auchesne...
V. Lynch...
int-Cyr...
ond Préfontaine
authier...
ard Laberge
Tremblay
awyer...
G. Ouimet
J. Laroche
iam Watts
P. Fortin
B. Beaulieu
Cameron...
s Mollé

COMTÉS.	COMMUNES.	LOCALE.
Comté de... Cartier	Rodolphe Laflamme...	N. M. LeCavalier.....
Comté de... ..	Louis F. G. Baby.....	Dr. V. P. Lavallée.....
Comté de... Bouraska	C. A. P. Pelletier.....	C. F. Roy.....
Comté de... ..	Alfred Pinsonneault...	L. B. A. Charlebois....
Comté de... ..	Hilaire Hurteau.....	Onuphe Pelletier.....
Comté de... ..	G. Aldéric Ouimet.....	L. O. Loranger.....
Comté de... ..	L. H. Fréchette.....	M. Paquet.....
Comté de... ..	P. B. Casgrain.....	P. J. Verreault.....
Comté de... ..	Henri Bernier.....	Henri G. Joly.....
Comté de... ..	L. A. Boyer.....	Moïse Houde.....
Comté de... ..	Ed. E. Richard.....	Hon. G. Irvine.....
Comté de... ..	William Donahue.....	— Baker.....
Comté de... ..	Firmin Dugas.....	Octave Martin.....
Comté de... ..	Henri T. Taschereau...	— Landry.....
Comté de... ..	Jean Langlois.....	Hon. A. Real Angers..
Comté de... ..	L. A. Jetté.....	L. O. Taillon.....
Comté de...	A. W. O'Gilvie.....
Comté de... ..	Sixte Coupal.....	J. W. McGauvran.....
Comté de... ..	Jos. Gaudet.....	L. D. Lafontaine, M.D.
Comté de... ..	Alonzo Wright.....	Frs.-X. Ovide Méthot.
Comté de... ..	William. Mck. Wright...	D. Duhamel, M. D....
Comté de... ..	Esdras St. Georges.....	L'Hon. Church.....
Comté de... ..	Hon. Jos. Cauchon.....	P. Larue, M. D.....
Comté de... ..	Hon. T. McGreevy.....	Dr. F. Rinfret.....
Comté de... ..	Hon. I. Thibeau.....	John Hearn.....
Comté de... ..	Ph. Ad. Caron.....	M. Shehyn.....
Comté de... ..	G. I. Barthe.....	Hon. Pierre Garneau..
Comté de... ..	Henry Aylmer.....	M. Mathieu.....
Comté de... ..	J. B. R. Fiset.....	Jacques Picard.....
Comté de... ..	Guillaume Cheval.....	Alexandre Chauveau..
Comté de... ..	Louis Delorme.....	V. Robert.....
Comté de... ..	Frs. Bourassa.....	Pierre Bachand.....
Comté de... ..	Chs. Lajoie.....	F. G. Marchand.....
Comté de... ..	Hon. L. S. Huntingdon...	Dr. Lacerte.....
Comté de... ..	E. T. Brooks.....	Maurice Laframboise.
Comté de... ..	Jacques P. Lantier.....	Hon. J. G. Robertson.
Comté de... ..	C. C. Colby.....	Raoul de Beaujeu....
Comté de... ..	J. B. Pouliot.....	M. Thornton.....
Comté de... ..	Louis F. R. Masson.....	M. Deschêne.....
Comté de... ..	W. McDougall.....	Hon. J. A. Chapleau... Hon. H. G. Malhiot....
Comté de... ..	Robert Harwood.....	E. H. Lalonde.....
Comté de... ..	Hon. Félix Geoffrion...	Joseph Daigle.....
Comté de... ..	Chs. S. Gill.....	J. S. Wurtele.....

Province d'Ontario.

Le siège du gouvernement local est à Toronto.

Le gouvernement se compose d'un Lieutenant-Gouverneur, nommé pour 5 ans par le Gouverneur-Général du Canada en Conseil, et d'un Conseil Exécutif de 5 membres et d'une Assemblée Législative de 82 membres élus tous les 4 ans par le peuple. L'indemnité des membres est de cinq dollars par jour durant la session.

Monsieur le Lieutenant-Gouverneur, l'HON. D. A. McDougall (\$10,000 par an.)

Capt. E. G. Curtis, Secrétaire-Privé.

CONSEIL EXÉCUTIF.

Hon. Ol. Mowat, Premier et Procureur-Général.

“ Ad. Crooks, Trésorier.

“ C. F. Fraser, Commissaire des Travaux Publics.

“ T. B. Pardee, Commissaire des Terres de la Couronne.

“ A. McKellar, Commissaire d'Agriculture.

COMTÉS.	COMMUNES.	LOCAL.
Addington	Schuyler Shibley	Hamel. M. Dérou
Algoma	E. B. Borron	F. W. Cumberland
Brant, Sud	W. Paterson	A. S. Hardy
Brant, Nord	Gavin Fleming	H. Finlayson
Bothwell	David Mills	Hon. A. McKellar
Bruce, Nord	John Gillies	D. Sinclair
Bruce, Sud	Hon. Ed. Blake	Hon. R. M. Wells
Brockville	Jacob D. Buell	Col. W. H. Col
Cardwell	Hon. John H. Cameron	W. R. Flesher
Carleton	John Rochester	G. W. Monk
Cornwall	A. F. MacDonald	A. F. McIntyre
Dufferin	Dr. Barr
Dundas	Wm. Gibson	Andrew Brodie
Durham, Est	Lewis Ross	John Rossnear
Durham, Ouest	H. W. Burk	John McLeod
Elgin, Est	C. Macdougall	Dr. J. H. Wils
Elgin, Ouest	Geo. E. Casey	J. H. Munro
Essex	Wm. McGregor	{ Lewis Wigh { J. C. Patter
Frontenac	G. A. Kirkpatrick	Peter Graham
Glengarry	Archd. McNab	A. J. Grant
Gréville, Sud	W. H. Brouse	Hon. C. F. Fra
Grey, Nord	George Snider	Thomas Scott
Grey, Sud	Geo. Landerkin	A. W. Lauder
Grey, Est	Wm. K. Flesher
Haldimand	David Thompson	J. Baxter
Halton	Wm. McCraney	William Bar
Hamilton	{ Andrew T. Wood... { Ermilius Irving	{ James M. V... {
Hastings, Est	John White	N. S. Apple

Province d'Ontario.—(Suite.)

COMTÉS.	COMMUNES.	LOCALE.
Hastings, Ouest.....	James Brown.....	Thos. Wills.....
Hastings, Nord.....	Lieut.-Col. M. Bowell..	George H. Boulter.....
Huron, Nord.....	Thomas Farrow.....	Thomas Gibson.....
Huron, Sud.....	Thos. Greenway.....	Arch. Bishop.....
Huron, Centre.....	Horace Horton.....
Kent.....	R. Stephenson.....	James Dawson.....
Kingston.....	Sir J. A. MacDonald..	William Robin.....
Lambton.....	L'Hon. A. Mackenzie..	Hon. T. B. Paidee.....
Lambton Est.....	M. Graham.....
Lanark, Nord.....	D. Galbraith.....	W. C. Caldwell.....
Lanark, Sud.....	John G. Haggart.....	A. Code.....
Leeds Nord & Grenville	Dr. Ferguson.....	Henry Merrick.....
Leeds, Sud.....	D. F. Jones.....	Dr. Preston.....
Lennox.....	Hon. R. J. Cartwright..	J. T. Grange.....
Lincoln.....	James Norris.....	Sylvester Neelon.....
London.....	J. H. Fraser.....	W. R. Meredith.....
Middlesex, Est.....	Duncan MacMillan....	Richard Tooley.....
Middlesex, Nord.....	T. Scatcherd.....	H. McDougall.....
Middlesex, Ouest.....	Geo. Ross.....	J. Waterworth.....
Monck.....	Lachlin McCallum....	H. R. Haney.....
Muskoka.....	A. P. Cockburn.....	John C. Miller.....
Niagara.....	J. B. Plumb.....	Hon. S. Richards.....
Norfolk, Nord.....	John Charlton.....	J. Clarke.....
Norfolk, Sud.....	William Wallace.....	R. Richardson.....
Northumberland, Est.	J. L. Biggar.....	J. M. Ferres.....
Northumberla'd Ouest	Wm. Kerr.....	Wm. Hargraft.....
Ontario, Nord.....	Adam Gordon.....	Thomas Paxton.....
Ontario, Sud.....	Hon. M. Cameron.....	N. W. Brown.....
Ottawa Cité.....	{ J. M. Currier.....	{ D. J. O'Donoghue.
	{ Dr. St. Jean.....	
Oxford, Nord.....	T. Oliver.....	Hon. O. Mowat.....
Oxford, Sud.....	James A. Skinner.....	Adam Oliver.....
Peel.....	Robert Smith.....	K. Chisholm.....
Perth, Nord.....	Andrew Monteith.....	Thomas M. Daly.....
Perth, Sud.....	James Trow.....	Thomas Bullentine....
Peterboro, Est.....	James Hall.....	Dr. G. O'Sullivan.....
Peterboro, Ouest.....	John Bertram.....	T. M. Fairbairn.....
Prescott.....	Albert Hagar.....	Dr. Harkin.....
Prince Edward.....	W. Ross.....	G. Striker.....
Renfrew, Nord.....	William Murray.....	Thomas Deacon.....
Renfrew, Sud.....	J. L. McDougall.....	E. Harrington.....
Russell.....	Robert Blackburn....	A. G. Baker.....
Simcoe, Nord.....	H. H. Cook.....	W. D. Ardagh et J. Kear
Simcoe, Sud.....	W. C. Little.....	D. Boulton et T. Long
Stormont.....	Cyril Archibald.....	James Bethune.....
Toronto, Est.....	Samuel Platt, Senr..	Hon. M. C. Cameron..

Province d'Ontario.—(Suite.)

COMTÉS.	COMMUNES.	LOCALE.
Toronto, Ouest.....	Thomas Moss.....	Robert Bell
Toronto, Centre	John Macdonald.....
Victoria, Nord	Hector Cameron.....	I. D. Smith.....
Victoria, Sud... ..	Arthur McQuade.....	S. C. Wood
Waterloo, Nord.. ..	I. E. Bowman.....	M. Springer.....
Waterloo, Sud.....	J. Young	Isaac Clemens.....
Welland.....	W. A. Thompson.....	Hon. J. G. Currie.....
Wellington, Centre...	Dr. Orton	Charles Clark.....
Wellington, Nord.....	N. Higginbotham.....	Robert McKim
Wellington, Sud.....	D. Stirton	Hon. P. Gow.....
Wentworth, Nord.....	Thos. Bain	Thos. Stock
Wentworth, Sud.....	Jos. Rymal	Wm. Sexton.....
York, Nord.....	A. H. Dymond.	Dr. J. H. Widdefield...
York, Est.....	J. Metcalfe.....	John Lane.....
York, Ouest.....	David Blain	Peter Patterson

Province de la Nouvelle-Ecosse.

Le siège du gouvernement local est à Halifax.

Le gouvernement se compose d'un Lieutenant-Gouverneur, nommé pour 5 ans par le Gouverneur-Général du Canada en Conseil, d'un Conseil Exécutif de 9 membres, d'un Conseil Législatif de 18 membres, nommés à vie, et d'une Assemblée Législative de 38 membres, élus tous les 4 ans par le peuple.

Son Honneur le Lieutenant-Gouverneur, ADAM GEORGE ARCHIBALD, \$9,000.

Samuel Adams, Secrétaire-Privé.

CONSEIL EXÉCUTIF.

L'Hon. William Annand, Premier.

- " Daniel Macdonald, Procureur-Général.
- " Philip Carteret Hill, Secrétaire-Provincial et Président.
- " Stayley Brown, Trésorier, M. L. C..
- " Robert Robertson, Comm. des T.-P. et des Mines.
- " Alonzo J. White, Commissaire des Terres.
- " James Cochran, ministre sans portefeuille.
- " Colin Campbell, " "
- " John McKinnon " "

CONSEILLERS LÉGISLATIFS.

Hon. John Creighton, Président.

- | | |
|--------------------------|----------------------|
| Hon. R. Mollison Cutler. | Hon. Freeman Tupper. |
| " James Cochran. | " James Fraser. |
| " Robert Boak, Jr. | " Henri Martell. |
| " William Annand. | " Chs. Dickie. |
| " W. C. Whitman. | " Slaley Brown. |

Province de la Nouvelle-Ecosse.—(Suite.)

Hon. Samuel Creelman.
 " Peter Smyth.
 " J. McKinnon.

Hon. W. O. Heffernan.
 " D. Mc. N. Parker.
 " Gilbert McKenna.

COMTÉS.	COMMUNES.	LOCALE.
Annapolis.....	W. H. Ray.....	{ W. B. Troop..... Avard Longley.....
Antigonish.....	Angus McIsaac.....	{ Hon.D. McDonald. John J. McKinnon.
Cap Breton.....	{ N. L. McKay..... Wm. McDonald.....	{ E. T. Mosely..... Hon. A. J. White.
Colchester.....	Thos. McKay.....	{ Hon. W. Patterson J. B. Dickie.....
Cumberland.....	Hon. C. Tuprer, C. B..	{ Hiram Black..... Ed. Vickery.....
Digby.....	L'Hon. W. B. Vail.....	{ Hon. Col. Campbell H. M. Robicheau..
Guysborough.....	John A. Kirk.....	{ C. M. Francheville. W. H. Wylde.....
Halifax.....	{ Patrick Power..... A. G. Jones.....	{ Hon. P. C. Hill.... Ed. Farrell..... Donald Archibald.
Hants.....	M. H. Goudge.....	{ Alfred Putnam.... W. Henry Allison.
Inverness.....	Samuel MacDonnell...	{ John McKinnon... D. Campbell, M.D.
Kings.....	Dr. Borden.....	{ John B. North..... D. B. Woodworth..
Lunenburg.....	Chs. E. Church.....	{ M.B.DesBrisay,Or. James Eisenhauer.
Pictou.....	{ Jas. W. Carmichael. John A. Dawson.....	{ S. H. Holmes..... E. J. Cameron..... Alex. McKay.....
Queens.....	J. F. Forbes.....	{ J. N. Marck..... Sam Freeman.....
Richmond.....	Edmond P. Flynn.....	{ Charles Boudroit... Murdoch McRae..
Shelbourne.....	Hon. T. Coffin.....	{ Thomas Johnson... Hon. R. Robertson
Victoria.....	B. E. Tremain.....	{ John A. Fraser.... David McCurdy...
Yarmouth.....	Frank Killam.....	{ Albert Gayton..... John Lovitt.....

Province du Nouveau-Brunswick.

Le siège du gouvernement local est à Frédéricton.

Le gouvernement se compose d'un Lieutenant-Gouverneur nommé pour 5 ans par le Gouverneur-Général en Conseil, d'un Conseil Exécutif de 8 membres, d'un Conseil Législatif de 18 membres, nommés à vie, et d'une Assemblée Législative de 41 membres élus tous les 4 ans par le peuple.

Monsieur le Lieut.-Gouverneur L'HON. SAMUEL LEONARD TILLEY, C. B., (\$9,000 par an)

Secrétaire-Privé : Lieut. Colonel John Saunders.

Aide-de-Camp : Lieut. Colonel John Saunders, Capt. G. F. King, et A. F. Street.

CONSEIL EXÉCUTIF.

Hon. Robert Young, Président.

" John J. Fraser, Secrétaire-Provincial et Régistrateur.

" George E. King, Premier et Procureur-général.

" B. R. Stevenson, Inspecteur-Général.

" William Kelly, Commissaire des Travaux Publics.

" A. McQueen, J. H. Crawford, Edward Willis, et W. E. Perley, sans portefeuilles.

CONSEILLERS LÉGISLATIFS.

Hon. John S. Saunders, Président.

Hon. E. B. Chandler.

" Archibald Harrison.

" Wm. Hamilton.

" Benj. Beveridge.

" Owen McInervey.

" Alex. McLeod Seely.

" Charles Perley.

Hon. Robert Young.

" Daniel Hanington.

" Gedeon D. Bailey.

" John A. Beckwith.

" Wm. Lindsay.

" Francis Hibbard.

Greffier : Georges Botsford ; Assistant-Greffier : J. H. Phair
Clerc-Copiste : George F. Gregory ; Sergent d'Armes : B. R. Tonel
Chaplain : Révd. John M. Brooke, D. D.

UNE MOUCHE.—Nous donnons sous toutes réserves l'anecdote suivante qui nous est attestée comme véritable. M. X. avait des boutons de chemise, d'or émaillé surmontés d'une petite mouche en acier bruni

L'un de ces boutons fut perdu.

Un an après, le second bouton d'or que M. X. plaçait tous les soirs sur un meuble disparut à son tour.

La vieille servante de la maison fut accusée de ce larcin et bientôt congédiée. On partit pour la campagne. A son retour M. X. découvrit une grosse toile d'araignée sous les lambris de son armoire. D'un coup de balai, il en fit justice ; mais quelle ne fut pas sa surprise en voyant tomber du plafond les deux boutons d'or !

Une araignée de forte taille, trompée par la ressemblance, croyant saisir une mouche, avait enlevé les boutons et les avait cachés dans sa toile.

La pauvre servante fut immédiatement rappelée.

Province du Nouveau-Brunswick.—(Suite.)

COMTÉS.	COMMUNES.	LOCALS.
Albert	John Wallace.....	{ James Ryan..... Alexander Rogers.
Carleton	S. B. Appleby..	{ R. K. Jones..... John S. Leighton...
Charlotte.....	A. H. Gillmor, jun	{ Hon B. R. Stevenson James Murchie..... Thomas Cotterell. James McKay.....
Gloucester	Hon. T. W. Anglin.....	{ Théot. Blanchard. Kennedy F. Burns
Kent	George McLeod.....	{ Henry O'Leary..... Urbaine Johnson..
King's	James Domville.....	{ Hon. J. H. Crawford John Flewwelling Robert E. McLeod..
Northumberland	L'Hon. Peter Mitchell..	{ Hon. W. M. Kelly. Lemuel J. Tweedie Allan A. Davidson William Swim.....
Queen's.....	John Ferris..	{ Walter S. Butler... Francis Woods.....
Westigouche.....	George Moffatt.....	{ Archib. McKensie John Phillips.....
S. Jean, ville.....	J. S. Boies de Veber...	{ Hon. Wedderburn. Wm. H. A. Keans.
S. Jean, comté.....	{ Hon. Isaac Burpee... A. L. Palmer	{ Hon. Geo. E. King. Hon. Ed. Willis.... Henry A. Austin... William Elder.....
Summerville.....	Charles Burpee.....	{ Hon. W. E. Perley John S. Covert.....
Victoria.....	J. Costigan.....	Wm. Beveridge.....
Madawaska.	Hon. Lévi Theriault..
Westmorland... ..	Hon. A. J. Smith.....	{ Hon. A. McQueen.. John A. Humphrey Thomas Pickard... Ed. J. Smith.....
York	John Pickard.....	{ Hon. John J. Fraser Thomas Barker.... Hiram Dow, M.D. Robert Robinson...

OFFICIERS DE LA CHAMBRE D'ASSEMBLÉE LOCALE.

Secrétaire : George Johnston Bliss. | Clerc Copiste : Ed. L. Wetmore.
 Assistant greffier : John Richards | Chapelain : Rvd. Chs. Spurden, DD.
 Argenteur d'armes : Harry Beikwith | Bibliothécaire : H. G. E. Wetmore.

Province de Manitoba.

Le siège du gouvernement est à Fort-Garry.

Etabli le 15 juillet 1870 par une proclamation royale.

La Province de Manitoba n'est qu'une faible portion des territoires du Nord-Ouest. Elle renferme la colonie de la Rivière-Rouge et celle du Portage. Son gouvernement local se compose d'un lieutenant-gouverneur, d'un Conseil exécutif, actuellement de 3 membres, d'un Conseil Législatif de 6 membres et d'une chambre d'Assemblée de 24 membres. Elle a 2 représentants au Sénat fédéral, et 4 membres à la Chambre des Communes.

Monsieur le Lieut.-Gouv., l'Hon. ALEXANDER MORRIS, (\$9,000 par an.)
CONSEIL EXÉCUTIF.

Hon. T. A. Davis, Premier et Trésorier.

" Joseph Royal, Ministre des Trav.-Publics et Sect. Provincial

" Colin Inkster, Président du Conseil.

CONSEILLERS LÉGISLATIFS.

Hon. James McKay, Orateur.

Hon Frs. Dauphinais | Hon. Solomon Hamlin. | Hon. J. H. O'Donnell

" Donald Gunn. | " Colin Inkster. | " Francis Ogletree

CHAMBRE LOCALE. — Orateur, Dr. Bird.

Baie St. Paul, Hon. Jos. Dubuc.	St. Boniface, Louis Schmidt.
Headingly, J. Cunningham.	St. Charles, H. J. Clarke.
High Bluff, J. Norquay,	St. Cléments, Thos. Bunn.
Kildonan, Hon. J. Surtherland.	St. Frs. Xavier Est, P. Breland,
Lac Manitoba, A. McKay,	do Ouest, Hon. Jos. Roy
Pte. aux Peupliers, D. Spence.	St. Jacques, E. Bourque.
Portage La Prairie, F. A. Bird.	St. Norbert Nord, Jos. Lemay.
Ste. Agathe, Geo. Klyne.	do Sud, P. Delorme.
Ste. Anne, John McTavish.	St. Paul, Dr. Bird.
St. André Nord, Hon. A. Boyd.	St. Pierre, Hon. T. Howard.
do Sud, H. G. Hay.	St. Vital, A. Beauchemin.
St. Boniface, Est, Hon. M. A. Girard.	Winnepeg, T. A. Davis.

MEMBRES DE LA CHAMBRE DES COMMUNES.

District Electoral de Selkirk, Hon. Donald A. Smith.

" " Provencher, A. Bannatyne

" " Lisgar, John Christian Schultz.

" " Marquette, Jos. Ryan.

CONSEIL DES TERRITOIRES DU NORD-OUEST.

Hon. M. A. Girard,	Hon. John Schultz,	P. Delorme,
" D. A. Smith,	" Jos. Dubuc,	W. R. Bown,
" H. J. Clarke,	A. G. B. Bannatyne,	Wm. N. Kennedy,
" P. Breland,	Wm. Fraser,	J. U. McTavish,
" Alf. Boyd,	Rob Hamilton,	Wm. Tail.
" Jas. McKay,	Hon. Joseph Royal,	

Province de la Colombie Anglaise.

Le siège du gouvernement est à Vancouver. Le gouvernement se compose d'un Lieutenant-Gouverneur, nommé par le Gouverneur Général du Canada en Conseil, d'un Conseil Exécutif de 4 membres, d'une assemblée Législative de 25 membres élus par le peuple. La démission des membres est de cinq dollars par jour durant la session.

Monsieur le Lieut.-Gouv., l'Hon. JOSEPH W. TRUTCH, (\$7,000 par an.)

George R. Layton, Secrétaire-Privé.

Colombie Anglaise.—(Suite.)**CONSEIL EXÉCUTIF.**

- Hon. George A. Walkem, Procureur-Général et Premier.
 " John Ash, Secrétaire-Provincial.
 " Robert Beaven, Commissaire des Terres.
 " W. G. Armstrong, Ministre des Finances et Agriculture.

CHAMBRE DES COMMUNES.

- Cariboo, J. Spencer Thompson.
 New-Westminster, James Cunningham.
 Ile Vancouver, A. Bunster.
 Victoria, A. de Cosmos, et Capt. Roscoe.
 Yale, Edgar Dewdney.

ASSEMBLÉE LÉGISLATIVE.

Hon. James Trimble, Orateur.

- Cariboo, Hon. George A. Walkem, Joseph Hunter, John Barnston
 Comox, John Ash, M. D.
 Cowichan, W. Smith, G. P. Boothe.
 Esquimaux, Hon. A. R. Robertson, Henri Cogan.
 Kootenay, John A. Mara.
 Lilloëet, Thomas B. Humphreys, William Saul.
 Nanaïmo, John Robson.
 New-Westminster, Wm. J. Armstrong, Chs. Hughes.
 New-Westminster (ville), Hon. Henry Holbrook.
 Victoria, Arthur Bunster; W. F. Tolmie.
 Victoria (ville), Hon. J. F. McCreight, James Trimble, Simeon
 Duch, Robert Beavan.
 Yale, Robert Smith, James Robinson, C. A. Semlin.

Province de l'Île du Prince Edouard.

Le siège du gouvernement est à Charlottetown.
 Cette province est entrée dans la Confédération le 1er juillet 1873,
 son gouvernement local se compose d'un lieutenant-gouverneur,
 d'un Conseil Exécutif de 4 membres, et d'une Chambre d'Assemblée
 de 15 membres.

Monsieur le Lieut.-Gouverneur, SIR ROBERT HODGSON, (\$9,000).
 Aides-de-Camp: Lieut. Col. John Longworth, R. R. Hodgson.

CHAMBRE DES COMMUNES

- S. Perry et James Yeo, pour le Cté. de Queen.
 Hon. David Laird et Peter Sinclair, pour le Cté. de King.
 Hon. D. Davis et Dr. McIntyre, pour le Cté. de Prince:

CONSEIL EXÉCUTIF.

- Hon. Lemuel C. Owen, Président du Conseil.
 " Thomas H. Havilland, Secrétaire-Provincial.
 " Fred. de St. Croix Brecken, Procureur-Général.
 " W. W. Sullivan, Solliciteur-Général.
 " J. Lefurgy, W. G. Strong, A. G. McDonald, John Yeo, et
 Joseph Arsenault.

Ile du Prince Edouard.—(Suite.)**CONSEILLERS LÉGISLATIFS.**

Honorable Herbert Bell, Orateur.

Hon. John Balderston.	Hon. R. B. Reid.
“ Thomas W. Dodd.	“ W. G. Strong.
“ Daniel McDonald.	“ Patrick Walker.
“ Wm. McGill.	“ Simon Bulger.
“ R. Munn.	“ Jos. Wightman.
“ Alex. Bell.	“ A. McEwen.

ASSEMBLÉE LÉGISLATIVE.

Hon. Cornelius Howatt, Orateur.

Prince, 1er District,	Nich. Conroy, Frank Gallant.
Prince, 2me “	Hon. John Yeo ; J. W. Richard.
Prince, 3me “	Hon. Jos. O. Arsenault ; John A. MacDonald.
Prince, 4me “	Augt. E. C. Holland ; C. Howat.
Prince, 5me “	Hon. John Lefurgy ; J. C. Pope.
Georgetown,	Hon. F. H. Haviland ; A. G. MacDonald.
Kings, 1er “	Hon. E. McEachren ; James R. MacLean.
Kings, 2me “	Hon. W. W. Sullivan ; Hilary MacIsaac.
Kings, 3me “	Hon. L. C. Owen ; J. E. MacDonald.
Kings, 4me “	Ls. H. Davies ; M. Rowe.
Charlottetown,	Hon. F. de St. C. Brecken ; J. T. Jenki
Queen, 1er “	Wm. Campbell ; W. D. Stewart.
Queen, 2me “	H. J. Callbeck ; W. S. McNeil.
Queen, 3me “	Hon. Frs. Kelly ; Henry Beer.
Queen, 4me “	Hon. Benj. Davies ; Wm. Welsh.

Cour Supreme de la Puissance du Canada.

(SIÈGE A OTTAWA)

L'Hon. M. Richards, Juge-en-Chef.	
“ M. Strong,	} Juges associés.
“ T. Fournier,	
“ J. Ths. Taschereau.	
“ M. Ritchie,	
“ M. Henry.	

Judicature de la Province de Québec.

COUR DU BANC DE LA REINE.

Hon. Antoine Aimé Dorion, Juge-en-Chef, (\$5,000.)	
“ John S. Sanborn,	} Juges Puisnés, (\$4,000 chacun.)
“ Samuel C. Monk.	
“ Ulric J. Tessier,	
“ T. K. Ramsay.	

COUR SUPÉRIEURE.

En vertu d'une proclamation contenue dans la "Gazette" Officielle du 11 Septembre 1875, la Cour Supérieure de Montréal, siège depuis le 1er Octobre au 20 Décembre 1875, et dans l'année 1876 depuis le 16 Janvier au 20 Avril, ensuite du 1er Mai jusqu'au 30 Juin, et du 1er Septembre au 20 Décembre.

COUR CRIMINELLE.

DISTRICTS.	CHEFS-LIEUX.	TERMES.	SHÉRIFS.
Montréal.....	Montréal	Mars 24 et Sept 24.	C. A. Leblanc.
Québec.....	Québec	Avril 27 et Oct. 27..	Hon. C. Alleyne.
Trois-Rivières...	Trois-Rivières....	Avril 20 et Oct. 20.	S. Dumoulin.
Sherbrooke	Sherbrooke	Mars 1 ^{er} et Oct. 11.	Geo. F. Bowen.
Kamouraska	Kamouraska	Avril 5 et Déc. 5...	Vincesl. Taché.
Aylmer	Aylmer	Janv. 21 et Juil. 1 ^{er}	Ls. M. Coutlée.
Percé.....	Percé.....	Mars 13 et Août 13	Philip Vibert.
New-Carlisle.....	New-Carlisle.....	Fév. 13 et Juil. 13..	Mart. Sheppard.
Ste. Scholastique	Ste. Scholastique	Janv. 7 et Juil. 2...	Zép. Roussil.
Joliette.....	Joliette.....	Juil. 20 et Nov. 15.	B. H. Leprohon.
Sorel	Sorel	Mai 20 et Nov. 8...	P. Guevremont.
Chicoutimi	Chicoutimi	Fév. 13 et Juil. 13..	Ovide Bossé.
Montmagny.....	Montmagny.....	Mars 13 et Nov. 25.	J. David Lépine
St. Christophe....	St. Christophe....	Fév. 20 et Nov. 4...	Aug. Quesnel.
Nelsonville.....	Nelsonville.....	Fév. 16 et Oct. 16..	Foster et Cowan
St. Jean.....	St. Jean.....	Mai 22 et Déc. 12...	M. Nolin.
Beauharnois.....	Beauharnois.....	Mars 29 et Nov. 29.	Louis Hainault.
Malbaie	Malbaie	Juin. 13 et Déc. 13..	P. H. Cimon.
St. Hyacinthe....	St. Hyacinthe....	Mai 1 ^{er} et Déc. 1 ^{er}	Louis Taché.
St. Joseph.....	St. Joseph.....	Juin 20 et Oct. 20..	J.T. Taschereau
Rimouski.....	Rimouski.....	Mars 13 et Oct. 13..	Ach. Fournier.

COUR SUPÉRIEURE.

(Juridiction pour les sommes au-dessus de \$200.)
 Hon. W. C. Meredith, Juge-en-Chef (\$5,000.)

JUGES.	RÉSIDENCES.	DISTRICTS.	
W. C. Meredith...	} Québec.	Québec et une partie d'Arthabaska.	\$3,000 chacun.
Andrew Stuart...			
Wilfrid Dorion...			
J. E. Mondelet.			
Jos. A. Berthelot.	} Montréal.	Montréal et une partie de Terrebonne.	\$3,000 chacun.
F. G. Johnson ...			
Robert Mackay..			
W. F. Torrance.			
J. U. Baudry.....	Trois Rivières	Trois-Rivières.	\$2,800 chacun.
Antoine Polette..			
M. Doherty.....	Sherbrooke...	St. François	\$2,800 chacun.
J. N. Bossé.....	Kamouraska	Beauce et Montmagny.	
Aimé Lafontaine.	Aylmer.....	Ottawa et ct. d'Argenteuil.	
L. Victor Sicotte.	St. Hyacinthe	St. Hyacinthe.	
C. Dunkin.....	Beauharnois..	Bedford.	
T. J. J. Loranger	Sorel.....	Richelieu.	
Ls. E. N. Casault	Montmagny..	Kamouraska et Rimouski	
A. B. Routhier...	Murray Bay..	Saguenay et Chicoutimi.	
J. Maguire.....	New-Carlisle.	} Gaspé.	
L. B. Caron.....	Percé		
L. A. Olivier	Joliette.....		

Thomas McCord, Rimouski ; A. Bélanger, Beauharnois ; W. ...
 on, Iberville ; M. A. Plamondon, Drummond et Arthabaska.

Syndics Officiels de la Province de Québec.

COMTÉ.	SYNDICS.	BUREAU.
Arthabaska.....	{ Simon Fraser..... Octave Ouellet..... Rainville.....	L' Avenir. Somerset. St. Christophe.
Beauce.....	David Doran.....	St. Joseph la Beau
Beauharnois.....	Owen Lynch.....	Beauharnois.
Bedford.....	{ Peter Cowan..... Thos. Brossard.....	Nelsonville Waterloo.
Chateauguay.....	E. L. Normandin.....	Ormstown.
Chicoutimi.....	J. A. Gagnier.....	Chicoutimi.
Compton.....	H. G. H. Chagnon.....	Coaticook.
Gaspé.....	Charles H. T. Burman.	Barachois.
Iberville.....	L. A. Auger.....	St. G. d'Iberville.
Joliette.....	Adolphe Magnan.....	Joliette.
Kamouraska.....	J. E. Pouliot.....	Fraserville.
Lévis et Lotbinière....	Alfred Lemieux.....	Lévis.
Maskinongé.....	F. X. Lambert.....	Riv. du Loup.
Montmagny.....	{ T. S. Michaud..... Fréd. Bélanger.....	St. Jean Port Joli. Montmagny.
Montréal (ville except.)	C. Beausoleil.....	Montréal.
	{ Arthur Parkins..... Wm. Rhind..... A. Doutre..... T. S. Brown..... A. B. Stuart..... O. Lecours.....	" " " " " "
Montréal (Cité).....	{ Jno. Fair..... David Craig..... Louis Dupuy..... Jas Tyre..... Ed. Evans..... L. J. Lajoie..... Jas. Court.....	" " " " " " "
Ottawa.....	{ F. S. Mackay..... A. Bourgeau..... D. C. Simon..... Louis M. Coutlée....	Papineauville. Aylmer. Hull. Aylmer.
Québec (excepté Lévis et Lotbinière.	{ Owen Murphy..... Wm. Walker..... O. Roy..... J. Auger..... N. Gladu.....	Québec. " " " St. François du
Richelieu.....	{ A. Brassard..... Ad. Germain.....	Sorel. Sorel.

Syndics Officiels de la Prov. de Québec.—(Suite).

de Québec.

BUREAU.
Avenir.
Comerset.
t. Christophe.
t. Joseph la Beau
Beauharnois.
Nelsonville
Waterloo.
Ormstown.
Chicoutimi.
Coaticook.
Barachois.
St. G. d'Iberville.
Joliette.
Fraserville.
Lévis.
Riv. du Loup.
St. Jean Port Joli.
Montmagny.
Montréal.
Papineauville.
Aylmer.
Hull.
Aylmer.
Québec.
St. François du
Sorel.
Sorel.

COMTÉ.	SYNDICS.	BUREAU.
Richmond et Wolfe....	Wm. Brooke	Richmond.
Rimouski	E. Côté	Ste. Luce.
Saguenay	E. Angers	Malbaie.
Stantead	J. Wood	Stantead.
St. François (excepté Compton, Stantead, Richmond et Wolfe.)	{ Chs. J. L. Bacon..... G. B. Loomis..... J. A. Archambault..	Sherbrooke. " "
St. Hyacinthe.....	M. E. Bernier.....	St. Hyacinthe.
Terrebonne.....	G. M. Prévost.	Terrebonne.
Trois-Rivières.....	Chs. D. Hébert.....	Trois-Rivières.
Amachiche.....	{ A. O. Houle..... J. B. O. Dumont.....	St. Célestin. Trois-Rivières.

Tableau des Agences des Terres Publiques de la Province de Québec.

NOM DE L'AGENCE.	NOM DE L'AGENT.	RÉSIDENCE.	Acres disponibles.
Abasara.....	Antoine Gagné	Arthabaskaville.....	192,700
Be-Nation(partie de)	A. B. Filion....	Grenville.....	161,600
Capé(partie de).....	Ls. Roy.....	Cap Chat.....	80,000
Chaudière.....	J. A. Fortin.....	St. Joseph (Beauce).....	425,900
Châteauguay.....	Robert Farley.....	Hull.....	449,700
Compton.....	Chs. T. Dubé.....	Riv. du Loup (en bas).....	610,510
St. Jean.....	John Eden.....	Bassin de Gaspé.....	112,189
Assomption(partiede)	J. O. Tremblay.....	Chicoutimi.....	367,920
Be-Nation.....	J. B. Delfausse.....	Joliette.....	209,350
Be-Nation.....	Eug. Renault.....	Montmagny.....	568,500
Be-Nation.....	O. B. Kempf.....	Waterloo.....	7,550
Be-Nation.....	G. Duberger.....	Malbaie.....	204,480
Be-Nation(partie de)	Ls. J. Riopel.....	New-Carlisle.....	405,150
Be-Nation.....	Geo. W. Cameron.....	Thurso.....	141,600
Be-Nation.....	J. B. Lepage.....	Rimouski.....	477,900
Be-Nation.....	L. Z. Rousseau.....	St. Roch (Québec).....	194,370
Be-Nation.....	J. A. Duberd.....	Trois-Rivières.....	94,200
Be-Nation.....	Wm. Farwell.....	Robinson.....	256,200
Be-Nation.....	Edward Heath.....	Clarendon.....	271,700
Be-Nation(partie de)	{ C. E. Belle	Montréal.....	147,020

Comment Dieu, disait Paul, peut-il être partout,
 puisqu'on ne le voit pas du tout ?
 Moi, je sais bien comment, dit Petit Jean, c'est comme
 verre d'eau sucrée où le sucre est fondu.
 n'était pas trop mal pour un petit bonhomme,
 s d'un sage peut-être eût bien moins répondu.

PROCHAIN.—Pour vivre en paix dans la société, il faut ouvrir
 les yeux sur les qualités qui nous plaisent et les fermer sur les ridi-
 culités et les travers qui nous choquent. (*L'Aumône, Conférences aux*
 par Mgr. Landriot, archevêque de Reims, in-12..... 75 cts

BANQUES EN CANADA.

Il y a 44 Chartes de Banques accordées en Canada. 37 sont en opérations, savoir : 19 pour la Province de Québec; 4 pour Ontario; 7 pour la Nouvelle-Ecosse, 5 pour le Nouveau-Brunswick, et 2 pour l'Île du Prince Edouard.

No.	Nom de la Banque.	Quand fondée.	Capital.	Caissier.	Bureau principal.	Jours d'escompte.	Dividende de l'année.	Montant des actions.
1	QUEBEC.							
1	Banque de Montréal (30).....	1818	\$ 12,000,000	R. B. Angus.....	Montréal.....	Mardi et Vend.....	12 p. 100	\$ 200
2	" de la Cité (3).....	1833	3,500,000	J. B. Renny.....	".....	".....	".....	50
3	" du Peuple.....	1835	2,000,000	A. A. Trottier.....	".....	Mardi et Vend.....	".....	50
4	" de l'Am. B. du N. (22).....	1836	4,866,666	R. R. Grindley.....	".....	Merc. et Samedi..	".....	243.33
5	" d'Espagne.....	1845	1,000,000	E. J. Barbeau.....	".....	Tous les jours.....	".....	50
6	" Molson (13).....	1845	2,000,000	F. W. Thomas.....	".....	Mardi et Vend.....	".....	100
7	" Jacques-Cartier.....	1862	2,000,000	".....	".....	Merc. et Samedi..	".....	100
8	Merchant's Bank of Canada (39).....	1864	9,000,000	Jackson Rae.....	".....	Tous les jours.....	".....	100
9	Banque de Québec (7).....	1864	3,000,000	James Stevenson.....	Québec.....	Tous les jours.....	".....	100
10	" Nationale (3).....	1818	2,000,000	F. Vézina.....	".....	Tous les jours.....	".....	50
11	" d'Union du B.-C. (2).....	1867	2,000,000	Peter McEwen.....	".....	Tous les jours.....	".....	100
12	" des Cantons de l'Est (3).....	1855	1,000,000	Wm. Farrell, Jr.....	".....	Tous les jours.....	".....	50
13	Metropolitan Bank.....	1871	1,000,000	A. S. Hincks.....	Sherbrooke.....	Tous les jours.....	".....	100
14	Exchange Bank.....	1872	1,000,000	R. A. Campbell.....	Montréal.....	Tous les jours.....	".....	100
15	Banque Ville-Marie.....	1873	1,000,000	P. A. Fautoux.....	".....	".....	".....	100
16	" de St. Jean.....	1873	1,000,000	J. E. L'Ecuyer.....	".....	".....	".....	100
17	" de St. Hyacinthe.....	1874	1,000,000	R. St. Jacques.....	St. Jean.....	".....	".....	100
18	" d'Hochebourg.....	1874	1,000,000	J. S. Paquet.....	St. Hyacinthe.....	".....	".....	100
19	" de Ste-Anne.....	1874	1,000,000	Wm. R. Dean.....	Montréal.....	".....	".....	100
20	" Canadian Bk. of Can. (22).....	1866	2,000,000	".....	Québec.....	".....	".....	100
21	" Ontario (19).....	1866	6,000,000	".....	".....	".....	".....	100
22	" Niagara District Bk. (3).....	1857	2,500,000	W. N. Anderson.....	Toronto.....	Tous les jours.....	".....	100
23	" de St. Catharines.....	1857	400,000	David Fisher.....	Toronto.....	Tous les jours.....	".....	100
24	Banque de l'Écosse.....	1857	400,000	C. M. Arnold.....	Toronto.....	Tous les jours.....	".....	100

2000,000 (300)
6,000,000
2,500,000
400,000

W. N. Anderson
David Fisher
C. M. Arnold

Toronto
Toronto
Toronto

Tous les jours

14	Exchange Bank	1874	1,000,000	P. A. Fautoux	Toronto	Tous les jours	6	p. 100	100
15	Banque Ville-Marie	1873	1,000,000	J.E.L'Ecuyer	Toronto	"	8	"	100
16	de St. Jean	1873	1,000,000	R. St. Jacques	Toronto	"	8	"	100
17	de St. Hyacinthe	1874	1,000,000	J. S. Paquet	Montréal	"	8	"	100
18	d' Hochelaga	1874	1,000,000	Wm. R. Dean	Québec	"	8	"	100
19	de Ste-Anne	1874	1,000,000	Wm. R. Dean	Québec	"	8	"	100
22	Canadian Bk. of Com. (22)	1856	2,000,000	Geo. Hague	Toronto	"	6	"	100
23	Ontario (16)	1857	6,000,000	W. N. Anderson	Toronto	"	6	"	50
24	Niagara District Bk. (3)	1857	2,500,000	David Fisher	Toronto	"	8	"	50
25	NOUVELLE-ECOSSE.		400,000	C. M. Arnold	Ste. Catherine	Lundi et Jeudi	7	"	100
26	Banque de la Nouvelle-Ecosse (6)	1832	1,000,000	W. C. Menzies	Halifax	"	8 p. 100	"	200
27	Union Bank of Halifax	1856	1,000,000	W. S. Stirling	"	"	8	"	100
28	People's Bank of Halifax (1)	1864	800,000	Peter Jack	"	"	7	"	20
29	Banque de Yarmouth		3,200,000	J. W. H. Rowley	Yarmouth	"	7	"	100
30	Commerciale de Windsor		200,000	W. Lawson	Windsor	"	7	"	40
31	Marchands		1,000,000	George MacLean	Halifax	"	8	"	50
32	Exchange Bank		1,000,000	A. S. Murray	Yarmouth	"	8	"	50
33	NOUVEAU-BRUNSWICK.								
34	Banque du Nouveau-Brunswick		1,000,000	W. Girvan	St. Jean	"	8	"	50
35	Commerciale (1)		600,000	G. P. Sancton	"	"	8	"	50
36	de St. Stephens		200,000	R. Watson	St. Jean	"	8	"	50
37	People's Bank		250,000	S. W. Babbitt	St. Stephens	"	8	"	50
38	Maritime Bank		200,000		Fredericton	"	8	"	50
39	ILE DU PRINCE EDOUARD.								
40	Banque de l'Île du P. Edouard	1873	500,000	W. Cundall	St. Jean	"	12 p. 100	"	200
41	Union Bank		500,000	J. Anderson	St. Jean	"	100	"	100
42	"		500,000	J. Anderson	Charlottetown	"	100	"	100
43	"								
44	"								
45	"								
46	"								
47	"								
48	"								
49	"								
50	"								
51	"								
52	"								
53	"								
54	"								
55	"								
56	"								
57	"								
58	"								
59	"								
60	"								
61	"								
62	"								
63	"								
64	"								
65	"								
66	"								
67	"								
68	"								
69	"								
70	"								
71	"								
72	"								
73	"								
74	"								
75	"								
76	"								
77	"								
78	"								
79	"								
80	"								
81	"								
82	"								
83	"								
84	"								
85	"								
86	"								
87	"								
88	"								
89	"								
90	"								
91	"								
92	"								
93	"								
94	"								
95	"								
96	"								
97	"								
98	"								
99	"								
100	"								

NOTA.—Le chiffre, entre parenthèses, qui suit immédiatement le nom d'une banque, indique le nombre d'agences de cette banque.
 (*) L'astérisque après le nom du bureau principal d'une banque, veut dire que cette banque a une agence à Montréal.

Tarif de Poste du Canada du 1er Octobre 1875.

TAXE DES LETTRES.—Toutes lettres expédiées par la Poste à une distance quelconque dans l'intérieur de la Puissance du Canada seront assujetties à une taxe uniforme, pourvu que la dite taxe soit payée à l'avance par un timbre-poste, sans quoi les lettres ne seront pas transmises.

Sur toute lettre n'excédant pas le poids d'une demi-once,	3 cts.
Plus d'une $\frac{1}{2}$ oz. mais n'excédant pas 1 oz.	6 cts.
“ 1 oz. “ “ 1 $\frac{1}{2}$ oz.	9 cts.
“ 1 $\frac{1}{2}$ oz. “ “ 2 oz.	12 cts.
“ 2 oz. “ “ 2 $\frac{1}{2}$ oz.	15 cts.

N. B.—Les lettres pesant plus d'une demi-once mais affranchies d'un timbre de trois cents, seront expédiées et remises au destinataire contre paiement du double de ce qui manque pour l'affranchissement suffisant.

Exemple:—Une lettre pesant une et demie-once et n'étant affranchie que de 3 cents, coûtera 12 cents au destinataire parcequ'elle devra être affranchie de 9 cents, elle l'est insuffisamment de 6 dont le double est 12.

LETTRES LOCALES.—La Taxe sur les lettres à distribuer au bureau de leur origine (*local*) sera d'un centin par demi-once, devra être payée à l'avance au moyen de timbres-poste.

JOURNAUX.—La taxe des journaux et publications périodiques publiées en Canada et paraissant au moins une fois par mois sera de deux centins par livre ou toute fraction d'une livre, payable par l'expéditeur.

PUBLICATIONS PÉRIODIQUES pesant moins d'une once pourront être expédiées séparément en y appliquant un timbre-poste de demi-centin.

LIVRES, BROCHURES, ETC., pourront être expédiés par la Poste au Canada en payant à l'avance un centin par quatre onces ou toute portion de quatre onces, en timbres-poste.

ETATS-UNIS.—Les lettres pour les Etats-Unis doivent être affranchies avec un timbre de trois centins par demi-once.

ANGLETERRE.—Les lettres pour la Grande-Bretagne seront expédiées mises pourvu qu'elles soient affranchies d'un timbre-poste de trois centins par demi-once.

FRANCE, BELGIQUE, ETC.—Le port des lettres en destination de France sera de dix centins par quart-d'once ou 16 centins par demi-once, et pour la Belgique de 10 centins pour une once et 20 centins pour trois-quarts d'once, affranchies par timbre-poste.

EDUCATION DES FILLES.—Je pense qu'on a perdu beaucoup de jeunes âmes, pour leur avoir fait une éducation religieuse trop molle, et ne les avoir préparées ni aux luttes, ni aux sacrifices que les attendent. (*De l'éducation dans les Pensionnats de Demoiselles* par Mélanie Van Biervliet, in. 12.....)

Loi de Chasse et de pêche pour la Province de Québec.

Périodes limitées pendant lesquelles il est illégal de chasser, tuer, acheter, vendre ou avoir en sa possession aucun animal ou gibier, qui suivent :

L'Elan, l'O'iginal, le Caribou, le Chevreuil et le Lièvre, entre le 1er Février et le 1er Septembre.

Coq de Bruyère, Ptarmigan, Perdrix, Bécasse ou Bécassine, entre le 1er mars et le 1er Septembre.

Cygne, Oie, Canard Sauvage et Sarcelle, entre le 1er Mai et le 1er Septembre.

Loup-Cervier, Chat Sauvage, Vison, entre le 15 Avril et le 15 Octobre; la Martre, entre le 15 Avril et le 1er Novembre.

Loutre, entre le 1er Mai et le 1er Novembre.

Castor, entre le 30 Avril et le 1er Septembre; le Rat-Musqué, entre le 1er Mai et le 21 Octobre.

Defenses : de chasser la Bécasse ou Bécassine, Oie, Canard Sauvage et Sarcelle, une heure après le coucher et une heure avant la lever du soleil; de prendre ni de tuer par le moyen de cordes, collets, ressorts, filet ou trappe, aucun des animaux ou oiseaux nommés plus haut; de prendre ou de détruire en aucun temps les œufs d'aucune espèce d'oiseaux sauvages.

14 jours sont accordés à l'expiration de chaque période, pendant lesquels les dits animaux et gibier, lorsque pris légalement, pourront être vendus.

Le gouvernement fédéral vient de publier les règlements concernant la pêche. Voici les périodes pendant lesquelles la pêche sera interdite dans la Province de Québec.

Poisson blanc, depuis le 10 Novembre jusqu'au 13 Décembre.

La Truite Saumonée et la Truite des lacs, du 15 Octobre au 1er novembre.

La Truite de rivière, (Speckled et brook), du 15 Septembre au 15 Janvier.

L'Achigan, du 15 Mai au 15 Juin.

Le Doré et le Maskinongé, du 15 Avril au 15 Mai.

Toutes les personnes qui enfreindront ces règlements, en prenant à la pêche, attrapant, tuant, achetant ou ayant en leur possession ces poissons pendant ces périodes, seront passibles de l'amende ou de l'emprisonnement.

Les délateurs de telles personnes auront droit à la moitié de l'amende imposée et au paiement de leurs frais et dépenses comme ci-dessus.

Conseil des Arts et Manufactures.

Lévesque, Président; Thos. White., Vice-Président; J.B. Rolland, Almer, G. Boivin, A. A. Stevenson, John A. Leclaire; H. Lyman, Mansereau, D. MacFarlane, Joseph Woodley, Révd. O. Audet, Boivin, R. Smith, H. Beauchemin, R. McDougall, C.W. Carrier, le Ministre de l'Instruction Publique, et le Commissaire d'Agriculture, membres ex-officio du Conseil. S. C. Stevenson, Secrétaire-général. Bureau, 63 Rue St. Gabriel, Montréal.

Pronostics sur la température pour l'année 1876.

JANVIER.—Les premiers jours seront beaux ; du 4 au 11, le vent de l'Ouest pourrait nous donner de la neige ; du 11 au 18, le temps est beau et devient plus calme, lorsque la lune est dans son plein et qu'elle paraît claire et nette marque de beau temps ;—du 18 au 26, ce dernier quartier de la lune nous donnera quelques tempêtes de neige qui obstrueront les chemins en différents endroits ; du 26 au 2 février, la température devient moins rude sur les derniers jours.

FÉVRIER.—Du 2 au 9, le ciel restera couvert quelques jours, et la neige nous viendra par le vent Sud-Ouest ;—du 9 au 17 pendant ce laps de temps nous aurons des jours très-froids ;—du 17 au 25, la plupart du temps sera beau avec grand vent ;—du 25 au 3 mars sera variable et nous donnera des jours de neige et de froid.

MARS.—Du 3 au 10, le temps se gâtera pour tout de bon et nous aurons quelques tempêtes de neige ;—du 10 au 17, ces jours seront beaux et passablement froids ; du 17 au 25, quelques jours de pluie ou de neige peut-être les deux avec grand vent ; du 25 au 31 beau temps et rayons de soleil très-chauds ce qui occasionnera la pluie mêlée de neige.

AVRIL.—Du 1er au 8, pluie froide de temps à autre et température humide ;—du 8 au 16, quelques jours de pluie ou de neige peut-être les deux avec grand vent ;—du 16 au 24, nous pouvons compter sur quelques belles journées, mais la température est encore froide ;—du 24 au 30, les premiers jours seront assez beaux nous ferons remarquer que l'on peut s'attendre à du mauvais temps lorsque le soleil a un petit nuage qui marche devant lui.

MAI.—Du 1er au 8, ces jours sont beaux et favorables aux semences ;—du 8 au 16, dans les premiers jours continuation du beau temps, et sur les derniers jours le vent de l'Est pourrait nous donner de la pluie ;—du 16 au 23, quelques jours de pluie froide les gelées sont encore à craindre car nous en sommes au dernier quartier de la lune d'avril appelée la *lune rousse* ;—du 23 au 31 le temps continue changeant tantôt beau, tantôt pluvieux.

JUIN.—Du 1er au 6, ce laps de temps sera beau et ne laissera à désirer ;—du 6 au 14, temps changeant d'un jour à l'autre, sans chaleur et attendez du mauvais temps si le soleil se couvre avec de grands rayons vers la terre ;—du 14 au 21, nous aurons quelques journées très-chaudes ;—du 21 au 28, le vent du Nord-Ouest pourrait nous donner de la pluie ;—du 28 au 6 juillet, quelques gros orages accompagnés de tonnerre.

JUILLET.—Du 6 au 14, nous aurons quelques journées très-pluvieuses et il y aura de fréquentes averses durant ce mois ;—du 14 au 20, seront encore des journées pluvieuses ;—du 20 au 27, le renouvellement de la lune nous donnera du beau temps ;—du 27 au 5 Août, nous aurons les journées les plus chaudes de la saison.

Août.—Du 5 au 12, le temps est beau et favorable à l'agriculture;—du 12 au 19, temps légèrement couvert et nuageux sur les derniers jours;—du 19 au 26, nous aurons durant ces jours des coups de vent accompagnés de pluie et de grêle;—du 26 au 31 Septembre, ces jours seront pluvieux et les nuits très-fraîches.

SEPTEMBRE.—Du 3 au 10, durant ce laps de temps, l'on peut compter sur de belles journées;—du 10 au 17, le temps continue beau à moins que le vent du sud nous apporte de la pluie sur les derniers jours;—du 17 au 25, la majeure partie de cet intervalle sera de beau temps;—du 25 au 31 Octobre, l'on peut compter sur des pluies fréquentes durant ces jours.

OCTOBRE.—Du 3 au 10, pendant une partie de ce temps on aura de fréquentes ondées;—du 10 au 17, de fortes pluies accompagnées de coups de vent;—du 17 au 25, le temps est toujours incertain et plutôt pluvieux que beau;—du 25 au 31, temps frais mais beau, nuits fraîches sans causer de dommages.

NOVEMBRE.—Du 1er au 8, les premiers jours de ce mois sont très désagréables;—du 8 au 15, pendant ce laps de temps il y aura encore beaucoup de pluie;—du 15 au 23, la température baissera considérablement et le ciel se montrera généralement couvert et pluvieux;—du 23 au 30, temps froid et neige du côté nord, présage du commencement de l'hiver.

DECEMBRE.—Du 1er au 7, nous aurons durant les derniers jours de la pluie et de la neige;—du 7 au 15, durant ces jours le vent du Nord-Ouest apportera une tempête de neige dans toute la Province de Québec;—du 15 au 23 le temps est beau avec fortes gelées;—du 23 au 30, après quelques jours de neige, l'année se termine avec un beau temps.

Predictions de Thomas Moul sur l'année 1876.

Predictions générales.—Le printemps sera froid, venteux et mal profitable à plusieurs choses, semblable au troisième nombre d'été. *L'été* sera profitable à tous biens de la terre et sera assez chaud. *L'automne* sera humide jusqu'au milieu et le reste passablement beau. *L'hiver* sera long, et il y aura de grandes gelées. Le printemps sera cher et bien requis au commencement de l'année qui entre en la mi-mars. Les vendanges seront bonnes en peu de pays, et il sera bon acheter des vins qui se puissent garder longtemps, ceux en achèteront et les garderont feront un profit immense. Les vins feront grand profit à ceux qui en achèteront et pourront les vendre jusqu'à l'année suivante; car ils seront chers après l'hiver, parce que les grains auront souffert en terre cette année.

Predictions particulières.—Naissance d'un grand prince. Un grand prince montera sur le trône. Mariage d'un grand roi. Traité de paix. *Pronostications des biens de la terre.*—Cette année le premier jour de l'année étant un samedi, l'hiver sera venteux, le printemps sera variable et humide, l'automne sec, le froment sera cher, la vendange très-rare. Il y aura passablement de bétail et beaucoup de fruits, en un mot, les incendies seront très communs, et il y aura de grandes pertes considérables à plusieurs provinces.

VARIÉTÉS.

* * Mgr. de Cheverus, étant évêque de Montauban, fut informé de divisions fâcheuses qui existaient entre le maire d'une commune et le curé de la paroisse. Un jour il apprend que le magistrat était à la ville épiscopale ; sur-le-champ il va le trouver, et, sans autre explication : " Je crains, dit-il, d'être indiscret, me promettez-vous de faire ce que je désire ?

" Le maire proteste qu'il serait trop heureux de faire quelque chose qui fût agréable à Monseigneur. Alors le bon évêque l'embrasse sur les deux joues, et lui dit en souriant : Portez cela à votre curé." Le maire, ému jusqu'aux larmes, promet que dès ce moment il oublierait tous ses griefs contre son curé, en ajoutant : " Vous êtes, Monseigneur, un trop bon juge-de-peace pour qu'on se refuse à une demande aussi gracieuse que sage." A l'aide d'un pareil trait d'union, la paix se fit et dura, pour le plus grand bien des paroissiens.

MÉDECIN ET AVOCAT. — Les journaux racontent un assez joli dialogue qui s'est engagé au dernier terme de la Cour Criminelle entre le Procureur-général et un médecin appelé comme témoin.

Le Procureur-général. — Un médecin ne devrait jamais tromper.

Le médecin. — Un avocat devrait en faire autant.

Le Procureur-général. — L'erreur d'un médecin s'enterne à six pieds sous terre.

Le médecin. — Et l'erreur d'un avocat se suspend souvent à six pieds au-dessus de terre.

SYSTÈME DÉCIMAL. — Au moment où le système décimal fut introduit en France, on défendit rigoureusement d'employer le mot livre ; au lieu du mot : " kilo."

Un huissier, obligé de mentionner dans un procès-verbal de saisie, deux livres de dévotion, et craignant de commettre une faute de travention en employant le mot livre, éluda la difficulté, en disant : un kilogramme de dévotion."

* * Une femme outrée du refus d'un objet de toilette, disait, en larmes, à son mari :

" Monsieur, vous me ferez mourir de chagrin et mes funérailles vous coûteront bien davantage.

— A la bonne heure, Madame, mais ce sera une dépense une fois faite.

AU COIN DE LA RUE : Un mendiant. — Un sou, mon bon monsieur.

Un passant. — Un sou vous suffit ?

— Oui, mon bon monsieur.

— Je n'ai pas de sou, mais voilà une pièce de dix sous ; m'en devrez neuf.

— Merci, mon bon monsieur, je prierai Dieu qu'il vous comble de sa vie jusqu'au jour où je vous les rendrai.

ECONOMIE ET TRAVAIL.—On entend souvent des gens se plaindre de ne pas arriver à la fortune faute d'une première mise de fonds. Voici l'exemple d'un négociant, riche à plusieurs millions, dont la première mise de fonds fut... une pièce de deux sous.

Il arrive enfant dans une grande ville avec deux sous dans sa poche. Il a faim et achète un morceau de pain pour un sou. Il va le manger sur le quai. Il voit débarquer des sardines fraîches et miroitant à l'œil.

—Oh! dit-il à l'un des bateliers, si on mangeait ces sardines tout de suite, elles seraient bien bonnes.

—C'est pour le marché de demain matin. En voulez-vous?

—Oui, donnez-m'en pour un sou.

Il en fait deux paquets de trois, et s'en va par la ville en criant : "trois sardines fraîches pour un sou".

Il les vendit de suite et courut au bateau en acheter pour deux sous, dont il fit quatre paquets. Le lendemain il avait un panier, huit jours après, il avait une échoppe, puis une petite boutique, puis une grande, puis de vastes magasins, et aujourd'hui il a des navires.

—Un écrivain distingué, mais myope à ne pas voir le bout de son nez, passait tous les jours devant la boutique d'un charcutier son voisin.

Croyant voir le maître de l'établissement à sa porte avec son tablier blanc, il saluait sans obtenir de réciproque, et il s'apercevait encore si une personne charitable, lui faisant remarquer sa méprise, ne lui eût expliqué qu'il s'adressait à une moitié de porc couverte d'une toile.

—"Que voulez-vous?" dit-il en riant, le mal n'est pas grand, un homme de lettres saluant un homme de lard, ça se voit tous les jours."

—L'abbé de Salin, qui était très contrefait, traversait un jour l'antichambre du roi qui devait lui donner audience. Plusieurs courtisans, qui attendaient, se dirent en le voyant : "Ah! voilà l'abbé, qui les entendit, se tourna vers eux en leur disant : "Esope à la Cour."

—L'abbé, qui les entendit, se tourna vers eux en leur disant : "Esope à la Cour." Les courtisans, le parallèle est très flatteur pour moi, je ne pensais pas que l'abbé, qui les entendit, se tourna vers eux en leur disant : "Esope à la Cour." L'abbé, qui les entendit, se tourna vers eux en leur disant : "Esope à la Cour." L'abbé, qui les entendit, se tourna vers eux en leur disant : "Esope à la Cour."

—Dernièrement un habitant de Hull montait sur un bateau à destination d'Ottawa, portant sa malle sur ses épaules. En voyant qu'il y avait foule, notre homme se promenait sur l'avant, le bateau chargé de son fardeau, lorsque le capitaine l'aborde et lui dit :

—Eh! l'ami, posez donc votre malle.

—Merci, répondit le voyageur, le bateau est déjà bien assez chargé comme ça.

Horticulture.

MANIÈRE DE FAIRE LES COUCHES.—Les couches chaudes sont indispensables à tout horticulteur et à tout cultivateur s'occupant un peu de jardinage, car par leur emploi on peut cultiver des primeurs qui viennent à maturité bien avant la saison ordinaire. Ainsi, en faisant une couche après le 11 de Mars on peut au commencement de Mai manger des raves, des laitues et on a encore l'avantage de faire des semis de tabacs, de choux, de melons, etc., dont les plants sont suffisamment avancés pour être mis en demeure, dès que la terre se trouve suffisamment échauffée pour les recevoir.

Pour faire une bonne couche chaude, faites un cadre rectangulaire en madriers, d'une grandeur quelconque mais ne dépassant autant que possible pas 5 sur 12 pieds et d'une hauteur de 2½ à 3 pieds, que vous couvrez de châssis vitrés, et que vous posez dans votre jardin dans l'endroit le plus exposé au soleil, en ayant soin pour faciliter l'écoulement des eaux, de donner un peu plus de hauteur au derrière de vos châssis qu'au devant. Remplissez d'abord votre cadre, de fumier frais de cheval et aussi imprégné que possible d'urine, piétinez bien ce fumier, mettez ensuite une nouvelle couche et ainsi de suite jusqu'à ce que vous ayez une hauteur d'environ deux pieds et recouvrez ensuite ce fumier d'une couche de terreau d'environ 5 pouces. Couvrez bien votre cadre avec vos châssis jusqu'à ce que le fumier commence à chauffer, ce dont on se rend bien compte en enfonçant le doigt dans le terreau. Lorsque la fermentation aura décomposé le fumier au point de le faire baisser d'environ ¾ de pieds et que vous vous serez assuré que la chaleur n'est plus assez forte pour brûler vos graines, vous pourrez faire vos semis.

Après une douzaine de jours, la chaleur du fumier s'éteint, mais les châssis qui recouvrent votre couche empêchant le refroidissement de l'air, votre semis a autant de chaleur qu'il lui en faut pour la continuation de sa croissance. On devra avoir soin, une fois les plants levés, d'arroser tous les jours et de soulever un peu les châssis lorsque le soleil paraît, afin de donner de l'air aux plants.

LA VANITÉ.—Il faut vous accoutumer aux jugements divers que l'on portera sur vos actions ; chacun les voit de son point de vue avec ses idées et ses sentiments. (*Le Bon Sens de la Foi*, par le P. Caussette, 2 vol. in-12..... \$2.00)

MACHINES A COUDRE DE **Wheeler & Wilson**

Ces célèbres Machines ont obtenu la grande Médaille de Mérite aux Expositions de Paris et de Vienne.

Plus que 900,000 de vendues dans les cinq parties du Monde.

Agence générale pour la Province de Québec,
282 et 284, RUE NOTRE-DAME, MONTREAL

MAISONS RECOMMANDÉES, A MONTREAL.

HENRY J. SHAW

Meubles et Pianos.
Assortiment considérable de Meubles de Ménages. Ameublements de Salons, de 60 à mille dollars. Garnitures de Chambres à Coucher, de 20 à mille dollars.
Agence des principaux Fabricants de Pianos de New-York et Boston.
Ventes à l'Encau les Lundi et Jeudi de chaque semaine.
RUE CRAIG, Nos. 724 à 728.

M. H. LETOURNEUX

Importateur et Marchand de Ferronneries, Quincailleries, Cou-telleries, etc., etc.
Rue St. Paul, Nos. 261 à 265, au coin de la ruelle Vandreuil.

HOTEL DU CANADA.

Maison de 1ère classe,
Rue St. Gabriel, entre les Rues Notre-Dame et St. Paul.
A. BÉLIVEAU,
Omnibus à l'arrivée des Bateaux et des Chars.

JACQUES GRENIER & CIE.,

Importateurs de Marchandises Sèches,
RUE ST. PAUL, No. 300.

COULAZOU & BEULLAC

Fabrications Françaises d'Ornements d'Eglise
No. 220, RUE NOTRE-DAME
Dépôt de Statues et Vitraux des établissements Artistiques de Bar-Duc (France), approuvés par Notre Saint Père le Pape Pie IX, le 5 Mai 1865.

ASSURANCE DES CULTIVATEURS.

ET DES BATISSES ISOLÉES DU CANADA CONTRE LE FEU.
CAPITAL : \$600.000.

Déposé au gouvernement \$100.904.

Président : L'HON. A. MCKENZIE.—Vice-Prés : L'HON. J. H. BELLEROSE
Secrétaire : S. PAGNUELO, Ecr., Avocat, 12 Rue St. Jacques, Montréal.
On assure que les bâtisses des cultivateurs et autres bâtisses isolées, églises, couvents, etc., à des prix très-réduits.—Pertes réglées en art, sans délai.

L. J. A. SURVEYER,

Marchand Ferronnier,
Couchettes en fer, Coutellerie, Four-neaux français et Américains,
Corniches, etc.
Rue Craig, No. 524,
Enseigne du Cadenas d'Or.

MAISON ITALIENNE.

C. CATELLI & CARLI

Statuaires.
68 Rue Notre-Dame, Montréal.
Statues, rosaces, fleurs et orne-ments de toutes descriptions pour maisons et plafonds, exécutés dans le plus court délai.
Statues faites avec du Ciment sur lequel la température n'a aucun effet.

GAUCHER & TELMOSSE

Importateurs de Vins, Liqueurs, Lard, Fleur, Pro-visions et Epicerie de Choix, etc., aux plus bas prix du marché.
Rue St. Paul, Nos. 242 et 244 et Rue des Commissaires, Nos. 197 et 199.

MAGASIN DE TAPIS DE

MERRILL

Rue Notre-Dame, No. 271.
Grand assortiment de Tapis de Bruxelles, Impérial, etc. Tapis-Cordes en fibres de coco. Nattes en tissus végétaux, etc.
Tapis cirés de fabrique Anglaise et Américaine.

NARCISSE BEAUDRY,

Fabricant de Bijoux
COTE ST. LAMBERT, No. 41.

MAISONS RECOMMANDEES, A MONTREAL.

Magasin Canadien de Ferronneries

H. BELIVEAU

Importateur de Ferronneries et fabricant de ferblanteries. Assortiment complet d'huiles, peintures, vernis, etc. Poêles de toutes sortes. Enseigne de l'égonine et du cadenas Rue St. Paul, Nos. 193 & 195.

HALDIMAND & CIE.,

Importateurs de Ferronneries de toutes espèces, à l'enseigne de la Grosse Serrure, 253 et 255, coin des rues St. Paul et St. Vincent.

On trouvera toujours à cette Maison, aux plus bas prix : Poêles à fourneaux de cuisine et à charbon, de toutes sortes, Charbon de Terre, Fer en barres, etc.

Fabrique de Vernis.

R. C. JAMIESON & Cie

Fabricants de

Toutes espèces de vernis pour Voitures, Bâtiments, Ebénisterie, etc., etc.

Bâtisse de la Halle aux Blés
No. 6, Rue St. Jean.

RICE PROTHIERS

Manufactureurs

de Collets en Papier, etc, etc
Ont l'honneur d'annoncer aux Marchands en gros, des nouveaux modèles de Collets, entr'autres :

Ajax, Vico, Windsor, Centennial, Ozark, Lanado, Savio, et Hagarth Regatta Collars, sont tous d'un style nouvellement sorties.

Ordres sollicités des Marchands en gros seulement.

Nos. 574 à 582, Rue Craig.

MALADES, LISEZ CE QUI SUIT :

La Pharmacie du

DR. PICAULT & CIE.

Est la Pharmacie la plus fréquentée de Montréal, par les Marchands et les familles de la Campagne.

Les Médecines y sont garanties et les prix sont très modérés.

Les malades ont l'avantage de consulter le Docteur sans payer pour la consultation.

RUE NOTRE-DAME, No. 75.

Au coin de la rue Bonsecours, l'Enseigne du Gros Pilon.

GAUTIER & VERVAIS

Fabrique de

Cadres et de Baguettes dorées, Imitation de Bois de Rose, etc.

Choix considérable de Glaces Miroirs, Cadres ovales, Encadrements de gravures. Cartes et placés collés sur toiles, vernis et montés sur rouleaux. Assortiment de gravures, etc.

Nos. 552 et 554, RUE CRAIG

S. H. MAY & Cie.,

(Successeurs de Corse et May) Importateurs et Marchands de Peintures, Huiles, Vernis, Pinceaux, Vitres de Smithwicks, etc.

Rue St. Paul, No 474,

Vitres de Couleurs pour Eglises

JOSEPH VALADE

Manufacturier de

Chaussures en Gros et en Détail
RUE NOTRE-DAME, No. 13
Coin de la Rue Gosford.

Les chaussures de cette maison sont reconnues pour leur élégance et leur solidité.

LA COMPAGNIE D'ASSURANCE

ROYALE CANADIENNE

Contre le Feu et les Accidents de Mer.

CAPITAL SOUSCRIT, - - - \$6,000,000

BUREAU PRINCIPAL :—RUE ST. JACQUES, No. 160.

Toutes espèces de Risques contre le Feu à des TAUX MODÉRÉS.
Secrétaire-Trésorier, ARTHUR GAGNON.

Gérant, ALFRED PERRIN

NTREAL.

Z CE QUI SUIT:
macie du
LT & CIE.
la plus fréquenté
les Marchands
Campagne.
y sont garanti
ès modérés.
nt l'avantage
teur sans pay
on.

DAME, No. 75.
rue Bonsecours,
os Pilon.

& VERVAIS
que de
guettes dorées,
is de Rose, et
rable de Glaces
ovales, Encadr
s. Cartes et pla
vernis et mon
assortiment de g

4, RUE CRAIG

Y & Cie.
e Corse et May
Marchands de Pe
Vernis, Pince
vicks, etc.
ul, No 474,
urs pour Eglise

VALADE
cturier de
ros et en De
DAME, No. 13
Rue Gosford.
s de cette ma
pour leur élé

NIEN
er.
\$6,000,000
ES, No. 160
AUX MODÉ
FRED PERR

MAISONS RECOMMANDEES A MONTREAL.

JAMES WRIGHT

abricant d'Ornements en bois pour
Eglises, Banques, etc.

Le *Plancher en bois découpé* est
connu pour être le meilleur mar-
é ainsi que le plus durable de tous
Parquets; comme usage il est
fois supérieur au Prêlat anglais.

S'adresser pour dessins et estima-
ns, RUE CRAIG, No. 801.

NAPOLEON ROY.

ccessesseur de Magloire Vézina,
Marchand-Tailleur,
ortiment complet de Hardes
ec. Tout ordre exécuté avec
punctualité.

Rue Notre-Dame, No. 96.

F. DRAPEAU,

blanchier et Plombier.

ampes, Cheminées, Huile de
Charbon, Mèches, etc.

118, Rue St. Laurent.

Drapeau se charge de tout
age en Fer blanc, Tôle galva-
e, etc., à des prix très-modérés

COMPAGNIE D'ASSURANCE AGRICOLE DU CANADA
CAPITAL, \$1,000,000

Bureau Principal, 186 Rue St. Jacques, Montréal.

gent, COL. A. C. DE LOTBINIÈRE HARWOOD, D. A. G.
Vice-Président, WILLIAM ANGUS.
Directeur-Gérant, EDWARD H. GOFF.

ette Compagnie est la seule Cie Canadienne qui assure contre les
e occasionnées par la Foudre comme par le Feu. Il est de l'intérêt
ultivateurs d'assurer dans cette Compagnie. Pour plus d'infor-
ns s'adresser au Directeur-Gérant ou aux Agents.

HEARN & HARRISON



Opticiens
ls fabricants de LUNETTES montées en Caoutchouc, en Argent et
Fabricants d'Instruments de Mathématiques. Grand assortiment
ments pour Cabinets de Physique, l'Arpentage, le Dessin, etc.
Rue Notre-Dame, Nos. 242 et 244

JOLICEUR & FRERE

Importateurs de
Marchandises sèches

Rue St. Laurent, No. 239

Assortiment des plus complets de
marchandises pour Dames et
Messieurs, à des prix modérés.

J. A. U. BAUDRY

Ingénieur Civil et Arpenteur juré,
Plans de Villes et Villages, Aque-
ducs, Subdivisions de terrains, etc.
No. 3, Côte de la Place-d'Armes.

NOUVELLE SÉRIE DE

Livres de Lecture Graduée

En Langue Française pour les
Ecoles Catholiques.

Adopté par le Conseil de l'Ins-
truction Publique.

Cette Série se composera de cinq Li-
vres, trois pour les Ecoles Primaires et
deux pour les Ecoles Modèles et les Aca-
démies, chaque volume sera illustré. LE
PREMIER LIVRE DE LECTURE, format in-
18, de 160 p., texte encadré, illustré de
32 gravures. En vente le 20 Oct. 1875.
Les autres volumes sont en préparation.
J. B. ROLLAND & FILS, Libraires-
Éditeurs, Rue St. Vincent. En vente
chez tous les Libraires.

MAISONS RECOMMANDÉES, A MONTREAL.

H. & H. MERRILL

Importateurs
de Marchandises Françaises et An-
glaises, Soieries,

Etoffes à robes de tous genres,
lingeries, cotons, toiles, etc, etc.

Manteaux, Mantilles et Gilets
pour Dames.

288 & 290 Rue Notre-Dame.

Établie en 1871.

O. M. LAVOIE

Successeur de Lavoie et Laurent,
Enseigne des Trois Barils,

No. 147, RUE ST. LAURENT.

Importateur de Peintures, Vitres,
Lampes, Huile de Charbon. Tapis-
serie, etc. Huile d'Olive pour la
table de 1er choix, aussi pour l'usage
des Eglises.

Entreprise de Tapissage, Pein-
ture, etc.

OWEN MCGARVEY,

Manufactureur et Marchand de
Meubles de Ménage unis et élégants
Rue St. Joseph, Nos. 7, 9 et 11,
2e porte de la Rue McGill.

Les commandes venant de la
campagne sont remplies avec ponc-
tualité et les effets envoyés avec
soin sans charge extra.

Winning, Hill & Ware

Distillateurs et Fabricants
de Liqueurs

Cordials	Curacao
Bitters	Capillaire
Genièvres	Whiskey
Vin de Gingembre	Irlandais
Sirops de Fruits	et Ecosais

Rue des Commissaires, 287 et 289.

Maison de Confiance

Thibault, Lanthier & Cie

Marchands de

CHAPEAUX ET DE FOURRURES.

Bloc Cathédrale, No. 271, Rue
Notre-Dame.

Assortiment considérable de
Fourrures de premier choix, fabri-
quées par des ouvriers habiles.

J. T. LETOURNEUX

Importateur de

Peintures de toutes couleurs, Huiles,
Vernis, Vitres, Mastics, Pin-
ceaux, Teintures de toutes
couleurs, etc.

RUE ST. PAUL, No. 25

Près la Rue St. Vincent.

A l'Enseigne du Renard Doré

L. O. JODOIN & Cie

Importateurs de

Marchandises Sèches, de Goût
et de Fantaisie, Françaises
et Anglaises.

Assortiment complet de Soie
Velours, Etoffes à Robes, Châles
Manteaux, etc., etc.

No. 49, Rue Notre-Dame.

J. BEAUDRY

Marchand-Tailleur,

No. 95, RUE ST. LAURENT.

Assortiment complet de Dra-
peaux, etc. Confection d'habillements.

Les personnes qui apportent
leurs étoffes pour les faire con-
fectionner ou tailler, seront servis
avec le plus grand soin.

Inventeur de l'Equerre Geo-
métrique, patentée pour le Canada
le 23 déc. 1872, et pour les États-Unis
le 14 oct. 1873.

FAITES USAGE DU

Sirop de Gomme d'Épinette de Gray

Le Remède Populaire, reconnu le meilleur pour le Rhume, l'As-
thme, la Bronchite, etc. Demandez et achetez le Remède de Gray.

KERRY, WATSON & CO., Pharmaciens en Général

Marque de Commerce enregistrée.

Seuls propriétaires

MONTREAL.

e Confiance
anthier & Cie
hands de
DE FOURRURES.
ale, No. 271, Rue
e-Dame.

considérable d
remier choix, fabri
ouvriers habiles.

TOURNEUX

tateur de
tes couleurs, Huiles
es, Mastics, Pin-
tures de toutes
eurs, etc.

PAUL, No. 23
ue St. Vincent.

du Renard Doré

DOIN & CIE

tateurs de
sèches, de Goût
isise, Françaises
nglaises.

complet de Soie
s à Robes, Châles
etc.

ue Notre-Dame.

AUDRY

nd-Tailleur,
E ST. LAURENT.

complet de Dra
a d'habillements.
es qui apporter
our les faire con
ller, seront ser
and soin.

e l'Equerre Géo
e pour le Canada
pour les États-U

te de Gray

le Rhume, l'As
le de Gray.
armaciens en G
Seuls proprié

