

# L'Alliance Nationale

Organe de la Société de secours mutuels "L'Alliance Nationale"

"VINCIT CONCORDIA FRATRUM."

Vol. XII, No 1.

Montréal, Janvier 1906.

50 cts par an.

## LA BÉNEDICTION

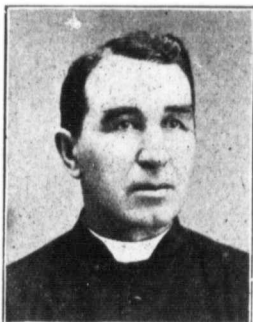
A genoux mes enfants qui voyez l'existence  
Vous sourire sans fin et qui croyez d'avance  
Tenir tout le bonheur que vous promet l'espoir.  
A genoux ! et que Dieu dans sa bonté puissante  
Conserve encor longtemps dans votre âme insouciant  
La paix qu'elle semble entrevoir !

Que vous portiez bien haut, toujours, vos jeunes têtes  
Malgré les coups du sort et des sourdes tempêtes  
Qui ravagent souvent le pauvre cœur humain,  
Et que, remplis de foi dans les jours de souffrance  
Vous regardiez vers Dieu, notre seule espérance,  
Pour vous enseigner le chemin.

Vous aussi vous saurez combien de sombres heures  
Peuvent ternir parfois la joie en nos demeures  
Et causer le regret des jours qui sont bannis...  
Mais riez et chantez ! — l'enfance, la jeunesse  
Ont besoin de gaité, d'espoir et de tendresse :  
Allez en paix, je vous bénis !

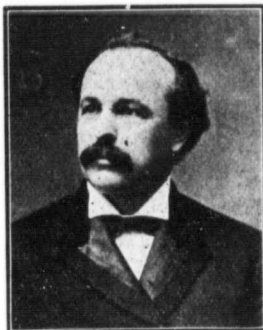
BENJAMIN SULTE.





Mgr F.-X. BELLEVY,  
Chicoutimi.

NOS  
SOCIÉTAIRES  
DISTINGUÉS



M. J.-A. DES CARRIES, LL.B., C.R.,  
Ex-M.P.P., Lachine.

## Bonne Année.

Prosperité et bonheur ! voilà le vœu sincère que l'Alliance Nationale forme pour ses membres au début de l'année 1906 et il n'y a aucun doute que ce vœu se réalisera pour le plus grand nombre, car la Prospérité et le Bonheur voyagent de compagnie et se plaisent ordinairement à accorder leurs faveurs aux honnêtes travailleurs qui aiment leur foyer et qui économisent intelligemment.

Or, dans aucun autre milieu il ne se trouve plus de braves chefs de famille que dans l'Alliance Nationale et il est bien évident que la plupart de nos sociétaires seront spécialement favorisés.

L'année 1905 a tracé une page remarquable dans l'histoire de notre association, car elle nous laisse le souvenir d'un succès sans précédent. Ce succès disons-le, tout de suite, est dû autant à l'esprit d'initiative des Membres du Bureau Exécutif et de son personnel qu'au zèle des sociétaires qui a été admirable. Vétérans et recrues se sont donné la main pour faire leur association grande et puissante par le nombre tout en propageant les sains principes de la mutualité Catholique et Canadienne-française, et de leurs efforts combinés est résulté un des plus beaux triomphes dont puisse se glorifier la noble cause qui nous est chère.

1906 nous arrive toute souriante, pleine de promesse et d'espérances réconfortantes ; 1906 croyons-nous, sans mettre sa sœur ai-

née dans l'ombre, nous permettra de poursuivre notre marche ascendante et illustrera aussi nos annales des hauts faits de nos sociétaires.

Ne nous reposons pas sur nos lauriers si vaillamment conquis.

Sachons voir plus haut, reculons notre but. Il reste tant de nos compatriotes n'ayant pas encore songé à la nécessité, ou n'ayant pas encore compris qu'il était de leur devoir de placer leur famille à l'abri de la misère, qu'il nous est impossible d'en rester là. Donc en 1906, année de la convention, redoublons d'ardeur et tachons qu'à sa prochaine session, le Conseil Général soit réellement étonné, émerveillé même, des progrès qui auront été accomplis pour l'honneur de l'association comme pour le bien de notre race.

### La Mutualité française

La Fédération nationale de la mutualité française compte 4,000,000 de membres participants, elle reçoit 600,000 adhésions chaque année, elle a en caisse un patrimoine de 420,000,000 de francs, c'est-à-dire plus de \$80,000,000. Elle sert 120,000 pensions à des membres vieux et infirmes.

L'ivrogne n'est pas seulement inutile à la société, dans les affaires privées et publiques, mais son seul aspect est pénible à tous, il répand des odeurs de mort.

SAINT CHRYSOSTOME.

## Le poison maudit !

La mort soudaine et récente d'un ami m'a bouleversé parce que je lui étais particulièrement attaché. C'était un cœur d'or, un camarade dévoué, très instruit, audacieux et énergique, un homme enfin qui permettait de faire sa marque. Il est mort à 34 ans, terrassé par l'alcool, couché dans la tombe pour toujours, avant d'avoir pu faire bénéficier son pays et sa race des trésors de son intelligence. C'est en songeant à lui, hier soir, que je vis, dans la pénombre mystérieuse, se lever un à un et passer devant moi, les cadavres décharnés de mes amis disparus depuis quelques années par la même cause.

Leur nombre m'a épouvanté.

Ici je vois B., mort de la tuberculose à 35 ans, un commis dans le gros, très estimé ; là, M., boucher en moyen, mort à 37 ans de cirrhose du foie ; là encore, les trois frères L., deux marchands de gros et un comptable, décédés entre 33 et 38 ans, trois hommes d'affaires de premier ordre, solidement bâtis et d'une activité sans égale ; plus loin, le notaire D., dont la clientèle fut si nombreuse ; les deux avocats B. et S. qui firent du bruit ; G., l'agent d'annonce sans pareil ; A., épicier à l'aise ; D., marchand, etc. etc.

Tous ont succombé à une des nombreuses maladies résultant de l'usage de l'alcool, tous étaient en passe de devenir des citoyens marquants, tous étaient mariés et ont laissé des enfants en bas âge sur qui pèsera lourdement la funeste passion des auteurs de leurs jours.

Que de tristesses, que de deuils accumulés par l'usage d'un poison maudit ?

Quelles pertes pour votre race qui a tant besoin de toutes ses énergies ?

Ce n'est pourtant pas les quelques millions de bénéfices encaissés annuellement par les marchands et les gouvernements qui arriveront à compenser les pertes douloureuses et incalculables que le pays fait chaque jour. Pourquoi nos classes dirigeantes, nos gouvernants n'arrêtent-ils pas ce suicide de notre race ? Pourquoi nos médecins ne se liguent-ils pas pour suggérer aux législateurs les mesures qu'il doivent prendre ?

Mgr de Montréal vient de commencer une campagne appelée à d'excellents résultats si nos députés et nos hommes de professions veulent faire leur part dans leur domaine d'influence. Reculeront-ils ? Il ne le faut pas.

Après et avec la religion, le seul moyen qui ait triomphé de l'alcoolisme est le systé-

me norvégien, pourquoi n'en ferait-on pas l'essai ? Grâce à lui la Norvège, autrefois aussi alcoolique que son voisin le Danemark est devenu le moins consommateur de l'Europe, et le même compliment s'adresse aux quatre pays qui l'ont adopté, il n'y a donc pas de raison pour qu'il ne soit pas ici de même.

Que tous les patriotes s'unissent pour chasser l'ivrognerie de nos foyers ; que tous les cœurs droits se liguent pour faire une guerre sans merci à ce vice honteux, que tous ceux qui désirent voir la race canadienne française morale, forte, active, industrielle se donnent la main pour combattre le poison maudit !

TROTTAIN.

## Parlons français

Pourquoi ne pas prendre aujourd'hui la ferme résolution de faire usage de la langue française, dans toutes les situations de la vie ? Pourquoi avons-nous des enseignes, des affiches et des annonces qui ne sont pas écrits en langue française ? Pourquoi continuerions-nous à patroniser ceux qui prennent notre argent et qui se refusent à faire leurs annonces en français ? Il y a une négligence qui signifie que nous n'avons pas assez d'orgueil. Cet orgueil est fondé sur les sentiments chrétiens. Nous devons prendre la résolution qu'il faut que le français soit honoré partout où il a le droit de l'être. Ce n'est pas une affaire secondaire, c'en est une au contraire d'importance capitale. Nous sommes envahis par l'immigration venant de toutes parts, mais nous sommes le seul peuple qui ait des droits spéciaux. Nous ne devons pas craindre de créer l'impression que nous sommes loyaux à l'Angleterre seulement lorsque c'est avantageux pour nous. Nous avons, lorsqu'il en a été besoin, versé notre sang pour sa défense et pour maintenir son drapeau. Ce drapeau nous doit d'avoir été respecté en plusieurs cas. Nous n'avons ni excuse ni explication à donner. Il n'y a pas nécessité de faire parade de notre loyauté : notre passé parle pour nous.

Mais en certaines occasions j'ai été tenté d'envelopper le drapeau anglais de deuil à Saint-Boniface même lorsque notre liberté fut assaillie, lorsque ce drapeau faillit de protéger nos droits à nous, les premiers habitants de ce pays. Nous devons nous imprégner de ces droits et les enseigner à nos enfants.

MGR LANGEVIN.

## Pages Canadiennes

LE NATIONALISME CANADIEN

Hérodote, l'un des premiers écrivains du monde, raconte que Psammitichus, roi d'Égypte, imagina un moyen très ingénieux de mettre fin à une vieille controverse entre ses sujets et les Phrygiens qui, les uns et les autres, se disputaient l'honneur d'avoir été les premiers habitants de la terre. Il fit enfermer deux enfants nouveaux nés séparément dans des huttes isolées, sous la garde d'un pâtre qui avait défense absolue de jamais prononcer une parole devant eux, et qui devait seulement leur porter tous les jours un peu de nourriture et rapporter fidèlement au roi les premiers monosyllabes qui tomberaient de leurs lèvres.

Ce régime avait duré deux années, lorsqu'un jour le pâtre, en faisant sa visite aux deux petits captifs, fut tout étonné d'entendre l'un et l'autre articuler d'une voix plaintive les mêmes syllabes : *Bè kos*. Le roi, instruit de l'incident, fit rechercher par des savants l'étymologie de ce nom inconnu aux Égyptiens, et l'on ne tarda pas à découvrir que, dans l'idiôme populaire des Phrygiens, *bèkos* signifiait du pain. C'est ainsi que deux naïfs bébés, au sortir du berceau, résolurent à leur insu un problème sur lequel s'étaient cassées jusque là les plus fortes têtes du temps.

La morale de cette légende, c'est que la nature, laissée à elle-même, tranche bien des nœuds gordiens en apparence inextricables. Nous en avons un exemple sous les yeux. Nos hommes d'État travaillent depuis longtemps à la création d'une nationalité artificielle au Canada. Voilà plus de deux siècles que deux grandes races rivales apportent sur notre coin d'Amérique leurs traits distinctifs, leurs mœurs, leurs traditions, leurs aptitudes, leurs cultes divers, et ce long frictionnement n'a cependant pas encore achevé d'user les angles et les anfractuosités. L'engrenage est toujours imparfait ; à chaque tour de roue se produit un des grincements et des entrechoquements qui menacent de détraquer la machine entière. Entre nous, on connaît bien la véritable raison de cet insuccès : l'indépendance politique seule aurait pu former ici un peuple distinct, comme nos grands voisins de la République Américaine, mais il paraît que l'indépendance est un fruit défendu auquel nous ne devons pas même songer.

Or, que voit-on ? Ces mêmes hommes

qui, à les entendre, sont les protagonistes de la fusion nationale, passent leur temps à se provoquer mutuellement sur la place publique où les appellent leurs devoirs d'État. On les retrouve à certains jours de l'année formant des groupes à part et des processions qu'une double haie de spectateurs regarde curieusement défilier, promenant des symboles assurément respectables, mais exotiques ; tantôt c'est la cocarde tricolore, tantôt la harpe et le trèfle vert, d'autres fois le chardon d'Écosse ou le bouton de rose anglais ; chaque groupe a son saint à lui tout seul et n'en démord pas, les Anglais ont saint Georges à cheval, ces pauvres Irlandais saint Patrice mitré mais à pied, les Écosais saint André. On dirait des exilés regrettant la patrie absente. Je ne déplore pas, je constate. Seuls, les Franco-Canadiens semblent en avoir pris bravement leur parti ; ils marchent en avant de tous dans la création du nationalisme canadien, ils ont adopté des emblèmes indigènes, la feuille d'érable, le castor. L'Anglais vient faire fortune ici, puis retourne dans son pays ; l'Écosais taciturne semble absorbé par le souvenir de ses montagnes et de ses grands lacs ; l'Irlandais dépose ses économies là-bas, à la banque du *Home Rule* ; seul, le Franco-Canadien, tout en conservant un autel au fond de son cœur pour le culte de sa mère-patrie, a rompu tous les vieux liens de famille et ne parle jamais de retourner en France. Il est entre tous le précurseur de la nationalité canadienne.

ULRIC BARTHE.

## Ne dites pas

CROW BAR, barre de fer qui sert de levier. Ce mot se traduit par *pince*.

GRAPE FRUIT, fruit du genre citronnier. Son nom français est plus joli, c'est le *pamplemousse*.

DREDGE. Ce mot se traduit par *bateau dragueur* ou simplement *dragueur*.

PLUME-FONTAINE. En France on a généralement adopté l'expression *plume réservoir* qui rend mieux l'idée, du reste.

ENGIN pour *locomotive*.

GROCER pour *épicerie*, ni GROCERIES pour *épiceries*.

SAFE pour *coffre fort*.

MOULIN À COUDRE pour *machine à coudre*.

L'alcool diminue beaucoup la force et l'énergie musculaire. — Dr E. SMITH.

## Culture Physique

Travail pour toi-même,  
Et non pour éclipser les autres !

Par étymologie, la culture physique n'a qu'un but : la culture du corps, pour arriver au développement complet de l'homme et le mettre en possession de toute la beauté et de toute la force que la nature a déposées en lui.

Chaque sport donne au corps une forme particulière, mais aucun ne le développe d'une façon complète et irréprochable, parce que dans la pratique exclusive d'un sport on voit surtout la virtuosité. La préoccupation qui domine, ce n'est pas l'amélioration de l'individu, mais bien l'exagération d'un organe.

Il faut donc résolument réagir contre cet état d'esprit qui ne fait voir dans les exercices physiques que le côté mesquin, le championnat à conquérir, le record à battre.

Sans discernement, sans jugement, n'écoutant que l'aiguillon de sa vanité, on se lance dans la pratique du sport qui nous semble d'une exécution plus aisée à la conquête des lauriers. Si l'on est fort des bras, hardi, aux exercices de force ! des poids lourds ! de la lutte ! Si on est faible, plus rien de tout cela, on se lance dans la course à pied, dans le cyclisme, etc. De sorte, que ce sont les faibles musculaires qui en ont le moins besoin qui bénéficieront de votre travail. C'est de la pure sottise.

Ce qu'il faut chercher, c'est devenir des hommes complets, c'est-à-dire, des hommes qui peuvent à la fois courir, sauter, lutter, grimper, enlever un fardeau, le porter, etc. Ce but est le seul bon et le seul désirable : pour faire des hommes également aptes à tous les exercices, aussi bien à ceux de force que de souplesse, de fond et de vitesse.

Il ne nous faut pas seulement des Canadiens ayant des bras et pas de jambes ou pas de poitrine, il faut des hommes développés selon l'harmonie, selon les lois de l'esthétique humaine. Il faut des jambes pour courir et sauter, des mains pour saisir avec force, des bras, des pectoraux pour monter à la corde lisse, des dorsaux pour enlever un fardeau, le porter ou terrasser un adversaire, des intercostaux et, des abdominaux pour bien respirer. C'est alors, mais seulement alors qu'on aura atteint cet idéal, qu'on affectionne plus particulièrement, sans craindre les déformations anatomiques. Un Sandow, un Hackenschmidt, un Desbonnet, le

Sandow de la France, peuvent se spécialiser : ce sont des hommes normaux, à la fois simples et forts, agiles et puissants.

Ils ont la beauté, la santé, la force, l'agilité, toutes les qualités réunies qui font un homme véritablement complet.

C'est cette intégralité du développement humain que vise la culture physique.

ALBERT SURIER.

## JANVIER

Une nouvelle année. C'est le temps de faire votre inventaire mental et corporel. C'est le temps de vous poser la question : suis-je en santé ? Suis-je fort, actif, énergique, sain ? Est-ce que je vaudrais quelque chose en ce monde ? Si non pourquoi ? Que devais-je faire pour faire de moi un homme dans ce monde affairé et laborieux ?

## Grains de Santé

La maladie provient de notre manière de vivre. La santé est le résultat de l'obéissance aux lois de la nature.

\* \* \*

La santé, la force, l'énergie, la beauté, le succès, le bonheur dépendent de notre façon de comprendre l'existence.

\* \* \*

Plusieurs prétendent que les vêtements de laine sont plus chauds, et qu'ils sont indispensables dans la saison froide et humide. Sauf ordonnance du médecin, il vaut mieux cependant ne pas porter la flanelle sur la peau, ni se croire astreint à la porter toujours.

\* \* \*

La peau de tout le corps a besoin d'être propre, étée comme hiver, pour beaucoup de raisons, dont voici les principales : — Elle doit respirer d'abord et ceci a son importance ; elle doit ensuite purifier le sang par son exhalation et sa transpiration ; par là, elle aide et achève la fonction urinaire et la fonction pulmonaire. Enfin, elle doit éviter de répandre une mauvaise odeur et de se laisser envahir par les microbes et les parasites.

A tous points de vue, on peut dénoncer l'alcoolisme comme une cause redoutable et douloureuse de dépopulation et d'affaiblissement de la race.

Ad. COSTE.

## Episodes d'Histoire Naturelle

### UNE FLEUR DE CINQ PIEDS

La *Victoria Regia*, cette plante vraiment fantastique des grands fleuves de la Guyane et du Brésil est un prodige de taille, de parfum et de beauté ; c'est un miracle végétal, une féerie splendide du monde botanique. Elle éblouit le regard qui l'admire comme elle confond l'intelligence qui l'observe. Aucun poète n'aurait imaginé ce type fabuleux, cette majesté sans pareille, cet éclat incomparable, cette grandeur et cette harmonie sans exemple.

La nature, elle, produit ce colosse de magnificence comme elle sème les champs de bluets et les prairies de marguerites. C'est à pleines mains qu'elle prodigue la *Victoria* dans les eaux tranquilles des grands fleuves américains. Est-ce qu'il lui est plus difficile de faire sortir de la terre le chêne ou le palmier que le brin d'herbe ?

Vers la fin du siècle dernier, un botaniste illustre, le docteur Henke, et un missionnaire espagnol, le Père Locueva, descendaient ensemble le cours du rio Mamoré, vaste affluent de l'Amazone. Les regards attachés sur les splendeurs du rivage, les deux voyageurs s'entretenaient avec enthousiasme des beautés de la création. Tout à coup Henke s'interrompt, s'arrête devant une plante immense, admirable, inconnue, qui surgit au milieu des eaux, et sans pouvoir articuler une parole, il tombe à genoux devant cette incomparable merveille.

Cette plante, c'était la *Victoria Regia*. Bien des années après, Arnold Boscowitz, découvrant à son tour cette plante féérique, ne put retenir un cri de stupéfaction, tandis que de douces larmes coulaient de ses yeux.

Pareilles à de gracieuses nacelles, les feuilles de la *Victoria*, qui ont parfois 18 pieds de circonférence, affectent deux couleurs. Le dessus est d'un vert tendre et riant, le dessous d'un beau rouge cramoisi. La résistance de ces feuilles colossales est telle qu'elles servent de station à une multitude d'oiseaux aquatiques qui, penchés sur la plante immobile, se croient peut-être sur le sol du rivage. Il est de ces feuilles géantes qui supporteraient le poids d'un enfant, et des caïmans monstrueux se cachent, invisibles, sous cette verdure prodigieuse.

Quant aux fleurs de la *Victoria*, plus étonnantes encore que les feuilles, elles sont larges comme le disque du soleil et blanches comme la neige. Leur diamètre dépasse

souvent 20 pouces ; en les voyant se balancer mollement au sein des eaux, on dirait les ailes éblouissantes d'un cygne gigantesque.

Comme la fleur, comme la feuille, le fruit de la *Victoria* est colossal. Sa grosseur est celle d'une tête d'enfant. Il renferme une substance farineuse d'une saveur exquise. Est-ce tout ? Non. A sa taille fabuleuse, à sa beauté souveraine, à ses formes harmonieuses et grandioses, cette fleur joint un parfum plus pénétrant et plus délicat que celui de la fleur d'oranger.

A l'époque de sa floraison au bord des grandes rivières, la *Victoria* dégage une chaleur vraiment incroyable. Si, du bout du doigt, on touche son éblouissante corolle, on éprouve comme une vive brûlure qui arrache un cri de surprise.

Tout est étrange chez la *Victoria Regia*. Au moment où elles s'épanouissent, ses fleurs sont toutes blanches, puis elles se teintent de roses, pour devenir, enfin, d'un rouge magnifique. Cette plante étrange montre, en son accroissement, une étonnante activité. Dans l'espace de quelques mois, elle produit une foule d'énormes feuilles, dont quelques-unes atteignent en peu de temps jusqu'à huit pieds de diamètre. On a vu des *Victorias* couvrir, en trois mois, une nappe d'eau de cent vingt pieds de superficie. Dans les grands fleuves du Brésil et de la Guyane, où cette plante se développe librement sous les ardents rayons du soleil, elle couvre aisément une surface de plusieurs centaines de pieds. Est-ce que, dans la rivière de Berbice, Robert Schomburgk n'a pas observé des *Victorias* qui s'étendaient parfois sur une surface de plusieurs milles anglais ?

Elles sont bien chétives à côté du géant américain, les fleurettes de nos étangs ! Combien faudrait-il de petites lentilles d'eau pour couvrir une seule feuille de la *Victoria* ! Et pourtant, cette lentille infime, brin d'émeraude, est tout aussi admirable et curieuse, faisant des tapis verts à l'étang endormi, promenant sa racine flottante et détachée, errant à la surface des eaux comme une plante en peine.

Avec les merveilleux progrès de l'horticulture moderne, il est permis d'espérer l'acclimatation prochaine de la *Victoria Regia*. Alors nous verrons la reine des plantes étendre sur les eaux de nos parcs aristocratiques ses feuilles immenses, constellées de fleurs éblouissantes et prodigieuses.

Mais cette *Victoria* géante ne saurait faire oublier les fleurettes amis de nos champs et

de nos bois, qui nous rappellent une date, une saison, un éclat, un parfum, un nom familier et cher, un sourire des printemps, une caresse des étés, un adieu des automnes, parfois une consolation discrète et embaumée des hivers.

Ces fleurs-là on les aime plus qu'on ne les admire peut être. On les aime comme des parents ou des amies, à cause de la poésie charmante et douce qui déborde de leur calice parfumé. A tous les géants fleuris des tropiques et de l'équateur, je préfère la rose sauvage de l'églantier qui fane un rayon de soleil, le chèvrefeuille qui escalade les chênes avec ses bras en fleurs, la petite pensée noire des bois aux yeux veloutés et songeurs, la marguerite des prés, cet oracle des amours naïves, le genêt d'or et la bruyère rose, le muguet d'argent, la violette de Pâques qui naît, vit et meurt dans un brin de mousse, sur la lisière des forêt ou dans les haies rustiques d'ambépine blanche où bourdonne l'abeille...

FULBERT-DUMONTEIL.

## Echos du Congrès de la Tuberculose

PARIS, OCTOBRE 1905

PRÉSERVATION ET ASSISTANCE DE L'ADULTE

HYGIÈNE SOCIALE

ASSURANCES ET MUTUALITÉ DANS LA LUTTE  
CONTRE LA TUBERCULOSE

(Suite)

3<sup>e</sup> Rapport (M. CH. H. GARLAND).—Les Compagnies d'Assurance et les Mutualités se sont peu préoccupées, jusqu'à présent, en Angleterre, de savoir si elles auraient intérêt à consacrer quelques-uns de leurs capitaux au traitement curatif de leurs assurés et de leurs membres atteints de tuberculose ou à la lutte préventive par l'éducation antituberculeuse. D'après les documents dont on dispose actuellement, il n'est pas prouvé que les Compagnies aient intérêt à consacrer des fonds au traitement curatif de leurs assurés, rien ne prouvant que les dépenses dues au paiement des primes additionnelles pendant la survie qui en résulterait pour les bénéficiaires des polices leur seraient remboursées. Mais elles seraient sans doute amplement justifiées en utilisant leurs agents pour une propagande éducative et en faisant les dépenses nécessaires à l'impression de brochures,

de cartes, etc., facilitant ce travail de leurs agents.

Pour les Mutualités et les Coopératives payant des indemnités de maladies, le cas est différent. Les calculs basés sur les documents existants pour l'Ordre des Forestiers montrent qu'un membre tuberculeux représenté pour la Société une dépense, sans indemnité de maladie, supérieure de 14 livres à celle des autres malades, tandis que pour la "Hearts of Oak Benefit Society" les malades tuberculeux coûtent 17 l. 17 sh. de plus que les autres. Si ces Sociétés entreprenaient le traitement curatif de leurs phtisiques, traitement évalué à 16 livres par personne, il est probable que la somme dépensée en indemnités de maladie pour ces tuberculeux se ramènerait au niveau de celle des autres maladies ou même à un niveau inférieur.

Quoi qu'il en soit, les Sociétés qui veulent tenter le traitement curatif de leurs membres phtisiques, sans courir de gros risques pécuniaires et même avec quelque espoir de bénéfice, y sont amplement justifiées. Elles ont d'ailleurs le droit légal de le faire à condition de prévoir le cas dans leurs statuts. Poussées plutôt par le désir d'être utiles à leurs membres que par l'appât du gain, les Sociétés de secours mutuels et les Coopératives ont déjà songé à élever et entretenir des sanatoriums pour leurs membres tuberculeux, et un important mouvement dans ce sens se dessine chaque jour davantage.

On a fait aussi beaucoup déjà en matière d'éducation et de lutte préventive. On espère qu'une fois lancés, ces essais prouveront à l'évidence, lorsque les résultats pratiques commenceront à s'en dégager, qu'ils procurent des bénéfices à la fois financiers et sociaux et seront l'origine d'un mouvement assez considérable pour permettre la construction et l'entretien d'un grand nombre de Sanatoriums pour les membres des Sociétés mutualistes et autres institutions.

(A suivre)

En comparant les sociétés de secours mutuels d'abstinents à d'autres sociétés mutuelles j'ai constaté que de 1866 à 1881, le temps de maladie a été en moyenne pour les abstinents de 7 semaines et demie (52 jours) par tête, tandis que pour les non abstinents il avait été, suivant les sociétés, de 24 semaines  $\frac{2}{3}$  à 27 semaines  $\frac{2}{3}$  (172 à 193 jours). — Dr DRYSDALE.

## Petite encyclopédie Canadienne.

## LE COMMERCE

Le Canada a douze agents commerciaux à l'étranger.

Un capital de \$20,000,000, est placé dans l'industrie du coton, au Canada.

Les industries canadiennes étaient évaluées à \$2,349,717,000 en 1901.

Le chiffre des affaires du Canada représente  $\frac{1}{5}$  de celui des Etats-Unis.

L'augmentation du chiffre des affaires de 1873 à 1893 a été de 30 millions.

L'augmentation du chiffre des affaires de 1893 à 1904 a été de 230 millions.

Le volume des affaires a plus que doublé dans les dix dernières années, au Canada.

La valeur des produits industriels en 1901 était de \$962,987,759, soit 41 p.c. du capital total.

Les dépenses du Canada en 1904 ont été de 55 millions; en 1870 elles étaient de 14 millions.

L'Angleterre est la meilleure cliente du Canada; elle lui prend 85 p.c. de ses exportations.

En 1904, l'Angleterre a acheté pour une valeur de \$4 par habitant, au Canada, et les Etats-Unis pour une valeur de \$1.

Depuis la Confédération les exportations en Angleterre ont été plus considérables qu'aux Etats-Unis, 28 années sur 38.

Le chiffre des affaires du Canada, en 1904, représente une somme de \$85 par habitant; en 1868, il n'était que de \$40. Aux Etats-Unis il n'est que \$33.

Lors de la Confédération 60 p.c. de l'exportation canadienne allaient aux Etats-Unis et 30 p.c. en Angleterre. En 1903, 58 p.c. ont été en Angleterre et 31 p.c. aux Etats-Unis.

Le montant global des affaires au Canada pour l'année finissant le 30 juin 1904 a été de \$464,000,000. Soit une augmentation de 5 millions sur l'année 1903 et de 50 millions sur l'année 1902.

Le pourcentage de l'augmentation des affaires de 1893 à 1902 a été de 107 pour le Canada, de 47 pour les Etats-Unis, de 38 pour l'Allemagne, de 25 pour l'Angleterre et de 21 pour la France.

## Hygiène Pratique

## LE CAFÉ

Le Cafier est un arbuste vénéneux, par conséquent ses graines sont vénéneuse aussi. La preuve en est simple: c'est que l'on tire du café un des plus violents poisons, la caféine, dont une très petite quantité suffit pour tuer en peu de temps l'homme le plus solide. Peut-on, après cela, recommander le café d'une manière si générale? Si vous voulez rester bien portant et vivre longtemps, est-ce par le café que vous y arriverez?

Un célèbre médecin dit: Le café quitte l'estomac tout en n'étant digéré qu'à demi et emporte avec soi le lait et le pain qu'on a absorbés en même temps. Or, l'économie ne met pas à profit les matières élaborées seulement à moitié; par conséquent le café lui fournit peu de chose ou rien du tout. On se trompe donc, si l'on croit être bien nourri, quand on a associé au café du bon lait et du bon pain. Le café entraîne hors du corps ces deux aliments, avant qu'ils aient pu profiter à l'organisme. De plus il enlève même les sucres gras et ceux auxquels il s'était mêlé, et que de cette manière se perdent également. Il découle de tout cela que, en raison du café, le corps est mal nourri et partant affaibli, si bien qu'après un usage assez long du café on ne supporte plus le déjeuner substantiel. Et quelle en est la suite? Les amateurs du café deviennent anémiques. Une autre raison de cet état de choses, c'est que le café ne renferme pas d'azote, cet élément si précieux; par conséquent, il n'a pas de valeur alimentaire.

Mais le café n'a-t-il pas aussi de bonnes qualités? Oh si! il en a: il fait partie des excitants, de là vient qu'on s'en trouve bien tant que son effet stimulant persiste. Sitôt que cet effet est passé, on revient à l'état antérieur. Le café, parce qu'il est un excitant, provoque un besoin de mouvement, une agitation remarquable.

Il a, sous ce rapport, le même effet que l'eau de vie, seulement à un degré plus modéré et plus faible. Il produit souvent des états larvatoires: on ne peut dire combien le café abîme tout le système nerveux. Il agit également sur le moral, en provoquant la tristesse, la mélancolie la peur, la timidité, l'effroi, etc...

Abbé S. KNEIPP.

Ceux qui sont assidus à boire et adonnés aux excès de la table se font ruiner.

PROV. XXIII, 21.



# L'Alliance Nationale

PUBLIÉE PAR

LA SOCIÉTÉ DE SECOURS MUTUELS  
L' "ALLIANCE NATIONALE"

Fondée le 11 décembre 1892. Incorporée par la Législature de la  
Province de Québec en 1893 (56 Victoria, ch. 84).

A MONTRÉAL

7 Place d'Armes

B. P. Boîte 2172

Tél. Bell 2255.

---

MONTRÉAL, JANVIER 1906

---

## Un Grand Concours

Nous avons le plaisir d'informer les sociétaires que le B. E. vient de décider d'ouvrir un grand concours du 1<sup>er</sup> mars au 30 juin prochain. Les droits d'entrée seront réduits à \$2.00 pour certificats de \$500 et \$1000 et des prix superbes seront offerts aux recruteurs et aux cercles. Il sera aussi donné un drapeau d'honneur par division, puis une superbe bannière d'honneur comme grand prix.

Que tous se préparent en conséquence pour cet événement qui fera époque.

## Les Commis de Malle

Relativement à l'arrêté du B. E. concernant les *Commis de malle*, paru récemment, nous croyons devoir donner les renseignements suivants pour la satisfaction des intéressés.

L'arrêté en question ne s'applique pas aux commis de malle membres de la société et en fonction lors de l'entrée en vigueur de cette nouvelle clause. Autrement dit il n'a pas d'effet rétroactif. Il s'appliquera toutefois aux sociétaires qui adopteront cette profession, à l'avenir, ou à ceux qui demandent leur admission pendant qu'ils l'exerceront.

## Ça et là

Ici-bas on ne fait rien sans agir.

\* \* \*

Ayez de l'ambition et travaillez. Travaillez sans cesse et travaillez fort.

\* \* \*

Cercles, ne laissez pas suspendre vos membres. Le sociétaire que vous empêchez de partir vaut autant qu'un nouveau.

\* \* \*

Il n'est pas donné à tous les cercles de réussir, mais il est au pouvoir de chacun de faire des efforts pour atteindre le succès.

\* \* \*

S'il est vrai que tout homme doit avoir une manie, que la vôtre soit d'affilier vos parents et vos amis dans l'Alliance Nationale. Ils vous en béniront.

\* \* \*

Au commencement de la nouvelle année demandez-vous ce que vous avez fait pour votre société durant l'année dernière. Pouvez-vous faire mieux cette année ?

\* \* \*

Dire que chaque jour, chaque heure, voit mourir des compatriotes qui ne laissent pas un sou d'assurance, alors que la mutualité était là, leur offrant de protéger leur famille.

\* \* \*

Mille larmes ne paient pas une dette, dit la sagesse des nations. Combien de malheureuses veuves, dont les maris n'ont jamais voulu s'assurer, ont éprouvé la cruelle vérité de ce proverbe ?

\* \* \*

Avez-vous des employés ? Sont-ils tous assurés ? Informez vous-en, c'est votre devoir de patron, et s'ils ne le sont pas, proposez les dans votre cercle. Nulle société ne leur offrira plus d'avantages.

\* \* \*

Tous les présidents et secrétaires-archivistes de cercle devraient connaître les statuts presque par cœur. Cela épargnerait bien des pertes de temps et empêcherait les cercles de commettre des erreurs parfois regrettables.

\* \* \*

Des femmes s'objectent parfois à ce que leurs maris fassent partie d'une société de secours mutuels. Ces femmes devraient prendre l'avis de leurs amis veuves, avant d'adopter une ligne de conduite aussi grave de conséquences désastreuses.

\* \* \*

Deux choses ruinent une société : une tache sur son honnabilité et un état financier qui l'empêche de faire face à ses obligations. L'honnabilité de l'association et son bon renom sont entièrement entre les mains du Bureau Exécutif, mais son état financier dépend considérablement de l'appui que les secrétaires donneront aux directeurs dans le choix des mesures qui assurent les bases de l'existence.

## Retard dans la Transmission des Rapports annuels

Quelques cercles n'ont pas encore transmis les rapports annuels et appendice pour l'année 1905, bien qu'aux termes de l'article 230 des statuts ces documents eussent dû être transmis au B. E., dûment remplis, signés et approuvés avant le 10 janvier courant.

En conséquence, nous attirons l'attention des officiers sur les prescriptions des articles 317 (par. 4) et 321 des statuts, classifiant cette omission dans les manquements des cercles et fixant les pénalités imposées aux cercles coupables de cette faute.

Des mesures immédiates devront être prises pour

réparer cette omission, afin que ces cercles ne soient pas exposés à des désagréments fâcheux et préjudiciables à leur bon fonctionnement.

### CARTES DE CERCLES

Suit copie d'une lettre adressée aux cercles, par le Secrétaire Général, dans les premiers jours de janvier.

*Aux officiers de Cercles,*

*Messieurs et chers confrères,*

Il est de mon devoir de porter à la connaissance des cercles une décision prise par le Bureau Exécutif, à sa assemblée du 15 du mois dernier, relativement à la publication des "cartes" de cercle dans le journal de la société.

La publication de ces cartes occupe maintenant dans la revue un espace considérable, qui va toujours s'élargissant. Les questions d'ordre officiel augmentent également en nombre; puis nous avons ajouté la publication de portraits, et, comme conséquence de tout cela, nous avons dû restreindre de plus en plus l'espace consacré aux matières de lectures courantes.

Pour obvier à cet inconvénient, le Bureau Exécutif en est venu à la conclusion de faire certaines améliorations. L'une de ces modifications consiste à diminuer l'espace couverte par les cartes de cercles, en dernières pages du journal. Pour cela, nous ne publierons dans ces cartes que les renseignements qui sont strictement nécessaires, comprenant: 1<sup>o</sup> les noms et adresses des secrétaires archiviste et financier; 2<sup>o</sup> les lieu, date et heure d'assemblée de cercle. Ces cartes ainsi modifiées conserveront leur caractère d'utilité pratique, qui consiste surtout (a) à faciliter aux membres éloigné du siège social de leur cercle leurs relations avec celui-ci et (b) à tenir les membres constamment au fait du lieu, du jour et de l'heure de ses réunions.

Le prix de la publication de cette carte ainsi modifiée reste à \$2.00. Cependant, comme il peut y avoir des cercles qui désireraient continuer à publier, — pour de bonnes raisons, — les noms de leur président, médecin-examinateur et substituer, le Bureau Exécutif acquiescera à cette demande, lorsqu'elle lui sera adressée. Mais dans ce cas, le prix annuel de la publication de la carte sera de \$3.00 au lieu de \$2.00.

Nous publierons dans le numéro du mois courant les cartes des cercles sans altération, mais en février nous ferons le changement décidé par le Bureau Exécutif dans les cartes de tous les cercles qui ne nous auront pas donné d'instructions contraires dans l'intervalle...

*Veillez me croire*

*Votre tout dévoué,*

L. J. D. PAPINEAU, Sec.-Gén.

### VISITES OFFICIELLES

Le Président Général a visité depuis quelques semaines les cercles suivants: S. Louis, No 44; Delorimier, No 112; S. Marie, No 146; Jeanne d'Arc, No 53; Charles Azor, No 73; St-Pierre, No 8; St-Joseph, No 1; Contant, No 173; Dollard, No 163; Sacré-Cœur, No 6; St-Henri, No 12; Richelieu, No 102; Cercle Roussin, No 240; Bruchési, No 135.

### NOUVEAUX CERCLES

**CERCLE LAFLAMME, No 243.**

Institué à Farnham, comté de Missisquoi, le 3 décembre 1905, par M. Onés. Dépatie, R.P.P.G., et organisé par ce dernier.

#### OFFICIERES:

Chap. Rév. L. C. Savoie;	Sec.-Arch. C. A. Audette;
Sb P.G., M. le curé J. M. Laflamme.	Sec.-Fin. et Tr., J. C. Michaud;
Prés., J. E. Janelle;	Méd. E., Olivier Demers;
Vice-Pr., Joséphat Lavallée;	Comm.-Ord., G. E. Delude;
	Int., Alf. Jetté.

Ce cercle avait d'abord été institué comme bureau de perception le 1er décembre 1905.

**CERCLE ST PHILIPPE, No 244.**

Institué à Windsor Mills, comté de Richmond, le 17 décembre 1905, par G. H. Vaillancourt, R.P.P.G., et organisé par ce dernier.

#### OFFICIERES:

Sb.P.G. et Méd.-E., Dr W. Bégin;	Sec.-Fin. et Trés., La Frénette;
Prés., Stan. Cam. Beaupré;	Comm.-Ord., J. Vézina Fournier;
Vice-Prés., Jos. Robidas;	Int., Nap. Rousseau.
Sec.-Arch., J. G. Bellerose;	

Ce cercle avait d'abord été institué comme bureau de perception le 9 décembre 1905.

**CERCLE BIC, No 245**

Institué à Bic, comté de Rimouski, le 27 décembre 1905, par M. Ch. D.quette, R.P.P.G., et organisé par ce dernier.

#### OFFICIERES:

Sb. P.G., P. E. Danjou;	Sec.-Fin. et Trés., J. P. Caron;
Prés., L. R. Gauvreau;	Md.-E., J. A. Sirois;
Vice-Prés., J. A. Levasseur;	Comm.-Ord., Emile Bérubé;
Sec.-Arch., F. Plourde;	Int., L. Blais.

Ce cercle avait d'abord été institué comme bureau de perception le 9 mars 1905

### NOUVEAUX BUREAUX DE PERCEPTION

**B. P. ST-THURIBE, No 150**

Institué à St-Thuribe, comté Portneuf, le 22 novembre 1905, par M. Chs Duquette, R.P.P.G., avec le concours de M. J. F. Leboeuf.

Percepteur, Donat Gendron.

Md. E., P. Doltuec.

Comité de Surveillance: MM. J. S. Chénard, prés., et Philippe Chalifoux et Adélar Genest.

**B. P. STE FLAVIE, No 152.**

Institué à Ste-Flavie, Comté Rimouski, le 6 décembre 1905, par M. Chs Duquette, R.P.P.G., avec le concours de MM. J.-B. St Amand et E. Talbot.

Percepteur: J.-B. St Amand.

Md. E., J. E. Lavoie.

Comité de Surveillance: Geo. Levasseur, prés., et Oscar Beaulieu et Raph. Lemieux.

**B. P. ST OCTAVE, No 154.**

Institué à St Octave de Métis, comté Rimouski, le 14 décembre 1905, par M. Chs Duquette, R.P.P.G., avec le concours de M. Ths Peltier.

Percepteur, Ernest B. Lyle.

Md. E., J. F. X. Boisé.

Comité de Surveillance: Thomas Pelletier, prés., et Alphonse Poirier et Paul Gagnon.

A TRAVERS LES CERCLES

CERCLE JEANNE D'ARC NO 53

RAPPORT MÉDICAL POUR L'ANNÉE FINISSANT AU 1<sup>er</sup> DÉCEMBRE 1905

CAISSE DES MALADES

Il a été payé, en tout, indemnités pour 623 jours de maladie; ce qui fait pour 206 membres inscrits à la Caisse des Malades une moyenne de 3 jours indemnités par tête.

Il a été perçu par la Caisse des Malades la somme de..... \$1,010 14  
Il a été payé par la Caisse des Malades la somme de..... 445 64

Il reste en caisse sur les opérations de l'année courante..... \$ 564 50

Le surplus en caisse sur les opérations de l'année courante est par conséquent près de 56 pour cent des recettes.

Il vous sera agréable de constater que ce surplus, ajouté aux surplus des années précédentes, porte le total de la réserve à la Caisse des Malades à.... \$5,040 15

Sur un effectif de 206 membres inscrits à cette caisse, la réserve par tête se trouve être..... \$ 24 46

Cette position, inutile de le dire, est des plus satisfaisantes et des plus rassurantes.

CAISSE DE DOTATION

Pour ce qui est de la Caisse de Dotation, dont l'administration ne nous appartient pas, les recettes ont été versées en entier entre les mains de l'Exécutif. Si nous avons été éprouvés par la maladie comme tous les autres, et cela, du reste, dans une proportion plutôt minime, nous avons le bonheur de constater que le deuil ne s'est pas arrêté au milieu de nous dans le cours de cette année; la mort n'a fait aucune victime, déterminé aucun vide dans nos rangs. Nous pouvons nous en féliciter plus particulièrement comme membre de ce cercle; l'Exécutif, de son côté, ne nous en voudra pas, j'en suis sûr, d'avoir laissé dormir ses fonds et d'avoir négligé, pour cette année encore, de faire appel à sa générosité.

C. A. DAIGLE, M.D.

CERCLE CHAMPLAIN, NO 108

Honneur à son président!

Ce cercle de progrès a procédé à ses élections annuelles le 12 de décembre dernier. Au cours de cette mémorable assemblée eut lieu la présentation d'une magnifique canne à pommeau d'or au dévoué prési-

dent du cercle, M. Joseph Rondeau, dont le zèle pour notre association ne s'est jamais démenti. Le distingué donataire remercia ses confrères en termes appropriés et les invita à un "euchre party" qui a dû avoir lieu le 9 du courant. D'autres intéressants discours furent ensuite prononcés par MM. l'abbé J. E. Pichet, chapelain du cercle, l'abbé J. Caron, et J. A. Paradis, président du Cercle Saint Sauveur.

Ajoutons que ce cercle vogue en pleine prospérité et que sa réserve de la caisse des malades atteint presque 90 p. c. de plus que le montant requis par les statuts.

CONDOLÉANCES

Des résolutions de condoléances ont été votées par les cercles suivants, au cours du dernier mois:

CERCLE DORVAL, No 4: à M. J.-B. Lefebvre, à l'occasion de la mort de son père.

CERCLE ST-PIERRE, No 8: à M. T. Bénard, à l'occasion de la mort de son père, et à MM. J. Langlois et J. Civalier, à l'occasion de la mort de leur beau-père.

CERCLE ST MÉDARD, No 16: à la famille de feu M. Nap. Montpetit.

CERCLE ST-BARTHÉLEMI, No 72: à MM. Arthur, Philias et Chs-Edouard Caron, à l'occasion de la mort de leur mère.

CERCLE CHAMPLAIN, No 108, à M. N. E. Papillon, à l'occasion de la mort de ses deux enfants.

CERCLE DUVERNAY, No 123: à la famille de feu M. Anselme Lebus.

CERCLE LAFONTAINE, No 206: à la famille de feu le Dr J. A. Sabourin.

CERCLE ST-THÉOPHILE-DU-LAC, No 226: à MM. Jérémie Poulin et P. Marchand, à l'occasion de la mort de leur enfant, et à M. Aimé Brunelle, à l'occasion de la mort de sa sœur.

NOMINATIONS

SUBSTITUTS

Les confrères dont les noms suivent ont été nommés par M. le Président Général ses substituts auprès de leurs cercles respectifs:

M. le curé J. M. Laflamme, Cercle Laflamme, No 243; Dr W. Bégin, Cercle St-Philippe, No 244; P. E. Danjou, Cercle Bic, No 245

MÉDECINS EXAMINATEURS

Le choix des médecins suivants a été ratifié par le Bureau Exécutif:

MM. OI. Demers, Cercle Laflamme, No 243; W. Bégin, Cercle St-Philippe, No 244; J. A. Sirrois, Cercle Bic, No 245; P. Dalbec, B. P. St-Thuribe, No 150; J. E. Lanoie, B. P. Ste-Flavie, No 152; J. F. X. Bossé, B. P. St-Octave, No 154

NECROLOGIE

No	NOM	ADMISSION		Dota-tion	DÉCÉDÉ			Médecin Examineur	
		Age	Cercle ou B. P.		Date	le	Age		Cause
463	Villeneuve Cyp. ....	48	St-Ambroise, No 232.	1-7-05	\$500	13-9-05	48	Submersion.	J. Leclerc.
464	Otis Ch. ....	20	Hochelaga, No 29.	14-9-98	1000	19-9-05	57	Accident.	Garceau.
465	Landry Nap. ....	18	St-J. de la Croix, 174.	26-6-03	500	25-9-05	20	H. petite a. l'ie.	J. G. Trugas
466	Drolet Elp. ....	34	St-Valier, No 21.	10-7-01	2000	7-10-05	40	Syncope cardiaque.	J. A. Marcoux.
467	Duval Alp. ....	36	St-Paschal, No 169.	16-3-99	1000	3-11-05	42	Tuberculose pulm'n're.	B. M. Des-hènes.
468	Lambert Irénée. ....	45	St-Jochim, No 92.	22-10-95	5 0	11-11-05	86	Pn. umonie.	L. A. Plante.

## ACCUSÉ DE RÉCEPTION

Louiseville, 20 décembre 1905.

M. L. J. D. Papineau, Sec.-Gén.  
de l'Alliance Nationale, Montréal, Qué.

Monsieur,

Votre chèque de \$500 00 vient de m'être remis, en paiement du certificat de dotation dont mon père, J. R. Lambert était titulaire.

Veillez agréer mes plus sincères remerciements pour la promptitude que vous avez apportée à régler cette affaire.

En même temps il est de mon devoir de témoigner ma reconnaissance au cercle St-Joschim auquel appartenait le défunt, pour l'empressement à faire parvenir ma réclamation.

Votre dévoué,

HENRI LAMBERT.

## AVIS

AUX MEMBRES QUI DÉSIRENT RECEVOIR  
L'INDEMNITÉ HEBDOMADAIRE  
DUE POUR MALADIE

## Formalités à remplir

## 1° AVIS DE MALADIE (formule No 5).

Cet avis doit être adressé, au début de la maladie, au secrétaire-archiviste du cercle, si le membre malade est inscrit à une caisse locale des malades (art. 257, 262, 263 des statuts). Lorsque le membre est inscrit à la Caisse Centrale des Malades, cet avis est donné au Secrétaire général (art. 257 et 265).

La période antérieure à la date à laquelle cet avis est expédié ne donne lieu à aucune indemnité. La formule No 5 est reproduite dans la version imprimée des statuts, immédiatement avant la table des matières; elle est aussi reproduite dans la plupart des livrets de reçus des membres, sur des feuillets imprimés et perforés qui peuvent être détachés de ces livrets pour donner l'avis requis.

## 2° CERTIFICAT DE MEDECIN (formule No 5B).

Cet certificat doit être produit à la direction de la caisse, tous les 30 jours, au moins, par les membres malades inscrits à la Caisse Centrale des malades (265) et aussi par ceux inscrits à la Caisse Locale des malades qui résident ou séjournent en dehors d'une circonscription de visite (art. 261 et 263). Ceux qui négligent de fournir ce certificat, tel que requis, sont déchus du droit de réclamer l'indemnité depuis la date du dernier certificat présenté. La Société a intérêt à suivre ses malades et à être renseigné convenablement, tous les mois, sur leur état de santé.

## 3° RECLAMATION (formule No 5A)

Chaque fois qu'un membre désire toucher l'indemnité qui lui est due, il doit en faire la demande sur la formule précitée, — et produire un certificat du Médecin (5B), s'il n'en a pas déjà produit couvrant la période pour laquelle l'indemnité est réclamée. — Lorsque le membre réside ou séjourne en dehors d'une circonscription de visite, il doit aussi appuyer sa réclamation d'un certificat du curé ou d'un juge de paix (formule 5C).

## 4° ARTICLES DES STATUTS À CONSULTER.

Caisse locale des malades : 208, 208A, 54A à 264.

(B) Pour Caisse Centrale des malades : 247, 249, 254, 254A, 255, 258, 259, 260, 265 et 266.

## 5° FORMULES (où se les procurer).

Les cercles doivent fournir à leurs membres des exemplaires des formules 5A, 5B, 5C, au besoin et lorsque requis. Ils se feront un devoir de prêter assistance à leurs membres malades pour qu'ils remplissent convenablement les formalités nécessaires.

Les membres des bureaux de perception doivent s'adresser au Secrétaire général. Toutefois, les percepteurs de ces bureaux doivent toujours avoir en mains des exemplaires de toutes les formules dont les membres de ces bureaux peuvent avoir besoin.

## AVIS DIVERS AUX MEMBRES

## VERSEMENTS PERIODIQUES

A. Les Contributions de la Caisse de Dotation (180) et de la Caisse des Malades (181) et la cotisation pour frais (182) doivent être payées :

1° Avant le premier jour du mois pour lequel elles sont dues (190).

2° A l'assemblée du cercle.

3° Intégralement, c'est-à-dire verser tout ce qui est dû.

B. La rétribution (50 cts) payable avant le premier janvier et avant le premier juillet, chaque année (182).

## RELAJ DE GRACE.

Un membre peut retarder d'effectuer ses versements, pendant deux mois, depuis la date de leur échéance, sans s'exposer à perdre aucun de ses bénéfices (art. 310 et 373).

## INDEMNITE DES RETARDATAIRES.

Un membre qui bénéficie du délai de grâce doit payer à la caisse générale de son cercle une indemnité de 10 cts par \$1000 de dotation sur le chiffre de son certificat, pour chaque mois ou fraction de mois de retard dans ses paiements (191 A). Les cercles, et encore moins leurs officiers, ne peuvent libérer un membre de l'obligation de payer cette indemnité.

## SUSPENSION.

Elle s'opère de plein droit, le 1er jour du 3ème mois, contre tout membre qui a négligé pendant deux mois de solder ses redevances (310 et 375).

## REINTEGRATION.

Tout membre suspendu, de bonne conduite et en bonne santé, peut être réintégré pendant les 6 mois qui suivent la date de sa suspension (art. 310, 355-6-8). Pour cela il faut :

1° Qu'il en fasse la demande (formule No 9).

2° Qu'il verse le montant de ses arriérés et celui des échéances du mois en cours pour le mois suivant, et le dépôt requis pour certificat de santé (50 cts).

3° Que le cercle approuve la requête.

4° Fournir un certificat de santé (formule 2B), s'il produit sa demande de réintégration au Conseil Général dans le cours des deux mois qui suivent la date de sa suspension.

5° Subir l'examen médical, s'il en est requis ou si sa demande n'est pas transmise au Bureau Exécutif sous deux mois de la date de la suspension, et faire en ce cas un dépôt de \$2.00 pour l'examen médical (176).

**ETAT FINANCIER**

Au 30 Novembre 1905

**CAISSE DE DOTATION**

**RECETTES**

Balance au 31 octobre 1905.....	\$519 057 66
Produit des contributions.....	14,541.83
Intérêts.....	84
	<u>\$533,600 33</u>

**DÉBOURSÉS**

Par bénéficiaires et héritiers de feu :	
Victor Gélinas .....	\$ 1,000.00
Napoléon Landry.....	500 00
Cyprien Villeneuve.....	500.00
Ernest Brunelle.....	2,000.00
Jean Chs Otis.....	107.13
J. Henri Rousseau.....	900 00
" Caisse Générale, 5% des contributions	727 09
" balance au 30 Novembre 1905.....	527,866 11
	<u>\$533 600 33</u>

**CAISSE CENTRALE DES MALADES**

**RECETTES**

Balance au 31 octobre 1905.....	\$ 11,148 17
Produit des contributions.....	711.73
	<u>\$ 11,859 90</u>

**DÉBOURSÉS**

Par bénéfécies.....	\$ 92 00
" Caisse Générale.....	35.59
" balance au 30 novembre 1905.....	11,732 31
	<u>\$ 11,859 90</u>

**CAISSE GÉNÉRALE**

**RECETTES**

A 5% des contributions.....	\$ 762 68
" Rétribution.....	9 00
" Revue.....	4 17
" Droits d'entrées.....	451 50
" Revision et mutation.....	31.50
" Fournitures.....	208 79
" Assurance garantie, officiers de cer-	
cles.....	9.47
" Divers.....	29 55
	<u>\$ 1,506 66</u>
A balance au 1er novembre 1905.....	6,914 12
	<u>\$ 8,420.78</u>

**DÉBOURSÉS**

Par Organisation.....	\$ 533 54
" Fournitures.....	107.00
" Propagande.....	6 50
" Entretien du bureau :	
Luminaire.....	6 38
Téléphone.....	33 50
Papeterie, livres.....	11 60
Revision examens.....	138 50
Salaires d'officiers et employés...	619.27
" Inspection.....	205 78
" Investigation, réclamation.....	17 75
" Revue.....	233.13
" Frais voyages officiers.....	12 75
" Divers.....	43.00
	<u>\$ 1,968 70</u>
Par balance au 30 novembre 1905.....	6,452 08
	<u>\$ 8,420.78</u>

**RÉSUMÉ**

Balance Caisse de Dotation.....	\$527,866.11
" " C. des Malades.....	11,732 31
" " Générale.....	6,452 08
" " d'Épargne.....	19,448.21
" " des Intérêts.....	492 23
	<u>\$565,990 94</u>

**PLACEMENT DES FONDS**

Fabriques.....	\$ 21,500.00
Municipalités Scolaires.....	49,729.47
Municipalités.....	26,600 00
Prêts hypothécaires.....	446,772 90
Banques Hochelaga, Provinciale et Na-	
tionale.....	21,879.02
	<u>\$566,481.39</u>
Cercles, etc. — Surplus de remises non	
couvertes par les rapports mensuels, etc.	490 45
	<u>\$565,990.94</u>

Montréal, 30 novembre 1905.

En foi de quoi nous avons signé,

L. J. D. PAFINEAU, S G.

A. ST-CYR, T. G.

Certifié correct,

O. BOURDON \*  
I. A. MIGNAULT, } *Auditeurs*

## Cartes de cercles

N. B.—Le coût de l'insertion d'une carte de cercle est de \$2.00 par année.

- No 2—**CERCLE ST-JOSEPH**, Montréal  
 Sh.P.G., Ed. Leduc, 266 St-Antoine; Prés., L. N. Nolsens, 1157 Notre-Dame; S.A., O. Bourdon, 101 Versaille; S.F., Alex. Moquin, 1 Trudel; Md.E., G. E. Larin, 383 St-Denis Réunions, 2e et 4e lundis, sous-sol église St-Joseph.
- No 3—**CERCLE MONT-ROYAL**, Cité de Ste-Cunégonde  
 Sh.P.G., Jos. Marotte, 565 St-Antoine, Ste-Cunégonde; Prés., Ch. L'Ecuyer, 240 Courcel; S.A., E. A. Griaé, 198 Richelieu; S.F., S. Legault, 1722 Ste-Catherine; Md.E., J. U. Lalonde, 3156 Notre-Dame. Réunions, 1er et 3e mardis, 45 rue Vinet.
- No 3—**CERCLE BEAUCHAMNOIS**, Beauharnois  
 Sh.P.G., J. Bte Primeau; Prés., Emery Trudel; S.A., Jos. Forcier; S.F., André Leduc; Md.E., Albert DesGroseilliers. Réunions, 2e et 4e lundis, Salle Vachon, Beauharnois.
- No 4—**CERCLE DORVAU**, Co. Jacques-Cartier  
 Sh.P.G., Gervais B. Décaré, 2312 Notre-Dame; Prés., Georges Tardif; S.A., Emery Quénel, S.F., J. B. Lefebvre; Md.E., P. O. Valois (l'ancien). Réunions, 1er et 3e mardis, ancienne chapelle Dorval.
- No 5—**CERCLE VILLE-MARIE**, Montréal  
 Sh.P.G., Raoul Tourangeau, 626 St-Antoine, St-Henri; Prés., Arthur Giroux, 76 Laurier, St-Henri; S.A., E. Z. Massicotte, 161 Courcel, Ste-Cunégonde; S.F., Ed. Sawyer, 127 Quessel, Ste-Cunégonde; Md.E., S. J. Girard, 387 St-Antoine. Réunions, 2e et 4e mardis, Salle Baby, 95 rue Fulford.
- No 6—**CERCLE SACRE-COEUR**, Montréal  
 Sh.P.G., J. O. Ricard, 1001 Ontario; Prés. et Md.E., J. A. Lapierre, 410 Plessis; S.A., J. R. Beaudoin, 432 Plessis; S.F., W. Dufault, 1106 Ontario. Réunions, 2e et 4e mercredis sous-sol église Sacré-Coeur.
- No 7—**CERCLE STE-ANNE DE BELLEVUE**  
 Sh.P.G., Chs Laurendeu; Prés., L. J. Boileau; S.A., M. C. Beazer; S.F., A. Lamarche; Md.E., L. N. F. Oypihot. Réunions, 3e mercredi, 74 p. m., salle M. C. Beazer.
- No 8—**CERCLE ST-PIERRE**, Montréal  
 Sh.P.G., Charles Bérard, 1804 Dorchester; Prés., J. O. Moirard, 217 St-André; S.A., J. N. C. Lavière, 160 Parc Lafontaine; S.F., J. A. Migneault, 97 Roy; Md.E., A. F. Jeannotte, 305 Visitation. Réunions, 2e et 4e mardis, salle Gareau, 243 Malsonneuve.
- No 9—**CERCLE STE-GENEVIÈVE**, Co Jacques-Cartier  
 Sh.P.G., Zot. St-Pierre; Prés. Tel. St-Pierre; S.A., Aldério Boileau; S.F., Az. Libersan; Md.E., L. Ladouceur. Réunions, dernier mercredi, à 7 heures p. m., salle de la Fanfare Militaire.
- No 10—**CERCLE ST-CHARLES**, Montréal  
 Chaplain, l'abbé J. Cabana, 267 Centre; Prés. Hon., Rv. Jos. Bonin, 267 Centre; Sh.P.G., Jos. Pepin, 401 du Grand Tronc; Prés. Indore Fortier, 146 Centre; S.A., N. Bélaie, 41b, Centre; S.F., S. Laprade, 397 Centre; Md.E., E. G. Dagenais, 267 Centre. Réunions, 2e et 4e mercredis, salle Quintal, coin Centre et Charlevoix.
- No 11—**CERCLE NOTRE-DAME**, Montréal.  
 Sh.P.G., N. Simonsau, 2151 Notre-Dame; Prés., G. Demers 2155 Notre-Dame; S.A. et S.F., V. Gaudet, 80 St-Gabriel; Md.E., J. A. Pilon, 46 Inspecteurs. Réunions, 4me mardi du mois 190 rue St-Maurice.
- No 12—**CERCLE ST-HENRI**, Cité de St-Henri  
 Sh.P.G., L. E. Bernard, 3635 Notre-Dame; Prés., H. Beaugard, 45 Metcalf; S.A., J. E. Perras, 3522 Notre-Dame; S.F., P. G. Poirier, 1898 St-Jacques; Md.E., J. O. A. Archambault, 3597 Notre-Dame. Réunions, 2e et 4e jeudis, Salle Beaudoin, 3663 Notre-Dame, St-Henri.
- No 13—**CERCLE ST-JACQUES**, Montréal  
 Sh.P.G., Ed. Brossard, 66 St-Jacques; Prés., L. A. Lavallée 170 Parc La Fontaine; S.A., Eug. H. Godin, 80 St-Jacques; S.F., J. E. Lafontaine, 187 St-Hubert; Md.E., P. F. Chagnat, 267 St-Denis. Réunions, dernier samedi du mois (après-midi) et No 30 St-Jacques.
- No 15—**CERCLE ST-JEROME**  
 Sh.P.G., Narcisse Bélaie; Prés., Charles Godmer; S.A. Louis Labelle; S.F., D. Alphonse Labelle; Md.E., F. P. Vanier. Réunions, 2e et 4e mercredis du mois, au bureau de Louis Labelle.
- No 16—**CERCLE ST-MEDARD**, Coteau-Station, Co Soulange  
 Sh.P.G., Louis Doucet; Prés., P. Houle; S.A., H. R. Smith; S.F., J. A. Lippé; Md.E., J. A. Lortie. Réunions, 4e dimanche, salle publique.
- No 17—**CERCLE JOLLETTE**, Joliette  
 Sh.P.G., A. Fontaine; Prés., J. E. Ladouceur; S.A., S. Alf Lavallée; S.F., J. A. Gaultier; Md.E., J. O. Bernard. Réunions, 2e et 4e jeudis, Salles de l'Institut.
- No 30—**CERCLE ST-VALIER**, Québec  
 Chaplain, l'abbé Eng. Roy; Sh.P.G., Alp. Pontot, 45 de la Chapelle; Prés., J. O. Drolet, 242 St-Olivier; S.A., Geo. Vidal, Font Dorchester; S.F., F. Blouin, jr 290 du Roi; Md.E., J. A. Maroux, 628 St-Valier. Réunions, 2e et 4e mercredis du mois, Salle Moisan.

- No 21—**CERCLE LAVAIL**, Québec  
 Sh.P.G., Elz. Bernard, 141 de la Reine; Prés., L. A. Beaulieu, 87 Victoria; S.A., T. Lessard, 131 Richardson; S.F., L. E. Grandin, 233 St-Joseph; Md.E., J. Guérard, 73 de l'Église. Réunions, 4e dimanche du mois, Salle Patoin, 250 St-Joseph.
- No 22—**CERCLE ST-STANISLAS**, Co Beauharnois  
 Chaplain, Rév. A. M. Boucher; Sh.P.G., Th. Durin; Prés., A. Raymond; S.A., Arth. Brault; S.F., P. Laplante; Md.E., L. Legault. Assemblées, dernier vendredi du mois, salle Laplante.
- No 24—**NOTRE-DAME DE LA GARDE**, L. Perrot, Co Vaudreuil  
 Sh.P.G., Rév. J. M. Duhamel, curé; Prés., A. Lalonde; S.A., W. Pilon; S.F., J. Daoust; Md.E., L. N. F. Oypihot. Réunions, 2e dimanche du mois, office du curé.
- No 25—**CERCLE LAROQUE**, Sherbrooke  
 Sh.P.G., Étienne Charretier; Prés., J. E. Genest; S.A., J. B. Duchesneau; S.F., E. P. Bédard; Md.E., P. Pelletier. Réunions, 2e jeudi du mois, à 8 hrs p. m., Block Murray.
- No 26—**CERCLE ST-LOUIS DE TERREBONNE**  
 Sh.P.G., Jos. Charbonneau; Prés., Adj. Frigault; S.A., et S. E., A. Ouellette; Md.E., J. E. Lafontaine. Réunions, 2e et 4e mercredis, à 7 hrs p. m., Salle des Artisans.
- No 28—**CERCLE ST-MARTIN**, Co Lavail  
 Sh.P.G., J. W. Lavoie; Prés., Wilf. Larrin, Bord-à-Plouffe; S.A., A. Desarcy, Bord-à-Plouffe; S.F., J. L. Allard; Md.E., Ed. Gadoury. Réunions, dernier samedi du mois.
- No 29—**CERCLE HOCHÉLAGA**, Montréal  
 Sh.P.G., Flavien Lambert, 100 Ste-Catherine; Prés. Cléophas Dignard, 31 Hudson; S.A., A. Roy, 19 Hudson; S.F., W. Desjardins, 16 Desjé; Md.E., J. H. Gareau, 166 Détery. Réunions, 2e et 4e mercredis, 1813 Notre-Dame Est.
- No 31—**CERCLE MONTCALM**, St-Jacques, Co Montcalm  
 Sh.P.G., Alex. Melançon; Prés., A. Dugas, S.A., M. Grandin, N.P.; S.F., Dam. Forest; Md.E., E. G. Courteau. Réunions, dernier dimanche après vêpres à la salle publique.
- No 34—**CERCLE SALABRIÈRE**, Valleyfield  
 Sh.P.G., M. Th. Fréfontaine; Prés., J. O. Perron; S.A., D. A. Daignault; S.F., Léopold Laplante; Md.E., J. E. A. Gauthier. Réunions, 1er et 3ème mercredis, salle Monette, rue Ste-Océlie.
- No 36—**CERCLE ST-PAUL**, Co HochélagA  
 Sh.P.G., Ad Demers; Prés., F. Borgevin S.A., N. Dominge; S.F., Narcisse Boyer; Md.E., Wm Fourcault. Réunions, dernier mardi, Salle Daoust.
- No 37—**CERCLE CONTRECOEUR**, Co Verchères  
 Chaplain, Rév. Jean Ducharme; Sh.P.G., J. A. Cormier. Prés., Albert Charron; S.A., Ed. Handfield; S.F., H. Tétrault; Md.E., Georges Marcotte. Réunions, dernier lundi du mois, bureau de H. Tétrault.
- No 41—**CERCLE ST-FELIX**, St-Félix de Valois, Co Joliette  
 Chaplain, Rév. P. Peltier; Sh.P.G., Prés. et Md.E., G. DesRosters; S.A., Maxime Poirier; S.F., W. Bonin. Réunions, 1er samedi du mois, chez le Dr DesRosters.
- No 42—**CERCLE ST-VINCENT**, Montréal  
 Sh.P.G., G. Nap. Provost, 425 Fullum; Prés., F. Larivière, 643 Notre-Dame; S.A., E. Lechapel, 710 Sainte-Catherine; S.F., J. H. Paquette, 224 Fullum; Md.E., F. Leffia, 751 Ste-Catherine. Réunions, dernier jeudi, salle Larivière, 5 Dufresne.
- No 44—**CERCLE ST-LOUIS**, Montréal  
 Sh.P.G., Emile Dumont, 10 Chambord; Prés., G. B. Grand-Maison, 856 Cadieux; S.A., G. A. Maillois, 859 Dumigny; S.F., Jos de Vaudreuil, 687 Berri; Md.E., G. A. H. Defresne, 246 Roy. Réunions, 1er et 3e mercredis du mois, Salle Brault, 571 rue Berri.
- No 46—**CERCLE RIGAUD**, Co Vaudreuil  
 Sh.P.G. et S.A., John McMillan; Prés., J. A. Chevrier; S.F., Jules A. Desjardins; Md.E., J. H. Bastien. Réunions, le dernier dimanche du mois au bureau de Jules A. Desjardins.
- No 47—**CERCLE ST-EPHREM**, Co Bagot  
 Sh.P.G., L. J. Kérocak; Prés., A. Gauthier; S.A., S.F., P. Fafard; Md.E., D. A. Robert. Réunions, le 4e dimanche du mois, bureau du notaire Fafard.
- No 48—**CERCLE SAGARD**, Sault-au-Récoulet  
 Chaplain, Rév. M. Chs Beaubien, curé; Sh.P.G., Jos. Prévoit; Prés. et Md.-Ex., H. Pelletier; S.A., Avila Prévoit; S.F., Fernand Brousseau. Réunions, dernier vendredi de chaque mois, salle Prévoit, à 7½ hrs du soir.
- No 49—**CERCLE JACQUES-CARTIER**, Lacine  
 Sh.P.G., Albert St Denis; Prés., Em. Sara Bonnet; S.A., Arthur Daoust; S.F., Jos. Leclaire; Md.E., J. A. Beaudoin. Réunions, 2ème et 4ème mardis, salle de "l'Union St-Joseph".
- No 50—**CERCLE ST-GUILLAUME**, Co Yamaska  
 Sh.P.G., M. Adémar Bélaie; Prés., L. D. Frigault; S.A., P. E. Sylvester; S.F., L. A. D. Gauthier; Md.E., J. B. S. Lamoureux. Réunions, 2e dimanche, à 6 heures du soir, salle publique.
- No 53—**CERCLE JEANNE D'ARC**, Montréal  
 Sh.P.G., P. Brouillet, 79a, S. e-Élisabeth; Prés. Alc. Chanasé, 1051, St-Hubert; S.F., A. O. Desfosges, 516, Crég; S.A., J. M. A. Denault, 242 Lagauchetière; Md.E., C. A. Dauplé, 107 St-Hubert. Réunions, 1er et 3e jeudis, Salle des Commis-Marchands, 149 Berri.

**No 54—CERCLE ST-JEAN CHRYSSOTOME**, Co Chateauguay  
Chaplain et Prés. Rév. M. Prévile; Sb.P.G., Z. Foisy; S. A. J. E. Lacroix; S.F. et Md.E., A. J. Toupin. Réunions dernier  
jeudi du mois, salle du Conseil

**No 58—CERCLE ST-JUSTINE**, Comté de Vaudreuil  
Sb.P.G., J. Labbé M. O. Dufault; Prés., Ed. Georges Desparois; S.F., N. Bédard; Md.E., H. Choletie.  
Réunions, dernier dimanche du mois, chez M. Desjardis Lauson.

**No 60—CERCLE SOULANGES** Les Océans  
Chaplain, Rév. H. Vinet; Sb.P.G., Alf. Lalonde; Prés., Ar-  
chille Sauvé; S. A. et S.F., J. C. Labourdierre; Md.E., Jos  
Thauvette. Réunions, der. vier. vendredi du mois, salle Cuvier,  
Les Océans.

**No 61—CERCLE MAISONNEUVE**, Montréal  
Sb.P.G., L. Faribault, Chambre 510, N.Y. L. Bldg.; Prés., Ed  
Blanchard, 301 St-Timothée; S. A., L. P. Fortin, 540 St-Paul; S.  
F., P. Lesage, 820 St-André; Md.E., I. L. Viollette, 215 Plessis  
Réunions, les 1er et 3e vendredis, salle Eiffel, coin Amherst et de  
Montigny.

**No 64—CERCLE NOTRE-DAME DE HULL**, Co d'Ottawa  
Sb.P.G., H. Charlebois; Prés., F. A. Labelle; S. A., Hor. Pi-  
tre; S.F., J. E. Caron; Md.E., Ursule Archambault. Réunions,  
salle Laféche, rue du Lac, 2e et 4e vendredis, 10 p.m. à 11 h.  
**No 65—CERCLE ST-FRANCOIS-XAVIER**, L'Épiphane,  
Co L'Assomption

Sb.P.G., Jos. Lamarca; Prés. Téléphore Mercier; S.A.,  
Médard Forest; S.F., J. B. T. Richard; Md.E., J. Z. Z. Malo.  
Réunions, dernier mercredi du mois, chez M. G. Codrès.

**No 66—CERCLE LAPRAIRIE**, Co Laprairie  
Sb.P.G., M. Labbé J. A. Larose; Prés., J. B. J. Brassard, M.D.,  
S.A., Alphonse Durancourt; S.F., A. F. Grondin; Md.E., S.A.,  
Longtin Réunions, 4e lundi du mois, chez M. A. F. Grondin

**No 67—CERCLE ST-HYACINTHE**, St-Hyacinthe  
Sb.P.G., C. A. Bretteau; Prés., A. Bourgaill; S.A., B. L'Hom-  
me; S.F., L. A. Bretteau; Md.E., Emile Ostiguy. Réunions, 1er  
et 3ème mardi, au No 197 rue Cascadés.

**No 69—CERCLE ST-GEORGES**, Maisonneuve  
Sb.P.G. A. D'Almeida; Prés., J. Q. Fafard; 377 Notre-Dame;  
S.A., J. Chiffolleux; 3e rue Lasalle; S.F., A. Médée; Beaujeu;  
Réunions, 3e lundi du mois à 8 h p. m., 189 Létourneau.

**No 70—CERCLE ST-BARTHELEMI**, Co Berthier  
Sb.P.G., J. Lafontaine; Prés., God. Rochette; S.A., Arth  
Caron; S.F., Ch. L'Heureux; Md.E., T. J. Latourlelle. Réu-  
nions, 2e-lundi du mois.

**No 73—CERCLE CHARLEMAGNE**, Mile-End  
Sb.P.G., J. P. Lamarche, N. P., 1047 St-Hubert; Prés., C. A.  
Clément, 2094 Visitation; S.A., Léon Defoy, 526 St-Hubert; S.F.,  
L. N. Cadieux de Courville, 96 Pontiac; Md.E., Ern. E. Lauzon,  
407 Ave Mont-Royal. Réunions, 1er et 3e mardi du mois, 94  
Pontiac.

**No 79—CERCLE BOURGET**, Montréal  
Sb.P.G., J. C. Lamothe, 747 St-Denis; Prés., J. E. Costin,  
453 St-Denis; S.A., J. B. Désaulniers, 177A Beaujeu; S.F.,  
W. H. Fiché, 269, Beaujeu; Md.E., C. A. Daigle, 107 St-Hubert.  
Réunions, 3e et 4e mardis, salle Dionne, 1342 Ste-Catherine, à  
8 h p. m.

**No 80—CERCLE PIERREVILLE**, Pierreville  
Sb.P.G., Aug. Capistran; Prés., A. A. Mondou; S.A. et S.F.,  
H. L. Shooner; Md.E., P. E. Gélinais. Réunions, dernier diman-  
che du mois salle Shooner

**No 82—CERCLE ST CASIMIR**, Co Portneuf  
Chaplain, Rév'd George McCreary; Sb.P.G., Thomas Ferron;  
Prés., Oct. Lacourrière; S.A., L. A. Lacroix; S.F., J. A. Bélan-  
ger; Md.E., P. Dolbec. Réunions, 2e et 4e lundis, salle Trotter.

**No 92—CERCLE ST-JOACHIM**, Louiseville.  
Sb.P.G., R. S. Lindsay; Prés., L. A. Iamy; S.A., J. A. Vade-  
boncoeur; S.F., J. E. Lesage; Md.E., O. E. Milot. Réunions,  
15 et 31 du mois, édifice G. Caron, rue St-Laurent.

**No 99—CERCLE STE-MARIE DE LA BEAUCOUC**, Co Beauce  
Chaplain, Rév. J. E. Feuiltaud; Sb.P.G., J. S. Voyer; Prés.,  
Geo. Leblond; S.A., de Montauville, Taschereau; S.F., A. Le-  
mieux; Md.E., Tanc. Fortier. Réunions, dernier dimanche du  
mois, chez M. J. B. St-Hilaire.

**No 100—CERCLE ST-FRANCOIS D'ASSISES**, Beauceville  
Sb.P.G., B. Letellier; Prés., Alf Fortier; S.A., F. X. Beau-  
champs; S.F., God. Luchance; Md. Ex., E. Millie Déchêne.  
Réunions, dernier mercredi du mois, à la salle Gausse.

**101—CERCLE DE LA BEAUCOUC**, St-Georges, Co Beauce  
Chaplain, Rév. H. A. Dionne; Sb.P.G., Joseph P. Ulin Régin;  
Prés., Louis Gendreau; S.A., S. Paquet; S.F., Joseph Gagné;  
Md.E., Georges Cloutier. Réunions dernier dimanche du mois,  
chez M. Ludger Bolduc.

**No 103—CERCLE RICHELIEU**, Co Desloges.  
Sb.P.G., R. Duquette, 67 St-Sulpice; Prés., O. Desloges, 734  
Dorion; S.A., A. E. J. Bissonnette, 1614 Notre-Dame; S.F.,  
Arth. Gagnon, 363 Maisonneuve; Md.E., E. C. Campeau, 2466  
Notre-Dame. Réunions, 2e et 4e mercredi, salle Liggett, 280  
Richmond.

**No 103—CERCLE ST-BERNARD**, Sorel.  
Sb.P.G., J. A. Chénervet; Prés., Jos. Pontbriand; S.A., S.F.,  
A. F. Vanasse; Md.E., A. Lafertière. Réunions, 4ème lundi de  
chaque mois, au bureau du S.A., maison Vanasse, rue George

**No 108—CERCLE CHAMPLAIN**, Québec.  
Chaplain, Rév. J. E. Pichet; Sb.P.G., P. H. Bédard, 236 St-  
Jean; Prés., Jos. Rondeau, 418 St-Jean; S.A., J. N. Gingras, 29  
B. ribault; S.F., J. E. Rondeau, 418 St-Jean; Md.E., Dr P. H.  
Bédard, 236 St-Jean. Réunions: 4e mardi du mois, 87 d'Aiguil-  
lon, Québec.

**No 111—CERCLE CARILLON**, Co Argenteuil  
Chaplain, Rév. M. Sauriol; Sb.P.G., J. A. Ethier; Prés. et  
Md.E., H. Legault, M.D., Sauriol; S.A. et S.F., W. A. La-  
fond, Carillon. Réunions, dernier dimanche du mois, à 8 h  
p.m., salle Murphy, Carillon.

**112—CERCLE DELORMIER**, Co d'Hochelega.  
Chaplain, Rév. I. Adam, S.J.J.; Sb.P.G., E. N. Hébert, 584  
Paro Lafontaine; Prés., Jos. Nantel, 55 Fabre; S.A., Léon Dé-  
sautels, 175A Marie-Anne; S.F., Geo. D. Bourret, 509 Ave De-  
lormier; Md.E., L. A. Lacombe, 1 Fabre. Réunions, 2e et 4e  
jeudis, à 8 h p.m., salle Beaujeu, 268 rue Brébeuf.

**No 114—CERCLEST-EUSEBIE**, Montréal.  
Sb.P.G., Joseph Peppin, 785 Ontario; Prés., Nap. Séguin, coin  
Frontenac et Ontario; S.A., Delphis Lespérance, 2e ruelel Per-  
lun; S.F. et Md.E., J. A. Ranger, 788 Ontario. Réunions, der-  
nier mercredi du mois, sous-sole église St-Eusèbe.

**No 116—CERCLE NOTRE-DAME DE GRANBY**, Granby.  
Sb.P.G., Aug. Mathieu, M.D.; Prés., Ad. Séguin, S.A., D  
Goyette; S.F., P. A. Peltier; Md.E., Aug. Mathieu. Réunions,  
dernier mardi du mois, à 7 h p.m., salle St-Jean-Baptiste

**No 117—CERCLE ST-AUGUSTE**, Ste-Elizabeth St-Henri.  
Sb.P.G., P. Vincent, Village Turcot, Prés., Ad. Sénéchal, 194 De-  
lisle; S.F., J. A. Delorme, 428A Beaujeu; S.F., Le Desro-  
siers, 2354 St-Jacques; Md.E., O. H. Létourneau, coin des rues  
Beaudoin et Notre-Dame. Réunions, 1er et 3e mardis, salle  
Dansereau, coin Delisle et Notre-Dame, Ste-Elizabeth.

**No 118—CERCLE MARNEAU**, cité St-Henri.  
Sb.P.G., Ant. Lalonde, 1763 Delisle, Ste-Cunégonde; Prés.,  
M. Marotte, 107 St-Jacques; S.A., J. P. Vincent, 201 Cham-  
plain; S.F., J. A. Labelle, 71 Vinet, Ste-Cunégonde; Md.E., J.  
M. R. Trudeau, 311 Richmond. Réunions, 5ème mercredi du mois,  
salle Duverny, 45 Vinet, Ste-Cunégonde.

**No 123—CERCLE DUVERNAY**, cité Ste-Cunégonde.  
Sb.P.G., H. Mitchell, 239 Quennel; Prés., J. A. Latreille, 194  
Delisle; S.A., Joseph Ménard, 174 Duvernay; S.F., O. Legault,  
178 Duvernay; Md.E., Dr H. Campeau, 3196 Notre-Dame. Réu-  
nions, 4ème jeudi du mois, à la salle Duvernay, No 45 rue Vinet,  
Ste-Cunégonde.

**No 124—CERCLE TRIFLUVERN**, Trois-Rivières.  
Sb.P.G., Nap. Déchêne; Prés., Alf Peltier; S.A., O.E. Lord;  
S.F., F. X. Vanasse; Md.E., Nap. Lambert. Réunions, 2e et 4e  
dimanches, 150 rue Notre-Dame.

**No 125—CERCLE STE-GENEVIÈVE DE BATISCAN**,  
Co Champlain  
Sb.P.G., Donat Baribeau; Prés., O. Duval; S.A., L. M. J. Thi-  
bault; S.F., Prime Baril; Md.E., F. X. Baril. Réunions, der-  
nier lundi du mois.

**No 126—CERCLE ST-EDOUARD**, Boul. St-Denis, Montréal  
Chaplain, Rév. J. A. Morin; Sb.P.G., C. Sauriol, 1643  
St-André; Prés., Victor Carmel, 201 St-Hubert; S.A., C. B. La-  
casse, 960 Beaujeu; S.F., J. T. Ledoux, 1643 St-André; Md.E.,  
J. D. Veinats, 1816 St-Hubert. Réunions, 2e et 4e mardis, salle  
St-Edouard, 386 rue Beaujeu.

**No 127—CERCLE OILIER**, Montréal  
Chaplain, Rév. W. Hébert, P.S.S.; Sb.P.G., Arm. Grenier, 87  
St-Jacques; Prés., D. W. Gagnon, 170 St-Denis; S.A., O. Lapal-  
cin, 708 St-Urbain; S.F., Isidore Moquin, 5 St-Laurent; Md.E., L. A.  
Gagnier, 256 St-Denis. Réunions, 2e mercredi, au Monument  
National

**No 128—CERCLE ST-SAUVEUR**, Québec.  
Chaplain, Rév'd Père Lelièvre, Sb.P.G., Jobillon Chrétien,  
28 Parent; Prés., J. A. Paradis, 307 Colomb; S.A., Em. Je-  
suis, 35 Chevalière; S.F., S. Leclair, 39 Boisseau; Md.E., Jos.  
Gosselin, 629 Saint-Valier. Réunions, 2e et 4e lundis de chaque  
mois, salle Thériot, 254 rue Victoria, St-Sauveur.

**No 135—CERCLE BRUCHESI**, Montréal.  
Sb.P.G., E. Durocher, 256A Visitation; Prés., Georges Plau,  
1200 Ontario; S.A., J. M. E. Laroche, 234 Ste-Elizabeth; S.F.,  
J. Joannette, 19 Huron; Md.E., Z. Comtois, M.P., 506 Paro La-  
fontaine. Réunions, 1er et 3e vendredis, salle St-Louis, 583 Plessis.

**No 139—CERCLE CHAMBY**  
Sb.P.G., Joseph Bouchard; Md.E., L. O. Bergevin; S.A., P. O.  
O'Reilly; S.F., Jos. Demers; Prés., L. O. Bergevin. Réunions,  
4e vendredis de chaque mois, à la salle Anclair.

**No 140—CERCLE CHICOUTIMI**, Co Chicoutimi  
Chaplain, S. G. Mgr F. X. Balley; Sb.P.G., R. S. Beaulieu;  
Prés., J. E. A. Dubuc; S.A., D. W. Morrier; S.F., Bruno Lefeb-  
vre; Md.E., Edm. Savard. Réunions, 1er vendredi de chaque  
mois, salle Château Saguenay.

**No 146—CERCLE STE-MARIE**, Montréal  
Chaplain, R. P. O. Corneille, Co St-A. Rue Visitation. Sb.  
P.G., J. S. Teasdale, 868 Visitation; Prés., Th. Trudeau, 132 Visi-  
tation; S.A., Av. Bourbonnières, 241 Rivard; S.F., Jos. Marcia,  
228 Plessis; Md.E., J. N. Picotte, 1401 Ste-Catherine. Réunions,  
3ème et 4ème lundis, salle Gareau, 243 Maisonneuve.

No 148—CERCLE CHENIERE, Montréal  
 Sh. P. G., Gaudias Guay, 541 Centre; Prés., J. O. Goyette, 43 Reeding; S. A., Geo. Guy, 40 St-Louis; S. F., F. Bastien, 411 Charlevoix; Md. E., Dr Henri Campeau, 3396 Notre-Dame, 806 Cunégonde. Réunions, 1er et 3ème lundis, à 8 heures, dans la salle Quintal, rue Charlevoix, près Centre.

No 149—CERCLE ST-JEAN BAPTISTE  
 Sh. P. G., A. B. Potvin, 324 Rachel; Prés., Noe Leclerc 874 Sanguinet; S. A., E. A. Desrosiers, 634 McIntana; S. F., L. J. Forget, 423 Hypolite; Md. E., P. Barette, coin Drolet & Rachel. Réunions, 2e et 4e vendredis, 77 Sanguinet.

No 150—CERCLE LEARTIGUE, Longue-Pointe  
 Chapelain, Rév. J. H. Lecourt; Sh. P. G., I. Bazinet; Prés., Jos. Bernard; S. A., L. G. Héou; S. F., F. Z. Guy; Md. E., J. P. Deschatelets. Réunions, dernier dimanche du mois, à 4 hrs p.m., salle Guy, rue St-François-Xavier, Longue-Pointe.

No 158—CERCLE LECLERC, Woonsocket, R. I.  
 Chapelain, Rév. Nap. Leclerc; Sh. P. G., David Abell, 285 Clinton; Prés., J. A. Jetté, 21 Carington ave; Secr. Arch. James Fontaine, 216 Cumberland; Sec.-Trin., J. B. A. Savard, 193 East Front; Md. E., J. C. Maranda, 366 Elm St. Réunions, 1er et 3e dimanches.

No 160—CERCLE VERDUN, Co Hochelags  
 Chapelain, Rév. J. E. Richard, curé; Sh. P. G., Victor Dougrie; Prés., Jos. Audette, 39 rue Ross, Verdun; S. A., J. A. Leclair, 84 Napoléon; S. F., Edgar St-Onge, 179 Ave Church; Md. E., Villard Rhéaume. Réunions, dernier lundi, salle Sauvé, 33 rue Ross, Verdun.

No 162—CERCLE STE-SCHOLASTIQUE, Co Deux-Montagnes  
 Chapelain, Rév. E. Héou; Sh. P. G., J. A. Ethier; Prés., Simon Cyr; S. A., Joseph Fortier; S. F. et Tr., J. H. Langlois; Md. E., S. Lamarche. Réunions, dernier mercredi.

No 163—CERCLE DOLLARD, Montréal.  
 Sh. P. G., Télép. Blais, 286 Liverpool. Prés., Henri Benoit, 840 Charbon; S. A., Jos. Saint-Denis, 831 Charbon; S. F., I. O. Fontaine, 104 Chateaugay; Md. E., M. Eug. Viroles, 44 La Prairie. Réunions, 1er et 3e mardis, 8 hrs p.m., salle Unity, 590 rue Wellington.

No 165—CERCLE ST-PAUL DE GRAND'MERE  
 Chapelain, Rév. La Lafèche; Sh. P. G., André Côté; Prés., A. Vadeboncoeur; S. A., Arth. Béliveau; S. F., F. G. Roy; Md. E., J. O. Riard. Réunions, 2e et 4e vendredis, Salle Leclerc.

No 166—CERCLE LACHESNAÏE  
 Sh. P. G., S. C. Rioux; Prés., E. H. Cimon; S. A., J. Y. Pommet; S. F., S. J. Frenette; Md. E., P. Picard. Réunions, 4e lundi du mois, à 8 hrs p.m., à la salle des Forestiers Indépendants.

No 170—CERCLE LEON XIII, Montréal.  
 Prés., Elis. Morency, 90, rue Ste-Elisabeth; S. A., L. A. Morency, 90 Ste Elisabeth; S. F., Leon Gélinas, 583 Saint-André; Md. E., A. Christin, M. D., 969 DeMontigny. Réunions, 2e et 4e lundis, salle Union des Commis-Marchands, 145 Berri, à 8 heures p.m.

No 171—CERCLE EREMIAÏE, Ville St-Louis.  
 Chapelain, L'Abbé G. M. Lepallieur, Père curé, Chanoine Honoraire; Sh. P. G., A. H. Durand, au 1484 St-Laurent; Prés., Nap. Royal, 92 De Gaspé; S. A., Georges Montoy, 1741 Saint-Laurent; S. F., P. Tremblay, 824, St-Hypolite; Md. E., M. Pelletier, 1629 St-Laurent. Réunions, 2e et 4e mardis du mois, salle Leduc, 33 Villeneuve.

No 172—CERCLE FRONTENAC, Montréal.  
 Sh. P. G., P. Monahan, 755 Demontigny; Prés., Lucien Dépoca 165 Saint-Christophe; S. A., J. A. Lamarche, 409 St-Timothée; S. F., Oubert deGrandpré, 506 Wolfe; Md. E., J. S. Tellier, 1518 Ste-Catherine. Réunions, 2e et 4e lundis du mois, à la salle Gagnon, No 1079 DeMontigny.

No 173—CERCLE CONTANT, Montréal.  
 Sh. P. G., E. D. Iorme, 55 St-Hubert; Prés., J. A. Jarry, 44 St Denis; S. A., J. A. M. Alp. Outmet, 71 Dubord; S. F., Louis Bédard, 67 Dubord; Md. E., J. E. Bastien, 86 Visitation. Réunions, 2e et 4e mercredis, salle Gagnon, coin Amherst et DeMontigny.

No 174—CERCLE ST JEAN DE LA CROIX, Ville St-Louis  
 Chapelain, Rév. M. Préfontaine; Sh. P. G., A. Lepage, 2134 St-Laurent; Prés., Jos. Dépate, 1558 Dupas; S. A. et S. F., H. Paré, 1164 Clark; Md. E., J. G. Dugas, 2260 St-Laurent. Réunions, 2e et 4e mercredis, à 8 hrs p.m., à la salle Sigouin, 39 ave Faicel.

No 177—CERCLE PAPINEAU, Montréal  
 Chapelain, M. le curé avannagh; Sh. P. G., J. E. Brossard; Prés., Emery Larivière, 685 Notre-Dame; S. A., R. Hubert, 721 Ste-Catherine; S. F., J. A. Favreau, 15 Dufresne; Md. E., A. St-Denis, 718 Ste-Catherine. Réunions, 1er jeudi du mois, salle Larivière, rue Dufresne.

No 179—CERCLE ST-CAMILLE, Co Wolfe.  
 Chapelain, Rév. J. A. Lévesque; Sh. P. G., Nap. Bellerose; Prés., F. G. Gingras; S. A. et S. F., J. N. Orpéau; Md. E., Dr Feltier. Réunions, dernier lundi, salle publique.

No 180—CERCLE ST-PHILEMON, Stoke Centre, Co Richmond  
 Chapelain et Sh. P. G., Rév. E. A. Martel; Prés., A. B. Biron; S. A., F. X. D. Tremblay; S. F. et Md. E., J. F. Bédard. Réunions, 4e dimanche.

No 181—CERCLE STE-CECILE LE, Ste-Océlie de Whitton, Co Compton  
 Chapelain et Sh. P. G., Rév. N. G. H. Gaultin; Prés., Fort. Leblond; S. A. et S. F., J. E. Belleau; Md. E., J. A. Millette. Réunions, 2e, dernier dimanche, à l'Écoie.

No 182—CERCLE RACINE, Weedon, Co Wolfe  
 Chapelain et Sh. P. G., Rév. J. A. Lafontaine, curé; Prés., Glib. Roy; S. A., S. F. et Md. E., J. P. G. Lemoine, M. D. Réunions, 2e samedi, salle publique de Weedon Centre.

No 183—CERCLE ST-PROSPER, Co Champlain  
 Chapelain, Rév. O. H. Lacerte, curé; Sh. P. G., Art. Cossette. Prés. Wm Frigon; S. A. S. F. et Md. E., F. X. Massicotte, M. D. Réunions, dernier mardi, à la salle publique.

No 186—CERCLE ST-ALPHONSE, Thetford Mines  
 Chapelain, Rév. J. G. Goudreau; Sh. P. G., Alphonse Blais; Prés., L. E. Roberge; S. A., J. O. Landry; S. F., J. O. Vallières; Md. E., J. E. Beaudet. Réunions, dernier jeudi du mois, salle La Roche.

No 187—CERCLE ST-APOLLINAIRE, St-Apollinaire, Co Lotbinière  
 Chap. M. l'abbé C. M. Paquette; Sh. P. G., Ber. Jamis Demers; Prés., Jos. Garneau; S. A., Émile Rousseau; S. F. B. Lafleur; Md. E., N. Gingras, Cnaudière Curve. Réunions, dernier dimanche, salle Garneau, 29 hrs p.m.

No 188—CERCLE LEGARDEUR, St-Antoine de Lotbinière  
 Chapelain et Sh. P. G., Rev. A. Rouleau; Prés., R. Breton; S. A., Geo. Garneau; S. F., Ch. Bergeron; Md. E., F. J. O. Lauriat. Réunions, dernier dimanche du mois.

No 189—CERCLE ST-DÉSIRÉ, Black Lake, Co Mégantic  
 Chapelain, Rév. J. Gagnon, curé, Sh. P. G., J. F. Bilodeau; Prés., J. Rouleau; S. A., David Champagne; S. F., F. H. Bédard; Md. E., Tancrede Fontaine. Réunions, 3e dimanche du mois, à la des Foyers Catholiques.

No 190—CERCLE ST-FERDINAND, Co Mégantic  
 Chapelain, Rév. L. Gagné; Sh. P. G., Alfred Lamontagne; Prés., Amadi Marchand; S. A. et S. F., P. A. Roeger; Md. E., L. O. N. Réunions, dernier jeudi du mois.

No 191—CERCLE VICTORIAVILLE, Co Arthabaska  
 Chapelain, Rév. S. E. Edge; Sh. P. G., Zéph. Auger; Prés., J. O. Legendre; S. A. et S. F., Geo. B. Audet; Md. E., P. L. N. Landreau. Réunions, dernier lundi du mois, salle Poitras.

No 194—CERCLE ST-BERNARDIN, Waterloo  
 Chapelain, Rév. M. Michel Beauregard; Sh. P. G., J. M. Bourgeois; Prés., 504 Paquette; S. A., S. Brouillet; S. F., Léon Racicot; Md. E., Arthur Vallancourt. Réunions, 3ème dimanche du mois.

No 195—CERCLE DUMOULIN, Yamachiche  
 Chapelain, M. le chanoine Nap. Caron; Sh. P. G., Arth. Héroux; J. P., G. J. Delis; S. A. et S. F., A. J. Descauteaux; Md. E., Nérée Beauchemin. Réunions, dernier lundi du mois, L. A.

No 197—CERCLE LA SALLE, cité de St-Henri  
 Chapelain, Rév. F. O. Morin; Sh. P. G., Aldéric Vallée, 33 St-Augustin; Prés., Frs Pasteur, 87 St-Jacques; S. A., H. E. Duquette, 110 Barget; S. F., J. O. Duquette, 1 rue Ste-Zoé; Md. E., G. H. Leblanc, 2517 Notre-Dame. Réunions, 2e et 4e dimanches 2 hrs p.m., salle Noir, 3755a Notre-Dame, St-Henri.

No 200—CERCLE ST-STANISLAS D'ASCOT, Ascot Corner, Co Sherbrooke  
 Chapelain et Sh. P. G., Rév. H. A. Simard, curé; Md. E., Gosselin; S. A., Jos. Lecomte; S. F., J. A. Lagucue; Prés., F. J. Bédard. Réunions, 2e dimanche du mois.

No 201—CERCLE ST-JOSEPH D'ELY, Valcourt, Co Shefford  
 Chapelain, Rév. L. T. Descares, curé; Sh. P. G., J. S. Feltier; Prés. et Md. E., J. A. C. Ethier; S. A., P. Langlois; S. F., Jos. Drainville. Réunions, 2e mardi du mois.

No 204—CERCLE PIE X, West Shefford  
 Chapelain, Rév. M. Barré, curé; Sh. P. G., Th. Lamoureux; Prés., J. U. Baril; S. A. et S. F., J. A. Gagnon; Md. E., Dr J. H. Larose. Réunions, 3e mardi de chaque mois.

No 206—CERCLE LAFONTAINE, Montréal  
 Sh. P. G., D. Picard, 772 Charlevoix; Prés., J. A. Chervier, 2521 Notre-Dame; S. A., F. Tougas, 605 Centre; S. F., E. Beaudoin, 479 Centre; Md. E., J. A. Sabourin, 56 Shearer. Réunions, 2e et 4e lundi du mois, salle Picard, rue Charlevoix.

No 207—CERCLE ST-DENIS, Co St-Hyacinthe  
 Sh. P. G., L. O. Doré; Prés., Adolphe Charon; H. A., J. O. Vézina; S. F., L. E. Charon; Md. E., J. W. Tétrault. Réunions, 2ème mardi du mois.

No 208—CERCLE ST-OURS, Co Richelieu  
 Chapelain, Monsignor Guilbert; Sh. P. G., J. E. Taschereau; Prés., Arm. McGowan; S. A., R. H. Duhamel; S. F., J. M. Richard; Md. E., J. H. A. Larose. Réunions, 3e mercredi du mois.

No 209—CERCLE COURCELLES, Co Beauce  
 Chapelain et Sh. P. G., Rev M. Louis Gosse; Prés., Ernest Leg. nris; S. A., Urb. Allard; S. F., Nap. Brousseau; Md. E., J. A. Samson. Réunions, dernier dimanche du mois.

No 211—CERCLE LEMOINE, Longueuil  
 Chapelain, Rév. M. Écrémont; Sh. P. G., J. A. E. Carrière; Prés., Jos. Hébert; S. A., J. S. U. Dupras, N. F.; S. F., J. E. Bourdon; Md. E., Louis Trudeau. Réunions, 3e mercredi du mois.

No 212—CERCLE CADIEUX, St-Joseph de Sorel  
 Chapelain et Prés., M. le curé Cadieux; Sh. P. G., Honorius Laprade; S. A., G. A. L'écureux; S. F., et Md. E., J. J. Guertin. Réunions, 2e dimanche du mois.