

PER  
B-226

S

7/11/24 160

# LE BULLETIN DE LA FERME

Bibliothèque St-Sulpice  
340 rue St-Denis  
14-6-21

ORGANE DES  
CULTIVATEURS  
DE PROGRÈS



ONDÉ  
EN  
1913

PARAIT TOUS LES JEUDIS

ADMINISTRATION: 111 COTE DE LA MONTAGNE,  
(Edifice Morin). QUÉBEC

ABONNEMENT: CANADA, EXCEPTÉ CITÉ DE QUÉBEC 75c  
CITÉ DE QUÉBEC ET PAYS ÉTRANGERS \$1.50

VOLUME XII, No 45

QUEBEC

LE 6 NOVEMBRE 1924

## FABRICANTS

Prenez-vous, chez-nous, vos fournitures pour la fabrication du beurre et du fromage?

Non! Alors venez chez-nous et vous trouverez la qualité et la quantité pour:

les boîtes à beurre et à fromage, la présure, les colorants, le sel, les parchemins, les thermomètres et autres divers ustensils.

### Pensez à nous

Car nous avons besoin de connaître votre commande afin de placer la nôtre chez nos fournisseurs et nos manufacturiers.

### L'important

C'est de se décider promptement.

### Commandez maintenant

et nous vous ferons la livraison à l'époque qui vous conviendra le mieux.

## AVIS IMPORTANT

Il n'y a pratiquement pas de marché pour la volaille vivante à Québec.

Cultivateurs, consignez votre volaille vivante à Montréal. Notre succursale de Québec recevra avec plaisir la volaille abattue que les cultivateurs voudront bien lui consigner.

Notre succursale de Québec est en position de fournir tous les engrais alimentaires aux cultivateurs, en quantités moindres qu'un char.

Encouragez votre Coopérative en lui consignant vos produits et en lui confiant vos achats.

*Coopérative Fédérée de Québec,*

Succursale de Québec, 38-40 Marché Champlain

Georges Gélinas, gérant.

## ANIMAUX VIVANTS

LE MARCHÉ DES PORCS ET DES AGNEAUX

C'est le moment de s'organiser pour expédier vos meilleurs animaux.

Remplissez un wagon complet, vous y gagnerez. Nous fournissons étiquettes et accessoires pour l'expédition.

## Coopérative Fédérée de Québec

114, RUE ST-PAUL-EST, MONTREAL

Voir conditions de notre grand concours d'abonnement, pages 817, 819, 820 et 821



ADMINISTRATION ET PUBLICITE  
Abonnement payable d'avance.

Canada—Excepté cité  
de Québec..... 75c.  
Cité de Québec et pays  
étrangers..... 1.50

Tarif des annonces 10c. la ligne  
Annonces classifiées 1c. du mot  
minimum .50 sous.

Pour abonnement et annonces  
écrire au "Bulletin de la  
Ferme" 111 Côte de la Montagne,  
(Édifice Morin) Québec  
Casier postal 129—Tél. 2 4297

# LE BULLETIN DE LA FERME

REVUE TECHNIQUE HEBDOMADAIRE

Consacrée au Service des Cultivateurs de Progrès

ADMINISTRATION & RÉDACTION

111 CÔTE de la MONTAGNE 111  
QUÉBEC

RÉDACTION ET  
COLLABORATION

Cette revue est consacrée aux  
intérêts de la ferme et du foyer  
rural.

Elle est rédigée par un comité  
de techniciens et de praticiens  
agricoles, assistés de collaborateurs  
occasionnels et de correspondants  
de diverses institutions agricoles.  
Toute collaboration est soumise au  
contrôle du directeur.

La correspondance concernant  
la rédaction doit s'adresser au  
Directeur du "Bulletin de la Ferme",  
Casier postal 129  
Haute-Ville, Québec.

Volume XII

QUÉBEC, LE 6 NOVEMBRE 1924

Numéro 45

Page de la Coopérative Fédérée de Québec.

## Des volailles du Lac Saint-Jean

### Une consignation importante arrivée à Montréal

Pour la première fois, les cultivateurs du Lac Saint-Jean ont expédié une forte consignation de volailles vivantes sur le marché de Montréal, par l'entremise de notre **Coopérative Fédérée**. L'expérience a pleinement réussi: les expéditeurs ont obtenu un prix supérieur à celui du marché local, grâce à l'excellence de leurs produits.

La transaction s'est faite selon les principes de la coopération, avec les bons offices de M. Abel Raymond, du service fédéral d'aviculture. Sept paroisses y ont contribué: St-Méthode, St-Félicien, St-Prime, Roberval, Albanel, Normandin et La Doré; il a fallu trois jours seulement pour remplir un wagon complet, qui était rendu à Montréal, dix-huit-heures à peine après son départ de Roberval.

La consignation, reçue aux entrepôts de la **Coopérative Fédérée**, a été traitée selon les procédés ordinaires pour une vente rapide qui a été effectuée le lendemain. Elle renfermait 1948 têtes de poulets et de volailles, d'un poids total de 8,221 livres, qui ont réalisé la somme de \$1,729.83, soit une moyenne de 17 sous la livre, net, déduction faite des frais d'expédition qui se sont élevés à \$333.04.

On a remarqué 6 poulets de choix, pesant 26 livres, qui ont obtenu le prix de 26 sous la livre; 135 poulets, classe No 1, d'un poids global de 600 livres, qui ont fait 21 sous la livre; 497 poules, No 1, formant 2540 livres, qui se sont vendues à 24 sous la livre; et 752 poules No 2, d'un poids total de 3112 livres, qui ont réalisé 21 sous la livre.

Les prix, la classification et les conditions de la vente ont donné entière satisfaction aux intéressés du Lac Saint-Jean et à la **Coopérative Fédérée**. Tous forment des vœux pour que des expéditions du même genre se renouvellent, dans tous les districts de la province.

Les propagandistes de la coopération essuient quelquefois des revers. Au Lac Saint-Jean tout particulièrement, ils sont en lutte à des manœuvres lancées par des spéculateurs qui déprécient leur œuvre et tournent la **Coopérative** en dérision. Tout de même, ils ont fièrement réussi leur premier envoi de volailles vivantes, malgré les préjugés dressés contre eux.

Aujourd'hui, la **Coopérative Fédérée** rapproche singulièrement d'un marché très avantageux les cultivateurs du Lac Saint-Jean, comme elle l'a fait pour les pêcheurs de la Gaspésie.

## Deux autres témoignages

De Louiseville et de Sainte-Ursule, nous arrivent de nouveaux témoignages en faveur du mode de paiement du lait d'après sa richesse en matière grasse. Ce sont deux fabricants de beurre et de fromage qui nous expriment leur entière satisfaction.

M. Joseph Paquin, de Sainte-Ursule, nous écrit:

"Plusieurs de nos clients qui redoutaient beaucoup ce nouveau procédé, se proposent maintenant d'augmenter considérablement leur troupeau, parce qu'ils sont contents d'être payés pour la matière grasse qu'ils apportent; plusieurs parasites qui étaient payés aux dépens des autres obtiennent maintenant selon leur dû. A part ces parasites, personne ne voudrait reprendre l'ancienne manière du paiement du lait."

Et M. Albert Grenier, fabricant de beurre de Louiseville, de nous dire, à son tour:

"La loi qui oblige les fabricants à payer le lait selon sa matière grasse n'a opéré aucun changement ici, puisque ce procédé était en vigueur depuis quatre ans, à la demande même de mes clients. L'an dernier, j'ai reçu du très bon lait et j'ai obtenu un prix de \$30. dans le concours organisé par la **Coopérative Fédérée**. Cette année, j'ai adopté le même procédé afin d'éliminer les intermédiaires que j'employais autrefois, et tout le monde est satisfait."

## Notre fromage vaut celui d'Ontario

Le docteur A. T. Charron, chimiste du Ministère de l'Agriculture, en est arrivé aux conclusions suivantes, au sujet du fromage de la province de Québec.

"Dans le but de déterminer si la préférence de prix accordée au fromage Western sur le marché anglais, était justifiable, nous avons entrepris d'examiner un certain nombre d'échantillons des meilleurs fromages d'Ontario et d'un nombre d'échantillons représentant bien la qualité moyenne des fromages produits dans la province de Québec. Sous le rapport de la saveur, les experts anglais avaient exprimé l'opinion que le fromage de Québec valait tout autant que le fromage d'Ontario. Sous le rapport de l'emballage, nous avions la certitude qu'il n'existait aucune différence entre ces fromages."

"Il nous restait à établir leur valeur alimentaire respective. L'analyse nous a fourni des résultats qui nous ont permis de tirer les conclusions suivantes:

1°—D'après les analyses comparatives faites, il ressort que le fromage de la province de Québec contient, en moyenne, 1.21% plus de matière grasse que le fromage d'Ontario.

2°—Le fromage d'Ontario a été trouvé contenir .57% plus de caséine que le fromage de Québec.

3°—Sous le rapport de la valeur nutritive, 100 livres de fromage de Québec valent 102 livres de fromage d'Ontario."

## Affiliation de la Coopérative St-Jacques

Le 17 octobre avait lieu, à St-Jacques l'Achigan, une assemblée du bureau de direction de la Coopérative locale, pour décider l'affiliation de cette société à la **Coopérative Fédérée**.

MM. J.-B. Cloutier, Inspecteur des Coopératives, Sylvestre, agronome, et Mandeville, propagandiste, assistaient à cette réunion.

Après les explications données par M. Cloutier, il fut proposé par M. Donat Forest, appuyé par M. Jos. Landry, directeur, que le président, M. J.-B. Dugas, et le secrétaire, M. Jos. Coderre, soient autorisés à signer le contrat d'affiliation de la société coopérative de St-Jacques-l'Achigan, à la **Coopérative Fédérée de Québec**.

Adopté à l'unanimité.

Assistaient aussi à cette réunion, les directeurs suivants: MM. J. B. Dugas, président, M. Donat Forest, M. Jos Landry.

## De nouveaux progrès

**St-Prime**:—Le 20 octobre au soir, les cultivateurs de cette paroisse se réunissaient pour causer de coopération; le premier sujet à l'étude a été l'organisation d'un "Cercle de Jeunes Eleveurs" proposé par M. Langevin, agronome, et M. Boily, propagandiste en industrie animale pour le Ministère de l'Agriculture d'Ottawa.

Il suffisait de quelques explications sur les avantages qu'apporte l'organisation d'un "Cercle de Jeunes Eleveurs" dans une paroisse, pour grouper au moins dix jeunes garçons dont les parents consentirent à faire l'achat d'une jeune vache de race pure. Avec le concours de cultivateurs aussi progressifs, il n'est pas étonnant de voir s'organiser, dans cette paroisse, une bonne coopérative locale. Il ne faut pas passer sous silence l'aide de M. Eugène Ouellet, propagandiste de la **Coopérative Fédérée**.

Les cultivateurs de St-Prime n'ont pas hésité à saisir l'occasion qui leur était offerte; dès lundi, le 20 octobre, l'incorporation de la coopérative locale était officielle, et l'on procéda à l'élection du bureau de direction. Parmi les membres présents à cette assemblée l'on remarquait: M. le curé de la paroisse, président l'assemblée; M. Aug. Rainville, directeur de la Coopérative Fédérée; MM. Alfred Roy, Jos. Rainville, Alph. Lebœuf, Philius Routhier, Honoré Bélanger, Paul Rainville, Thomas Ouellet, Etienne Ouellet, Edmond Grenier, Arthur Rainville, Joseph Perron, Adélar Perron, Ulysse Bouliane, ainsi que plusieurs autres.

**Roberval**:—A l'assemblée des membres de la coopérative locale de cet endroit, tenue mardi le 21 octobre, il a été proposé par M. Boivin que MM. Philippe Pelletier, Louis Vézina, Joseph Tremblay (Rémi), Louis Moreau, Harry Gagnon, soient nommés directeurs; ce qui fut secondé par M. Emile Dufour, et unanimement adopté.

Il fut proposé par M. Philippe Pelletier, appuyé par M. Louis Girard, que les membres autorisent le bureau de direction à compléter les détails de l'affiliation actuellement en pourparlers. Adopté unanimement.

Mesdames et mesdemoiselles, lisez du commencement à la fin ce qui a trait à notre concours d'abonnement.

1924 NOVEMBRE

Table with columns S, D, L, M, J, V and corresponding dates and events like Octave de la Toussaint, PENT, etc.

SOLEIL Lev. Cou.

Table with columns for sunrise (Lev.) and sunset (Cou.) times.

Jeunes et vieux, lisez les conditions de notre concours d'abonnement, et gagnez un prix. C'est facile.

Exposition de dindons à la Baie St-Paul Les 29 et 30 octobre 1924

- Section DINDONS: Classe No 1 - Prix gagnés, Vieilles dindes, Jeunes dindons, etc.

- Cochets, Poulettes, Pousles, etc. for various classes like Rhode Island rouge, Wyandotte blanche, Leghorn, etc.

RESUME Concurrents.—Tous les concurrents sont de la Baie St-Paul, à l'exception de M. Onésime Gilbert, qui est de St-Urbain.

Prix.—Le Département de l'Agriculture avait ouvert une liste de prix au montant de \$200. Il en a été gagné \$135.25.

Juges.—Pour les dindons: M. Lucien Crevier, du Service de l'Aviculture; pour les autres volatiles, M. L.-P. Morin, du même service.

Amélioration.—De l'avis même de tous les intéressés, l'élevage du dindon s'est beaucoup amélioré en Charlevoix depuis quelque cinq ans, alors que le Service de l'Aviculture a entrepris de régénérer cet élevage...

Les 12 troupeaux qui ont le mieux réussi au cours des 52 semaines du 2e concours.

Table listing the top 12 flocks with their respective owners and breeds like Rhode Island, Wyandotte, Leghorn, etc.

Les 12 meilleures pondeuses au cours des 52 semaines

Table listing the top 12 egg-laying hens with their owners and breeds, including Laurels and Experimental Farms.

Les différentes races se placent comme suit au concours:

Table showing the results of different poultry breeds: LIVOURNES (LEGHORNS) BLANCHES, WYANDOTTES BLANCHES, WYANDOTTES ARGENTÉES, RHODE ISLAND ROUGES, PLYMOUTH ROCK BARREE.

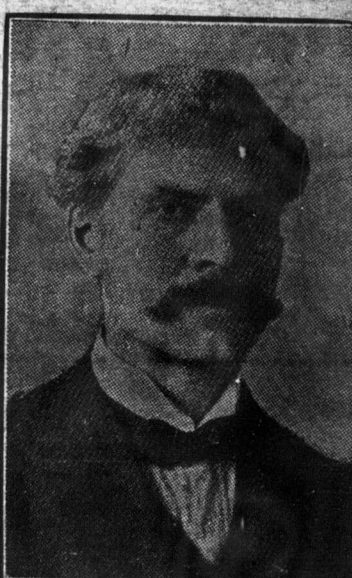
"Pour lire en attendant Bébé" (Suite de la page 814)

C'est dire que notre actuelle tentative de diffusion d'un livre précieux représente une belle œuvre à plusieurs étages. Tous ceux qui ont à cœur le bien-être de nos petits enfants et l'avenir de notre race...

En outre, si le livre jusqu'ici vendu, a été absorbé rapidement, la gratuité en fera un succès de publicité autrement plus rapide.



Le Très Hon. STANLEY BALDWIN, chef du parti conservateur anglais, qui vient de remporter une éclatante victoire, aux élections générales, sur les partis travailliste et libéral.



M. RAMSAY MACDONALD, ex-premier ministre d'Angleterre, chef du parti travailliste, qui a perdu le pouvoir dans les élections générales du 30 octobre.

Le caribou au Lac St-Jean

D'après des rapports presque quotidiens reçus du nord de Québec et d'Ontario par M. E.-G. Poole, représentant pour la chasse et la pêche du Canadien National, le caribou est plus abondant cette année que par le passé.

On mande de Saint-Félicien, Qué., que deux chasseurs de New York, MM. L.-P. Evans et H. S. Robinson, ont tué chacun un caribou. Un autre chasseur, M. Oberlin, de Mansfield Ohio, a aussi quitté les bois du Lac St-Jean avec un "panache" de caribou.

Des chasseurs qui ont parcouru la région de Saint-Félicien disent avoir vu des caribous seuls et en bande. Ces animaux se laissent approcher quelquefois à deux cents verges. L'origine est aussi très abondant dit-on, dans la région du Lac St-Jean.

Grains a

Fromage:—A l'hiver prochain?

Combien d'oe rapports des deux et vous serez fixé.

Madame, s. v Langelier à propos pour que votre ma

Farine et blu Montcalm, a été l'offert la semaine d grand nombre d'ab de la Ferme. A qui, la sema

Pour faire fort n'auront qu'à lire que, faute d'espace Les dames soi priées de ne se nul cette course à la f

Ohé! les amis de renseignements nous sommes enga à nos abonnés seu nombreux si l'on e vons, sont instamm

La chaux:—O chaux sur les terres apport de matières ont besoin.

L'industrie offi de la pierre calcaire nos terres.—Introd et augmentons no

A qui les bleu de la Ferme à cel cours de la semain de bluets du Sague du Lac St-Jean.— bluets mis en com généralement 35 s La caisse sera

Le fumier—Il lues pour assurer la source, de ce capit ferme, le fumier. C les observateurs et disait déjà, dans reschauffe, engrais faschées et lasses p maigres, dures, an vertueux".

Elevage de la des revues agricol ralement à la volai ce qui arrive ajour l'a induit à accor espace à l'avicultur caractéristique de province à l'élevage de ponte—durée t Ste-Anne de la Por lieu à la Baie St-Pa d'une exposition sp avons tenu à fourr rapports.

Il en est qui se peut en douze mo novembre, les conc nous réservent san prochain. Qui viv attentivement les

## Grains de sagesse, Miettes de bon sens

**Fromage:**—Avez-vous retenu votre meule de fromage pour l'hiver prochain?

**Combien d'œufs produit une poule en un an?** Lisez les rapports des deux concours de ponte que nous publions aujourd'hui et vous serez fixé.

**Madame, s. v. p.**—Lisez plus loin ce que dit le Dr Gustave Langelier à propos de fleurs et de cultures ornementales; cela de peur que votre mari passe par-dessus cette note intéressante.

**Farine et bluets.**—M. Joseph Brien, de Ste-Marie Salomé, Montcalm, a été l'heureux gagnant du baril de farine "Maple Leaf", offert la semaine dernière à celui des zéloteurs qui a recruté le plus grand nombre d'abonnés dans le cours de la même semaine au **Bulletin de la Ferme**.

A qui, la semaine prochaine, la caisse de bluets?

**Pour faire fortune.**—Ceux qui désireraient apprendre à ce faire n'auront qu'à lire la prochaine chronique de Pierre Fouille-Partout, que, faute d'espace nous avons dû écourter cette semaine.

Les dames sont d'avance respectueusement et fort galamment priées de ne se nullement formaliser si elles sont mises en cause dans cette course à la fortune.

**Ohé! les amis!**—Nous recevons assez souvent des demandes de renseignements qui ne sont pas signés d'un nom d'abonné.—Nous nous sommes engagés dans l'espèce à répondre à nos abonnés, mais à nos abonnés seulement. Nos autres amis, qui paraissent assez nombreux si l'on en juge par le nombre de lettres que nous en recevons, sont instamment priés de tenir compte de ce détail.

**La chaux:**—On regrettera, l'août prochain, n'avoir pas usé de chaux sur les terres qui en manquent.—L'automne est propice à cet apport de matières calcaires, à cet amendement, dont tant de nos sols, ont besoin.

L'industrie offre enfin à des prix raisonnables, pour fins agricoles, de la pierre calcaire broyée. Le moment est donc propice. Amendons nos terres.—Introduisons de la chaux dans les sols qui en manquent, et augmentons nos récoltes.

**A qui les bluets, à qui les \$8.40?**—Le prix offert par **Le Bulletin de la Ferme** à celui qui recueillera la plus forte liste d'abonnés au cours de la semaine finissant le 15 novembre, consiste en une caisse de bluets du Saguenay, mis en conserves par les RR. PP. Trappistes du Lac St-Jean.—La caisse comprend deux douzaines de bocaux de bluets mis en conserve. Prix du gros \$2.80 la caisse. Au détail, généralement 35 sous le bocal, soit \$8.40 pour le tout.

La caisse sera expédiée sans frais de messagerie au gagnant.

**Le fumier**—Il faut, dès cet automne recourir aux mesures voulues pour assurer la conservation intégrale de cette inappréciable ressource, de ce capital indispensable au cultivateur qu'est l'engrais de ferme, le fumier. Ce n'est pas d'hier que sa valeur a été constatée par les observateurs et les agronomes. De son temps, Olivier de Serres disait déjà, dans le français d'alors: "C'est le fumier qui resjouit reschauffe, engraisse, amollit, adoucit, dompte et rend aisées les terres fâchées et lassées par trop de travail, celles qui de nature sont froides, maigres, dures, aïraies, rebelles et difficiles à cultiver, tant il est vertueux".

**Élevage de la volaille.**—A cette époque de la saison la plupart des revues agricoles ontariennes et américaines consacrent généralement à la volaille un numéro spécial. Sans le faire exprès, c'est ce qui arrive aujourd'hui au **Bulletin de la Ferme**. La force des choses l'a induit à accorder, dans sa présente édition, un très large espace à l'aviculture. C'est un signe des temps et un indice bien caractéristique de l'intérêt croissant qu'apporte la population de la province à l'élevage des oiseaux de basse-cour. Deux grands concours de ponte—durée 52 semaines—se sont terminés le 31 octobre à Ste-Anne de la Pocatière et à Lennoxville. La même semaine avait lieu à la Baie St-Paul une innovation en aviculture.—cela sous forme d'une exposition spéciale de dindons. Tout cela est à lire. Et nous avons tenu à fournir à nos abonnés la primeur de ces intéressants rapports.

Il en est qui seront sans doute surpris de constater qu'une poule peut en douze mois pondre jusqu'à 254 œufs.. Mais avec le 1er novembre, les concours annuels de ponte ont déjà recommencé, et ils nous réservent sans doute de nouvelles surprises, à pareille date l'an prochain. Qui vivra, verra; surtout si l'on continue à suivre aussi attentivement les rapports hebdomadaires de ces concours.

**Animaux malades.—Services gratuits du vétérinaire.** **Le Bulletin de la Ferme** est heureux d'annoncer que désormais ses abonnés en règle avec l'administration pourront bénéficier d'un service gratuit de consultation vétérinaire. Ce service est établi aux mêmes conditions que celui des consultations légales, publiées chaque semaine sous la rubrique **La Loi pour tous**. Le Bulletin vient de signer un contrat à cet effet avec M. le Dr H. St-Amand, M. V., de Québec, qui a enfin consenti à se charger de ce service hebdomadaire. Toute question concernant ce service devra cependant être adressé directement au **Bulletin de la Ferme** afin que celui-ci puisse s'assurer qu'elle vient réellement de l'un de ses abonnés.

Nos correspondants, comme toujours, sont priés d'écrire bien lisiblement, et sur un côté du feuillet seulement. Pour les autres conditions, voir celles de **La Loi pour tous** Ce sont les mêmes.

Ci la première question à laquelle notre nouveau et savant collaborateur a l'honneur de répondre.

**Demangeaison chez le cheval.**—J'ai un cheval qui a une demangeaison depuis plus d'un an. Je l'ai purgé au commencement, je crus ensuite qu'il avait des poux, j'ai employé le Tue-Poux Quinquinol. Rien n'y fit. Il se mord et se frotte continuellement. Il a passé l'été à l'herbe. Je pensais que cela disparaîtrait, mais c'est toujours la même chose. Il a le poil bien beau.

Si vous étiez assez bon de me répondre sur le Bulletin de la Ferme, que je lis à toutes les semaines, je vous en serais bien reconnaissant.

"Abonné, Berthierville, P. Q."

**Réponse.**—Votre cheval a besoin d'une saignée légère. Tirez-lui environ 1/2 gallon de sang, après quoi vous lui ferez prendre des toniques pour environ deux mois.

Dr. H. St-Amand,

**Les abords de la maison et le Dr Gustave Langelier.**—Le Dr Gustave Langelier, régisseur de la Ferme Expérimentale du Cap-Rouge, dont l'on connaît le goût, raffiné, mais très simple, et la sûreté de jugement en la matière, nous écrit:—"Les plantes ornementales n'apportent pas de revenu direct au cultivateur, mais elles ont une valeur indirecte beaucoup plus importante qu'on ne s'en rend compte généralement.

"Depuis 1911, plus de huit cents variétés et lignées d'arbres, arbustes, rosiers, bulbes, fleurs vivaces et annuelles ont été essayées à la Station expérimentale fédérale de Cap-Rouge. On a pris des notes sur la rusticité, la grosseur de la plante, l'époque et la couleur de la floraison, c'est pourquoi nous pouvons aujourd'hui faire des recommandations auxquelles on peut se fier.

"Parmi les arbustes et arbrisseaux, on peut en choisir quelques-uns permettant de prolonger la floraison durant à peu près toute la saison: la spirée de Van Houtte pour le commencement de juin, suivie du chèvrefeuille de Tartarie à feuilles roses, du seringat Bouquet Blanc et de la boule-de-neige; pour floraison estivale, on pourrait y ajouter la potentille basse; pour l'automne, l'hydrangea à grosses fleurs.

"Si l'on désire une floraison très hâtive on mettra en terre, au mois d'octobre, quelques oignons de tulipes Pottebakker Ecarlate, et Duchesse de Parme, de même que quelques safrans et narcisses qui fleuriront aux mois d'avril et de mai. En ce qui concerne les rosiers, trois variétés se classent bien au-dessus des autres par leur rusticité—le point le plus important—et leur beauté; ce sont la Frau Karl Druschki (blanche), la Gruss en Teplitz (rouge) et la Jules Margottin (rose).

"Une bonne combinaison de fleurs vivaces, pour floraison ininterrompue, serait: pensées, myosotis et ancolies pour avril et mai, iris et pivoines pour juin, roses trémières et pieds-d'alouette pour juillet, phlox pour août et asters pour septembre, les pensées étant encore en fleur en octobre. Parmi les fleurs annuelles, les suivantes sont recommandées: pois d'odeur, muflier, aster, souci, pavot Shi ley, mignonette, scabieuse, capucine et une autre comparativement peu connue, la huegëlie azurée."

### C'est à St-Hyacinthe que le fromage se vend le meilleur marché

D'après les statistiques publiées par "La Gazette du Travail", le prix moyen du fromage à Saint-Hyacinthe, au détail, a été de 20c la livre en septembre, alors que dans d'autres villes on le vend encore de 25c à 28c.

Ces mêmes statistiques, que nous reproduisons plus bas, démontrent que le prix du fromage a diminué considérablement de mai à septembre dans les principales villes et nous sommes portés à croire que la diminution réelle est encore plus grande que le démontrent les statistiques. Ainsi, elles donnent comme prix de vente à Québec 25.8c, à Montréal 27.8c, alors que nous savons que les principaux magasins, c'est-à-dire ceux qui vendent le plus de fromage, le détaillent à 20c et 22c.

Villes	Mai	Sept.	Dim.
Québec.....	29.8	25.8	4.0
Trois-Rivières.....	29.1	26.0	3.1
Sherbrooke.....	33.2	28.3	4.9
Sorel.....	27.6	25.2	2.4
St-Hyacinthe.....	27.5	20.0	7.5
St-Jean.....	32.7	27.5	5.2
Theftord Mines.....	29.3	26.4	2.9
Montréal.....	30.6	27.8	2.8
Hull.....	28.6	25.9	2.7

z les con-  
ours d'a-  
un prix.



Y BALDWIN, chef  
anglais, qui vient  
éclatante victoire,  
ales, sur les partis  
l.



ONALD, ex-premier  
re, chef du parti  
du le pouvoir dans  
les du 30 octobre.

#### Lac St-Jean

rts presque quoti-  
Québec et d'Ontario  
présentant pour la  
Canadien National,  
ondant cette année

-Félicien, Qué, que  
York, MM. L.-P.  
on, ont tué chacun  
chasseur, M. Ober-  
a aussi quitté les  
avec un "panache"  
er faillit cependant  
se refusa d'abord de  
ait une femelle et  
que ces dernières  
ouillers. Mais sur  
ue c'était un mâle  
prenait sa course  
l'abatire.

l parcouru la région  
t avoir vu des cari-  
Ces animaux se  
quelquefois à deux  
est aussi très abon-  
tion du Lac Saint-  
M. Trask, de East  
superbe original du

6

6

6



# JE VOUS PAIERAI COMPTANT!

## VOTRE TEMPS LIBRE - CHEZ-VOUS

**C**OMMENT aimeriez-vous cela, avoir à vous en propre, un revenu sûr? Comment aimeriez-vous cela gagner de l'argent extra—sans quitter votre foyer, sans négliger vos autres travaux?

J'aimerais ajouter votre nom à ceux que j'ai déjà sur ma liste de paie. Me vendrez-vous votre temps libre? Ces heures et demi-heures que vous perdriez autrement voulez-vous les transformer en argent sonnante?

Je vous paierai chaque heure du temps dont vous pourrez disposer. Vous travaillerez autant et aussi souvent que cela vous plaira. Quelques minutes par ci par là cela forme vite une heure entière. Vos chèques de paie vous arriveront régulièrement et leur valeur dépendra de la somme de temps que vous consacrerez au travail.

Des milliers d'hommes et de femmes gagnent ainsi de l'argent. Des hommes et des femmes qui pour aucune raison ne pourraient s'occuper de sollicitation.

### Je passe un contrat avec vous

En quelques mots, voici le plan: Vous tricotez des chaussettes chez vous, durant vos moments libres, sur la tricoteuse Auto. Pour chaque paire de bas ordinaires que vous m'envoyez je vous paie un prix fixé et garanti. Je vends ces chaussettes à des maisons de gros importantes de sorte que je puis toujours disposer de chaque paire que vous tricotez. Il y a plusieurs années que je fais cela, le succès est prouvé et la demande pour des bas faits sur la tricoteuse Auto est plus considérable aujourd'hui qu'elle ne l'a jamais été auparavant.

Le tricotage à la machine Auto constitue une industrie bien établie et reconnue comme fournissant un moyen splendide de gagner de l'argent durant les moments libres dont vous jouissez à la maison. C'est une occupation plaisante et digne, justement celle que vous attendez depuis longtemps. Il est reconfortant pour qui que ce soit de savoir qu'en n'importe quel temps chez soi, il est possible de gagner l'argent nécessaire pour acheter ce que l'on souhaite avoir.

### Expérience non requise

"J'ai 14 ans seulement, je vais à l'école. Après la classe je tricote une douzaine de paires de bas que je vends à un profit de \$6. "Ce témoignage nous vient de Teddy Athenhofen, qui demeure en Colombie Anglaise.

M. S. Robinson, un vieillard demeurant en Ontario écrit: "J'ai plus de quatre-vingts ans et ma vue n'étant pas très bonne, j'ai fait quelques erreurs en premier lieu mais à présent je tricote une paire de bas en trente minutes."

Voici un jeune garçon et un vieillard qui tricotent durant leurs moments libres et gagnent de l'argent. Lorsqu'ils ont commencé ils ignoraient ce que c'était que le tricotage, ils ont appris en lisant les instructions qui accompagnent chaque machine que nous expédions. L'expérience n'est donc pas requise.

### Elle gagne en moyenne \$50. par mois

"J'ai actuellement un commerce tout organisé auquel il y a un an, je n'aurais pas

songé du tout", nous écrit Madame W. G. Rogers qui demeure en Ontario et qui est une de nos ouvrières les plus enthousiastes. Mon commerce privé seulement me vaut un revenu moyen de \$50. par mois" Madame Rogers a trois enfants et a beaucoup d'occupation. Cependant elle trouve toujours le moyen de gagner un peu d'argent extra avec sa tricoteuse Auto.

### Elle considère l'achat d'une propriété

Ainsi nous écrit Madame Marion H. Cameron demeurant aussi dans Ontario, elle est tellement enchantée du succès qu'elle obtient avec sa machine qu'elle nous écrit une longue et intéressante lettre à ce propos. Elle dit: "J'étais seule avec trois enfants à élever. En novembre, après l'achat de ma tricoteuse je pouvais m'acheter un piano et donner des leçons de musique à plusieurs élèves, j'en donnais avant de me marier. Maintenant j'ai l'idée de m'acheter une jolie maison et je me propose de travailler fort sur ma machine avec ce projet en vue.

### Gros gagnant d'argent à 71 ans

Je suis âgé de 71 ans, écrit M. Treadwell de Saskatchewan" et je recommande fortement la tricoteuse Auto à quiconque souhaite avoir un revenu assuré et travailler confortablement. Comme bien d'autres vieillards je voulais me subvenir à moi-même et m'occuper à un travail léger et facile. Je suis mon maître, je travaille quand je veux et aussi longtemps que cela me plaît. J'ai gagné approximativement trois mille dollars depuis l'achat de ma tricoteuse."

### Madame Hearn gagne \$45 par mois par ses moments libres

J'ai tant de lettres merveilleuses dans mes classeurs que je souhaiterais pouvoir les imprimer toutes et vous les faire lire: Madame Wesley Hearn qui demeure en Saskatchewan écrit: "Je suis la mère de cinq enfants et je n'ai pas beaucoup de temps pour tricoter, cependant j'ai gagné jusqu'à \$45. par mois tout en voyant au soin du ménage."

### Jolie Brochure gratuite

J'aimerais bien vous adresser une copie de ma jolie brochure intitulée "COMMENT GAGNER DE L'ARGENT CHEZ VOUS". Elle vous raconte toute cette histoire. J'aimerais que vous en ayez une copie. J'aimerais tout particulièrement que vous sachiez combien peu d'argent cela requiert pour commencer ce commerce profitable. Votre propre commerce. N'hésitez donc pas. Vous vous devez au moins de savoir à quoi vous en tenir sur ce moyen de rendre votre temps disponible profitable. Découpez et adressez le coupon dès MAINTENANT à moi-même.



L'établissement de l'organisation "Auto-Knitter" est basé sur la co-opération. Nous avons besoin d'hommes et de femmes pour nous tricoter des bas, et en retour ils ont besoin de nous pour leur fournir les machines et acheter le produit de leur travail. C'est une question de secours mutuel.

La sûreté de l'affaire est prouvée par 10 années de succès. La demande pour des chaussettes tricotées à l'Auto-Tricoteuse n'a jamais été aussi forte. Nous avons besoin de beaucoup plus d'ouvriers.

T. W. CHADBURN, Président.

The Auto Knitter Hosiery Co. Limited,  
1870 Davenport Road, Toronto, Canada,  
Département No 8511

Envoyez-moi donc, gratuitement, tous les renseignements concernant le plan que vous suggérez pour gagner de l'argent chez-nous, avec l'Auto-Tricoteuse. Il est entendu que ceci ne m'engage aucunement envers vous.

Nom.....

Adresse.....

Co..... Prov.....

Bulletin de la Ferme 6-11-24

**THE AUTO KNITTER HOSIERY COMPANY, LIMITED**

Dept. 8511, 1870 Davenport Road, Toronto, Ontario



RS

toutes les villes et facile à vendre. — une commission et renseignements, etc.

**PRIX DE SACRI-** dernière nouveauté, à \$6.00 au même noires ou brunes, Bottines pour garçons \$5.00 pour \$1.98. Antennes peintures. Fentes au Canada. Invaincra. Argent G Gratton Agent 7, Cité Terrebonne, i.n.o.

ble spécifique pour us la tête, etc., est de Chetien-Zauger. Kilat, partout ou 128, Boucherville, 13n-4 déc.—P05

à venir votre tabac rouge 30c., grand Tabac d'économie à l'acheteur. Les réception de l'Ar-Achigan, Cité l'As-11-4 déc. P17

liste dans les pages t à ces prix comme s sans retard pour

mandes Oracle du ue français; farces, es, curieux, magie, is, Montréal. i.n.o.

DE—On demande dre un séparateur e Québec, bon an tion pour l'homme mir les références —Bulletin de la

l.—Nous avons ans chaque pac-outimi et du n intéressante nnant l'avanta- libre à profit. EMBLAY, Case Qué.



Beurreries-

arpents de large corges Roy, maison resser à Jos. Côté, ué. 20 nov. B

A VENDRE située tichelieu, fabriquant maine, avec maisons "Beurreries" Bulletin 20 nov. B3

emaine sera donné cours à la personne d nombre d'abonnés ourquoi n'en seris- une??

VENDRE bon nditions, située er, S'adresser à anardière, Qué. -11 déc. P05

1 taureau Ayre ou à échanger aux sujets, aussi endra à bonnes à ED. BERL, Co. Shefford, B.6 nov.

6

6

6

## HOMMES ET CHOSES

Revue de la huitaine

Des gros événements et de l'allumette. — Un bel almanach.

**L'ALLUMETTE.**—La guerre en Chine est en train de se régler à l'amiable, les gouvernements chômeurs aux Etats-Unis, en Angleterre et en Allemagne, en attendant les résultats des élections qui ont actuellement lieu dans ces pays-là.

A quoi nous servirait donc d'essayer de prophétiser le résultat de ces élections et de ce qui s'en suivra quand le verdict populaire peut réduire à néant les prévisions paraissant les mieux étayées.

Ici, au Canada, nous pourrions bien signaler la sottise que vient de faire Ontario en votant une seconde fois la prohibition, par une toute petite majorité, mais c'est plutôt affaire à nos voisins.

Ces puritains de surface en seront quittes pour boire de l'aqua fortis (mots latins qui signifient de l'eau) et en catimini de l'eau forte (euphémisme pour whisky).

Nous pourrions bien aussi parler de la quadruple pendaison qui a eu lieu à Montréal, mais les quotidiens ont déjà publié des colonnes et des colonnes à ce sujet. Qu'il nous suffise de savoir que ces malheureux ont payé leur dette à la société et sont morts en bons chrétiens, Morel surtout. Que Dieu ait pitié de leur âme!

Si nous céditions à la tentation de nous apitoyer sur le sort des pauvres âmes qui languissent dans le purgatoire, Messieurs les curés pourraient bien nous accuser de leur voler le sujet de leurs sermons durant ce mois de novembre consacré aux âmes des **défunts trépassés**, comme disaient nos grands-pères.

\* \* \*

Votre chroniqueur craint donc bien de ne pouvoir vous offrir aujourd'hui qu'une chronique assez pâle. Eclairons-là avec une allumette! Cela vous semble simple, n'est-ce pas?

Voyons! prenez une allumette, vous frottez n'importe où—excepté sur les chaises et le chambranle des portes—et, crac! vous voilà rendu à la lumière au lieu de l'obscurité qui vous entourait auparavant. Eh bien! la découverte de l'allumette chimique, qui est aujourd'hui universellement employée, fut presque aussi simple. Il n'y a pas un siècle nos pères se servaient encore du briquet, et ce n'était pas commode. L'étincelle ne jaillissait pas à chaque coup sur l'amadou bien sec. C'est à un M. Isaac Holden que nous devons l'allumette, ce bienfait de l'humanité. Voici en quels termes ce monsieur raconte la façon dont il fut conduit à fabriquer la première allumette chimique: "J'avais coutume de me lever de bonne heure pour continuer mes études, la plupart du temps avant le lever du jour, et à cette époque, je faisais usage du briquet, système incommode s'il en fut! Je connaissais, évidemment comme les autres chimistes, le phosphore, matière essentiellement inflammable.

Mais vous n'ignorez pas l'instabilité de la lumière obtenue par ce produit. Elle est même telle qu'elle est suffisante pour permettre la combustion du bois sur lequel elle se trouve. J'eus alors l'idée de mettre du soufre en dessous du phosphore.

"L'allumette chimique était inventée. J'eus un moment l'envie de prendre un brevet, mais je pensais que cela n'en valait pas la peine, étant donné surtout le peu de peine que cela m'avait coûté. Nul doute que si j'en avais pris un, il n'aurait pas mal rapporté".

Nous sommes, sur ce point, de l'avis de M. Holden.

**LES ALMANACHS.**—Celui de Saint-François nous est arrivé. Nous n'avons pu encore que le feuilleter et nous avons été intéressé, édifié. C'est le dix-septième de la série, et il ne le cède en rien à ses devanciers. Il est pieusement et abondamment illustré. Au frontispice, un **Ecce Homo**

impressionnant retient l'attention du plus indifférent. Un peu plus loin nous remarquons une autre gravure en couleur: **Saint-François à la charrie.**

Quant aux articles qu'il contient, une trentaine, ils sont pour la plupart signés par des plumes franciscaines qui nous parlent des missions de Saint-François et de son œuvre.

Le nom du Rev. P. Bonaventure au bas d'une notice sur la vie et la mort du Révérend Père Hilaire Gamache, décédé à 37 ans, a fixé notre attention et nous avons lu cette émouvante biographie d'un apôtre consumé de l'amour des âmes, trop tôt enlevé, au point de vue humain, à la carrière apostolique dans laquelle il était entré si plein d'ardeur et d'amour pour les âmes. Le fruit du sacrifice, le R. Père Bonaventure—ou plutôt la voix du mort qu'il nous fait entendre d'outre tombe—nous le montre dans l'efflorescence apostolique qu'il a préparé, qui s'épanouit déjà: une publication nouvelle, **Les Missions**; une nouvelle Maison de recrutement, le collège franciscain de Sorel, et toute une affluence de vocations missionnaires. Les travaux, les ennuis, les déboires, les humiliations, voilà la rosée qui fait fructifier le champ où travaille le missionnaire, et

cette pensée, cette certitude est la meilleure récompense du véritable apôtre. Les hommes peuvent en douter, l'ignorer, mais les véritables œuvres de Dieu ne s'en accomplissent pas moins par les sacrifices constants des fondateurs.

L'Almanach de Saint-François n'a pas besoin d'annonce, mais nous tenions à signaler à nos lecteurs sa dix-septième apparition.

Pierre Fouille-Partout.

**P.S.—Elections anglaises.**—Le peuple anglais est revenu à ses anciens maîtres en donnant une forte majorité au parti conservateur. Le parti libéral est presque annihilé. L'échiquier politique anglais ne connaîtra donc d'ici longtemps que deux grands partis: les Tories et les travaillistes.

La majorité de M. Baldwin sur tous les autres partis réunis est d'environ cent voix. P. F.-P.

## CRISES

arrêtées de façon permanente par le remède universellement renommé de Trench contre l'épilepsie et les crises. Simple traitement à domicile. Plus de 35 années de succès. Des milliers de témoignages de toutes les parties du monde. Faites venir la brochure gratuite donnant détails complets. Ecrivez tout de suite à **TRENCH'S REMEDIES LIMITED** 37 St James' Chambers 79 rue Adélaïde est Toronto Canada (Découpez ceci)

## Les Concessions de Terres au Pacifique Canadien

EN dépensant \$68,000,000 pour encourager l'immigration, et des centaines de millions sur 8,000 milles d'embranchements, le Pacifique Canadien, jusqu'à 1923, avait colonisé 17,000,000 d'acres et, de plus, facilité à des millions de colons leur établissement sur d'autres millions d'acres ne lui appartenant pas.

Les concessions de terres faites au Pacifique Canadien ont suscité quelque critique. D'autre part, l'étude congrue de ces subsides dissipe toute perplexité.

La première concession fut de 25,000,000 d'acres, dont 6,793,014 évaluées à \$1.50 l'une, furent plus tard remises au Gouvernement pour liquider un emprunt.

Il a toujours été entendu que la Compagnie projetait de financer la construction de ses voies ferrées par la vente d'actions et d'obligations garanties par les terres, mais celles-ci n'ont tenu qu'un rôle sans importance dans les premières transactions de la Compagnie.

En 1888, le gouvernement de la Puissance refusa de garantir le principal d'une émission d'obligations garantie par les terres évaluées à 75 sous l'acre seulement. A ce sujet, feu Lord Shaughnessy déclara que le gouvernement aurait pu, à ce prix, recouvrer la concession intégrale.

Toute la valeur acquise depuis lors par ces terres, elles en sont redevables aux efforts de la Compagnie et aux \$68,000,000 qu'elle a appliqués aux travaux de colonisation, d'exploitation, et d'irrigation.

Grâce à ces efforts et à ces déboursés, 55,000 familles se sont établies sur 17,000,000 d'acres appartenant à la Compagnie. Et des milliers d'autres colons ont été entraînés à l'exploitation d'autres millions d'acres.

Avant 1898, la vente des terres rapportait à la Compagnie un profit net de \$1.50 à \$2.50 l'acre. En 1898, alors que 348,000 acres furent vendues, et pendant les trois ans suivants, le profit net de la Compagnie fut de \$2.80 l'acre. Le profit net moyen, sur 14,000,000 d'acres, fut moins de \$5.00 l'acre.

Le Pacifique Canadien convint avec le gouvernement d'accepter un bloc de 3,000,000 d'acres dans la zone presque aride qui s'étend de Calgary à Medicine Hat, pour acquit du reliquat dû en vertu de la concession. Subséquentement, la Compagnie décida d'exploiter cette région en y établissant un vaste système irrigatoire, lequel a déjà coûté quelque \$16,000,000. Ce système est le plus considérable du continent américain.

Sa construction, et la colonisation de cette zone, ont fait, de ce qui était presque un désert, une des régions les plus opulentes et les mieux développées du Sud-Albertain.

Tel qu'à la suite de toutes les autres exploitations entreprises par le Pacifique Canadien, notre pays en a infiniment plus profité que la Compagnie elle-même ou ses actionnaires.

## LE PACIFIQUE CANADIEN

Le Chemin de Fer qui a Développé un Pays

LE C  
Le rendez-

LE T

Dans ma dernière que nous savons com aujourd'hui quand sem

Cette question du que pour tout autre g des grandes causes d'un temps voulu. Plusieu le temps. Sur une fer quelle est la meilleure les travaux préparato Car ce temps ne se re ferme ont un temps sp cultivateurs modèles ta récoltes en temps, et est la première qualité ple, fait perdre au four plus tôt à être aussi pe

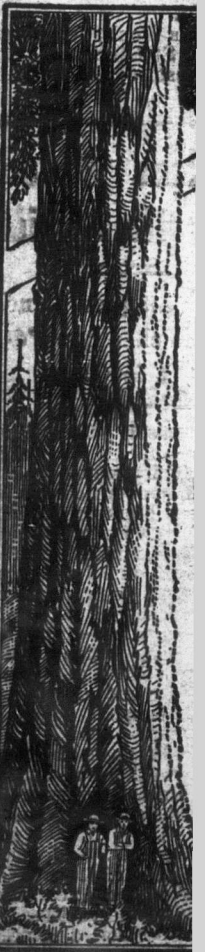
Quand donc devor Je disais dans une parce qu'elle produit p dessus sur elle, et nous terre de mauvaises her vient très bien aussi a seigle. Il ne réussit- un très bon mélange.

Si la température jours après les céréale elle diminuerait d'un t le climat est sec, le trè simple roulage.

Si le sol est léger, de long à peu près. l graine de trèfle de tro

Quant à un sol lo propice à la culture du façon expliquée dans

La meilleure cond printemps alors que la dégels du printemps. nous en parlerons dan





## LE COIN DES JEUNES

Le rendez-vous des élèves-fermiers et jardiniers

### LE TREFLE ROUGE (Suite)

Dans ma dernière causerie, je vous disais quelle graine semer. Maintenant que nous savons comment nous procurer une bonne graine de trèfle, voyons aujourd'hui quand semer cette graine ?

Cette question du temps des semis, est très importante autant pour le trèfle que pour tout autre grain de la ferme. Et n'oubliez pas, petits gars, qu'une des grandes causes d'une mauvaise récolte vient de ce que nous ne semons pas en temps voulu. Plusieurs vous diront qu'ils sèment et récoltent quand ils en ont le temps. Sur une ferme bien organisée, les cultivateurs savent par expérience quelle est la meilleure époque des semis. C'est pourquoi ils savent distribuer les travaux préparatoires au sol de façon à pouvoir semer quand le temps arrive. Car ce temps ne se remet pas indéfiniment, et d'ailleurs tous les travaux de la ferme ont un temps spécial pour leur exécution; en autant qu'il est possible, les cultivateurs modèles trouvent le moyen de faire leurs labours, leurs foins et leurs récoltes en temps, et c'est pour cela qu'ils réussissent. Ils savent que l'ordre est la première qualité pour réussir partout. Un retard à faire les foins, par exemple, fait perdre au fourrage une grande partie de sa valeur. Formez-vous donc au plus tôt à être aussi ponctuels que possible dans l'exécution de vos travaux.

Quand donc devons-nous semer la graine de trèfle ?

Je disais dans une causerie précédente qu'il vaut mieux ne pas la semer seule parce qu'elle produit peu la première année. Les mauvaises herbes prendront le dessus sur elle, et nous aurons un fourrage pauvre et une culture qui infestera la terre de mauvaises herbes. J'ai dit qu'il faisait un bon mélange avec le mil. Il vient très bien aussi avec une céréale de printemps telles que l'orge, le blé et le seigle. Il ne réussit pas si bien avec l'avoine, mais avec le sarrasin, il donne un très bon mélange.

Si la température est humide, il vaut mieux semer le trèfle une dizaine de jours après les céréales. Autrement la pousse du trèfle étant très vigoureuse, elle diminuerait d'un bon tiers le rendement des céréales semées en mélange. Si le climat est sec, le trèfle se sème aussitôt après la céréale. On l'enterre par un simple roulage.

Si le sol est léger, il vaut mieux semer le trèfle quand la céréale a deux pouces de long à peu près. Pourquoi? Parce que la céréale empêchera le sol et la graine de trèfle de trop se dessécher s'il fait chaud.

Quant à un sol lourd, j'en ai parlé dans une causerie précédente. Il est peu propice à la culture du trèfle, et alors un mélange de trèfle et mil l'améliorera de la façon expliquée dans une précédente causerie.

La meilleure condition du sol pour semer le trèfle, c'est la suivante: tôt au printemps alors que la terre est bien ressuyée, et encore fendillée par les gels et dégels du printemps. Et la meilleure manière de semer, c'est à la volée. Mais nous en parlerons dans une autre causerie.

Adrien Desautels.



## Un Géant et il Croît Encore

Tout comme les géants de nos forêts canadiennes, La Cie Great West Assurance-Vie possède un record de croissance robuste.

Elle s'est accrue d'une manière stable depuis 31 ans. Le montant de ses polices en vigueur a atteint \$351,402,105, avec \$56,235,142 des meilleurs actifs au Canada.

**LES PROFITS REDUISSENT LES VINGT PAIEMENTS A QUATORZE**

**VALEUR ACTUELLE DE LA POLICE 52323**

Montant \$5000	Prime \$169.00
Profits crédités, 1915	\$136.00
Profits crédités, 1920	242.35
Profits crédités, 1924	377.95
Total en 1924—au bout de 14 ans	\$756.30
Requis pour payer les primes futures	717.40
<b>SURPLUS COMPTANT A L'ASSURÉ</b>	<b>\$38.90</b>

Quoiqu'il n'y ait plus de primes à payer, la police n'en continue pas moins de participer aux profits.

**Great West Life** ASSURANCE-VIE

Case 129, Québec

# CONDITIONS DE NOTRE GRAND CONCOURS D'ABONNEMENT

## Lisez attentivement

### CONDITIONS:

- 10—Le concours commence le 25 octobre pour se terminer en février; à une date que nous annoncerons prochainement.
  - 20—Le concours est ouvert à tous les abonnés en règle avec le journal, c'est-à-dire dont l'abonnement est payé pour un an.
  - 30—Les personnes dont l'abonnement est expiré pourront participer au concours pourvu qu'elles envoient leur renouvellement immédiatement.
  - 40—Chaque abonnement donne droit à un certain nombre de points, comptés comme suit:
    - a) Un abonnement de 3 ans—\$2.25—donne droit à 50 points.
    - b) Un abonnement de 2 ans—\$1.50—donne droit à 35 points.
    - c) Un abonnement de un an—.75—donne droit à 25 points.
    - d) Un renouvellement d'abonnement, pas moins d'un an, donne droit à 10 points.
  - N. B.—Le prix de l'abonnement pour un an est de 75 sous, (50 sous pour les membres de la Coopérative Fédérée de Québec.
  - 50—Les prix sont décernés par ordre de valeur aux personnes qui auront recruté le plus grand nombre d'abonnés.—Pas de tirage, excepté dans le cas d'égalité de points.
  - 60—Les semaines d'abonnements seront comptées au bureau du "Bulletin de la Ferme" d'après les listes reçues à ce bureau le plus tard chaque samedi midi. Un officier spécial sera chargé d'enregistrer la date de réception de chaque liste. Les abonnements qui nous parviendront après le samedi midi seront comptés pour la semaine suivante.
  - 70—Une période de quinze jours devra être allouée pour l'enregistrement des noms des nouveaux souscripteurs sur les listes d'adresses du journal. C'est dire que le nouvel abonné n'aura nullement raison de s'inquiéter s'il ne reçoit pas son journal avant l'expiration de la quinzième journée après paiement de son abonnement au recruteur ou concurrent.
  - 80—Remises par bon ou mandat postal. Si l'on fait des remises par chèques, ceux-ci devront être acceptés et faits "payables au pair à Québec".
  - 90—Blancs d'abonnement: Nous adresserons sur demande des blancs de souscription pour abonnements.
  - 100—Notez bien: Nous nous proposons d'offrir au plus fort concurrent de chaque semaine un magnifique prix.
- Mettez-vous à l'œuvre dès maintenant—aux ouvriers de la première heure et aux persévérants le succès sourira.
- 110—Toute communication relative au concours doit être adressée comme suit:

### "DEPT DU CONCOURS"

Bulletin de la Ferme.

Case 129, Québec.

Tous les abonnés du concours auront droit au tirage des trois magnifiques prix annoncés à la page 797 de ce numéro.

AVIS.—Il n'est pas nécessaire d'attendre les listes d'abonnement pour commencer à travailler, nous accepterons vos propres listes en attendant que vous ayez reçu celles que nous fournissons comme accommodations seulement.

IMPORTANT—N'oubliez pas d'adresser toute communication relative au Concours tel que ci-après.

## Département du Concours

# BULLETIN DE LA FERME

Case 129

Québec



**Vieux temps, vieilles choses**

*"Colligite fragmenta ne pereant"—(Joan; VI-12)  
(Recueillons les miettes avant qu'elles ne se perdent)*

**Origines de la Toussaint.---Le curé Labelle**

**La Toussaint.**—L'origine de la grande fête de tous les Saints, que dans nos églises l'on a célébrée dimanche dernier avec tant de solennité date des premiers siècles de l'ère chrétienne.

Rome antique avait consacré un temple magnifique à tous les faux dieux qu'elle adorait. Ce lieu sacré était connu sous le nom de panthéon. Il fut construit au temps de la grande république romaine, embellie richement par l'empereur Auguste, celui-là même qui a pu dire: "J'ai trouvé Rome de briques et je la laisse de marbre" et livré au pillage lors de l'envahissement de l'Italie par des hordes barbares.

Mais après que le divin Rédempteur est venu régénérer le monde, Rome, l'orgueil du paganisme, devint la Rome chrétienne et le Panthéon passa aux mains des chrétiens au commencement du VII<sup>e</sup> siècle.

Boniface IV, un des successeurs de Saint-Pierre, consacra ce monument superbe au culte du vrai Dieu, sous l'invocation de la Sainte-Vierge et de tous les martyrs.

Le Pape Grégoire III, qui siégeait sur la chaire de Rome en 731, changea la fête de tous les martyrs en la fête de tous les Saints.

Au siècle suivant, vers l'an 735, le Pape Grégoire IV exhorta le roi de France Louis le Débonnaire, à faire célébrer cette solennité par tous es états: ce qui fut

exécuté le premier jour du mois de novembre.

C'est depuis cette époque que la Toussaint est devenue la grande fête de l'automne, la fête qui clôt les beaux jours de l'été, la fête voisine de la mort.

**Le Curé Labelle.**—Nous ne pouvons résister à la tentation de reproduire ici quelques bribes du vibrant panagérique de Mgr Labelle que prononçait à St-Jérôme le 20 octobre dernier, M. Jules-Edouard Prevost, député de Terrebonne, à l'occasion du dévoilement de la statue du grand colonisateur que fut Monseigneur Labelle, plus connu sous le nom de "curé Labelle," apôtre du Nord.

"Il y a trente trois ans et demie, (le 8 janvier 1981) comme aujourd'hui, St-Jérôme voyait son activité commerciale suspendue, sa population se répandre dans les rues, envahir les places publiques et se diriger vers ce même endroit où nous sommes réunis, en ce moment, et où s'élevait alors la première église, de Saint-Jérôme. On avait vu accourir ici un grand nombre de personnages distingués du clergé de la politique, des affaires, des professions; dans cette foule il y avait des représentants de toutes les classes, et de toutes les parties de la province. L'ouvrier y coudoyait le ministre de la

couronne, l'évêque le cultivateur. Telle était l'affluence qu'un millier de personnes au moins durent rester à la porte du vieux temple.

"C'était bien une manifestation nationale et religieuse, mais non pas un jeu de fête. Tous les édifices, depuis l'église jusqu'à la plus humble chaumière, portaient le deuil. La ville avait un air éploré, une atmosphère de douleur l'enveloppait. Les arbres étaient en deuil, les fils électriques couraient sur des poteaux en deuil, aux fenêtres des demeures, aux frontispices des édifices publics, à la façade des magasins et des boutiques, flottaient des tentures noires. Le pauvre comme le riche avait mis un crêpe à sa porte. Il fallait pleurer, ce jour-là, à Saint-Jérôme, la douleur y était contagieuse.

Une grande tombe venait de s'ouvrir, celle du curé Labelle, l'apôtre de la colonisation, l'énergique ouvrier du progrès de sa race, de l'extension de notre influence religieuse et nationale. La mort aveugle et impitoyable l'avait frappé en pleine activité et d'une manière inattendue, à Québec, le 4 janvier 1891. Sa dépouille mortelle arrivait ici le 5 et ses obsèques avaient lieu le 8. Dix mille personnes escortèrent le cher curé Labelle jusqu'au cimetière de Saint-Jérôme."

"Chaque pas fait en avant par les colons du curé Labelle, était une conquête de plus au profit de la civilisation.

"La manière dont procédait le curé Labelle était simple et chrétienne. Dès qu'il avait constitué un groupe de colons il plantait une croix au milieu d'eux, et aussitôt il se préoccupait de construire une chapelle pour servir de point de ralliement aux travailleurs. Ceux-ci four-

nissaient les matériaux et faisaient eux-mêmes le gros œuvre; et quand les murs étaient debout, le curé Labelle allait trouver ses amis de Montréal et de Québec, et il demandait à celui-ci un autel, à celui-là une crèche, à d'autres des ornements, à d'autres des cloches. La tâche accomplie par le curé Labelle dans le nord, prend une teinte de légende et pourtant c'est de l'histoire. Pendant dix ans, cette tâche fut bien des fois entravée par les déceptions, les trahisons, les résistances, les jalousies et les railleries des ignorants. Constant, inflexible le curé continua. Il poursuivit son œuvre sans faiblesse et après quelques années d'un travail opiniâtre, il atteignait son but: Le peuplement et la fécondation de l'immense territoire qui se déroule en arrière de Montréal jusqu'aux dernières limites des cantons du Nord."

**L'ÉPARGNE DU CULTIVATEUR**

Le cultivateur doit placer ses épargnes dans sa ferme d'abord. S'il lui en reste, il les placera en OBLIGATIONS première hypothèque des industries qui font vivre l'agriculture, en commençant par celles de sa province, ou en titres d'emprunt émis par le gouvernement, les municipalités, les fabriques, les écoles, de cette même province.

Pour toutes indications et suggestions utiles, s'adresser à la maison qui a le plus fait pour l'émancipation économique du Canada français:

Versailles - Vidricaires-Boulais (limitée), Montréal, rue St-Jacques. Immeuble Versailles.

Prévenez ou guérissez le rhume ou la grippe au moyen de l'Oxymel à l'eucalyptus.

**TROIS MAGNIFIQUES PRIX**

**à tous nos abonnés du CONCOURS**

Ces magnifiques prix seront tirés à la fin de notre GRAND CONCOURS D'ABONNEMENT en février prochain. Toutes les personnes qui paieront leur abonnement durant le concours soit à nos zélateurs ou directement à nos bureaux auront droit au tirage de ces prix.

- Un abonnement de trois ans donnera droit à trois chances.
- Un abonnement de deux ans donnera droit à deux chances.
- Un abonnement de un an donnera droit à une chance.
- Les renouvellements donneront droit à une chance également.

Nous faisons la part large à tous nos abonnés du concours tous ont chance égale de gagner ces prix QU'ON EN PROFITE DONC POUR ENVOYER SON ABONNEMENT SANS RETARD

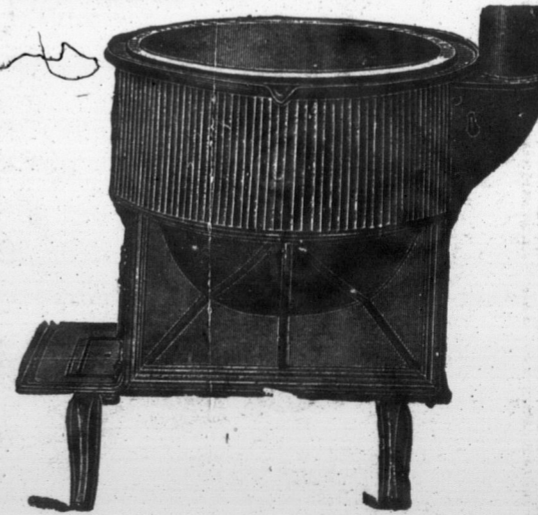


**ECREMEUSE SHARPLES No. 3—\$52.00**

**1er PRIX**  
Guettez cet espace



La semaine prochaine



- 1er prix ? ? ? ? ? ? ? ? ? ? ? ? ? ? ?
- 2ème prix.—Un séparateur Sharples No 3, 350 à 450 lbs. Valant \$52.00.
- 3ème prix.—Une bouilloire "BEDARD", valant \$35.

**HÉ**  
**18**  
**10**  
**IPÉRIEURE**  
*regle goût*

J.-Bte Pinault gagné par Mme  
J.-Bte Pinault gagné par Mme  
-Brillant, (0.50).  
Adélar Caston-gagné par Mme  
(0.50).  
nés par M. Jos. comté pour die-  
e suivante:  
eilleur troupeau  
eilleur troupeau  
eilleur troupeau  
sur les moutons  
r J.-O. Bérubé  
porté le premier  
gerbes.

**ECIAUX**  
le curé Caron  
ne, Amqui; Dé,  
ii; Thomas Bel-  
irois, St-Moise;  
t-Léon; Marius  
oulliane, Amqui;  
Léon.  
re: D.-N. Dubé;

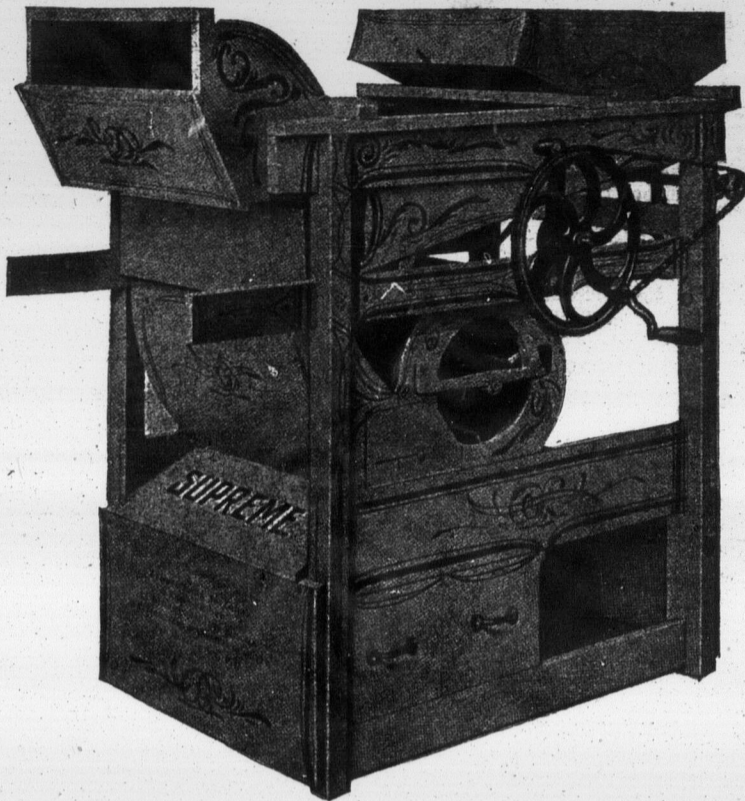
**r Suédois**  
**le Lumière**  
t plus blanche  
her que l'é-  
le Gaz.

de jouir de l'élec-  
ach de la lumière  
restait donc à un  
m de Johnson, de  
Montréal, de faire  
t rien autre chose  
l'huile de charbon  
une lumière, res-  
s de la science qui  
ne que la lumière  
est aussi facile  
ne lampe à l'huile  
odeur, ni fumée ni  
une sensation, où  
mpe à l'huile de  
envoyer une lampe  
uit et en donnera  
t au premier qui  
que localité où on  
à N. A. Johnson,  
ontréal, vous fera  
séments nécessaires  
e merveilleuse. Il  
osition d'agence à

6

6

6



6ème Prix.—CE MAGNIFIQUE CRIBLE "SUPREME" comprenant jeu de passes très assorties, pour grains, graines des champs, blé-d'Inde et triage de blé-d'Inde, pois, etc. Contribué par LA FONDERIE SUPREME LTEE, PONT-ROUGE, QUEBEC. Valeur..... **\$55**



9ème prix. Un trio de dindons Bronzés sélectionnés en vue de la reproduction. Valeur..... **\$25**

# 3<sup>e</sup> PRIX DE SEMAINE

POUR SEMAINE DU 8 au 15 NOVEMBRE

1 Bte de Bluets en conserves des RR. PP. Trappistes de Mistassini, contenant 2 douzaines de boîtes de 1 lb. Valeur..... **\$8.00**

Provenant de la Coopérative Fédérée de Québec Succursale de Québec

## La Grande Course aux Prix est

LA PISTE EST VASTE ET BELLE --- LES CONCURRENTS

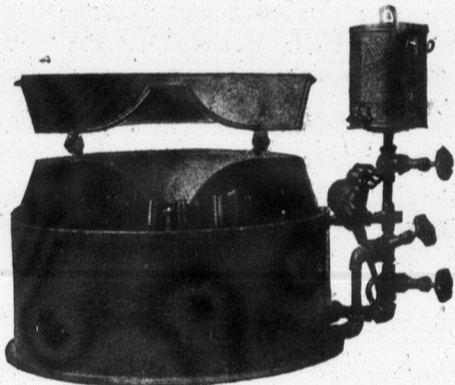
Le concours ne fait que commencer et DEJA nous commençons à récompenser les bons traicants. AINSI: M. Jos Brien, Ste Marie Salomé, P. Qué., est l'heureux gagnant du Baril de Farine de Milling Co'y. Nos félicitations à M. Brien.

Qui gagnera le magnifique Trio de Volailles offert comme prix de la deuxième semaine. Nous publions ci-après la position des concurrents après la première semaine. (seulement ceux qui ont participé à la première semaine.)

1. M. Jos. Brien, Ste Marie Salomé, P. Q. 230 pts.
2. M. Ern. Auger, Lotbinière. Co. Lotbinière 180 pts.
3. M. Amédée Brouillette, Ste Anne de la Pér. 150 pts.
4. M. Frs Gagnon, St-Justin, Cté Maskin. 120 pts.
5. M. Armand Girard, Hearst, Ont. 100 pts.

Tenant compte du temps qu'il a fallu pour adresser à tous les concurrents, listes de souscription, loppes, etc., nous pouvons dire que ce n'est que cette semaine que les zélés seront à l'œuvre pour l'œuvre de bon. Sivez bien la marche du concours en lisant cette page toutes les semaines.

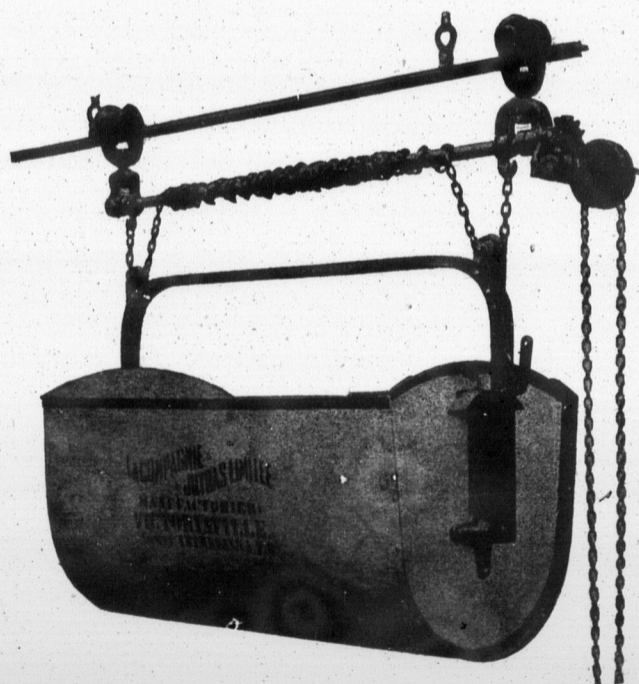
A TOUS NOUS DISONS BONNE CHANCE—PERSEVEREZ ET VOUS REUSSIREZ.



4ème PRIX. Un BABCOCK "De Laval" vendu par La Coopérative Fédérée de Québec. Valeur.....

**\$60**

**IMPORTANT** — Les abonnements reçus après le samedi midi ne seront comptés que pour la semaine suivante. Zélés, hâtez-vous d'envoyer vos listes pour qu'elles nous parviennent avant l'heure de fermeture si vous désirez gagner le prix de la semaine.



3ème Prix.— UN CHARRIOT A FUMIER et 100 pieds de Lisse en acier avec crampes, etc. Livré chez le gagnant. Contribué par la Cie Jutras Ltée de Victoriaville. Valeur.....

**\$100**

### QUELQUES NOTES SUR NOTRE SPLENDIDE PREMIER PRIX LA FOURNAISE SUPREME

Disons en premier lieu que cette fournaise chauffe au bois et au charbon. Dans les deux cas elle fournit une chaleur réconfortante, saine et vive. Elle est de plus un facteur important pour la conservation de la santé.

La poussière, les saletés, la boue, les ordures s'accumulent à l'intérieur des enveloppes de toutes fournaies à air chaud par le registre, et à moins d'être enlevées elles constituent une menace à votre santé et à celle de votre famille.

Il est facile de nettoyer l'intérieur de la "Supreme" à cause de ses fameuses enveloppes de "DAMAN" qui peuvent être enlevées et remises en place en moins d'une demi-heure; pas un seul crochet, boulon ou rivet n'est utilisé pour l'assemblage.

Livrée et installée aux frais du donnant.

LA FONDERIE SUPREME LIMITEE PONT-ROUGE - P.Q. QUE.

1er PRIX valeur **\$230.**

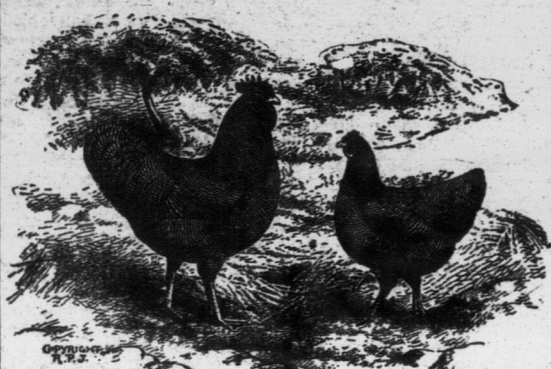


# PRIX DE SEMAINE

SEMAINE DU 8 au 15 NOVEMBRE

quets en conserves des RR. PP. Trappistes  
Mistassini, contenant 2 douzaines  
de boîtes de 1 lb. Valeur **\$8.00**

ant de la Coopérative Fédérée de Québec  
Succursale de Québec



8ème prix. 1 Coq et 11 Poulettes race américaine  
(Voir liste de prix) ..... \$25.  
13. 1 Trio Plymouth Rock Barré ..... \$10.  
14. 1 Trio Wyandotte Blanc ..... 10.  
15. 1 Trio Rhode Island Rouge ..... 10.  
17. 1 Coq Plymouth Rock Barré ..... 5.  
18. 1 Coq Wyandotte Blanc ..... 5.  
19. 1 Coq Rhode Island Rouge ..... 5.  
CES SUJETS SERONT TOUS SELECTION-  
NES SURTOUT EN VUE DE LA REPRO-  
DUCTION.



2ème  
**PRIX**  
valeur  
**\$105.**

## ourse aux Prix est Commencée

BELLE --- LES CONCURRENTS TRES ENTHOUSIASTES

DEJA nous commençons à récompenser les bons travailleurs.  
mée, P. Qué., est l'heureux gagnant du Baril de Farine gracieusement offert par The Maple Leaf

e Trio de Volailles offert comme prix de la deuxième semaine.?????  
rents après la première semaine. (seulement ceux qui ont obtenu plus de cent points.)

3. M. Amédée Brouillette, Ste Anne de la Pér. 160 pts  
4. M. Frs Gagnon, St-Justin, Cté Maskin. 140 pts  
Hearst, Ont. 100 pts.

esser à tous les concurrents, listes de souscription, enve-  
ette semaine que les zélés seront à l'œuvre pour tout  
ant cette page toutes les semaines.

NCE—PERSEVEREZ ET VOUS REUSSIREZ.

er  
RIX  
leur  
30.



CHAQUE SEMAINE  
**UN PRIX AU PLUS FORT  
CONCURRENT**

### PRIX OFFERTS

#### LISTE COMPLETE A DATE

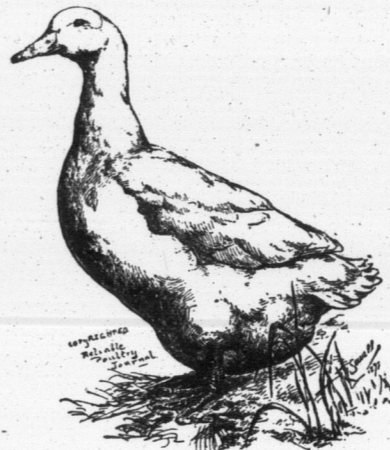
1. Fournaise "Suprême" Modèle 16-18, Prix \$230.
2. 1 Poêle de Cuisine "Succès" No 52. .... \$105.
3. 1 Charriot à fumier avec 100 pds de lisse en  
acier et tout ce qu'il faut pour le posage. . . 100.
4. 1 Babcock "De Laval" ..... 60.
5. Un magnifique prix de grande valeur que  
nous annoncerons prochainement.
6. 1 Crible Idéal "Suprême" ..... 55.
7. 1 banc de scie. .... 40.
8. 1 coq et 11 poulettes de race américaine  
(Plym. Rock barrée, Rhode Island Rouge  
ou Wyandotte blanc). .... 25.
9. 1 Trio de Dindons, bronzés, croisés, sélec-  
tionnés en vue de la reproduction. .... 25.
10. 1 Ruche avec abeilles. .... 15.
11. 1 Trio d'oies africaines, sélectionnés, en vue  
de la reproduction. .... 15.
12. 1 Trio de Canards Pékin, (1 canard et 2 canes)  
sélectionnés en vue de la reproduction. .... 10.
13. 1 Trio Plymouth Rock Barré (Un cochet et  
deux poulettes) ..... 10.
14. 1 Trio de Wyandottes Blancs (Un cochet et  
2 poulettes) ..... 10.
15. 1 Trio Rhode Islands Rouges (Un cochet et  
2 poulettes) ..... 10.
16. 1 Collection complète des œuvres du célèbre  
romancier Pierre l'Ermite, (16 volumes) .. 6.
17. 1 Coq Plymouth Rock Barré ..... 5.
18. 1 Coq Wyandotte Blanc ..... 5.
19. 1 Coq Rhode Island Rouge ..... 5.
20. Prix intéressant et utile, une vraie surprise, que  
nous ferons connaître prochainement.

**TRAVAILLEZ POUR GAGNER LE PREMIER  
VOUS EN DECROCHEREZ  
UN CERTAINEMENT**

2e PRIX.—Magnifique Poêle de Cuisine "SUCCES" No. 52  
tout en fonte avec réservoir, réchaud tel que sur vignette  
ci-haut, contribué par LA FONDERIE DE L'ISLET  
LIMITEE, l'Islet Sta. P.Q. VALEUR..... **\$105**

12ème PRIX.—UN  
TRIO DE CA-  
NARDS 'Pékin'  
(Un Canard et 2  
Canes) sélectionnés  
pour la reproduc-  
tion. Valeur...

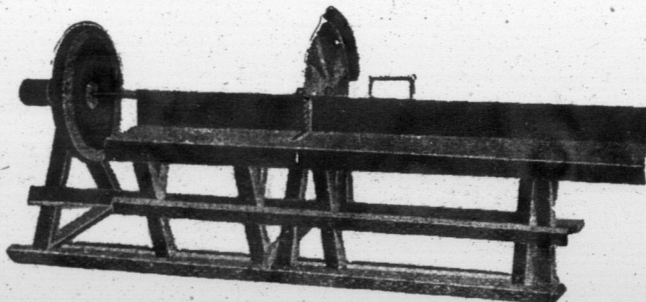
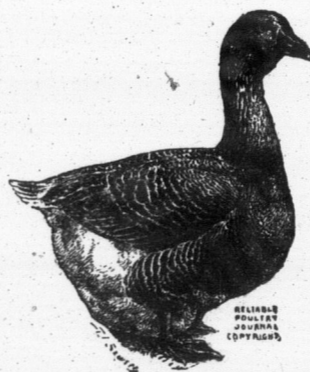
**\$10.**



11ème PRIX.—UN TRIO  
D'OIES AFRICAINES (1  
Jars et 2 oies) sélectionnés  
pour la reproduction.  
Valeur

**\$15.**

La vignette ci-contre représente  
une oie Toulouse, mais à la deman-  
de de spécialistes nous avons opté  
pour l'oie africaine.



7ième PRIX.—UN BANC DE SCIE "ST-ANSELME"  
fameux par sa construction solide et son utilité prati-  
que. Contribué par La Fonderie de St-Anselme. **\$40**

6

6

6

## LA LOI POUR TOUS

Consultations légales, par Letarte & Rioux, avocats du Barreau de Québec.

**Avis important.**—Nos correspondants que cette page intéresse sont instamment priés de tenir compte des règles suivantes établies par le journal. 1o Seuls les abonnés peuvent bénéficier de ce service de consultations c'est pourquoi toute demande de renseignements doit être signée, afin que nous puissions constater si le correspondant est abonné 2o Les questions doivent être adressées directement au Bulletin 3o Nos avocats consultants ne sont tenus de répondre qu'aux questions ordinaires, usuelles, concernant les lois qui gouvernent les choses de la vie rurale. Les cas extraordinaires, ou qui nécessiteraient une longue étude, sont choses à traiter entre le correspondant et les avocats 4o Si le correspondant désire une réponse immédiate, par lettre, nos avocats consultants peuvent exiger des honoraires.

**ASSURANCE DE PAROISSE.**—(Réponse à C. P.)—Q. Je suis protégé par une assurance de paroisse et je paye mes taxes au gouvernement. Les directeurs de cette assurance ont-ils le droit de faire entrer dans l'assurance les forges publiques?

R. Il n'existe pas d'exception vis-à-vis des forges publiques dans la loi qui concerne les compagnies d'assurance mutuelle d'une municipalité. Et nous croyons que la municipalité a le droit d'assurer dans l'assurance municipale toute propriété imposable dans son territoire, c'est ce que dit l'article 6870 des Statuts Refondus de 1909, qui se lit comme suit: "Le Conseil de toute municipalité rurale peut faire un règlement pour établir une compagnie d'assurance mutuelle à l'effet de tenir assurés contre les accidents du feu, ou du feu et de la foudre, ou du feu, de la foudre et du vent, des bâtiments situés sur tout bien-fonds imposable dans la municipalité, ainsi que les grains, foin, fourrages, instruments aratoires et meubles de ménage contenus dans les dits bâtiments".

En vertu de l'article 6871, il doit être fait par les évaluateurs de la municipalité, l'évaluation des bâtiments. Ce rôle spécial peut être amendé par le conseil et cela au cours d'une assemblée publique convoquée en la manière ordinaire. A cette assemblée, le conseil peut s'objecter à ce que tel ou tel bâtiment soit assuré. Le public intéressé à aussi le droit, à cette assemblée publique, de faire valoir les objections qu'il peut avoir contre les assurances de tel ou tel bâtiment situé dans la municipalité. Nous croyons donc que si les contribuables et assurés de la municipalité où demeure notre correspondant ont à se plaindre de trop grands risques courus relativement à l'assurance des forges, publiques, ils devraient demander à la municipalité d'amender le rôle spécial dont nous avons déjà parlé, afin que leur responsabilité soit diminuée d'autant, et que le conseil puisse agir d'une façon légale.

**DOMMAGES PAR LES CHAUSSEES.**—(Réponse à N. M. T.)—Q. J'ai vendu un canal de 12 pieds de largeur et dans le bout de ce canal se trouve une chaussée qui surélève les eaux d'une façon appréciable. Aujourd'hui, mon voisin a refait une nouvelle chaussée pour remplacer l'ancienne, mais il l'a construite beaucoup plus élevée, de telle sorte que les eaux empiètent sur mon terrain davantage. Ai-je le droit de me faire payer des dommages?

R. Il est clair que le voisin de notre correspondant est responsable de tous les dommages que peut causer la trop grande élévation de sa chaussée; en effet, quoique notre correspondant ait vendu ses droits sur la chaussée qu'il avait construite lui-même et qu'il ne puisse se plaindre par conséquent de son existence, il a tout de même le droit d'exiger que son voisin n'empiète pas davantage sur sa propriété, conséquemment, nous croyons que des dommages peuvent être réclamés, et que ces dommages doivent être évalués à dire d'experts, tel que le veut les Statuts refondus de la Province de Québec, dont nous avons déjà cité les articles au long. Pour ne pas nous répéter, disons que notre correspondant devra, s'il existe des dommages, demander d'abord à son voisin de choisir un expert pour lui-même, pendant que notre correspondant choisira le sien; les deux experts, après avoir prêté serment, devront faire l'évaluation des dommages. Dans le cas où ces deux hommes ne s'accorderaient pas, ils ont le droit d'en demander un troisième pour trancher la question.

**PROPRIETE DE LA MUNICIPALITE.**—(Réponse à L. D.)—Q. Le maire et les autres officiers du conseil ont-ils le droit de garder, comme leur propriété, les codes qui leur ont été fournis par la corporation municipale, après avoir abandonné leur charge?

R. Nous ne croyons pas que le maire et les autres officiers du conseil puissent s'approprier de ce qui appartient à la municipalité, à moins que celle-ci n'y consente. Notre opinion se base sur l'article 161 du Code municipal qui déclare: "Le secrétaire-trésorier a la garde de tous les livres, registres, archives et autres documents et papiers, etc., conservés dans le bureau de la corporation".

Nous pouvons considérer la question à un autre point de vue, si les codes en question avaient été donnés personnellement et gratuitement au maire et aux conseillers, même en leur qualité d'officiers, publics, nous croyons alors qu'ils pourraient les garder en leur possession.

**COUPE DE BOIS CHEZ AUTRUI.**—(Réponse à P. D.)—Q. Je possède un lot sur lequel j'ai déjà fait plusieurs paiements, ce lot est borné à des limites à bois exploité par une compagnie; or, il y a quelques temps, je me suis aperçu que la compagnie voisine avait coupé sur mon lot, sans permission, près de 1000 billots. Je voudrais savoir quels sont mes droits sur ces billots? Puis-je réclamer de la compagnie le prix du bois qu'elle a coupé chez-moi?

R. Il est vrai que notre correspondant n'a pas le droit de vendre la coupe du bois sur son lot, avant que ce lot soit devenu sa pleine et entière propriété et qu'il en possède tous les titres définitifs. Mais ceci n'empêche pas que notre correspondant a le droit de réclamer d'une personne qui entre chez-lui et s'empare de son bois, le prix de ce bois, après expertise et évaluation. Pour notre correspondant, le meilleur moyen est de ne pas ébruiter la chose, et de se faire payer par la compagnie en faute la quantité de bois, dont elle s'est emparé illégalement. Notre correspondant, n'ayant pas cédé la coupe de bois, n'est certainement pas en faute et ne peut être inquiété du fait qu'il est victime d'événements dont il n'a pas le contrôle, et au surplus, nous ne croyons pas qu'il soit obligé de demander aucun permis de coupe puisqu'il n'a pas l'intention apparentement de vendre le bois de son lot à des industriels. Nous conseillons donc à notre correspondant de se mettre en communication sans délai avec la compagnie qui est actuellement en possession des billots et qui les a coupés, afin de régler cette chose à l'amiable, si possible. Au cas où il la compagnie refuserait de rembourser le prix du bois, il faudrait que notre correspondant s'adresse à un avocat qui ferait les démarches nécessaires pour lui donner satisfaction.

**ACCIDENT DE TRAVAIL.**—(Réponse à H. L.)—Q. En mars dernier, un ouvrier travaillait, disons pour Monsieur "X", sur une machine à lattes installée dans un moulin à scie dont Monsieur "X" avait loué le pouvoir. L'ouvrier en question eut la main droite complètement coupée par la scie ronde de la machine. Le locataire pour qui cet homme travaillait ne veut pas payer les frais d'hôpital, ni aucune autre indemnité.

L'ouvrier blessé peut-il se faire payer une indemnité par les propriétaires du moulin, et ceux-ci sont-ils responsables, ou si le locataire du moulin est seul responsable de cette indemnité?

R. La loi qui régit les accidents de ce genre est connue sous le nom de "loi des accidents du travail", et comme l'employé a été blessé dans le présent cas, dans un moulin où en employé des machines mues par une force mécanique, la loi des accidents du travail s'applique certainement. Et dans le cas, où l'ouvrier pourrait établir que l'accident en question lui a enlevé sa pleine capacité de travailler, il aurait le droit, en vertu de la dite loi, d'exiger une indemnité de \$3,000.00.

Ces détails fixés, il est maintenant important de savoir qui est responsable de l'accident. Il est clair que c'est le patron à l'emploi de qui l'ouvrier travaillait. Dans la circonstance, nous comprenons que l'ouvrier travaillait pour le locataire du moulin et non pour le propriétaire; c'est pourquoi nous sommes d'opinion que l'action devrait être intentée contre le locataire du moulin, puisque c'est le véritable patron en l'espèce. Il est bien entendu, cependant que si le locataire du moulin travaillait plutôt comme gérant des propriétaires, ces derniers pourraient être poursuivis personnellement.

(Suite à la page 773)

## UTILES ET NECESSAIRES SUR UNE FERME

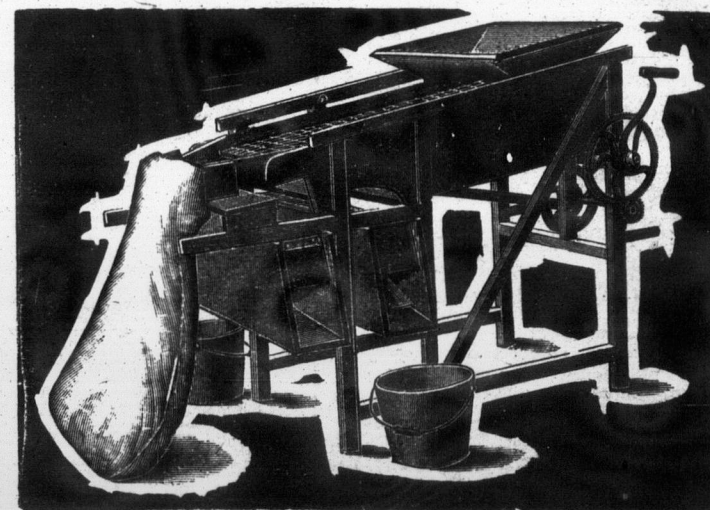
C'est le temps de vous procurer à bon compte ces objets utiles et nécessaires sur la ferme.

Transigeant sans le concours d'intermédiaires, nos prix sont fort intéressants et vous conviendront. Ils signifient une grosse économie pour le cultivateur.

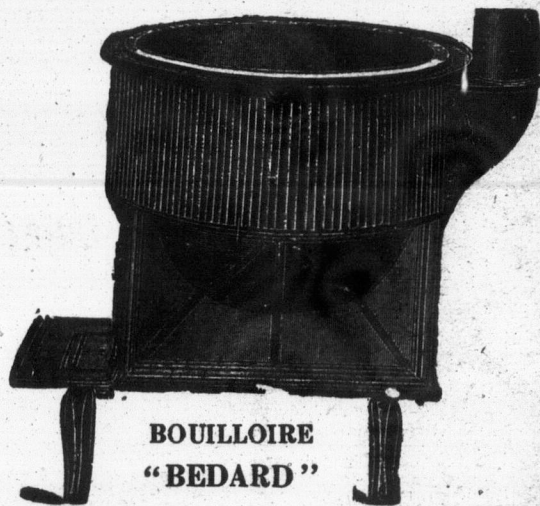
### LA BOULLOIRE "BEDARD"

La Bouilloire de Ferme "BEDARD", en fonte de toute première qualité, est fabriquée dans quatre grandeurs différentes, dont la capacité en gallons impériaux varie de 20 à 50 gallons.

Il y a une grandeur pour répondre à vos besoins.



SEPARATEUR "BEDARD"



BOULLOIRE "BEDARD"

### LE SEPARATEUR A PATATES "BEDARD"

POUR CLASSIFIER VOS PATATES ET OBTENIR LES PLUS HAUTS PRIX

Cette machine bien faite et très simple d'opération est reconnue comme indispensable pour l'agriculteur qui veut retirer plus de la vente de sa récolte, au moyen de la classification.

Le séparateur "BEDARD" divise les tubercules en trois catégories, il fonctionne admirablement et son prix est à la portée de tous.

DEMANDEZ NOS PRIX

LA CIE BEDARD LTEE

L'ASSOMPTION - QUE.

## LA LOI POUR

(Suite de la page 821)

**DROIT DE PASSAGE.**—(Réponse à N. M. T.)—Q. Mon voisin a un chemin dont il s'est dépossédé de trente ans qu'il a déplacé; ce chemin se trouve sur une terre qui se trouve de la maison jusqu'au chemin n'est pas pourvu toute sa largeur, et ce mon voisin ne les ferme ni te que mes animaux peuvent passer et causer des dommages sur ma terre, soit à moi-même, soit à mes voisins. Ce voisin a-t-il le droit de réclamer des dommages qui à la loi sont importants?

R. Nous l'avons déjà repris dans nos consultations civiles, il n'existe sans titre; en d'autres termes, peut passer sur la terre pendant 30, 35, 40 ans, sans acquiescer le droit de passage d'acte enregistré sur le terrain du propriétaire du terrain passage s'exerce. Pour avoir effet en faveur d'un passage chez un autre personne n'a pas de titre pour le passage. Conséquemment convaincus que le voisin pendant ne passe chez simple tolérance, et en conséquence peut tout son voisin l'accès de son effet, notre correspondant propriétaire de son terrain étendue comme s'il n'avait pas de titre pour le passage, l'on est chez-soi on peut dire à autrui d'empiéter.

**Du DECOUVERT.**—(Réponse à H.)—Q. Je suis propriétaire d'un terrain portant le numéro toutes les branches d'arbres sur ma ferme jusqu'à la séparation touchant le terrain du voisin qui possède le droit de couper les branches de fossé qui fait la ligne; prétends appartenir à la terre et ma force mon voisin à couper ou à les enlever?

R. Il est bien vrai que la propriété est limitée au non à la clôture construite conséquemment, nous croyons pendant obligé à couper trouvant entre la clôture ligne et nous croyons qu'il n'y peut être obligé. Notre correspondant a toujours le droit de découvrir c'est-à-dire qu'il peut inspecter agraire de son terrain verbalement, soit par écrit est de nécessité d'arbres nuisent à un terrain être ordonné au voisin, ces arbres, par ordre de l'inspecteur agraire de couper les arbres dans les trente jours une étendue de quinze sur toute la ligne de séparation terrain cultivé. Il est évident que les arbres qui sont l'embellissement de la terre ne sont pas sous le coup de la loi.

**DETAIL DES TAJLES.**—(Réponse à J. F.)—Q. Je suis propriétaire d'une municipalité que le secrétaire de la municipalité mentionne sur son registre des dépenses pour le chemin en dehors de la terre. Le contribuable intéressé à la propriété que traverse le chemin à une certaine distance de la terre, il y a quelques années la partie se trouvant chemin à ses voisins, entretient à perpétuel chemin de front.

Depuis ce temps, les charges de la corporation voisins qui sont devenus partie de ma terre de

Voir conditions de notre grand concours d'abonnement, pages 817, 819, 820 et 821

Voir conditions

LA LOI POUR TOUS

(Suite de la page 822)

**DROIT DE PASSAGE.**—(Réponse à N. M. T.)—Q. Mon voisin possède sur ma terre un chemin dont il se sert depuis au-delà de trente ans quoiqu'il ait été un peu déplacé; ce chemin sert à transporter du bois d'une terre qui se trouve en arrière de la maison jusqu'au chemin public. Ce chemin n'est pas pourvu de barrière sur toute sa largeur, et celles qui existent, mon voisin ne les ferme même pas, de sorte que mes animaux peuvent sortir de leur champ de passage et causer des dommages soit sur ma terre, soit chez celles de mes voisins. Ce voisin a-t-il le droit d'invoquer la prescription, et refuser de se servir de son droit de passage sans me causer des dommages qui à la longue deviennent importants?

R. Nous l'avons déjà déclaré à maintes reprises dans nos consultations, le Code civil veut qu'il n'existe pas de servitudes sans titre; en d'autres termes, un homme peut passer sur la terre d'un autre pendant 30, 35, 40 ans, sans pouvoir jamais acquérir le droit de passage, s'il n'existe pas d'acte enregistré sur sa terre, mentionnant le droit de passage consenti par le propriétaire du terrain où ce droit de passage s'exerce. Pour être plus clairs, disons que la prescription ne peut jamais avoir effet en faveur d'une personne qui passe chez une autre personne lorsqu'elle n'a pas de titre pour exercer ce droit de passage. Conséquemment, nous sommes convaincus que le voisin de notre correspondant ne passe chez celui-ci que par simple tolérance, et en conséquence, notre correspondant peut toujours interdire à son voisin l'accès de sa propriété. En effet, notre correspondant est resté propriétaire de son terrain sur toutes ses étendues comme s'il n'avait jamais permis à son voisin de passer chez lui et lorsque l'on est chez soi on peut toujours interdire à autrui d'empiéter sur ses droits.

**Du DECOUVERT.**—(Réponse à J. O. H.)—Q. Je suis propriétaire d'un lot de terre portant le numéro 288. J'ai coupé toutes les branches d'arbres qui pouvaient nuire sur ma ferme jusqu'à la ligne de séparation touchant le numéro 286. Mon voisin qui possède le lot 286 refuse de couper les branches disant que c'est le fossé qui fait la ligne; les arbres que je prétends appartenir à mon voisin sont entre le fossé et ma clôture. Puis-je forcer mon voisin à couper ces arbres ou à les enlever?

R. Il est bien vrai que la ligne d'une propriété est limitée au fossé de ligne et non à la clôture construite en-deça. Conséquemment, nous croyons notre correspondant obligé à couper les arbres qui se trouvent entre la clôture et le fossé de ligne et nous croyons donc que son voisin n'y peut être obligé. Cependant, notre correspondant a toujours le droit de demander le découvert chez son voisin, c'est-à-dire qu'il peut s'adresser à l'inspecteur agraire de son arrondissement soit verbalement, soit par écrit et si le découvert est de nécessité du fait que les arbres nuisent à un terrain cultivé, il peut être ordonné au voisin, chez qui croissent ces arbres, par ordonnance écrite de l'inspecteur agraire de faire abattre ces arbres dans les trente jours suivants sur une étendue de quinze pieds de largeur sur toute la ligne de séparation le long du terrain cultivé. Il est entendu cependant que les arbres qui sont conservés pour l'embellissement de la propriété ne tombent pas sous le coup de cet article.

**DETAIL DES TAXES MUNICIPALES.**—(Réponse à J. B.)—Q. Un contribuable d'une municipalité peut-il exiger que le secrétaire de cette municipalité mentionne sur son reçu de taxes les sommes dépensées pour les travaux faits au chemin en dehors de toute autre dépense. Le contribuable intéressé possède une propriété que traverse un chemin de front à une certaine distance du bout de sa terre, il y a quelques années il a cédé la partie se trouvant de l'autre côté du chemin à ses voisins, à condition qu'ils entretiennent à perpétuité leur part de chemin de front. Depuis ce temps, les chemins sont à la charge de la corporation et comme les voisins qui sont devenus acquéreurs d'une partie de ma terre demeurent dans une

municipalité voisine, notre municipalité ne peut les atteindre directement. C'est pourquoi notre correspondant voudrait savoir si le secrétaire-trésorier qui lui donne un reçu doit mentionner combien il paye spécialement pour l'entretien de ce chemin de front afin de prendre son recours contre ceux qui ont pris leur charge l'entretien de ce chemin.

Le contribuable intéressé a-t-il le droit pour toutes ces raisons, d'exiger des détails nécessaires du secrétaire-trésorier de la municipalité où il demeure, et dans l'affirmative, quel article du Code s'applique?

R. L'article 717 du Code municipal permet à un contribuable, croyons-nous d'exiger un détail des sommes qu'il paye à la municipalité à titre de taxes. Nous ne pouvons mieux faire que de citer cet article qui nous semble très clair: Article 717 C. M.—"A l'expiration du délai de vingt jours, le secrétaire-trésorier doit, par lettre recommandée, faire la demande de paiement, de toutes les taxes et sommes de deniers portées au rôle de perception et non encore perçues, aux personnes obligées de les payer.

"Telle lettre contient un état détaillé des sommes dues par eux et un avis de les payer.

"Le secrétaire-trésorier a droit à vingt-cinq centimes, frais de poste compris, pour chaque lettre et avis de compte.

Au surplus, nous croyons qu'il doit être assez facile pour le secrétaire-trésorier de déterminer le surplus de la taxe imposée à chaque contribuable pour l'entretien général des chemins d'une municipalité. D'autre part, nous comprenons que cette taxe est la même pour tous les contribuables et qu'il est assez facile pour notre correspondant de se rendre compte par lui-même quelles sont les taxes qu'il doit payer un surplus pour l'entretien du chemin de front auquel ses voisins étaient tenus de participer. Il ne serait peut-être pas inutile de prendre connaissance du règlement pour lequel la corporation municipale a pris charge des chemins publics; ceci nous permettrait mieux de juger si le secrétaire-trésorier peut facilement distinguer parmi le montant des taxes celles qui étaient imposées pour le chemin de front en cause.

**DROITS DU LOCATAIRE DE FERME.**—(Réponse à Z. F.)—Q. J'ai pris une terre au milieu de l'automne dernier, j'ai fourni la semence nécessaire pour la cultiver; lorsque de la récolte, puis-je reprendre la semence que j'ai fournie? Sur cette terre j'ai engraisé 10 porcs que j'ai soignés avec mon grain toute l'année, aujourd'hui le propriétaire veut reprendre les porcs sans me donner la partie qui me revient; puis-je me faire rembourser au moins la nourriture que je leur ai donnée? De plus, j'ai planté sur un terrain une certaine quantité de plants de fraises; est-ce que je puis les enlever avant de partir? Il y a un des beaux-frères du propriétaire qui avait placé son cheval sur la ferme, et qui devait revenir le chercher tout de suite et il l'a laissé toute l'année; est-ce que je puis me faire payer pour avoir soigné ce cheval?

R. Nous aurions été mieux renseignés si notre correspondant avait mentionné l'existence d'un bail par écrit entre les parties intéressées. Il est très important pour nous, de connaître ces faits, parce que s'il existe un bail écrit, la preuve des conventions est de beaucoup plus facile. Cependant, il est clair que si aucun bail écrit n'existe il faudra prouver les condi-

Sur quoi placer, et comment

Les valeurs que nous plaçons émanent presque toutes de sociétés industrielles ou de corps publics de la province de Québec. Dans leurs catégories respectives, elles combinent le maximum de sécurité avec le maximum de rendement. Elles sont émises en titres de \$100, de \$500 et de \$1,000, pour vous permettre de réduire vos risques au minimum en divisant votre placement. Mettre de l'argent dans ces valeurs, c'est aider au développement économique du Canada français, qui profitera à chacun de nous. Versailles-Vidricaires-Boulais (limitée), Montréal, rue St-Jacques, Immeuble Versailles.



Plus de Lait

D'abord, sera bonne laitière seulement une vache en bonne santé. Gardez vos vaches en bonne santé par des soins attentifs et en ajoutant à leur nourriture les remèdes pour vaches de Pratts, suivant les directions. Les remèdes à vache Pratts ne sont pas des nourritures, mais un tonique médicamenteux qui stimule l'appétit, améliore la digestion, agit sur les intestins, le sang et augmente la production du lait.

Le remède à vache Pratts a été employé depuis plusieurs années par des éleveurs bien informés, sérieux et qui ont obtenu du succès, et partout, où il a été employé suivant les directions il a produit des résultats merveilleux. Le remède à vache Pratts est un surproduit de lait sur lequel on peut compter; on obtient des résultats de façon très naturelle. Si vous voulez avoir des vaches à la fois bonnes laitières, vigoureuses et fortes en chair, donnez-leur le Remède à Vache Pratts suivant les directions. Vendu par tous les marchands; n'acceptez pas de substituts.

Demandez la Livre de Pratts sur les Animaux—Gratuit. PRATT FOOD CO., OF CANADA, LIMITED. 315 Carlaw Ave., Toronto, Ont.

**Pratts**  
REMEDE POUR LA VACHE

tions du bail, c'est à dire les conventions de séparer les produits par moitié devront être établis par témoins, et même par l'aveu du propriétaire si le montant dépassait \$50.00. Lorsque les conventions seront prouvées, si elles établissent que réellement le propriétaire et le locataire devaient séparer par moitié le revenu de la terre, il est évident que le locataire aurait droit à la moitié de la récolte, mais il ne pourrait pas reprendre sa semence en plus; la moitié des porcs qui ont été élevés sur la ferme, mais il ne pourrait réclamer la nourriture de ces porcs, en plus; quant aux plants de fraises qu'il aurait transportés sur la terre du propriétaire, nous sommes d'opinion que le locataire peut les enlever, car seuls les fumiers, pailles et autres matières destinées à faire des engrais doivent être laissés sur la ferme s'il en existait lorsque le locataire a pris possession de cette ferme; dans le cas contraire, le propriétaire pour les retenir est obligé

d'en payer la valeur. Pour terminer, et en réponse à la dernière question de notre correspondant, nous tenons à dire que le locataire a le droit de réclamer d'un tiers la pension du cheval depuis qu'il a été placé chez lui, cependant, nous tenons à dire que si le cheval a rendu des services appréciables au locataire, en d'autres termes, si ce dernier s'est servi du cheval pour des fins de culture, il devra être tenu compte des avantages que l'animal a procurés au locataire, et le prix évalué de ses avantages devra être diminué du prix de la pension; nous croyons que dans ce dernier cas, la question doit être considérée au point de vue de l'équité.

ESSAYEZ CECI SUR VOS CHEVEUX 15 JOURS

Laissez votre miroir vous montrer les résultats



Plus de cheveux clairs ni tête chauve, parce qu'il existe un moyen de détourner le microbe qui tue les cheveux. Cette méthode différente arrêtera la chute des cheveux, les cheveux sans vie, chassera les salées, la demangeaison, noircira les cheveux gris préviendra la calvitie en renforçant et prolongeant la vie des cheveux des hommes et des femmes.

Offre d'essai gratuit: Donnez-nous votre nom avant qu'il soit trop tard pour notre offre d'essai de 15 jours gratuit.

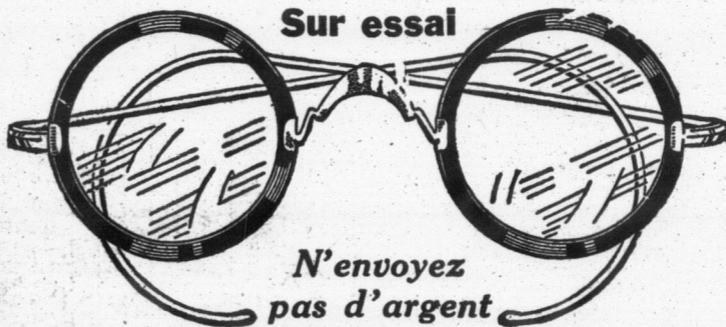
AYMES Co., 3932 N. ROBEY ST M-458, Chicago

LE "BULLETIN DE LA FERME"

Rédaction et Administration 111, Côte de la Montagne, (Edifice Morin) Revue publiée par un comité de techniciens. Imprimée par "Le Soleil", Ltée. Téléphone 4297 - - Case Postale 129

LUNETTES GRATUITES!

Sur essai



N'envoyez pas d'argent

Laissez-moi vous envoyer pour 10 jours d'Essai Gratuit une paire de mes fameuses lunettes "True-Fit" montées sur écaïles. Des centaines de mille sont en usage partout. Ces lunettes splendides permettront à qui que ce soit de lire les plus petits caractères typographiques, d'enfiler les aiguilles les plus fines, de voir DE PRES ou de LOIN, elles empêcheront l'effort de la vue et les maux de tête. Si, après les avoir portées 10 jours et 10 soirées vous en êtes satisfaits et croyez qu'elles valent autant que n'importe quels verres vendus ailleurs jusqu'à \$15., envoyez seulement \$3.93. Si vous ne voulez pas les garder retournez-les nous, cela ne vous coûtera absolument rien. N'envoyez pas d'argent! Pas de collection sur livraison (C.O.D.)! Jolie boîte à lunettes lettrées en or. GRATUITE. Donnez-nous seulement votre nom, votre adresse sur le coupon ci-après; mentionnez aussi votre âge, et vous recevrez les lunettes pour 10 jours d'essai.

DECOUPEZ ET METTEZ A LA POSTE AUJOURD'HUI  
Madison Spectacle Co. Dept. C. D. 116, 1528 W. Adams St. Winnipeg Man.  
Envoyez-moi pour essai une paire de vos lunettes. Si je les aime, je vous paierai \$3.93. Si non, je vous les retournerai et n'aurai rien à payer.  
Nom..... Age.....  
Rue et No..... Boîte Postale..... Route Rurale No.....  
Bureau de Poste..... Prov.....

Voir conditions de notre grand concours d'abonnement, pages 817, 819, 820 et 821







**Chez-nous**

Section féminine

Le Foyer, L'Ecole

**UNE BONNE NOUVELLE**

Comme nous l'espérons, mes chères cousines, nous avons une très bonne nouvelle à vous annoncer: Le Bulletin de la Ferme fera au temps du prochain carnaval, une grande vente de travaux féminins, avec la coopération de la Maison Goodwin's Limitée de Montréal.

Cette vente qui aura le cachet d'une exposition de travaux canadiens, sera faite dans le rez-de-chaussée de cette importante maison, là où se font les ventes d'occasions qui sont très fréquentées. Autant que possible, il faudra que les ouvrages soient différents de ceux que vendent les manufacturiers.

Afin de rendre les étalages plus attrayants, l'on installera un métier à tisser, des rouets, une tricoteuse automatique et tout cela sera en mouvement, bourdonnant comme une ruche d'abeilles et, il y aura encore des surprises que nous ne voulons pas dévoiler dès aujourd'hui.

Des prix seront donnés aux meilleurs travaux et à ceux qui obtiendront le meilleur succès de vente.

C'est l'acheteur de la Maison Goodwin's qui évaluera les objets et fixera le prix des marchandises que l'exposante elle-même pourrait mettre trop haut ou trop bas et par conséquent nuire au but qu'elle se propose, car nous ne sommes pas toujours juges dans notre cause. Chacune ne pourra exposer plus de dix objets.

Ce que l'on pourra vendre: nous en avons déjà parlé ici et nous en reparlerons encore; des tricots de tous genres, ce sera la saison, puisque ce sera le cœur de l'hiver et qu'un carnaval garde les gens au dehors. Les laines du pays seront très appréciées, mais l'on pourra si l'on veut se servir de laines achetées. Les écharpes, assorties avec bonnets gants ou mitaines; les bas de golf et autres, les étoffes du pays, pourvues qu'elles aient été faites par l'exposante, les toiles, les tapis au crochet, ou tissés ou tressés; les catalogues, les couvre-pieds en coton à tisser, au crochet ou à la broche, les couvertures de laine etc. . .

Les dentelles et les broderies, blanches ou de couleur, sur toile ou sur étamine seront aussi admises, mais il faudra remarquer qu'elles ne doivent pas constituer la masse des envois et que l'on devra voir à ce qu'elles soient bien faites, que les fournitures soient de première qualité et les modèles de ceux qui se vendent bien. Si nous multiplions les recommandations c'est que nous voudrions éviter avant tout qu'il y ait des déceptions. Les objets qui devront être envoyés au Bulletin de la Ferme, ne devront pas être adressés trop tôt. Nous publierons la date où nous serons prêts à les recevoir.

Les personnes qui désirent profiter de cette aubaine et envoyer des travaux à la vente que nous organisons devront nous donner le plus tôt possible, leur nom et leur adresse car nous aurons peut-être à limiter le nombre des participantes et ces premières arrivées n'auront pas à craindre d'être mises de côté.

Cousine Avette.

**Concours de recrutement**

Nos lectrices ont sans doute lu attentivement les deux pages 798 et 789 du Bulletin de la Ferme et la description des superbes prix du concours de recrutement, qui est ouvert à tous nos souscripteurs.

Les personnes qui arrivent bonnes premières à ses concours sont souvent des femmes parce qu'il leur est plus facile de solliciter l'aide de leurs amis; et aussi parce que leur intuition sait mieux leur suggérer ce qu'il faut dire ou faire pour convaincre les gens de s'abonner à la revue de leur choix.

Il est fort utile et agréable de posséder une fournaise, dans un climat comme le nôtre si froid et si humide, mais combien plus agréable de le posséder sans avoir à délier les cordons de sa bourse.

Vous pouvez la gagner, chère Cousine, si vous savez coaliser vos efforts avec ceux de votre entourage.

Voir conditions de notre grand concours d'abonnement, pages 817, 819, 820 et 821

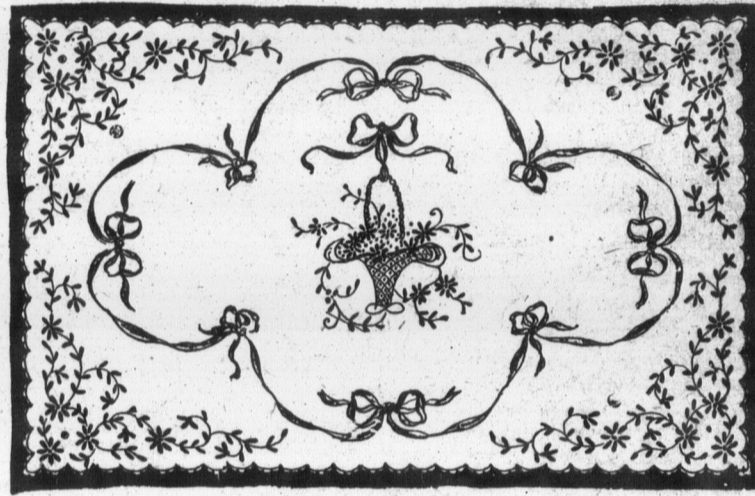
**Insurpassable par sa Saveur**

Le THÉ VERT

**"SALADA"**

est un mélange des meilleurs thés verts qu'on puisse trouver. Achetez-en un paquet dès aujourd'hui chez votre épicier.

ÉCHANTILLON GRATIS DE THÉ VERT SUR DEMANDE. "SALADA" MONTRÉAL.

**La broderie est un agréable passe-temps**

No 1047 bis. Toilette d'oreiller double, 30 x 60 pcs. Patron au carbone, 25c Perforé, 55c Etampé sur coton fini toile, \$1.65 Sur pure toile soyeuse, \$2.50 Coton M. F.A. nécessaire à la broderie, 8 écheveaux à 4c Grande feuille de papier carbone, bleu ou blanc, 15c Petite feuille de papier carbone, bleu, blanc, rouge ou noir, 8c la feuille, 2 pour 15c Demandez notre catalogue de broderie, envoyé franco dans tout le Canada, sur réception de 35c

LE BULLETIN DE LA FERME, Case 129, Québec.

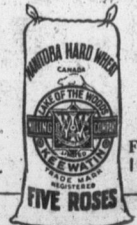
Et les  
**poudings**  
aussi!



Employez la **FARINE FIVE ROSES**

Le plus sûr moyen d'obtenir des poudings bien levés et digestibles. Quelle saveur et quelle valeur nutritive dans chaque cuillerée!

pour Pain, Gâteaux, Poudings, Pâtisseries.



Sacs de 7, 14, 24, 49 et 98 lbs.

FW. 16

Lisez le Bulletin de la Ferme

**Boîtes aux POUR LES CO**

Nous répondrons à toutes les lettres simplement signées d'un nom. Nous publierons les lettres que nous enverra pourvu qu'elles soient correctes et la grammaire y soit respectée.

Madame L. B.—Tous les renseignements demandés, il suffit d'envoyer les fournitures et d'avoir de

Corine, B.—Par votre lettre, nous sommes certains que vous auriez une source, pour occuper vos loisirs, les faire profitables.

Charlotte.—Il est un peu difficile de me prononcer sur ce que je ne connais pas vos aptitudes excellentes pour que les travaux

Brise automnale.—Voilà ce que je dis plus haut à propos de la peinture, il ne m'est pas venu à l'esprit que vous valent vos optitudes pour ce métier pour réussir.

Babillarde.—Il n'y a rien de plus certain que dans une méthode, vous pourriez faire un élevage est assez sensible à tout à l'humidité, et il faut très près leur alimentation.

Carmen.—A la main chinoise c'est là un talent que je crois que vous pouvez utiliser. Croyez-vous possible de quoi faire une certaine

**CHANTEZ en F**

Les Belles Chansons de France, La Bonne Chanson, Nos Chansons Françaises, Amour Tzigane, chant et piano, Célèbre Romance de l'Oiseau, Venez au bal, Valse, chant

**RAOUL VE**

642 St-Denis, :-:

Catalogue envoyé sur

**GRA**

Magnifique en porcelaine

RICHEMENT D

13 MORC

(valeurs \$4

Donné GRATIS

Thé et le C

**MIKA**

Vert, Noir ou

Demandez-le à votr

GLOBE TE

309 rue Notre-D

Phone Main 5036.

**Boîtes aux lettres  
POUR LES COUSINES**

Nous répondrons à toutes les lettres simplement signées d'un pseudonyme et nous publierons les manuscrits qu'on nous enverra pourvu que le bon sens et la grammaire y soient suffisamment respectés.

**Madame L. B.**—Tous ces travaux sont demandés, il suffit d'employer de bonnes fournitures et d'avoir de jolis modèles.

**Corine, B.**—Par votre lettre, je suis certaine que vous auriez plus d'une ressource, pour occuper vos loisirs, et j'espère, les faire profitables.

**Charlotte.**—Il est un peu plus difficile de me prononcer sur ce point parce que je ne connais pas vos aptitudes. Il faut exceller pour que les travaux aient du prix.

**Brise automnale.**—Vous pouvez lire ce que je dis plus haut à une autre cousine au sujet de la frivolité. Pour la peinture, il ne m'est pas facile de dire ce que valent vos aptitudes, il faut aussi un peu de métier pour réussir.

**Babillarde.**—Il n'y a rien de risible là-dedans et je suis certaine qu'avec votre méthode, vous pourriez faire de l'argent; mais cet élevage est assez difficile car les sujets sont très sensibles au froid et surtout à l'humidité, et il faut surveiller de très près leur alimentation.

**Carmen.**—A la main comme à la machine c'est là un talent très profitable et que je crois que vous pourrez facilement utiliser. Croyez-vous pouvoir déboursier de quoi faire une certaine quantité de ces

travaux à l'avance. Suivez bien les prochains numéros du Bulletin.

**Imelda V.**—Je serais hien heureuse de pouvoir aider une bonne fille comme vous. Vous verrez par mon article d'aujourd'hui, que notre projet se dessine. Il faudra faire attention de ne point mettre de prix trop élevés si nous voulons avoir des chances de vendre.

**Corinne F.**—La frivolité qui est fort jolie ne supporte pas bien le lavage, de sorte qu'elles est moins pratique, mais elle est toujours de mode. La broderie

**NE MANQUEZ PAS CECI**

TOUT LE LOT POUR 12 CENTS



Pour que vous commenciez à acheter de nous, nous vous adresserons ce magnifique lot d'articles utiles, frais de poste payés, pour 12 cents. Contient, bague montée avec pierres, une épingle à cravate "Camée", un joli paquet de retailles de soie, un dé en métal argenté, 2 boutons de collets dorés, télégraphe de poche, 2 épingles à toilette plaquées en or et breloques. Le tout expédié franco pour 12c ou 3 paquets pour 30c. Adresses: Home Circle Co., B. P. 1152, City Hall Station, New York City.

tons de collets dorés, télégraphe de poche, 2 épingles à toilette plaquées en or et breloques. Le tout expédié franco pour 12c ou 3 paquets pour 30c. Adresses: Home Circle Co., B. P. 1152, City Hall Station, New York City.

**BOULANGEZ VOTRE PROPRE PAIN**

**LES GALETTES DE LEVAIN ROYAL**

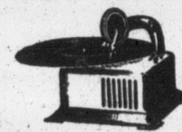
LA QUALITE PLUS ELEVÉE POUR AU-DELA DE 50 ANS.

**LE PAIN DOMESTIQUE EST LE MEILLEUR DE TOUT**



norvégienne l'est également, la broderie catalognes se vendraient probablement anglaise et le riche; mais il faut se garder, comme vous le dites de faire trop d'objets si on est loin des étalages.

**Feuille automnale.**—Le tricot au crochet a perdu un peu de sa vogue surtout pour la lingerie, mais il est encore populaire pour certaines fins. Dans une vente comme celle que nous voudrions organiser les tricots de laine, les tapis crochétés, les



**GRATIS** Notre gros catalogue de 1200 nouveautés. Pour \$1.00 250 morceaux de soie. ALLEN NOUVEAUTÉS, St-Zacharie, Québec.

**LA MODE POUR LES JEUNES**



**CHANTEZ en FRANCAIS**

- Les Belles Chansons de France, le rec. . 35
- La Bonne Chanson, " . 35
- Nos Chansons Françaises, " . 35
- Amour Tzzygane, chant et Piano " . 50
- Célèbre Romance de l'Oiseleur, " . 40
- Venez au bal, Valse, chant, Po " . 50

**RAOUL VENNET**

642 St-Denis, :: Montréal.

Catalogue envoyé sur demande



**GRATIS**

Magnifique Service en porcelaine

RICHEMENT DÉCORÉE  
13 MORCEAUX

(valeurs \$4.50)

Donné GRATIS avec le Thé et le Café

**MIKADO**

Vert, Noir ou Japon  
Demandez-le à votre fournisseur.

**GLOBE TEA CO.**  
309 rue Notre-Dame ouest.  
Phone Main 5036. Montréal.

Que porteront les jeunes cette année? Très peu de chose disent les mauvaises langues et c'est vrai si l'on considère quels étaient les vêtements que mettaient nos grand-mères à l'approche des premiers froids.

Il y a trente ans cela prenait vingt verges d'étoffe pour faire une robe. Aujourd'hui l'on en pourrait faire quatre ou cinq. Quelques modèles sont si simples que l'on a qu'à prendre un bande de tissu pour tailler un fourreau. Deux coutures et quelque garniture et presque pas d'ajustage. Si vous vous servez des patrons

McCall toutes les directions sont écrites sur chaque pièce et c'est un devoir facile de s'occuper de couture. Si votre marchand ne les vend pas, écrivez à 232 West 37e rue New York.

No 3901 est une petite robe bouffante, avec une longue taille et une jupe plissée. Elle peut être faite d'organdie sur un dessous de soie, ou de taffetas. 12 à 20 ans, 45c.

No 3906 convient pour la classe ou pour le bureau. Se porte avec une ceinture large de cuir vernis. Se fait en velours ou en étoffe du pays. 16 à 18 ans, 36c. à 42c.

No 3902 pour le petit garçon de la maison. Il peut être fait de même tissu ou le pantalon peut être d'une façon, par exemple de corduroy ou de jersey et la blouse de soie pongée ou encore, le pantalon de rep bleu et la blouse de rep drab ou blanc. Tout l'habillement peut se faire en toile ou en guillaume pour être blanchi facilement. 2 à 8 ans, 25c.

No 3905. Une toilette pour les jours de fête qui peut se faire en soie, en challis, en organdie, en mousseline suisse. Le volant et le collet et le bas des manches ont un feston brodé et découpé.

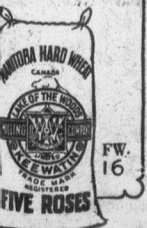
ur  
A"  
H-563P  
és verts  
-en un  
z votre  
A" MONTRÉAL.



25c Perforé, 55c  
F.A. nécessaire à la  
15c Petite feuille  
des notre catalogue

ys  
si!

RINE  
SES  
our Pain.  
Gâteaux.  
oudings.  
âtisseries



erme

0 et 821

6

6

6

LE MARCHÉ | PRIX PAYES | THE MARKET

SEMAINE FINISSANT LE 1er NOVEMBRE 1924

WEEK ENDING NOVEMBER 1st 1924

BEURRE.

Table with columns: BEURRE, BUTTER, FROMAGE, CHEESE. Rows include Pasteurisé Spéc., Pasteurisé No 1., No 1., No 2., Beurre de Ferme Dairy Butter, No 1., No 2., No 3.

PRODUITS DIVERS

Table with columns: Oufs, Eggs, Fèves, Beans, Sucre d'érable, Maple Sugar, Sirop d'érable, Maple Syrup. Includes descriptions like 'Les barils ne sont pas remis à l'expéditeur' and 'Barrels are not returned to shippers'.

VOLAILLES VIVANTES

Table with columns: Poulets, Poultes, Canards, Vieux coqs. Rows include Choix, No 1., No 2., No 3., No 4.

Toutes les expéditions de volailles vivantes doivent être faites à Montréal, 114 St-Paul-Est, et non pas à Québec.

POMMES DE CONSERVE. Par wagons complets seulement, environ 200 barils. Variétés: Bleinheir, Ribston, Ontario, Greening, Baldwin, Stark, Ben Davis, Mann, Fallawater.

ANIMAUX ABATTUS

Table with columns: Veaux, Dressed Calves, Porc frais, Fresh Pork, Agneaux, Lambs, VOLAILLES ABATTUES, POULETS, POULES. Rows include Choix, No 1., No 2., No 3., Moutons, Sheep, Chevreuils, Deer, Coqs.

Les exp. d'animaux abattus doivent être faites à 114, rue ST-PAUL-EST, Mtl

ANIMAUX VIVANTS

Table with columns: Bouvillons, Steers, Moutons, Sheep, Porcs vivants, Live hogs, Vaches Taures Taureaux, Veaux De lait Soignés D'Herbe, Agneaux du Printemps, Spring lambs.

ENGRAIS CHIMIQUES. Notre succursale de Sainte-Rosalie Jonction offre des engrais chimiques aux conditions suivantes: TITRAGE, PESANTEUR DES SACS. Superphosphate 16% Ac. Phos. Ass. 125 livres.

BOITES SANITAIRES. La Coopérative Fédérée vend les boîtes sanitaires dans de petites caisses qui en contiennent 250, et dans de grosses caisses qui en ont 500.

REVUE

Il n'y a aucun ch... à noter sur le mar... prix se sont mainte... si ce n'est qu'une l... 1/4c la livre. Le marché ang... Environ 10,000 bo... sur ce marché d... semaine, mais c... prendraient du bé... mancement d'octo... Le marché amé... la hausse. La d... pour les beurres d... Le marché local... arrivages actuels... trouver preneurs... Avec la deman... prévoir que le m... tenir stationnaire... jours. FRC







# Service des Agronomes Officiels

Ce Service a été fondé en 1913 par le Ministère de l'Agriculture de la Province de Québec, dans l'intérêt et pour le bénéfice des cultivateurs de la Province.

66 comtés de la Province ont actuellement leur bureau d'agronome

**Abitibi,**  
ALEXANDRE RIOUX,  
Macamic.

**Argenteuil,**  
ALEXANDRE BOTHWELL,  
Lachute.

**Arthabaska,**  
HENRI LAUZIERE,  
Victoriaville.

**Bagot,**  
RAPHAEL ROUSSEAU,  
Acton-Vaile.

**Beauce, Division No 1**  
ALPHONSE LAFLAMME,  
Beauceville-Est.

**Beauce, Division No 2**  
ARMAND GELINAS,  
St-Ephem.

**Beauharnois,**  
SAUVEUR GOSSELIN,  
Valleyfield.

**Bellechasse,**  
ULRIC BROWN,  
St-Raphael.

**Berthier,**  
ELPHIEGE MARSEILLE,  
Berthierville.

**Bonaventure,**  
Hector Leblanc,  
Maria.

**Brome,**  
L.-D. McCHINTOCK,  
Knowlton.

**Chambly,**  
ALPHONSE LAFRANCE,  
Longueuil.

**Champlain-Nord,**  
C.-EUGENE RIOUX,  
St-Tite.

**Champlain-Sud,**  
J.-A. FORTIN,  
Bassano.

**Charlevoix,**  
J.-R. LATULIPPE,  
La-Malbaie.

**Châteauguay,**  
NOLANQUE APRIL,  
St-Martin.

**Chicoutimi,**  
AVILA CHARBONNEAU,  
Chicoutimi.

**Compton,**  
L.-C. ROY,  
Cookshire.

**Deux-Montagnes,**  
NELSON COSSETTE,  
St-Eustache.

**Dorchester,**  
P.-A. BRUNELLE,  
St-Henadine.

**Drummond,**  
ARTHUR TREMBLAY,  
Drummondville.

**Frontenac,**  
FLORIAN CHAMPAGNE,  
Lac Mégantic.

**Gaspé,**  
ANDRE PARIS,  
Grande-Rivière.

**Hull,**  
WILFRID DELANEY,  
Hull.

**Huntingdon,**  
L.-G. PELLETIER,  
Huntingdon.

**Joliette,**  
ANTHIME CHARBONNEAU,  
Joliette.

**St-Hubert,**  
PIERRE ST-HILAIRE,  
St-Hubert.

## CONSEILS DE VOTRE AGRONOME

Pour le mois de novembre

Profitez des beaux jours qu'il nous reste pour faire le plus de labour possible.

On sait qu'un bon labour d'automne vaut plusieurs hersages au printemps.

Aussitôt les durs travaux finis, diminuons graduellement la ration en grain des chevaux de trait.

C'est une mauvaise et désastreuse coutume que de laisser les animaux courir sur les prairies à cette époque de l'année.

Plusieurs fabriques de beurre et de fromage vont fermer leurs portes; que ce ne soit pas une raison pour faire tarir les vaches.

Commençons à soigner nos vaches avec des légumes. Il faut, cependant, y aller avec précautions; en donner peu au début et augmenter la quantité graduellement.

Il faut donner des rations de ponte aux poules à cette époque. C'est le temps de les persuader que c'est un devoir pour elles de pondre en hiver.

Nos machines sont-elles à l'abri des intempéries? Si non, voyons-y dès maintenant. La neige est un mauvais hangar.

L'air pur et le soleil sont des désinfectants naturels et bon marché; laissons-les donc entrer à profusion dans nos étables, bergeries et porcheries.

C'est le temps de tailler le vieux bois des framboisiers, des cassis, etc.

Les quinze premiers jours de novembre doivent être réservés à la rentrée des ruches en cave.

Il vaut mieux les entrer trop tôt que trop tard.

La cave doit être sèche et bien aérée.

**St-Maurice,**  
J.-A. PARENTEAU,  
Yamachiche.

**Stanstead,**  
J.-ROMUALD BELZILE,  
Lennoxville.

**Shefford,**  
OSCAR DESCOSTES,  
Waterloo.

**Sherbrooke,**  
W.-G. MACDOUGALL,  
Lennoxville.

**Témiscamingue,**  
L.-JOS. REGIN,  
Ville-Marie.

**Témiscouata, Div. No 1**  
DOMINA FORTIN,  
L'Isle Verte.

**Témiscouata, Div. No 2**  
PHILIPPE LAMBERT,  
N. D. du Lac.

**Terrebonne-Laval,**  
ARTHUR LANDRY,  
St-Thérèse.

**Vaudreuil-Soulanges,**  
HENRY REID,  
Vaudreuil-Station.

**Verchères-Richelieu,**  
JULES AUGER,  
Verchères.

**Wolfe,**  
EMILE LEMIRE,  
D'Israeli.

**Yamaska,**  
EUGENE BOIVIN,  
Pierreville.

**Labelle,**  
J.-E. THIFFAULT,  
Nominique.

**Lac St-Jean No 1,**  
GUSTAVE PRINCE,  
Hébertville Station.

**Lac St-Jean No 2,**  
J.-L. LANGEVIN,  
Roberval.

**L'Assomption,**  
R.-D. CARTIER,  
L'Assomption.

**Laprairie-Napierville,**  
ARTHUR LAMARRE,  
Laprairie.

**Lévis,**  
EDOUARD BRISEBOIS,  
St-Romuald.

**L'Islet,**  
J.-ADELARD GODROUT,  
St-Anne-de-la-Pocatière.

**Lotbinière**  
EMILE ROY,  
St-Croix.

**Maskinongé,**  
J.-ELZEAR ROY,  
Louisville.

**Matane,**  
J.-BTE MILETTE,  
Matane.

**Matapédia,**  
JULES RINFRET,  
Val-Brillant.

**Mégantic,**  
J.-A. FILION,  
Plessisville.

**Missisquoi,**  
LUCIEN THERRIEN,  
Bedford.

**Montcalm,**  
L.-J. SYLVESTRE,  
St-Jacques-l'Achigan.

**Montmagny,**  
PAUL CARIGNAN,  
Montmagny.

**Montmorency,**  
A.-P. PELLETIER,  
Château-Richer village.

**Nicolet,**  
JOSAPHAT JOYAL,  
Nicolet.

**Papineau,**  
THOMAS ROLLIN,  
Papineauville.

**Pontiac,**  
Campbell's Bay.

**Portneuf, Div. No 1**  
J.-CHS MAGNAN,  
St-Casimir.

**Portneuf, Div. No 2**  
J.-A. PLANTE,  
St-Basile.

**Québec,**  
EMILE GAUTHIER,  
Charlesbourg.

**Richmond,**  
J.-A. PROULX,  
Richmond.

**Rimouski,**  
J.-ERNEST PINTAL,  
Rimouski.

**Rouville,**  
GEO.-E. MAYRAND,  
Marieville.

**St-Hyacinthe,**  
LORENZO HAMELIN,  
St-Hyacinthe.

**St-Jean & Iberville**  
J.-R. ST-ARNAUD,  
Iberville.

J.-A. Leclerc, sous-inspecteur du district de Montréal. Résidence:- Laprairie, P.-Q.

Sociétés d'Agriculture, Cercles Agricoles, Sociétés d'élevage, Cercles de fermiers, etc., etc.  
vos meilleurs conseillers sont vos agronomes: invitez-les à vos assemblées.

LIQUIDATION  
NATIONALE

PER  
B-226

S



ADMINISTRATIVE

VOLUME X

VO  
En

Beurr  
Anima  
Miel,  
Volail  
Laine  
ferr

Voir condit