

PER
B-226

S



Bibliothèque St-Sulpice
340 rue St-Denis
24-14-6-24

ADMINISTRATION: 88 COTE DE LA MONTAGNE
QUÉBEC

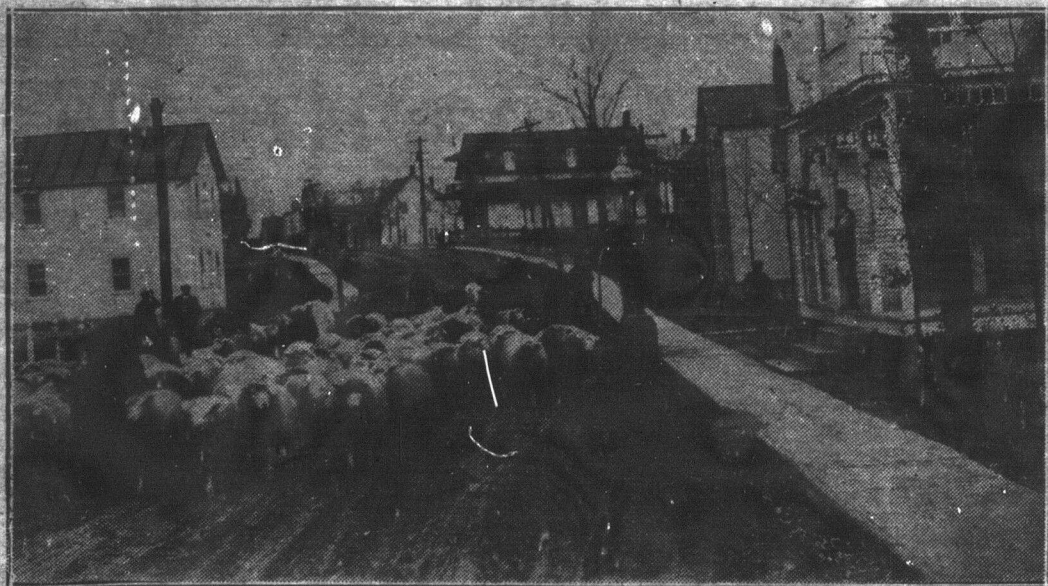
ABONNEMENT: CANADA, EXCEPTÉ CITÉ DE QUÉBEC 75c
CITÉ DE QUÉBEC ET PAYS ÉTRANGERS \$1.50

VOLUME XI, No 49

QUÉBEC

LE 6 DECEMBRE 1923

ANIMAUX VIVANTS



En route pour la Coopérative. Le 22ème char d'animaux vivants expédié au cours de la présente saison, à la Coopérative Fédérée de Québec, Pointe-St-Charles, Montréal, par la coopérative régionale de St-André-Avelin, Labelle.

Nos lecteurs ont pu observer que nous avons fait peu d'appels demandant l'expédition immédiate des animaux vivants, cet automne ; surtout des bêtes à cornes.

C'est que le marché n'a pas été très bon et que nous voulions le préserver d'une baisse plus grande.

Les paroisses autour de Montréal, comme l'indique la vignette ci-dessus, pouvaient cependant, encore y trouver leur profit, à cause des frais de transports moindres.

Aujourd'hui, le marché des bêtes à cornes est bon seulement pour les vaches grasses ou les taures et taureaux très bien préparés. Les agneaux font un peu moins bien. Les porcs sont en bonne demande.

D'ici au 15 décembre, nous vendrons facilement tous les animaux vivants qui nous sont envoyés. Ensuite il vaudra mieux attendre jusqu'après le 6 janvier, pour expédier ; d'autant plus qu'à ce moment, nous anticipons des prix allant de plus en plus en augmentant.

Cultivateurs, rappelez-vous que la Coopérative organise la vente de vos produits, dans votre intérêt. Soutenez votre société; elle peut faire aussi bien que n'importe qui, sinon mieux. Vous abstenir de vendre ou d'acheter par nous, c'est travailler à nous détruire et travailler à détruire votre société, c'est positivement travailler contre vous-mêmes.

COOPERATIVE FEDEREE DE QUEBEC.

Bureaux et entrepôts : 114, rue St-Paul Est Montréal.
Succursales : Québec Trois-Rivières, Princeville, etc.

Animaux vivants : Stock Yard Pte. St-Charles, M.
Beurre et Fromage : 63, rue William, Montréal.

6

6

6

LES PREVOYANTS DU CANADA

FONDS DE PENSION ET CAISSE DE RETRAITE

Actif du Fonds de Pension, 30 juin 1923 \$3,118,380.60

Leurs rentes sont les meilleures

ANTONI LESAGE Gérant Général

Siège social: Québec - 126, rue St-Pierre

Bureau à Montréal: Chambre 22, Edifice La Patrie.

SOMMAIRE

Pages des Coopératives; Lettre importante à propos de dindons; Grains de Sagesse, etc.; Causerie sur l'hygiène (Dr C.P.); Une voix d'outre-tombe (Sir Adolphe Chapleau); Revue de la huitaine: P.F.P.; Pour protéger les fraisières; Les Ayrshires à l'Exposition Royale; Conservatoire du fumier (H. Nagant); Concours de ponte; Conseils avicoles; Abatage des dindons; Moteurs, etc.; Les arbres et les rongeurs; Porcs à bacon: leur alimentation; Page féminine; La loi pour tous, Revue des marchés, etc., etc.

L'EVAPORATEUR "JUTRAS"

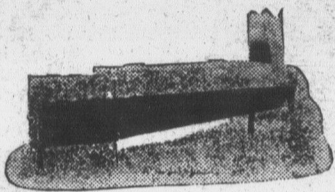
est très fortement recommandé aujourd'hui par ceux qui en ont fait l'essai.

POURQUOI :

Parce qu'il produit l'évaporation de la sève beaucoup plus rapidement qu'aucune autre marque.

Parce qu'il brûle moins de bois. Parce qu'il produit le plus beau sucre ainsi que le meilleur sirop sur le marché.

Parce qu'il est construit par des experts connaissant à fond le principe d'évaporation de l'eau d'érable.



Demandez nos catalogues et listes de prix sur les EVAPORATEURS A SIROP D'ERABLE ET ACCESSOIRES DE SUCRERIES EN GENERAL— Sur, les EPANDEURS D'ENGRAIS—CHARRUES A LEGUMES—CHARRIOTS A FUMIER—INSTALLATIONS D'ETABLES AU COMPLET.

Spécialité: Ouvrage général de fonderie, tels que modelage et fonte préparée ou brute.

La Compagnie Jutras, Limitée.

Victoriaville, P. Q.

BANQUE PROVINCIALE

DU CANADA

Fondée en 1900.....Siège Social, Montréal

Capital autorisé.....\$5.000.000

Capital versé.....\$3.000.000

Fonds de réserve et profits accumulés.....\$1.525.000

L'agriculteur progressif trouve son profit à se tenir constamment en contact avec une institution financière solide.

Cette Banque donne une attention toute spéciale aux affaires qui lui sont confiées par les cultivateurs; elle compte maintenant 312 bureaux (Succursales et Sous-Agences) dans les Provinces de Québec, Ontario, Nouveau-Brunswick et Ile du Prince-Edouard.

En vertu de règlements particuliers à cette banque, les argents confiés à son département d'Épargne sont contrôlés par un Comité de Censeurs.

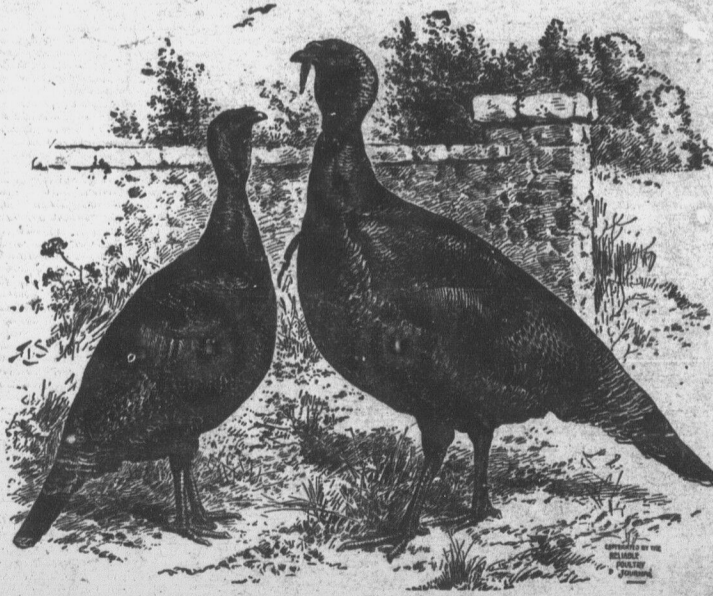
Votre compte de Banque est votre meilleur ami

CULTIVATEURS

Vous avez le stock, mais vous n'êtes pas payés ce qu'il vaut POURQUOI ?

Parce que vos volailles sont mal saignées, mal déplumées, souvent mal engraisées et présentées à l'acheteur sous une mauvaise forme.

Le commerce paie deux fois plus cher les poulets, dindons, etc; bien engraisés, saignés à l'intérieur du bec, avec la tête et les pattes nettes, entièrement déplumés, sauf un collier de plumes de deux ou trois pouces près de la tête. Les plumes des ailes et de la queue doivent être arrachées.



Le bulletin No. 74 du Département de l'Agriculture vous enseignera comment préparer convenablement vos volailles pour en obtenir les plus hauts prix. Ces opérations sont beaucoup plus faciles qu'on ne se le figure généralement. Demandez ce bulletin sans retard et pratiquez ce qu'il enseigne.

PREPAREZ BIEN VOS VOLAILLES POUR LE MARCHÉ.—CELA VOUS PAIERA.

ADMINISTRATEUR
Abonnements
Canada—
de Québec
Cité de Québec
étrangers.
Tarif des ann.
Annonces clas.
minimum
Pour abon.
ces écrire au
Ferme, 88
tagne, Québec
Cassier postal

Volume XI
Cette page est

Le m
Le march
comme d'habit
à vendre conn
ce que le marc
Au cours
miers dix jour
bêtes à cornes
Les agneaux r
certaine parci
Les lards
viandes abatt
prix.
Mais l'an
temps des fête
ne le savons a
se ferait-on un
cas, peu impo
goûts des con
payer de mei
des volailles a
Pendant
tité de dindes
sur le marché
effet, à subir u
lons seulemen
venir de l'Au
que nos pro
de nos consom
Inutile d
temps des fête
Cependant, n
américains; c
ce que nous p
actuels.
Spécial e
C'est importa
de ses besoins
Grâce à
lues, lesquelle
teurs. Soyon
quée. De cet
produits, il n
rables, des b
teur et pour

ADMINISTRATION ET PUBLICITÉ
Abonnement payable d'avance.
Canada—Excepté cité de Québec... 75c.
Cité de Québec et pays étrangers... 1.50
Tarif des annonces : 07 la ligne. Annonces classées 1c. du mot minimum .50 sous.
Pour abonnement et annonces écrire au "Bulletin de la Ferme", 88 Côte de la Montagne, Québec.
Cassier postal 129—Télép. 4297

LE BULLETIN DE LA FERME

REVUE TECHNIQUE HEBDOMADAIRE

Consacrée au Service des Cultivateurs de Progrès

ADMINISTRATION & RÉDACTION

88 CÔTE DE LA MONTAGNE 88
QUÉBEC

RÉDACTION ET COLLABORATION
Cette revue est consacrée aux intérêts de la ferme et du foyer rural.
Elle est rédigée par un comité de techniciens et de praticiens agricoles, assistés de collaborateurs occasionnels et de correspondants de diverses institutions agricoles. Toute collaboration est sujette au contrôle du directeur.
La correspondance concernant la rédaction doit s'adresser au Directeur du "Bulletin de la Ferme", Cassier postal 129, Haute-Ville, Québec.

Volume XI

QUÉBEC, LE 6 DECEMBRE 1923

Numéro 49

Cette page est réservée à la Coopérative Fédérée de Québec.



A Hébertville-Station

M. Lucien Dupuis, gérant de l'entrepôt de la Coopérative Fédérée de Québec, à Hébertville-Station, dont nous annonçons la nomination, dans notre numéro du 8 novembre.

M. Dupuis est le fils de M. Luc Dupuis, Instructeur apicole et sucrier, et petit-fils de feu M. Auguste Dupuis, conférencier agricole, au Ministère de l'Agriculture.

Le marché au temps des fêtes

Le marché au temps des fêtes, ne se comporte pas tout à fait comme d'habitude. Il est bon que les cultivateurs ayant des produits à vendre connaissent, à cette époque-ci, aussi exactement que possible, ce que le marché demande, afin de pouvoir y trouver leur profit.

Au cours des trois dernières semaines de décembre et des premiers dix jours du mois de janvier, les animaux vivants, surtout les bêtes à cornes, ont peu de chances de trouver des acheteurs empressés. Les agneaux mêmes, doivent être distribués sur le marché avec une certaine parcimonie.

Les lards vivants sont un peu "meilleurs vendeurs". Toutes les viandes abattues sont recherchées et payées généralement de beaux prix.

Mais l'animal pour lequel on a une crainte particulière, durant le temps des fêtes, c'est la volaille vivante. Pour quelle raison? Nous ne le savons au juste. En ces jours de souhaits et de réconciliations, se ferait-on un scrupule en ville... de tuer une poule? Quis sait! En tous cas, peu importe; comme producteurs, nous n'avons pas à discuter les goûts des consommateurs. Puisque ces derniers veulent bien nous payer de meilleurs prix pour les volailles abattues, fournissons-leur des volailles abattues.

Pendant le temps des fêtes, on consomme aussi une grande quantité de dindes abattues. Il importe beaucoup que les dindes envoyées sur le marché soient bien grasses et bien préparées. Nous avons, en effet, à subir une forte concurrence étrangère pour ce produit. Rappelons seulement qu'à l'an dernier encore, certaines maisons faisaient venir de l'Autriche-Hongrie, environ 100,000 livres de dindes, parce que nos produits ne répondaient pas exactement aux desiderata de nos consommateurs.

Inutile de dire que les œufs sont en très grande demande, au temps des fêtes, comme ils le sont d'ailleurs depuis quelques semaines. Cependant, nous aurons à ce moment-là, à rivaliser avec les œufs américains; c'est pourquoi il serait prudent d'envoyer de suite tout ce que nous pouvons disposer d'œufs, afin de profiter des hauts prix actuels.

Spécial et capricieux est le marché du temps des fêtes, dirons-nous. C'est important, alors, pour nous, producteurs, d'être bien informés de ses besoins.

Grâce à la Coopérative, nous avons toutes les informations voulues, lesquelles nous sont données dans notre seul intérêt de producteurs. Soyons donc attentifs à suivre l'orientation qui nous est indiquée. De cette organisation, de cette coopération, dans la vente de nos produits, il ne peut naître que des avantages de plus en plus considérables, des bénéfices de plus en plus marqués, pour chaque cultivateur et pour l'agriculture en général, dans la province.

Elle était représentée

MM. L'abbé, Lussier et Dumaine représentaient la Coopérative Fédérée à la convention de l'Industrie Laitière à Ottawa. Les mêmes et quelques autres officiers de cette société, dont M. J.-Arthur Paquet, président du Conseil Exécutif, ont suivi les séances, présenté des travaux ou pris part à la discussion, au Congrès de l'Industrie Laitière à Louiseville.

Cultivateurs, votre société ne néglige rien, ne laisse s'échapper aucune circonstance où sa représentation—c'est-à-dire la vôtre—peut vous être de quelque profit; en cela comme en ses autres initiatives elle est sûre de répondre à ce que vous êtes en droit d'attendre d'elle.

Certificats d'actions

Voici bientôt la fin de l'année. C'est le moment venu pour tous nos membres qui ont fait de bons revenus, cette année, comme tous ceux qui en ont fait de moins bons, sans oublier les autres... de classer tous leurs papiers.

Ceux d'entre ces membres qui retrouveront leurs certificats d'actions de la Coopérative Centrale des Agriculteurs de Québec, du Comptoir Coopératif de Montréal et de la Société Coopérative des Producteurs de Semences de Québec, voudront bien les adresser sans délai à la Coopérative Fédérée, 114, rue St-Paul-Est, Montréal, pour recevoir, en échange, les certificats nouveaux de cette société.

Beaucoup de sociétaires nous ont envoyé leurs vieux certificats d'actions, mais un trop grand nombre ne se sont pas encore rendus à notre demande.

Avis donc, aux intéressés.

De qui ces envois?

Nous recevons de temps en temps, et tout dernièrement, encore, des produits, comme volailles abattues, viandes préparées, etc., adressés à la Coopérative, sans mention du nom de l'expéditeur. Il va sans dire que ces oublis occasionnent des ennuis et à la Coopérative et à l'expéditeur. Nous recommandons donc à ceux qui auraient fait semblables erreurs de s'empresser à réclamer leurs chèques de retours pour leurs produits, et de prendre les moyens d'éviter la répétition de ces oublis.

Tous les cultivateurs qui veulent envoyer des produits à la Coopérative, devraient commencer par se procurer nos cartes d'expédition, sur lesquelles ils mettent leur nom et leur adresse en regard de l'adresse de la Coopérative, avec les mots: Envoi de:

Une carte d'expédition ainsi remplie est attachée à chaque colis, puis, pour plus de sûreté, l'expéditeur doit mettre une semblable carte également remplie, à l'intérieur du colis. Si, dans la manutention ou par suite de pluie, etc., la carte attachée à l'extérieur des envois devient illisible ou se perd, il reste toujours la carte mise à l'intérieur.

Parlez-leur-en

Cultivateurs, vous verrez dans quelques semaines, beaucoup de citadins; parents, amis, etc. Or, parmi eux, il en est qui possèdent des autos! Vous leur direz que le miel, mis dans les radiateurs d'autos, avec une égale quantité d'eau, constitue un mélange non congelant et autrement supérieur à tous les autres mélanges disponibles qu'ils peuvent se procurer dans l'industrie et le commerce.

Songez qu'il y a dans la province, environ 70,000 véhicules-moteurs et que si la moitié, seulement, des propriétaires de ces machines, mettaient du miel dans leurs radiateurs d'auto, il vous faudrait augmenter votre production de miel plus que du double et peut-être aussi... que les prix s'en ressentiraient.

N'oubliez pas de leur parler, à ces citadins, des excellents bluts de la Coopérative, fabriqués par les Révérends Pères Trappistes de Mistassini, d'après les méthodes les plus modernes.

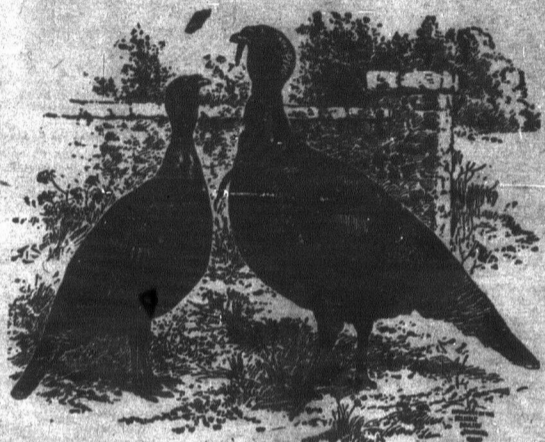
Enfin, après les Rois, au moment où vous vos parents et amis vous quitteront, pour reprendre leurs occupations, vous pourrez leur recommander—pour le temps au carême—cette excellente morue de Gaspé, préparée sous la surveillance d'experts du gouvernement, par des coopératives de pêcheries et vendue aux entrepôts de la Coopérative Fédérée, à Montréal, Québec et Trois-Rivières.

Exposition avicole à Victoriaville les 7, 8 et 9 décembre.	1923	DECEMBRE	SOLEIL
			Lev. Cou.
	V 7	(Vigile) S. Ambroise	7 17 3 58
	S 8	IMMACULEE CONCEPTION	7 18 3 57
	D 9	II DE L'AVANT	7 19 3 57
	L 10	3e Jour de l'Octave	7 20 3 57
	M 11	S. Damase	7 21 3 57
M 12	5e Jour de l'Octave	7 22 3 57	
J 13	Ste Lucie	7 23 3 57	

**Exposition Chantecler,
à Montréal, les 11, 12
et 13 décembre.**

Pages des Sociétés Coopératives Agricoles Locales.

Comment doubler le prix de la volaille de boucherie



Une foire aux dindons A la Baie St-Paul

Napanee, (Lennox) Ont., 30 novembre 1923.

Monsieur le rédacteur,

J'ai eu l'occasion d'assister à la **Foire annuelle des volailles** de Napanee qui, cette année, a eu lieu les 28 et 29 novembre, et où il s'est vendu une dizaine de wagons entiers de volailles abattues.

L'événement est fort instructif et, à mon avis, mérite d'être signalé aux lecteurs d'un journal comme le vôtre; il mérite surtout l'attention des cultivateurs et de tous les éleveurs de volailles qui n'obtiennent pas encore pour ces dernières, un haut prix.

Décrivons donc sommairement ce qu'est la Foire aux volailles (Poultry Fair) telle que pratiquée en Ontario. C'est d'ailleurs très simple.

1. Les marchands de produits avicoles, après avoir consulté les intéressés locaux, fixent le jour de la foire et l'annoncent par toute la région. Ainsi, des semaines à l'avance on peut lire, affichés dans les bureaux de poste et autres places publiques du district, des avis comme le suivant: **Nos acheteurs seront à Napanee les 28 et 29 novembre. P. Poulin & Cie.** Au-dessous de cet avis quelques détails concernant la manière d'être et la qualité de la marchandise désirée, par exemple: **entièrement déplumée, non ébouillannée, etc., etc.**

2. Au jour fixé, de bonne heure le matin, les producteurs apportent leurs oiseaux sur la place du marché. Tout avait été tué, plumé et préparé pour le jour de la foire.

3. Les représentants de maisons de commerce examinent le stock de chacun et remettent au propriétaire un billet (slip) mentionnant le prix que la maison peut offrir. (Naturellement le prix varie suivant la qualité.) Si le propriétaire accepte le prix, il se présente avec son coupon et son stock à l'entrepôt temporaire du commerçant. En effet, chaque

commerçant a loué un espace sur le marché pour recevoir la volaille, et cet espace est surmonté de l'enseigne du locataire. Là le stock est pesé et l'acheteur remet au vendeur un "bon" qui permet à ce dernier de toucher à la banque locale le prix de la vente qu'il vient de faire.

4. Le jour même les volailles sont placées dans les chars retenus par les commerçants, de sorte que le lendemain de la foire il ne reste plus rien des achats du jour précédent.

Les Marchands du Québec:—Les maisons suivantes de Montréal étaient représentées à la foire: P. Poulin & Cie; H. Gatehouse & Sons, Harris Abattoir; Swift Canadian Co; cela sans compter les commerçants de l'Ontario.

Les marchands de Montréal déclarent qu'ils préféreraient de beaucoup acheter dans Québec, ce qui serait notablement plus avantageux pour eux et pour leurs clients. Ils ajoutent que le stock du Québec est tout aussi bon, mais qu'il n'est pas toujours aussi bien préparé.

Ces messieurs insistent tout spécialement sur l'importance de la préparation convenable pour le marché. Ils ne veulent plus de volailles mal saignées, mal déplumées ou engraisées à la diable. Pour de tels produits ils paient généralement 50% moins cher, ce qui est autant de perdu pour le cultivateur. Et les marchands, eux, préfèrent ne pas acheter ces produits, car ils ne font de profit que sur le bon stock; mais ces profits sont souvent "mangés" par la marchandise de qualité inférieure qu'ils sont parfois obligés d'acheter pour s'assurer, avec cette dernière, la bonne.

IMPORTANT.—Pour les poules, les poulets comme pour les dindons, il faut enlever toutes les plumes, **CELLES DES AILES COMME CELLE DE LA QUEUE.** Les canards et les oies doivent être décapités. On insiste pour qu'il ne reste pas une seule plume aux dindons. Il faut arracher entièrement jusqu'à **CELLES DES AILES ET DE LA QUEUE,** et il faut saigner par le bec, tout comme pour les poules.

Votre tout dévoué,

Jos.-D. BARBEAU,

du Service Provincial d'Aviculture.

N.-B.—A LA BAIE ST-PAUL, MERCREDI, LE 12 DECEMBRE.

J'ajoute qu'à la Baie St-Paul, comté de Charlevoix, où l'on a chargé six chars de dindons l'an dernier, et où ces oiseaux sont encore plus nombreux cette année, il serait facile, pourvu que chacun y mette un peu d'esprit coopératif, il serait facile d'organiser une foire aux dindons de proportions fort respectables. On s'efforce d'organiser cette foire pour mercredi, le 12 décembre.

Avis à tous les intéressés.

J.-D.[B.]

Grain

Profitez
le reproduit

Le mar
volailles qui
publions, en
Qu'on ne ma

Le Con
Chantecler,
11, 12 et 13
au Congrès

Mulots.
protègera vo
autres rong
remède effi
rats? Ne p

Simple
gner devant
messageries
Si nous
(Cies d'Exp

Engrais
que l'on pai
remplaceron
pas recourir
du fumier.

Arbres
de nos chem
ou épinette
A ce propos
de Noël, c'e
pratiquer de

A l'Exp
de bestiaux
porté à la d
miner. En
publions ce
être encore

Double
le Collège d
ble pour l'é
béton para
emmagasin
ou 2 tonnes

L'hom
sophie, mai
fait aujour
tout aussi b
leurs maître
peut faire d
santé et vig

Ah le ch
chargé \$1.7
distance de
ordinaire.
heures dans
Cultiva
chemins de

Vieux
localités de
où l'élevage
rence pour
d'Inde; et l
On est don
reproducteu
et met l'éle

Navets
dant Nivar
semaine, le
pas été con
termes, ce
ce dernier

Grains de sagesse, Miettes de bon sens

Profitez de l'exposition avicole de votre région pour vous assurer le reproducteur que vous désirez mettre à la tête de votre troupeau.

Le marché aux volailles.—A la demande des marchands de volailles qui paient le haut prix pour la marchandise convenable nous publions, en 2e page de la couverture du journal, un avis important. Qu'on ne manque pas de le lire.

Le Congrès de Colonisation est un succès.—L'exposition de la Chantecler, qui devait s'ouvrir le 4 à Montréal, ayant été remise aux 11, 12 et 13 courant, les Montréalais ont pu assister en grand nombre au Congrès de Colonisation qui s'est ouvert à Québec mardi le 4.

Mulots.—Un peu de papier goudronné ou de treilles en fil de fer protégera vos arbres fruitiers contre les dépradations des mulots et autres rongeurs. Voir page 806. . . . Mais qui nous indiquera un remède efficace pour débarrasser les fermes de la sale engeance des rats? Ne parlons pas tous ensemble.

Simple question :—Combien en est-il qui se préparent à témoigner devant la Commission des chemins de fer en vue d'empêcher les messageries d'augmenter leurs taux?

Si nous ne nous occupons pas de notre affaire les Messageries (Cies d'Express) s'occupent de la leur. . . .

Engrais de ferme vs Engrais chimiques.—Les engrais chimiques, que l'on paie souvent beaucoup trop cher vu leur pauvre qualité, ne remplaceront jamais l'engrais naturel de la ferme. Pourquoi alors ne pas recourir aux précautions voulues pour conserver toute la richesse du fumier. Voir à ce sujet—page 804—l'étude du professeur Nagant.

Arbres de Noël.—On trouve actuellement, ça et là sur le parcours de nos chemins de fer, des chargements d'arbres de Noël, petits sapins ou épinettes—destinés aux États-Unis ou aux villes canadiennes. A ce propos le Ministère des Terres et Forêts dit: "La coupe des arbres, de Noël, c'est souvent la destruction de la forêt future. On ne devrait pratiquer de telles coupes que là où il y a lieu de faire des éclaircies."

A l'Exposition Royale.—Il faut féliciter les éleveurs de chevaux et de bestiaux de la Province de Québec pour le succès qu'ils ont remporté à la dernière exposition Royale de Toronto, qui vient de se terminer. En attendant la liste officielle des heureux gagnants, nous publions celle transmise aux journaux par télégraphe, qui peut bien être encore incomplète, mais est déjà substantielle tout de même.

Doublez votre engrais de ferme.—"Un plancher imperméable, dit le Collège d'Agriculture du New Jersey, semble être aussi indispensable pour l'étable ou la cour à fumier que pour le grenier à grain et le béton paraît être la seule matière satisfaisante. Une tonne de fumier emmagasinée dans une fosse en béton est estimée être équivalente à 1½ ou 2 tonnes d'engrais qui a séjourné dans la cour à fumier ordinaire".

L'homme est un animal, un animal raisonnable, ajoute la philosophie, mais un animal tout de même. Donc les observations que fait aujourd'hui, sous le titre "A la Veillée", le Dr C. P. s'appliquent tout aussi bien à nos bêtes domestiques, aux animaux de la ferme, qu'à leurs maîtres et propriétaires; et donc en lisant ces observations on peut faire d'une pierre deux coups, viz apprendre à conserver sa propre santé et vigueur, et pareillement celle de bêtes dont l'on a cure.

Ah le cher coq!—Un québécois nous écrit: "Les messageries m'ont chargé \$1.70 pour transporter un coq de Québec à Matane, soit une distance de 236 milles. Or, \$1.70, c'est à peu près le prix d'un coq ordinaire. C'est dire qu'il suffit de faire voyager un oiseau quelques heures dans les chars pour qu'il "se mange."

Cultivateurs, préparez-vous à protester devant la commission des chemins de fer contre ces taux exorbitants des messageries.

Vieux coq d'Inde.—Contrairement à ce qui se pratique en maintes localités de la Province de Québec, dans la région de Napanee, Ont; où l'élevage du dindon est considérable et prospère, on se sert de préférence pour la reproduction, de coqs d'Inde d'un an, de vieux coqs d'Inde; et le succès de l'élevage ainsi constitué est manifeste partout. On est donc victime d'un préjugé lorsque l'on sacrifie un bel oiseau reproducteur d'un ou de deux ans sous prétexte qu'il est trop lourd et met l'élevage en danger.

Navets et vaches laitières.—Quoiqu'en pense notre correspondant Nivard, auquel nous ne pouvons répondre plus longuement cette semaine, le goût de navet qu'il constate dans le lait de ses vaches n'a pas été communiqué par la vache elle-même au lait. En d'autres termes, ce goût n'a pas passé de la vache au lait, mais a été donné à ce dernier par l'atmosphère de l'étable, imprégnée de l'odeur de ce

légume. Remède: ne pas laisser les navets séjourner dans l'étable ou à proximité d'icelle, et n'en servir aux vaches laitières qu'après la traite. La même règle s'applique à toute matière odoriférante qui passe par l'étable.

Une bêtise.—On ne saura jamais jusqu'à quel point la bêtise est insinuante. Elle est allée se nicher jusque dans l'une des pages du joli programme de la prochaine Exposition Chantecler, que nous venons de recevoir. Au cours d'un article signé par le Chef du Service de l'Aviculture et intitulé "Un point faible de notre industrie avicole" on lit qu'en Ontario et aux États-Unis les journaux agricoles et les revues avicoles ne se "trouvent" plus. C'est évidemment ne se compter plus que l'auteur avait écrit. Cet article déplore le fait que le cultivateur québécois ne recourt pas ou presque pas à l'annonce pour offrir en vente ses produits; il signale aussi le nombre relativement considérable de revues agricoles, avicoles, etc.; que sustentent les autres provinces et les États-Unis, alors que Québec ne compte pas même une seule revue essentiellement avicole. Nous reproduisons cet article prochainement.

La Chantecler fait concurrence au premier ministre.—L'exposition annuelle de la volaille Chantecler devait avoir lieu au Manège Militaire à Montréal les 4, 5 et 6 courant, mais le retour d'Angleterre du premier ministre a tout changé. Les amis de M. King, craignant sans doute la concurrence que ferait l'Exposition Chantecler à la réception qu'ils organisent au chef de l'État pour le 6 décembre, ont insisté pour que cet événement ait lieu au Manège Militaire.

La Chantecler a cédé sa place de bonne grâce au premier ministre sachant bien qu'elle aurait le dernier mot. Ses amis savent même que lorsque la voix du premier ministre, si éloquente soit-elle, se sera tue pour toujours, celle de la Chantecler résonnera encore au Canada et par tout le continent américain, avec les mêmes accents de triomphe que l'on pourra entendre au Manège les 11, 12 et 13 courant, lors de la prochaine Exposition de la Chantecler, rue Craig, Montréal.

Pourquoi ça ne paie pas.—A l'occasion des fêtes de Noël on consommera beaucoup de volailles en ville et les citadins paieront un bon prix pour cette denrée. Déjà le poulet convenablement préparé se vend à Québec 35 sous la lb. Pourtant il ne manque pas de cultivateurs qui ne peuvent obtenir 15 sous la lb. pour leurs poulets. C'est que trop souvent ces derniers ne sont nullement préparés à "rencontrer les exigences du marché."

Il n'y aurait pourtant qu'à suivre l'enseignement que nous prodiguons dans notre page avicole et ailleurs pour savoir préparer convenablement la volaille pour le marché. Les lignes suivantes, extraites d'une lettre de l'un de nos agents recruteurs d'abonnements, témoignent que l'on ne tient pas toujours compte des règles à suivre pour réussir—Lisons: "Je trouvais là une basse-cour bien mal tenue. 88 cochets à l'engrais, dans des épinettes bien faites, mais un air vicié les entourait. De 8 à 10 pouces de fiente était accumulée sous les cages. Aussi une forte quantité de fumier partout dans le poulailler. Aucun système de ventilation à ce poulailler. En tout trois petits chassais. Les volailles à l'engrais étaient dévorées par les poux."

Comment voulez-vous que l'élevage et l'engraissement pratiqués dans de telles conditions soient lucratifs?

Taxe sur les fenêtres.—"Mais, est-ce que l'on paie taxe pour les fenêtres des bâtiments dans vos campagnes?" nous demandait naguère un Français.

—Des taxes sur les fenêtres! Il ne manquerait plus que ça! "Pourtant, rétorqua le Français, la chose existe en Europe. Ainsi, chez nous les fenêtres de maisons qui donnent sur la rue ou la place publique paient taxe à l'administration. C'est pourquoi le propriétaire est parfois chiche de fenêtres du côté de la rue. C'est pourquoi aussi je vous demandais si vos étables et autres bâtiments de ferme sont sujets à une taxe semblable, tant les fenêtres qui les éclairent me paraissent petites et clair semées."

Nous est avis que loin de taxer ainsi les fenêtres en question, les pouvoirs publics, ici, par l'entremise des Départements de l'Agriculture, en encouragent plutôt la diffusion, particulièrement du côté du soleil, qu'il donne ou non sur la rue.

Quoiqu'il en soit il est pénible de constater le nombre encore considérable d'étables, d'écuries et de basses-cours mal éclairées et insuffisamment aérées. C'est au point que même les étrangers non agriculteurs, comme dans le cas ci-haut, ne peuvent s'empêcher de noter cette regrettable autant que pernicieuse anomalie.

Allons un coup de cœur! Un peu plus de soleil pour nos bêtes domestiques, qui passent près de la moitié de leur vie entre les quatre murs d'un *dure carcéro*. C'est une dure prison, en effet, que celle où n'entre ni soleil ni air pur.

POULETTES

Voir annonce de L'Union Expérimentale des Agriculteurs de Québec. - A la page 805.

A LA VEILLEE

Glose hebdomadaire

L'hygiène à la campagne

Avec l'hiver, nous arrivent les jours plus froids et nous serons bientôt forcés de nous enfermer dans nos demeures et de fermer portes et fenêtres.

Les rigueurs de cette saison et sa longue durée, en nous obligeant à nous cloîtrer ainsi, et durant des semaines et des mois, nous exposent à des inconvénients et, même à des dangers sérieux au sujet de la bonne santé de la famille.

Pour vivre en bonne santé, toute personne a besoin d'une grande quantité d'air pur et de soleil; ces éléments sont tout aussi nécessaires que la nourriture. On ne peut vivre sans manger, c'est entendu; on ne peut pas vivre sans respirer, c'est aussi entendu.

Si nous fermons hermétiquement toutes les issues nous aurons bientôt absorbé tout l'air qu'il y a dans la maison et nous serons forcément obligés de respirer le même air, absorbé déjà et rejeté par nos poumons.

Quant cette opération de l'inspiration et de l'expiration de l'air aura été pratiquée durant une heure, et par plusieurs personnes à la fois, il ne restera plus dans la pièce que de l'air souillé et empoisonné.

Supposons que cette situation se prolonge plusieurs heures, et c'est ainsi que cela se passe dans la grande majorité des maisons, nous comprendrons facilement la cause des malaises, fatigues, maux de tête, qui nous assaillent. Tous ces malaises, et beaucoup d'autres, proviennent de l'absorption par nos poumons d'un air impur et de l'absence d'oxygène dans la maison.

Il est bien vrai que, par la porte souvent ouverte, il entre de l'air pur dans la maison. Il est très bon qu'il en soit ainsi, car sans cela, le séjour de plusieurs personnes, dans une maison de grandeur ordinaire, serait absolument insupportable.

Durant les saisons plus clémentes, nos demeures se remplissent d'air neuf par les ouvertures que l'on se garde bien de fermer; l'aération et la ventilation se font alors tout naturellement et chaque personne reçoit sa large part d'air pur et de soleil.

Il n'en est pas ainsi, malheureusement, quand nous nous barricadons pour l'hiver. Pour nous défendre contre le froid, pour conserver la chaleur développée à l'intérieur de la maison, nous calfeutrons hermétiquement toutes les issues, nous posons des doubles fenêtres et des doubles portes.

Tout cela serait très bien si, comme nous venons de le dire, pour vivre en bonne santé, nous n'avions pas besoin d'une quantité considérable d'air pur, que d'air pur, que nous ne pouvons fabriquer tout d'une pièce.

Il faudra donc le prendre là où il se trouve, c'est-à-dire à l'extérieur; il faudra donc le laisser entrer chez nous. Comment cet air pur, nourriture et purification de notre sang, pourra-t-il entrer chez nous si nous fermons toutes les ouvertures?

Comment l'air souillé de l'intérieur de la maison pourra-t-il sortir si toutes les issues sont fermées?

Il faut pourtant que se fasse cet échange constant de l'air vicié de l'intérieur et de l'air pur du dehors.

Pour cela, on pratiquera dans chaque fenêtre, une ouverture. Quand il y a des châssis doubles, l'une de ces ouvertures sera pratiquée dans le haut de la fenêtre extérieure, et l'autre dans le bas de la fenêtre intérieure.

L'aération se fera ainsi sans secousses, sans courants d'air et d'une manière constante. La ventilation devra se faire deux à trois fois par jour, mais particulièrement le matin, en ouvrant largement les portes et quelques-unes des fenêtres. Pratiquons scrupuleusement cette coutume; notre santé, la santé de toute la famille est à ce prix. **Dr C. P.**

Où passerez-vous le Noël?

De tous les cercles de l'année le temps de Noël est celui qui rapproche davantage les parents et les amis. Si vous étiez aux extrémités du monde vous désireriez vous voir à la maison paternelle pour les Fêtes et vous vous y rendriez si cela était possible. Autrefois lorsque les facilités de transport étaient limitées nos pères entreprenaient des voyages longs et difficiles afin de se rendre chez les parents et amis pour le Noël. Aujourd'hui les conditions sont différentes. Le transport moderne vous permet de traverser confortablement le continent en quelque jours. Cette année encore le trafic des fêtes sera considérable, du nord, du sud, de l'est et de l'ouest, et afin que vous puissiez voyager confortablement et rapidement le Chemin de Fer National fait ses préparatifs longtemps d'avance. Cette année, faites votre voyage de Noël par le Chemin de Fer National du Canada.

La réponse du paysan.—Un bon paysan normand, qui poussait devant lui, dans un chemin creux, un troupeau de pores récalcitrants, vint à se croiser avec un groupe de jeunes gens de la ville dont l'un eut la soudaine fantaisie de vouloir égayer ses compagnons aux dépens du rural.

—Savez-vous, mon brave homme, dit-il au porcher, qu'avec le temps l'homme finit par ressembler aux animaux qu'il élève.

—Ah! bah! pas possible, fit le bonhomme jouant l'étonnement, alors combien de temps vot'père a-t-il élevé des singes?

Le jeune loustic qui avait voulu égayer ses camarades y avait réussi, en effet, mais ce fut à ses dépens.

—Une couveuse artificielle?
—Ah! ça va ruiner l'agriculteur!
—Point gros bétail... tant qu'ils n'auront point inventé les mécaniques à pondre toutes seules, les œufs ne diminueront point!.

Vieux temps, Vieilles choses

Colonisation

Une voix d'outre tombe

Tant par les ressources locales que par les ressources de l'immigration européenne, la colonisation n'est pas un sujet à traiter à la légère. Augmenter notre population, voilà de fait quel doit être un des grands objets de notre politique, pour la conservation de notre autonomie, pour la conquête de notre indépendance et pour faire de nous un grand peuple, dans un avenir peu éloigné. Mais l'immigration pour être efficace, a besoin d'être choisie d'abord et attirée ensuite par des avantages réels. Il y a deux moyens pour nous d'augmenter notre population, c'est par la conservation des jeunes gens qui, chaque année, quittent notre patrie pour le sol étran-

ger, et par un choix de familles et d'individus dont l'éducation morale et religieuse se rapproche le plus immédiatement de nos mœurs et de notre religion.

(Sir Adolphe Chapleau.)

Ceux qui n'enlèvent leurs chaussettes qu'une fois par semaine, ne sont pas précisément ceux qui ont les pieds les plus propres?

Lisez le Bulletin de la Ferme

"Le Bulletin de la Ferme"

EST LE
PORTE-PAROLE
OFFICIEL

De la Cooperative
Fédérée de Québec.

Prix de l'abonnement pour les
membres: 50c par année.

ABONNEZ-VOUS SANS TARDER

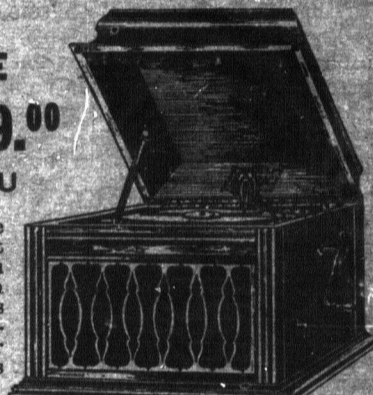
CE MAGNIFIQUE

PHONOGRAPHE

Exactement tel qu'illustré \$39.00

EN CHENE OU ACAJOU

La plus belle offre de phonographe jamais faite. La boîte et son couvercle sont en chêne fini fumé ou en Acajou véritable, à votre choix. L'illustration ci-contre est exacte et les dimensions sont les suivantes: Hauteur 14 1/2 pouces, largeur 16 1/4 pouces, profondeur 19 1/4. Bon moteur, jouant trois disques sans être remonté. Régulateur de vitesse. Toutes les parties exposées nickelées. Prix très spécial.



AMEUBLEMENT COMPLET DE 6 MORCEAUX EN BEAU CHENE FUME POUR SALON OU BOUDOIR

Exactement tel qu'illustré. Comprend les articles suivants: Grand Fauteuil, Grande Bergante avec sièges à ressorts et couvert en imitation de cuir espagnol brun; Ale, banc avec même couverture, table à jardinière, table de bibliothèque 36 pouces par 24 pouces et 2 appuis-livres. En chêne solide, fini "Old English". Prix de vente spécial \$33.50



GRATIS—Ecrivez-nous et nous vous enverrons nos trois circulaires-catalogues. Un contient des illustrations et des prix d'ameublements de chambre à coucher; un autre les ameublements de Salle à manger et un troisième les ameublements de Salon et Boudoir. \$33.50

N.G. Valiquette

471-477 STE. CATHERINE EST.
MONTREAL P. Q.

H

Ce qui se
jour
touj
lique

Angleter
me, 6 déce
voté aux u
figures ont
pagne: l'un
de M. Ba
gante et sar
George.

Cette él
conséquence

M. Baldwin à la cr
millions d'
sont nourri
—et promo
pays en pré
de protectio

M. Lloyd
eus pour le
connaissanc
opportunist
rait, avec t
tion; l'inéb
la protectio
Baldwin s'é
le libre échu

Il y a le
que les élé
courses de
jamais qui

Nous est
Baldwin co
groupe de
n'aura pas
sur tous le

Quant à
peuple angl
ne voudra p
dont les ca
venir dang
tateurs.

Tous ceu
et il y en a
voteront pl
qui fera p
possible po
l'Entente.

vrai, n'aim
Français

M. Lloyd
leur intime
dre de lais
magne tra

ne sont p
nière opini
qu'écrivait

Rothermer
notre prop
tout prob
Les mesure

ment d'ado
tèrent la
stable et d

"La Fra
cause et je
la France!

La polit
Lloyd Geo
liés lui alié
ne lui rapp

France.—
Il a toute la
à le résur
tant de la

HOMMES ET CHOSES

Revue de la huitaine

Ce qui se passe de "l'autre côté". — Les élections d'aujourd'hui. — Pour qui voteriez-vous? — On se bat toujours en Chine. — Un pays qui redevient catholique. — Le monde connaîtra-t-il jamais la paix?

Angleterre. — Aujourd'hui même, 6 décembre, le peuple anglais vote aux urnes électorales. Deux figures ont dominé toute la campagne : l'une calme et digne, celle de M. Baldwin, l'autre grimaçante et sardonique, celle de Lloyd George.

Cette élection sera grosse de conséquences pour l'avenir.

M. Baldwin croit pouvoir remédier à la crise de chômage — deux millions d'ouvriers en Angleterre sont nourris par le gouvernement — et promouvoir l'industrie de son pays en préconisant une politique de protection mitigée.

M. Lloyd George tient mordicus pour le libre échange. Nous connaissons d'ailleurs assez cet opportuniste pour savoir qu'il serait, avec tout autant de conviction, l'inébranlable champion de la protection à outrance si M. Baldwin s'était avisé de défendre le libre échange.

Il y a longtemps qu'on a dit que les élections sont comme les courses de chevaux : on ne sait jamais qui arrivera premier.

Nous est avis cependant que M. Baldwin commandera le plus fort groupe de députés, mais qu'il n'aura pas la majorité absolue sur tous les autres partis réunis.

Quant à M. Lloyd George, le peuple anglais a pris sa mesure et ne voudra plus de ce saltimbanque dont les cabrioles pourraient devenir dangereuses pour les spectateurs.

Tous ceux qui aiment la France, et il y en a, même en Angleterre, voteront plutôt pour M. Baldwin, qui fera probablement tout son possible pour éviter la rupture de l'Entente. M. Baldwin, il est vrai, n'aime pas beaucoup voir les Français dans la Ruhr. Mais M. Lloyd George, lui, voudrait leur intimer sans cérémonie l'ordre de laisser cette pauvre Allemagne tranquille. Les Anglais ne sont pas tous de cette dernière opinion, à en juger par ce qu'écrivait récemment Lord Rothermere : "La France livre notre propre bataille et elle sera tout probablement victorieuse. Les mesures rigoureuses que viennent d'adopter les Français hâteront la conclusion d'une paix stable et durable en Europe."

"La France sert notre propre cause et je dis : "Chapeau bas à la France!"

La politique agressive de M. Lloyd George contre les pays alliés lui aliénera plus de gens qu'elle ne lui rapportera de votes.

France. — M. Poincaré tient bon. Il a toute la France avec lui. C'est à le résumé des dépêches traitant de la question de la Ruhr.

La nation française, que l'on disait si légère, fait preuve d'une fermeté, d'une tenacité inébranlable dans sa résolution de faire payer le Boche.

L'Allemagne, elle, persiste à ne pas vouloir payer.

Et la France garde la Ruhr. Elle la gardera, envers et contre tous tant qu'elle n'aura pas été intégralement payée, — c'est ce que déclare M. Poincaré et l'on sait s'il est homme à tenir parole.

Allemagne. — La Bochie use vite ses gouvernements et s'achemine à pas accélérés vers la dictature ou l'anarchie. Le fils à Guillaume, le sinistre Kronprinz, voudrait bien s'asseoir sur le trône de son père, mais... la France ne veut pas, et la France, aujourd'hui, compte pour quelque chose en Europe.

Une dépêche de Berlin dit que le général Ludendorff est actuellement à rassembler tous les effectifs des castes militaires pour renverser la République par une dictature militaire en attendant le rétablissement de la monarchie. On peut ajouter plus ou moins de foi à cette dépêche. Une chose est certaine : c'est que les alliés ne désirent point la désagrégation du Reich. Mieux vaudrait un dictateur militaire, même un Ludendorff s'il voulait mettre au service de son pays les énergies qu'il a jusqu'ici réservées pour la caste des Hohenzollern.

La France aussi eut sa révolution après la guerre franco-prussienne de 1871. L'Allemagne à son tour passe par une crise, et elle

souffrira tant qu'elle ne se sera pas donnée des gouvernants disposés à reconnaître ses dettes et à faire l'impossible pour les payer. L'Allemagne a le nombre et les ressources ; elle peut payer si elle le veut. Et elle paiera quand elle se sera fait tirer l'oreille jusqu'au sang.

En Finlande. — Après avoir subi pendant des siècles la persécution luthérienne, puis russe, les catholiques de Finlande ont enfin obtenu, avec l'autonomie politique de leur pays, un gouvernement assez favorable à l'Eglise catholique pour permettre au Pape de constituer un vicariat apostolique. Le nouvel évêque aura fort à faire pour détruire les préjugés hostiles au catholicisme qui se sont accumulés depuis des siècles. Espérons néanmoins que par une action prudente mais intense, il rendra à ce peuple redevenu libre la doctrine catholique dans toute sa vitalité et sa splendeur.

En Bulgarie. — Il y a eu une petite émeute provoquée par les communistes. Le gouvernement l'a réprimée avec énergie. On rapporte qu'il y a eu 700 morts et 2500 blessés. La loi martiale a été proclamée en attendant le résultat des élections dont la date n'a pas encore été fixée.

Comme on le voit, nous sommes encore bien loin de la paix générale et complète. La situation est même si embrouillée, les perspectives si peu encourageantes que nous doutons que cette génération la connaisse jamais. Et pourtant si les hommes voulaient connaître et pratiquer la paix que le Christ a apportée au monde !...

Chine. — Les chefs militaires continuent à se chamailler. L'ordre ne pourrait être rétabli en Chine que par l'intervention concertée des puissances, à moins que Dieu ne suscite un homme, un maître, un sauveur. Qui connaît les secrets de Dieu ?

Pierre Fouille-Partout.

ESSAYEZ CECI QUINZE JOURS SUR VOS CHEVEUX



Puis laissez votre miroir vous montrer les résultats.

Ecrivez aujourd'hui pour offre d'essai gratuit.

Vos cheveux n'ont plus lieu d'éclaircir. Il n'y a plus lieu pour vous de devenir chauve. parce qu'il existe un moyen de tuer le microbe qui détruit les cheveux. Ce nouveau procédé différent, arrêtera immédiatement la chute des cheveux, les cheveux sans vie, chassera les pellicules, noircira les cheveux gris, empêchera la calvitie en renforçant et prolongeant la vie des cheveux tant pour les hommes que pour les femmes. Envoyez votre nom de suite, avant qu'il soit trop tard pour bénéficier de notre offre d'essai gratuit pour 15 jours.

THE AYMES COMPANY.
3932 N. Robey St., M. 458 Chicago Ill.

Nous Affirmons

SHAMPOO ORIENTAL GOURAUD À L'HUILE DE COCO

être le meilleur que vous ayez jamais employé. Il contient un plus fort pourcentage d'huile de coco. Son procédé de fabrication est nouveau et nous appartient exclusivement.

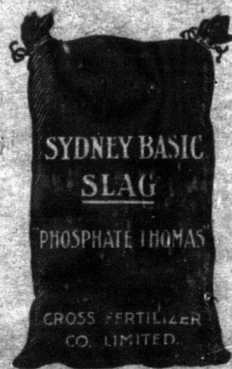
Les ingrédients sont les meilleurs. Nous pourrions vous dire de bien des façons comment il est différent et meilleur, mais ce que vous désirez c'est le résultat, et nous affirmons que vous aimerez mieux que tout autre le shampooo Oriental de Gouraud à l'huile de Coco.

Si non, nous vous rembourserons le prix d'achat.

Ferd. T. Hopkins & Son
Montreal

Lisez le Bulletin de la Ferme

ACHETEZ LE PHOSPHATE THOMAS DE SYDNEY



De préférence aux produits étrangers et aidez à maintenir les industries canadiennes. Le cultivateur qui achète une tonne de Phosphate Thomas Anglais ou Belge;—

- 1er—Fait perdre à un compatriote, Deux Piastres qui seraient dépensées en salaire pour produire cette tonne.
- 2ème—Fait perdre à notre chemin de fer, Canadian National, un revenu d'au moins Quatre Piastres pour le transport.

La prospérité de notre pays dépend de la coopération de toutes les classes. Si nous achetons des produits fabriqués au Canada, le cultivateur trouvera un meilleur marché et des prix plus élevés pour ses produits. Le cultivateur et le manufacturier doivent travailler ensemble pour obtenir les meilleurs résultats, alors, n'achetez que du Phosphate Thomas fabriqué au Canada. Si vous pouvez en acheter un char, ou au moins 25 tonnes, et les payer comptant, nous vous consentirons un bas prix spécial. Ecrivez à—Casier Postal 96, Québec, P. Q., ou, à—

CROSS FERTILIZER CO. LTD., MANUFACTURIERS

SYDNEY, NOUVELLE-ECOSSE, CANADA.

Il est encore temps de protéger les fraisiers

Les fraisiers peuvent être abîmés par les gels et les dégels répétés, qui les soulèvent du sol et abîment ou cassent les racines. Les gelées qui dessèchent le collet et les feuilles des plantes peuvent aussi leur faire du mal en hiver. Il est rare que les plantes se soulèvent sur un sol bien égoutté, mais elles sont exposées à souffrir grandement sur un sol mal égoutté, principalement de bonne heure au printemps, après la fonte des neiges. Les pertes causées par le froid peuvent n'être pas très grandes dans certaines situations car la protection naturelle amoindrit l'effet desséchant du froid, ou la neige peut donner la protection nécessaire.

Pour que les fraisiers résistent à l'hiver il est bon de les recouvrir d'un paillis. Le sol recouvert d'un paillis se tient à une température plus uniforme, la terre ne gèle pas aussi rapidement sous le paillis et elle dégèle aussi plus lentement. Ainsi les plantes protégées par un paillis peuvent éviter les gels et les dégels du printemps, avec les résultats désastreux qui s'ensuivent. Si les dommages sont causés par le dessèchement, qui se produit souvent dans les situations exposées, le paillis évitera cet accident. Les plantes exposées au froid sans protection contre la sécheresse et les vents froids peuvent être complètement desséchées. Lorsque l'air est sec, un paillis plus épais est nécessaire que dans les endroits où l'atmosphère est humide et où, par conséquent, les pertes par évaporation sont moins fortes.

Dans les districts où le climat est modéré il suffit d'appliquer un léger paillis ; un paillis trop épais pourrait causer des dégâts parce que les plantes restent humides et que la moisissure se développe. Dans les sections plus froides on peut généralement compter sur une épaisse couche de neige ; dans les conditions de ce genre, un paillis épais nuirait aux plantes.

De tous les matériaux employés comme paillis, la bonne paille, sans graines de mauvaises herbes est la meilleure. La paille doit être étendue en couche égale à raison de deux tonnes à l'acre ; une couverture assez épaisse pour que les plantes soient bien cachées suffit généralement ; et un épandage bien fait, donnant une couche égale et légère est tout à fait satisfaisant. On peut employer une légère couverture de foin propre de marais mais il faut veiller tout spécialement à ce qu'elle ne soit pas trop épaisse, car le foin tassé peut garder l'humidité au printemps et faire pourrir les plantes. Les branches d'épinette font une bonne couverture pour les plantes, mais il faut beaucoup de temps pour les ramasser et les mettre en place.

Le paillis doit être placé en novembre lorsque la terre est bien gelée ; on l'enlève au printemps durant la dernière semaine d'avril ou la première semaine de mai. Quand il est sec on l'emploie comme litière ou on le place entre les rangées où il sert comme paillis d'été, il conserve ainsi l'humidité et permet de tenir propres les fruits qui se trouvent le long des bords des rangées.

W. S. BLAIR, Régisseur.

Ferme Expérimentale, Kentville, N. S.

ACHETEZ et VENDEZ
— PAR LE —
MOYEN DES PETITES ANNONCES



DIVERS

ARGENT A PRETER sur hypothèque en ville et à la campagne. S'adresser à Ed. Boisseau-Picher, notaire, BLOC MORIN, 111, côte de la Montagne. 6-12

Aubaines en marchandises militaires.— en gros et détail grands capots de soldats 2.75 robes .75; Cuottes de laine 1.50; Paques sacs 25 et 50 cts. Couvertes \$1.75. Tout article du stock du gouvernement aux plus bas prix livré par maille. **Dominion Second Hand Clothing, 58-60 St-Dominique, Québec.** 22-6-12 P57

AVIS.—Avis aux gens qui ont du bois de pulpe à vendre **rough ou pleuré**, que je suis en état de payer les plus hauts prix du marché. Comme je ne fais plus affaire sous le nom de Fournier & Simack, veuillez adresser toute correspondance à Napol Fournier, Cap St-Ignace, Qué. 20-4-1-P57.

DEMANDE.—Volailles vivantes et abattues, œufs frais, porcs abattus, veau et agneau. Miel. Ecrivez-nous pour toute information concernant le marché. **Gunn Langlois Cie, Ltée, Montréal, Qué.** 29-13-12 X05

FOIN ET PAILLE.—J'ai toujours en stock foin et paille de toutes qualités à vendre par lot de char.—Ecrivez à **Jos. Meunier, St-Liboire, Cté Bagot Qué.** 22-6-12 P05

POUR LES MERES.—Mères de famille, ne laissez pas vos enfants avec des poux dans la tête. **RAMKA** détruira poux et lentes par une seule application. 25 sous. Pas de timbres. Les Laboratoires **RAMKA**, Boîte Postale 215, Tignish, I. P. E. 29-13-12 P56

RENARDS NOIRS ARGENTES.—Quelques couples de jolis renards de l'année. Le plus beau choix de renards noirs argentés. Egalement renards plus âgés. Prix : de \$300 à \$700, le couple. S'adresser à **English Lake Fox Farms, Lac Frontière, Montmagny, Qué.** 29-13-12P46

SPECIALISTE.—Le docteur Marcoux, de Thetford-Mines, s'étant spécialisé dans le traitement des maladies diabétiques, par l'insuline découverte du docteur Banting de Toronto, offre ses services à tout malade qui se croit atteint de cette maladie. 6-20-12-P-16

SURPLUS DE L'ARMEE.—Bottines, jantes, culottes, sous-vêtements, chemises, hermétiques, couvertures et draps de lit, couvertures imperméables, selles, tentes et toiles, etc. Ecrivez pour catalogue, **Magasin de Surplus Militaire, 294 N.-Dame-Ouest, Montréal.** 17-1-1-3-P85.

TABAC PAR LA MALLE.—En feuille de choix vieux de trois ans; très aimé des fumeurs, prix de 40c à 80c la lb. Un paquet échantillon de 2 lbs, sera envoyé par poste affranchie à n'importe quelle adresse en Canada pour \$1.00. Co-operative Tobacco Exchange, Ruthven, Ont. 22-6-12 P86

VOULEZ VOUS RIRE.—Envoyez 10 cts pour l'Oracle du Mariage, catalogue français de farces, attraits, monologues, chansons, ilbrairie. Edif. Hartman 1302-B Saint-Denis, Montréal. 27-10-1-P05.

BEAUX MEUBLES A PRIX RAISONNABLES.—La maison N. G. Valiquette Ltée, peut vous fournir à des prix défiant la compétition, tous les meubles et articles de maisons dont vous avez besoin. Demandez de suite, nos circulaires avec prix sur les objets qui vous intéressent actuellement. **N.-G. VALIQUETTE, Ltée, 447 est, Ste-Catherine, Montréal** 13-27-12-57



Fermes, Fromageries, Beurreries.
BEURRIERIE.—A vendre: bonne beurrerie à 4 milles du village. Outillage moderne en parfait ordre. 7000 lbs de lait par jour, bons revenus. Ne recevons que le lait. Conditions faciles. Départ cause de santé. S'adresser à **J. P. BRETON, Saint-Gédéon Cté Frontenac, Qué.** 29-13-12 P76.



ANIMAUX A VENDRE.—Deux veaux mâles natis du printemps de race Holstein enregistrée, provenant d'un troupeau accredité et de mères ayant fait preuve de bonnes laitières. S'adresser à **Gustave Jacques, Ste-Théodose, Cté Verchères, Qué.** 6-12-P05.

A VENDRE.—Magnifique percheron noir, importé de France, hautement recommandé. Pesant 1800 lbs, âge 9 ans. Cause de vente parentée. S'adresser à **M. Westlake, vétérinaire, Ferme Ross, Verchères, Qué.** 6-12-05.

A VENDRE.—Patsy Jérôme. Percheron noir, enregistré No. 143595, né en 1917. S'adresser à **J. Remillard, St-Philippe, Cté LaPrairie.** 6-12-C05

CHEVAUX A VENDRE.—1 pouliche 2 1/2 ans, 1200 lbs, une jument 8 ans, 1400 lbs, un cheval 4 ans, 1275 lbs, une jument 12 ans 1300 lbs, la mère des trois autres; tout rouge. Vendrait tous les quatre ou la paire si désiré. Une femme ou un enfant peut les conduire tout comme un homme. S'adresser à **W. R. Camiré, La Baie, Cté Yamaska, Qué.** 6-12-105.

YORKSHIRE CHERRY LANE: Truies prêtes à mettre bas. Lot excellent de cochons des deux sexes prêts à servir à la fin de novembre. Prix raisonnables. **Jas. Carter, R. No 1, Hagersville, Ont.** 6-20-12-P15

CULTIVATEURS, VILLAGEOIS, RURAUX.
LE BULLETIN DE LA FERME

n'attend pas au jour de l'an pour vous offrir des 4rennes, vous offrir d'une manière tangible l'expression de ses sincères sympathies au cours de la crise qui nous éprouvons tous, ruraux et citadins. D'ici le premier janvier 1924, le Bulletin de la Ferme veut encore vous faire bénéficier de son offre exceptionnellement avantageuse de

6 INSERTIONS POUR LE PRIX DE 4 PENSEE-Y

Si vous avez à vendre du foin—des animaux—des volailles—des dindons et que d'autres choses, annoncez tout de suite.

C'EST LE TEMPS

Adressez votre copie à **Case Postale 129 Québec.**



VOLAILLES A VENDRE.—Cochets Plymouth Rock Barré, Lignée Américaine et cochets Chantecler. \$3.00 à \$10.00 pièce. Argent remis si non satisfait. **J.-E. COULOMBE, St-Angele de Laval, Sud des Trois-Rivières.** 13-27-12

A VENDRE.—Cochets et poulettes Plymouth Rock barrés sélectionnés au nid à trappe. Cochets Wyandottes blancs. Un trio de canards Coureur Indien (Indian Runner Duck, fawn and white). Oies Toulouse, prix raisonnable. **Emile Robillard, Lavaltrie, Cté Berthier.** 13-27-12-P05

VOLAILLES A VENDRE.—Cochets et poulettes, Plymouth Rock barrés, Wyandottes blancs, Wyandottes argentées, Orpingtons fauves. Sujets sélectionnés au nid à trappe, un trio de canards Coureur Indien (Indian Runner Duck, fawn and white) prix raisonnable. **Emile Robillard, Lavaltrie, Cté Berthier.** 27-10-1-P05.

VOLAILLES A VENDRE.—Dindes bronzées de premier choix pour le minimum prix de \$12, le couple et \$15, le trio aussi animaux Ayshire de tout âge. **La Ferme Turcotte, St-Isidore, Dorchester Qué.** 6-12-P05.

Service de trains entre Québec et Montréal

Le service du Chemin de Fer National entre Québec et Montréal est des plus commodes: "Le Montréal" part à Québec (Gare du Palais) à 1.20 p. m., tous les jours excepté le dimanche et arrive à Montréal à 6.05 p. m. (Le dimanche départ de Québec à 4.45 p. m., arrive à Montréal à 9.30 p. m.) au retour, "Le Québec" part de Montréal à 4.45 p. m., tous les jours et arrive à Québec à 9.30 p. m. Pour tous autres renseignements prière de s'adresser à n'importe lequel des agents du Chemin de Fer National du Canada.

La Chine, client du Canada

"Les Chinois délaissent de plus en plus le riz, comme aliment, pour la farine et le blé; bien qu'ils n'achètent pas la meilleure qualité, ils semblent préférer le grain canadien". C'est la déclaration que faisait hier M. George C. Dew, agent de fret pour l'Asie, du Pacifique Canadien; il ajoute que la majeure partie des produits transportés en Orient par le Pacifique Canadien était du blé et de la farine. "Le commerce du Canada avec l'Orient augmente sensiblement et, cette année, tous nos navires qui sont partis de Vancouver portaient de grosses cargaisons". Le désastre du Japon n'a donc pas affecté les expéditions. Le commerce d'importation s'est aussi maintenu au cours de l'année. Les envois de marchandises pour le temps de Noël sont rarement considérables, d'après M. Dew; ils ne le sont pas plus cette année que pendant les précédentes. C'est le thé qui tient la tête des importations d'Orient; on expédie cette denrée vers les autres pays du monde par la voie du Pacifique Canadien, car le Canada est considéré comme la route la plus rapide entre l'Europe et l'Orient. Le Canada tire de grands avantages de ce trafic transcontinental.

Lisez le Bulletin de la Ferme

Les Ayrshires
Toronto Winter Fair "races figuratives firent les élevés particulièrement des prix. Les gagnants: Taureaux "A", Taureaux, 2 ans, Taureaux, 1 an mentale, Taureaux, 1 an R.-R. Ne Moins d'un an Vaches, 3 ans Genisse, 2 ans Meilleur Sulpice, Oka. Meilleur rimentale, Oka. Meilleur Oka. **Com** Liste des iront ter les Date En Déc. 11 Hull " 12 Wakefi " 12 Low " 12 Gracefi " 12 Maniw " 13 Shawv " 13 Fort C " 13 Campf " 13 Quyon " 14 Aylme "Article 17 pection, à l'heur renseignements Veui propriétaire localité. Secrét

Les Ayrshires à l'Exposition Royale de Toronto

Toronto, 22.—L'appréciation du bétail au "Royal Agricultura Winter Fair" a commencé hier avec les troupeaux laitiers; quatre races figuraient dans l'arène. La concurrence très chaude que se firent les éleveurs et le grand nombre des entrées dans les classes, particulièrement celle du bétail âgé, rendirent difficile la distribution des prix.

Les gagnants de premiers prix de la journée d'hier furent :

Taureaux "Ayrshire", 3 ans et au-dessus, Ferme St-Sulpice, Oka,

Taureaux, 2 ans et au-dessous, J.-P. Cavers, Ormstown, Qué.,

Taureaux, 1 an senior (ou se rapprochant de 2 ans), Ferme Expérimentale, Ottawa.

Taureaux, 1 an junior (ou les plus jeunes de la classe "Yearling"), R.-R. Ness & Sons, Howick (premier et deuxième prix).

Moins d'un an **(Veaux mâles, senior, Ferme Expérimentale, Ottawa, Veaux mâles, junior, Gilbert MacMillan, Huntingdon, Québec, (premier, deuxième et troisième prix).**

Vaches, 3 ans et au-dessus (tarées), Ferme Expérimentale, Ottawa,

Genisse, 2 ans et au-dessous (non vèlées), Ferme St-Sulpice, Oka.

Meilleur taureau âgé, "Alta-Crest Blackstone", Ferme St-Sulpice, Oka.

Meilleur jeune taureau, "Ottawa Lorr Kyle 8th", Ferme Expérimentale, Ottawa.

Meilleur taureau, "Alta-Crest Blackstone", Ferme St-Sulpice, Oka.

Comité de Surveillance des Etalons

Liste des endroits où les inspecteurs du ministère iront du 11 au 14 décembre 1923 pour inspecter les étalons destinés à faire la monte en 1924.

Date	Endroit	Hôtel	Heures
Déc. 11	Hull	Hôtel Windsor	De 1.00 à 1.30 p. m.
" 12	Wakefield	" Wakefield	" 9.00 à 10.00 a. m.
" 12	Low	" Brooke	" 9.00 à 10.00 a. m.
" 12	Gracefield	" King-Edwards	" 1.00 à 2.00 p. m.
" 12	Maniwaki	C. P. R. Station	" 1.00 à 2.00 p. m.
" 13	Shawville	Hôtel Pontiac	" 10.00 à 11.00 a. m.
" 13	Fort Coulonge	" Jewell	" 11.00 à 12.00 a. m.
" 13	Campbell's Bay	"	" 1.00 à 2.00 p. m.
" 13	Quyon	C. P. R. Station	" 2.00 à 3.00 p. m.
" 14	Aylmer	Hôtel British	" 9.30 à 10.00 a. m.

(Extrait de la loi 9 George V, chapitre 27)

"Article 1773e.—Tout propriétaire ou possesseur d'étalon doit le présenter à l'inspection, à l'heure, à la date et au lieu fixés par le comité de surveillance, fournir tous les renseignements et les documents exigés par lui ou ses inspecteurs."

Veillez faire connaître cet itinéraire à tous les propriétaires ou possesseurs d'étalons dans votre localité.

OSCAR LESSARD,

Secrétaire du Comité de Surveillance des Etalons.



Combien de lait vos vaches donnent-elles?

Jemina Johanna of Riverside, une vache Holstein, champion du Canada a produit en 365 jours, 30373.2 livres de lait et 1280. livres de beurre. Pour arriver à produire autant de lait et de beurre, il faut qu'une vache mange bien, digère bien et assimile bien sa nourriture, et il faut de plus que cette nourriture possède une saveur appétissante. Donnez à vos vaches

"OMAZON"

elles vous donneront plus de lait et de beurre et se maintiendront en santé. "OMAZON," nourriture Canadienne et médicinale est composée d'ingrédients nourrissants, d'extraits de plantes bienfaisantes qui stimulent l'appétit, aident la digestion et l'assimilation des fourrages.

En vente partout 60 cents.

Dr. Ed. MORIN & Cie, Limitée, Québec, Qué.



NE MANQUEZ PAS L'OCCASION

De vous procurer avantageusement le MEILLEUR BANC DE SCIE DE L'EPOQUE

AU PRIX DE LA MANUFACTURE

Matériaux, main-d'œuvre, fini, garantie, tout est de premier ordre.

DEMANDEZ CIRCULAIRE ILLUSTRÉE PRIX ET CONDITIONS.

LA FONDERIE DE ST-ANSELME LTEE

ST-ANSELME - - - Cité. DORCHESTER, QUE.

DEVENEZ UN FOURNISSEUR REGULIER

Quand une organisation comme la nôtre est à votre disposition il n'y a pas lieu pour vous de craindre que vous ne retirerez les plus hauts prix pour toute votre production de Crème.

Commencez dès aujourd'hui à expédier votre Crème chez nous. Nous vous garantissons les meilleurs prix—nous faisons les retours promptement.

Ecrivez-nous pour plus amples détails.

LA LAITERIE DE QUEBEC

75 Avenue du Sacré-Coeur

QUEBEC



ILLES
DRE

ymouth Rock
chets Chante
rent remis si
DE, St-Angèle
ss.

19-27-12

poulettes Ply
au nid à trap
anca. Un trio
Indian Runner
Toulouse, prix
Lavaltrie, Qué.
3-27-12-P05

Cochets et
es. Wyandottes
Orpingtons fan
trappe, un trio
Indian Runner
sionnable.
Cité Berthier.
-10-1-P05.

Dindes bron
minime prix de
aussi amicus
orme Turcotte,
6-12-P05.

re Québec

Canada

le plus en plus
la farine et le
pas la meilleure
le grain cana
on que faisait
agent de fret
Canadien; il
de des produits
r le Pacifique
de la farine.
a avec l'Orient
cette année,
partis de Van
s cargaisons",
onc pas affecté

icn s'est aussi
e. Les envois
emps de Noël
es, d'après M.
us cette année
s. C'est le thé
ns d'Orient;
vers les autres
e du Pacifique
est considéré
rapide entre
Canada tire de
afic transconti-

e la Ferme

6

6

6

Toujours le problème du fumier et sa conservation

(Par le professeur H.-M. Nagant, de l'I. A. O.)

La politique d'encouragement à la construction de remises à fumier avec plancher en béton, inaugurée cette année par le Département de l'Agriculture de la province de Québec a été un véritable succès. Dès cet automne il n'y a plus guère de paroisse qui ne possède une ou plusieurs installations du type préconisé par le Service de la Grande Culture et la somme des octrois payés jusqu'ici, après inspection des travaux achevés, s'élève à un montant des plus coquets d'après ce que nous apprenons. Pour prouver que cette initiative vigoureusement poussée ne constitue que la réalisation pratique de vœux maintes fois exprimés par différentes stations expérimentales d'Agriculture des Etats-Unis, et que l'argent dépensé en octrois constitue une excellente démonstration et un bon placement au point de vue de l'économie de la Province, nous donnerons ici quelques expressions d'opinions, glanées dans divers bulletins publiés sur la question du fumier de ferme dans plusieurs Etats de la République voisine.

Pertes du fumier exprimées en argent :—(Circulaire No 9 de la Station Expérimentale de l'Iowa).

"En fixant la valeur de l'engrais produit annuellement aux Etats-Unis à \$700,000,000, il y aurait une perte de \$140,000,000 par an résultant de la conservation sans soins du fumier. La conception nouvelle qu'il y a lieu d'éviter aussi soigneusement le gaspillage du fumier que celui de n'importe quel autre produit de la ferme est dure à mettre en pratique après avoir, 40 années durant, emmagasiné le fumier de ferme en-dessous des versants du toit et sur les pentes raides formant les berges d'un ruisseau d'eau courante."

Nécessité d'un plancher imperméable.—(Bulletin No 14 du Collège d'Agriculture de New Jersey).

"Un plancher imperméable semble être aussi indispensable pour l'étable ou la cour à fumier que pour le grenier à grain et le béton paraît être la seule matière satisfaisante. Une tonne de fumier emmagasiné dans une fosse en béton est estimée être équivalente à 1.5 ou 2 tonnes d'engrais qui a séjourné dans la cour à fumier ordinaire."

Avantages du foulage et du trempage.—(Circulaire 49 de la Station Expérimentale de l'Université de Purdue, Indiana.)

"Maintenir le fumier bien foulé sous les pieds des animaux et le conserver dans une fosse en béton, sont les deux méthodes les plus recommandables. Conversé dans ces conditions les pertes par lévigation sont absolument évitées et la fermentation est réduite au minimum."

(Bull. : No 14 du collège d'Agriculture du New-Jersey) :

"La méthode la plus facile et la plus satisfaisante pour conserver de grandes quantités de fumier pendant plusieurs mois, avec peu de pertes, est le système de la remise à fumier couverte. Celle-ci comporte un enclos couvert ou un hangar en-dessous duquel on déverse le fumier de l'étable où il est mélangé et foulé par le piétinement des animaux, et parfois par la circulation des porcs. De jeunes animaux peuvent être hivernés sans inconvénient dans un pareil hangar et être gardés dans des conditions de propreté aussi bonnes que lorsqu'ils sont attachés à l'étable, du moment que des quantités suffisantes de paille ou d'autres litières sont répandues à de fréquents intervalles ; et si cela exige une dépense un peu plus forte de litière, les animaux jouissent de plus de liberté et d'exercice et on estime que leur santé ne pourra que s'en ressentir avantageusement."

Bull. : No 166 du collège d'Agriculture de l'Université du Missouri) :

"Dans certaines parties du pays, on considère comme une bonne pratique la construction d'une remise dans laquelle on entasse le fumier qui est retiré chaque jour de l'étable. Une remise est utile surtout pour le maintien d'un degré d'humidité uniforme et pour empêcher le lavage. Quand il y a possibilité la remise à fumier devrait être employée pour le logement des animaux de façon que le piétinement rende le fumier compact et abaisse le degré de fermentation."

Nécessité d'avoir une remise pour emmagasiner le fumier :

Dans les bulletins déjà cités, certains auteurs préconisent le charroyage direct du fumier sur la terre, suivie d'épandage si les conditions le permettent ; c'est-à-dire lorsque le terrain n'est pas trop incliné et qu'il n'y a pas trop de neige. D'autres n'en sont guère partisans et tous reconnaissent au moins la nécessité d'emmagasiner le fumier dans certaines conditions ou durant certaines périodes de l'année. C'est ainsi que nous mentionnerons les expressions d'opinions suivantes :

(Bulletin No 14 du Collège d'Agriculture de New-Jersey) :

"Attendu qu'il y a des époques où l'épaisseur de la neige et l'état détrempe des champs humides rendent le transport du fumier impossible ou du moins non à conseiller, il est désirable d'avoir une fosse ou

remise dans laquelle l'engrais puisse être conservé pendant un certain temps avec un minimum de perte. Le fumier de cheval devrait être mélangé avec le fumier de vache ou celui-ci être placé chaque jour par-dessus le fumier de cheval."

(Bulletin Bo 141—Farm Manure, by Elmer Tippin Cornell University) :

"Parmi les inconvénients graves qu'il y a d'appliquer directement l'engrais d'étable aux champs il faut citer les suivants :

1.—Il y a des époques durant lesquelles il est impossible de distribuer l'engrais sur la terre, par suite de la neige de la pluie ou de la présence de récoltes en cours de végétation ;

2.—La perte en matière organique et en azote de l'engrais épandu, quoique non déterminée est probablement considérable et augmente le besoin d'emmagasinage. C'est pourquoi la fosse à fumier semble devoir prendre une place plus importante sur la ferme d'élevage qu'elle ne l'a fait jusqu'ici."

Côté économique de la construction d'une remise à fumier :

A ce sujet le Professeur Elmer Tippin s'exprime de nouveau de la manière suivante dans le bulletin que l'on vient de citer :

"Le pourcentage des constituants qui peut être épargné par la conservation du fumier dans des fosses en béton comparativement à la simple mise en tas n'a pas été déterminée avec exactitude."

En supposant que la diminution de perte se chiffre à 15% de la matière organique, de l'azote et de la potasse, pour un animal d'un poids de mille livres, cette perte s'élèverait chaque année à \$6.00, ce qui suffirait pour payer l'intérêt de 6% sur un capital de \$100. Pour un troupeau de 20 têtes cela garantirait la capitalisation de \$2000. pour une fosse à fumier."

Inutile de faire remarquer en terminant, qu'en réalité cette capitalisation ou mise de fonds pour la construction d'une remise à fumier se monte à peine à la dixième partie du chiffre justifiable."

H. M. Nagant,

Professeur à l'Institut Agricole d'Oka.

La maison Versailles-Vidraire-Boulais (limitée), engage son propre crédit sur les valeurs qu'elle vous offre en vente. Elle ne garantit pas que les entreprises industrielles ou commerciales qu'elle aide à financer ne feront jamais faillite, mais elle prend ses précautions pour que les porteurs d'obligations ou d'actions privilégiées, selon le cas, soient remboursés intégralement quoi qu'il advienne.

Le cultivateur progressiste qui place tout ses économies en valeurs sûres portant de 5 1/2 à 7% d'intérêt n'a pas à craindre les mauvaises années. La maison Versailles-Vidraire-Boulais (limitée) ne place pas d'autres valeurs.

Dans la Californie ensoleillée

Dans la Californie ensoleillée des centaines de Canadiens iront cet hiver se divertir dans les bosquets d'orangers et sous les palmiers dans cette terre d'été perpétuel.

Les attractions de la Californie sont nombreuses : cette région est universellement reconnue comme l'une des villégiatures les plus achalandées du monde entier, d'un climat incomparable ; la magnificence de ses paysages montagneux est indescriptible. La pêche à l'eau profonde, le golf, les randonnées en automobile et toutes sortes d'amusements peuvent être goûtés de tous.

Le Chemin de Fer National offre des taux de passage spéciaux et un grand choix de routes ; on peut aller ou revenir soit par le Canada (via Vancouver, Victoria, etc) soit par les Etats-Unis. Adressez-vous à l'Agent le plus rapproché pour renseignements supplémentaires.

BREVETS D'INVENTION

En tout pays. Demandez le GUIDE DE L'INVENTEUR qui sera envoyé gratuitement

MARION & MARION

364 rue Université, Montréal
72 1/2 rue St-Pierre, Québec
et Washington, D.C.

Un Inventeur Suédois A une Nouvelle Lumière.

Prétend qu'elle est plus blanche et coûte moins cher que l'électricité et le Gaz.

Edison nous a permis de jouir de l'électricité le Comte Welsbach de la lumière incandescente du gaz, il restait donc à un ingénieur suédois du nom de Johnson, demeurant à présent à Montréal, de faire une lampe, qui brûlerait rien autre chose que de l'huile de pétrole, l'huile de charbon ordinaire et produirait une lumière, reconnue par des hommes de la science qui l'ont vue, plus blanche que la lumière électrique. Cette lampe est aussi facile à opérer qu'une ancienne lampe à l'huile de charbon, brûle sans odeur, ni fumée ni bruit et qui prouve être une sensation, où il est besoin d'une lampe à l'huile de charbon.

Mr. Johnson offre d'envoyer une lampe à 10 jours d'essai gratuit et en donnera même une gratuitement au premier qui en fera usage dans chaque localité où on l'aidera à l'introduire.

Une lettre adressée à N. A. Johnson, 246 rue Craig Ouest, Montréal, vous fera avoir tous les renseignements nécessaires au sujet de cette lampe merveilleuse. Il a une excellente proposition d'agence à vous faire aussi.

UNE GRANDE OFFRE AUX HERNIEUX

5,000 personnes qui souffrent de la hernie recevront Plapao à l'essai et livre de M. Stuart sur la hernie absolument gratis

La merveille du jour—que des milliers de victimes emploient à l'heure actuelle. Les PLAPAO-PADS ADHESIFS de STUART ont obtenu la médaille d'or à Rome et le grand prix à Paris. Prenez la résolution de mettre de côté votre vieux bandage à torture. Cessez de vous miner la santé avec ces bandes d'acier et de caoutchouc. Les PLAPAO-PADS sont doux comme du velours, faciles à poser et coûtent bon marché. Ni courroies, boucles ou ressorts attachés. Faites demander dès aujourd'hui PLAPAO D'ESSAI GRATUIT. Nous croyons au vieux adage, "ne craignes jamais de mettre vos articles à l'essai"; donc n'envoyez pas d'argent—simplement vos nom et adresse, à: PLAPAO LABORATORIES, 2677 Stuart Bldg, St-Louis, Mo. E.-U

Actual

Conco

Sous la

Deuxième

Le conco

rotés de 1 à 10

Le tablea

chaque oiseau

hebdomadaire

dans chaque p

le nombre tot

sur les planch

CH.—Chante

R.I.R.—Ri

Parquet

Pro

1 Institut Ag

2 J. G. Liard

4 W. A. Carr

5 Elie Jodoin

6 Raoul Pett

7 J. A. Proul

8 Station Ex

9 Station Es

10 Acad. St. J

11 Auguste B

12 J. S. Blais

13 Georges B

14 Antoine D

15 Alexandre

16 Jos. C. Hé

17 Chs. E. Pe

18 Station Ex

Poulette

"

"

Gérant

Produ

Parquet I

"

Poulette

"

Gérant

Voyez

et p

L'E

Moteurs, Tracteurs et Automobiles

La saison de l'automobilisme et des travaux au moyen de tracteurs étant à peu près terminée à la campagne, la rubrique ci-haut, sera pratiquement suspendue jusqu'au retour de la belle saison. D'ici là, elle n'apparaîtra qu'occasionnellement, ou éventuellement, lorsqu'il surgira des questions d'actualité concernant ce genre de mécanique à la ferme.

La suppression temporaire de cette rubrique nous permettra de consacrer plus d'espace aux questions d'actualité en hiver à la campagne.

Les arbres et les rongeurs

Les lapins et les souris, comptent parmi les pires ennemis de nos jeunes plantations d'arbres et de nos vieux vergers. Chacun d'eux exige des moyens de lutte différents. Une clôture à volailles en grillage de deux pouces est merveilleuse pour empêcher les lapins d'encercler les arbres mais elle ne suffit pas pour les petits rongeurs.

Mulots On a recommandé bien des méthodes contre les souris et les mulots, et les résultats qu'elles donnent sont plus ou moins satisfaisants. Il y en a qui mettent un petit monticule de terre de huit à douze pouces de haut autour de la base du tronc; d'autres piétinent, fermement la neige autour des arbres; d'autres emploient le papier goudronné; le papier blanc sulphite à construction, des protecteurs en fil de fer, des grillages à moustiques ou de la toile métallique galvanisée, des protecteurs en bois vernis, du poison, composé d'une partie d'arsenic et de trois parties de farine de maïs par poids.

Le moyen de protection, peut-être le meilleur marché, est celui qui consiste à envelopper chaque tronc d'arbre séparément avec du papier blanc à construction à la fin de l'automne, puis de mettre un léger monticule de terre autour de la base du tronc. Ce traitement n'a jamais échoué une seule fois en sept années d'essai. Le sulphite employé dans la fabrication du papier repousse aussi les souris. On peut aussi se servir du papier goudronné, mais on connaît des cas où ce papier a abîmé les arbres.

La toile métallique galvanisée fournit une protection durable. On l'achète par rouleaux et elle doit être deux fois aussi large que la hauteur que l'on désire protéger. On coupe le rouleau en deux parties puis en bandes ayant de douze à dix-huit pouces de longueur de façon à bien entourer chaque tronc d'arbre. On enroule ces protecteurs autour d'une baguette de fer, pour leur donner un ressort, puis on les place autour du tronc d'arbre et on les enfonce à deux pouces de profondeur dans le sol. Ces protecteurs dureront plusieurs années. Le grillage à moustiques est assez bon comme protection temporaire.

À la station expérimentale de Morden, les protecteurs préférés sont ceux qui sont faits de lattes

métalliques "Perfect" (Perfect Metal Lath.) Ils sont semblables à ceux qui sont fabriqués de toile métallique, sauf que le matériel n'est pas le même. On peut laisser ces protecteurs autour des arbres d'une année à l'autre ou les rentrer au printemps pour les remplacer en automne.

En général les souris ne causent des ennuis que dans les vergers recouverts d'une plante-abri, d'herbe ou de mauvaises-herbes qui fournissent un abri pour leurs nids. Si l'on pratique une culture propre ou nue il suffira probablement de protéger les arbres sur les bords de la plantation.

(Extrait d'une circulaire de la Station Expérimentale de Morden, Man.)

Mélanges de minéraux et farines de viande pour les porcs à bacon

Pour que les cochons soient bien nourris, il est, essentiel que des éléments minéraux soient mis à leur disposition. L'organisme exige ces éléments pour le développement de la charpente et pour le bon fonctionnement des procédés vitaux, et leur absence se révèle par des symptômes frappants, surtout chez les jeunes cochons et les truies portières.

On peut ne pas s'apercevoir immédiatement d'une insuffisance de chaux ou de phosphore, mais après une période plus ou moins longue, cette insuffisance se manifeste par une débilité générale et un manque de vigueur, accompagnés par une diminution de production.

Les porcs en souffrent plus souvent que tous les autres animaux parce qu'ils ne peuvent pas utiliser les gros fourrages, qui fournissent assez d'éléments minéraux pour les exigences du corps.

Les grains de céréales sont pauvres en chaux, et à moins que cette chaux ne soit fournie d'une autre façon, une ration de ce genre ne donnerait pas de bons résultats. Il est nécessaire d'ajouter des aliments succulents, comme des racines, de la pulpe de betterave, de la mélasse, etc., ainsi que des fourrages légumineux comme le foin de trèfle ou de luzerne. Ces éléments sont nécessaires surtout parce qu'ils sont riches en éléments minéraux, et pour cette raison et pour d'autres, on ne saurait trop en recommander l'emploi en hiver ou lorsqu'on n'a pas de pacage. Les sous-produits du lait sont riches en éléments minéraux et constituent un apport utile à la ration du grain. Il y a d'autres matières minérales plus coûteuses, mais très utiles également; ce sont: la farine d'os, la farine de viande, la viande cuvée (tankage), la chaux, le phosphate de roc, la farine de poisson, le charbon de bois, etc.

Nous n'avons pas encore déterminé exactement la quantité de ces matières que l'on doit fournir. Vouant, nous renseigner sur ce point, nous avons donné la ration suivante à cinq groupes formant un total de vingt têtes: avoine moulue 2 parties; orge moulue petit son et recoupes 1 partie de chacun; et tourteau de lin, 3 pour cent, avec du lait écrémé. Le groupe No 1 servait de témoin pour les quatre autres, qui tous recevaient une farine minérale dans une trémie automatique. Le groupe No. 2 recevait de la viande cuvée le groupe No 3, de la farine de viande; le groupe No 4, de la farine de poisson; le groupe No 5 de la farine de viande et d'os.

Dans la première période de 60 jours les cochons tenus à cette ration ont consommé 5.33 pour cent de viande cuvée, 9.45 pour cent de farine de viande, 4.72 pour cent de farine de poisson et 3.51 pour cent de farine de viande et d'os, et, à l'exception du dernier groupe, ils ont fait une augmentation de poids de .03 à .1 de livre de plus par jour et par tête que le groupe témoin. L'augmentation de poids chez le groupe No 5 n'a pas été aussi forte que chez le groupe témoin. Les chiffres qui précèdent indiquent le pourcentage de farine minérale que les porcs consommaient lorsqu'ils recevaient la ration de grain décrite avec du lait écrémé. Ils indiquent également que les porcs qui recevaient des farines minérales ont exigé un peu moins de grain pour produire une augmentation d'une livre que les autres; le groupe témoin a consommé 2.29 livres de grain par livre d'augmentation

de poids, le groupe à viande cuvée (tankage) 1.94 livre, le groupe à farine de viande 1.79 livre; à farine de poisson, 1.96 livre à farine de viande et d'os, 1.83 livre, tandis que la quantité de lait consommée a été 5.38 livres par le groupe témoin et d'une moyenne de 4.88 livres pour les groupes recevant des éléments minéraux par livre d'augmentation de poids.

W. G. DUNSMORE,
Adjoint à l'éleveur du Dominion.

L'agriculture ne peut être profitable dans un district où les chemins laissent à désirer. Améliorons nos chemins; c'est une condition essentielle de succès à observer. Tels chemins, telle agriculture.

Compte à rendre.—Souvenons-nous du compte qu'il nous faudra rendre à Dieu et appliquons nous avec soin à nos fonctions, afin que ce compte soit facile quand il nous sera demandé.—(S. Ignace de Loyola).



EXPÉDIEE EN BARILS ET EN CHARS-RESERVOIRS

VENDUE EXCLUSIVEMENT PAR

CANADIAN INDUSTRIAL ALCOHOL CO. LIMITED

DEMANDEZ-NOUS PAR ÉCRIT NOS PRIX. BUREAU POSTALE 2100 MONTREAL

De \$5.00 à \$15.00

PAR JOUR

c'est ce que gagnent nos représentants. Nous en avons besoin dans toutes les localités, hommes ou femmes. Expérience pas nécessaire. Travail absolument facile. Demandez détails et renseignements à

J. W. GAUDETTE

1080 rue St-Valier

QUEBEC

BOUILLOIRE

"BEDARD"

POUR LA FERME

La Bouilloire de Ferme "BEDARD", en fonte de toute première qualité, est fabriquée dans quatre grandeurs différentes, dont la capacité en gallons impériaux varie de 20 à 50 gallons.

Il y a une grandeur pour répondre à vos besoins.

NOS PRIX VOUS CONVIENTRONT ECRIVEZ-NOUS

LA CIE BEDARD LIMITEE.

L'ASSOMPTION

QUE.



Section

Les me
de main d'h
idée exacte
moyen de n
ceux qui vie
tent une sè

Pour les
par le batea
seille aux le
qui font dan
ceux qui n'o

Si le ve
prosaïque
prenez le
avec le mal
pêche de tr
le malaise
Si désagréa
celle qui la
n'êtes plus
plus qu'une
couvert d'a

Il se pe
votre malai
rez au moind
pente le long
du: le pont
ment du gé
contre l'inv
des flots fu
humaine au
ble garder l
profond qu'
de ce lieu n'
entonnor, v

Des gé
bord à Lewi
la pierre à f
savants disc
rive canadi
de la Chèvi
américaine,
par bravade
pour suivre
ture sur l'ét
Trois Sœurs

On se r
même trave
file de l'abi
se faire ball

Du par
l'on se rend
américaines
un tonneau.

Nous l
ses floconne
comme l'én

La cuis

GA

4 œufs, le
moitié de leur
les jaunes et
battre le sucre
le mélange soi
Ajoutez les
jus du citron,
tamisé quat
minutes dans

BISCU

Battez ens
beurre, ¼ d'u
ajoutez ¼ d'u
trois tasses de
poudre à pât
dents ont ét
zeste d'une or
aucune pellic

Chez-nous
Section féminine Le Foyer, L'Ecole

Les chutes du Niagara

Les merveilles de la nature ont une supériorité sur celles bâties de main d'homme : notre esprit même averti ne peut s'en faire une idée exacte à l'avance. On a beau les connaître, elles trouvent le moyen de nous étonner. A Niagara, les beautés se multiplient, et ceux qui viennent pour contempler uniquement des chutes, remportent une série d'impressions plus magnifiques les une que les autres.

Pour les gens de Toronto, il n'y a qu'une manière de s'y rendre, par le bateau qui fait le service de jour sur le lac ; seulement je conseille aux lectrices qui feront ce voyage de se défier des vents d'est qui font danser la vague de façon pittoresque mais désastreuse pour ceux qui n'ont pas le pied marin.

Si le vent souffle de cette façon retardez votre voyage ou prenez prosaïquement le chemin de fer, quoique la route soit plus longue, vous prendrez le même temps et vous éviterez une connaissance superflue avec le mal de mer. On se sent d'abord une petite inquiétude qui empêche de trouver aussi séduisants les flots frangés d'écume; puis... le malaise s'accroît... la tête tourne et le cœur... aussi. Si désagréable que soit cette première étape, elle n'approche pas de celle qui la suit : une sensation d'inertie, d'anéantissement. Vous n'êtes plus un être qui pense qui raisonne et qui souffre vous n'êtes plus qu'une pauvre chose, ballottée sur un lac immense, sur un bateau couvert d'autres épaves semblables.

Il se peut, tout de même qu'à Queenstown vous puissiez secouer votre malaise et que vous puissiez descendre à Lewiston, où vous pourriez au moins vous reposer. De là vous prendrez le tramway qui serpente le long de la gorge et qui vous offrira plus d'un spectacle inattendu : le pont suspendu entre Lewiston et Queenstown avec son monument du général Brock qui mourut en 1812 en défendant le Canada contre l'invasion américaine ; les rapides du Whirlpool qui roulent des flots furieux entre des rives étroites et le singulier rocher à face humaine auquel on a donné le nom de démon de la Gorge et qui semble garder le Whirlpool, ce remous dangereux dont le précipice est si profond qu'il ne rend rien de ce qu'on lui confie. Le mauvais génie de ce lieu n'a jamais répété les noms de ceux qui sont tombés dans cet entonnoir, volontairement ou par accident.

Des géologues affirment que les chutes du Niagara coulaient d'abord à Lewiston (une distance de sept milles) et que l'eau en mangeant la pierre a fui jusqu'à l'endroit où elles s'étalent aujourd'hui, mais ces savants disent tant de choses. On n'admire bien les chutes que de la rive canadienne, mais avant il faut parcourir tous les sentiers de l'île de la Chèvre, le parc de la Lune entre la Chute centrale et la Chute américaine, Prospect Point, et la Caverne de Vents, qu'on visite surtout par bravade, pour entendre rouler un tonnerre au dessus de sa tête, pour suivre crânement malgré le vent qui souffle, le guide qui s'aventure sur l'étroite passerelle attachée aux flancs du rocher, les Ile des Trois Sœurs séparées par des arches de pierre.

On se rend sur la rive canadienne par le tramway, et l'on peut même traverser le pont à pied. Un ascenseur mène au vapeur "La fille de l'abîme" sur lequel les touristes, revêtus d'imperméables vont se faire balloter par la houle et admirer les chutes de plus près.

Du parc de la reine Victoria, l'on a une bonne vue d'ensemble et l'on se rend mieux compte de la forme du fer à cheval et des chutes américaines. L'on montre l'endroit où madame Taylor a sauté dans un tonneau, le 24 octobre 1901, sans se tuer dans cette folle équipée.

Nous laissons ces chutes fameuses, mes chères lectrices, aux masses floconneuses comme la neige éclatantes comme l'argent ou vertes comme l'émeraude pour poursuivre notre voyage dans l'ouest.

Cousine Avette.

La cuisine canadienne

GATEAU-EPONGE

4 œufs, leur poids de sucre, et la moitié de leur poids de farine. Séparez les jaunes et les blancs, battez en neige, battez le sucre et les jaunes jusqu'à ce que le mélange soit léger.

Montez les blancs, ajoutez le zeste et le jus du citron, puis la farine qui a été tamisée quatre fois. Faites cuire 30 minutes dans un fourneau modéré.

BISCUITS AUX ORANGES

Battez ensemble, ¼ d'une tasse de beurre, ¼ d'une tasse de sucre et un œuf, ajoutez ¼ d'une tasse de jus d'orange, et trois tasses de farine, avec 2 c. à thé de poudre à pâte. Quand tous ces ingrédients ont été bien battus, ajoutez le zeste d'une orange, rapée si fin qu'il y ait aucune pellicule blanche. Roulez très

mince, coupez avec un moule et faites cuire dans un fourneau modéré. Ce biscuits se garderont longtemps.

Professeurs et Amateurs de Musique

La place pour acheter : Musique Classique, Moderne, Populaire et Religieuse, et Toute la Musique Française. C'est chez

RAOUL VENNAT
642 St-Denis, Montréal

Catalogue envoyé sur demande

TROP NERVEUX POUR DORMIR.

Les "Fruit-a-tives" lui Procurèrent un Sommeil Réparateur.

Cela paraît presque un miracle que le jus des fruits, sous une forme quelconque puisse surmonter l'insomnie ou le manque de sommeil. Pourtant les "Fruit-a-tives" qui sont tirées du jus des pommes, des oranges, des figues, des pruneaux et de toniques, produisent ce résultat.

"Je souffris de mauvaise digestion et de maux de tête et je devins si nerveux que je ne pouvais plus dormir. Je fis l'essai des "Fruit-a-tives" et maintenant ma digestion est bonne, les maux de tête ont disparu et mon sommeil est parfait," écrit Monsieur Hector Desjardins, 104 rue Shepherd, à Montréal.

Si vous ne dormez pas bien, si vous êtes nerveux et souffrez de mauvaise digestion, prenez des "Fruit-a-tives". 50c la boîte, 6 pour \$2.50, boîte de 25c. Chez les marchands ou de Fruit-a-tives Limitée, Ottawa, Ont. et Ogdensburg, N. Y.

Les conseils de la ménagère

Pliez les ourlets de toile, nappes, draps, etc. et passez un fer dessus ceci rendra cette tâche beaucoup plus facile.

Si la ceinture de votre robe est devenue molle, passez là dans l'empois cru et repassez immédiatement.

Pour enlever les vieux timbres, passez un fer chaud sur le revers de l'enveloppe et la chaleur enlèvera la colle immédiatement.

Pour préserver les allumettes de l'humidité, trempez dans la paraffine chaude. Aussitôt qu'elles refroidissent, elles seront imperméables.

Quand vous vous brûlez les doigts, en faisant la cuisine, passez-les dans la farine qui en séparant l'endroit du contact de l'air empêchera de sentir la brûlure.

Pour couper de la soie mince ou du crêpe de chine, mettez-le entre deux double de papier de soie et vous le taillerez aussi facilement que si c'était du drap.

COUPONS



Nous offrons un assortiment merveilleux de coupons de longueur convenable à la confection de vêtements utiles—tels que costumes pour dames et jeunes filles, corsages, jupes et robes; aussi pour chemises d'hommes, également retailles de toutes grandeurs de toutes les sortes et de dernière nouveauté.

Argent remboursé promptement si pas satisfait. Prix l'assortiment \$1.00 frais de poste payés.

GEO. GRATTEN

Agent de manufacture

J.n.o.

New-Glasgow, Que.

NOUVEAU CATALOGUE DE BRODERIE

Le bon goût Français chez soi. Superbe album adressée franco et assuré dès réception de

35 CENTS
RAOUL VENNAT

642 rue St-Denis, Montréal



GRATIS—Cette bague ou 200 autres primes. Demandez 50 paquets de graines à 6cts. Quand vendues, retournez \$3.00. Catalogue gratis. Adressé.

ALLEN NOUVEAUTES, ST-ZACHARIE, QUEBEC.

\$7500.00
DONNE GRATIS.

Ce montant a été donné gratis, ainsi que des centaines de Prix en Marchandise \$200.00 en ARGENT seront encore donnés comme suit :-

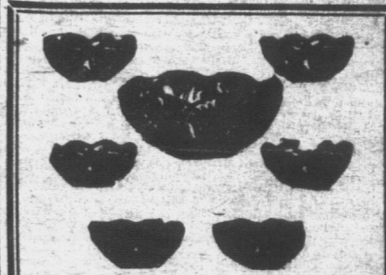
- 1er Prix, \$50.00 en argent.
- 2ème Prix, \$40.00 en argent.
- 3ème Prix, \$35.00 en argent.
- 4ème Prix, \$25.00 en argent.
- 5ème au 9ème Prix—chacun \$10.00 en argent.



Resolvez cette devinette et obtenez un PRIX EN ARGENT. Si vous regardez de près vous verrez les figures de six personnes, à part les deux caméras.

POUVEZ-VOUS LES TROUVER? Si vous les trouvez marquez les d'un X, découpez la vignette et envoyez-nous la avec un papier sur lequel vous écrirez: "J'ai trouvé toutes les figures et les ai marquées." Ecrivez aussi votre nom et votre adresse. Dans le cas d'égalité l'écriture et la propreté seront un point important. Si votre réponse est juste nous vous aviserons par le retour de la malle, d'une condition très simple à remplir. N'envoyez pas d'argent. Vous pourrez être un des gagnants sans dépenser un sou de votre argent. Envoyez votre réponse directement à

GOOD HOPE MANUFACTURING COMPANY
Batisse Mutual Life Rue Craig Ouest. MONTREAL.



Gratis

Magnifique set en cristal

13 Morceaux

Donnés gratis avec le thé

MIKADO

Vert ou Noir

Demandez-le à votre épicer
GLOBE TEA CO.

309 Notre-Dame Ouest
Tel. Main 5036. Montréal

LA LOI POUR TOUS

Consultations légales, par Letarte & Lavole, avocats du Barreau de Québec

Avis important.—Nos correspondants que cette page intéresse sont instamment priés de tenir compte des règles suivantes établies par le journal. 1o Seuls les abonnés peuvent bénéficier de ce service de consultations; c'est pourquoi toute demande de renseignements doit être signée, afin que nous puissions constater si le correspondant est abonné; 2o Les questions doivent être adressées directement au Bulletin; 3o Nos avocats consultants ne sont tenus de répondre qu'aux questions ordinaires, usuelles, concernant les lois qui gouvernent les choses de la vie rurale. Les cas extraordinaires, ou qui nécessiteraient une longue étude, sont choses à trafter entre le correspondant et les avocats; 4o Si le correspondant désire une réponse immédiate, par lettre, nos avocats consultants peuvent exiger des honoraires.

CHEMIN D'HIVER.—(Rép. à L. R.)—**Q.** Le conseil d'une municipalité a-t-il le droit de passer un règlement ayant l'effet d'ouvrir un chemin d'hiver sur une propriété patrimoniale depuis une soixantaine d'années, et cela malgré le propriétaire. Si le Conseil a ce droit, le propriétaire intéressé peut-il exiger une indemnité; dans la négative, le propriétaire a-t-il le droit de poursuivre ceux qui ne tiendraient pas compte de sa défense?

R. Il n'est pas douteux que le conseil a le droit de décider sur un chemin d'hiver municipal passera sur la propriété de l'un des contribuables; mais s'il y a cause de dommage il en sera tenu responsable.

Pour compléter voici l'article du Code Municipal qui, à notre sens, règle le cas. Cet article étant très clair devrait être compris de notre correspondant, avec quelques remarques.

Article 488 C. M. "Les chemins sur la terre ferme peuvent être tracés en dehors de leur voie d'été à travers tous champs, enclos ou terrain en bois déboit, si le propriétaire d'un terrain en souffre des dommages, ils lui sont payés par la corporation de la municipalité. S'il y a entente entre la corporation et le propriétaire, le montant convenu est payé; s'il n'y a pas entente, la corporation fait faire l'estimation de ces dommages par les évaluateurs de la municipalité; la corporation conservant toujours son recours contre les intéressés au chemin, pour le remboursement des deniers dépensés.

Néanmoins, sans le consentement du propriétaire, ou de l'occupant, ces chemins ne peuvent être tracés à travers les jardins, vergers, cours ou autres terrains clos de haies vives ou de clôtures qui ne peuvent être abattues ou relevées qu'à grands frais.

La corporation peut passer des règlements dans le but de permettre d'ouvrir des chemins d'hiver à travers champs ou tous bois pour transporter des billots, bois de charpente ou bois de corde, pourvu que ce soit sans causer de dommages, et en se conformant aux restrictions du présent article.

DOMMAGES.—(Rép. à A. C.)—**Q.** Notre terrain est coupé par une rivière sur laquelle, à chaque printemps, a lieu le flottage du bois. Avons-nous le droit de réclamer des dommages à ceux qui empilent leur bois sur notre propriété de chaque côté de la rivière?

R. Il est inutile de redire que personne n'a le droit d'entrer sur la propriété d'autrui sans permission. Mais y aurait-il lieu de réclamer des dommages sans avertir ceux qui les causent qu'ils y seront tenus dans l'avenir? Rigoureusement, oui, ceux qui causent des dommages aux autres, sont responsables de ces dommages; mais, dans le présent cas, nous croyons qu'il serait mieux d'aviser les intéressés. Que le propriétaire donne, par écrit un avis, à ceux qui l'importune chez lui, ou qu'on l'empêche ainsi d'exercer un droit qui lui rapportait des bénéfices, ils seront à l'avenir passibles de procédures et même de poursuites en dommages s'il y a lieu.

Quant à établir la somme des dommages, il est impossible de les évaluer, sans connaître par soi-même la situation des lieux, et les réelles pertes que ces empiètements causent aux propriétaires riverains. Il nous serait peut-être facile de répondre catégoriquement si notre correspondant se plaignait qu'on a brisé quelquefois chez lui, ou qu'on l'empêche ainsi d'exercer un droit qui lui rapportait des bénéfices, par exemple, si on empiétait sur une terre en culture, un jardin, etc...

A PROPOS DE PONTS.—**Q.** Certains contribuables demandent à leur municipalité la construction d'un pont sur un cours d'eau verbalisé. Ce pont servirait de débouché à un chemin verbalisé, mais ledit chemin n'est pas tracé et n'est même pas clôturé. A une première demande qui lui fut faite, la municipalité décida de faire les travaux, mais elle en faisait supporter la charge par le rang intéressé, et le pont devait être complété dans les 5 ans. Il n'y eut rien de fait. Aujourd'hui, le Conseil peut-il amender le procès-verbal autrefois adopté, et nommer un nouveau surintendant pour obtenir un rapport et, au besoin, l'exécution des travaux? Quelles dimensions doivent avoir les cours d'eau pour tomber à la charge d'un rang? Peut-on obliger les propriétaires riverains du chemin à clôturer et entretenir leur part de route? Il n'y a que les résidents du premier rang qui profitent de ce chemin.

R. Certainement, un conseil municipal peut amender un procès-verbal. Et voici d'ailleurs le texte de l'article 592 du Code Municipal qui nous paraît très clair.

Article 592 C. M. "Tout procès-verbal en vigueur peut, en tout temps, être modifié ou abrogé par la corporation, par règlement, sur requête d'un ou de plusieurs intéressés, ou sur l'ordre du Conseil, pourvu qu'un avis public dans tous les cas, ait été donné aux intéressés par le secrétaire-trésorier de la corporation, ou par le secrétaire du bureau des délégués, tel avis devant indiquer le lieu et le temps auxquels doit commencer l'examen du procès-verbal."

Notre correspondant nous demande aussi quelles dimensions doivent avoir les cours d'eau pour être mis à la charge d'un rang. Nous ne trouvons rien dans le Code Municipal à ce sujet et nous croyons que c'est du ressort exclusif du Conseil de juger et décider la chose. Ajoutons pour compléter qu'en l'absence de décision du Conseil les travaux d'un cours d'eau sont faits par le propriétaire ou l'occupant de chaque terrain où passe le cours d'eau.

Et ajoute notre correspondant, peut-on forcer les riverains d'un chemin à l'entretenir et le clôturer de chaque côté? Il n'y a aucun doute que la municipalité a le droit de passer tous règlements nécessaires à cette fin.

Pour conclure, nous dirons qu'une municipalité doit se baser, pour attribuer les travaux à faire, sur l'utilité plus ou moins grande qu'en retirent les contribuables de telle ou telle partie de leur municipalité.

VENTE PAR ENCAN PUBLIC.—(Rép. à N. M.)—**Q.** Un homme achète deux vaches dans un encan public; l'encanteur a déclaré lors de la vente que celui-ci se faisait sans garantie d'aucune sorte. Or, peu de temps après, son acquisition, l'acquéreur a dû faire soigner lesdites vaches par un médecin vétérinaire. Ce dernier a alors constaté que les vaches souffraient de tuberculose. L'acheteur a-t-il le droit, considérant la tuberculose comme un défaut caché, de remettre les vaches et d'exiger le remboursement du prix qu'il en a payé?

R. Il est évident, pour nous, que l'acheteur n'a pas le droit de demander l'annulation de la vente, même pour cause de défauts cachés, lorsque le vendeur a déclaré lors de la vente, qu'il vendait sans aucune garantie. Or tel paraît être exactement le cas qui nous est soumis. Conséquemment nous croyons que l'acheteur dans l'espèce, est obligé de subir la perte, d'autant qu'il est assez difficile de prouver, qu'au moment même de la vente, les animaux souffraient de la maladie que l'on a découvert plus tard.

Par la citation ci-dessous nous verrons qu'il ne peut y avoir d'équivoque sur ce point.

Article 1524 Code Civil: "Le vendeur est tenu des vices cachés quand même il ne les aurait pas connus; à moins qu'il n'ait stipulé qu'il ne serait obligé à aucune garantie."

Ajoutons que si lesdits animaux sont vendus par main de justice, (par l'huissier ou le chéris), il n'y a aucune garantie des défauts cachés. C'est ce que dit l'article 1531 du Code Civil, qui se lit comme suit: Art. 1531 C. C. "L'obligation de garantie à raison des vices cachés n'a pas lieu dans les ventes sur exécution forcée."

RESPONSABILITE D'UN ACCIDENT D'AUTO.—(Rép. à L. D.)—**Q.** Je me suis fait blesser dans un accident d'automobile. Ni l'un ni l'autre des chauffeurs n'ont réclamé des dommages, mais chacun a subi sa perte. Le conducteur de la machine où j'avais pris place ne possédait pas de licence. Ai-je droit de réclamer des dommages, et à qui?

R. Toute personne capable de discerner le bien du mal, dit l'article 1053 du Code Civil, est responsable du dommage causé par sa faute, à autrui, soit par son fait, soit par son imprudence, négligence ou inhabileté.

Il paraît que lors de l'accident le chauffeur de la machine occupée par notre correspondant, a commis une faute ou une imprudence, puisqu'il n'a fait aucune réclamation contre le propriétaire du véhicule qui est venu en collision avec celui qu'il conduisait. Et, de plus, il n'y a pas de doute que le fait de conduire un automobile sans le permis légal, met le conducteur dans une position fort difficile. Nous croyons donc que notre correspondant peut tenir ledit chauffeur responsable des dommages réels que la collision lui a causés.

A PROPOS DE REPRESENTATION.—(Rép. à W. C., de St-F.)—**Q.** Mon voisin est venu chez moi avec un homme que je ne connaissais pas, et il m'a déclaré que cet homme voulait acheter une de mes vaches, que je pouvais faire la vente sans crainte car l'acheteur était un honnête homme et possédait une propriété. Sur la foi de ces représentations, je conclus la vente, et reçu de l'acheteur un billet en paiement de ma vache. Or, je n'ai jamais pu me faire payer, et renseignements pris j'ai constaté que les renseignements de mon voisin étaient absolument faux et mal fondés. Puis-je tenir mon voisin responsable des dommages dont j'ai souffert en cette circonstance?

R. Nous ne croyons pas à la responsabilité du voisin de notre correspondant, en l'espèce, il nous paraît que les renseignements donnés l'ont été de bonne foi, et nullement dans le but d'extorquer de l'argent à notre correspondant. D'autre part il y a eu imprudence de se fier ainsi et aussi complètement au premier étranger venu. Il est admis, en tout cas, qu'il n'y a pas eu de garantie. Et même si une personne se porte garante pour une autre, la loi exige certaines formalités spéciales.

Par exemple, comme le dit l'article 1235 du Code Civil, dans les affaires commerciales où la somme de deniers ou la valeur dont il s'agit excède cinquante piastres, aucune action ou exception ne peut être maintenue contre une personne ou ses représentants, sans un écrit signé par elle, dans le cas suivant:

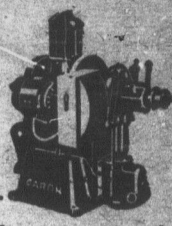
"De toute représentation, garantie ou assurance en faveur d'une personne, dans le but de lui faire obtenir du crédit, de l'argent ou des effets."

Comme il ne s'agit pas d'une affaire commerciale, nous devons nous baser sur le fait que le "cautionnement ne se présume pas", il faudrait en l'espèce que le voisin de notre correspondant ait non seulement déclaré qu'il se rendait garant, (ce qui n'existe pas), mais nous sommes même d'opinion qu'il aurait fallu un écrit pour établir nettement sa responsabilité civile.

LE "BULLETIN DE LA FERME".
Rédaction et Administration
88, Côte de la Montagne
Revue publiée par un comité de techniciens.
Imprimée par "Le Soleil", Ltée.
Téléphone 4297 - - Case Postale 129

Achetez aujourd'hui Paiements Faciles

Un petit versement immédiat vous procurera tout le confort et l'avantage de la lumière électrique et de l'eau courante dans votre maison et vos bâtiments.



L'Appareil Caron est celui qui coûte le moins cher comme installation et entretien. Sa vente dépasse celle de tous les autres appareils.

AGENTS PARTOUT
Ecrivez et demandez le catalogue GRATUIT
CARON FRERES, Inc.,
Edifice Caron - MONTREAL



L'APPAREIL LUMIERE, EAU ET FORCE
CARON



LE FRONTENAC
Quitte Québec, tous les jours à 1.30 p.m.
Arrive à Montréal (gare Windsor) à 6.30 p.m.

Arrêts aux gares de l'avenue du Parc, de Montréal-Ouest et de Westmount.

LE VIGER
Quitte Québec tous les jours (dimanche excepté) à 4.40 p.m.

Arrive à Montréal (place Viger) à 9.40 p.m.
L'EXPRESS DE JOUR, tous les jours excepté le dimanche à 9.00 a.m.
Arrive à Montréal (place Viger) à 3.15 p.m.
L'EXPRESS DE NUIT à 11.55, tous les jours. Arrive à Montréal (gare Windsor), à 7.20 a.m. Arrêts aux gares du Mile End, Place Viger, de Montréal-Ouest et de Westmount.



PACIFIQUE CANADIEN
BUREAUX DES BILLETS
30 rue Saint-Jean
Château-Frontenac
Gare du Palais
Tél: 9.
Tél: 1840.
Tél: 663

Organiser... à la Coopéra...
Pour prod... plutot des po...
Faites pom... quand les pri... c'est-à-dire e...
Expédiez... ment; vivan... le marché, de...
Expédiez...
Préparez l... bien grasses...
Foin.—Il n... ment dans le... vons observ... amélioration... chevaux.
Les prix de... \$15.00 et \$16... vaut \$13. à \$... Des prix un... pour le foin c...
Patates.—stationnaire... garder leurs... vendre en ba... Ils font bien...
Le marché... blement pour... au cours de l...
Il y a un... patates disp...
Il y a à espé... tion en abso... qui permettr... meilleurs pri...
Légumes... demande de... seulement.

F

Pou...
véni...
et d...
temp...
d'en...
TOM...
bons...
NAR...
C

Notes Diverses

Organisez-vous pour envoyer vos œufs à la Coopérative.

Pour produire des œufs en hiver, gardez plutôt des poulettes.

Faites pondre des œufs à vos volailles quand les prix du marché sont avantageux, c'est-à-dire en hiver.

Expédiez vos volailles abattues seulement; vivantes, elles n'ont pas cours sur le marché, de ce temps-ci.

Expédiez vos oies vivantes.

Préparez bien vos dindes pour les tuer bien grasses, pour le temps des fêtes.

Foin.—Il n'y a pas beaucoup de changement dans le marché du foin. Nous pouvons observer, cependant, une légère amélioration dans les prix, pour le foin à chevaux.

Les prix de gros, pour ce foin, sont entre \$15.00 et \$16.00 la tonne et le foin à vache vaut \$13. à \$14.50 la tonne, rendus en ville. Des prix un peu moins bons sont payés pour le foin de qualité inférieure.

Potatoes.—Le marché des patates est stationnaire. Les producteurs préfèrent garder leurs produits, plutôt que de les vendre en bas de \$0.70 et \$0.75 la poche. Ils font bien.

Le marché, sans s'améliorer considérablement pourrait devenir un peu meilleur, au cours de l'hiver.

Il y a une très grande quantité de patates disponibles aux prix actuels. Il y a à espérer que le marché d'exportation en absorbe une certaine quantité, ce qui permettra à la balance d'obtenir de meilleurs prix.

Légumes.—Le marché de Montréal demande des Choux-de-Siam de table seulement. Les prix sont assez élevés,

Prix des marchandises à vendre

PEINTURES

Peintures pour Maisons et Peintures à Planchers (Couleurs)

Bidons 5 gallons, le gal.	\$ 3.10
" 1 gallon, le gal.	3.15
" 1/2 gallon.	1.60
" 1/4 gallon.	0.85

Peintures pour Maisons: Rouge, Bleu, Vert, Blanc, Int. et Extérieur

Bidons 5 gallons, le gal.	\$ 3.25
" 1 gallon, le gal.	3.30
" 1/2 gallon.	1.70
" 1/4 gallon.	0.90

Peintures à granges: Vert, Brun, Rouge, Noir.

Baril, le gal.	\$ 1.60
Demi-Baril, le gal.	1.70
Bidons 5 gallons, le gal.	1.75
Bidons 1 gallon.	1.85

Peintures à granges, Couleur ardoise, ajouter 0.15 de plus par gallon.

Bidons 1 gallon.	\$ 4.45
" 1/2 gallon.	2.30
" 1 pinte.	2.10

TEINTURES

Teintures à bardeaux, Couleurs: Vert mousse, vert forêt.

Baril, le gal.	\$ 1.60
Demi-baril, le gal.	1.65
Bidons 5 gallons, le gal.	1.70
" 1 gallon.	1.75

Couleurs: Brun, Noir, Rouge.

Baril, le gallon.	\$ 1.50
Demi-baril, le gal.	1.55
Bidons 5 gallons, le gal.	1.60
" 1 gallon.	1.65

VERNIS

Vernis Extérieur

Bidons 5 gallons, le gal.	\$ 4.00
" 1 gallon.	4.10
" 1/2 gallon.	2.15
" 1 pinte.	1.15

Vernis Intérieur et à plancher

Bidons 5 gallons, le gal.	\$ 3.95
" 1 gallon.	4.05
" 1/2 gallon.	2.15
" 1 pinte.	1.15

Blanc de Plomb, pur C.P., avec étiquette du gouvernement, \$14.00 le cent lbs.

Sur les peintures préparées, teintures, peintures à grange et blanc de plomb, nous payons les frais de transport pour toute commande de \$25.00 ou plus.

Aux prix ci-haut mentionnés, la taxe de vente est comprise.

Sur demande, nous vous fournirons nos cartes de couleurs.

Nous vous épargnerons de 25 à 40%. Demandez nos prix pour l'huile de lin crue ou bouillie, la térébentine, le mastic et les vitres, etc., etc.

OIES VIVANTES

Les oies vivantes se vendent un bon prix, actuellement sur le marché de Montréal.

Expédiez sans tarder à la Coopérative, 114 rue St-Paul-Est, Montréal.

Qui ne peut économiser 6 sous par mois pour recevoir, toutes les semaines, le journal qui lui convient: "Le Bulletin de la Ferme"?

Suite des commentaires

BROCHE A CLOTURE

Une dernière chance de vous procurer la broche à clôture, aux prix de 1923. Bientôt, nos prix ne seront plus en vigueur. Rien ne laisse prévoir que le marché de l'année prochaine sera plus avantageux que celui de cette année.

Les fabricants n'ont aucun intérêt, à baisser leur prix; au contraire, ils seront peut-être obligés de les relever, par suite d'une taxe de vente de 6% qui leur sera imposée à partir du 1er janvier.

Avis donc, aux intéressés.

BALANCE DE STOCK

Nos sociétaires ont dû remarquer que la Coopérative annonçait encore une certaine quantité de thé, à vendre, des épices ainsi que des allumettes. Il s'agit là, non pas d'une vente régulière qui serait contraire aux engagements qu'elle a pris récemment vis-à-vis de ses membres, à ce sujet, mais d'une vente de liquidation d'une certaine quantité de marchandises en mains.

Les prix que nous faisons sont donc des prix spéciaux. En plus, nous ne pouvons garantir de fournir n'importe quelle quantité, le stock pouvant être épuisé d'un moment à l'autre, pour telle ou telle marchandise.

mais n'invitent pas l'envoi de trop grandes distances.

Nous pouvons obtenir \$13.00 la tonne par chars, livres et \$18.00 et \$20.00 la tonne, par chars, empochés.

Les oignons se vendent à d'assez bons prix et sont rares sur le marché; ils obtiennent de \$2.50 à \$2.75 par sacs de 90 livres.

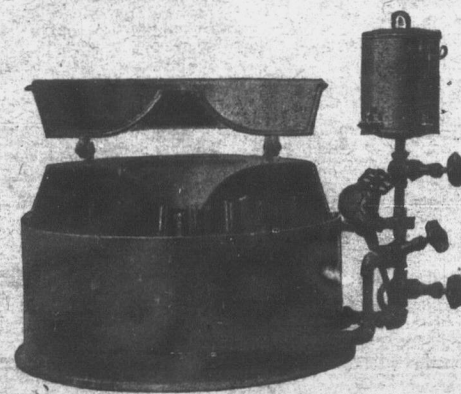
Les oignons d'Ontario sont surtout vendus.

Les choux se vendent \$0.75 la douzaine; les carottes \$1.75 à \$2.00 le sac, et les betteraves qui sont rares aussi, obtiennent \$2.50 la poche

Coopérative Fédérée de Québec. 114 rue St-Paul Est, Montréal

Fabricants, Voici le Babcock

Pour ne pas subir les inconvénients de la hausse du son et du gru en hiver et au printemps, il faut faire sa provision d'engrais alimetaires en AUTOMNE, quand les prix sont bons, c'est-à-dire MAINTENANT.



Qu'il vous faut

Coopératives locales, groupes de coopérateurs, hâtez-vous de prendre vos commandes pour acheter vos chars de blé d'inde, ainsi que vos chars de grains alimentaires. Voyez comme les prix ont BAISSÉ depuis trois ou quatre semaines, surtout pour le BLE-D'INDE.

COOPERATIVE FEDEREE DE QUEBEC, 114, RUE ST-PAUL-EST, MONTREAL.

ui
aciles
res appareils.
COUE GRATUIT
ET FORCE
N
CE
EC-
AL
S
IE
NAC
à 1.30 p.m.
Windsor) à
du Parc, de
unt.
R
s (dimanche
m.
r) à 9.40 p.m.
ous les jours
.00 a.m.
r) à 3.15 p.m.
1.55, tous les
are Windsor),
du Mile End,
t, et de West-
par
NADIEN
ILLETS
Té: 9.
Té: 1840.
Té: 663

6

6

6

LE MARCHÉ

PRIX PAYES

THE MARKET

Les prix suivants sont ceux obtenus par la Coopérative Fédérée de Québec (Dépt. des Consignations). Ce sont les prix qui ont été obtenus et payés aux membres expéditeurs de cette société durant la semaine finissant le samedi précédant la date de publication du Bulletin. Les frais de transport sont à la charge de l'expéditeur.

The following are furnished by the Quebec Federated Cooperative. They are the prices obtained for and paid to the members of this Society during the week ending the Saturday previous to the date of the present issue. Transportation fees charged to the shipper.

SEMAINE FINISSANT LE 1 DECEMBRE 1923

WEEK ENDING DECEMBER 1st 1923

BEURRE, FROMAGE

ANIMAUX ABATTUS

BEURRE	BUTTER	FROMAGE	CHEESE
Pasteurisé Spéc.— <i>Pasteurized.</i>	41½c lb	Blanc	White
Pasteurisé No 1.— <i>Past.</i>		Spécial	17c lb
No 1	41¼c "	No 1	16¾c "
No 2	40¼c "	No 2	16¼c "
No 3	39¼c "		
Burre de Ferme <i>Dairy Butter</i>		Coloré	Coloured
Boîtes de 56 lbs solide.— <i>Boxes of 56 lbs solid.</i>		Spécial	17¼c lb
No 1	30c lb.	No 1	17c "
No 2	28½c "	No 2	16½c "
No 3	26c "		

AGNEAUX	LAMBS	VEAUX	DRESSED CALVES
Jusqu'à 45 lbs:		Engraisés au lait. Milk fed.	
Choix	19c	Choix	15c lb
No 1	17c	No 1	13c "
No 2	15c	No 2	11c "
No 3	13c	No 3	10c "

MOUTONS	SHEEP	PORCS FRAIS	FRESH PORK
Choix	10c	No 1, 99 à 140 lbs.	12c lb
No 1	9c	No 2, 140 à 175 lbs.	11½c "
No 2	8c	No 3, 175 à 225 lbs.	10½c "

Les expéditions d'animaux abattus doivent être faites à 114, rue ST-PAUL-EST, Montréal.

PRODUITS DIVERS

Tous les envois de beurre et de fromage doivent être adressés à 63, RUE WILLIAM

ANIMAUX VIVANTS

Vendus par chars complets seulement. Sold in carload lots only.

BOUVILLONS	STEEERS	VEAUX D'HERBE	GRASS CALVES
Extra choix— <i>Selected.</i>	5½c lb	No 1	3¼c lb
Choix— <i>Choice.</i>	5c "	No 2	2¾c "
No 1	4½c "	No 3	2¼c "
No 2	4c "		
No 3	3½c "	AGNEAUX	SPRINGS LAMBS
No 4	3c "		
No 5	2½c "	Doivent peser au moins 70 lbs. <i>Must weigh at least 70 lbs.</i>	
		Choix	10c lb
		No 1	9c "
		No 2	8c "
		No 3	7c "
		MOUTONS	SHEEP
		No 1	5c lb
		No 2	4½c "
		No 3	4c "
		No 4	3c "
		PORCES VIVANTS	LIVE HOGS
		Porcs à bacon (choix), <i>Select Bacon Hogs.</i>	160 à 210 lbs. 9¼c
		Porc épais, <i>Thick-Smooth Hogs.</i>	160 à 210 lbs. 8½c
		Porcs à étal, <i>Shop Hogs.</i>	120 à 160 lbs. 8¼c
		Porcs lourds, <i>Heavies.</i>	210 à 260 lbs. 7¼c
		Extra lourds, <i>Extra heavies.</i>	plus de 260 lbs. 7½c
		Porcs légers, <i>Lights & Feeders.</i>	moins de 120 lbs. 8c
		Truies No 1, <i>Sows No. 1.</i>	moins de 350 lbs. 7c
		Truies No 2, <i>Sows No. 2.</i>	plus de 350 lbs. 6½c
		Adressez vos animaux vivants à Coopérative Fédérée de Québec, Mt Stock Yard, Pte St.-Charles Mt.	

CEUFS	EGGS	POULETS ABATTUS	Dressed Chickens
Frais spéciaux	0.76 doz.	Extra choix	38c la lb.
Frais extras	0.62 "	Choix	34c "
Frais premiers	0.43 "	No 1	30c "
Frais seconds	0.31 "	No 2	26c "
		No 3	23c "
FEVES	BEANS	POULES ABATTUES	Dressed Fowls
Blanches	No 1 (Triées à la main, <i>Hand picked</i>)	Choix	28c la lb
White	No 2	No 1	25c "
		No 2	22c "
		No 3	18c "
MIEL	HONEY	POULETS VIVANTS	BROILERS
No 1	Blanc	Choix	26c la lb
No 2	Ambré	No 1	21c "
No 3	Brun	No 2	16c "
SUCRE D'ERABLE	MAPLE SUGAR	POULES VIVANTES	LIVE FOWLS
No 1	Pains	No 1	24c la lb
No 2	Gros	No 2	19c "
No 3	1 lb. pains	No 3	14c "
		Vieux coqs— <i>Roosters.</i>	11c "
		Lapins vivants	15c lb
		Pigeons vivants	25c le couple
SIROP D'ERABLE	MAPLE SYRUP	CANARDS VIVANTS	DUCKS
En canistres de ½ ou 1 gallon impérial	In cans of ½ or 1 gallon (imperial)	No 1	22c la lb
No 1	\$2.05 gall.	No 2	20c "
No 2	1.90 "	No 3	18c "
No 3	1.70 "		
En barils (non retournables) de 5 gal. ou plus:	In barrels of 5 gallons or more	CHEVREUILS	DEER
No 1	\$1.80 gall.	No 1	12c la lb.
No 2	1.65 "	No 2	11c "
No 3	1.45 "	No 3	10c "
Les barils ne sont pas remis à l'expéditeur. <i>Barrels are not returned to shippers.</i>		PLUMES DE VOLAILLES	
En canistres et barils (retournables) 5 gallons et plus:	In cans and barrels (returnable) of 5 gallons or more.	Plumes de Poules	05c lb
No 1	\$1.70 gall.	de Canards	No 1 30c "
No 2	1.55 "	" " "	No 2 25c "
No 3	1.35 "	" " Oies	No 1 70c "
		" " "	No 2 50c "
LAINES	WOOL		
Lavée— <i>Washed</i>	No 1		
No 1	33c lb		
No 2	29c "		
Non lavée— <i>Unwashed</i>	No 1		
No 1	26c lb		
No 2	23c "		
No 3	18c "		

Les envois de produits divers doivent être adressés à 114 rue ST-PAUL-EST, Montréal

BEURRE

Patrons, Fabricants, soyez assurés qu'il n'est point de maison mieux organisée que la Coopérative, pour vendre avantageusement et à votre profit, vos beurres et fromages.

FROMAGE

Faites fi des promesses des intermédiaires qui dans le passé, n'ont guère pris vos intérêts; là s'arrête la Spéculation où commence la Coopération. Soyez coopérateur.

Coopérative Fédérée de Québec, 63, rue William, Montréal.

RE

Une forte ré...
marché au beu...
ont avancé de...
demande pour...
marché local a...
Une quantiti...
diée aux Etats...
dernier. Le s...
s'attendait d'a...
preneur sur ce...
La quantité...
bre est un peu...
dernier à méme...
Avec cette...
stocks, la dim...
demande act...
marché ferme

Une autre h...
marché au fro...
semaine. Les...
ron ¼c de m...
dernière.
Le marché a...
et les ventes...
petite quantiti...
désirer la quali...
temps-ci de l'e...
porte une fort...
sur ce marché...
Les principa...
Québec sont fe...
La saison d...
cette semaine...
West St-John...
des fraies de t...
Nous ne pr...
très important

Les œufs...
cette semaine...
douzaine.
Il est bien...
n'y ait pas plu...
sent eux-mém...
d'œufs. Trop...
médiaires s'en...
vils prix et pr...
qui devrait re...
Bien plus, c...
tains endroit...
ou devons-n...
en avons une h...
qu'on nous o...
peine qu'on s...
Prenons doi...
œufs en coop...
nous aurons l...
citer.

Les fèves...
sur le marc...
admettre que...
depuis deux an...
encouragé la...
nous est offer...
de \$3.15 et...
Montréal. L...
fèves importée...
de Montréal p...
Ces dernières...
surtout d'une...
teur. Elles s...
de satisfactio

Les mêmes...
trées sur le ma...
La demande e...
tantielle. Les

se
exp
de

REVUE DES MARCHES

Du 26 Nov. au 3 Déc. inclusivement

Donnée par La Coopérative Fédérée de Québec, (Dep't des consignations)

BEURRE

Une forte réaction s'est fait sentir sur le marché au beurre cette semaine et les prix ont avancés de 1/4c à 1/2c la livre. La demande pour le marché américain et notre marché local a été très ferme.

Une quantité considérable a été expédiée aux Etats-Unis dans le cours du mois dernier. Le surplus de stock que l'on s'attendait d'avoir a pratiquement trouvé preneur sur ce marché.

La quantité en entrepôt au 1er décembre est un peu moins considérable que l'an dernier à même date.

Avec cette dernière réduction dans les stocks, la diminution des arrivages et la demande actuelle, nous prévoyons un marché ferme pour d'ici quelque temps.

FROMAGE

Une autre baisse s'est fait sentir sur le marché au fromage dans le cours de cette semaine. Les prix obtenus ont été d'environ 1/4c de moins la livre, que la semaine dernière.

Le marché anglais a été plus tranquille et les ventes ne se sont faites que par petite quantité. L'on ne semblait pas désirer la qualité de fromage fabriqué à ce temps-ci de l'année, et, de plus, l'on rapporte une forte augmentation des stocks sur ce marché, comparée avec l'an dernier.

Les principaux marchés d'Ontario et de Québec sont fermés.

La saison de navigation s'est terminée cette semaine et l'expédition par la route West St-John et Portland occasionnera des frais de transport additionnels.

Nous ne prévoyons pas de changements très importants pour d'ici quelque temps.

OEUF

Les œufs frais spéciaux sont payés, cette semaine, au joli prix de \$0.76 la douzaine.

Il est bien dommage, cependant, qu'il n'y ait pas plus de cultivateurs qui s'occupent eux-mêmes de faire leurs expéditions d'œufs. Trop souvent, on laisse les intermédiaires s'emparer de la production, à vil prix et profiter du plus clair bénéfice qui devrait revenir aux cultivateurs.

Bien plus, chose extraordinaire, en certains endroits, on se demande encore "où devons-nous envoyer nos œufs? Nous en avons une bonne quantité, mais les prix qu'on nous offre ici, ne valent guère la peine qu'on s'occupe de les ramasser."

Frenons donc l'habitude de vendre nos œufs en coopération, à la Coopérative et nous aurons bientôt lieu de nous en féliciter.

FEVES

Les fèves canadiennes sont très rares, sur le marché, cette année. Il faut admettre que les prix qui ont été payés depuis deux ans pour les fèves, n'ont guère encouragé la production. Toutefois, il nous est offert des fèves au char, au prix de \$3.15 et \$3.20 le minot, rendues à Montréal. Dans le même temps, des fèves importées nous viennent sur les quais de Montréal pour \$2.90 à \$3.00 le minot. Ces dernières sont d'une belle qualité et surtout d'une uniformité qui plaît à l'acheteur. Elles semblent aussi donner assez de satisfaction aux consommateurs.

POIS

Les mêmes conditions ont été enregistrées sur le marché des pois, cette semaine. La demande est régulière, mais peu substantielle. Les offres, pour les pois au char,

ont été d'environ \$2.60 à \$2.75 le minot, suivant la qualité.

SUCRE ET SIROP D'ERABLE

Le marché du sucre d'érable est stationnaire. La demande est un peu meilleure pour le sirop d'érable. On paie \$2.25 le gallon, le sirop de belle qualité No 1.

Les sucres d'érable commencent à se faire rares, surtout ceux de belle qualité. Les prix de \$0.20 et \$0.21 la livre sont payés pour le sucre un peu foncé.

MIEL

Les mêmes prix sont conservés sur le marché du miel. La demande est cependant un peu meilleure et il y a tendance à fermer dans les prix. Le miel de sarrasin est en très bonne demande et les prix payés sont un peu meilleurs.

Ontario nous offre cette dernière qualité de miel à d'assez bons prix et c'est ce qui nous empêche d'obtenir plus cher pour le nôtre.

BETES A CORNES

Les arrivages sont beaucoup plus nombreux, cette semaine. La demande a été assez bonne, mais les prix obtenus sont restés à peu près les mêmes.

Un lot de bouvillons de bonne qualité a réalisé \$5.15. Quelques bouvillons, pesés séparément, ont été payés \$5.25 et \$5.50 du cent livres.

Les bouvillons de qualité moyenne et les taures ont été vendus de \$4.00 à \$4.75 de cent livres; les bouvillons de qualité commune, de \$3.00 à \$3.75.

Les taures de qualité commune ont été vendues de \$2.75 à \$3.50 du cent livres.

Les vaches de bonne qualité ont obtenu \$4.00. Le prix de \$4.25 a été payé pour quelques vaches grasses, pesées séparément. Les vaches de qualité moyenne ont obtenu de \$3.00 à \$3.25; celles de qualité commune, de \$2.50 à \$2.75 du cent livres.

Les vaches vendues pour le cannage ont été \$1.25 à \$1.50 et celles pour la charcuterie, \$1.75 à \$2.25 du cent livres.

Les taureaux de qualité commune ont été vendus de \$2.25 à \$2.75 et les bons taureaux de boucheries, de \$4.00 à \$4.25.

VEAUX VIVANTS

Il n'y a pas eu grand changement dans le marché des veaux vivants. La demande est bonne. Les prix ont été fermes toute la semaine, surtout pour les veaux de lait.

Quelques petits lots de très bons veaux de lait se sont vendus de \$9.00 à \$11.00 du cent livres.

Les veaux nourris au grain et à la chaudière ont été payés de \$4.00 à \$6.25 du cent livres.

Les veaux d'herbe étaient en très grand nombre et ont été vendus de \$2.50 à \$3.25 du cent livres. Les ventes, pour cette dernière catégorie, ont été plus lentes, cette semaine.

VEAUX ABATTUS

Les arrivages de veaux abattus ont été très nombreux. La demande a été très forte avec des prix fermes.

Aux prix actuels, nous pourrions disposer de quantités beaucoup plus considérables.

Nous prévoyons un marché ferme pour les huit jours à venir.

AGNEAUX

Il n'y a pas de changement dans le marché des agneaux. Les arrivages sont peu nombreux. La demande s'est un peu ralentie et les prix obtenus ont été les mêmes que ceux de la semaine dernière.

Rien nous laisse prévoir une amélioration dans ce marché, avant queleques semaines.

Les lots peu nombreux d'agneaux de belle qualité, se sont vendus \$10.00 du cent livres. Les lots de qualités mélangées ont obtenu de \$8.75 à \$9.50 du cent livres; ceux de qualité commune ont eu \$8.00 en montant.

MOUTONS

Les arrivages de moutons ont été peu nombreux, cette semaine.

La demande a été très bonne pour les moutons de bonne qualité. Il y a eu une hausse dans les prix, d'environ \$0.50 par cent livres, suivant les qualités. Les prix payés ont généralement été de \$3.00 à \$5.25 du cent livres.

PORCS

Les arrivages de porcs ont été à peu près les mêmes, cette semaine. La demande s'est un peu améliorée.

Nous avons constaté une légère tendance à la hausse.

Les prix obtenus, cependant, ont été à peu près les mêmes que ceux de la semaine précédente. Tout nous laisse prévoir un marché plus ferme, pour la semaine à venir.

Les porcs épais, de type de boucheries, ont été payés \$8.25 à \$8.75 du cent livres; ceux pesant un peu moins, \$8.25. Les porcs classés "select", pour le bacon, ont été vendus \$9.25 et en certains cas, \$0.25 de moins.

Les truies ont été vendues aux prix de \$6.25 à \$6.75.

PORCS ABATTUS

Les arrivages de porcs abattus ont été plus nombreux. A l'approche des fêtes, il y a cependant une plus grande demande pour ce produit et nous avons pu bénéficier d'une légère hausse dans les prix.

Tout nous laisse prévoir un marché ferme avec une meilleure demande pour la semaine à venir.

VOLAILLES ABATTUES

De nombreux arrivages de volailles abattues ont été enregistrées sur le marché, cette semaine.

Comme nous l'avions prévu, la demande a été très bonne. Toutefois, les prix ont eu, cette semaine, une légère tendance à la baisse.

Le Tabac de Qualité

OLD CHUM

En boîtes métalliques
d'une 1/2 lb. -
et en paquets

Manufacturé par "Imperial Tobacco Company of Canada Limited"

OEUF

Produisez des œufs pendant qu'ils se vendent cher. Organisez-vous pour expédier même le petit peu dont chacun de vous peut disposer.

Coopérative Fédérée de Québec, 114, rue St-Paul-Est, Montréal.

VOLAILLES

Dans votre intérêt et jusqu'à nouvelle information, nous n'enverrons plus de cages pour volailles vivantes. Expédiez seulement vos volailles abattues.

Le marché de la Coopérative Fédérée de Québec

114, rue St-Paul Est, Montréal

Les prix ci-dessous sont ceux en force aujourd'hui. Il sont sujets à acceptation et à changement sans avis. Paiement: traite attachée ou mieux, argent accompagnant la commande.

NOURRITURES POUR ANIMAUX

Farines	La tonne ou le sac	A ajouter \$0.15 par sac pour quantités moindres qu'un char.	
Farine à pain "Crème de l'Ouest"	\$ 3.00	Grains Monarch, pour volailles... ..	\$2.75
" à pain "Castle"	2.75	Grains Monarch, pour poulets (chick feed)	3.25
" à pain Winnipeg	2.65	Moulée Monarch, pour développer les poulets	3.05
" à pâtisserie "Crescent"	2.65	Moulée Monarch, pour activer la ponte	3.45
Farine à engrais Idéale	2.00	Moulée Monarch, pour développer les volailles	3.35
Farine commune Pilot	2.15	Moulée Monarch, p. engraisser	\$2.85
Sous-produits du blé		Moulée Monarch, de luzerne très fine	2.25
Son	\$27.00	Moulée Spéciale pour les veaux, le sac de 50 lbs.	1.25
Gru Rouge	30.00	Grains alimentaires	
Gru Blanc, (middlings)	36.00	par quantité de char et en grenier:	
Criblures de blé	27.00	ORGE	
Moulées		3 C.W. [Exp. de l'Ouest .74 le minot.	
Blé-d'Inde moulu	\$ 2.25	4 C.W. " " " .70½ le minot.	
Blé-d'Inde cassé	2.25	4 C.W. " " Montréal .64½ le minot.	
Moulée d'avoine pure	1.85	Alimentation69
Moulée d'orge pure	36.00	F. A. B. Montréal.	
Gruau d'avoine 90 lbs.	2.90		
Tourteaux de lin	2.40		
Gluten Meal (25% protéine)	2.20		
Ces prix sont pour chars complets ou mélangés de 500 sacs ou plus.			
Fret payable de Montréal.			
AVOINE	Exp.	Imméd. Déc.	Janv. Fév. Mars
2 C.W.53	.52	.52½ .53 .53½
3 C.W.50½	.49½	.49½ .50½ .50½
Alimentation No 1.49	.48½	.49½ .50 .50
Echantillon.47½	.47	.48 .48½ .48½
2 C.W. rennetoyée57	.58	.58½ .59 .59
BLÉ D'INDE	Expé. immédiate	Décembre	
No 3 jaune92	.91	
No 4 jaune90	.89	
non classé équivalent au No 389	.88	
F.A.B. Montréal, ces prix pour le blé d'inde sont payables en fonds américains.			

MARCHANDISES DIVERSES

*Broche barbelée		*Laine	
Rouleaux de 80 perches, le rouleau		Lavée No 1, la lb.	\$0.35
2 pointes par 5 pcs	\$4.00	Laine non lavée No 1, la lb.29
4 " " 6 "	4.35	Laine cardée No 1, la lb.55
4 " " 4 "	4.60	2¼% de taxe, en plus.	
Taxe et fret payés rendus à votre station par 300 livres			
*Ecailles d'huîtres \$1.30 le 100 lbs (taxe de vente comprise)		*Plumes de poules No 1, en sacs de	
*Gazoline		10, 15 et 25 lbs, désinfectées et	
White Rose, le gallon	\$0.28	séchées à la vapeur, la lb.	\$0.18
Sterling, le gallon26	Melasse pour animaux, le gal.	\$0.24
*Pétrole		HUILES	
National, le gallon	\$0.24	A moteur	
Silver, le gallon20	En-Ar-Co,	\$0.85
Taxe de vente, 2¼%			
*Clous	Le baril de 100 lbs	*A Engin à Gazoline	
1" long	\$5.35	Maple-Leaf Engine	\$0.48
1 1/8" long	5.25	Red Seal Engine	0.37
1 1/2" long	5.00		
1 3/4" long	4.65		
2" long	4.45		
2 1/4" long	4.15		
3" long	4.05		
3 1/2" long	3.95		
4" long	3.90		
5" long	3.85		
6" long	3.85		

PROVISIONS POUR LA MAISON

Beurre	Boîte de: Prix.	*Miel	
Pasteurisé, pains 1 lb.50	Caisses	Blanc Ambr. Brun
Pasteurisé, solide56	12 chaudières 5 lbs.14 .13 .13
No 1 (choix) pains 1 lb.50	6 chaudières 10 lbs.	— 12½ 12½
No 1 (choix) solide56	Chaudières 80 lbs.13 .12 .12
Fromage		Chaudières 60 lbs.	— — .10½
Fromage blanc et coloré en meules d'environ 25 lbs, 4 par bte. 22c la lb.		*Tabac, en mains, paquets de 25 lbs,	
Œufs,	la douz.	Grand Rouge, Grand Havane et Connecticut, 1 lb.	\$0.20
Extras	\$ 0.41	Comstock, 1 lb.21
Premiers	0.37	Rose Quesnel, 1 lb.35
Seconds	0.32	Quesnel, 1/2 lb.47
Caisses de 30 douz., (caisses comprises).		2¼% de taxe, en plus	
*Sucre d'érable pur		*Lard salé	
En pains d'une lb.23 la lb.	(Barils de 200 lbs)	
En pains de 2 à 5 lbs.22 "	Gras de dos 30 à 40 morceaux.	\$40.00
*Fèves		" 40 à 50.	38.00
(Par poches de 120 lbs)		Gras d'épaule 25 à 35 morceaux.	35.00
Blanches No 1	\$0.05½ la lb	(Barils de 100 lbs)	
Par quantités de 5 poches ou plus05½ "	Gras de dos 40 à 50 morceaux.	19.50
*Pois		*Viande fumée	
(Par poches de 120 lbs)		Jambon (Fesse) 10 à 15 lbs.	\$0.25 la lb
No 1 garantis bien cuisants.	\$0.05½	" " 15 à 20 lbs.24 "
Par quantité de 5 poches et plus ..	.05½	" (Rolls) 3 à 6 lbs.22 "
Par quantité de 10 poches ou plus. .	0.05	Bacon (Flanc)22 "
Demandez nos prix pour commandes plus considérables.		Jambon cuit (carré)40 "
National Red Engine	\$0.33	*Saïndoux pur	
Sterling Red Engine	0.31	Seaux de 20 lbs.	\$0.19 la lb
*A Harnais:		Tinettes de 60 lbs.18½ "
Black Star	\$0.60	Boîtes de 56 lbs.18 "
National	\$0.55	Boîtes de 50 lbs en pains de 1 lb. .	.21
*A machine:		Crates de 60 lbs en chaudières de 3 lbs.20 "
En-Ar-Co	\$0.38	Crates de 60 lbs en chaudières de 5 lbs.20 "
Empire Castor, épaisse	0.35½	*Graisse composée	
Empire Castor, médium	0.34½	Chaudières de 20 lbs.	\$0.15½ "
*A Cylindre à vapeur:		Crates de 60 lbs en chaudières de 3 lbs.17 "
En-Ar-Co, valve	\$0.85	Crates de 60 lbs en chaudières de 5 lbs.16½ "
National	0.75	*Sel	Prix
Perfection	0.60	Gros sel, le sac de 140 lbs.	\$ 1.20
*A transmission:		(Prix spécial pour char complet.)	
Sterling	\$0.65	Sel en pierre, sac de 100 lbs.	\$ 1.10
Pour toutes ces huiles, par demi-barils, \$0.03 de plus le gallon.			
Par cinq gallons \$0.25 de plus, le gallon.			
Taxe de vente, 2¼%			

BROCHE A FOIN

Ordinaire:	Préparée:
Rouleaux de 50 lbs.	Rouleaux de 250 longueurs Longueurs de 3 à 11 pds.
Nos.	
13, le cent lbs: \$ 3.65	le cent lbs: \$ 5.10
14, " " " 3.75	" " " 5.20
15, " " " 3.85	" " " 5.40

F. A. B. Montréal, Taxe de vente comprise.
COOPERATIVE FEDEREE DE QUEBEC

BALANCE DE STOCK

	Caisses de 40 et 80 lbs, la lb.
Thé Vert naturel "Le Réveil"	\$0.57
Thé Sifting	0.28
	En boîte de 5 lbs. la lb.
Moutarde	\$ 0.36
Gingembre	0.25
Poivre blanc	0.30
Allumettes Laurier (Caisses de 144 bts)	14.00

-:- 114, rue St-Paul-Est, MONTREAL.

RE

Les prix de cette semaine est tout à fait normale de ce point de vue. Le consommateur principal achète, par conséquent, à commande.

Par suite de la hausse de la farine, les consommateurs ont absorbé ce qui nous vient soit du côté de l'étranger. Les acheteurs dans le marché de fortes conditions dans de...

Des variations enregistrées. Le blé d'Inde est de cinq centimes meilleur marché. Nous croyons que la baisse commencera à ce temps-ci pour profiter des avantages du grandement. L'avoine est avant la hausse de plusieurs baisses de l'orge nos sociétés.

Le marché est peu au court. Les moulins ont cherché des marchés et en prévision. Nous pourrions approcher grain rond, commission sur les marchandises, sont des alités par les années. Le marché est en hausse de \$1 dernière. Il de revoir le marché, pour la saison, pour la Coopérative noncer larges prix ont été avoisinés sur le marché sur le marché de la saison qu'elle puisse s'élever.

Le marché est d'été d'une période, cependant les mêmes prix de la saison qu'elle puisse temps enco...

W

En baril No 1, p No 1, n No 1, g Pour SAUMO En c

REVUE DES MARCHES

Du 26 nov. au 3 déc. inclusivement

Donnée par Coopérative Fédérée de Québec, Section des Achats

FARINE

Les prix de la farine n'ont pas varié, cette semaine. La demande pour l'exportation est toujours faible. Devant l'incertitude de ce marché, les meuniers diminuent leur fabrication.

Le consommateur anglais qui était notre principal acheteur éprouve quelques difficultés, par suite de son change déprécié, à commander ici.

SON ET GRU

Par suite d'une moindre fabrication de farine, les son et gru deviennent plus rares. Toute la quantité offerte sur le marché est absorbée facilement par les demandes qui nous viennent soit du côté canadien soit du côté américain.

Les acheteurs semblent avoir confiance dans le marché et n'hésitent pas à placer de fortes commandes, même pour expédition dans deux ou trois mois.

GRAINS

Des variations de quelques sous ont été enregistrées sur le marché aux grains.

Le blé-d'Inde a subi une chute précipitée de cinq sous, ce qui le met à \$0.25 meilleur marché qu'il était il y a six semaines.

Nous croyons le temps venu de commencer à songer aux achats de blé-d'Inde.

La baisse dans ce marché se fait toujours sentir chaque année, à peu près à ce temps-ci. Les cultivateurs qui savent profiter des prix actuels, économisent grandement sur leurs achats.

L'avoine a perdu un à deux sous, suivant la qualité et l'orge est baissé de un sou à deux sous et demi le minot. Ceci fait plusieurs baisses consécutives sur le marché de l'orge et de l'avoine. Nous invitons nos sociétaires à bien considérer ces prix.

MOULEES

Le marché des moulees a fléchi quelque peu, au cours de la semaine.

Les moulins ont une tendance à fabriquer des moulees, vu la baisse des grains et en prévision d'une rareté de son et gru.

Nous pouvons nous procurer actuellement d'excellentes moulees, à des prix se rapprochant sensiblement des prix du grain rond, ce qui représente une minime commission pour la mouture. Les moulees sont des aliments prêts à être consommés par les animaux.

Le marché de ce produit est stationnaire.

CRIBLURES DE BLE

Les criblures de blé ont conservé leur hausse de \$1.50 la tonne, prise la semaine dernière. Il semble qu'il y a peu d'espoir de revoir le prix de \$25.50, d'ici la fin de la saison, pour ce produit.

La Coopérative s'est efforcée de l'annoncer largement dans le temps où les prix ont été les plus avantageux. Nous avons surtout insisté sur le fait que cette marchandise existe en quantité limitée sur le marché, et que dès qu'il y a augmentation dans la demande, les prix s'élèvent.

POMMES

Le marché des pommes est très ferme. Certains vendeurs ont haussé leur prix, d'jà d'une manière sensible. La Coopérative, cependant, est en état de conserver les mêmes prix qu'elle a fait dès le début de la saison. Il n'est pas sûr, cependant, qu'elle puisse maintenir ces prix très longtemps encore.

Nous invitons les acheteurs à s'empresser de donner leurs commandes pour chars de pommes, aux prix actuels. Ces derniers peuvent être sûrs, maintenant, que ces prix ne baisseront pas.

La Coopérative s'engage d'autre part à fournir une marchandise qui donne satisfaction, un produit classifié et emballé d'après la loi de classification du gouvernement.

PULPE DE BETTERAVES

La Coopérative a écoulé tous les chars de pulpe de betterave pour lesquels elle avait contracté. Il est probable qu'il lui sera impossible d'obtenir les mêmes conditions que pour les premiers achats, mais ceux qui désirent encore se procurer ce produit, voudront bien nous écrire quand même, et nous leur dirons ce que la Coopérative est en mesure de faire.

MORUE SALEE

Aucun changement dans les prix de la morue salée. Le marché pour ce produit est assez tranquille. La Coopérative conserve les mêmes prix, malgré que son approvisionnement soit beaucoup diminué.

Après le temps des fêtes et pendant les quelques semaines précédant le carême, il est difficile de prédire quels seront les prix pour la morue salée.

Il est bien possible que les bas prix actuels ne puissent être maintenus. Il serait donc prudent pour les acheteurs de ce produit de faire leurs provisions immédiatement pendant que la demande est moins pressée.

BROCHE A FOIN

Les mêmes prix sont conservés sur le marché de la broche à foin. La demande est toujours volumineuse sur ce produit. Il y a un escompte spécial pour les achats coopératifs, par les coopératives locales.

La Coopérative peut fournir la broche à foin préparée et ce, pour une légère augmentation dans les prix. Ceci représente une économie considérable dans le temps du pressage. La préparation de la broche étant faite à la machine, il y a uniformité dans les nœuds et uniformité dans les longueurs.

LARD SALE

Les prix actuels du lard salé ont fermes. La demande est importante, surtout pour les chantiers. Rien ne laisse prévoir une baisse prochaine dans les prix.

La qualité de lard salé fournie par la Coopérative est toute prête pour donner satisfaction aux acheteurs.

HUILES

Aucune variation dans les prix des huiles, cette semaine. La Coopérative peut fournir ces produits à d'excellentes conditions, en faisant un escompte spécial aux achats coopératifs. Les huiles de toutes marques, pour divers usages, sont vendues par la Coopérative.

Consultez nos prix, puis donnez une commande et vous reviendrez.

Nous achetons la Crème et les Oeufs à l'année

NOUS PAYONS DE HAUTS PRIX

ECRIVEZ-NOUS

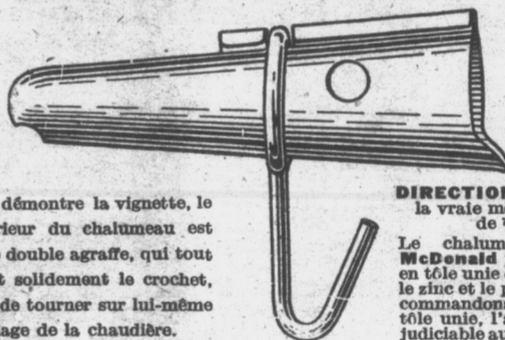
J. Joubert
LIMITÉE

975, rue St-André

MONTREAL

UN CHALUMEAU A CROCHET MOBILE
QUI ECONOMISE DU TEMPS ET DE L'ARGENT

PERMET LE TRANSVASAGE SANS DECROCHER LA CHAUDIERE



Comme le démontre la vignette, le joint extérieur du chalumeau est muni d'une double agraffe, qui tout en retenant solidement le crochet, lui permet de tourner sur lui-même pour le vidage de la chaudière.

DIRECTIONS: Employez la vraie mèche "Cook" de 7/16 pcs.

Le chalumeau amélioré McDonald peut être fourni en tôle unie ou trempée dans le zinc et le plomb. Nous recommandons cependant la tôle unie, l'autre étant préjudiciable aux arbres.

1° Le crochet du chalumeau McDONALD est mobile et peut être relevé de côté avec la chaudière suspendue, vous permettant de faire l'opération du transvasage de la chaudière, en la moitié du temps requis, lorsqu'il vous faut décrocher cette dernière.

2° Les deux extrémités de la partie qui s'enfonce dans l'arbre ne sont pas jointes complètement, et l'enfoncement du chalumeau, en rapprochant ces deux parties, lui donne une pression suffisante pour le retenir solidement à l'arbre, évitant ainsi toute perte de sève.

3° Malgré ces avantages sur les autres chalumeaux, le McDONALD AMELIORE est proportionnellement le moins suspendieux de tous.

THE UNITED MAPLE PRODUCTS LIMITED

Manufacturé par:-

P. O. Box. 800

GRANBY, Cté SHEFFORD. P. Q.

NOUS PAYONS LES PLUS HAUTS
PRIX DU MARCHÉ POUR
PELLETIERES
VERTES

Envoyez-nous les peaux par la malle ou par express, et nous vous en donnerons les prix.

Ne pas oublier d'attacher une carte d'expédition donnant le contenu du colis.

Ecrivez pour notre liste de prix.

Holt, Rensfrew & Co
LIMITÉE

35 rue Buade
QUEBEC

MORUE ET SAUMON

White Nape,	Très blanche
En barils de 200 livres ou en caisse de 150 livres.	la lb.
No 1, petite	\$ 0.05
No 1, moyenne	0.06 1/2
No 1, grosse	0.07

Pour quantités moindres, 1/2 c en plus.

SAUMON DE GASPE

En caisses de 4 doz. de boîtes d'une livre \$15.50 la caisse.
F.A.B. Montréal, Québec ou Trois-Rivières.

BLUETS EN CONSERVES

Sans sucre	Caisse de	la douz. de boîtes
En boîtes 1 chopine	2 doz.	\$1.80
" " 1 gallon	1/2 "	8.55
Avec sucre		
En boîtes 1 chopine	2 doz.	2.05
" " 1 gallon	1/2 "	9.70

F.A.B. Montréal, Trois-Rivières & Québec.

Coopérative Fédérée de Québec, 114 rue St-Paul-Est Montréal.

SUBVENTION AUX CERCLES AGRICOLES

POUR

encourager l'élevage du porc (type à bacon)

L'honorable ministre de l'Agriculture, désireux d'encourager l'élevage du porc (type à bacon), a décidé d'offrir de nouveaux avantages aux cercles agricoles et à leurs membres, en substituant au mode de prime présentement en vigueur, celui qui est déjà adopté pour d'autres espèces d'animaux.

Jusqu'ici, les cercles agricoles achetaient des verrats dont ils gardaient la propriété ou qu'ils cédaient à quelques-uns de leurs membres à certaines conditions. Le prix d'achat était payé à même les fonds de l'association et le ministère de l'Agriculture ne donnait qu'une seule prime par cercle. Cette prime était de \$10.00 ou de \$20.00, et était accordée conformément à la circulaire du 14 septembre 1922.

Après avoir soigneusement étudié la question, la ministre croit qu'il vaut mieux changer notre système de prêt, le mode de primer et augmenter le nombre des primes, si le nombre des membres le justifie. Et voici comment nous procéderons, à compter du 1er janvier 1924:

PRETS POUR ACHAT DE VERRATS (TYPE A BACON)

Le ministère de l'Agriculture prêtera, sans intérêt, par l'entremise des cercles agricoles, les deux-tiers du prix d'achat, à condition que les reproducteurs soient revendus d'avance et aux mêmes prix à quelques-uns des membres choisis parmi les mieux qualifiés et les mieux situés pour donner un service au plus grand nombre possible de femelles.

Les membres acheteurs paieront un tiers comptant et la balance en deux versements annuels et égaux, sans aucun intérêt, pourvu que les versements soient payés à leur échéance.

Le montant prêté à un cercle ne devra pas excéder \$50.00, y compris les prêts contractés pour autres fins.

Le montant total prêté pour chaque reproducteur ne devra pas excéder \$50.00.

Le prêt sera effectué sur production, au bureau du secrétaire du Conseil d'Agriculture, des factures des vendeurs, des certificats d'enregistrement, des reçus établissant qu'un tiers a été payé comptant par l'acheteur et de deux billets promissoires à l'ordre du cercle, signés par l'acheteur et représentant chacun un tiers du prix d'achat. Le premier de ces billets sera payable à un an de sa date, et le second à deux ans de sa date.

Il faudra de plus que les sujets aient été achetés sous la direction de l'agronome du comté ou d'une personne désignée par lui.

Le cercle devra signer un contrat en double avec chaque propriétaire et il sera stipulé, entre autres choses, que le coût de chaque saillie, pour une truie appartenant à un membre du cercle, sera d'au moins 50c, et pour une truie appartenant à un non membre d'au moins \$1.50. Le prix des saillies appartiendra au propriétaire du verroat.

SUBVENTIONS

Le ministère paiera à chaque cercle qui primera un verroat de race pure enregistré, de type à bacon, les subventions suivantes, sur rapport de l'agronome que le sujet primé est en bonnes conditions pour la reproduction.

\$10.00 pour un verroat de race pure enregistré, qui a fait le service entre l'âge de huit et dix-huit mois.;

\$20.00 pour un verroat de race pure enregistré qui a fait le service après avoir atteint l'âge de dix-huit mois.

Chaque cercle comptant 30 membres au moins, aura droit à une subvention de \$10.00 ou \$20.00, selon le cas;

Chaque cercle comptant plus de 30 membres aura droit à deux subventions de \$10.00 ou \$20.00, selon le cas.

Le ministère se servira de la dernière liste assermentée, pour établir le nombre des membres de chaque cercle.

La période de service requise, pour obtenir ces subventions, reste toujours de neuf mois consécutifs, à compter du moment où le verroat a atteint l'âge de huit mois ou de dix-huit mois.

Un cercle peut augmenter le nombre et la valeur des subventions, à condition qu'il le fasse à même ses revenus.

SUBVENTIONS POUR VERRATS QUI NE SONT PAS DE TYPES A BACON

Si un cercle désire primer un verroat qui n'est pas de type à bacon, il n'aura droit qu'à une subvention de \$10, ou de \$20.00, suivant le cas, pourvu qu'il se conforme aux conditions.

Aucun prêt ne sera consenti pour l'achat de ce reproducteur.

Un cercle, qui prime un verroat qui est de type à bacon et un autre qui ne l'est pas, ne reçoit qu'une seule subvention.

Cette circulaire entrera en vigueur le 15 novembre 1923.

Québec, le 14 novembre 1923.



Le sous-ministre de l'Agriculture,
J.-ANTONIO GRENIER.

PER
B-226

S

ADMINISTR

VOLU

