

**CIHM  
Microfiche  
Series  
(Monographs)**

**ICMH  
Collection de  
microfiches  
(monographies)**



**Canadian Institute for Historical Microreproductions/Institut canadien de microreproductions historiques**

**© 2000**

## Technical and Bibliographic Notes / Notes techniques et bibliographiques

The Institute has attempted to obtain the best original copy available for filming. Features of this copy which may be bibliographically unique, which may alter any of the images in the reproduction, or which may significantly change the usual method of filming are checked below.

- Coloured covers / Couverture de couleur
- Covers damaged / Couverture endommagée
- Covers restored end/or laminated / Couverture restaurée et/ou pelliculée
- Cover title missing / Le titre de couverture manque
- Coloured maps / Cartes géographiques en couleur
- Coloured ink (i.e. other than blue or black) / Encre de couleur (i.e. autre que bleue ou noire)
- Coloured plates end/or illustrations / Planches et/ou illustrations en couleur
- Bound with other material / Relié avec d'autres documents
- Only edition available / Seule édition disponible
- Tight binding may cause shadows or distortion along interior margin / La reliure serrée peut causer de l'ombre ou de la distorsion le long de la marge intérieure.
- Blank leaves added during restorations may appear within the text. Whenever possible, these have been omitted from filming / Il se peut que certaines pages blanches ajoutées lors d'une restauration apparaissent dans le texte, mais, lorsque cela était possible, ces pages n'ont pas été filmées.
- Additional comments / Commentaires supplémentaires:

L'Institut a microfilmé le meilleur exemplaire qu'il lui a été possible de se procurer. Les détails de cet exemplaire qui sont peut-être uniques du point de vue bibliographique, qui peuvent modifier une image reproduite, ou qui peuvent exiger une modification dans la méthode normale de filmage sont indiqués ci-dessous.

- Coloured pages / Pages de couleur
- Pages damaged / Pages endommagées
- Pages restored end/or laminated / Pages restaurées et/ou pelliculées
- Pages discoloured, stained or foxed / Pages décolorées, tachetées ou piquées
- Pages detached / Pages détachées
- Showthrough / Transparence
- Quality of print varies / Qualité inégale de l'impression
- Includes supplementary material / Comprend du matériel supplémentaire
- Pages wholly or partially obscured by errata slips, tissues, etc., have been refilmed to ensure the best possible image / Les pages totalement ou partiellement obscurcies par un feuillet d'errata, une pelure, etc., ont été filmées à nouveau de façon à obtenir la meilleure image possible.
- Opposing pages with varying colouration or discolourations are filmed twice to ensure the best possible image / Les pages s'opposant ayant des colorations variables ou des décolorations sont filmées deux fois afin d'obtenir la meilleure image possible.

This item is filmed at the reduction ratio checked below /  
Ce document est filmé au taux de réduction indiqué ci-dessous.

	10x		14x		18x		22x		26x		30x	
	12x		16x		20x		24x		28x		32x	

(Note: The 28x box in the original image contains a checkmark.)

The copy filmed here has been reproduced thanks to the generosity of:

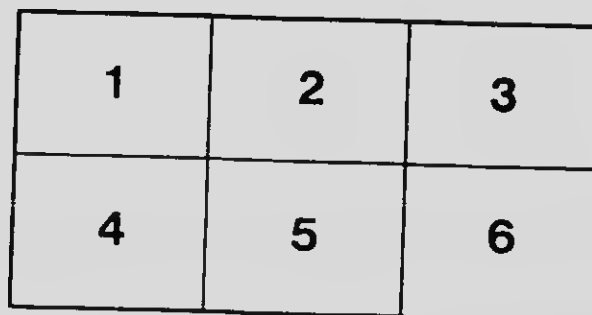
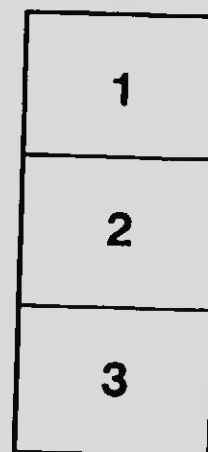
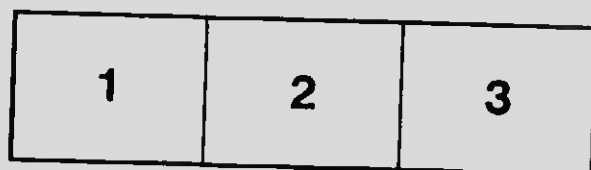
Le Bibliothèque de la Ville de Montréal

The images appearing here are the best quality possible considering the condition and legibility of the original copy and in keeping with the filming contract specifications.

Original copies in printed paper covers are filmed beginning with the front cover and ending on the last page with a printed or illustrated impression, or the back cover when appropriate. All other original copies are filmed beginning on the first page with a printed or illustrated impression, and ending on the last page with a printed or illustrated impression.

The last recorded frame on each microfiche shell contains the symbol  $\rightarrow$  (meaning "CONTINUED"), or the symbol  $\nabla$  (meaning "END"), whichever applies.

Maps, plates, charts, etc., may be filmed at different reduction ratios. Those too large to be entirely included in one exposure are filmed beginning in the upper left hand corner, left to right and top to bottom, as many frames as required. The following diagrams illustrate the method:



L'exemplaire filmé fut reproduit grâce à la générosité de:

La Bibliothèque de la Ville de Montréal

Les images suivantes ont été reproduites avec le plus grand soin, compte tenu de la condition et de la netteté de l'exemplaire filmé, et en conformité avec les conditions du contrat de filmage.

Les exemplaires originaux dont la couverture en papier est imprimée sont filmés en commençant par le premier feuillet et en terminant soit par le dernier feuillet qui comporte une empreinte d'impression ou d'illustration, soit par le second feuillet, selon le cas. Tous les autres exemplaires originaux sont filmés en commençant par le premier feuillet qui comporte une empreinte d'impression ou d'illustration et en terminant par le dernier feuillet qui comporte une telle empreinte.

Un des symboles suivants apparaîtra sur la dernière image de chaque microfiche, selon le cas: le symbole  $\rightarrow$  signifie "A SUIVRE", le symbole  $\nabla$  signifie "FIN".

Les cartes, planches, tableaux, etc., peuvent être filmés à des taux de réduction différents. Lorsque le document est trop grand pour être reproduit en un seul cliché, il est filmé à partir de l'angle supérieur gauche, de gauche à droite, et de haut en bas, en prenant le nombre d'images nécessaire. Les diagrammes suivants illustrent la méthode.

SALLE GAGNON

BIBLIOTHÈQUE  
DE LA VILLE DE  
MONTREAL  
MONTREAL  
CITY  
LIBRARY

781.1  
D489pr.

491707

VILLE DE MONTREAL  
3 2777 0058 8589 7

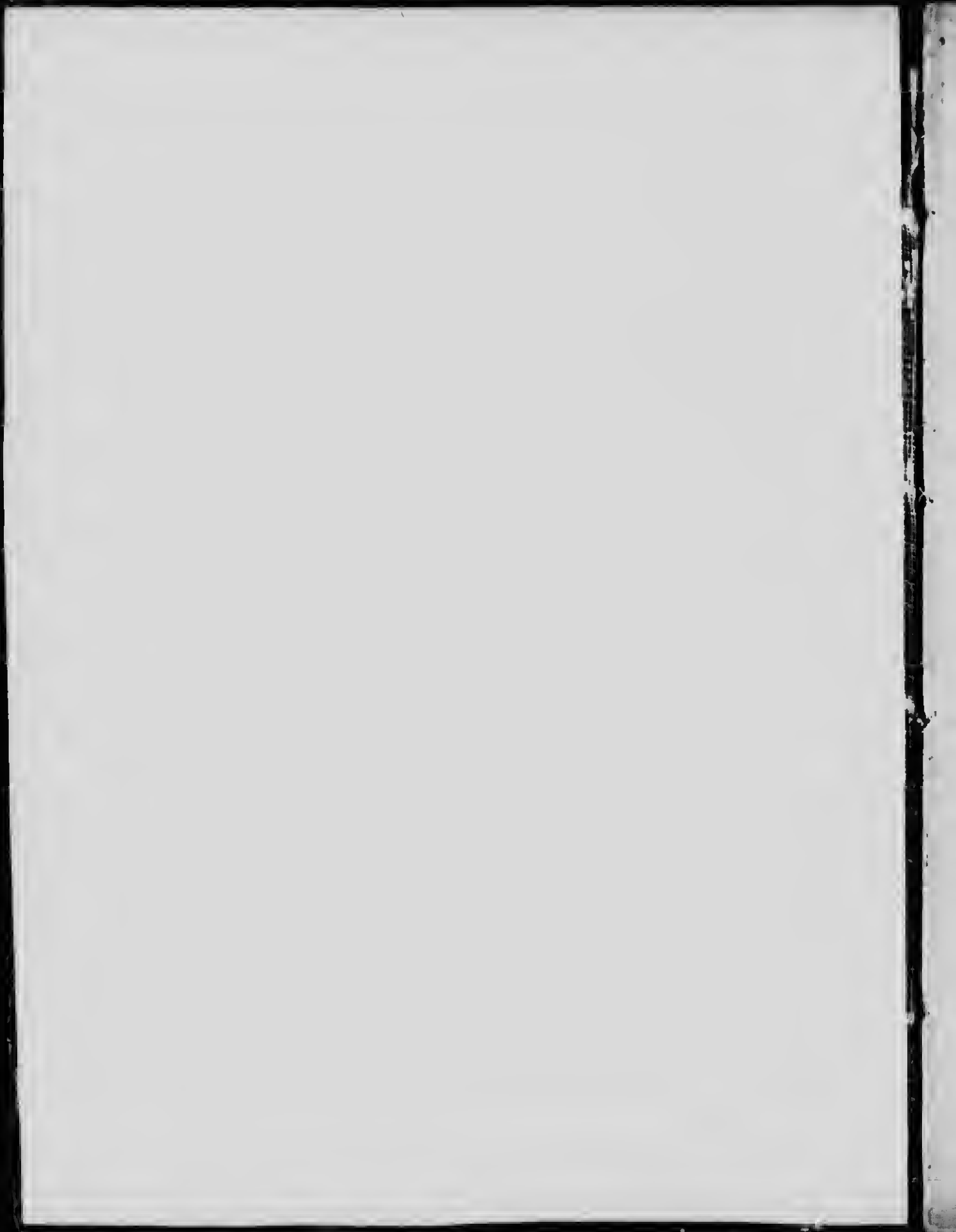
C-

Travail typographique de la  
Musique en cauleus pour la  
première fois en Amérique  
exécute par

Joseph Émile Gaudin  
Maître Imprimeur

Montreal

Tiré sur les presses du journal  
"Le Devoir". Montreal



LES PRINCIPES

*— de la —*

MUSIQUE

Enregistré conformément à la loi du Parlement du Canada, l'an mil neuf cent dix-huit,  
par O.-F. DEVEAUX, au Ministère de l'Agriculture.

Enregistré aussi aux États-Unis.

TOUS DROITS RÉSERVÉS.





*Basés sur calculs mathématiques*

— ET —

*Illustrés d'exemples coloriés*

*par*

**Orpha-F. Deveaux**

MEMBRE DU CONSERVATOIRE NATIONAL  
DE MUSIQUE  
ORGANISTE À L'ÉGLISE DE MAISONNEUVE

---

Traité publié en 6 fascicules et divisé en 48 leçons avec questions de récapitulation, suivi d'un aperçu sur la théorie de l'harmonie consonante et dissonante naturelle

---

MONTREAL  
1918

491707

CONTOL  
10  
JABRTNOL

## NOTIONS PRÉLIMINAIRES \*

## LEÇON I

## LE SON ET SES QUALITÉS

**L** E Son est une sensation que l'oreille perçoit.

Pour produire un son, tout corps sonore doit nécessairement vibrer et ses vibrations, au moyen des ondes dans l'air, causent dans notre oreille une certaine sensation qui nous permet de percevoir le son émis.

Lorsque ces vibrations sont régulières, périodiques, le son est dit « Musical ». Si, au contraire, les vibrations sont irrégulières, le son prend le nom de « Bruit ».

Le son possède quatre qualités distinctes : L'Intonation ou la hauteur, l'Intensité, le Timbre et la Durée.

L'Intonation ou la hauteur est le résultat du nombre de vibrations produites par seconde ; les sons aigus correspondant aux vibrations les plus rapides, et les sons graves, aux plus lentes.

L'Intensité du son dépend de l'amplitude des vibrations ; plus elles ont d'ampleur, plus le son est fort, puissant.

Le Timbre est cette qualité particulière du son qui nous permet de reconnaître et de discerner facilement les différents instruments et les voix, rendant des sons d'égale intensité et de même hauteur.

La Durée du son est la mesure de temps pendant laquelle les vibrations qui produisent un même son, se continuent sans interruption.

L'ensemble de tous les sons appréciables à l'oreille constitue l'Échelle Musicale qui est répartie en trois sections nommées registres.

1 — Registre des sons graves. 2 — Registre des sons moyens et 3 — Registre des sons aigus.

Partant du son que l'on nomme « DO » au milieu du Registre moyen, l'Intonation ou la hauteur de chaque son est basée sur un certain nombre de vibrations par seconde comme suit :

DO	RÉ	MI	FA	SOL	LA	SI
522	587	652	696	783	870	978

Aussi ces chiffres, en étant multipliés par deux pour chaque octave supérieure et divisés par deux pour chaque octave inférieure, donneront le nombre de vibrations requises pour tout autre son de l'échelle musicale.

\* Les débutants devraient commencer à la 1ère partie, leçon No. 5, et prendre les préliminaires quand le professeur le jugera à propos.

## QUESTIONS DE REVUE

- 1 — Qu'est-ce que le Son et comment est-il perçu ?
- 2 — Quand le son est-il musical ? et quand ne forme-t-il qu'un bruit ?
- 3 — Nommez les différentes qualités du son.
- 4 — Qu'est-ce que l'Intonation ou la hauteur du son ?
- 5 — Qu'entendez-vous par l'Intensité du son ?
- 6 — Définissez le Timbre.
- 7 — Qu'est-ce que la Durée du son ?
- 8 — De quoi est formée l'Échelle musicale, et comment est-elle divisée ?
- 9 — Donnez le nombre de vibrations requises pour chaque son dans l'exemple de cette première leçon.
- 10 — Comment détermineriez-vous le nombre de vibrations requises pour les autres sons de l'échelle musicale ?

## LEÇON II

## LA MUSIQUE ET SES ÉLÉMENTS

**L**ES différents sons de l'Echelle Musicale, rendus avec égale considération pour leur intonation et leur durée, forment ce que l'on entend par la **Musique**.  
Ainsi la **Musique** est l'art de produire les sons, de les grouper et de les faire se succéder d'une manière agréable à l'oreille et conformément à certaines règles établies à cet effet.

**La Musique** est à la fois un **Art** et une **Science**.

Elle est un **Art** dans sa **pratique** ou son **exécution** ; une **Science** dans sa **théorie**, son **harmonie** et dans toutes les branches de sa composition, telles que le **contrepoint**, la **fugue**, l'**instrumentation**, etc.

**La Théorie** est l'ensemble des **principes**, des **règles** et des **signes** dont on doit nécessairement se servir pour lire, écrire et exécuter correctement la **musique**.

**La Théorie** a aussi son côté **pratique** que l'on nomme **Solfège** et qui consiste en une série d'**exercices** où les **élèves** chanteurs **apprennent** à faire l'**application** des règles de la **théorie**.

**L'Harmonie** est cette partie de la science musicale qui **traite de la formation**, de la **classification** et de la **progression des accords**.

Dans le **présent Traité**, nos lecteurs trouveront un exposé complet de la **théorie musicale** ainsi que la **partie théorique de l'Harmonie**, Consonante et Dissonante Naturelle.

Il y a **trois éléments indispensables** à la formation de la musique : la **Méodie**, l'**Harmonie** et le **Rythme**.

**La Méodie** est le résultat d'une **suite de sons** destinés à traduire un sentiment, une pensée et cela d'une manière agréable à l'oreille.

**L'Harmonie** consiste dans la formation et la succession de **divers groupes de notes entendues simultanément** et prenant le nom d'accords.

**Le Rythme** est l'**ordre dans le temps et la mesure**, occasionné par la **disposition régulière** des différentes combinaisons de **valeurs musicales** et par le **retour périodique de l'accent**.

**La réunion** de ces trois éléments (la **méodie** soutenue par l'**Harmonie** comme accompagnement et toutes deux régulièrement disposées par le **Rythme**) **constitue** à proprement parler la **vraie musique**.

On reconnaît aussi **deux différentes sortes** de musique : **Instrumentale** et **Vocale**.

**Instrumentale** lorsqu'elle est rendue **par un instrument**, et **Vocale** lorsqu'elle est produite **par la voix**.

**La Musique** revêt sa forme la **plus complète**, lorsqu'elle est exécutée par les **instruments** et par les **voix conjointement**.

## QUESTIONS DE REVUE

- 1 — Qu'est-ce que la Musique ?
- 2 — En quoi consiste l'Art et la Science de la Musique ?
- 3 — Qu'est-ce que la Théorie ?
- 4 — Quel est son côté pratique et en quoi consiste le Solfège ?
- 5 — Définissez l'Harmonie ?
- 6 — Quels sont les trois Eléments de la musique ?
- 7 — Définissez la Mélodie, l'Harmonie et le Rythme.
- 8 — De quoi est composée la vraie musique et quand revêt-elle sa forme la plus complète ?
- 9 — Combien y a-t-il de sortes de musique ?
- 10 — Quand est-elle Instrumentale et quand est-elle Vocele ?

## LEÇON III

## LES INSTRUMENTS

**L**ES instruments, qui sont nombreux, se divisent en **trois grandes classes** distinctes :

1. **Les Instruments à Vent**, dont le son est obtenu par un soufflet ou le souffle de la bouche.
2. **Les Instruments à Cordes**, dont le son est produit par la vibration des Cordes.
3. **Les Instruments à Percussion**, dont on obtient le son en les frappant.

Dans chacune de ces trois classes, les instruments les mieux connus et les plus en usage de nos jours sont :

## INSTRUMENTS À VENT

## EN BOIS

Flûte, Piccolo, Clarinette, Hautbois, Basson, Cor anglais, etc.

## EN CUIVRE

Cornet, Trompette, Cor, Trombone, Baryton, Tuba, Saxophone, etc.  
L'orgue est à la fois un instrument à vent et à clavier.

## INSTRUMENTS À CORDES

Violon, Viola, Violoncelle, Contrebasse, Harpe, Mandoline, etc.  
Le **Piano**, est à la fois un instrument à Cordes, à Clavier et à Percussion.

## INSTRUMENTS À PERCUSSION

Avec **intonation définie**, ajoutant des sons à l'harmonie : Timbales, Carillons, Xolophones, etc.  
Avec **intonation indéfinie**, ne servant qu'à marquer le Rythme : Tambour, Grosse Caisse, Cymbales, Triangles, etc.

Un ensemble d'instruments à Vent, en cuivre seulement, porte le nom de **Fanfare**.

Un groupe d'instruments à Vent, en cuivre et en bois, s'appelle **Harmonie**.

La réunion d'instruments à Vent (cuivre et bois), et d'instruments à Cordes, forme ce que l'on nomme **Orchestre** : **Orchestre Symphonique** ou tout simplement **Symphonie**.

Ce dernier terme s'emploie, surtout pour désigner un Grand Orchestre accompagnant une **Société Chorale**.

A ces différents groupes, on adjoint aussi des Instruments à Percussion.

## QUESTIONS DE REVUE

1. Nommez les différentes classes d'instruments et dites comment on en obtient le son ?
2. Quels sont les principaux Instruments à Vent, en cuivre ?
3. Nommez les principaux Instruments à Vent, en bois ?
4. Quels sont les principaux Instruments à Cordes ?
5. Quelles sont les deux sortes d'Instruments à Percussion, nommez les principaux de chaque classe ?
6. Qu'est-ce qu'une Fanfare ?
7. Qu'appelle-t-on Harmonie ?
8. Qu'est-ce qu'un Orchestre ou Orchestre Symphonique ?
9. Que veut dire le terme Symphonie ?
10. Quand se sert-on d'instruments à Percussion ?



## LEÇON IV

## LES VOIX ET LEUR CLASSIFICATION

**L**ES Voix humaines se répartissent en deux classes :

1. Les Voix d'hommes, qui sont les plus graves ;
2. Les Voix de femmes, dont le registre est plus élevé d'une octave.  
Les Voix d'enfants appartiennent à cette dernière classe.

Chacune de ces classes se subdivise en trois catégories, qui se distinguent par leurs qualités spéciales et par leur étendue, comme suit :

## VOIX D'HOMMES

- 1 — Ténor..... Voix la plus aiguë
- 2 — Baryton..... Voix moyenne
- 3 — Basse..... Voix la plus basse

## VOIX DE FEMMES ET D'ENFANTS

- 1 — Soprano..... Voix la plus aiguë
- 2 — Mezzo-Soprano..... Voix moyenne
- 3 — Contralto..... Voix la plus grave

Toutes les voix normales, sauf d'assez heureuses exceptions, ont chacune, en général, une étendue de 12 à 14 notes.

Les Voix de Baryton, Ténor léger et Mezzo-Soprano, sont caractérisées par des registres mixtes.

Au point de vue musical, avec la Voix on peut Solfier, Vocaliser ou Chanter.

**Solfier** est le fait de rendre le son des notes en les nommant.

**Vocaliser**, c'est faire entendre le son des notes sur une voyelle.

Enfin **Chanter**, c'est rendre simultanément les sons mélodiques et les paroles d'une pièce musicale.

La Réunion d'un Soprano, d'un Ténor, d'un Contralto et d'une Basse constitue le Quatuor Vocal.

On appelle Chœur à Voix Égales, celui qui est composé exclusivement de voix d'hommes ou de voix de femmes, et l'on nomme Chœur à Voix Inégales, celui qui est formé de voix d'hommes et de voix de femmes.

Un Chœur est à l'Unisson, lorsque chaque note de la Mélodie est rendu par toutes les voix ensemble, dans le registre qui leur est propre.

On donne le nom d'Orphéon à un Chœur de Voix d'hommes, chantant sans accompagnement.

On désigne aussi sous le nom de Chorale, toute société organisée dans le but de chanter en chœur, et tout ensemble de chœurs qui se trouvent au chœur d'une église.

## QUESTIONS DE REVUE

- 1 En combien de classes se divisent les Voix humaines, nommez-les ?
- 2 Qu'est-ce qui distingue les Voix de femmes des Voix d'hommes ?
- 3 A quelle classe appartiennent les Voix d'enfants ?
- 4 Quelles sont les trois catégories de Voix d'hommes ? de Voix de femmes ?
- 5 Quelle est en général l'étendue de la Voix Normale ?
- 6 Quelles sont les Voix caractérisées par des registres mixtes ?
- 7 Qu'est-ce que Solfier ? Voculiser ? Chanter ?
- 8 Qu'appelle-t-on Quatnor Vocul ?
- 9 Quand un Chœur est-il à voix égales, à voix mixtes, et quand est-il dit à l'unisson ?
- 10 Qu'appelle-t-on Orphéon ? Qu'entendez-vous par Chorale ?

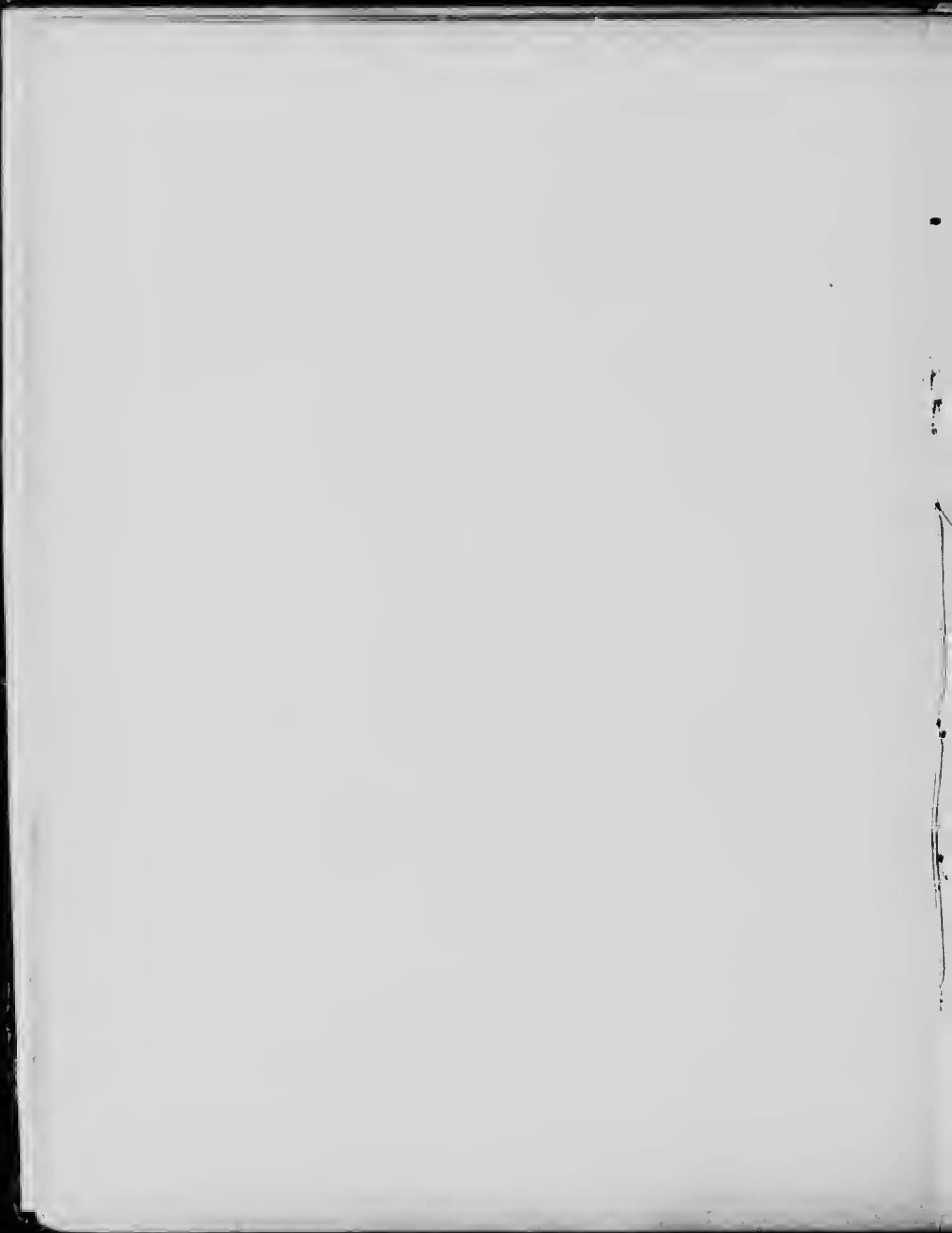
## PREMIÈRE PARTIE

### LES SIGNES DE NOTATION

---

Les principaux signes dont on fait usage pour écrire la musique sont :

**LA PORTÉE, LES NOTES, LES CLEFS, LES FIGURES DE NOTES,  
LES SILENCES, LES POINTS, LES ALTÉRATIONS  
ET LES INDICATIONS DE TEMPS.**



## LEÇON V

## LA PORTÉE ET LES NOTES

## LA PORTÉE

**L**A Portée est formée de **5 lignes horizontales, parallèles et équidistantes**, comme aussi des **4 espaces** ou interlignes qui les séparent.

Les lignes doivent nécessairement avoir les trois qualités plus haut mentionnées, pour constituer une portée musicale.

L'on **compte** toujours les **lignes** et les **espaces** de **bas en haut**, de sorte que la **ligne la plus basse** est toujours la **première**.

Cette **Portée** en usage dans la musique moderne n'est qu'une **partie de la Grande Portée**, qui est **composée de 11 lignes** et sur lesquelles on pourrait placer presque tous les sons que peut rendre la voix humaine.

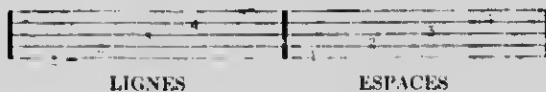
Cependant comme la lecture d'une **pareille portée** serait chose très difficile, on la **subdivise en deux portées de 5 lignes** chacune, pouvant être **séparées par la ligne** du milieu, appelée **ligne intermédiaire**.

Cette **subdivision** est généralement **indiquée par** une ligne de forme particulière nommé **Accoiade** et qui sert à joindre ces deux parties ou portées ordinaires.

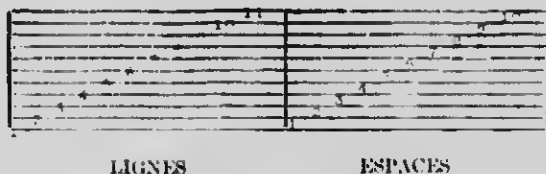
Dans ce cas, c'est la **ligne la plus basse** de chacune de ces portées qui est comptée la **première**.

Aussi la **Portée** n'offrant pas assez de lignes et d'espaces pour recevoir toutes les notes de l'Echelle Musicale, il devient **nécessaire d'ajouter, au-dessus et au-dessous** de la portée de **petites lignes** nommées « **Supplémentaires** » et alors on appelle **première ligne** au-dessus ou au-dessous, celle qui se trouve la **plus rapprochée de la Portée**.

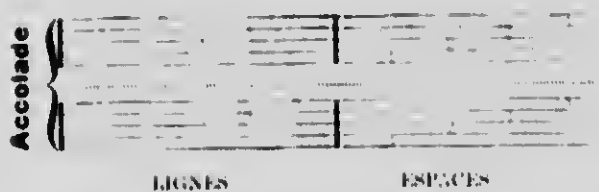
## LA PORTÉE



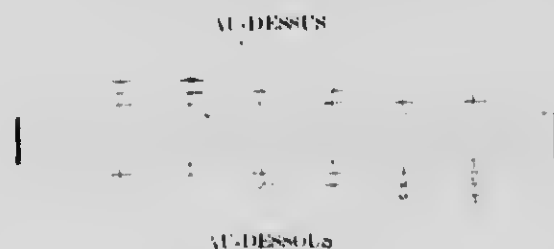
## LA GRANDE PORTÉE



## LA GRANDE PORTÉE SUBDIVISÉE



## LIGNES SUPPLÉMENTAIRES



## POSITION DES NOTES SUR LA PORTÉE



## LES NOTES

Les **sons** en musique sont **représentés par** des signes appelés **Notes** et les **Notes**, à leur tour, **représentent** des **Sons**, et des **Durées**.

Les **Notes** **représentent** des **sons**, d'après leur **position sur la portée** ; plus elles sont élevées, plus le son est aigu.

Elles **représentent** des **durées**, d'après leur **forme** :

Il y a sept notes en musique, qui portent le nom de

Do, Ré, Mi, Fa, Sol, La, Si.

Par lettres elles se nomment C D E F G A B

Lorsque l'on désire continuer l'élévation des sons, on recommence par Do, Ré, Mi, etc., de sorte que la note précédant Do est toujours Si.

Exemple : Do, Ré, Mi, Fa, Sol, La, Si, - Do, Ré, Mi, Fa, Sol, La, Si.

Comment ces différents noms seront-ils appliqués aux notes d'après leur position sur la portée dépend entièrement de certains signes que l'on nomme Clefs.

#### QUESTIONS DE REVUE

- 1 — Quels sont les principaux signes dont on fait usage en musique ?
- 2 — Qu'est-ce que la Portée ?
- 3 — Comment compte-t-on les lignes et les espaces ?
- 4 — Qu'entendez-vous par la Grande Portée ?
- 5 — Pourquoi et comment est-elle divisée ?
- 6 — Qu'est-ce qu'une Accolade ?
- 7 — Les notes peuvent-elles se placer en dehors de la portée et qu'appelle-t-on Lignes supplémentaires ?
- 8 — Que représentent les notes en musique et qu'est-ce qui les détermine ?
- 9 — Combien y a-t-il de différentes notes, nommez-les par syllabes et par lettres ?
- 10 — Comment les notes reçoivent-elles leur nom ?

## LEÇON VI

## LES CLEFS ET LEUR ORIGINE

## LES CLEFS

**U**NE Clef est un signe généralement placé au commencement de la portée, pour déterminer le nom des notes.

La Clef, devant nécessairement reposer sur une des lignes de la portée, donne toujours son nom à la note qui est placée sur cette ligne. Prenant ensuite cette note comme point de repère, il sera facile de déterminer le nom de toutes les autres notes dans leur ordre ascendant et descendant, comme ci-dessus indiqué.

Avant d'aller plus loin dans ce sujet, il est tout naturel pour nos lecteurs de vouloir apprendre comment on est parvenu à former les clefs et quelle est leur origine :

## ORIGINE DES CLEFS

Parmi les nombreuses explications offertes à ce sujet, la suivante nous semble être la plus probable :

Les Clefs ayant pour but de déterminer le nom des notes de l'échelle musicale et cette dernière étant subdivisée en 3 registres, il devint nécessaire, pour éviter l'emploi d'un trop grand nombre de lignes supplémentaires, de créer une clef pour chacun de ces trois registres, aussi, leur a-t-on donné le nom des 3 sons générateurs sur lesquels, en formant un accord parfait majeur, on parvint à créer la gamme naturelle. (Voir la génération de la gamme majeure plus loin).

Prenant donc la note Do comme point de départ, au centre de la grande portée, on donna le nom de Do à la clef qui devait contenir sur sa portée les sons du registre moyen, le nom de sa quinte supérieure Sol, à la clef qui devait affecter les sons du registre aigu et le nom de sa quinte inférieure Fa, à la clef qui devait déterminer le nom des sons du registre grave.

C'est ainsi qu'est comprise l'origine des clefs.

## L'ORIGINE DES CLEFS



Il y a donc trois différentes Clefs en musique : la Clef de Sol, la Clef de Fa, et la Clef d'Ut ou de Do.

La Clef de Sol se place le plus souvent sur la 2ème ligne, quelquefois sur la 1ère.

La Clef de Fa se pose généralement sur la 4ème ligne, quelquefois sur la 3ème.

La Clef d'Ut ou de Do se rencontre indifféremment sur la 1ère, 2ème, 3ème ou 4ème ligne.

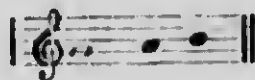
MAISON D'ÉDITEUR  
DE  
MONTREUIL



On reconnaît que la **Clef de Sol** est sur la **1ère** ou **2ème** ligne, selon que l'une ou l'autre de ces lignes **passent au milieu du cercle** formé par le **bas du signe**.

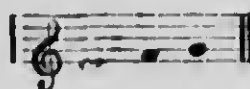
Cette **Clef**, comportant les sons du registre aigu, est **aussi** appelée **Clef de la Haute** ou **Clef de la Main Droite**, parce que sur sa portée se rencontre le plus souvent la mélodie et généralement exécutée par la main droite sur un instrument à clavier.

Clef de Sol  
2e Ligne

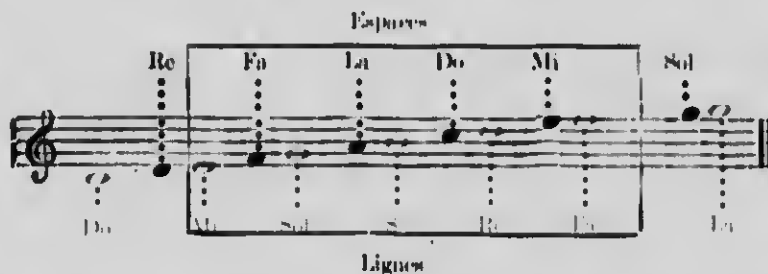


Sol, La, Si.

Clef de Sol  
1re Ligne



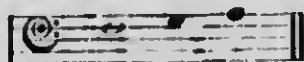
Sol, La, Si.



On reconnaît que la **Clef de Fa** est sur la **3ème** ou sur la **4ème** ligne, selon que le **signe commence** sur l'une ou l'autre de ces lignes et que les **deux points** qui suivent le signe sont **placés** sur **chaque** côté de cette ligne.

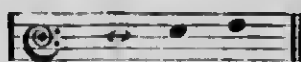
La **Clef de Fa**, qui contient les sons du registre grave, est **aussi** appelée **Clef de la Basse** ou **Clef de la main gauche**, parce que sur sa portée se trouve le plus souvent l'harmonie ou l'accompagnement et généralement exécuté par la main gauche sur un instrument à clavier.

Clef de Fa  
4e Ligne



Fa, Sol, La

Clef de Fa  
3e Ligne



Fa, Sol, La



On reconnaît sur quelle **ligne** se trouve placée la **Clef d'Ut ou de Do** selon que la 1<sup>ère</sup>, 2<sup>ème</sup>, 3<sup>ème</sup> ou 4<sup>ème</sup> ligne **passé au milieu du signe**.

Cette Clef, quoique peu usitée dans la notation moderne, est d'une **grande utilité pour la transposition, les devoirs d'harmonie et la musique de certains instruments.**

Dans la notation du **chant Grégorien** ou chant d'Église on se sert **exclusivement** de cette **clef de Do**, qui prend le nom de **clef de Fa** lorsque le signe est précédé d'un **gildon**.

Clef d'Ut ou de Do 1 <sup>re</sup> Ligne	Clef d'Ut ou de Do 2 <sup>e</sup> Ligne
	
Do, Ré, Mi	Do, Ré, Mi
Clef d'Ut ou de Do 3 <sup>e</sup> Ligne	Clef d'Ut ou de Do 4 <sup>e</sup> Ligne
	
Do, Ré, Mi	Do, Ré, Mi

Quelle que soit la **ligne** sur laquelle se trouve placée la **Clef d'Ut ou de Do**, la note se trouvant sur cette ligne **donne** toujours le **son correspondant à la note**, qui est mise sur la **ligne intermédiaire**, séparant les portées de la Clef de Sol, 2<sup>ème</sup> ligne et de la Clef de Fa, 4<sup>ème</sup> ligne.

Clefs de Sol, 2 <sup>e</sup> Ligne et de Fa, 4 <sup>e</sup> Ligne	Clefs d'Ut ou de Do 1 <sup>re</sup> Ligne    2 <sup>e</sup> Ligne    3 <sup>e</sup> Ligne    4 <sup>e</sup> Ligne
	
Do, . . . . .	Do, . . . . . Do, . . . . . Do, . . . . . Do, . . . . . Do

### QUESTIONS DE REVUE

- 1 — Qu'est-ce qu'une Clef, quelle est sa fonction, et où est-elle généralement placée ?
- 2 — Expliquez l'origine des clefs ?
- 3 — Nommez les différentes clefs et dites sur quelles lignes de la portée elles peuvent se placer ?
- 4 — Comment reconnaissez-vous que la clef de Sol est sur la 1<sup>ère</sup> ou la 2<sup>ème</sup> ligne; porte-t-elle un autre nom, et pourquoi ?
- 5 — Nommez les lignes et les espaces dans la clef de Sol 2<sup>ème</sup> ligne ?
- 6 — Quand la clef de Fa est-elle dite sur la 3<sup>ème</sup> ou la 4<sup>ème</sup> ligne et pourquoi la nomme-t-on clef de la basse ou de la main gauche ?
- 7 — Nommez les lignes et les espaces dans la clef de Fa 1<sup>ère</sup> ligne ?
- 8 — Comment pouvons-nous déterminer sur quelle ligne se trouve la clef d'Ut ou de Do ?
- 9 — Quels avantages possède cette dernière clef et est-elle en usage dans la notation moderne ?
- 10 — Quelle particularité possède la clef d'Ut ou de Do ?

## LEÇON VII

## LES CLEFS, LES VOIX ET LA CLEF D'OCTAVE

## LES CLEFS ET LES VOIX

**L**ES clefs, à cause de leur avantage respectif, sont employées pour les différentes voix comme suit :

- La Clef d'Ut ou de Do 1ère ligne** est appelée **Clef de Soprano**, parce que, contenant des **sons plus aigus** que les autres, elle s'adapte mieux à cette classe de voix de femmes.
- La Clef d'Ut ou de Do 2<sup>e</sup> ligne** est nommée **Clef de Mezzo-Soprano**, parce que, comportant des **sons un peu moins élevés** que la première, elle est plus propre à cette catégorie de voix de femmes.
- La Clef d'Ut ou de Do 3ème ligne** est appelée **Clef d'Alto**, parce que, son registre étant **moins aigu que** les deux **précédentes**, elle s'adapte avec avantage à cette voix, qui est plus grave chez la femme.
- La Clef d'Ut ou de Do 4ème ligne** prend le nom de **Clef de Ténor** car, possédant les sons les **plus graves de toutes les clefs de Do**, elle est plus convenable à cette voix qui, bien que la plus aiguë chez l'homme, est encore plus basse que la voix d'Alto, la plus grave chez la femme.
- La Clef de Fa** est proprement la **Clef de Basse** parce que, ses sons étant **plus graves** que ceux de **toutes les clefs**, elle s'adapte parfaitement à la plus grave des voix humaines.

Malgré les avantages de ces différentes clefs pour les voix, de nos jours, la musique pour Soprano, Mezzo et Alto, est presque toujours écrite en clef de Sol 2ème ligne, tandis que la musique pour voix de Ténor, est aussi écrite dans cette même clef ou dans la clef de Fa 4ème ligne indifféremment; cependant lorsqu'elle est écrite en clef de Sol 2ème ligne, elle se trouve exécutée une octave plus bas qu'écrite.

La Clef de Do ou d'Alto 3ème ligne et La Clef de Do ou de Ténor 4ème ligne } comme nous l'avons déjà dit, sont employées pour la musique de certains instruments, qui demanderaient l'usage d'un trop grand nombre de lignes supplémentaires, si nous nous servions d'autres clefs.





## LA CLEF D'OCTAVE

Pour obvier à la nécessité d'écrire et de lire un trop grand nombre de lignes supplémentaires, nous faisons souvent usage de la Clef d'Octave, qui est indiquée par *8va* lorsqu'elle n'affecte qu'une seule note, et suivie d'une ligne pointée : (*8va.....*), lorsqu'elle doit affecter de ou plusieurs notes.

Ce signe est placé au-dessus d'une ou plusieurs notes, selon le besoin et commande d'exécuter tel passage à l'octave supérieure.

La Clef d'Octave prend aussi la forme de *8va bassa.....*, et indique alors que la note ou les notes, sous lesquelles elle se trouve, doivent être exécutées à l'octave inférieure.



## QUESTIONS DE REVUE

- 1 - Les clefs d'Ut ou de Do s'indiquent-elles avec avantage aux différentes voix ?
- 2 - Pourquoi appelle-t-on la clef d'Ut 1ère ligne la clef du Soprano ?
- 3 - Quel autre nom est donné à la clef d'Ut 2ème ligne et pourquoi ?
- 4 - Dites pourquoi la clef d'Ut 3ème ligne est appelée clef d'Alto et en fait-on usage en musique instrumentale parfois ?
- 5 - A quels voix et instruments la clef d'Ut 4ème ligne est-elle plus avantageuse, et pour quelles raisons ?
- 6 - Pourquoi la clef de Fa est-elle propre à la voix de Basse ?
- 7 - Les clefs d'Ut sont-elles employées en notation moderne et en musique vocale se sert-on d'autres clefs de nos jours ?
- 8 - Donnez l'étendue générale de chaque voix normale ?
- 9 - Qu'est-ce que la clef d'Octave, comment est-elle indiquée et quelle est sa fonction ?
- 10 - Quelle est la différence entre *8va seul*, *8va.....* et *8va Bassa* ?

## LEÇON VIII

COMMENT L'INTONATION UNIFORME EST ÉTABLIE  
LE DIAPASON ET LE LE TEMPÉRAMENT

## LE DIAPASON

**P**OUR établir une relation uniforme entre les différentes clefs et pour permettre l'exécution de la musique par plusieurs instruments et voix ensemble, il devint nécessaire d'adopter un moyen de pouvoir toujours déterminer une **Intonation régulière** et reconnue. Ce moyen fut bientôt trouvé par l'**adoption générale du Diapason**.

On appelle **Diapason** un petit instrument en acier, construit en forme de fourche et de telle manière, qu'en faisant vibrer ses deux branches, on en obtient toujours le même son déterminé.

Il y a 2 différents diapasons : En La, et en Do.

Le Diapason en La donne le son que devrait avoir le deuxième espace de la Clef de Sol, 2ème ligne; et le Diapason en Do, celui que devrait posséder le troisième espace de cette même clef.

On distingue 3 classes dans chacun de ces diapasons, d'après le nombre de vibrations produites.

- 1 — Le Diapason Bas ou International, qui a la propriété de donner le son normal.
- 2 — Le Diapason Philharmonique, qui produit quelques vibrations de plus que le précédent. Cependant la différence entre les deux est à peine perceptible, mais devient parfois utile, pour l'accord d'un instrument à clavier, devant accompagner un orchestre.
- 3 — Le Diapason Haut ou de Concert, qui produit plus de vibrations encore, et cela en nombre suffisant pour donner le son un demi-ton plus élevé que celui du premier.

On se sert du Diapason pour l'accord des instruments et pour s'assurer une intonation exacte dans le chant, lorsqu'il est exécuté sans accompagnement.

Dans le tableau, page 18, les notes rouges correspondent au Diapason en La et les notes vertes correspondent au Diapason en Do.

## LE TEMPÉRAMENT

Les sons produits par un instrument à clavier, ne pouvant se succéder par intervalles moindres qu'un demi-ton, il devient nécessaire d'accorder ces instruments, de manière à ce que les deux demi-tons (diatonique et chromatique), qui composent le ton complet, contiennent chacun 4 commas et demi, afin que tous deux donnent exactement le même son. On donne à ce système d'accordage le nom de **Tempérament**.



QUESTIONS DE REVUE

- 1 — Par quel moyen une relation uniforme a-t-elle été créée entre les différentes clefs ?
- 2 — Qu'est-ce que le Diapason ?
- 3 — Nommez les différentes sortes de diapason ?
- 4 — A quel son de l'échelle musicale correspond le Diapason en La ?
- 5 — A quoi correspond l'intonation du Diapason en Do ?
- 6 — Qu'est-ce que le Diapason Bas ou International ?
- 7 — Que nomme-t-on Diapason Philharmonique et quel avantage a-t-il sur le précédent ?
- 8 — Qu'entendez-vous par Diapason Haut ou de Concert ?
- 9 — Pourquoi se sert-on du Diapason ?
- 10 — Expliquez ce qu'on entend par Tempérament ?

## LEÇON IX

## FORME ET DURÉE DES NOTES ET SILENCES



OUS avons déjà dit que les notes représentaient des durées d'après leur forme.

Il y a sept différentes sortes de notes dont chacune est une subdivision de l'unité appelée : « La Ronde ». Chaque figure de note a un signe correspondant, que l'on nomme Silence.

Le Silence est un Signe, qui commande un repos ou cessation du son, équivalant à la durée que demanderait sa note correspondante.

TABLEAU DES FIGURES DE NOTES ET DE SILENCES

1 Unité Ronde	2 ½ de Ronde Blanche	4 ¼ de Ronde Noire	8 ⅛ de Ronde Croche	16 1/16 de Ronde Double Croche	32 1/32 de Ronde Triple Croche	64 1/64 de Ronde Quadruple Croche
Pause	Demi-Pause	Soupir	1 Soupir	1 de Soupir	1 de Soupir	1 de Soupir
Sous la 4 <sup>e</sup> Ligne	Sur la 3 <sup>e</sup> Ligne	A droite	A Gauche	2 Crochets	3 Crochets	4 Crochets

Pour trouver la valeur d'une note ou d'un silence par rapport à un autre, il s'agit tout simplement de se familiariser avec le tableau ci-dessus, prendre les chiffres représentant les notes ou silences en question et diviser l'un par l'autre. Ce moyen donnera toujours un résultat exact.

## EXEMPLE

Combien de doubles-croches pour une noire?

$$\begin{array}{c} 16 \\ \text{Double Croche} \end{array} \text{ pour une } \begin{array}{c} 4 \\ \text{Noire} \end{array} \text{ or } 16 \div 4 = 4 \text{ double-croches pour une noire.}$$

L'on voit dans le tableau ci-dessus, que la double-croche est représentée par le chiffre 16 et la noire par le chiffre 4. On place donc ces chiffres au-dessus des notes et après avoir divisé l'un par l'autre, on obtient la réponse exacte de 4 doubles-croches pour une noire.



Combien de **triples-croches** pour un **soupir**?

$$\begin{array}{ccc} 32 & & 4 \\ \text{|||} & & \text{||} \\ \text{pour un } p & \text{or } 32 \div 4 = 8 & \text{triple-croches pour un soupir.} \end{array}$$

Dans le tableau ci-dessus, la **triple-croche** = 32 et le **soupir** = 4, or nous divisons 32 par 4 et nous obtenons la réponse certaine qu'il faut 8 **triples-croches** pour égaler un **soupir**.

Lorsque deux ou plusieurs notes ayant des crochets se suivent, il est d'habitude de remplacer ces crochets par un nombre correspondant de barres unissant les notes.

#### EXEMPLE



#### QUESTIONS DE REVUE

- 1 — Comment les notes représentent-elles des Durées?
- 2 — Combien y a-t-il de différentes sortes de notes? Nommez-les et dites quelle forme elles prennent dans chaque cas?
- 3 — Qu'est-ce qu'un Silence?
- 4 — Nommez les différents Silences et dites comment ils diffèrent l'un de l'autre?
- 5 — Donnez exactement et de mémoire le tableau des notes et des silences dans cette leçon?
- 6 — Expliquez comment par ce tableau vous pouvez facilement déterminer la valeur d'une note ou d'un silence par rapport à un autre?
- 7 — Combien de doubles-croches pour une note noire, et pourquoi?
- 8 — Combien de triples-croches égaleront un soupir et pour quelle raison?
- 9 — Une blanche est égale à combien de demi-soupirs?
- 10 — En écrivant la musique, quand remplace-t-on les crochets des notes par des barres?

