

La Caisse d'Economie de
Notre-Dame 20 avril 4
27 rue St-Jean

LA REVUE COMMERCIALE

REVUE DES MARCHÉS DE LA FINANCE
DE L'INDUSTRIE ET DES ASSURANCES.

VOL. I.—No. 5

QUÉBEC, VENDREDI, 18 MAI

PRIX D'ABONNEMENT: \$1.50

NAZAIRE LEVASSEUR, *Rédacteur-en-chef.*

EMILE LASALLE, *Propriétaire-Éditeur*

Tous les marchands
désireux de vendre une
marchandise valant plus
qu'un son prix, garderont
certainement nos
Chaussures en stock.

LECLERC & FILS
MANUFACTURIERS DE
CHAUSSURES
QUEBEC.

Grains et Graines de Semence

MIL canadien et américain, TREFLE blanc, rouge et jaune, PLATRE A terre, LENTILLE, etc., etc., FARINES de toutes sortes.

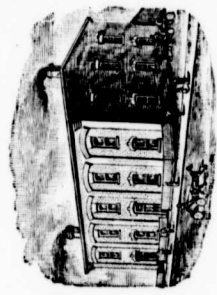
— AUSA —
9000 sacs de SEL de Liverpool attendus vers le milieu de mai prochain; premier arrivage de la saison.
Correspondance sollicitée.

A. Laroche
156-158, rue ST-PAUL, QUEBEC

FARINES et GRAINS
En gros
CHEZ
D. E. Drolet
50 et 52, rue Dalhousie, QUEBEC

GEO. TANGUAY
MARCHAND DE
Farines, Grain, Lard, Poisson, Huile, etc.
QUEBEC
Rues St-Paul, Bell et Leadenhall
BASSE-VILLE.

CHAUSSURES
ET CLAQUES
EN GROS
75-77 RUE DALHOUSIE
QUEBEC



CAMPBELL
&
BRODIE

LA MAISON
CERVAIS, HUDON & CIE
vient de déménager ses bureaux et
magasins au
No 177 RUE ST-JOSEPH
ancien poste de M. J. A. Langlais et
voisin de M. Z. Paquet
Cette maison tiendra le plus grand assortiment de
PIANOS ET HARMONIUMS
comme par le passé, tel que: pianos HEINTZ,
MAX, MASON & RISCH, BELL, etc.
Harmoniums BELL, DOHERTY, etc.
Musique en Feuilles
Une Spécialité
Les nouvelles machines à coudre
WILLIAMS et DAVIS
fordeuses,
Laveuses,
Coffres de Sureté,
Etc., Etc.

En route pour
Québec

Une cargaison de Sucre et Mélasse des
Barbades attendue prochainement.
Aussi: Thés, Cafés, Vins, Liqueurs,
Etc., Etc.

Naz. Turcotte & Cie
54-56-58 rue Dalhousie, Québec

CANADA SUSPENDER Co.
Manufacture de
BRETelles, ETC.,
31 et 33, rue Sault-au-
Matelot, Québec
Demandez nos prix, ou deman-
dez à nos agents voyageurs de
vous faire visite.
Mentionnez la *Revue Commerciale.*

F. KIROUAC & FILS
FARINES
Grains et Provisions
En gros seulement
QUEBEC

N. F. BEDARD 34 RUE DES ENFANTS-TROUVES MONTREAL



AGENT

pour la célèbre *canistère à lait Empleur State*, les *presses et moules à fromage* de W. W. Chown & Cie, Belleville, Ont., et les *Moulins à plier les boîtes* ainsi que les fonds, couvercles et cercles manufacturés par Macpherson & Schell, d'Alexandria, Ont., et Geo. Neibergall & Co, de Staples, Ont.

Vous trouverez à mon entrepôt tous les matériaux nécessaires pour monter une fromagerie complète avec l'outillage le plus perfectionné tel que *Bassins à lait, Bouilloires, Pompes, Balances, Thermomètres, Lactomètres, Appareil Babcock, Couleur à beurre et à fromage, Extrait de Presse, Parchemin, Scuteboards, etc.* **DEMANDEZ NOS PRIX AVANT D'ACHETER AILLEURS.**

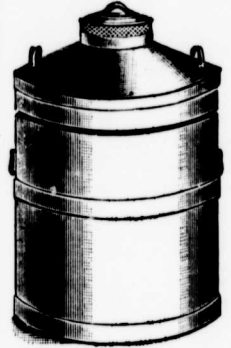
N. F. BEDARD, 34 RUE DES ENFANTS-TROUVES, MONTREAL

MARCHAND DE FROM/GE

A COMMISSION

et Négociant en toutes sortes de Fournitures pour

FROMAGERIES et BEURRERIES

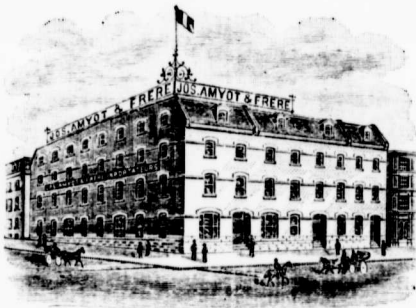


JOS AMYOT & FRERE

Importateurs de Nouveautés Eu opéennes, Americaines et Canadiennes

Bimbloteries

En gros seulement



En gros seulement

Bimbloteries

Spécialités en Chapeaux, Rubans, Dentelles et Fleurs, et toutes les dernières Nouveautés : Bijouteries, Jouets, Feux d'artifice articles du Japon et de la Chine.

45 rue DALHOUSIE, Basse-Ville, Québec

MÉLASSE BARBADES

Qualité Supérieure !

Tonnes — Barriques — Quarts

Au plus bas prix du marché !

**LANGLOIS & PARADIS
QUEBEC.**

T. GELLEY E. QUAY
GELLEY & QUAY

BIENVILLE, Lévis

Manufacturiers de

CIGARES

Fumez les célèbres cigares

Le Chevalier, la Galeté, le Verdi et le Carnaval

Nouvelles générales

Chaque jour il part de Brompton Falls, P. Q., cent gallons de lait pour Montréal.

Durant les dernières cinq années, il y a eu cinquante divorces au Canada et 2,000 en Angleterre.

Les commissaires des licences pour la vente des spiritueux, à Montréal, en ont accordé 419 pour 1894, ou 38 de moins qu'en 1893.

Le steamer *Faradaya* a fixé à terre à Causo, la semaine dernière. L'autre extrémité du nouveau câble de la compagnie dite *Commercial Cable Company*.

Le 9 mai au soir, un incendie a désolé la ville de Saint-Henri près de Montréal. Huit ou neuf chevaux ont péri dans les flammes. Pertes, environ \$40,000.

La compagnie du Saint-Laurent, dit le *Moniteur de Lévis*, a intenté par le ministère de ses avocats, M.M. Belleau, Strafford, Belleau & Gelly, une poursuite de \$40,000 contre M. N. K. Connolly.

La taxe sur les hôteliers de Waterloo, dans les cantons de l'Est, vient d'être portée à son maximum, \$200; avec la taxe provinciale, les hôteliers auront donc à payer au prix \$380. Cela représente 7,600 petits verres à 5 sous.

PORTER, TESKEY & CIE

454-456, RUE ST-JACQUES, MONTREAL

IMPORTATEURS DE

Coutellerie, Pipes, Bijouteries, Porte monnaies, Albums,

Librairie, Paniers, Jouets, Articles de fantaisie,

Instruments de musique, Articles de pêche, Etc.

AGENCE A QUEBEC: G. A. VANDRY & CIE
44, COTE LAMONTAGNE

J.A. Langlais & Fils

LIBRAIRES-EDITEURS

Nous prions Messieurs les Marchands de la campagne de nous écrire pour nos prix de Fournitures d'écoles et de bureaux. Messieurs les secrétaires de municipalités recevront nos listes de prix pour livres de récompense en nous en faisant la demande. Satisfaction garantie à tous nos clients.

Une visite est sollicitée.

123, RUE SAINT-JOSEPH, ST-ROCH, QUEBEC

LIMES ET RAPES "BEAVER"

(Marque garantie)



Fabriqués par la
"BEAVER FILE WORKS Co."

(Fabrique de Limes "Castor")

LÉVIS, QUÉBEC.

Demandez le catalogue de nos prix.

Dix mille personnes englouties dans un tremblement de terre. Se figure-t-on un peu ce chiffre de cadavres. Voilà pourtant ce qui est arrivé pour les villes d'Égido, de Merida et quelques autres villes du Vénézuéla le 28 avril dernier.

Le gouvernement canadien envoie trois autres officiers du pays étudier en Angleterre. Ces trois officiers sont: le Capt. Buchanan, de l'école d'infanterie de Toronto, le Capt. Hudon et le Capt. Godette, de la batterie A d'artillerie, de Kingston. Nos félicitations à ces militaires.

D'après le bureau des compilations statistiques aux Etats-Unis, les dommages causés annuellement aux diverses récoltes par les insectes dits nuisibles, s'élèvent à \$100,000,000. Ce qui prouve que l'étude de l'entomologie n'est pas à dédaigner dans tous les pays.

A Kingsey, dans les cantons de l'est, mercredi 9 mai au matin, le feu a détruit la fabrique de papier Dominion. Les pertes sont estimées dans les cent mille piastres. On craint fort que la compagnie ne puisse reconstruire la fabrique. 250 ouvriers se trouvent sans ouvrage par cette incendie.

La semaine dernière, à Montréal, on a vendu aux enchères, les plants, fleurs et arbutus de la serre de sir John Abbott. Une vaste collection d'orchis a été vendue depuis \$1 jusqu'à \$10 le plant. Le catalogue en contenait cinq cents. Quelques plantes ont été vendues jusqu'à \$25 pièce. Le catalogue contenait en tout près de mille numéros.

Les carrières d'ardoises de Danville et Dudswell sont reliées par le téléphone depuis le 4 mai courant. Cette ligne relie entre elles les paroisses de St-George de Windsor, Wotton, Ham-Sud et St-Camille.

Un nommé Normandin, cultivateur de Saint-Philippe, qui poursuivait la Compagnie du Pacifique pour dommages causés par un ponceau du chemin de fer qui traversait sa propriété, a obtenu une indemnité de \$252. Le jugement a été donné par le juge Archibald.

Sir Charles H. Tupper présente un projet de loi relatif aux capitaines et seconds, qui va dispenser ceux-ci de la nécessité de faire un service de trois ans avant de pouvoir obtenir un certificat de compétence.

L'examen est aussi très simplifié et plus pratique. Il s'applique aux capitaines de remorqueurs et de bateaux pas seurs jaugeant jusqu'à 100 tonnes.

Il circule en ce moment des contrefaçons de diplômes et médailles de l'exposition internationale de Chicago. La police leur donne vigoureusement la chasse aux Etats-Unis.

Tout cas de contrefaçon est puni d'une amende de \$5,000 ou d'un emprisonnement de dix ans aux travaux forcés et dans certains cas des deux pénalités à la fois.

Le baron Somino, ministre des finances en Italie, vient de signer avec un syndicat anglais une convention par laquelle celui-ci s'engage à payer annuellement au gouvernement italien la somme de 50,000,000 de livres en échange du monopole des alcools.

Ceci va dispenser le gouvernement de réduire les taux de l'intérêt sur les rentes comme il en avait l'intention.

Dans le village de Noebnitz, dans la Saxe, existe un vieux chêne dont les vieilles branches sont soutenues par des étais. Son tronc sert depuis longtemps de tombeau. Sa partie inférieure, qui mesure 14 pieds de circonférence, est

est creusé et l'ouverture en est fermée par un treillis de barres de fer. A travers les mailles de ce treillis, le visiteur qui risque un œil, est tout ébahi d'y voir un squelette humain au milieu du tronc. C'est le squelette du seigneur de Winterstein, décédé il y a plus de cent ans, et qui a eu le caprice de se faire inhumer dans ce tronc d'arbre.

Dans son exposé financier, cette année, sir William Harcourt a constaté les faits suivants relatifs à la soif britannique. Alors que d'un côté la consommation du café, du chocolat, des vins capiteux et des liqueurs alcooliques a considérablement baissé en Angleterre, de l'autre il y a eu augmentation correspondante de thé, de bière et de vins légers et mousseux.

On y a consommé six millions de livres de thé de plus.

Depuis 1876 jusqu'à 1893, la consommation de vins capiteux comme l'Opporto et le Xérès a baissé de onze millions à 4,700,000 gallons. Par contre, on a bu 1,900,000 gallons de plus de vins légers et mousseux.

Bilan peu brillant dans l'Etat du Maine, on compte 3,398 fermes que leurs propriétaires veulent vendre.

Dans le Connecticut, il y a une liste officielle de 318 fermes à vendre.

Dans le Vermont, cette liste est de 200.

Dans le New-Hampshire on annonce 317 fermes en vente.

Dans le Massachusetts on en affiche officiellement 887 qui sont abandonnées les unes en tout, les autres en partie.

Total, 5,120 fermes abandonnées et à vendre dans les seuls états de la Nouvelle-Angleterre.

Le prix de ces terres est en moyenne de \$250, dont \$100 comptant et \$150 qui restent comme hypothèque sur le terrain à 5 pour cent d'intérêt.

Tics royaux et impériaux.

Notons tout d'abord que l'empereur Guillaume tire sa moustache avec énergie, tandis que l'empereur d'Autriche se contente de faire bouffer ses favoris.

Le tsar se passe la main sur le sommet de la tête; le roi Humbert caresse doucement sa moustache; le khédive renue la jambe gauche; le prince de Galles eigne de l'œil gauche en parlant; le prince Edmond, son fils, passe souvent un doigt sur son menton. L'archiduchesse Marie-Thérèse d'Autriche ne peut parler sans tirer une petite bouclic qu'elle a au-dessus de la tempe gauche.

Veut-on connaître maintenant quelques-unes des distractions favorites des têtes couronnées?

Le tsar joue du cornet à piston et boxe; le roi Humbert chasse au chamois; la reine Victoria est passionnée de musique; la reine d'Italie s'occupe de théâtre; le roi de Grèce est un excellent nageur et un pêcheur accompli; le roi des Belges fait des courses à pied et à tricycle; l'impératrice d'Autriche chasse; l'impératrice d'Allemagne est passionnée de musique; le roi Humbert compose des vers.

Le pape aussi.

HENRY A. BEDARD**COMPTABLE PUBLIC ET
LIQUIDATEUR**

S'occupe d'audition de comptes, inspection de livres et préparation de feuilles de balance.

Fait la perception de crédits, bons, douteux ou mauvais, à des conditions très faciles.

Possède la plus grande expérience et les meilleures relations pour agir comme intermédiaire entre débiteur et créancier.

BUREAU :

**125 Rue St-Pierre
QUEBEC.**

Charles E. Roy

MARCHAND ET IMPORTATEUR DE CUIRS

**413-415-417, Rue St-Valier, St-Roch
QUEBEC.**

SPECIALITÉ:—Cuir à semelle Spanish, Eagle, Pontang, Brauchbridge, Slaughter, Cuir rouge, Cuir à Harnas, Veau Français S. U. Lyon, Bais & Fils, et M. M. et D. Kid Elastic.

— AUSSI —

Jobber en chaussures.

Un assortiment d'Empeignes importées et toutes espèces de Fournitures pour chaussures.

CORRESPONDANCE SOLICITÉE

MOUNTAIN HILL HOUSE

**94 à 98, Rue de la Montagne
QUEBEC.**

**E. DION & Cie Prop.
JOS. CLOUTIER Gérant**

Cet hôtel est situé au centre du quartier d'affaires.

MM. DION & CIE ayant fait des réparations considérables, en ont fait leur maison de première classe, très confortable, à des prix très raisonnables.

J. P. LEBEL

MARCHAND DE

**Farines, Provisions, Produits de la
campagne, Lard, Graisse, etc.**

**Rue des Commissaires et
220 rue St-Paul, MONTREAL**

TELEPHONE 1689

A. E. VALLERAND
AGENT DE MANUFACTURIERS

**Lampes et appareils, Lustres, Verreries, Poteries,
Argenteries, Huile Astrale.
Huile de charbon, Huiles et Graisses à machines, Suif,
Huile noire, Coal Tar, Brai.**

Spécialité pour le commerce de Thé

**Entrepôt: 67 rue Dalhousie
Québec.**

Tabac Canadien en feuilles**Une spécialité chez****Drouin, Frères & Cie****QUEBEC.****J. - B. ROBITAILLE****Manufacturier de Chaussures****56 RUE ST-JOSEPH, ST-ROCH****QUEBEC***Ouvrage fait à la main seulement.***GAUVREAU, PELLETIER & CIE**

IMPORTATEURS DE

**Marchandises Anglaises, Fran-
çaises et Américaines**

RUE ST-PIERRE, Québec

Chiffres d'état civil aux Etats Unis :

Population totale en 1890 . . .	62,662,250
Célibataires, sexe masculin . . .	19,945,576
sexe féminin . . .	17,083,988
Mariés, hommes	11,205,228
" femmes	11,126,196
Veufs	815,437
Veuves	2,154,615
Divorcés, hommes	49,101
" femmes	71,895
Etat civil non vérifié	70,214

C'est à dire que près des trois cinquièmes sont célibataires, un peu plus d'un tiers est marié, environ un vingtième est dans le veuvage, et une petite fraction de 1 pour cent représente les divorcés.

La population mâle occupe dans la population une proportion de 51 pour cent.

Le nombre des veuves est près de trois fois plus grand que celui des veufs; ce qui indique qu'il y a une plus forte proportion de veufs que de veuves qui reconvolent; d'autres part, la statistique démontre qu'il y a plus d'hommes divorcés que de femmes divorcés qui se remarient.

La charte du canton de Shipton dans les cantons de l'Est du Canada, fut accordé à Elmore Cushing en 1801. Attirés par l'offre de 1,200 acres de terre à chaque colon, faite par le gouvernement canadien, un grand nombre laissèrent la Nouvelle-Angleterre et vinrent se fixer à Shipton, alors que ce n'était qu'une immense forêt; mais comme la plupart d'entre eux étaient pauvres et ne purent remplir les conditions imposées de suite, l'octroi des lettres-patentes fut retardé de quatre ans. Les premiers colons arrivèrent en 1797 et se prirent des lots un peu au hasard, en attendant la division du canton, laquelle ne fut faite qu'en 1801, par Christopher Bailey, du Vermont. Les premiers défricheurs furent George Barnard, Prentice Cushing, Joseph Brockas, Joseph Kilburn et cinq Canadiens français qu'ils avaient amenés comme bûcherons.

On sait que le collège des médecins et chirurgiens de la province de Québec a fait condamner le P. Murphy, le guérisseur de l'axolisme, à \$50 d'amende ou à 60 jours de prison pour pratique illégale de la médecine.

Le même collège a intenté une poursuite de même nature à Montréal contre un nommé Edward Brennan, pompier. Brennan est un ancien soldat de l'armée anglaise, qui a eu plusieurs années de service aux Indes; il en a rapporté une prescription contre le rhumatisme. Il a plaidé qu'il donnait cette prescription gratuite.

COMPAGNIE CHINIC

MARCHANDS-QUINCAILLERS

— ET —

Fabricants de clous et de mou'anges

QUEBEC

SPECIALITE D: MATERIEL ET

D'ARTICLES DE BEURRERIES ET FROMAGERIES

LE TOUT AU PRIX DE FABRIQUE

Agents pour le sel à beurre de Ashton et de Higgins,
Présure et couleur à beurre de haute marque

Bois à boîtes et tinettes
et généralement tous les articles quelconques nécessaires à la fabrication des beurres
et des fromages.

BOISVERT & ROBERGE

AGENTS MANUFACTURIERS

23, RUE SOUS-LE-FORT, BASSE-VILLE, QUEBEC

Représentant J. W. Kilgour & Co., manufacturiers de meubles, Beauharnois, P. Q.

Nous invitons les marchands de la ville et de la campagne à lire notre annonce et à s'en
rappeler à l'occasion.

Nous adresserons notre nouveau catalogue à tous ceux qui en feront la demande.

BOISVERT & ROBERGE.

CHAPUT Freres

Maison fondée en 1886

10--PLACE D'ARMES--10

MONTREAL

Renseignements commerciaux et contentieux.
Renseignements minutieusement contrôlés sur
toutes les maisons de commerce et d'industrie
du Canada.

ment, dans un but humanitaire, et que
lorsqu'il a vendu son remède, ça été au
prix de la pharmacie.

Le juge Tellier a décidé qu'il n'était
pas en preuve que le défendeur eût réél-
lement pratiqué la médecine, et a renvoyé
la poursuite avec dépens.

Les exportations de bois de Saint-Jean,
Nouveau-Brunswick, ont été de 156-
653,000 de pieds en 1893, ou dix millions
plus considérables qu'en 1892. Cependant
les exportations de la province du Nou-
veau Brunswick en 1893 accusent une
diminution, comparées à celles de 1892.
Ainsi, en 1893, l'exportation a été de
312,000,000 pieds tandis qu'en 1892, elle
a atteint le chiffre de 325,000,000 de
pieds.

Le Nouveau-Brunswick exporte son
bois surtout en Angleterre, en Irlande,
dans le pays de Galles et en Ecosse.
Cependant l'an dernier, il a expédié plus
de six millions de pieds de bois en
Espagne, à Barcelone, à Valence, à Car-
thagène, et cinq autres ports d'Espagne
ont absorbé 6,981,491 pieds de bois char-
gés à bord de onze navires du tonnage
collectif de 6,889 tonnes.

D'autre part, il en a envoyé 4,964,000
pieds en France, notamment à Marseilles
et à Cette, et 1,330,000 pieds en Afrique,
à Oran et Mostaganem.

D'après le rapport du trésorier de la
ville de Montréal, les personnes qui ont
émargé d'une façon notable au budget de
la ville, en 1893, sont :

Cie d'Asphalte de Sicile.....	\$175,763
" de lumière électrique.....	118,004
Canadian Pipe & Foundry Co..	96,141
F. D. Lawrence.....	74,817
Madore & Frechette.....	55,355
N. Laporte.....	45,665
F. X. McKenna.....	40,321
Bastien & Valiquette.....	35,712
Firmité Paving Co.....	31,456
Dominion Bridge Co.....	22,256

Au chapitre des indemnités pour expro-
priations, les noms suivants figurent :

Préfontaine et Saint-Jean.....	\$5,831
Cressé & Descarries.....	5,810
James Wilson.....	4,326
George Bowie.....	3,816
A. Raza.....	3,182
J. J. Beauchamp.....	2,723
T. Charpentier.....	2,354

Une douzaine d'autres y sont inscrits
pour des sommes variant de \$1800 à \$1,
000.

Sait-on le nombre de balles qu'il faut
pour tuer un homme? Un savant écon-
omiste russe, M. Bloch, s'est livré à des cal-
culs qui permettent de l'établir assez exac-
tement :

Avant 1859, il ne fallait pas moins de
143 projectiles; en 1864, 66 balles suffi-
saient; en 1870 on comptait un homme

tué sur 50 balles, tirées, d'après certaines
statistiques, et sur 102, si l'on s'en rap-
porte à d'autres calculs.

Ces chiffres permettent de conclure qu'il
suffit de 150 projectiles qui se trouvent
dans la giberne de chaque soldat pour
faire disparaître des rangs au moins un
homme. Mais il y aura progrès certain
avec la poudre sans fumée et le perfec-
tionnement des armes. On a remarqué
dans la dernière guerre du Chili que sur
100 victimes, 56 % avaient été atteintes
par des fusils Mannlicher quoiqu'un tiers
seulement des combattants fussent munis
d'armes à tir rapide.

M. Bloch en conclut que les fusils per-
fectionnés devront faire deux fois autant
de victimes que leurs devanciers. C'est
consolant.

On trouvera sans doute intéressant
d'apprendre ce que valaient, en France,
aux quatorzième et quinzième siècles, cer-
tains articles de consommation.

En 1350, une ordonnance du roi Jean,
datée du 30 janvier, défendit de vendre
les meilleurs souliers de Cordouan à l'usa-
ge des clèves et des bourgeois, plus de 2
sous 4 deniers; les souliers ordinaires de
femmes furent taxés à 20 deniers, les plus
forts à 2 sous, et ceux des autres gens à
la valeur.

Vers le quinzième siècle, 60 œufs cou-
taient 3 sols; une livre d'huile, 3 sols —
c'était le bon temps — une aune de toile,
3 sols et 8 deniers. Quant aux gages
d'une servante, ils ne dépassaient pas 6
livres par an.

Autre détail :

En l'an 1520, le vicomte de Harfort
ayant à recevoir le roi François Ier, ne
dépensa pour un grand banquet que 30
livres et 15 sols.

Dans les réformes budgétaires que le
ministre, M. Burteau, en France, vient de
proposer à la chambre des députés, on
voit qu'il a remplacé la contribution per-
sonnelle et l'impôt des portes et fenêtres
par une taxe d'habitation calculée sur la
valeur locative des locaux occupés et le
nombre des domestiques.

A ce propos, M. Yves Guyot écrit dans
le *Sicéle*, de Paris :

« Mais, en réalité, que sont ces impôts
sur l'habitation, sur les domestiques? Ce
sont des impôts sur le loyer. Pourquoi
n'avoir pas établi tout simplement l'impôt
sur la propriété bâtie, et mieux encore
sur sa valeur en capital que sur son re-
venu? Il aurait ainsi atteint les pares,
les jardins, les terrains de spéculation, les
riches hôtels, dont le revenu est toujours
établi trop bas relativement à leur valeur.
Il aurait supprimé l'énonciation de l'impôt
sur les petits loyers qui habitue les
gens à considérer que l'Etat doit toujours
leur donner sans rien exiger d'eux. Il
aurait maintenu, dans toute son intégrité,
le caractère réel de l'impôt, puisqu'il au-
rait été établi exclusivement sur des pro-
priétés. Il ne présenterait pas des diffi-
cultés de perception, puisque le nombre
de contribuables serait moins grand et
que le gage serait certain. Il faudra
bien qu'on en arrive tôt ou tard à la for-
mule de l'impôt sur le capital. »

I. P. DERY

Libraire-Importateur

LIBRAIRIE, RELIURE, PAPETERIE, ETC., ETC.,

EN GROS ET EN DETAIL

40, RUE SAINT-PIERRE,

BASSE-VILLE, QUEBEC

Vve CHAS. TERREAU

FONDEUR

Assortiment général de

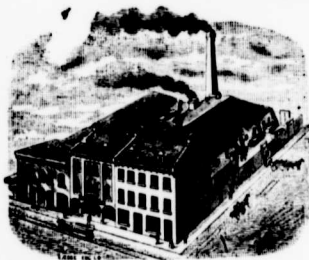
Poêles à Gaz améliorées

Choix sur quatre grandeurs différentes

Aussi l'accessoirement de poêle de toutes plus.

210 à 224 rue St-Paul, Québec

Telephone 369



Fred. E. Richards, président.
J. Frank Lang, secrétaire.
Samuel S. Boyden, asst secrétaire

Arthur L. Bates, vice président.
Josiah H. Drummond, solliciteur
Thos. A. Foster, directeur médical

LA COMPAGNIE D'ASSURANCE SUR LA VIE

L'UNION MUTUELLE

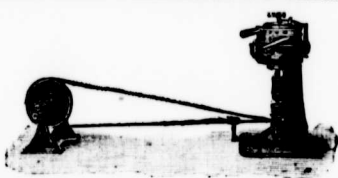
De Portland, Maine

A payé à ses porteurs de polices \$27,000,000

Elle est la seule compagnie dont les polices sont protégées par la loi de non-déchéance

Réclamations payées sous la loi de non-déchéance du Maine jusqu'à ce jour, \$150,000

L. Denis Hudon,
Gerant.



SEPARATEUR

IMPERIALE RUSSIENNE

CENTRIFUGE la plus parfaite aujourd'hui

DEMANDEZ NOS PRIX

Profitez de la réduction faite sur nos machines de toutes sortes.

J. L. O. VIDAL, FILS & CIE

97-99-101, Rue Saint-Paul. Québec

PLAMONDON & CHASSE

MARCHANDS EN GROS

Viz: Biscuits, Grains de toute sorte, Farines de toutes qualités, en lots, à la satisfaction des clients, Blé, Trèfle, Farines par char, Lard, Saïndoux, Poissons, Mil, Foin pressé, etc.

Coin des rues St-André, Dalhousie et Bell's Lane, Québec

A. S. GARNEAU, A.B., L.L.B.,
AVOCAT
Perce, comté de Gaspé

Z. RENAUD

AVOCAT

15 Rue S-Jacques

MONTREAL

Il y a quelque temps, à l'Académie de médecine, M. Nocard a présenté à ses collègues, au nom de M. le professeur Hutyr, de Budapest, un rapport des plus intéressants sur les épizooties qui ont régné en Hongrie pendant l'année 1892.

De ce très important travail, un chapitre, celui qui a trait aux vaccinations préventives du charbon et du rouget du porc, mérite tout particulièrement d'être noté.

Pendant cette seule année 1892, on a vacciné en Hongrie 3,838 chevaux, 51, 633 bœufs ou vaches, 268,310 moutons et 462,310 porcs.

Dans les exploitations où l'on a pratiqué les vaccinations, les pertes annuelles étaient évaluées à 5,6 0/0 pour les chevaux et les bœufs, à 10,12 0/0 pour les moutons, à 25 0/0 pour les porcs. En 1892, elles se sont abaissées à 0,12 0/0 pour les chevaux, 0,12 0/0 pour les bœufs, 0,61 0/0 pour les moutons et 0,45 0/0 pour les porcs.

Ces simples chiffres sont la plus éclatante démonstration des services qu'ont rendus à l'agriculture de tous les pays les vaccinations pastoriennes.

Le Canadian Miller traitant de l'influence des taux d'exportation américains sur le blé canadien, dit :

« Le Canada, lui, possède dans le St-Laurent une artère maritime qui est un débouché naturel du côté des marchés européens, et cependant, c'est par une autre voie dispendieuse et qui n'est pas la sienne naturellement, que la partie du Dominion qui produit le plus de blé dirige ses exportations. Au point de vue national, nous avons à résoudre cette question de voie maritime. La dépression financière d'aujourd'hui a probablement influencé la politique du pays du côté de l'économie; mais n'empêche que nous avons à mettre nos cours d'eau dans un état qui nous permette de les utiliser exclusivement pour l'expédition des produits du Canada en Europe. Le fait que les producteurs agricoles d'une section du Canada se trouvent, librement ou forcément, à la merci des capitalistes d'un pays étranger pour leur commerce d'exportation, est d'une gravité telle que nous espérons voir les hommes d'affaires du Canada s'en occuper bientôt. »

— : o : —

LA REVUE COMMERCIALE

QUÉBEC, VENDREDI, 18 MAI 1894.

ABONNEMENT A

" LA REVUE COMMERCIALE "

Par année..... \$1.50
 Pour 6 mois..... 0.75

Pas d'abonnement pour moins de 6 mois.
 Les avis de discontinuation d'abonnement, de même des avis de changement d'adresse, ne valent qu'autant qu'ils sont adressés directement au bureau du journal, par écrit ou autrement.

Développement de la
banque à Québec

Si vraiment l'état des affaires à Québec ne brûle pas d'un coloris aussi vif que nous le désirerions, si le développement industriel a des allures pénibles, et s'achemine vers le champ de la prospérité par un sentier ardu, bordé d'épines, d'un autre côté s'accomplit un progrès qu'il n'est pas inutile de signaler.

Ce progrès démontre qu'au fond le nerf de la guerre, s'il n'est pas, autant qu'il le devrait être, utilisé dans les entreprises industrielles et le négoce, existe tout de même dans des proportions assez remarquables.

En 1885, nous avions nos vieilles institutions bancaires : l'opulente banque de Montréal, la vénérable banque de Québec, la banque Union, la banque de l'Amérique Britannique du Nord, la Banque Nationale et la banque des Marchands.

Jusque là, pas une de ces banques n'avait songé à ouvrir des comptoirs ou des succursales dans les quartiers de commerce de la ville ; les succursales semblaient réservées exclusivement pour l'extérieur.

La Banque Nationale avait été bien souvent priée de fonder une agence dans le quartier commercial et industriel de Saint-Roch, mais doutant toujours que le temps ne fût pas mûr pour pareille entreprise, elle fit la sourde oreille et resta coie.

Il était réservé à la Banque du Peuple d'avoir la hardiesse et l'énergie de pareil mouvement.

Dans le mois de novembre 1885, cette banque s'installait à Québec, rue Saint-Pierre, avec M. Barrow comme caissier, et, en même temps, fondait une succursale, rue Saint-Joseph, sur la place de l'église, dans le bloc Brunet, sous les auspices de M. P. B. Dumoulin.

Les marchands et les industriels saluèrent l'ouverture du nouveau comptoir avec une satisfaction d'autant plus profonde que, outre les facilités qu'il apportait dans leurs transactions, il donnait

un regain d'importance et de prestige à cette partie de la ville.

Le quartier avait sa banque à lui.

Il n'y avait alors de par la ville, dans le quartier, qu'une banque d'épargne, la Caisse d'Economie, et, d'autre part, la caisse d'épargnes de la banque Union à la Haute-Ville, et la Caisse d'Economie à Lévis.

Deux années s'écoulerent, lorsque ce fut le tour de la Banque Jacques-Cartier de fonder une succursale à Saint-Sauveur, avec M. Narcisse Dion, ancien comptable de la succursale de la banque du Peuple à Saint-Roch, comme caissier.

En 1892, en face des succès croissants des nouvelles agences bancaires à Saint-Roch et Saint-Sauveur, la Banque Nationale se décidait enfin à ouvrir un comptoir à Saint-Roch, rue Saint-Joseph, sous la direction d'un de ses officiers, M. Emmanuel Huot, puis une agence à Saint-Sauveur sous la direction de M. Blouin.

A peu près dans le même temps, la Caisse d'Economie ouvrait une caisse d'épargnes dans la même localité ; la banque Jacques-Cartier établissait une nouvelle succursale dans le quartier Saint-Jean et, peu après, la Banque Nationale y installait aussi une agence.

Ces jours derniers, la *People's Bank*, de Halifax, ouvrait de magnifiques bureaux à Lévis, avec M. Taché comme caissier.

En huit ans et quelques mois, Québec aura vu surgir dans son sein neuf nouveaux comptoirs financiers, savoir :

1. Banque du Peuple, bureau principal, rue St-Pierre.
2. Banque du Peuple, succursale à St-Roch.
3. Banque Nationale, succursale à St-Roch.
4. Banque Nationale, succursale à St-Sauveur.
5. Banque Nationale, succursale à St-Jean.
6. Banque Jacques-Cartier, succursale à Saint-Sauveur.
7. Banque Jacques-Cartier, succursale à Saint-Jean.
8. Caisse d'Economie, succursale à St-Sauveur.
9. *People's Bank*, de Halifax, succursale à Lévis.

C'est-à-dire qu'en près de neuf ans, on a trouvé nécessaire de créer à Québec et dans d'autres quartiers que l'ancien quartier commercial, plus de comptoirs de finances qu'on en a vu s'ouvrir dans la ville pendant un demi-siècle auparavant.

Et qu'on remarque bien que tous ces rameaux du tronc principal destinés à faciliter le crédit, à favoriser l'épargne, croissent avec vigueur et virilité, que le bilan de leurs transactions respectives augmente. Une seule de ces nouvelles agences a déjà en dépôts plus d'un million

de dollars. Remarquons aussi que, d'autre part, loin de diminuer, le bilan des banques aînées accuse une augmentation marquée.

Le fait démontre donc d'une façon évidente qu'il y a de l'argent chez nous, et que si l'industrie n'est pas en pleine floraison dans notre milieu, c'est moins le numéraire qui nous manque, que l'esprit d'entreprise et la manière de nous en servir.

C'est grâce à l'esprit d'entreprise d'une banque, la banque du Peuple, si nous avons pu voir cet essor rapide de la banque chez nous, en moins d'une décennie.

Il n'a pas manqué de gens dans le temps qui ont haussé les épaules devant l'initiative prise par la banque du Peuple en disant que l'entreprise était pour le moins téméraire. Le fait est qu'il n'est guère d'entreprise que l'on ait tentée à Québec sans qu'il y ait eu foule de gens qui ne se gênaient pas d'appeler tout haut insensés ceux qui en avaient l'idée. Les grands négociants comme Laliberté et Pâquet ont été traités de cette façon, et la banque du Peuple a passé au crible de cette classe de censeurs.

Les résultats de cette initiative ne sont pas fait longtemps attendre et viennent tous les jours opposer un éclatant démenti à la censure des gens qui viennent au monde avec des allures d'écrivains et un crêpe à l'imagination.

EXPLICATION

Nous avons annoncé, dans notre dernier numéro, qu'une demande de cession avait été faite à M. Biarnès, marchand de vins de cette ville.

Nous publions à ce sujet la lettre explicative qui suit :

Québec, 11 mai 1894.

E. LaSalle, écr.,

Editeur de la *Revue Commerciale*,
Québec.

Monsieur.—Dans votre numéro du 11 courant, vous publiez un petit entrefilet dans lequel vous dites qu'une demande de cession aurait été faite à M. Paul Biarnès. Comme question de fait, M. Fitzpatrick & Taschereau, agissant pour un M. Ribotet, de France, ont fait une demande de cession à M. Biarnès. Ce dernier a immédiatement fait signifier aux procureurs de Ribotet un avis qu'il refusait de faire cession, alléguant dans le dit avis qu'il était parfaitement solvable et en état de faire honneur à ses affaires.

Depuis, il n'a plus entendu parler de rien et il attend de pied ferme M. Ribotet.

Ce Ribotet veut tout simplement pratiquer du chantage sur M. Biarnès, et ne pouvant lui extorquer de l'argent, il cherche, —pro-égré qu'il est par sa résidence en France— à nuire au crédit de notre client. Nous avons en mains une lettre de ce M. Ribotet qui constate qu'il redoit à M. Biarnès deux mille six cents cinquante-

ETABLIE EN 1870

LAPORTE, MARTIN & CIE

NEGOCIANTS EN GROS

D'ÉPICERIES, VINS et LIQUEURS

Commissionnaires en Provisions

2548 RUE N-DAME, COIN DES SEIGNEURS, MONTREAL

ALFRED L. G. DUGAL

MANUFACTURIER DE PELLETERIES ET IMPORTATEUR DE CHAPEAUX

15, Rue Notre-Dame

Basse-Ville, QUÉBEC.

BIERE ET PORTER DE JOHN LABATT

De LONDON, ONT.

Le breuvage le plus salubre pour l'usage général et sans supérieur comme toute autre bière



Recommandé par les connaisseurs et les médecins dans toutes les parties du Canada.

Voyez les témoignages écrits de chimistes éminents. **Neuf Médailles et onze diplômes** obtenus aux Expositions: Universelles de France, d'Australie, des Etats-Unis, du Canada, de la Jamaïque, Indes Occidentales.

Savour original et fine, pureté garantie, ces breuvages sont fait spécialement pour convenir au climat de ce continent et ne sont pas surpassés.

N. Y. MONTREUIL

Seul agent 277, 279 RUE ST-PAUL, QUÉBEC

☎ Telephone 545.

cinq francs en sus de la somme qu'il cherche à réclamer.

Vous voudrez bien publier la présente restitution et nous croire,

vos bien dévoués,

MONTMBAULT, LANGELLIER & LANGELLIER, Avocats.

00—00

Chronique Commerciale et Industrielle

Pendant l'exercice fiscal de 1892-1893, il est entré au Canada, pour être livrés à la consommation, 18,034,397 livres de thé, d'une valeur totale de \$2,975,452. Dans ce total, on comprend 552,349 livres, valant \$86,511 qui ont été achetées aux Etats-Unis et qui ont payé un droit de 10 pour cent. On sera curieux d'apprendre de quels ports cette énorme quantité de thé a été importée:

Thé noir.	Livres.
De la Grande-Bretagne.....	5,992,342
Des Indes.....	66,218
Des Antilles.....	8,265
De la Chine.....	1,556,419
Du Japon.....	142,268
Total.....	7,785,512

Thé vert et thé japonais:

De la Grande-Bretagne.....	1,315,147
Des Indes.....	400
De la Chine.....	836,312
Du Japon.....	7,555,277
Total.....	9,697,036

Cette dernière importation avait une valeur totale de \$1,562,142. On remarquera que nous avons importé 10,175,159 livres directement des pays de provenance, ce qui représente 554 pour cent du total.

Le bureau du service géologique du Canada, vient d'émettre un état, (sujet à révision) de la production minière du Canada, l'année dernière. Notre pays a produit \$19,250,000 de minéraux répartis comme suit:

8,109,856 livres de cuivre, \$875,864; 51,609 onces d'or, \$927,244; 124,702 tonnes minéral de fer, \$298,018; 2,135,023 livres de plomb, \$80,996; 3,992,982 livres de nickel, \$2,076,351; platine, \$1,800; 414,975 onces d'argent, \$321,423; 11,763 lbs zinc, \$470; 6,473 tonnes d'amiante, \$313,806; 3,719,170 tonnes de charbon, \$8,422,259; 161,790 tonnes de coke, \$61,078; 575 tonnes de feldspar, \$4,525; 540 tonnes de terre à briques, \$700; 4,600 tonnes de pierre à moulages, \$38,379; 192,568 tonnes de pierre gypseuse,

\$196,150; 27,697 tonnes de pierre à chaux \$27,519; 228 tonnes de manganèse, \$14,158; 869,622 de mica; 725,096 gallons d'eau minérale, \$108,347; \$1,000 de sable à moule; \$361,233 de gaz naturel; 1,070 tonnes d'ocre jaune, \$17,710; 798,406 barils de pétrole, \$831,331; 8,198 tonnes de phosphate, \$70,942; \$1,590 pierres précieuses; 58,542 tonnes de pyrites, \$175,626; 62,331 tonnes de sel, \$195,926; 717 tonnes de pierre savonneuse, \$1,090; \$1,275,000 de briques; 220,000 verges cubes de pierre à construction \$610,000; 137,645 barils de ciment, \$201,583; 40,800 pieds carré de pierre à dalles, \$3,187; 22,521 tonnes de granit, \$94,393; 2,400,000 minots de chaux, \$410,000; 590 tonnes de marbre, \$5,100; 180,467, poterie; 951 tonnes de ciment à toiture, \$9,100; 329,116, tonnes de sable et gravier d'exportation \$121,795; \$7,112 d'ardoise, \$90,825; \$55,704 terracotta; 16,000 tonnes de tuile, \$191,000. La production minière a presque doublé depuis 7 ans.

M. Sproule, député aux communes du Canada, a présenté au parlement un projet de loi portant le No. matricule 91 et se lisant et comme suit:

1. Aucune imitation de miel ou "miel de sucre" ni autre produit remplaçant le miel, fabriqué au produit du sucre de canne ou de quelques autres substances autres que celles recueillies par les abeilles de sources naturelles, ne sera fabriqué ou produit, ni mis en vente au Canada; et quiconque conviendra en quoi que ce soit aux dispositions du présent acte, sera passible, sur conviction sommaire d'une amende de cent piastres à quatre cents piastres, et, à défaut de paiement, d'un emprisonnement de trois mois à douze mois; mais le présent acte ne sera pas interprété comme défendant de donner du sucre aux abeilles, sous quelque forme que ce soit, pour les nourrir.

Tarif spécial No. 2*0 du chemin de fer Canadien du Pacifique pour le grain, la farine, le gruau, les produits de mouture, la graine de chanvre, le gâteau de lin et les patates en sacs et barils, par char (car loads) depuis Fort William via les steamers de la Compagnie du Pacifique et Owen Sound; de Fort William à Owen Sound 10cts. par 100 lbs.; à Toronto, Guelph, London, Chatham, Peterboro, Brockville, Ottawa, Hull, Montréal, Hamilton et Kingston, 15cts; à St-Hyacinthe, 19cts; à Sherbrooke, Trois-Rivières, Québec et Pointe-Lévis, 20cts; la jonction McAdam, Fredericton, Saint-Jean, N.-B., et Halifax, 32½cts.

Ce tarif ne comprend pas l'assurance maritime. Poids minimum par char, 30,000 lbs. Le tarif remplace le tarif No. 175, du 11 mars 1891. En vigueur depuis le 5 mai 1894. Sujet à modifications sans avis.

Un bill pour empêcher que les juges des cours fédérales aux Etats-Unis puissent être intéressés dans les entreprises de chemins de fer, sera présenté au Congrès par le représentant du Kansas. Ce sont les injonctions du juge Jenkins contre les grévistes du Western Pacific qui ont donné lieu à ce bill.

A raison des développements considérables que prend l'industrie laitière dans la province de Québec, le gouvernement aurait décidé de charger l'un de ses membres d'en surveiller spécialement les intérêts. Le nouveau commissaire serait l'honorable John McIntosh.

La *Canadian Gazette* constate un regain d'affaires entre la Grande-Bretagne et le Canada. Les importations du mois d'avril ont augmenté de 32 pour cent, et l'augmentation pendant les premiers quatre mois de 1894 a été de 96 pour cent. Les importations de poisson dans ces quatre mois ont augmenté de £170,000, celles du bois, de £16,000, celles du fromage, de £26,000, celles du jambon et du lard fumé, de £10,000, et celles du blé, de £22,000.

Les exportations au Canada ont par contre baissé. Pour le mois d'avril il y a eu une descente de 19 pour cent, et pour les premiers quatre mois de 1894, cette baisse a été de 21 pour cent. Cette dépression s'est produite dans les rails de chemin de fer, l'acier, les cotonnades et les lainages.

La Chambre de Commerce de Lévis vient de faire ses élections annuelles. En voici le résultat :

Président, Edmond Dupré; vice-président, Damase Laine; secrétaire, Alfred Lemieux.

Membres du Conseil : MM. J. B. Michaud, T. Arsenault, Geo. Lambert, Dr. Lacerte, A. Lambert, Charles Darveau, E. Belleau, L. O. Audet, P. Robitaille, J. E. Mercier, El. Dussault, J. A. Dumontier.

Nous félicitons M. Dupré de la charge importante qui lui vient d'être confiée. M. Dupré fait déjà partie du conseil et de comités importants de la Chambre de Commerce de Québec. Comme les intérêts de négoce et d'industrie de Québec et Lévis sont intimement liés, nul doute que dans cette double charge le nouveau président de la Chambre de Commerce de Lévis pourra rendre des services signalés avec le jugement et le tact qui le caractérisent.

L'Angleterre a exporté en Russie, en Allemagne, en Belgique, en France, en Espagne, aux Canaries, dans l'Amérique du Sud, aux États-Unis, dans l'Afrique du Sud, aux Indes, en Australie, etc., des machineries pour les valeurs suivantes durant les trois premiers mois expirant le 31 mars de 1892, 1893 et 1894.

	1892	1893	1894
	£	£	£
Locomotives.....	239,867	238,592	200,200
Machines agricoles à vapeur.....	121,057	145,184	106,872
Autres engins à vapeur.....	278,845	294,401	296,363
Totaux.....	639,769	678,177	603,375

	1892	1893	1894
	£	£	£
MACHINES EN GÉNÉRAL			
Machines agricoles.....	160,098	144,545	153,048
Machines à vapeur.....	201,065	124,656	155,689
Outillage de mines.....	105,048	105,048	97,221
Machines à filatures.....	1,109,157	1,245,815	1,245,815
Autres machines.....	2,230,678	819,508	770,963
Totaux.....	2,591,781	2,362,894	2,422,676

Grands totaux.... 3,281,550 3,041,071 3,026,061

Voici maintenant la valeur totale des exportations de machineries de l'Angleterre depuis 1875.

	£
1875.....	9,100,000
1876.....	7,200,000
1877.....	6,722,868
1878.....	7,497,959
1879.....	7,279,205
1880.....	9,263,516
1881.....	9,960,206
1882.....	11,962,660
1883.....	13,543,584
1884.....	13,093,464
1885.....	11,074,651
1886.....	10,133,869
1887.....	11,145,745
1888.....	12,932,625
1889.....	15,254,658
1890.....	16,413,424
1891.....	15,890,316
1892.....	14,798,716
1893.....	13,970,285

Moyenne par an en 10 ans £14,463,775
" par mois " 1,205,314

Le tableau suivant comprend les exportations de quincaillerie et coutellerie d'Angleterre et d'Irlande pendant le mois de janvier, février et mars de 1892, 1893, 1894. Cette exportation comprend les pays sus mentionnés au chapitre des machines, plus la Hollande, la Suède et la Norvège, les Indes Occidentales non anglaises, le Chili, le Brésil, la République Argentine, l'Amérique du Nord, etc.

	1892	1893	1894
	£	£	£
Quincaillerie et coutellerie.....	557,144	517,739	444,150
Outils et parties d'outils.....	313,368	295,721	294,887

LES TOUAREG

Les Touareg se divisent en cinq grandes confédérations qui n'ont entre elles que des rapports très éloignés, et qui sont entièrement indépendantes les unes des autres.

Ces confédérations qui comprennent chacune un certain nombre de tribus, sont : au nord, les Hoggar, entre In-Salah et Assiou, qui ont assassiné la mission Flatters en 1880 ; les Ardzjer, entre Timassinin, Rhadamies et Rhat ; à l'ouest, les Tattok, entre les Hoggar et les Aoudimiden ; au sud, les Aoudimiden, qui s'étendent aux environs de Tombouctou — ce sont ceux-là qui ont attaqué la colonne Bonnier ; enfin les Kel-out, qui habitent le pays d'Air, entre Assion et le fleuve Tchad, pays excessivement riche, fertile et peuplé.

Dans cette immense étendue de Sahara, tous les Touaregs réunis ne sont pas plus de 100 à 120,000 individus, dont 40,000 à 50,000 au nord, et 50,000 à 70,000 au sud et à l'ouest.

Ils se divisent en deux castes : les nobles ou guerriers, les serfs ou travailleurs. Les nobles sont en petit nombre, peut-être de 12,000 à 14,000 dispersés dans l'immensité du Sahara. Il y a quatre ans encore, ils n'étaient armés que de lances, de sabres, de boucliers et de quelques mauvais fusils à pierre. Il n'est pas certain, quoiqu'on en ait dit, que leur armement soit devenu plus complet. Leur

métier est de guider d'un bout à l'autre du désert, contre paiement, les caravanes qui se rendent du nord au sud et réciproquement. Si une caravane se croit assez forte pour se dispenser du concours des Touareg, ceux-ci la laissent s'engager assez loin dans le désert, puis l'attaquent près d'un puits, c'est-à-dire au moment où les hommes sont las et les animaux déchargés ; une cinquantaine de cavaliers suffit à cette besogne, d'ailleurs rendue facile par la confusion et le désordre que met dans un convoi l'approche subite d'une troupe armée.

Les principaux centres où ils s'approvisionnent de ce qui est nécessaire à leur existence sont Tombouctou, au sud, In-Salah, au nord, Rhat et Rhadamies, à l'ouest.

Les Touareg qui appartiennent à la race Berbère sont musulmans ; mais ils sont loin d'être fanatiques, et c'est seulement pour se faire bien venir des différents ordres religieux qui règnent au Maroc, en Tripolitaine, et dans certaines parties du Sahara, qu'ils se sont affiliés presque tous au plus puissant de ces ordres, celui de Sououya.

Chemins de fer

Le chemin de fer de colonisation de Montfort au nord-est de Montréal, est presque terminé.

Le chemin de fer de Caraquet, N. B., se rend maintenant à Caraquet et fait de bonnes affaires.

L'Intercolonial a donné dernièrement plusieurs commandes d'engins de fret à Kingston, Ontario.

Le Pacifique vient de donner une commande de 70,000 tonnes de charbon aux mines Jiggins, dans le Nouveau Brunswick.

Le Pacifique va construire un grand hangar à marchandises avec un bureau sur l'Esplanade, à Toronto. Coût, \$20,000.

Les compagnies canadiennes d'assurance se plaignent du fait que la compagnie du Pacifique a confié à une compagnie d'assurance américaine le privilège de ses assurances contre les accidents.

Les townships de Boston et de Burgess-Sud viennent de voter un bonus de \$7,500 au chemin de fer de Kingston, Smith's Falls et Ottawa.

La compagnie du chemin de fer Atlantique et Lac Supérieur a l'option d'acheter le chemin de fer de la Baie des Chaleurs, \$500,000 comptant ou \$400,000 en actions de la compagnie.

MM. Poulin et Fitzpatrick, entrepreneurs, poussent activement les travaux du chemin de fer du Parry Sound, à environ 110 milles à l'ouest d'Ottawa.

Le chemin de fer des Comtés Unis, qui se trouve dans les cantons de l'Est du moins pour une partie, fut commencé en 1892. Elle est terminée et ses trains circulent entre St-Hyacinthe et Iberville, vis-à-vis de St-Jean, distance de trente milles.

On prolongera la voie de St-Hyacinthe à Sorel, autre parcours de 30 milles égale-

ment. La voie et les terrassement sont faits; on la parachèvera tout probablement durant l'été.

Elle se relie directement au Grand Tronc à St-Hyacinthe; avec le Pacifique et le Vermont Central à Itherville et St-Jean et avec le Montréal, Portland et Boston à St-Angèle et Rougemont.

Le chemin de fer des Comtés Unis traverse une contrée propice à l'agriculture.

Président, Charles D. Maze; vice-président et trésorier, L. F. Morrison, gérant général et secrétaire, J. W. Dawsey; ingénieur, F. M. Murphy; contrôleur des finances, H. J. McGlashan; mécanicien-en-chef, Frank Carr; agent général, A. Asselin. Quartiers généraux, à St-Hyacinthe.

Compagnies d'assurance contre le feu

Tableau sommaire des primes reçues par toutes les compagnies d'assurance contre le feu au Canada depuis 1869 jusqu'à 1893 inclusivement:

COMPAGNIES CANADIENNES

British America	\$ 4,298,595
Canada Agricultural	454,896
Canada Fire	881,333
Citizens'	2,856,961
Dominion	190,242
Eastern	702,253
London Mutual Fire, ci-devant "Agricultural Mutual"	2,529,013
Mercantile	227,964
National Fire	234,026
Ottawa Agricultural	194,861
Provincial	1,434,350
Quebec	1,981,794
Royale Canadienne	3,538,023
Sovereign, ci-devant la "Isolated Risk"	1,055,405
Stadacona	490,488
Western	7,162,308
Total	\$ 28,282,511

COMPAGNIES ANGLAISES

Albion Fire Insurance Association, ci-devant la "Fire Insurance Association"	\$ 1,468,310
Alliance	376,069
Atlas	449,863
Caledonian	1,112,866
City of London	1,588,254
Commercial Union	1,545,370
Employers' Liability	364,689
Glasgow and London, non compris \$124,272 pour réassurance de risques de la "Sovereign Fire Insurance Co"	1,619,733
Guardian	2,602,132
Imperial	4,028,840
Lancashire	4,012,373
Liverpool, London and Globe	5,505,151
London and Lancashire	1,620,468
London Assurance	1,722,518
Manchester	389,545
National of Ireland	768,348
North British	7,141,060
Northern	2,832,562
Norwich Union	1,215,854
Phoenix, de Londres	4,483,072
Queen	4,354,694
Royal	11,051,620

Scottish Commercial	313,421
Scottish Imperial	672,855
Scottish Union and National	1,140,329
Sun Fire Office	130,940
Union Society	322,103
United Fire	544,090
Total	\$ 67,406,979

COMPAGNIES AMÉRICAINES

Etna	\$ 3,211,188
Agricultural, de Watertown	1,192,695
Andes	31,431
Connecticut	281,124
Hartford	2,634,985
Home	197,033
Insurance Co of North America	197,033
Phoenix, de Brooklyn	854,221
Phoenix, de Hartford	623,865
Queen of America	586,095
Total	\$ 9,612,637

RÉCAPITULATION

Compagnies canadiennes	\$ 28,282,511
" anglaises	67,406,979
" américaines	9,612,637
Grand total	\$105,302,127

Tableau sommaire des sommes payées au Canada par les compagnies d'assurance contre le feu depuis 1869 jusqu'à 1893 inclusivement:

British America	\$ 2,700,954
Canada Agricultural	290,101
Canada Fire	698,133
Citizens'	2,287,158
Dominion	148,255
Eastern	416,808
London Mutual Fire	1,855,634
Mercantile	164,056
National Fire	287,752
Ottawa Agricultural	108,164
Provincial	957,146
Quebec	1,684,703
Royale Canadienne	2,988,950
Sovereign	736,216
Stadacona	773,695
Western	4,180,556
Total	\$ 20,278,261

COMPAGNIES ANGLAISES

Albion Fire Insurance Association	\$ 1,016,766
Alliance	293,302
Atlas	295,965
Caledonian	735,640
City of London	977,455
Commercial Union	3,947,703
Employers' Liability	255,801
Glasgow and London	1,167,345
Guardian	2,092,521
Imperial	2,793,108
Lancashire	2,823,561
Liverpool, London and Globe	4,131,779
London and Lancashire	807,883
London Assurance	1,034,774
Manchester	243,426
National of Ireland	530,758
North British	5,236,609
Northern	2,302,317
Norwich Union	685,353
Phoenix, de Londres	2,603,020
Queen	3,325,321
Royal	7,303,515
Scottish Commercial	177,329
Scottish Imperial	483,408
Scottish Union and National	456,044

Sun Fire Office	65,894
Union Society	173,476
United Fire	398,912
Total	\$ 46,459,115

COMPAGNIES AMÉRICAINES

Etna	\$ 2,381,066
Agricultural of Watertown	720,585
Andes	5,668
Connecticut Fire	128,077
Hartford	1,663,162
Home	60,691
Insurance Company of North America	107,177
Phoenix, de Brooklyn	557,432
Phoenix, de Hartford	438,492
Queen of America	370,571
Total	\$ 6,433,102

RÉCAPITULATION

Compagnies canadiennes	\$ 20,278,261
" anglaises	46,459,115
" américaines	6,433,102
Grand total	\$ 73,170,478

Excédant des primes reçues sur les assurances payées:

COMPAGNIES CANADIENNES

Primes reçues	\$ 28,282,511
Assurances payées	20,278,261
Total	\$ 8,004,250

COMPAGNIES ANGLAISES

Primes reçues	\$ 67,406,979
Assurances payées	46,459,115
Total	\$ 20,947,864

COMPAGNIES AMÉRICAINES

Primes reçues	\$ 9,612,637
Assurances payées	6,433,102

TOTAUX

Primes reçues	\$105,302,126
Assurances payées	73,170,478
Total	\$ 32,131,648

AGRICULTURE

L'ENSEIGNEMENT DE L'AGRICULTURE DANS LES ÉCOLES

La culture n'est pas seulement le métier d'un homme, ce doit être l'œuvre de la famille toute entière. Hors de là, il ne saurait y avoir d'agriculture profitable. C'est pourquoi toutes les écoles de garçons, aussi bien que celles des filles devraient être pourvues d'un jardin, d'un verger et même d'un petit champ à expériences, afin de mettre en pratique les leçons d'agriculture reçues à l'école dans le cours de l'hiver qui serait la saison des études agricoles purement théoriques, celles de l'été devant être utilisées à l'agriculture pratique et raisonnée.

Ce jardin, ce verger et ce champ qui pourraient être achetés ou loués pour un certain nombre d'années avec la liberté de renouveler le bail au même taux, donneraient des produits relativement considérables, grâce à une culture intelligente et soignée.

La culture des légumes, des fleurs, des

fruits, des graines et tout ce qui constitue les travaux nécessaires à l'exploitation d'une ferme, à son administration intérieure, serait à l'état pratique dans ces institutions. Les élèves feraient en outre les comptes de leurs travaux, dépenses et produits. Leur esprit serait ainsi initié à la vie rurale; ils en saisiraient l'ensemble et les détails, les règles et la pratique.

PLANTES ÉPUIISANTES ET PLANTES FERTILISANTES

Il y a des plantes qui laissent dans le sol qui les a nourries moins de substances alimentaires qu'elles n'y en ont trouvées; elles sont classées dans la catégorie des "plantes épuisantes." Il y a aussi des plantes qui vivent aux dépens de l'atmosphère et elles laissent des débris dans le sol; ces plantes méritent à bon droit le titre de "plantes fertilisantes." La pratique en fait de culture les fait reconnaître.

Le terrain sur lequel le cultivateur ne cultiverait que des plantes fourragères, donnant par conséquent presque rien et recevant beaucoup, irait sans cesse s'enrichissant de substances propres à alimenter ultérieurement des plantes épuisantes.

Au contraire, le terrain auquel le cultivateur exigerait une succession non interrompue de plantes épuisantes, sans rien lui restituer, s'amaisgrirait rapidement et finirait par devenir incapable de les nourrir.

L'agriculture consiste donc essentiellement à restituer au sol, au moyen de plantes vivant aux dépens de l'air ce qui lui a enlevé par des plantes qui vivent à ses dépens; elle consiste à rendre des plantes fourragères pour du blé, du foin pour du pain. Ainsi avec beaucoup de foin, beaucoup de blé; avec peu ou point de foin ou plantes fourragères, peu ou point de blé.

Donc, de deux terrains entièrement utilisés, l'un en plantes fourragères, l'autre en céréales, l'un à l'alimentation des bestiaux, l'autre à procurer la nourriture de l'homme, le premier terrain devient de plus en plus fécond et le second de plus en plus stérile. Le cultivateur ne réussira à maintenir la fertilité du terrain ayant produit des céréales, qu'en empruntant en sa faveur une portion du principe fécondant que l'autre terrain produit avec sa abondance.

Les différents terrains, combinés dans de justes proportions, se soutiennent mutuellement; par le défaut d'assolement ou d'une bonne rotation, ce qui équivaut au même, il n'y a plus que l'un de ces champs qui prospère, car l'autre se détériore rapidement. Sans la rotation ou assolement, les efforts multipliés du travail du cultivateur lutteraient contre l'épuisement et la stérilité toujours croissante du sol; cette terre arrosée des sueurs du cultivateur en viendrait à ne plus produire que des plantes fourragères chétives.

Tous ces faits sont d'une vérité bien constatée par l'expérience et la pratique journalière, et il n'est pas à supposer qu'aucun cultivateur ne les ignore. Par tout où ces principes seront connus et appliqués, l'agriculture sera toujours prospère. L'agriculture d'un pays riche ne peut tomber dans la décadence et cesser d'être productive qu'en restreignant la

culture des plantes fourragères; au contraire, l'agriculture d'un pays pauvre ne pourra s'améliorer qu'en augmentant la production des plantes fourragères. Tout le succès de l'agriculture dépendra de cette dernière pratique en fait de culture.

LES MARES D'EAU SUR LA FERME

Un médecin vétérinaire de renom, le professeur Hartley Axe, donne l'excellent conseil suivant aux cultivateurs:

"Détiez-vous, cultivateurs, de la mare d'eau stagnante qu'il y a sur votre ferme; vous ne pensez pas aux germes sans nombre de maladies qu'elle recèle. Il arrive souvent qu'un cultivateur perd subitement plusieurs têtes de bétail sans savoir à quoi attribuer ce malheur; neuf fois sur dix, qu'il s'en prenne à la mare croupissante qui est pour la famille et le bétail une cause permanente de danger."

Gazette des Campagnes.

NOUVELLES DU LAC MEGANTIC

(Correspondance particulière)

15 mai 1894.

Il y a maintenant ici 15 magasins généraux ou bazars, et sept autres exploitant des "Spécialités." En tout, vingt deux magasins dans le village.

Il s'est formé ici il y a près d'une quinzaine en cercle agricole qui est appelé à rendre de grands services.

Un américain M. O'Hara vient de faire l'acquisition de l'hôtel du Prince de Galles dont il prendra possession dans trois mois. Un autre américain M. Rice, a loué l'hôtel Victoria, qui doit être entièrement remis à neuf.

Poulin et Morin de Chamnay, ont descendu avec succès sur la rivière Arnold, 4 1/2 millions de pieds de billots pour le compte de M. Dudley. Sur la rivière Victoria, la descente des billots est considérablement retardée; il n'y a pas suffisamment d'eau.

Le Léon va commencer ses voyages réguliers sur le lac Mégantique entre le village, Piopolis, Lourde, Trois-lacs etc.

On nous apprend ici de Broughton que l'exploitation de la mine d'amiante Miller de cette place va être reprise par une compagnie de New York moyennant un contrat de trois ans. On ajoute que le marché d'amiante en Angleterre et aux Etats-Unis est très pauvre en ce moment, et que l'amiante du Canada va se trouver bientôt en grandes demandes.

C'est une bonne nouvelle pour les mines de Thetford.

En difficultés

QUÉBEC.

Québec. 9 mai.—Requérants, Geo. R. Renfrew & Co., Québec.—Failli, Samuel Pope Thom, marchand, Château Frontenac, Québec.

Passif \$2,314.90.—Actif \$1206.38. Paquet, forgeron, failli. Montréal Cunningham et Robertson, fabricants

de moulures. Assemblée des créanciers le 18 mai.

Henry et Bourke, quincaillers, crédits vendus 25 cts dans la piastre.

Mathew Humphrey, embouteilleur, vente par huissier.

Arthur Marleau, épicier. Assemblée des créanciers, mercredi dernier, le 16.

Wm. Samuel, chapelier fourreur, stock annoncé en vente sur soumission.

Joseph Plouffe, marchand de chaussures, a fait cession à la demande de Charles Desmarceaux.

Compagnie d'articles de sport Wightman, en faillite. J. McD. Haines nommé curateur.

Buckingham.

Mackenzie & Frères, magasin général; J. McD. Haines nommé curateur.

Hull.

Charlebois & Cie. offrent de composer à 50 cts dans la piastre.

Laprairie

R. Beauvais & Frère, voituriers, ont fait cession. Chs. Desmarceaux nommé curateur.

J. Lecompt & Fils, plombiers, faillis; Chs. Desmarceaux nommé curateur.

Ed. Beauvais & Cie., courtiers de douane, demande et acte de cession.

St-Juvier.

F. X. Labelle, magasin général; stock vendu aux en-acres le 16 mai.

St-Jean Chrysostome.

Robert Stewart, magasin général; a obtenu du délai.

St-Justine de Newton.

N. Vachon & Cie., magasin général; assemblée des créanciers le 14.

Lévis.

Elzéar Bédard, épicier, demande de cession.

Rimouski

Label et Cie, épiciers, ont fait cession de leurs biens.

St-Gabriel de Brandon

Pierre Béliveau, magasin général, stock vendu 37 cts dans la piastre.

ONTARIO

Beamsville.

W. C. Mackie, magasin général; vente du stock annoncé pour le 16 mai.

Belmont.

Alex. Smith, magasin général, stock vendu.

Cornwall.

R. S. Cline, marchand général, offre de composer à 40 cts. Il y aura assemblée des créanciers.

Minden.

E. Hofffreund, marchand général et de meubles, stock vendu.

Chilford.

C. H. Baldwin & Co., magasin général; stock vendu à l'enchère mardi dernier le 15.

London.

C. McCallum, pharmacien, stock etc., vendu à l'enchère le 18.

Orangeville.

Thos. McAdam, épicier, stock vendu à l'enchère le 15 mai courant.

Richard Elson, boucher; actif doit être vendu le 18 mai.

Toronto.

Wm. Emery, quincaillier, stock vendu à l'enchère le 12 mai.

Compagnie de voiturage Rose, *Rosa cartage Co.* non légalement constituée, a fait cession à E. R. C. Clarkson, de Toronto,

George Adams, confections pour hommes et stock sera vendu à l'enclère le 22 mai.

J. E. Bryant & Co., imprimeurs; E. R. Clarkson nommé liquidateur. Liquidation autorisée.

J. M. French & Cie., marchand de meubles; assemblée des créanciers convoquée pour le 22 mai.

Victoria Stained Glass Co., Compagnie de vitraux peints; stock vendu par exploit d'huissier le 15 mai.

Solomon Watters, confection pour hommes, etc.

Westport.

J. D. Mackenzie, magasin général, a fait cession à W. J. Webster.

Foxboro.

J. N. Laird, magasin général, a fait cession à W. A. Campbell, de Toronto.

Glencoe.

Jos. E. Roome, marchand de vaisselle, composition.

Kimmout.

Roy & Cie., magasin général, stock vendu.

Leamington.

J. A. McDonell, marchand de nouveautés; annonce du stock en vente.

Lindsay.

Patterson & Cie., marchands de nouveautés, offrent un compromis.

Mimico.

Mimico Sewer Pipe and Brick Co., manufacture de brique et de tuyaux d'égoûts de Mimico (limité); J. B. Boustead, de Toronto, nommé liquidateur permanent.

Peterboro.

H. J. Kert & Cie., confections pour hommes; stock vendu.

Riceville.

N. J. Nicholson, magasin général, a fait cession.

Thornbury.

W. Coffey, magasin général, a fait cession à J. W. Lawrence.

MANITOBA

Winnipeg

J. H. W. Davis, marchand de poisson et volailles, a fait cession.

NOUVELLE-ÉCOSSE

Aylesford.

Thomas A. Tufts, marchand de grains, etc., failli.

Nictaux.

Thos. M. Smith, magasin général, failli.

Springhill.

Samuel Brody, marchand de nouveautés, failli.

COLOMBIE ANGLAISE

New Westminster.

R. W. McIntosh, hôtelier, a fait cession à W. J. Stair.

NOUVEAU-BRUNSWICK

Saint-Jean.

R. A. C. Brown, marchand de chaussures, failli.

R. H. Knight, pharmacien, failli.

REVUE DES MARCHÉS DE QUÉBEC

Québec, 17 mai 1894.

La semaine qui vient de s'écouler n'a pas été signalée par des changements notables dans les allures du commerce.

L'état des affaires n'est pas florissant, tant s'en faut. S'il ne l'est pas à Québec, il l'est encore moins à Montréal. On a été témoin à Québec, depuis une semaine, du fait que plusieurs navires, dont deux steamers, ne trouvant pas de cargaisons à Montréal, ou n'y en trouvant pas suffisamment, sont descendus à Québec, les uns pour y trouver une cargaison, les autres pour compléter leur chargement, et ils ont trouvé ce qu'ils cherchaient. Et, devant pareil fait, Montréal est à travailler à agrandir et utiliser davantage son port; notre voisine s'est mise en tête d'y faire une nouvelle dépense de \$3,000,000, de la faire garantir par le gouvernement fédéral, pour dans quelques années faire comme d'habitude, intriguer pour faire jeter cette dépense sur tout le pays.

Nous espérons qu'on trouvera les moyens de forcer Montréal à s'améliorer à ses propres dépens; nous espérons aussi que le gouvernement se décidera un bon jour à se rappeler qu'il a fait faire dans le port de Québec des améliorations qui ont coûté gros prix et dont il est de son devoir de favoriser l'exploitation.

Rien de neuf dans le commerce d'épicerie; quelques arrivages de mélasses des Barbades ont eu lieu.

Dans la quincaillerie, la situation est la même que la semaine dernière.

CUIRS

Le marché au cuir est très tranquille, la demande pour la fabrication d'automne dans les manufactures ne s'est pas accentuée depuis la semaine dernière, et les commandes dans les chaussures, d'après les dernières nouvelles, sont assez maigres. De sorte que le commerce de cuir se ressent. Quelques expéditions, sur ventes faites à des maisons anglaises, ont eu lieu la semaine dernière; à part cela, on ne s'attend pas à une reprise des affaires avant le commencement de juin.

PEAUX

Les peaux sont excessivement tranquilles; le marché est en sympathie avec le commerce de cuir; mais les prix n'ont subi aucunes fluctuations. Les "Montréal" font 4 cts., 3 cts. et 2 cts., pour No. 1, No. 2, et No. 3. Les peaux de Québec se vendent aux mêmes prix. Les peaux de veau sont négligées et se vendent 5 cts. et 6 cts. la livre. Dans les peaux de mouton l'offre est nulle.

CHAUSSURES

Nos manufacturiers se trouvent dans ce qu'on appelle l'entre-saisons dans cette ligne, et beaucoup de manufactures ne marchent qu'une partie du temps. Les commandes sont légères. Jusqu'à aujourd'hui les *jobbers* ne veulent donner des commandes qu'après avoir reçu des nouvelles de leurs commis-voyageurs qui sont dans le moment sur la route. D'un autre côté, les acheteurs sont très prudents et ne veulent contracter aucun engagement, à moins d'être certains de pouvoir y faire face; ils préfèrent attendre pour placer leurs achats que la saison s'annonce sous un meilleur jour. Cela crée du malaise et force les manufacturiers à réduire leur personnel d'ici à ce que les commandes arrivent.

GRAINS

Le marché est assez tranquille. Dans le port, il y a plusieurs goelettes chargées

d'avoine; comme le marché est très bas, les propriétaires de cette avoine refusent de vendre. Ils ne trouvent pas d'acheteurs à 45 cts.

Les pois à cuisson sont devenus très rares.

Le son est en baisse de 5 cts le 100 livres ou d'une piastre la tonne.

Blé de semence, 85cts. à \$1.00 le mètre ou par 60 lbs;

Orge de semence, 65cts. par 48 lbs;

Orge ordinaire, 55 cts à 60 cts par 48 lbs.

Blé d'inde, 57½cts. à 60cts. par 56 lbs;

Blé d'inde à silo, 65cts. à 70cts. par 56 lbs.

Son, 95 cts à \$1.00. Grues ou petit son, \$1 à \$1.10 le 100 lbs.

GRAINES DE SEMENCE

La demande des graines de semence est sur le déclin; les semences se sont faites très à bonne heure, cette année.

Graine de mil, \$2.25 à \$2.50 par 45 lbs;

Trèfle rouge, sans changements, 8½cts à 12cts. la livre, suivant la qualité;

Trèfle blanc, 16cts. à 22cts. la livre;

Trèfle grand (mammoth) du Vermont, 12cts. la livre;

FARINES

Marché tranquille; pas de demandes pour l'exportation.

Farine (patent)..... \$3.30 à \$3.75 baril

Straight roller..... 3.20 à 3.30 "

Extra..... 2.90 à 3.10 "

Superfine..... 2.60 à 2.75 "

Commune (lowgrade).. 2.50 à 2.60 "

Forté de boulanger... 3.50 à 3.70 "

FARINE EN POCHES

Straight roller \$1.50 à \$1.60 poche 98 lbs.

Extra..... 1.40 à 1.50 " "

Superfine..... 1.30 à 1.45 " "

Commune.... 1.20 à 1.30 " "

BEURRE

Peu d'affaires encore.

FROMAGE

Saison ouverte dans Ontario, mais pas dans la province de Québec.

LARD ET SAINDOUX

Les salaisons d'hiver commencent à s'épuiser; la conséquence est que le lard canadien emballé en barils est plus cher et plus ferme.

Short cut \$18.00 à \$18.50 le baril, 200 lbs,

Mess.... 17.00 à \$17.50 " "

Thin mess 16.00; " "

Saindoux composé, \$1.55 à \$1.60 le seau (20 lbs.)

LARD FUMÉ

Le lard fumé est en bonnes demandes aux mêmes prix, savoir:

Jambon au sucre, 12 cts. la lb.

Jambon ordinaire, 10 cts. à 12 cts. la lb.

Lard fumé, plats côtés, 9½cts. à 10 la lb.

Grosses épaules fumées, 9 cts. à 9½ cts. la livre.

FOIN

Le marché canadien, qui est encore limité, subit le contre-coup de la baisse du marché anglais.

POISSON ET HUILES

Pas d'affaires dans les poissons. Il n'y a pas encore eu d'arrivages d'huiles.

PRIX COURANTS EN GROS. JEUDI, 17 MAI 1894.

Chaussures		Prix en gros			Prix en gros		Prix en gros	
	Hommes.	Garçons.	Enfants.					
Brogans.....	\$0 75 à 1 00	\$0 70 à 0 80	\$0 65 à 0 70	Ext bois Campéne ass. 0 14 0 14 1/2	" grand	8 00 0 00		
Colourges.....	0 90 1 10	0 80 0 95	0 70 0 75	Ficelles 3 fils, 30 pds.....	Marinades Morton, doz 0 00 2 40			
Split Balmorals.....	0 85 1 10	0 80 1 05	0 70 0 75	" " 40	" Gros & Blackwld, doz 0 00 2 40			
Kip	1 15 1 40	0 90 1 15	0 80 0 95	" " 48	Montreux Kous et C., doz 0 00 42 0 00			
Buff	1 20 1 90	1 00 1 40	0 90 0 00	" " 60	" " 50, 0 38 0 39			
Veau	1 35 3 85	0 00 0 00	0 00 0 00	" " 72	" " 11, 0 37 0 38			
Buff Congress.....	1 25 1 70	0 00 0 00	0 10 0 00	" " 100	" tins, 4 lbs 0 75 0 80			
Veau	2 10 3 40	0 00 0 00	0 00 0 00	" " 6 1/2 40 pds.....	Morne désséché.....	0 00 0 00 1/2		
Split boots	1 40 2 15	1 25 1 60	0 00 0 00	" " 72	Morbs à l'imp No 122, 30 pds 10 15 20			
Kip	2 00 2 90	1 60 1 90	1 25 1 50	" " 60	Muscades blanches, lbs 0 45 0 70			
Veau	2 75 3 90	0 00 0 00	0 00 0 00	" " 72	" non blanches, lbs 0 00 0 90			
Bottes en feutre, Ren.....	1 50 2 00	0 00 0 00	0 00 0 00	" " 100	Noix, pecan, rotées, lbs 0 08 0 60			
Wigwams.....	1 70 2 50	0 00 0 00	0 00 0 00	Gomme arabique.....	" pecans.....	0 00 0 20		
	0 75 0 90	0 00 0 00	0 00 0 00	Guipoudre.....	" chatagnes.....	0 00 0 10		
				Graisse tins.....	Noix, Brésil.....	0 00 0 10		
				" " 3 lbs 0 00 0 08 1/2	" 1/2 molles.....	0 10 0 12		
				" " 10 lbs 0 00 0 08 1/2	" molles.....	0 10 0 13		
				" à routes Impé, doz 0 00 0 60	Noix, Grenobles.....	0 10 0 12 1/2		
				" " 48	Pruneaux.....	0 10 0 05 0 06		
				" " Fraser.....	Candelle Paraffine.....	0 10 0 12 1/2		
				Graine de lin.....	" en boîtes 0 60 0 90			
				" " mouline.....	Pois féns apt de 1893 lbs 3 75 0 00			
				" canari.....	" tins petits imprés, 0 10 0 15			
				" chanvre.....	" tins fins.....	0 15 0 17		
				" " 48	" tins extra fins.....	0 17 0 19		
				" canari piqué.....	" Canada, doz.....	0 90 1 10		
				Huile castor en boîtes, 0 07 1/2 0 08	Résine G.....	100 lbs 0 01 0 00		
				" 1 oz.....	Riz à par, doz.....	0 00 2 85		
				" 2 oz.....	Riz B.....	50 lbs 0 00 3 60		
				" 3 oz.....	Riz B.....	pr 5 sacs 0 00 3 55		
				" 1/2 pds.....	" English style.....	0 00 3 40		
				" pds.....	Riz Patna.....	9 04 1/2 0 05		
				" pds.....	Riz Patna.....	0 00 0 45		
				Houblon assortis.....	Sardines à canot, boîte 0 00 0 05			
				Huile oliv Barto & G. qts 0 75 0 80	" 1/2 frs.....	boîte 0 07 1/2		
				" " pint 0 80 8 50	" 3/4 frs.....	boîte 0 12 1/2 0 15		
				" Poppel.....	" smelts, tins.....	0 04 0 04 1/2		
				" 4 doz.....	Sago.....	doz 0 05 0 06		
				" Loubin, cais 20 70 75	Sauz 2 cercles.....	doz 1 60 1 70		
				" Plagniol, cais 6 00 9 50	" 2	doz 1 80 1 90		
				" Puget.....	Sel fin, quart.....	3 lbs 2 90 3 00		
				Unio Chou salad oil, gal 0 75 0 85	" 5 lbs.....	2 75 2 80		
				Indigo Madras.....	" 7 lbs.....	2 40 2 50		
				Lesli commun.....	Sel gros livrés.....	sac 0 00 0 55		
				Lavuses.....	Svus bite 1 20 à 1 70 2 30 0 00 3 50			
				Meyne Royal Dome, gros 1 60 1 65	Sau de Marsilles.....	par 100 lbs 0 10 0 10		
				Poli Rising Sun, grde, doz 0 00 0 70	Soda à laver, par 100 lbs 0 10 0 10			
				" petite, doz 0 00 0 40	" à pâte, par 112 lbs 2 40 2 50			
				" petit Royal Paste, gr 4 80 0 00	Souffre poudré.....	0 00 0 03 0 04		
					" bâtons.....	0 00 0 03 0 04		

F. COURDEAU & FRERE
Tanneurs et Corroyeurs
 MARCHANDS DE
 Cuirs, Findings et Peaux, Importateurs de
 cuirs français, anglais et américains.
 Exportateurs de cuirs domestiques.
 Manufacturiers de Chèvre Dongola, Chèvre a
 Fleuille.
302, RUE ST-VALIER
 QUEBEC

THIBAUDEAU FRERES & Cie
 Importateurs et marchands en gros de
MARCHANDISES SECHES
 Anglaises, Etrangères et Canadiennes
NOS. 41 ET 43, RUE DALHOUSIE
 QUEBEC
 Branches: Thibaudau, Bros & Co, Montréal.
 Thibaudau, Bros & Co, Londres, E. C., Angl.

Revue de Montreal
 Montréal, jeudi, 17 mai 1894.
 La semaine a été passable, à tout considérer. Le mouvement maritime, sans être aussi fort que l'an dernier, au début de la saison, annonce mieux qu'il n'annonçait il y a quinze jours. Il est à regretter cependant que l'on mette tant d'embaras à l'exportation de nos bestiaux de l'autre côté de l'océan.
 Les principales valeurs ont fermé aux cotes suivantes, hier, à la Bourse:

Banque de Montréal.....	227	224
Banque du Peuple.....	128	124
Banque de Toronto.....	250	
Banque Jacques-Cartier.....	125	118

Banque de Québec.....	118
Banque Ville-Marie.....	90
Banque Hochelaga.....	132 1/2 128
Pacifique Canadien.....	66 1/2 66
Cable Commercial.....	140 139 1/2
Montreal Telegraph.....	148 1/2 147
Compagnie du Richelieu.....	77 77
Cie des chars urbains.....	1384 137 1/2
Compagnie du gaz.....	172 171 1/2
Cie Téléphone Bell.....	149 145

RAPPORT DE BEERBOHM
 Chargements sur mer: blé, les acheteurs se retirent à cause des arrivages considérables; mais, ignoré.
 De passage en voie d'expédition: blé et mais, quelques offres sur le marché.
 Les marchés anglais sont très lents et exceptionnellement à bas prix.
 Liverpool, blé et mais sur place, marchés tranquilles, ayant le caractère d'un jour de fête.

MOUVEMENT DES GRAINS ET FARINE DE BLÉ

	Arri- vages.	Expedi- tions.
Chicago		
Blé, minots.....	16,000	179,000
Mais, do.....	123,000	237,000
Avoine, do.....	216,000	110,000
Farine de blé, barils.....	13,659	19,186
New-York		
Blé, minots.....	303,275	24,012
Mais, do.....	79,891	11,148
Avoine, do.....	62,400	130
Farine de blé, barils.....	24,688	29,561
Milwaukee		
Blé, minots.....	9,000	2,000
Mais, do.....	5,000	
Toledo		
Blé, minots.....	11,000	33,000
Mais, do.....		3,000

St Louis		
Blé, minots.....	7,000	6,000
Mais, do.....	131,000	112,000
Duluth		
Blé, minots.....	26,000	128,000
Détroit		
Blé, minots.....	4,000	8,000
Minneapolis		
Blé, minots.....	135,000	11,000

ARRIVAGES A MONTRÉAL

Produits	G.T.R.	C.P.R.	Canal.
Blé, minots.....			39,908
Mais, minots.....			11,075
Farine de blé, brl.....	350	4,272	4454
Pois, minots.....		650	
Avoine, minots.....		9,150	971
Orge, do.....		1,250	
Potasse, barils.....		11	18
Oeufs, caisses.....	1,412	844	
Beurre, paquets.....	172	395	
Fromage, meules.....	2,306	3,269	
Beufs, brls.....		3	65
Viandes, pqs.....		2	
Cuir, rouleaux.....	27	85	
Peaux vertes.....	12		
Whiskey, brls.....	110	53	
Tabac, paquets.....	30		
Porcs, brls.....		40	

GRAINS EN MAGASIN A MONTRÉAL

	12 mai	5 mai	13 mai
Blé, minots.....	660,592	632,613	578,762
Blé d'Inde.....	11,865	2,473	13,877
Pois.....	181,948	170,256	445,334
Avoine.....	231,872	253,005	569,078
Orge.....	32,344	37,263	84,392
Seigle.....	39,485	39,110	29,674
Sarrasin.....	9,658	8,020	11,276
Farine, brls.....		68,645	64,662
Grosses far.....	183		70

GUIDE POSTAL

TABLEAU INDIQUANT LES PRINCIPAUX ENDROITS

Avec l'heure de la fermeture et de la réception des malles au Bureau de Poste de Québec.

DESTINATION	Malle fermée		Malle livrable		VOIE	DESTINATION	Malle fermée		Malle livrable		VOIES
	A. M.	P. M.	A. M.	P. M.			A. M.	P. M.	A. M.	P. M.	
Ancienne Lorette.....Q.	...	3 00	10 00	...	Postillon	New Carlisle.....Q.	...	1 40	...	12 45	Intercolonial
Arthabaskaville.....Q.	...	12 30	3 45 Pacifique	New York.....E. U.	...	1 10	Q. Central
Bagotville.....(2) Q.	7 15	7 45	8 00	...	Gr. Tronc	Nicolet.....Q.	...	7 15	8 00	...	3 30 Gr. Tronc
Baie St. Paul.....Q.	...	3 45	Postillon	Notre Dame de Québec	8 30	3 00	10 00	5 30	Postillon
Batican.....Q.	...	12 30	8 00	...	Pacifique	Ottawa.....O.	...	1 12 30	3 45 Pacifique
Beauport.....Q.	...	4 45	8 00	...	Bateau	Paré.....Q.	...	1 40	12 45 Intercolonial
Beauport.....Q.	8 45	3 45	8 30	...	Postillon	Peterboro.....Q.	...	12 30	3 45 Pacifique
Bellefleur.....Q.	11 30	7 15	8 00	...	3 30 Gr. Tronc	Petit Métis.....Q.	...	1 40	12 45 Intercolonial
Bergeriville.....Q.	11 00	4 00	10 00	...	3 00 Postillon	Pointe à Pie.....Q.	...	3 45	2 30 Postillon
Bersimis (S.).....Q.	...	3 45	8 00	...	Postillon	Pte aux Esquimaux(S.) Q.	...	3 45	Postillon
Boston.....E. U.	...	1 10	2 45 Q. Central	Pointe aux Trembles, Q.	...	3 00	10 00	...	Postillon
Brandon.....M.	...	12 30	Pacifique	Port Arthur.....Q.	...	12 30	Postillon
Cacoma.....Q.	...	7 15	1 40	...	3 45 Pacifique	Québec Sud.....Q.	7 45	4 45	8 00	...	3 30 Postillon
Calgary.....Q.	...	12 30	12 45 Intercolonial	Rimouski.....Q.	7 15	1 40	12 45 Intercolonial
Campbellton.....N. B.	...	1 40	3 45 Pacifique	Riv. du Loup (en bas), Q.	7 15	1 40	12 45 Intercolonial
Cap à l'Aigle.....Q.	...	3 45	12 45 Intercolonial	Roberval.....Q.	7 15	...	8 00	...	1 45
Cap Rouge.....Q.	...	3 45	2 30 Postillon	Sault Ste. Marie.....Q.	...	12 30	1 45
Charlesbourg.....Q.	...	4 00	10 00	...	Postillon	Ste. Anne de Beaupré, Q.	...	3 45	3 45 Pacifique
Charlottetown.....P. E.	...	3 00	10 00	...	Postillon	Ste. Anne de la Pérade, Q.	...	12 30	3 45 Pacifique
Chouinard.....Q.	7 15	1 40	12 45 Intercolonial	Ste Anne la Postolère, Q.	7 15	1 40	12 45 Intercolonial
Coaticook.....Q.	11 30	7 15	8 00	...	L. St. Jean	St. Augustin, Portneuf Q.	...	3 00	10 00	...	1 45
Dalhousie.....N. B.	...	1 40	Gr. Tronc	St. Charles, Bellechasse Q.	7 15	...	3 00	...	Postillon
Dauville.....Q.	11 30	7 15	8 00	...	Gr. Tronc	St. David de Lévis.....Q.	7 45	4 45	8 00	...	Postillon
Edmundston.....N. B.	...	1 40	12 45 Intercolonial	St. François, Beauce, Q.	...	1 10	2 45 Q. Central
Esquimalt.....C. A.	...	12 30	3 45 Pacifique	St. Hyacinthe.....Q.	7 45	7 15	8 00	...	Gr. Tronc
Etchemin.....Q.	7 45	4 45	8 00	...	3 30 Postillon	St. Jean Deschamps, Q.	...	12 30	3 30 Postillon
Faubourg St. Jean.....Q.	8 30	12 00	9 00	...	12 00	St. Jérôme.....Q.	...	9 00	8 00	...	3 45 Pacifique
Frederton.....N. B.	...	1 40	12 45 Intercolonial	St. Jean.....N. B.	...	1 40	12 45 Intercolonial
Gaspé Bassin.....Q.	...	1 40	12 45 Intercolonial	St. Joseph de Beauce, Q.	...	7 15	8 00	...	Gr. Tronc
Grande Baie.....(2) Q.	7 15	...	8 00	...	L. St. Jean	St. Joseph de Lévis.....Q.	...	1 10	2 45 Q. Central
Guéph.Q.	11 30	2 45	8 00	...	Postillon	St. Michel, Bellechasse Q.	...	4 45	8 00	...	Postillon
Hallow Cove.....Q.	7 45	4 45	8 00	...	3 30 Gr. Tronc	St. Raymond.....Q.	7 15	3 45	8 00	...	L. St. Jean
Halifax.....N. E.	...	1 40	12 45 Intercolonial	St. Roch de Québec, Q.	1 7 50	12 00	10 00	12 00	12 00
Hamilton.....O.	11 30	7 15	8 00	...	3 30 Gr. Tronc	St. Sauveur de Québec, Q.	1 10 00	3 30	10 00	12 00	12 00
Hedleyville.....Q.	8 45	...	8 30	...	3 30 Gr. Tronc	Sherbrooke.....Q.	...	1 10	2 45 Q. Central
Hochelaga.....Q.	11 30	3 00	8 00	...	Gr. Tronc	Sillery Cove.....Q.	9 30	7 15	8 00	...	Gr. Tronc
Hull.....Q.	...	12 30	8 00	...	3 45 Pacifique	Sorel.....Q.	...	12 30	8 00	...	3 00 Pacifique
He aux Coudres.....Q.	...	9 00	8 00	...	3 45 Pacifique	Spencer Cove.....Q.	9 30	3 30	9 30	...	Bateau
He d'Anticosti.....Q.	...	3 45	2 30 Postillon	Stoncham (S.).....Q.	...	3 00	10 00	...	Postillon
He de la Madeleine (S) Q.	...	1 40	12 45 Intercolonial	Tadoussac.....Q.	...	3 00	10 00	...	Postillon
He de la Madeleine (N) Q.	...	1 40	12 45	Terrebonne.....Q.	...	3 45	2 30 Postillon
Kamouraska.....Q.	7 15	1 40	8 00	...	12 45 Intercolonial	Toronto.....O.	11 30	12 30	8 00	...	3 30 Gr. Tronc
Kingston.....O.	11 30	7 15	8 00	...	1 45	Trois Pistoles.....Q.	7 15	1 40	12 45 Intercolonial
Lac St. Joseph.....Q.	...	3 45	9 30	...	3 30 Gr. Tronc	Trois Rivières.....Q.	...	9 00	8 00	...	1 45
Lac Beauport (4).....Q.	...	3 00	0 00	...	L. St. Jean	Valleyfield.....Q.	11 30	12 30	8 00	...	3 30 Gr. Tronc
L'Anse St. Jean (2).....Q.	7 15	...	8 00	...	2 30 L. St. Jean	Vancouver.....C. A.	...	9 00	Pacifique
Lauzon.....Q.	7 45	3 45	2 30 Postillon	Victoia.....C. A.	...	12 30	3 45 Pacifique
Laval (4).....Q.	...	4 45	8 00	...	3 30 Postillon	Villa Mastai.....Q.	8 45	3 45	8 00	...	3 45 Pacifique
Lévis.....Q.	11 30	7 15	8 00	...	3 30 Gr. Tronc	Windsor.....O.	11 30	7 15	2 30 Postillon
Les Etchements.....Q.	...	3 45	2 30 Postillon	Winnipeg.....M.	...	12 30	3 45 Pacifique
Lévis.....Q.	7 45	4 45	8 00	...	2 30 Postillon						
Lotbinière.....Q.	11 45	...	12 00	...	Postillon						
London.....O.	11 30	4 15	8 00	...	3 45 Pacifique						
Lorette.....Q.	...	9 30	3 30 Gr. Tronc						
Malbaie.....Q.	...	3 45	L. St. Jean						
Matane.....Q.	...	3 45	2 30 Postillon						
Matapédia.....Q.	...	1 40	1 45 Intercolonial						
Moncton.....Q.	...	1 40	12 45 Intercolonial						
Moncton.....N. B.	...	1 40	12 45 Intercolonial						
Montmagny.....Q.	7 15	1 40	12 45 Intercolonial						
Montmorency.....Q.	8 45	3 45	8 30	...	1 45 Intercolonial						
Montréal.....Q.	11 30	9 00	2 30 Postillon						
Neilsenville.....Q.	...	12 30	8 00	...	Gr. Tronc						
	...	4 00	10 00	...	3 45 Pacifique						
				...	Postillon						

(1) Lundis, Mercredis et Vendredis.—(2) Mardis, Jendis et Samedis.—(3) Mardis et Vendredis.—(4) Mercredis et Samedis.—(5) Par S. S. Otter, via Rimouski, du 4 au 12 et du 13 au 26; par courrier, via Tadoussac, les autres jours.—(6) De Gaspé le 3 et le 15 de chaque mois.—(7) De Picton tous les lundis.—(8) Par S. S. Otter, via Rimouski le 13 et le 27.

Les matières enregistrées doivent être déposées au moins 30 minutes avant l'heure annoncée pour la fermeture d'une malle. Il n'est pas expédié de matières enregistrées par le Grand Tronc à 11.30 A. M. et par le Pacifique à 9.00 P. M. Il est expédié une malle pour l'Onest, le Dimanche, par le Grand Tronc, à 11.30 A. M., et pour Rivière-du-Loup, Rivière du Loup Station et Rimouski, par l'Intercolonial, à 10.00 A. M.

PRIX COURANTS EN GROS — JEUDI, 17 MARS 1904.

Prix en gros

Tapioeca pearl.....	16.00 04 0 04 1/2
Tapioeca Flake.....	16.00 04 29 05
Tabac rose.....	0 32 0 34
Vinaigres cruches, fran.	
gals.....	1 90 2 40
"Canada.....	1 45 1 50
" Bordeaux.....	gal 0 65 0 70
" Mail.....	gal 0 50 0 55
Vernis à barnais.....	gal 0 00 1 80
".....par doz.....	10 20
" à tuyaux.....	gal 0 00 0 90
".....par doz.....	80 00 0 90
Eaux de Javelle " Cor.	
mondal" grosse.....	7 50
" doz.....	0 70

Par doz.

Rose.....	2 70
Pansy.....	2 40
Thistle.....	3 00
Maple Leaf a.c.de.....	teint 2 45
Shamrock a.c.de.....	verni 2 40
Shamrock b.c.de.....	teint 2 20
Daisy a.c.de.....	verni 2 20
Daisy b.c.de.....	teint 1 95
Tulip No 1.....	" 1 75
Tulip No 2.....	" 1 45
Ship.....	" 3 75
H.....	" 1 45
Eponsettes.....	0 90 2 00

Conserves.

Homards.....	par doz 5 10 80
Maquereau.....	doz 1 00 1 10
Smelts, par caisse.....	0 00 0 55
Salmon, par doz.....	1 25 1 30
Clames, 1 lb fin par doz.....	1 40 1 50
Huitres.....	" 1 35 1 50
do 2.....	" 2 60 0 00
Tomates.....	" 0 80 0 85
Pêches, 2 lbs.....	2 00 2 25
3.....	3 00 3 25
Poires, 2 lbs fins, doz.....	1 75 1 90
3.....	" 2 50 2 80
Fraises.....	" 1 75 2 00
Pommes, fins, gal.....	2 20 2 30
3 lbs.....	0 80 1 00
Ré d'Inde.....	0 80 0 90
Ananas.....	2 25 3 00
Rizets, 2 lb.....	0 70 0 80
Rizets 3 lb.....	0 85 0 90

Prix en gros

Pois, Mar., 2 lb fins.....	0 90 0 95
Beef, 1 lb.....	1 45 0 00
2 lbs.....	2 50 0 00
14 lbs.....	17 50 0 00
Lunch tongue, 1 lb doz.....	60 3 75
2 lbs.....	7 00 0 00
Corn beef, 1 lb.....	1 50 1 55
2 lb.....	2 55 2 65
4 lb.....	5 25 5 35
6 lb.....	8 50 9 00
14 lb.....	18 00 0 00

Coutures

Blanc de pilé p.kg 25 lbs.....	1 15 1 30
No 1 100.....	4 50 5 75
No 2.....	4 25 5 50
seep 100 lbs 50.....	5 50
Litharge et minimum.....	4 00 4 50
Rouge de Venise.....	1 50 1 75
Cere jaune.....	1 25 2 00
Blanc Céruse.....	40 0 50
Terre de pipe.....	0 00 0 00
Mastic.....	2 0 2 25
Vert de Paris.....	0 13 0 15

Cuirs

Cuir à sem. 1 B.A. p lb 0 18 à 0 19	
Cuir à sem. 2 B.A. p lb 0 16 0 17	
Cuir à sem. ordre 1 p lb 0 15 0 16	
Cuir à sem. ordre 2 p lb 0 15 0 16	
Slaughter.....	17 0 18
Harnais.....	p lb 0 16 0 26
Vache cirée mince p lb 0 23 0 24	
Vache cirée forte p lb 0 23 0 25	
Vache sur le grain p lb 0 25 0 28	
Vache grain cross p lb 0 28 0 30	
Taure française p lb 0 60 0 75	
Taure anglaise p lb 0 60 0 70	
Taure canadienne p lb 0 30 0 35	
Veau canadien p lb 0 40 0 50	
Veau français p lb 0 15 0 20	
Vache fendue moy p lb 0 15 0 16	
Vache fendue fort p lb 0 15 0 16	
Vache fendue pte p lb 0 00 0 13	
Carton cuir can. p lb 0 00 0 16	
Cuir verni grainé p lb 0 00 0 16	
Cuir verni uni p lb 0 00 0 16	
Buff cow p lb 0 10 0 12	
Pebble cow p lb 0 10 0 14	
Cuir grainé p lb 0 12 0 14	
Kid brillant par doz.....	18 00 30 00
Mouton mince, par lb.....	0 40 0 50

Prix en gros

Mouton épais, par lb.....	0 00 0 45
Brush kid.....	0 10 0 14
Russel possant.....	0 30 0 40
No 2.....	0 20 0 30
à sellerie.....	8 00 0 00
Unit, veau fr.....	0 60 0 70
English Oak.....	0 60 0 60
Rough.....	0 14 0 17
Dongola extra.....	0 30 0 31
No 1.....	0 24 0 28
ordinaire.....	0 10 0 16

Dragues et produits chim. qcs

Acide Tartaric.....	0 37 0 40
Acide Carb. Cryst. Md.....	0 35 0 40
Acide Oxal.....	0 12 0 15
Albès du Cap.....	0 15 0 16
Alun.....	1 lb 0 25
100 lbs.....	1 00 1 25
concentré.....	2 00 2 50
Soda ash.....	2 00 2 50
Ble de sonde.....	2 50 2 75
Soude constq.....	2 65 3 00
Sel d'Epson.....	1 50 1 75
Composé.....	0 90 1 10
Chlor. potasse.....	0 12 0 15
Souffre farine.....	2 75 3 00
Souffre canon.....	2 50 2 50
Salpêtre.....	par keg 7 50 8 00
Sel d'Epson.....	0 69 0 10
Camphre allem. par lb.....	0 60 0 65
Camphre ang.....	0 65 0 70
Crème de tartre.....	0 26 0 28
Garance.....	0 11 0 12
Indigo Madras.....	0 75 1 00
Benzal.....	1 50 1 75
Gomme arab.....	0 35 0 75
Extrait camp.....	0 10 0 15
Sulf. de cuivre, brl.....	0 04 0 08
Huile de castor, caisse.....	0 08 0 10
Quinine.....	0 35 0 45
Glycérine.....	0 17 0 25
Morphin.....	3 80 2 40
Opium.....	5 00 5 25
Brom. Potasse.....	0 55 0 60
Acid citric.....	0 65 0 70
Bichrom Pot.....	0 13 0 15
Strychnine.....	oz 1 00 1 10
Sucre.....	lb 0 67 0 68
Phosphore.....	0 75 0 90

Prix en gros

Enteries

Tiss: 1/2 et 1/4 et 1/8	
Japon non comm. moy.....	10 12 0 20
" bon moy. à fin.....	0 20 0 25
" fin à choisi.....	0 20 0 25
Yug Hyscon, com bon.....	0 15 0 20
" fin à t. fin.....	0 20 0 20
Gun Piber, à moyen.....	0 14 0 20
" bon à fin.....	0 20 0 20
" très fin.....	0 20 0 25
Impérial, moy. à bon.....	0 25 0 35
" fin à très fin.....	0 37 0 58
Twankey, com. à bon.....	0 12 0 18
Congon commun.....	0 45 0 65
" bon commun.....	0 12 0 14
" bon à très fin.....	0 22 0 25
Souchang, commun.....	0 00 0 00
" pied à bon.....	0 25 0 00
" fin à choisi.....	0 35 0 00
" possibler.....	0 00 0 00
Ceylan.....	0 18 0 25

Cafés verts

Mocha—Ajouté de pour	
rotissage et moult.....	0 24 0 28
Java.....	0 23 0 28
Maracibo.....	0 20 0 22
Jamaïque.....	0 18 0 22
B.....	0 18 0 20
Chicoce.....	0 23 0 25
Cassi en maties.....	0 10 0 15
Mais arom.....	0 00 1 00
Clou girofle.....	0 10 0 15
Gingembre Jamaïc.....	0 10 0 25
" d'Afrique.....	0 12 0 14
Canelle.....	0 10 0 12

Sucres

Jaunes raffinés.....	0 63 0 63 1/2
Boucants et quart.....	0 63 0 63 1/2
Extra ground.....	qts 0 60 0 00
".....	lbs 0 65 0 00
Cut loaf.....	qts 0 60 0 00
".....	lbs 0 60 0 00
Powdered.....	qts 0 65 0 00
Boites 50 lbs.....	0 65 0 00
Extra ground.....	qts 0 65 0 00
".....	lbs 0 65 0 00

J. Geo. Bussièrès, Architecte
et solliciteur pour brevets d'invention.
No. 60, COTE LAMONTAGNE.

LA CARGAISON DU " FREMONA "

La cargaison de fruits du *Fremona* s'est vendue samedi. Tous les principaux acheteurs du Canada, même de Winnipeg, étaient présents à la vente, et on remarqua, en outre, des marchands de Boston, de New-York et de Chicago, qui ont beaucoup acheté. Il y avait 68,000 boîtes de fruits; 44,000 seulement ont été vendues; les autres ont été expédiées dès leur arrivée aux principaux endroits des Etats-Unis.

Les prix reportés ont été relativement bas; on doit en attribuer la cause aux arrivages considérables qui doivent arriver cette année aussi bien aux Etats-Unis qu'ici.

MARCHÉ AUX CHEVAUX

Les arrivages des chevaux ont été de 163, la semaine dernière, aux écuries de la Pointe St-Charles; comme il en était resté 102 la semaine précédente, le total des chevaux en vente était de 265, 95 ont été expédiés, 36 ont été laissés à la ville, 31 ont été vendus et il en est resté 103 en main. Les prix obtenus sont satisfaisants.

MARCHÉ DE GROS

Grains—Rien de remarquable dans les grains. Les pois et les avoines voient quelques petites demandes. Le maïs se vend à meilleures conditions.

Farine de blé—La demande locale est encore meilleure que la semaine dernière. En générale le marché est assez actif. Pas de changement dans les prix.

Farine d'avoine.—La demande est des plus actives dans la farine d'avoine. Le prix est plutôt \$4.40 que \$4.30.

Issues.—Cette ligne se signale toujours par son activité et sa fermeté. L'approvisionnement ne peut suffire à toutes les demandes. La moulée a subi une autre baisse légère.

Provisions.—La situation est toujours bonne; demandes actives; ventes rémunératives.

Pas l'ombre d'un changement dans les prix.

Canadian Short Cut, le quart, \$17 à \$18, Jambon fumé, à la ville, la livre, 9 1/2 cts. à 11 cts.

Bacon, 10 à 12 cts.

Saindoux, mélangé, 7 1/4 à 7 1/2 cts.

Saindoux, canadien pur, 9 1/4 à 10 cts.

BEURRE

Le beurre voit encore de moins bonnes affaires que l'année dernière. Les arrivages de l'ouest sont toujours considérables.

Des crémeries, 20 à 21 cts.

Des townships, 19 à 20 cts.

De l'Ouest, 17 à 18 cts.

De l'ouest, en rouleaux, 14 à 15 cts.

Vieux beurre des fermes, 19 à 12 cts.

FROMAGE

Le marché local n'offre guère de changement dans la situation et dans les prix. Il s'est vendu hier sur les quais 600 meules de fromage à 10 1/2 cts. Le prix courant est de 11 cts.

ŒUFS

Le prix des œufs ont baissé d'un cent, depuis nos dernières cotes. Le prix est 10 cts. La demande est très bonne et il se fait d'heureuses transactions.

SIROP D'ÉRABLE

Le sirop d'érable vaut 4 à 4 1/2 cts la livre. Le sucre d'érable est coté à 6 à 7 cts la livre. Commerce lent.

FRUITS

L'assistance était nombreuse, hier, à la Montreal Fruit Auction et il s'est opéré de bonnes ventes. Deux wagons d'ananas ont fait 7 1/2 à 15 cts, chacun; un wagon d'oranges de Californie, \$1,37 1/2 à \$1,75 la boîte.

LES BESTIAUX EN ANGLETERRE

Liverpool, 16—Le marché est mauvais vu l'approvisionnement et orme qui remplissent les marchés. Les meilleures taures canadiennes sont cotées à 9 1/2 à 9 1/2 c.

EXPORTATION DE FROMAGE

Il s'est exporté 13,867 meules de fromage depuis l'ouverture de la navigation. La semaine dernière il s'en est exporté 3957 meules contre 6237 meules durant la période correspondante de l'année dernière.

MARCHANDISES SÈCHES

Il y a eu cette semaine plusieurs bonnes ventes d'assortiment dans les cotonnades à prix assez faciles. Dans les marchandises de linages, les ventes sont molles. Les articles de modes voient de bonnes affaires, particulièrement la chapellerie pour les femmes.

Les remises de fonds au gros ne s'améliorent pas beaucoup. Le détail a vu une semaine passable. Les indiennes nouvelles sont offertes en grande variété et à prix faciles. Les rentrées des crédits dans le détail sont un peu lent.

GUIDE POSTAL—Suite

MALLES PAR COURRIERS

DESTINATION	MALLE FERMÉE		MALLE LIVRABLE	
	A. M.	P. M.	A. M.	P. M.
Bergerville à Cap Rouge	11 00	4 00	10 00	3 00
Charlebourg	3 00	10 00
Faubourg St Jean	8 30	12 00	5 30	9 00
Hedleyville, Mistral, Beauport et Chate Montmorency	8 45	8 30
De d'Orléans	3 30	8 50
Lac Beauport (4)	3 00	10 00
Laval (4)	2 00	10 00
Les Saules	3 35	10 00
Lévis	7 45	4 45	8 00	3 30
Lévis à Gentilly	7 11 45	12 00
Lévis à St Michel	7 45	4 45	8 00
Mistral à Tadoussac	3 45	2 30
Sillery Cove	9 30	3 00
Spencer Cove	9 30	3 30	9 30	3 00
Stouffville (2)	3 00	10 00
Ste Foye, Champigny, St Augustin, et Pleaux Tremblay	3 00	10 00
St Roch	7 50	12 00	10 00	12 00
.....	10 00	5 30	3 30
St Sauveur	7 50	12 00	10 00	12 00
.....	10 00	3 30	3 30
.....	10 00	5 30	5 30

VOIES FERRÉES

DIRECTION	MALLE FERMÉE		MALLE LIVRABLE	
	A. M.	P. M.	A. M.	P. M.
Pacifique : Québec et Montréal	12 30	8 00	3 45
Grand Tronc : Québec et Richmond	11 30	7 15	8 00	3 30
Intercolonial, Québec et Halifax	1 40	12 45
..... Québec et Campbellton	7 15	1 45
Québec Central : Québec et Sherbrooke	1 10	2 45
Québec et Lac St-Jean (S) Québec et Roberval	7 15	8 00
..... Québec et St-Raymond	3 45	9 30
Témiscouata : R. Loup et Combourg	1 40	12 45

§ Mardis, Jendis, Samedis.

PROVINCES

DIRECTION	MALLE FERMÉE		MALLE LIVRABLE		VOIE
	A. M.	P. M.	A. M.	P. M.	
Colombie Anglaise	12 30	3 45	Pacifique
Île du Prince Edouard	1 40	12 45	Inter-mat
Manitoba	12 30	3 45	Pacifique
Nouveau Brunswick	1 40	12 45	Inter-mat
Nouvelle-Ecosse	1 40	12 45	Inter-mat
Ontario	11 30	7 15	8 00	3 30	Gr. Tronc
.....	12 30	8 00	Pacifique
Territoire du Nord-Ouest	9 00	8 00	Pacifique
.....	12 30	3 45	Pacifique

ÉTATS-UNIS

Maine	11 30	7 15	8 00	3 30	Gr. Tronc
Etats de l'Est et du Sud	7 15	8 00	3 30	Gr. Tronc
Etats de l'Ouest	11 30	7 15	8 00	3 30	Gr. Tronc
.....	12 30	8 00	Pacifique

Heures du Bureau de Poste

	SEMAINE		DIMANCHES		FÊTES	
	A. M.	P. M.	A. M.	P. M.	A. M.	P. M.
Entrée Générale	7 00	9 00	10 00	2 00	7 00	2 00
Guichet Général	8 00	6 00	Midi	1 00	Midi	1 00
Lettres Enregistrées	8 00	6 45	Midi	1 00	Midi	1 00
Mandats-Poste	9 00	4 00	Fermé	Fermé
Banque d'Épargne	9 00	4 00	Fermé	Fermé

Distribution des Facteurs

	A. M.	A. M.	P. M.
Haute-Ville, Palais et Basse-Ville jusqu'au marché Champlain inclusivement	8 30	10 30	3 30
Rue St-Jean, de la porte St-Jean à l'église catholique	8 30	10 30	3 30
Faubourg St-Jean et Basse-Ville, depuis le marché Champlain à la barrière	8 30	3 30
St-Roch et St-Sauveur	8 30	10 30	3 30
Les jours de Fête	9 30

Levée des Boîtes de Rues

	A. M.	A. M.	A. M.	P. M.	P. M.	P. M.
A l'ouest du Marché Champlain	8 00	2 00
Basse-Ville	6 00	11 00	1 00	3 00	7 00
Haute-Ville et Faubourg St-Jean	5 30	7 00	11 30	4 00	7 00
St-Roch, St-Sauveur et Palais	6 00	9 30	11 15	3 30	8 00

C. N. BENOIT

Marchand en gros de

Balais, Brosses, Paniers, Articles divers pour Epiciers, etc., etc.

222 ET 224, RUE ST-PAUL MONTREAL

Ecrivez pour les listes de prix.

Commandes de la campagne remplies avec soin et promptitude.

PERMIS DE CONSTRUCTION

11 mai.—à Gaspard Rochette, mur en brique, rue Ste-Hélène, quartier Jacques-Cartier. Coût probable, \$100.

Entrepreneur, O. Ratté.

12 mai.—à Jos. Jumeau, ouvrage à mur de pierre, coin des rues Ste-Anne et Ste-Ursule, quartier St-Louis, propriété Sharples.

Bureau d'enregistrement

VENTES, ETC.

8 mai.—Vente.—Shérif de Québec à Dame Esther Baile.—Magloire Gingras à Thomas Mulrooney.—Barthélemi Proteau à la corporation municipale Limoilou.—Léon Allard à la même.—Frédéric Pageot à la même.

Transport.—Etienne Légaré à Jean Michel d'un montant dû par Louis Giroux. Donation.—Flavien Huot *et uc.* à Victor Huot.

9 mai.—Vente.—Léon Poulin à Arthur Larue.—Ismael Mabeux à Arthur Giroux.—Jean Frenette à Etienne Tremblay.—Jean Frenette à Louis Rochon.—Pierre Dubau, fils, à la corporation municipale de Limoilou.

10 mai.—Vente.—Joseph Boivin à Pierre Sifroid Martel.—Napoléon Matte, es qualité, à Louis Guay.

Subrogation.—Adolphe Robitaille à Dlle Sophie Guéard d'un montant dû par Joseph Guéard.

11 mai.—Accord.—De R. H. McGreevy *et vic.*, et succession William Dunn.—J. E. Sasseville à Philéas Guéard.

Vente à réméré.—Dame veuve William Miller à Société de Construction.

Cession.—Pierre Pageau *et al.*, à Louis Pageau.—Théophile Pageau à Louis Pageau.

Transport.—Jos. A. Tranquille à George Turcotte d'un montant dû par Joseph Barbeau.

12 mai.—Transport.—Adolphe Robitaille à Dame Mathias Alfred Falardeau d'un montant dû par Louis Fiset, fils.—Révd. James Stuart à Wm. Molson Macpherson.—Charles Gauvreau à Dame John Sharples d'un montant dû par Ls. Ferd. Rainville.

14 mai.—Echange.—Philéas Parent et Sylvain Parent.

Titre nouvel.—Charles Martel à la succession Francis Austin.—George Poulin à F. X. Bédard.

Accord.—E. Matthew Maybank à la Société de Bâtisse.

15 mai.—Louis Fortier à Abraham Simard.—Honoré Jones à Adfutor Girar-

PRIX COURANTS EN GROS - JEUDI, 17 MAI 1914

Prix en gros		Prix en gros		Prix en gros		Prix en gros	
Syrups	qt.	Ours noirs grds p. pièce	50 25 00	Huiles		Charpente Pin	16 00 25 00
Sirap Redpath fin 2 lbs.	0 08 0 00	" petites	3 00 15 00	Huile de morue	21 0 35 0 40	" Pruche	15 00 18 00
" " 3 lbs.	0 00 0 00	Pécan	5 00 7 00	" loup marin raffin	40 0 50 0 0	" Epinette	15 00 25 00
" " quart	1 0 21 0 50	Renard argé	5 50 65 00	" blanche ord.	21 0 40 0 45	Lattes	1 25 1 75
Millasses		" croisées	2 50 5 00	Huile de lard extra	21 0 65 0 75	Bardeaux Pin No 1	2 40 3 00
Barbade tonne nouv.	21 0 31 0 32	Renard roux	1 25 1 40	" de lard No 1	21 0 65 0 70	" No 2	1 70 2 25
" tierce	0 0 35 0 00	Loup crivier	1 50 2 50	" olive pr machine	21 0 1 0 0	" Cadr. No 1	2 90 3 00
" quart	0 00 0 25 0 35	Marie claire	1 00 0 00	" a lumière	21 0 0 0 1 00	Brelaux Cadr No 2 pm	2 40 0 00
Fruits		Vison Foncé	1 00 1 35	" de palme	21 0 0 0 0 00	" No 3 pm	1 40 1 50
Orange, Florid bte	176 3 50 4 00	" clair	0 00 0 75	" de lin crue	21 0 57 0 58	Acjou de 1 à 3 p. le pd	22 00 24 00
" " " "	200 3 50 4 00	Lait musgé hydr.	0 00 0 14	" de lin bouillie	21 0 60 0 61	Cerisier 1 à 4 pes. le pd	0 08 0 10
" " " "	190 3 25 3 50	" Ant & print.	0 00 0 12	" de baleine	21 0 1 90 2 00	Merisier 1 à 4 pes. le pd	20 00 0 00
" " " "	420 3 00 0 00	Chat Sauvage	0 50 1 00	" de pétrole, p. br.	21 0 0 0 0 10	Merier 5 x 8, 5 x 6, 7 x 7, 7 x 7	1 20 00 00 00
" " " "	714 3 50 0 00	Bet puante noir	0 75 1 25	" " sp.	10 0 11 0 00	Erable 1 à 2 pes.	15 00 00 00
" " " "	714 3 50 0 00	" " varié	0 15 0 25	" " " "	1 0 0 0 12	Noyer tendre 1 à 2 p.	25 00 00 00
" " " "	420 3 00 0 00	Grains et Farines		Huiles américaines	5 0 0 0 17 1/2	Cobonnier 1 à 4 pes.	40 00 45 00
" " " "	714 3 50 0 00	Mantou No 1 dur.	0 77 0 78	" " " "	1 0 0 0 17 1/2	Bois blanc 1 à 4 pes.	18 00 22 00
" " " "	714 3 50 0 00	" " " "	0 75 0 70	Terbentine brl.	0 00 0 17 0 48	Chêne 1 à 2 pes.	25 00 30 00
" " " "	420 3 00 0 00	Avoine nouv 54 lbs.	0 40 0 41	Laines		" " blanc	40 00 00 00
" " " "	714 3 50 0 00	Orge ord par 48 lbs.	0 45 0 46	Toison du Canada	p. 16 0 17 0 19	Pin :	
" " " "	714 3 50 0 00	Orge à Dreche	0 50 0 55	Arrachée non astrip.	16 0 19 0 21	Pe strit sh'g	60 616 pm 11 00 12 00
" " " "	420 3 00 0 00	Seigle par 56 lbs.	0 52 0 53	A extra supérieure	p. 16 0 18 0 25	14 1/2 et 2 p.	12 00 0 00
" " " "	714 3 50 0 00	Mais droit payé 56 lbs.	0 56 0 58	B supérieure	p. 16 0 17 0 19	14 1/2 et 2 p.	10 00 18 00
" " " "	714 3 50 0 00	Mais de ordinaires	0 00 0 00	Noir	p. 16 0 17 0 19	p. qual. marq.	20 00 25 00
" " " "	714 3 50 0 00	Sarrasin p. 48 lbs.	0 45 0 48	Cap de B E grasse	p. 16 0 14 0 16	p. qual. marq.	25 00 30 00
" " " "	714 3 50 0 00	Farines		Australie peugée	p. 16 0 23 0 30	p. qual. marq.	8 00 9 00
" " " "	714 3 50 0 00	Patent d'hiver	3 50 3 70	Matériaux de construction.		p. qual. marq.	10 00 11 00
" " " "	714 3 50 0 00	Patente man.	3 60 3 75	Bois		14 1/2 et 2 p.	10 00 12 00
" " " "	714 3 50 0 00	Sight Roller	3 00 3 10	Ferme 1 à 4 p. p. m.	22 00 25 00	3 pes. qual. marq.	8 00 10 00
" " " "	714 3 50 0 00	Extra	2 75 2 85	Bois carré p. pd. cube	0 15 0 35	" " " "	8 00 10 00
" " " "	714 3 50 0 00	Supérieure	2 60 2 65	" blanc %	p. 10 00 65 00	14 1/2 et 2 p.	10 00 12 00
" " " "	714 3 50 0 00	Far. de bouilliers	3 50 0 00	" " " "	12 00 18 00	14 1/2 et 2 p.	10 00 12 00
" " " "	714 3 50 0 00	Fine	2 20 2 25	Noyer Noir, culls.	40 00 00 00	14 1/2 et 2 p.	10 00 12 00
" " " "	714 3 50 0 00	En sac p. 100 lbs.	1 60 1 75	" " " "	75 00 90 00	14 1/2 et 2 p.	10 00 12 00
" " " "	714 3 50 0 00	Far d'avoine ord.	3 95 2 00	" " " "	100 00 110 00	14 1/2 et 2 p.	10 00 12 00
" " " "	714 3 50 0 00	" grand brl	4 20 4 30	Cédré rond	p. d 0 07 0 10	14 1/2 et 2 p.	10 00 12 00
" " " "	714 3 50 0 00	" de mais "	3 15 1 40	" plat	0 05 0 06	14 1/2 et 2 p.	10 00 12 00
" " " "	714 3 50 0 00	Son	1 00 1 10	" carré	0 11 0 12	14 1/2 et 2 p.	10 00 12 00
" " " "	714 3 50 0 00	Moulé	2 00 2 50	Orn tendr, l'equal	pm 20 00 28 00	14 1/2 et 2 p.	10 00 12 00
" " " "	714 3 50 0 00	Grü	2 00 2 50	Orn dur, l'equal	5 00 40 00	14 1/2 et 2 p.	10 00 12 00
" " " "	714 3 50 0 00	Avoine roulée en sacs	2 10 2 20	Pruche 1 à 3 p	0 00 10 00	14 1/2 et 2 p.	10 00 12 00
" " " "	714 3 50 0 00	brl	4 20 4 30	Chêne rouge	30 00 40 00	14 1/2 et 2 p.	10 00 12 00
" " " "	714 3 50 0 00	brl XXX prep	3 10 2 50 0 00	Shipping culls.	10 00 14 00	14 1/2 et 2 p.	10 00 12 00
" " " "	714 3 50 0 00	" 6 1/2 doz	4 00 0 00	Epipette marchide	9 00 10 00	14 1/2 et 2 p.	10 00 12 00
" " " "	714 3 50 0 00	" " " "	1 15 0 00	" culls	7 00 8 00	14 1/2 et 2 p.	10 00 12 00
" " " "	714 3 50 0 00	" " " "	2 20 0 00			14 1/2 et 2 p.	10 00 12 00

J. - B. RENAUD & CIE

Grains et Graines de semence, Grains de Mil, Trèfles rouge, blanc, alsique, Mammoth, Vermont, etc., etc.
Blé, Orge, Pois, Avoine, Blé d'Inde à silos, di verses variétés.
Farines, Grains et Provisions.
Viandes fumées, etc., etc.

126 a 140 RUE ST-PAUL QUEBEC.

din.—Théodore Rainville à corporation municipale de Limoilou.—Shérif de Québec à Thomas Hestington.

OBLIGATIONS.

9 mai.—Joseph Bergeron et u.c., à Dame veuve Jean A. Hamel.—Louis Guay à Gaudiose Royer.—Dame veuve Louis Couture à Napoléon Drouin et al.—Edgar Proteau à Napoléon Lespérance.
10 mai.—Alphonse Legare à la Société de Construction.
11 mai.—Paul Lecère à Arthur Drolet.—Patrick S. Flynn à Narcisse Rioux.—John Roberts à Dame George Turcotte.
12 mai.—Jules Côté à la Société de Prêts.—Narcisse Allard à Siméon Robitaille.
14 mai.—Pierre Clément à Félix Boy.

RECLAMATIONS COUR SUPÉRIEURE.

No. 1357 8 mai.—James Gibb, contre Frank Pennée, Québec; dette \$250.00. Rap., 17 mai.
No. 1363.—Richard Reid Dobell et al., billet promissoire, contre Simon Peters, Québec, \$438.47. Rap., 14 mai.

No. 1365.—La Banque du Peuple, contre Thos. M. W. Pampalon et Louis Blouin, Québec, dette \$202.02. Rap., 15 mai.
No. 1371.—Joseph Lebeau, contre Jean Paquet, Lévis, \$127.01. Rap., 16 mai.
No. 1373. 9 mai.—Octave Laberge, contre Jean Pierre Célestin Paquet, Québec, possesioire \$480.00. Rap., 21 mai.
No. 1375. 10 mai.—Arthur Joseph Turcotte, contre Edouard Jérémie Angers, Québec, dette \$445.08. Rap., 16 mai.
No. 1377.—Louis Myrand, contre Jane Nîle Lemesurier et Alexander Learmonth, Québec, en réduction de loyer, \$156.00. Rap., 12 mai.
No. 1379.—John H. Johnson, contre John Aldus Johnny Rochette, Québec, révéndication conservatoire, \$500.00, et David Rattray et David John Rattray, Québec, mis en cause. Rap., 30 mai.
No. 1389.—Owen Murphy, contre Pierre C. Blouin, St-Jean, P. Q., billet promissoire \$186.44. Rap., 25 mai.
No. 1393. 11 mai.—Mary-Ann Lampron et al., contre Louis Jules Bélanger, Québec, titre nouvel \$124.00. Rap., 23 mai.
No. 1395. 12 mai.—Narcisse Fortier, contre Napoléon Giroux, Beauport, billet promissoire \$2,187.00. Rap., 25 mai.
No. 1397.—Dame Catherine Power, contre Thomas Ryan jr., Québec, résiliation de vente \$850.00. Rap., 26 mai.
No. 1399.—William Paradis, contre la cité de Québec, dommages \$529.00. Rap., 28 mai.
No. 1401.—Alphonse Paquin, contre Jean Brooks Young, Montréal, sur compte \$170.75. Rap., 9 juin.
No. 1423. 14 mai.—Amédée Joseph Anger et al., contre Joseph Tremblay, St-Bruno, réglée, \$800.00. Rap., 29 mai.

No. 1403.—Mathias Croteau, contre La municipalité de Limoilou, Limoilou, annulation règlement. Rap., 25 mai.
No. 1405.—Jean-Baptiste Allaire et al., contre Louis Napoléon Nicol, Québec, révéndication, \$115.00. Rap., 26 mai.
No. 1409. 15 mai.—Desiré Julien, contre Zénoophile Brunet, St-Augustin, In Factum, \$180.00. Rap., 31 mai.
No. 1411.—Alfred Thibault, contre Louis-Philippe Thibault, village Bienville, In Factum, \$150.00. Rap., 31 mai.
No. 1413.—Bridget McGinnis, contre Zéphirin Charron, Québec, In Factum, \$500.00. Rap., 31 mai.
No. 1415.—Marie Ratté, contre Zéno phile Brunet, St-Augustin, In Factum, \$180.00. Rap., 31 mai.
No. 1417.—Magloire Dumont, contre Maxime Toussaint, St-Gervais, dette \$300.00. Rap., 9 juin.
No. 1419.—Commissaires d'écoles de St-Raphaël, contre Joseph Ovide Toussignant et Joseph Ovide Ulric Toussignant, Québec, et Jean-Thomas Arthur Toussignant, lieux inconnus, hypothécaire, \$122-50. Rap., 12 juillet.
No. 1427.—Irénée Abel Fortin, contre Cédulie Caron et George L'Heureux, Québec, dommages \$500.00. Rap., 6 juin.

COUR DE CIRCUIT

No. 1506 8 mai.—Julien Chabot, contre Julien Charrier, Lévis, \$44.00. Rap., 18 mai.
No. 1509.—Louis P. Thibault, contre Alfred Thiboutot, village Bienville, \$20.00. Rap., 18 mai.
No. 1511.—La corp. de Ville de Lévis, contre C. E. Coleman, St-Jean-Christos-tôme, et The Canadian Express Co., tiers-sisie, \$48.65. Rap., 1er juin.

AUX AMATEURS DE CIGARES DE BON GOUT

Fumez le **LAURIER**Certainement la creme des cigares à 5 cents sur le marché
QuébécoisEN VENTE DANS TOUS LES DÉPÔTS DE CIGARES
MANUFACTURÉ PAR**J.-B. BEAULIEU & CIE**

En dépôt chez A. B. DUPUIS, rue St-Paul

Levis, Quebec.

Demandez à vos fournisseurs les célèbres cigares

Gold Star

— ET —

WASHINGTON-COLUMBUS

Positivement les meilleurs sans distinction dans le marché pour le prix

MANUFACTURES PAR

DUSSAULT & BARRY

QUEBEC.

NAP. MATTE

Comptable, auditeur et liquidateur

*Bureau : Bâtisse de la Banque
Nationale*

No. 75 Rue St-Pierre, Québec

Specialité :

REGLEMENT DE FAILLITES

- No. 1512.—Eugène N. Croteau, contre Louis N. Allaire, Québec, \$12.50. Rap., 15 mai.
- No. 1513.—William Sheridan, contre Joseph Fortier, Québec, \$23.50. Rap., 14 mai.
- No. 1514.—Dlle Adéline Boivin, contre Edouard Maddison, Québec, \$39.98. Rap., 14 mai.
- No. 1515.—Zéphirin Crépault, contre Octave Valin *et al.*, Québec, saisi gagerie \$95.25. Rap., 16 mai.
- No. 1518.—Alph. Lamontagne, contre Louis Poulin, Québec, \$25.00. Rap., 18 mai.
- No. 1520.—Joseph Dutil, contre Cyrille Juchereau, Québec, \$37.11. Rap., 18 mai.
- No. 1521.—Dane Emilie Chevette, contre Zéphirin Lemieux *et al.*, Québec, \$21.00. Rap., 28 mai.
- No. 1523.—Olivier Gagnon, contre Louis Béard *et* Joseph E. Béard, *et al.*, tiers-saisi, Ste Foye, \$12.30. Rap., 17 mai.
- No. 1526. 9 mai.—William Aubin, contre Antoine Rouillard, Sillery, \$70.79. Rap., 16 mai.
- No. 1527.—Olivier Dallaire, contre Octave Demers, Québec, \$53.00. Rap., 16 mai.
- No. 1535.—Jean Paradis, contre Louis Dupont St-Jeanne de Neuville \$90.00. Rap., 21 mai.
- No. 1536.—Onésime Arsenaux, contre

François Couture, St-Philémon, \$63.13. Rap., 25 mai.

No. 1540. 10 mai.—Louis Dugal, contre Matthew Allison, Québec, \$50.00. Rap., 17 mai.

No. 1542.—George M. Webster *et al.* contre William Ford, Québec, \$87.25. Rap., 17 mai.

No. 1543.—Owen Murphy, contre Dame E. B. Bernier *et cie.*, Québec, \$50.30. Rap., 19 mai.

No. 1544.—Owen Murphy, contre Arthur G. Lapointe, Québec, \$25.13. Rap., 19 mai.

No. 1545.—Adalbert H. Gale *et al.*, contre Napoléon Mercier *et al.*, Lévis, \$73.03.

No. 1547.—Charles Frost *et al.*, contre Richard Bain, Eaton, \$20.00. Rap., 12 juin.

No. 1548.—Alfred Pichette, contre Michel Goulet, Etats Unis, \$48.18. Rap., 16 mai.

No. 1555. 11 mai.—Henri E. Lavigneur *et al.*, contre J. B. Amédée Létourneau, Québec, \$24.00. Rap., 18 mai.

No. 1556.—Mayer Vineberg, contre M. J. A. Roy, Québec, \$22.50. Rap., 18 mai.

No. 1559.—Etienne Labrecque, contre Joseph Bélanger, St Lazare, \$22.80. Rap., 25 mai.

No. 1561.—François Bégin, contre Edouard Lallamme, Lévis, et The Quebec & Levis Ferry Company, tiers-saisi, \$42.05. Rap., 21 mai.

No. 1563.—Ludger Couture, contre Jean Dompierre, Ancienne Lorette, \$25.00. Rap., 30 mai.

No. 1564.—Alphonse B. Dupuis, contre Joséphine E. Duperré, Québec, \$25.48. Rap., 21 mai.

No. 1565.—William Hill *et al.*, contre David Kerr, Québec, \$20.95. Rap., 18 mai.

No. 1566.—James Miller, contre E. A. Tait, Montréal, \$22.18. Rap., 6 juin.

No. 1568.—Louis F. Thibault, contre Alfred Thiboutot, Lévis, \$20.00. Rap., 21 mai.

No. 1569.—Joseph Pruneau, contre Benjamin Noel et Olivier Bresse, tiers-saisi, Québec, \$99.30. Rap., 30 mai.

No. 1571.—John J. Foote, contre William Ford, Québec, \$27.50. Rap., 22 mai.

No. 1572.—Louis J. Mathieu, contre Louis E. Guay, Québec, revendication, \$90.00. Rap., 21 mai.

No. 1575.—William H. Wiggs, contre Guimont & Desboyaux, Cap St-Ignace, \$21.28. Rap., 29 mai.

No. 1576. 14 mai.—Ernest Pacaud, contre Emile Lasalle, Québec, \$18.54. Rap., 21 mai.

No. 1577.—Etienne Gilbert, contre Alfred Aubin, Chicoutimi, \$54.00. Rap., 14 juin.

No. 1578.—François Auger, contre Nazaire Béard, Québec, \$22.84. Rap., 21 mai.

No. 1581.—Frs. X. Jobin, contre Antoine A. Lapointe, Linoilou, \$34.85. Rap., 25 mai.

Napoléon Roussin, contre Olivier Picard, tiers-saisi. Rap., 31 mai.

No. 1582.—Achille Déry, contre La compagnie du chemin de fer Q. M. C., \$18.25. Rap., 23 mai.

No. 1584.—Pierre Gignac, contre Joseph Brochu, St-Henri, \$99.00. Rap., 23 mai.

No. 1585.—Chinie Hard. Co., contre Thomas N. W. Pampalon, Québec, \$73.91. Rap., 22 mai.

No. 1586.—Gaspard Lemoine *et al.*, contre Alphonse Guimont, St-Jean Deschailons, \$49.29. Rap., 29 mai.

No. 1587.—Charles A. Chouillon, contre Cyrille Chamberland, Québec, contestée, \$90.39. Rap., 23 mai.

No. 1588.—Edmond Bélanger, contre P. V. Savard, Chicoutimi, \$54.35. Rap., 6 juin.

No. 1589. 15 mai.—Louis Blouin, contre Elie Soucy, Québec, \$47.50. Rap., 6 juin.

No. 1591.—Pierre Robitaille, contre Alfred Alarie, et Louis J. Demers, tiers-saisi, Québec, \$24.95. Rap., 28 mai.

No. 1597.—Margaret Quinn, contre James Malony et Thomas Ross *et al.*, \$46.00. Rap., 23 mai.

No. 1598.—Charles A. Chouillon, contre Cléophas Bégin, Lévis, \$51.05. Rap., 25 mai.

No. 1599.—Richard Godreault, contre Odilon Godreault et Michel Vallière *et al.*, tiers-saisi, Québec, \$40.33. Rap., 29 mai.

DECLARATIONS DE SOCIÉTÉS

8 mai.—"Auclair & Trudel," peintres décorateurs.

Ferdinand Auclair et Ernest Trudel, de Québec, associés.

"Jos. Laliberté & Cie," meubliers et ébénistes.

Sophie Nadeau, de Québec, épouse séparée de biens de Jos. Laliberté, du même lieu, meublier, faisant affaires seule sous ce nom.

"W. Michaud" marchand de marchandises sèches.

William Régis Michaud, marchand, et Martin Madden, commis, tous deux de Québec, associés.

PRIX COURANTS EN GROS — JEUDI, 17 MAI 1904.

Prix en gros		Prix en gros		Prix en gros		Prix en gros	
9 x 6	1 90 0 00	Zone :		Éclairage :		Fil de Laiton :	
12 x 9	2 75 0 00	Lingots "Spelter"...	" 0 04 1/2 0 04 1/2	Coke I.C. p. boîte,	3 25 3 45	A collets	p. lb. 0 30 0 35
<i>Connexion simple, câblée ou fausse</i>		Feuilles, No 8,	" 0 05 1/2 0 05 1/2	Charbon de bois I.C. boîte,	3 60 5 75	<i>Fentes Mallables :</i>	
<i>Épave :</i>		<i>Acer :</i>		Pour chaque X-		Par lb.	0 09 10
4 x 4 pouces chacun...	0 90 0 00	A ressort, ... p. 100 lbs.	2 75 3 00	additionnel, ext. "	0 75 0 00	Enclumes,	0 11 0 11 1/2
6 x 4	1 50 0 00	A lisse,	2 25 2 50	<i>Faillade :</i>		<i>Charnières :</i>	
6 x 6	1 50 0 00	A bandage,	2 50 0 00	Accrocher ... p. 100 lbs.	2 45 2 50	T et "Strap" ... p. lb.	0 05 1/4
9 x 6	2 10 0 00	A pince,	3 00 3 25	Double,	2 45 2 50	"Strap" et Gond filetés,	
9 x 9	2 10 0 00	Fondu,	11 00 0 00	Fers et Quincaillerie		p. lb.	0 04 0 04 1/2
2 x 9	3 00 0 00	Pouche, ordina,	0 00 0 00	<i>Fers à cheval :</i>		<i>Clous comptés à chaud :</i>	
2 x 12	3 00 0 00	De mécanicien,	3 25 3 50	Ordinaires, p. 100 lbs.	3 50 3 60	De 5 3/4	1 90 0 00
<i>Connexion double, câblée ou fausse</i>		<i>Fer en gousses : En magasin,</i>		<i>Fers à Repasser :</i>		De 4 1/2	0 00 2 00
<i>Épave :</i>		Siemens, ... p. tonne, 18 50 19 50		Par 100 lbs.	3 20 3 25	De 3 3/4	0 00 2 05
4 x 4 pouces chacun...	1 40 0 00	Colburn,	21 00 0 00	<i>Fiches :</i>		De 3 pouces,	0 00 2 10
6 x 4	1 90 0 00	Collier,	20 00 0 00	Coupées, toutes dimen-		De 2 1/2 à 2 3/4	0 00 2 15
6 x 6	1 90 0 00	Langlois,	00 00 0 00	sions, ... p. 100 lbs.	2 30 0 00	De 2 1/4	0 00 2 30
9 x 6	2 75 0 00	Sun-herc,	20 00 20 50	Pressées, de 1/4	4 75 0 00	De 1 3/4 à 1 3/8	0 00 2 50
9 x 9	2 75 0 00	Gart-sherlican,	20 00 20 50	" 5/16	4 50 0 00	De 1 3/8	0 00 2 90
12 x 9	4 00 0 00	Carbone,	19 00 0 00	" 7/16	4 25 0 00	De 1 3/8	0 00 2 40
12 x 12	4 00 0 00	Eglinton,	18 50 0 00	" 1 1/2	3 90 0 00	<i>Clous comptés à froid :</i>	
<i>Syphon, simp., doub.</i>		<i>Fer en barres :</i>		Ecouple, 20 p.c., Galvanisés,		De 1 1/2 à 1 3/4 pes. p. 100 lbs.	0 00 2 40
4 pouces,	1 40 2 00	Ordinaire, ... p. 100 lbs.	1 80 1 85	extra par 100 lbs. net	\$2.50	<i>Clous en acier, 10 ets en plus, pour</i>	
6	1 90 2 75	Albin,	0 00 2 25	<i>Fil de fer :</i>		clous jusqu'à 1 1/2 pouce et 20 ets plus	
9	2 75 3 30	De Suède,	3 75 0 00	Polle No 14 No 8, par		de 1 1/2 pouce à 1 3/4 pouce.	
12	4 00 6 00	De Norvège,	3 75 0 00	100 lbs.	2 60 2 70	<i>Clou à fleur par 100 lbs :</i>	
<i>Tuyau à cheminée :</i>		Lowmoor,	5 25 5 50	No 9	0 00 2 65	1 pouce,	3 85 0 00
9 pouces, par pied,	0 25 0 00	<i>Tôle :</i>		No 10	0 00 2 75	1 1/4	3 35 0 00
12	0 40 0 00	Noire, Nos 10 à 16 lb.	2 35 0 00	No 12	0 00 2 95	1 3/4	2 95 0 00
Briques, tre qual. p. mill	7 00 0 00	" Nos 17 à 20	2 10 2 35	Pass au feu, de No 14		1 1/2	2 95 0 00
2me	6 50 0 00	" Nos 20 à 28	2 25 0 00	No 8, par 100 lbs.	2 65 2 70	1 1/4 et plus,	3 10 0 00
Chaux, mar., p. 100 lb.	0 40 0 00	" No 28,	0 00 0 00	No 9,	0 03 2 75	2 1/2 et 2 3/4	3 90 0 00
Ciment, Portland, p. bri.	2 00 2 35	Galvanisé, No 24,	0 04 0 00	No 10,	0 00 2 80	3 pouces,	2 75 0 00
Briques à en par mill, 15 00 20 10		" No 26,	0 04 0 06	No 11,	0 00 3 00	<i>Clous à quarts par 100 lbs :</i>	
Métaux		" No 28,	0 05 0 06	No 12,	0 00 3 10	5/8 pouce,	3 65 0 00
Cuivre, Lingot, ... p. lb.	0 10 0 11	Etamée,		No 13,	0 00 3 15	1	3 40 0 00
" en feuille,	0 15 0 22	No 24, 72 x 30,	0 06 0 07	No 14,	0 00 3 35	1 1/4	3 15 0 00
Etain, lingots,	0 18 0 20	No 26, 72 x 30, p. lb.	0 07 0 07	No 10,	0 00 3 65	<i>Clous à rivet, p. 100 lbs :</i>	
" barres,	0 20 0 21	No 28, 48 x 36,	0 09 0 07	Écoute 10 og.		1 pouce,	4 40 0 00
<i>Plomb :</i>		No 28, 48 x 36,	0 07 0 0	À tuyau de poche, No 18,		1 1/4 pouce,	3 90 0 00
Saumons, ... p. 100 lbs.	2 80 3 00	De Russie, Nos 8, 364	0 07 0 0	par 100 lbs.	6 25 6 75	1 3/4	3 05 0 00
Tuyaux,	5 25 7 50	10	0 00 0 00	Acrotur "Barbed", p. lb.	0 04 0 44	2 1/4	2 90 0 00
Feuilles, ... p. lb.	0 63 0 63 1/2	Du Canada, cap. boîte,	2 35 2 50			3	4 75 0 00
De classe,	0 65 0 06						

9 mai. — "W. J. & G. Mulrony" libraires et relieurs.
 George Mulrony, ouvrier de bord, et William John Mulrony, commis, tous deux de Québec, associés.
 "Lafrance & Cie," marchands de chaussures.
 Adèle Mailloax, de Québec, épouse séparée de biens de Joseph Lafrance, cordonnier, faisant affaires seule sous ce nom.
 "Dolbec & Turcotte," marchands de fruits.
 Mary Conway, veuve de Honoré Dolbec, et Napoleon Turcotte, tous deux de Québec, associés.
 "Club Union."
 Les soussignés ont formé un club sous le nom ci-haut nommé, dans la ville de Lévis :
 A. E. Demers, J. E. Demers, J. O. Martineau, Henri Verreault, Geo. Lebel, Alfred Verreault, Joseph Bégin, J. E. Labadie, Edouard Bégin, Jos. Bégin, Charles Samson.
 11 mai. — "Gagné & Trudel," menuisiers entrepreneurs.
 Alfred Gagné et Pierre Isidore Trudel, tous deux de Québec, associés.
 "P. Clément & Cie," agent d'assurance.
 Pierre Clément, Edouard Clément et Ludger Bourgoing, tous deux de Québec, associés.
 12 mai. — "E. Chabot & Cie," marchands généraux.
 Eugène Chabot et Marie-Louise Chabot, tous deux de St-Laurent, Ile d'Orléans, associés.
 14 mai. — "Désiré Guay," tanneur, corroyeur, manufacturier de chaussures.
 Dlle Céline Guay, de Québec, faisant seule affaires sous ce nom.

"Schryburt & Beaulieu," manufacturiers de chaussures (dissolution).
 F. O. Schryburt & Beaulieu, de Québec, associés.
 "Schryburt, Beaulieu & Cie," manufacturiers de chaussures.
 François Octave Schryburt, Isaac Beaulieu & Alexis Dumas, tous trois de Québec, associés.

COMTE DE LÉVIS

VENTES

9 mai. — Joseph Nadeau, cultivateur, Lévis, à Joseph Gravel, \$500.
 10 mai. — F. N. Bilodeau, marchand, St-Etienne, à Victor Marois, \$200. — Shérif du district de Québec, des biens de Jean Guay, St-Joseph, à Michel Guay, \$92.
 11 mai. — Hon. C. A. P. Pelletier et Pierre Roberge, St-Jean, à Etienne Richard, \$275.
 12 mai. — Ls. J. Demers, marchand, St-Romuald, à X. Emond, \$166.67. — Firmin Godreau, menuisier, St-Romuald, à Dme P. Bilodeau, \$175.

OBLIGATIONS

12 mai. — Adjudator Demers, employé civil, Lauzon, à Magloire Larrivée, \$1800, à 6 o.o. — Dme Et. Duchéneau, Lauzon, à Flavien Bélanger, \$61, à 6 o.o. — P. E. Pelletier, pâtissier, Lévis, à la société de construction permanente, Lévis, \$200. — W. P. Wells, mécanicien, St-Romuald, à héritiers feu Vve J. Bélanger, \$100 à 6 o.o.
 14 mai. — Delle Mathilde Camiré, Lévis, à la Soc. Constr. Perm., Lévis, \$400. — Joseph Samson, cultivateur, par. N. D. de la Victoire, à Dme Augustin Carrier, \$800, à 6 o.o.

QUITTANCES

10 mai. — La banque du Peuple, à héritiers feu Wm. Notman, Montréal, \$2628 obligations.
 14 mai. — Ls. Ed. Couture à Ferd. Boursin, menuisier, St David, main levée. — Augustin Couture à John Breakey, marchand, St-Jean, \$567, de vente.

Le mouvement maritime

EN ROUTE POUR QUÉBEC

Aurvak, Olafsen, Christiansend, 24 avril
 Apollo, —, Waterford, 19 avril
 Argentina, Nielsen, Hambourg, 9 avril
 Australia, Dahl, Greenock, 14 avril
 America, Frantzen, Londres, 21 avril
 Canova, Linklater, Plymouth, 17 avril
 Festina Lente, —, Christiania, 17 avril
 Hilda, —, Hartlepool, 9 avril
 Hiawatha, Little, Londonderry, 11 avril
 Juno, —, Belfast, 30 avril
 Liberté, —, Mandal, 3 avril
 Lindsay, Petersen, Bremerhaven, 31 mars
 Minnehaha, McLaughlin, Barrow, 14 avr
 Mindet, Eliassen, Newcastle, 18 avril
 Prinds Leopold, Nielsen, Grangemouth, 19 avril
 Svea, —, Londres, 19 avril
 St-Petersburg, Andersen, Hartlepool, 11 avril
 Trio, Kjøle, Newcastle, 9 avril
 Bada (russe), —, Londres, 1 mai
 Mystletoe Gave, —, Barbades, 28 avril
 Silver Sea, Snow, Barbades, 28 avril
 Kingdoe, Walsh, Plymouth, 2 mai
 Callixta, Sniker, Swansea, 2 mai
 Hans Neilson, Hange Gram, Barbades, 7 mai
 Vesta, —, Dublin, 3 mai
 Emblem, Andreassen, Falmouth, 5 mai

ST-LEON

LA REINE DES EAUX MINERALES

GUERIT

GUERIT

DYSPEPSIE,
INDIGESTION,
RHUMATISME,
BILE,
CATARRHE,
Maladies du
FOIE ET DES
ROGNS



DYSPEPSIE,
INDIGESTION,
RHUMATISME,
BILE,
CATARRHE,
Maladies du
FOIE ET DES
ROGNS

DEPOT DE L'EAU MINERALE ST-LEON

Vis-à-vis le palais du cardinal

Rue Port-Dauphin

A. BLAIS, SEUL AGENT POUR QUEBEC

"L'ELECTEUR"

Journal d'information politique et générale

(Quotidien et Hebdomadaire)

—O—O—O—

TIRAGE CERTIFIÉ :
11,975

Les hommes d'affaires, négociants, industriels, qui desiront se mettre en communication avec le public, en sauraient mieux faire que de lui parler par l'organe de "L'ELECTEUR".

—O—O—O—

Département Typographique

Ouvrages typographiques de tous genres exécutés avec soin et promptitude:

LIVRES,
FACTUMS,
COMPTABILITE,
FORMULES EN TOUS GENRES
CIRCULAIRES DE COMMERCE,
PLACARDS
PROGRAMMES THEATRIQUE,
CARTES DE VISITE,
ETC., ETC. ETC

CANADA
PROVINCE DE QUEBEC
District de Québec

Je, Louis Eugène Thompson, gérant de l'établissement de "L'ELECTEUR" déclare: Que la circulation recueillie de "L'ELECTEUR" est aujourd'hui de onze mille neuf cent soixante et quinze copies (11,975). Et je fais cette déclaration, la croyant consciencieusement vraie et en vertu de l'acte 37 Victoria concernant la suppression des serments extra-judiciaires.

LOUIS EUG. THOMPSON,

Declaré devant moi à Québec

le 1^{er} décembre 1882.

E. G. MEREDITH, N.P.

Ranavola, —, Havre, 5 mai
Andrake, Corneilsen, Dublin, 6 mai
Somand, Gram, Liverpool, 8 mai
Eleonor (str), —, Shields, 9 mai
Don Quixote, —, Fecamp, 5 mai
Stein, Andersen, Liverpool, 10 mai
Hanna, —, Limerick, 9 mai

POUR SAINT-THOMAS

Anna, —, Liverpool, 1er mai

POUR LE SAGUENAY

Condor, —, Londres, 8 mai

POUR SAULT-AU-COCHON

Aviemore, Sorensen, Hambourg, 3 mai

POUR MONTRÉAL

Asia, Hilton, Floilo, 20 février
Albama, Brownell, Manille
Gertrude, Gavel, Barbades, 14 avril
Memnon (str), Bales, Londres, 27 avril
Moreddio (str), Reddie, Glasgow, 21 avril, (à Swansea, 2 mai)
Victoria (str), —, Ardrossan, 24 avril
Wanshock (str), —, Hambourg, 27 avril, (à Shields, 2 mai)
Assyrian (str), —, Glasgow, 2 mai
Ayloni (str), Baxter, Tarragone, 27 avril
Bona (str), —, Londres, 1er mai (à Shields, 5 mai)
Brazilian (str), Whyte, Londres, 2 mai
Beatrice McLean, Palmer, Barbades, 28 avril
Straits of Magellan (str), Coull, Hambourg, 1 mai
Memphis (str), —, Bristoll et Cardiff, 5 mai
Bruxelles (str), Fairweather, Anvers, 2 mai
Sirona, —, Barry, 3 mai
Steinhoff (str), Busch, Hambourg, 1 mai
Undaunted (str), —, Shields, 2 mai
Coquet (str), Cave, Sunderland, 2 mai
Lake Superior (str), Stewart, Liverpool, 5 mai
Wentmore (str), Thomas, Londres, 4 mai
Prince George, Johannesen, Barbades, 1 mai
Canadian (str), —, Glasgow, 4 mai

Rydal Holme (str), Egasteria via Anvers, 5 mai
Ravensheugh (str), Hudson, Messine, 1 mai
Verdad (barque), Sosvilla, Havane, 30 avril
Bengore Heud, Brennan, Ardrossan, 5 mai
Forest Holme (str), Johnston, Marriport, 5 mai
Buenos Ayreau (str), —, Glasgow, 10 mai
Mongolian (str), —, Liverpool, 10 mai
Sarnia (str), Couch, Liverpool, 11 mai
Indrani, Webb, Glasgow, 9 mai

POUR PIERREVILLE

Adolph (barque), Anderson, Rotterdam, 3 mai

POUR SYDNEY, CAP-BRETON

Wandsworth (str), Penarth, Las Palmas, 4 mai

POUR LE CANADA

Alliance, LeMarquand, Jersey, 12 avril
Annie Bingay, Robertson, Barrow, 4 avril
Agnes S., —, Moss, 2 avril
Albion, —, Havre, 11 avril
Arklow, Pye, Fleetwood, 6 mai
Dagny, —, Londres, 14 avril
Felix, Dahlberg, Gooles, 25 mars
Fin, Amundsen, Barrow, 9 mai
Hanna, —, Preston, 21 avril
Hébé, —, Belfast, 23 avril
Hibernica, —, Cadix, 25 avril
Holmenkoilen, —, Christiania, 16 avril
Hercules, Staadhalm, Liverpool, 5 avril
Huldren, —, Rochefort, 19 avril
Ilos, Johannesen, Passage, 4 avril
Ilos, —, Gothenburg, 11 avril
Johanne, Caspersen, Dublin, 19 avril
Kommander Sven Foy, Bryde, Londres, 7 avril
Louise, —, Ynniden, 1 mai
Loven, Roer, Glasgow, 10 avril
Louise, Gundersen, Brake, 4 mai
Marguerite, —, Gothenburg, 11 avril
Magnum, Olsen, Newry, 11 avril
Maris, Sylvertsen, Belfast, 13 avril
Manar (str), —, Hull, 28 avril
Nimbus, —, Laurvig, 4 avril
Neshora, —, Laurvig, 4 avril
Nor, —, Londres, 12 avril
Northumbria, Marvin, Barrow, 2 avril
Olga, —, Bristol, 19 avril
Sachem, Jacobsen, Londres, 31 mars
Sunbeam, Hansen, Amsterdam, 5 avril
Stalwart, Cann, Liverpool, 11 avril

ARRIVAGES

8 mai

—Steamer *Hibernian*, capt. Wallace, de Glasgow, parti de Glasgow, 26 avril ; consignataires, Allan, Rae & Cie ; cargaison générale ; 50 voyageurs d'entrepont.

—Steamer *Hamilton*, capt. Skrimshire, de Liverpool, parti de Bristol, 28 avril ; consignataire, Wm. Macpherson ; cargaison générale.

—Steamer *Transit*, capt. Thortensen, parti de Sydney, Cap-Breton, pour Montréal ; consignataires, Carbray, Routh & Cie ; charbon.

9 mai

—Barque *Beatrice Lines*, capt. A. Nielsen, de Norvège, venant de Sarpsborg sur lest ; consignataires, Price, Frères & Cie,

PRIX COURANTS EN GROS.—JEUDI, 17 MAI 1894.

Prix en gros		Prix en gros		Prix en gros		Prix en gros		
Clous à caisse à tabac :				Clottes :				
1 1/2 pouce, par 100 lbs.	3 40 0 00	Escompte	0 77 50 00	Cottolene,seau 20 lbs.	0 91,0 00	Fèves :		
1 3/4 " "	3 00 0 00	Cuivre	0 00 0 70	" ..tin, 10 lbs	0 93,0 00	Blanches triées,pr60lbs, 1 50 1 75		
2 " "	2 80 0 00	Verres à Vitres		" ..tin, 5 lbs	0 93,0 00	Yellow Eye..... 0 00 0 00		
2 1/2 " "	2 65 0 00	United 00 à 25, 50 pds	1 25 1 30	" ..tin, 3 lbs	0 92,0 00	Prov. de Québec..... 1 20 1 40		
2 3/4 " "	2 50 0 00	" 26 à 40, 50 pds	1 35 1 40	Poissons				
3 " "	2 50 0 00	" 41 à 50, 100 pds	2 80 2 90	Hareng Labrad., 1 brl.	0 00 5 25	Fourrages :		
3 1/2 à 4 1/4 " "	2 40 0 00	" 51 à 60, 100 pds	3 15 3 40	" ..1/2 brl.	0 00 3 00	Foin pris nov No 1 ton,10 00 10 25		
Clous à cheval pointés et finis				United 67 à 70, 100 pds	4 00 0 00	" Cap Breton brl.	0 00 5 25	Foin au 100 bottes..... 0 00 0 00
Escompte 50 et 10,				" 71 à 80, 100 pds	4 50 0 00	" ..1/4 qt.	0 00 3 25	Paille pressée, tonne, 4 50 5 50
5 lbs.....	liste, 0 30 0 00	" 81 à 85, 100 pds	0 00 4 95	Vins et Liqueurs				
6 lbs.....	liste, 0 27 0 00	" 86 à 90, 100 pds	0 00 0 00	Liqueurs Cusenier				
8 lbs.....	liste, 0 24 0 00	Peaux et Suif		Crème de Menthe gla-				
10 lbs.....	liste, 0 23 0 00	Priz payés aux bouchers :		ciale verte..... 00 00 10 50				
Et 10 lbs.....	liste, 0 22 0 00	Pauv'v'te No 1 p. 100 lbs.		Curacao..... 00 00 10 50				
Clous à brochettes à soulers, p. cent.				No 2 " " 2 50 3 00		Prunelle..... 00 00 13 00		
Escompte.....				Peaux v'tes No 3 " " 1 00 1 50		Kouamel..... 10 50 12 00		
Brochettes, pointés, etc.				Bull, 100 lbs..... 0 00 4 00		Crème Cacao Chouva, 00 00 14 25		
En paquets, escompte,...				Peaux mouton p. pièce 0 75 0 80		Anisette..... 11 00 13 00		
A la livre, escompte,...				Peaux mont. tout, " " 0 00 0 00		Cherry Brandy..... 00 00 11 25		
Clou de broche :				Peaux veaux..... lb. 0 05 0 06		Crèmes de Noyau, Moka,		
75 p. c. Escompte sur la liste.				Hamilton No 1, inep, " " 3 00 0 00		Genievre, etc..... 00 00 10 50		
Boulons :				No 2, " " 2 00 0 00		Absinthe supérieure..... 00 00 10 50		
A voiture.....				Toronto No 1, " " 2 00 0 00		Vermouth..... 6 00 6 25		
A tôtes fraîches.....				No 2, " " 2 00 0 00		Kirsch de commerce, 00 00 09 50		
A charnue.....				Ces prix sont ceux de l'ouest.		Kirch fin..... 00 00 10 50		
A poêle.....				Suif raff..... 100 lbs. 4 50 0 00		Sherris :		
Filetes et Cousinets :				Suif brut..... 2 00 3 00		Divers..... 1 00 6 00		
Liste.....				Provisions		Madères..... 2 50 5 00		
Tarands nières :				Beuf salé mess 200 brl.		Pedro Domcque..... 2 00 6 00		
(Taper Taps), escomp.				Chicago, brl.		Ports :		
Limex Rapex et Tiers-point :				Lard " " Chicago, brl.		Emile Molinère..... 1 30 0 00		
1ère qualité, escompte, 0 00 0 20				Lard cand Short cut brl		Vin de messe Ormosa, 1 40 1 60		
2me qualité, " " 0 00 0 50				Saindox canadien, lb		" Taragona, 1 15 1 30		
Miches de Tarôtre :				" mélangé, la lb		Clarets et Sauternes :		
Escompte.....				Jambons grands..... lb.		Champion's St Julien, 4 00 0 00		
Tarrières.....				" Ancher " " 0 09 0 11		Brandies :		
				" Bacon..... 0 12 0 00		Hennessy..... gl. 0 00 0 00		
				Pore abattu, p. 100 lbs.		" ..caisse, 12 50 00 00		
				" ..p. char., 0 00 0 00		" V. Otona, 16 25 00 00		
						" Gallon, 6 75 00 00		

—Steamer *Highfield*, capt. Rendall, parti de Sydney, C.-B., pour Montréal, avec du charbon.

—Steamer *Baumwall*, capt. Schmidt, de Hambourg, parti de Hambourg *via* Christiania, 24 avril; consignataire, Wm. Macpherson; cargaison générale; 360 voyageurs d'entrepont.

10 mai

—Barque *Ethiopian*, capt. N. M. Evansen, de Norvège, partie de Laurvig, 4 avril; consignataires, Price, Frères & Cie; sur lest; à Saint-Thomas.

—Barque *Abyssinian*, capt. K. H. Evansen, de Norvège, partie de Liverpool, 7 avril; consignataires, Price, Frères & Cie; sur lest; à Saint-Thomas.

—Goëlette *Hon. P. J. O. Chauveau*, capt. H. Boudreault, de Québec, venant de la Rivière Pentecôte avec divers effets.

—Goëlette *Daisy*, capt. Girard, de Québec, venant de Gaspé; consignataire, H. Kennedy; divers effets.

—Goëlette *H. J. H.*, capt. Mabe, de Gaspé, venant de Randon, avec une cargaison de meules.

—Barque *Sif*, capt. Wagers, de Norvège, partie de Drammen, 19 avril; sur lest; consignataires, Hans Hagens & Cie.

—Steamer *Escalona*, capt. Milne, de Dundee, venant de la Méditerranée; consignataires, Henry Fry & Cie.

—Steamer *Pharos*, capt. Geo. C. Dusing, de Liverpool, parti de Liverpool, 28 avril; consignataire, H. Kennedy; cargaison de sel pour Verret, Stewart & Cie.

—Steamer *Osmanti*, capt. O. Hagen, de Liverpool, parti de Rotterdam, 23

avril; consignataire, Wm. Macpherson; cargaison de genièvre.

11 mai

—Barque *Henry*, capt. Olsen, de Norvège, venant de Sarpsborg, sur lest; consignataires, Dohell, Beckett & Cie.

—Navire *Mathilda*, capt. Gram, de Belfast, parti de Greenock le 10 avril; consignataire, F. Gunn; 1,500 tonnes de charbon.

—Steamer *Dracona*, capt. Thompson, de Dundee, venant de Charente *via* Halifax; consignataires, Henry Fry & Cie; chargement général.

—Steamer *Lake Nepigon*, capt. H. H. Taylor, de Liverpool, parti de Liverpool, 28 avril; consignataire, H. H. Sewell; chargement général.

—Barque *Lady Gladys*, capt. B. Marthenssen, de Norvège, venant de Londres, sur lest; consignataires, King Frères & St-Thomas.

—Barque *Arvio*, capt. C. Sjooros, de Norvège, venant d'Anvers, sur lest; consignataires, King Frères & St-Thomas.

—Steamer *Miramichi*, capt. Baquet, de Québec, venant de Pietou.

—Steamer *Alava*, capt. Urribaxi, d'Espagne, venant de Matanzas avec un chargement de sucre pour Montréal.

—Barque *Carin*, capt. Martinsen, de Norvège, venant de Mandal sur lest; consignée à Batiscan.

12 mai

—Barque *Herman*, capt. O. G. Mosen, venant de Porsgrund sur lest; consignataires, Dohell, Beckett & Cie.

—Barque *Ellisif*, de Norvège, partie de Ruseor, 3 avril, sur lest; consignataires, Price, Frères & Cie; à Métis.

—Barque *Lyna*, capt. Jansen, venant de Drammen.

13 mai

—Steamer *Parisian*, capt. Ritchie, de Glasgow, parti de Liverpool, 3 mai; consignataires, Allan, Rae & Cie; chargement général; 124 voyageurs de chambre, 167 de deuxième classe et 242 d'entrepont.

—Steamer *Craggs*, capt. Johannsen, parti de Norvège avec un chargement de poisson pour Chicago.

—Steamer *Edmundsley*, capt. Muir, venant de la Baie des Vaches avec un chargement de charbon pour Montréal.

—Steamer *Tarvet Bay*, capt. Wletgaard, venant de Sydney, C.-B., avec du charbon pour Montréal.

—Barque *Columbia*, capt. Gjertsen, de Norvège, partie de Dublin sur lest, 8 avril; consignataires, Price, Frères & Cie; à Saint-Thomas.

—Barque *Admiral Togetherhoff*, capt. Voss, partie de Sunderland, 31 mars.

14 mai

—Barque *Atlas*, capt. Andersen, partie de Berwick, 8 avril.

—Goëlette *Safe*, capt. Grasson, de Québec, venant Sept-Îles, avec divers effets.

—Steamer *Baltimore*, capt. Simpson, parti le 2 mai pour Montréal avec un chargement général.

—Steamer *Wylo*, capt. Christie, venant de Sydney, Cap Breton, avec du charbon pour Montréal.

—Barque *E. T. G.*, capt. R. Doherty, de Liverpool, partie de Liverpool le 2 avril sur lest; consignataire, F. Gunn.

—*Lyne Head*, capt. Carr, parti de Brème le 15 avril.

— LA PRESSE —

JOURNAL QUOTIDIEN

**Le plus populaire de tous les journaux
français de Montréal**

Voulez-vous connaître les dernières nouvelles ?

LISEZ LA PRESSE.

Voulez-vous lire des beaux feuilletons ?

RECEVEZ LA PRESSE.

Voulez-vous connaître les prix des marchés de Montréal ?

LISEZ LA PRESSE.

Voulez-vous lire de belles études sur l'Agriculture ?

RECEVEZ LA PRESSE.

C'est le journal français qui a la plus grande circulation, non seulement au Canada, mais dans toute l'Amérique.

C'est le journal français du genre qui donne le plus de gravures et d'illustrations

C'est le journal français qui donne le plus de matière à lire ; il est même le seul du même format qui soit publié à douze pages.

Moyenne de la circulation par jour :

34,364

PRIX D'ABONNEMENT :

Edition Quotidienne... ..\$3.00—Hebdomadaire.....\$1.00

"La Presse"

71 et 71a Rue St-Jacques, MONTREAL.

T. BERTHIAUME, Editeur.

TOUX REBELLES, RHUMES NEGLIGÉS, BRONCHITES AIGUES,
CRACHEMENTS DE SANG, CATARRHES, ASTHME, CONSOMPTION,

Maladies traitées avec succès

— PAR LE —

VIN A LA CREOSOTE DE HETRE DU DR. ED. MORIN

Un agent commissionnaire bien connu à Québec, écrit :

Dr. ED. MORIN & CIE, Pharmaciens,
Messieurs,

Je me fais un devoir de faire connaître au public que votre *VIN A LA CREOSOTE DE HETRE* est le meilleur remède que j'aie employé pour me guérir d'une bronchite aigüe. J'avais employé plusieurs remèdes sans obtenir aucun soulagement. Ce n'est qu'après avoir fait usage du vôtre que je commençai à prendre du mieux. Je le considère le bon remède pour la bronchite.

Votre dévoué,
A. HALDIMAND.

DR. ED. MORIN & CIE

PHARMACIENS EN GROS
48, Rue St-Pierre, Québec

AVIS

NOUS DESIRONS RESPECTUEUSEMENT NOTIFIER NOS PRATIQUES QUE, AGISSANT DANS LES MEILLEURS INTÉRÊTS DU COMMERCE, NOUS NE SUPPLÉERONS AUCUNE MAISON QUI

VENDRA LES CIGARES DE NOTRE MANUFACTURE A **PLUS BAS** PRIX QUE CEUX MENTIONNÉS CI-DESSOUS.

“ Stonewall Jacksons ” \$35 PAR MILLE, NET

“ Lord Wolseley's ” R. VIC. 1/20^{ème}, \$55 PAR MILLE

H. JACOBS & CIE

Stonewall 

 **Jackson**

CIGAR FACTORY

MONTREAL