

PAGES
MANQUANTES

Commerce, Finance, Industrie

VOL. XXXIV

VENDREDI, 25 JUILLET 1902

No 4

LE PRIX COURANT

REVUE HEBDOMADAIRE

Publié par LA COMPAGNIE DE PUBLICATIONS COMMERCIALES (*The Trades Publishing Co.*), au No 25 rue St-Gabriel, Montréal.

Téléphone Bell - Main 2547

Boîte de Poste - - - 917

PRIX DE L'ABONNEMENT :

Montréal et Banlieue - \$2.00

Canada et Etats-Unis - 1.50

Union Postale - - frs. 15.00

Il n'est pas accepté d'abonnement pour moins qu'une année complète.

L'abonnement est considéré comme renouvelé si le souscripteur ne nous donne pas avis contraire au moins quinze jours avant l'expiration, et cet avis ne peut être donné que par écrit directement à nos bureaux, nos agents n'étant pas autorisés à recevoir tels avis.

Une année commencée est dûe **en entier**, et il ne sera pas donné suite à un ordre de discontinuer tant que les arrérages ne sont pas payés.

Nous n'accepterons de chèques en paiement d'abonnement, qu'en autant que le montant est fait payable **au pair** à Montréal.

Tous chèques, mandats, bons de poste, doivent être faits payables à l'ordre de "LE PRIX COURANT."

Nous nous ferons un plaisir de répondre à toutes demandes de renseignements.

Adresser toutes communications simplement comme suit :

Le Prix Courant, Montréal.

LES EXPOSITIONS A MONTRÉAL

Depuis notre article "Revenons aux Expositions", paru dans le numéro de la semaine dernière, nous avons lu quelque part qu'une Compagnie était en voie de formation avec un gros capital pour ramener à Montréal, les expositions qui ont complètement disparu, depuis quelques années, de la métropole commerciale du Canada.

Cette question d'expositions à Montréal ne peut nous laisser indifférents en aucune façon.

Nous ne connaissons rien personnellement de la Compagnie en voie de formation; nous ne savons ni qui se met à la tête du projet, ni quelles sont les idées des promoteurs de l'entreprise. Nous sommes donc absolument désintéressés dans la question et, par conséquent, dans les meilleures conditions pour la traiter avec toute l'indépendance voulue en pareille matière.

Que nous souhaitons de voir, à Montréal, le retour des expositions, personne n'en doutera, puisque, il y a huit jours, nous demandions à cette même place qu'on y revint.

Nous sommes donc au fond très heureux d'apprendre qu'on y songe et qu'il se trouve des capitalistes prêts à tenter l'entreprise.

Toutefois, cette entreprise veut qu'on y réfléchisse et, tant pour le bon renom de Montréal que pour le succès de l'entreprise même, il est utile que les promoteurs de la Compagnie annoncée par nos confrères quotidiens ne retombent pas dans les erreurs du passé.

Nous l'avons fait remarquer précédemment; une Compagnie d'expositions ne peut espérer attirer tous les ans à Montréal assez d'exposants et assez de visiteurs pour que son entreprise rémunère suffisamment les capitaux y consacrés.

On parle, en effet, d'une compagnie au capital de \$1,000,000; pour attirer les souscripteurs, il faudrait promettre aux souscripteurs un revenu, sous forme de dividende, d'au moins 5 p. c. et

leur montrer que ce n'est pas une vaine promesse.

Est-ce possible? L'expérience du passé n'est pas un encouragement pour une nouvelle entreprise du même genre. Mais, répétons-le, il s'est commis des fautes qui devront être évitées, si l'on veut faire un succès des expositions périodiques de Montréal.

Par périodiques, nous n'entendons nullement dire annuelles, car ce fut un erreur grave de la part de l'ancienne Compagnie de ramener continuellement des choses déjà vues; forcément, d'une année à l'autre, on ne peut espérer voir assez de créations nouvelles dans un pays aussi neuf encore que le nôtre, pour attirer le nombre des entrées qui doivent faire au capital une rémunération satisfaisante.

Si au lieu d'ouvrir une exposition quelconque, c'est-à-dire en quelque sorte générale, l'ancienne Compagnie avait, chaque année, varié son programme, il est possible qu'elle n'aurait pas abandonné son entreprise.

Nous pensons donc que si, pour rémunérer une Compagnie d'expositions, il est nécessaire qu'elle ouvre des concours tous les ans, le mieux serait pour elle d'attirer dans l'enceinte de l'exposition, tantôt les exposants des produits de la culture, tantôt ceux des mines, tantôt ceux des forêts, etc... etc... les industries textiles auraient leur tour; celles de la métallurgie viendraient à leur rang et ainsi de suite.

Il y aurait rivalité réelle entre les producteurs d'une même classe; on connaîtrait ainsi le progrès, le développement des industries diverses, et, pour le public, il y aurait évidemment plus d'intérêt à étudier une classe spéciale de notre production qu'à voir les objets les plus disparates se fondre les uns dans les autres sans comparaison possible.

L'Association des Manufacturiers Canadiens nous paraît étudier très sérieusement la question des expositions, toute Compagnie qui se formerait dans le but de faire connaître aux consommateurs les produits Canadiens, devrait

s'assurer des bonnes dispositions de cette Association.

Avec son appui, son concours, elle tiendra un fort élément de succès, ce que nous lui souhaitons de grand cœur.

D'autres villes que Montréal ont une exposition annuelle, mais il ne faut pas oublier qu'elles sont situées dans des régions plutôt industrielles que commerciales; elles ont autour d'elles et chez elles-mêmes parfois les manufactures et les productions qui font la force des expositions. Leur organisation, leur administration sont sans doute aussi parfaites que possible pour attirer les visiteurs comme les exposants. Nous n'avons pas toujours eu lieu d'être satisfaits dans le temps de l'organisation des expositions de Montréal; peut-être les résultats eussent-ils été tout autres avec un peu plus d'efforts, d'énergie et d'esprit d'entreprise.

Une Compagnie solidement organisée qui voudrait sérieusement se mettre à l'oeuvre, faire quelque chose d'intéressant pour les visiteurs et d'utile pour les exposants, devrait et doit réussir dans une grande centre commercial comme Montréal.

C'est pourquoi nous croyons à la nouvelle que bientôt Montréal verra, au grand profit de son commerce, renaître l'ère des expositions.

LA SITUATION DES BANQUES

Pendant le mois dernier, le chiffre de la circulation a gagné \$3,200,000 sur mai et \$4,800,000 sur le mois correspondant de 1901.

Cette augmentation n'a absolument rien à voir avec les escomptes et avances au commerce qui, comme d'habitude dans le mois de juin, sont en décroissance sur le montant au 31 mai. Le montant des billets des banques en circulation au 30 juin était, à \$47,000 près, de cinquante-quatre millions. Le paiement des dividendes aux actionnaires des banques a sa part dans cette augmentation et, comme nous le verrons plus loin, les prêts à demande sur titres ont également fait sortir des banques les billets de circulation.

La diminution des escomptes et avances au commerce s'explique, comme toujours à cette époque par la rentrée d'une bonne partie des avances faites sur bois, pulpe et grains et n'implique nullement un ralentissement dans les affaires qui n'ont pas, tant s'en faut, manqué d'activité dans le cours du mois dernier.

Nos lecteurs qui suivent attentivement nos revues hebdomadaires du commerce

ont pu noter que généralement parlant, les négociants de gros ont toujours accusé pendant le mois de juin une forte demande de la part des marchands-détailliers et des paiements faciles.

Au surplus, nous en avons un autre indice dans l'augmentation vraiment remarquable des dépôts en comptes-courants qui, en juin ont avancé de \$3,700,000; ils étaient à la fin du mois de plus de 105 millions.

Les dépôts portant intérêts, remboursables après avis, offrent une légère diminution — \$156,000 — pour ceux provenant du Canada.

Les dépôts reçus d'ailleurs présentent, au contraire, une augmentation sensible, au delà de \$5,500,000, avec un chiffre total de \$35,731,000; il est à remarquer que sur ce montant la Banque de Montréal seule figure pour 23 millions.

L'examen du passif des banques indique encore une augmentation du capital payé de \$225,000 et des réserves de \$205,000.

Quant à l'actif, bien que nous ayons signalé une diminution à l'item des escomptes durant le cours de juin, et comparativement à mai, de \$3,000,000, nous constaterons néanmoins que le chiffre de 300 millions, qu'on verra plus bas, est supérieur de 18 millions au montant des escomptes au 30 juin 1901. Voilà qui n'indique pas un amoindrissement de la confiance dans la prospérité et le développement du pays qu'ont ceux qui ont en mains la distribution du crédit.

Les prêts à demande sur valeurs mobilières remboursables au Canada s'élèvent à \$45,800,000 en augmentation de \$4,500,000 sur le mois précédent.

Ceux remboursables au dehors accusent une augmentation plus sensible encore; de \$38,200,000 en mai, ils passent à \$46,300,000 en juin.

Ce genre de prêts est pleinement garanti par de bonnes valeurs facilement négociables, il est sûr, productif et réalisable à demande, c'est donc un placement avantageux de toutes façons quand il y a pléthore de fonds surtout. Aussi, les banques ont-elles profité en ce sens de l'activité qui a régné en juin sur nos diverses bourses canadiennes et sur celle de New-York.

Dans l'actif réalisable à court terme, nous ne voyons guère, en fait de diminutions, que la balance due par les banques du dehors et le montant des obligations des gouvernements, encore l'ensemble ne dépasse-t-il pas \$500,000, alors que toutes les autres parties de ce genre d'actif sont en augmentation assez sen-

sible, comme nous l'avons déjà vu plus haut.

Voici le tableau résumé de la situation de banques au 31 mai et au 30 juin 1902 :

PASSIF.	31 mai 1902	30 juin 1902
Capital versé.....	\$69,358,448	\$69,584,308
Réserves.....	40,703,693	40,407,911
Circulation.....	\$50,754,716	\$53,953,043
Dépôts du gouvernement fédéral.....	4,249,376	5,577,134
Dépôts des gouvernements provinciaux.....	3,349,830	3,321,527
Dép. du public remb. à demande.....	101,714,180	105,137,781
Dép. du public remb. après avis.....	239,969,781	239,812,120
Dépôts reçus ailleurs qu'en Canada....	30,163,079	35,731,417
Emprunts à d'autres banq. en Canada..	680,815	698,096
Dépôts et bal. dus à d'autr. banq. en C.	2,946,303	3,194,350
Bal. dues à d'autres banq. en Anglet...	4,740,853	5,024,180
Bal. dues à d'autres banq. à l'étranger.	920,190	1,054,241
Autre passif.....	10,600,764	11,599,460
	\$450,089,961	\$465,103,425
ACTIF.		
Espèces.....	\$12,304,824	\$12,409,855
Billets fédéraux....	23,778,337	23,690,782
Dépôts en garantie de circulation.....	2,584,513	2,644,760
Billets et chèques sur autres banques....	13,255,351	16,918,470
Prêts à d'autres banques en Canada, garantis.....	679,196	698,097
Dépôts et balances dans d'autr. banq. en Canada.....	4,215,064	3,821,451
Balances dues par agences et autres banques en Ang...	6,374,242	5,957,350
Balances dues par agences et autres banq. à l'étranger.	13,551,470	13,484,668
Obligations des gouvernements.....	10,169,429	10,024,060
Obligations des municipalités.....	14,674,388	14,717,139
Obligations, actions et autr. val. mobilières.....	34,297,926	34,850,386
Prêts à dem. remboursables en Can.	41,308,894	45,828,253
Prêts à dem. remboursables ailleurs	38,277,922	46,388,241
Prêts courants en Canada.....	303,738,098	300,714,347
Prêts courants ailleurs.....	26,327,300	26,197,921
Prêts au gouvernement fédéral.....		
Prêts aux gouvernements provinciaux	4,118,213	3,935,592
Créanc. en souffrance	2,091,730	2,148,011
Immeubles.....	893,000	890,756
Hypothèques.....	777,942	793,776
Immeubles occupés par les banques....	6,814,182	6,851,226
Autre actif.....	6,129,466	9,011,660
	\$566,361,675	\$581,876,985

Papeterie à bon marché

Nous attirons l'attention des marchands sur l'annonce de la liquidation de la "Librairie Ville Marie" faite par M. Denis Désilets, au No 1702 rue Notre Dame, Montréal.

Il existe des centaines de marques de

Chocolat et de Cacao

qui se disputent la faveur du public, mais il n'y en a pas une seule, dans le monde entier, qui possède la vogue obtenue par le **CHOCOLAT** et le **CACAO** de

FRY

DE BRISTOL,
Angleterre,

Représenté, depuis plus d'un quart de siècle au Canada, par

D. Masson & Cie, Montréal

Importateurs et Consignataires.

LE SIROP EDWARDSBURG

MARQUE "CROWN"

Barils, Demi-barils, Quarts de barils,

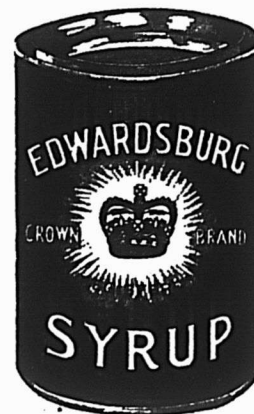
Seaux de 25 lbs, 38 $\frac{1}{2}$ lbs.

Canistres Emailées.

est bien connu dans tout le Dominion comme un **TYPE DE QUALITE.**

STOCKS ASSORTIS de tous les genres d'emballage, maintenant en mains. **PROMPTE EXPEDITION** garantie.

Edwardsburgh Starch Co'y, Limited,
Etablie en 1858



164 Rue St-Jacques,
MONTREAL.

Manufacture
CARDINAL, Ont.

Front St. East,
TORONTO.

LA CONCURRENCE AUX COMBINES DE TRANSPORT

Un comité de membres de la Chambre des Communes d'Angleterre a été nommé pour faire une enquête au sujet des subsides à la navigation. L'Angleterre qui détient l'empire des mers, grâce à sa puissante marine marchande et au nombre respectable de ses navires de guerre, voit cet empire menacé par les combines américaines et cherche les moyens de le conserver. Vaut-elle, comme d'autres nations, accorder des subsides à sa marine marchande ou cherchera-t-elle ailleurs la solution du problème qui se pose devant elle depuis que le syndicat Morgan est devenu une menace pour la marine marchande anglaise, comme pour celle des autres nations? C'est l'étude à laquelle se livre actuellement un comité spécial de la Chambre des Communes d'Angleterre.

Notre concitoyen, le Sénateur G. A. Drummond, actuellement à Londres, a été appelé devant ce comité. Il a fait observer que les Combines américaines de compagnies maritimes étaient en réalité contrôlées par les grandes lignes de chemin de fer américains dont les navires ne seraient que le prolongement et que l'établissement de nouvelles lignes en concurrence avec celles des combines américaines n'aurait pas chance de succès.

En effet, soit pour les marchandises, soit pour les passagers, les compagnies de chemins de fer délivreraient aisément des connaissements ou des billets de passage du point de départ sur la voie ferrée au point de débarquement à des conditions telles que les lignes nouvelles concurrentes ne pourraient longtemps subsister; elles n'obtiendraient que peu ou pas de fret et peu ou pas de passagers.

Il ne s'agirait donc pas d'entrer en lutte ouverte avec les puissantes combines sur leur propre terrain. Selon le Sénateur G. A. Drummond, et nous partageons absolument sa manière de voir, c'est ailleurs qu'il faudrait combattre les combines américaines de navigation; là, où leur action ne pourrait se faire sentir. Il croit que le seul espoir d'échapper au contrôle des dites combines américaines réside au Canada. Aussi, se fait-il l'avocat d'un service rapide, absolument moderne, au moyen de navires filant 22 noeuds, entre la Grande-Bretagne et Halifax, au lieu de New-York. Il demande que cette ligne reçoive des subventions annuelles au montant de £300,000 à £400,000 pendant une période de dix ans, et dont la Grande-Bretagne et le Canada paierait chacun la moitié. Il pense

qu'après ce délai de dix ans, la ligne pourrait se suffire à elle-même.

Ce projet est absolument réalisable et le serait d'autant plus si nos grandes compagnies de chemins de fer, ou l'une d'elles à l'instar des combines américaines, faisaient de la ligne océanique le prolongement de son réseau de voies ferrées. Nous avons une compagnie de chemins de fer qui traverse le Canada d'un Océan à l'autre et se raccorde en plusieurs points avec des chemins de fer pénétrant dans les différentes parties des Etats-Unis; une autre compagnie va en plein coeur des Etats-Unis, à Chicago. Toutes deux peuvent parfaitement diriger le fret et les voyageurs américains directement au port d'embarquement. Comme la voie de mer, pour se rendre en Angleterre, est plus courte de St Jean ou de Halifax que de New-York et que ce que redoutent le plus les voyageurs, c'est la longueur et la durée de la traversée, il ne fait aucun doute que la route canadienne offrirait aux voyageurs un avantage que ne peut leur donner la route américaine.

Et si, au lieu d'un service de 22 noeuds proposé par l'hon. G. A. Drummond, la proposition de l'Amiral Beresford de construire des navires filant 24 noeuds prévalait, les chances de la future ligne augmenteraient sensiblement.

Pour les voyageurs, la route canadienne aurait certainement la préférence; il ne peut exister aucun doute à ce sujet.

En ce qui concerne le fret, dans l'état actuel, il ne faut pas trop compter qu'il alimentera de manière rémunératrice le service d'une ligne rapide. Dans un avenir prochain, alors que tous les travaux en cours d'exécution seront plus avancés, par nos canaux et notre grand fleuve, le fret de l'ouest se rendra au port d'embarquement à des prix de bon marché tels que la concurrence canadienne se fera sentir dans l'ouest américain.

Le Canada n'a point à craindre les combines américaines de transport et si l'Angleterre veut n'avoir rien à en redouter, elle n'a qu'à faire une partie des efforts que le Canada s'est imposés et s'imposera encore pour rester maître de son trafic.

Directory de St-Hyacinthe, St-Jean, Sorel

Nous accusons réception du Directory de St Hyacinthe, St Jean P. Q. et Sorel, un fort volume d'environ 400 pages, compilé avec soin et contenant en plus des renseignements commerciaux ordinaires, quelques notes d'un grand intérêt sur ces trois places. Ce volume dont le commerce comprend la grande utilité, ne coûte que \$1.00. Il est en vente à la librairie Granger, Frères, rue Notre Dame à Montréal et chez M. Camille Lussier P. O. B. 178, St Hyacinthe, P. Q.

ACTE DES COMPAGNIES

(Suite et fin.)

FORMULE C.

Article 10.

Avis est donné au public qu'en vertu de l'Acte des Compagnies, 1902, il a été délivré, sous le sceau du Secrétaire d'Etat, des lettres patentes, en date du

jour de ,
constituant en corporation (mentionner ici les noms, l'adresse et la profession de chaque associé nommé dans les lettres patentes), dans le but de (énoncer ici l'entreprise de la compagnie, telle que désignée dans les lettres patentes), sous le nom de (mentionner ici le nom de la compagnie comme aux lettres patentes), avec un capital total de
piastres, divisé en actions de piastres.

Daté du bureau du Secrétaire d'Etat du Canada ce jour de 190 .
A. B.
Secrétaire.

FORMULE D.

Article 29.

Avis est donné au public qu'en vertu de l'Acte des Compagnies, 1902, il a été délivré, sous le sceau du Secrétaire d'Etat, des lettres patentes supplémentaires, en date du jour de

portant extension de l'entreprise de la compagnie , à (indiquer ici les nouveaux objets mentionnés dans les lettres patentes supplémentaires).

Daté du bureau du Secrétaire du Canada, ce jour de 19 .
A. B.
Secrétaire.

FORMULE E.

Article 45.

Avis est donné au public qu'en vertu de l'Acte des Compagnies, 1902, il a été délivré, sous le sceau du Secrétaire d'Etat, des lettres patentes supplémentaires, en date du jour de

, portant augmentation (ou réduction, selon le cas,) du capital total de (exprimer ici le nom de la compagnie), de piastres à piastres.

Daté du bureau du Secrétaire d'Etat du Canada, ce jour de 190 :
A. B.
Secrétaire.

“Rira bien qui rira le dernier”

Nos amis japonais, dans leur annonce la semaine dernière disaient :

“ Nous rions dans notre barbe lorsque nous voyons nos concurrents prétendre que leurs thés déplacent ceux du Japon.”

Eh bien, s'ils rient, il faut que ce soient des “ Mark Tapleys ” parceque la plupart des gens se trouveraient découragés dans les circonstances. Voyez la diminution de la consommation des thés du Japon au Canada pendant les trois dernières années.

EN 1899	LES IMPORTATIONS DE THE DU JAPON S'ELEVAIENT A	11,687,757 lbs
“ 1900	“ “ “ “	9,262,032 lbs
“ 1901	“ “ “ “	7,528,309 lbs

UNE DIMINUTION D'ENVIRON 5,000,000,000 DE lbs EN 3 ANS.

Ces chiffres sont obtenus directement du département des statistiques du gouvernement canadien et ont leur propre éloquence.

Nous nous aventurons à prédire que l'importation des thés du Japon au Canada n'atteindra pas 5,000,000 de lbs cette année.

Dans l'intervalle, la vente du thé vert de Ceylan “ SALADA ” continue à augmenter énormément.

Montreal. Toronto. Boston. Buffalo. Philadelphia. Detroit. Toledo.
Cleveland. Pittsburg. Terrebonne. New-York.

CONDOR
THE JAPONAIS

CAFÉ DE MADAME HUOT

NECTAR
THÉ NOIR

THÉS NOUVEAUX

Ex-Vapeur “ Empress of India ” de Yokohama, Japon — pour arriver dans 10 jours :

DEUXIEME LOT DE CONDOR

65 boîtes Thés Japonais — CONDOR III - 32½c. CONDOR IV - 30 c.
CONDOR V - 26½c.

Ex-vapeur “ Empress of India ” de Shanghai, Chine — pour arriver dans 10 jours :

45 boîtes — nouvelle récolte — **Pin Head**, Gunpowder, extra.....30 c.
117 “ “ “ **Pea Leaf**, “ choisi.....25 c.
121 “ “ “ **Pea Leaf**, “ beau.....22½c.

Ces thés sont tous de feuille naturelle et de la plus belle liqueur.

DEMANDEZ MÊS ECHANTILLONS.

Spécialité de Marchandises de haut grade en Thés, Cafés, Epices et Vinaigres en gros.

E. D. MARCEAU, 281-285 rue St-Paul, Montréal.

DME
VINAIGRE A PREUVE

CONDOR
MOUTARDE PURE

CONDOR
POUDRE A PATE

OLD CROW
VINAIGRE PUR

OLD CROW
THÉ NOIR

CONDOR
VINAIGRE PUR

OLD CROW
POUDRE A PATE

DME
POUDRE A PATE

SECONDE ANNEXE

Actes abrogés.

Excepté en tant qu'ils s'appliquent aux compagnies de prêt incorporées ou formées sous les dispositions de l'Acte des Compagnies, avant le onzième jour d'août 1899.

Article 90.

Année et chapitre.	Titre.	Etendue de l'abrogation.
Statuts révisés du Canada, ch. 119.	Acte concernant la constitution en corporation par lettres patentes des compagnies par actions.	L'acte entier.
1897, ch. 37.	Acte modifiant l'Acte des compagnies.	L'acte entier.
1898, ch. 50.	Acte à l'effet de modifier de nouveau l'Acte des compagnies.	L'acte entier.
1899, ch. 40.	Acte modifiant l'Acte des clauses des compagnies et l'Acte des compagnies.	En retranchant de l'article 1 les mots ou l'Acte des compagnies, chap. 119.

Conformément à l'acte 54 Vict., chap. 14, le bureau des examinateurs des mesuriers de bois de la province de Québec se réunira à Québec, le 12 août 1902, pour l'examen des candidats qui désirent obtenir une licence de mesureur de bois.

LA POPULATION DE LA BELGIQUE

Le "Moniteur Belge" vient de publier le relevé officiel des chiffres de la population du royaume à la date du 31 décembre 1901. Ce chiffre est de 6,799,999, soit 3,377,596 hommes et 3,422,403 femmes.

Trois provinces dépassent le chiffre d'un million: le Brabant 1,292,118; la Flandre orientale, 1,045,007 et le Hainaut 1,157,890.

Viennent ensuite les provinces d'Anvers 836,259, de Liège 835,807, Flandre occidentale 817,851, Namur 349,483, Limbourg, 244,550 et Luxembourg 221,034.

DE LA CONGÉLATION DES VIANDES

Par M. J. Talayrach

Le commerce des viandes congelées, loin de suivre la marche ascendante qu'on avait cru pouvoir présager il y a quelques années, est presque complètement abandonné en France! Ce délaissement d'une importante branche de l'alimentation publique tient d'une part à des raisons d'ordre économique dont nous n'avons pas à nous occuper ici, et, d'autre part, à des raisons qui ressortissent de l'hygiène et nous intéressent particulièrement. La défiance que le public oppose volontiers à l'adoption de toute denrée nouvelle, s'est manifestée d'une manière plus vive vis-à-vis de la viande congelée qu'à l'égard de la viande en boîtes. Et, lorsque des accidents de conservation sont survenus dans les établissements et sur des bateaux frigorifiques, il s'en est fallu de peu qu'on ne remit en question l'efficacité des moyens dont dispose actuellement l'industrie pour la conservation des viandes par le froid.

Cependant, rien ne serait plus injuste qu'un pareil discrédit uniquement fondé sur des cas exceptionnels d'avaries. L'action stérilisante de la chaleur est-elle mise en doute, et renonce-t-on à son emploi comme procédé de conservation, sous prétexte d'altérations parfois observées dans les approvisionnements? Comme la chaleur, le froid est un agent inappréciable de conservation. Il est même celui qui donne les résultats les meilleurs et les plus parfaits.

Que les partisans de la conservation par le froid, ébranlés par de petits échecs, se rassurent. Le développement tous les ans plus considérable que l'Angleterre donne à ses "stores" (dépôts frigorifiques), les améliorations sans cesse apportées à la disposition intérieure de ces établissements, les progrès continus que fait l'art des machines dans la lutte pour l'existence et pour la suprématie, que se livrent ingénieurs et constructeurs des différents systèmes, le nombre toujours plus élevé de ses bateaux frigorifiques, le crédit soutenu que le public anglais accorde aux viandes congelées, sont des témoignages suffisants de la faveur dont jouit actuellement dans le Royaume-Uni l'industrie frigorifique.

La conservation des viandes congelées est très intéressante à étudier en Angleterre. Je me propose de réunir dans ce travail les éléments que j'ai recueillis à Londres, dans un voyage entrepris pour étudier sur place l'état actuel de la question.

Mes recherches auraient été bien laborieuses, sans les lettres d'introduction de notre Ambassadeur, M. Paul Cambon, auprès des autorités anglaises. Elles ont

été fructueuses, grâce au concours de notre Consul général, du secrétaire de la Chambre de commerce anglaise, M. Murray; des directeurs du Service de Santé (Medical Officer of Health) des districts du Comté de Londres, de la Cité et du port, MM. les docteurs Murphy, Saunders et Collingridge; de l'inspecteur des denrées, M. Spadaccini; à la haute expérience de M. Weddel, l'auteur si connu de la "Frozen meat Review", de M. Geddes et de M. Holton, gérant (manager) de Nelsons' store.

Mon enquête a porté sur les points suivants:

1. Mouvement de l'industrie frigorifique en 1899.
2. Congélation des viandes en Australie—soins préliminaires.
3. Aménagement des bateaux frigorifiques et incidents de transport sur mer.
4. Inspection de la viande congelée à l'arrivée à Londres.
5. Nature des altérations.
6. Débarquement, emmagasinement de la viande dans les stores frigorifiques.
7. Conservation de la viande congelée dans les dépôts frigorifiques.
8. Vente de la viande au marché de Smithfield.
9. Transport par les wagons frigorifiques. Expéditions en dehors de Londres.
10. Digestibilité, pouvoir nutritif et rendement de la viande congelée.
11. Consommation de la viande congelée par la population civile et par l'armée.

II

Congélation des viandes en Australie. Soins préliminaires

Les précautions à prendre, en vue d'une conservation normale de la viande destinée à la congélation, doivent commencer à l'abat. Il convient tout d'abord d'éliminer les bêtes trop grasses ou trop maigres: les grasses, à cause de la rancidité qui se produit d'autant plus facilement après quelques mois de séjour dans les chambres, que les masses adipeuses sont plus abondantes; les maigres, à cause de leur faible rendement et de la méfiance qu'elles inspirent sur leur état de santé. L'examen pratiqué par un vétérinaire est nécessaire pour rejeter celles qui peuvent être atteintes de maladies infectieuses.

Il est de règle de ne pas faire boire les bêtes vingt-quatre heures avant leur abat. Le mode d'abat en usage en Australie est d'assommer le boeuf et de saigner le mouton. Il faut s'appliquer à bien soigner l'habillage, et le découpage en quartiers s'il y a lieu. Dans tous les cas, il est essentiel que la viande soit exsangue et que les sections soient parfaitement nettes.

Des praticiens consommés comme MM. Weddel, Geddes, G.-H. Leaje, ingénieur

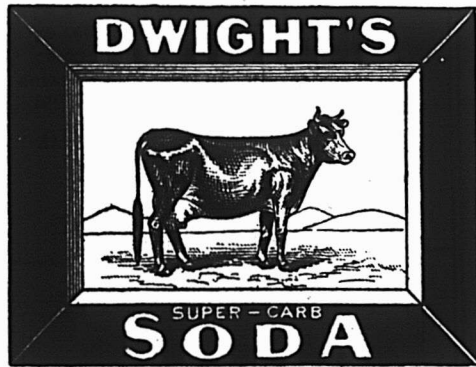
La Pureté

du Soda à Pâte Dwight — marque de la vache — est tellement bien reconnue, qu'on la recommande comme médecine pour guérir le Choléra des Porcs et des Poules, les Crevasses des Chevaux et du Bétail, etc. N'est-ce pas, que cette pureté reconnue, démontre que ce soda est le meilleur de tous, celui que vous devez recommander à vos pratiques ?

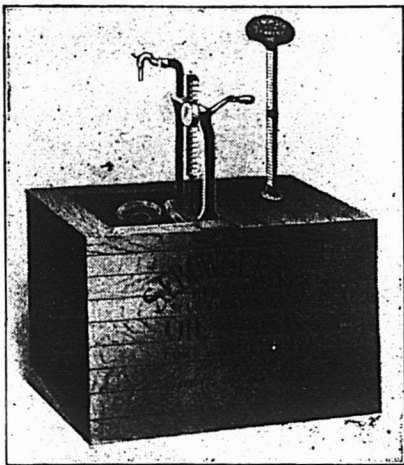
DWIGHT'S COW BRAND

Soda à Pâte Dwight, (MARQUE DE LA VACHE)

EN VENTE chez TOUS LES EPICIERS EN GROS



LES MARQUES



RESERVOIR POUR PREMIER ETAGE

QUELQUES MARQUES A EXAMINER

Une Pompe toute en métal

Pompant des gallons, demi-gallons et quarts de gallons d'un coup.
La chantepleur qui ne goutte pas.
Le registre d'écoulement à cadran.
Le nouvel indicateur flottant.
Les doubles plongeurs.
Les valves coniques en laiton solide.
Réservoir d'acier galvanisé.
Un joli cabinet imité.
Toutes ces marques et un grand nombre d'autres marques d'excellence ne se trouvent que dans les

BOWSER

NEW CENTURY

RESERVOIR à 3 MESURES
A HUILE AUTO-MATIQUES

S. F. BOWSER & CO., Inc.
FORT WAYNE, IND.

LORSQUE vous êtes en marché d'acheter un réservoir à huile, cela vous paiera de regarder autour de vous et d'observer les marques distinctives de chaque modèle. Si le réservoir se compose simplement d'une canistre ronde en fer galvanisé, sans entourage, c'est une "marque". Elle n'est pas protégée et exposée à être BRISÉE ou ABIMÉE par le premier baril d'huile qu'on roulera contre, et ces choses-là arriveront. S'il ne pompe qu'une petite quantité d'un coup, c'est une "marque". Elle indique que le système est lent. Si vous devez placer une canistre de cinq gallons sur le plancher, en dehors du réservoir et employer un tuyau de raccord pour y faire couler l'huile, c'est une "marque". Ce n'est pas propre et l'huile est susceptible de déborder et de couler sur le plancher.

Si le cabinet est volumineux et massif, c'est une "marque" qu'il prend plus de place sur le plancher qu'il n'est nécessaire, ce qui est inutile. Il y a un grand nombre de marques qui servent de guides infallibles et que peut lire celui qui part en exploration. A homme bien avisé, demi-mot suffit.



Comment
Employés dans le
Commerce des
Provisions

(1) Les marchands prenant des produits payables en marchandises, paient au client la balance due pour les provisions au moyen d'un "bon à valoir" — due bill. Le consommateur, suivant ses besoins, achète ce dont il a besoin et paie le

marchand au moyen de ces bons à valoir, tout comme s'il avait l'argent.

(2) Il peut ainsi acheter peu ou beaucoup de temps en temps et ne donne pas au marchand le trouble d'écrire des "due bills" ou d'entrer les montants d'achats sur les due bills, ou de rechercher les montants dus sur "due bills" perdus ou détériorés.

(3) Le marchand n'assume pas plus de risque que s'il avait payé le produit au comptant et les "due bills" offrent les mêmes avantages au client.

(4) On gagne de nouveaux clients. Les "due bills" étant transférables, les clients qui les reçoivent peuvent faire des transactions et des bargains avec leurs amis ou voisins et payer en "due bills" sur votre magasin, ce qui signifie toujours un grand nombre de clients nouveaux et des chances, pour le marchand, d'obtenir un courant constant d'affaires. Les marchands employant les "due bills" rapportent un gain de nombreuses pratiques par ce moyen, et la dépense remboursée bien des fois en une année.

(5) Les enfants peuvent être envoyés faire les achats avec le montant exact pour payer les marchandises demandées; il n'y a pas à courir le risque de perdre le "due bill" manuscrit et pas plus d'embaras pour le marchand que n'en donnerait un client au comptant. Plus de livrets de comptes pour vous créer des ennuis ou des discussions après coup. Demandez échantillons et liste de prix.

J. K. CRANSTON, Galt.

Nous profitons de cette occasion pour remercier le commerce de son chaleureux patronage, et il nous fait plaisir d'annoncer que notre catalogue pour la saison 1902-3 est maintenant prêt, et nous serons heureux de vous l'adresser sur demande.

Nos marchandises pour la saison prochaine ne peuvent être surpassées comme style et fini.

Bien respectueusement,

La Cie Canadienne de

Caoutchouc de Montréal

— SUCCURSALES : —

TORONTO, WINNIPEG et VANCOUVER

NAP. ROSCONI, Représentant pour la Province de Québec,
622, Av. de l'Hotel de Ville, Montréal

aux Victoria Docks, Thomas Borthwick, de retour d'un voyage en Australie, où il a été étudier les viandes frigorifiées, attachent la plus grande importance à la bonne tenue de l'abattoir, à la propreté du personnel et des instruments, à l'observation rigoureuse du principe de réduire au minimum les manipulations de la viande avant la mise en chambre froide.

C'est dans le but de soustraire la viande à des contacts trop répétés qu'en Australie on installe, entre l'abattoir et les chambres de congélation, des voies métalliques de roulement aériennes. L'usage des wagonnets poussés à la main est condamné d'une façon absolue. Il nécessite en effet des manoeuvres pour le déchargement, expose les quartiers à des chutes à terre qui les souillent. Pour éviter ces accidents les ouvriers exercent avec leurs mains des pressions qui meurtrissent les tissus et favorisent la pénétration des germes nocifs, d'autant plus facilement que la viande est plus chaude, c'est-à-dire que les voies d'absorption de la surface sont moins fermées par la rétraction ou par l'assèchement. On a considéré chez nous ces précautions comme exagérées, et l'on croit pouvoir appliquer les procédés de la boucherie à une industrie qui a pour but la conservation de la viande à long terme. Cette fâcheuse erreur amène à enfreindre les saines règles de l'hygiène, à envisager, sans la moindre crainte, des allées et venues établies entre l'abattoir et les chambres de froid, ayant pour conséquence l'apport, par les souliers des hommes, de parcelles de détritiques en décomposition, qui souillent le sol et l'abattoir, quelque bien tenu qu'il soit, surtout lorsque ce sol n'est pas rendu imperméable, et n'est constitué que par de la terre meuble.

Du ressuage. — La bête est abattue et parée; faut-il faire la ressuage avant de l'introduire dans le frigorifique! Dans deux travaux antérieurs, faits en collaboration avec M. le sous-intendant Lévy, nous avons émis l'opinion que le ressuage est à rejeter de la pratique, parce que pendant le laps de temps laissé à cette opération, la viande se charge de germes et subit un commencement de décomposition. Mon avis à ce sujet s'est modifié depuis, sous l'influence des renseignements recueillis en cours de voyage. Quant le ressuage est fait dans des locaux mal aérés, où règne une température relativement élevée, quand, en un mot, il n'existe pas d'antichambre frigorifique (Vorkuhlraum) comme on en construit aujourd'hui dans tous les nouveaux établissements frigorifiques, mieux vaut-il supprimer le ressuage, notre opinion est restée la même.

(A suivre.)

L'ASSOCIATION DES MANUFACTURIERS CANADIENS.

L'Assemblée annuelle de l'Association des Manufacturiers Canadiens aura lieu à Halifax les 13 et 14 août prochains.

Il sera procédé à la nomination pour chaque province des Président, 1^e Vice-Président et 2^e Vice-Président ainsi que des membres devant faire partie des divers comités.

Les nominations doivent être envoyées au secrétaire au moins une semaine avant l'assemblée annuelle, c'est-à-dire le 6 août au plus tard; aucun des membres ne peut être mis en nomination sans son consentement.

Les membres de l'Association qui se rendront à l'assemblée sont priés d'en aviser le secrétaire aussitôt que possible et de donner les noms de leurs amis qui voudraient bien les accompagner.

NOTRE COMMERCE EXTÉRIEUR

Le rapport préliminaire de notre commerce extérieur pendant l'année terminée le 30 juin dernier indique un état très satisfaisant des affaires à l'exportation et à l'importation pendant les douze derniers mois.

Les augmentations sur l'année précédente sont: exportations, \$15,238,131 et importations \$21,553,607, soit une augmentation totale de \$36,791,738 pour l'ensemble de nos transactions avec le dehors.

Le tableau suivant indique le mouvement de notre commerce extérieur pendant les cinq dernières années:

	Exportations	Importations
1902	\$211,725,763	\$202,791,595
1901	196,487,632	181,237,968
1900	191,894,723	180,804,316
1899	158,896,905	154,051,593
1898	161,152,683	130,098,006

En chiffres ronds, en cinq ans les exportations se sont accrues de 47 millions et demi et les importations de 72 millions et trois quarts. En ce qui concerne les exportations, le gain a été pour les produits purement canadiens dont les chiffres ont été:

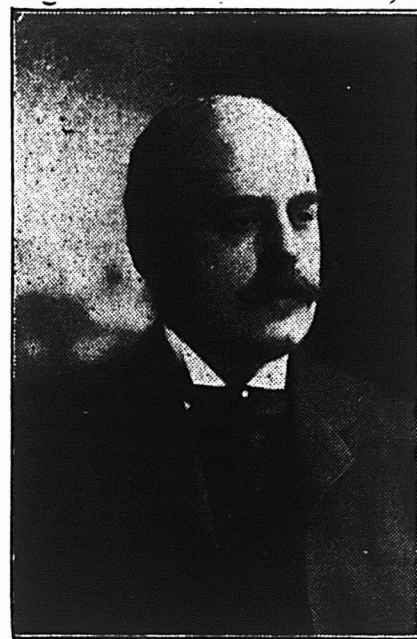
1902	\$196,105,240
1901	177,431,386
1900	168,972,306
1899	137,360,792
1898	144,548,662

Soit une augmentation de plus de cinquante et un millions en cinq ans pour les produits d'origine canadienne.

En avez-vous en stock ?

Il existe de nombreuses préparations destinées aux enfants: il n'y en a pas une seule qui donne une satisfaction égale à celle du Dormol qui devrait se trouver dans tous les magasins généraux et chez tous les épiciers désireux d'assurer la clientèle des mères de famille.

HOMMES d'AFFAIRES EN VUE



M. Wm. DOBIE

M. Wm Dobie, gérant général et trésorier de E. W. Gillett Co Limited est né sur les bords du St Laurent près de Cornwall, il y a environ 45 ans. Après s'être, dans sa jeunesse, occupé de diverses entreprises commerciales, il se rendit à Chicago en 1819 et entra au service de l'établissement connu sous le nom de Gillett Chemical Works et à partir de ce moment, jusqu'en 1886 remplit des postes de confiance dans cette maison. A un moment donné, il fut nommé gérant de la succursale de Saint Louis, Mo.

En 1886, au printemps, M. Dobie vient à Toronto pour y établir une succursale de la maison de Chicago et, depuis cette époque, il a toujours eu la direction de la maison canadienne. Ainsi que nos lecteurs le savent, il a récemment formé une compagnie au capital de \$300,000 qui le 1^{er} Mai dernier, a repris les affaires de E. W. Gillett.

Les débuts furent modestes; mais les affaires ont, depuis, pris un développement qui en fait une des premières compagnies manufacturières du Canada et la limite, suivant toutes les apparences, n'a pas été atteinte aujourd'hui, en aucune façon. A la ferme adhésion de M. Dobie aux principes de loyauté en affaires et à ses idées progressives est dû en très grande partie le succès remporté par la maison Gillett au Canada. L'encre d'imprimerie c'est-à-dire la publicité, comme moteur des affaires, a, en M. Dobie un champion déterminé.

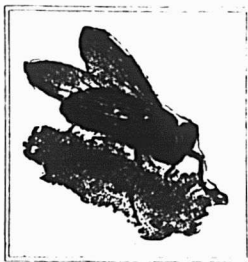
L'histoire d'un grand succès

Sous le titre qui précède, le département de la publicité de la Canada Life Assurance Company of Toronto vient de publier une brochure très attrayante. Le titre se détache en lettres blanches sur une couverture d'un joli gris pale. Les pages intérieures sont imprimées dans une teinte grise qui repose agréablement la vue, sur un papier bien glacé qui met encore en valeur les gravures en demi-ton des bureaux de la Canada Life et de ses succursales. Cette plaquette est bien écrite et bien présentée et fait honneur au département de la publicité de cette prospère compagnie.

PAPIER-GLU à mouches, cacheté, TANGLEFOOT

EFFICACE

Attrape la mouche et les germes de maladie qu'elle transporte avec elle.



HYGIENIQUE

Imperméable. Longue durée. Employé dans le monde entier.

THE O. & W. THUM CO., Mfrs, Grand Rapids, Mich., E.U.A.
NEW YORK: 15 Jay Str. SAN FRANCISCO: 121 California St.

LOTS A BATIR

Dans la plus belle et la plus saine partie de la ville . . .

A. & H. LIONAIS, Props
25 rue St-Gabriel.

SEL + Stocks complets en mains + **SEL**
POUR

Fromage, Beurre, Table, Conserve de viandes, Réfrigérateurs et usages généraux.

VERRET, STEWART & Co.,
MONTREAL.

Je paie les plus hauts prix du Marché pour Beurre et

FRANK DUCKETT

55 RUE WILLIAM MONTREAL

EXPORTATEUR DE

P. O. Boîte 296

Fromage. **Beurre et Fromage** Bell Tél. Main 1771

M. A. CARDINAL
BEURRE, FROMAGE et PROVISIONS

Je paie toujours le plus haut prix du marché. Retours faits promptement. Avances libérales sur consignations.

Fournitures et Matériels pour Beurreries et Fromageries.

Tél. Bell MAIN 2861

145, Place Youville, MONTREAL.

J. W. HILL

Propriétaire d'entrepôts

Entrepot, Réfrigérateur public pour effets périssables en douane ou libres

ENTREPOT No 73

Ma asin: Coin William et Queen, Bureau: 48 rue William, MONTREAL

CIE FRANCO CANADIENNE

LIGNE DE STEAMERS

ST-JEAN, N.-B.

AU

Havre et a Anvers

DE MONTREAL

SS. MANCHESTER SHIPPER

Vers le 1 Mai

Pour renseignements, concernant le fret, etc., s'adresser at No 23 rue des Commissaires, Montréal.

COLD STORAGE

Circulation d'air froid et sec, Ventilation parfaite, Température appropriée à la nature des produits à conserver.

Conservation, d'après les méthodes scientifiques les plus approuvées, de

Beurre, Fromage, Œufs, Fruits.

Coin des rues des Sœurs Grises et William, Montréal.

O. M. GOULD, GÉRANT

ALFRED TRUDEL, Président.

J. T. TRUDEL, Secrétaire-Trésorier.

F. X. O. TRUDEL, Gérant.

CAPITAL \$50,000

LA COMPAGNIE DE LAITERIE ST - LAURENT

Successors de ALFRED TRUDEL & CIE.

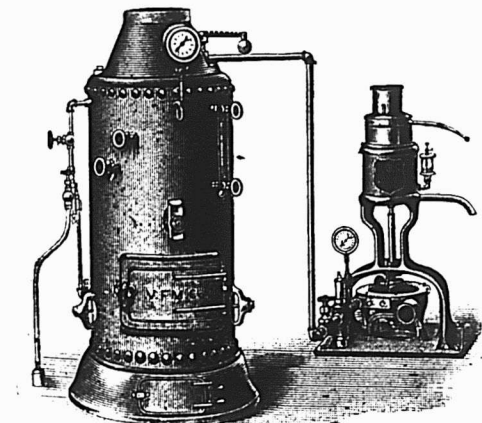
Beurre, Fromage, Boites, Etc.

Agence Générale des Célèbres Ecrèmeuses "U. S."

Engins, Barattes, Malaxeurs, et tout matériel et toutes Fournitures de Beurreries et Fromageries.

Demandez nos Prix et nos Catalogues

Bureau Principal : ST-PROSPER DE CHAMPLAIN, P. Q.



Succursale à Montréal : chez MM. ST-ARNAUD & CLEMENT 10, Place d'Youville Tel. Bell Main 3878

Succursale à Québec : chez MM. EUG. PICHE & CIE 92, rue Dalhousie Tel. 1232.



Mercredi, 23 juillet 1902.

L'asphalte de nos rues commençait à se détériorer en bien des endroits: des plaintes étaient formulées à ce sujet. La corporation de Québec ayant une garantie de la part de la Compagnie qui a exécuté ces travaux, à l'effet que l'ouvrage resterait en bon ordre durant une période d'au moins 15 années, a forcé cette compagnie à remplir ses obligations, et nous avons, à l'heure qu'il est, des équipes de travailleurs occupés à faire les réparations nécessaires. Comme d'habitude depuis quelques années, la voirie municipale est bien entretenue, de manière à satisfaire les plus difficiles. Il est vrai que, pour cette semaine en particulier, le service d'arrosage a été réduit à sa plus simple expression. C'est la pluie tombée du ciel — avec quelle abondance! — qui s'en est chargé, au détriment du commerce, malheureusement, au grand ennui des touristes, et aussi avec certainement un dommage appréciable aux récoltes dans toute la région de Québec. De fait, les marchands nous informent que cette persistance d'orages et de froid nuit beaucoup à l'écoulement de marchandises légères qui vont nécessairement rester en stock pour une bonne partie, ce qui représente une perte sérieuse. De leur côté, les touristes, qui commençaient à nous arriver en nombre, n'ont guère été désireux de prolonger leur séjour à Québec, dont ils n'ont dû remporter qu'un souvenir désagréable, et les hôtels sont restés presque déserts. Enfin, l'on nous rapporte de toutes les campagnes avoisinantes qu'une partie assez considérable de la récolte de foin sera dépréciée pour avoir ressenti trop longtemps l'humidité du sol. Voilà autant de circonstances fâcheuses qui, ajoutées au fait que nous sommes dans l'accalmie relative des affaires, ont rendu assez pauvres les résultats de la semaine.

* **

Nous avons cependant la bonne nouvelle que l'accord existe maintenant entre la société des débardeurs et les compagnies des steamers, et que le travail de chargement et de déchargement est plus actif que jamais dans notre port. L'entente a été la conséquence d'un compromis, et elle a été faite particulièrement en vue de ne point causer un tort irrémédiable à notre commerce maritime.

Bien que la base même des arrangements ne soit pas définitivement fixée, les ouvriers gagnent leur point et obtiennent pratiquement le salaire qu'ils prétendaient avoir.

Pour en arriver là, la Commission du Havre a dû garantir une augmentation de salaire aux hommes qui travaillent sur les quais et dans les hangars, sans faire partie de l'association des débardeurs, ce qui re-

présente, dit-on, une dépense de deux à trois mille dollars pour la saison. En adoptant ce mode de règlement, dans le but de sauvegarder la bonne renommée du port de Québec, d'y faire revenir l'activité et la concorde, de prévenir les frais énormes et les dommages résultant de conflits à main armée, de l'appel de la police et des troupes sur le terrain des hostilités, etc, les Commissaires du Havre ont montré une rare sagacité, une entente sérieuse des véritables intérêts de Québec, et leur conduite est universellement approuvée par les hommes d'affaires.

* **

Les fabriques de chaussures sont de plus en plus occupées à remplir les commandes qui leur arrivent du dehors. Là aussi, durant quelques jours, il y a eu menace d'un conflit entre patrons et ouvriers, mais il paraîtrait que tout s'est réglé à l'amiable, ou plutôt d'après le mode de conciliation accepté par les parties. Nous l'avons répété souvent, et nous savons, par l'expérience journalière, que l'ouvrier de Québec n'est pas tracassier et turbulent par nature; ce n'est pas en lui, non plus, de se solidariser avec n'importe qui et de former des unions où il est forcé de faire cause commune avec des gens dont il n'aura pas les principes ou la conduite. Le bon ouvrier préfère n'être responsable que de ses actes, et il lui répugne d'endosser la manière d'agir de plusieurs de ses confrères. Voilà pourquoi, à moins d'un déni de justice absolu, la grève n'est pas à craindre chez nous. De fait, il est remarquable que la population québécoise est revêue au mutualisme sous toutes ses formes. Ceux qui en ont fait l'expérience sont unanimes là-dessus.

* **

Un fait qu'il est bon de constater, c'est que la loi des licences, en ce qui concerne le débit en gros et en détail des liqueurs enivrantes, fonctionne d'une manière satisfaisante dans la ville. L'on nous dit qu'il n'existe pas une seule maison de commerce qui n'ait acquitté en entier les droits du gouvernement, et que tout cela s'est fait sans qu'il ait été nécessaire d'adopter des procédures de rigueur. C'est une amélioration importante sur les années précédentes, et cela constitue une bonne note et pour l'administration de la branche du Revenu de la province, et pour les débiteurs de liqueurs eux-mêmes qui comprennent la nécessité de se soumettre à la loi.

* **

Les taux excessifs de l'assurance contre le feu et la rareté des incendies rendent de plus en plus actuelle la question d'établir une compagnie d'assurance qui donnerait justice à notre population. Des spécialistes s'occupent de donner avant longtemps une solution à ce problème.

..

EPICERIES

Les sucres et les sirops subissent un léger changement.

Sucres: — Sucres jaunes, \$2.95 à \$3.35; Ex-ground, 5c; Granulé, \$3.65 à \$3.75; Paris Lump, 5 1-2c à 6c, Powdered, 6c à 6 3-4c.

Mélasses: — Barbade pure, tonne, 24c à 26c; Porto-Rico, 39c à 42c; Fajardos, 32c à 33c.

Beurre: — Frais, 15c; Marchand, 16c à 17c; Beurrerie, 20c.

Oeufs, 13 cents.

Conserves en boîtes: — Saumon, \$1.00 à \$1.60; Clover leaf, \$1.50; Homard, \$2.50 à 2.70; Tomates, \$1.10 à \$1.20; Blé-d'Inde, 85c à 90c; Pois, 90c à 90c; Pois, 90c.

Fruits secs: Valence, 6 à 7 1/2c; Sultana 10c à 13c; Californie, 8c à 10c; C. Cluster, \$2.40; Imp. Cabinet, \$2.50; Pruneaux de Californie, 7 1-2c à 9c; Imp. Russian, \$4.60.

Tabac canadien: — En feuilles, 8c à 10c; Walker wrappers, 15c; Kentucky, 12c; et le White Burleigh, 15c; Connecticut, 12c à 13c.

Planches à laver: — Favorites, \$1.70; Waverly, \$2.10; Imp. Globe, \$2.00; Water Witch, \$1.60; King, \$2.00; Victor, \$2.10;

Balais: — 2 cordes, \$1.50 la doz.; 3 cordes, \$2.00; 4 cordes, \$3.00.

FARINES, GRAINS ET PROVISIONS

Farines: — Forte à levain, \$1.95 à \$2.00; 2e à boulanger, \$1.95; Patent Hungarian, \$2.25; Patente, \$1.90; Roller, \$1.85; Fine \$1.50; Extra, \$1.65; Superfine, \$1.65; Bonne commune, \$1.45 à \$1.50. Cnapdelaine 17 juillet g 3.

Grains: — Avoine, 53 cents à 55cents; Province, 53c; Orge, par 48 lbs 80c; Orge à drèche 80c; Blé-d'Inde, à silos 88c; Sarrasin, 70c à 75c; Son, 85c à 90c; Pois, \$1.10 à \$1.15.

Lard: — Short Cut, par 200 lbs, \$23.50 à \$24.00; Clear fat, \$25.50; Clear Black, \$26.50; Saindoux pur, le seau, \$2.40 à \$2.50; Composé, le seau, \$1.90 à \$2.10; Cuaudière, \$1.85 à \$2.00; Jambon, 13 1-2c à 14c; Bacon, 12c à 13c; Porc abattu, \$9.00 à \$9.50.

Poisson: — Morue No 1, \$4.50 à \$4.75; Saumon, No 1, \$14.00; No 2, \$13.00 à \$10.50; No 3, \$9.50; Hareng No 1, \$4.50; No 2, \$4.00.

Huiles: — Loup marin, 43c; Morue, 33c; à 35c; Marsouin, 31c. L. D.

C'est à leur invariable qualité supérieure, maintenue avec beaucoup de soin, que les tabacs manufacturés de la maison B. Houde & Cie de Québec est redevable de l'augmentation constante du volume de ses affaires. La qualité finit toujours par triompher.



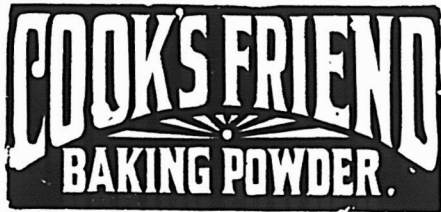
Les Confitures, Gelées et
Marmelades de Graham...

sort bien connues dans tout le Dominion, comme les types de la qualité. Quand vous donnerez une commande essayez-les.

Canada Preserving Co
HAMILTON.

Agent: W. S. SILCOCK,
P.O.B. 1085. MONTREAL.

:- C'est une marchandise honnête et juste l'article pour :- créer :- ou étendre un courant d'affaires.



Les meilleurs épiciers se font un devoir d'en tenir toujours en stock.

J'AI LA CERTITUDE D'AVOIR
A VOUS OFFRIR le GENRE de

CHAPEAUX

dont vous avez besoin pour la saison prochaine.

Attendez la visite de mon voyageur si nous avons déjà fait affaire ensemble, sinon écrivez moi car il est dans votre intérêt de connaître ma marchandise.

J. ARTHUR PAQUET, QUEBEC.

Pour Campements et Pique-Niques

Rien n'est plus désirable que

Les
CONSERVES de
VIANDES de **CLARK**

Voici le moment d'en tenir un stock complet.

LE

Sel de Table Windsor

N'A PAS SON RIVAL

TOUS LES EPICIERS

LE SIROP D'ANIS GAUVIN

n'a pas son égal pour toutes les maladies de l'enfance.

Les marchands peuvent le recommander sans crainte à leurs clients.

En vente chez tous les Marchands de gros.

Dépot Général: **J. A. E. GAUVIN**
1286 Rue Ste-Catherine, Montreal.

LA PURETÉ ET L'EXCELLENCE DU

Cacao Hygiénique et Perfection de
Chocolat Queen's Dessert, Royal
Navy et Perfection de . . .
Glaçages de Cowan.

COWAN

Barres de Chocolat à la Crème, Gingembre au Chocolat,
Wafers, etc, et le fameux mélange de **Café** de Cowan
en font les produits les plus populaires pour tous les épiciers.

THE COWAN CO., LIMITED, - - TORONTO

AVOINE ROULÉE

Les Epiciers de Gros préfèrent tous la marque
"MAPLE LEAF" de Thomson, parce que leurs
clients demandent cette marque, sachant
qu'elle est toujours digne de confiance.

JOHN WILKINS,

Agent des Meuniers,

281, Rue des COMMISSAIRES, MONTREAL.

LES SUCRES sont BON MARCHÉ

Et les meilleurs sont les meilleurs marché

DEMANDEZ et VOYEZ a ce qu'on vous livre

L'Extra
Granulé de *Redpath*

Et autres grades de raffinés qui sont
de la plus haute qualité et pureté . . .

THE

CANADA SUGAR REFINING CO.

MONTREAL.

Limited



Épiceries, Provisions, Vins et Liqueurs



CONSERVES DE LÉGUMES

NOUVELLE FABRICATION

LES PRIX MAINTENANT ETABLIS

Le syndicat des fabricants de conserves de légumes a établi, hier le 23 juillet, les prix pour les conserves de Tomates et de Blé-d'Inde du paquetage 1902, et le commerce de gros a établi les siens aujourd'hui même.

En fabrique, ces prix sont de 87 1-2c la doz. pour les tomates et de 77 1-2c la doz. pour le blé-d'inde.

Les prix faits par les maisons de gros aux marchands détailliers sont de 90c à 95c la doz. pour les tomates et de 80c à 90c la doz. pour le blé-d'inde, suivant quantité et qualité.

REVUE GÉNÉRALE

COMMERCE

Montréal, 24 juillet, 1902.

Les affaires sont calmes; dans nombre de lignes on ne fait plus guère que du rassortiment pour livraison immédiate; la morte saison est arrivée; c'est aussi l'époque des villégiatures et la température n'est pas faite pour activer les ventes du commerce de détail.

La prise des ordres pour livraisons en automne se fait dans de bonnes conditions, quoique assez prudemment, comme d'ailleurs le veut l'incertitude dans laquelle on se trouve placé à la campagne au sujet des récoltes en terre.

Si, en maints endroits, il existe des dommages maintenant irréparables, il en est d'autres où il est encore permis d'espérer une récolte passable ou même moyenne. Mais, comme nous l'avons dit précédemment, le Canada est grand et si notre province a eu à souffrir d'une température inclémente, il n'en a pas été de même dans l'Ouest où on compte non seulement sur la quantité mais également sur la qualité des grains.

Nous avons heureusement dans la pro-

vince de Québec l'industrie laitière qui continue à rémunérer largement ceux qui s'y livrent. Le beurre et le fromage se paient de bons prix et c'est là pour beaucoup de cultivateurs le salut cette année, car l'herbe a été longue et bien fournie et le foin sera abondant. La saison du fromage terminée, les possesseurs d'animaux pourront les entretenir facilement en bonne condition et produire du beurre dont l'écoulement sera sans doute plus productif que la vente du foin.

FINANCES

L'activité renaît à la bourse et, une fois de plus, nous suivons ici le marché de New York qui est aussi ferme qu'actif.

Le C. P. R. est en faveur à New-York et il l'est également ici, l'ancien titre est recherché et clôturait hier sur notre place à 138 et à New-York à 138 1-4; ce matin il montait encore sur les deux places.

L'action nouvelle du même chemin gagne également 3 points à 134.

On escompte évidemment les grosses recettes que le C. P. R. devra faire avec le transport des récoltes énormes attendues dans l'Ouest.

Le Twin City a monté à 122 1-4 gagnant 2 3-4 points.

Le Montreal Street, négligé, baisse de 2 3-4, à 273 1-4, tandis que les bons restent stationnaires à 107 1-2.

Le Toronto Street est encore à 121; l'action du Halifax Tramway avance de 105 à 111 et le Detroit U. R. gagne 3 points à 83 1-2.

Le Richelieu & Ontario est à 108 1-2 après être descendu à 107; il perd néanmoins 3-4 points sur la semaine dernière.

Le Dominion Coal a repris 3 points sur une vente à 137 1-2.

La Dominion Steel, action ordinaire, est à 58 perdant 1-4, l'action préférentielle gagne 1-4 à 96 et les bons 5-8 à 91.

L'action ordinaire de la Nova Scotia Steel de 114 1-2 retombe à 109.

Dans les compagnies de coton la Dominion avance de 57 à 62 1-8; la Mont-

real de 126 à 127 et la Coloured Cotton tombe de 62 à 56.

Montreal Power est à 100 1-2 au lieu de 101, le Commercial Cable à 163 perdant 1 1-2.

Voici les prix atteints par les principales valeurs; nous ne donnons que celui de la dernière vente pour chacune d'elles.

C. P. R. (ancienne).....	138
“ (nouvelle).....	134
Twin City anc.....	122½
“ “ (nouv).....	118
Duluth (comm.).....	16½
“ (pref.).....	32½
Montreal Str.....	273½
“ “ (bons).....	107½
Toronto “.....	121
St John “.....	114
Toledo Ry.....	11½
Detroit United Ry.....	83½
Halifax Tr. (actions).....	111
“ “ (bons).....	104½
Hamilton Elect. Ry.....	87½
Winnipeg St.....	140½
Rich. & Ontario.....	108½
Dominion Coal.....	137½
“ “ (pref.).....	114
“ “ (bons).....	110
Interc. Coal.....	50
“ (bons).....	94
Merchants Cotton.....	82
Montmorency Cotton.....	100
“ “ (bons).....	100
Dom. Cotton.....	62½
Montreal Cotton.....	127
Col. Cotton (actions).....	56
“ “ (bons).....	101
Dom. Steel (pref.).....	96
“ (ord.).....	58
“ (bons).....	91
Nova Scotia Steel.....	109
“ “ (pref).....	122
“ “ (bons).....	112
Montreal Power.....	100½
Can. Gen. Electric.....	220½
Commercial Cable.....	163
“ “ (bons rég.).....	97
Montreal Telegraph.....	163½
Bell Telephone.....	166
Canadian Rubber.....	80
Laurentide Pulp.....	99
“ “ (bons).....	105
Lake Superior.....	28½
B. C. Packers' Assn.....	102
Ogilvie F. M. Co. (pref.).....	124
“ “ (bons).....	114½

EAUX-DE-VIE FINES

PH. RICHARD & CO.

FUTS ET CAISSES

Adressez vos commandes à

Langlois & Paradis, Seuls Agents
Quebec et l'Est

Melasses de 1er Choix

FAJARDO, célèbre marque L. M. CINTRON.

BARBADE, célèbre marque S. P. MUSSON, SON & Co.

Ces produits seront vendus au plus bas prix du marché par

NAZAIRE TURCOTTE & CIE,
 NEGOCIANTS

54-56-58-60 Rue Dalhousie, Québec.

LA FARINE PRÉPARÉE (SELF-RAISING FLOUR) DE BRODIE & HARVIE

est aujourd'hui la farine préférée des ménagères. Elle donne une excellente pâtisserie, légère, agréable et recherchée par les amateurs. Pour réussir la pâtisserie avec la farine préparée de Brodie & Harvie, il suffit de suivre les directions imprimées sur chaque paquet.

10 et 12 Rue Bleury, MONTREAL.

LEDUC & DAoust

MARCHANDS DE GRAINS et de PRODUITS Spécialité: **Beurre, Fromage, Œufs et Patates.**
 EN GROS ET A COMMISSION

Avances libérales faites sur consignations. Correspondance sollicitée.

1217 et 1219 RUE ST-JACQUES, MONTREAL.

Lacaille, Cendreau & Cie.,

Successors de Chs Lacaille & Cie

EPICIERS EN GROS

Importateurs de

●●● Mélasses, Sirops, Fruits Secs, Thés,
 Vins, Liqueurs, Sucres, Etc., Etc.

Spécialité de Vins de Messe de Sicile et de Tarragone.

329 Rue St-Paul et 14 Rue St-Dizier, - Montréal.

TAPISSERIES-PAPIERS 1901

Ayant fait l'acquisition d'un stock de **Tapisseries**, dans les modèles même les plus nouveaux, provenant d'un fonds de banqueroute que nous désirons liquider au plus tôt; nous avons l'avantage de l'offrir au commerce des Villes et des Campagnes, à des prix de **Bon Marché** tout à fait exceptionnels. **Papiers de Couleurs pour Rideaux, etc.**

Papier de sole, de toutes nuances, pour décoration ou fabrication de fleurs, etc.

J.-B. ROLLAND & FILS, 6 à 14 rue Saint-Vincent, MONTREAL.



BLEU CARRÉ PARISIEN

Le "**Bleu Carré Parisien**" est exempt d'Indigo et ne tache pas le linge.

Il est plus fort et plus économique que n'importe quel autre bleu employé dans la buanderie

A obtenu une Médaille d'Or.

TELLIER, ROTHWELL & Cie,

Seuls fabricants, MONTREAL.



Marmelades Domestiques

— DE —

Upton

Nouveau genre de Pot, empaquetées en caisses de 2 doz.

Prix: \$1.50 la doz.

Oranges amères et Sucre granulé — c'est tout.

ROSE & LAFLAMME

Agents de vente pour l'Est

400 Rue St-Paul, - - MONTREAL

R. WILSON SMITH

COURTIER EN DEBENTURES

Débetures Municipales, des Gouvernements et des Chemins de Fer achetées et vendues. Débetures de premier ordre pour placements de fonds en fidéi-dépôts, toujours en mains.

Batisse Standard Life, 151 rue St-Jacques, Montreal.

LOTS A BATIR

Dans la plus belle et la plus saine partie de la ville haute - - - -

AU GRAND AIR

Pour Résidences Privées

Prix Avantageux pour l'Acquéreur

A. & H. LIONAIS

PROPRIETAIRES

25 Rue Saint-Gabriel

MONTREAL

EPICERIES

D'après les rapports que nous recevons des maisons de gros il nous faut conclure que la situation est très satisfaisante. Les rentrées de fonds se font bien et la demande pour marchandises est très active. Le sucre est à l'ordre du jour; les commandes de 10 à 15 quarts sont fréquentes; la demande est également bonne pour les conserves de viande.

Sucre

La demande actuelle est des plus fortes; c'est maintenant l'époque des confitures et des conserves.

Le prix n'a pas varié. Le marché est toujours hésitant,

Mélasses

Le ton du marché local est beaucoup plus ferme, surtout depuis que l'on a appris que la production de l'année était pour ainsi dire complètement épuisée. La dernière transaction qui s'est faite a été sur le pied de 8 1-2c le gallon nu, Barbades, ce qui équivaldrait ici à environ 23 3-4c. Cette nouvelle est encourageante pour les détenteurs et leur permet d'espérer à l'automne un prix de vente plus élevé que celui coté actuellement, à moins toutefois que la concurrence et les rivalités diverses ne s'en mêlent.

Thés

Les nouveaux prix établis pour les thés verts de Chine sont très élevés. Les thés du Japon sont fermes à une avance de 3 cents par livre sur les prix de l'année dernière.

Fèves blanches

Nous avons à revenir sur la grande rareté des fèves blanches qui ont de nouveau vu leurs prix augmenter. Cette marchandise est d'une extrême fermeté par suite des mauvaises nouvelles qui parviennent au sujet de la nouvelle récolte, qui va être très petite.

Les fèves blanches de bonne qualité devraient valoir aujourd'hui de \$1.55 à \$1.60 le minot.

Conserves de légumes

On nous informe que les paqueteurs de conserves de légumes de l'Ontario ont l'intention de s'assembler le 25 juillet afin de fixer le prix des tomates et du blé-d'inde en conserves de la nouvelle production; d'après des lettres reçues à Montréal de deux des principales maisons intéressées, il paraît qu'il est douteux que les nouveaux prix seront établis à cette réunion; il semblerait préférable d'attendre une date plus éloignée, vu le grand retard que le mauvais temps

a occasionné aux progrès des récoltes en terre.

M. W. Boulter, l'empaqueteur de conserves de l'Ontario, dont les marques sont bien connues du commerce, est d'avis que, par suite des pluies continuelles, la récolte des petits pois sera de 50 p. c. moindre que celle des années précédentes. Quant aux tomates, et au blé-d'inde, il y a un si grand retard dans la maturation qu'on ne peut estimer ce que seront les récoltes; mais tout porte à croire qu'elles seront moins fortes que l'année dernière.

Blé-d'Inde en boîtes

Le blé-d'Inde en conserve a bénéficié d'un petit "boom" ces jours derniers. Par suite de l'incertitude quant à la nouvelle production; on demandait 75c la doz. pour les blés d'Inde de l'année dernière. Quant à celui de la prochaine production on semble s'attendre à payer dans les 80c la douzaine.

Tomates en boîtes

La demande en est toujours très forte, vu la cherté et la qualité médiocre de la plupart des tomates fraîches offertes sur les marchés. Quant aux tomates en conserves de la nouvelle production, les nouvelles venant de l'Ontario sont à la hausse; on parle maintenant d'un prix minimum de 90c la doz., le temps pluvieux qui a régné dans l'Ontario a non seulement causé un retard appréciable, mais aussi des dégâts.

Viandes en conserves

Une de nos maisons d'empaquetage vient de réduire de 25c par doz le prix du Corned Beef en boîtes de 2 livres.

Nous apprenons que les boîtes de 1 lb sont des plus rares.

Marinades en bouteilles

La grande rareté des cornichons que nous avions signalée dans notre revue de la semaine dernière s'est accentuée à un tel point, qu'aujourd'hui il est pour ainsi dire impossible de se procurer les variétés à bon marché. Il est très probable, qu'avant peu, le même état de choses se produise quant aux qualités supérieures.

Noix écalées

Le prix des noix écalées de Grenoble est de nouveau augmenté depuis la semaine dernière. En se basant sur le prix actuel d'importation on devrait les coter de 18 1-2 à 19 1-2c la lb.

Noix de Grenoble en coques

Les noix de Grenoble en coques ont également subi une hausse. Leur prix de revient justifie un prix de vente de 10c à 11c la lb.

Raisins secs

Les raisins secs de Valence sont d'une rareté excessive: toutes les variétés qui restent sont cotées indistinctement à 8c la livre.

Peanuts

Les peanuts rôtis de la marque Coon' ont augmenté de 1-4c depuis quelques jours. Ils valent maintenant 8 1-2c. Les qualités supérieures restent aux côtes précédentes.

Petits fromages

Le petit fromage est à la hausse: on le paie maintenant de 10 1-2c à 11c la livre.

Salaisons

Les lards canadiens sont plus faciles; le cours actuel du Short Cut Mess en quart varie de \$24.75 à \$25.25 selon quantités et qualités.

Les jambons et les lards fumés ont également baissé; les jambons de 1-2c et les lards fumés de 1c par livre.

GRAINS ET FARINES

Marchés étrangers

Les derniers avis télégraphiques cotent comme suit les marchés d'Europe:

LONDRES—

Blé en transit: tranquille mais soutenu.

Maïs: soutenu

Chargements Blé Californie

Standard No 1..... 30s 0d

Chargements Blé Walla

Walla..... 29s 3d

Blé Printemps du Nord No 1 00s 0d

Maïs Du Danube..... 21s 0d

LIVERPOOL—

Blé disponible: ferme.

Maïs disponible: ferme.

Blé de Californie Standard

No 1..... 6s 5d

Blé du printemps..... 6s 2½d

Futurs: Blé ferme.

Sept..... 6s ¾d

Déc..... 6s ¾d

Futurs Maïs nominal.

Sept..... 0s 0d

Octobre..... 0s 0d

ANVERS—

Blé disponible: ferme.

Blé roux d'hiver No 2..... 17½

PARIS—

Blé: ferme.

¶ Juillet..... 24.25

Sept..... 20.60

Marchés américains

Les marchés sont très fermes pour tous les grains soit au comptant soit pour l'option de juillet avec hausse pour le blé, le maïs et l'avoine depuis notre dernière revue.

L'option de septembre est également en hausse; mai est assez bien tenu.

Les stocks sont légers, les arrivages peu importants; la température n'est pas partout également propice pour les récoltes en terre et le débordement du Mississippi qui a occa-

J. A. Vaillancourt

Marchand de **BEURRE, FROMAGE, PROVISIONS**

Achète aux plus hauts prix du marché, et vend à commission tous les produits de la ferme. Avances libérales sur consignations. Fournitures générales pour Beurreries et Fromageries. Spécialité de Tinettes pour Beurreries. Boîtes paraffinées, de 56 lbs, pour l'expédition du beurre. Sels Higgins, Ashton et Windsor, les meilleurs pour beurreries.

578, 580 et 582 RUE ST-PAUL, . . MONTREAL

Tel. Bell Main 907.

GEORGE HODGE & Cie

EXPORTATEURS DE BEURRE ET FROMAGE

119 rue King, et 26 et 28 rue William, Montréal.

Attention spéciale aux consignations.

Entrepot frigorifique de première classe.

QUEBEC STEAMSHIP CO.

LIMITED

LIGNE DU ST-LAURENT

SS. "CAMPANA"

1700 Tonnes

PREMIER DEPART DE MONTREAL

LUNDI, 28 JUILLET

à 2 heures P.M.

Et après, tous les **Seconds Lundis**, quittant Québec le jour suivant à **MIDI** pour **Pointe au Père, Gaspé, Malbaie, Percé, Cape Cove, Grand River, Summerside, Charlottetown et Plouffe.**

Pour fret, passage et cabines, s'adresser à

J. G. BROCK & CO., Agents,
211 Rue des Commissaires, - MONTREAL

LIQUIDATION de la LIBRAIRIE VILLE-MARIE
\$10,000.00

De Marchandises vendues à Grand Sacrifice

DENIS DESILETS, Libraire,

1702 RUE NOTRE-DAME Coin de la Place d'Arme

ST-ARNAUD & CLEMENT

BEURRE - - FROMAGE - - ŒUFS - - PROVISIONS

FOURNITURES EN TOUS GENRES POUR BEURRERIES ET FROMAGERIES

Specialite : Tinettes, Boites a Beurre, et Bois pour boite a fromage au char

Veuillez nous offrir votre Beurre, Fromage et Provisions.

Nous sommes toujours acheteurs.

Correspondance sollicitée.

10 PLACE YOVILLE (ancien No 4 rue Foundling), **MONTREAL.**

THE CANADA COLD STORAGE COMPANY, LIMITED, 51-53, RUE WILLIAM, MONTREAL

BUREAUX :

LES MAGASINS LES PLUS GRANDS ET LES MIEUX OUTILLÉS DE LA PUISSANCE DU CANADA

CHAMBRES POUR BEURRE, FROMAGE, ŒUFS, VIANDE, FRUITS ET LEGUMES

A N'IMPORTE QUELLE TEMPERATURE DESIRÉE

ENVOYEZ-NOUS VOS PRODUITS A VOTRE ORDRE, A NOS SOINS

ET VOUS SEREZ SATISFAITS DU RÉSULTAT

NOUS VOUS RÉFÉRONS AUX PLUS GRANDS EXPORTATEURS DE MONTREAL, LESQUELS SONT NOS LOCATAIRES.



Entrepôts: { 570 à 622, RUE ST-PAUL,
23 à 73, RUE WILLIAM,
2 à 48, RUE ST-HENRI

sionné pour plusieurs millions de dollars de dommages dans la région du maïs sont des facteurs de hausse.

On cotait hier sur le marché de Chicago :

	Juillet	Sept.	Déc.	Mai
Blé.....	77	72½	72½	74½
Blé-d'inde....	67	61½	46½	43½
Avoine.....	52	31	32½	33½

Marchés canadiens

Nous extrayons du *Commercial* de Winnipeg du 19 juillet 1902 le rapport suivant :

Le marché local a été des plus tranquille cette semaine; les prix n'étaient pas à la portée des exportateurs.

No 1 d'ur.....	76½c
2 ".....	00c
3 ".....	00c
1 du Nord.....	74½c
2 du Nord.....	72½c
3 du Nord.....	00c

en entrepôt Ft William ou Pt Arthur ou disponible.

Marché de Montréal

La demande pour le grain est calme tant à l'exportation que pour le marché local.

L'avoine reste ferme aux prix précédents soit de 48½ à 49c. pour No 2 blanche,

Pour les autres grains canadiens nos cotes demeurent nominales.

Nous baissions les prix du blé d'inde américain que nous cotons de 72½ à 75c.

Les farines de blé ont une bonne demande la farine forte du Manitoba, seconde, est à prix plus fermes, nous la cotons de \$3.40 à \$3.50.

La farine de blé d'inde baisse avec le maïs nous cotons, au sac \$1.65 soit 10c. en moins que précédemment.

Les farines d'avoines restent stationnaires avec demande lente, même pour petits lots.

Les issues de blé sont toujours recherchées; nos cotes sont sans changement.

FROMAGE

Marché anglais

MM. Marples, Jones & Co, nous écrivent de Liverpool le 11 juillet 1902 :

Notre marché a été terne pendant la première partie de la semaine, mais a repris quelque activité à la fin de la semaine.

	s. d.	s. d.
" Nous cotons :		
Doux blanc fantaisie, septembre	00 0	à 00 0
Canadiens supérieurs d'août.....	00 0	à 10 0
Nouveaux fromages supérieurs blancs.....	47 0	à 48 0
Nouveaux fromages supérieurs colorés.....	48 0	à 49 0

Marchés américains

Ogdensburg, N. Y., 19 juillet—Présenté 278 boîtes; 9½c. offert; pas de vente. Sur la rue on a vendu à 9½c.

Canton, N.-Y., 19 juillet. Vendu 2,264 boîtes doubles à 9 9/16c.

Utica, N.-Y., 21 juillet.—Vendu 3,893 larges colorés à 9½; 1081 larges blanc à 9½c.; blancs petits: 1,589 à 9½c.; 109 à 9½c.; colorés petits: 2,745 à 9½c. et 188 à 9½c. Total, 9,603 boîtes. Sur la rue, il s'est vendu: larges, 400 à 9½c. et 600 à 9½c. et petits, 1,500 à 9½c.

Marchés d'Ontario

Brockville 17 juillet — Présenté environ

3000 boîtes dont 915 blancs; avec les ventes sur la rue, les transactions ont été de 6800 boîtes; prix payé 9 9/16c.

Vankleek Hill 17 juillet—Vendu 1234 boîtes à 9½ et 9 9/16c; les vendeurs demandaient 9½c.

Kingston 17 juillet—Vendu 1133 boîtes sur 1968 à 9½c.

South Finch 18 juillet — Présenté 1300 blancs et 1200 colorés; prix pour l'un et l'autre 9½c.

Iroquois 18 juillet — Présenté 1015 boîtes; prix de vente 9 9/16c.

Napanee 18 juillet — Sur 2050 boîtes 1000 vendues à 9½c.

Kemptville 18 juillet—Présenté 1435 boîtes, vendu 880 à 9½c.

Perth 18 juillet — 2700 boîtes offertes et vendues à 9 9/16c.

Cornwall 19 juillet—Offert 2197 boîtes fromage canadien, 995 blancs et 1202 colorés et 49 américains; tout vendu soit 75 boîtes; prix payés: 9½c pour canadien et 9½ pour américain.

Belleville, 19 juillet — Offert et vendu à 9 9/16, 2,360 blancs et 395 colorés.

London, 19 juillet—2200 boîtes offertes; vendu 100 à 9½c.; 300 à 9 9/16c et 100 à 9½c.

Lindsay, 21 juillet—Offert et vendu 1800 boîtes à 9 7/16c.

Picton, 22 juillet—Offert 1140 colorés, 855 vendus à 9½c.

Campbellford, 22 juillet—Offert et vendu 1500 boîtes à 9 9/16c.

Ingersoll, 22 juillet—Offert 765 boîtes, fromage coloré, pas de vente à la chambre; après marché on offrait de 9½ à 9½c.

Peterboro 23 juillet—Offert 6,000 boîtes, coloré; tout vendu à 9½c. sauf 4 lots à 9 9/16c.

Russell, 23 juillet—Présenté 500 boîtes; prix offert 9½c; pas de vente à la chambre.

Marchés de Québec

Cowansville 19 Juillet — Présenté 1148 boîtes. Ventes 511 à 9 9/16c., 517 à 9½c. et 37 à 9½c.

St Hyacinthe 19 Juillet—2962 boîtes offertes et vendues; 2462 à 9½c. et 500 à 9 11/16c.

Marché de Montréal

Lundi au quai, il y avait environ 9000 boîtes qui ont été vendues à 9½ et 9½c.; ce dernier prix est aujourd'hui difficile à obtenir des exportateurs, bien que ce soit la limite à laquelle s'arrêtent les détenteurs.

Le fromage n'est pourtant pas en grande quantité dans les entrepôts frigorifiques, la production s'est jusqu'à présent facilement écoulée; la fabrication de juillet est recherchée d'habitude, cependant; d'autre part, la sécheresse qui a ruiné les pâturages de l'Australie diminuera les quantités d'autres provenances que reçoit annuellement l'Angleterre. Nous avons déjà dit que les approvisionnements en Angleterre étaient en faveur de notre marché.

Pour ces multiples raisons nous avons une grande confiance dans les prix du fromage. Un fait à signaler, c'est qu'il ne semble pas y avoir de spéculation sur le fromage de juillet, jusqu'à présent tout au moins.

Les exportations de la semaine dernière ont été de 76,479 boîtes, contre 46,641 en 1901 et 59,191 en 1900 pendant la semaine correspondante.

Depuis le 1er mai les exportations jusqu'à date ont été comme suit :

1902	641,282	boîtes
1901	512,580	"
1900	795,054	"

BEURRE

Marché anglais

MM. Marples, Jones & Co., nous écrivent de Liverpool le 11 juillet 1902 :

Les crémèries d'Irlande sont plus faciles et ce au détriment de la vente des beurres du Canada qui sont négligés.

	s. d.	s. d.
Nous cotons :		
États-Unis, laddles bon et sain..	76 0	à 80 0
Sibérien crémèrie choix.....	86 0	à 94 0
Canada, crémèrie, choix.....	96 0	à 98 0
Irlande, crémèrie, en btes.....	98 0	à 100 0
Danemark, choix et surchoix, crémèrie, en barils.....	102 0	à 112 0
Argentine.....	95 0	à 96 0

Marchés américains

Canton N. Y. 19 Juillet — Vendu 1412 tinettes à 21½c.

Utica N. Y. 21 Juillet — Vendu 208 paquets à 22c. et 25 à 22½c.

Marchés de Québec

Cowansville 19 juillet—Offert 1749 boîtes; ventes: 966 à 20c; 412 à 20½c; 57 à 20c; 219 à 19½ et 30 à 19½c.

St Hyacinthe 19 juillet—Offert 1006 boîtes de beurre; sauf 313 boîtes tout a été vendu à des prix variant de 19½ à 20½c.

Marché de Montréal

Le beurre offert lundi dernier au quai, environ 1500 paquets, a été payé 19½c., sauf un lot peu important, à peine salé et présenté dans des conditions spéciales, qui a rapporté 19½c.

Les prix sont restés fermes depuis et nous pouvons coter aujourd'hui de 19½ à 20, les beurres choix de crémèries.

Les beurres de ferme valent suivant la qualité de 16 à 17c.

Nos prévisions se sont justifiées et nous avons raison de dire, dernièrement que nous avons confiance dans de meilleurs prix. Nous voudrions bien pouvoir dire que les prix actuels se maintiendront et même qu'ils seront dépassés, mais nous voyons que le beurre s'amasse dans les entrepôts frigorifiques et que, s'il n'y a pas de spéculation sur le fromage, il s'en est fait sur le beurre; aussi, quand les shorts seront couverts, les prix pourraient bien oéder.

Les exportations de la semaine dernière ont été de 16,135 paquets contre 1,897 en 1901 et 6,741 en 1900 pour la semaine correspondante.

Depuis le 1er Mai jusqu'à date les exportations ont été, en :

1902.....	149,303	paquets
1901.....	116,829	"
1900.....	67,026	"

OEUFS

Marché de Montréal

MM. Marples, Jones & Co, nous écrivent de Liverpool le 11 Juillet 1902 :

Les œufs de choix sont l'objet d'une bonne demande.

Nous cotons : s d s d

Œufs frais du Canada et des

E.-U.....	0	0	à	0	0
conservés à la glycerine..	0	0	à	0	0
à la chaux.....	0	0	à	0	0
frais d'Irlande...	6	6	à	7	3
du Continent.....	5	6	à	6	3

Marché de Montréal

Les œufs sont toujours en bonne demande avec des arrivages restreints ; nous cotons : œufs choisis 19c. ; No 1, 16c. et No 2, de 13 à 14c. la doz., à la caisse.

POMMES

MM. J. C. Houghton & Co, nous écrivent de Liverpool le 10 juillet 1902 :

Les pommes de Lisbonne et d'Oporto deviennent plus abondantes et peuvent être achetées à des prix raisonnables.

	PRIX A L'ENCAN					
Pommes	Vendredi		Lundi		Mercredi	
	4 Juillet	7 Juillet	9 Juillet			
	s.d.	s.d.	s.d.	s.d.	s.d.	s.d.
Port..... cse	7 6	14 6	8 3	11 3	5 6	10 6
".....	4 6	7 9	6 3		4 0	4 3
Lisbon.....	8 6	13 3			9 9	12 6

LEGUMES

Les commerçants de patates en gros n'achètent plus celles de la récolte de l'an dernier et n'en ont plus à vendre.

On paie les pommes de terre nouvelles \$1.50 le quart et on les vend au détail \$1.75

- On cote :
- Betteraves 30 à 40c le panier.
 - Carottes nouvelles de 10 à 15c la doz de paquets.
 - Choux nouveaux de 25 à 40c la doz.
 - Choux fleurs de 50c à \$1.00 la doz.
 - Concombres 20 la doz.
 - Epinards de 15 à 25c la boîte.
 - Fèves vertes 40c le panier.
 - Fèves jaunes 40c le panier.
 - Navets de 15 à 20c la botte.
 - Oignons de 8 à 10c la botte.
 - Pois verts en cosses, de 40 à 50c le sac.
 - Radis de 5 à 10c la doz de paquets.
 - Rhubarbe de 15 à 20c la doz de paquets.
 - Salade de 5 à 20c la doz.
 - Tomates du Mexique et du Tennessee de 75 à 90c la caisse.

Tomates de St Louis caisse de 60 lbs \$1.75 à \$2.00.

FRUITS VERTS

- Nous cotons :
- Ananas, de 15 à 18c la pièce et \$3.50 à \$4.00 la boîte de 24.
 - Bananes, de \$1.50 à \$2.00 le régime.
 - Bluets \$1.00 à \$2.50 la boîte suivant la grandeur.
 - Cerises \$1.00 à \$1.25 le panier.
 - Citrons de Messine, de \$2.00 à \$2.50 la bte.
 - Fraises de 8 à 12c le casseau.
 - Framboises de 10 à 12c le casseau.
 - Framboises blanches 15c le casseau.
 - Gadelles 25 à 30c le gallon.
 - Groseilles 65c le panier.
 - Melons d'eau de 25 à 30c pièce.
 - Oranges de Messine(100) \$2.00 la boîte.
 - Oranges de Sorrente (100) la caisse \$1.75
 - do (150) la caisse \$2.50
 - do (160) la caisse \$3.50
 - do (200) la caisse \$3.50
 - Pêches de \$90 à \$1.10 la boîte.
 - Poires \$1.75 la demi-boîte.
 - Poires grosse boîte \$3.00.
 - Pommes \$1.75 la boîte.
 - Prunes \$1.25 la boîte.
 - Pommes au panier 75c.

FOIN PRESSE ET FOURRAGES

MM. Hosmer, Robinson & Co., nous écrivent de Boston le 17 juillet 1902 :
Les arrivages pour la semaine dernière ont

AVIS DE FAILLITE

A. BEAUDRY & FRERE,
Hôteliers et commerçants de Longueuil,
Failis.

Des soumissions seront reçues par le soussigné, jusqu'au 31 de juillet courant, à midi, pour l'achat de l'actif mobilier des sus-dits failis, comme suit, d'après l'inventaire.

Stock de vins et liqueurs, etc	\$221 90
Marchandises diverses	435 69
Meubles de ménage	118 15
Roulant et fixturs	204 75
	\$980 49
Dettes de livres par liste	132 95
	\$1,113 44

L'inventaire et dettes de livres peuvent être vus à mon bureau et le stock visible tous les jours à Longueuil. Le soussigné ne s'engage à accepter aucune des soumissions. Si aucune des dites soumissions n'est acceptée, le tout sera vendu à l'enca public, chez Marcotte Frères, 69 rue St-Jacques, le 1er août, à 11 heures a.m.

WM RENAUD,
Curateur.
No 15 rue St-Jacques, Montréal.



A. RACINE & CIE

IMPORTATEURS ET
— EN —

Marchandises Sèches

Générales

DE TOUTES SORTES.

340 et 342 Rue St-Paul

— ET —
178 et 181 rue des Commissaires

MONTREAL.

*Demandez à vos amis
ce qu'ils pensent du thé
Blue Ribbon*

Seuls Agents de vente pour le Canada et les Etats-Unis des Vinaigres et Marinades de BROSSEAU & CO., et MICHEL LEFEBVRE VINEGAR WORKS.

Ecrivez,
Télégraphiez ou
Téléphonez à

THE "OZO" CO. LIMITED

Pour ses cotations sur **Thés, Epices, Cafés, Balais, Vinaigre.**

Bureau Principal et Entrepot : **RUE ST-PAUL, MONTREAL.**

Usine à St-Hyacinthe, Qué.

été 722 chars de foin et 10 chars de paille, 387 chars pour l'exportation.

Pendant la semaine correspondante de l'an dernier : 385 chars de foin et 17 chars de paille, 77 chars pour l'exportation.

Le marché de Boston est encombré de foin de qualités inférieures et moyennes qui se vendent lentement et à perte.

Nous cotons :

	Grosses balles.	Petites balles.
Foin, choix...	\$18.00 à \$18.50	\$17.00 à \$17.50
— No 1 ...	17.00 à 17.50	16.00 à 17.00
— No 2 ...	14.00 à 15.00	14.00 à 15.00
— No 3 ...	11.00 à 12.00	11.00 à 12.00
— mél.d.tréf.	11.00 à 12.00	11.00 à 12.00
— trèfle ...	11.00 à 12.00	11.00 à 12.00
Paille de sei-		
gle long.....	16.00 à 16.50	
— mêlée..	11.00 à 12.00	11.00 à 12.00
— d'avoine	9.50 à 10.50	9.50 à 10.50

Marché de Montréal

Alors que les prix sont tenus assez fermes pour le foin No 1; les qualités secondaires et le foin mélangé de trèfle sont à prix plus faciles et offerts librement.

Sur le marché de New-York les prix sont en faveur des vendeurs avec peu de stock et une bonne demande. Le foin strictement choix est très rare et fait prime à l'occasion. Des quantités considérables de foin mélangé de trèfle arrivent et s'y vendent de \$9 à \$10 la tonne.

Nous cotons sur rails, à Montréal, au char : Foin pressé No 1, \$8.50 à 9.00; No 2, \$7.50 à \$8.00 et mélangé de trèfle, \$7.00 à \$7.25 à la tonne.

La paille d'avoine se vend de \$4.75 à \$5.00 la tonne.

PEAUX VERTES

Le marché est toujours très tranquille; les prix précédents sont maintenus sans changement.

On paie aux bouchers, les prix suivants :

Bœufs No 1, 9c et No 2, 8c; taureaux, 7c; veaux, No 1, 12c et No 2, 10c la lb; agneaux de printemps tondus, 30c pièce; chevaux No 1 \$2.00; No 2, \$1.50 et No 3, \$1.00 la peau.

MM. Laporte, Martin & Cie prennent dès à présent des ordres pour les conserves de légumes, fruits et poissons à arriver.

PERSONNEL

M. Zéphirin Hébert de MM. Hudon, Hébert Cie quittera Montréal le 26 courant pour prendre un mois de congé. M. Hébert compte passer la majeure partie de ses vacances à Old Orchard Beach, Maine.

M. Victor Lemke représentant, de la maison Dandicolle & Gaudin Ltd de Bordeaux France, a visité Montréal ces jours derniers.

M. L'chevin Laporte de MM. Laporte, Martin & Cie et M. D. Richard de la maison Richard de Cognac sont partis de Montréal le 18 Ct pour faire un voyage étendu dans le Manitoba, les provinces du Nord Ouest et la Colombie Anglaise.

M. E. D. Marceau a l'avantage d'informer le commerce qu'il recevra d'ici à une dizaine de jours 283 boîtes de thés verts de Chine, qualité Pea Leaf & Pin Head. Ces thés sont de qualité supérieure et méritent par conséquent une attention spéciale.

CAFÉ DE CHICORÉE ET CAFÉ DE FIGUES

Originaire d'Abyssinie, le café, qui fit son apparition en Europe en 1670, — Marseille en avait alors le monopole qu'elle conserva jusqu'en 1710, fut non pas remplacé mais copié presque à ses débuts par une plante légumineuse, la chicorée. En usage dès 1771 en Allemagne et en Hollande, introduite en France en 1801, la chicorée, ou du moins sa ratine, desséchée, torréfiée et pulvérisée, ne tarda pas à se mêler au jus du café non seulement dans le café au lait, mais dans les tasses de café noir.

Douée d'un arôme suffisamment odorant et d'une amertume presque semblable à celle du vrai café, la chicorée fut appelée successivement: crème de Moka, café des dames, café Tom-Pouce, café aux Indiens, café aux Chinois, etc. Sous toutes ses qualifications le produit était le même c'est-à-dire une véritable contrefaçon du café, sinon par la forme, du moins par l'usage. La chicorée se présentait sous l'aspect de petits grains d'un brun noirâtre, rendus luisants par l'addition, dans les racines en poudre, de beurre ou d'un corps gras quelconque.

Depuis cent ans la consommation de chicorée s'est augmentée chaque année et aujourd'hui la production française est inférieure de beaucoup aux besoins de la population. Les plantations de chicorées du Nord, de l'Oise, des Ardennes, du Pas-de-Calais, sont impuissantes à donner aux usines de torréfaction les matières premières dont elles ont besoin et après avoir essayé sans succès des semis de la plante dans les environs de Paris, en Bretagne et en Normandie, on a dû se résigner à demander à l'importation les trente millions de kilos de chicorée en poudre nécessaires. Ce sont l'Allemagne et la Belgique qui les fournissent tous les ans; ces deux pays cultivent, en effet, la chicorée sur une surface de onze mille hectares.

Il y a là évidemment une solution économique à trouver, le moyen de dépenser au pays les quelques millions qui tous les ans vont à l'étranger du seul fait des achats de chicorée.

Ce moyen existe. Il ne s'agit pas cependant de produire la chicorée, les essais dans ce sens ayant été infructueux, mais de la remplacer par un autre succédané du café, peu connu celui-là, la *figue*; figue d'Arabie, que jusqu'ici on mange fraîche ou sèche avec plaisir, mais qu'on n'avait jamais imaginé de boire.

Cela se fait déjà et va se faire de plus en plus désormais.

Lorsqu'elles ont été séchées au soleil,

torréfiées, soit dans un brûloir à café, soit dans une étuve à air chaud, les figues, devenues noires et dures, sont pilées, réduites en poudre, mises en paquet comme de la poudre de chicorée et s'emploient de même en infusion.

Et le nouveau produit est meilleur que l'ancien, donne au café au lait un goût plus agréable, bonifie, au lieu de le gêner, le café noir avec lequel la saveur de la figue, mi-amère et mi-sucrée, s'harmonise parfaitement.

Et ces qualités ne sont pas les seules; au point de vue commercial, en effet, le café de figue peut s'obtenir avec des appareils peu coûteux, n'exige pour matière première que des fruits de qualités inférieures, des noires ou mal séchées achetées en Kabylie ou en Orient, les fruits abîmés au rebut après le triage.

Achetées de \$2.40 à \$3.20 les 100 kilos, on obtient avec cette quantité de figues soixante-quinze kilos de poudre sèche qui, en gros, peuvent se vendre \$12 et produisent au détail \$20.00. Il y a là pour les fabricants un joli bénéfice à faire; pour les cultivateurs de figues, l'occasion de récupérer de manière inespérée les pertes subies par eux du fait des saisons pluvieuses contrariant quelquefois inévitablement le séchage indispensable des récoltes.

En Algérie, producteurs ou marchands de figues, ont très bien compris les avantages à retirer de la nouvelle fabrication; ils se sont déjà occupés de profiter eux-mêmes des quinze millions de fruits qu'ils expédiaient chaque année un peu partout et dont une grande partie s'en va depuis quelque temps en Autriche alimenter justement des fabriques de café de figues.

Avec le café de figues, le consommateur se trouverait mieux assuré qu'aujourd'hui contre les falsifications de tous genres qui font de la chicorée un des produits les moins naturels qui soient. Au café de glands, d'acajou, de semoule, de betterave, de foie euit, de tourbe, de houille, de coaltar, etc., nous verrions peut-être enfin, vu le bon marché de la matière première, succéder définitivement le café de figues, très bon, paraît-il, et tout au moins sain.

On fait du sucre avec de la canne, avec de la betterave, avec du sorgho, avec de la sève d'érable: voici maintenant qu'on a installé aux Etats-Unis une usine qui va le tirer des pastèques. En soi la chose est peu surprenante, puisqu'il y a quantité de plantes qui contiennent du sucre dans leurs tissus; mais il faut bien croire que les pastèques poussent à merveille sur le sol de la Confédération américaine.

NOS PRIX COURANTS, PARTIE II

Dans cette seconde partie sont comprises uniquement les marques spéciales de marchandises dont les maisons, indiquées en caractères noirs, ont l'agence ou la représentation directe au Canada, ou que ces maisons manufacturent elles-mêmes.
Des prix indiqués le sont d'après les derniers renseignements fournis par les agents, représentants ou manufacturiers.

PRIX COURANTS.—MONTREAL, 24 JUILLET 1902

<p>American Chicle Co TORONTO</p> <p>Gommes à mâcher, marques régulières Adam's Tutti Frutti, 36 barres à 5 c. 1 00 Avec pot et tasse, un joli plat opale 8 pcs de diamètre, couteau à tarte argent, cuiller à fruits, pot à crème ou sucrier, 25c extra par boîte. Adam's Pepsin Tutti Frutti, 23 paquets de 5c. 0 75 " Yankee Dandy, 10 pièces 1c 0 70 " Sappota Gum, 150 pièces 1c 0 90 Dr Seaman's Original Pepsin Gum, 20 paquets de 5c. 0 60 White's Yucatan Gum, 20 ppts de 5c 0 60 White's Red Robin, 100 pièces de 1c avec la bonne aventure sur chaque enveloppe. 0 60 Globe Fruit, 36 barres de 5c, 6 parfums. 0 80 " Pepsin, 20 paquets de 5c. 0 80 Britten's Havana Fruit, 36 barres 5c 0 80 " Red Jacket, lettre d'amour, français ou anglais, une prime dans chaque boîte, 115 pièces de 1c. 0 75 " Kola Nut, 20 paquets de 5c. 0 60 " " 60 " de 5c. 1 80 " Base Ball, 1 pied de long, 100 pièces de 1c. 0 70 " Large Heart or Globe Paraffin Gum, 100 pièces de 1c 0 70 " Big Five Paraffin Gum, 115 pièces de 1c. 0 75 " Gomme d'Épinette Union Jack, 100 pièces de 1c. 0 60 Bocal de verre, Tutti Frutti or Pepsin 115 barres de 5c. 3 75</p> <p>American Tobacco Co of Canada MONTREAL</p> <p>Cigarettes 1e 1000 Richmond Straight Cut. \$12 00 Sweet Caporal. 8 50 Athlete. 8 50 Old Judge. 8 50 New Light (tout tabac). 8 50 Derby. 6 30 Old Gold. 6 30 Prince. 5 50 Sweet Sixteen. 5 50 Dardanelles (Turques). 12 50 Yildiz (Turques). 15 00</p>	<p>Tabacs à cigarettes la livre Puritan, 1-12s. \$1 00 B C No 1, 1-12s. 1 00 Sweet Caporal, 1-13s. 1 15</p> <p>Tabacs coupés Old Chum, 10s. 82 Puritan, 1-11s. 85 " Meerschaum " 10s. 0 80 Lord Stanley, bte 1-2. 1 05 Athlete Mixture, bte 1-2. 1-4. 1 35 Old Fashioned, cut plug. 90 Old Gold 12's. 95 Seal of North Carolina 12's. 95 Duke's Mixture. 82 Virginity. 1 25 Old Virginia bte 1 lb et 1/2. 75</p> <p>Tabacs en plugs la livre Ritchie's Derby Smoking Solace. \$0 63 Ritchie's Old Virginia, Twist. 70 Old Virginia, Solace. 70</p> <p>Succursale L. Larue, Jr. MONTREAL</p> <p>Tabacs à fumer, coupé Comfort. 24 Yrappieur. 24 Zouave. 30 Horseshoe Cut Solace, (cut plug) 1/2 lb avec pipe. 40 Horseshoe Cut Solace, 1-10. 40 Brown Shag, 1-8. 30 Le Petit Bleu, 1-12. 48 Gold Block Cut, sacs 1-12. 48 Mon Ami. 80 Gold Cross, rouge et Quessel. 50 Red Cross, Rouge et Quessel, 1-10. 38 O. K. 47</p> <p>Tabacs à chiquer Spun Roll. 60 Chocolate Fine Cut. 60</p> <p>Empire Tobacco Co MONTREAL</p> <p>Tabacs à chiquer la livre Bobs. \$0 36 Currency. 39 Old Fox. 39 Snowshoe. 43 Pay Roll. 44</p> <p>Tabacs à fumer Empire. 39 Rosebud. 44 Royal Oak. 52 Something Good. 48 Amber, 8s. 56</p>	<p>Joliette Tobacco Co Tabacs à chiquer la livre Club. \$0 37 Atlas. 39 Universal. 39 Anchor. 37 Favorite Twist. 38</p> <p>Tabacs à fumer Sirdar. 46 Welcome. 36</p> <p>Bolvin, Wilson & Cie MONTREAL</p> <p>Bière de Bass. La doz. qts pts Bead Bros. Dog's Head. 2 80 1 65 Porter Guinness' Stout. Bead Bros. Dog's Head. 2 80 1 85</p> <p>Clarets et Sauternes Haute Frères. Côte. qts 3 50 Bon-Ton. " 4 00 Flolrac. " 4 50 Medoc. " 5 00 Margaux. " 5 50 St. Julien. " 6 00 Pontet Canet. " 6 50 Chat, Grnaud Larose. " 12 00 Sauternes. " 4 50 Leon Pinaud Claret. " 2 50 Côtes. gal. 1 00</p> <p>Champagne. Vve A. Devaux. qts 15.00, pts 18 00</p> <p>Cognacs. La caisse. E. Puet, " 10 75 " " " 12 60 " " " 14 50 " " " 15 25 " " " 16 25 " " " 20 25 " " " 24 25 " " " 26 23 " " " 30 00 J. Borianne XXX. " 6 75 D'Angely XXX. " 7 00 E. Puet. Au gal. 4 00 à 7 00 J. Borianne. 3 75 à 4 75</p> <p>Eaux minérales. La caisse. St-Galmier (source Badoit). 8 00 Vichy Célestins, Grande Grille. 10 00 " Hospital, Hauterive. 10 00</p>	<p>Vichy St-Louis. 8 00 " Principale. 7 00 Rubinat, Sources Serre, 50 bts. 9 50 Gins. La caisse Honey Suckle, cruchons verre. 8 00 " " " pierre 1/2 gal. 15 00 Gin de Berthierville. La caisse. Melchors Croix Rouge, cases rouges. 11 25 " " " vertes. 5 85 " " " violette (2 dos). 5 00</p> <p>Gin Old Tom. La caisse. Club Old Tom. 6 75 Wilson. 5 75 Colonial London Dry. 6 75 Old Tom. Au gal. 2 00 à 3 00</p> <p>Liqueurs Frédéric Mugnier, Dijon. La caisse. France. La caisse. Crème de Menthe verte. 11 00 Curaçao. 12 50 Cherry B'dy. 10 50 Cacao l'Hara à la Vanille. 12 50 Marasquin. 13 00 Kirsch " " 11 00 Prunelle de Bourgogne. 12 50 Crème de Framboise. 12 25 Fine Bourgogne 12 lit. 18 00 Crème de Cassis. 11 00 Absinthe Ed. Pernod. 15 00 Fine Bernard. 15 00 Grenadine. 7 50 Anisette. 10 50 Kumel. 10 00 Grand Marlier qts 15.00. pts 16 00 Bigarreaux qts 900. pts 5 00</p> <p>Rye Whiskey. La caisse. Monopole-1893. qts 6 50 " " 16 flasks. 7 00 " " 32 " 7 50 " " 24 " 7 50 " " 48 " 8 50 " " au gallon. 3 00</p> <p>Vermouths. Qts Nolly Prat. 7 00 Cte Chasallet & Co. 8 50 Amer Picon. Litre 10 50</p> <p>Vins d'Oporto, Robertson Bros. La caisse. No 1, Medal Port. 15 00 No 2, " 12 00 Favorita Oporto. 7 50 Au gallon. de 2 00 à 6 50</p>
--	---	---	--

LA QUALITÉ COMMANDE

La vogue de nos Fameuses

GOMMES A MACHER

Est due uniquement à leur Fraicheur et à leur Qualité invariablement supérieure. Goutez-y.

Tutti Frutti d'Adams

PRIX: \$1.00 LA BOITE DE 36 BARRES DETAILLÉES A 5 CENTS

Avec pot et tasse, un joli plat opale 8 pcs de diamètre, couteau à tarte argent, cuiller à fruits, pot à crème ou sucrier, 25 cents extra par boîte.

Nous avons aussi:

PEPSIN TUTTI FRUTTI D'ADAMS,
à 75c. la boîte de 23 paquets de 5 cts.

Nous avons aussi:

SAPPOTA GUM d'ADAMS, à 90c. la bte de 150 pcs de 1c.
YANKEE DANDY d'ADAMS, à 70c. la bte de 101 pcs à 1c.

ET LA

Red Jacket de Britten

PRIX: 75c. LA BOITE DE 115 MORCEAUX A 1 Cent. Avec lettre d'amour en Anglais ou Français Une prime dans chaque boîte.

Nous avons aussi:

HAVANA FRUIT DE BRITTEN,
à 80c. la boîte de 36 barres à 5c.
KOLA NUT DE BRITTEN,
à 60 cts la boîte de 20 paquets de 5 c.

Nous avons aussi:

BASEBALL DE BRITTEN,
à 70c. les 100 pièces, 1 pied de long, à 1c.
GOMME D'EPINETTE UNION JACK DE BRITTEN,
60c. la boîte de 100 pièces à 1c.

Les vendez-vous? Il y a du profit à le faire?

THE AMERICAN CHICLE CO., TORONTO, Ont.

Sherries Robertson Bros. La caisse.
 Amontillado..... 15 00
 Mansanilla..... 12 00
 Oloroso..... 7 50
 Robertson Bros. gall 1 75 & 7 50
 Levert et Schudel..... 1 25
 Vin de messe..... Au gallon.
 Auguste Gely " Puritas "..... 1 10
 Vins toniques..... Qts
 Vin St-Michel..... cse 8 50
 Vin Vial..... doz 12 50
 Whiskey Ecossais. La caisse.
 J. & R. Harvey R.O.S..... 12 50
 " Fils-James..... 10 00
 " Hunting Stewart..... 9 00
 " Jubilee..... 8 50
 " Old Scotch..... 7 50
 Alex. McAlpine..... 7 00
 Strathspey..... 6 50
 Peter Dawson Perfection..... 9 50
 Spécial..... 10 25
 Extra Spécial..... 11 50
 Liqueur..... 12 25
 Old Curio..... 12 50
 John Beys Royal Lochnagar..... 9 50
 J. & R. Harvey..... gall 3 65 & 6 50
 Melrose Drover & Co..... 3 75 & 6 00
 Whiskeys Irlandais. La caisse.
 Henry Thomson..... 9 00
 " St-Kevin..... 7 50
 " Kilkenny..... 6 50
 Rhum.
 Black Joe qts 7 50..... pts 8 50
 Brodie & Harvie
 MONTREAL
 Farines préparées
 Farine préparée, Brodie
 " Red, 6 lbs..... 2 40
 " " 3 "..... 1 25
 " " superb 6 "..... 2 30
 " " 3 "..... 1 20
 " Crescent 6 "..... 2 10
 " " 3 "..... 1 10
 The Canada Preserving Co
 HAMILTON ET MONTREAL
 (W. S. Silcock, P.O.B. 1085, Montréal)
 Marmelade de Graham,
 Verres de 1 lb..... la doz 1 00
 Seaux de 14 lbs..... la lb 0 07
 Jams de Graham. Tous fruits.
 Verres de 1 lb..... la doz 1 00
 Seaux de 5, 7, 14 et 30 lbs..... la lb 0 07
 Gelées de Graham. Tous fruits.
 Verres de 1 lb..... la doz 1 00
 Seaux de 7, 14 et 30 lbs..... la lb 0 06 3/4
 Mince Meats de Graham
 Seaux de 7, 14 et 30 lbs..... la lb 0 08

L. Chaput, Fils & Cie
 MONTREAL
 Articles divers. la doz
 Lessive Greenbank, solide. 0 65
 " Red Heart, poudre. 0 65
 " " tins 12 oz 0 90
 Chlorure de Chaux Green- bank 1/4..... 0 40
 Chlorure de Chaux Green- bank 1/2..... 0 60
 Chlorure de Chaux Green- bank 1 lb..... 1 10
 Cafés mouls ou rôtis. La lb.
 Owl No 10..... 0 32
 " " 20..... 0 31
 " " 30..... 0 30
 " " 40..... 0 27
 " " 50..... 0 22 1/2
 Café Hibou Maracabo..... 0 18
 Spécial..... 0 15
 Dandicolle & Gaudin Ltd.
 Asperges françaises btes ferblanc 2 90
 Asperges françaises sous verre 4 80
 Champignons choix..... la cse 14 50
 " extra..... 18 00
 " surchoix..... 20 00
 " sous verre..... la doz 4 00
 Pois moyens..... la cse 9 00
 " ml-fins..... 10 50
 " extra fins..... 14 50
 " sur extra fins..... 18 00
 " extra fins, sous verre. la doz 2 50
 Sardines Dandicolle & Gaudin Ltd.
 Royan à la Bordelaise..... la cse 12 75
 " " Vatel..... 13 00
 Cordons bleus 1/4..... 12 75
 Réduites sans arêtes Am 1/4..... 18 00
 " 1/4 ord..... 12 00
 Thon à la Bordelaise..... 13 00
 Patés de foie gras Dandicolle & Gaudin Ltd.
 1/2..... la doz 8 00
 1/4..... " 9 00
 Huile d'Olive. La caisse
 Dandicolle & Gaudin, Lion..... qts 5 25
 " " pts 3 00
 " " 1/2 1 85
 " " litre 7 50
 Brandies. La caisse.
 Gonzalez..... qts 8 75
 Gonzalez..... " 11 00
 " " " " " 13 50
 " " " " " 18 00
 " V. S. O. " 18 00
 " V. S. O. P. " 18 50

Gonzalez Sup. champ..... " 22 00
 " 24 flaks..... 10 00
 " 48 "..... 10 90
 Hulot..... qts 6 75
 " " " pts 7 75
 " 24 flaks..... 8 00
 " 48 "..... 8 50
 " 48 1/4 btles..... 9 00
 Boulestin..... qts 11 50
 " " " pts 12 00
 " 24 flaks..... 11 50
 " 48 "..... 12 75
 " V. S. O. P. qts 20 00
 " V. S. O. P. " 28 00
 5 caisses assorties, 25c de moins.
 Dervos..... qts 7 25
 Pluchon..... qts 6 00
 Almg Riche..... *** 6 00
 Derby & Co..... 6 00
 Gin P. Hope. Schiedam
 " " Night Cap." La caisse.
 Caisses Vertes..... 5 50
 " Bleues..... 5 75
 " Rouges..... 10 75
 " Jaunes..... 10 90
 l. Pony 1 doz..... 2 45
 " 48 1/4 btles..... 7 25
 5 caisses assorties, 10c de moins.
 Whiskey Ecossais. La caisse.
 O'Gillvie Scotch 30jo..... qrts 6 50
 " Imp Round 3 ojo..... 10 90
 " Ainslie " Highland Dew..... 6 75
 " " " 24 fls..... 7 75
 " " " " 8 25
 " " Carte Jaune..... 9 00
 " " Carte Blanche..... 9 75
 " " Extra..... 10 50
 " " Extra Spécial..... 12 50
 " " Yellow Label, Imp. qts 13 50
 Clynelish, 8 years old..... ord. " 13 50
 Champion..... qts 7 50
 " " " pts 8 50
 " " Imp. qts 10 75
 Duo de Cambridge..... qts 12 00
 Big Ben..... " 10 75
 Ainslie 24 fls..... gallon 10 25
 Dubonnet. La caisse.
 Farnoux Apéritif..... litres 12 00
 " " " " 13 00
 Oporto en bouteilles. La caisse.
 Commendador..... 15 00
 Sup. Old Port..... 11 50
 Old Port..... 10 00

Lagrira Christi, de Pasquale Scala,
 le seul et vrai vin. la caisse.
 Rouge..... qts 5 75
 " " " pts 6 50
 Blanc..... qts 8 50
 Blanc..... pts 9 25
 Sherry en bouteilles. la caisse.
 Emperador..... 15 00
 Manzanilla..... 11 00
 Amontillado..... 14 00
 Vino de Pasto..... 9 00
 Sauternes Dandicolle & Gaudin Ltd.
 la caisse.
 Château du Roc..... qrts 3 00
 " " " pts 3 77
 Ordinaire..... qrts 2 40
 " " " pts 3 00
 Audinet & Buhau..... qrts 3 75
 " " " pts 4 75
 Rhum, Dandicolle et Gaudin Ltd.
 la caisse
 Lion..... qrts 7 50
 " " " pts 9 50
 " " " 1/4 pts 10 50
 6 caisses, 25c de moins
 Saint-Marc..... qrts 8 75
 Royal..... qrts 10 25
 Marinades Williams Bros & Char-
 bonneau.
 Amer. 1/2 gallon..... (Sweet) 3 60
 Imp. round qrts..... (Sour) 3 45
 5 caisses, 10c de moins.
 Octogon sweet mixed..... 3 60
 " " " Gherkins..... 3 60
 " " " Sour mixed..... 3 45
 " " " Gherkins..... 3 45
 " Onions..... 3 60
 " Chow Chow..... 3 45
 mp. Oct. p..... 2 30
 Hexagon 10 oz..... 1 37 1/2
 Catsup Mad. Jones 1/2 pts..... 1 10
 " " " " pts..... 1 55
 " Waldorf ord. pts..... 1 45
 " " " imp pts..... 1 75
 Montarde W. B. & C..... 1 25
 Thés du Japon
 Extra choix du mois de mai: La lb
 Castor No A 1 nouvelle récolte..... 36
 " No 2..... 33
 " No 3..... 30
 Hibou No 1..... 34 1/2
 Owl Chop No 100..... 20
 Owl Chop No 200..... 21 1/2

Les Délices de l'Eté

**Lime Fruit Juice,
 Lime Juice Cordial,
 Vinaigre de Framboises.**

Quelque chose de frais et de rafraîchissant pour l'été — facile à préparer. Mais assurez-vous que vous avez la qualité qui convient. Vous êtes certains de plaire aux clients les plus difficiles en leur recommandant les **produits de la marque " Sterling "** — fabriqués par des experts.

—Le mot " Sterling "
 —est une garantie
 —de qualité.

T. A. LYTLE & CO.

124-128 Richmond St. West, - TORONTO.

LARD FUMÉ CANADIEN par LA MÉTHODE IRLANDAISE



"Il n'y a rien de trop bon pour les Irlandais" est un dicton littéralement appliqué au produit de leurs maisons d'emballage, mais avec la ferme conviction que ce qui est assez bon pour les Irlandais n'est pas trop bon pour les Canadiens, nous avons réussi à produire une ligne de

Jambons et de Lard Fumé sans rivaux dans le Monde

La fine saveur leur est conservée et les qualités nutritives s'en trouvent augmentées.

Les tenez-vous ? Si non, écrivez

— THE —

**Farmer's Co-Operative Packing Co.
 OF BRANTFORD, LIMITED**

Moyen et ordinaire de mai et juin : Moulu (Dust)..... 5 à 6 1/2 Siftings..... 6 1/2 à 8 1/2 Fannings..... 8 1/2 à 10	Thés verts de Chine.—Caisse—la lb. PeaLeaf, ordinaire..... 16
Thés noirs de Chine. La lb.	
Formosa Oolong (Le Pin) bte 20 lbs. 35 Pekoe Orange Parfumé..... 35 Paklin Congou extra choix..... 30 " " choix..... 25 " " moyen..... 20 " " ordinaire..... 10 1/2 à 11	
Pecco Congou..... 20 à 25 Packlum..... 15 à 20 Panyong..... 14 à 18 aryumes..... 08 1/2 à 09 Ceylan Pekoe..... 13 à 18 " Orange Pekoe..... 18 à 25	
Thés des Indes. La lb.	
Darjeeling des meilleurs jardins, moyen..... 20 à 25 Pekoe Souchong..... 13 à 17	
Thés de Ceylan. La lb	
Ceylan Pekoe Souchong..... 12 à 14 " " "..... 15 à 17 " Orange Pekoe..... 17 à 20 Ceylan Flowery Pekoe..... 20 à 30 " Golden Tipped..... 30 à 35 Blends "Fancytins" No 2, 10 lbs..... 35 " " " No 2, 30 "..... 32 1/2 " " " No 2, 60 "..... 20 " " " No 1, 10 "..... 27 " " " No 1, 30 "..... 24 " " " No 1, 60 "..... 22	
Thés purs de Ceylan.	
Hibou, marque "Owl Chop" boîtes 6 0 lbs 100 paquets 1/2 lb. et 10 paquet 1 lb.	
La lb.	
No 5 Etiquette Rouge (Flowery Pekoe) 18 No 10 Etiquette Verte (Flowery Pekoe) 28 No 15 Etiquette Argentée (Golden Tipped)..... 34 No 20 Etiquette Jaune (Choice Golden Tipped Pekoe)..... 38 No 30 Etiquette d'Or (Extra Choice Golden Tipped Pekoe)..... 47	
Thés de Ceylan, en paquets de 1/2 lb. et 1 lb. boîtes assorties de 40 lbs. (Marque l'Abellie)	
Golden Tipped Pekoe, Etiquette Rouge..... 38	

No 8 Flowery Pekoe. Etiquette Verte 30 <i>Thés des Indes</i> Indian Pekoe Souchong..... 13 à 14 " Golden Tipped Pekoe.. 20 35	
Wm Clark	
MONTREAL	
Conserves.	
Compressed Corned Beef 1s. la ds \$1 65 " " " 2s. " 3 00 " " " 3s. " 8 90 " " " 4s. " 20 80 Ready Lunch Beef..... 1s. " 1 85 Ready Lunch Beef..... 2s. " 3 00 Geneva Sausage..... 1s. " 1 85 " " " 2s. " 3 00 Cambridge "..... 1s. " 1 45 " " " 2s. " 2 75 English Brawn..... 1s. " 1 55 " " " 2s. " 2 75 Boneless Pigs Feet..... 1s. " 1 55 " " " 2s. " 2 75 Sliced Smoked Beef..... 1s. " 1 85 " " " 2s. " 3 00 Roast Beef..... 1s. " 1 85 " " " 2s. " 3 00 Pork & Beans with sauce 1s. " 0 50 " " " 2s. " 0 75 Pork & Beans with Sauce, 3s. la ds. 0 10 " Plain..... 1s. " 0 45 " " " 2s. " 0 70 " " " 3s. " 0 90 Wild Duck Patés..... 1/2s. " 1 10 Partridge..... 1/2s. " 1 10 Chicken Patés..... 1/2s. la ds 1 10 Veal & Ham "..... 1/2s. " 1 10 Ox Tongue (Whole)..... 1/2s. " 8 60 " " " 2s. " 7 15 " " " 3s. " 7 70 Lunch Tongue..... 1s. " 3 00 " " " 2s. " 8 00	
Imperial plum pudding	
Soupes concentrees.	
Mulligatawny..... Vegetable..... Kidney..... Ox Tail..... Mock Turtle..... Chicken..... Pea..... Julienne..... Consomme..... Tomato..... Bean (Pure)..... Pork & Beans with Chili	\$1 00 doz.
Sauce..... 1s. la ds. 0 50 " " " 3s. " 0 95	

Potted Meats 1/2s.	
Ham..... Game..... Hare..... Chicken..... Turkey..... Wild Duck..... Tongue..... Beef..... Chicken Ham & Tongue. 1/2s. la doz. 1 00	la ds. 50
Soupes.	
Mulligatawny..... Chicken..... Ox Tail..... Kidney..... Tomato..... Vegetable..... Julienne..... Mock Turtle..... Consomme..... Pea.....	Pints. la doz. 1 00 Quarts. la doz. 2 20
Mince Meat.	
Tins fermées hermétiquement.	
1s..... 1 00 2s..... 1 92 3s..... 2 88 4s..... 3 85 5s..... 4 84 Minced Callops 2s..... 2 58 Jellied Hocks 2s..... 2 85 Cooked Tripe 1s..... 1 10 Lunch Ham 1s..... 1 98 " 2s..... 3 40 Tongue Lunch 1s..... la doz 2 55 Sausage Meat 1s..... 1 85 " 2s..... 2 70 Smoked Geneva Sausage 1/2s " 1 00	
F. Coursol	
MONTREAL. la doz	
La Peptonine..... 2 40	
The Cowan Chocolate Co	
TORONTO ET MONTREAL	
Cacaos.	
Hygénéique, 4 ds, tins 1/2 lb.....ds. 3 75 " " " 5 lb..... 2 25 " " " 5 lb.....lb. 0 55 Perfection, 1/2 lb.....dos 3 00 Essence cacao sucré, 1/2 lb.....dos 2 25 Imperial Dutch 4 dos bts. 1/2 lb.....lb 0 90 Chocolate powder btes 10, 15, 30 lbs..... 0 25 Cacao Soluble btes 10, 15, 30 lbs..... 0 20 Cocoa Nibs..... 0 35 " Shells..... 0 05	

Chocolats.	
Diamond. Bts 12 lbs 1/4 et 1/2.....lb 0 25 " " " 8s..... 0 28 French Diamond Bts 12 lbs, 6s..... 0 21 Queen's dessert, 1/4 et 1/2 " " 0 40 " " " 8s " " 0 42 Parisien, morc. à 5c. Bts 12 lbs, lb. 0 30 Royal Navy, 1/4 et 1/2 " " 0 30 Rock sucre..... 0 30 Batons à lo..... la gr 1 00 Caracas pur, btes 12 lbs 1/2 lb 0 40 Perfection " " 1/2 et 1/4 " " 0 30	
Confections Cowan.	
Cream Bars, gds 8 à la bte. dos btes 2 25 " " pts 6 " " 1 35 " " gds 80 " " la bte 1 80 " " pts 80 " " 1 10 Chocolate Ginger btes 1 lb.....dos 4 00 Chocolate Ginger btes 1/2 lb.....dos 2 25 " " " " Crystallisé btes " " 4 00 1 lb..... " " 4 00 Chocolate Ginger Crystallisé " " 2 25 btes 1/2 lb..... " " 2 25 Chocolate Wafers btes 1/2 lb " " 1 30	
Icings. La doz.	
Chocolate Icing paquet 1 lb..... 1 75 " " " 1/2 " " 1 00 Pearl Pink Icing " " 1 " " 1 75 " " " 1/2 " " 1 00 White Icing " " 1 " " 1 75 " " " 1/2 " " 1 00 Lemon C Icing " " 1 " " 1 75 " " " 1/2 " " 1 00	
John Dwight & Co	
TORONTO ET MONTREAL	
DWIGHT'S SODA	
Soda à pâte.	
" Cow Brand "	
Caisse 60 paquets de 1 lb, la c. 3 00 " " 120 " " 3 00 " 80 pqs d' 1/2 et 30 de 1 lb, " 3 00 " " " " " à 5c. " " 3 00	
Edwardsburg Starch Co., Ltd.	
MONTREAL	
Empois de buanderie par lb. No 1 Blanc ou Bleu 4-lb. cartons. 0 08 1/2 No 1 " " 3-lb. " " 0 08 1/2 Canada Laundry..... 0 05 1/2 Silver Gloss, 6-lb. bts à coulisses.. 0 08	

THE ST. LAWRENCE SUGAR REFINING CO. LIMITED

MONTREAL

Sucres Raffinés

Fabricant des qualités les plus choisies de....

JAUNES EFFLORESCENTS,
(BLOOMY YELLOWS)

PHENIX,
(Qualité suivant le granulé)

CAFE NOIR,
(BRIGHT COFFEE SUGARS)

GRANULÉS
"EXTRA STANDARD"
Les meilleurs sur le marché

Empois BEE

Caisse de 64 paquets, \$5.00. 1/2 Caisse de 32 paquets, \$2.50

Borax BEE

Boîtes de 40 paquets de 5 cents chacun, \$1.40

Soda BEE

Caisse de 96 paquets de 10 oz chacun, \$2.75

CHACQUE PAQUET CONTIENT UN COUPON:

ILS VALENT LA PEINE D'ETRE CONSERVÉS.

Par lots de 5 caisses assorties, freight payé.

Ecrivez pour renseignements particuliers à :

THE BEE STARCH CO., MONTREAL.

Table listing prices for various goods including Mocha choisi, Java Mandheling, Mélange spécial, Café de Madame Huot, Thés Japonais, NECTAR, and Chocolat.

Table listing prices for condiments and pastes: Moutarde Old Crow, Poudres à pâte, Vinaigre, and Moutarde Condor.

Moulin Ocean advertisement featuring a woman carrying a flour sack and listing prices for various types of flour.

Table listing prices for various products including Reglisse, Brandies, and Snowdon Forbes & Co. products.

Advertisement for Arthur P. Tippet & Co. featuring an illustration of a hand holding a soap bar and listing various soap and cleaning products.

Advertisement for Allison Coupon Company with the headline 'TENUE DE LIVRES 20ième SIECLE'. It describes a coupon book system for record-keeping and lists prices for different types of books.

Large advertisement for Rock City Tobacco Co. featuring the headline 'LONG TOM' and 'Très estimé des fumeurs'. It describes the quality of the tobacco and provides contact information for the manufacturer.

Ferronneries, Peintures,

Construction et Immeubles

REVUE DES MARCHÉS

FERRONNERIES

La situation est toujours des plus satisfaisantes, si l'on considère que nous traversons une des périodes les plus tranquilles de l'année et que nous n'avons guère été favorisés sous le rapport de la température.

La demande continue à porter sur l'assortiment général et plus particulièrement sur la ferronnerie de bâtisse et les instruments aratoires.

Il n'y a aucun changement de prix important à noter cette semaine, toutes les lignes nous paraissent être tenues à des prix très fermes.

Broche à foin

Le fil ou broche à foin commence à être l'objet d'une certaine demande. Le prix de base de \$2.60 par 100 livres est maintenu.

Clous de broche

Les clous de broche qui avaient été quelque peu négligés depuis plusieurs semaines ont repris de l'activité.

Les prix anciens sont maintenus, c'est-à-dire \$2.50 pour lots de chars et \$2.55 pour quantités moindres.

Faulx

La demande pour les faulx a été exceptionnellement forte depuis l'ouverture de la saison du Printemps; cette demande inusitée a causé une grande rareté dans les faulx de qualité supérieure.

Outils américains

On nous signale une avance de 10 p. c. sur certains articles manufacturés aux Etats-Unis; notamment sur les machines à percer, les poulies à cordes pour étendre le linge, les pinces à lever, les pics, les mattocks—pioche et hache combinées—etc., etc.

Ferronneries pour voitures

Il y a toujours une certaine demande

pour les marchandises d'automne, bien que le mauvais temps ait retardé les affaires; les paiements s'en ressentent également, ils ne se font pas avec toute la régularité voulue depuis quelques jours.

Il y a lieu de noter, dans cette branche de la ferronnerie, une avance de première importance, celle qui s'est produite tout dernièrement sur les prix des essieux, des ressorts et des roues. Cette avance est d'environ 5 pour cent sur les anciens prix.

METAUX

Le commerce porte une attention toute spéciale à l'état de la cargaison du Steamer Monteagle qui, après avoir été renfloué, est parvenu à Montréal. On nous dit que les trois-quarts de ce chargement ont été endommagés par l'eau salée et que les articles le composant seront mis en vente à l'encan par les compagnies d'Assurances.

L'effet de ce désastre ne peut manquer d'avoir les conséquences sérieuses; il occasionnera une grande rareté de petites tôles noires, de tôles galvanisées et de fer blanc.

Une grande partie du fer blanc chargé sur le Monteagle était destiné à la fabrication des fanaux et l'avarie occasionnera un grand retard dans la fabrication de ces articles.

Cuivre en lingots

La demande est pour ainsi dire nulle; on le cote de 13 1-2c à 14c la lb.

Etain en lingots

La demande est satisfaisante. Les qualités Lamb & Flag & Straits restent toujours à 33 1-2c.

HUILES ET PEINTURES

La demande, quoique satisfaisante, n'est pas ce qu'elle était il y a plusieurs semaines; le temps pluvieux a été cause que beaucoup de travaux ont été ralentis sinon interrompus.

Il ne s'est produit aucun changement

de prix, cette semaine, dans les lignes Huiles et Peintures. Nous apprenons que les manufacturiers de blanc de plomb s'assembleront prochainement, il serait peut-être bon de ne pas perdre cet article de vue.

Huile de lin

L'huile de lin reste au même prix que la semaine dernière; cependant, il est rumeur que des concessions ont été faites sur les prix fixés par l'Association dont les prix sont:

Huile bouillie, 83 cents.

Huile crue, 80 cents.

Essence de térébenthine

La vente de cet article a diminué par suite du mauvais temps. Les anciens prix sont maintenus:

Au quart 70c; de 2 à 4 quarts 69c. Conditions: comptant 30 jours.

Vert de Paris

La demande s'est considérablement ralentie pendant la semaine dernière; la pluie presque continuelle que nous avons eue en est cause. L'on nous dit que les quantités disponibles ne sont pas des plus fortes.

Câbles et cordages

Le marché est tranquille aux mêmes prix que précédemment. L'attention se concentre surtout sur la ficelle d'engrèbage qui est en grande demande.

FERRAILLES

Le commerce des ferrailles est pour ainsi dire mort. Les cotes précédentes sont maintenues:

Les commerçants paient les prix suivants à la campagne: cuivre rouge fort et en broche, 10 1-2c la livre; cuivre rouge mince, à 8c; laiton fort, 10 1-2c; cuivre jaune fort, 9c; laiton mince, 5c la livre; plomb, de 2c à 2 1-4c la lb; zinc 2 1-4c la lb; fer, No 1, forgé, \$15 la grosse tonne f. o. b. Montréal; plaques de poêles, \$12; débris de machines, \$15 à \$16; fer forgé, No 2, \$7 la tonne; fonte malléable et acier, \$5; chiffons à la campagne, de 60 à 70c les 100 lbs; vieilles claques, de 6c à 6 1-4c la livre.



C'est de la Ferronnerie, et nous l'avons

Assez bon marche pour n'importe qui.
TOUT EN MÉTAL, PLAQUÉ EN NICKEL.

DEMANDEZ
NOS PRIX.

D'un fini supérieur.
SIMPLE, JOLI, DURABLE.

EN VENTE PAR

The Canada Hardware Co.,
MONTREAL LIMITED

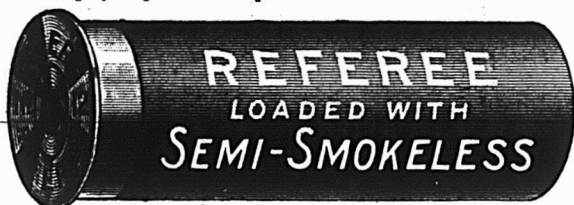
IDEAL QUICK ADJUSTING
BOOT & SHOE
HOLDER



PAT. JULY 12, 1902.



Employées par les champions du Canada et des Etats-Unis.



MEILLEURE VALEUR POUR LE MEME
MONTANT D'ARGENT

Chargées avec
POUDRE SEMI - SMOKELESS
au prix que
vous payez actuellement
pour celles chargées avec la
poudre noire.

AGENTS POUR LE CANADA :

The Canada Hardware Co., Limited, Montreal

ENVOYEZ-NOUS VOS COM-
MANDES PAR LA MALLE.

Elles seront remplies entièrement.
Empaquetées avec soin.
Expédiées rapidement
aux plus bas prix.

ADRESSEZ :
DEPARTEMENT DES COMMANDES
PAR LA MALLE

NOTRE NOUVEAU DEPARTEMENT DONNE



ENTIERE SATISFACTION.

The Canada Hardware Co., Limited, Montreal
10, RUE DE BRESOLES 43-45 RUE COMMON



MARCHES ETRANGERS

BELGIQUE

Le marché de fer et de l'acier a une tendance, très légère certainement, mais néanmoins avérée, à l'amélioration.

En présence de la hausse du coke, les fontes ne peuvent que maintenir leurs prix. La même chose se présente pour toute la série des demi-produits: lingots, brames, billettes en acier.

Les fortes chaleurs de ces derniers jours ont réduit la fabrication des ébauchés et, par conséquent, relevé leur prix à fr 95.

C'est toujours dans le bassin de Liège que les usines métallurgiques sont le plus occupées. La raison en est dans leur fort carnet en rails et traverses qui sont une spécialité des grandes usines de cette région.

Les gros rails d'acier se traitent aux environs de liv. 5.0.0 franco-bord Anvers. C'est un peu au-dessous de ce prix qu'une affaire de 2000 tonnes a été prise récemment pour livraison pendant le quatrième trimestre de l'année.

En poutrelles et en tôles, les spécifications pourraient être plus abondantes, ainsi qu'en fer marchands et en petits profilés. Mais dans son ensemble le marché est assez bon et on espère un relèvement graduel des prix d'ici à l'automne prochain. Voici un aperçu des prix traités mercredi dernier à la Bourse des métaux à Bruxelles: fers marchands fr 132,50, poutrelles, même prix, cornières fr 135, tôles en fer No 2 fr 140, No 3 fr 145, acier S. M. fr 150 franco gares belges.

Les ateliers de construction de matériel de chemin de fer, locomotives, voitures et wagons sont toujours dans une bonne situation.

FRANCE

Le marché à la consommation sur la place de Paris reste extrêmement calme. Voici les cours actuels des fers: fers marchands fr 18, fers planchers fr 19.

Dans les Ardennes, le marché est stationnaire mais, malgré les tendances défavorables qui se dessinent, les cours des fers affectent toujours une grande fermeté dans les forges de la région. Les plus ordinaires No 2 se tiennent à fr 16, pour les grosses affaires on traite cependant à fr 15,75 classes confondues.

On est en pleine période d'inventaire dans le Centre; cette opération, qui clôt l'exercice commercial annuel, est regardée, dans les temps prospères, comme une nécessité plutôt dure et coûteuse.

On peut dire que cette année c'est absolument le contraire.

En Meurthe-et-Moselle notons les cours ci-après: fers marchands au coke 1ère classe fr 16,25, fers 1 pour planchers 1ère catégorie fr 18, tôles No 2 fr 22 avec classifications et majorations d'usage.

Dans le Nord, il n'y a rien de particulier à signaler au point de vue de la sidérurgie. Les usines ont suffisamment de travail avec leurs carnets de commandes et les quelques ordres qui leur arrivent journalièrement remplacent ceux qui sont exécutés. La Compagnie des chemins de fer de l'Est vient de commander à diverses maisons de la région une fourniture assez importante de pièces de robinetterie pour locomotives et tenders.

ANGLETERRE

Angleterre. — Le marché des fontes a été calme à Middlesbrough et sans changement de prix.

Dans le compartiment des fers et aciers manufacturés, il n'y a pas grand chose de nouveau à signaler. On continue à demander des rails pour l'étranger et les prix sont très fermes. Les fabriques de barres sont bien employées. La demande en matériel de constructions navales reste calme.

Voici les cours moyens dans le district de Cleveland:

Acier	£.s.d.
Rails lourds.....	5.17.6
Plaques de navires.....
— de chaudières.....	7 10.
Cornières de navires.....
Feuilles simples.....	8.12.6
— doubles.....	9. 2.6
Hoops.....	7.....
Fer	£.s.d.
Barres communes.....
— meilleures.....
— — Ire qualité.....	7. 2.6
Cornières de navires.....
Feuilles simples.....	8. 2.6
— doubles.....	8.12.6
Plaques de navires.....
Traverses.....	6. 7.6
Plaques de chaudières.....	7. 2.6
Rails légers.....	6.10..

Sur le marché de Manchester, les fontes sont fermes, mais le commerce des fers manufacturés est stationnaire, on souffre assez de l'absence de commandes pour l'exportation, la demande intérieure, quoique assez active ne suffisant pas à absorber la production.

Le marché des warrants en Ecosse a montré quelque activité pendant cette semaine. Celui du fer et de l'acier reste dans le "statu quo".

ALLEMAGNE

Il n'y a pas d'amélioration à signaler sur le marché sidérurgique allemand. Les espérances qu'on avait fondées sur la venue de la belle saison ne se sont pas réalisées, et voilà le premier semestre de l'année bientôt à sa fin, sans que la situation ait beaucoup gagné.

Le marché des fontes brutes dénote peu de changements. Les expéditions pour l'étranger se maintiennent. Le fer de fonderie est en assez bonne demande, la fonte de puddlage un peu délaissée.

En demi-produits, les établissements Ch. 21 j.—Marchés Etrangers — 2 sont diversement occupés. Les prix des demi-produits par rapport à ceux des produits finis sont trop élevés et les opérations de transformation ne laissent plus de marge à aucun bénéfice.

En produits finis, on peut dire que ce sont les demandes de l'étranger qui soutiennent le marché allemand. Il faut faire exception, cependant, pour l'Allemagne du Sud, qui augmente ses besoins depuis quelque temps.

Broche à foin

Le temps approche où l'on commencera à presser le foin; la broche est donc à l'ordre du jour. MM. A. Prud'homme & Frère font une spécialité de cet article, il en ont constamment de fortes quantités en mains et les cotent à des prix extrêmement avantageux.

La Canada Hardware Co Ltd vient de recevoir plusieurs caisses de fusils et de carabines de tous genres. La Compagnie distribuera prochainement son catalogue d'armes à feu et de munitions.

La Cie de Ferronneries Letang Ltée vient de mettre ses voyageurs sur la route avec un complet assortiment de marchandises pour le commerce d'automne. Un article sur lequel on désire attirer l'attention, c'est la hache "Red Ridge" vendue avec ou sans manche. La demande pour cette hache augmente continuellement et il serait bon d'en commander dès maintenant, afin de s'assurer des livraisons certaines.

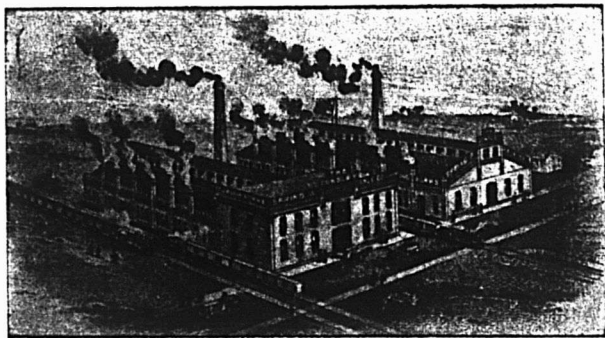
Les Boulangers dans le mouvement

Reconçurent au système malpropre et dangereux pour la santé des bons de pain qui peuvent transmettre les germes de maladies et les remplaceront par les jetons en métal si commodes, si légers si pratiques et surtout, si propres fabriqués par M. J. K. Cranston de Galt, Ont. Demandez les circulaires et échantillons.

La Canada Hardware Co Ltd vient d'être nommée agent pour la Province de Québec et les Provinces Maritimes, de la manufacture de peintures de Wadsworth Howland de Chicago, Ill. La Canada Hardware Co Ltd a nommé des sous-agents dans les principales localités.

PERSONNEL

M. S. F. McKinnon de Toronto, président de la Canada Paint Co Ltd, a passé plusieurs jours à Montréal, la semaine dernière.



" LE HOME DU RESSORT DOWSLEY "

Il perd de l'argent

l'homme qui pense que les Ressorts Elliptiques et les Essieux ordinaires sont assez bons pour lui.

Il trouve de l'argent

le manufacturier ou le marchand qui emploie nos Ressorts et Essieux. Les Ressorts " Dowsley " vous aideront à vendre votre buggy plus vite que n'importe quelle autre amélioration. Sur réception d'une carte postale de vous, nous serons prêts à discuter cette question ensemble.

Ressorts faciles à prix faciles. Essieux et Montures en tous genres. Catalogue envoyé avec plaisir.

The Dowsley Spring & Axle Co.

CHATHAM, ONT.

Limited

Vernis a
Chaussures
DE
Whittemore



"GILT
EDGE"



Les Types
dans le
monde.

LES PLUS ANCIENS ET LES PLUS GRANDS MANUFACTURIERS DE
VERNIS A CHAUSSURES DANS LE MONDE ENTIER.

Le seul vernis à chaussures pour dames, qui contienne
positivement de l'huile. Il assouplit et conserve le cuir.
Il donne un beau fini à la chaussure. Quand on
l'a essayé, on continue à s'en servir.

LA PLUS GRANDE QUANTITE.

LA PLUS BELLE QUALITE

EN VENTE CHEZ TOUS LES EPICIERIS DE GROS.

Cordages, Ficelle à Lier, Ficelle d'Emballage

DE TOUTES DESCRIPTIONS

Manufacturées par

CONSUMERS CORDAGE CO.,

MONTREAL

LIMITED

MANILLE

SISAL

Cable,
Corde à noix,
Corde à ballots,
Corde à foin,
Corde à peaux,
Corde goudronnée,
Cordes à lignes
dormantes, Etc.



Cable,
Corde à ballots,
Corde à foin,
Corde à peaux,
Corde fabriquée à
la main,
Corde à pulpe,
Corde à papier,
Etc.

RUSSE

JUTE

Ratine goudronné
Spun yarn goudronné,
Lignes dormantes
goudronnées,
Cordes à voiles,
Cordes de
jardiniers. Etc.

Corde à matelas,
Corde à écorces,
Corde goudronnée
Corde à cloches,
Corde à ilcous,
Etc.

EMPAQUETAGE

RUSSE — ITALIENNE — JUTE

Cordes à lattes, marque "Lion."

Cable de transmission, "Red Thread."

Ficelle d'emballage et Corde à Matelas,

Corde de Chanvre Anglaise garantie pur manille,

Toutes les marques favorites de Fil à liens.

A. PRUD'HOMME & FRERE

IMPORTATEURS DE

Ferronneries, Métaux, Huiles, Peintures, Etc.

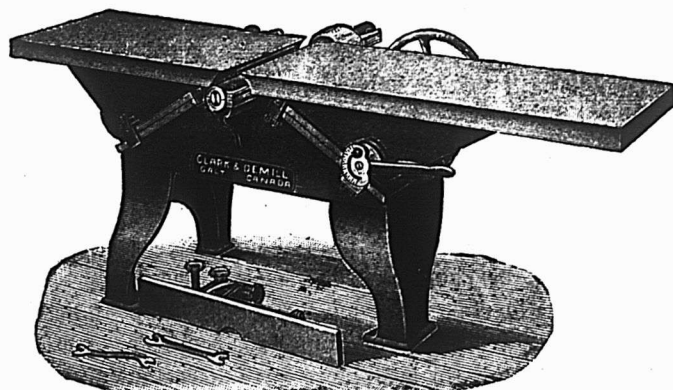
Nous offrons au plus bas prix du marché :

Haches, Fil à presser le foin, Pompes à puits,
Ferblanc de plomb, Tôle noire et galvanisée
des meilleures marques, Tuyaux en fer et en
plomb.

...Aux Meilleurs Prix du Marché...

1940 RUE NOTRE-DAME et 50-52 RUE O'CONNELL

MONTREAL



Machine "Perfection Buzz" à Blanchir et à Embouvetter
Prix et descriptions envoyés avec plaisir — sur demande

CLARK & DEMILL,

Fabricants de grosse machinerie — garantie —
pour Moulins à Scie, GALT CANADA.

LES MERVEILLES DE L'INDUSTRIE

La bicyclette et la voiture automobile sont sur le point de détrôner le cheval.

Les modernes, en gens pratiques, ont cherché une nouvelle position sociale pour le noble animal. La chimie a trouvé: elle... tue le cheval. C'est, paraît-il, le meilleur moyen de le rendre immortel; le cadavre rend les services que l'animal vivant ne va plus pouvoir rendre.

Il y a quelque temps, à Portland, Ore., une maison acheta un lot de chevaux, non pour les faire travailler, ni même pour les réduire en beefsteaks—on fait qu'un cheval qui a passé quinze à vingt ans de sa vie au travail fait triste figure sur une table—, mais pour en engraisser les cornues des chimistes.

Voyons se dérouler les phases de la transformation fin de siècle du superbe animal.

On commence par enlever les poils au moyen d'une machine à raser. La queue et la crinière, qui ont par elles-mêmes une certaine valeur commerciale, servent à bien des usages. Les poils enlevés de la peau sont employés au rembourrage des coussins, des colliers de... chevaux (ô ironie!), etc. La peau tourne un cuir très employé dans la chaussure. Les sabots sont enlevés, et, après avoir été bouillis pour en extraire l'huile, la substance cornée sert à la confection des peignes, etc. On place ensuite la carcasse dans un cylindre; on la cuit au moyen de la vapeur à une pression de trois atmosphères. Devant un argument aussi irrésistible, la chair consent à se séparer des os. Les os de la jambe sont très durs et blancs: on en fait des manches de couteau, etc. Les côtes et les os de la tête sont brûlés pour en faire du noir animal, après en avoir extrait la colle qui s'y trouve renfermée. La calcination de ces os produit des vapeurs que l'on condense et forme la source principale du carbonate d'ammoniaque qui constitue la base de presque tous les sels ammoniacaux. La cuisson laisse aussi échapper une huile animale, poison mortel qui entre dans la composition de bien des composés insecticides et vermifuges.

On dissout les os, qui servent à faire de la colle, dans de l'acide muriatique, qui en enlève le phosphate de chaux. L'élément gélatineux, conservant la forme de l'os, est à son tour dissous dans de l'eau bouillante. On jette alors le résidu obtenu dans des carrés, puis on sèche.

Le phosphate de chaux, travaillé par

l'acide sulfurique et calciné au moyen du carbone, produit du phosphore, qui sert à la confection des allumettes chimiques. On distille le restant de la chair pour obtenir du carbonate d'ammoniaque; la masse qui en résulte est pilée avec de la potasse et ensuite mélangée avec de vieux clous et toutes sortes de débris de fer; cet étrange mélange est calciné à son tour, et l'on obtient alors des petits cristaux jaunâtres qui ne sont autres que du prussiate de potasse, avec lequel on donne aux tissus une belle couleur bleu de Prusse et on transforme le fer en acier. Ce mélange donne aussi du cyanure de potassium et de l'acide prussique, les deux plus terribles poisons connus. Une véritable encyclopédie chimique!

Si, après cela, on vient dire que le cheval n'est pas un animal utile!...

L'EXPLOITATION DES FORETS AU MEXIQUE

1. Bois d'ébénisterie. — L'exploitation des immenses forêts mexicaines peuplées des essences les plus variées et des plus riches a été pitoyable. Les coupes faites à tort et à travers, sans soins, sans reboisement, sans sélection préalable des arures, ont produit le gaspillage énorme d'une des richesses les plus considérables du pays. Autour des centres de population, notamment aux environs de la capitale, qui jadis étaient entourés de forêts d'arbres séculaires, le déboisement a été complet, et à présent, dans la vallée de Mexico on ne trouve que de rares bouquets épars. On est forcé d'aller loin pour trouver des "montes" (forêts), confinés aujourd'hui sur les versants des montagnes qui entourent la grande vallée. Mais, malgré ce gaspillage effréné, il reste encore une richesse forestière à exploiter, à côté de laquelle la partie exploitée semble et est en réalité des plus minimes. L'établissement des chemins de fer a mis en condition d'exploitation des étendues boisées énormes et richement peuplées. En réalité ce n'a été que le plateau central qui a été victime des coupes inintelligentes. Mais la côte, si riche et si peuplée, et toutes les régions de l'intérieur, éloignées des centres de population, ont été épargnées.

Il faudrait de longues pages pour la simple énumération de toutes les essences qu'on y trouve. La considération que le Mexique est trois fois et demi plus grand que la France, et qu'il jouit, à cause de ses hauts plateaux, de tous les cli-

mats, permet de juger de la variété et de la quantité de ses bois.

Ce serait une riche affaire que l'exploitation des forêts entreprise avec un capital suffisant et avec intelligence; quelques considérations et quelques chiffres suffiront pour la faire comprendre.

L'exploitation des bois se pratique dans la forme suivante. Les exploitants de forêts sont généralement et actuellement des personnes sans capitaux. Pour les obtenir, ils ont recours aux exportateurs et autres spéculateurs. Ils s'engagent à livrer dans la même année une quantité déterminée de bois dégrossi en pièces (trozas) de 12 pieds au plus de long et de 6 à 10 pouces de largeur, au prix de pt. 10 à 15 la mesure de 480 pieds superficiels ou 40 pieds cubes—mesure anglaise. Ces "cortadores" reçoivent des exportateurs ou spéculateurs des avances en argent ou en marchandises, généralement élevées, et à compte sur les livraisons de bois. Mais comme il est très rare qu'ils tiennent exactement leurs engagements, il leur reste toujours un solide de bois à livrer. Pour ne pas le perdre, les bailleurs de fonds renouvellent l'engagement pour l'année suivante moyennant de nouvelles avances d'argent. Les soldes des bûcherons croissent toujours, et les bailleurs, exposés chaque année à perdre davantage, sont forcés de renouveler les engagements et les avances; on tâche de se tromper de part et d'autre le plus que l'on peut et la situation se liquide par une perte sèche des deux côtés! Dans ces conditions, qui ne sont nullement celles d'une affaire sérieuse, voici ce qui se passe et quels sont les résultats. Du moment où l'affaire est si aléatoire et que le bailleur de fonds n'a aucune prise sur l'exploitant, il est forcé de chercher une compensation en abaissant le prix de la coupe. De son côté, l'exploitant, du moment où les prix ne sont pas suffisamment rémunérateurs, rogne le plus qu'il peut sur la quantité et sur la qualité du bois; il en résulte une quantité considérable de bois de rebut que le bailleur est forcé d'accepter faute de mieux et qu'il vend à des prix dérisoires. De là l'avalissement constant des prix, inondation des marchés étrangers de pièces de bois trop petites qui empêchent une hausse favorable aux intérêts du commerce et du pays.

Quant aux procédés de coupe et au transport du bois, ils sont les plus primitifs du monde: la hache pour couper et dégrossir, la crue éventuelle d'un ruisseau pour transporter. Il arrive que la

ARTICLES en EMAIL

Nos Marques :



"Crescent"

"Colonial"

"White"

"Star"
(Décoré)



Nous fabriquons tous les articles dans cette ligne.

Ferblanterie, Articles en Tôle, Etc.

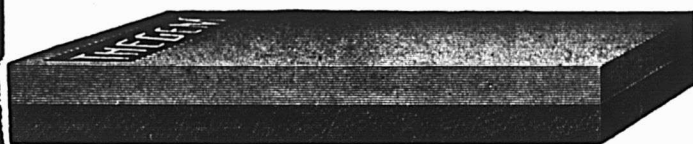
The THOS. DAVIDSON MFG. Co.,
(Limited)
MONTREAL

L. H. HEBERT

ALF. JEANNOTTE

PIERRE A HUILE "GEM" A BASE DE CORUNDUM

Cette pierre est fabriquée avec du Corundum moulu et réuni au moyen du ciment W et préparée avec un côté gros et un côté fin ; le premier pour attaquer les gros outils, le second pour leur donner le fini. Cette pierre n'est pas fragile ; on peut, sans inconvénient, la laisser tomber d'assez haut sans la briser,



ce qui dispense de l'encaser dans une gaine de bois. On l'emploie indifféremment à l'eau ou à l'huile, mais de préférence à l'huile.

Supérieur à tous les produits à base d'éméri.
Essayez-les, vous en serez satisfaits.

L. H. HEBERT

Ferronneries et Quincailleries en gros
297 et 299 rue St-Paul et 21 rue St-Jean-Baptiste, Montréal.



UN BON PRODUIT, quand on en a une fois fait l'essai est sûr de créer une forte impression sur vos clients et d'obtenir une appréciation correspondante.

Le fait est démontré par la demande croissante pour le Vernis **Elastilite**, le Vernis à plancher **Chijap**, le verni satin **Maple Leaf** et les **Peintures Email** pour voitures.

MANUFACTURÉ SEULEMENT PAR

THE IMPERIAL VARNISH & COLOR CO., LIMITED

TORONTO, Ont., Canada

Agents canadiens pour la Paille de fer, marque Rouge, Bleu, Blanc,
DE BUEHNE.

DOMINION WIRE MANUFACTURING CO.
(LIMITED)

MONTREAL et TORONTO,
Ateliers à **DOMINION**, près Montréal

Nous manufacturons tous les genres de

BROCHE

et les produits de la BROCHE

Clous
de



Broche

Broche polie, Broche cuivrée,
Broche recuite, Etamée, Laiton,
Cuivre, Galvanisée.

Vis à bois, Articles en broche polie, Crampes,
Chaînettes, Clavettes.
Porte-chapeaux et habits "CRESCENT"

crue n'a pas lieu, et il faut attendre la prochaine saison des pluies pour faire le transport.

Il n'y a pas de quoi s'étonner si, en l'état actuel des choses, les exploitations de bois, si considérables qu'elles soient, ne marchent pas au gré des capitalistes. Elles sont si bonnes cependant, au fond, qu'on réalise néanmoins des fortunes considérables. Pour se former une idée des frais et des bénéfices de l'exploitation des bois, voici un compte simulé d'un changement tel qu'il figure dans les documents d'une des plus grandes maisons d'exportation de la côte:

Compte de vente de 500 pièces de bois de cèdre provenant du Tuxpam et vendues à New-York.

Frais de Tuxpam au port d'embarquement.

Mise à l'eau et formation des	
bois en radeau à	\$ 25
Pièce	125.00
Transport à bord, pt. 1 pièce.	500.00
Droits de sortie	530.92
Timbre	50
Frais à New-York	
Entrée en douane	5.23
Assurance maritime, 3 1/4 p. c.	190.25
Frêt de Tuxpam à New-York.	2,187.50
Mesurage et inspection, etc., à	
pt. 1.30 la pièce	650.00
Assurance contre l'incendie,	
frais divers, intérêts à 4 p.e.	202.95
Conversion et garantie, 3 p.c.	202.45
Total	\$4,594.79
Prix de vente à New-York . . .	\$6,750.00
Change, 38 p. c.	1,258.00
Total	\$8,808.00
A déduire, frais	4,294.79
Bénéfice de la vente	3,413.21
Ces 500 pièces de bois ou (tro-	
zas) pèsent 70 tonnes 72 et	
coûtent à l'exportateur pt. 5	
la tonne et pt. 5 le transport	
à Tuxpam, soit	707.20
Bénéfice net	\$2,706.01

Le bénéfice est donc considérable; il en faudrait déduire encore les pertes pour les bois refusés et la moins-value pour les défauts de certains morceaux, ce qui est encore facile à calculer. Ces chiffres démontrent que l'exploitation des bois est une bonne affaire dans les circonstances déplorables dans lesquelles elle est faite, et qu'à plus forte raison, elle le serait le jour où le capital étran-

ger se déciderait à établir de grandes scieries mécaniques, chemins de fer portatifs et tout l'attirail d'une exploitation économique et bien comprise. C'est ce que l'on a fait déjà dans les forêts que traverse le chemin de fer de Cordoba à Tuxtepec et pour l'exploitation des forêts vierges de l'Etat de Campêche.

Les bois et l'orchille paient des droits de sortie. Ceux des bois sont de pt. 2 la tonne. Ces droits ont été établis comme compensation des coupes que l'on fait dans les forêts nationales et que l'insuffisance du service forestier ne saurait empêcher, étant donnée l'étendue considérable du domaine public.

L'exportation des bois de construction et d'ébénisterie a été, en 1900-1901, de 75,663 mètres cubes, pour une valeur de \$1,896,973.

Report sur verre d'une gravure imprimée à l'encre typographique

Pour reporter sur verre une gravure, un dessin quelconque, imprimé à l'encre typographique:

1. On recouvre d'abord d'une couche de vernis à tableau, la surface du verre où doit se faire le report; quand le vernis est sec, on donne une seconde couche de ce vernis;

2. On mouille la gravure ou le dessin en le mettant entre deux linges mouillés; on le ressuie ensuite entre deux linges secs, de manière à ne laisser à la feuille imprimée qu'une légère humidité;

3. On applique le côté de la gravure sur le verre et l'on appuie avec soin sur toutes les parties avec un tampon de linge, afin que la gravure adhère parfaitement au verre dans toutes ses parties; on laisse sécher pendant trois à quatre heures;

4. Avec une éponge humide, on tamponne le papier pour l'humecter. Quant on le voit assez imbibé, on le détache avec la main, et le dessin, avec tous ses détails, reste nettement reporté sur le verre, mais à l'envers de ce qu'il était dans l'impression;

5. On attend une heure environ, on passe une couche de vernis et on laisse sécher.

Les plans les plus délicats peuvent être ainsi reportés sur le verre et servir ensuite pour les projections du système Molteni.

On peut faire un pareil report sur bois, sur os, sur porcelaine, sur un corps quelconque, à la condition préalable de polir au papier de verre ou à l'émeri.

Dorure du fer, de l'acier et du Cuivre

On frotte le fer ou le cuivre bien légèrement avec de la pierre ponce, on le met chauffer jusqu'à ce qu'il soit d'un bleu bien léger, on applique l'or en feuille et on ravale légèrement avec un brunissoir.

On remet sur le feu et on renouvelle cette opération trois ou quatre fois, suivant la dorure que l'on veut obtenir, et on brunit bien quand la pièce est froide.

CE QU'ON MANGE DE BEURRE DANS LE MONDE

Le beurre est un excellent aliment, et fort savoureux quand il est bon: aussi donne-t-il lieu à une industrie prodigieuse dans le monde. Il paraîtrait que, dans les pays de race blanche, les seuls du reste pour lesquels on puisse avoir une statistique approximativement complète, il n'existe pas moins de 64 millions de vaches, fournissant chaque année assez de lait pour qu'on en fasse 2 milliards 640 millions de kilogrammes de beurre—ou de fromage—, ce qui représenterait une valeur d'au moins 9 milliards et demi de francs. En Russie la production serait de 350 millions de kilos, de 300 en Allemagne, de 200 en France et en Angleterre.

TUILES EN PAPIER

De plus en plus, aux Etats-Unis, on recourt aux tuiles en papier pour la couverture des maisons. Effectivement, elles sont faites en pâte de bois comprimée, de cette même pâte qui sert à fabriquer les plus beaux papiers; mais leur substance est ensuite enduite extérieurement d'un vernis qui est probablement à la gomme-laque, et qui les rend tout à fait étanches et pratiquement indifférentes à l'action des agents atmosphériques.

Cinq leaders

Dans le commerce des tabacs, le tabac "Rose Quesnel", le "Poker", le "Long Tom" le "Gold Bell et le Silver Bell", sont des marques favorites dont la Rock City Tobacco Co de Québec qui les fabrique a le droit de se montrer fière. Ces marques se vendent énormément dans toute l'étendue du Canada.

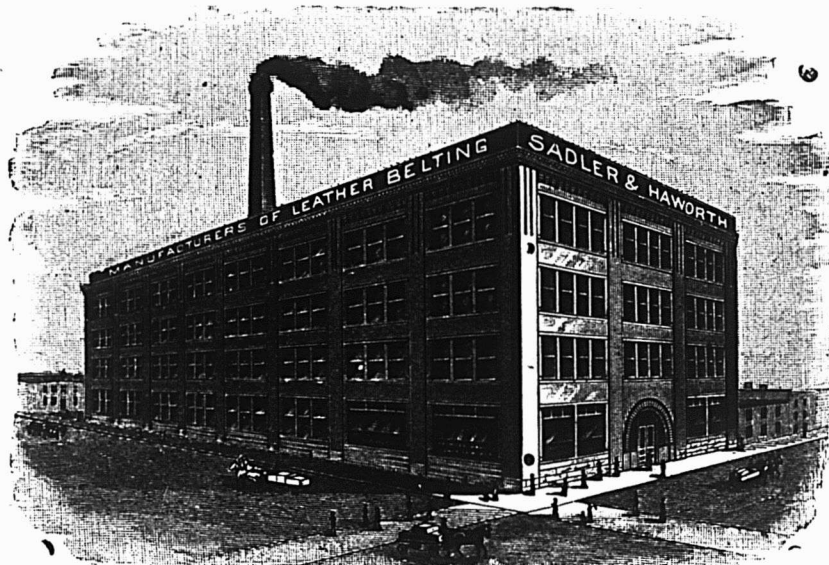
Ventes de Fonds de Banqueroute par les Curateurs

Par Wilks & Michaud, le stock de merceries de A. Demers & Cie à 42c dans la piastre à M. Dubrule, les fixtures à 31½c dans la piastre à Lebel & Co et une autre partie des fixtures pour \$195 à M. Laplante.



"Island City" Blanc de Plomb pur.
 "Island City" Peinture Blanche pure (non poison) préférée au blanc de plomb par les meilleurs peintres.
 "Island City" Blanc pur pour les décorateurs.

P. D. DODS & CIE
 Entrepôts et Bureaux : 188 et 190 rue McGill,
 Usines : 274, 276, 278 rue St-Patrice,
 TORONTO. WINNIPEG. MONTREAL.



SADLER & HAWORTH, Manufacturiers de COURROIES EN CUIR TANNÉ AU CHÊNE

Marchands de Courroies en Caoutchouc et de Fournitures de toutes sortes pour manufactures.

P. S.—Si votre fournisseur ne vend pas nos Courroies, adressez-vous directement à nous.
 TORONTO : 9 Jordan St. Coin William et Seigneurs, MONTREAL.

LOTS

à bâtir dans la plus belle et la plus saine localité de la ville.

A VENDRE A BON MARCHÉ.

A. & H. LIONAIS, 25 St-Gabriel.

Catalogue envoyé sur demande.



Catalogue envoyé sur demande.

— UNE EXPÉRIENCE —

Un des plus grands opérateurs de la Rive Nord après une année d'expérience dans l'emploi des Haches Crown Jewel dans ses chantiers, en est tellement satisfait qu'il ne veut même pas prendre en considération l'achat d'une autre marque de ces haches.

DUNDAS AXE WORKS

Dundas, Ont.

W. Louis Haldimand, Agent, Montreal

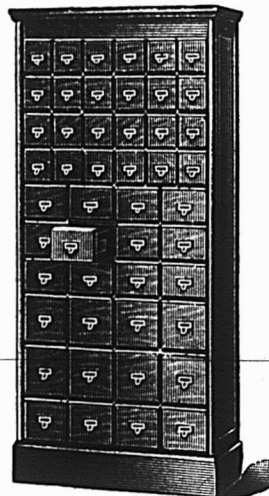
ANNONCE SPÉCIALE

Nous avons adopté une poignée nouvelle et plus forte, bronzée ou nickelée (à votre choix) pour

Les Cabinets pour Epicerie de Benne tt,

et les avons aussi améliorés sur différents points ; mais nous les vendons aux anciens prix. **N'oubliez pas** que ce cabinet vous économise de la place, maintient votre stock à l'abri de la poussière, de la saleté et des insectes. En plus de nos grands réguliers, nous fabriquons des cabinets de n'importe quelle grandeur, pour aller n'importe où.

Pour prix et autres enseignements adressez-vous à



J. S. BENNETT

Manufacturier breveté, 15 rue Marlon, Toronto.

LOTS à **BATIR** — Localité Superbe, de Grand Avenir. S'adresser à A. & H. Lionais, 25, r. St-Gabriel, Montréal.

CANIFS **H. BOKER & CIE** COUTEAUX
 PERFECTIONNÉE
 MARQUE  DE L'ARBRE
 RASOIRS **COUTELLERIE** CISEAUX
 DÉPOSÉE

En vente dans les principales maisons de Ferronneries en gros.



La Tole Galvanisée Favorite du Canada

Plus populaire que jamais — Pourquoi ?

JOHN LYSAGHT Limited, Fabricants,
 BRISTOL, Ang.

A. C. LESLIE & CO., MONTREAL
 AGENTS POUR LE CANADA.

Antimoine
La lb. 0 10

Articles en broche
2 1/2 p.c. de la liste.

Balances
Warrens Standard, 40 p.c.
" Champion, 5 1/2 p.c.
Balances à ressorts, 10 p.c.
Farbanks Standard, 35 p.c.
" Dominion, 55 p.c.
" Richelieu, 55 p.c.

Barattes
Revolving, monture en acier, No 0, \$8.00
No 1, \$8.50; No 2, \$9.00; No 3
\$10.00; No 4, \$12.00; No 5, \$18.00
pour monture en bois, 20c de moins
sur la liste ci-haut. Livraison de la
manufacture 58 p.c., en magasin à
Montréal, 54 p.c. Termes 4 mois ou
3 p.c. 30 jours.

Collets d'essieu, 65 p.c. de la liste.

Blanc de Plomb
Pur..... 100 lbs 5 87 1/2
No 1..... " 5 50
No 2..... " 5 12 1/2
No 3..... " 4 75
No 4..... " 4 37 1/2
Decorators Special (pour usage extérieur)
en paquets de 12 1/2 lbs, extra..... 1/2 c
" 7 @ 10 " " 1 c
" 3 @ 5 " " 2 c
" 1 et 2 " " 2 1/2 c

Boulons et Noix
Boulons à volture Norway, (\$3 @ 0) 55 p.c.
" " carrés, (2 40) 55 p.c.
" " ordinaires, 50 p.c.
" " machine, 50 et 5 p.c.
Tire-fonds 70 p.c.
Boulons à lisse, 65 et 5 p.c.
Blanc de boulons, 50 et 5 p.c.
Bolt Ends, 50 et 5 p.c.
Boulons à charrie, 50 et 5 p.c.
Noix, carrées, moins 3/4 c de la liste.
Noix, hexagones, moins 3/4 c de la liste.
Boulons à bandage, 66 1/2 p.c.
Boulons à poêle, 67 1/2 p.c.
Noix, en lots de 50 lb, 1/4 c par lb extra;
pour moins de 50 lb, 1/2 c extra.

Briques réfractaires
Ecosaises..... la mille 16 00 22 00
Anglaises..... " 17 00 22 00

Broches
Acier fin pour emboutillage, matelas, ba-
lais, sonnettes, etc., 17 1/2 p.c. sur la liste.
Cuirre jaune..... 60 p.c.
Copper (cuirre rouge)..... 60 "
Broche galvanisée.
No 5..... le 100 lbs 4 00
" 8 à 8..... " 8 50
" 9..... " 2 85
" 10..... " 3 60
" 11..... " 3 70
" 12..... " 3 00
" 13..... " 3 10
" 14..... " 4 10
" 15..... " 4 60
" 16..... " 4 85
" 17..... " 5 25
" 18..... " 5 50

Poil, Brûlé et Hullé.
No 0 à 9, net..... 100 lbs 2 60
" 10..... " 2 68
" 11..... " 2 72
" 12..... " 2 80
" 13..... " 2 90
" 14..... " 3 00
" 15..... " 3 15
" 16..... " 3 30
Brûlé; p. tuyau..... 100 lbs 6 00 7 00

A foins, en acier, Nos 13, 13 1/2 et 14, coupés
de longueurs, esc. 20 p.c. sur la liste.

Broche barbelée
Galvanisée..... le 100 lbs 3 00
" Plain twist..... " 3 00
" f.o.b. Cleveland, \$2.82 1/2 les
100 lbs pour moins d'un char et \$2.70
pour lot d'un char.

Broquettes, clous, etc
Broquettes pour boîte à fromage, bleues
85 et 12 1/2 p.c.
" vaille, noires et étamées 85 p.c.
à tapis, bleues, 90 et 15 p.c.
" étamées, 80 et 20 p.c.
" en brl, 40 p.c.
" coupées, bleues, en dos. 80 p.c.
" loose 80 p.c.
" Suèdes bleues et éta-
mées, loose 80 et 10 p.c.

Broquettes en doussaine, 75 p.c.
" de bou r. ur, 85, 12 1/2 et 12 1/2 p.c.
" à quarts de farine, esc. 40 p.c.
sur la liste.
Clous de tonneliers, 40 p.c. sur la liste.

Cable, etc
7-16 et plus gros..... Sisal Manilla
" " " 0 12 1/2 0 15
" " " 0 13 0 15 1/2
1/4 et 5/16..... " 0 13 1/2 0 18
Cable Coton..... 0 00 0 16
Coton à attacher (3 plis)..... 0 00 0 16
Russie..... 0 12 0 15
Jute..... 0 08 0 08 1/2
Lath Yarn, simple..... 0 00 0 11 1/2
Lath Yarn double..... 0 00 0 12
Brit. Hemp Rope..... base " 00 0 13
Ficelle d'engerbage..... lb. 0 11 1/2 0 12

Canistres à Lait
40 p.c. de la nouvelle liste.
Carvelles
F.o.b. Montréal, Toronto, Hamilton, Lon-
don, St-Jean et Halifax.
Pressées 1/4 p. Esc. 22 1/2 p.c. 4 75 0 00
" 5-16..... " 4 50 0 00
" " " 4 25 0 00
" 7-16..... " 0 00 4 10
" " " 0 00 3 90

Chaines
3-16 No 8..... 100 lbs 11 50 12 00
3-16 No 5..... " 10 50 11 00
3-16 No 4..... " 9 50 9 75
3-16 No 3..... " 9 00 9 25
" " " " 7 35
5-16 exact..... " 5 25
5-16..... " 4 85
" " " 4 15
7-16..... " 4 05
" " " 3 85
9-16..... " 3 75
" " " 3 70
" " " 3 65
" " " 3 55
" " " 3 55
1..... " 3 55

En lot de char 10c de moins.
Chaines à vache..... esc. 40 p.c.
" fermant en dehors..... " 65 p.c.
Ferremens de chaîne à vache..... " 35 p.c.
Chaines à traits..... " 45 p.c.
Jack Chain en acier, simple et
double..... ex. 35 p.c.
Jack Chain en cuivre, simple et
double..... ex. 40 p.c.

Chaudières galvanisées
Patron Dufferin, la dz. 2 20 2 49 2 80
Cuvettes galvanisées.. 0 00 0 00 0 00

Ciment
Américain..... tarif 2 10 2 20
Canadien Portland..... 1 90 2 25
Anglais..... 2 15 2 25
Belge..... 1 70 1 95
Allemand..... 2 20 2 30
Hydraulique Canadien... 1 35 1 60

Ciseaux
B. & W. nickelés esc. 60 p.c.
Beymour's, esc. 50 et 10 p.c.

Ciseaux de Charpentier
Socket, Framling & Firmer
Warnock, 70 p.c.
P. S. & W., extra, 60, 10 et 5 p.c.

Clous à Cheval "C"
No 9 à 14..... par boîte 2 50
" 8..... " 2 75
" 7..... " 3 00
" 6..... " 3 50
" 5..... " 4 00

Escompte 7 1/2 p.c. Boîtes 25 lbs chaque.

Clous
Clous à cheval.
No 7..... 100 lbs 24 00
No 8..... " 23 00
No 9 et 10..... " 22 00

Escompte 60 p. c. 1 1/2 qual.
" 66 1/2 p. c. 2e qual.
Boîtes de 1 lb., 1/2 c. net extra.

Clous coupés à chaud.
F.o.b. Montréal, Toronto, Hamilton, Lon-
don, Halifax et St-Jean, N.B.
Prix de base \$2.27 1/2 par lot de char et
\$2.35 pour moins d'un char.

De 4 1/2 à 6 pcs..... 100 lbs. 2 45
3 1/2 à 4 " " " 2 50
3 à 3 1/2 " " " 2 55
2 1/2 à 2 3/4 " " " 2 60
2 à 2 1/4 " " " 2 75
1 1/2 à 1 3/4 " " " 2 85
1 1/4 " " " 3 10
1 " " " 3 45

MI-SAISON 1902

Aux Marchands de Fer

L'index de notre baromètre d'affaires a, pendant les cinq derniers mois, indiqué une **Presse soutenue**. Le volume d'affaires transigées est sans précédent dans l'histoire de notre compagnie et nous désirons remercier nos clients très cordialement pour leur patronage toujours croissant.

Tous nous nous sommes ressentis des temps de prospérité. Notre conviction est que le Canada en a pour longtemps devant lui et l'organisation de notre manufacture sera basée sur cette croyance.

Nos Spécialités pour 1902 ont répondu exactement aux besoins du moment.

Pour le commerce de l'été et de l'automne, nous avons pris des arrangements en vue d'augmenter la livraison du **Blanc de Plomb Parfait** — Painters' Perfect White Lead — qui a vu une excellente demande depuis son introduction.

L'Huile Magnétique s'est vendue plus rapidement qu'il nous était possible de la pomper et de la filtrer; mais à dater de ce moment on n'aura plus lieu de se plaindre d'en être à court. Elle est devenue la favorite dans toutes les parties du Dominion.

Nos **Rouges Permanents** sont préparés, d'un bout à l'autre, dans notre propre manufacture — il n'y a pas de profit aux intermédiaires — en cela, nous sommes de beaucoup en avant de nos concurrents. Vous achetez de première main.

Notre **Département de Vernis** augmente très rapidement, en partie par suite de l'expansion d'autres industries manufacturières. Notre système d'essai offre une absolue sécurité et nous garantissons le contenu de toute boîte fermée portant notre nom.

Vous avez du trouver plaisir et profit à la lecture de notre catalogue pour 1902. Nous en recommandons l'étude comme étant un éducateur. Les hommes experts dans notre industrie sont ceux qui l'étudient le plus.

Vos tout dévoués,

THE CANADA PAINT COMPANY, LIMITED,

ROBT. MUNRO, Directeur-Gérant.

MONTREAL, CANADA.



Contrats donnés

Chez C. A. Reeves, architecte, rue Ste-Catherine No 180 ; une bâtisse Rue Ste Catherine, formant 4 logements et deux magasins ; coût probable \$9000. Maçonnerie, A. B. Desrochers ; charpenterie et menuiserie, A. Tétrault ; couverture et plombage, P. Sicard ; brique, J. Bombray ; enduits, F. Charbonneau ; ouvrage en fer, Phoenix Bridge Co. Propriétaire, A. Gédéreux.

NOTES

M. Jos. Forget Dépatie, architecte, est à préparer les plans et devis d'une maison formant magasin et logement que M. Deschambault fera ériger à Terrebonne.

MM. Bernier et Giroux, architectes, préparent les plans et devis pour 2 maisons formant 6 logements, que M. A. S. Lavallée fera ériger sur la rue Ste-Elizabeth.

M. W. E. Doran, architecte, a commencé à préparer les plans et devis pour la reconstruction de l'église St Mary rue Craig.

M. C. A. Reeves, architecte prépare les plans et devis pour 4 maisons formant 7 logements que M. Nap. Houle fera ériger sur la rue Desjardins à Maisonneuve.

M. C. A. Reeves, architecte prépare les plans et devis pour les modifications à faire à 2 maisons situées avenue Letourneux à Maisonneuve dont M. T. O'Farrell est propriétaire.

M. C. A. Reeves, architecte prépare les plans et devis pour une écurie des remises et une porcherie que la commission des marchés de Montréal fera construire aux abattoirs de l'Est : le coût probable sera de \$12000.

M. C. A. Reeves, architecte a accordé à J. B. Gratton le contrat général pour la poissonnerie, que la commission des marchés fera ériger au coin de la rue Berri et des Commissaires.

M. C. A. Reeves, architecte a accordé à E. Bélanger le contrat pour la peinture à faire à la pesée publique, avenue Papineau.

M. C. A. Reeves, architecte a accordé à M. A. Langlois le contrat pour les réparations à faire au marché St Jean-Baptiste.

M. C. A. Reeves, architecte a terminé les plans et devis pour un cottage que M. de W. Brunet fera ériger à Maisonneuve.

M. C. A. Reeves, a été chargé par la commission des marchés à faire un relevé complet de toutes les constructions existantes actuellement sur le terrain des abattoirs de l'Est afin de faire les réparations nécessaires.

Permis de Construire à Montréal

Rue Université No 284, modifications à une maison ; coût probable \$1400. Propriétaire, F. F. Perkins ; architectes, Saxe & Archibald ; entrepreneur, John T. Henderson (1492).

Rue Centre No 546, modifications à une maison ; coût probable \$50. Propriétaire, J. O. Vallée (1493).

Coin de la rue St Denis et de l'avenue Duluth, une bâtisse formant un magasin et un logement, 75.6 x 72, à 2 étages, en pierre et brique. coût probable \$9000. Propriétaire, Arsène Lamy ; architecte, Jos Art. Godin. (1494)

Rue Dorchester No 1129, modifications à une maison ; coût probable \$400. Propriétaire, P. Vanier ; architecte, Jos Sawyer ; entrepreneur, T. Lessard (1495).



BERNARD CAIRNS

Ce qu'il y a de mieux

ETAMPES EN CAOUTCHOUC

Scieur, Vignettes à jou (Stencils), etc.

10 RUE KING OUEST, TORONTO

Diplômé à l'Exposition de Toronto en 1901.

Les POMPES McDOUGALL

SONT LES

POMPES STANDARD



Ce qu'il y a de mieux seulement est assez bon pour nos clients et nous n'en demandons pas trop cher, non plus.

Votre fournisseur de gros les vend et s'il ne les vend pas, il ne vend pas les meilleures.

Nous avons un catalogue pour vous.

THE R. McDOUGALL CO., Limited

Galt, Ont., Canada.

Laurence & Robitaille

MARCHANDS DE

Bois de Sciage et de Charpente

BUREAU ET CLOS

Coin des rues Craig et St-Denis

Bell Tél., Main 1488. MONTREAL
Tél. des Marchands, 804.

CLOS AU CANAL

Coin des Rues William et Richmond

Bell Tél., Main 3844

Tel. Bell Main 3951 Tel. Marchands 1381

T. PREFONTAINE & CIE

LIMITÉ

Bois de Sciage et de Charpente

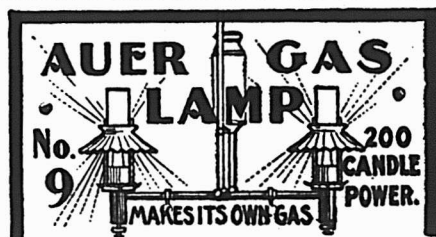
GROS ET DETAIL

Bureau : coin des rues NAPOLEON ET TRACY

STE-CUNEGONDE

Clos à bois, le long du Canal Lachine, des deux côtés. Téléphone Bell 8141, Montréal.

Spécialité : Bois préparés de toutes façons, assortis par longueurs et largeurs en grande quantité.



PARFAITE Pour Maison, Magasin, ou Eglise.

La lampe à Gaz Auer produit et brûle son propre gaz et met à la portée des campagnes les plus reculées une lumière supérieure et plus économique que le gaz ordinaire ou l'électricité. Lumière brillante mais douce. Coute moins que l'huile, et aussi facile à conduire Catalogue illustré gratis. Demandez-le.

LA CIE DE LUMIERE AUER, MONTREAL

Rue St Hubert No 1640, une maison formant 2 logements, 25 x 30, à 2 étages, en brique, couverture en gravois ; coût probable \$1000. Propriétaire, O. Vila Demoulin (1496).

Coin des rues Labelle et Comte, une maison formant un logement, 25 x 27, à 2 étages, en bois et brique, couverture en papier et gravois ; coût probable \$800. Propriétaire, O. C. Guimond (1497).

Coin des rues Craig et Perrault, modifications à une maison ; coût probable \$200. Propriétaire Mme Oswald Goyer ; entrepreneurs, Précourt & Cie (1498).

Rue Lagauchetière No 532, modifications à un théâtre ; coût probable \$300. Propriétaire Ferdinand Tremblay. (1499)

Rue Sherbrooke No 858, une addition à une maison formant un logement, 19.8 x 45, à 2 étages, en brique, couverture en gravois ; coût probable \$3500. Propriétaire J. B. Tressider ; entrepreneurs Simpson et Peel ; architectes Finley et Spence (1500).

Rue Lagauchetière près de l'avenue Hôtel de Ville, modifications à une maison ; coût probable \$1000. Propriétaire A. Duperrault, (1501).

Rue St Marc No 49, modifications à une maison ; coût probable \$200. Propriétaire Geo. Bargley ; entrepreneur R. Neville jr. (1502).

Rue Rivard, près de la rue Roy, une maison formant 3 logements, 25 x 72, à 3 étages, en bois et brique, couverture en gravois ; coût probable \$2800. Propriétaire Eugène Charbonneau ; architectes Bernier et Giroux. (1503)

Rue Cadieux Nos 758 et 760, modifications à une maison ; coût probable \$1600. Propriétaire C. J. Morris ; entrepreneurs R. Champagne & Cie. (1504)

Coin des rues Ontario et Plessis, un peron en pierre et granit ; coût probable \$3000. Propriétaire l'Œuvre de Fabrique de l'église du Sacré-Cœur ; architecte Jos. Venne ; entrepreneur M. Huberdeau. (1505)

Rue Berri No 1056, modifications à une maison ; coût probable \$800. Propriétaires A. Broyer & Frère. (1506)

"La Semaine Française"

20, rue de la Victoire, Paris, Sommaire du No 28 13 juillet 1902.

Chronique politique : France. Etranger. Courrier de Paris, Les héroïnes d'Alexandre Dumas. Variétés, Taine ; Alexandre Dumas Le centenaire d'Alexandre Dumas, La papesse Jeanne. Echos de Partout. Poésies ; Réverie rustique. Les femmes et la littérature. Les cadets de Gascogne ; Notes et souvenirs ; Georges de Porto Riche. Histoires de pies ; La Semaine scientifique : Le lait cru, Journal des connaissances utiles. Le monde et la Mode.

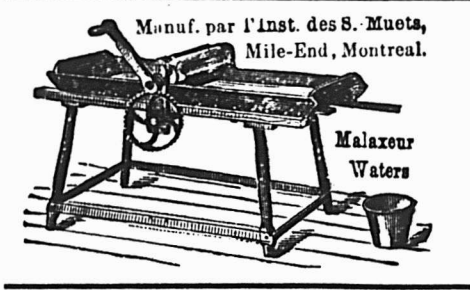
TOUR DU MONDE—Journal des voyages et des voyageurs. — Sommaire du No 28 (12 Juillet 1902). 1o Voyage dans les Provinces du Nord de la Chine, par F. Leprince Ringuet. 2o A travers le monde : Une Venise pauvre. — Chioggia et les "Baruffe Chiozzotte" par Ferruccio Pinotti. — 3o A travers la nature : les plantes amies des fourmis, par Henri Coupin. 4o Questions politiques et diplomatiques ; La situation au Maroc et les intérêts français. 5o La lutte économique : Développement énorme des voies ferrées aux Etats-Unis. — Les Trusts des chemins de fer. 6o L'Expansion Coloniale : La pénétration au Soudan par le Niger. 7o Livres et Cartes. — 8o L'armée autour du monde : Russes. — Anglais. — Japonais. — Italiens. — Américains — Allemands — Français.

Abonnements France : Un an, 26 fr. Six mois, 14 fr. Union Postale : Un an, 28 fr. Six mois, 15 fr. Le Numéro : 50 centimes. Bureaux à la librairie Hachette et Cie, 79 Boulevard Saint-Germain, Paris,

Cassil Harry B.....	Nap. Larose	5000
Dominion Coal Co.	Dame Cordélia Trudeau esqual (Dom).	5000
Duperrault Adol.....	Jas McShane et uxur	1275
Dinelle Didace.....	Camille Bourdon	2e cl.
Electric Fireproofing Co.....	Camille Bourdon	307
Fournier J. B.....	Jos Tanguay	200
Fortier J. Emile.....	Delphis Ouimet (Dom).	127
Grace Harry.....	Geo H. Pearson	101
Gauthier Nap.....	A. Ferland	100
Gold R. R.....	E. M. Renouf	4395
Généreux E. A. et F. A.....	Ernest Pacaud	1250
Hall Edgar G.....	Tooke Bros Ltd	170
Jutras Dame Olier et al.....	Arth. Desjardins	274
Johnson Hiram.....	Harry Forman	697
Jacobs Archie.....	Dame Claire Callaghan et al	142
Lortie Benj.....	Geo. Jobin	100
Laurentide Pulp Co.	Ths Alb. Kidd et al esqual	1300
Land (The) & Loan Co.	E. J. Cox	199
Masson Louis esqual.....	J. B. St Denis	2e cl.
Montreal Street Ry Co.	Jos Sullivan	500
Mackay David.....	Dlle A. Bertrand et al	200
Martel Avila.....	J. Oscar Landry	327
McLean John & Jas.....	Hy Tucker	152
Mignac Domin.....	J. G. Boissonneault	150
Mainville J. R.....	H. Lemire	100
Neveu Ferd O. et al.....	Succ Jos Duhamel	120
O'Brien Wm.....	Eudore Painchaud	5000
Petit Philias.....	Chs Bleau	3e cl.
Phillips Allan Arthur.....	John O'Connor	146
Rombough Jno D.....	F. B. Mc Namee	100
Rochon J. E. M.....	Delle Hermina Pilon	135
Reinhardt Dame Chs S.....	The Robert Mitchell Co	537
Robert Ludger.....	Geo. Beaulieu	235
Rankin & Co.....	Frk W. Greaves	275
Rochon Jean E. Dame Maggie Mitchell		300
Seybold (The) Sons Co.	Jos Pepin	318
Shaw James.....	Andrew F. Gault	128
Skelly Jos W.....	Chs Champoux	3e cl.
Saber Abdalla.....	J. Hanna	78
Timossi T. T.....	Dame C. Fernie et vir	180
Tétrault (The) Shoe Co.....	Ths Thomas esqual (Dom)	1000
Werner Solomon et al.....	Can Woolen Mills Co	342
Newhurst Grange		
Ornslow Delle A. M.....	Le Credit Foncier Francon-Can.	1e cl.
Pointe à Pic		
Tremblay Dame D.....	C. X. Tranche-montagne	102
Québec		
Boisvert W. R.....	Dame Armella Pepin	158
Sherbrooke		
Mactavish Dame Dugald et vir.....	Jos Roy	300
Mactavish Dugald.....	Jos Roy	102
Ste Anne de Bellevue		
Hughes Geo A.....	Alex Scott	106
St Basile le Grand		
Préfontaine Ant.....	Oliva Jérôme	114
Ste Dorothée		
Barbe Phelum.....	Andre Bénard (Dom.)	200
St François de Salles		
Paquette Ulric.....	Wilf. Contant (Dom.)	1000
St Laurent		
Beaulieu Stn.....	Alph. Poitras	148
St Louis Mile-End		
Cadieux Ferd.....	Pierre Desjardins	199
McDougall D. R.....	James Muir	103
St-Paul		
Brault Louis.....	Jos Charbonneau	125
Valracine		
Blanchette H.....	David Madore	161

PAIN POUR OISEAUX Est le "Cottam Seed," fabriqué d'après six brevets. Marchandise de confiance; rien ne peut l'approcher comme valeur et comme popularité. Chez tous les fournisseurs de gros.

La Peptonine
Le véritable aliment des enfants, pur, stérilisé, approuvé par les analystes officiels, recommandé par les autorités médicales.
Se détaille à 25 cts la grande boîte.
Pour les cotations, consultez les prix courants de ce journal.
F. COURSOL, Seul Propriétaire,
382 Avenue de l'Hotel de Ville, - MONTREAL.



COURSE POUR LES TAPIS...
Tel est le mot qui exprime le mieux l'activité qui prévaut en ce moment dans les Tapis, Rideaux et Couvertures de plancher à chacun de nos Trois Grands Magasins de Tapis.
THOMAS LIGET,
1884 rue Notre-Dame, Montréal.
2446 rue Ste-Catherine, Montréal.
175 à 179 rue Sparks, Ottawa.

G. ELIE AMYOT
IMPORTATEURS D'ARTICLES DE
Modes et Hautes Fantaisies
EUROPÉENNES ET AMÉRICAINES
Téléphone 887 ♦ En gros seulement
59, rue Dalhousie, B. V., Québec

FOURRURES! FOURRURES!
Importateur et exportateur en gros de fourrures brutes et préparées. Manufacturier de fourrures pour Messieurs, Dames et Enfants, telles que Pardessus, Jaquettes Collettes, Coats, Tours de Cou, etc., aussi Mitaines et Gants de Chamols.
On paie le plus haut prix du marché sur consignation de fourrures non-préparées, Peaux, Cires d'Abellie et Racines de Ginseng.
HIRAM JOHNSON, 494 Rue St-Paul.

HARDOUIN LIONAIS
D.C.D., L.C.D.,
CHIRURGIEN DENTISTE,
Gradué du "Philadelphia Dental College"
Licencié du Collège Dentaire de la P. de Q.
2359 RUE STE-CATHERINE
MONTREAL
Tél. de Bureau: Up 2498.
Résidence. E. 670

West Osgoode, Ont.
Blanchfield Chs..... Wm Starke et al 4e cl.
Westmount
Beatty Dame Mabel et vir..... The Slater Shoe Co 1037
Tees John A..... James Walker 120

Cour Supérieure
JUGEMENTS RENDUS
DÉFENDEURS. DEMANDEURS. MONTANT.
Montreal
Déry Emile et al..... P. Galibert 272
do..... S. T. Duclou et al 308
Dragon L. Dom..... G. F. O'Halloran 598
Faulkner J. N..... Nap. Faulkner 1225
Giguère Wm A..... J. A. Desjardins jr 102
Renaud Jos A..... J. Arth Trudeau 408
Roussin Dame Arth. et vir..... Théop. Bourdeau 195
Redmayne Wm de C..D.S. Leach et al 170
Thompson John..... Geo. A. Taylor 300
St Henri
Barolet Dame Emma Pepin dit... Cité de St Henri 118

Cour de Circuit
JUGEMENTS RENDUS
DÉFENDEURS. DEMANDEURS. MONTANTS.
Beaurivage
Dagenais Stanislas..... B. Pesant dit Sanscartier 6
Huntingdon
McCracken H. R..D. L. Lockerby et al 28
Laprairie
Brisson T. A..... G. Blache 33
Delage W..... Racine de Gruchy 73
Longueuil
Lapointe A..... H. Normandin 14
Montreal

Aubert Chs.....	C. M. Bélanger	5
Barbeau Frs.....	Dame Hélène Beaune	14
Bergeron Jos.....	E. Champagne	9
Brault E.....	Dame P. Sauvé	15
Bélair A. P.....	J. P. Gadbois	16
Bowden E. A.....	M. Israel	12
Baaman W. H.....	Hon. Ths Fortin	46
Couturier N.....	J. L. Bélair	27
Chartrand O.....	M. Unger	6
Chevalier A.....	J. H. E. Mallette	62
Champigny J.....	V. R. Benjamin	15
Dawes T.....	Dame V. Morel et vir	10
Doré Jos.....	Dame E. Lepellé	33
Flood W. J.....	J. Robinson	61
Gélinas J. J. et al.....	J. A. Desjardins	27
Héroux Z.....	A. W. Drew	8
Hall G. F.....	Melle F. Saunders	30
Hill J.....	E. St Pierre	6
Jackson F.....	J. Roy	27
Juaire R. F.....	M. Lefebvre	16
Klein N.....	S. W. Jacobs	20
Lemieux M.....	W. Stewart	77
Lambert J. H. et al.....	R. J. Demers	53
Labelle A. M.....	A. Laramée	50
Massé A. A.....	F. X. Cantin	11
Malo Urgèle.....	De Léa Heelman et vir	16
Ménard Ph.....	Imp. Life Ass. Co	31
Moscovitch S.....	Jos Freeman	20
Mallette A.....	J. Lemire	20
Morin E.....	Z. Comtois	7
O'Neil J.....	G. Ratelade	11
Phaneuf F.....	V. E. Brien	7
Poirier A.....	A. Lavigne	6
Paquette Chs.....	L. Glauberson	18
Renoveau J.....	G. A. Marsan	10
Roch L. A.....	J. A. Chagnon	19
Racette A.....	Jos Ste Marie	19
Thouin J.....	G. Couture	42
Timewell C. A.....	Jos Adam	9
Valade J.....	B. Gareau	12
Vaillancourt A.....	F. Théoret	27
Vanasse F.....	P. Gadbois et al	20
Wrestle Ths.....	G. Rattelade	7

Watt E.....	W. Currie	10
Young Alex.....	Dame Mc Auliff	14
Ste Cunégonde		
Grenier Nap	W. Robidoux	75
St Henri		
Larocque F.....	C. Rémillard	17
St Lazare		
Séguin N.....	N. St Amour	36
Rozon Jos.....	do	19
Poirier O.....	do	45
St-Louis—Mile End		
Godon J. B.....	Chs Langlois	53
Belair F.....	J. A. Rouleau	5
Ste Thérèse		
Beauchemin E.....	V. Castonguay	36
Gaudet B.....	R. J. Demere	28



Du 29 juillet au 5 août 1902
District de Montréal.

In re Eugène Tessier dit Lavigne failli.
Maisonneuve et Montréal—10. Le lot 14-261
situé avenue Pie IX avec bâtisses.

20.—La moitié ouest du lot 70 situé rue
Notre Dame avec bâtisses.

30.—Les lots 286 et 287 du quartier St Louis
situé rue Ste Catherine avec bâtisses.

40.—Le lot 974-22 du quartier St Jacques,
situé rue Amherst avec bâtisses.

Vente le 30 juillet, à 11 h. a. m. au bureau
du shérif.

District de Bedford

F. A. Olmstead et al vs Darwin Stanhope.
St André de Sutton—Le lot 885 contenant
81½ acres.

Vente le 29 juillet, à 10 h. a. m., à la porte
de l'église paroissiale.

District de Gaspé

Les Syndics de St Joseph du Cap d'Espoir vs
Joseph Berthelot.

St Joseph du Cap d'Espoir—Le lot 76.
Vente le 30 juillet, à 11 h. a. m., à la porte
de l'église paroissiale.

District de Joliette

In re Eugène Tessier dit Lavigne failli.
Joliette—Les lots 73-20, 2-61, 63, 62 situés
rue St Louis et Ste Anne, avec manufacture,
etc.

Vente le 29 juillet, à 11 h. a. m. au bureau
du shérif.

District de Kamouraska

Ferd. J. Michaud vs Eugène Dubé.
St Louis de Ha Ha — La partie du lot 46,
avec bâtisses.

Vente le 29 juillet, à 10 h. a. m., à la porte
de l'église paroissiale.

District de Richelieu

Louis Boivin vs Euclide Lavallée et al.
Sorel — Le lot 159 situé au coin des rues
Provost et Albert, avec bâtisses.

Vente le 30 juillet à 10 h. a. m. au bureau
du shérif.

District de St Hyacinthe

Dame Marie Rose Martel vs Arcade Carreau.
Ste Marie de Monnoir—Les parties des lots
134 et 135 situés rue Ste Marie, avec bâtisses

Vente le 29 juillet, à 11 h. a. m. à la porte
de l'église paroissiale.

District de Terrebonne

Eugène Ouellet vs Louis A. Malric.
Oka—Les lots 328 et 330.

Vente le 29 juillet, à 11 h. a. m., à la porte
de l'église catholique.

ETIQUETTES

N'importe quelle
grand ur.
1 à 17 couleurs.
Tous les procédés

Etiquettes pour Costumes. Etiquettes pour le Stock.
Dessins soumis.

LEVY & CO., IMPRIMEURS, TORONTO
19 Leader Lane

McArthur, Corneille & Cie

Importateurs et Fabricants de
Peintures, Huiles, Vernis, Vitres,
Produits Chimiques et Matières
colorantes de tous genres.

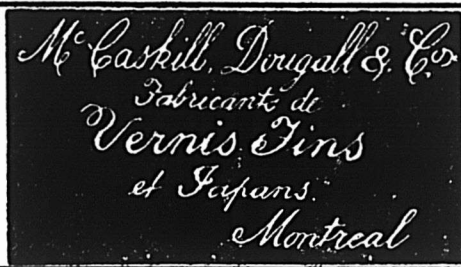
Spécialités de Colles-fortes
et d'Huiles à Machinerie.

DEMANDEZ NOS PRIX

310, 312, 314, 316 RUE ST-PAUL
MONTREAL.

L'ECHELLE WAGGONER est la meilleure sur
terre pour placer les doubles chassis, enlever la
glace des dalles, peinturer, faire la plomberie et
pour tous usages. Nos échelles et nos voitures à
échelles pour le feu, dans les villes et villages, sont
à bon marché et les meilleures. Catalogue gratis.

The Waggoner Ladder Co., Limited,
LONDON, ONT.



Tel. Bell up 971

The Crescent Electric Co.

L. ROUSSEAU, Gérant. 2503 Ste-Catherine
Installation de lumière électrique et d'horloges
de contrôle électrique, téléphones pour entrepôts,
cloches électriques, etc. Seuls agents pour la

STANDARD ELECTRIC TIME CO. de
Waterbury, Conn.

PRODUITS DE ONEIDA COMMUNITY

LICOUS, CHAINES À VACHES,
Mains-de-Guide (Snaps), etc., etc.

Toutes les grandeurs, tous les genres. Peuvent être
obtenus de tous les Jobbers du Canada.

Fabrique: — NIAGARA FALLS, Ont.

Ontario Silver Co., Limited NIAGARA FALLS, Canada.

Manufacturiers de Cuillers, Four-
chettes, Coutellerie et Articles en
plaqué.

Demandez notre catalogue et nos cotations,

Machinerie à faire les Chemins

Machines à dresser les routes
"Champion," Broyeurs de pierres,
Rouleaux compresseurs, Balayeuses
de rues, Etendeuses de macadam,
Charrues à terrassements,
Racloirs niveleurs à roues.

The Good Roads Machinery Co., Limited.
John Challen' gérant, HAMILTON, Ont.

Les inconvénients du Blanc de Céruse

Dans le commerce, les céruses sont désignées sous les noms des pays de fabrication. Ainsi l'on dit: céruse de Clibchy, céruse de Rotterdam, blanc de Krems, etc.

Au point de vue de son emploi en peinture, nous dirons que la céruse est de toutes les matières blanches, celle qui, jusqu'à présent, semble donner les meilleurs résultats, et malgré tous les efforts faits pour la remplacer et le grand nombre de succédanés proposé à cet effet elle est encore restée la couleur blanche par excellence; ceci se conçoit car elle s'étend bien sous le pinceau, se broie bien uniformément, et donne avec l'huile un enduit très résistant, ne s'écaillant pas, jaunissant moins, avec le temps que n'importe quelle autre couleur; elle couvre bien et peut s'appliquer sur n'importe quel genre de surface; bois, fer, marbre, etc., etc.

Elle présente cependant deux inconvénients:

1. Son insalubrité.
2. Le fait qu'elle a de noircir sous l'influence des émanations sulfureuses.

Au point de vue hygiénique, nous verrons par la suite, en étudiant les autres couleurs, que la céruse n'est malheureusement pas la seule qui puisse amener des troubles profonds dans l'organisme, et il faut convenir que les derniers perfectionnements apportés dans sa préparation ont bien diminué les cas d'empoisonnements saturnins que l'on constatait auparavant chez les ouvriers occupés par cette industrie.

Ainsi, l'on est arrivé à maintenir la céruse à l'état de pâte, pendant toute la durée de sa préparation, de façon à ne pas permettre aux poussières d'être entraînées et tenues en suspension par l'air des salles où s'opère la manutention; en outre, les appareils de broyage ont été considérablement perfectionnés, et grâce à une alternance dans les attributions des ouvriers employés dans les usines, on est arrivé à diminuer, dans de fortes proportions, les accidents occasionnés autrefois dans la préparation de la céruse.

Au point de vue de l'emploi journalier par les peintres, les cas de coliques saturnines ont aussi considérablement diminué depuis que la céruse est livrée toute broyée par la grande industrie et, pour être juste, il faut dire que bien souvent les peintres en bâtiment négligent de leur côté les préceptes d'une grande

propreté, qui leur suffirait pour les mettre à couvert des accidents dont nous parlons?

Combien de fois n'avons-nous pas vu des ouvriers sortir de leur travail pour aller déjeuner sans se donner même la peine de se laver les mains, ni de quitter leur blouse.

Ils vont ainsi chez le premier traiteur venu, mangent sans s'apercevoir que c'est leur pain qui leur sert d'essuie-mains; une fois qu'ils ont terminé, ou même à chaque fois qu'ils boivent, ils s'essuient les lèvres du revers de leur main et s'en retournent finalement travailler, sans se douter qu'ils ont eux-mêmes et par leur faute contribué le plus efficacement possible à se rendre malades, car il est certain qu'avec un semblable régime, se répétant tous les jours, il n'est guère de composés métalliques qui soient complètement inoffensifs.

Certains tempéraments paraissent malheureusement plus sensibles que d'autres à l'action des composés du plomb, et c'est précisément dans ce cas que l'ouvrier devra prendre le plus de précautions pour se soustraire à leur influence en s'astreignant à la plus grande et nous allions dire même à la plus minutieuse propreté; car il faut bien se rendre compte d'une chose, c'est que pour le peintre qui ne broie pas lui-même sa céruse, cette dernière ne peut pénétrer dans l'économie qu'avec la nourriture.

C'est en effet une grave erreur de croire, comme le pensent encore quelques ouvriers, que l'action délétère de la céruse puisse se manifester, un certain temps, dans les appartements récemment peints à l'huile, par suite, disent-ils, des émanations du plomb, ce qui est inexact; car la céruse mélangée à l'huile avec addition d'essence et de siccatif, est parfaitement fixe et ne subit aucune volatilisation, ainsi que Chevrel l'a d'ailleurs prouvé par ses expériences restées mémorables.

L'odeur très forte que l'on observe dans le cas dont nous parlons, et qui n'est certainement pas sans danger, est due non à la céruse, mais bien à l'essence de térébenthine, qui se volatilise; nous en reparlerons.

Nous avons dit que l'un des inconvénients de la céruse provenait de son jaunissement sous les influences sulfureuses et il est facile de s'en rendre compte, car il y a dans ce cas formation d'un sulfure de plomb brun noirâtre.

Nous devons signaler ici ce fait, que

GRAVEL & DUHAMEL

IMPORTATEURS DE

Fournitures de Sellerie et Carrosserie

SPECIALITÉS :

Garnitures pour harnais, Tops,
Boues. Trains, Cuirs à bourrer
Vernis et Peintures.

Et en général tout ce que nécessite la fabrication des voitures

278 rue St-Paul, 117 des Commissaires
Tel, Main 551-2705. Marchands 51.

LOCKERBY & MCGOMB

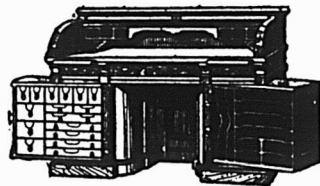
Manufacturiers de

FEUTRE PRÉPARÉ pour couvertures
marque "SHIELD"

FEUTRE Goudronné
marque "DOMINION"

PAPIER POUR GARNITURES DE COLD STORAGE. FEUTRE À TAPIS.
COALTAR ET POIX POUR COUVREURS.

65, rue Shannon,
TELEPHONE Main 1989 Montréal



LE BUREAU DU JOUR

Toutes les combinaisons nécessaires pour rendre un bureau pratique, abrégant l'ouvrage et économique se trouvent dans ceux que nous manufacturons. Sous le rapport de la matière première, de la construction, du fini et de l'utilité, de la durée et du dessin, ils devancent toutes les autres marques.

Ils transforment tout bureau en un bureau plus confortable. Notre catalogue fournit tous les renseignements.
Canadian Office and School Furniture Co., "Limited,"
Preston, Ont., Can.
Ameublements pour Bureaux, Ecoles, Eglises et Loges.

LS. DESCHENES ENCANTEUR DE COMMERCE

Jobber en Chaussures

No 60 RUE ST-JEAN
QUEBEC

N. B.—Messieurs les marchands de la campagne épargneront de l'argent en venant me faire visite avant d'acheter ailleurs. J'ai constamment en mains toutes sortes de jobs pour leur commerce.

plus le carbonate est pur, moins il est sensible à l'action de l'hydrogène sulfuré; en outre, le carbonate basique est plus susceptible que le carbonate neutre.

Enfin, lorsque la variété de céruse dite blanc d'argent, qui est un carbonate bien pur, est mise en suspension dans un léger excès d'huile, il paraît résister assez bien aux émanations des composés du soufre, lorsqu'ils sont dilués dans l'air ambiant; mais, quoique l'on fasse, il est impossible d'empêcher complètement le jaunissement de la céruse par l'hydrogène sulfuré, tout en lui conservant la totalité de ses propriétés couvrantes.

La peinture artistique fait usage, sous le nom de blanc d'argent, d'un carbonate de plomb, chimiquement pur, préparé spécialement par double décomposition d'un sel de plomb et d'un carbonate alcalin, car les méthodes industrielles ne fourniraient pas un produit suffisamment exempt de composés secondaires ou de corps étrangers.

Dans ces conditions, on obtient une céruse du plus beau blanc et lorsqu'elle est fabriquée dans de bonnes conditions et convenablement lavée, nous verrons que cette céruse n'agit pas sur les couleurs fixes, elle est tout aussi opaque que les céruses du commerce et couvre parfaitement.

Argenture au ponce

Pour l'appliquer, on emploie des poudres à argenter que l'on prépare ainsi:

Chlorure d'argent	. 10 parties
Sel de cuisine	. 80 parties
Crème de tartre	. 40 parties
Craie	. 30 parties

Après avoir bien trituré ces substances dans un mortier on les broie à la molette, de manière à les réduire en poudre impalpable, qu'il faut conserver dans un flacon noir ou dans un pot opaque, parce que l'action de la lumière la décompose rapidement.

Au moment de se servir de cette poudre, on la délaie à l'eau pure; puis, avec le doigt, enveloppé d'un chiffon fin ou d'un morceau de peau, on prend un peu de la bouillie qu'on a ainsi formée et l'on en frotte l'objet à argenter.

L'objet étant argenté, on le lave dans l'eau tiède, puis dans l'eau froide. Enfin, on l'essuie avec un linge bien propre et on le fait sécher à une douce chaleur.

L'argenture au ponce se fait généralement sur le cuivre et ses alliages.

On peut en réhausser l'éclat en la passant très rapidement dans une solution d'acide sulfurique.