

**CIHM
Microfiche
Series
(Monographs)**

**ICMH
Collection de
microfiches
(monographies)**



Canadian Institute for Historical Microreproductions / Institut canadien de microreproductions historiques

© 1996

Technical and Bibliographic Notes / Notes techniques et bibliographiques

The Institute has attempted to obtain the best original copy available for filming. Features of this copy which may be bibliographically unique, which may alter any of the images in the reproduction, or which may significantly change the usual method of filming are checked below.

- Coloured covers / Couverture de couleur
- Covers damaged / Couverture endommagée
- Covers restored and/or laminated / Couverture restaurée et/ou pelliculée
- Cover title missing / Le titre de couverture manque
- Coloured maps / Cartes géographiques en couleur
- Coloured ink (i.e. other than blue or black) / Encre de couleur (i.e. autre que bleue ou noire)
- Coloured plates and/or illustrations / Planches et/ou illustrations en couleur
- Bound with other material / Relié avec d'autres documents
- Only edition available / Seule édition disponible
- Tight binding may cause shadows or distortion along interior margin / La reliure serrée peut causer de l'ombre ou de la distorsion le long de la marge intérieure.
- Blank leaves added during restorations may appear within the text. Whenever possible, these have been omitted from filming / Il se peut que certaines pages blanches ajoutées lors d'une restauration apparaissent dans le texte, mais, lorsque cela était possible, ces pages n'ont pas été filmées.
- Additional comments / Commentaires supplémentaires:

L'Institut a microfilmé le meilleur exemplaire qu'il lui a été possible de se procurer. Les détails de cet exemplaire qui sont peut-être uniques du point de vue bibliographique, qui peuvent modifier une image reproduite, ou qui peuvent exiger une modification dans la méthode normale de filmage sont indiqués ci-dessous.

- Coloured pages / Pages de couleur
- Pages damaged / Pages endommagées
- Pages restored and/or laminated / Pages restaurées et/ou pelliculées
- Pages discoloured, stained or foxed / Pages décolorées, tachetées ou piquées
- Pages detached / Pages détachées
- Showthrough / Transparence
- Quality of print varies / Qualité inégale de l'impression
- Includes supplementary material / Comprend du matériel supplémentaire
- Pages wholly or partially obscured by errata slips, tissues, etc., have been refilmed to ensure the best possible image / Les pages totalement ou partiellement obscurcies par un feuillet d'errata, une pelure, etc., ont été filmées à nouveau de façon à obtenir la meilleure image possible.
- Opposing pages with varying colouration or discolourations are filmed twice to ensure the best possible image / Les pages s'opposant ayant des colorations variables ou des décolorations sont filmées deux fois afin d'obtenir la meilleure image possible.

This item is filmed at the reduction ratio checked below /
Ce document est filmé au taux de réduction indiqué ci-dessous.

10x		14x		18x		22x		26x		30x	
						/					
12x		16x		20x			24x		28x		32x

The copy filmed here has been reproduced thanks to the generosity of:

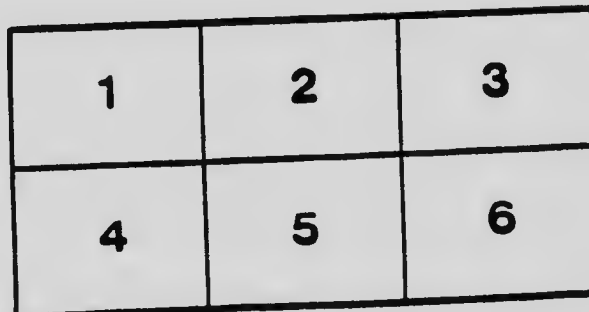
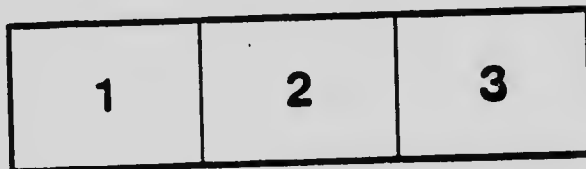
National Library of Canada

The images appearing here are the best quality possible considering the condition and legibility of the original copy and in keeping with the filming contract specifications.

Original copies in printed paper covers are filmed beginning with the front cover and ending on the last page with a printed or illustrated impression, or the back cover when appropriate. All other original copies are filmed beginning on the first page with a printed or illustrated impression, and ending on the last page with a printed or illustrated impression.

The last recorded frame on each microfiche shall contain the symbol \rightarrow (meaning "CONTINUED"), or the symbol ∇ (meaning "END"), whichever applies.

Maps, plates, charts, etc., may be filmed at different reduction ratios. Those too large to be entirely included in one exposure are filmed beginning in the upper left hand corner, left to right and top to bottom, as many frames as required. The following diagrams illustrate the method:



L'exemplaire filmé fut reproduit grâce à la générosité de:

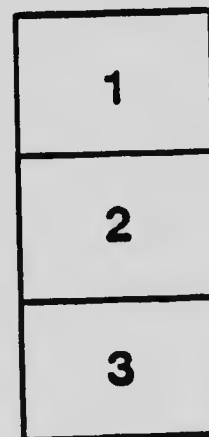
Bibliothèque nationale du Canada

Les images suivantes ont été reproduites avec le plus grand soin, compte tenu de la condition et de la netteté de l'exemplaire filmé, et en conformité avec les conditions du contrat de filmage.

Les exemplaires originaux dont la couverture en papier est imprimée sont filmés en commençant par le premier plat et en terminant soit par la dernière page qui comporte une empreinte d'impression ou d'illustration, soit par le second plat, selon le cas. Tous les autres exemplaires originaux sont filmés en commençant par la première page qui comporte une empreinte d'impression ou d'illustration et en terminant par la dernière page qui comporte une telle empreinte.

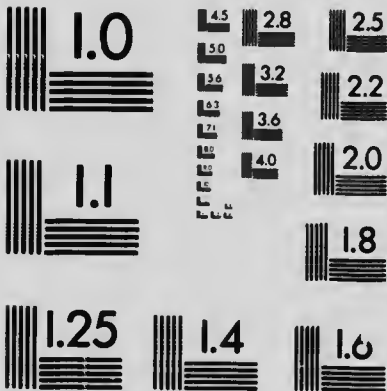
Un des symboles suivants apparaîtra sur la dernière image de chaque microfiche, selon le cas: le symbole \rightarrow signifie "A SUIVRE", le symbole ∇ signifie "FIN".

Les cartes, planches, tableaux, etc., peuvent être filmés à des taux de réduction différents. Lorsque le document est trop grand pour être reproduit en un seul cliché, il est filmé à partir de l'angle supérieur gauche, de gauche à droite, et de haut en bas, en prenant le nombre d'images nécessaire. Les diagrammes suivants illustrent la méthode.



MICROCOPY RESOLUTION TEST CHART

(ANSI and ISO TEST CHART No. 2)



APPLIED IMAGE Inc

1653 East Main Street
Rochester, New York 1460
(716) 482 - 0300 - Phone
(716) 288 - 5989 - Fax

6

**TERRES A VENDRE
OU A LOUER**

DANS

**Les Regions de Colonisation et les
Anciennes Paroisses**

DE LA

**PROVINCE DE QUEBEC
CANADA**



EN 1908



BUREAUX D'INFORMATIONS :

82, RUE ST-ANTOINE

MONTREAL, P. Q.,

CANADA

TERRES A VENDRE

OU A LOUER

DANS

**Les Regions de Colonisation et les
Anciennes Paroisses**

DE LA

PROVINCE DE QUEBEC

CANADA



EN 1908



BUREAUX D'INFORMATIONS :

82, RUE ST-ANTOINE

MONTREAL, P. Q.,

CANADA

177

178

179

AGENCES DE LA SOCIETE

Où l'on peut se procurer gratuitement, Brochures, Cartes et informations sur le Canada et en particulier sur la Province de Québec.

AUX ETATS-UNIS.

Biddeford, Maine.	à Mr. J. A. Bonneau
Lawrence, Mass.	au Dr Jeanson Lapalme
Fall-River, Mass.	à Mr. Georges Thibeault
Worcester, Mass.	à Mr. J. B. Lucier
Marlboro, Mass.	à Mr. A. L. Beauchamp
Woonsocket, R. I.	à Mr. P. H. Hémond

JOURNAUX FRANÇAIS DES ETATS-UNIS ASSOCIES A L'OEUVRE DE LA SOCIETE

L'Opinion Publique.	Worcester, Mass.
L'Estafette.	Marlboro, Mass.
Le Progrès.	Lawrence, Mass.
La Justice	Biddeford, Maine.
L'Indépendant.	Fall River, Mass.
La Tribune.	Woonsocket, R. I.

EN FRANCE ET EN BELGIQUE

Au Commissariat Canadien. 10 Rue de Rome, Paris, France.	
A Paul Viillard,	“ “ “ “ “
A A. Foursin,	“ “ “ “ “
A Arthur Geoffrion	“ “ “ “ “
A Treau de Coeli, Place de la Gare, 23 Antwerp, Belgique.	
Pitt & Scott, 47 Rue Combone, Paris, France.	

LA SOCIÉTÉ DE COLONISATION ET DE RAPATRIEMENT DE LA PROVINCE DE QUÉBEC

Patron de la Société.

Son Honneur le Lieutenant Gouverneur de la Province de Québec,
L'Hon. Sir Louis Amable Jetté, K. C. M. G.

Présidents Honoraires : — Sa Grandeur Mgr Paul Bruchési,
Archevêque de Montréal et l'Hon. J. D. Rolland, Conseiller
Législatif et Ancien président de la Société.

Président actif : — L'hon. J. P. B. Casgrain, Sénateur.

1er Vice-Président : — M. Olivier Faucher, Négociant et industriel.

2ème Vice-Président : — Honoré Mercier, M.P.P. et Echevin de la
Ville de Montréal.

Membres du Bureau de Direction.

L'Hon. J. P. B. Casgrain, Olivier Faucher, Honoré Mercier,
Damase Masson, Alfred Pelland, Emile Marquette, Dr J.
A. Bigonnesse, Henri Rolland, P. Arthur Côté,
A. E. Guay, L. C. de Tonnancour, J. B.
Laurence, Dr T. A. Brisson et
L. E. Carufel.

Officiers actifs

Dr T. A. Brisson, Agent Général, et L. E. Carufel, Secrétaire
Trésorier.

BUREAUX DE LA SOCIÉTÉ

82 Rue Saint-Antoine, Montréal P. Q. Canada.

AGENCES D'IMMIGRATION ET DE PLACEMENT

George LeBel, Québec; Emile Marquette, la Société de Colo-
nisation par Dr T. A. Brisson et L. E. Carufel, Montréal.

Le But de la présente Brochure

En publiant ce relevé des terres à vendre et à louer dans la province de Québec, la Société de Colonisation de Montréal désire être utile en particulier aux immigrants de langue française qui ont certains capitaux qu'ils veulent appliquer à l'agriculture, en venant au Canada. Les Canadiens des États-Unis, ayant des économies qu'ils destinent aux mêmes fins, pourront aussi en profiter.

Ces terres, on voudra bien le remarquer, sont de deux catégories : Les unes font partie des régions de colonisation et peuvent s'acheter à bas prix et leur valeur agricole est susceptible d'augmentation; la portion boisée, pour l'acquéreur, est aussi de beaucoup d'importance s'il s'en tire partie.

Les autres, sises dans les anciennes paroisses, tout à l'état de culture, à proximité des marchés, ayant leur organisation municipale en existence depuis longtemps, requièrent une plus forte mise de fonds, mais, en revanche, elles peuvent donner plus de bénéfices immédiats. En tous cas, ces propriétés se recommandent par la qualité de leur sol et les avantages qu'elles offrent en général.

Les terres partiellement en culture, sont plus à la portée des petites bourses, et permettent à celui qui en fait l'acquisition, d'y trouver de suite sa vie et celle de sa famille, en attendant qu'il en ait augmenté, par le défrichement, la valeur arable. Ainsi, pour une somme presque nominale, on peut devenir propriétaire d'une ferme avec tous les bâtiments qui en dépendent : maison, grange, écurie, etc., quelques fois même, le bétail et les instruments aratoires.

Enfin, on a cru bon d'ajouter à ce travail des renseignements sur les terres boisées, dans les régions propres à la colonisation, qui n'attendent que la hache du colon pour être mises en culture. Elles sont d'accès facile, leur sol est de bonne qualité, et peuvent assurer au défricheur courageux l'aisance et la fortune.

La Société Générale de Colonisation et de Rapatriement
de la Province de Québec.

Bureaux : 82, rue Saint-Antoine,

Montréal, Qué.

Canada.

*Informations généralement utiles aux immigrants venant
s'établir dans la Province de Québec*

La Puissance du Canada, dont fait partie la Province de Québec, couvre une superficie de 8,456,383 milles carrés, son étendue de l'Atlantique au Pacifique, est de 3,000 milles.

La province de Québec est la seule province du Canada qui soit française. Sur 2,000,000, environ, d'habitants, guère plus de 200,000 sont d'origines diverses. Québec est la Capitale, et Montréal est la Métropole commerciale. C'est à Québec qu'est le siège du Gouvernement.

Cette province est surtout un pays agricole; elle est aussi grande que la France, mais il n'y a guère que la quinzième partie d'occupée. Chaque cultivateur possède en moyenne une ferme de 100 acres.

ORGANISATION POLITIQUE : — La Province de Québec est organisée en comtés et paroisses; ces dernières sont administrées par un maire et un conseil municipal élus par tous les habitants. Il y a une Chambre des députés et un conseil législatif; les délibérations s'y font presque toujours en français.

LA RELIGION. — Il n'y a pas de religion de l'état, chaque croyance soutient ses églises à ses frais. C'est la religion catholique qui domine.

LES IMPOTS : — Le gouvernement ne met aucun impôt sur les propriétés. Il n'y a de taxes que pour l'entretien des écoles et des municipalités. Les principaux revenus du Gouvernement sont de sources différentes.

L'AGRICULTURE : — L'Agriculture est très payante; on peut acheter des fermes en état de culture au prix de \$15. et \$20. l'acre, et des terrains boisés dont il faut faire le défrichement à 20 et 30 cents l'acre.

LA COLONISATION : — Il y a six grands districts de colonisation où l'immigrant français, belge et suisse peut s'établir en arrivant, et pour une somme de \$30.00 faire l'acquisition de cent acres de terre boisée. Il n'y a pas de terres gratuites.

LE CAPITAL : — Le capital moyen requis pour s'établir sur une ferme est d'environ 1,000 dollars. On peut aussi prendre des fermes à loyer ou à fermage.

PRODUITS AGRICOLES : — Les produits de la ferme, les grains, les plantes fourragères, le beurre, le fromage, les oeufs, les volailles, les pommes de terre, etc, tout se vend à gros prix et aussi cher qu'en France, et même davantage.

VALEUR DU BETAIL : — Les chevaux, les vaches laitières, les boeufs de travail, les moutons, les pores, etc, ne sont guère plus cher qu'en France. Le prix des outils, des meubles, des instruments d'agriculture est peu élevé.

LA NATURALISATION s'obtient après trois ans de séjour. Les étrangers jouissent de tous les droits des habitants du pays, mais ils ne peuvent voter qu'au bout de trois ans.

OUVRIERS ET EMPLOYES : — Les domestiques et les ouvriers de ferme sont certains de trouver de l'emploi à leur arrivée en Canada avec de bons salaires ; on conseille aux commis, aux garçons de magasins et aux autres personnes désirant des emplois semblables de ne pas émigrer à moins que des engagements n'aient été contractés à l'avance.

SUCCES ASSURE : — Les cultivateurs européens, qui se sont établis au Canada jusqu'aujourd'hui, ont très bien réussi. Un français, un belge ou un suisse sobre et travailleur ne saurait manquer de faire fructifier son capital et d'être content de son sort, car le fermier canadien vit dans une aisance inconnue en Europe.

EAU ET BOIS : — On trouve partout de l'eau et du bois, car la Province de Québec, est un pays boisé, traversé par maints ruisseaux et rivières, et semé de lacs.

LA MAIN D'OEUVRE : — La main d'oeuvre est très rare et coûte cher. Autant que possible, qu'on amène avec soi ses domestiques et ouvriers de ferme.

METHODES DE CULTURE : — Le colon d'Europe devra adopter les méthodes de culture en usage ici, dont la sagesse a été démontrée par l'expérience. Autrement, on risque de faire faillite.

LE CLIMAT : — Le climat du Canada est en général très sain; celui de la Province de Québec, malgré la longueur de ses hivers et sa neige parfois très abondante, est des plus agréables en toutes les saisons. Les Européens s'y acclimatent très facilement, quand une fois on y séjourne un tant soit peu on ne retourne dans son pays qu'avec regret.

TERRES GRATUITES : — Il n'y a pas dans la Province de Québec, comme dans l'Ouest du Canada, de terres concédées gratuitement, mais le prix en est si minime que le sol arable est à la portée de toutes les bourses et de tous les hommes courageux.

CHEMINS DE FER : — Les chemins de fer sillonnent la Province de Québec, et presque toutes les grandes rivières navigables sont fréquentées par des bateaux. Le fleuve Saint-Laurent est la grande voie de communication qui conduit à l'Atlantique; tous les gros navires océaniques le remontent jusqu'à Montréal.

**Les entrees sans Frais de Douane pour les Immigrants et les
Canadiens des Etats-Unis.**

Tous les effets de ménage, instruments d'agriculture, outils de métier, bestiaux, véhicules sont exempts de droits pourvu que l'on puisse déclarer sous serment qu'on est propriétaire de ces objets depuis au moins six mois avant son départ pour le Canada. Ces déclarations peuvent être faites à l'arrivée au Canada.

COMMENT VENIR AU CANADA POUR L'IMMIGRANT : — Le meilleur moment pour venir au Canada est à la fin de mars ou au commencement d'avril. Les domestiques et les gens qui ont peu d'argent ne doivent jamais venir après le quinze septembre à moins d'avoir une place assurée d'avance. On ne doit jamais venir en hiver.

LE VOYAGE : — Il n'est pas besoin de passe port; des papiers pour constater l'identité suffisent. Le voyage sur mer de France ou de Belgique, par la compagnie des paquebots Allan, (ligne Franco-Canadienne) prend de dix à douze jours. On arrive, en hiver, à Halifax, et en été à Montréal, en faisant escale à Québec. Ceux qui viennent par la voie de Liverpool suivent le même itinéraire, mais par des compagnies transatlantiques différentes.

BAGAGES : — L'immigrant ne doit apporter avec lui que ses habits, le linge de la famille, des lits de plumes ou des matelas de laine, et des couvertures. Ne pas s'embarrasser de meubles ou d'outils pesants que l'on peut acheter en Canada à très bon marché. L'excédent de bagages coûte cher. Chaque malle ou boîte doit être munie de poignées et porter en caractères lisibles le nom et la destination. Les effets sont examinés par les douaniers à leur arrivée à Québec ou à Montréal. Ceux qui passent par New-York ont droit au transport gratuit de 150 livres de bagages enregistrés, de New York à Montréal.

LE PRIX DU PASSAGE : — Le prix de passage du Havre à Montréal pendant la saison d'été pour Québec et Montréal \$27.50, des autres ports de France et de Belgique; ces prix varient suivant le port d'embarquement et le tarif des compagnies.

ARRIVEE AU CANADA : — Près des quais du débarquement, les immigrants en destination de la province de Québec, trouveront les bureaux officiels du Gouvernement provincial, qui sont à Québec et à Montréal, où ils pourront recevoir des renseignements détaillés sur la valeur des terres et les meilleurs endroits où s'établir, les cartes et les brochures qui leur sont nécessaires, etc. L'agent d'immigration pour Québec est George LeBel, à Québec et à Lévis, et à Montréal, Emile Marquette, 82 rue Saint-Antoine.

LOGEMENT : — On peut au besoin loger gratuitement, en arrivant, un jour ou deux dans les bureaux du Gouvernement, mais on devra se nourrir.

POIDS, MESURES ET MONNAIES : — La livre du Canada vaut 454 grammes; l'acre du Canada vaut 40 ares; 2½ ares du Canada valent 1 hectare; l'arpent en superficie vaut 34 ares; le mille

du Canada vaut 1609 mètres; la verge du Canada vaut 3 pieds; le pied du Canada vaut 0. m., $30\frac{1}{2}$; le gallon du Canada vaut $4\frac{1}{2}$ litres; le minot du Canada vaut 36 litres; la piastre ou dollar 5 fr. 25; trois dollars et soixante-quinze centimes valent 20 frs.

PRIX DE LA PENSION ET DU LOGEMENT : — A la journée, les pensions privées pour adulte, \$1.00; pour enfant, 50 cents; à la semaine, pour adulte, \$3.00, pour enfant, \$1.50, (dans ce cas le lit pour la nuit est compris,) dans les hôtels, un tiers de plus en moyenne. Il y a réduction considérable pour les pensions au mois. Le loyer des logements d'ouvriers sont de \$8.00 à \$12.00 par mois, avec bail valide pour un an.

PLACEMENTS GRATUITS : — Les ouvriers de ferme et les domestiques, en s'adressant aux Bureaux de la Société de Colonisation et à ceux de l'Immigration et de la Colonisation, trouveront de l'emploi sans qu'il leur en coûte un sou. Ces bureaux sont situés au

82, RUE ST-ANTOINE, - MONTREAL

LETTRES DE RENVOI :

A. — Région du Nord de Montréal.

B. — Région du Lac St-Jean.

C. — Région du Témiscamingue.

D. — Région de la Métapédia et de la Gaspésie.

E. — Réserve de Témiscouata, (Squatteck).

Appartiennent aux anciennes paroisses toutes celles qui ne sont pas précédées de lettres explicatives.



RAPATRIEMENT DE LA PROVINCE DE QUEBEC.

régions de Colonisation de la Province de Québec, en 1908

Comptant	Termes pour balance	Intérêt	Possession	Distance de l'église	Distance du chemin de fer	REMARQUES
\$5,000	6 %	Immédiate	10 arpts.	12 milles	Bonne terre
Outillage moderne	Le tout à une valeur de \$25,000 à \$30,000
.....	189
1000	3 ans	Immédiate	3 milles	15 milles	Terre jaune et grise.
1000	10 ans..	6 %	Immédiate	7 milles	18 milles	Terre jaune.
300	5 ans..	6 %	"	7 "	18 "	" "
.....	"	6 "	17 "	" "
.....	"	6 "	17 "	" "
500	5 ans..	6 %	"	28 arpts.	20 "	" "
200	10 ans	5 %	"	4 milles	1 1/2 "	Terre grise et sablonneuse—196
\$ 500	35	6	Immédiate	4 milles	4 milles	L'eau à la maison et à l'écurie.
2000	32	6	"	4 "	4 "	Bonne eau, inc. maison en brique
500	18	5	"	3 "	5 "	Bonne clôture, bonne eau.
2000	20	5	"	4 "	4 "	Bonne terre, 100 pommiers.
.....	Ecole à 5 arpents.
1000	10	6	Immédiate	3 milles	15 milles	Terre jaune et légère.
700	5	6	"	1 1/2 "	10 "	Terre forte et jaune.
1400	"	3 "	15 "	Terre légère.
800	10	6	"	20 "	11 "	Terre forte, sucrerie.
1000	5	"	14 "	17 "	Terre légère.
1200	12	6	"	2 "	9 "	Terre forte.
2500	5 ans..	5 %	Immédiate	4 milles	150 pds.	Terre grise.
1000	20	6 %	"	15	1	Terre jaune et glaiseuse.

SOCIÉTÉ GÉNÉRALE DE COLONISATION ET DE
Terres en partie défrichées à vendre ou à louer dans les

PAROISSE	PROPRIÉTAIRE	Arpents	En culture	Maison en pieds	Nombre de granges, écuries	Loyer	Prix de vente	
St-Angèle de Laval	Achille Ducharme.	130	50	30x26	1	5000	
"	Eric Désilets.....	40	20	28x26	1	2000	
La Conception (a).....	Moïse Labrosse...	119	50	20x25	3	...	3000	
"	" "	200	40	20x20	2	1000	
"	Joseph Dubé.....	Magasin général, établi depuis 5 ans, à ve						
St-Phuribe de Portneuf..	Wilfrid Devissou..	70	70	26x24	1	3500	
Ripon d'Ottawa.....	Joseph Paquette	100	50	27x25	3	2500	
St-Mathieu de Rimouski	Joseph Gagné.....	60	50	25x30	2	2500	
" "	Alf. Vaillancourt...	120	100	15x20	1	1000	
St-Méthode, comté Lac St Jean (b).....	Raoul Thibert....	100	50	2	2000	
Notre-Dame des Anges (Québec).....	Victor Bertrand...	400	125	28x26	3	6000	
Ste-Eulalie de Nicolet..	Alsem Boisvert....	119	48	28x26	1	2700	
" " " "	" " " "	84	30	26x28	1	1000	
St-Jovite (a) {	Région de colonis.	Wilfrid Wolfe....	100	25	1000	
" " " "		" " " "	25	20	400	
St-Moise de Rimouski..	Anselme Durette..	360	80	30x35	4	150	3000	
Roberva (Lac Saint- Jean) (b).....	Wil. Boucheault...	137	63	20x20	1	5000	
Roberval (Lac St-Jean)..	Nazaire Demeule..	130	100	36x30	1	11000	
St-Elzéar, co. Beauce....	Joseph Simard....	60	50	30x24	3	3000	
" " " "	Damase Moïsin....	90	70	25x20	1	2000	
St-Christine de Bagot...	Eugène Moreau...	60	40	23x24	2	2000	
St-Narcisse de Trois- Rivières.....	Dosithée Godin...	150	"	25x25	1	2000	
" " " "	Théop. Bergeron..	200	80	24x24	2	4000	

RAPATRIEMENT DE LA PROVINCE DE QUEBEC.

régions de Colonisation de la Province de Québec, en 1908

Comptant	Termes pour balance	Intérêt	Possession	Distance de l'église	Distance du chemin de fer	REMARQUES
5000	"	50	55 arp.	Terre légère et établière.
2000	"	25	20	Bois de Chauffage.
1800	12	6%	"	2	4½	Aqueduc dans la maison { Région de colon. 150 Acres de bois, 3000 érables.
200	8	6%	"	12	4½	
ndre avec ou sans stock						
2500	Immédiate	35	4	2 puits, bâtisses ordinaires.
1000	10	6%	"	50	15	2 puits, bonne bâtisse, terre forte
500	5	30	5	Aqueduc, terre jaune
200	126	8	1 puits, bonne terre.
2000	Immédiate	30	25	Bonnes bâtisses et clôtures, terre jaune.
2000	15	5%	"	5	1	Fond de terre à grains avec hauteur de terre jaune, aqueduc en fer galvanisé.
1000	10	5%	"	3 milles	20 arp.	
500	5	5%	"	3 milles	20 arp.	Puits artésien dans l'écurie.
200	10	6%	Immédiate	30 arpt.	1 milles	Terre jaune et sablonneuse.
100	8	6%	"	20	1	Terre jaune et sablonneuse:
3000	"	3	2 arp.	2 bonnes bâtisses, clôture, t. jaune
5000	5%	"	28	1	T. jaune et forte, ruisseau { Rég. de colon.
3000	16	"	2 milles	2	Ruisseau, rivière
2000	5	6%	"	½	Terre jaune.
2000	"	3 mille	Terre jaune
2000	"	10	5½	Terre jaune et grise, 10 arp. en bois
.....	"	5 milles	6 milles	Terre légère:
.....	"	4 milles	8 miller	Terre légère.

SOCIÉTÉ GÉNÉRALE DE COLONISATION ET DE
Terres en partie défrichées à vendre ou à louer dans les

PAROISSE	PROPRIÉTAIRE	Arpents	En culture	Maison en pieds	Nombre de granges, écuries	Loyer	Prix de vente
La Conception (a).....	Damase Lucas	300	50	24x22	2	2000
"	Maxime Papineau.	196	40	20x22	1	1200
"	William Lamierre.	75	35	20x24	2	800
"	Medard Paquette..	100	50	22x24	1
St-Timothée (Mont-)	Alfred Valiquette.	100	50	22x24	2	1000
La Conception (a).....	Hyacinthe Prévost	100	60	20x22	2	1200
St-Sauveur des Monta- gnes (a)	Casimir Latour....	180	150	26x27	3-2	3000
"	Dame Tougas.....	120	100	20x25	1-1	1300
L'Islet.....	Adélaré Bélanger.	93	88	38x26	2	4500
St-Bruno du Lac St- Jean (b).....	Tho. L. Desbiens..	150	100	30x28	2	12000
" "	" " ..	175	90	25x25 25x28	3	250	9000
" "	" " ..	100	10	10x12	500
New Glasgow.....	Dav. Stormont...	78	45	25x26	5	1300
St-Sophie de Lacorne...	Jas Stormont.....	133	80	28x21	2	2300
St-Joseph de Mékinac....	Léonide Hamel...	200	50x60	26x30	1	1200
Garthby Station.....	J. H. Dionne.....	50	10	25x24	1	50	800
" "	"	63	15	22x26	2	25	400
" "	"	79	20	50	800
" "	"	100	300
" "	"	200	25x20 18x22	2	1500
" "	A. R. Jacques.....	24	24	1	500
St-Gédéon (b).....	Joseph Boily	77	60	30x25	1	6000
"	Vve Pierre Boily..	100	90	30x30	1	8000
"	Jos Tremblay (b)..	80	70	30x28	1	8000

RAPATRIEMENT DE LA PROVINCE DE QUEBEC.

régions de Colonisation de la Province de Québec, en 1908

Comptant	Termes pour balance	Intérêt	Possession	Distance de l'église	Distance du chemin de fer	REMARQUES
.....	6%	"		5	} Région de Colonisation.
.....	6%	"	4 mille	1½	
.....	6%	"	10	4	
.....	6%	"	3 mille	6	
.....	6%	"	3 milles	2	
.....	6%	"	2 milles	7	
3000	Région		Immédiate	20	10 arp.	Terre jaune, eau dans la maison
1300	e colonisation		"	30	20 arp.	Terre jaune et sablonneuse
2000	5	milles	3	Terre riche. Au bord du fleuve.
5000	14	5	{ Imméd Région de colo Imméd.	10	Bonnes bâtisses, terre forte.
3500	500. an	2	4 puits, bonnes bâtisses, terre forte
300	50 par an	5		4	Terre forte.
400	9	3	"	5 milles	4	Terre franche. Bonne eau.
700	16	4	"	1½ "	1½	Bonnes bâtisses et clôtures.
200	12	"	40	22	Bonne terre.
200	4	"	3 mille	3	Terre grise.
200	8	"	4 milles	4	"
400	2	"	2 milles	"
200	"	6	"
500	10	"	5	10 arp.	"
500	"	½	½	"
4%	4	"	10	10	1 puits, bâtisses modernes et neuves, bétail et roulant inclus.
4%	4	"	25	arp.	Bâtisses neuves, bétail et roulant inclus.
.....	5	"	6	"

SOCIETE GENERALE DE COLONISATION ET DE
Terres en partie défrichées à vendre ou à louer dans les

PAROISSE	PROPRIETAIRE	Arpents	En culture	Maison en pieds	Nombre de granges, écuries	Loyer	Prix de vente
St-Gédson (b)	George Bolly	75	65	25x25	1	..	7000
"	Louis Lessard	125	75	25x28	2	8000
"	Nap. Duchesne	100	85	25x25	1	..	6000
"	Basile Bolly	127	110	30x35	1	1200
"	Emésidée Girard	X	30x40	3000
"	Victor Hamel	X	30x40	1	..	5000
"	Joseph Thibault	150	50	25x25	1	5000
"	Belley	100	80	30x35	1	..	6000
"	J. B. Bolly	70	70	30x30	1	6000
"	Jos. Girard	X	30x44	6000
Rapide de l'Original	J. A. Genier, curé	135	45	24x25	1	1800
"	" "	206	55	22x24	2	..	2200
"	" "	235	35	18x20	1	..	700
"	Anth Dubreuil, N P	110	50	22x24	3	1800
"	" "	210	70	22x24	3	..	2200
"	J. B. Forget	80	35	20x24	2	..	600
"	"	249	80	20x25	3	..	3000
"	"	253	100	20x24	2	..	5000
"	"	200	50	20x25	2	1500
"	N. Boisvert	306	45	22x24	4	1500
"	Noé L'Allin	200	20	20x20	600
"	Antoine Boyer	124	40	20x24	2500
"	Michel Boyer	120	30	13x30 13x24	3 Hangar Grange	3000
"	"	120	30	2000
"	Antoine Boyer	100	55	20x22	1	2000

RAPATRIEMENT DE LA PROVINCE DE QUEBEC.

régions de Colonisation de la Province de Québec, en 1906

Comptant	Termes pour balance	Intérêt	Possession	Distance de l'église	Distance du chemin de fer	REMARQUES
.....	4	"	28	2	" " "
.....	4	"	50	3	" " "
.....	4	"	75	84	" " "
.....	4	"	28	4	" " "
.....	Compt.	"	4	1	Marchand et stock compris, site extra.
.....	"	28	arp.	" " "
.....	4	"	112	5	Cultivateur et stock compris.
.....	4	"	120	5	" " "
.....	4	28	2	" " "
.....	4	1	Résidence et poste de marchand
500	7	6	Immédiate	6 milles	Sur les bords de la Lièvre.
600	10	6	"	2 milles	du village	de Ferme-Neuve. Terre grise.
200	5	6	"	4 milles	du village	de Ferme-Neuve, sur la Lièvre. Terre jaune.
800	5	6	"	6 milles	du village	sur la Lièvre. Bonne maison. Terre grise.
1000	6	6	"	3 milles	de Ferme-Neuve	Eau dans la maison. Sur rivière. Terre grise.
200	8	6	"	5 milles	sur la rivière	la Lièvre. Terre grise.
500	10	6	"	3 milles	sur la rivière	la Lièvre. Bonne grange. Terre grise.
2000	15	6	"	3 milles	sur la rivière	la Lièvre. Clôture. Bonne granges. Belle ferme. Terre grise
500	10	6	"	6 milles	de St-Gérard,	sur la rivière. Bonne Terre.
75	7	6	"	4 milles	bien boisé,	sur un lac. Terre grise.
20	4	6	"	4 milles	sur un lac.	Terre grise.
1	15	6	"	6 milles	sur la rivière.	Bonne terre et grange.
10	10	6	"	2 milles	sur la rivière.	Bonne grange. Clôture. Terre grise.
50	10	6	"	2 milles	sur la rivière.	Bonne clôture pas tatie. Terre grise.

SOCIETE GENERALE DE COLONISATION ET DE
Terres en partie défrichées à vendre ou à louer dans les

PAROISSE	PROPRIETAIRE	Arpents	En culture	Maison en pieds	Nombre de granges, écuries	Loyer	Prix de vente
578 Sussex, Ottawa	D. Choquette.	50	50	20x26	3	1500
"	"	50	50	22x30	3	2500
"	"	100	75	24x26	4	...	5000
"	"	75	50	18x24	3	3500
"	"	200	120	24x26	5	10000
"	"	128	40	21x23 Bri	3	1300
"	"	6	6	24x26	3	3500
"	"	800	40			3500
"	"	55	55	26x30	3	...	4800
"	"	32	32	24x28	3	...	8000
"	"	20	20	18x24		1800
"	"	3	3	18x24		1400
Ste Perpétue, Co. Nicolet	Alfred Foran	120	12	28 x 2	2 I	7500
"	Charles Richard	100	140	27 x 26	1-I	...	4000
"	Cyril Gilber	40	40	18x17	1-I	1000
"	Nest Beauchemin	60	60	20 x 26	3-1	4000
"	Cyprien Elorant	128	127	20 x 27	2 I	8000
St Hippolite de Watton.	Joseph Charland	75	60	30x25	2	100	1200
"	Alfred Lemieux	150	75	20 x 25	2	50	1000

RAPATRIEMENT DE LA PROVINCE DE QUEBEC.

régions de Colonisation de la Province de Québec, en 1908

Comptant	Termes pour balance	Intérêt	Possession	Distance de l'église	Distance du chemin de fer	REMARQUES
500	6	1-1 ^{er} Oct. ou 1 ^{er} Mai	1 mille	2	2 puits. Bonnes bâtisses et clôture. Terre grise. 9 milles de la ville.
500	6	"	1 mille	1	2 puits, tout en bonne état. 7 milles de la ville. Terre pour Jardinage, etc.
1000	6	"	2 mille:	1	Terrain glaise et noir. 2 puits. Bien bâtis et clôturées 7 milles de la ville.
500	6	"	1	3/4	Sol mêlé. Bon terrain. 2 puits. 13 milles de la ville. Bonne clôture.
2000	6	"	2	2	Sol noir et gras. Bien clôturée. 2 milles de la ville. 3 puits.
300	6	"	1	3	Sol glaise et rocheux. Clôture de fer. Creck et puits. 300 cordes de bois.
1000	6	Immédiate	2 arpts	1	Terrain jardinage. Chassis et tous autres outillages. 1 mille de la ville. En parfaite état. faisant \$1500 par an clair.
500	6	"	4 mille:	4	Terrain en forêt. 20 milles de la ville. Bois de construction, etc., pour valeur \$15,000.
1000	6	"	2	2	Terre à fruits. 1200 pommiers. Raisins 6 tonnes, fraises, framboises, etc, etc. 3 milles de la ville. Puits et source.
3000	6	"	100 pds.	1	Tout en jardinage. 1 mille de la ville. Bonnes bâtisses, clôtures, etc. Beaucoup de revenus.
500	6	"	1 milles	1	3 milles de la ville. Terrain pour jardin. Vieilles bâtisse. Sol très bon.
300	6	"	1/2	1/2	Terre à jardin. 1 mille de la ville. puits.
6000	3	5	Immédiate	90	2	3 puits, terre forte.
4000	4	4	"	63	5	1 rivière sur la terre, terre forte.
100	2	4	"	40	5	1 puits, une source, terre jaune.
4000	1	5	"	40	3	2 puits, terre jaune.
8000	5	4	"	112	1 1/2 arp.	Réservoir à l'écurie et la maison.
300	9	6	"	7 milles	20	L'eau dans l'écurie, terre jaune.
100	9	6	"	6 milles	19	Terre jaune.

SOCIÉTÉ GÉNÉRALE DE COLONISATION ET DE
Terres en partie défrichées à vendre ou à louer dans les

PAROISSE	PROPRIÉTAIRE	Arpents	En culture	Maison en pieds	Nombre de granges, écuries	Loyer	Prix de vente
St Adrien.....	Frère Benoit.....	80	50	25 x 25	1	45	800
Tham Sud... ..	Alfred Raymond..	50	50	25 x 30	2	125	1800
"	Napoléon Couture	500	440	30 x 35	8	200	5000
St Albert d'Arthabaska..	François Marcoux.	280	200	24 x 30	5	6000
Mégantic, Québec.....	L. E. Roy.....	100	50	25 x 32	70 x 30	200	1500
"	"	100	50	22 x 26	91 x 0	200	2500
St Samuel de Mégantic..	G Garand.....	750	100	18 x 16	44 x 30
St Chrysostôme Comté de Chateauguay	Sam. Boyd.....	117	117	24 x 29	4	1000
St Luc de Matane.....	Charles Perrault..	42	37	30 x 26	1	800
"	"	71	4	100
Notre Dame du Lac Co. de Témiscouata (e)	J. B. E. Thériault.	130	50	26 x 28	1	75	6000
"	Ernest Bélanger...	100	50	30 x 32	2	75	1500
"	Louis Piel.....	100	45	25 x 6	75	1500
"	Thomas Piel	100	50	25 x 6	1	50	1200
"	Alfred Bérubé.....	200	150	28 x 30	2	150	4500
"	Charles Roy.....	150	100	28 x 30	1	...	3500
"	J. Télesp. Lavoie..	200	75	26 x 28	1	100	1500
Ste Mélanie de Joliette..	Vve Jos. Ducharme	160	110	20 x 26	5	..	3000
St Séverin Co. de Beauce	John Couture.....	186	100	30 x 20	2	...	3000
Ste Martine de Cour- celle Co. de Beauce.	Aurèle Bélanger..	200	100	26 x 9	2	250	5000
"	Théoph Gosselin..	200	50	26 x 28	1	150	3500
St Marc des Carrières Co. de Portneuf.	Ed. Dusault.....	28	21	1	...	2000
Ile Perrot.....	A. A. Boucher....	60	50	24 x 26	3	4000

RAPATRIEMENT DE LA PROVINCE DE QUEBEC.

régions de Colonisation de la Province de Québec, en 1908

Comptant	Termes pour balance	Intérêt	Possession	Distance de l'église	Distance du chemin de fer	REMARQUES
200	6	6	"	5 milles	19	" "
200	8	4	"	1/2 mille	7	" "
500	10	5	"	7 milles	19	" "
3000	10	6	"	58	5	Téléphone à la maison, 60 acres en bois.
1000	5	6	"	4 milles	1/2 mille	Terre arable mêlée et franche.
500	5	6	"	milles	"	" " " "
.....	"	4 1/2	5	
1000	"	7	Magnifique terre, \$5000 comptant.
.....	"	1/2 lieue	12 lieues	Terre neuve. { Région de
.....	"	1 1/2 mil	"	Terre neuve. { Colonisation.
200	6	Immédiate	5 milles	4	Terre jaune et brune.
600	6	Immédiate	5 milles	2	" " "
600	5	6	"	1/2 mille	2 1/2	Terre grise.
600	3	"	"	2 1/2	Terre jaune.
1000	10	"	28 arp.	2	Terre argileuse.
1000	10	"	2 milles	5	"
800	7	6	"	Terre brune et grise.
1800	à volonté	6	"	4 milles	10 arp	Sucrerie de 1700 érables, terre jaune.
2000	\$100 par année	"	3 milles	9	Belle sucrerie.
2500	9	6	"	99	3 1/2	2 puits, bonnes bâtisses, terre sèche.
2000	7	6	"	84	3	2 puits, bonnes bâtisses, terre sèche.
2000	"	3	3	
1500	5	6	"	28	5	Un moulin à vent, terre sablonneuse.

SOCIETE GENERALE DE COLONISATION ET DE
Terres en partie défrichées à vendre ou à louer dans les

PAROISSE	PROPRIETAIRE	Arpents	En culture	Maison en pieds	Nombre de granges, écuries	Loyer	Prix de vente
54 Dorchester, Ouest....	54 Dorchester Mon.						
St Simon							
Co. de S ^t Hyacinthe.	A. Larue.....	120	120	40x30	4	7000
"	Cys. Marcotte.....	81	80	40x30	3	...	7000
"	D. Sylvestre.....	84	20	30x20	1	2000
St Thomas Co. Compton (Moes River)	M. Ste Marie.....	300	150	2x 8	1	8000
St Alexandre d'Iberville.	Eusèbe Bonneau..	95	60	30x30	1	...	3500
"	Dme Eléo. Huot..	112	112	30x20	3	...	4800
"	Napoléon Fournie	56	56	30x30	2	1300
"	Paul Labelle.....	112	112	20x20	2	3000
Cheneville.....	Hyacinthe Proulx	200	100	30x20	3	150	1800
"	Ant. Daoust.....	50	40	20x18	2	75	700
"	J. B. Hotte.....	100	75	30x20	3	100	800
"	Dame Th. Chivé..	100	80	150	2000
"	Napoléon Allard.	50	50	40x26	2	72	1500
"	N. Blai	150	100	1	100	700
St Jovite (a)	J. R. Larocque....	30x30	6000
"	Wilfrid Wolfe....	25x25	2	800
St Méthod Adstock comté B.auce	David Doyon....	100	85	32x30	2	6000
"	Napoléon Tardif.	75	55	23x25	2	2500
Barachois de Malbaie...	P. F. Sirois	100	25	20x18	1	200	2000
St Charles Boromé.....	Elzéar Gauthier...	290	150	35x30	2	...	2500
"	Edmond Boulé...	250	200	0x30	2
Laterrière (Qué).....	Alp. Tremblay ...	250	200	36x30	3	20000

RAPATRIEMENT DE LA PROVINCE DE QUEBEC.

régions de Colonisation de la Province de Québec, en 1908

Comptant	Termes pour balance	Intérêt	Possession	Distance de l'église	Distance du chemin de fer	REMARQUES
100	5	"	4 milles	3 milles	Bonnes bâtisses, bonne terre.
.....	5	"	2 "	8 arp.	Bonne terre à Poudre.
500	5	"	5 "	20 arp.	Bonne terre.
5000	à volonté	6	"	2	3	Sucroirie de 4000 érables, beau Lois.
1000	10	5	"	2 arp.	1 mille	Érablière, Terre grise et glaiseuse.
1500	10	5	"	3 milles	1 milles	Érablière, Terre grise et glaiseuse.
400	5	5	"	1½	2½	Érablière, Terre grise et glaiseuse.
150	5	6	"	1½	2½	Érablière, Terre grise et glaiseuse.
500	6	7	"	100	20	Terre jaune et sableuse
200	4	7	"	25	20	" "
400	4	7	"	20	20	Érablière, Source.
1000	5	7	"	1	20	Cheneville village sur ces lots.
500	10	"	1½	20	Lots à concéder dans le village.
400	3	7	"	6	20	Ruisseau, terre noire, bois de service.
2500	10	6	"	3	½	Avec moulin à scie et à corde
200	10	6	"	3	½	Terre jaune et sablonense.
.....	20	Immédiate	35	7	Terre jaune, Bons puits.
.....	15	"	65	7	Terre jaune et grise, 2 puits
500	10	5	" milles	6 milles	Terre neuve, Bonne terre à foin.
500	10	"	6	12 arp.	1 puits, bonne bâtisse, clôture très forte.
.....	"	12	1 puits, bâtisse neuve, terre jaune.
10000	10	"	28	9	Rivière, terre jaune.

SOCIÉTÉ GÉNÉRALE DE COLONISATION ET DE
Terres en partie défrichées à vendre ou à louer dans les

PAROISSE	PROPRIÉTAIRE	Arpents	En culture	Maison en pieds	Nombre de granges, écuries	Loyer	Prix de vente
Tessierville.....	J. Bte Simard.....	120	0	24x20	1	700
Ile Perrot Sud.....	Jos Boucher.....	60	50	30x36	2	...	400
Ile Perrot.....	Albert Lalonde....	100	100	30x36	4	..	800
Boulevard St Paul....	Amédée Daoust....	120	100	30x30	4	...	7500
St Léonard d'Aston....	John Durocher....	110	110	0 25	3	..	4200
".....	" "	60	25	600
St Emile co. Montcalm	Adolphe Riop ...	300	125	26x26	4	3000
S Philémore co. Bellec	Onésime Fortin ...	100	60	22x22	1	1000
".....	" "	100	50	20x22	1	..	800
St Joseph de Mékinac...	Alphonse Hamel..	200	à 60	26x28	1	...	1000
Matane (a) {	Alphée Truchon..	140	118	30x26	1	..	5000
Sayabec (d) {	François Gagnon..	120	55	24x28	2	200	3000
(a) {	Th. Boulay.....	80	50	28x40	1	200	3000
							3000
St Gérard de Moutarville	Ovila Dault.....	64	10	19x19	1	750
St Jacques co Montcalm	Henri Forest	68	65	35x40	1	150	2000
St Jacques des Piles.	Alexis Desaulnier	125	40	24x26	1	..	1500
".....	Alph Doucet.....	240	50	1	2000
".....	McDonald McRae	60	10	20x22	1	...	600
".....	Eugène Ricard....	60	6	300
Mont Oscar (Qué).....	Théodule Aubry..	143	90	28x24	5	600	10000
".....	".....	120	40	26x24	4	150	2000
Startford Centre.....	Siméon Lafrenière	100	65	20x24	1-1	250	1300
".....	Télesp Bergeron..	50	35	20x24	1 0	200	1000
Notre-Dam de la Paix..	Owens Lumb Monte Bello.	360	60	30x24	3
".....	Wilfrid Lauzon...	100	75	30x24	1	2000

RAPATRIEMENT DE LA PROVINCE DE QUEBEC.

régions de Colonisation de la Province de Québec, en 1908

Comptant	Termes pour balance	Intérêt	Possession	Distance de l'église	Distance du chemin de fer	REMARQUES
700	"	8	21	2 puits, bonnes bâtisses, terre mêlée.
4000	6%	"	25	4	2 bonnes bâtisses, terre jaune, sable noir.
8000	4	6%	"	84	4	3 bonnes bâtisses, terre grise.
4500	5	6%	"	84	4	3 bonnes bâtisses, terre grise.
2500	8	6%	"	12	½	Terre arable et glaiseuse 1000 érables.
600	6%	"	30	
500	"	30	13 arp.	Terre jaune, à 5 arpents du lac des lles.
500	100 p. an	5%	"	40	Bonnes bâtisses et clôtures.
400	'	5	"	3½	" " "
.....	5	"	28	3	
300	An goût de l'acheteur	28	30	Excellentes conditions.
1000	10	5	Imméd.	6	1½ mil. stat. sur la terre	2 puits, bâtisses neuves, bonne clôture.
1000	3	"	
3000	"	3	10	2 puits, bonnes bâtisses, terre argileuse.
400	7 ans \$50 par an	6	"	3 milles	10	2 puits, terre forte et jaune, Région de colonisation.
1000	6	"	5 milles	2½	Partie terre jaune et partie argileuse.
1500	"	20	25 arp	1 puits, bonnes bâtisses, terre jaune.
2000	"	25	30 arp	Clôture, terre jaune.
600	"	40	45 arp.	1 puits, clôture, terre jaune.
300	"	45	50	Terre jaune, 300 pommiers, 3000 érables.
1000	9 ans \$100 par an	"	38	4	2 puits, bonnes bât. et clôture. Terre salbonneuse et glaiseuse.
1500	"	40	4	1 puits, sucrerie. 250 pommiers.
500	8	5	"	25	8	2 puits, très bonnes bâtisses.
500	5	5	"	10	8	1 puits, très bonnes bâtisses.
.....	"	30	Une rivière près de la maison.
200	8	"	40	1 puits, clôture, terre jaune.

SOCIÉTÉ GÉNÉRALE DE COLONISATION ET DE
Terres en partie défrichées à vendre ou à louer dans les

PAROISSE	PROPRIÉTAIRE	Arpents	En culture	Maison en pieds	Nombre de granges, écuries	Loyer	Prix de vente
Ste Hélène de Bagot.....	Ls Lussier	90	90	1	2	100	2000
"	Jos. Alf. Sylvestre.	90	90	1	2	4000
"	Wm. Bussiére.....	90	90	1	2	..	5000
"	C. Mathien..	120	100	1	2	3500
"	M. Petit	120	100	1	2	4500
Rapide de l'Original (a)	Adrien Trudeau...	160	40	20x20	2	800
"	"	80	35	20x20	2	1200
"	"	100	12	15x15	1	700
St Luc Co. de Champlain	Jule Neault ..	80	60	26x28	2	..	6000
"	Charles Duga	143	55	21x31	2	..	3500
Lac des Écorces Co Labelle Montréal (a)	Pierre Lortie.....	100	22	24x20	2	75	1000
20 St James St	Ls Conrad Pelletier	305	280	Bien bâti....	9000
Paroisse de Laprairie....	"	240	240	"	8000
La Minerve (a)	"	88	14	500
St. Per étue Co. Nicolet.	Grégoire Bergeron	60	52	30x26	5	3000
"	Joseph Vincent....	60	45	30x26	2	..	3000
St Agapit	Auguste Demers....	100	80	33x26	1	..	4000
"	Dominique Béland	90	45	20x2	100	2000
St Luc Co. de St. Jean..	Ludger Trudeau..	70	65	30x30	3	1000	500
St Léon-le-Grand.....	Joseph Guon....	77½	55	22x20	1	..	800
"	Séverin Lapoinée..	113	30	..x20	1	800
"	Willie Delamona..	192	10	150
"	Alfred Lévesques.	100	36	22x24	1	1500
"	Anthime Lebrun.	68	20	1000
"	Cléophas Michaud	100	10	1	400

RAPATRIEMENT DE LA PROVINCE DE QUEBEC.

régions de Colonisation de la Province de Québec, en 1908

Comptant	Termes pour balance	Intérêt	Possession	Distance de l'église	Distance du chemin de fer	REMARQUES
500	10	5	Immédiate	50	50 arp	3 puits, bonnes bâtisses, terre jaune.
1000	5	5	"	15	15 "	Bel établissement.
2000	"	5	"	40	40 "	Superbe.
3500	5	5	"	60	60 "	Beau.
4500	5	5	"	Superbe.
500	3	6	"	5 milles	sur la	Rivière la Lièvre, terre grise.
500	7	6	"	5 milles	de	Ferme neuve.
300	4	6	"	1 milles	de	Ferme neuve.
3000	6	5	"	63	5	Terre forte.
2300	4	5	"	28	4	" "
300	10	6	"	3 milles	4	Terre mélangée, } Région de
.....	Termes faciles	5	"	4 milles	2	bonne terre. } Colonisation.
.....	"	5	"	4 milles	2	Puits artésiens, bien bâti.
.....	"	Puits excellent, bien bâti.
.....	"	Bonne maison et } Région de
2500	"	80	6	bâtiments neufs } Colonisation
3000	5	7	"	78	7	2 Puits, Terre forte.
3000	100	Immédiate	25	½	1 ressource, terre forte.
2000	"	
500	6	"	20	5	Terre jaune et grise.
400	4	"	7 milles	16	Bois mêlé.
800	"	"	9	" "
500	7	"	2½ "	6	20 arpents en abattis.
500	7	"	65	10	10 " "
800	2	"	65	8	2 " "
100	2½	"	56	10	Beaucoup de bois

SOCIÉTÉ GÉNÉRALE DE COLONISATION ET DE
Terres en partie défrichées vendre ou à louer dans les

PAROISSE	PROPRIÉTAIRE	Arpents	En culture	Maison en pieds	Nombre de granges, écuries	Loyer	Prix de vente
St-Léon le Grand.....	Joseph Bouchard..	56	40	28x26	1	900
Gaspé Bassin (d)	Isidore Mo in.....	200	30	21x26	2	5000
Madame Vve Perron (d)	Montréal 681 av du Pacific.	400	200	30x25	2	2500
Ripon, Boite P. 12 (a)...	Jos ph Joubert....	225	150	brique 2 étag 30x40	5	9000
St Roch l'Achigan.....	Josephat Gareau...	210	180	35x50	5	25000
Champlain.....	Joseph Massicotte	13x25	20	1	2	2500
Trois Rivières	Uldoric Carignan..	21x25	75	1	1
Ste Flore de Champlain.	Honoré Sévigny...	15x25	50	x	x
St Roch de Makinac.....	J. R. I. Trudel,...	30x25	20	1	1	1000
"	" ..	30x25
"	" ..	60x25	30	1	1
"	" ..	200	40	x	3	2000
"	"	1	'	9000
St-Jovite (a)	Henri Guénette ..	125	8	26x37	4	4000
	M. Labelle.....	250	50	2 30x4 20x22	1000
St Jovite.....	J. R. Larocque....			30x30 20x20 18x20	1	Rev 2500 ann.	8000

N. B.—Pour s'assurer de l'exactitude des informations con
avec les propriétaires.

RAPATRIEMENT DE LA PROVINCE DE QUEBEC.

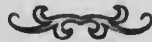
régions de Colonisation de la Province de Québec, en 1908

Comptant	Termes pour balance	Intérêt	Possession	Distance de l'église	Distance du chemin de fer	REMARQUES
500	4	5	Immédiate	2 ½ mill	2 ½	Terre de fonds. bon : terre à foin.
5000	"	140	90	1 puits, bon s bâtiss s et clôtures, terre grise.
facile	facile	6	"	1 mille		Terre fertile, instruments aratoires, voitures, etc.
5000	6	"	2	Eau dans la maison.
15000	5	dans un an	25	6	Magnifique propriété. Beau terrain.
.....	Bonne terre et bonne clôture.
.....	Terre jaune. Bois de commerce
.....	Bois de commerce. Bon marché
.....	Instruments aratoires et cheval.
.....	Terre jaune.
.....	" "
.....	" "
.....	4 milles	Grande ferme toute montée.
1000	Immédiate	2 milles	2	40 acres en bois. Un lot à 3 milles du village.
200	8 ans	6	Immédiate	3 milles	12 milles	Situé sur le lac Désert, lac poissonneux.
3000	10	5	Immédiate	4 milles	1 arpt.	Terre jaune, une sucrerie moderne, coûtant \$225. Avec moulin, etc.

tenues dans ces tableaux, prière de toujours communiquer

Tableaux des Agences des Terres à coloniser et des Bois de la Couronne dans la Province de Québec.

*Avec noms, adresse postale des Agents, Moyens
de Communication, etc.*



REGION DE L'OUTAOUAIS

L'on comprend dans la région de l'Outaouais les agences de Coulonge, de la Gatineau, de la Petite-Nation et de l'Assomption. Dans ces diverses agences réunies, le nombre d'acres de terres arpentés et offerts en vente s'élève à 2,375,695. Dans les deux agences de Coulonge qui se rapportent plus particulièrement à l'immense et fertile vallée du Témiscamingue, les terres actuellement offertes en vente embrassent une étendue de 424,139 acres.

Le prix des terres dans toute la région de l'Outaouais est de 30 centins l'acre.

AGENCE DE COULONGE

(Division ouest)

Agent : Joseph O. Tremblay, Ville-Marie, Lac Témiscamingue.

On se rend à cette agence, de Montréal et de Québec, par le chemin de fer du Pacifique jusqu'à Mattawa. De là, en été, par bateau à vapeur, et chemin de fer jusqu'à Ville-Marie. En hiver par voiture. Cette agence comprend 9 cantons. Le prix des terres est de 30 centins l'acre. Nombre d'acres de terres disponibles dans cette agence : 115,021.

AGENCE DE COULONGE

(Section est)

Agent : Wm. Clark, Morehead.

On communique avec cette agence par chemin de fer et bateaux à vapeur, de Montréal et de Québec à Ottawa. De là par diligence ou voie du Pacifique jusqu'à Morehead. Cette agence comprend 21 cantons. Prix des terres : 30 centins par acre.

AGENCE DE LA GATINEAU

(Division sud)

Agent : Lionel Gendron, Hull, comté d'Ottawa.

Les communications avec cette agence sont par chemin de fer jusqu'à Hull, ou encore par bateau à vapeur et chemin de fer jusqu'à Ottawa. Nombre de cantons dans cette agence : 11. Prix des terres : 30 centins par acre. Nombre d'acres de terres disponibles dans cette agence : 126,305.

AGENCE DE LA GATINEAU

(Division centrale)

Agent : Dr Alexandre Syneck, de Gracefield, comté d'Ottawa.

Pour se rendre à cette agence, on prend le chemin de fer et le bateau à vapeur de Montréal et de Québec à Ottawa, puis le chemin de fer de la Gatineau à Hull jusqu'à Gracefield. Nombre de cantons : 15. Prix des terres : 30 centins l'acre.

AGENCE DE LA GATINEAU

(Division nord)

Agent : R. M. Gendron, de Maniwaki, comté d'Ottawa.

Pour se rendre à cette agence, il y a le chemin de fer à partir de Hull. Nombre de cantons : 10. Prix des terres : 30 centins l'acre. Etendue de terres à vendre dans cette agence : 312,765 acres.

AGENCE DE LA PETITE NATION

(Division centrale)

Agent : Ubalde Joubert, de Ripon, comté d'Ottawa.

On se rend à cette agence par chemin de fer et bateau à vapeur de Montréal et de Québec à Papineauville; et de là par diligence jusqu'à Ripon. Nombre de cantons : 10. Prix des terres : 30 centins par acre.

AGENCE DE LA PETITE NATION

(Division est)

Agent : A. B. Filion, Arundel, comté d'Argenteuil.

On communique à cette agence par bateau à vapeur et chemin de fer de Québec à Montréal; de là, par la voie du Pacifique via Saint-Jérôme jusqu'à la jonction de Montfort et de là par le chemin de fer du Canadian Northern jusqu'à Arundel. Nombre de cantons : 13. Prix des terres : 30 centins par acre. Il y a dans cette agence 162,131 acres de terres offertes en vente.

AGENCE DE LA PETITE NATION

(Partie nord)

Agent : T.-A. Christin, Nominigüe, comté d'Ottawa.

Communications avec l'agence : par voie de Saint-Jérôme, chemin de fer de Montréal au Nominigüe. Par voie de Grenville, chemin du Pacifique Canadien jusqu'à Grenville; puis par voiture le long de la Rivière-Rouge jusqu'à Labelle et de là ou Nominigüe. Nombre de cantons : 16. Prix des terres, 30 centins par acre. Les terres offertes en vente dans cette agence mesurent une étendue de 462,993 acres.

AGENCE DE L'ASSOMPTION

(et partie de Petite Nation)

Agent : E. J. Marchand, de Sainte-Agathe-des-Monts.

De Montréal, on se rend à cette agence par le chemin de fer du Pacifique, tous les jours. Nombre de cantons : 10. Prix des terres : 30 centins l'acre. On offre en vente dans cette agence 161,914 acres de terres.

AGENCE DE L'ASSOMPTION

(Division est)

Agent : J. A. Martin, de Joliette.

Les voies de communication pour se rendre à cette agence sont le chemin de fer Canadian Northern et le chemin de fer du Pacifique, embranchement de Joliette. Nombre de cantons : 17. Prix des terres par acre : 30 centins. Il y a dans cette agence, 312,409 acres de terres à vendre.

REGION DES CANTONS DE L'EST

Les cantons de l'Est renferment deux agences, celles de Saint-François et d'Arthabaska. L'étendue totale des terres arpentées et offertes en vente dans ces deux agences est actuellement de 307,186 acres. Les terres se vendent généralement soixante cents l'acre, excepté dans les cantons de Maddington et Somerset (Augmentation de) où le prix est de 40 centins par acre.

AGENCE DE SAINT-FRANÇOIS

Agent : J. C. Millier, Sherbrooke.

On communique à cette agence par chemin de fer, de Montréal et de Québec à Sherbrooke, et de Sherbrooke à toutes les parties de l'agence où se trouvent déjà des établissements prospères et de bons chemins de colonisation. Nombre de cantons : 7. Étendue des terres disponibles dans cette agence : 87,392 acres.

AGENCE DU LAC MEGANTIC

Agent : J. A. Lambert, du village Mégantic.

On peut communiquer avec cette agence par le chemin de fer du Québec-Central et du Pacifique Canadien.

Le Québec Central part de Lévis, se raccorde avec l'embranchement du chemin de fer de Tring (jonction de Tring) et rejoint le Pacifique Canadien au lac Mégantic. Un bateau à vapeur tient une ligne régulière en été, et circule deux fois par jour sur le lac Mégantic qui a une longueur de douze milles. Nombre de cantons : 9. Étendue des terres disponibles : 186,180 acres.

AGENCE D'ARTHABASKA

Agent : Geo. Turcotte, Arthabaskaville, comté d'Arthabaska.

Les voies de communication sont les chemins de fer de Québec à Arthabaska, et de là, chemins ordinaires pour atteindre les différents cantons de l'agence. Nombre de cantons : 18. Les terres offertes en vente dans cette agence embrassent une étendue de 49,639 acres. Le prix des terres est de 40 centins par acre pour les cantons Maddington et Augmentation de Somerset, et de 60 centins pour les autres cantons.

REGION DE LA CHAUDIERE

On compte dans cette région, qui comprend une agence et une sous-agence 251,521 acres de terres arpentées et offertes en vente.

Dans la première agence le prix de vente est de quarante cents par acre; dans la sous-agence, qui renferme des terres exclusivement situées dans le comté de Dorchester, le prix exigé par chaque acre de terre est de trente cents.

AGENCE DE LA CHAUDIERE

Agent : Wm. B. C. de Léry, de Beauceville, comté de Beauce.

Les communications sont le chemin de fer Québec-Central, de Lévis à Beauceville, le raccordement de Tring qui passe à travers ce canton et ceux d'Aylmer, de Forsyth et de Gayhurst, et les chemins ordinaires de Beauceville à toutes les parties de l'agence où les établissements sont commencés. Nombre de cantons : 15.

AGENCE DE LA CHAUDIERE

(Section est)

Agent : S. Ouellette, Sainte-Germaine-d'Etchemin; comté de Dorchester.

On communique avec cette sous-agence, de Lévis à Saint-Anselme, par le chemin de fer Québec-Central; et de Saint-Anselme jusqu'à Sainte-Germaine, soit une distance de trente-trois milles, en voiture ordinaire. Nombre de cantons : 5. Il y a ici 86,958 acres de terres à vendre.

REGION DU SAINT-MAURICE

L'étendue des terres arpentées et offertes en vente dans cette région est de 233,341 acres.

AGENCE DU SAINT-MAURICE

Agent des terres : Adolphe Lord, de Trois-Rivières. Agent des bois : Narcisse Morissette.

Les voies de communications pour se rendre à cette agence sont le bateau à vapeur et le chemin de fer, de Montréal et de Québec à Trois-Rivières et aux Piles; de là, chemins ordinaires aux diverses parties de l'agence. Nombre de cantons : 17. Prix de vente des terres : 30 centins par acre.

REGION DU LAC ST-JEAN

Les agences comprises dans cette région ouverte à la colonisation sont les agences de Saint-Charles, du Lac Saint-Jean (partie sud) du Lac Saint-Jean (partie ouest), du Lac Saint-Jean (partie centrale), du Lac St-Jean (partie est) et de l'agence du Saguenay.

Les terres sont vendues au prix de vingt cents l'acre, excepté dans l'agence de Saint-Charles, où le prix de vente est de cinquante cents, lorsqu'il s'agit de cantons tirant leur importance du voisinage du chemin de fer.

AGENCE DE SAINT-CHARLES

Agent : J. E. Boily, N. P., rue St-Joseph, Saint-Roch, Québec.

Le chemin de fer de Québec et du Lac Saint-Jean et le chemin de fer *Canadian Northern* traversent les principaux cantons de cette agence. On se rend aux cantons par les chemins ordinaires. Nombre de cantons : 18. Prix des terres : cinquante centins l'acre. L'étendue des terres disponibles dans cette agence est de 224,489 acres.

AGENCE DU LAC SAINT-JEAN

(Partie nord-ouest.)

Agent : Charles Audet, de Roberval, Lac Saint-Jean.

On communique avec cette agence par le chemin de fer, de Québec au lac Saint-Jean, *Canadian Northern*, puis par voitures dans les divers établissements de cette agence. Nombre de cantons : 11. Le nombre d'acres de terres à vendre dans cette agence est de 202,411. Prix des terres : vingt cents par acre.

AGENCE DU LAC SAINT-JEAN

(Partie nord-ouest.)

Agent : Arthur Poliquin, M. D., de Saint-Félicien, Lac Saint-Jean.

Les voies de communication sont le chemin de fer de Québec au lac Saint-Jean, *Canadian Northern*, puis par voitures ou par bateaux aux divers établissements de cette agence. Nombre de cantons : 7. Etendue des terres arpentées dans cette agence : 194,510 acres. Le prix de vente est de vingt cents par acre.

AGENCE DU LAC SAINT-JEAN

(Partie centrale)

Agent : Cajetan Vézina, d'Hébertville.

On communique avec cette agence par le chemin de fer de Québec et du Lac Saint-Jean, *Canadian Northern*, jusqu'à Chambord, et de Chambord à trois milles d'Hébertville par l'embranchement du chemin de fer de Chicoutimi. Nombre de cantons : 12. Les terres arpentées dans cette agence embrassent une étendue de 199,150. Prix des terres : vingt cents l'acre.

AGENCE DU LAC SAINT-JEAN

(Division est)

Agent : J. A. Claveau, Chicoutimi.

Les voies de communication pour se rendre à cette agence sont le bateau à vapeur, de Québec à Chicoutimi, ou encore le chemin de fer du Lac Saint-Jean, *Canadian Northern*, de Québec à Chambord, et de ce dernier endroit à Chicoutimi. Nombre de cantons : 19. Étendue des terres arpentées dans cette agence : 275,439 acres. Prix de vente : vingt cents l'acre.

AGENCE DU SAGUENAY

Agent : Eug. Caron, de Tadoussac.

On communique à cette agence, de Québec à Tadoussac, par le bateau à vapeur, et par le chemin de fer de Québec à St-Joachim sur la rive nord et de là en voiture jusqu'à Tadoussac. Nombre de cantons : 27. L'étendue de terres arpentées dans cette agence est de 255,099 acres, non compris les nouveaux cantons de la Côte-Nord et du golfe St-Laurent. Le prix des terres est de vingt cents par acre.

REGION DU BAS SAINT-LAURENT

On comprend dans les limites de cette grande région, les agences de Montmagny, de Grand'ville, de Rimouski et de la vallée de la Matapédia.

L'étendue totale des terres arpentées et mises en vente dans ces diverses agences est de 1,766,952 acres.

Le prix des terres est fixé à vingt et trente cents l'acre.

AGENCE DE MONTMAGNY

Agent : Chs.-Frs Leclere, Montmagny.

Le chemin de fer Intercolonial conduit de Lévis à l'agence de Montmagny. De Montmagny, aux différents cantons compris dans l'agence, on prend les chemins ordinaires. Nombre de cantons : 12.

Etendue des terres disponibles dans cette agence : 223,890. Le prix des terres est de trente cents par acre.

AGENCE DE MONTMAGNY

Agent : Louis-Joseph Turgeon, Saint-Philémon, comté de Bellechasse.

Les voies de communication sont le chemin de fer Intercolonial, de Québec à Saint-Charles, ou à Saint-Valier, et par voiture jusqu'à Saint-Philémon. Nombre de cantons : 11. Étendue des terres disponibles et offertes en vente : 253,321 acres. Prix des terres : trente cents par acre.

AGENCE DE GRAND'VILLE

Agent : N. Lebel, Fraserville, comté de Témiscouata.

Les voies de communication sont le chemin de fer Intercolonial de Lévis à la résidence de l'agent; et de là, chemins ordinaires pour se rendre aux différentes parties de l'agence. Le chemin de fer Témiscouata, de la Rivière-du-Loup à Edmunston, se trouve aussi à traverser un bon nombre de cantons de cette agence. Nombre de cantons : 24. Étendue des terres disponibles dans cette agence : 628,670 acres. Prix des terres par acre : trenté cents.

AGENCE DE RIMOUSKI

(Division est)

Agent : Alexandre Fraser, de Matane, comté de Matane.

Les voies de communication sont le chemin de fer Intercolonial, de Lévis à Petit-Métis, et de là par voiture, à la résidence de l'agent. De Matane, on atteint les autres parties de l'agence par les chemins ordinaires. Nombre de cantons : 7. Le prix des terres est généralement de 30 cents l'acre, excepté pour les terres des 2^e et 3^e rangs de Dalibaire, et celles du canton Romieu, où le prix est de 20 cents par acre. Étendue des terres disponibles dans cette agence : 173,356 acres.

AGENCE DE RIMOUSKI

(Partie ouest)

Agent : Auguste Lavoie, de Rimouski, comté de Rimouski.

De Lévis à la résidence de l'agent, on communique par le chemin de fer Intercolonial. Les chemins ordinaires conduisent aux différentes parties de l'agence. Nombre de cantons : 10. Etendue des terres disponibles : 295,778 acres. Prix des terres par acre : trente cents.

VALLEE DE LA METAPEDIA

Agents-conjoints : François Saucier, et George Dionne, Amqui, comté de Matane.

Le chemin de fer Intercolonial nous conduit directement de Lévis au siège de l'agence. Nombre de cantons : 12. Etendue des terres disponibles dans cette agence : 195,305 acres. Le prix des terres est de vingt cents l'acre.

AGENCE DE BONAVENTURE

(Division ouest)

Agent : M. l'abbé J. E. Sirois, Saint-Laurent de Matapédia.

Le chemin de fer Intercolonial mène directement à cette agence. Nombre de cantons : 5. Etendue des terres disponibles dans cette agence : 152,219 acres. Le prix des terres est de vingt cents l'acre.

REGION DE LA GASPESIE

L'étendue des terres arpentées et offertes en vente dans cette région est de 669,751 acres.

D'une manière générale le prix de vente des terres dans cette région est de vingt cents l'acre. On fait exception pour le canton de Romieu, où le prix de vente est de trente cents l'acre, et pour les îles de la rivière Saint-Jean et de la rivière York, où le prix par acre est de cinquante cents.

AGENCE DE BONAVENTURE

(Division est)

Agent : J. H. Dorais, New-Carlisle, comté de Bonaventure.

Voies de communication : en été, le bateau à vapeur de Campbellton à New-Carlisle. En hiver et en été, le chemin de fer Intercolonial jusqu'à Matapédia, et de là par chemin de la Baie des Chaleurs jusqu'à Port-Daniel. Nombre de cantons : 5. Etendue des terres disponibles dans cette agence : 112,162 acres.

AGENCE DE BONAVENTURE

(Division centrale)

Agent : W. H. Clapperton, de Maria, comté de Bonaventure.

Les voies de communication sont le chemin de fer Intercolonial de Lévis à Matapédia et de cet endroit par le chemin de fer de la Baie-des-Chaleurs jusqu'à Maria. Chemins de voiture pour les autres parties de l'agence. Etendue des terres offertes en vente dans cette agence 95,284 acres. Prix des terres : 20 cents par acre.

AGENCE DE GASPE

(Gaspé ouest)

Agent : Delphis Roy, Cap-de-Chatte, comté de Gaspé.

Cette agence comprend toute la partie du comté de Gaspé incluse entre la limite ouest du dit comté et la ligne de division entre la Seigneurie de la Grande-Vallée-des-Monts et le canton Cloridorme. Nombre de cantons : 7. L'étendue des terres arpentées et offertes en vente dans cette agence est de 83,797. Le prix des terres varie de vingt à trente cents l'acre. Cependant, sur le chemin maritime, les octrois de terre sont gratuits.

AGENCE DE GASPE

(Gaspé-centre)

Agent : John Carter, Bassin-de-Gaspé, comté de Gaspé.

On communique avec cette agence par bateau à vapeur de Québec au bassin de Gaspé, ou par chemin de fer Intérecolonial jusqu'à Campbellton, et de ce dernier endroit par bateau à vapeur jusqu'à la résidence de l'agence. Chemins ordinaires pour se rendre aux diverses autres parties de l'agence. Nombre de cantons : 18. Étendue des terres disponibles et offertes en vente : 259, 881 acres. Le prix de vente des terres varie de vingt à cinquante cents l'acre.

AGENCE DE GASPE

(Gaspé-est)

Agent : J. A. Lespérance, Percé, comté de Gaspé.

Dans cette agence se trouve compris tout le territoire entre les cantons de Malbaie et de Fortin d'un côté inclusivement, et celui de Newport aussi inclusivement.

On communique avec cette agence par bateau à vapeur de Québec à Percé, ou par le chemin de fer Intérecolonial de Québec à Campbellton; et de ce dernier endroit par bateau à vapeur. Pour le reste, chemins ordinaires. Nombre de cantons : 6. Étendue des terres disponibles dans cette agence : 92,920 acres.

Conditions de la Vente des Terres pour les Fins de la Colonisation

CETTE VENTE est faite aux conditions suivantes, savoir :—

L'acquéreur pourra payer la balance du prix de vente en quatre versements égaux annuels avec intérêt à 6 pour cent de cette date, mais il faudra qu'au moins un versement soit payé chaque année.

L'acquéreur devra prendre possession de la terre ainsi vendue dans les six mois de la date de la présente vente, y construire une maison habitable d'au moins seize pieds sur vingt, y résider et l'occuper, soit par lui-même soit par d'autres, pendant au moins deux ans, à compter de ce temps; et, dans le cours de quatre années au plus, il devra défricher et mettre en culture une étendue d'icelle égale à dix acres au moins par cent acres, mais il faudra que chaque année la proportion voulue des dix acres par cent acres de défrichement soit faite.

Il ne sera coupé de bois avant l'émission des lettres-patentes que pour le défrichement, le chauffage, les bâtisses et les clôtures : et tout bois coupé contrairement à cette condition sera considéré comme ayant été coupé sans permis sur les terres publiques.

Nul transport des droits de l'acquéreur ne sera reconnu si les conditions de la vente ne sont pas remplies.

Les lettres patentes ne seront émises, dans aucun cas, avant l'expiration de deux années d'occupation, ni avant l'accomplissement de toutes les conditions, même quand le prix de la terre aurait été payé en entier.

L'acquéreur s'oblige à payer la valeur des améliorations utiles qui peuvent se trouver sur la terre vendue, appartenant à d'autres qu'à lui.

Cette vente est aussi sujette aux licences de coupe de bois actuellement en vigueur, et l'acquéreur sera obligé de se conformer aux lois et règlements concernant les terres publiques, les bois et forêts, les mines et les pêcheries dans cette Province.



MINISTÈRE DE LA COLONISATION,

— DES —

Mines et Pêcheries

DE LA PROVINCE DE QUEBEC

L'Hon. Chs. R. Devlin,
MINISTRE

Sergius Dufault,
SOUS-MINISTRE.

Attachés au Ministère :

Arthur Gagnon, comptable ; Denis Donovan, Secrétaire Particulier ; J. F. Savary, Secrétaire de la Colonisation ; J. N. Castonguay, Ingénieur et Inspecteur des Ponts et Chaussées ; Alfred Pelland, Publiciste, etc., et J. Obalsky, Surintendant des Mines de la Province.

Hotel du Gouvernement, a Quebec.

N. B.—Ce Ministère possède aussi un service affecté à l'Immigration.

