

# LE PRIX COURANT

REVUE HEBDOMADAIRE

Du Commerce, de la Finance, de l'Industrie, de la Propriété Foncière et des Assurances

VOL. VI

MONTREAL, VENDREDI, 27 JUN 1890.

No. 17

## N. F. BEDARD

17 rue William, Montreal  
Marchand de Produits

A COMMISSION  
et Négociant de toutes sortes de Fournitures pour  
Fromageries et Beurrieres

AGENT DE  
MacPherson & Schell  
Alexandria, Ont.

pour la vente de leur fameux bois à botte reconnu par le grand nombre des fromagers comme n'ayant pas son égal ici en Canada, ainsi que leur moulin à plier les boîtes le quel travaille à perfection.

On pourra voir ce moulin et un échantillon du bois à mon magasin.  
Pour prix et plus amples détails veuillez correspondre à l'adresse ci-dessus.  
Pour communication par téléphone, demandez le No 2461.

## SAINDOUX



EMPAQUETÉ EN  
Seaux de 3, 5, 10 et 20 lbs.  
et en tinettes de 50 lbs.

LE SAINDOUX  
**ANCHOR**  
est bien supérieur aux saindox de Chicago.

Et se vend à meilleur marché.  
M. LAING & SONS  
Empaqueteurs, Montréal.  
Demandez la liste des prix.

En Vente chez tous les Epiciers.  
Bureau : Telephone No. 344  
MAISON D'EMPAQUETAGE :  
Telephone No. 6036

## DUCKETT, HODGE & Cie

Exportateurs de  
BEURRE et FROMAGE  
et Marchands de

PROVISIONS en GENERAL  
104 rue des Sœurs Grises  
Coin de la rue William MONTREAL

## McArthur Corneille & Co.

Fabricants et Importateurs de  
Couleurs et de Vernis

VERRE A VITRE  
Glaces ordinaires et de choix. — Polies.  
Huiles de toute espèce.

Produits chimiques, Teintures, etc.  
Propriétaires de la marque célèbre Crown  
Diamond de Blanc de Plomb.

316 à 318, Rue St-Paul

## J. A. VAILLANCOURT

MARCHAND-COMMISSIONNAIRE DE PROVISIONS  
331, Rue des Commissaires

BEURRE, FROMAGE et CEUFS placés aux  
prix les plus avantageux.  
Attention spéciale donnée aux consignations  
de beurre et de fromage.  
Avances libérales sur consignations.  
TINETTES en belle épinette blanche, 30, 50  
et 70 lbs. Fournitures pour Fromageries.  
Spécialité de Tinettes pour beurrieres. Aussi  
meilleur Sel Anglais pour beurrieres.  
Soll cite la consignation de toutes sortes de  
Produits Agricoles.

## REVUE DES MARCHES

GRAINS ET FARINES  
Marchés de gros

Les rapports de la récolte, de blé en France sont favorables, en général, quoique dans plusieurs localités on se plaigne qu'il y ait trop de pluie. En Allemagne la perspective est très favorable, les dernières nouvelles de Hongrie sont moins satisfaisantes quoique l'on y compte sur une récolte moyenne. En Autriche et dans la Russie méridionale on compte sur une excellente récolte.

Aussi le marché du blé sur les principales places de l'Europe est à la baisse. A Londres *Mark Lane Express* cote les blés anglais en baisse de 6d, à 32s, 9d, contre 32s, 3d, à la même date de 1889. Les farines sont lourdes et en baisse de 6d, les blés étrangers sont à la baisse les blés roux d'automne, de 2d, et les blés de Russie et des Indes de 6d, par quarter. Le maïs baisse ainsi que l'orge, mais l'avoine est ferme, les pois sont tenus en hausse de 6d, les fèves sont tranquilles.

D'après Beerbohm, le maïs est ferme et de sources privées les informations confirment Beerbohm.

Les marchés d'Europe qui vont avoir d'ici à quelques semaines du blé de la nouvelle récolte, sont donc dans une position tout à fait défavorable à l'exportation d'Amérique; et si l'on peut encore y placer quelques lots de farines, les expéditions de blé des ports de l'Atlantique sont à peu près nulles.

Le Journal of Commerce de New-York,

rapporte que la moisson du blé d'hiver vient de commencer. Le correspondant de ce journal à Chicago écrit: Depuis ma dernière dépêche, je suis allé vers le Nord jusqu'à Minniapolis; j'y ai vu beaucoup de champs de grains, mais j'ai constaté que les informations que l'on peut recueillir à Minniapolis parmi les gens qui manipulent et font mouvoir la plus grande partie de la récolte du Minnesota et du Dakota, sont beaucoup plus complètes et plus exactes que celles obtenues par un coup d'œil rapide jeté en passant d'un train de chemin de fer. D'après ces gens, le Minnesota et le Dakota ont actuellement assez d'humidité et n'ont besoin que de chaleur jusqu'au moment où le blé entrera en épi. La perspective générale pour le blé d'automne promet une récolte moyenne, sans plus de pluie. La récolte d'avoine est irrégulière et, quand même la température serait exceptionnellement favorable, elle ne rendra pas autant que l'année dernière. Dans l'Illinois, l'avoine a été ravagé par les insectes, dans d'autres états, la pluie et le froid l'ont endommagé.

A Chicago et à New-York, le blé a fort peu varié depuis la semaine dernière; à St Louis et à Duluth, les prix du blé disponible ont une baisse légère mais persistante.

Voici les cours des principaux marchés:

	18 juin	25 juin
Chicago (juin).....	85½	85½c
New-York (juin).....	83	83 c
St-Louis (disp.).....	87½	85 c
Duluth (disp.).....	87	86½c

Le Commercial de Winnipeg dit: En cette ville il n'y a eu aucune affaire à la bourse pendant la semaine et les derniers stocks de blé disponible ont été expédiés vers l'est. Les livraisons de fermiers à la campagne ne se montent qu'à quelques centaines de minots en tout, pour lesquels on a payé de 89 à 90c le minot.

A Montréal, comme d'habitude, il ne se fait rien en blé; les meuniers ont encore du stock et ceux qui en manquent achètent directement à Duluth. Il n'y a pas de blé disponible ici.

Les farines sont tout à fait négligées; les boulangers paraissent s'être approvisionnés pendant le mouvement récent de hausse et ne prennent presque rien maintenant que le marché fléchit. Les meuniers, dans l'espoir de réveiller la demande, ont baissé leurs prix de 25c par baril sur toute la liste, sans réussir, jusqu'à présent du moins, à rendre un peu de vie au marché.

Les farines d'avoine sont fermes, avec une tendance à la hausse, quoique l'on puisse encore acheter à nos cotes.

L'avoine reste à peu près stationnaire

## PIANOS

Termes faciles  
Bas prix  
Qualité supérieure.



Le seul importateur des  
Pianos Hazelton, Fischer et Dominion  
et des  
Orgues Foliennes et Dominion.  
Le plus grand assortiment en Canada.

## C. D. MORIN

1386, RUE NOTRE - DAME

Manufacturier et Marchand en Gros  
d'Essences Culinaires, Huile à cheveux,  
Parfumerie, Lessi et Caustique à la livre ou  
au quart, Huiles d'Olive, de Castor, de Foie  
de morue, à Machines à coudre, etc.  
Vinaigre en cruches ou au quart de première  
qualité seulement et au plus bas prix  
du marché.  
Propriétaire du Sirop du Prince de Gal'ès  
Toute commande par la malle exécutée  
avec diligence et les effets livrés dans toute  
la ville et les environs ou à bord des chars ou  
vapeurs sans charge extra.

## IMPORTANT AUX FROMAGERS

qui tiennent à faire de beau fromage.

## Extrait Danois de Présure

DE CHR. HANSEN  
Le seul dans le commerce qu'on puisse  
employer en toute confiance.  
100 médailles de première classe aux  
différentes Expositions.  
2 médailles d'or à l'Exposition Universelle  
de Paris.  
(M. Hansen a en outre été nommé Officier de  
l'Instruction Publique.)

## Couleurs Danoises pour Fromage

DE CHR. HANSEN.  
Donnant une teinte nette et permanente.  
Echantillons expédiés gratis sur demande.  
Agents pour le Canada:

## Ward, Carter & Cie

321, 323, 325 et 327  
Rue des Commissaires, Montréal.  
Dépôt de fournitures de tout genre pour  
Fromageries.

UN bon fabricant de trois ans d'expérience dans une beurrerie où l'on emploie le centrifuge Laval, accepterait un engagement pour la saison. Les meilleurs certificats seront fournis sur demande. S'adresser par lettre à

J. B., 404 rue Rivard,  
Montréal, P.Q.

## Vente de Consignation de TAPIS, du 1er au 30 Juin inclusivement.

Cette vente sera faite dans l'intérêt des clients achetant au plus juste prix, et la perte sera supportée par les consignataires. Nos instructions de vendre sont positives et comme la perte ne sera pas pour nous, nous agissons libéralement et marquerons les prix très bas pour vendre promptement.

THOMAS LIGGET, 1884 Rue Notre-Dame, Batisse Glenora.



de doute qu'ils achèteront libéralement et, comme la saison de la moisson approche en Angleterre, le fromage à bon marché entrera largement dans la consommation. Il est donc aussi bien que nos fromagers se décident de vendre au cours du jour leur fabrication afin de maintenir le marché libre et de pouvoir obtenir de meilleurs prix pour leur fromage d'automne.

Le câble est à 45e 6d, mais les ordres d'achats sont en dessous de cette cote, ce qui ne permet pas aux expéditeurs de Montréal d'acheter aux prix que demandent les détenteurs. On n'a pas voulu payer 8½c pour du fromage extra fin d'Ontario et ce fromage se cote, pour faire des affaires, de 8½ à 8¾c. Et encore il est difficile de trouver des acheteurs à ces prix.

Il y avait lundi, sur le quai, 1640 fromages des environs de la Baie et du bas du fleuve, qui se sont vendus de 8½ à 8¾ quelques fromagers prétendent avoir obtenu 8½c, mais c'est fort douteux. Depuis le marché a faibli et un fromager d'en bas arrivé, mardi, avec un lot de beau fromage, égale à la moyenne de ce finest de Québec, a visité presque tous les marchands avant de trouver quelqu'un qui voudrait aller voir son fromage. Il a fini par le vendre 8c.

Les commerçants ici n'ont pas de demande pour leurs consignations et tous nous rapportent que, s'ils trouvaient un expéditeur en disposition d'acheter, le plus qu'ils pourraient obtenir serait 8½c pour le finest.

Il n'est pas probable que ce prix soit dépassé, la semaine prochaine, à moins de complications inattendues; on croit plutôt que le marché touchera 8c, avant que les expéditeurs se décident à faire des achats pour la peine.

ŒUFS

Les œufs continuent à baisser, la demande diminue en même temps que la consommation par suite de l'abondance des légumes frais et du départ de bon nombre de consommateurs pour la campagne. Nous cotons les caisses de 11½ c. à 12½c.

POMMES DE TERRE

Il y a un peu plus de fermeté dans les patates dont les prix, par char, sont de 70 à 75c, et par lots de 25 à 50 sacs, de 85 à 90c, par 90 lbs, livraison à domicile.

MARCHÉ AUX CHEVAUX

Le marché aux chevaux reste tranquille et sans demande. Un lot de 25 chevaux du Nord Ouest a été vendu lundi à l'encan par M. Kimball et a rapporté de bons prix. A la Pointe St Charles, 6 chevaux seulement ont été vendus.

Les expéditions de Montréal aux Etats Unis, pendant la semaine ont été.

Table with 2 columns: Quantity of horses and Price. Rows include 18 horses evaluated at \$1,775, 7 horses at 820, 7 horses at 595, 2 horses at 235, 15 horses at 1,505, 22 horses at 1,675, 11 horses at 964, 8 horses at 325, and 90 horses at \$8,394.

FOIN ET PAILLE

Les arrivages au marché de la rue du Collège sont modérés et se vendent facilement aux mêmes prix que précédemment, soit de \$9.00 à \$9.50 pour le No. 1, par mil et de \$7 à \$8 pour les autres qualités. La paille est assez rare et se vend rapidement de \$4 à \$6 par 100 bottes, suivant qualité.

FOIN PRESSÉ.

A New-York, MM. Billenback & Pech cotent le marché comme suit:

Table listing foin prices for New-York and Brooklyn. Items include Choix, No. 1, No. 2, No. 3, Shipping, Mélé, Paille de seigle, and d'avoine.

Les arrivages sont assez nombreux et les prix plus faibles. Il se prépare une énorme récolte de foin qui ne pourra que faire baisser les prix et nous conseillons à tous ceux qui ont du foin à expédier, de ne pas attendre plus longtemps.

A Boston on cote:

Table listing foin prices for Boston. Items include Foin de choix fancy, bon à choix, pauvre à ordinaire, mil et trèfle, and Paille, seigle, de choix.

Arrivages de la semaine 204 chars de foin et 28 chars de paille; semaine précédente, 222 chars de foin et 23 chars de paille.

Le marché est soutenu pour le foin de choix qui se vend bien aux pleins prix; toutes les qualités au dessous de fancy sont abondantes et les prix n'en sont que soutenus. La paille de seigle arrive en plus grande abondance, la demande en est modérée et les lots de choix commandent le prix extrême.

A Montréal. — La situation n'a pas changé; le foin pour l'exportation d'animaux se vend à des prix modérés. Les moulées etc, sont soutenues.

Nous cotons en magasin:

Table listing prices for pressed hay and straw. Items include Foin pressé No. 1, 2, 3, Paille, Moulée, extra, Gru, Son, and do au char.

Succès toujours croissant de notre préparation pour faire tomber les poils fillets dans la figure des dames: vu son usage universel, seulement \$1.50 la bouteille y compris une boîte d'onguent.

On a toujours en mains la préparation pour teindre la barbe et rendre aux cheveux leur couleur naturelle. Aussi une des meilleures préparations pour nettoyer la bouche et les gencives et pour donner bonne haleine. Rousses et taches au visage enlevées pour toujours, ainsi que le mal de dents et les cors. Comme par le passé, quant aux poudres pour le visage, en erreurs de la nature, nous en avons le dépôt. Nous avons aussi la purgation des poumons qui est infallible. Lisez les certificats qui paraissent dans nos colonnes d'annonces.

MM. LACROIX, FILS.

Successeurs de Mme Desmarais, 1263 rue Mignonne. Coin de la rue St-Elizabeth.

Remède Universel Inoffensif pour détruire les CORS et les DURILLONS

EN PEU DE JOURS. — Prix: 25 CTS la boîte. — Entrepôt Général: EDMOND BEAUCHAMP, 112 Ste-Elizabeth MONTREAL

Manufacturé à Paris, France, et recommandé par les sommités médicales.

Advertisement for Arrapaho ou Baume des Montagnes Vertes. Includes a decorative border and text: 'DEMANDEZ TOUJOURS A VOTRE PHARMACIEN OU EPICIER, LES REMEDES INDIENS DE LA COMPAGNIE DU BAUME DES MONTAGNES VERTES DE GEO. TUCKER'.

Kerry Watson & Cie. Lyman & Knox. Evans & Sons. PHARMACIENS EN GROS

AVIS aux Pharmaciens et Marchands des Campagnes:

Pour avoir l'Arrapaho ou le véritable Baume des Montagnes Vertes, de Geo. Tucker, il faut s'adresser à N. Quintal & Fils, Hudon, Hébert & Cie, L. Chaput, fils & Cie, Gaucher & Telmosse, Hudon & Orsali, Laporte, Martin & Cie, épiciers en gros, Montréal.

AVIS SPECIAL — Les Remèdes Indiens de la Cie du Baume des Montagnes Vertes de Geo Tucker, ont été enregistré au "Registre des marques de commerce No 13, folio 2810" conformément à "l'Acte des marques de commerce et dessins de fabrique de 1879," par Geo Tucker. Les remèdes Indiens de la Compagnie du Baume des Montagnes Vertes deviennent si populaires qu'un grand nombre de pharmaciens et épiciers se servent de ce titre pour vendre des préparations falsifiées.

JOS. HAMEL & CIE IMPORTATEURS ET NEGOCIANTS EN GROS DE

DRAPS et NOUVEAUTES 51 à 57 rue Dalhousie, Québec.

Lignes Spéciales: Tapis, Prelarts, Rugs, etc. 62 Cote de la Montagne, Québec.

L. B. LAPIERRE LA BANQUE JACQUES-CARTIER

Bureau principal, Montréal.

CAPITAL PAYÉ - \$500,000 RESERVE - 140,000

DIRECTEURS:

Alph. Desjardins, M.P., président. A. S. Hamelin, vice-président. Dumont Lavolette Lucien Huot. A. E. de Martigny.

Bureau principal:

A. de Martigny, directeur-gérant.

D. W. Brunet, assistant-gérant.

R. St Germain, inspecteur

Agencés:

Beauharnois, H. Dorion, gérant. Drummondville, J. E. Girouard, gérant. Fraserville, J. F. Pelland, gérant. Plessisville, Chèvrefeuille et Lacerte, gérant. St Sauveur, Québec, N. Dion, gérant. St Hyacinthe, A. Clément, gérant. St Simon, D. Denis, gérant. Valleyfield, L. de Martigny, gérant. Victoriaville, A. Marchand, gérant. Ste Cunégonde, Mont., G. N. Ducharme gér. St Jean Baptiste, L. G. Lacasse, gérant. Rue Ontario, C. H. Guimond, gérant. Laurentides, Q., A. Boyer, gérant. St-Henri, Q., F. St Germain, gérant. Corresp. à Londres, Glyn, Mills, Currie & Co. à Paris, Crédit Lyonnais. à New York, Nat. Bk. of Republic.

CHAUSSURES

MAGASIN DE

No. 60

Rue St-Dominique, Montréal.

L. B. L. a le plaisir d'annoncer à ses nombreuses pratiques qu'il vient de s'attacher les services d'ouvriers capables, et qu'il espère, par la qualité du cuir, la bonté et l'élegance de l'ouvrage, continuer à mériter une bonne part de leur patronage.

La Banque du Peuple FONDÉE EN 1835.

CAPITAL - 1,200,000 RESERVE - 400,000

JACQUES GRENIER, écr. président. J. S. BOUSQUET, écr. caissier.

SUCURSALE:

Québec, basse-ville, P. B. Dumoulin, gérant. St-Roch, Nap. Lavole, gérant. Trois-Rivières, P. E. Panneton, gérant. Saint-Jean, Ph. Beaudoin, gérant. Saint-Jérôme, J. A. Thérberge, gérant. Saint-Rémi, C. Bédard, gérant. Coaticook, J. B. Gendreau, gérant.

CORRESPONDANTS:

Londres, Ang., M.M. Glyn, Mills, Currie The Alliance Bank (limited). New-York, The National Bk of the Republic

Fabrique Française

VINS DE TOUTES SORTES GROS ET DETAIL

VINCENDEAU & MOUNIER

No. 1950, Rue Ste-Catherine MONTREAL





# D. R. HURTUBISE

[Successeur de CREVIER & CIE]

Ferblantier, Plombier et Couvreur

Coin des Rues St-Maurice et St-Henri

MONTREAL

Entreprises de couverture, Pose d'appareils à eau chaude, etc, exécutées promptement et ouvrage garanti.

# HUDON, HEBERT & CIE

Importateurs de Vins, liqueurs et provisions

EN GROS

304 et 306, RUE ST-PAUL. — 143 et 145, des Commissaires

N. B. — Nous faisons une spécialité des VINS de MESSE, et tenons constamment en main pour cet usage, les vins de Sicile, Tarragone et les Baternes.

# GAUCHER & TELMOSSE

IMPORTATEURS DE

VINS, LIQUEURS ET EPICERIES

242, 244 & 246 RUE ST-PAUL

VIS-A-VIS LA RUE ST-VINCENT

Département Spécial:—Farines, Provisions, Beurre, Graisse, Lard, etc., etc.

Nous nous chargeons de la vente de BEURRE, ŒUFS, et autres Produits que vous voudrez bien nous consigner.

87-89-91-93 rue des Commissaires, MONTREAL

Médaille d'Or à l'Exposition de Québec.

Médaille à l'Exposition de Toronto

*Compagnie Centrale de la Charente*

# ALEXANDRE MATIGNON & CIE. COGNAC

Véritable Cognac, Fine Champagne, en fûts, bouteilles, flasks, carafes

AGENTS:

A Québec: H. Beatey, rue de la Fabrique.

A Brantford: T. S. Hamilton & Cie

A MONTREAL: JAMES ALLEN, 6, St-Nicolas.

Prière de se méfier des contrefaçons.

# Orgues de Beatty

CE SONT LES MEILLEURES

Demandez le catalogue: Adressez:

HON. DANIEL F. BEATTY,

WASHINGTON, NEW-JERSEY.

# Pianos de Beatty

EN USAGE PARTOUT

Demandez le cata'ogue. Adressez:

Ex-Maire DANIEL F. BEATTY

WASHINGTON, NEW JERSEY.

# ARPIN & BELAIR

No. 440 RUE BEAUDRY

MANUFACTU-

RIERS DE

# CHAUSSURES

EN GROS

Toutes commandes exécutées avec promptitude.

Téléphone 6074.

No. 440, RUE BEAUDRY

L. G. ARPIN

MONTREAL

JOSEPH BELAIR

# THIBAUDEAU BROS. & C<sup>o</sup>

IMPORTATEURS DE

Marchandises Françaises

ANGLAISES ET AMERICAINES.

332 Rue ST-PAUL, MONTREAL

QUEBEC, WINNIPEG et LONDRES, Angleterre.

AU COMMERCE I

Saisons du Printemps et d'Ete

1890

Vous trouverez toujours en magasin l'assortiment le plus varié et le plus complet de Marchandises Seches, chez

SPECIALITÉS DE

Marchandises Seches

EN GROS

Désirable pour tous. — Une seule Marque

270 RUE ST-PAUL, Montreal

et MANCHESTER, Angleterre

# BELIVEAU & ARCHAMBAULT

IMPORTATEURS DE

MARCHANDISES Françaises, Anglaises

Et Américaines.

Assortiment varié. Prix Réduits.

241, rue Saint-Paul et 1 rue Saint-Vincent

MONTREAL

# General French Agency

IMPORTATION EXCLUSIVE ET DIRECTE

—DE—

# PRODUITS FRANÇAIS

C. ALFRED CHOUILLOU

9 & 11 RUE ST-ALEXIS, et 12 & 14 RUE ST-JEAN

MONTREAL.

# Cognac E. PUET

En Vente chez tous les Epiciers

à \$1.25

JULES GIROUX, Agent-Général, à Montréal.

ARTHUR LEFAIVRE, Représentant.

## LE PRIX COURANT

REVUE HEBDOMADAIRE

du Commerce, de la Finance, de l'Industrie  
de la Propriété foncière et des Assurances.

Bureau: No. 22, rue Saint-Gabriel, Montréal

ABONNEMENTS:

Montréal, un an..... \$2.00  
Canada et Etats-Unis..... 1.50  
France..... fr. 12.50

Publié par

LA SOCIÉTÉ DE PUBLICATION COMMERCIALE.

J. MONIER, Directeur.

Téléphone Bell No 2202.

Téléphone Federal No. 708.

MONTREAL, 27 JUIN 1890

## UNE CONVERSION AU CANADA

Nous voyons par nos échanges que le gouvernement du Nouveau-Brunswick a donné avertissement aux porteurs de ses débetures 5 p.c. qu'ils aient à présenter leurs titres pour être remboursés. Ces débetures avaient été émises d'abord pour un terme de trente ans, avec option de rachat après cinq ans. Mais plus tard un acte fut passé (47 vic. c. 15, sec. 4) par lequel la clause donnant au gouvernement l'option du rachat avant maturité a été abrogée, et les porteurs des débetures prétendent que, maintenant, on n'a pas le droit de les racheter avant l'expiration du terme. Le *Globe* de St Jean annonce que les porteurs de débetures auront, sous peu, une réunion où ils s'entendront pour agir de concert.

Le cas de la province du Nouveau-Brunswick est pire que ne l'était celui du gouvernement de Québec; car l'abrogation de la clause donnant au gouvernement le droit de se libérer par anticipation, peut être considérée comme une renonciation formelle et explicite à l'exercice de ce droit. Tandis que le gouvernement de Québec n'avait jamais renoncé au droit que reconnaissent tous les auteurs qui ont écrit sur les finances publiques de se libérer avant le terme, le délai ayant été stipulé en sa faveur.

L'action du gouvernement du Nouveau-Brunswick est donc plus arbitraire, si l'on veut, que celle du gouvernement de Québec. Mais les journaux anglais et les capitalistes anglais ne font pas le moindre bruit à ce sujet, tandis qu'ils ont dénoncé en termes d'une extrême violence le projet de conversion forcée (équivalent à un rachat prématuré au pair de ses obligations) que l'honorable M. Mercier avait fait adopter par la législature de Québec.

Est-ce parce que le Nouveau-Brunswick est une province anglaise et que Québec est une province canadienne-française?

## CONSULATS GÉNÉRAUX

La Chambre de Commerce du District de Montréal a adopté l'autre jour une résolution priant le gouvernement de France, d'Espagne et d'Italie de transporter à Montréal leurs consulats généraux qui sont actuellement à Québec, vu que le commerce de Montréal avec ces pays est beaucoup plus considérable que celui de Québec.

Un journal français, le *Moniteur des Colonies* signalait également à l'attention du département des

Affaires Etrangères de Paris, le fait que le consulat général de France était établi à Québec, ville d'une importance secondaire au point de vue du commerce, tandis que Montréal, la métropole commerciale du Canada, n'avait qu'un Agent Consulaire.

Les nationaux de ces différents pays devraient insister pour obtenir le changement proposé; malheureusement, quand à ce qui concerne la France il n'y a guère à espérer de solution favorable tant que le service consulaire y sera sous la direction des affaires étrangères et que les consulats généraux y seront considérés autant comme des agents diplomatiques que comme des agents commerciaux.

## LES MARCHES ET LES BARRIÈRES

Tous ceux qui font des affaires à Montréal, savent combien est onéreux et coûteux le péage qu'il faut payer aux barrières pour pouvoir circuler sur les chemins macadamisés de l'île de Montréal. Nous sommes certains que pour bon nombre de nos lecteurs, surtout pour les épiciers de la ville dont une partie de la clientèle réside actuellement au delà des barrières, le péage forme une charge considérable dans leurs frais de livraison à domicile.

Les épiciers ne sont pas les seuls à en souffrir; car pour les cultivateurs et les laitiers des environs qui viennent deux ou trois fois par semaine en ville, la charge est encore bien plus lourde, parce qu'elle est beaucoup plus forte en proportion de la valeur des marchandises qu'ils apportent au marché.

La suppression des barrières de péage serait donc un grand avantage pour toutes ces classes de citoyens, sans compter les promoteurs ni ceux qui, fixant leur résidence d'été à la campagne, viennent à Montréal en voiture.

Mais, cette suppression ne peut pas se faire d'un trait de plume. Les chemins à barrière ont coûté une somme considérable que l'on s'est procurée par l'emprunt; leur entretien exige, en outre, une certaine dépense annuelle, et le produit des péages sert, autant que possible à l'entretien des chemins et au paiement des intérêts des débetures. Pour supprimer les barrières, il faudrait donc d'abord, désintéresser les porteurs de débetures, et ensuite trouver d'autres ressources pour pourvoir aux frais d'entretien.

Le gouvernement provincial a donné à entendre qu'il étudierait un moyen d'y arriver. Mais, comme le comté d'Hochelega, un des plus intéressés, vient d'élire un député de l'opposition, et comme d'un autre côté, il ne serait raisonnable de demander au gouvernement de se charger seul de fournir les fonds nécessaires, nous croyons qu'il vaut mieux pour les intéressés, s'ils veulent arriver à une prompt solution, de chercher eux-mêmes une combinaison réalisable, quitte à demander au gouvernement d'y contribuer pour une part à déterminer.

Ceux qui paient le plus souvent le péage, ce sont les cultivateurs qui font de la culture maraîchère

dans l'île de Montréal, et ceux qui nourrissent de forts troupeaux de vaches dont ils livrent le lait, une ou deux fois par jour, aux clients de la ville.

Ces deux classes de cultivateurs forment, d'un autre côté, la plus grande partie de la population des municipalités rurales de l'île; en outre du péage, elles ont à payer à la corporation de Montréal, l'une un droit de place sur le marché, l'autre un droit de licence.

L'idée nous est venue qu'une transaction serait possible entre la cité de Montréal d'une part le gouvernement, d'une autre part et enfin la population des paroisses rurales de l'île; et qu', au moyen de concessions mutuelles et d'engagements mutuels, on pourrait arriver à supprimer complètement les barrières sans trop charger aucune des parties.

Il s'agirait par conséquent, d'établir quel est le montant net que produisent les péages, déduction faite du coût de perception; de voir jusqu'à quel point ces péages suffisent pour payer l'entretien des chemins et l'intérêt sur les débetures.

Une fois ce montant établi, on demanderait au gouvernement quelle subvention il est disposé à accorder et le reste serait mis à la charge des municipalités intéressées. A la ville de Montréal, outre sa contribution pour municipalités annexées pour lesquelles il y a commutation des péages, on demanderait l'abolition des droits de place, sur les marchés, et la diminution de la licence imposée aux laitiers.

Nous ne faisons en ce moment qu'ébaucher le projet, que nous nous proposons d'étudier plus minutieusement et ce remettre devant nos lecteurs avec plus de détails, dans un court délai.

Nous espérons avoir sur ce point la sympathie de tous les gens d'affaires et de tous les intéressés et nous aurons besoin d'avoir recours à cette sympathie, lorsqu'il s'agira de donner un commencement d'exécution à ce projet.

## LES PRIX DU SAUMON EN CONSERVE

Nous sommes à cette époque de l'année où ce qui reste d'articles en conserve paraît considérable et fait naître des craintes pour les prix de la nouvelle récolte. Les détenteurs, dans ce temps-ci, sont portés à mal augurer du marché quand il leur a semblé être un peu chargé au mois de mai. Ils y voient vite un surplus qui devra peser sur la nouvelle production et rendre nécessairement l'approvisionnement plus grand que la demande.

Il n'y a pas longtemps, la quantité des tomates non vendues a eu un mauvais effet pour plus d'un détenteur et il en est résulté une baisse subite des prix; mais cette baisse n'a pas duré. Il n'y avait pas, pour le plus grand nombre, de quoi s'exciter. L'alerte suivante a été causée par une estimation plus ou moins exagérée de la quantité de pois et de blé d'inde qui restait sur le marché. Il peut y avoir de tout cela plus qu'on n'en peut absorber d'ici au mois d'octobre, mais ce n'est pas là ce qui amènera la dépréciation, qui ne

viendra qu'en temps et lieu, s'il y a un surplus réel d'approvisionnement.

La situation du marché du saumon en conserve est quelque peu différente de celle du marché au blé d'inde et aux pois. Il peut y avoir ou ne pas y avoir de surplus de l'approvisionnement sur la demande, soit pour le saumon, soit pour les deux légumes précités. Dans tous les cas, pour ces derniers le marché de la nouvelle année n'a pas encore commencé à prendre forme; mais il n'en est pas ainsi pour le saumon, en ce qui concerne la base des prix. Et les prix d'aujourd'hui sont plus bas que ceux

du saumon de l'année dernière. C'est dans l'ordre et si cela a un mauvais effet sur les détenteurs, c'est cependant plus rationnel qu'une hausse basée sur des circonstances purement imaginaires. De plus, la pêche du saumon, l'année dernière, a été une des plus fructueuses des annales des pêcheries de la rivière Fraser. Le nombre des fabricants de conserves, de saumon a été, l'année dernière, plus grande qu'en aucune autre année précédente. Tous ces faits sont peu rassurants pour ceux qui ont encore beaucoup de saumon en magasin.

La production venant des pêcheries américaines, celle de la Colombie et celle de l'Alaska avaient atteint la moyenne; de sorte que nous n'avions pas plus à approvisionner le marché étranger que les années précédentes.

Nous ne consommons pas beaucoup de saumon.

Si les fabricants prennent des contrats à \$1.30 ou \$1.35, saumon livré, il faut qu'ils comptent sur un grand approvisionnement, et ils connaissent approximativement la moyenne de la consommation, pour y avoir subvenu les années précédentes.

Ce qui peut encore aider à l'établissement de l'opinion que l'approvisionnement est trop grand pour que les prix se maintiennent, c'est le fait que ces prix ont une tendance à une baisse graduelle, ce qui ne serait pas si on s'était laissé influencer par les alarmistes.

Puis, nous sommes à la veille de la grande saison de consommation. Les campements, les pique nique, les excursions, auxquels tout le monde prend part, vont avoir leur effet sur l'approvisionnement qui reste. Il n'en faut pas plus pour assurer des prix fermes pour au moins deux mois.

La consommation ne diminuera pas pour la raison que les prix sont plus élevés qu'ils ne le seront l'an prochain. Et le saumon n'est pas assez recherché pour qu'une baisse dans les prix puisse influencer sur la consommation.

Bien que le bénéfice du doute semble être en faveur de la probabilité qu'il y aura un surplus d'approvisionnement, il est bon de ne pas perdre de vue ce fait que les achats vont augmenter. C'est donc à tout que l'on s'alarme sur la situation du marché.

L'on ne devrait pas sur des probabilités à trois mois, gâter ce que le commerce peut avoir de bon dans ce temps là.

Sans doute, la confiance en un avenir prochain ne saurait prévenir toutes baisses, mais elle peut empêcher la situation du marché d'empirer.

NOS INFORMATIONS.

Nous avons annoncé, il y a près d'un mois, d'après un de nos échanges de France, la prochaine visite au Canada de M. Léon de Tinseau, publiciste français chargé d'une mission d'étude sur notre pays par le *Journal des Chambres de Commerce*.

Cette information, après avoir fait le tour de la presse de la province vient de trouver place dans le dernier numéro du *Moniteur du Commerce*. Seulement pour ne pas faire voir combien il est en retard, le confrère a omis de mentionner la date du départ de M. de Tinseau.

LE PRIX COURANT  
30 mai 1890

Le *Moniteur du Commerce*  
20 juin 1890

Nous lisons dans le *Journal des Chambres de Commerce*, organe officiel des Chambres de Commerce et d'Industrie de France :

En raison de l'intérêt croissant qui s'attache à l'émigration au Canada et aux questions connexes, nous avons prié M. Léon de Tinseau, publiciste bien connu, l'un de nos collaborateurs, de se rendre en Amérique et de voir par lui-même l'état présent du commerce de l'Agriculture et de l'Industrie de cette région.

M. de Tinseau poussera son exploration jusqu'à Vancouver et gagnera de ce point le Japon par la ligne de paquebots nouvellement établie. Son départ aura lieu du Havre le 17 mai.

Par la chaleur qu'il fait, est-ce que le confrère s'imagine que les informations de ce genre peuvent rester fraîches pendant trois semaines ?

LE PIQUE-NIQUE DES EPICIERS.

Un comité de l'Association des Epiciers, composé de MM. A. D. Fraser, B. Connaughton, Geo. Graham, S. D. Vallières, James E. Manning et S. Demers, est allé mercredi, avec quelques amis, visiter Knowlton pour choisir l'emplacement où doit se tenir cette année le pique-nique de l'Association. Le comité, conduit par M. Ibbottson, du Pacifique Canadien, est descendu du train à Cowansville et, après une promenade en voiture à travers un des plus beaux endroits des cantons de l'est, il est arrivé à Knowlton où il a été reçu par le maire de l'endroit, M. Robb; M. R. N. England, M.P.P., l'hon. M. le juge Lynch, M. Levi R. Whitman, M. Whitman, Dr Prime et autres. Après dîner on est allé visiter le parc de M. le juge Forster, un des sites les plus enchanteurs que l'on puisse trouver pour un pique-nique. Ce parc, d'une étendue de plus de 30 acres,

offre tous les avantages naturels et artificiels qu'on puisse désirer: allées ombreuses, bosquets, balançoires, tables, bancs, plateformes, pour la danse, etc. Il est situé sur les bords mêmes du lac de Brôme, magnifique nappe d'eau entourée de montagnes boisées. La voie du chemin de fer du Pacifique passe à travers le parc et déposera les pique-niqueurs sur le terrain même destiné à leurs ébats.

Après avoir visité le parc le comité a été promené dans les endroits les plus pittoresques du comté et on est revenu à la ville tard dans la soirée, enchanté de l'excursion, de la splendide hospitalité des citoyens de Knowlton et du parc du Juge Forster.

Une assemblée de l'Association est convoquée pour lundi; le comité doit y faire son rapport recommandant le choix de Knowlton; ce rapport sera sans doute adopté et alors on commencera à travailler activement à l'organisation du 10e pique-nique annuel des épiciers dont le succès devra dépasser tout ce qu'on a vu jusqu'ici.

La date du pique-nique sera probablement fixé au dernier mercredi de juillet.

LES CHAMBRES DE COMPENSATION (CLEARING-HOUSE) EN EUROPE ET EN AMERIQUE.

(Suite et fin)

En Amérique, l'institution des Clearing-houses est autrement répandue qu'en Angleterre. Le dernier relevé que nous possédons en mentionne 34 en pleine activité, mais ce nombre est bien aujourd'hui dépassé, car il s'en crée à tout instant de nouveaux et on peut admettre que bientôt toute ville américaine qui possède plusieurs banques aura sa Chambre de compensation. Le plus important est celui de New-York qui

comprend 70 banques, nombre bien plus important, comme on le voit, que celui des maisons composant le Clearing de Londres. Ces banques tiennent, chaque année, le premier mardi d'octobre, une réunion dans laquelle elles élisent un président et un secrétaire: la responsabilité du président est strictement limitée à la fidèle distribution, par un directeur appointé, entre les banques créditrices, au moment convenable, des sommes qu'il reçoit. Un comité spécial de cinq fonctionnaires de banque a la charge des fonds appartenant à l'association et fait traite sur chaque banque pour part de dépense. Une garantie de 10,000 dollars est exigée du directeur appointé de 5,000 dollars de chaque commis (on voit bien que nous ne sommes plus en Europe), et, en outre, chaque membre de l'Association doit fournir un état hebdomadaire de sa situation au directeur pour publication, donnant la moyenne de: 10 prêts et escomptes; 20 espèces; 30 valeurs légales; 40 circulation; 50 dépôts.

Chaque banque faisant partie de l'Association envoie tous les jours deux commis au Clearing: le *delivery clerk*, chargé de délivrer des chèques à chacun des bureaux des banques, et le *settling clerk*, chargé de l'établissement de la feuille de balance et du règlement des comptes. Le Clearing commence exactement à dix heures. Lorsque les soldes sont établis, si une banque est dé-

bitrice, le paiement doit en être effectué avant 1 heure; en or, en valeurs légales ou en certificats de dépôts: ces derniers ne sont valables qu'entre les banques associées et sont comptés comme partie de leur réserve légale.

Aux premières années, les transactions ont été relativement restreintes:

	Montant des échanges.	Balances payées en espèces
1854. Doll.	5.750.455.987	297.411.493
1855.....	5.362.912.098	289.698.137
1856.....	6.906.213.328	334.714.489
1857.....	8.333.226.718	365.313.901
1858.....	4.756.664.386	314.238.910
1859.....	5.445.005.956	365.984.682
1860.....	7.231.143.056	390.693.438

Voici quelle a été la progression pour ces dernières années:

	Montant des échanges.	Balances payées en espèces.
1880. Doll.	37.182.128.621	1.516.538.631
1881.....	48.567.818.212	1.176.018.161
1882.....	46.552.846.161	1.595.000.245
1883.....	40.293.165.257	1.568.983.196
1884.....	34.092.037.337	1.524.930.993
1885.....	25.250.791.439	1.295.355.251
1886.....	35.187.420.877	1.510.991.265
1887.....	35.083.535.647	1.558.979.429
1888.....	32.721.921.240	1.620.943.718
1889.....	37.643.905.585	1.748.800.679

L'organisation des autres Clearings de New-York. A Providence cependant, les échanges se font par l'intermédiaire de deux banques, la *Merchant's National bank* et la *National bank of North American*, chez lesquelles toutes les autres banques de la ville fond d'abord leurs règlements; lorsque les paquets de chèques ont été vérifiés et les balances respectivement établies, elles terminent les échanges par la remise des chèques ou valeurs sur les banques qui règlent respectivement chez chacune d'elles; les soldes sont payés par des chèques sur New-York ou Boston.

En Autriche, il existe deux Chambres de compensation, toutes deux situées à Vienne, l'une pour les chèques et traites, l'autre pour les affaires de bourse.

La première a été créée le 2 mars 1872. Cependant, auparavant, et en vue de remédier à la circulation défectueuse qui existait alors en Autriche, quelques banquiers de Vienne avaient formé une association pour compenser les sommes qu'elles devaient recevoir et payer; les soldes étaient réglés par virement à la *National bank*. Aujourd'hui le Clearing de Vienne (*Saldierende Institute*) comprend dix banques associées.

La seconde, qui porte le nom de *Wiener Giro and Cassen Vereines* (Union des virements et caisses de Vienne), est une Société par actions au capital de 3 millions de florins, divisé en actions libérées de 200 florins chacune, fondée en 1872 pour une durée indéterminée. Son but principal est de faciliter, par des virements et compensations, la circulation des chèques et le règlement des affaires de bourse; elle se charge de l'exécution des ordres de bourse, de l'encaissement des lettres de changes, chèques, mandats, coupons et valeurs, reçoit des dépôts remboursables au moyen des chèques et virements, et emploie ses fonds disponibles à l'escompte des

lettres de change et en prêts d'une durée maximum de trois mois sur des titres cotés à la Bourse de Vienne.

En Allemagne, neuf villes possèdent des Chambres de compensations; les principales sont celles de Berlin, de Hambourg et de Francfort. Toutes sont de création récente, mais cependant la *Bank des Berliner Cassen-Vereines*, durant plusieurs années, fait seule les compensations et les règlements des affaires de bourse; elle a cessé ce rôle lors de la création du Clearing-house de Berlin. Celui-ci, créé en 1884, est actuellement composé de vingt-deux banques.

Quant au Clearing de Hambourg, il n'est que la transformation ou plutôt la continuation d'une institution semblable qui existait depuis longtemps déjà; les banquiers et négociants réglaient leurs paiements et recettes par compensation, les soldes étant payés par des revirements à la *Banque de Hambourg* où tous avaient un compte courant. La disparition de la banque de Hambourg en 1876, conséquence de l'unification allemande, et son remplacement par le *Reichsbank* n'apportèrent pas de modifications à cet état de choses, et aujourd'hui les transactions sont toujours conduites suivant les errements anciens, la *Reichsbank* ayant remplacé la Banque de Hambourg, pour les virements de soldes. Les Clearing de Hambourg, composé de six banques, est le plus important de l'Allemagne. Enfin celui de Francfort, a été établi le 25 avril 1883 et est actuellement composé de dix-sept banques; y compris le *Reichsbank*.

En Italie, à la suite d'un décret royal de mai 1881, six Chambres de compensation ont été créées; mais, à l'exception de celle de Milan, elles n'ont qu'une importance restreinte; une septième existait déjà à Livourne. Les autres sont à Florence, Gènes, Catane, Bologne et Rome.

Enfin, mentionnons encore, en Australie, le Clearing House de Melbourne, établi en 1868: il y a huit liquidations le lundi, huit le samedi, six les autres jours, appliquées à l'échange des billets et chèques de la ville et des agglomérations environnantes. Les heures d'entrée sont extrêmement précises et, pour éviter toute contestation, chaque banque appartenant à l'Association a une horloge reliée télégraphiquement à celle du Clearing-House, le tout contrôlé par l'Observatoire.

En France, il n'y qu'une Chambre de compensation, qui date de 1872 et comprend douze banques: la Banque de France, la Banque de Paris, la Caisse Commerciale, la maison Claude Lafontaine, Martinet et Cie, le Comptoir d'Escompte, le Crédit Foncier, le Crédit Lyonnais, la maison Lehieux, la Société des Dépôts et Comptes Courants la Société Générale, la Société Générale de Crédit Industriel et la maison Theliet et Henrotte. Elle est établie dans une maison située à proximité de la Bourse et de la Banque de France et est administrée par un comité de sept membres, nommé pour un an par une assemblée générale qui a lieu dans le courant du mois de décembre. La liquidation des opérations de chaque jour s'opère





B. Hutchins - Téléphone 2486 - J.W. Forbes  
**B. HUTCHINS & CIE**  
 Agents d'Immeubles, de Location et de Finances.  
 Chambre 201, 1er Etage  
**BATISSE "NEW YORK LIFE"**  
 Square-Place d'Armes - Montreal  
 Négociations d'Actions, Débentures et Prêts d'Argent.

**NOTAIRES**  
**HETU & HETU**  
 NOTAIRES  
 30, RUE SAINT-JACQUES.  
 Téléphone No 1014.

**LS. N. DUMOUCHEL**  
 NOTAIRE  
 Commissaire de la Cour Supérieure, etc.  
 No. 44 ST-VINCENT, MONTREAL

**ENCANTEURS**  
**R. K. THOMAS**  
 Agent d'Immeubles et de Placements  
 30 RUE ST-JEAN.  
 Bâtisse Waddell coin de la rue Notre-Dame  
 TELEPHONE No. 609. MONTREAL  
 Se charge du louage des maisons de la collection des loyers.

**AVOCATS**  
**Doherty & Doherty**  
 AVOCATS  
 No. 13, RUE DE L'HOPITAL  
 MONTREAL

**Girouard & de Lorimier**  
 AVOCATS  
 30, rue St-Jacques, Montréal.  
 Téléphone No. 1837

**L. N. BERNARD**  
 AVOCAT  
 DRUMMONDVILLE, P.Q.

GRANDE  
**VENTE A SACRIFICE**  
 pour 2 mois  
**d'Ouvertures de Seconde Main**  
 de toutes sortes, et de

**BOIS DE CONSTRUCTION**  
 de toutes espèces, au  
**CLOS de A. RENAULD**  
 184, RUE PANET

Ce sacrifice est à l'occasion du Deplacement du Clos, lequel sera transporté au coin des Rues Panet et Rose, vers le 1er Mai.  
 N.B. - Grand choix de moulures, cadres, plinthes, ouvertures et tous autres matériaux pour construction.

**Banque d'Hochelaga**  
 Capital versé - - - - \$710,100  
 Réserve - - - - - 125,000  
 F. X. St Charles, président.  
 M. Laurent, vice-président.  
 R. Bickerdike, Chas. Chaput et J. D. Rolland  
 Directeurs.  
 M. J. A. Prendergast, caissier.  
 Bureau Principal - MONTREAL  
 Succursales :  
 Trois-Rivières - H. N. Boire  
 Joliette - J. H. Ostigny  
 Sorel - A. A. Larocque  
 Valleyfield - S. Fortier  
 Aboulois de l'Est -  
 Vankleek Hill, Ont. - Wm. Ferguson  
 Correspondants :  
 Londres, Ang., The Clydesdale Bank, limited  
 Paris, France, Le Crédit Lyonnais.  
 New-York, The National Park Bank.  
 Boston, The Maverick National Bank.  
 Collections dans tout le Canada aux taux les plus bas.  
 Emet des crédits commerciaux et des lettres circulaires pour les voyageurs, payables dans toutes les parties du monde.

**Important aux Contracteurs**  
**Protection contre les poursuites en loi pour dommages**  
 de la part des ouvriers blessés en services.  
**PRIMES MINIMES. Informations Gratis.**  
 S'adresser à SELBY & ROLLAND, 162 rue St-Jacques, Montréal.  
 Gérants Provinciaux : "La Compagnie contre les Accidents des Manufacturiers."

**IMPERIAL**  
**Fire Insurance Company of London**  
 FONDÉE EN 1803  
 Capital, en espèces, \$5,850,000  
 Actif réel, au-dessus de 8,000,000  
 DEPARTEMENT CANADIEN  
 Bâtisses de la Compagnie, 107, RUE ST-JACQUES  
 MONTREAL  
 E. D. LACY, DIRECTEUR RÉSIDANT.

**Compagnie d'Assurance Royale**  
**D'ANGLETERRE**  
 BUREAU PRINCIPAL AU CANADA - - MONTREAL  
 CAPITAL - - - \$10,000,000  
 PLACEMENTS - - - \$29,000,000  
 Montant placé au Canada pour la protection des porteurs de police, principalement au fonds du gouvernement, \$800,000. Responsabilité des actionnaires illimitée  
 La ROYALE a le plus grand surplus d'actif au dessus du passif de toutes les Compagnies d'Assurances contre l'incendie du monde.  
 WILLIAM TATLEY, Agent Principal et Gérant résidant.  
 E. HURTUBISE et A. ST-CYR, Agents spéciaux du départ. français, Montréal

**LA ROYALE CANADIENNE**  
**Compagnie d'Assurance Maritime et contre l'Incendie.**  
 Président - - - ANDREW ROBERTSON, Ecuyer.  
 Vice-Président - - Hon. J. R. THIBAUDEAU.  
 G. H. McHENBY, Gérant.

**"LA CANADIENNE"**  
**COMPAGNIE D'ASSURANCE SUR LA VIE**  
 Un montant excédant les obligations de la Compagnie envers les assurés sera toujours déposé au crédit du Gouvernement.  
 Bureaux : 114, rue St-Jacques, BUREAU DE POSTE  
 MONTREAL  
 Conseil d'Administration : L'Hon. J. G. Laviolette, Président ; F. X. Moisan, Négociant, Vice-Président ; Hon. J. E. Robidoux, Secrétaire-Provincial ; Hon. G. Bresse, M.C.L. ; Hon. H. G. Malhiot, J.C.S., Québec ; A. S. Hamelin, Echevin, vice-président Banque Jacques-Cartier ; J. G. Laviolette, M.D. ; J. La. Michaud, Secrétaire.

**LA CIE D'ASSURANCE**  
**PHOENIX**  
 De HARTFORD, Conn.  
 Etablie en 1854  
 Capital comptant.....\$2,000,000  
 Actif..... 5,305,000  
 Succursale au Canada  
 BUREAU PRINCIPAL :  
 114, Rue St-Jacques, Montreal  
 GERALD J. HART, Gérant Général

**ARGENT A PRETER**  
 en tout temps, sur propriété de cité de première classe. Intérêt peu élevé et conditions très faciles pour remboursement.  
**Sun Life Assurance Company**  
 OF CANADA.  
 R. MACAULAY, Directeur-Gérant,  
 164 rue St Jacques, Montréal.  
 eveuu - Actif - Assurance sur la vie en vigueur.  
 \$563,140.62 - \$2,233,822.72 - \$13,387,983.08  
 Polices sans condition.

**C. R. Hardy & Cie**  
 Agents Financiers  
 Immeubles, Assurance et Finance.  
 ARGENT PRÊTÉ.  
 Chambre 49, Bâtisse "Imperial"  
 Place d'Armes, Montréal  
 Téléphone Bell 2589.

**E. R. GAREAU**  
 AGENT D'IMMEUBLES ET PRETS D'ARGENT  
 57, rue St. Gabriel  
 OFFRE EN VENTE, propriétés de ville et de campagne.  
 A LOUER, magasins et maisons privées.  
 PRETS D'ARGENT sur première hypothèque à 50%.  
 LOUAGE DE MAISONS, attention particulière donnée à cette branche.  
 COLLECTION - DES LOYERS à un taux modéré.

**CHARLES HOLLAND**  
 VENTE ET ACHAT  
 DE  
**PROPRIETES**  
 SUR COMMISSION  
 249, Rue St-Jacques  
 A vendre à bon marché ou à échanger  
 pour propriété de ville, une magnifique propriété à St-Jérôme, connu sous le nom d'Hôtel Barcelo. Il y a un marché avantageux à faire, pour qu'on puisse désirerait ouvrir un magasin ou tenir hôtel.  
 S'adresser à M. THIBODEAU,  
 1203, rue Ste-Catherine, Montréal.

**REVUE IMMOBILIERE**  
 Il y a fort peu de ventes intéressantes enregistrées cette semaine ; un bloc rue Notre Dame Est payé \$8000 et quelques uns payés assez chers.  
 M. Alfred Roberge agent d'immeubles 41 rue St Jacques a vendu pour M. le Juge Desnoyers la propriété Nos 6 et 8 rue Sanguinet \$3,600 à M. Aldéric Ville-neuve, et pour M. Antoine Hogue, les maisons Nos 32 à 46 rue Drolet, \$15,000 à M. Cyrille Laurin. Ces ventes seront enregistrées dans quelques jours.  
 Voici les prix par pied des lots à bâtir :  
 Ville :  
 Rue Rivard..... 28½c  
 St Denis.....\$1 50c  
 St Laurent..... 2 25c  
 Ste Famille..... 40c  
 Bishop.....\$1 15c  
 Dorchester..... 1 45c  
 Dalhousie..... 60c  
 Iberville..... 20c  
 Liverpool..... 18c  
 On remarquera les prix de \$1.50 pour la rue St Denis, de \$2.25 pour la rue St Laurent, de \$1.15 pour la rue Bishop, etc. Ces prix n'indiquent certainement pas la baisse.  
 Voici les prix de ventes par quartier :  
 Quartier Ste-Marie ..... \$ 8200 00  
 " St Jacques..... 14520 00  
 " St Louis..... 18300 00  
 " St-Laurent..... 35801 78





NOS PRIX COURANTS

BOIS DE SERVICE

Table listing various wood products and their prices, including Pin, Epinette, Pruche, and Charpente en pin.

BOIS DURS

Table listing hard wood products such as Acajou, Cèdre rouge, Noyer noir, and Frêne, with prices per foot and square foot.

SCIENTIFIC AMERICAN

Is the oldest and most popular scientific and mechanical paper published and has the largest circulation of any paper of its class in the world.

ARCHITECTS & BUILDERS

A great success. Each issue contains colored lithographic plates of country and city residences or public buildings.

PATENTS

may be secured by applying to MUNN & CO., who have had over 30 years' experience and have made over 100,000 applications for American and Foreign patents.

TRADE MARKS. In case your mark is not registered in the Patent Office, apply to MUNN & CO., and procure immediate protection.



Tout épicer qui lira cette annonce apprendra que la meilleure place pour acheter à bon marché les plus beaux wagons-express, phaétons, buggies ou tout autre voiture, c'est chez R. J. Latimer, 93 rue McGill, Montréal, ou Latimer & Lézaré, 273 rue St-Paul, Québec

Chas. Desmarteau COMPTABLE AUDITEUR ET COMMISSAIRE 1608, RUE NOTRE-DAME MONTREAL.

Spécialité, Règlement des affaires de faillite

L. J. JACQUES

FABRICANT DE

Fourneaux de Cuisine Français

et de Poêles de Cuisine pour Familles, Restaurants, Bâteaux à Vapeur, Communautés, et aussi de toutes sortes d'ouvrages en Fer, tels que Clôtures, Couchettes, Portes de Voûte, etc, etc.

Toutes réparations exécutées avec soin et promptitude aux plus bas prix.

BUREAU ET FABRIQUE: No. 31 1/2 rue St-Urbain, Montréal

STATE & BANNAN

Plombiers et Hygienistes pratiques, Poseurs d'Appareils à Gaz et à Vapeur

103, RUE BLEURY, MONTREAL.

Appareils de Chauffage | Fournaies à air chaud | Appareils hygiéniques Vapeur et eau chaude. | Doublures pour Poêles | Egouts en fonte, etc.

Tuyaux d'Egouts en Grès, Appareils de Ventilation.

Couvertures en Ardoise, Métal ou Gravois

Dupré Frères

MARCHANDS DE

Bois de Sciage et de Charpente

834 RUE STE-CATHERINE

Près de la rue Fullum - Montréal.

Toujours en main:—Pin, Epinette, Pruche Bois blanc, Bois emboutés de toute épaisseur, Bardeaux sciés et fondus, Lattes, Moulures et Bois de Charpente.

JOSEPH PAQUETTE

MANUFACTURIER DE

Portes, Chassis, Jalousies, Architraves Moulures de tous genres, et toute espèce de travaux à la pièce

Bureau: 286, rue Craig

Fabrique: 12 à 22, RUE PERTHUIS

MONTREAL.

THIBODEAU & BOURDON

No. 1203 RUE STE-CATHERINE

Coin de la rue Papineau, MONTREAL

Ont constamment en malis une quantité considérable de

Bois de Sciage Sec

Qu'ils vendent à bas prix. Vente par char et par pile avec légère avance. Téléphone No. 8039.

A. HURTEAU & FRERE

MARCHANDS DE

BOIS DE SCIAGE

92, rue Sanguinet MONTREAL

CLOS: Coin des rues Sanguinet

Dorchester

TÉLÉPHONE No 106.

BASSIN WELLINGTON

En face des bureaux du Grand Trouc Téléphone No 1404.

BOURGOIN & CADIEUX

CONSTRUCTEURS DE BATISSES

Estimés, évaluations de propriétés, et arbi trage d'incendies.

BUREAUX ET ATELIERS:

286, Saint-Charles Borromée

Bois de Sciage

ET DE

Charpente

Téléphone 1033A

BUREAU PRINCIPAL Coin des Rues Craig et St-Denis En face du Carré Viger

Cigares Granby

"LA FAMEUSE" "LA MAYA" "HAVANA PEARL" "PERFECTION" "FASCINATOR" "BABY PEARL"

Première qualité. Plus bas prix du marché. Marques spéciales à ordre.

Payne Frères & McFarlane GRANBY, P.Q.

T. Prefontaine

MARCHAND DE

Bois de sciage

CHARPENTE

BARDEAUX LATTES

Etc, Etc, Etc.

Coin des rues Vinet et Canal,

MONTREAL.

L. P. GALARNEAU

Plombier Sanitaire

Ferblantier & Couvreur

Poseur d'Appareils à Gaz à Air, à Eau Chaude et à Vapeur, haute et basse pression.

1955, Rue STE-CATHERINE

MONTREAL.

Agent pour les Poêles RANGE de Chapleau.

La "Société des Artisans."

Ernest Mireau faisant partie de cette Société sollicite respectueusement le patronage de ses confrères.

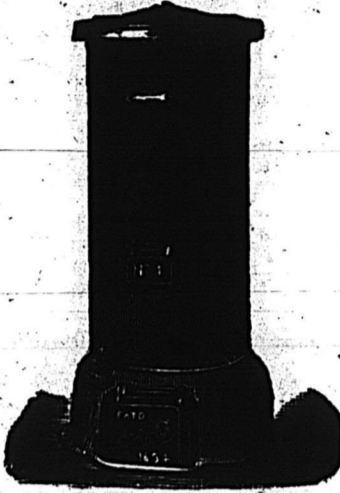
"Dominion Steam Laundry."

NOS PRIX COURANTS

Table listing various metals and their prices. Includes sections for 'Métaux', 'Plomb', 'Acier', 'Fontes', 'Fer en barres', 'FERRONNERIE ET QUINCAILLERIE', 'Clous', and 'Filtres et Coussinets'.

Table listing various building materials and their prices. Includes sections for 'Limes, râpes et tiers-points', 'Tôle', 'Tuyaux', 'Coudes ronds', 'Tuyaux de réduction', 'Connection simple carrée ou fausse équerre', 'Siphon', 'Tuyaux à cheminée', 'Ciments', 'Plâtre', 'Briques', 'Peintures', and 'Verres à vitres'.

J. LAMARCHE POSEUR D'Appareils de Chauffage à EAU CHAUDE et à VAPEUR



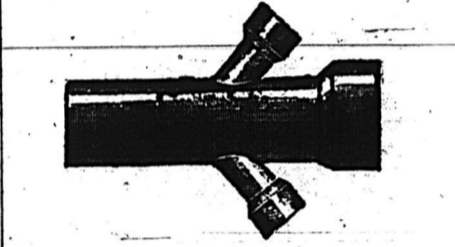
à EAU CHAUDE et à VAPEUR HAUTE ET BASSE PRESSION.

M. J. LAMARCHE se charge de Tout ouvrage de Gaz ET DE PLOMBERIE A DES PRIX MODERES. 1608 Rue Notre-Dame - Montréal Téléphone 1885.

W. & F. P. Currie & Cie No. 100 Rue des Sœurs Grises MONTREAL

IMPORTATEURS DE Tuyaux d'Egouts Ecossais, Ciment de Portland, Têtes de cheminées, Ciment Romain, Tuyaux pour ventilateurs, Ciment Canadien, Couvertures de conduits, Chaux hydraulique, Briques à feu, Terre à feu, Borax, Plâtre de Paris.

TUYAUX D'EGOUTS



Terre à Feu, Briques Réfractaires, Brique à Feu, Ciment de Portland, Ciment Romain, Ciment du Canada, Tuyaux de Cheminée, Tête de Cheminée, Plâtre de Paris, Blanc de Céruse, Huile de Charbon, etc.

A. BREMNER Coin de la Rue Lagachetière No. 50 rue Bleury Téléphone 365. MONTREAL

LA COMPAGNIE CANADIENNE D'ELECTRICITE DE MONTREAL

Préparation active pour la manufacture en grand d'Appareils Electriques tels que: Sonneries, Files, Indicateurs Réductions de moitié dans les prix. Plus d'importation, plus de tarif douanier à payer, aussi notre nouveau système de téléphone déjà très en vogue. No. 1953, Rue Ste-Catherine Près du Cyclorama M. F. JANNARD, Gérant.

I. L. LAFLEUR

1932 Notre-Dame et 59 Dupre MONTREAL Importateur général de Ferronneries, Peintures, Vitres Huiles et Vernis. Spécialité—Ferremets pour bâtisses et matériel pour canaux d'égouts.

ROBIN & SADLER MANUFACTURIERS DE COURROIES EN CUIR 2519, 2520 et 2522, RUE NOTRE-DAME, MONTREAL

RESULTAT SATISFAISANT !!

Notre sollicitation auprès des marchands a donné le résultat le plus satisfaisant. La liste suivante est composée des meilleures maisons auxquelles nous serviront d'agents pour le gros et le détail: A MONTREAL: Gaucher & Telmosse, Thos. Wilson & Cie, (gros seulement), P. Cadoret, Jos. Bronillette, A HOCHELAGA: Joseph Leblanc, A LA POINTE ST-CHARLES: Augustin Gignac, Joseph Biron, N. J. H. Roy, François Pina, A ST-CUNEGONDE: F. Elle, M. Noël, H. Lanier, A ST-HENRI: V. G. Loiselle, O. Lesieur, A MARIPOSA: N. G. Lemire, A L'ASSOMPTION: A. Archambault, A LOUISEVILLE: Thos. Lamy, A BERTHEVILLE: Louis Tranchemontagne, A JOLIETTE: L. G. Froment, A TROIS-RIVIERES: O. Carignan, A ST-JEROME: Louis Labella, A THEREBONNE: Thos. Lapointe, A WATERLOO: Ant. Juneau, A FARNHAM: J. A. Decelles.

J. E. P. RACICOT 1434 Rue Notre-Dame, Montréal Propriétaire des

Pilules Magiques, Gouttes Royales, Onguent de Lorme, Rhumatisme, Royales, Huile Vénéérienne, Spécifique contre le Vers Solitaire, Poudre Tonique, Nervine, Préparation Tonique, Sirop Pectoral. N. B. On devrait trouver les préparations sus-mentionnées dans toute maison sérieuse et bien assortie.



D. MARSHALL LANG, *Gérant Général, Londres, Angleterre.*J. T. VINCENT et RICHARD FRYGANG, *Gérants-conjoints pour le Canada.*

Pertes par le feu  
régliées et payées promptement  
et libéralement.



Somme déposée au Gouvernement du Canada  
pour la garantie des assurés  
\$155,000

## DIRECTEURS

W. H. HUTTON, Ecr, [Jas. Hutton & Cie, Montréal.]  
R. C. JAMIESON, Ecr, [R. C. Jamieson & Cie, Montréal.]  
W. CASSILS, Ecr, [Prés. Can. Dis. Tel. Co., Montréal.]  
D. GIROUARD, Q. C., M.P.

Inspecteur pour la Province de Québec : C. GELINAS.

LARRATT W. SMITH, D.C.L., [Prés. Building & Loan Ass.], Toronto.  
S. NORDHEIMER, Ecr, [Prés. Federal Bank] Toronto.  
GEO. R. R. COCKBURN, Ecr, M.P., [Prés. Toronto Land and Lot Corp. Toronto.]

Agents dans toutes les principales villes du Canada.

ETABLIE EN 1856.

Successors de feu J. C. McLAREN

## THE J. C. McLAREN BELTING CO

SEUL FABRICANT DE

## Courrois en Cuir au Tan de Chêne

DANS LA PUISSANCE.

On sollicite les commandes du Commerce. L'escompte réduit les prix au niveau  
des Courroies tannées à l'écorce de pruche. Demandez les prix  
avant de placer vos commandes.

Nos. 292 &amp; 294 rue St-Jacques, MONTREAL

## LUMIERE ELECTRIQUE.

## La Cie. Royale d'Electricité

Seule propriétaire du Système Thomson-Houston pour le Canada

FABRICANT DE GENERATEURS ET DE LAMPES

Entrepreneur et constructeur de matériel à lumière incandescente et à arc, en Canada,  
aussi de matériel de lumière incandescente par circuit d'arc. Le seul système parfait à  
régulateur automatique, qui existe au monde. Devis, estimés et prix fournis sur demande.

BUREAU, USINE ET STATION :

54, 56, 58 et 60 RUE WELLINGTON, MONTREAL.

Hon. J. R. Thibaudeau, Prés.

Chas. W. Hagar, Gérant.

## N'oubliez pas

que le soussigné a transporté son magasin de Ferronneries au

## No. 6, RUE ST-LAURENT

3e porte de la rue Craig.

## L. J. A. Surveyer

Marchand-Ferronnier

Ci-devant devant de la Rue Notre-Dame.

## Encres Toiray-Maurin

Fabrique la plus importante du monde, et qui compte un siècle du plus brillant succès.



Encre Syrienne — Violette-noire communicative, copiant même six mois  
après l'écriture.

Encre Azuline — Bleu-noir fixe. Cette encre d'une jolie nuance bleue in-  
tense en écrivant tourne de suite au noir parfait.

Encre du IXe Siècle — Triple-noir inaltérable. Spécial pour comptabilité.

Carmins parfumés. — Encres à marquer le linge — Encres métal-  
liques — Colles liquides — Cire, Pains à cacheter, etc.

Les qualités de ces produits en imposent l'emploi à toutes les classes de la  
société et se trouvent en vente chez tous les libraires et les principaux  
marchands.

J. B. ROLLAND &amp; FILS,

Seuls Agents pour le Canada. — 6 à 14 rue St-Vincent, Montréal

Lumiere Electrique Incandescente  
EDISON

Pour l'éclairage des MAISONS, des MANUFACTURES ou des RUES, par des  
Appareils isolés ou des Stations Centrales.

N. B.—L'usage de toute autre forme de Lampe Incandescente est un empiètement  
sur les patentes d'Edison, et ces empiètements seront traités en consé-  
quence.

## M. D. BARR &amp; CIE

AGENTS POUR LE CANADA

107, rue St-Jacques,

Montréal

Pouvoir, amour, richesse, honneur,  
Rien de ces biens n'est le bonheur,  
Sans la santé ; soyez donc sages  
On ne goûte point le plaisir  
Quant la santé fuit le désir  
Et le mal commet ses ravages.

(Traduit des Fables de Gay)

Conservez votre vigueur pendant les chaleurs excessives en prenant

## Johnston's "Fluid" Beef.

La meilleure protection contre les attaques sournoises de la maladie  
c'est de maintenir notre santé dans une bonne condition.