

# LE PRIX COURANT

REVUE HEBDOMADAIRE

Du Commerce, de la Finance, de l'Industrie, de la Propriété Foncière et des Assurances

VOL. III

MONTREAL, VENDREDI, 29 MARS 1889

No. 4



## AVIS

Aux Fromagers et Beurriers.

### N. F. BEDARD

MARCHAND A COMMISSION.

PRODUITS DE FERME, PROVISIONS

ET

Fournitures de Fromagerie

17 RUE WILLIAM

MONTREAL.

Fournitures de toutes sortes pour Fromageries, telles que :  
Coton Annato, Extrait de Présure, Sel, etc.  
Moules et Presses au complet.  
Moulin à la main pour faire les boîtes, \$30.  
Moulin à la vapeur \$45. Matériel pour boîtes \$62.50 les 1000 sets complets, c. a. d. cercles, fonds et couvercles.  
(Ces prix sont livrés à bord des chars à Alexandria, Ont.)

M. Bédard donnera sur demande les prix de ce matériel livré à la station la plus proche de la fromagerie.

Sollicite la consignation de toutes sortes de Produits Agricoles. Spécialement le Fromage, lesquels seront placés aux prix les plus avantageux. 16 nov. 1888. Ia.



TELEPHONE No. 710.

### HISLOP, MELDRUM & CO.

NEGOCIANTS EN GROS DE

PATATES

Beurre, Œufs, Fromage et de Produits Agricoles en général

235, 237 & 239 RUE DES COMMISSAIRES

Vis-à-vis la Douane, MONTREAL.

Marchandises livrées dans toutes les parties de la ville

Prompte réponse aux demandes reçues par la malle.

21 avril 1888—2a

## Z. LIMOGES

### Marchand de Provisions

135 rue des Commissaires

Entre les rues St-Gabriel et St-Jean-Baptiste

MONTREAL

Beurre, Fromage et Œufs placés aux prix les plus avantageux.

Sollicite la consignation de toutes sortes de Produits Agricoles.

1er juin 1888—1a

### DUCKETT, HODGE & CIE.

MARCHANDS DE

### BEURRE et FROMAGE

ET

PROVISIONS en GENERAL

104 rue des Sœurs Grises

Coin de la rue William MONTREAL

Nous sollicitons la correspondance et les

## PATATES!

Patates *Early Rose* pour la semence ou pour consommation, à bon marché, au

No. 295 Rue des Commissaires

MONTREAL.

1er mars 1889—1m

### REVUE DES MARCHES

GRAINS ET FARINES

Marchés de gros

Il y a eu un retour très prononcé vers la ferme dans les marchés de l'Ouest cette semaine, à Chicago, le blé sur mai qui était coté jeudi dernier 97½, est monté jusqu'à \$1.05, puis il a baissé à \$1.01 et clôture à \$1.01½. Ces fluctuations si violentes sont dues, naturellement à l'action des spéculateurs qui contrôlent le marché; mais ces spéculateurs s'appuient sur une situation qui n'est pas sans donner quelque support à un mouvement de hausse. Depuis trois semaines la visible supply a été constamment en diminuant, par suite de la consommation qui n'est plus compensée par les livraisons des fermiers. Il y a évidemment peu de blé, surtout peu de No. 2 régulier à Chicago et on s'attend généralement à voir "Old Hutch" s'accaparer le million et demi de minots en existence et répéter sur mai l'opération qui lui a si bien réussi sur septembre où il a fait monter le blé à \$2. le minot.

Au Nord-Ouest, les semailles sont commencées, et comme la précocité du printemps semble promettre la maturité du blé avant les gelées, les cultivateurs vont mettre une plus grande étendue de terre encore en blé cette année.

D'ailleurs, toute denrée qui est devenue chère une année, est sûre d'être cultivée en abondance l'année suivante, et les colons de Manitoba et du Nord-Ouest

ont vendu leur blé sain jusqu'à \$1.05 le minot; bien mieux, ils ont obtenu pour leur blé gelé un prix beaucoup au-dessus de celui qu'ils obtenaient l'année précédente pour leur No. 1 dur.

Sur notre place, les transactions sont à peu près nulles, car il n'y a pas moyen d'exporter aux prix actuels et les meuniers font leurs achats au Manitoba ou dans le Haut Canada, à moins qu'ils ne trouvent ici du blé à vente forcée, un peu au-dessous des cours.

Les farines ont été en meilleure demande, comme il arrive toujours lorsque le blé a une tendance à la hausse. Mais à part de la demande spéculative, il

existe déjà un commencement sérieux de demande pour la consommation pour la campagne. Les cultivateurs sont à bout de provisions; ils n'ont plus ni blé ni farine de sarrasin et ils sont forcés d'acheter de la fleur. Aussi on s'attend à un mouvement actif de ce côté dès l'ouverture de la navigation.

On dit aussi que de fortes quantités de farines américaines actuellement en entrepot ici, seront exportées en Angle-

terre par les premiers steamers, ce qui allégera d'autant le marché.

Les prix sont soutenus avec une pointe de fermeté, et les dernières transactions se sont faites à nos cours. Il est bien entendu que nous donnons les cours des saines de fortes à boulanger, car il y a des fortes offertes à \$5.50, contenant trop de blé gelé pour être appelées saines.

Il y a aussi sur le marché, nous dit-on, des farines fortes données comme saines qui ont été faites avec des blés No 3 et No 2, mélangés, de 3 ans, et qui sentent le vieux.

L'avoine n'a de vente ici que pour le marché local; le prix payé est de 1c la livre rendue ici.

Les pois sont négligés; pas de demande en Angleterre. Il y a ici en entrepot une quantité considérable de pois d'Ontario qui attendent l'ouverture de la navigation.

L'orge est encore invendable, sa couleur ne va plus aux brassiers américains, mais toute quantité d'orge bien blanche pourrait être vendue sur le champ.

Le blé-d'inde est toujours à bon marché; on l'offre ici à la parité de 50 à 52c le minot, droits payés, en magasin. C'est ce bon marché qui tue la demande anglaise pour nos pois.

Le sarrasin est négligé et ne se vend qu'en détail.

La saison de navigation qui va s'ouvrir prochainement paraît devoir retenir des frets élevés; plusieurs de nos négociants de grains qui ont acheté du maïs à Chicago pour l'exportation, ont essayé de faire des contrats pour le fret, et le meilleur marché qu'ils aient pu obtenir a été 3s par quarter pour Liverpool.

Nous cotons en gros:

Blé roux d'hiver, Canada No. 2.1.23	à 1.25
" blanc d'hiver, " " 1.23	" 1.25
" du printemps, " " 0.00	" 1.20
" du Manitoba, No. 1 dur.....	1.33"1.35
" " " 2 dur.....	1.30"1.31
" No. 1. frosted.....	1.08"1.15
Avoine.....	32 " 32½
Blé d'inde, en douane.....	45 " 46
Pois, No. 1.....	00 " 00
" " 2, (ordinaire).....	65 " 67
Orge, par minot.....	50 " 53
Sarrasin, par 50 lbs.....	60 " 65
Seigle, par 56 lbs.....	00 " 00

FARINES

Patente d'hiver.....	\$5 75 à 5 90
do du printemps.....	6 20 à 6 50
do Américaine.....	6 75 à 7 50
Straight roller.....	5 45 à 5 60
Extra.....	5 15 à 5 25
Superfine.....	4 25 à 4 75
Forté de boulanger.....	5 95 à 6 10
do Américaine.....	5 80 à 6 00

EN SACS D'ONTARIO

Medium.....	2 30 à 2 50
Superfine.....	2 00 à 2 25
Forté de boulanger de la ville (en sac de 140 lbs) par 196 lbs.....	6 00 à 6 10
Farine d'avoine standard, en barils 4 40 à 4 60	
Farine d'avoine granulée, en barils 4 75 à 4 80	

Marché de détail

Les chemies sont impraticables pour les voitures chargées, ce qui empêche les cultivateurs de venir au marché avec

leurs grains; aussi les prix sont ils bien tenus.

L'avoine s'est vendue sur la Place Jacques-Cartier depuis 1c. la livre jusqu'à 41c par 40 livres. En magasin le prix est de 90c par 80 livres.

Le sarrasin est offert aujourd'hui à \$1 25 les 100 livres, en magasin.

Les pois No. 2 ne font pas plus de 70c. aujourd'hui les pois cuisants sont toujours rares et chers.

L'orge de la province, par 100 livres, vaut \$1.20c. l'orge No. 1 vaut \$1.40 et le seigle, par 56 lbs, 65c.

Le blé-d'inde blanc se vend 70c. et le jaune 60c.

La graine de lin par minot de 60 lbs. vaut \$1.20.

Le blé-d'inde moulu vaut \$1.15 par 100 livres et \$23 la tonne.

La farine de seigle vaut \$2.60 par 100 livres.

La farine d'avoine vaut \$2.40 par 100 livres.

La farine de sarrasin se vend de \$2.25 à \$2.50 les 100 livres.

BEURRE.

Marché de Liverpool.

La circulaire de MM. Wm. Heapy & Sons, 25 Mathew street, Liverpool, en date du 14 mars dit:

" Au commencement de la semaine la demande a été active, mais vers la fin le nombre des acheteurs a diminué. Les beurres du continent sont en baisse d'environ 4s. En beurres d'Amérique les détenteurs ne montrent aucune disposition à rencontrer les vues des acheteurs.

Voici les cours:

Danois, extra fin, de .....	138 à 142s.
" qualité marchande.....	.....
Irlandais, extra fin.....	manque
" qualité marchande.....	.....
Beurreries d'Amérique, fancy.....	116 à .....
" qualité marchande, ..	75 à 80s.
Beurres des fermes frais.....	95 à 100s.

Marché de Montréal.

Les bons beurres de beurreries d'automne sont de plus en plus rares et on peut en dire autant des Townships de première qualité; les prix de ces qualités sont fermes. Il arrive maintenant assez régulièrement des beurres frais des Townships qui se vendent depuis 24 jusqu'à 26c, de fait, on peut obtenir à la tincture, à peu près tout ce qu'on veut. Les autres beurres sont calmes et sans changement.

Nous cotons:

Beurreries d'automne.....	25 à 26c
" d'août.....	23 à 25c
Beurres frais.....	24 à 26c
Beurre de ferme, townships.....	19 à 23c
" province.....	18 à 20c
" l'Ouest.....	17 à 18c

FROMAGE

Marché de Liverpool.

La circulaire de W. Heapy & Sons, en date du 14 mars, dit:

Une bonne demande pour consommation a régné sur le marché; les détenteurs des qualités fines ont été plus réser-



**WM. EVANS**

Marchand-Importateur de  
Graines de Champs, de Jardin et de  
Fleurs, Graine de mil, Blé, Orge, Avoine,  
Seigle, Fèves, Pois, Lentilles, etc.  
pour semence.  
Magasins: Nos. 89-91-93, Rue MCGILL,  
104-106-108, Rue des Enfants Trouvés, et  
au dessus du Marché Ste-Anne, Montréal.  
Pépinières et cultures: Côte St. Paul,  
Arbres et fruits d'ornementa, plantes de  
serre, plants de légumes, etc.

**GRAINES DE SEMENCE.**

**WM. EWING & CIE**

142 Rue MCGILL, Montréal.  
Graine de Mil et de Trèfle de toutes les va-  
riétés. Graine de Semence, Blé, Orge, Blé-  
d'Inde, etc. et toutes sortes de Graines des  
champs et de jardins. Echantillons et prix  
envoyés sur demande, ainsi que le Catalogue  
Illustré des grains, des légumes et des fleurs.  
15 mars 1889.

Les cours accusent une nouvelle  
hausse de 1s. par quintal. Les qualités  
moyennes sont en existence restreinte.  
Les fromages écrémés sont tranquilles.  
Voici les cours de clôture: Fromage  
d'automne extra-fin, blanc, 57 à 59s. de  
coloré, 57 à 59, fromageries spéciales  
tenues à 60s. Fromage de juillet, de 45 à  
50s. de août très rare, blanc et coloré de  
52 à 56s. Mi-mâigre de bonne qualité, en  
bonne demande, de 44 à 48s. Cote de  
New-York 59s. c. i. f.

**Marché de Montréal.**

Comme les cotes du câble ne corres-  
pondent pas à celles que nous recevons  
par la malle, nous avons lieu de croire  
que, encore une fois, on se sert des cotes  
publiques du câble pour peser sur les  
cours en Amérique. Dans tous les cas,  
les détenteurs ici ne se troublent nulle-  
ment et ne vendent qu'à leurs prix. Il  
se fait d'ailleurs très peu de chose, en  
dehors du marché local dont les prix  
sont fermes.

Nous cotons:  
Septembre et fin de saison..... 11½ à 12  
Août..... 10½ à 11  
Juillet..... 9½ à 10

**ŒUFS**

Comme nous l'annoncions la semaine  
dernière de forets arrivages d'œufs frais  
des Etats-Unis et du Haut Canada ont  
fait tomber les prix: on cote aujourd'hui  
à partir de 12½c. jusqu'à 14c. suivant le  
lot et la qualité. Il n'y a plus guère  
d'œufs chaumés sur le marché; d'ailleurs  
il n'y a plus de demande pour ceux-là.

On nous prédit que la semaine pro-  
chaine, on verra encore les œufs frais  
plus bas, ce qui serait fort extraordinaire  
pour la saison. Nous conseillerions à nos  
lecteurs de ne pas trop y compter et  
d'acheter maintenant car la période où  
nous entrons est sujette à des hausse et  
des baisses subites qui surprennent bien  
du monde.

**SUCRE ET SIROP D'ÉRABLE.**

Le sirop et le sucre d'érable sont arri-  
vés cette semaine en grande quantité et  
les prix sont bas; la demande est bonne  
quoique ne provenant encore que des  
amateurs de primeurs.

Nous cotons le sirop en canistre, de 60  
à 65c; en-quarts, de 6 à 7c la livre (12 à  
12½ lbs au gallon impérial). Le sucre  
d'érable vaut de 7 à 9c suivant qualité et  
grosseur des pains; les pains d'une livre  
ou moins se vendent assez facilement au  
prix fort.

**FÈVES.**

Le marché est toujours tranquille et  
les prix sont sans changement. Nous  
cotons les communes \$1.00 le minot de  
80 lbs et les blanches de \$1.40 à \$1.50.  
Le prix de demi-gros est de 2c la livre

pour les communes et 3c pour les blan-  
ches.

**GRAINES.**

Le marché aux graines a pris plus  
d'activité et les marchands de la campa-  
gne commencent à acheter pour le prin-  
temps.

La graine de mil est encore tranquille,  
sans hausse dans le prix.

Nous cotons:  
Trèfle rouge..... 9 à 9½c.  
" "..... 9½ à 10c  
Alsike..... 14 à 16c.  
Trèfle blanc..... 16 à 18c.  
Oignons..... \$1.75 à 2.50  
Navets..... 14 à 20c.  
Betteraves (ordinaires).... 30 à 40c.  
Carottes..... 30 à 75c.  
Tomates..... \$1.50 à 2.00  
Radis..... 40 à 60c.  
Concombres..... 00 à 50c.  
Tabac (l'once)..... 30 à 40c.

**POMMES DE TERRE**

Le marché est très faible par suite  
d'arrivages considérables de patates  
*Early Roses* du Haut Canada; on peut  
acheter aujourd'hui par lots de char, en  
gare à Montréal, de 35 à 40c par 90 livres,  
et en lots de 25 à 50 poches, de 40 à 45c.  
Au détail, les prix sont de 50 à 60c. la  
poche.

**FOIN ET PAILLE**

Le mauvais état des chemins à res-  
treint considérablement les arrivages;  
aussi le foin No. 1 pur mil s'est-il vendu  
sur le marché de la rue du Collège, jus-  
qu'à \$12.00 les 100 bottes, et jusqu'à ce  
que la navigation soit ouverte il restera  
probablement dans ces prix. La paille  
également est chère, on l'a payée de \$5.  
à \$7. les 100 bottes.

**FOIN PRESSÉ.**

À Toronto et dans tout le Haut-Canada  
la demande pour foin pressé a diminué;  
la fonte des neiges a découvert les pâtu-  
rages et bientôt les animaux pourront  
être mis au parc, de sorte qu'on n'achète  
plus de foin qu'en petites quantités et  
l'on préfère le foin en bottes. On cote le  
No. 1 pur mil pressé, en gare, de \$13.50  
à \$14.00.

À New-York MM. Dillenback & Peck,  
33e rue, coin 11e avenue, cotent le foin  
pressé:

Choix..... 90 à 95 par 100 lbs.  
No. 1..... 80 à 85 "  
No. 2..... 75 " 80 "  
No. 3..... 70 " 75 "  
Shipping..... 60 " 65 "  
Mêlé..... 65 " 00 "  
Paille de seigle..... 70 " 80 "  
" d'avoine..... 00 " 45 "

Ces messieurs nous écrivent:

"Le marché s'ouvre tranquille et  
lourd avec des arrivages moyens pour  
un lundi, 56 chars par le N.Y. Central.

"La persistance du calme et l'absence  
de demande nous font prévoir une nou-  
velle baisse. Le surplus disponible dans  
les régions à foin des Etats-Unis est  
aussi considérable que d'habitude; ce  
qui fait qu'il est facile de deviner que  
le foin n'atteindra pas un prix aussi éle-  
vé que plusieurs espéraient. La paille  
est lourde aussi et ne se maintiendra  
pas aux prix actuels.

À Boston les arrivages pour la semaine  
ont été de 193 chars foin, 12 chars paille,  
contre 263 chars foin et 20 chars paille  
la semaine précédente.

Le marché est tranquille mais les qua-  
lités de choix en grosses balles se ven-  
dent bien, quelques lots *fancy* dépassent  
même nos cours. Les sortes ordinaires  
sont en abondance et le marché en est  
assez lourd, les prix étant en faveur des  
acheteurs. La paille de seigle est tran-

quille et peu de lots commandent au-  
dessus de \$17.00.

Foin de choix *fancy*.....\$19 00 à 00 00  
" bon à choix..... 17 50 " 18 00  
" moyen à bon..... 16 00 " 17 00  
" pauvre à ordinaire.... 14 00 à 16 00  
" mil et trèfle..... 13 00 à 15 00  
Paille, bonne à prime, seigle 17 00 " 00 00  
" avoine..... 9 00 " 10 00

À Montréal, l'absence de foin en bottes  
a donné plus d'activité au foin pressé;  
mais comme sur tous les marchés où nous  
exportons il se produit une baisse an-  
nonçant la fin de la saison, il est peu  
probable qu'il y ait de la fermeté dans  
les prix.

La moulée et le son sont fermes.  
Nous cotons, en magasin (avec réduc-  
tion de 50c à \$1.00 pour lots de chars):

Foin pressé No. 1, la tonne \$14 00  
" " No 2, " 13 00  
" " No 3, " 12 00  
Paille " " \$ 7 00 à 8 00  
Moulée, extra, la tonne 00 00 à 24 00  
" No 1, " 00 00 " 23 00  
" No 2, " 00 00 " 22 00  
" No 3, " 00 00 " 21 00  
Gru " 20 00 " 22 00  
Son " 17 00 " 18 00  
do au char " 16 50 " 17 00

**MARCHE DE BOSTON**

(De notre correspondant spécial.)

Boston, 27 mars 1889.

**Avoine:**  
Blanche extra sans barbe..... 37 à 39  
Blanche No 1..... 39 à 40  
" No 2..... 34½ à 34½  
" No 3..... 33 à 33½  
Mêlée No 1..... 00 à 00  
" No 2..... 32 à 32

**Orge:**  
No 1 Canada ouest ..... 87 à 88  
No 2 " " ..... 80 à 81  
No 3 " " extra..... 75 à 78  
Orge à 6 rangs..... 78 à 80  
Orge à 2 rangs..... 75 à 00

**Pois:**  
Canadiens, choix.....le minot 0.90 à 1.00  
" communs " 0.70 à 0.80  
Pois verts du Nord... 1.00 à 1.20  
" de l'Ouest " 1.20 à 1.40

**Fèves:**  
Petites fèves du Nord triées à  
la main..... 2.10 à 2.40  
Do de New-York triées à la  
main..... 1.85 à 1.90  
Do triées au tamis..... 1.60 à 1.70  
" 2ds ..... 1.45 à 1.55  
Mediums triés à la main..... 1.70 à 1.75  
" " au tamis..... 1.55 à 1.65

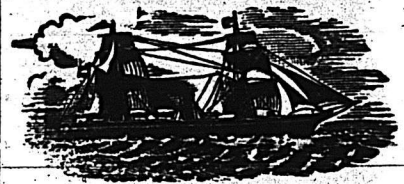
Yellow-eyes 1ers ..... 3.35 à 3.40  
" 2ds..... 3.10 à 3.25  
Red Kidney..... 2.00 à 2.10  
Lima secs, la lb..... 4½ à 4½

**Légumes:**  
Choux par barils..... 0.00 à 0.85  
Oignons le baril..... 0.75 à 1.00  
Navets, collet blanc le baril... 1.00 à 1.25  
" St André..... 0.70 à 0.75  
" du Maine et Canada.. 0.65 à 0.70

**Patates:**  
Houlton Hébron.....minot. 60 à 00  
Houlton Roses..... " 00 à 60  
Hébrons Aroostook..... " 53 à 55  
Roses " " 55 à 00  
Burbanks et Roses Vt..... " 35 à 50  
" New-York..... " 35 à 40

Blanches N. E. et N. B...quart \$1.37 à 000  
Roses " " " 1.50 à 1.62

**Volailles:**  
Dindes de choix la lb..... 15 à 00c.  
do ordinaires la lb..... 12 à 14c.  
Poulets de choix la lb..... 14 à 15c.  
do ordinaires la lb..... 10 à 13c.  
Poules de choix la lb..... 12 à 00c.  
do ordinaires la lb..... 9 à 11c.



**Ligne Beaver**

La ligne de Steamers de la

**CANADA SHIPPING CO'Y**

ENTRE

**MONTREAL ET LIVERPOOL**

Comprend les vapeurs en fer de première  
classe, construits sur la Clyde, à machines  
puissantes dont les noms suivent:

Lake Ontario, Capt. H. Campbell, 5300 ton.  
Lake Superior, Capt. Wm. Stewart, 5000 ton  
Lake Huron, Capt. M. L. Trammor, 4100 ton.  
Lake Winnipeg, Capt. P. D. Murray, 3800 ton.  
Lake Nipigon, Capt. F. Carey, 2300 ton.

Ces vapeurs correspondent à Montréal par  
trains directs avec tous les points du Canada,  
du Manitoba, des territoires du Nord-Ouest et  
des Etats-Unis, pour lesquels on délivre des  
billets d'entier parcours.

Ces vapeurs sont construits en comparti-  
ments étanches et d'une force de résistance  
spéciale pour le service de l'Atlantique-Nord.  
Les plus parfaits aménagements ont été faits  
pour assurer le confort et l'aise des passagers.  
Les cabines des passagers de première classe  
sont grandes et bien aérées. L'entrepont est  
pourvu de hamacs en toile du dernier mo-  
dèle, est bien ventilé, et chauffé à la vapeur.  
Chaque vapeur a son médecin à bord, il y a  
aussi des femmes de chambre pour le service  
des dames et des enfants.

**PRIX DU PASSAGE.**

SALON—\$40, \$50 et \$60. Aller et retour \$80,  
\$90 et \$110, suivant le vapeur et l'aménage-  
ment. Les prix de \$40 et de \$80 ne valent que  
par le vapeur "Nipigon".

INTERMÉDIAIRE—\$30. Aller et retour, \$60.  
ENTREPOINT—\$20. Aller et retour, \$40.  
Pour fret et renseignements, s'adresser: à  
Belfast, à A. A. Watt, 8 Custom House Square;  
à Queenstown, à N. G. Seymour & Cie; à  
Liverpool, à R. W. ROBERTS, 21 Water Street;  
à Québec, à H. H. Sewell, 125 rue St-Pierre

H. E. MURRAY,  
Gérant Général,  
Carré de la Douane, Montréal

25 mai 1888—la

**Le Mal de Rognons et Retention d'Urine**

Soulagés en moins d'une heure et guéris en  
quelques jours par les remèdes de J. B. LE-  
DUC & Cie, le célèbre inventeur et fabricant  
de remèdes sauvages demeurant au No. 377  
rue Notre-Dame Ouest à St Henri de Mont-  
réal.

M. Leduc a beaucoup amélioré la science  
médicale en faisant les découvertes des remè-  
des pour la guérison inflexible des maladies  
qui suivent: La Coqueluche, Diphtérie,  
Grippe, Fièvre Scarlatine noire, Errou-  
ments, Bronchite, l'Asthme, la Consomption,  
maladie du Foie, Dyspepsie. Les inflamma-  
tions de Poumons et du Foie et autres ma-  
ladies internes. Les maladies de Rognon, re-  
tention d'Urine, inflammation de Vessie,  
L'hydropisie, les maladies nerveuses avec  
maux de tête et engourdissement des mem-  
bres et Paralysie, La Névralgie, l'Épilepsie.  
Ces remèdes ne sont nullement injurieux  
et grand nombre de preuves de guérison des  
maladies mentionnées peuvent être fournies  
dans cette ville.  
5 oct. 1883.—1 a.

**POISSON !**

2,500 Quarts

Hareng du Labrador, Morue verte,  
Morue Sèche, Saumon, Truite,  
Anguille. Aussi—Huile de  
Loup-Marin, Huile de Morue,  
Farines et Grains, Provisions,  
au plus bas prix et qualités  
supérieures chez

**J. B. RENAUD & Cie**

72 à 82 RUE ST-PAUL  
QUEBEC.

**Pour mettre vos CHAUSSURES**

A L'ÉPREUVE DE L'EAU

Faites usage de la

**Cire Imperméable**

**HUNTER'S WATERPROOF WAX**

THE LEADER MANUFACTURING CO.  
d'écembre 1888.



**LETTRE DE QUEBEC.**

(De notre correspondant spécial)  
 Québec, 26 Mars 1889.

Les affaires sont très tranquilles ici en ce moment, et sans le moindre fait saillant qui mérite d'être noté, si ce n'est l'émotion causée par les faillites dans les chaussures à St Roch.

Quoique les banques ne se plaignent pas, il est à peu près évident que les remises sont très pauvres. Les billets arrivant à maturité ne sont pas protestés, parceque, la plupart du temps, ils sont relevés par les maisons de gros au lieu de l'être par les pratiques qui les ont signés.

**Marine** — Les nouvelles reçues des armateurs et des marchands de bois canadiens actuellement en Angleterre, disent que plusieurs autres vapeurs ont été affrétés depuis quelques jours pour charger à Québec au printemps pour Greenock, à 27s. 6. Pour madriers à destination de Londres, le fret est de 62s. 6, et pour les ports de la Côte Ouest 65s. De Miramichi à la Côte Ouest d'Angleterre le dernier affrètement a été fait à 67s. 6. On attribue la rareté des navires cherchant du fret en bois de service, à la forte demande de navires pour le transport des charbons et du pétrole. Si cette demande venait à faiblir quelque peu, on pourrait s'attendre à une baisse dans le fret des bois de service. Pour le moment, il n'y a pas d'apparence que la flotte de voiliers du printemps à Québec soit considérable.

**Bois de service.** — Les marchands de Québec sont pleins de confiance. Il n'y a rien eu d'intéressant dans le marché local, mais les nouvelles les plus satisfaisantes arrivent de l'autre côté de l'Atlantique. A Liverpool les affaires ont été faites à des prix fermes, en pin de Québec et les stocks de waney et de bois carré sont si limités qu'il n'en restera que très peu à reporter à la saison nouvelle lors des premiers arrivages de Québec. On a reçu ici des commandes considérables de chêne qui ont grandement diminué les stocks; les livraisons du mois dernier ont atteint 127,000 pieds cubes dont 44,000 pieds de billots et 83,000 de bois débité pour voitures. Il y a un bon mouvement de détail en madriers de pin, et les prix restent très fermes. Il n'y a pas de changement dans les madriers d'épinette mais les stocks diminuent beaucoup.

**Ferronnerie.** — Il n'y a rien d'intéressant dans cette ligne, la demande étant toujours légère à cette saison.

**Epicerie.** — Les marchands ne signalent rien de nouveau, si ce n'est une hausse légère dans les mélassees. En général nos prix sont réglés sur ceux de Montréal. La demande est assez bonne.

**Nouveautés.** — Les affaires sont très calmes, les marchands se tiennent sur la réserve et n'essaient pas de forcer les ventes.

**Changements commerciaux.** — La Compagnie de Papier de St-Basile, Portneuf a été dissoute, et une nouvelle société a été formée sous le même nom, composée de Messrs James C. Biset et T. Parken Bishops.

Voici de nouvelles raisons sociales: F. Bégin & Cie, corroyeurs, Lévis, Mme Marie Couet, faisant affaires seule sous ce nom; Vilbon, Rousseau & Cie, magasin général, St-Apollinaire, de Lotbinière, Vilbon Rousseau seul.

Messrs Clogg & Chavanel ont dissout leur société et leurs affaires sont liquidées par M. J. R. Clogg. Lorsque la liquidation sera terminée, une nouvelle société sera formée.

**Difficultés commerciales.** — M. Victor Portelance, marchand général à Lachevrotière, comté de Portneuf, a fait cession judiciaire à la demande de ses créanciers. Son passif est de \$7,645.90 et l'actif d'à peu près \$3,000. M. D. Arcand a été nommé curateur.

M. Arcand a été nommé gardien provisoire dans la faillite de MM. N. Dion et Cie., manufacturiers de chaussures. Le curateur de cette succession sera nommé à la prochaine réunion des créanciers qui aura lieu le huit avril.

On demande des soumissions pour le stock de la faillite A. Demers, de Lévis, qui est évaluée à environ \$15,000.

M. Woodley, fabricants de chaussures dont nous avons noté la faillite a conclu un arrangement avec ses créanciers à 45c dans la piastre, comptant. Sa manufacture va continuer, sous son nom et sous sa direction, mais en réalité elle devient la propriété de l'honorable G. Bresse.

On s'attend à ce que M. O. Bégin dont la faillite a été annoncée, obtienne aussi une composition. Son passif est d'environ \$35,000 et il offre 35c dans la piastre.

Il est douteux que M. Dion puisse s'arranger avec ses créanciers dont plusieurs résident à l'étranger; l'impression générale est que son actif sera liquidé.

On ne connaît encore rien sur l'avenir de la "Quebec Shoe Company" dont le passif dépasse beaucoup \$100,000. On dit que M. Gaspard Rochette est créancier pour \$29,000, la succession O. Rochette pour \$26,000 et M. Gourdeau pour \$15,000.

**Produit de la ferme.** — Les œufs frais deviennent plus abondants et se vendent de 20 à 25 la douzaine. L'agneau a fait son apparition sur le marché mais il est très cher. On dit que la récolte du sucre d'érable est très abondante dans les comtés de Portneuf, Beauce & Cie. La température a été splendide pour cette

industrie, et on dit qu'on n'avait jamais vu les érables couler avec tant d'abondance.

**Poissons et Huiles.** — Le commerce du poisson pour le carême est terminée, les stocks sont très restreints et il ne se fait plus presque rien.

**Grains et farines.** — Les marchands de la ville vendent une plus grande quantité de fleur que d'habitude ce printemps à cause de la mauvaise récolte de blé et d'avoine de la semaine dernière. Les commerçants de Charlevoix et du Saguenay qui, l'année dernière, vendaient des milliers de minot d'avoine, en achètent aujourd'hui autant. Les cultivateurs n'ont pas de blé et ils achètent de la fleur. C'est ce qui explique la rareté de l'argent et la mauvaise état des affaires à la campagne.

Voici les dernières cotations :

FARINES.	
Patente.....le baril	6 00 à 7 00
Supérieure Extra.....	5 75 " 6 00
Extra supérieure.....	5 40 " 5 60
Forte à boulanger.....	6 00 " 6 50
Extra du printemps.....	5 10 " 5 30
Superfine.....	4 75 " 5 00
Fine.....	4 25 " 4 50
Farine en sac de 100 livres.....	1 75 " 3 25
Gruau d'avoine le baril.....	5 25 " 5 50
Gruau de blé-d'Inde blanc le baril.....	2 90 " 3 00
Gruau de blé-d'Inde laune le baril.....	2 75 " 2 90
HUILES.	
Huile de Loup marin Pale.....	0 40 " 0 42
" " Paille.....	0 37 " 0 38
Huile de morue le gallon.....	0 38 " 0 40
" de marsouin, Pale.....	0 45 " 0 50
" " Paille.....	0 40 " 0 45
POISSON	
Saumon No. 1.....le baril.....	15 50 " 16 00
" No. 2.....	14 00 " 14 50
" No. 3.....	12 50 " 13 00
Anguille.....par livre.....	0 06 " 0 06 1/2
Hareng No. 1 du Labrador le baril.....	5 25 " 5 50
" No. 2.....	4 75 " 5 00
" No. 1 d'Anticosti.....	4 50 " 5 00
" No. 1 Cap Breton.....	0 00 " 0 00
Morue No. 1 Grande.....	5 50 " 0 00
" No. 1.....	5 00 " 0 00
" No. 2.....	4 50 " 5 25
Flétant No. 1.....	0 00 " 4 75

Truite No. 1.....	10 50 " 11 00
" No. 2.....	9 00 " 9 50
Morue sèche le quintal.....	5 00 " 5 50
DIVERS.	
Pommes de terre le minot.....	0 40 " 0 50
Avoine par 88 livres.....	0 46 " 0 51
Beurre salé la livre.....	0 20 " 0 23
Beurre frais la livre.....	0 22 " 0 25
Porc frais par 100 livres.....	1 00 " 1 00
Jambon fumé.....	0 18 " 0 14
Saindoux, seaux 20 lbs.....	2 10 " 2 15
Lard short cut canadien, en quart.....	17 50 " 18 00
Lard mess américain.....	18 00 " 18 50
Sel en magasin.....	0 45 " 0 50
Foin par 100 bottes.....	8 00 " 10 00
Paille par 100 bottes.....	3 50 " 5 00

MARCHÉ AU CUIR.	
Spanish sole, cuir à semelle No. 1, la livre.....	0 24 " 0 25
Spanish sole, cuir à semelle No. 2, la livre.....	0 21 " 0 23
Cuir à semelle du pays No. 1.....	0 23 " 0 27
Cuir à harnais.....	0 23 " 0 31
Vache cirée.....	0 35 " 0 40
Buff et vache grainée, le pied.....	0 12 " 0 15
Vache vernie.....	0 15 " 0 17
Vache glacée (enamelled).....	0 15 " 0 17
Peaux de veaux épaisses, la livre.....	0 50 " 0 60
Peaux de veaux minces la livre.....	0 45 " 0 50
Vache fendue large.....	0 20 " 0 30
Vache fendue petite.....	0 24 " 0 28
Vache patente.....	0 14 " 0 18
Kid français.....	18 00 " 20 00
PEAUX.	
Jeunes bœufs. Vieux.	
Peaux vertes inspectées No. 1 par 100 lbs.....	6 50 7 00
Peaux vertes inspectées No. 2 par 100 lbs.....	5 80 6 00

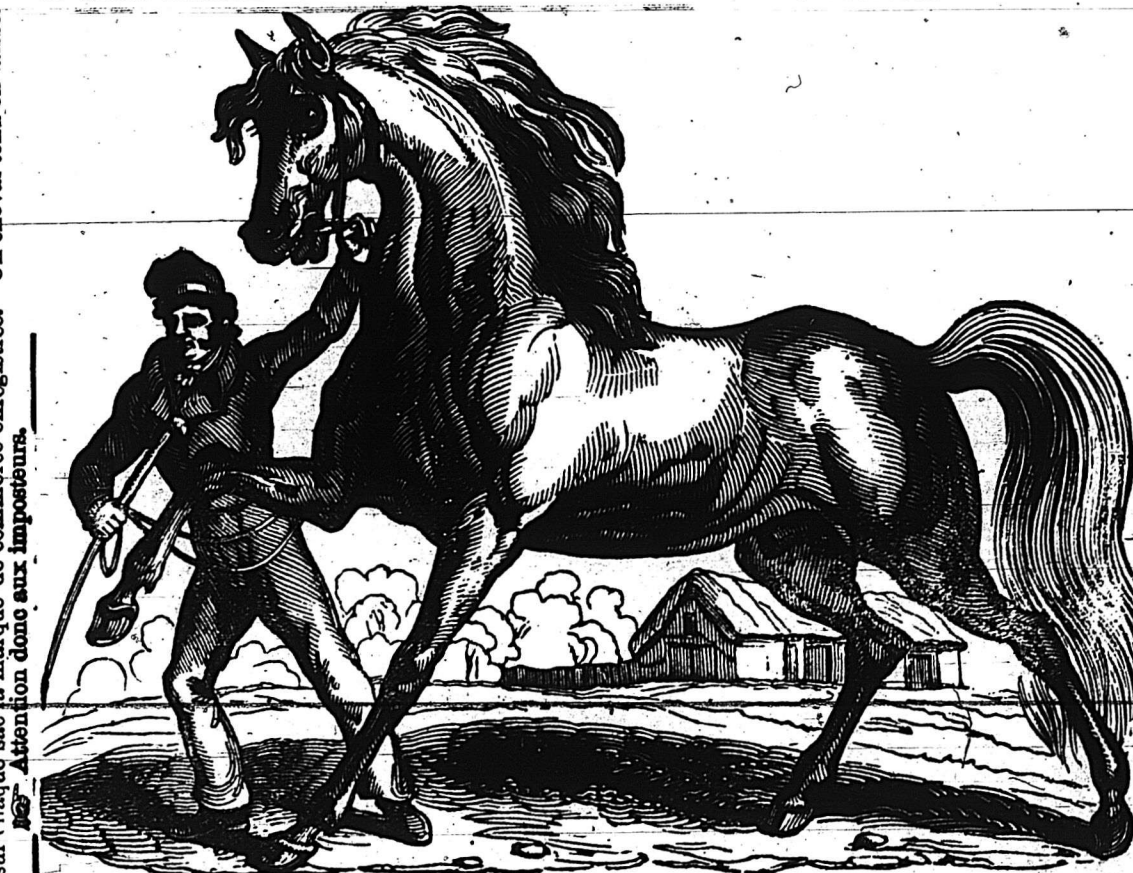
**DILLENBACK & PECK**

Vendeurs à Commission  
**Foin et Paille**  
 NEW YORK HAY EXCHANGE,  
 33e rue et 11e Avenue, NEW YORK.  
 Avances libérales sur consignations.  
 Se feront un plaisir de donner tous renseignements sur la situation du marché par lettre ou par télégramme.  
 Correspondance sollicitée.

**La Poudre Engraissive et Nourrissante**

EST SANS EGALE POUR CONSERVER LA SANTE AUX CHEVAUX

**GARE AUX FILIOLS!**  
 On nous informe qu'il y a un certain nombre d'individus qui parcourent la ville et la campagne, offrant, dans l'intention de tromper le public, un mélange possible comme étant la véritable "POUDRE ENGRAISSIVE ET NOURRISSANTE" pour les chevaux et bestiaux. Notre intention est de prendre des mesures rigoureuses pour punir les coupables. Nous mettons le public en garde contre ces imposteurs. La véritable POUDRE ENGRAISSIVE porte imprimée sur chaque sac la marque de commerce enregistrée. Un cheval tenu en laisse.



Cette POUDRE est DEPURATIVE et nourrissante, d'un goût agréable. Elle donne au cheval de la vigueur, guérit le MANQUE D'APPETIT, la CONSTIPATION, la BILE, la GOURME, etc. Les vétérinaires et les professeurs les plus éminents des hôpitaux vétérinaires de Montréal et des Etats-Unis disent que cette poudre est indispensable pour les chevaux, les vaches, les moutons et les volailles. Economisez 20 à 30 par cent de remèdes et de nourritures perdus en donnant à vos animaux de cette Poudre. En vente chez les marchands (épiciers, ferronniers, etc.) de gros et de détail.  
 Fabricants: LA COMPAGNIE DE LA POUDRE ENGRAISSIVE ET NOURRISSANTE, Ville de Maisonneuve, P.Q.







# La Banque du Peuple

FONDÉE EN 1835.

**CAPITAL** - - - - - 1,200,000  
**RESERVE** - - - - - 300,000

JACQUES GRENIER, écrivain, président.  
J. S. BOUSQUET, écrivain, caissier.

SUCCURSALE:

Québec, basse-ville, P. B. Dumoulin, gérant.  
St-Roch, Nap. Lavole, gérant.  
Trois-Rivières, P. E. Fanneton, gérant.  
Saint-Jean, Ph. Beaudoin, gérant.  
Saint-Jérôme, J. A. Thérberge, gérant.  
Saint-Rémi, C. Bédard, gérant.

CORRESPONDANTS:

Londres, Ang., M.M. Glyn, Mills, Currie & Co.  
The Alliance Bank (limited).  
New-York, The National Bk of the Republic

# LA BANQUE JACQUES-CARTIER

Bureau principal, Montréal.

**CAPITAL PAYÉ** - - - - - \$500,000  
**RESERVE** - - - - - 140,000

DIRECTEURS:

Alph. Desjardins, M.P., président.  
A. S. Hamelin, vice-président.  
John L. Cassidy, Lucien Huot.  
A. L. de Martigny.

Bureau principal:  
A. de Martigny, directeur-gérant.  
D. W. Brunet, assistant-gérant.  
R. St Germain, inspecteur.

Agences:

Beauharnois, H. Dorion, gérant	Drummondville, J. E. Grouard, gérant
Fraserville, J. F. Pelland, gérant	Plessisville, Chèvrefeils et Lacerte, gérant
St Sauveur, Québec, N. Dion, gérant	St-Hyacinthe, A. Hébert, gérant
St-Simon, D. Denis, gérant	Valleyfield, L. de Martigny, gérant
Victoriaville, A. Marchand, gérant	Ste-Cunégonde, Mont., G. N. Ducharme, gér.
St-Jean-Baptiste, L. G. Lacasse, gérant	Rue Ontario, C. H. Guilmond, gér.

Corresp. à Londres, Glyn, Mills, Currie & Co.  
à Paris, Crédit Lyonnais.  
à New-York, Nat. Bk. of Republic.

# Banque Ville-Marie

BUREAU PRINCIPAL, MONTREAL.

Capital souscrit - - - - - \$500,000

DIRECTEURS:

W. WEIR, prés., J. G. DAVIE, vice-prés.  
W. STRACHAN, GODF. WEIR et U. GARAND.  
UBALDE GARAND, caissier.

SUCCURSALES:

Berthier, Hull, Lachute, Louiseville, Nicolet, St. Césaire, St. Jérôme.

Département de l'Épargne:  
Bureau Principal, Hochelaga et Pointe St. Charles, Montréal.

Agents à New-York:  
The National Bank of the Republic.

# Banque d'Hochelaga

Capital versé - - - - - \$710,100  
Réserve - - - - - 100,000

F. X. St Charles, président.  
M. J. A. Prendergast, caissier.

Bureau Principal - - - - - MONTREAL

Succursales - - - - - Gérants.  
Trois-Rivières - - - - - H. N. Boire  
Joliette - - - - - J. H. Ostigny  
Sorel - - - - - A. A. Larocque  
Valleyfield - - - - - S. Fortier  
Abattoirs de l'Est - - - - -  
Wankleek Hill, Ont. - - - - - Wm. Ferguson

Correspondants:  
Londres, Ang., The Clydesdale Bank, limited  
Paris, France, Le Crédit Lyonnais.  
New-York, The National Park Bank.  
Boston, The Maverick National Bank.

Collections dans tout le Canada aux taux les plus bas.  
Emet des crédits commerciaux et des lettres circulaires pour les voyageurs, payables dans toutes les parties du monde.

# La Banque Nationale

Bureau Principal: QUEBEC.

Capital payé - - - - - \$1,200,000

Hon. Isidore Thibaudeau, président.  
Frs. Kirouac, écrivain, vice-président.

DIRECTEURS:

Théop. LeDroit, écrivain. E. W. Mt, écrivain.  
Aug. Gaboury, écrivain. L. Bilodeau, écrivain.  
Ant. Painchaud, écrivain. N. Matte, insp.  
P. Lafrance, caissier.

Succursale de Montréal: A. Brunet, gérant.  
Succursale d'Ottawa: C. H. Carrière, gérant.  
Succursale de Sherbrooke: P. J. Basin, gérant.

Agent en Angleterre:  
The National Bank of Scotland, Londres.  
A Paris, France: MM. Grunbaum Fr. & Cie  
Aux Etats-Unis, New-York: The National Bank of the Republic, N.Y., The National Revere Bank, Boston.

A Terre-Neuve: The Commercial Bank of Newfoundland.

P. Ontario—The Bank of Toronto.  
Au Canada: The Bank of N. B.  
P. Mar. The Merch. Bk. of Halifax.  
Bank of Montreal.  
Manitoba—Union Bk. of Lower Can

## NOUVELLES SOCIETES

Moore & Cie. Rond à patiner  
William Walter Moore, Lawrence Longmore, Henri Longmore et Jennie E. Moore, fille majeure, depuis le 8 mars.

Bousquet & Berthiaume. Contracteurs, Auguste Bousquet et Edouard Berthiaume, depuis le 19 mars.

Andrew Robertson & Sons, agents d'assurances, John Bow Robertson et William Phero Robertson, depuis le 6 février.

Chapleau & Lemay, contracteurs Alphonse Chapleau et Octave Lemay, associés pour cinq ans, depuis le 20 mars.

Bark & Dick, contracteurs, Wm H. G. Bark et Alexander Dick, depuis le 8 mars.

Fiset & Lamoureux, marchands de tabac et barbiers, Louis Julien Fiset et Ernest Lamoureux, depuis le 1er février.

Phaneuf & Larue, tailleurs, Lolfred Larue et Edmond Phaneuf, depuis le 4 mars.

Brophy Canis & Co, marchands de nouveautés, Thomas Brophy, Frederick Lythall et Adolphe W. D. Howell, association pour trois ans, depuis le 1er décembre 1888.

Austrian Baking Co, boulangers, Hersih Schlenger et Uschier Schlenger, depuis le 2 mars.

Loynachan brothers, marchands commissionnaires en gros, Donald M. Loynachan et Angus A. Loynachan, depuis le 13 février.

Tait & Lamberton, charpentiers, etc, John S. Tait et Orlando C. Lamberton, depuis le 21 mars.

"Anderson & Hethesington," agents commissionnaires, Charles H. Anderson et James J. Hetherington depuis le 3 mars.

Galinais & Paquette. Epiciers, George Siméon Galinais et Joseph Adélar Paquette, depuis le 7 avril 1888.

Metropolis Coucil No. 5 Royal Temples of Temperance a incorporée suivant la loi, le 19 janvier.

C. Lesage & Cie. Epiciers à Montréal, Charles Lesage et Dame Eliza Mary Troutbeck, veuve de Louis J. A. Lesage, tous deux de Verdun, depuis le 1 mars.

Comming & Brewis. Photographes, William A. Cumming et William W. Brewis, depuis le 4 février.

S. A. L iselle & Dupuis. Bijoutier, Louis Alfred Loiseau et Azèle Dupuis, veuve de J. B. Contant de Beauregard, depuis le 20 mars.

Gagnon & Co. Ferblantiers, plombiers, Arthur Gagnon et Belganne St-Aubin, depuis le mois de février.

Laughran & Adam. Epiciers, Adelard Laughran et Josep Adam.

Chicoine & Frère. Marchands de chaussures, Louis Chicoine et Ovil Chicoine, depuis le 21 mars.

J. Ross, Son & Co. Fabricants de fils électriques, James P. Ross et Henry H. Brown, depuis le 10 septembre 1888.

Primeau & Co. Peintres, F. X. Crevier et Pierre Primeau, depuis le 27 mars.

## DISSOLUTIONS DE SOCIETES

La société existant sous la raison sociale Brophy Cains & Co, marchands de nouveautés, entre Thomas Brophy, James Brophy et Frederic Lythall Cains a été dissoute le 9 mars.

La société existant sous la raison sociale P. H. Norton & Co, entre P. H. Norton et Charles Reynaud a été dissoute le 4 septembre 1888.

La société existant sous la raison sociale J. C. et R. S. Weir, ingénieurs, entre James Campbell Weir et Robert Smith Weir, a été dissoute le 27 mars.

La société existant sous la raison sociale "Moore & Co," entre William Walter Moore et Jennie E. Moore, propriétaires de Rond à patiner, a été dissoute le 8 mars.

## RAISONS SOCIALES.

M. J. Dansereau & Cie. Dame Nathalie Jacques, Montréal, épouse de Philippe Dansereau, fait seule, sous ce nom, le commerce de bois à Montréal depuis le 1er mars.

A. McKim & Co. A. McKim, agent d'annonces à Montréal, fait affaires seul sous ce nom depuis le 4 mars.

J. Henault & Cie. Dame Josephine Valade, épouse de Edmond Eloi Henault, fait seule, sous ce nom, le commerce de ferronneries, etc, depuis le 17 février.

L. H. Painchaud & Co. Louis Hector Painchaud fait seul, sous ce nom, le commerce de marchand en gros, depuis le 5 mars.

Rohr & Co. Julius Rohr fait seul, sous ce nom, le commerce de vins en gros depuis le 4 mars.

Windsor Extract Co. Patrick Gallagher, de Montréal, fait seul, sous ce nom, la fabrication et l'importation d'essences, caramels, etc, depuis le 7 mars.

Dame Cordelia Beaudreau dit Gravelline, épouse d'Ulysse Dansereau, fait, sous ce nom, la fabrication des corsets, depuis le 5 mars.

Henry Morgan & Cie, Dame Mary Ann Kerrgan de la Côte-St-Paul, épouse de Henry Morgan, fait seule, sous ce nom, le commerce de boucherie depuis le 27 février.

Fraser Lubscating Coy, Dame Sarah Ann Hirkpatrick épouse de Charles Thompson Fraser, fait seule, affaires sous ce nom, depuis le 11 mars.

L. Clément & Cie, Dame Lea Sauvé, de Lachine, épouse de Louis Clément, dit Larivière, fait seule sous ce nom, le commerce des tuyaux de plomb, fils métalliques etc, depuis le 2 mars.

B. Barbeau & Cie, Dame Marguerite Lapiere, épouse de Bazile Barbeau de Notre-Dame de toutes grâces, fera, seule sous ce nom, le commerce comme hôtelière, à partir du 1er mai 1889.

P. A. Mathieu & Cie. Dame Marie Antoinette Papineau, épouse de François Alexandre Mathieu, fait seule, sous ce nom, le commerce de nouveautés, depuis le 12 mars.

Siméon Barette & Cie. Siméon Barette, fait seul, sous ce nom, le commerce de boucherie, depuis le 1er mars.

The Amherst Manufacturing Cy. John George Savage, de Montréal, fait seul, sous ce nom, la fabrication et le commerce des savons, huiles, etc., depuis le 4 mars.

C. O. & Cie, Charles Onésime Lamontagne, entrepreneur construira sous cette raison sociale l'aqueduc de Lachine, 11 février.

Z. Thériault & Cie, Alarie Riopel, entrepreneur, fait affaires sous ce nom depuis le 8 mars.

"E. Chaussé & Cie," Napoléon Ar-

thur Hurteau, marchand de bois, a établi sous ce nom une succursale coin des rues St Catherine et chemin papineau, et fait seul, à cette place affaire sous ce nom depuis le 1 février.

"Thomas Welester & Co." George R. Cleland, plombier fait affaire sous ce nom depuis le 19 mars.

## DISCONTINUATION DE RAISONS SOCIALES

John S. Tait, plombier a depuis le 19 mars, cessé de faire affaire sous le nom de Thomas Webster & Cie.

## SOCIETES EN COMMANDITE.

J. B. Laliberté & Cie, bouchers, J. B. Laliberté et associé commanditaire George Meunier, depuis le 27 mars.

## DISSOLUTION DE SOCIETE EN COMMANDITE.

La société en commandite existant sous la raison sociale "Moulton & Co.", entre William H. Nolan et Hiram A. Moulton, a été dissoute le 1er mars.

La société en commandite existant sous la raison sociale "Tellier Rothwell & Co.", entre Henry James Tellier, Edmond Emil Brunet de Québec, a été dissoute le 1er mars.

# SCIENTIFIC AMERICAN

ESTABLISHED 1845.

Is the oldest and most popular scientific and mechanical paper published and has the largest circulation of any paper of its class in the world. Fully illustrated. Best class of Wood Engravings. Published weekly. Send for specimen copy. Price \$3 a year. Four months' trial, \$1. MUNN & CO., PUBLISHERS, 361 Broadway, N. Y.

## ARCHITECTS & BUILDERS

A great success. Each issue contains colored lithographic plates of country and city residences or public buildings. Numerous engravings and full plans and specifications for the use of such as contemplate building. Price \$2.50 a year, 25 cts. a copy. MUNN & CO., PUBLISHERS.

# PATENTS

may be secured by applying to MUNN & CO., who have had over 40 years' experience and have made over 100,000 applications for American and Foreign patents. Send for Handbook. Correspondence strictly confidential.

TRADE MARKS. In case your mark is not registered in the Patent Office, apply to MUNN & CO. and procure immediate protection. Send for Handbook. COPYRIGHTS for books, charts, maps, etc., quickly procured. Address MUNN & CO., Patent Solicitors, GENERAL OFFICE: 361 BROADWAY, N. Y.

# LUMIERE ELECTRIQUE

INCANDESCENTE

# EDISON.

Pour l'éclairage des Maisons, des Manufactures ou des Rues, par des appareils isolés ou des stations centrales

N. B.—L'usage de toute autre forme de lampe incandescente est un empiètement sur les patentes d'Edison et ces empiètements seront traités en conséquence.

M. D. BARR, & Cie.

Agents pour le Canada,

726 RUE CRAIG, MONTREAL, 9 novembre 1888, la.

# Bourgoin & Cadieux

CONSTRUCTEURS DE BATIMENTS

Estimés, évaluations de propriétés, et arbitrage d'incendies.

BUREAUX ET ATELIERS:

286, Saint-Charles-Borromée

22 no 1887-1a



# A. DELMON & Cie

## BORDEAUX

La maison A. DELMON & CIE se recommande au commerce ainsi qu'aux amateurs de Vins Naturels du Médoc pour la bonne qualité de ses Vins rouges et blancs, le choix de ses crus, ainsi que pour ses Cognacs vieux.

### VINS

BON ORDINAIRE DE TABLE (corsé, bouquet développé) depuis \$1.10 le gallon suivant année en fûts de 15 gallons ou en caisse de 12 bouteilles en ajoutant l'embouteillage.

GRANDS CRUS du Médoc depuis \$1.50 le gallon.

GRENACHE des Clos St-Vincent, France (spécialité de la maison) délicieux vin de dessert.

Les qualités toni-nutritives et reconstituantes de ce vin, en ont fait admettre l'emploi comme vin médicinal et pour les préparations pharmaceutiques en France, Allemagne, Belgique, Hollande, etc.

Authenticité et pureté garantie sur facture.

Depuis \$1.75 le gallon, suivant année, en petits fûts de 5, 10 ou 20 gallons, ou en caisses de 12 bouteilles.

N.B.—Conditions spéciales pour MM. les Médecins et Pharmaciens.

### CHAMPAGNE

CREME DE ROSES depuis \$12 la douzaine.

Spécialité de VIN DE MESSE à un prix exceptionnel.

Madère, Muscat, Porto, Sherry, Marsala, depuis \$2 le gallon en petits fûts de 5 à 10 gallons ou en caisses de 12 bouteilles.

COGNACS vieux depuis \$3 le gallon en petits fûts.

Caisses de 25 bouteilles assorties pour pique-niques ou séjour à la campagne, à \$17 la caisse.

Termes habituels du commerce. Envoi franco d'échantillons sur demande.

Adresser les ordres à

*La Société Vinicole,*

298, rue Dorchester, Montréal.

## TAPISSERIES

DE TOUS PATRONS, DE TOUTES COULEURS,  
DE TOUS LES PRIX,  
CHOIX EXCEPTIONNEL, A BON MARCHÉ

Papeteries, Plumes, Encres, Articles variés pour l'assortiment d'un Magasin de campagne. — PRIX ULTRA FACILES.

## CADIEUX & DEROME

LIBRAIRES

1603 --- rue Notre-Dame, Montréal --- 1603

## GAUCHER & TELMOSSÉ

IMPORTATEURS DE

## VINS, LIQUEURS, EPICERIES

242, 244 & 246 RUE ST-PAUL

VIS-A-VIS LA RUE ST-VINCENT

Département Spécial:—Farines, Provisions, Beurre, Graisse, Lard, etc., etc.

Nous nous chargeons de la vente de BEURRE, ŒUFS, et autres Produits que vous voudrez bien nous consigner.

87-86-91-93 rue des Commissaires, MONTREAL

4 mai 1888.

## F. ARPIN & CIE.,

(Successeurs de John Skelly & Co.)

Importateurs d'Épiceries, Vins et Liqueurs

EN GROS

19 Place Jacques-Cartier, MONTREAL

MM. F ARPIN & CIE offrent à vendre ou à louer un beau bloc en brique à 2 étages, tout neuf, contenant trois magnifiques magasins bien finis et 3 logements, situé au village de Marleville. Bon site pour le commerce et le plus central de la localité. On louerait le tout ou séparément. La vente serait préférée et à des conditions des plus faciles. S'adresser à F. Arpin & Cie, Montréal, ou à H. E. Poulin, Ecr., Marleville.

## MICHAUD & GIGUERE

MANUFACTURIERS

d'Auvents (garde-soleil), Drapeaux, Hamacs,  
Prélarts Huilés (Tarpaulins),  
Couvertes Huilées pour chevaux, etc., etc.,

252, RUE ST-PAUL, Montréal

Grande spécialité de fines Eaux de Vie de Cognac

ANCIENNE MAISON EMILE PONVERT

B. LIET FILS & Cie, Successeurs

Membres de l'Académie Universelle des Sciences et des Arts Industriels de Bruxelles.

## COGNAC

Propriétés et Distilleries à GUIMPS, près COGNAC.

Médaille d'Argent

La plus haute récompense accordée aux Cognacs, Exposition Universelle de Bruxelles 1888.

AGENT GENERAL pour le Canada :

Ernest Lorin, Chambre No. 9, No. 32 rue St-Gabriel

On demande un représentant dans chaque localité. Références.

Médaille d'Or à l'Exposition de Québec.

Médaille à l'Exposition de Toronto

Compagnie Centrale de la Charente

ALEXANDRE MATIGNON & CIE.

COGNAC

Véritable Cognac, Fine Champagne, en fûts, bouteilles, flasks, carafes

AGENTS :

A Québec: H. Beutey, rue de la Fabrique.

A Brantford: T. S. Hamilton & Cie.

A MONTREAL: JAMES ALLEN, 6, St-Nicolas.

Prière de se méfier des contrefaçons.

avril 1888.

ETABLIE EN 1856.

Successeurs de feu J. C. McLAREN

THE J. C. McLAREN BELTING CO.

SEUL FABRICANT DE

Courrois en Cuir au Tan de Chêne

DANS LA PUISSANCE.

On sollicite les commandes du Commerce. L'escompte réduit les prix au niveau des Courroies tannées à l'écorce de pruche. Demandez les prix avant de placer vos commandes.

Nos. 292 & 294 rue St-Jacques, MONTREAL

mai 1888.

LAURENT, LAFORCE & BOURDEAU,

Maison fondée en 1860

Ont toujours en mains un grand assortiment varié de Pianos droits et carrés.

Les célèbres Pianos

HARDMAN, N. Y.,

MARSHALL & WANDALL,

Albany, N. Y.

STEVENSON & CO., Kingston, Ont.

et un très beau choix

d'ORGUES DE CHAPELLE et

d'HARMONIUMS.

Laurent, Laforce & Bourdeau

Téléphone 1297.

1637 RUE NOTRE-DAME.

MONTREAL

Hudon, Hébert & Cie

1801 } Maison la plus ancienne du Canada. { 1801

(Ci-devant J. HUDON & CIE)

Importateurs de

Vins, Liqueurs et Provisions

EN GROS

304 et 306, rue St-Paul

143 et 145, rue des Commissaires

N.B.—Nous faisons une spécialité des VINS de MESSE, et tenons constamment en mains pour cet usage, les vins de Sicile, Tarragonne et le Sauternes.

Pour vendre vos Propriétés

Annoncez-les dans

LE PRIX COURANT

J. L. Cassidy & Cie

Importateurs de

Faïence, Verrerie, Poterie, Porcelaine, Argenterie, Coutellerie, Lampes et Candelabres, Gazeliers, etc., etc.

Assortiment spécial pour hôtels, chemin de fer, bateaux, etc., en gros

Nos 339 et 341, RUE SAINT-PAUL MONTREAL.

J. CARTIER, Jr

Comptable, Auditeur, Commissaire, Liquidateur de Faillites.

BUREAUX: No. 44 RUE ST-VINCENT







LE PRIX COURANT

REVUE HEBDOMADAIRE

du Commerce, de la Finance, de l'Industrie, de la Propriété foncière et des Assurances.

Bureau: No. 82, rue Saint-Gabriel, Montréal

ABONNEMENTS:

Montréal, par an..... \$2.00  
Canada et Etats-Unis..... 1.50  
France..... fr. 12.50

Publié par

LA SOCIÉTÉ DE PUBLICATION COMMERCIALE,  
J. MONIER, Directeur.

Représenté en France par:

LES COMPTOIRS COMMERCIAUX FRANÇAIS,  
58 rue des Petites Écuries, Paris.

MONTREAL, 29 MARS 1889.

LA SITUATION DES BANQUES

Le règlement de l'échéance du 4 février et des billets échus dans le cours du mois a forcé bon nombre de maisons de commerce à augmenter leur ligne d'escompte et à passer aux banques nombres de billets de pratiques qui autrefois payaient comptant; aussi trouvons nous dans le total des escomptes au 28 février une augmentation de \$1,500,000 sur les chiffres du mois de janvier.

Si l'on ajoute à cette somme une autre somme de \$700,000 représentant l'augmentation des prêts et avances aux corporations municipales et commerciales ou industrielles, on arrive à une augmentation totale de \$2,200,000 dans les prêts avances et escomptes au public pour le mois de février.

D'un autre côté les dépôts accusent depuis deux mois une diminution assez forte quoiqu'elle porte principalement sur les dépôts du gouvernement.

Au 31 décembre, les dépôts des gouvernements et du public donnaient un total de \$136,217,376

Au 28 février, le total n'est plus que de 131,813,300

Soit une diminution de \$4,404,076

Il est vrai qu'il faut tenir compte du fait que les prêts faits aux gouvernements ont diminué, dans la même période, de \$560,000 environ, ce qui laisserait une diminution nette de fonds à la disposition des banques de plus de \$3,800,000.

Avec l'augmentation des escomptes et la diminution des dépôts, la situation des fonds sans emploi doit se modifier d'une manière assez sensible, quoiqu'il n'y paraisse pas encore beaucoup au chiffre des taux d'intérêt demandés. Mais les banques exerceront probablement plus de discrétion et de prudence dans l'ouverture ou l'extension des crédits, ce qui ne saurait être un grand mal dans la période que nous traversons.

Les marchandises anglaises étant généralement payées à 4 mois par nos exportateurs, le mois de février était pour eux aussi un mois d'échéances et ils ont dû faire remise en Angleterre de sommes considérables; nos banques leur ont vendu des traites sur leurs correspondants de Londres et elles en ont crédité le montant à ces correspondants, ce qui explique une augmentation de \$500,000 dans le débit de leurs comptes courants avec l'Angleterre et une diminution d'un peu près autant dans le crédit, soit en tout, une différence de \$1,000,000.

La circulation a augmenté un peu, la quantité entre les mains du

public accuse une augmentation de \$559,000. Cela est dû sans doute au fait que le mouvement des grains a été un peu plus considérable en février, grâce à l'établissement des chemins d'hiver. D'ordinaire en janvier février et mars la circulation qui a pris son maximum en décembre commence à revenir aux banques par le canal ordinaire de paiement des billets et des règlements de comptes à la campagne; mais cette année nous n'avons eu ni règlements de comptes, faute d'avoir vendu les grains, ni paiement de billets, de sorte que l'argent ne circule pas et ne rentre pas.

Il y a enfin à constater une diminution de \$1,400,000 dans le chiffre de l'actif immédiatement réalisable.

Voici un tableau comparatif des principaux comptes au 31 janvier et au 28 février:

	PASSIF	
	Février 1889	Janvier 1889
Capital autorisé.....	75,779,999	75,779,999
Capital versé.....	60,235,403	60,224,913
Réserves.....	19,154,898	19,080,565
Circulation.....	31,868,151	31,592,373
Dépôts des gouvernements.....	11,518,591	13,695,271
Cautionnements.....	316,070	338,411
Dép. publics remb. à demande.....	52,767,186	53,809,378
Dép. publics remb. après avis.....	67,527,523	66,616,793
Dép. ou prêts d'autres Banques garantis.....	234,000	273,810
Dép. ou prêts d'autres Banques non garantis.....	2,349,368	2,380,501
Balances dues à d'autres Banques au Canada.....	915,695	849,277
Balances dues à d'autres Banques à l'étranger.....	80,315	128,091
Balances dues à d'autres Banques en Angleterre.....	2,303,610	1,816,160
Autres dettes.....	357,288	346,045
<b>Totaux, passif.....</b>	<b>\$170,265,779</b>	<b>171,046,109</b>
	ACTIF	
Espèces.....	7,600,627	7,629,835
Billets du Dominion.....	10,796,153	11,304,114
Billets & chèques d'autres Banques.....	5,385,472	5,670,801
Créances sur Banques canadiennes.....	4,022,011	3,913,198
Créances sur Banques étrangères.....	18,036,583	18,206,031
Créances sur Banques anglaises.....	2,818,797	3,330,428
Actif promptement réalisable.....	\$48,659,643	\$50,054,407
Obligations fédérales.....	2,014,926	2,014,926
Valeurs publiques étrangères.....	4,400,095	4,447,228
Prêts aux gouvern. Prov. & Féd.....	1,250,730	1,458,253
Prêts sur titres, valeurs.....	11,650,267	11,997,874
Prêts à des corporations municipales.....	3,810,467	3,459,813
Prêts à d'autres corporations et Compagnies.....	19,396,022	19,056,450
Prêts à d'autres Banques, garantis.....	515,357	529,911
Prêts à d'autres Banques, non garantis.....	185,000	35,000

Compt. en cours.....	145,859,622	144,314,952
Effets échus et non garantis.....	871,191	923,369
Autres créances échues, non garanties.....	216,450	207,296
Effets & créance échus, garantis.....	1,483,825	1,498,058
Immeubles.....	987,862	973,994
Créances hypothécaires.....	713,212	699,465
Immeubles occupés par les bureaux des Banques.....	3,772,912	3,757,102
Autres valeurs.....	4,698,073	4,786,712
<b>Totaux, actif.....</b>	<b>\$250,435,604</b>	<b>251,015,110</b>

Nous terminerons par nos comparaisons ordinaires:

PASSIF	
31 janvier 1889.....	\$171,046,109
28 février 1889.....	170,265,779
Diminution.....	\$780,330

ACTIF	
31 janvier 1889.....	251,015,110
28 février 1889.....	\$250,435,104
Diminution.....	\$579,506

Diminution du passif.....	\$780,350
Diminution de l'actif.....	\$579,506
Augmentation nette de l'actif.....	\$200,824

Janvier 1889.

Actif.....	\$251,015,110
Passif.....	171,046,109

Excédant.....	79,969,061
Capital et réserve.....	79,305,478

Excédant net.....	\$688,563
-------------------	-----------

Février 1889.

Actif.....	\$250,435,604
Passif.....	170,265,779

Différence.....	\$80,169,825
Capital et réserve.....	79,390,301

Excédant net.....	\$779,524
-------------------	-----------

Gains nets de février:

Augmentation de l'actif.....	\$200,824
Perte au fonds de réserve.....	74,313

Total.....	\$275,137
------------	-----------

LE SURINTENDANT DE LAQUEDUC

Parmi les ingénieurs de mérite qui sont sur les rangs pour obtenir la position de surintendant de l'aqueduc de Montréal, laissée vacante par le décès de M. Lesage, nous comptons MM. l'échevin Rousseau, Lavallée, ingénieur de la ville et J. Emilien Vannier, professeur à l'école polytechnique.

L'un ou l'autre de ces trois candidats ferait, croyons-nous, un bon surintendant. M. Rousseau a une longue expérience et des connaissances pratiques très solides; M. Lavallée depuis qu'il est au service de la cité a donné des preuves manifestes d'un talent hors ligne.

Mais nous préférons peut-être voir la préférence donnée à M. Vannier, et pour plusieurs raisons. M. Vannier est un ancien élève de notre école polytechnique; il en est devenu un des professeurs les plus éminents. Et ce serait donner un grand prestige à notre école et un grand encouragement aux élèves qui en suivent les cours, que de donner une position de cette importance à M. Vannier, ancien élève et professeur de l'école pour laquelle la ville et le gouvernement dépensent chaque année une somme si considérable.

M. Vannier n'est pas seulement éminent dans la théorie de son art; il a montré en maintes occasions qu'il est aussi parfaitement compétent dans la pratique et les études qu'il a faites, les travaux qu'il a dirigés, et les consultations qu'il a été appelé à donner sur des travaux de génie civil, le classent parmi les plus compétents de nos ingénieurs. L'Association des ingénieurs civil de la Puissance a exprimé de lui absolument la même opinion, en l'élevant pour faire partie de son conseil de direction à la place du regretté M. Lesage.

Si ses collègues, ses pairs, qui doivent mieux que personne savoir ce que vaut un ingénieur, l'ont jugé le plus digne de prendre la place de M. Lesage, parmi eux, nous croyons que le conseil de ville devrait suivre leur exemple et confier à M. Vannier la direction du département auquel présidait M. Lesage dans le service de la cité.

INSPECTION DES BOIS DE CONSTRUCTION.

L'honorable M. Costigan, ministre du revenu de l'intérieur, vient de présenter à la Chambre des Communes un bill refondant les lois concernant l'inspection des bois de construction.

Cette inspection était gouvernée, jusqu'ici, dans les provinces de Québec et d'Ontario par le chapitre 103 des Statuts Refondus du Canada, et chacune des provinces maritimes avait ses lois spéciales sur le sujet. Le nouveau bill établit une législation uniforme pour tout le Canada; et comme quelques unes de ses dispositions peuvent intéresser nos commerçants de bois et nos entrepreneurs—quoiqu'il regarde principalement ceux qui exploitent les limites ou concessions forestières, nous allons en donner un résumé succinct.

D'abord le Canada est divisé en quatre districts d'inspection, dont un comprenant les Provinces Maritimes; un comprenant la province de Québec, un la province de d'Ontario et un la Colombie Anglaise; le Gouverneur général en Conseil étant autorisé à les modifier et à en établir d'autres au besoin.

Le Gouverneur nomme dans chaque district un bureau d'examineurs de trois personnes, qui feront subir un examen aux candidats à la charge d'inspecteurs. Les examinateurs seront assermentés et recevront \$10. par chaque séance.

Sur instruction du ministre, ce bureau se réunira pour examiner les candidats; il pourra se faire aider d'autres personnes expertes et il délivrera des certificats aux candidats qui auront justifié de leur capacité.

Le Gouverneur en conseil nomme dans chaque district un inspecteur en chef dont le salaire ne dépassera pas \$2,000, et autant d'inspecteurs qu'il jugera à propos.

Personne ne pourra être nommé inspecteur en chef ou inspecteur s'il n'a obtenu un certificat des examinateurs, excepté le surintendant ou son député ou le caissier des inspecteurs-mesureurs de Québec actuellement en charge et les inspecteurs actuels.

Les inspecteurs ne devront pas faire commerce de bois de cons-



truction, sous peine d'une amende de \$200 à \$500 et de la perte de son emploi.

Ils seront assermentés et devront donner cautionnement, au moyen d'une obligation personnelle et de deux cautions.

Le gouverneur en Conseil fera les règlements nécessaires et établira un tarif d'honoraires :

Le bureau d'examineurs, à la demande du ministre déterminera la classification des bois de son district, laquelle classification devra être soumise à l'approbation du Gouverneur.

Les règlements, le tarif et la classification seront publiés dans la Gazette du Canada; et jusqu'à telle publication les règlements, le tarif et la classification antérieurs seront en vigueur.

Personne n'est obligé de faire inspecter son bois; mais tout bois inspecté est sujet à l'application du présent acte.

Les honoraires d'inspection devront être payés avant la remise du certificat, et les inspecteurs auront un privilège pour ces honoraires sur le bois inspecté.

Tout certificat d'inspection doit être fait en double et l'un des doubles doit être transmis à l'inspecteur en chef.

Tout bois vendu sujet à l'inspection sera considéré comme garanti être de la qualité mentionnée à la vente. En cas de contestation de l'inspection, les contestants pourront obtenir une nouvelle inspection par trois inspecteurs nommés à la manière des arbitres; ou bien ils pourront en appeler à l'inspecteur en chef qui fera faire une nouvelle inspection par un autre inspecteur.

Les registres de mesurage et autres documents entre les mains des inspecteurs pourront être examinés par toute partie intéressée.

La marque de l'inspection consiste en l'apposition des initiales ou d'une marque spéciale de l'inspecteur. Suivent des dispositions imposant des pénalités pour les contraventions, ou violations de l'acte pour l'emploi frauduleux des marques d'inspection etc.

Tout "fabricant de bois de construction" devra se faire inscrire chaque année sur un registre au bureau de l'inspecteur en chef de son district et payer un droit d'enregistrement de \$2. ou de \$10. suivant qu'il "fabrique" moins ou plus de 1,000,000 de pieds de bois mesure de planche; et il devra fournir chaque année, avant le 1er mars un état dressé jusqu'au 31 décembre précédent des quantités de billots coupés, descendus, sciés, achetés, amenés à la scierie et les quantités de bois de sciage qu'il a produit pendant l'année précédente, cet état sera assermenté.

A défaut de production de cet état, le "fabricant de bois" sera passible d'une amende de \$1.00 par jour. Il paiera en produisant cet état 175c. par 1000 pieds pour tout bois de sciage et 110c. par tonne de 40 pieds cubes pour tout bois carré fabriqué par lui.

Cet acte ne sera en vigueur qu'après une proclamation du Gouverneur général publiée dans la Gazette du Canada.

LA LOI DES LICENCES.

Nous donnons ci-dessous le texte

du bill amendant la loi des licences qui est en vigueur depuis le jour de sa sanction, c'est-à-dire depuis jeudi, le 21 mars courant :

Sa Majesté, par et de l'avis et du consentement de la Législature de Québec, décrète ce qui suit :

1. Le paragraphe suivant est ajouté après le paragraphe 32e de l'article 828 des Statuts refondus de la province de Québec :

"33. Les autorités compétentes sont les officiers chargés de confirmer ou rejeter les certificats de licence pour la vente de liqueurs enivrantes."

2. Le paragraphe deuxième de l'article 843 des dits statuts refondus est remplacé par les suivants :

"2. Dans la cité de Québec, le greffier de la paix agit comme greffier des autorités compétentes.

"2a. Dans la cité de Montréal, un greffier des autorités compétentes est nommé par le lieutenant-gouverneur en conseil.

Un greffier-assistant est nommé par les autorités compétentes dans le cas de maladie ou d'absence du greffier pour agir comme tel.

Le salaire du greffier, qui ne doit pas excéder la somme de huit cents piastres, ainsi que l'endroit où il doit tenir son bureau, sont fixés par le lieutenant-gouverneur en conseil.

Le greffier ou le greffier-assistant a le pouvoir de faire prêter le serment requis à l'appui des certificats, oppositions, requêtes et autres documents qui peuvent faire preuve devant les autorités compétentes."

3. Le paragraphe troisième du dit article 843 des dits statuts refondus, est remplacé par le suivant :

"3. Toute personne qui a l'intention de demander la confirmation d'un certificat doit s'en procurer la formule au bureau du greffier, et payer une taxe de deux piastres en timbres apposés sur cette formule.

Quand il s'agit d'un transfert de licence, la taxe est de vingt piastres payable en timbres apposés sur la formule de ce transfert.

Les autorités compétentes ne peuvent prendre connaissance de pareils certificats que s'ils sont revêtus des timbres requis."

4. Les paragraphes 4, 6, 7 et 15 du même article 843 des dits statuts refondus, sont amendés, en y remplaçant les mots "greffier de la paix" par le mot "greffier."

5. L'article 847 des dits statuts refondus est amendé, en remplaçant les chiffres 879, dans la cinquième ligne du troisième alinéa du dit article, dans la version française, par les chiffres "878."

6. L'article suivant est ajouté après l'article 857 des dits statuts refondus :

"857a. Dans l'intérêt public, et afin d'exercer un contrôle restrictif plus efficace sur la vente des liqueurs enivrantes, une licence spéciale pour la vente de liqueurs enivrantes aux grandes réunions telles qu'il s'en rencontre aux expositions agricoles et industrielles, dans les piques-niques d'associations nationales ou commerciales, et aux courses, peut être accordée par le trésorier de la province sur arrêté en conseil à cette fin, aux associations, clubs et corporations qui en ont le contrôle, ou à la personne qu'ils recommandent, à tels taux

et conditions et pour tel terme que le dit arrêté en conseil détermine."

7. L'article 921 des dits statuts refondus est remplacé par le suivant :

"921. Il n'y doit être, en aucun temps, débité, sciemment, de liqueurs enivrantes aux personnes ivres, ni aux mineurs, ni après 8 heures du soir, aux soldats, matelots, apprentis et serviteurs."

8. L'article suivant est ajouté après l'article 942 des dits statuts refondus :

"942a. Tout membre de la police du revenu portant l'uniforme, a droit de pénétrer en tout temps dans l'établissement de toute personne munie d'une licence en vertu de cette loi.

Pour refus d'y laisser rentrer cet officier telle personne est sujette à une amende de vingt piastres.

9. L'article 943 des dits statuts refondus est amendé :

10. Eu intercalant après le mot "confiscation," dans la troisième ligne, les mots "des biens et effets d'une personne décédée;"

20. En remplaçant le quatrième alinéa du dit article par le suivant :

"Tous les biens mobiliers et immobiliers, effets, marchandises, fonds de commerce et dettes actives d'un cessionnaire en vertu de la loi concernant la cession de biens, vendus à l'encan et par criées en cette province et abjugés au plus offrant et dernier enchérisseur, doivent être vendus par un encanteur muni de licence.

Toutefois le curateur aux biens d'une personne qui en a fait cession en vertu de la loi, peut lui-même vendre ces biens à l'encan en prenant une licence d'encanteur."

10. Les articles 1037, 1038 et 1039. des dits statuts refondus sont amendés en y retranchant les mots "ou par un plaignant (informant) chaque fois qu'ils s'y rencontrent."

11. L'article 1063 des dits statuts refondus est abrogé.

12. L'article 1082 des dits statuts refondus est remplacé par le suivant :

"1082. A moins de dispositions contraires, toute poursuite contre un encanteur ou un prêteur sur gages, instituée en vertu de la présente loi doit être commencée dans les six mois, et toutes les autres dans les deux mois de la contravention."

13. En vue des difficultés qui se rattachent au fonctionnement des dispositions des articles 835 et 856 des dits statuts refondus, quant au nombre des signataires du certificat de licence, il est déclaré par les présentes que ces dispositions sont suspendues jusqu'à ce qu'elles soient remises en vigueur par proclamation du lieutenant-gouverneur en conseil; que durant cette suspension le nombre des signataires nécessaire à l'octroi d'un certificat de licence d'auberge en vertu de l'article 835, sera de vingt-cinq électeurs municipaux, et que le nombre des signataires nécessaire à l'octroi d'un certificat de licence pour la vente en détail de liqueurs enivrantes dans les magasins en vertu de l'article 856, sera de trois électeurs municipaux.

14. Cet acte viendra en vigueur le jour de sa sanction.

UN BON EXEMPLE

La maison Gauvreau, Pelletier

& Cie, de Québec, vient de prendre une décision qui lui vaudra l'approbation de tous les gens sérieux. Elle a décidé de renoncer aux longs crédits qui immobilisent le capital des maisons de gros, facilitent la spéculation, et ruinent souvent les détaillants.

Nous en félicitons sincèrement et nous imitons les autres maisons à suivre son exemple.

Voici la circulaire que MM. Gauvreau, Pelletier & Cie, viennent d'adresser à leur clientèle :

Québec, P. Q.  
Mars 26 1889

M.....

Nous avons l'honneur de vous informer qu'à partir du 1er mai prochain, nos conditions de ventes seront telles qu'annexées.

En agissant ainsi, nous croyons rencontrer les vues du commerce en général. C'est l'opinion des BANQUIERS, DES JOURNAUX DE COMMERCE et de tous ceux qui s'intéressent réellement au progrès commercial, qu'il est nécessaire que des changements dans le sens de celui que nous inaugurons, soient adoptés par toutes les maisons d'affaires du pays.

Ces changements, en rapprochant légèrement les échéances, nous permettront d'en faire bénéficier les acheteurs.

Ainsi, au 1er mai prochain, nous offrirons nos marchandises à des prix qui ne pourront que convaincre ceux qui nous honoreront de leurs commandes, que nous avons réellement agi dans l'intérêt commun.

Vos très respectueux serviteurs,  
GAUVREAU, PELLETIER & CIE.

TERMES :

- 1.—Les cotons; 3 MOIS.
  - 2.—Les lainages canadiens, les marchandises anglaises et l'assortiment en général; 4 MOIS.
- Les factures seront datées du premier du mois suivant.  
Sur paiement fait argent comptant ou avant échéance nous accorderons l'intérêt AU TAUX DE 12 0/0 PAR ANNÉE.

COMMERCANTS DE FOIN MALHONNETES

Trois de nos banques se sont fait prendre cette semaine par des commerçants de foin malhonnêtes qui, après s'être fait avancer des fonds sur des connaissements, ont pris livraison du foin, l'ont vendu, en ont empoché le prix et ont décampé en négligeant de payer les traites des banques.

Nos banquiers ont peut-être à se reprocher un peu d'imprudence en cette affaire. Ils ont l'habitude d'escompter pour les expéditeurs de foin des traites à 30 jours, accompagnées des documents; mais le destinataire à qui on présente la traite pour acceptation, se fait livrer le connaissement en acceptant et peut prendre livraison, réaliser et s'esquiver avec l'argent; et si l'expéditeur en fait autant la banque en est pour ses avances.

En exigeant des traites à vue, la banque pourrait ne livrer les documents que sur paiement et serait garantie contre toute perte. Il faut convenir, cependant, qu'il y a des maisons avec qui le mode actuel d'opérer ne comporte aucun risque, et dont l'acceptation d'une



traite vaut le paiement, et nous ne voulons pas que l'on prenne nos rema ques pour un blâme envers les banques qui ont pu se croire parfaitement garanties; mais l'excès de prudence est rarement une faute et on pourrait peut-être modifier la pratique actuelle en ce qui regarde les clients avec qui on peut courir un risque, tout en la conservant pour la clientèle sérieuse et solide.

**LA MOUCHE DE LA POMME DE TERRE.**

On annonce la découverte d'un procédé simple et pratique qui permettrait la destruction définitive de la mouche de la pomme de terre. Si ce procédé doit avoir un tel résultat, ainsi que le promet l'auteur de la découverte, M. Oct. Cuisset, chimiste industriel, il a certainement une grande importance dont les cultivateurs seront les premiers à apprécier la valeur. Depuis longtemps déjà, le fléau ravage le pays, et bien loin de diminuer, il semble gagner du terrain d'année en année. L'emploi du vert de Paris, introduit depuis quinze ans, a été d'un puissant secours, et sans lui, il est plus que probable que la culture de la pomme de terre aurait dû être suspendue sinon supprimée. Mais si l'emploi du vert de Paris a permis de conserver cette culture précieuse, il n'a pas empêché la multiplication et la propagation de l'insecte, et suivant toutes les apparences, le mode du vert de Paris se perpétuera sans le faire disparaître, et même sans amener sa diminution. Il permettra dans l'avenir comme il permet actuellement de sauver la récolte, voilà tout.

Sans parler de la perte de récoltes que nous devons considérer comme nulle, attendu qu'on peut l'éviter par un moyen facile, la valeur du temps perdu et celle des déboursés, causés par l'emploi du vert de Paris, constituent un impôt annuel de \$300,000 environ qui pèse sur l'agriculture du Canada; impôt onéreux s'il en fût, devenu permanent, que le procédé en question serait destiné à faire disparaître bientôt.

En 1888, la consommation du vert de Paris pour le Canada a été de 700,000 livres contre 450,000 livres en 1887.

**COMPTOIR DE LIQUIDATION**

Résultat des opérations :

DATES.	BORDEREAUX.	BALANCES.
22 mars 1889	\$1,113,725	\$190,061
23 "	1,136,649	185,301
25 "	1,033,299	395,142
26 "	1,120,334	176,329
27 "	1,398,294	269,303
28 "	1,092,298	195,343

Totaux.....\$6,916,669 1,411,469  
Sem. précéd.... 7,769,776 1,099,902  
Sem. terminée

le 28 fév..... 7,877,397 950,466

**FAUCHER & FILS**

IMPORTATEURS DE

Fournitures pour Carrossiers et Forgerons, telles que Fer en Barres, Acier, Peinture, Vernis, etc.

796 a 802 RUE CRAIG  
Téléphone No. 576. MONTREAL.

**NOTAIRES**

**HETU & HETU**

NOTAIRES  
80, RUE SAINT-JACQUES.  
Téléphone No 1014.

**Ls. N. DUMOUCHEL**

NOTAIRE  
Commissaire de la Cour Supérieure, etc.  
No. 44 ST-VINCENT MONTREAL.

**P. A. BEAUDOIN, L L, B.**

(Master of Accounts.)  
NOTAIRE PUBLIC.  
Règlements de faillites et de successions. Prêts d'argent sur hypothèques, affaires commerciales une spécialité.  
85 RUE SAINT-JACQUES 85  
2 Nov. 1888, 1a.

**ENCANTEURS**

**Thomas J. Potter**

ENCANTEUR  
Vente d'Immeubles, de Mobiliers, Marchandises, Stocks de Faillite, Etc.  
No. 1811 Rue NOTRE-DAME  
MONTREAL  
0 mars 1888-1a

**R. K. THOMAS**

Agent d'Immeubles et de Placements  
— 30 RUE ST-JEAN.  
Batisse Waddell Coin de la rue Notre-Dame  
TELEPHONE No. 699. MONTREAL

Se charge du louage des maisons de la collection des loyers.  
24 février 1888-1a

**AVOCATS**

**Doherty & Doherty**

AVOCATS  
No. 13, RUE DE L'HOPITAL  
MONTREAL

**Girouard & de Lorimier**

AVOCATS  
30, rue St-Jacques, Montréal.

**L. N. BERNARD**

AVOCAT  
DRUMMONDVILLE, P.Q.

**M. AZARIE BRODEUR**

Le tailleur si bien connu de l'établissement de Messieurs Dupuis Frères, rappelle à ses nombreux amis qu'il continue à travailler pour la clientèle privée, en même temps que pour celle du magasin.

S'adresser au  
No 1571 RUE STE-CATHERINE  
Magasin de MM. Dupuis Frère  
juillet 1888.

**Christmas & New Year's VISITING CARDS**

Cartes de Noël et du Jour de l'An. Cartes pour réceptions et soirées, menus, etc. Gravure et Impressions dans les derniers goûts,  
Chez BISHOP  
165 et 167, RUE ST-JACQUES

**J. Cradock Simpson & Cie**

AGENTS D'IMMEUBLES ET DE FINANCES.

OFFRENT EN VENTE — Résidences de 1re classe; bonnes maisons; propriétés commerciales et magnifiques lots à bâtir.  
OFFRENT A LOUER — Maisons meublées; maisons non-meublées et magasins.  
FONT DES PRETS sur bonnes hypothèques à des taux d'intérêt très bas.  
ASSURENT les risques de tout genre dans des Compagnies de premier ordre.  
ADMINISTRENT LES PROPRIÉTÉS pour les propriétaires ou Fidei Commissaires, au mieux de leurs intérêts.  
VENTE D'IMMEUBLES A L'ENCAN tous les quinze jours, le MERCREDI.

**Batisses de l'Assurance la Citoyenne**

181, Rue St-Jacques - - Montreal

**IMPERIAL**

**Insurance Company of LONDON**

BUREAUX A LOUER dans la nouvelle bâtisse Place d'Armes, près de la Banque de Montréal. Ces bureaux conviendront parfaitement pour banques, compagnies d'assurances, marchands, courtiers, avocats, notaires, etc. Ils seront aménagés et divisés à la demande des locataires.

Occupation 1er Mai 1889.

S'adresser à

**W. H. RINTOUL, Secrétaire Résident**  
NO. 6 RUE DE L'HOPITAL, MONTREAL.

**Compagnie d'Assurance Royale**

D'ANGLETERRE

BUREAU PRINCIPAL AU CANADA - - MONTREAL

CAPITAL - - \$10,000,000  
PLACEMENTS - - \$29,000,000

Montant placé au Canada pour la protection des porteurs de police, principalement au fonds du gouvernement, \$300,000. Responsabilité des actionnaires illimitée.

La ROYALE a le plus grand surplus d'actif au dessus du passif de toutes les Compagnies d'Assurances contre l'incendie du monde.

WILLIAM TATLEY, Agent Principal et Gérant résident.  
E. HURTUBISE et A. ST-CYR, Agents spéciaux du départ. français, MONTREAL.

**E. R. GAREAU**

AGENT D'IMMEUBLES ET PRETS D'ARGENT

57, rue St. Gabriel

OFFRE EN VENTE, propriétés de ville et de campagne.  
A LOUER, magasins et maisons privées.  
PRETS D'ARGENT sur première hypothèque à 5 1/2 %.  
LOUAGE DE MAISONS, attention particulière donnée à cette branche.  
COLLECTION DES LOYERS à un taux modéré.

**\$100,000 A PRETER**

\$100,000 à prêter sur hypothèque, dans Montréal et à la campagne, principalement sur fermes, aux municipalités et aux fabriques, à long terme, aux taux les plus bas du marché.—Ventes de propriétés de campagne. Pas de vente, pas de commission. Envoyez vos explications et demandez des renseignements.—Location de maisons.—Avis aux gens de la campagne qui ont des propriétés en ville. Assurances de toutes sortes effectuées avantageusement. Affaires faites avec diligence.

TOUSSAINT LEFEBVRE,  
Agent d'Immeubles  
No. 38 Place Jacques-Cartier.

N.B.—Bons de municipalités et hypothèques achetées.

**Frs. St-Germain**

AGENT D'IMMEUBLES  
80, Rue St-Jacques, Montréal  
Spécialité: Administration de Successions et collection de loyer.  
Treize ans d'expérience et références de première classe.

**REVUE IMMOBILIERE**

Les enrégistrement de la semaine n'offrent que peu de ventes intéressantes; la plus part concernent des propriétés bâties, pour lesquelles les prix payés sont généralement en hausse sur les évaluations et sur les ventes précédentes.

En fait de lots à bâtir, les ventes sont en nombre normal, et les prix fermes.

Voici les prix payés pour les terrains vacants:

Ville		
Rue Berri (en haut)	23c.	le pied
" Cherrier	50	"
Avenue Laval	42 1/2	"
Rue Sherbroke	60	"
" St Urbain	28	"
" Canning	22 1/2	"
" Bishop	95	"
" Seaton	16	"
" St Urbain (en haut)	22	"
" Dufferin	12	"
" Iberville	20	"

*Côte St Antoine*

Rue Dorchester	40	"
Avenue Somerville	15	"

Voici maintenant les totaux des prix de vente par quartiers:

Quartier Ste-Marie	\$16558	50
" St Jacques	17223	00
" St Louis	11599	07
" St-Laurent	17734	80
" Est		
" Ouest	14000	00
" St-Antoine	62754	80
" Centre		
" Ste-Anne		



St-Jean-Baptiste.....	11050 00
Hochelaga.....	4350 00
St-Gabriel.....	6736 00
Maison neuve.....	775 00
Cd e Visitation.....	.....
Côte St-Louis.....	1375 00
Mile-End.....	.....
Ste-Cunégonde.....	13705 00
St-Henri.....	760 00
Côte St Antoine.....	8808 00
Côte St-Paul.....	.....
Notre-Dame de Grâces, Ouest.....	.....
Verdun.....	.....

Semaine précédente.....	\$187428 97
Ventes antérieures.....	\$265732 23
Depuis le 1er janvier.....	\$1999143 22

Semaine correspondante 1888.....	\$2452304 42
Jusqu'à la même date 1888.....	\$174528 87
Jusqu'à la même date 1888.....	\$1873765 59

Parmi les prêts hypothécaires, nous trouvons 2 prêts à 5 o/o, l'un de \$10,000 et l'autre de \$25,000; 3 à 5 1/2 p.c.; un de \$12,000, un de \$10,000 et un de \$4,450; à 6 p.c. nous trouvons des prêts de \$8,000, de 7,500, et au-dessous; une somme de \$2,500, une de \$2,300 et plusieurs de \$1000 ont été placées à 7 o/o; au-dessous de \$1,000 on trouve les taux de 6 1/2, 7, 8 p.c. et 1 p.c. par mois.

Il y a un certain nombre d'hypothèques en garanties d'avances commerciales mais pour un montant peu considérable, sauf une hypothèque de \$7,500 prise par une banque du Haut Canada.

Voici les totaux des prêts par catégories de prêteurs :

Cies de prêt.....	\$21925
Cies d'assurances.....	.....
Autres corporations.....	33929
Successions.....	13500
Particuliers.....	27865
	\$97219

Semaine précédente.....	79491
Semaines antérieures.....	780403

Depuis le 1er janvier.....	\$957113
Semaine corr. 1888.....	\$78954
Jusqu'à la même date 1888.....	\$1135667

**VENTES ENREGISTREES**

Pendant la semaine terminée le 23 mars 1889.

**MONTRÉAL-EST**

**Quartier Ste-Marie**

Rue Iberville—Lots 1598-13 et 14, quartier Ste-Marie; terrain mesurant ensemble 62x90, maisons en bois et brique, Nos 37 à 47 rue Iberville, vendus par Archibald L. Wood uxors, à George I. Bowden, prix \$6600.

Rue Fullum—Lots 1540 et 1541, quartier Ste-Marie; terrain mesurant ensemble 40x81.3, maisons en bois et brique, Nos 43 à 49 rue Fullum; vendus par Ed. Mathieu à "The Montreal Loan & Mortgage Company" prix \$9958.52.

**Quartier St Jacques.**

Rue Berri—Lots 1203-138, quartier St-Jacques, terrain 25x109, maison en bois et brique, No 267 rue Berri (en haut) vendu par Pierre Milot à Adolphe Sasseville, prix \$3000.

Rue Berri—Lots 1203-2, 3, 4, 5, 6 et 7, quartier St-Jacques, terrains mesurant ensemble 115x80, vacant; vendus par J. C. H. Lacroix à Philorum Simard, prix \$2112.

Rue Cherrier—Lot 1203-92, partie N.-E. de 1203-91 et partie S.O. de 1203-132, quartier St-Jacques, terrain mesurant 40.5x120, vacant; vendu par J. Tessier & Cse à Octave Drouin, prix \$2256.

Rue Mignonne.—Lot 850-6 quartier St-Jacques, terrain mesurant 20 x 90, mai-

son No. 1155 rue Mignonne; vendu par Jos. Simard à Dame Marie C. Blache, épouse d'Alfred Dalbec, prix \$3,000.

Ruelle Robin.—Lot 1075 quartier Saint-Jacques, terrain mesurant 40 x 93.6, maison Nos. 13 et 15 ruelle Robin; vendu par Mme L. L. Maillet à Alfred Ménard, prix \$2,200.

**Quartier St-Louis**

Rue Cherrier.—Lot 1203-322 quartier St-Louis, terrain mesurant 27 x 120, maison en brique Nos. 68 et 70 rue Cherrier; vendu par Azilda Amélie-Demiers, épouse de J. H. Dorval à Evelina Turgeon, épouse de Téléphore Brossard, prix \$6,500.

Rue St-Dominique.—Lot 814 quartier St-Louis, terrain mesurant 30 x 72, maison No. 408 rue St-Dominique; vendu par George Cotty-Philpott à Wm Luttrell, prix \$3,000.

Rue Lagauchetière.—Lot 163 quartier St-Louis, terrain mesurant 4398 pieds en superficie, maison Nos. 398, 400 et 402 rue Lagauchetière; vendu par P. A. David et autres à Dame Virginie Poitras, épouse de Pierre Catelli, prix \$7,000.

Rue Ontario.—Partie du lot 770 quartier St-Louis, terrain mesurant 32 x 15 vacant; vendu par John Atkin à Marguerite Robin dit Lapointe, épouse de Honoré Charbonneau, prix \$250.

Rue Sanguinet.—La 1/2 S. O. du lot 687 quartier St-Louis, terrain mesurant 25 x 80, maison No. 272 rue Sanguinet; vendu par Mme Antoine McCaughan à "The Montreal Loan & Mortgage Co," prix \$600.

Avenue Laval.—Lot 903-1 et partie S.E. de 903-2 quartier St-Louis, terrain mesurant 23.6 x 75 vacant; vendu par Nicholas Fiddes à Benjamin Aubry, prix \$749.07.

**Quartier St. Laurent**

Rue St-Charles Borromée.—Lot 600, quartier St-Laurent, terrain mesurant 41 x 70, maison No. 88 rue St-Charles Borromée; vendu par Mme J. C. Marshall à Mme Geo. F. Wheeler, prix \$1,000.

Rue Sherbrooke.—Partie du lot 67, quartier St-Laurent, terrain mesurant soit 26,490 pieds en superficie, vacant; vendu par Mme veuve Geo. W. Campbell et autres à John B. Sparrow, prix \$15,894. (60c. le pied).

Rue St-Urbain.—Lot 11-17, quartier St-Laurent, terrain mesurant 25 x 120, vacant; vendu par Mme veuve S. C. Bagg à J. S. Tait, prix \$840.

**MONTRÉAL-OUEST**

**Quartier St-Antoine.**

Rue St-Mathieu.—Partie N. O. du lot 1163-35 et partie S. E. de 1163-36, quartier St-Antoine, terrain mesurant 20 x 94, coiffage à façade en pierre No. 110 rue St-Mathieu; vendu par Mme P. F. Rushe à William F. Heney, prix \$5,450.

Rue Durocher.—Partie du lot 1841-B, quartier St-Antoine, terrain mesurant 38 x 120, maisons et dépendances No. 78 rue Durocher; vendue par Mme George E. Desbarats à Charles F. Smith, prix \$11,000.

Rue Bishop.—Lots 1702-39 et 40, quartier St-Antoine, terrains mesurants chacun 23.4 x 103, maison double à 3 étages et soubassement, à façade en pierre, No. 261 rue Bishop; vendue par Mme W. H. Weir à Dame Imogène Stacy, épouse de Robert Logie, prix \$13,000.

Rue Tupper.—Partie des lots 1628-J et K quartier St-Antoine, terrain mesurant 21.4 x 72.6, maison en pierre et brique à 1 étage avec soubassement et toit français No. 56 rue Tupper; vendue par Mme John Norman à Dame Elizabeth J. I.

Thomlinson, épouse de William B. Mathews, prix \$3,800.

Avenue du Collège McGill—Lot 1322, quartier St-Antoine, terrain mesurant 24x95, maison en brique à 4 étages et dépendances No 51, Avenue du Collège McOill; vendu par George C. Bishop à Delle Eulalie Bruneau, prix \$4,750.

Rue du Palais—Partie N.E. du lot 1092 quartier St Antoine, terrain mesurant 25x108; maison à façade en pierre de taille, etc, No 758 rue du Palais; vendue par Jos. W. Thompson à Dame Josephine A. Jackson, épouse de Enoch James, prix \$6500.

Rue Canning—Lots 92-1, 2, 3, 4, 5, 6, 7, 8 et 9, quartier St Antoine, terrain mesurant 101.6 en front par 104 en arrière, 136.8 sur la rue Coursol et 135.7 de l'autre côté, vacant; vendus par Thomas P. Barron à George Edward Jacques et William Tees, prix \$5,754.80

Rue Ste Geneviève — Lot 1023, quartier St Antoine, terrain mesurant 45x100; avec 2 maisons en bois et dépendances No 13 rue Ste Geneviève; vendu par Miss Alice Louisa Dodds à Francis Morgan, prix \$3500.

Rue Lagauchetière.—Lot 1111-2 quartier Saint-Antoine, terrain mesurant 24 x 64 d'un côté et 65 de l'autre, maison en pierre et brique No. 825 rue Lagauchetière; vendu par Onésime Desloriers à Dame Alicia Anna Ireland, épouse de John Edward Doyle, prix \$6,700.

Rue Bishop.—Lot 1702-36 quartier St-Antoine, terrain mesurant 23.4 x 103 vacant; vendu par Geo. W. Robinson à Clavering T. S. A. Peverley, prix \$2,300.

**Quartier Ouest.**

Rue Ste-Hélène.—Partie N.O. du lot 75 quartier Ouest, terrain mesurant 26.3 en front, 26.6 en arrière; 86.6 d'un côté et 87.6 de l'autre avec magasin en pierre à 7 étages No. 8 rue Ste-Hélène; vendus par "The Scottish American Investment Co. limited" à William Barbour, prix \$14,000.

**HOCHELAGA**

**Quartier St-Jean-Baptiste.**

Rue St-Hippolyte.—Lot 298 quartier St-Jean-Baptiste, terrain mesurant 37.6 x 70, maison en bois Nos. 420 et 422 rue St-Hippolyte; vendu par Cyriac Filiatrault à Sylva Plessis Belair, prix \$1,000.

Rue Sanguinet—Lots 15-938, 939, 940, 942 et partie S.E. de 15-941 quartier St-Jean-Baptiste, maisons Nos. 704 à 710 rue Sanguinet et terrains vacants; vendus par les curateurs à la faillite de Joseph A. Riopoli à J. O. Villeneuve, prix \$3,590.

Rue Seaton.—Lots 1-262 et 263, quartier St-Jean-Baptiste; terrains vacants, mesurant 25 x 103 chacun, vacants; vendus par la succession W. E. Logan à "The Montreal Loan & Mortgage Co.," prix \$400.

Rue St-Urbain.—Lots 509, quartier St-Jean-Baptiste, terrain mesurant 157 x 119, vacant; vendu par la succession S. C. Aagg à Joseph Carrier, prix \$4000.

Rue St-Laurent.—Lot 389, quartier St-Jean-Baptiste, terrain mesurant 32 x 77, maison No. 1209 rue St-Laurent; vendu par J. O. Villeneuve à Antoine Hamilton, prix \$1700.

Rue Dufferin.—Lot 7-215, quartier St-Jean-Baptiste, terrain mesurant 25 x 80 vacant; vendus par le shérif de Montréal à Adolphe Chabot, prix \$300.

Rue Mentana.—Lots 10-29, 30, 38, 39, 40, 41, 42, 177, 139 et la 1/2 S. E. de 10-31, quartier St-Jean-Baptiste, terrains vacants; vendus par le conseil du comté d'Hochelaga à Alfred Brunet, pour taxes.

**Quartier Hochelaga**

Rue Iberville.—Lot 166-522, quartier,

Hochelaga, terrains mesurant 22 x 80, vacant; vendu par S. R. O. Dufresne à Georges Ledoux, prix \$350.

Rue Déstry.—La 1/2 N. O. des lots 54-123 à 126, terrain mesurant 50 x 50, maison nouvellement construite vendue par Augustin Tétrault à Joseph Perron, prix \$4,000.

**Quartier St. Gabriel.**

Rue Hibernia.—Lots 3244-3245, quartier St Gabriel, terrains mesurant 47 x 93.10 chacun, vacants; vendus par Louis Moleur à Pierre Leduc, prix \$1,220.

Rue Centre.—Partie du lot 2882, quartier St Gabriel, terrain mesurant 10 x 92, lisière, vendue par George Outram à Rémi Guertin, prix \$120.

Rue Hibernia.—Droits indivis dans partie du lot 3369, paroisse de Montréal, quartier St Gabriel, terrain mesurant 37 x 72 d'un côté et 87 de l'autre, vendus par John Montgomery Vaughan, William I. M. Vaughan, Margaret Ann M. Vaughan et Susanna M. Vaughan à Maxwell M. Vaughan, prix \$1,798.

Rue Hibernia.—Partie du lot 3360, quartier St Gabriel, terrain mesurant 37 x 72 d'un côté et 87 de l'autre, avec bâtisses, vendu par Maxwell M. Vaughan à Donald Robertson, prix \$3,600.

**Maison neuve**

Avenue Lecours—Lots 8-24 et 25, Maison neuve, terrains mesurant, 25 x 100 chacun; vendus par Daniel Riopelle à Damase Legault dit Deslauriers, prix \$775.

**Côte St. Louis.**

Rue des Carrières — Lot 279, Côte St-Louis, terrain triangulaire mesurant 2916 pieds en superficie; vendu par Julien à William Trenholme et autres, prix \$400.

Rue Berri—Partie du lot 278, Côte St-Louis, terrain mesurant 32x48, vacant, vendue par Julien Duc à Charles Marceau, prix \$225.

Rue des Carrières — Partie N.O. de la partie S.E. du lot 204. Côte St Louis, terrain mesurant 40x71 avec maison et dépendances; vendue par George Amiot sr, à Joseph Martel et autres, prix, \$750.

**Ste-Cunégonde**

Rue Workman.—Lot 602 et 603, paroisse de Montréal, terrain mesurant 28 x 75 chacun, maison en bois et brique; vendus par "The Montreal Loan & Mortgage Co" à William Almour, prix \$4,600.

Rue Debièle.—Lot 500, paroisse de Montréal, Ste-Cunégonde; terrain mesurant 28.2 x 75, maison en bois et brique retrocéde par J. H. Doré à Gilbert Leroux, prix \$835.

Rue Albert.—Lot 459, paroisse de Montréal, Ste-Cunégonde, terrain mesurant 42.2 x 68.6 d'un côté et 69.6 de l'autre; vendu par Philippe Roy à Chas S. Roy, prix \$2,250.

Rue Vinet.—Partie des lots 2476 et 2477 paroisse de Montréal, Ste-Cunégonde, terrain mesurant 41 x 60, maison en bois et brique coin de la rue Labonté; vendue par Hercule Fauteux à Hermé-négilde Laniel, prix \$4,500.

Rue Notre-Dame.—Partie du lot 584, paroisse de Montréal, Ste-Cunégonde, terrain mesurant 30 x 61, vacant; vendu par Paul Desjardins à Moïse Lacoste, prix \$1500.

**St. Henri.**

Rue Turgeon.—La 1/2 nord du lot 2124 paroisse de Montréal, St-Henri, terrain mesurant 18.9 x 84, maison en bois; vendue par Moïse Desautels à Ludger Brosseau, prix \$700.

Rue Ste-Marguerite.—La 1/2 Est de la 1/2 Sud du lot 1739 paroisse de Montréal, St-Henri, terrain mesurant 30.6x44 vacant;



vendue par Clément Leduc à Louis N. Masson, prix \$60.

Côte St Antoine

Rue Dorchester.—Lot 941-295 paroisse de Montréal, Côte St-Antoine, terrain 26 x 140.1 d'un côté et 141.8 de l'autre, vacant; vendu par Horace A. Hutchins à C. T. S. A. Peverley, prix \$1,490.

Avenue Prince Albert.—Lots 214-28-B et 214-29-B paroisse de Montréal, Côte St-Antoine, terrain mesurant 57.9 x 93 soit une superficie de 5371 pieds; vendus par Thomas C. Bulmer à John T. T. Gladston, prix \$800.

Avenues Somerville et Western.—Lots 208-48D et 39C, 214-33, 214-32 et 208-45A paroisse de Montréal, Côte St-Antoine, 3 terrains, le 1er de 50 x 101.3 Avenue Western, le 2me de 50 pieds en front, 64 en arrière par 115 Avenue Somerville, le 3me de 50 x 99.6; vendus par Thomas C. Bulmer à Mme George E. Jacques, prix \$2,570.

Rue Dorchester et Avenue Somerville.—Lots 208-47, 47D, 48 et 29d paroisses de Montréal, Côte St-Antoine, 2 terrains, le 1er de 105 x 100.3 rue Dorchester, le 2nd de 53 en front, 65 en arrière par 112.6 rue Sherbrooke; vendus par Thomas C. Bulmer à Mme Charles Arthur Jacques, prix \$2,500.

Rue Dorchester.—Lot 941-294 paroisse de Montréal, Côte St-Antoine, terrain 26 x 138.6 d'un côté et 140.1 de l'autre, vacant; vendu par Stephen Jones à C. T. S. A. Peverley, prix \$1448.60.

VENTES PAR LE SHERIF

Gonée vs Vinet.

Avenue Laval.—Lot 896, quartier St-Louis [moins 40x80 vendu à C. Crowley] terrain mesurant 88x80, puis 128x62, vacant.

Evaluation \$3,500 [vendu en novembre dernier \$8000].

Vente au bureau du shérif le 3 avril à 10 heures a.m.

De Gaspé vs McLennon

St Téléphore.—Un lot de terre No. 19 du cadastre de la paroisse de St Téléphore, concession Ouest de Saint-André, sans bâtisses.

St Téléphore.—Un lot de terre No. 20 du cadastre de la même paroisse, concession Ouest de St André, une maison établie et autres bâtisses.

St Téléphore.—Un lot de terre No. 21 du cadastre de la même paroisse, concession Ouest de Saint-André, sans bâtisses, (moins un emplacement de 1 x 3 arpents sur la ligne Nord, appartenant à Mme de Beaujeu).

Vente à la porte de l'église de St Téléphore le 3 avril à 11 heures a. m.

PROPRIÉTÉS A VENDRE

A VENTE PRIVÉE

PAR J. CRADOCK SIMPSON & CIE.

PAR, GEO. PARÉ & CIE.

Agents d'immeubles et de placements.

No. 15 rue St Jacques.

Rue St Laurent 2 mans.

Rue Rachel, 425; maison en brique 2 étages.

Rue Mitcheson No. 2, cottage en brique.

Terrain, 25 x 122.

Lots vacants, Rue St Denis, Mitcheson, St Urbain, St Jean-Baptiste et Marie-Anne.

\$35,000.00 à prêter sur hypothèque.

Rue Cadioux.—Cottage en brique solide, fondation en pierre en excellent ordre, cheminée en marbre, gazeliers compris. Prix seulement \$2,300 (90).

Rue du Palais (Lagauchetière).—Deux

très jolies maisons à façade en pierre, récemment terminées, style le plus moderne et le plus amélioré; magnifique situation sur un terrain élevé. Tout près du centre des affaires. L'intérieur a été fini de manière à la rendre le plus confortable possible. Prix \$7,000.(48).

VENTE PAR ENCAN

Dans l'affaire de DAoust FRÈRES, bouchers, de Montréal, faillis.

Rues St-Laurent et St-Dominique.—Lot 1018, quartier St-Louis, terrain mesurant 44 pieds rue St-Laurent et 43 pieds rue St-Dominique, par 145 pieds de profondeur, maison No. 623 rue St-Laurent, coin de la rue Roy.

Vente par encan, par Thos. J. POTTER au bureau de Messes Kent & Turcotte, No. 7 Place d'Armes, Montréal, lundi le 8 avril 1889 à midi.

ON DEMANDE

deux agents compétents pour le département français d'une Compagnie d'Assurances sur la Vie.

Adressez :

Boîte 97, B. de Poste, Montréal.

HARDY et VIOLETTI

Marchands et Importateurs de MUSIQUE ET D'INSTRUMENTS

Seuls agents au Canada de la célèbre maison C. MÀHILLON, de Londres et Bruxelles.

Fournisseur des armées et des conservatoires.

Publications musicales pour Piano, Orchestre de Symphonie, Harmonie et Fanfare.

Méthodes, Solos pour différents instruments etc., etc.

1615 RUE NOTRE-DAME 1615

(2e porte à l'Ouest de la rue St-Gabriel.)

MONTREAL.

M. Violletti se charge des réparations de tous genres. Catalogues adressés sur demande

G. BERLINGUET

Entrepreneur Sculpteur

288 Rue Craig, MONTREAL

Se charge de toutes espèces de travaux en Sculpture, Décors pour Églises, Autels, Chaires, Edifices, etc. Spécialité de Poteaux d'Escaliers. Modèles pour le Plâtre et la Fonte exécutés à court délai. 23 mars 1888.

THIBODEAU & BOURDON

No. 1203 RUE STE-CATHERINE

Coin de la rue Papineau, MONTREAL.

Ont constamment en mains une quantité considérable de

Bois de Sciage Sec

Qu'ils vendent à bas prix. Vente par char et par pile avec légère avance. mai 1888. Téléphone No. 1714.

LE DEPOT PRINCIPAL

Pour la vente en gros des spécialités suivantes :

Remède du Père Mathieu

Remède du Dr Sey

Amers Indigènes

Lotion Persienne, etc.,

SE TROUVE CHEZ

S. LACHANCE

Pharmacien et Chimiste

1538 & 1540 rue Ste-Catherine

SUCCESSALE :

263 rue N.-Dame, Hochlaga

juillet 1888—1a

(ETABLI EN 1869) Miller Bros. et Mitchell FABRICANTS d'Appareils Ascenseurs DE TOUTES SORTES.

ES MEI FURS Ascenseurs de Sureté A la main, à vapeur ou par pouvoir hydraulique.

Pour Hôtels, Entrepôts, Magasins, Manufactures, etc.

ELEVATEURS pour résidences privées.

ELEVATEURS A PLATEAUX faits d'après les méthodes les plus sûres et les plus améliorées.

ENGINS A ELEVER pour les mines, les carrières, etc., simples de forme et condensés, absolument durables.

GRUES à la main ou à la vapeur, d'après les derniers modèles, pour les carrières et pour les constructeurs.

Demandez prix et descriptions à

MILLER BRO. & MITCHELL

MONTREAL, CANADA.

18 mai 1888—1a

CHAS. CLAVETTE

FABRICANT DE

Corniches EN Toile Galvanisée

Couvreur, Plombier, Poseur d'Appareils à Vapeur, Gaz, etc.

329 et 329 1/2 rue St-Laurent

MONTREAL.

La Société ci-devant existant sous le nom de Clavette & Giguère ayant été dissoute le 18 octobre 1888, M. Chas. Clavette est seul autorisé à recevoir le paiement des comptes dus à la dite Société 2 novembre 1888.

Spécialités bien connues et en bonne demande

Castor-Fluid de Gray

Une huile délicate pour les cheveux.

SAPONACEOUS DENTIFRICE DE GRAY

Poudre dentaire antiseptique.

DENTAL PEARLINE DE GRAY

Dentifrice liquide, très rafraichissant.

Chloralyne de GRAY

Pour le mal aux dents.

Les pharmaciens et droguistes pourront s'approvisionner dans toutes les maisons de gros de Montréal.

Seul fabricant.

HENRY R. GRAY, Chimiste, 144 St. Laurent, Montréal.

J. D. BAKER

No. 6 rue Hermine

MONTREAL

Dessinateur, Modeleur et Manufacturier d'Ornements en Plâtre pour Plafonds, Murailles, etc., etc.

Estimations fournies. PRIX MODERES. 2 mars 1888.

PLANTE & DUBUC

Entrepreneurs-Maçons

ELIE PLANTE. ARTHUR DUBUC.

SPECIALITE

D'Edifices Publics, Eglises, Usines, etc

312 rue des Allemands

J. A. GRENIER ARPENTEUR et INGENIEUR CIVIL, SOLLICITEUR DE PATENTES. Bureau : 181, Rue St-Jacques MONTREAL.

JOSEPH COTE CONSTRUCTEUR Entrepren la construction et les réparations de maisons, de tous genres et à des prix modérés. DIX-NEUF ANS D'EXPERIENCE Nos 138 1/2 et 140 RUE CHAMPLAIN MONTREAL 9 novembre 18 8, 1a.

FÉLIX BOISMENU Arbitrages, Evaluations BUREAU : No 85, RUE SAINT-JACQUES Résidence : 301 RUE ST-HUBERT

Chas. Desmarteau COMPTABLE AUDITEUR ET COMMISSAIRE 1608, RUE NOTRE-DAME MONTREAL. Spécialité Règlement des affaires de faillite

Marbrerie Canadienne

Autels et Fonts-baptismaux. Granit, Marbre et Pierre de toutes sortes. Monuments Funéraires en tous genres.

Riches Devants de Cheminées En Marbre de Couleur importés d'Europe. Carrelage en Marbre et Mosaïque, etc.

CINTRAT & McNEIL

MARBRIERS-SCULPTEURS

205, rue de la Montagne, coin de la rue Osborne, Montréal.

N. B.—Prière aux intéressés de passer à notre magasin avant d'acheter ailleurs.

Pierre Hemond & Fils

Manufacturiers de Chaussures

No. 220 rue St-Paul

Constamment en mains un assortiment complet de Chaussures de tous genres, pour hommes, femmes, filles et enfants, à des prix extrêmement réduits. Aussi—Seuls propriétaires de la célèbre bottine JUBILÉ si avantageusement connue du public par son élégance et sa durabilité.

HEMOND'S FRENCH DRESSING est le plus populaire dans toute la Puissance.

Une visite à nos ateliers est respectueusement sollicitée avant de placer vos commandes ailleurs. 10 mai 1888—1a

Gazette DES Campagnes

Journal du cultivateur et du colon, fondé en 1861, publié à Sainte-Anne de la Pocatière, comté de Kamouraska, P.Q. par FERMIN H. PROULX.

Paraît tous les jeudis, abonnement, un an \$1

Les fabricants d'instruments d'agriculture et les marchands trouveront très avantageux d'annoncer dans ce journal spécialement consacré aux intérêts des cultivateurs.

Société Vinicole

298 rue Dorchester

MONTREAL.

Importation et production de

VINS ET EAUX-DE-VIE

Vins blancs et rouges, Claret, Sauternes, Porto, Sherry, depuis \$1 le gallon au quart Claret ou Sherry \$3 la douzaine de bouteilles assorties. Un gallon échantillon pour \$1.50 livré à domicile en ville.



**NOS PRIX COURANTS**

**BOIS DE SERVICE**

Pin.					
1 pouce strip shipping cull,	6 à 16 pieds,	le M.	.....	\$11 00	00 00
1, 1½ et 2 pces.	"	"	.....	12 00	00 00
1 pouce shipping cull sidings	"	"	.....	15 00	00 00
1, 1½ et 2 pces.	"	"	.....	00 00	18 00
1 pouce qualité marchande	"	"	.....	20 00	30 00
1, 1½ et 2 pces.	"	"	.....	25 00	35 00
1 pouce mill-cull, strip, etc.	"	"	.....	8 00	00 00
1, 1½ et 2 pces.	"	"	.....	10 00	00 00
1 pouce mill cull sidings	"	"	.....	10 00	11 00
1, 1½ et 2 pces.	"	"	.....	11 00	12 00
3 pouces mill cull	"	"	.....	8 00	10 00
" bois clair 1er qualité	"	"	.....	6 00	00 00
<i>Epinette.</i>					
1 pouce cull	5 à 9 pouces	"	.....	9 00	10 00
1, 1½ et 2 pces.	"	"	.....	10 00	11 00
3 pouces mill cull,	"	"	.....	9 00	10 00
1, 1½, 1 et 2 pces. qualité march.	"	"	.....	12 50	13 50
<i>Pruche</i>					
2 et 3 pouces	"	"	.....	9 00	10 00
Colombages en pin, 2 x 3, 3 x 3 et 3 x 4—aux chars	"	"	.....	10 00	11 00
Lattes—1ère qualité	"	"	.....	1 70	00 00
2e	"	"	.....	1 40	00 00
Bardeaux pin XXX	16 pouces	"	.....	2 90	00 00
XX	"	"	.....	2 40	02 50
X	"	"	.....	1 50	00 00
1ère qualité	18 pouces	"	.....	3 00	00 00
2e	"	"	.....	1 75	00 00
Bardeaux cèdre XXX	16 pouces	"	.....	2 90	00 00
XX	"	"	.....	2 40	02 50
X	"	"	.....	1 50	00 00
Bardeaux pruche marchande	"	"	.....	2 00	00 00
<i>Charpente en pin</i>					
de 16 à 24 pieds—3 x 6 à 3 x 11.	"	"	.....	16 00	00 00
de 25 à 30 " " " "	"	"	.....	18 00	00 00
de 31 à 35 " " " "	"	"	.....	21 00	00 00
de 16 à 24 " —3 x 12 à 3 x 14	"	"	.....	18 00	00 00
de 25 à 30 " " " "	"	"	.....	20 00	00 00
de 31 à 35 " " " "	"	"	.....	22 00	00 00
<i>Bois carré - pin</i>					
de 16 à 24 pieds—de 5 à 11 pouces carré	"	"	.....	17 00	00 00
de 25 à 30 " " " "	"	"	.....	19 00	00 00
de 31 à 25 " " " "	"	"	.....	21 00	00 00
de 16 à 24 " —de 12 à 14 pouces carré	"	"	.....	19 00	00 00
de 25 à 30 " " " "	"	"	.....	21 00	00 00
de 31 à 35 " " " "	"	"	.....	23 00	00 00
<i>Charpente en pruche</i>					
de 17 à 30 pieds jusqu'à 12 pouces	"	"	.....	15 00	00 00
Charpente en épinette	"	"	.....	18 00	00 00
" en épinette rouge	"	"	.....	25 00	30 00

**BOIS DURS**

Acajou de 1 à 3 pouces	le pied	.....	22 à 24
Cèdre rouge 1 pouce	"	.....	10 à 12
Noyer noir 1 à 4 pouces	"	.....	10 à 14c
Noyer noir 6 x 6, 7 x 7, 8 x 8	"	.....	12 à 13c
Cerisier 1 à 4 pouces	"	.....	8 à 10c
Frêne 1 à 3 pouces	le M.	.....	21 00 à 22 00
Merisier 1 à 4 pouces	"	.....	20 00 à 25 00
Merisier 5 x 8, 6 x 6, 7 x 7, 8 x 8	"	.....	20 00 à 25 00
Erable 1 à 2 pouces	"	.....	25 00 à 30 00
Orme 1 à 3 pouces	"	.....	20 00 à 25 00
Noyer tendre 1 à 2 pouces	"	.....	25 00 à 30 00
Cotonnier 1 à 4 pouces	"	.....	40 00 à 45 00
Bois blanc 1 à 4 pouces	"	.....	18 00 à 22 00
Chêne 1 à 2 pouces rouge	"	.....	20 00 à 25 00
" blanc	"	.....	40 00 à 45 00
<i>Plaquage (veneers):</i>			
Uni,	par 100 pieds	.....	90 à 1 00
Français,	la feuille	.....	15 à 25c
Américain,	"	.....	15 à 18c
Erable piqué,	le pied	.....	00 à 5c
Noyer noir ondé,	"	.....	05 à 5c
Acajou (mahogany)	"	.....	08 à 10c

**James Shearer Shearer & Brown**

MANUFACTURIER DE  
**PORTES, CHASSIS, JALOUSIES, MOULURES**  
ET MARCHAND DE TOUTES SORTES DE  
**BOIS DE CHARPENTE**  
EN  
Bois de Service, brute et blanchi et passé à la chaudière, Lattes, Bardeaux, Clapboards, etc.  
**172 Rue Shearer** **119 Rue Shearer**  
**MONTREAL** **MONTREAL**  
30 mars 1888—1a

**BOURGOUIN & THIBAUT**  
**MARCHANDS DE BOIS**  
COURS AU BASSIN DU CANAL.  
Bureau: coin des rues St-Jacques et Lusignan  
**MONTREAL.**  
Scieries à Vapeur à Wendover, Ont.  
**TELEPHONE 1124.**

**STATE & BANNAN**  
Plombiers et Hygienistes pratiques, Poseurs d'Appareils à Gaz et à Vapeur  
**103, RUE BLEURY, MONTREAL.**  
Appareils de Chauffage | Fournaies à air chaud | Appareils hygiéniques  
Vapeur et eau chaude. | Doublures pour Poêles | Egouts en fonte, etc.  
Tuyaux d'Egouts en Grès, Appareils de Ventilation.  
Couvertures en Ardoise, Métal ou Gravois.  
10 août 1888.

**Dupré Freres**  
MARCHANDS DE  
*Bois de Sciage et de Charpente*  
834 RUE STE-CATHERINE  
Près de la rue Fullum - Montréal.  
Toujours en main:—Pin, Epinette, Pruche Bois blanc, Bois embouveté de toute épaisseur, Bardeaux sciés et fendus, Lattes, Moulures et Bois de Charpente.  
27 avril 1888—1a

**RICHARD READY**  
*Marchand de Bois de Service*  
**BOIS DURS ET MOUS**  
BUBEAU ET CLOS:  
**154 rue St. Constant**  
TELEPHONE No. 1553 MONTREAL  
24 février 1888—1a

**JOSEPH PAQUETTE**  
MANUFACTURIER DE  
*Portes, Chassis, Jalousies, Architraves Moulures de tous genres, et toute espèce de travaux à la pièce*  
**Bureau: 286, rue Craig**  
Fabrique: 12 à 22, RUE PERTHUIS  
MONTREAL.

**A. HURTEAU & FRERE**  
MARCHANDS DE  
**BOIS DE SCIAGE**  
92, rue Sanguinet  
MONTREAL  
CLOS: Coin des rues Sanguinet  
Dorchester  
TÉLÉPHONE No 106.  
BASSIN WELLINGTON  
En face des bureaux du Grand Tronc.  
Téléphone No 1404.

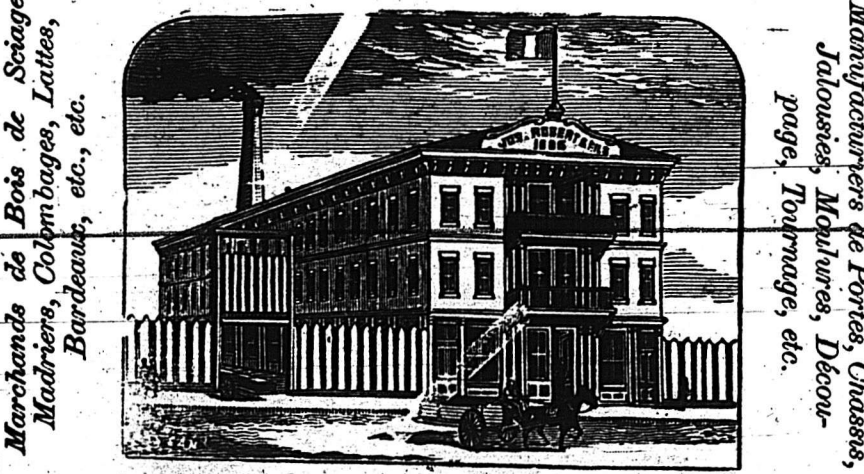
**T. Prefontaine**  
MARCHAND DE  
**Bois de sciage**  
ET MANUFACTURIER DE  
**Portes, Chassis, Moulures,**  
**ETC., ETC.**  
*Coin des rues Vinet et Canal,*  
**MONTREAL.**  
**Cours Populaires de Peinture**  
DU SAMEDI  
Professeur: RENÉ QUENTIN.  
De 10 h. à 12 h. du matin pour les demoiselles et de 2 h. à 4 h. après-midi pour les jeunes gens. Prix: 1 piastre par leçons.  
76, rue des Allemands.

**D. PARIZEAU**  
BUREAU PRINCIPAL  
Coin des Rues  
**Craig et St-Denis**  
En face du Carré Viger  
**SCIERIE DE MONTREAL**  
197 rue St-Patrice, Ecluses St-Gabriel.

**JOHN OSTELL**  
FONDEE EN 1861  
Marchand de Bois de Sciage et Fabricant de  
*Portes, Chassis, Corniches, Plinthes, Moulures, Meubles, Madriers, Planches, Colombages, etc.*  
Un grand assortiment de Bois Durs, Hêtre Frêne, Cerisier, Orme, etc.  
1er avril 1888—1a

**JOS. ROBERT. J. C. ROBERT. AUG. ROBERT**  
Clos: No. 1077 Notre-Dame, Est.

**Jos. ROBERT & FILS**



Manufacture: 93 à 99 Chemin Papineau.  
TELEPHONE No. 879 B. **MONTREAL**

Marchands de Bois de Sciage, Madriers, Colombages, Lattes, Bardeaux, etc., etc.

Manufacturiers de Portes, Chassis, Jalousies, Moulures, Découpage, Tournage, etc.



**NOS PRIX COURANTS**

MÉTAUX.		\$ c.	\$ c.
Cuivre, Lingots..... par b	0 19	0 20½	
" en feuille.....	0 27	0 28½	
Etain, lingots.....	0 25	0 28	
" barres.....	0 26	0 29	
<b>Plomb :</b>			
Saumons..... par lb	0 04½	0 05	
Barres.....	0 05½	0 06	
Feuilles.....	0 06½	0 07	
De chasse.....	0 06½	0 00	
Tuyau..... par 100 lbs	5 25	6 00	
<b>Zinc :</b>			
Lingots, Spelter..... par lb	0 05	0 05½	
Feuilles, No. 8.....	0 05½	0 06½	
<b>Acier :</b>			
A ressort..... par 100 lbs	2 75	3 00	
A lisse.....	2 50	2 75	
Américain.....	5 50	6 00	
A bandage.....	2 75	3 00	
Aspincé.....	3 00	3 25	
Fondu..... par lb	0 12	0 13	
Poule, ordinaire.....	0 00	0 07	
De mécanicien.....	0 00	0 04	
<b>Fontes : ..... p. ton.</b>			
Siemens.....	00 00	22 50	
Coltness.....	23 60	00 00	
Calder.....	22 50	00 00	
Langloan.....	22 50	00 00	
Summe ee.....	22 50	00 00	
Gartsherrie.....	22 00	00 00	
Glengarnock.....	00 00	00 00	
Carnbroe.....	21 00	00 00	
Eglinton.....	21 00	00 00	
Shotts.....	22 50	00 00	
<b>Fer en barres :</b>			
Ordinaire..... par 100 lbs	2 10	2 20	
Affiné.....	0 00	2 35	
De Suède.....	4 35	0 00	
De Norvège.....	4 10	0 00	
Lowmoor.....	6 50	0 00	
" en verge.....	0 09	0 10	
Feuillard à cercler p. 100 lbs	2 35	2 50	
" Double.....	2 35	2 50	
<b>FERRONNERIE ET QUINCAILLERIE.</b>			
<b>Fers à cheval :</b>			
Ordinaires..... p. 100 lbs	3 40	0 00	
En acier.....	0 00	0 00	
Fers à repasser.....	3 25	3 40	
<b>Fiches : Coupées, toutes dimensions..... p. 100 lbs</b>			
Bressées, do.....	3 90	0 00	
" ..... 7-16.....	3 90	0 00	
" ..... 1.....	4 25	0 00	
" ..... 5-16.....	4 50	0 00	
" ..... 1.....	4 75	0 00	
<b>Fil de fer :</b>			
Poli, de No. 0 à No. 6, par 100 lbs.....	2 25	2 35	
Brulé, pour tuyau, la lb.....	0 06	0 07	
Fil de laiton, à collets... p. lb	0 35	0 40	
Fontes Malléables.....	0 09	0 10	
Enclumes.....	0 10½	0 11	
<b>Arnières :</b>			
T. et "Strap"..... p. lo	0 05½	0 05½	
"Straps" et Gonds filetés.....	0 04	0 05	
<b>CLOUS, ETC.</b>			
<b>Clous coupés à chaud :</b>			
De 3 à 6 pcs., p. 100 lbs.	2.40		
" 2½ à 2½ " "	2.65		
" 2 à 2½ " "	3.00		
" 1½ à 1½ " "	2.80		
" 1½ pouce " "	3.40		
<b>Clous coupés à froid :</b>			
De 1½ à 1½ pcs., p. 100 lbs.	3.15		
" 1½ pouce " "	3.65		
<b>Clous à finir par 100 lbs :</b>			
1 pouce.....	6.75		
1½ ".....	5.05		
1 ".....	4.30		
1½ ".....	4.30		
2 et 2½ ".....	4.05		
2½ à 2½ ".....	3.80		
3 à 6 ".....	3.55		
<b>Clous à quart par 100 livres :</b>			
1 pouce.....	5.05		
1 ".....	4.65		
1½ ".....	4.35		
<b>Clous à river par 100 livres :</b>			
1 pouce.....	6.75		
1½ ".....	5.05		
1½ à 1½ ".....	4.30		
2 ".....	4.05		
2½ ".....	3.80		
2½ à 3 ".....	3.70		
3 à 6 ".....	3.55		
Clous d'acier.....	10c en sus		
Clous galvanisés, par 100 lbs.....	\$10.00		
Clou à ardoise.....	5 00		
Clou à cheval, No. 7 ".....	3 00	3 10	
" " 8 ".....	2 88	2 95	
" " 9, 10 ".....	2 70	2 80	
<b>Filières et Coussinets :</b>			
liste.....	30	pour cent	
Tarauts-mères, (Taper taps).....	30	"	
Limes, râpes et tiers-points : 1ère qualité, escompte... 50 ".....	50	"	

2me qualité, ".....	50	"
Mèches de tarière, escompte.....	50	"
Tarières.....	40	"
Vis, à bois, escompte.....	47½	"
Boulons à voiture, esc.....	60	"
Boulons à bandage.....	50	"
Boulons à lisses.....	65	"
<b>TÔLE</b>		
Noire, Nos 10 à 20, p. 100 lb.....	2.25	
" " 21 à 24 ".....	2.40	
" " 26 à 27 par 100 lbs.....	2.50	
" " 28 ".....	2.75	
Galvanisée Morewood.....	0.06½ à 0.07½	
" Queens' head... 0.05½ à 0.06½		
Etamée, No 24, 72x30 ".....	0.08½	
" " 26 ".....	0.08½	
" " 28, 64x36 p. 100 lbs.....	0.08½	
Russie, Nos 8, 9 et 10, p. lb.....	0.12	
Canada, par boîte.....	2.50	
<b>FERBLANC</b>		
Coke I C par boîte.....	4.25	
Charbon de bois I C p. boîte.....	4.50	
" " IX ".....	5.75	
Pour chaque X additionnel extra	1.25	
Charbon de bois D C.....		
Charbon de bois I C Bradley.5 90 à 6 00		
<b>TUYAUX.</b>		
<b>Tuyaux en grès :</b>		
4 pouces par longueur de 3 pieds	0 40	
5 " " ".....	0 50	
9 " " ".....	0 70	
12 " " ".....	1 15	
15 " " ".....	1 75	
18 " " ".....	2 25	
<b>Coudes ronds :</b>		
4 pouces chacun.....	0 75	
6 " " ".....	1 00	
9 " " ".....	1 75	
12 " " ".....	2 50	
<b>Tuyaux de réduction :</b>		
6 x 4 pouces chacun.....	1 40	
9 x 6 " ".....	1 90	
12 x 9 " ".....	2 75	
<b>Connection simple carrée ou fausse équerre :</b>		
4 x 4 pouce chacuns.....	0 90	
6 x 4 " ".....	1 50	
6 x 6 " ".....	1 50	
9 x 6 " ".....	2 10	
9 x 9 " ".....	2 10	
12 x 9 " ".....	3 00	
12 x 12 " ".....	3 00	
<b>Connection double, carrée ou fausse équerre ;</b>		
4 x 4 pouces chacun.....	1 40	
6 x 4 " ".....	1 90	
6 x 6 " ".....	1 90	
9 x 6 " ".....	2 75	
9 x 9 " ".....	2 75	
12 x 9 " ".....	4 00	
12 x 12 " ".....	4 00	
<b>Siphon.....</b>		
4 pouces.....	1 40	2 00
6 ".....	1 90	2 75
9 ".....	2 75	3 30
12 ".....	4 00	6 00
<b>Tuyaux à cheminée.</b>		
9 pouces, par pied.....	0 18	
12 ".....	0 25	
<b>Ciments.</b>		
Ciment de Portland.....	3 00	3 25
" Romain.....	3 00	3 25
" de Québec.....	1 50	1 75
Plâtre calciné.....	0 00	2 00
<b>PLÂTRE POUR LA TERRE</b>		
Plâtre par 5 brls..... p. brl	1 10	
" 10 brls et plus.....	1 05	
" 50 barils à 20 barils.....	1 00	
<b>BRQUES</b>		
De Montréal.....	\$11.00 à \$16.00	
Du Bord de l'eau.....	5.50 à 6.00	
Réfractaires.....	26.00 à 30.00	
<b>PEINTURES</b>		
Blanc de plomb pur, par baril de		
25 à 100 lbs.....	6.25 à 7.00	
" No 1 (Genuine).....	6.00 à 6.50	
" " 2.....	5.50 à 5.80	
" " 3.....	4.00 à 4.50	
Blanc de plomb sec.....	5.50	
Rouge de Paris (Red Lead).....	5.00	
Rouge de Venise (Anglais).....	1.75	
Ocre jaune.....	1.65	
Blanc de Céruse.....	0.75	
Huile de lin crue.....	0.56 à 0.57	
" " bouillie.....	0.60 à 0.62	
Ess. de Térébenthine.....	0.80 à 0.85	
Mastic par 100 lbs.....	1.80	
Papier goullonné.....	1.60 à 1.70	
<b>VERRES À VITRES</b>		
United - 14 x 25.....	1.35	par 50 pds
" 26 x 40.....	1.45	"
" 41 x 50.....	3.25	par 100 p s
" 51 x 60.....	3.45	"
" 61 x 70.....	3.75	"
" 71 x 80.....	4.25	"
" 81 x 85.....		"
" 86 x 90.....		"
" 91 x 95.....		"
" 96 x 100.....		"

# Appareils de Chauffage

## à EAU Chaude et à VAPEUR

HAUTE ET BASSE PRESSION

Tout ouvrage de Gaz

ET DE

### PLOMBERIE

L'ASSOCIATION

## Hydro - Calorique

1608 Rue Notre-Dame - Montréal

JOS. LAMARCHE, Gérant.

Demandez nos prix et liste de références.

18 juillet 1888-1a

### E. D. Colleret



IMPORTATEUR DE

#### TUYAUX D'EGOUTS ET DE DRAINAGE

Ciments, Briques à Feu, Terre à Feu, Doublures en Tuile pour Cheminées, Têtes de Cheminées, etc.

Aussi un assortiment complet de Ferronneries, Peintures, Huiles, Mastic, Vitres, etc.

3000 quarts Ciment Portland en mains ; tout genre d'Outillage et Matériaux pour Constructeurs. Les Tuyaux d'Egouts sont de fabrique écossaise.

**No. 102, rue MCGILL**

Dépôts de Tuyaux et Ciments : No. 388 rue Craig, coin de la rue Sanguinet, Montréal

### W. & F. P. CURRIE & CO.,

100 Grey Nun Street

MONTREAL, Importers of

Drain Pipes-Scotch, Portland Cement,

CHIMNEY TOPS, ROMAN CEMENT, VENT LININGS, CANADA CEMENT, FLUE COVERS, WATER LIME, FIRE BRICKS, FIRE CLAY, PLASTER OF PARIS, BORAX, Whiting, China Clay.

—MANUFACTURERS OF—

BESSEMER STEEL, SOFA, CHAIR & BED SPRINGS

19 mars 1888.



### J. T. LETOURNEUX

IMPORTATEUR DE

Peinture, Huile, Vernis, Mastic, Verres à Vitres, Pinceaux, Etoupe, Coaltar, Teinture, Médecines patentées, etc., etc.

259 RUE SAINT-PAUL, MONTREAL

### JEAN LETOURNEUX

(Fils de C. H. LeTourneur)

IMPORTATIONS GÉNÉRALES

Coutellerie et Clouterie, Fer en Barres, Ferronneries et Quincailleries Fines en tous genres, Etrilles Françaises modèles spéciaux de M. Vor de Pruines, maître de forges ; Peinture, Pétrole, Mastic, etc.

287 e 19 RUE ST-PAUL, MONTREAL

BUREAU : No. 8 Rue ST-GABRIEL 9 mars 1888-1a

#### TUYAUX D'EGOUTS



Terre à Feu, Briques Réfractaires, Brique à Feu, Ciment de Portland, Ciment Romain, Ciment du Canada, Tuyaux de Cheminées, Tête de Cheminées, Plâtre de Paris, Blanc de Céruse, Huile de Charbon, etc.

### A. BREMNER

Coin de la Rue Lagarochetière

**No. 50 rue Bleury**

Téléphone 356. MONTREAL. rll 1888.

### PIERRE DEMERS

MARCHAND DE

Ferronneries, Fer en Barre et Charbon, Peinture, Huile, Vernis, Pinceaux, Vitres, Mastic, etc., ainsi que toutes sortes de Bois et Garniture de Voituree.

Enseigne de la Grande Hache

**2911 rue Notre-Dame**

MONTREAL

18 mars 1888-1a

### LUCIEN BENOIT

SPECIALITÉ DE

Sculpture, Peinture et Dorure

Autels, Chaires, Chemins de Croix, et tout objet servant surtout au décor d'églises se sont exécutés avec promptitude comme par le passé.

Est revenu à son ancien atelier

**198 et 200 rue Jacques-Cartier.**

MONTREAL

Résidence : No. 55 Carré Papineau.



**PERMIS DE CONSTRUIRE**

25.—Quartier Ste-Marie, rue Visitation, près Mignonne. 2 maisons à 2 étages, 4 logements, 23 x 30 chacune, murs en bois et brique, couverture plate en métal. Propriétaire, Michel Laforce; maçon, Désiré Lapointe; coût probable, \$4,400.

No. 26.—Quartier St-Laurent, coin des rues St-Urbain et Milton; 7 maisons à 4 étages, 14 logements et 1 magasin; 202.9 x 36 murs en pierre et brique, couverture partie plate et partie toit français, en ardoise et gravier. Propriétaire, Dr N. B. Desmarteau; architecte, J. Alcide Chausse; maçon, J. B. Payette & fils; charpentier, Elzéar Augsr. Coût probable \$30,000.

27.—Quartier St-Jean-Baptiste, rue Rivard; une maison à 2 étages, 2 logements, 20 x 35, murs en bois et brique, couverture en composition. Propriétaire Paul Coulombe. Coût probable \$1800.

28.—Quartier Ste-Marie, rue Ste-Catherine près Iberville; une maison à 2 étages, un logement 23 x 45, murs en bois et brique, couverture comble français en tôle noire. Propriétaire François Forest; maçon, Jorant et Proulx; charpentier, M. Ricard. Coût probable \$1400.

29.—Quartier St Laurent, coin des rues Sherbrooke et l'Avenue Hutchison. Huit maisons, à 2 étages, 16 logements 164 x 40, murs en pierre et brique, couverture plate en gravois. Propriétaire Frank W. Newman, maçon Michel Galarneau, charpentier Thomas Collins, 81 rue Cathédrale. Coût probable \$20,000.

30.—Quartier Ste Marie, No. 23 rue Mignonne. Une maison à 2 étages, 2 logements, 24 x 26, murs en bois et brique, couverture plate en métal. Propriétaire Henri Chauvin. Coût probable \$700.

31.—Quartier St Jean-Baptiste, Avenue Laval près Mont-Royal. Deux maisons à 2 étages, 6 logements 40 x 32, murs en bois et brique, couverture plate en composition. Propriétaire Théophile Surprenant. Coût probable \$1,250.

32.—Quartier St Laurent coin des rues Mance et Milton, une bâtisse, soubassement d'église, 60 x 60, en pierre, couverture plate en ciment. Propriétaire "Trustees Zion Church." Coût probable \$5000.

33.—Quartier Sainte-Marie, ruelle Mathieu, près Lafontaine. Une maison, un logement, 2 étages, 22 x 26, murs en bois et brique, couverture plate en composition. Propriétaire, George Goyette; constructeur, Jos. Ampleman; coût probable \$700.

34.—Quartier St-Gabriel, rue Mullin, près Napoléon. Une maison, un logement, un étage, 26 x 26, murs en bois et brique, couverture plate en composition. Propriétaire, James Burns; constructeur, Louis Trudel; coût probable, \$850.

35.—Quartier St-Antoine, rue Latour. Une manufacture à 4 étages, 76 x 30, murs en pierre et brique, couverture plate en ciment Sparham. Propriétaire, Mme S. W. Evans; architecte, J. B. Resther & Fils, 61 rue St-Jacques; maçons, Bourgouin & Fils; charpentiers, Beckham & Scott; briquetiers, Terriault & Paquette; coût probable, —

36.—Quartier St-Laurent, coin des rues St-Laurent et Guilbault. Quatre maisons à 3 étages, 8 logements, 90.8 x 38, murs en pierre et brique, couverture plate en composition. Propriétaire, J. G. Kennedy; architectes, Daoust & Gendron; maçon, O. Frappier; charpentier, Cyr; coût probable, \$12,000.

37.—Quartier St-Jacques, coin des rues Ste-Catherine et Amherst. Une maison, 2 étages, un magasin et un logement, 35 x 27, murs en bois et brique; couverture plate en composition. Propriétaire, P. S. Murphy; architecte, A. Lévesque; constructeur, Sylva Monette; coût probable, \$3,000.

Chassis, Portes, Jalousies, Moulures, Escaliers, etc.

**WM. RUTHERFORD & FILS**

MANUFACTURIERS, ENTREPRENEURS & MARCHANDS DE BOIS  
Ouvrage de Menuiserie et Fabrique de Boites d'Emballage, etc.

Moulins à Scier et à Blanchir :

85 a 95 AVENUE ATWATER,  
MONTREAL.

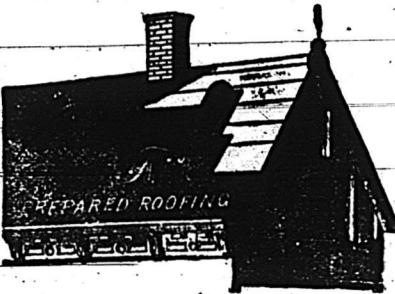
**Les COUVERTURES en FEUTRE**

(TROIS EPAISSEURS) posées par

**TOWLE & MICHAUD**

Et peinturés avec leur célèbre Peinture à l'épreuve du feu et de l'eau, sont garantis pour dix ans.

Ce mode de Couvertures augmente tous les jours, il est considéré comme le plus économique, le plus durable et spécialement adapté à notre climat.



Tous ceux qui ont fait poser de ces Toits ou qui se sont servis de la célèbre Peinture "VICTORIA" pour les Toits les recommandent hautement.

Les soussignés ne se servent que du célèbre Feutre (3 épaisseurs) de T. NEW, de New-York, et qui après avoir été saturé et préparé par eux en font le matériel à couverture le plus avantageux comme le plus économique.

TOWLE & MICHAUD,

Couvreur et fabricants de la Peinture à Couverture "Victoria," à l'épreuve de l'eau et du feu.

Les toits plats ou inclinés que nous couvrons en Feutre de laine et peinturés avec notre Peinture Victoria, sont garantis pour dix ans. Notre Peinture Victoria est supérieure à toute autre pour les Couvertures en ferblanc, en tôle et en bardeaux. Elle ne s'écaille pas, rends les toits imperméables, n'est pas affectée par le froid ou la chaleur et est la plus économique.

**BUREAU: No. 767 RUE CRAIG**  
TELEPHON 1018

Fabrique: 220 Avenue Delorimier  
juin 1888. MONTREAL.

**La Maison JEAN LeTOURNEUX**

IMPORTATIONS GENERALES

287-289 rue St-Paul. Bureau, 8 St-Gabriel

a l'honneur d'informer sa nombreuse clientèle qu'elle a désigné M. L. LABELLE comme son représentant pour la visiter. M. Labelle emporte avec lui une série complète d'échantillons en Quincailleries fines et Articles de Paris. La Maison JEAN LeTOURNEUX espère que Messieurs les Marchands de la campagne voudront bien réserver bon accueil à son représentant.

**PAUZE et LAMOUCHE**

PEINTRES-DECORATEURS  
Peintres de Maisons, d'Enseignes, Imitateurs, Tapisseries, Blanchisseurs, Vitriers, etc.  
1734 rue Ste-Catherine  
MONTREAL

Une attention spéciale sera donnée à tous les ouvrages ci-haut mentionnés  
20 avril 1888-1a

**A. Labossiere & Guimet**

PEINTRES-DECORATEURS  
Exécutent avec promptitude toutes les commandes en  
PEINTURE ET DECORATION de maisons, d'enseignes, imitations, posage de tapisserie, vitres, etc.  
1076 rue St-Laurent, Montreal  
7 septembre 1888-1a

**O. M. LAVOIE**

Peintre-Décorateur  
Peintre de Maisons, d'Enseignes, de Rideaux, de Chassis, Imitations de Faux Bois en tout genre, Tapisserie, Vitrier, etc.  
1631 rue Notre-Dame  
Téléphone 1238. MONTREAL  
9 mars 1888.

**L. N. DENIS**

PEINTRE ET DECORATEUR  
319, rue St-Laurent.  
Assortiment complet de  
Peintures,  
Tapisseries,  
Ferrermeries,  
etc., etc.

**ARCHITECTES**

J. Alcide CHAUSSÉ  
ARCHITECTE  
155, RUE SHAW, MONTREAL  
Résidences une spécialité.

J. B. Resther & Fils  
ARCHITECTES  
61, RUE ST-JACQUES,  
MONTREAL.  
22 nov 1887-1a

J. EMILE VANIER  
(Ancien élève de l'Ecole Polytechnique)  
Ingénieur Civil et Arpenteur  
61, rue St. Jacques  
Se charge de plans de ponts, aqueducs, égouts, de tracés de chemins de fer et routes d'arpentages publics et particuliers, de mandes de brevets d'invention, etc.  
TELEPHONE No. 1800.

Daoust & Gendron  
Architectes  
No 15, RUE SAINT-JACQUES  
MONTREAL.  
1 déc. 87-1a

JOS. A. MERCIER  
ARCHITECTE  
Spécialité pour Mesurage et Evaluation  
1778, RUE STE-CATHERINE.

J. H. BERNARD  
ARCHITECTE  
GLENORA BUILDING  
No. 1886 Rue NOTRE-DAME,  
MONTREAL.  
Elévateur: 3e plancher, chambres 4 et 6.  
18 août 1888-1a

LECLAIR & THOMAS  
Arpenteurs, Ingénieurs Civils et Architectes  
Se chargent d'Arpentages publics et privés, Confection de Cadastres et Livres de Renvol, Chemins de Fer, Aqueducs, Egouts, Brevets d'Invention et Marques de Commerce, etc.  
62 Rue St-Jacques  
MONTREAL.

J. H. LE LAIR, A. THOMAS,  
Arp. Prov. Ing. Civil gr. de l'Ecole Poly.  
9 novembre 1888-1a

P. N. PICARD  
ARCHITECTE  
Résidences Privées une spécialité.  
No. 1613, rue Notre-Dame  
MONTREAL.

ENTREPRENEURS  
C. H. LeTOURNEUX. C. LeTOURNEUX.  
J. LeTOURNEUX.

LeTourneux Fils & Gie  
Marchands Ferronniers  
ENSEIGNE DE L'ENCLUME  
261, 263 & 265 RUE ST-PAUL  
MONTREAL.

PIERRE DIDIER  
ENTREPRENEUR  
CHARPENTIER ET MENUISIER  
No. 96 rue Chemin, Montréal  
Félix Ménard & Cie,  
Entrepreneurs Sculpteurs et Modelleurs  
No. 27, rue Vitré,  
MONTREAL.

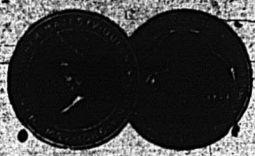
Spécialités de Travaux d'Eglise comme Autels, Chaires, etc. Modèles pour la Fonte et le Plâtre, etc.



# FABRIQUE BLANZY POURE & CIE.

Plumes Métalliques et Porte-Plumes, Porte-Mines, etc.

Premières récompenses



A toutes les Expositions françaises et étrangères.

Pour faciliter le marchand en détail, nous offrons en vente un grand assortiment de Plumes, composé de 12 boîtes de 6 douzaines de chacune des Plumes les plus en usage dont voici les numéros.

60	Soleil.....	fine	80 B	Plume à l'X.....	fine
88 T	Ecolière.....	"	81 B	Commerciale.....	"
29 B	Grande Lance.....	"	237	Petite Palme.....	"
682	Flament.....	"	608	Petite Bouionnaise.....	moyenne
160	Harts.....	"	869 B	Commerciale.....	"
282	Ronde.....	moyenne	742	Bouionnaise grise.....	"

En vente chez tous les libraires.

J. B. ROLLAND & FILS, Seuls Agents au Canada.

## VIGER & BEAUCHEMIN VOITURIERS

Toutes espèces d'ouvrages de Voitures, soit dans le bois ou dans le fer, exécutés promptement, soigneusement et à des prix modérés. Voitures à ordre, etc., etc. Nous sollicitons le patronage des maisons de commerce.

112 Rue Montcalm, Montréal.

### "CE QUE FIT MA TANTE" — REVEILLE TOI, BUFFALO!



Ma tante a dit beaucoup de choses, mais ce qu'elle a dit de mieux est rapporté par Mlle Mary Andrew, de Buffalo, N. Y. "Le bon grand St-Léon a fait beaucoup de bien dans notre famille surtout pour notre mère, dont la vie était en danger affaiblie qu'elle était par la douleur et la perte d'appétit. Le sommeil l'avait laissée : ma tante seule pouvait prendre soin d'elle, et elle lui fit boire de l'Eau St-Léon chaude, tout comme le thé. Maintenant elle est très forte et se porte bien. Elle repose bien toutes les nuits, bref, elle est complètement changée et a retrouvé toute sa bonne humeur d'autrefois."

MARY ANDREWS, Buffalo, N.

La célèbre Eau ci-haut mentionnée est en vente en gros et en détail chez tous les principaux pharmaciens et épiciers, et à la

### COMPAGNIE D'EAU DE SAINT-LEON,

Téléphone 1432. 54, Place Victoria, Montréal. A. POULIN, Gérant.

### Voici votre Véritable Sauveur!



M. A. RACICOT, demeurant autrefois sur la rue St-Laurent maintenant sur la rue Craig, No. 338, tout vis-à-vis le milieu du Carré Viger. C'est là que de toutes les parties de l'Amérique on se rend en foule pour se procurer ses célèbres Remèdes Sauvages, dont il est le seul inventeur, sachant qu'en les usant bien, guérissent radicalement : Dyspepsie, Maladie du Foie, Mal de Rognons, Constipation, Jaunisse, Névralgie, Rhumatismes, Boutons, Plaies de toutes sortes, Rifles, Ecouelles, Erysipèle, Hydropisie, Asthme, Bronchite, Paralysie, Catarrhe, Faiblesse, Mal de Matrice (Beau Mal), Maladies nerveuses, Inflammations quelconques, Mal d'yeux, d'Oreilles, Crachement de sang, Cancres, Chancres, Tumeurs, Panaris, Hernie (Creyures), Diabète sucré, Migraine, Diarrhée, Choléra, Maladies Vénériennes (une spécialité); en un mot toutes les maladies dont est frappée l'humanité souffrante. — Dites-vous le les uns aux autres. — OUVREZ: De 8 heures du matin jusqu'à 9 heures du soir. N'oubliez pas l'adresse : A. RACICOT, Herboriste, 338 rue Craig, vis-à-vis le Carré Viger, la seule maison où il y a une galerie.

CERTIFICAT—Les plus célèbres médecins, après m'avoir soigné de leur mieux pour la maladie du foie, le mal des rognons, la dyspepsie, la bronchite, le catarrhe et la faiblesse, m'avaient condamné à mourir. Alors, je commençai à faire usage des célèbres Remèdes Sauvages de M. A. Racicot qui demeure maintenant sur la rue Craig, tout vis-à-vis le milieu du Carré Viger, et je fus complètement guéri. Tous ceux qui iront là seront sûrs de n'être pas trompés.

LEONIDE DESCHAMPS, cordonnier, Hochelaga.

## Johnston's FLUID BEEF



Le plus parfait des aliments connus.

### JOHNSTON'S FLUID BEEF

a un vaste champ d'utilité.

AUX ENFANTS il donne un robuste développement musculaire.

AUX NOURRICES il est un aliment très précieux.

LES DYSPEPTIQUES en retirent de grands bénéfices, car il peut être digéré par l'estomac le plus faible.

Dans les cas d'épuisement physique ou de surmenage intellectuel, il devient un puissant agent de restauration.

LES ATHLETES en retirent de grands avantages pendant l'entraînement, et à tous IL EST LE GRAND RESTAURATEUR DES FORCES.

## LUMIERE ELECTRIQUE.

### La Cie. Royale d'Electricité

Seule propriétaire du Système Thomson-Houston pour le Canada

FABRICANT DE GENERATEURS ET DE LAMPES

Entrepreneur et constructeur de matériel à lumière incandescente et à arc, en Canada, aussi de matériel de lumière incandescente par circuit d'arc. Le seul système parfait, régulateur automatique, qui existe au monde. Devis, estimés et prix fournis sur demande.

BUREAU, USINE, ET STATION:

54, 56, 58 et 60 RUE WELLINGTON, MONTREAL.

Hon. J. R. Thibaudeau, Prés.

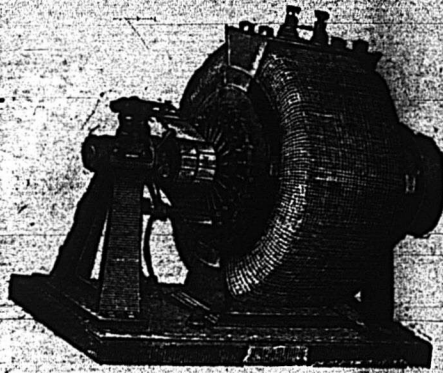
Cas. W. Hagar, Gérant.

## ECLAIRAGE ELECTRIQUE!

SYSTEME CRAIG!

### CRAIG & FILS

Constructeurs d'Appareils Electriques pour l'Eclairage des villes, villages, édifices publics et particuliers, usines, etc., par le système à arc à incandescence. Appareils pour l'électro-plastie.



BUREAUX ET ATELIERS:

Coin de la rue Albert et de l'avenue Atwater

14 sept. 1888—1a

Sté-Cunégonde.

## F. X. LETOURNEAU & Cie

MARCHANDS-QUINCAILLERS

117 RUE ST-PAUL, QUEBEC.

Ont toujours en mains

Fer en barres (toutes grandeurs)

Fer blanc, Tôle, Cuivre en feuilles et en barres, Huiles, Peintures, Vitres,

Et Quincailleries en général.

Aussi—Etupe, Brai, Résine, Coaltar. Ancres, Chafnes, Cordages,

Etc., Etc., Etc.

Les personnes qui auraient besoin de marchandises dans cette ligne feraient bien de venir examiner notre stock et s'assurer des prix avant d'acheter ailleurs.

### MOYEN FACILE de faire FORTUNE

Le plus court chemin d'arriver à la richesse, c'est d'avoir une bonne santé; et vous ne l'aurez qu'en faisant usage des REMÈDES SAUVAGES de

J. E. P. RACICOT, 1434, Rue Notre-Dame, à l'Enseigne du Sauvage, MONTREAL.

1. Avez-vous besoin de vous purger ou de vous nettoyer le sang et tous les organes malades, prenez vite une ou deux de ces Pilules Magiques, et vous vous trouverez tout de suite guéris! Ces pilules ne vous font perdre aucun temps, car vous les prenez en toute saison et en travaillant même. Une boîte de ces pilules en vaut dix de ces prétendus charlatans, dont on voit l'annonce affichée dans tous les journaux et les places publiques. 2. Etes-vous dyspeptique, ou ressentez-vous des brûlements d'estomac, avez une bouteille de ces Gouttes Royales, et vous n'avez pas besoin d'autres remèdes! Ces gouttes sont d'un usage général dans une famille. 3. Toutes les maladies secrètes, quelles qu'elles soient sont radicalement et promptement guéries par l'usage de son "Huile Anti-Vénérienne."

4. Employez son Onguent Mystérieux pour le Riffe, et vos enfants seront guéris pour toujours et sans aucun danger. Son "Onguent de Lorne" est inappréciable pour le mal de matrice, les points de côtes, les coups, les contusions et le mal de rognons. Son "Sirop Pectoral" n'a point de rival pour la toux, les Bronchites, le Rhume et la Consommation, il est également bon pour les enfants. Ayez en toujours. 5. Le Ver Solitaire, ce monstre qui fait tant de victimes, est chassé dans l'espace de quelques heures par l'usage d'un "Spécifique" connu de M. Racicot seul. Dites à tous vos parents, voisins et amis, qui veulent se guérir, d'acheter les Remèdes Sauvages de J. E. P. Racicot, 1434 rue Notre-Dame, Montréal, presque en face de l'Hôpital Notre-Dame.

C'est la seule place à Montréal où vous puissiez vous procurer les véritables Remèdes Sauvages de M. J. E. P. Racicot.

N.B.—Vous trouverez les mêmes remèdes à Québec, au No. 27 rue St-Joseph et 9 rue du Pont. Ouvert de 8 heures A.M. jusqu'à 9 heures P.M.